

UNIVERZITA PALACKÉHO V OLMOUCI

Přírodovědecká fakulta

Katedra rozvojových a environmentálních studií



# Migrace na Island

Bakalářská práce

Autor: Eliška Machalová

Vedoucí práce: Lucie Macková M.A., Ph.D.

Olomouc 2024

## **Čestné prohlášení**

Prohlašuji, že jsem bakalářskou práci na téma “Migrace na Island” vypracovala samostatně a uvedla jsem veškerou použitou literaturu a zdroje.

V Olomouci dne 11.4.2023

.....

Eliška Machalová

## **Poděkování**

Ráda bych moc poděkovala své vedoucí bakalářské práce Lucii Mackové M.A, Ph.D. za odborné vedení, za pomoc a za cenné rady, které mi velmi pomohly při zpracování této bakalářské práce. Také děkuji za pomoc s překladem islandských zdrojů, se kterými mi pomohl Daníel Örn Sigurðsson.

# UNIVERZITA PALACKÉHO V OLMOUCI

Přírodovědecká fakulta

Akademický rok: 2022/2023

## ZADÁNÍ BAKALÁŘSKÉ PRÁCE

(projektu, uměleckého díla, uměleckého výkonu)

Jméno a příjmení: Eliška MACHALOVÁ  
Osobní číslo: R210460  
Studijní program: B0588A330001 Mezinárodní rozvojová a environmentální studia  
Téma práce: Migrace na Island  
Zadávající katedra: Katedra rozvojových a environmentálních studií

### Zásady pro vypracování

Island je zemí, která se postupně stává více populární destinací pro migraci. Někteří migranti se sem stěhují kvůli pracovním nabídkám, někteří za svými partnery, ale také z různých dalších důvodů. Cílem této bakalářské práce je zjistit, co vede k migraci na Island a proč si migranti vybrali právě tuto zemi. Práce bude zahrnovat vlastní výzkum s migranty, kteří v této zemi žijí více než rok.

Rozsah pracovní zprávy: 10 – 15 tisíc slov  
Rozsah grafických prací: dle potřeby  
Forma zpracování bakalářské práce: tištěná

Seznam doporučené literatury:

DZIEKOŃSKA, Małgorzata. 'This Is a Country To Earn and Return': Polish Migrants' Circular Migration to Iceland. *Nordic Journal of Migration Research* [online]. 142-155 [cit. 2023-04-29]. Dostupné z: <https://storage.googleapis.com/jnl-uh-j-njmr-files/journals/1/articles/414/submission/proof/414-1-1375-1-10-20210604.pdf>

GIŚLADÓTTIR BISSAT, Jóhanna. *For a better life: The integration of Thai marriage, family, and labor migrants in Iceland*. Pennsylvania, 2012. Disertace. The Pennsylvania State University.

ÍSBERG, Nina Rós. *Migration and Cultural Transmission: Making a Home in Iceland*. Londýn, 2010. Diplomová práce. University of London.

Samfélag fjölbreytileikans. *Samskipti heimamanna og innflytjenda á Íslandi: Gender-specific challenges in migration to Iceland* [online]. University of Akureyri, 2020 [cit. 2023-04-29]. ISBN 978-9935-505-00-8. Dostupné z: [https://opinvisindi.is/bitstream/handle/20.500.11815/2402/samfeljofbr\\_stakar\\_corrected%2020.01.pdf?sequence=1#page=91](https://opinvisindi.is/bitstream/handle/20.500.11815/2402/samfeljofbr_stakar_corrected%2020.01.pdf?sequence=1#page=91)

Statistics Iceland: *Immigrants 16.3% of the population of Iceland* [online]. 24. November 2022 [cit. 2023-04-29]. Dostupné z: <https://static.is/publications/news-archive/inhabitants/immigrants-and-persons-with-foreign-background-2022/>

TWOREK, Katarzyna. *Chapter 4. Motives of migration and types of migration – the case of Polish emigrants in Iceland* [online]. 65-74 [cit. 2023-04-29]. Dostupné z: [http://www.migracje.civitas.edu.pl/migracje/images/pdf\\_eng/chapter%204.pdf](http://www.migracje.civitas.edu.pl/migracje/images/pdf_eng/chapter%204.pdf)

WOJTYŃSKA, Anna. *Chapter 2. History and characteristic of migration from Poland to Iceland* [online]. 29-41 [cit. 2023-04-29]. Dostupné z: [http://www.migracje.civitas.edu.pl/migracje/images/pdf\\_eng/chapter%202.pdf](http://www.migracje.civitas.edu.pl/migracje/images/pdf_eng/chapter%202.pdf)

Vedoucí bakalářské práce: Lucie Macková, M.A., Ph.D.  
Katedra rozvojových a environmentálních studií

Datum zadání bakalářské práce: 11. dubna 2023  
Termín odevzdání bakalářské práce: 11. dubna 2024

L.S.

---

doc. RNDr. Martin Kubala, Ph.D.  
děkan

---

doc. Mgr. Zdeněk Opršal, Ph.D.  
vedoucí katedry

V Olomouci dne 2. května 2023

## **Abstrakt**

Island je zemí, která se postupně stává více populární destinací pro migraci. Někteří migranti se sem stěhují kvůli pracovním nabídkám, někteří za svými partnery, ale také z různých dalších důvodů. Cílem této bakalářské práce je zjistit, co vede k migraci na Island a proč si migranti vybrali právě tuto zemi. Práce zahrnuje vlastní výzkum s migranty, kteří v této zemi žijí více než jeden rok.

## **Klíčová slova**

mobilita, pracovní migrace, cizinci, Island

## **Abstract**

Iceland is a country that is gradually becoming a more popular destination for migration. Some migrants move here because of job opportunities, others to live with their partners, but there are more other reasons. The aim of this bachelor's thesis is to determine what drives migration to Iceland and why migrants have chosen this particular country. The thesis will include research with migrants, who have been living in Iceland for more than a year.

## **Keywords**

mobility, labor migration, foreigners, Iceland

# Obsah

<b>ÚVOD</b> .....	<b>11</b>
<b>1 ZÁKLADNÍ INFORMACE O MIGRACI</b> .....	<b>13</b>
1.1 MIGRAČNÍ TEORIE .....	15
1.2 TEORIE PUSH–PULL FAKTORŮ .....	17
1.3 MIGRAČNÍ ASPIRACE .....	18
1.3.1 Demografické a rodinné faktory ovlivňující migrační aspirace .....	20
1.3.2 Socioekonomické faktory ovlivňující migrační aspirace .....	21
1.3.3 Individuální faktory ovlivňující migrační aspirace .....	22
1.3.4 Vliv země původu na migrační aspirace .....	23
1.4 DOPADY MIGRACE .....	24
<b>2 MIGRACE NA ISLAND OD HISTORIE PO SOUČASNOST</b> .....	<b>26</b>
2.1 VLIV EKONOMICKÉ KRIZE V ROCE 2008 NA MIGRACI NA ISLAND .....	27
<b>3 CIZINCI NA ISLANDU</b> .....	<b>29</b>
3.1 IMIGRANTI PODLE ZEMĚ PŮVODU .....	29
3.2 GEOGRAFICKÉ ROZLOŽENÍ IMIGRANTŮ PODLE REGIONU .....	30
3.3 INTEGRACE IMIGRANTŮ NA PRACOVNÍM TRHU .....	31
3.4 INTEGRACE IMIGRANTŮ .....	31
3.4.1 Islandské občanství .....	33
<b>4 METODY A CÍLE VÝZKUMU</b> .....	<b>35</b>
4.1 CÍL A VÝZKUMNÉ OTÁZKY .....	35
4.2 SBĚR DAT .....	35
4.3 METODY ANALÝZY DAT .....	36
4.4 LIMITY VÝZKUMU .....	36
<b>5 VÝSLEDKY VÝZKUMU</b> .....	<b>38</b>
<b>DISKUZE</b> .....	<b>47</b>
<b>ZÁVĚR</b> .....	<b>49</b>
<b>CITOVANÁ LITERATURA</b> .....	<b>50</b>
<b>SEZNAM PŘÍLOH</b> .....	<b>53</b>



## Seznam tabulek

Tabulka 1 – Demografické a rodinné faktory ovlivňující migrační aspirace .....	20
Tabulka 2 – Vliv socio-ekonomických faktorů na migrační aspirace .....	22
Tabulka 3 – Vliv individuálních faktorů na migrační aspirace.....	23
Tabulka 4 – Vliv země původu na migrační aspirace .....	23
Tabulka 5 – Věkové a genderové složení respondentů .....	38
Tabulka 6 – Země původu respondentů .....	39

## Seznam obrázků

Obrázek 1 – Model mechanismů vedoucích k migraci.....	19
Obrázek 2 – Geografické rozložení imigrantů podle regionu .....	30
Obrázek 3 – Důvody, kvůli kterým přistěhovalci na Islandu zůstávají.....	43
Obrázek 4 – Důvody, kvůli kterým by respondenti z Islandu odešli .....	44
Obrázek 5 – Rozdíly mezi Islandem a zemí původu .....	45

## Seznam grafů

Graf 1 – Deset nejpočetnějších skupin imigrantů na Islandu podle země původu.....	29
Graf 2 – Délka pobytu na Islandu .....	38
Graf 3 – Důvody migrace na Island.....	40
Graf 4 – Postavení respondentů na trhu práce .....	41
Graf 5 – Plánujete na Islandu zůstat? .....	42
Graf 6 – Plánovaný pobyt na Islandu v závislosti na aktuální délce pobytu.....	42
Graf 7 – Co Vám chybí na Islandu?.....	45

## Seznam zkratek

EU	Evropská unie
GWP	Gallup World Poll
OECD	Organizace pro hospodářskou spolupráci a rozvoj
OSN	Organizace spojených národů
UNHCR	Úřad Vysokého komisaře Organizace spojených národů pro uprchlíky
LGBT	Zkratka užívaná k označení celého spektra sexuálních a genderových identit

## Úvod

Migrace je v dnešním světě přirozeným a velmi častým jevem. Lidé se stěhují za lepšími podmínkami a za lepším životem. Mohou tak činit dobrovolně nebo pod nátlakem. Ten může pramenit z mnoha důvodů ať už environmentálních, společenských, ekonomických nebo politických. A právě Island je zemí, jehož populace je z 18 % tvořena přistěhovalci, a to zejména z Polska, Litvy, Dánska a Rumunska, kteří si tuto zemi zvolili jako svůj budoucí domov a jejich počet s každým dalším rokem narůstá.<sup>1</sup>

Doba trvání migrace se může lišit v závislosti na tom, co od ní jednotlivci očekávají. Někteří se stěhují krátkodobě za vidinou vysokého finančního obnosu, jiné uchvátila islandská příroda a chtějí zde žít svůj islandský sen, další následují své rodiny a stěhují se natrvalo. Trendem, který se v zemi vyskytuje poměrně často, je sezónní migrace. Ta se objevuje převážně u mladých lidí, jejichž cílem je rychlý a vysoký výdělek. V některých případech je tento zmiňovaný trend spojený také s poznáváním tohoto jedinečného ostrova.

Island je zemí, která toho přistěhovalcům může hodně nabídnout. Pro svou jedinečnou nedotčenou přírodu, která se přímo vybízí k cestování, a s ní spojený stále se rozrůstající turistický ruch, poskytuje zajímavé a dobře finančně ohodnocené pracovní nabídky v oblasti turistickém průmyslu, o které není nouze. To však ale není jediným důvodem, proč lidé do země migrují. Na Island míří také vysoce kvalifikovaní pracovníci, kteří zkoumají například podmořský život v oceánu.

Migrace jako taková ale není jen o změně bydliště. Někteří jedinci se stěhují na velmi dlouhé vzdálenosti do naprosto odlišné země, ať už jde o kulturu nebo geografické podmínky. To může být v mnoha případech velmi náročné, a to obzvláště v případech, kdy byli jedinci donuceni svou rodnou zemi opustit a neodešli dobrovolně. Island je velmi specifický svým umístěním, drsnými zimami a polární nocí. Proto to není země pro každého. Důležitou otázkou tedy je, jak se nově přistěhovalí zvládli na novou zemi adaptovat, jak vychází s původním obyvatelstvem a zda jsou s touto změnou spokojeni.

---

<sup>1</sup> V roce 2023 bylo na Islandu 23 117 migrantů z Polska, 3 938 migrantů z Litvy, 3 846 migrantů z Dánska a 3 246 migrantů z Rumunska.

Cílem této bakalářské práce je popsat fenomén migrace na Island. Práce dále odpovídá na následující výzkumné otázky:

1. Jaké jsou nejčastější důvody pro migraci na Island?
2. Jaké jsou důvody, proč imigranti na Islandu zůstávají nebo proč chtějí odejít?
3. Jakým problémům s adaptací čelí migranti na Islandu?

Teoretická část bakalářské práce se věnuje obecným otázkám souvisejícím s migrací, které jsou později aplikovány na konkrétním příkladu Islandu. Porovnána je migrace od historie po současnost a jsou vyzdviženy momenty, které udělaly Island pro okolní svět přístupnějším a pozitivně ovlivnily nárůst migrace. Dále také bude diskutováno, jaké skupiny imigrantů podle země původu jsou na Islandu nejpočetnější a proč tomu tak je.

První část praktické práce se zaměřuje na vlastní výzkum a metody, které byly využity při jeho zpracování. Druhá část praktické části je zaměřena na otázky týkající se výběru Islandu jako budoucího domova, a co ho činí výjimečným. Dále se zaměřuje na zkušenosti a zajímavosti přímo od jednotlivých přistěhovalců, o které se podělili v dotazníkovém šetření.

# 1 Základní informace o migraci

I přes to, že je v dnešní době migrace označována za novodobý fenomén, docházelo k ní již dávno v historii lidstva. Už odnepaměti je jednou ze strategií získávání zdrojů obživy či energií, řešení společenských konfliktů nebo vyrovnávání se s nepříznivými přírodními vlivy. Novodobá migrace je typická tím, že se přesun osob zjednodušil v důsledku rozvoje infrastruktury a komunikačních technologií, jednoduššího přístupu a dostupnosti k různým informacím téměř ve všech částech světa (Porsche, 2019a).

Migrace označuje proces stěhování a prostorový přesun osob z jednoho místa na druhé. Ať už se stěhují natrvalo, nebo na kratší či delší dobu (Porsche, 2019a). Migrace může být mezinárodní, jestliže dochází k přesunu osob mezi státy. Tu dále můžeme rozlišit jako kontinentální či mezikontinentální. Jestliže se hranice státu nepřekračuje a dochází k přesunu osob v rámci státu, hovoříme o migraci vnitřní (Henig, 2007). Migrovat mohou jednotlivci, rodiny nebo i větší skupiny lidí. Neřadíme sem návštěvy u přátel ani dojíždění za prací. Lze ji tedy chápat jako změnu trvalého nebo dlouhodobého pobytu (Porsche, 2019a). Dále můžeme migraci dělit na dobrovolnou, kdy jde o akt vědomé a dobrovolné volby. Naproti tomu je migrace nedobrovolná, která může být způsobena mnoha faktory (Henig, 2007). Z hlediska migrace lze také rozlišit dva základní pojmy, a to emigrace (vystěhování) a imigrace (přistěhování). Emigranta lze definovat jako jednotlivce, který opustil zemi svého původu a usadil se v zahraničí. Imigrantem je tedy naopak cizinec, který přichází do jiné země za účelem delšího pobytu (Porsche, 2019a).

Hlavní příčinou migrace lidí jsou nízké mzdy, nedostatek pracovních míst, špatná finanční situace nebo sociální, kulturní a válečné konflikty. Mimo to hraje důležitou roli zlepšení životní úrovně, osobní rozvoj, atraktivní prostředí nebo přítomnost příbuzných (Han, Kumar a Kumar, 2023). V současnosti je nejvíce diskutovaná migrace politická či ekonomická. Přesto je ale důležité si uvědomit, že je migrace daleko širší pojem. Její dělení závisí na příčině, která k migraci vede. Rozlišujeme 4 základní typy, a to migraci politickou, ekonomickou, kulturní a environmentální (Nevřivý, 2016). Politická migrace může být zapříčiněna válečným konfliktem nebo pronásledováním. Ekonomická migrace je typická hledáním lepších sociálních podmínek nebo pracovních možností. Kulturní migrace je zejména o nedodržování svobody vyznání, diskriminace menšin. U environmentální migrace dodnes neexistuje univerzálně uznávaná definice, která by

jasně vymezila, kdo je environmentálním migrantem. Avšak jde o jednotlivce, nebo skupinu jednotlivců, kteří byli kvůli z důvodu změny klimatu, které nepříznivě ovlivnily jejich životní podmínky, nuceni opustit své domovy (Nevřivý, 2016).

V dnešní době, oproti minulosti, také migruje větší počet žen. Důvody migrace se výrazně změnila a často se vzájemně prolínají. Když si lidé v dnešní době vybaví migranty, většinou vidí uprchlíky, kteří směřují za lepším životem do Evropy. Avšak novou a velmi často migrující skupinou jsou vysokoškolští studenti a vysoce kvalifikovaní pracovníci, kteří cestují po celém světě a tvoří takzvanou globální komunitu (Porsche, 2019a).

Podle OSN je považován za migranta každý jedinec, který překročí mezinárodně uznávané hranice a v cizině se zdržuje déle než jeden rok, bez ohledu na příčinu migrace. Do této definice se nepočítají krátkodobě cestující osoby jako například turisté, podnikatelé anebo sezónní dělníci (Porsche, 2019a). V oblasti statistik se obvykle migranti posuzují dle tří kategorií:

1. jako jednotlivci narození na území jiného státu
2. osoby, které mají jiné státní občanství
3. osoby, které se stěhují do jiné země na dobu delší než jeden rok (Zapletal, 2020).

Uprchlíkem je osoba, která opustila území svého rodného státu kvůli pronásledování a splňuje definici uprchlíka podle Ženevské úmluvy (Porsche, 2019b). Strach z pronásledování může být zapříčiněn z důvodu odlišnosti rasy, národnosti, náboženství, příslušnosti k určitému politickému přesvědčení nebo příslušnosti k určité sociální skupině (Zapletal, 2020).

Azylantem je označen cizinec, kterému byla podle příslušného zákona poskytnuta mezinárodní ochrana. Mezinárodní ochrana může být udělena ve formě azylu nebo doplňkové ochrany. Na rozdíl od azylu je doplňková ochrana poskytována pouze po určitou dobu a po jejím uplynutí jsou přezkoumány důvody, pro které byla udělena (Porsche, 2019b). Dočasná ochrana představuje krizový mechanismus aktivovaný za mimořádných situací, ve kterých dochází k masovému přílivu osob. Má za cíl poskytnout ochranu pro evakuované osoby a snížit tlak na vnitrostátní azylové systémy v Evropské unii (Evropská rada, 2022).

## 1.1 Migrační teorie

Migrační teorie, se kterými se v dnešní době pracuje, vznikají od druhé poloviny 19. století (Uherek, 2005). Právě na přelomu 19. a 20. století došlo v oblasti teorie migrace k výraznému posunu v tom, že migraci začala věda chápat jako proces uvolňování se ze sociálních vazeb a navazování nových sociálních vazeb v cílové zemi. Tyto vazby se liší jednak svou kvalitou, ale i kvantitou a ovlivňují sociální chování jednotlivců (Drbohlav, Uherek, 2007). Jednou z významných osobností z historie byl E. G. Ravenstein, který se pokusil o zformulování zákonitostí migrace. Ve svých zákonech vyvozuje, že v případě migrace na větší vzdálenost migrují lidé většinou do průmyslových center, migruje více zemědělců než občanů z měst, převážná většina migrantů jsou ženy, ale na větší vzdálenosti migrují spíše muži (Uherek, 2005). Tématu migrace a adaptace na nové životní podmínky se dotkla celá řada dalších autorů (Drbohlav, Uherek, 2007). Ti popisují, že imigranti získávají v novém prostředí specifické sociální postavení. To, že jsou odtrženi od původního prostředí a současně jsou začleněni do prostředí nového, jim může poskytnout jiný úhel pohledu. Usedlé obyvatelstvo velmi často předpokládá, že jedinci, kteří cestují, mají daleko širší znalosti a dovednosti, které jim samým chybí (Drbohlav, Uherek, 2007).

Od 19. století se tedy objevily různé teorie, které se zabývají pochopením procesů řídicích migraci. Podle de Haase můžeme tyto migrační teorie rozdělit na funkcionalistické a historicko-strukturální sociální teorie. I přes jejich různý původ, sdílejí teorie základní předpoklady o povaze společnosti a o tom, jak by měla být studována (de Haas, 2021).

Funkcionalistické sociální teorie vychází z neoklasické ekonomie a teorie modernizace (Tvrdý, 1997). Vidí společnost jako systém, skládající se z vzájemně propojených částí, který má přirozenou tendenci vést k rovnováze. Tato teorie migrace obecně migraci chápe jako pozitivní jev, který přispívá k produktivitě, prosperitě a potencionálně i k větší rovnosti ve společnosti prostřednictvím obousměrných toků zdrojů (peníze, zboží, znalosti). Migraci vysvětlují jako strategii optimalizace, kdy lidé využívají migraci k získání přístupu k vyšším příjmům nebo dalším možnostem živobytí (de Haas, 2021). Během procesu rozhodování se zkoumá, jakým způsobem se migranti rozhodují o nejvhodnějším místě, kam chtějí migrovat. Studie založené na funkcionalistickém přístupu obvykle využívají k analýze modely odvozené z teorie

push-pull (Tvrký, 1997). Nejvýznamnějším představitelem funkcionalistických migračních teorií je neoklasická migrační teorie, kterou ve svých pracích propagovali Todaro (1969) a Harris a Todaro (1970). Ty vycházejí z předpokladů, že migranti jednají racionálně s cílem maximalizovat svůj užitek. Existuje však ale více teoretických proudů, které mohou být pod tuto teorii zařazeny (de Haas, 2021).

Tato teorie také očekává, že migrace povede k lepší alokaci výrobních faktorů a snížení ekonomických rozdílů mezi regiony. Má to ale svoje limity, protože nedokáže vysvětlit složitost sociálních procesů a dynamiky migrace (de Haas, 2021). Push-pull faktory, které se často pro vysvětlování migrace používají, poskytují spíše seznam faktorů namísto jednotného teoretického rámce. Tyto faktory jsou založeny na předpokladu, že je migrace zapříčiněna socioekonomickou nerovnováhou mezi oblastmi, které člověka přitahují nebo naopak odpuzují (Tvrký, 1997). Lze tedy říct, že funkcionalistické teorie poskytují užitečný základ pro pochopení migrace, ale je potřeba je doplnit o další perspektivy, aby bylo možné lépe reflektovat skutečnou dynamiku a složitost migračních procesů (de Haas, 2021).

Historicko-strukturální sociální teorie vychází z předpokladu, že se kvůli nedostatku statků jednotlivé subjekty (státy) chovají egoisticky a snaží se uspokojovat své potřeby. Migraci vidí jako produkt objektivní sociálně-prostorové struktury, vytvořené vývojem světové ekonomiky a politických systémů (Tvrký, 1997). Tyto teorie zdůrazňují nerovnoměrné rozdělení ekonomické a politické moci. Migrace se stává zdrojem především pro privilegované vrstvy v cílových zemích. To se odráží v pravidlech migrace a v politice, které upřednostňují kvalifikované a bohaté migranty, a naopak opovrhují těmi méně kvalifikovanými, odlišnými a chudými (de Haas, 2021).

Migrace je vnímána jako projev nerovnováhy, která se nadále prohlubuje. Předpokládá se, že velká část migrace ze zemí na jihu na sever je do značné míry iracionální proces, jelikož byli migranti zaslepeni optimistickými představami o životě v zahraničí (de Haas, 2021). Tento názor je základem pro historicko-strukturálního přístup, který se tak úplně liší od funkcionalistického pojetí rovnováhy. Dalším z protikladů je, že v hostitelské zemi dochází ke konfliktu mezi původní společností a imigranty, u kterých dochází k jejich diskriminaci (Tvrký, 1997).



## 1.2 Teorie push–pull faktorů

Společně s migrací mluvíme o modelu push–pull. Ten popisuje faktory, které ovlivňují rozhodnutí jednotlivců přestěhovat se (Henig, 2007). Jeho počátek můžeme najít u E. G. Ravensteina, který jej zformuloval na konci 19. století v rámci tzv. zákonů migrace. Samotná teorie pak následně vznikla v 60. letech (Čerňanská, 2018). Everett Lee, autor přístupu, definuje rozhodování o migraci jako kombinaci faktorů spojených se zemí původu a cílovou zemí. Migraci tak lze považovat za chytré rozhodnutí jednotlivců využít příležitosti, které v jejich rodné zemi nejsou dostatečné (Urbański, 2022).

Push faktory zahrnují věci, které nutí jednotlivce opustit své domovy. Tyto faktory můžeme kategorizovat jako ekonomické, sociální, politické (Urbański, 2022) a environmentální (Porsche, 2019a). Ekonomické faktory zahrnují nedostatek pracovních příležitostí. Nízký životní standard je dalším faktorem, který jednotlivce nutí opouštět své domovy. Migrantům chybí ekonomické příležitosti a hledají lepší životní podmínky. Nedobrovolná migrace je také ovlivňována sociálními faktory, jimiž jsou například nedostatečná zdravotní péče, nedostatek vzdělávacích příležitostí nebo nedostatek náboženské tolerance. K migraci přispívají i politické faktory jako nespravedlivost právních systémů, války nebo terorismus (Urbański, 2022).

Přitažlivé neboli pull faktory, jsou přímým opakem push faktorů. Zahrnují různé aspekty, které lidi na určité místo lákají a přitahují (Urbański, 2022). Jde o formu určité pozitivní motivace, ať už ve formě ekonomické prosperity, náboženské a politické svobody, lepší pracovní nabídky či lepších pracovních podmínek, nebo přítomnost příbuzných a přátel v cílové zemi (Porsche, 2019a).

Stejně jako i další teorie, má model push-pull faktorů svou historii, ale mnozí jej označují jako zastaralý. Z počátku byly push-pull faktory využívány spíše pro vysvětlení vnitřní migrace než migrace mezinárodní. Jeden z problémů, o kterém se vědělo již v roce 1977, byl ten, že push faktory byly, oproti pull faktorům, v rozhodování o migraci mnohem významnější (Bruzzzone, 2020).

Od doby, kdy E. G. Ravenstein zformuloval zákony migrace, je mezi lidmi obecně známo, že se lidé stěhují ze zemí s nižšími příjmy do zemí s vyššími příjmy. Na této teorii o prostorové nerovnováze je také celý model push-pull založen. E. Lee, který

Ravensteinovy zákony migrace upravil, nepoužil označení push-pull, ale nahradil je faktory „plus“ a „minus“ (de Haas, 2010).

Model push-pull je kritizován hned z několika důvodů. Jedním z nich je, že pouze popisuje, jak migrace funguje, místo toho, aby poskytoval užitečné a praktické poznatky (Bruzzone, 2020). Za druhé jde o model, který nezjišťuje a nespecifikuje, za jakých podmínek k migraci došlo. Třetím důvodem je, že se tento model často dopouští omylu, když dochází k zaměňování makro-úrovňových migračních determinant s individuálními migračními aspiracemi. Konkrétní determinanty jsou považovány za důvod migrace, a nejsou brány v souvislosti s ostatními faktory, které ovlivňují životy lidí (de Haas, 2010).

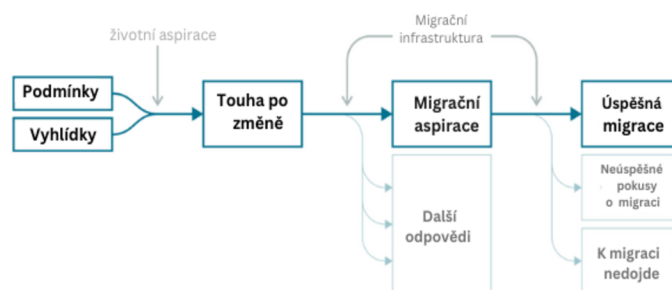
### **1.3 Migrační aspirace**

Již po mnoho desetiletí se zkoumají důvody, kvůli kterým lidé opouštějí zemi svého původu. Existuje velké množství literatury, která poukazuje na důvody migrace u přistěhovalců v cílových zemích. To má však ale nevýhodu v podobě toho, že jsou pozorování pouze jedinci, kteří opravdu migrovali (Huber et al., 2022). Koncept migračních aspirací rozšiřuje pojetí migrace do sféry subjektivních preferencí jednotlivců. Reaguje na nedostatek funkcionalistických a historicko-strukturálních teorií, které předpokládají, že lidé na vnější podněty reagují jednotným způsobem. Migrační aspirace závisí na osobnostních charakteristikách a jsou ovlivněny vzděláním, kulturou a osobními dispozicemi (de Haas, 2014).

Pojem migrační aspirace se tedy používá pro popis různých forem přesvědčení, že odejít ze země původu je lepší než zůstat. Jinými slovy tento koncept odkazuje na kognitivní a emocionální přístupy k migraci. Zahrnuje cíle, postoje, záměry, preference, touhy, sny a naděje. Stejně tak zahrnuje i méně výrazné úvahy, nejistoty nebo neutrální myšlenky o úvahách, představách, povinnostech a ochotě migrovat (Aslany a kol., 2021).

Studie často využívají data Gallup World Poll (GWP), což je průřezový průzkum, který pokrývá přibližně 160 zemí během 14 let a umožňuje analyzovat reprezentativní populaci. Tyto získané údaje však mají i určitá omezení. Za prvé, otázky zaměřené na aspirace jsou omezeny na trvalou migraci. Za druhé, otázky na migrační aspirace slouží jako filtr pro další otázky týkající se úvah a plánů o migraci (Huber et al., 2022).

Otázka, zda určité podmínky a vyhlídky vedou k touze po změně, je podmíněna životními aspiracemi jednotlivců. Jinak řečeno, když lidé žijí v chudobě a jsou přesvědčeni o tom, že chudými i zůstanou, je v tu chvíli klíčovým faktorem, zda si dokáží představit usilovat o lepší život. Životní aspirace by mohly narůstat v důsledku viditelného bohatství ostatních jedinců (Carling a Talleraas, 2016).



Obrázek 1 – Model mechanismů vedoucích k migraci

Zdroj: vlastní zpracování podle Carling a Talleraas (2016)

Jak ukazuje obrázek 1, migrační aspirace jsou od samotné migrace vzdáleny ještě o jeden krok (Carling a Talleraas, 2016). Podle Roy-Borjasova modelu, mají jedinci v úmyslu migrovat, jestliže jejich užitek z přesunutí do zahraničí překročí jejich očekávaný zisk. Poté se objeví migrační aspirace (Huber et al., 2022). U lidí, u kterých se tyto vyvinuly, existují tři výsledky.

1. Úspěšná migrace (migrantovi se podařilo dosáhnout cíle)
2. Neúspěšný pokus o migraci (nejextrémnější, ale ne neobvyklá forma selhání je úmrtí)
3. Migrační aspirace se vytratí již v počátku a k migraci nedojde

Dále řetězec na obrázku naznačuje, že existuje mnoho potencionálních strategií k omezení migrace, pokud je to cílem (Carling a Talleraas, 2016). Zda se migrační aspirace přemění v úvahu a plány, pak závisí také na omezeních, kterým jednotlivci musí čelit, jestliže chtějí přeměnit tyto aspirace ve skutečnost (Huber et al., 2022). V případě, že je migraci zabráněno prostředky jako jsou restriktivní imigrační politiky a posilování

ochrany hranic, může dojít k nedobrovolné imobilitě. Jestliže jsou politické intervence zaměřeny na dřívější fázi řetězce, lidé zůstávají, protože chtějí. Použitý pojem migrační infrastruktura napomáhá analýze pro pochopení fungujících mechanismů. Možnost transformace migračních aspirací v reálnou migraci závisí na migračních politikách, přístupu k informacím, dostupnosti komerčních migračních služeb a dalších faktorech (Carling a Talleraas, 2016).

### 1.3.1 Demografické a rodinné faktory ovlivňující migrační aspirace

Na migrační aspirace mají vliv také demografické a rodinné faktory. V následující tabulce jsou tyto determinanty popsány a spolu s tím jejich stručné shrnutí.

Tabulka 1 – Demografické a rodinné faktory ovlivňující migrační aspirace

<b>Determinanty</b>	<b>Specifikace</b>
Věk	
Pohlaví	
Rodinný status	manželství, partnerství, společná domácnost, odloučená domácnost
Rodičovství	počet dětí
Velikost domácnosti	počet osob v domácnosti
Rodinné vztahy	kvalita vztahů s příbuznými

Zdroj: vlastní zpracování podle Aslany et al. (2021)

#### Věk

Mladí lidé jsou nejmobilnější věkovou skupinou, u které lze předpokládat nejvyšší výskyt migračních aspirací (Aslany et al., 2021). Od věku 35 let pravděpodobnost aspirací a realizace migrace klesá (Huber et al., 2022). Obvykle se věk používá jako kontrolní proměnná. Jen zřídka se studie zabývají teoretickými důsledky, za které může věk jako ovlivňující faktor migračních aspirací (Aslany et al., 2021).

#### Pohlaví

Průzkumy ukazují, že migrační aspirace se vyskytují s větší pravděpodobností u mužů. To lze částečně vysvětlit genderovými normami upřednostňujícími výdělečné práce pro muže mimo domov. V některých situacích může migrace ženám sloužit jako únik od domácího násilí a sociálních omezení (Aslany et al., 2021). Ženy se také více obávají diskriminace a čelí překážkám při realizaci migrace. Bylo prokázáno, že ženy nerealizují své migrační aspirace v takové míře jako muži (Huber et al., 2022).

### Rodinný status

Manželství může zároveň působit jako příležitost k migraci stejně tak jako její omezení (Huber et al., 2022). Touhy, příležitosti a potřeby jednoho z manželů mohou ovlivnit jejich preference při usazování, protože se mnoho manželů snaží zůstat spolu. Naopak jestliže je jeden z manželů rozhodnutý zůstat v zemi původu, pravděpodobně tohle rozhodnutí ovlivní touhy druhého z manželů (Aslany et al., 2021). V případě, že žije jeden z partnerů v jiné zemi, migrační aspirace se více objevují u žen, kdy jen následují svého partnera (Huber et al., 2022).

### Rodičovství

Rodičovské závazky s vysokou pravděpodobností ovlivní úvahy o migraci, avšak mohou tak činit odlišnými způsoby. U některých by děti mohly migrační aspirace utlumit, protože by odchod znamenal opuštění dětí. Jiní mohou chtít zajistit děti a dopřát jim lepší budoucnost, což je běžnou motivací pro migraci (Aslany et al., 2021).

### Velikost domácnosti

Tento faktor by zároveň mohl být ukazatelem pro počet dětí v rodině. To by úzce souviselo s determinantem rodičovství. Výsledky výzkumů prokazují, že velikost domácnosti má na migrační aspirace vliv. U domácností s větším počtem jedinců jsou migrační aspirace vyšší než u jedinců, kteří žijí v domácnosti s méně lidmi (Aslany et al., 2021).

### Rodinné vztahy

Kvalita vztahů může hrát klíčovou roli při formování migračních aspirací. Horší vztahy s rodinou mohou znamenat vyšší pravděpodobnost výskytu těchto aspirací (Aslany et al., 2021). Naproti tomu může být u některých jednotlivců omezující faktor v podobě silných rodinných vazeb v zemi původu. Ale v některých případech mohou mít jedinci také silné rodinné vazby v cílové zemi, což by formovalo migrační aspirace pozitivně (Huber et al., 2022).

## **1.3.2 Socioekonomické faktory ovlivňující migrační aspirace**

Migrační aspirace jsou ovlivněny celou řadou faktorů. Kromě demografických a rodinných faktorů k nim patří také faktory socio-ekonomické (Aslany et al., 2021), které jsou zobrazeny v tabulce 2.

Tabulka 2 – Vliv socio-ekonomických faktorů na migrační aspirace

Determinanty	Specifikace
Socio-ekonomický status	životní podmínky, vlastnictví majetku, potravinová bezpečnost
Stav zaměstnání	zaměstnaný/nezaměstnaný
Příjem	individuální příjem, příjem domácnosti

Zdroj: vlastní zpracování podle Aslany et al. (2021)

### Socioekonomický status

Socioekonomické postavení jednotlivců či jejich domácností může mít vliv na migrační aspirace. Na jednu stranu může být toto postavení spojeno s vyššími ambicemi a může tak inspirovat migrační aspirace. Na druhou stranu, těmi, kdo mohou nejvíce získat, jsou jedinci s nižším socioekonomickým statusem (Aslany et al., 2021). Pravděpodobným výsledkem těchto vlivů je, že vztah mezi socioekonomickým statusem a migračními aspiracemi je nízký u nejchudších jedinců a nejbohatších jedinců a vysoký je u středně příjmových skupin (de Haas, 2020).

### Stav zaměstnání

Nezaměstnanost může zvýšit migrační aspirace z toho důvodu, že lidé častěji hledají práci v zahraničí, protože se ve zemi původu potýkají s omezenými pracovními příležitostmi (Aslany a kol., 2021). Na druhou stranu může mít nezaměstnanost a s ní spojený nedostatečný počet finančních zdrojů za následek neschopnost zajištění nákladů realizaci migrace (Rastelli, 2023).

### Příjem

Jestliže je migrace motivována přáním vyššího příjmu, je stávající příjem jedním z faktorů ovlivňujícím migrační aspirace. Neméně důležitý je očekávaný příjem v cílové zemi. Vysoký příjem v zemi původu může aspirace snižovat (Aslany et al., 2021)

### **1.3.3 Individuální faktory ovlivňující migrační aspirace**

Do této kategorie spadají další faktory, které migrační aspirace ovlivňují, ale nemohou být zařazeny do žádné z předchozích skupin (Aslany et al., 2021).

Tabulka 3 – Vliv individuálních faktorů na migrační aspirace

Determinanty	Specifikace
Vzdělání	nejvyšší dosažené vzdělání
Sociální identita	náboženství, etnicita
Osobnostní rysy	emoční stabilita, charakterové vlastnosti

Zdroj: vlastní zpracování podle Aslany et al. (2021)

### Vzdělání

U vzdělaných jedinců je pravděpodobnější, že mají migrační aspirace, protože je pro ně migrace považována za dosažitelnější. V některých případech ale může vzdělání aspirace snižovat, pokud znalosti získané vzděláním nejsou „přenositelné do zahraničí“. Výsledky výzkumů však naznačují převážně pozitivní vztah mezi dosaženým vyšším vzděláním a migračními aspiracemi (Aslany et al., 2021).

### Zdravotní stav

Zdravotní stav by mohl být důležitý pro migrační aspirace. Některé výzkumy prokazují, že lepší zdraví je spojeno s vyššími migračními aspiracemi (Aslany et al., 2021).

### Osobnostní rysy

Migrační aspirace mohou být ovlivněny psychologickými faktory souvisejícími s osobností. Do faktorů, které se zkoumají se řadí extraverté, přívětivost, svědomitost, emoční stabilita a otevřenost novým zkušenostem (Aslany et al., 2021).

## 1.3.4 Vliv země původu na migrační aspirace

Faktory, které jsou zmíněny v tabulce 4, jsou další skupinou determinantů vedoucí k ovlivňování migračních aspirací.

Tabulka 4 – Vliv země původu na migrační aspirace

Determinanty	Specifikace
Státní zřízení	fungování vládních institucí, právní systém
Korupce	míra korupce
Nejistota, násilí	kriminalita, válka

Zdroj: vlastní zpracování podle Aslany et al. (2021)

### Státní zřízení

Fungování vládních institucí, míra stability a politická situace v zemi mají vliv na migrační aspirace. Lidé, kteří žijí v regionech, ve kterých není situace úplně optimální, mají tendence hledat lepší životní podmínky v jiné zemi (Aslany et al., 2021)

### Korupce

Korupce je definována jako zneužití veřejné moci k osobnímu prospěchu a může mít vliv na zvýšení migračních aspirací (Aslany et al., 2021). Korupce může vyvolat migraci regulérní i neregulérní. Je však častější u jedinců, kteří mají nějaké zdroje než u chudých (Bruzzone, 2021).

### Nejistota, násilí

Přímá zkušenost s násilím, válkami, ozbrojenými konflikty a pocity nejistoty má pozitivní vliv na migrační aspirace. V extrémních případech, kdy je situace velmi vážná, mají tyto aspirace kolektivní rozměr, kdy může dojít k masové emigraci (Aslany et al., 2021)

## **1.4 Dopady migrace**

Migrace výrazně ovlivňuje země, ze kterých lidé odcházejí i ty do kterých přicházejí, ať už pozitivně nebo negativně. Jedním z problémů, který se týká mnoha rozvojových zemí je tzv. odliv mozků, kdy dochází k odchodu vzdělaných lidí nebo lidí s určitou kvalifikací. Státy tím ztrácí investice, které vkládaly do jejich studia, potenciál a také jejich peníze, kterými by přispívali do státního rozpočtu (Porsche, 2019a).

Na druhé straně máme tzv. příliv mozků, který je státy žádaný, jelikož díky tomu získávají zkušené a kvalifikované pracovníky bez toho, aniž by museli do jejich vzdělání investovat. Migrace těchto osob vyplňuje nedostatky v oblastech, kde je nedostatečný počet místních odborníků. Někteří emigranti se po ukončení vzdělání nebo krátké pracovní zkušenosti vrací zpět do rodné země, kde se snaží nadále uplatňovat své získané znalosti ze zahraničí. V takovém případě popisujeme tento jev jako tzv. cirkulaci mozků. To je vnímáno jako nejlepší cesta pro řešení problému s odlivem mozků (Porsche, 2019a).

Migrace s sebou přináší pozitivní, negativní i neutrální dopady. Mezi pozitivní dopady řadíme obsazování pracovních míst, na kterých chybí zaměstnanci, peníze mířící do státního rozpočtu nebo šíření nových poznatků a zkušeností (Švajgrová, 2018).



Negativní dopady jsou veřejností vnímány zejména v oblasti bezpečnosti a přebírání pracovních příležitostí imigranty, přestože ti v mnoha případech vykonávají práce, o které místní obyvatelé nestojí (Porsche, 2019a). Dalšími negativními dopady mohou být možné „nelegální“ práce, ze kterých nejsou odváděny daně a často při nich dochází k porušování práv zaměstnanců. K nedorozuměním dochází kvůli rozdílným zvyklostem, názorům či chování. Neregulérní migrace také může být spojena s trestnou činností jako převaděčství, pašeráctví a zneužívání migrantů. Neutrálními dopady jsou nárůst počtu obyvatel, což ale v mnoha případech může mít negativní vliv na životní prostředí a přírodní zdroje. Dále jimi jsou změny norem a zvyků ve společnosti, které mohou být vnímány odlišně v závislosti na okolní společnosti (Švajgrová, 2018). V rámci snahy o předcházení vyhrocených sociálních konfliktů je vhodná integrační politika, která by měla usnadnit začlenění imigrantů do společnosti. Neúspěšné začlenění by mohlo vést k vytváření uzavřených komunit přistěhovalců, což by dále mohlo ovlivnit výskyt xenofobie, nedostatku tolerance nebo extremismu ve společnosti (Porsche, 2019b).

## 2 Migrace na Island od historie po současnost

Vývoj mezinárodních migračních pohybů na Islandu se liší od vývoje ostatních severských zemí. Ve srovnání s těmito zeměmi měla imigrace dlouhodobě malý význam. Tyto země zažívaly vzrůstající migraci během ekonomického rozmachu od 60. let 20. století (Loftsdóttir et al., 2020). Před 90. lety 20. století byl tedy počet přistěhovalců na Islandu poměrně nízký, přibližně 2 % celkové populace (Garðarsdóttir et al., 2020). Vzhledem ke své geografické poloze zůstávalo obyvatelstvo ostrova izolované (Heleniak a Sigurjonsdóttir, 2018). V té době pocházela většina cizinců žijících na Islandu právě z ostatních severských zemí (Garðarsdóttir et al., 2020) jako je Dánsko, Švédsko a Norsko (Heleniak a Sigurjonsdóttir, 2018). Od roku 1995 se složení zemí původu změnilo a bylo více rozmanitější. Polští občané se stali největší přicházející skupinou (Heleniak a Sigurjonsdóttir, 2018).

Během posledního půlstoletí zaznamenal Island velký hospodářský růst, který ostrovní zemi posunul z jedné z nejchudších v Evropě mezi nejbohatší. Silný hospodářský růst v posledních desetiletích a vzkvétající turistický ruch lákal na ostrov větší počet přistěhovalců, což přineslo větší rozmanitost tehdejší homogenní islandské společnosti (Heleniak a Sigurjonsdóttir, 2018). O poznání vyšší nárůst migrace nastal po roce 1990, kdy do země přicházelo mnoho migrantů především z Polska, Litvy a některých asijských zemí, například z Filipín. Počet imigrantů se zvedl na 3 % v roce 1998 a od té doby tento počet neustále roste (Einarsdóttir et al., 2018).

V roce 1994 se stal Island členem Evropské hospodářské dohody (EHP) a následně se také stal členem Schengenského prostoru. I přes to že Island není členem Evropské unie, volný pohyb osob, zboží, služeb i kapitálu je zajištěný díky členství v EHP. Po těchto událostech následoval ekonomický rozmach, který vedl k nárůstu pracovní mobility. K největšímu nárůstu došlo ve spojitosti se dvěma událostmi. První událostí byla zvýšená poptávka po dělnících pro důležité stavby. Druhá souvisela s otevřením trhu práce pro lidi ze zemí Evropské unie (Skaptadóttir a Loftsdóttir, 2016).

Na přelomu 19. a 20. století nebyli přistěhovalci považováni jako aktivní účastníci islandské společnosti, ale spíše za dočasnou pracovní sílu (Skaptadóttir a Loftsdóttir, 2016). Islandská ekonomika byla založena na rybolovu, zpracování ryb a na souvisejících odvětvích. Tato odvětví vytvářejí poptávku po zahraniční síle (Heleniak a Sigurjonsdóttir, 2018). Ekonomická krize v roce 2008 vedla nejen k odlivu přistěhovalců, ale i původního

obyvatelstva. Po této krizi byl vnímán cestovní ruch jako řešení pro tehdejší ekonomiku a její oživení (Skaptadóttir a Loftsdóttir, 2016).

Erupce sopky Eyjafjallajökull v roce 2010 pomohla změnit roli cestovního ruchu, kdy došlo k velkému narušení letecké dopravy ve vzdušném prostoru Evropy. To vedlo k tomu, že byl Island vnímán více exoticky a odlišně ve srovnání s jinými evropskými a ostatními severskými zeměmi. Hlavním důvodem, proč chtěli lidé na Island cestovat, byla jeho jedinečná a nedotčená příroda. Odhaduje se, že nejvíce turistů, kteří do země přicházejí, pochází ze zemí s vysokým ekonomickým a geopolitickým postavením, jako jsou například Spojené království, Spojené státy americké, Německo a Norsko (Skaptadóttir a Loftsdóttir, 2016).

Přistěhovalci, kteří do země přicházeli za prací, pocházeli většinou ze zemí s nižším ekonomickým statusem, jako je například Polsko nebo tehdejší nové členské státy Evropské unie, ale i ze zemí jako jsou Filipíny a Thajsko. Se stále rostoucím cestovním ruchem je na Islandu nedostatek pracovníků, kteří by pracovali v oblasti služeb. Většina nově příchozích imigrantů se totiž hlásí na pracovní pozice v odvětví cestovního ruchu. Mnoho z nich jsou mladí lidé pocházející ze zemí Evropské unie, kteří mohou přijmout pouze práci na sezónu (Skaptadóttir a Loftsdóttir, 2016).

V dnešní době hraje imigrace významnou roli v ekonomice. Přináší s sebou řadu výhod tím, že přispívá k růstu pracovní síly, zmírňuje tlaky, které jsou způsobené snižující se domácí pracovní silou a také mění věkovou strukturu obyvatelstva, jelikož jsou přistěhovalci v průměru mladší (OECD, 2023). S narůstající poptávkou po pracovní síle v nadcházejících desetiletích se zdá, že dny čisté emigrace jsou minulostí. Všechny tři různé demografické scénáře naznačují, že čistá migrace bude v následujících 50 letech pozitivní (Heleniak a Sigurjonsdóttir, 2018).

## **2.1 Vliv ekonomické krize v roce 2008 na migraci na Island**

Vzkvétající ekonomika Islandu v říjnu roku 2008 utrpěla kolaps, když se zhroutily a znárodnily tři největší banky. Tím na Islandu začala hospodářská krize (Ásgeirsdóttir et al., 2013). Ostrov zažil rostoucí nezaměstnanost. Největší nárůst nezaměstnanosti se objevil ve stavebnictví a následně v oblasti prodeje, kde pracoval značný počet přistěhovalců (Wojtyńska a Zielińska, 2010). Co se týká pohlaví, ztráty zaměstnání byly enormně velké u mužů. To lze vysvětlit tím, že muži bývají soustředěni v sektorech jako

je stavebnictví, výroba a finance, které byly krizí nejvíce postižené. V několika zemích OECD se během této krize zvýšil počet imigrantek. S velkou pravděpodobností byl tento trend podmíněn snahou o kompenzaci ztráty příjmů (Chaloff, Dumont a Liebig, 2012).

Během krize se na Islandu snížil jak počet obyvatel, tak míra imigrace. Ze země stěhovali jak přistěhovalci, tak i místní obyvatelstvo (Garðarsdóttir, Bjarnason, 2010). Procento lidí, kteří z Islandu v tomto období odešli však bylo obdobné u místních obyvatel i přistěhovalců (Einarsdóttir, 2011) a to přibližně 10 % (Garðarsdóttir, a Bjarnason, 2010). U přistěhovalců, kteří v té době na Islandu žili v rozmezí tří až pět let bylo pravděpodobnější, že v zemi i nadále zůstanou než u jedinců, kteří v zemi žili kratší dobu. Většina přistěhovalců se tak rozhodla na Islandu žít i po ekonomické krizi. Nezaměstnanost však v tomto období velmi vzrostla (Garðarsdóttir a Bjarnason, 2010). V roce 2010 bylo v zemi 16,8 % registrovaných nezaměstnaných přistěhovalců. Většina z nich, přibližně 90 %, pocházela z evropských zemí, a to hlavně z Polska (Loftsdóttir et al., 2020). Odhaduje se, že mezi polskými přistěhovalci míra nezaměstnanosti dosáhla až 25 % (Wojtyńska a Zielińska, 2010). V mnoha případech však měli přistěhovalci v zemi vytvořené přátelské vazby a žili v harmonii s islandskou kulturou, takže neměli potřebu Island opustit i přes zhoršující se podmínky pro život. V případě Polska byla nezaměstnanost v zemi vyšší než na Islandu. Někteří přistěhovalci získali nárok na sociální dávky po čas nezaměstnanosti, nebyl tedy důvod se do země původu vracet (Garðarsdóttir a Bjarnason, 2010). To se týkalo také filipínských imigrantů, pro které byl život na Islandu s horšími ekonomickými podmínkami stále lepší než na Filipínách (Wojtyńska a Zielińska, 2010).

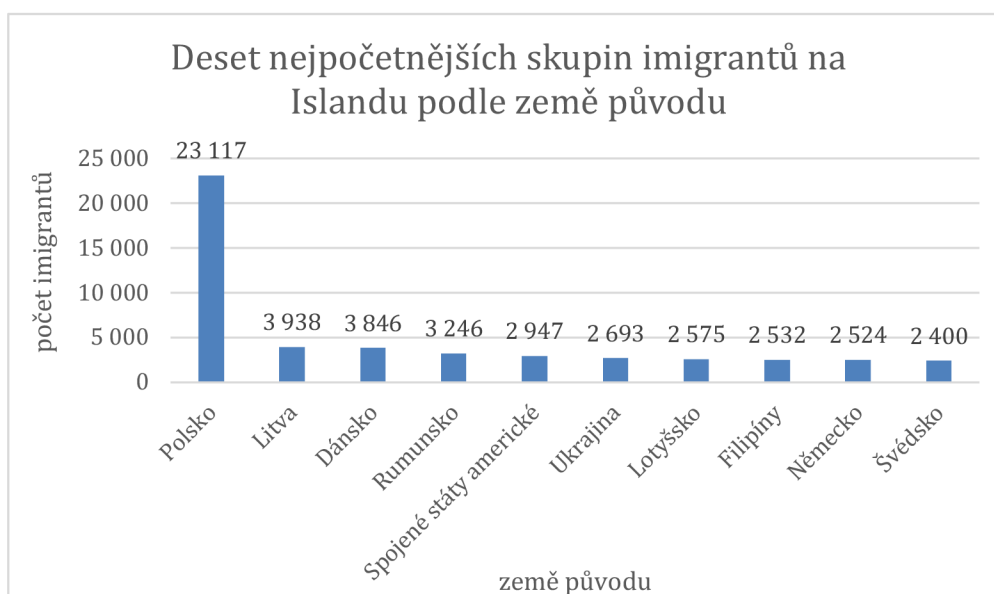
Jak již bylo zmíněno v předchozí kapitole, cestovní ruch hrál velkou roli v obnově Islandu. Jeho růst vytvořil nová pracovní místa nejen v sektoru turistického ruchu ale i v další souvisejících odvětvích jako například stavebnictví. A to opět vedlo ke zvýšení imigrace (Loftsdóttir et al., 2020). Vysoký nárůst imigrace tak nastal i během zotavování se z ekonomické krize (OECD, 2023).

### 3 Cizinci na Islandu

Populace Islandu za posledních 10 let neustále rostla. Původní obyvatelé však rostou pomaleji než obyvatelé s cizím občanstvím. Lze tedy říct, že růst populace je ve značné míře způsobený imigrací (Statista, 2023). V roce 2023 žilo na Islandu 71 424 přistěhovalců, což je 18,4 % populace. Oproti roku 2022 se tak tento počet zvedl o 2,1 % (Jóhannesson, 2023).

#### 3.1 Imigranti podle země původu

Složení migračních toků podle země původu se v průběhu času měnilo. Koncem 20. století pocházelo více než 65 % přistěhovalců z ostatních severských zemí (OECD, 2023). Podle nejnovějších statistik jsou již po několik let nejpočetnější skupinou imigrantů na Islandu lidé narození v Polsku (23 117 jedinců). Tvoří více než 30 % z celkového počtu imigrantů. V roce 2022 byli druhou nejpočetnější skupinou imigrantů lidé z Ukrajiny (2 284). To bylo zapříčiněno válečným konfliktem mezi Ukrajinou a Ruskem. Následovali je lidé z Rumunska a Litvy. V roce 2023 byli stále nejpočetnější skupinou přistěhovalců lidé z Polska (23 117), následovaní přistěhovalci z Litvy (3 938), Dánska (3 843) a Rumunska (3 246). Počet ukrajinských imigrantů se od roku 2022 také zvýšil a to na 2 693, takže jsou Ukrajinci šestou nejpočetnější skupinou imigrantů na Islandu (Statista, 2024).



Graf 1 – Deset nejpočetnějších skupin imigrantů na Islandu podle země původu

Zdroj: vlastní zpracování podle Statista (2024)

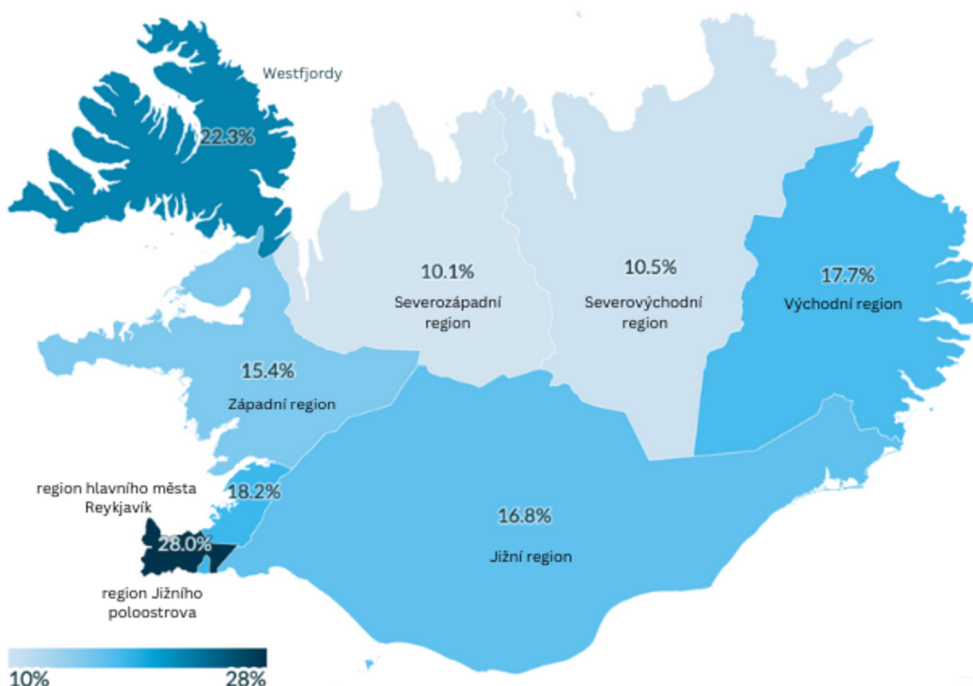
Během posledního desetiletí také narostl počet přistěhovalců ze třetích zemí<sup>2</sup> se statutem uprchlíka nebo jinou formou ochrany. Uprchlíci s mezinárodní ochranou, včetně těch, co mají status dočasné ochrany, tvořili přibližně 35 % celkové migrace v roce 2022, přičemž většina z nich pocházela z Venezuely a Ukrajiny (OECD, 2023).

### 3.2 Geografické rozložení imigrantů podle regionu

Island se oficiálně rozděluje na 8 regionů (Statistics Iceland, 2022). Jedním z nich je Höfuðborgarsvæðið v překladu region hlavního města Reykjavík. Dále Suðurnes neboli region Jižního poloostrova, který je na Islandu nejmenším regionem. Dalšími jsou Vesturland (Západní region), Vestfirðir (Západní fjordy/Westfjords), Norðurland Vestra (Severozápadní region), Norðurland Eystra (Severovýchodní region), Austurland (Východní region) a Suðurland (Jižní region) (Iceland.org, 2024).

#### Geografické rozložení imigrantů podle regionu v roce 2022

Podle regionu



Obrázek 2 – Geografické rozložení imigrantů podle regionu

Zdroj: vlastní zpracování podle Statistics Iceland (2022)

<sup>2</sup> Občanem třetí země je občan státu, který není členem EU a není zároveň občanem Islandu, Lichtenštejnska, Norska a Švýcarska (Ministerstvo vnitra České republiky, 2024)

Velká část přistěhovalců, okolo 28 %, se soustředí na jihozápadě v regionu Jižního poloostrova. Druhým přistěhovalci nejvíce osídleným regionem jsou Westfjorďy, kde jich žije okolo 22,3 %. V regionu hlavního města Reykjavík žije 18,2 % přistěhovalců, což jej dělá třetím přistěhovalci nejvíce osídleným regionem. Nejmenší podíl je v severních regionech, kde přistěhovalci tvořili pouze 10 % (Statistics Iceland, 2022).

### **3.3 Integrace imigrantů na pracovním trhu**

Islandská společnost prochází velkými změnami a zažívá jeden z největších imigračních trendů v Evropě. Očekává se, že v následujících letech imigrace ještě vzroste, stejně tak jako potřeba vysoce kvalifikovaných pracovníků (Kristjansdottir a Christiansen, 2017). V průměru jsou přistěhovalci méně vzdělaní než místní obyvatelé. Počet vzdělaných přistěhovalců se postupně zvyšuje, ale stále je menší než u místních obyvatel. V rámci přistěhovalců bývají ženy více vzdělanější než muži. To může odrážet vyšší koncentraci mužů v odvětvích, které vyžadují nižší kvalifikaci. V mezinárodním srovnání však Island hostí více vzdělané migranty než průměr zemí EU, ale zaostává za Švédskem a Norskem (OECD, 2023).

Výsledky výzkumu, ve kterém byly srovnávány mzdy polských migrujících pracovníků v Oslu, Kodani a Reykjavíku ukazují, že migranti v Reykjavíku dostávali nižší mzdy při srovnání s průměrem mzdy v hostitelské zemi. Další výsledky ukazují, že úroveň vzdělání a zkušenosti vysoce vzdělaných přistěhovalců jsou na islandském trhu práce podhodnoceny a nejsou dostatečně využívány. Přistěhovalci, zejména ti vysoce kvalifikovaní, zažívají diskriminaci tím, že jsou jim přidělována místa, ve kterých nevyužijí své vzdělání (Kristjansdottir a Christiansen, 2017).

Pracovníci z řad přistěhovalců jsou zaměstnáváni především v odvětvích s nízkou kvalifikací a vysokým podílem manuální práce. V roce 2022 tvořili více než 20 % pracovní síly v dynamicky se rozvíjejících sektorech jako je cestovní ruch, stavebnictví a rybolov. V high-tech odvětvích je počet zahraničních pracovníků nízký, a to méně než 10 % celkové zaměstnanosti (OECD, 2023).

### **3.4 Integrace imigrantů**

Integrace cizinců je proces, který přistěhovalcům umožňuje postupně se začlenit do společnosti. Jejím cílem je přínosné nekonfliktní soužití cizinců a místní společnosti

(Ólafsdóttir, 2011). Během několika staletí byl Island pod dánskou nadvládou, což znamenalo, že zákony přijaté v Dánsku platily i na Islandu. V roce 1944 se Island stal nezávislou republikou a v roce 1952 přijal zákon o občanství, který je jen s několika úpravami platný dodnes. V původním znění zákonů byla povinnost přistěhovalců „islandizovat“ svá jména, tak aby odpovídaly islandskému stylu. To vycházelo z obavy, že by mohly být narušeny tradiční zvyklosti. Požadavek na islandské jméno byl parlamentem zrušený v roce 1996 (Heleniak a Sigurjonsdóttir, 2018).

Státní politika týkající se integrace imigrantů na Islandu byla zveřejněna poprvé v roce 2007. Do té doby byly o imigraci pouze publikovány zprávy, ale nebyla vytvořena žádná politika začleňování imigrantů (Ólafsdóttir, 2011). Tato politika byla z velké části reakce na společenské změny, ke kterým došlo během velkého ekonomického rozvoje od roku 2004. Nárůst přistěhovalců si to vyžádal, jelikož přicházeli nejen na krátké pracovní pobyty, ale někteří se na Islandu usazovali i se svými rodinami (Eydal a Ottósdóttir, 2009). Cílem této politiky je zajistit rovnost v příležitostech a aktivní účast ve společnosti v co nejvíce oblastech. Také klade důraz na účast přistěhovalců na trhu práce a na islandský jazyk (Ólafsdóttir, 2011). Islandané jsou na svůj jazyk hrdí jako na strážce islandské historie a kultury (Heleniak a Sigurjonsdóttir, 2018). Výuka jazyků usnadňuje začlenění přistěhovalců do společnosti a zároveň, jak již bylo zmíněno, je důležitá pro jeho zachování (Ólafsdóttir, 2011). Když ministr sociálních věcí tuto politiku představil, řekl: „Zvláštní důraz je kladen na zachování islandského jazyka. Je důležité si to ujasnit. Islandský jazyk sdílí celý národ a uchovává jeho historii, kulturu a pocit sebe sama. Je také nástrojem sociální komunikace. Znalost islandského jazyka je klíčová.“ (Eydal a Ottósdóttir, 2009, s.10-11). Od roku 2009 Asociace místních úředníků spustila speciální imigrační politiku za účelem chránit práva přistěhovalců a poskytnout jim informace o jejich právech a povinnostech. Cílem této politiky je umožnit přistěhovalcům stát se nezávislými a aktivními členy společnosti tak, aby byli na stejné úrovni jako rodilí Islandané (Heleniak a Sigurjonsdóttir, 2018).

Za poslední roky byla migrační politika upravena v souvislosti se stále rostoucí imigrací. Nový zákon vstoupil v platnost v roce 2017. Ten zjednodušil procesy žádosti a schvalování povolení k pobytu, které jsou vyžadovány pro obyvatele pocházející ze zemí mimo EHP. Pro občany zemí EHP nejsou potřeba žádná povolení pro vstup na islandský pracovní trh (OECD, 2023). Podle ministerstva vnitra bylo hlavním cílem legislativy zvýšit



ekonomickou konkurenceschopnost, zajistit ochranu práv migrantů a uvést zemi do souladu s právními předpisy Evropské unie (Heleniak a Sigurjonsdottir, 2018).

Politiky, které mají usnadňovat integraci migrantů na pracovním trhu a poskytovat dostupné bydlení, mají klíčový význam, protože do určité míry podmiňují další aspekty integrace. Těmto oblastem se také věnuje čtyřletý politický plán vlády o otázkách imigrace, který se vztahuje na období v letech 2022-2025 a má za cíl zajistit rovnocenné příležitosti a aktivní účast na trhu práce a ve společnosti bez ohledu na původ (OECD, 2023).

### **3.4.1 Islandské občanství**

V roce 2022 žilo na Islandu více než 55 000 cizinců, kteří získali islandské občanství (Statista, 2023). O rok později přijal Island zákon o dvojím občanství. Novela zákona umožňuje islandským státním příslušníkům zachovat si islandské občanství i v případě, že si požádají o občanství v jiném státě, pokud tento stát umožňuje dvojí občanství (Government of Iceland, 2024).

Jednou z možností, jak nabytí islandského občanství je získání občanství narozením. Podle Islandského zákona o státní příslušnosti článku číslo 1 získávají děti islandské občanství automaticky narozením, jestliže jsou jejich rodiče islandští občané a jsou manželé. Podle článku 2 zákon také uznává získání státního občanství pro nalezené a osvojené děti (Midtbøen et al., 2018). U nalezenců je dítě považováno za islandského občana, dokud není prokázán opak (Jóhannesson a Pétursson, 2010). Děti do věku 12 let získávají občanství při adopci. V zákonu je také ustanoveno, že pokud osoba s cizí státní příslušností porodí dítě v zahraničí a jeden z rodičů dítěte islandské občanství má, může tato osoba požádat o udělení občanství do věku 18 let dítěte. V případě že se rodiče později vezmou, dostane jej dítě automaticky. Cizinci, kteří na Islandu vyrostli, mohou občanství získat prostřednictvím trvalého bydliště (Midtbøen et al., 2018).

Další možností je nabytí občanství prohlášením. Na základě prohlášení jej mohou dostat tři skupiny osob, a to jedinci ve věku 18–20 let s dlouhodobým pobytem na Islandu, severští občané a bývalí islandští občané (Midtbøen et al., 2018). Cizinci, kteří mají trvalé bydliště a pobyt na Islandu od dosažení 11 let (případně od 13 let v případě osob bez státní příslušnosti), mohou ve věku 18–20 let získat občanství ohlášením Islandskému ředitelství pro imigraci (Jóhannesson a Pétursson, 2010). Severští občané mohou

občanství získat prohlášením, jestliže dosáhli věku 18 let a měli trvalé bydliště na Islandu po dobu předchozích sedmi let. Osoby, které občanství ztratily a žijí od té doby na území severského státu, mohou občanství znovu získat oznámením ministerstvu za předpokladu, že žadatelovi byl udělen pobyt na Islandu (Midtbøen et al., 2018).

Občanství prostřednictvím žádosti je další možností, jak islandské občanství nabýt. To může probíhat dvěma způsoby. První způsob je prostřednictvím rozhodnutí parlamentu a není vázán pevnými kritérii kromě ústavy a obecných ústavních principů. Parlament může občanství udělit jedincům na základě zákona. Druhý způsob je prostřednictvím administrativního rozhodnutí Islandského ředitelství pro imigraci. To musí postupovat podle stanovených právních kritérií uvedených v islandském zákoně o státní příslušnosti. Pro získání občanství musí jedinci splňovat podmínky týkající se bydliště, identity, finanční situace, čistého trestního rejstříku a znalosti islandštiny. Základním pravidlem je mít trvalé bydliště na Islandu po dobu 7 let. Existují však i výjimky, například i pro severské občany, uprchlíky a bývalé islandské občany, kteří si mohou požádat i po kratší době pobytu. Žadatelé musí získat povolení k pobytu od Islandského ředitelství pro imigraci a musí být jeho držitelé v době podání žádosti. Dalšími podmínkami jsou prokázání identity, zaměstnatelnosti a musejí složit test z islandštiny. Proti rozhodnutí není možné se odvolat (Midtbøen et al., 2018).

Pravidla týkající se ztráty občanství se v průběhu let zjednodušovala (Jóhannesson a Pétursson, 2010). Na Islandu existují pouze dva důvody pro ztrátu občanství a to, dobrovolně se jej vzdát nebo automatická ztráta v důsledku narození a pobytu v zahraničí. Islandský občan ztratí své občanství, pokud se narodil v zahraničí a nikdy neměl na Islandu trvalé bydliště nebo zde nežil za účelem, který by bylo možno vyložit jako zájem o občanství (Jóhannesson a Pétursson, 2010). Jestliže jedinec tímto způsobem ztratí občanství, ztratí jej i děti. V tomto případě je nutno pohlídat, aby tento způsob ztráty nevedl k apatridě (status osoby bez státní příslušnosti) (Midtbøen et al., 2018).

## 4 Metody a cíle výzkumu

Tato kapitola se věnuje výzkumu. Pro lepší orientaci jsou zde popsány vybrané metody a postupy, které byly využity při jeho zpracování. Mimo to jsou v této kapitole popsány výzkumné otázky a cíl výzkumu, zkoumaný vzorek a sběr dat.

Zdrojem informací pro praktickou část této práce jsou data získaná z provedeného dotazníkového šetření, které bylo realizované od října 2023 do února 2024 prostřednictvím platformy SurveyMonkey. Dotazník byl dostupný v anglickém jazyce. Respondenti byli osloveni prostřednictvím sociálních medií nebo přímo autorkou. Hlavním kritériem bylo to, aby šlo o cizince, kteří aktuálně žijí na Islandu. Všichni respondenti byli starší 18 let. Většina respondentů na ostrově žila více než jeden rok, čímž naplňují mezinárodní definici migrantů podle Evropské Komise (European Commission, 2024). Pro možnost srovnání však byla do dotazníku v otázce týkající se délky pobytu na Islandu také zařazena možnost odpovědi, že na Islandu žijí méně než jeden rok.

### 4.1 Cíl a výzkumné otázky

Hlavním cílem praktické části je zjistit více o migračních aspiracích a jejich zkušenosti s pobytem v této zemi. Konkrétně chce práce odpovědět identifikovat důvody, proč se lidé stěhují na Island, z jakých důvodů v zemi nadále zůstávají, nebo naopak z jakých důvodů by zemi opustili. Dále se výzkum orientuje na zkušenosti jedinců, kteří se na Island přestěhovali a nadále zde žijí.

- výzkumná otázka 1: Jaké jsou nejčastější důvody pro migraci na Island?
- výzkumná otázka 2: Jaké jsou důvody, proč migranti na Islandu zůstávají, nebo proč chtějí odejít?
- výzkumná otázka 3: Jakým problémům s adaptací čelí migranti na Islandu?

### 4.2 Sběr dat

Sběr dat byl uskutečněn pomocí dotazníkového šetření prostřednictvím skupin pro imigranty na sociálních sítích (Češi a Slováci na Islandu, Foreigners Iceland, Away from home – Living in Iceland) nebo prostřednictvím vlastních kontaktů autorky. Tato metoda byla zvolena s ohledem na dobrý přístup k cizincům a jejich snadnému oslovení skrze sociální sítě. Sběr dat probíhal v období od října 2023 do února 2024 prostřednictvím platformy SurveyMonkey. Dotazník byl vytvořený v anglickém jazyce,

protože jde o hlavní komunikační jazyk mezi cizinci na Islandu. Vzor dotazníku se nachází v příloze 1.

Dotazník obsahoval 15 otázek. Zvoleno bylo 7 otevřených otázek a 8 uzavřených/polouzavřených otázek. V uzavřených otázkách měli respondenti na výběr jednu (nebo více) z několika předpřipravených odpovědí. V polouzavřených otázkách volili jednu z předem připravených odpovědí nebo zvolili možnost „jiné“, aby měli možnost formulovat svou vlastní odpověď, která nebyla v nabídce.

Úvodní otázky byly zaměřené na věk, pohlaví, zemi původu a aktuální místo bydliště na Islandu. Další část otázek byla zaměřena na důvody, které vedly k přestěhování, jak dlouho na ostrově přistěhovalci žijí a na případné potíže s adaptací. Zbytek otázek byl zaměřen na rozdíly mezi Islandem a zemí svého původu, co jim na ostrově schází, co by je přimělo ostrov opustit a zdali plánují žít v zemi i následující rok.

### **4.3 Metody analýzy dat**

Ke zpracování dat byla využita deskriptivní statistika. Data jsou v práci prezentovány pomocí grafů a tabulek, která byla vytvořena pomocí Excelu, a jsou opatřeny interpretací. Další metodou, která byla ke zpracování použita je frekvenční statistika. Tato data jsou prezentována pomocí wordclouds neboli slovních mraků za využití webové stránky WorldCloud Generator od MonkeyLearn.

V první fázi došlo ke kontrole dat a úplnosti odpovědí. Chybně vyplněné nebo duplicitní záznamy by mohly zkreslit závěrečné výsledky analýzy, a proto byly vyřazeny. Dále byly v této fázi kategorizovány otevřené odpovědi pro větší přehlednost při následném zpracovávání.

### **4.4 Limity výzkumu**

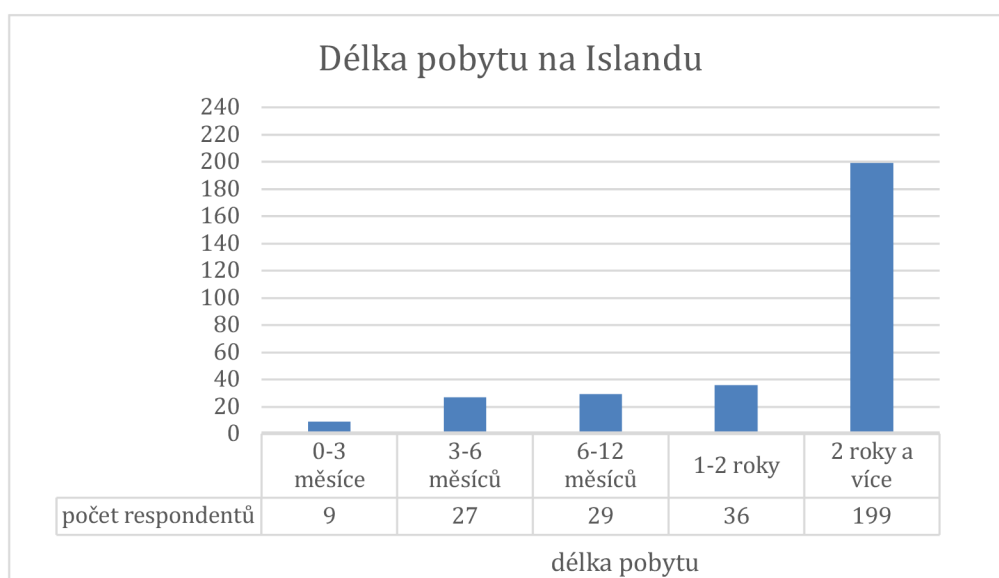
Tato podkapitola je zaměřená na limity výzkumu a jejich identifikaci. I přes to, že se limity týkají potencionálních nedostatků, jak píše Abbadia (2022), je důležité je vysvětlit a popsat, jak mohou ovlivňovat výsledky výzkumu. Upozorněním na limity můžeme poskytnout rady užitečné pro realizaci budoucích výzkumů (Abbadia, 2022).

Prvním limitem pro tento výzkum může být nedostatečný počet respondentů, pro to, aby byly výsledky statisticky významné pro celou populaci imigrantů žijících na Islandu. Druhým limitem, který se pojí s respondenty, může být fakt, že převážná většina

respondentů, kteří se do výzkumu zapojili, pochází z České republiky i přes to, že byl dotazník sdílený také v zahraničních skupinách pro migranty na Islandu. Nejpočetnější skupinou imigrantů jsou však lidé původem z Polska. Pro budoucí výzkumy by bylo vhodné oslovit více respondentů původem z více zemí, aby se daly lépe porovnat důvody pro migraci v závislosti na tom z jaké země migranti pocházejí. Dalším limitem pro tento výzkum může být fakt, že převážná většina předchozích výzkumů na toto téma byla vytvořena v islandském jazyce. S překladem těchto výzkumů mi pomáhal rodilý Island'an. Jedním z limitů také může být oslovování respondentů skrze sociální sítě, jelikož je nemusí využívat všichni imigranti nebo nemusí mluvit anglicky.

## 5 Výsledky výzkumu

Do dotazníkového šetření se zapojilo 300 respondentů. Důležitými respondenty pro tento výzkum jsou ti, kteří v otázce týkající se délky pobytu na Islandu označili možnost „více než 1 rok“, jelikož odpovídají mezinárodní definici migranta. Respondenti, kteří v této otázce označili možnost „méně než jeden rok“, nám umožní porovnat faktory, které ovlivnily jejich motivaci ke stěhování na Island. Díky deváté otázce z dotazníku (viz příloha 1) můžeme porovnat, zdali se u těchto dvou skupin liší potřeba na Islandu zůstat, nebo bylo jejich stěhování pouze krátkodobé, např. za účelem výdělků peněz.



Graf 2 – Délka pobytu na Islandu

Zdroj: vlastní zpracování na základě dat z provedeného výzkumu

Respondentů, kteří odpovídají definici migranta, se zapojilo 235. Z toho 199 jedinců žije na Islandu již více než dva roky. U 65 respondentů doba pobytu nepřesáhla jeden rok. S ohledem na další otázky z dotazníku můžeme určit, zdali tito jedinci plánují zemi opustit nebo chtějí i nadále zůstat.

Tabulka 5 – Věkové a genderové složení respondentů

Věk	Ženy	Muži	Jiné	Celkem
18-26	40	17		57
27-34	96	31	2	129
35-44	58	24	1	83
45-54	14	3		17
55+	13	1		14

Zdroj: vlastní zpracování na základě dat z provedeného výzkumu

Převážná většina respondentů byly ženy, kterých se zapojilo 221. Dále bylo 76 mužů a 3 respondenti označili možnost „jiné“. Pro větší přehlednost byl věk rozdělen do kategorií, které jsou zobrazeny v tabulce 5. Nejpočetnější skupinou migrantů jsou lidé ve věku 27-34 let (129). Druhou nejpočetnější skupinou jsou lidé ve věku 35-44 let (83). Nejméně zastoupená je skupina ve věku 55 let a více (14).

Tabulka 6 – Země původu respondentů

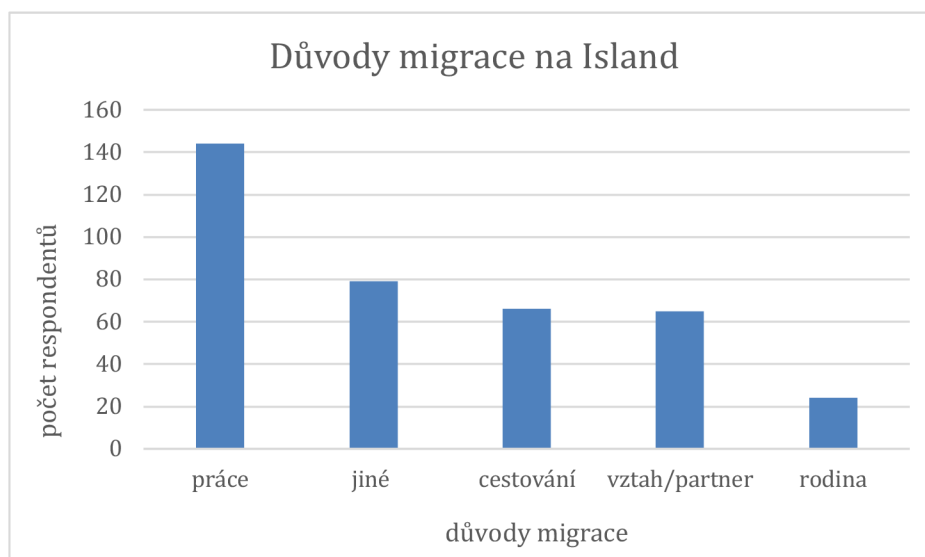
Země původu	Počet respondentů	Země původu	Počet respondentů
Česká republika	86	Dánsko	3
Polsko	21	Lotyšsko	3
Slovensko	14	Ukrajina	3
Spojené státy americké	14	Keňa	3
Velká Británie	12	Slovinsko	3
Německo	12	Belgie	2
Španělsko	11	Švýcarsko	2
Rumunsko	9	Švédsko	2
Litva	9	Afganistán	2
Rusko	8	Nizozemsko	2
Chorvatsko	7	Bulharsko	2
Francie	6	Thajsko	2
Irsko	6	Norsko	2
Kanada	6	Lucembursko	1
Filipíny	5	Skotsko	1
Itálie	5	Panama	1
Rakousko	4	Makedonie	1
Portugalsko	4	Malajsie	1
Řecko	4	Indonésie	1
Austrálie	3	Brazílie	1
Argentina	3	Mexiko	1
Finsko	3	Kostarika	1
Maďarsko	3	Faerské ostrovy	1
Srbsko	3	Indie	1

Zdroj: vlastní zpracování na základě dat z provedeného výzkumu

Zapojení respondenti pocházejí z celkem 48 zemí, jak ukazuje graf 3. Nejvíce zastoupená byla Česká republika, ze které se zapojilo 86 respondentů. Další pocházeli z Polska (21 respondentů), Slovenska (14 respondentů) a Spojených států amerických (14 respondentů). Zapojili se také lidé z Velké Británie (12), Německa (12), Španělska (11), Rumunska (9), Litvy (9), Ruska (8), Chorvatska (7), Francie (6), Irska (6), Kanady (6), Filipín (5), Itálie (5), Rakouska (4), Portugalska (4), Řecka (4), Argentiny (3),

Finska (3), Maďarska (3), Srbska (3), Dánska (3), Lotyšska (3), Austrálie (3), Ukrajiny (3), Keni (3), Slovinska (3), Švýcarska (2), Norska (2), Belgie (2), Švédsko (2), Afghánistán (2), Nizozemska (2), Bulharska (2), Thajsko (2), Skotsko (1), Panama (1), Makedonie (1), Malajsie (1), Indonésie (1), Brazílie (1), Mexiko (1), Lucembursko (1), Kostarika (1), Indie (1) a z Faerských ostrovů (1).

Dále z výzkumu vyplývá, že více než polovina (56 %) zúčastněných respondentů žije v regionu hlavního města Reykjavíku. Druhý, respondenty nejčastěji zmiňovaný, je Jižní region, kde žije 12 % respondentů. Nejmenší počet respondentů aktuálně žije v regionu Westfjordu a ve Východním regionu, kde je tento podíl méně než 5 % respondentů.



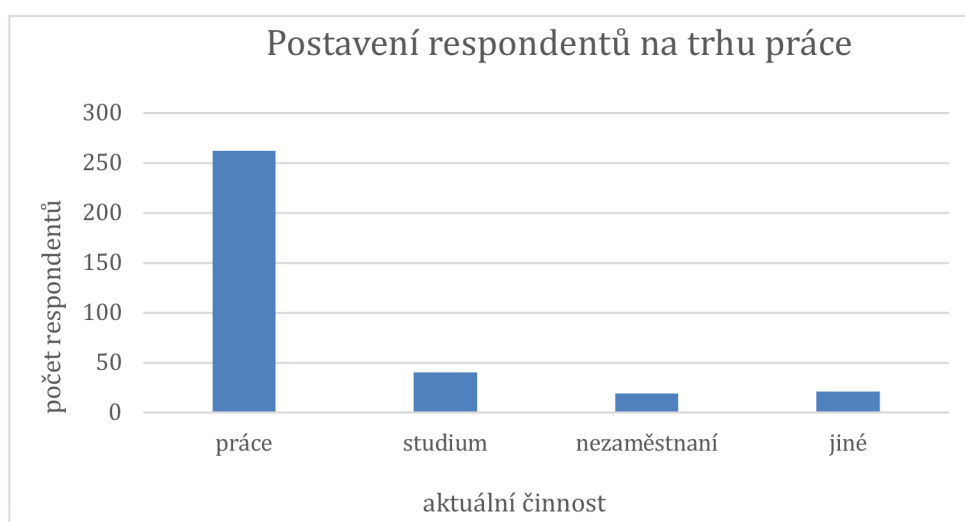
Graf 3 – Důvody migrace na Island

Zdroj: vlastní zpracování na základě dat z provedeného výzkumu

Graf 3 zobrazuje důvody, které přistěhovalce motivovaly k migraci na Island. V této otázce byla možnost výběru z více odpovědí (a respondenti mohli zvolit více než jednu z nich). Na výběr byla práce, rodina, vztah (partner), cestování, nebo možnost „jiné“, kde mohli dotazovaní napsat svou vlastní odpověď, která nejvíce vystihovala jejich důvody. Nejčastěji zvolenou odpovědí byla migrace kvůli práci, kterou vybrala téměř polovina respondentů. Odpověď cestování a poznávání země zvolilo 22 % respondentů a 21 % respondentů se přestěhovalo za svým partnerem. Pouze 25 respondentů se stěhovalo za svými rodinami. Vlastní odpověď v rámci možnosti „jiné“ si v této otázce vybralo 79 respondentů. Mezi často zmiňované odpovědi patřilo studium na univerzitě (18 respondentů), touha zkusit něco nového a zažít dobrodružství (9 respondentů),



dobrovolnictví (4 respondenti) nebo válečný konflikt mezi Ruskem a Ukrajinou (4 respondenti). Jedna z respondentek (12) původem z Česka zvolila odpověď práce a cestování a v možnosti „jiné“ napsala, že pro ni byla velice důležitá kvalita života, index štěstí, příroda, svoboda a také práva LGBTQ komunity. Respondentka 86 původem z Irska, která na ostrově žije již více než dva roky, se svěřila, že při cestování po Islandu ztratila svou práci v rodné zemi, a tak se na ostrově rozhodla zůstat a začít nový život. Zajímavou odpovědí přispěla respondentka 138 pocházející ze Španělska, která se rozhodla na Island přestěhovat kvůli zkoumání ledovců. Respondentka 171 ze Slovenska odpověděla, že poprvé Island navštívila v rámci Erasmu a následně se rozhodla v zemi zůstat, jelikož nemá ráda teplo a netrpí zde alergií na pyl. Respondentka 197 pocházející z Litvy napsala, že vždy cítila, že do svého rodného státu nepatří, a proto se přestěhovala za svou sestrou, která v tu dobu na Islandu již pár let žila. Jednou z dalších odpovědí, kterou přispěla respondentka 13, je tíživá situace, do které se dostala společně se svým manželem. Kvůli Covidu19 přišli o domov i o práci. Pár se na Island přestěhoval z Chorvatska „aby přežili“, jak to sama respondentka nazvala a Island se v tu chvíli jevil jako nejlepší možnost.

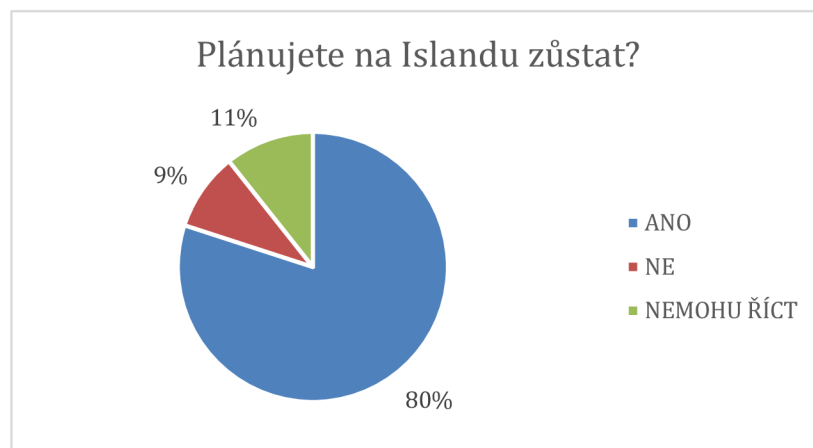


Graf 4 – Postavení respondentů na trhu práce

Zdroj: vlastní zpracování na základě dat z provedeného výzkumu

Graf 4 zobrazuje, čemu se nyní imigranti věnují. Stejně jako v předchozí dotazované otázce byla možnost výběru z předem připravených odpovědí a uvést „jiné“. Respondenti mohli zvolit více než jednu z nich. Jak se dalo předpokládat, většina respondentů má stále zaměstnání. Tuto možnost zvolilo 87 % respondentů. Studiu se věnuje 40 respondentů a z toho 29 při studiu zároveň pracuje. Nezaměstnaných je

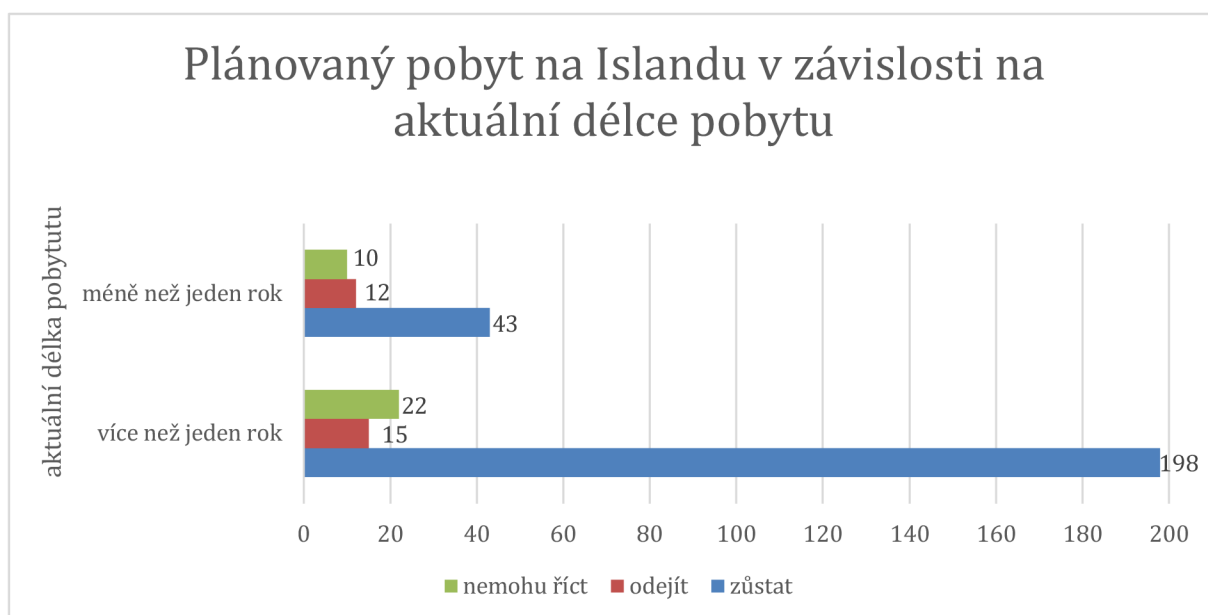
aktuálně 19 respondentů. V možnosti „jiné“ se objevily odpovědi jako důchod, mateřská dovolená nebo zůstávání v domácnosti z důvodu péče o rodinné příslušníky. Tři respondenti odpověděli, že cestují po ostrově a věnují se fotografování.



Graf 5 – Plánujete na Islandu zůstat?

Zdroj: vlastní zpracování na základě dat z provedeného výzkumu

Další otázka zjišťovala aspirace, zdali přistěhovalci plánují na Islandu zůstat, nebo chtějí ze země odejít. Odpověď „ano“ zvolilo 80 % respondentů. Pro možnost „ne“ hlasovalo 9 % respondentů a 11 % respondentů stále není rozhodnuto o svých plánech do budoucna. V návaznosti na tuto otázku bylo zjišťováno, jaké jsou důvody, kvůli kterým chtějí přistěhovalci na Islandu zůstat nebo naopak proč chtějí Island opustit. Tyto otázky byly nepovinné a otevřené, takže respondenti mohli napsat několik důvodů.



Graf 6 – Plánovaný pobyt na Islandu v závislosti na aktuální délce pobytu

Zdroj: vlastní zpracování na základě dat z provedeného výzkumu

Více než 80 % respondentů, kteří na Islandu pobývají více než jeden rok, má v úmyslu setrvat na Islandu i nadále. U respondentů, kteří na Islandu pobývají méně než jeden rok, je to 66 %. Nicméně je tato skupina příliš malá na to, aby bylo možné výsledky generalizovat. Pouze 6 % respondentů s délkou pobytu „více než jeden rok“ a 18 respondentů s délkou pobytu „méně než jeden rok“ plánuje Island opustit. Tento rozdíl by však mohl vysvětlit krátkodobou migraci za účelem vysoké výdělků.



Obrázek 3 – Důvody, kvůli kterým přistěhovalci na Islandu zůstávají

Zdroj: vlastní zpracování na základě dat z provedeného výzkumu

Obrázek 3 prezentuje důvody, proč přistěhovalci na Islandu zůstávají. Na tuto otázku odpovědělo 220 respondentů. Nejčastěji uváděnými důvody byla práce a finanční situace, kdy obě tyto zmíněné odpovědi byly zmíněny 29krát. Následovala odpověď týkající se rodiny, kterou zmínilo 28 respondentů. Mnoho přistěhovalců má na Islandu své rodinné příslušníky, partnera, partnerovu rodinu nebo zde založili vlastní rodinu. Dalším uváděným důvodem byl pocit „domova“, jak odpovědělo 25 respondentů. Tito respondenti komentovali, že si nedokáží představit žít svůj život někde jinde, protože se již na Islandu úplně usadili a neplánují ho opustit. Další častou odpovědí byla příroda, která je na Islandu opravdu působivá, což zdůraznilo 21 respondentů. Objevily se také odpovědi jako kvalita života (18 respondentů), životní styl (16 respondentů), vzdělání (15 respondentů) a bezpečí (13 respondentů). Respondentka 4 napsala: „Na Islandu žiji déle než ve své rodné zemi a stala jsem se Island’ankou i v duši.“



Obrázek 4 – Důvody, kvůli kterým by respondenti z Islandu odešli

Zdroj: vlastní zpracování na základě dat z provedeného výzkumu

Obrázek 4 prezentuje hlavní důvody, které by přistěhovalce donutily odejít. Na tuto otázku odpovědělo 248 respondentů. Nejčastější odpovědí bylo „nic“, kterou napsalo 34 respondentů. Respondenti sdělili, že mají na Islandu dobré životní podmínky a necítí potřebu odcházet. Druhým a velmi často zmiňovaným důvodem byla rodina žijící v zemi původu a s ní spojené problémy ať už zdravotní nebo jiné rodinné komplikace (30 respondentů). Dalším častým důvodem bylo počasí a tma (29 respondentů). Vzhledem k tomu, že se Island nachází uprostřed severního Atlantského oceánu, počasí je tu nevyzpytatelné a typické jsou silné větry a časté srážky (Ólafsson et al., 2007). Respondentka 142 napsala: „Pokud by se zhoršilo mé mentální zdraví kvůli dlouhotrvajícím a temným zimám, zvažovala bych opuštění Islandu.“ Další odpovědí byla obava z přírodní katastrofy (10 respondentů), kvůli které by se stal Island mohl stát neobyvatelným. Konkrétně respondenti zmiňovali sopku nebo zemětřesení. Dále také uváděli lepší pracovní příležitost jako motivaci Island opustit (11 respondentů). Inflace (10 respondentů) nebo xenofobie (5 respondentů) byly také mezi zmiňovanými důvody. Pět respondentů také kritizovalo islandské zdravotnictví, se kterým nejsou spokojeni ve srovnání se svou zemí původu. Dalším zajímavým příkladem je odpověď respondentky 297, která obdržela roční vízum do Austrálie, a proto se rozhodla, že Island zanedlouho opustí.

Problémům s adaptací čelila jen polovina respondentů, kteří na tuto nepovinnou otázku odpověděli. Odpovědí bylo celkem 247. Ti, kteří nějaký problém zažili, zmiňovali zejména jazykovou bariéru a obtížnost jejího překonání. Dále zmiňovali kulturní rozdíly

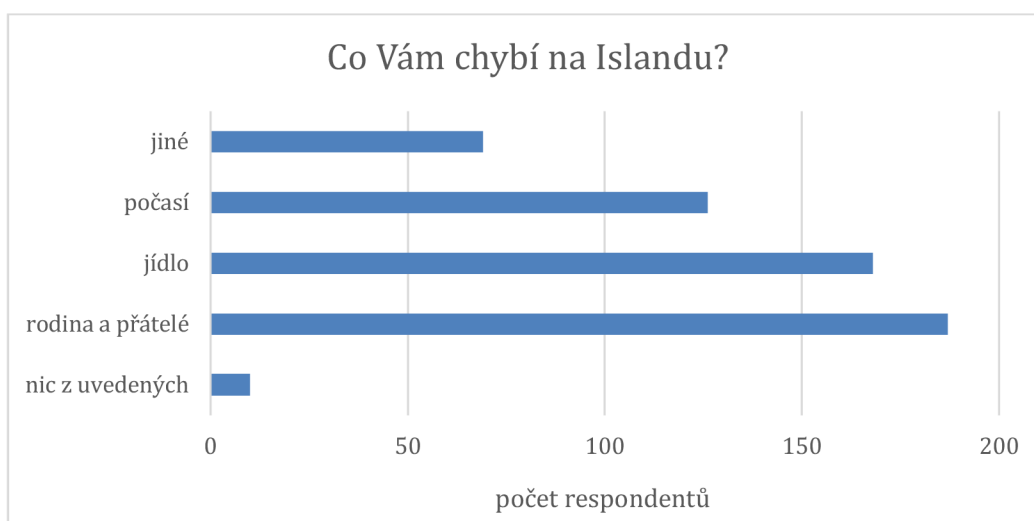
a nevyzpytatelnost počasí. Mezi odpověďmi se také objevila xenofobie, které byla také jeden z důvodů, proč by respondenti z Islandu odešli.



Obrázek 5 – Rozdíly mezi Islandem a zemí původu

Zdroj: vlastní zpracování na základě dat z provedeného výzkumu

Další položenou otázkou je identifikace rozdílů mezi Islandem a zemí původu. Jak ukazuje obrázek 5, nejčastější odpovědí bylo počasí. Velmi často byla zmiňována čistota životního prostředí a s tím spojená kvalita vzduchu a vody. Kromě přírody a krajiny byla zmíněna i svoboda, lidé a kultura. Jídlo bylo hodnoceno z negativního hlediska, jelikož podle respondentů není čerstvé. Mezi další rozdíly patří i vysoké platy a větší bezpečnost.



Graf 7 – Co Vám chybí na Islandu?

Zdroj: vlastní zpracování na základě dat z provedeného výzkumu

Předposlední položkou v dotazníku byla otázka na věci, které přistěhovalcům na Islandu chybí. Tato otázka byla nepovinná a odpovědělo na ni 250 respondentů. Ti měli možnost zvolit více než jednu odpověď nebo „jiné“, kde mohli uvést svou vlastní. Více než 70 % zapojených respondentů zvolilo odpověď týkající se rodiny a přátel. Druhou nejčastější zvolenou odpovědí bylo jídlo, následované počasím. Pouze 4 % respondentů uvedli možnost „nic z uvedených“. V možnosti jiné se objevily odpovědi jako veřejná doprava (4 respondenti) a roční období. Respondentka 155 napsala, že jí chybí bouřky. Čtyři respondenti odpověděli, že jim chybí jejich domácí mazlíčci. Respondent 191 uvedl, že mu na Islandu chybí více volnočasových aktivit.

V poslední otázce mohli respondenti příležitost doplnit jakékoliv informace či myšlenky, které nebyly do dotazníku zahrnuty, ale považovali je za zajímavé. Odpovědi byly převážně pozitivní a znovu zdůrazňovaly krásy islandské přírody a její jedinečnost. Několikrát byla také zmíněna důležitost znalosti islandštiny. Například respondentka 171 zdůraznila, že je klíčová k úspěšné adaptaci. Respondentka 231 napsala, že přestěhovat se na Island bylo nejlepší rozhodnutí. Někteří naznačovali, že Island není země pro každého. Například respondentka 273 napsala, že si myslí, že ne každý bude na Islandu úspěšný a zdůraznila důležitost otevřenosti a komunikace k integraci do místní společnosti. Respondentka 33 napsala, že Island dal jejímu životu nový smysl.

## Diskuze

Tato bakalářská práce se zabývá tématem migrace na Island. Hlavním cílem je zkoumat nejčastější důvody, které přistěhovalce vedou na Island, a analyzovat faktory ovlivňující jejich rozhodnutí zůstat nebo jej opustit. Dále se práce zaměřuje na potenciální problémy s adaptací, se kterými se noví přistěhovalci mohou setkat. Následující diskuze shrnuje klíčové výsledky této práce a srovnává je s dostupnou literaturou.

Výsledky výzkumu ukázaly, že věková struktura respondentů, kteří se do výzkumu zapojili je poměrně mladá. Přičemž nejvíce zastoupenou věkovou skupinou jsou jedinci ve věku 27–34 let. Dále z výzkumu vyplývá, že přistěhovalci na Island pochází z mnoha různých zemí. Ve vlastním prováděném výzkumu byla nejvíce zastoupena Česká republika. To může být způsobeno tím, že autorka práce pochází z České republiky a dotazník byl vložený také do skupiny s názvem „Češi a Slováci na Islandu“. Avšak nejvíce zastoupenou skupinou na Islandu jsou imigranti původem z Polska (Statista, 2024). Díky výzkumu byly dále identifikovány stávající místa pobytu přistěhovalců podle regionu, přičemž největší koncentrace respondentů je v regionu hlavního města Reykjavík. Tyto údaje se liší od dat uvedených ve statistikách, které zveřejnilo Statistics Iceland (2022). Ty označují za nejvíce přistěhovalci osídlený region Jižního poloostrova. K takovému výsledku mohlo dojít kvůli nereprezentativnosti výzkumného vzorku. I přes to lze ale pozorovat, že se imigranti soustředí do blízkosti hlavního města, jelikož region hlavního města je podle statistik přistěhovalci třetí nejvíce osídlený (Statistics Iceland, 2022). Data z dotazníku souhlasí s tvrzením, že nejméně přistěhovalci osídlené jsou severní regiony.

Nejčastější motivací, proč se respondenti na Island stěhují, je práce. Mezi další důvody patřilo cestování a poznávání země, nebo stěhování se za partnerem. Významným faktorem je také příroda a kvalita života, kterou Island nabízí. Tato zjištění odpovídají výzkumu provedenému na univerzitě v Akureyri. Ten identifikoval jako nejčastější důvod pro přestěhování se na Island práci následovanou bezpečností země (Hoffman et al., 2020). Nejčastějšími identifikovanými důvody z vlastního výzkumu pro setrvání na Islandu jsou práce a rodina. Hoffman et al. (2020) ve svém výzkumu identifikovali jako nejčastější důvody práci a bezpečnost země. Ve vlastním provedeném výzkumu bezpečnost v zemi také hrála roli a byla jedním z důvodů, proč respondenti na Islandu zůstávají.

U více než poloviny respondentů byly tedy nejčastěji pozorované socioekonomické faktory, které ovlivnily jejich migrační aspirace, a to hlavně životní podmínky, práce a vysoký příjem. V některých případech figurovaly také rodinné faktory ovlivňující migrační aspirace. Stěhování se do země za partnerem bylo pozorované u 21 % respondentů. Stěhování se za rodinami bylo u 25 % respondentů. Mezi další migrační aspirace, které se u respondentů objevily, byly ty, které jsou ovlivněné zemí původu. U čtyř respondentů se migrační aspirace dotýkaly útěku před válkou mezi Ruskem a Ukrajinou.

Jedno z významných zjištění, které z výzkumu vyplývá, je znalost islandštiny. Ta je klíčová pro úspěšnou adaptaci do místní společnosti. Jak potvrzuje výzkum Trililani (2015), islandština není pouze nástrojem ke komunikaci. Pomyslně také spojuje a odlišuje národ a je symbolem pro úspěšnou integraci. Zároveň je islandština důležitá v případě, že mají přistěhovalci zájem o získání islandského občanství. Pro občanství je stanovena určitá úroveň islandštiny, které musí přistěhovalci dosáhnout. I přes její složitost jsou přistěhovalci schopni se jí pomocí kurzů a jazykových škol naučit. Dalšími vyskytujícími se problémy s adaptací je rozdílnost islandské kultury a islandské počasí. Avšak i toto jsou překážky, které přistěhovalci dokáží překonat, jak naznačuje Trililani (2015).

Významná část respondentů (80 %) plánuje na Islandu setrvat i další rok. U přistěhovalců, kteří na Islandu žijí méně než jeden rok, je plán setrvání o něco nižší, což může naznačovat krátkodobou pracovní migraci. Populace na Islandu stále každým rokem roste, ale lze říct, že je to převážně díky imigraci (Statista, 2023).

Závěrem lze konstatovat, že je migrace na Islandu dynamický a komplexní jev. Klíčovými faktory pro setrvání na Islandu jsou pracovní příležitosti, příbuzenské vztahy a kvalita života, které lze na Islandu dosáhnout. Další výzkum v této oblasti může přispět k lepšímu porozumění těmto faktorů, udržitelnému rozvoji společnosti a účinným opatřením k integraci přistěhovalců.



## Závěr

Migrace je v dnešním světě přirozeným a velmi častým jevem. Lidé se stěhují za vidinou lepšího života. Island, se svými 18 % populace tvořené přistěhovalci, se stal domovem pro mnoho jedinců z různých zemí, ať už pocházejí z Polska, Litvy, Dánska nebo Rumunska a mnoha dalších. Tento trend stále roste a podle předpovědí tomu tak bude i nadále. Doba trvání migrace se odlišuje v závislosti na očekávání jednotlivých imigrantů. Island nabízí atraktivní pracovní nabídky v oblasti turistického ruchu, který se stále více rozrůstá. Do země se však stěhují i vysoce kvalifikovaní pracovníci, kteří zde pracují ve svém oboru. Mezi imigranty se řadí také milovníci přírody, kteří na Islandu rádi cestují.

Migrace není jen o změně místa pobytu, ale je z velké části o adaptaci na nové prostředí, což může být v mnoha případech náročné. Island, se svým specifickým klimatem a geografickými podmínkami, není pro každého. Úspěšná integrace přistěhovalců závisí z velké části na jejich zájmu o ovládnutí islandského jazyka a také přijetí islandské kultury.

Cílem této bakalářské práce bylo odpovědět na otázky týkající se nejčastějších důvodů pro migraci na Island, motivace k setrvání či odchodu a případným problémům s adaptací. Teoretická část práce se věnovala obecným aspektům migrace, které byly následně aplikovány na případ Islandu. Dále byly analyzován historický vývoj migrace na Island a současné migrační trendy. Praktická část práce se zaměřila na vlastní výzkum, na metody, které byly použity při jeho zpracování. To umožnilo identifikovat zajímavé poznatky a zkušenosti přistěhovalců, kteří na Islandu žijí. Další výzkumy by mohly navázat na tento provedený výzkum s orientací na větší populaci migrantů na Islandu, aby bylo možné výsledné odpovědi generalizovat. Dále by mohly výzkumy přispět k lepšímu porozumění fenoménu migrace na Island a účinným opatřením vedoucím k integraci přistěhovalců.

## Citovaná literatura

Abbadia, J. 2022. Jaké jsou omezení výzkumu a jak je napsat? *Mind The Graph*, 24<sup>th</sup> September.

<https://mindthegraph.com/blog/cs/omezeni-ve-vyzkumu/>

Ásgeirsdóttir, T. L., Corman, H., Noonan, K., Ólafsdóttir, Þ., Reichman, N. E. 2013. [Was the economic crisis of 2008 good for Icelanders? Impact on health behaviors.](#) *Economics & Human Biology* 13, 1-19.

Aslany, M., Carling, J., Mjelva, M. B., Sommerfelt, T., 2021. [Systematic review of determinants of migration aspirations.](#) *QuantMig Project Deliverable D2.2 Southampton, University of Southampton*, 5-59.

Bruzzone, M. 2020. [Understanding migration: Why „Push Factors“ and „Pull Factors“ do not explain very much.](#) *U.S. Committee for Refugees and Immigrants*, 1-2.

Bruzzone, M. 2021. [Understanding migration: Corruption, Poor Governance, and their Effects on Migration in Central America.](#) *U.S. Committee for Refugees and Immigrants*, 1-3.

Carling, J., Talleraas, C. 2016. [Root Causes and Drivers of Migration: Implications for Humanitarian Efforts and Development Cooperation.](#) *PRIO Paper*, 5-10.

Čerňanská, B. 2018. [Teorie push-pull vlivů na migraci.](#) *Encyklopedie migrace*

de Haas, H. 2010. [Migration transitions: a theoretical and empirical inquiry into the developmental drivers of international migration.](#) *International Migration Institute*, 1-38.

de Haas, H. 2014. [Migration Theory: Quo Vadis?](#) *IMI Working Papers 100, Oxford Department of International Development*, 4-33.

de Haas, H. 2020. [Paradoxes of migration and development.](#) *International Migration Institute*, 4-19.

de Haas, H. 2021. [A theory of migration: the aspirations-capabilities framework.](#) *De Haas Comperative Migration Studies* 9 (8), 1-35.

Drbohlav, D., Uherek, Z. 2007. [Reflexe migračních teorií.](#) *Geografie-Sborník České geografické společnosti* 112 (2), 125-137.

Dyvik, E. H. 2023. Population in Iceland from 2012 to 2022, by citizenship. *Statista* <https://www.statista.com/statistics/594959/population-by-citizenship-in-iceland/>

Dyvik, E. H. 2024. Number of foreign inhabitants in Iceland in 2023. *Statista* <https://www.statista.com/statistics/595038/foreign-inhabitants-by-country-of-birth-in-iceland/>

Einarsdóttir, K. A. 2011. [Young unemployed migrants in Iceland: Opportunities n the labour market and situations after the economic collapse with regard to work, social a financial aspects.](#) Diplomová práce. Vedoucí: Dr. Guðbjörg Linda Rafnsdóttir. *Félagsvísindastofnun Háskóla Íslands*, 14-34.

Einarsdóttir, Þ., Heijstra, T. M., Ranfsdóttir, G. L. 2018. [The politics of diversity: Social and politacal integration of immigrants in Iceland.](#) *Icelandic Review of Politics & Administration* 14 (1), 131-148.

- Evropská rada. 2022. *Co je to dočasná ochrana?*  
<https://www.consilium.europa.eu/cs/policies/eu-migration-policy/refugee-inflow-from-ukraine/#protect>
- European Commission. 2024. *Migration and Home Affairs*  
[https://home-affairs.ec.europa.eu/networks/european-migration-network-emn/emn-asylum-and-migration-glossary/glossary/migrant\\_en](https://home-affairs.ec.europa.eu/networks/european-migration-network-emn/emn-asylum-and-migration-glossary/glossary/migrant_en)
- Eydal, G. B., Ottósdóttir, G. 2009. *Immigration and the economic crisis: The case of Iceland*. *Þjóðmálastofnun Háskóla Íslands - Rannsóknarritgerðir* 4, 10-12.
- Garðarsdóttir, Ó., Bjarnason, T., Jonsson, S. H., Shuttleworth, I. 2020. *Is internal migration declining in Iceland? Intensities, geographical patterns and population composition 1986-2017*. *Population Space and Place* 27 (7), 2-21.
- Garðarsdóttir, Ó., Bjarnason, Þ. 2010. *Áhrif efnahagsþrenginga á fólksflutninga til og frá landinu*. *Félagsvísindastofnun Háskóla Íslands*, 205-213.
- Government of Iceland. 2003. *Amendments to the Icelandic Nationality Act*.  
<https://www.government.is/publications/legislation/lex/?newsid=9fd147c6-f230-11e7-9421-005056bc4d74>
- Han, Q., Kumar, R., Kumar, A. 2023. *Climate change and human migration: perspectives for environmentally sustainable societies*. *Journal of Geochemical Exploration* 256, 1-9.
- Heleniak, T., Sigurjonsdóttir, H. R. 2018. *Once Homogenous, Tiny Iceland Opens Its Doors to Immigrants*. *Migration Policy Institute*, 1-9.
- Henig, D. 2007. *Migrace*. *Antropoweb*, 35-38.
- Hoffman, L. W., Barillé, S., Meckl, M. 2020. *Gender-specific challenges in migration to Iceland*. *Háskólinn á Akureyri*, 91-100.
- Huber, M., Nikolka, T., Poutvaara, P., Sommerfeld, A. M., Uebelmesser, S. 2022. *Migration Aspirations and Intensions*. *CESifo Working Paper 9708*, 1-8.
- Chaloff, J., Dumont, J. CH., Liebig, T., 2012. *The Impact of the Economic Crisis on Migration and Labour Market Outcomes of Immigrants in OECD Countries*. *Ifo Institut Report* 112, 39-46.
- Iceland.org. 2024. *Regions of Iceland: Names, Facts, and Features*.  
[https://www.iceland.org/geography/region/?utm\\_content=cmp-true](https://www.iceland.org/geography/region/?utm_content=cmp-true)
- Jóhannesson, E. 2023. Innflytjendur 18,4 % af heildarmannfjölda. *Morgunblaðið*, 18<sup>th</sup> April.  
<https://www.mbl.is/frettir/innlent/2023/10/23/innflytjendur-18-4-prosent-af-heildarmannfjolda/>
- Jóhannesson, G. T., Pétursson, G. T. 2009. *Report on Iceland*. *EUDO Citizenship Observatory*. Italy: Contry Report: Iceland
- Koutsogeorgopoulou, V. 2023. *Immigration in Iceland: Addressing challenges and unleashing the benefits*. *OECD Economics Department Working Papers* 1772, 6-47.
- Kristjansdóttir, E. S., Christiansen, T. 2017. *... you have to face the fact that you're a foreigner": Immigrants' Lived Experience of Communication and Negotiation Position Toward their Employer in Iceland*. *Journal of Intercultural Communication* 17(2), 1-5.

- Loftsdóttir, K., Skaptasdóttir, U. D., Hafsteinsson, S. B., 2020. [Mobility and Transnational Iceland: Current Transformations and Global Entanglements](#). *University of Iceland Press* 163350-051, 7-35.
- Midtboen, A. H., Birkvad, S. R., Erdal, M. B. 2018. [Citizenship in the Nordic Countries: past, present, future](#). *TemaNord* 522, 13-67.
- Ministerstvo vnitra České republiky. 2024. *Občané třetích zemí*. <https://www.mvcr.cz/clanek/obcane-tretich-zemi.aspx>
- Nevřivý, Z. 2016. [Environmentální migrace](#). *Pražský studenstský summit*, 2-3.
- Ólafsdóttir, H. 2011. [Chapter 10. Integration and adult education for immigrants in Iceland](#). *Integration or assimilation*, 175-186.
- Ólafsson, H., Furger, M., Brümer, B. 2007. [The weather and climate of Iceland](#). *Meteorologische Zeitschrift* (16) 1, 5-8.
- Porsche, S. 2019a. [Kulturní, historické a sociální souvislosti migrace](#). *Jihočeská univerzita v Českých Budějovicích*, 5-10.
- Porsche, S. 2019b. [Státní a nestátní sektor v oblasti migrace a integrace](#). *Jihočeská univerzita v Českých Budějovicích*, 8-10.
- Restelli, G. 2023. [Development and International Migration: The Effect of Income on Regular and Irregular Migration Intentions to Europe](#). *Population and Development Review* 49 (1), 135-174.
- Skaptadóttir, U. D., Loftsdóttir, K. 2016. [Mobility to the Edges of Europe: The Case of Iceland and Poland](#). *SCHOLAR publishing house*, 17-37.
- Statistics Iceland. 2022. *Immigrants 16,3 % of the population of Iceland*. <https://statice.is/publications/news-archive/inhabitants/immigrants-and-persons-with-foreign-background-2022/>
- Švajgrová, Z. 2018. Metodický portál RVP.CZ. *Důvody a dopady migrace*. <https://clanky.rvp.cz/clanek/s/Z/21595/DUVODY-A-DOPADY-MIGRACE.html>
- Trililani, C. 2015. [Cultural marginality among Asian women immigrants in Iceland: exploring the dimensions of cross-cultural adaptation and participation in social and educational settings](#). Diplomová práce. Vedoucí: Unnur Dís Skaptadóttir. *University of Iceland*.
- Tvrdý, L. 1997. [Migrace a její dopady na hostitelskou zemi](#). Diplomová práce. Vedoucí práce: PhDr. František Varadzin. *Vysoká škola Báňská – technická Univerzita Ostrava*.
- Uherek, Z. 2005. [Migrace a její formy soužití v cílových prostorech](#). In *Soudobé spory o multikulturalismus a politiku identit – Antropologická perspektiva*. Plzeň: Vydavatelství a nakladatelství Aleš Čeněk. 258-275.
- Urbański, M. 2022. [Comparing Push and Pull Factors Affecting Migration](#). *Economies* 10 (1), 1-4.
- Wojtyńska, A., Zielińska, M. 2010. [Polish migrants in Iceland facing the financial crisis](#). *Félagsvísindastofnun Háskóla Íslands* XI, 1-10.
- Zapletal, D. 2020. [Dopady migrace velkého rozsahu na bezpečnost obyvatel](#). Diplomová práce. Vedoucí: Ing. Miroslav Musil, Ph.D. *Univerzita Tomáše Bati ve Zlíně*.

# Seznam příloh

## Příloha 1 – Vzor dotazníku

### Migration to Iceland

#### Introduction

*My name is Eliška Machalová and I am a student of International Development and Environmental Studies at Palacký University Olomouc, Czech Republic. I am looking for foreigners living in Iceland to answer a few questions about migration to Iceland. This questionnaire is anonymous and your answers will only be used for my Bachelors Thesis.*

*Thank you for your time.*

*Eliška Machalová  
eliska.machalova01@upol.cz*

#### Questions

What's your gender?

- Male
- Female
- Prefer not to say

How old are you?

- 18-26
- 27-34
- 35-44
- 45-54
- 55+

What is the highest level of education you have completed?

- Elementary school
- High school
- University (incomplete)
- University (Bachelor degree)
- University (Maters degree and higher)

Where do you come from?

.....

How long have you been living in Iceland?

- Less than 3 months
- 3-6 months
- 6-12 months
- 1-2 years
- More than 2 years

Where do you live in Iceland?

.....

What was the reason for moving to Iceland?

- Job
- Family
- Relationship
- Travelling
- Other: .....

What do you do in Iceland?

- Work
- Study
- Unemployed
- Other: .....

Are you planning to stay in Iceland for another year?

- Yes
- No
- Can't say

If your answer was yes, why do you want to stay?

.....

What would make you leave Iceland?

.....

What are the main differences between Iceland and your country of origin?

.....

Is there something from your country of origin that you miss in Iceland?

- Family and friends
- Food
- Weather
- Other (please specify): .....
- None of the above

Did you have any problems with adapting to life in Iceland?

.....

Is there something else you would like to tell us about your life as a foreigner in Iceland?

.....