

Česká zemědělská univerzita v Praze

Provozně ekonomická fakulta

Katedra jazyků



Bakalářská práce

**Cestovní ruch v Kladském pomezí z hlediska jazykové
vybavenosti**

Veronika Vondrová

© 2023 ČZU v Praze

ZADÁNÍ BAKALÁŘSKÉ PRÁCE

Veronika Vondrová

Veřejná správa a regionální rozvoj

Název práce

Cestovní ruch v Kladském Pomezí z hlediska jazykové vybavenosti

Název anglicky

Tourism in Kladské Pomezí in terms of language skills

Cíle práce

Cílem bakalářské práce je zhodnotit rozvoj regionu Kladské Pomezí prostřednictvím cestovního ruchu a z hlediska jazykové vybavenosti. Dílčím cílem je specifikovat cestovní ruch a jeho vliv na jazykovou vybavenost různých národů. Přínosem bakalářské práce bude zjištění vlivu jazykové vybavenosti turistů a zaměstnanců cestovních kanceláří na rozvoji regionu.

Metodika

Bakalářská práce bude rozdělena na část teoretickou a analytickou. V teoretické části bude popsán cestovní ruch, konkrétně význam cestovního ruchu, funkce a typologie cestovního ruchu. Dále se bude teoretická část zabývat potenciálními návštěvníky v oblasti domácího i zahraničního cestovního ruchu a bude zde popsán a vysvětlen tzv. Český koutek a Holandská vesnice na Kladsku. Práce se také bude zaměřovat na situaci v období Covid-19, jelikož je toto téma stále relativně aktuální z hlediska dopadů na navštěvovaná místa.

V analytické části bude využita SWOT analýza a bude také zjištěno, které cizí jazyky personál využívá nejčastěji a jaká je frekvence zahraničních návštěvníků.

V práci budou použity následující metody: analýza dokumentů, metoda deskripce a komparace.

Doporučený rozsah práce

30-40 stran

Klíčová slova

cestovní ruch, Český koutek, Holandská vesnice, Kladské Pomezí, turistika, rekreace, rozvoj regionu

Doporučené zdroje informací

- FIŠEROVÁ, V.: Volný čas a jeho animace v cestovním ruchu. Praha: Vysoká škola hotelová, 2008. 91 s. ISBN: 978-80-86578-87-3.
- HRAŠE, J. K.: Dějiny Náchoda. 1. vydání. Náchod: Státní okresní archiv, 1994. 454 s. ISBN: 80-900041-8-0.
- CHARLES R. GOELDNER, J. R. BRENT RICHIE: Cestovní ruch – principy, příklady, trendy. 1. vydání. Brno: BizBooks, 2014. 545 s. ISBN: 978-80-251-2595-3.
- KOTLÍKOVÁ, H.: Nové trendy v nabídce cestovního ruchu. 1. vydání. Praha: Grada, 2013. 208 s. ISBN 978-80-247-4603-6.
- PALATKOVÁ, M.: Marketingový management destinací. Praha: Grada, 2011. 208 s. ISBN: 978-80-247-3749-2.
- PAVLOV: 5. mezinárodní kolokvium o cestovním ruchu: Sborník příspěvků. Brno: Masarykova univerzita, 2014. 115 s. ISBN: 978-80-210-8594-7.
- RAŠOVSKÁ, I., RYGLOVÁ, K.: Management kvality služeb v cestovním ruchu. Praha: Grada, 2017. 192 s. ISBN: 978-80-247-5021-7.
- SEIFERTO VÁ, V.: Průvodcovské činnosti. Praha: Grada, 2013. 204 s. ISBN: 978-80-247-4807-8.
- VYSEKALOVÁ, J.: Marketing. Praha: EDUKO, 2016. 272 s. ISBN: 978-80-88057-17-8.
- ZELENKA, J.: Cestovní ruch (Informační a komunikační technologie). Hradec Králové, 2008. 239 s. ISBN: 978-80-7041-514-6.
-

Předběžný termín obhajoby

2022/23 LS – PEF

Vedoucí práce

PhDr. Alena Drebitková Malá, Ph.D.

Garantující pracoviště

Katedra jazyků

Elektronicky schváleno dne 4. 6. 2022

PhDr. Mgr. Lenka Kučírková, Ph.D.

Vedoucí katedry

Elektronicky schváleno dne 27. 10. 2022

doc. Ing. Tomáš Šubrt, Ph.D.

Děkan

V Praze dne 14. 03. 2023

Čestné prohlášení

Prohlašuji, že svou bakalářskou práci "Cestovní ruch v Kladském pomezí z hlediska jazykové vybavenosti" jsem vypracovala samostatně pod vedením vedoucího bakalářské práce a s použitím odborné literatury a dalších informačních zdrojů, které jsou citovány v práci a uvedeny v seznamu použitých zdrojů na konci práce. Jako autorka uvedené bakalářské práce dále prohlašuji, že jsem v souvislosti s jejím vytvořením neporušil autorská práva třetích osob.

V Praze dne 14. 03. 2023

Poděkování

Ráda bych touto cestou poděkovala mé vedoucí PhDr. Aleně Drebitkové Malé, Ph.D. za její ochotu, konzultace a odborné vedení při psaní bakalářské práce. Těž děkuji paní Ing. Janě Hřebejkové za cenné rady. Dále mé poděkování patří paní ředitelce Kladského pomezí Bc. Markétě Venclové za její vstřícnost a poskytnutí užitečných informací k této práci.

Cestovní ruch v Kladském pomezí z hlediska jazykové vybavenosti

Abstrakt

Bakalářská práce se zabývá cestovním ruchem v Kladském pomezí z hlediska jazykové vybavenosti. Je rozdělena na část teoretickou a praktickou neboli vlastní práci. Teoretická část je prostřednictvím shromáždění poznatků z dostupné odborné literatury a dalších relevantních zdrojů věnována hlavním pojmům a detailní definici cestovního ruchu. Je zde chronologicky popsán i vývoj cestovního ruchu.

V praktické části je představeno vybrané území jako turistická destinace a jeho zajímavosti. Dále je praktická část zaměřena na charakteristiku Českého koutku, Holandské vesnice a několika turisticky nejvýznamnějších měst. Pro zjištění návštěvnosti regionu byla využita data z webových stránek Českého statistického úřadu. Tato část se mimo jiné zabývá jazykovými skupinami a jejich přínosem v tomto regionu. Na základě zjištěných informací z rozhovoru s paní ředitelkou Kladského pomezí, Bc. Markétou Venclovou, je zpracována SWOT analýza, která slouží k vyhodnocení situace. Následně jsou navržena doporučení pro zlepšení situace.

Klíčová slova: cestovní ruch, Český koutek, Holandská vesnice, Kladské pomezí, turistika, rekreace, rozvoj regionu.

Tourism in Kladské pomezí in terms of language skills

Abstract

The bachelor's abstract is dealing with tourist industry in Kladské pomezí region, specially of language skills point of view. Its shared to the theoretical part and practical part that is of own labour. Theoretical part is the mediation of knowledge collection of available professional literature and other relevant sources dedicated to the main terms and tourist industry detail definition. There is also a tourist industry progress chronologically described.

Representative area and it is sights and attractions are introduced in a practical abstract part. Further ahead is concentrated to the Český koutek, Holandská vesnice and following main important tourist towns characteristics. For the territory attendance datas finding out, the Czech statistical office website was used. Beyond these, this part is concerning to Language groups and their region contribution. Regarding information discovered in interview with Bc. Markéta Venclová, Kladské pomezí Managing director, detail SWOT analysis was processed, which is used to state of affairs evaluation. The situation improvement suggestions are subsequently proposed.

Keywords: tourism, Český koutek, Holandská vesnice, Kladské pomezí, recreation, development of the region.

Obsah

1 Úvod	10
2 Cíl práce a metodika	11
2.1 Cíl práce.....	11
2.2 Metodika.....	11
3 Teoretická východiska	13
3.1 Historie cestovního ruchu.....	13
3.1.1 Starověk.....	13
3.1.2 Středověk.....	14
3.1.3 Novodobý cestovní ruch.....	15
3.2 Typologie cestovního ruchu.....	17
3.2.1 Formy cestovního ruchu.....	17
3.2.2 Druhy cestovního ruchu.....	18
3.3 Význam cestovního ruchu a hlavní pojmy.....	19
3.4 Funkce cestovního ruchu.....	22
3.5 Rizika cestovního ruchu.....	22
3.6 Charakteristika účastníka cestovního ruchu.....	24
3.7 Rekreace a volný čas.....	27
4 Vlastní práce	28
4.1 Charakteristika Kladského pomezí.....	28
4.2 Charakteristika jednotlivých oblastí Kladského pomezí.....	32
4.2.1 Náchod.....	32
4.2.2 Hronov.....	33
4.2.3 Jaroměř.....	34
4.2.4 Česká Skalice.....	35
4.2.5 Nové Město nad Metují.....	36
4.2.6 Červený Kostelec.....	37
4.3 Popis „Českého koutku“.....	37
4.4 Charakteristika Holandské vesničky.....	38
4.5 Jazykové skupiny a jejich přínos ve vybrané oblasti.....	39
4.5.1 Charakteristika a rozdělení jazykových skupin.....	39
4.5.2 Jazykové skupiny ve vybrané oblasti a jejich přínos.....	40
4.6 SWOT analýza.....	41
4.6.1 Silné stránky.....	41
4.6.2 Slabé stránky.....	41
4.6.3 Příležitosti.....	41
4.6.4 Hrozby.....	42

5	Zhodnocení výsledků	44
5.1	Kladské pomezí	44
5.1.1	Porovnání hrubé mzdy a nezaměstnanosti v kraji s průměrnou hrubou mzdou a nezaměstnaností v ČR	44
5.2	Porovnání návštěvnosti v jednotlivých oblastech Kladského pomezí	46
5.3	Český koutek a Holandská vesnička	47
5.4	Přínos jazykových skupin v Kladském pomezí	48
5.5	Vyhodnocení SWOT analýzy a doporučení	48
6	Závěr	50
7	Seznam použitých zdrojů	51
8	Seznam obrázků, tabulek, grafů a zkratk	54
8.1	Seznam obrázků	54
8.2	Seznam tabulek	54
8.3	Seznam grafů	54
8.4	Seznam použitých zkratk	55

1 Úvod

Cestovní ruch je v současné době považován nejen za velmi důležité odvětví, ale též za součást novodobého života. Díky cestovnímu ruchu mohou lidé poznávat odlišné kultury, zahraniční kuchyně, zdokonalovat se v cizích jazycích apod.

Cestování existuje ve světě odedávna, avšak dříve byly jiné formy neboli jiná motivace k cestování. Zpočátku se cestovalo z povinnosti, aby si lidé obstarali věci podstatné k přežití. Postupem času se začalo považovat cestování za zábavu.

Pro cestování mohou mít turisté různou motivaci, např. navštěvování cizích oblastí za odpočinkem nebo poznáváním jiných kultur. I dnes je možno stejně jako v minulosti navštěvovat jiné území z povinnosti, např. za účelem prohlídky u lékaře, práce. Tato forma cestování se však za cestovní ruch nepovažuje.

Existuje i řada druhů cestovního ruchu – zahraniční nebo domácí, krátkodobý nebo dlouhodobý, organizovaný nebo neorganizovaný, aktivní nebo pasivní, skupinový nebo individuální, komerční nebo sociální a tvrdý nebo měkký. Účastníci tohoto odvětví mohou být buď turisté nebo výletníci. Rozdíl mezi nimi je v délce pobytu.

Negativní vliv na turismus mají rizika, která by měl brát v potaz každý účastník cestovního ruchu. Například při plánování dovolené by se nejprve mělo ověřit, že v destinaci nehrozí nějaké nebezpečí. Vyskytují se v tomto odvětví čtyři hlavní rizika - zdravotní, kriminalita, fyzicko-geografická a rizika technologická a selhání lidského faktoru.

Cestovní ruch hraje důležitou roli pro rozvoj Kladského pomezí, které je v bakalářské práci vyšetřováno. Každoročně přináší oblasti vysoké příjmy a podporuje formování nových míst v turistickém odvětví. To má pozitivní dopad na ekonomiku v regionu. Díky přírodní a kulturní pestrosti je Kladské pomezí velmi oblíbeným a vyhledávaným územím. Leží na severovýchodě České republiky u hranic s Polskem. Územím protékají labské přítoky Úpa a Metuje.

Znalost cizích jazyků je považována za nutnost dnešní doby. Čím více má člověk jazykových dovedností, tím více se mu rozšiřují příležitosti k snadnějšímu poznání různých kultur.

2 Cíl práce a metodika

2.1 Cíl práce

Cílem bakalářské práce je zhodnotit rozvoj ve vybraném regionu prostřednictvím cestovního ruchu a z hlediska jazykové vybavenosti. Dílčím cílem je specifikovat cestovní ruch a jazykovou vybavenost různých národů. Přínosem bakalářské práce je zjištění vlivu jazykové vybavenosti turistů a zaměstnanců cestovního ruchu na rozvoj regionu.

2.2 Metodika

Práce je rozdělena na teoretická východiska a vlastní práci. Teoretická část čerpá z vybrané odborné literatury a jiných relevantních zdrojů se zaměřením na cestovní ruch.

Teoretická východiska se zaměřují na základní definice cestovního ruchu. Nejprve je popsán vývoj cestovního ruchu od starověku až po moderní cestování. Druhou kapitolou je typologie cestovního ruchu, kde se lze dozvědět, že se cestovní ruch rozděluje dle forem a druhů cestovního ruchu. Nejdůležitější kapitolou práce pro pochopení tématu je kapitola věnující se významu cestovního ruchu a hlavním pojmům. Též jsou důležité i funkce a rizika, aby turisté věděli, s čím se při cestování mohou setkat. Zakončením teoretické části je charakteristika účastníků turismu a seznámení s rekreací a volným časem.

Vlastní práce se zabývá nejprve charakteristikou regionu a jednotlivých vybraných měst. V první kapitole je zjištěna i hrubá mzda a nezaměstnanost Královéhradeckého kraje, ve kterém se vybraná oblast nachází. Ve druhé kapitole je porovnáno, jak se změnila návštěvnost v období covid-19 oproti předchozímu roku 2019, kdy se nemoc ještě nešířila. Dále je podrobněji popsán Český koutek. V této části je čerpáno z odborné literatury a oficiálních internetových zdrojů. K následujícímu úseku jsou mimo ověřené internetové zdroje využity informace získané z osobní schůzky s paní ředitelkou týmu Kladského pomezí Bc. Markétou Venclovou. Zmíněným úsekem jsou kapitoly zabývající se Holandskou vesnicí, jazykovými skupinami ve vybrané oblasti a SWOT analýza. Kapitola nazvaná Jazykové skupiny ve vybrané oblasti a jejich přínos se zpočátku zabývá rozdělením a popisem jednotlivých jazykových skupin. Poté jsou zjištěny ze schůzky a doporučených internetových stránek jednotlivých infocenter jazyky, které se v oblasti dnes nejvíce využívají. Dále je možné se z kapitoly dozvědět, jaká jazyková nářečí se tu dříve vyskytovala. Následuje kapitola se SWOT analýzou, ve které jsou shrnuty

poznatky, jež byly zjištěny z průběhu zpracovávání práce a též ze zmíněné schůzky s paní ředitelkou. SWOT analýza je využita jako podklad pro kompletní zhodnocení výsledků.

V kapitole zhodnocení výsledů jsou stručně shrnuty kapitoly z vlastní práce. Je rozdělena na pět částí. Nejprve je kapitola zaměřena na stručnější charakteristiku Kladského pomezí, kde se nachází i porovnání průměrné hrubé mzdy a nezaměstnanosti v ČR s hrubou mzdou a nezaměstnaností v Královéhradeckém kraji, ve kterém leží zkoumaná oblast. Jsou porovnány v grafech v letech 2018-2021 v posledním čtvrtletí a ve druhém čtvrtletí roku 2022. Ve druhé části je porovnána návštěvnost ve vybraných oblastech Kladského pomezí a celková návštěvnost v okrese Náchod v letech 2019-2021. Kompletní návštěvnost v okrese Náchod je porovnána v grafu. V následující části je popsán Český koutek a Holandská vesnička. Ve čtvrté části jsou zestručněny přínosy jazykových skupin ve vybrané oblasti. Všechny poznatky jsou zaznamenány ve SWOT analýze v poslední části.

SWOT analýza je strategickou metodou umožňující rozbor a hodnocení současné situace v určité oblasti nebo okolí, v tomto případě posuzuje současnou situaci cestovního ruchu v Kladském pomezí z pohledu jazykové vybavenosti. Zkratka SWOT vznikla z prvních písmen anglických názvů – Strengths (silné stránky), Weaknesses (slabé stránky), Opportunities (příležitosti) a Threats (hrozby). Přičemž silné stránky a příležitosti jsou na straně pozitivní (v matici levá strana) a slabé stránky a hrozby stojí na straně negativní (pravá strana). V externím prostředí hledá a klasifikuje příležitosti a hrozby, naopak v prostředí interním klasifikuje silné a slabé stránky. Jinak řečeno vnitřní analýza identifikuje silné a slabé stránky, vnější analýza slouží k identifikaci a hodnocení příležitostí a hrozeb. Poté lze vykonat klasifikaci a uspořádání všech členů do matice. Je důležité matici vytvořit ze zjištěných důležitých silných a slabých stránek a z hrozeb a příležitostí s vysokými hodnotami. Dle těchto čtyř kvadrantů se připraví strategie, jak využít silné stránky k vyřazení těch slabých a jak použít příležitosti, dle kterých se lze přichystat na následky hrozeb.

3 Teoretická východiska

Kapitola se podrobněji zaměřuje na téma cestovního ruchu (dále i „CR“). Konkrétně historii, hlavní pojmy a význam, typologii CR. Nesmí být opomenuta funkce a rizika CR. Též se pojednává o charakteristice účastníků, o rekreaci a volném čase.

3.1 Historie cestovního ruchu

S nadsázkou se dá tvrdit, že lidé po celém světě cestovali odedávna. Nejprve člověk cestoval za účelem obstarávání si potravy, jiných věcí důležitých k přežití a zakládáním nových měst. Později vznikaly objevitelské cesty a výpravy vojáků. Lidé také cestovali ze vzdělávacích a náboženských důvodů. Jisté ale je, že v historické době nebylo cestování považováno za zábavu jako v dnešní době. Tato kapitola bude sloužit k seznámení s významnými historickými cestovateli v dějinách a s počátky cestování, které budou popsány chronologicky.

3.1.1 Starověk

O tomto období je známo, že se lidé vydávali za obchodem, vzděláváním, prací nebo také na diplomatické cesty, vojenská tažení a náboženské pouti. Cestování za obchodem začalo právě ve starověku, kdy poprvé Egypťané začali využívat obchodní stezky. K rozvoji cestování významně též přispěli Řekové, Římané, Kartaginci a Féničané, proto k prvním objevitelským výpravám docházelo ve vyspělých oblastech Středoziemního moře. Z důvodu seberozvoje a zachování existence vznikla již v této době potřeba setkávání lidí různých řečí, kultur a náboženství. Intenzivně cestovaly miliony lidí a byly nejen v Evropě vytvořeny společné rysy, jež tvoří podstatu naší civilizace. Cestovalo se převážně pěšky, kdo si to mohl dovolit, tak na koních či ve vozech. Avšak primitivní vozy často měly vzhledem k neexistenci zpevněných cest potíže. Není divu, že ve starověku byly časté nemoce, neboť lidé cestovali za každého počasí. Také člověka často na mořích mohly ohrozit bouře či bezvětrí a v lesích nebo močálech divoká zvěř (Křížek a Neufus, 2014).

Nejstaršími cestovateli jsou Řekové, Egypťané a Římané. První popisy z cest doložil řecký dějepisec z roku 480–425 př.n.l. Patrně zcela první relaxační výpravu za odpočinkem zrealizovala v roce 1480 př.n.l. mocná egyptská královna Hatšepsut, pravděpodobně na východní pobřeží Afriky do státu Puntu. Již v tomto období měli lidé potřebu zaznamenávat svou návštěvu míst na stěny, proto se lze i o cestě královny Hatšepsut více dozvědět ze stěn chrámu Dér el-Bahrí umístěných v Luxoru (Goeldner a Richie, 2014).

Za zakladatele podnikání v turismu jsou považováni Sumerové, kteří jako první vynalezli nejen měnu, kterou prvně využili k obchodu, ale také kolo a klínové písmo. Objevení kola vedlo k rozvoji povozů, které bylo nutno táhnout voly či asijskými divokými osly po cestě. V dané době však mnoho starodávných pevných cest nebylo. Nejvyšší kvality cesty byly prvně na Krétě za vlády Mykéňanů. Jednalo se o průměrně čtyři metry široké dvousměrné cesty, které v tomto období využívali hlavně vojáci, státní úředníci a obchodní karavany sloužící k obchodu. Hned po Řecích se z vojenských důvodů dali do vylepšování silnic Asyřané a Římané. Zdokonalení cest umožnilo lidem kvalitnější poznávání a cestování do jiných koutů světa. V roce 326 př. n. l. vybuodoval zpevněné komunikace v Indii makedonský král Alexandr Veliký, čímž přispěl k rozšíření hranic své říše (Goeldner a Richie, 2014).

Římané cestovali za památkami podobně, jako my v současné době. Řídili se průvodcovskými knihami a na cesty vzpomínali nejen získanými suvenýry, ale také nezapomněli na navštívených místech zanechat graffiti, aby budoucím přicházejícím připomněli, kdo již místo navštívil. Ze starověku se zachoval pouze průvodce nazvaný Průvodce Řeckem, jehož autorem byl Řek Pausanias (Goeldner a Richie, 2014).

3.1.2 Středověk

Ve středověku cestovali nejvíce obchodníci, šlechtici a bohatí měšťané. Mnohdy je doprovázeli studenti, kteří společně s kněžími byli jejich průvodci na výpravách. Cesty měly často náboženskou tematiku. Je zřejmé, že středověký velmi intenzivní CR měl duchovní vizi. Jezdilo se na posvátná místa. Ze známé knihy Canterbury Tales (v předkladu Canterburské povídky) od nejslavnějšího básníka anglického středověku Geoffreyho Chaucera je možno se dočíst, že si za účelem zkrácení dlouhé cesty poutníci vyprávěli historky (Goeldner a Richie, 2014).

Velmi důležití byli misionáři, konkrétně jejich misijní činnost do neprobádaných oblastí. Průvodcovská bibliografie není však známá. Následníky řecké geografie byli Arabové, kteří se proslavili jako cestovatelé, a navíc i jako tvůrci vědeckých popisů cest. Dalším významným krokem bylo použití kompasu účastníky křižáckých výprav. Došlo tak k rozkvětu kartografie, vědy zabývající se tvorbou a úpravou map (Ryglová, 2007).

Turismus se na celém našem kontinentu zřetelně rozšířil počátkem třináctého století. Nejvíce cestovali poutníci a řeholníci za účelem navštívení svatých míst a obchodující měšťanstvo rozvážející své výrobky. Velmi podstatné byly cestopisy psané v kláštorech. Vyprávělo se v nich o cestování ve vzdálených zemích. Následně docházelo ke zrodu obchodních, objevitelských a kolonizačních cest do Indie a Číny. Své putování přes Asii do

Číny sepsal nejvýznamnější cestovatel tohoto období Marco Polo. Sedmnáct let žil v Číně, kde své zkušenosti z výpravných cest popsal v díle zvaném Milion (Křížek a Neufus, 2011).

V roce 1492 se jeden z nejvýraznějších mořeplavců Kryštof Kolumbus účastnil původní výpravy do Indie a zvolil západní cestu, aby podpořil svou teorii, že je země kulatá. Nepředpokládal však, že by se mezi Španělskem a východními břehy Asie rozprostíral nový světadíl. Inspiroval se knihou Marca Pola a věřil, že navštíví asijské břehy. O pár let později se italský cestovatel Amerigo Vespucci, přítel Kryštofa Kolumba, rozhodl podniknout stejnou cestu na tento kontinent. Plul kolem pobřeží Brazílie a objevil v roce 1502 záliv Ria de Janeira. Při této cestě si Vespucci ověřil své domněnky, že se neplavil kolem Asie, nýbrž podél nového světadílu. Objevený kontinent byl pojmenován Amerika podle jeho křestního jména. Za podstatný přelom v historii objevitelských výprav je považována první plavba kolem světa, které v letech 1519–1522 velel portugalský mořeplavec Fernando Magalhaes (Goeldner a Richie, 2014).

3.1.3 Novodobý cestovní ruch

V průběhu 17. století dochází v Anglii k rozvoji průmyslu, čímž vzniká volný čas pro cestování. Můžeme tak konstatovat, že v tomto období dochází k rozvoji moderního CR. V Evropě se začíná uplatňovat systém ubytování a stravování podle anglického ideálu (Goeldner a Richie, 2014).

27. září 1825 se ze Stocktonu do Darlingtonu a zpět konala první cesta osobním vlakem v historii železniční dopravy, kterou zorganizoval George Stephenson. K lokomotivě však nebyly připojeny pouze osobní vagóny, ale též dvanáct nákladních vagonů s uhlím a pytlí mouky. Účelem této výpravy bylo přesvědčit lidi, že železniční doprava má velkou budoucnost nejen v přepravě nákladu, ale i osob. Před tímto datem byly železnice stavěny prvotně pro nákladní dopravu. Roku 1841 zorganizoval Angličan Thomas Cook první hromadný dvacetikilometrový výlet z Leicesteru do Loughborough. Jedinečným inzerovaným výletním vlakem cestovalo 570 osob. Díky této hromadné akci se stal Cook prvním prostředníkem vyjížděk po železnici. O čtyři roky později, v roce 1845 vznikla první cestovní kancelář. Následovala cesta do Evropy, Spojených států a dále do celého světa. Tato společnost patří i dnes k největším cestovním organizacím zajišťující bezpečnou dopravu, ubytování a stravu. V roce 1850 byl založen Thomasem Bennetem první podnik zajišťující veškeré služby spojené s cestováním. Organizoval výlety se zajištěním popisu cesty, přepravy a občerstvení (Goeldner a Richie, 2014).

Do první světové války lidé mohli cestovat bez vážnějších administrativních omezení ze strany jednotlivých států. Docházelo k velkému rozvoji lázeňství a přímořských odpočinkových aktivit. Vznikaly tak charakteristické pracovní pozice. Formulují se tím nové profese zaměstnanců CR, které zajišťují klientům například dopravní, ubytovací a stravovací servis. V meziválečném období došlo k celním, pasovým a vízovým kontrolám na území většiny států a turismus se tak začal statisticky sledovat díky negativnímu ovlivnění první světovou válkou a velké hospodářské krizi v 30. letech. Cestování bylo v tuto dobu výrazně omezeno. Přesto se prvně objevuje i zimní turismus, např. cestování za účelem lyžování nebo běžkování a dochází k prudkému rozvoji dopravních prostředků. Vznikla potřeba cestování za prací a státy si opět začaly uvědomovat důležitost CR coby zásobárnu výtěžku pro vládní kasu. V roce 1926 byla poprvé uplatněna nová značka cestovní kanceláře ČEDOK - Československá Dopravní Kancelář (Hesková, 2006).

Po druhé světové válce se turismus prudce rozvíjí díky vzniku letecké dopravy, rozvoji dálničních komunikací a rozšíření soukromé automobilové dopravy, což napomáhá krátkodobému i dlouhodobému cestování. CR se stal v tomto období důležitým zdrojem ekonomiky států a patřil mezi nejrychleji rostoucí sektory ekonomiky. Zimní turismus se neustále vyvíjel a došlo k rychlejší výstavbě lanovek i vleků v horských oblastech. Aby turisté tato místa více navštěvovali, stavěly se tam též stravovací a ubytovací areály se sportovním využitím – především lyžařské areály byly nejvíce populární v poválečné době. Po válce došlo k rozpadu světa na dvě politicko-ekonomické soustavy, východní a západní. Zatímco v západním bloku se uplatňoval spíše individuální CR, v zemích východního bloku byl více populární turismus hromadný. Ve východním bloku, který tvořila i dnešní Česká republika, bylo obtížné, aby se CR dobře vyvíjel, jelikož nefungovala svoboda pohybu a rodiny neměly dostatek finančních prostředků. Do roku 1990 v Československu fungovalo jen sedm cestovních kanceláří - Čedok, Sport-Turist, Cestovní kancelář mládeže, Autoturist, Balnea, Slovakotour a Tatratour. K cestování byl potřebný pas, vízum, výjezdni doložka, celní a devizové prohlášení a potvrzení o odevzdání vojenské knížky (Hesková, 2006).

Přelomem v CR v Československu byl rok 1989, kdy dochází k jeho velkému rozmachu. Byl zaveden bezvízový styk a postupně vznikalo až 3000 cestovních kanceláří, tím se rozšířily a zkvalitnily služby. Dalším přínosem byl vznik odborných vzdělávacích institucí orientujících se na CR. Významným mezníkem se stal též vstup České republiky do Evropské unie 1. 5. 2004 (Hesková, 2006).

3.2 Typologie cestovního ruchu

„Cestovní ruch můžeme rozdělit na dvě velké skupiny: cestovní ruch uskutečňovaný v rámci volného času a cestovní ruch zahrnující obchodní a služební cesty“ Kotlíková (2013, s. 37).

Cestovní ruch se nejčastěji dělí podle forem a druhů CR. Formy turismu nás seznamují s důvody, kvůli kterým lidé cestují. Druhy turismu se pak zabývají stylem jeho uskutečnění. V praxi se však mnohdy tyto dva výrazy pletou a není jasné, co je formou či druhem turismu (Morávková, 2013). V následujících dvou kapitolách jsou obě témata přiblížena.

3.2.1 Formy cestovního ruchu

Podle Morávkové motivace cestujících v turismu uvádí přehled interních i externích iniciativ, které pobízejí jednotlivé cestující k realizaci CR.

Existuje rekreační cestovní ruch, kulturně-poznávací, sportovně-turistický, zdravotní, přírodní, venkovský, vzdělávací, kongresový a naposledy cestovní ruch se společenskými motivy.

Rekreační cestovní ruch přináší jednotlivým účastníkům fyzický i psychický odpočinek, který se převážně uskutečňuje na totožném místě po dobu celého pobytu. Nejčastěji se jedná o cesty na venkov, do hor nebo i k moři.

Pomocí kulturně-poznávacího cestovního ruchu se člověk seznamuje s kulturou jednotlivých zemí podle toho, kde se rozhodl této formy cestovního ruchu účastnit. Převážně se tedy jedná o návštěvy hradů, zámků, muzeí, galerií, divadelních představení nebo zahrad.

Sportovně-turistický cestovní ruch se zaměřuje na aktivní i pasivní sportovní aktivity, jako je pěší turistika, cyklistika, vodní turistika a horská turistika. Jedná se jak o krátkodobé, tak i dlouhodobé pobývání na konkrétním místě.

Zdravotní cestovní ruch je orientován na zotavení a regeneraci účastníků. Nejčastěji tuto formu doporučuje lékař. Cestuje se na zdravotně prospěšná místa, kde se provozují různé léčivé kúry. K této formě přísluší i lázeňský cestovní ruch, který se však provozuje pouze v lázních.

Přítomností na přírodním cestovním ruchu se účastníci seznamují s krásami chráněných krajinných oblastí.

Venkovský cestovní ruch probíhá zpravidla několik dnů v soukromí na venkově a je zaměřen na různé odpočinkové aktivity, jako je pěší turistika, zkoumání přírody, jízda na kole nebo na koni.

Díky vzdělávacímu cestovnímu ruchu mají lidé inspiraci se naučit něco nového. Mají například možnost zdokonalení se v cizích jazycích, historii a jiných oborech. Mezi tuto formu

Lze zařadit program Erasmus pro studenty, kteří dlouhodobě pobývají v cizích zemích za účelem studia, poznání nového jazyka a kultury.

Kongresového cestovního ruchu se účastní hlavně specialisté, kteří se zajímají o konkrétní obor a je v jejich zájmu rozšíření svých vědomostí díky osobnímu setkání s kolegy.

S poslední formou cestovního ruchu se společenskými motivy se lze setkat velmi často. Jeho hlavním podnětem je uspokojení společenských potřeb návštěvou, získáváním nových přátel nebo poznáváním života jiných lidí (Morávková, 2013).

3.2.2 Druhy cestovního ruchu

Druhy cestovního ruchu čili cestovní ruch dle stylu uskutečnění se dělí:

- a) Z hlediska konajícího území se rozděluje domácí a zahraniční cestovní ruch. Domácí cestovní ruch probíhá v totožném státě, kde má daný účastník trvalé bydliště. Při zahraničním cestovním ruchu dojíždí turisté do jiné země, což je možno nazvat pasivním neboli výjezdovým cestovním ruchem. Naopak, když obyvatelé cizích zemí navštěvují stát náš, hovoří se o aktivním čili příjezdovém cestovním ruchu. Dále se ještě rozlišuje tranzitní cestovní ruch, při kterém člověk překračuje konkrétní teritorium státu, aby se dostal do státu jiného.
- b) Podle délky pobytu máme krátkodobý a dlouhodobý cestovní ruch. Krátkodobý cestovní ruch probíhá maximálně tři noci, dlouhodobý trvá maximálně šest měsíců na území státu, ve kterém žije a nejvíce rok na území státu cizího.
- c) Dle vlivu na platební bilanci země rozlišuje aktivní a pasivní cestovní ruch, podobně jako při rozdělení zahraničního turismu. Aktivní cestovní ruch je chápán jako zisk státu, jelikož účastníci v zahraničí za služby a statky platí finančními prostředky, které jdou do státní pokladny. Pasivní cestovní ruch je opakem aktivního. Obyvatelé konkrétního státu odebírají devizové prostředky při koupi statků a služeb do platební bilance zahraničního státu.
- d) Podle metody zaopatření cesty a pobytu se odděluje organizovaný a neorganizovaný cestovní ruch. Při organizovaném cestovním ruchu si cestovatel kupuje předem zájezd, který zahrnuje cestu, pobyt i program zabezpečený cestovní kanceláří. Při neorganizovaném turismu si zabezpečuje vše účastník sám.
- e) Dle členství aktérů ke skupině lze rozeznat individuální a skupinový cestovní ruch. Individuálním cestovním ruchem se rozumí, když účastník cestuje sám nebo s rodinou. Skupinovému cestovnímu ruchu se říká, když cestuje společně širší kolektiv, jež se vzájemně zná. Příkladem mohou být studenti jedné školy nebo zájmový spolek.

- f) U způsobu hrazení nákladů na cestování a pobyt rozpoznáváme komerční a sociální cestovní ruch. Účastníci komerčního neboli volného turismu si vše hradí sami. V sociálním nebo vázaném CR část nákladů hradí konkrétní instituce. Účastníci však musí splňovat dané podmínky. Například při podnikové rekreaci je třeba být zaměstnancem určité společnosti nebo musí léčebné pobyty doporučit lékař.
- g) Při vlivu na životní prostředí je možné diferencovat měkký a tvrdý turismus. Měkký turismus je šetrný k přírodě, narušuje ji co nejméně a co nejvíce využívá lokální prameny. Nejčastěji se jedná o pobývání v lesním prostředí, kdy lidé vedou tradiční způsob života. Opakem je tvrdý turismus, který je spojen s rozlehlými investicemi, kde je klíčovým kritériem zisk investora. Nebere zřetel na lokální obyčeje a co nejvíce zužitkovává veškeré oblastní zdroje. Přírodu ovlivňuje zřetelnými zásahy (Morávková, 2013).

3.3 Význam cestovního ruchu a hlavní pojmy

Přesná formulace cestovního ruchu není snadná, proto je možné se v každé literatuře setkat s jinou definicí. Jisté však je, že se jedná o důležitý sociální a ekonomický fenomén dnešní doby.

Cestovní ruch je chápán jako působení lidí cestujících do různých lokalit z místa domova ve svém volném čase a za jinou činností, než je zaměstnání (Morávková, 2013). S vymezením Morávkové se shoduje i definice z oficiálních internetových stránek UNWTO, jež je přesně uvedena takto: „*Cestovní ruch je sociálním, kulturním a ekonomickým fenoménem, který je spojen s pohybem osob do zemí nebo míst mimo jejich obvyklé prostředí za osobními nebo obchodními účely. Tito lidé se nazývají návštěvníci a cestovní ruch má co dočinění s jejich činnostmi, z nichž některé zahrnují výdaje na cestovní ruch*“ (UNWTO, 2008).

UNWTO (United Nations World Tourism Organization) je zkratkou Světové organizace cestovního ruchu. Je významnou organizací OSN a vedoucí mezinárodní organizací v oblasti cestovního ruchu. Sídlí v Madridu. Vymezuje pojmy a definice, které byly stanoveny na Mezinárodní konferenci o statistice cestovního ruchu konající se v Ottawě roku 1991 (UNWTO, 2008).

Cestovní ruch má širší význam než jen samotné cestování, jelikož cestovní ruch na rozdíl od pojmu cestování je sloučen i s umožňováním charakteristických služeb, kterými jsou chápány například ubytování, stravování nebo doprava. Tyto služby mají za úkol instituce orientované na zajišťování tohoto odvětví. Cestovní ruch znamená totéž jako označení turismus či v angličtině Tourism. Toto slovo je převzaté z francouzského pojmenování Tour, tedy cesta. Za oficiální vznik této teoretické vědy se považuje počátek 20. století, kdy se mimo jiné mohli

lidé setkávat s prvními pojmy cestovního ruchu a se vzděláváním v tomto oboru (Kotlíková, 2013).

Jak je již uvedeno v podkapitole 3.2.1 (Formy cestovního ruchu), každé vycestování lidí z místa bydliště má svůj důvod, ať už se jedná o důvod spojený s povinností nebo potěšením. Cestování z povinnosti se však dle UNWTO neřadí do cestovního ruchu. Z povinnosti se cestuje například z profesních, náboženských nebo zdravotních důvodů. Opakem je cestování z důvodu uspokojení svých potřeb neboli za účelem odpočinku, rekreace, dovolené, poznávání a jiných zájmů (Jakubíková, 2012).

Obrázek 1 Důvody cestování



Zdroj: Jakubíková, 2012

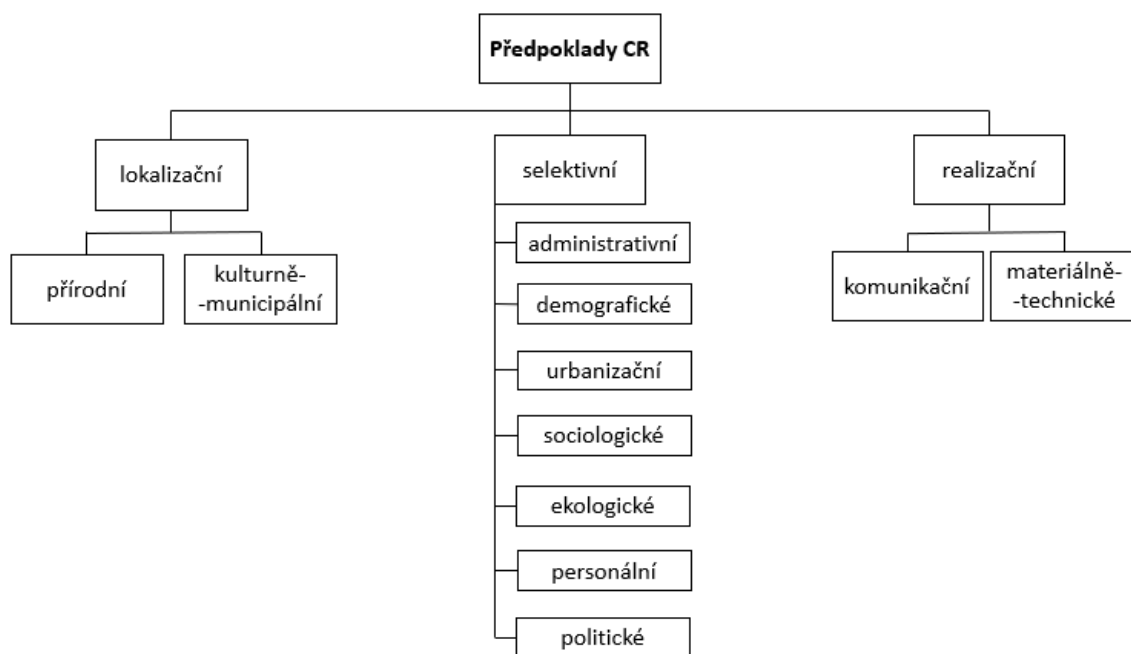
Definice CR je tvořena přístupem více skupin a bez jejich zasahování by význam tohoto odvětví nebyl komplexní. Tím se i rozlišuje definice disciplíny podle pohledu, z kterého se lze na cestování dívat. Na CR je možno se dívat z pohledu turistů, podniků poskytujících zboží a služby, správy hostitelských států nebo regionů a hostitelské pospolitosti, od které se díky turismu odvíjí zaměstnanost a kultura místních obyvatel. Tyto pohledy jsou též považovány za nejdůležitější pojmy. Klient, který využívá služeb CR se nazývá turista. Využívá kupříkladu relaxování mimo domov, poznává destinace, využívá léčebné účinky lázeňských středisek a jiné. Naopak firmy očekávají pomocí svých nabízených služeb zisk. Politika zemí však

považuje turismus za klíčový činitel přinášející do národního hospodářství finanční prostředky pod jejím vedením (Goeldner a Richie, 2014).

„Proto můžeme cestovní ruch definovat jako komplexní společenský jev, jako souhrn aktivit účastníků cestovního ruchu, souhrn procesů budování a provozování zařízení se službami pro účastníky cestovního ruchu včetně souhrnu aktivit osob, které tyto služby nabízejí a zajišťují, aktivit spojených s využíváním, rozvojem a ochranou zdrojů pro cestovní ruch, souhrn politických a veřejnosprávních aktivit (politika CR, propagace CR, regulace CR, mezinárodní spolupráce apod.) a reakce místní komunity a ekosystémů na uvedené aktivity“ Goeldner a Richie (2014, s. 4,5).

Existence a rozkvět CR jsou ovlivňovány faktory, které se dělí na lokalizační, selektivní a realizační. Lokalizační faktory určují místo výskytu aktivit souvisejících s turismem. CR se rozvíjí v určité oblasti podle jejich příznivých hodnot. Realizační faktory zabezpečují účast na cestovním ruchu v místech s dobrými předpoklady včetně dopravy účastníků do oblasti, kde budou pobývat. V poslední řadě selektivní faktory podporují vznik a rozvoj CR a pomáhají vybrat nejpříznivější oblasti pro návštěvu (Drobná, 2013).

Obrázek 2 Dělení předpokladů turismu



Zdroj: Drobná, 2013

3.4 Funkce cestovního ruchu

Mezi společenské funkce turismu se řadí všestranný rozvoj osobnosti, zesílení po fyzické a duševní stránce, preventivně léčebné působení, praktické a racionální využití volného času, přivlastnění jazykových znalostí z cizích zemí, vzdělávání a kulturní výchova lidí, za kterou lze považovat vzájemné poznání a porozumění mezi lidmi. Další funkcí CR je motivace účastníků turismu, tj. za jakým účelem lidé cestují (Morávková, 2013). Tyto formy jsou již podrobně popsány v podkapitole 3.2.1.

Služby CR lze rozdělit podle funkcí na služby sloužící za účelem uspokojení požadavků cestujících. Za tyto služby jsou považovány služby dopravní, ubytovací, stravovací, zprostředkovatelské, společensko-kulturní, sportovně-rekreační, lázeňsko-léčebné, směnářské, průvodcovské, informační, obchodní, komunální, horská služba, zdravotní, pasové a celní (Jakubíková, 2012).

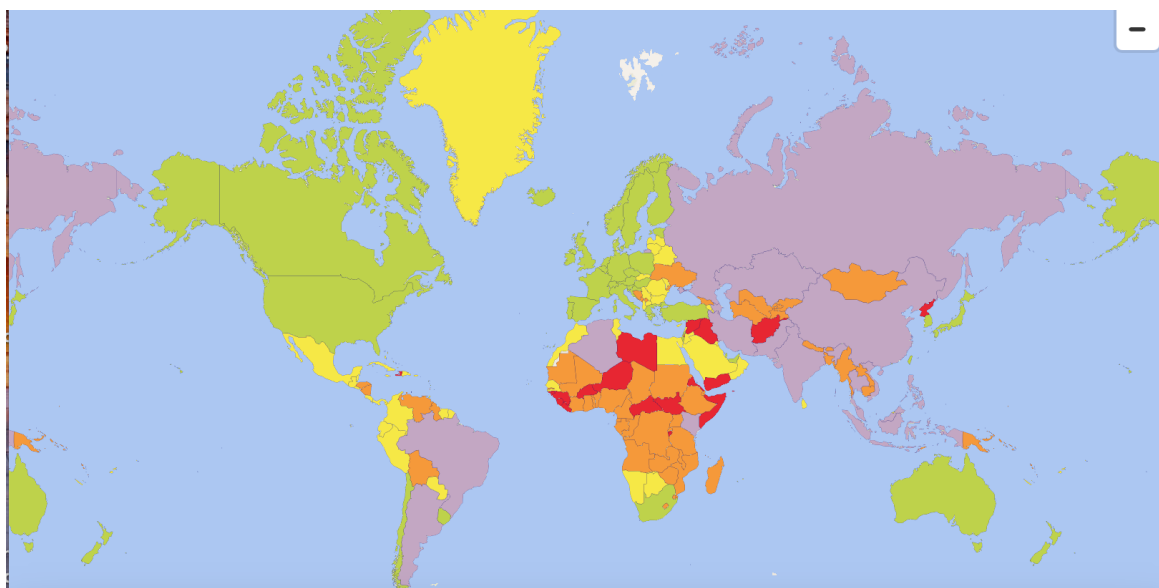
3.5 Rizika cestovního ruchu

Je velmi důležité brát v potaz všechny slabiny cestovního ruchu vyskytující se v zóně bezpečnosti, jelikož toto odvětví je náchylné k veškerým nežádoucím úkazům. Podle Mezinárodní organizace cestovního ruchu se vyskytují čtyři zásadní rizikové jevy, které mají negativní vliv na turismus. Řadí se tam rizika zdravotní, kriminalita, rizika fyzicko-geografická a rizika technologická a selhání lidského faktoru (UNWTO, 2008).

Ve zdravotních rizicích hraje důležitou roli hygiena v navštíveném regionu. V některých oblastech není plný přístup k pitné vodě, zdravotně neškodným potravinám nebo se tam naopak mohou šířit různé nemoci. Tyto oblasti jsou velice nebezpečné a jejich navštěvováním dochází k velkému riziku šíření nemocí. Těchto oblastí je bohužel několik a každý cestující by měl být o nemocích v daném regionu předem informován, aby si například mohl zajistit příslušné očkování (UNWTO, 2008).

Na mapě níže jsou zhodnocena zdravotní rizika ve veškerých státech. Červená barva znázorňuje nejsilnější stupeň rizik zdravotních problémů a oranžová barva stupeň vysoký. Jedná se o většinu států v Severní Africe a rozlehlé části Asie. Naopak zelená a žlutá barva vyznačuje státy s nejpřívetivějšími hygienickými podmínkami. Země znázorněné žlutou barvou mají jen střední zdravotní riziko a státy zelené riziko velmi malé, spíše žádné.

Obrázek 3 Mapa zdravotních rizik



Zdroj: <https://www.travelriskmap.com/#/planner/map/medical>

Mezi rizika týkající se kriminality se začleňují sociální konflikty, války, terorismus, organizovaný zločin, obchodování s lidmi atd. Můžeme je zařadit mezi rozhodující jevy, které mají negativní vliv na návštěvu daných oblastí. Turisté se však v mnoha případech vyhýbají i okolním oblastem, a tak má problém jednoho regionu dopad na cestovní ruch celé destinace. Avšak v druhém případě mohou výše zmíněné konflikty po skončení krizového stavu naopak turisty do konkrétních destinací nalákat. Příkladem jsou koncentrační tábory a válečné hřbitovy, jež mají v dnešní době bohatou návštěvnost. Mezi nejvíce nebezpečné státy, kterým se turisté vyhýbají, patří středoamerické země Honduras, Salvador, Belize a Guatemala a dále válečné státy, konkrétně Sýrie, Afghánistán, Jemen (UNWTO, 2008). Nově v roce 2022 i Rusko a Ukrajina.

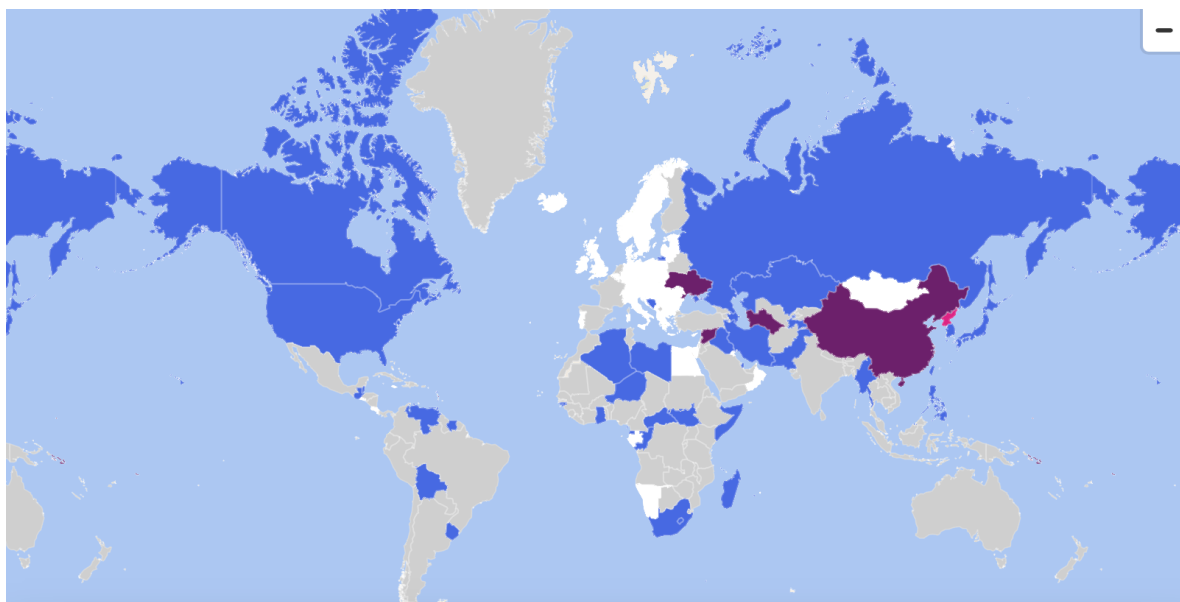
V neposlední řadě, CR negativně ovlivňují i rizika fyzicko-geografická. Jsou to přírodní a klimatické faktory, které nelze ovlivnit a objevují se nečekaně, není možné se na ně dopředu připravit. Mohou představovat nebezpečí pro místní obyvatele, turisty a soubor odvětví zajišťující ekonomické a sociální systémové funkce. Tyto faktory oblast dlouhodobě poškodí a dochází k velkému poklesu turismu v dané oblasti (UNWTO, 2008).

Do rizik technologických a selhání lidského faktoru se řadí nedodržování smluv, podvody a nedostačující garance hygienických a bezpečnostních všeobecně závazných pravidel. Zatímco rizika fyzicko-geografická působí jen krátkodobě, tato rizika mohou působit i dlouhodobě, příkladem je havárie tankerů převážející ropu. Zmíněná havárie z dlouhodobého hlediska zasahuje negativně i do jiných sektorů a ovlivňuje jedince i celou společnost. Dalším

rozdílem těchto rizik od rizik fyzicko-geografických je rychlé upozornění pomocí sociálních sítí, internetu a jiných sdělovacích nonstop fungujících nástrojů. Varování proto netrvá déle než pár sekund. Do této kategorie rizik taktéž spadá bezpečnost v silniční dopravě, jelikož mnoho osob právě tuto formu dopravy pro cestování preferuje (UNWTO, 2008).

Na základě výsledků průzkumu Světové zdravotnické organizace WHO viz obrázek č. 4 jsou země zařazeny dle úrovně bezpečnostních rizik silničního provozu. Modrá barva znázorňuje země se střední mírou rizika, fialová barva země s vysokou a růžová s extrémní mírou rizika, zatímco země bílé a světle šedivé jsou v silničním provozu bezpečné, jen s nízkými riziky.

Obrázek 4 Mapa úrovně bezpečnosti provozu na silnicích



Zdroj: <https://www.travelriskmap.com/#/planner/map/road-safety>

3.6 Charakteristika účastníka cestovního ruchu

Účastníky cestovního ruchu je možné rozlišit na turisty a výletníky. Rozdíl mezi nimi je v délce pobytu. Od turistů se očekává, že v dané oblasti bude alespoň jednou nocovat, ovšem výletník danou oblast navštíví během dne bez přespání. V druhém případě může oblast procestovat přes noc. Jedná se o cestu s řadou záměrů (poznávací, sportovní nebo i služební). Oba účastníci se mohou podílet jak v mezinárodním, tak i domácím cestovním ruchu. Výletník se v obou případech účastní cesty kratší než 24 hodin, zatímco tedy turista v zemi domácí i zahraniční stráví alespoň jednu noc. U turistů se cestovní ruch domácí a zahraniční rozlišuje

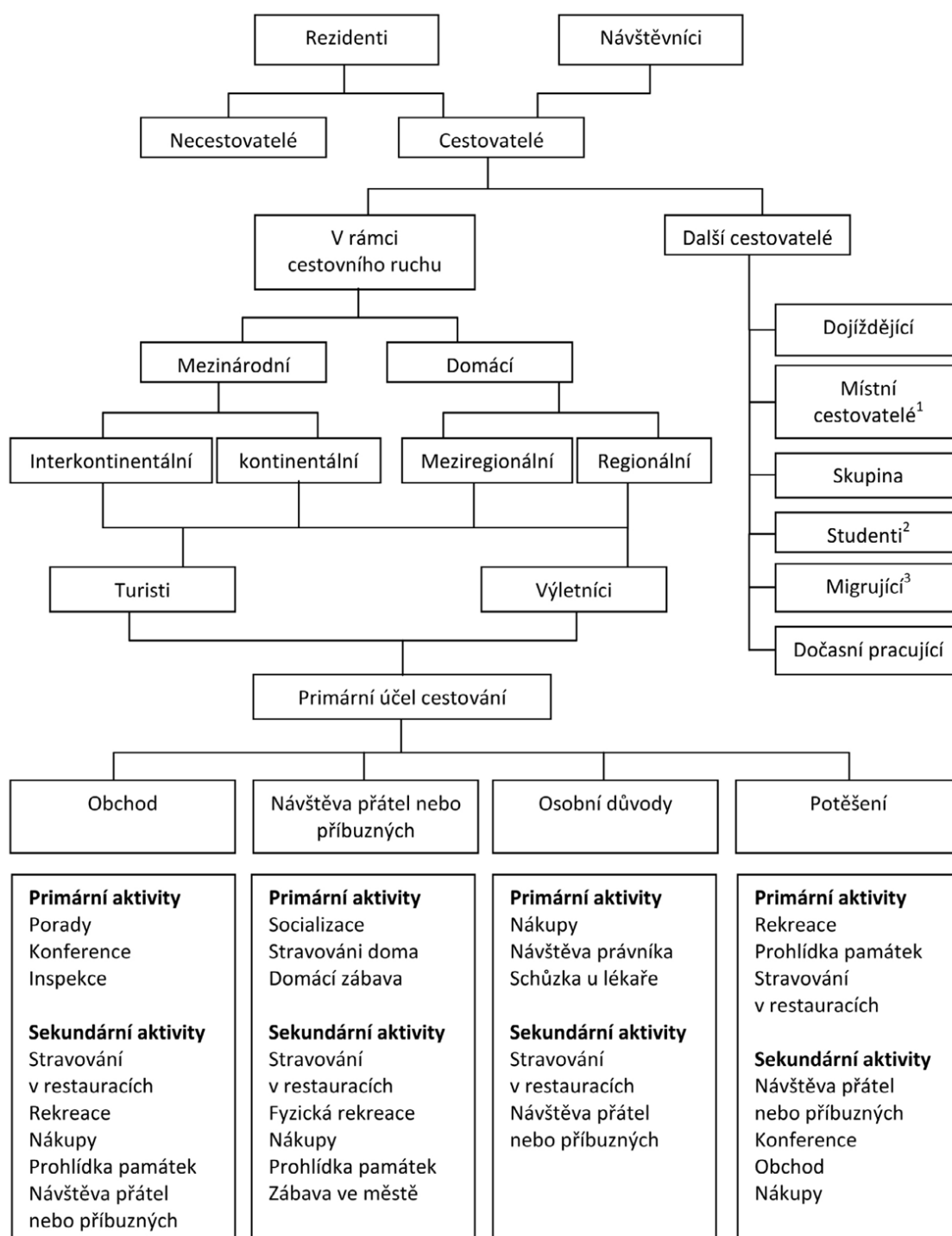
tak, že v zahraničí tráví maximálně rok a v zemi trvalého bydliště nejdéle půl roku (Palatková, 2011).

Účastníci cestovního ruchu jsou jinak pojmenováni jako návštěvníci. Jak už bylo řečeno, ti nepobývají mimo místo trvalého bydliště déle než 12 po sobě jdoucích měsíců. Můžeme se navíc setkat i s pojmem cestující. Vystoupil uvádí, že toto pojmenování je pojmu „účastník“ nadřazený. Tito lidé opouští místo běžného bytí pouze za zaměstnáním nebo studiem. Ve stručnosti se nejedná o účastníky turismu (Vystoupil, 2006).

Za účastníka je brán i rezident, jenž žije v daném státě nejméně rok před tím, než přicestoval do dalšího státu na období kratší než jeden rok (Palatková, 2011).

Konkrétnější vymezení účastníků je možno vidět ve schématu níže. Je z něj zřejmé, že účastníci se od cestujících liší účastněním se některého druhu nebo formy CR, jak je již možno pochopit z názvu.

Obrázek 5 Vymezení a klasifikace účastníků cestovního ruchu



Zdroj: Hall & Page, 2006

3.7 Rekrece a volný čas

„Volný čas je část mimopracovní doby, v níž člen společnosti nevykonává žádnou nutnou činnost a kterou podle vlastního rozhodnutí využívá pro oddech, rozvoj osobnosti a pro různé formy zájmové činnosti“ Jakubíková (2012, s. 26).

Do volného času se kromě pracovní doby dále nezahrnuje čas, jenž je využit k dopravě do zaměstnání, za nákupy, domácím pracím a času strávenému k jídlu a spánku. Tyto aktivity společně s péčí o domácnost a zabezpečením jejího fungování členíme do mimopracovního času vázaného. Mimopracovní čas volný je využíván k činnostem, které jsou dělány dobrovolně, z vlastního zájmu a nevnímá se jako povinnost. Pro pochopení je tedy nutno uvést, že čas se dělí na čas pracovní a mimopracovní, ten je dále rozdělován na čas volný a vázaný. Volný čas je možné trávit vzděláváním, rozvojem svých psychických i duševních způsobilostí, sportováním a aktivním i pasivním odpočinkem. Smyslem odpočinku je konat jinou činnost, než která je vykonávána každodenně a která může unavovat. Při odpočinkových činnostech pracují jiné orgány než při práci. Do těchto činností patří procházka, cvičení, četba nebo poslouchání hudby. Ve stručnosti jsou to činnosti, kterými se nejen relaxuje, ale i nabírají nové síly (Jakubíková, 2012). Ve volném čase jsou lidé relativně často účastníky cestovního ruchu, proto je volný čas podstatným pojmem této bakalářské práce.

Dalším významným pojmem je rekreace, kterou lze chápat jako přehled oddechových aktivit, kterých se lidé účastní ve svém volném čase, kdy konají oblíbené aktivity za účelem regenerace svých duševních i fyzických sil a trávení času se svými nejbližšími. Zpravidla je tento pojem sjednocován s cestovním ruchem, neboť je prokázáno, že si lidé spíše odpočinou mimo vlastní domov. Pro rekreační aktivity bylo například zřízeno mnoho zábavních a národních parků, historických památek, zoologických i botanických zahrad a dalších rekreačních míst. Za rekreační aktivity lidé na celém světě v přepočtu utratí cca 10 tisíc miliard korun ročně (Goeldner a Richie, 2014). Z toho vyplývá, že rozšiřování služeb vede k navýšení výroby a rozvoje regionu, tím dochází i k velkému finančnímu přínosu. Vznikají tak miliony pracovních míst v odvětví služeb, výroby a prodeje. Momentálně je velice produktivní a výnosné podnikání v netradičních odvětvích, jako je výroba a prodej rekreačních vozidel, lodí, sněžných skútrů, pronájem veřejných parkovišť, pořádání různých výletů a dovolených (Goeldner a Richie, 2014).

4 Vlastní práce

Následující kapitola pojednává o charakteristice Kladského pomezí a nejvýznamnějších městech v oblasti. Je možno se zde seznámit s Českým koutkem a Holandskou vesničkou. Následuje popis a rozdělení jazykových skupin a jejich přínos v oblasti. Výsledné poznatky jsou zaznamenány ve SWOT analýze.

4.1 Charakteristika Kladského pomezí

Kladské pomezí je jedním ze 17 turistických a kulturních regionů České republiky, které se dále člení do 40 turistických oblastí. Toto členění je používáno vládou pro vzestup cestovního ruchu v České republice. Kladské pomezí se nachází na severovýchodě České republiky, konkrétněji v Královéhradeckém kraji mezi Krkonošemi a Orlickými horami, zhruba 150 km od Prahy. Odpovídá přibližně okresu Náchod a části okresu Trutnov. Tvoří státní hranici s Polskem. Královéhradecký kraj je tvořen třemi turistickými regiony, kterými jsou Krkonoše a Podkrkonoší, Český ráj a Královéhradecko. Poslední region se člení do třech oblastí, kterými mimo Kladského pomezí jsou Hradecko a Orlické hory a Podorlicko (Soukup a David, 2017).

Kladské pomezí je třetí nejrozšířenější turistickou oblastí Královéhradeckého kraje. V tomto kraji žije přes 543 580 obyvatel a rozlohou zaujímá 4 760 km². Kraj je složen z pěti okresů – Hradec Králové, Jičín, Rychnov nad Kněžnou, Náchod, Trutnov.

Následující tabulka č. 1 zaznamenává vývoj mzdy a nezaměstnanosti v celém Královéhradeckém kraji v porovnání s průměrnou hrubou mzdou a průměrnou nezaměstnaností v ČR. Od roku 2018 do roku 2021 se uvádí hodnoty na konci roku, zatímco v roce 2022 jsou údaje zaznamenány z druhého čtvrtletí roku. Hrubá mzda a nezaměstnanost kraje v posledním čtvrtletí 2022 zatím nebyly zjištěny.

Tabulka 1 Porovnání průměrné hrubé mzdy a průměrné nezaměstnanosti s hrubou mzdou a nezaměstnaností v Královéhradeckém kraji

<i>Rok</i>	<i>IV/2018</i>	<i>IV/2019</i>	<i>IV/2020</i>	<i>IV/2021</i>	<i>II/2022</i>
Průměrná hrubá mzda v ČR	32 667 Kč	34 878 Kč	38 525 Kč	40 135 Kč	38 250 Kč
Hrubá mzda kraje	30 132 Kč	32 641 Kč	36 547 Kč	38 183 Kč	35 199 Kč
Průměrná nezaměstnanost v ČR	2,00 %	2,20 %	3,00 %	2,20 %	2,40 %
Nezaměstnanost kraje	2,40 %	1,50 %	2,10 %	2,30 %	3,00 %

Zdroj: peníze.cz, cit. 2023-02-21, vlastní zpracování

Současný název Kladské pomezí je odvozen od bývalého Kladského hrabství, jež dříve patřilo Českému království. Procházela tudy v minulosti důležitá obchodní stezka spojující Prahu s Kladskem. Později Kladské hrabství ztratila arcivévodkyně Marie Terezie ve slezských válkách s pruským králem Fridrichem II., proto od roku 1742 patřilo Prusku. Nacházela se zde u hranic malá část území, kde se až do 20. století udrželo několik vesnic s převážně česky hovořícími obyvateli. Toto malé území nese název Český koutek. Dnes Kladské hrabství, Země Klodzka, spadá pod sousední Polsko (kladskepomezí.cz, cit. 2023-02-21).

Oblast s pahorkatým až vrchovinným rázem je pokryta částmi Podorlické pahorkatiny a Orlické tabule. Nejvyšší vrchol zaujímá Ruprechtický Špičák v Javořích horách s nadmořskou výškou 880 m. Nalezneme ho až na severu území, na česko-polské hranici. Dalšími významnými vrcholy Javořích hor jsou Široký vrch (840 m), Světlna (796 m), Obírka (781 m) a Bobří vrch (770 m). Kromě Javořích hor jsou významné i Jestřebí hory s nejvyšším bodem Žaltman s nadmořskou výškou 740 m (kladskepomezí.cz, cit. 2023-02-21).

Unikátem této oblasti byla pískovcová skalní města, kterými jsou Adršpašsko-teplické skály. Se svou polohou 1803,4 ha představují největší přírodní rezervaci a jedno z nejvíce navštěvovaných míst v České republice. Dříve byla součástí Kladského pomezí i velmi navštěvovaná Chráněná krajinná oblast Broumovsko rozkládající se na severní části okresu Náchod. Dnes je však již tato CHKO samostatným certifikovaným turistickým regionem, kde se nachází již zmíněná pískovcová skalní města s neobyčejnými skalními útvary (Soukup a David, 2017).

Protékají zde labské přítoky Metuje a Úpa. Levým přítokem Labe je Metuje, která je označována jako osa Kladského pomezí. Jedná se o nejvýznamnější vodní tok Policka a Náchodska. K jejím největším přítokům se řadí Zdoňovský potok, Ledhuje, Židovka, Brlenka, Olešenka, Dřevíč a Rozkoš. Polická pánev patří k nejvydatnějším zásobárnám podzemních vod

v ČR. Dodává pitnou vodu celému Náchodsku i Broumovsku. Západní část Kladského pomezí odvodňuje Úpa pramenící v Krkonoších na Úpské louce. Podle knihy Babička od Boženy Němcové vytváří řeka od Havlovic po Českou Skalici romantické, zalesněné údolí. V povídce, jež se k tomuto údolí váže, se o něm píše jako o Babiččině údolí – tento název mu zůstal. U České Skalice je část vod odváděna do přehradní nádrže Rozkoš, ze které odtéká do Metuje a dále teče plochou krajinou do Jaroměře, kde Metuje ústí do řeky Labe. K významnějším přítokům patří Ličná, Rtyňka, Olešnice a Běluňka. V oblasti se nenachází mnoho rybníků. Největším je Špinka (41 ha) u Červeného Kostelce. Nedaleký Brodský rybník využíván k rekreaci (kladskepomezí.cz, cit. 2023-02-21).

Babiččino údolí pojmenované podle povídky Babička od Boženy Němcové a Ratibořice jsou národní kulturní a přírodní památkou na řece Úpě. Spojují vzácná a výjimečná přírodní místa a vzpomínky na pobyt Boženy Němcové a na mnoho dalších postav a příběhů zmíněných v jejím díle. Další přírodní památkou v této oblasti je údolí s přírodní rezervací Peklo, kde je stejnojmenná restaurace s motivy čertů, která byla postavena podle návrhu významného architekta Dušana Jurkoviče. Poslední nejvýznamnější přírodní památkou je zmíněná přehradní nádrž Rozkoš u České Skalice. Jedná se o důležité vodohospodářské dílo a vysoce navštěvované rekreační centrum, vybudované v letech 1961-1972 (Soukup a David, 2017).

Kladské pomezí se může zajisté chlubit spoustou zámků reprezentujících všechny hlavní stavební slohy. Nejvýznamnějším je původně renesanční zámek v Náchodě, který byl později upraven barokně a rokokově. Zdobí ho pět nádvoří a atrakcí byli medvědi žijící v zámeckém příkopu. Druhou nemovitou národní kulturní památkou je renesanční zámek v Novém Městě nad Metují tvořící jeden architektonický komplex s náměstím. Zámek je propojen se zámeckou zahradou dřevěným krytým mostem navrženým architektem Dušanem Jurkovičem. Zahradu zkrášlují barokní sochy trpaslíků od Matyáše Bernarda Brauna. Zámek v Ratibořicích v Babiččině údolí, známý jako letní sídlo vévodkyně Kateřiny Zaháňské, je ojedinělou ukázkou empírové architektury. Další barokní zámky jsou ve Chvalkovicích a v Meziměstí. Nad údolím řeky Úpy si můžeme prohlédnout ojedinělou zříceninu hradu Vízmburk, který byl vykopán po více než pěti stoletích (Soukup a David, 2017).

Nalézá se zde mnoho muzeí, galerií a další památkově chráněné domy. Mezi důležitá muzea, která stojí za návštěvu, patří Muzeum Boženy Němcové v České Skalici, Jiráskovo Muzeum v Hronově, Městské muzeum v Novém Městě nad Metují, Regionální muzeum, Muzeum kočárků, panenek a patentních listin v Náchodě a Muzeum magie, Železniční muzeum a výtopna a Městské muzeum v Jaroměři. V Josefově je možné si prohlédnout památky v Městském muzeu a Prvním vojensko-historickém muzeu M. Frosta. V Novém Městě nad

Metují se též nachází Galerie Závorka, v Šestajovicích u Jaroměře Motogalerie V koutě a v Náchodě Galerie výtvarného umění. Ostatními muzei v menších městech jsou Muzeum bratří Čapků v Malých Svatoňovicích, Muzeum a galerie J. W. Mezerové v Úpici a Muzeum historické hasičské techniky ve Velkých Svatoňovicích. Za prohlídku rovněž stojí Stará i Nová radnice v Náchodě, Barunčina škola v České Skalici, Jiráskovo divadlo a rodný dům Aloise Jiráska v Hronově, Dřevěnka v Úpici a Keyzlarova vila v Červeném Kostelci. Některé historické domy mají i podloubí, například v Novém Městě nad Metují na Husově náměstí či na náměstí v Jaroměři. Jednotným celkem slohu klasicismu, empíru a pozdního empíru je pevnostní město Josefov s pozdně barokní pevností, jež představuje klasicistní urbanismus a městskou památkovou rezervaci vojenské stavební techniky 18. století (Soukup a David, 2017).

Mezi nejvýznamnější církevní památky patří kostel sv. Mikuláše a sv. Jakuba v Jaroměři, kostel sv. Vavřince a sv. Jana Křtitele v Náchodě a kostel Nejsvětější Trojice v Novém Městě nad Metují. Dále mohou turisty zaujmout mohutné renesanční zvonice doplňující kostely v Novém Městě nad Metují, Hronově, Černčicích a Bohuslavicích (Soukup a David, 2017).

Obrázek 6 Mapa Kladského pomezí s umístěním infocenter



Zdroj: <https://kladskepomezí.cz/informacni-centra>

4.2 Charakteristika jednotlivých oblastí Kladského pomezí

Kladské pomezí zaujímá kompletně okres Náchod, ve kterém leží obce s rozšířenou působností Náchod, Nové Město nad Metují a Jaroměř a obce z okresu Trutnov, kterými jsou Batňovice, Havlovice, Chvaleč, Jívku, Libňatov, Malé Svatoňovice, Maršov u Úpice, Radvanice, Rтынě v Podkrkonoší, Suchovršice, Úpice a Velké Svatoňovice.

V následující kapitole je charakterizováno šest měst, jež jsou podle autorky práce nejvíce navštěvované a nabízí turisticky nejatraktivnější místa z celého Kladského pomezí (kladskepomezi.cz, cit. 2023-02-21).

Z tabulky č. 2 je možno vidět, jak se změnila návštěvnost vybraných měst v době covidové oproti roku 2019, kdy se tu nemoc covid-19 ještě nešířila. Koronavirové onemocnění ovlivnilo cestovní ruch jak jednotlivých památek, tak i celkovou návštěvnost měst Kladského pomezí. Návštěvnost v roce 2022 zatím nebyla zjištěna. Tabulka č. 3 je zaměřena na kompletní návštěvnost celého okresu Náchod.

Tabulka 2 Návštěvnost jednotlivých obcí v letech 2019-2021 (fyz. osob)

Návštěvnost/rok	2019		2020		2021	
lokality	celkem	cizinci	celkem	cizinci	celkem	cizinci
Náchod	20 621	6 723	11 723	2 345	11 653	1 921
Hronov	3 090	522	3 607	308	3 457	195
Jaroměř	3 524	867	3 149	328	2 419	159
Nové Město nad Metují	7 485	1 818	nezjištěno	nezjištěno	5 635	529

Zdroj: czso.cz, cit. 2023-02-21, vlastní zpracování

Tabulka 3 Celková návštěvnost okresu Náchod v letech 2019-2021 (fyz. osob)

Návštěvnost/rok	2019		2020		2021	
okres	celkem	cizinci	celkem	cizinci	celkem	cizinci
Náchod	145 810	28 708	123 816	12 504	118 231	12 568

Zdroj: czso.cz, cit. 2023-02-21, vlastní zpracování

4.2.1 Náchod

Náchod je největším městem stejnojmenného okresu. Je situován na obou březích Metuje u hranice s Polskem v oblasti mezi Krkonošemi a Orlickými horami. Je bráno jako

přirozené centrum nabízející největší množství služeb turistům. Žije zde přes 19 000 obyvatel a rozlohu má 33,34 km² (mestonachod.cz, cit. 2023-02-21).

Náchod je okresním městem tvořeným deseti katastrálními územími – Náchod, Babí, Běloves (dříve Bílá Ves), Bražec, Dobrošov, Jizbice, Lipí, Malé Poříčí, Pavlišov a Staré Město nad Metují. Dříve bylo město tvořeno i obcemi Kramolna a Vysokov. V současnosti to jsou samostatné obce (Hraše, 1994).

V polovině 13. století byl zde založen hrad chránící teritorium, jímž vedla stará obchodní stezka, která spojovala Prahu s Kladskem a též i město Náchod. Tato cesta se v místě, kde stál hrad, stahovala do soutěsky, která se dodnes nazývá Branka. Důsledkem obchodní zemské stezky, kterou se chodilo či procházelo, byl městu přiřazen název Náchod. Hrad i samotné město bylo vybudováno rytířem Hronem z rodu Načeradiců (Hraše, 1994). I v dnešní době tudy projíždí mnoho lidí do sousední polské Kudowy Zdróje za levnějšími nákupy.

Náchod je možno označit jako správní, hospodářské a kulturní centrum s moderní výstavbou a zachovanými historickými památkami. Je zde možnost navštívit vojenské opevnění z roku 1938 a válečné památky na rok 1866. Za návštěvu stojí i jedinečný renesanční zámek s francouzskou zahradou, stará barokní radnice, nová renesanční radnice, gotický kostel sv. Vavřince umístěný na Masarykově náměstí a secesní městské divadlo Dr. Josefa Čížka. V prostorách divadla je umístěn hotel Beránek, kde se koná nespočet společenských kulturních akcí. Náchod je rodným městem významného spisovatele a vydavatele Josefa Škvoreckého a dramatika Vratislava Blažka. Je velice navštěvovaný i proto, že se o něm píše v dílech důležitého spisovatele Aloise Jiráska (Na dvoře vévodském, Skaláci apod.), jenž se narodil v sousedním městě Hronov (mestonachod.cz, cit. 2023-02-21).

Sjíždí se sem spousta obyvatelů z okolí i turistů díky minerálnímu pramenu Ida, vedle nově přestavených lázní Běloves. Od roku 2020 se tak může pyšnit titulem lázeňského města. Náchod má dobré dopravní spojení s jednotlivými regionálními a mikroregionálními centry. Je napojen na celostátní i mezinárodní dopravní komunikaci (mestonachod.cz, cit. 2023-02-21).

4.2.2 Hronov

Pro charakteristiku města Hronov slouží webová stránka mestohronov.cz. Hronov s nadmořskou výškou 364 m se nachází v Hronovské kotlině v okrese Náchod nedaleko hranice s Polskem a při jižní hranici chráněné krajinné oblasti Broumovsko. Protéká tu řeka Metuje, do níž se na území města vlévá zleva Zbečnický potok neboli Materník a zprava potok Dřevíč. Při rozloze 22,04 km² tu žije přes 6 030 obyvatel. Jedná se o obec s pověřeným obecním úřadem. Skládá se z šesti částí – Hronov, Malá Čermná, Rokytník, Velký Dřevíč, Žabokrky a Zbečník.

Sousedí s městy Náchod, Červený Kostelec, Rtyně v Podkrkonoší, Police nad Metují, Stárkov a Kudowa Zdrój v Polsku. Do roku 1848 bylo město částí náchodského panství. Za vznik se pokládá založení vodní tvrze rytířem Hronem, který v té době působil v Náchodě (mestohronov.cz, cit. 2023-02-21).

Pro spoustu turistů je toto město důležité především proto, že se v něm narodil velice známý a uznávaný spisovatel, učitel a politik Alois Jirásek. Dalšími místními významnými osobnostmi jsou malíř a básník Josef Čapek se sestrou Helenou Čapkovou, básnička Františka Semeráková a spisovatel Egon Hostovský.

Výrazným architektonickým prvkem na hronovském náměstí je Jiráskovo divadlo postavené právě na počest vlivného českého spisovatele. Na něm je položena reliéfní pamětní deska obětem první světové války. Ve druhém patře se nachází Jiráskovo muzeum, kde je příležitost se dozvědět o historii a etnografii Hronovska a osobě i dílech Aloise Jiráska. V roce 1999 byl k němu přistaven sál Josefa Čapka, sloužící k více účelům. Dále náměstí zdobí Mariánské barokní sousoší. Mezi další památky náleží mlýn Dřevíček a rodný domek Aloise Jiráska, u kterého je bronzová socha spisovatele podle sochaře Josefa Malejovského. V Jiráskově ulici stojí Kalinův dům, kde žil hudebník a zakladatel hronovského laického sdružení Antonín Knahl, pro kterého Jirásek ve své kronice U nás užíval jméno Kalina. Na domě, kde žil Egon Hostovský, je umístěna pamětní deska spisovatele. Dle díla Devatero pohádek od Karla Čapka Hronovem prochází turistická stezka, Cesta psa Voříška.

Za kulturní vložku je nutno zmínit nejstarší evropský festival ochotnického divadla Jiráskův Hronov na počest Aloise Jiráska. Je organizován každoročně v srpnu již od roku 1931, rok po jeho úmrtí (mestohronov.cz, cit. 2023-02-21).

4.2.3 Jaroměř

Informace o Jaroměři jsou čerpány z webové stránky jaromer-josefov.cz. Jaroměř, s rozlohou 23,95 km² a počtem obyvatel přes 12 200, leží v okrese Náchod 17 km severovýchodně od Hradce Králové na ústí řek Metuje, Labe a Úpy. Je rozdělena na následující části města – Jaroměř, Cihelny, Dolní Dolce, Jakubské Předměstí, Jezbiny, Josefov, Pražské Předměstí, Semonice a Starý Ples. Součástí Jaroměře je i historické pevnostní město Josefov. Historickým jádrem města je městská památková zóna. Střed Josefova je městskou památkovou rezervací. Město je často nazýváno městem zahrad a parků či královským věnným městem.

První zmínka o městě je z roku 1126, kdy na místě kostela sv. Mikuláše stál hrad, jehož zakladatelem byl přemyslovský kníže Jaromír. Podle jeho jména vznikl název města Jaroměř. Vznik královského města je datován za panování Přemysla Otakara II.

Nachází se 120 km severovýchodně od Prahy. Jaroměř je regionální železniční křižovatkou. V Josefově je letiště s travnatou přistávací dráhou. Roku 2022 byla dokončena výstavba dálnice k městu.

Díky půvabným městským centrům se Jaroměř i Josefov staly kulisami domácích i zahraničních filmů a seriálů, kterými jsou Babička, Něžné vlny, Zločiny Velké Prahy, Musíme si pomáhat a Božena. Náměstí zkrášluje mnoho historických domů.

Nejvýznamnější církevní památkou je pozdně gotický kostel sv. Mikuláše, k němuž náleží zvonice s bránou, jíž ve středověku procházela polská cesta. Podle projektu českého architekta Josefa Gočára byl postaven Wenkeův dům, který je v současné době sídlem městského muzea a galerie. V Josefově v bývalé pevnosti je nejoblíbenější atrakcí procházení podzemními chodbami z doby císaře Josefa II. s voskovými svícemi sloužícími k osvětlení. Josefov je památkovou rezervací již od roku 1971. Dále je zde První vojensko-historické muzeum M. Frosta. Pozoruhodné je Železniční muzeum a výtopna, kde jsou vystavovány historické lokomotivy, vagóny a jiné železniční doplňky. Rovněž je velmi navštěvováno Muzeum magie, kde je možnost prohlídky sbírky kouzelnických předmětů nebo procházka bludištěm (jaromer-josefov.cz, cit. 2023-02-21).

4.2.4 Česká Skalice

Informace o České Skalici jsou čerpány z internetové stránky ceskaskalice.cz. Město Česká Skalice se rozprostírá v okrese Náchod na březích řeky Úpy, nedaleko vodní nádrže Rozkoš. Toto vodní dílo, nazýváno také východočeským mořem, si turisty velmi upoutává díky vodním sportům, rybaření nebo jiným rekreacím. Turisté jsou ubytováni v Autokempu Rozkoš, který se stal oblíbeným místem pro letní dovolené nebo trávení víkendů v jarní sezóně.

Sousedí s městy Náchod, Červený Kostelec, Jaroměř a Nové Město nad Metují. Žije zde kolem 4 900 obyvatel při rozloze 1735 ha. Město je složeno z částí Česká Skalice, Malá Skalice, Ratibořice, Zájezd, Zlích a Spyta.

Městem vedla již v 11. století obchodní stezka do Polska. První zmínka o stezce je z roku 1068 v Kosmově kronice. Novověká historie je spojena s rozmachem cestovního ruchu, výrobou textilu a od roku 1989 rozmachem soukromého podnikání. Seznámit se s dějinami textilní výroby umožní návštěvníkům Textilní muzeum.

I přesto, že je Česká Skalice malým městem, je velmi navštěvovaná díky proslulé české spisovatelce Boženě Němcové, jež prožila mládí v Ratibořicích. Údolí řeky Úpy, která protéká po délce východní hranice oblasti, je součástí Babiččina údolí, které představuje národní přírodní památku. Od 1. června 2015 spadá pod chráněná území. Spisovatelka si místo tak

oblíbila, že ji ovlivnilo v jejím nejznámějším díle zvaném Babička. Hlavním důvodem většiny lidí pro návštěvu Ratibořic je prohlídka tamního zámku, Starého bělidla nebo Rudrova mlýna. Tato místa jsou ve tvorbě spisovatelky spojována s veselými historkami. Lze se zde podívat i k Panskému hostinci, pomníku babičky s dětmi nebo k Viktorčinu splavu. Je možno se více dozvědět o největší české spisovatelce v Muzeu Boženy Němcové v České Skalici pod náměstím. Na památku Boženy Němcové upozorňuje Barunčina škola, o které je psáno v románu Babička. V ulici pojmenované podle spisovatelky se nachází nově otevřená kavárna Kafé Bohatka, která tuto talentovanou ženu hostům připomíná jejím obrazem nebo citátem na stěně. Citát, který napsala zhruba deset let před svou smrtí, zní „Kdybych měla volit, tedy bych si přála narodit se znovu za dvě stě let. A nebo ještě později“.

Město více láká turisty i svou půvabnou přírodou. Nabízí projížďku na kole či kolečkových bruslích nebo procházku po atraktivních cyklostezkách, značených cestách nebo naučných stezkách (ceskaskalice.cz, cit. 2023-02-21). Celé území lze spatřit z rozhledny na Žernově nebo z vyhlídky nad Vysokovem.

4.2.5 Nové Město nad Metují

Pro popis města je využíván internetový zdroj novemestonm.cz. Renesanční Nové Město nad Metují, často nazývané Českým Betlémem, se rozkládá v okrese Náchod na řece Metují v nadmořské výšce 332 m. Je obcí s rozšířenou působností. Má rozlohu 23,13 km² a žije v něm přes 9 100 obyvatel. Tvoří ho čtyři katastrální území – Krčín, Nové Město nad Metují, Vrchoviny a Spy. Mezi nejbližší města se řadí Dobruška, Náchod, Opocno, Hronov, Česká Skalice a Jaroměř. Město nechal vybudovat Jan Černický z Kácova roku 1501. První zmínky byly v době Jana Lucemburského.

Centrum města je městskou památkovou rezervací. Je ojedinělé renesančním náměstím, kde stojí velké množství starobyklých domů s podloubím, děkanský kostel, zámek se zahradou a opevněním. Od roku 2011 po rekonstrukci náměstí zde stojí studna z 16. století. Do celkové rekonstrukce náměstí byla zakryta.

V prostoru dnešního zámku stál původní hrad. Z něj byl architektury Jurkovičem a Janákem vytvořen zámek. Poslední úpravy se konaly v první třetině 20. století. Uvnitř zámku se nachází secesní, art deco a barokní interiéry, které vyzdobili malíři Kysela, Šimák, Teinitzerová a Johnová.

Město může být hrdé na řadu dalších důležitých památek, mezi které patří kostel Nejsvětější Trojice s rokokovým sousoším z roku 1767, mariánský sloup z roku 1696, pomník Bedřicha Smetany, zachovalé opevnění v historickém srdci města, Husův sbor, kaple sv.

Barbory, původně gotický kostel sv. Ducha v Krčíně ze 13. století, letní vila rodiny Bartelmusovy, zřícenina hradu Výrov s vyhlídkou na celé město a barokní klášter milosrdných bratří s kostelem Narození Panny Marie a loretánskou kaplí. Významnou blízkou přírodní rezervací je Peklo s údolím řek Metuje a Olešanky mezi Novým Městem nad Metují a Náchodem (novemestonm.cz, cit. 2023-.02-21).

4.2.6 Červený Kostelec

Pro charakteristiku posledního uvedeného města slouží webová stránka cervenykostelec.cz. Červený Kostelec lze nalézt v nadmořské výšce 414 m. n. m v podhůří Krkonoš na potoce Olešnice uprostřed náchodského regionu, v podhorském terénu na svazích Jestřebích hor. Město se dělí na Červený Kostelec, Bohdašín, Horní Kostelec, Lhotu za Červeným Kostelcem, Stolín, Mstětín a Olešnici. Žije tu 8 229 obyvatel a rozloha činí 24,07 km².

Ve městě prožila část dospělého života Božena Němcová. V domku Boženy Němcové se nyní nachází expozice na počest spisovatelky. V bylinkové zahradě u domu si návštěvníci mohou prohlédnout pomník Viktorie Židové, která inspirovala Boženu Němcovou k napsání postavy Viktorky v románu Babička. Ostatky Viktorie Židové byly uchovány na místním hřbitově.

Město je oceňováno pro otevření prvního hospicu, zdravotnicko-sociálního zařízení, roku 1995 v České republice. Hlavními pamětihodnostmi jsou tovární mrakodrap z bývalé Textilní společnosti, pomník obětem první a druhé světové války, pomník vysílačky Libuše, barokní kostel sv. Jakuba Většího z 18. století na náměstí a hřbitovní kaple sv. Cyrila a Metoděje.

Červený Kostelec je význačný každoročním pětidenním folklorním festivalem konajícím se pod patronací UNESCO. Je jedním z největších v Evropě. Mimo festival se ročně koná několik volnočasových akcí. Je tedy jedním z nejživějších a nejkrásnějších měst v České republice (cervenykostelec.cz, cit. 2023-02-21).

4.3 Popis „Českého koutku“

Kapitola vychází z publikace - Český koutek v Kladsku, 2008. Český koutek je oblast na jihozápadě Polska, v Dolnoslezském vojvodství, konkrétně na západě polského okresu Klasko. Dolnoslezské vojvodství, na jihozápadě státu u hranic s Německem a Českou republikou, patří k šestnácti vyšším územním samosprávným celkům Polska, bylo založeno

roku 1998 při reformě veřejné správy. Přísluší k němu podstatná část historického Dolního Slezska, polská část Horní Lužice a dřívější Kladské hrabství, které je s okresem Kladsko téměř totožné. Do roku 1972 byl téměř celý okres součástí Pražské arcidiecéze. Okres Kladsko existuje od 1. ledna 1999 s obdobnou rozlohou. Od roku 1995 je součástí Euroregionu Glacensis. Okres hraničí se sousedními okresy Polska, kterými jsou Valbřich, Ząbkowice Śląskie, Dzierżoniów a českým Olomouckým, Pardubickým a Královéhradeckým krajem. Území Českého koutku je odděleno od Kladské kotliny a spadá do kotliny české, zejména do úmoří Středozevního moře. Česká kotlina je osamoceným českým územím od zbylé Evropy. Ze všech stran ji obklopují hory – Krkonoše, Orlické hory, Lužické hory, Jizerské hory, Českomoravská vrchovina, Novohradské hory, Český les, Šumava, Krušné hory a Smrčiny.

Jedná se o území, které do roku 1477 náleželo Českému království. Žilo zde české obyvatelstvo mluvící kladským nářečím. Jedná se o nářečí českého jazyka používané českou menšinou. Bylo přiřazeno k nářeční oblasti severovýchodních Čech.

Zjednodušeně je Český koutek historickým označením nejzápadnějšího výběžku Kladska v Polsku při hranici s českým Náchodskem. V oblasti se nacházelo šestnáct obcí a osad kolem dvou nejvýznamnějších měst Chudoby (v polštině Kudowa-Zdrój) a Dušníků (polsky Duszniki-Zdrój). Žilo zde přes tři tisíce Čechů a český jazyk se na tomto polském území udržel nejdéle.

Město Chudoba je nejvýznamnějším lázeňským městem s bohatou českou kulturní historií. Nachází se zde mimo jiné kostel sv. Anny, který je považován za jednu z nejkrásnějších sakrálních staveb této oblasti. Je mezi českými turisty velmi oblíbeným městem, které nabízí mnoho památek a aktivit.

Dušníky jsou dalším polským lázeňským městem jedinečným pro region. Je známo díky svému klavírnímu festivalu a vzácným historickým památkám, včetně barokního kostela sv. Vavřince.

Český koutek je spojován s řadou kulturních a společenských akcí, jež připomínají českou historii a tradice. K nejvýznamnějším patří Dny české kultury konající se každoročně v městech Kudowa-Zdrój a Duszniki-Zdrój.

Celkově je Český koutek důležitou součástí kulturního dědictví této oblasti. Spojuje českou historii a kulturu s polskou tradicí a vytváří tak jedinečnou směsici, jež přispívá k bohatému kulturnímu dědictví celého regionu (Český koutek v Kladsku, 2008).

4.4 Charakteristika Holandské vesničky

Pro charakteristiku Holandské vesničky slouží poznatky ze schůzky s paní ředitelkou týmu Kladského pomezí. Holandské vesnice jsou malé vsi na území dnešního Polska. Vesnice

byly součástí tzv. Sudet, které se rozprostíraly v oblasti dnešního polského Kladska a zároveň České republiky. Jedná se o osady, které v 18. století obsadili nizozemští kolonisté. Byli sem pozváni pruským králem Fridrichem II. Velikým, aby v oblasti vylepšili zemědělskou výrobu, jež byla hospodářsky velice zaostalá. Zaváděli tu moderní metody hospodaření, například chov dobytka a zavlažování. Název vesnic byl odvozen od etnického původu těchto kolonistů.

Holandské vesnice se časem rozrůstaly, až se z nich v 19. stoletím staly vynikající střediska textilního průmyslu a zemědělské produkce. Původně patřily Prusku, později je obsadili až do konce druhé světové války Němci. Po válce bylo území připojeno k Polsku.

Nyní jsou vesnice proslulé svou unikátní architekturou a krajinou zkulturněnou nizozemskými kolonisty. Jsou charakteristické svými nízkými domky se sedlovou střechou a okenními šambránami připomínající holandskou architekturu. Vesnice se staly turistickou atrakcí a památkou na historii pracovitých kolonistů. Dnes se tyto osady již nenazývají Holandské vesnice, ale mají úřední názvy a jsou součástí místních samospráv.

4.5 Jazykové skupiny a jejich přínos ve vybrané oblasti

4.5.1 Charakteristika a rozdělení jazykových skupin

Pro charakteristiku a rozdělení jazykových skupin slouží internetové stránky presto-skola.cz a jazykovka.info. Jazykové skupiny seskupují lidi používající stejný jazyk nebo dialekt. Tyto skupiny mohou být rozčleněny dle rozličných faktorů, geografických, etnických nebo historických. Jazykové skupiny jsou důležité k udržení kulturní identity a napomáhají k mnohotvárnosti jazykového dědictví. Každá skupina jazyků neboli jazyková rodina, se rozvinula ze společného předchůdce, který se často označuje jako prajazyk. Ne však každý prajazyk je přímo znám, často může být obnoven. Například obnovený prajazyk indoevropské jazykové skupiny je praindoevropština.

Ve světě existují tři hlavní jazykové skupiny, kterými jsou indoevropské jazyky, uralské jazyky a izolované jazyky. Do uralských jazyků patří jazyky ugrofinské (maďarština, finština, estonština, sámština a livonština) a samojedské (enečtina, něnečtina a nganananština). Do jazyků izolovaných spadá baskičtina. Dále existují jazyky semitské (maltština), turkické (turečtina, ázerbájdžánština a kazaština) a jihokavkazské (gruzínština).

Nejrozšířenější jazykovou rodinou na světě je rodina indoevropská, ke které přísluší podstatná část evropských jazyků. Patří sem pět nejvíce používaných světových jazyků, jako je angličtina, francouzština, ruština, němčina a italština. Tato rodina se rozděluje na další skupiny,

do kterých se řadí jazyky slovanské, germánské, románské, keltské, baltské, indoíránské, řečtina, albánština a arménština. Největšími z nich jsou jazyky slovanské, germánské a románské.

Slovanské jazyky mají za kolektivní prajazyk praslovanštinu. Mohou se třídit na západoslovanské, východoslovanské a jihoslovanské jazyky. Západoslovanskými jazyky, kterými jsou polština, čeština a slovenština, se typicky hovoří ve střední Evropě. V zemích východní Evropy převažují jazyky východoslovanské, jako je ruština, běloruština, ukrajinština a méně známá rusínština. Ruština je mateřským jazykem i ve střední Asii a na Kavkaze. Jihoslovanské jazyky, tedy bulharština, makedonština, slovinština, chorvatština, srbština, bosenština a černohorština, se v první řadě vyskytují na Balkáně (presto-škola.cz, cit. 2023-02-21).

Jazyky germánské se dají rozdělit na jazyky západogermánské, severogermánské (skandinávské) a východogermánské. Jazyky východogermánské, mezi které patřila například gótská a burgundština, jsou však již v této době zaniklé. Skupina germánských jazyků nevznikla ze společného prajazyku, ale samostatné jazyky se spojily díky podobným elementům. Nejrozšířenějším germánským jazykem je angličtina a poté němčina. Dalšími germánskými jazyky jsou dánština, islandština, nizozemština, švédština a norština (jazykovka.info, cit. 2023-02-21).

Románskými jazyky, které jsou odvozeny z latiny, se nejvíce mluví v Evropě a Latinské Americe. K této skupině jazyků náleží španělština, francouzština, italština, portugalština a rumunština. Dále sem patří rétorománština, moldavština, katalánština a galicijština. V současnosti lze španělštinu a portugalštinu použít téměř po celém světě (presto-škola.cz, cit. 2023-02-21).

4.5.2 Jazykové skupiny ve vybrané oblasti a jejich přínos

V Kladském pomezí jsou nejpoužívanějšími jazyky čeština, polština a němčina, jež vytváří součást historie zmíněné oblasti. Německý jazyk byl dříve v Kladském pomezí úředním jazykem a dodnes ho ovládá velká část místních obyvatel. Za poslední rok (2022) se zde vzhledem k válce mezi Ruskem a Ukrajinou rozšířila dále ruština a ukrajinština.

V minulosti se tu vyskytovala etnická a jazyková rozmanitost, jež se promítla do zrodu odlišných jazykových skupin a dialektů – slezského, lašského a českého nářečí. Tato nářečí se od sebe navzájem lišila specifickými výrazy, gramatikou a výslovností. V menší míře se tu dnes využívá i angličtina. Tento jazyk je spojován se světovou ekonomikou a je podstatný pro mezinárodní komunikaci.

Jazyky, kterými se hovoří v Kladském pomezí, jsou významné pro zachování kulturní totožnosti, historických zvyků a přispívají k bohatství regionálního kulturního dědictví tohoto území.

4.6 SWOT analýza

SWOT analýza v tomto případě popisuje současnou situaci cestovního ruchu v Kladském pomezí z pohledu jazykové vybavenosti.

4.6.1 Silné stránky

K silným stránkám je nutno zmínit, že díky blízkosti polských hranic většina místních obyvatel a turistických pracovníků umí hovořit plynně polsky, což umožňuje snadnou komunikaci s polsky hovořícími turisty. Též mají dobré jazykové vybavení v angličtině a němčině, proto se lehce dorozumí s turisty ze střední Evropy, tedy z Německa, Rakouska, Švýcarska a Lichtenštejnska. Případně se zde nabízí vzdělávací programy a kurzy, soustředící se na zlepšení jazykových schopností, pro lidi pracující v cestovním ruchu nebo jiných turistických odvětvích. Mimo kurzy v oblasti působí mnoho turistických průvodců a agentur, které mají kvalitní jazykové dovednosti a pomáhají tak turistům s komunikací. V regionu je řada památek zdokumentována v polsky i německy psaných průvodcích. Z toho důvodu mohou turisté ovládající německý a polský jazyk lépe porozumět místní historii a kultuře.

4.6.2 Slabé stránky

Ve většině informačních center se personál neumí domluvit jiným jazykem, než je čeština, polština, angličtina nebo němčina. Též se v řadě obcí nevyskytují materiály v cizích jazycích, třeba průvodcovské mapy nebo letáky. Je to problém pro zahraniční turisty a vede to ke snížení kvality služeb. Chybí dostatečná propagace regionu a nabídka doprovodných programů. I přesto, že jsou větší města spojena silnicemi a železnicemi, do menších obcí je doprava složitější.

4.6.3 Příležitosti

Vysoká návštěvnost této oblasti díky krásné přírodě, kulturním akcím, cykloturistice a jedinečným památkám může nadále přinést mnoho šancí na širší rozvoj jazykových služeb a kurzů. Toho se může docílit i spoluprací s místní jazykovou školou v Náchodě. Větší jazyková znalost turistických pracovníků napomůže širšímu rozvoji tohoto odvětví. S podporou v rozvoji

jazykových programů v Kladském pomezí by mohla pomoci Evropská strategie pro jazykové vzdělání. Dalšími příležitostmi může být zahájení spolupráce s Polskem, zdokonalení propagandy vybraného turistického regionu zprostředkováním na sociálních sítích, které by mohly mít postupem času středoevropský rozsah. Slabá dopravní infrastruktura do menších obcí je řešitelná zvýšením počtu autobusových spojů do menších obcí, kudy například nevede železniční trasa.

4.6.4 Hrozby

Nejaktuálnější hrozbu představuje inflace, tedy rostoucí náklady na dopravu a energie. Další hlavní hrozbou je konkurence v okolních regionech, které nabízí vyšší kvalitu jazykového vzdělání. Pokud nedojde ke zlepšení infrastruktury, může region ztratit konkurenční výhodu. Následující hrozbu symbolizuje nedostatek finančních prostředků pro rozvoj jazykových služeb a kurzů. Dále může omezit rozvoj cestovního ruchu nedostatek informací a služeb v cizích jazycích.

Tabulka 4 SWOT analýza cestovního ruchu v Kladském pomezí z hlediska jazykové vybavenosti

SILNÉ STRÁNKY	SLABÉ STRÁNKY
<ul style="list-style-type: none"> • Plynulá polština u většiny pracovníků • Dobrá znalost německého jazyka • Vzdělávací jazykové programy a kurzy • Existence turistických agentur a průvodců • Řada památek zdokumentovaných v polštině a němčině 	<ul style="list-style-type: none"> • Absence větší jazykové škály u většiny pracovníků cestovního ruchu • V mnoha obcích chybí průvodcovské mapy a letáky v cizích jazycích • Slabá dopravní infrastruktura • Nedostatečná propagace regionu • Chybí nabídky doprovodných programů
PŘÍLEŽITOSTI	HROZBY
<ul style="list-style-type: none"> • Navázání spolupráce s jazykovou školou v Náchodě • Podpora od Evropské strategie pro jazykové vzdělání • Zahájení spolupráce s Polskem • Zdokonalení propagandy Kladského pomezí prostřednictvím sociálních sítí • Zavedení více autobusových spojů do menších obcí 	<ul style="list-style-type: none"> • Rostoucí náklady na dopravu a energie • Konkurence okolních regionů • Ztráta konkurenční výhody, díky slabé infrastruktuře • Nedostatek finančních prostředků • Nedostatek informací a služeb v cizích jazycích

Zdroj: vlastní zpracování

5 Zhodnocení výsledků

Zhodnocení výsledků shrnuje poznatky z vlastní práce. V části Kladské pomezí je porovnána průměrná hrubá mzda a nezaměstnanost s hrubou mzdou a nezaměstnaností Královéhradeckého kraje, kde se oblast rozkládá. Následuje i porovnání návštěvnosti v jednotlivých městech a pak i celého okresu Náchod v letech 2019 až 2021. Kapitulu zakončuje vyhodnocení SWOT analýzy a doporučení.

5.1 Kladské pomezí

Kladské pomezí je jedinečnou kulturní a turistickou oblastí v Královéhradeckém kraji u hranic s Polskem, konkrétněji u západní hranice historického Kladska. Region na severovýchodě Čech zahrnuje celý okres Náchod a část území z okresu Trutnov. Nachází se mezi Orlickými horami a Krkonošemi. Oblast je převážně vrchovinného až pahorkatého charakteru.

Je specifickým územím se spoustou historických památek a velkou hustotou přírodních atraktivit. Krásnou čistou přírodu turisté využívají i pro jízdu na kole. V létě je tu převážně hodně cyklistů a v zimě naopak jezdí lyžaři a běžkaři do blízkých hor. Kvůli sousedícímu historickému Kladsku má region hojnou vojenskou historii.

Dále je oblast vyhledávaná díky původu mnoho významných osobností české kultury, především Aloise Jiráska, Boženy Němcové, Egona Hostovského, Josefa Škvoreckého, bratrů Čapků a Heleny Čapkové. Oblast nabízí nespočet muzeí, galerií, památkově chráněných domů i církevních památek, které stojí za návštěvu.

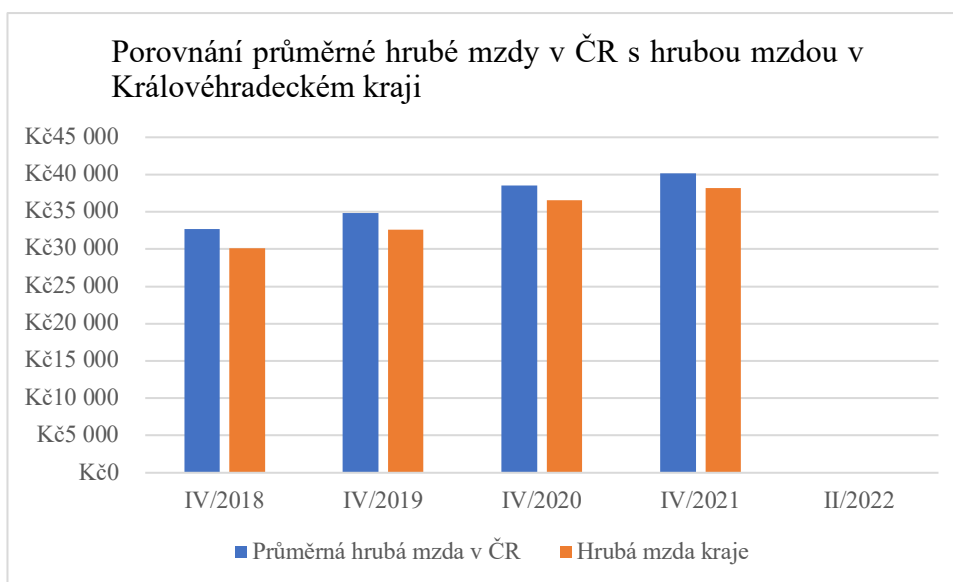
5.1.1 Porovnání hrubé mzdy a nezaměstnanosti v kraji s průměrnou hrubou mzdou a nezaměstnaností v ČR

Nejnižší hrubá mzda v Královéhradeckém kraji byla v roce 2018, kdy činila 30 132 Kč a nezaměstnanost 2,4 %. Nezaměstnanost byla oproti průměrné nezaměstnanosti v ČR vyšší o 0,4 % a hrubá mzda kraje oproti průměrné hrubé mzdě ČR nižší o 2 535 Kč. Na konci roku 2019 byla hrubá mzda kraje o 2 237 Kč nižší než průměrná hrubá mzda a nezaměstnanost o 0,7 % nižší než průměrná nezaměstnanost ČR. V roce 2020 průměrná hrubá mzda ČR opět stoupla a hrubá mzda kraje byla oproti ní o 1 978 Kč nižší. Průměrná nezaměstnanost celého státu byla v roce 2020 nejvyšší, oproti ní byla nezaměstnanost kraje o 0,9 % nižší. V posledním čtvrtletí roku 2021 byla nejvyšší průměrná hrubá mzda (40 135 Kč) i hrubá mzda celého kraje (38 183 Kč). Nezaměstnanost kraje měla v tomto roce 2,3 % a byla oproti průměrné nezaměstnanosti

pouze o 0,1 % vyšší. Hrubá mzda kraje v druhém čtvrtletí roku 2022 činila 35 199 Kč a nezaměstnanost 3 %. Vzhledem k průměrné hrubé mzdě ČR (38 250 Kč) byla mzda kraje o 3 051 Kč nižší, naopak nezaměstnanost kraje byla vůči průměrné nezaměstnanosti státu (2,4 %) o 0,6 % vyšší.

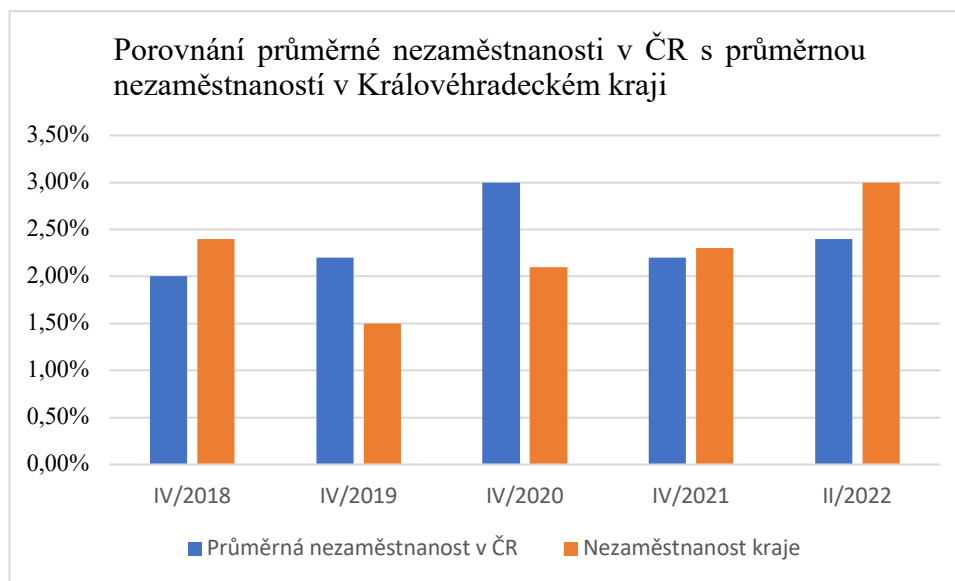
Nejvíce se hrubá mzda kraje s průměrnou hrubou mzdou lišila v roce 2022, zatímco nejmenší rozdíl byl v roce 2021, kdy byla hrubá mzda kraje nižší pouze o 4,86 %. Největší rozdíl v nezaměstnanosti byl zaznamenán v roce 2020, nejnižší v roce 2021. Nejvyšší nezaměstnanost kraje (3 %) byla zaznamenána v roce 2022, naopak nejnižší v roce 2019 (1,5 %).

Graf 1 Porovnání průměrné hrubé mzdy v ČR s hrubou mzdou Královéhradeckého kraje IV/2018-II/2022



Zdroj: peníze.cz, cit. 2023-02-21, vlastní zpracování

Graf 2 Porovnání průměrné nezaměstnanosti v ČR s průměrnou nezaměstnaností Královéhradeckého kraje IV/2018-II/2022



Zdroj: peníze.cz, cit. 2023-02-21, vlastní zpracování

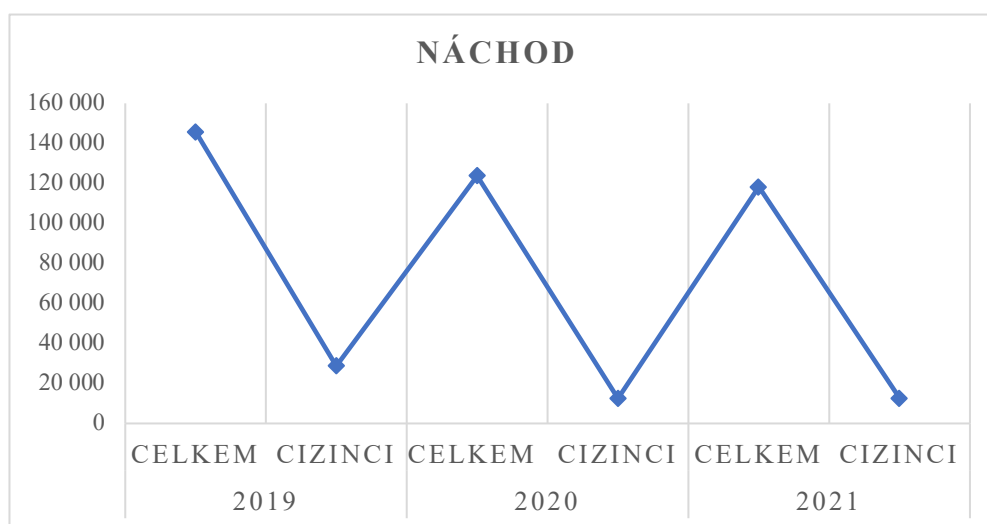
5.2 Porovnání návštěvnosti v jednotlivých oblastech Kladského pomezí

Obce z okresu Náchod ve srovnání s obcemi z okresu Trutnov, zasahujícími na území Kladského pomezí, jsou turisticky atraktivnější. Jsou to především města Náchod, Nové Město nad Metují, Jaroměř, Hronov, Červený Kostelec a Česká Skalice. Tato města jsou turisty nejvíce vyhledávána. Důvodem je velké množství přírodních, historických i kulturních atraktivit.

Největším městem Kladského pomezí je Náchod. Zároveň je i nejvíce navštěvován. Před dobou covidovou ho běžně navštěvovalo kolem 20 tisíc turistů a z toho 6 až 7 tisíc cizinců. Například v roce 2019 bylo město navštíveno 20 621 turisty, tento počet je tvořen 6 723 cizinci. Jaroměř i Hronov navštěvuje ročně zhruba o 16–17 tisíc méně turistů. Celkem vysoká návštěvnost se vyskytuje v Novém Městě nad Metují díky pohlednému renesančnímu náměstí, zámku a nedaleké přírodní rezervaci zvané Peklo. Přesná obvyklá návštěvnost České Skalice a Červeného Kostelce sice nebyla zjištěna, avšak celkový počet návštěvníků Červeného Kostelce se přibližně shoduje s návštěvností Nového Města nad Metují, je tedy ročně navštěvován kolem 7-8 tisíci turistů. I přesto, že Česká Skalice patří mezi menší města, ročně se do ní podívá kolem 5 tisíc návštěvníků. Zásahu na tom mají blízké Ratibořice s Babiččiným údolím, Barunčina škola, Muzeum Boženy Němcové a vodní nádrž Rozkoš. Přibližný počet návštěvníků České Skalice a Červeného Kostelce byl zjištěn ze schůzky s ředitelkou týmu Kladského pomezí.

Onemocnění covid-19 návštěvnost celého Kladského pomezí značně ovlivnilo. Například Náchod v roce 2020 navštívilo 11 723 turistů celkem, což bylo o 8 993 méně než předchozí rok. Následující rok bylo město navštíveno 11 653 turisty, oproti roku 2020 se počet změnil pouze o 70 návštěvníků. Když se vezme v potaz celý okres Náchod, celkový počet turistů v roce 2020 klesl z roku 2019 o 21 994, v roce 2021 klesl o dalších 5 585 návštěvníků. Počet návštěvnosti cizinců klesl v roce 2020 o 56,44 %. Předěšlý rok (2019) byl okres navštíven 28 708 cizinci, v roce 2020 jen 12 504 cizinci. V roce 2021 se počet cizinců zvýšil pouze o 64 zahraničních návštěvníků. Lze konstatovat, že se rok 2021 od roku 2020 v tomto ohledu výrazně nezměnil. Vývoj kompletní návštěvnosti v okrese Náchod lze vidět z grafu č. 2.

Graf 3 Změna celkové návštěvnosti okresu Náchod v letech 2019-2021 (fyz. osob)



Zdroj: czso.cz, cit. 2023-02-21, vlastní zpracování

5.3 Český koutek a Holandská vesnička

Český koutek je historické označení oblasti nacházející se v polském okrese Kladsko v Dolnoslezském vojvodství na jihozápadě Polska. Sousedí s českým okresem Náchod. Již od 11. století v této oblasti žili hlavně Češi, kteří hovořili kladským nářečím českého jazyka. Nejdéle se na tomto polském území odolávalo germanizaci. Od roku 1945 se české obyvatelstvo odtud postupně začalo stěhovat. Důvodem bylo připojení okresu Kladsko, ve kterém se Český koutek nachází, k Polsku. Dnes zde žije převážně polské obyvatelstvo. V současné době je Český koutek spojován s řadou kulturních a společenských akcí, jež připomínají českou historii a tradice.

Holandská vesnička je označení pro vesnice, které byly součástí Sudet na území Česka a Polska. Těchto obcí bylo několik, dnes mají však své oficiální názvy. Než došlo k vysídlení českých Němců, šlo o různorodé českoněmecké teritorium. Název byl odvozen od etnického původu kolonistů, kteří vesnice obsadili. Jedná se o nizozemské kolonisty, které pozval na území Holandských vesnic pruský král Fridrich II. Měli zde v oblasti vylepšit zemědělskou výrobu, která byla velice zaostalá. Kolonisté tak zavedli novodobé zvyklosti hospodaření, jako byl chov dobytka a zavlažování.

5.4 Přínos jazykových skupin v Kladském pomezí

V současné době se na území Kladského pomezí mimo český jazyk, vyskytuje i polština a němčina. Důvodem je, že většina zahraničních turistů jsou Poláci a Němci kvůli blízkým hranicím. V turistických odvětvích se proto snaží hlavně tyto cizí jazyky ovládat. Převážná část obyvatel středního věku ovládá i ruský jazyk. To má v cestovních kancelářích a jiných turistických odvětvích, například u průvodců historických památek, ubytovacích zařízení apod., velkou výhodu. V menší míře mluví zaměstnanci turistických odvětví i anglicky a španělsky. To však bohužel zatím není zcela běžné.

Dříve se tu vyskytovala etnická a jazyková rozmanitost, jež se promítla do zrodu odlišných jazykových skupin a dialektů – slezské, lašské a české nářečí. Tato nářečí se od sebe navzájem lišila specifickými výrazy, gramatikou a výslovností.

5.5 Vyhodnocení SWOT analýzy a doporučení

Mezi silné stránky Kladského pomezí z hlediska jazykové vybavenosti patří plynulá polština u spousty místních obyvatel a turistických zaměstnanců a dobré jazykové znalosti v německém jazyce. To napomáhá k lehkému dorozumění se s turisty z Polska a ze střední Evropy, konkrétně z Německa, Rakouska, Švýcarska a Lichtenštejnska. Zaměstnanci cestovního ruchu mohou případně využít různé vzdělávací programy a kurzy. Působí zde mnoho turistických průvodců a agentur pomáhající turistům s komunikací. Polští a němečtí návštěvníci uvítají řadu památek nebo jiných turistických atrakcí, které jsou zdokumentovány v polsky a německy psaných průvodcích.

Ke slabým stránkám se zařazuje neznalost jiných jazyků u personálu informačních center, než je čeština, polština, angličtina nebo němčina. Ke snížení kvality služeb vede absence průvodcovských map a letáků v cizích jazycích v mnoha obcích. Chybí dostatečná propagace

regionu a nabídka doprovodných programů. I přesto, že jsou větší města spojena silnicemi a železnicemi, do menších obcí je doprava složitější.

Největší hrozbu aktuálně reprezentuje inflace, tedy rostoucí náklady na dopravu a energie, dále konkurence v okolních regionech. Následující hrozbou je nedostatek finančních prostředků pro rozvoj jazykových služeb a kurzů. Též může rozvoj turismu omezit nedostatek informací a služeb v cizích jazycích.

Ke zlepšení situace by bylo dobré navázat spolupráci s jazykovou školou, která se nachází v Náchodě. Pracovníci cestovního ruchu by tak měli více příležitostí doučit se další cizí jazyky. S podporou v rozvoji jazykových programů v Kladském pomezí by mohla pomoci Evropská strategie pro jazykové vzdělání. Dalšími příležitostmi může být zahájení spolupráce s Polskem, zdokonalení propagandy vybraného turistického regionu zprostředkováním na sociálních sítích, které by mohly mít postupem času středoevropský rozsah. Ke zlepšení dopravní infrastruktury autorka navrhuje zvýšení frekvence autobusových spojů vedoucí přes malé obce, které nemají přístup k železniční trati.

6 Závěr

Cílem bakalářské práce bylo zhodnotit rozvoj ve vybraném regionu prostřednictvím cestovního ruchu a z hlediska jazykové vybavenosti. Dílčím cílem byla specifikace cestovního ruchu a jazykové vybavenosti různých národů.

Teoretická část se podrobně zaměřila na téma cestovního ruchu. K definici sloužila odborná literatura a anglické internetové stránky Světové organizace cestovního ruchu. Byl chronologicky popsán rozvoj cestovního ruchu od středověku po novodobý turismus. Následně byly charakterizovány druhy a formy CR, funkce, rizika, účastníci CR a posledně volný čas a rekreace.

Ve vlastní práci bylo podrobně popsáno vybrané území i s památkami a významnými místy. Jelikož se oblast nachází v Královéhradeckém kraji, byla porovnána za určité období hrubá mzda a nezaměstnanost kraje s průměrnou hrubou mzdou a nezaměstnaností našeho státu. Hrubá mzda a nezaměstnanost kraje se od průměrné hrubé mzdy a průměrné nezaměstnanosti v ČR výrazně neliší. Největší rozdíl mezi hrubou mzdou kraje a průměrnou hrubou mzdou ČR byl v roce 2022 a to o 7,98 %. Největší diference v nezaměstnanosti byla zaznamenána v roce 2020, o 0,9 %. Důvodem bylo onemocnění covid-19.

Na základě výzkumu se dospělo k těmto závěrům: Mezi turisticky nejvýznamnější oblasti Kladského pomezí patří Náchod, Hronov, Jaroměř, Česká Skalice, Nové Město nad Metují a Červený Kostelec. Práce se zaměřila na návštěvnost jednotlivých měst i celého okresu Náchod v období covid-19, které velmi ovlivnilo návštěvnost regionu. Přítomnost turistů v celém okrese Náchod klesla v roce 2020 o 15 %, následující rok o dalších 4,5 %. Návštěvnost cizinců klesla v celém období covidu (v letech 2019-2021) o 56,22 %.

Následoval popis Holandské vesničky a Českého koutku na území Polska v dnešním okrese Kladsko. Praktická část se zaměřila na charakteristiku a rozdělení jazykových skupin ve světě a jaké jazyky se vyskytují na zkoumaném území a jejich přínos. Poznatky byly zaznamenány ve SWOT analýze.

Na základě SWOT analýzy bylo ke zlepšení situace doporučeno navázat spolupráci s jazykovou školou v Náchodě, zahájit spolupráci se sousedním Polskem, zlepšit propagandu Kladského pomezí a posledně zavést více autobusových spojů do menších obcí, které nemají přístup k železniční dopravě.

7 Seznam použitých zdrojů

Monografie

ČESKÝ KOUTEK V KLADSKU. Kladský sborník 5. supplementum: Hradec Králové 2008, ISBN 978-80-903509-8-4

DROBNÁ, D., E. MORÁVKOVÁ. Cestovní ruch pro střední školy a pro veřejnost. 2. vydání. Praha: Fortuna, 2013. ISBN 978-80-7373-079-6.

HESKOVÁ, M. Cestovní ruch. Praha: Fortuna, 2006. ISBN 80-7168-348-3.

HRAŠE, J. K.: Dějiny Náchoda. 1. vydání. Náchod: Státní okresní archiv, 1994. 454 s. ISBN 80-900041-8-0.

GOELDNER, CH. R., J. R. BRENT RICHIE. Cestovní ruch – principy, příklady, trendy. 1. vydání. Brno: BizBooks, 2014. 545 s. ISBN 978-80-251-2595-3.

JAKUBÍKOVÁ, D. Marketing v cestovním ruchu: Jak uspět v domácí i světové konkurenci. 2. vydání. Praha: Grada, 2012. ISBN 978-80-247-8146-4.

KOTLÍKOVÁ, H. Nové trendy v nabídce cestovního ruchu. 1. vydání. Praha: Grada, 2013. 208 s. ISBN 978-80-247-4603-6.

KŘÍŽEK, F., J. NEUFUS: Moderní hotelový management. Praha: Grada, 2011. ISBN 978-80-247-3868-0.

PALATKOVÁ, M.: Marketingový management destinací. Praha: Grada, 2011. 208 s. ISBN 978-80-247-3749-2.

RYGLOVÁ, M. Cestovní ruch. Ostrava: Key Publishing, 2007. ISBN 978-80-87071-44.

SOUKUP V., P. DAVID. Kladské pomezí – Náchodsko a Broumovsko, 1. vydání. Praha: S & D, 2017. ISBN 978-80-86899-73-2.

VYSTOUPIL, J., M. ŠAUER. Základy cestovního ruchu. Brno: Masarykova univerzita, 2006. ISBN 80-210-4205-2.

Internetové zdroje

CESTOVNÍ RUCH [online]. [cit. 2023-02-21].

Dostupné z: https://www.czso.cz/csu/xh/cestovni_ruch-xh-obce

GERMÁNSKÉ JAZYKY [online]. [cit. 2023-02-21].

Dostupné z: <https://www.jazykovka.info/slovník/germanske-jazyky/>

HISTORIE MĚSTA [online]. [cit. 2023-02-21].

Dostupné z: <https://www.mestonachod.cz/zivot-v-nachode/o-meste/historie/>

CHARAKTERISTIKA MĚSTA [online]. [cit. 2023-02-21].

Dostupné z: <https://www.ceskaskalice.cz/o-ceske-skalici/o-meste/charakteristika-mesta/>

JAK SE VYVÍJEJÍ V ČESKU MZDY A NEZAMĚSTNANOST [online]. [cit. 2023-02-21].

Dostupné z: <https://www.penize.cz/interaktivni-grafiky/59244-jak-se-vyvijejí-v-cesku-mzdy-a-nezamestnanost>

JAZYKOVÉ RODINY V EVROPĚ [online]. [cit. 2023-02-21].

Dostupné z: <https://www.presto-skola.cz/blog/jazykove-rodiny-v-evrope>

MĚSTA A OBCE [online]. [cit. 2023-02-21].

Dostupné z: <https://kladskepomezi.cz/kultura/mesta-a-obce>

MĚSTO [online]. [cit. 2023-02-21].

Dostupné z: <https://www.jaromer-josefov.cz/mesto/informace-o-meste/historie/>

MĚSTO HRONOV [online]. [cit. 2023-02-21]. Dostupné z: <https://www.mestohronov.cz/>

O MĚSTĚ [online]. [cit. 2023-02-21]. Dostupné z: <https://www.cervenykostelec.cz/o-meste>

SLOVANSKÉ JAZYKY [online]. [cit. 2023-02-21].

Dostupné z: <https://www.presto-skola.cz/blog/slovanske-jazyky>

THE INTERNATIONAL RECOMMENDATION FOR TOURISM STATISTIC: Glossary of tourism terms. UNWTO [online]. 2008 [cit. 2023-02-21].

Dostupné z: <https://www.unwto.org/glossary-tourism-terms>

ZÁKLADNÍ INFORMACE [online]. [cit. 2023-02-21].

Dostupné z: <https://www.novemestonm.cz/o-meste/zakladni-informace/>

8 Seznam obrázků, tabulek, grafů a zkratk

8.1 Seznam obrázků

Obrázek 1 Důvody cestování	20
Obrázek 2 Dělení předpokladů turismu.....	21
Obrázek 3 Mapa zdravotních rizik	23
Obrázek 4 Mapa úrovně bezpečnosti provozu na silnicích	24
Obrázek 5 Vymezení a klasifikace účastníků cestovního ruchu	26
Obrázek 6 Mapa Kladského pomezí s umístěním infocenter	31

8.2 Seznam tabulek

Tabulka 1 Porovnání průměrné hrubé mzdy a průměrné nezaměstnanosti s hrubou mzdou a nezaměstnaností v Královéhradeckém kraji	29
Tabulka 2 Návštěvnost jednotlivých obcí v letech 2019-2021 (fyz. osob)	32
Tabulka 3 Celková návštěvnost okresu Náchod v letech 2019-2021 (fyz. osob)	32
Tabulka 4 SWOT analýza cestovního ruchu v Kladském pomezí z hlediska jazykové vybavenosti.....	43

8.3 Seznam grafů

Graf 1 Porovnání průměrné hrubé mzdy v ČR s hrubou mzdou Královéhradeckého kraje IV/2018-II/2022.....	45
Graf 2 Porovnání průměrné nezaměstnanosti v ČR s průměrnou nezaměstnaností Královéhradeckého kraje IV/2018-II/2022	46
Graf 3 Změna celkové návštěvnosti okresu Náchod v letech 2019-2021 (fyz. osob).....	47

8.4 Seznam použitých zkratk

Apod.	a podobně
Atd.	a tak dále
Covid-19	infekční onemocnění způsobené koronavirem SARS-CoV-2
CR	cestovní ruch
ČR	Česká republika
ČSÚ	Český statistický úřad
Kč	koruna česká
Např.	například
SARS	těžký akutní respirační syndrom
SWOT	Strenghts – silné stránky, Weaknesses – slabé stránky, Opportunities – příležitosti, Threats – hrozby
UNWTO	Světová organizace cestovního ruchu