

**Česká zemědělská univerzita v Praze**

**Fakulta lesnická a dřevařská**

**Katedra lesnické a dřevařské ekonomiky**



**Fakulta lesnická  
a dřevařská**

**Česká inspekce životního prostředí a její činnost v ochraně  
lesa**

**Bakalářská práce**

**Autor: Sabrina Kohlbeková**

**Vedoucí práce: Mgr. Ing. Michal Hrib, Ph.D.**

**2024**

# ČESKÁ ZEMĚDĚLSKÁ UNIVERZITA V PRAZE

Fakulta lesnická a dřevařská

## ZADÁNÍ BAKALÁŘSKÉ PRÁCE

Sabrina Kohlbeková

Lesnictví  
Ekonomika a řízení lesního hospodářství

Název práce

**Česká inspekce životního prostředí a její činnost v ochraně lesa**

Název anglicky

**Czech Environmental Inspectorate and its activities in forest protection**

---

### Cíle práce

Téma práce se zabývá speciálním orgánem státní správy, jehož předmětem je také dohled nad prostředím lesa. Na základě práce s veřejně dostupnými daty (např. výroční zprávy) nebo za využití práva na informace podle zákona číslo 106/1999 Sb. se autorka zaměří na rozbor této dozorové činnosti a to zejména ke vztahu k ukládaným sankčním opatřením.

Významnou částí práce bude analýza situace v době současné probíhající kůrovcové kalamity (roky 2015 – současnost).

Výstupem práce bude komparace dozorové instituce v ochraně přírody (ČIŽP) se situací v zahraničí (nejméně ve 3 zemích) a jejím postavením v systému státní správy.

### Metodika

Metodika práce spočívá z zásadě na práci s veřejně dostupnými daty (např. výroční zprávy) nebo za využití práva na informace podle zákona číslo 106/1999 Sb., pokud nejsou údaje publikovány. V analytické části práce se autorka zaměří na rozbor této dozorové činnosti a to zejména ke vztahu k ukládaným sankčním opatřením, kde je možno využít také publikované kazuistiky.

Významnou částí práce bude analýza situace v době současné probíhající kůrovcové kalamity (roky 2015 – současnost).

Pro komparační část analýzy se autorka zaměří zejména na situaci v okolních zemích (srovnání je vhodné pro situaci na Slovensku, v Rakousku či ve Spolkové republice Německo).

Harmonogram:

Duben 2023-září 2023-získání dat, sběr dat, předložení vlastní metodiky pro řešení práce.

Leden 2024-předložení literární rešerše a zpracovaných dat ke kontrole.

Březen 2024-předložení zhodnocení výsledků a diskuse práce.

Práce bude vytvořena v souladu s formálními požadavky uvedenými v platných doporučených pravidlech pro zpracování kvalifikačních prací na FLD.

V závěru práce budou formulována doporučení využitelná v praxi.



**Doporučený rozsah práce**

40-60 stran včetně příloh

**Klíčová slova**

lesní právo, zákon o ochraně přírody a krajiny, poškození životního prostředí, škody v lesích

---

**Doporučené zdroje informací**

DAMOHOŘSKÝ, Milan. *Právo životního prostředí*. V Praze: C.H. Beck, 2010. ISBN 978-80-7400-338-7.  
DAMOHOŘSKÝ, Milan. *Sbírka praktických příkladů z práva životního prostředí*. Praha: Wolters Kluwer Česká republika, 2010. ISBN 978-80-7357-593-9.  
DELREUX, T. – HAPPAERTS, S. *Environmental Policy and Politics in the European Union (The European Union Series)*. Macmillan Education UK, 2016, 320 pp., ISBN 0230244254, 9780230244252  
JELÍNKOVÁ, Jitka; ČESKO. ZÁKON O OCHRANĚ PŘÍRODY A KRAJINY (1992, NOVELA 2020). *Zákon o ochraně přírody a krajiny : praktický komentář*. Praha: Wolters Kluwer, 2021. ISBN 978-80-7676-021-9.  
STEJSKAL, Vojtěch; ČESKO. ZÁKON O OCHRANĚ PŘÍRODY A KRAJINY (1992, NOVELA 2015). *Zákon o ochraně přírody a krajiny : komentář*. Praha: Wolters Kluwer, 2016. ISBN 978-80-7552-229-0.  
TUHÁČEK, Miloš; JELÍNKOVÁ, Jitka. *Právo životního prostředí : praktický průvodce*. Praha: Grada, 2015. ISBN 978-80-247-5464-2.  
VOMÁČKA, Vojtěch; KNOTEK, Jaroslav; KONEČNÁ, Michaela; HANÁK, Jakub; DIENSTBIER, Filip; PRŮCHOVÁ, Ivana; ČESKO. ZÁKON O OCHRANĚ PŘÍRODY A KRAJINY (1992, NOVELA 2017). *Zákon o ochraně přírody a krajiny : komentář*. V Praze: C.H. Beck, 2018. ISBN 978-80-7400-675-3.

**Předběžný termín obhajoby**

2023/24 LS – FLD

**Vedoucí práce**

Mgr. Ing. Michal Hříb, Ph.D.

**Garantující pracoviště**

Katedra lesnické a dřevařské ekonomiky

Elektronicky schváleno dne 22. 8. 2023

**doc. Ing. Roman Dudík, Ph.D.**

Vedoucí katedry

Elektronicky schváleno dne 9. 1. 2024

**prof. Ing. Róbert Marušák, Ph.D.**

Děkan

V Praze dne 26. 03. 2024

## **Prohlášení**

Prohlašuji, že jsem bakalářskou práci na téma: Česká inspekce životního prostředí a její činnost v ochraně lesa vypracovala samostatně a citovala jsem všechny informační zdroje, které jsem v práci použila, a které jsem rovněž uvedla na konci práce v seznamu použitých informačních zdrojů.

Jsem si vědoma, že na moji bakalářskou práci se plně vztahuje zákon č. 121/2000 Sb., o právu autorském, o právech souvisejících s právem autorským a o změně některých zákonů, ve znění pozdějších předpisů, především ustanovení § 35 odst. 3 tohoto zákona, tj. o užití tohoto díla.

Jsem si vědoma, že odevzdáním bakalářské práce souhlasím s jejím zveřejněním podle zákona č. 111/1998 Sb., o vysokých školách a o změně a doplnění dalších zákonů, ve znění pozdějších předpisů, a to i bez ohledu na výsledek její obhajoby.

Svým podpisem rovněž prohlašuji, že elektronická verze práce je totožná s verzí tištěnou a že s údaji uvedenými v práci bylo nakládáno v souvislosti s GDPR.

V Praze dne 5. dubna 2024

---

## **Poděkování**

Ráda bych touto cestou poděkovala vedoucímu mé bakalářské práce Mgr. Ing. Michalu Hřibovi, Ph.D. za ochotu a cenné rady při psaní této práce. Poděkování také patří i mé rodině a blízkým za podporu a trpělivost v průběhu celého studia.

# Česká inspekce životního prostředí a její činnost v ochraně lesa

## Souhrn

Tématem této bakalářské práce je Česká inspekce životního prostředí a její činnost v ochraně lesa. Práce se zaměřuje na rozbor speciálního orgánu státní správy, České inspekce životního prostředí, jejímž úkolem je dohled nad prostředím lesa v České republice. Obsahem je analýza činnosti tohoto kontrolního a dozorového orgánu, zejména pak v souvislosti s ukládáním sankčních opatření. Analýza vychází z informací z veřejně dostupných zdrojů, jako jsou výroční. Důraz je kladen na situaci v období současně probíhající kůrovcové kalamity od roku 2015 až po současnost.

Kromě toho je v práci provedena důkladná analýza konkrétních případů porušení předpisů v oblasti ochrany lesa v České republice, které řešila Česká inspekce životního prostředí. Tyto řešené případy slouží jako ilustrace praktických výzev a procesů, s nimiž se ČIŽP setkává při výkonu své činnosti v terénu. Jejich analýza poskytuje ucelenější pohled na implementaci právního rámce a účinnost dozoru nad ochranou lesního prostředí v České republice.

Dále je v bakalářské práci provedena analýza zahraničních kontrolních a dozorových institucí v oblasti ochrany lesa, konkrétně v sousedních zemích České republiky, a to na Slovensku, v Německu (spolkové země Bavorsko a Sasko) a v Rakousku (spolková země Tyrolsko). Součástí je komparace těchto institucí s Českou inspekcí životního prostředí. Cílem práce je získat ucelený pohled na postavení dozorových orgánů v systému státní správy a zhodnotit jejich aktivitu a účinnost v ochraně lesního prostředí.

Výsledky těchto analýz a komparací slouží jako podklad pro identifikaci možných zlepšení a posílení kontroly v ochraně lesů v České republice, což představuje klíčový přínos této bakalářské práce pro řízení a ochranu lesních ekosystémů.

**Klíčová slova:** lesní právo, zákon o ochraně přírody a krajiny, poškození životního prostředí, škody v lesích

# **Czech Environmental Inspectorate and its activities in forest protection**

## **Summary**

The topic of this bachelor thesis is the Czech Environmental Inspectorate and its activities in forest protection. The thesis focuses on the analysis of a special state administration body, the Czech Environmental Inspectorate, whose task is to supervise the forest environment in the Czech Republic. The content is an analysis of the activities of this control and supervisory body, especially in relation to the imposition of punitive measures. The analysis is based on information from publicly available sources, such as annual reports.

In addition, the paper provides a thorough analysis of specific cases of violations of forest protection regulations in the Czech Republic, which were dealt with by the Czech Environmental Inspectorate. These solved cases serve as an illustration of the practical challenges and processes encountered by the CIE in the performance of its activities in the field. Their analysis provides a more comprehensive view of the implementation of the legal framework and the effectiveness of forest protection supervision in the Czech Republic.

Furthermore, the bachelor thesis analyses the foreign control and supervision institutions in the field of forest protection, namely in the neighbouring countries of the Czech Republic, namely Slovakia, Germany (Bavaria and Saxony) and Austria (Tyrol). A comparison of these institutions with the Czech Environmental Inspectorate is included. The aim of the work is to obtain a comprehensive view of the position of the supervisory authorities in the system of state administration and to evaluate their activity and effectiveness in the protection of the forest environment.

The results of these analyses and comparisons serve as a basis for the identification of possible improvements and strengthening of control in forest protection in the Czech Republic, which is the key contribution of this bachelor thesis to the management and protection of forest ecosystems.

**Keywords:** forest law, nature and landscape protection law, damage to the environment, damage to forests



## Obsah

<b>1 Úvod</b> .....	<b>11</b>
<b>2 Cíl práce</b> .....	<b>12</b>
<b>3 Metodika</b> .....	<b>13</b>
<b>4 Literární rešerše</b> .....	<b>14</b>
4.1 Česká inspekce životního prostředí.....	14
4.2 Struktura lesní správy v ČR .....	14
4.3 Organizační struktura ČIŽP .....	15
4.4 Historie ČIŽP .....	15
4.5 Činnost ČIŽP.....	15
4.6 Působnost ČIŽP .....	16
4.6.1 Ochrana ovzduší .....	17
4.6.2 Ochrana vod .....	18
4.6.3 Odpadové hospodářství.....	18
4.6.4 Ochrana přírody .....	18
4.6.5 Ochrana lesa.....	19
4.7 Právní rámec činnosti v ochraně lesa .....	19
4.8 Kontrolní činnost ČIŽP .....	21
4.9 Dozorová činnost v oblasti ochrany lesa.....	23
4.10 Ukládání sankcí v oblasti ochrany lesa .....	23
<b>5 Rozbor případů</b> .....	<b>26</b>
5.1 Zanedbaná asanace kůrovcových stromů v obci Hodonín u Nasavrku .....	26
5.2 Uvádění reprodukčního materiálu lesních dřevin do oběhu s fiktivními průvodními listy.....	28
5.3 Nedodržení povinnosti obnovy lesa.....	28
5.4 Užívání lesního pozemku k jiným účelům, než je plnění funkcí lesa.....	29
5.5 Případ nadměrného poškozování lesní půdy .....	30
5.6 Případ nezákonného využití pozemků určených k plnění funkcí lesa .....	31
<b>6 Kůrovcová kalamita</b> .....	<b>32</b>
6.1 Historie kůrovcové kalamity .....	32
<b>7 Dozorové a kontrolní orgány státní správy v oblasti ochrany lesa pro zahraničí</b>	<b>34</b>

7.1	Slovensko .....	34
7.1.1.	Struktura lesní správy na Slovensku.....	35
7.1.2.	Činnost okresních úřadů .....	35
7.2	Německá spolková republika - Bavorsko .....	36
7.2.1	Struktura lesní správy v Bavorsku.....	36
7.2.2	Činnosti nižších lesních úřadů .....	36
7.3	Německá spolková republika - Sasko .....	37
7.3.1	Struktura lesní správy v Sasku.....	37
7.3.2	Historie nižších lesních úřadů v Sasku .....	38
7.3.3	Činnosti Nižšího lesního úřadu v Sasku .....	39
7.4	Rakouská republika - Tyrolsko .....	39
7.4.1	Struktura lesní správy v Tyrolsku.....	39
7.4.2	Činnosti okresních lesních inspekcí.....	40
<b>8</b>	<b>Diskuze .....</b>	<b>42</b>
8.1	Aktivita ČIŽP v ochraně lesa v závislosti na probíhající kůrovcové kalamitě	42
8.2	Srovnání se Slovenskem .....	43
8.3	Srovnání s Německem.....	43
8.4	Srovnání s Rakouskem.....	44
8.5	Srovnání ukládaných sankcí se zahraničím.....	44
<b>9</b>	<b>Závěr.....</b>	<b>46</b>
<b>10</b>	<b>Literatura.....</b>	<b>47</b>
	<b>Seznam použitých zkratk a symbolů.....</b>	<b>50</b>
	<b>Seznam obrázků.....</b>	<b>50</b>
	<b>Seznam tabulek .....</b>	<b>51</b>
	<b>Seznam Grafů.....</b>	<b>51</b>
	<b>Samostatné přílohy .....</b>	<b>52</b>

# 1 Úvod

Lesy patří k nejcennějšímu přírodnímu bohatství, které přináší nejenom estetickou krásu, ale také mnoho ekosystémových funkcí klíčových pro udržitelnost životního prostředí. Jejich ochrana a udržitelná správa jsou proto nezbytné pro zachování biodiverzity, regulaci klimatu a ochranu před erozí půdy. V České republice je tato důležitá role svěřena České inspekci životního prostředí, která vykonává dozor a kontrolu nad dodržováním předpisů v oblasti ochrany lesů.

V této bakalářské práci je proveden rozbor speciálního orgánu státní správy, České inspekce životního prostředí. Zejména je práce zaměřena na ukládání sankčních opatření. Důraz je kladen na situaci v období současně probíhající kůrovcové kalamity od roku 2015 až po současnost.

Za využití výročních zpráv České inspekce životního prostředí jsou zde analyzovány konkrétní případy, ve kterých ČIŽP zasáhla v důsledku porušení právních předpisů v oblasti ochrany lesa. V rámci práce je rovněž provedeno srovnání se zahraničními dozorovými a kontrolními orgány státní správy pro životní prostředí v oblasti ochrany lesa. Jedná se o okolní země ČR, jimiž jsou Slovensko, Německo (Bavorsko a Sasko) a Rakousko (Tyrolsko). Cílem je lepší porozumění různých přístupů k ochraně lesů a jejich implementaci v jednotlivých zemích.

V závěru práce jsou diskutovány zjištěné skutečnosti.

## 2 Cíl práce

Cílem této bakalářské práce je provést rozbor speciálního orgánu státní správy, který má za úkol dohled nad prostředím lesa. Tento kontrolní a dozorový orgán bude podroben analýze zejména v souvislosti s ukládáním sankčních opatření. Práce se zaměří na získání informací z veřejně dostupných zdrojů, jako jsou výroční zprávy. Důraz bude kladen na situaci v období probíhající kůrovcové kalamity od roku 2015 až po současnost.

Důležitou součástí práce bude také analýza kontrolních a dozorových institucí v oblasti ochrany lesa v zahraničí. Konkrétně se jedná o okolní země ČR, a to o Slovensko, dvě spolkové země Německa – Bavorsko a Sasko, a v neposlední řadě o spolkovou zemi Rakouska – Tyrolsko. Součástí bude i komparace těchto institucí s Českou inspekcí životního prostředí. Dalším cílem je získat ucelený pohled na postavení dozorových orgánů v systému státní správy lesů.

### **3 Metodika**

Předpokladem pro zpracování zadaného tématu bakalářské práce je především práce s veřejně dostupnými zdroji jako jsou např. výroční zprávy ČIŽP.

Základním metodickým přístupem v praktické části bude rozbor dozorové činnosti ČIŽP, zejména ukládání sankčních opatření, týkající se ochrany lesa, a s tím související grafické a tabulkové znázornění v rámci České republiky. Dalším neméně významným bodem bude analýza situace v době současně probíhající kůrovcové kalamity. Sledované časové období bude vymezeno od roku 2015 až po současnost. V neposlední řadě bude zahrnuta i komparace a analýza v sousedních zemích, konkrétně se bude jednat o Slovensko, Rakousko - Tyrolsko a dvě spolkové země v Německu – Bavorsko a Sasko.

## 4 Literární rešerše

### 4.1 Česká inspekce životního prostředí

Česká inspekce životního prostředí (dále jen „ČIŽP“) představuje orgán státní správy České republiky, podřízený Ministerstvu životního prostředí. Jejím hlavním úkolem je dohled nad dodržováním právních předpisů a závazných rozhodnutí správních orgánů v oblasti životního prostředí (MŽP ©2021). Je upravena zákonem č. 282/1991 Sb., o České inspekci životního prostředí a její činnosti v ochraně lesa.

### 4.2 Struktura lesní správy v ČR

Obr. č. 1: Schéma struktury lesní správy v ČR



Zdroj: Hrib (nepublikováno)

Obr. č. 1 zobrazuje strukturu lesní správy v České republice. Lze rozdělit na obecnou a zvláštní státní správu. Do obecné státní správy se řadí Ministerstvo zemědělství, které je nadřazeno Krajským úřadům. Ty mají pod sebou obce s rozšířenou působností. Na druhé straně je státní správa plnění zvláštní úkoly. Tam spadá Ministerstvo životního prostředí, které má v kompetenci vrchní státní dozor nad lesy. Speciálním orgánem státní správy, který vykonává dozor nad lesy, je pak Česká inspekce životního prostředí. Skládá se z ústředního inspektorátu a jemu podřízených oblastních inspektorátů.

### **4.3 Organizační struktura ČIŽP**

ČIŽP je institucí s celostátní působností. Mimo centrálního ředitelství v Praze je organizována do deseti oblastních inspektorátů, nacházejících se v Brně, Českých Budějovicích, Havlíčkově Brodu, Hradci Králové, Liberci, Olomouci, Ostravě, Plzni, Praze a Ústí nad Labem. Rovněž existují dvě pobočky, a to ve Zlíně a Karlových Varech. Každý z inspektorátů se skládá z oddělení působících v oblastech ochrany ovzduší, ochrany vod, odpadového hospodářství, ochrany přírody a ochrany lesa (MŽP ©2021).

V čele ČIŽP stojí ředitel, kterého jmenuje ministr životního prostředí. Tuto funkci zastává od 1. března 2023 JUDr. Ing. Petr Bejček. Funkční období trvá 5 let (MŽP ©2021).

### **4.4 Historie ČIŽP**

ČIŽP byla založena v reakci na rostoucí potřeby monitorování a ochrany životního prostředí v České republice. Historie této instituce sahá do roku 1991, kdy byla zřízena zákonem č. 282/1991 Sb., o České inspekci životního prostředí a její působnosti v ochraně lesa. Zřízení této organizace bylo zákonem schváleným v roce 1991, jak již výše bylo zmíněno. Cílem bylo vytvořit orgán státní správy, který bude mít za úkol dohled nad dodržováním právních předpisů a rozhodnutí správních orgánů v oblasti životního prostředí (MŽP ©2021).

V roce 1993 došlo k organizačním změnám a ústředí inspekce bylo přejmenováno na Ředitelství ČIŽP, což odráželo jeho vedoucí roli v systému ochrany životního prostředí. Roku 1995 byly zřízeny Oblastní inspektoráty (dále jen OI) v několika českých městech, což umožnilo ČIŽP efektivněji pokrýt celé území republiky. OI byly umístěny v Brně, Českých Budějovicích, Havlíčkově Brodu, Hradci Králové, Liberci, Olomouci, Ostravě, Plzni, Praze a Ústí nad Labem (MŽP ©2021).

Organizace dnes zohledňuje různorodé oblasti životního prostředí prostřednictvím svých oddělení. Inspekce hraje klíčovou roli v monitorování, uplatňování právních norem a prosazování ochrany životního prostředí v ČR (MŽP ©2021).

### **4.5 Činnost ČIŽP**

ČIŽP je klíčovým orgánem státní správy, jehož účelem je monitorovat, regulovat a chránit životní prostředí v ČR. Jeho činnost zahrnuje širokou škálu opatření, která směřují k dodržování právních předpisů a zajištění udržitelného rozvoje v oblasti životního prostředí.

Jednou z hlavních funkcí je provádění systematického dozoru a kontroly subjektů, které mohou ovlivnit životní prostředí. To zahrnuje pravidelné plánované inspekce, během nichž inspektoři hodnotí činnost firem a organizací s ohledem na ekologické normy a předpisy. Tato průběžná kontrola slouží k identifikaci potenciálních nedostatků, škod a porušení povinností v této oblasti. Náhodné kontroly jsou dalším důležitým nástrojem ČIŽP. Tyto inspekce mohou být vyvolány různými událostmi, od podnětů veřejnosti po neplánované situace, jako jsou havárie nebo ekologické události. Cílem je rychle reagovat na potenciální hrozby pro životní prostředí a přijmout opatření k minimalizaci škod

V případě identifikace nedostatků nebo škod provádí ČIŽP nápravná opatření. To může zahrnovat omezení nebo zastavení škodlivých aktivit, a to včetně ukládání pokut právníkům a fyzickým osobám za prokázaná porušení povinností v oblasti životního prostředí. Důležitou součástí činnosti ČIŽP je také sledování a kontrola dodržování povinností v této oblasti. Inspekce má pravomoc ukládat pokuty a uplatňovat sankce v případě prokázaných porušení předpisů (MŽP ©2021).

V rámci svého působení organizace aktivně pracuje na ochraně přírody, lesů a biodiverzity. To zahrnuje sledování stavu lesů, monitorování vzácných druhů a implementaci opatření pro zachování biodiverzity.

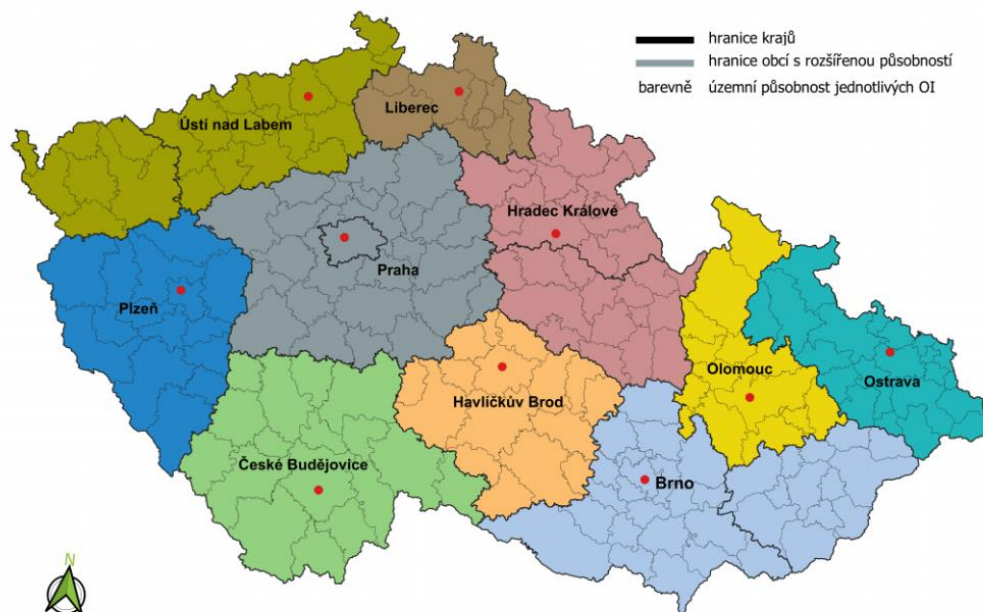
Inspekce spolupracuje s mezinárodními organizacemi a sleduje mezinárodní agendy v oblasti ochrany životního prostředí (MŽP ©2021).

## **4.6 Působnost ČIŽP**

Jak již výše bylo zmíněno, ČIŽP se skládá z inspektorátů a ty se dále dělí na oddělení, které působí v pěti oblastech, a to v ochraně ovzduší, ochraně vod, odpadového hospodářství, ochraně přírody a v ochraně lesa (MŽP ©2021).



**Obr. č. 2: Umístění oblastních inspektorátů v ČR**



*Zdroj: Česká inspekce životního prostředí*

#### **4.6.1 Ochrana ovzduší**

Organizace pravidelně monitoruje emise z průmyslových závodů, energetických zařízení, dopravy a dalších odvětví. Plánované inspekce jsou prováděny systematicky s cílem zajistit, že subjekty dodržují stanovené limity emisí a normy kvality ovzduší. Inspektoři pravidelně provádějí plánované inspekce firem a zařízení, které mohou ovlivnit kvalitu ovzduší (MŽP ©2021).

V reakci na havárie nebo naléhavé situace může inspekce provádět náhodné neplánované kontroly. Monitorování kvality ovzduší prostřednictvím sítě monitorovacích stanic je dalším nástrojem, který inspekce aktivně využívá. Pokud jsou zjištěny nedostatky nebo porušení předpisů týkajících se emisí do ovzduší (zejména zákon č. 201/2012 Sb., o ochraně ovzduší, zákon č. 73/2012 Sb., o látkách, které poškozují ozonovou vrstvu, a o fluorovaných skleníkových plynech, zákon č. 383/2012 Sb., o podmínkách obchodování s povolenkami na emise skleníkových plynů), ČIŽP má oprávnění ukládat nápravná opatření. To může zahrnovat omezení škodlivých aktivit a ukládání pokut právnickým i fyzickým osobám, které jsou odpovědné za porušení předpisů (MŽP ©2021).

#### **4.6.2 Ochrana vod**

Inspekce systematicky monitoruje a kontroluje činnost průmyslových závodů, zemědělských podniků, komunálních čistíren odpadních vod a dalších subjektů, které mohou ovlivňovat kvalitu vod. Pravidelné plánované inspekce jsou zaměřeny na dodržování stanovených limitů emisí, norem a předpisů týkajících se ochrany vod (především se jedná o vodní zákon č. 254/2001 Sb.)

V rámci ochrany vod inspekce zkoumá kvalitu povrchových i podzemních vod a sleduje trendy v obsahu škodlivých látek. Plánované inspekce firem jsou koncipovány tak, aby identifikovaly potenciální rizikové faktory a minimalizovaly možné negativní dopady na vodní ekosystémy (MŽP ©2021).

#### **4.6.3 Odpadové hospodářství**

Působnost inspekce v této oblasti se zaměřuje na sledování a kontrolu činnosti subjektů, které produkují, zpracovávají nebo nakládají s odpady, s cílem minimalizovat negativní vlivy na životní prostředí. Inspekce systematicky monitoruje odpadové toky a kontroluje, zda subjekty dodržují stanovená pravidla týkající se nakládání s odpady. To zahrnuje sledování správného třídění odpadů, zajištění bezpečné likvidace nebezpečných odpadů a dodržování limitů pro emise z odpadových zařízení. Inspektoři zkoumají nakládání s odpady od vzniku až po konečné odstranění, včetně sledování shody s požadavky na recyklaci a opětovné využití (MŽP ©2021).

V případě nálezu nedostatků nebo porušení předpisů (jedná se zejména o zákon č. 541/2020 Sb., o odpadech, zákon č. 542/2020 Sb., o výrobcích s ukončenou životností a zákon č. 477/2001 Sb., o obalech a o změně některých zákonů) může ČIŽP ukládat nápravná opatření. To zahrnuje například omezení či zastavení činnosti, která způsobuje environmentální škody, a ukládání finančních sankcí odpovědným subjektům. Inspekce též sleduje implementaci opatření pro minimalizaci vzniku odpadů a podporuje iniciativy k recyklaci a opětovném využití materiálů. Její působnost zahrnuje i dohled nad skládkami a nakládáním s nebezpečnými odpady (MŽP ©2021).

#### **4.6.4 Ochrana přírody**

Inspekce monitoruje a kontroluje činnost subjektů, které mohou mít vliv na přírodní prostředí. To zahrnuje kontrolu stavu a vývoje lesních porostů, vodních ekosystémů, chráněných území a dalších oblastí s vysokou ekologickou hodnotou. Inspektoři sledují dodržování plánu péče o přírodní rezervace, národní parky a další chráněná území. Kontrolují

dodržování limitů týkajících se využívání přírodních zdrojů a minimalizují negativní dopady lidských aktivit na biodiverzitu (MŽP ©2021).

Při zjištění nedostatků nebo porušení předpisů týkajících se ochrany přírody může ČIŽP ukládat nápravná opatření. To může zahrnovat omezení či zastavení činností, které by mohly ohrozit ekologickou stabilitu a biodiverzitu chráněných území. Jedná se zejména o porušování šesti zákonů, a to zákonu č. 114/1992 Sb., o ochraně přírody a krajiny, zákonu č. 334/1992 Sb., o ochraně zemědělského půdního fondu, zákonu č. 100/2004 Sb., o ochraně druhů volně žijících živočichů a planě rostoucích rostlin regulováním obchodu s nimi, zákonu č. 78/2004 Sb. o nakládání s geneticky modifikovanými organismy a genetickými produkty, zákonu č. 162/2003 Sb., o podmínkách provozování zoologických zahrad a zákonu č. 93/2018 Sb., o podmínkách využívání genetických zdrojů podle Nagojského protokolu.

Inspekce také podporuje projekty a programy na obnovu a udržení ekologické rovnováhy. To obsahuje opatření na obnovu biotopů, ochranu ohrožených druhů, a propagaci environmentálně přátelských způsobů hospodaření (MŽP ©2021).

#### **4.6.5 Ochrana lesa**

Působnost v ochraně lesa spočívá v monitorování a regulaci činností, které ovlivňují lesní prostředí, s důrazem na udržitelné využívání lesních zdrojů a na ochranu biodiverzity. Inspektoři provádějí pravidelné inspekce zaměřené na sledování dodržování lesnických plánů, péče o lesní chráněná území a kontrolu těžby dřeva. Cílem je zajistit, aby lesní hospodaření respektovalo ekologické normy a vedlo k zachování biodiverzity (MŽP ©2021).

ČIŽP také reaguje na situace, které mohou ohrozit lesní prostředí, například rozsáhlé kůrovcové kalamity nebo přírodní katastrofy. V případě zjištěných porušení právních předpisů v oblasti lesního hospodářství (zejména lesní zákon č. 289/1995 Sb., zákon č. 149/2003 Sb., o uvádění do oběhu reprodukčního materiálu lesních dřevin lesnický významných druhů a umělých kříženců, určeného k obnově lesa a k zalesňování a zákon č. 114/1992 Sb., o ochraně přírody a krajiny) má inspekce pravomoc ukládat nápravná opatření. To může zahrnovat omezení těžby v ohrožených oblastech, a také ukládání finančních sankcí odpovědným subjektům (MŽP ©2021).

#### **4.7 Právní rámec činnosti v ochraně lesa**

Pro efektivní ochranu lesních ekosystémů a jejich biodiverzity je nezbytné využívat právních nástrojů, které regulují hospodaření s lesy a zajišťují ochranu přírody a životního

prostředí. Mezi klíčové právní předpisy, které tvoří rámec pro činnost v oblasti ochrany lesa, patří tyto zákony:

- Zákon č. 282/1991 Sb., o České inspekci životního prostředí a její působnosti v ochraně lesa
- Zákon č. 149/2003 Sb., o uvádění do oběhu reprodukčního materiálu lesních dřevin lesnický významných druhů a umělých kříženců, určeného k obnově lesa a k zalesňování, a o změně některých souvisejících zákonů
- Zákon č. 114/1992 Sb., o ochraně přírody a krajiny
- Zákon č. 289/1995 Sb., lesní zákon
- Zákon č. 255/2012 Sb., o kontrole
- Zákon č. 500/2004 Sb., správní řád
- Zákon č. 250/2016 Sb., o odpovědnosti za přestupky a řízení o nich

Kromě obecných právních předpisů hrají důležitou roli také zvláštní právní předpisy - vyhlášky, které detailněji upřesňují a doplňují právní rámec v této oblasti. Tyto vyhlášky, vydávané Ministerstvem životního prostředí a Ministerstvem zemědělství České republiky, poskytují specifická pravidla a postupy, které inspekce využívá při své činnosti. Mezi tyto vyhlášky patří:

- Vyhláška č. 55/1999 Sb., o způsobu výpočtu výše újmy nebo škody způsobené na lesích
- Vyhláška č. 77/1996 Sb., o náležitostech žádosti o odnětí nebo omezení a podrobnostech o ochraně pozemků určených k plnění funkcí lesa
- Vyhláška č. 78/1996 Sb., o stanovení pásem ohrožení lesů pod vlivem imisí
- Vyhláška č. 80/1996 Sb., o pravidlech poskytování podpory na výsadbu minimálního podílu melioračních a zpevňujících dřevin a o poskytování náhrad zvýšených nákladů
- Vyhláška č. 84/1996 Sb., o lesním hospodářském plánování
- Vyhláška č. 100/1996 Sb., kterou se stanoví náležitosti žádosti o udělení licence v lesní hospodářství a podrobnosti o udělování licencí v lesním hospodářství
- Vyhláška č. 101/1996 Sb., kterou se stanoví podrobnosti o opatřeních k ochraně lesa a vzor služebního odznaku a vzor průkazu lesní stráže
- Vyhláška č. 456/2021 Sb., o podrobnostech přenosu reprodukčního materiálu lesních dřevin, o evidenci o původu reprodukčního materiálu a podrobnostech o obnově lesních porostů a o zalesňování pozemků prohlášených za pozemky určené k plnění funkcí lesa

- Vyhláška č. 29/2004 Sb., kterou se provádí zákon č. 149/2003 Sb., o obchodu s reprodukčním materiálem lesních dřevin
- Vyhláška č. 393/2013 Sb., o seznamech druhů lesních dřevin
- Vyhláška č. 132/2014 Sb., o ochraně a reprodukci genofondu lesních dřevin
- Vyhláška č. 298/2018 Sb., o zpracování oblastních plánů rozvoje lesů a o vymezení hospodářských souborů

(MŽP ©2021)

## 4.8 Kontrolní činnost ČIŽP

Pro potřebu kontrolní činnosti ČIŽP se kontroly rozdělují na plánované a neplánované. Plánované jsou naplánovány v souladu s ročním plánem kontrol, který je každoročně sestavován. Naopak neplánované, jak už z názvu vyplývá, jsou prováděny v reakci na mimořádné události, jako jsou třeba podněty a nahlášení od veřejnosti či jiné mimořádné situace. Podíl plánovaných a neplánovaných kontrol se může lišit v závislosti na konkrétní oblasti životního prostředí a na daném oblastním inspektorátu, který má kontrolu nad daným územím. Počet kontrol v poslední dostupné výroční zprávě, resp. k roku 2022 je 411 plánovaných a 188 neplánovaných kontrol (výroční zpráva ČIŽP 2022).

**Tabulka č. 1: Počty provedených kontrol v oblasti ochrany lesa v letech 2015 – 2022**

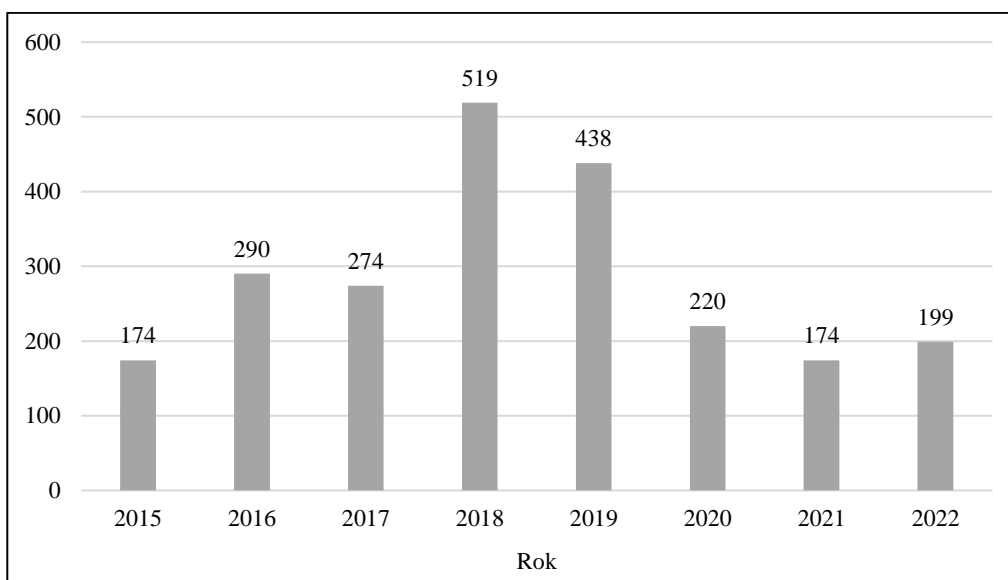
Počty kontrol v letech – Ochrana lesa								
Témata kontrol	Rok							
	2015	2016	2017	2018	2019	2020	2021	2022
Komplexní kontrola	211	173	272	253	294	208	161	341
Rozvoj biotických činitelů	174	290	274	519	438	220	174	199
Škody zvěří	211	66	131	61	83	19	49	85
Používání biologicky odbouratelných olejů a hydraulických kapalin	12	0	0	0	5	1	8	10
Poškození lesa těžbou, přibližováním, narušením stability porostů	224	92	186	130	173	133	139	135
Ochrana PUPFL včetně využívání okolí dobývacích prostorů	291	247	233	206	251	215	303	328
Uvádění reprodukčního materiálu lesních dřevin do oběhu	40	70	94	62	23	14	12	16
Obnova lesních porostů včetně porostů po nezákonných těžbách	303	233	303	241	222	129	187	219
Dodržování závazných ustanovení LHP a LHO	91	71	113	61	65	5	29	59
Plnění opatření k nápravě ze správních rozhodnutí	221	227	222	151	154	115	82	60
Ochrana lesního půdního fondu - rekreační aktivity	97	126	62	61	10	14	12	9

Ekologická újma v lesích	3	1	0	1	0	0	1	1
Zalesnění zemědělského půdního fondu	3	47	1	2	0	2	2	4
Výchovné zásahy v porostních skupinách do 40 let věku	46	35	60	51	2	1	54	54
Kontroly ve spolupráci s OOP podle zákona č. 114/1992 Sb.	17	15	9	5	6	8	14	5

*Zdroj dat: Výroční zprávy ČIŽP 2015 - 2022 (vlastní zpracování)*

Tabulka znázorňuje počet a témata specifických kontrol, kterým se ČIŽP věnovala v oblasti ochrany lesa. Časový rámec byl zvolen na období 2015 až 2022. Zejména bych chtěla zdůraznit kontrolu rozvoje biotických činitelů, kontroly se věnovaly především zanedbané asanaci kůrovcového dřeva a s tím související vytvoření vhodných podmínek pro šíření a rozmnožování kůrovce (Výroční zprávy ČIŽP 2015 – 2022)

**Graf č. 1: Počty kontrol v letech – rozvoj biotických činitelů**



*Zdroj dat: Výroční zprávy ČIŽP 2015 - 2022 (vlastní zpracování)*

Výše uvedený graf č. 1 znázorňuje reakci ČIŽP na současně probíhající kůrovcovou kalamitu v ČR. V roce 2016 můžeme vidět nárůst počtu kontrol o 116 kontrol oproti předchozímu roku 2015. V roce 2017 je počet kontrol podobný, ale v následujícím roce 2018 vzrostl počet kontrol téměř o dvojnásobek, a to na číslo 519. Vhodné klimatické podmínky, jako je suché teplé léto, byly ideální pro množení kůrovce. Vlastníci lesů nestíhali kontrolovat nové nálety kůrovce a včas zpracovávat již napadené stromy od kůrovce. Počet kontrol v roce 2019 klesl na číslo 438 a od roku 2020 se počet udržuje na přibližně podobné úrovni kolem 200 kontrol (Výroční zprávy ČIŽP 2015 – 2022).

## 4.9 Dozorová činnost v oblasti ochrany lesa

Oblast dozoru nad dodržováním právních předpisů v oblasti lesního hospodářství a ochrany lesa je z hlediska práva mnohem složitější, než se na první pohled může zdát. Existuje několik aspektů, které regulují tuto oblast. Lze rozdělit na čtyři části (Mlčoch 2008).

První částí jsou samotné lesní předpisy, které upravují dozor v oblasti lesního hospodářství (§51 – 52 zákona č. 289/1995, o lesích). Druhou částí je tzv. „dozor v ochraně lesa“, který je upraven zákonem č. 282/1991 Sb. v platném znění. Tímto zákonem byla zřízena Česká inspekce životního prostředí. Obsahuje a stanovuje pravomoci v oblasti ochrany lesa. Pojem „ochrana lesa“ může být chápán jak v užším slova smyslu (ochrana lesa před škodlivými činiteli biotického či abiotického rázu – obsaženo v lesním zákoně), tak i v širším slova smyslu, protože v zákoně 282/1991 Sb. se tímto pojmem chápe celá právní úprava obsažená v předpisech o lesích. Tento zákon také stanovuje působnost v ochraně lesa – „zjišťovat nedostatky a škody na funkcích lesa jako složce životního prostředí“. Tudíž logicky by se z toho dalo vyvodit to, že to je více než ochrana lesa před škodlivými činiteli podle §2, §32 lesního zákona.

Třetí část dozoru nad lesy může být vykonávána dozorovými orgány podle zákona o ochraně přírody, pokud jde o lesy jako významný krajinný prvek. A v neposlední řadě čtvrtou částí dozoru nad lesy představuje kompetence Ministerstva životního prostředí vykonávat vrchní státní dozor ve věcech ochrany životního prostředí v rozsahu stanoveném v §50 lesního zákona (Mlčoch 2008).

## 4.10 Ukládání sankcí v oblasti ochrany lesa

ČIŽP má pravomoc ukládat sankce v případě porušení právní předpisů týkajících se ochrany lesa. Tato pravomoc je důležitým nástrojem pro zajištění dodržování environmentálních standardů a ochrany lesních ekosystémů. Když inspekce zjistí porušení příslušných právních předpisů, může ukládat sankce v souladu s platnými zákony a vyhláškami (MŽP ©2021).

V případech méně závažných porušení nebo situací, které nepředstavují vážné nebezpečí pro životní prostředí, může být uděleno písemné upozornění. Tímto způsobem je fyzická, právnická nebo podnikající osoba informována o porušení a vyzvána k nápravě situace. Pokud však dojde k vážnějším porušením právních předpisů, může inspekce ukládat peněžité pokuty. Výše těchto pokut se odvíjí od závažnosti porušení a je stanovena v souladu s platnými právními předpisy (MŽP ©2021).

Dle §4 zákona č. 282/1991 Sb. fyzická, právnická nebo podnikající fyzická osoba může spáchat přestupek tím, že neoprávněně využívá lesní půdu pro jiné účely než pro plnění funkcí lesů, ohrožuje nebo poškozuje životní prostředí při zpracování a realizaci lesního hospodářského plánu, vytváří podmínky pro škodlivé biotické a abiotické činitele, neplní opatření stanovená orgány životního prostředí podle platných právních předpisů, či zanedbává povinnosti stanovené zvláštním právním předpisem, čímž ohrožuje či poškozuje životní prostředí v lesích. Pokuta za takový přestupek může činit až 5 000 000 Kč. Je-li přestupek podle zákona 282/1991 Sb. spáchán opakovaně po nabytí právní moci rozhodnutí o přestupku, uloží se pokuta až do výše 10 000 000 Kč. Přestupek je spáchán opakovaně, jestliže od nabytí právní moci rozhodnutí o stejném přestupku, z něhož byl obviněný uznán vinným, do jeho spáchání neuplynulo 12 měsíců (§5).

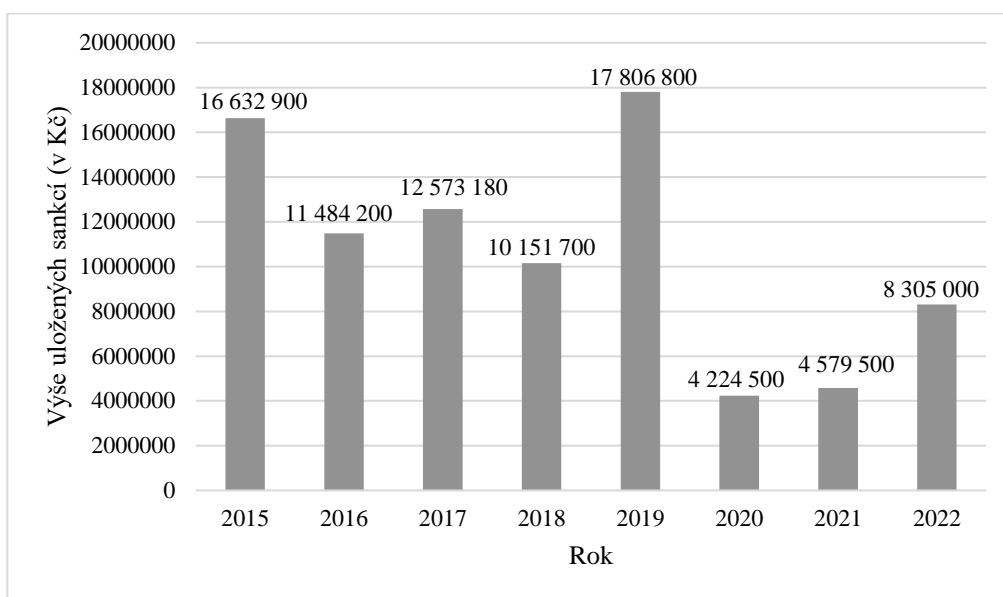
**Tabulka č. 2: Přehled výše pravomocně uložených sankcí ČIŽP (ochrana lesa) v letech 2015 – 2022**

<b>Přehled výše pravomocně uložených sankcí ČIŽP (ochrana lesa) v letech 2015 - 2022</b>	
<b>Rok</b>	<b>Výše sankce v Kč</b>
2015	16 632 900
2016	11 484 200
2017	12 573 180
2018	10 151 700
2019	17 806 800
2020	4 224 500
2021	4 579 500
2022	8 305 000

*Zdroj dat: Výroční zprávy ČIŽP 2015 – 2022 (vlastní zpracování)*



**Graf č. 2: Výše uložených sankcí ČIŽP (ochrana lesa) v letech 2015 - 2022**



*Zdroj dat: Výroční zprávy ČIŽP 2015 – 2022 (vlastní zpracování)*

Z grafu č. 2 lze vyčíst, že výše pravomocně uložených sankcí byla v letech 2015 až 2019 vyšší než v letech 2020 až 2022. Týká se to zejména roku 2015, kdy částka za uložené sankce dosahovala 16 632 900 Kč a 2019, kdy částka byla o 1 173 900 Kč vyšší, resp. 17 806 800 Kč (Výroční zprávy ČIŽP 2015 – 2022), s největší pravděpodobností to bylo způsobeno nedostatečným plněním povinností vlastníků v oblasti boje proti biotickým činitelům, v tomto případě kůrovci. Tyto povinnosti vlastníků lesů ukládá lesní zákon č. 289/1995 Sb.

Kromě peněžních sankcí může ČIŽP rovněž provádět další právní úkony. To může zahrnovat odebrání povolení nebo potvrzení osobám, které porušily právní předpisy, či omezení jejich činnosti (MŽP ©2021).

## 5 Rozbor případů

Správné hospodaření v lesích je nezbytné pro udržení ekologické stability, ochranu půdy před erozí, ochranu vody a vzduchu, zachování biodiverzity a ochranu přírodních zdrojů (PEFC ©2011). Následující případy, které ČIŽP řešila za uplynulé roky, se týkají oblasti v ochraně lesa a ilustrují různé formy porušení právních předpisů. Byly vybrány typické případy, které ČIŽP řeší nejčastěji. Mezi tyto porušení patří zejména porušení předpisů při obnově lesů, nedostatečné zabránění šíření biotických faktorů, neoprávněné využívání pozemků určených k plnění funkcí lesů lesní dopravou, nepovolené zábory pozemků určených k plnění funkcí lesa, zabor lesního majetku odpadky, neplnění uložených opatření k nápravě nezákonného stavu lesního majetku (ČIŽP ©2020).

### 5.1 Zanedbaná asanace kůrovcových stromů v obci Hodonín u Nasavrku

#### *Obr. č. 3: Příklad zanedbané asanace kůrovcových stromů*

Při kontrole na lesním majetku obce Hodonín bylo zjištěno velké množství stojících neasanovaných kůrovcových souší, kde ukončil svůj vývoj kalamitní podkorní hmyz. Odtud se rozšířil do okolních smrkových porostů. Vlastník lesa tak zanedbal provádění nahodilé těžby a způsobil napadení smrčín v okolí nezpracovaného kůrovcového dříví. Neprovedením včasné asanace napadeného dříví došlo k ukončení vývoje kůrovců a vyrojení nové generace do okolních lesních porostů. V období mezi ukončením kontroly a vydáním rozhodnutí se starosta obce Hodonín začal o stav lesa aktivně zajímat. Před vydáním rozhodnutí ČIŽP dodal na množství vytěženého dřeva ode dne kontroly faktury z prodeje kulatiny a též fakturu za opravu lesní cesty, kde došlo ke zvýšenému pohybu těžké techniky. ČIŽP všechny tyto faktory zohlednila a stanovila výši pokuty na 550 000 Kč. Obec Hodonín nevyužila své možnosti se odvolat a sankce nabyla právní moci v plném rozsahu.

*Zdroj: Výroční zpráva ČIŽP 2022*

***Obr. č. 4: Stojící neasanované kůrovcové souše v obecních lesích obce Hodonín u Nasavrky***



*Zdroj: Výroční zpráva ČIŽP 2022*

**Komentář:**

Výše zmíněný případ měl na starosti oblastní inspektorát Hradec Králové a ilustruje porušení povinností vlastníka lesa. Dle lesního zákona, resp. zákona č. 289/1995 Sb. má vlastník lesa povinnost aktivně sledovat a chránit lesní majetek, což zahrnuje i provádění opatření proti kalamitnímu podkornímu hmyzu, jako je kůrovec. Nezpracováním kůrovcového dříví vytváří vlastník lesa vhodné podmínky pro rozmnožení a šíření kůrovce, který dále napadá okolní porosty. Tím pádem vlastník lesa porušil svou povinnost. Polehčující okolností může zde být to, že starosta obce Hodonín po zjištění problému dodal potřebné dokumenty a informace k tomuto případu a spolupracoval s inspekcí. ČIŽP tento krok zohlednila a výše pokuty byla stanovena na 550 000 Kč. Starosta nevyužil možnosti se odvolat a sankce nabyla moci v plném rozsahu. V případě kdyby starosta nespolečně pracoval a nejevil žádnou snahu o nápravu, peněžní pokuta by byla jistě vyšší. Zároveň je demonstrován význam aktivní spolupráce s kontrolním orgánem při řešení environmentálních problémů (Výroční zpráva ČIŽP 2022).

## 5.2 Uvádění reprodukčního materiálu lesních dřevin do oběhu s fiktivními průvodními listy

### *Obr. č. 5: Příklad uvádění reprodukčního materiálu do oběhu s fiktivními průvodními listy*

Kontrolou v prosinci roku 2021 a v lednu roku 2022 ve spolupráci s UHUL byla zjištěna porušení právních předpisů týkající se uvádění reprodukčního materiálu lesních dřevin do oběhu. Kontrolovaný subjekt byl v proběhlém přestupkovém řízení uznán vinným, že uvedl do oběhu reprodukční materiál u 83 439 sazenic jedle bělokoré, jedle obrovské, dubu letního, smrku ztepilého. A to s průvodními listy obsahujícími nesprávné údaje, protože množství prodaného reprodukčního materiálu přesáhlo množství materiálu, který mohl z nakoupených sazenic a osiva dle klíčivosti a počtu semen vypěstovat a prodat. Proto byly v předaných průvodních listech sadebního materiálu zřejmé nesprávnosti. Pro tento sadební materiál nemohly být průvodní listy vydány. Reprodukční materiál tak byl vydán s fiktivními průvodními listy. Původ tohoto sadebního materiálu není prokázán. Uložená pokuta ve výši 250 000 Kč nabyla právní moci dne 13. 6. 2022 po proběhlém odvolacím řízení.

*Zdroj: Výroční zpráva ČIŽP 2022*

Komentář:

V tomto případě se právnická osoba dopustila přestupku týkající se uvádění reprodukčního materiálu lesních dřevin do oběhu. Konkrétně šlo o 83 439 sazenic jedle bělokoré, jedle obrovské, dubu letního a smrku ztepilého. Toto jednání bylo v rozporu se zákonem č. 149/2003 Sb., o obchodu s reprodukčním materiálem lesních dřevin. Ten stanovuje požadavky, které musí reprodukční materiál splňovat, když se udává do oběhu, a to je kvalita, zdravotní stav, řádné označení a průvodní dokumentaci.

Množství prodaného reprodukčního materiálu přesáhlo množství materiálu, který mohl daný subjekt z nakoupených sazenic a osiva dle klíčivosti a počtu semen vypěstovat a dále prodat. Průvodní listy k sadebnímu materiálu byly zfalšované a udávaly nepravdivé informace. Inspekce uložila pokutu ve výši 250 000 Kč, která nabyla právní moci. Subjekt využil možnost odvolání.

Tento případ byl řešen oblastním inspektorátem České Budějovice (Výroční zpráva ČIŽP 2022).

## 5.3 Nedodržení povinnosti obnovy lesa

### *Obr. č. 6: Příklad nedodržení povinnosti obnovy lesa*

Obchodní společnosti HOLDING VINOHRADY, s. r. o. (v likvidaci) byla uložena pravomocná pokuta ve výši 250 000 Kč za přestupek, kterého se tento vlastník lesního pozemku v k. ú. Všechovice u Tišnova dopustil tím, že na uvedeném lesním majetku nezajistil od roku 2009 provedení včasné a řádné obnovy lesa, a to na celkové redukované ploše porostní půdy o výměře cca 1,35 ha.

*Zdroj: Výroční zpráva ČIŽP 2021*

Komentář:

Případ, spadající pod oblastní inspektorát v Brně, řešila inspekce v souvislosti s nesplněním povinnosti obnovy lesa. Obchodní společnost HOLDING VINOHRADY, s. r. o., která v té době vlastnila lesní pozemek v katastrálním území Všechnovice u Tišnova nezalesnila holinu po těžbě. Dle zákona č. 289/1995 Sb. §31, o lesích náleží vlastníkovu lesa povinnost zalesnit holinu do dvou let a lesní porost zajistit do sedmi let od jejího vzniku. Vlastník lesa zákonnou lhůtu nedodržel a inspekce mu uložila pravomocnou pokutu 250 000 Kč (Výroční zpráva ČIŽP 2021).

#### **5.4 Užívání lesního pozemku k jiným účelům, než je plnění funkcí lesa**

##### ***Obr. č. 7: Užívání lesního pozemku k jiným účelům, než je plnění funkcí lesa***

Společnosti EUROFIN – IMC, s. r. o. byla uložena pravomocná pokuta ve výši 50 000 Kč za ohrožení životního prostředí v k. ú. Březské (okres Žďár nad Sázavou) tím, že neoprávněně používala lesní půdu k jiným účelům než pro plnění funkcí lesa. Jednalo se o zavezení lesních pozemků o celkové výměře 0,57 ha odpadní zeminou z různých stavebních akcí. Výška navážky dosahovala místy až 15 metrů.

*Zdroj: Výroční zpráva ČIŽP 2021*

##### ***Obr. č. 8: Navezený odpadní materiál ze stavebních akcí***



*Zdroj: Výroční zpráva ČIŽP 2021*

Komentář:

Jednání společnosti EUROFIN – IMC, s. r. o. je v rozporu s lesním zákonem č. 289/1995 Sb., konkrétně §13, který vymezuje základní povinnosti týkající se pozemků určených k plnění funkcí lesa. Tyto pozemky musí být účelně obhospodařovány dle lesního zákona. Jejich využití k jiným účelům je zakázáno. Vlastník lesa zavezl lesní pozemek v katastrálním území Brezské stavebním odpadem, čímž zamezil funkci plnění lesa. Výška navážky místy dosahovala 15 metrů, což může mít negativní vliv na životní prostředí. Oblastní inspektorát v Havlíčkově Brodě udělil společnosti pravomocnou pokutu ve výši 50 000 Kč (Výroční zpráva ČIŽP 2021).

## **5.5 Příklad nadměrného poškozování lesní půdy**

### *Obr. č. 9: Příklad nadměrného poškozování lesní půdy*

Společnosti T.E.P. HOLZ s.r.o. byla uložena pokuta za poškození lesní půdy vyjetými kolejiemi při přibližování dříví v období od září 2012 do dubna 2013 v Chráněné krajinné oblasti Český les. Konečná výše pravomocné pokuty byla potvrzena OVSS MŽP ve výši 500 000 Kč.

*Zdroj: Výroční zpráva ČIŽP 2019*

Komentář:

Tento případ řešil oblastní inspektorát Plzeň. Obchodní společnost T.E.P. HOLZ s. r. o. se dopustila přestupku tím, že při přibližování dříví v CHKO Český les nadměrně poškodila lesní půdu vyjetými kolejiemi. Toto jednání je v rozporu se zákonem 289/1995 Sb., o lesích §34, který upravuje lesní dopravu a poškozování lesních pozemků. ČIŽP na tomto případě spolupracovala s odborem výkonu státní správy Ministerstva životního prostředí, který potvrdil výši sankce na 500 000 Kč (Výroční zpráva ČIŽP 2019).

## 5.6 Příklad nezákonného využití pozemků určených k plnění funkcí lesa

### *Obr. č. 10: Příklad nezákonného využití pozemků určených k plnění funkcí lesa*

Příklad společnosti KERAMOST a.s. vyústil v uložení pravomocné pokuty ve výši 400 000 Kč a opatření k nápravě za nezákonné využívání PUPFL k účelům jiným, než je stanoveno zákonem. Příčinou zásahu do terénu byla potřeba transportu techniky kvůli zajištění další činnosti lomu. Záměnou katastrálního území však došlo k dotčení lesních pozemků jiných vlastníků.

*Zdroj: Výroční zpráva ČIŽP 2019*

Komentář:

Tento případ byl řešen oblastním inspektorátem v Ústí nad Labem. Akciová společnost KERAMOST nezákonně vybudovala cestu na pozemcích určených k plnění funkcí lesa. Důvodem vybudování cesty byla přeprava techniky kvůli zajištění činnosti nedalekého lomu. ČIŽP uložila peněžní pokutu 400 000 Kč a výzvu k nápravě. Záměnou katastrálního území ale došlo k dotčení lesních pozemků jiných vlastníků. Jednání společnosti bylo v rozporu se zákonem č. 289/1995 Sb. §13, který stanovuje vymezení podmínek pro užívání pozemků určených k plnění funkcí lesa. V případě využití těchto pozemků k jiným účelům, než je plnění funkce lesa musí být přednostně použity pozemky méně významné z hlediska plnění funkcí lesa a musí být zajištěno, co nejmenší narušení pozemků, kvůli hospodaření v lese a plnění jeho funkcí (Výroční zpráva ČIŽP 2019).

### *Obr. č. 11: Cesta vedoucí k lomu přes pozemky určené k plnění funkcí lesa*



*Zdroj: Výroční zpráva ČIŽP 2019*

## 6 Kůrovcová kalamita

Kůrovcovou kalamitou lze označit stav, kdy v důsledku napadení stromů podkorním hmyzem – resp. kůrovcem odumírá velký počet stromů. Tento stav může být nekontrolovatelný, pokud není včas zajištěna správná sanace.

### 6.1 Historie kůrovcové kalamity

Historie kůrovcové kalamity v Českých zemích sahá až do 19. století, kdy byly rozsáhlé kůrovcové kalamity neznámé, ale v první polovině tohoto století začaly být první náznaky výskytu brouka zaznamenávány. Postupně se však projevovalo jeho stále závažnější napadení, zejména v důsledku příznivých klimatických podmínek a rozsáhlých smrkových monokultur. Rok 1870 byl zlomový kvůli velkému větrnému polomu na Šumavě. Polomené stromy se nahradily smrkem. V roce 1875 napsal časopis *Vesmír* článek o výskytu kůrovce na Šumavě, a tak informoval i širokou veřejnost. Popisuje problém vysazování smrkových monokultur (*Vesmír* 1875).

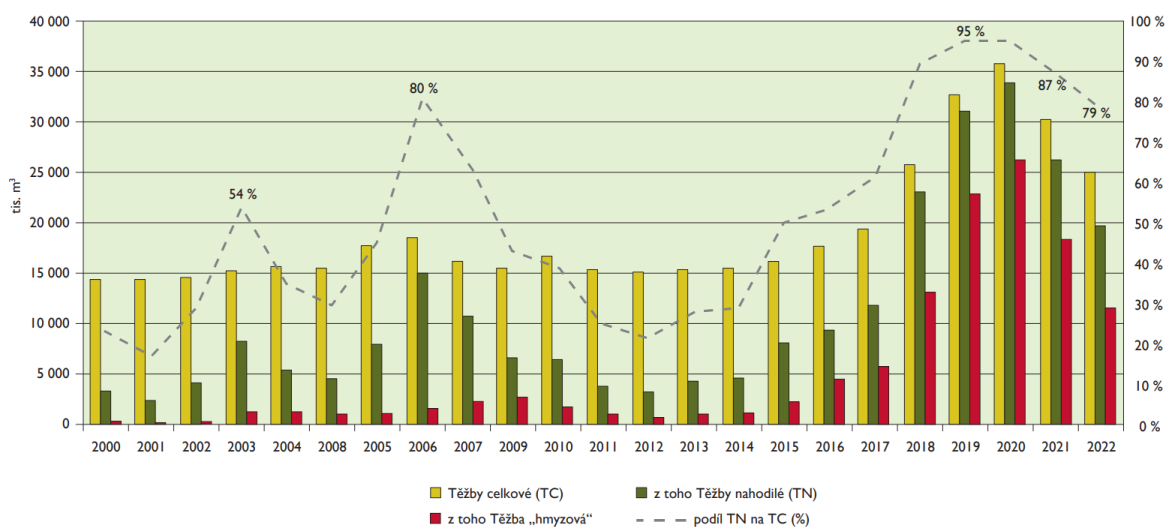
V průběhu 20. století se problém s kůrovcem prohluboval. Lýkožrout smrkový, původně dominantní škůdce na českém území, začal být doprovázen šířením nepůvodního druhu lýkožrouta severského. Kalamity způsobené kůrovcem se staly relativně pravidelnými událostmi, často provázenými obdobími sucha, která oslabovala smrky a zvyšovala jejich náchylnost k napadení. Jsou zaznamenány kalamity v letech 1945 až 1952, 1983 až 1988 a 1992 – 1996 (*MeziStromy.cz* ©2024). Všechny zmiňované kalamity byly způsobeny suchem a jak již výše bylo zmíněno, to jsou ideální podmínky pro šíření a množení kůrovce. V Evropě byl zaznamenán velkoplošný výskyt kůrovce, a to konkrétně v Bělověžském národním parku v Polsku. Kůrovec se dále rozšířil na Severní Moravu (*Centrum Informacyjne Lasow Panstwowych* ©2016).

V současnosti, ve 21. století, se kůrovcová kalamita stala jedním z největších problémů českých lesů. Od počátku století docházelo k obdobím masivního rozmnožování kůrovce, který začal napadat miliony stromů, převážně se jedná o smrky. Kalamitu lze rozdělit do několika vln, první vlna se datuje v letech 2003 až 2010 (*MeziStromy.cz* ©2024). Nastartovalo ji sucho v létě 2003. Druhá vlna započala v roce 2015, a to na severní Moravě. Opět klíčovým spouštěčem bylo sucho. Tato vlna trvá dodnes. V roce 2018 zasáhla kůrovcová kalamita velkoplošně Vysočinu, kdy v průběhu roku a díky teplému počasí a vhodných klimatických podmínek stačili vylézt tři generace (*Economia, a. s.* ©2019).. Bylo vytěženo 303 500 m<sup>3</sup> kůrovcového dřeva v rámci státních lesů (*SAADOUNI* ©2019). ČIŽP uložila sankci Lesům



České republiky ve výši 3 500 000 Kč za nevhodnou asanaci kůrovcového dřeva (MÜLLEROVÁ ©2019). V roce 2019 bylo rojení kůrovců zpomalené deštěm, ale i přesto se výrazně zvýšily průměrné odchyty kůrovce na jednotlivých odchyťových místech. Nejhorší situace byla zaznamenána na Vysočině a v jihozápadních Čechách, ale vysoké výskyty brouka byly prakticky na celém území ČR (Economia, a. s. ©2019). Dle ČSÚ celková těžba dřeva v roce 2019 dosáhla 32,6 mil. m<sup>3</sup> dřeva bez kůry, skoro veškerou těžbu dřeva tvořila těžba nahodilá, a to z 95 %. Z celkové nahodilé těžby (30,9 mil. m<sup>3</sup> dřeva) činil objem vytěženého kůrovcového dřeva 22,8 mil. m<sup>3</sup>, což je skoro dvojnásobek objemu oproti roku 2018 (VÚLHM ©2020). V roce 2020 byl objem vytěženého kůrovcového dřeva skoro 22 mil. m<sup>3</sup>. Ale podle odhadů Lesní ochranné služby bylo na konci roku 2020 v lesích 3 mil. m<sup>3</sup> nezpracovaného kůrovcového dřeva. A pokud by se tato hodnota připočetla k evidovanému objemu vytěženého kůrovcového dřeva, dostaneme se na hodnotu přes 25 mil. m<sup>3</sup> dřeva. Nejhorší situace byla opět na Vysočině (VÚLHM ©2021). Od roku 2021 objem vytěženého kůrovcového dřeva každým rokem klesá. Za rok 2021 to bylo 18 mil. m<sup>3</sup> a za rok 2022 necelých 12 mil. m<sup>3</sup> (Zpráva o stavu lesa 2022)

**Obr. č. 12: Vývoj těžeb celkových a nahodilých (tis. m<sup>3</sup>, %)**



Zdroj: Zpráva o stavu lesa 2022

Obr. č. 13 ilustruje vývoj celkových a nahodilých těžeb v ČR. Rok 2020 byl nejhorší z hlediska vytěženého objemu dřeva, kdy celková těžba dosahuje hodnoty 36 mil. m<sup>3</sup> dřeva bez kůry, z toho kůrovcového dřeva bylo evidováno téměř 26 mil. m<sup>3</sup>.

## 7 Dozorové a kontrolní orgány státní správy v oblasti ochrany lesa pro zahraničí

*Tabulka č. 3: Dozorové a kontrolní orgány státní správy pro ŽP v zahraničí*

Stát	Státní orgán
Slovensko	Okresní úřady
Německo - Bavorsko	Nižší lesní úřady
Německo - Sasko	Nižší lesní úřady
Rakousko - Tyrolsko	Okresní lesní inspekce

*Zdroj: vlastní zpracování dle veřejně dostupných informací*

### 7.1 Slovensko

Většina lidí by si pomyslelo, že na Slovensku působí jako dozorový a kontrolní orgán Slovenská inspekce životního prostředí („SIŽP“). To je z části pravda. SIŽP je státní instituce Ministerstva životního prostředí Slovenské republiky. Celkem působí v šesti oblastech, a to v ochraně vody, ochraně ovzduší, odpadového hospodářství, ochraně přírody a krajiny a regulaci obchodu s exempláři CITES, biologické bezpečnosti a v integrovaném povolávání a kontrole. Má podobné kompetence jako ČIŽP, s tím rozdílem, že SIŽP nevykonává činnost v ochraně lesa. Zaměřuje se na ochranu přírody a dodržování právních předpisů v oblasti ochrany přírody, především pak zákona č. 543/2002 Z. z., Slovenského zákona o ochraně přírody a krajiny (SIŽP ©2024). (Tudíž je pravda, že SIŽP působí jako dozorový a kontrolní orgán státní správy na Slovensku, ale jedná se o oblast ochrany přírody.)

V oblasti uvádění dřeva a výrobků ze dřeva na vnitřní trh působí na celostátní úrovni Slovenská lesnicko-dřevařská inspekce (dále jen „SLDI“). SLDI vznikla jako příspěvková organizace Ministerstva zemědělství a rozvoje venkova Slovenské republiky zákonem o dřevě, ten je účinný od 1. 7. 2018. Kromě bezplatného poskytování poradenství, sleduje, zjišťuje a kontroluje plnění povinností, které vyplývají pro hospodářské subjekty. Rozumí se jimi obchodníci se dřevem a přepravci, hospodářské subjekty s působností v lesích i mimo lesní pozemky na celém území ČR (Ministerstvo podohospodářství a rozvoja vidieka SR ©2023).

V oblasti ochrany lesa vykonávají dozorovou a kontrolní činnost okresní úřady. Jejich úprava je zakotvena ve Slovenském zákoně o lesích 326/2005 Z. z.

### **7.1.1. Struktura lesní správy na Slovensku**

Ústředním orgánem státní správy lesního hospodářství je Ministerstvo zemědělství a rozvoje venkova Slovenské republiky. Zajišťuje úkoly vyplývající z právně závazných aktů Evropské unie a řídí hospodářskou úpravu lesů. Dále vydává osvědčení o odborné způsobilosti k vyhotovení programů péče a provádí národní inventarizaci lesů (zákon č. 326/2005 Z. z.).

Pod ministerstvo organizačně spadají krajské úřady. Mají rozsáhlé pravomoci v oblasti lesního hospodářství, včetně schvalování projektů péče o lesní pozemky, ukládání opatření k ochraně lesa a povolávání výjimek ze zákazů využívání lesů. Dále vedou evidence odborné správy lesů a spolupracují s příslušnými orgány. O správu v oblasti lesního hospodářství na úrovni krajů se stará 8 oddělení. Každé oddělení je přiřazeno k jednomu krajskému úřadu, kterých je celkem osm, jak již z textu vyplynulo (Ministerstvo podohospodárstva a rozvoja vidieka SR ©2022).

Další úrovní ve struktuře lesní správy jsou okresní úřady. Tyto okresní úřady jsou upraveny slovenským zákonem č. 326/2005 Z. z., o lesích §60. Celkem jich je 49, každý okresní úřad má přidělenou oblast, ve které vykonává činnosti (Ministerstvo podohospodárstva a rozvoja vidieka SR ©2023). Jako prvoinstanční orgány mají pravomoc rozhodovat v řízeních týkajících se lesního hospodářství, například prohlášení pozemků za lesní pozemky, povolávání činnosti hospodáře na větších lesních výměrách a vydávání stanovisek k územnímu plánování a stavebním záměrům. Dále vede rejstřík členů lesní stráže a vykonává státní dozor v lesích (zákon č. 326/2005 Z. z.).

### **7.1.2. Činnost okresních úřadů**

Okresní úřady sledují a kontrolují dodržování právních předpisů v oblasti lesního hospodářství. Jedná se především o zákon č. 326/2005 Z. z., o lesích, zákon č. 138//2010 Z. z., o lesním reprodukčním materiálu a v neposlední řadě zákon č. 97/2013 Z. z., o pozemkových společnostech (Ministerstvo podohospodárstva a rozvoja vidieka SR ©2023). §60 slovenského lesního zákona č. 326/2005 Z. z. stanovuje činnosti a kompetence, které okresní úřady vykonávají. Mezi ně například patří prohlašování pozemků za lesní půdu, povolování prodloužení lhůty pro vykácení lesů, vedení evidence lesních pozemků, dále ukládá opatření na ochranu lesů a vykonává poradenskou činnost v oblasti lesnictví.

Kromě této rozsáhlé činnosti okresní úřady vykonávají i státní dozor, který je upraven v § 62 Slovenského lesního zákona. Spočívá to ve zjišťování a ověřování skutečností a údajů o hospodaření v lesích, především v plnění lesního hospodářského plánu. Lesní dozor může uložit

opatření k nápravě zjištěných nedostatků. Lesní úřady mohou uložit právnické či fyzické osobě pokutu ve výši od 165 eur do 99 580 eur za to, že využívá lesní půdu k jiným účelům, než je plnění funkcí lesa, neplní povinnosti nebo opatření státních lesních úřadů v ochraně lesa, poškozují lesní majetek nebo jiným způsobem brání lesnímu hospodářství.

Při ukládání pokuty a stanovení její výše dle §64 se přihlíží k závažnosti, způsobu a době trvání a případných následkům porušení povinností, spolupráci a postupu právnických osob nebo dotčených fyzických osob podnikatelů. Osoba, která opakovaně nesplní povinnost, za kterou již byla pokutována do tří let ode dne vstupu rozhodnutí o uložení pokuty v platnost, bude potrestán další pokutou až do výše dvojnásobku maximální výše pokuty. Příjmy z pokut jsou příjmy státního rozpočtu (§65).

## **7.2 Německá spolková republika - Bavorsko**

V Bavorsku vykonávají dozor nad lesy úřady pro výživu, zemědělství a lesnictví (v německém jazyce Ämter für Ernährung, Landwirtschaft und Forsten). Mají funkce nižších lesních úřadů (německy untere Forstbehörden). Právní úprava těchto úřadů je zakotvena v Bavorském lesním zákoně (BayWaldG). Mezi jejich úkoly patří zajišťování dozoru, správy a ochrana lesů. Celkem je v Bavorsku 32 nižších lesních úřadů, které vykonávají tyto úkoly v konkrétních regionech a samostatných městech Bavorska (Bayerisches Staatsministerium für Ernährung, Landwirtschaft, Forsten und Tourismus ©2023) (viz příloha č. 3 – rozmístění úřadů v Bavorsku).

### **7.2.1 Struktura lesní správy v Bavorsku**

Část této struktury je upravena v Nařízení o organizaci státní správy lesů (ForstOrgV). Na nejvyšší úrovni státní správy lesů se nachází Bavorské státní ministerstvo pro výživu, zemědělství, lesnictví a cestovní ruch. Pod toto ministerstvo spadají kromě jiných institucí a ústavů i úřady pro výživu, zemědělství a lesnictví, které fungují jako nižší lesní úřady (v německém jazyce untere Forstbehörden) (§1). Ty mají na starosti státní dozor v Bavorských lesích.

### **7.2.2 Činnosti nižších lesních úřadů**

Dle Bavorského zákona o lesích mají příslušné lesní úřady několik úkolů, mezi něž patří specializované lesní plánování, zřizování lesních rezervací, provádění zalesňování pro potřebu veřejné spokojenosti, zpracovávání lesních hospodářských plánů a lesních hospodářských

osnov, obnova ochranných lesů podle §10 Bavorského lesního zákona. Kromě těchto úkolů vykonávají úřady i lesní dozor. Tuto činnost vykonávají úředníci nižších lesních úřadů, kteří byli prohlášeni za inspektory. Mají povinnost nosit stejnokroj a při kontrolách se řádně prokázat odznakem.

Bavorský lesní zákon (BayWaldG), konkrétně článek 46 upravuje a stanovuje výši ukládaných sankcí za různé přestupky. Státní dozor může uložit pokutu až 25 000 eur tomu, kdo kácí lesy bez povolení, provádí bez povolení holinu v ochranném lese nebo les ničí (myslí se tím, jakékoli jednání, které ničí nebo podstatně oslabuje produkční schopnost lesního porostu, patří sem také odstraňování lesní půdy). Státní dozor může uložit pokutu až do výše 10 000 eur tomu, kdo neprovede některá lesní hospodářská opatření, zalesňuje bez povolení, odporuje vymahatelné podmínce, která byla stanovena při udělování povolení k odlesňování, kácení nebo počátečnímu zalesňování, provádí některý z úkonů uvedených v článku 17 odst. 1 bez povolení (dle článku 17 odst. 1 je zakázáno v lese nebo ve vzdálenosti menší než 100 m od něj zakládání či provozování otevřeného ohniště, rozdělování nebo provozování nechráněného ohně nebo vypalování půdního krytu)

### **7.3 Německá spolková republika - Sasko**

V rámci Německé spolkové republiky, konkrétně spolkové země Sasko, působí jako dozorový a kontrolní orgán nižší lesní úřady (v německé jazyce tzv. Untere Forstbehörden). Právní úprava těchto úřadů je obsažena v Saském lesním zákoně (SächsWaldG). Nižší lesní úřady jsou správní orgány, které spadají pod státní podnik Sachsenforst (označován také jako horní lesní úřad – Obere Forstbehörde). Sachsenforst je dále pod dozorem Saského ministerstva pro životní prostředí a zemědělství (Müller, Dittrich 2016).

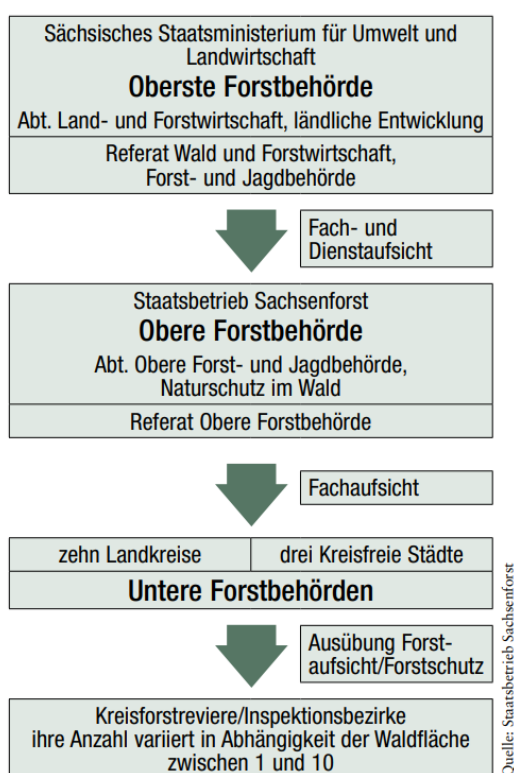
#### **7.3.1 Struktura lesní správy v Sasku**

Struktura správy lesů v Sasku je rozdělena do 3 úrovní. Jak je vidět na níže umístěném schématu. Na nejvyšší úrovni stojí Saské ministerstvo životního prostředí a zemědělství. Toto ministerstvo vykonává úřední a technický dozor nad lesem v rámci Saska a zodpovídá za zásadní otázky týkající se lesů.

Funkci horního lesního úřadu (německy obere Forstbehörde) vykonává veřejnoprávní instituce Sachsenforst, má na starosti správu a hospodaření se státními lesy v rámci Saska. Úřad poskytuje poradenství, podporu a technickou pomoc majitelům soukromých lesů a provádí opatření na podporu lesnictví (Sächsisches Staatsministerium für Energie, Klimaschutz, Umwelt und Landwirtschaft ©2023).

Na nejnižší úrovni se nacházejí nižší lesní úřady. Celkem je deset okresních lesních úřadů a tři samostatné městské lesní úřady. Jsou rozmístěny po celém Sasku. V rámci těchto úřadů existují oblastní inspektoráty, které vykonávají dozorovou činnost v lesích. Tyto inspektoráty mají za úkol monitorovat dodržování lesních zákonů a nařízení v přidělených oblastech a provádět inspekce lesních pozemků, řešit případy porušení lesních předpisů a zajistit dodržování právních předpisů v rámci daného regionu (Müller, Dittrich 2016).

**Obr. č. 13: Schéma organizační struktury lesní správy v Sasku**



### 7.3.2 Historie nižších lesních úřadů v Sasku

Po správní reformě v září 2008 došlo k přenesení svrchovaných pravomocí na nižší lesní úřady. Byly vytvořeny v deseti správních obvodech a třech samostatných městech. Cílem zákonodárce bylo oddělit svrchované úkoly a vlastní provádění zákona, a to převážně v oblasti vymáhání práva od základních úkolů, které vykonával Horní lesní úřad (Sachsenforst). A tudíž nižší lesní úřady jsou považovány za výkonný orgán státní správy (Müller, Dittrich 2016).

### **7.3.3 Činnosti Nižšího lesního úřadu v Sasku**

Nižší lesní úřady vykonávají řadu činností v oblasti správy lesů a ochrany přírody. Každý úřad vykonává tyto činnosti pouze ve svém správním obvodu. Patří tam správa a hospodaření s lesními pozemky. To například zahrnuje plánování těžby dřeva, péči o lesní porosty, ochranu lesních ekosystémů a řízení lesních cest. Další oblastí činnosti je vydávání povolení a rozhodování, které zahrnuje schvalování a vydávání povolení k těžbě dřeva, kácení stromů a obnovu lesů. Úřad se také podílí na ochraně biodiverzity lesních ekosystémů a vykonává činnosti s tím spojené, jako je monitorování stavu lesních biotopů, ochrana ohrožených druhů rostlin i živočichů a implementace ochranných opatření. Do činností, které vykonává úřad lze zařadit i spolupráce s veřejností, vlastníky lesních pozemků, obcemi a dalšími subjekty působícími v lesním prostředí. To zahrnuje konzultace při tvorbě lesnických plánů, poskytování informací o lesním hospodaření nebo řešení konfliktů mezi různými zájmovými skupinami (Staatbetrieb Sachsenforst).

Co se týče kontrolní činnosti, úřad provádí kontroly v terénu, aby zajistil dodržování lesního zákona a dalších nařízení. Řadí se tam kontrola těžebních operací, dodržování lesnických plánů, ochrana a prevence proti kůrovcovým kalamitám, atd. (Staatbetrieb Sachsenforst).

V případě zjištění porušení právních předpisů, především Zemského lesního zákona pro svobodný stát Sasko (SächsWaldG) ze dne 10. 4. 1992, má úřad pravomoc udělovat sankce. §53 SächsWaldG stanovuje, které protiprávní jednání je v rozporu se zákonem. Lesní dozor může uložit pokutu 25 000 eur tomu, kdo bez povolení přeměňuje či využívá lesní pozemky k jinému účelu, než je plnění funkce lesa. Až 2 500 eur (ve zvláštních případech až 10 000 eur) může státní dozor uložit tomu, kdo provádí nepovolenou těžbu, neoprávněně zneprístupní lesy nebo lesní cesty, v zákonné lhůtě nezalesní holinu, nezajistí či neudrzuje lesní porost.

## **7.4 Rakouská republika - Tyrolsko**

Rakousko je federální stát, který se skládá z devíti spolkových zemí. Tyto země mají vlastní zákonodárnou pravomoc (EU ©2024). Pro potřebu srovnání s okolními zeměmi v rámci této bakalářské práce byla vybrána spolková země Tyrolsko.

### **7.4.1 Struktura lesní správy v Tyrolsku**

Na centrální úrovni struktury je Tyrolské ministerstvo zemědělství, regionů a turismu (v německém jazyce Bundesministerium für Landwirtschaft, Regionen und Tourismus). Na

regionální úrovni jsou lesní okresní inspekce (v německém jazyce bezirkforstinspektion). Právní úprava těchto lesních okresních inspekcí je obsažena v Tyrolském lesním zákoně (LGBl. Nr. 55/2005). Nacházejí se v devíti okresních městech Tyrolska, a to ve městech Imst, Innsbruck, Steinach, Landeck, Reutte, Kitzbühel, Kufstein, Schwaz a v neposlední řadě inspekce v Jižním Tyrolsku (Land Tirol ©2024).

#### 7.4.2 Činnosti okresních lesních inspekcí

Inspekce se podílí na plánování a realizaci zalesňování a obnovy lesních porostů. Poskytuje odborné poradenství vlastníkům lesů v souvislosti s péčí o jejich lesní majetek a zodpovídá dotazy na technické otázky spojené s lesnictvím. Další činností je monitorování a hodnocení přírodních škod v lesích a provádění opatření k jejich minimalizaci. Vypracovává a hodnotí územní plány a koncepce pro rozvoj a ochranu lesních zdrojů. V ochraně lesa provádí prevence a ochranu lesů před poškozením, lesními škůdci a lesními požáry. Součástí inspekce je i lesnická komise, která schvaluje žádosti o kácení stromů a dalších lesnických prací v souladu s platnými předpisy spolkové země Tyrolska. Plánuje, realizuje a rekonstruuje lesní cesty. Dále sleduje a vyhodnocuje data o lesních zdrojích a provádí statistické analýzy. Kromě těchto činností komunikuje s veřejností, což například zahrnuje organizaci vzdělávacích programů a exkurzí pro školy i veřejnost s důrazem na význam lesů a jejich ochranu. Angažuje se v mnoha lesnických projektech, které plánuje, testuje a průběžně sleduje. Jako příklady oblastí lesnických projektů by se dalo uvést ochranné meliorace lesa, ochrana lesních cest, ochrana přírody a projekty rekreačních oblastí (Land Tirol ©2024).

Co se týká dozorové a kontrolní činnosti okresních lesních inspekcí, lesní dozor provádí pravidelné kontroly lesních pozemků, resp. inspekce v terénu. Pokud inspektoři zjistí nedodržení či porušení právních předpisů, má lesní inspekce pravomoc ukládat sankce. Mohou to být finanční pokuty, zákazy provádění určitých činností v lese nebo jiná opatření na nápravu a prevenci dalších porušení (Land Tirol ©2024).

V případě zjištění porušení Tyrolského lesního zákona (LGBl. Nr. 55/2005) může lesní dozor udělit sankci až do výše 7 500 eur. Dle §66 se vlastník lesa dopustí přestupku tím, že kácí stromy bez povolení, porušuje §53 (dřevo nebo jiné předměty, které brání odtoku vody, nesmí být v době ohrožení povodněmi skladovány v záplavovém prostoru bystřiny), nedodrží povinnosti podle §54 odst. 1 nebo 2 ((1) *Provádí-li se kácení na svazích bystřin, musí vlastník lesa bezodkladně vyklidit kácení. Svahy bystřin jsou takové lesní oblasti, ze kterých existuje možnost pádu nebo sesouvání dřeva do koryta bystřin z důvodu jejich stupně sklonu a jejich*



*směru sklonu nebo z důvodu nízké pevnosti podloží. (2) Kmeny stromů a dřevní odpad, které skončí v korytě bystřiny při kácení nebo odvozu dříví, musí být z koryta bystřiny neprodleně odstraněny. Stejně tak musí být udržováno volné celé povodňové odvodnění bystřiny. Není-li odstranění možné nebo ekonomicky nerozumné, je nutné dřevo buď naštípat, aby již nehrozilo uvíznutí v případě povodně, nebo s náležitou péčí spálit v souladu s platnými předpisy.).*

## 8 Diskuze

### 8.1 Aktivita ČIŽP v ochraně lesa v závislosti na probíhající kůrovcové kalamitě

Jeden z hlavních bodů, které si tato bakalářská práce klade za cíl je zjistit určitou zvýšenou aktivitu ČIŽP v ochraně lesa (zejména pak kontrolní činnost a udělování sankcí) za současně probíhající kůrovcové kalamity.

Graf č. 1 (na str. 22) zobrazuje počty kontrol ČIŽP v jednotlivých letech. Konkrétně se jedná o kontroly v oblasti rozvoje biotických činitelů. Kontroly mohly být plánované i neplánované. Největší počet kontrol zaměřených na rozvoj biotických činitelů byl proveden Českou inspekcí životního prostředí v roce 2018. Celkem bylo provedeno 519 kontrol, v roce 2019 to pak bylo o 81 kontrol méně (438 kontrol), ale i přesto to byl skoro dvojnásobek oproti ostatním rokům. Je důležité zmínit, že ne u všech kontrolních akcí ČIŽP došlo k udělení pokut kontrolovaným subjektům. V případě méně významných porušení mohla ČIŽP pouze upozornit jej na nedostatky a případně je vyzvat k nápravě skutečnosti.

Co se týká ukládání sankcí, celková částka pravomocně uložených sankcí ČIŽP v ochraně lesa (viz. tabulka č. 2 na str. 24) byla v roce 2019, kdy celková hodnota uložených sankcí dosahuje 17 806 800 Kč. Druhá nejvyšší částka byla zaznamenána v roce 2015, a to 16 632 900 Kč.

Těžba dřeva dle ČSÚ z důvodu napadení biotickými činiteli byla nejvyšší v roce 2020, kdy bylo vytěženo přes 26 mil. m<sup>3</sup> kůrovcového dřeva. Kritická situace byla i v roce 2019, kdy bylo evidováno skoro 23 mil. m<sup>3</sup>. Těžba pak od roku 2021 klesla na 18 mil. m<sup>3</sup> kůrovcového dřeva a v následujícím roce 2022 to bylo necelých 12 mil. m<sup>3</sup>.

Snažila jsem se najít souvislost a korelaci mezi těmito třemi kritérii (kontrolní činnost ČIŽP, udělování sankcí a snížení těžby kůrovcového dřeva), ale bez výsledku. Nechci tvrdit, že tato kritéria spolu nesouvisí, pouze to poukazuje na potřebu podrobnějšího zkoumání různých faktorů. Doporučuji provést další rozsáhlejší studie s rozšířenými daty (např. v jednotlivých krajích) a detailnějšími analýzami. Každopádně kdyby ČIŽP nevykonávala svou činnost v ochraně lesa, prostřednictvím ať už kontrol, udělováním sankcí, nebo za pomoci jiných nástrojů, situace kůrovcové kalamity by byla jistě na horší úrovni. Dle mého názoru v ČR máme kvalitní dozor nad lesy.

## 8.2 Srovnání se Slovenskem

Jelikož Česká republika a Slovensko ještě do nedávna bývala jedna země, jeden stát. Slovenský systém státní správy se moc od toho našeho neliší. Ale co se týče dozoru nad lesy, je to jinak. V ČR působí speciální orgán státní správy (ČIŽP), který organizačně spadá pod správu Ministerstva životního prostředí. Oproti tomu Slovensko má speciální orgán státní správy s podobným názvem, a to Slovenská inspekce životního prostředí. Ale té nezasahuje právní rámec činnosti v oblasti ochrany lesa do její pravomoci (SIŽP ©2024). S výjimkou tohoto má podobné oblasti působení a podobné pravomoci jako ČIŽP. Funkci hlavního dozorového orgánu v oblasti ochrany lesa vykonává na úrovni krajů osm oddělení krajských úřadů a na nižší úrovni najdeme 49 pozemkových a lesních odborů v rámci okresních úřadů. Tyto úřady jsou organizačně podřízeny Ministerstvu zemědělství a rozvoje venkova Slovenské republiky (Ministerstvo podohospodárstva a rozvoja vidieka SR ©2023).

V komparaci s ČR je zajímavé pozorovat, že i když do nedávna byla Česká a Slovenská republika jeden stát. Mají odlišnou strukturu státní správy lesů. Vykonávaný lesní dozor v ČR patří pod správu Ministerstva životního prostředí, zatímco na Slovensku dozor v lesích patří pod správu Ministerstva zemědělství a rozvoje venkova (zákon č. 326/2005 Z. z.).

## 8.3 Srovnání s Německem

Každá ze 16 spolkových zemí Německa má svou vlastní legislativu. Z tohoto důvodu nelze komparace aplikovat na celé Německo. Byly vybrány dvě spolkové země, a to Bavorsko a Sasko. Obě země mají podobnou strukturu lesní správy.

Co se týče Bavorska, na nejvyšší úrovni struktury lesní správy se nachází Bavorské ministerstvo pro výživu, zemědělství, lesnictví a cestovní ruch. Pod toto ministerstvo spadají kromě jiných institucí a ústavů i úřady pro výživu, zemědělství a lesnictví, které se rozdělují dále na jednotlivá oddělení zajišťující činnosti v dané oblasti. Mají kompetence nižších lesních úřadů (Bayerisches Staatsministerium für Ernährung, Landwirtschaft, Forsten und Tourismus ©2023).

Co se týče Saska, má podobnou strukturu lesní správy jako Bavorsko, s tím rozdílem, že je rozdělena do třech stupňů. Na nejvyšší úrovni najdeme Saské ministerstvo životního prostředí a zemědělství. Tomu je podřízena veřejnoprávní instituce Sachsenforst, která má funkci Horního lesního úřadu. A na nejnižší úrovni se stejně jako v Bavorsku nacházejí Nižší lesní úřady. Celkem je deset okresních (nižších) lesních úřadů a tři samostatné městské lesní

úřady. Součástí těchto úřadů jsou oblastní inspektoráty, které vykonávají dozorovou činnost v lesích (BayWaldG).

Je opět zajímavé pozorovat, že oblast lesního prostředí spadá pod různá ministerstva v rámci jednoho státu. V porovnání s Českou republikou je toto úplně jiný systém a struktura lesní správy.

## 8.4 Srovnání s Rakouskem

Podobně jako u Německé spolkové republiky, má každá z devíti spolkových zemí svou vlastní legislativu (EU ©2024). Z tohoto důvodu, jak již bylo výše zmíněno, nelze srovnání aplikovat na celé Rakousko. Byla vybrána spolková země Tyrolsko.

Na centrální úrovni struktury je Tyrolské ministerstvo zemědělství, regionů a turismu. Na regionální úrovni je devět lesních okresních inspekcí, které zajišťují dozor nad lesy. V komparaci s ČR je toto odlišný systém a struktura lesní správy, kdy Tyrolský dozor nad lesy zajišťují lesní okresní inspekce, a je celkově je úloha kontroly rozdělena mezi „lesní úřady“, to platí i pro Bavorsko a Sasko. Zatímco v ČR je na tuto činnost vyhrazen speciální orgán státní správy, ČIŽP (LGBl. Nr. 55/2005).

## 8.5 Srovnání ukládaných sankcí se zahraničím

**Tabulka č. 4: Rozsah možné výše sankcí ukládaných dozorovými orgány v ochraně lesa dle zákonů**

Rozsah možné výše sankcí ukládaných dozorovými orgány v ochraně lesa dle zákonů			
	od	do	Zákon
Česká republika	- Kč	5 000 000 Kč	dle 282/1991 Sb. §4
Slovensko	165 €	99 580 €	dle 326/2005 Z. z. §64
Bavorsko	- €	25 000 €	dle BayWaldG článku 46
Sasko	- €	25 000 €	dle SächsWaldG §53
Tyrolsko	- €	7 500 €	dle LGBl. Nr. 55/2005 §66

Tabulka č. 4 zobrazuje přehled rozsahu maximální možné výše ukládaných sankcí v oblasti ochrany lesa. V pravém sloupci jsou napsány zákony, které upravují jednotlivé správní delikty a přestupky v jednotlivých zemích.

S výjimkou České republiky, jsou přestupky a řízení o nich v oblasti ochrany lesa upraveny v lesních zákonech dané země. Zákon č. 282/1991 Sb, o České inspekci životního prostředí a její působnosti v ochraně lesa upravuje ČIŽP jako organizaci, její úkoly a pravomoc

ukládat pokuty. Zákon č. 289/1995 Sb., o lesích upravuje také přestupky, ale v souvislosti s obecným užíváním lesa.

## 9 Závěr

V rámci této bakalářské práce byl proveden rozbor speciálního orgánu státní správy, České inspekce životního prostředí, který má za úkol dohled nad prostředím lesa. Cílem bylo především provést analýzu v souvislosti s ukládáním sankčních opatření v období probíhající kůrovcové kalamity od roku 2015 až po současnost. ČIŽP se v tomto ohledu ukázala jako účinný nástroj na snížení a potlačení kůrovcové kalamity v ČR. ČIŽP uložila v letech 2015 až 2019, kdy byla kůrovcová kalamita v nejhorší fázi, průměrně vyšší částku v Kč za pravomocně uložené sankce v oblasti ochrany lesa (nejvyšší částka za uložené sankce byla v roce 2019, a to 17 806 800 Kč) (Výroční zpráva ČIŽP 2019), než v letech 2020 až 2022, kdy byla kůrovcová kalamita na sestupu. Vlastníci lesů tak měli motivaci (i když negativní) včas zpracovávat broukem napadené stromy.

Kapitola 6 se věnuje rozborům konkrétních případů, které ČIŽP řešila za uplynulé roky. Byly demonstrovány ukázkové případy, se kterými se ČIŽP nejčastěji setkává v oblasti ochrany lesa. Cílem je ucelenější pohled a lepší pochopení činností, které inspekce provádí v praxi. Je zde patrný význam a důležitost existence tohoto speciálního orgánu státní správy.

V kapitole 7 jsou popsány kontrolní a dozorové orgány ve vybraných zemích (Slovensko, Německo – Bavorsko a Sasko, Rakousko – Tyrolsko), které působí v oblasti ochrany lesa. Zaměřila jsem se na postavení těchto zahraničních orgánů ve struktuře státní správy lesů.

Na závěr lze říci, že dozorové a kontrolní orgány v oblasti ochrany lesa hrají důležitou roli v zajištění dodržování lesních zákonů a ochraně lesního prostředí. Přestože každá země má svá vlastní specifika, legislativu a organizační struktury, lze vyvodit, že efektivita a účinnost těchto dozorových orgánů jsou podmíněny nejen právě legislativním rámcem, ale také kvalitou prováděných kontrol a opatření.

## 10 Literatura

ČIŽP. Česká inspekce životního prostředí [online]. 2021 [cit. 2024-04-03]. Dostupné z: <https://www.cizp.cz/>

Ämter für Ernährung, Landwirtschaft und Forsten in Bayern. *Bayerisches Staatsministerium für Ernährung, Landwirtschaft, Forsten und Tourismus* [online]. [cit. 2024-04-03]. Dostupné z: <https://www.stmelf.bayern.de/ministerium/liste-der-aemter-fuer-ernaehrung-landwirtschaft-und-forsten/index.html>

*Aufgaben der unteren Forstbehörden* [online]. In: . s. 2 [cit. 2024-04-03]. Dostupné z: [https://www.sbs.sachsen.de/download/Waldpost18\\_19\\_AufgabenUntereForstbehoerden.pdf](https://www.sbs.sachsen.de/download/Waldpost18_19_AufgabenUntereForstbehoerden.pdf)

EVROPSKÁ UNIE. *Rakousko* [online]. [cit. 2024-04-03]. Dostupné z: [https://european-union.europa.eu/principles-countries-history/country-profiles/austria\\_cs](https://european-union.europa.eu/principles-countries-history/country-profiles/austria_cs)

*Kritéria a indikátory trvale udržitelného hospodaření v lesích* [online]. In: . s. 38 [cit. 2024-04-03]. Dostupné z: <https://www.pefc.cz/wp-content/uploads/Standardy-PEFC-CR/Technicke-dokumenty/2011/CFCS%201003:2011%20Krit%20a%20indik%20a%20trvale%20udr%20v%20les%20adch.pdf>

Kůrovcová kalamita na Vysočině: Kde dřív odborníci odchytili stovky brouků, jich dnes jsou i desítky tisíc. *Hospodářské noviny* [online]. 2019 [cit. 2024-04-03]. Dostupné z: <https://domaci.hn.cz/c1-66619960-cesko-v-boji-s-kurovci-na-vysocine-jich-odbornici-odchytili-100-tisic-ohrozena-je-vetsina-smrkovych-lesu>

LAND TIROL. *Bezirksforstinspektionen* [online]. [cit. 2024-04-03]. Dostupné z: <https://www.tirol.gv.at/umwelt/wald/forstorganisation/bezirksforstinspektionen/>

LAND TIROL. *Bezirksforstinspektionen* [online]. [cit. 2024-04-03]. Dostupné z: <https://www.tirol.gv.at/telefonbuch/bww/organisationseinheit/oe/300741/ag/0/>

LASY PANSTWOWE. Spruce bark beetle in the Białowieża Forest. *Lasy panstwowe* [online]. [cit. 2024-04-03]. Dostupné z: <https://www.lasy.gov.pl/en/information/all-about-bialowieza-forest/spruce-bark-beetle-in-the-bialowieza-primeval-forest>

MEZI STROMY. Historie lesních kalamit v ČR Zdroj: <https://www.mezistromy.cz/lesni-kalamity/historie-kalamit-v-cr>. *Mezi stromy* [online]. 2018 [cit. 2024-04-03]. Dostupné z: <https://www.mezistromy.cz/lesni-kalamity/historie-kalamit-v-cr>

MLČOCH, Svatomír. Vztah práva ochrany přírody k lesnímu právu. *Ochrana přírody* [online]. 2008, 2008(1) [cit. 2024-04-03]. Dostupné z:

<https://www.casopis.ochranaprirody.cz/pravo-v-ochrane-prirody/vztah-prava-ochrany-prirody-k-lesnimu-pravu/>

MÜLLER, Katrin a Klaus DITTRICH. *Die Forstbehörden im Freistaat Sachsen: Die Arbeit der Forstbehörden im Freistaat Sachsen aus dem Blickwinkel der oberen und einer unteren Forstbehörde* [online]. In: . s. 3 [cit. 2024-04-03]. Dostupné z: [https://www.sbs.sachsen.de/download/sbs/Sachsen\\_06\\_Mueller\\_sl.pdf](https://www.sbs.sachsen.de/download/sbs/Sachsen_06_Mueller_sl.pdf)

MÜLLEROVÁ, Věra. Kůrovcová kalamita se dál šíří, hmyz napadá i jiné druhy stromů Zdroj: [https://tn.nova.cz/zpravodajstvi/clanek/397095-kurovcova-kalamita-se-dal-siri-hmyz-napada-i-jine-druhy-stromu?campaignsrc=tn\\_clipboard](https://tn.nova.cz/zpravodajstvi/clanek/397095-kurovcova-kalamita-se-dal-siri-hmyz-napada-i-jine-druhy-stromu?campaignsrc=tn_clipboard). *TN.cz* [online]. 2019 [cit. 2024-04-03]. Dostupné z: <https://tn.nova.cz/zpravodajstvi/clanek/397095-kurovcova-kalamita-se-dal-siri-hmyz-napada-i-jine-druhy-stromu>

*Plán činnosti České inspekce životního prostředí na rok 2023* [online]. In: . s. 32 [cit. 2024-04-03]. Dostupné z: [https://www.cizp.cz/sites/cizp.cz/files/2023-01/Pl%C3%A1n%20%C4%8Dinnosti%202023\\_final\\_na%20web.pdf](https://www.cizp.cz/sites/cizp.cz/files/2023-01/Pl%C3%A1n%20%C4%8Dinnosti%202023_final_na%20web.pdf)

SAADOUNI, Štěpánka. Kůrovcová kalamita na Vysočině nabrala rozměry apokalypsy. *Deník.cz* [online]. 2018 [cit. 2024-04-03]. Dostupné z: <https://www.denik.cz/ekonomika/kurovcova-kalamita-na-vysocine-nabrala-rozmary-apokalypsy-20181022.html>

SÄCHSISCHES STAATSMINISTERIUM FÜR ENERGIE, KLIMASCHUTZ, UMWELT UND LANDWIRTSCHAFT. Organisationsstruktur der Forstverwaltung. *Sachsen.de* [online]. [cit. 2024-04-03]. Dostupné z: <https://www.wald.sachsen.de/organisationstruktur-der-forstverwaltung-4870.html>

SLOVENSKÁ INSPEKCE ŽIVOTNÍHO PROSTŘEDÍ. [online]. [cit. 2024-04-03]. Dostupné z: <https://www.sizp.sk/>

*Vesmír* [online]. *Vesmír*, 1875 [cit. 2024-04-03]. ISSN 0042-4544. Dostupné z: <https://kramerius.lib.cas.cz/view/uuid:469c90b3-5625-11e1-1331-001143e3f55c?page=uuid:469c911f-5625-11e1-1331-001143e3f55c>

*Výroční zpráva ČIŽP za rok 2015*. Online. In: ČESKÁ INSPEKCE ŽIVOTNÍHO PROSTŘEDÍ. *Www.cizp.cz*. 2016. Dostupné z: <https://www.cizp.cz/cizp/vyrocní-zpravy>. [cit. 2024-04-03].

*Výroční zpráva ČIŽP za rok 2016*. Online. In: ČESKÁ INSPEKCE ŽIVOTNÍHO PROSTŘEDÍ. *Www.cizp.cz*. 2017. Dostupné z: <https://www.cizp.cz/cizp/vyrocní-zpravy>. [cit. 2024-04-03].

*Výroční zpráva ČIŽP za rok 2017*. Online. In: ČESKÁ INSPEKCE ŽIVOTNÍHO PROSTŘEDÍ. *Www.cizp.cz*. 2018. Dostupné z: <https://www.cizp.cz/cizp/vyrocní-zpravy>. [cit. 2024-04-03].



*Výroční zpráva ČIŽP za rok 2018.* Online. In: ČESKÁ INSPEKCE ŽIVOTNÍHO PROSTŘEDÍ. Www.cizp.cz. 2019. Dostupné z: <https://www.cizp.cz/cizp/vyrocní-zpravy>. [cit. 2024-04-03].

*Výroční zpráva ČIŽP za rok 2019.* Online. In: ČESKÁ INSPEKCE ŽIVOTNÍHO PROSTŘEDÍ. Www.cizp.cz. 2020. Dostupné z: <https://www.cizp.cz/cizp/vyrocní-zpravy>. [cit. 2024-04-03].

*Výroční zpráva ČIŽP za rok 2020.* Online. In: ČESKÁ INSPEKCE ŽIVOTNÍHO PROSTŘEDÍ. Www.cizp.cz. 2021. Dostupné z: <https://www.cizp.cz/cizp/vyrocní-zpravy>. [cit. 2024-04-03].

*Výroční zpráva ČIŽP za rok 2021.* Online. In: ČESKÁ INSPEKCE ŽIVOTNÍHO PROSTŘEDÍ. Www.cizp.cz. 2022. Dostupné z: <https://www.cizp.cz/cizp/vyrocní-zpravy>. [cit. 2024-04-03].

*Výroční zpráva ČIŽP za rok 2022.* Online. In: ČESKÁ INSPEKCE ŽIVOTNÍHO PROSTŘEDÍ. Www.cizp.cz. 2023. Dostupné z: <https://www.cizp.cz/cizp/vyrocní-zpravy>. [cit. 2024-04-03].

VÝZKUMNÝ ÚSTAV LESNÍHO HOSPODÁŘSTVÍ A MYSLIVOSTI, V. V. I. Kůrovcová kalamita v roce 2020 a výhled na rok 2021. *Výzkumný ústav lesního hospodářství a myslivosti, v. v. i.* [online]. [cit. 2024-04-03]. Dostupné z: <https://www.vulhm.cz/kurovcova-kalamita-v-roce-2020-a-vyhled-na-rok-2021/>

VÝZKUMNÝ ÚSTAV LESNÍHO HOSPODÁŘSTVÍ A MYSLIVOSTI, V. V. I. Průběh kůrovcové kalamity v roce 2019. *Výzkumný ústav lesního hospodářství a myslivosti, v. v. i.* [online]. [cit. 2024-04-03]. Dostupné z: <https://www.vulhm.cz/prubeh-kurovcove-kalamity-v-roce-2019/>

*ZPRÁVA O STAVU LESA A LESNÍHO HOSPODÁŘSTVÍ ČESKÉ REPUBLIKY V ROCE 2022* [online]. In: . Ministerstvo zemědělství [cit. 2024-04-03]. ISBN 978-80-7434-703-0. Dostupné z: <https://eagri.cz/public/portal/-a30268--rWtfkQZD/zprava-o-stavu-lesa-a-lesniho-hospodarstvi-ceske-republiky-v-roce-2022-strucna-verze?linka=a540692> *Správa o lesnom hospodárstve v Slovenskej republike za rok 2021: ZELENÁ SPRÁVA* [online]. In: . s. 49 - 51 [cit. 2024-04-04]. Dostupné z: <https://www.mpsr.sk/zelena-sprava-2022/123---18463>

*Organizační struktura ČIŽP.* In: *Česká inspekce životního prostředí [online]. s. 1* [cit. 2024-04-05]. Dostupné z: <https://www.cizp.cz/sites/cizp.cz/files/2023-12/Organiza%C4%8Dn%C3%AD%20struktura.pdf>

*Organigramm Sachsenforst.* In: STAATSBETRIEB SACHSENFORST. Sachsen.de [online]. [cit. 2024-04-05]. Dostupné z: [https://www.sbs.sachsen.de/download/Organigramm\\_SBS.pdf](https://www.sbs.sachsen.de/download/Organigramm_SBS.pdf)

## Seznam právních předpisů

BayWaldG (Bavorský lesní zákon)

ForstOrgV (Bavorská vyhláška o organizaci státní správy lesů)

LGBl Nr. 55/2005 (Tyrolský lesní zákon)

SächsWaldG (Saský lesní zákon)

Zákon č. 114/1992 Sb., o ochraně přírody a krajiny

Zákon č. 149/2003 Sb., o obchodu s reprodukčním materiálem lesních dřevin

Zákon č. 282/1991 Sb., o České inspekci životního prostředí a její působnosti v ochraně lesa

Zákon č. 289/1995 Sb., o lesích

Zákon č. 326/2005 Z. z., o lesoch

Zákon č. 543/2002 Z. z., o ochrane prírody a krajiny.

## Seznam použitých zkratk a symbolů

§	paragraf
BayWaldG	Bavorský lesní zákon
ČIŽP	Česká inspekce životního prostředí
ČR	Česká republika
EU	Evropská unie
Odst.	odstavec
SächsWaldG	Saský lesní zákon
Sb.	Sbírka zákonů
SIŽP	Slovenská inspekce životního prostředí
SLDI	Slovenská lesnicko-dřevařská inspekce
Str.	strana
Z. z.	Zbierka zákonov

## Seznam obrázků

Obrázek č. 1: Schéma struktury lesní správy v ČR.....	14
Obrázek č. 2: Umístění oblastních inspektorátů v ČR.....	17
Obrázek č. 3: Příklad zanedbané asanace kůrovcových stromů.....	26
Obrázek č. 4: Stojící neasanované souše v obecních lesích obce Hodonín u Nasavrku.....	27
Obrázek č. 5: Příklad uvádění reprodukčního materiálu do oběhu s fiktivními průvodními listy.....	28
Obrázek č. 6: Příklad nedodržení povinnosti obnovy lesa.....	28
Obrázek č. 7: Užívání lesního pozemku k jiným účelům, než je plnění funkcí lesa.....	29
Obrázek č. 8: Navezený odpadní materiál ze stavebních akcí.....	29

Obrázek č. 9: Příklad nadměrného poškozování lesní půdy.....	30
Obrázek č. 10: Příklad nezákonného využití pozemků určených k plnění funkcí lesa.....	31
Obrázek č. 11: Cesta vedoucí k lomu přes pozemky určené k plnění funkcí lesa.....	31
Obrázek č. 12: Vývoj těžeb celkových a nahodilých.....	33
Obrázek č. 13: Schéma organizační struktury lesní správy v Sasku.....	38

## **Seznam tabulek**

Tabulka č. 1: Počty provedených kontrol v oblasti ochrany lesa v letech 2015 – 2022.....	21
Tabulka č. 2: Přehled výše pravomocně uložených sankcí ČIŽP (ochrana lesa) v letech 2015 – 2022.....	24
Tabulka č. 3: Dozorové a kontrolní orgány státní správy pro ŽP v zahraničí.....	34
Tabulka č. 4: Rozsah možné výše sankcí ukládaných dozorovými orgány v ochraně lesa dle zákonů.....	44

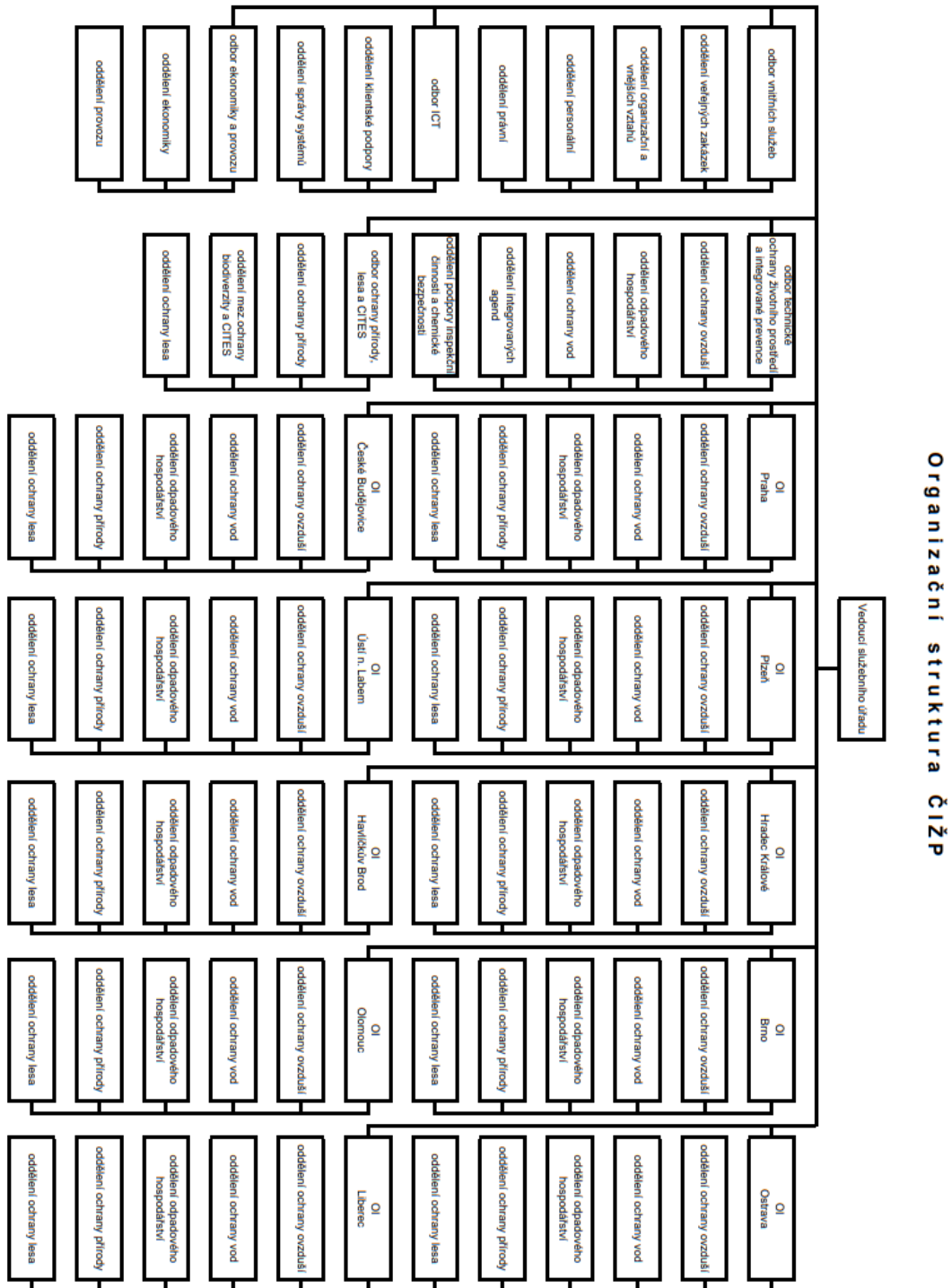
## **Seznam Grafů**

Graf č. 1: Počty kontrol v letech – rozvoj biotických činitelů.....	22
Graf č. 2: Výše uložených sankcí ČIŽP (ochrana lesa) v letech 2015 – 2022.....	25

# Samostatné přílohy

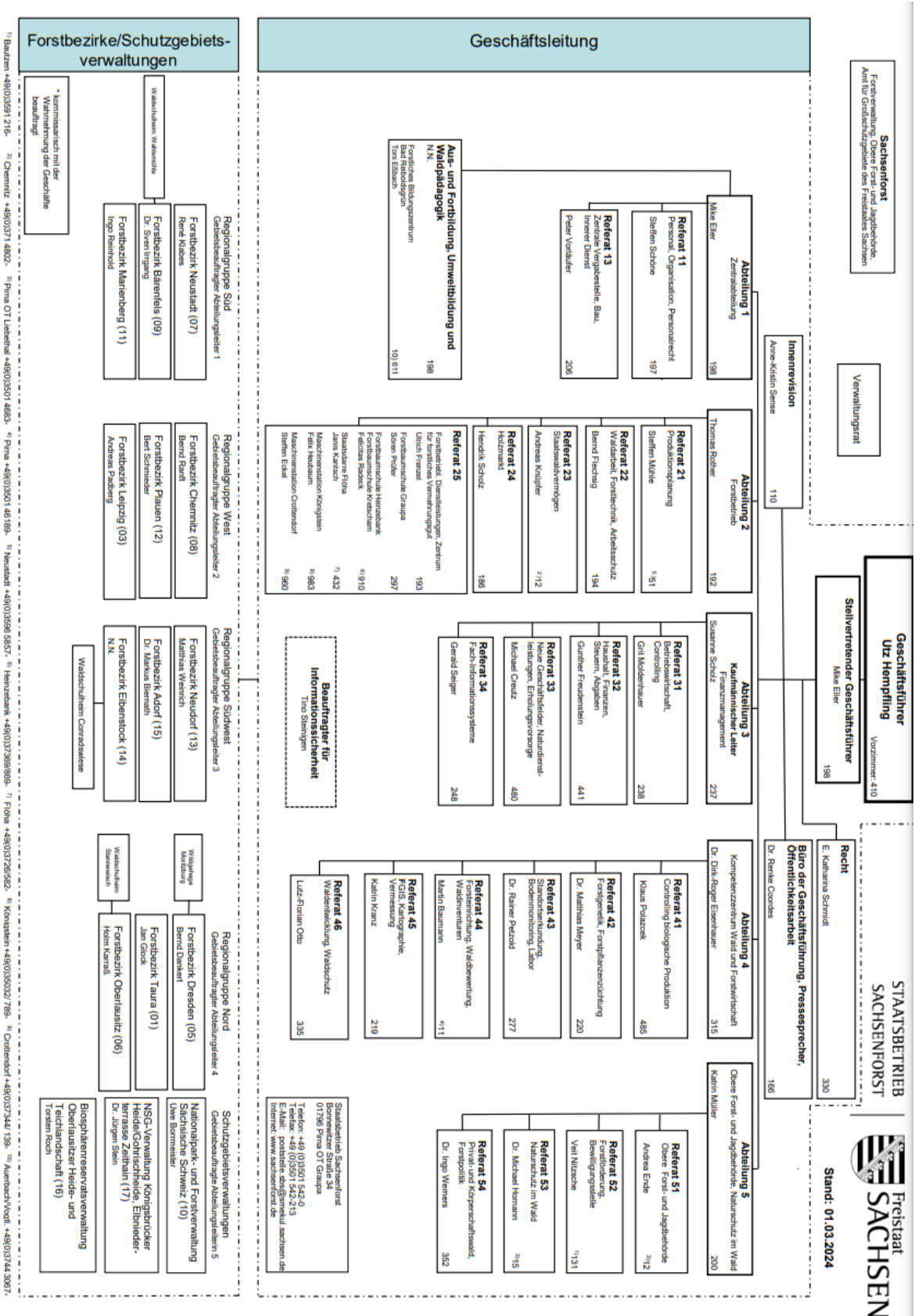
## Příloha č. 1

### Organizační struktura ČIŽP (MŽP ©2021)



# Priloha c. 2

## Organizacni struktura Saskeho lesního uradu (Staatsbetrieb Sachsenforst ©2024)



### Příloha č. 3

*Rozmístění úřadů pro výživu, zemědělství a lesnictví v Bavorsku* (Bayerisches Staatsministerium für Ernährung, Landwirtschaft, Forsten und Tourismus ©2023)

