

UNIVERZITA JANA AMOSE KOMENSKÉHO PRAHA
BAKALÁŘSKÉ KOMBINOVANÉ STUDIUM
2013–2016

BAKALÁŘSKÁ PRÁCE

Kateřina Seemannová

**Výchovné problémy dětí po rozvodu/rozchodu rodičů
a návrhy na jejich řešení**

Praha 2016

Vedoucí práce: Mgr. Eliášková Klára

JAN AMOS KOMENSKY UNIVERSITY PRAGUE
BACHELOR COMBINED STUDIES
2013 - 2016

BACHELOR THESIS

Kateřina Seemannov

**Educational problems of children after parents' divorce/separation
and suggestions to their solution**

Prague 2016

The Bachelor Thesis Work Supervisor: Mgr. Eliskov Klra

Prohlášení

Prohlašuji, že předložená bakalářská práce je mým původním autorským dílem, které jsem vypracoval(a) samostatně. Veškerou literaturu a další zdroje, z nichž jsem při zpracování čerpal(a), v práci řádně cituji a jsou uvedeny v seznamu použitých zdrojů.

Souhlasím s prezenčním zpřístupněním své práce v univerzitní knihovně.

V Praze dne

Kateřina Seemannová

Poděkování

Touto cestou bych ráda poděkovala své vedoucí bakalářské práce, paní Mgr. Kláře Eliáškové za cenné rady, připomínky a vstřícnost při vypracování bakalářské práce.

Anotace

Bakalářská práce se ve své teoretické části zabývá výchovnými problémy dětí prožívajících rozchod nebo rozvod rodičů a tématy, které s nimi souvisejí. Rozebírá možné příčiny a důsledky chování dětí. Dále se zaměřuje na problémy, s kterými se potýkají, v důsledku rozvodu nebo rozchodu rodičů, učitelé ve škole. Praktická část je založená na případových studiích a empirických získaných dat daného problému.

Klíčová slova

Děti, důsledky, návrhy, příčiny, rodiče, rozchod, rozvod, řešení, výchovné problémy.

Anotation

The thesis, in its theoretical part, deals with educational problems of children experiencing parents separation or divorce and topics related to them. It discusses possible causes and consequences of childrens' behaviour. It also focuses on problems for school teachers who deal with children as a result of parents divorce or separation. The practical part is based on case studies and empirically gained dates of particular problems.

Keywords

Children, consequences, suggestions, causes, parents divorce, separation, behaviour problems, solutions.

Obsah

ÚVOD	8
TEORETICKÁ ČÁST	9
1. RODINA A JEJÍ FUNKCE	9
2 SMYSL RODINY	10
3. DÍTĚ A JEHO PRÁVA	12
3.1 Zájem dítěte	12
4. LEGISLATIVA CHRÁNÍCÍ ZÁJMY DÍTĚTE	14
5. DRUHY RODIN	17
5.1 Úplná.....	17
5.2 Neúplná.....	17
5.2.1 Rodina bez otce	17
5.2.2 Výchova nevlastním rodičem	17
5.2.3 Rodina bez matky	18
5.3 Nově doplněná	18
5.4 Rozšířená.....	18
6. DRUHY VÝCHOVY	19
7. PROBLEMATIKA NEÚPLNÝCH RODIN	21
7.1 Rozvod manželství	21
7.2 Věkové etapy dítěte prožívajícího rozchod rodičů.....	24
7.3 Možné reakce dítěte při rozchodu rodičů	24
8. ŠKOLNÍ VÝSLEDKY DÍTĚTE V SOUVISLOSTI S ROZCHODEM RODIČŮ	27
9. ROLE UČITELE BĚHEMÍ OBTÍŽNÉ RODINNÉ SITUACI V ŽIVOTĚ DÍTĚTE	28
PRAKTICKÁ ČÁST	30
10. VÝZKUMNÉ TECHNIKY	30
11. KAZUISTIKY	31
11.1 Rodina Novotných	31
11.2 Rodina Kohoutových	34
11.3. Rodina Urbanových	35
11.4 Rodina Červenkových	37
12. OVLIVNĚNÍ DĚTÍ ROZVODEM ČI ROZCHODEM RODIČŮ	39
13. VÝCHOVNĚ PROBLÉMY DĚTÍ OBĚVUJÍCÍ SE U DĚTÍ A POSTOJE RODIČŮ	42
14. ÚLOHA POMOCNÝCH ORGANIZACÍ PŘI ŘEŠENÍ KRIZOVÝCH SITUACÍ RODINĚ	45
15. NÁVRHY NA ŘEŠENÍ VÝCHOVNÝCH PROBLÉMŮ	47
ZÁVĚR	50
SEZNAM POUŽITÝCH ZDROJŮ	52
SEZNAM ZKRATEK	54
SEZNAM GRAFŮ	54
SEZNAM PŘÍLOH	55

ÚVOD

V naší společnosti žije naprostá většina nezletilých dětí v řádně fungujícím výchovném prostředí. Ve většině případů jsou děti v péči svých pokrevních rodičů, kteří pečují o zdárný vývoj jejich tělesných i duševních schopností.

„Rodina“ je společenství osob, které jsou si ve všech hlediscích lidmi nejbližšími. Pojí je velmi blízké vztahy, které jsou prakticky tím nejcennějším, co v životě mají.

„Rodiče“ jsou dvě osoby, které nám od narození předávají veškeré informace, podněty a část svého „já“. K těmto dvěma osobám vzhlížíme s obdivem, láskou, úctou. Oni jsou ti, kteří formují naši osobnost a podporují nás ve škole, partnerských vztazích, kariéře, bydlení atd. Mají řadu práv i povinností s tím spojených, z nichž nejdůležitější nacházejí své právní vyjádření v podobě institutu rodičovské odpovědnosti, obsažené v občanském zákoníku č. 89/2012 Sb.

Zpravidla muž a žena tvoří partnerskou dvojici, která je nám příkladem v celém životě. Prioritně rodiče vykonávají svá práva a povinnosti nerušeně bez zásahu státu do jejich soukromého života. Stanou se ale situace v životě dítěte, kdy přestanou společně fungovat rodičovská práva a povinnosti a je potřeba se na další výchově a péči dítěte podílet odděleně. Mnoho rodičů dokáže překonat své emoční vypětí při rozchodu a domluví se společně ve prospěch dětí. Existuje ale skupina nezletilých dětí, kde, mezi jejichž rodiči dohoda možná není. Důvodů, proč není dohoda možná, je mnoho. Děti se v těchto situacích špatně orientují a mnohé z nich pak, ne vlastní vinou, své pocity určitými způsoby dávají najevo.

Mnoho výchovných problémů u dětí vzniká v nestabilním prostředí v domácnosti, ve které se rodiče rozcházejí, a děti jsou přímými pozorovateli hádek a sporů, jež někteří rodiče vedou.

Rozvod rodičů je období, jehož důsledky mohou ovlivňovat účastníky rozvodu po celý další život. (Matějček, Dytrych, 2002, str. 39).

Teoretická část bakalářské práce bude zaměřena na nastínění důležitosti a smyslu fungující úplné rodiny, na celkový vývoj dítěte, na zhodnocení dopadu rozvodu či rozchodu rodičů a na psychický i sociální vývoj dítěte.

Praktická část se zaměří na vyhodnocení získaných materiálů s cílem zjistit, jaké výchovné problémy se nejčastěji mohou vyskytnout po rozchodu a rozvodu rodičů a nastíní některé návrhy na jejich řešení.

TEORETICKÁ ČÁST

1 RODINA A JEJÍ FUNKCE

Rodina je prvotní prostředí, které člověk poznává, ve kterém se vyvíjí a osvojuje si základní, ale i zásadní návyky, které uplatňuje po celý život ve společnosti. Rodina, jakožto základní společenství, má největší vliv nejen na výchovu, ale i na celkový rozvoj člověka. Jde o nejužší a nejintimnější skupinu, která vyžaduje zachování vlastní autonomie, ale na druhé straně, vzhledem k jejímu zásadnímu společenskému významu, vyžaduje ochranu. Ochranu poskytovanou státem, tam kde je jí potřeba, právní ochranu. Tato ochrana ale nesmí být svévolná, jelikož by tak docházelo k nepřípustným zásahům do rodiny. Proto musí být poskytována jen za přesně stanovených zákonných podmínek.

Tak jako sama společnost, ani rodina není neměnná. Zaznamenává svůj vlastní vývoj. Může vystupovat v klasické podobě muž – žena – dítě. Čím dál běžnější v dnešní době je podoba představovaná vzorem žena – dítě, a v neposlední řadě se dítě může ihned po narození dostat do „umělé“ vytvořené rodiny, jejímž cílem je co nejvíce se přiblížit skutečnému rodinnému prostředí.

Rodina je produktem společnosti, adaptuje se na společenské změny, ale současně spoluvytváří, stimuluje, komplikuje, či brzdí její rozvoj (Hrušáková, Karlíčková, 2006, str. 8). Reaguje na celospolečenský vývoj, přes dominantní úlohu otce se přesouvá do roviny, kde úloha muže i ženy začíná být vyrovnaná a co nejdůležitější. Vyrovnává se i samotné postavení dítěte a jeho role v rodině se stává rovnoprávnou.

Samotný pojem „rodina“ je v teorii dosti těžko definovatelný. Lze ji vymezit jako malou skupinu lidí, které k sobě navzájem poutají jednak příbuzenské nebo manželské vztahy, a jednak společný život této skupiny.

2 SMYSL RODINY

Požadavek vytvářet zdravé rodinné prostředí a pečovat o děti je výslovně dán v občanském zákoníku, který nahradil zákon o rodině. Jde o vyjádření zásady, že hlavním posláním manželství je založení rodiny a řádná výchova dětí. Právě v tomto bodě rodina zaznamenává v posledních letech prudkou změnu, spočívající ve stále zvyšujícím se procentu dětí narozených mimo manželství. Mladí lidé se do uzavírání sňatků nehrnou tak jako dříve. Dávají přednost vybudování určitého zázemí, kariéry, v centru jejich zájmu je cestování a zajištění základních materiálních hodnot v podobě auta, bytu, aj. Právě to se současné společnosti vyčítá, že se stává příliš materiální a nelpí tolik na rodině a jejích hodnotách. Do popředí se staví individualita nad rodinnou tradici. Ale je se čemu divit? Vždyť celá společnost je zaplavena reklamou. Ze všech volných míst na nás lákavě pokukuje nabídka snadných půjček k získání lepších bytových podmínek, automobilů a v podstatě jakéhokoliv zboží. Je opravdu špatné zajistit si dobrou práci? Cestovat? A až po té pomýšlet na zakládání rodiny? Špatné to dozajista není. Je to jen přirozený vývoj. Vlna, která proplouvá celou společností. Svoboda volby založit rodinu, až nastane ten správný čas. A právě pak v rodině zúročit všechny nabyté zkušenosti a přenášet je do dalších generací. A manželství? To opravdu již v dnešní době k založení rodiny není třeba. A není tomu divu, neboť rozvodovost je alarmující. Ale možná právě pramenem vysoké rozvodovosti a snižování počtu narozených dětí, ať v manželství nebo mimo něj, je odosobnění rodinných, ale i celospolečenských vztahů. Stavění do popředí své vlastní osoby a vzdalování se od pevných rodinných vazeb. Proto je důležité, a společnost si to uvědomuje, rodinu chránit a ctít. Rodinu je nutno chránit jako takovou, její hodnoty. Ale je jí třeba chránit i před vlivy zvenčí. Nutno také zdůraznit, že z hlediska právního je institut manželství pořád ta nejlepší právní ochrana pro muže, ale především pro ženu v případě, kdy chtějí založit rodinu a vychovávat děti. V případě nezdaru manželství se pak žena neocitne sama s dětmi bez jakýchkoliv prostředků a právních možností.

Pokud již k založení rodiny dojde, vznikají mezi rodiči a dětmi specifické vztahy. Specifické proto, že vznikají nezávisle na vůli a vědomí člověka. Specifikum těchto vztahů vyžaduje i specifickou právní regulaci. Neboť v zájmu společnosti je řádné fungování rodiny a vztahů vzniklých v jejím rámci. V zájmu společnosti je také poskytnout právní ochranu tam, kde je jí potřeba. Tam kde rodina selhává a potřebuje pomoc. Tato pomoc je mířena hlavně na nejslabší členy rodiny, kterými jsou nezletilé děti. Právě děti vzhledem ke svému specifickému postavení vyžadují zvýšenou ochranu

nejen ze strany jejich rodičů, ale i celé společnosti a státu. Pro situace, kdy dochází k selhání vlastní rodiny nebo přímo k jejímu zániku, je třeba mít podrobně vypracován systém nahrazující vztahy mezi rodiči a dětmi, a to v podobě náhradní rodinné výchovy, která zaplní vzniklou prázdnotu a pomůže obnovit narušené vztahy a chránit tak zájem dítěte.

Těžištěm právní úpravy rodinného práva jsou vztahy mezi rodiči a dětmi. Obsahem právního vztahu mezi rodiči a dětmi jsou jejich vzájemná práva a povinnosti, která z velké části tvoří obsah institutu rodičovské zodpovědnosti, ale nejen to, jde i o práva a povinnosti, která se nacházejí mimo zmíněný institut, jako je např. určení jména dítěte.

Za výchovu dětí jsou odpovědni především rodiče. Pokud ty ve vztahu ke svým nezletilým dětem plní své funkce řádně, jak to vyplývá ze zákona, nikdo nemůže mezi rodiče a děti zasahovat. Zásah a ochrana přichází na řadu až tehdy, kdy rodič (popřípadě i oba) svá práva a povinnosti neplní vůbec, nebo je závažným způsobem porušují či přímo zneužívají. Pak je stát prostřednictvím svých orgánů oprávněn a povinen zasáhnout do tohoto vztahu, a v zájmu ochrany dítěte přijmout nezbytná opatření, která zákon připouští.

Tam, kde selžou přirozené vztahy mezi rodiči a dítětem, nastupují ze zákona vztahy náhradní rodinné výchovy. Ty jsou postaveny na jednom ze základních principů rodinného práva a to principu blaha a zájmu dítěte. Tento pojem znala již Deklarace práv dítěte z roku 1959 i Úmluva o právech dítěte z roku 1989. V současné právní úpravě uvádí tento pojem občanský zákoník, podle něhož předním hlediskem sociálně-právní ochrany je zájem a blaho dítěte. Nejobecněji bychom mohli blaho dítěte vymezit jako vytváření prostředí přátelského dětem. Naproti tomu zájem dítěte se konkrétně zkoumá a určuje při výkonu určitého práva v konkrétní záležitosti týkající se dítěte (Hrušáková, Králíčková, 2006).

3 DÍTĚ A JEHO PRÁVA

3.1 Zájem dítěte

Uznávaný dětský psycholog Zdeněk Matějček ohledně základních potřeb dítěte řekl: „Co děti nevíce potřebují? Potřebují lásku. Ono to není jen nějaké rozněžnělé přelévání citů z jedné strany na druhou – je v tom hodně zdravého rozumu a hodně a hodně učení.“ (Matějček, 2008, str.7).

Je složité přesně vymezit, co je zájmem dítěte. Lze snad říci, že je jím zajištění ochrany práva na rodinný život, na život se svými rodiči, právo na respektování identity dítěte a právo na uspokojení emocionálních, sociálních a materiálních potřeb.

Zájem dítěte je chráněn na základě čl. 3 Úmluvy o právech dítěte. Neplatí jen pro vztah dítě – rodič, ale je předním hlediskem při jakékoliv činnosti týkající se dětí, ať už ji vykonávají zákonodárné, soudní, správní orgány či soukromé osoby (čl. 3 odst.1 Úmluvy o právech dítěte). Zájem dítěte tak musí chránit jak rodiče, tak i státní orgány, které zároveň mají dítěti zaručit ochranu jeho zájmů. Dítě má právo na takovou ochranu a péči ze strany státu, jaká je nezbytná pro jeho blaho a jaká odpovídá standardům stanoveným kompetentními úřady, zejména v oblastech bezpečnosti a ochrany zdraví. Při poskytování ochrany zájmu dítěte se zohlední práva a povinnosti rodičů, zákonných zástupců nebo dalších osob odpovědných za dítě.

Zákonná úprava říká, že soudní rozhodnutí, které se dotkne nezletilého dítěte, musí brát v úvahu jeho zájem. Zákon výslovně zmiňuje povinnost zohlednit zájem dítěte, např. při rozhodování o svěřeni dítěte do výchovy rodičů, při svěřeni dítěte do péče jiné osoby než rodiči, při úpravě styku s dítětem.

A kdo rozhoduje o tom, co je v zájmu dítěte? Dítě samo dokáže v některých situacích posoudit, co je v jeho zájmu. V rámci právních úkonů, ke kterým je způsobilé, může být dítě způsobilé také vymezit svůj zájem. Běžně budou o zájmu dítěte rozhodovat rodiče, kteří se zásadou ochrany zájmu dítěte musí řídit při výkonu rodičovské odpovědnosti. Zákon nestanoví žádná pravidla, kterými by se rodiče měli řídit při určování, co je v zájmu dítěte. Ve chvíli, kdy by došlo ke střetu zájmů mezi rodičem a dítětem, nebo když se na zájmu dítěte nejsou rodiče schopni dohodnout, bude o zájmu dítěte rozhodovat soud nebo třetí osoba (zpravidla oddělení sociálně právní ochrany dětí).

O tom, co je v zájmu dítěte rozhoduje soud podle okolností konkrétního případu tak, aby zvolil nejvhodnější úpravu vztahu mezi rodiči a dítětem. Rozhodnutí musí být řádně odůvodněno, jak to soudu ukládá zákon, tzn., musí z něj být patrné, z jakých skutečností soud vycházel a jaké skutečnosti má za prokázané.

4 LEGISLATIVA CHRÁNÍ ZÁJMY DÍTĚTE

Současný právní systém v České republice v dostatečné míře podporuje a chrání zájmy dítěte. Existuje několik důležitých právních předpisů, na jejichž tvorbě se podílí Ministerstvo práce a sociálních věcí, Ministerstvo spravedlnosti, Ministerstvo vnitra, Ministerstvo zdravotnictví, Ministerstvo školství, mládeže a tělovýchovy. Tyto rezorty pak úzce spolupracují i s dalšími institucemi v zahraničí, které se spolupodílí na tvorbě právních předpisů a chrání zájmy dětí i v zahraničí.

V České republice se jedná zejména o tyto předpisy:

- Úmluva o právech dítěte, 1989
- Úmluva o uznání a vykonatelnosti rozhodnutí o vyživovací povinnosti k dětem, Haag 1958
- Úmluva o občanskoprávních aspektech mezinárodních únosů dětí, 1980
- Úmluva o ochraně dětí a spolupráci při mezinárodním osvojení, 1993
- Evropská úmluva o uznání a výkonu rozhodnutí o výchově dětí a o obnovení výchovy dětí, 1980
- Evropská úmluva o osvojení dětí, 1967
- Evropská úmluva o právním postavení dětí narozených mimo manželství, 1975
- občanský zákoník, 2012
- zákon o sociálně právní ochraně dětí, 1999
- zákon o zvláštních řízeních soudních, 2013

Rodičům, dětem a jiným osobám odpovědným za výchovu dítěte se zákonem zajišťuje právo obracet se s žádostí o pomoc na orgány sociálně-právní ochrany dětí nebo jiné státní orgány, a ty jsou pak povinny jim v rámci své působnosti poskytnout pomoc. Jde především o řešení výchovných problémů s dětmi, problémů v mezilidských vztazích mezi členy rodiny a také řešení sociální otázky. Pomoc nemusí být poskytnuta jen v rámci zákona o sociálně-právní ochraně dětí, ale např. i ve smyslu občanského soudního řádu, který v mnohém nahrazuje zákon o rodině, který zanikl nebo občanského

soudního řádu sepsáním různých návrhů a podání. Důležitou pomocí je i zprostředkování nebo poskytnutí pomoci při řešení hmotné situace rodin s dětmi různými dávkami státní sociální podpory, dávkami hmotné nouze nebo důchodového a nemocenského pojištění. Rovněž tak zprostředkování pomoci formou služeb sociální péče. Poradenství, poskytnutí pomoci či její zprostředkování u jiných institucí je významnou součástí sociálně-právní ochrany ve smyslu některých článků Listiny základních práv a svobod a Úmluvy o právech dítěte.

Hlavním hlediskem při poskytování ochrany je zájem o blaho dítěte, proto je poskytována především dětem, které ji nutně vyžadují a potřebují. Zákon o sociálně právní ochraně dětí vymezuje děti, které sociálně-právní ochranu potřebují. Jde o děti:

- jejichž rodiče zemřeli
- rodiče neplní povinnosti plynoucí z rodičovské zodpovědnosti
- nevykonávají nebo zneužívají práva plynoucí z rodičovské zodpovědnosti
- děti, které byly svěřeny do výchovy jiné fyzické osoby než rodiče, pokud tato osoba neplní povinnosti plynoucí ze svěřeni dítěte do její výchovy
- děti, které vedou zahálčivý nebo nemravný život
- opakovaně se dopouští útěků od rodičů nebo jiných fyzických osob nebo právnických osob odpovědných za výchovu dítěte
- na kterých byl spáchán trestný čin ohrožující život, zdraví, jejich lidskou důstojnost, mravní vývoj nebo jmění nebo je podezření ze spáchání takového činu.

Pokud tyto skutečnosti trvají po takovou dobu nebo jsou takové intenzity, že nepříznivě ovlivňují vývoj dětí nebo jsou anebo mohou být příčinou nepříznivého vývoje dětí, je nutno poskytnout těmto dětem zvýšenou pozornost. Zákon nepředpokládá jednorázovou událost nebo krátkodobé působení, ale naopak se má za to, že tyto skutečnosti trvají takovou dobu a jsou takové intenzity, že je třeba situaci vhodným způsobem řešit.

Zákon upravuje také oprávnění každého upozornit rodiče na závadné chování jejich dětí a také upozornit kterýkoliv z orgánů sociálně-právní ochrany na skutečnost, že došlo k porušení nebo zneužití rodičovské odpovědnosti. Toto ustanovení má velký význam pro zjišťování porušování práv dětí zejména v rodině, kde jen osoby z nejbližšího okolí

o takové skutečnosti vědí. Především děti nízkého věku nemají možnost se jakkoli bránit. Zde jde jen o oprávnění každé osoby, nikoliv o její povinnost.

V této souvislosti je také velice významné ustanovení zákona, které zajišťuje dítěti právo obracet se na příslušné orgány a zařízení sociálně-právní ochrany, ale i pověřené osoby k sociálně-právní ochraně a jejich zařízení, jako jsou například dětská krizová centra, linky důvěry aj. se žádostí o ochranu, a to i bez vědomí svých zákonných zástupců. Tyto orgány a instituce mají povinnost poskytnout dítěti pomoc, což v praxi znamená, že pokud se dítě na takový orgán obrátí, je tento orgán nebo zařízení povinni buď sami dítěti pomoci (je-li to v jejich působnosti a možnostech), nebo upozornit na tuto skutečnost jiný orgán, který může pomoc zajistit. Právo dítěte, které je schopno formulovat své vlastní názory a vyjádřit se ke svým záležitostem při jejich projednávání je naplnění Úmluvy o právech dítěte. Dítě může projevit svůj názor při rozhodování o výchovných opatřeních a všem co se ho týká, a to i bez přítomnosti rodičů. Orgány sociálně-právní ochrany dětí mají povinnost s dítětem hovořit a jeho sdělení věnovat patřičnou pozornost.

5 DRUHY RODIN

5.1 Úplná

- **oba rodiče + dítě**

Toto rodinné uspořádání je bezpochyby nejideálnějším stavem při úspěšném zvládnání problémového chování dítěte. Rodiče společně mohou kooperovat na vzniklých problémech a jsou si vzájemnou podporou při řešení každodenních situací spojených s výchovou dětí.

5.2 Neúplná

- **jeden rodič + dítě**

Být rodičem, který vede sám chod celé domácnosti a při tom musí zvládat projevy dítěte, jež prožívá odloučení od rodiče druhého, je pravděpodobně nejtěžším úkolem každého dospělého zodpovědného jedince. Často čelí velkému pracovnímu nasazení, aby zvládl finanční zabezpečení rodiny, což ho přirozeně vyčerpá natolik, že mu nezbývá energie na řešení rodinných problémů. Může se stát, že dítě začne ve svůj prospěch z tohoto rodinného uspořádání těžit. Rodič, který má toto dítě ve výhradní výchově, může pod tíhou všech starostí ustupovat od zásad a řádů, které je třeba při výchově dítěte jistě nutně dodržovat.

V rodině neúplné může existovat toto rodinné uspořádání:

5.2.1 Rodina bez otce

Tento typ rodiny může v některých případech narušovat vývoj dítěte, neboť v rodinném prostředí bez otce postrádá dostatek mužských vzorů chování a jednání. Veškeré role spočívají na matce, která je často vyčerpaná, neschopna poskytovat dítěti dostatek lásky.

5.2.2 Výchova nevlastním rodičem

Výchova nevlastním rodičem může přinášet nebezpečí ve smyslu přehnané benevolence nebo naopak tvrdosti ze strany dospělého vychovatele, který se může uchýlovat k srovnávání dítěte s ostatními blízkými či jinými vrstevníky. Dítě se pak může projevit agresivně či vzdorovitě.

5.2.3 Rodina bez matky

Dítě bez matky je ochuzeno o mateřskou lásku. Bývá plaché, trpí méněcenností, často touží po lásce. Role matky je v rodině nezastupitelná. Pokud necítí dítě mateřskou lásku, bývá citově vyprahlé. Ve výchově chybí ženský vzor výchovy.

(Vacínová, Trpišovská, Farková, 2010)

5.3 Nově doplněná

- **rodič + dítě + nový dospělý člen domácnosti (není biologickým rodičem dítěte)**

Rodina, ve které došlo k novému začlenění dospělého jedince do chodu domácnosti. Při takové úpravě je nejtěžším úskalím nového člena domácnosti začlenit se tak, aby jak stávající, tak noví členové vzájemně navázali přátelské nekonfliktní vztahy. Bohužel se u tohoto typu rodinného prostředí často projevuje přehnaný nárok na výkonnost dítěte. Nový člen domácnosti srovnává jednání a chování dítěte s vlastními zkušenostmi, což může vést k nesouladu mezi členy domácnosti.

5.4 Rozšířená

- **rodiče + dítě+ + ostatní členové domácnosti v příbuzenském stavu**

Toto rodinné uspořádání se jeví od pradávna jako optimální např. ve smyslu pomoci při chodu domácnosti, zkušenosti starších členů domácnosti nebo finanční pomoci. Najdou se i některá úskalí, která jsou zejména v dnešní svobodné společnosti nevyhovující, a to např. zásahy prarodičů do života mladých rodin, nebo nedostatek vlastního prostoru k rozvíjení svých schopností.

6 DRUHY VÝCHOVY

Reakce dětí na rozvod rodičů jsou různé a do budoucna se mohou stát příčinou výchovných problémů. Důležitou roli při objevení známek problémového chování dítěte má autorita rodičů. K tomu, aby byla rodičovská autorita úspěšná, je důležitá jednota mezi rodiči. Pro děti jsou rodiče příkladem, a pokud objeví slabosti v chování nebo jednání dospělých, snadno je odhalí a dokáží jich snadno zneužít ve svůj prospěch. Chybné výchovné působení v rodině vyplývá z nesprávného postoje rodičů k dítěti. Nesprávná rodinná výchova se pak projevuje v několika různých podobách. Jsou to:

Autoritativní výchova

- v tomto případě není dítěti poskytován dostatek lásky, porozumění a náklonnosti. V případě, že je tento typ výchovy uplatňován jedním z rodičů, je dítě citově nevyrovnané. Dítě se může chovat vzdorovitě nebo se uzavírá do vlastního světa.

Rozdílná výchova

- výchova nejednotná, nestabilní. Rodiče mají rozdílné přístupy k řešení výchovných problémů, které způsobují u dětí nervozitu, vzdorovitost, útočnost.

Zanedbávající výchova

- v rodinném prostředí je dítě zanedbáváno, přehlíženo. Nevšimavost a nepřátelský postoj vede k zanedbávání jeho rozumových, sociálních i citových stránek. Tyto děti bývají pasivní, chladné a odtažené.

Odmítavá výchova

- rodiče jsou odmítaví k zabezpečení potřeb dítěte. Dítě psychicky strádá, nemá pocit jistoty, bezpečí.

Úzkostlivá výchova

- přehnaná láska k dítěti, která způsobuje jeho nesamostatnost, bojácnost a rozmazlenost. Dítě je bez autoritativního vlivu, který u něj způsobuje egocentričnost, ufnukanost.

Příliš povolná výchova

- rodiče dítěte s touto výchovou nezdravě lpí na dítěti, po kterém nepožadují žádné normy. Plní mu každé přání. Dítě do budoucna není schopno řešit samo problémy. Je často ovlivněno vnějšími vlivy, které nemusí být vždy pozitivní.

Perfekcionalistická výchova

- rodiče kladou na dítě přehnané nároky, chtějí vychovat ve všech směrech vynikající dítě, které je pak často unavené, přetížené, ale také neoblíbené. V dítěti je rodičem podněcována touha být vždy první.

Nedostatečná výchova

- lhostejná, nepodnětná výchova rodičů, která může u dítěte způsobovat pocit méněcennosti, malé sebedůvěry. Nedostatek lásky způsobí zanedbání psychického vývoje dítěte. (Vacínová, Trpišovská, Farková, 2010)

7 PROBLEMATIKA NEÚPLNÝCH RODIN

Základní charakteristika dětského věku je vývoj. Vývoj v oblasti tělesné, duševní a sociální. Ve všech těchto složkách může být vývoj dítěte pozitivně i negativně ovlivněn. Aby tento vývoj probíhal optimálně, musí být uspokojeny potřeby dítěte, a to biologické, psychické, sociální a další specifické vývojové potřeby.

Z biologických potřeb je to především náležitá výživa v dostatečné kvalitě a kvantitě, dostatek čistoty, tepla i ochrany před vnějšími vlivy, patří sem i potřeba rozvoje obranyschopnosti (např. očkování).

Z psychických potřeb je to zejména dostatečná stimulace, neustálý přívod podnětů, v dostatečném množství a v patřičné kvalitě. Další potřebou je potřeba smysluplnosti světa, aby se z podnětů staly poznatky a zkušenosti. Aby tomu tak bylo, je potřeba, aby podněty byly předkládány v určitém řádu, aby svět kolem dítěte byl stálý, aby se neměnili „jeho lidé“, ani jejich jednání a chování.

Významnou sociální potřebou je potřeba jistoty a bezpečí, která je předpokladem utváření vztahů dítěte k druhým lidem. Dítě má konečně i potřebu vědomí vlastní identity, vlastního „já“, tedy vlastní společenské hodnoty. Dítě si vytváří představu o své osobě tím, jak ho okolní lidé přijímají, co na něm oceňují, co odmítají. Tak se utváří sebevědomí dítěte, které pak určuje jeho prožívání společenských vztahů a vývoj jeho společenských postojů v pozdějším životě. Vývojové potřeby jsou pak specifické pro určitý věk či vývojová období a jsou motivací dítěte k vyhledávání nových zkušeností a dovedností. Pokud je tato významná sociální potřeba narušena rodiči tím, že se rozhodnou žít odděleně, dochází k významnému ovlivňování dítěte. Rodina se stává neúplná a děti si musí na tuto skutečnost postupně zvykat. Mezi rodiči dochází k rozvodu či rozchodu, což významně ovlivňuje budoucnost jejich dítěte.

Rodina se na výchově dítěte výrazně podepisují. Při projevech nestandardního chování dítěte by tedy měli na danou situaci reagovat jako první. Podstatný je pro dítě fakt, že rodina či jeho nejbližší ho přijímají a mají rádi za jakékoliv situace, a proto také nebudou podporovat chování, které je pro dítě spíše destruktivní, než že by mu v životě něco pozitivního přineslo. **Vytvoření bezpečného prostředí je pro výchovu dítěte základ.**

7.1 Rozvod manželství

V České republice ročně rozvedeno více než 30 000 manželství, přičemž dvě třetiny

tvoří manželství s jedním nebo více dětmi. Po roce 1989 došlo k dlouhodobému nárůstu rozvodovosti, který se zastavil až po deseti letech, kdy vstoupil v platnost pozměněný zákon o rodině upravující podmínky rozvodu. V současné době nahradil zákon o rodině občanský zákoník, který vstoupil v platnost od roku 2014. Hlavní podmínkou rozvodu podle tohoto zákona je to, že manželství je hluboce, trvale a nenapravitelně rozvráceno. Výši rozvodovosti ovlivnilo to, že manželství s dětmi lze rozvést až v okamžiku, kdy nabude právní moci rozhodnutí o úpravě poměrů nezletilých dětí k rodičům po rozvodu. V současné době počet rozvedených manželství za rok opět stoupá. V roce 2014 bylo rozvedeno 30,8 tisíce manželství, tedy o 1,6 tisíce více než v roce 2013. Nejvyšší míru rozvodovosti mají manželství po dvou až pěti letech trvání.(statistické informace z internetového zdroje Českého statistického úřadu).

Rozvod manželství je určitým zásahem do podoby rodičovské odpovědnosti ze strany soudu, jedná se o zásah, který zapříčinili sami rodiče. Dítě nelze před rozvodem manželství jeho rodičů nijak uchránit, ledaže by byl rozvod manželů s nezletilými dětmi přímo zakázán, což je však představa zcela nereálná. Rozvodem se v našem právním řádu rozumí situace, kdy se manželé, nebo jeden z nich, rozhodnou vystoupit z manželského svazku. Rozvod je vedle smrti partnera jedinou možností zániku manželství. Řízení o něm je svěřeno výlučně soudu, který hájí především zájem dětí a vedle toho i zájem společnosti. Zájmem společnosti je zde myšlena stálost a dlouhodobost rodinných vztahů. Současná úprava i společenské mínění směřuje k usnadnění uzavření manželství i rozvodového řízení. Rozhodnutí založit rodinu je osobní záležitostí.

Rozvod je upraven v občanském zákoníku. Řízení je vedeno vždy na návrh jednoho z účastníků a soud není povinen návrhu vyhovět, přestože jsou pro něj splněny podmínky. Současná právní úprava je založena na tom, že rozvodové řízení má dvě fáze – opatrovnické řízení a rozvodové řízení. Před rozhodnutím o rozvodu manželství musí být vždy vydáno pravomocné rozhodnutí opatrovnického soudu o úpravě poměrů nezletilých dětí pro dobu po rozvodu.

Pokud bychom srovnávali rozvod rodičů s rozchodem rodičů, tak pro děti není rozdíl ve skutečnosti, pokaždé je taková změna v rodinném uspořádání pro dítě změnou velice zásadní a je nutné se s ní do budoucna vyrovnávat. V právním slova smyslu je tento rozdíl zakotven v podobě právních jistot, např. při vyrovnání společného jmění manželů.

Před samotným rozvodem manželství v naší legislativní úpravě dochází nejprve k úpravě poměrů k dětem. Těmito poměry se rozumí především to, komu bude dítě

svěřeno do péče. Zde se již mohou objevit prvotní problémy s výchovou dětí. Nastávají v důsledku vyhocených vztahů mezi rodiči, nedostatkem pozornosti a důslednosti k nezletilým dětem v souvislosti s tím, že se rodiče soustředí na své problémy a pocity. Často jsou tito rodiče ovlivněni svým okolím natolik, že nejsou schopni racionálně uvažovat a soustřeďovat pozornost na své děti, které jim v této fázi jistě potřebují. Děti se pak chovají tak, že nerespektují autoritu rodičů, odmítají, nejsou schopné soustředění ve škole, a proto v ní vyrušují. Může se zdát, že mají výchovné problémy, které se po uklidnění domácí atmosféry mohou zklidnit a dítě se opět dokáže ve škole i doma soustředit.

Rozvádějící se rodiče v ostrém boji o dítě se mnohdy dopouštějí opravdu velkých chyb. Aniž by si to sami uvědomovali. Oba se subjektivně snaží co nejvíce prospět svému dítěti a každý je přesvědčen o tom, že jedná v tom nejlepší zájmu dítěte, snaží se u dítěte vzbuzovat negativní vztahy ke druhému z rodičů. Nebo tak postupují záměrně a o to je jejich chování závažnější a z hlediska zájmu dítěte více nebezpečné. Potvrzuje se, že se často v této situaci objevuje syndrom zavrženého rodiče. Dítě poměrně útlého věku jednoho z rodičů zcela odmítá a nerespektuje ho, aniž by k tomu mělo svůj důvod.

Velmi debatovanou úpravou poměrů k dětem je střídavá výchova, a jak se zdá, je zdrojem závažných výchovných problémů u dětí.

Podstatou střídavé výchovy je, že dítě bude po dobu přesně vymezeného časového období svěřeno do výchovy jednoho rodiče a v dalším období do výchovy rodiče druhého. Střídavá výchova by měla být možná jen v případě příznivého vztahu mezi rodiči, ale i příznivého vztahu rodičů k dítěti. Stává se, že jsou děti svěřeny do střídavé výchovy i za situace, kdy rodiče nejsou ve smíru a to přináší dítěti velké problémy v jeho životě. Ukazuje se, že se objevují především ve škole a to ve vztahu ke spolužákům, k učivu jako takovému a v celkovém přístupu ke studiu. Tyto děti jsou nesoustředěné pod tíhou častého uvažování o rodinné situaci. Jejich rozkol nastává i proto, že měnné prostředí u každého z rodičů přináší jiné výchovné metody, požadavky, zásady. Je zřejmé, že stabilní a neměnné prostředí se od pradávna osvědčuje jako neoptimálnější prostředí pro výchovu dětí. Na druhé straně se setkáváme i s dětmi, kterým střídavá výchova nepřináší žádnou potíže a dokážou velice dobře v měnném prostředí fungovat (Novák, 2013).

7.2 Věkové etapy dítěte prožívajícího rozchod rodičů

V jednotlivých vývojových etapách dítě prožívá rozchod rodičů každé jinak. Novorozenec nebo kojeneček nerozumí obsahu slov, ale atmosféře, která se kolem rozchodu rodičů rozvíjí, rozumí dobře. Vnímá tón hlasu a to, jak se člověk, který se o něj stará, cítí.

Batole už v jednoduchosti slovního vyjádření cítí to, jak se jeho nejbližší vyjadřují o celkové situaci v rodině. Mohou se už objevit první fantazie, při kterých si pak často prostřednictvím hry přehrávají rodinnou situaci.

Věk předškoláka je v mnohém ovlivněn fantazií a na základě toho si často dělá úsudky. V tomto věku je také dítě ovlivněno tím, co řekne a co udělá rodič.

V mladším školním věku dokáže už spousta dětí správně pochopit, co mu rodiče kolem rozchodu chtějí říci, a často lépe přijímá vysvětlení rodiče než dítě dospívající, které bývá kritické a citově rozkolísané (Špaňhelová, 2010).

Děti v mladším školním věku bývají nejvíce ohrožené jak ve společenském životě, tak ve školních výkonech. Mohou trpět depresemi, strachem, sebeobviňováním, zlostí, pocitem ztráty a jejich školní prospěch se může zhoršovat.

U dětí dosahujících dospělosti se objevují obdobné pocity, navíc úzkost a pocit obavy z vytváření vlastních partnerských vztahů. Naopak ale může u těchto dětí dojít k porozumění situace v důsledku jejich duševní vyspělosti.

Co se týče posouzení pohlaví dítěte, je zcela prokázáno, že větší zátěž z rozchodu rodičů prožívají chlapci a na školních výsledcích je to zřejmé, převážně na chlapcích starších než mladších (Michael, Waltmanová- Greenwoodová, 1997).

7.3 Možné reakce dítěte při rozchodu rodičů

Reakce dítěte na spory, které při rozchodu partnerů vznikají, jsou různé a odvíjí se od věku, vlastností, temperamentu, charakteru a způsobu, jak bylo v minulosti schopno bojovat s různými překážkami a jak se jim bylo schopno s pomocí dospělých postavit. V mnoha situacích jsou reakce jakýmsi obrannými mechanismy dítěte. Dítě chce na sebe upozornit. Jako by volalo: „*Něco se mi děje, nechte toho sporu, který máte mezi sebou, usmířte se a pojdte se starat o mě, oba dva*“ (Špaňhelová, 2010, str. 46).

Lež

- Tato reakce ve většině případů znamená, že chce dítě upozornit na sebe. Kolem věku pěti let by mělo být seznámeno s tím, že je rozdíl mezi bájnou lhavostí a lživostí. Důsledky lhavosti mohou být nepříjemné v kolektivu vrstevníků, kteří

někdy začnou takové dítě z kolektivu vyčleňovat. Lež směrem k rozhádaným rodičům může znamenat způsob, jak vyburcovat rodiče k reakci na svou osobu.

Drobné krádeže

- Reakce, která je opět vědomým činem, jenž by měl upozornit na jejich osobu. Dítě zase touží po tom, aby se poměry v rodině urovnaly, volá po nápravě situace.

Noční děsy

- Stav dítěte, které se v noci probouzí a intenzivně něco prožívá. Jeho vnímání není v plném vědomí, doprovází ho hlasité projevy, které je obtížné zklidnit.

Lhostejnost

- Může být určitou obranou na nestabilní situaci v rodině, může to být nevšímavost formovaná zvyky v rodině nevšímát si dalších členů.

Útěk z domova

- Předpokladem je, že si dítě neví rady se svými pocity a vědomě nebo nevědomě utíká pryč.

Pocit viny

- Dítě se cítí vinno za vzniklou situaci. Vyčítá si, že zlobí, špatně se učí. Pohrává si s myšlenkou, že kdyby ono nebylo, tak by ke sporům mezi rodiči nedocházelo.

Zamkllost

- Objevuje se u dítěte, které se trápí situacemi, které při rozchodu rodičů vznikají. Má hlavu plnou myšlenek, je zadumané, prožívá vnitřně své pocity.

Somatické obtíže

- Bolesti břicha, hlavy atd., které většinou lékař nepotvrdí. Touto reakcí dává najevo strach z obavy z toho, co bude dál. Tyto projevy se spíše objevují v nižším věku dětí.

Koktání

- Příčinou jsou opět konfliktní mezilidské vztahy, které způsobují u dítěte zadržávání.

Pomočování

- Reakce se objevuje u dítěte, které se již samostatně dovedlo obsloužit. Nyní po vypjatých rodinných situacích opět dochází k neudržení základních životních potřeb.

Zhoršení školního prospěchu

- Zhoršení prospěchu dítěte je reakcí na zaměření se na domácí situaci, myšlenky se honí hlavou a dítě se potýká s představou, co bude dál. Školní povinnosti jsou vedlejší (nedůležité).

Zhoršení vztahu mezi kamarády

- Dítě se vyhýbá vrstevníkům, utrhuje se na ně, je málomluvné nebo se zachmužuje.

Zvýšená rozmazlenost

- Dítě nemá hranice, dělá si, co chce. Rodiče v některých případech postupují neadekvátně, tzv. si dítě kupují za účelem zmírnění situace při vypjatých rodinných situacích.
- Zvýšené zlobení, používání sprostých slov nebo naopak vzornost, ukázněnost
- Dítěti je všechno jedno, snaží se své city skrývat neurvalostí, hrubostí nebo naopak se snaží být vzorné v naději, že vzniklou situaci svou poslušností napraví.

Separční úzkost

- Stav dítěte, kdy se ocitne bez jednoho rodiče, bez jistoty.

Koalice s rodičem proti druhému rodiči

- Rodič se stává s dítětem partnerem, svěřuje mu vše. Dostává ho do role jakéhosi spojence proti druhému rodiči.

8 ŠKOLNÍ VÝSLEDKY DÍTĚTE V SOUVISLOSTI S ROZCHODEM RODIČŮ

Nelze tvrdit, že u všech dětí prožívajících rozvod či rozchod rodičů dochází k zhoršení školních výsledků. U mnoha dětí prožívajících dramatickou změnu nedochází ke zhoršení školní práce, ale je pravdou, že u některých z nich dochází k závažným problémům. Zda k výrazným změnám ve školní aktivitě dítěte dojde, můžeme odhadnout podle toho, jestli doposud některé jiné výrazné změny na dítě ve škole působily.

U dítěte, které má horší prospěch, těžko vychází se spolužáky nebo se nechá každou změnou vykolejit, je větší pravděpodobnost, že bude trpět nesnázemi během rozchodu rodičů. Normálním projevem všech dětí v průběhu rozvodu rodičů a krátce po něm je zlost. Pokud se tato zlost neprojevuje takřka denně a nemá vzrůstající tendenci, nemusí se jí rodiče znepokojovat. Naopak důvodem pro znepokojení rodiče by měl být stav, kdy dítě nespí kvůli děsům souvisejícím s rozchodem rodičů a tato nespavost pak souvisí s unaveností ve škole, ztrátou kamarádů a zájmem o učivo.

Dalšími projevy dítěte mohou být:

- zhoršení přípravy do školy nebo naopak perfekcionalistickým přístupem k této přípravě
- prudké zhoršení prospěchu
- obtížné soustředění na učivo
- vyhýbání se škole (nepodložené somatické problémy)

Při výskytu těchto problémů může být důležitá spolupráce rodiče s učitelem, který má možnost velice výrazně přispět k zlepšení průběhu nelehkého období dítěte. Některé děti se učiteli dokáží svěřit a tato důvěra je pro ně velkou podporou. Rodič sám dobře zhodnotí, zda je k prospěchu dítěte seznamovat učitele s rodinnou situací, což může mít zásadní vliv na školní práci (Martin, Waltmanová – Greemwoodová, 1997).

9 ROLE UČITELE BĚHEM OBTÍŽNÉ RODINNÉ SITUACE V ŽIVOTĚ DÍTĚTE

„Chápavý učitel může mnoha nenápadnými způsoby pomoci znovu získat sebedůvěru dětem, které ztratily klid mysli“ (Smith, 2004, str. 109).

V důsledku změn, které dítě při rozchodu rodičů prožívá, se mohou ve škole vyskytnout nejrůznější situace, u kterých je přítomen učitel. Vnímavý učitel, který umí dát najevo dítěti spojení a dokáže jednu z nejdůležitějších věcí, která je naslouchání, je tou nejlepší podporou pro zotavení dítěte. Naslouchání bez zbytečných otázek může dítěti hodně pomoci. Dítě, které se ve škole nesoustředí v důsledku tíživé rodinné situace, dosahuje slabých výsledků, což vede k pocitu sklíčenosti. Stává se z něho smutné dítě bez sebedůvěry a schopnosti najít si kamarády. Skutečností je, že takové dítě jeho spolužáci nevyhledávají. Není s ním zábava a někdy se může stát terčem šikany.

Na druhou stranu chtějí být někteří učitelé nápomocní, ale nechtěně jsou spíš na obtíž. Ve své snaze pomoci udělují nežádoucí rady nebo svými předsudky zraňují citlivé dítě. Dítě ztrácí pocit bezpečí i ve škole, což mu přináší nepříjemné pocity. (Smith, 2004). Podle průzkumů, které provedl V. Holeček, by měl mít podle hodnocení žáků učitel tři nejdůležitější vlastnosti. Jsou to osobnostní vlastnosti (charakterové, temperamentové, smysl pro spravedlnost), didaktické dovednosti (odborná připravenost, schopnost výkladu) a pedagogicko- psychologické charakteristiky (vztah k žákům, způsob hodnocení). Takový učitel se má chovat přátelsky, má být vždy spravedlivý, dokázat hodně naučit, nikoho nezesměšňovat, nedělat podrazy, vytvářet příjemnou atmosféru. Respondenti tohoto výzkumu označili, že nejčastější požadované vlastnosti učitelů jsou: přístnost, láska, zajímavá výuka (Průcha, 2002).

Každý učitel řeší při rozhodování se, jaké důvody vedou žáka k nevhodnému chování, dva póly. Vnější pól je souhrnem všech projevů chování, které můžeme u žáka pozorovat a vnitřní pól, který probíhá ve skrytu žáka. Učitel by ve smyslu správného rozhodnutí hodnocení projevu žáka neměl posuzovat jen vnější projev, který může být nepřesný, neúplný. Naopak je vhodné, aby se učitel prioritně rozhodoval posoudit chování žáka, ovlivněné v důsledku jeho vnitřních projevů (Navrátil, Mattioli, 2011).

V současné době nazýváme problémy s výchovou dítěte jako „výchovné problémy“, ovšem popsal je již v dávných dobách náš učitel národů Jan Amos Komenský. Jeho názory na výchovné působení ve škole jsou nadčasové a jsou stále základem při

vzdělávání a výchově dítěte ve škole.

„Škola bez kázně, mlýn bez vody. „Tak zahajuje Komenský kapitolu o školní kázni ve své Velké didaktice. Neplyne z toho však, že by škola měla „býti plna křiku, ran a pruhů, nýbrž že má býti plna bedlivosti a pozornosti ze stran učitelů i žáků“ (www.komenskyinstitute.com). Z tohoto motto tedy také vyplývá, že dobrý učitel zvládne i výchovné problémy dětí svou přirozenou autoritou, důvěryhodností a snahou.

PRAKTICKÁ ČÁST

10 VÝZKUMNÉ TECHNIKY

Sběr informací a dat můžeme provádět různými metodami. Výzkum se podle typu dělí na **kvalitativní a kvantitativní**.

Kvantitativní výzkum používá statistické, číselné a kvantifikační metody, kterými se zjišťuje rozsah zkoumaných parametrů. Mezi tyto metody výzkumu patří dotazník, rozhovor aj. Kvantitativní výzkum za pomoci hypotéz vyvrací či potvrzuje výsledek. Výhodou tohoto výzkumu je testování na větším vzorku a vysoká spolehlivost v čase (reliabilita). Naopak nevýhodou může být případná platnost výsledků vzhledem ke skutečnosti, tzn., že se vzhledem k ostatním jevům nemuselo podařit zkoumat to, co bylo původním záměrem.

Kvalitativní výzkum tvoří nové hypotézy, hlouběji vytváří nové teorie. Netestuje a nevytváří výsledky pomocí čísel. Získává velké množství informací s podrobnějším zkoumáním problému. Výhodou kvalitativního výzkumu je velká spolehlivost a nevýhodou je malý počet získaných dat od respondentů.

Při empirickém sběru dat byla vybrána metoda dotazníku. Z pohledu pedagogů, mužů a žen v různých věkových kategoriích, různých partnerských stavů, v nejmenovaných základních školách, bylo zkoumáno, jaké mají pedagogové názory na to, zda děti trpí rozchodem svých rodičů. Dále na to, zda se u těchto dětí mohou objevit výchovné problémy a pokud ano, jakého rázu jsou, zda si rodiče tyto výchovné problémy připouštějí a následně je řeší

a s kým. Vzhledem k tomu, že pedagogové tráví s dětmi velkou část dne, a i když je jejich úkolem spíše děti vzdělávat nežli pozorovat, jak se které dítě cítí, nelze z jejich strany očekávat, že nebudou vnímaví k aktuálním pocitům dítěte, které se posléze projeví na školních výsledcích. Jsou tedy objektivními pozorovateli pro sledování výzkumného problému. Mnoho dětí se i se svými aktuálními pocity svému pedagogovi svěří, což je dobrým příkladem navázání důvěry mezi učitelem a dítětem.

Cíle výzkumu povedou ke zmapování a vyhodnocení názoru pedagogů na pocity dětí, které prožívají rozvod či rozchod svých rodičů, a ke zjištění, zda se tyto pocity projevují na jejich školních výsledcích nebo na jejich chování ve škole. Dalším přínosem k objasnění zadaného cíle práce budou případové studie (kazuistiky).

11 KAZUISTIKY

U rodin, které jsem si zvolila se objevují problémy u nezletilých dětí v důsledku rozvratu manželství. Z důvodu ochrany osobních údajů jsem použila fiktivní jména o zúčastněných.

11.1 Rodina Novotných

V rodině se nacházejí dvě děti, syn Václav ve věku jedenáct let, který chodí do páté. Třídy základní školy a dcera Zita ve věku devět let, která navštěvuje třetí třídu základní školy. Matce dětí je 35 let, otci je 37 let.

Matka se rozhodla podat návrh na rozvod. Manželství již delší dobu trpí vážnými problémy. Matka navrhuje svěřeni dětí do své výchovy.

Otec navrhuje svěřeni nezletilého Václava do své výchovy, protože je to přání nezletilého, nezletilou Zitu navrhuje svěřit matce. Matka nesouhlasí. Otec je architekt, je velmi zaneprázdněný. Matka je lékařka. Mezi dětmi jsou dobré sourozenecké vztahy, není vhodné je dělit.

Chlapec chce být s oběma rodiči. Otec si vodí do bytu milenku, nemá na děti čas. Matka syna vozí dvakrát týdně na trénink, závodně hraje fotbal. Zita s otcem nechce být, viděla, jak otec byl na matku hrubý. |Otec je často služebně pryč, matka platí jídlo, otec platí výdaje spojené s autem a bydlením. Matka pracuje na poloviční úvazek, kromě toho podniká. Ráno děti do školy vypravuje matka, odpoledne pracuje, o děti se stará otec nebo paní na hlídání.

V poslední době se o děti stará matka, otec bývá na služebních cestách. Poslední tři čtvrtě roku tráví otec večery u počítače a s mobilem.

Otec by chtěl svěřit syna do střídavé výchovy, dceru svěřit matce. Matce nabídl menší byt, on by zůstal v původním bytě. Otec si našel partnerku, je svobodná a bezdětná. Matka dětí má zajištěné hlídání k dětem, on s tím však nesouhlasí. Otec se domnívá, že děti jsou proti němu naváděny.

Ve škole doposud děti fungovaly bez vážných problémů. Václav měl menší nedostatky v českém a anglickém jazyce. Zita v matematice. Výchovné problémy se doposud řešit nemusely.

Václav neví, co chce, asi by byl raději s matkou, byl by se sestrou, chodil do stejné školy a měl stejné kamarády. Táta mu řekl, že neví, jak všechno bude. Bojí se, že se táta odstěhuje. Máma mu řekla, že se musí rozhodnout sám, že mu stejně zůstanou oba rodiče. Táty se někdy trochu bojí. Viděl, jak táta uhodil mámu, až jí tekla krev. Byl s tátou na dovolené v Řecku, Zita nebyla, táta tam měl svoji kamarádku. Václav dále uvádí. Maminka nám se sestrou říká, že nám táta lže, táta zase říká, že je máma hloupá a žárlí na něj, maminka někdy na mě zvýší hlas, když přesně neudělám to, co ona chce. Tak jsem jí minulý týden řekl, že je blbá a taky, že je slepice. Mamka se na mě zlobila, chytla mi ruce v zápěstí, taky mi dala facku za to, co jsem řekl. Začal jsem jí tedy říkat Iveto, proč, to nevím.

Zita uvedla, že chce být určitě s maminkou, chtěla by, aby s nimi byl i bratr, k tátovi by jezdili na víkend. Táta totiž mámu mlátí, našel si novou kamarádku, maminka ho už nechce. Viděla jsem, jak táta mámu uhodil, až jí tekla krev. Táty se bojím, táta na mámu jednou poslal policii, protože mu řekla, že vyhodila kytaru, ta patřila jeho kamarádce, ale máma ji nevyhodila. Táta byl v Řecku s tou kamarádkou a bratrem, ona tam nechtěla, ta kamarádka je hodně přísná, nemá ji ráda.

Po neustálých dohadách v domácnosti a nevhodném chování rodičů děti často v noci nespí. Přes den by se měly připravovat do školy, ale sami některé domácí úkoly nezvládnou a rodiče se s nimi přestali do školy připravovat. Otec je často pryč. Matka často pláče, zavírá se v pokoji. Ve škole se projevuje únava dětí po probdělé noci, jejich příprava je slabá. U Václava se začínají projevovat výchovné problémy. Odmlouvá, nespolupracuje, chová se drze. Zita se naopak uzavírá do sebe. Je často smutná, bez energie. Škola o této skutečnosti informovala rodiče, kteří se do školy dostavují každý zvlášť, s rozdílnými názory na chod domácnosti a přípravu dětí do školy.

Otec se od rodiny odstěhoval do nového bytu. Václav se přestěhoval s ním. Bylo to jeho přáním. Matka požádala soud o svěření obou dětí do své péče. Uvádí, že otec na děti nemá čas. Soud jí předběžně vyhověl a obě děti se nacházejí v péči matky. Po vleklých sporech se Václavovo chování rapidně zhoršilo. Nechce být s matkou, u otce má volnější výchovu.

Situace je velice tíživá, syn se necítí u matky dobře. Říká otci, že ho matka bije, že na něj křičí. Syn utíká k otci. Václav po odchodu otce od rodiny zavrhl matku a projevil přání žít s otcem. Vůči matce se začal chovat neuctivě, bezohledně, matku začal fyzicky napadat, oslovovat křestním jménem a nadávkami, kterými dříve častoval matku otec. Syn uvádí, že mu tatínek poradil, když se necítí dobře, když na něm matka chce nějaké

úkoly, které nemůže splnit, ať volá linku bezpečí, otec mu předal kontakt. Tohoto Václav opakovaně využil, celkem 3x za týden volal o pomoc. Jednalo se o situaci, kdy matka děti volala k obědu, on neuposlechl, byl zalezlý v bunkru, maminka ho tahala z bunkru za nohy, asi ho spálila o koberec, volal, že ho maminka týrá.

Ve škole se Václavovo chování stále zhoršuje. Je nepřátelský k vrstevníkům. Zesměšňuje učitelku. V českém a anglickém jazyce se zhoršil na dostatečnou. Ve škole je nesoustředěný, při vyučování usíná.

U soudního jednání je rozhodnuto navštěvovat Středisko pomoci ohroženým dětem ROSA, kde je rodičům sděleno, že péči o nezletilého nezvládají, nedokáží spolu řádně komunikovat. Pokud se nedomluví na něčem, co by situaci stabilizovalo, bude navrhována ústavní výchova nezletilého. Matka s umístěním syna do ústavní péče souhlasí, domnívá se, že to bude v jeho zájmu. Otec tuto variantu zásadně zavrhuje. Rodiče se nakonec domlouvají na střídavé péči po týdnu s tím, že byly vypracovány znalecké posudky, kdy znalci na níže kladené otázky odpovídají takto:

Jaký je vztah nezletilých k matce?

Vztah nezletilého Václava k matce je odmítavý, neuctivý, s prvky fyzického násilí, jde o projevy zavržení matky. Nezletilý nerespektuje autoritu matky, označuje matku jako osobu, která ho fyzicky trestá, opakovaně vyhrožuje útekou od ní. Vztah nezletilého Václava k matce vyžaduje nápravu psychoterapií. Vztah dcery Zity k matce je citově dobrý, silný, matku respektuje.

Jaký je vztah nezletilých k otci?

Vztah nezletilého Václava k otci je citově dobrý, respektuje ho. Vztah nezletilé Zity k otci je po stránce citové dobrý, označuje otce jako osobu, která navádí bratra k odporu proti matce, aby u matky dělal „scény“ a tím dosáhl odchodu od matky. Zita si přeje žít s matkou a s otcem se jen stýkat jen o víkendech.

Jaký je vztah matky k oběma dětem?

Vztah matky k Václavovi je po stránce citové dobrý, matka je ve výchově důsledná a přísnější než otec. S dcerou vychází dobře, vztah je velice silný.

Jaký je vztah otce k oběma dětem?

Otec dost výrazně preferuje syna Václava, má k němu dobrý citový vztah. Opakovaně zdůrazňuje, že syn u matky psychicky strádá, že je nadměrně tělesně trestaný a že ho

matka svým přístupem provokuje. K nezletilé Zitě má otec dobrý citový vztah, v reálu před dcerou upřednostňuje vztah k synovi.

Jaké jsou vztahy mezi dětmi?

Mezi oběma sourozenci je dobrá citová vazba a dobrý vztah sourozenecký. Obě děti si přejí žít společně. Zita je k chování bratra kritická.

Jaké jsou výchovné schopnosti obou rodičů?

Oba rodiče mají v podstatě dobré výchovné schopnosti s určitými nedostatky. Matka je ve výchově přísnější a důslednější, sama je impulzivnější a někdy i méně trpělivá. Její nevýhodou je částečná psychická nezralost v podobě částečné chybné identifikace s vlastní sexuální rolí a s ní související některé výchovné metody typické spíše pro muže. Tím dráždí manžela i syna. Matka syna ve výchově psychicky ani fyzicky netýrá. Závažné je ovšem to, že nezletilý Václav matku sám fyzicky napadá a utíká od ní, nerespektuje její autoritu. Otec se ve výchově angažoval dříve méně, od doby, kdy matka začala pracovat, jsou na něho kladeny větší požadavky. Lze mu vytknout malou důslednost ve vztahu k synovi. Otec ve výchově podvědomě preferuje některé typicky ženské způsoby výchovy. Jako pomoc v péči o děti využívá svoji novou přítelkyni.

Z výše uvedeného a vyšetření všech členů rodiny je patrný hluboký rozvrat rodiny, vztahu mezi rodiči a boj o děti. Na konfliktních situacích se podílejí oba rodiče, je obtížné rozhodovat, který z nich větší měrou. Nezletilý byl na žádost otce opakovaně vyšetřen u dětské lékařky z toho důvodu, že otec upozorňoval na možnost týrání nezletilého matkou, to se nikdy nepotvrdilo. Situace se začíná po dvou letech u rodiny stabilizovat. Rodiče se slovně nenapadají. Děti si začínají zvykat na střídavou výchovu.

11.2 Rodina Kohoutových

V rodině je jeden chlapec Karel, dochází do sedmé třídy. Matce je 40 let, otci 42 let. Matka je zaměstnána jako kuchařka, otec jako dělník. Rodiče spolu minimálně komunikují. Matka je na výchovu syna převážně sama. Otec navštěvuje často restaurace.

Karel na doporučení speciálně - pedagogického centra změnil ve čtvrté třídě školu, neboť se u něj projevovaly problémy s chováním. SPC diagnostikovalo „poruchu chování se slabým výchovným vedením“. Vrstevníci přijali Karla velice dobře. Karel na sebe ve třídě stahoval pozornost pro své nevhodné chování.

Od druhé třídy docházel Karel ke kurátorovi pro mládež. Rodiče byli vyzváni k návštěvě školy. Otec nepřišel. Matka se do školy dostavila po několikáté výzvě.

Karlovo chování se začalo v pátém ročníku zhoršovat. Matka se zpočátku nechovala vstřícně, ale po delších konzultacích s učitelkou a kurátorkou pro děti a mládež pochopila, že sama na výchovu syna nestačí.

Karlovo jednání se zhoršilo natolik, že se začal sebepoškozovat. Začal kouřit. Po domluvě se SPC se u Karla začalo s medikací. Léky mu podávala učitelka ve škole. Poté se chování Karla krátkodobě vylepšilo. Situace se v jejich domácnosti Karla ovšem nevylepší. Rodiče, kteří dříve společně nekomunikovali, nyní společně vedou hádky. Napadají se a vzájemně obviňují za nevhodné chování syna. Karel se někdy za své chování stydí, brečí a je nešťastný. Do školy je nepřipravený, nenosí pomůcky, vyrušuje.

Rodiče na zlepšení Karlova chování příliš nepracují. Oba jsou pracovně zaneprázdněny. Na chlapce mají málo času. Společně se neumějí dohodnout. Matka podala návrh na úpravu poměrů a na rozvod manželství.

Kurátorka pro mládež navrhla dvouměsíční pobyt ve středisku výchovné péče. Toto řešení se jeví jako jediné možné.

Z kazuistiky je zřejmé, že se snaží všechny pomocné organizace, SPC, kurátor pro mládež i SVP participovat na problému, který se u nezletilého vyskytl. Jestliže rodiče sami nejsou schopni vyřešit problémy s výchovou svých dětí, škola sama zahájí potřebné kroky k tomu, aby se pokusila problematiku ohledně dítěte vyřešit.

11.3 Rodina Urbanových

Policie ČR na obvodním oddělení vyslychala nezletilou Lucii, žákyně deváté třídy, kterou přivedla paní učitelka základní školy s tím, že se jí svěřila, že ji doma obtěžuje její nevlastní otec. Takovéto oznámení nelze brát na lehkou váhu, a proto byla nezletilá ihned kontaktována a v přítomnosti dětského psychologa vyslechnuta. Uvedla, že žije v bytě se svojí matkou, jejím čtyřicetiletým druhem a jejich šestiletým synem Tomášem. V domácnosti často dochází k hádkám. Partneři, (matka, druh matky) často hlučně hovoří o rozchodu.

Podle školy se Lucie ve škole projevovala velice ustrašeně. Často plakala. Nekomunikovala s vrstevníky. Vyhýbala se chlapcům. Při vyučování byla unavená, nevyspalá. Výhodou byl její vřelý vztah k učitelce, které své trápení sdělila. Její prospěch

ve škole nebyl dobrý. Nebyla připravena na výuku, většinou byla hodnocena dostatečnou známkou.

Nezletilá uvedla, že nevlastní otec odmontoval zástrčku u dveří koupelny, od které se ztratil klíč. Tím pádem se nemohla v koupelně zavřít a stávalo se, že když byla ve vaně, otčím do koupelny pod nejrůznějšími záminkami chodil. Jednou se chtěl na něco zeptat, podruhé něco hledal, jindy se jí nabídl, že jí umyje záda. Poslední dobou si však začal do koupelny nosit i digitální fotoaparát a přes její námitky ji nahou fotil. Měl docela moderní fotoaparát s kamerou, zřejmě si pořizoval i videonahrávky. Kromě fotografování však nezletilou začal i osahávat, snažil se jí se vším pomáhat a přitom se jí dotýkal.

Lucie si na chování nevlastního otce postěžovala své matce, avšak neuspěla, matka ji okřikla, aby si nevymýšlela, že nemá nevlastního otce ráda. Ať si uvědomí, že je to jejich živitel. Lucie teprve po více než roce překonala svůj stud a se svým velkým trápením se svěřila oblíbené učitelce. Současně se přiznala, že uvažovala o tom, že uteče z domova.

Nezletilá byla urychleně umístěna do náhradní péče a v bytě, kde žila, byla provedena rozsáhlá domovní prohlídka. Především byl zajištěn počítač nevlastního otce, v jehož paměti byly uchovány stovky fotografií „aktů“ a videosnímků, jak nevlastní dcery, tak i fotografie jiných neoblečených dospívajících děvčat. Nevlastní otec byl vyšetřován na svobodě, jelikož nezletilá byla umístěna mimo jejich byt a nemohla být tudíž ovlivňována a případně nucena odvolat nebo změnit svoji výpověď.

Během vyšetřování případu bylo dále zjištěno, že matka o podivné zálibě svého druha věděla, ale dle její výpovědi se prý domnívala, že jeho fotografování je jen neškodným koníčkem. Daleko pravděpodobnější verze však byla ta, že se bála, aby po případném odchodu jejího druha rodina finančně nestrádala.

„Polehčující“ okolností druha matky bylo to, že nebylo prokázáno šíření fotografií nevlastní dcery například po internetu. Nezletilá potvrdila i to, že kromě fotografování a někdy i doteků si na ni otčím více nedovolil. Lucka byla vyšetřena odborným lékařem a opravdu se prokázalo, že ještě neměla pohlavní styk.

Soudem byl druh matky poslán za domácí násilí a týrání svěřené osoby do vězení. Matka nezletilé dostala jen podmíněný trest.

Nezletilá se ke své matce odmítla vrátit, byla svěřena do výchovy svého biologického otce. V současné době studuje střední školu. Odbor sociálně-právní ochrany dětí

pravidelně navštěvuje, svěřuje se zde se svými úspěchy i trápeními. Daří se jí dobře, stále však je v péči psychologů, kteří jí pomáhají se se situací vyrovnat. S bratrem se stýká u své babičky ze strany matky, kde pravidelně jednou za měsíc tráví víkend. Na babičku s dědou byla zvyklá a je tedy vhodné, aby vazba s nimi nebyla narušena. Babička jí částečně nahrazuje matku.

Tato kazuistika je vzácným příkladem všímavého přístupu učitelky, která byla Lucii nápomocna při řešení její tíživé rodinné situace, která měla neblahý vliv na její fungování ve škole.

11.4 Rodina Červenkových

Natálie je žákyně sedmé třídy základní školy, rodiče se rozvádějí. Otcí je 45 let, žije s přítelkyní. Matce je 40 let, žije sama, bez přítele. Natálie chtěla zůstat ve společné domácnosti s matkou.

Je medikována pro bolesti břicha, častou nevolnost a úzkostné stavy. Zdravotní obtíže se objevily na počátku druhého stupně ZŠ, v té době se rodiče v domácnosti často dohadovali. Nyní dochází Natálie k psychiatričce a na arteterapii. Otec se staví negativně k léčbě a nechce, aby Natálie k psychiatričce chodila.

V sociálním kontaktu vystupuje Natálie zdrženlivě, s rozpaky navazuje konverzaci. Je nervózní z neznámých situací. Do školy nechodí ráda. Ve třídě nemá skoro žádné kamarády, spolužáci ji ignorují, ona se nedokáže s nimi sblížit. Školní výsledky nemá dobré, musí se hodně učit. V šesté třídě propadla. V době, kdy se její rodiče dohadovali, nedokázala se soustředit na učení. Bála se jít do nové třídy. Měla hodně zameškaných hodin, její absence ve škole byla hodnocena trojkou z chování. Dvě spolužačky se „jí ujaly“, jenže v průběhu roku se jedna odstěhovala a druhá na konci šesté třídy propadla. Nyní v sedmé třídě je zase bez kamarádek.

Matka nechce s otcem komunikovat. Zklamalo jí, že se od ní a dcery odstěhoval. Natálii vadí přítelkyně otce. Otec se o výchovu dcery příliš nezajímá. Je pracovně vytížen a s novou přítelkyní, která má dvě nezletilé děti, tráví většinu času. Natálie jeho přítomnost nevyhledává.

Natálie se často cítí sama. S matkou o tom hovořit nemůže. Ta je často v práci a když

je doma, vyčítá jí zhoršující se prospěch. Přesvědčuje se o tom, že nikoho nemá, kdo by jí chápal. Spolužáci vědí o tom, že se její rodiče rozvádí a ona má pocit, že se na ní stále koukají. Nikdo se s ní nechce kamarádit. Co se otec odstěhoval, nemají moc peněz a ona nemůže jít s kamarádkami do města na zmrzlinu. Na Natálii se začaly projevovat psychické problémy. Toho si všimla její třídní učitelka, která se jí snažila pomoci s učivem. Při doučování po vyučovacích hodinách došlo k tomu, že se Natálie rozplakala a své učitelce svěřila své osobní trápení týkající se rodinných vztahů.

Matka s pomocí školy kontaktovala oddělení sociálně právní ochrany dětí proto, zda by jí byla doporučena nějaká pomoc pro Natálii, která se rapidně zhoršila v prospěchu ve škole, uzavírá se do sebe a trpí somatickými problémy. Externím psychologem sociálně právní ochrany dětí jí bylo doporučeno pro další optimální vývoj osobnosti Natálie vhodné pokračovat v terapii (zaměřit se na sdílení, posilování sebehodnocení, sebereflexi). Konzultovat s lékařem nutnost medikace. Jako odreagování se a zapojení do skupiny vrstevníků, navázání kontaktů a možnosti kamarádů navštěvovat vybrané zájmové kroužky. Podporovat činnosti, ve kterých může být Natálie úspěšná – využít výtvarné schopnosti. Rodičům navrhuje porozvodové poradenství.

Ze všech uvedených kazuistik je zřejmé, že každé dítě prožívá rozchod rodičů jiným způsobem. Problémy kolem rozchodu rodičů se projevují na školních výsledcích a na emocích dítěte, které nejsou vždy přesně odůvodněné, ale spojitost s rodinou situací mnohdy mají.

12 OVLIVNĚNÍ DĚTÍ ROZVODEM ČI ROZCHODEM RODIČŮ

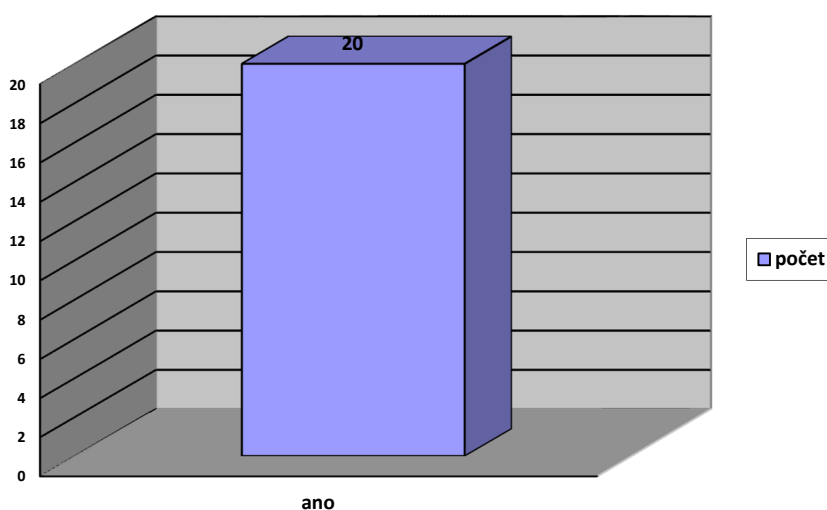
Zaměřila jsem se na výzkum související s rozvodem či rozchodem rodičů a následných důsledků na jejich děti. Je zřejmé, že každé dítě musí ztráta každodenní blízkosti rodiče zasáhnout. Na druhou stranu je možné, že v některých případech může být volba rozchodu rodičů i pozitivním přínosem pro dítě, např. při fyzickém týrání jednoho rodiče druhým, nebo při špatné komunikaci mezi rodiči, to vše negativně působí na budoucí vývoj dítěte.

Z výsledků vyplynulo, že děti opravdu trpí rozvodem/rozchodem svých rodičů, jsou o tom přesvědčeni i pedagogové různých věkových hranic v různých situacích.

Z dvaceti respondentů, pedagogů základních škol, odpovědělo dvacet (viz graf č. 1), že rozvod/rozchod ovlivňuje výchovné problémy dítěte. Jednalo se o šest mužů a čtrnáct žen. (viz. graf č.2). Dotazováni byli dva respondenti ve věku 20 – 30 let, sedm respondentů bylo ve věku 31 – 40 let a jedenáct respondentů ve věku 41 – 50 let .(viz graf č.3). Pedagogové v různých životních situacích. Jeden respondent svobodný, Čtrnáct v manželství nebo partnerství a 5 respondentů po rozvodu či rozchodu partnerství (viz graf č.4).

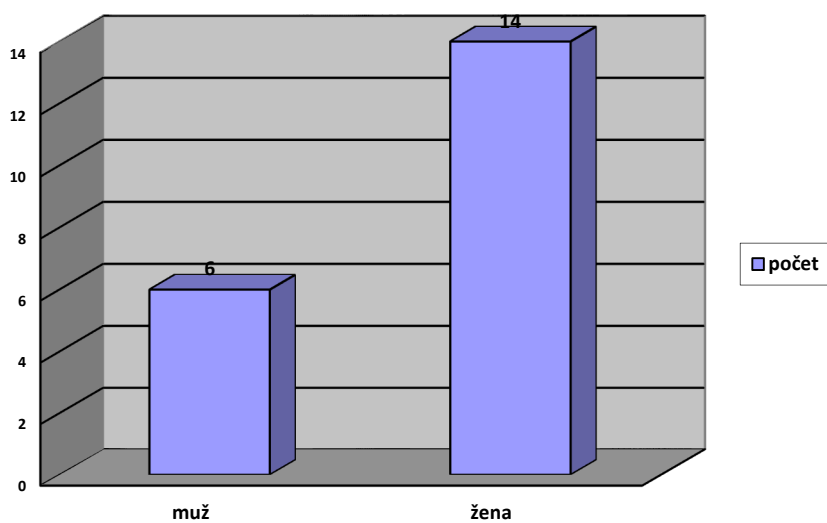
Výsledek potvrdil zkušenost pedagogů při výuce dítěte, které prožívá rozvod či rozchod svých rodičů a jejich empatie v situaci dítěte prožívajícího složité rodinné stavy

Graf 1: Ovlivnění dětí při rozvodu/rozchodu rodičů



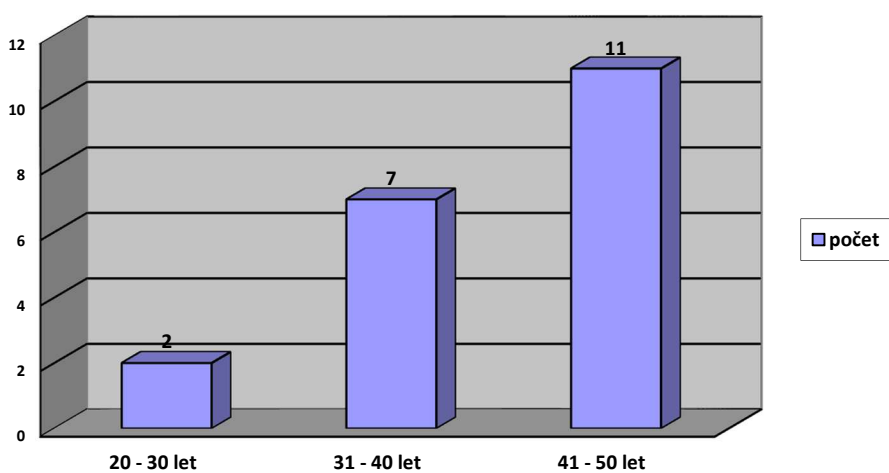
Zdroj: autor (vlastní šetření 2015)

Graf 2: Počet mužů, žen



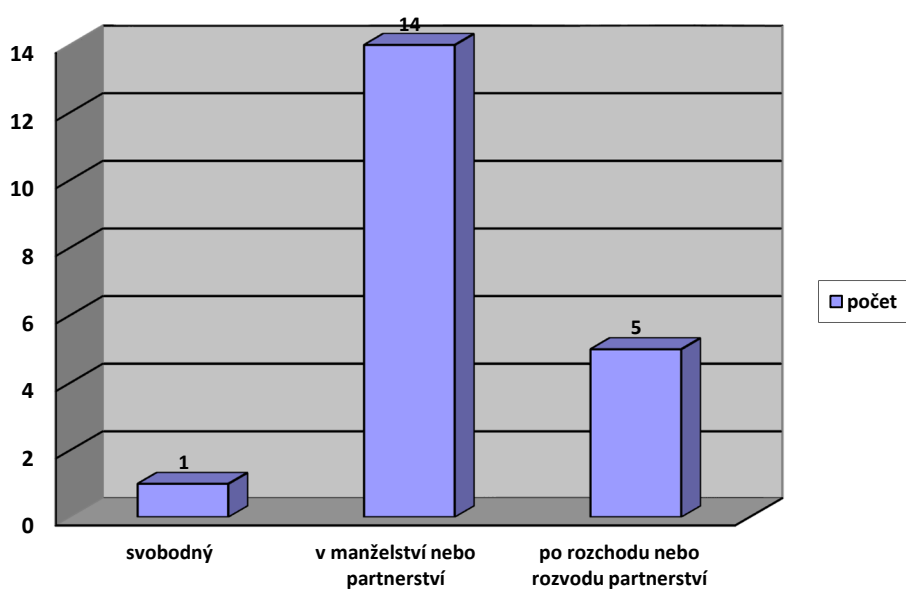
Zdroj: autor (vlastní šetření 2015)

Graf 3: Věk respondentů



Zdroj: autor (vlastní šetření 2015)

Graf 4: Rodinný stav respondentů



Zdroj: autor (vlastní šetření 2015)

13 VÝCHOVNÉ PROBLÉMY OBJEVUJÍCÍ SE U DĚTÍ A POSTOJE RODIČŮ

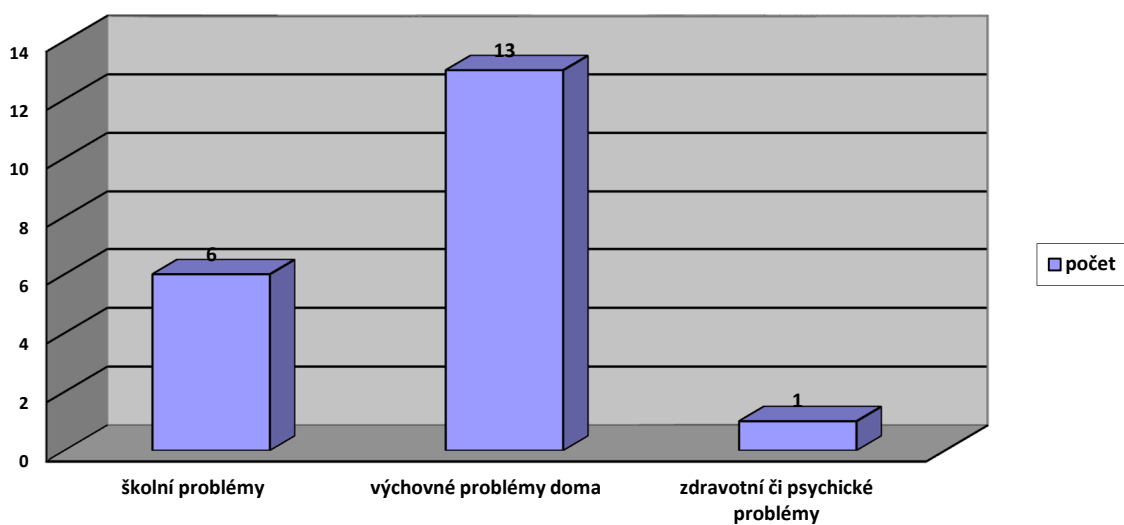
Šest respondentů z dvaceti odpovědělo, že rozvody/ rozchody rodičů se projeví na školní přípravě, zhoršení prospěchu, výchovných potíží ve škole. Třináct respondentů si myslí, že se projevují problémy s výchovou doma, jako je odmlouvání, nerespektování autorit, těžení z odlišných postojů rodiče k výchově. Jeden dotazovaný si myslí, že se vyskytují problémy zdravotní či psychické. (viz. graf č. 5).

Tento výsledek potvrzuje zejména to, že jde v převaze o výchovné nedostatky v domácnosti, což je pravděpodobně nejpalčivějším problémem rodičů, kteří ukončili společné soužití. Děti se v reakci na změnu životní situace začnou chovat tak, jak se právě cítí, a jejich reakce jsou různé, tak jak bylo popsáno v praktické části práce - možné reakce dětí při rozvodu nebo rozchodu rodičů. Některé děti své problémy neventilují napovrch, nýbrž si je nechávají ve svém nitru a ty se pak mohou projevit později.

Nakumulované pocity pak mohou vyvstat jako zdravotní či psychické problémy. Sociální problémy nebyly respondenty označeny, což může mít spojitost s tím, že většina pedagogů nevnímá sociální problematiku jako stěžejní ve vztahu k dětem.

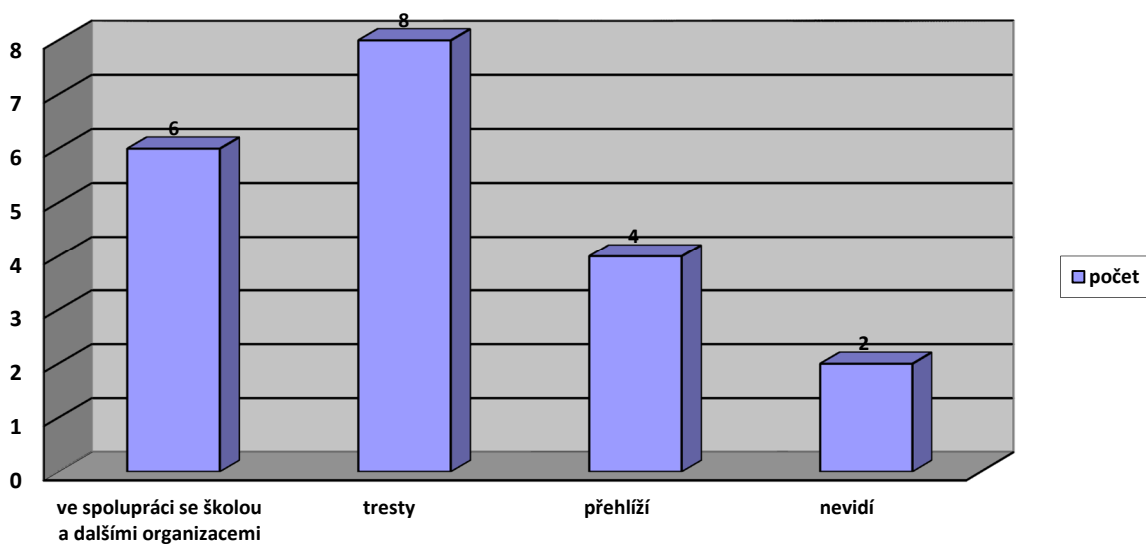
Pravdou je, že se někteří rodiče snaží svým dětem zachovávat jejich životní úroveň i po rozvodu či rozchodu. Důvody jsou různé, více je finančně rozmazlují s pocitem, že tímlepší vzájemné vztahy, které jsou po rozchodu jiné, nebo snad s dobrým úmyslem nahrazují čas, který by dříve trávili s dítětem. Zejména vzájemné vztahy, sociabilita a sociální jistoty pak ovlivňují rodiče v jejich postoji k řešení školních, výchovných nebo zdravotních problémů. To bylo pedagogy zhodnoceno takto: šest respondentů označilo, že je řeší ve spolupráci se školou a dalšími pomocnými organizacemi, osm respondentů si myslí, že je řeší tresty, čtyři je přehlížejí a dva je nevidí (viz. graf č.6).

Graf 5: Zastoupení výchovných problémů



Zdroj: autor (vlastní šetření 2015)

Graf 6: Řešení výchovných problémů rodiči



Zdroj: autor (vlastní šetření 2015)

První možnost řešení problémů se školským zařízením nebo jinými organizacemi vychází pravděpodobně z toho, že právě ve školském zařízení se prvotně tyto problémy objeví. Školské zařízení pak dále nabídne možnosti spolupráce s jinými organizacemi, které problémy řeší.

To, že někteří rodiče řeší výchovné problémy dětí v souvislosti s rozvodem či rozchodem rodičů tresty, může způsobovat neschopnost rodičů řešit problémy jinak než pod návalem emocí, tlaku svého okolí.

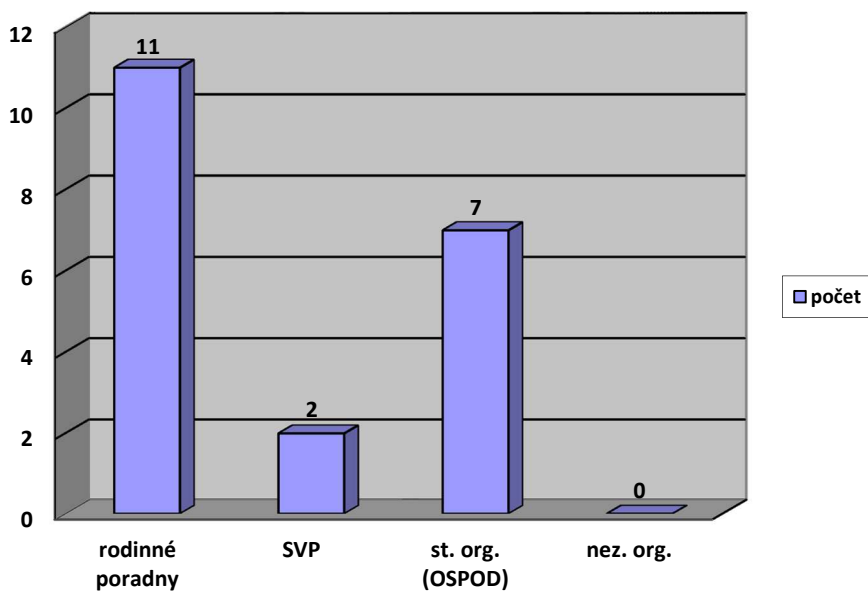
Skutečnost, že někteří rodiče výchovné problémy u dětí nevidí nebo je přehlížejí, může být způsobena indispozicí v nelehkém období, neinformovaností o dostupných pomocných organizacích, dále pak neznalostí pravého problému a pro nedostatek času na výchovu svých dětí.

14 ÚLOHA POMOCNÝCH ORGANIZACÍ PŘI ŘEŠENÍ KRIZOVÝCH OKAMŽIKU V RODINĚ

Někteří rodiče, pokud by mělo dojít nebo dojde k rozvodu či rozchodu manželství, navštíví pomocné organizace, jako je rodinná poradna, toto bylo respondenty označeno v největším počtu, tedy jedenácti z dvaceti respondentů. I tato organizace je nápomocna při řešení výchovných problémů dětí a je snad jednou z nejstarších organizací pomáhajících při krizových situacích v oblasti rodinných vztahů a problémů. Dva respondenti označili středisko výchovné péče, které pravděpodobně není v povědomí veřejnosti chápáno jako vhodné řešení pro děti s výchovnými problémy. Také může být toto středisko považováno jako příliš represivní řešení. Oddělení sociálně právní ochrany dětí jako státní organizaci označilo sedm respondentů, což může být způsobeno pohledem respondentů (pedagogů), kteří s touto organizací spolupracují a mají s ní osobní zkušenosti. Neziskové organizace nebyly označeny žádným respondentem, což může signalizovat nedůvěru k těmto organizacím nebo neznalost jejich náplně práce (viz graf č. 7).

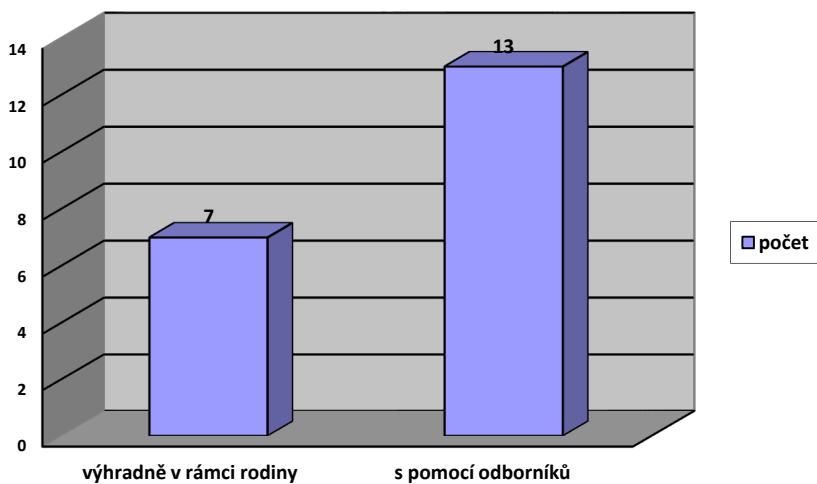
Z dvaceti oslovených respondentů odpovědělo třináct, že je vhodné výchovné problémy dětí řešit s odborníky. Sedm výhradně v rámci rodiny.(viz graf č.8). Pedagogové na vybraných školách mohou mít pocit, že výchovné působení výhradně v rámci domácího prostředí nemá zásadní vliv na zlepšení chování dětí. Dále mohou mít dobrou zkušenost s organizacemi zabývajícími se výchovnými problémy a v neposlední řadě jejich zkušenost z praxe ukázala, že výchovné působení v domácnosti nestačí.

Graf 7: Instituce, které rodiče využívají při výchovných problémech



Zdroj :autor (vlastní šetření 2015)

Graf 8: Vhodnost řešení výchovných problémů



Zdroj: autor (vlastní šetření 2015)

15 NÁVRHY NA ŘEŠENÍ VÝCHOVNÝCH PROBLÉMŮ

Pokud se stane, že výchovné prostředí, nejen v důsledku rozvodu či rozchodu rodičů, selže, musí pedagogové, výchovné problémy ve škole řešit. Někteří pedagogové si vědí rady, a pokud nevědí, osloví instituce, které by dítěti mohly pomoci.

Speciálním poradcem na základních školách je **výchovný poradce**. Ten řeší kázeňské, rodinné i prospěchové problémy dítěte (žáka). Působí jako poradce nejen dítěti, ale i jeho rodičům.

Další neméně důležitou náplní výchovného poradce, je preventivně působit a pomáhat při výskytu problémového chování dětí ve škole, pomáhat při rozhodování žáka v jeho dalším studiu. V případě výchovných problémů dítěte se výchovný poradce obrací na příslušné instituce, např. na sociálního kurátora pro mládež.

Další instituce pomáhající s výchovnými problémy u dětí jsou:

Pedagogicko - psychologická poradna (PPP)

Jedná se o poradenské zařízení zabývající se výchovou a školním vzděláváním dětí. Pokud je iniciováno školou je potřeba souhlasu zákonného zástupce. O poradenskou činnost může požádat samostatně rodič nebo samo dítě starší patnácti let.

Pracovní náplní poradny je:

- zajištění výsledků školní zralosti dítěte
- diagnostika specifických vývojových poruch a poruch chování
- zjištění speciálních vzdělávacích potřeb dítěte
- vypracování odborných posudků žáka pro školu a školské zařízení
- poskytnutí poradenské služby dětem se zvýšeným rizikem neúspěšnosti ve škole nebo dětem s osobnostními a sociálními problémy
- poskytování metodické pomoci školám
- spolupráce s dalšími speciálními zařízeními, jako je např. speciálně pedagogické centrum, které se podílí na řešení zjištěných problémů

Středisko výchovné péče (SVP)

Hlavní náplní tohoto poradenského zařízení je pomáhat rodičům, škole nebo jiným blízkým osobám na odstranění nebo zmírnění negativního chování a jednání dítěte. Poskytuje služby dětem od tří do šestadvaceti let ambulantní nebo pobytovou formou. Středisko se zaměřuje na prevenci, tzn. poradenství, krizová pomoc, zájmové kroužky, odborné besedy. Tato pomoc je určena pedagogům, široké veřejnosti a především

rodičům a jejich dětem. Jedná se o pomoc s projevy poruch chování a všech negativních jevů v sociálním vývoji.

Speciálně – pedagogické centrum (SPC)

Školní poradenská služba, která se poskytuje dětem s různým typem postižení. Tyto děti navštěvují speciální a výchovná zařízení nebo jsou integrovány do škol.

Hlavní pracovní náplní centra je:

- připravit dítě se zdravotním postižením na povinnou školní docházku
- zjistit speciální vzdělávací potřebu žáka se zdravotním postižením nebo znevýhodněním
- zpracovat individuální plán pro integraci dítěte.

Orgán sociálně právní ochrany dětí (OSPOD)

Orgán, který zastupuje zájmy dítěte působící u obecních úřadů obcí s rozšířenou působností a krajů. Zastupuje děti v řízení, kde se rozhoduje o nezletilých dětech. Zajišťuje ochranu dětem zanedbávaným a zneužívaným. Dále pomáhá řešit nepříznivé rodinné vztahy a zprostředkovává náhradní rodinnou péči.

Při orgánu sociálně právní ochrany dětí působí **kurátor pro děti a mládež**, který se zaměřuje na:

- mladistvé, u kterých se vede trestní stíhání
- nezletilé, kteří se dopustili činu jinak trestného
- nezletilé a mladistvé, kteří se dopouští krádeží, šikanují, utíkají z domova nebo neplní řádně školní docházku.

Probační a mediální služba

Pracovní náplní této služby je vytváření alternativních postupů v trestním řízení. Organizace, která se snaží dětem ale i dospělým stanovit program, který by vedl k zdárnému způsobu života. U dětí mladší patnácti let vede činnost této služby k uvědomování si důsledků svých činů a jejich odčinění, buď částečnému, nebo úplnému. Dále motivuje k zbavení návyků, které by vedly k páchání negativních činností a snaží se vytvářet podmínky pro další sociální rozvoj jedince. O vhodném opatření rozhoduje soud pro mládež. Jedná se o opatření:

- Dohled probačního úředníka
- Zařazení do terapeutického, psychologického nebo jiného výchovného programu
- Ochranná výchova

Dětské domovy se školou

Toto zařízení zajišťuje péči o děti s nařízenou ústavní výchovou, pokud mají poruchy chování nebo duševní poruchy vyžadující speciální léčbu. Dále péči nezletilým matkám, které mají poruchy chování nebo psychické poruchy. Tyto zařízení má v péči děti od šesti let do doby ukončení školní docházky. Pokud důvody pro ukončení péče přetrvávají, mohou děti v tomto zařízení zůstat. Pokud není péče tohoto zařízení potřebná, je dítě přeřazeno do běžné školy.

Výchovné ústavy

Pečují o děti se závažnými poruchami chování, u nichž byla nařízena ústavní výchova nebo uložená ochranná výchova. Toto zařízení plní funkci vzdělávací, sociální i výchovnou.

Další neziskové, pomocné instituce

Dalšími pomocnými organizacemi, které přispívají k zlepšení výchovných problémů u dětí mohou být neziskové organizace, které se zaměřují na volnočasové aktivity, doučování atd. Smyslem těchto organizací je podpora rodinných vztahů, poradenství ve výchovné a právní oblasti. Neziskové organizace jsou v dobrovolném vztahu k dítěti nebo rodiči a společné setkávání spočívá v trávení volného času, doučování nebo poradenství. Mnoho neziskových organizací se zřizuje s podporou krajů, které se zaměřují na preventivní činnost ve svém území. Zaměřují se na romskou problematiku, problematiku sociální i výchovnou. Příkladem je např. Člověk v tísni, Romodrom, Občanská poradna, Bílý kruh bezpečí.

ZÁVĚR

Závěrem bakalářské práce bych ráda upozornila na velice důležitý fakt, který vychází z poznatků získaných jak z kvalitativního tak kvantitativního výzkumu, a to skutečnost, že negativní rodinné prostředí, za které můžeme považovat prostředí při rozchodu či rozvodu rodičů, narušuje velice zásadně život dítěte. Jedná se zejména o výchovné problémy dětí doma a ve škole.

Cílem mého především empirického zkoumání bylo zjistit, v jakém směru k ovlivnění dítěte, které prožívá rozchod či rozvod partnerů, dochází a jak je zejména rodiče těchto dětí řeší. Oslovení respondenti (pedagogové) jsou s dětmi, kteří prožívají rozvod či rozchod, v úzkém kontaktu a mají možnost velice dobře zhodnotit, jak toto nelehké období působí na jejich školní přípravu, ale i na jejich další sociální i psychický vývoj.

Rozvod či rozchod rodičů patří mezi nejkomplicovanější životní události, jaké kdy dítě zažije. Rodiče i děti se dostávají do krizových situací, které těžko zvládají. Doprovázejí je negativní vlivy, mezi které patří hlavní rizikové faktory ovlivňující společenskou sociální patologii.

Každý dospělý jedinec by si měl ve smyslu správné výchovy svého dítěte uvědomit, že je vzorem pro budování osobnostních rysů svého potomka. Měl by se snažit připravit mu takovou budoucnost, která by zaručila jeho zdárný vývoj.

Není v silách žádného člověka (rodiče), aby zajistil u svého dítěte zcela bezproblémovou cestu životem, ale je v jeho možnostech zajistit dítěti pomoc, když on sám v některých chvílích nemůže vše sám zvládnout.

Rozvod či rozchod partnerů (rodičů) je velice nepříjemnou událostí v životě a je potřeba si uvědomit, jaké negativní vlivy může mít na nezletilé dítě. Mnoho státních i neziskových organizací se výchovnými problémy dětí úzce zabývá a ti rodiče, kteří si s výchovou svých dětí nevědí rady, mohou služeb těchto institucí využít. Mnohem lepší je, když rodiče včas výchovné problémy svých dětí řeší, neboť tím předcházejí patologickým jevům, které jsou v budoucnu hůře řešitelné.

V návrzích na řešení výchovných problémů u dětí prožívajících rozvod či rozchod rodičů, jsem v praktické části převážně čerpala ze svých profesních zkušeností. Již několik let jsem zaměstnána na oddělení sociálně právní ochrany dětí a vím, jaké možnosti mohou děti a jejich rodiče využít při tíživých rodinných situacích. Mám možnost sledovat rodiny, které si problémy při rozvodu či rozchodu partnerství procházejí. Vidím na mnohých dětech, že je rozchod rodičů velice trápí a že má na ně negativní vliv. Mohu tedy ze svých zkušeností potvrdit názory pedagogů na ovlivnění dětí při rozvodu nebo rozchodu rodičů. Významným názorem je i zkušenost starších pedagogů, kteří mají mnoho profesních zkušeností a s uvedenou problematikou se potýkají delší časový

úsek. Při tomto věkovém vyčlenění respondentů byl důležitý ukazatel i jejich osobní zkušenost. Tedy stav, ve kterém se oni osobně nacházejí. Zda prožili rozvod či rozchod nebo nikoliv.

Dalším záměrem mé bakalářské práce bylo nastínit, jak se děti chovají v pro ně obtížné rodinné situaci a jaké problémy se v, souvislosti s tím, objevují ve škole, ale i v domácnosti. Z výzkumu, který jsem provedla, nemohlo být dosaženo veškerého popsání tak širokého tématu, který jsem si zpočátku jako cíl stanovila. Myslím, že se ale v praktické části povedlo zmapovat, jaké výchovné problémy se u dětí nejčastěji objevují a jak se k nim rodiče, z pohledu pedagogů, staví. Jistě by bylo přínosné pro bližší objasnění stanoveného cíle vypracovat další hypotézy, které se pro velikost tohoto tématu do méjí bakalářské práce nevejdou. Mohlo by se jednat o vypracování případových studií na typech rodin, které prožily rozvod či rozchod rodičů, nebo na typech dětí s určitou charakterovou vlastností, které se s rozvodem či rozchodem svých rodičů vyrovnávaly.

Je mou profesní zkušeností, že v rodinách dochází k rozvodu či rozchodu partnerství často pro nedůležité, malicherné důvody, které by se smírně daly vyřešit, pokud by oba rodiče chtěli. Bohužel je tomu naopak a v tomto důsledku, jejich děti prožívají něco, co se v konečném důsledku může nazývat jako „výchovné problémy“.

Téma, které jsem si pro svou bakalářskou práci zvolila, bylo pravděpodobně několikrát popsáno, ale i moje reprodukování problému může přinést přínos při orientaci někoho, kdo se podobnou problematikou nezabýval a nebo někoho, kdo jí neprožíval.

Úplným závěrem bych opět připomenula našeho uznávaného profesora PhDr. Zdeňka Matějčka CSc., který se dlouhá léta zabýval křehkou dětskou duší a který apeloval na to, abychom s touto duší nakládali co nejopatrněji tak, aby měla co nejméně šrámů

SEZNAM POUŽITÝCH ZDROJŮ

Seznam použitých českých zdrojů

Průcha, Jan, *Učitel – současné poznatky o profesy*, Praha, Portál, 2002, 106 s.
ISBN 80 – 7178 – 621 – 7

Hrušáková, Milana, Králíčková, Zdeňka., *České rodinné právo*, nakladatelství Doplněk, Brno přepracované 2006, 42 s. ISBN 80-7239-192-5

Matějček, Zdeněk., *Co děti nejvíce potřebují*, Portál, 2008, 144 s., ISBN 978-80-7367-504-2

Matějček, Zdeněk, Dytrych Zdeněk., *Krizové situace v rodině očima dítěte*, nakladatelství Grada, Praha 2002, ISBN 80-247 -0332 – 7

Špaňhelová, Ilona, *Dítě a rozvod rodičů*, nakladatelství Grada, Praha 2011.
ISBN 978 – 80 -247 - 3181 – 0

Matějček, Zdeněk, *Co, kdy a jak ve výchově dítěte*, Nakladatelství portál, Praha, 2013 - 144 s., ISBN 978 – 80- 262 – 0519 -7

Novák, Tomáš, *Střídavá péče o dítě*, nakladatelství Portál, Praha, 2013 -168 s., ISBN 978 – 80 – 262 – 0342 – 1

Navrátil, Stanislav, Mattioli, Jan, *Problémové chování dětí a mládeže*, nakladatelství Grada, ISBN 978 – 80-247-3672-3

Vacínová Marie, Dobromila Trpišovská, Marie Farková, *Psychologie*, vydala Univerzita Jana Amose Komenského, Praha, 2010, ISBN 978 – 80- 7452 – 0008 -2

Vágnerová Marie, *Poradenská psychologie pro pedagogy se zaměřením na problémy v chování*, Liberec, 2011, ISBN 978 -80-7372 -763 -5

Rubišicová Milada, *Škola a/versus/ rodina*, Brno, 2004, ISBN 80 – 210 -3598 -6

Seznam ostatních použitých zdrojů

Zákon o sociálně – právní ochraně dětí č. 359/1999 Sb., nakladatelství Sagit,

Ostrava 2013, ISBN 978 – 80-7208 – 962 - 8

Občanský soudní řád č. 99/1963 Sb., nakladatelství Sagit, Ostrava 2013,

ISBN 978 – 80 – 7488 – 023 – 0

Občanský zákoník č. 89/2012 Sb., nakladatelství Sagit, Ostrava 2014,

ISBN 978 – 80 – 7208 – 920 – 8

Seznam použitých zahraničních zdrojů

Michael, Martin, Cynthie Valtmanová – Greenwoodová , *Jak řešit problémy dětí se školou*, Praha, portál 1997, ISBN 80 – 7178 -125 – 8

Heather, Smith, *Děti a rozvod*, Praha, portál 2004. ISBN 80 – 7178 – 906 – 2

Seznam použitých internetových zdrojů

Ministerstvo práce a sociálních věcí ČR [online]. 23.12.2014 [cit. 2016-01-25]. Dostupné z: <http://www.mpsv.cz/cs/19923>

Český statistický úřad [online]. 20.12.2014 [cit. 2016-01-22]. Dostupné z: <https://www.czso.cz/csu/czso/13-5106-05-2005-069>

Komenského institut [online]. 2012 [cit. 2016-02-04] Dostupné z:

http://komenskyinstitute.com/index.php/in/28/habl_jan__kazni_k_lidskosti_telesne_tresty_a_komenskeho_pojeti_vychovne_kazne.url?search=Škola bez kázně, mlýn bez vody#highlighted

SEZNAM ZKRATEK

PPP- pedagogicko – psychologická poradna

SVP – středisko výchovné péče

SPC – speciálně- pedagogické centrum

OSPOD – orgán sociálně právní ochrany dětí

SEZNAM GRAFŮ

Graf 1: ovlivnění dětí při rozvodu/rozchodu rodičů.....	38
Graf 2: počet mužů, žen.....	39
Graf 3: věk respondentů.....	39
Graf 4: rodinný stav respondentů.....	40
Graf 5: zastoupení výchovných problémů.....	42
Graf 6: řešení výchovných problémů rodiči.....	42
Graf 7: instituce, které rodiče využívají při výchovných problémech dětí.....	45
Graf 8: vhodnost řešení výchovných problémů.....	45

SEZNAM PŘÍLOH

Příloha A – Dotazník.....I

DOTAZNÍK

Prosím Vás laskavě o vyplnění dotazníku týkajícího se Vašeho názoru na to, zda se objevují u dětí při rozvodu nebo rozchodu partnerství výchovné problémy. Dotazník je anonymní a určitě Vám zabere jen pár minutek Vašeho času.

Děkuji za ochotu, která mi bude nápomocná při zpracování mé bakalářské práce na téma „**Výchovné problémy dětí po rozvodu či rozchodu rodičů a návrhy na jejich řešení**“.

Seemannová Kateřina, studentka Univerzity Jana Amose Komenského v Praze

1. Jste:

- a) muž
- b) žena

2. Váš věk:

- a) 20 - 30
- b) 31 - 40
- c) 41 - 50
- d) 51 a více

3. Stav:

- a) svobodná/ý/
- b) v manželství nebo partnerský vztah
- c) po rozvodu nebo rozvodu partnerství
- d) jiný stav

4. Myslíte si, že děti trpí rozvodem nebo rozchodem svých rodičů?

- a) ano
- b) ne
- c) nevím

5. Pokud jste v předchozí odpovědi zvolili první možnost, uveďte jaké problémy se podle Vašeho názoru, v souvislosti s rozvodem či rozchodem, u těchto dětí objevují? (odpověď lze zvolit z několika možností)

- a) školní problémy
- b) výchovné problémy doma
- c) zdravotní či psychické problémy
- d) sociální problémy (finanční aj.)

6. Jak se rodiče těchto dětí k výchovným problémům staví?

- a) řeší je ve spolupráci se školou a dalšími organizacemi
- b) řeší je tresty
- c) přehlížejí je
- d) nevidí je

7. Jaké organizace v těchto případech rodiče navštěvují? (Odpověď lze zvolit z několika možností).

- a) rodinné poradny
- b) střediska výchovné péče
- c) státní organizace (orgány sociálně právní ochrany dětí „tzv. sociálka“)
- d) neziskové organizace (poradny pro občanská práva aj.)

- 8. Myslíte si, že uvedené organizace v otázce 7, mají nějaký vliv na zlepšení výchovných problémů u těchto dětí?**
- a) ano
 - b) ne
 - c) nevím
 - d) částečně
- 9. Myslíte si, že mohou rodiče, kteří prošli rozvodem či rozchodem, svým dětem zajistit do budoucna pozitivní pohled na institut úplné rodiny?**
- a) ano
 - b) ne
 - c) nevím
- 10. Mohou rodiče dětí žijící odděleně zajistit dítěti veškeré potřeby nutné pro jeho zdárný vývoj?**
- a) ano
 - b) ne
 - c) nevím
- 11. Pokud jste zvolili v otázce č. 10 první možnost, uveďte které z uvedených potřeb to dokážou rodiče svým dětem zajistit?**
- a) materiální potřeby
 - b) psychické potřeby
 - c) sociální potřeby (mezilidské vztahy aj.)
- 12. Myslíte si, že v rodinách, kde došlo k rozvodu či rozchodu partnerství, mají děti více předpokladů k výchovným problémům?**
- a) ano
 - b) ne
 - c) nevím
- 13. Pokud jste v otázce č. 12 zvolili první možnost, uveďte jaké výchovné problémy se u dětí, které prošly rozvodem či rozchodem rodičů, nejčastěji objevují?**
- a) respekt v domácnosti
 - b) výchovné problémy ve škole nebo na veřejnosti
 - c) drogy, alkohol
 - d) jiné
- 14. Myslíte si, že rodiče, kteří žijí odděleně a mají problémy s výchovou svých dětí, řeší jejich problémy společně?**
- a) ano
 - b) ne
 - c) nevím
- 15. Jak si myslíte, že je vhodné řešit výchovné problémy s dětmi?**
- a) výhradně v rámci rodiny
 - b) s pomocí odborníků (odborné poradny, psychologové aj.)
 - c) nevím
- 16. Máte jiné návrhy na řešení výchovných problémů u dětí? Uveďte jaké.**

BIBLIOGRAFICKÉ ÚDAJE

Jméno autora: Kateřina Seemannová

Obor: Speciální pedagogika – vychovatelství

Forma studia: kombinovaná

Název práce: Výchovné problémy dětí po rozvodu/rozchodu rodičů a návrhy na jejich řešení

Rok: 2016

Počet stran textu: 55

Celkový počet stran příloh: 2

Počet titulů českých použitých zdrojů: 11

Počet titulů zahraničních použitých zdrojů: 2

Počet internetových zdrojů: 3

Vedoucí práce: Mgr. Eliášková Klára