

**Jihočeská univerzita v Českých Budějovicích
Teologická fakulta
Katedra praktické teologie**

Bakalářská práce

**Typizované poukázky jako jeden ze způsobů výplaty dávek
pomoci v hmotné nouzi**

Vedoucí práce: Ing. Jaroslav Šetek, PhD.

Autor práce: Lenka Kuběnová, DiS.

Studijní obor: Sociální a charitativní práce

Ročník: čtvrtý

Prohlášení

Prohlašuji, že svoji bakalářskou práci jsem vypracovala samostatně pouze s použitím pramenů a literatury uvedených v seznamu citované literatury.

Prohlašuji, že v souladu s § 47b zákona č. 111/1998 Sb. v platném znění, souhlasím se zveřejněním své bakalářské práce, a to v nezkrácené podobě (v úpravě vzniklé vypuštěním vyznačených částí archivovaných Teologickou fakultou) elektronickou cestou ve veřejně přístupné části databáze STAG provozované Jihočeskou univerzitou v Českých Budějovicích na jejích internetových stránkách, a to se zachováním mého autorského práva k odevzdanému textu této kvalifikační práce. Souhlasím dále s tím, aby toutéž elektronickou cestou byly v souladu s uvedeným ustanovením zákona č. 111/1998 Sb. zveřejněny posudky školitele a oponentů práce i záznam o průběhu a výsledku obhajoby kvalifikační práce. Rovněž souhlasím s porovnáním textu mé kvalifikační práce s databází kvalifikačních prací Theses.cz provozovanou Národním registrem vysokoškolských kvalifikačních prací a systémem na odhalování plagiátů.

V Českých Budějovicích dne 15.3.2011

.....
Lenka Kuběnová, DiS.

Poděkování

Na tomto místě chci poděkovat vedoucímu bakalářské práce Ing. Jaroslavu Šetkovi, PhD. za vedení práce a jeho odbornou pomoc.

Dále bych ráda poděkovala vedoucí odboru sociálních věcí a zdravotnictví, Městského úřadu v Klatovech, Bc. Haně Krivohlavé, za čas, který mi věnovala

OBSAH

Úvod

1 Teoretická část

1.1 Systém sociální pomoci v ČR

1.2 Systém pomoci v hmotné nouzi

1.2.1 Hmotná nouze

1.2.2 Chudoba

1.2.3 Sociální poradenství

1.2.4 Zákon o pomoci v hmotné nouzi

1.3 Dávky pomoci v hmotné nouzi

1.3.1 Příspěvek na živobytí

1.3.1.1 Posuzování stavu hmotné nouze

1.3.1.2 Výše příspěvku na živobytí

1.3.1.3 Částka živobytí

1.3.1.4 Společně posuzované osoby

1.3.1.5 Příjem

1.3.1.5.1 Zvýšení příjmu vlastním přičiněním

1.3.1.6 Veřejná služba

1.3.2 Doplatek na bydlení

1.3.3 Mimořádná okamžitá pomoc

1.4 Řízení o dávkách pomoci v hmotné nouzi

1.5 Formy poskytování dávek pomoci v hmotné nouzi

1.6 Výplata dávek pomoci v hmotné nouzi

1.6.1 Poukázky na přímý odběr zboží

1.7 Životní a existenční minimum

1.8 Sociální reforma

2 Praktická část

2.1 Cíl práce

2.2 Metodika

2.2.1 Metodiky

2.2.2 Charakteristika výzkumného souboru

2.3 Výsledky výzkumu

2.3.1 Poukázky jako způsob výplaty dávek pomoci v hmotné nouzi na Klatovsku

2.3.1.1 Kritéria při rozhodování o zavedení poukázek jako způsobu výplaty

2.3.1.2 Objem vyplacených dávek pomoci v hmotné nouzi prostřednictvím typizovaných poukázek

2.3.1.3 Kasuistiky

2.3.2 Využití poukázek jako jednoho ze způsobů výplaty dávek pomoci v hmotné nouzi v jednotlivých krajích ČR

2.4 Analytické závěry výzkumu

Závěr

Seznam použitých zdrojů

Abstrakt

Abstract

Přílohy

Úvod

Cílem této práce je zmapovat využití poukázek jako jednoho ze způsobů výplaty dávek pomoci v hmotné nouzi, respektive výplaty dávek příspěvek na živobytí. Vzhledem k tomu, že se ve svém okolí často setkávám se zkreslenými informacemi, náhledy na to, jak funguje systém sociální pomoci v České republice, píše tuto práci mimo jiné i s tím záměrem, aby si po jejím přečtení dovedl běžný občan představit, jak vlastně systém sociální pomoci, respektive systém pomoci v hmotné nouzi funguje.

Tato práce se zabývá systémem, který je v současné době v České republice nastaven jako systém pomoci občanům, kteří se ocitli ve stavu hmotné nouze. Zpravidla se jedná o pomoc občanům, kteří jsou většinou dlouhodobě nezaměstnaní a z důvodu velmi nízkých příjmů se ocitají na okraji společnosti.

Systém je upraven zákonem č. 111/2006 Sb., o pomoci v hmotné nouzi, ve znění pozdějších předpisů, a nabyl účinnosti 1. ledna 2007. Oproti svému předchůdci, kterým byl systém sociální potřebnosti, upravený zákonem č. 482/1991 Sb., o sociální potřebnosti, ve znění pozdějších předpisů, vychází tento systém především z principu, že každá osoba, která pracuje, se musí mít lépe než ta, která nepracuje, případně se práci vyhýbá. Oproti systému sociální potřebnosti by systém pomoci v hmotné nouzi měl být systémem přehlednějším a efektivnějším.

Neexistuje však prakticky žádný sociální systém, který by nebyl zneužitelný, a je více než jasné, že ne každý občan využívá pomoc, která je mu státem poskytována, k účelům, ke kterým byla prvotně určena. Jedná se např. o situace, kdy občan nepoužije dávku pomoci v hmotné nouzi k zajištění základních životních potřeb, ale namísto toho ji použije k nákupu cigaret, alkoholu či jiných omamných látek. Systém pomoci v hmotné nouzi ale pamatuje i na tyto situace.

Využití možnosti výplat dávek jiným než hotovostním způsobem samozřejmě není nic nového. I před zavedením systému pomoci v hmotné nouzi zde takové možnosti byly. Avšak právě systém pomoci v hmotné nouzi již dokonce vymezuje některé životní situace, kdy je správní orgán, úřad, který dávky pomoci v hmotné nouzi poskytuje, povinen využívat jiný než hotovostní způsob výplaty dávek. A právě pro tyto účely byly do systému pomoci v hmotné nouzi zavedeny, jako jeden ze způsobů výplaty dávek pomoci v hmotné nouzi, „poukázky na nákup zboží a služeb.“

Práce je rozdělena na dvě samostatné části, a to část teoretickou a část praktickou. Teoretická část práce je zaměřena především na stručné představení současného systému sociální pomoci v České republice, přičemž větší část se věnuje samotnému systému pomoci v hmotné nouzi. Především tomu, jak tento systém funguje, na základě čeho je určován samotný stav hmotné nouze, jaké jsou formy pomoci osobám, které se ve stavu hmotné nouze ocitnou atp.

V praktické části se zabývám už samotnými poukázkami na nákup zboží a služeb, a to konkrétně poukázkami typizovanými, které jsou jako jeden ze způsobů výplaty dávek pomoci v hmotné nouzi využívány na Městském úřadu Klatovy, odboru sociálních věcí a zdravotnictví, na úseku dávek pomoci v hmotné nouzi. Zajímám se o to, jakým způsobem probíhalo samotné zavádění výplaty dávek tímto druhem poukázek, jaké jsou zpětné reakce pracovníků úseku dávek pomoci v hmotné nouzi po téměř ročním využívání tohoto způsobu výplaty a jaká kritéria rozhodují při posuzování o zavedení tohoto způsobu výplaty u jednotlivých klientů. V neposlední řadě mě také zajímá, jak moc je tento způsob výplaty dávek využíván v ostatních částech republiky.

1 Teoretická část

1.1 Systém sociální pomoci v ČR¹

Na počátku 90. let byly v České republice v souvislosti se sociální reformou zahájeny práce na vytvoření tří sociálních systémů, které by na sebe měly navazovat, avšak měly by být relativně samostatné. Jako výsledek těchto snah byl vytvořen systém sociálního pojištění, systém státní sociální podpory a systém sociální pomoci.

Tyto systémy jsou navzájem odlišné především v tom, jaké sociální situace se jimi řeší, jakým způsobem jsou dávky v jednotlivých systémech financovány a jak jsou tyto systémy organizačně zabezpečeny.

V rámci systému sociálního pojištění jsou řešeny sociální situace, na které se může občan předem připravit, respektive pojistit. Systém je financován z pojistného, které platí jak zaměstnanec sám, tak i jeho zaměstnavatel, ale i osoby samostatně výdělečně činné, a to podle zákonem stanovených podmínek. V rámci sociálního pojištění rozlišuje systém sociálního zabezpečení ČR pojištění důchodové, pojištění nemocenské a příspěvek na státní politiku zaměstnanosti.

Naproti tomu systém státní sociální podpory řeší situace, kdy je účelné podpořit rodinu, a to především rodinu s dětmi. V tomto směru je v zákoně koncipováno 7 základních sociálních dávek. Jedná se o dávku přídavek na dítě, sociální příplatek, příspěvek na bydlení, rodičovský příspěvek, dávky pěstounské péče a dávky porodné a pohřebné. Jednotlivé dávky tohoto systému jsou financovány z daní, tedy ze státního rozpočtu, a jsou vypláceny prostřednictvím úřadů práce.

Posledním systémem je systém sociální pomoci, v jehož rámci jsou státem řešeny sociální situace stavu hmotné a sociální nouze, které už občan není schopen řešit sám nebo s pomocí rodiny. Sociální pomoc tedy vyjadřuje skutečnost, že se občan dostal do tak obtížné sociální situace, kdy již není v jeho silách se sám zaopatřit. Do tohoto systému sociálního zabezpečení řadíme sociální služby a dávky příspěvek na péči, které upravuje zák. č. 108/2006 Sb., o sociálních službách, dále sociální péči, která je upravena zák. č. 100/1998 Sb., o sociálním zabezpečení, a v poslední řadě také dávky pomoci v hmotné nouzi, které upravuje zák. č. 111/2006 Sb., o pomoci v hmotné nouzi.

¹ KREBS, V. et al. *Sociální politika*, s. 128 – 129.

1.2 Systém pomoci v hmotné nouzi

Systém pomoci v hmotné nouzi je upraven zákonem č. 111/2006 Sb., o pomoci v hmotné nouzi, ve znění pozdějších předpisů, a jedná se o jedno z opatření, kterými Česká republika bojuje proti sociálnímu vyloučení svých občanů. Jde o moderní formu pomoci osobám s nedostatečnými příjmy.²

1.2.1 Hmotná nouze³

Ve stavu hmotné nouze se nachází člověk, resp. občan, který nemá dostatečné příjmy, aby si vlastním přičiněním zabezpečil základní životní podmínky pro sebe samého nebo svou rodinu.

Občan, který se nachází ve stavu hmotné nouze, si nemůže vlastním přičiněním nebo za pomoci své rodiny tyto podmínky splnit a nedisponuje ani majetkem, jehož prodej, pronájem nebo jiné využití by mu takovéto prostředky pomohlo získat. Tento občan má poté zpravidla nárok na pomoc od státu, jejíž charakteristickou formou jsou peněžité a věcné dávky.

1.2.2 Chudoba

S pojmem hmotná nouze je úzce spjat také pojem „chudoba.“ Obecně lze říci, že chudoba je stavem, kdy lidé nejsou schopni uspokojovat své základní životní potřeby, a to v takové míře, která je společností považována za minimální nebo nezbytně nutnou.⁴

Chudoba je závažným problémem, stala se globalizovaným jevem a z hlediska lidských práv představuje chudoba mnohonásobné porušení základních lidských práv. Jedná se především o porušení práva na slušný život.⁵

² Ministerstvo práce a sociálních věcí [online]. Praha: MPSV, aktualizováno v dubnu 2009 [cit. 11. listopadu 2010]. Dostupné na WWW: <http://www.mpsv.cz/cs/5>.

³ TOMEŠ, I. *Sociální politika, teorie a mezinárodní zkušenost*, s. 153 – 154.

⁴ KOLIBOVÁ, H., *Sociální politika 2*, s. 35

⁵ SOCIAL WATCH, *Právo nežít v chudobě, Chudoba jako porušování lidských práv*, s. 7.

Z hlediska objektivního konceptu chudoby je rozlišována chudoba absolutní a relativní. Absolutní chudoba vyjadřuje stav, kdy nedostatek prostředků neumožňuje člověku uspokojovat jeho základní životní potřeby, jako je přístřeší, oděv a jídlo. Naproti tomu relativní chudoba vychází z rozložení příjmů v domácnosti a obvykle je určena vzdáleností od průměrného životního standardu ve společnosti. Subjektivní koncept chudoby plyne ze způsobu sebehodnocení člověka, tedy z toho, zda se cítí být chudým či nikoli.⁶

1.2.3 Sociální poradenství

Článek 30 Listiny základních práv a svobod přiznává každému, kdo se nachází v hmotné nouzi, právo na pomoc, a to takovou, která je nezbytná pro zajištění jeho základních životních podmínek.⁷

Prámem na poskytnutí pomoci se však nerozumí automaticky nárok na nějakou peněžitou dávku nebo jiné věcné plnění v rámci systému pomoci v hmotné nouzi, avšak právo na poskytnutí základního sociálního poradenství. Povinnost poskytovat a zabezpečovat základní sociální poradenství mají všechny orgány pomoci v hmotné nouzi. Jedná se o poskytnutí základních informací, které se týkají možností prevence stavu hmotné nouze a možností jeho řešení. Základní sociální poradenství je v rámci pomoci v hmotné nouzi jednou ze součástí sociální práce.⁸

1.2.4 Zákon o pomoci v hmotné nouzi

Tento zákon (zákon č. 111/2006 Sb. o pomoci v hmotné nouzi, ve znění pozdějších předpisů) upravuje samotnou pomoc v hmotné nouzi a její poskytování.

Pomoc v hmotné nouzi je jednou z forem pomoci osobám s nedostatečnými příjmy, která je má motivovat k aktivní snaze zajistit si prostředky k uspokojení svých životních potřeb. Základní tezí této pomoci, respektive tohoto zákona, by pak mělo být

⁶ KOLIBOVÁ, H., *Sociální politika 2*, s. 36 – 37.

⁷ PŘIB, J., KEPKOVÁ, M., NIEDERLE, P. et al. *Průvodce sociálními dávkami 2010*, s. 91.

⁸ Tamtéž, s. 91 – 92.

to, že každá osoba, která pracuje, se musí mít lépe než ta, která nepracuje nebo se případně práci vyhýbá. Z výše uvedeného principu však také existují výjimky, a těmi jsou osoby, které si svůj příjem vlastní prací zvyšovat nemusejí. Tyto výjimky pak blíže specifikuje samotný zákon o pomoci v hmotné nouzi a jsou uvedeny v dalších kapitolách této práce.⁹

Zákon o pomoci v hmotné nouzi řeší některé problematické životní situace - specifikuje sedm situací, které jsou spojeny s nedostatečným zajištěním základní obživy, s bydlením a mimořádnými událostmi. Podle zákona se v hmotné nouzi nachází každá osoba, jestliže:¹⁰

- její příjem a příjem společně posuzovaných osob po odečtení odůvodněných nákladů na bydlení nedosahuje částky živobytí, přičemž si nemůže vzhledem ke svému zdravotnímu stavu, věku nebo jiným závažným příčinám tento příjem zvýšit sama,
- její příjem sám nebo spolu s příspěvkem na živobytí sice dosahuje částky živobytí, avšak nepostačuje k zabezpečení odůvodněných nákladů na bydlení a služeb s ním bezprostředně spojených,
- nesplňuje podmínky uvedené v předchozích dvou bodech, avšak s přihlédnutím k jejím příjmům a celkovým sociálním a majetkovým poměrům jí hrozí vážná újma na zdraví,
- je postižena vážnou mimořádnou událostí, kterou se rozumí živelná pohroma (např. povodeň, zemětřesení, vichřice a vyšší stupně větrné pohotovosti, dále požár nebo jiná destruktivní událost), ale i ekologická nebo průmyslová havárie a její celkové sociální a majetkové poměry jsou takové, že jí neumožňují překonat takovou situaci vlastními prostředky,
- nemá vzhledem ke svým příjmům a celkovým sociálním a majetkovým poměrům dostatečné prostředky k úhradě nezbytného jednorázového výdaje spojeného zejména se zaplacením správního poplatku při ztrátě osobních dokladů, vydání duplikátu rodného listu nebo dokladů potřebných pro přijetí do zaměstnání, dále např. s úhradou jízdného atp.,

⁹ KAČEROVÁ, L. Dávky pomoci v hmotné nouzi. In *Sborník studijních textů pro sociální kurátory*. Ostrava: Ostravská univerzita v Ostravě, 2009, s. 21.

¹⁰ Zákon 111/2006 Sb., o pomoci v hmotné nouzi, ve znění platném k 1. 1. 2011.

- nemá s přihlédnutím ke svým celkovým sociálním a majetkovým poměrům a s přihlédnutím k příjmům finanční prostředky na úhradu nákladů spojených s pořízením či opravou nezbytných základních předmětů dlouhodobé potřeby a na základní vybavení domácnosti nebo nemá prostředky na úhradu odůvodněných nákladů souvisejících se vzděláním nebo zájmovou činností dítěte, které je nezaopatřené,
- nedokáže v konkrétním čase, s ohledem na neuspokojivé sociální zázemí a nedostatek finančních prostředků, řešit svoji situaci a je ohrožena sociálním vyloučením. Jedná se především o osoby:
 - propuštěné z výkonu vazby, z výkonu trestu odnětí svobody, případně z výkonu zabezpečovací detence,
 - propuštěné ze zdravotnického zařízení, psychiatrické léčebny nebo léčebného zařízení pro chorobné závislosti,
 - propuštěné ze školského zařízení pro výkon ochranné nebo ústavní výchovy, děti odcházející z pěstounské péče,
 - bez přístřeší,
 - jejichž zájmy a práva ohrožuje trestná činnost jiné osoby.

Dalším podpůrným právním předpisem je pak také zákon č. 110/2006 Sb. o životním a existenčním minimu, ve znění pozdějších předpisů, který definuje především životní a existenční minimum, stanovuje jejich částky a upravuje posuzování příjmů a způsoby společného posuzování osob. Je tedy nedílnou součástí pomoci v hmotné nouzi.

1.3 Dávky pomoci v hmotné nouzi

Dávky pomoci v hmotné nouzi řeší jednotlivé nepříznivé životní situace spojené s nedostatečnými příjmy nebo nedostatkem věcných prostředků, které osoba potřebuje k zabezpečení základních životních podmínek a které byly uvedeny v předchozí kapitole.

Zákon o pomoci v hmotné nouzi upravuje tři základní dávky pomoci v hmotné nouzi. Jedná se o dávky příspěvek na živobytí, doplatek na bydlení a mimořádná

okamžitá pomoc. Dávka mimořádná okamžitá pomoc je dále rozlišována podle účelu svého využití a tvoří ji pět samostatných dávek.

1.3.1 Příspěvek na živobytí

Zákon o pomoci v hmotné nouzi řeší prostřednictvím dávky příspěvek na živobytí nedostatečnou finanční situaci občana.

Příspěvek na živobytí je základní dávkou v systému dávek pomoci v hmotné nouzi. Nárok na dávku vzniká podle zákona osobě, případně společně posuzovaným osobám v případě, že příjem této osoby, respektive společně posuzovaných osob nedosahuje po odečtení přiměřených nákladů na bydlení částky živobytí této osoby, případně částky živobytí společně posuzovaných osob.¹¹

1.3.1.1 Posuzování stavu hmotné nouze

Posuzování stavu hmotné nouze osoby nebo společně posuzovaných osob (dále jen SPO) je základním ukazatelem pro další přehodnocování nároku na dávku příspěvek na živobytí. To, zda se daná osoba či SPO nacházejí ve stavu hmotné nouze, je přesně vymezeno § 2, zákona č. 111/2006 Sb. o pomoci v hmotné nouzi. Jedná se o specifické životní situace, které jsou uvedeny v kapitole věnující se samotnému zákonu o pomoci v hmotné nouzi této práce (kap. 1.2.4).

Mimo to však § 3 tohoto zákona také přesně specifikuje situace, kdy se osoba v hmotné nouzi nenachází. Osobou v hmotné nouzi není taková osoba, která:¹²

- není v pracovním nebo obdobném vztahu, nevykonává samostatnou výdělečnou činnost a není ani vedena v evidenci uchazečů o zaměstnání,
- je sice vedena v evidenci uchazečů o zaměstnání, avšak bez vážných důvodů odmítla vykonávat krátkodobé zaměstnání nebo se účastnit v cíleném programu k řešení zaměstnanosti (taková osoba pak není uznána tímto zákonem osobou

¹¹ KAČEROVÁ, L. Dávky pomoci v hmotné nouzi. In *Sborník studijních textů pro sociální kurátory*. Ostrava: Ostravská univerzita v Ostravě, 2009, s. 23 – 24.

¹² Zákon 111/2006 Sb., o pomoci v hmotné nouzi, ve znění platném k 1. 1. 2011.

v hmotné nouzi po dobu 3 kalendářních měsíců následujících po měsíci, ve kterém došlo k odmítnutí),

- prokazatelně neprojevuje dostatečnou snahu zvýšit si příjem vlastním přičiněním,
- je osobou samostatně výdělečně činnou nebo spolupracující osobou a její příjem nedosahuje po odečtení přiměřených nákladů na bydlení částky živobytí proto, že se nepřihlásila k nemocenskému pojištění, a proto nemá z tohoto pojištění dávky,
- je osobou, které byla uložena sankce za neplnění povinností zákonného zástupce dítěte spojených s řádným plněním povinné školní docházky (taková osoba pak není uznána dle tohoto zákona osobou v hmotné nouzi po dobu 3 měsíců ode dne nabytí právní moci rozhodnutí o uložení sankce),
- nastoupila výkon trestu odnětí svobody, výkon zabezpečovací detence, případně byla vzata do výkonu vazby, která trvala po celý kalendářní měsíc,
- je osobou, již je poskytována ústavní péče v psychiatrické léčebně nebo v léčebně pro dlouhodobě nemocné déle než 3 kalendářní měsíce,
- je osobou, již nevznikl podle zvláštního právního předpisu nárok na nemocenské, a to proto, že si úmyslně přivodila pracovní neschopnost nebo jí pracovní neschopnost vznikla bezprostředním následkem opilosti, užitím omamných prostředků, při spáchání úmyslného trestného činu nebo zaviněnou účastí ve rvačce, a proto jí nemocenské nenáleží vůbec nebo jen ve snížené výši.

1.3.1.2 Výše příspěvku na živobytí

Obecně lze říci, že výše dávky příspěvek na živobytí je rozdílem mezi částkou živobytí a příjmem dané osoby, není-li osoba společně posuzována s jinými osobami. V takovém případě je pak výše příspěvku na živobytí rozdílem mezi částkou živobytí společně posuzovaných osob a jejich příjmem.¹³

Při stanovení výše příspěvku na živobytí se přitom odkazuje na § 24 zákona o pomoci v hmotné nouzi, který vymezuje jednotlivé výše částky živobytí

¹³ Ministerstvo práce a sociálních věcí [online]. Praha: MPSV, aktualizováno v dubnu 2009 [cit. 13. ledna 2011]. Dostupné na WWW: <http://www.mpsv.cz/cs/5#djp>.

a na § 9 uvedeného zákona, který vymezuje pojem příjem a způsob jeho posuzování. Minimální výše dávky příspěvek na živobytí je 50 Kč.

Pro lepší pochopení této problematiky je tedy nutné objasnění stěžejních pojmů, kterými jsou částka živobytí, okruh společně posuzovaných osob a příjem, kterým jsou věnovány následující kapitoly.

1.3.1.3 Částka živobytí

Pro účely zákona o pomoci v hmotné nouzi lze živobytí osoby charakterizovat jako úroveň příjmů v peněžní nebo věcné hodnotě, která zabezpečuje základní životní podmínky osoby, a to i s přihlédnutím ke snaze dané osoby řešit svou nepříznivou sociální situaci, tj. stav hmotné nouze, ve kterém se právě nachází.¹⁴

Pro stanovení výše částky živobytí jsou základními parametry pojmy životní a existenční minimum, přičemž výše existenčního minima slouží jako dolní hranice při stanovení výše částky živobytí. Naopak životní minimum slouží pro stanovení určitých navýšení, případně snížení částky živobytí jako horní hranice.¹⁵

Výchozí veličinou je poté pro samotné stanovení většiny částek zvyšujících částku živobytí rozdíl mezi životním minimem dané osoby a minimem existenčním.¹⁶

Částka živobytí se stanovuje vždy pro každou osobu individuálně, a to dle hodnocení jejích možností a její snahy. Při stanovení částky živobytí pro okruh společně posuzovaných osob se jednotlivé částky živobytí osob sčítají.¹⁷

U osoby, která neplní svou vyživovací povinnost a dluží na výživném pro nezletilé dítě částku, která je vyšší než trojnásobek stanovené měsíční splátky výživného, činí částka živobytí výši existenčního minima.¹⁸

Stejně tak je tomu i u osoby, která nepředložila správnímu orgánu na základě výzvy vypracovaný individuální akční plán, případně jej doložila až po uplynutí jí stanovené lhůty.¹⁹

¹⁴ PŘIB, J., KEPKOVÁ, M., NIEDERLE, P. et al. *Průvodce sociálními dávkami 2010*, s. 99 – 107.

¹⁵ Tamtéž, s. 99.

¹⁶ Tamtéž, s. 99.

¹⁷ Ministerstvo práce a sociálních věcí [online]. Praha: MPSV, aktualizováno v červnu 2009 [cit. 15. ledna 2011]. Dostupné na WWW: <http://portal.mpsv.cz/soc/hn/obcane/zivobyti>.

¹⁸ Tamtéž

¹⁹ Tamtéž

U osoby, která pobírá dávku příspěvek na živobytí déle než 6 po sobě jdoucích kalendářních měsíců, činí její částka živobytí částku existenčního minima. Výjimkou jsou osoby, u nichž se nezkoumá snaha zvýšit si příjem vlastní prací, tj. osoby pobírající podporu v nezaměstnanosti, příp. podporu při rekvalifikaci, osoby, jež mají příjem z výdělečné činnosti, osoby, které vykonávají dobrovolnickou nebo veřejnou službu v rozsahu alespoň 20 hodin za kalendářní měsíc a osoby, které jsou invalidní v prvním a druhém stupni.²⁰

Částka živobytí osoby se obecně navyšuje v případech, kdy je osobě odborným lékařem vystaveno potvrzení prokazující nutnost dietního stravování. Částka, o kterou se dávka měsíčně navyšuje, je stanovena pro jednotlivé typy diet zvláštním právním předpisem. V tomto případě je oním předpisem Vyhláška č. 504/2006 Sb., kterou se provádějí některá ustanovení zákona o pomoci v hmotné nouzi.²¹

Částku živobytí je dále možné navýšit o 300 Kč za každý kalendářní měsíc v případě, že osoba prokáže zvýšené náklady související s hledáním zaměstnání. Jedná se především o náklady spojené s dopravou, náklady na telefony či korespondenci s potencionálním zaměstnavatelem.²²

Při posuzování toho, zda osoba v aktuálním měsíci splnila podmínky, jež by bránily poklesu částky živobytí na výši existenčního minima, je nutné stanovit způsob prokazování těchto podmínek. Některé z podmínek jsou prokazovány doklady a informacemi z aktuálního měsíce, jiné se týkají měsíce předcházejícího měsíci posuzování.²³

- podmínky hodnocené na základě údajů získaných v aktuálním měsíci
 - údaje o tom, zda osoba v aktuálním měsíci pobírá podporu v nezaměstnanosti nebo podporu při rekvalifikaci (oba tyto údaje jsou k dispozici v aplikačním programu OK Nouze, kde jsou elektronicky sehrávány z aplikačního programu úřadu práce),
 - údaj o nároku na dávku příspěvek na živobytí v aktuálním měsíci (opět se jedná o údaj, který je k dispozici v aplikačním programu OK Nouze),

²⁰ Ministerstvo práce a sociálních věcí [online]. Praha: MPSV, aktualizováno v červnu 2009 [cit. 15. ledna 2011]. Dostupné na WWW: <http://portal.mpsv.cz/soc/hn/obcane/zivobyti>.

²¹ Srov. Zákon 111/2006 Sb., o pomoci v hmotné nouzi, ve znění platném k 1. 1. 2011.

²² Srov. Zákon 111/2006 Sb., o pomoci v hmotné nouzi, ve znění platném k 1. 1. 2011.

²³ Metodický pokyn č. 2/2009. *K postupu orgánů pomoci v hmotné nouzi při určování částky živobytí*, MPSV [interní materiál pro pracovníky městský úřadů].

- údaj o tom, zda osoba osobně pečuje o osobu závislou na péči jiné fyzické osoby, a to ve stupni II., III. a IV. (i tento údaj je k dispozici v aplikačním programu OK Nouze),
- skutečnost, že je osoba poživitelem starobního nebo invalidního důchodu (tuto skutečnost prokazuje daná osoba výměrem starobního důchodu či jiným dokladem prokazujícím, že je poživitelem starobního důchodu, u invalidního důchodu je průkazným dokladem rozhodnutí o přiznání invalidity),
- skutečnost, že jsou dané osobě poskytovány dávky nemocenského pojištění (zejména z důvodu těhotenství a mateřství),
- údaje o tom, zda je osoba v aktuálním měsíci uznána dočasně práce neschopnou (skutečnost prokazuje daná osoba potvrzením vydaným ošetřujícím lékařem).
- podmínky hodnocené na základě údajů získaných v kalendářním měsíci, jenž předchází aktuálnímu měsíci posuzování
 - údaje o tom, zda osoba měla příjem z výdělečné činnosti,
 - počet odpracovaných hodin v rámci dobrovolnické nebo veřejné služby (minimem je 20 odpracovaných hodin v kalendářním měsíci).

K výše uvedeným podmínkám je nutno dále dodat, že platí samozřejmě i pro všechny osoby společně posuzované.

1.3.1.4 Společně posuzované osoby

To, kdo patří při posuzování nároku na dávku pomoci v hmotné nouzi do okruhu společně posuzovaných osob, je dáno zákonem č. 110/2006 Sb. o životním a existenčním minimu, ve znění pozdějších předpisů.

Kromě případů, které jsou v zákoně o životním existenčním minimu vyjmenovány, se tedy pro účely dávek pomoci v hmotné nouzi, společně posuzují:²⁴

- rodiče a nezletilé nezaopatřené děti,
- manželé nebo partneři,

²⁴ Zákon 110/2006 Sb., o životním a existenčním minimu, ve znění platném k 1. 1. 2011.

- rodiče a nezletilé děti, které nejsou nezaopatřené,
- rodiče a zletilé děti (pokud tyto děti užívají společně s rodiči byt a nejsou společně posuzovány s jinými osobami),
- a jiné osoby, které společně užívají byt (pokud písemně neprohlásí, že společně trvale nežijí a neuhrazují společně náklady na své potřeby).

1.3.1.5 Příjem

Při hodnocení příjmu pro účely posouzení stavu hmotné nouze a následně posouzení nároku na příspěvek na živobytí je uplatňován jeden z motivačních prvků zákona o pomoci v hmotné nouzi, a to, že osoby, které pracují, jsou zvýhodňovány oproti osobám, které setrvávají pouze na dávkách pomoci v hmotné nouzi.²⁵

Pro účely zákona o pomoci v hmotné nouzi se za příjem považuje:²⁶

- 70 % tzv. čistého příjmu ze závislé činnosti a z funkčních požitků uvedených v zákoně o daních z příjmů (zákon č. 586/1992 Sb., o daních z příjmů, ve znění pozdějších předpisů) a ze mzdových nároků vyplácených úřadem práce,
- 80 % příjmu z náhrady mzdy (platu) nebo sníženého platu po dobu prvních 14 dnů dočasné pracovní neschopnosti, z dávky nemocenského pojištění, z podpory v nezaměstnanosti a podpory při rekvalifikaci,
- 100 % ostatních započitatelných příjmů, které jsou uvedeny v zákoně o životním a existenčním minimu, s výjimkou příspěvku na živobytí.

Zákon o životním a existenčním minimu uvádí rovněž příjmy, jež se pro účely pomoci v hmotné nouzi jako příjem nezapočítávají. Jedná se např. o stipendia, sociální výpomoci poskytované zaměstnavatelem, odměny vyplácené dárcům za odběr krve a jiných biologických materiálů, podpory a příspěvky z prostředků nadací a občanských sdružení a dále např. příspěvek na péči náležející podle zákona č. 108/2006 Sb.,

²⁵ Metodický pokyn č. 2/2006. K zákonu č. 111/2006 Sb., o pomoci v hmotné nouzi, ve znění zákona č. 165/2006 Sb., MPSV [interní materiál pro pracovníky městských úřadů].

²⁶ Zákon 111/2006 Sb., o pomoci v hmotné nouzi, ve znění platném k 1. 1. 2011.

o sociálních službách (pokud je osoba pečující i osoba, o kterou je pečováno, v jednom okruhu společně posuzovaných osob).²⁷

Pro účely zákona o pomoci v hmotné nouzi se příjem zjišťuje za rozhodné období. Rozhodným obdobím je pro účely posouzení nároku na dávku zpravidla období 3 kalendářních měsíců, které předcházejí měsíci podání žádosti o dávku. Výjimkou je situace, kdy se osoba rozhodne podat žádost o dávku pomoci v hmotné nouzi v měsíci, kdy u ní nebo u osoby s ní společně posuzované došlo k podstatnému poklesu příjmu. V tomto případě je rozhodným obdobím pro posuzování příjmu pouze období kalendářního měsíce, v němž byla žádost o dávku podána. Za podstatný pokles příjmu se považuje především celková ztráta či výrazné snížení příjmu.²⁸

1.3.1.5.1 Zvýšení příjmu vlastním přičiněním

Pro posouzení stavu hmotné nouze osoby, případně osob společně posuzovaných, se správní orgán kromě zjištění příjmu současně zabývá i posouzením možnosti zvýšení příjmu vlastním přičiněním.²⁹

Jedním ze způsobů je zvýšení příjmu vlastní prací, čímž se rozumí např. situace, kdy osoba nepracující započne výdělečnou činnost. Za zvýšení příjmu vlastní prací dále považujeme zvýšení rozsahu a intenzity výdělečné činnosti osoby pracující a také skutečnost, kdy osoba pracující přijme možnost vykonávat lépe placenou výdělečnou činnost, tj. přijme místo lépe finančně ohodnocené.³⁰

Projevením snahy zvýšit si příjem vlastní prací je rovněž využití služeb agentur práce, ale také inzerce, korespondence se zaměstnavateli, nebo vyhledávání nabídek zaměstnání prostřednictvím internetu. Snahu může osoba prokázat i výkonem veřejně prospěšných prací, výkonem dobrovolnické či veřejné služby nebo také přijetím krátkodobého zaměstnání zprostředkovaného úřadem práce.³¹

Další možností zvýšení příjmu vlastním přičiněním je řádné uplatnění nároků a pohledávek. Pro účely zákona o pomoci v hmotné nouzi se tím rozumí uplatnění

²⁷ Metodický pokyn č. 2/2006. K zákonu č. 111/2006 Sb., o pomoci v hmotné nouzi, ve znění zákona č. 165/2006 Sb., MPSV [interní materiál pro pracovníky městských úřadů].

²⁸ Zákon 111/2006 Sb., o pomoci v hmotné nouzi, ve znění platném k 1.1.2011.

²⁹ PŘIB, J., KEPKOVÁ, M., NIEDERLE, P. et al. *Průvodce sociálními dávkami 2010*, s. 95.

³⁰ Zákon 111/2006 Sb., o pomoci v hmotné nouzi, ve znění platném k 1.1.2011.

³¹ Tamtéž

nároku na dávky nemocenského a důchodového pojištění, dávky státní sociální podpory, dále uplatnění nároku na výživné a v neposlední řadě také uplatnění nároků z pracovních nebo obdobných vztahů (tímto se rozumí podpora v nezaměstnanosti, při rekvalifikaci a mzdové nároky).³²

Prodej nebo jiné využití majetku je poslední ze tří možností zvýšení příjmu vlastním přičiněním, které zákon o pomoci v hmotné nouzi rozeznává. Pokud by tedy osoba (případně osoby s ním společně posuzované) vlastnila nějaký majetek, jehož prodejem, pronájemem či jiným využitím by bylo možné zvýšit si příjem a tím zlepšit svou situaci, je její povinností takto učinit – je povinna si touto cestou příjem zvýšit.³³

Pokud daná osoba takto neučiní a nevyužije všechny možnosti, které jí zákon pro zvýšení příjmu vlastním přičiněním nabízí, zákon stanoví za tato neuplatnění sankce na dávce.

Výjimkou při posuzování možnosti zvýšit si příjem vlastní prací je osoba, která je:³⁴

- starší 68 let,
- poživatelem starobního důchodu,
- uznána invalidní ve III. stupni,
- osobou pobírající peněžité dávky nemocenského pojištění z důvodu těhotenství a mateřství, nebo osobou mající nárok na dávku rodičovský příspěvek,
- osobou osobně pečující o osobu závislou na péči jiné fyzické osoby ve stupni závislosti II., III. nebo IV.,
- nezaopatřeným dítětem,
- uznána dočasně práce neschopnou.

1.3.1.6 Veřejná služba

Institut veřejné služby byl nově zaveden do systému hmotné nouze, aby vedle veřejně prospěšných prací, krátkodobého zaměstnání a dobrovolnické služby napomohl

³² Metodický pokyn č. 2/2006. K zákonu č. 111/2006 Sb., o pomoci v hmotné nouzi, ve znění zákona č. 165/2006 Sb., MPSV [interní materiál pro pracovníky městských úřadů].

³³ Tamtéž

³⁴ Zákon 111/2006 Sb., o pomoci v hmotné nouzi, ve znění platném k 1.1.2011.

k rozšíření možností zachování pracovních dovedností u osob, které dlouhodobě setrvávají ve stavu hmotné nouze.³⁵

Institut veřejné služby je upraven § 18a zákona o pomoci v hmotné nouzi a jedná se o smluvní vztah uzavřený mezi obcí a osobou v hmotné nouzi. V rámci veřejné služby jsou vykonávány práce, jež vedou zejména ke zlepšování životního prostředí v obci, k udržování čistoty ulic a jiných veřejných prostranství. Jedná se o práce, které napomáhají oblastem kulturního rozvoje a sociální péče obce.³⁶

Veřejná služba je tedy vykonávána osobami nacházejícími se ve stavu hmotné nouze a za její výkon nenáleží odměna. Pokud je však veřejná služba vykonávána alespoň v rozsahu 20 hodin měsíčně, je její výkon považován za projevenou snahu zvýšení si příjmu vlastní prací.

Institut veřejné služby byl vytvořen na základě podnětů starostů obcí, kteří usilovali o možnost využít práci lidí, kteří jsou dlouhodobě závislí na sociálních dávkách, ve prospěch obce. To, zda obec veřejnou službu zřídí či nikoliv, je pouze otázkou její volby, zákon jí takovou povinnost neukládá.³⁷

Jako každá činnost nese s sebou i institut veřejné služby určitá pozitiva a negativa. Přínosy jsou především zlepšení vzhledu města, podpora pracovních návyků osob v hmotné nouzi, minimalizace nákladů na údržbu majetku města, bezplatná pomoc pro další organizace města atp. K negativům spojeným s veřejnou službou patří pak určitě náročnost její organizace a administrativy, nespolehlivost klientů, kteří veřejnou službu vykonávají, slabý pracovní výkon některých klientů atp.³⁸

Jako příklad efektivity/neefektivity institutu veřejné služby uvádím výsledky výzkumu, jenž byl proveden v průběhu roku 2009 a 2010. Jedná se o výzkum, jehož cílem bylo zjistit, zda je zřízení institutu veřejné služby přínosem, a to nejen pro samotné klienty, ale i pro město, které veřejnou službu zřizuje. Výzkum byl proveden na oddělení dávek pomoci v hmotné nouzi, Odboru sociálních věcí a zdravotnictví, Městského úřadu v Klatovech.

³⁵ PŘIB, J., KEPKOVÁ, M., NIEDERLE, P. et al. *Průvodce sociálními dávkami 2010*, s. 104.

³⁶ Metodický pokyn č. 7/2008 k novele zákona č. 111/2006 Sb., o pomoci v hmotné nouzi, ve znění pozdějších předpisů, MPSV [interní materiál pro pracovníky městských úřadů].

³⁷ Ministerstvo práce a sociálních věcí [online]. Praha: MPSV, aktualizováno v lednu 2010 [cit. 6.ledna 2010]. Dostupné na WWW: <http://www.mpsv.cz/cs/6242>.

³⁸ MACHYÁNOVÁ, K. *Dávky pomoci v hmotné nouzi v Klatovech v kontextu veřejné služby*. České Budějovice, 2010. Diplomová práce. Jihočeská univerzita v Českých Budějovicích. Zdravotně sociální fakulta. Katedra sociální práce a sociální politiky. Vedoucí práce doc. Ing. Lucie Kozlová, Ph.D., s. 43.

Z výsledků výzkumu vyplývá, že zřízení veřejné služby bylo pro dané město výhodné hned z několika hledisek. Pro město se veřejná služba ukázala efektivní především z pohledu městského rozpočtu. Přestože musel být při zřizování veřejné služby vynaložen určitý kapitál, přináší veřejná služba finanční úspory. Jedná se o úspory, jež město ušetří na mzdách pracovníků technických služeb, kteří by jinak práci klientů veřejné služby vykonávali v rámci svého zaměstnání. Rovněž občané vnímají veřejnou službu jako přínosnou, především z hlediska čistoty ulic a celkového zlepšení životního prostředí a kvality života v obci. V neposlední řadě je výkon veřejné služby přínosný také pro samotné klienty dávek pomoci v hmotné nouzi. Nejenže si klienti, již vykonávají veřejnou službu, zachovávají určité pracovní návyky, ale výkonem veřejné služby si také zvyšují svůj měsíční příjem, a tím i kvalitu svého života.³⁹

1.3.2 Doplatek na bydlení

Dávka doplatek na bydlení je druhou základní dávkou pomoci v hmotné nouzi. Jejím účelem je řešit nedostatek příjmu k uhrazení nákladů na bydlení tam, kde nestačí vlastní příjmy osoby, případně rodiny, včetně příspěvku na bydlení, který je vyplácen ze systému dávek státní sociální podpory.⁴⁰

Osoba se pro účely dávky doplatek na bydlení nachází v hmotné nouzi, jestliže její příjem (sám nebo spolu s dávkou příspěvek na živobytí) dosahuje částky živobytí, avšak nepostačuje k pokrytí odůvodněných nákladů na bydlení, včetně služeb s bydlením bezprostředně spojených.⁴¹

Nárok na tuto dávku má vlastník nebo nájemce bytu, přičemž je za nájemce bytu považován i nájemce obytné místnosti v zařízeních, která jsou určena pro trvalé bydlení. V praxi to znamená, že se nájemce musí vždy prokázat platnou nájemní smlouvou, jež byla uzavřena mezi pronajímatelem a nájemcem. Další podmínkou nároku na tuto dávku je získání nároku na dávku příspěvek na živobytí a dále dávku příspěvek na

³⁹ Tamtéž, s. 44-88.

⁴⁰ KAČEROVÁ, L. Dávky pomoci v hmotné nouzi. In *Sborník studijních textů pro sociální kurátory*. Ostrava: Ostravská univerzita v Ostravě, 2009, s. 24.

⁴¹ Metodický pokyn č. 2/2006 k zákonu č. 111/2006 Sb., o pomoci v hmotné nouzi, ve znění zákona č. 165/2006 Sb., MPSV [interní materiál pro pracovníky městských úřadů].

bydlení podle zvláštního právního předpisu (zákon č. 117/1995 Sb., o státní sociální podpoře, ve znění pozdějších předpisů). Zákon o pomoci v hmotné nouzi však umožňuje orgánu pomoci v hmotné nouzi v případech hodných zvláštního zřetele považovat za nájemce (pro účely doplatku na bydlení) též osobu, která dlouhodobě užívá jinou než nájemní formu bydlení (např. podnájem nebo ubytovnu v nejrůznějších podobách).⁴²

Co se týče společně posuzovaných osob pro stanovení nároku na dávku doplatek na bydlení, je stanovení tohoto okruhu odlišné od okruhu společně posuzovaných pro dávku příspěvek na živobytí. V případě doplatku na bydlení je okruh společně posuzovaných osob shodný s okruhem osob, které jsou společně posuzovány pro účely dávky příspěvek na bydlení, jež je vyplácena ze systému dávek státní sociální podpory. Přičemž zákon o státní sociální podpoře definuje rodinu (tj. okruh společně posuzovaných osob) takto:⁴³

- za rodinu jsou považovány všechny osoby (s výjimkou nezaopatřených dětí, které jsou v plném zaopatření ústavu pro péči o děti nebo mládež), které jsou v témže bytě hlášeny k trvalému pobytu (přičemž podmínka, aby spolu trvale žily a společně hradily náklady na své potřeby, zde není vyžadována).

1.3.3 Mimořádná okamžitá pomoc

Mimořádná okamžitá pomoc je poskytována osobám, jež se ocitnou v situaci, kterou je nutné řešit bezodkladně.

Zákon o pomoci v hmotné nouzi rozeznává takových specifických sociálních situací celkem pět (osobě hrozí vážná újma na zdraví, osobu postihla mimořádná událost, osoba nemá dostatečné prostředky k úhradě jednorázového výdaje, osoba nemá dostatečné prostředky k úhradě nákladů na předměty dlouhodobé potřeby, resp. na výdaje spojené se vzděláním nezaopatřeného dítěte a poslední situace se týká osoby, která je ohrožená sociálním vyloučením) a následně je řeší právě prostřednictvím dávky pomoci v hmotné nouzi mimořádná okamžitá pomoc.⁴⁴

⁴² PŘIB, J., KEPKOVÁ, M., NIEDERLE, P. et al. *Průvodce sociálními dávkami 2010*, s. 108.

⁴³ Tamtéž, s. 109.

⁴⁴ KAČEROVÁ, L. Dávky pomoci v hmotné nouzi. In *Sborník studijních textů pro sociální kurátory*. Ostrava: Ostravská univerzita v Ostravě, 2009, s. 111 - 112.

Zákonem specifikované sociální situace pro účely mimořádné okamžité pomoci:⁴⁵

- a) Osobě hrozí vážná újma na zdraví
- v tomto případě jde o výjimečnou situaci, kdy osoba sice nesplňuje podmínky stavu hmotné nouze pro nárok na dávku příspěvek na živobytí a doplatek na bydlení, avšak správní orgán ji za osobu v hmotné nouzi považuje z důvodu prokazatelného nedostatku finančních prostředků, kdy osobě hrozí vážná újma na zdraví,
 - dávka je určena především pro osoby ze zemí třetího světa, které se na území České republiky dostanou do složité sociální situace, výjimečně lze tuto dávku poskytnout též osobám, kterým není možné prokazatelně pomoci jiným způsobem,
 - výše dávky se poskytuje v částce, která doplní příjem osoby do výše existenčního minima (v případě nezaopatřeného dítěte do výše jeho životního minima).
- b) Osobu postihla mimořádná událost
- tato dávka je vázána především na situace, kdy osobu postihla mimořádná událost a její celkové sociální a majetkové poměry jí neumožňují překonat tuto nepříznivou situaci vlastními silami,
 - mimořádnou událostí se rozumí především živelná pohroma, větrná pohroma, požár, ekologická havárie atp.,
 - dávku lze v tomto případě poskytnout až do výše 15násobku životního minima jednotlivce (3.126 Kč), tedy až do výše 46.890 Kč.
- c) Osoba nemá dostatečné finanční prostředky k úhradě jednorázového výdaje
- nezbytným jednorázovým výdajem se v tomto případě myslí např. výdaj spojený s úhradou poplatku při ztrátě osobních dokladů, při vydání duplikátu rodného listu nebo dokladů, které jsou potřebné k přijetí do zaměstnání, může jít také o úhradu jízdného v případě ztráty peněžních prostředků atp.,

⁴⁵ Metodický pokyn č. 2/2006 k zákonu č. 111/2006 Sb., o pomoci v hmotné nouzi, ve znění zákona č. 165/2006 Sb., MPSV [interní materiál pro pracovníky městských úřadů].

- zákon charakterizuje jednorázový výdaj pouze pomocí příkladů, ponechává tedy správnímu orgánu možnost jeho dalšího využití v situacích, které jsou obdobné situacím vyjmenovaným,
 - dávka může být poskytnuta až do výše jednorázového výdaje, kterého se týká.
- d) Osoba nemá dostatečné prostředky k úhradě nákladů na předměty dlouhodobé spotřeby, resp. na výdaje spojené se vzděláním nezaopatřeného dítěte
- v tomto případě se jedná o dávku, která souvisí s pořízením předmětů dlouhodobé potřeby a základního vybavení domácnosti,
 - dávku lze rovněž použít k úhradě nákladů, které souvisejí se vzděláním nebo zájmovou činností nezaopatřeného dítěte,
 - poskytnout dávku lze až do výše těchto výdajů, avšak v průběhu kalendářního roku nesmí její výše přesáhnout 10násobek životního minima jednotlivce, tj. částku 31.260 Kč.
- e) Osoba je ohrožena sociálním vyloučením
- mezi osoby, které mohou být ohroženy sociálním vyloučením a pro něž je tato dávka určena, řadíme zejména osoby vracející se z výkonu trestu odnětí svobody, výkonu vazby či výkonu zabezpečovací detence, osoby opouštějící dětský domov nebo pěstounskou péči, osoby po ukončení léčby chorobných závislostí atp.,
 - i v tomto případě zákon o pomoci v hmotné nouzi vyjmenovává pouze příklady takto ohrožených osob, správní orgán má tak možnost v rámci svého správního uvážení stanovit další skupiny osob, u nichž by mohlo dojít k sociálnímu vyloučení,
 - dávka může být poskytnuta až do výše 1.000 Kč a v průběhu roku může být poskytnuta opakovaně (součet vyplacených dávek však nesmí přesáhnout 4násobek částky životního minima jednotlivce, tj. částku 12.504 Kč).

1.4 Řízení o dávkách pomoci v hmotné nouzi

Řízení o dávkách pomoci v hmotné nouzi se řídí dle zákona č. 500/2004 Sb., správní řád, ve znění pozdějších předpisů (pokud není zákonem upraveno jinak).

O dávkách pomoci v hmotné nouzi rozhodují orgány pomoci v hmotné nouzi, kterými jsou pověřené obecní úřady, úřady obcí s rozšířenou působností a také újezdní úřady vojenských újezdů (tyto úřady mají postavení pověřených obecních úřadů). O případných odvoláních proti rozhodnutím těchto úřadů pak rozhodují příslušné krajské úřady.⁴⁶

Samotné řízení o přiznání dávek pomoci v hmotné nouzi je zahájeno na základě podání žádosti o tyto dávky. Žádost musí být podána vždy na předepsaném tiskopisu, který je k dispozici na pověřených obecních úřadech (případně jej lze nalézt i na internetových stránkách Ministerstva práce a sociálních věcí), a je podávána na sociálních odborech pověřených obecních úřadů, dle místa trvalého pobytu občana.⁴⁷

V rámci řízení o přiznání dávek pomoci v hmotné nouzi se posuzuje, zda osoba či rodina, která podala žádost o dávky pomoci v hmotné nouzi, je skutečně ve stavu hmotné nouze a zda splňuje všechny podmínky nároku na tyto dávky. V případě, že jsou tyto podmínky splněny, stanovuje se v konečné fázi řízení samotná výše dávky.⁴⁸

Orgány pomoci v hmotné nouzi jsou také těmi orgány, které jednotlivé dávky pomoci v hmotné nouzi vyplácejí. Náklady, které se týkají řízení o dávkách pomoci v hmotné nouzi i samotných výplat dávek, nese vždy stát. Jedná se o finanční prostředky ze státního rozpočtu České republiky. Orgány pomoci v hmotné nouzi nemají nárok na náhradu nákladů, které vznikly v průběhu řízení o těchto dávkách.⁴⁹

⁴⁶ PŘIB, J., KEPKOVÁ, M., NIEDERLE, P. et al. *Průvodce sociálními dávkami 2010*, s. 113.

⁴⁷ KAČEROVÁ, L. Dávky pomoci v hmotné nouzi. In *Sborník studijních textů pro sociální kurátory*. Ostrava: Ostravská univerzita v Ostravě, 2009, s. 27.

⁴⁸ Metodický pokyn č. 2/2006 k zákonu č. 111/2006 Sb., o pomoci v hmotné nouzi, ve znění zákona č. 165/2006 Sb., MPSV [interní materiál pro pracovníky městských úřadů].

⁴⁹ PŘIB, J., KEPKOVÁ, M., NIEDERLE, P. et al. *Průvodce sociálními dávkami 2010*, s. 116.

1.5 Formy poskytování dávek pomoci v hmotné nouzi

Formy poskytování dávek pomoci v hmotné nouzi jsou upraveny § 42 zákona č. 111/2006 Sb., o pomoci v hmotné nouzi, ve znění pozdějších předpisů. Způsoby poskytování dávek jsou upraveny následovně:⁵⁰

- a) Dávka příspěvek na živobytí
 - příspěvek na živobytí je možné poskytovat v peněžní nebo věcné formě, případně v obou těchto formách,
 - způsob výplaty věcnou formou se použije v případě, kdy je zjevné, že dávka by nebyla využita k účelu, ke kterému je určena,
 - pokud je dávka vyplácena v peněžní formě a není využívána k určenému účelu, má správní orgán také možnost využít institut tzv. zvláštního příjemce, kterému je dávka zasílána a který s danými peněžními prostředky hospodaří.

- b) Dávka doplatek na bydlení
 - dávka se poskytuje pouze ve formě peněžní,
 - lze ji však bez souhlasu příjemce dávky použít k přímé úhradě závazků souvisejících s bydlením (tj. k úhradě nájemného a služeb s ním bezprostředně spojených), a to tím způsobem, že dávka je poukazována přímo na účet pronajímateli, příp. poskytovateli služeb (i zde lze tedy využít institut zvláštního příjemce).

- c) Dávka mimořádná okamžitá pomoc
 - i u této dávky lze použít peněžní nebo věcnou formu výplaty dávky (případně kombinace obou forem).

1.6 Výplata dávek pomoci v hmotné nouzi⁵¹

Způsoby výplaty dávek pomoci v hmotné nouzi upravuje § 43 zákona č. 111/2006 Sb., o pomoci v hmotné nouzi, ve znění pozdějších předpisů.

⁵⁰ Zákon č. 111/2006 Sb., o pomoci v hmotné nouzi, ve znění platném k 1. 1. 2011.

⁵¹ Zákon č. 111/2006 Sb., o pomoci v hmotné nouzi, ve znění platném k 1. 1. 2011.

To, jaký bude zvolen způsob výplaty, určuje vždy plátce dávky tak, že bere do úvahy schopnosti a možnosti osoby v hmotné nouzi s dávkou hospodařit a využívat ji k účelu, ke kterému je určena.

Dávky pomoci v hmotné nouzi se vyplácí v české měně, a to buď v hotovosti u plátce (tj. u správního orgánu), dále také prostřednictvím poštovní poukázky, převodem na žadatelem určený bankovní účet, formou poukázky na hmotnou pomoc v zařízení poskytujícím sociální služby, přímou úhradou částek, k jejichž úhradě je příjemce (případně osoba s ním společně posuzovaná) zavázána, a nově také prostřednictvím poukázky opravňující k nákupu zboží ve stanovené hodnotě nebo poukázky na přímý odběr zboží ve stanovené hodnotě.

Příspěvek na živobytí

Dávka příspěvek na živobytí se vyplácí v kalendářním měsíci, za který náleží. Vyplácí se v pravidelných měsíčních lhůtách, které určuje plátce příspěvku, jímž je v tomto případě správní orgán. Zákon však umožňuje správnímu orgánu vyplácet příspěvek na živobytí také formou týdenních či dokonce denních výplat. Takový způsob výplaty volí správní orgán v případech, kdy je zřejmé, že příjemce dávky nedokáže hospodařit s větší částkou finančních prostředků.

Správní orgán může jako způsob výplaty určit také poukázky opravňující k nákupu zboží ve stanovené hodnotě, a to tak, že formou poukázek bude poskytnuto nejméně 35 % dávky, a nejvíce 65 % dávky. Další možností je výplata dávky prostřednictvím elektronického platebního prostředku.

Doplatek na bydlení

Tato dávka se vyplácí měsíčně a je možné ji vyplatit vždy až po uplynutí kalendářního měsíce, za který náleží (nejpozději však do konce následujícího kalendářního měsíce). Pokud nastane situace, že výše doplatku na bydlení nepřesáhne 100 Kč, má správní orgán, se souhlasem příjemce dávky, možnost vyplatit tuto dávku najednou po uplynutí delšího období, které však nesmí být delší než jeden kalendářní rok.

Mimořádná okamžitá pomoc

Dávku mimořádná okamžitá pomoc je nutné vyplácet vždy bezodkladně, a to právě z důvodů, pro které se tato dávka přiznává.

Pokud je dávka mimořádná okamžitá pomoc přiznána z důvodu hrozby vážné újmy na zdraví, má správní orgán možnost tuto dávku poskytnout tak, že nejméně 35 %, a nejvíce 65 % dávky bude poskytnuto ve formě poukázek opravňujících k nákupu zboží ve stanovené hodnotě.

Pokud se jedná o dávku, která byla poskytnuta z důvodu nedostatku finančních prostředků na úhradu nezbytného jednorázového výdaje nebo z důvodu nedostatku prostředků k úhradě nákladů na předměty dlouhodobé potřeby (resp. na výdaje spojené se vzděláním nezaopatřeného dítěte), určí plátce dávky jako způsob výplaty dávky přímou úhradu závazků, případně poukázky na odběr zboží ve stanovené hodnotě. Hotovostní způsob výplaty může být v takových případech použit pouze tehdy, není-li možné využít výše uvedených způsobů výplaty nebo dospěje-li správní orgán k tomu, že hotovostní způsob výplaty dávky je odůvodněný.

1.6.1 Poukázky na přímý odběr zboží⁵²

Od 1. ledna 2009 je do stávajících forem výplaty dávek pomoci v hmotné nouzi nově zařazena také možnost výplaty dávky prostřednictvím poukázky na přímý odběr zboží ve stanovené hodnotě.

Pokud se tedy správní orgán rozhodne pro poukázky jako jednu z forem výplat dávek pomoci v hmotné nouzi, může využít buďto vlastních poukázek, nebo poukázek, které jsou v České republice nabízeny různými poskytovateli poukázkových systémů.

Vlastní neboli definované poukázky, jež jsou součástí aplikačního programu OK Nouze, mohou poté daní příjemci dávek vyměnit za určitý druh zboží v obchodech, s nimiž má město uzavřenou dohodu. Nevýhodou tohoto typu poukázek je přitom jejich snadné zneužití. Poukázky nemají prakticky žádné bezpečnostní prvky, a proto jsou snadno zneužitelné.

Poukázky, které jsou nabízeny komerčními poskytovateli poukázkových systémů, jsou označovány jako poukázky typizované. Výhodou tohoto typu poukázek je

⁵² Metodický pokyn č. 8/2008 k postupu orgánů pomoci v hmotné nouzi při výplatě příspěvku na živobytí a mimořádné okamžité pomoci v návaznosti na novelu zákona o organizaci a provádění sociálního zabezpečení, a při řešení dalších specifických situací, MPSV [interní materiál pro pracovníky městských úřadů].

poměrně velká síť prodejců, u nichž je možné poukázky uplatnit. Navíc je ztíženo jejich zneužití, většinou totiž obsahují různé ochranné prvky.

1.7 Životní a existenční minimum⁵³

Pojmy životní a existenční minimum jsou upraveny zákonem č. 110/2006 Sb., o životním a existenčním minimu, ve znění pozdějších předpisů.

Životní minimum

Minimální hranicí peněžních příjmů fyzických osob, které jsou nutné k zajištění výživy a ostatních základních osobních potřeb, je životní minimum.

Dle zákona o životním a existenčním minimu je výše životního minima jednotlivce stanovena ve výši 3.126 Kč měsíčně, přičemž je za jednotlivce považována osoba, která není posuzována společně s osobou jinou.

Pokud by osoba byla společně posuzována s osobami jinými, jsou jednotlivé výše životního minima odstupňovány následovně:

- osoba, která je posuzována jako první v pořadí,
 - životní minimum ve výši 2.880 Kč,
- osoba, která je posuzována jako druhá nebo další v pořadí,
 - 2.600 Kč u osoby starší 15 let, jež není nezaopatřeným dítětem,
 - 2.250 Kč u dítěte, které je nezaopatřené, od 15 do 26 let věku,
 - 1.960 Kč u nezaopatřeného dítěte od 6 do 15 let věku,
 - 1.600 Kč u nezaopatřeného dítěte do 6 let věku.

Existenční minimum

Existenční minimum osoby je minimální hranicí příjmů, které se považují za nezbytné k zajištění výživy a ostatních základních osobních potřeb, a to na úrovni umožňující přežít.

Částka existenčního minima osoby je zákonem stanovena ve výši 2.020 Kč. Není možné jej užít u nezaopatřeného dítěte, u poživatele starobního důchodu, u osoby starší 68 let a u osoby, která je uznána invalidní ve III. stupni.

⁵³ Zákon č. 110/2006 Sb., o životním a existenčním minimu, ve znění platném k 1. 1. 2011.

1.8 Plánovaná sociální reforma

V rámci úsporných opatření, která se dotýkají a budou dotýkat i nadále řady oblastí našeho života, zpracovalo Ministerstvo práce a sociálních věcí České republiky návrhy změn, jež zahájí legislativní proces sociální reformy. Jedná se o změny v pěti klíčových oblastech stávajícího sociálního systému: v systému dávkovém, v oblasti péče o zdravotně postižené občany, zabezpečení osob v hmotné nouzi, v oblasti rodinné politiky a péče o děti a v pracovněprávní legislativě. Změny by z velké většiny měly nabýt účinnosti 1. ledna 2012.⁵⁴

Podle slov ministra práce a sociálních věcí, Dr. Ing. Jaromíra Drábka, je cílem plánovaných reformních kroků především zjednodušení sociálního systému, jeho zlevnění a zefektivnění, rozšíření možností kontroly a v neposlední řadě také komfortnější postup pro příjemce dávek.⁵⁵

V rámci plánované sociální reformy chce Ministerstvo práce a sociálních věcí ČR (dále jen MPSV) snížit především počet sociálních dávek. V současné době je vypláceno celkem 18 dávek, a to na třech různých místech. V plánu MPSV je zavést jedno výplatní místo, kterým by měly být příslušné úřady práce. Dávky by měly být vypláceny na základě jedné žádosti, tzn. s jedním souborem příloh, měly by být zpracovávány jedním pracovníkem a vypláceny v jednom místě.⁵⁶

Do budoucna chce MPSV také posílit roli rodiny, přičemž výplata dávek by již neměla být posuzována nejen na základě příjmů dané osoby, ale i osob, které k ní mají vyživovací povinnost.⁵⁷

⁵⁴ Co je cílem sociální reformy? *Práce a sociální politika, Noviny Ministerstva práce a sociálních věcí ČR*, 2011, roč. 8, č. 2, s. 1.

⁵⁵ Ministerstvo práce a sociálních věcí [online]. Praha: MPSV, aktualizováno v lednu 2011 [cit. 12. ledna 2011]. Dostupné na WWW: <http://www.mpsv.cz/cs/10147>.

⁵⁶ Ministerstvo práce a sociálních věcí [online]. Praha: MPSV, aktualizováno v lednu 2011 [cit. 12. ledna 2011]. Dostupné na WWW: <http://www.mpsv.cz/cs/10148>.

⁵⁷ Co je cílem sociální reformy? *Práce a sociální politika, Noviny Ministerstva práce a sociálních věcí ČR*, 2011, roč. 8, č. 2, s. 2.

2 Praktická část

2.1 Cíl práce

Cílem práce bylo zejména zmapování využívání poukázek jako jednoho ze způsobů výplaty dávek pomoci v hmotné nouzi.

Protože se zatím nejedná o příliš rozšířený způsob výplaty dávek, zajímalo mě, jaké důvody měl Městský úřad Klatovy, odbor sociálních věcí a zdravotnictví, pro zavedení tohoto způsobu výplaty dávek, jak moc je zavedení poukázek administrativně a legislativně náročné, zda je pravdou všeobecně rozšířený názor, že využití poukázek při výplatách dávek je časově náročné a přiděluje to jednotlivým pracovním/pracovníkům neúměrně mnoho práce.

Dalším cílem bylo také zjistit, v jaké míře jsou poukázky při výplatách dávek pomoci v hmotné nouzi využívány v dalších částech republiky, respektive v jednotlivých krajích České republiky.

2.2 Metodika

2.2.1 Metodiky

Výzkum byl realizován především kvalitativní formou, bylo použito několik výzkumných metod, které vedly k naplnění cílů práce.

Při výzkumu byla používána hlavně metoda analýzy dokumentů, kdy byla za účelem zpracování kasuistik prostudována dokumentace vedená pracovníky Městského úřadu v Klatovech, odboru sociálních věcí a zdravotnictví, úseku dávek pomoci v hmotné nouzi. Studium těchto dokumentů bylo dále doplněno o rozhovory s pracovníky úseku hmotné nouze, kteří jsou s klienty v pravidelném kontaktu.

Další metodou, jež byla při výzkumu použita, bylo využití dotazníku při zjišťování dat od krajských úřadů v jednotlivých krajích České republiky. Účelem těchto dotazníků bylo shromáždění informací o využívání poukázek u pověřených obecních úřadů nebo úřadů obcí s rozšířenou působností v jednotlivých krajích republiky.

2.2.2 Charakteristika výzkumného souboru

Výzkumný soubor je tvořen dvěma skupinami. Jednu skupinu tvoří klienti Městského úřadu Klatovy, odboru sociálních věcí a zdravotnictví, kteří jsou dle zákona č. 111/2006 sb., o pomoci v hmotné nouzi, považováni za osoby v hmotné nouzi a dávky pomoci v hmotné nouzi pobírají.

Pro kasuistiku pak byli vybráni dva muži a jedna žena, kteří pobírají dávky pomoci v hmotné nouzi již delší dobu. Důvody, proč v jejich případech byly zvoleny poukázky jako způsob výplaty části dávky pomoci v hmotné nouzi, se vzájemně liší a ukazují na sociální práci s klientem, která je důležitou a nedílnou součástí práce pracovníka úseku dávek pomoci v hmotné nouzi.

Část výzkumného souboru pak tvoří pracovníci jednotlivých krajských úřadů v České republice, kteří byli při výzkumu osloveni.

2.3 Výsledky výzkumu

2.3.1 Poukázky jako způsob výplaty dávek pomoci v hmotné nouzi na Klatovsku

Prvotní impuls o zavedení poukázek jako způsobu výplaty dávek pomoci v hmotné nouzi vzešel od vedoucí Odboru sociálních věcí a zdravotnictví Městského úřadu v Klatovech a od samotných pracovníků úseku dávek pomoci v hmotné nouzi.

Aplikační program OK Nouze, který byl vyvinut na základě pokynů zákona č. 108/2006 Sb., o pomoci v hmotné nouzi, a podle požadavků Ministerstva práce a sociálních věcí a jenž je informačním systémem pomoci v hmotné nouzi, nabízí jako způsob výplaty dávek pomoci v hmotné nouzi prostřednictvím poukázek dva základní druhy poukázek. Jedná se o poukázky definované, které jsou součástí aplikačního programu, a poukázky typizované, jež jsou nabízeny komerčními poskytovateli poukázkových systémů.

Pro zjevné výhody typizovaných poukázek (viz kapitola č. 1.6.1) se vedoucí Odboru sociálních věcí a zdravotnictví a samotní pracovníci úseku dávek pomoci v hmotné nouzi Městského úřadu v Klatovech přikláněli po vzájemných poradách

a konzultacích k využití právě tohoto typu poukázek. Ve spolupráci vedoucích pracovníků Odboru sociálních věcí a zdravotnictví a Odboru rozvoje města byly zpracovány veškeré náležitosti a podklady, které jsou nutné pro zadání veřejné zakázky.

Při zadávání veřejné zakázky se vycházelo ze zákona č. 137/2006 Sb., o veřejných zakázkách, ve znění pozdějších předpisů. Vzhledem k předpokládané hodnotě veřejné zakázky se jednalo o zakázku malého rozsahu, a to dle § 12, odst. 6 zákona, kdy se veřejnou zakázkou malého rozsahu rozumí veřejná zakázka, jejíž předpokládaná hodnota nedosáhne v případě veřejné zakázky na dodávky nebo na služby částky 2.000.000 Kč bez DPH. Další zásady pro zadávání veřejné zakázky malého rozsahu městem Klatovy byly následující:

- veřejnou zakázku malého rozsahu (dále jen VZMR) vyhláší v tomto případě Odbor rozvoje města Městského úřadu Klatovy, který dále zajišťuje otevírání obálek za přítomnosti min. 3 osob, a předkládá Radě města návrh na přidělení veřejné zakázky,
- u vyhlášení VZMR musí být výzva zaslána min. 3 uchazečům, a dále musí být vyhlášena prostřednictvím internetu a veřejné vývěsky,
- výsledek VZMR musí být zveřejněn a o přidělení VZMR rozhoduje rada města.

Na zasedání Rady města Klatovy, konané dne 27. října 2009, byla Radou města vyhlášena veřejná zakázka malého rozsahu na dodávky „Poukázky pro osoby v hmotné nouzi“ v předloženém znění a byly schváleny firmy navržené k účasti na veřejné zakázce. Na tomto zasedání byla dále schválena komise pro otevírání obálek s nabídkami na dodavatele poukázek a komise hodnotící, která měla následně za úkol vyhodnocení zaslaných nabídek podle předem stanovených podmínek.

Podmínky zadané Radou města Klatovy u Veřejné zakázky malého rozsahu na dodávky „Poukázky pro pomoc v hmotné nouzi“ byly následující:

- základním předmětem plnění byla dodávka nepeněžních poukázek pro zabezpečení věcné formy výplaty dávek ze systému hmotné nouze pro výplatu dávek příspěvek na živobytí a mimořádná okamžitá pomoc pro osoby v hmotné nouzi,
- požadovaná nominální hodnota poukázek byla 30 Kč/kus a 50 Kč/kus,
- konkrétním požadavkem bylo, aby poukázky bylo možné uplatnit při nákupu zboží základní životní potřeby v běžné obchodní síti (potravin, drogerie, oděvy,

obuv, školní potřeby), přičemž byl dodavatel povinen předložit v nabídce seznam zboží přípustného k nákupu za stravenky,

- dalším požadavkem bylo provádění kontroly ze strany dodavatele, a to minimálně 2x ročně, a zabezpečení poukázek proti falšování spolehlivými bezpečnostními prvky,
- vzhledem k platnosti poukázek bylo zadavatelem (tj. Město Klatovy) požadováno, aby platnost poukázky byla vždy minimálně pro daný kalendářní rok (včetně prosince předcházejícího kalendářního roku),
- u smluvní sítě provozoven dodavatele byl požadavek, aby síť pokrývala minimálně území města Klatovy jako obce s rozšířenou působností,
- neméně důležitým kritériem bylo i doručování poukázek na základě objednávek na místo, tím byl v tomto případě Městský úřad Klatovy, dodání potřebného množství objednaných poukázek muselo být vždy maximálně do 5 pracovních dnů od doručení písemné objednávky,
- doba plnění veřejné zakázky byla stanovena od 1. 1. 2010 na dobu neurčitou,
- další podmínkou bylo předložit v nabídce Návrh smlouvy, který musel mj. obsahovat ustanovení, která se týkala popisu předmětu plnění a náležitostí poukázek, platebních podmínek a fakturace, případných smluvních pokut, požadavků na způsob zpracování nabídkové ceny, přičemž uvedená nabídková cena musí být uvedena jako pevná a maximálně přípustná, dále musely být v návrhu smlouvy uvedeny také ustanovení týkající se případných dalších nákladů spojených s dodáním poukázek, termíny dodávek, vlastnictví k předmětu plnění, předání či vrácení nevyužitých či poškozených poukázek a v neposlední řadě také výpovědní podmínky,
- ve zpracované nabídce byl dodavatel povinen uvést dále seznam zboží přípustného k nákupu za poukázky (v seznamu nesměl být uveden alkohol, cigarety a návykové látky), kompletní seznam smluvních provozoven, kde lze poukázky uplatnit (ve správním obvodu města Klatovy jako obce s rozšířenou působností), a popis flexibility a možností dodavatele při rozšiřování obchodní sítě smluvních prodejců dle potřeby uživatelů poukázek.

Výzva k podání nabídky na dodavatele poukázek pro pomoc v hmotné nouzi byla vyhlášena dne 30. 10. 2009, uzávěrka podání nabídek byla 18. 11. 2009.

Hodnotící komise jmenovaná Radou města Klatovy dostala k posouzení 2 nabídky od soukromých poskytovatelů poukázkových systémů. Po provedení kontroly nabídek z hlediska splnění všech zadávacích podmínek stanovených zadavatelem, tj. Městem Klatovy, v textu veřejné zakázky (obě nabídky byly z hlediska obsahové správnosti shledány úplnými), přistoupila hodnotící komise k vlastnímu hodnocení podaných nabídek.

Základním hodnotícím kritériem byla ekonomická výhodnost nabídky. Hodnotící komise poté bodovala nabídky v jednotlivých dílčích kritériích, kterým byla zadavatelem přidělena určitá procentuální váha podle jejich důležitosti. Na prvním místě v důležitosti stálo kritérium týkající se sítě smluvních provozoven dodavatele v požadovaném regionu, na druhém místě seznam zboží přípustného k nákupu za poukázky a na třetím místě nabídková cena (součet nabídkové ceny za 1 ks poukázky a 30 Kč, a 1 ks poukázky a 50 Kč).

Po zhodnocení zaslanych nabídek se hodnotící komise rozhodla doporučit Radě města jako vítěze veřejné zakázky na dodávky „Poukázky pro pomoc v hmotné nouzi“ nabídku firmy Le Cheque Déjeuner s.r.o. Tato nabídka byla dle stanovených kritérií vybrána jako nabídka nejvýhodnější. Rada města doporučení přijala a dne 25. 11. 2009 na svém zasedání rozhodla o přidělení veřejné zakázky této firmě, zároveň uložila odboru sociálních věcí a zdravotnictví zajistit uzavření smlouvy o dodávce s vítěznou firmou.

2.3.1.1 Kritéria při rozhodování o zavedení poukázek jako způsobu výplaty

Typizované poukázky byly jako způsob výplaty dávek pomoci v hmotné nouzi na Odboru sociálních věcí a zdravotnictví Městského úřadu v Klatovech uvedeny do praxe poprvé v březnu roku 2010.

Nejednalo se však o plošné zavedení tohoto způsobu výplaty. Rozhodnutí o tom, komu z klientů úseku dávek pomoci v hmotné nouzi bude část dávky příspěvek na živobytí vyplacena v nepeněžní formě, respektive ve formě typizovaných poukázek na

nákup zboží a služeb, bylo ponecháno v kompetenci jednotlivých pracovníků úseku dávek pomoci v hmotné nouzi.

Z rozhovorů s jednotlivými pracovníky vyplynulo, že se při svém rozhodování řídili několika základními body a vždy vycházeli z dlouhodobé spolupráce s jednotlivými klienty (dlouhodobou spoluprací se zpravidla myslí časový úsek delší než 6 kalendářních měsíců).

Patrně nejdůležitějším měřítkem pro určení tohoto způsobu výplaty byla bezpochyby skutečnost, jestli daný klient dokáže hospodařit se svěřenými prostředky, nebo zda z dlouhodobé spolupráce s ním vyplynulo, že tomu tak není a dávku příspěvek na živobytí, jež je mu pravidelně vyplácena, využívá k jinému účelu, než ke kterému je určena. Dále správní orgán při svém rozhodování zohledňoval např. také skutečnost, zda má daný klient problémy s alkoholem nebo jinými návykovými látkami.

2.3.1.2 Objem vyplacených dávek pomoci v hmotné nouzi prostřednictvím typizovaných poukázek

Jak již bylo uvedeno v předchozí kapitole, byly typizované poukázky jako způsob výplaty dávek pomoci v hmotné nouzi poprvé Odborem sociálních věcí a zdravotnictví Městského úřadu v Klatovech využity v březnu roku 2010.

Mým původním záměrem bylo zmapovat průběh vyplácení dávek pomoci v hmotné nouzi prostřednictvím poukázek za celý kalendářní rok, tj. od března roku 2010 do března roku 2011, avšak z časových důvodů jsem byla nucena od svého záměru upustit. Níže uvedené informace se proto týkají období od března 2010 do prosince 2010 včetně a jedná se pouze o dávku příspěvek na živobytí, u které jsou typizované poukázky jako způsob výplaty využívány.

V § 43 zákona č. 111/2006 Sb., o pomoci v hmotné nouzi, ve znění pozdějších předpisů, je uvedeno, že u dávky příspěvek na živobytí může plátce dávky (tj. správní orgán) určit jako způsob výplaty poskytnutí poukázek opravňujících k nákupu zboží ve stanovené hodnotě, a to v rozsahu nejméně 35 %, a nejvýše 65 % přiznané dávky.

Městský úřad Klatovy, Odbor sociálních věcí a zdravotnictví volí při výplatách dávek příspěvek na živobytí (dále PnŽ) prostřednictvím poukázek převážně dolní hranici (35 %) výše dávky. Pouze ve výjimečných případech je volena procentuální

hranice vyšší. Vzhledem k tomu, že jsou k výplatám dávek voleny poukázky v nominální hodnotě 50 Kč, je procentuální rozložení dávky na část vyplácenou v hotovosti a část vyplácenou v poukázkách tomuto úměrně přizpůsobeno.

Příklad výpočtu dávky pro výplatu v poukázkách:

Výše dávky PnŽ je **3.126 Kč**. 35 % z částky 3.126 Kč je 1.094,10 Kč. Vzhledem k nominální hodnotě jedné poukázky, která činí 50 Kč, je vypočtená 35procentní výše dávky zaokrouhlena nahoru, a to na nejbližší možnou částku, která je dělitelná 50 (v tomto případě 1.100 Kč). Dávka příspěvek na živobytí je tedy k výplatám rozdělena následovně:

- **2.026 Kč v hotovosti,**
- **1.100 Kč v poukázkách.**

Tabulka 1: Vyplacené dávky příspěvek na živobytí za období 3/2010 – 12/2010

Období	PnŽ celkem	Peněžní forma výplaty	Kombinovaná forma výplaty	
			hotovost	stravenky
Březen 2010	1.016.143 Kč	860.919 Kč	98.474 Kč	56.750 Kč
Duben 2010	988.161 Kč	780.735 Kč	132.126 Kč	75.300 Kč
Květen 2010	1.009.608 Kč	707.308 Kč	191.900 Kč	110.400 Kč
Červen 2010	1.040.496 Kč	727.243 Kč	198.253 Kč	115.000 Kč
Červenec 2010	1.048.186 Kč	760.429 Kč	183.657 Kč	104.100 Kč
Srpen 2010	942.949 Kč	793.153 Kč	94.196 Kč	55.600 Kč
Září 2010	935.876 Kč	811.912 Kč	78.764 Kč	45.200 Kč
Říjen 2010	916.351 Kč	808.222 Kč	69.729 Kč	38.400 Kč
Listopad 2010	882.612 Kč	785.370 Kč	61.492 Kč	35.750 Kč
Prosinec 2010	875.166 Kč	782.382 Kč	58.934 Kč	33.850 Kč
Celkem	9.655.548 Kč	7.817.673 Kč	1.167.525 Kč	670.350 Kč

Zdroj: Vlastní výzkum

V procentuálním vyjádření byly dávky pomoci v hmotné nouzi, příspěvek na živobytí, vypláceny kombinovanou formou, tj. z části prostřednictvím poukázek, následovně:

Využití kombinované formy výplat u dávky příspěvek na živobytí za období 3/2010 až 12/2010:

- **Březen 2010** – poukázky použity u **15,27 %** dávek příspěvek na živobytí,
- **Duben 2010** - poukázky použity u **20,99 %** dávek příspěvek na živobytí,
- **Květen 2010** - poukázky použity u **29,94 %** dávek příspěvek na živobytí,
- **Červen 2010** - poukázky použity u **30,10 %** dávek příspěvek na živobytí,
- **Července 2010** - poukázky použity u **27,45 %** dávek příspěvek na živobytí,
- **Srpen 2010** - poukázky použity u **15,88 %** dávek příspěvek na živobytí,
- **Září 2010** - poukázky použity u **13,24 %** dávek příspěvek na živobytí,
- **Říjen 2010** - poukázky použity u **11,79 %** dávek příspěvek na živobytí,
- **Listopad 2010** - poukázky použity u **11,01 %** dávek příspěvek na živobytí,
- **Prosinec 2010** - poukázky použity u **10,60 %** dávek příspěvek na živobytí.

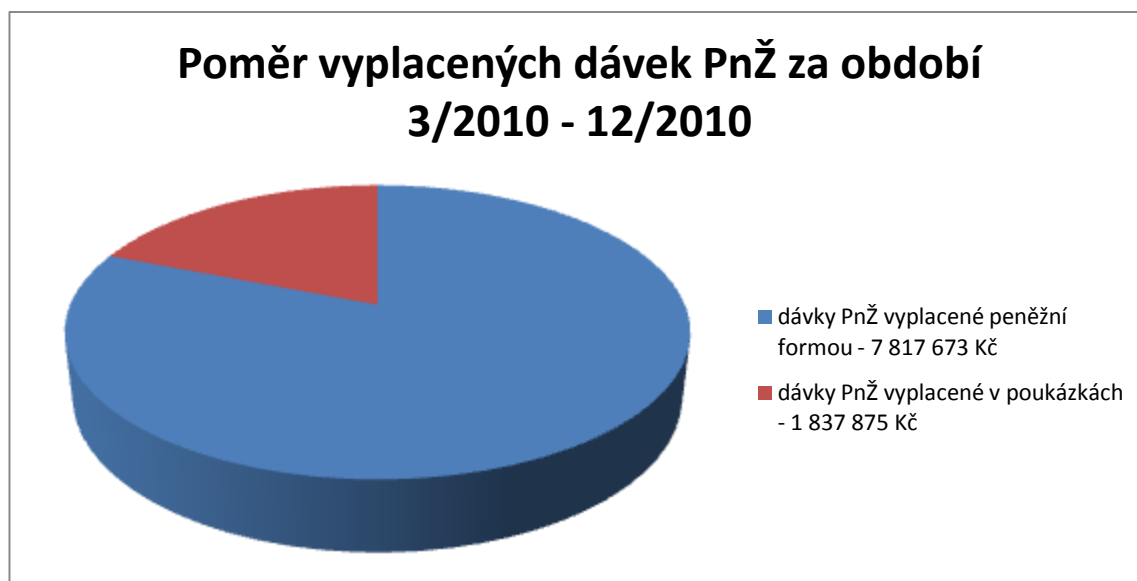
Z výše uvedených dat vyplývá, že poměr dávek vyplácených kombinovanou formou se od března 2010, tedy od data jejich zavedení, úměrně navyšoval, a to až do července 2010 včetně. V měsíci srpnu 2010 došlo k výraznějšímu poklesu využití poukázek pro výplaty dávek.

Jak bylo zjištěno, byl tento jev ovlivněn hned několika faktory. Na úseku výplat dávek pomoci v hmotné nouzi Městského úřadu v Klatovech, Odboru sociálních věcí a zdravotnictví došlo k náhlému dlouhodobému onemocnění několika pracovníků. Vzhledem k tomu, že stávající pracovníci nebyly dopodrobna seznámeny se sociální situací jednotlivých příjemců dávek, kteří spadali do agendy nemocných pracovníků, rozhodly se zbylé pracovníce úseku dávek pomoci v hmotné nouzi po vzájemných poradách a konzultacích prozatím upustit od výplat dávek kombinovanou formou u těchto konkrétních klientů.

Na základě další sociální práce s danými klienty, tj. spolupráce delší než 6 kalendářních měsíců, je pravděpodobné, že kombinovaný způsob výplaty bude u části z nich znovu obnoven v průběhu 1. čtvrtletí roku 2011.

Dalším důvodem, proč došlo k poklesu využití poukázek pro výplaty dávek pomoci v hmotné nouzi, byla skutečnost celkového poklesu dávek pomoci v hmotné nouzi, které jsou Odborem sociálních věcí a zdravotnictví Městského úřadu v Klatovech vypláceny.

Graf 1: Poměr vyplacených dávek příspěvek na živobytí z hlediska druhu výplaty



Zdroj: Vlastní výzkum

2.3.1.3 Kasuistiky

Kasuistika č. 1

Muž, 36 let, do evidence uchazečů o zaměstnání úřadu práce byl naposledy zaevidován 1. 5. 2009. O dávky pomoci v hmotné nouzi si požádal dne 9. 6. 2009, konkrétně o dávku Příspěvek na živobytí.

V době podání žádosti muž uváděl, že je osobou bez přístřeší a přespává po kamarádech, případně venku, většinou po parcích v Klatovech. Tomuto tvrzení odpovídal i jeho zevnějšek. Vzhledem k tomu, že muž podával žádost v letních měsících, kdy bylo venku již relativně teplo, neprojevoval ani zájem o nalezení nového ubytování, to si našel až v měsíci říjnu 2009, kdy se nastěhoval na jednu z klatovských ubytoven. Protože se jednalo o ubytování dlouhodobé, bylo mu v plné výši propláceno

z dávek pomoci v hmotné nouzi prostřednictvím dávky doplatek na bydlení. Muž zde obýval dvoulůžkový pokoj, v němž byl však po celou dobu svého pobytu sám. Dle slov správce ubytovny s ním nebyly žádné vážné problémy.

Poté co zde muži skončila ubytovací smlouva, tj. k 31. 5. 2010, našel si ubytování na jiné z klatovských ubytoven. Vzhledem k tomu, že nebylo dražší než to předchozí, ba dokonce levnější, bylo mu i toto ubytování hrazeno v plné výši prostřednictvím dávky doplatek na bydlení. Ani zde neměl správce ubytovny s klientem prý žádné vážnější problémy.

Dávka doplatek na bydlení byla v obou případech hrazena prostřednictvím ustanovení tzv. zvláštního příjemce přímo na účet ubytovatele. K tomuto kroku se správní orgán rozhodl na základě spolupráce s klientem, ze které vyplynulo, že muž má pravděpodobně problémy s užíváním návykových látek a s hospodařením se svěřenými finančními prostředky. Také se přiklonil k zavedení týdenních výplat dávek pomoci v hmotné nouzi, a to každé pondělí. Tento způsob výplaty byl zaveden od října 2009 a u klienta se osvědčil. Již se nestávalo, že by klient navštěvoval správní orgán týden po výplatním termínu a uváděl, že už nemá žádné finanční prostředky a nemá z čeho žít.

Protože však u klienta přetrvávaly problémy s užíváním alkoholu a návykových látek, byly u něj od června 2010 zvoleny jako část způsobu výplaty dávky příspěvek na živobytí typizované poukázky. Z počátku se výplatám části dávek ve formě poukázek bránil, po nějaké době však sám správnímu orgánu sdělil, že je za toto opatření vděčný a nevdává mu.

Od prosince 2009 začal muž také vykonávat veřejnou službu, která je zřizována Městem Klatovy. Službu vykonává více méně pravidelně a téměř vždy v rozsahu 30 hodin v kalendářním měsíci. Výjimkou byly pouze měsíce únor 2010, říjen 2010 a listopad 2010, kdy veřejnou službu nevykonával. Tyto skutečnosti se rovněž projeví na výši jeho dávky příspěvek na živobytí.

Muž pobíral dávky pomoci v hmotné nouzi od podání žádosti, tj. od června 2009, prakticky nepřetržitě do současné doby. Jen v období měsíce listopad 2010 byly muži obě dávky odejmuty. Důvodem bylo nesplnění písemné Výzvy, která mu byla správním orgánem uložena. Od prosince 2010 muž pobírá dávky pomoci v hmotné nouzi znovu, a to dávku příspěvek na živobytí a dávku doplatek na bydlení. U dávky příspěvek na živobytí byl týdenní způsob výplaty zachován, avšak byl na základě předchozí spolupráce, která se výrazně zlepšila (klient již nedocházel ke správnímu

orgánu pod vlivem alkoholu či jiných návykových látek), zrušen způsob výplaty dávky prostřednictvím poukázek. U dávky doplatek na bydlení byl rovněž zaveden hotovostní způsob výplaty.

Na tomto postupu zatím správní orgán nic měnit nebude, muž si své povinnosti plní včas a řádně. Při spolupráci s ním nenastaly ani žádné konfliktní situace.

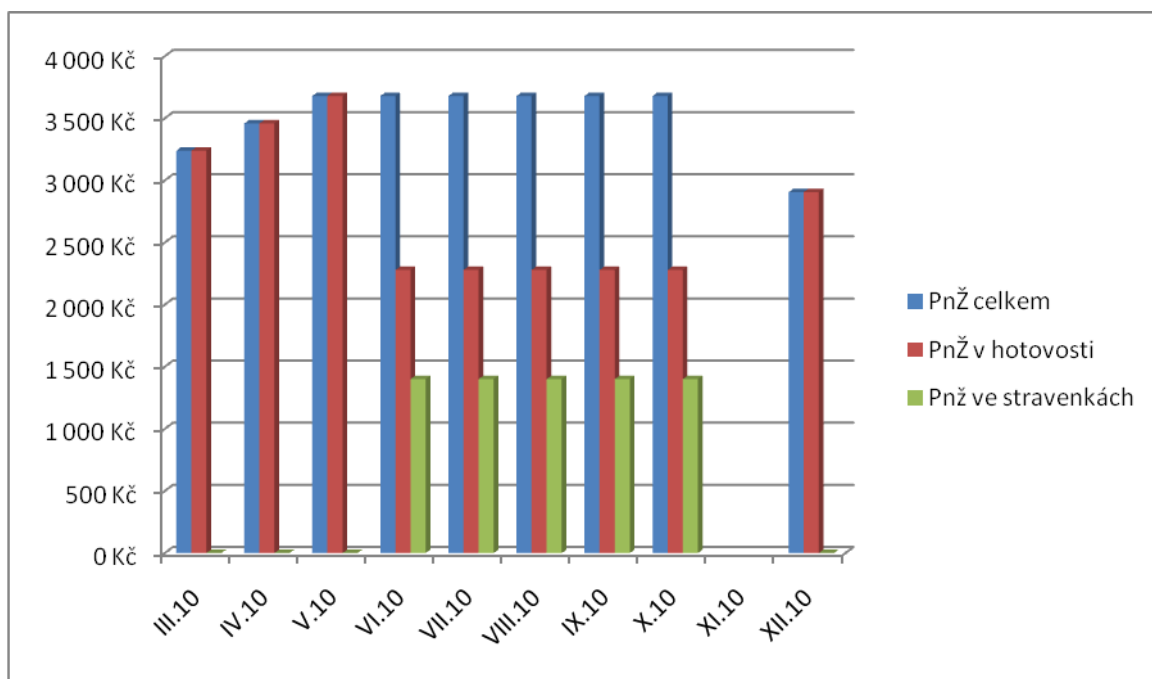
Tabulka 2: **Historie příjmů ke kasuistice č. 1**

Měsíc	Příspěvek na živobytí		Doplatek na bydlení	Jiný příjem
Březen 2010	3.238 Kč		4.865 Kč	0 Kč
Duben 2010	3.458 Kč		4.800 Kč	0 Kč
Květen 2010	3.679 Kč		4.960 Kč	0 Kč
Červen 2010	3.679 Kč	2.279 Kč (hotovost)	3.840 Kč	0 Kč
		1.400 Kč (poukázky)		
Červenec 2010	3.679 Kč	2.279 Kč (hotovost)	4.000 Kč	0 Kč
		1.400 Kč (poukázky)		
Srpen 2010	3.679 Kč	2.179 Kč (hotovost)	4.000 Kč	0 Kč
		1.500 Kč (poukázky)		

Září 2010	3.679 Kč	2.279 Kč (hotovost)	4.000 Kč	0 Kč
		1.400 Kč (poukázky)		
Říjen 2010	3.679 Kč	2.279 Kč (hotovost)	4.000 Kč	0 Kč
		1.400 Kč (poukázky)		
Listopad 2010		xxx	xxx	0 Kč
Prosinec 2010		2.905 Kč	4.000 Kč	0 Kč

Zdroj: Vlastní výzkum

Graf 1: Historie pobírání příspěvku na živobytí (PnŽ) ke kasuistice č. 1



Zdroj: Vlastní výzkum

Kasuistika č. 2

Muž, 25 let, na dávkách pomoci v hmotné nouzi opakovaně. Poprvé byl příjemcem dávek příspěvek na živobytí a doplatek na bydlení v době od září 2007 do dubna 2008. Poté byly obě dávky odejmuty z důvodu sankčního vyřazení muže z evidence uchazečů o zaměstnání úřadu práce.

Podruhé muž požádal o dávky pomoci v hmotné nouzi v dubnu 2009, když se vrátil z opakovaného výkonu trestu odnětí svobody, tam byl poprvé v období od 9. 2. 2007 do 9. 2. 2008 a poté od 8. 7. 2008 do 22. 4. 2009, kdy byl podmíněně propuštěn. V obou případech se jednalo o trestné činy související s nedovolenou výrobou a držením omamných a psychotropních látek a s šířením toxikomanie.

V době podání žádosti muž uvedl, že je osobou bez přístřeší. Uvedl, že přespává většinou různě po kamarádech, případně na vlakovém nádraží v Klatovech. Tento stav mu v době podání žádosti o dávku vyhovoval a nechtěl na něm vůbec nic měnit. Ubytování si našel až v říjnu 2009, kdy už neměl jinou možnost, pokud nechtěl spát venku. Přespávání u kamarádů a známých již prý nebylo možné. Protože muž nemá žádné příjmy a zvolený typ ubytovny svou cenou nepřevyšuje cenu za ubytování v místě obvyklou, je ubytování hrazeno v plné výši prostřednictvím dávky doplatek na bydlení. Tato dávka je prostřednictvím ustanovení tzv. zvláštního příjemce hrazena přímo na účet ubytovateli. Tento postup byl zvolen správním orgánem na základě dlouhodobé spolupráce s klientem.

S mužem nejsou po celou dobu spolupráce prakticky žádné problémy. Většinu povinností plní řádně, ne vždy však včas. Protože je zjevné, že má problémy s návykovými látkami, rozhodl se správní orgán zvolit jako způsob části výplaty dávky typizované poukázky. Ty jsou klientovi vypláceny pravidelně každý měsíc od počátku zavedení tohoto způsobu výplaty, tj. od března 2010.

Muži je od ledna 2010 vyplácena dávka příspěvek na živobytí ve výši existenčního minima 2.020 Kč. Byla mu opakovaně nabízena možnost vykonávat veřejnou službu, která je zřizována Městem Klatovy, avšak on tuto možnost odmítá. S výší dávky je spokojen.

Od září 2010 je muž na dávkách pomoci v hmotné nouzi společně posuzován se svou přítelkyní, která s ním od tohoto data také žije na ubytovně. I jí je ubytování hrazeno v plné výši. Částka živobytí klientovy přítelkyně je rovněž ve výši existenčního minima 2.020 Kč ze stejného důvodu, jako je tomu u klienta.

Vzhledem k tomu, že i mužova přítelkyně má evidentní problémy s užíváním návykových látek, byl správním orgánem zachován způsob výplaty části dávky příspěvek na živobytí prostřednictvím poukázek.

Část dávky příspěvek na živobytí je muži vyplácena v typizovaných poukázkách od března 2010 do současné doby. Výjimkou byl měsíc září 2010, kdy se k muži nastěhovala jeho přítelkyně a správní orgán v tomto měsíci zvolil pouze hotovostní způsob výplaty.

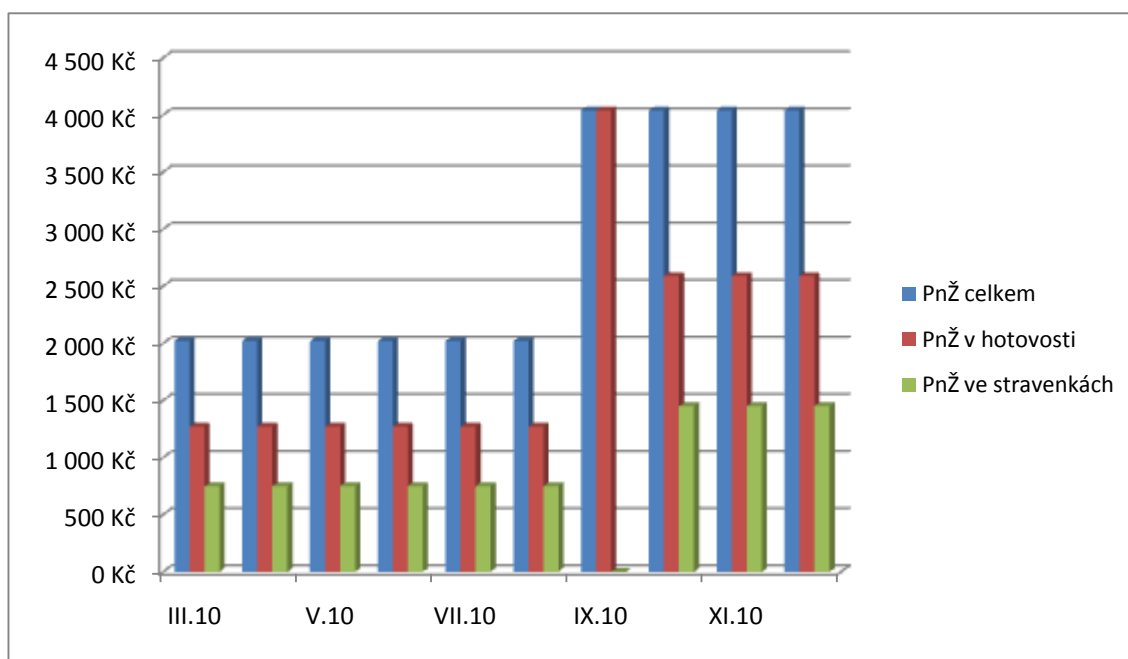
Tabulka 3: **Historie příjmů ke kasuistice č. 2**

Měsíc	Příspěvek na živobytí		Doplatek na bydlení	Jiný příjem
Březen 2010	2.020 Kč	1.270 Kč (hotovost)	4.700 Kč	0 Kč
		750 Kč (poukázky)		
Duben 2010	2.020 Kč	1.270 Kč (hotovost)	4.700 Kč	0 Kč
		750 Kč (poukázky)		
Květen 2010	2.020 Kč	1.270 Kč (hotovost)	4.700 Kč	0 Kč
		750 Kč (poukázky)		
Červen 2010	2.020 Kč	1.270 Kč (hotovost)	4.700 Kč	0 Kč
		750 Kč (poukázky)		
Červenec 2010	2.020 Kč	1.270 Kč (hotovost)	4.700 Kč	0 Kč
		750 Kč (poukázky)		
Srpen 2010	2.020 Kč	1.270 Kč (hotovost)	4.000 Kč	0 Kč
		750 Kč (poukázky)		
Září 2010	4.040 Kč		8.000 Kč	0 Kč

Říjen 2010	4.040 Kč	2.590 Kč (hotovost)	8.000 Kč	0 Kč
		1.450 Kč (poukázky)		
Listopad 2010	4.040 Kč	2.590 Kč (hotovost)	8.000 Kč	0 Kč
		1.450 Kč (poukázky)		
Prosinec 2010	4.040 Kč	2.590 Kč (hotovost)	8.000 Kč	0 Kč
		1.450 Kč (poukázky)		

Zdroj: Vlastní výzkum

Graf 2: Historie pobírání příspěvku na živobytí (PnŽ) ke kasuistice č. 2



Zdroj: Vlastní výzkum

Kasuistika č. 3

Žena, 61 let, příjemcem dávek pomoci v hmotné nouzi opakovaně. Poprvé pobírala dávky pomoci v hmotné nouzi, příspěvek na živobytí, od února 2007, kdy byla společně posuzovaná se svým tehdejší manželem a dcerou z prvního manželství. Dávku v té

době pobírala do července 2007, kdy jí byla na základě příjmů odejmuta. Podruhé si požádala žena o dávky pomoci v hmotné nouzi, příspěvek na živobytí, v listopadu 2008. Dávka jí byla přiznána a je vyplácena až do současné doby.

Žena je nyní se svým tehdejším manželem rozvedená (rozvedla se již před podání žádosti o dávku) a v roce 2010 se vrátila ke svému „dívčímu“ příjmení. Od roku 2005 je žena uznána invalidní ve III. stupni závislosti. Nárok na výplatu důchodu klientka má, a má tedy i pravidelný měsíční příjem. Ženě bylo také jejím ošetřujícím lékařem přiznáno v listopadu 2008 dietní stravování, a to z důvodu diety diabetické.

Žena žije v dvougeneračním rodinném domě, kde vrchní patro obývá její syn s rodinou. Přízemní část domu obývá klientka. I přesto, že je už delší dobu rozvedená, žije zde spolu s ní i její bývalý manžel a již zletilá dcera z prvního manželství. Klientka zde užívá jednu místnost, její bývalý manžel s dcerou, která není jeho dcera, užívají druhou místnost, oba dva společně žijí a hospodaří. Kuchyň a sociální zařízení mají společné. I když je klientka spolujitelkou domu (druhou část vlastní její syn) a pobyt svého bývalého manžela ani dcery si zde nepřeje, nedokázala oba jmenované z bytu do dnešního dne vystěhovat. Syn, který v domě žije také, se od celé situace distancoval.

S klientkou nebyly po celou dobu spolupráce žádné problémy, všechny povinnosti si plní včas a řádně, se svěřenými finančními prostředky hospodařit umí. Správní orgán proto neviděl žádný důvod, proč by měla být klientce část dávky vyplácena prostřednictvím poukázek, a tak k tomuto rozhodnutí ani nepřistoupil.

Žena však sama v dubnu 2010 kontaktovala správní orgán s žádostí o to, zda by i ona mohla dostávat část dávky příspěvek na živobytí v poukázkách. Jako důvod uvedla fakt, že jí její dcera a bývalý manžel berou peníze na jídlo, a to jak z dávky příspěvek na živobytí, tak i z důchodu, který je klientce pravidelně měsíčně vyplácen. Klientka dále uvedla, že se domnívá, že jí poukázky brát nebudou, protože si za ně nebudou moci koupit alkohol.

S klientkou se tedy správní orgán dohodl na následujícím postupu. V poukázkách jí bude vypláceno zhruba 35 % dávky příspěvek na živobytí, zbytek bude i nadále vyplácen v hotovosti, a v případě potřeby může dojít k přehodnocení postupu. Buďto bude navýšen procentuální poměr vyplácených poukázek, nebo se dávka v případě potřeby bude vyplácet znovu pouze v hotovosti.

Od dubna 2010 je tedy klientce část dávky příspěvek na živobytí vyplácena prostřednictvím poukázek, pouze s výjimkou měsíců září 2010 a prosince 2010. V obou těchto termínech musel správní orgán přehodnotit způsob výplaty dávky na formu

hotovostní. Důvodem bylo pozdní doložení skutečností rozhodných pro nárok na dávku, na základě čehož nebyla dávka přehodnocena do termínu, kdy se u dodavatele objednávají typizované poukázky pro výplatu dávek.

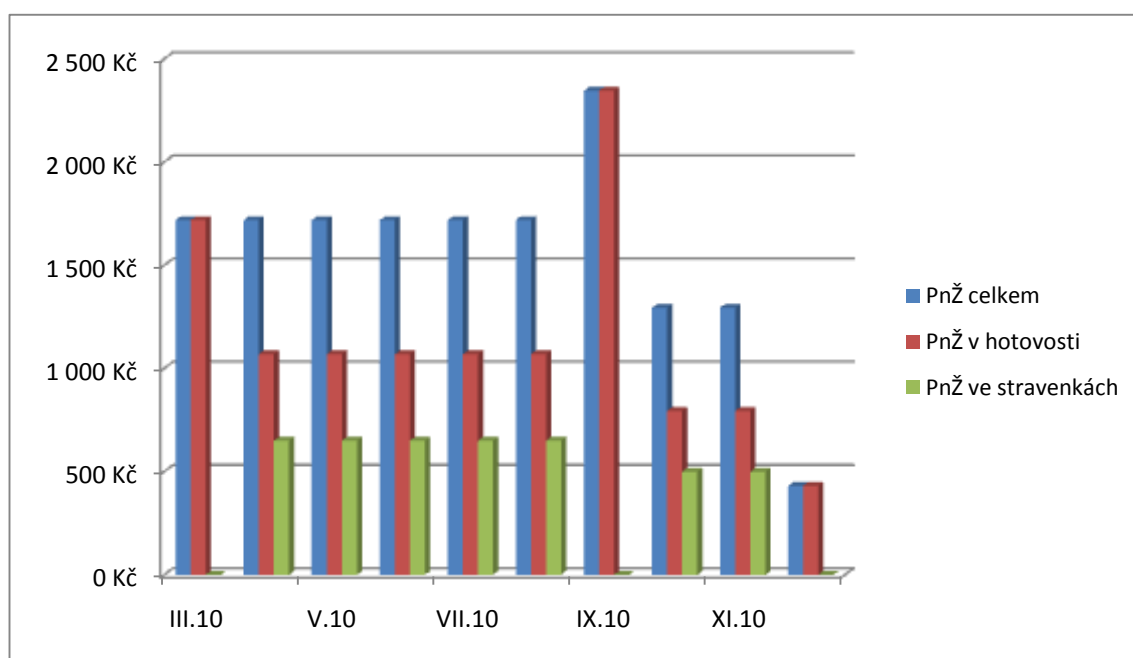
Tabulka 4: **Historie příjmů ke kasuistice č. 3**

Měsíc	Příspěvek na živobytí		Doplatek na bydlení	Jiný příjem
Březen 2010	1.719 Kč		xxx	3.554 Kč
Duben 2010	1.719 Kč	1.069 Kč (hotovost)	xxx	3.554 Kč
		650 Kč (poukázky)		
Květen 2010	1.719 Kč	1.069 Kč (hotovost)	xxx	3.554 Kč
		650 Kč (poukázky)		
Červen 2010	1.719 Kč	1.069 Kč (hotovost)	xxx	3.554 Kč
		650 Kč (poukázky)		
Červenec 2010	1.719 Kč	1.069 Kč (hotovost)	xxx	3.554 Kč
		650 Kč (poukázky)		
Srpen 2010	1.719 Kč	1.069 Kč (hotovost)	xxx	0 Kč
		650 Kč (poukázky)		
Září 2010	2.346 Kč		xxx	7.108 Kč
Říjen 2010	1.294 Kč	764 Kč (hotovost)	xxx	3.554 Kč
		500 Kč (poukázky)		

Listopad 2010	1.294 Kč	764 Kč (hotovost)	xxx	3.554 Kč
		500 Kč (poukázky)		
Prosinec 2010	431 Kč		xxx	3.554 Kč

Zdroj: Vlastní výzkum

Graf 3: Historie pobírání příspěvku na živobytí (PnŽ) ke kasuistice č. 3



Zdroj: Vlastní výzkum

2.3.2 Využití poukázek jako jednoho ze způsobů výplaty dávek pomoci v hmotné nouzi v jednotlivých krajích ČR

Zvolení způsobu výplaty dávek pomoci v hmotné nouzi je v kompetenci jednotlivých správních orgánů, s výjimkou dávky mimořádné okamžité pomoci přiznané pro § 2 odst. 3 zákona č. 111/2006 Sb., o pomoci v hmotné nouzi, ve znění pozdějších předpisů. V případě dávky mimořádná okamžitá pomoc z důvodu ohrožení osoby vážnou újmou na zdraví je dávka z části poskytována ve formě poukázek opravňujících

k nákupu zboží ve stanovené hodnotě, a to minimálně ve výši 35 %, a nejvíce 65 % výše dávky.

Z tohoto důvodu jsem se rozhodla zmapovat, v jakém rozsahu jsou poukázky využívány v jednotlivých částech republiky, respektive v jednotlivých krajích. V průběhu října 2010 jsem proto oslovila vedoucí pracovníky sociálních odborů jednotlivých krajských úřadů s žádostí o poskytnutí informací, týkajících se využití poukázek jednotlivými obcemi s pověřeným obecním úřadem, které agendu dávek pomoci v hmotné nouzi vyřizují. Osloveno bylo všech 13 krajských úřadů, včetně Magistrátu Hlavního města Prahy.



Obrázek 1: Mapa krajů České republiky

Z těchto oslovených institucí na můj dotaz vůbec nereagovalo celkem 5 krajských úřadů, jednalo se o Krajský úřad:

- Královéhradeckého kraje,
- Středočeského kraje,
- Zlínského kraje,
- kraje Vysočina,
- a Magistrát Hlavního města Prahy.

Zbýlých 9 krajských úřadů se k mému dotazu vyjádřilo, avšak ne všechny krajské instituce mají o této problematice přehled. Krajské úřady, jež neevidují data o využívání poukázek jako způsobu výplaty dávek pomoci v hmotné nouzi jsou následující:

- Krajský úřad kraje Ústeckého,
- Libereckého,
- Olomouckého,
- a Moravskoslezského.

Informace krajských úřadů, které evidují data o využití poukázek jako způsobu výplaty dávek pomoci v hmotné nouzi jednotlivými pověřenými obecními úřady, shrnuje následující tabulka.

Tabulka 5: Využití poukázek v jednotlivých krajích ČR

Kraje	Počet obcí, které využívají poukázky		Vyjádření v %	Celkový počet obcí s pověřeným OÚ v kraji
	Typizované	Definované		
Plzeňský	1	1	5,71	35
Jihomoravský	7	0	20,58	34
Jihočeský	4	1	13,51	37
Karlovarský	2	0	14,28	14
Pardubický	4	0	15,38	26

Zdroj: Vlastní výzkum

2.4 Analytické závěry výzkumu

1. Poukázky jako způsob výplaty dávek

První část výzkumu byla věnována poukázkám jako jednomu ze způsobů výplaty dávek pomoci v hmotné nouzi na Klatovsku. Zaměřila jsem se zde především na samotnou náročnost, která je spojená se zavedením poukázek, respektive typizovaných poukázek, jako způsobu výplaty dávek.

Jedná se o poměrně náročný proces, jenž není v kompetenci pouze několika mála pracovníků samotného úseku dávek pomoci v hmotné nouzi, který dávky vyplácí, jedná se o spolupráci hned několika odborů daného městského úřadu.

Aby byla dodržena a zachována formální správnost, bylo nutné při výběru dodavatele poukázek vycházet především ze zákona. Protože se jednalo o veřejnou zakázku, muselo se tedy vycházet ze zákona č. 137/2006 Sb., o veřejných zakázkách, ve znění pozdějších předpisů, který danou problematiku upravuje.

Proto bylo ze strany pracovníků úseku dávek pomoci v hmotné nouzi nutné nejprve předložit ucelený koncept, který zahrnoval nejen základní kritéria a požadavky na výběr dodavatele typizovaných poukázek, ale také předpokládaný rozsah týkající se finanční stránky veřejné zakázky. Základními kritérii bylo, aby poukázky bylo možné použít při nákupu v běžné obchodní síti, která měla pokrývat minimálně území města Klatovy jako obce s rozšířenou působností, aby za poukázky nemohl být pořízen alkohol, cigarety a jiné návykové látky. Dále bylo požadováno také určité zabezpečení samotných poukázek proti zneužití a zfalšování, např. různými bezpečnostními prvky.

Veškeré tyto podklady byly poté ve spolupráci vedoucích pracovníků Odboru sociálních věcí a zdravotnictví a Odboru rozvoje města Městského úřadu Klatovy zpracovány a předány k projednání Radě města Klatovy, která se návrhem zabývala na svém zasedání. Výsledkem bylo vyhlášení veřejné zakázky. Vzhledem k předpokládané hodnotě veřejné zakázky se jednalo v souladu s § 6 zákona č. 137/2006 Sb., o veřejných zakázkách, o zakázku malého rozsahu.

V souvislosti s tím byla vydána také výzva k podání nabídky na dodavatele poukázek. Podané nabídky dostala k posouzení hodnotící komise, která byla jmenována Radou města při vyhlášení veřejné zakázky a která provedla kontrolu a samotné posouzení došlých nabídek podle předem stanovených hodnotících kritérií. Základním hodnotícím kritériem přitom byla především ekonomická výhodnost nabídky. Po zhodnocení došlých nabídek předala hodnotící komise Radě města své doporučení, která se rozhodla jej přijmout a přidělila veřejnou zakázku vítězné firmě.

Z výše uvedeného vyplývá, že proces veřejné zakázky je procesem poměrně náročným, a to nejen časově, ale také administrativně. V případě veřejné zakázky na dodávky poukázek pro výplaty dávek pomoci v hmotné nouzi, v rámci úseku pomoci v hmotné nouzi Městského úřadu v Klatovech, Odboru sociálních věcí a zdravotnictví trval samotný proces od října 2009 do listopadu 2009. Závěrem je však nutné dodat, že přípravy pro samotné vyhlášení veřejné zakázky započaly již zhruba v srpnu 2009.

2. Kritéria při zavádění poukázek u výplat dávek pomoci v hmotné nouzi

Při rozhodování o tom, komu budou dávky pomoci v hmotné nouzi vyplaceny z části prostřednictvím poukázek, se vycházelo především z dlouhodobé spolupráce s klientem. Ze zjištěných údajů vyplývá, že prakticky nenastala situace, kdy by poukázky byly zvoleny jako způsob výplaty u klientů, se kterými bylo pracováno méně než 6 kalendářních měsíců.

Poukázky byly pro výplatu dávek zvoleny především v případech, kdy se správní orgán domníval, že klient dávku nevyužívá k účelu, ke kterému je určena, tj. k zajištění živobytí. Jednalo se především o případy, kdy klient získané prostředky užíval k nákupu alkoholu, cigaret nebo jiných návykových látek.

To, komu budou poukázky pro výplatu dávky určeny, bylo ponecháno v kompetenci jednotlivých pracovníků úseku dávek pomoci v hmotné nouzi. Správní orgán vycházel při svém rozhodování ze svých dosavadních zkušeností s jednotlivými klienty, např. jak jsou schopni plnit základní povinnosti, které jim správní orgán ukládá, zda své povinnosti plní včas, zda umí hospodařit se svěřenými finančními prostředky či zda je podezření, že dávky nevyužívají k určenému účelu.

Vzhledem k tomu, že dodavatelem poukázek zajištěná obchodní síť prodejců zajišťovala možnost nakoupit za poukázky veškeré zboží denní potřeby (potraviny, drogerie, školní potřeby, obuv atd.), měl správní orgán jistotu, že daný klient nakoupí za obdržené poukázky skutečně zboží, které mu zajistí jeho základní životní potřeby.

3. Objem vyplacených dávek prostřednictvím typizovaných poukázek

Pokud jsou využity jako způsob výplaty dávek pomoci v hmotné nouzi poukázky na nákup zboží a služeb, stanovuje zákon č. 111/2006 Sb., o pomoci v hmotné nouzi, ve znění pozdějších předpisů, procentuální rozsah výplaty prostřednictvím poukázek. Minimálně se jedná o 35 % a maximálně 65 % vyplácené dávky.

Při výplatách dávek v rámci Odboru sociálních věcí a zdravotnictví Městského úřadu v Klatovech je ve většině případů zvolen poměr pro výplaty 65 : 35, kdy je 65 % dávky vyplaceno v hotovosti a 35 % dávky prostřednictvím poukázek. Vzhledem k tomu, že jsou využívány poukázky v nominální hodnotě 50 Kč za kus, je výsledná

částka v uvedeném poměru vždy úměrně zaokrouhlena na celé 50 koruny směrem nahoru.

Co se týče celkového objemu vyplacených dávek prostřednictvím poukázek, došlo ve sledovaném období k několika výkyvům. V měsíci zavedení tohoto způsobu výplaty, tj. v březnu 2010, byly poukázky užity celkem u 15,27 % vyplacených dávek příspěvek na živobytí. Vzhledem k tomu, že se jednalo o první měsíc užití poukázek pro výplatu dávek, není toto číslo dle mého názoru nijak překvapivé.

V následujících měsících se poměr takto vyplacených dávek postupně navyšoval, a to až do měsíce června 2010, kdy byly poukázky využity u 30,10 % dávek. Toto postupné navyšování souviselo především se soustavnou sociální prací s jednotlivými klienty, kdy pracovníci úseku dávek pomoci v hmotné nouzi zvažovali veškeré dosavadní zkušenosti s jednotlivými klienty a rozhodovali, zda poukázky v jednotlivých případech využijí či nikoliv. V měsíci červenci 2010 byl ve výši vyplacených dávek prostřednictvím poukázek pouze minimální výkyv, celkový objem byl 27,45 %.

V měsíci srpnu 2010 nastal větší propad v objemu vyplacených dávek prostřednictvím poukázek na výši 15,88 %. Jak bylo zjištěno, byl tento výrazný pokles způsoben hned několika faktory. Tím základním byla skutečnost, kdy na úseku dávek pomoci v hmotné nouzi Městského úřadu v Klatovech v průběhu července a srpna náhle onemocněly dvě z celkového počtu pěti pracovníků, přitom se jednalo o onemocnění dlouhodobá trvající dodnes.

Stávající pracovníce se proto rozhodly u klientů, jež spadali do agendy nemocných kolegyně, od výplaty dávky prostřednictvím poukázek prozatím upustit. Hlavním důvodem k tomuto kroku byl především fakt, že stávající pracovníce nebyly dopodrobna seznámeny se sociální situací jednotlivých klientů a nedokázaly proto zodpovědně posoudit, zda je vhodné poukázky u výplat dávek zachovat, či zda se spolupráce s daným klientem zlepšila již natolik, že je vhodné od užití poukázek upustit.

Jak však bylo zjištěno na základě další spolupráce s klienty, je pravděpodobné, že typizované poukázky budou pro výplaty dávek u některých z nich znovu obnoveny. U jiných se však spolupráce zlepšila natolik, že již nebude potřeba poukázky pro výplatu dávek využít.

Dalším důvodem, proč došlo k poklesu využití poukázek pro výplaty dávek, je skutečnost celkového poklesu objemu vyplácených dávek pomoci v hmotné nouzi, který trval od srpna 2010 až do prosince 2010 včetně.

4. Kasuistiky

Další část mého výzkumu byla věnována kasuistikám. Cílem jejich zpracování bylo nejen ukázat, jakým způsobem jsou poukázky promítnuty ve vyplácených dávkách pomoci v hmotné nouzi, ale také z jakého důvodu byly právě u těchto jednotlivých klientů poukázky pro výplatu dávky zvoleny.

S každým z uvedených klientů je pracováno déle než 1 kalendářní rok, přičemž u každého z nich byly poukázky pro výplaty dávek zvoleny z jiného důvodu a, stejně jako u ostatních klientů, po dlouhodobé spolupráci.

Z uvedených kasuistik dále vyplývá, že nedílnou součástí práce s klientem, respektive případové práce s klientem, je komunikace, bez níž by žádná spolupráce probíhat ani nemohla. Z toho tedy vyplývá, že kvalitní spolupráce, kvalitní sociální práce, nemůže být omezena pouze na samotné výplaty dávek.

Pokud by komunikace při spolupráci nefungovala, lze předpokládat a je více než pravděpodobné, že dva z uvedených klientů by do dnešního dne byli osobami bez přístřeší. Pokud by nefungovala komunikace, je také pravděpodobné, že by ženě z kasuistiky č. 3 byly vypláceny dávky pomoci v hmotné nouzi pouze v peněžní formě a dotyčná by neměla finanční prostředky, které by jí zajistily základní životní potřeby.

Z kasuistik je také zřejmé, že dlouhodobá spolupráce s klientem může vést ke zlepšení jeho životní situace. Příkladem je právě kasuistika č. 1, kdy si muž díky poskytnutému základnímu sociálnímu poradenství našel vhodné ubytování a přestal být osobou bez přístřeší. Díky další spolupráci se muž také začal snažit zlepšit si svou finanční situaci, především díky veřejné službě, kterou začal vykonávat a vykonává ji víceméně pravidelně. Právě díky dobré komunikaci bylo zjištěno, že muž není schopen hospodařit s finančními prostředky, a byla zavedena forma týdenních výplat dávek. A na základě dlouhodobé spolupráce s klientem došlo také nakonec k upuštění od využití poukázek pro výplaty dávek. Rovněž u muže z kasuistiky č. 2 je viditelná dlouhodobá spolupráce a hlavně komunikace. I tento muž již není osobou bez přístřeší a i v tomto případě je patrné zlepšení spolupráce s klientem hlavně v oblasti povinností, které mu správní orgán ukládá.

5. Využití poukázek v jednotlivých krajích České republiky

Poslední částí výzkumu bylo zjištění, jak jsou poukázky, ať už definované či typizované, využívány v jednotlivých krajích České republiky. Byli proto osloveni pracovníci sociálních odborů krajských úřadů v jednotlivých krajích republiky.

Výsledky této části výzkumu jsou částečně sporné. Z oslovených 13 krajských úřadů a Magistrátu Hlavního města Prahy na můj dotaz vůbec nereagovalo 5 krajských úřadů. K mému dotazu se nevyjádřil Krajský úřad kraje Královéhradeckého, Středočeského, Zlínského, Vysočina a Magistrát Hlavního města Prahy.

Zbylé úřady se k mému dotazu vyjádřily, avšak čtyři z nich takové informace vůbec nevidují. Jedná se o Krajské úřady kraje Ústeckého, Libereckého, Olomouckého a Moravskoslezského.

Z uvedeného je jasné, že z celkového počtu 9 krajských úřadů, které na můj dotaz reagovaly, má k dispozici informace týkající se využití poukázek pro výplaty dávek pomoci v hmotné nouzi pouze 5 krajských úřadů, a to Krajský úřad kraje Plzeňského, Jihomoravského, Jihočeského, Karlovarského a Pardubického.

Z výzkumu je dále patrné, že poukázky jako způsob výplaty dávek pomoci v hmotné nouzi nejsou zatím příliš rozšířené. Dle reakcí jednotlivých krajských úřadů je důvodem tohoto jevu především to, že zákon č. 111/2006 Sb., o pomoci v hmotné nouzi, neukládá využití poukázek jako povinnost, zatím se jedná pouze o nabízenou možnost. Jednotlivé úřady se zavedení poukázek prozatím brání, jejich hlavním argumentem bývá administrativní náročnost celého procesu.

Podle celkového počtu obcí s pověřeným obecním úřadem, jež agendu dávek pomoci v hmotné nouzi vyřizují, v jednotlivých krajích republiky jsou poukázky pro výplaty dávek nejvíce využívány v kraji Jihomoravském a Jihočeském, a naopak nejméně v kraji Plzeňském.

V Plzeňském kraji využívají poukázky pro výplaty dávek pouze dvě obce s pověřeným obecním úřadem. Je to Městský úřad v Přešticích, kde jsou využívány poukázky definované, které jsou součástí aplikačního programu OK Nouze, a Městský úřad Klatovy, který, jak vyplývá z mé práce, využívá poukázky typizované.

To, zda a v jaké míře jsou poukázky využívány v krajích, které na můj dotaz nereagovaly či které takové informace nevidují, nelze posoudit. Avšak je pravděpodobné, že zde situace bude obdobná, především z toho důvodu, že zákon zatím

neukládá povinnost poukázky pro výplaty dávek pomoci v hmotné nouzi využívat a nechává to na posouzení jednotlivých obcí.

Závěr

Ve své práci jsem se pokusila shrnout informace vyplývající ze zákona č. 111/2006 Sb., o pomoci v hmotné nouzi, tak, aby si každý, kdo si práci přečte, dokázal udělat ucelený obrázek o tom, co je systém pomoci v hmotné nouzi, čeho je součástí a jak funguje.

Protože každý sociální systém je zneužitelný a ne každý, komu je státem poskytována pomoc, ji využívá k účelu, ke kterému je určena, bylo v systému pomoci v hmotné nouzi pamatováno i na tyto situace. Jedním z takových opatření je právě možnost využití poukázek jako způsobu výplaty dávky pomoci v hmotné nouzi.

Jelikož se však jedná o možnost, která není všeobecně (hlavně mezi laiky) příliš známá, rozhodla jsem se velkou část své práce, především část praktickou, věnovat právě této problematice. Data, která jsem v práci použila, jsem z velké části získala hlavně díky Městskému úřadu Klatovy, Odboru sociálních věcí a zdravotnictví, kde jsou poukázky jako způsob výplaty dávek pomoci v hmotné nouzi využívány.

V teoretické části jsem se soustředila na rozlišení jednotlivých způsobů výplaty dávek včetně možnosti využití nepeněžní výplaty, jíž jsou poukázky součástí. V praktické části jsem se zaměřila na využití poukázek jako způsobu výplaty dávek v praxi a vliv využití tohoto platebního prostředku na jednotlivé klienty, jichž se tento způsob výplaty dotýká.

Práce obsahuje informace, které se týkají problematiky samotného zavádění poukázek jako způsobu výplaty, věnuje se faktickým informacím, jež vyplývají ze statistik vyplacených dávek, a poukazuje především na skutečnost, že nedílnou součástí systému pomoci v hmotné nouzi je sociální práce, bez které nemůže tento systém nikdy dobře fungovat.

Seznam použitých zdrojů

GOJOVÁ, A. *Sborník studijních textů pro sociální kurátory*. Ostrava: Ostravská univerzita v Ostravě, 2009. ISBN 978-80-7368-627-7.

KOLIBOVÁ, H. *Sociální politika 2*. Opava: OPTYS, spol. s r.o., 2008. ISBN 978-80-85819-67-0.

KREBS, V. et al. *Sociální politika*. Praha: ASPI Publishing, s.r.o., 2002. ISBN 80-86395-33-2.

MACHYÁNOVÁ, K. *Dávky pomoci v hmotné nouzi v Klatovech v kontextu veřejné služby*. České Budějovice, 2010. Diplomová práce. Jihočeská univerzita v Českých Budějovicích. Zdravotně sociální fakulta. Katedra sociální práce a sociální politiky. Vedoucí práce doc. Ing. Lucie Kozlová, Ph.D.

Metodický pokyn č. 2/2006. *K zákonu č. 111/2006 Sb., o pomoci v hmotné nouzi, ve znění zákona č. 165/2006 Sb.*, MPSV [interní materiál pro pracovníky městských úřadů].

Metodický pokyn č. 7/2008 k novele zákona č. 111/2006 Sb., o pomoci v hmotné nouzi, ve znění pozdějších předpisů, MPSV [interní materiál pro pracovníky městských úřadů].

Metodický pokyn č. 8/2008. *K postupu orgánů pomoci v hmotné nouzi při výplatě příspěvku na živobytí a mimořádné okamžité pomoci v návaznosti na novelu zákona o organizaci a provádění sociálního zabezpečení, a při řešení dalších specifických situací*, MPSV [interní materiál pro pracovníky městských úřadů].

Metodický pokyn č. 2/2009. *K postupu orgánů pomoci v hmotné nouzi při určování částky živobytí*, MPSV [interní materiál pro pracovníky městský úřadů].

Ministerstvo práce a sociálních věcí [online]. *Pomoc v hmotné nouzi*. Praha: MPSV, aktualizováno v dubnu 2009 [cit. 11. listopadu 2010]. Dostupné na WWW: <http://www.mpsv.cz/cs/5>.

Ministerstvo práce a sociálních věcí [online]. *Příspěvek na živobytí*. Praha: MPSV, aktualizováno v červnu 2009 [cit. 15. ledna 2011]. Dostupné na WWW: <http://portal.mpsv.cz/soc/hn/obcane/zivobyti>.

Ministerstvo práce a sociálních věcí [online]. *Sociální reforma v roce 2011*. Praha: MPSV, aktualizováno v lednu 2011 [cit. 12. ledna 2011]. Dostupné na WWW: <http://www.mpsv.cz/cs/10147>.

Ministerstvo práce a sociálních věcí [online]. *Dávky by od příštího roku měl vyplácet pouze úřad práce*. Praha: MPSV, aktualizováno v lednu 2011 [cit. 12. ledna 2011]. Dostupné na WWW: <http://www.mpsv.cz/cs/10148>.

NEČAS, P. *Veřejná služba: Obec sama zváží své možnosti*. Ministerstvo práce a sociálních věcí [online]. Praha: MPSV, aktualizováno v lednu 2010 [cit. 6. ledna 2010]. Dostupné na WWW: <http://www.mpsv.cz/cs/6242>.

Práce a sociální politika, Noviny Ministerstva práce a sociálních věcí ČR. *Co je cílem sociální reformy?*, 2011, roč. 8, č. 2, s. 1.

PŘIB, J., KEPKOVÁ, M., NIEDERLE, P. *Průvodce sociálními dávkami 2010*. Praha: BMSS-START, spol. s r.o., 2010. ISBN 978-80-86140-61-2.

TOMEŠ, I. *Sociální politika – teorie a mezinárodní zkušenost*. Praha: Socioklub, 2001. ISBN 80-86484-00-9.

Výzkumný tým SOCIAL WATCH. *Právo nežít v chudobě*. Praha: Filosofia, 2010. ISBN 978-80-7007-321-6.

Zákon 111/2006 Sb., o pomoci v hmotné nouzi, ve znění platném k 1.1.2011.

Zákon 110/2006 Sb., o životním a existenčním minimu, ve znění platném k 1.1.2011.

Abstrakt

KUBĚNOVÁ, L. *Typizované poukázky jako jeden ze způsobů výplaty dávek pomoci v hmotné nouzi*. České Budějovice 2011. Bakalářská práce. Jihočeská univerzita v Českých Budějovicích. Teologická fakulta. Katedra praktické teologie. Vedoucí práce Ing. Jaroslav Šetek, PhD.

Klíčová slova: chudoba, hmotná nouze, sociální poradenství, zákon o pomoci v hmotné nouzi, životní minimum, existenční minimum

Práce se zabývá systémem sociální pomoci v České republice, konkrétně systémem dávek pomoci v hmotné nouzi a typizovanými poukázkami jako možnou alternativou výplaty těchto dávek.

Teoretická část práce je věnována základní charakteristice systému sociální pomoci v České republice, podrobněji poté samotnému systému dávek pomoci v hmotné nouzi, včetně popisu poukázek na nákup zboží a služeb, které mohou sloužit pro výplaty dávek pomoci v hmotné nouzi, a v neposlední řadě také otázkám životního a existenčního minima.

V praktické části se poté věnuji samotnému využití poukázek v praxi, konkrétně jako součást výplaty dávek pomoci v hmotné nouzi na Městském úřadu v Klatovech, odboru sociálních věcí a zdravotnictví. Ve svém výzkumu se věnuji samotné problematice zavádění poukázek jako prostředku pro výplaty dávek do praxe, objemu využití tohoto platebního prostředku, a to nejen v rámci vyplácených dávek pomoci v hmotné nouzi na Městském úřadu v Klatovech, ale i v jednotlivých krajích České republiky.

Abstract

Typifies cheques as one of the methods of payment of benefits of assistance in material need.

Key words: poverty, material need, social consulting, law of assistance in material need, subsistence wage, living wage

This bachelor thesis is concerned in the social assistance system in the Czech Republic, concretely in the system of benefits of assistance in material need and typified cheques as the possible alternative of payment of these benefits.

The theoretical part of the thesis is devoted to basic characteristics of the social assistance system in the Czech Republic, then more detailed to the system of benefits of assistance in material need itself, including description of cheques to buy goods and services, which can be engaged to pay out benefits of assistance in material need, and last but not least it is devoted to questions of subsistence and living wages.

The practical part is devoted to usage of these benefits in practice itself, concretely to payment of benefits of assistance in material need by the Municipality of Klatovy, the department of social affairs and health. My research is focused on the problem of cheques as the method of payment of benefits in practice, extend of usage of this payment method, not only in terms of payment of benefits of assistance in material need by the Municipality of Klatovy, but by the other regions of the Czech Republic as well.

Přílohy

Příloha č. I: Typizovaná poukázka v nominálně hodnotě 50 Kč.

