

SOUKROMÁ VYSOKÁ ŠKOLA EKONOMICKÁ
ZNOJMO s.r.o.

Bakalářský studijní program: Ekonomika a management

Studijní obor: Účetnictví a finanční řízení podniku

Specifické faktory ovlivňující úroveň
nezaměstnanosti v okrese Znojmo

BAKALÁŘSKÁ PRÁCE

Autor: Nikol FIALOVÁ

Vedoucí bakalářské práce: Prof. PhDr. Kamil FUCHS, CSc.

Znojmo, duben 2011

Prohlášení

Prohlašuji, že jsem bakalářskou práci na téma „Specifické faktory ovlivňující úroveň nezaměstnanosti v okrese Znojmo“ vypracovala samostatně pod vedením svého vedoucího bakalářské práce a veškeré použité prameny jsem uvedla v seznamu zdrojů.

Ve Znojmě dne 22. 4. 2009

Nikol Fialová
.....

Nikol Fialová

Poděkování

Děkuji Prof. PhDr. Kamilu Fuchsovi, CSc. za odborné vedení, poskytnuté rady a cenné připomínky ke zpracování mé bakalářské práce.



ZADÁNÍ BAKALÁŘSKÉ PRÁCE

Autor	Nikol FIALOVÁ
Bakalářský studijní program	Ekonomika a management
Obor	Účetnictví a finanční řízení podniku
Název:	Specifické faktory ovlivňující úroveň nezaměstnanosti v okrese Znojmo
Název (v angličtině):	Specific factors affecting the level of unemployment in the district of Znojmo

Zásady pro vypracování:

1. Cílem bakalářské práce je určení specifických faktorů ovlivňujících úroveň nezaměstnanosti v okrese Znojmo v komparaci s dalšími vybranými okresy.
2. Získání poznatků z odborné literatury a jejich využití v bakalářské práci.
3. Vyhledání statistických údajů a dalších informací potřebných pro analýzu nezaměstnanosti.
4. Popis vývoje nezaměstnanosti a analýza jejích příčin v okrese Znojmo.
5. Analýza příčin nezaměstnanosti ve vybraných okresech.
6. Určení specifických faktorů ovlivňujících úroveň nezaměstnanosti v okrese Znojmo.

Rozsah práce: 40 - 60

Seznam odborné literatury:

1. BROŽOVÁ, D. *Kapitoly z ekonomie trhů práce*. Praha: Oeconomica, 2006. 173 s. ISBN 80-245-1120-7.
2. PLESNÍK, V., RICHTEROVÁ, B., QUISOVÁ, S. *Problém dlouhodobé nezaměstnanosti: praxe a východiska*. Krnov: Reintegra, 2006. 99 s. ISBN 80-239-7140-9.
3. RIEVAJOVÁ, E. *Teória a politika zamestnanosti*. 1. vyd. Bratislava: Ekonóm, 2006. 286 s. ISBN 80-225-2263-5.
4. VÁCLAVÍKOVÁ, A. *Problematika trhu práce a politiky nezaměstnanosti: [studijní materiály pro kombinované studium Veřejná správa a regionální politika]*. Opava: Optys, 2006. 149 s. ISBN 978-80-85819-76-2.

Datum zadání bakalářské práce: květen 2010

Termín odevzdání bakalářské práce: květen 2011



Nikol Fialová
Nikol FIALOVÁ
autor

Kamil Fuchs
prof. PhDr. Kamil FUCHS, CSc.
vedoucí bakalářské práce

Kamil Fuchs
Prof. PhDr. Kamil FUCHS, CSc.
rektor SVŠE Znojmo

Abstrakt

Tato bakalářská práce se zabývá problematikou specifických faktorů ovlivňujících úroveň nezaměstnanosti v okrese Znojmo. K dosažení daného cíle je použita komparace s okresy Břeclav, Brno-město, Rychnov nad Kněžnou, Písek, Frýdek-Místek a Zlín. Specifické faktory jsou analyzovány v oblasti obyvatelstva, konkrétně jeho věkové struktury, rozložení v rámci pohlaví a vzdělanostní skladby, a v oblasti ekonomických činností vykonávaných v daných regionech.

Klíčová slova

Nezaměstnanost v okrese Znojmo, faktory nezaměstnanosti, srovnání okresů, analýza nezaměstnanosti.

Abstract

This bachelor's thesis deals with specific factors influencing the level of unemployment in the region of Znojmo. To achieve the objective of this thesis there is used a comparison of the Znojmo region with regions Břeclav, Brno-město, Rychnov nad Kněžnou, Písek, Frýdek-Místek and Zlín. The specific factors are analyzed in the population area, specifically the age structure, in terms of sex distribution and educational track and the economic activities exercised in these regions.

Keywords

Unemployment in the district of Znojmo, the factors of unemployment, the comparison districts, the analysis of unemployment.

Obsah

1	Úvod	6
2	Cíl a metodika	7
3	Teoretická část	8
3.1	Trh práce.....	8
3.1.1	Práce	8
3.1.2	Nabídka práce.....	10
3.1.3	Poptávka po práci	11
3.1.4	Rovnováha trhu práce.....	14
3.1.5	Druhy trhů práce dle VÁCLAVÍKOVÉ (2009, s. 24)	16
3.2	Nezaměstnanost.....	17
3.2.1	Přirozená míra nezaměstnanosti.....	20
3.2.2	Rozdělení obyvatelstva dle úřadů práce.....	21
3.2.3	Druhy nezaměstnanosti	23
3.2.4	Důsledky nezaměstnanosti	23
4	Praktická část	26
4.1	Charakteristika analyzovaných okresů	26
4.2	Charakteristika obyvatelstva	30
4.2.1	Věková struktura obyvatelstva	31
4.2.2	Obyvatelstvo dle pohlaví.....	37
4.2.3	Vzdělanostní struktura obyvatelstva	38
4.3	Ekonomické subjekty	41
4.3.1	Firmy v daných regionech.....	44
4.4	Ekonomická situace 1997-2009	49
4.4.1	Období 1997-1999 dle ŽÍDKA (2004, s. 38-41).....	49
4.4.2	Období 2000-2003.....	50

4.4.3	Období 2004-2007.....	50
4.4.4	Období 2008-2009.....	51
4.5	Analýza nezaměstnanosti	52
4.5.1	Nezaměstnanost dle věkové struktury	53
4.5.2	Nezaměstnanost dle vzdělání	53
4.5.3	Nezaměstnanost dle pohlaví.....	56
4.5.4	Nezaměstnanost podle období léto – zima.....	57
5	Závěr.....	60
6	Použité zdroje:	62
7	Přílohy	69

1 Úvod

V dnešní době se každodenně setkáváme s řadou různých problémů. Některé jsou závažné, některé méně, jiné mají zase odlišnou délku trvání. Podobně můžeme rozlišovat nedostatky podle oblasti, ve které vznikají, například v otázce životního prostředí či v oblasti sociální. Některé nedokonalosti mají však rozměr více obsáhlý, to znamená, že se prolínají v rámci několika okruhů. Jednou z nich je právě i nezaměstnanost. V tomto případě se tedy jedná o problém zejména sociálně-ekonomický, neboť nezaměstnanost se týká především osob, které nemohou získat pracovní místo, z daného hlediska tedy problém sociální, ale rovněž působí také na ekonomiku určitého území.

Ať již si to uvědomujeme nebo ne, nezaměstnanost ovlivňuje nejen samotné nezaměstnané, ale jistým způsobem působí na každého obyvatele České republiky. Největší dopady daného problému je možné identifikovat na již zmíněných nezaměstnaných, a to zejména v podobě nedostatku peněžních prostředků, rovněž však také v rámci duševního zdraví, kde se dlouhodobá nezaměstnanost může projevat ztrátou sebeúcty a dalšími problémy. Ostatních obyvatel se pak tento problém týká ve dvou rovinách. Tou první je, že nezaměstnaný je z okruhu našich blízkých, druhou oblastí je pak stránka ekonomická. Nezaměstnaní dostávají jisté finanční podpory, které jsou hrazeny ze státního rozpočtu, jenž je determinován všemi obyvateli daného státu.

Nezaměstnanost lze porovnávat podle spousty hledisek. Můžeme srovnávat nezaměstnanost v čase, a tím sledovat její vývoj, rovněž lze pozorovat odlišnosti z územního kritéria či nezaměstnanost daných skupin obyvatelstva.

Co se týče nezaměstnanosti v okrese Znojmo, je skutečností, že tento problém se tu vyskytuje již několik let ve velké míře. Existuje samozřejmě snaha odborníků tuto nedokonalost pracovního trhu alespoň zmírnit, v posledních letech je však trend spíše opačný.

Abychom mohli usilovat o snížení míry nezaměstnanosti, musíme znát nejdříve příčiny jejího vzniku. Na tento sociálně-ekonomický problém působí řada faktorů, které mohou být obecně platné, rovněž také i celá řada dalších, kterého jsou specifického charakteru.

2 Cíl a metodika

Hlavním cílem mé bakalářské práce je určení specifických faktorů ovlivňujících úroveň nezaměstnanosti v okrese Znojmo na základě srovnání s dalšími vybranými okresy. K úspěšnému splnění daného cíle je však zapotřebí stanovit několik dílčích cílů.

V první části mé práce popíši obecnou charakteristiku všech zvolených okresů z hlediska jejich polohy, počtu obyvatel a dalších údajů. Dále zjistím regionální rozdíly v rámci obyvatelstva. Zaměřím se zejména na věkové rozložení, složení obyvatelstva v oblasti pohlaví a vzdělanostní strukturu vybraných okresů. Následovně určím odlišnosti v ekonomických činnostech vykonávaných v jednotlivých regionech.

Dalším dílčím cílem bude získané poznatky porovnat s nezaměstnaností v daných okresech. Vyhledám možné spojitosti míry nezaměstnanosti, a naopak zjistím rozdíly v analyzovaných faktorech ovlivňujících nezaměstnanost ve srovnávaných regionech.

Komparace okresu Znojmo s vybranými oblastmi České republiky bude provedena za období 1997-2009.

Pro vypracování mé bakalářské práce bude použita odborná literatura. Zásadními zdroji pro vypracování praktické části budou zejména data z Českého statistického úřadu a z Ministerstva práce a sociálních věcí.

K dosažení zmíněných cílů použiji metody komparace, analýzy, analogie a syntézy.

3 Teoretická část

V současné době se problém nezaměstnanosti stále prohlubuje. Abychom se však mohli zabývat problematikou nezaměstnanosti, považuji za důležité vymezit si nejdříve pojmy týkající se práce, trhu práce a zaměstnanosti.

3.1 Trh práce

KUCHAR (2007, s. 11-12) uvádí, že trh práce můžeme ve shodě s Parsonovým vymezit jako společenský subsystém specializovaný na základě funkcí, které zajišťuje. Tak lze být analyzován z různých pohledů, přičemž hlediska přiznání primátu funkčně významným složkám jsou různá... Trh práce v sobě obsahuje prvky ekonomického, právního, sociálního a kulturního systému společnosti.

My se budeme zabývat prvky ekonomickými, mezi které KUCHAR (2007, s. 12-13) řadí nabídku práce, poptávku po práci, rovnováhu na trhu práce a konstituování reálné a nominální mzdové sazby.

Můžeme uvést celou řadu definic trhu práce. Např. VÁCLAVÍKOVÁ (2009, s. 23) definuje trh práce jako místo, kde se střetávají zaměstnavatelé se zaměstnanci. Během vyjednávání mezi nabízejícími práci a poptávajícími práci se dohaduje cena i množství směnného zboží, tedy práce. Lidé jsou prostřednictvím trhu práce rozmístěni do různých zaměstnání, podniků, odvětví a regionů. Pomocí distribuce práce a organizace produkce jsou uspokojovány konkrétní potřeby individuálních lidí i celé společnosti.

Obecně můžeme tedy trh práce chápat jako místo střetu poptávky po práci DL a tržní nabídky práce SL, jak uvádí KRAFT (2009, s. 188).

Nabízí a poptává se zde tedy zboží, které v tomto případě označujeme za **práci** (pracovní sílu). V následující kapitole se tedy budeme zabývat právě touto nedílnou součástí trhu práce.

3.1.1 Práce

Dle VÁCLAVÍKOVÉ (2009, s. 22) je lidská práce základním výrobním faktorem, jenž i ve vysoce technickém procesu produkce má svoji významnou roli. Práce je v sociologii

chápana jako specifický sociální jev uskutečňovaný v sociálním prostředí, kde se ve složitě hierarchizovaných interakcích setkávají jedinci, kteří provádějí cílevědomé a účelné činnosti. Dále se jí vymezení práce jako souhrnu manuálních či intelektuálních činností pomocí nichž jsou statky a služby vyráběny nejen pro vlastní spotřebu, ale i pro směnu, jeví neúplná. Doplňuje tedy toto vymezení o socio-kulturní rozměr.

V ekonomické teorii je práce dle internetových stránek EUROEKONOM (<http://www.euroekonom.cz/ekonomie-clanky.php?type=lekce9>) definována: „Práce je vedle přírodních zdrojů (půda, nerostné suroviny, řeky, moře) a kapitálu jedním ze tří výrobních faktorů, potřebných k výrobě statků (zboží a služeb)“.

Práci můžeme chápat v několika souvislostech. Tou první je práce ve smyslu zboží, které je na trhu práce poptávané a nabízené. Tou druhou můžeme práci chápat jako povolání, které je různě oceňované při své velké rozmanitosti. Jednotlivé povolání a k nim nabízená různá ohodnocení se ovšem odráží na celkovém trhu práce. Můžeme tedy říci, že práce jako povolání je určitou podskupinou práce ve smyslu zboží na trhu práce.

Problematikou práce ve smyslu povolání se rovněž zabýval SAMUELSON A NORDHAUS (1995, s. 683), který uvádí, že klíčem k mzdovým nerovnostem jsou velice významné kvalitativní rozdíly mezi lidmi – rozdíly, které mají svůj původ ve vzdělání, zkušenostech a v neposlední řadě také ve vrozených duševních a tělesných schopnostech... Určité rozdíly v kvalitě práce jsou determinovány vně, mimo pracovní sílu, rodinnou výchovou či zděděnými vlastnostmi. Některé rozdíly vznikají investicemi do **lidského kapitálu**. Tento termín označuje zásobu cenných a užitečných znalostí osvojených v procesu vzdělání a průpravy.

¹CAIRNES IN SAMUELSON (1995, s. 684) zmiňuje, že „v reálném životě se nesetkáváme s neomezenou konkurencí veškerého obyvatelstva o všechna zaměstnání, nýbrž s vrstvami povolání, které jsou naskládány jedna na druhou“. V různých vrstvách jsou od sebe pracovníci zaměstnání účely efektivní konkurence prakticky izolováni.

¹ John Elliot Cairnes 1823 - 1875

3.1.2 Nabídka práce

Dle KUCHARĚ (2007, s. 13) je domácnost, resp. její členové, základní jednotkou, která reprezentuje nabídkovou stranu. Zde se především uskutečňuje spotřeba a zde také probíhá základní volba, zda vstoupit či nevstoupit na trh práce, a pokud ano, tak za jakých podmínek.

KRAFT (2009, s. 188-189) popisuje individuální nabídkovou křivku jako závislost nabízeného množství práce L na velikosti mzdy u jednoho člověka w . Je specifické zpětné zakřivení křivky, která popisuje, že při růstu mezd člověk zvyšuje množství nabízené práce do určitého okamžiku, ve kterém je již nabízené množství práce natolik velké, nevyvolává nárůst množství, ale naopak způsobuje jeho pokles. Důvodem je fakt, že volný čas je již natolik vzácný, že člověk není ochoten za daných podmínek dále pracovat.

Tuto skutečnost KUCHARĚ (2009, s. 13) doplňuje o fakt, že jsou zde evidentní 2 věci: jednak uvedené preference představují dva póly jednoho kontinua a samotné rozhodování je skoro vždy jejich průnikem, jednak úroveň, na které probíhá toto rozhodování, je stejně relativní jako preference potřeb, které mají být uspokojeny a dostatečnost úrovně příjmů.

V ekonomické teorii se hovoří o vzájemném působení dvou sil, o substitučním a důchodovém efektu. **Substitučním efektem** označujeme stav, kdy vyšší mzdy zvyšují zájem o práci na trhu práce, vyzývají k většímu využití disponibilního času a tím redukuje objem volného času (volný čas je příliš drahý na to, abychom ho věnovali zábavě a podobným činnostem namísto dobře placené práci). **Důchodový efekt** se projevuje v takové situaci, kdy domácnost dosahuje ustálení uspokojení svých potřeb a není tak nucena nabízet větší množství práce. Obecně můžeme tedy říci, že efekt substituční převažuje nad efektem důchodovým, tj. při růstu mezd roste nabízené množství práce (křivka agregátní nabídky má stoupající sklon), jak uvádí KUCHARĚ (2009, s. 14).

Cenou práce je mzda, jak se uvádí v ekonomické teorii. Z hlediska nabídky práce nás zajímá i tzv. prahová cena. **Prahovou cenou**, jakou ohodnocujete svoji práci, je taková mzda, kdy pro vás nemá význam, zda budete nebo nebudete pracovat, vysvětluje FRANK (2003, s. 528).

Zatím jsme stále hovořili pouze o individuální nabídce práce, je tedy zřejmé, že z hlediska trhu práce nás bude rovněž zajímat tržní nabídka práce.

Dle VÁCLAVÍKOVÉ (2009, s. 26) je **tržní nabídka práce** součtem všech individuálních nabídek práce na trhu. Dále vysvětluje, že se ve skutečnosti křivka tržní nabídky práce liší od křivky individuální nabídky práce, tvar křivky není totiž zpětně zakřivený, je rostoucí. S růstem mezd roste současně nabídka práce na trhu práce.

Uvedenou zákonitost objasňují ekonomové následujícími dvěma způsoby:

- ²růst mezd vede zaměstnané osoby k ochotě nabízet ještě více práce,
- ³růst mezd vybízí do práce osoby stojící doposud mimo trh práce.

Ve skutečnosti můžeme hovořit o tržní nabídce práce určité konkrétní profese. Vyšší mzdy např. v oblasti účetnictví přilákají do této sféry osoby z jiných profesí. Vyšší mzdy v Praze jsou také příčinou migrace pracovní síly z různých jiných regionů, proto sklon křivky nabídky práce je kladný.

VÁCLAVÍKOVÁ (2009, s. 14) řadí mezi hlavní determinanty nabídky práce:

- „reálné mzdy (současné i očekávané),
- majetek,
- mimopracovní příjmy (například sociální dávky),
- demografický vývoj (počet obyvatelstva),
- míra ekonomické aktivity obyvatelstva,
- úrokovou míru,
- daně,
- ceny spotřebitelského zboží,
- kulturní, náboženské vlivy“.

Nabídka práce, jak již bylo zmíněno, se střetává na trhu práce s poptávkou po práci. Proto se tedy nyní budeme v následující kapitole věnovat poptávce po práci.

3.1.3 Poptávka po práci

Dle KRAFTA (2009, s. 189) je poptávka po práci, stejně tak jako poptávky po jiných výrobních faktorech, poptávkou odvozenou od poptávky po výstupu, jenž je pomocí práce vyroben.

² Tyto osoby jsou ochotny nabízet více práce pouze do určitého okamžiku, jak je uvedeno v citaci dle Krafta výše.

³ Ekonomicky aktivní obyvatelstvo však zůstává stejné.

Uvedenou poptávku ovlivňuje dále skutečnost, že výrobní faktor, kterým je práce, nepůsobí samostatně a je potřebná jeho kombinace s jinými vstupy, vysvětluje VÁCLAVÍKOVÁ (2009, s. 24).

Jak již jsme se dozvěděli, nabídka práce je tvořena domácnostmi, resp. jejich jednotlivými dospělými členy. Poptávkovou stranu naopak tvoří firmy (zaměstnavatelé), jejichž hlavní snahou je maximalizace zisku, jak uvádí KUCHAR (2007, s. 14).

ŠVARCOVÁ (2010, s. 43) tuto skutečnost doplňuje o fakt, že toto ⁴zboží poptávají jak firmy ziskového sektoru, můžeme jmenovat například průmysl, zemědělství, služby, atd., tak organizace neziskového sektoru, mezi které patří státní úředníci, učitelé, zdravotníci, armáda, atd.

Dle KRAFTA (2010, s. 189) je velikost poptávky ovlivňována celkovým stupněm rozvoje ekonomiky a z ní plynoucí cenou práce a kvalifikační úrovní vstupu, který označujeme jako **produktivitu práce**. Poptávka na trhu práce se v závislosti na kvalitě práce zvyšuje v čase, protože v souvislosti s růstem kvalifikace a schopností lidí roste mezní produkt práce.

KUCHAR (2007, s. 14) doplňuje, že „rozsah poptávky po práci je ovlivněn především dvěma faktory:

- a) přijetím nových pracovních sil (rozšířením počtu pracovních hodin) se sice zvýší celková produkce podniku, ale současně se
- b) zvýší mzdové náklady“.

Z uvedeného se lze tedy domnívat, že poptávka na trhu práce je sice utvářena celkovým stupněm ekonomiky, ovšem působí na ni rovněž i mzdové náklady. Firma bude najímat novou pracovní sílu jen do té doby, dokud přínos z nově najatých pracovních sil pro firmu bude vyšší než náklady s nimi spojené.

Optimální rozsah zaměstnanosti je tedy podle KUCHARĚ (2007, s. 14) ten, kdy toto zvýšení mezní produkce, mezního produktu práce, je rovno reálné mzdě. Pokud budeme předpokládat dokonalé konkurenční prostředí, fixní objem kapitálu a plně flexibilní

⁴ Zboží je zde míněno ve smyslu práce (pracovní síly).

mzdy a ceny, platí, že reálná mzda poroste, podnik v zájmu zachování maximálního zisku sníží poptávku po pracovní síle. Naopak pokud reálná mzda klesá, bude pro podnik výhodnější zvyšovat zaměstnanost.

KRAFT (2009, s. 189) tuto skutečnost popisuje tak, že individuální poptávka po práci vyjadřuje ochotu firmy najmout při dané mzdě určitý počet pracovníků, kopíruje tedy příjem z mezního produktu práce. Příjem z mezního produktu práce můžeme ovšem rozlišit podle toho, zda firma prodává svoji produkci na dokonale nebo nedokonale konkurenčním trhu práce, neboť na dokonale konkurenčním trhu platí skutečnost, že ⁵MR=P, zatímco v nedokonalé konkurenci tato identita platná není.

Dle KRAFTA (2009, s. 189) tedy platí:

„ $D_L = MRP_L$, kde v: - dokonalé konkurenci $MRP_L = MP_L * P$,
- nedokonalé konkurenci $MRP_L = MP_L * MR$ ”.

D_L – poptávka po práci

MRP_L – příjem z mezního produktu práce

MP_L – mezní produkt práce

VÁCLAVÍKOVÁ (2009, s. 25) udává následující determinanty poptávky:

- „cena práce (mzda),
- poptávka po zboží a službách vyráběných pomocí práce,
- produktivita práce,
- cena vyráběných produktů,
- očekávané budoucí tržby,
- ceny ostatních vstupů,
- množství a kvalita pracovní síly“.

Stejně tak jako rozlišujeme individuální a tržní nabídku práce, můžeme rozlišit i poptávku na trhu práce na individuální a tržní. Tržní poptávku po práci tak lze definovat jako horizontální součet individuálních poptávek všech firem poptávajících práci, dodává VÁCLAVÍKOVÁ (2009, s. 25).

⁵ Kde MR rozumíme mezní příjem a P cenu.

3.1.4 Rovnováha trhu práce

Nabídka práce stejně jako poptávka po práci jsou hlavními faktory trhu práce. Tyto faktory ovšem mohou procházet různými změnami, mají svoji určitou strukturu, která se může měnit. Veškeré změny nabídky práce a poptávky po práci se tedy rovněž odrážejí na celkovém trhu práce, jenž je jimi determinován. Abychom se ovšem mohli této problematice blíže věnovat, je třeba si ujasnit, který stav trhu je označován za rovnovážný.

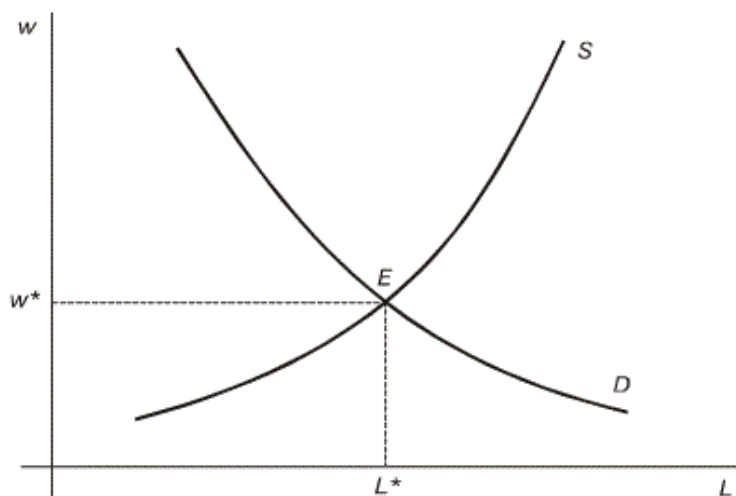
SAMUELSON A NORDHAUS (1995, s. 685-686) uvádí, že trh směřuje k právě takové rovnovážné struktuře mzdových rozdílů, při které se celková poptávka po každé kategorii práce přesně rovná její konkurenční nabídce.

Dle KUCHARĚ (2007, s. 15) k rovnováze na trhu práce dochází tehdy, když se agregátní nabídka (souhrnná nabídka) rovná agregátní poptávce (souhrnné poptávce). Tento stav nastává v situaci, kdy domácnosti nabízejí při dané reálné mzdě tolik práce, kolik chtějí najmout.

VÁCLAVÍKOVÁ (2009, s. 27) popisuje rovnováhu trhu práce poněkud odlišným způsobem. Rovnováhy na trhu práce je dosahováno složitěji než na jiných trzích. Na růst poptávky po práci reaguje nabídka práce často pomalu. Tato skutečnost nastává z důvodu délky příprav, která je nutná pro získání potřebné kvalifikace. K dosažení rovnovážného stavu na dokonale konkurenčním trhu práce je potřebná především pružná mzda.

V případě trhu práce je dané, že průsečík nabídkové a poptávkové křivky určuje rovnovážnou mzdu. Při rovnovážné mzdové sazbě a rovněž také při rovnovážné zaměstnanosti se trh nachází v rovnováze. Fungování trhu práce v rovnováze je znázorněno na následujícím grafu.

Graf 1: Rovnováha trhu práce



Zdroj: <http://evc.vse.cz>

Označení:

L – práce

W – mzda

L^* - rovnovážné množství práce

W^* - rovnovážná mzda

S – nabídka práce

D – poptávka práce

E – rovnovážný bod

JUREČKA (2010, s. 251) dodává, že každý pracovník, jenž je schopen a ochoten pracovat za mzdu W^* , najde pracovní místo. Firmy získají tolik pracovní síly, kolik jsou ochotné a schopné při mzdě W^* zaměstnat. To ovšem neznamená, že všichni pracovníci jsou v rovnovážné situaci zaměstnaní. Ti pracovníci, kteří vyžadují mzdu překračující W^* , pracovní příležitost nenaleznou...Podobně tak firmy, které jsou ochotné vyplácet pouze mzdu nižší než je mzda rovnovážná, nenajdou dostatek práce.

Změny v poptávce po práci

Změny v ekonomice, které zvýší hodnotu mezního produktu pracovních sil, zvýší cenu každého dalšího pracovníka a poptávku po práci na trhu práce při každé dané reálné

mzdě. Jinými slovy lze tedy říci, že každý činitel, jenž zvýší cenu mezního produktu pracovníků, posune křivku poptávky firmy po práci doprava, jak uvádí FRANK (2002, s. 525). Dále dle FRANKA (2002, s. 525) firmy mohou svoji poptávku po práci zvýšit díky dvěma hlavním faktorům:

- zvýšení relativní produkce firmy,
- zvýšení produktivity pracovníků.

Změny v nabídce práce

FRANK (2002, s. 529) popisuje, že každý činitel, jenž nějakým způsobem ovlivní množství práce nabízené za danou reálnou mzdu, posune křivku nabídky práce. Na makroekonomické úrovni je nejdůležitějším faktorem počet dospělých lidí, na který působí takové skutečnosti, jako jsou porodnost, imigrace a emigrace a věk, ve kterém lidé obvykle nastupují do práce nebo odcházejí do důchodu. Za předpokladu, že podmínky zůstanou stejné, zvyšuje počet dospělých osob množství nabízené práce za jakoukoliv mzdu a křivka nabídky práce se posune doprava. Na nabídku práce rovněž působí změny v počtu lidí, kteří se chtějí zapojit do práce, když například více žen hledá zaměstnání.

3.1.5 Druhy trhů práce dle VÁCLAVÍKOVÉ (2009, s. 24)

Trh práce lze rozdělit na několik druhů, konkrétně tedy na:

- primární a sekundární,
- formální a neformální,
- interní a externí.

Primární a sekundární trh práce

Členění trhu na primární a sekundární pochází z duální teorie trhu práce. Co se týče primárního trhu práce, jedná se tedy o trh, kde se nacházejí lepší pracovní příležitosti, nabízí relativní pracovní jistotu, kariérový růst, lepší pracovní i mzdové podmínky. Na sekundárním trhu práce se naopak shromažďují místa s nižší sociální prestiží i mzdovým ohodnocením. K jevům objevujícím se na sekundárním trhu práce patří vyšší fluktuace pracovníků. Lidé pracující na tomto trhu jsou často vystavováni riziku kratší či delší nezaměstnanosti, mají malou šanci zvýšit si svou kvalifikaci nebo přejít na primární trh. Sekundární trh poskytuje zaměstnání častěji lidem mladým, nekvalifikovaným, příslušníkům etnických menšin, lidem se zdravotním postižením či v předdůchodovém věku.

Formální a neformální trh práce

Trh, kde jsou soustředěny oficiální pracovní příležitosti, označujeme jako formální trh. Zde se nacházejí pracovní místa, která kontrolují a regulují státní instituce. Naproti tomu trh, který je mimo kontrolu státu, označujeme jako trh neformální. V této souvislosti je pojednáváno o tzv. šedé nebo černé ekonomice. Každý z těchto trhů disponuje jinými možnostmi. Formální trh zajišťuje sociální postavení, naopak u neformálního trhu existuje předpoklad větších výdělků. Oba trhy jsou vzájemně provázané, kolaps na jednom z trhů se jistě promítá i na druhém.

Externí a interní trh práce

Z perspektivy pohledu na pracovní trh pochází rozdělení pracovního trhu, a to na externí a interní trh. V případě pracovního trhu lze hovořit o otevřeném trhu, na kterém si jednotlivé firmy konkurují. Interní trh potom můžeme chápat jako vnitřní trh určité firmy. Pomocí této diferenciacce lze pozorovat strategie mobility pracovní síly. Na strategie mobility jedinců na trhu práce má vliv politika zaměstnanosti státu, který může poskytovat stimulační pobídky k pohybu zaměstnanců mezi firmami, může také podporovat rozvoj lidských zdrojů v rámci jednotlivých firem.

3.2 Nezaměstnanost

V důsledku vlivu nabídky práce a poptávky po práci na trhu práce vzniká nezaměstnanost. Touto otázkou se zabývalo a zabývá mnoho odborníků, definic nezaměstnanosti tedy existuje celá řada, ovšem jádro podstaty nezaměstnanosti zůstává stejné.

VÁCLAVÍKOVÁ (2009, s. 46) definuje nezaměstnanost jako nabídku práce, jež není na trhu práce realizována. „Jedná se o stav nerovnováhy na trhu práce, kdy nabídka převládá nad poptávkou nebo kdy struktura nabídky neodpovídá struktuře poptávky. Za těchto okolností lidé se zájmem o práci nejsou s to si ji najít.“

RIEVAJOVÁ (2001, s. 67) charakterizuje nezaměstnanost jako sociálně-ekonomický jev spojený s existencí trhu, konkrétně trhu práce. Představuje důsledek a současně projev nerovnováhy na trhu práce, mezi nabídkou práce a poptávkou po práci.

Rievajová zmínila, jak je uvedeno výše, že problém nezaměstnanosti se netýká pouze ekonomických aspektů, ale odráží se rovněž v oblasti sociální. Jak již víme, nezaměstnanost je problematika týkající se trhu práce, na kterém nabízejí práci a poptávají práci lidé. V této souvislosti MANKIW (2007, s. 547) vysvětluje, že ztráta zaměstnání může být jednou z nejvíce stresujících ekonomických událostí v životě. Většina lidí spoléhá na výdělků uskutečněnou práci pro udržení životní úrovně a pro mnoho lidí neznámá práce pouhý příjem, ale také smysl svého konání. Ztráta zaměstnání představuje snížení životní úrovně dnes, nejistotu do budoucna a ztrátu sebeúcty.

PLESNÍK (2006, s. 8) ovšem dodává, že někteří lidé popisují také kladné pocity, prožívané po ztrátě zaměstnání. Ve většině případů se jedná o pocity uvolnění, možnost konečně si chvíli odpočinout. Tyto pocity zažívají obvykle lidé, kteří věří, že si během krátkého časového úseku a bez větších problémů najdou nové zaměstnání. Myslí si, že se nacházejí pouze v krátkém mezidobí, které jim poskytuje příležitost spíše k odpočinku než k obavám o budoucnost.

Dle BROŽOVÉ (2006, s. 105) je nezaměstnanost běžným společenským jevem a určitá výše nezaměstnanosti je dokonce neodlučitelnou vlastností fungujícího trhu práce. Pokud je však nezaměstnanost vysoká a přetrvává příliš dlouho, stává se složitým problémem s multidimenzionálními důsledky. Vedle nepříjemných ekonomických ztrát se tak jedná i o problémy sociální, psychologické či politické.

Mezi příčiny vedoucí k nezaměstnanosti řadí VÁCLAVÍKOVÁ (2009, s. 46) tyto:

- dynamiku ekonomiky a střídání hospodářských cyklů,
- strukturální změny,
- nesoulad mezi nabídkou a poptávkou na trhu práce,
- demografické vlivy,
- mzdovou politiku a nepružnost mezd,
- vývoj inflace,
- státní zásahy na trhu práce,
- chování odborů,
- imobilitu pracovní síly aj.

Dle BUCHTOVÉ (2002, s. 65) se nezaměstnanost vyjadřuje ukazatelem míry nezaměstnanosti:

$$n = \frac{N}{L} * 100(\%)$$

kde je n – míra nezaměstnanosti

N – počet nezaměstnaných

L – ⁶celkový počet práce schopných.

Přesnost měření evidované míry nezaměstnanosti je částí odborné veřejnosti zpochybňována, přičemž v této souvislosti existují 2 druhy námitek. První pochybností je míněno, že v této míře nezaměstnanosti není zahrnuta právě ta část nezaměstnaných osob, které se na úřadech práce vůbec neevidují. Za daných předpokladů se lze tedy domnívat, že výsledek míry nezaměstnanosti získaný z počtu evidovaných nezaměstnaných na úřadech práce není přesný, nepočítá totiž s neregistrovanými nezaměstnanými. Zároveň je ovšem veřejným tajemstvím existence určité skupiny registrovaných nezaměstnaných na úřadech, jež nespĺňuje podmínky statutu nezaměstnané osoby, nejčastěji z toho důvodu, že se aktivně nesnaží získat nové zaměstnání. Někteří odborníci jsou proto názoru, že míra evidované nezaměstnanosti je ve skutečnosti nadhodnocena, jak vysvětluje VÁCLAVÍKOVÁ (2009, s. 48).

K této problematice se vyjadřuje rovněž BROŽOVÁ (2006, s. 105). Mnoho lidí krátkodobě nezaměstnaných se na úřadech práce vůbec nehlásí. Úřad práce zároveň vyřazuje z evidence ty dlouhodobě nezaměstnané, kteří již nárok na podporu v nezaměstnanosti nemají. Evidováni nejsou také lidé, kteří ztratili naději, že práci naleznou, a přestali ji hledat. Z toho důvodu je možné, že skutečná nezaměstnanost je vyšší než registrovaná. Naopak na úřadech práce se registrují ti, kteří o získání nové práce vůbec neusilují vlastní iniciativou, nabízená místa odmítají a raději žijí ze sociální podpory. Tito lidé naopak míru registrované nezaměstnanosti zvyšují, neboť nepředstavují reálnou nabídku práce... MPSV vychází z údajů své sítě úřadů práce, které pokrývají území celého České republiky. ČSÚ (v souladu s Eurostatem) využívá

⁶ Práceschopným obyvatelstvem se bude dále v textu rozumět ekonomicky aktivní obyvatelstvo.

metody výběrových šetření. Dílčí odlišnosti lze rovněž nalézt i u samotného vymezení registrovaných zaměstnaných a nezaměstnaných. ČSÚ se řídí mezinárodní platnou metodikou ILO.

Z výše uvedeného můžeme tedy pozorovat rozdíl mezi pojetím nezaměstnanosti z hlediska úřadů práce a pojetím nezaměstnanosti z hlediska ekonomie.

Dle VÁCLAVÍKOVÉ (2009, s. 48) je kromě sledování počtu evidovaných osob bez práce nezaměstnanost hodnocena pomocí pravidelných výběrových šetření pracovních sil. Jako vzorec (metodika EU) pro výpočet míry nezaměstnanosti používaný od 1. 4. 2004 uvádí VÁCLAVÍKOVÁ (2009, s. 48):

$$u = \frac{U2}{(L21+L22+L23+L24)} \times 100$$

kde u – míra nezaměstnanosti vyjádřená v %

$U2$ – dosažitelní uchazeči o zaměstnání evidovaní na úřadu práce

$L21$ – zaměstnaní z výběrového šetření pracovních sil

$L22$ – počet pracujících cizinců

$L23$ – cizinci s živnostenským oprávněním

$L24$ – dosažitelní uchazeči o zaměstnání evidovaní na úřadě práce.

3.2.1 Přirozená míra nezaměstnanosti

Dle LIŠKY (2004, s. 429) trh práce je v neustálém pohybu. Lidé jsou propouštěni a najímáni a míra nezaměstnanosti, která při tomto obratu práce vzniká, je přirozenou mírou nezaměstnanosti. „Přirozená míra nezaměstnanosti je chápána jako dlouhodobě rovnovážná míra nezaměstnanosti, kolem níž skutečná míra nezaměstnanosti kolísá.“

Přirozená míra nezaměstnanosti je odlišná v různých zemích a její výše se v čase mění. Ovlivňujícími faktory jsou zejména subjektivní preference a motivace lidí si hledat práci, míra jejich vstřícnosti a snaha přizpůsobit se měnícím se podmínkám na trhu práce. Motivace lidí je determinována institucionální organizací trhu práce a s tím související nepružností. Jedná se o způsob a rychlost šíření informací, mzdové strnulosti způsobené vládními intervencemi nebo odbory, výše podpor v nezaměstnanosti a

dalších sociálních dávek, jejich dosažitelnost a délka vyplácení těchto dávek. Jistá role je shledávána také v dopravní infrastruktuře obyvatelstva, v neposlední řadě i v sociálních zvyklostech a tradicích, jak popisuje BROŽOVÁ (2006, s. 107).

Dále BROŽOVÁ (2006, s. 107) zmiňuje shodu několika ekonomů na vzestupném trendu vývoje přirozené míry nezaměstnanosti v čase. „Determinují jej zejména následující faktory:

- rostoucí dynamizace ekonomického pohybu a strukturálních změn,
- rostoucí síla vládních regulačních a sociálních politik,
- vysoká mezní míra zdanění pracovních důchodů,
- vysoká míra zákonné ochrany pracovníků na trhu práce,
- demografické změny ve prospěch těch skupin pracovníků, které obvykle vykazují vysokou fluktuaci a vysokou míru nezaměstnanosti,
- rostoucí význam sociálně psychologických faktorů v životě člověka, jako je sepětí s rodinnou a prostředím, které omezuje ochotu k mobilitě,
- rostoucí míry nezaměstnanosti, které v důsledku hystereze zvyšují přirozenou míru nezaměstnanosti.“

3.2.2 Rozdělení obyvatelstva dle úřadů práce

MANKIW (2000, s. 548) píše, že měření nezaměstnanosti uskutečňuje Úřad statistiky práce, který je součástí Ministerstva práce. Každý měsíc publikuje údaje o nezaměstnanosti a ostatní charakteristiky trhu práce, mezi které patří například jednotlivé typy zaměstnání, délka průměrného pracovního týdne a délka nezaměstnanosti... Úřad zařadí každého jednotlivého respondenta ⁷(staršího šestnácti let) do jedné z následujících tří kategorií:

- zaměstnaný,
- nezaměstnaný,
- ekonomicky neaktivní.

Zaměstnaní jsou dle VÁCLAVÍKOVÉ (2009, s. 47-48) lidé, kteří uskutečňují jakoukoliv placenou činnost, ať ve formálním pracovně-právním vztahu k zaměstnavateli nebo podnikají ve vlastní firmě. Není zde důležité to, zda se jedná o práci trvalou, dočasnou či sezónní. Do této skupiny se zařazují i ti, kteří mají práci, ale z důvodu dovolené, nemoci či jiných překážek momentálně nepracují.

⁷ Hranice věku šestnácti let je dána normami platnými pro USA.

Ekonomicky neaktivní charakterizuje dále VÁCLAVÍKOVÁ (2009, s. 47) jako všechny osoby do 15 let a osoby 15leté a starší, jež nesplňují podmínky pro zařazení mezi zaměstnané nebo nezaměstnané. Můžeme jmenovat například důchodce, ženy v domácnosti, studenty, osoby praceneschopné a osoby, které si práci nehledají.

V ekonomické teorii se dále hovoří o ekonomicky aktivním obyvatelstvu.

Ekonomicky aktivní obyvatelstvo vymezuje MANKIW (2000, s. 548) podle úřadu jako součet nezaměstnaných a zaměstnaných obyvatel.

Nezaměstnaní

VÁCLAVÍKOVÁ (2009, s. 47) uvádí, že k vymezení nezaměstnaného jedince nepostačuje pouze definice, že jde o osobu, která nepracuje.

Abychom tak lépe porozuměli problematice nezaměstnanosti, je potřeba si ujasnit pojem nezaměstnaný poněkud blíže.

Dle BUCHTOVÉ (2002, s. 65) se v ekonomice za nezaměstnané považují osoby produktivního věku, jež splňují 2 kritéria:

- nemají placené zaměstnání ani příjem z žádné činnosti iniciovanou sami sebou, jsou dočasně uvolněny z práce a očekávají, že budou znovu zaměstnány,
- aktivně hledají práci a jsou ochotny do práce také nastoupit.

VÁCLAVÍKOVÁ (2009, s. 47) definuje nezaměstnaného podle ILO (Mezinárodní organizace práce) pomocí následujících podmínek:

- věk přesahuje hranici 15 let,
- není v placeném zaměstnání či sebezaměstnání,
- aktivně hledá zaměstnání za pomoci úřadů práce, soukromých agentur práce, inzerce, příbuzných, přímým oslovováním zaměstnavatelů či podnikáním kroků vedoucích k založení vlastní firmy,
- je připraven nastoupit do zaměstnání okamžitě nebo nejpozději do 14 dnů.

Dle VÁCLAVÍKOVÉ (2009, s. 47) je interpretace nezaměstnaného podle Eurostatu shodná s definicí ILO, pouze s tou výjimkou, že přesně stanovuje nejen spodní, ale i

horní hranici věku nezaměstnaného. Mezi nezaměstnané mohou být zařazeni lidé ve věku 15 až 74 let, kteří splňují výše zmíněné podmínky ILO. V České republice jsou uznávané obě zmíněné definice. Získání však těchto kompenzačních dávek je však u nás podmíněno registrací a spoluprací s úřady práce, jak dodává VÁCLAVÍKOVÁ.

3.2.3 Druhy nezaměstnanosti

Nezaměstnanost se může vyskytovat z různých příčin, proto lze identifikovat několik typů nezaměstnanosti.

Z důvodu, že ve své praktické části bakalářské práce se však druhům nezaměstnanosti příliš nevěnuji, uvedu zde pouze členění. Více k dané problematice se nachází v Příloze.

Mezi druhy nezaměstnanosti patří:

- dobrovolná a nedobrovolná,
- frikční,
- strukturální,
- cyklická,
- plná nezaměstnanost,
- technologická,
- sezónní.

3.2.4 Důsledky nezaměstnanosti

Ztráta produktu ekonomiky

JUREČKA A KOLIKTIV (2010, s. 145) vysvětluje, že pokud nastane situace vysoké nezaměstnanosti, země nevyrábí na hranici svých produkčních možností, protože část zdrojů (nejen pracovních, ale i kapitálových) není využita. Za této podmínky dochází ke ztrátě produktu ekonomiky. Propad produktu ekonomiky je možné vyčíslit pomocí Okunova zákona.

Dle SAMUELSONA A NORDHAUSE (2007, s. 653) Okunův zákon uvádí, že pokles HDP o dvě procenta potenciálního produktu představuje nárůst nezaměstnanosti průměrně o jeden procentní bod.

Náklady nezaměstnanosti

Aniž si toho jsme vědomi, uvaluje nezaměstnanost náklady na každého z nás. Na nezaměstnané, kteří sice pobírají podporu v nezaměstnanosti, snižující jejich obtíže spojené se ztrátou výdělku, ale rovněž na všechny zaměstnané prostřednictvím plateb pojištění v nezaměstnanosti, jak popisuje LIŠKA A KOLEKTIV (2004, s. 433).

Znehodnocení lidského kapitálu

Podle JUREČKA A KOLEKTIVU (2010, s. 145) u dlouhodobě nezaměstnaných nastávají po určité době změny, které jim ztěžují jejich zpětný návrat do zaměstnání. Tyto změny totiž mají za následek úpadek jejich lidského kapitálu. Lidé, kteří jsou dlouhodobě nezaměstnaní, ztrácejí zkušenosti, schopnosti a praktické i teoretické znalosti, jež získávali a udržovali si prací. Dlouhodobě nezaměstnaný člověk obvykle není schopen ihned po nástupu do nového zaměstnání podávat takové výkony, které uskutečňoval před ztrátou svého předchozího zaměstnání a které by od něj očekával jeho zaměstnavatel.

Zvýšení kriminality

LIŠKA A KOLEKTIV (2004, s. 433) uvádí, že u některých skupin může být nezaměstnanost provázaná i s kriminalitou. Někteří lidé, kteří si nemohou vydělat peníze legálním způsobem, tedy prací, se mohou pokusit získat peníze prostřednictvím trestného činu.

Ztráta lidské důstojnosti

Jedním z dalších nákladů nezaměstnanosti je ztráta sebeúcty, jež může postihnout především ty, kteří považováni za dlouhodobě nezaměstnané. Nezaměstnanost vyvíjí značný psychický tlak na celou rodinu. Společenské a psychické náklady nezaměstnanosti se mohou stát mnohem významnější než finanční ztráty, přestože je obtížné tyto náklady změřit, jak dodává LIŠKA A KOLEKTIV (2004, s. 433-434).

Přínosy nezaměstnanosti dle LIŠKY A KOLEKTIVU (2004, s. 434)

Vzhledem k množství negativních dopadů může být těžké uvěřit, že některé druhy nezaměstnanosti mohou představovat také nějaký přínos. Nicméně představme si, v případě absence nezaměstnanosti bychom byli nuceni po ukončení studia přijmout

první zaměstnání, které by nám bylo k dispozici bez ohledu na to, o jakou práci by se jednalo a zda bychom byli těmi vhodnými pro vykonávání dané činnosti a chtěli ji rovněž tak provádět. Za daných podmínek bychom asi v zaměstnání příliš spokojeni nebyli, a to by se s největší pravděpodobností rovněž odrazilo na samotné naší produktivě práce. Naštěstí ve skutečnosti lidé obvykle nepřijmou první místo, které mají možnost přijmout a hledají si i nadále práci, která jim bude vyhovovat a odpovídat jejich schopnostem. Hledat si nové pracovní příležitosti je pravděpodobně snazší pro nezaměstnané než pro osoby zaměstnané na plný úvazek. Také firmy se nacházejí ve výhodnější pozici tím, že si mohou vybírat z většího počtu potenciálních uchazečů, než kdyby byla nezaměstnanost nulová.

Rovněž zavádění nových technologií s sebou přináší jistou nezaměstnanost, neboť vyžadují přizpůsobení pracovníků. Nezaměstnanost tak umožňuje na tyto technologické změny reagovat, a pokud by byla nízká, bránila by potřebnému znovurozdělení práce. Aby tak bylo možné využít výhod nových technologií, jsou lidé přinuceni změnit zaměstnání.

Výše míněné přínosy nezaměstnanosti znamenají lepší rozdělení zdrojů a zlepšují tak efektivnost celé ekonomiky.

Určitá míra nezaměstnanosti může představovat také jinou výhodu. Existuje určitá skupina lidí, která přeceňuje hodnotu své vlastní práce a jež stále žádá vyšší mzdy, dovolenou, přestávky a jiné výhody, které převyšují hodnotu jejich přínosu. Někteří odborníci se tak domnívají, že jistá míra nezaměstnanosti brzdí přemrštěné mzdové požadavky a jiné výhody.

4 Praktická část

4.1 Charakteristika analyzovaných okresů

Abychom mohli lépe určit faktory, které ovlivňují nezaměstnanost obecně, posléze určit specifické faktory, které působí konkrétně v okrese Znojmo a determinují tak velikost nezaměstnanosti v tomto okrese, považují za vhodné nejdříve krátce charakterizovat obecné rysy Znojemska a rovněž také okresů s ním poměřovaných.

Charakteristika okresu Znojmo

Údaje jsou čerpány z Portálu pro podnikání a bydlení na Znojmsku (<http://www.podnikani-bydleni.cz/informace-pro-podnikatele>) a z Českého statistického úřadu (http://www.czso.cz/xb/redakce.nsf/i/charakteristika_okresu_znojmo).

Okres Znojmo je příhraničním okresem Jihomoravského kraje. Svoji rozlohou, která činí přibližně 160 tisíc ha, patří mezi největší okresy v celé České republice. Je tvořen celkem ze 144 obcí, z nichž 5 má statut města (Znojmo, Miroslav, Hrušovany nad Jevišovkou, Moravský Krumlov, Jevišovice), dalších 13 statut městyse a 2 jsou s rozšířenou působností. Při udělování statutu městyse se ovšem v některých případech jednalo pouze o historickou záležitost.

Celkový počet obyvatel se pohybuje okolo 113 tisíc. Hranici znojemského okresu vymezují okresy Brno-venkov, Břeclav, Třebíč, Jindřichův Hradec a v neposlední řadě rovněž Rakousko. Sousedství s Rakouskem představuje pro okres Znojmo jisté výhody např. v oblasti cestovního ruchu a služeb, ale také ve formě pracovních úlev.

Vzhledem k poloze Znojemska je zde jedno z nejteplejších podnebí v České republice. Co se týče půdních podmínek, více než 68 % tvoří zemědělská půda a přibližně dalších 20 % plochy okresu je zalesněno. Nachází se zde rovněž přírodní park, a to Národní park Podyjí. Za těchto okolností je tedy znojemský okres především zemědělsko-průmyslovým. V zemědělství převažuje produkce ovoce, zeleniny a zejména vinné révy. Dominantními průmyslovými odvětvími je potravinářství, strojírenství, obuvnictví, keramický a dřevozpracující průmysl.

Charakteristika okresu Břeclav

Informace jsou použity z portálu Českého statistického úřadu (http://www.czso.cz/xb/redakce.nsf/i/charakteristika_okresu_breclav) a u internetových stránek Wikipedie (http://cs.wikipedia.org/wiki/Okres_B%C5%99eclav).

Břeclav rovněž spadá do Jihomoravského kraje. Břeclavsko se rozprostírá na přibližně 1040 ha plochy. Hranice okresu je utvářena s okresy Znojmo, Brno-venkov, Hodonín, Vyškov a se státy na jihovýchodě se Slovenskem a na jihu s Rakouskem. Člení se po nedávné úpravě na 63 obcí. Devět z nich má statut města (Mikulov, Břeclav, Velké Pavlovice, Lanžhot, Hustopeče, Klobouky u Brna, Podivín, Valtice, Velké Bílovice) a 4 statut městyse. Počet obyvatel se pohybuje okolo stejného množství jako v okrese Znojmo, tedy přibližně 113 tisíc obyvatel. Jak jsem již zmínila, okres Břeclav sousedí s regionem Znojemska, přírodní podmínky jsou zde tedy obdobné. Podnebí je zde v průměru o něco teplejší než v okrese Znojmo. Rovněž kvalita půdy je dobrá. Nachází se zde chráněné krajinné území Pálava a národní přírodní rezervace Lednické rybníky, které se stále využívají k chovu ryb. Pěstují se zde plodiny jako zelenina a ovoce, s rovněž dominantním postavením vinné révy.

Mezi hlavní průmyslové odvětví patří potravinářství, strojírenství, gumárenství a průmysl plastikářský, chemický a polygrafický.

Charakteristika okresu Brno-město

Informace byly čerpány z portálu Českého statistického úřadu (http://www.czso.cz/xb/redakce.nsf/i/charakteristika_okresu_brno_mesto) a z Wikipedie (http://cs.wikipedia.org/wiki/Okres_Brno-m%C4%9Bsto).

Město Brno je hlavním sídlem Jihomoravského kraje a je považováno, po hlavním městě Praze, za největší metropoli České republiky. Okres Brno-město tvoří statutární město Brno, jež se skládá z 29 městských částí. Jeho rozloha činí přibližně 2,3 tisíce ha. Hranici utváří pouze s jediným okresem, a to s okresem Brno-venkov, jež Brno-město obklopuje.

Žije zde okolo 404 tisíc obyvatel. Město leží na dopravní křižovatce dálnic D1 a D2, jež umožňují spojení mezi Prahou a Brnem a dále mezi Brnem a Bratislavou. Brnem

rovněž vede mezinárodní železniční trasa z Balkánu přes města Budapešť, Brno, Praha, Berlín až do Skandinávie.

Nachází se zde několik divadel, muzeí, kin a galerií, také ovšem obchodní centra a sportovní zařízení. Soustřeďují se tu rovněž zdravotnická a školská zařízení. Brno se tak stalo společenským a obchodním centrem nejen Jihomoravského okresu, ale i celé České republiky. V souvislosti s charakterem okresu pracuje v primárním sektoru pouze 1 %, v sekundárním sektoru 28,5 % a v dominantním terciálním sektoru 63,6 % ekonomicky aktivních obyvatel.

Charakteristika okresu Rychnov nad Kněžnou

Údaje jsou použity z internetových stránek Českého statistického úřadu (http://czso.cz/xh/redakce.nsf/i/charakteristika_okresu_rychnov_nad_kneznou) a portálu Wikipedie

(http://cs.wikipedia.org/wiki/Okres_Rychnov_nad_Kn%C4%9B%C5%BEnou).

Okres Rychnov nad Kněžnou leží v Královéhradeckém kraji, kde se svojí rozlohou 9,8 tisíce ha řadí k druhému největšímu okresu v kraji. Okres Rychnov nad Kněžnou je ohraničen okresy Náchod, Hradec Králové, Pardubice, Ústí nad Orlicí a státem Polsko. Okres je tvořen z 80 obcí, z nichž 9 má statut města (Borohrádek, Dobruška, Kostelec nad Orlicí, Opočno, Rokytnice v Orlických horách, Rychnov nad Kněžnou, Solnice, Týniště nad Orlicí a Vamberk) a 2 statut městyse.

Počet obyvatelstva se pohybuje kolem 80 tisíc. V rychnovském okrese se nachází několik přírodních a národních přírodních rezervací. V roce 1969 zde byly vyhlášeny za chráněnou krajinnou oblast Orlické hory, jež příznivě působí zejména v oblasti cestovního ruchu. Z tohoto důvodu je rychnovsko turistickým a rekreačním okresem. Vzhledem k tomu, že v okrese se nachází jak nížiny, tak i hory, jsou zde i různé podmínky co se týče podnebí. Zatímco v nížinatých oblastech převládá mírné podnebí, v horských oblastech je podnebí drsné.

Charakteristika okresu Písek

Zdrojem informací je portál Českého statistického úřadu

(http://czso.cz/xc/redakce.nsf/i/charakteristika_okresu_pi), internetové stránky

Wikipedie (http://cs.wikipedia.org/wiki/Okres_P%C3%ADsek) a webové stránky

Regionální agrární komory Jihočeského kraje
(<http://www.rakjk.cz/pisek/charakteristika.html>).

Okres Písek tvoří společně s 6 dalšími okresy Jihočeský kraj. Jeho rozloha činí kolem 1124 km², s níž se řadí k druhému nejmenšímu okresu v kraji. Hranice je vymezena okresy České Budějovice, Tábor, Strakonice, Příbram a Benešov. V okrese se nachází celkem 75 obcí, ze kterých 5 má statut města (Milevsko, Mirovice, Mirovice, Písek a Protivín) a 1 statut městyse. Žije zde přibližně 71 tisíc obyvatel, z nichž 37 tisíc je ekonomicky aktivních. Největší zastoupení zde má průmysl, kde pracuje kolem 38% ekonomicky aktivního obyvatelstva, v zemědělství to je přibližně 8% zaměstnanců dále pak 14% soukromých zemědělců z celkového počtu podnikatelů v okrese. Co se týče podílu služeb, jsou lehce zaostalé vzhledem k celkovému průměru Jihočeského kraje.

Na území píseckého okresu leží Písecké hory. Ráz krajiny této oblasti je mírně zvlněný a stoupá od severu k jihu. Klimatické podmínky odpovídají povrchu. V jižní části okresu je podnebí příznivější, zatímco v severní a severovýchodní části je spíše drsnější a vlhčí. V jedné z nejnižších poloh Písecka se nachází Orlická přehrada.

Charakteristika okresu Frýdek-Místek

Informace jsou použity z internetových stránek Českého statistického úřadu (http://czso.cz/xt/redakce.nsf/i/charakteristika_okresu_frydek_mistek) a portálu Wikipedie (http://cs.wikipedia.org/wiki/Okres_Fr%C3%BDdek-M%C3%ADstek).

Okres Frýdek-Místek leží ve východní části České republiky v Moravskoslezském kraji. Rozlohou 1 208 Km² patří k druhému největšímu okresu v kraji. Frýdecko tvoří svoji hranici společně s okresy Karviná, Ostrava-město, Nový Jičín, Vsetín a se státem Slovensko. V okrese se nachází 72 obcí, 6 z nich vlastní statut města (Brušperk, Frýdek-Místek, Frýdlant nad Ostravicí, Jablunkov, Paskov a Třinec).

Počet obyvatel se pohybuje okolo 209 tisíc. Povrch okresu Frýdek-Místek je spíše členitý. Rozprostírají se zde Moravskoslezské Beskydy, kterým rovněž odpovídá i podnebí okresu, které má spíše chladný charakter. Působí zde jak pevninské, tak rovněž i oceánské podnebí, jež jsou v rovnováze. Na území toho okresu se dříve těžil karbon, doly byly však z důvodu ochrany životního prostředí pozastaveny. Dále je zde významné lesnictví a na hranicích okresu těžba stavebních materiálů.

Charakteristika okresu Zlín

Údaje jsou čerpány z internetových stránek Českého statistického úřadu (http://czso.cz/xz/redakce.nsf/i/okres_zlin) a Wikipedie (http://cs.wikipedia.org/wiki/Okres_Zl%C3%ADn).

Okres Zlín se nachází ve stejnojmenném kraji Zlín. Svoji rozlohou o ploše 1034 Km² patří k druhému největšímu okresu v kraji. Jeho hranice je tvořena třemi okresy, a to Vsetínem, Kroměříží a Uherským Hradištěm a se Slovenskou republikou. Do okresu spadá celkem 89 obcí, z nichž 10 má statut města (Brumov-Bylnice, Fryšták, Luhačovice, Napajedla, Otrokovice, Slavičín, Slušovice, Valašské Klobouky, Vizovice, Zlín) a 1 vlastní statut městyse.

Na území zlínského kraje žije přibližně 196 tisíc obyvatel. Z ekonomicky aktivního obyvatelstva pracuje 34, 8% zaměstnáno v oblasti průmyslu, v zemědělství pouze 2,7%. Velká část je zaměstnána ve službách.

Ráz krajiny je spíše kopcovitý, je determinován rovněž Bílými Karpaty a Hostýnskými vrchy, které se zde nachází. V nížinatých oblastech je podnebí charakterizováno jako mírně teplé, ve vyšších polohách jako chladné. V okrese se těží cihlářské suroviny, zejména u Luhačovic. Pramení zde také 4 minerální vody, které jsou společně s dobrým ovzduším této oblasti jedním z hlavních důvodů, jež daly vzniknout oblíbeným lázním České republiky.

4.2 Charakteristika obyvatelstva

Za jeden z hlavních faktorů působících na velikost nezaměstnanosti v dané oblasti považují charakter obyvatelstva. Lze jej členit podle mnoha různých charakteristik, např. podle pohlaví, věkového složení obyvatelstva, vzdělání, národnostních menšin a dalších. Různé skupiny lidí se seskupují v různých oblastech a ovlivňují tak místní trhy práce, z jejichž nedostatků vychází nezaměstnanost.

Z důvodu různorodosti rozložení těchto skupin v České republice je tedy potřebné pro určení specifických faktorů formulujících nezaměstnanost v okrese Znojmo provést analýzu obyvatelstva, a to jak ve sledovaném okrese Znojmo, tak rovněž i ve vybraných regionech.

Zabývám se tedy obyvatelstvem především z hlediska:

- věkového rozložení,
- pohlaví,
- vzdělání a
- vzdělanostní struktury.

4.2.1 Věková struktura obyvatelstva

V této kapitole zjišťuji věkový vývoj obyvatelstva v jednotlivých okresech za období 1997-2009. Za zajímavou shledávám především skupinu, která se nachází v produktivním věku. Její vývoj je udáván jednak dětmi do 14 let, rovněž ale věkovým rozložením uvnitř tohoto segmentu obyvatelstva.

		Znojmo		Břeclav		Brno-město		Rychnov nad Kněžnou		Písek		Frýdek-Místek		Zlín	
		Počet	%	Počet	%	Počet	%	počet	%	počet	%	počet	%	počet	%
1997	0-14	21 166	18,829	20 850	18,219	61 123	15,840	14 349	18,280	12 002	17,043	39 642	18,760	34 239	17,385
	15-64	76 456	68,015	79 316	69,308	265 803	68,885	53 138	67,694	48 074	68,265	145 199	68,715	135 862	68,984
	65+	14 788	13,156	14 274	12,473	58 940	15,275	11 010	14,026	10 347	14,692	26 466	12,525	26 846	13,631
	průměrný věk	36,8		36,7		39,4		37,5		38,5		36,8		37,7	
2000	0-14	19 502	17,364	19 189	16,730	55 346	14,494	13 325	17,007	11 273	16,091	36 710	17,428	31 544	16,091
	15-64	77 973	69,426	81 031	70,645	267 181	69,968	53 964	68,876	48 122	68,692	146 985	69,781	136 718	69,740
	65+	14 836	13,210	14 481	12,625	59 335	15,538	11 061	14,117	10 660	15,217	26 943	12,791	27 777	14,169
	průměrný věk	37,7		37,8		40,3		38,4		39,4		37,8		38,7	
2002	0-14	18 699	16,654	18 068	15,960	51 308	13,848	12 774	16,294	10 882	15,508	34 720	16,597	30 058	15,428
	15-64	78 869	70,242	80 611	71,206	260 639	70,347	54 537	69,565	48 540	69,174	147 400	70,459	136 766	70,198
	65+	14 713	13,104	14 529	12,834	58 558	15,805	11 086	14,141	10 749	15,318	27 078	12,944	28 004	14,374
	průměrný věk	38,3		38,5		40,9		38,9		39,9		38,5		39,3	
2004	0-14	17 829	15,862	17 109	15,144	49 027	13,332	12 468	15,903	10 385	14,806	32 830	15,684	28 364	14,672
	15-64	79 712	70,916	81 137	71,815	259 785	70,646	54 714	69,788	48 881	69,693	148 959	71,165	136 383	70,546
	65+	14 862	13,222	14 734	13,041	58 917	16,022	11 218	14,309	10 872	15,501	28 240	13,492	28 577	14,782
	průměrný věk	38,9		39,1		41,4		39,4		40,4		39,3		39,9	
2009	0-14	16 640	14,638	15 734	13,850	47 751	12,857	11 838	14,940	9 847	13,950	30 654	14,495	26 649	13,813
	15-64	80 829	71,107	81 487	71,728	258 584	69,624	55 096	69,532	48 816	69,154	149 430	70,658	135 103	70,028
	65+	16 204	14,255	16 385	14,422	65 064	17,519	12 304	15,528	11 927	16,896	31 398	14,847	31 175	16,159
	průměrný věk	40,1		40,4		42,0		40,5		41,7		40,3		41,1	

Tabulka č. 1: Věková struktura obyvatelstva v letech 1997-2009

Zdroj: Vlastní úprava za použití dat z ⁸Českého statistického úřad

⁸ <http://czso.cz/csu/2010edicniplan.nsf/kapitola/4034-10--100>
http://czso.cz/csu/2007edicniplan.nsf/kapitola/4034-07-1991_az_2006-100
<http://czso.cz/csu/2010edicniplan.nsf/kapitola/4034-10--02>
http://czso.cz/csu/2007edicniplan.nsf/kapitola/4034-07-1991_az_2006-02

<http://czso.cz/csu/2010edicniplan.nsf/kapitola/4034-10--07>
<http://czso.cz/csu/2010edicniplan.nsf/kapitola/4034-10--120>
<http://czso.cz/csu/2010edicniplan.nsf/kapitola/4034-10--130>
http://czso.cz/csu/2007edicniplan.nsf/kapitola/4034-07-1991_az_2006-07
http://czso.cz/csu/2007edicniplan.nsf/kapitola/4034-07-1991_az_2006-120
http://czso.cz/csu/2007edicniplan.nsf/kapitola/4034-07-1991_az_2006-130

Rok 1997

Procentní rozpětí (procentní rozdíl mezi okresem s nejmenším a největším podílem skupiny obyvatel ve věku 15-64 let) v roce 1997 u střední věkové skupiny činí 1,614%, přičemž Znojensko má oproti okresu s největším podílem této skupiny o 1,29 procentního bodu méně.

Největší procentní rozpětí lze sledovat u skupiny dětí a mladistvých, kde tento rozdíl představuje 2,989 procenta. Znojmo v této věkové skupině zaujímá vedoucí postavení, nejmenší podíl je poté v moravské metropoli, městě Brně.

Nejvíce obyvatel zastoupených nejstarší sledovanou skupinou žije v okrese Brno-město. Rozpětí u této vrstvy obyvatel je 2,802%. Okres Znojmo se dle tabulky zařazuje k okresům s nižším podílem obyvatel nad 65 let.

V letech 1998 a 1999 je situace podobná. Rozpětí u střední věkové vrstvy se zvýšilo pouze o několik setin. Znojenský okres zaujímá ve všech sledovaných skupinách ve srovnání s ostatními oblastmi podobné postavení jako v roce 1997.

Rok 2000

V tomto období se řadí Znojensko sice k třetímu nejmenšímu podílu produktivní věkové skupiny obyvatel k jejich celkovému počtu, ovšem je zde zřejmý nárůst této skupiny, a to o více jak 1,4 procenta od roku 1997. Je to dáno skutečností, že v minulých letech silná kategorie dětí a mladistvých (ve srovnání s ostatními oblastmi) postupně přechází do staršího segmentu obyvatelstva. Nejmenší podíl je stále možné pozorovat u okresu Rychnov nad Kněžnou, největší poté u okresu Břeclav. Důležitým faktorem je skutečnost, že na Rychnovsku a Písecku, kde lze zaznamenat tento nejmenší podíl, je zachycena nejmenší míra zaměstnanosti za vybrané oblasti.

Jak již bylo zmíněno u okresu Znojmo, skupina ve věku 0-14 let postupně přechází do staršího segmentu. Tato skutečnost se objevuje rovněž i v dalších sledovaných regionech.

Procento obyvatel nad 65 let zde opět patří k nejnižším mezi vybranými okresy.

V dalších letech je situace podobná jako v roce 2000. Procentní rozpětí u vybraných okresů za kategorii středního věku se stále zvětšuje, již v roce 2002 tak činí 2,032%, přičemž Znojensko zaostává o 0,96 procentního bodu za okresem s největším poměrem obyvatelstva středního věku.

Vývoj dvou dalších skupin je stále stejný, ubývá lidí do 14 let a naopak je zaznamenáván mírný nárůst nejstaršího zastoupení obyvatelstva.

Rok 2004

Trend předchozích let nadále pokračuje ve všech vybraných okresech. Co se týče prostřední věkové skupiny, Znojensko zaostává o 0,899% za Břeclaví, jež má i nadále nejvíce obyvatel ve věku 15-64 let (v komparaci s dalšími regiony). Okres Znojmo se tak začíná pomalu řadit k oblastem, kde je větší počet obyvatel středního věku.

Téměř již o 3 procentní body od roku 1997 se zmenšil poměr dětí a mladistvých v okrese Znojmo, přibližně stejná situace je ovšem i v dalších oblastech. Průměrný věk se oproti prvnímu sledovanému období zvedl průměrně o 2,14 let.

Mírný nárůst lze identifikovat také u nejstarší kategorie, zde se rozdíl oproti prvnímu pozorovanému období pohybuje průměrně pouze okolo 0,5 %, výjimkou je okres Zlín, kde tento rozdíl činí 1,151%.

Rok 2009

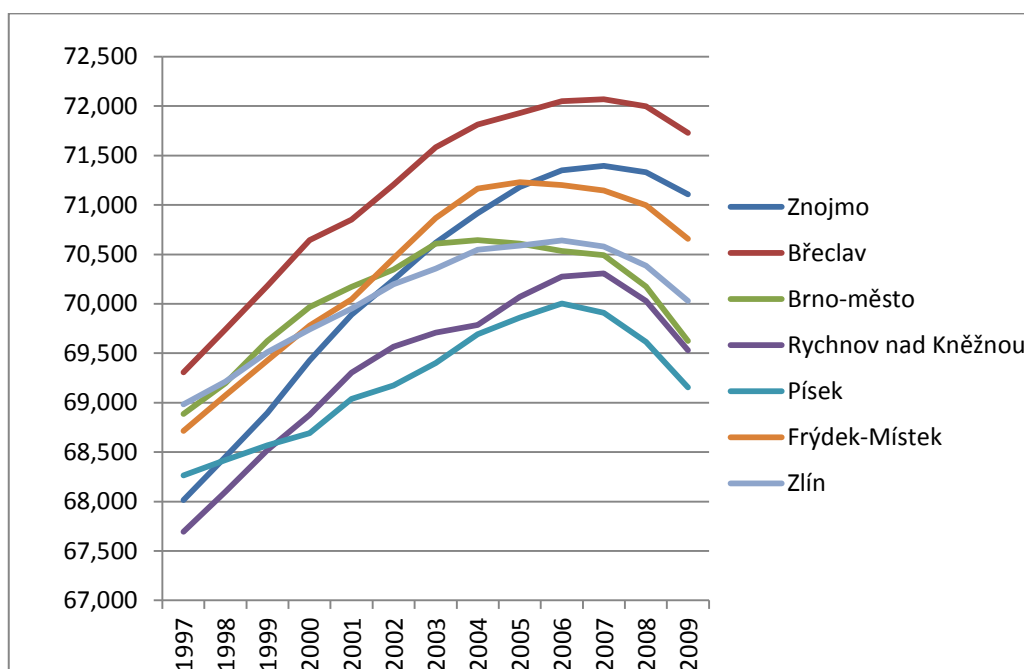
V roce 2009 se rozdíly oproti roku 1997 ještě více prohloubily. Okres Znojmo v tomto období patří mezi oblasti s velkým podílem věkové skupiny v rozmezí 15-64 let. Je nutné zmínit skutečnost, že do roku 2007 dochází ještě v některých okresech k nárůstu produktivního obyvatelstva, ovšem od následujícího období, tedy roku 2008 dochází v této kategorii k poklesu. Klesající trend rovněž pokračuje i v roce 2009. Nejmenší podíl je stále v oblasti Rychnovska a Písecka, jak lze pozorovat na následujícím grafu.

Co se týče nejmladší skupiny obyvatelstva, největší pokles byl zaznamenán v okresech Znojmo a Břeclav. U obou okresů došlo k přesunu obyvatelstva převážně do středního věkového stavu. Na Znojensku pak přibylo pouze 1,099 % obyvatel do nejstarší skupiny, na Břeclavsku tento rozdíl činil oproti roku 1997 1,949%. V okresech Brno-město, Písek, Frýdek-Místek a Zlín došlo k posunu obyvatelstva do věkové skupiny 65+

o více jak 2 procentní body. Výjimkou je okres Rychnov nad Kněžnou, kde došlo ke stejnému pohybu obyvatel jak v kategorii 15-64 let, tak i 65+.

Je důležité také zmínit, že oproti předcházejícímu roku, tedy r. 2008, došlo v tomto období u okresů Brno-město, Rychnov nad Kněžnou, Písek a Zlín k opětovnému zlepšení zastoupení skupiny ve věku 0-14 let. Tento mírný nárůst je ovšem prozatím ve srovnání s předchozí ztrátou zanedbatelný. U regionů Znojmo, Břeclav a Frýdek-Místek nadále pokračoval klesající trend.

Graf č. 1: Vývoj obyvatelstva v rozmezí 15-64 let v letech 1997-2009



Zdroj: Vlastní úprava dle Tabulky č. 1

Na grafu lze pozorovat vývoj obyvatelstva ve středním věku za jednotlivé okresy v letech 1997-2009.

Zhodnocení okresu Znojmo

Okres Znojmo je oblastí, která měla v roce 1997 nejvyšší procento dětí do 14 let. Co se týče střední skupiny obyvatel, patří k okresům s malým podílem této kategorie.

V dalších letech je možné pozorovat, že procento nejmladší skupiny obyvatel ve Znojmě postupně klesá. Tato skutečnost se sice vyskytuje u všech vybraných okresů,

ovšem na Znojemsku je patrné, že velmi narůstá počet obyvatel ve střením věku, zatímco nejstarší skupina zůstává stejná. U ostatních okresů s rozpouštěním nejmladšího obyvatelstva roste postupně i nejstarší skupina, což je rozdíl mezi okresem Znojmo a dalšími porovnávanými oblastmi.

Na konci sledovaného období, tedy roku 2009, se nachází Znojmo v situaci, kdy má jedno z největších procent středního obyvatelstva. Nejmladší kategorie tedy výrazně klesla a nejstarší obyvatelé mírně přibyli.

4.2.2 Obyvatelstvo dle pohlaví

Existují rozdíly mezi zaměstnaností mužů a žen. Ve většině případů mají větší podíl na nezaměstnanosti ženy. Z tohoto důvodu jsem provedla analýzu pohlaví v jednotlivých okresech.

V následující tabulce je možné pozorovat vývoj procenta mužů ve věkových skupinách 0-14 a 15-64 let od roku 1997 – 2009. Zmíněné věkové skupiny jsem vybrala z hlediska vlivu na ekonomicky aktivní obyvatelstvo a tím rovněž i na nezaměstnanost.

		Znojmo	Břeclav	Brno- město	Rychnov n. Kněžnou	Písek	Frýdek- Místek	Zlín
1997	0-14	51,148	51,213	50,940	51,251	51,641	51,433	51,602
	15-64	50,708	50,611	48,630	50,331	50,487	50,417	49,890
2000	0-14	51,338	51,665	50,851	50,467	51,423	51,471	51,687
	15-64	50,689	50,551	48,798	50,385	50,584	50,377	49,962
2003	0-14	51,488	51,739	50,916	51,781	51,498	51,231	51,297
	15-64	50,691	50,366	48,850	50,281	50,444	50,385	50,014
2005	0-14	51,288	51,613	51,106	51,818	51,530	51,063	51,424
	15-64	50,786	50,343	48,884	50,422	50,538	50,382	50,058
2009	0-14	51,593	51,481	51,042	51,580	51,579	50,972	51,514
	15-64	50,748	50,446	49,578	50,770	50,746	50,731	50,304

Tabulka č. 2 Obyvatelé podle pohlaví 1997-2009

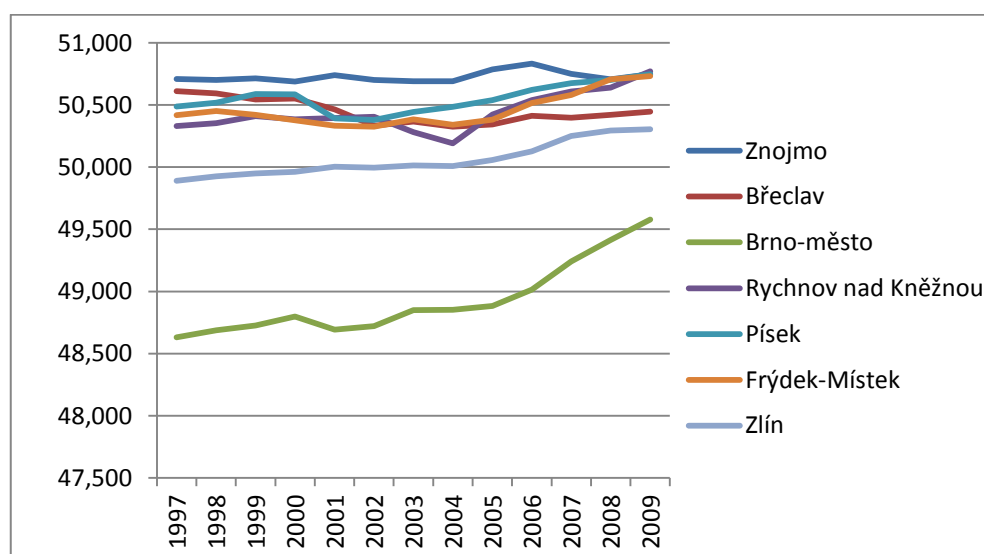
Zdroj: Vlastní úprava z dat ⁵Českého statistického úřadu

Z tabulky je patrné, že nejmenší podíl mužů v kategorii 15-64 let je v okrese Brno-město, kde procento mužů se ve všech sledovaných obdobích pohybovalo v rozmezí 48,63 – 49,58. V ostatních oblastech, s výjimkou okresu Zlín, činila spodní hranice intervalu

⁹50,19 % mužů. Co se týče okresu Znojmo, do roku 2007 měl v počtu mužů na celkovém počtu obyvatel v dané kategorii vedoucí postavení. V roce 2008 bylo Znojensko na stejné úrovni s okresy Frýdek-Místek a Písek, v posledním období se tento stav mírně snížil.

Rozdíly je možné sledovat rovněž na následujícím grafu.

Graf č. 2: Vývoj podílu mužů na obyvatelstvu v letech 1997-2009



Zdroj: Vlastní úprava dle Tabulky č. 2

Zhodnocení okresu Znojmo

Jak již bylo zmíněno a vyplývá to i z Grafu č. 2, okres Znojmo má vedoucí postavení v podílu mužů na celkovém počtu obyvatelstva ve věkové skupině 15-64 let.

Největší nárůst podílu mužů v této skupině je zaznamenán v letech 2005 a 2006.

Rovněž i podíl mužů v nejmladší věkové skupině je v okrese Znojmo relativně vysoký ve srovnání s ostatními oblastmi.

4.2.3 Vzdělanostní struktura obyvatelstva

Vzdělání obyvatelstva v jednotlivých okresech se liší zejména podle charakteru hlavního sídla v daných regionech. Co se týče nezaměstnanosti podle struktury

⁹ Tato spodní hranice odpovídá roku 2004 v okrese Rychnov nad Kněžnou, viz. Tabulka č. 2 v příloze.

vzdělání, lze obecně identifikovat nižší míru nezaměstnanosti u vyšších stupňů tohoto kritéria.

V následující tabulce lze pozorovat regionální rozdíly ve struktuře vzdělání za rok 2001.

Vzdělání/ Okres	Rychnov n. Kněžnou						
	Znojmo	Břeclav	Brno-město	Písek	Frýdek-Místek	Zlín	
základní a neukončené včetně nezjištěno	29,7	28,9	17,5	22,7	22,7	24,3	24,2
vyučení a střední odborné bez maturity	40,1	39,6	29,6	41,1	38,9	38,8	37,8
úplné střední s maturitou	20,6	21,6	29,0	24,7	26,1	24,9	25,1
vyšší a nástavbové	2,6	2,6	4,6	3,6	3,4	3,2	3,3
vysokoškolské včetně vědecké přípravy	5,5	5,5	17,9	6,3	7,5	7,8	8,6

¹⁰ **Tabulka č. 3: Vzdělanost obyvatelstva v roce 2001 v %**

Zdroj: Vlastní úprava z dat ¹¹Českého statistického úřadu

Základní stupeň vzdělání

Z tabulky je patrné, že největší procento obyvatelstva se základním či neukončeným vzděláním se nachází v okrese Znojmo. Rozdíl mezi Znojemskem a hlavní moravskou metropolí, kde je naopak tento podíl nejnižší, činí 12,2 %. Podobná situace je rovněž na Břeclavsku. Naopak malé procento této skupiny lze pozorovat u regionů Rychnov nad Kněžnou a Písek, kde rozdíl mezi těmito okresy a Znojemskem je rovných 7 %.

¹⁰ Data ke vzdělání obyvatelstva jsou uvedeny pouze za rok 2001 z důvodu, že tato podrobnější analýza za okresy je prováděna Českým statistickým úřadem pouze při sčítání lidu, které se opakuje jednou za 10 let.

¹¹<http://czso.cz/xb/edicniplan.nsf/p/13-6229-03>

<http://czso.cz/xb/edicniplan.nsf/p/13-6226-03>

<http://czso.cz/xb/edicniplan.nsf/p/13-6224-03>

<http://czso.cz/xc/edicniplan.nsf/p/13-3126-03>

http://www.czso.cz/kraje/hk/stat_publ/r2003/sldb/13-5223-03/start.htm

<http://www.czso.cz/kraje/zl/publ/2003/sldb/zl/start.htm>

<http://czso.cz/xt/edicniplan.nsf/p/13-8120-03>

Vyučení a střední odborné bez maturity

U této skupiny obyvatelstva nejsou procentní rozdíly tak značné jako u předchozí kategorie. Výjimkou je pouze region Brno-město, které má oproti regionu s nejvyšším podílem, konkrétně region Rychnov nad Kněžnou, o 11,5 % obyvatel zařazených v tomto segmentu méně. Druhé největší procento je pak identifikováno u okresu Znojmo.

Úplné střední vzdělání s maturitou

U tohoto stupně vzdělání dochází k přelomu procent u daných okresů. Okresy, u kterých se vyskytuje relativně větší podíl obyvatelstva s nižším vzděláním, mají menší procento vyššího stupně vzdělání. Mezi tyto regiony patří rovněž Znojmo, kde je tento podíl vůbec nejmenší ve srovnání s ostatními oblastmi. Oproti okresu Brno-město má Znojensko o 8,4 % této skupiny obyvatel méně, v celkovém průměru, který činí 24,57 %, je pak tento rozdíl 3,97 %. Jen o jeden procentní bod, tedy 2,97 %, je tento rozdíl menší v okrese Břeclav.

Vyšší a nástavbové vzdělání

Podíl předposledního stupně je malý oproti ostatním skupinám vzdělání, z toho důvodu se rozdíly mezi jednotlivými oblastmi pohybují v rámci maximálně 2 %. Nejvyšší podíl na této skupině obyvatelstva se nachází v okrese Brno-město, nejmenší je poté možný pozorovat u okresů Znojmo a Břeclav.

Vysokoškolské vzdělání včetně vědecké přípravy

Průměrné procento u tohoto typu vzdělání je 8,44 %, do značné míry je průměr ovšem ovlivněn okresem Brno-město, kde podíl obyvatelstva v této kategorii je 17,9 %, avšak oblast s druhým nejvyšším počtem těchto obyvatel, konkrétně Zlín, dosahuje pouze 8,6 %. Nejnižší procento lze rovněž identifikovat u okresů Znojmo a Břeclav, které shodně dosahují 5,5 %.

Zhodnocení okresu Znojmo

Okres Znojmo měl v roce 2001 výrazně nejnižší procento obyvatel se základním, nedokončeným včetně nezjištěným vzděláním. V rámci druhého stupně vzdělání, tedy vyučení a středního odborného vzdělání bez maturity mělo Znojensko stále relativně

vysoký počet obyvatel, ovšem je třeba zmínit, že rozdíly oproti ostatním porovnávaným okresům nejsou již tak velké.

U obyvatel s úplným středním vzděláním s maturitou je možné pozorovat pokles podílu oproti předchozím skupinám, rovněž však také ve srovnání s ostatními oblastmi má znojemský okres procento malé. Stejně je tomu i v následujících 2 skupinách, tedy u obyvatel s vyšším a nástavbovým a vysokoškolským studiem včetně vědecké přípravy. Okres Znojmo dle uvedených informací lze tedy shledat jako oblast se spíše málo vzdělaným obyvatelstvem.¹²

4.3 Ekonomické subjekty

V této kapitole jsem se zaměřila na ekonomické subjekty, které se vyskytují ve vybraných okresech. Sleduji tím, v jakých odvětvích lidé pracují, na co jsou dané okresy více zaměřeny.

V následující tabulce je uveden počet ekonomických subjektů nacházejících se v daných oblastech podle různých odvětví, v nichž působí.

¹² Úroveň vzdělanosti obyvatelstva je dána také skutečností, že v okrese Znojmo až do roku 2006 nepůsobila žádná vysoká, ani vyšší škola, ve zmíněném roce zde byla založena SVŠE. Obyvatelé se zájmem dalšího studia po střední škole byli nuceni dojíždět do jiných měst za vyššími vzdělávacími institucemi, kde si velmi často po ukončení studia hledají i pracovní místo.

	Činnosti v oblasti/Okres	Rychnov nad Kněžnou													
		Znojmo		Břeclav		Brno-město		Písek		Frýdek-Místek		Zlín			
		počet	%	Počet	%	počet	%	počet	%	počet	%	počet	%	počet	%
2009	¹³ Zemědělství, lesnictví	1 578	6,21	1 712	6,79	1 024	0,84	1 161	6,44	1 111	6,40	1 692	4,07	1 389	2,66
	Průmysl	3 404	13,40	3 506	13,90	12 904	10,59	2 469	13,70	2 400	13,82	5 327	12,81	8 251	15,79
	Stavebnictví	3 931	15,47	3 403	13,49	9 968	8,18	1 903	10,56	2 137	12,31	4 288	10,31	6 044	11,57
	Obchod	7 209	28,37	7 584	30,07	34 545	28,36	5 584	30,98	4 667	26,88	13 379	32,18	15 615	29,88
	Ubytování, stravování	1 601	6,30	1 393	5,52	4 744	3,89	1 072	5,95	987	5,69	1 933	4,65	2 470	4,73
	¹⁴ Doprava, skladování	636	2,50	846	3,35	3 172	2,60	549	3,05	530	3,05	1 283	3,09	1 609	3,08
	Finanční zprostředkování	397	1,56	599	2,37	2 613	2,15	374	2,08	445	2,56	1 066	2,56	1 077	2,06
	¹⁵ Nem. a pronájem	3 261	12,83	2 831	11,22	36 937	30,32	2 290	12,71	2 670	15,38	6 586	15,84	8 871	16,98
	¹⁶ VSaO, SZ	298	1,17	125	0,50	72	0,06	195	1,08	237	1,37	176	0,42	223	0,43
	Vzdělávání	290	1,14	336	1,33	2 216	1,82	284	1,58	227	1,31	645	1,55	675	1,29
	¹⁷ Zdravotnictví	297	1,17	317	1,26	1 832	1,50	268	1,49	226	1,30	646	1,55	697	1,33
	¹⁸ OVS a OS	2 509	9,87	2 571	10,19	11 779	9,67	1 873	10,39	1 724	9,93	4 552	10,95	5 330	10,20
	CELKEM	25 411		25 223		121 806		18 022		17 361		41 573		52 251	

Tabulka č. 4: Ekonomické subjekty dle jednotlivých odvětví v r . 2009

Zdroj: Vlastní úprava z dat ¹⁹Českého statistického úřadu

¹³ Do této oblasti je rovněž zahrnuta i myslivost a rybolov.

¹⁴ Do kategorie patří rovněž skladování.

¹⁵ Nemovitosti a pronájem

¹⁶ Veřejná správa a obrana, sociální zabezpečení

¹⁷ Zdravotnictví, veterinární a sociální služby

¹⁸ Ostatní veřejné, sociální a osobní služby

¹⁹ http://vdb.czso.cz/vdbvo/tabparam.jsp?vo=null&cislotab=ORG5032PU_OK&voa=tabulka&go_zobraz=1&aktualizuj=Aktualizovat&cas_1_105=20091231

Z tabulky je patrné, že nejvýraznějšími oblastmi jsou průmysl, stavebnictví, obchod, nemovitosti a pronájem a ostatní veřejné, sociální a osobní služby, jež přesahují hranici 10 %.

Co se týče průmyslu, průměrné procento za vybrané okresy je 13,43. Znojensko se od průměru odchyluje o pouhé 3 setiny procenta. Méně má však pouze Brno-město a Frýdek-Místek, v ostatních oblastech je průmysl zastoupen lehce nadprůměr, s výjimkou Zlínska, které je průmysl o 2,36 % nad regionálním průměrem.

V oblasti stavebnictví zaujímá okres Znojmo vedoucí postavení. Průměrné procento činí 11,7, Znojensko je však o 3,77 % nad průměrem. Téměř o 2 % je zastoupení menší v okrese s druhým nejvyšším zastoupením stavebnictví, tedy v Břeclavi. Nejméně ekonomických subjektů s tímto zaměřením je rovněž v okresech Brno-město, Frýdek-Místek, podobná situace je také v Rychnově nad Kněžnou.

Obchod je průměrně zastoupen okolo 29,53 %. Okres Znojmo tak patří mezi oblasti, menším počtem těchto ekonomických subjektů. Nejvíce podniků s obchodními činnostmi se tak nachází na Frýdecku.

Činnosti v oblasti nemovitostí a pronájmu jsou nejvíce zastoupeny s 30,32 % ve městě Brně. Rozdíl mezi Brněnskem a okresem s druhým nejvyšším zastoupením, Zlínem, je 13,34 %. Je to dáno skutečností, že v Brně je vysoká míra zalidnění, z toho důvodu se staví velké domy, které se následně pronajímají. Regionální průměr tak činí 22,24 %. Z důvodu velmi vysokého podílu ve městě Brně, který je velmi vzdálený všem ostatním oblastem, jsem se rozhodla vyjmout nejvyšší a nejnižší podíl z celkového průměru, nezapočítávám tedy hodnoty Brněnska a Břeclavska. Nový průměr je tedy 14,75 %. Ovšem i za novým průměrem zaostává Znojensko, společně i Rychnovskem, téměř o 2 procentní body. Středně velký počet ekonomických subjektů zaměřených na nemovitosti a pronájem je tedy v okresech Písek, Frýdek-Místek a Zlín.

Rozdíly v podílu ostatních veřejných, sociálních a osobních služeb se pohybují v rámci několika desetin. Okresy jsou tedy v této oblasti přibližně vyrovnané. Znojmo ovšem patří k okresům s menším podílem.

Co se týče zemědělství, patří Znojensko společně s Břeclaví k okresům s nejvyšším podílem ekonomických subjektů s tímto zaměřením. Nejnižší zastoupení je v okrese Brno-město, kde na zemědělství nejsou vhodné prostory. Malé procento lze rovněž identifikovat u okresu Zlín.

Zhodnocení okresu Znojmo

Nejvýraznější oblastí oproti ostatním okresům je oblast stavebnictví, ve které má Znojensko největší podíl ze všech okresů. Rovněž i procento v činnostech ubytování a stravování je ze všech regionů na Znojensku největší.

Co se týče zemědělství, patří okres Znojmo k regionům s vyšším procentem této činnosti. Podíl průmyslu na ekonomických subjektech je přibližně v průměru ve srovnání s ostatními okresy.

V rámci obchodních činností se zařazuje k okresům s malým procentem. V podobné situaci je rovněž i v oblasti nemovitostí a pronájmu.

4.3.1 Firmy v daných regionech

Pro následující kapitolu jsem využívala internetový portál ADMINISTRATIVNÍ RESTR EKONOMICKÝCH SUBJEKTŮ (<http://www.info.mfcr.cz/ares/>).

Znojmo

Pro následující část bylo čerpáno rovněž z internetových článků SMOLA (<http://znojensky.denik.cz/serialy/agrofert-muze-koupit-agro-jevisovice20110212.html>) a SMOLA (<http://znojensky.denik.cz/serialy/tamura-europe-vyrabi-jen-ve-znojme20110122.html>).

Na vývoj nezaměstnanosti v okrese Znojmo měl rovněž význam zánik společností, jež tu zaměstnávaly velké množství pracovní síly. Mezi ně patří například obuvnický závod Gala či FRUTA NOVA, a.s., která zanikla v roce 2010.

V okrese Znojmo se vyskytují firmy, jež mají počet zaměstnanců do 400. Mezi ty největší patří společnosti:

- AGRO Jevišovice, a. s.
- TAMURA-EUROPE LIMITED, organizační složka

- Haas Profile s. r. o.

Akciová společnost AGRO Jevišovice vznikla v roce 1993. Je jedním z největších tuzemských producentů kuřecího masa a mléka, zabývá se však i produkcí masa hovězího a vepřového, pěstováním různých plodin a výrobou krmiv. Zaměstnává okolo 350 zaměstnanců.

Podnik TAMURA je jednou z poboček Japonské společnosti. V okrese Znojmo společnost působí od roku 2005. Zabývá se výrobou elektronických součástek a elektrickými spotřebiči. Pracuje zde přibližně 330 zaměstnanců.

Další významnou firmou je Haas Profile s. r. o. Společnost patří do nadnárodního koncernu skupiny Haasmetal. Ve Znojmě byla pobočka založena v roce 1992. Její ekonomickou činností je obrábění a zpracování kovů a výroba strojů a zařízení. Haas Profile s. r. o. zaměstnává přibližně 220 lidí. Zdrojem informací jsou internetové stránky HAASMETALU (<http://www.haasmetal.com/organizace.html?L=2>).

Mezi firmy, jejichž počet zaměstnanců se pohybuje v rozmezí 100-150, patří:

- ZNOJEMSKÉ STROJÍRNY, s. r. o.
- SKLÁŘSKÉ STROJE ZNOJMO, s. r. o.
- Impress Znojmo, a. s.
- LAUFEN CZ, s. r. o.
- PEGAS NONWOVENS s. r. o.

Břeclav

Pro následující část je využit knižní zdroj Historie a současnost podnikání na Břeclavsku, dále internetové stránky GUMOTEXU (<http://www.gumotex.cz/o-spolecnosti/profil-spolecnosti/>) a OTISU (<http://www.otis.com/site/cz/Pages/AboutOtis.aspx?menuId=6>).

V současné době mezi nejvýznamnější firmy regionu lze zařadit:

- GUMOTEX a.s.
- OTIS a.s.
- MORAVIAPRESS a.s.

Společnost GUMOTEX a.s. patří mezi největší tuzemské výrobce a zpracovatele polyuretanových pěn v České republice. Její počátek se datuje k roku 1950, kdy hlavní činností podniku byla výroba ochranných oděvů z pryžového textilu. Nyní firma vyrábí například pěnové matrace, různé příslušenství do automobilů, gumárenské směsi a nafukovací stany a boxy. GUMOTEX a.s. zaměstnává okolo 1300 zaměstnanců, je tedy nejvýznamnější firmou v regionu.

OTIS – A United Technologies Company je nadnárodní společností se sídlem v USA. Její pobočky se nachází v Asii a Evropě, v České republice právě na Břeclavsku. Hlavním předmětem činnosti podniku je výroba výtahů, s čímž má společnost 150 leté zkušenosti. Firma celkem zaměstnává přibližně 60000 zaměstnanců, v okrese Břeclav zaměstnávala v roce 2002 kolem 385 zaměstnanců.

Společnost MORAVIAPRESS a.s. vznikla v roce 1990. Firma poskytuje tisk zejména časopisů, katalogů, reklamních letáků se středními až vysokými náklady. V současné době zde pracuje okolo 330 zaměstnanců.

Mezi další větší firmy lze považovat:

- RACIO, s. r. o.
- FRUJO a.s.
- TRANZA a.s. (Společnost patřila dříve k významným podnikům Břeclavského okresu, v roce 2010 se dostala do úpadku, v dnešní době je provozována pouze v omezené míře.)

Brno-město

Co se týče okresu města Brna, nachází se zde velké množství podniků různých velikostí. O čemž svědčí například různá centra, kde se seskupují odborníci, například lze jmenovat Brno Business Park, Český technologický park. Je zde mnoho obchodních center, Olympia Brno, Avion a spousta dalších. Mnoho lidí je zde zaměstnáno i ve státním sektoru a zdravotnictví. Rovněž se v Brně soustřeďují podniky a různé subjekty s kulturním zaměřením, například Národní divadlo Brno a další.

Rychnov nad Kněžnou

Okres Rychnov nad Kněžnou se nachází v blízkosti Orlických hor, lze tedy předpokládat, že je zde rozvinutý cestovní ruch a nachází se tu větší množství menších podnikatelských subjektů. Mezi společnosti s větším počtem zaměstnanců patří:

- KOVOŠROT GROUP CZ a. s.
- AQUA SERVIS, a. s.

Firma KOVOŠROT GROUP CZ a. s. se zabývá úpravou odpadů k dalšímu využití a povrchovou úpravou a zušlechťováním kovů. Byla založena v roce 2008 a zaměstnává okolo 330 zaměstnanců.

Akciová společnost AQUA SERVIS byla založena v roce 1994 a zabývá se shromažďováním, úpravou a rozvodem vody a dále výrobou zámků a kování. Počet zaměstnanců činí přibližně 150.

Písek

V následující části jsou použity informace z knižního zdroje Historie a současnost podnikání na Písecku a z internetových stránek JITEX (<http://www.jitex.cz/textil/7-O-firme>) a dále webových stránek PÍSECKÁ UZENINA (http://www.mkpisek.cz/cz_historie.html).

Mezi největší firmy okresu Písek patří:

- JITEX Písek a.s.
- ZŘUD-MASOKOMBINÁT PÍSEK CZ a.s.

Společnost JITEX Písek a.s. byla založena již v roce 1949. Předmětem činnosti je výroba pletených oděvů, které společnost dodává do obchodních řetězců, ale rovněž je i sama prodává. V roce 2000 podnik celkem zaměstnával okolo 2500 zaměstnanců.

Firma ZŘUD-MASOKOMBINÁT PÍSEK CZ a.s. prošla několika změnami, co se týče jejího vedení. V roce 2001 byla odkoupena panem Čestmírem Motejzíkem. Společnost se zabývá zpracováním převážně hovězího a vepřového masa. V 1998 činil podíl odbytového masa k masným výrobkům přibližně 50 %.

Frýdek-Místek

Informace jsou rovněž čerpány z knižního zdroje Historie a současnost podnikání na Frýdecko-Místecku.

V předchozích okresech se vyskytují vždy nějaké dominantní firmy s velkým počtem zaměstnanců. V oblasti Frýdu-Místu se však nachází spíše více středně velkých firem s počtem zaměstnanců pohybujících se v rozmezí 250-490 zaměstnanců.

Patří mezi ně například:

- Mayr-Melnhof Holz Paskov s. r. o.
- Beskyd Fryčovice, a. s.
- Lesostavby Frýdek-Místek a. s.

Společnost s ručením omezeným Mayr-Melnhof Holz Paskov vznikla v roce 2002 a je pobočkou firmy Mayr-Melnhof Holz Holding AG, jež sídlí v Německu. Společnost je jedním z největších evropských zpracovatelů dřeva.

Akciová společnost Beskyd Fryčovice působí na trhu od roku 1969. Její obchodní činností je dodavatelství zeleniny, ovoce a bylinek a rovněž vyrábí různé zeleninové směsi, saláty a šťávy.

Lesostavby Frýdek-Místek je akciová společnost. Vznikla v roce 1992, zabývá se stavební činností, později rozšířila svoji působnost také v rámci lesní výroby.

Mezi další významnější firmy patří například:

- Beskydské uzeniny, a. s.
- Beskyd s. r. o.
- BLANCO CZ, s. r. o.
- CHANCE, a. s.

Zlín

Mezi největší firmy v okrese Zlín patří:

- Barum Continental spol. s r. o.
- Pozemní stavitelství Zlín, a. s.

Společnost s ručením omezeným Barum Continental vznikla v roce 1993. Zabývá se převážně výrobou pryžových pláštíků a duší a výrobou ostatních technických a průmyslových textilií a dalšími činnostmi. Firma zaměstnává přes 3000 zaměstnanců.

Akciová společnost Pozemní stavitelství Zlín působí v tomto okrese od roku 1992. Její hlavní ekonomickou činností je výstavba bytových a nebytových prostor a dále výroba betonových, cementových a sádrových výrobků. Počet zaměstnanců se pohybuje okolo 400.

4.4 Ekonomická situace 1997-2009

Regionální nezaměstnanost je ovlivňována jednak faktory uvnitř daných oblastí, ale rovněž také faktory působících z venku na okres. Jedním z takových činitelů je právě aktuální ekonomická situace. Z tohoto důvodu stručně naznačím situaci od roku 1997-2009.

4.4.1 Období 1997-1999 dle ŽÍDKA (2004, s. 38-41)

V roce 1997 došlo na jaře ke zpomalení růstu ekonomiky, ovšem rozpočet byl nastaven pro růst. Ekonomika se následně dostala do deficitu. Vláda učinila proti deficitu několik opatření, mezi které patřilo:

- Korekce hospodářské politiky,
- Stabilizační a ozdravný program vládní koalice.

Tato opatření znamenala zejména snížení růstu mezd a snížení rozpočtových výdajů.

V tomto roce proběhla také měnová reforma, která byla ovlivněna z části i krizí v jihovýchodní Asii. Centrální banka tak i po snaze udržet kurz Koruny byla nucena provést devalvaci měny.

V roce 1998 byla ekonomická situace podobná. Kabinet se rozhodl zmírnit fiskální restrikcí, zvýšil tedy výdaje ve snaze podpořit hospodářský růst.

V následujícím období, tedy v roce 1999, pokračoval podobný trend předchozích let. Monetární politika byla spíše restriktivní, což způsobovalo pokles objemu úvěrů. Vláda ve snaze podpořit hospodářství investovala zejména do průmyslu tzv. Revitalizačním

programem českého průmyslu. Tento program poskytl finanční pomoc velkým průmyslovým podnikům, mezi které patřil i ZPS Zlín. V této době došlo rovněž ke snížení zdanění.

4.4.2 Období 2000-2003

Po předchozím období Česká republika dosahovala opět ekonomického růstu. Fiskální politiku lze v roce 2000 označit jako expanzivní. Rovněž bylo přijato několik novel, které umožňovaly například lepší podmínky pro věřitele, jak uvádí ŽÍDEK (2004, s. 40-41).

„V roce 2001 rostla ekonomika nejrychleji za posledních pět let. Hrubý domácí produkt vzrostl meziročně o 3,6 % a jeho objem ve stálých cenách poprvé přesáhl úroveň roku 1990 (při výrazných změnách v jeho kvalitě).“ Byl rovněž zaznamenán velký příliv přímých zahraničních investic.

V následujícím roce 2002 tempo růstu ekonomiky zpomalilo, na pouhých 2 %. Mezi důvody patřilo zejména posilování české měny a rovněž i povodně, které se udály v předchozím období.

O rok později se tempo růstu ekonomiky opět mírně zvýšilo.

Předchozí informace byly čerpány z internetového portálu MINISTERSTVA PRŮMYSLU A OBCHODU (<http://www.mpo.cz/dokument3085.html>, <http://www.mpo.cz/dokument1833.html>, <http://www.mpo.cz/dokument1806.html>).

4.4.3 Období 2004-2007

ČESKÁ NÁRODNÍ BANKA na svých internetových stránkách (http://www.cnb.cz/cs/verejnost/pro_media/clanky_rozhovory/media_2005/cl_05_050531.html) uvádí, že Česká republika vstoupila v roce 2004 do Evropské unie, což s sebou přivedlo jisté výhody, zejména v rámci expanzivní aktivity.

Dle internetového portálu Českého statistického úřadu (http://www.czso.cz/csu/2005edicniplan.nsf/publ/1109-05-v_roce_2005) následující období, rok 2005, se vyznačuje poměrně velkým zvýšením tempa růstu české

ekonomiky. Značný vliv se projevil zejména v zahraničním obchodu se zbožím a službami, kde se dovoz oslabil oproti vývozu.

V roce 2006 pokračoval vzrůstající trend tempa růstu ekonomiky. Došlo rovněž ke zvýšení tempa růstu v průmyslu a ve stavebnictví, kde hlavním faktorem byly významné investiční akce v dopravní infrastruktuře. Tato skutečnost se promítla zlepšením také v rámci trhu práce a celkové zaměstnanosti.

Podobný vývoj byl i v roce 2007.

Informace pro rok 2006 a 2007 jsou použity z internetových stránek MINISTERSTVA PRÁCE A OBCHODU (<http://www.mpo.cz/dokument19321.html>, <http://www.mpo.cz/dokument35578.html>).

4.4.4 Období 2008-2009

V předcházejících letech se česká ekonomika vyznačovala velkým zvyšováním tempa růstu. Tento jev byl však následujícím obdobím ovlivněn světovou krizí, která zpomalila ekonomiku globálně. Následky byly zřetelné téměř ve všech ekonomických oblastech.

Tato situace způsobila rovněž pokles zaměstnanosti v České republice, jak dokládá i následující skutečnost.

Internetové stránky PRESSWEBU (<http://www.pressweb.cz/zprava/10188-hospodarska-komora-cr-ekonomicka-krize-uderila-na-tuzemsky-pr%C5%AFmysl-naplno>) uvádí:

„Téměř 90 procent tuzemských podniků, a to nejen exportérů, uvádí meziroční pokles objemu zakázek a tři z pěti výrobních podniků na konci roku zastaví výrobu dříve než obvykle.“

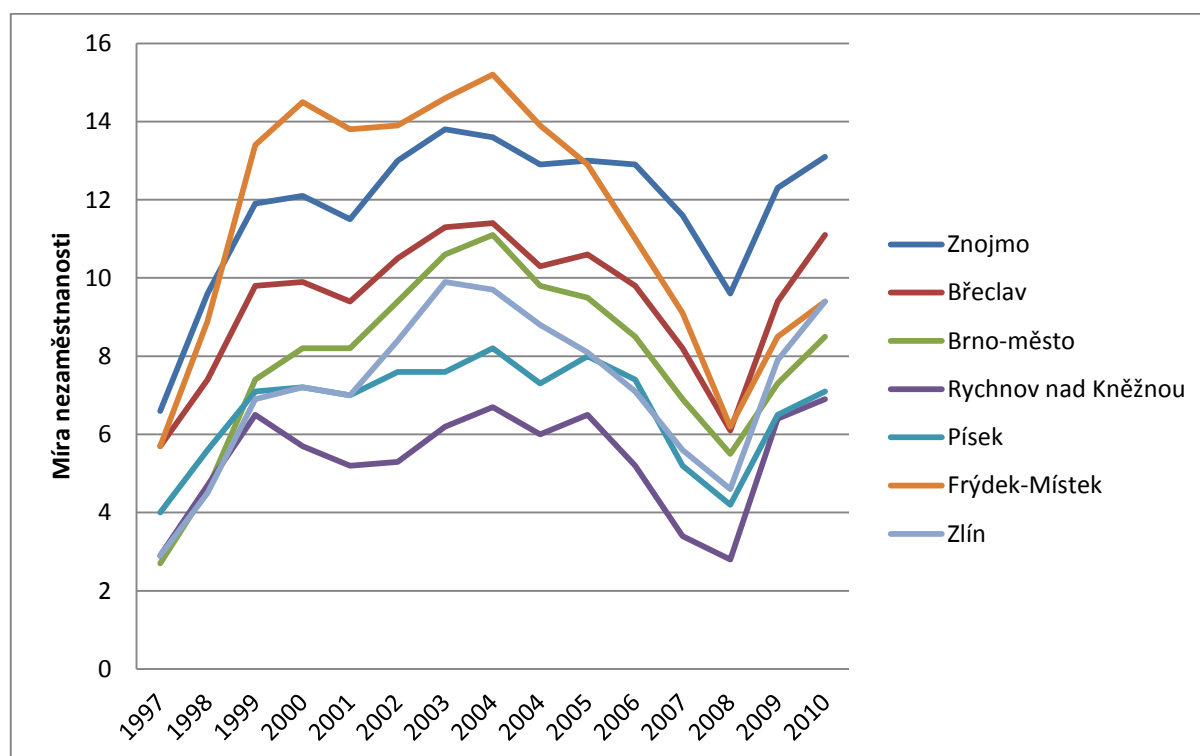
Dle aktuální ekonomické situace se odvíjela i nezaměstnanost ve sledovaných okresech, jak je možné si všimnout na Grafu č. 3 v kapitole 4.5 Analýza nezaměstnanosti. Obecně lze tedy říci, že zvýšení HDP má pozitivní přínos pro zaměstnanost ve sledovaných okresech.

4.5 Analýza nezaměstnanosti

V předešlých kapitolách jsem provedla analýzu jednotlivých faktorů v rámci obyvatelstva a průmyslu. V této části se tedy budu věnovat dopadu zjištěných faktorů na nezaměstnanost. Provedu analýzu nezaměstnanosti dle již zkoumaných kategorií.

Pro lepší přehlednost vlivu daných faktorů na úroveň celkové nezaměstnanosti ve vybraných oblastech uvádím v následujícím grafu vývoj nezaměstnanosti ve vybraných okresech za období 1997-2009.

Graf č. 3: Vývoj nezaměstnanosti v letech 1997-2009



Zdroj: Vlastní úprava z údajů ²⁰MPSV

V roce 2004 došlo ke změně metodiky výpočtu míry nezaměstnanosti. Z toho důvodu je rok 2004 uveden v grafu dvakrát, a to pro názornost změny výsledku.

²⁰ http://portal.mpsv.cz/sz/stat/nz/casove_rady

4.5.1 Nezaměstnanost dle věkové struktury

Porovnání nezaměstnanosti s věkovou strukturou obyvatelstva

Ve většině případů, na základě zjištěných údajů a statistiky míry nezaměstnanosti, se v okresech s menším podílem obyvatel zahrnutých do skupiny ve věku 15-64 let vyskytuje nižší míra nezaměstnanosti. V opačném případě, kdy okresy vykazují vyšší počet obyvatel v této skupině, je zaznamenána rovněž i vyšší míra nezaměstnanosti.

Výjimkou je Brno-město. Lze zde identifikovat vysoký počet obyvatel nad 65 let. Těmto lidem nabízí město jisté výhody, například ve formě kulturního vyžití (divadlo, balet, opera, ...) a zdravotního zařízení, jež jsou pro ně velmi dobře místně dostupné.

Vzhledem k počtu vysokých škol v městě Brně se může jevit klamně nízký počet obyvatel do 14 let. Je třeba si ovšem uvědomit, že mnoho studentů do Brna dojíždí, tím se tedy nestávají obyvatel daného okresu. Spousta studentů se stává obyvateli až poté, co mají dokončené studium a je jim nabídnuto pracovní místo. Tím se rovněž stále zvyšuje počet obyvatel v produktivním věku, aniž by byl vysoký podíl osob do 14 let.

Zhodnocení okresu Znojmo

Za jeden ze specifických faktorů, které negativně ovlivňují úroveň nezaměstnanosti v okrese Znojmo, lze považovat právě skutečnost, že Znojemsko mělo dříve velký počet mladých lidí (do 14 let), kteří postupně začali náležet do obyvatelstva v produktivním věku.

Pokud budu uvažovat určitý počet pracovních míst, jenž se ²¹nezvětšuje, a stále větší počet obyvatel v produktivním věku, je za jinak stejných podmínek nezbytností, aby přibývalo lidí, na které se pracovní místo nedostane. Důsledkem je pak větší míra nezaměstnanosti.

4.5.2 Nezaměstnanost dle vzdělání

V kapitole 4.2.3 byla zmíněná vzdělanostní struktura obyvatel v okrese Znojmo a vybraných oblastech. Nyní pomocí následující tabulky lze posoudit vliv vzdělání obyvatelstva na nezaměstnanost.

²¹ Po převratu v roce 1989, kdy dochází k transformaci české hospodářské ekonomiky, pracovní místa v jistých oblastech spíše ubývají.

		Znojmo	Břeclav	Brno- město	Rychnov n. Kněžnou	Písek	Frýdek- Místek	Zlín
2001	²² 1	27,7	26,8	18,4	20,8	18,3	18,0	16,4
	²³ 2	53,8	51,0	42,9	46,9	50,2	54,7	49,7
	²⁴ 3	17,0	20,1	30,5	29,0	27,8	24,0	29,7
	²⁵ 4	0,2	0,3	0,9	0,6	0,5	0,5	0,7
	²⁶ 5	1,3	1,7	7,3	2,7	3,1	2,8	3,4
2009	1	25,5	25,8	26,3	23,6	21,3	17,7	17,7
	2	53,5	49,3	33,6	46,9	48,1	50,5	47,7
	3	18,3	21,2	28,8	24,1	25,5	26,3	27,6
	4	0,3	0,6	0,8	1,2	0,9	0,4	0,8
	5	2,4	3,2	10,5	4,2	4,4	5,1	6,2

Tabulka č. 5: Nezaměstnanost dle vzdělání v % v letech 2001 a 2009

Zdroj: Vlastní úprava dle dat z ^{8, 27} Českého statistického úřadu

Z tabulky je patrné, že největší procento nezaměstnaných se vyskytuje u všech okresů ve druhém stupni vzdělání, tedy u obyvatel s vyučením a středním odborným vzděláním bez maturity. Naopak nejmenší podíl na nezaměstnanosti se objevuje u vyššího odborného vzdělání.

U většiny okresů je možné pozorovat, že nezaměstnanost v prvním stupni vzdělání v roce 2009 oproti roku 2001 narůstá. Tento jev je však pouze u okresů, které měly v roce 2001 malý počet této skupiny, v ostatních případech, tedy v okresech Znojmo, Břeclav a Frýdek-Místek je tento trend opačný.

Rovněž je z tabulky patrné zvýšení nezaměstnanosti u vyššího a vysokého stupně vzdělání.

²² Pod označením č. 1 rozumíme základní včetně neukončeného vzdělání.

²³ Pod označením č. 2 rozumíme vyučením a střední odborné vzdělání bez maturity.

²⁴ Pod označením č. 3 rozumíme úplné střední vzdělání s maturitou včetně nástavbového vzdělání. V kapitole Obyvatelstvo dle vzdělanostní struktury je nástavbové vzdělání zahrnuté do vyššího odborného stupně.

²⁵ Pod označením č. 4 rozumíme vyšší odborné vzdělání.

²⁶ Pod označením č. 5 rozumíme vysokoškolské vzdělání.

²⁷ http://vdb.czso.cz/vdbvo/tabparam.jsp?&vo=null&cislotab=PRA5022PU_OK&str=tabdetail.jsp&voa=tabulka

Porovnání nezaměstnanosti se vzdělaností strukturou obyvatelstva

Jak již bylo zmíněno, největší podíl na nezaměstnaných tvoří obecně lidé v prvním a druhém stupni vzdělání. Z tohoto důvodu se v okresech s větším podílem obyvatelstva s daným stupněm vzděláním vyskytuje rovněž i vyšší míra nezaměstnanosti. Patří mezi ně právě i okresy Znojmo a Břeclav. Naopak u okresů s menším procentem zmíněných obyvatel, Písek a Rychnov nad Kněžnou, je míra nezaměstnanosti nižší. Nelze ovšem tvrdit, že čím větší je procento vyššího a vysokého vzdělání u obyvatel, tím by byla míra nezaměstnanosti nižší. Tento jev je platný pouze do určité doby, kdy trh práce je stále schopný poptávat, vyžadovat obyvatele s vyšším či vysokým stupněm vzdělání. Tato situace je patrná nejvíce u okresu Brno-město, u kterého dle Tabulky č. 5 se vyskytuje v porovnání s ostatními okresy nejvyšší procento nezaměstnaných u takto vzdělaných obyvatel.

Zhodnocení okresu Znojmo

V kapitole 4.2.3. jsem zhodnotila okres Znojmo jako oblast s malým procentem vzdělání ve srovnání s ostatními vybranými regiony. Z výše uvedeného jsem zjistila, že největší míra nezaměstnaných se nachází právě u obyvatelstva s nižším stupněm vzdělání, tedy u lidí, kteří jsou zařazeni ve skupině bez vzdělání či se základním stupněm vzdělání nebo ve skupině s vyučením a odborným středním vzděláním bez maturity. Vzhledem tedy k zjištěným údajům, které znamenají, že Znojemsko má největší podíl na první skupině obyvatel a rovněž i ve druhé kategorii patří k okresům s vysokým podílem, považuji tuto skutečnost za další specifický faktor, jenž negativně ovlivňuje míru nezaměstnanosti v okrese Znojmo.

4.5.3 Nezaměstnanost dle pohlaví

Nezaměstnanost je ovlivňována rovněž i složím obyvatel, co se týče jeho pohlaví. Z daného důvodu tedy uvádím následující tabulky, na které lze sledovat vývoj podílu mužů a žen na nezaměstnanosti v letech 2006-2009.

	Znojmo		Břeclav		Brno-město		Rychnov nad Kněžnou		Písek		Frýdek-Místek		Zlín	
	ženy	muži	ženy	muži	ženy	muži	ženy	Muži	ženy	Muži	ženy	muži	ženy	muži
2006	54,07	45,93	51,05	48,95	53,82	46,18	60,92	39,08	56,91	43,09	51,92	48,08	60,72	39,28
2007	54,71	45,29	48,64	51,36	56,12	43,88	58,62	41,38	55,94	44,06	52,57	47,43	59,72	40,28
2008	54,58	45,42	49,94	50,06	53,65	46,35	55,16	44,84	53,58	46,42	50,00	50,00	55,46	44,54
2009	48,25	51,75	45,64	54,36	49,12	50,88	50,10	49,90	50,52	49,48	46,66	53,34	48,37	51,63

Tabulka č. 6: ²⁸Nezaměstnanost dle pohlaví v letech 2006-2009

Zdroj: Vlastní úprava z dat portálu ²⁹MPSV

Z tabulky je patrné, že na nezaměstnanosti mají ve většině případů větší podíl ženy než muži. Výjimkou je okres Břeclav, kde mimo rok 2006 je trend opačný. U všech okresů je ovšem možné pozorovat nárůst podílu mužů. Nejmenší procento nezaměstnaných mužů se vyskytuje u okresu Rychnov nad Kněžnou, nejvyšší, jak už bylo zmíněno, v okrese Břeclav.

²⁸ Z důvodu neúplnosti informací uvádím nezaměstnanost dle pohlaví pouze za období 2006-2009.

²⁹ <http://portal.mpsv.cz/sz/stat/stro>

Porovnání nezaměstnanosti s rozložením obyvatelstva dle pohlaví

Přestože složení obyvatel z hlediska pohlaví je v okresech různý, nenašla jsem pravidlo, které by poukazovalo na skutečnost, že s vyšším podílem mužů v okrese by se zvyšoval zároveň i jejich podíl na nezaměstnanosti. Obecně lze tedy říci, že ženy jsou skupinou obyvatel, u nichž existuje vyšší pravděpodobnost nezaměstnanosti.

Zhodnocení okresu Znojmo

Vzhledem k zjištěnému faktu, které poukazuje na vyšší procento nezaměstnanosti u žen, shledávám tento faktor u okresu Znojmo za pozitivní. Jak uvádím v kapitole 4.2.2 Obyvatelstvo dle pohlaví, Znojmsko má nejvyšší podíl mužů na celkovém počtu obyvatelstva ve srovnání s vybranými okresy, tento činitel tedy příznivě ovlivňuje úroveň nezaměstnanosti v okrese Znojmo, a to takovým způsobem, že ji snižuje.

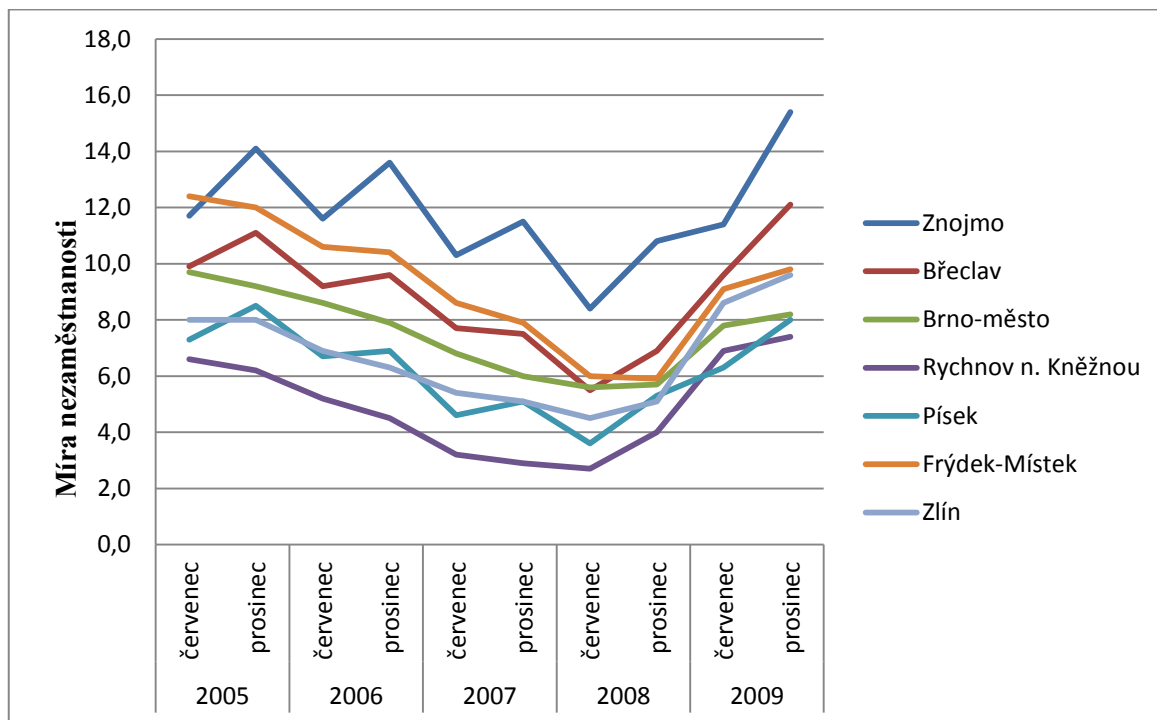
4.5.4 Nezaměstnanost podle období léto – zima

V různých okresech se míra nezaměstnanosti odvíjí rovněž podle ročního období. Například v horských oblastech se míra nezaměstnanosti snižuje v zimě, kdy přijíždí více turistů za zimními sporty a otevírají se různá sportovní centra a podobně. V okrese Znojmo, jak již jsem zmínila v kapitole Charakteristika okresů, se nachází Vranovská přehrada, která v letních měsících umožňuje nabízet zvláště pro území kolem městyse Vranov nad Dyjí a obce Bítova značně větší počet pracovních míst.

Rovněž různá pracovní odvětví nelze vykonávat ve všech ročních obdobích.

Na následujícím grafu je tedy možné pozorovat kolísání nezaměstnanosti v daných okresech za měsíce červenec a prosinec od roku 2005-2009.

Graf č. 4: Nezaměstnanost dle ročního období 2005-2009



Zdroj: Vlastní úprava dle dat z ³⁰MPSV

Z grafu je zřejmé, že největší kolísání v rámci léta a zimy probíhá právě u okresu Znojmo. Výraznější rozdíly jsou také v okresech Písek a Břeclav, mírně se tento jev projevuje také na Frýdecku. Nejmenší rozdíly mezi létem a zimou jsou v rámci okresů Brno-město, Rychnov nad Kněžnou a Zlín.

V roce 2008 je možné sledovat celkový nárůst nezaměstnanosti u všech vybraných okresů, je to dáno zejména finanční krizí, která se v České republice začala projevovat právě od konce roku 2008.

Zhodnocení okresu Znojmo

Jak již bylo zmíněno v kapitole Ekonomických subjektů, okres Znojmo vyniká svoji ekonomickou činností zejména v oblastech stavebnictví, zemědělství, ubytování a stravování. První dvě oblasti jsou však zejména sezónní a nelze je tak provozovat v zimním období. Rovněž i ubytování a stravování je v případě okresu

³⁰ <http://portal.mpsv.cz/sz/stat/nz/uzem>

Znojmo převážně letní záležitostí, nejvíce tedy poblíž Vranovské přehrady, kde se sdružuje mnoho turistů.

Pokud tedy uvážím, že Znojensko má nevyšší nezaměstnanost právě v zimním období, kde jeho 3 nejvýraznější činnosti ve srovnání s ostatními okresy přestávají být aktivními, docházím k závěru, že rovněž i tato skutečnost patří mezi specifické faktory, které působí na nezaměstnanost ve sledovaném okrese. Musím brát totiž na zřetel, že celková míra nezaměstnanosti vychází ze všech měsíců, a tak zimní období zvyšuje průměr nezaměstnanosti v okrese Znojmo, resp. druh činností, které jsou zde uskutečňovány, nepříznivě ovlivňují celkovou míru nezaměstnanosti.

5 Závěr

Ve své bakalářské práci jsem se zabývala problematikou nezaměstnanosti, resp. specifickými faktory, které ovlivňují úroveň nezaměstnanosti v okrese Znojmo.

Abych byla schopna určit zmíněné specifické faktory, zvolila jsem si dalších šest regionů, se kterými jsem Znojensko porovnávala. Konkrétně se tedy jednalo o okresy: Břeclav, Brno-město, Rychnov nad Kněžnou, Písek, Frýdek-Místek a Zlín.

Ve své práci jsem se zaměřila na několik činitelů, které ovlivňují nezaměstnanost, a to v období 1997 - 2009. Nejdříve jsem tedy provedla srovnání vybraných okresů v rámci obyvatelstva. Obyvatelstvo jsem analyzovala v oblastech věkového složení, pohlaví a jeho vzdělanostní struktury.

Obyvatelstvo z věkového hlediska jsem porovnávala již od roku 1997. Zjistila jsem, že okres Znojmo ve srovnání s ostatními regiony měl na začátku sledovaného období vysoký počet obyvatel ve věku 0-14 let. Tato skutečnost se následně projevila v podobě zvyšování se skupiny obyvatelstva v produktivním věku. Nárůst byl tak významný, že v posledních letech sledovaného období dosáhlo Znojensko oproti ostatním okresům v této kategorii jednoho z největších podílů na celkovém počtu obyvatel. Za jinak stejných podmínek tato situace tedy znamená zvýšení míry nezaměstnanosti. Tento fakt je tedy faktorem nepříznivě ovlivňujícím úroveň míry nezaměstnanosti.

Z hlediska rozložení obyvatelstva dle pohlaví dosahuje okres Znojmo nejvyššího podílu mužů ze všech porovnávaných regionů. Vzhledem k zjištěné situaci, že na nezaměstnanosti se ve většině případů podílí zejména ženy, působí tento faktor na nezaměstnanost na Znojensku příznivě, to znamená, že míru nezaměstnanosti zde snižuje.

Posledním analyzovaným činitelem z oblasti obyvatelstva byla jeho vzdělanostní struktura. Zde jsem dospěla k závěru, že okres Znojmo má nízkou úroveň vzdělání obyvatelstva. Největší počet se tak vyskytoval v prvních dvou skupinách, tedy ve skupině bez vzdělání či se základním stupněm vzdělání nebo ve skupině

s vyučením a odborným středním vzděláním bez maturity. Obě zmíněné kategorie jsou však rizikové v oblasti nezaměstnanosti. Tato skutečnost se tedy stává dalším specifickým faktorem, který negativně ovlivňuje míru nezaměstnanosti v okrese Znojmo.

Posledním sledovaným činitelem byly ekonomické činnosti vykonávané na daných územích. Ty činnosti jsem následně porovnála s nezaměstnaností v závislosti na ročním období. V okrese Znojmo se nachází ve srovnání s ostatními okresy vysoký počet ekonomických subjektů, které provozují stavební, zemědělské, ubytovací a stravovací činnosti. Všechny nejvíce rozvinuté oblasti však patří zejména do sezónních aktivit. V okrese Znojmo jsem rovněž identifikovala největší kolísání nezaměstnanosti právě v rámci již zmíněného ročního období, se kterým jsou tyto aktivity provázány. Nezaměstnanost je tak nejvyšší v zimních měsících, kdy dané činnosti jsou pozastaveny či alespoň omezeny. Tuto skutečnost tak považuji za další specifický faktor, který míru nezaměstnanosti zvyšuje.

Nezaměstnanost je celospolečenským problémem, na který působí mnoho faktorů. V okrese Znojmo je tato nedokonalost trhu práce ještě o něco znatelnější než v některých jiných regionech České republiky. Mnoho odborníků usiluje alespoň o částečné zmírnění, snížení míry nezaměstnanosti. Abychom se však zmíněný úkol mohli snažit zrealizovat, je potřebné nejdříve znát příčiny, ze kterých vzniká. Za část těchto příčin považuji právě výše uvedené specifické faktory.

6 Použité zdroje

Monografické zdroje

BROŽOVÁ, D. *Kapitoly z ekonomie trhů práce*. 1. vyd. Praha: OECONOMICA, 2006. 173 s. ISBN 80-245-1120-7.

BUCHTOVÁ, B., et al. *Nezaměstnanost: psychologický, ekonomický a sociální problém*. 1. vyd. Praha: Grada Publishing, a. s., 2002. 240 s. ISBN 80-247-9006-8.

FRANK, R. H.; BERNANKE, B. S. *Ekonomie* 1. vyd. Praha: Grada Publishing, a. s., 2003. 803 s. ISBN 80-247-0471-4.

Historie a současnost podnikání na Břeclavsku. Žehušice: Městské knihy s. r. o., 2003. 215 s. ISBN 80-86699-30-7.

Historie a současnost podnikání na Frýdecko-Místecku. Žehušice: Městské knihy s. r. o., 2005. 247 s. ISBN 80-86699-30-7.

Historie a současnost podnikání na Písecku. 1. vyd. Žehušice: Městské knihy s. r. o., 2000. 188 s. ISBN 80-902919-0-2.

JUREČKA, V., et al. *Makroekonomie*. 1. vyd. Praha: Grada Publishing, a. s., 2010. 332 s. ISBN 978-80-247-3258-9.

JUREČKA, V., et al. *Mikroekonomie*. 1. vyd. Praha: Grada Publishing, a. s., 2010. 360 s. ISBN 978-80-247-3259-6.

KRAFT, J.; BEDNÁŘOVÁ, P.; KOCOUREK, A. *Ekonomie I*. 4. vyd. Liberec: Technická univerzita, 2009. 203 s. ISBN 978-80-7372-527-3.

KUCHAR, P. *Trh práce: sociologická analýza*. 1. vyd. Praha: Karolinum, 2007. 183 s. ISBN 978-80-246-1383-3.

LIŠKA, V., et al. *Makroekonomie*. 2. vyd. PROFESIONAL PUBLISHING, 2004. 628 s. ISBN 80-86419-54-1.

MANKIW, N. G. *Zásady ekonomie*. 1. vyd. Praha: Grada Publishing, a. s., 2000. 768 s. ISBN 80-7169-891-1.

McCONNEL, C. R.; BRUE, S. L. *Economics*. Boston : Irwin, 1999. 849 s. ISBN 0-07-047094-4.

PLESNÍK, V.; RICHTEROVÁ, B.; QUISOVÁ, S. *Problém dlouhodobé nezaměstnanosti: praxe a východiska*. Krnov: REINTEGRA, 2006. 99 s. ISBN 80-239-7140-9.

RIEVAJOVÁ, E., et al. *Teória a politika zamestnanosti*. 1. Bratislava: EKONÓM, 2001. 258 s. ISBN 80-225-1466-7.

SAMUELSON, P. A.; NORDHAUS, W. D. *Ekonomie*. 18. vyd. Praha: NS Svoboda, 2007. 775 s. ISBN 978-80-205-0590-3.

SAMUELSON, P. A.; NORDHAUS, W. D. *Ekonomie*. 2. vyd. Praha: Svoboda, 1995. 1011 s. ISBN 80-205-0494-X.

ŠVARCOVÁ, J., et al. *Ekonomie: stručný přehled: teorie a praxe aktuálně a v souvislostech*. Zlín: Ing. Jena Švarcová, Ph.D., CEED, 2010. 303 s. ISBN 978-80-87301-00-5.

VÁCLAVÍKOVÁ, A.; KOLIBOVÁ, H.; KUBICOVÁ, A. *Problematika trhu práce a politiky zaměstnanosti*. 1. vyd. Opava: OPTYS, spol. s r. o., 2009. 149 s. ISBN 978-80-85819-76-2.

ŽÍDEK, Libor. *Česká ekonomika v 90. letech*. 1. vyd. Brno: Masarykova univerzita, 2004. 105 s. ISBN 80-210-3551-X.

Internetové zdroje

Česká národní banka [online]. 2005 [cit. 2011-04-20]. Zdeněk Tůma: Rok nízké inflace a ziskových bank. Dostupné z WWW: <http://www.cnb.cz/cs/verejnost/pro_media/clanky_rozhovory/media_2005/cl_05_050531.html>.

Český statistický úřad [online]. 01. 03. 2010 [cit. 2011-04-13]. Ekonomické subjekty. Dostupné z WWW: <http://vdb.czso.cz/vdbvo/tabparam.jsp?vo=null&cislotab=ORG5032PU_OK&voa=tabulka&go_zobraz=1&aktualizuj=Aktualizovat&cas_1_105=20091231>.

Český statistický úřad [online]. 09. 11. 2010 [cit. 2011-03-09]. Charakteristika okresu Zlín. Dostupné z WWW: <http://czso.cz/xz/redakce.nsf/i/okres_zlin>.

Český statistický úřad [online]. 11. 02. 2011 [cit. 2011-03-09]. Charakteristika okresu Frýdek-Místek. Dostupné z WWW: <http://czso.cz/xt/redakce.nsf/i/charakteristika_okresu_frydek_mistek>.

Český statistický úřad [online]. 11. 04. 2005 [cit. 2011-04-13]. Sčítání lidu, domů a bytů 2001 - okres Brno-město 2001. Dostupné z WWW: <<http://czso.cz/xb/edicniplan.nsf/p/13-6224-03>>.

Český statistický úřad [online]. 14. 01. 2011 [cit. 2011-03-09]. Charakteristika okresu Rychnov nad Kněžnou. Dostupné z WWW: <http://czso.cz/xh/redakce.nsf/i/charakteristika_okresu_rychnov_nad_kneznou>.

- Český statistický úřad* [online]. 16. 03. 2006 [cit. 2011-04-20]. Vývoj české ekonomiky v roce 2005. Dostupné z WWW:
<http://www.czso.cz/csu/2005edicniplan.nsf/publ/1109-05-v_roce_2005>.
- Český statistický úřad* [online]. 18. 01. 2009 [cit. 2011-03-07]. Charakteristika okresu Břeclav. Dostupné z WWW:
<http://www.czso.cz/xb/redakce.nsf/i/charakteristika_okresu_breclav>.
- Český statistický úřad* [online]. 19. 06. 2009 [cit. 2011-03-09]. Charakteristika okresu Písek. Dostupné z WWW:
<http://czso.cz/xc/redakce.nsf/i/charakteristika_okresu_pi>.
- Český statistický úřad* [online]. 19. 11. 2009 [cit. 2011-03-06]. Charakteristika okresu Znojmo. Dostupné z WWW:
<http://www.czso.cz/xb/redakce.nsf/i/charakteristika_okresu_znojmo>.
- Český statistický úřad* [online]. 20. 04. 2005 [cit. 2011-04-13]. Sčítání lidu, domů a bytů 2001 - okres Břeclav 2001. Dostupné z WWW:
<<http://czso.cz/xb/edicniplan.nsf/p/13-6226-03>>.
- Český statistický úřad* [online]. 2003 [cit. 2011-04-13]. Sčítání lidu, domů a bytů 2001. Dostupné z WWW: <http://czso.cz/xc/edicniplan.nsf/p/13-3126-0http://www.czso.cz/kraje/hk/stat_publ/r2003/slodb/13-5223-03/start.htm>.
- Český statistický úřad* [online]. 2003 [cit. 2011-04-13]. Sčítání lidu, domů a bytů 2001. Dostupné z WWW:
<<http://www.czso.cz/kraje/zl/publ/2003/slodb/zl/start.htm>>.
- Český statistický úřad* [online]. 22. 01. 2010 [cit. 2011-03-08]. Charakteristika okresu Brno-město. Dostupné z WWW:
<http://www.czso.cz/xb/redakce.nsf/i/charakteristika_okresu_brno_mesto>.
- Český statistický úřad* [online]. 26.09. 2003 [cit. 2011-04-13]. Sčítání lidu, domů a bytů. 2001 okres Písek. Dostupné z WWW:
<<http://czso.cz/xc/edicniplan.nsf/p/13-3126-03>>.
- Český statistický úřad* [online]. 29. 03. 2005 [cit. 2011-04-13]. Sčítání lidu, domů a bytů 2001 - okres Znojmo 2001. Dostupné z WWW:
<<http://czso.cz/xb/edicniplan.nsf/p/13-6229-03>>.
- Český statistický úřad* [online]. 30. 09. 2003 [cit. 2011-04-13]. Sčítání lidu, domů a bytů 2001 - okres Frýdek-Místek. Dostupné z WWW:
<<http://czso.cz/xt/edicniplan.nsf/p/13-8120-03>>.
- Český statistický úřad: Jihočeský kraj* [online]. 01. 11. 2010 [cit. 2011-03-12]. Demografická ročenka okresů (2000-2009). Dostupné z WWW:
<<http://czso.cz/csu/2010edicniplan.nsf/kapitola/4034-10--02>>.

- Český statistický úřad: Jihočeský kraj* [online]. 19. 12. 2007 [cit. 2011-03-12]. Demografická ročenka okresů (1991-2006). Dostupné z WWW: <http://czso.cz/csu/2007edicniplan.nsf/kapitola/4034-07-1991_az_2006-02>.
- Český statistický úřad: Jihomoravský kraj* [online]. 01. 11. 2011 [cit. 2011-03-12]. Demografická ročenka okresů (2000-2009). Dostupné z WWW: <<http://czso.cz/csu/2010edicniplan.nsf/kapitola/4034-10--100>>.
- Český statistický úřad: Jihomoravský kraj* [online]. 19. 12. 2007 [cit. 2011-03-12]. Demografická ročenka okresů (1991-2006). Dostupné z WWW: <http://czso.cz/csu/2007edicniplan.nsf/kapitola/4034-07-1991_az_2006-100>.
- Český statistický úřad: Královehradecký kraj* [online]. 01. 11. 2010 [cit. 2011-03-12]. Demografická ročenka okresů (2000-2009). Dostupné z WWW: <<http://czso.cz/csu/2010edicniplan.nsf/kapitola/4034-10--07>>.
- Český statistický úřad: Královehradecký kraj* [online]. 19. 12. 2007 [cit. 2011-03-12]. Demografická ročenka okresů (1991-2009). Dostupné z WWW: <http://czso.cz/csu/2007edicniplan.nsf/kapitola/4034-07-1991_az_2006-07>.
- Český statistický úřad: Moravskoslezský kraj* [online]. 01. 11. 2010 [cit. 2011-03-12]. Demografická ročenka okresů (2000-2009). Dostupné z WWW: <<http://czso.cz/csu/2010edicniplan.nsf/kapitola/4034-10--130>>.
- Český statistický úřad: Moravskoslezský kraj* [online]. 19. 12. 2007 [cit. 2011-03-12]. Demografická ročenka okresů (1991-2009). Dostupné z WWW: <http://czso.cz/csu/2007edicniplan.nsf/kapitola/4034-07-1991_az_2006-130>.
- Český statistický úřad: Zlínský kraj* [online]. 01. 11. 2010 [cit. 2011-03-12]. Demografická ročenka okresů (2000-2009). Dostupné z WWW: <<http://czso.cz/csu/2010edicniplan.nsf/kapitola/4034-10--120>>.
- Český statistický úřad: Zlínský kraj* [online]. 19. 12. 2007 [cit. 2011-03-12]. Demografická ročenka okresů (1991-2009). Dostupné z WWW: <http://czso.cz/csu/2007edicniplan.nsf/kapitola/4034-07-1991_az_2006-120>.
- GUMOTEX* [online]. 2008 [cit. 2011-04-20]. Profil společnosti. Dostupné z WWW: <<http://www.gumotex.cz/o-spolecnosti/profil-spolecnosti/>>.
- Haasmetal* [online]. [cit. 2011-04-20]. O společnosti Haas Beteiligungs- und Management GmbH (HBM). Dostupné z WWW: <<http://www.haasmetal.com/organizace.html?L=2>>.
- Integrovaný portál MPSV* [online]. 19. 01. 2011 [cit. 2011-04-20]. Časové řady. Dostupné z WWW: <http://portal.mpsv.cz/sz/stat/nz/casove_rady>.
- Integrovaný portál MPSV* [online]. 2005 [cit. 2011-04-20]. Statistiky nezaměstnanosti z územního hlediska. Dostupné z WWW: <<http://portal.mpsv.cz/sz/stat/nz/uzem>>.

Integrovaný portál MPSV [online]. 2008 [cit. 2011-04-20]. Statistická ročenka. Dostupné z WWW: <<http://portal.mpsv.cz/sz/stat/stro>>.

Jitex [online]. [cit. 2011-04-20]. O firmě. Dostupné z WWW: <<http://www.jitex.cz/textil/7-O-firme>>.

Ministerstvo průmyslu a obchodu [online]. 21. 04. 2008 [cit. 2011-04-20]. Analýza vývoje ekonomiky ČR a odvětví v působnosti MPO za rok 2007. Dostupné z WWW: <<http://www.mpo.cz/dokument35578.html>>.

OTIS [online]. 2008 [cit. 2011-04-20]. O společnosti Otis. Dostupné z WWW: <<http://www.otis.com/site/cz/Pages/AboutOtis.aspx?menuId=6>>.

Písecká uzenina [online]. 2009 [cit. 2011-04-20]. O společnosti. Dostupné z WWW: <http://www.mkpisek.cz/cz_historie.html>.

Portál pro podnikání a bydlení na Znojemsku [online]. c2010 [cit. 2011-03-06]. Informace pro podnikatele. Dostupné z WWW: <<http://www.podnikani-bydleni.cz/informace-pro-podnikatele>>.

Pressweb : Tiskové zprávy a PR [online]. 08. 12. 2008 [cit. 2011-04-20]. Hospodářská komora ČR: Ekonomická krize udeřila na tuzemský průmysl naplno. Dostupné z WWW: <<http://www.pressweb.cz/zprava/10188-hospodarska-komora-cr-ekonomicka-krize-uderila-na-tuzemsky-pr%C5%AFmysl-naplno>>.

Regionální agrární komora Jihočeského kraje [online]. 2007 [cit. 2011-03-09]. Okres Písek. Dostupné z WWW: <<http://www.rakjk.cz/pisek/charakteristika.html>>.

SMOLA, Daniel. Agrofert může koupit Agro Jevišovice. *Denik.cz : Znojemský* [online]. 2011, 2011, [cit. 2011-04-19]. Dostupný z WWW: <<http://znojemsky.denik.cz/serialy/agrofert-muze-koupit-agro-jevisevice20110212.html>>.

SMOLA, Daniel. Tamura Europe vyrábí jen ve Znojmě. *Denik.cz : Znojemský* [online]. 2011, 2011, [cit. 2011-04-19]. Dostupný z WWW: <<http://znojemsky.denik.cz/serialy/tamura-europe-vyrabi-jen-ve-znojme20110122.html>>.

VAŠÍČKOVÁ, Anna. *Ministerstvo průmyslu a obchodu* [online]. 06. 01. 2006 [cit. 2011-04-20]. Analýza vývoje ekonomiky ČR a odvětví v působnosti MPO za rok 2002. Dostupné z WWW: <<http://www.mpo.cz/dokument1833.html>>.

VAŠÍČKOVÁ, Anna. *Ministerstvo průmyslu a obchodu* [online]. 06. 01. 2006 [cit. 2011-04-20]. Analýza vývoje ekonomiky ČR a odvětví v působnosti MPO za rok 2003. Dostupné z WWW: <<http://www.mpo.cz/dokument1806.html>>.

VAŠÍČKOVÁ, Anna. *Ministerstvo průmyslu a obchodu* [online]. 11. 01. 2006 [cit. 2011-04-20]. Analýza vývoje ekonomiky ČR a odvětví v působnosti MPO za rok 2001. Dostupné z WWW: <<http://www.mpo.cz/dokument3085.html>>.

VAŠÍČKOVÁ, Anna. *Ministerstvo průmyslu a obchodu* [online]. 27. 04. 2007 [cit. 2011-04-20]. Analýza vývoje ekonomiky ČR a odvětví v působnosti MPO za rok 2006. Dostupné z WWW: <<http://www.mpo.cz/dokument19321.html>>.

Veřejná databáze ČSÚ [online]. 01. 03. 2010 [cit. 2011-04-20]. Neumístnění uchazeči podle vzdělání . Dostupné z WWW: <http://vdb.czso.cz/vdbvo/tabparam.jsp?&vo=null&cislotab=PRA5022PU_OK&str=tabdetail.jsp&voa=tabulka>.

WIKIPEDIE : Otevřená encyklopedie [online]. 06. 02. 2006 [cit. 2011-03-09]. Okres Rychnov nad Kněžnou. Dostupné z WWW: <http://cs.wikipedia.org/wiki/Okres_Rychnov_nad_Kn%C4%9B%C5%BEnou>.

WIKIPEDIE : Otevřená encyklopedie [online]. 08. 11. 2005 [cit. 2011-03-09]. Okres Písek. Dostupné z WWW: <http://cs.wikipedia.org/wiki/Okres_P%C3%ADsek>.

WIKIPEDIE : Otevřená encyklopedie [online]. 10. 06. 2006 [cit. 2011-04-13]. Okres Brno-město. Dostupné z WWW: <http://cs.wikipedia.org/wiki/Okres_Brno-m%C4%9Bsto>.

WIKIPEDIE : Otevřená encyklopedie [online]. 12. 11. 2005 [cit. 2011-03-09]. Okres Zlín. Dostupné z WWW: <http://cs.wikipedia.org/wiki/Okres_Zl%C3%ADn>.

WIKIPEDIE : Otevřená encyklopedie [online]. 13. 08. 2006 [cit. 2011-03-09]. Okres Frýdek-Místek. Dostupné z WWW: <http://cs.wikipedia.org/wiki/Okres_Fr%C3%BDdek-M%C3%ADstek>.

WIKIPEDIE : Otevřená encyklopedie [online]. 31. 01. 2007 [cit. 2011-03-07]. Okres Břeclav. Dostupné z WWW: <http://cs.wikipedia.org/wiki/Okres_B%C5%99eclav>.

ZEMÁNEK, Josef. *Euroekonom.cz* [online]. 2007 [cit. 2011-04-11]. Trh práce. Dostupné z WWW: <<http://www.euroekonom.cz/ekonomie-clanky.php?type=lekce9>>

Seznam tabulek

- 1 Věková struktura obyvatelstva v letech 1997-2009
- 2 Obyvatelé podle pohlaví 1997-2009
- 3 Vzdělanost obyvatelstva v roce 2001 v %
- 4 Ekonomické subjekty dle jednotlivých odvětví v r. 2009
- 5 Nezaměstnanost dle vzdělání v %
- 6 Nezaměstnanost dle pohlaví v letech 2006-2009

Seznam grafů

- 1 Vývoj obyvatelstva v rozmezí 15-64 let v letech 1997-2009
- 2 Vývoj podílu mužů na obyvatelstvu v letech 1997-2009
- 3 Vývoj nezaměstnanosti v letech 1997-2009
- 4 Nezaměstnanost dle ročního období 2005-2009

7 Přílohy

- 1 Druhy nezaměstnanosti
- 2 Věková struktura nezaměstnanosti v letech 1997-2009
- 3 Obyvatelstvo dle pohlaví v letech 1997-2009
- 4 Podíl mužů na celkovém počtu obyvatel
- 5 Struktura vzdělání v daných okresech

Příloha č. 1: Druhy nezaměstnanosti

1.1 Dobrovolná a nedobrovolná nezaměstnanost

V ekonomické literatuře se nezaměstnanosti rozděluje na dobrovolnou a nedobrovolnou nezaměstnanost.

Rozlišení nezaměstnanosti na dobrovolnou a nedobrovolnou vychází z diferenciací příčin, které ke ztrátě zaměstnání vedou. Odborníci v tomto kontextu poukazují na mzdovou úroveň na trhu práce, která, jak víme, působí na velikost poptávky i nabídky práce, jak uvádí VÁCLAVÍKOVÁ (2009, s. 53).

Podle LIŠKY (2004, s. 430) dobrovolná nezaměstnanost vzniká v případě, kdy nezaměstnaný není ochoten přijmout převládající mzdovou sazbu (nebo jiné pracovní podmínky).

BROŽOVÁ (2006, s. 109) dodává, že nezaměstnaný může využít svých alternativních možností na jiných profesních trzích nebo upřednostnit svůj volný čas. Jinými slovy, pokud daná osoba nemůže najít práci ve svém oboru, nabízejí se jí 2 možnosti, a to vyhledávat profesi, která je nějakým způsobem spojena s daným oborem zaměření nezaměstnaného, avšak jedná se již o jiný druh práce, to znamená, že nově vykonávaná pracovní činnost je řazena do jiného profesního trhu, a druhou možností je poté dát přednost volnému času před novým zaměstnáním. Jinou, avšak často uplatňovanou alternativní příležitostí je stát se příjemcem sociálních dávek a tedy závislým klientem sociálního státu. Dobrovolně nezaměstnaní čekají, až jim úřad najde práci za mzdu, kterou jsou

ochotni akceptovat. Nabídky za mzdu nižší odmítají, nebo pracovní místo po krátké době opustí a vrací se zpět k sociálním dávkám.

Oproti Brožové VÁCLAVÍKOVÁ (2009, s. 53) uvádí, že například stoupenci Keynesa se domnívali, že veškerou nezaměstnanost na trhu práce nelze určit jako dobrovolnou. Reálné mzdy se neprojeví pružně a často tak reagují na ekonomické šoky zpomaleně. Právě z tohoto důvodu můžeme sledovat na trhu práce kromě nezaměstnanosti dobrovolné rovněž nezaměstnanost nedobrovolnou.

Nedobrovolně nezaměstnaní na rozdíl od dobrovolně nezaměstnaných aktivně hledají práci a jsou ochotni pracovat za mzdu, jež je aktuálním stavem trhu práce určena, dokonce někteří nedobrovolně nezaměstnaní by byli ochotni pracovat i za mzdu nižší, ani tak však pracovní místo nemohou najít. S nedobrovolnou nezaměstnaností se setkáváme zejména u pracovníků, kteří disponují pouze s malým množstvím příležitostí, u kterých je změna kvalifikace a profese obtížná. Důvodem nedobrovolné nezaměstnanosti shledáváme často překážky, které zamezují poklesu mezd a vyčištění trhu práce od převisu nabídky. Mezi tyto překážky lze zařadit například odbory nebo zákonnou minimální mzdu, jež je dána státem. Pokud by nastala situace, kdy mzda by poklesla, převis nabídky by se přetransformoval částečně ve zvýšení zaměstnanosti a částečně v nezaměstnanost dobrovolnou (za nižší mzdu by již někteří nebyli ochotni pracovat), jak uvádí BROŽOVÁ (2006, s. 110).

1.2 Frikční nezaměstnanost

Lidé občas odcházejí ze svého zaměstnání za účelem získání nového pracovního místa, které pro ně bude z určitých důvodů výhodnější, přínosnější. Někdy také může nastat situace, kdy jsou ze svého současného zaměstnání propuštěni, neboť firmy neustále zanikají a vznikají, dochází v nich k technologickým a organizačním změnám. Rovněž je třeba uvažovat také se skupinou absolventů škol, kteří se snaží najít si své první zaměstnání. Ovšem k získání nového pracovního místa je zapotřebí určitý čas a právě po tento časový úsek jsou lidé řazeni mezi nezaměstnané. V této situaci je volných míst dostatek, lze tedy předpokládat, že nezaměstnanými nezůstanou na dlouhou dobu. Nezaměstnanost

způsobenou těmito důvody a daných okolností označujeme jako frikční nezaměstnanost, jak vysvětluje LIŠKA (2004, s. 428).

VÁCLAVÍKOVÁ (2009, s. 50) uvádí, že frikční nezaměstnanost lze z pohledu odborné veřejnosti považovat za nejméně problémovým typem nezaměstnanosti. Mezi vlastnosti frikční nezaměstnanosti patří krátkodobost, přechodnost, nevyhnutelnost a do jisté míry také funkčnost. V anglické terminologii jsou frikčně nezaměstnaní lidé označováni jako „people between two jobs“.

Dále VÁCLAVÍKOVÁ (2009, s. 50-51) uvádí, že část frikční nezaměstnanosti je považována za dobrovolnou, část je spjata s ekonomickými změnami a potřebou se jim přizpůsobovat. Někteří odborníci z oblasti ekonomie považují celou frikční nezaměstnanost za dobrovolnou, neboť se domnívají, že informační překážky nejsou natolik významné... Podle počtu volných pracovních míst na trhu práce zjistíme, zda se jedná o frikční nezaměstnanost. Nedostatek volných míst by spíše naznačoval o přítomnosti cyklické nezaměstnanosti.

1.3 Strukturální nezaměstnanost

Dle LIŠKY (2004, s. 429) strukturální změny, jež ekonomika prodělává, vyžadují přizpůsobení na straně zdrojů. Ke strukturální nezaměstnanosti dochází v momentě, kdy zmíněné přizpůsobení není dostatečně rychlé a vede tak k nezaměstnanosti v některých, povoláních, odvětvích či oblastech, v nichž se poptávka po práci snižuje rychleji než její nabídka... Zřejmě rozlišit frikční a strukturální nezaměstnanost a rovněž také jejich samotné měření je velice náročné. Za jeden z hlavních znaků frikční a strukturální nezaměstnanosti lze považovat převyšující počet nezaměstnaných nad počtem volných míst na trhu práce. Protože získání nového místa za daných podmínek vyžaduje rekvalifikaci nebo změnu bydliště, trvá strukturální nezaměstnanost obvykle déle než nezaměstnanost frikční. A právě z důvodu délky trvání tohoto druhu se nezaměstnanost stává jistým společenským problémem. Ovšem ve flexibilní ekonomice, kde dochází ke strukturálním změnám, je strukturální nezaměstnanost nevyhnutelným jevem. Tento jev je avšak možné zmírnit podporou rekvalifikačních programů poskytovaných státem.

O rekvalifikacích a dalších jiných možných metodách proti strukturální nezaměstnanosti se zmiňuje rovněž VÁCLAVÍKOVÁ (2009, s. 51). Rekvalifikaci považuje za jedno z nejvýhodnějších opatření proti nezaměstnanosti. Vzhledem k regionálním rozdílům míry strukturální nezaměstnanosti má rovněž velký význam odstranění bariér v mobilitě pracovních sil. Za účinný prostředek proti tomuto druhu nezaměstnanosti lze pak považovat zejména flexibilitu pracovních sil. Většímu riziku strukturální nezaměstnanosti jsou vystaveni zejména jedinci, kteří vzhledem k individuálním či sociálním handicapům mají na trhu práce omezenou schopnost pružně reagovat.

BROŽOVÁ (2006, s. 108) vedle faktorů ovlivňujících úroveň strukturální nezaměstnanosti, konkrétně tedy kvalifikace a flexibility, zmiňuje další jev působící na tento druh nezaměstnanosti. Klíčovou roli v oblasti strukturální nezaměstnanosti zaujímá mzdová sazba. Pokud o sazbě hovořit jako o pružné, pak v odvětvích, kde se zvyšuje poptávka, roste, a tím vybízí ke vstupu a změně kvalifikace pracovníky z útlumových odvětví, kde poptávka a mzda klesají. Pohyb mzdové sazby tak zabezpečuje přechod pracovníků z odvětví do odvětví. Pokud však mzdová sazba v útlumových odvětvích neklesá, například pod nátlakem odborů, které to odmítají připustit, pak si pracovníci přejí setrvat v útlumových odvětvích co nejdéle možnou dobu. Lze tedy konstatovat, že nedostatečně pružné mzdové sazby zpomalují přesuny pracovníků a jsou odpovědné za prodlužování doby strukturální nezaměstnanosti... Rovněž zákonodárství týkající se pracovních záležitostí může napomáhat nebo naopak brzdit opouštění a přechod na nová pracovní místa. V případě vysoké ochrany pracovníků, jež brání firmám v uvolňování práce, dochází k posilování strnulosti pracovních trhů. Pokud firmy nemohou dostatečně rychle a levně propustit přebytečné pracovníky, nebudou je ochotny ani v takové situaci, kdy by nové pracovníky potřebovaly, dodatečně najímat, protože by bylo problémem následné propouštění. Příliš velká zákonná ochrana pracovníků je významným faktorem ovlivňujícím ztuhlost trhů práce. Ve své podstatě působí proti pracovníkům samotným.

1.4 Cyklická nezaměstnanost

Dle SAMUELSONA a NORDHAUSE (2007, s. 655) je možné hovořit o cyklické nezaměstnanosti za situace, kdy poklesne celková poptávka po pracovní síle. S nižšími celkovými výdaji a celkovou produkcí vzroste nezaměstnanost prakticky všude... Rozlišení mezi cyklickou, frikční a strukturální nezaměstnaností má svůj význam pro ekonomy při odhadech kondice a stavu pracovního trhu. Vysoká úroveň frikční, případně strukturální nezaměstnanosti se objevuje navzdory rovnováze na pracovním trhu, například když je obrat na trhu vysoký nebo když vysoké minimální mzdy vytlačují řadu lidí mimo pracovní trh. Cyklickou nezaměstnanost lze naopak zaznamenat při hospodářské recesi.

BROŽOVÁ (2006, s. 110) k problematice cyklické nezaměstnanosti uvádí, že pokud ekonomika prochází fází recese, snižuje agregátní poptávka a vyrobený produkt se dostává pod úroveň potenciálního produktu. Firmy snižují stav svých zaměstnanců a nezaměstnanost tak postihuje většinu odvětví. Z tohoto důvodu propuštění pracovníci v jednom odvětví nemohou najít pracovní místo ani v ostatních... Je známo, že v období hospodářské recese se v ekonomice celkový počet pracovních míst snižuje. Pracovníci jsou nuceni čekat, až recese přejde do oživení a expanze přinese nová pracovní místa. Cyklická nezaměstnanost trvá přibližně okolo jednoho až dvou let.

1.5 Plná zaměstnanost a přirozená míra nezaměstnanosti

Dle McCONNELLA a BREUA (1999, s. 153) ekonomové hledí na frikční a strukturální nezaměstnanost v podstatě jako na nevyhnutelný jev v dynamické ekonomice. Plná zaměstnanost je tak něco méně než 100 procent při zaměstnání veškeré pracovní síly. Konkrétně, míra nezaměstnanosti při plné zaměstnanosti se rovná celkové frikční a strukturální nezaměstnanosti. Jinak řečeno, míry nezaměstnanosti při plné zaměstnanosti je dosaženo, pokud cyklická nezaměstnanost je rovna nule.

VÁCLAVÍKOVÁ (2009, s. 51) uvádí, že dosažení plné zaměstnanosti představuje dlouhodobý cíl mnoha vyspělých zemí... Tento cíl míří dnes k přirozené míře nezaměstnanosti. Zjednodušeně lze přirozenou míru nezaměstnanosti definovat

jako součet frikční a strukturální nezaměstnanosti. Jedná se o dva typy nezaměstnanosti, o kterých již bylo zmíněno, že jsou do jisté míry funkční a v demokratickém státě v podstatě nevyhnutelné.

JUREČKA A KOLEKTIV (2010, s. 141) vysvětluje, že přirozená míra nezaměstnanosti označuje úroveň, u které jsou různé trhy práce v zemi v průměru v rovnováze, jinak řečeno, tlaky na mzdy a ceny jsou také přibližně v rovnovážném stavu. Pojem „přirozená“ neznámá, že tato míra je nevyhnutelnou nebo vhodnou výši nezaměstnanosti. Význam označení je v tom, že v dlouhém časovém úseku se skutečná míra nezaměstnanosti od této neodchyluje... Země v takovém případě optimálně využívá své zdroje a existuje-li nezaměstnanost, jedná se o nezaměstnanost dobrovolnou, jež je výsledkem působení tržních sil.

1.6 Technologická nezaměstnanost

Technologická nezaměstnanost je způsobena zaváděním nových strojů a technologií do výroby, které nahrazují lidskou práci. Tento typ nezaměstnanosti se v současné době dotýká nejen nekvalifikovaných či nedostatečně kvalifikovaných dělníků, ale také vzdělaných odborníků. V teorii je někdy technologická nezaměstnanost spojována rovněž se strukturální nezaměstnaností, jak uvádí VÁCLAVÍKOVÁ (2009, s. 51).

1.7 Sezonní nezaměstnanost dle VÁCLAVÍKOVÉ (2009, s. 52)

Nezaměstnanost, ke které dochází vlivem střídání ročních období a s tím spojených výkyvů ve spotřebě určitého druhu zboží a služeb, definujeme jako nezaměstnanost sezonní.

Ke snižování stavu zaměstnanců v tomto případě nastává periodicky vzhledem k:

- nepravidelné produkci v oblastech závislých na počasí (např. stavebnictví, zemědělství, lesnictví, rybolov, cestovní ruch),
- sezonní poptávce určitého zboží a služeb (jedná se například o sortiment s vánoční či velikonoční tematikou nebo zboží a služby určené pro letní či zimní období).

Zaměstnanci, kteří se pohybují v sezónní sféře, čelí pravidelné nezaměstnanosti, během níž přichází na úřady práce a žádají o sociální podporu. Z tohoto důvodu se pak podpora celoroční zaměstnanosti z prostředků aktivní politiky zaměstnanosti jeví v některých případech jako účinné preventivní opatření, které předchází sezónní nezaměstnanosti. Za pomoci dotací ke mzdám zaměstnanců v období s nižší poptávkou po produkovaném zboží či službách je zaměstnavatel schopen udržet pracovní tým a ušetřit tak náklady na pronajímání a zaškolení nové pracovní síly.

Příloha č. 2: Věková struktura obyvatelstva v letech 1997-2009

Věková struktura obyvatelstva v letech 1997-1999															
		Znojmo		Břeclav		Brno-město		Rychnov nad Kněžnou		Písek		Frýdek-Místek		Zlín	
		počet	%	Počet	%	počet	%	počet	%	počet	%	počet	%	počet	%
1997	0-14	21 166	18,829	20 850	18,219	61 123	15,840	14 349	18,280	12 002	17,043	39 642	18,760	34 239	17,385
	15-64	76 456	68,015	79 316	69,308	265 803	68,885	53 138	67,694	48 074	68,265	145 199	68,715	135 862	68,984
	65+	14 788	13,156	14 274	12,473	58 940	15,275	11 010	14,026	10 347	14,692	26 466	12,525	26 846	13,631
	průměrný věk	36,8		36,7		39,4		37,5		38,5		36,8		37,7	
1998	0-14	20 596	18,333	20 343	17,756	59 202	15,388	13 983	17,844	11 744	16,697	38 709	18,326	33 344	16,960
	15-64	76 901	68,451	79 904	69,742	266 215	69,196	53 366	68,099	48 124	68,421	145 898	69,074	136 074	69,213
	65+	14 848	13,216	14 323	12,502	59 310	15,416	11 016	14,057	10 467	14,882	26 612	12,600	27 183	13,827
	průměrný věk	37,1		37,1		39,7		37,8		38,8		37,1		38,0	
1999	0-14	20 087	17,867	19 832	17,287	57 182	14,908	13 619	17,380	11 519	16,414	37 708	17,886	32 341	16,481
	15-64	77 458	68,896	80 510	70,180	267 057	69,624	52 693	68,521	48 121	68,569	146 366	69,427	136 400	69,510
	65+	14 882	13,237	14 378	12,533	59 330	15,468	11 048	14,099	10 539	15,017	26 747	12,687	27 491	14,009
	průměrný věk	37,4		37,4		40,0		38,1		39,0		37,5		38,4	

Zdroj: Vlastní úprava za použití dat z ⁵Českého statistického úřadu

Věková struktura obyvatelstva v letech 2000-2004

		Znojmo		Břeclav		Brno-město		Rychnov nad Kněžnou		Písek		Frýdek-Místek		Zlín	
		počet	%	počet	%	Počet	%	počet	%	počet	%	počet	%	počet	%
2000	0-14	19 502	17,364	19 189	16,730	55 346	14,494	13 325	17,007	11 273	16,091	36 710	17,428	31 544	16,091
	15-64	77 973	69,426	81 031	70,645	267 181	69,968	53 964	68,876	48 122	68,692	146 985	69,781	136 718	69,740
	65+	14 836	13,210	14 481	12,625	59 335	15,538	11 061	14,117	10 660	15,217	26 943	12,791	27 777	14,169
	průměrný věk	37,7		37,8		40,3		38,4		39,4		37,8		38,7	
2001	0-14	19 151	17,061	18 655	16,401	52 617	14,096	13 050	16,674	11 066	15,766	35 685	17,056	30 851	15,800
	15-64	78 451	69,891	80 586	70,852	261 938	70,173	54 240	69,305	48 458	69,040	146 546	70,044	136 591	69,952
	65+	14 645	13,048	14 498	12,747	58 717	15,584	10 973	14,021	10 664	15,194	26 989	12,900	27 822	14,248
	průměrný věk	37,9		38,1		40,6		38,6		39,6		38,2		39,0	
2002	0-14	18 699	16,654	18 068	15,960	51 308	13,848	12 774	16,294	10 882	15,508	34 720	16,597	30 058	15,428
	15-64	78 869	70,242	80 611	71,206	260 639	70,347	54 537	69,565	48 540	69,174	147 400	70,459	136 766	70,198
	65+	14 713	13,104	14 529	12,834	58 558	15,805	11 086	14,141	10 749	15,318	27 078	12,944	28 004	14,374
	průměrný věk	38,3		38,5		40,9		38,9		39,9		38,5		39,3	
2003	0-14	18 243	16,243	17 511	15,504	49 988	13,526	12 605	16,076	10 649	15,187	33 745	16,117	29 214	15,051
	15-64	79 314	70,620	80 852	71,584	260 937	70,608	54 659	69,710	48 662	69,400	148 380	70,867	136 568	70,358
	65+	14 754	13,137	14 584	12,912	58 634	15,866	11 145	14,214	10 808	15,413	27 252	13,016	28 322	14,591
	průměrný věk	38,6		38,8		41,1		39,2		40,1		38,8		39,6	
2004	0-14	17 829	15,862	17 109	15,144	49 027	13,332	12 468	15,903	10 385	14,806	32 830	15,684	28 364	14,672
	15-64	79 712	70,916	81 137	71,815	259 785	70,646	54 714	69,788	48 881	69,693	148 959	71,165	136 383	70,546
	65+	14 862	13,222	14 734	13,041	58 917	16,022	11 218	14,309	10 872	15,501	28 240	13,492	28 577	14,782
	průměrný věk	38,9		39,1		41,4		39,4		40,4		39,3		39,9	

Zdroj: Vlastní úprava za použití dat z ⁵Českého statistického úřadu

Věková struktura obyvatelstva v letech 2005-2009

		Znojmo		Břeclav		Brno-město		Rychnov nad Kněžnou		Písek		Frýdek-Místek		Zlín	
		počet	%	počet	%	počet	%	počet	%	počet	%	počet	%	počet	%
2005	0-14	17 359	15,436	16 713	14,801	48 237	13,152	12 210	15,526	10 097	14,395	31 980	15,278	27 734	14,369
	15-64	80 050	71,181	81 223	71,929	258 967	70,610	55 105	70,073	49 003	69,861	149 106	71,231	136 248	70,588
	65+	15 050	13,383	14 984	13,270	59 553	16,238	11 325	14,401	11 044	15,744	28 240	13,491	29 037	15,044
	průměrný věk	39,2		39,4		41,5		39,7		40,8		39,3		40,2	
2006	0-14	16 961	15,065	16 359	14,483	47 428	12,934	11 935	15,155	9 906	14,095	31 266	14,918	27 156	14,087
	15-64	80 329	71,350	81 383	72,050	258 636	70,535	55 344	70,275	49 199	70,002	149 230	71,203	136 181	70,643
	65+	15 295	13,585	15 212	13,467	60 616	16,531	11 474	14,570	11 177	15,903	29 089	13,879	29 437	15,270
	průměrný věk	39,5		39,7		41,8		39,9		41,1		39,6		40,5	
2007	0-14	16 771	14,864	16 012	14,149	47 084	12,776	11 831	14,968	9 758	13,879	30 908	14,692	26 787	13,880
	15-64	80 556	71,397	81 564	72,071	259 789	70,493	55 573	70,308	49 154	69,910	149 669	71,146	136 213	70,581
	65+	15 501	13,739	15 595	13,780	61 660	16,731	11 638	14,724	11 398	16,211	29 792	14,162	29 988	15,539
	průměrný věk	39,7		40,0		41,8		40,1		41,3		39,9		40,7	
2008	0-14	16 603	14,653	15 769	13,896	47 084	12,705	11 761	14,850	9 794	13,882	30 597	14,496	26 632	13,788
	15-64	80 824	71,332	81 702	71,997	260 064	70,175	55 462	70,030	49 114	69,616	149 856	70,998	135 951	70,385
	65+	15 880	14,015	16 008	14,107	63 444	17,120	11 975	15,120	11 642	16,502	30 617	14,506	30 571	15,827
	průměrný věk	39,9		40,2		41,9		40,3		41,5		40,1		40,9	
2009	0-14	16 640	14,638	15 734	13,850	47 751	12,857	11 838	14,940	9 847	13,950	30 654	14,495	26 649	13,813
	15-64	80 829	71,107	81 487	71,728	258 584	69,624	55 096	69,532	48 816	69,154	149 430	70,658	135 103	70,028
	65+	16 204	14,255	16 385	14,422	65 064	17,519	12 304	15,528	11 927	16,896	31 398	14,847	31 175	16,159
	průměrný věk	40,1		40,4		42,0		40,5		41,7		40,3		41,1	

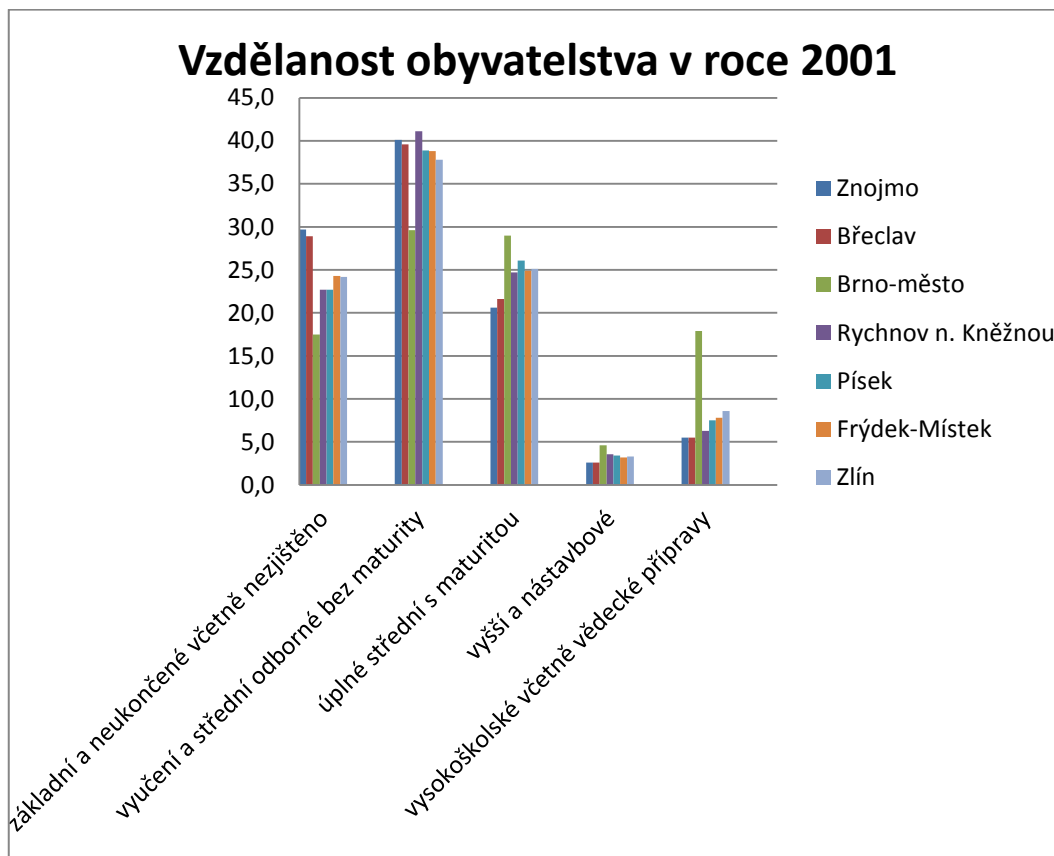
Zdroj: Vlastní úprava za použití dat z Českého statistického úřadu

Příloha č. 3: Obyvatelstvo dle pohlaví v % v letech 1997-2009

Podíl mužů na celkovém počtu obyvatel v % v letech 1997-2009								
		Rychnov nad Kněžnou						
		Znojmo	Břeclav	Brno-město	Písek	Frýdek-Místek	Zlín	
1997	0-14	51,15	51,21	50,94	51,25	51,64	51,43	51,60
	15-64	50,71	50,61	48,63	50,33	50,49	50,42	49,89
1998	0-14	51,19	51,18	50,87	51,23	51,60	51,31	51,73
	15-64	50,70	50,59	48,69	50,35	50,52	50,45	49,93
1999	0-14	51,21	51,44	50,99	51,17	51,46	51,41	51,70
	15-64	50,72	50,55	48,73	51,41	50,59	50,42	49,95
2000	0-14	51,34	51,67	50,85	50,47	51,42	51,47	51,69
	15-64	50,69	50,55	48,80	50,39	50,58	50,38	49,96
2001	0-14	51,43	51,83	50,94	51,59	51,75	51,36	51,49
	15-64	50,74	50,46	48,69	50,40	50,39	50,33	50,00
2002	0-14	51,47	51,93	50,49	51,77	51,82	51,36	51,48
	15-64	51,70	50,33	48,72	50,41	51,38	50,33	50,00
2003	0-14	51,49	51,74	50,92	51,78	51,50	51,23	51,30
	15-64	50,69	50,37	48,85	50,28	50,44	50,39	50,01
2004	0-14	51,45	51,82	51,07	51,75	51,63	51,33	51,33
	15-64	50,69	50,32	48,85	50,19	51,48	50,34	50,01
2005	0-14	51,29	51,61	51,11	51,82	51,53	51,06	51,42
	15-64	50,79	50,34	48,88	50,42	50,54	50,38	50,06
2006	0-14	51,41	51,53	51,06	51,64	51,32	50,96	51,40
	15-64	50,83	50,41	49,01	50,54	50,62	50,52	50,13
2007	0-14	51,65	51,56	50,93	51,68	50,96	50,87	51,47
	15-64	50,75	50,40	49,24	50,61	50,68	50,58	50,25
2008	0-14	51,80	51,39	51,01	52,02	51,14	50,87	51,42
	15-64	50,71	50,42	49,41	50,64	50,70	50,71	50,30
2009	0-14	51,59	51,48	51,04	51,58	51,58	50,97	51,51
	15-64	50,75	50,45	49,58	50,77	50,75	50,73	50,30

Zdroj: Vlastní úprava za použití dat z ⁵Českého statistického úřadu

Příloha č. 4: Struktura vzdělání v daných okresech



Zdroj: Vlastní úprava dle Tabulky č. 3