

Jihočeská univerzita v Českých Budějovicích
Teologická fakulta
Katedra církevního a civilního práva

Diplomová práce

KRIMINALITA ROMSKÉ MENŠINY A PROJEKT SYSTÉM MENTORINGU V TRESTNÍ JUSTICI

Vedoucí práce: Mgr. Marie Roučková

Autor práce: Michal Minařík

Studijní obor: Pedagogika volného času

Ročník: 5.

2008

Prohlašuji, že svoji diplomovou práci jsem vypracoval samostatně pouze s použitím pramenů a literatury uvedených v seznamu citované literatury.

Prohlašuji, že v souladu s § 47b zákona č. 111/1998 Sb. v platném znění, souhlasím se zveřejněním své diplomové práce, a to v nezkrácené podobě elektronickou cestou ve veřejně přístupné části databáze STAG provozované Jihočeskou univerzitou v Českých Budějovicích na jejích internetových stránkách.

20. 6. 2008

.....

Děkuji vedoucí diplomové práce Mgr. Marii Roučkové za cenné rady, připomínky a metodické vedení práce. Dále SPJ za poskytnutí materiálů a dalších informací z výzkumu a Mgr. Janě Šimíčkové za korekturu celého textu.

OBSAH

TEORETICKÁ ČÁST.....	6
ÚVOD	7
1 VYMEZENÍ ZÁKLADNÍCH POJMŮ	10
1.1 Vymezení pojmu Rom	10
1.2 Ostatní pojmy	11
2 STRUČNÁ HISTORIE ROMSKÉHO ETNIKA.....	15
2.1 Putování Romů z Indie až do Evropy	15
2.2 Putování po Evropě až na území Čech a Moravy do roku 1740.....	17
2.3 Období od reforem Marie Terezie do první republiky.....	22
2.4 První Československá republika až do konce druhé světové války.....	23
2.5 Situace v poválečné době do roku 1989.....	26
2.5.1 Státem řízená asimilace.....	27
2.6 Rok 1989 po současnost.....	29
2.7 Současný stav Romské populace na území České republiky.....	31
2.7.1 Romská populace na území Evropské unie a České republiky.....	32
3 KRIMINALITA ETNICKÝCH MENŠIN SE ZAMĚŘENÍM NA ROMY	34
3.1 Kriminalita romského etnika na území ČR.....	36
3.2 Vybrané příčiny romské kriminality	37
3.2.1 Nezaměstnanost jako hlavní faktor romské kriminality.....	37
3.2.2 Problematika sociálně vyloučených lokalit - ghetta.....	39
3.2.3 Osobnostní rysy romského delikventa	43
3.3 Vybrané druhy romské kriminality	45
3.3.1 Kriminalita Romů v dostupných statistikách	50
3.4 Nejčastější způsoby obživy dnešních Romů, které vykazují kriminální jednání.	54

4 SYSTÉM MENTORINGU V TRESTNÍ JUSTICI	63
4.1 Probační a mediační služba České republiky (PMS ČR).....	63
4.2 Sdružení pro probaci a mediaci v justici, o.s. (SPJ).....	65
4.3 Systém mentoringu v trestní justici.....	65
4.3.1 Mentor	67
4.3.2 Kazuistika.....	73
PRAKTICKÁ ČÁST.....	76
5 ČÁST PRVNÍ	77
5.1 Shrnutí první části	80
6 ČÁST DRUHÁ	80
6.1 Realizační fáze výzkumu	80
6.2 Vyhodnocení výzkumu SPJ	82
6.3 Shrnutí výzkumu	103
ZÁVĚR.....	104
SEZNAM LITERATURY	106
SEZNAM ZKRATEK.....	112
SEZNAM PŘÍLOH.....	113
Příloha č. 1	114
ABSTRAKT.....	118

TEORETICKÁ ČÁST

ÚVOD

Nejprve bych chtěl čtenáře seznámit s důvodem, proč jsem si toto téma vybral. Myslím si, že v současné době je problematika spojená s menšinami stále aktuálním tématem ve společnosti obecně. V České republice je nejpočetnější menšinou romská menšina. Pokud však nahlédneme do statistických údajů z roku 2001, kdy proběhlo v České republice sčítání lidu, tak se k této národnosti mnoho romských občanů nepřihlásilo. Co je vedlo k tomuto faktu, může být jen otázka do diskuze. Proto zde vycházím jen z kvalifikovaných odhadů, které uvádějí 200 - 300 tisíc občanů této národnosti. Podle mého názoru je nejvíce diskutovanou problémovou oblastí společné soužití s majoritní společností a zejména otázky spojené s kriminalitou této menšiny. Avšak ani v této oblasti neexistují žádná přesná statistická data. Takovéto statistické údaje, a ne jenom ty, byly dostupné za minulého režimu, kdy bylo romské obyvatelstvo podrobena časté kontrole tehdejších orgánů. V současné době tedy vycházíme opět jen z kvalifikovaných odhadů počtu trestných činů spáchaných romským obyvatelstvem. Co se týká statistik, můžeme zde narazit i na problém označení někoho, že je Rom. Pokud se k romství dotyčný sám nehlásí, nemůžeme ho tedy za Roma ve statistikách považovat, jak tomu bylo v posledním sčítání lidu v roce 2001. Při studiu na Teologické fakultě Jihočeské univerzity jsem se setkal s mnoha názory na danou problematiku ve spojitosti s kriminálním jednáním. Ať již šlo o názory spojené s příčinami takového jednání nebo názory spojené s tím, jak řešit problém i prevenci na všech úrovních. V rámci studia jsem se při své praxi, kterou jsem vykonával ve středisku Probační a mediační služby v Českých Budějovicích, setkal s prací úředníků, kteří v tomto středisku působili. Jejich práce mě velice zaujala a také jsem si všiml toho, že početnou skupinou klientů tohoto střediska jsou právě Romové. V roce 2005 byl za spolupráce Sdružení pro probaci a mediaci v justici podle vzoru dánské probační služby realizován projekt Systém mentoringu v trestní justici. Projekt je zaměřen na jednu etnickou skupinu, a to právě na romské klienty. Na fungování a úspěšnost tohoto projektu jsem slyšel mnoho kladných, ale i záporných názorů. Rozhodl jsem se tedy na tyto dvě

oblasti, které spolu úzce souvisejí, napsat svoji diplomovou práci. Tedy na téma problematiky týkající se kriminálního jednání Romů a s tím související činnosti Probační a mediační služby, která zajišťuje oblast výkonu alternativních trestů.

Práce se skládá z *části teoretické* a *části praktické*. V teoretické části se nejprve zaměřuji na historii Romů. Romové, jako každé etnikum, mají svou historii, kulturu, specifické rysy či problémy. Jak je patrné, dá se na toto téma napsat velmi mnoho. Proto jsem se snažil zaměřit se jen na jednu specifickou oblast, a to oblast kriminality. Začátek teoretické části je vyhrazen historickému exkurzu. Zde popisuji jen podstatné a klíčové okamžiky, které podle mého názoru velice tuto menšinu v mnohém ovlivnily, jako například období komunismu, ve kterém se vláda snažila o násilnou asimilaci, a tím romské kultuře u nás vzala podstatnou část její identity. V dalších kapitolách se postupně věnuji problematice kriminality menšin, převážně kriminality spojené s romským etnikem. Dále se zabírám možnými příčinami takových jevů jako nezaměstnanost, problematika sociálně vyloučených lokalit nebo osobnostní rysy romského pachatele. Popisuji zde nejčastější způsoby nelegální obživy, jako například velmi rozšířenou lichvu či kuplířství. Na tento velký okruh, kterému je věnována převážná většina této části, navazuje poslední kapitola, která je věnována Probační a mediační službě a dále samotnému zaměření a cíli projektu Systém mentoringu v trestní justici, včetně uvedení role instituce Sdružení pro sociální práci v trestní justici. Cílem teoretické části je nastínění skutečností ovlivňujících identitu romského etnika v historickém kontextu po současnost, vymezení pojmu Rom, dále statistická data týkající se kriminality Romů, uvedení nejčastějších kriminogenních faktorů. Dále společná činnost PMS ČR a SPJ na projektu Systém mentoringu v trestní justici, jež má přispívat mimo jiné i k úspěšnějšímu výkonu alternativních trestů uložených romským občanům.

Praktická část této práce je rozdělena na dvě části. V první části si ověřuji stanovené hypotézy týkající se úspěšnosti projektu Systém mentoringu v trestní justici. Dále si ověřuji názor, že nejčastější klienti romských mentorů jsou klienti

s problémem výkonu obecně prospěšných prací. V této části jsem vycházel ze statistických dat SPJ.

V druhé části si ověřuji úspěšnost intervence, užitečnost a fungování tohoto projektu. Hypotézy, které jsem si předem stanovil, jsem vyhodnotil na základě dotazníků, které byly součástí výzkumu týkajícího se tohoto projektu. Zadavatelem bylo SPJ. Dotazníky jsem pro SPJ vyhodnocoval a následně mi bylo umožněno zjištěné výsledky využít i pro moji práci k ověření mých hypotéz. Celkovým cílem praktické části je tedy ověření mých hypotéz týkajících se celkového fungování a užitečnosti projektu, a to jak z pohledu statistických dat, tak z pohledu samotných aktérů projektu.

Při zpracovávání tohoto tématu jsem vycházel ze studia odborné literatury a probačních spisů, rozhovorů s odborníky i ze své praxe. Využíval jsem všechny dostupné komunikační prostředky, tedy i internet.

1 VYMEZENÍ ZÁKLADNÍCH POJMŮ

1.1 Vymezení pojmu Rom

Vymezení pojmu Rom je pro tuto práci klíčové, proto mu věnuji samostatnou kapitolu. Samotný pojem Rom, a s ním spojená problematika označení dané osoby za Roma, je velice citlivou oblastí. Například mnoho poskytovatelů sociálních služeb pro romskou klientelu nemá vůbec ujasněno, v jakém významu slovo Rom používají. Pojem Rom má několik běžně užívaných významů, a to:

- *Rom jako antropologický typ. Romem je ten, kdo má například jinou barvu vlasů a pleti.*
- *Rom je nositelem romské kultury v antropologickém slova smyslu. Romem je ten, kdo byl socializován do určitého komplexního systému hodnot, norem, principů sociální organizace, řešení problémů atd., charakteristického pro určitou část romské populace.*
- *Rom je příslušník romského národa. Romem je ten, kdo se cítí být příslušníkem nově se ustavujícího společenství lidí, považujících se za romský národ, své romství chápe jako svou národnost.*
- *Rom jako charakteristika připsaná zvnějšku. Romem je ten, kdo je za Roma považován významnou částí svého okolí.¹*

Existuje poměrně velké množství definic tohoto pojmu. Uvedené definice se mi jeví jako nejvíce odpovídající pro využití v sociálních službách. Při vzniku projektu Systém mentoringu v sociálních službách PMS ČR i SPJ byli pracovníci postaveni před tuto otázku a uvedené definice také podle nich nejvíce odpovídaly

¹ MORAVEC, Š. Sociální služby v prostředí romských společenství: problém etnicity. In *Analýza sociálně ekonomické situace romské populace v České republice s návrhy na opatření* [online]. Praha : SOCIOKLUB, 2003 [cit. 2008-05-24]. Dostupné na WWW: <http://www.socioklub.cz/vyzkumy_a_publikace.php>.

potřebám projektu. Jakým způsobem probační pracovník zjišťuje, zda problémový klient je Rom či není, bude blíže uvedeno v kapitole věnované projektu Systém mentoringu v trestní justici.

Romské etnikum v České republice v přehledu²:

Romové – souhrnný název pro příslušníky národnostních menšin, kteří se k tomuto označení hlásí. Romové spolu se skupinou Sintí mají indický původ;

Čeští Romové – etnikum, které žilo do druhé světové války na území Čech, několik rodin zde žije dosud;

Maďarští Romové – etnikum, které žilo do druhé světové války na území Maďarska a na území jižního Slovenska v oblasti obývané maďarskou národnostní menšinou;

Slovenští Romové – etnikum, které žilo do roku 1945 na Slovensku;

Olašští Romové – etnikum, které kočovalo ve střední Evropě až do roku 1959, kdy bylo násilně usazeno;

Sintí – etnikum žijící rozptýleně v západní Evropě. Až do druhé světové války žili Sintí v pohraničních oblastech Čech, dodnes v České republice přežilo jen několik rodin;

Cikáni – apelativum Romů a Sintů, kterým je označovaly slovanské a germánské národy. Romové vnímají toto označení jako hanlivé a neztotožňují se s ním.

1.2 Ostatní pojmy

Pojmy jako asimilace, delikvence, ghetta, integrace, kriminalita, menšina, rasismus, sociální exkluze, xenofobie

² Srov. ŠIŠKOVÁ, T. *Menšiny a migranti v České republice*. Praha: PORTÁL, 2001. str. 124.

ASIMILACE

Sociologický proces, při kterém dochází k postupnému splynutí kulturních, sociálních a etnických skupin. V tomto procesu jedna skupina ztrácí svoje specifické kulturní a jiné rysy a přijímá rysy druhé skupiny. Může zde jít o asimilaci přirozenou, či asimilaci násilnou.³ Například asimilační politika komunistického režimu vůči romské populaci.

DELIKVENCE

Za delikvenci se považují všechny skutky, jednání a činnosti, které nějakým způsobem porušují společensky platné a uznávané normy, které jsou chráněny zákonem. Spadají sem všechny trestné činnosti, přestupky atd., které spáchaly osoby mladší 15 let.⁴

GHETTA

„Ve středověku oddělený městský okrsek, kde se smělo usazovat židovské obyvatelstvo. Přeneseně tedy dobrovolné nebo vynucené oddělení od ostatní společnosti.“⁵ Dnes se užívá spíše termín sociálně vyloučená lokalita.

INTEGRACE

Snaha o začlenění sociálně či zdravotně znevýhodněných osob do společnosti, včetně pracovního začlenění. Integrace je opakem sociálního vyloučení.⁶

³ Srov. *Akademický slovník cizích slov*. I. díl, A-K. Praha: Academia, 1995. str. 74.

⁴ Srov. MATOUŠEK, O. *Slovník sociální práce*. Praha: PORTÁL, 2003. str. 46.

⁵ *Ilustrovaná encyklopedie*. I. díl, A-I. Praha: ENCYKLOPEDICKÝ DŮM, 1995. str. 398.

⁶ Srov. MATOUŠEK, O. *Slovník sociální práce*. Praha: PORTÁL, 2003. str. 86.

KRIMINALITA

Veškerá trestná činnost, to znamená i ta, kterou spáchaly osoby, které nejsou trestně odpovědné, tedy i osoby mladší 15 let.⁷

NÁRODNOSTNÍ MENŠINA

Skupina obyvatel státu, která se liší svými tradicemi, jazykem, kulturními zvyklostmi, případně i tělesnými znaky svých příslušníků od většinové společnosti. Náš právní řád rozlišuje menšiny národnostní a etnické. *„Národnostní menšina je společenství občanů České republiky žijících na území současné České republiky, kteří se odlišují od ostatních občanů zpravidla společným etnickým původem, jazykem, kulturou a tradicemi, tvoří početní menšinu obyvatelstva a zároveň projevují vůli být považováni za národnostní menšinu za účelem společného úsilí o zachování a rozvoj vlastní svébytnosti, jazyka a kultury a zároveň za účelem vyjádření a ochrany zájmů jejich společenství, které se historicky utvořilo.“*⁸

*„Příslušníkem národnostní menšiny je občan České republiky, který se hlásí k jiné než české národnosti a projevuje přání být považován za příslušníka národnostní menšiny spolu s dalšími, kteří se hlásí ke stejné národnosti.“*⁹

RASISMUS

Znamená předpojatý, diskriminační postoj obhajující nadřazenost jedné rasy nebo jiného rasového podtypu nad rasu jinou. Projevem rasismu je nenávisť a utlačování jedné rasy druhou.¹⁰

⁷ Srov. MATOUŠEK, O. *Slovník sociální práce*. Praha: PORTÁL, 2003. str. 97.

⁸ § 2., odstavec 1., Zákon č. 273/2001 Sb., Zákon o právech příslušníků národnostních menšin a o změně některých zákonů.

⁹ § 2., odstavec 2., Zákon č. 273/2001 Sb., Zákon o právech příslušníků národnostních menšin a o změně některých zákonů.

¹⁰ Srov. *Slovník cizích slov*. Praha: ENCYKLOPEDICKÝ DŮM, 1996. str. 284.

SOCIÁLNÍ EXKLUZE

„Pojem sociální exkluze neboli sociální vyloučení označuje obvykle komplexně podmíněnou nedostatečnou účast jedince, skupiny či společenství na celé společnosti. Respektive nedostatečný přístup ke společenským institucím zajišťujícím vzdělání, zdraví a ochranu a základní blahobyt obyvatel.“¹¹

XENOFOBIE

Xenofobií můžeme označit odpor, strach, nedůvěru, nepřátelství vůči všemu cizímu. Pojem xenofobie se ve společnosti užívá k označení strachu z cizinců.¹²

¹¹ MATOUŠEK, O. *Slovník sociální práce*. Praha: PORTÁL, 2003. str. 217.

¹² Srov. *Akademický slovník cizích slov*. 2. díl, L-Ž. Praha: Academia, 1995. str. 818.

2 STRUČNÁ HISTORIE ROMSKÉHO ETNIKA

V Evropě žije několik milionů lidí, kteří se od ostatního obyvatelstva nějak odlišují. Převážně je to barvou pleti, očí a vlasů, ale i odlišnou kulturou či jazykem. Nemají svůj stát, všude, kde žijí, jsou roztroušeni po území daného státu a mezi místním obyvatelstvem. Mluvíme zde o Romech, někde nazývaných Cikáni, či jinak označovaných. Oni sami se označují různě, ale nejrozšířenější, a to platí i na našem území, je označení Rom - Romové.¹³ Proto v této práci budu používat především toto označení - tedy Rom.

Předkové dnešních Romů žili na indickém subkontinentu. Dříve se však tvrdilo, že Romové pocházejí z Egypta, ale toto tvrzení je již dnes přežité. Badatelé se ovšem dodnes neshodují na přesném určení místa v Indii, odkud předkové dnešních Romů vyšli na svá putování směrem na západ Evropy.¹⁴

2.1 Putování Romů z Indie až do Evropy

Jak již bylo nastíněno, pravlastí Romů je Indie. Předkové dnešních Romů patří k původnímu obyvatelstvu Indie, jež bylo později podmaněno nájezdnými indoevropskými kmeny, jinak známými jako Árijci. Vítězné kmeny se snažily svoji nově získanou, vydobytou pozici upevnit. Podmaněné obyvatelstvo se nacházelo na vyšší kulturní úrovni než nově přichozí kmeny, a ty tedy přijaly stávající vyspělou kulturu za svou. Avšak musely nějakým způsobem oslabit moc tvůrců této kultury, aby neohrozily svoji pozici, pozici vítězů. Došlo k tomu, že část domorodého obyvatelstva byla pobita v bojích a část zatlačena na jih do pralesních oblastí. Zbývající populace na území podmaněném Árijci byla postupně asimilována. Nejpodstatnějším znakem a nástrojem upevnění moci dobyvatelů bylo zavedení nového společenského systému, který jim zaručoval

¹³ Srov. MANN, A. *Romský dějepis*. Praha: FORTUNA, 2001. str. 7.

¹⁴ Srov. HORVÁTOVÁ, J. *Kapitoly z dějin Romů*. Praha: LIDOVÉ NOVINY, 2002. str. 5.

obsazení horních míst společenského žebříčku¹⁵. „*Tento systém položil základy dnes velmi složitému kastovnímu systému, který postavil mezi jednotlivé skupiny lidí bariéry.*“¹⁶ Nejvyšší postavení zaujali sami tvůrci systému. Nově objevená etnika se pak postupně stávala součástí tohoto společenského systému, a to součástí více okrajovou. Mezi tato etnika patřili z původních obyvatel i Domové, kteří jsou považováni za nejbližší příbuzné předky dnešních Romů. V evropských podmínkách došlo ke změně skupinového názvu Dom na vlastní etnický název Rom. Postavení domských kast v indickém kastovním systému prošlo určitými vývojovými fázemi, které byly převážně sestupné.¹⁷

Již v jejich vlasti jim kočování, které je pro tuto etnickou skupinu specifické, pomáhalo uplatnit jejich veliké řemeslné dovednosti, jako například kovářství. Mimo řemeslné dovednosti byli známi svojí schopností bavit okolní lid hudbou, tancem či různými jinými kejklemi. V nouzi si vypomáhali mimo jiné i žebrotou. Nemuselo však jít jen o holou žebrotu. Romská žena si například přišla vyprosit trochu jídla pro děti, ale odvedla za to kus práce.¹⁸

Odchod Romů z Indie je zahalen tajemstvím. Vyskytují se zde otázky po příčinách a způsobu odchodu Romů, po důvodech, proč vlastně svoji pravlast opustili. K opuštění pravlasti došlo pravděpodobně někdy mezi 3. – 9. stoletím n.l.¹⁹ Z Indie emigrovali patrně za obživou. Tato migrace trvala řadu staletí. Svou vlast opouštěli v několika vlnách. Dnes se můžeme s Romy setkat snad po celém světě, avšak v Evropě jich zůstalo nejvíce. O tom, které země Romové prošli a jakou dobu v dané zemi strávili, nás informuje srovnávací lingvistika porovnáním četnosti výskytu výrazů převzatých z místních jazyků romského dialektu. V současné romštině lze najít slova převzatá ze třinácti jazyků. Dá se usuzovat, že se mnozí delší dobu zdržovali na dnešním území Íránu, avšak více

¹⁵ Srov. HORVÁTOVÁ, J. *Kapitoly z dějin Romů*. Praha: LIDOVÉ NOVINY, 2002. str. 5.

¹⁶ HORVÁTOVÁ, J. *Kapitoly z dějin Romů*. Praha: LIDOVÉ NOVINY, 2002. str. 5.

¹⁷ Srov. HORVÁTOVÁ, J. *Kapitoly z dějin Romů*. Praha: LIDOVÉ NOVINY, 2002. str. 5–7.

¹⁸ Srov. ŘÍČAN, P. *S Romy žít budeme-jde o to jak*. Praha: PORTÁL, 1998. str. 13.

¹⁹ Srov. HORVÁTOVÁ, J. *Kapitoly z dějin Romů*. Praha: LIDOVÉ NOVINY, 2002. str. 11.

romských slov je převzato z řečtiny a z jazyků balkánských. Romové tedy přicházejí do Evropy přes Asii a Balkán, kde se někteří usadili již natrvalo.²⁰

2.2 Putování po Evropě až na území Čech a Moravy do roku 1740

Písemné zmínky o romské historii nacházíme v archivech a kronikách středověkých evropských měst. Sami Romové svou historii nezapisovali.²¹ Za první nejstarší písemnou zmínku o Romech v Evropě lze považovat záznam v rukopisu *Život svatého Georga Antonita*, který napsal Antonitův žák, Malý Georg, kolem roku 1068 v klášteře Iberon na hoře Athos. Tato zmínka popisuje příhodu, která se odehrávala na dvoře byzantského císaře Konstantina Monomacha, který roku 1050 povolal do svého sídla skupinu kouzelníků, aby svými kouzly zničili dravé šelmy v císařských revírech. Pisatel tyto kouzelníky označil jako Adsincani. Od roku 1386 až do 18. století existoval na ostrově Korfu „Baronát Cikánů“ neboli Feudum Acinganorum, kde místní Romové odevzdávali pravidelně dávky v podobě peněz a drůbeže svému správci ostrova. Zde můžeme nalézt určitou shodu obou předchozích výrazů. Vědci se domnívají, že se pojmenováním Adsincani v 11. století a Athinganoi ve 12. století na území Byzance označovali příslušníci náboženských skupin. Členové těchto skupin se kromě jiných věcí zabývali právě věštěním, magií, stejně tak jako Romové, kteří pocházeli z této oblasti. Z tohoto důvodu se jim přidělovalo stejné pojmenování, jako tomu bylo u těchto náboženských skupin, které mezitím postupně zanikly. Slovo Atsinganos se stalo základem další skupiny pojmenování Romů, jako například holandské Asinganus.²²

Dějiny Romů v Evropě jsou spojené s řadou příběhů a osudů různých skupin, které se od sebe lišily jak způsobem obživy, tak dialektem, kulturou a tím, jak tyto skupiny vycházely s neromským obyvatelstvem, jež se také v různých zemích

²⁰ Srov. ŘÍČAN, P. *S Romy žít budeme-jde o to jak*. Praha: PORTÁL, 1998. str. 13–14.

²¹ Srov. ŠÍŠKOVÁ, T. *Menšiny a migranti v České republice*. Praha: PORTÁL, 2001. str. 119.

²² Srov. MANN, A. *Romský dějepis*. Praha: FORTUNA, 2001. str. 8–9.

k těmto skupinám chovalo odlišně.²³ V průběhu 12. a 13. století Romové pronikali z Balkánu podél řeky Dunaje až do střední Evropy. Romové byli zpočátku v Evropě vítáni, byli přijímáni různými šlechtici na svých dvorech. Dostávali průvodní listy, kterými se prokazovali na dalších místech svého putování. Přinášeli zajímavé informace o vzdálených zemích, krásnou hudbu a umění. Byli vyhlášenými zvěrolékaři a léčiteli, o romských ženách se tradovalo, že umějí předpovídat budoucnost.²⁴ Špatně se k Romům chovalo například moldavské a rumunské šlechtictvo. Už v 15. století museli vykonávat nucené práce různého druhu, byli nuceni stávat se nevolníky za velmi krutých podmínek. Někdy byli nazýváni dokonce otroky a z první poloviny minulého století existují i spisy, podle nichž se s nimi tak opravdu jednalo. Uvádí se například, že Rom byl vyměněn za vepře nebo že si boháč koupil mladou romskou dívku, jež byla vytržena z truchlící rodiny.²⁵ „Z roku 1852 pochází inzerát, který oznamuje, že dne 8. května bude v klášteře sv. Eliáše ke koupi skupina cikánských otroků...“²⁶

První zprávy o přítomnosti Romů v českých zemích sahají do doby okolo roku 1400. Za nejstarší doklad se považuje Dalimilova kronika. V této kronice se uvádí, že roku 1242 přišla do českého království skupina asi 500-ti lidí. Podle toho, že říkali „kartas bog“, když prosili o kus chleba, se jim začalo říkat Kartasové. Někteří badatelé se domnívají, že slovo „bog“ je odvozeno od romského bokh, což znamená hlad, že šlo tedy o Romy.²⁷ Další zmínka z té doby je v knize pánů z Rožmberka, kde byl objeven záznam, podle kterého jeden delikvent označil svého spoluviníka jako „cikána černého.“²⁸ V této době se Romové pohybovali střední Evropou po velkých skupinách vedeni svými vůdci. Dobře je doloženo putování skupiny „krále“ Sindela s vejvody Panuelem,

²³ Srov. ŘÍČAN, P. *S Romy žít budeme-jde o to jak*. Praha: PORTÁL, 1998. str. 14.

²⁴ Srov. ŠÍŠKOVÁ, T. *Menšiny a migranti v České republice*. Praha: PORTÁL, 2001. str. 119-120.

²⁵ Srov. ŘÍČAN, P. *S Romy žít budeme-jde o to jak*. Praha: PORTÁL, 1998. str. 14.

²⁶ ŘÍČAN, P. *S Romy žít budeme-jde o to jak*. Praha: PORTÁL, 1998. str. 14.

²⁷ Srov. MANN, A. *Romský dějepis*. Praha: FORTUNA, 2001. str. 7–8.

²⁸ Srov. ŘÍČAN, P. *S Romy žít budeme-jde o to jak*. Praha: PORTÁL, 1998. str. 14.

Michalem a Ondřejem. Získali dva ochranné listy, jeden pocházel od německého císaře a druhý od českého krále Zikmunda. V roce 1422 obdrželi také list papeže Martina V., v němž bylo vojvodovi Ondřejovi uloženo, aby on a jeho lid sedm let putovali jako kající evropskými zeměmi. Z toho jim plynul nárok jak na ochranu, tak na pomoc a almužny. Řím tehdy uvěřil vyprávění, že se tento národ provinil a touží dosáhnout odpuštění. Provinit se měl tím, že neposkytl pomoc Svaté rodině na její cestě do Egypta.²⁹

Od poloviny 15. století se vztah evropského obyvatelstva k Romům začal měnit. K tomu přispělo v roce 1427 rozhodnutí pařížského arcibiskupa vyloučit Romy z církve za jejich porušování křesťanské morálky, věštění z ruky a krádeže. Původní pohostinnost, jaké se Romům dostávalo, se postupně měnila v nedůvěru a otevřené nepřátelství. Pro Romy začalo období nazývané obdobím krutého pronásledování.³⁰ Proto je toto období charakteristické vyháněním a pronásledováním Romů. V 16. století dochází postupně k zesílení protiromské represe. Romové začínají být postupně vyháněni z většiny evropských zemí. Změna souvisí především s rozvojem sociální a hospodářské struktury těchto evropských zemí a jejich dalším uzavíráním se před cizími výrobci, takzvaně před potencionálními konkurenty. Pro ilustraci lze uvést příklad jiného etnika. Židé, stejně jako Romové, přicházejí do Evropy jako cizinci. Různé represivní akce vůči Židům známe také z většiny evropských zemí. Přitom vysoce kultivovaní Židé na rozdíl od Romů nepopuzovali místní obyvatelstvo například drobnými krádežemi, či žebrotou. Židé hovořili vlastním jazykem, měli svou vlastní literaturu či víru. Místní lidé v Židech spatřovali nebezpečí velké konkurence. Konkurence pro místní obchodníky, řemeslníky či příslušníky mnoha dalších profesí. Evropské národy se svých konkurentů pokoušely zbavit jejich vytěsněním, je zde patrná snaha „cizorodé skupiny“ vyloučit ze společnosti. Mezi

²⁹ Srov. ŘÍČAN, P. *S Romy žít budeme-jde o to jak*. Praha: PORTÁL, 1998. str. 14.

³⁰ Srov. MANN, A. *Romský dějepis*. Praha: FORTUNA, 2001. str. 8–9.

takové skupiny v té době patřili i Romové, kteří se postupem času stávali více a více nepopulárními.³¹

Na základě různých královských nařízení začínají být Romové vyháněni ze země, mučeni, využíváni k nuceným pracím či zabíjeni. Tato situace nastává jak v českých zemích, tak i v zemích okolních. Ze zpráv o perzekuci Romů je patrná různá praxe, daná jak dobou, tak místem. Uvádí se, že byly na Romy pořádány hony a zabití Roma bylo klasifikováno jako beztrestný čin. Někdy byli trestáni jen ti, kteří putovali a dopouštěli se krádeží. Konaly se různé soudní procesy, děti byly dávány na výchovu či převýchovu do neromských rodin, starým či tělesně postiženým Romům byly tresty v některých případech i promíjeny. Tehdejší obyvatelstvo navzdory perzekučním výnosům jejich přítomnost ochotně přijímalo. Z části to bylo patrně ze soucitu a z části proto, že byli užiteční svým zbožím či službami, například se od nich dalo dobře nakoupit kradené zboží. Zdá se, že perzekuce v ostatních zemích byla větší a silnější než v Čechách a na Moravě.³²

Počátky protiromské represe se u nás datují od roku 1538 a spadají do území Moravy. V tomto roce se moravský zemský sněm usnesl, že Romové mají být do dvou týdnů z území Moravy vykázáni. Z celého českého království měl poté Romy vykázat mandát českého krále a císaře Ferdinanda I. z roku 1545. Tento mandát však ještě považoval, aby se psancům neškodilo na těle. Mandátem z roku 1549 císař znovu připomíná platnost mandátu předchozího.³³ Až v roce 1556 došlo ke zpřísnění. Byl vydán mandát, stejným králem a císařem, podle kterého měli být dopadení romští muži mučeni a trestáni na hrdle, zatímco jejich ženy a děti neměly být, jak se v té době praktikovalo, topeny ve vodě, ale nuceny a využívány k různým pracím.³⁴ Tato i další nařízení vůči Romům se však nedodržovala vždy a všude stejně. Období relativního klidu se střídá s dobou

³¹ Srov. HORVÁTOVÁ, J. *Kapitoly z dějin Romů*. Praha: LIDOVÉ NOVINY, 2002. str. 20.

³² Srov. ŘÍČAN, P. *S Romy žít budeme-jde o to jak*. Praha: PORTÁL, 1998. str. 15.

³³ Srov. HORVÁTOVÁ, J. *Kapitoly z dějin Romů*. Praha: LIDOVÉ NOVINY, 2002. str. 20.

³⁴ Srov. MANN, A. *Romský dějepis*. Praha: FORTUNA, 2001. str. 10.

neklidnou a nebezpečím pro Romy, zejména bezprostředně po vydání nových opatření.³⁵ Husité byli k Romům poměrně tolerantní, naopak Habsburkové k nim byli velmi tvrdí.³⁶ V období třicetileté války se na naše území romské skupiny opět vracejí. Důvodem byl samotný válečný konflikt, který znemožnil důsledný postup vůči nim. O to více byli Romové stíháni a pronásledováni později. Za vlády císaře Leopolda I. (1657 - 1705) dochází k radikální změně. V roce 1697 vydal císař mandát, kterým prohlásil Romy na celém rakouském území za „psance“ a postavil je mimo zákon. Lidé, jejichž pobyt je na daném území nelegální, zde nemají žádná práva.³⁷ Po vyhlášení tohoto mandátu mohl kdokoli romského štvance zastřelit jako škodnou zvěř. Po zadržení romské skupiny měli být muži oběšeni, ženy a chlapci potrestáni uříznutím části nebo celého ucha.³⁸ Na záda jim bylo vypalováno znamení jako důkaz, že už jednou překročili zákon. V některých případech došlo i na mrskání. Poté následovalo podepsání hrdelního souhlasu, že se již do země nevrátí pod hrozbou popravky. Nakonec byli v doprovodu vyvedeni za hranice města či země. Menší děti čekala převýchova prací v dobrých křesťanských rodinách, které projevíly o tuto možnost zájem. Jen v případech, kdy by se zájemce nenašel, měly děti opustit hranice společně s ostatními. Romové již v té době na své rodině a dětech lpěli, a tak se pro své děti vraceli. Z roku 1724 je znám případ, kdy se romská rodina snažila podplatit na Třeboňsku rodinu, aby jim vrátila dítě. Dotyční Romové byli však chyceni a následně popraveni a pěstouni posláni na nucené práce. Od roku 1706 se postupně u hranic Českého království začínají objevovat výstražné tabule proti vstupu Romů.³⁹ Na těchto dřevěných obrázkových tabulkách je vyobrazen cikán visící na šibenici a proces uříznutí ucha ženě a nedospělému.⁴⁰ Později dochází i k zpřísnění zákona týkajícího se postihu obyvatel, kteří Romům poskytli pomoc nebo úkryt. Romové se totiž do českých zemí neustále vraceli, a to i za doby tvrdých protiromských postihů. Za vlády císaře Karla V. (1711- 1740) dochází

³⁵ Srov. ORVÁTOVÁ, J. *Kapitoly z dějin Romů*. Praha: LIDOVÉ NOVINY, 2002. str. 20–21.

³⁶ Srov. ŘÍČAN, P. *S Romy žít budeme-jde o to jak*. Praha: PORTÁL, 1998. Str. 15.

³⁷ Srov. HORVÁTOVÁ, J. *Kapitoly z dějin Romů*. Praha: LIDOVÉ NOVINY, 2002. str. 21.

³⁸ Srov. MANN, A. *Romský dějepis*. Praha: FORTUNA, 2001. str. 10.

³⁹ Srov. HORVÁTOVÁ, J. *Kapitoly z dějin Romů*. Praha: LIDOVÉ NOVINY, 2002. str. 21.

⁴⁰ Srov. ŘÍČAN, P. *S Romy žít budeme-jde o to jak*. Praha: PORTÁL, 1998. str. 15.

k dalšímu zpřísnění. Písemným rozhodnutím z roku 1717 zopakoval panovník nařízení svých předchůdců, a dále vymezil postihy za poskytování pomoci, úkrytu či potravy pronásledovaným Romům, například úředníky čekala peněžitá pokuta. Dekretem z roku 1721 nařídil při opakovaném dopadení trestat smrtí také ženy, a to oběšením nebo stětím hlavy. Nedospělým mladíkům při opakovaném dopadení hrozilo odřezání druhého ucha. K pronásledování bylo možné použít i vojsko. V této době dosáhlo pronásledování Romů u nás smutného vrcholu.⁴¹

2.3 Období od reforem Marie Terezie do první republiky

V tomto období se postupně prosazují snahy vzít Romy oficiálně na vědomí. Bylo zde patrné snažení legalizovat jejich přítomnost ve společnosti a začlenit je. Ze začátku byli úředně tolerováni jako kováři a jako kovářům jim bylo někdy povoleno i kočování, aby mohli svou práci dělat tam, kde byla žádána. Za vlády Marie Terezie a Josefa II. byla uplatňována nařízení týkající se asimilační politiky. Podle nařízení z roku 1761 se mají Romové stát rolníky, dostat vlastní půdu a náradí pro obdělávání pole a dobytek pro chov. Dále se mají oblékat jako ostatní lidé, plnit povinnosti nevolníků vůči vrchnosti a plnit náboženské povinnosti. Nesmějí si nechat svá cikánská jména, ale přijmout jména křesťanská. Pod trestem 25-ti ran holí nesměli mluvit romsky. Romové byli záměrně usazováni tak, aby v každé vesnici byla pokud možno jen jedna romská rodina. Kněžím byla uložena povinnost dbát o vzdělanost a řádné plnění církevních sňatků. Vzpurným rodinám mají být odebrány děti a předány na výchovu do spolehlivých rodin.⁴² Pokračovatelem asimilační politiky byl Josef II. Ve svých nařízeních z roku 1782 kladl důraz na školní docházku, vyučení se řemeslu a povinnou docházku do kostela. Nařízení obou panovníků se stalo vzorem pro další řešení romské problematiky pro ostatní evropské země.⁴³

⁴¹ Srov. HORVÁTOVÁ, J. *Kapitoly z dějin Romů*. Praha: LIDOVÉ NOVINY, 2002. str. 22–23.

⁴² Srov. ŘÍČAN, P. *S Romy žít budeme-jde o to jak*. Praha: PORTÁL, 1998. str. 15.

⁴³ Srov. MANN, A. *Romský dějepis*. Praha: FORTUNA, 2001. str. 11.

V 19. století se Romové dobrovolně usazují na střední, jižní a zejména jihovýchodní Moravě, někdy i proti vůli místních obyvatel. Vznikají jejich samostatné osady složené většinou ze skromných obydlí. Jejich obyvatelé se živili převážně tradičním kovářstvím a hudbou. Většinou však vykonávali hrubé nádenické práce. V některých místech se dobře sžili s majoritou, avšak konflikty a diskriminace byly běžné. Romové byli de facto občany druhého řádu, a to i v období první Československé republiky. Příčinou i následkem bylo špatné nebo žádné vzdělání, nedostatečná hygiena, nekvalitní strava či zdravotní péče. Na většině území Čech a Moravy byli známi jako kočovníci. Používali typické vozy tažené koňmi. Prodávali vlastní výrobky, jako například různé hadříky. Nástup industrializace je stále více tlačil do pochybných zdrojů obživy, jako hádání z ruky či krádeže. Z kočovníků se postupně stávali stále více nežádoucí tuláci. Podle zákona z roku 1885 bývali Romové za tuláctví trestáni nucenými pracemi a vězením. Někdy bývali vráceni do svých domovských obcí, kde byli různým způsobem šikanováni.⁴⁴

2.4 První Československá republika až do konce druhé světové války

První Československá republika byla státem demokratickým a srovnatelným s ostatními demokraciemi té doby. Avšak jako ostatní západoevropské země, tak i ona hledala v otázkách týkající se Romů spíše možnosti, jak společnost před Romy chránit, namísto pomoci jim se začlenit. V období první republiky bylo kočování Romů stále méně tolerováno. Dle francouzského vzoru byl u nás vytvořen roku 1927 zákon č. 117., „Zákon o potulných cikánech“, který si nebral na mušku jen Romy, ale i ostatní, kteří žili podobným kočovným způsobem života, jenž s sebou nesl řadu dalších problémů, jako například těžko identifikovatelnou kriminalitu. Ale již samotný název zákona skrýval prostor pro diskriminaci Romů. Dle tohoto zákona se měli kočovní Romové starší 14-ti let napříště prokazovat cikánskými legitimacemi. *„Každý potulný cikán starší*

⁴⁴ Srov. ŘÍČAN, P. *S Romy žít budeme-jde o to jak*. Praha: PORTÁL, 1998. str. 16-17.

*14 - ti let obdrží od politického úřadu I. stolice zvláštní průkaz totožnosti (legitimaci cikánskou), v němž budou uvedena jeho osobní data, popis osoby, jakož i připojen otisk prstů. Dále bud'tež do tohoto průkazu zapsána obmezení, jež cikánu byla uložena, byl-li dán pod policejní dohled. Děti mladší 14 - ti let bud'tež zapsány v průkazu osoby, s níž žijí.*⁴⁵ Vůdci kočovných skupin museli s sebou nosit i kočovné listy, do kterých zástupci obcí potvrzovali souhlas s pobytem na obecních pozemcích. Do lázeňských a rekreačních oblastí měli kočovní Romové vstup zakázán, na tento zákaz upozorňovaly tabule u cest. V tomto duchu se s Romy jednalo až do doby vyhlášení Protektorátu Čechy a Morava. Na podzim roku 1939 bylo vyhlášeno trvalé usídlení kočujících osob. Tento krok měl zpřehlednit situaci a vytvořit tak jasnou představu o počtu osob, které budou následně podléhat nucené koncentraci a takzvanému konečnému řešení. Pro ty, kteří neuposlechli nařízení vlády, se roku 1940 otevírají kárné pracovní tábory. Tábory byly určeny převážně pro dospělé muže, kteří si zde odpykávali trest prací.⁴⁶

Na jaře roku 1942 vydala protektorátní vláda nařízení o preventivním potírání zločinnosti. Toto nařízení zavádělo preventivní policejní vazbu pro osoby, které svým asociálním chováním ohrožují společnost. Mezi asociálními osobami byli výslovně uvedeni Cikáni a všichni, kdo tak žijí. Preventivně mohli být zatčeni kdykoliv. Otevřený postup vůči Romům jako nevyhovující „rase“ začíná po začlenění protektorátních úřadů do aparátu okupantů. V létě roku 1942 vydal generální velitel protektorátní policie výnos o potírání cikánského zlořádu. Součástí byl soupis veškeré romské populace bez ohledu na její způsob života. Všechny osoby podchycené soupisem se měly prokazovat již jen cikánskou legitimací. Tímto způsobem byli všichni Romové včetně míšenců v protektorátu označeni a izolováni od společnosti. Romové byli dle soupisu rozděleni na dvě skupiny. První byla ze společenského hlediska problémovější, tato skupina byla poslána do cikánských táborů i s celými rodinami. Tyto tábory zřízené roku 1940

⁴⁵ § 4., Zákon č. 117/1927 Sb., Zákon o potulných cikánech.

⁴⁶ Srov. HORVÁTOVÁ, J. *Kapitoly z dějin Romů*. Praha: LIDOVÉ NOVINY, 2002. str. 44-45.

měly sloužit jako místa koncentrace Romů před takzvaným konečným řešením. Druhá skupina, relativně bezproblémová, byla prozatím ponechána v klidu. V tichosti zatím probíhaly přípravy k následné koncentraci. V prosinci roku 1942 bylo výnosem říšského vůdce SS Heinricha Himmlera rozhodnuto o deportaci Cikánů a cikánských míšenců do koncentračních táborů. Od jara roku 1943 do července roku 1944 byla deportována naprostá většina Romů z protektorátu. Deportováni byli všichni Romové, a to i ti, kteří žili spořádaným životem a nečinili společnosti žádné problémy. V komplexu osvětimských táborů našlo smrt téměř dvacet tisíc Romů z celé Evropy.⁴⁷

Nástupem nacismu začala v dějinách Romů nejhrůznější kapitola romských dějin. Podle tehdejších rasistických zákonů Německa byly některé skupiny lidí považovány za rasy méněcenné, a proto neměly právo na život. Patřili sem černoši, Židé a Romové. Komentář k německému rasovému zákonodárství: „Druhově cizí krev je všechna krev, která není německou krví a není ani německé krvi příbuzná. K druhově cizí krvi patří v Evropě zpravidla jenom Židé, Cigáni...“⁴⁸ Za vlády nacistů zahynulo téměř pět tisíc Romů žijících na našem území. Udává se, že nacistický holocaust přežilo asi jen necelých tisíc Romů. Z toho asi čtyři sta jich nebylo deportováno, za což vděčili do jisté míry českým úředníkům, kteří je vyjímali z deportací jako nepostradatelné pracovníky. Vraždění probíhalo převážně v koncentračních táborech mimo naše území. Na druhou stranu se v posledních letech objevují fakta, že na nelidském zacházení s Romy měli svůj podíl i čeští úředníci, četníci a dozorcí působící v táborech zřizovaných na našem území.⁴⁹

⁴⁷ Srov. HORVÁTOVÁ, J. *Kapitoly z dějin Romů*. Praha: LIDOVÉ NOVINY, 2002. str. 45-47.

⁴⁸ Srov. MANN, A. *Romský dějepis*. Praha: FORTUNA, 2001. str. 13.

⁴⁹ Srov. ŘÍČAN, P. *S Romy žít budeme-jde o to jak*. Praha: PORTÁL, 1998. str. 17.

2.5 Situace v poválečné době do roku 1989

Po druhé světové válce se obyvatelstvo nacházelo ve vítězné euforii. Tato euforie na čas spojila dohromady většinovou společnost s romskou menšinou. V té době měli lidé ještě v povědomí hrůzné činy nacistického režimu. Romové, kteří přežili a vrátili se z koncentračních táborů, vydávali svědectví o osudech svých blízkých. Oblast Čech a Moravy byla po válce prakticky bez Romů. Jednotlivci, kteří přežili a vrátili se zpět z koncentračních táborů, se roztrousili mezi ostatní obyvatelstvo, se kterým postupem času splynuli. Romové přicházející k nám od konce války ze Slovenska byli příliš odlišní od relativně integrované skupiny českých Romů. Jejich zvyky, způsob života byl dán životem v jejich dřívějších izolovaných osadách na okrajích obcí. Po válce se setkávali lidé z nejrůznějších kulturních a sociálních prostředí. Učili se vedle sebe žít, a to někdy přinášelo jisté potíže a konflikty, či napětí.⁵⁰

Většina Romské populace žijící dnes v České republice přišla, jak již bylo nastíněno, ze Slovenska. První vlna přistěhovalců přišla na naše území na základě vlastní volby po skončení války. Mladí muži zde našli možnost získat práci a bydlení. Na Slovensko se vrátili jen pro svoje rodiny a s celými osadami se stěhovali nazpět do Čech, především do pohraničních oblastí, odkud bylo vysídleno německé obyvatelstvo. Tato vlna přistěhovalců si zachovala své tradice a většinou i jazyk. V místech, kde se usadili, jsou považováni za starousedlíky a s ostatními obyvateli nemají většinou žádné problémy. Druhá vlna přistěhovalců přišla v padesátých a šedesátých letech 20. století. Důvodem byly organizované náborů na stavby a do těžkého průmyslu. Náborů probíhaly po celém Slovensku v romských osadách. Náboráři měli zájem o mladé a statné muže. Předpokládalo se, že si tito Romové v Čechách vydělají peníze a poté se opět vrátí na Slovensko. Přistěhovalci z této vlny se zpravidla už nevrátili, naopak si s sebou přivezli nevěsty a založili zde rodiny. Vzhledem k tomu, že se na jednom místě ocitli Romové z různých osad, s různou kulturou a většinou

⁵⁰ Srov. HORVÁTOVÁ, J. *Kapitoly z dějin Romů*. Praha: LIDOVÉ NOVINY, 2002. str. 50-51.

mladí lidé, kteří si tradice zcela neosvojili a vlastní kulturu znali jen zčásti, často pozapomněli romský jazyk. Většinou se snažili o dobrovolnou asimilaci, ale neasimilovali se tak, aby je většinová společnost přijala. Tito Romové mají ve společnosti mnoho problémů. Třetí vlna se dostala do Čech po roce 1965 jako výsledek uplatňování usnesení vlády č. 502 z října roku 1965, O likvidaci cikánských osad. Tato vlna se stěhovala pod velkým nátlakem. Například některým Romům zbořili před vlastními zraky jejich obydlí. Z tohoto kulturního šoku, který prodělali, z radikální změny prostředí, bydlení, práce i trávení svého volného času se mnozí ještě nevzpamatovali. Často byli stěhováni do obcí, kde žádní Romové nebyli. Záměrně byli rozptylováni z jedné osady do co nejvíce míst po našem území. I přesto, že se následně pokoušeli o sestěhování, nikdy se jim to zcela nepodařilo. Tento zásah do jejich života z velké části zapříčinil, že ztratili a postupně ztrácejí svoje tradice a jazyk. Právě tyto Romové jsou v České republice nejvíce problémoví, vnímají českou společnost jako společnost nepřátelskou a odmítají ji akceptovat.⁵¹

2.5.1 Státem řízená asimilace⁵²

Po únoru roku 1948 se Romové poprvé stali rovnoprávnými členy společnosti, což jim zaručovala tehdejší ústava. Až do roku 1950 však stále platil již zmiňovaný zákon o potulných Cikánech. Roku 1952 byla vydána směrnice s názvem Úprava poměrů osob cikánského původu. Hlavním cílem této směrnice byla převýchova a postupné zbavování Cikánů následků zaostalosti jako dědictví kapitalistického režimu. Od druhé poloviny padesátých let začínají statní orgány promýšlet, jak do budoucna řešit takzvanou cikánskou otázku. Jsou předložena dvě radikální řešení, etnický a asimilační přístup. V duchu stalinské národní politiky je vybráno řešení státem řízené asimilace. V říjnu roku 1958 byl schválen Zákon č. 74., O trvalém usídlení kočujících osob. Zákon byl realizován v roce

⁵¹ Srov. ŠIŠKOVÁ, T. *Menšiny a migranti v České republice*. Praha: PORTÁL, 2001. str. 120-121.

⁵² Srov. HORVÁTOVÁ, J. *Kapitoly z dějin Romů*. Praha: LIDOVÉ NOVINY, 2002. str. 51-53.

1959 formou policejních akcí. Ze dne na den byla odmontována kola kočovných vozů. Romové měli povinnost usadit se tam, kde byli právě zastíženi. Zákon velice necitlivě zasáhl do života olašských Romů, pro které bylo kočování tradicí. Důsledky násilného přechodu působily později jako kriminogenní faktor.

Z nastíněné koncepce vyplývá snaha státu zařadit Romy mezi ostatní obyvatelstvo, postupně smazat veškeré rozdíly, které je odlišovaly od ostatních. Zvyky a tradice Romů byly považovány za projevy retardace, romský jazyk jen za pouhou hantýrku. Specifika romského etnika byla potlačována, postupně docházelo k systematickému odnárodňování Romů, aby mohli být lépe začleněni do společnosti. Násilnými akcemi vůči Romům, které směřovaly k destrukci a ztrátě jejich po staletí budovaných hodnot, se u Romů vytvářelo velmi nebezpečné morální vakuum. Romové se postupně svých hodnot vzdávali. Rodiče přestávali na své děti na nátlak školských pracovníků mluvit romsky, to jim mělo zaručit úspěch ve školách.

Romové pod stálým asimilačním tlakem přijímají od majority daleko rychleji znaky vnější, tedy především znaky materiální kultury než duchovní. Na základě materiální vybavenosti chtěli mnozí Romové demonstrovat svůj postup ve společenském žebříčku. Materiální vybavenost romských domácností stoupala, ale po duchovní stránce Romové na společenském žebříčku strádali. Zesměšňované, a proto tak rychle ztrácející se romské hodnoty nahrazovaly hodnoty nové, především negativní. Dalším zásahem bylo již zmiňované usnesení vlády č. 502 z října roku 1965, o likvidaci cikánských osad, a následný rozptyl romského obyvatelstva. Právě v tomto období došlo k největší morální devastaci Romů jako samostatné etnické skupiny.

Později byla asimilační politika nahrazena mírnější koncepcí společné integrace. Cíl zůstal stále stejný, jen forma realizace se změnila, neboť ta předchozí se ukázala jako neúspěšná. K vyrovnání s majoritou mělo dojít cestou materiálních a sociálních výhod. Dle této koncepce byli Romové

upřednostňování při přidělování bytů, získání vyšších sociálních dávek či jiných příspěvků. Právě tento přístup Romy nejvíce paralyzoval. Navíc skutečné problémy Romů materiální výhody vyřešit nemohly, tímto se pouze tyto problémy zastíraly.

Celková asimilační politika tehdejšího režimu byla více úspěšná v českých zemích než na Slovensku. Tento úspěch však spočíval v tom, co se podařilo za tu dobu Romům vzít, jako například jazyk, kulturu nebo tradiční pospolitost.⁵³

Osmdesátá léta přinesla celkové oslabení komunistické moci, a tedy i zmírnění útlaku Romů. Byla to doba, kdy bylo možné zformovat skupinu Romů, kteří společně s romisty z řad majority, prosazovali menšinová práva svého národa v Československu. Vydávaly se za pomoci odborníků a zájemců o romský jazyk a kulturu knihy v romském jazyce, romská elita se tak připravovala na návrat demokracie do republiky.⁵⁴

2.6 Rok 1989 po současnost

Pád komunistického režimu a rozpad SSSR přinesl našim národům novou naději. Získaná svoboda byla chápána jako šance na obnovení demokracie západního typu. Listopad 1989 byl v životě Romů velkým předělem. Přinesl jim svobodu užívat svůj rodný jazyk, pěstovat svou kulturu, zakládat vlastní organizace nebo rozvíjet mezinárodní kontakty. Prezidentem Československa se stal velký humanista, člověk, který trpěl i za jejich svobodu. Vždyť i jako mluvčí Charty 77 podepsal dokument, který se Romů velice zastával. Tento dokument rázně žádal, aby byla uznávána lidská práva, protestoval proti utlačování jejich kultury i proti sterilizaci romských žen. Romové tak nahlíželi na svoji budoucnost s velkými nadějemi. Za vydatné spolupráce romistů byl zahájen pokus o znovuobjevení romské kultury a jazyka. Začínají se vydávat různé knihy

⁵³ Srov. ŘÍČAN, P. *S Romy žít budeme-jde o to jak*. Praha: PORTÁL, 1998. str. 28.

⁵⁴ Srov. ŘÍČAN, P. *S Romy žít budeme-jde o to jak*. Praha: PORTÁL, 1998. str. 28.

a próza v romštině, pořádají se kulturní akce, Romům se dávají k dispozici veřejná média. Na vysokých školách se začíná studovat romský jazyk a jejich kultura. Čas však ukázal, že Romové nedokázali nové šance a možnosti správně a dostatečně využít. Situace se tak nezlepšila, a naopak došlo k markantnímu zhoršení. Maďarští Romové, kteří se dostali do stejné situace jako Romové u nás, si stěžovali, že socialismus je naučil chodit o berlích a teď neumí chodit bez nich. Romové vnímají dnešní dobu jako velmi zlou a svou situaci jako nebezpečnou. Říkají, že za komunismu se měli lépe, měli práci, nikdo jim nenadával, mohli všude chodit, děti byly v bezpečí.⁵⁵

Romská komunita má v soužití s Čechy mnoho problémů. Je jim vytýkána velká hlučnost, špatné sousedské vztahy, nevzdělanost, špatná morálka, nezaměstnanost, agresivita, kriminalita a další. Naopak Romové Čechům vytýkají jejich citový chlad, rasistické chování, xenofobii či vypočítavost. V obou skupinách jsou jedinci, kteří mají skony k zobečňování, jak se chová jeden, chovají se ostatní. Mezi oběma skupinami leží i nevyřešené křivdy z minulých dob, jako například neuznání pocitu viny české protektorátní správy za období druhé světové války na koncentraci a následné genocidě českých a moravských Romů, či násilné rozbití cikánských osad v období komunismu. Česká společnost dosud neuznává své dluhy vůči Romům a není ochotna k omluvě. Naopak, většina Čechů má pocit, že právě Romové jsou dlužníky a měli by se omlouvat. I přes mnohaletou přítomnost Romů na našem území jsou vnímáni jako přistěhovalci, které nikdo nezval, a to i přes jejich nesporný přínos v oblasti kultury či oblasti materiální.⁵⁶

V současné době i přes mnohé pozitivní kroky jak ze strany většinové společnosti, tak ze strany romské menšiny dochází k řadě negativních jevů. Svoboda slova umožnila propagovat i xenofobní a rasistické názory. Tržní hospodářství postupně vytlačilo z trhu řadu nezaměstnaných, mezi které patřili

⁵⁵ Srov. ŘÍČAN, P. *S Romy žít budeme-jde o to jak*. Praha: PORTÁL, 1998. str. 28-30.

⁵⁶ Srov. ŠÍŠKOVÁ, T. *Menšiny a migranti v České republice*. Praha: PORTÁL, 2001. str. 123.

i méně kvalifikovaní Romové. Romské obyvatelstvo se díky trhu s byty ocitlo na v chudých částech na okrajích měst. Dlouhodobá nezaměstnanost mnoha romských rodin a jejich závislost na sociálních dávkách utvrzují předsudky většinové společnosti, že Romové jsou líní a nechtějí pracovat a jenom parazitují. Romům škodí ve velké míře i samotná média, která upřednostňují senzace týkající se jich samotných. Pozitivní vývoj zaznamenáváme ve vytváření vlastních občanských struktur a v přijímání odpovědnosti za jejich vlastní budoucí vývoj. Mnohá charitativní sdružení a organizace věnují Romům značnou pozornost. V posledních letech také vyšla spousta objektivních knih s informacemi o Romech, vydávají se časopisy, televize zařazuje do programu vysílání pro Romy.⁵⁷

2.7 Současný stav Romské populace na území České republiky

Evidence Romů na území České republiky byly v minulosti prováděny většinou z různých důvodů, a to nejen z důvodů politických, ale například i za účelem monitorování kočovných obyvatel. Početní rozsah romské populace v Čechách v roce 1947 byl 16752 osob. Na počátku 50. let vznikaly jmenné seznamy Romů a udává se, že do roku 1958 bylo v evidenci téměř všechno romské obyvatelstvo. Následné evidence byly zaměřeny pouze na Romy, kteří vedli odlišný způsob života. Výsledky těchto evidencí však nebyly publikovány. V 70. letech byly evidence Romů prováděny národními výbory. Obdobná praxe byla konána i v 80. letech, z nichž jsou k dispozici údaje o početním stavu romského obyvatelstva pro každý rok. Pro porovnání uvádím rok 1989, kdy byly statistické údaje o počtu Romů dostupné. Celkový zaznamenaný počet v roce 1989 byl 145738 Romů na našem území.⁵⁸

⁵⁷ Srov. ŠIŠKOVÁ, T. *Menšiny a migranti v České republice*. Praha: PORTÁL, 2001. str. 123-134.

⁵⁸ Srov. KALIBOVÁ, K. Romové s pohledu statistik a demografie, In: *Romové v České republice 1945-1998*, Praha : SOCIOKLUB 1999, str. 98-99.

Podle zprávy o situaci národnostních menšin v České republice za rok 2001 je hrubý odhad počtu Romů na našem území v rozmezí 150 000 – 300 000 osob.⁵⁹ Spousta Romů se ke své národnosti nehlásí, a to z nejrůznějších důvodů. V České republice také přibýlo procento smíšených manželství. Avšak ani osoby z těchto manželství se k romské národnosti zpravidla nehlásí.

Při posledním sčítání lidu, které se uskutečnilo v roce 2001, se k romské národnosti na základě vlastního rozhodnutí přihlásilo 12 000 osob. Ve srovnání s rokem 1991 je to téměř trojnásobně nižší počet než v roce 2001. Celkový podíl romské národnosti v celkové národnostní struktuře republiky je pouhých 0,1 % všech obyvatel. Vyšších hodnot se dosáhlo při zjišťování romského mateřského jazyka. K romskému jazyku se přihlásilo více než 23 000 osob, což je skoro třikrát víc než k romské národnosti. Z pohledu územního rozmístění osob hlásících se k romské národnosti nebyly zjištěny žádné výrazné regionální rozdíly.⁶⁰

Z výzkumu týkajícího se vzdělání Romů vyplývá, že vysokoškolské vzdělání mají 2 % a středoškolské má 13 % Romů. Drtivá většina Romů dosáhla jen základního vzdělání. Většina romských dětí navštěvuje zvláštní školu, což je důsledek bývalé segregace.⁶¹

2.7.1 Romská populace na území Evropské unie a České republiky

Ve všech členských státech Evropské unie je v současné době společenské postavení Romů obdobné. Majoritní společností jsou však Romové vnímáni spíše negativně. Mnoho Romů je postiženo velkou mírou nezaměstnanosti, špatným bydlením, špatnými hygienickými podmínkami atd. V současné době neexistují

⁵⁹ Srov.: *Zpráva o situaci národnostních menšin v České republice*, dostupné na <http://www.vlada.cz/dokument1848.html>.

⁶⁰ Srov. [www.czso.cz/csu/2003edicniplan.nsf/t/C2002EA6AD/\\$File/Kapitola3.pdf](http://www.czso.cz/csu/2003edicniplan.nsf/t/C2002EA6AD/$File/Kapitola3.pdf).

⁶¹ Srov. *Zpráva o situaci národnostních menšin v České republice*, dostupné na <http://www.vlada.cz/dokument1848.html>.

ani žádná spolehlivá statistická data o počtu Romů v členských zemích. Po právní stránce je postavení Romů ve společnosti v nových členských zemích, tedy i v České republice, v mnoha ohledech relativně lepší než například ve státech západní Evropy. V těchto zemích jsou Romové uznáni jako národnostní či etnická menšina, a dále existují na úrovni vlád poradní orgány pro záležitosti romské komunity.⁶²

Delikvence Romů je řešena dle platných právních norem dané země. Jejich práva jako menšiny jsou navíc chráněna další legislativou. Vnitrostátní legislativu týkající se základní ochrany národnostních menšin v České republice stanovují zákony č. 1/1993 Sb., Ústava České republiky a dále Listina základních práv a svobod zákon č. 2/1993 Sb., O vyhlášení Listiny základních práv a svobod jako součástí ústavního pořádku České republiky.

Konkrétně práva týkající se příslušníků národnostních menšin upravuje zákon č. 273/2001 Sb., O právech příslušníků národnostních menšin a o změně některých zákonů. *„Tento zákon upravuje práva příslušníků národnostních menšin a působnost ministerstev, jiných správních úřadů a orgánů územních samosprávných celků (dále jen "orgány veřejné správy") ve vztahu k nim. Ustanovení zvláštních právních předpisů, která upravují práva příslušníků národnostních menšin, nejsou tímto zákonem dotčena.“*⁶³

⁶² Srov.: DAVIDOVÁ, E., LHOTKA, P., VOJTKOVÁ, P. *Právní postavení Romů v zemích Evropské unie*. Praha: TRITON, 2005. str. 49-51.

⁶³ § 1., Zákon č. 273/2001 Sb., Zákon o právech příslušníků národnostních menšin a o změně některých zákonů.

3 KRIMINALITA ETNICKÝCH MENŠIN SE ZAMĚŘENÍM NA ROMY

Problematika kriminality etnických menšin je velmi aktuálním a citlivým tématem. Migrace obyvatel a vytváření společnosti, ve které žijí společně různé etnické skupiny obyvatel, přináší mnoho problémů. Dochází k nárůstu xenofobních a nepřátelských tendencí.

Specifické rysy a příčiny kriminality etnických menšin jsou v řadě případů stejné. To platí zejména pro ty, kteří v dané zemi žijí trvale či dlouhodobě. Přes značné rozdíly mezi jednotlivými zeměmi, které jsou založené na odlišném přístupu státu a společnosti k etnickým skupinám, přístupu vyplývajícím z různého historického vývoje a politické situace, lze vysledovat určité společné znaky týkající se kriminality menšin či cizinců.

Mezi tyto rysy patří i skutečnost, že podle údajů o registrované kriminalitě, jsou příslušníci některých etnických menšin evidováni jako pachatelé trestných činů častěji, než by to odpovídalo jejich početnímu zastoupení v celkové populaci daného státu. Jinak řečeno, četnost jejich kriminálních činů je ve srovnání s většinovou společností či jinými příslušníky etnických skupin mnohem vyšší. Dalším rysem je fakt, že většina etnických menšin, které jsou nejvíce zatíženy kriminalitou, je oproti majoritnímu obyvatelstvu ekonomicky a společensky znevýhodněna. Ukazují se i rozdíly ve struktuře kriminality u jednotlivých etnických menšin a cizinců a ve způsobu páchaní trestného činu. U některých etnických skupin se mohou některé trestné činy vyskytovat i v menší míře, než u většinové populace. Obecně lze za velmi výrazný faktor ovlivňující zvýšenou kriminalitu etnických menšin označit jejich sociální vyloučení, o kterém bude řeč později.⁶⁴

⁶⁴ Srov. KUČHTA, J., VÁLKOVÁ, H. a kol. *Základy kriminologie a trestní politiky*. 1. vydání. Praha: C. H. BECK, 2005. str. 299-320.

Obecně mají etnické menšiny jiné kulturní zvyklosti než většina, také mají jiné náboženské tradice, hodnotový systém či celkový životní styl. V častých případech jsou tyto skupiny oddělené od většinové společnosti bariérami horšího sociálního postavení. Žijí v okrajových částech měst, oblastech s nízkou profesní prestiží. Významnou překážkou je také nízká ochota příslušníků většinové společnosti uzavírat sňatky s příslušníky menšiny. Příslušníci menšin mají zpravidla horší vzdělání, bydlení, zdravotní stav, nízké platové ohodnocení či horší výživu, jsou často nezaměstnaní. To vše vede i ke zvýšené kriminalitě příslušníků těchto menšin.⁶⁵

Předsudky většinové společnosti udržují tyto skupiny v nerovnoprávném postavení. Příslušníci menšiny jsou ve většinové společnosti nejčastěji vnímáni jako líní, špinaví, nenormální, nespolehliví, agresivní, nemorální, zanedbávající výchovu svých dětí atd. Mnohé předsudky jsou vztahovány i na menšiny, jež mají ve většinové společnosti pozitivní postavení jako například skupiny Japonců žijící v USA. Ti svým jednáním, silnou vazbou na kulturu a na rodinu patří mezi vzorné občany, kteří se kriminálních činů dopouštějí mnohem méně, než takzvaná „bílá většina“. Zdá se tedy, že pro vznik nějakého předsudku vůči dané menšině je klíčovým faktem kulturní a tělesná odlišnost jejich příslušníků, nezávisle na tom, jak se v dané společnosti chovají.⁶⁶

Etnické menšiny se od většinové společnosti převážně odlišují svojí obvykle tmavší pletí a některými dalšími tělesnými znaky, jako například barvou vlasů. Tyto charakteristické vnější znaky vznikly účelově jako adaptace na přírodní podmínky v zemi jejich původu. Pravděpodobně proto se v souvislosti s mnoha menšinami většině nevědomky vybavuje archetyp „nečisté síly“, síly ďábla. Vyšší kriminalita menšin jako obraz této síly tyto předsudky nevědomě posiluje. Aktivizací tohoto archetypu, který vzbuzuje silný strach, lze vysvětlit sílu etnických předsudků. Menšina však může být v mnoha případech od většiny

⁶⁵ Srov. MATOUŠEK, O. *Mládež a delikvence*. Praha: PORTÁL, 2003. str. 133-134.

⁶⁶ Srov. MATOUŠEK, O. *Mládež a delikvence*. Praha: PORTÁL, 2003. str. 134.

fyzicky k nerozeznání. V některých zemích mají příslušníci menšin vysokou míru solidarity. Organizovaně prosazují svoje práva a nároky na svoji rovnoprávnost, jako například černoši v USA. Jinde menšiny společně nespolupracují a jejich vzájemné vztahy se rozpadají. V některých vyspělých státech se od sedmdesátých let snažili prosadit opatření, jež tyto menšiny zvýhodňovala například při přijímání do zaměstnání či škol. Za novou nadějnou strategií je považována podpora menšinové kultury pomocí multikulturní výchovy. Cílem by měla být multikulturní společnost.⁶⁷

Obecně řečeno mají etnické menšiny ve společnosti méně výhodné postavení, které s sebou nese i spousty negativních rizik. V mnoha případech, až na některé výjimky, platí, že etnické menšiny mají několikanásobně vyšší míru kriminality než většinová populace.⁶⁸

3.1 Kriminalita romského etnika na území ČR

Romové představují v České republice jednu z největších etnických menšin. Nebezpečím pro romskou komunitu je ztráta funkce jejich vlastní lidské hodnoty, která souvisí i s přerušением vazeb v rodině. Ztráta identity, vlastní kultury a neschopnost prosadit se ve většinové společnosti vede i k dalším příčinám výskytu patologických jevů spojených s touto menšinou.

Kriminalita Romů je téma pro většinovou společnost velmi populární, zvláště v podání některých médií. Samotní Romové hovoří o tomto tématu jen okrajově. Obhájci Romů se soustřeďují na vysvětlování a omlouvání vysokého výskytu romské kriminality. Zdůrazňují vinu většinového obyvatelstva na tom, do jaké situace se Romové dostali a nabádají k trpělivosti.⁶⁹

⁶⁷ Srov. MATOUŠEK, O. *Mládež a delikvence*. Praha: PORTÁL, 2003. str. 135.

⁶⁸ Srov. ŠIŠKOVÁ, T. *Menšiny a migranti v České republice*. Praha: PORTÁL, 2001. str. 134.

⁶⁹ Srov. ŘÍČAN, P. *S Romy žít budeme-jde o to jak*. Praha: PORTÁL, 1998. str. 57.

Celkový stav historického vývoje romského etnika, jak jsem ho nastínil v předchozí kapitole, je po mnoha stránkách žalostný. Všechny historické události, které se ho určitým způsobem dotkly, kterým muselo čelit, měly za následek to, v jaké situaci se teď nachází. „*Toto jsme z romského národa udělali my, evropští gádžové, do této podoby jsme ho zformovali za stovky minulých let a naše osvícené století k nim bylo snad nejkrutější*“.⁷⁰ Romská kriminalita představuje velký problém především z toho důvodu, že mravně i duševně ničí samotný romský národ. Důsledek kriminálního jednání také vyvolává úbytek tolerance vůči této menšině.

3.2 Vybrané příčiny romské kriminality

Jednou z příčin tak vysoké romské kriminality je bezpochyby především vysoká nezaměstnanost, která vede k sociální kriminalitě a sociálnímu vyloučení. Další příčinu lze hledat v minulém režimu a v jeho politickém snažení vyřešit romskou otázku, kdy došlo k postupnému negativnímu potlačení romské kultury. V neposlední řadě je to také určité napětí, konflikty, křivdy mezi Romy a většinovou společností, jak již bylo nastíněno.⁷¹ Významnou roli hraje i neschopnost Romů zacházet s finančními prostředky, rozvrhnout si jejich použití a zvládnout jejich účelné využití.⁷²

3.2.1 Nezaměstnanost jako hlavní faktor romské kriminality

Největším problémem Romů v České republice je již zmiňovaná nezaměstnanost, která je způsobena velmi nízkou kvalitací, špatnou pracovní morálkou některých a neochotou pracovat za plat jen málo převyšující sociální

⁷⁰ ŘÍČAN, P. *S Romy žít budeme-jde o to jak*. Praha: PORTÁL, 1998. str. 59.

⁷¹ Srov. ŘÍČAN, P. *S Romy žít budeme-jde o to jak*. Praha: PORTÁL, 1998. str. 59.

⁷² Srov. RAICHOVÁ, I. a kol. *Romové a nacionalismus?*. Brno: MATPRINT, 2001. str. 97.

dávky. To se samozřejmě netýká celé romské populace v České republice.⁷³ „Některé studie uvádějí zjištěnou souvislost mezi mírou nezaměstnanosti a mírou kriminality, stejně jako vyšší výskyt delikventního chování mezi nezaměstnanými.“⁷⁴

Vysoká míra romské nezaměstnanosti představuje jeden z největších problémů týkajících se romské menšiny a jejího celkového postavení v rámci celé společnosti. Velká nezaměstnanost romského obyvatelstva vede k jeho dalšímu společenskému propadu. Tato nezaměstnanost přispívá k vysoké kriminalitě, zhoršuje výchovné prostředí mladé romské generace a jejího následného vzdělávání. V celkovém důsledku působí negativně na postoje vůči Romům u většinové společnosti.⁷⁵

I přes vysoký růst HDP⁷⁶ v naší republice, a s tím spojené zvyšování zaměstnanosti, nemá toto prakticky žádný dopad na míru zaměstnanosti v romsky vyloučených komunitách, nedochází ani k přeměnám hodnot v otázkách zaměstnanosti. V roce 2006 byl pro Ministerstvo práce a sociálních věcí vypracován firmou Gabal analysis & consulting výzkum, který zjistil ve většině sociálně vyloučených romských lokalit míru nezaměstnanosti mezi 90 – 100 %.⁷⁷

Jeden ze zásadních důvodů jejich sociálního vyloučení je vysoká dynamičnost průmyslových změn a přechod na znalostní společnost. Většina romských příslušníků důsledkem toho nenachází uplatnění na trhu práce. Většinová společnost, která se skládá z „producentů“ a „konzumentů“, nepřipisuje těmto

⁷³ Srov. ŠARKÖZY, M. Aktuální problémy Romů a jejich provázanost. In *Životní styl romské menšin : sborník příspěvků z mezinárodní konference*. České Budějovice: ZSF JCU, 2000. str. 10-11.

⁷⁴ MAREŠ, P. *Nezaměstnanost jako sociální problém*. Praha: SOCIOLOGICKÉ NAKLADATELSTVÍ, 1994. str. 79.

⁷⁵ Srov.: *Bratinkova zpráva*, dostupné na <http://www.vlada.cz/dokument5873.html>.

⁷⁶ Hrubý domácí produkt.

⁷⁷ Srov. *Zpráva o stavu romských komunit v České republice za rok 2006*, dostupné na <http://www.vlada.cz/scripts/detail.php?id=23678>.

skupinám žádný sociální status, z čehož vyplývá jejich další marginalizace⁷⁸ ve všech sférách života. Dlouhodobá nezaměstnanost představuje vysoké riziko sociálního vyloučení.⁷⁹

Podle údajů, které shromáždila Nadace Dženo⁸⁰, ze zaměstnaných Romů pracuje 90 % mužů v dělnických profesích, především ve stavebnictví. Často se jedná o sezónní a dočasné práce. Ženy jsou nejčastěji uklízečky. Mezi hlavní příčiny vysoké nezaměstnanosti u Romů patří tedy následující fakta:

- menší schopnost příslušníků romské komunity přizpůsobit se transformaci ekonomiky a požadavkům trhu práce,
- nízká nebo žádná kvalifikace a nedostatek příležitostí pro tento typ uchazečů,
- nedostatečná pracovní morálka,
- demotivující systém sociálních dávek,
- neochota zaměstnavatelů vyplývající částečně z jejich předsudků a zčásti z reálných zkušeností.⁸¹

3.2.2 Problematika sociálně vyloučených lokalit - ghetta

Sociální vyloučení je jeden ze závažných problémů týkající se dnešního moderního světa a Evropské unie. Odhady ukazují, že v Evropské unii žije asi okolo 73 milionů lidí v chudobě. V Evropské unii při počtu 25 členských zemí je 16 % obyvatel postiženo chudobou. Nejvíce „chudoba“ trápí Slovensko (21 %), poté Portugalsko a Irsko (20 %). Nejméně chudých v Evropské unii je v České

⁷⁸ Definice.: Někteří imigranti necítí potřebu intenzivního kontaktu a integrity s majoritní kulturou, ale zároveň nelpí ani na vlastní minoritní kultuře, čímž dochází k jejich dvoustranné sociální exkluzi (dostupné na <http://slovník-cizich-slov.abz.cz/web.php/slovo/marginalizace-minorit>).

⁷⁹ Srov. *Zpráva o stavu romských komunit v České republice za rok 2006*, dostupné na <http://www.vlada.cz/scripts/detail.php?id=23678>.

⁸⁰ <http://www.dzeno.cz>.

⁸¹ Srov. *Bratinkova zpráva*, dostupné na <http://www.vlada.cz/dokument5873.html>.

republike (8 %) a Slovinsku (10 %). Dlouhodobě nezaměstnaní občané, tj. ti, kteří jsou nezaměstnaní déle než jeden rok, tvoří v celé Evropské unii téměř 50 % všech nezaměstnaných. Při porovnání s Japonskem, kde je toto číslo 15%, v USA dokonce 7%, je procento v EU poměrně vysoké.⁸² Chudoba sice není totéž jako sociální vyloučení, ale je jedním z jeho hlavních projevů. Mezi ohrožené skupiny patří zvláště dlouhodobě nezaměstnaní, osamělí rodiče, mladí manželé s dětmi, nemocní atd. Mezi tyto skupiny patří i svébytná skupina etnik a jiných menšinových skupin.⁸³

Pro jednotlivce, kteří k takové skupině patří, to znamená, že mají velmi omezené šance uspět ve společnosti. V české společnosti lze v tomto kontextu hovořit o mnoha takových skupinách. Romská menšina však patří k těm skupinám, které jsou jednoznačně postiženy sociálním vyloučením nejvíce. V důsledku toho jsou šance ve většinové společnosti pro Romy nízké. To prohlubuje nezaměstnanost, konflikty a případně i růst kriminality. Romy v České republice lze tedy považovat za sociálně vyloučenou skupinu. Indikátorů, které slouží k určování sociálního vyloučení, je mnoho. Na základě mnoha provedených výzkumů byly určeny následující indikátory, které se vztahují k určení lokalit ohrožených sociálním vyloučením, jsou to:

- větší počet přelidněných bytů;
- menší míra dobrovolných aktivit;
- horší zdravotní stav populace, nižší střední délka života;
- nízké vzdělání;
- vyšší podíl obyvatel bez bankovních účtů;
- vyšší podíl trestných činů jako loupeže, přepadení atd.⁸⁴

⁸² Srov. <http://www.finexpert.cz/Autori/Nejmene-chudych-je-v-Ceske-republice/sc-48-sr-1-a-21105/default.aspx> [4. 2. 2008].

⁸³ Srov. NAVRÁTIL, P. a kol. *Romové v české společnosti*. Praha: PORTÁL, 2003. str. 15-16.

⁸⁴ Srov. NAVRÁTIL, P. a kol. *Romové v české společnosti*. Praha: PORTÁL, 2003. str. 34-35.

Sociální vyloučení je tedy proces, který jednotlivce, skupiny, rodiny či celé komunity omezuje v přístupu ke zdrojům, které jsou potřebné pro participaci. A to zejména participaci na politickém, ekonomickém, sociálním životě v dané společnosti. Mezi některé příčiny tohoto procesu patří nízké vzdělání, diskriminace, nezaměstnanost, nízké příjmy, často také příslušnost k menšině. Sociální vyloučení je problémem jak pro skupinu, která je postižena, tak pro společnost, v níž k němu dochází.⁸⁵

V roce 2005 byl realizován pod záštitou Ministerstva vnitra výzkum výskytu kriminality v sociálně vyloučených lokalitách na Sokolovsku, Mostecku a Ústí nad Labem a jeho okolí. Cílem tohoto výzkumu bylo získat informace, týkající se struktury a dynamiky kriminality v těchto oblastech, která je spojena se životem obyvatel těchto lokalit. Lokality byly vybírány především pro potřeby policie ČR. Prostředím, v němž byl výzkum realizován, byly již zmíněné sociálně vyloučené lokality. Pro tyto lokality je charakteristické sociální a prostorové vyloučení, vysoká míra nezaměstnanosti, špatné bytové a hygienické podmínky, zvýšená kriminalita a další specifické problémy. Životu v sociálním vyloučení jsou osoby nuceny se přizpůsobit. Jakmile se osoby a rodiny do takové situace, tedy do sociálně vyloučeného prostředí, dostanou, osvojují si specifické vzorce chování, a to bez ohledu na jejich etnický původ. Lidé poté volí krátkodobé životní strategie cílené na uspokojování základních potřeb. V takovém prostředí vzniká soustava pravidel a hodnot, které se liší od hodnot a pravidel majoritní společnosti. Mládež, která v těchto lokalitách vyrůstá, automaticky tyto vzorce chování přejímá. Toto jednání tedy není geneticky dané, ale vzniká na základě přijímání existujících vzorců chování.

Výsledky výzkumu potvrdily, že specifické jednání sociálně vyloučených osob, včetně jejich kriminálního a sociálně patologického jednání, je výsledkem jejich sociálního vyloučení a přizpůsobení se specifickým životním podmínkám. Etnicita tedy není příčinou problémového jednání. Je tedy nesmyslné hovořit

⁸⁵ Srov. viz. tamtéž.

o specificky „romské“ kriminalitě. Avšak vinou toho, že je někomu menšinová etnicita zvnějšku přisouzena, ať majoritou nebo institucemi, se tito lidé mohou dostat do situace sociálního vyloučení, které s sebou nese řadu negativních jevů, jako kriminalitu. Lidé žijící v těchto lokalitách jsou zvyklí na to, že se o jejich situaci instituce příliš nestarají. Žijí s vědomím, že kriminalita, která se jich nějakým způsobem dotýká, je nepostižitelná. Většinou nevnímají kriminalitu, nelegální aktivity, či další patologické jednání jako něco nemravného, nýbrž jako normální způsob a zdroj obživy či získávání finančních prostředků. Výsledky tohoto výzkumu vypovídají jen o daných lokalitách na území České republiky, proto se nedají vztahovat na všechny lokality celé republiky.⁸⁶

Pro ilustraci vážnosti tohoto problému uvádím údaje týkající se Jihočeského kraje. Znázorněná mapka ukazuje vybrané rizikové lokality v Českých Budějovicích.



⁸⁶ Srov. *Výzkum výskytu kriminality v sociálně vyloučených lokalitách*, dostupné na www.epolis.cz/download/pdf/materials_70_1.pdf.

Lokalita A) je okrajovou částí sídliště, odhadovaný počet romských obyvatel je 251 - 300. Odhadovaná míra nezaměstnanosti romských obyvatel této lokality je 85%.

Lokalita B) se nachází v městské ubytovně pro neplatiče, odhadovaný počet romských obyvatel je 51-75. Odhadovaná míra nezaměstnanosti romských obyvatel této lokality je 90%.

Lokalita C) se nachází v městské průmyslové části. Jde o panelový dům, který má 29 bytových jednotek pro sociálně slabé, odhadovaný počet romských obyvatel je 51-75. Odhadovaná míra nezaměstnanosti romských obyvatel této lokality je 85%.

Ve všech zmiňovaných lokalitách je patrná velká míra nezaměstnanosti. Jsou zde shodné rysy výskytu sociálně patologických jevů. Ojediněle je zde obyvateli provozována prostituce (v některých případech přímo v bytech), distribuce drog, lichva (v některých případech bydlí lichvář přímo v dané lokalitě). Vyskytují se krádeže (zejména za účelem zajištění prostředků na drogy). Dále se zde vyskytuje gamblerství, problémy s drogami a alkoholem. Dochází zde také k častému zadlužování u firem půjčujících na vysoký úrok. Problémem jsou i exekuce sociálních dávek.⁸⁷

3.2.3 Osobnostní rysy romského delikventa

Institut pro kriminologii a sociální prevenci Ministerstva spravedlnosti České republiky uskutečnil dva empirické výzkumy zaměřené na romské pachatele. Na základě prvního výzkumu uskutečněného na konci sedmdesátých let byly v roce 1990 porovnány tři dvousetčlenné skupiny mladistvých, a to:

- mladiství Romové, kteří se dopustili kriminálního činu;
- mladiství neromové, kteří se dopustili kriminálního činu;

⁸⁷ Srov. http://www.esfcr.cz/mapa/int_jc.html.

- kontrolní skupina mladých Romů, kteří se nedopustili žádné trestné činnosti.

Tyto skupiny byly navzájem porovnávány, a to na základě určitých faktorů. Mezi tyto faktory patřilo rodinné zázemí, osobnostní rysy a druh trestné činnosti. Kromě údajů zjištěných výzkumníky byly použity i materiály a informace policie, prokurátorů, třídních pedagogů a místních úřadů. Na základě shromážděných údajů bylo zjištěno, že skupina delikventně jednajících Romů se liší od skupin ostatních v těchto bodech:

- velká rodina s mnoha sourozenci, s nízkými rodinnými příjmy;
- špatné hygienické podmínky, přeplněný byt, mnoho konfliktů se sousedy;
- většina rodičů negramotných, mnoho rodičů nemá dokončeno ani základní vzdělání;
- zanedbaná kontrola dětí;
- výskyt trestné činnosti u rodičů;
- záporný vztah ke školským organizacím, velké problémy s prospěchem;
- příslušnost k sociálně jednající partě;⁸⁸
- disharmonický osobnostní vývoj;
- infantilní chování;
- zvýšená emoční reaktivita;
- lehká manipulativnost vůdčí osobností;
- větší míra agresivity;
- emoční nestálost;
- slabé regulační mechanismy osobnosti.

⁸⁸ Srov. MATOUŠEK, O. *Mládež a delikvence*. Praha: PORTÁL, 2003. str. 141.

Obě zmíněné skupiny delikventů, měly tendenci k nižšímu sebehodnocení. Kontrolní skupina Romů měla tendenci se naopak přeceňovat. Autoři tohoto výzkumu poukazují na fakt, že jedním z hlavních determinantů kriminálního jednání mladistvých Romů je to, že delikvent chce zažít něco nového. Má potřebu vyhledávat nové zážitky a má potřebu uznání.⁸⁹

3.3 Vybrané druhy romské kriminality

Relativně všechny materiály týkající se romské kriminality se shodují v tom, že se jedná převážně o kriminalitu majetkovou. Dostupné statistiky opomíjí faktor nepřímého pachatelství, tedy pachatelství, na kterém se podílí celá „velkorodina“ stíhaného pachatele. V rámci solidární sítě jej ospravedlňují a vytvářejí tak prostředí, v něm samotný trestný čin a následný výkon trestu je ve skutečnosti jednou z mnoha možností, jak zaujmout v hierarchii postavení. Tímto se romská kriminalita výrazně liší od kriminality majority, kde je samotný výkon trestu vnímán velice negativně.⁹⁰ Pobyt ve vězení není tedy vždy pro romského pachatele trestem a hanbou. Spíše je tato situace vnímána, jako kdyby byl zajat nepřítelem. Mladý Rom, který ještě nebyl trestán, je považován za málo mužného.⁹¹

Většina dostupných informací z výzkumů uvádí, že romská kriminalita je prvotně namířena a páchána proti většinové společnosti, takzvané majoritě. Data a výzkumy známé z etnických amerických ghett udávají opačný trend trestné činnosti, zde je kriminalita páchána především v rámci dané skupiny menšin. Rámcově je tedy možné rozdělit kriminalitu romské menšiny na vnitřní, tedy páchanou v rámci dané skupiny, a na vnější, páchanou vůči okolnímu

⁸⁹ Srov. BAKALÁŘ, P. *Psychologie Romů*. Praha: VOTOBIA, 2004. str. 95.

⁹⁰ Srov. KRYŠTOV, R. *Způsoby obživy romských populací související s trestnou činností*, poslední aktualizace 20.05.2007. [cit. 2008-21-03]. Dostupné na: < http://www.vzdelavaci-institut.com/_files/download/comment.php?dclid=137&ENGINEsessID=a5d1c7bc47e943a0692541c1a4f8dddf>.

⁹¹ Srov. BAKALÁŘ, P. *Psychologie Romů*. Praha: VOTOBIA, 2004. str. 93.

společenství. Kořeny některých trestných činů, kterých se Romové dopouštějí, lze vyvodit z jejich odlišné kulturní tradice, jako například sexuální styk pod věkovou hranici 15 let, který je často posvěcen rodinami pachatelů. Zvláště u olašských Romů je naplnění sňatku sexuálním stykem v souladu s rodovou tradicí. Za minulého režimu byl stíhán trestný čin příživnictví, který byl rovněž v rozporu s tradicí vzájemné podpory romské rodiny. Společensky nejproblémovější je však to, jak některé romské skupiny vnímají páchaní trestného činu loupeže, krádeže či další majetkové trestné činnosti. Můžeme uvést, že okrádání „gádžů“, tedy majority, není u mnoha romských rodů vnímáno jako něco morálně špatného. Jedná se především o ty skupiny Romů, kteří jsou v permanentním konfliktu s okolním světem a důsledně rozdělují „my“ a „oni“.⁹² Podíl Romů na kriminalitě vzhledem k jejich celkovému počtu není malý. Trestnou činnost Romů můžeme rozdělit do dvou hlavních oblastí:

- jednání, které Romové nepovažují za přestupky, jako například pohlavní zneužívání, znásilnění, výtržnictví;
- jednání, které je dovoleno jen vůči ostatním, tedy neromům, jako například loupeže či krádeže.⁹³

Specifickým rysem romské kriminality je i vysoká míra zapojení dětí do páchaní trestné činnosti. Zejména se jedná o kriminální aktivity gangů, které ve velkých městech okrádají kolemjdoucí a cestující v městských hromadných prostředcích. Dále na sídlištích páchají výtržnické činnosti, či vykrádají bytové jednotky. Bylo zaznamenáno několik případů, při kterých bylo dítě školního věku spolupachatelem. Tyto děti jsou využívány především pro svoji malou postavu, pro kterou není například problém protáhnout se skrz mříže.⁹⁴

⁹² Srov. KRYŠTOV, R. *Způsoby obživy romských populací související s trestnou činností*, poslední aktualizace 20.05.2007. [cit. 2008-21-03]. Dostupné na: <http://www.vzdelavaci-institut.com/_files/download/comment.php?dlid=137&ENGINEsessID=a5d1c7bc47e943a0692541c1a4f8ddd>.

⁹³ Srov. ŠIŠLÁKOVÁ, M. Podmínky výchovy v romských sociálně vyloučených rodinách a prevence delikvence romských adolescentů. *Sociální práce*, 2005, č. 4, s. 71.

⁹⁴ Srov. MATOUŠEK, O. *Mládež a delikvence*. Praha: PORTÁL, 2003. str. 140.

Dalším znakem je vyšší podíl žen, celkově nižší věkový průměr romských pachatelů. Kriminalita se vyznačuje jistou mírou naivity či nedostatečnou připraveností. V průběhu 60. let se objevila u Romů neobvyklá trestná činnost v oblasti trestných činů proti rodině. Zejména podle § 213 zanedbání povinné výživy a § 217 ohrožování mravní výchovy mládeže. Dále proti lidské důstojnosti § 241, § 242 týkající se pohlavního zneužívání a § 245 soulož mezi příbuznými. Mezi hlavní příčiny těchto kriminálních činností patří:

1. oslabení tradiční romské komunity;
2. napodobování patologických prvků chování jedinců či skupin;
3. industrializace a urbanizace.⁹⁵

Organizovaná kriminalita se mezi Romy ve větší míře neobjevuje. Pokud ano, vykazuje nižší stupeň organizovanosti, především jde o kuplířství a prostituci. Pokud jsou Romové zapojeni do větší organizované kriminality, mají roli výkonných spolupracovníků na nižších stupních organizace. V albánsko-kosovských, popřípadě ruských gangech působí například jako distributoři drog, zajišťují nelegální pobyty imigrantů na daném území, jsou členy vyděračských skupin atd. Sklony k organizované trestné činnosti mají spíše olašští Romové.⁹⁶ V České republice se ročně prodají drogy za miliardy. Od roku 1997 představuje obchod s drogami hlavní zdroj zisků organizovaného zločinu.⁹⁷

Celková kriminalita Romů se dá tedy rozdělit do tří velkých skupin, a to na kriminalitu majetkovou, mravnostní a násilnou.

⁹⁵ Srov. BAKALÁŘ, P. *Psychologie Romů*. Praha: VOTOBIA, 2004. str. 94.

⁹⁶ Srov. BAKALÁŘ, P. *Psychologie Romů*. Praha: VOTOBIA, 2004. str. 94.

⁹⁷ Srov. DOČKAL, J. *Člověk a drogy*. Praha: ÉTHUM, 2000. str. 37.

Kriminalita majetková

Na majetkové trestné činnosti, kterou asi ze čtyř pětín tvoří prostá krádež, vloupání, se Romové v letech 1989-1999 podíleli relativně více. Romové mají veliký podíl na specifickém druhu majetkové trestné činnosti, a to na kapesních krádežích. Na tomto specifickém trestném činu se Romové ze všech stíhaných osob podílejí víc jak ze dvou pětín. Přestože se jedná z hlediska všech zjištěných trestních činů o malý počet, a to i z hlediska výše způsobené škody, oběť tento trestný čin vnímá většinou tak, že byla okradena Romem. Tyto skutečnosti mohou posilovat společnost v odmítavých postojích a tvrzeních vůči Romům. Pro srovnání hospodářská trestná činnost, která je charakterizována velkými škodami, není laickou společností paradoxně odsuzována. Možná je to proto, že někdo okradl stát, a ne naši vlastní osobu, což je samo o sobě paradoxní. Na hospodářské trestné činnosti se Romové podíleli v posledních letech odhadem v rozmezí 5 až 8 %. Podíl Romů v oblasti trestného činu podvodu, který také patří mezi hospodářskou kriminalitu, v posledních letech klesá.⁹⁸ Sami Romové se proti vysokému počtu výskytu kriminality hájí argumentem, že ani tisíc romských kapsářů nezpůsobí společnosti tak velkou škodu, jako jeden mazaný gádžo.⁹⁹

Mravnostní kriminalita

Mravnostní kriminalita představuje z celkové kriminality asi jen jedno procento. Romové se podílejí na mravnostní kriminalitě zejména trestným činem kuplířství. Více než dvě pětiny osob stíhaných pro tento trestný čin bylo romského původu. Pokud jde o další závažný trestný čin, a to znásilnění, procento podílu romských pachatelů na všech stíhaných činech klesá, v posledních letech se podíl

⁹⁸ Srov. ŠIŠKOVÁ, T. *Menšiny a migranti v České republice*. Praha: PORTÁL, 2001. str. 161-162.

⁹⁹ Srov. ŘÍČAN, P. *S Romy žít budeme-jde o to jak*. Praha: PORTÁL, 1998. str. 58.

odhaduje na 11 %. Celkově se dá říci, že podíl Romů na mravnostní kriminalitě od roku 1989 v průběhu deseti let klesl přibližně třikrát.¹⁰⁰

Násilná kriminalita

Vývoj romské násilné kriminality se celkem odlišuje od vývoje výskytu násilných činů celé populace. Zatímco u celkové populace osob stíhaných je trend stoupající, u romské je trend opačný. V průběhu let 1990 až 1999 násilná kriminalita u Romů postupně klesala, až časem úplně stagnovala. Podíl Romů na násilné kriminalitě je relativně nejpříznivější. Tento podíl je nižší než například na zmiňované majetkové kriminalitě. Romové se v posledních letech nejvíce dopouštěli loupeží, a to zejména Romové mladiství. Na násilných trestných činech, jako ublížení na zdraví, vraždy, se Romové podíleli v nižší míře, než je jejich „normální“ zvýšený podíl. Tedy na vraždách mezi 3-5 %, na ublížení na zdraví kolem 8 %.¹⁰¹

Celkově se dá říci, že romská kriminalita je závažný problém. Na druhou stranu se jeví její trend příznivěji než u celkové populace. V majetkové trestné činnosti představují kapesní krádeže významný problém, který zřejmě přispívá k jejich odsuzování. Podobně je tomu i s kuplířstvím. Mezi další závažné problémy, které se řadí do násilné kriminality, patří loupeže, ke kterým značně přispívá i mladá generace Romů. Další dostupné statistické údaje si nastíníme v další podkapitole.

¹⁰⁰ Srov. ŠIŠKOVÁ, T. *Menšiny a migranti v České republice*. Praha: PORTÁL, 2001. str. 162-163.

¹⁰¹ Srov. ŠIŠKOVÁ, T. *Menšiny a migranti v České republice*. Praha: PORTÁL, 2001. str. 163-164.

3.3.1 Kriminalita Romů v dostupných statistikách

Velice citlivou oblastí dnešní společnosti je uvádění dat spojených s romskou kriminalitou. Do roku 1993 bylo možné data získat z policejních statistik. Po roce 1993 byla tato data utajována a bylo je možno získat jen pro účely odborné studie či pro kvalifikované odhady. V souvislosti se zákonem o ochraně osobních údajů (Zákon č. 101/2000 Sb., o ochraně osobních údajů) v roce 2000 byla tato data ze statistik vymazána.¹⁰²

Citlivé otázky statistik se také věnoval jeden z mezinárodních seminářů PER – Project on ethnic relations, a to seminář s názvem Roma and Statistics – Romové a statistiky, který se uskutečnil v roce 2001. Tohoto semináře se účastnili jak mnozí odborníci z Evropy, tak i zástupci romského etnika. Na semináři se diskutovalo například o chybném sčítání lidu v roce 2001, a dále o dalších otázkách spojených s vedením statistik menšin. Účastníci se především shodli na tom, aby sbíraná data byla především spolehlivá a aby byla dostatečně chráněna před případným zneužitím. Bylo vysloveno několik různých názorů na danou problematiku. Pro příklad uvedu několik z nich.

- Romové nesouhlasili s celkovým sběrem dat jako takovým. Za přijatelné považovali výzkumy a sběr dat týkající se nezaměstnanosti, ale zásadně protestovali proti jakémukoli monitorování kriminality mezi svými příslušníky.
- Romští zástupci se obávají sběru administrativních dat, mezi která řadí především policejní statistiky trestných činů, které by podle nich mohly být zneužity a škodit tak romské společnosti.
- Při diskusi byly vysloveny i otázky jako: „Kdo má data sbírat?“, „Za jakým účelem?“, atd. Jeden z romských účastníků k těmto otázkám

¹⁰² Srov. ŠIŠKOVÁ, T. *Menšiny a migranti v České republice*. Praha: PORTÁL, 2001. str. 158-159.

dodal, že politické zájmy dokonce ovlivňují nezávislého výzkumníka. Proto je velice zásadní, aby byl znám účel sběru dat a komu budou tato data sloužit. Pro Roma znamenají i oficiální statistiky silný nástroj, který může být použit proti nim.

- Neromští účastníci přišli s názorem, že se Romové sice odlišují od většinové společnosti, ale to nebrání tomu, aby o nich byla data sbírána. Argumentují tím, že jsou součástí naší společnosti, a proto by měli být monitorováni stejně jako ostatní.

Celkově se účastníci poté shodli na tom, že sběr dat by měl probíhat i za účasti romských předáků, a to na lokální úrovni. Romští předáci by tak mohli rozhodovat, kontrolovat jak budou data použita. Data by měla být spolehlivá a měla by sloužit zájmům Romů a neměla by být zneužita policejními orgány.¹⁰³

Na základě některých zmíněných důvodů jsou statistiky týkající se kriminality v současné době nedostupné. Pokud nějaké jsou, mluví hrozivě. Celková kriminalita Romů byla v roce 1984 pětikrát větší než u ostatní populace. Na počátku 90. let minulého století, kdy byly statistické údaje o romské kriminalitě k dispozici, se podíl Romů na celkové trestné činnosti v České republice pohyboval okolo 16 %, na Slovensku podíl dosahoval okolo 28%, což znamenalo, že v obou zemích byl každý pátý obviněný romské příslušnosti. Romové se nejvíce podíleli na krádežích, vloupání, a to z 22% v České republice, na Slovensku ze 40 % z celkového počtu těchto trestných činů krádeže. Další velký podíl měli Romové na mravnostní delikvenci, a to především na trestném činu pohlavního zneužívání, v České republice 20%, na Slovensku 40%.

¹⁰³ Srov. ROMA AND STATISTICS, 2001, [online]. [cit. 2008-04-23]. Dostupné na <http://www.per-usa.org/reports/PERStrasbourg.pdf>.

Na násilné trestné činnosti se Romové podíleli v České republice z 13% a na Slovensku z 23%.¹⁰⁴

Údaje z Bratinkovy zprávy (Zpráva/97) uvádí podle odhadu, který poskytlo Ministerstvo pro místní rozvoj, že 20 - 30% ekonomicky aktivní romské populace v některých lokalitách získává prostředky k obživě nelegální cestou, a to zejména prostitucí, překupnictvím a další jinou majetkovou trestnou činností. Alarmujícím příkladem závažnosti romské kriminality je zpráva Ministerstva pro místní rozvoj. Okres Teplice, kde romská komunita tvoří zhruba 7% z celkového počtu obyvatel, uvádí podíl na trestné činnosti Romů, který odhaduje teplická kriminální služba na 60%, u pachatelů loupežných přepadení dokonce až na 80%. Musíme zde podotknout, že tyto odhady se nedají vztahovat na celou romskou menšinu v České republice. Podle policejních statistik se na výskytu romské kriminality podílí v první řadě vysoká recidivita romských pachatelů.¹⁰⁵ Podíl recidivistů mezi vězni romskými je mnohem vyšší než mezi vězni neromskými. Nebezpečným faktorem v této souvislosti je zapojování mládeže do trestné činnosti. Kriminalita romské mládeže ve srovnání s mládeží majority se odhaduje na několikanásobně vyšší. Důkazem toho mohou být výchovné ústavy pro mládež, jinak řečeno past'áky, kde se ve větší míře vyskytují mladí Romové. Vězení pro dospělé jsou více než z 60% zaplněna romskými pachateli.¹⁰⁶

Vyšší podíl Romů na evidované kriminalitě může také ovlivňovat skutečnost, že Rom bude spíše odhalen než neromský pachatel, a to především z těchto důvodů:

¹⁰⁴ Srov. KRYŠTOV, R. *Způsoby obživy romských populací související s trestnou činností*, poslední aktualizace 20.05.2007. [cit. 2008-21-03]. Dostupné na: < http://www.vzdelavaci-institut.com/_files/download/comment.php?dclid=137&ENGINEsessID=a5d1c7bc47e943a0692541c1a4f8ddd>.

¹⁰⁵ Srov. *Bratinkova zpráva*, [online]. [cit. 2008-05-17] Dostupné na <http://www.vlada.cz/dokument5873.html>.

¹⁰⁶ Srov. ŘÍČAN, P. *S Romy žít budeme-jde o to jak*. Praha: PORTÁL, 1998. str. 58.

1. větší obezřetnost většinové společnosti;
2. vyšší ochota svědčit proti romskému pachateli;
3. větší naivita při páchání trestných činů, mnoho z nich není dobře připraveno.¹⁰⁷

Dále je zde fakt, že se Romové dopouštějí trestných činů z neznalosti zákona, to ovšem Romy neomlouvá, ale může to být polehčující okolností. Když spáchá trestný čin „bílý“, dokáže uniknout odhalení snadněji než Rom. Je-li přesto chycen a odhalen, díky svému vyššímu vzdělání, lepší orientaci v zákonech a společnosti si dokáže najít lepšího advokáta. Roli zde hrají i sympatie orgánů činných v trestním řízení, zejména policie při vyšetřování.¹⁰⁸

Na druhou stranu existují i faktory, které mohou přispět k tomu, že skutečná výše kriminality Romů je podceněná, a to zejména:

1. množství kriminality je pácháno osobami nezletilými,
2. krytí pachatelů trestné činnosti romskou komunitou;
3. obtížnost vyšetřování spojená s bodem dvě vede k tomu, že se případ nevyšetřuje nebo je odložen;
4. mnohé trestné činy jsou Romům v mnoha případech tolerovány, jako například pohlavní styk pod zákonem stanovenou hranicí.¹⁰⁹

¹⁰⁷ Srov. BAKALÁŘ, P. *Psychologie Romů*. Praha: VOTOBIA, 2004. str. 94.

¹⁰⁸ Srov. ŘÍČAN, P. *S Romy žít budeme-jde o to jak*. Praha: PORTÁL, 1998. str. 58.

¹⁰⁹ Srov. BAKALÁŘ, P. *Psychologie Romů*. Praha: VOTOBIA, 2004. str. 94.

3.4 Nejčastější způsoby obživy dnešních Romů, které vykazují kriminální jednání.

Jak již bylo nastíněno, nezaměstnanost je jedním z hlavních problémů sociálního vyloučení a spolu s ním i následný výskyt sociálně patologických jevů. Lidé, vzhledem ke svojí životní situaci, jsou nuceni hledat jiné, alternativní způsoby obživy. Většinou tito občané žijí a vycházejí ze sociálních dávek. Vedle těchto příjmů si často přilepšují i prací načerno a dalšími neformálními aktivitami, které v častých případech hraničí se zákonem. Skutečností je to, že lidé z těchto problémových lokalit opravdu ve větší míře zákon porušují. Sami se také mohou stát snadněji i oběťmi trestné činnosti. Příkladem takového jednání může být jednání, které zneužívá nepříznivé situace těchto obyvatel k vlastnímu obohacení, jakým je lichva. Dalším příkladem můžou být různé podvody, obchod s drogami, kuplířství, prostituce, ale i organizování práce „načerno“. Pachatelé tedy mohou být jak osoby ze sociálně vyloučených lokalit, tak osoby z řad majority.¹¹⁰

Mezi způsoby obživy romského etnika, které souvisejí s kriminální činností, patří zejména lichva, omezování a zbavení osobní svobody, útisk, držení a distribuce omamných látek, kuplířství, únos, obchodování s lidmi atd. Postupně si některé tyto formy kriminality přiblížíme.

Lichva

„Kdo zneužívá něčí tísně, nezkušenosti nebo rozumové slabosti nebo něčího rozrušení, dá sobě nebo jinému poskytnout nebo slíbit plnění, jehož hodnota je k hodnotě vzájemného plnění v hrubém nepoměru, nebo kdo takovou pohledávku uplatní nebo v úmyslu uplatnit ji na sebe převede, bude potrestán odnětím svobody až na dvě léta nebo peněžitým trestem.“¹¹¹

¹¹⁰ Srov. Analýza sociálně vyloučených romských lokalit a absorpční kapacity subjektů působících v této oblasti, dostupné na http://www.mpsv.cz/files/clanky/3043/Analýza_romskych_lokalit.pdf.

¹¹¹ § 253., Zákon č. 140/1961 Sb., Trestní zákon.

Lichva může být na první pohled považována za typický druh trestné činnosti Romů páchajících ji na sobě navzájem. Právě tato mylná představa, že se jedná pouze o vnitřní záležitost romské komunity, vede k tomu, že orgány činné v trestním řízení nevěnují lichvě tak velkou pozornost. Příslušníci sociálně slabších romských komunit mají vzhledem ke své situaci a nízkým příjmům strach ze splácení vysokých úroků. Dostávají se do konfliktu s věřiteli, musejí tak čelit vymáhání peněz a hrozí jim soudní spory. Půjčka se tedy pro ně stává spíše problémem než pomocí.¹¹²

Romský lichvář, který působí v sociálně vyloučené romské komunitě, je zpravidla příslušníkem vlivné „velkorodiny“, která je silná buď počtem mužských členů, materiálním bohatstvím nebo dobrými vztahy s vnějším světem, například úředníky. Většinou se tyto tři faktory navzájem mísí. Klienti těchto lichvářů jsou zpravidla jiní, tedy nepřibuzní Romové. To zaručuje, že se k pozdějšímu vymáhání může využít všech razantních prostředků. Klany mají svoje „ovečky“ a teritorium rozděleny, svoje peníze vybírají v den výplaty sociálních dávek, a to přímo v úřadech nebo doma u klientů. Výše úrokové sazby se liší místo od místa. Ve většině případů však převládá situace nesplacitelnosti dluhu, kdy dlužník už vlastně ani neví, kolik dluží.¹¹³

V České republice je známý typ lichvy v romských lokalitách jednoznačně spojen s koncem minulého režimu a se zavedením systému sociálních dávek. Samozřejmě romská lichva je staršího data, ale o systému jejího fungování je minimum informací. Lichva je zjevně pojítkem k dalším typům kriminality. S lichvou souvisí především vydírání, omezování lidské svobody, kuplířství či útisk, o kterých bude řeč níže. Působení lichvářů v romských enklávách je na

¹¹² Srov. PETERKOVÁ, J., JIRÁNEK R. *Zadlužování sociálně slabých a vyloučených skupin obyvatel jako protikriminogení a sociálně devastující faktor*. Praha: MVČR, 2006. str. 2.

¹¹³ Srov. KRYŠTOV, R. *Způsoby obživy romských populací související s trestnou činností*, poslední aktualizace 20.05.2007. [cit. 2008-21-03]. Dostupné na: < http://www.vzdelavaci-institut.com/_files/download/comment.php?dlid=137&ENGINEsessID=a5d1c7bc47e943a0692541c1a4f8dddf>.

území České republiky s vysokou pravděpodobností importem z romských ghatt a osad na Slovensku. Tento typ sociální kriminality jednoznačně vzrostl propadem činnosti většiny Romů po obnově trhu práce po roce 1989. Na Slovensku je rovněž častým předmětem vyvolávajícím nucenou závislost obětí na lichvářích zboží denní potřeby. Většinou se jedná o běžné potraviny, které lichváři prodávají ve svých obchodech za zvláštní lichvářské ceny, které několikanásobně převyšují svou skutečnou hodnotu. Tyto praktiky se dotýkají i bydlení, kdy je dlužníkovi nabídnuto snížení nebo smazání dluhu za odkoupení jejich majetku nebo bytu. Obvyklou praktikou je i placení lichvářům za odběr elektřiny či plynu, neboť jsou ve většině případů majiteli elektroměrů a plynometrů v daném místě. Tyto částky opět převyšují jejich skutečnou hodnotu. Lichváři běžně zakládají svým klientům účty, na které jsou posílány jak sociální dávky, tak i jiné finanční příjmy. Na tyto zřízené účty však klienti nemají přístup. Specifika romské lichvy jsou dána, stejně jako u dalších typů kriminality, rodinnou strukturou. Za lichvářem stojí jeho „velkorodina“, která tvoří hrozbu pro klienty, a to již ze zmíněných důvodů, jako například silou zastoupení mužů, či dobrými styky s úředníky. Slovenská analýza konstatuje, že lichva je startovacím činem pro páchaní další trestné činnosti. Oběťmi lichvářů bývají osoby nezaměstnané, které mají nižší sociální status.¹¹⁴

Lichvu můžeme obecně považovat za závažný problém jak ekonomický, tak společenský, a to zejména proto, že postihuje osoby převážně sociálně slabší, tedy z nižších společenských vrstev, které se dostaly do určité zátěžové životní situace, tedy i menšiny jako jsou Romové. Podle justičních statistik je možné se domnívat, že soudně projednávané případy jsou jen špičkou ledovce.¹¹⁵

¹¹⁴ Srov. KRYŠTOV, R. *Způsoby obživy romských populací související s trestnou činností*, poslední aktualizace 20.05.2007. [cit. 2008-21-03]. Dostupné na: <http://www.vzdelavaci-institut.com/_files/download/comment.php?dlid=137&ENGINEsessID=a5d1c7bc47e943a0692541c1a4f8dddf>.

¹¹⁵ Srov. BALOUN, V. Lichva. *Kriminalistika* [online]. 2002, č. 4 [cit. 2008-13-03]. Dostupné na WWW: <<file:///C:/Documents%20and%20Settings/asus/Plocha/baloun.html>>.

Následuje justiční statistika lichvy podle internetových stránek Ministerstva spravedlnosti ČR za rok 2006/2007.¹¹⁶ Statistiky se vztahují na celkový počet trestných činů odsouzených dle §253 trestního zákona, nejsou tedy vztahovány jen na romské pachatele, tyto statistiky nejsou k dispozici.

- Údaje podle státního zastupitelství - počet trestných činů

rok	ČR	Praha	StČ	JČ	ZČ	SČ	VČ	JM	SM
2006	18	2	4	1	1	1	2	6	1
2007	14	2	0	1	1	1	0	4	5

- Údaje podle soudů - počet trestných činů

rok	ČR	Praha	StČ	JČ	ZČ	SČ	VČ	JM	SM
2006	7	1	0	0	1	0	2	2	1
2007	6	1	3	0	0	0	2	0	0

Lichva, a s ní spojené násilné vymáhání pohledávek, může nabývat i podoby jiných trestných činů. Nejčastěji jde o spojení s trestnými činy vydírání, útisku či porušování domovní svobody a krádeže.

Omezování vlastní svobody

„Kdo jinému bez oprávnění brání užívat osobní svobody, bude potrestán odnětím svobody až na dvě léta.“¹¹⁷

¹¹⁶ Srov. ročenky MSp, <http://portal.justice.cz/ms/ms.aspx?j=33&o=23&k=3397&d=47145>.

¹¹⁷ Odstavec 1., § 231., Zákon č. 140/1961 Sb., Trestní zákon.

V romských rodinách se jedná především o fenomén takzvaných bílých otroků. Toto jednání by se dalo zařadit do kriminality vnitřní, protože takové osoby jsou ve své podstatě členy romských „komunit“. K omezování dochází tehdy, když se jedinci z majoritní, tedy bílé, společnosti, zabraňují ve svobodném pohybu. Je mu odebírán starobní, vdovský nebo invalidní důchod. Dále je osoba nucena k domácím pracím, je obsazen její dům či byt. Z většiny se jedná o oběti starší, osamělé a nějakým způsobem handicapované. Zčásti se takové jednání a zacházení rozšiřuje i na mládež, která přichází z „ulice“ do romských rodin, jedná se jak o „bílé“, tak o Romy. Známé jsou případy finančních manipulací, kdy jsou tyto osoby a jejich jména využívány k uzavírání takzvaných rychlých půjček či úvěrů. Zboží či finanční prostředky jsou jim následně jejich „pány“ odebrány.¹¹⁸

Distribuce a držení omamných látek a drog

Přestože neexistuje dostatek informací o podílu drog na kriminalitě obecně, není pochyb, že část trestných činů násilných, majetkových, mravnostních a dalších byla spáchána v souvislosti s drogami. Trestné činy jsou páčány převážně s cílem obstarání finančních prostředků na drogy.¹¹⁹

S romskou kriminalitou je spojen také tento důležitý faktor, tedy drogy. Ty se samozřejmě neobjevují jen u romské populace, ale je to celospolečenský problém. Distribuce či konzumace drog je v posledních letech pokládána za jeden z nejozřejších problémů. Dealerství drog je jedním ze způsobů nelegální obživy, a to i v romských komunitách. Některé komunity jsou tímto jednáním značně devastovány. Je znám případ na Ostravsku, kde „velkorodiny“ olašských

¹¹⁸ Srov. KRYŠTOV, R. *Způsoby obživy romských populací související s trestnou činností*, poslední aktualizace 20.05.2007. [cit. 2008-21-03]. Dostupné na: < http://www.vzdelavaci-institut.com/_files/download/comment.php?dlid=137&ENGINEsessID=a5d1c7bc47e943a0692541c1a4f8ddd&f>.

¹¹⁹ Srov. DOČKAL, J. *Člověk a drogy*. Praha: ÉTHUM, 2000. str. 37.

Romů zakazovaly jakoukoliv konzumaci a dealerství drog. Stalo se tak na základě toho, že mladí Romové začali rozprodávat rodinné majetky, aby měli finanční prostředky na drogy. Tyto pokusy byly však neúspěšné, to může poukazovat na závažnost problému a rozpad tradičních autorit. Romové už nejsou pouhými pěšáky v distribuční síti drog. Postupně se ze skupin stávají gangy, které ovládají drogový trh v daných lokalitách. Dealerství drog je trestnou činností provázanou nejvíce s kuplířstvím, či nedovoleným ozbrojováním.¹²⁰

Užívání drog je čím dál tím více spojeno i s romskou mládeží. Mezi romskou mládeží je oblíbené čichání toluenu, je zde běžná konzumace alkoholu, kouření a také užívání tvrdších drog, jako heroinu. V roce 2004 byl společností A Kluby ČR o.p.s. proveden výzkum s názvem Romové a drogy. Cílem výzkumu bylo zjistit stav užívání drog mezi romskou a neromskou mládeží. Výzkum proběhl na druhém stupni základních škol v Brně. Na základě zjištěných údajů lze konstatovat, že romští žáci ve sledovaných školách užívají drogy častěji než ostatní mládež. Pouze 12 % dotazovaných romských žáků uvedlo, že drogu ještě nikdy nezkusilo. Mezi romskou mládeží má zkušenost s drogou větší počet žáků než mezi neromskými žáky. Tento rozdíl je významný. Rozdíly jsou patrné i ve věku, v němž se žáci poprvé setkali s drogou. Romští žáci přicházejí do kontaktu s drogou v nižším věku než žáci neromští, a to již před dvanáctým rokem života. Rozdíl byl patrný i v iniciační droze, u romských žáků je to cigareta a u neromských žáků alkohol.¹²¹ Výsledky jsou platné pro danou lokalitu, ale zjištěné výsledky poukazují na závažnost tohoto fenoménu.

¹²⁰ Srov. KRYŠTOV, R. *Způsoby obživy romských populací související s trestnou činností*, poslední aktualizace 20.05.2007. [cit. 2008-21-03]. Dostupné na: < http://www.vzdelavaci-institut.com/_files/download/comment.php?dlid=137&ENGINEsessID=a5d1c7bc47e943a0692541c1a4f8ddd>.

¹²¹ Srov. *Romové a drogy 2004*, dostupné na http://www.akluby.cz/cz/aktivity_publikace_vyzkum-mladez-a-drogy.php.

Kuplířství a prostituce

„Kdo jiného zjedná, přiměje nebo svede k provozování prostituce, nebo kdo kořistí z prostituce provozované jiným, bude potrestán odnětím svobody až na tři léta.“¹²²

Kuplířství je v romském prostředí typem kriminality, jejíž oběti jsou ženy, a to jak z řad romských, tak i z neromských, to znamená z řad majority. Pasáctví je vedle majetkové trestné činnosti jedním z nejrozšířenějších způsobů nelegální obživy. Prostitutka pracuje pro jednoho pasáka až do té chvíle, než mu přestane vydělávat, poté ji prodává jinému pasákovi z jiného konce republiky. Prostitutky zde fungují jako zboží, se kterým mohou pasáci nakládat dle svého uvážení. Lze tedy konstatovat, že fluktuace prostitutek na našem území je neomezená. Prostitutky tohoto typu pracují převážně jen za stravu, byt a oblečení. Jak již bylo zmíněno, s kuplířstvím jde ruku v ruce také obchod s drogami. Většina pasáků má již za sebou pobyt ve vězení. Trend přestěhovat prostituci z ulic do klubů je zatím na svém počátku. Pasáci mají svoje řidiče, kteří každý den odvázejí jejich prostitutky na určené místo, zpravidla co nejbliže k hranicím. Dívky jsou tedy ve své „práci“ nehlídány a starají se sami o sebe a jsou detailně instruovány, jak mají jednat v případě nutnosti, i s policií. Poslední dobou je běžné, že manželé posílají svoje manželky „šlapat“, zejména v Písku či Vimperku. Je známo, že mnoho prostitutek a pasáků je závislých na tvrdých drogách, například podle street workera z Českých Velenic jsou místní prostitutky na drogách závislé téměř všechny.¹²³

Většina romských žen - prostitutek, se snaží vytvářet si svoji vlastní stálou klientelu. Někdy však nastane chvíle, kdy žena hodlá s prostitucí skončit,

¹²² Odstavec 1., § 204., Zákon č. 140/1961 Sb., Trestní zákon.

¹²³ Srov. KRYŠTOV, R. *Způsoby obživy romských populací související s trestnou činností*, poslední aktualizace 20.05.2007. [cit. 2008-21-03]. Dostupné na: < http://www.vzdelavaci-institut.com/_files/download/comment.php?dlid=137&ENGINEsessID=a5d1c7bc47e943a0692541c1a4f8dddf>.

například na základě těhotenství nebo nového partnerského vztahu atd. Poté, aby si udržela svou klientelu, předává tyto klienty nějaké kamarádce či rodinnému příbuznému. Často se stává, že věk nové nástupkyně klesne pod věkovou hranici 15 let.¹²⁴

Přestože prostituce sama o sobě není trestným činem, má vždy úzkou souvislost s kriminální činností. I když neexistují žádné statistické informace, lze se domnívat, že na organizaci a provádění prostituce se Romové podílejí větším dílem, než by odpovídalo jejich početnímu zastoupení na území České republiky. Větší podíl mladých romských dívek na prostituci dále svědčí o rozpadu tradic tohoto etnika, v němž ještě minulá generace střežily chování dcer.¹²⁵

Nyní k justiční statistice týkající se kuplířství podle internetových stránek Ministerstva spravedlnosti ČR za rok 2006/2007.¹²⁶ Statistiky se vztahují k celkovému počtu trestných činů odsouzených dle §204 trestního zákona, nejsou tedy vztahovány jen na romské pachatele, tyto statistiky nejsou k dispozici.

- Údaje podle státního zastupitelství - počet trestných činů

rok	ČR	Praha	StČ	JČ	ZČ	SČ	VČ	JM	SM
2006	328	130	8	14	75	85	5	4	7
2007	149	15	6	11	39	47	22	4	5

¹²⁴ Srov. viz. tamtéž

¹²⁵ Srov. MATOUŠEK, O. *Mládež a delikvence*. Praha: PORTÁL, 2003. str. 140.

¹²⁶ Srov. ročenky MSp, <http://portal.justice.cz/ms/ms.aspx?j=33&o=23&k=3397&d=47145>.

- Údaje podle soudů - počet trestných činů

rok	ČR	Praha	StČ	JČ	ZČ	SČ	VČ	JM	SM
2006	88	11	1	5	25	36	1	4	5
2007	85	19	4	11	26	11	5	3	6

Kriminologická teorie ukazuje, že určité životní podmínky a životní situace na straně jedné a stupeň socializace osobnosti na straně druhé asociují i určité způsoby chování. Prostředí a podmínky mohou mít tedy pro vývoj osobnosti jak pozitivní, tak i negativní, asociální vliv. Právě v podmínkách, které asociální prostředí vytváří, žijí relativně častěji právě Romové. Nelze se pak divit, že vykazují takovéto asociální jednání.¹²⁷

¹²⁷ Srov. VEČERKA, K. Romové a sociální patologie, In: *Romové v České republice 1945-1998*, Praha: SOCIOKLUB 1999, str. 443-445.

4 SYSTÉM MENTORINGU V TRESTNÍ JUSTICI¹²⁸

4.1 Probační a mediační služba České republiky (PMS ČR)

Probační a mediační služba usiluje o zprostředkování účinného a společností prospěšného řešení konfliktů, které jsou spojeny s trestnou činností. Dále zajišťuje, organizuje a kontroluje výkon uložených alternativních trestů či opatření. Klade důraz na zájmy poškozených, ochranu společnosti či celkovou prevenci kriminality.

Probační a mediační služba představuje novou státní instituci na poli trestní politiky státu. PMS ČR vychází v současné době ze dvou profesí, a to sociální práce a práva. Tyto dvě složky tak tvoří s PMS ČR profesi multi-disciplinární v rámci systému trestní justice.

Probační a mediační služba se řídí zákonem č. 257/2000 Sb. (Zákon o probační a mediační službě). *„Probační a mediační služba vytváří předpoklady k tomu, aby věc mohla být ve vhodných případech projednána v některém ze zvláštních druhů trestního řízení, nebo mohl být uložen a vykonán trest nespojený s odnětím svobody, anebo vazba byla nahrazena jiným opatřením. Za tím účelem poskytuje obviněnému odborné vedení a pomoc, sleduje a kontroluje jeho chování a spolupracuje s rodinným a sociálním prostředím, ve kterém žije a pracuje, s cílem, aby v budoucnu vedl řádný život.“*¹²⁹

¹²⁸ Kapitola zpracována převážně z dokumentů poskytnutých PMS ČR a citovaných zákonů týkající se MPS ČR.

¹²⁹ Odstavec 1., § 4., Zákon č. 257/2000 Sb., Zákon o Probační a mediační službě.

Probační a mediační činnost dle zákona spočívá zejména

- a) „v obstarávání podkladů k osobě obviněného a jeho rodinnému i sociálnímu zázemí,
- b) ve vytváření podmínek pro rozhodnutí o podmíněném zastavení trestního stíhání, nebo pro schválení narovnání, zejména projednání a uzavření dohody mezi obviněným a poškozeným o náhradě škody, nebo dohody o narovnání, případně podmínek pro další takové procesní postupy či tresty nespojené s odnětím svobody,
- c) ve vykonávání dohledu nad chováním obviněného v případech, kdy bylo rozhodnuto o nahrazení vazby probačním dohledem,
- d) ve vykonávání dohledu nad chováním obviněného v případech, kdy byl dohled uložen, ve sledování a kontrole obviněného v průběhu zkušební doby, v kontrole výkonu dalších trestů nespojených s odnětím svobody, včetně trestu obecně prospěšných prací, ve sledování výkonu ochranných opatření,
- e) ve sledování a kontrole chování odsouzeného v průběhu zkušební doby v případech, kdy bylo rozhodnuto o podmíněném propuštění odsouzeného z výkonu trestu odnětí svobody.“¹³⁰

Základní cíle Probační a mediační služby

1. **Integrace pachatele** – Probační a mediační služba usiluje o začlenění obviněného, resp. pachatele do života společnosti bez dalšího porušování zákonů. Integrace je proces, který směřuje k obnovení respektu obviněného k právnímu stavu společnosti, jeho uplatnění a seberealizaci.

¹³⁰ Odstavec 2., § 4., Zákon č. 257/2000 Sb., Zákon o Probační a mediační službě.

2. **Participace poškozeného** – Probační a mediační služba se snaží zapojit poškozeného do „procesu“ vlastního odškodnění, obnovit jeho pocit bezpečí, integrity a důvěry ve spravedlnost.
3. **Ochrana společnosti** – Probační a mediační služba přispívá k ochraně společnosti účinným řešením konfliktních a rizikových stavů spojených s trestním řízením a efektivním zajištěním realizace uložených alternativních trestů a opatření.

4.2 Sdružení pro probaci a mediaci v justici, o.s. (SPJ)

Sdružení pro probaci a mediaci v justici, o.s. je občanské sdružení, které bylo založeno v roce 1994. Cílem tohoto sdružení je rozvíjení nových alternativ a způsobů řešení konfliktu v oblasti alternativních trestů a opatření. Kromě mentoringu nabízí i další různé speciální programy zaměřené na odlišné věkové skupiny, například programy pro mladistvé a dospělé pachatele. Dále nabízí supervize a speciální kurzy pro odborníky v sociálních službách, jako například kurzy komunikace, mediace či základy trestního práva. V neposlední řadě poskytuje poradenství v oblastech prevence kriminality, či v oblasti začleňování osob s kriminální minulostí. Sdružení pro probaci a mediaci v justici ve spolupráci s Probační a mediační službou mimo jiné realizuje v České republice projekt Systém mentoringu v trestní justici.

4.3 Systém mentoringu v trestní justici

Projekt Systém mentoringu v trestní justici v České republice vznikl v roce 2005. Organizátoři (SPJ) čerpali inspiraci u dánské probační služby, která za svůj model mentoringu obdržela v roce 2004 cenu Community Justice Awards udělenou na mezinárodní konferenci Probation v Londýně. Projekt v ČR se však od mentoringu dánských kolegů liší především cílovou skupinou. V ČR je

zaměřen na jednu etnickou skupinu – romské klienty PMS ČR (na střediscích PMS je vžit název romský mentor), v Dánsku je zaměřen na všechny klienty probační služby, kteří nejsou dánské národnosti. Projekt Systém mentoringu v trestní justici je financován z operačního programu Rozvoj lidských zdrojů spolufinancovaného ze státního rozpočtu ČR a Evropského sociálního fondu. Projekt je zároveň akreditován Ministerstvem spravedlnosti ČR jako probační program a je veden v seznamu výše uvedeného ministerstva.

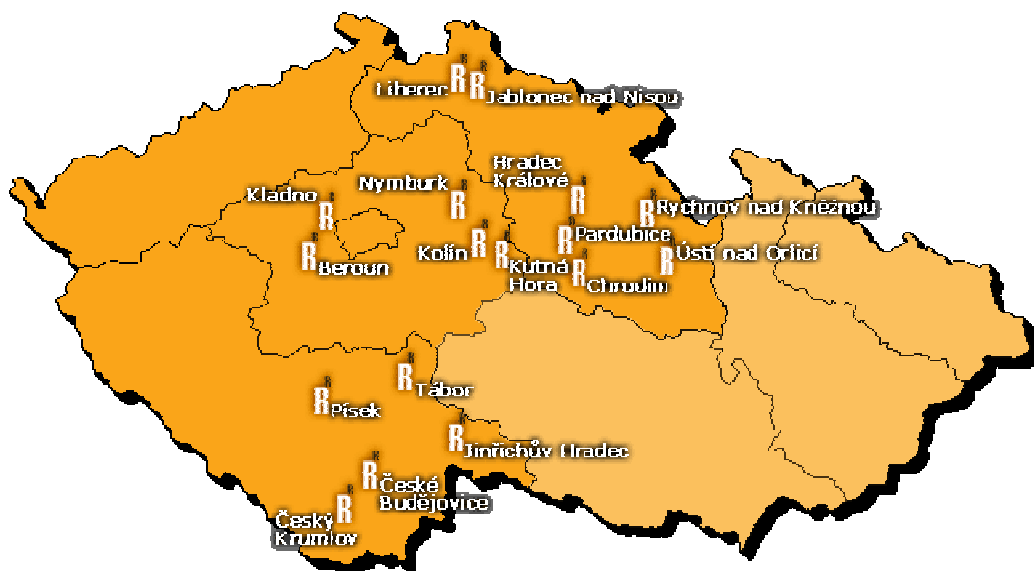
Cílovou skupinou projektu jsou klienti PMS ČR, kteří jsou romské národnosti a mají potíže s výkonem uložených alternativních trestů a opatření, nebo jiné těžkosti v souvislosti s trestnou činností či jejími důsledky. (Složité sociální poměry, nízké právní vědomí a negativní zkušenosti s komunikací s úřady mohou vést k tomu, že klient nemusí plnit podmínky uloženého alternativního trestu.) Projekt tedy sám o sobě neřeší celou škálu problémů romského etnika, ale je zaměřen na konkrétní oblast. Druhou cílovou skupinou jsou samotní mentoři.

Obecné cíle projektu tedy jsou:

- vytvoření národního systému služby Mentor aplikovatelné kdekoli v ČR, včetně systému spolupráce mentora s PMS ČR;
- zvýšení počtu Romů, kteří budou spolupracovat s PMS ČR, zvýší si své vzdělání a praxi v sociálních službách;
- zefektivnění práce s romskými klienty PMS ČR vedoucí ke zlepšení výkonu alternativního trestu nebo opatření;
- zvýšení šance romských pachatelů začlenit se do společnosti, a tím snížení rizika sociálního vyloučení a dalších souvisejících problémů;
- zlepšení informovanosti příslušníků romské menšiny o možnostech alternativních trestů a opatření.

Působnost projektu

Mapa zobrazující zapojená střediska PMS ČR, v jejichž obvodu mentoři působí.¹³¹



Do projektu Systém mentoringu v trestní justici je zapojeno 17 soudních okresů (viz mapka). Celkem v nich pracuje 33 mentorů. Hlavní část projektu byla zaměřena na vyškolení nových mentorů, zajištění fungování služby v daných regionech, vytvoření metodiky služby Mentor. Služba byla představena odborné i širší veřejnosti prostřednictvím seminářů, kulatých stolů atd. v jednotlivých regionech.

4.3.1 Mentor

Mentorem (dále také Romský mentor) v tomto projektu se může stát ten, kdo vedle zájmu o tuto činnost splní uvedené podmínky:

- absolvovat vzdělávací kurz Mentor;
- věk minimálně 18 let;

¹³¹ <http://www.mentoring.spj.cz/Index.php?cnt=dpt>.

- čistý trestní rejstřík, a to 5 let;
- příslušnost k romské menšině.¹³²

Dříve než mentor zkontaktuje své první klienty a začne pracovat v terénu, musí absolvovat dle podmínek vzdělávací kurz Mentor, který je zároveň akreditován Ministerstvem školství, mládeže a tělovýchovy ČR jako rekvalifikační kurz. Cílem vzdělávacího kurzu Mentor je vybavit účastníky, tedy budoucí mentory, znalostmi a dovednostmi nezbytnými pro práci s osobami, které svým jednáním porušují zákon. Kurz se skládá z teoretické a praktické části. Účastníci se seznamují s alternativními způsoby řešení kriminality, tedy s trestním právem, se základy sociální práce a komunikace a v neposlední řadě i s rolí Probační a mediační služby.

Osoba, která se stane v rámci projektu romským mentorem má povinnost:

- svoji činnost provádět svědomitě a v souladu se všemi nabytými znalostmi a zkušenostmi;
- jednat v souladu s dobrými mravy;
- být si vědoma toho, že jakékoliv porušení principů by mohlo poškodit důvěru veřejnosti ve schopnost jak samotného mentora, tak i v celkovou činnost mentoringu;
- zavázat se svým podpisem k dodržení mlčenlivosti o všech skutečnostech stanovených zákonem;
- je povina zajistit dodržení mlčenlivosti u všech osob, které přijdou v rámci své činnosti do styku s dokumentací týkající se klientů dané organizace, zvláštní důraz je zde kladen na mlčenlivost o dokumentech týkajících se údajů o nezletilých klientech;

¹³² Srov. První zkušenosti s probačními programy na jihu Čech. *České vězení*, 2006, roč. 14, č. 2, s. 19.

- minimálně jednou do měsíce informovat daného pracovníka, kterému byl klient PMS ČR svěřen, o průběhu spolupráce s klientem;
- pravidelně se účastnit odborné supervize, a to nejméně jedenkrát za dva měsíce.

Činnost mentora

Probační pracovník požádá o pomoc romského mentora:

1. V případě, kdy klient obtížně či vůbec nespolupracuje nebo nereaguje na výzvy pracovníků PMS ČR. V takových případech hrozí klientovi přeměna uloženého alternativního trestu na výkon trestu odnětí svobody, tedy vězení. Poslední možností pro klienta je tedy služba mentor. Mentor zde vystupuje jako osoba blízká jazykem, kulturou, aby klientovi podala vysvětlení k tomu, co mu hrozí a jak celou situaci může ještě zachránit. Mentor jako prostředník klienta informuje jako osoba jemu rovnocenná, která může v klientovi vzbudit důvěru.
2. V případech klientů, se kterými probační pracovník navázal kontakt, ale přesto mají problémy s plněním alternativního trestu či dalšími podmínkami stanovenými soudem, využívá mentory PMS ČR také.
3. Dále se služba využívá pro klienty, kteří sice spolupracují, ale riziko sociálního vyčlenění je veliké. Jde převážně o klienty dlouhou dobu nezaměstnané, klienty žijící v sociálně vyloučených lokalitách atd.
4. Při uložení dohledu probačního úředníka podle zákona č. 218/2003 Sb. Zákon o soudnictví ve věcech mládeže. Služba je využívána například v případech, kdy mladistvý spolupracuje, ale rodiče selhávají ve výchově, nepodporují jeho školní docházku, rodina žije v sociálně vyloučené

lokalitě nebo nekontroluje trávení jeho volného času, které může přinést negativní prvky.

5. Při procesu přípravy podkladů v přípravném řízení je mentor jedním ze zdrojů informací sloužících k vyhodnocení rizik, která vedou k návrhu možných opatření snižujících další výskyt trestné činnosti, která jsou před rozhodnutím definována do podoby návrhu možných kroků, které může PMS ČR v rámci svých možností realizovat. Činnost mentora v přípravném procesu spočívá především v motivaci klienta řešit vzniklou trestní událost.

Pro sběr statistických dat jsou tyto okolnosti uváděny v následujících kategoriích:

- A - Klient nespolupracující;
- B - Klient, který nedostatečně plní podmínky uloženého alternativního trestu;
- C - Spolupracující klient ohrožený sociálním vyčleněním.

Který klient je Rom?

Tato otázka je dilematem probačního pracovníka. Jak určí, že klient je Rom? Pracovník tedy určuje na základě:

- klient se k romství sám hlásí;
- romský mentor je informován o potenciálním klientovi - téměř vždy jej zná a kontaktuje jej. Tento postup je využíván především v případě, že se klient na středisko nedostavil vůbec.

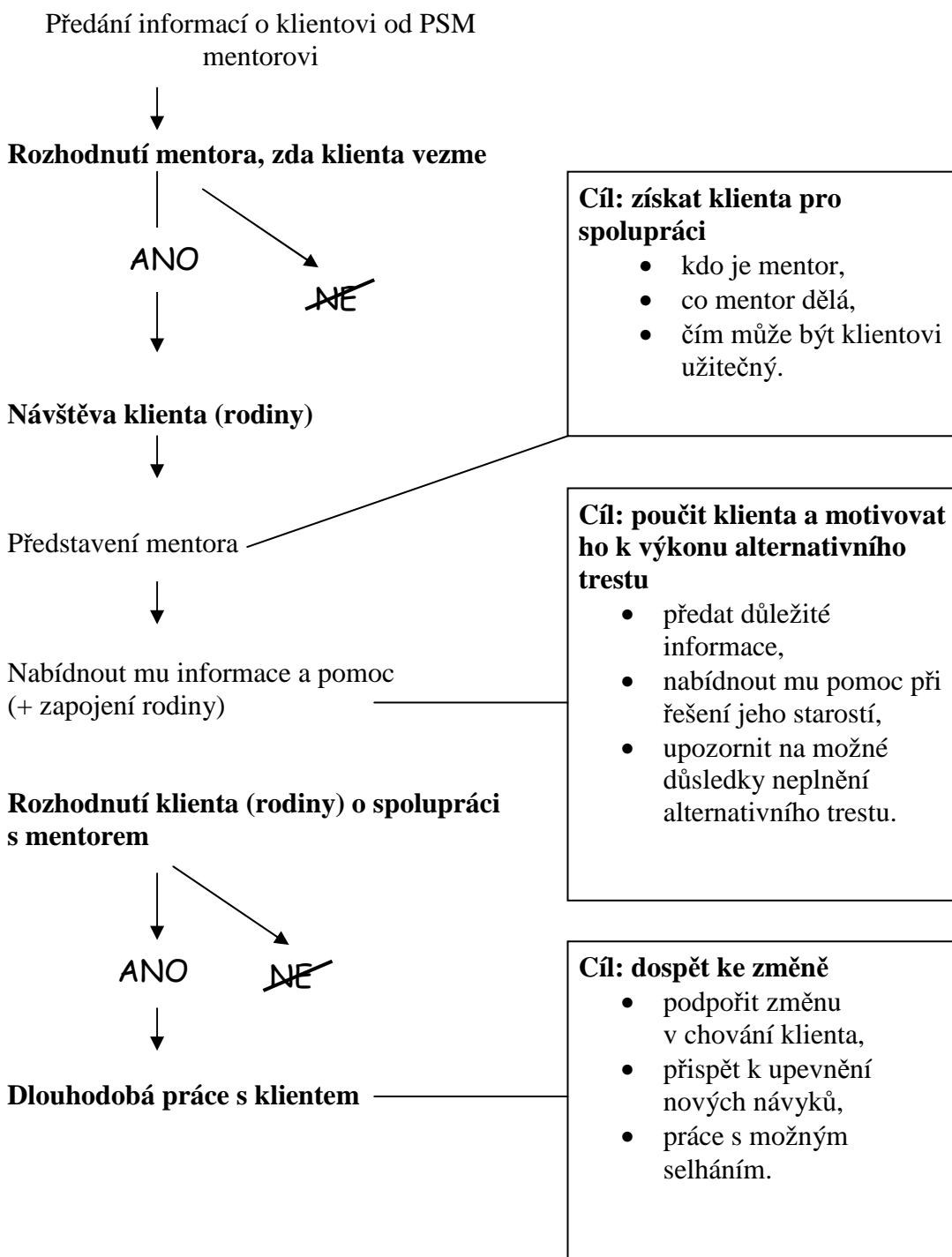
Mezi nejčastější činnosti romských mentorů tedy patří:

- motivace klientů k plnění svých povinností v rámci výkonu uloženého alternativního trestu;
- předávání informací o povinnostech vyplývajících z uloženého trestu a případně důsledcích jejich neplnění;
- návštěvy u klientů;
- podpora klientů při hledání zaměstnání, bydlení atd.;
- odborná pomoc klientům při komunikaci s příslušnými úřady;
- spolupráce a komunikace s poskytovateli obecně prospěšných prací;
- doprovázení klientů do střediska PMS ČR;
- pomoc pracovníků PMS ČR v orientaci v romských komunitách, vyhledávání nespolupracujících klientů.

Následné schéma nám přiblíží průběh činnosti předávání romského klienta mentorovi. viz. níže.



Průběh práce romského mentora



4.3.2 Kazuistika

Jako příklad práce romského mentora uvádím jeden případ, v němž bylo této služby využito. Příklad jsem čerpal z probačního spisu ze střediska PMS ČR. V uvedené kazuistice jsou změněny údaje i jména tak, aby nebyla možná identifikace klienta. Cílem uvedené kazuistiky je nastínit, jakým způsobem se klient dostává od probačního úředníka k mentorovi, který s ním pracuje.

Popis případu

Dne 17. 3. 2006 devatenáctiletý Karel společně se svým společníkem v době okolo 13:00 hod. v Českých Budějovicích zastoupil cestu Jirkovi L. se slovy „Dej sem prachy“, ten však z místa utekl. Následně byl Jirka L. chycen Karlem a jeho společníkem v parku, kde po něm opět požadovali peníze a hrozili mu násilím, pokud peníze nevydá. Poškozený Jirka jim pod vlivem výhrůžek vydal hotovost ve výši 1500 Kč. Následně se ho zeptali, kolik je hodin. Jirka tedy vytáhl telefon, který mu vytrhli z ruky a utekli s ním. Karlovi byl soudem uložen trest obecně prospěšných prací a spis byl předán PMS ČR.

Průběh

Karel žije s rodinou a má dvě malé děti. Manželka je dlouhodobě nezaměstnaná. Celkové prostředí rodiny je sociálně velmi slabé. Sám Karel práci také nemá. Rodina žije ze sociálních dávek.

Karel zpočátku s úředníky PMS ČR nespolupracoval. Na jednotlivá písemná pozvání nereagoval. Poštu sice přebíral, ale nedostavil se ani na jedno setkání na středisko PMS ČR, a ani se nějak z něj neomluvil. Probační pracovník ze spisu zjistil, že Karlův společník již na středisku byl, věděl, že je Rom a rodina se k romství hlásí. Karlovo příjmení bylo také typické pro Romy.

Ze strany úředníka byl o pomoc požádán romský mentor, který sdělil, že Karlovu rodinu zná a v romské komunitě žije. Romský mentor rodinu Karla vyhledal a následně opakovaně rodinu i navštěvoval. Při svých návštěvách Karlovi a jeho manželce opakovaně vysvětloval, jaké může mít momentální jednání ze strany Karla důsledky. Dále ho informoval o jeho povinnostech, které mu z uloženého trestu vyplývají, a jaké by mu hrozily důsledky, pokud by stále s PMS ČR nespolupracoval a trest nevykonal. Po prvním kontaktu rodiny s romským mentorem se Karel opět na výzvu úředníků PMS ČR nedostavil. Romský mentor byl nadále v kontaktu s Karlem, zjišťoval důvody jeho nespolupráce a poukazyval na to, že rodinu dovede do mnohem větší tísně, pokud by mu byl trest přeměněn na pobyt ve vězení. Manželce samozřejmě záleželo na tom, aby Karel do vězení nemusel, a spolu s mentorem se ho snažila přimět k zodpovědnému rozhodnutí. Na středisko poté spolu s mentorem došel. S probačním úředníkem vybrali vhodné místo výkonu trestu OPP a dohodli další podrobnosti. Klient si vymezil podmínku v tom, že nechce vykonávat trest při úklidu místního hřbitova. Výkon trestu OPP byl nařízen, ale v požadované lhůtě se Karel na pracoviště nedostavil. Tato skutečnost byla oznámena na středisko PMS a probační úředník tuto skutečnost oznámil mentorovi, který klienta znovu kontaktoval. Zjišťoval důvody klientova nenastoupení a po domluvě s ním klient na místo výkonu zašel. Mentor také probíral s klientem možnosti jeho obživy atd. Klient nakonec uložených 400 hodin trestu OPP odpracoval. Po celou dobu výkonu trestu byl mentor v kontaktu s klientem a pravidelně také informoval pracovníka PMS ČR, který měl klienta na starosti.

Tento případ ilustruje, jak projekt Systém mentoringu v praxi funguje, pokud je pachatelem Rom a je mu uložen alternativní trest. Pro pracovníky PMS ČR je především z kapacitních důvodů náročné takového nespolupracujícího klienta osobně dohledat, proto zde velmi pomáhá mentor nejen v tom, že klienta zná, ale že zná i širší kontext klientova okolí a je schopen v něm lépe najít zdroj motivace, např. blízkou osobu, kterou dotyčný akceptuje atd. Také je schopen poskytnout

klientovi poměrně odborné informace a v neposlední řadě i osobní příklad mentora hraje určitou roli.

PRAKTICKÁ ČÁST

5 ČÁST PRVNÍ

Vzhledem k tomu, že jsou mentorům předáváni klienti, kteří mají problémy s výkonem alternativního trestu, nebo je predikce možného rizika jejich recidivy velmi vysoká, ať již z hlediska sociálních podmínek, či naučených životních postojů a způsobů řešení problémů, se domnívám, že úspěšnost intervence ze strany mentorů nemůže přesáhnout 30% z celkového počtu klientů. Úspěšností intervence dle uvedených statistik se rozumí vykonaný alternativní trest, ale i navázání kontaktu a zlepšení spolupráce klienta s pracovníkem PMS ČR či zlepšení podmínek plnění trestu a souvisejících povinností. Dále si chci ověřit tvrzení, že převážnou část klientely mentorů tvoří osoby s problémem výkonu OPP - obecně prospěšné práce. Hypotézy budu ověřovat pomocí statistických údajů SPJ¹³³.

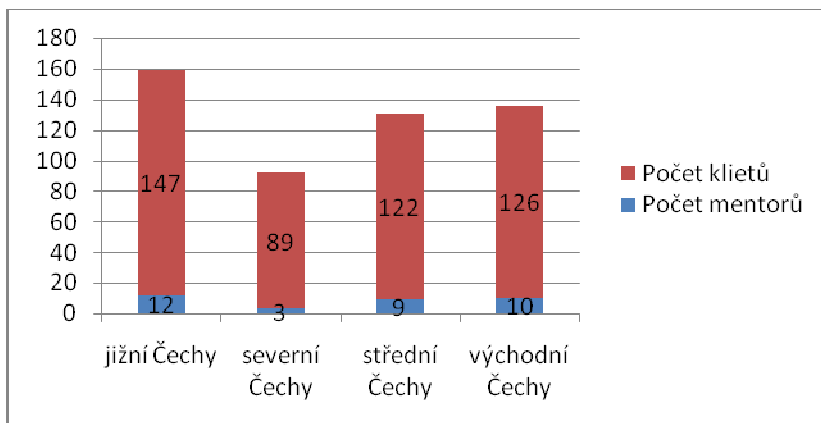
Pro ověření či vyvrácení mé domněnky si stanovuji následující pracovní hypotézu.

Pracovní hypotéza:

1. Celková úspěšnost intervence mentorů nepřekračuje 30%.
2. Z celkového počtu klientů mentorů tvoří 50% osoby, které mají problémy při výkonu OPP

¹³³ dostupné na <http://www.mentoring.spj.cz/Index.php?cnt=stt>.

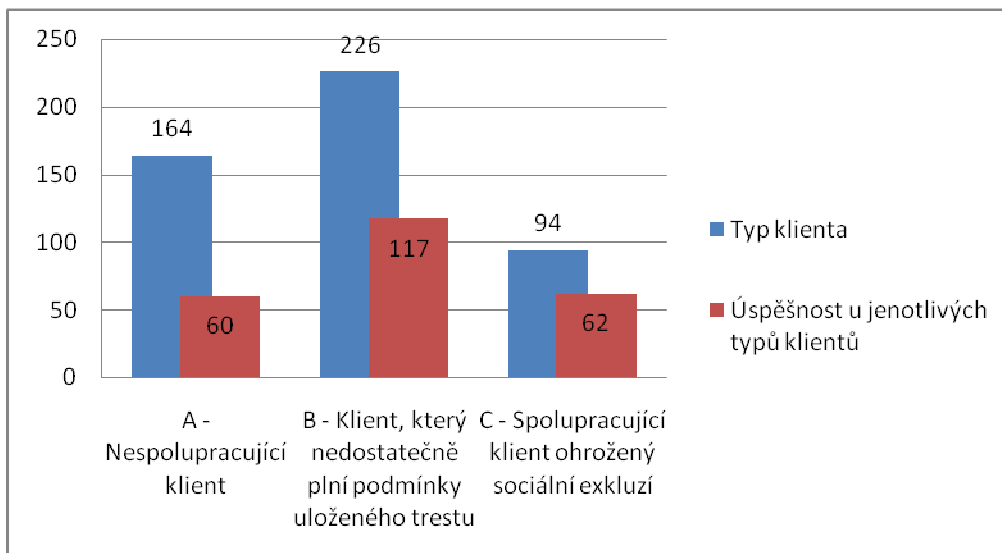
Počet mentorů a klientů v jednotlivých regionech v období od 1. 3. 2006 - 31. 5. 2008



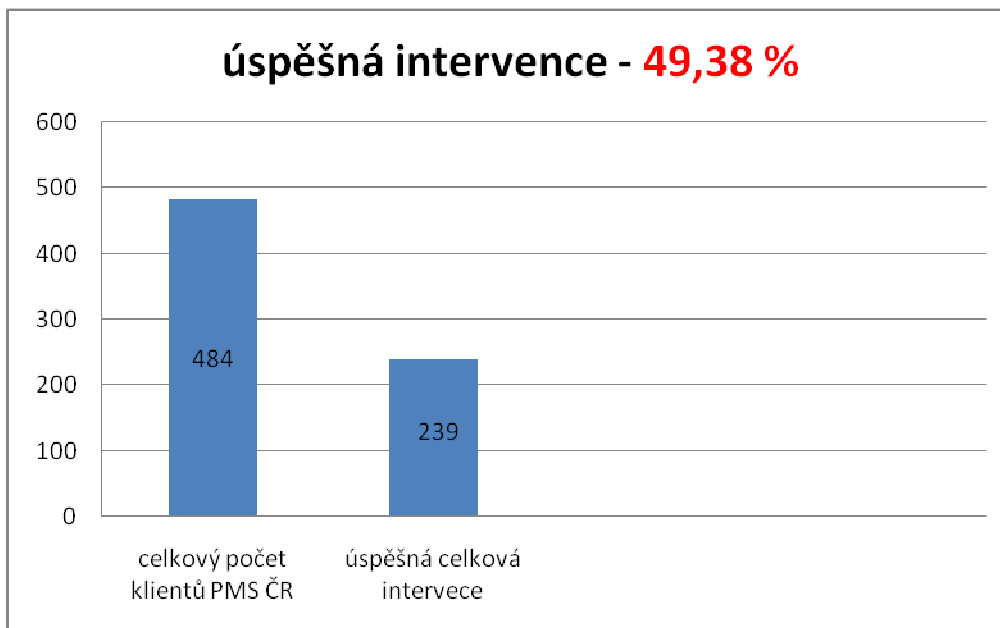
Celkový počet mentorů je 34. Mentoři pracovali celkem s 484 klienty PMS ČR.

Vyhodnocení hypotézy č.1

Úspěšnost služby Mentor u jednotlivých typů klientů v období od 1. 3. 2006 - 31. 5. 2008

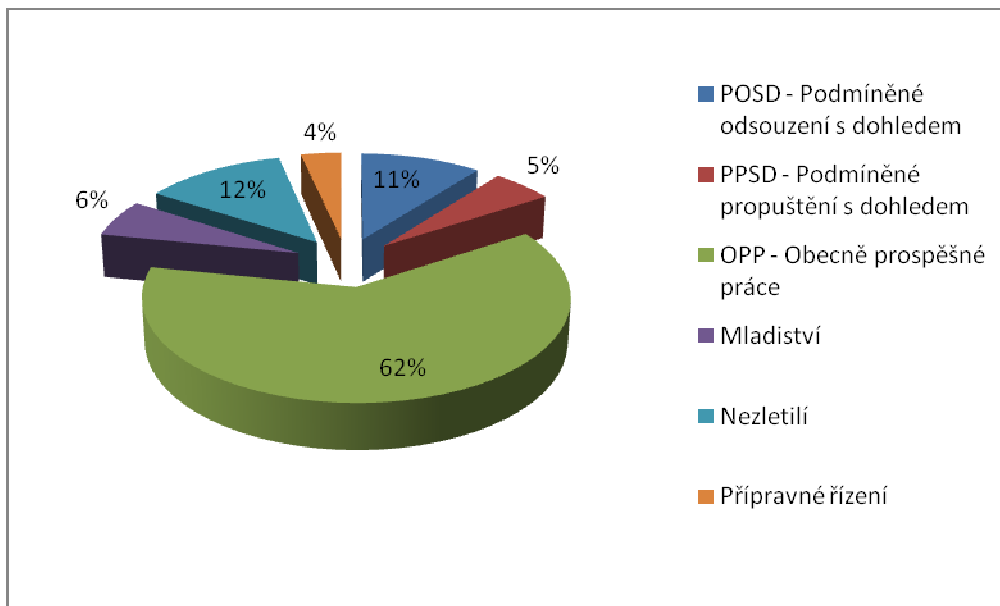


Graf znázorňuje celkový počet klientů PMS ČR 484, úspěšně byla intervence vykonaná u 239 klientů PMS ČR. Celková úspěšnost intervence u všech typů klientů tedy dosahuje 49.38 %, jak je patrné i z následujícího grafu.



Vyhodnocení hypotézy č.2

Počet uložených institutů v období od 1. 3. 2006 - 31. 5. 2008



Graf znázorňuje počet klientů v jednotlivých kategoriích institutů v %. Je tedy patrné, že klienti s OPP tvoří většinu klientely mentorů.

5.1 Shrnutí první části

Z uvedených údajů vyplývá, že celková úspěšnost intervence u všech typů klientů se pohybuje kolem 50 %. Znamená to tedy, že stanovená hypotéza č. 1 se nepotvrdila a úspěšnost je tedy mnohem vyšší. Hypotéza č. 2 se dle statistických údajů potvrdila. Ze statistik vyplývá, že největší zastoupení klientů mentorů tvoří osoby, kterým byl uložen trest OPP.

6 ČÁST DRUHÁ

Na základě projektu „Systém mentoringu v trestní justici“ byl Sdružením pro probaci a mediaci v justici, o.s. uskutečněn výzkumu určený hlavním aktérům tohoto projektu. Výzkumu se účastnili pracovníci Probační a mediační služby a vyškolení mentoři. Celkový počet dotazovaných je 78. Cílem výzkumu je získání informací, které by vypovídaly o tom, jak uvedení účastníci hodnotí míru užitečnosti poskytované služby a její kvalitu. Dále získání informací o dalších možnostech rozvoje služby a o zavedení případných změn v projektu. Výsledné informace z dotazníků by měly přispět ke zjištění možných nedostatků v komunikaci mezi zúčastněnými subjekty, které se na chodu projektu podílejí. Získané informace se tak stanou důležitou zpětnou vazbou pro další rozvoj projektu.

6.1 Realizační fáze výzkumu

Realizace výzkumu se uskutečnila v rozmezí jednoho měsíce. Dotazníky byly rozeslány internetovou poštou na střediska zapojená do projektu s tím, že je vyplní ti probační pracovníci, kteří s mentory spolupracují, tj. předávají jim klienty. Dále byly doručeny mentorům. Vyplněné dotazníky byly odeslány zpět SPJ. Veškeré dotazníky a potřebné údaje mi byly poskytnuty ke zpracování se svolením k využití výsledků v této diplomové práci. Současně jsem se zavázal

mlčenlivostí týkající se identifikace zapojených respondentů. Výsledky zpracovaného výzkumu budou kompletně předány SPJ, které je dále využije v rámci hodnotících zpráv v projektu. Pracovní hypotézy jsem si určil před zahájením samotného výzkumu na základě zvoleného tématu a cíle práce. Po uskutečnění výzkumu mi byly výsledky předány k vyhodnocení a dále mi bylo umožněno využít tyto výsledky k ověření mých hypotéz. Pro zajímavost této části uvádím celý zpracovaný výzkum, tedy nejen otázky, které se týkají stanovených hypotéz.

Pracovní hypotézy:

1. Pracovníci PMS ČR hodnotí službu Mentor jako úspěšnou a užitečnou, a to více jak 50 % dotazovaných.
2. Mentoři hodnotí službu Mentor jako úspěšnou a užitečnou, a to více jak 50% dotazovaných.
3. Nastavený způsob předávání informací a komunikace vyhovuje všem zúčastněným skupinám.

Výzkumný vzorek:

Výzkumný vzorek je rozdělen na dvě kategorie. První skupina je tvořena pracovníky PMS ČR; počet dotazovaných je 45. Druhou skupinu tvoří samotní mentoři; počet dotazovaných je 33. Celkový počet je tedy 78.

Výzkumná metoda:

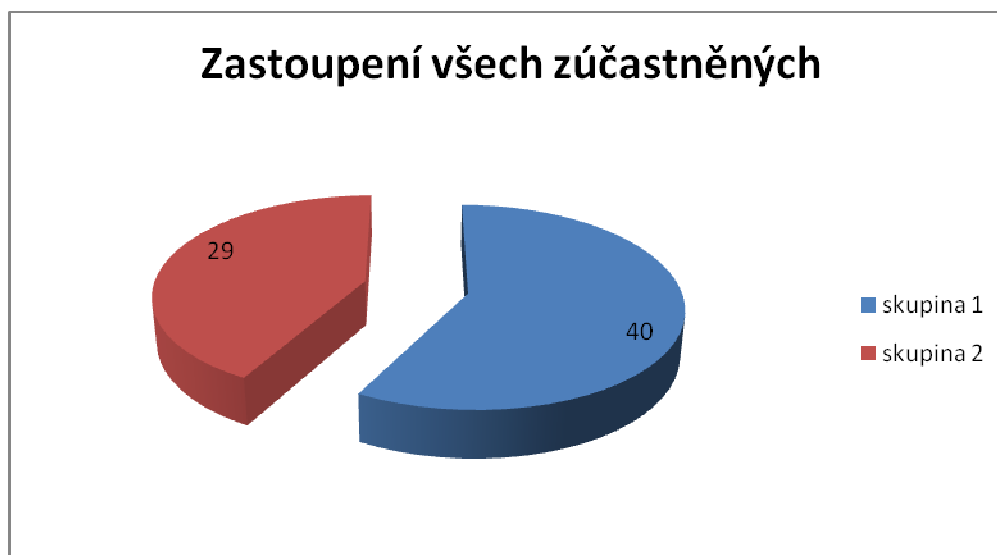
Jako výzkumná metoda pro zjištění daných informací byl použit dotazník. Dotazník je tvořen otázkami uzavřenými, kde má respondent možnost výběru jedné odpovědi. Dále otázkami, ve kterých se k odpovědi využívá číselné škály v rozmezí 1 až 5, kdy respondent zakroužkuje na škále číslo, které nejvíce vyhovuje jeho názoru. Nakonec otázkami otevřenými bez možnosti nabízených

odpovědí. Zde se respondent písemně vyjádří dle vlastního názoru. Dotazník je přiložen jako příloha.

6.2 Vyhodnocení výzkumu SPJ

Výsledné dotazníky byly rozděleny do dvou hlavních kategorií, které jsou zpracovány každá zvlášť:

1. Pracovníci PMS ČR
2. Mentoři



Počet zastoupených je tedy 40 dotazovaných z řad pracovníků PMS ČR, dále 29 dotazovaných z řad samotných mentorů.

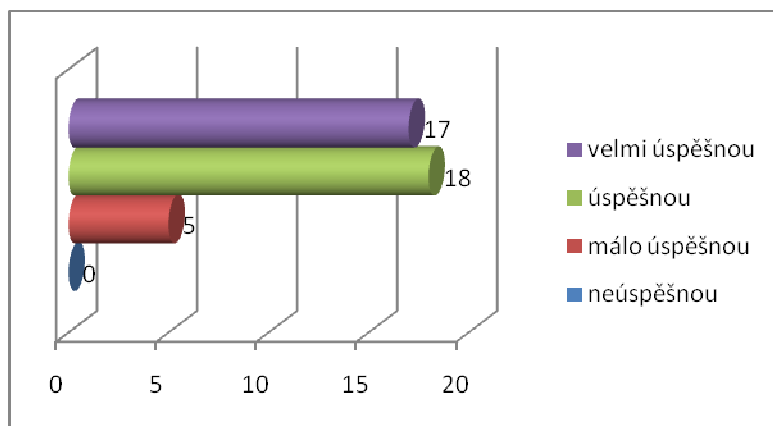
A) VYHODNOCENÍ DOTAZNÍKU - SKUPINA 1

Grafy jsou válcového typu pro lepší grafické znázornění. Každá otázka má svůj válec a hodnotu odpovědí z celkového počtu. Tedy například graf

č. 1 znázorňuje, že jako odpověď na otázku č. 1 zaškrtno v dotazníku variantu „velmi úspěšnou“ 17 dotazovaných z celkového počtu 40.

otázka č. 1.

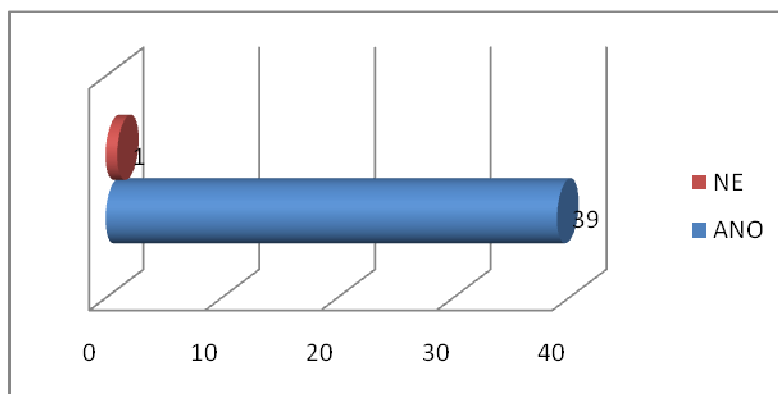
Celkově hodnotíte službu Mentor jako:



Službu Mentor hodnotí 42,5% dotazovaných jako velmi úspěšnou a 45% dotazovaných jako úspěšnou. Z grafu je tedy patrné, že z pohledu dotazovaných je služba Mentor hodnocena velmi kladně.

otázka č. 2.

Máte zájem o pokračování služby Mentor?:

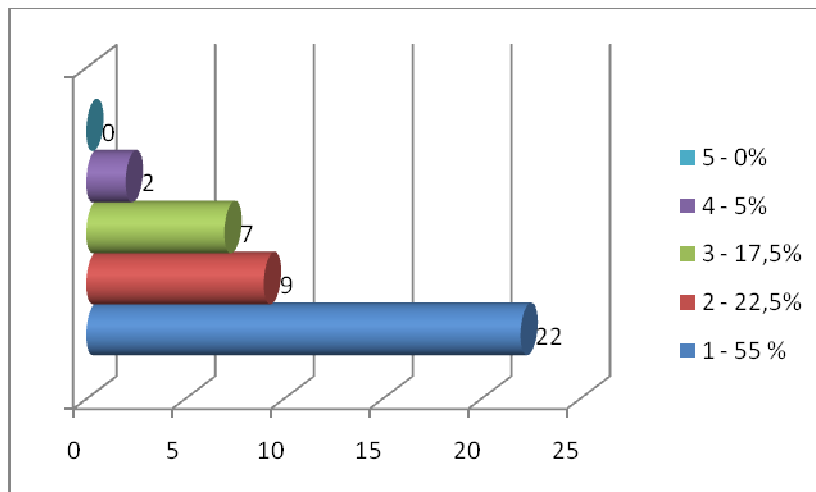


Z grafu je patrné, že 97,5% dotazovaných má zájem o pokračování služby Mentor.

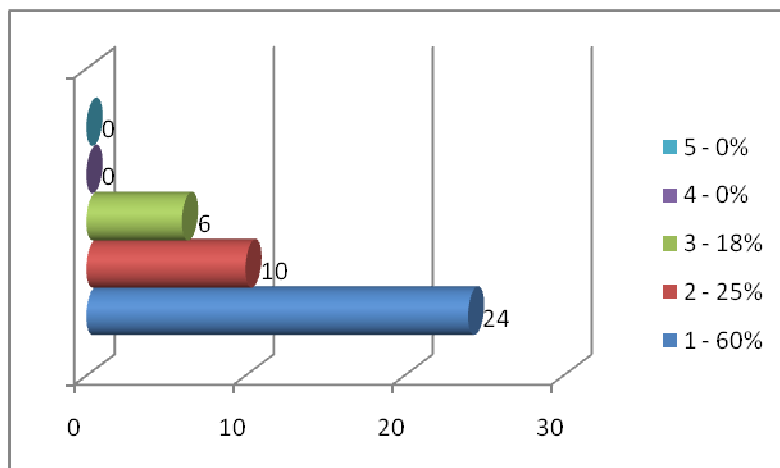
otázka č. 3.

Službu Mentor hodnotím pro:

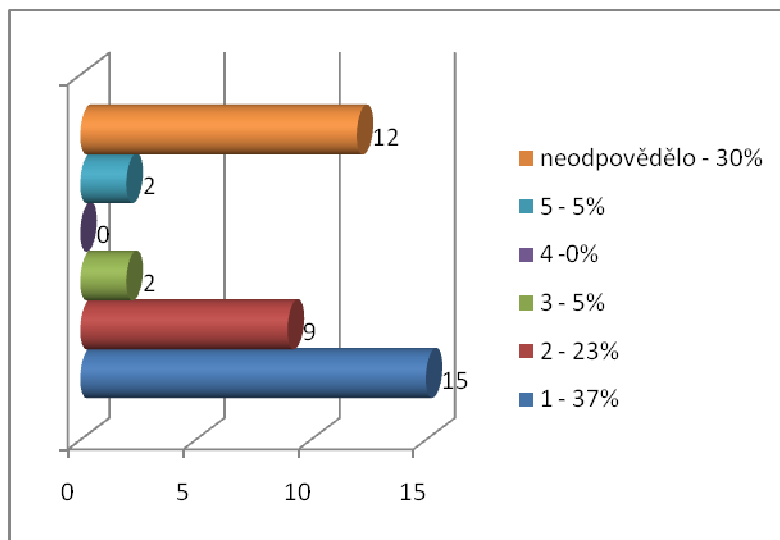
A) *klienty jako* (na škále 1 až 5, kde číslo 1 znamená vysoce užitečnou a číslo 5 neužitečnou):



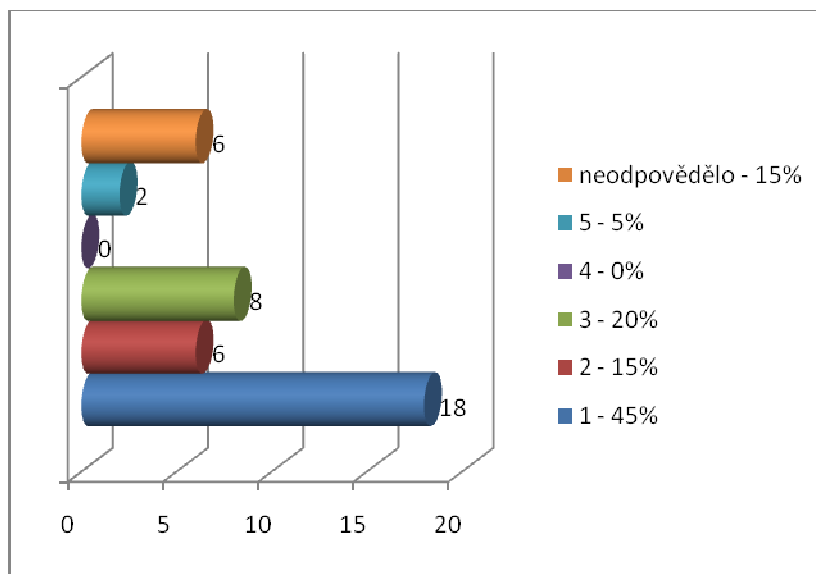
B) *Probační a mediační službu ČR jako* (na škále 1 až 5, kde číslo 1 znamená vysoce užitečnou a číslo 5 neužitečnou) :



C) *mentory jako* (na škále 1 až 5, kde číslo 1 znamená vysoce užitečnou a číslo 5 neužitečnou) :



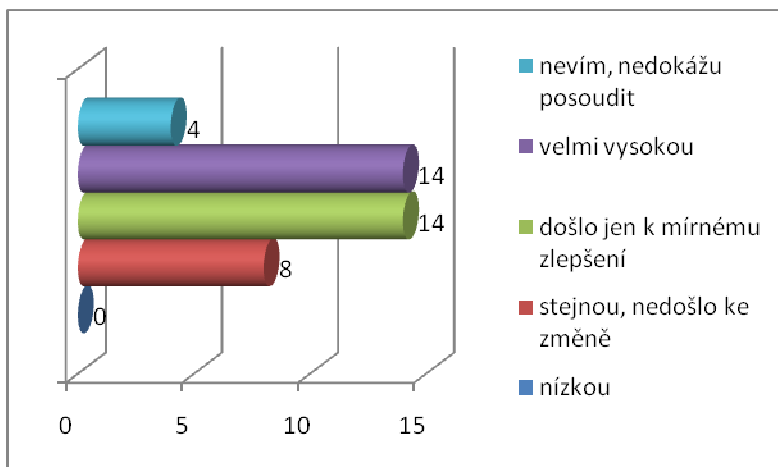
D) *romskou komunitu jako* (na škále 1 až 5, kde číslo 1 znamená vysoce užitečnou a číslo 5 neužitečnou):



Většina odpovědí byla na škále zaznamenána na bodech 1 a 2. Z těchto výsledků se tedy můžeme domnívat, že z pohledu dotazovaných je služba Mentor považována za službu vysoce užitečnou pro dané kategorie A, B, C, D.

otázka č. 4.

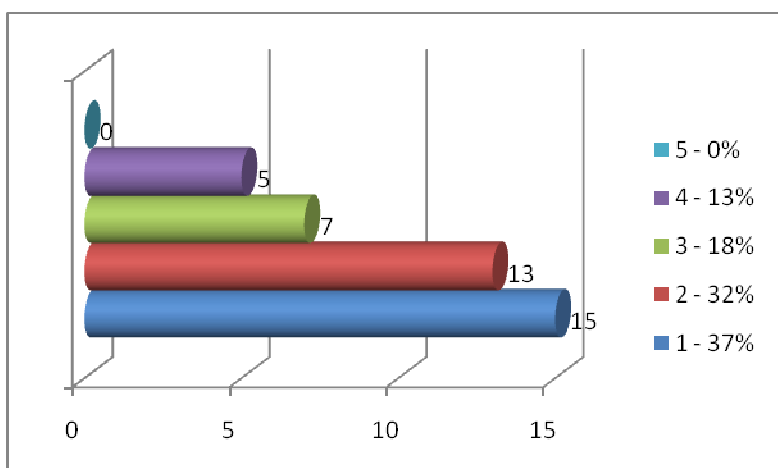
Kvalitu výkonu alternativních trestů u cílových skupin po zavedení služby Mentor hodnotím jako:



Z grafu je patrné, že 35% dotazovaných odpovědělo, že kvalita výkonu trestu po zavedení služby Mentor je velmi vysoká, a 35% dotazovaných odpovědělo, že došlo k mírnému zlepšení, 20% dotazovaných nepocítilo žádnou změnu. Lze tedy říci, že po zavedení této služby se kvalita výkonu z pohledu dotazovaných zlepšila.

otázka č. 5.

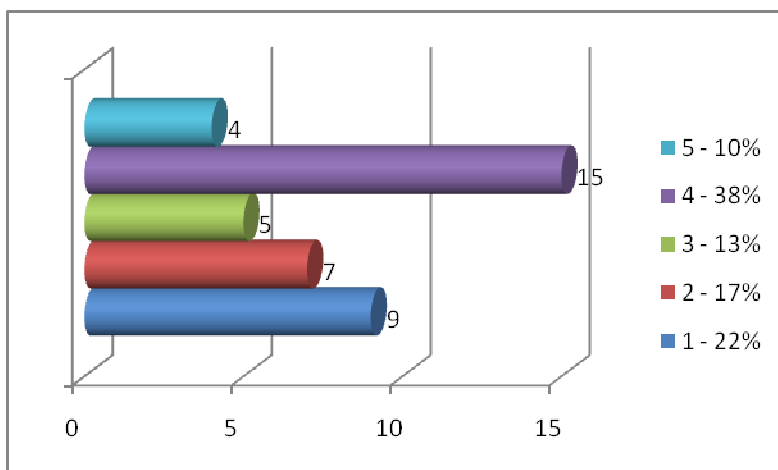
Rozsah práce mentorů hodnotím jako (na škále 1 až 5, kde číslo 1 znamená velmi dostatečný a číslo 5 velmi nedostatečný):



Většina odpovědí byla na škále zaznamenána na bodech 1 a 2. Rozsah práce samotných mentorů je z 37% hodnocen jako velmi dostatečný.

otázka č. 6.

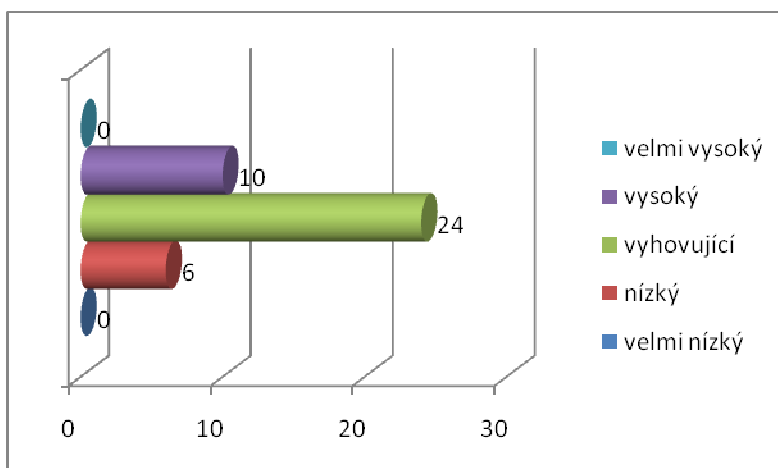
Počet mentorů v regionu zúčastněných na službě Mentor hodnotím jako (na škále 1 až 5, kde číslo 1 znamená velmi dostatečný a číslo 5 velmi nedostatečný):



Většina odpovědí byla na škále zaznamenána na bodech 4, 1 a 2. Počet mentorů působících v rámci služby Mentor v samotných regionech hodnotí dotazovaní z 38% jako nedostačující, 22% dotazovaných naopak jako dostačující. Musíme však podotknout, že zde chybí upřesňující údaje, které regiony jsou s počtem mentorů spokojeny a které naopak ne.

otázka č. 7.

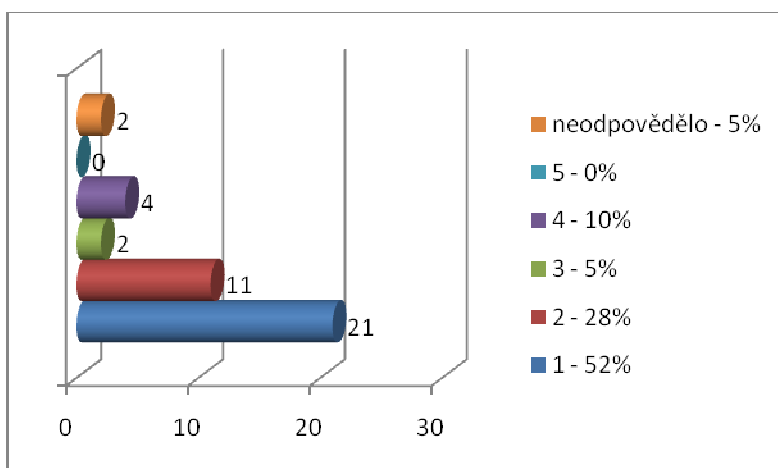
Počet klientů v regionu účastnících se služby Mentor hodnotíte jako:



Počet klientů, na které je služba především zaměřená, je podle dotazovaných z 60% vyhovující. Dá se tedy říci, že služba Mentor je hojně využívána.

otázka č. 8.

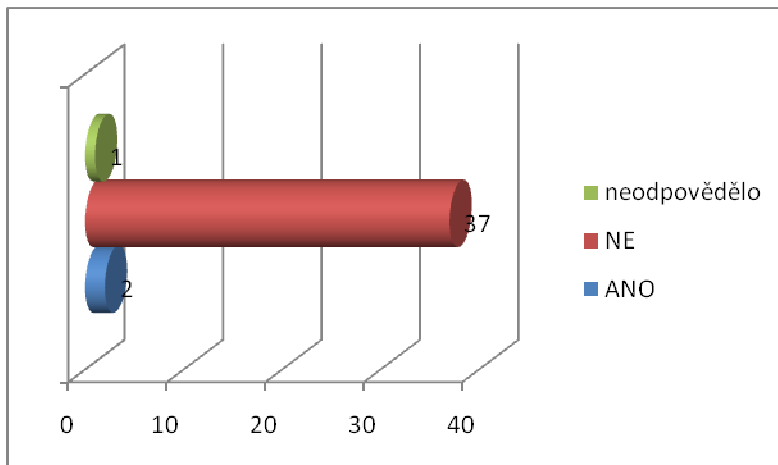
Způsob komunikace, spolupráce a organizace práce mezi subjekty zúčastněnými na službě Mentor, tedy PMS ČR, mentory a SPJ, hodnotíte jako (na škále 1 až 5, kde číslo 1 znamená zcela dostatečný a číslo 5 zcela nedostatečný):



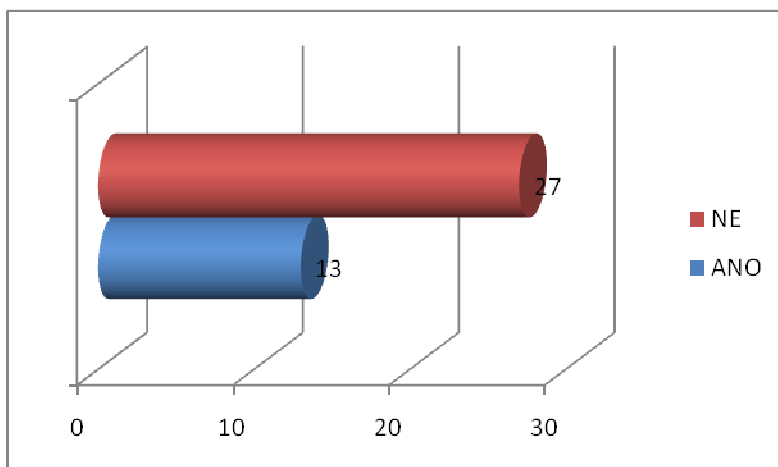
Většina odpovědí byla na škále zaznamenána na bodech 1 a 2. Z celkového počtu odpovědělo 52% dotazovaných, že způsob komunikace a spolupráce mezi zúčastněnými subjekty na službě Mentor je zcela dostačující. Lze tedy usoudit, že spolupráce a komunikace mezi těmito subjekty funguje na dobré úrovni.

otázka č. 9.

Setkáváte se při realizaci služby Mentor s překážkami vyplývajícími z legislativních omezení?

**otázka č. 10.**

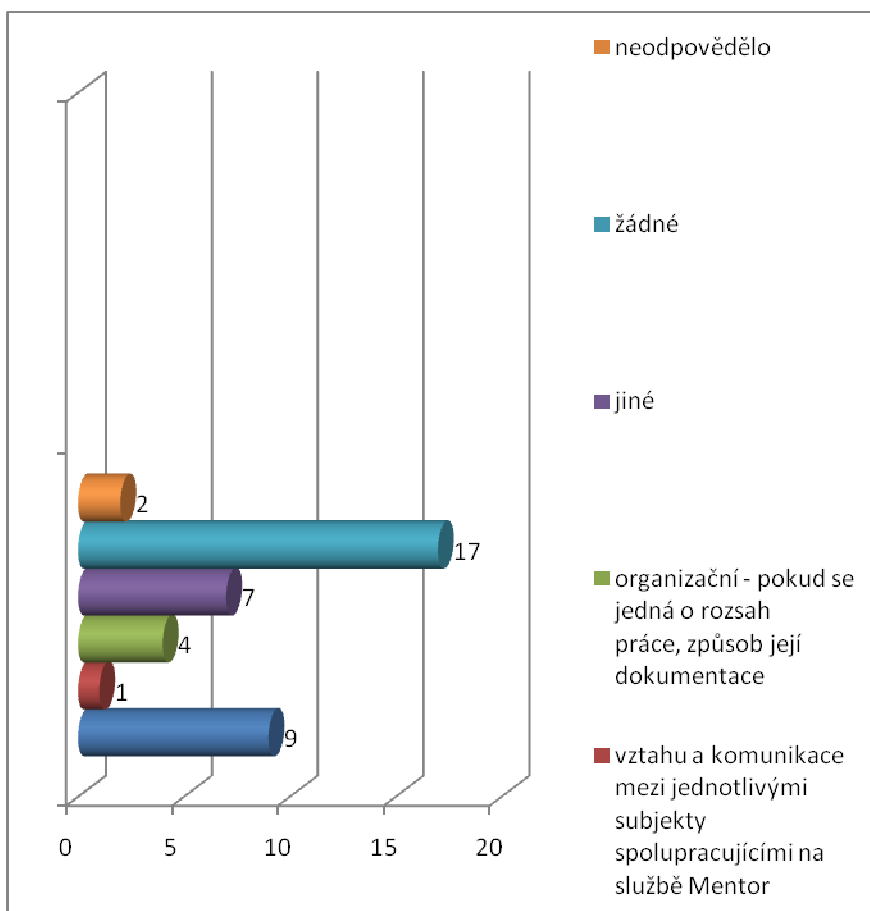
Setkáváte se při realizaci služby Mentor s překážkami vyplývajícími ze specifík daného regionu?



Z předchozích grafů týkajících se otázek č. 9 a č. 10 lze usoudit, že v rámci samotné realizace služby Mentor se pracovníci PMS nesetkávají se žádnými překážkami souvisejícími s touto službou, tedy překážkami vyplývajícími ze specifík daného regionu a překážkami vyplývajícími z legislativních omezení.

otázka č. 11.

Největší změny v rámci poskytování služby Mentor bych přivítal/a v oblasti:

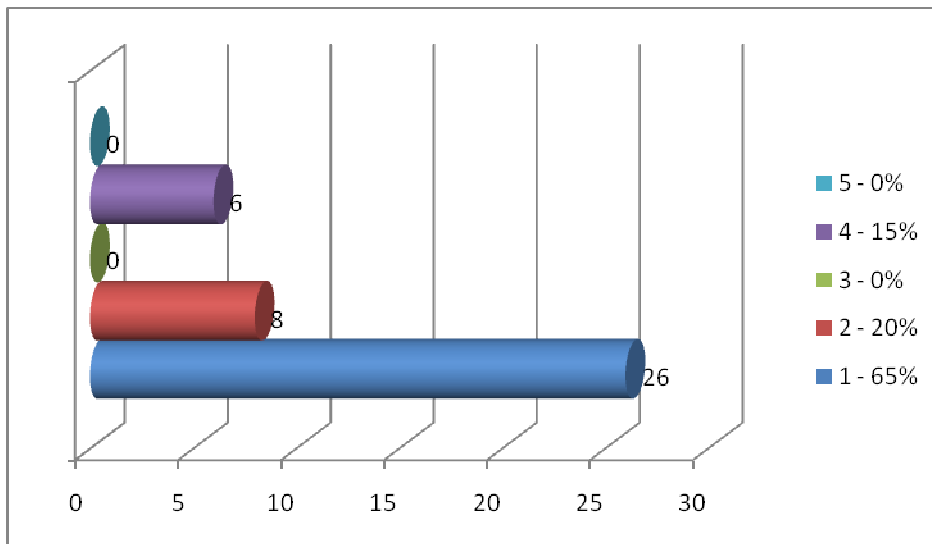
**otázka č. 12.**

Za nejvíce fungující a bezproblémovou oblast mé práce na projektu Mentor považují:

Mezi nejčastější odpovědi patřily odpovědi týkající se kvalitní spolupráce všech subjektů spolupracujících na této službě. Tedy komunikace především mezi PMS a mentory, dále spolupráce a komunikace se SPJ. Tyto odpovědi se vyskytly v 85%. Dále 10% nemohlo věc posoudit z důvodu krátké spolupráce na projektu. V poslední řadě 5% vůbec na otázku neodpovědělo. Dá se tedy říci, a to potvrzuje i otázka a graf číslo 8, že komunikace a spolupráce je velmi dobrá a funguje tak, jak by měla.

otázka č. 13.

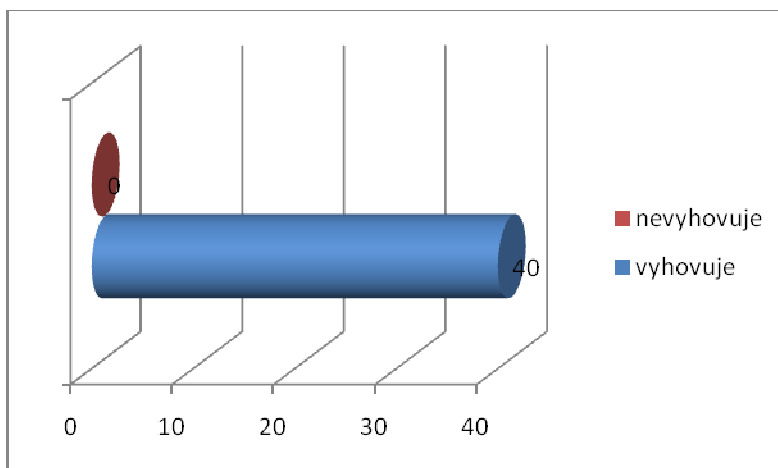
Spolupráci s mentory hodnotím jako (na škále 1 až 5, kde číslo 1 znamená velmi dobrou a číslo 5 velmi špatnou):



Většina odpovědí byla na škále zaznamenána na bodu 1 a to z 65%. Lze se tedy domnívat, že spolupráce se samotnými mentory je velmi dobrá.

otázka č. 14.

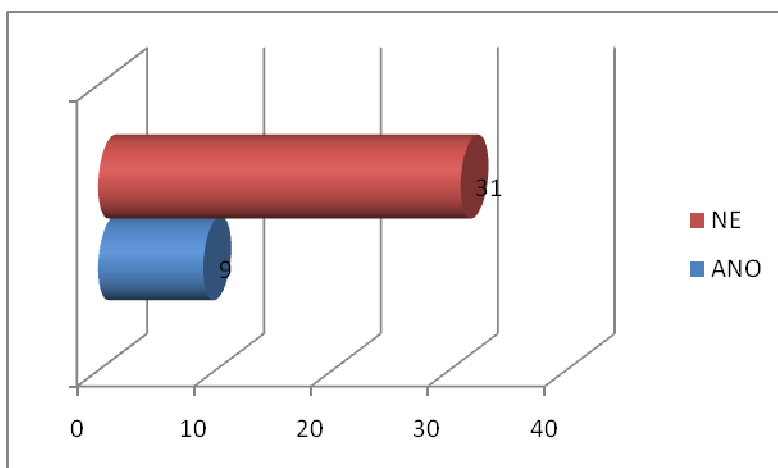
Předávání informací o úspěšnosti služby Mentor prostřednictvím speciálního formuláře zasílaného SPJ mi:



Je patrné, že předávání informací o úspěšnosti služby Mentor prostřednictvím speciálního formuláře zasílaného SPJ 100% vyhovuje všem dotazovaným.

otázka č. 15.

Při vyhledávání vhodných klientů do projektu Mentor se setkávám s problémy:



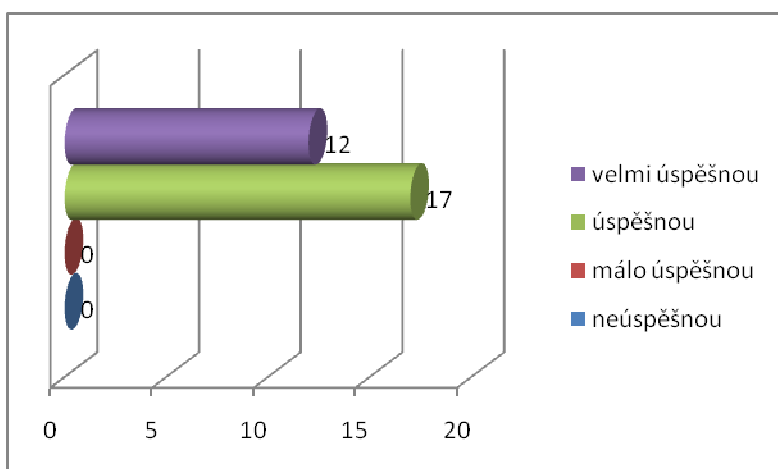
Při vyhledávání vhodných klientů do projektu Mentor se s problémy nesetkává 77,5% dotazovaných, 22,5% odpovědělo, že se s problémy setkává.

B) VYHODNOCENÍ DOTAZNÍKU - SKUPINA 2

Grafy jsou válcového typu pro lepší grafické znázornění. Každá otázka má svůj válec a hodnotu odpovědí z celkového počtu. Tedy například graf č. 1 znázorňuje, že jako odpověď na otázku č. 1 zaškrtno v dotazníku variantu „velmi úspěšnou“ 12 dotazovaných z celkového počtu 29.

otázka č. 1.

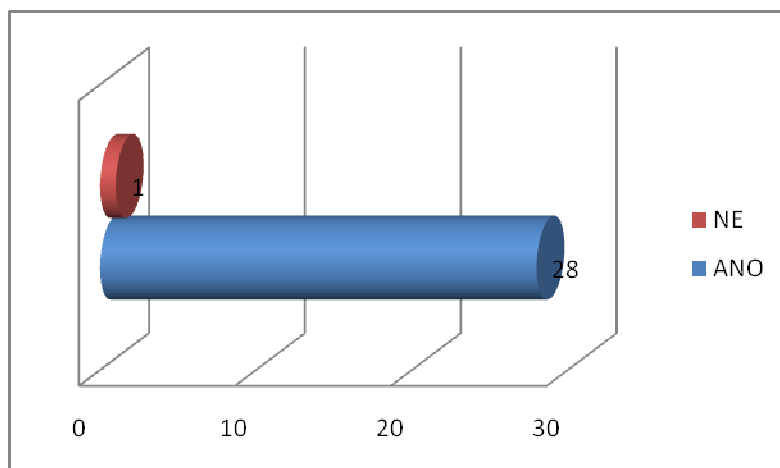
Celkově hodnotíte službu Mentor jako:



Službu Mentor hodnotí 41,4% dotazovaných jako velmi úspěšnou a 58,6% dotazovaných jako úspěšnou. Z grafu je tedy patrné, že z pohledu dotazovaných je služba Mentor hodnocena velmi kladně.

otázka č. 2.

Máte zájem o pokračování služby Mentor?:

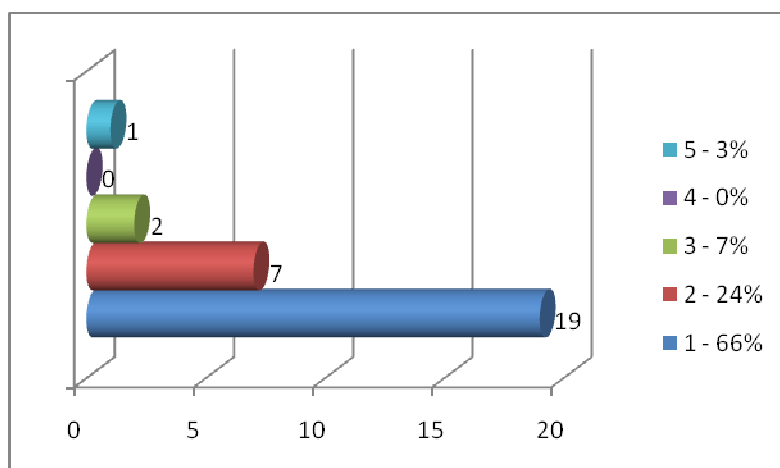


Z grafu je patrné, že 96,5% dotazovaných má zájem o pokračování služby Mentor.

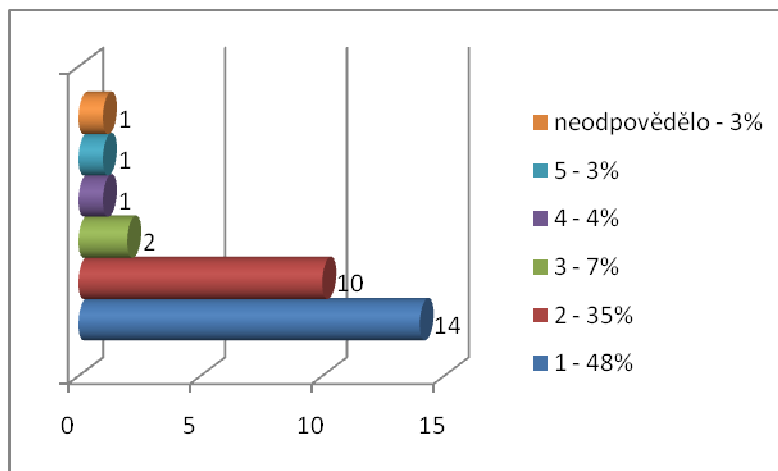
otázka č. 3.

Službu Mentor hodnotím pro:

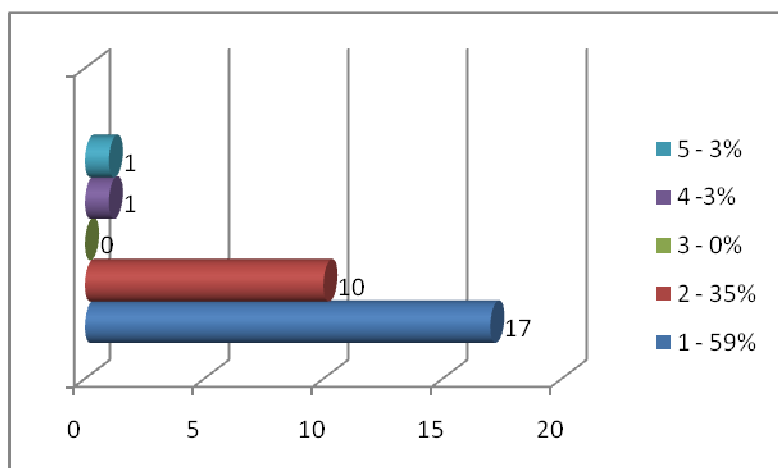
A) *klienty jako* (na škále 1 až 5, kde číslo 1 znamená vysoce užitečnou a číslo 5 neužitečnou):



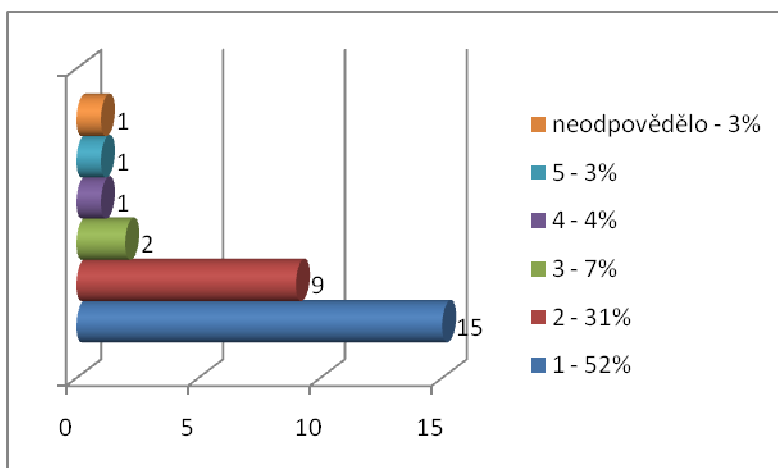
B) *Probační a mediační služba ČR jako* (na škále 1 až 5, kde číslo 1 znamená vysoce užitečnou a číslo 5 neužitečnou) :



C) *mentory jako* (na škále 1 až 5, kde číslo 1 znamená vysoce užitečnou a číslo 5 neužitečnou) :



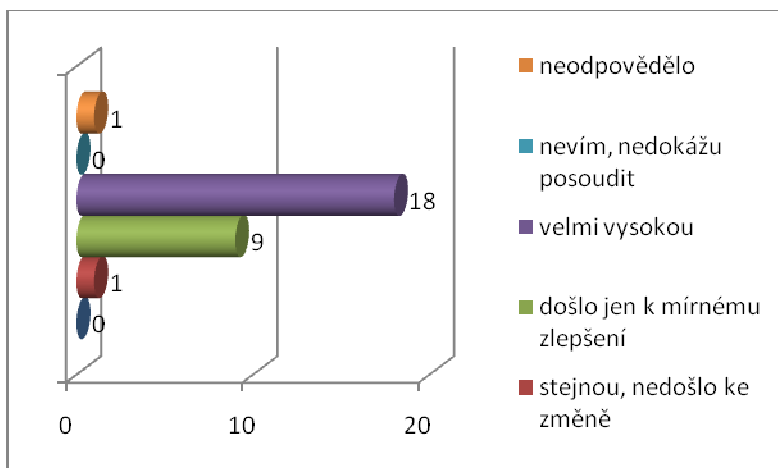
D) *romskou komunitu jako* (na škále 1 až 5, kde číslo 1 znamená vysoce užitečnou a číslo 5 neužitečnou):



Většina odpovědí byla na škále zaznamenána na bodech 1 a 2. Z těchto výsledků se tedy můžeme domnívat, že z pohledu dotazovaných je služba Mentor považována za službu vysoce užitečnou pro dané kategorie A, B, C, D.

otázka č. 4.

Kvalitu výkonu alternativních trestů u cílových skupin po zavedení služby Mentor hodnotím jako:

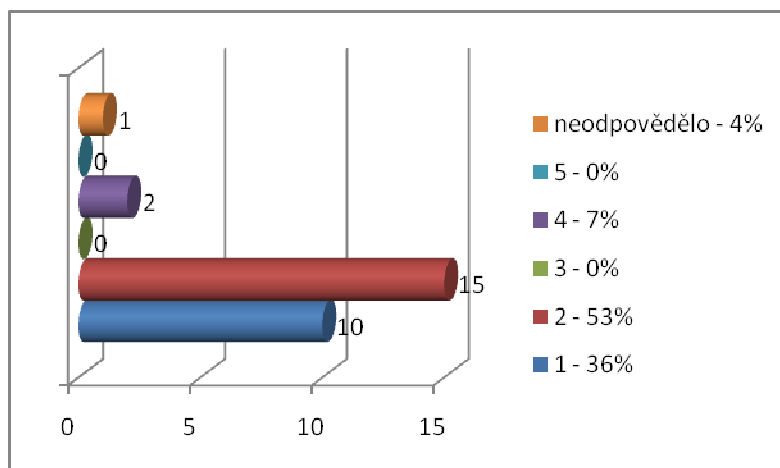


Z grafu je patrné, že 62% dotazovaných odpovědělo, že kvalita výkonu trestu po zavedení služby Mentor je velmi vysoká a 31% dotazovaných odpovědělo, že došlo k mírnému zlepšení, 3,4% dotazovaných nepocítilo žádnou změnu. Lze tedy

řící, že po zavedení této služby se kvalita výkonu z pohledu dotazovaných zlepšila.

otázka č. 5.

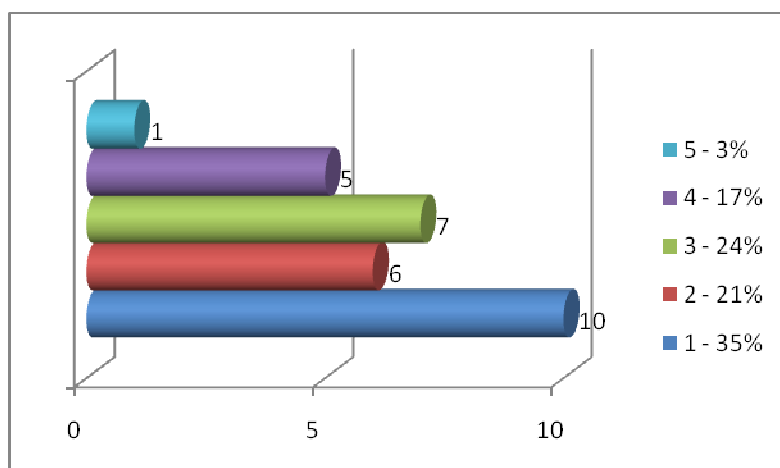
Rozsah práce mentorů hodnotím jako (na škále 1 až 5, kde číslo 1 znamená velmi dostatečný a číslo 5 nevelmi nedostatečný):



Většina odpovědí byla na škále zaznamenána na bodech 1 a 2. Rozsah práce samotných Mentorů je z 53% hodnocen jako dostatečný.

otázka č. 6.

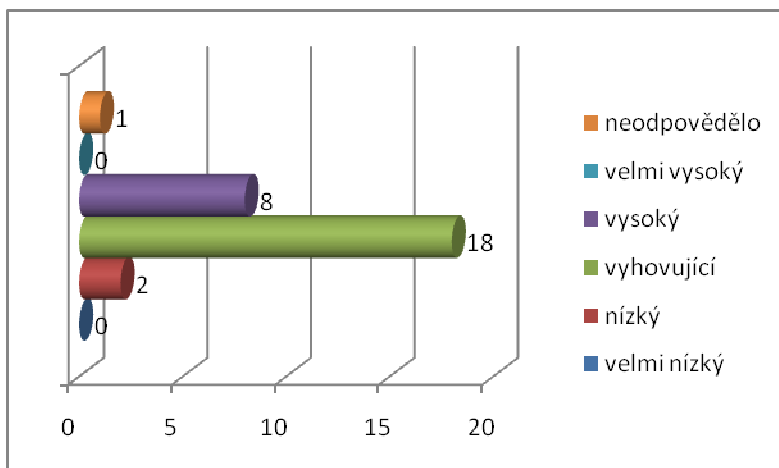
Počet mentorů v regionu zúčastněných na službě Mentor hodnotím jako (na škále 1 až 5, kde číslo 1 znamená velmi dostatečný a číslo 5 velmi nedostatečný):



Většina odpovědí byla na škále zaznamenána na bodech 1, 2, 3 a 4. Počet mentorů zúčastněných v rámci služby Mentor v samotných regionech hodnotí dotazovaní z 35% jako dostačující, naopak 3% dotazovaných jako velmi nedostatečný. Zde jsou patrné rozdíly oproti odpovědím pracovníků PMS.

otázka č. 7.

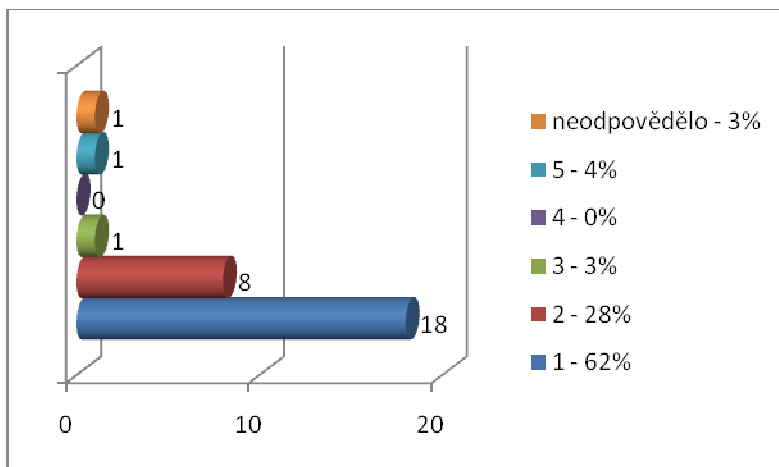
Počet klientů v regionu účastnících se služby Mentor hodnotíte jako:



Počet klientů, na které je služba především zaměřená, je podle dotazovaných z 62% vyhovující. Dá se tedy říci, že služba Mentor je hojně využívána.

otázka č. 8.

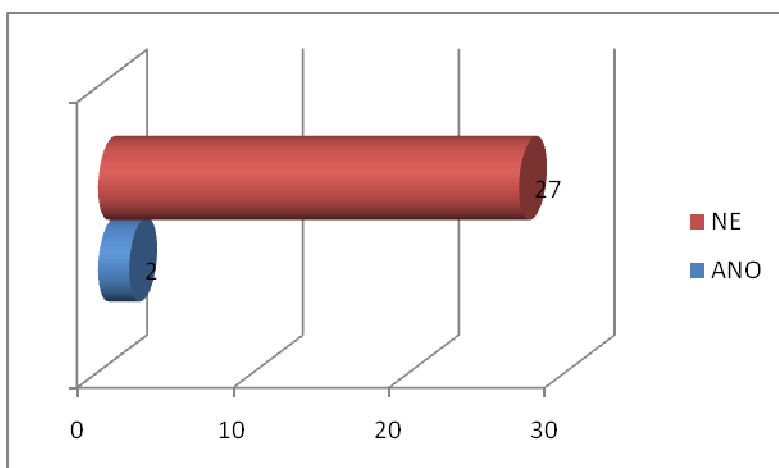
Způsob komunikace, spolupráce a organizace práce mezi subjekty zúčastněnými na službě Mentor, tedy PMS ČR, mentory a SPJ, hodnotíte jako (na škále 1 až 5, kde číslo 1 znamená zcela dostatečný a číslo 5 zcela nedostatečný):



Většina odpovědí byla na škále zaznamenána na bodech 1 a 2. Z celkového počtu neodpovědělo 62% dotazovaných, že způsob komunikace a spolupráce mezi zúčastněnými subjekty na službě Mentor je zcela dostačující. Lze tedy usoudit, že spolupráce a komunikace mezi těmito subjekty funguje na dobré úrovni.

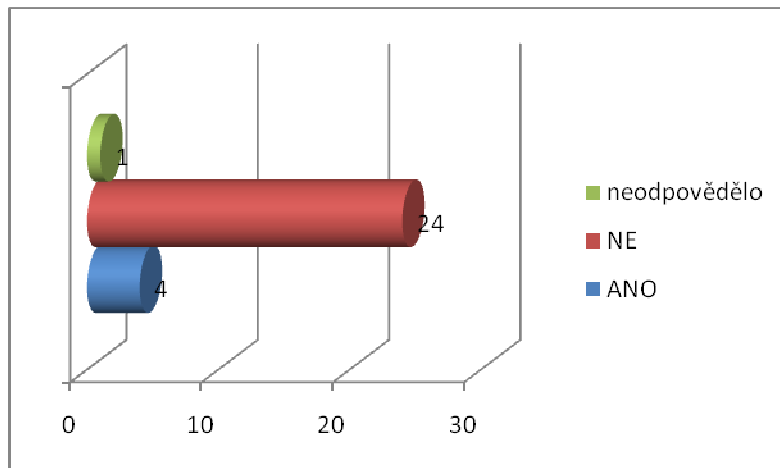
otázka č. 9.

Setkáváte se při realizaci služby Mentor s překážkami vyplývajícími z legislativních omezení?



otázka č. 10.

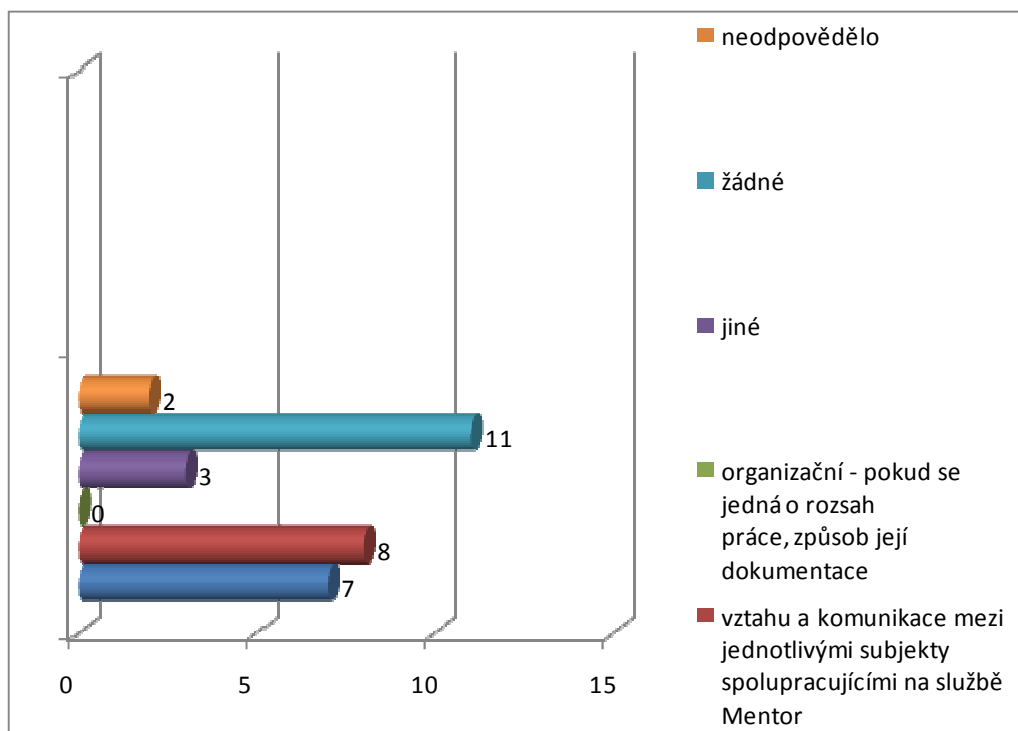
Setkáváte se při realizaci služby Mentor s překážkami vyplývajícími ze specifik daného regionu?



Z předchozích grafů týkajících se otázek č. 9 a č. 10 lze usoudit, že v rámci samotné realizace služby Mentor se mentoři nesečkávají s žádnými překážkami souvisejícími s touto službou, tedy s překážkami vyplývajícími ze specifik daného regionu a překážkami vyplývajícími z legislativních omezení.

otázka č. 11.

Největší změny v rámci poskytování služby Mentor bych přivítal/a v oblasti:

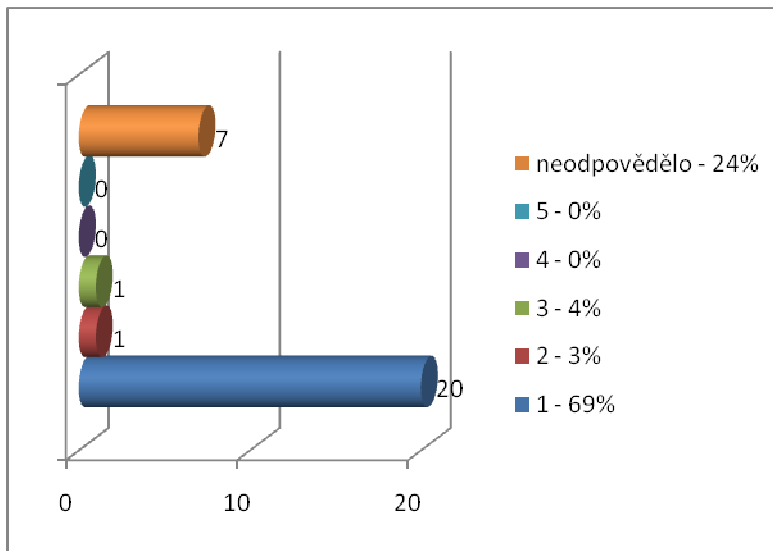
**otázka č. 12.**

Za nejvíce fungující a bezproblémovou oblast mé práce na projektu Mentor považují:

Mezi nejčastější odpovědi patřily odpovědi týkající se kvalitní spolupráce všech subjektů spolupracujících na této službě. Nejvíce si mentoři pochvalují práci a kolektiv pracovníků PMS v daných regionech, kde pracují. Dále spolupráci a bezproblémovou komunikaci se SPJ a samotnou komunikaci a spolupráci s klienty. Tyto odpovědi se vyskytly z 86%. Na tuto otázku neodpovědělo 14%. Dá se říci, že samotní mentoři jsou s celkovým systémem služby mentor spokojeni.

otázka č. 16.

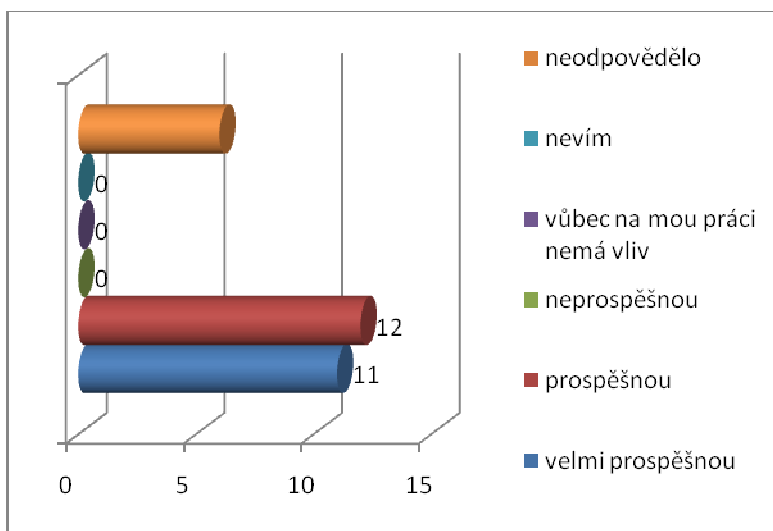
Vzdělávací kurz pro výkon práce mentora hodnotím jako (na škále 1 až 5, kde číslo 1 znamená velmi dobrý a číslo 5 velmi špatný):



Většina odpovědí byla na škále zaznamenána na bodu 1 a to z 69%. Lze se tedy domnívat, že vzdělávací kurz pro výkon práce mentora je samotnými aktéry považován za dobrý a dostačující.

otázka č. 17.

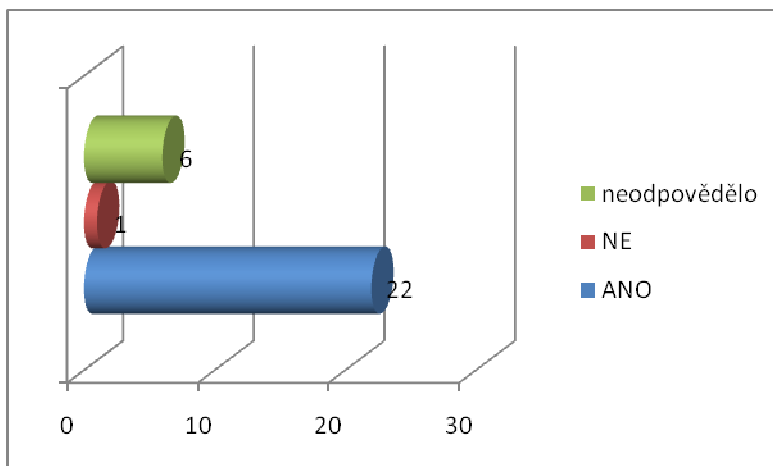
Účast na supervizích považuji pro výkon práce mentora za:



Je patrné, že svoji účast na supervizích považují mentoři pro výkon své práce z 41% za prospěšnou a z 38% za velmi prospěšnou věc pro jejich další činnost.

otázka č. 18.

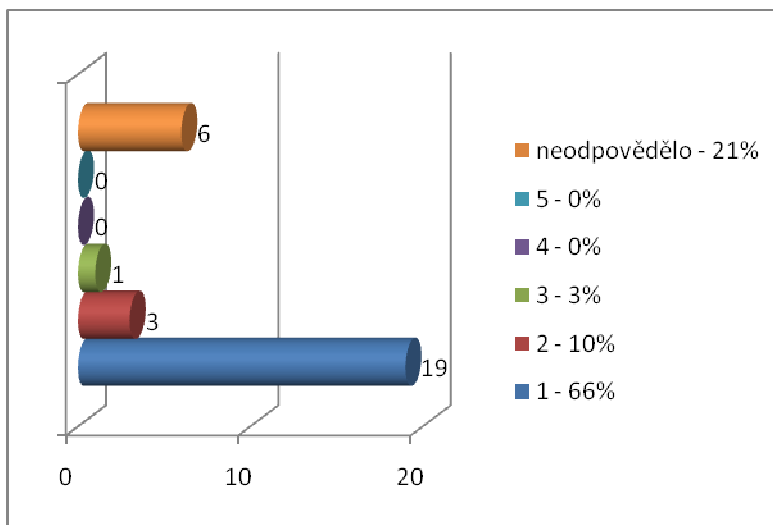
Posílání měsíčního výkazu práce SPJ mi vyhovuje:



Posílání měsíčního výkazu práce SPJ vyhovuje 76% dotazovaných.

otázka č. 19.

Způsob předávání informací mezi mentory a PMS ČR hodnotím jako (na škále 1 až 5, kde číslo 1 znamená velmi dobrý a číslo 5 velmi špatný):



Většina odpovědí byla na škále zaznamenána na bodech 1 a 2. Tedy způsob, jakým jsou předávány informace mezi mentory a pracovníky PMS hodnotí samotní aktéři z 66% jako velmi dobrý.

6.3 Shrnutí výzkumu

Celkový počet poslaných dotazníků byl 78. Z těchto dotazníků bylo 9 dotazníků zcela nepoužitelných pro účely průzkumu. Tyto dotazníky nebyly dle instrukcí správně vyplněny, a tak je nebylo možné do celkového hodnocení zařadit. Pro celkové hodnocení bylo tedy použito 69 dotazníků. Dotazníky byly pro obě skupiny shodné. Specifické otázky pro danou skupinu byly v dotazníku výrazně odděleny.

Výzkum mi potvrdil všechny tři určené hypotézy. Hypotézu č. 1 jsem si ověřoval pomocí otázek č. 1, 2, a to u obou skupin stejně. Z výsledků a grafů týkajících se těchto otázek je patrné, že je služba Mentor hodnocena u obou skupin velice kladně. Potvrdila se tedy i stanovená hypotéza č. 2. Poslední hypotézu č. 3 jsem si ověřoval pomocí otázek č. 14, a to u skupiny pracovníků PMS ČR, dále pomocí otázek č. 18, 19 u skupiny mentoři. Výsledky a grafy potvrzují, že oběma skupinám vyhovuje dosavadní nastavený způsob komunikace mezi subjekty spolupracujícími na službě Mentor. Tato hypotéza se potvrdila i pomocí otázky č. 12, a to u obou skupin.

Dá se tedy konstatovat, že obě skupiny považují projekt Systém mentoringu v trestní justici za přínosný. Oběma skupinám vyhovuje nastavená komunikace mezi subjekty v rámci projektu, dále vnímají vzájemnou spolupráci jako dostatečnou. Informace získané z dotazníků měly v převažující míře pozitivní charakter. Projekt Systém mentoringu v trestní justici je samotnými aktéry hodnocen jako vysoce užitečná a prospěšná služba klientům, která má svůj významný smysl.

ZÁVĚR

„Když Bůh svatý rozdával gadžům pšenici, zavolal také Romy, aby jim nějakou dal. Ale Romové neměli pytel, protože byli chudí. Tak Romové řekli Bohu svatému, drahý Bože svatý, dej tu naši do pytle gadžům! Tak Bůh svatý nasypal pšenici do pytle gadžům. Potom ale gadžové nechtěli dát pšenici Romům, ani když o ni žádali. A proto Romové kradou gadžům...“¹³⁴

Ve své práci jsem se snažil objektivně popsat problematiku kriminality Romů. Ačkoliv by toto téma vydalo na více stran, než se předpokládá u magisterské práce, snažil jsem se především v oblasti příčin vystihnout ty nejpodstatnější. V prvních kapitolách jsem se zaměřil na oblast historickou. Dějiny romského etnika jsou dějinami exodu a pronásledování nebo násilné asimilace. Přestože tato zkušenost, zakotvená ve vnitřní identitě Romů, může ovlivňovat způsob jejich myšlení i chování v dnešní době, má již svá další specifika projevující se mimo jiné určitou neschopností reagovat (či jinak reagovat) na aktuální životní situaci.

Dále popisuji v rámci našeho soudnictví ojedinělý projekt – Systém mentoringu v trestní justici. Tento projekt přirozeně neřeší obecně romskou problematiku, ale je šancí pro ty, kteří by bez pomoci mentora s největší pravděpodobností skončili ve vězení. Mentor je člověk, který je „jedním z nich“, jeho osobní příklad ukazuje, že lze žít bez konfliktu se zákonem a že je možné být mezi majoritou akceptovaný a přijímaný právě pro svůj styl života. Mentor je motivuje, doprovází, podporuje, poskytuje jim řadu potřebných informací. Neznamena to, že by probační pracovník tak vůči klientovi neučinil také, nicméně rozdíl v možnosti dostat se mnohem blíže klientovu sociálnímu okolí a „informovaně“ s ním pracovat tu bezesporu je. Projekt se ukazuje pro určitou skupinu romských klientů jako užitečný. Ze strany zapojených institucí jasně vyznívá, že svou činnost v rámci projektu pociťují jako potřebnou a užitečnou.

¹³⁴Starý romský příběh. STEWART, M. *Čas Cikánů*. Přel. S. Prudká. Brno: BARRITER&PRINCIPAL, 2005. 263 s. Přel. z: *The Time of the Gypsies*. str. 26.

Ukazuje se, že na poli trestní justice jsou schopny jednotlivé instituce spolupracovat (PMS ČR A SPJ) a ke spolupráci přizvat i členy minority, aby se zapojili do pomoci „svým lidem“. Zůstává otázkou, co všechno by se muselo udělat, aby došlo ke snížení kriminality u této skupiny obyvatelstva. Beze sporu by se jednalo o oblast vzdělávání, zaměstnanosti, a také o změnu myšlení a převzetí větší zodpovědnosti za svůj život. To poslední za Romy žádný projekt neudělá.

Dle mého názoru je služba, která je poskytovaná klientům v rámci projektu Systém mentoringu v trestní justici užitečná a můj názor potvrzují i výsledky úspěšné intervence dle dostupných statistik SPJ a dále výsledky výzkumu týkající se fungování a užitečnosti z pohledu hlavních aktérů projektu, které se mi podařilo získat.

SEZNAM LITERATURY

- PRIMÁRNÍ

Monografie

Akademický slovník cizích slov. I. díl, A-K. Praha: ACADEMIA, 1995.
ISBN 80-200-0523-4.

Akademický slovník cizích slov. 2. díl, L-Ž. Praha: ACADEMIA, 1995.
ISBN 80-200-0524-2.

BAKALÁŘ, P. *Psychologie Romů*. Praha: VOTOBIA, 2004.
ISBN 80-7220-180-8.

DAVIDOVÁ, E., LHOTKA, P., VOJTKOVÁ, P. *Právní postavení Romů v zemích Evropské unie*. Praha: TRITON, 2005. ISBN 80-7254-727-5.

HORVÁTOVÁ, J. *Kapitoly z dějin Romů*. Praha: LIDOVÉ NOVINY, 2002.

Ilustrovaná encyklopedie. I. díl, A-I. Praha: ENCIKLOPEICKÝ DŮM, 1995.
ISBN 80-901647-4-9.

KALIBOVÁ, K. Romové s pohledu statistik a demografie, In: *Romové v České republice 1945-1998*, Praha: SOCIOKLUB 1999.
ISBN 80-902260-7-8.

KUCHTA, J., VÁLKOVÁ, H. a kol. *Základy kriminologie a trestní politiky*. 1. vydání. Praha: C. H. BECK, 2005. ISBN 80-7179.813-4.

MANN, A. *Romský dějepis*. Praha: FORTUNA, 2001. ISBN 80-7168-762-6.

MATOUŠEK, O. *Mládež a delikvence*. Praha: PORTÁL, 2003. ISBN 80-7178-771-X.

MATOUŠEK, O. *Slovník sociální práce*. Praha: PORTÁL, 2003. ISBN 80-7178-549-0.

MAREŠ, P. *Nezaměstnanost jako sociální problém*. Praha: SOCIOLOGICKÉ NAKLADATELSTVÍ, 1994. ISBN 80-901424-9-4.

NAVRÁTIL, P. a kol. *Romové v české společnosti*. Praha: PORTÁL, 2003. ISBN 80-7178-741-8.

PETERKOVÁ, J., JIRÁNEK R. *Zadlužování sociálně slabých a vyloučených skupin obyvatel jako protikriminogenní a sociálně devastující faktor*. Praha: MVČR, 2006.

POLÁKOVÁ, E. *Štúdie na tému etika a rómska problematika*. Nitra: PEDAGOGICKÁ FAKULTA UKF, 2002. ISBN 80-8050-525-X.

RAICHOVÁ, I. a kol. *Romové a nacionalismus?*. Brno: MATPRINT, 2001. ISBN 80-902476-9-5.

ŘÍČAN, P. *S Romy žít budeme-jde o to jak*. Praha: PORTÁL, 1998. ISBN 80-7178-250-5.

SIROVÁTKA, T. *Menšiny a marginalizované skupiny v České republice*. Brno: GEORGETOWN, 2002. ISBN 80-86251-13-6.

Slovník cizích slov. Praha: ENCYKLOPEDICKÝ DŮM, 1996. ISBN 80-90-1647-8-1.

STEWART, M. *Čas Cikánů.* Přel. S. Prudká. Brno: BARRITER&PRINCIPAL, 2005. 263 s. Přel. z: *The Time of the Gypsies.* ISBN 80-7364-017-1.

ŠARKÖZY, M. Aktuální problémy Romů a jejich provázanost. In *Životní styl romské menšiny: sborník příspěvků z mezinárodní konference.* České Budějovice: ZSF JCU, 2000. ISBN 80-7040-429-9.

ŠIŠKOVÁ, T. *Menšiny a migranti v České republice.* Praha: PORTÁL, 2001. ISBN 80-7178-648-9.

VEČERKA, K. Romové a sociální patologie, In: *Romové v České republice 1945-1998,* Praha: SOCIOKLUB 1999. ISBN 80-902260-7-8.

Časopisecké statě

ŠIŠLÁKOVÁ, M. Podmínky výchovy v romských sociálně vyloučených rodinách a prevence delikvence romských adolescentů. *Sociální práce*, 2005, č. 4, s. 71.

První zkušenosti s probačními programy na jihu Čech. *České vězení*, 2006, roč. 14, č. 2, s. 19.

Elektronické dokumenty

Analýza sociálně vyloučených romských lokalit a absorpční kapacity subjektů působících v této oblasti, [online]. Dostupné na http://www.mpsv.cz/files/clanky/3043/Analyza_romskych_lokalit.pdf.

BALOUN, V. Lichva. *Kriminalistika* [online]. 2002, č. 4 [cit. 2008-13-03].

Dostupné na

WWW: <file:///C:/Documents%20and%20Settings/asus/Plocha/baloun.html>.

Bratinkova zpráva, [online]. Dostupné

na <http://www.vlada.cz/dokument5873.html>.

KRYŠTOV, R. *Způsoby obživy romských populací související s trestnou činností*, poslední aktualizace 20.05.2007. [cit. 2008-21-03]. Dostupné na:

<[\[institut.com/_files/download/comment.php?dlid=137&ENGINEsessID=a5d1c7bc47e943a0692541c1a4f8dddf\]\(http://www.vzdelavaci-institut.com/_files/download/comment.php?dlid=137&ENGINEsessID=a5d1c7bc47e943a0692541c1a4f8dddf\)>.](http://www.vzdelavaci-</p></div><div data-bbox=)

Romové a drogy 2004, Dostupné

na http://www.akluby.cz/cz/aktivity_publikace_vyzkum-mladez-a-drogy.php.

ROMA AND STATISTICS, 2001, [online]. Dostupné

na <http://www.per-usa.org/reports/PERStrasbourg.pdf>.

Zpráva o situaci národnostních menšin v České republice, [online]. Dostupné na

<http://www.vlada.cz/dokument1848.html>.

Internetové stránky

Český statistický řad [online]. Dostupné na WWW:

<<http://www.czso.cz>>.

České soudnictví [online]. Dostupné na WWW:

<<http://portal.justice.cz>>.

Evropský sociální fond v ČR [online]. Dostupné na WWW:
<<http://www.esfcr.cz>>.

Národně vzdělávací institut [online]. Dostupné na WWW:
<<http://www.vzdelavaci-institut.com>>.

Probační a mediační služba ČR [online]. Dostupné na WWW:
<<http://www.pmscr.cz>>.

Sdružení Dženo [online]. Dostupné na WWW:
<<http://www.dzeno.cz>>.

Sdružení pro probaci v justici [online]. Dostupné na WWW:
<<http://www.spj.cz>>.

Sdružení pro probaci a mediaci v justici [online]. Praha : Informační servis
ministerstva vnitra. Dostupné na WWW: <<http://www.mvcr.cz>>.

Vláda České republiky [online]. Dostupné na WWW:
<<http://www.vlada.cz/>>.

Citované zákony

Zákon č. 257/2000 Sb., Zákon o Probační a mediační službě.

Zákon č. 140/1961 Sb. Trestní zákon.

Zákon č. 273/2001 Sb., Zákon o právech příslušníků národnostních menšin

a o změně některých zákonů.

Zákon č. 117/1927 Sb., Zákon o potulných cikánech.

Zákon č. 273/2001 Sb., Zákon o právech příslušníků národnostních menšin a o změně některých zákonů.

Ostatní použité zdroje

Vnitřní předpisy PMS ČR.

Materiály SPJ a PMS ČR týkající se projektu Systém mentoringu v trestní justici.

- SEKUNDÁRNÍ

DAVIDOVÁ, E. *Cesty Romů*. Olomouc: UNIVERZITA PALACKÉHO, 1995. ISBN 80-7067-533-8.

DISMAN, M. *Jak se vyrábí sociologická znalost*. Praha: KAROLINUM, 2005. ISBN 80-246-0139-7.

NEČAS, C. *Romové v České republice včera a dnes*. Olomouc: UNIVERZITA PALACKÉHO, 1999. ISBN 80-7067-952-2.

SEZNAM ZKRATEK

HDP - hrubý domácí produkt

OPP - obecně prospěšné práce

PMS ČR - Probační a mediační služba České republiky

SPJ - Sdružení pro probaci v justici

SEZNAM PŘÍLOH

1. Dotazník SPJ

Příloha č. 1**INSTRUKCE K VYPLŇOVÁNÍ DOTAZNÍKU:**

U otázek, které budou poskytovat několik variant odpovědí, zakroužkujte tu alternativu odpovědi, jež nejvíce odpovídá Vašemu názoru.

U otázek nabízejících u odpovědí číselnou škálu zakroužkujte na škále to číslo, které nejvíce vyhovuje Vašemu názoru. Nabízená škála je podobná jako hodnocení ve škole, jednička tedy znamená výborné hodnocení, pětka naopak vypovídá o nízké kvalitě.

U otázek otevřených bez nabízených variant odpovědí Vás žádáme o písemné vyjádření Vašeho vlastního názoru na danou problematiku.

Nejprve prosím napište své jméno a příjmení a svou funkci v projektu (mentor, pracovník PMS ČR, příp. supervizor):

Otázka č.1

Celkově hodnotíte službu Mentor jako:

1. neúspěšnou
2. málo úspěšnou
3. úspěšnou
4. velmi úspěšnou

Otázka č. 2

Máte zájem o pokračování služby Mentor:

1. ano
2. ne

Otázka č.3

Na číselné škále od 1 do 5 se pokuste vyjádřit míru užitečnosti služby Mentor pro jednotlivé subjekty.

Službu Mentor hodnotím pro: poznámka: odpovědi jsou modře

1. cílovou skupinu – klienty jako vysoce užitečnou 1 2 3 4 5 neúčitečnou
nevím, neumím posoudit
2. Probační a mediační službu ČR jako vysoce užitečnou 1 2 3 4 5
neúčitečnou
nevím, neumím posoudit
3. mentory jako vysoce užitečnou 1 2 3 4 5 neúčitečnou
nevím, neumím posoudit
4. romskou komunitu vysoce užitečnou 1 2 3 4 5
neúčitečnou
nevím, neumím posoudit

Otázka č. 4

Kvalitu výkonu alternativních trestů u cílových skupin po zavedení služby Mentor hodnotím jako:

1. nízkou
2. stejnou, nedošlo ke změně
3. došlo jen k mírnému zlepšení
4. velmi vysokou (případ od případu)
5. nevím, nedokážu posoudit

Otázka č. 5

Rozsah práce mentorů hodnotím jako:

velmi dostatečný 1 2 3 4 5 velmi nedostatečný

Otázka č. 6

Počet mentorů v regionu zúčastněných na službě Mentor hodnotím jako:

velmi dostatečný 1 2 3 4 5 velmi nedostatečný

Otázka č. 7

Počet klientů v regionu účastnících se služby Mentor hodnotíte jako:

1. velmi nízký

2. nízký
3. vyhovující (možnost mít mentora je nabízena všem)
4. vysoký
5. velmi vysoký

Otázka č. 8

Způsob komunikace, spolupráce a organizace práce mezi subjekty zúčastněnými na službě Mentor, tedy PMS ČR, mentory a SPJ, hodnotíte jako:

zcela dostatečný 1 2 3 4 5 zcela nedostatečný

Otázka č. 9

Setkáváte se při realizaci služby Mentor s překážkami vyplývajícími z legislativních omezení?

1. ano
2. ne

Otázka č. 10

Setkáváte se při realizaci služby Mentor s překážkami vyplývajícími ze specifik daného regionu?

1. ano
2. ne

Otázka č.11

Největší změny v rámci poskytování služby Mentor bych přivítal/a v oblasti:

1. obsahu, náplně práce
2. vztahů a komunikace mezi jednotlivými subjekty spolupracujícími na službě Mentor
3. organizační – pokud se jedná o rozsah práce, způsob její dokumentace
4. jiné
5. žádné

Otázka č. 12

Za nejvíce fungující a bezproblémovou oblast mé práce na projektu Mentor považuji:

Následují otázky jen pro pracovníky PMS ČR

Otázka č.13

Spolupráci s mentory hodnotím jako velmi dobrou 1 2 3 4 5 velmi špatnou

Otázka č. 14

Předávání informací o úspěšnosti služby Mentor prostřednictvím spec. formuláře zasílaného SPJ mi:

1. vyhovuje
2. nevyhovuje

Otázka č. 15

Při vyhledávání vhodných klientů do projektu Mentor se setkávám s problémy:

1. ne
2. ano

Následují otázky pouze pro mentory**Otázka č. 16**

Vzdělávací kurz pro výkon práce mentora hodnotím jako:

velmi dobrý 1 2 3 4 5 velmi špatný

Otázka č. 17

Účast na supervizích považuji pro výkon práce mentora za:

1. velmi prospěšnou
2. prospěšnou
3. neprospěšnou
4. vůbec na mou práci nemají vliv
5. nevím

Otázka č. 18

Posílání měsíčního výkazu práce SPJ mi:

1. vyhovuje (tabulka je dost složitá, ale jinak to nejde)
2. nevyhovuje

Otázka č. 19

Způsob předávání informací mezi mentory a PMS ČR hodnotím jako:

velmi dobrý 1 2 3 4 5 velmi špatný

Velice Vám za vyplnění dotazníku.

ABSTRAKT

MINAŘÍK, M. *Kriminalita romské menšiny a projekt Systém mentoringu v trestní justici*. České Budějovice 2008. Diplomová práce. Jihočeská univerzita v Českých Budějovicích. Teologická fakulta. Katedra církevního a civilního práva. Vedoucí práce: Mgr. Marie Roučková.

Klíčové pojmy: Romové, romský mentor, Probační a mediační služba České republiky - PMS ČR, Sdružení pro probaci v justici - SPJ, kriminalita, menšina, ghetta, Systém mentoringu v trestní justici, asimilace, integrace, lichva, kuplířství, krádež.

Diplomová práce se zabývá kriminalitou romského etnika na území České republiky a projektem Systém mentoringu v trestní justici. Úvodní část práce je věnována stručné historii romského etnika, na kterou navazuje část spojená s kriminalitou této menšiny. Jsou zde uvedena dostupná statistická data o kriminalitě Romů, některé možné příčiny této kriminality. Dále jsou práci uvedeny nejčastější nelegální způsoby obživy dnešních Romů. Na tuto převážnou část práce navazuje kapitola věnována projektu Systém mentoringu v trestní justici. Praktická část je zaměřena na ověření hypotéz týkající se úspěšnosti a fungování samotného projektu Systém mentoringu v trestní justici a to na základě statistických dat SPJ a výsledků z poskytnutého výzkumu týkající se tohoto projektu.

MINAŘÍK, M. *The criminality of Romany ethnicity in the Czech Republic and the project of the System of mentoring in the criminal justice*. České Budějovice 2008. Diplomová práce. Jihočeská univerzita v Českých Budějovicích. Teologická fakulta. Katedra církevního a civilního práva. Head of the work: Mgr. Marie Roučková.

Key words: Romany, sermonize, Probation and Mediation service of Czech Republic - PMS ČR, Sdružení pro probaci v justici - SPJ, criminality, minority, ghettos, System of mentoring in the criminal justice, assimilation, integration, usury, soliciting, theft.

Thesis is dedicated to the criminality of Romany ethnicity in the Czech Republic and the project of the System of mentoring in the criminal justice. The introduction part is about the history and criminality of the ethnicity. This part contains statistical data and possible causes for the criminality. The main part is dedicated to the most common illegal ways of earn living. This part is connected with part which describes the System of mentoring in the criminal justice. The practical part is aimed at check on the hypothesis of the effect and function of the project. This part is supplemented by statistical data and outcomes of the research.