



Pedagogická  
fakulta  
Faculty  
of Education

Jihočeská univerzita  
v Českých Budějovicích  
University of South Bohemia  
in České Budějovice

Jihočeská univerzita v Českých Budějovicích  
Pedagogická fakulta  
Katedra geografie

Bakalářská práce

# Program obnovy venkovské obce Miličín (okres Benešov)

Vypracovala: Nikola Tupá  
Vedoucí práce: doc. RNDr. Jan Kubeš, CSc.

České Budějovice 2013



Prohlašuji, že svoji bakalářskou práci jsem vypracovala samostatně, pouze s použitím literatury, pramenů uvedených v seznamu citované literatury a informací zjištěných v terénu.

Prohlašuji, že v souladu s § 47b zákona č. 111/1998 Sb. v platném znění souhlasím se zveřejněním své bakalářské práce, a to v nezkrácené podobě fakultou elektronickou cestou ve veřejně přístupné části databáze STAG provozované Jihočeskou univerzitou v Českých Budějovicích na jejích internetových stránkách, a to se zachováním mého autorského práva k odevzdanému textu této kvalifikační práce. Souhlasím dále s tím, aby toutéž elektronickou cestou byly v souladu s uvedeným ustanovením zákona č. 111/1998 Sb. zveřejněny posudky školitele a oponentů práce i záznam o průběhu a výsledku obhajoby kvalifikační práce. Rovněž souhlasím s porovnáním textu mé kvalifikační práce s databází kvalifikačních prací Theses.cz provozovanou Národním registrem vysokoškolských kvalifikačních prací a systémem na odhalování plagiátů.

Datum

Podpis studenta

**Poděkování:**

Nejprve bych chtěla poděkovat doc. RNDr. Janu Kubešovi, CSc. za jeho trpělivost, cenné názory, rady a připomínky, bez kterých bych se při psaní své práce neobešla. Také chci poděkovat zaměstnancům obecního úřadu Miličín a starostovi obce Jiřímu Zíkovi za poskytnuté informace a data, týkající se její správy. Dále děkuji občanům obce Miličín, za jejich spolupráci při dotazníkovém šetření a ochotě sdílet své názory, kterými nemalou měrou přispěly k vypracování této práce.

TUPÁ, N. (2013): Program obnovy venkovské obce Miličín (okres Benešov). Bakalářská práce. Jihočeská univerzita v Českých Budějovicích, Pedagogická fakulta, katedra geografie, 60 s. + přílohy

**Anotace:**

Tato bakalářská práce se zabývá programem obnovy venkovské obce, ležící v okrese Benešov – obec Miličín. V úvodní kapitole je podán rozbor literatury věnující se rozvoji venkova a jeho usměrňování. Pozornost je věnována rovněž materiálům regionálního a územního rozvoje zpracovaným pro řešenou obec a region. Následuje charakteristika obce, jejích fyzicko-geografických a sociálně-geografických složek. Hlavním bodem této práce je dotazování občanů a představitelů obce na otázky rozvoje obce a následné vyhodnocení tohoto dotazování. Názory občanů a představitelů obce jsou použity k tvorbě návrhu akcí programu obnovy.

**Klíčová slova:**

Obnova venkova, územní rozvoj, lokální rozvoj, rurální geografie, stabilita venkova, Miličín

TUPÁ, N. (2013): Recovery program of rural municipality Miličín (district Benešov). Bachelor Thesis. University of South Bohemia in České Budějovice, Faculty of Education, Department of Geography, 60 p. + supplements

**Abstract:**

This bachelor thesis deals with the recovery program of rural municipality, which is situated in the district Benešov – municipality Miličín. In the introductory chapter is given an analysis of literature on rural development and directing of it. Attention is also devoted to materials of regional and territorial development processed for addressing municipality and region. After come a characteristic of the municipality, its physiographical units and components of human geography. The main point of this work is the questioning of citizens and municipality leaders on issues of municipality development and then evaluation of this questioning. Opinions of citizens and municipality leaders are used to create improvement proposal of actions recovery program.

**Keywords:**

Rural renewal program, spatial development, local development, rural geography, rural stability, Miličín

<b>1</b>	<b>ÚVOD A CÍLE PRÁCE .....</b>	<b>1</b>
<b>2</b>	<b>ROZBOR POUŽITÉ LITERATURY.....</b>	<b>3</b>
2.1	Publikace o regionu, obci a internetové zdroje .....	3
2.2	Metodické publikace a zahraniční literatura .....	4
<b>3</b>	<b>CHARAKTERISTIKA ZPRACOVANÝCH ÚZEMNĚ A REGIONÁLNĚ ROZVOJOVÝCH MATERIÁLŮ VZTAHUJÍCÍCH SE K OBCI.....</b>	<b>7</b>
3.1	Strategie rozvoje regionu (2007-2013).....	7
3.2	Integrovaná rozvojová strategie Mikroregionu Džbány, svazku obcí.....	8
3.3	Územní plán obce Miličín .....	9
<b>4</b>	<b>CHARAKTERISTIKA OBCE MILIČÍN .....</b>	<b>12</b>
4.1	Poloha obce a územně správní členění.....	12
4.2	Fyzicko-geografická charakteristika obce.....	13
4.3	Sociálně-geografická charakteristika obce.....	15
4.3.1	Obyvatelstvo.....	15
4.3.2	Architektonicko-urbanistická charakteristika .....	18
4.3.3	Charakteristika výrobních kapacit a zaměstnaneckých příležitostí.....	20
4.3.4	Služby a technická vybavenost .....	21
4.3.5	Dopravní obslužnost.....	24
4.3.6	Možnosti rekreace a cestovního ruchu .....	26
4.4	Historie obce.....	27
<b>5</b>	<b>TVORBA NÁVRHŮ .....</b>	<b>30</b>
5.1	Náměty získané z územně a regionálně rozvojových materiálů vztahujících se k obci.....	30
5.2	Náměty získané z dotazování se představitelů místní správy .....	30
5.3	Dotazníkové šetření.....	31
5.3.1	Tvorba otázek a uskutečnění dotazování .....	31
5.3.2	Statistické vyhodnocení dotazníkového šetření .....	32
5.3.3	Shrnutí vyhodnocených námětů .....	40
5.4	Návrh Programu obnovy venkovské obce Miličín.....	42
<b>6</b>	<b>NEVYUŽÍVANÝ LOM V DOBÝVACÍM PROSTORU MILIČÍN A JEHO VYUŽITÍ V OBLASTI CESTOVNÍHO RUCHU .....</b>	<b>48</b>
6.1	Fyzicko-geografická charakteristika .....	48
6.2	Historie těžby .....	49

6.3	Současná situace.....	51
6.4	Využití v oblasti cestovního ruchu.....	53
<b>7</b>	<b>ZÁVĚR.....</b>	<b>55</b>
<b>8</b>	<b>POUŽITÉ ZDROJE .....</b>	<b>57</b>
	<b>SEZNAM GRAFŮ</b>	
	<b>SEZNAM MAP</b>	
	<b>SEZNAM OBRÁZKŮ</b>	
	<b>SEZNAM TABULEK</b>	
	<b>PŘÍLOHY</b>	



## 1 ÚVOD A CÍLE PRÁCE

Hlavním tématem bakalářské práce je Program obnovy venkovské obce Miličín neboli místní program obnovy. Toto téma je pro mě zajímavé, protože na venkově bydlím a mohu tedy čerpat z vlastních zkušeností a názorů. Cílený program určený k rozvoji regionu a obce je velice důležitým a základním pramenem, který vede k vytvoření příjemného prostředí pro život lidí na venkově.

Podle Perlína (2011) je *venkovský prostor* území skládající se ze sídel a krajiny, převážně venkovského charakteru. Jeho sídelní struktura je velmi odlišná a vztahuje se na konkrétní území. Naopak k pojmu *venkovské obce* se ukazatelé vztahují k sídlům, většinou podle počtu obyvatel. Z historického hlediska je hranice obyvatel 2000 a méně, ale v současnosti se počítá s hranicí 3000 obyvatel, to je minimum, kdy obce mohou zažádat o statut města.

Venkov má podle Pezziniho (2001) tři typické znaky, za prvé zemědělskou činnost, za druhé emigraci mladších osob z venkovských regionů a za třetí obtížné zajištění základních služeb pro obyvatele při nízké hustotě zalidnění, což platí pouze pro některé sociální skupiny např. vdovy nebo starší obyvatelstvo. Všechny tyto znaky jsou současně problémy, které se snaží řešit Program obnovy venkova.

„Vládní dokument *Program obnovy venkova* vytyčuje jako hlavní cíl podporu obyvatel venkova a samospráv venkovských obcí vytvořením organizačních a ekonomických podmínek pro celkovou obnovu venkovského prostoru a rozvoj zdravého životního prostředí, zachování a rozvíjení přírodních a kulturních hodnot venkova“ (Kašparová a kol., 2005). Podle Blažka (2004) by obnova venkova neměla probíhat řízenou prací specialistů, ale mělo by k ní docházet samovolně, proto tento program vnímám pouze jako podpůrný prostředek k přirozené obnově jeho základních principů. Díky své jedinečnosti je každý zkoumaný prostor náchylný ke všem nepřirozeným změnám a mohlo by dojít k opačnému procesu, a to jeho zničení.

Binek a kol. (2009) označuje rozvoj jako proces pozitivních změn a realizace rozvojových projektů by měla mít synergický efekt, tzn. měla by vést ke zlepšení v řadě souvisejících oblastí. Je důležité si nejprve určit, co chceme rozvíjet a jaký typ rozvoje se rozhodneme použít. Nelze pracovat pouze s centrálním programem rozvoje, ale je zde nutný proces regionalizace. Ne každá oblast potřebuje to samé. Díky regionalizaci dosáhnou na cílenou podporu menší oblasti, které se dále podílejí na podpoře role velkých center.

Současná situace venkovského prostoru je velice složitá. Jde hlavně o rozdílný přístup k životu na vesnici a ve městě. Venkov je v dnešní době vnímán jako periferní oblast určená pouze k zemědělské a rekreační činnosti a lidé, kteří zde žijí, jsou někdy bráni jako „zaostalé“ obyvatelstvo s jinou mentalitou a nižší životní úrovní. Jak jsem zde již zmínila, na venkově žijí dlouhou dobu a mohu říci, že tomu tak ve většině případů není. Obyvatelé mají jistě jinou mentalitu, která je ovšem zapříčiněna odlišným stylem života. Stejně je tomu tak i u lidí žijících ve městě. Neznalost problémů obou skupin často vede k milným názorům a domněnkám vytvářejícím rivalitu mezi nimi. Následkem současné restrukturalizace zemědělství je útlum intenzivní zemědělské výroby a nástup spíše alternativního zemědělství, které přispěje ke zlepšení krajinného rázu. Restrukturalizace s sebou přináší zvýšení nezaměstnanosti, která je na venkově v této hospodářské oblasti značně vysoká, což souvisí s problémem vyliďňování a stárnutí místní populace.

Hlavním cílem práce je vytvoření návrhu Programu obnovy venkovské obce Miličín. K jeho tvorbě je použito několik dílčích cílů, mezi které patří vyhledání a analýza územně plánovacích a lokálně rozvojových materiálů pokrývajících obec Miličín, dotazování občanů a představitelů místní veřejné správy a následné shromáždění námětů získaných těmito aktivitami. Nedílnou součástí je vyhledání a rozbor odborné literatury o regionu, obci a rozvoji venkova v ČR a následná charakteristika obce, poskytující základní informace o řešeném území. Práce je doplněna o zvláštní kapitolu, která se věnuje konkrétnímu prvku obnovy, a to dobývacímu prostoru Lom Miličín.

## 2 ROZBOR POUŽITÉ LITERATURY

Vyhledání a rozbor literatury, která se vztahuje k tématu této práce, je důležitou a základní složkou. Poskytuje základní a odborné informace o problematice obnovy venkova o řešeném území.

### 2.1 Publikace o regionu, obci a internetové zdroje

*První až Sedmá pamětní kniha města Miličín (Kolektiv autorů, 1842- 1989)* je sedm svazků kroniky obce Miličín. V první pamětní knize nalezneme informace, které se udály mezi lety 1842 až 1947. Jedná se o nejrozsáhlejší svazek o 1 193 stranách. Druhá pamětní kniha vznikla v roce 1942, a to podle autora Vojtěcha Kraupnera, jako obrazová dokumentace navazující na první knihu. Obsahuje také přehled o majitelích všech domů, které se v obci v dané době nacházely. Další knihy jsou psány stejným autorem Vojtěchem Kraupnerem, který doplnil psaný text o malby znázorňující celkový vzhled obce. Pamětní knihy jsou zajímavým dílem, plným vzpomínek autorů, které mohou pomoci pochopit historii daného místa a přispět k vytváření námětů programu obnovy ve spojení s tradičními aktivitami v obci. Výhodou je, že tato kronika je vystavena na internetových stránkách obce, takže je volně přístupná pro všechny, kteří si jí chtějí přečíst.

*Miličín (Kolektiv autorů, 1998)* je kniha, která byla vydána k příležitosti mnoha výročí významných pro obyvatele této obce, např. 100 let od vydání knihy Paměti starožitného města Miličina, 120 let od založení Sboru dobrovolných hasičů a další. Je to soubor základních informací, které se týkají, nejen základních geografických údajů, ale i podrobné historie obce, který je doplněn obrázky a fotografiemi. Můžeme se zde také dozvědět něco o tradicích, zvycích a pověstech, které jsou spojeny s touto obcí. Její použitelnost při tvorbě programu obnovy je pouze okrajová a slouží především k propagaci řešeného území. Na vzniku této knihy se podílelo mnoho obyvatel obce nejen přímo svými znalostmi a vzpomínkami, ale také finanční podporou. Oboje bylo pro vydání knihy velice důležité.

*Kapličky, zvoničky a kříže Neustupovska (Holubovský, 2011)* je publikace vydaná městysem Neustupov a pojednává o drobných sakrálních památkách, jako jsou kapličky, kříže a zvoničky, které vznikali většinou podél cest jako památky na tragické události v životě místních obyvatel. I když tato publikace je zaměřená na oblast okolí Neustupova

pomáhá, díky poutavému vyprávění autora, uvědomit si význam těchto památek, který je v dnešní době opomíjen.

Internetová stránka [www.ceskasibir.cz](http://www.ceskasibir.cz) obsahuje veškeré informace týkající se obce. Je vytvořena k informování občanů i turistů, a proto je rozdělena do několika částí. Nejdůležitější částí jsou odkazy na pořádání aktuálních kulturních akcí, které se konají v celém okolí obce, a také na základní informace o službách a zdravotnictví. Dalším důležitým odkazem je úřední deska, kde jsou k dispozici zápisy ze zasedání zastupitelstva a různé dokumenty. Výhodou tohoto odkazu je, že všechny zde vystavené dokumenty jsou k dispozici i po uplynutí zákonem dané lhůty na vyvěšení a občané si je mohou prohlédnout mnohem důkladněji. Součástí této stránky je odkaz na Muzeum České Sibíře, kde jsou dostupné informace o historii i současnosti. Zajímavostí je internetová knihovna, která obsahuje všechny publikace a články vydané v souvislosti s oblastí České Sibíře.

[www.venkov.cz](http://www.venkov.cz) je internetová stránka, která odkazuje na program Škola vesnice. Za vznikem tohoto programu stojí Obecní úřad obce Modrá. Náplní je vzdělávání v oblasti Programu obnovy venkova, který je zajišťován Centrem obnovy venkova. Zmíněná organizace se zaměřuje na propagaci programu široké veřejnosti a s tím spojené organizování tematických seminářů. Na této stránce se nachází popis programu obnovy venkova v přesném znění podle usnesení Vlády ČR 11.11.1998 č. 730 novela Programu obnovy venkova.

[www.spov.org](http://www.spov.org) je domovská stránka Spolku pro obnovu venkova, který vznikl v roce 1993 jako občanské sdružení. Spolek spolupracuje s Evropskou pracovní společností pro rozvoj venkova a ochranu vesnice, podílí se na organizaci soutěže Vesnice roku a zabývá se širokou problematikou podpory a realizace Programu obnovy venkova. K dispozici zde jsou dokumenty, publikace a odkazy na další organizace zabývající se touto problematikou.

## **2.2 Metodické publikace a zahraniční literatura**

*Program obnovy vesnice (Perlín a kol., 1993)* je metodickou pomůckou pro vytváření tohoto programu. Publikace je rozdělena na dvě části. První část se zabývá přípravou a následnou realizací, je zpracována jako přehledný návod k jeho tvorbě. Druhá část Poznanky a doporučení pro realizaci místního programu informuje o problémech, se kterými je možno se při jeho vytváření setkat. Je rozčleněna na několik bodů, které se

zabývají konkrétní problematikou. Dále je zde uveden návrh dotazníkového šetření, ze kterého bylo čerpáno do této práce.

*Sociologie venkova (Majerová, 1998)* jsou skripta pojednávající o společnosti na venkově, o její struktuře a vývoji v závislosti na prostředí (nejen geografickém), ve kterém se pohybuje. Publikace je rozdělena do tří částí. První část je zaměřena na čtenáře, kteří mají ze sociologií malé zkušenosti, proto jsou zde uvedeny základní pojmy. Druhá část se věnuje sociologickému výzkumu. Nalezneme zde metodiku tohoto výzkumu, která pomohla při vyhodnocování dotazníkového šetření. Třetí část obsahuje charakteristiku venkova a jeho zemědělství z pohledu historie a tradice. Je zde nastíněný názor vlivu minulosti na současný stav.

*Územní plánování pro geography (Kubeš, Perlín, 1998)* je učební text vysvětlující problematiku územního plánování a regionálního rozvoje. Je zde zastoupen jak historický vývoj, tak současnost této problematiky. Pro tuto práci byly nedůležitější kapitoly, které se zabývají problematikou územního plánování obcí, funkční zónace sídel a technické vybavenosti.

*Problémy stabilizace venkovského osídlení ČR (Kubeš a kol., 2000)* je sborníkem vydaným na základě řešení projektu Trvale udržitelný rozvoj venkova. Stabilita venkovského osídlení a prostorové plánování – významné podmínky trvale udržitelného rozvoje venkova. Je zde zpracováno území okresů Písek a Tábor. Pro tuto práci bylo čerpáno pouze z kapitoly, která je zaměřená na literaturu řešící problémy geodemografických aspektů vývoje obyvatelstva na venkově.

*Rozvoj vesnice (Kašparová a kol., 2005)* je publikace, která vyšla jako sedmý dílčí svazek v ediční řadě Vesnice, ve spolupráci s Ústavem územního rozvoje a Ministerstvem pro místní rozvoj. Podává informace o dokumentech, které se týkají rozvoje venkova. Vysvětluje také několik důležitých pojmů souvisejících s touto problematikou.

*Diplomová práce – Program obnovy venkova a jeho význam pro vybrané obce nebo mikroregiony (Brustmanová, 2008)* se zabývá programem obnovy venkova a jeho rozvojem. Nejprve jsou zde vysvětleny a vymezeny základní pojmy týkající se této problematiky, její následné vysvětlení a několik příkladů její realizace na evropské i celostátní úrovni. Následující kapitoly jsou věnovány realizaci samotného programu v České republice a dále v jihočeském kraji. Pro tuto práci byla zdrojem základních informací o existujících možnostech rozvoje venkova a jeho spolufinancování.

*Urban and Regional Planning (Hall, 2002)* je publikace zabývající se především územním plánováním. Je zde uvedena historie územního plánování v Anglii. Historie

a vývoj jsou rozděleny do několika kapitol. Nejdříve se autor zabývá územním plánováním v době před průmyslovou revolucí, která tvoří významný mezník. Další významné období je po druhé světové válce. V samostatné kapitole Plánování v západní Evropě od roku 1945 je popsán vývoj této problematiky v závislosti na ekonomické situaci až do současnosti. Informace týkající se přímo České republiky se zde nenacházejí, ale přínosná je kapitola o procesu plánování, rozebírající jeho rozdílnost v minulosti a současnosti. Zaměřuje se na jeho jednotlivé fáze, samotné vytvoření plánu a následnou realizaci.

*Rural Development: From Practices and Policies towards Theory (Van Der Ploeg a kol., 2000)* se zabývá vznikem nového vzoru rozvoje venkova. Nahlíží na něj z několika rozdílných pohledů, které se v závěru prolínají a tvoří tak základní myšlenky rozvoje venkova. Čtenář je schopen, díky tomuto článku, získat komplexní názor na rozvoj venkova jako na soubor současných problémů týkajících se společnosti, ekonomiky státu a jeho zemědělství.

*Is Foreign Immigration the Solution to Rural Depopulation? The Case of Catalonia 1996-2000 (Bayona-i-Carrasco and Gil-Alonso, 2013)* je článek o zahraniční migraci do Katalánských obcí, jež zastihl postupný úbytek obyvatel, který je běžný ve venkovských oblastech v České republice. Podle autorů je tato migrace zapříčiněna právě rozvojem venkova, který s sebou přináší nové možnosti využití venkovského prostoru. K této bakalářské práci se tento článek nijak nevztahuje, ale nabízí nový pohled na přilákání obyvatel na venkov.

*LEADER and Innovation (Dargan and Shucksmith, 2008)* se zabývá inovačním procesem v programu LEADER. Inovace je zde myšlena hlavně jako zlepšování konkurenceschopnosti regionů a tento proces klade důraz spíše na pochopení skutečného stavu, než na vědecké poznatky. Principem inovace v programu LEADER je, že rozvoj neprobíhá pouze podle zavedených metod, ale využívá také možné ekonomické, kulturní a environmentální aspekty. Informace zde získané lze použít k doplnění stávajících poznatků při tvorbě samotného návrhu programu.

*Paradigms of Regional Development and the Role of Small Centres (Hinderink and Titus, 1988)* je o roli malých venkovských center v rozvojových aktivitách. Podle tohoto článku se malá centra podílejí na rozvoji hlavně díky efektivnímu využívání místních zdrojů, které pouze podporují roli velkých center. Rozvoj malých regionů přináší jejich integraci do širších politických a ekonomických sítí, ale záleží pouze na jejich konkrétním regionálním kontextu. Slouží k zamyšlení se nad regionálním významem zkoumané obce a jeho následného použití v její obnově.

### **3 CHARAKTERISTIKA ZPRACOVANÝCH ÚZEMNĚ A REGIONÁLNĚ ROZVOJOVÝCH MATERIÁLŮ VZTAHUJÍCÍCH SE K OBCI**

Územně a regionálně rozvojové materiály jsou vypracované pro potřeby jednotlivých organizací podílejících se na obnově venkova. V této práci jsou zmíněny tři, které se věnují řešené problematice na nejnižší úrovni. Jedná se o strategii rozvoje regionu Místní akční skupiny Posázaví, integrovanou rozvojovou strategii Mikroregionu Džbány a samotný územní plán obce Miličín.

#### **3.1 Strategie rozvoje regionu (2007-2013) (MAS Posázaví)**

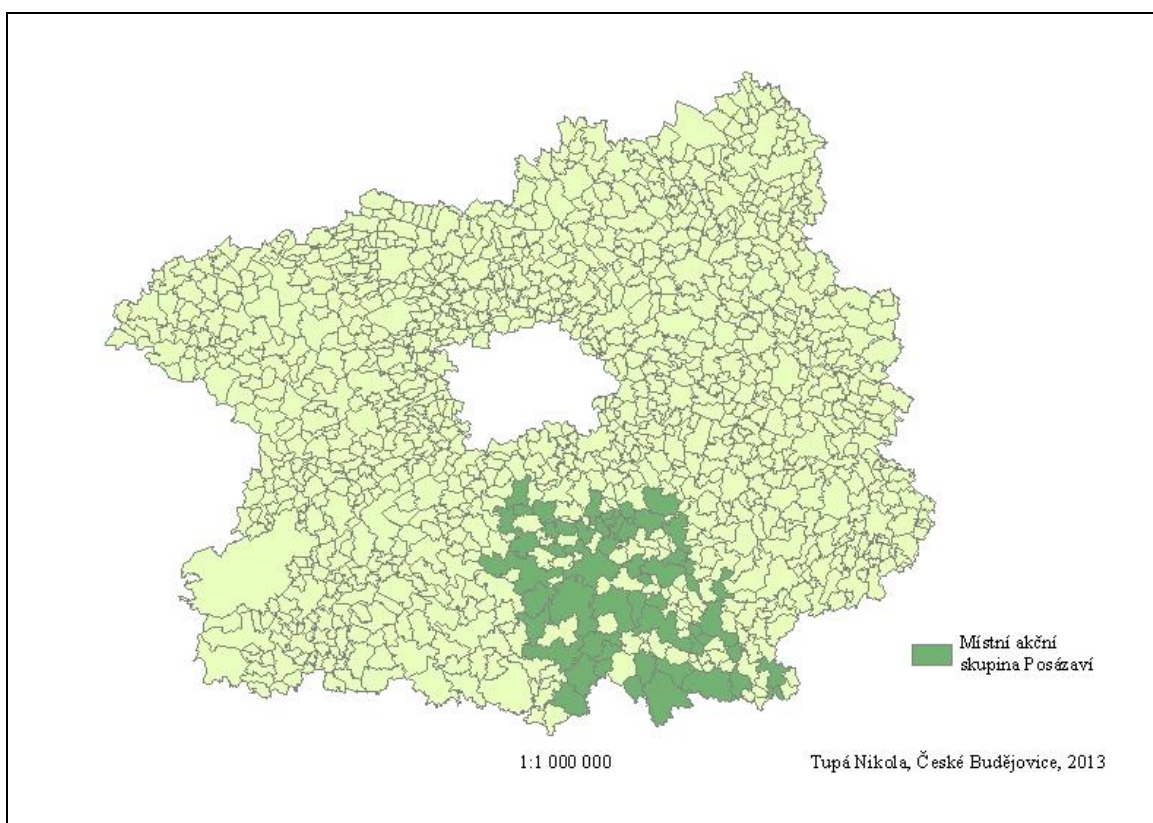
Posázaví o.p.s. je společnost, která vznikla v regionu Posázaví jako servisní organizátor zajišťující pořádané akce a koordinátor rozvoje tohoto regionu. Tato místní akční skupina se skládá z 98 obcí a je rozčleněna na několik mikroregionů. Prvním krokem k partnerství obcí v tomto regionu byla spolupráce v oblasti cestovního ruchu. V roce 2000 tedy vznikla spolupráce mezi svazkem obcí CHOPOS a informačním centrem Podblanicko. Zmíněná organizace využívá metodu Leader, která je založena právě na spojení několika subjektů. Podle tohoto dokumentu je základní vizí organizace „*zlepšení kvality života regionu Posázaví*“. Tato vize v sobě obsahuje několik kritérií, na kterých je celý plán založen. Bylo vytvořeno několik prioritních oblastí, které jsou dále členěny na další opatření. V rámci těchto opatření jsou vytvářeny dané aktivity sloužící k rozvoji regionu. Tento dokument informuje o stavu regionu formou SWOT analýzy a jejího vysvětlení, představě členů organizace o formách obnovy regionu a následné realizace.

Některé aktivity posloužily jako podklad k tvorbě programu obnovy venkovské obce Miličín. Konkrétně se jednalo o opatření v oblasti podpor rozvoje infrastruktury, aktivního zapojení dětí, mládeže a místních obyvatel do veřejného života v obci a zvýšení přitažlivosti řešeného územní pro jeho obyvatele a rekreanty. Dále podpora podnikání formou využití opuštěných staveb v obcích k vytvoření prostoru pro podnikatelské činnosti.

V současnosti probíhá aktualizace strategie na rozmezí let 2014 – 2020, a to na základě komunitního plánování s hlavními představiteli zapojených obcí. Formou diskuze se probírají jednotlivá témata, jejich problémy a možná řešení. Např. v oblasti sociální péče a zdravotnictví byly zmíněny problémy týkající se rozšíření sociálních služeb pro seniory a chudé spoluobčany. Navrhovaným řešením bylo využití opuštěných objektů na venkově.

Další jednání se týkalo využívání volného času dětí a mládeže a činnosti dobrovolníků v těchto aktivitách. Největším problémem je zde nezáměr ze strany rodičů, který je zapříčiněn malou informovaností v této oblasti. Propagace jednotlivých aktivit formou tištěných materiálů a vývěsných tabulí by přispěla k povědomí občanů o možnostech trávení volného času dětí, mládeže a jich samotných.

**Mapa č. 1: Vymezení MAS Posázaví o.p.s. v rámci Středočeského kraje**



### **3.2 Integrovaná rozvojová strategie Mikroregionu Džbány, svazku obcí (Sedláček, 2007)**

Tato strategie byla vypracována jako základní dokument pro spolupráci obcí v tomto mikroregionu, který je členem MAS Posázaví. Obsahuje základní informace, týkající se vzniku a vymezení tohoto mikroregionu. Je zde také uvedena geografická charakteristika celé této oblasti. Další část je věnována SWOT analýze, která zhodnocuje silné a slabé stránky regionu a dále příležitosti a hrozby, které by mohly doprovázet realizaci některých

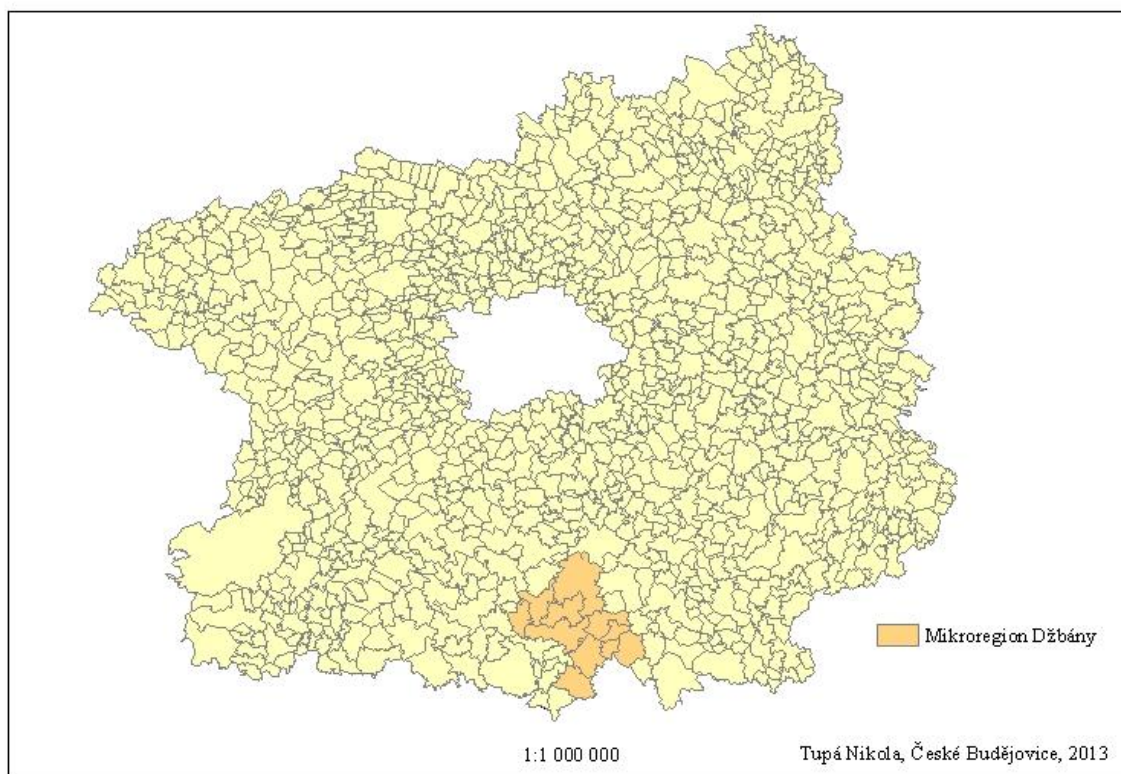


návrhů. Poslední část se zabývá tématem strategické vize na 10-20 let, stanovením priorit, cílů a opatření, která budou nápomocna k jejich realizaci.

Podle tohoto dokumentu jsou hlavními prioritami mikroregionu rozvoj lidských zdrojů, technické infrastruktury a hospodářství, ochrana životního prostředí a rozvoj přiměřeného cestovního ruchu. Všechny tyto priority vycházejí z vytvořené SWOT analýzy a úzce spolu souvisí. Společně se podílejí na pozitivním rozvoji regionu.

Celá tato strategie je vhodným materiálem pro tvorbu námětů Programu obnovy venkovské obce, protože nabízí konkrétní a realizovatelná opatření, jako např. podpora nových forem cestovního ruchu nebo ochrana místních zdrojů pitné vody. V některých případech jsou opatření totožná se strategií MAS Posázaví.

## Mapa č. 2: Vymezení Mikroregionu Džbány v rámci Středočeského kraje



### 3.3 Územní plán obce Miličín (*Bendová, 1998*)

„Podstatný vliv na život v obci, na sociální politiku, úroveň životního prostředí, ale i ekonomické důsledky rozvoje obce má správné umístění staveb, rozmístění různých činností v území a jejich vzájemné vazby, vzájemná provozní návaznost a dopravní

dostupnost jednotlivých funkcí a objektů a hospodárné využití ploch a pozemků. Koordinace funkcí, objektů, vazeb, návazností, využití ploch a pozemků a zájmů v území, v souladu s jeho možnostmi a podmínkami je úlohou územního plánování. Územní plánování na úrovni obce je tedy usměrňováním a regulováním jejího územního rozvoje.“ (Kašparová a kol, 2005)

Územní plán obce Miličín je dokument vydaný k datu 17. 12. 1999 a platí pro obec Miličín, která zahrnuje katastrální území Malovice u Miličina, Nasavrky u Miličina, Petrovice u Miličina a Záhoří u Miličina. Skládá se z grafické a textové části.

Grafická část obsahuje Komplexní urbanistický návrh v měřítku 1:5000. Legenda návrhu je tvořena informacemi o grafické úpravě ploch se zpracovanými regulativy, technického vybavení území, limitů využití území s jeho vytyčenými hranicemi a ostatních funkčních ploch, které jsou dále rozděleny na tři úrovně - stav, návrh a výhled. Vše je také pečlivě uvedeno v textové části obsahující podrobnější informace.

Vyhláška obce Miličín č. 1/1999 o závazné účasti územního plánu obce je rozdělena na několik částí, z nichž každá má různý počet článků. Úvodní část charakterizuje účel vyhlášky. Jedná se o informativní část dokumentu, kde je uvedena jeho funkce, důvod vydání a stručný obsah. Druhá část se věnuje základním zásadám uspořádání území a limitům jeho využití. Je zde popsáno členění obce na území a plochy, které je zastoupeno dvaceti dvěma typy. Dozvíme se zde všechny informace o jejich určeném, přípustném a nepřípustném využití a dále o požadavcích na prostorové uspořádání a architektonické zásady. Následuje článek se zvláštními požadavky na využívaná území, kde se vyskytuje návrh na zástavbu určitých pěti lokalit plnicích funkce smíšeného venkovského bydlení, venkovského bydlení a individuální rekreace. Dále se zabývá ochranou kulturních památek, které jsou zapsány ve Jmenném seznamu nemovitých kulturních památek ČR nacházejících se v sídle Miličín a Petrovice. Ve třetím článku jsou informace o veřejně prospěšných stavbách např. místní komunikace, vodovodní sítě, kabelové vedení silnoproudu a slaboproudu a případném vyvlastňování pozemků nebo staveb.

Z tohoto návrhu je znatelné, že většinu území obce pokrývá orná půda, která je hlavně podél severní hranice a místy na jihovýchodě a jihozápadě přerušena lesy. V oblasti sídel převažuje venkovské a smíšené venkovské bydlení doplněné o velkou plochu zemědělské výroby. Menší sídla mají výraznější zastoupení sadů a zahrad. V sídle Miličín převažuje zástavba. Dále je zde zaznamenána jedna z možností trasy dálnice D3 protínající toto území na jihozápadní straně a případný obchvat sídla Miličín vedoucí podél jeho

východní hranice. Oba tyto návrhy dosud nebyly zrealizovány a v nejbližší době se s nimi nepočítá.

Od roku 1999 prošel územní plán dvěma změnami, které byly zrealizovány v letech 2003 a 2011. Změna č. 1 se zabývala rozšířením zastavitelných území v sídle Miličín a rozšířením obytných ploch v Malovicích. Jednalo se o využití ploch vybraných územních rezerv a intenzifikaci stavební zástavby. Všem návrhům bylo vyhověno, kromě lokality v oblasti funkční plochy louky a pastviny sousedící se hřbitovem, díky zákonnému ochrannému pásmu kolem hřbitova, který v té době dosahoval vzdálenosti 100 m. Druhá změna se týkala osmi lokalit většinou navrhovaných na rozšíření plochy smíšeného venkovského bydlení. V sídle Miličín se jednalo hlavně o umístění skládky a větších nádob na třídění odpadu.

## 4 CHARAKTERISTIKA OBCE MILIČÍN

Následující kapitola se skládá ze dvou charakteristik v rámci fyzické a sociální geografie, které podávají základní informace o současném stavu řešené obce. Vymezuji její polohu v rámci ČR, stav obyvatelstva a jeho zaměstnanecké příležitosti, technickou infrastrukturu a služby, dopravní obslužnost a další. Je nedílnou součástí Programu obnovy venkovské obce, protože zhodnocuje jednotlivé body vztahující se k bydlení, občanské vybavenosti a rekreaci, jejichž rozvoj je cílem obnovy venkova.

### 4.1 Poloha obce a územně správní členění

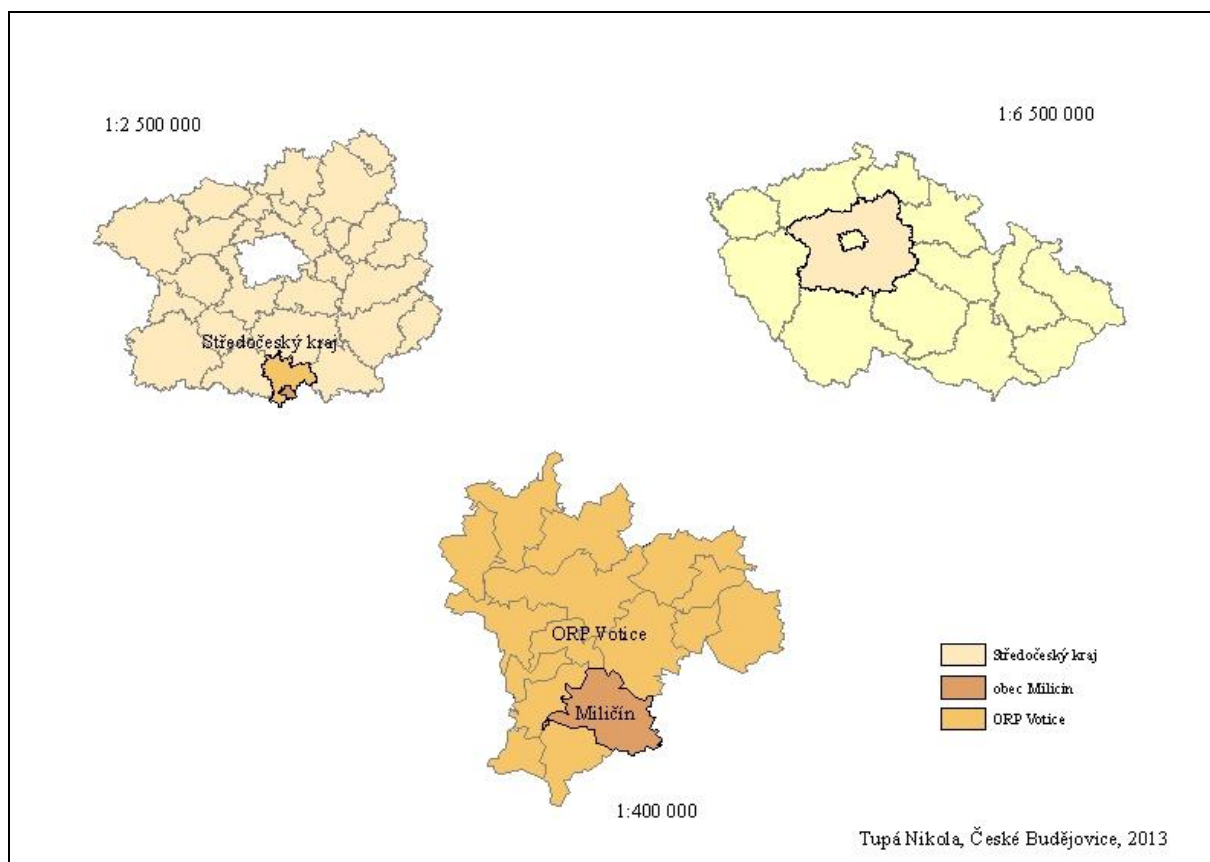
Obec Miličín leží v jižní části Středočeského kraje, přibližně v polovině cesty mezi bývalými okresními městy Benešov (26 km) a Tábor (23 km). Samotnou obcí prochází silnice první třídy, která spojuje dálnici D1 s Benešovem, Táborem a Českými Budějovicemi. Zajišťuje přímé a rychlé dopravní spojení s městem Benešov a hlavním městem Praha. Na této silnici leží trasa mezinárodní silnice E55.

Tato obec se nachází ve Středočeském kraji (NUTS 3), spadá do působnosti bývalého okresu Benešov (NUTS 4) a správního obvodu obce s rozšířenou působností (ORP) Votice. Její rozloha je 25,72 km<sup>2</sup> a skládá se z 9 částí. Tyto části jsou: Kahlovice, Malovice, Milčín, Nasavrky, Nové Dvory, Petrovice, Reksyně, Záhoří u Miličina a Žibkov. Tato obec se skládá z 5 katastrálních území: Malovice u Miličina (1,03 km<sup>2</sup>), Miličín (10,84 km<sup>2</sup>), Nasavrky u Miličina (2,29 km<sup>2</sup>), Petrovice u Miličina (5,60 km<sup>2</sup>) a Záhoří u Miličina (5,92 km<sup>2</sup>).

Co se týče rozložení sídel obce Miličín, většina se nachází ve východní části celého území. V západní části leží pouze sídlo Žibkov, které je vzdálené 2,6 km. Reksyňe leží ve vzdálenosti přibližně 2 km na jihovýchod od Miličina, a východním směrem se nachází Záhoří u Miličina ve vzdálenosti 1,8 km, Malovice (4,3 km), Petrovice (5 km), Kahlovice (5,5 km), Nové Dvory (6,1 km) a nejdále ležící Nasavrky (7,2 km).

Ze sociálně-geografického hlediska je poloha obce na rozmezí dvou krajů a okresů a tím je ovlivněna i její přirozená spádovost. Jedna část obyvatel považuje za hierarchicky nadřazené centrum středočeské okresní město Benešov a druhá část jihočeské okresní město Tábor. Na to také navazuje obslužnost obce integrovaným záchranným systémem, kdy v některých případech mimořádných událostí zasahují složky obou zmíněných okresů. Z pohledu příslušnosti ke kraji se místní obyvatelé považují za Středočechy, ale nejvíce zde převažuje patriotizmus k vlastní obci.

**Mapa č. 3: Vymezení polohy obce Miličín v rámci Středočeského kraje**



#### 4.2 Fyzicko-geografická charakteristika obce

Kapitola je zpracována s využitím knihy *Miličín (Kolektiv autorů, 1998)*, odborných publikací a dalších prací a vlastních znalostí o obci. Řešená obec se rozkládá v oblasti Středočeské pahorkatiny, celku Vlašimská pahorkatina a podcelku Votická pahorkatina, okrsek Miličínská vrchovina. Sídlo Miličín leží ve výšce přibližně 617 m n.m., mezi dvěma vrcholy - Kalvarie (698 m n.m.) a Šibeník (656 m n.m.), na západní straně Blanické brázdy (Demek, Mackovčín, 2006).

Geologické podloží řešeného území je tvořeno z větší části žulou a místy krystalickými břidlicemi. Horniny zastoupené v tomto území jsou převážně různé typy rul, nejvíce biotické pararuly a vložkami amfibolitů, kvarcitů, grafických kvarcitů a dalších. Další geologická charakteristika je v kapitole 6.

Obec se nachází v oblasti České Sibíře a někdy je označovaná jejím centrem. Tímto názvem byla oblast označena spisovatelem Janem Herbenem díky svému klimatu ([www.cestkasibir.cz](http://www.cestkasibir.cz)). Vyznačuje se zejména drsnějšími klimatickými podmínkami (oproti

okolním regionům zde bývá nižší teplota, déle se zde drží sníh a vanou zde silnější větry). Průměrné roční srážky dosahují 600 mm, průměrná roční teplota vzduchu je 7 ° C a relativní vlhkost vzduchu je 80 % - klimatická data poskytnutá panem Z. Pazderou, který obsluhuje místní meteorologickou stanici.

Jihozápadní částí obce prochází rozvodní práh mezi povodími řek Lužnice, Vltava a vlašimské Blanice. Celé území obce je protkáno velkým množstvím menších vodních toků. Nejvýznamnějším tokem je Novoveský potok, který se v Mladé Vožici vlévá do Blanice a protéká jižní částí řešeného území. Další menší potoky, jako např. Uhádaný, Podnebolický, Luční nebo Kaldinský, slouží k odvodňování zemědělské půdy a v některých místech se podél jejich toků nacházejí plošně nevýrazné močály a bažiny. V jedné této oblasti se také nachází přírodní památka „V olších“, kterou zamokřuje potok Uhádaný. Na tomto potoce vzniklo také několik rybníků, které mají chovný charakter a jsou v soukromém vlastnictví. Rybníky nacházející se v sídlech (Novoměstský, Záhoří, Skalice) vznikali převážně jako přírodní požární nádrže, které sloužily k sezonní rekreaci, v létě ke koupání a v zimě k bruslení. V dnešní době je v této oblasti obnovováno velké množství rybníků, které jsou vlastněny soukromými osobami. Chov ryb je zde velmi rozšířený, má ale pouze lokální význam. Vodní nádrž, která vznikla zatopením dobývacího prostoru lomu v sídle Miličín, neplní v současnosti žádnou funkci. Je sice podpovrchově napojena na toky zásobující pitnou vodou obec Miličín a její okolí, ale není zásobárnou pitné vody. Z rekreačního hlediska jde o dlouhodobý proces zrušení stávajícího dobývacího prostoru a v budoucnu je zde plánováno zřízení přírodního koupaliště (Vlček, 1984).

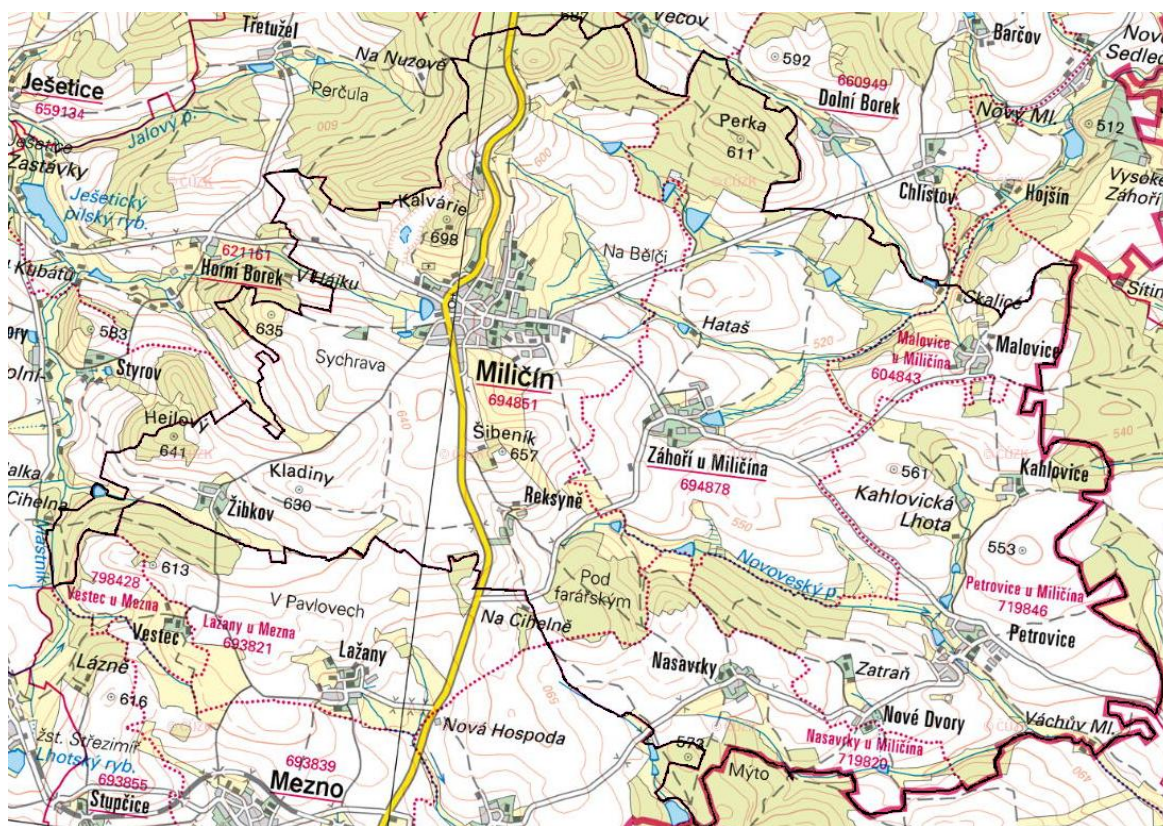
Řešené území se rozkládá v oblasti středoevropské lesní květeny (Hercynicum). V důsledku rozsáhlého odlesňování, které probíhalo ve středověku díky rozšiřování zemědělských ploch, je zásadně změněn obraz krajiny. V současnosti jsou zde nejvíce zastoupeny zemědělské plochy s převahou orné půdy (rozsáhlé plochy mezi sídly obce). Na okrajích území obce a na hranicích se sousedními obcemi se rozkládají středně velké lesy tvořené smrkovými monokulturami (Culek a kol., 1996).

Na území obce Miličín se nachází přírodní památka „V olších“. Toto místo bylo původně vyhlášeno v roce 1972 jako chráněné naleziště a poté v roce 1992 překategorizováno na přírodní památku. Toto chráněné území se nachází v oblasti Sedlecké kotliny, severovýchodně od obce Miličín pod vrcholem Perka (611 m n.m.). Území se rozkládá na rozsáhlém mokřadu, který je sycen protékajícím potokem dále ústícím do Neustupovského potoka. Geologickým podkladem této oblasti jsou aluviální

naplaveniny na migmaticko-biotitických pararulách. Tato oblast se vyznačuje výskytem např. olše lepkavé, která zde vytváří tzv. chůdovité kořeny a jasanu ztepilého. Dále zde můžeme nalézt sasanku hajní, bleduli jarní, mokryše střídavolistého a sněženky podsněžníku. Tato lokalita je také velice významná díky svému výskytu raka potočního. Charakteristika přírodní památky byla čerpána z práce Pešout, 1994.

Ve 40. letech 20. Století je zaznamenán nález několika lokalit dřípatky horské pravé. Fauna není druhově nijak bohatá, zato velmi početná. Nejvíce se zde vyskytují srny, zajáci a z ptactva káně lesní.

**Obrázek č. 1: Katastrální území obce Miličín (2013)**



Zdroj: [www.geoportál.cz](http://www.geoportál.cz)

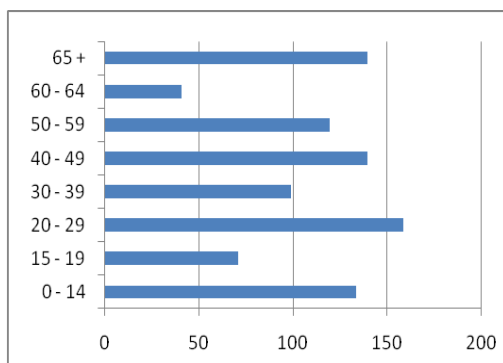
## 4.3 Sociálně-geografická charakteristika obce

### 4.3.1 Obyvatelstvo

Podle Sčítání lidu, domů a bytů 2011, jehož definitivní výsledky jsou již k dispozici, je celkový počet obyvatel obce 877 a stále klesá. Stejný trend je patrný v celé České republice a je zapříčiněn vymíráním obyvatelstva a odchodem lidí z venkova do suburbii měst. Celkový pohyb obyvatelstva není extrémní, v roce 2011 byl zaznamenán přirozený

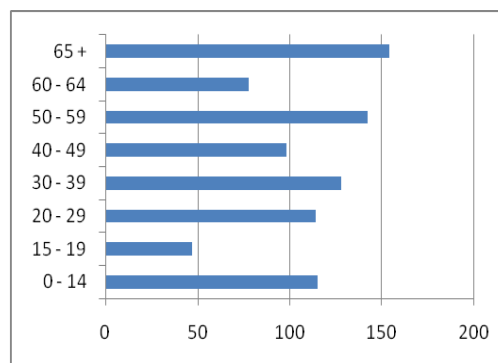
úbytek vyjádřený rozdílem 7 živě narozených a 11 zemřelých. Migrační saldo se pohybuje v poměru 22 přistěhovalých a 20 vystěhovalých. Ve struktuře obyvatelstva podle pohlaví mírně převažují ženy (52 %), nejvíce ve věkové kategorii 65<sup>+</sup>. Z pohledu stáří obyvatel jsou hlavní skupiny 20 – 39, 50 – 59 a 65<sup>+</sup>. Jedná se o tzv. silné ročníky, které se vyskytují v rámci populace celého státu (graf č. 2). Porovnání stavu obyvatelstva při posledních dvou sčítáních je vyjádřeno grafem č. 1 a 2. Je zde znatelné postupné stárnutí místního obyvatelstva a nárůst věkové kategorie 65<sup>+</sup>. Úbytek občanů v kategorii 20 – 29 je zapříčiněn stěhovaním. V předproduktivním věku se nachází 13 % obyvatel obce, v produktivním 69 % a v poproduktivním 18 %, stejné údaje se objevují ve struktuře obyvatelstva ČR a dlouhodobým trendem je zvyšování podílu poproduktivní složky. V obci se nejčastěji objevuje česká národnost a cizí státní občanství mají pouze 2 lidé z Ukrajiny, kteří jsou zaměstnáni v místní zemědělské firmě a 1 člověk ze Slovenska. Z pohledu náboženské víry je většina občanů věřících (56 %) a jedná se především o starší obyvatelstvo. Pro venkov je typická vyšší religiozita založená na tradicích a bližším kontaktu s přírodou a její přirozenou obměnou. Další částí je 4 % skupina věřících obyvatel, kteří se nehlásí k žádné církvi ani náboženství. Jde o potomky věřících občanů, pohybující se v tomto prostředí a dodržující tradice a zvyklosti. Nejčastěji je zastoupena Církev římskokatolická a dále Československá husitská. V obci Miličín se nachází pouze Římskokatolická farnost, Československá husitská je zastoupena ve městě Tábor. Nejvýše ukončené vzdělání je střední včetně vyučení (bez maturity), a to 45 %. Dalšími skupinami jsou úplné střední vzdělání s maturitou (23 %) a základní vzdělání včetně nedokončeného (23 %). Pro venkovské obce je charakteristická nižší vzdělanost a menší podíl vysokoškolsky vzdělaných lidí, vyplývá to z uplatnění na místním trhu práce.

**Graf č. 1: Obyvatelstvo obce Miličín podle věkové struktury v roce 2001**



Zdroj: SLDB 2001, [www.czso.cz](http://www.czso.cz)

**Graf č. 2: Obyvatelstvo obce Miličín podle věkové struktury v roce 2011**



Zdroj: SLDB 2011, [www.czso.cz](http://www.czso.cz)



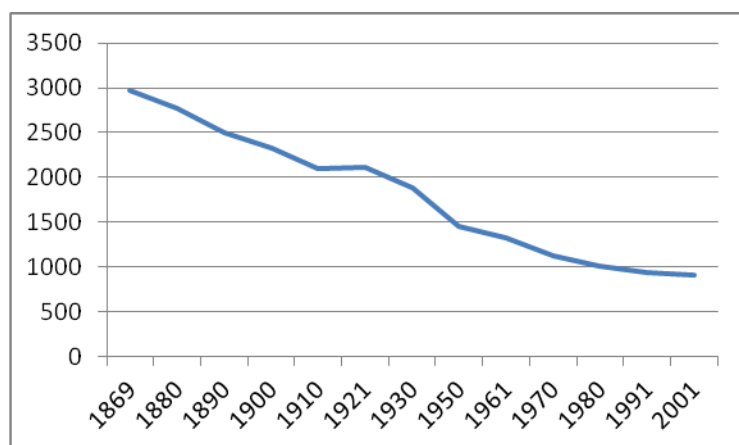
Vývoj počtu obyvatel (tabulka č. 1) má klesající tendenci, jejíž pokračování se předpokládá i do budoucna. Výraznější úbytek obyvatel v 1. polovině 20. století byl důsledkem zastavení dalšího hospodářského rozvoje obce díky výstavbě železnice mimo její území. Dále následuje mírná kompenzační fáze v meziválečném období. Nejsilnější úbytek obyvatel je zaznamenán v 50. letech 20. století, kdy mnoho lidí odešlo v rámci dosidlování pohraničních oblastí a také do větších měst.

**Tabulka č. 1: Vývoj počtu obyvatel obce Miličín v letech 1869-2001**

	1869	1880	1890	1900	1910	1921	1930	1950	1961	1970	1980	1991	2001
Miličín	2975	2768	2495	2325	2103	2118	1877	1448	1320	1132	1009	942	904
Kahlovice	72	60	53	54	47	53	53	36	34	35	41	32	24
Malovice	257	197	195	191	170	182	136	83	80	65	56	33	30
Miličín	1752	1634	1379	1280	1145	1165	1035	847	770	646	583	623	624
Nasavrky	83	84	89	87	77	79	67	53	48	47	35	21	25
Nové dvory	122	105	104	82	68	85	58	34	41	40	28	23	12
Petrovice	282	283	276	257	233	227	218	175	141	120	105	102	102
Reksyně	31	30	23	29	27	31	23	20	19	15	9	5	3
Záhoří u Miličina	298	292	298	271	273	237	232	160	151	136	131	90	73
Žibkov	78	83	78	74	63	59	55	40	36	28	21	13	11

Zdroj: Retrospektivní lexikon obcí Středočeského kraje 1869 až 2001

**Graf č. 3: Vývoj počtu obyvatel obce Miličín v letech 1869 - 2001**



Zdroj: viz tabulka č. 1

Počet trvale obydlených domů klesá souběžně s počtem obyvatel. Mnoho domů, které nejsou obydleny trvale, je využíváno k rekreaci zastoupené dvěma druhy uživatelů. Původní majitelé, kteří odešli v minulosti do okolních větších měst, se v současnosti vrací a využívají tyto stavby k druhému bydlení převážně v letních obdobích. Někteří

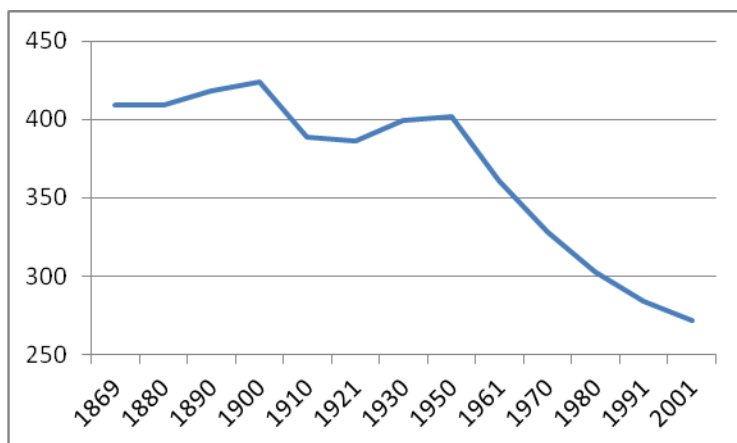
uvažují i o návratu zpět do obce a přizpůsobují tomu také stav staveb. Menší skupinou jsou rekreanti, kteří nemají přímou návaznost na tuto obec a využívají zdejší domy k rekreaci a chalupaření. Výstavba nových domů probíhá hlavně v sídle Miličín, které je svojí občanskou vybaveností a návazností na hlavní dopravní tah přirozenou rozvojovou lokalitou.

**Tabulka č. 2: Vývoj počtu trvale obydlených domů v obci Miličín letech 1869 - 2001**

	1869	1880	1890	1900	1910	1921	1930	1950	1961	1970	1980	1991	2001
Miličín	409	409	418	424	389	386	399	402	361	328	303	284	272
Kahlovice	10	10	10	10	9	9	9	9	.	7	7	7	7
Malovice	30	29	30	31	29	29	31	23	.	19	15	11	11
Miličín	244	245	248	255	229	229	240	246	294	198	189	191	185
Nasavrky	14	13	14	14	13	13	12	10	.	12	11	9	10
Nové Dvory	17	15	17	15	14	14	14	17	.	11	10	9	5
Petrovice	39	39	40	40	39	37	38	42	67	32	28	24	26
Reksyně	5	5	5	5	6	6	6	6	.	4	3	3	2
Záhoří u Miličina	39	42	43	43	41	40	40	39	.	36	34	26	23
Žibkov	11	11	11	11	9	9	9	10	.	9	6	4	3

Zdroj: Retrospektivní lexikon obcí Středočeského kraje 1869 až 2001

**Graf č. 4: Vývoj počtu trvale obydlených domů v obci Miličín v letech 1869 – 2001**



Zdroj: viz tabulka č. 2

#### 4.3.2 Architektonicko-urbanistická charakteristika

Kapitola je zpracována podle Kuča, 1998. Sídlu *Miličín* je obklopeno zemědělskou plochou, převážně ornou, a na severu lesy. Přírodní krajinu narušuje mezinárodní silnice E 55 a její neustálý provoz, který zasahuje do dění v obci negativně i pozitivně. Jádrem

sídla je velké, obdélníkové náměstí, které bývalo do poloviny 18. století protnuto císařskou cestou. Původní zástavba je soustředěna právě kolem něj. Dominantou sídla je kostel Narození Panny Marie ze 14. století a přilehlá fara, jejíž zahrada je přetřata silnicí spojující centrum sídla s hlavní cestou. Na bývalém pozemku fary stojí budova základní školy, postavena v roce 1898, která slouží žákům dodnes. Další významnou stavbou je Sokolovna z 30. let 20. století. Pozemek pro stavbu byl darem občanům Miličína od místního obchodníka Č. Kraupnera, jehož syn, architekt V. Kraupner vytvořil projekt budovy a podílel se na řízení její stavby. Sokolovna funguje v dnešní době jako kulturní dům, kde se pořádají pravidelné plesy místních spolků a hudební akce, dále se zde několikrát do roka konají představení Divadelního ochotnického souboru. Svoji tělovýchovnou funkci také neztratila, protože funguje jako tělocvična pro místní základní školu. Budova radnice je postavená před více než 160-ti lety, podle dokumentů stála již před velkým požárem v roce 1841. Radní dům stojí ve středu severní strany náměstí a v současnosti je zde obecní úřad, knihovna a ordinace obvodní lékařky a zubařky. Nejnevzhlednější stavbou sídla je tzv. „Pentagon“. Jedná se o nedostavěnou, několikapatrovou budovu z 80. let 20. století, která měla sloužit jako sídlo zdravotního střediska a místního JZD. Stavební práce byly po roce 1989 zastaveny. Před čtyřmi roky byla budova koupena soukromým majitelem, který zde chtěl vybudovat byty. I tyto práce byly zastaveny. Dnes je ostudou obce a podle názoru většiny obyvatel by řešením byla demolice.

*Kahlovice, Nové Dvory, Reksyně a Žibkov* jsou venkovská sídla s velmi malým počtem obydlených domů. Jsou obklopeny volnou krajinou. Většinou se jedná o zemědělské usedlosti, kde původně hospodařilo jen několik sedláků. Nevznikala zde žádná nová výstavba a úpravy na budovách mají spíše rekonstrukční charakter. Vzhled budov je zachován v původním stylu venkovské architektury.

Ostatní sídla, *Malovice, Nasavrky, Petrovice a Záhoří*, leží v krajině obklopené lesy a zemědělskou půdou. Místní zástavba je typu venkovského bydlení a dále několik větších zemědělských budov, využívaných místními farmáři. Nejvýraznější je budova záměčku v Petrovicích, který je v současnosti v katastrofálním stavu, a tento problém zatěžuje místní obyvatele i obec. Jedná se totiž o obecní památkově chráněný objekt, jehož rekonstrukce je velice nákladná a její financování je pro obec nereálné. Část přilehlých hospodářských budov dnes využívá místní zemědělské družstvo.

### 4.3.3 Charakteristika výrobních kapacit a zaměstnaneckých příležitostí

Z celkového počtu obyvatel je jich v produktivním věku 607, z toho je 395 lidí zaměstnaných (SLDB, 2011). Podle grafu č. 5 je patrné, že nejvíce obyvatel je zaměstnáno v průmyslu. Toto odvětví v obci zastupuje provozovna výrobního družstva Elko Nový Knín, která je zde od roku 1965. Dříve se výroba zaměřovala na zametače Chiron a Luxík a v dnešní době se zde vyrábí stolní brusky a víceúčelové žebříky. Počet zaměstnanců se pohybuje kolem 10, proto družstvo není hlavním zaměstnavatelem v obci. Jelikož se jedná o provozovnu výrobního družstva, její zaměstnanci jsou povinni občas dojíždět do jiných provozoven v ČR, kde se podílejí na výrobě odlišných výrobků.

Největší zaměstnavatelé v obci jsou hlavně v oblasti zemědělství. Agroremont Miličín, spol. s r.o. se zabývá rostlinnou výrobou, hlavně obilovinami, řepkou a bramborami a opravou zemědělské techniky. Tato firma navazuje na původní Strojní traktorovou stanici, která byla vytvořena k pomoci jednotným zemědělským družstvům v okolí. Klas, a.s. sídlí v sídle Záhoří u Miličina a specializuje se na živočišnou a rostlinnou výrobu. Další činností je oprava zemědělských strojů a služby zemědělské výroby. Karel Pilz je vlastníkem většiny majetku jednotky Miličín spadající do bývalého JZD Česká Sibiř. Živočišná výroba je zaměřena na produkci mléka a chov skotu a rostlinná výroba na obiloviny a brambory.

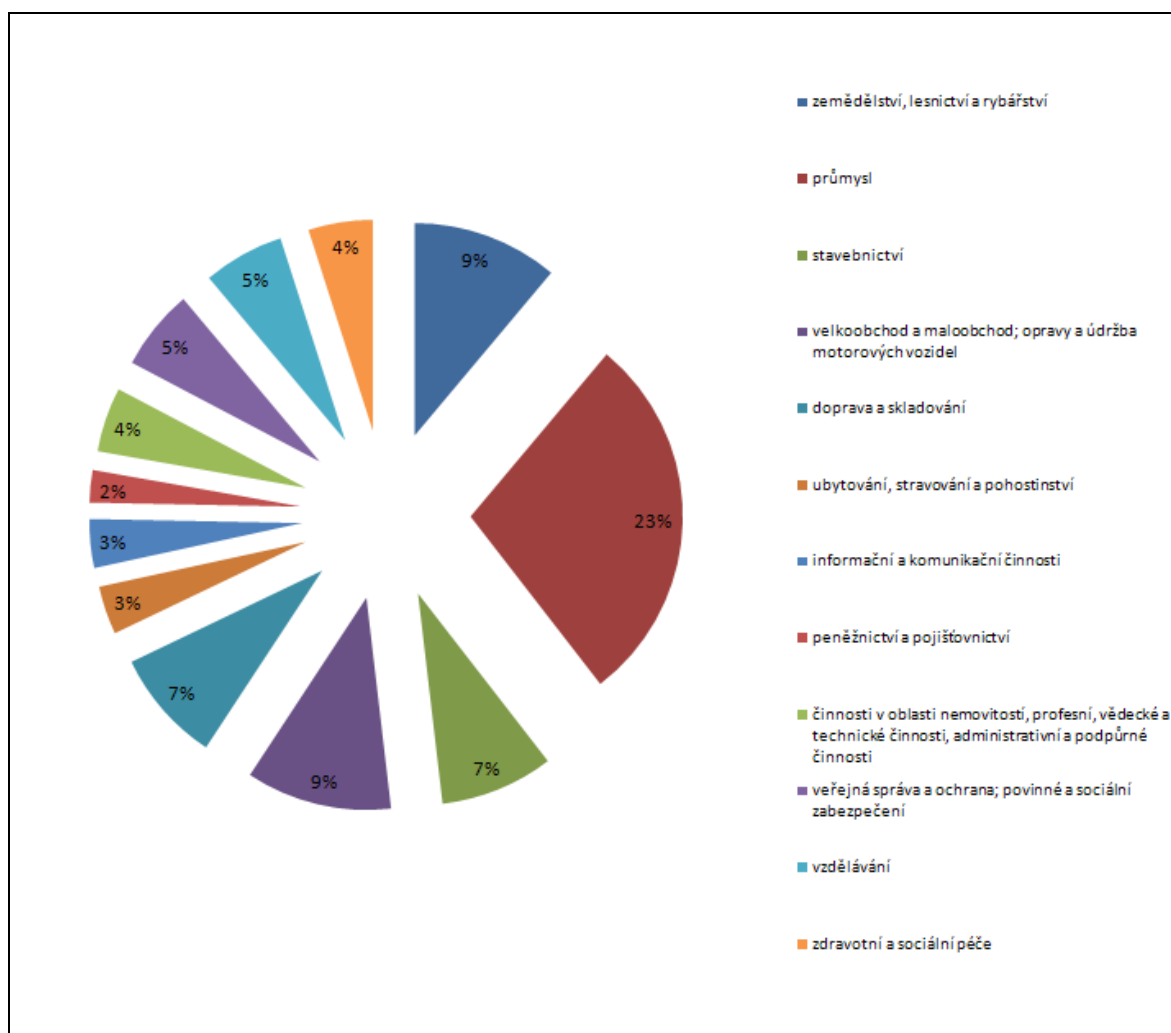
Oblast stavebnictví je složena z malých živnostníků, kteří podnikají maximálně s 5 zaměstnanci. Zaujímá 7 % zaměstnaných obyvatel. Z řemesel se zde vyskytují všechny druhy, např. truhláři, tesaři, zedníci a obkladači a využívání jejich služeb má regionální charakter. Nevýhodou je sezónní zaměření těchto prací, které přináší vysokou nezaměstnanost v zimním období.

Státní sektor je zde zastoupen jen v malé míře. Nejvíce zaměstnanců najdeme ve školství. Veřejná správa a pošta jsou zde zastoupeny pouze okrajově vzhledem k rozloze obce.

Mnoho soukromých podnikatelů provozuje své podnikání v sektoru služeb. Zaměstnanost místních obyvatel se pohybuje na 28 %. Jedná se hlavně o oblast obchodu, pohostinství a dopravy. Tradice těchto oblastí sektoru služeb je vázána na přítomnost mezinárodní silnice, která je charakteristická vysokým provozem.

Míra nezaměstnanosti se pohybuje kolem 7 %, což je přibližně srovnatelný stav s celou ČR.

**Graf č. 5: Ekonomicky aktivní obyvatelstvo obce Miličín podle odvětví v roce 2001**



Zdroj: SLDB 2011

#### 4.3.4 Služby a technická vybavenost

Vzhledem ke své velikosti poskytuje obec Miličín svým obyvatelům široký rozsah služeb. Základní instituce veřejné správy obecní úřad, se nachází v sídle Miličín. Úřední hodiny jsou dvakrát týdně, ale pracovníci jsou k dispozici každý pracovní den. Požární ochranu v obci zajišťuje Sbor dobrovolných hasičů Miličín. Tento spolek funguje od roku 1878 a má v současnosti přibližně 90 členů, aktivních je ale cca 30. Tato jednotka je zřizována a financována obcí. Její funkci není jen požární ochrana, ale také se jedná o spolek podílející se aktivně na kulturním dění v obci. Pravidelné pořádání požárních soutěží a hasičského plesu jsou tradiční kulturní akce, které jsou důležité pro zapojení obyvatel, dětí a mládeže do obecního komunitního života. Bezpečnost v obci zajišťuje

obvodní oddělení policie ČR Votice. Základní a mateřská škola Miličín funguje již přes sto let a žáci sem docházejí nejen ze sídel obce Miličín, ale také z okolních vesnic. Mateřská škola je rozdělena na dvě třídy, menší a předškolní děti a výuka zde probíhá na základě vzdělávacího programu „Zvonečku zazvoň“. Tento program se věnuje poznávání přírody a života lidí kolem sebe s přihlédnutím k základům ekologie a změnám v rámci ročních období. Dále mateřská škola organizuje mnoho výletů a tvořivých kroužků. Speciálně zde probíhá výuka předškolních dětí, které jsou připravovány na povinnou školní docházku do místní základní školy. Výuka v základní škole probíhá v současnosti formou sloučením dvou tříd z důvodu malého počtu dětí ve školním věku. Postupně se ale jejich počet zvyšuje a v příštím školním roce 2013 / 2014 bude 1. třída otevřena se samostatnou výukou. Úbytek dětí byl v minulosti velkým problémem a dokonce se zvažovalo i uzavření místní školy. Naopak mateřská škola řeší problém velkého počtu předškolních dětí a v nedávné minulosti došlo několikrát ke zvýšení kapacity, která je dnes na konečném stavu. Žáci základní školy se aktivně, často dobrovolnou formou podílejí na kulturním dění v obci. Jedná se o akce pořádané oběma výše zmíněnými institucemi a další aktivity v rámci některých předmětů vyučovaných na základní škole. Zdravotnické služby jsou mírně omezené, praktický lékař pro děti a mládež je zde pouze jednou týdně, praktický lékař pro dospělé čtyřikrát týdně a stomatolog dvakrát do týdne. Další zdravotnická zařízení se vyskytují ve Voticích, Benešově a Táboře a místní obyvatelé jsou nuceni dojíždět. Základní lékařská péče je zde zajištěna na velmi dobré úrovni a většina obyvatel je s tímto stavem spokojena. Obchodní služby jsou zde zastoupeny převážně prodejem potravin a menším výběrem průmyslového zboží. Tyto služby zajišťuje několik obchodů a výběr je zde široký. Za nákupem ostatního zboží, jako je např. textil, obuv a léky, musí obyvatelé dojíždět do okolních měst. Obecní knihovna je umístěna v budově obecního úřadu a k dispozici občanům, ale i návštěvníkům obce je třikrát týdně. Obyvatelé si zde mohou vybrat z velkého množství knih a také je zde zřízeno místo, kde mohou bezplatně využívat služby internetového spojení. Pošta v obci funguje každý pracovní den v běžném rozsahu a v sobotu pouze dopoledne bez provádění finančních operací. Kulturní a sportovní vyžití zde zajišťují místní spolky a sdružení, které s pomocí obce spravují budovy a sportoviště. Vybavení těchto zařízení by ovšem potřebovalo značné obnovení a renovace.

TJ Sokol, založená 1925, zajišťuje sportovní a kulturní vyžití obyvatel obce. Toto sdružení spravuje budovu Sokolovny, která funguje jako uzavřená tělocvična pro TJ Sokol a základní školu Miličín, a také jako kulturní dům, kde jsou pořádány divadelní

představení, koncerty a plesy. Součástí TJ Sokol je také fotbalový oddíl, který je dnes tvořen čtyřmi týmy, reprezentujícími obec od roku 1932. Spolek divadelních ochotníků v Miličíně, je další aktivitou organizovanou při TJ Sokol. Tento spolek funguje od roku 1875 a organizuje divadelní představení a masopustní veselí spojené s představením. Každý rok je nastudována jedna divadelní hra, kterou členové hrají nejen v obci Miličín, ale i v jejím okolí. Cykloturistický oddíl Sibiřánek je sdružení nadšenců cykloturistiky a pěší turistiky a je opět organizován při TJ Sokol. Každoročně jsou pořádány týdenní poznávací výlety na kolech po celé České republice a zájem je značně veliký.

Okrašlovací spolek Miličín má v obci dlouhou tradici, aktivní byl v letech 1913 – 1950. K novému vzniku občanského sdružení v roce 2012 přimělo občany zviditelnění obce a přispění k jejímu rozvoji, který do této doby značně stagnoval. Za krátkou dobu jeho fungování bylo zorganizováno několik akcí, které příznivě zasáhly do života místních obyvatel. Jedná se o úpravy veřejných prostranství, prosazování požadavků na vzhled obce při zasedání místního zastupitelstva a s tím související větší zájem obce o tuto problematiku a další.

Všechny základní služby se vyskytují pouze v sídle Miličín, a proto jsou obyvatelé menších sídel nuceni dojíždět do centrálního sídla nebo okolních obcí a měst.

**Tabulka č. 3: Služby v obci Miličín v roce 2013**

Služba	Obec	Služba	Obec
Obecní úřad	Miličín	Pohotovost	Benešov
Pověřený úřad	Votice	Nemocnice	Benešov
Finanční úřad	Votice	Potraviny	Miličín
Stavební úřad	Votice	Průmyslové zboží	Miličín
Matriční úřad	Votice	Oděvy	Votice
Policie	Votice	Knihovna	Miličín
Hasičský záchranný sbor	Benešov	Kino	Votice
Mateřská škola	Miličín	Pošta	Miličín
Základní škola	Miličín	Kulturní dům	Miličín
Dům s pečovatelskou službou	Votice	Kostel	Miličín
Domov důchodců	Benešov	Tělocvična	Miličín
Praktický lékař pro dospělé	Miličín	Restaurace	Miličín
Praktický lékař pro děti a mládež	Miličín	Hotel	Miličín
Praktický lékař - stomatolog	Miličín	Sportoviště	Miličín

*Zdroj: Vlastní průzkum*

Technická vybavenost obce je v současnosti aktuálním problémem, řeší se hlavně nutnost výstavby čističky odpadních vod. Stávající kanalizace není v dobrém technickém stavu. Dalším problémem je skladování tříděného odpadu. Výstavba čističky odpadních

vod je plánována již od první změny územního plánu obce v roce 2003. Stále nedošlo k její realizaci, která je potřebná a navazuje na rekonstrukci kanalizace. Sběrný dvůr je plánován od roku 2011, kdy v druhé změně územního plánu obce bylo vyhrazeno jeho umístění v území sídla Miličín. Funkční využití stanovené plochy bylo změněno z ostatní manipulační na plochu technické infrastruktury. Plynofikace se v obci Miličín nerealizovala a do budoucna se s tímto nepočítá vzhledem ke změnám v oblasti vytápění a úspory energie. Dalším problémem je veřejné osvětlení, které je sice v obci funkční, ale v provozu je, z důvodu úspory financí, pouze od cca 21:00 do 23:00 a v ranních hodinách od 5:00 do 7:00. Zvláště nebezpečné je to v souvislosti s výskytem mezinárodní silnice, která v této době není nijak osvětlena. Všeobecným názorem místních obyvatel je vytvoření kompromisu osvětlením silnice a veřejného prostranství obce. Nedostačující osvětlení s sebou přináší nárůst kriminality a nebezpečí tykající se dopravy ve všech sídlech.

**Tabulka č. 4: Technická vybavenost obce Miličín v roce 2013**

Technická vybavenost	ano/ne
ČOV	ne
Kanalizace	ano
Vodovod	ano
Plynofikace	ne
Elektrifikace	ano
Obecní rozhlas	ano
Veřejné osvětlení	ano

*Zdroj: Vlastní průzkum*

#### 4.3.5 Dopravní obslužnost

Dopravní obslužnost je zajišťována dopravními podniky okolních okresních měst Tábor a Benešov. Výhodná poloha obce na mezinárodním tahu s sebou přináší velký počet autobusových linek stavících v obci každý pracovní den i o víkendu. V denním průměru se jedná o cca 15 autobusových spojů v obou hlavních směrech Tábor a Benešov.

Doprava do ostatních sídel je zajišťována méně častými linkami, které jsou vypravovány na základě potřeby dojížděky do práce a do škol. V pracovních dnech jsou k dispozici školní autobusy, které zajišťují dopravu žáků základní školy v Miličíně z okolních sídel. Všechny tyto spoje jsou organizovány na základě smlouvy obce s místním

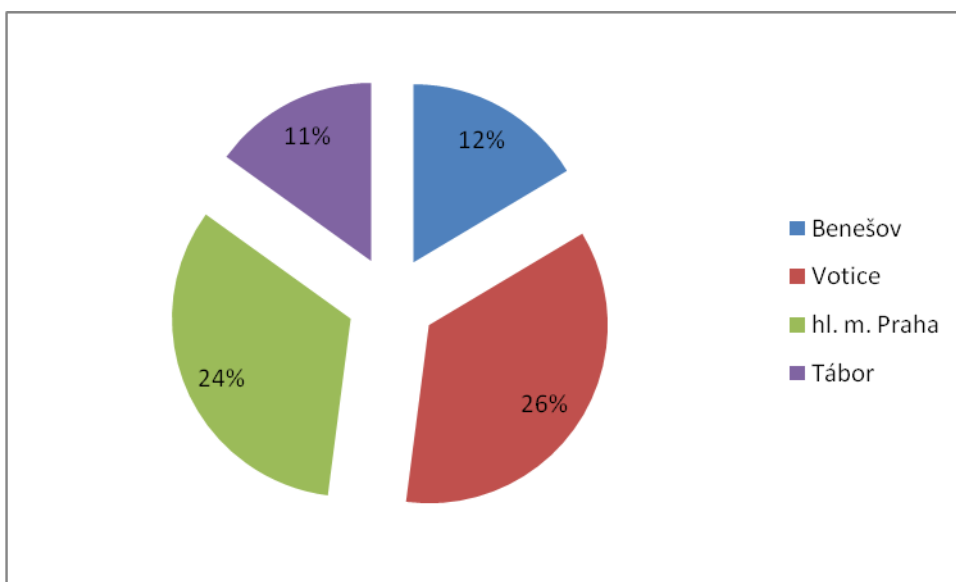


přepravcem ČSAD Benešov a.s. a další dopravu si obyvatelé zajišťují osobními automobily, protože do některých sídel, jako např. Žibkov, autobusy nezajíždějí.

Železniční spojení v obci chybí, ale v ranních hodinách je vypraveno několik autobusů, které přepravují obyvatele k nejbližším železničním zastávkám a zpět. Tento druh dopravy není v obci běžný a většina dojíždějících využívá autobusové spoje nebo osobní automobily.

Podle údajů o dojízděce do zaměstnání a škol (SLDB 2001) je celkový počet vyjíždějících 231 (26 %). Z toho do škol dojíždí 29 % a do zaměstnání 71 %. Nejčastější směry dojížděky do zaměstnání, které kopírují dojížděku do škol, jsou vyjádřeny v grafu č. 6. Zde dominuje obec Votice kde je přirozeně větší nabídka pracovních míst a vzdálenost od obce není tak výrazná. Dále hlavní město Praha, které je centrem dojížděky denní (56 obyvatel) i nedenní (25 obyvatel). Příznivým faktorem je poloha mezinárodní silnice E55, která zajišťuje přímé dopravní spojení s hlavním městem, které je realizováno převážně dopravou osobními automobily. V dojízděce do škol dominuje město Tábor, kam dojíždí 28 % žáků a studentů, a Benešov s 19 %. Tato města poskytují širokou nabídku středního a vyššího odborného stupně vzdělání.

**Graf č. 6: Dojížděka obyvatel obce Miličín do zaměstnání v roce 2001**

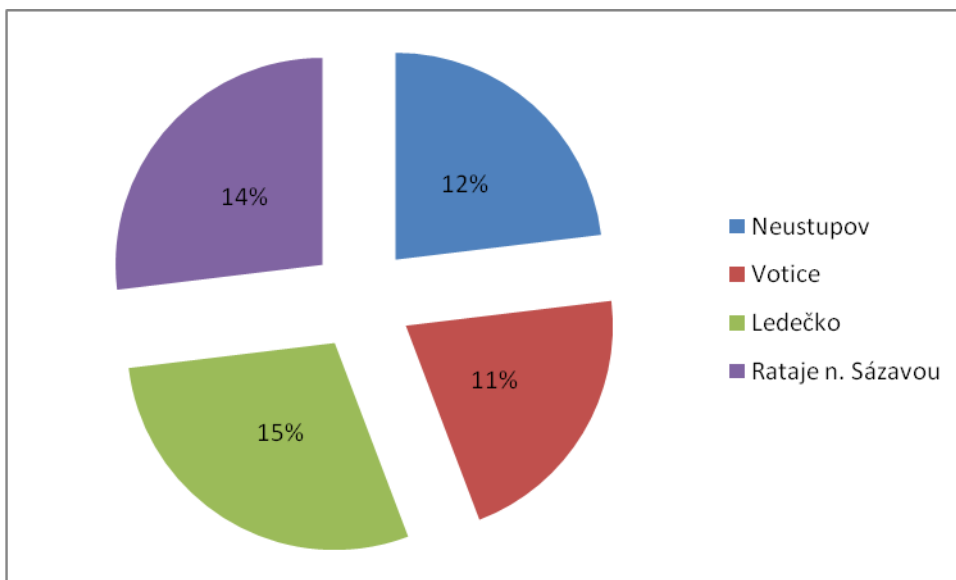


Zdroj: SLDB 2001

Do obce Miličín dojíždí do zaměstnání občané nejčastěji z obce Rataje nad Sázavou a Ledečko. Jedná se o zaměstnance místní firmy WIFCOM a. s., která zajišťuje internetové připojení a mnoho dalších aktivit spojených s touto podnikatelskou činností. Ve většině

případů jde o denní dojížděku, která je realizována osobními automobily. Celkově do obce dojíždí 111 obyvatel do zaměstnání a 74 žáků do místní základní školy.

**Graf č. 7: Vyjížděka obyvatel do zaměstnání do obce Miličín v roce 2001**



Zdroj: SLDB 2001

#### 4.3.6 Možnosti rekreace a cestovního ruchu

V zimě je tato oblast vyhledávaným místem zájemců o zimní sporty (běh na lyžích a snowkiting) a rekreaci, díky dostatečnému množství sněhu a přírodním podmínkám. V létě obec Miličín láká možnostmi pro pěší turistiku a cykloturistiku. V současnosti se zde začíná rozvíjet také agroturistika, která je spojená s pobytem na venkově. Výhodou řešeného území je zachovalá přírodní krajina s místy vhodnými k odpočinku. V rámci projektu Mikroregionu Džbány - Votická kopretina je území obce protkáno velkým množstvím cyklistických tras různých fyzických náročností a délek. Chybí zde ale zastávková místa pro turisty jako jsou altánky, jednoduché přístřešky a posezení, které by sloužily k odpočinku a našly by jistě i jiné další využití v podobě informačních tabulí s turistickými mapami a zajímavostmi z okolí. Novou aktivitou je vytvoření naučné stezky Čeňka Kraupnera, která prochází sídlem Miličín a okolím. Na stezce by mělo být vytvořeno několik zastávek s informačními tabulemi, na jejichž tvorbě se podílí žáci místní základní školy.

Další možností cestovního ruchu je druhé bydlení v obci, které je zde zastoupeno hlavně formou chalupaření. Místní obyvatelé s těmito rekreanty dobře vycházejí a nevadí jim jejich přítomnost, díky tomu se i oni aktivně podílejí na rozvoji obce.

V okolí obce se nachází také mnoho destinací, které jsou využívány v rámci domácího i zahraničního cestovního ruchu. Jsou to např. centrum města Tábor, jež je památkovou rezervací, zámek Konopiště a jeho okolí, vrchol Velkého a Malého Blaníku a město Sedlec - Prčice, které je známé každoročně pořádaným a hojně navštěvovaným pěším Pochodem Praha – Prčice.

Samotné sídlo obce Miličín má mnoho turisticky zajímavých cílů, které jsou spojeny s pověstmi a legendami. Jedná se např. o kapli Utrpení Páně, která je vystavěna na vrchu Kalvárie nebo skalní útvar nazývaný „Kamenný lev“, který je podle pověsti strážcem blanických rytířů a je také jedním ze znaků obce Miličín.

#### **4.4 Historie obce**

Podle 1. kroniky města Miličín z roku 1842, byla obec Miličín založena v 10. století polským knížetem Mečislavem I. Na počest jeho zasnoubení s českou kněžnou Doubravkou byla obec pojmenována Mieczlen. Postupem času se její jméno změnilo na dnešní Miličín. V roce 1346 byla obec odkázána Rožmberkům a součástí jejich panství zůstala 245 let. Z této doby pochází také obecní znak - štít s rožmberskou růží ozdobený třemi pštrosími pery. V této době obec prožívala období rozkvětu. Rozvoj obchodu a řemesel umožňovala hlavně výhodná poloha obce při zemské cestě.

Obec Miličín byla samostatným panstvím ležícím v Tábořském kraji a náležely k ní tyto vesnice Rexiň (dnešní Reksyně), Lažany, Žibkov, Horní Borek, Třetužel, Německé Zahoří a Dolní Borek. Jako mnoho měst a vesnic v okolí byla také obec Miličín poznamenána husitskými válkami pobíhajícími v 15. století.

V druhé polovině 17. století začalo nejhorší období v historii této obce. První pohromou bylo utáboření se císařské jízdy v okolí obce, která tento kraj zpustošila. Ve stejném roce 1640 řádil na Tábořsku mor. „Nejhorší neštěstí však postihlo Miličín 25. července 1644, kdy město celé vyhořelo. Ohněm byl zničen kostel, fara, škola a špitál. Velkým žárem byly dokonce roztaveny i zvony. Shořela rovněž i radnice se všemi důležitými listinami a městskými knihami. Kromě jediné chalupy pod Miličínem shořelo celé město. Miličínští se z této pohromy dlouho nemohli vzpamatovat a nějaký čas bylo město dokonce pusté“ (Miličín, str.18). O rozvoj zpustošené obce se zasloužil hrabě

František Eusebius Pötting, který udělil obci nová privilegia a podporoval rozvoj cechů a pořádání trhů.

Koncem 17. století bylo miličinské panství spojeno s maldovožickým z důvodu prodeje Josefu hraběti z Khüenburgu. Následkem tohoto spojení bylo zrušení panského pivovaru a hospodářského dvoru. Zámek, sloužící dříve jako nocležní dům Rožmberkům, který byl již v této době opuštěný, se začal z části využívat jako školní budova a zbylé části byly rozprodány na byty. V dnešní době jsou přestavěny a využívány jako rodinné domy.

„V roce 1813 nařídila vláda stavbu nové silnice, která již nevedla přes miličinské náměstí do prudkého vrchu na Bezděkově, ale po svahu Kalvárie“(Miličín, str. 24). Tato událost dopomohla k výstavbě Nového města, které bylo odděleno od staré části města novou silnicí. Hlavním předpokladem pro rozvoj města byla jeho poloha na zemské silnici a na křižovatkách obchodních cest. Zásadním důvodem pro zastavení hospodářského rozvoje města byla výstavba železnice (v 70. letech 19. století), která se mu vyhnula. Následkem tohoto byl úpadek obchodu a formanského řemesla a obyvatelé se začali živit zemědělstvím.

„Koncem 19. století – roku 1899 měl Miličín 247 domů, z nichž 18 bylo shořelých. Žilo zde 1306 obyvatel, především zemědělců a řemeslníků. Ve městě bylo 11 hostinských, 5 kupců, 28 obuvníků, 23 krejčí, 6 kožešníků, 3 sedláři, 27 tkalců, 7 zedníků, 10 řezníků, 3 pekaři, 1 kloboučník, 6 kolářů, 8 kovářů, 3 pokrývači, 9 truhlářů, 7 hokynářů, 15 obchodníků s dobyt看em, 1 kameník, 1 hodinář, 4 hrnčiči, 4 tesaři, 3 kominíci, 3 bednáři, 2 zámečníci, 1 soustružník a 1 barvíř. V té době měl Miličín právo na pět výročních trhů“(Miličín, str.25).

Elektrifikace města proběhla v roce 1926 díky Družstvu pro rozvod elektrické energie ve všech sídlech.

Současný vzhled a prosperitu obce stále ovlivňuje státní silnice. Otevření hranic a tím i zvýšení provozu sem přineslo hlavně rozvoj služeb, a to pohostinství a obchodu. Dřívějšího významu, který obec měla do poloviny 19. stol. již nedosáhla.

Obrázek č. 2: Plán města Milčín (1841)



Zdroj: [www.ceskasibir.cz](http://www.ceskasibir.cz)

Obrázek č. 3: Pozdrav z Milčína! z roku 1902



Zdroj: [www.ceskasibir.cz](http://www.ceskasibir.cz)

## **5 TVORBA NÁVRHŮ**

Shromažďování námětů programu obnovy obce probíhalo v několika fázích. Nejprve byly realizovány přímé rozhovory s obyvateli obce a jejími představiteli. Tyto rozhovory vytvořily základní povědomí o problémech v obci a návrzích na jejich řešení. Na rozhovory následovalo dotazníkové šetření, kde byly pokládány přímé otázky, které byly pro všechny dotazované stejné.

Dalším zdrojem informací byly materiály zabývající se problematikou územního a regionálního rozvoje, kde je možné se dozvědět základní vize rozvoje oblasti, ve které se nachází řešená obec.

### **5.1 Náměty získané z územně a regionálně rozvojových materiálů vztahujících se k obci**

Náměty z územně a regionálně rozvojových materiálů se vzájemně prolínají a doplňují. Územní plán obce řeší problematiku venkovského bydlení a výstavby rodinných domů, která je podporována strategiemi rozvoje venkovských oblastí i místního regionu. Výstavba a oprava technické infrastruktury je dalším problémem, který řeší nejen územní plán obce, ale také ostatní rozvojové dokumenty, jedná se hlavně o ekologické hospodaření s odpady, ale i ochranu životního prostředí. Vznik podnikatelských příležitostí a podpora malých a středních podniků je prioritou rozvoje obce i regionu. Dále je zde několikrát zmíněna obnova a revitalizace veřejných prostranství a vzhledu obce, která má vliv na rozvoj cestovního ruchu a souvisejících hospodářských aktivit.

### **5.2 Náměty získané z dotazování se představitelů místní správy**

Představitelé místní správy byli tvořeni zaměstnanci obecního úřadu, starostou a jednotlivými zastupiteli. Jejich názory na problematiku rozvoje a obnovy obce jsou kombinací názorů běžných občanů poznamenané znalostí této problematiky. V rozhovorech byly často zmiňovány komplikace v samotné komunikaci mezi občany a obcí a dále finanční náročnost některých navrhovaných akcí. Správa obce je složitý proces neustálého dlouhodobého plánování, přinášející i negativní ohlasy z řad občanů. Většina dotázaných v této skupině měla zájem o obnovu a rozvoj obce, ale náměty se týkaly spíše technické infrastruktury a služeb. Opatrnost v jejich rozhodování není v současnosti

přínosem a rozvoj tímto stagnuje. Dalším problémem je legislativní boj a dosud nevyřešené majetkoprávní vztahy v souvislosti s některými stavbami a pozemky, který brání v dalších aktivitách.

### 5.3 Dotazníkové šetření

#### 5.3.1 Tvorba otázek a uskutečnění dotazování

Součástí získávání námětů na tvorbu programu venkovské obce bylo i dotazování občanů jednotlivých sídel zkoumané obce. Pomocí dotazníkového šetření se mohli vyjadřovat na předem zpracované otázky. Jejich názory a připomínky jsou zaznamenány do dotazníkových formulářů, které byly následně vyhodnoceny (viz kap. 5.2.2.).

Otázky dotazníkového šetření byly vypracovány na základě podobných šetření, které se objevily v pracích z minulých let, především Sosnová (2011) a Fučíková (2010). Dalším zdrojem byla publikace Program obnovy vesnice (Perlín a kol., 1993). První část dotazníku byla sestavena pouze pro snadné roztřídění dotazovaných obyvatel.

**Tabulka č. 5: Počet obyvatel obce Miličín podle jednotlivých sídel k 31.12.2010**

	Počet obyvatel	Podíl obyvatel	Počet dotazovaných obyvatel	Podíl dotazovaných obyvatel
Kahlovice	20	2 %	1	2 %
Malovice	24	3 %	2	3 %
Miličín	609	71 %	38	71 %
Nasavrky	23	3 %	2	3 %
Nové Dvory	10	1 %	1	1 %
Petrovice	92	11 %	6	11 %
Reksyně	3	1 %	1	1 %
Záhoří u Miličina	64	7 %	4	8 %
Žibkov	11	1 %	1	1 %
<b>Celkem</b>	<b>856</b>	<b>100 %</b>	<b>54</b>	<b>100 %</b>

*Zdroj: obecní úřad Miličín*

Počet dotazovaných obyvatel, podle tabulky č. 5, byl zaokrouhlen a celkový počet dotazovaných byl 54. Pohlaví dotazovaných občanů bylo zastoupeno v poměru 27 žen a 27 mužů všech dotazovaných věkových kategorií. Věkové složení bylo zastoupeno podle následující tabulky č. 6 a skupina 0 – 14 nebyla zařazena. Největší podíl respondentů, zaujímalo věkovou kategorii 30 – 49 a dále pak 50 – 65.

**Tabulka č. 6: Počet obyvatel obce Miličín podle věkové kategorie k 31.12.2010**

Věková kategorie	Počet obyvatel obce Miličín	Podíl obyvatel dané věkové kategorie	Počet dotazovaných obyvatel	Podíl dotazovaných obyvatel
15 - 29	165	22 %	11	22 %
30 - 49	232	31 %	16	32 %
50 - 65	208	28 %	14	28 %
65 <sup>+</sup>	143	19 %	9	18 %
<b>Celkem</b>	<b>748</b>	<b>100 %</b>	<b>50</b>	<b>100 %</b>

Zdroj: Věkové složení obyvatelstva podle věkových skupin a pohlaví v roce 2010, Český statistický úřad

Poznámka: Věková kategorie 0 – 14 není zařazena

Uskutečňování dotazování probíhalo v jarním období roku 2012 a to formou osobní komunikace s dotazovanou osobou. Tato forma byla nejvhodnější, protože odpovědi na jednotlivé otázky byly doplněny o další informace a osobním jednáním se předešlo možnému nedorozumění spojeného se špatným pochopením položených otázek. Nevýhodou byla časová náročnost a neochota některých obyvatel při spolupráci.

### 5.3.2 Statistické vyhodnocení dotazníkového šetření

#### I. Základní identifikace dotazovaného

Z pohledu zaměstnání bylo nejvíce zastoupeno zemědělství a lesnictví (22 %), dále potom stavebnictví a doprava (18 %). Nejméně bylo důchodců a studentů (oboje 4 %).

Další otázkou byla dojížděka do zaměstnání/školy. Zde byla nejvíce zastoupena dojížděka nad 20 km, a to 32 % dotazovaných. Nejméně dotázaných pracuje nebo navštěvuje školu v obci.

Otázka na místo původu ukázala, že 64 % dotazovaných pochází z obce Miličín. Někteří z nich změnili místo pobytu v rámci obce. Zbytek dotazovaných je přistěhovalých.

Předposlední informativní otázka se týkala rekonstrukce nebo stavby nového domu. 60 % dotazovaných odpovědělo, že neplánují rekonstrukci ani stavbu nového domu. Zatímco 14 % dotazovaných plánuje stavbu a zbytek pouze rekonstrukci stávajícího domu.

Nejčastější odpovědi na otázku o současné formě bydlení bylo v původním rodinném domě (46 %) a dále v novém rodinném domě (30 %). Pronájem či podnájem nebyl ve vzorku obyvatel zastoupen.



## *II. Základní informace o povědomí občanů o obci*

Výsledky této části dotazníku o povědomí občanů o obci jsou podobné jako v případech obce Nebahovy (Sosnová, 2011) a Zubčice (Fučíková, 2010). Je nutné zvýšit základní povědomí o obci mezi občany a jejími návštěvníky. Návrhem obou zmíněných prací i této, je vytvoření informačních letáků s aktuálními údaji, které by byly bezplatně k dispozici veřejnosti na nejčastěji navštěvovaných místech.

### Otázka č. 1: Jaký je podle vás současný počet obyvatel obce?

V obci Miličín žije 856 (k 1.1.2011) obyvatel. Nejvíce respondentů zodpovědělo tuto otázku správně (38 %), ale pouze o 6 % méně respondentů odpovědělo, že počet obyvatel je menší než 700. Jednalo se spíše o starší obyvatele, pro které je odhad počtu obyvatel složitější díky nedostatečnému vědomí o nově příchozích a narozených.

### Otázka č. 2: Kolik sídel, podle Vás, náleží k obci Miličín?

Na tuto otázku odpovědělo správně pouze 17 respondentů (34 %). Většina dotazovaných se domnívala, že počet sídel je v rozmezí 4 – 7 (42 %). Další skupina respondentů uvedla, že neví, kolik částí k obci Miličín náleží (14 %). Větším problémem bylo vyjmenování těchto částí, protože dříve náleželo k obci Miličín větší množství sídel než dnes.

### Otázka č. 3: Kolik členů je v zastupitelstvu obce Miličín?

Na tuto otázku správně odpovědělo, stejně jako v případě první otázky, 38 % dotazovaných. O 6 % méně respondentů zastávalo názor, že počet zastupitelů je v intervalu 4 – 7. 10 % dotázaných se přiznalo, že na tuto otázku neví odpověď. Dodatek k otázce bylo pokusit se tyto zastupitele vyjmenovat. Jména některých zastupitelů jsou známá, protože tuto funkci zastávají delší dobu. Objevovala se zde ovšem jména těch obyvatel, kteří jsou známí svojí obecní aktivitou, ale členy zastupitelstva nejsou.

#### Otázka č. 4: Navštěvujete internetové stránky obce Miličín?

Na tuto otázku odpověděla většina respondentů ano (64 %). Zbytek 36 % respondentů internetové stránky nevyužívá, protože nemá internetové připojení, anebo neovládají práci s počítačem. Do této skupiny (ne) jsou zařazeni také respondenti, kteří o internetových stránkách vědí, ale nenavštěvují je. Internetové stránky obce jsou velmi přehledné a občan zde může najít mnoho užitečných informací jako např. aktuality, záznamy ze zasedání zastupitelstva, pořádané akce (soukromé i obecní).

#### *III. Vymezení zanedbaných, obnovených a udržovaných lokalit v prostoru obce*

Znázorněné lokality se přirozeně lišily od předchozích prací, protože tato část dotazníku se věnuje konkrétním problémům v dané obci.

Znázorněte na přiložené mapě :

##### a) zanedbané lokality

Zanedbané lokality se podle dotazovaných vyskytují ve všech sídlech řešené obce. Jedná se hlavně o zemědělské budovy a jejich okolí, které v dnešní době neplní zcela svou dřívější funkci a jejich oprava je finančně náročná. Další problematickou lokalitou je okolí silnice E55 procházející sídlem Miličín. Vzhled sídla podél tohoto dopravního tahu je podle dotazovaných nereprezentativní. Nejvíce je s touto situací zmiňována nedokončená budova nacházející se na prostranství vedle restaurace U Dvou javorů. V sídle Petrovice se jedná o okolí a samotnou stavbu místního zámečku, který je v současnosti v katastrofálním stavu. Několikrát zde byl také jmenován dobývací prostor lomu Miličín, bližší informace o něm viz kap. 7.

##### b) obnovené a udržované lokality

Znázornit tyto lokality bylo pro mnoho dotazovaných velkým problémem. Většina z nich uvedla veřejná prostranství sídel, jejich údržba probíhá převážně na základě dobrovolné činnosti místních obyvatel. Pod pojmem obnova a údržba si mnoho z nich představilo obecní zásahy do celkového vzhledu obce, které se zde neprojevují.

Tyto aktivity zde mají spíše soukromý charakter. Díky tomu nedochází k jednotnému reprezentativnímu vzhledu obce.

#### *IV. Otázky týkající se tvorby Programu obnovy venkovské obce*

Tato část dotazníku slouží jako hlavní pramen návrhů programu obnovy. Na základě zjištěných informací jsou vytvořeny jednotlivé řešení těchto problémů. Ve vyhodnocení obou čerpaných prací a této se objevily stejné problémy týkající se stavu technické a dopravní infrastruktury, nutnost rekonstrukce určitých budov a zlepšení vzhledu veřejných prostranství.

##### Otázka č. 1: Jak na Vás působí současný stav a vzhled veřejného prostranství?

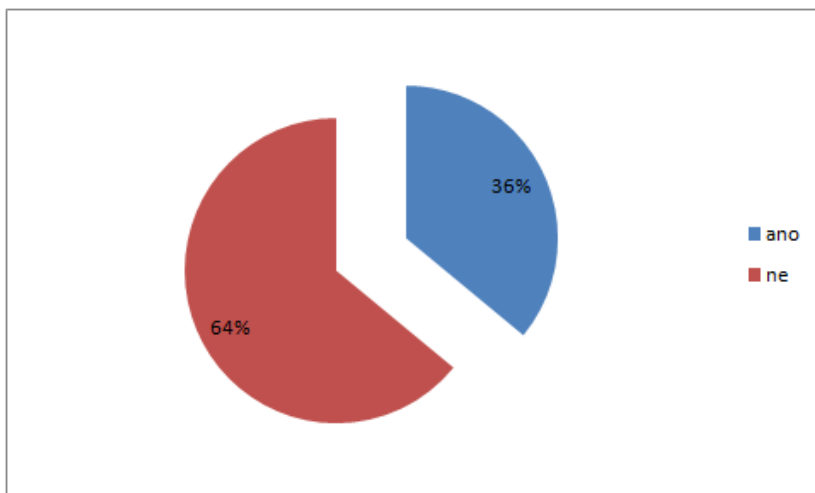
Většina dotazovaných (74 %) není spokojena se současným stavem a vzhledem veřejného prostranství. Nejedná se pouze o vzhled Hájkova náměstí v obci Miličín, ale o další místa, která jsou určena pro společenské setkávání obyvatel. Respondentům nejvíce vadí nepravidelná údržba a nejednotný vzhled těchto míst. Největším problémem je nedokončená rekonstrukce kašny na Hájkově náměstí. Pouhých 26 % dotazovaných je s tímto stavem spokojeno.

##### Otázka č. 2: Která z budov, nacházející se v obci, potřebuje podle Vašeho názoru rekonstrukci, a proč?

Některé odpovědi na tuto otázku byly velice subjektivní, každý z dotazovaných označil mnoho odlišných budov, které podle něj potřebují zrekonstruovat. Většina obyvatel se shodla na tzv. strašácích obce, kterými jsou: nedokončená budova správního komplexu, který byl budován za minulého režimu; dům č.p. 184, který je v dezolátním stavu a k jeho zbourání je potřeba vyjádření dědiců, kteří se nacházejí mimo Českou republiku; stavba obecního úřadu, která kazí celkový charakter veřejného prostranství Hájkova náměstí; dům bývalé „staré“ pošty, jenž se nachází v těsné blízkosti základní školy, je dlouhou dobu nevyužívaný a chátrá.

Otázka č. 3: Je podle Vás kulturní dění v obci dostačující?

**Graf č. 8: Kulturní dění v obci Miličín v roce 2012**



*Zdroj: Dotazníkové šetření*

Na tuto otázku kladně odpovědělo jen 36 % respondentů, podle zbytku (64 %) je kulturní dění v obci Miličín nedostačující. Většina dotazovaných by přivítala rozšíření nabízených aktivit během celého roku, jako např. cvičení nebo trhy, kde by místní obyvatelé nabízeli sezonní potraviny a další výrobky.

Otázka č. 4: Vyhovuje Vám úroveň poskytovaných služeb v obci Miličín?

Většina respondentů (66 %) odpověděla na tuto otázku kladně, úroveň poskytovaných služeb je podle nich přijatelná. Mezi respondenty, kteří odpovídali opačně (34 %), byly zastoupeny většinou členové rodin s dětmi a senioři. Největším problémem, podle nich, je nedostatečnost lékařské péče. Lékaři (pro dospělé, děti a stomatolog) zde ordinují většinou dva dny v týdnu a za specialisty se musí dojíždět.

Otázka č. 5: Je podle Vás dopravní obslužnost obce Miličín dostačující?

Na tuto otázku respondenti odpovídali v poměru 54 % pro a 46 % proti. Nespornou výhodou zde hraje poloha obce Miličín na trase silnice E55, která zajišťuje optimální a rychlé spojení s hlavním městem Praha, ale i Českými Budějovicemi. Nevýhodou je,

že z menších sídel musí obyvatelé dojíždět k autobusovým zastávkám. Další nevýhoda je chybějící železniční spojení.

Otázka č. 6: Je podle Vás údržba státních komunikací v obci Miličín dostatečná?

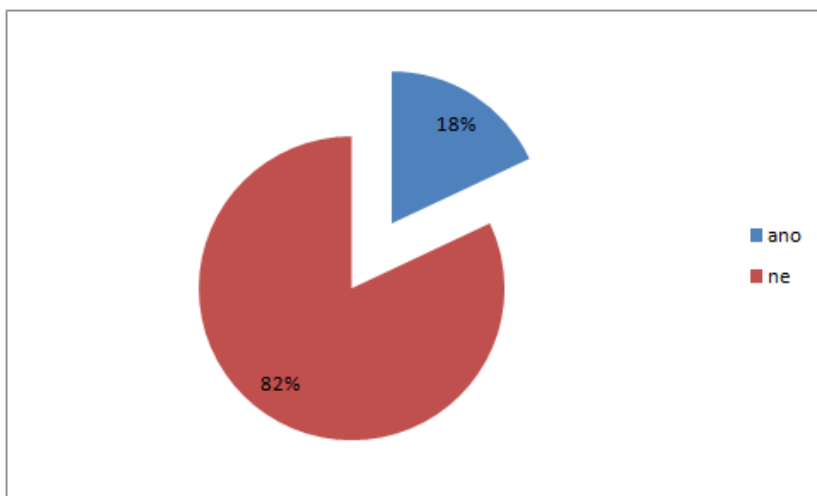
Údržba státních komunikací v této obci, podle dotazovaných, není dostačující (72 %). Jedná se většinou o špatnou údržbu silnic v zimních měsících a jejich technický stav. 14 % dotazovaných je s tímto stavem spokojených, protože nekladou příliš velké nároky na stav vozovek a hlavním dopravním tahem je pro ně silnice E55, která je udržovaná díky svému významu.

Otázka č. 7: Je podle Vás údržba místních komunikací v obci Miličín dostatečná?

Stejně jako u předešlé otázky, dotazovaní v této obci nejsou spokojeni se stavem místních komunikací (78 %). Tyto komunikace nemají dobrý technický stav a jejich údržba je v některých případech realizována samotnými občany. Dalším problémem je znečištění těchto komunikací v období žní.

Otázka č. 8: Nachází se, podle Vašeho názoru, v obci Miličín dostatek dětských hřišť a posezení pro seniory?

**Graf č. 9: Dostatek dětských hřišť a posezení pro seniory v roce 2012**



Zdroj: Dotazníkové šetření

Podle odpovědí se v této obci nachází nedostatečný počet dětských hřišť a posezení pro seniory. Tento problém řeší většina obyvatel individuálně, a to tím, že si staví vlastní „hřiště“ na svých zahradách. Řešením je vytvoření několika dětských hřišť na obecních pozemcích a úprava hřišť stávajících. Co se týče posezení pro seniory, které by jistě využívali i ostatní občané, ty zde chybí také. Posezení ve formě laviček umístěných ve volné krajině a kolem jednotlivých sídel je vhodným řešením.

Otázka č. 9: Myslíte si, že je důležitá obnova zaniklé zeleně v okolní krajině?

Problém obnovy zaniklé zeleně není v krajině této obce aktuální, přesto většina dotazovaných považuje její obnovu za důležitou (78 %). Díky rozmanitosti terénu a ponechání zemědělské půdy v původním stavu je v místní krajině dostatečné množství zeleně a její obnova tedy není potřebná. Pro druhou část dotazovaných není její obnova důležitá.

Otázka č. 10: Myslíte si, že je důležitá obnova drobných sakrálních staveb, které se dříve nacházely na území obce Miličín?

Obnova těchto památek je pro 58 % respondentů důležitá, protože slouží jako připomínky minulých událostí, které se v těchto místech odehrávaly. Samotná obnova je také ukázkou místního umění a většina těchto obnovených památek je zrealizována místními občany. Pro 42 % dotazovaných, obnova není důležitá, ale většinou se jedná o problém s další údržbou těchto památek. V obci jejich obnova stále probíhá. Nalézají se zde i několik zanedbaných památek.

Otázka č. 11: Jak vnímáte výstavbu nových rodinných domů v sídlech obce Miličín? Měla by, podle Vás, být umožněna pouze obyvatelům obce nebo i nově příchozím?

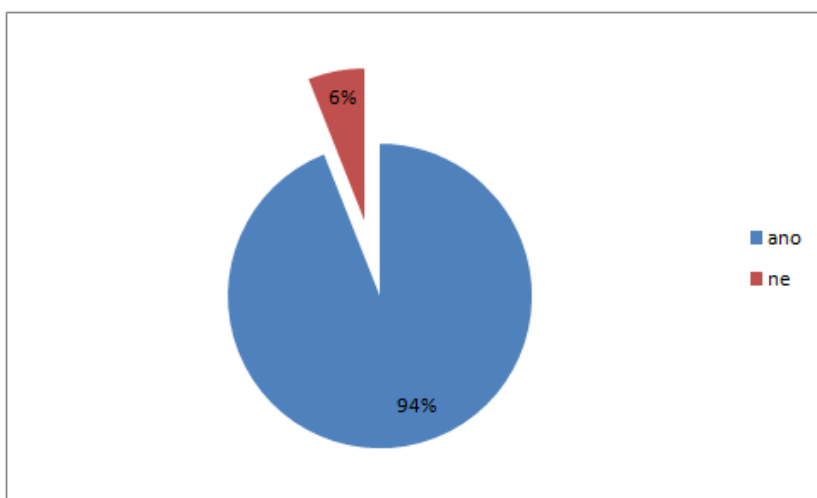
Podle odpovědí by nejvíce respondentů přivítalo výstavbu nových rodinných domů a nebrání se ani příchodu nových obyvatel. Největším problémem je ale nedostatek volných stavebních pozemků, což má za příčinu odchod místních obyvatel z této obce. 24 % dotázaných navrhuje využití určitých staveb pro zřízení např. startovního bydlení pro mladé rodiny, nebo výstavbu bytových domů pro seniory. Pouhých 6 % obyvatel by povolilo výstavbu pouze pro místní občany, ale jen v malém rozsahu.

### Otázka č. 12: Jaký vztah máte k chalupaření a samotným chalupářům v obci Miličín?

Podle odpovědí na tuto otázku má většina dotázaných kladný vztah k chalupářům i chalupaření. Část současných chalupářů jsou obyvatelé, kteří zde mají svůj původ a do této obce se vracejí spíše za rekreací. Dalším důvodem jsou zisky, které svým pobytem přinášejí místním soukromým podnikatelům a poskytovatelům služeb. Někteří se svojí činností aktivně podílejí na rozvoji obce. Další výhodou je obnova opuštěných budov, které jsou tímto druhem rekreace využívány. Nově příchozí rekreatanti jsou přijímáni v dobrém, i když začleňování do kolektivu má dlouhodobější charakter. Negativní postoj má 14 % dotázaných. Většinou se jedná o obyvatele, kteří zaujímají stejný postoj k nově příchozím.

### Otázka č. 13: Třídíte ve Vaší domácnosti odpad?

**Graf č. 10: Třídění odpadu v domácnostech obce Miličín v roce 2012**



*Zdroj: Dotazníkové šetření*

Dalo by se říci, že všechny domácnosti odpad třídí. Na venkově má třídění odpadu jiný význam než ve městech. Největší rozdíly jsou především v biologickém odpadu, který se zde zužitkovává a dále používá. Dále zde také hrají roly kurzy environmentální výchovy pořádané na místní základní škole. V mateřské škole se místní děti učí třídít odpad pomocí různých soutěží. Pouze 6 % dotázaných odpad netřídí, protože to nepovažují za důležité.

#### Otázka č. 14: Měla by být podle Vás v obci Miličín založena řízená skládka?

Na tuto otázku většina respondentů odpověděla kladně (90 %), protože v dnešní době se zde nenachází žádné místo k uložení odpadu. Záporně odpověděli pouze ti obyvatelé, kteří se nezajímají o odvoz odpadu, anebo je pro ně problémem určit místo, kde by tato skládka měla být zřízena.

#### Otázka č. 15: Jste ochoten/ochotna se aktivně podílet na rozvoji obce?

Na tuto otázku 54 % dotazovaných odpovědělo, že by se rádi aktivně podíleli na rozvoji obce. Většina z nich je ochotna se pouze účastnit akcí, než je přímo organizovat nebo navrhnout. Druhá polovina (46 %) dotazovaných se přiznala, že účast nemá zájem. Dalším důvodem je také strach z neúspěchu.

#### Otázka č. 16: Vyjmenujte 5 nejzávažnějších nedostatků, které by měl podle Vašeho názoru Program obnovy venkovské obce řešit.

Mezi nejzávažnější nedostatky většina respondentů uvedla přítomnost nedostatečné zdravotní péče, nedostatečné kulturní dění v obci, přítomnost dopravního tahu E55 a krátké osvětlení obce v nočních hodinách.

### **5.3.3 Shrnutí vyhodnocených námětů**

Při tvorbě dotazníkového šetření byly zaznamenány i návrhy změn, které respondenti projevovali. Otázky na některé z nich v dotazníku uvedeny nebyly.

Nejvíce rozšířeným názorem bylo odstranění rozestavěné budovy z dob komunismu, která se už nevědomky stává znakem obce, nejen svým technickým stavem, ale také polohou u hlavního dopravního tahu silnice E55. Co se týče vzhledu obce, dotazovaní upozornily na nutnosti rekonstrukce určitých budov, a také na možnosti nového využití některých těchto budov. Například dům č. p. 100 je již zmiňovanou budovou dřívější pošty, která je již několik let opuštěna. Návrhem pro její rekonstrukci a následné využití bylo zřízení zde městské knihovny, která v současnosti sídlí v přízemí obecního úřadu a využívá poměrně malé prostory.



Z pohledu kulturních akcí, nejčastějšími návrhy bylo zavedení cvičení pro místní obyvatele, které sice v současné době probíhá, ale v nedostatečném množství. Další kulturní aktivitou bylo navrženo pořádání trhů místních potravin a uspořádání folklórního festivalu.

Další připomínky se týkaly například problémů se zrušením dočasné skládky, kterou nahrazovalo několik kontejnerů na směsný a tříděný odpad. Dále osvětlení obce v nočních hodinách, které je nedostačující a přináší problémy zejména v zimním období.

Několik návrhů je také uvedeno v následující kapitole.

## 5.4 Návrh Programu obnovy venkovské obce Miličín

### *Kulturní a sportovní akce*

Návrh	Období realizace	Předpokládané náklady [Kč/ rok]	Finanční zdroj	Řešitel	Zdroj
Cvičení maminek s dětmi (náklady na pronájem tělocvičny v Sokolovně, její vytápění a předevířujícího)	2013 +	60 000	Obecní úřad Miličín, Příspěvek návštěvníků	Obecní úřad	Dotazník
Zprovoznění promítacího zařízení v Sokolovně (oprava promítacího zařízení, přizpůsobení interiéru k provozu)	2014 – 2016	900 000	Dobrovolná veřejná sbírka, Obecní úřad, TJ Sokol Miličín	TJ Sokol Miličín	Vlastní
Příspěvek místním spolkům na jejich fungování	2013 +	25 000 <sup>1</sup>	Obecní úřad Miličín	Obecní úřad Miličín	Obecní úřad
Drakiáda – zábavné odpoledne pro děti (náklady na organizaci doprovodného programu – tvořivé hry pro děti, výherní soutěže)	2013 +	2 000	Základní a mateřská škola Miličín, MAS Posázaví <sup>2</sup>	Základní a mateřská škola Miličín	Vlastní
Tvořivé dílny pro děti (náklady na organizaci jednotlivých kurzů, zajištění pracovního materiálu a lektora)	2013 +	84 000	Poplatky za kurzy, Ministerstvo pro místní rozvoj <sup>3</sup>	Základní a mateřská škola Miličín	Vlastní
Dětský den (náklady spojené s organizací atrakcí a her pro děti, nákup výher pro děti, doprovodný hudební program)	2013 +	15 000	Dobrovolné příspěvky, Ze džbánu do džbánu <sup>4</sup>	Okrašlovací spolek	Mikroregion Džbány
Fotbalový turnaj v malé kopané (náklady na občerstvení a ceny pro výherce)	2013 +	10 000	Dobrovolný příspěvek návštěvníků, TJ Sokol Miličín, MAS Posázaví <sup>5</sup>	TJ Sokol Miličín	TJ Sokol
Miličínské hudební slavnosti (náklady na vystoupení hudebních skupin, energie, vytvoření posezení pro návštěvníky a občerstvení vystupujících)	2013 +	60 000	Obecní úřad, Vstupné	Okrašlovací spolek Miličín	Okrašlovací spolek Miličín
Vybudování jednotného informačního systému v obci	2013 –	100 000	MAS Posázaví o.p.s. <sup>6</sup>	Obecní úřad	MAS Posázaví

(jednotné informační panely a rozcestníky s ukazateli)	2014			Miličín	
Propagační materiály (tvorba propagačních materiálů o obci)	2013 +	60 000	Mas Posázaví <sup>7</sup>	Obecní úřad	Dotazník
<b>Celkem</b>		<b>1 316 000</b>			

Pozn.: <sup>1</sup>Tato investice již v současné době probíhá.

<sup>2</sup> Podpora mimoškolních aktivit dětí a mládeže.

<sup>3</sup> Podpora zapojení dětí a mládeže do komunitního života v obci.

<sup>4</sup> Dotační titul probíhající v rámci organizace Mikroregion Džbány.

<sup>5</sup> Podpora sportovní a kulturních akcí pro veřejnost.

<sup>6</sup> Projekt Aby se nám tu líbilo.

Celkové plánované výdaje obce na rok 2013 jsou v oblasti kultury a sportu ve výši 555 000 Kč. Jedná se cca 1/3 plánovaných předpokládaných nákladů. U realizace některých návrhů je nutné posunutí časového horizontu cca 5 let. Na financování několika navrhovaných akcí se podílí dobrovolný příspěvek občanů a vstupné.

## Podpora podnikání a zajištění pracovních příležitostí

Návrh	Období realizace	Předpokládané náklady [Kč/rok]	Finanční zdroj	Řešitel	Zdroj
Podpora rozvoje malých firem (finanční podpora v podobě základních investic v podnikání)	2013 +	100 000	Ministerstvo pro místní rozvoj <sup>1</sup>	Obecní úřad Miličín	Ministerstvo pro místní rozvoj
Změna užívání pozemků v územním plánu obce Miličín (vytvoření nových lokalit využívaných k průmyslové výrobě)	2014	8 000	Obecní úřad Miličín, Mikroregion Džbány <sup>2</sup>	Obecní úřad Miličín	Mikroregion Džbány
Prezentace živnostníků a malých firem (informační materiály umístěné v obecní vývěsce a následná aktualizace)	2013	5 000	MAS Posázaví <sup>3</sup>	Okrašlovací spolek	MAS Posázaví
Podpora agroturistiky (investice na nákup potřebného vybavení k práci se zvířaty)	2015	50 000	Mikroregion Džbány <sup>4</sup>	Obecní úřad	Vlastní
<b>Celkem</b>		<b>163 000</b>			

Pozn.: <sup>1</sup> Dotační titul Ministerstva pro místní rozvoj – Podpora podnikání.

<sup>2</sup> Opatření pro doplnění územně plánovacích dokumentací.

<sup>3</sup> Podpora živnostníků a menších podniků – Pomoc při propagaci nabízených služeb.

<sup>4</sup> Podpora nových forem cestovního ruchu.

Celkové plánované výdaje obce na rok 2013 jsou v oblasti podpory podnikání a zajištění pracovních příležitostí ve výši 10 000 Kč. Z této částky je patrné, že obec nevěnuje dostatečnou část finančních zdrojů na propagaci a rozvoj této oblasti. Řešením by bylo možné pronajímání obecních prostor k dalšímu rozvoji podnikání, které by přinášelo i další příjem obci.

## Obnova a zachování venkovské zástavby

Návrh	Období realizace	Předpokládané náklady [Kč/rok]	Finanční zdroj	Řešitel	Zdroj
Rekonstrukce budovy obecního úřadu Miličín (zateplený budovy a celková rekonstrukce jejího vzhledu)	2013 - 2014	600 000	Ministerstvo pro místní rozvoj <sup>1</sup>	Ministerstvo pro místní rozvoj	Dotazník
Zajištění budovy zámku v Petrovicích (statické a stavební zabezpečení)	2013 – 2015	3 000 000	Ministerstvo kultury <sup>2</sup>	Obecní úřad Miličín	Dotazník, Ministerstvo kultury
Rekonstrukce a údržba výklenkové kaple v Petrovicích	2014	100 000	Ministerstvo kultury <sup>3</sup>	Obecní úřad Miličín	Vlastní
Obnova a údržba zvonicek a křížků na území jednotlivých sídel obce	2013 – 2015	100 000	Obecní úřad, Dobrovolná veřejná sbírka	Obecní úřad Miličín	Dotazník
<b>Celkem</b>		<b>3 800 000</b>			

Pozn.:<sup>1</sup> Regionální operační program Střední Čechy.

<sup>2+3</sup> Havarijní fond.

Celkové plánované výdaje obce na rok 2013 jsou v oblasti obnovy a zachování venkovské zástavby 70 000 Kč. Jedná se pouze o rekonstrukci společenské místnosti kulturního domu v Petrovicích. Další investice nejsou plánované a venkovská zástavba je ponechána v současném stavu.

## Úprava veřejných prostranství

Návrh	Období realizace	Předpokládané náklady [Kč/rok]	Finanční zdroj	Řešitel	Zdroj
Revitalizace Hájkova náměstí	2014 - 2015	1 000 000	Obecní úřad Miličín, Ministerstvo pro místní rozvoj <sup>1</sup>	Obecní úřad	Dotazník
Úklid veřejných prostranství po zimě	2014 +	10 000	Obecní úřad Miličín	Obecní úřad Miličín	Dotazník
Úprava okolí silnice E55 v obci (oprava chodníků, výměna stávajících protihlukových zábran a svodidel)	2014 – 2015	250 000	MAS Posázaví <sup>2</sup>	Obecní úřad Miličín	Dotazník
Vybudování a oprava dětských hřišť	2013 – 2015	150 000	Obecní úřad Miličín, Dobrovolná veřejná sbírka	Obecní úřad Miličín	Dotazník
Vybudování odpočinkových míst na současných cyklistických trasách	2014 – 2016	1 000 000	MAS Posázaví <sup>3</sup>	Obecní úřad	Vlastní
<b>Celkem</b>		<b>2 410 000</b>			

Pozn.: <sup>1</sup> Úprava veřejných prostranství.

<sup>2</sup> Dotační titul poskytnutý v rámci projektu *Aby se nám tu líbilo*.

<sup>3</sup> Dotační titul poskytnutý v rámci projektu *Poznejte to u nás*.

Celkové plánované výdaje obce na rok 2013 jsou v oblasti úpravy veřejných prostranství ve výši 70 000 Kč. Investice je plánována na údržbu veřejné zeleně, porostů a parků.

## Služby, technická a dopravní infrastruktura

Návrh	Období realizace	Předpokládané náklady [Kč/rok]	Finanční zdroj	Řešitel	Zdroj
Sběrný dvůr	2014 - 2015	800 000	Obecní úřad Miličín, MAS Posázaví <sup>1</sup>	Obecní úřad Miličín	Dotazník, Územní plán obce Miličín
Přechod silnice E55	2014	900 000	Obecní úřad Miličín	Obecní úřad Miličín	Dotazník
Oprava místní komunikace na Hájkově náměstí	2014	70 000	Obecní úřad Miličín	Obecní úřad Miličín	Dotazník
Tvorba nového územního plánu obce Miličín	2014 – 2015	50 000	Obecní úřad Miličín, Mikroregion Džbány <sup>2</sup>	Obecní úřad Miličín	Vlastní
Výstavba čističky odpadních vod	2015 - 2016	1 000 000	MAS Posázaví <sup>3</sup>	Obecní úřad Miličín	Územní plán obce Miličín
Oprava rozhlasu v sídle Kahlovice	2013	15 000	Obecní úřad Miličín	Obecní úřad Miličín	Vlastní
Oprava místních komunikací v obci Miličín	2014	400 000	Obecní úřad Miličín	Obecní úřad Miličín	Dotazník
Zajištění nočního osvětlení nebezpečných úseků v jednotlivých sídlech (noční osvětlení silnice E55 a veřejných prostranství)	2013 +	120 000	Obecní úřad Miličín	Obecní úřad Miličín	Vlastní
<b>Celkem</b>		<b>2 545 000</b>			

Pozn.: <sup>1</sup>Podpora budování sběrných dvorů, uložišť inertního materiálu a obecních kompostů

<sup>2</sup> Opatření pro doplnění územně plánovacích dokumentací.

<sup>3</sup> Podpora rozvoje technické infrastruktury – Budování čističek odpadních vod a jiných způsobů alternativních způsobů čištění odpadních vod.

Celkové plánované výdaje obce na rok 2013 jsou v oblasti služeb, technické a dopravní infrastruktury ve výši 2 140 890 Kč. Navržené předpokládané náklady se pohybují ve stejné hladině.

## 6 NEVYUŽÍVANÝ LOM V DOBÝVACÍM PROSTORU MILIČÍN A JEHO VYUŽITÍ V OBLASTI CESTOVNÍHO RUCHU

### 6.1 Fyzicko-geografická charakteristika

*Dobývací prostor lomu Miličín* se nachází na jihozápadní straně vrchu Kalvárie, který leží v nadmořské výšce 698 m n. m.. „Kalvárie představuje jeden z nejvyšších vrcholů Miličínské vrchoviny, ležící v oblasti biotických pararul pestré série voticko-sušické. V těsné blízkosti vrcholu je skalní podklad na několika místech obnažen (tzv. Český lev) a hostí zajímavou pionýrskou vegetaci.“ (Herben, 1977) Horniny, které se v této oblasti nacházejí, patří k silně metamorfovaným a hlubinným horninám moldanubika. Jsou to převážně ruly, vápence, kvarcity, amfibolity, granulity a natavené horniny. (www.stredoceske-) Tato oblast se nachází v geomorfologickém okrsku Miličínské vrchoviny, ležící v severovýchodní části Votické vrchoviny. (Demek, Mackovčín, 2006)

„*Klima* odpovídá poměrně velké nadmořské výšce území a expozici na vystouplém hřebeni zhruba S – J průběhu, které vedlo k lidovému označení Miličínka jako „Česká Sibiř“. Podle výsledku měření meteorologické stanice v Miličíně (630 m n. m.) je za padesátileté období průměrný roční úhrn srážek 654 mm, průměrná roční teplota vzduchu 6,5 °C, průměrná relativní vlhkost vzduchu 79 %. Délka období mezi posledními jarními a prvními podzimními mrazy se pohybuje v rozmezí 100 – 120 dní. Počet mrazových dnů v roce s teplotou klesající pod bod mrazu je 120 – 140. Počet letních dnů s teplotami nad 25°C je pouze 20 – 40.“ Odstavec převzat z publikace Maňour, 2008.

V *lomu* se nachází jezero, které vzniklo zatopení 4. těžebního patra a dosahuje hloubky 18 m. Voda je zde kyselá díky rozpouštění sulfidů železa, který je obsažen ve zdejších horninách. Měření, které prováděla akreditovaná laboratoř České geologické služby, prokázalo hodnotu 4,78 pH (Maňour, 2008).

V okolí lomu se nacházejí velmi mladé *půdy*, u kterých nebyly dokončeny půdotvorné procesy, hlavně vnitropůdní zvětrávání. Nejrozšířenější jsou zde hnědé půdy kyselé až velmi kyselé. Půda, která se v místě lomu nacházela dříve, byla odvezena a využita v jiných oblastech. Nově vznikající půdy v současnosti mají zvětralinový podklad horninového materiálu (Maňour, 2008).

Vrch Kalvárie do submontánního stupně s převládnutím bučin a jedlin. Jsou zde zastoupena *společenstva*, ve kterých dominují málo náročné druhy s širokou



ekologickou amplitudou. „Shrneme-li předchozí údaje, je patrné, že nejde o území s příliš velkou přírodovědeckou hodnotou. Z jednotlivých rostlin si zasluhují zmínky hořeček český (lom však nezmění nic na poměrech jeho rozšíření – jde o rostlinu, jež nemůže obstát v moderní krajině), netřesk výběžkatý (velmi izolovaná lokalita) a sleziník severní (opět velmi izolovaná lokalita). Oblast Kalvárie má význam spíše jako fenomén v krajině chladnějšího hřebene, nápadný koncentrací relativně teplomilných druhů a společenstev.“ Zpracováno podle Herben 1977. Při posledním biologickém výzkumu, který probíhal v období duben – červen 2007 (Fisher, 2007, citováno v Maňour, 2008), nebyl prokázán výskyt žádného chráněného druhu rostlin ani společenstev.

„Při zoologickém průzkumu byla naopak identifikována řada podle vyhlášky č. 395/1992 Sb. chráněných druhů *obojživelníků a plazů*: skokan zelený (silně ohrožený druh), skokan krátkonohý (silně ohrožený druh), slepýš křehký (silně ohrožený druh), ještěrka obecná (silně ohrožený druh), ropucha obecná (ohrožený druh), užovka obojková (ohrožený druh)“ (Maňour, 2008).

„Z regionální *soustavy ÚSES* se k záměru přibližuje lesní regionální biocentrum č. 89 Bábin kout s příslušnými regionálními biokoridory směřujícími na SZ a SV. Z lokálního územního systému ekologické stability je v kontaktu s lomem a částečně příjezdovou cestou do lomu lokální biokoridor vedený mezi okrajem lomu a polem nebo hospodářským smrkovým lesem západně od lomu. V ose koridoru probíhá nevyužívaná cesta se stromovým porostem náletového charakteru po okrajích. Mezi stromy převažuje bříza a jíva, uplatňuje se javor a smrk“ (Maňour, 2008).

## 6.2 Historie těžby

„Zjistit přesnější dobu rozvoje těžby na Benešovsku není jednoduché, protože jeho surovinový potenciál je v podstatě pouze stavební kámen. To je surovina, která byla na našem území ještě v 19. století používána spíše pro místní účely a lidé neměli potřebu písemně zaznamenávat informace o lomech. Dále byly často zdrojem stavebního kamene volně ležící balvany nebo kameny, které se dostaly na povrch orbou. Takto získávala stavební kámen většina obyvatel venkova ještě na počátku 20. století. Důvodem tohoto sběru stavební suroviny je jeho malá náročnost a tím nízká cena oproti zdlouhavé a těžké ruční těžbě v tvrdé skále.“ (Šťovíček, 2011)

Počátek těžby v této oblasti byl zaznamenán ve 40. letech 20. století, v důsledku výstavby silnice ve směru Praha – České Budějovice. Původně těžba probíhala na dvou místech, která byla později v roce 1973 sloučena a vznikl velkolom. Dvousměnný provoz zde probíhal až do roku 1992, kdy byla těžba ukončena. V rozmezí let 1973 – 1992 bylo vytěženo přes 4 miliony tun horniny, převážně šedé pararuly (rula, která vznikla z usazených hornin). Podle současného starosty J. Zíky byl v této době vypracován plán likvidace a rekultivace, podle něhož mělo dojít k navrácení pozemků původním majitelům, ale o 50 m níže. Díky změně, která nastala po zahloubení a následném zatopení, nelze již v původním plánu pokračovat. „Při těžbě se z každé tuny ukládala část peněz, která měla sloužit na realizaci plánu rekultivace. Při všech procesech a privatizacích peníze nejsou a poslední pronájemce prodal i horninu určenou k rekultivaci.“ (Drábová, 2008)

V roce 1995 obec odkoupila lom v dražbě a do současnosti se zabývá zpřístupnění dobývacího prostoru veřejnosti, který je podmíněn zrušením statutu dobývacího prostoru, díky němuž zde platí zákaz vstupu.

#### **Obrázek č. 4: Těžba v lomu v roce 1975**



Zdroj: [www.ceskasibir.cz](http://www.ceskasibir.cz)

### 6.3 Současná situace

V současnosti obec neustále jedná s Báňským úřadem o zrušení dobývacího prostoru a dále s majiteli pozemků o změně jejich využití.

V roce 2008 bylo zpracováno několik dokumentů, díky nimž bylo možné následně zabezpečit prostory lomu proti odlamování skal a vyjždění skalních bloků. Na základě toho začala dne 27. 9. 2008 úprava dobývacího prostoru, spočívající v odvozu odtěžené horniny ze stavby dálnice D3, a jejího ukládání do lomu, které trvalo dva roky. Před touto činností byl uskutečněn odchyt silně ohrožených živočichů a jejich přesun do okolních lokalit, který organizovala obec.

Maňour, 2008 vypracoval dokument zabývající se likvidací a rekultivací dobývacího prostoru a dosáhl tohoto závěru: „Záměrem je sanovat stěny lomu Miličín takovým způsobem, aby bylo možno lom likvidovat z administrativního hlediska a zrušit dobývací prostor, za jehož existenci musí obec Miličín, jako odpovědná organizace ve smyslu horního zákona, odvádět nemalé roční poplatky státu.

Stabilita stěn lomu je, jak zjistil odborný posudek, velmi malá a nedovoluje provést jejich sanaci řízeným odstřelem. Před zrušením dobývacího prostoru je proto nutno zajistit bezpečnost lomu (sanovat jeho stěny) jiným způsobem. Jako jediný možný se jeví alespoň částečné zavezení lomu... K závozu poslouží výkopové zeminy z trasy dálnice D3, uložené na deponii u Nové Hospody, asi 3,5 km od lomu v množství 42 000 m<sup>3</sup> (Maňour, 2008).

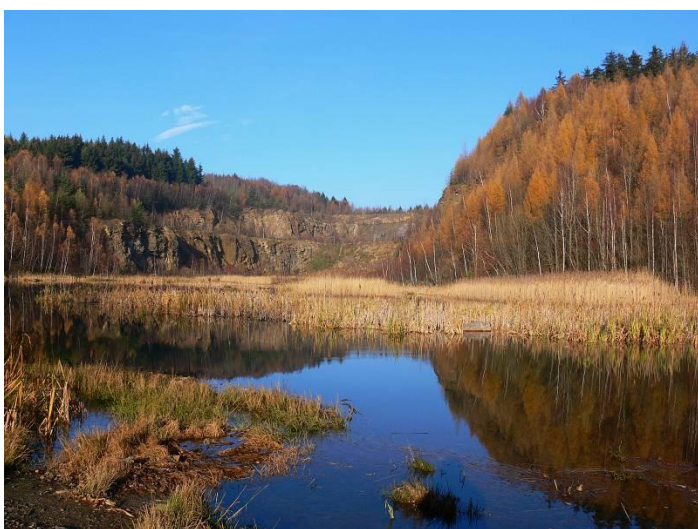
**Obrázek č. 5: Závoz lomu zeminou (29. 08. 2008)**



Zdroj: [www.ceskasibir.cz](http://www.ceskasibir.cz)

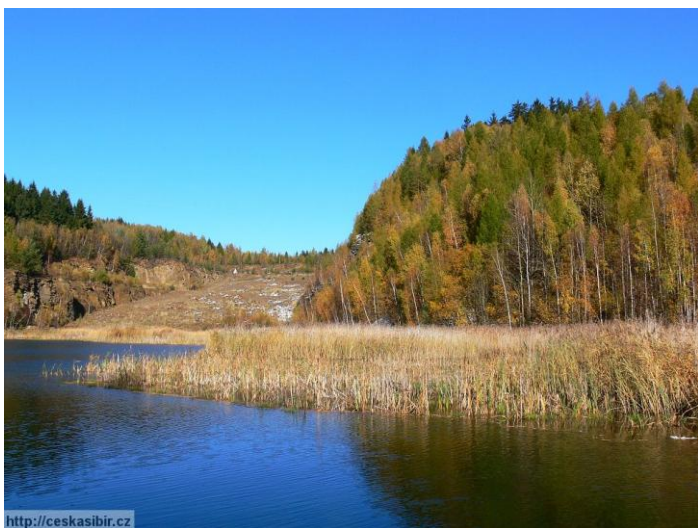
Po tomto zásahu se velmi výrazně změnil vzhled lomu. Odstřelená patra, která zbyla po těžbě, dotvářela příjemnou přírodní atmosféru místa. Patra jsou dnes zasypána horninou a vznikl tak jeden celistvý svah, sahající od vrcholu dobývacího prostoru po hladinu jezera. Dále zde došlo ke zpevnění přístupového břehu, který je mírně rozšířený. Podél hlavní přístupové cesty, začínající za bránou do prostoru, jsou navezeny obrovské haldy horniny. Tyto nevzhledné a velmi nebezpečné hromady, plní funkci ohraničení prostoru a brání vjezdu motorových vozidel. Obyvatelům obce se tato situace nelíbí, ale v dohledné době není na obzoru žádné jiné řešení.

**Obrázek č. 6: Lom Miličín (17. 12. 2006)**



Zdroj: [www.ceskasibir.cz](http://www.ceskasibir.cz)

**Obrázek č. 7: Lom Miličín (31. 10. 2012)**



Zdroj: [www.ceskasibir.cz](http://www.ceskasibir.cz)

## 6.4 Využití v oblasti cestovního ruchu

Po zpřístupnění bude tento prostor sloužit spíše ke krátkodobé a převážně sezonní letní rekreaci. Již v dnešní době, i přes přísný zákaz vstupu, je toto místo hojně využíváno v letním období ke koupání obyvatel nejen místních, ale i z dalekého okolí. Velmi dobře známá čistota zdejší vody a příjemné prostředí přitahuje mnoho zájemců o koupání v přírodě, a nezastaví je ani mnoho opatření, vytvořených k zabezpečení vstupu do tohoto objektu. Lokalita má potenciál pro využití jako přírodní koupaliště.

Další aktivita je výcvik přístrojového potápění, která je spojená hlavně s kvalitou zdejší vody v jezeře, ale i to v dnešní době probíhá přes zákaz vstupu. Potápění zde probíhá celoročně. Poslední nešťastná událost byla zaznamenána 10.1.2004, kdy zde pod ledem zahynul jeden z potápěčů a pod hladinou je umístěna pamětní deska. „Lom v Miličíně se vyznačuje velmi dobrou viditelností po většinu roku a je často využíván pro první ponory po absolvování kurzu. Maximální naměřená hloubka je 11 metrů a to s velkou námahou. Dno je kamenité. První polovina lomu, blíže k parkovišti, je mělčí a na hloubku se dostanete za schodem přibližně v polovině lomu. Zajímavostí lomu je zabetonované jízdní kolo a keson, vyrobený z vany, která je uvázána na dřevěné plošině pod ní. Mimo to zde najdete střelmistrovu budku, která je těsně pod schodem na hloubku“ (www.adrex.cz).

Na červen 2013 je připravováno slavnostní znovuotevření stezky Čenka Kraupnera, která prochází nejdůležitějšími a nejzajímavějšími místy v centru obce, také prostorem vrchu Klavárie - těsně kopíruje severozápadní okraj dobývacího prostoru. Jedná se o projekt Okrašlovacího spolku Miličín s názvem Obnovení stezky Čenka Kraupnera. „Cílem projektu je ve spolupráci s místními občany, obecním úřadem, základní školou, místními dobrovolnými spolky obnovit stezku Čenka Kraupnera s vytvořením odpočinkových míst a informačních panelů, jejichž obsahem budou historické, přírodní a kulturní zajímavosti obce Miličín a jeho okolí“ (www.ceskasibir.cz).

Pokud dojde k otevření lomu veřejnosti, je nezbytné udělat několik opatření. Nejprve se jedná o *úklid prostoru lomu*, který je v dnešní době znečištěn, díky absenci nádob na odpad. V minulosti se uspořádalo několik brigád, které byly organizovány i přes zákaz vstupu bývalým starostou. V současnosti by nemělo být problémem organizace akcí podobného charakteru na základě dobrovolné účasti, nebo v rámci některého ze spolků. V souvislosti s tímto by mělo dojít k umístění několika *odpadkových košů* na vhodná místa

v prostoru. A dále také částečnému vyčištění mělké oblasti jezera, vhodné k vytvoření pláže a dětského brouzdaliště. Z hlediska bezpečnosti by, podle mého názoru, mělo dojít k likvidaci horniny umístěné podél příjezdové cesty v prostoru. Jde o odstraněnou horninu ze stavby dálnice D3 a její další umístění by mohlo být značným problémem, vzhledem k jejímu charakteru a množství.

## 7 ZÁVĚR

Úvodní část bakalářské práce se věnuje charakteristice venkova a venkovského prostoru a seznamuje s problematikou obnovy a rozvoje těchto oblastí. Dále vymezuje hlavní cíl práce a dílčí cíle, které na něj navazují.

První část se věnuje rozboru vyhledané odborné literatury věnující se tématu programu obnovy venkova. Publikace a internetové zdroje pomohly při čerpání základních informací o obci a pochopení řešené problematiky. Jedná se i o publikace a články, které se věnují jiným oblastem venkova České republiky a zahraničí, ale po úpravě jsou základní myšlenky použitelné pro všechna území.

Vyhledávání a analýza územně plánovacích a lokálně rozvojových materiálů pokrývajících obec Miličín je další částí. Stěžejními dokumenty jsou územní plán řešené obce, strategie rozvoje regionu Posázaví a integrovaná strategie Mikroregionu Džbány. Tyto dokumenty posloužily převážně k tvorbě návrhů programu obnovy venkovské obce.

Základní informace o řešené obci jsou sestaveny do geografické charakteristiky. Je to důležitá část seznamující se současným i historickým stavem, který je důležité znát při plánování obnovy daného území.

Shromažďování námětů získaných pomocí výše zmíněné odborné literatury a materiálů je jedním z dílčích cílů práce. Důležitou částí bylo dotazování místních občanů a představitelů veřejné správy, kteří vyjadřovali své názory pomocí dotazníkového šetření a řízených rozhovorů. Jedná se o nejzajímavější část, díky níž je možné získat mnoho nových informací potřebných pro tuto práci a také doplnit si znalosti o území.

Hlavním a nejdůležitějším cílem byla tvorba návrhu Programu venkovské obce Miličín. Vytvořené návrhy jsou rozděleny do několika kategorií, které tvoří jednotlivé aktivity. Návrhy jsou doplněny o předpokládané období realizace, jejich cenu a zdroj financování.

Zvláštní kapitola se věnuje možnosti využití dobývacího prostoru lomu Miličín. Jedná se o aktuální problém, který představitelé obce řeší již několik let. Dobývací prostor zaujímá rozlehlé území, které je využíváno obyvateli i přes přísný zákaz vstupu. Zájmem obce je jeho úprava a zajištění bezpečnosti občanů.

Při tvorbě této práce jsem se setkala s několika problémy, které se týkaly špatné komunikace a nezájmu ze strany některých představitelů obce i občanů. Na druhou stranu jsem se seznámila s mnoha lidmi, kteří mají opravdový zájem o tuto problematiku

a jsou ochotni se aktivně podílet na rozvoji a obnově obce, ve které žijí. Jednalo se o občany ze všech věkových kategorií a jejich názory mi velice pomohly.

V případě zájmu ze strany představitelů veřejné správy řešené obce, by tato práce mohla posloužit k realizaci některých akcí. Samozřejmě by bylo nutné ji doplnit o odborné posouzení znalců této problematiky.



## 8 POUŽITÉ ZDROJE

- BAYONA – I - CARRASCO, J. and GIL - ALONSO, F. (2013): Is Foreign Immigration the Solution to Rural Depopulation? The Case of Catalonia (1996–2009). *Sociologia Ruralis*, 53: s. 26–51. doi: 10.1111/j.1467-9523.2012.00577.x.
- BENDO VÁ, O. (1998): Územní plán obce Miličín. Praha, 32 s.
- BLAŽEK, B. (2004): Venkovy: anamnéza, diagnóza, terapie. 1. vydání, Era, Brno, 188 s.
- BRUSTMANOVÁ, J. (2008): Program obnovy venkova a jeho význam pro vybrané obce nebo mikroregiony. Diplomová práce. Ekonomicko-správní fakulta Masarykovi univerzity, Brno, 79 s. + přílohy.
- CULEK, M. a kol. (1996): Biogeografické členění České republiky. Enigma, Praha, 347 s.
- DARGAN, L. and SHUCKSMITH, M. (2008): LEADER and Innovation. *Sociologia Ruralis*, 48: s. 274–291. doi: 10.1111/j.1467-9523.2008.00463.x.
- DEMEK, J., MACKOVČIN, P., a kol. (2006): Zeměpisný lexikon ČR: Hory a nížiny, 2. vydání, Agentura ochrany přírody a krajiny, Brno, 582 s.
- DRÁBOVÁ, J. (2008): Bude lom v Miličíně zpřístupněn veřejnosti? *Votické noviny*, XVIII, č. 13, s. 5.
- FUČÍKOVÁ, M. (2010): Program obnovy vesnice Nebahovy (u Prachatic). Bakalářská práce. Katedra geografie Jihočeské univerzity v Českých Budějovicích, 106 s.
- HALL, P. (2002): *Urban and Regional Planning*. 4. vydání, Routledge, London, 237 s.
- HERBEN, T. (1977): Geobotanický průzkum vrchu Kalvárie u Miličina. Sborník vlastivědných prací z Podblanicka, č. 18/1977, s. 33-35.
- HINDERINK, J. and TITUS, M.J. (1988): Paradigms of Regional Development and the Role of Small Centres. *Development and Change*, 19: s. 401–423. doi: 10.1111/j.1467-7660.1988.tb00308.x.
- HOLUBOVSKÝ, A. (2011): Kapličky, zvoničky a kříže Neustupovska. Olbramovice, 64 s.
- KAŠPAROVÁ, L. a kol. (2005): Rozvoj vesnice. Ediční řada Vesnice. Svazek 7, Brno, 109 s.
- KOLEKTIV AUTORŮ (1998): Miličín. Maroli, Praha, 90s.
- KUBEŠ, J. a kol. (2000): Problémy stabilizace venkovského osídlení ČR. Jihočeská univerzita v Českých Budějovicích, 1. vydání, České Budějovice, 163 s.
- KUBEŠ, J., PERLÍN, R. (1998): Územní plánování pro geography. 1. vydání, Karolinum Praha, 89 s.

- KUČA, K. (1998): Města a městečka v Čechách, na Moravě a ve Slezsku, Kolín – Miro. 1. vydání, Libri, Praha, 952 s.
- MAJEROVÁ, V. (1998): Sociologie venkova a zemědělství. Katedra řízení, Provozně ekonomická fakulta České zemědělské univerzity v Praze, Credit, Praha, 148 s.
- MAŇOUR, J. (2008): Sanace nevyužívaného lomu v dobývacím prostoru Miličín. Praha, 41 s.
- PERLÍN, R. a kol. (1993): Program obnovy vesnice. Výzkumný ústav výstavby a architektury, Praha, 63 s.
- PERLÍN, R. (2011): Rozvoj venkova v České republice a jeho usměrňování. Přednáška na katedře geografie Jihočeské univerzity v Českých Budějovicích, 24.03.2011.
- PEŠOUT, P. (1994): Chráněná území okresu Benešov – přírodní památka „V olších“. Sborník vlastivědných prací z Podblanicka, č. 34/1994, s. 15 – 17.
- PEZZINI, M. (2001): Rural policy lessons from OECD countries. *International Regional Science Review* 24(1), 134-145. Doi:
- SOSNOVÁ, I. (2011): Program obnovy vesnice Zubčice (u Českého Krumlova). Bakalářská práce. Katedra geografie Jihočeské univerzity v Českých Budějovicích, 92 s.
- ŠŤOVÍČEK, J. (2011): Možnosti využití opuštěných antropogenních tvarů reliéfu na Benešovsku. Diplomová práce. Katedra geografie Univerzity Palackého v Olomouci, 73 s.
- VAN DER PLOEG, J. D., RENTING, H., BRUNORI, G., KNICKEL, K., MANNION, J., MARSDEN, T., DE ROEST, K., SEVILLA - GUZMÁN, E. and VENTURA, F. (2000): Rural Development: From Practices and Policies towards Theory. *Sociologia Ruralis*, 40: s. 391–408. doi: 10.1111/1467-9523.00156.
- VLČEK, V. a kol.(1984): Zeměpisný lexikon ČSR–Vodní toky a nádrže. Academia, Praha, 315 s.
- [www.adrex.cz/lokality-potapani-v-ceske-republice/milicin.html](http://www.adrex.cz/lokality-potapani-v-ceske-republice/milicin.html) [online 05. 02. 2013]  
Potapěčské lokality v ČR – oblast Miličín
- [www.ceskasibir.cz/milicin/showlast.php?](http://www.ceskasibir.cz/milicin/showlast.php?) [online 23. 04. 2013]  
Fotografie obce Miličín 2005 až 2013
- [www.ceskasibir.cz/dok/d42.php](http://www.ceskasibir.cz/dok/d42.php) [online 10. 11. 2012]

HERBEN, J. (1933): Pozdrav zimnímu Hostišovu. Neodvislý krajský čtrnáctideník pro Voticko a okolí, ročník I., 1933/34, č. 3, s. 3  
[www.ceskasibir.cz/milicin/kronika/kroniky.php](http://www.ceskasibir.cz/milicin/kronika/kroniky.php) [online 25. 09. 2012]

KOLEKTIV AUTORŮ (1842 – 1989): První až Sedmá pamětní kniha města Miličín – digitální verze  
[www.ceskasibir.cz/milicin/dok/okraslovaci.php](http://www.ceskasibir.cz/milicin/dok/okraslovaci.php) [online 16. 02. 2013]

Okrašlovací spolek Miličín, Projekt – Obnovení stezky Čeňka Kraupnera  
[www.ceskasibir.cz/foto/foto.php?2713](http://www.ceskasibir.cz/foto/foto.php?2713) [online 23. 04. 2013]

Obrázek č. 2: Plán města Miličín (1841)  
[www.ceskasibir.cz/foto/foto.php?6535](http://www.ceskasibir.cz/foto/foto.php?6535)

Obrázek č. 3: Těžba v lomu v roce 1975  
[www.ceskasibir.cz/tiempo/metmili.php](http://www.ceskasibir.cz/tiempo/metmili.php) [online 27. 10. 2012]

Počasí v Miličíně od roku 2004  
[www.ceskasibir.cz/cartas/carta\\_mil1.php?1](http://www.ceskasibir.cz/cartas/carta_mil1.php?1) [online 26. 04. 2013]

Miličín na pohlednicích  
[www.czso.cz/cz/obce\\_d/index.htm](http://www.czso.cz/cz/obce_d/index.htm) [online 22. 11. 2012]

Databáze demografických údajů za obce ČR – počet obyvatel obce Miličín k 31. 12. 2011  
[www.czso.cz/csu/2005edicniplan.nsf/krajp/13-2106-05-xs](http://www.czso.cz/csu/2005edicniplan.nsf/krajp/13-2106-05-xs) [online 22. 12. 2012]

Retrospektivní lexikon obcí Středočeského kraje 1869 až 2001 – vývoj počtu trvale obydlených domů  
[www.czso.cz/sldb/sldb2001.nsf/obce/530166?OpenDocument](http://www.czso.cz/sldb/sldb2001.nsf/obce/530166?OpenDocument) [online 15. 11. 2012]

Sčítání lidu, domů a bytů 2001 – obec Miličín  
[www.czso.cz/xs/redakce.nsf/i/vekove\\_slozeni\\_obyvatelstva\\_stc\\_kraje\\_v\\_roce\\_2010](http://www.czso.cz/xs/redakce.nsf/i/vekove_slozeni_obyvatelstva_stc_kraje_v_roce_2010)  
[online 13. 09. 2012]

Věkové složení obyvatelstva podle věkových skupin a pohlaví v roce 2010  
[www.geoportal.cuzk.cz/geoprohlizec/](http://www.geoportal.cuzk.cz/geoprohlizec/) [online 17. 02. 2013]

Obrázek č. 1: Katastrální území obce Miličín (2013)  
[www.mapy.kr-stredocesky.cz/updobci?LANG=CS-CZ&ANCHOR=1089&OPEN=2+33+230+37+1448+1004+1530+1089&MAP=1090](http://www.mapy.kr-stredocesky.cz/updobci?LANG=CS-CZ&ANCHOR=1089&OPEN=2+33+230+37+1448+1004+1530+1089&MAP=1090)  
[online 25. 10. 2012]

Územní plán obce Miličín  
[www.leader.posazavi.com/cz/strategie.asp](http://www.leader.posazavi.com/cz/strategie.asp) [online 05. 02. 2013]

Místní akční skupina Posázaví – Strategie rozvoje regionu (2007 – 2013)  
[www.mikroregiondzbany.cz/\\_data\\_app\\_downloads/cz/Strategie.pdf](http://www.mikroregiondzbany.cz/_data_app_downloads/cz/Strategie.pdf) [online 05. 02. 2013]  
SEDLÁČEK, Z. (2007): Integrovaná rozvojová strategie Mikroregionu Džbány, svazku obcí. Jankov, 25 s.  
[www.spov.org](http://www.spov.org) [online 12. 11. 2012]  
Spolek pro obnovu venkova  
[www.stredocesky.czso.cz/xs/edicniplan.nsf/t/73005381F9/\\$File/obyv\\_01bn.pdf](http://www.stredocesky.czso.cz/xs/edicniplan.nsf/t/73005381F9/$File/obyv_01bn.pdf)  
[online 22. 12. 2012]  
Retrospektivní lexikon obcí Středočeského kraje 1869 až 2001 – vývoj počtu obyvatel  
[www.stredoceske-vylety.cz/v/doku.php/vylety/milicin](http://www.stredoceske-vylety.cz/v/doku.php/vylety/milicin) [online 23. 03. 2012]  
Naučné stezky Středočeského kraje  
[www.vdb.czso.cz/sldbvo/#!stranka=podle-tematu&tu=0&th=&v=&vo=null&vseuzemi=null&void=](http://www.vdb.czso.cz/sldbvo/#!stranka=podle-tematu&tu=0&th=&v=&vo=null&vseuzemi=null&void=) [online 25. 04. 2013]  
Výsledky Sčítání lidu, domů a bytů 2011  
[www.venkov.cz/venkov/program-obnovy-venkova.html](http://www.venkov.cz/venkov/program-obnovy-venkova.html) [online 12. 11. 2012]  
Škola vesnice – Program obnovy venkova – novela

## SEZNAM GRAFŮ

Graf č. 1: Obyvatelstvo obce Miličín podle věkové struktury v roce 2001.....	16
Graf č. 2: Obyvatelstvo obce Miličín podle věkové struktury v roce 2011.....	16
Graf č. 3: Vývoj počtu obyvatel obce Miličín v letech 1869 – 2001 .....	17
Graf č. 4: Vývoj počtu trvale obydlených domů v obci Miličín v letech 1869 – 2001.....	18
Graf č. 5: Ekonomicky aktivní obyvatelstvo obce Miličín podle odvětví v roce 2001.....	21
Graf č. 6: Dojíždka obyvatel obce Miličín do zaměstnání v roce 2001.....	25
Graf č. 7: Vyjíždka obyvatel do zaměstnání do obce Miličín v roce 2001.....	26
Graf č. 8: Kulturní dění v obci Miličín v roce 2012.....	36
Graf č. 9: Dostatek dětských hřišť a posezení pro seniory v roce 2012.....	37
Graf č. 10: Třídění odpadu v domácnostech obce Miličín v roce 2012.....	39

## SEZNAM MAP

Mapa č. 1: Vymezení MAS Posázaví o.p.s. v rámci Středočeského kraje.....	8
Mapa č. 2: Vymezení Mikroregionu Džbány v rámci Středočeského kraje.....	9
Mapa č. 3: Vymezení polohy obce Miličín v rámci Středočeského kraje.....	13

## SEZNAM OBRÁZKŮ

Obrázek č. 1: Katastrální území obce Miličín (2013) .....	15
Obrázek č. 2: Plán města Miličín (1841).....	29
Obrázek č. 3: Pozdrav z Milčina! z roku 1902 .....	29
Obrázek č. 4: Těžba v lomu v roce 1975 .....	50
Obrázek č. 5: Závoz lomu zeminou (29. 08. 2008).....	51
Obrázek č. 6: Lom Miličín (17. 12. 2006).....	52
Obrázek č. 7: Lom Miličín (31. 10. 2012).....	52

## **SEZNAM TABULEK**

Tabulka č. 1: Vývoj počtu obyvatel obce Miličín v letech 1869-2001 .....	17
Tabulka č. 2: Vývoj počtu trvale obydlených domů v obci Miličín letech 1869 – 2001 ...	18
Tabulka č. 3: Služby v obci Miličín v roce 2013 .....	23
Tabulka č. 4: Technická vybavenost obce Miličín v roce 2013 .....	24
Tabulka č. 5: Počet obyvatel obce Miličín podle jednotlivých sídel k 31.12.2010.....	31
Tabulka č. 6: Počet obyvatel obce Miličín podle věkové kategorie k 31.12.2010.....	32

## **PŘÍLOHY**

### **Příloha 1**



**Jihočeská univerzita v Českých Budějovicích**

**Pedagogická fakulta**

**Jeronýmova 10**

**371 15 České Budějovice**

### **Dotazníkové šetření pro bakalářskou práci na téma Program obnovy venkovské obce Miličín**

Dobrý den,

Jsem studentkou katedry geografie, Pedagogické fakulty, Jihočeské univerzity v Českých Budějovicích a obracím se na Vás s žádostí o vyplnění dotazníku týkajícího se návrhu Programu obnovy venkovské obce Miličín.

Tento výzkum je součástí bakalářské práce a slouží k zjištění názorů obyvatel obce Miličín. Vámi uvedené odpovědi se po vyhodnocení stanou námětem k řešení programu obnovy vesnice.

Jedná se o anonymní výzkum a vyplněné informace slouží pouze pro potřeby bakalářské práce.

V případě jakéhokoliv dotazu týkajícího se dotazníkového šetření můžete kontaktovat mě, jako řešitele, nebo vedoucího práce doc. RNDr. Jana Kubeše, CSc.

S pozdravem

Nikola Tupá

### **Řešitel**

Nikola Tupá, tel.: 776 783 025, email: nikola.tupa@mujmail.cz

### **Vedoucí práce**

doc. RNDr. Jan Kubeš, CSc., tel.: 389 033 098, email: kubes@pf.jcu.cz



**Jihočeská univerzita v Českých Budějovicích**

**Pedagogická fakulta**

**Jeronýmova 10**

**371 15 České Budějovice**

**Dotazníkové šetření pro bakalářskou práci na téma Program obnovy venkovské obce  
Miličín**

*I. Základní identifikace dotazovaného*

1. Pohlaví

- a) muž
- b) žena

2. Věk

- a) 15 – 29
- b) 30 – 49
- c) 50 – 65
- d) 65+

3. Vaše zaměstnání

- a) průmysl, stavebnictví, doprava
- b) zemědělství, lesnictví, rybářství
- c) služby
- d) student
- e) na mateřské dovolené
- f) důchodce
- g) nezaměstnaný

4. Jak dojíždíte do zaměstnání/školy?

- a) zaměstnání/škola v obci
- b) dojíždka do 9 km
- c) dojíždka od 10 do 19 km



d) dojíždka nad 20 km

5. Jaké je Vaše místo původu?

- a) pocházím z obce Miličín
- b) přistěhoval/a jsem se do obce Miličín

6. Plánujete rekonstrukci Vašeho domu nebo stavbu nového domu v rámci obce?

- a) neplánuji rekonstrukci ani stavbu domu
- b) plánuji rekonstrukci stávajícího domu
- c) plánuji stavbu nového domu

7. Jakou formu bydlení v této době využíváte

- a) pronájem či podnájem bytu
- b) vlastní byt ve více bytovém domě
- c) rodinný dům (původní / nový max. 10 let)
- d) původní venkovská usedlost
- e) jinde

## *II. Základní informace o povědomí občanů obce*

1. Jaký je podle Vás současný počet obyvatel obce?

.....  
.....  
.....

2. Kolik sídel, podle Vás, náleží k obci Miličín? (Pokuste se je vyjmenovat)

.....  
.....  
.....

3. Kolik členů je v zastupitelstvu obce Miličín? (Pokuste se je vyjmenovat)

.....  
.....  
.....

4. Navštěvujete internetové stránky obce Miličín? (Pokud ne, uveďte proč)

.....  
.....  
.....

*III. Vymezení zanedbaných, obnovených a udržovaných lokalit v prostoru obce*

Znázorněte na přiložené mapě:

a) zanedbané lokality:

b) obnovené a udržované lokality:

*IV. Otázky týkající se tvorby Programu obnovy venkovské obce*

1. Jak na Vás působí současný stav a vzhled veřejného prostranství? (Případně navrhněte změny)

.....  
.....  
.....

2. Která z budov, nacházející se v obci, potřebuje podle Vašeho názoru rekonstrukci, a proč?

.....  
.....  
.....

3. Je podle Vás kulturní dění v obci dostačující?

a) ano

b) ne (Navrhněte změny)

.....  
.....  
.....

4. Vyhovuje Vám úroveň poskytovaných služeb v obci Miličín?

- a) ano
- b) ne (uved'te důvod)

.....  
.....  
.....

5. Je podle Vás dopravní obslužnost obce Miličín dostačující? (Počet a směr spojů, rozmístění zastávek, časová dostupnost)

- a) ano
- b) ne (Uved'te důvod)

.....  
.....  
.....

6. Je podle Vás údržba státních komunikací v obci Miličín dostatečná?

- a) ano
- b) ne (Uved'te důvod)

.....  
.....  
.....

7. Je podle Vás údržba místních komunikací v obci Miličín dostatečná?

- c) ano
- d) ne (Uved'te důvod)

.....  
.....  
.....

8. Nachází se, podle Vašeho názoru, v obci Miličín dostatek dětských hřišť a posezení pro seniory?

a) ano

b) ne (Navrhněte změny)

.....  
.....  
.....

9. Myslíte si, že je důležitá obnova zaniklé zeleně v okolní krajině? (stromořadí, meze, remízky)

a) ano (Uveďte důvod a navrhněte kde)

.....  
.....  
.....

b) ne

10. Myslíte si, že je důležitá obnova drobných sakrální staveb, které se dříve nacházely na území obce Miličín? (křížky a kapličky)

a) ano (Uveďte důvod a navrhněte kde)

.....  
.....  
.....

b) ne

11. Jak vnímáte výstavbu nových rodinných domů v sídlech obce Miličín? Měla by podle Vás být umožněna pouze obyvatelům obce nebo i nově příchozím?

a) v malém rozsahu pouze pro místní občany

b) ve větším rozsahu v soustředěné výstavbě jedné obytné zóny, a to pouze pro místní občany

c) ve velkém rozsahu několika obytných zón, a to nejen pro místní, ale i nově příchozí

d) nevím/mám jiný návrh (Uveďte jaký)

.....  
.....  
.....

12. Jaký vztah máte k chalupaření a samotným chalupářům v obci Miličín? (zdůvodněte)

- a) pozitivní
- b) neutrální
- c) negativní

.....  
.....  
.....

13. Třídíte ve Vaší domácnosti odpad?

- a) ano
- b) ne (Uveďte proč)

.....  
.....  
.....

14. Měla by být podle Vás v obci Miličín založena řízená skládka?

- a) ano
- b) ne (Uveďte proč)

.....  
.....  
.....

15. Jste ochoten/ochotna se aktivně podílet na rozvoji obce?

- a) ano (jakým způsobem)

.....  
.....  
.....

- b) ne (proč)

.....  
.....  
.....

16. Vyjmenujte 5 nejzávažnějších nedostatků, které by měl podle Vašeho názoru Program obnovy venkovské obce řešit:

.....  
.....  
.....

**Sídlo Kahlovice**



Zdroj: mapy.cz

## Sídlo Malovice



Zdroj: [mapy.cz](http://mapy.cz)

## Sídlo Miličín



Zdroj: [mapy.cz](http://mapy.cz)



## Sídlo Nasavrky



Zdroj: [mapy.cz](http://mapy.cz)

## Sídlo Nové Dvory



*Zdroj: mapy.cz*

## Sídlo Petrovice



*Zdroj: mapy.cz*

## Sídlo Reksyně



Zdroj: [mapy.cz](http://mapy.cz)

## Sídlo Záhoří u Miličína



Zdroj: [mapy.cz](http://mapy.cz)

## Sídlo Žibkov



Zdroj: [mapy.cz](http://mapy.cz)

## Příloha 2

### Fotografie

Všechny fotografie jsou čerpány z internetového zdroje [www.ceskasibir.cz](http://www.ceskasibir.cz).

#### Fotografie č. 1: Sídlo Malovice v květnu 2007



*Foto: Zdeněk Pazdera*

#### Fotografie č. 2: Sídlo Žibkov dne 24. 05. 2012



*Foto: Zdeněk Pazdera*

**Fotografie č. 3: Zámek v Petrovicích dne 13. 05. 2012**



*Foto: Zdeněk Pazdera*

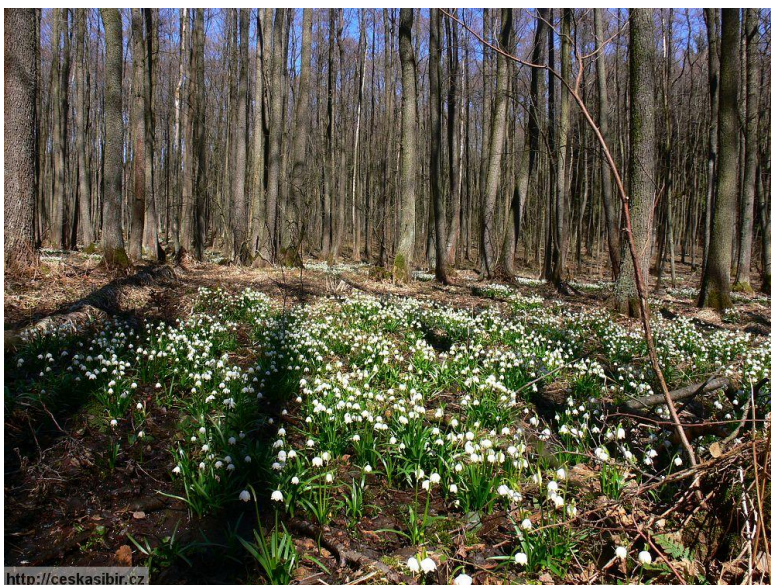
**Fotografie č. 4: Budova Základní školy Miličín dne 22. 12. 2011**



*Foto: Zdeněk Pazdera*



**Fotografie č. 5: Přírodní rezervace „V olších“ dne 15. 04. 2013**



*Foto: Zdeněk Pazdera*

**Fotografie č. 6: Úklid Tyršova náměstí v sídle Miličín dne 11. 04. 2013**



*Foto: Zdeněk Pazdera*

**Fotografie č. 7: Tyršovo náměstí v sídle Miličín dne 28. 10. 2012**



*Foto: Zdeněk Pazdera*

**Fotografie č. 8: Kostel Narození Pany Marie v Miličíně dne 08. 12. 2008**



*Foto: Zdeněk Pazdera*

**Fotografie č. 9: „Pentagon“ dne 20. 03. 2010**



*Foto: Zdeněk Pazdera*

**Fotografie č. 10: Budova Sokolovny dne 04. 07. 2007**



*Foto: Zdeněk Pazdera*

