



Pedagogická  
fakulta  
Faculty  
of Education

Jihočeská univerzita  
v Českých Budějovicích  
University of South Bohemia  
in České Budějovice

Jihočeská univerzita v Českých Budějovicích

Pedagogická fakulta

katedra geografie

Diplomová práce

Regionální výchova a výuka místního  
regionu na 1. stupni ZŠ (na příkladu ORP  
Prachatice)

Vypracovala: Martina Rokůsková

Vedoucí práce: Mgr. Petra Karvánková, Ph.D.

České Budějovice 2014



## ANOTAČNÍ LIST DIPLOMOVÉ PRÁCE

JIHOČESKÁ UNIVERZITA V ČESKÝCH BUDĚJOVICÍCH  
PEDAGOGICKÁ FAKULTA

**Autor:** Martina Rokůsková

**Katedra:** geografie

**Studijní program:** M7503 Učitelství pro základní školy

**Studijní obor:** Učitelství pro 1. stupeň ZŠ + Certifikát z výtvarné výchovy

**Vedoucí práce:** Mgr. Petra Karvánková, Ph.D.

**Název:** Regionální výchova a výuka místního regionu na 1. stupni ZŠ (na příkladu ORP Prachatice)

**Druh práce:** diplomová práce

**Rok odevzdání:** 2014

**Počet stran:** 70 + 64

### **Anotace:**

Diplomová práce s názvem „Regionální výchova a výuka místního regionu na 1. stupni ZŠ (na příkladu ORP Prachatice)“ se zabývá problematikou výuky místního regionu z hlediska předmětu vlastivěda, který se vyučuje na 1. stupni základních škol. Je rozvržena do dvou hlavních částí. Teoretická část se zabývá geografickou charakteristikou regionu a postavením tématu práce v rámci kurikulárních dokumentů. Druhou částí je vytvořený didaktický materiál určený pro žáky 4. a 5. tříd ZŠ nacházejících se v prachatickém regionu, který vychází z poznatků a informací zjištěné v odborné části. Výukový materiál je doplněn pracovními listy a metodickou příručkou pro pedagogy. Didaktická část vychází z platného Rámcového vzdělávacího programu pro základní vzdělávání.

### **Klíčová slova:**

Výuka místního regionu, vlastivěda, Prachatice, výukový materiál, 4. a 5. třída

**ANOTATION PAGE OF DIPLOMA THESIS**  
UNIVERSITY OF SOUTH BOHEMIA IN ČESKÉ BUDĚJOVICE  
PEDAGOGICAL FACULTY

**Author:** Martina Rokůsková

**Department:** Geography

**Study programme:** M7503 Primary school teaching

**Field of study:** Junior School Teaching

**Leader of thesis:** Mgr. Petra Karvánková, Ph.D.

**Title:** Regional Education of the Local Region Taught at the Lower Grade of Elementary School (Based On the Example of ORP Prachatice)

**Type of thesis:** diploma thesis

**Year of delivery:** 2014

**Number of pages:** 70 + 64

**Annotation:**

The diploma thesis called „Regional Education of the Local Region Taught at the Lower Grade of Elementary School (Based On the Example of ORP Prachatice)“ deals with the problems of teaching about local region in the subject of Geography taught at the lower grade of elementary school. The theoretical part concerns the geographical characteristics of the region and the place of the thesis among the curriculum. The second part consists of the didactical material aimed to 4<sup>th</sup> and 5<sup>th</sup> graders of the elementary school in the region of Prachatice. The material has its grounds in the information collected in the theoretical part. The didactical material is supplemented with worksheets and didactic guide for teachers. The practical part is based on the present Framework Educational Programme for Elementary Education.

**Key words:**

Teaching of the local region, Geography, Prachatice, didactical material, 4<sup>th</sup> and 5<sup>th</sup> graders

*Prohlašuji, že svoji diplomovou práci jsem vypracovala samostatně, respektive, že vznikla za spolupráce s vedoucím diplomové práce a také s využitím pramenů a literatury uvedených v seznamu citované literatury.*

*V Českých Budějovicích ..... podpis.....*

*Prohlašuji, že v souladu s § 47 odst. b) zákona č. 111/1998 Sb., v platném znění, souhlasím se zveřejněním své diplomové práce, a to v nezkrácené podobě ve veřejně přístupné části databáze STAG provozované Jihočeskou univerzitou v Českých Budějovicích na jejích internetových stránkách.*

*V Českých Budějovicích ..... Podpis.....*

## **PODĚKOVÁNÍ**

Chtěla bych poděkovat Mgr. Petře Karvánkové, Ph. D. za její pomoc, odborné vedení a cenné rady při tvorbě této diplomové práce.

## Obsah

|  |    |
|--|----|
| 1. ÚVOD A CÍLE PRÁCE .....   | 9  |
| 2. DISKUZE S LITERATUROU .....   | 11 |
| 3. METODIKA PRÁCE .....  | 15 |
| 3.1. Analýza diplomových prací z Jihočeské univerzity v Českých Budějovicích<br>zabývajících se tematikou místního regionu ..... | 15 |
| 3.2. Metodika tvorby diplomové práce.....  | 20 |
| 3.3. Metodika tvorby didaktického materiálu .....  | 21 |
| 4. STRUČNÁ GEOGRAFICKÁ CHARAKTERISTIKA.....  | 29 |
| 4.1. Vymezení polohy a základní charakteristika ORP Prachatice .....   | 29 |
| 4.2. Fyzicko-geografická charakteristika .....   | 30 |
| 4.2.1. Geologická a geomorfologická charakteristika.....   | 30 |
| 4.2.2. Klima .....   | 33 |
| 4.2.3. Vodstvo .....   | 34 |
| 4.2.4. Půda .....  | 37 |
| 4.2.5. Fauna a flóra .....   | 38 |
| 4.2.6. Ochrana přírody, NP Šumava.....   | 40 |
| 4.3. Socioekonomická charakteristika .....   | 42 |
| 4.3.1. Struktura obyvatelstva.....   | 42 |
| 4.3.2. Hospodářství .....  | 44 |
| 4.3.3. Doprava.....  | 45 |

|        |   |    |
|--------|---|----|
| 4.3.4. | Služby .....  | 46 |
| 4.3.5. | Cestovní ruch .....   | 46 |
| 5.     | POSTAVENÍ REGIONÁLNÍ VÝCHOVY V KURIKULÁRNÍCH DOKUMENTECH.....     | 50 |
| 5.1.   | Rámcový vzdělávací program pro základní vzdělávání (RVP VZ) ..... | 51 |
| 5.2.   | Školní vzdělávací program ZŠ Zlatá stezka Prachatice .....        | 54 |
| 5.3.   | Nové přístupy k výuce místního regionu .....                      | 61 |
| 6.     | ZÁVĚR.....  | 65 |
| 7.     | SEZNAM LITERATURY A ZDROJŮ INFORMACÍ.....                         | 66 |
| 8.     | PŘÍLOHY .....   | 70 |



## 1. ÚVOD A CÍLE PRÁCE

Regionální výchova a výuka místního regionu patří mezi elementární učivo, které je obsaženo v kurikulárním dokumentu Rámcový program pro základní vzdělávání. Tento dokument státní úrovně je rozdělen do několika částí, z nichž pro tuto diplomovou práci byla stěžejní oblast „Člověk a jeho svět“ typická pouze pro období prvního stupně základních škol. Tato oblast definuje obsah vzdělávání zaměřující se zejména na člověka, rodinu, společnost, vlast, přírodu. Žáci poznávají učivo místního regionu pouze v rámci globálního poznávání České republiky a jejího územního členění. V učebnicích nejsou obsaženy podrobnější informace o konkrétním regionu z důvodu velké obsáhlosti jedné publikace.

Právě tento fakt autorku inspiroval při výběru tématu diplomové práce. Vzhledem k autorčině kladnému vztahu k prachatickému regionu a zejména ke geografii, vznikla prvotní myšlenka, jak tyto dva prvky spojit. Základním úkolem dané práce s názvem „Regionální výchova a výuka místního regionu na 1. stupni ZŠ (na příkladu ORP Prachatice)“ bylo kreativně a poutavě zpřístupnit žákům tematiku prachatického okolí a usnadnit pedagogům jejich přípravu v rámci vlastivědných předmětů.

Diplomová práce je rozdělena do dvou celků. Odborná část zahrnuje diskuzi s literaturou a všeobecnou geografickou charakteristiku zájmového území ORP Prachatice. Stěžejním bodem teoretického oddílu je přiblížení postavení regionální výchovy v rámci Rámcového vzdělávacího programu, zaměření se na nové přístupy a metody výuky, jemuž předcházela podrobnější analýza zpracování schématu dosud vypracovaných absolventských prací s podobnou tematikou v rámci Jihočeské univerzity v Českých Budějovicích.

Druhá, praktická část práce obsahuje autorčinu vlastní pracovní učebnici s názvem „Solníčkova dobrodružství“, která je určena pro žáky prvního stupně základních škol. Aby pro ně byla co nejpřitažlivější, je koncipována hravou formou, informace jsou doplněny o ilustrace, které vytvořila sama autorka. Celou učebnicí děti doprovází postavy Solníček a stonožka Bětka. Pro snadnější orientaci

v pracovní učebnici jsou jednotlivé úkoly označeny specifickými symboly. Učebnice je navržena tak, aby pedagog udržel pozornost žáků po celou dobu výuky, a to tím, že žáci pomáhají Bětce nalézt její boty, které poztrácela během toulání po prachatickém regionu. Součástí pracovní učebnice je rovněž Metodická příručka pro učitele, usnadňující práci při konkrétní výuce. Obsahuje praktické náměty, jak s učebnicí efektivně pracovat, také zde pedagogové naleznou mnoho aktivit, které autorka rozčlenila do dílčích částí. V neposlední řadě metodická příručka zahrnuje správné odpovědi všech otázek kladených v pracovní učebnici i výsledky všech doplňujících pracovních listů.

## 2. DISKUZE S LITERATUROU

### Odborná pedagogicko-didaktická literatura

Mezi prvními dokumenty, které autorka prostudovala, byl Rámcový vzdělávací program pro základní vzdělávání (**Kolektiv, 2007**), který využívají všechny školy v České republice. Společně s Bílou knihou dosahují státní úrovně a obsahují specifické oblasti vzdělávání. Jednou z oblastí je „Člověk a jeho svět“, která se vyskytuje pouze pro jednu etapu programu a to pro 1. stupeň ZŠ. Tato oblast definuje obsah vzdělávání zaměřující se zejména na člověka, rodinu, společnost, vlast, přírodu, atd. Pro tuto práci byl stěžejní tematický okruh Místo, kde žijeme, kterým se podrobně zabývá Kühnlová (**Kühnlová, 2007**). Autorka se zaměřuje na integraci s výukou dějepisu, občanské výchovy, výtvarné výchovy a dalších předmětů. Tato publikace sloužila jako velký inspirační zdroj diplomové práce. Podobným tématem se Kühnlová zabývala v další její učebnici (**Kühnlová, 1998 b**), kterou doplňuje i metodická příručka (**Kühnlová, 1998 a**). Integrovaný mezipředmětový přístup byl uplatněn i ve Vybraných kapitolách z didaktiky geografie (**Kühnlová, 1997**). Další přínosnou publikací byly Náměty pro geografické a environmentální vzdělávání: Výuka v krajině (**Řezníčková, 2008**) zahrnující metodické rady a náměty, které jsou přizpůsobeny realizaci v terénu. Publikace je doplněna pracovními listy ověřenými ve školní praxi. Výuka v krajině se díky přímému kontaktu s přírodou stává pro žáky účinnou formou, jak osvojit určité dovednosti a vědomosti. Obecné metody a formy vyučování autorka vyhledala v didaktických publikacích (**Kalhous, 2002**), popisující zásady moderního vyučování (**Geoffrey, 2002**). Inspiračním zdrojem se staly i diplomové práce (**Hrušková, 2012**), ve kterých se objevily rozmanité návrhy pro výuku místního regionu a náměty pracovní učebnice pro žáky 1. stupně (**Ilková, 2010**). Didaktické zásady při výuce prvouky a přírodovědy byly čerpány z publikace Podroužka (**Podroužek, 2003**) a rozšiřující didaktika geografie je uvedena v odborných publikacích (**Šupka, Hofmann, Matoušek, 1994**).

Při tvorbě podkapitoly o pojmu místní region autorka používala zejména odborný článek Making up the tramp. Toward a Critical Geosophy (**Cresswell, 2001**) a geografické texty Place and placelessness (**Relph, 1976**) a Space and Place. The Perspective of Experience (**Tuan, 1977**) zabývající se místem a prostorem z hlediska filosofie. Problematiku regionální výchovy od celostního vnímání až po konkrétní metody a formy výuky na základních školách ucelil v textu Jedinec a místo, jedinec v místě, jedinec prostřednictvím místa (**Vávra, 2010**). Podobné téma se stalo námětem k vytvoření odborného článku na metodickém portálu (**Čekal, 2011**).

Inspiračním zdrojem při tvorbě pracovní učebnice byly pracovní sešity obsahující praktická cvičení sloužící k upevnění žákových znalostí v oboru regionální geografie.

### **Odborná literatura pojednávající o zájmovém území**

V podkapitolách 3.2.1 Geologická charakteristika a 3.2.2. Geomorfologická charakteristika autorka čerpala informace z publikace Příroda na Šumavě (**Chábera a kol., 1987**). Chábera zde popisuje celkový obraz šumavské přírody, od horopisu, geomorfologického vývoje a podnebí po půdní poměry, květenu, rostlinstvo. Publikace je navíc obohacena o mapy a fotografie. O geologii a geomorfologii též pojednává monografie Zeměpisný lexikon ČR, Hory a nížiny autorského kolektivu pod vedením J. Demka (**Demek, Mackovčín a kol., 2006**), v níž se autoři věnují popisu geomorfologické charakteristiky. Rozčlenili území České republiky na geomorfologické celky od systému až po nejmenší okrsky, ke kterým doplnili stručné zajímavosti týkající se např. květeny, vodstva či chráněných míst. Dalšími přínosnými zdroji byly publikace Geologická minulost České republiky (**Chlupáč a kol., 2002**) a Atlas hornin (**Dudek, 1984**) pojednávající o vývoji jednotlivých oblastí České republiky od prekambria po čtvrtohory, a s tím související utvořené horniny.

Klima popisuje podkapitola 4.2.3., kde autorka informace zpracovávala na základě publikace Biogeografické členění České republiky (**Culek a kol., 1995**). Tato monografie se věnuje zejména rozčlenění území České republiky na jednotlivé

bioregiony, které jsou zde stručně charakterizovány z hlediska klimatu, zemského povrchu, vegetačních stupňů, bioty, fauny a flóry.

Další podkapitola 4.2.4. o hydrologické charakteristice autorka čerpala informace z publikace Zeměpisný lexikon ČR, Vodní toky a nádrže (**Viček a kol., 1984**) obsahující mapu a seznam hlavních povodí, toků a vodních nádrží České republiky. U každého pojmu je uvedena zpráva o kvalitě vody, místě a nadmořské výšce pramene toku. Informace z této publikace autorka rozšířila o další zajímavosti z knihy S. Chábery (**Chábera a kol., 1987**).

Půdní poměry nesoucí označení 4.2.5. vypracovala autorka na základě více zdrojů. Prvním z nich bylo výše jmenované Biogeografické členění ČR (**Culek, 1995**), dalším zdrojem byl podrobný turistický průvodce popisující oblast Lipensko a Prachaticko od Baldy, Boudové, Hubeného, Jaroše, Štěpánka, Vilímka (**Balda a kol., 2003**). V neposlední řadě použila autorka monografii Pavla Fencla (**Fencl, 2005**) poskytující ucelený pohled na město Prachatice a jeho okolí.

Podkapitola 4.2.6. Fauna, 3.2.7. Flóra a 3.2.8. Ochrana přírody a NP Šumava byly vytvořeny na základě výše zmíněných publikací. Charakteristika chráněných území byla podložena informacemi z monografie Českobudějovicko, Chráněná území ČR (**Albrecht a kol., 2003**). Kniha obsahuje soubor popisů o chráněných územích prachatického regionu (NP a CHKO Šumava, NPP Blanice, NPR Velká Niva). K úplnému doplnění podkapitoly autorka použila publikaci Chráněná území České republiky (**Fiedl, Maršáková, Petříčková, Povolný, Rivolová, Vinš, 1991**) popisující velkoplošné a maloplošné chráněné oblasti z hlediska jejich polohy, bioty a kulturních památek.

### **Regionální literatura**

Knižní tituly s tematikou regionální literatury byly použity nejen při zpracování informací v teoretické části, ale měly velký význam při tvorbě didaktického materiálu. V kapitole popisující geografickou charakteristiku území byly uplatněny zejména tyto tituly: Šumava od A do Z (**Záloha, Erhartovi, 1984**) podávající encyklopedicky

uspořádané informace; obecná data utřídil Klimek v knize Šumava (**Klimek, 2010**), Prachaticko; Geologické zajímavosti jižních Čech (**Chábera, 1982**) zabývající se geologickou stavbou jižních Čech. Při charakteristice šumavské krajiny autorka použila publikaci Šumava bez hranice, podávající souhrnný popis místní krajiny (**Bernhardt, 2006**).

Historicky významné kulturní památky a důležité osobnosti jsou obsaženy v publikacích Prachatice, domy a lidé (**Mager, Hrabák, 2007**), podobně se dřívějším obyvatelstvem zabývá Sládek (**Sládek, 1990**). Zatímco obraz historických Prachatic vyobrazil kolektiv autorů v publikaci Zmizelé Čechy- Prachatice (**Fencel, Koutná, Kubů, Mager, 2007**). Potřebná fakta o osobnostech autorka doplnila z všeobecné encyklopedie (**Jůzlová, Kočí a kol., 2006**). Pozoruhodnost šumavské historie popisuje v Tajemných stezkách Doležalová (**Doležalová, 2004**) a zajímavá fakta uvádí i Podhola, který porovnává Prachatice z pohledu historického a současného (**Podhola, 2008**).

O chráněných oblastech a zajímavých přírodních míst pojednávají Chráněná území v České republice (**Friedl, Maršáková, Petříčková, Povolný, Rivolová, Vinš, 1991**) a Českobudějovicko, Chráněná území ČR (**Albrecht a kol., 2003**). V podkapitole zabývající se cestovním ruchem se uplatnily zejména publikace Šumava- Lipensko, Prachaticko (**Balda a kol., 2003**) a turistický průvodce (**David, Soukup, 2001**).

### **3. METODIKA PRÁCE**

#### **3.1. Analýza diplomových prací z Jihočeské univerzity v Českých Budějovicích zabývajících se tematikou místního regionu**

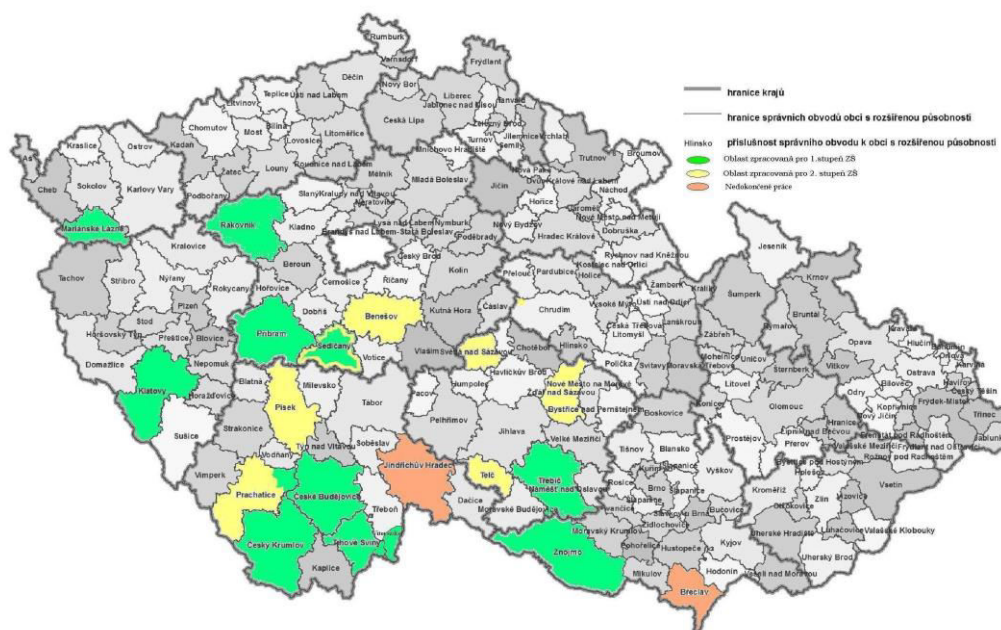
Při zpracování diplomové práce (dále jen DP) autorka shromáždila všechny dosud úspěšně dokončené diplomové práce od roku 2005, které jsou orientovány pro výuku místního regionu na 1. stupni základních škol. Pro přehlednost těchto vypracovaných regionů v rámci katedry geografie PF JU v Českých Budějovicích jsou graficky zaznamenané do mapy České republiky. Na mapě jsou zobrazeny i oblasti zpracované pro výuku na 2. stupni základního vzdělávání a nedokončené práce (viz Obr. 1). Kompletní informace o daných pracích, jejich autorech a vedoucích jsou uvedeny v tabulkách (Tabulka č. 1 pro 1. stupeň ZŠ a Tabulka č. 2. pro 2. stupeň ZŠ).

Zajímavostí je diverzita diplomových prací. Každou z nich lze zařadit do třech výukových oblastí: pracovní učebnice, výukové materiály - pracovní listy a nejmodernější metodou je využití programu SMART Notebook.

Významným inspiračním zdrojem pro tuto práci byla kvalifikační práce Lucie Ilkové (Ilková, 2010), která zpracovala Znojemsko ve formě pracovní učebnice. Žákům informace přibližuje hravým dialogem mezi pohádkovými postavami. Autorka doplnila učebnici o mnoho obrázkových příloh, her a kreativních činností. Za zmínku stojí také multimediální výukový program Radky Horníkové, jež žákům zpřístupňuje informace o Sedlčansku. Využívá zde inovativní metodu vyučování a to práci s interaktivní tabulí umožňující kvalitnější vyučování. Výukový program obsahuje zajímavé praktické úkoly vedoucí ke snadnějšímu zapamatování poznatků. V neposlední řadě autorka uvádí diplomovou práci obsahující zeměpisné a historické zajímavosti Příbramska od Kristýny Schmidtové. Vytvořila dva výukové programy na interaktivní tabuli zahrnující téma „Hornictví na Příbramsku“ a „Příbram“. Z autorčina pohledu je tento materiál pro žáky atraktivní, jen by doprovázející postavu skřítku zobrazila i v jiném grafickém postavení, aby nedocházelo ke stereotypnosti šablony. Za povšimnutí stojí také práce Pavly Salcerové, která zpracovala okolí Trhovosvinenska. Její stěžejní částí se stal také

multimediální program mající velmi pěknou grafickou úpravu. Nepůsobí kýčovitě a zajímavou formou informuje o daném regionu. Autorka svůj vytvořený program následně sama vyzkoušela na ZŠ Trhové Sviny, čímž zjistila kladné a záporné stránky a získala tak určitou zpětnou vazbu. K porovnání se nabízí dvě práce, které jsou zaměřeny na českokrumlovský region. Zpracovaly je Kmochová Eliška a Nováková Martina. Materiály studentky Novákové jsou velice hodnotné, ale blíží se spíše učebnicím, se kterými se žáci běžně setkávají ve výuce. Velkým kladným znakem je přehledné umístění textů s mnoha obrázky pomáhající žákům orientaci v učebnici. Učební listy Kmochové jsou v porovnání s výše uvedenou prací poněkud méně kvalitní. Grafická úprava se jeví mnohdy až kýčovitě, i když pro žáky prvního stupně možná atraktivně. Špatná kvalita některých obrázků a map objevujících se v publikaci zhoršuje celkový dojem.

**Obr. 1: Přehled území zpracovaných v rámci BP a DP na KGE PF JCU**



Zdroj: portál [www.czso.cz](http://www.czso.cz), upraveno autorkou 2013<sup>[1]</sup>



**Tabulka č. 1. Seznam zpracovaných diplomových prací (1. Stupeň ZŠ)**

| Jméno               | Název práce  | Vedoucí práce                |
|---------------------|--|------------------------------|
| Čuháková Iveta      | Náměty pro regionální výchovu a výuku místního regionu na 1. stupni ZŠ (na příkladu mikroregionu Vitorazsko) | Karvánková Petra, Mgr. Ph.D. |
| Hálová Kateřina     | Metodika výuky vlastivědy místního regionu na příkladu Mariánskolázeňska                                     | Kraft Stanislav, RNDr. Ph.D. |
| Hlušítková Petra    | Metodika výuky prvouky a vlastivědy regionu na příkladu Rakovnícka   | Karvánková Petra, Mgr. Ph.D. |
| Hnízdilová Eva      | Metodika výuky vlastivědy regionu na příkladu Třebíčska  | Kollarová Karolína, Mgr.     |
| Horníková Radka     | Multimediální výukový program pro výuku místního regionu na 1. stupni ZŠ (Sedlčansko)                        | Kraft Stanislav, RNDr. Ph.D. |
| Ilková Lucie        | Metodika výuky prvouky a vlastivědy regionu na příkladu Znojemska  | Karvánková Petra, Mgr. Ph.D. |
| Kmochová Eliška     | Využití přírodních a historických zajímavostí Českokrumlovska ve výuce na 1. stupni ZŠ                       | Kraft Stanislav, RNDr. Ph.D. |
| Kotyzová Jana       | Metodika výuky vlastivědy území obce a okolní krajiny na příkladu Českých Budějovic                          | Kollarová Karolína, Mgr.     |
| Nováková Martina    | Metodika výuky vlastivědy území obce a okolní krajiny na příkladu Českého Krumlova                           | Kollarová Karolína, Mgr.     |
| Salcerová Pavla     | Trhvosvinensko- využití multimediálních pomůcek pro regionální výchovu na 1. stupni ZŠ                       | Karvánková Petra, Mgr. Ph.D. |
| Schmidtová Kristýna | Využití zeměpisných a historických zajímavostí Příbramska ve výuce na 1. stupni ZŠ                           | Kraft Stanislav, RNDr. Ph.D. |
| Svitáková Anežka    | Metodika výuky přírodovědy regionu na příkladu Klatovska   | Karvánková Petra, Mgr. Ph.D. |
| Turková Gabriela    | Metodika výuky vlastivědy místního regionu na příkladu Netolicka   | Kollarová Karolína, Mgr.     |

|                   |  |                              |
|-------------------|--|------------------------------|
|                   | NEDOKONČENÉ DIPLOMOVÉ PRÁCE  |                              |
| Radostová Barbora | Metodika výuky vlastivědy místního regionu na příkladu Jindřichohradecka | Kraft Stanislav, RNDr. Ph.D. |

*Zdroj: autorka (2013)*

**Tabulka č. 2. Seznam zpracovaných diplomových prací (2. Stupeň ZŠ)**

| Jméno                | Název práce   | Vedoucí práce                      |
|----------------------|---|------------------------------------|
| Heřmáňková Iva       | Region Benešovska ve výuce na 2. stupni ZŠ  | Čekal Jiří, RNDr. Ph.D.            |
| Hrušková Jaroslava   | Výuka místního regionu na 2. stupni ZŠ na příkladu Prachaticka                              | Popjaková Dagmar, doc. RNDr. Ph.D. |
| Kraftová Ivana       | Výuka místního regionu na 2. stupni ZŠ na příkladu regionu Ždáru nad Sázavou                | Čekal Jiří, RNDr. Ph.D.            |
| Kováříková Jaroslava | Výuka místního regionu na 2. stupni ZŠ na příkladu Písecka                                  | Čekal Jiří, RNDr. Ph.D.            |
| Königer Daniel       | Aktivizující a alternativní metody ve výuce místního regionu na příkladu Světlé nad Sázavou | Blažek Martin, Mgr.                |
| Loudová Petra        | Výuka místního regionu na 2. stupni ZŠ na příkladu Heřmanova Městce a Třemošnice            | Popjaková Dagmar, doc. RNDr. Ph.D. |
| Prokopová Michaela   | Telčsko- místní region ve výuce na 2. stupni ZŠ   | Rypl Jiří, Mgr. Ph.D.              |
| Pyšnová              | Výuka místního regionu na 2. stupni ZŠ na příkladu Sedlčanska                               | Čekal Jiří, RNDr. Ph.D.            |

|                    |   |                         |
|--------------------|---|-------------------------|
|                    | NEDOKONČENÉ DIPLOMOVÉ PRÁCE                                   |                         |
| Zámečnicková Lucie | Výuka místního regionu na 2. stupni ZŠ na příkladu Břeclavska | Čekal Jiří, RNDr. Ph.D. |

*Zdroj: autorka (2013)*

V rozmezí let 2005 - 2013 bylo v rámci KGE PF JCU zpracováno celkem 165 diplomových prací. Z tohoto počtu se jich výuce místního regionu věnovalo 23, ale úspěšné obhajoby dosáhlo 21 prací. Podle přehledu zpracovaných DP lze pozorovat nejvíce závěrečných prací v Jihočeském, Plzeňském kraji a na Vysočině. Je zde zřejmá spádovost studentů dojíždějících na Jihočeskou univerzitu v Českých Budějovicích.

**Tabulka č. 3. Celkový přehled obhájených DP na PF JU od r. 2005 do r. 2013**

| <b>Rok</b>    | <b>Počet DP</b> | <b>Místní region</b> |
|---------------|-----------------|----------------------|
| <b>2005</b>   | 10              | 1                    |
| <b>2006</b>   | 22              | 2                    |
| <b>2007</b>   | 11              | 0                    |
| <b>2008</b>   | 13              | 1                    |
| <b>2009</b>   | 25              | 3                    |
| <b>2010</b>   | 21              | 4                    |
| <b>2011</b>   | 16              | 1                    |
| <b>2012</b>   | 26              | 5                    |
| <b>2013</b>   | 21              | 4                    |
| <b>CELKEM</b> | <b>165</b>      | <b>21</b>            |

*Zdroj: autorka 2013*

Tabulka č. 3 zahrnuje stručný přehled, který je řazen od roku 2005 do roku 2013 a zobrazuje celkový počet úspěšných diplomových prací v jednotlivých rocích. Pro zajímavost autorka tabulku doplnila o množství diplomových prací mající téma výuky místního regionu. Tato složka tvoří 12,7 % z celkového počtu obhájených prací. Zde lze pozorovat určitý kvantitativní vzestup vztahující se na poslední roky 2012 a 2013.

### **3.2. Metodika tvorby diplomové práce**

Diplomová práce s názvem Regionální výchova a výuka místního regionu na 1. stupni ZŠ (na příkladu ORP Prachatice) je rozdělena do dvou částí.

Její teoretická část byla založena na prostudování odborné literatury, vztahující se ke sledovanému území a jeho nejbližším okolí. Stěžejními zdroji diplomové práce byly publikace zabývající se regionální literaturou, články z regionálního tisku, propagační materiály, internetové zdroje či samotná spolupráce s Informačním centrem Prachatice. Právě díky těmto zdrojům autorka vytvořila kapitolu Stručná geografická charakteristika popisující území ORP Prachatice. Text je rozčleněn do čtyř větších celků zaměřených na fyzicko-geografickou a socioekonomickou charakteristiku sledované oblasti, které uvádí stručná kapitola o základním popisu a vymezení Prachaticka. Poslední dva oddíly specifikují historický přehled vývoje území a vlastivědné zajímavosti obsahující informace o rozmanitých kulturních památkách, slavnostech a popis významných osobností žijících v daném regionu. Část práce s názvem Fyzicko-geografická charakteristika je hierarchicky rozčleněna na osm dílčích podkapitol (Geologická charakteristika, Geomorfologická charakteristika, Klima, Vodstvo, Půda, Fauna, Flóra a Ochrana přírody zahrnující charakteristiku NP Šumava). Socioekonomickou charakteristiku tvoří 5 podkapitol a to Struktura obyvatel, Hospodářství, Služby, Doprava a Cestovní ruch). Odborná část je doplněna o tabulky, mapy a obrazovou dokumentaci.

Podstatnou fází této diplomové práce bylo vymezení termínu regionální výchova a výuka místního regionu na prvním stupni základních škol na základě Rámcového vzdělávacího programu pro základní vzdělávání. Právě toto téma je na prvním stupni často zapomínané. Pedagogové mají k dispozici jen stručné informace o regionu shrnuté do jedné kapitoly v učebnicích, což žákům nestačí.

Dále se autorka zabývala analýzou diplomových prací, které vznikly na akademické půdě Jihočeské univerzity v Českých Budějovicích od roku 2005. Tato kapitola je velmi zajímavá a jak studenti, tak i pedagogové ji mohou využít v jejich další práci při výběru tématu nových závěrečných prací. Informace jsou shrnuty v tabulce a předložené mapě, jež autorka sama graficky zpracovala. Slouží ke komplexní

přehlednosti již vytvořených prací v rámci regionální výchovy, jejichž součástí jsou didaktické materiály pro praktickou výuku místního regionu.

### **3.3. Metodika tvorby didaktického materiálu**

Druhou a klíčovou částí diplomové práce je didaktická část. Ta obsahuje dva oddíly- autorskou pracovní učebnici a k ní autorka vytvořila i metodickou příručku pro učitele s náměty a návrhy, jak s učebnicí zacházet, aby byla výuka co nejkvalitnější. Veškerý obsah, informace, obrázkové dokumentace i jednotlivé hry, kvízy, křížovky, osmisměrky a doplňovačky byly navrženy a graficky realizovány samotnou autorkou. Didaktickou část autorka zpracovávala v programu Microsoft Office Publisher, což jí umožnilo absolutní kreativitu při vytváření vzhledu jednotlivých stránek pracovní učebnice. Výstupní dokument je nazván „Solníčkova dobrodružství“ je určen pro žáky čtvrtých a pátých ročníků základních škol v prachatickém regionu. Autorčiným záměrem bylo kreativně zpřístupnit informace žákům a pedagogům usnadnit přípravu na hodiny týkajících se výuky místního regionu. Úkoly v pracovní učebnici jsou koncipovány do mezipředmětových vztahů - žáci tedy mají propojenou vlastivědu s matematikou, českým jazykem, přírodovědou, výtvarnou výchovou, pracovními činnostmi, ale i pro žáky oblíbenou dramatickou výchovou. Solníčkova dobrodružství jsou charakteristické tím, že obsahují mnoho otázek, jež nutí žáky k zamyšlení. Nabádá je informace aktivně vyhledávat v různých mediálních dokumentech. Žáci pak musí nad daným problémem uvažovat, ne pouze zprávy pasivně přijmout a zapamatovat.

V pracovní učebnici pedagogové naleznou podněty pro skupinovou práci, exkurze do terénů či různé pokusy a výzkumy, jež žáky motivují k vlastní práci. Většinu výsledků pozorování a zajímavých informací si žáci mohou zaznamenat či nakreslit přímo do své pracovní učebnice. Tato publikace je motivována fiktivními postavami, které autorka sama stvořila a převedla do obrázkové podoby. Jmenují se Solníček a stonožka Bětka. Jméno chlapce Solníčka je odvozeno od názvu Zlatá solná stezka, nepochybně patřící k prachatickému regionu. V úvodu se děti seznámí s nesnází, v níž se Bětka octla. Při toulání prachatickým okolím totiž ztratila všechny boty, bez kterých

dál nemůže putovat. Proto požádají žáky o pomoc a po celou dobu používání pracovní učebnice jsou motivováni střádáním všech deseti bot. Za každý správně splněný úkol si mohou na zadní straně publikace vybarvit označenou část těla stonožky Bětky. Až budou mít stonožku zcela vyplněnou, octnou se na úplném konci. Zmíněné postavy žáky seznamují s prachatickým regionem v sedmi kapitolách, které jsou nazvány jazykem srozumitelným pro žáky čtvrtých a pátých tříd (např. geologická, geomorfologická a hydrologická charakteristika nesou název „Pohoří a vodstvo“, kapitola o klimatických podmínkách se jmenuje „Podnebí a počasí“). Na třiceti devíti stranách autorka stručně shrnula údaje o základní charakteristice sledovaného území, jeho geologii, klimatu, hydrologii, biogeografických oblastech, ochraně přírody, ale i o historii, vybraných kulturních památkách, zajímavostech a v neposlední řadě o významných osobnostech žijících na Prachaticku.

Pro komplexní přehlednost didaktického materiálu jsou v učebnici vymezeny dílčí symboly specifikující danou činnost či způsob provedení úkolu. Každý symbol má svou grafickou formu, která byla navržena a zrealizována autorkou. Konkrétně to jsou symboly zobrazující práci ve skupině, námět pro projekt, exkurzi do terénu, práci s mapou, podněty pro zkoumání či hledání a otázky podněcující k zamyšlení. Nejdůležitějším znakem je pro žáky obrázek bot, u nichž jsou uvedena čísla jednotlivého úkolu.



*1* *Vybarvi Bětčiny boty* je náročnější úkol, po jehož splnění žáci vybarví Bětku.



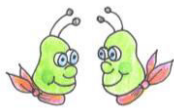
*Práce s mapou* podněcuje k využití atlasů.



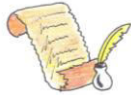
*Exkurze do terénu* navrhuje konkrétní místo, kam se žáci mají vydat.



*Zkoumání, hledání* vyzývá žáky používat různé informační prostředky.



*Práce ve skupině* je velmi přínosná aktivita pro žákovský kolektiv, nabádá děti ke spolupráci a společnému hledání řešení daného problému.



*Projekt* nabízí faktický námět pro zrealizování obsáhlejší činnosti propojené netradičními aktivitami.



*Zamysli se* je činnost iniciující žáky nad daným problémem uvažovat.

Konkrétní výstupy, které žáci získají při plnění nebo vyhledávání úkolů si mohou zapisovat přímo do své pracovní učebnice - nemusí tak mít k dispozici další publikaci ve formě pracovního sešitu. Díky tomu mají všechny dosud zjištěné informace uspořádané na jednom místě. Celkový počet stran pracovní učebnice je třicet devět stran, což vytváří z publikace bezproblémově přenosný dokument mající nízké pořizovací náklady.

Metodická příručka pro učitele je sestavená tak, aby usnadnila pedagogům jejich přípravu na hodiny týkajících se výuky místního regionu. Obsahuje praktické náměty jak s učebnicí zacházet, aby byla výuka co nejefektivnější. Pro přehlednost je metodická příručka řazena do jednotlivých kapitol, které jsou totožné s kapitolami v pracovní učebnici. Pedagogové se mohou inspirovat z výčtu různých aktivit, jež autorka rozčlenila na tyto oddíly - práce s mapou, práce s knihou (encyklopedií či internetem), výtvarné a pracovní činnosti, dramatická výchova, projekt, exkurze, skupinová práce. V každé hlavní kapitole metodické příručky učitelé najdou správné odpovědi na otázky, výsledky osmisměrek, kvízů či křížovek objevující se v pracovní učebnici. V neposlední řadě autorka příručku doplnila o výsledky pracovních listů zajišťující žákům zpětnou vazbu o tom, co si zapamatovali. Jednotlivé pracovní listy jsou vytvořeny hravou kreativní formou- pomáhají tedy k udržení stálého zájmu žáků. Metodická příručka je též vytvořena v programu Microsoft Office Publisher na celkem

dvaceti čtyřech stranách.

Už název na titulní straně „Solníčkova dobrodružství“ žáky podněcuje k tomu, aby se zamysleli nad tím, proč se vyobrazený hoch jmenuje Solníček. Solníček žáky upoutá svým úvodním slovem, seznámí je s problémem, který nastal a požádá je o pomoc. Každá kapitola má barevně odlišený rámeček, podle toho, co obsahuje. Například kapitola popisující pohoří a vodstvo prezentuje autorka hnědou barvou, část zabývající se podnebím a počasím je doplněno barvou modrou.

První kapitola s názvem „**Prachatice a jejich okolí**“ seznamuje žáky s obecnou charakteristikou sledovaného území a je rozložena na stranách 5 - 8. Vymezuje polohu v rámci České republiky a Jihočeského kraje a obeznámí je hravou formou (pomocí hada „Měšťáka“) s největšími městy, které se na ORP Prachatice nachází. K dispozici mají slepou mapu území, do kterého si sami načrtnou všechny pojmy, s nimiž se seznámili. V učebnici se po žácích požadují města, vrchol Plechý, Lipenská přehrada, pohoří Šumava a Vltava. Tím, že mapu vyplní a vymalují samostatně, si pak polohu daných míst lépe zapamatují. Pro komplexnější přehled o regionu autorka po žácích vyžaduje stručnou SWOT analýzu, kterou vytváří ve skupinové formě práce. Vymýšlí kladné a záporné stránky sledovaného území popřípadě i jeho potenciální hrozby a nové příležitosti. Tato část učebnice nabízí mnoho námětů k další práci jako například projekt Jak bude vypadat naše město za 50 let, interwiev s obyvateli města, vyznačování trasy z domova do školy, dramatická hra na moderátory televizních zpráv informující o kulturním děním v daném městě či modelování jednotlivých krajů České republiky.

Kratší kapitolu „**Podnebí a počasí**“ (str. 9 a 10) doprovází stonožka Bětka. Dominuje jí týdenní projekt zkoumání počasí, kdy si každý žák zapisuje ve stejnou denní dobu teplotu, kterou naměřili v jejich místě bydliště. Tuto hodnotu zaznamenají do připraveného grafu a vypočítají průměrnou, nejvyšší a nejnižší teplotu. Své výsledky si porovnají se spolužáky. Kapitola nabízí k zamyšlení problematiku globálního oteplování, jež se v posledních letech stává velmi závažnou záležitostí. Také se zde objevuje propojení s matematikou v podobě určování všech dostupných jednotek, ve kterých mohou teplotu měřit. Pro žáky bude jistě atraktivní i námět k moderování



zpráv o počasí. V navazujícím pracovním listu se dozví, k čemu dříve sloužily pranostiky a pokud vyřeší úkol „popletené pranostiky“, zjistí ke každému měsíci v roce jednu z nich.

Na 11. straně najdeme obsáhlejší kapitolu „**Pohoří a vodstvo**“ (str. 11 - 14). Opět se zde setkáme s mezipředmětovými vztahy - žáci si sami musí vypočítat, kolik metrů daný vrchol měří. Součástí oblasti zabývající se pohořím mohou žáci využít soutěž v odhadování nadmořské výšky. Kapitola seznamuje i s obecnými pojmy jako jsou například úmoří České republiky, dozví se jak na mapě poznat pravý a levý přítok řeky či důležitý rozdíl mezi povodím a rozvodím, se kterým se budou často setkávat i ve vyšších ročnících. Podrobně se zabývá i Lipenskou přehradou - dominující vodní plochou na území Jihočeského kraje. Pro lepší představu je zde uveden příklad, kdy žáci počítají, kolik českobudějovických náměstí by se do Lipna vešlo. Této části pracovní učebnice vévodí projekt Naše voda, jež podněcuje žáky k exkurzi do přírody a přímé práci v terénu. Zkoumají zde vodní tok protékající v jejich nejbližším okolí. Nabízí práci s indikátory kyselosti vody, manipulaci s mikroskopem a související průzkum fauny a flóry. Plnění úkolu odehrávající se mimo školní prostředí jsou sice pro pedagogy náročné na přípravu a organizaci, ale pro žáky se stanou nezapomenutelným zážitkem. Kapitola uzavírá tajenka, která ověří získané a zapamatované znalosti z celého oddílu týkajícího se pohoří a vodstva. Zajímavou přílohou je i pracovní list č. 3 obsahující přesmyčky a hlavně obrázky ryb, jejichž součástí jsou slabiky rozdělených názvů důležitých vodních toků či ploch umožňující žákům zábavnou aktivitu.

Pátá kapitola s názvem „**Fauna a flóra**“ je spíše obrazovou kapitolou. Obsahuje velké množství fotografií rostlinstva a živočišstva reprezentující šumavskou přírodu - tedy i přírodu v ORP Prachatice. Je celkem na pěti stranách, což z ní činí kapitolu rozsáhlejšího charakteru (str. 15 - 19). Podle autorčina názoru by bez obrázků byla kapitola zcela nepodstatná. Žáci musí mít k dispozici konkrétní podobu rostliny či živočicha. K této kapitole je třeba vydat se s dětmi přímo do přírody a pozorovat veškerou faunu a flóru právě v terénu. Jen tak si její žáci dlouhodobě zapamatují. Oddíl fauny a flóry je dále rozčleněn na několik dílčích oblastí, a to podle specifického vegetačního území. Jsou to les, voda, rašeliniště a louka. Jednotlivá strana učebnice se

zaměřuje na danou vegetaci, kterou žákům připomíná autorčin obrázek. Nalezneme zde nedůležitější zástupce, jež by měli žáci znát. K dispozici mají v pravém sloupci nápovědu všech uvedených názvů živočichů a rostlin. V rámci tohoto tématu se vybízí i návrhy míst, kam se žáci mohou vypravit. Konkrétně je to zajímavá Naučná stezka Soumarské rašeliniště, kterou děti doprovází skřítek Rašeliník. Dalším námětem je sestavení pravidel chování v přírodě. Žáci si připomenou, jak se v lese chovat, abychom nenarušili přírodní harmonii. V metodické příručce je pro učitele zpracován návrh na exkurzi. Pro zpestření výuky jsou ve čtvrtém pracovním listu obrázkové hádanky a osmisměrka na probrané živočišstvo a rostlinstvo.

Následující kapitola má environmentální nádech. Autorka ji nazvala obecným názvem „**Opatrujme přírodu**“ a má dvoustránkový rozsah (str. 20 a 21). Orientuje se na ochranu přírody v globálním slova smyslu, ale zasahuje i do problematiky ochrany přírody přímo v jejich regionu. Seznamuje žáky s pojmy, se kterými se dosud neseťkali (například velkoplošná a maloplošná území). S pomocí fiktivní postavy Solníčka si připomenou nejen všechny národní parky, jež se nachází na území České republiky, ale i chráněné krajinné oblasti. Vzhledem k tomu, že do ORP Prachatice zasahuje jeden z národních parků, žáci si sami vyhledají jeho znak a překreslí jej do své pracovní učebnice. Nabízí také námět k uvažování ohledně problematiky globálního oteplování. Toto téma je nyní velmi aktuální a často řešené v mediální sféře, proto žáci potřebují získat určitý rozhled o základních termínech. Rozsáhlejším projektem kapitoly „Opatrujme přírodu“ je zpracování jednoho z chráněných území či rezervace v prachatickém regionu zajímavou hravou formou. Projekt je zde uveden jako skupinová práce, ale je možno ji provést pouze ve dvojicích - podle celkového počtu žáků ve třídě. Nedílnou součástí popisované kapitoly je i tematika třídění odpadu neodmyslitelně patřící k environmentální výchově. Autorka vytvořila jednoduchý, ale poutavý obrázek znázorňující tři nejčastější druhy kontejnerů. Žáci pak roztřídí dílčí odpadové materiály do správné nádoby. V pracovním listu naleznou žáci zajímavost týkající se právě třídění odpadů. Dalším interesantním úkolem je myšlenková mapa nebádající k zamyšlení k rámci tématu životní prostředí. Jeho rozmanitost spočívá v tom, že každému vznikne úplně jiná mapa, která bude jediná a originální. Jedině tak

žákům umožní radost z provedeného díla.

Předposlední kapitola, se kterou se uživatelé pracovní učebnice setkají, nese půvabný název „**Střípky z historie**“. Pro děti se stává téma historie většinou nezajímavé a v jejich očích je dějepis viděn jen jako pouhá nutnost. Proto se autorka snažila motiv historických fakt žákům podat co nejoriginálněji. Úvodem Solníček žáky seznámí s nejdůležitějšími informacemi, týkající se Zlaté Solné stezky, protože právě ta vytvořila základní kámen historie. Již na první stránce této kapitoly se objevuje interesantní podnět k dramatické výchově, a to při ztvárnění soumarů, procházející Zlatou solnou stezkou. Jako jedno z možných otevřených témat pro dramatizaci se nabízí vytvoření modelové situace různých nebezpečí, které na místní obchodníky ohrožovalo. V metodické příručce se autorka zmiňuje navíc o spolupráci s rodiči, jež mohou pro žáky vyrobit dobové kostýmy. Převleky pak žáci uplatní i při slavnostním průvodu na Slavnostech Zlaté solné stezky odehrávající se přímo v centru Prachatic. Dalšími neobvyklými činnostmi jsou například osmisměrka, popletené vyprávění o známé historické památce či porovnávání prachatického náměstí z dnešní fotografie a pohlednice z dob minulých. Propojením dějepisného učiva s výtvarnou výchovou vznikl zajímavý námět - žáci mají za úkol vytvořit nákres sgrafita, jež zdobí většinu historických staveb v Prachaticích. Na poslední stránce věnující se této tématice jsou uvedeny místní pověsti vyprávějící různé příběhy, které se udály v prachatickém regionu. Metodická příručka obsahuje drobné rady, jak tři pověsti („Maruščina boží muka“, „Ježíšova skála“ a „ Zázračná studánka“) využít v praktické výuce. Pro zajímavost autorka zmínila i název jednoho z místních řemesel - konkrétně „jirchařina“. Žáci zkusí uhádnout či vyhledat, v čem spočívala jeho náplň práce.

Závěrečnou kapitolu autorka věnovala zajímavostem v okolí Prachaticka. Nese stručný název „ **Zajímavosti**“ a žáky seznamuje s nejvýznamnějšími osobnostmi, které jsou neodmyslitelně spjaté se sledovaným územím. Poukazuje i na charakteristické stavby a to zejména na alpské roubenky, jež najdeme ve Volarech. Poslední část autorka věnovala kulturním událostem a slavnostem příznačných pro ORP Prachatice. Zdůraznila tři největší akce - Slavnosti dřeva ve Volarech, Slavnosti Zlaté solné stezky v Prachaticích a Kratochvílení odehrávající se na zámku Kratochvíle. Ke každému z nich

vytvořila krátký medailonek a fotografickou dokumentaci. Pedagogům je v metodické příručce nabízena exkurze do rodného města Mistra Jana Husa či na Lenorské pečení chleba v původní peci z 1. poloviny 20. století, které jistě bude pro žáky nezapomenutelným zážitkem. Při pracovních činnostech lze vytvořit s dětmi model roubenkového městečka, a to originálním způsobem - použitím dřívěk od nanuků či lékařských špachtlí.

Jako poslední desátý úkol jsou uvedeny „Oříšky pro chytré hlavičky“ kde se zkoumá žákův všeobecný rozhled o prachaticku. Následuje sedm pracovních listů vytvořených pro kontrolu jak žákům, tak i pedagogickým pracovníkům. Každý list má jinou formu, aby se udržela stálá motivace žáků. Nejsou v podobě pouhého doplňování chybějících slov do textu, na které jsou žáci zvyklí z běžných učebnic vlastivědy, ale autorka je vytvořila kreativním způsobem. Obsahují přesmyčky, obrázkové rébusy, hádanky, pexeso, křížovky, myšlenkové mapy a spojovací slovní hříčky.

Tento koncept slouží jako doplňující materiál, který mohou využít všechny základní školy v prachatickém regionu.

## 4. STRUČNÁ GEOGRAFICKÁ CHARAKTERISTIKA

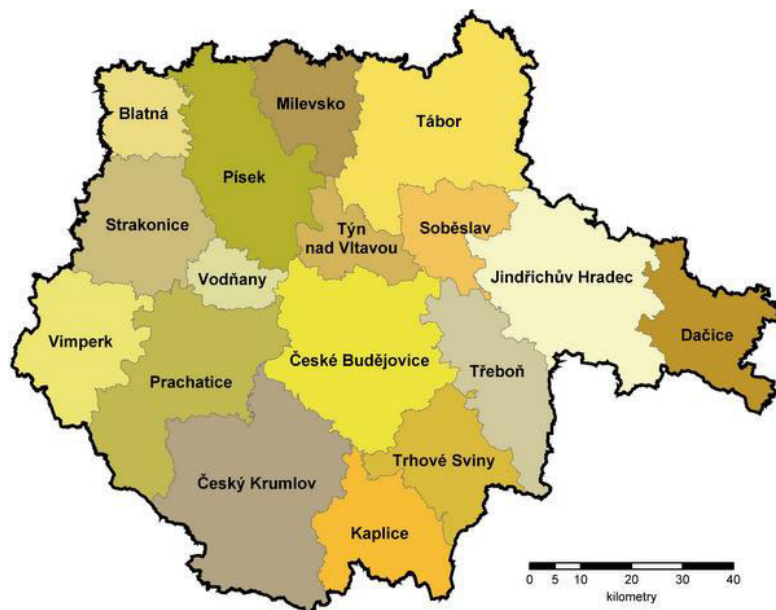
Kapitola zahrnuje souhrnnou charakteristiku správního obvodu ORP Prachatice. Primárním cílem této části práce je seznámení s prachatickým regionem. Obsah kapitoly je rozčleněn do pěti podkapitol, které umožní snadnou orientaci v celém textu. Tvoří také teoretický jádro vytvořené pracovní učebnice s názvem „Solníčkova dobrodružství“.

### 4.1. Vymezení polohy a základní charakteristika ORP Prachatice

Správní obvod Prachatice leží v příhraniční jihozápadní části Jihočeského kraje. Z hlediska regionálního členění reliéfu spadá do celku Šumavské podhůří. V blízkosti správního obvodu se nachází státní hranice Spolkové republiky Německo a Rakouska. Jihozápadní částí prochází dva šumavské hřebeny, které odděluje nejdelší řeka České republiky Vltava, vlévající se do Lipenské přehrady nedaleko Nové Pece. Na téměř polovině regionu se rozkládají zalesněné půdy s jehličnatými a smíšenými porosty. Sledované území se v rámci Jihočeského kraje zařazuje mezi největších pět regionů. Jeho rozloha je 840 km<sup>2</sup>.

Správní obvod zahrnuje 44 obcí, ve kterých žije necelých 34 tisíc obyvatel. Více jak 55% občanů má trvalý pobyt v Prachaticích, Volarech a Netolicích. Jihozápadní část náleží Národnímu parku Šumava, jež ovlivňuje klimatické podmínky. S horským charakterem oblasti také souvisí nízká hustota obyvatelstva. K prachatickému obvodu přiléhají tyto správní obvody (viz Obr. 2): Vimperk, Strakonice, Vodňany, České Budějovice a Český Krumlov.

**Obr. 2: Přehled správních obvodů Jihočeského kraje**



*Zdroj: Český statistický úřad [2]*

## **4.2. Fyzicko-geografická charakteristika**

Fyzicko-geografická charakteristika regionu popisuje dílčí zeměpisné celky správního obvodu ORP Prachatice. Orientuje se především na geomorfologii, geologii, vodstvo, klima, půdu, faunu, flóru a v neposlední řadě neodmyslitelnou ochranu přírody, která díky blízkosti Národního parku Šumava sehrává důležitou roli.

### **4.2.1. Geologická a geomorfologická charakteristika**

Z regionálního hlediska patří území České republiky ke dvěma velkým celkům s odlišnou geologickou minulostí. Jsou jimi Český masiv a Západní Karpaty.

Popisovaná oblast je částí krystalinika jádra Českého masívu, a sice šumavskou větví moldanubika. Moldanubikum se skládá jednak z různě intenzivně vysokou teplotou a silným tlakem metamorfovaných krystalických břidlic migmantů, jednak z těles hlubinných vyvřelin (Chábera a kol., 1987). Veškeré přírodní podmínky a příroda

jsou ve sledované oblasti ORP Prachatice ovlivňovány širším údolím pod horou Libín. Jde o součást širší oblasti s metamorfovanými sedimenty z doby před prvohorami.

Moldanubický pluton s rozlohou 6000 km<sup>2</sup> je největší v České republice. Pluton je tvořen dvěma větvemi a to východnější českou větví, která vyplňuje jádro antiklinální struktury na Českomoravské vrchovině, a západnější bavorskou větví, která na naše území zasahuje jen jako malý výběžek na Šumavě. K moldanubickému plutonickému komplexu náleží mnoho žilných ložisek. Bavorskou větev plutonu na Šumavě a v Pošumaví lemují křemenné žíly, jejichž výskyt je doložen i na území prachatického regionu (Chlupáč a kol. 2002). Na území regionu, východně od města Netolice, zasahuje celek Českobudějovická pánev, která představuje depresi obklopenou horninami moldanubika a variskými granitoidy. Pánev vznikla v období křídý při procesech saxonské zlomové tektoniky a terciéru jako odezva na horotvorné procesy alpského vrásnění v aplsko - karpatské soustavy. Výplň pánve utváří sladkovodní svrchnokřídové a terciérní uloženiny (Chlupáč a kol. 2002).

Výrazným morfologickým jevem, který na sebe upoutává pozornost, je mohutná, v jednotlivých výchozech dobře sledovatelná žíla, která začíná jako tzv. Žižkova skalka a táhne se přibližně při západním okraji granulovitého tělesa, asi od 800 m od jeho hranice s rulami. Selektivní, strmý, mrazovým zvětráváním rozpukaný křemenný val vystupuje asi 5-10 m nad své okolí. Výplň žíly je tvořena masivním, bílým až nažloutlým křemenem, který je na mnoha místech zbarven povlaky limonitu do rezava. V hornině je celkem nehojně zastoupen i živec (Chábera, 1982).

Zajímavá lokalita na svahu Želnavské hornatiny jihovýchodně od Volar je jedním z míst, kde jsou v jihočeské oblasti zachovány zbytky fosilních, klimaticky podmíněných forem zvětrávání a odnosu místního granodioritu. Projevy tropického zvětrávání granodioritu jsou zachovány především v čelní, více než 15 m vysoké stěně lomu. Granodiorit byl nepostižen v paleogénu (při střídání savanového klimatu s klimatem vlhkého tropického pralesa) intenzivním chemickým zvětráváním, čímž došlo k hlubokému kaolinickému zvětrávání. Nasvědčuje tomu především přítomnost mnoha až několik metrů velkých, silně navětralých balvanů, vzniklých chemickým zvětráváním v tropicky vlhkém klimatu (Chábera, 1982).

Podle regionálního geomorfologického členění České republiky (Demek, 2006) patří město s nejbližším okolím do Šumavské soustavy, podsoustavy Šumavské hornatiny, celku Šumavského podhůří, podcelku Prachatické hornatiny. Prachatická hornatina má celkovou rozlohu 489 km<sup>2</sup>. Je to plochá hornatina složená ze dvou rozlehlých tektonicky porušených granulovitých těles se serpentinity a z biotitických rul a pararul jednotvárné série moldanubika. Je charakterizována jako morfologicky mnohotvárná kerná hornatina rozčleněná výraznými tektonickými kotlinami, četnými skalními tvary zvětralin. Demek (2006) ji rozděluje do šesti okrsků- Libínská hornatina, Žernovická vrchovina, Lhenická brázda, Blanský les, Křemžská kotlina, Chvalšinská kotlina. Z výše vyjmenovaných zasahují do ORP Prachatice jen Libínská hornatina, Žernovická vrchovina a Lhenická brázda. Libínská hornatina je plochá hornatina převážně z injikované ruly moldanubika, méně zastoupena je biotická granitizovaná rula; kerná hornatina v západní části silně rozčleněná vodními toky, ve východní části jednotný tektonicky vyzdvižený horský hřbet. Jejím nejvyšším vrcholem je bod Libín (1096 m n. m.). Dalšími významnými body v Libínské hornatině jsou Křeplický vrch (932 m), Panský vrch (834 m), Rohanovský vrch s nadmořskou výškou 1010 m (Demek, 2006). Podrobnější informace o členění geomorfologických jednotek v ORP Prachatice je uvedeno v tabulce (viz Tabulka č. 4.).



**Tabulka č. 4 Geomorfologické jednotky SO ORP Prachatice**

| Systém    | Subsystém        | Provincie      | Subprovincie  | Oblast             | Celek               | Podcelek               | Okrsek   |
|-----------|------------------|----------------|---------------|--------------------|---------------------|------------------------|--|
| Hercynský | Hercynská pohoří | Česká vysočina | Šumavská      | Šumavská hornatina | Šumava              | Trojmezenská hornatina | Stožecká vrchovina<br>Plešská hornatina<br>Novopecká kotlina                         |
|           |                  |                |               |                    |                     | Boubínská hornatina    | Boubínský hřbet  |
|           |                  |                |               |                    |                     | Želnavská hornatina    | Knižecí hornatina<br>Křišťanovská vrchovina  |
|           |                  |                |               |                    | Šumavské podhůří    | Vimperská vrchovina    | Bělečská vrchovina   |
|           |                  |                |               |                    |                     | Prachatická hornatina  | Libínská hornatina<br>Žernovická vrchovina<br>Lhemická brázda<br>Buglatská vrchovina |
|           |                  |                |               |                    |                     | Bavorovská vrchovina   | Husinecká vrchovina<br>Netonická vrchovina<br>Netolická pahorkatina                  |
|           |                  |                | Českomoravská | Jihočeské pánve    | Českobudovská pánve | Blatská pánve          | Vodňanská pánve<br>Zlivská pánve   |

*Zdroj: Demek, Mackovčín 2006*

#### **4.2.2. Klima**

Podnebí oblasti patří k střeoevropskému středohorskému typu. Samotné Prachatice se zařazují do mírně teplého klimatického okrsku. Ovšem některá místa s vyšší nadmořskou výškou (nad 700 m) patří do chladné klimatické oblasti, podobně jako části navazující Šumavy. Jsou to například Libín, Černá hora, Rohanovský vrch atd. Doba slunečního svitu je zhruba 1650 hodin. Šumava patří do oblasti chladného období. V horských částech a v místech s častými inverzemi teplot klesá průměrná roční teplota na 3°C. Dny, kdy průměrná denní teplota se rovná či klesá pod 0°C, nastupuje koncem října a trvají do konce března (Balda a kol., 2003). Horské podnebí je obecně

charakterizován velkými výkyvy srážek i teplot. V okamžiku, kdy u duchové hmoty nuceny stoupat, protože narazily při svém pohybu na horský hřbet, se začnou ochlazovat a vlhkost kondenzuje, což se projevuje deštěm či sněžením. Na sledovaném území se srážky pohybují v průměru v rozmezí 1200- 1450 mm ročně. V zimních měsících jsou srážky v horských polohách až na výjimky sněhové, přičemž i v listopadu a březnu převládají srážky sněhové nad dešťovými. Vrstva sněhové pokrývky bývá 60-100 cm (Balda a kol., 2003).

Někdy vyšší teploty vzduchu způsobuje teplý vítr zvané. Fénový vliv Alp (sestupem z Alp se vzduch na závětrném svahu ohřívá a vysušuje) snižuje vydatnost srážek v teplejší polovině roku, proto je celkové množství srážek nižší, než odpovídá celozemskému průměru (Chábera a kol., 1987). Směr a sílu větru výrazně převládá po celý rok vzdušné proudění od západu k východu. Ve vrstvách nízko nad zemí jsou však směry a rychlosti větru výrazně ovlivňovány místním reliéfem. Na většině území je podnebí mírně teplé, kdy srážky v nižších polohách nepřesahují 700 mm (např. Prachatice 691 mm). Mnoho teplomilných druhů (okolí Lhenic) zde existuje vlivem föhnové situace (Culek 1995).

#### **4.2.3. Vodstvo**

Veškeré vodstvo v ORP Prachatice spadá do povodí největší řeky České republiky Labe. Mezi největší vodní toky tekoucí na sledovaném území patří Vltava, Blanice a Zlatý potok. Přirozená vodní soustava je doplněna o pozoruhodný Schwarzenberský kanál, který sloužil v dávných dobách k plavení dřeva z těžko přístupných šumavských lesních komplexů. Z uměle vytvořených vodních nádrží zde nalezneme Husineckou přehradu a Lipno I.

Řeka Vltava pramení na Šumavě 1,5 km pod jihovýchodním svahem Černé hory v nadmořské výšce 1172 m n. m. Po soutok se Studenou Vltavou bývá nazývána Teplou Vltavou a v nejhořejším toku pak Černým potokem. Plocha povodí činí 28 090 km<sup>2</sup> a délka tohoto toku je 430,2 km. Díky tomu ji nazýváme nejdelší řekou protékající na území České republiky. V horním toku protéká Vltava Vltavickou brázdou a na

hranici Trojmezenské hornatiny a Českokrumlovské vrchoviny se stáčí k severu. Celý tok je vodohospodářsky významný. U obce Nová pec ústí do vodní nádrže Lipno, tu pak po 42 km opouští. Na Vltavě byla vybudována tzv. Vltavská kaskáda vodních nádrží. V pořadí od pramene toku to jsou Lipno I., Lipno II, Orlík, Kamýk, Slapy, Štěchovice a Vrané. Do ORP Prachatice zasahuje pouze Lipno I. (Vlček V. a kol., 1984).

Lipno I. se nachází se 9 km severozápadně od Vyššího Brodu. Vodní plocha měří 4870 ha, maximální hloubka je 21,5 m a stálý objem činí 23,4 mil. m<sup>3</sup> (viz Tabulka č. 5). Nádrž je využívána pro hydroenergetiku (podzemní elektrárna ve skalním masivu, kde vznikla jeskyně vysoká 37m), průmysl, ochranu před povodněmi, pro nadlepšení průtoků v toku a pro plavbu (Vlček V. a kol., 1984).

**Tabulka č. 5: Vodní nádrž Lipno v číslech.**

|                         |               |
|-------------------------|---------------|
| Délka nádrže            | 48 km         |
| Šířka v nejširším místě | 10 km         |
| Průměrná hloubka        | 6,5 m         |
| Celková plocha          | 4870 ha       |
| Nadmořská výška hladiny | 725,6 m n. m. |

Zdroj: <sup>[3]</sup>

Řeka Blanice pramení ve výšce 972 m n. m. u Zlaté. Od pramenů v Želnavské hornatině stéká Blanice do Šumavského podhůří. Označuje se jako hospodářsky významný tok. V minulosti byla využívána ke splavování dřeva, při lovení perlorodek říčních a při rýžování zlata. U Husince byla na Blanici vybudována Husinecká přehrada, která je důležitým vodním zdrojem pro Prachatice (Vlček V. a kol., 1984).

*Husinecká přehrada* je údolní přehrada na řece Blanici mezi Husincem a Prachaticemi. Řadí se k nejstarším přehradám na jihu Čech. Její samotná stavba začala v roce 1934 a trvala až do roku 1939. Přehrada je postavena z kamene, který byl lámán v nedalekém velkolomu na Kobylí Hoře u Prachatic. Kámen byl na stavbu

dopříván pomocí lanovky, jež překlenula celé široké údolí. Nádrž je využita pro vodárenství, hydroenergetiku, ochranu před velkými vodami a dodávku vody pro závlahy. Plocha povodí nádrže je 212,7 km<sup>2</sup> (Vlček V. a kol., 1984).

Pramen Zlatého potoku nalezneme 0,8 km severně od Skříněřova ve výšce 910 m n. m. Tento vodní tok ústí do řeky Blanice. Jeho význam je zejména vodohospodářský zatímco ve středověku sloužil jako zásobárna zlatonosných písků. Plocha povodí Zlatého potoku dosahuje 92,4 km<sup>2</sup> a jeho celková délka činí 35,5 km (Vlček V. a kol., 1984).

*Schwarzenberský kanál* (viz Obr. č. 3.) má charakter plavebního kanálu a byl vybudován feudálním rodem Schwarzenbergů s přestávkami v letech 1789- 1822. Na svém začátku je stoka napájena říčkou Světlou a pravým přítokem Studené Vltavy. Trasa kanálu probíhá zprvu přibližně po vrstevnici 900 m u osady Jelení. Dále pak pokračuje po severovýchodním svahu Šumavy pod Plechým, Smrčinou a nedaleko osady Zvonková vstupuje na rakouské území. Délka vlastního Schwarzenberského plavebního kanálu měří 44 km, jeho šířka mezi břehy je 3,5 – 4,0 m a průměrná hloubka dosahuje 1,0 m. Břehy kanálu jsou zděné, dna a zákruty vyložené žulovými plotnami. Svému původnímu účelu- plavení dřeva a zásobování hlavního města bývalé rakousko-uherské monarchie palivovým dřevem dnes ovšem neslouží. Místy je kanál osazen malými jezy, kvůli kterým bylo při splavování dřeva zaměstnáno více jak 300 dozorců, aby se dřevo v kanále nevzpříčilo. Zajímavým místem na naučné stezce je Rosenauerova kaplička, připomínající využití vody pomocí dřevěného koryta. Tato stavba je na několika místech poškozena a jeho koryto zcela bezvodé (Chábera a kol., 1987).

**Obr. č. 3: Schwarzenberský plavební kanál**



Zdroj: <sup>[4]</sup>

Šumavská jezera vyplňují ledovcové kary (kotle), a proto jsou nazývána karová. Vznikla působením horských ledovců, a patří tedy mezi ledovcová jezera. Působením ledovců a mrazového zvětrávání vznikly v dobách ledových impozantní skalní amfiteátry- kary, které později, poté co ledovce roztály, zaplnila voda. Ledovcová jezera mohou být hrazena i morény, tedy usazeninami, které před sebou ledovec hřnul. Karová jezera bývají i přes své relativně malé rozloze poměrně hluboká. Je to způsobeno tím, že skalní stěny strmě spadají i pod vodní hladinou. Na popisovaném území se jedno jezero ledovcového původu nachází. Je jím Plešné jezero ležící na severovýchodním svahu nejvyšší hory na české straně Šumavy Plechý. Rozloha Plešného jezera je 7, 48 ha (Balda a kol., 2003).

#### **4.2.4. Půda**

Šumavské regiony patří k oblastem výrazně pedogenetickým a podrobný výzkum půd lesních částí dokazuje určitou podobnost půd Šumavy s půdami severní části Alp. Půdotvorné horniny jsou tu tvořeny hlavně rulami s ostrovy žul. V nižších podhorských polohách na bazích svahů se nalézají uloženiny sprašových hlín s různou příměsí

rulových a žulových zvětralin a horninového štěrku. Údolní říční nivy jsou tvořeny mladými holocenními sedimenty (Chábera a kol., 1987). Půdy pokrývající převážnou část ORP Prachatice v oblastech původních šumavských smíšených lesů jsou hnědé půdy (kambizemě dystrické a stagnické), v horských oblastech jsou to pak půdy kyselých horských bučin a smrčín, tzv. podzoly (Balda a kol., 1984). Typické podzoly se objevují v nadmořských výškách nad 1 250 m. Na Stožci se nacházejí živnější balvanité typy kambizemí. V regionu jsou v plochých sníženinách vyvinuty rozlehlé plochy organozemních glejů, které v údolních polohách přecházejí do organogenního typu středně úživných slatin a rašelin. Tyto půdy jsou minerálně velmi chudé a kyselé (Culek, 1995).

#### **4.2.5. Fauna a flóra**

Spolu s celým územím České republiky patří sledované území ke středoevropské provincii středoevropské květenné oblasti v rámci temperátního pásma Evropy. Šumavské podhůří a nižší části Šumavy náležejí do fyto geografické oblasti mezofytikum, která je v šumavských poměrech charakterizována květnatými bučinami a jedlinami a kyselými podhorskými bučinami. V submontánním stupni mezofytika dosahují horní hranice rozšíření např. dub zimní (*Quercus petraea*), lípa malolistá (*Tilia cordata*), svízel lesní (*Galium sylvaticum*), jaterník trojlaločný (*Herpatica nobilis*), třezalka horská (*Hypericum montanum*), pcháč zelinný (*Cirsium oleraceum*), válečka prapořitá (*Brachypodium pinnatum*) aj. V květeně mezofytika zcela převažují druhy s širokým středoevropským až celoevropským rozšířením, výjimečně se objevují prvky alpského migrantu sestupující z vyšších poloh, mimo jiné dřípatka horská a pleška stopkatá. V důsledku poměrně rychlých a opakovaných klimatických změn se v chladných obdobích pleistocénu vyvinula ve Střední Evropě chladnomilná vegetace s řadou druhů severské tundry. Alpské migranty se z primárních stanovišť v subalpínských společenstvech v jezerních karech rozšířily na louky a pastviny vzniklé lidskou činností. Patří mezi ně hořec šumavský, koprníček bezobalných a tarček horský (Albrecht a kol., 2003).

Fauna žijící na území ORP Prachatice navazuje na střední oblast a zónu Šumavy i Předšumaví. Z velkých savců je k zastizení dokonce i rys ostrovid a jelen evropský, ale i vydra říční, netopýr velký a jižní a celá řada druhů vázaných na lesní porosty a luční společenstva (zvláště hmyzu a ptáků). Mezi nejvýznamnější druhy ptáků patří bezesporu druhy vázané na kvalitní lesní ekosystémy a luční společenstva, kterých je v okolí dostatek (Fencl, 2005).

Bohatě jsou zastoupeny druhy šplhavců jako žluny, strakapoudi a datli. Málo konkrétních údajů je o výskytu vzácného strakapouda bělohřbetého. Svéráznou skupinou jsou sovy. Nejvzácnějším druhem je puštík bělavý, jedna z největších a nejkrásnějších sov. Rozšířen je i tetřev hlušec a tetřívka, jejichž výskyt je trvalý. Dříve došlo k snížení stavů tetřevů a to zejména díky nevhodnému způsobu lesního hospodaření- mýcení přirozených porostů či nadměrný odstřel kohoutů a rušení v době toku (Chábera a kol., 1987). Savci jsou v tomto biomu zastoupeni především hmyzožravci, letouny a šelmami. Z velkých savců je na Šumavě pozoruhodný výskyt rysa ostrovida. Ten byl vyhuben sice již roku 1890, ale v 80. letech 20. století opět úspěšně vysazen (Balda a kol., 1984). Podrobněji lze bohatost přírody v ORP Prachatice demonstrovat na modelové skupině motýlů. Prachaticko je odborné veřejnosti známo zvláště nálezem jasoně červenookého na Libíně a v současnosti jako jediná oblast výskytu perleťovce mokřadního v České republice. V uvedeném prostoru jsou zastoupeny jak běžné druhy denních motýlů, tak i vzácné nebo chráněné. V současnosti se zde vyskytuje 71 druhů. Objevily se zde druhy i dříve neznámé, což dokazuje vysokou kvalitu zdejší přírody a schopnost jednotlivých druhů s časovými odstupy pružně reagovat na změny v krajině nebo na delší výkyvy klimatu (Fencl, 2005).

Podle biogeografického členění (Culek, 1995), spadá ORP Prachatice do hercynské podprovincie, která je v regionu zastoupena 4 bioregiony: Sušickým bioregionem, Českokrumlovským bioregionem, Šumavským bioregionem a Českobudějovickým bioregionem. Sušický bioregion se rozkládá na jihozápadě jižních Čech ve střední části geomorfologického celku Šumavské podhůří s celkovou plochou 1 033 km<sup>2</sup>. V bioregionu je zastoupen 3. dubovo-bukový a 5. jedlovo-bukový vegetační

stupeň s alpským vlivem. Nižší části náleží k acidofilním doubravám, vyšší ke květnatým bučinám. V bioregionu převládá ochuzená lesní fauna hercynského původu. Mezi významné druhy zde žijící patří např. ježek západní, mlok skrvnitý, suchomilka obecná (Culek, 1995). Českokrumlovský bioregion svou polohou zaujímá část jihu jižních Čech, kde svými výběžky zasahuje do Rakouska. Flóra je různá s převahou druhů středoevropské podhorské květeny, např. svízel vonný, kopytník evropský. Výrazný alpský vliv se projevuje druhy, jako jsou např. kýchavice bílá, olšička zelená. V bioregionu se objevuje běžná lesní fauna vyšších poloh hercynské podprovincie s významným druhem losem evropským, tetřevem hlušcem a tetřívkem obecným. Žijí zde rovněž např. vydra říční, jeřábek lesní, kuňka žlutobřichá, zmije obecná, jepice podivná. Šumavský bioregion je území na jihozápadu jižních Čech, při hranicích s Bavorskem a Horním Rakouskem. Flóra Šumavy je charakterizována nadvládou středoevropských montánních a supramontánních druhů. V severozápadní oblasti jsou hojné druhy suboceánské, např. rozchodníkovec nachový, mokryš střídavolistý. Fauna je obrazem horských živočišných společenstev na vrchovištích, v přirozených horských lesích a loukách. Mezi významné druhy patří, např. chřástal polní, rejsek horký, plch zahradní, kulíšek nejmenší, perlorodka říční aj. Setkáme se zde s řadou boreoalpinních reliktních, zejména s některými druhy šídel, pavouků, mūr aj. (Culek 1995). Českobudějovický bioregion (rozloha 703 km<sup>2</sup>) leží ve střední části jižních Čech a vyplňuje geomorfologický celek Českobudějovická pánev, jež je vyplněna kyselými sedimenty s podmáčenými sníženinami. Biotu představuje dubojehličnaté varianty 4. vegetačního stupně a 3. dubovo-bukový stupeň. Flóra je z velké části mokřadní např. ptačinec dlouholistý, ďáblík bahenní a pryskyřník velký. Prameny jsou obklopené rostoucí ostřicí trsnatou či hadilkou obecnou. (Culek, 1995).

#### **4.2.6. Ochrana přírody, NP Šumava**

Ochranu přírody obvykle dělíme na v neobecnou a speciální. Není to rozdělení dané předpisy a někdy lze těžko najít mezi oběma obory přesnou hranici. V praxi se však přece jen liší práce ochranáře, zabývajícího se všeobecnou ochranou přírody, od



specialisty, který pracuje na ochraně rostlinných nebo živočišných druhů. Protože lesy pokrývají na sledovaném území podstatnou část povrchu, zdálo by se, že ochrana přírody se týká hlavně ochrany lesů. Avšak v České republice existuje staletá tradice racionálního lesního hospodářství a ochrana přírody se nemusí lesním hospodářstvím příliš zabývat. Těžba je řízena lesními hospodářskými plány, které předepisují pro jednotlivé porosty i vhodné dřeviny k zalesňování. Ochrana vod je jednodušší- ale i zde jsou určité těžkosti. Jednotlivé místní zdroje znečištění dokážeme vyloučit stavbou čistících stanic, ale proti dvěma zdrojům těžké bojovat: proti splachu průmyslových hnojiv a jiných chemikálií z polí a proti dešťům, přinášející rozpuštěný kyslíčnický siřičitý a jiné sloučeniny z ovzduší (Chábera a kol., 1987).

Mezinárodního uznání se Šumavské přírodě dostalo v roce 1990, kdy byla v rámci programu MAB (Člověk a biosféra) prohlášena na biosférickou rezervaci pod patronací UNESCO. Tím se zároveň stala součástí světové sítě biosférických rezervací. Od roku 1990 jsou šumavská rašeliniště zařazena do seznamu mezinárodně významných mokřadů v rámci naplňování tzv. Ramsarské konvence o ochraně mokřadů. Završením dlouholetého úsilí státní ochrany přírody a bezpočtu dobrovolných ochránců Šumavy bylo v roce 1991 vyhlášení Národního parku Šumava o výměře 680 km<sup>2</sup> (Albrecht a kol., 2003). Národní park (NP) je charakterizován jako značně přilehlé a přírodovědecky vysoce hodnotné území s přírodou co nejméně pozměněnou člověkem. Tato území mívají také velký klimatický a vodohospodářský význam. Jejich ochrana spočívá v tom, že veškerá hospodářská činnost a lidské zásahy jsou usměrňovány tak, aby přírodovědecké a krajinné hodnoty, klimatické, vodohospodářské i zdravotně rekreační funkce byly zachovány. Národní park a CHKO Šumava patří k nejkrásnějším velkoplošným chráněným územím v České republice. Od 27. 12. 1963 byla s celkovou rozlohou 1630 km<sup>2</sup> vyhlášena Chráněnou krajinnou oblastí Šumava. Na zmiňovaném území jsou zřízeny četné státní přírodní rezervace a chráněné přírodní výtvořky k ochraně nejhodnotnějších krajinných celků, vzácných ekosystémů, rašelinišť, původních porostů, jezer, význačných geomorfologických útvarů (Friedl, Maršáková, Petříčková, Povolný, Rivolová, Vinš, 1991).

Nejstarší přírodní rezervací je Boubínský prales. V rezervaci je zachován zbytek

horského pralesa, ve kterém převládá smrk a buk a významného zastoupení dosahuje i jedle a klen (Chábera a kol., 1987). Vlastní rezervace byla před lety zpřístupněna a byla v ní vyznačena prohlídková trasa, na jejímž konci návštěvníky čeká vyhlídková věž. Prales je důležitou přírodní laboratoří k získávání vědeckých, botanických, lesnických a jiných poznatků. Státní přírodní rezervace Trojmezná hora zahrnuje horské smrčiny na vrcholu Trojmezné a Plešné jezero, ve kterém se vyskytuje zevar úzkolistý a vzácný kapradňorost šídlatka jezerní (Friedl, Maršáková, Petříčková, Povolný, Rivolová, Vinš, 1991).

Na sledovaném území se nacházejí tato maloplošná chráněná území: Chráněný přírodní výtvar (dále jen CHPV) Blanice; CHPV Jelení vrch; CHPV Jezerní luh; CHPV Libín; CHPV Malá niva; Státní přírodní rezervace (dále jen SPR) Stožec; SPR Stožecká skála; SPR Trojmezná hora; CHPV Upolíny u Prachatic; SPR Velká niva; SPR Vltavský luh, SPR Zátoňská hora a CHPV Žižkova skalka. V těchto maloplošných chráněných územích je hospodářská činnost zcela vyloučena. Jejich velikost se pohybuje od několika set m<sup>2</sup> až po tisíce hektarů. Maloplošná území mají svůj nezastupitelný význam pro uchování bohatství naší přírody, pro uchování genetického fondu stávajících nebo potencionálních přírodních zdrojů. (Friedl, Maršáková, Petříčková, Povolný, Rivolová, Vinš, 1991).

### **4.3. Socioekonomická charakteristika**

Socioekonomická charakteristika zahrnuje základní informace o struktuře obyvatelstva, hospodářství, službách, dopravě a cestovním ruchu, které se vztahují ke sledovanému území. Textovou část doplnila autorka o tabulky s doplňujícím přehledem číselných dat.

#### **4.3.1. Struktura obyvatelstva**

Podle Českého statistického úřadu (ČSU 2012) bylo k 26. 3. 2011 mělo území ORP Prachatice celkem 32 746 obyvatel z toho je 13 706 mužů a 16 743 žen. Tímto počtem

obyvatel se sledované území zařazuje na sedmé místo v pořadí celkového počtu obyvatel správních obvodů ORP Jihočeského kraje. Mezi nejmenší ORP v této oblasti patří Vodňany a naopak území s největším počtem obyvatel jsou České Budějovice. Tabulka č. 6 zobrazuje souhrnný přehled obyvatelstva v porovnání s údaji o Jihočeském kraji.

**Tabulka č. 6: Celkový počet a věkové rozložení obyvatelstva v ORP Prachatice a Jihočeském kraji (k 26. 3. 2011)**

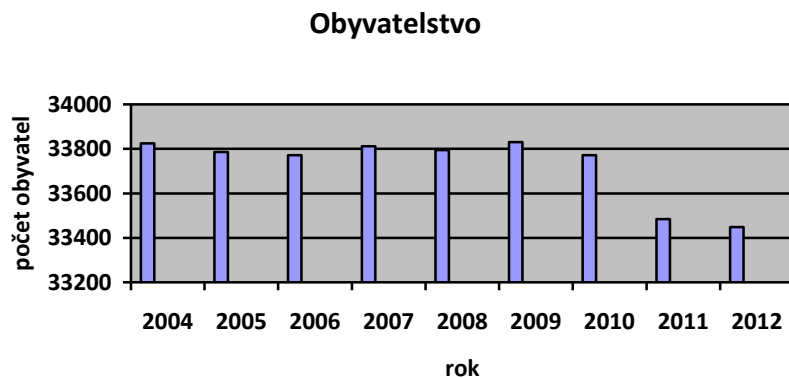
|                               | Jihočeský kraj | SO ORP Prachatice |
|-------------------------------|----------------|-------------------|
| <b>Celkový počet obyvatel</b> | 626 306        | 32 746            |
| z toho muži                   | 307 193        | 16 706            |
| z toho ženy                   | 319 113        | 16 743            |
| <b>Věkové rozložení</b>       |                |                   |
| 0- 14 let                     | 91 119         | 5 051             |
| 15- 64 let                    | 435 187        | 22 966            |
| 65 a více let                 | 100 000        | 4 646             |

*Zdroj: Městský úřad Prachatice, 2013*

Největší úbytek obyvatelstva souvisel s poválečným obdobím po 2. světové válce, kdy z příhraničí v letech 1945 – 1946 byli odsunuti Němci. Od poloviny 50. let 20. století došlo v regionu, s mírnými výkyvy, k přibývání obyvatelstva. Do roku 1970 byl zaznamenán přírůstek jen 169 osob. Mezi lety 1971 až 1980 došlo při rozsáhlé bytové výstavbě a stavbou některých nových průmyslových závodů k přírůstku o 2 200 obyvatel (Sládek, 1990). Mezi lety 2004- 2010 nebyl žádný znatelný úbytek a přírůstek obyvatelstva. Ale podle grafu (viz Graf č. 1) lze pozorovat snížení počtu obyvatel

v letech 2011 a 2012 a to zejména vlivem emigrace a stěhování obyvatel Prachatic do jiných regionů.

**Graf č. 1: Vývoj obyvatelstva na území SO ORP Prachatice v letech 2004 - 2012**



*Zdroj: Český statistický úřad<sup>[5]</sup>*

S podhorským charakterem přírody značně souvisí i poměrně nízká hustota obyvatelstva (k 31.12 2011 činí 38 obyvatel na 1 km<sup>2</sup>). Opakem je věková struktura obyvatelstva mající příznivé hodnoty. Vysoký podíl dětí do věku 14 let se zobrazuje ve třetím nejvyšším věku (37,8 roku) v kraji. Ekonomická aktivita obyvatelstva dosahuje nadprůměrných hodnot. Ze správního obvodu Prachatice vyjíždí za prací o 1700 osob více, než do něho dojíždí.<sup>[6]</sup>

#### **4.3.2. Hospodářství**

Vzhledem k horskému klimatu a nepříznivým přírodním podmínkám území ORP Prachatice zapříčinilo orientaci hospodářských sfér zejména na živočišnou produkci. V dřívějších letech byla průmyslová výroba specifikována výrobou skla a zpracování dřeva, kterého bylo v šumavských hvozdech nespočetně mnoho.

Harmonii krajiny bezpochyby ovlivňuje její užívání - vedle zemědělského využití zemědělské a lesní půdy je to pak zejména turistický ruch a rekreace. Omezení

pravidelného obhospodařování luk a využívání pastvin vede na straně jedné k narušení krajinného obrazu, přílišná koncentrace rekreatantů ve střediscích a zvýšený tlak na plošné zábory a výstavbu objektů mimo únosné měřítko na straně druhé snižuje harmonické začlenění staveb v krajině a vede následně k řetězovému efektu přesunu rekreatantů do jiných míst.<sup>[7]</sup>

Na sledovaném území převažuje v zemědělském sektoru zejména pěstování obilovin (ječmen jarní, pšenice ozimá), brambor, olejnin a rostlinné druhy pěstované ke krmným účelům. V živočišné produkci je na prvních pozicích chov zemědělských zvířat, mezi které patří zejména tur domácí, prasata domácí a šumavské ovce.<sup>[8]</sup>

Průmysl tvoří v prachatickém regionu nejvýznamnější sektor z hlediska odvětvové struktury. Připadá na něj podíl více než 40 %. K 31.12 2011 bylo v ORP Prachatice 8344 registrovaných subjektů. Z celkového počtu bylo 1027 průmyslových, 1069 zemědělských subjektů. V oblasti obchodu 1506 a ve stavebnictví 1195 subjektů<sup>[9]</sup>. Na území ORP Prachatice převažuje zpracovatelský průmysl, zahrnující výrobu potravin a nápojů, strojů a zařízení. Mezi firmy, které zaměstnávají největší počet zaměstnanců, patří Vishay Electronic s.r.o. (elektrotechnický průmysl), M-TECHNIKA, s.r.o. (automobilový průmysl), INTICOM SYSTEMS, s.r.o. (elektrotechnický průmysl), GRW ČR s.r.o. (ruční montáž miniaturních kuličkových ložisek), Window Holding a.s. (výroba oken a dveří). Významnou stavební společností je Strabag a.s.<sup>[10]</sup>

### ***4.3.3. Doprava***

Silniční síť je na území ORP Prachatice poměrně hustá. Páteřní jednotkou dopravního systému je komunikace II/141, zajišťující propojení okolí města Prachatic s hlavní osou území, a to osu Praha-Vodňany-Volary-Strážný-Pasov. Dopravní a technická infrastruktura oblasti zajišťuje nejen základní rozvoj kvality života obyvatelstva, ale má velký vliv i rozvíjení turistického ruchu. Základní komunikační síť tvoří silnice druhých tříd:

II/ 141: Vodňany-Bavorov-Prachatice-Volary

II/ 144: Husinec-Vlachovo Březí-Volyně

II/ 145: Vimperk-Husinec-Netolice<sup>[11]</sup>

Sledované území je propojené i železniční sítí. Hlavními jednotkami je trať Číčenice-Volary, jež je v dopravní integraci společně se silniční sítí.

#### **4.3.4. Služby**

Město Prachatice buduje svou aktuální infrastrukturu, proto se většina služeb přesouvá právě do tohoto okresního města. Na sledovaném území jsou zastoupeny nejdůležitější organizace, které zajišťují obyvatelům služby, potřebné k jejich spokojnému životu. Školská zařízení reprezentují mateřské, základní, umělecké, speciální, střední, ale i vyšší odborné školy. V Prachaticích je k dispozici i Pedagogicko-psychologická poradna. Rozvíjí se zde i služby v terciární sféře. Pro obyvatele SO ORP Prachatice je zajištěna kvalitní zdravotnická péče, kterou zastupuje okresní Nemocnice Prachatice, Poliklinika Prachatice, Hospic sv. Jana Neumanna, či různí odborní lékaři, ordinující ve větších městech na sledovaném území. Nalezneme zde nejen zdravotnické, ale i pečovatelské organizace - v Netolicích a Prachaticích jsou v provozu domy s pečovatelskou službou pro seniory.

#### **4.3.5. Cestovní ruch**

Šumavská oblast je krásná horská krajina zajímavých přírodních krás, dosud neporušených krajinných celků a stále se rozvíjejícího cestovního ruchu. Nalezneme zde mnoho kulturních památek a technicky zajímavých a historicky významných míst. Díky novému propojení hranic se sousedním Rakouskem a Německem vrostl i příhraniční turismus (Balda a kol., 2003).

Právě díky podhorskému až horskému prostředí je na sledovaném území stále čisté ovzduší, které se stává v dnešní době velkou cenností. Rozsáhlé lesní plochy a klidná zóna vytváří vlídné podmínky pro dlouhodobý pobyt i rekreaci. Elementárními prvky zastupující přírodní hodnoty jsou NP Šumava (jehož rozloha činí 685 km<sup>2</sup>- včetně části zasahující do Plzeňského kraje) a CHKO Šumava (s rozlohou bezmála 99000 ha),

jejichž podstata tkví v zachování přírodního bohatství. Oblast prachatického okolí nabízí celoroční aktivity cestovního ruchu. V letních měsících dominují sporty vodního charakteru, cykloturistika, wellness, možnosti pěší turistiky a v zimním období lze využít mnoho lyžařských středisek či ojedinělé bruslení na zamrzlé ploše Lipenského jezera. <sup>[12]</sup> Cestovní ruch čerpá z přírodních oblastí, ze kterých stojí za povšimnutí zejména rozlehlé údolní rašeliniště Velká niva, přírodní památka Poušť (kulturní lesní porosty s mimořádným nahloučením hnízdních kup mravence *Formica polyctena*), Boubínský prales (od r. 1933 vyhlášeno Národní přírodní rezervací), Národní přírodní památka Blanice, Trojmezná, Stožec, Vltavský luh- jedinečný komplex nivních mokřadů a meandrující Vltavy (Albrecht a kol., 2003). Zajímavým přírodním úkazem s tajuplnou historií je Národní přírodní rezervace Čertova stěna, zahrnující žulové skalní výchozy a rozlehlé kamenné moře (Albrecht a kol., 2003).

### ***Kulturní a historické památky***

Původní *kamenná kašna* na prachatickém náměstí, kterou zdobí socha Spravedlnosti, pochází z 16. století. Byla postavena roku 1583 architektem Ondřejem Vlachem. Za poslední roky však měnila svou podobu. V roce 1903 byla na místě sochy Spravedlnosti postavena busta císaře Josefa II. a po I. světové válce se zrodila myšlenka nahradit ji památníkem pro oběti padlé ve válce. Na své původní místo se vrátila socha Spravedlnosti až v roce 1925, bohužel bez jednoho z důležitých atributů- vah, které socha držela v levé ruce. <sup>[13]</sup>

*Kostel sv. Jakuba, Většího apoštola* tvoří typickou dominantní stavbu již přes pět set let. Jeho stavební znaky jsou mohutné stěny, strmá střecha a vysoká věž, ze které je nádherný pohled na historické jádro Prachatic. Samotný kostel je zasvěcen sv. Jakubovi Většímu, patronu kupců, poutníků a obchodníků, jež opatroval na Zlaté stezce. V letech 2009-2010 procházel kostel celkovou modernizací- kompletní výměna střešní krytiny, osvětlení interiéru, restaurovány malé varhany (FencI, 2005).

Na vrcholu Libínského hřbetu se tyčí 27 m vysoká bílá válcová *rozhledna*, postavená již roku 1883. Z druhé světové války byla využívána jako vojenská pozorovatelná, a po té dlouhá léta chátrala. Až po rekonstrukci v roce 1994 se

rozhledna s hájenkou a restaurací opět zpřístupnila turistům (Balda a kol., 2003).

Naučná *Medvědí stezka* vede po svahu Jelenské hory (1068 m n. m.) až do údolí Studené Vltavy. Trasa vede mezi bizarními skalními útvary či okolo památníku posledního šumavského medvěda (zastřelen 14. listopadu 1856) zvaný Medvědí kámen. Trasa je dlouhá 15 kilometrů. V zimních měsících návštěvníky uvítá skalní jeskyně Dračí tlama, v níž dračí zuby představují ledové rampouchy.<sup>[14]</sup>

Významnou pamětihodností stojící na hlavní ulici města Husinec je pozdně gotický *rodný domek Mistra Jana Husa*. Od roku 1873 je i oficiálně přístupný veřejnosti. Husův dům zdobí medailon vytvořený sochařem B. Schnirchem. Tato stavba se dokonce stala roku 1978 Národní kulturní památkou (Klimek, 2010).

*Vodní zámek Kratochvíle*, renesanční klenot mezi rybníky u města Netolice, byl postaven Vilémem z Rožmberka v letech 1583 - 1589. Zámek je obklopen zdmi s baštami, kaplí, vstupní věží a nádhernou zahradou, kterou od zámku odděluje vodní příkop. V současné době se na zámku pořádají různé výstavy, divadelní představení a na konci června se návštěvníci mohou těšit z Netolických dostihů.<sup>[15]</sup>

### **Osobnosti spjaté s prachatickým regionem**

Německy píšící spisovatel a malíř *Adalbert Stifter* (1805 - 1898) se narodil v rodině tkalce v Horní Plané. Jeho literární díla jsou inspirována šumavskou krajinou a místními obyvateli. Prózy jsou charakteristické rozsáhlými líčeními přírodních scénérií, jež Stifter převedl i do krajinných maleb ve stylu *biedermeieru* (Balda a kol., 2003).

Na sledovaném území se narodil také matematik a teolog *Křišťan z Prachatic*, spolupracovník a přítel Mistra Jana Husa. Působil jako rektor Univerzity Karlovy. Proslavil se zejména autorstvím českého herbáře a literárním dílem *Stavba a Užití astrolábu*, přístroje určeného k měření výšky hvězd a času. Jeho výsledky a tabulky užíval v 16. století Tycho Brahe.<sup>[16]</sup>

Mezi nejvýznamnější prachatické rodáky patří kněz *Jan Nepomuk Neumann* (1811 - 1860). Navštěvoval městskou školu v Prachaticích a ve studiích pokračoval na pražském arcibiskupském semináři. Byl výborně jazykově vybaven, proto odplul



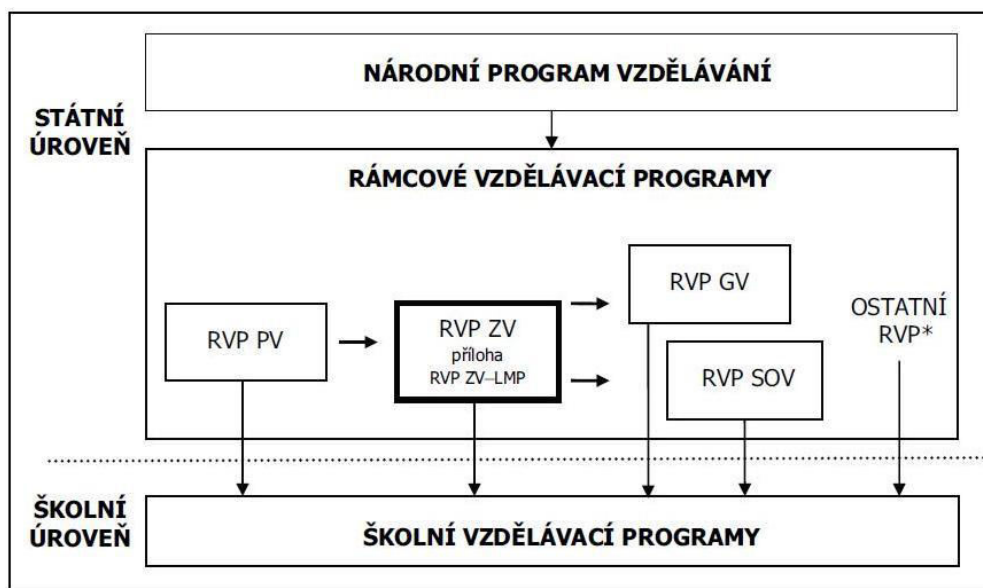
v dubnu 1836 do Ameriky a tam vysvěcen na kněze. Působil ve Philadelphii, kde nevídaně povznesl katolický život. Vrcholným dílem byl biskupský seminář. Během osmi let, při kterých vykonával biskupský úřad, založil přes sto škol a více než osmdesát kostelů. Po svém odchodu do Ameriky navštívil Jan Nepomuk Neumann Prachatice již jen jednou (Mager, J., Hrabák, V. 2007).

Neméně důležitou osobou spjatou s prachatickým regionem je *Mistr Jan Hus*, český náboženský reformátor, který se narodil kolem roku 1371 v Husinci. Přispěl k vydání Dekretu Kutnohorského, bojoval proti prodeji odpustků, proti hromadění moci církevních institucí. Právě díky tomu popudil Václava IV. a musel se dostavit před kostnický koncil. Během procesu se mu dostalo veřejného výslechu a jednali s ním přední teologové, kteří ho upozorňovali na nedocenění významu církevní tradice. Očistit se Hus mohl pouze veřejným odvoláním některých výroků. V létě 1415 byl opět prošen za kacíře a odevzdán světské spravedlnosti k trestu upálení. Jeho násilná smrt pobouřila českou společnost a urychlila reformní hnutí směrem k husitské revoluci (Jůzlová, Kočí, 2006).

## **5. POSTAVENÍ REGIONÁLNÍ VÝCHOVY V KURIKULÁRNÍCH DOKUMENTECH**

Do vzdělávací soustavy se zavádí nový systém kurikulárních dokumentů pro vzdělávání žáků od 3 do 19 let, který je v souladu s novými principy kurikulární politiky, jež jsou zformulované v tzv. Bílé knize (Národní program rozvoje vzdělávání v České republice.) a zakotvené v zákoně č. 561/2004 Sb., o předškolním, základním, středním, vyšším odborném a jiném vzdělávání. Tyto dokumenty se vytváří na dvou úrovních- státní a školní. Státní úroveň zahrnuje Národní program vzdělávání a rámcové vzdělávací programy (viz Obr. 4). V Národním programu vzdělávání je počáteční vzdělávání vymezeno jako celek zatímco rámcové vzdělávací programy vymezují závazné rámce pro předškolní, základní a střední vzdělávání. Vzdělávání na jednotlivých školách se uskutečňuje podle školních vzdělávacích programů, které představují školní úroveň. Tato kapitola vystihuje postavení tématu diplomové práce v rámci Rámcového vzdělávacího programu pro základní vzdělávání (RVP ZV). Výuka místního regionu na 1. stupni základního vzdělávání je bezpochyby jedním z nejdůležitějších a pro žáky nejpřitažlivějších témat, jaké vlastivědné učivo nabízí. Je významný pro osobnostní vývoj žáků. Díky němu získávají globální rozhled o jejich nejbližším okolí, ve kterém žijí. Bohužel se často regionální výuka opomíjí a zdaleka se jí nedostává tolik pozornosti, jakou by si zasloužila.

Obrázek č. 4: Systém kurikulárních dokumentů



Zdroj: Kolektiv 2007

### 5.1. Rámcový vzdělávací program pro základní vzdělávání (RVP VZ)

Rámcový vzdělávací program je společně s Národním programem vzdělávání kurikulární dokument státní úrovně. Národní program charakterizuje vzdělávání komplexně, ale RVP vymezuje závazné rámce v jednotlivých etapách- předškolního, základního a středního vzdělávání. Na jeho základě si každá školní instituce sestavuje svůj kurikulární koncept s názvem Školní vzdělávací program. K dispozici mají i tzv. Manuál pro tvorbu školních vzdělávacích programů, seznamující pedagogické pracovníky s postupem zpracování specifických částí dokumentu. RVP VZ vymezuje vše, co je společné v povinném základním vzdělávání žáků, specifikuje úroveň klíčových kompetencí, jíž by měli žáci docílit na konci základního vzdělávání. Opírá se o celostní přístup k realizaci vzdělávacího obsahu, včetně možnosti jeho vhodného propojování, a předpokládá volbu rozličných vzdělávacích postupů, odlišných metod, forem výuky, využití všech podpůrných opatření ve shodě se specifickými potřebami žáků. Rámcový vzdělávací program vymezuje očekávané výstupy, které by měl žák na konci určitého

období ovládat. Tato koncepce také zařazuje jako závaznou součást průřezová témata (Kol. 2007).

Veškerý vzdělávací obsah probíhající ve školách musí směřovat k utváření a rozvíjení klíčových kompetencí. Ty jsou vzájemně propojené, nestojí tedy izolovaně vedle sebe, ale jsou multifunkční. Klíčové kompetence představují souhrn vědomostí, dovedností, schopností, postojů a hodnot, důležitých pro osobní rozvoj a uplatnění každého člena společnosti. Smyslem a cílem vzdělávání je vybavit všechny žáky souborem klíčových kompetencí na úrovni, která je pro ně dosažitelná, a připravit je tak na další vzdělávání a uplatnění ve společnosti. Osvojování klíčových kompetencí je proces dlouhodobý a složitý, který má svůj počátek v předškolním vzdělávání, pokračuje základním a středním vzděláváním a postupně se dotváří v dalším průběhu života. Klíčové kompetence nestojí vedle sebe izolovaně, různými způsoby se prolínají, jsou multifunkční, mají nepředmětovou podobu a lze je získat vždy jen jako výsledek celkového procesu vzdělávání. Proto k jejich utváření a rozvíjení musí směřovat a přispívat veškerý vzdělávací obsah i aktivity a činnosti, které ve škole probíhají. V etapě základního vzdělávání jsou za klíčové považovány: kompetence k učení; kompetence k řešení problémů; kompetence komunikativní; kompetence sociální a personální; kompetence občanské a kompetence pracovní (Kol. 2007).

Vzdělávací obsah základního vzdělávání je v Rámcovém vzdělávacím programu základního vzdělávání orientačně rozdělen do devíti vzdělávacích oblastí: Jazyk a jazyková komunikace; matematika a její aplikace; Informační a komunikační technologie; Člověk a jeho svět; Člověk a společnost; Člověk a příroda; Umění a kultura; Člověk a zdraví, Člověk a svět práce. Jednotlivé vzdělávací oblasti jsou v úvodu vymezeny Charakteristikou vzdělávací oblasti, která vyjadřuje postavení a význam vzdělávací oblasti v základním vzdělávání a charakterizuje vzdělávací obsah dílčích oborů dané vzdělávací oblasti. Na charakteristiku navazuje Cílové zaměření vzdělávací oblasti. Tato část vymezuje, k čemu je žák prostřednictvím vzdělávacího obsahu veden, aby postupně dosahoval klíčových kompetencí. Vzdělávací obsah vzdělávacích oborů je tvořen očekávanými výstupy a učivem. V rámci 1. stupně je vzdělávací obsah dále členěn na 1. období (první až třetí ročník) a 2. období (čtvrtý

a pátý ročník). Toto rozdělení má školám usnadnit distribuci vzdělávacího obsahu do jednotlivých ročníků. Očekávané výstupy mají činnostní povahu, jsou prakticky zaměřené, využitelné v běžném životě a ověřitelné. Vymezuji předpokládanou způsobilost využívat osvojené učivo v praktických situacích a v běžném životě. RVP ZV stanovuje očekávané výstupy na konci 3. ročníku jako orientační (nezávazné) a na konci 5. ročníku a 9. ročníku jako závazné. Vzdělávací obsah jednotlivých vzdělávacích oborů škola rozčlení do vyučovacích předmětů a rozpracuje tak, aby bylo zaručené směřování k rozvoji klíčových kompetencí (Kol. 2007).

Stěžejní oblastí pro diplomovou práci s názvem Regionální výchova a výuka místního regionu na 1. stupni ZŠ (na příkladu ORP Prachatice) je oblast Člověk a jeho svět. Tato oblast je jedinou oblastí RVP VZ, která je navržena pouze pro 1. stupeň základního vzdělávání. Komplexně determinuje vzdělávací obsah týkající se různých témat jako např. rodina, společnost, vlast, příroda, kultura či technika.

Vzdělávání v oblasti Člověk a jeho svět rozvíjí poznatky, dovednosti a prvotní zkušenosti žáků získané ve výchově v rodině a v předškolním vzdělávání. Žáci se učí pozorovat a pojmenovávat věci, jevy a děje, jejich vzájemné vztahy a souvislosti a utváří se tak jejich prvotní ucelený obraz světa. Podmínkou úspěšného vzdělávání v dané oblasti je vlastní prožitek žáků vycházející z konkrétních nebo modelových situací při osvojování potřebných dovedností, způsobů jednání a rozhodování. Propojení této vzdělávací oblasti s reálným životem a s praktickou zkušeností žáků se stává velkou pomocí i ve zvládnutí nových životních situací. V tematickém okruhu *Místo, kde žijeme* se žáci učí na základě poznávání nejbližšího okolí, vztahů a souvislostí v něm chápat organizaci života v rodině, ve škole, v obci, ve společnosti. Učí se do tohoto každodenního života vstupovat s vlastní aktivitou a představami, hledat nové i zajímavé věci a bezpečně se v tomto světě pohybovat. Důraz je kladen na dopravní výchovu, praktické poznávání místních a regionálních skutečností a na utváření přímých zkušeností žáků. Různé činnosti a úkoly by měly přirozeným způsobem probudit v žácích kladný vztah k místu jejich bydliště, postupně rozvíjet jejich národní cítění a vztah k naší zemi (Kol. 2007). Obrázek č. 5 shrnuje očekávané výstupy, které by měli žáci na konci daného období bezproblémově ovládat.

**Obr. č. 5: Očekávané výstupy uvedené v RVP VZ**

**MÍSTO, KDE ŽIJEME**

**Očekávané výstupy – 1. období**

žák

- *vyznačí v jednoduchém plánu místo svého bydliště a školy, cestu na určené místo a rozliší možná nebezpečí v nejbližším okolí*
- *začlení svou obec (město) do příslušného kraje a obslužného centra ČR, pozoruje a popíše změny v nejbližším okolí, obci (městě)*
- *rozliší přírodní a umělé prvky v okolní krajině a vyjádří různými způsoby její estetické hodnoty a rozmanitost*

**Očekávané výstupy – 2. období**

žák

- *určí a vysvětlí polohu svého bydliště nebo pobytu vzhledem ke krajině a státu*
- *určí světové strany v přírodě i podle mapy, orientuje se podle nich a řídí se podle zásad bezpečného pohybu a pobytu v přírodě*
- *rozlišuje mezi náčrtý, plány a základními typy map; vyhledává jednoduché údaje o přírodních podmínkách a sídlištích lidí na mapách naší republiky, Evropy a polokouli*
- *vyhledá typické regionální zvláštnosti přírody, osídlení, hospodářství a kultury, jednoduchým způsobem posoudí jejich význam z hlediska přírodního, historického, politického, správního a vlastnického*
- *zprostředkuje ostatním zkušenosti, zážitky a zajímavosti z vlastních cest a porovná způsob života a přírodu v naší vlasti i v jiných zemích*
- *rozlišuje hlavní orgány státní moci a některé jejich zástupce, symboly našeho státu a jejich význam*

*Zdroj: Kolektiv 2007*

## **5.2. Školní vzdělávací program ZŠ Zlatá stezka Prachatice**

Celá diplomová práce byla motivována další spoluprací se základní školou Zlatá stezka v Prachaticích. Autorka kooperovala s pedagogickými pracovníky, kteří ji poskytovali cenné připomínky a rady při tvorbě didaktického materiálu. Jako výchozím bodem ale bylo prostudování Školního vzdělávacího programu ZŠ Prachatice, Zlatá stezka 240. Celý dokument nese motto „ I ten nejmohutnější strom pochází z malého semínka, i nejvyšší schodiště má první schod.“, jež popisuje důležitost základního vzdělávání. Program je hierarchicky rozčleněn do několika částí nazývajících se: Charakteristika školy; Charakteristika ŠVP; Učební plán; Učební osnovy; Hodnocení žáků a autoevaluace školy. Jeho součástí jsou i přílohy, které obsahují Charakteristiku nepovinného předmětu náboženství

a Etickou výchovu. Platnost ŠVP je udána od 1. 9. 2007, ale s jeho aktuálním 6. vydání byla školská rada seznámena dne 29. 8. 2013. V části zabývající se charakteristikou školy jeho autoři uvádí fakt, že škola byla založena v roce 1966 a má charakter pavilónového typu. Dále se můžeme dočíst umístění školy v klidné lokalitě na okraji města a jeho pozemek je obklopen rozsáhlým územím, na kterém nalezneme přírodovědnou naučnou stezku, sad a sportovní areál. Tato kapitola obsahuje prostorové a materiální podmínky, popis všech příslušných učeben a tříd, školní družiny, školní jídelny, venkovních prostor a další zajímavé místnosti jako jsou např. EKO učebna či učebna reedukace, kam žáci chodí na systematické doučování logopedické, matematické a v neposlední řadě bohemistické. V charakteristice školy je popsán kvalifikovaný pedagogický sbor, asistentky pedagogů a vychovatelky ve školních družinách. Součástí školního plánu jsou také dlouhodobé projekty a to zejména se zaměřením na ekologickou výchovu ve smyslu výchovy ke zdravému životnímu stylu. Právě díky výše uvedeným ekologickým aktivitám se škola zapojila i do projektu Ekoškola a Zdravé město Prachatice. Samozřejmostí je i důležitá spolupráce školy s rodiči, kterou pomáhá již mnoho let optimálně realizovat Sdružení rodičů a školská rada. Škola také spolupracuje s městskými institucemi, mezi které patří Městská knihovna, Městské muzeum, Pedagogicko-psychologická poradna, Městský úřad Prachatice, VOŠS a SPgŠ Prachatice, mateřské a základní školy v Prachaticích.

Základní škola Zlatá stezka chce být právě tím prvním schodem na schodišti celoživotního vzdělávání žáků, proto uvádí v ŠVP charakteristiky, které jsou zobrazeny v tabulce (viz Tabulka č. 7). Klade důraz na výuku tradičních předmětů, ale prioritu spatřují pedagogové i ve výuce cizích jazyků, jež považují za důležitou podmínku úspěšného uplatnění v budoucím životě jejich žáků. Žák je zde na prvním místě a proto se jim pedagogové snaží individuálně věnovat během jejich celé školní docházky. ŠVP obsahuje detailní rozbor všech průřezových témat, která jsou ve výuce realizována zejména formou integrace přímo do konkrétního vyučovacího předmětu. V páté kapitole autoři sdělují

učební osnovy, obsahující charakteristiku každého vyučovacího předmětu, jeho obsahové, časové a organizační vymezení.

**Tabulka č. 7: Obecné pojetí ZŠ Zlatá stezka**

|          |                 |           |              |
|----------|-----------------|-----------|--------------|
| <b>P</b> | PŘÁTELSKÁ       | <b>S</b>  | SROZUMITELNÁ |
| <b>R</b> | RESPEKTUJÍCÍ    | <b>CH</b> | CHÁPAJÍCÍ    |
| <b>V</b> | VŠESTRANNÁ      | <b>O</b>  | OTEVŘENÁ     |
| <b>N</b> | NÁPADITÁ        | <b>D</b>  | DŮSLEDNÁ     |
| <b>Í</b> | INTERNACIONÁLNÍ |           |              |

*Zdroj: ŠVP ZŠ Zlatá stezka (2013)*

Každý předmět má svou legendu probíraného učiva rozdělenou hierarchicky podle ročníku. V každém ročníku jsou uvedeny tyto informace: učivo, očekávané výstupy, mezipředmětové vztahy a průřezová témata; poznámky (dostupné pomůcky, metody, formy výuky).

V rámci školního vzdělávacího programu je výuka místního regionu zahrnuta pod kapitolou Vlastivěda. Na ZŠ Zlatá stezka je tento předmět vyučován ve čtvrtých (viz Obr. č. 6) a pátých (viz Obr. č. 7) ročnících s dvouhodinovou dotací. Je realizován ve třech okruzích: Místo, kde žijeme; Lidé kolem nás; Lidé a čas. Pro sledované téma diplomové práce se stává stěžejním okruhem Místo, kde žijeme. Zde je obsah vymezen jako chápání organizace života v obci a společnosti, praktické poznávání regionálních fakt a postupné rozvíjení národního smýšlení. Pedagogové v ŠVP také naleznou výchovné a vzdělávací strategie, které rozvíjí klíčové kompetence žáků. Základním cílem je naučit žáky orientaci v jednoduchém plánu obce místo svého bydliště a polohu školy. Učí se začlenit obec do příslušného Jihočeského kraje a vyhledá jej v atlase České republiky. Dále se učitelé snaží vysvětlit konkrétní rozdíly mezi přírodními a uměle vytvořenými prvky



v krajině, se kterými se mohou žáci ve svém regionu setkat. Mezi nejdůležitějšími pomůckami mají být žákům různé druhy atlasů, map a encyklopedií, aby mohli informace aktivně vyhledávat. Mezi kompetence sociální a personální zařazují autoři i rozlišování vztahů mezi lidmi odlišných etnik a národů, jež v dnešním světě tvoří součást každodenního života. Občanské kompetence zde mají podobu pojmenování významných rodáků, významných osobností, historických památek a kulturních událostí spjatých s jejich regionem. Základními organizačními formami výuky jsou práce ve skupinách, názornost, práce s mapou a práce s elementární literaturou. Vše je opřeno o vlastní zážitky, náměty a zkušenosti žáků, které pedagog vede a dále rozvíjí správným směrem. Doporučené formy a zajímavé metody práce ve vyučovacích jednotkách jsou zpravidla uvedeny v poznámkách.

Školní vzdělávací program má celkem 308 stran a vedle Rámcového vzdělávacího programu je klíčovým dokumentem, se kterým ZŠ Zlatá stezka Prachatice pracuje.

## Obr. 6: Obsahové a organizační vymezení předmětu Vlastivěda ve 4. ročníku

ZŠ

| Učivo  | Očekávané výstupy  | Mezipředmětové vztahy a průřezová témata   | Poznámky   |
|--|--|--|--|
| <p><b>Místo, kde žijeme</b><br/> - obec (město), místní krajina - částí, poloha v krajině, minulost a současnost<br/> - okolní krajina (místní oblast, region) - zemský povrch a jeho tvary, půda, rostlinstvo, živočišstvo, vliv krajiny na život lidí, životní prostředí, orientace, světové strany</p> <p>- regiony ČR - Praha a vybrané oblasti ČR, surovinové zdroje, výroba, služby a obchod<br/> - naše vlast - domov, národ, státní zřízení a politický systém, státní správa, samospráva, státní symboly<br/> - mapy obecně zeměpisné a tematické - obsah, grafika, vysvětlivky</p> | <ul style="list-style-type: none"> <li>- zná pojem nadmořská výška</li> <li>- umí najít na mapě a pojmenovat velké řeky, jezera a rybníky v ČR a v blízkosti svého bydliště a školy</li> <li>- umí vyhledat Prahu na mapě ČR umí najít Prachatice a své bydliště na mapě</li> <li>- zná název kraje a krajského města</li> <li>- umí vyhledat ČR na mapě Evropy</li> <li>- zná rozdíl mezi podnebím a počasím</li> <li>- zná pojmy povodí, rozvodí, úmoří</li> <li>- zná rozdíl mezi jezerem a rybníkem</li> </ul> <ul style="list-style-type: none"> <li>- ví, že Praha je hlavní město ČR</li> <li>- zná a umí vyprávět pověst o založení Prahy</li> <li>- umí ukázat a najít na mapě střední, východní, severní, západní a jižní Čechy, Moravu a Slezsko</li> <li>- umí stručně charakterizovat jednotlivé oblasti podle mapy (povrch, poloha)</li> <li>- umí vyhledat na mapě významná města a řeky a seznámí se s průmyslem a zemědělstvím v jednotlivých oblastech</li> <li>- umí ukázat na mapě Čechy, Moravu, Slezsko</li> <li>- umí pojmenovat a ukázat na mapě sousední státy</li> <li>- umí vysvětlit význam globu a mapy</li> <li>- zná význam měřítka mapy</li> <li>- umí najít a ukázat poledníky a rovnoběžky</li> <li>- zná základní geografické značky</li> <li>- umí ukázat na mapě a pojmenovat pohraniční</li> </ul> | <p><b>OSV</b> – osobnostní rozvoj, sociální rozvoj, morální rozvoj<br/> <b>VDO</b>-občanská společnost a škola; občan, občanská společnost a stát; formy participace občanů v politickém životě; principy demokracie; jako formy vlády a způsobu rozhodování</p> <p><b>Čj</b> – vlastní jména, názvy států; vypravování o cestování, zprostředkování zážitků z vlastního cestování; vypravování z prázdnin; vypravování a reprodukce textu, čtení<br/> <b>Vv</b> - památky, ilustrace k pověstem</p> | <p>Práce s mapou, globem, práce s textem, fotografiemi, internetem, vyhledávání informací v literatuře</p> <p>Knihovna-téma regionální pověsti</p> |
| <p><b>Lidé kolem nás</b><br/> - soužití lidí - mezilidské vztahy, obchod, firmy<br/> - vlastnictví - soukromé, veřejné, osobní, společné<br/> <b>Lidé a čas</b><br/> - regionální památky - péče o památky, lidé a obory zkoumající minulost<br/> - báje, mýty, pověsti - minulost kraje, domov, vlast, rodný kraj</p>   | <p>pohoří<br/> - umí ukázat na mapě a pojmenovat rozsáhlejší pohoří, vrchoviny a nížiny v ČR<br/> - seznámí se s rozdílem mezi pohořím, vrchovinou a nížinou</p> <ul style="list-style-type: none"> <li>- zná jméno prezidenta ČR</li> <li>- zná oficiální název ČR a správně ho píše</li> <li>- seznámí se se státním uspořádáním ČR, státními symboly a demokracií v ČR, armádou ČR</li> </ul> <ul style="list-style-type: none"> <li>- zná významná místa a kulturní památky Prachatic a Šumavy</li> <li>- seznámí se s nejstaršími dějinami týkajícími se naší vlasti</li> <li>- zná některé postavy ze Starých pověstí českých</li> <li>- seznámí se s významnými osobnostmi a památnými místy české historie</li> <li>- zná a umí vyprávět některé regionální pověsti</li> </ul>   |  |  |

Zdroj: ŠVP ZŠ Zlatá stezka (2013)

**Obr. 7: Obsahové a organizační vymezení předmětu Vlastivěda v 5. ročníku ZŠ**

| Učivo  | Očekávané výstupy   | Mezipředmětové vztahy a průřezová témata  | Poznámky  |
|--|---|---|---|
| <b>Místo, kde žijeme</b><br>- naše vlast - domov, krajina, národ, základy státního zřízení a politického systému ČR, státní správa a samospráva, státní symboly<br>- <b>regiony ČR</b> - Praha a vybrané oblasti ČR, surovinové zdroje, výroba, služby a obchod  | - zná letopočet vzniku ČR<br>- zná jméno prvního a současného prezidenta<br>- zná pojmy vláda, parlament, zákon<br><br>- umí najít na mapě ČR jednotlivé kraje,<br>- umí popsat jejich polohu v ČR<br>- umí najít významná města, řeky apod. v jednotlivých oblastech   | <b>MuKV</b> -kulturní diference; lidské vztahy; etnický původ; princip sociálního smíru a solidarity<br><b>VMEGS</b> -jsme Evropané; Evropa s svět nás zajímá; objevujeme Evropu a svět<br><b>OSV</b> – osobnostní rozvoj, morální rozvoj, morální rozvoj | regionální zajímavosti<br><br>práce s textem, mapou, globem, knihami, internetem, vyhledávání informací |
| - <b>Evropa a svět</b> - kontinenty, evropské státy, EU, cestování<br>- <b>mapy obecně zeměpisné a tematické</b> - obsah, grafika, vysvětlivky<br><b>Lidé a čas</b><br>- <b>současnost a minulost v našem životě</b> – proměny způsoby života, bydlení, předměty denní potřeby, průběh lidského života, státní svátky a významné dny<br>- <b>orientace v čase</b> -dějiny jako časový sled událostí, kalendáře, letopočet, generace<br><br><b>Lidé kolem nás</b><br>- <b>soužití lidí</b> - mezilidské vztahy, obchod, firmy<br>- <b>vlastnictví</b> - soukromé, veřejné, osobní, společné<br><br>- <b>kultura</b> - podoby a projevy kultury, kulturní instituce, masová kultura a subkultura | - seznámí se s významnými prům. podniky v jedn. oblastech<br>- seznámí se s pěstováním významných zemědělských plodin v závislosti na nadmořské výšce<br>- s pomocí mapy umí porovnat hustotu osídlení, zalesnění, průmysl jednotlivých oblastí<br>- orientuje se na mapě,<br>- vyhledává na mapě vybrané státy EU<br>- vyhledává na mapě jejich hlavní města, určuje polohu států k ČR<br>- seznámí se se stručnou charakteristikou států EU<br><br>- zná pojmy a umí časově zařadit Velká Morava, Přemyslůvci, Lucemburkové, Jagellonci, Habsburkové, doba po bitvě na Bílé hoře,<br>- české dějiny 18. – 20. století (např. nár. obrození, 1. a 2. sv. válka. . .)<br>- zná některé významné osobnosti a umí je zařadit do příslušného období – např. svatý Václav, Karel IV., Jan Hus, Masaryk...apod.<br>- objasní historické souvislosti zařazení státních svátků a významných dnů<br>- umí popsat rozdíly ve způsobu života v minulosti a dnes<br>- umí popsat charakteristické rysy způsobu života v pravěku, středověku a dnes<br>- odhadne a zkontroluje cenu nákupu a vrácené peníze, na příkladu ukáže nemožnost realizace všech chtěných výdajů, vysvětlí, proč spořit, kdy si půjčovat a jak vracet dluhy | <b>Vv, Pv</b>   |   |

Zdroj: ŠVP ZŠ Zlatá stezka (2013)

### **Metody a formy používané ve výuce vlastivědy na ZŠ Prachatice, Zlatá stezka 240**

Předmět je rozdělen na zeměpisnou a dějepisnou část. Podle ŠVP je dotován v každém ročníku dvěma hodinami. Škola si vybrala učebnice od nakladatelství Nová škola Brno, které jsou doplněny i pracovními sešity. Ve většině učebnic jsou také jako přílohy přehledy či mapy, které pomáhají žákům v hodinách i v domácí přípravě. Pokud se týká vyučovacích metod, je nejčastěji využíván klasický výklad učitele, ale protože u této metody většinou chybí zpětná vazba a nejsou aktivně zapojováni žáci, volí učitelé i další metody.

Například již dialogická metoda, při které učitel klade otázky žákům, je

mnohem efektivnější. Učitel se snaží vtáhnout do dialogu všechny děti, může hned reagovat na jejich odpovědi, vyvodit z nich následující otázku. Pedagogové nutí děti logicky uvažovat, hledat souvislosti, pozorně poslouchat svého kamaráda. Mají hned zpětnou vazbu, procvičují nabyté vědomosti. Protože odpovědi se hned hodnotí, žák má i dobrý pocit z úspěchu, což je výborná motivace. Tato metoda je samozřejmě náročnější na přípravu učitele. Nutno klást otázky jednoznačné, jednoduché všem srozumitelné. Velmi často se do hodin zařazují různé hry - kvízy, soutěže, hraní rolí, divadlo, myslím na věc, zaměstnání. Některé se více hodí pro zeměpisnou část - procvičujeme znalosti měst, řek, pohoří, států - kvízy, myslím na věc, soutěž o nejrychlejší odpověď atd. Jiné pro dějepisnou část – Hádej, kdo jsem?, hraní rolí, divadlo - hraní pověstí, zaměstnání atd. Opět je důležité při této metodě dodržet určité postupy - vysvětlit srozumitelně pravidla, určit začátek a konec hry, upřesnit komunikaci mezi učitelem - žákem i mezi žáky, neměnit pravidla hry a správně děti zmotivovat. Dále se v hodinách využívá práce s pracovním sešitem. Jsou součástí učebnic, takže jednotlivé úkoly jsou zaměřené na procvičování látky, která je probírána, její prohlubování i rozšiřování. Jsou zde obsaženy i malé badatelské úkoly, které děti mohou plnit doma. Dbá se hlavně na dostatečné vysvětlení úkolu a postačující časovou dotaci. Sešity dětem zůstávají a mohou být zdrojem informací pro další roky školní docházky.

Nedílnou součástí výuky je práce s mapami a historickými přehledy. Samostatnou kapitolou jsou projekty a monoprodukty. Děti v průběhu těchto dvou let jsou zapojeny do projektu - Poznej okolí svého bydliště, který má část zeměpisnou i dějepisnou. Žáci se zúčastňují exkurzí, vycházek, besed. Sami shromažďují materiály, připravují referáty, pracují s pracovními listy, soutěží, dělají kvízy, luští křížovky atd. Vypraví v průběhu projektu na vycházku středověkým městem, navštíví muzeum, Boubínský prales, Husinec a rodný dům Jana Husa, Libín, Kleť a observatoř, České Budějovice a planetárium, Lipno a Plešné jezero, Medvědí stezku, Stožec. Ze všech těchto exkurzí se vytváří výstupy - pracovní listy, výtvarná díla, slohová cvičení, články na web atd. Žáci

těchto poznatků využijí i pro ročníkové práce, které zpracovávají na vybraná témata v pátém ročníku. Na toto téma navazuje další metoda, a to je prezentace žákovské práce - výstavy portfolií, tvoření panelů, články do novin a na web, referáty.

Pokud se týká forem práce, tak nejčastěji je používána klasická vyučovací hodina. Ve vlastivědě preferují práci ve skupinách, ať už při hledání na mapě, při práci se slepou mapou, vyhledávání údajů v encyklopediích či odborných knihách apod. Opět je nutno při této formě práce přemýšlet o tom, jak skupinu vytvořit. Někdy se utvoří náhodně nějakou hrou, někdy ji tvoříme podle schopností dětí, jindy podle zájmu. Děti ve skupinách pracují velmi rádi, což potvrdily i výsledky hodnocení klimatu tříd. Při této formě se využívá některých metod, jako např. brainstorming a myšlenkové mapy. Další formou vyučování, kterou pedagogové využívají je exkurze a to jak jednodenní, tak i vícedenní. Většinou jsou exkurze propojeny i s výukou přírodovědy. A v neposlední řadě je další formou vycházka. Obě tyto formy jsou žáky velmi oblíbené, protože se může propojit teorie s praxí a zapojit celkové smyslové vnímání žáků.

### **5.3. Nové přístupy k výuce místního regionu**

Výuka místního regionu na 1. stupni základních škol je realizována ve 4. a 5. ročníku v rámci předmětu Vlastivěda. Ta je v Rámcovém vzdělávacím programu specifikována pod oblastí Člověk a jeho svět.

Podle Čekala (2011) patří výuka místního regionu k nejvhodnější tématice na základních školách z hlediska možností propojení zeměpisného učiva s praktickými úkoly. Žáci se setkávají s učivem o místním regionu již na 1. stupni, kde názorně poznávají hlavní znaky obce a jejího okolí a učí se chápat v základní rovině elementární vazby mezi krajinou a společností. Je třeba si uvědomovat viditelný potenciál učiva o místním regionu z hlediska mezipředmětových vazeb, které jsou v Rámcovém vzdělávacím programu prezentovány jako průřezová témata. Podle Šupky, Hofmanna, Matouška (1994) lze z hlediska metodických

postupů rozlišit tři hlavní přístupy studia regionů ve školních vyučovacích jednotkách:

- *analýza regionu* podle jednotlivých složek krajinné sféry. Problémem však bývá často oddělený pohled bez ohledu na propojenost vazeb;
- snaha zformulovat *nejdůležitější rysy regionu*. Zde se nehodnotí nezbytně všechny složky prostředí, ale určuje se důraz především na ty, které určují individualitu sledované oblasti, a to jak v kladném, tak i v záporném smyslu;
- *srovnávání dílčích regionů*. Přístup vycházející z názoru, že každý region má kromě specifických rysů i znaky triviální, a proto lze jejich součinností dojít k obecně platným poučkám.

Důležitou součástí učiva o místním regionu je i environmentální výchova, která má za úkol vést žáky a pedagogy k vytváření pozitivního vztahu k přírodě a životnímu prostředí. Zde Kühnlová (1998, 2007) uvádí známý přístup „globálně myslet - lokálně jednat“, jež připomíná klíčový vztah každodenního života s místem bydliště. Kühnlová také uvádí jako významnou složku výchovu vlasteneckou, která by měla vést k odpovědnému vztahu k zemi, regionu a obci. Nynější vnímání estetických hodnot a kvality okolní krajiny zahrnuje dětem velmi blízká estetická výchova.

Kühnlová (1997, 2007) nabízí řadu příkladů, uvádějící vhodná témata, metody a činnosti, jež pedagogové mohou zahrnout do výuky místního regionu. V tabulce (viz Tabulka č. 8) jsou uvedeny hlavní aspekty, které jdou doplněny o návaznost průřezových témat (použité zkratky: EV = Environmentální výchova, VMEGS = Výchova k myšlení v evropských a globálních souvislostech, MKV = Multikulturní výchova, VDO = Výchova demokratického občana):

**Tabulka č. 8: Hlavní aspekty výuky místního regionu**

| Hledisko   | Průřezová témata  |
|--|---|
| <b>Hodnocení geografické polohy</b> , včetně příslušnosti obce/regionu v rámci administrativních hranic a analýzy vnějších vazeb, a to i z vývojového pohledu  | VMEGS: jedinečné rysy a poloha regionu v rámci Evropy, VDO: orgány místní samosprávy, možnosti participace občanů na životě obce  |
| <b>charakteristiku přírodních složek</b> zaměřit zejména na hodnocení celkového stavu a kvality místní krajiny a vlivu lidských aktivit na ni se zdůrazněním historického aspektu a pohledu do budoucna  | EV: otázky vztahu člověka k okolní přírodě, souvislosti skutečných lidských činností a problémů životního prostředí v místě bydliště, VMEGS: uvědomit si vazbu mezi globální a lokální dimenzí v otázce ochrany přírody |
| <b>v socioekonomické části</b> postihnout momentální stav a hrozby v regionu (charakteristiky obyvatelstva, nezaměstnanost, úroveň služeb, kvalitu infrastruktury. Seznámit žáky s typickými řemesly a průmyslovou výrobou. Vhodné je zařadit i <b>historicko-kulturní přehled</b> . | MKV: uvědomování si odlišností současných etnik, VMEGS: srovnávání regionálních tradic, folklóru a životního stylu s kulturou a zvyklostmi národů Evropy  |
| Seznámení žáků s prvky <b>územního plánování</b> a možnostmi rozvoje oblasti. Zde lze využít metody SWOT analýzy, shrnující charakteristiku území ze čtyř elementárních hledisek: silné stránky, slabé stránky, potenciální možnosti a hrozby rozvoje                                | VDO: nutnost chápání místních poměrů a závažných problémů, ovládat individuální možnosti občana a ovlivňovat budoucí rozvoj regionu   |

Zdroj: Čekal, 2011

Ovšem při volbě jednotlivých forem a metod je podstatným hlediskem individuální možnosti a schopnosti žáků. Zde se uplatňuje jako vhodná metoda školního skupinového projektu, kdy jsou žáci postaveny před konkrétní problém

orientovaný na místní region a musí navrhnout vlastní postupy řešení. Své výsledky by následně měli umět prezentovat ostatním skupinám a dané řešení problému či situace racionálně zdůvodnit.

Těžištěm pojmu místo z geografického hlediska je v předních textech, jejichž autory jsou Tuan, Relph či Cresswell. Ústředním tématem článku byla koncepce „jedinec a místo“. Například čínský geograf Tuan rozumí místem část velkého a nerozlišeného geografického prostoru. Tuan (1977, s. 6) tvrdí, že „prostor je abstraktnější než místo“. Podobně jako Tuan i Relph (1976) pracoval s humanistickou koncepcí místa. Tvrdí, že podstata místa není dána zvláštností v jeho umístění, ale je podstatou role, kterou místo hraje v lidské existenci. Tvrdí, že každý jedinec je spoutaný s daným místem, kde se narodil a kde vyrůstal. Zatímco Cresswell (2001) se věnoval vztahu místo/domov a ztrátě domova.



## 6. ZÁVĚR

Hlavním cílem diplomové práce bylo vytvoření uceleného didaktického materiálu pro 1. stupeň ZŠ v podobě pracovní učebnice pro žáky s tematickým zaměřením na oblast prachatického regionu. Vytvořený materiál vychází z Rámcového vzdělávacího programu MŠMT a byl inspirován i ŠVP ZŠ Zlatá stezka v Prachaticích. Důležitou součástí výukového materiálu je metodická příručka pro učitele obsahující praktické náměty a doporučení, jak efektivně pojmout výuku místního regionu týkající se ORP Prachatice.

Diplomová práce je rozdělena na teoretickou a praktickou část. Teoretická část práce se zabývá postavením tématu regionální výchovy v rámci kurikulárních dokumentů státní a regionální úrovně. Stručně bylo charakterizováno zájmové území ORP Prachatice na základě fyzicko-geografických a socioekonomických charakteristik. Vzhledem ke struktuře obvykle dostupných učebnic vlastivědy, které se konkrétním místním regionem téměř nezabývají, vznikl stěžejní cíl diplomové práce - vytvořit vlastní didaktický materiál zaměřený na výuku místního regionu ORP Prachatice na I. stupni ZŠ. Didaktický materiál nese název „Solníčkova dobrodružství“. Celou učebnicí žáky doprovází chlapec Solníček a stonožka Bětka; dvě fiktivní postavy zaručující dlouhodobou motivaci a pozornost žáků. Vytvořený koncept má neobvyklou hravou formu v podobě zajímavých podnětů nutících žáky informace aktivně vyhledávat. Výjimečnost pracovní učebnice spočívá v originalitě grafické podoby materiálu, zejména proto, že všechny ilustrace byly vytvořeny samotnou autorkou.

Didaktický materiál byl prezentován na Metodickém sdružení pedagogů I. stupně při Základní škole Zlatá stezka v Prachaticích, kde byl s pozitivním ohlasem zařazen do školního plánu.

Autorka věří, že vzniklá pracovní učebnice i metodická příručka bude cenným přínosem pro všechny pedagogy i žáky na základních školách v prachatickém regionu.

## 7. SEZNAM LITERATURY A ZDROJŮ INFORMACÍ

- ALBRECHT, J. a kol.** (2003): Českobudějovicko, Chráněná území ČR. AOPK ČR, Praha
- BALDA, P. a kol.** (2003): Šumava- Lipensko, Prachaticko. Kartografie Praha, a.s., Praha, 113 s.
- BERNHARDT, T., JELEN, J., MAZNÝ, P.** (2006): Šumava bez hranice. Starý most, Plzeň, 317 s.
- CRESSWELL, T.** (2001): Making up the tramp. Toward a Critical Geosophy. In: Adams, P. C. et al. (eds.): Textures of Place. Exploring Humanist Geographies. University of Minnesota Press, s. 167–185.
- CULEK, M. a kol.** (1995): Biogeografické členění České republiky. Enigma, Praha
- ČEKAL, J.** Výuka tématu Místní region na 2. stupni ZŠ. *Metodický portál: Články* [online]. 12. 08. 2011, [cit. 2014-05-03]. Dostupný z WWW: <http://clanky.rvp.cz/clanek/c/Z/13039/VYUKA-TEMATU-MISTNI-REGION-NA-2-STUPNI-ZS.html>. ISSN 1802-4785.
- DAVID, P., SOUKUP, V.** (2001): Průvodce po Čechách, Moravě a Slezsku- Šumava. Soukup & David, Praha, 32 s.
- DEMEK, J., MACKOVČIN, P. a kol.** (2006): Zeměpisný lexikon ČR, Hory a nížiny. Agentura ochrany přírody a krajiny, Brno.
- DOLEŽALOVÁ, J.** (2004): Tajemné stezky- Kouzelnou Šumavou. Regia, Praha, 204 s.
- DUDEK, A., MALKOVSKÝ, M., SUK, M.** (1984): Atlas hornin. Academia, Praha, 312 s.
- FENCL, P., KOUTNÁ, J., KUBŮ, F., MAGER, J.** (2007): Zmizelé Čechy- Prachatice, Nakladatelství Paseka, Praha, 60 s.
- FRIEDL, K., MARŠÁKOVÁ, M., PETŘÍČKOVÁ, M., POVOLNÝ, F., RIVOLOVÁ, L., VINŠ, A.** (1991): Chráněná území v České republice, MTP ČR, Praha.
- GEOFFREY, P.** (2002): Moderní vyučování. Portál, Praha, 380 s.
- HERINK, J., TLACH, S.** (2006): Základy zeměpisných znalostí. Praha, Nakladatelství ČGS
- HRUŠKOVÁ, J.** (2012): Výuka místního regionu na 2. stupni ZŠ na příkladu Prachaticka. Diplomová práce. Katedra geografie JCU, České Budějovice

- CHÁBERA, S. a kolektiv** (1987): Příroda na Šumavě. Jihočeské nakladatelství, České Budějovice, 181 s.
- CHÁBERA, S.** (1982): Geologické zajímavosti jižních Čech. Jihočeské nakladatelství, České Budějovice, 157 s.
- CHLUPÁČ, I. a kolektiv** (2002): Geologická minulost České republiky. Academia, Praha, 436 s.
- ILKOVÁ, L.** (2010): Metodika výuky prvouky a vlastivědy regionu na příkladu Znojemska. Diplomová práce. Katedra geografie JCU, České Budějovice
- JŮZLOVÁ, J., KOČÍ, A. a kolektiv** (2006): Encyklopedie Univerzum pro 21. století. Euromedia Group, k. s., Praha 648 s.
- KALHOUS, Z., OBST, O. a kolektiv** (2002): Školní didaktika. Portál, s.r.o., Praha, 447 s.
- KLIMEK, H.** (2010): Šumava, Prachaticko. Regia, Praha.
- Kol.** (2007 a): Rámcový vzdělávací program pro základní vzdělávání. VÚP, Praha.
- KÜHNLOVÁ, H.** (1998 a): Metodická příručka k pracovní učebnici. Tady jsem doma, aneb Poznej dobře svoje bydliště. MOBY DICK, Praha.
- KÜHNLOVÁ, H.** (1998 b): Tady jsem doma, aneb Poznej dobře svoje bydliště. MOBY DICK, Praha.
- KÜHNLOVÁ, H.** (1997): Vybrané kapitoly z didaktiky geografie I. Karolinum, Univerzita Karlova.
- KÜHNLOVÁ, H.** (2007): Život v našem regionu. Pracovní učebnice pro základní školy a víceletá gymnázia. Nakladatelství Fraus, Plzeň, 64 s.
- MAGER, A., HRABÁK, V.** (2007): Prachatice, domy a lidé. Město Prachatice, Prachatice
- PODHOLA, R.** (2008): Prachaticko známé i zapomenuté. Roman Podhola vlastním nákladem, Český Krumlov, 176 s.
- PODROUŽEK, L.** (2003): Didaktika prvouky a přírodovědy pro primární školu. Vydavatelství a nakladatelství Aleš Čeněk, Dobrá Voda u Pelhřimova, 156 s.
- RELPH, E.** (1976): Place and placelessness. Pion Ltd., London, 156 s.
- ŘEZNÍČKOVÁ, D. a kolektiv** (2008): Náměty pro geografické a environmentální vzdělávání: Výuka v krajině. Univerzita Karlova v Praze, Přírodovědecká fakulta, Praha, 184 s.

**SLÁDEK, J.** (1990): Obce v číslech. Okresní oddělení Českého statistického úřadu, Prachatice

**ŠUPKA, J., HOFMANN, E., MATOUŠEK, A.** (1994): Didaktika geografie II. MU, Brno, 59 s.

**TUAN, Y. -F.** (1977): Space and Place. The Perspective of Experience. University of Minnesota Press, 230 s.

**VÁVRA, J.** (2010): Jedinec a místo, jedinec v místě, jedinec prostřednictvím místa. Geografie, 115, č. 4, s. 461–478.

**VLČEK, V. a kol.** (1984): Zeměpisný lexikon ČSR. Vodní toky a nádrže. Academia, Praha.

**ZÁLOHA, J., ERHARTOVÁ, M., ERHART, J.** (1984): Šumava od A do Z. Jihočeské nakladatelství, České Budějovice, 226 s.

#### ***Internetové zdroje:***

<sup>[1]</sup>[http://www.czso.cz/x/redakce.nsf/i/kraje\\_a\\_spravni\\_obvody\\_obci\\_s\\_rozsirenou\\_p\\_usobnosti\\_v\\_cr\\_k\\_1\\_1\\_2003/\\$File/administrative\\_%C4%8Dr.jpg](http://www.czso.cz/x/redakce.nsf/i/kraje_a_spravni_obvody_obci_s_rozsirenou_p_usobnosti_v_cr_k_1_1_2003/$File/administrative_%C4%8Dr.jpg) (7. 1. 2014)

<sup>[2]</sup>[http://www.czso.cz/x/redakce.nsf/i/spravni\\_obvody](http://www.czso.cz/x/redakce.nsf/i/spravni_obvody) (7. 1. 2014)

<sup>[3]</sup><http://www.lipensko.org/lipno.php> (10. 1. 2014)

<sup>[4]</sup><http://www.fototuristika.cz/tips/detail/649> (10. 1. 2014)

<sup>[5]</sup>[http://www.czso.cz/x/redakce.nsf/i/casova\\_rada\\_vybrane\\_ukazatele\\_za\\_so\\_orp\\_prachatice](http://www.czso.cz/x/redakce.nsf/i/casova_rada_vybrane_ukazatele_za_so_orp_prachatice) (19. 1. 2014)

<sup>[6]</sup>[http://www.chanceinnature.cz/files/articles\\_files/Vstupn%C3%AD%20anal%C3%BDza\\_%C4%8D%C3%A1st%201\\_m%C3%ADstn%C3%AD%20socio-demografick%C3%A1%20anal%C3%BDza\\_fin%C3%A1ln%C3%AD%20verze\\_8.9.2011.pdf](http://www.chanceinnature.cz/files/articles_files/Vstupn%C3%AD%20anal%C3%BDza_%C4%8D%C3%A1st%201_m%C3%ADstn%C3%AD%20socio-demografick%C3%A1%20anal%C3%BDza_fin%C3%A1ln%C3%AD%20verze_8.9.2011.pdf) (19. 1. 2014)

<sup>[7]</sup>[http://www.chanceinnature.cz/files/articles\\_files/Vstupn%C3%AD%20anal%C3%BDza\\_%C4%8D%C3%A1st%201\\_m%C3%ADstn%C3%AD%20socio-demografick%C3%A1%20anal%C3%BDza\\_fin%C3%A1ln%C3%AD%20verze\\_8.9.2011.pdf](http://www.chanceinnature.cz/files/articles_files/Vstupn%C3%AD%20anal%C3%BDza_%C4%8D%C3%A1st%201_m%C3%ADstn%C3%AD%20socio-demografick%C3%A1%20anal%C3%BDza_fin%C3%A1ln%C3%AD%20verze_8.9.2011.pdf) (20. 1. 2014)

- [8] [http://www.czso.cz/xc/redakce.nsf/i/charakteristika\\_okresu\\_pt](http://www.czso.cz/xc/redakce.nsf/i/charakteristika_okresu_pt) (25. 1. 2014)
- [9] [http://www.czso.cz/xc/redakce.nsf/i/charakteristika\\_obci\\_a\\_podnikatelska\\_sfera\\_or\\_p\\_prachatice/\\$File/3109\\_2.pdf](http://www.czso.cz/xc/redakce.nsf/i/charakteristika_obci_a_podnikatelska_sfera_or_p_prachatice/$File/3109_2.pdf) (22. 1. 2014)
- [10] <http://www.prachatice.eu/podnikani/zakladni-informace-o-meste-regionu/ekonomika> (23. 1. 2014)
- [11] [http://www.prachatice.eu/sites/default/files/docs/podnikani/sprm\\_1014.pdf](http://www.prachatice.eu/sites/default/files/docs/podnikani/sprm_1014.pdf) (25. 1. 2014)
- [12] [http://www.czso.cz/xc/redakce.nsf/i/charakteristika\\_okresu\\_pt](http://www.czso.cz/xc/redakce.nsf/i/charakteristika_okresu_pt) (28. 1. 2014)
- [13] <http://www.prachatice.eu/mesto/zakladni-informace/pamatky-pametihodnosti/kamenna-kasna> (3. 2. 2014)
- [14] <http://www.npsumava.cz/cz/1129/956/clanek/medvedi-stezka/> (3. 2. 2014)
- [15] <http://www.zamekkratochvile.cz/> (5. 2. 2014)
- [16] <http://www.visitprachatice.cz/cz/zname-osobnosti-spjate-s-prachaticemi/35/> (10. 2. 2014)

## **8. PŘÍLOHY**

Dva jednotlivé výtisky didaktické části přiložené k diplomové práci.

### **Příloha č. 1:**

Pracovní učebnice „Solníčkova dobrodružství“

### **Příloha č. 2:**

Metodická příručka pro učitele