

**Univerzita Hradec Králové**  
**Fakulta informatiky a managementu**  
**Katedra rekreologie a cestovního ruchu**

**Dopady cestovního ruchu na místní komunitu**  
Dopady cestovního ruchu na komunitu Kutné Hory  
Bakalářská práce

Autor: Denisa Sýkorová

Studijní obor: Management cestovního ruchu

Vedoucí práce: Ing. Martina Pásková, Ph.D.

Hradec Králové

Duben 2021

**Prohlášení:**

Prohlašuji, že jsem bakalářskou práci zpracovala samostatně a že jsem uvedla všechny použité prameny a literaturu, ze kterých jsem čerpala.

V Hradci Králové dne 26. dubna 2021

---

Denisa Sýkorová



**Poděkování:**

Děkuji vedoucí bakalářské práce Ing. Martině Páskové, Ph.D. za metodické vedení práce, připomínky, cenné rady a ochotu. Dále bych ráda poděkovala všem informátorům za jejich vstřícnost, poskytnuté informace a čas, který rozhovorům věnovali.

## **Anotace**

Cílem této bakalářské práce je prozkoumat a zhodnotit pozitivní a negativní dopady cestovního ruchu na komunitu v destinaci Kutné Hory. Teoretická část se zabývá analýzou odborné literatury se zaměřením na dopady cestovního ruchu z hlediska sociálního, kulturního, ekonomického a životního prostředí s důrazem na obyvatelstvo destinace. V praktické části je vypracována případová studie Kutné Hory, která se věnuje šetření konkrétních problémů a dopadů cestovního ruchu v destinaci, jejíž historické jádro je vyhlášenou památkou zapsanou na Seznamu světového dědictví UNESCO. Pro šetření byla zvolena metoda Grounded Theory Method, která je založena na kvalitativním šetření prostřednictvím polostrukturovaných rozhovorů s otevřenými otázkami. Výsledky výzkumu poukazují na přínosy cestovního ruchu, které vedou ke zkvalitnění života rezidentů. Zároveň popisují problematické oblasti, které negativně ovlivňují komfort občanů, především dopravu a dále pohyb i koncentraci návštěvníků.

## **Klíčová slova**

Kutná Hora; dopady cestovního ruchu; udržitelnost cestovního ruchu; místní komunita

## **Annotation**

### **Title: Tourism impacts on the community in Kutná Hora**

The aim of this Bachelor thesis is to explore and evaluate the positive and negative impacts of tourism on the community in Kutná Hora. The theoretical part analyses the literature review focusing on the social, cultural, economic, and environmental impacts of tourism with an emphasis on the population in the destination. The practical part includes a case study of Kutná Hora. It mainly deals with the particular problems and impacts of tourism in the destination, which has been proclaimed a UNESCO World Heritage Site. The survey is based on the Grounded Theory Method, a qualitative research in a form of semi-structured interviews with open questions. The findings of the research show the positive prosperity which is

perceived by the local community. Moreover, problematic areas that negatively affect the comfort of residents are described, especially traffic and the movement and concentration of visitors.

## **Keywords**

Kutná Hora; tourism impacts; sustainability of tourism; local community

# Obsah

1	Úvod.....	1
2	Metodický postup.....	2
3	Teoretická východiska.....	4
3.1	Dopady cestovního ruchu .....	4
3.1.1	Dopady cestovního ruchu na životní prostředí komunity .....	5
3.1.2	Dopady cestovního ruchu na sociální, ekonomické a kulturní aspekty místní komunity.....	8
4	Praktická část – případová studie Kutné Hory .....	17
4.1	Základní charakteristika zkoumaného území.....	17
4.1.1	Fyzicko-geografická charakteristika .....	17
4.1.2	Sociálně-ekonomická a kulturní charakteristika.....	19
4.2	Průběh šetření dopadů.....	24
4.2.1	Průběh sekundárního výzkumu.....	24
4.2.2	Průběh primárního výzkumu.....	25
4.3	Zjištěné dopady.....	27
4.3.1	Zjištěné dopady ze sekundárního výzkumu .....	27
4.3.2	Zjištěné dopady z primárního výzkumu .....	32
4.4	Diskuse a shrnutí výsledků.....	39
4.5	Doporučení pro výzkum a praxi.....	41
5	Závěr.....	43
6	Zdroje.....	44
7	Přílohy.....	48

## Seznam obrázků

Obr. 1: Schéma kvalitativního výzkumu.....	3
Obr. 2: Nadmořská výška v okolí Kutné Hory.....	17
Obr. 3: Rozhledna na Kaňku.....	18
Obr. 4: Breuerovy sady.....	18
Obr. 5: Breuerovy sady.....	18
Obr. 6: Stříbrná stezka – jižní okruh.....	19
Obr. 7: Stříbrná stezka – severní okruh.....	19
Obr. 8: Změny využití krajiny 1836-2018.....	20
Obr. 9: Kutná Hora, historické centrum.....	21
Obr. 10: Kutná Hora, Sedlec.....	21
Obr. 11: Chrám sv. Barbory.....	22
Obr. 12: Chrám sv. Barbory a Jezuitská kolej.....	22
Obr. 13: Vlašský dvůr.....	22
Obr. 14: Katedrála Nanebevzetí Panny Marie.....	23
Obr. 15: Kostel Všech svatých s kostnicí.....	24
Obr. 16: Významové klastry zjištěné na základě primárního výzkumu.....	39

## Seznam tabulek

Tab. 1: Dimenze únosné kapacity.....	13
Tab. 2: Shrnutí rozhovorů.....	27
Tab. 3: Návštěvnost památek v Kutné Hoře 2008-2019.....	28

## Seznam grafů

Graf 1: Návštěvnost památek v Kutné Hoře 2008-2019.....	29
---	----

# 1 Úvod

Cestovní ruch je odvětví, které se stále více rozvíjí. Stává se neodmyslitelnou součástí lidí a pro spoustu z nich zároveň nezbytnou součástí života. Svým rozvojem nabízí mnoho pracovních příležitostí pro podnikatele, kteří mají možnost provozovat činnosti, které jsou s tímto odvětvím často spojovány a podporovány. Cestovní ruch nabízí kromě rozvoje destinací a zvyšování kvality života obyvatel možnost poznat nové kultury a destinace. Společně s rostoucím významem turismu je spojeno také riziko vzniku a postupného rozvoje dopadů, které mohou mít negativní dopady na místní komunity. Rezidenti vnímají návštěvníky jako problém z hlediska environmentálních dopadů, kdy dochází k narušování a znečišťování přírody. Více však mohou vnímat dopady, které ovlivňují jejich společnost, ekonomiku a kulturní život. V případě, že jsou tyto vlivy příliš výrazné, narušují způsob a komfort života lidí a mohou tak následně vytvářet averzi rezidentů vůči turismu. Právě z těchto důvodů je nutné brát vždy na vědomí, zda je probíhající rozvoj destinace udržitelný a žádoucí, nebo zda dochází k jejímu přetížení.

Důvodem výběru tohoto tématu a Kutné Hory jako zkoumané destinace byla její dobrá dostupnost, protože autorka nedaleko města bydlí. V destinaci autorka pracuje a tráví zde mnoho času. Toto také podpořilo zájem o zkoumání dopadů cestovního ruchu na místní komunitu, neboť v Kutné Hoře, jakožto městě zapsaném na Seznam světového dědictví UNESCO, je zvýšená koncentrace českých i zahraničních návštěvníků.

## 2 Metodický postup

Cílem předkládané bakalářské práce je zdokumentovat dopady cestovního ruchu na komunitu Kutné Hory, města, jehož historické jádro je s chrámem sv. Barbory a katedrálou Nanebevzetí Panny Marie v Sedlci zapsané na Seznam světového dědictví UNESCO, a ve kterém probíhá intenzivní cestovní ruch. Práce je zaměřena především na dopad cestovního ruchu na životní prostředí a dále na sociální, ekonomické a kulturní aspekty, které ovlivňují život obyvatelstva Kutné Hory.

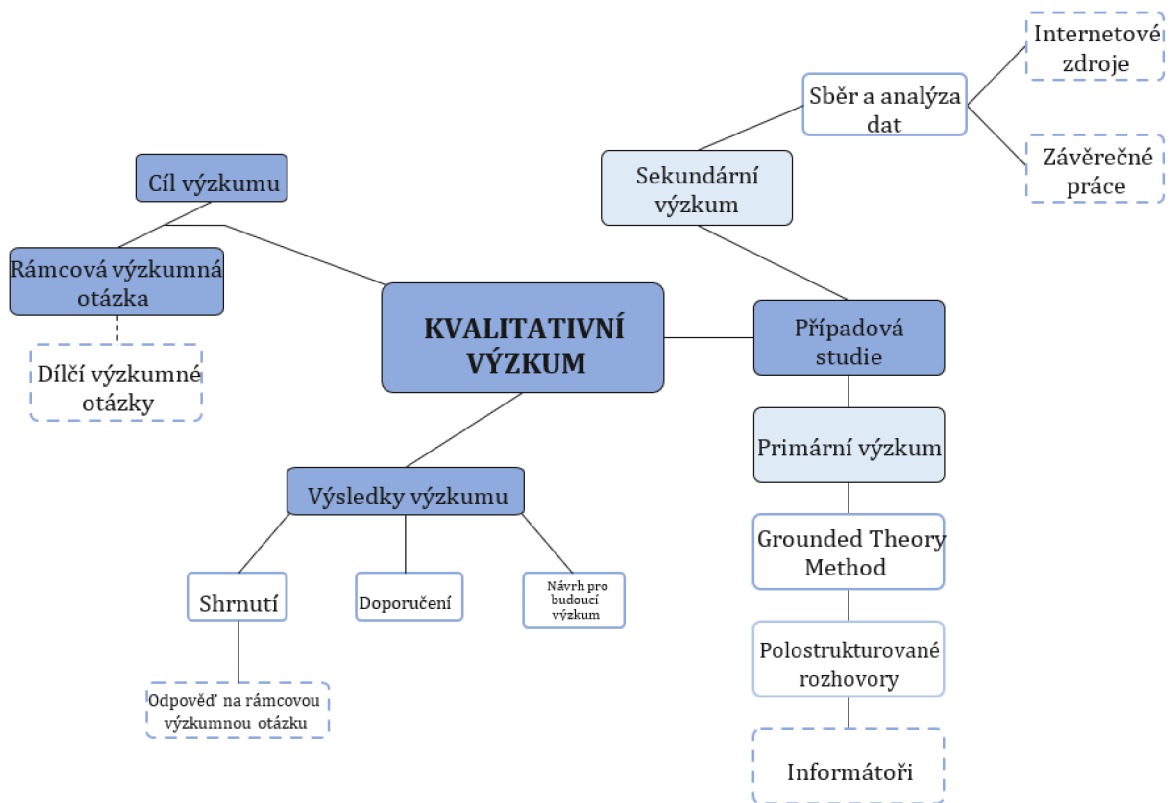
Za účelem upřesnění cíle práce a zformulování rámcové výzkumné otázky na základě osvojení si aktuálního stavu poznání dané problematiky byla provedena literární rešerše odborných publikací včetně internetových zdrojů. Zjištěné poznatky byly synteticky zpracovány v teoretické části.

Při zpracování případové studie bylo nejprve přikročeno k provedení sekundárního výzkumu, kdy byla sbírána data z již vypracovaných veřejných databází, která přispěla k hledání odpovědi na výzkumnou otázku. Následoval sběr primárních dat v rámci kvalitativního výzkumu, konkrétně pomocí metody založené v datech Grounded Theory Method (GTM). Pomocí metody nabalující se sněhové koule byli osloveni informátoři, se kterými byl proveden polostrukturovaný rozhovor. Ten byl vždy s jejich souhlasem zaznamenán a následně pomocí otevřeného, axiálního a selektivního kódování analyzován. Takto byly identifikovány významové jednotky, které byly rozčleněny do shluků a na základě nich byl vypracován model dané problematiky.

Další detaily výzkumu jsou popsány v kapitole 4.2 Průběh šetření dopadů.

Pro účely výzkumu byla stanovena rámcová výzkumná otázka:

Jakým způsobem vnímají obyvatelé Kutné Hory dopady cestovního ruchu na kvalitu jejich života?



Obr. 1: Schéma kvalitativního výzkumu.



## 3 Teoretická východiska

### 3.1 Dopady cestovního ruchu

Cestovní ruch ovlivňuje destinaci jak z přírodního, tak ze socio-kulturního hlediska. Pásková (2009) člení dopady cestovního ruchu z hlediska jejich působnosti na globální, národní, regionální či lokální. Také rozlišuje, zda má působení krátkodobý nebo dlouhodobý dopad. Sděluje, že jsou vlivy buď vratné, nebo natolik rozsáhlé, že jejich obnova do původního stavu není možná. Rozděluje působení cestovního ruchu do šesti dimenzí: fyzickou, ekologickou, ekonomickou, institucionální, socio-kulturní a psychologickou. Pásková a Zelenka (2018) představují tři základní dimenze zmiňované v souvislosti se společenskou odpovědností, kterými jsou environmentální, socio-kulturní a ekonomická.

Environmentální dimenze v cestovním ruchu je podle nich nejčastěji zkoumána ve vztahu k účastníkům a poskytovatelům služeb cestovního ruchu. Tvrdí, že by zároveň měla být zkoumána i v souvislosti s místní komunitou, která může lépe prezentovat stav přírodního dědictví a případnou míru ochrany. Dodávají, že vhodný přístup může postupně zvyšovat environmentální dimenzi společenské odpovědnosti.

Pásková a Zelenka (2018) spojují sociokulturní dimenzi společenské odpovědnosti s místní kulturou tak, aby kvůli cestovnímu ruchu nedocházelo k narušování životního stylu a místní kultury. Sociokulturní odpovědnost může být podle nich posilována důrazem na místní kulturní dědictví. Zmiňují, že tato dimenze by se měla uplatňovat také u lidí zaměstnaných u poskytovatelů služeb cestovního ruchu, kteří mají významnou roli při realizaci společenské odpovědnosti. Poukazují na možné ohrožení nehmotného dědictví v destinaci v případě jeho nadměrného propagování. Jako případ uvádějí kulturní místa vyhlášená památkou světového dědictví UNESCO. Podotýkají, že v případě dostatečné společenské odpovědnosti je možnost zachování historického centra, a i přes určité negativní dopady také kulturní identity místních obyvatel. Odpovědný přístup města spojuje s možností udržovat relativně nízkou hodnotu iritačního indexu u místních obyvatel. Jako konkrétní příklad uvádějí Český Krumlov, kdy představitelé města podporovali rozvoj cestovního ruchu ve městě, ale s důrazem na omezení nežádoucích externalit.

Ekonomickou dimenzi společenské odpovědnosti považují za dimenzi založenou na podpoře rozvoje místních zdrojů, ať už se jedná o přímé zaměstnávání

místních obyvatel v cestovním ruchu nebo nepřímé (odběratelko-dodavatelské vztahy).

Harris a kol. (2003) poukazují na názory, podle kterých by se s vývojem informačních technologií a následným rozšířením internetu a virtuální reality mohl snížit zájem o fyzické cestování. Toto však považují za mylnou představu, neboť cestovní ruch je spojen s touhou osobně se seznámit s místními památkami, prostředím a kulturou. Usuzují, že informační technologie mají opačný efekt a vyvolávají v lidech, kteří se seznamují s destinací přes internet, zájem o poznání destinace na vlastní kůži.

Ztotožňují se s tvrzením, že s narůstajícím cestovním ruchem v destinaci dochází postupně k neudržitelnosti jeho rozvoje, což v konečném důsledku může způsobit menší atraktivnost destinace.

Pásková (2009) popisuje cestovní ruch pro destinaci jako přínosný i naopak. Zmiňuje, že se aktéři cestovního ruchu musí podílet na jeho regulovaném rozvoji, aby nedocházelo k negativním vlivům. Dodržování těchto předem nastavených pravidel považuje za předpoklad pro realizaci přínosného cestovního ruchu. Poukazuje na možné žádoucí vlivy, například růst úrovně a intenzity ochrany životního prostředí území, růst kulturní identity jak u místních obyvatel, tak u návštěvníků, nebo zlepšení přístupnosti do krajiny.

Pásková (2009) uvádí, že za účelem zisku z cestovního ruchu v destinaci dochází často při jejím ekonomickém rozvoji k poklesu autenticity a následkem toho pak ztrácí svoji atraktivitu. Zmiňuje, že výsledkem je přeměna původního prostředí na prostředí cílené pro návštěvníky a je pomíjen ohled na místní komunitu, jakým způsobem turismus ovlivní jejich životy a zda je takové přeměněné prostředí vůbec vhodné pro normální život. Poukazuje na následně rozdílné priority mezi místní komunitou a návštěvníky.

Negativní důsledek neregulovaného cestovního ruchu spatřuje v efektu turistické pasti, kdy se primární zdroje dané destinace nadměrně rychlým tempem spotřebovávají, a nestíhají se obnovovat.

### **3.1.1 Dopady cestovního ruchu na životní prostředí komunity**

Pásková (2009) měří vliv cestovního ruchu na životní prostředí na základě změn ekosystémů a zastoupení fauny a flóry. Uvádí, že dopady na přírodu jsou oproti

dopadu na socio-kulturní prostředí zkoumány déle a jsou lépe měřitelné, neboť jsou na první pohled více zřetelné. Wall a Mathieson (2006) zmiňují složitou spojitost mezi ochranou životního prostředí a turismem, neboť u každé destinace záleží na její charakteristice, její kapacitě a současném cestovním ruchu.

Mason (2008) uvádí, že životní prostředí je stále více uznáváno jako hlavní zdroj cestovního ruchu. Argumentuje tím, že cestovní ruch je víceméně závislý na životním prostředí. Poukazuje na vzájemnou propojenost těchto dvou složek, neboť cestovní ruch láká návštěvníky do destinace mimo jiné díky kvalitnímu prostředí, a naopak pro přírodní prostředí by mělo být výhodné jeho udržování a ochranné opatření z důvodu turistického zájmu.

Budowski (1976 In Wall a Mathieson, 2006) rozdělil vztah mezi cestovním ruchem a přírodou do tří kategorií:

- První z nich je, kdy cestovní ruch a životní prostředí jsou určitým způsobem oddělené a vytvářejí mezi sebou minimální kontakt, při kterém nedochází k narušování přírody. Dodává, že takový stav nelze udržet po delší dobu z důvodu postupného narůstání masového turismu.
- Druhým je situace, kdy se turismus i ochrana životního prostředí vzájemně podporují a jejich fungování je nastaveno tak, že obě skupiny navzájem získávají určité výhody. Životní prostředí se snaží zůstat co nejbližší k původnímu stavu, který byl před zájmem návštěvníků, s výjimkou, že postupem času se snaží zpřístupnit návštěvníkům některá místa.
- Třetím možným vztahem je vzájemný konflikt. Zvláště v případě, kdy má cestovní ruch negativní účinky na životní prostředí. V některých případech dosáhl tento stav zavedení určité míry ochrany na území, které má zabránit případnému dalšímu poškozování.

Turistické znečištění označuje Pásková (2009) jako souhrn změn vyvolaných cestovním ruchem v kategorii životního prostředí. Zároveň ovšem podotýká, že tyto změny je možné bez pochyby vyvolat také ve stejné míře na základě aktivit místní komunity samotné, tedy např. volnočasových aktivit, zemědělství nebo průmyslu.

Zelenka a Pásková (2012) charakterizují emise jako látky a energie, které znečišťují životní prostředí. Emise rozdělují na přímé a nepřímé. Nepřímé emise související s cestovním ruchem popisují jako emise z elektrické energie nebo

stavebního materiálu, kde tyto energie vznikají při stavbě a provozování zařízení určených pro cestovní ruch. Přímé emise vysvětlují jako emise z letecké a pozemní dopravy. Jak zmiňuje i Wall a Mathieson (2006), cestovní ruch je závislý na dopravních prostředcích a v té souvislosti má zvýšená koncentrace motorových vozidel, letadel, vlaků a autobusů podíl na znečištění vzduchu. Pásková (2009) doplňuje, že využíváním těchto prostředků se přispívá také ke globálnímu oteplování. Provozováním dopravních letadel, kdy se emise uvolňují ve vysokých vrstvách atmosféry, podle ní dochází mimo jiné k narušování ozonové sféry. Doplňuje, že v případě zvýšené koncentrace znečišťujících látek v ovzduší vzniká smog. Poukazuje také na situaci, kdy cestovní ruch znečišťuje povrchové i podzemní vody, převážně pak kvůli provozu zařízení i aktivitám návštěvníků.

Pásková (2009) sděluje, že k narušení životního prostředí dochází následkem zvýšeného hlukového znečištění. Konkrétně poukazuje na lokality v blízkosti letišť, silnic a zařízení určených pro aktivity návštěvníků. Toto je podle Weavera (2013) další možný aspekt, kvůli kterému je nespokojena komunita s cestovním ruchem. Domnívá se, že přestože se populace snaží docílit snížení hluku vytvářeného letadly a automobily, problém je stále v tom, že destinační management nedokáže dostatečně ovlivnit koncentraci dopravních prostředků, které kumulovaně zvyšují hlukové znečištění.

Zelenka a Pásková (2012) označují erozi jako stav, kdy dochází k narušování zemského nebo podzemního povrchu působením větru, vody, živých organismů. Rychlost eroze podle nich závisí na místních podmínkách jako je síla větru nebo intenzita srážek. Doplňují, že erozí se narušuje také socio-kulturní prostředí. Zároveň zmiňují, že přirozená eroze se urychluje působením člověka, např. obděláváním půdy, těžbou nerostných surovin nebo outdoorovými aktivitami. Pásková (2009) poukazuje na projevy eroze v cestovním ruchu obrušováním povrchu památek, infrastrukturou nebo prošlapáváním cest v okolí památek. Dodává, že o sešlapech se mluví v případě, kdy dochází k erozi cest ve volné přírodě. Podotýká, že pojem eroze se může použít i ve spojení s dopady na imateriální prostředí jako jsou kulturní a duchovní hodnoty.

Jak uvádí Pásková (2009), zavlečení nepůvodních tvorů do destinace je způsobené aktivitami lidí, kteří přispívají k šíření druhů, které se v místě dříve nevyskytovaly. V cestovním ruchu se podle ní může jednat o mikroorganismy nebo semena rostlin přenášených nevědomky na oblečení, obuvi, batohu či dopravním

vozidle. Podotýká, že při úmyslném zavlečení se jedná především o účelné zvýšení atraktivnosti v místech jako jsou různé rybníky nebo parky. Usuzuje, že důsledkem je pak postupný zánik druhové rozmanitosti a možný zánik ohrožených druhů.

Záměrné poškozování přírodních hodnot popisuje Pásková (2009) jako problém, který se projevuje poškozováním přírodních a skalních útvarů rytinami ve stěnách, sběrem živočichů, rostlin a hornin. Údajně to podle ní souvisí i s cílem návštěvníků přivést si z navštívené destinace hmotný suvenýr nezakoupený od místních prodejců, ale získaný zdarma. Zdůrazňuje však, že toto není problém pouze u návštěvníků, ale dopouští se ho také místní obyvatelstvo za účelem zisku, kdy prodávají produkty a pokrmy vyrobené z místních ohrožených druhů.

Wall a Mathieson (2006) poukazují na ovlivnění chování volně žijících živočichů, kdy zvířata reagují na návštěvníky různými způsoby. Toto spojují se změnami, kdy na začátku zvyšujícího se turismu v oblasti se jedná o vyhýbání zvířat návštěvníkům, následuje přijetí, poté přitažlivost, a nakonec je kompletní návyk na návštěvníky.

Podle Masona (2008) je destinace zatěžována nápoem návštěvníků pouze sezónně a po zbylou část roku je zde možné její obnovení. Ovšem podotýká, že některé oblasti jsou v době sezóny natolik postižené vlivem návštěvníků, že se v mimosezónní době nestíhají obnovovat.

Mason (2008) sděluje, že lidé v přírodě volně odhazují odpadky, čímž dochází ke znečišťování vody. Zároveň poukazuje na výstavbu hotelů, které jsou cílené především na komfort turistů a jejich delší pobyt v destinaci. Ovšem zdůrazňuje, že tyto hotely mnohdy nezapadají do místní architektury.

### **3.1.2 Dopady cestovního ruchu na sociální, ekonomické a kulturní aspekty místní komunity**

Pásková (2012) uvádí, že se dopady cestovního ruchu na sociokulturní prostředí v porovnání s dopady na životní prostředí neprojevují tak zřetelně. Tvrdí, že hodnocení těchto změn je obtížné. Tyto dopady podle ní nelze snadno změřit, neboť se nejedná o problematiku, která by byla na první pohled dobře identifikovatelná. Podle Páskové (2009) se vlivy projevují změnami v psychologické, sociální, kulturní, ekonomické a urbanistické rovině jako materiální a nemateriální. Dodává, že obtížné je také hodnocení těchto změn, zda jsou kladné nebo záporné, protože toto závisí na úhlu

pohledu vyhodnocování. Zároveň podotýká, že od sebe nelze oddělit dopady životního prostředí od dopadů socio-kulturních, protože se tyto složky a jejich změny navzájem ovlivňují.

### **3.1.2.1 Sociální aspekty**

Pásková (2012) uvádí, že v případě zvýšeného zájmu o destinaci ze strany návštěvníků, se změní také chování místní komunity. Argumentuje tím, že při zvýšeném zájmu návštěvníků o danou destinaci začnou i místní podnikatelé více sdílet zájem o turismus a budou tak více přizpůsobovat své produkty a služby cestovnímu ruchu.

Častým efektem, který se projeví v návaznosti na zvýšený cestovní ruch je demonstrační efekt (Pásková, 2009). Tento efekt podle Walla a Mathiesona (2006) nastává tehdy, kdy se obyvatelé snaží kopírovat vzorec chování návštěvníků a způsob, jakým utrácejí své peníze. Ovšem dodávají, že demonstrační efekt může mít i pozitivní dopad, pokud povzbuzuje místní komunitu k přizpůsobení se situaci nebo ke spolupráci na věcech, které jim v destinaci chybí nebo je možné vylepšit. Zároveň zmiňují, že se v této souvislosti častěji mluví o obavách, aby v destinaci nepřevládala zájem o nabídku atraktivit cílenou na návštěvníky nad zájmem rezidentů. Mason (2008) usuzuje, že jsou k tomuto efektu náchylnější spíše mladí lidé. Domnívá se, že demonstrační efekt působí mezi lidmi s věkovým rozdílem neshody, kdy mladší a starší generace mají rozdílné názory na přínos turismu pro destinaci. Dodává, že se objevuje převážně tam, kde se rezidenti a návštěvníci setkávají pouze krátkodobě a poměrně povrchním způsobem. Naopak akulturaci spojuje spíše s dlouhodobějším a hlubším kontaktem mezi rezidenty a návštěvníky.

Pásková (2009) uvádí, že v důsledku výrazného působení cestovního ruchu může dojít k etnocidě. Tento případ popisuje jako stav, kdy dochází k vyhlazování prvků, které jsou typické pro místní komunitu následkem snahy uspokojit nabízenými produkty a službami zahraniční návštěvníky.

Pásková (2012) označuje dualizaci společnosti tehdy, kdy zvyšování intenzity návštěvnosti v destinaci postupně rozděluje místní komunitu na jakési pomyslné skupiny. Do první řadí ty, kteří následkem zvýšeného zájmu o destinaci vydělávají. Na druhou skupinu má podle ní cestovní ruch spíše negativní dopad z důvodu zvýšených nákladů na živobytí jako následek zvýšené úrovně života v destinaci.

Dále poukazuje na možnou související marginalizaci obyvatel. Jako marginalizaci obyvatel označují Zelenka a Pásková (2012) proces vytlačování místních obyvatel z prestižnějších částí sídel. Tzn., že rezidenti, kteří se nepodílejí na rozvoji cestovního ruchu, jsou přesunuti na okraj místní společnosti. Důvodem je podle nich zvyšování cenové hladiny v navštěvovaných místech.

Podle Zelenky a Páskové (2012) vyjadřuje Defertova neboli turistická funkce intenzitu turistické aktivity v dané destinaci poměrem počtu návštěvníků a rezidentů. Uvádějí, že se jedná se o kvantitativní aspekt zkoumání. Defertova funkce se vyjadřuje vzorcem  $T(f) = N \times 100/P$  (N vyjadřuje kapacitu lůžek a P počet rezidentů) (Zelenka a Pásková, 2012). V souvislosti s touto funkcí popisují snadnou dostupnost dat, avšak obtížnou jejich interpretaci, neboť je zde důležité vzít v potaz také míru využití lůžek nebo sezónnost. Dodávají, že z této funkce je možné odvodit také iritační index.

### **3.1.2.2 Měření dopadů cestovního ruchu**

Wall a Mathieson (2006) rozlišují různé způsoby, jakými je možné změřit socio-kulturní dopady cestovního ruchu na místní komunitu. Jako nejnámější a nejčastěji používaný způsob uvádějí měření pomocí Doxeyho iritačního indexu. Jak uvádějí Zelenka a Pásková (2012), jedná se o ukazatel, který se používá ke zjištění míry turistické iritace, tedy vztahu rezidentů k cestovnímu ruchu. Zmiňují, že hodnota iritačního indexu závisí také na prostorové a časové koncentraci návštěvníků a že je ovlivňována také dalšími faktory jako jsou např. barva pleti či kultura. Wall a Mathieson (2006) rozdělují Doxeyho teorii do čtyř fází: euforie, apatie, znechucení a antagonismus. Usuzují, že se tyto fáze v čase postupně mění a proměny se budou lišit i v závislosti o jakou destinaci se jedná. Euforie se podle Doxeyho (1976 In Wall a Mathieson, 2006) projevuje tím, že rezidenti jsou nadšeni vývojem turistické situace, vítají návštěvníky a vznikají příležitosti pro výdělek peněz z cestovního ruchu. Další stupeň turistické iritace, apatii, popisuje jako situaci, kdy místní obyvatelé považují návštěvníky za samozřejmost a hlavním cílem je zisk. Znechucení nastává podle něj v okamžiku, kdy se průmysl začne blížit k bodu nasycení a rezidenti nejsou schopni zvládnout nápor cestovního ruchu, aniž by rozšířili své prostředky. Posledním bodem je antagonismus. Domnívá se, že v tomto případě začínají rezidenti považovat návštěvníka za předzvěst všeho špatného a veškerá jejich úcta k návštěvníkům ustupuje. Typickým projevem mohou být myšlenky jako: „*Ke zdražení došlo kvůli*

*turistům. Turisté nemají úctu k majetku. Ničí vše, co je v našem městě krásné.*“ (Doxey, 1976 In Wall a Mathieson, 2006, s. 228). Podle Páskové (2009, s. 51) hodnoty iritačního indexu: *„vystihují vývoj vnímání vlivu cestovního ruchu na kvalitu života místních obyvatel (...)“*. Wall a Mathieson (2006) sdělují, že někteří místní obyvatelé mohou následkem antagonismu dosáhnout pocitu xenofobie. Zelenka a Pásková (2012, s. 633) vysvětlují xenofobii jako *„iracionální, podvědomý strach a obavu z cizinců, jiných ras a neznámých míst.“*

Podle Weavera (2013) a Masona (2008) se Doxeyho iritační index nedá považovat za validní teorii, neboť byla od doby vzniku zpochybněna. Argumentují změnami názorů na udržitelnost území, které mají obyvatelé v různých fázích rozvoje cestovního ruchu. Usuzují, že cestovní ruch v destinaci je schvalován převážně lidmi, kteří mají z turismu určitý výnos a jsou v oboru zaměstnaní. Zároveň poukazují na případy, kdy někteří lidé jsou znepokojeni sociálními a environmentálními dopady, ale přesto berou cestovní ruch pozitivně z důvodu ekonomického přínosu.

Již zmíněné měření pomocí Doxeyho iritačního indexu je nejznámější a nejčastěji používaným způsobem pro zjištění stavu iritace komunity. Další možný přístup změření turistické iritace je na základě Doganova výzkumu, který stanovil pět skupin behaviorálních reakcí rezidentů (Dogan, 1989 In Wall a Mathieson, 2006):

1. Rezistence – projevuje se nepřátelstvím a agresí vůči návštěvníkům na základě intenzivních negativních dopadů cestovního ruchu.
2. Ústup – komunita se vyhýbá návštěvníkům, oživuje tradice a zvyšuje povědomí o místní kultuře.
3. Udržování hranic – vznikají fyzické a sociální hranice nebo se udržuje vzdálenost mezi návštěvníky a rezidenty.
4. Revitalizace – cestovní ruch může fungovat jako prostředek k zachování místní kultury a tradic.
5. Přijetí – tradiční sociální struktura destinace je vědomě nahrazena kulturou návštěvníků a jejich chování.

Ap a Crompton (1993) a Brown a Giles (1994) In Wall a Mathieson (2006) představili výzkum, kde se zaměřili na rezidenty jako jedince a rozdělili behaviorální reakce místního obyvatelstva do čtyř skupin:

1. Přijetí – vítání návštěvníků v destinaci



2. Tolerance – přijímání návštěvníků i nepříjemností spojených s cestovním ruchem s vědomím, že se jedná o výhody pro místní komunitu.
3. Přizpůsobení se – rezidenti mění své způsoby chování, aby se vyhnuli návštěvníkům a dalším nepříjemnostem spojeným s turismem.
4. „Vycouvání“ – fyzické nebo psychologický krok. Při fyzickém se rezidenti stěhují pryč z destinace a při psychologickém se snaží vyhybat se návštěvníkům.

### 3.1.2.3 Únosná kapacita území

Únosná kapacita území značí podle Zelenky a Páskové (2012) maximálně možné zatížení území, aniž by došlo k nevratnému snížení kvality aspektů v destinaci. Jiným způsobem tento pojem popisuje Getz (1983 In Pásková, 2009). Tedy jako udržitelné využívání zdrojů v destinaci. Zároveň dodává, že je nutná znalost prostředí v destinaci a s tím i její regenerace.

Pásková (2009) uvádí, že při přesazení maximální možné únosné kapacity dochází k nežádoucím změnám v přírodním i socio-kulturním prostředí destinace. Také spojuje únosnou kapacitu území s konceptem životního cyklu destinace.

Zelenka a Pásková (2012) rozlišují podle druhu působení a posuzovaného aspektu šest dimenzí únosné kapacity (viz tab. 1).

Název dimenze	Popis dimenze
Fyzicky únosná kapacita	Je nejčastěji spojována s únosnou kapacitou destinace. Při určování maximálního možného počtu návštěvníků se vychází z velikosti objektu a množství lidí, kteří mají možnost vstupu na území, a nedochází při této kapacitě k poškození či celkové destrukci prostředí. Maximální kapacita se lépe určuje v uzavřených prostorách, kde se hodnota snadněji stanoví. Mohou to být např. jeskynní prostory nebo areály zámků. Hůře se určuje počet návštěvníků pro otevřená prostranství, např. horská střediska či okolí vodních ploch.
Ekonomicky únosná kapacita	Znázorňuje maximální ekonomický přínos cestovního ruchu, při kterém ještě nedochází k nepřiměřené zátěži území. Důležitá je zde také samotná ekonomická stabilita destinace a ekonomický podíl několika různorodých hospodářských odvětví, ne pouze

	cestovního ruchu. Vysoký ekonomický podíl může činit destinaci více zranitelnou a není ani dostatečně rozmanitá, což také může ovlivnit zájem o navštívení destinace.
Ekologicky únosná kapacita	Představuje maximální turistickou zátěž, při které v prostředí nedochází k trvalému poškození a nežádoucímu vývoji životního prostředí, např. snížený výskyt živočichů či rostlin. Toto závisí mimo jiné na místním ekosystému a jeho schopnosti regulace. Toto je důležitý ukazatel i při budování nových přístupových komunikací nebo vstupů do chráněných oblastí.
Institucionálně únosná kapacita	Představuje maximální míru rozvoje cestovního ruchu, kdy ještě není překročena institucionální připravenost destinace. Tato kapacita zahrnuje např. administrativní připravenost pro rozvoj cestovního ruchu, úroveň destinačního managementu, koordinaci nebo kooperaci jednotlivých složek místní samosprávy.
Socio-kulturně únosná kapacita	Při překročení v důsledku nadměrných aktivit cestovního ruchu se může na místní komunitě projevit nežádoucími nevratnými změnami, např. narušením místního životního stylu či postupnou ztrátou kulturní identity. Této změně se dá předejít dotazováním a pozorováním rezidentů, zda intenzita návštěvnosti místa v destinaci omezuje možnosti a kvalitu života místních obyvatel. Nejčastěji používaná metoda zkoumání je na základě Doxeyho iritačního indexu.
Psychologicky únosná kapacita	Naznačuje hranici rozvoje cestovního ruchu, při kterém se začínají objevovat známky nespokojenosti návštěvníka v destinaci. Jedná se o percepční hranici, kdy lidé začínají vnímat přelidněnost destinace.

Tab. 1: Dimenze únosné kapacity. Zdroj: Pásková (2009)

Pásková (2009) podotýká, že psychologická a socio-kulturní únosná kapacita závisí na žádoucím rozvoji cestovního ruchu. Tyto hodnoty jsou podle ní pravidelně šetřeny dotazováním a rozhovory.

### **3.1.2.4 Ekonomické aspekty**

Wall a Mathieson (2006) uvádějí, že z ekonomického hlediska má cestovní ruch řadu výhod jako je např. zdroj příjmu, vytváření pracovních pozic, podpora podnikatelské činnosti nebo stimulace regionální ekonomiky.

Pásková (2009) zmiňuje také negativní stránku výhod plynoucích z cestovního ruchu, kdy jsou tyto výhody nerovnoměrně rozloženy a dochází tak k sociální nerovnosti ve společnosti destinace. Jako problém uvádí také služby, do kterých destinace investuje. Služby jsou podle ní často výhodné pouze pro návštěvníky, a na místní obyvatelstvo to má opačný efekt. Wall a Mathieson (2006) uvádějí další nevýhody jako např. to, že se zvyšujícím se počtem návštěvníků v destinaci hrozí, že místní komunita bude závislá pouze na příjmu z cestovního ruchu. Popisují i určité riziko zvýšené inflace a s tím i spojený nárůst ceny za nemovitosti. Dodávají, že v některých destinacích je častá sezónnost, a tedy i výkyvy v pravidelných příjmech.

Podle Masona (2008) se nadměrná závislost na cestovním ruchu může vyskytnout převážně v menších státech, kde je cestovní ruch považován za nejlepší způsob výdělků. Zmiňuje ovšem, že postupem času je státem dáván takový důraz na rozvoj turismu, že je opomíjen jakýkoliv jiný možný způsob rozvoje dalšího průmyslu v regionu.

Alternativní cestovní ruch podle Weavera (2013) znamená, že dochází k vysoké regulaci cestovního ruchu, destinace se orientuje nejen na návštěvníky, ale také na spokojenost rezidentů, pro lokalitu není výrazná sezónnost a mnoho dalších faktorů, která jsou pro tento způsob vedení cestovního ruchu typická. Zmiňuje ovšem nevyhnutelnost rozdílů a nerovnoměrných nákladů a výnosů plynoucích z praktikování alternativního cestovního ruchu v destinaci. Právě tato nerovnoměrnost podle něj značně komplikuje shodu na situaci ohledně cestovního ruchu v komunitě, který je důležitým aspektem v socio-kulturní udržitelnosti území.

### **3.1.2.5 Kulturní aspekty**

Wall a Mathieson (2006) představují kulturu jako soubor chování, vědomostí, hodnot a tradic, které jsou předávány z generace na generaci a které lákají návštěvníky do destinace. Těmi jsou umění, architektura, řemeslo nebo gastronomie. Kulturní cestovní ruch tak podle nich nabízí návštěvníkům příležitost zažít jedinečný způsob života rezidentů a místního *genia loci*.

Změny v kultuře spojují jak s vnějšími, tak s vnitřními faktory. Za vnější považují dopady způsobené návštěvníky a cestovním ruchem obecně, jako je např. akulturace. Tento výraz Pásková (2009) popisuje tehdy, kdy dochází ke změnám kultury ovlivněním kulturně odlišnou společností. Uvádí, že k tomuto dochází převážně vlivem vyspělých, ekonomicky i technicky silnějších, zemí na ty méně vyspělé, které přejímají jejich prvky. Toto následně ovlivňuje místní komunitu kladně i záporně. V případě kladných dopadů hovoří o zvýšení životní úrovně lidí. K zápornému ovlivnění dochází podle ní tehdy, kdy komunita postupně ztrácí svoji identitu následkem životního stylu.

Harris a kol. (2003) se domnívají, že vzhledem ke stále rostoucímu zájmu o cestovní ruch je velká pravděpodobnost, že se v budoucích letech kultury v některých destinacích přetransformují. Tomuto procesu ovšem nelze zabránit. Zmiňují, že není možné lidem odepřít možnost rozšíření obzorů a seznámení se s cizími kulturami a způsobem života v jiných destinacích. Poukazují na získání nových zkušeností od jiných kultur, které dají člověku možnost se realizovat a pocítit víru ve své vnitřní hodnotě.

Wall a Mathieson (2006) usuzují, že vnitřní faktory jsou ovlivněny místní komunitou. Tzn., že i v případě, kdy by v destinaci neexistoval cestovní ruch, kultura by se přesto změnila. Podle nich by k tomuto mohlo dojít na základě kontaktu mezi dvěma skupinami s odlišnou kulturou a následným ovlivněním těchto skupin, nebo také v situaci, kdy se mění biologické a sociální potřeby v daném prostředí. Převážně se ovšem mluví o změnách vyvolaných cestovním ruchem. Tvrdí totiž, že existuje minimum hostitelských komunit, na které by cestovní ruch a návštěvníci neměli žádný vliv.

Harris a kol. (2003) poukazují na větší problémy při regulování cestovního ruchu u méně rozvinutých zemí. Usuzují, že v takových destinacích je ze strany návštěvníků zájem o poznání, neboť se jedná o místní kulturu a přírodu, která je podstatně méně narušená než krajiny zemí rozvinutých. Vysvětlují, že problémem pro místní komunitu je také to, že je více zranitelná vůči turismu, než tomu je u rozvinutějších zemí. Důvodem je podle nich nižší životní úroveň místní komunity, která z její strany způsobuje nedostatečná omezení cestovnímu ruchu s vidinou ekonomického příjmu od návštěvníků. Ta je pro ně hlavní prioritou oproti udržitelnosti sociální a kulturní dimenze. Jako konkrétní příklad poukazují na situaci, kdy přednášel v Kambodži o udržitelnosti environmentálního prostředí. Popsali, že bylo velice

obtížné mluvit o nutnosti snížení emisí v zemi, která má problém s pitnou vodou a zničenou infrastrukturou následkem války.

V souvislosti s kulturními efekty se mluví o inscenizaci. Pásková (2009) ji popisuje jako předvádění tradic místní komunity, o kterých je známo, že jsou typické pro určitou kulturu. Za účelem zvýšení příjmů může ovšem podle ní docházet ke snaze obnovování tradic, které již pro destinaci nejsou aktuální, a následkem toho tak k předstírání falešné reality. Uvádí, že formou inscenizace je také folklorizace, která oživuje prvky lidové kultury předváděním lidových tanců v krojích.

Komodifikace podle ní znamená, že z produktu typického pro destinaci se stane prostředek výtěžku a začne se vyrábět a prodávat ve velkém množství.

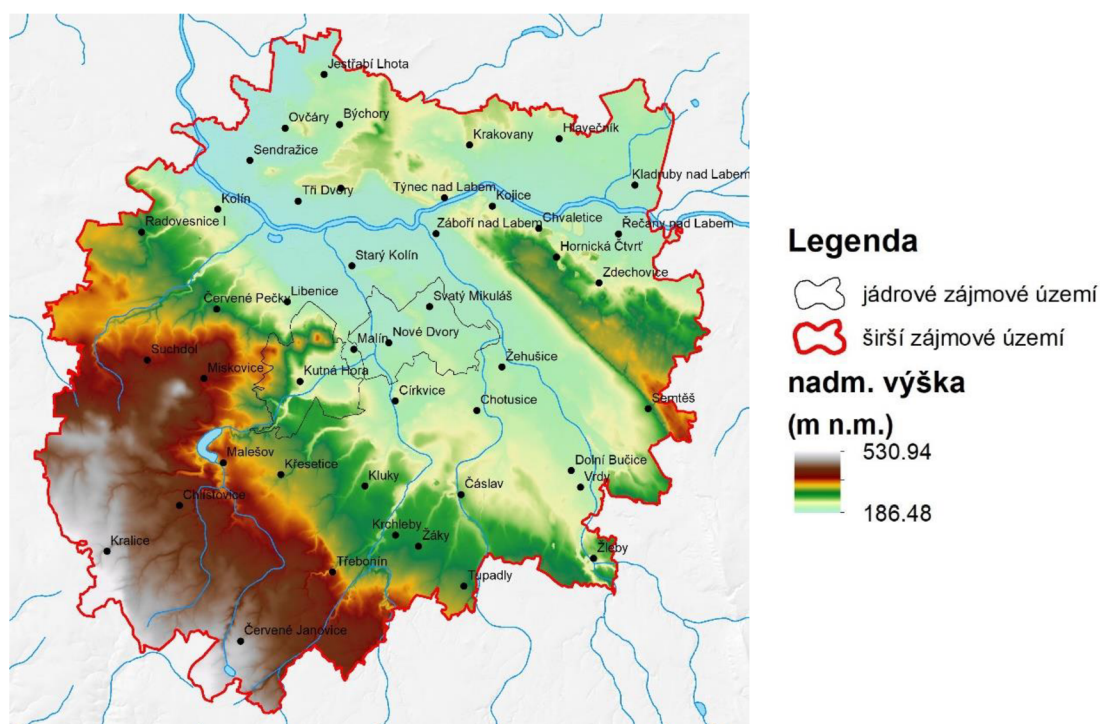
## 4 Praktická část – případová studie Kutné Hory

### 4.1 Základní charakteristika zkoumaného území

#### 4.1.1 Fyzicko-geografická charakteristika

Kutná Hora je okresní město ve Středočeském kraji. Jak uvádějí Zaniklé krajiny (2018), Kutná Hora se nachází na severním okraji Českomoravské vrchoviny a zároveň částečně zasahuje do České tabule, konkrétně Středolabské tabule. Zároveň zmiňují, že se nedaleko města rozkládají Železné hory.

Kromě Kutné Hory jsou dalšími velkými městy v okolí např. Kolín nebo Čáslav (viz obr. 2). Město se rozkládá na ploše o rozloze 33,05 km<sup>2</sup> a je rozděleno do 12 městských částí (Kutná Hora, 2020).



Obr. 2: Nadmořská výška v okolí Kutné Hory. Zdroj: Zaniklé krajiny (2018)

Inquort (2002) uvádí, že na území Kutné Hory se nachází kopec Kaňk (viz obr. 3). Dalším přírodním úkazem na území města je podle něj říčka Vrchlice a její údolí, které je i z důvodu naučné stezky o místní fauně, floře, nerostech a horninách zajímavým turistickým cílem.

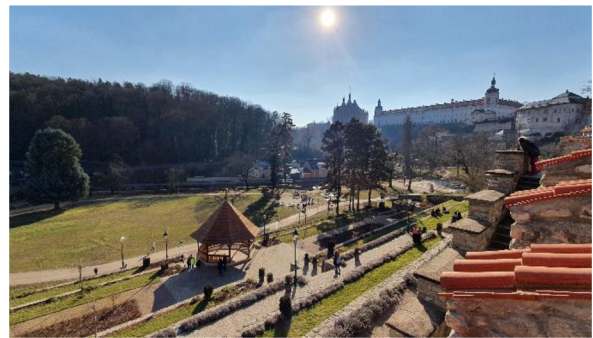


Obr. 3: Rozhledna na Kaňku. Foto: autorka (2021)

Jako další zajímavá přírodní místa v okolí uvádí např. také vrch Vysokou, řeku Klejnárku nebo vodní nádrž Vrchlici. Doplňuje, že nedaleko vodní nádrže Vrchlice se nachází přírodní park Údolí Bylanky a Vrchlice, který má téměř nenarušené přírodní prostředí. Uvádí, že z Kutné Hory je možnost dojít do Údolí pešky po turistické trase. Obyvatelé tento park využívají k rekreaci. Dalším rekreačním místem přímo v Kutné Hoře jsou Breüerovy sady (viz obr. 4 a 5), které se nachází pod Vlašským dvorem u říčky Vrchlice.



Obr. 4: Breüerovy sady.  
Foto: autorka (2021)



Obr. 5: Breüerovy sady.  
Foto: autorka (2021)

Inquort (2002) poukazuje na nízkou biologickou rozmanitost na Kutnohorsku, která je dána především vysokým podílem zemědělské půdy. Z využití zemědělské půdy přikládají Zaniklé krajiny (2018) význam především rozšiřujícím se vinicím a ovocným sadům.



#### 4.1.2 Sociálně-ekonomická a kulturní charakteristika

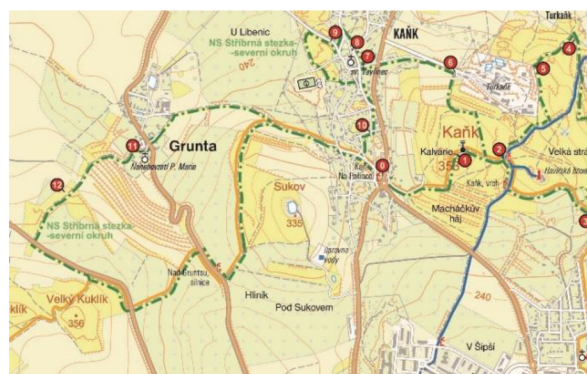
Kutná Hora byla v minulosti známá především pro těžbu neboli kutání stříbra. Jak uvádí Štroblová (2016), první zmínka o těžbě je doložena ze 13. století, avšak počátky těžby jsou datovány do dálnější doby, kdy byly odhaleny povrchové výchozy rudních žil. Na konci 13. století byl osadě podle ní udělen horní zákoník, který stanovil organizační a technické podmínky pro chod dolů. V té době zároveň město produkovalo až jednu třetinu stříbra v Evropě (Kutná Hora, 2020). Štroblová (2016) zdůrazňuje, že se Kutná Hora svými výsadami dostala na druhé místo ve státě. Toto postavení zároveň považuje za příčinu následného přenesení centrální mincovny českého státu do Kutné Hory. Bohužel během 16. století byla podle ní těžba výrazně omezena z důvodu postupu do hloubek a úbytku mocnosti ložisek. Doplňuje, že v polovině století došlo k uzavření nejslavnějšího důlního pásma a o několik let později byla ukončena také ražba pražského groše.

Ke konci minulého století byla otevřena hornická naučná stezka (viz obr. 6 a 7), která seznamuje s nejzajímavějšími pozůstatky spojenými s hornictvím v Kutné Hoře (Kutná Hora, 2016). Podle těchto internetových stránek je stezka rozdělena na severní a jižní okruh, kdy každý z nich je dlouhý 12 km.



Obr. 6: Stříbrná stezka – jižní okruh.

Zdroj: Kutná Hora (2016)



Obr. 7: Stříbrná stezka – severní okruh.

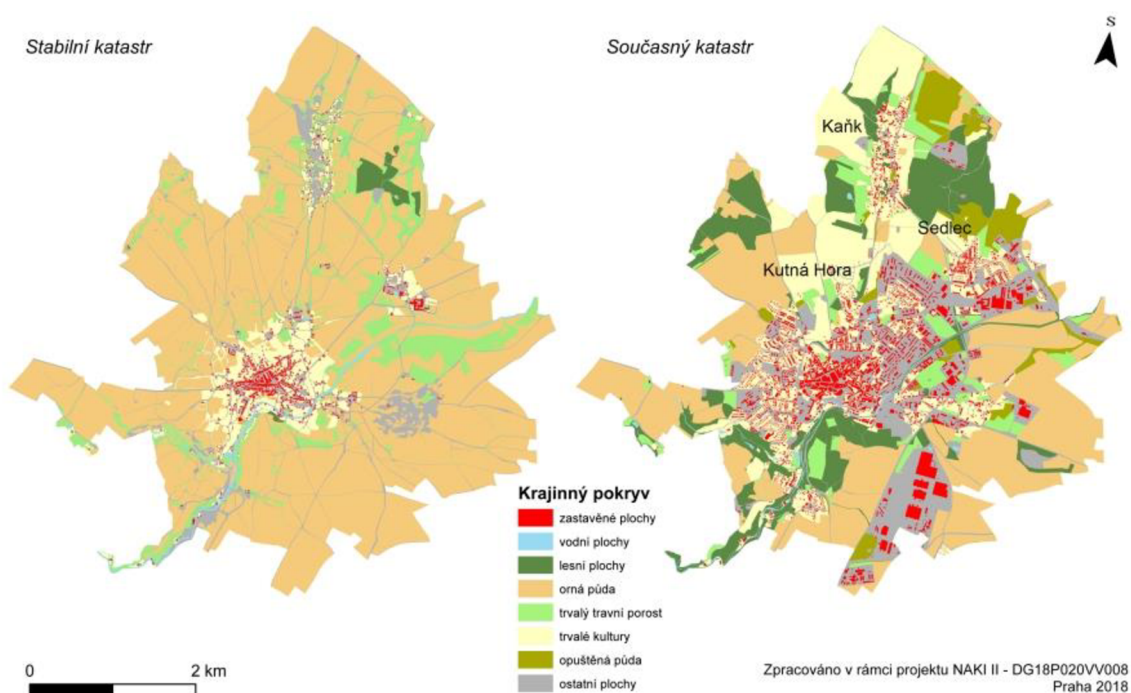
Zdroj: Kutná Hora (2016)

V návaznosti na hornickou tradici funguje ve městě Hornický spolek Barbora, který podle Pilcové (2020) získal ocenění Český permon 2019 za nález



technologického zařízení, které sloužilo k důlnímu odvětrávání. Tento nález je podle ní v rámci Evropy ojedinělý.

Štroblová (2016) sděluje, že po neúspěchu s dolováním vznikl prostor pro rozvoj řemesla a obchodu a rozšíření majetku za hradby města. Kupková a Brůha (2018) poukazují na úbytek orné půdy, kterou nahradily sady, vinice, lesy a zástavba. Podle nich se zástavba města rozprostírala ještě v první polovině 19. století pouze na historickém jádru města. Uvádějí, že postupem času se rozšířila na předměstí a došlo tak k propojení s Kaňkem a Sedlci, které jsou nyní součástí Kutné Hory (viz obr. 8).



Obr. 8: Změny využití krajiny 1836-2018. Zdroj: Kupková a Brůha (2018)

Štroblová (2016) uvádí, že národní obrození bylo pro město důležité, neboť došlo k výraznému uvědomění významu města a jeho minulosti. V tomto období poukazuje na přestavování a opravování chátrajících staveb a monumentů a rozvoj města. V době první republiky byla podle ní Kutná Hora poklidným městem s vysokou kulturní úrovní, kam přijíždělo množství návštěvníků. Zároveň zdůrazňuje, že události, které nastaly během druhé světové války i ve druhé polovině 20. století, nijak výrazně nezasáhly do městské historie a památek.

Pospíšil (2014) uvádí, že historické centrum města s chrámem sv. Barbory a katedrálou Nanebevzetí Panny Marie v Sedlci (viz obr. 9 a 10) byly v roce 1995 zapsány

na Seznam světového dědictví UNESCO. Zmiňuje, že po Praze, Olomouci a Brně tvoří čtvrtou největší městskou památkovou rezervaci na území České republiky.



Obr. 9: Kutná Hora, historické centrum.

Zdroj: Ontheworldmap (2021)



Obr. 10: Kutná Hora, Sedlec.

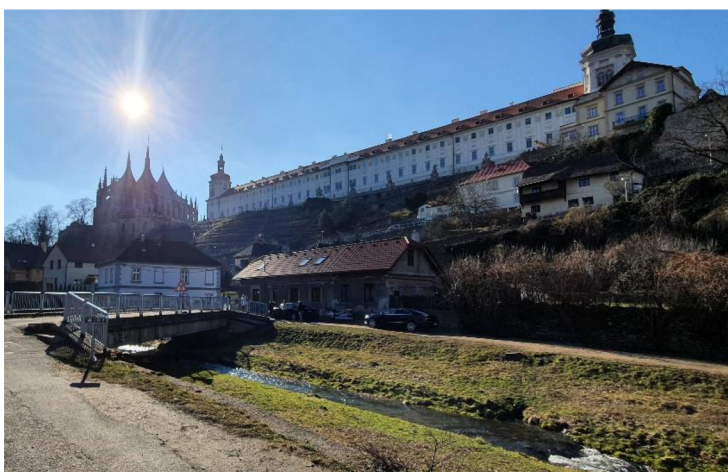
Zdroj: Ontheworldmap (2021)

Pospíšil a Ottová (2014) popisují, že chrám sv. Barbory (viz obr. 11 a 12) byl v době stavby vybudován za hradbami města, což bylo odlišné od běžné výstavby v jádru města. Inquort (2002) uvádí, že chrám patří k vrcholným dílům české pozdní gotiky. Podle Pospíšila a Ottové (2014) započala po zapsání památky na Seznam světového dědictví celková rekonstrukce chrámu. Doplňují, že pro zachování autenticity památky a její hodnoty bylo restaurování velice náročné.



Obr. 11: Chrám sv. Barbory.

Foto: autorka (2021)



Obr. 12: Chrám sv. Barbory a Jezuitská kolej.

Foto: autorka (2021)

Pospíšil (2014) uvádí, že Vlašský dvůr (viz obr. 13) byl postaven v druhé polovině 13. století, kdy plnil funkci opevnění města. Zároveň zmiňuje, že na konci tohoto století se stala z Vlašského dvoru centrální mincovna českého království. Od roku 1962 je podle něj Vlašský dvůr vyhlášen jako národní kulturní památka. Jak uvádí Inquort (2002), v současnosti jsou interiéry využity pro expozici mincovnictví, kdy jsou tyto prostory společně s dalšími nejzajímavějšími interiéry přístupné veřejnosti.



Obr. 13: Vlašský dvůr. Foto: autorka (2021)

Jak uvádějí Pospíšil a Macek (2014a), na katedrále Nanebevzetí Panny Marie (viz obr. 14) pracoval v době přestavby jeden z nejznámějších architektů té doby, Jan



Blažej Santini. Podle STEM/MARK (2010) byla katedrála mezi lety 2002 a 2007 rekonstruována. Sděluje, že od té doby láká díky svému obnovení mnoho návštěvníků. Pospíšil a Macek (2014a) dokládají, že v roce 2009 byla katedrála opět slavnostně vysvěcena a od té doby se znovu stává jedním z nejvýznamnějších objektů jak z pohledu duchovna, tak kultury. V katedrále je vystavena také originální sedlecká monstrance, jeden z nejvzácnějších klenotů ve střední Evropě. (Sedlec, 2018)



Obr. 14: Katedrála Nanebevzetí Panny Marie. Foto: autorka (2021)

Pospíšil a Macek (2014b) uvádějí, že kostel Všech svatých s kostnicí (viz obr. 15) byl v 19. století vyzdoben kostmi a lebkami. STEM/MARK (2010) doplňuje, že v roce 2006 se kostnice díky své bizarní výzdobě stala nejnavštěvovanější památkou v Kutné Hoře. Za důležitou považuje plánovanou rekonstrukci kostnice, primárně z důvodu vyklánění se ze svislé osy. Podle Pravdové (2020a) je obnova památky, která probíhá již od roku 2013, financována pouze z vlastních zdrojů, bez využití dotací. V době pandemie koronaviru je bohužel práce omezena z důvodu nedostatečných příjmů plynoucích z uzavření památky. Při obnově památky je v plánu mimo jiné také vytvoření nové expozice v dolní části kaple, kde bude zároveň probíhat prodej suvenýrů. Dále dodává, že zpřístupnění nové expozice bylo předpokládáno nejpozději v roce 2023, ovšem bude záležet na tom, kdy se cestovní ruch vrátí zpět do běžného provozu.



Obr. 15: Kostel Všech svatých s kostnicí. Foto: autorka (2021)

Přestože má cestovní ruch v Kutné Hoře významný podíl na ekonomice města, nachází se zde i řada průmyslových firem, jejichž výroba má pro město rovněž ekonomický přínos. Zaniklé krajiny (2018) poukazují na tradici tabákového průmyslu, kdy v Sedlci má sídlo Philip Morris ČR a.s., který produkuje tabákové výrobky. Kutná Hora je podle nich známá také díky místnímu pivovaru v Lorci.

## **4.2 Průběh šetření dopadů**

### **4.2.1 Průběh sekundárního výzkumu**

V sekundárním výzkumu byla shrnuta již dříve zjištěná data, která se vztahují k dopadům cestovnímu ruchu na komunitu Kutné Hory.

Nejprve bylo kontaktováno oddělení cestovního ruchu a marketingu na městském úřadě, kde bylo zjištěno, že město nemá k dispozici žádnou studii, která by se tohoto tématu týkala, neboť žádné takové výzkumy neprovádí. K dispozici mají pouze data o průměrné roční návštěvnosti památek od Průvodcovské služby s.r.o. v Kutné Hoře a Českého statistického úřadu. Doporučení využít ke zpracování již sepsané bakalářské a diplomové práce bylo podpořeno ujištěním, že na tematiku cestovního ruchu v Kutné Hoře dostává oddělení cestovního ruchu pravidelné dotazy.

Ke zpracování sekundárního výzkumu tedy bylo využito již zpracovaných závěrečných prací. Zde byl ovšem problém, že větší procento těchto prací se vztahuje spíše na cestovní ruch ve městě z pohledu návštěvníků, a ne z hlediska dopadů na místní komunitu.

Jako doplňující zdroj byly využity Kutnohorské listy, které obsahují články o cestovním ruchu ve městě, případně data a výzkum od agentury STEM/MARK.

#### **4.2.2 Průběh primárního výzkumu**

Na základě zjištěných dat ze sekundárního výzkumu byly stanoveny výchozí okruhy otázek, jejichž odpovědi přispěly k zodpovězení rámcové výzkumné otázky:

- 1) Vnímají obyvatelé cestovní ruch v Kutné Hoře spíše pozitivně nebo negativně?
- 2) Orientuje se město svými akcemi a produkty spíše na rezidenty nebo návštěvníky?
- 3) Čím je cestovní ruch pro komunitu přínosným a čím je naopak obtěžuje?
- 4) Je cestovní ruch v destinaci udržitelný?
- 5) Hodnotí management Kutné Hory zájem návštěvníků o ubytování jako dostačující či nikoli?
- 6) Jaký je ekonomický přínos pro město?
- 7) Ovlivňuje cestovní ruch v Kutné Hoře výrazně místní dopravní situaci?

Pro získání odpovědí na tyto otázky byli kontaktováni informátoři, kteří při rozhovoru odpovídali na otevřené otázky týkající se dopadu cestovního ruchu na komunitu Kutné Hory. Otázky byly v průběhu šetření upravovány, doplňovány a zpřesňovány v návaznosti na zjištěné informace z již proběhlých rozhovorů. Rozhovory byly prováděny do doby, dokud nedošlo k teoretickému nasycení.

Informátoři byli před zahájením rozhovoru seznámeni s účelem rozhovoru a cílem bakalářské práce. Všichni byli velice ochotní rozhovor poskytnout a souhlasili s jeho nahráváním.

Po každém rozhovoru byl záznam přepsán a analyzován otevřeným kódováním. Následně bylo provedeno axiální kódování, kdy byly na kartičky sepsány jednotlivé významové jednotky, z nichž byly sestaveny shluky. Selektivním kódováním byly vytvořeny ústřední shluky.

První informátor si přál zůstat v anonymitě a aby jeho rozhovor nebyl zveřejněn. Informátor byl kontaktován 14. 1. 2021 prostřednictvím emailu a stejným způsobem byl domluven termín rozhovoru. Ten se uskutečnil 20. 1. 2021

prostřednictvím mobilní aplikace WhatsApp a byl zaznamenán na hlasový záznamník na notebooku. Trval 20 minut a bylo z něj zjištěno pět významových shluků.

Druhým informátorem byla Mgr. Radka Krejčí, ředitelka organizační složky římskokatolické farnosti v Sedlci. Ohledně rozhovoru byla kontaktována prostřednictvím mobilního hovoru 25. 1. 2021, další podrobnosti ohledně setkání byly domlouvány emailovou korespondencí. Rozhovor se měl původně uskutečnit 27. 1. 2021, byl ovšem odložen na 29. 1. 2021. Setkání proběhlo v Infocentru v Sedlci, záznam byl nahráván na hlasový záznamník na mobilu. Délka rozhovoru byla 35 minut a informátorka souhlasila se zveřejněním záznamu v bakalářské práci (viz kap. 7). Na základě rozhovoru bylo zjištěno celkem šest významových shluků. Pět shluků bylo potvrzeno a doplněno z předchozího rozhovoru a jeden další shluk byl vytvořen nově.

Další informátor byl kontaktován 29. 1. 2021. Veškerá komunikace včetně zaslání otázek k zodpovězení probíhalo emailovou korespondencí. Informátor po zaslání otázek odmítl na otázky odpovídat. Důvod odmítnutí nebude uveden z důvodu, že by mohlo dojít k identifikování informátora a tím tedy i k narušení anonymity.

Třetí informátor byl kontaktován 1. 2. 2021, jméno zůstává nezveřejněno. Výběr informátora byl podpořen doporučením Mgr. Radky Krejčí. Domluva probíhala prostřednictvím emailové korespondence. Termín rozhovoru byl domluven na 12. 2. 2021 a proběhl osobně v místě zaměstnání informátora. Nahráván byl na hlasový záznamník na mobilní telefon. Rozhovor probíhal 30 minut a od informátora nebyl získán souhlas, aby byl záznam rozhovoru součástí bakalářské práce. Informátor doporučil pro rozhovory další osoby, jedním z nich byl informátor, který odmítl na otázky odpovídat. Rozhovorem bylo zjištěno šest významových shluků, pět bylo potvrzeno z předcházejících rozhovorů a přibyl jeden shluk nový.

Čtvrtým informátorem byla Mgr. Bc. Silvia Doušová, místostarostka Kutné Hory. Výběr informátorky byl podpořen doporučením anonymního informátora. Prostřednictvím emailové korespondence byla kontaktována 22. 2. 2021 a termín setkání byl domluven na 5. 3. 2021. Původně měl rozhovor proběhnout na městském úřadě. Z důvodu zpřísnění vládních opatření a omezenému pohybu mezi okresy byl rozhovor uskutečněn přes mobilní aplikaci WhatsApp. Nahráván byl na hlasový záznamník na notebooku. Délka rozhovoru byla 45 minut a informátorka souhlasila se zveřejněním záznamu v bakalářské práci (viz kap. 7). Po analýze rozhovoru vznikl jeden nový významový shluk. Z dalších nových významových jednotek byly doplněny

stávající shluky, kdy jeden z nich byl rozdělen do dvou kategorií. Po čtvrtém rozhovoru bylo tedy zjištěno celkem devět významových shluků.

Pátým informátorem byla Ing. Petra Ďoubalová, manažerka turistické oblasti Kutnohorsko Kolínsko. Kontaktovat tuto informátorku bylo doporučeno i při rozhovoru s Mgr. Radkou Krejčí a jedním z anonymních informátorů. Byla kontaktována 17. 3. 2021 emailovou korespondencí. Rozhovor byl proveden 19. 3. 2021 přes mobilní aplikaci WhatsApp. Nahráván byl na hlasový záznamník na notebooku. Rozhovor probíhal 25 minut a informátorka souhlasila se zveřejněním záznamu z rozhovoru v bakalářské práci (viz kap. 7). Z rozhovoru bylo zjištěno několik významových jednotek, které doplnily již vytvořené významové shluky. Provedeným rozhovorem nedošlo ke zjištění žádných nových významových shluků. Avšak informátorka sdělila řadu užitečných informací, které odpovídaly a potvrdily sdělení z předchozích rozhovorů a dopomohly k vytvoření vazeb mezi jednotlivými shluky.

Informátor	Datum	Počet nově zjištěných shluků
1	20. 1. 2021	5
2	29. 1. 2021	1
3	12. 2. 2021	1
4	5. 3. 2021	2
5	19. 3. 2021	0

Tab. 2: Shrnutí rozhovorů

Po pátém rozhovoru nedošlo ke zjištění nových významových shluků. Z tohoto důvodu byl primární výzkum ukončen.

Na základě metody GTM bylo v primárním výzkumu vytvořeno devět významových shluků, které popisují dopady cestovního ruchu na Kutnou Horu a její komunitu (viz obr. 16 v kap. 4.3.2).

## **4.3 Zjištěné dopady**

### **4.3.1 Zjištěné dopady ze sekundárního výzkumu**

Jak uvádí Městský úřad Kutná Hora (2021), v Kutné Hoře dochází ke každoročnímu nárůstu počtu návštěvníků (viz tab. 2 a graf 1). Podotýká ovšem, že

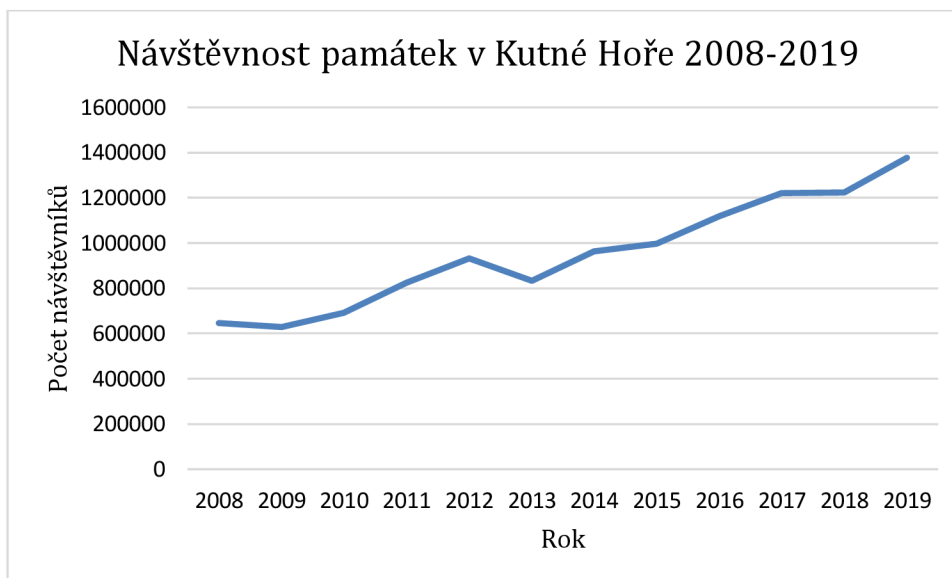


celková návštěvnost v jednotlivých rocích je pouze orientační, neboť se jedná o součet vstupů jednotlivých památek. Není zde tedy sledováno, zda jeden návštěvník navštívil více subjektů či nikoliv. Podle STEM/MARK (2010) se v rámci cestovního ruchu projevila ekonomická krize v Kutné Hoře více než v jiných místech, kde se na cestovní ruch tolik nesoustředí. Zmiňuje, že v roce 2009 došlo ke zdatelnému poklesu příjmů nejen z ubytování, ale i z celkové návštěvnosti jednotlivých turistických subjektů. Dlouhá (2010) uvádí, že v době jejího výzkumu, v roce 2010, byla Kutná Hora v rámci životního cyklu ve fázi stagnace. Považuje ovšem za důležité dívat se na vývoj návštěvnosti s ohledem na ekonomickou krizi, kdy cestovní ruch nebyl pro domácnosti tím hlavním a už vůbec ne nutným výdajem. Podotýká, že město se v té době začalo orientovat spíše na domácí návštěvníky než na nalákání návštěvníků ze zahraničí.

**Kutná Hora - návštěvnost památek 2008 - 2019**

	Chrám sv. Barbory	ČMS - Hrádek	Vlašský dvůr	Kostnice	Katedrála Nanebevzetí Panny Marie a sv. Jana Křtitele	Kaple Božho těla	Kostel sv. Jana Nepomuckého	ČMS - Týlův památník	ČMS - Kamenný dům	GASK - Jezuitská kolej	Muzeum Odhalení tajemné tváře Kutné Hory	Muzeum KH pověstí, duchů a strážidel	Muzeum hist. kočárků	Muzeum sitchymie / Alchymistická dílna (od 2011)	Kostel sv. Jakuba	Kostel Panny Marie Na Náměti	Muzeu kostek Lego (levidováno od září 2014)	Děliclého dům	Celkem
2008	210 992	51 581	66 976	268 433	20 548	9 044	8 024	1 428	5 196	---	---	---	---	5 209	---	---	---	---	647 431
2009	187 212	85 720	56 327	227 414	35 565	6 480	6 598	2 396	10 556	---	---	---	6 413	4 332	---	---	---	---	629 013
2010	198 066	93 152	54 098	242 430	49 485	8 647	5 471	2 072	10 516	22 590	---	---	3 008	1 822	---	---	---	---	691 357
2011	243 925	103 640	57 216	286 373	70 364	6 873	4 978	2 076	9 690	22 957	3 987	---	1 941	1 290	8 554	1 558	---	---	825 422
2012	277 177	96 511	52 341	304 076	76 660	7 482	4 575	3 682	15 022	71 928	3 387	---	---	2 988	11 668	5 119	---	---	932 616
2013	264 521	85 343	49 638	309 938	69 184	5 939	4 273	2 772	11 571	15 164	3 646	---	---	1 852	7 735	461	---	---	832 037
2014	289 954	91 764	48 599	339 926	86 436	29 907	8 434	2 038	14 897	20 660	4 480	---	---	2 818	18 506	1 347	2 496	---	962 262
2015	279 595	94 555	41 226	333 350	88 991	60 911	9 661	2 772	12 933	26 451	4 257	---	---	2 261	26 711	1 688	12 611	---	997 973
2016	312 358	98 550	46 759	376 713	97 990	50 696	8 584	2 688	14 333	50 907	4 116	3 525	---	2 096	28 966	2 720	8 955	10 256	1 120 212
2017	340 243	101 369	40 278	431 448	115 795	43 358	7 526	2 111	9 906	54 501	4 092	4 631	---	1 763	42 870	1 526	8 445	11 796	1 221 658
2018	324 213	102 995	36 791	446 949	122 807	46 952	8 518	2 761	9 611	43 431	3 839	4 626	---	2 016	42 847	2 408	8 986	14 077	1 223 827
2019	347 523	124 668	32 647	482 627	172 615	53 199	8 245	2 722	14 954	60 971	zrušeno	2 498	---	2 281	44 036	1 852	13 767	12 958	1 377 563

Tab. 3: Návštěvnost památek v Kutné Hoře 2008-2019. Zdroj: Městský úřad Kutná Hora (2021)



Graf 1: Návštěvnost památek v Kutné Hoře 2008-2019. Zdroj: vlastní zpracování podle Městského úřadu Kutné Hory (2021)

V kontextu postupného nárůstu návštěvníků Pravdová (2020b) uvádí, že v roce 2019 vzrostla návštěvnost Kutné Hory o 11 %, zhruba tedy o 146 000 návštěvníků oproti předchozímu roku. Zároveň zmiňuje, že se od roku 2013 tržby z cestovního ruchu zdvojnásobily. Podle Dlouhé (2010) je Kutná Hora město s vysokým potenciálem pro cestovní ruch, který je díky zápisu na Seznam světového dědictví UNESCO podpořen a dá se předpokládat, že v této destinaci nikdy nedojde k trvalému úpadku.

Doušová (sdělení citované In Pravdová 2020b) sděluje, že cestovní ruch je ve městě dostatečným zdrojem financí. Avšak podotýká, že je při tomto ohledu vždy nutné myslet na rezidenty Kutné Hory, a aby bylo město přínosné nejen pro návštěvníky, ale převážně pro své občany. Kutná Hora je podle ní město, které nabízí spoustu příležitostí pro život občanů a nebylo by tedy prospěšné, aby se orientovali pouze na turismus. Naopak považuje za vhodné zvýšení pohybu v centru města místními obyvateli. Daňková (2019) popisuje, že z rozhovoru s informátorem v rámci kvalitativního výzkumu vyplynulo, že již při zapisování města se město orientovalo na to, aby zůstalo město udržitelné a nedošlo k vyliďňování obyvatel z historického centra, což bývá běžné, protože neposkytuje občanům dostatečně příznivé podmínky pro život. Tivodarová (2016) zveřejnila názor občanů, který vyplynul z jejího dotazníkového šetření, že by bylo v zájmu, aby se město nezaměřovalo pouze na historické památky, ale také na sportovní vyžití, a umění a kulturu spojenou s městem.

Daňkové (2019) sdělili informátoři v rámci výzkumu informací, že by bylo dobré se více soustředit na turisty, kteří přijedou do destinace a stráví zde 2–7 dní než na návštěvníky, kteří jedou do Kutné Hory několik hodin, ale dlouho tu nezůstanou. Tohoto by informátoři chtěli docílit vytvořením nových produktů a marketingovou koncepcí města. V rámci kvalitativního výzkumu a řízeného rozhovoru s informátorem došla Tivodarová (2016) ke zjištění, že je problémem, že návštěvníci ve městě utrácejí málo peněz, částečně i z důvodu, že v destinaci nezůstávají dostatečně dlouhou dobu. Problémem je podle informátora i sezónnost, kdy dochází k ekonomickým výkyvům. Také se zde podle něj potýkají se tím, že lidé navštíví často pouze 2-3 památky.

V rámci výzkumu Daňkové (2019) bylo zjištěno, že nejnavštěvovanějšími památkami jsou chrám sv. Barbory a kostnice. Často to podle ní funguje tak, že turistické autobusy zajedou co nejbližší k památce a po její prohlídce návštěvníky zase vyzvednou. Tivodarová (2016) doplňuje, že spousta návštěvníků cestujících s cestovní kanceláří navštíví právě pouze kostnici a chrám sv. Barbory a do historického centra se tedy vůbec nedostanou, což vede k negativnímu vlivu na ekonomiku města. Město se tedy podle Daňkové (2019) naopak snaží o větší nalákání návštěvníků do centra.

K dopravní situaci Dlouhá (2010) uvádí, že jí město není tolik zasažené. Město se podle ní snaží vybudovat parkovací plochy, která nejsou přímo v centru města, ale jsou dobře umístěna pro pěší dojití. Pravdová (2020b) také uvádí, že dlouhodobým problémem v Kutné Hoře jsou parkovací místa pro turistické autobusy. Zároveň potvrzuje tvrzení Dlouhé (2010), že má město připravený systém na zlepšení tohoto problému. Budou tedy vytvořena místa pro pohodlné zaparkování, ale tak, aby to neomezovalo pohyb rezidentů.

Kromě problému s parkováním je také komplikovaný samotný pohyb dopravních prostředků, zejména autobusů. Od roku 2017 je podle Bauera (2017) z tohoto důvodu zakázán vjezd do lokality rodinných domů v Sedlci, kde se nachází kostnice. Tento zákaz byl podle slov Vepřeka (sdělení citované In Bauer 2017) zaveden na základě žádostí místních obyvatel, které provoz autobusů obtěžoval. Zdůrazňuje však, že přes toto opatření by se město nemělo obávat sníženého zájmu o památku ze strany návštěvníků. Bauer (2017) popisuje, že nedaleko zóny, kam mají autobusy zakázaný vjezd, se nachází slepá ulice, ve které byla vytvořena řada parkovacích míst pro autobusy. Dokládá, že součástí nového projektu na systém parkování mělo být i místo, také nedaleko kostnice, kde měla být vytvořena místa k zaparkování nejen

autobusů, ale také osobních automobilů. Zatím platí ovšem to, že parkovací místa spíše ubyla. Toto odůvodňuje jako důsledek změny některých ulic v jednosměrné, kde dříve parkovalo mnoho rezidentů a vytvářeli tak komplikace projíždějícím hasičům a záchranné službě.

Ze strukturovaného rozhovoru, který vedla Daňková (2019) s informátorem, vyplynulo, že problémy s dopravou, které ve městě jsou, nejsou dané turismem a zápisem na Seznam světového dědictví, nýbrž topografií města. Ovšem dodává, že počty návštěvníků jsou bezpochyby ovlivněny tímto zápisem. Také považuje počet návštěvníků za udržitelný, a než zvyšování jejich počtu by bylo dobré je spíše orientovat na větší využívání služeb a utrácení peněz a trávení více dnů ve městě.

Z kulturního hlediska jsou podle Pravdové (2020b) od roku 2019 zavedeny nové prohlídky města. Jedna z nich, Historikové, představuje nejzajímavější historiky související s městem. Druhá prohlídka, Parkové, prezentuje historii místních parků. Sděluje, že tyto prohlídky byly vytvořeny nejen k nalákání návštěvníků, ale hlavně pro místní obyvatelstvo, aby se více seznámili s historií města.

Dlouhá (2010) dokládá, že není rozdíl v cenách v centru města oproti periférii. Doplnuje, že ani centrum není postiženo masovým turismem jako např. Český Krumlov.

Město Kutná Hora (2020) zveřejňuje informaci, že v roce 2020 byly v Kutné Hoře plánovány oslavy 25. výročí zápisu města na Seznam Světového dědictví UNESCO. Bohužel uvádí, že tato propagace byla pozastavena a místo toho se vedení města snažilo nalákat obyvatelstvo, aby podpořili místní podnikatele v gastronomii. Popisují pokles návštěvnosti města o 60 %, ke kterému oproti roku předchozímu došlo v roce 2020. Dodává, že tato krize by se měla odrazit i v následujícím roce, kdy by se ovšem oddělení cestovního ruchu chtělo zaměřit více na online propagaci a spolupráci s dalšími organizacemi cestovního ruchu.

Na základě informací zjištěných ze sekundárního výzkumu se dá shrnout, že každým rokem se zvyšuje zájem o navštívení Kutné Hory. Jedním z největším negativních vlivů cestovního ruchu je doprava spojená jak s osobními automobily, tak s autobusy. Dalším důležitým bodem zjištěným v sekundárním výzkumu je snaha města o nalákání většího počtu návštěvníků do historického centra, což by vedlo k následnému vyššímu ekonomickému příjmu. Vyřešení těchto problémů by přispělo k pozitivnějším vlivům cestovního ruchu na město.

## 4.3.2 Zjištěné dopady z primárního výzkumu

### 4.3.2.1 Život rezidentů

Pro rezidenty je nepochybně výhodou rozložení města, které je určitým způsobem odděleno na historické jádro, kde se návštěvníci pohybují, a na obytné části, převážně sídliště, kde mají rezidenti možnosti k obstarání svých potřeb, aniž by museli vkročit do kulturně rušnější části města. Ovšem tímto se nedá vyloučit, že by lidé v centru města nebydleli. Někteří jsou naopak rádi, že žijí v turisticky oblíbeném městě, a chtějí tuto atmosféru zažít. A co se týká pohybu rezidentů v centru, kromě podnikatelů a zaměstnanců, kteří v této části pracují, se vyskytují i další občané, kteří si vyberou pro svůj volný čas vycházku právě v této části. Nedochozí tedy k výrazné snaze vyhýbat se těmto místům ze snahy nepřijít do kontaktu s návštěvníky. Samozřejmě je zde určité procento lidí, kteří se snaží vyhýbat hojně místům, ale není možné tuto skutečnost shrnout tím, že by toto omezilo výrazně pohyb rezidentů. Ovšem to, co určitým způsobem vytlačuje rezidenty z města, jsou větší akce, např. Stříbření. Tyto akce navštěvují tisíce lidí, a místní obyvatelé často raději odjedou z města, než aby se potkali s takovým množstvím účastníků.

Pro rezidenty je problémovým místem hřbitov u kostela Všech svatých s kostnicí. Toto místo bylo při rozhovorech s informátory zmíněno jako jediné, které obyvatele Kutné Hory opravdu výrazně omezuje. Problémem je vysoká koncentrace návštěvníků v takovém malém prostoru a zároveň jejich chování. Návštěvníci jsou schopni si sednout na hroby a neuvědomují si, že se nacházejí na funkčním hřbitově, kde mají občané pochované své blízké. Ti pak následkem toho často chodí na hřbitov mimo otevírací dobu památky.

Jinak je ovšem Kutná Hora pro místní velice výhodná a nabízí jim spoustu příjemných možností z hlediska kultury i možností strávit volný čas. V nedávné době byl otevřen nový park, který je skvělým místem pro odpočinek. Nachází se u říčky Vrchlice, nedaleko od centra. Zároveň je v plánu vytvoření dalších takových relaxačních míst po městě.

Ze strany některých památek jsou nabízeny zvýhodněné vstupy pro školy a školky. K nalákání kutnohorských občanů se památky snaží vytvářet speciální prohlídky, akce a koncerty, které by nalákali místní a ti nežili v přesvědčení, že se památky orientují pouze na návštěvníky. Komfort místních občanů je pro ně naopak

velice důležitý. Ovšem zde se naráží na skutečnost, že místní nepotřebují vidět památku vícekrát. Toto se právě památky snaží také řešit tím způsobem, že občany seznamují s památkou z jiného úhlu pohledu. Pracují tedy na programech, které mají nahradit pocit, že ji občané už znají, a realizují akce, které právě toto kompenzují.

#### **4.3.2.2 Pohyb a koncentrace návštěvníků**

Pohyb návštěvníků je mnohdy pro občany města problémem. V případě Kutné Hory se návštěvnost města každým rokem zvyšovala. Alespoň do doby, než se objevila pandemie koronaviru. Ta zcela jistě zamezila možnostem cestovat, a z města tak vymizeli zahraniční návštěvníci. Ovšem i v omezené době, kdy jsou restaurace a památky zavřené, ve městě pohyb návštěvníků alespoň nějaký je. Přestože to pro ně znamená seznámení s městem pouze zvenčí.

Do roku 2019 patřily mezi nejnavštěvovanější památky kostnice a chrám sv. Barbory. Tyto památky tvoří vstupní a zároveň nejznámější místa, která si návštěvník přeje poznat. I přes stále rostoucí počet návštěvníků nedocházelo k narušení památek. Zájezdové autobusy často zastavily přímo u chrámu sv. Barbory, kde návštěvníci vystoupili, a poté je opět zde, nebo níže po projití historického centra, naložily a odjely s nimi do Sedlce do kostnice. Poté autobusy pokračovaly dále podle svého itineráře do dalších měst či zemí. Z rozhovorů bylo ovšem zjištěno, že v posledních několika letech se rozšířil zájem o vlakovou dopravu a s tím tedy i více spojovanou individuální turistiku. Zároveň se zvyšuje i zájem o poznání města jako celku. Dříve se stávalo, že návštěvníci přijeli vlakem navštívit pouze kostnici, a tím, že je vzdálená od historického centra, kde se nacházejí další památky, opět odjeli pryč. V případě kostnice bylo paradoxem, že nejnavštěvovanější památkou byla zároveň ta, která jako jediná nebyla zapsaná na Seznamu světového dědictví. Údajně by to mělo být způsobeno dřívější propagací, kdy kostnice patřila mezi top nejnavštěvovanější místa v Evropě. Toto vedlo právě k tomu, že v Sedlci docházelo v letní sezóně k overturismu. Ve zbylém městě tento problém nebyl. Výjimečně se stalo, že byly v centru města plné ulice, ale ve většině případech se návštěvníci rozprostřeli a k problému tak docházelo minimálně. Ovšem u kostnice toto problém byl. Momentálně se památka rekonstruuje a po dokončení by měla být i vyšší cena vstupného, což by mělo zajistit omezenější počet návštěvníků, a s tím i spojené klidnější prostředí pro rezidenty.

Pravděpodobně jedním z největších problémů, který se v oblasti řeší z hlediska příjmů, je nedostatečný zájem návštěvníků o ubytování. Velké procento jezdí do Kutné Hory pouze na jednodenní výlet a v případě zájmu přijedou do města znovu. V této oblasti nemusí být příjem dostačující, ovšem je to nepochybně výhoda pro město celkově, kdy nedochází k narušování klidu. Vzhledem k tomu, že ve městě návštěvníci ve většině případech nezůstávají přes noc, tak po uzavření památek dochází k vymizení téměř všech návštěvníků a Kutná Hora tak opravdu zůstává klidným městem.

#### **4.3.2.3 Doprava**

Doprava je pro město problémem, který pociťují rezidenti pravděpodobně nejvíce. A není to způsobené pouze cestovním ruchem. Ve městě je nedostatek parkovacích ploch nejen pro návštěvníky, ale také pro rezidenty. V době turistické sezony je tedy parkování ještě o něco problematičtější. Toto je částečně spojováno i s nedostatečným zájmem o ubytování, kdy by turisté mohli využít parkovacích míst pro své automobily přímo u ubytovacích zařízení a nezabírali by tolik parkovací plochy po městě.

Větší komplikací jsou pro město turistické autobusy kvůli vyhrazeným plochám pro jejich zaparkování. Dříve se město potýkalo se stížnostmi na parkování v Sedlci, v blízkosti kostnice, kam řidiči často zajížděli před rodinné domy. V ulicích se pak celkově blokoval provoz a způsobovalo to mnoho nepříjemností. Toto bylo vyřešeno zákazem vjezdu autobusů k památce a byla jim vyhrazena plocha nedaleko kostnice. Ovšem ani tato plocha není v turistické sezoně při množství přijíždějících autobusů dostačující. Jsou plánovány projekty na parkování ve městě, a tedy i v Sedlci. Ovšem otázkou zůstává, kdy dojde k realizaci po ekonomické krizi způsobené koronavirem.

Již bylo zmíněno, že se v posledních letech rozšířil zájem o vlakovou dopravu, což také alespoň částečně dokáže pomoci městu s přetížením autobusy. Zároveň to dokáže ulevit městu od vzduchového znečištění. Sedlec a historické centrum jsou od sebe poměrně vzdálené a nejsou tolik infrastrukturou propojené. Dříve fungovaly městské turistické autobusy, které převážely návštěvníky právě mezi těmito místy a urychlily tak pohyb návštěvníků. Autobusy byly ovšem zrušeny a návštěvníci mají možnost využívat klasickou městskou hromadnou dopravu, kterou využívají zároveň občané Kutné Hory. Tím tedy nejsou nabízeny návštěvníkům služby, které by nemohli využívat rezidenti, ale jsou nabízeny prostředky pro obě tyto skupiny lidí.

#### **4.3.2.4 Ubytování**

Ubytování není ze strany návštěvníků využíváno tolik. Město má k dispozici pod 1.000 lůžek, což je vzhledem k počtu turistů dostačující. Když mají návštěvníci zájem o ubytování, tak je to ve většině případů na prodloužené víkendy, maximálně čtyřdenní pobyty. Ale Kutná Hora je spíše město, které je využíváno pro jednodenní výlety a návštěvníci se v případě zájmu o další prohlídky a poznání města vrátí do města opět jiný den.

Není zde ovšem dostatečná kapacita pro konference. Ať už se jedná o sály, kde by se konference mohly pořádat, tak o ubytování. V případě zájmu větší skupiny o ubytování by byl problém najít místo, kde by mohli být všichni účastníci konference ubytováni na jednom místě.

#### **4.3.2.5 Znečištění a narušení města**

V souvislosti s cestovním ruchem nedochází k nadměrnému znečištění a narušení města jako tomu je např. v jiných městech. Vyplývá, že stav znečištění, který je v době, kdy je Kutná Hora navštěvovaná, je podobný tomu, jako v době s omezeními způsobenými pandemií koronaviru. V ulicích je poházené přibližně stejné množství odpadků a zároveň je po městě i neuklizené po psech, což je zjevně způsobeno právě občany města. Ovšem během rozhovoru bylo zmíněno, že si problému znečištění dříve nevěšovali, ale je možné, že po návratu návštěvníků do města budou změny registrovat více. Ovšem v souvislosti s narušením přírody nemá cestovní ruch nic společného. Návštěvníci do přírody tolik nechodili, spíše se drželi v historické části. Naopak je zvýšený pohyb v době uzavření památek, kdy lidé tráví více času v přírodě, což je způsobeno omezenými možnostmi kulturních zážitků v jiných destinacích.

#### **4.3.2.6 Ekonomika**

Cestovní ruch je pro Kutnou Horu z hlediska ekonomiky jedním z nejvýznamnějších přínosů. Např. kostnice, která je již několik let opravována, získává finance na rekonstrukci pouze zakoupeným vstupným od návštěvníků. Kromě památek, které jsou samozřejmě závislé na návštěvnících, jsou ve městě další přidružené obory, které díky cestovnímu ruchu vydělávají. Jedná se např. o podnikatele, kteří mají své obchody se suvenýry nebo majitelé restaurací a kaváren, pro jejichž množství by pouze kutnohorští občané nebyli dostačující.



S cestovním ruchem nedochází ke zvyšování cenové hladiny, která by byla negativní pro rezidenty. Konkrétním příkladem mohou být ceny za jídla v restauracích, kdy po celém městě není rozdílná cenová hladina. Jediné, kde je možná pozorovatelná vyšší cena, je za pivo. Ale přesto ceny nejsou nijak markantně rozdílné.

#### **4.3.2.7 Kulturní aspekty**

Vzhledem k významu města z hlediska zapsání na Seznam světového dědictví, hraje nabídka památek a kulturních akcí významnou roli pro rezidenty i návštěvníky. Důležité je zmínit, že nalákání co největšího množství návštěvníků do Kutné Hory není pro město prioritou. Z nabídky akcí je patrné, že se aktéři cestovního ruchu kromě klasických prohlídkových okruhů a jednorázových akcí snaží realizovat také speciální aktivity právě pro své občany z Kutné Hory, aby se cítili více komfortně a neměli pocit, že se město se svým postavením orientuje převážně na účastníky turismu. V době letních prázdnin provozuje město ojedinělý produkt v rámci České republiky s názvem Kutnohorské léto, které nabízí spoustu možností, jak strávit volný čas. Kromě klasických prohlídek jednotlivých památek jsou na programu různé tematické prohlídky, koncerty či divadelní představení. Navíc je zde výhoda toho, že tento produkt spojuje aktéry cestovního ruchu a tím zlepšuje i vzájemné vztahy, což je velkým přínosem i pro město jako celek.

Pro návštěvníky je zde možnost využití průvodcovské služby, která má připravené prohlídkové okruhy, ze kterých si může každý vybrat dle svých zájmů. Zároveň také nabízí možnost vytvoření si vlastního prohlídkového okruhu, kdy si návštěvník zvolí přesně, jaké památky si přeje navštívit. Naskytuje se tak příležitost poznat město více jako celek, a ne pouze pár vybraných památek.

Aby nedocházelo k narušení poklidu památky, např. v kostnici byl zaveden zákaz focení, což vede k dodržování piety a úcty k místu. I tímto omezením se určitým způsobem zamezuje cílenému příjezdu návštěvníků pouze za účelem vytvoření si několika fotografií jednoho z nejnavštěvovanějších míst v republice. Vytváří se tak prostředí, které je i právě pro rezidenty možná více přijatelné, než tomu tak bylo před zákazem fotografování.

#### **4.3.2.8 Vliv pandemie**

Pandemie koronaviru zasáhla do všech možných odvětví služeb a měla vliv na ekonomiku a způsob života. Jednou z největších změn byla koncentrace návštěvníků, kdy byl omezený pohyb zahraničních návštěvníků. Důsledkem toho se začali aktéři cestovního ruchu orientovat na české návštěvníky, u kterých byla větší pravděpodobnost příjezdu do destinace, než tomu tak bylo u cizinců. Není možné říct, že by se město před pandemií na české návštěvníky neorientovalo. Ovšem po krizi se přiklonili k zájmu o domácí návštěvníky, pro které také vytvářeli nové akce a programy. Na základě rozhovorů s informátory došlo ke zjištění, že díky koronaviru vnímají větší vzájemnou spolupráci, která do roku 2019 do jisté míry chyběla. Všichni jsou ekonomicky v nepříjemně ošemetné situaci a nikdo neví, kdy se cestovní ruch vrátí zpět do běžného režimu. Samozřejmě, že vliv pandemie má převážně negativní důsledky. Ovšem na základě takové změny došlo k větší spolupráci i mezi farnostmi a zbylými aktéry a s tím i spojenou vstřícnější komunikací mezi nimi samotnými. Všichni vnímají pokles a začínají bojovat za jednu společnou věc. Aby Kutná Hora mohla fungovat tak, jako dříve.

Paradoxně by se dalo říct, že úbytkem návštěvníků ve městě dojde také k ulehčení města od produkce odpadů a znečištění. Bylo zjištěno, že není znatelný rozdíl v době před pandemií a současností. V ulicích i nadále dochází k přibližně stejné míře znečištění, které se úbytkem návštěvníků změnilo pouze nepatrně. Ovšem zaznělo prohlášení, že je možné, že po návratu návštěvníků v plné míře bude pozorovatelný rozdíl, kdy bude vnímáno větší hlukové znečištění a více odpadků. Zároveň bylo v souvislosti s udržitelností přírody zjištěno, že vlivem koncentrace návštěvníků v přírodních místech k narušení přírodních krás nedochází. Naopak v covidové době dochází k většímu pohybu lidí v přírodě než před pandemií. Což je způsobeno omezením aktivit a lidé nemají tolik možností, jak strávit volný čas.

#### **4.3.2.9 Management města**

Pro správné fungování destinace je důležitý způsob vedení města a jaké jsou pro ně priority. V případě Kutné Hory je obrovskou výhodou, jaké postavení město zaujímá. A to jak v souvislosti s cestovním ruchem a s tím spojeným zájmem o nalákání návštěvníků, tak o jejich vztahu k rezidentům. Z rozhovorů jednoznačně zaznělo, že pro město jsou rezidenti na prvním místě. Nechtějí, aby se cítili ve svém městě utlačováni

nebo aby měli pocit, že město upřednostňuje cestovní ruch. Naopak. V každém případě, kdy město dostane nabídku na vylepšení nejen z hlediska kulturních nabídek, ale také co je spojeno se zázemím pro Kutnohorské občany, vždy se ohlíží rezidenty a přemýšlí o tom, zda to nebude mít negativní dopad na komfort a způsob jejich života. Na základě tohoto způsobu vylepšování města pak dochází i k odmítání nabídek, aby právě pocit pohodlí nebyl narušený.

Důležité je také zmínit, že cestovní ruch není pro město nijak limitující. Samozřejmě je pro ně důležitý, ale není pro ně prvotním cílem, od kterého by se odvíjelo zbylé řízení. Bylo zmíněno také to, že Kutná Hora není a nebude jako Český Krumlov, kde i v minulosti byl problém právě se vztahem mezi rezidenty a návštěvníky. I v Kutné Hoře je zájem města o větší spolupráci směrem k návštěvníkům a zlepšit jejich pobyt ve městě, než zvyšovat jejich počet a ekonomický přísun.

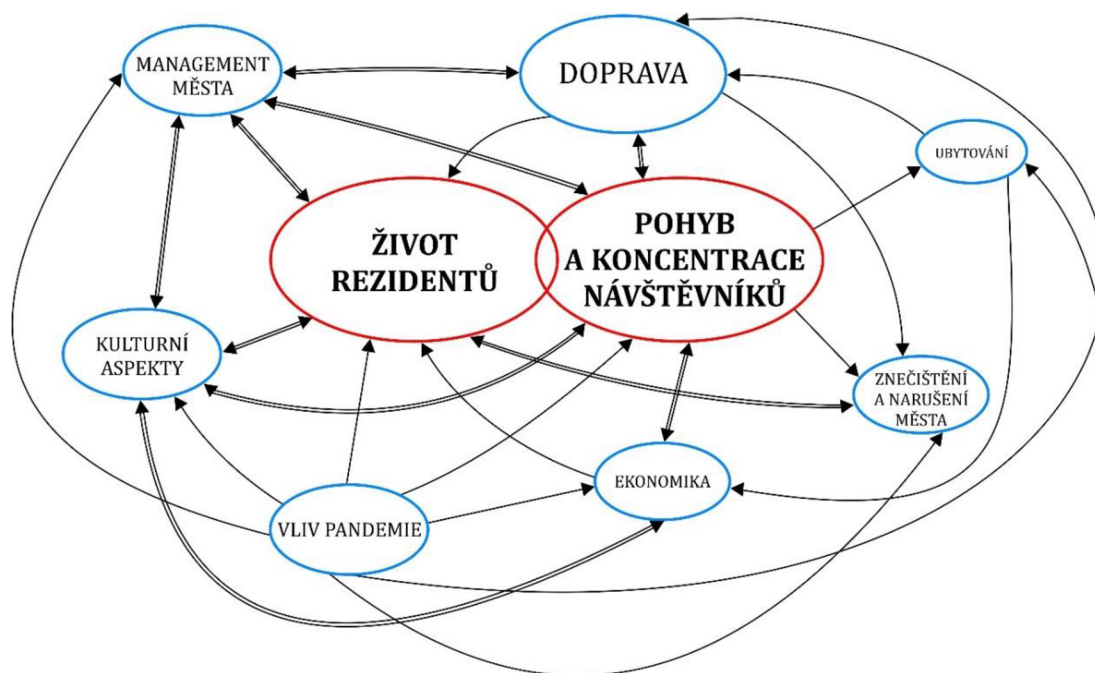
V ekonomické souvislosti je nutné zmínit, že Kutná Hora investuje po městských částech spravedlivě, aby se postupně v každé části vylepšovalo, co je potřeba. Není zde tedy tím hlavním cílem, aby se do nejvíce navštěvovaného historického centra investovalo větší procento financí, než tomu tak je v jiných okrajových částech. Zde je ovšem problém ten, že historické centrum, jakožto část zapsaná na Seznamu světového dědictví, je pro možné investice v souvislosti s výstavbou a rekonstrukcemi výrazně dražší. Případné investice jsou tedy nákladnější. Ovšem je to způsobeno právě významem městské části, nikoli zájmu upřednostňovat historické centrum. Zároveň je vhodné zmínit, že cestovní ruch jako takový nemá negativní dopad na městskou pokladnu, kdy by byla vyčerpávána na základě investic do kulturní sféry. S cestovním ruchem mají finance spojitost pouze s propagací, jejíž míra v porovnání s dalšími investicemi je zanedbatelná.

Město Kutná Hora se snaží celkově vybudovat pro své rezidenty co nepříjemnější prostředí k životu, ačkoliv to může místní komunita vnímat odlišně. Velké procento aktérů a lidí pracujících v odvětví cestovního ruchu jsou lidé, kteří se do města přistěhovali a mají možnost vylepšit město z nového pohledu. Toto může ovšem na druhou stranu způsobovat právě neshody, kdy mohou občané Kutné Hory vnímat, že město ovlivňují cizí lidé, přestože to dělají vždy se zájmem občanů. Souvisí s tím také problémy spojené s vedením města, kdy v minulosti docházelo ke častým změnám obsazení radnice, která na sebe svojí strategií nenavazovala a docházelo tak

k nedotaženým projektům či snahám projekty naopak vylepšit jiným způsobem, než jaký byl prvotní záměr.

#### 4.3.2.10 Percepce dopadů cestovního ruchu ze strany obyvatel Kutné Hory na kvalitu jejich života

Výše popsané percepce dopadů na kvalitu života místní komunity byly graficky znázorněny jakožto výsledek otevřeného, axiálního a selektivního kódování (viz obr. 16). Zásadní dopad na kvalitu života místních obyvatel v rámci cestovního ruchu má především pohyb a koncentrace návštěvníků a s tím spojená doprava či ubytování. To má dále vliv na znečišťování města. Důležité také je, jak je podporována ekonomika a další sociální a kulturní aspekty. Management města se těmto věcem musí věnovat, aby se do budoucna vyhnul situacím, do kterých se dostal např. Český Krumlov. Pandemie zasáhla do těchto oblastí a zároveň odhalila jakou pozici má cestovní ruch nejen v ekonomice, ale i v životě rezidentů.



Obr. 16: Významové klastry zjištěné na základě primárního výzkumu.

#### 4.4 Diskuse a shrnutí výsledků

Na základě primárního výzkumu se podařilo podchytit vnímání dopadů cestovního ruchu. Podařilo se tak zodpovědět rámcovou výzkumnou otázku, která se rozpadla na sedm dílčích otázek. Na tyto otázky lze odpovědět následujícím způsobem:

První otázka se týkala toho, zda vnímají místní obyvatelé cestovní ruch ve městě pozitivně či negativně. Dá se shrnout, že spíše pozitivně. Samozřejmě jsou ale i občané, kteří jsou s cestovním ruchem ve městě nespokojeni a snaží se vyhýbat místům s vysokou koncentrací návštěvníků.

Další otázka se vztahovala k orientaci akcí a produktů města. Bylo zjištěno, že je kladen důraz na to, aby byla veškerá činnost města prováděna vždy s ohledem na rezidenty a ti se tak mohli cítit ve městě pohodlně. A to nejen ve spojení s cestovním ruchem.

Třetí otázka se soustředila na přínos cestovního ruchu pro komunitu a zároveň na to, co rezidenty obtěžuje. Bylo zjištěno, že velkým přínosem je snaha památek vytvářet stále nové programy a prohlídky, aby nalákaly rezidenty k jejich opětovnému navštívení a nabídly jim nové možnosti kulturních zážitků. Dále je cestovní ruch výhodný pro majitele restaurací, kaváren a obchodů se suvenýry, kteří částečně vydělávají právě díky návštěvníkům. Problémem jsou pro rezidenty především větší akce, které jsou navštěvovány velkým počtem návštěvníků, nebo hřbitov u kostela Všech svatých s kostnicí, kam chodí místní převážně v době, kdy je památka již zavřená.

Čtvrtá otázka se zabývala udržitelností cestovního ruchu v destinaci. Na základě výzkumu bylo zjištěno, že se každoročně ve městě zvyšuje počet návštěvníků. Ovšem management města se snaží o větší spolupráci s návštěvníky, a aby se zdrželi v destinaci déle než o navyšování jejich počtu. Zároveň se v nejnavštěvovanější památce v Kutné Hoře zpřísňují pravidla pro návštěvu, což následně vede ke snížení počtu návštěvníků, které je z hlediska udržitelnosti také přínosné, neboť zde v letních měsících občas docházelo k overturismu.

Další otázka se věnovala tomu, jak město hodnotí zájem návštěvníků o ubytování. Zájem o ubytování není až tak velký. Někteří rezidenti, převážně ubytovatelé, by uvítali více návštěvníků. Na druhou stranu situace, kdy v Kutné Hoře nezůstává přes noc tolik turistů, přispívá k lepší udržitelnosti cestovního ruchu.

Šestá otázka se týkala přínosu cestovního ruchu z hlediska ekonomiky. Návštěvníci jsou zdrojem financí pro památky a obchody se suvenýry. Dále jsou přínosné pro restaurace a kavárny, jejichž ekonomický výtěžek je vytvořen částečně také návštěvníky. Zdrojem financí jsou také pro ubytovatele, přestože počet turistů je relativně nízký.

Poslední otázka se zabývala dopravní situací v Kutné Hoře. Bylo zjištěno, že doprava ve městě je současně jedním z největších problémů. Po městě nejsou vyhrazena žádná místa přímo pro rezidenty a ti pak následkem toho zabírají místa, jejichž množství je nedostatečné i pro rezidenty. Problém s dopravou je spojován i s nízkým počtem možných míst pro zaparkování autobusů.

Primární výzkum byl proveden v době koronavirové pandemie, kdy bylo získávání odpovědí pomocí metody GTM určitým způsobem zkomplikováno. Některé rozhovory proběhly prostřednictvím hovorů přes sociální média. V těchto případech do jisté míry chyběl osobní kontakt, který by umožnil příjemnější komunikaci a možnost flexibilněji reagovat a zapisovat případné poznatky pozorovatelné při osobním setkání. Na druhou stranu zde byla výhoda vztahu autorky k městu, kdy jí problematika cestovního ruchu v Kutné Hoře není cizí a o určitých pozitivních i negativních dopadech věděla již před začátkem šetření.

#### **4.5 Doporučení pro výzkum a praxi**

Ze získaných výsledků kvalitativního výzkumu a analýzy destinace Kutné Hory vyplynuly následující návrhy a doporučení.

- 1) Vytvoření a realizace nabídky záchytných parkovacích ploch pro autobusy i automobily, které by byly využívány návštěvníky. Pro rezidenty by tak bylo parkování ve městě spíše dostačující.
- 2) Přestože má město snahu o co největší zkvalitnění destinace v zájmu rezidentů, ti to tak nemusí vnímat. Doporučením je zlepšení komunikace mezi městem a rezidenty. Pokud by byl zájem o komunikaci ze strany rezidentů, mohli by se podílet na návrzích a představách na vylepšení města.
- 3) Přestože se v Kutné Hoře neubytovává vysoké procento návštěvníků, nedoporučuje se snaha o změnu, aby návštěvníků zůstalo ve městě přes noc více. Mohlo by to dojít k narušení klidu města, který by měl v důsledku větší negativní dopad, než tomu tak je způsobeno nízkým finančním příjmem.

Při zpracování bakalářské práce vyvstaly další možné aspekty, které by mohly být zkoumány v rámci dalších závěrečných prací.

- 1) Zkoumání dopadů cestovního ruchu na komunitu Kutné Hory kvantitativním šetřením prostřednictvím dotazníků. Pilotním šetřením by byly získány výsledky od rezidentů samotných a mohly by být analyzovány další pozitivní a negativní dopady cestovního ruchu, případně další doporučení pro vylepšení situace.
- 2) V posledních letech se zlepšila původně problematická komunikace a spolupráce mezi jednotlivými institucemi v oblasti cestovního ruchu. Následkem koronavirové pandemie byla tato spolupráce ještě o něco vylepšena. Jakým způsobem funguje spolupráce aktérů cestovního ruchu po skončení krize a návratu zahraničních návštěvníků do České republiky?
- 3) Jakým způsobem jsou vnímány dopady cestovního ruchu po skončení pandemie, tedy po návratu nejen českých, ale také zahraničních návštěvníků do města? Jak je v destinaci zpětně vnímána koronavirová pandemie?

## 5 Závěr

Zpracováním bakalářské práce se podařilo splnit cíl výzkumu a najít odpověď na rámcovou výzkumnou otázku. Přínosem této bakalářské práce je zjištění, jakým způsobem ovlivňuje turismu kvalitu života místní komunity v Kutné Hoře, a následné doporučení na případné zlepšení situace. Příznivým zjištěním je, že si město uvědomuje důležitost rezidentů a snaží se o vylepšování prostředí, nejen v souvislosti s kulturou, což pozitivně ovlivňuje kvalitu jejich života. Toto je následně i výhodou pro návštěvníky, kteří vnímají pozitivitu a vstřícnost ze strany rezidentů a to, že jsou ve městě vítáni. Město si je vědomo nepříznivých vlivů, na které se chce zaměřit a vyvarovat se jim, např. chování návštěvníků na hřbitově u kostela Všech svatých s kostnicí nebo komplikace s dopravou.

V případě hojně navštěvovaných měst se dá předpokládat, že cestovní ruch bude mít určité dopady na svoji komunitu. Ovšem Kutná Hora by mohla být inspirací pro další města s intenzivním turismem, a to nejen v České republice. Situaci s cestovním ruchem management města zvládá a negativní dopady na město výrazně neovlivňují způsob a kvalitu života místní komunity. Kutná Hora se také úspěšně vyhýbá overturismu, který je běžný např. v Praze či Českém Krumlově. Tato města mohou být zároveň včasným varováním pro Kutnou Horu, aby se právě oni sami nedostali do obdobné fáze, kdy by pro rezidenty přestali být přínosem.



## 6 Zdroje

AP, John a John L CROMPTON. Residents' strategies for responding to tourism impacts, *Journal of Travel Research*. 1993, 31(3), 47–50.

BAUER, Milan. *Autobusy už se ke Kostnici nedostanou* [online]. Ceta, 10.5.2017 [cit. 26.01.2021]. Dostupné z: <https://www.ctidoma.cz/zpravodajstvi-zivot-v-regionu/2017-05-10-autobusy-uz-se-ke-kostnici-nedostanou-ohrozi-cestovni-ruch>

BROWN, G. and GILES, R. Coping with tourism: an examination of resident responses to the social impact of tourism, pp. 775–784 in Seaton, A.V. (ed.), 1994. *Tourism: The State of the Art*. John Wiley & Sons, Chichester.

BUDOWSKI, Gerardo. Tourism and conservation: conflict, coexistence or symbiosis, *Environmental Conservation*. 1976, 3, 27–31

DAŇKOVÁ, Pavlína. *Dopady rozvoje cestovního ruchu na město Kutná Hora*. Praha, 2019. Diplomová práce. AMBIS vysoká škola, a.s. Vedoucí práce Ing. Liběna Jarolímková, Ph.D.

DLOUHÁ, Lucie. *Turistická destinace Kutná Hora a analýza její marketingové komunikace*. Hradec Králové, 2010. Bakalářská práce. Univerzita Hradec Králové, Fakulta informatiky a managementu. Vedoucí práce Mgr. Alexandr Gregar.

DOGAN, H. Forms of adjustment: sociocultural impacts of tourism, *Annals of Tourism Research*. 1989, 16(2), 216–36.

DOXEY, G. V. When enough's enough: the natives are restless in Old Niagara, *Heritage Canada*. 1976, 2(2), 26–7.

GETZ, Donald. Capacity to absorb tourism. Concepts and implications for strategic planning. *Annals of tourism research*. 1983, 10, č. 2, Elsevier Science, Orlando, s. 239–262.

HARRIS, Rob, Tony GRIFFIN, Peter WILLIAMS. *Sustainable tourism: a global perspective*. 2nd ed. Elsevier Ltd., 2003. ISBN 978-0-7506-8946-5.

INQUORT, René. *Kutná Hora a okolí: turistický průvodce*. Praha: Kartografie, 2002. Edice regionálních průvodců. ISBN 80-7011-713-3.

KUPKOVÁ, Lucie a Lukáš, BRŮHA. *Kutnohorsko: Vývoj využití krajiny* [online]. Zaniklé krajiny, 2018 [cit. 22.03.2021]. Dostupné z: <http://www.zaniklekrajiny.cz/atlas/vyvoj-vuziti-krajiny-2>

KUTNÁ HORA. *Naučná stezka po stopách dolování* [online]. Město Kutná Hora, 2016 [cit. 22.03.2021]. Dostupné z: <https://destinace.kutnahora.cz/d/naucna-stezka-po-stopach-dolovani-stibrna-stezka-jizni-a>

KUTNÁ HORA. *Místopisný průvodce po České republice – přehledný seznam obcí České republiky* [online]. WANET, 2020 [cit. 14.01.2021]. Dostupné z: <https://www.mistopisy.cz/pruvodce/obec/8451/kutna-hora/>

MASON, Peter. *Tourism impacts, planning and management*. 2nd ed. Elsevier Ltd., 2008. ISBN 978-0-7506-8492-7.

MĚSTO KUTNÁ HORA. V době pandemie se zaměřili na pomoc gastro podnikům. *Kutnohorské listy* [online]. Kutná Hora: městský zpravodaj, 12.2020 [cit. 02.02.2021]. Dostupné z: [https://kutnohorskelisty.cz/wp-content/uploads/2020/11/Kutnohorske-listy-12\\_2020.pdf](https://kutnohorskelisty.cz/wp-content/uploads/2020/11/Kutnohorske-listy-12_2020.pdf)

MĚSTSKÝ ÚŘAD KUTNÁ HORA. Dotaz na návštěvnost památek v Kutné Hoře. [písemné sdělení]. Emailová korespondence s oddělením cestovního ruchu, 20. 1. 2021.

ONTHEWORLDMAP. *Kutná Hora tourist map* [online]. Ontheworldmap, 2021 [cit. 25.03.2021]. Dostupné z: <http://ontheworldmap.com/czech-republic/city/kutna-hora/kutna-hora-tourist-map.html>

PÁSKOVÁ, Martina a Josef ZELENKA. *Společensky odpovědný cestovní ruch*. V Praze: Idea servis, 2018. ISBN 9788085970913.

PÁSKOVÁ, Martina. Environmentalistika cestovního ruchu. *Czech Journal od Tourism*, 2012, roč. 1, č. 2, s. 77-113.

PÁSKOVÁ, Martina. *Udržitelnost rozvoje cestovního ruchu*. Vyd. 2. Hradec Králové: Gaudeamus, 2009. ISBN 978-80-7435-006-1.

PILCOVÁ, Hana. Hornický spolek Barbora získal prestižní ocenění Český permon 2019. *Kutnohorský deník* [online]. Kutnohorský deník, 28.9.2020 [cit. 24.04.2021]. Dostupné

z: [https://kutnohorsky.denik.cz/zpravy\\_region/hornicky-spolek-barbora-ziskal-prestizni-oceneni-cesky-permon-2019-20200929.html](https://kutnohorsky.denik.cz/zpravy_region/hornicky-spolek-barbora-ziskal-prestizni-oceneni-cesky-permon-2019-20200929.html)

POSPÍŠIL, Aleš (ed.). *Kutná Hora*. Praha: Foibos Books, 2014. Světové památky UNESCO. ISBN 978-80-87073-77-3.

POSPÍŠIL, Aleš a Petr MACEK. Čtvrtě a předměstí: Katedrála Nanebevzetí Panny Marie a sv. Jana Křtitele. In: *Kutná Hora*. POSPÍŠIL, Aleš (ed.). Praha: Foibos Books, 2014a. Světové památky UNESCO. ISBN 978-80-87073-77-3.

POSPÍŠIL, Aleš a Petr MACEK. Čtvrtě a předměstí: Sedlecký karner. In: *Kutná Hora*. POSPÍŠIL, Aleš (ed.). Praha: Foibos Books, 2014b. Světové památky UNESCO. ISBN 978-80-87073-77-3.

POSPÍŠIL, Aleš a Michaela OTTOVÁ. Historické centrum: Chrám sv. Barbory. In: *Kutná Hora*. POSPÍŠIL, Aleš (ed.). Praha: Foibos Books, 2014. Světové památky UNESCO. ISBN 978-80-87073-77-3.

PRAVDOVÁ, Monika. *Bilance cestovního ruchu v Kutné Hoře za rok 2019* [online]. Kutná Hora: městský zpravodaj, 4.2.2020b [cit. 02.02.2021]. Dostupné z: <https://kutnohorskelisty.cz/zpravy/bilance-cestovniho-ruchu-v-kutne-hore-za-rok-2019>

PRAVDOVÁ, Monika. Z kostnice se ozýval pravidelný dusot. *Kutnohorské listy* [online]. Kutná Hora: městský zpravodaj, 06.2020a [cit. 02.02.2021]. Dostupné z: <https://kutnohorskelisty.cz/wp-content/uploads/2020/05/Kutnohorske-listy-06-2020.pdf>

SEDLEC. *Sedlec, úvod* [online]. Římskokatolická farnost Kutná Hora – Sedlec, 2018 [cit. 14.01.2021]. Dostupné z: <https://www.sedlec.info/>

STEM/MARK. *Aktualizace Marketingové koncepce rozvoje cestovního ruchu ve městě Kutná Hora* [online]. 2010 [cit. 25.01.2021]. Dostupné z: <https://mu.kutnahora.cz/file/980/download/>

ŠTROBLOVÁ, Helena. *Historie města* [online]. Město Kutná Hora, 2016 [cit. 19.03.2021]. Dostupné z: <https://destinace.kutnahora.cz/d/historie-mesta>

TIVODAROVÁ, Kateřina. *Kulturní dědictví a jeho úloha v cestovním ruchu v Kutné Hoře*. Praha, 2016. Bakalářská práce. Vysoká škola hotelová v Praze. Vedoucí práce Mgr. Monika Klímová.

WALL, Geoffrey a Alister MATHIESON. *Tourism: change, impacts and opportunities*. 2nd ed. New York: Pearson Prentice Hall, 2006. ISBN 978-0-130-99400-4.

WEAVER, David. *Sustainable Tourism*. 2nd ed. Routledge, 2013. ISBN 978-0-7506-6438-7.

ZANIKLÉ KRAJINY. *Kutnohorsko: charakteristika území* [online]. Digitální atlas zaniklých krajín, 2018 [cit. 24.04.2021]. Dostupné z: <http://www.zaniklekrajiny.cz/atlas/promeny-krajiny-1/34-modelova-uzemi/kutna-hora/charakteristika-uzemi>

ZELENKA, Josef a Martina PÁSKOVÁ. *Výkladový slovník cestovního ruchu*. Kompletně přeprac. a dopl. 2. vyd. Praha: Linde Praha, 2012. ISBN 978-80-7201-880-2.

## 7 Přílohy

<b>Příloha č. 1 Rozhovor s Mgr. Radkou Krejčí</b> .....	I
<b>Příloha č. 2 Rozhovor s Mgr. Bc. Silvií Doušovou</b> .....	VII
<b>Příloha č. 3 Rozhovor s Ing. Petrou Ďoubalovou</b> .....	XIX

## **Příloha č. 1 Rozhovor s Mgr. Radkou Krejčí**

### **Jste spokojeni s počtem návštěvníků nebo byste chtěli jejich počet navýšit?**

My jsme naopak dělali všechno pro to, aby se ten počet nezvyšoval. Protože tady ten overturismus byl. V letních měsících, kdy sem proudili desítky tisíc lidí, to už bylo naprosto neúměrný a neúnosný. A ta kostnice je prostě maličká, takže tam v jedné chvíli, když bylo třeba 300-400 lidí, tak to bylo na ušlapání. A navíc je to pietní místo. Takže my jsme naopak podnikali kroky k tomu, abychom ten turismus trošku dostali do nějaké podoby, abychom tam nenechali lidi jako zvířata a vlastně jsme podnikli kroky i abychom některý segment turistů odradili. Například sem jezdili lidi pro selfie fotografie, takže jsme udělali zákaz focení. Takže spíš než udržovat tu hladinu turistů a zvyšovat, tak jsme si říkali, že bychom byli radši, aby ten počet trochu klesl. Ale ne teda takhle. Takže tady ten overturismus opravdu byl. Já bych řekla Český Krumlov, Praha a kostnice. V Kutné Hoře už to tolik ani nebylo, protože tam hodně turistů ani nedojelo. Ale tady u nás v tom maličkém prostoru, to byl obrovský problém. To je vlastně to, na co i všichni žehrali. Turismus se hodně změnil, lidi začali jezdit vlakem. Jeli k nám do kostnice a zase vlakem odjeli, protože je víc nezajímalo. I to vlakové nádraží je od kostnice blízko na rozdíl od centra. Je to tedy zvláštní říct v době, ve které spolu mluvíme, ale je to tak. Po sezoně 2019 tady bylo půl milionu návštěvníků. My víc nesneseme a ani nechceme. I přesto, že nám přináší kapitál na opravu, tak už to opravdu bylo neúnosný.

### **Vy vlastně z peněz za prodané vstupenky financujete opravu a provoz katedrály Nanebevzetí Panny Marie a kostnice, pokud se nepletu?**

Ne jenom to, taky kaňkovský kostel, kostel v Jakubu, Malín, takže tady spadá dalších devět objektů, na který vlastně vydělává kostnice. Ale všechno, co se vydělá, se investuje zpátky do památek.

### **V Sedlci byl problém s dopravou kvůli turistickým autobusům. Pozorujete, že by se situace zlepšila a rezidenti jsou více spokojeni?**

Tady v Zámecký skoro nikdo nebydlí, tady je snad jenom jeden dům nastálo obydlený. Všechno ostatní jsou obchody. Ale i tak je tady na Zámecký vždycky problém zaparkovat. Je tady naštěstí zákaz vjezdu autobusům, ale než tomu tak bylo, tak tady ta

ulice byla plná. Tady se nedalo projet, bylo to zašpuntovaný autobusy. Ty se tedy odklonily, teď staví u katedrály, tam je nějaké parkoviště pro autobusy, ale sezonně se tam ty autobusy prostě nevešly. Tam jich bylo nasáčkovaných třeba 8 v jednu chvíli a už se tam nevešly. Tím se tady tvořil další špunt. Takže doprava a parkování v Sedlci během sezóny, to je peklo. A pokud někdo zabloudil do uliček nad kostnicí, kde jsou zástavby, tak tam se to zaseklo taky. A ti, kdo bydlí nad kostnicí, si byli kolikrát stěžovat, že jim tam zastavil nějaký autobusák, ale s tím my bohužel moc neuděláme. O parkování v Sedlci se mluví léta. Je tady vypracovaný projekt, ale na to se nikdy nenajde investor. Protože tak rentabilní, kor po tomhle otřesu, to nebude. Takže ten problém tady bude nekonečný. Ale není to jenom Sedlec, je to celá Kutná Hora. Ty parkovací plochy jsou nedostatečné. Nedostatečné vlastně i pro ty místní, natož pro turisty. Nevím, jestli by město nemělo zvážít, aby byly např. dvě odstavná parkoviště a byly by zpoplatněny, jako je to v Krumlově. Tam to dělají velmi rozumně. Tím parkovným se to vydělá a město má peníze na další investice. Tady to tak jako protýká mezi prsty. Sice by to byla momentální investice, ale dlouhodobě by vydělávali.

**Kostnice se nachází na hřbitově, kde mají rezidenti pochované své blízké. Máte informaci, jaký mají místní obyvatelé názor na pohyb návštěvníků po hřbitově?**

To je obrovský problém. Místním to vadí, nevyhovuje. Na druhou stranu my děláme vše pro to, aby se tady ty lidi chovali kultivovaně. Už jsme zrušili prodej vstupenek přímo v kostnici, takže fronty, jaké se kdysi tvořily, už nejsou tam a přesunuly se na místo před infocentrem. To hodně pomohlo. My tam ty turisty neustále napomínáme. Tam jdeme kolem a vidíme je tam posedávat na hrobech, tak je prostě zvedneme a vykážeme. Třeba Číňan, který tam stojí ve frontě, neví, že to je hrob a ne lavička. Takže oni jsou schopný si tam sednout a zapálit si. Ale nedělají to jenom Číňané, dělají to i Češi, což je fascinující. Oni to neberou jako funkční hřbitov a kostnici jako funkční římskokatolický kostel plný kostí. Oni to berou jako lacinou atrakci. A to je to, na co my tady neustále narážíme, a to je to, s čím si my musíme poradit. Protože my nejsme muzeum ani galerie lidských ostatků nebo humanbody. My jsme funkční římskokatolický kostel obehnaný funkčním hřbitovem. A ti lidé by se tak měli chovat. Ale ani Češi to nedokážou pochopit. A ti místní tím samozřejmě trpí, nejsou rádi a já to naprosto chápu. Hledáme alternativu, jak tomu hřbitovu co nejvíc ulevit a jak tomu nejvíc pomoci. Ta kostnice bude vždycky navštěvovaná, protože nic takového na světě

není. Ale co jsou například babičky a dědečkové, tak ti si zvykli, a je pravda, že ten největší pohyb babiček a dědečků, kteří jdou na hřbitov, tam je před tím, než otevřeme a po tom, co zavřeme. Oni jsou prostě zvyklí. Oni se tomu místu vyhýbají v době naší otvíracích hodin a jdou tam jindy. To je právě třeba důvod, proč se hřbitov nezavírá, protože ti lidé jsou schopní tam přijít třeba v 5 ráno a třeba v 9 večer. A my jsme zase podnikli kroky, abychom ten hřbitov zavírali, protože tam chodí různí lidé, bohužel tam chodí i natáčet videa, jak loví duchy po hřbitově, a vlezli nám do výkopu a podobně. Takže my jsme měli vůli ten hřbitov zavírat, udělat tu službu zadarmo městu, ale nenašli jsme konsenzus na tom, abychom byli schopni to provozně zvládnout. Protože nejsme schopni tady být v 5 ráno a zavírat v 9 večer. Ale problém to pro ty místní je, to určitě.

### **Co je největším problémem pro město a co nejvíce trápí obyvatele?**

Pokud to spojíme vyloženě s turismem, tak vlastně nevím, co těm lidem úplně vadí, protože je úplný rozdíl od Krumlova, kdy Kutná Hora se úderem 18. hodiny vyprázdňuje. Ta Kutná Hora je místních, to genius loci tady prostě je. To je skvělý. Místní podnikatelé na to nadávají, ubytovatelé, hostinští, že ti turisté tady nezůstávají přes noc a že tady ty peníze nenechávají. Ale já jako obyvateľ Kutné Hory miluju to, když se jdu večer projít do Barborský a tam nepotkám nohu. To je tak pěkný. A pak jsem v Krumlově a ještě o půlnoci jsou ty uličky plný. To je přece obrovská výhoda tohoto města. Ale těm podnikatelům se nedivím, protože ta blízkost Praze trochu devaluje ty možnosti při podnikání. No ale co vadí Kutnohorákům? Víím, že jim vadíme my, to víím. Jako spousta lidí je teď nadšená, že tady ti turisté nejsou. Je to takové zvláštní.

### **Takže spíš, než aby to na ně mělo špatný dopad, že nemají např. ten ekonomický přísun, tak ti, kteří s turismem nemají žádnou spojitost, jsou spokojeni se současným stavem, kdy je i cestovní ruch omezený?**

Přesně tak, ti jsou fakt šťastní. To je i slyšet. A ti, co v tom podnikají zase pořád čekají, co jako my jako ty největší památky vymyslíme, aby tady ti lidé zůstávali přes noc. No já nic nevymyslím, já tady neotevřu kostnici o půlnoci, aby tady zůstali přes noc, to fakt neudělám.

### **Souhlasíte s tím, že ceny jsou po městě stejné, nebo jsou v centru vyšší?**



To tady není ten problém, protože Kutná Hora je maličké město. Rozdíl je třeba v ceně piva, ale v jídle bych ten problém neviděla.

**Dalo by se říct, že cestovní ruch nabízí v Kutné Hoře hodně pracovních příležitostí? I pro podnikatele?**

Já bych řekla že cestovní ruch v Kutné Hoře byl docela velkým zaměstnavatelem, když to vezmu tak určitě z těch větších. Ne tedy na úrovni Morrise nebo Foxconnu, ale spousta lidí byla zaměstnaná v cestovním ruchu nebo alespoň v přidružených oborech. A v momentě, kdy ten cestovní ruch spadne, tak spousta lidí ztratí práci a bude jí těžko shánět zpátky. I když se podívám momentálně na nás, máme také problém se zaměstnanci, protože vím, že pro ně nebudu mít uplatnění a nebudu na ně mít peníze. Takže třeba se to jednou dostane zase zpátky. Celkově si tedy myslím, že cestovní ruch v Kutné Hoře zaměstnavatelem je.

**V rámci Kutnohorského léta u vás probíhají noční prohlídky, o které je velký zájem. Využívají tyto prohlídky i rezidenti nebo jenom návštěvníci?**

I rezidenti, ti určitě. Víím, že hodně chodí do Barbory, tu mají na noční fakt rádi. Kostnici ne, ta je kontroverzní. Kostnice je v České republice, a hlavně v Kutné Hoře, spíše vnímaná negativně než pozitivně. Je to paradox, pro Čechy je symbolem Kutné Hory chrám sv. Barbory, pro cizince je symbolem Kutné Hory kostnice. Oni sem jedou do kostnice, Češi jedou do Barbory. Takže rezidenti si na noční vyberou spíš chrám sv. Barbory nebo katedrálu a do kostnice z nich jde málo. Ale Kutnohorské léto jako takové je lákadlem pro místní nepochybně. A řekla bych i, že to je ojedinělý produkt v rámci České republiky. Že to, co tady má Kutná Hora, tak jiné město nemá. To vymysleli opravdu skvěle. Teď byl nějaký 12. ročník a pořád bylo plno. Teda kromě týdne, kdy tady byla kauza s místní korona nákazou. To zas úplně spadlo, ale jinak byla v podstatě každá produkce plná. Což je super.

**UNESCO má určitě vliv na návštěvnost. Domníváte se, že by byla kostnice tolik navštěvovaná, kdyby Kutná Hora neměla titul UNESCO? Přestože kostnice na tomto Seznamu není?**

Tohle je právě paradox, protože kostnice není v Unescu zapsaná. UNESCO je určitě silný trend, silná značka, a když se o něčem řekne, že je to na Unescu, tak to je obrovská čest.

Já jsem šťastná, že spravuju památku UNESCO, která je právem zapsaná, a určitě je to pro spoustu cizinců lákadlo. Ale zrovna v Kutné Hoře je paradox to, že to jediné, co není zapsané na Seznamu je největším lákadlem. To je paradox, a my se trochu děsíme toho, že by tam ta kostnice zapsaná teď byla. Protože kdyby byla, tak my třeba tu opravu, co děláme, tak ta by byla daleko složitější. Protože tady je nějaký dozorčí orgán jako NPÚ, kdy spolupráce funguje. V momentě, kdy by to bylo pod Unescem, tak už to bude dělat ještě další orgán, a ta oprava by byla daleko složitější a třeba by se to táhlo daleko víc a spoustu věcí by nám nedovolili. Takže my doufáme, že kostnice bude zapsaná na Seznamu, ale v momentě, až bude dokončená. Takže třeba za 10 let budeme šťastní a bude to pro nás obrovská čest, ale teď by to byla obrovská komplikace.

**Zapsání na Seznam světového dědictví by tedy tolik neovlivnilo návštěvnost kostnice, když už teď je nejnavštěvovanější památkou ve městě, ale byla by to spíše čest pro město o pro vaši farnost, že máte v Kutné Hoře další památku UNESCO.**

Ono si to zaslouží být na Seznamu. Jednoznačně. Protože, když to přeženu, tak katedrál typu tady naší v Sedlci nebo sv. Vít nebo Barbora je po světě stovky. Samozřejmě jiných, ale jsou. Kostnice? Žádná jiná taková na světě není. Takže ono by si to zasloužilo právě pro tu svojí jedinečnost, unikátnost. Takže já doufám, že jednou zapsaná bude. Ono jednou až bude kostnice dodělaná, tak to nebude fungovat tak, jak to funguje teď. Máme nějakou dlouhodobou vizi, že v momentě, kdy ta kostnice bude, až tam bude ta přidaná hodnota expozice atd., tak se tak markantně zdraží, že takový ty rychloturisti, kteří jedou jenom pro fotku, tak sem jezdit nebudou, protože to už pro ně bude drahý. To je naše vize, že to bude exkluzivnější místo na návštěvu a ti lidé sem nebudou chodit v takových hromadách. Ale budou vlastně generovat ty peníze, protože to vstupné bude natolik drahé, že to třeba přinese stejný zisk, ale s menším počtem turistů.

**Tím, že by v kostnici nebyla tak vysoká koncentrace turistů, tak by to bylo únosnější jak pro památku, tak i pro rezidenty.**

Ano, budou tam time sloty, lidé budou chodit v organizovaných skupinách, jenom v určitém počtu, měli by nějaký čas na to si to projít, byl by tam prohlídkový okruh, ne že si teď projdou, co chtějí, ale už by šli prohlídkovým okruhem včetně expozice včetně

horní kaple a určitě to bude mít pozitivní dopad i na památku jako takovou, která tou enormní masou trpí. Ale měl by to být bezpochyby i pozitivní aspekt pro ty místní.

**Co by podle Vás bylo vhodné zlepšit, aby byla Kutná Hora pro obyvatele příjemnějším bydlištěm?**

Když to vezmu a řeknu jako obyvatel, který do Kutné Hory chodí často a rád, mě vadí nepořádek i neuklizeno po psech. A to vidí ne jenom ten turista, ale i místní, a to je základ. Mít to město v pořádku, uklizený, čistý, opravený. To je platforma pro to, aby se mohlo budovat cokoli dál a pokud tohle nebude fungovat, tak nebude fungovat nic. To vnímám jako nejdůležitější. A potom samozřejmě nadstavba, mít kde zaparkovat. Já si to klidně zaplatím, ale nechci jezdit 6x po městě a hledat volnou díru, kde bych mohla zaparkovat. Takže parkování.

Jinak já si myslím, že Kutná Hora je krásný město pro život, pohodový a vždycky bude, protože to nikdy nebude jako Krumlov. Což je fajn. Je to krásný místo zasazený v krásném prostředí a přírodě, takže my máme být na co hrdý.

## **Příloha č. 2 Rozhovor s Mgr. Bc. Silvií Doušovou**

### **Cestovní ruch bez pochyby ovlivňuje životy rezidentů. Co je přínosem a co je naopak obtíží pro místní obyvatele z hlediska cestovního ruchu?**

Kutná Hora má cestovní ruch na poměrně rozvinuté úrovni. Nicméně nejsme tím tady nijak limitováni. Že by to nějak vyloženě dopadalo na místní obyvatele. Možná to budou nějaké lokální problémy. Víím, že byly kolem Sedlce, kolem kostnice, když tam dojížděly autobusy, tak víím, že tam měli problém s tím, jak se tam chovají řidiči nebo jak se tam chovají někteří ti turisté. To se řešilo třeba nějakou dopravní uzavírkou. Takže ty dopady mohou být takto lokální. Co se týče obecných dopadů na Kutnou Horu jako takovou, tak si myslím, že nejsou v žádném případě negativní. Opravdu se tady nepotýkáme s obrovskými davy turistů, kteří by nám tady proudily centrem jako třeba v Českém Krumlově, aby to lidi nějak omezovalo v jejich běžném životě. To si myslím, že naopak. A my máme specifika taková, proto to ani není jako v Českém Krumlově, byť jsme s ním velmi často spojováni nebo dávání do rovnítka. My jsme dvě naprosto odlišná města v téhle záležitosti. Nejnavštěvovanější památka je vlastně kostnice, která je řekněme na periferii Kutné Hory. A na druhém okraji Kutné Hory je chrám sv. Barbory. Což je druhá nejnavštěvovanější památka. Takže když se podíváte na mapu Kutné Hory, tak je každý na jiné straně. A byť by se vám zdálo logické, že lidi půjdou od Barbory do kostnice nebo naopak, tak se tak mnohdy neděje. Takže jsou to vlastně takové samostatné body. A podle mě se to začalo za poslední dva roky měnit, protože dříve tady byla opravdu ta autokarová doprava. Autokarový cestovní ruch, kdy sem přijel autobus, vezl lidi do kostnice, pak je zase naložil, odvezl do Barbory a mizeli právě třeba do Českého Krumlova. Ať už se jedná například o asijské turisty nebo ruské turisty. To se hodně často takhle dělo. Ale ten trend posledních dvou, tří let je, že se hodně rozjíždí vlaková doprava, nebo cestovní ruch formou vlaků. Že sem přijedou, jdou do kostnice a buď jdou pěšky, nebo sedají na autobus a jedou právě do Barbory. A v podstatě projdou tím městem a jdou nazpátek na ten vlak. Takže ty dopady jsou takový, že spousta podniků tady z toho žije. Myslím, že většina těch podniků může žít z toho cestovního ruchu, ale často právě slýcháme to: „Doved'te ty turisty do centra města, protože tady jsou ty podniky v centru města a oni nám sem nechodí, oni jedou jenom do kostnice nebo do Barbory.“ Takže my spíš potřebujeme vyloženě směřovat ten tok těch turistů. Nebo potřebovali jsme. Byť jsme se snažili ve spolupráci se

Sedleckou farností. Máme Fond cestovní ruchu, kde je zástupce farnosti ze Sedlce, farnosti tady římskokatolické z Barbory, potom jsem tam já jako zástupce města, pak je tam naše paní vedoucí z oddělení cestovního ruchu, dále je tam ještě zastoupeno Muzeum stříbra, což je krajská organizace, Galerie Středočeského kraje, taky krajská organizace, a máme tam naši průvodcovskou službu. A my se tak jako scházíme, jednu dobu to jako usnulo a my jsme tohle setkávání oprášili, abychom se vždycky potkali a spolupracovali, kor v dnešní době, kdy je ta spolupráce opravdu potřeba. A pro nás ta covidová doba je samozřejmě hrozná. Na druhou stranu donutila právě i ty farnosti s námi ještě trochu víc spolupracovat, protože předtím si jeli hodně sami na sebe. Oni nepotřebovali tu spolupráci. Oni měli těch turistů tolik, že nepotřebovali, aby se na nich přižívoval, když to tak řeknu, někdo jiný. A myslím si, že tady ta doba jim ukázala, že ta spolupráce opravdu bude potřeba a že si ty turisty tady budeme muset hýčkat všichni. Už ne třeba jako Vlašský dvůr, kde teď sedím, kde právě sedí i průvodcovská služba, tak na tom vždycky byli tak jako hůř. Byli to ty popelky, ale dneska už jsou všichni na stejné úrovni. Protože všichni jsou na tom vlastně špatně. Takže dopady cestovního ruchu, já je nevnímám. A nikdy, ani když jsem byla běžný občan, aniž bych seděla na radnici, jsem je nijak negativně nevnímala, protože mi přišlo, že i ty hospody, kterých tady máme poměrně hodně, takže určitě by je neuživili jenom místní občané. Ale že je právě živili ti turisté. Stejně tak jako obchody na těch hlavních turistických trasách. Takže já jsem je vždycky vnímala pozitivně a když někdo říkal, co nám právě přináší cestovní ruch do pokladny, tak na druhou stranu přinášel těm živnostníkům. Ale cestovní ruch nebo turisté nikdy nijak nevyčerpávali naši městskou pokladnu. To je vlastně něco, co jsem hodně slýchávala mezi lidmi, ale není to vůbec pravda. Protože když ti turisté chodí po chodnících, tak tam chodí i naši občané po chodnících. Když tady produkují nějaký odpad, produkují ho i naši občané. Takže vlastně když jsem si nechávala spočítat negativní dopady na místní rozpočet, tak kromě propagace, do které se dává půl milionu, což nejsou žádné velké peníze, tak pak myslím, že bychom my vyloženě dávali jako čistý peníze na podporu cestovního ruchu, když opravdu pomínu tu propagaci v rámci oddělení, tak jako nemáme na to žádný zvláštní výdaje. Takže si myslím, že ani tohle se nedá brát jako co my z těch turistů máme. Mají z nich živnostníci především. Což si myslím, že je v pořádku, protože od toho ten cestovní ruch je. Protože je to průmysl. Já vnímám cestovní ruch jako průmysl. Takže stejně tak jako když tady někdo provozuje potraviny nebo autodopravu, tak stejně tak tady někdo provozuje

restauraci, aby se nějak uživil a podpořil i ten cestovní ruch. Protože ty lidi řeknou: „Jeďte tam, tam mají skvělou restauraci. Nebo vinné sklepy, je to tam fajn.“ Takže to podpoří i to, že si to ti lidé řeknou a začnou sem na to jezdit. Zrovna gastroturistika je tady něco, čemu bysme se chtěli taky více věnovat, protože to je vlastně hodně oblíbené odvětví cestovního ruchu.

**Snažíte se tedy orientovat na obě strany. Jak na návštěvníky, tak na místní obyvatelstvo. Přesto mám informaci, že v současné situaci, kdy je cestovní ruch omezený, jsou ti rezidenti více spokojeni. Ale oni v podstatě nemají důvod. A když to i srovnám např. s Českým Krumlovem, kdy to město je plné a je tam pohyb turistů pořád, i v noci. Kutná Hora se vlastně úderem 17, 18 hodiny, v době, kdy se uzavřou ty památky, vyprázdní. Tím, že většina je tady jednodenních návštěvníků.**

Určitě to tak je. To jsou právě ty proudy názorové, které se nám tady potkávají. Ty restaurace řeknou: „Pošlete sem ty turisty, máme otevřeno do 22:00, pošlete nám je sem, my tady ty lidi chceme.“ A to možná naráží na, že to centrum Českého Krumlova se vlivem cestovního ruchu vylidnilo. Tam snad dva, tři roky zpátky byl nějaký projekt, že se zase snažili ty lidi dostat zpátky do centra. Že jim za to platili, že tam bydleli. Což my dělat nemusíme, nám ti lidé v centru města docela bydlí. A mám kolem sebe i několik mých známých, kteří řeknou: „My chceme bydlet v centru města, nám to tady vyhovuje, my chceme vnímat tady ten pulzující život, my nechceme bydlet na sídlišti nebo i mimo to centrum.“ Opravdu chtějí být v centru města a užívat si i ty otevřené zahrádky i ten turistický ruch, který tady i přes prázdniny je. My máme Kutnohorské léto a tam je hodně večerních programů. Jsou tam noční prohlídky, ale chápu, že někomu to může vadit. Ale mám pocit, že jsou pak lidé, kterým vadí úplně všechno. Jako když bydlí nebo se ubytují v centru města, tak si pak stěžují, že se tam naproti v baru mluvilo hlasitě. Tak jako když jste v centru města a máte tam úzkou uličku, tak se to ještě rozléhá, když se bavíte u stolku. Tak pak si říkám, že přece jenom ten člověk ví, že jde do centra města, tak musí počítat s tím, že tam nějaký ten hluk bude. Takže jedna věc jsou turisté. Zadruhé já jsem třeba ten názor, že jsou lidi rádi, že tady ti turisté nejsou, nezaznamenala. Ale chápu, že pokud někdo bydlí například v blízkosti sv. Barbory nebo v Sedlci a ten pohyb tam je, tak že je to může otravovat. Nesednou si v klidu na zahrádku, nemají tam prostě ten klid. Ale já si furt říkám, je to naše svobodná

vůle. Když tam budu mít domek, tak se jen tak neodstěhuju. Na druhou stranu musím počítat s tím, že když v tom centru bydlím, tak ten pohyb tam bude. Takže je možné, že tady ty názory jsou. Naopak slyším pak ty názory provozovatelů památek nebo pak těch restaurací, ubytovatelů, kdy řeknou: „My jsme úplně v háji, protože nevíme, jestli přežijeme tuhle dobu. Potřebujeme, aby se vrátili zpátky turisté.“ Tak třeba v kostnici tam je to, že řeknou: „Rozděláváme pyramidu z kostí, všechno to financujeme ze svého, a i když se k nám vrátí turisté, nebo se k nám v létě vrátili čeští turisté, tak ten největší objem dělali Asiaté.“ Ty tam přijeli, ty tam udělali i tu tržbu v tom íčku, ty to tam drželi opravdu hodně nad vodou, že si mohli dovolit to restaurování kostnice z vlastních finančních zdrojů bez dotací. Pamatuju si, když jsem se před 16 lety přistěhovala do Kutné Hory, tak tady bylo strašně moc Rusů. Opravdu jsme byli obleženi ruskými turisty. Tady bylo dokonce i hodně obchodů, kde se prodávalo broušené sklo, protože to oni hodně kupovali, anebo klenotnictví, protože oni šli po klenotech a šli po tom broušeném sklu. Pak tam byl nějak problém, že šel dolar dolů, měli krizi v Rusku i politickou, tak najednou zmizeli i ti ruští turisté. A už se sem nikdy vlastně v plné míře nevrátili. Pak to převálcovali právě Asiaté, kteří sem právě začali hodně jezdit a se kterými vlastně v Krumlově hodně bojovali. Že to byly už davy a už to bylo neúměrný. Ale jak říkám, my jsme tady ty davy nikdy jako nezažily. My se to snažíme balancovat. Když se jedná o nějakou akci. Tam vždycky pro nás na prvním místě jsou naši občani. Vždycky si říkáme, aby to neomezilo ty naše lidi a aby ti naši občané neměli pocit, že se tady něco děje na úkor nich. Že tady chceme za každou cenu vymyslet nějakou cirkusíadu, jenom abychom sem natáhli ty turisty. Ne, tak to není. Vždycky i když jsou nabídky na nějakou bytovou výstavbu nebo na rozvoj města, tak vždycky přemýšlíme nad tím, aby to nezatížilo ty naše občany, nebo aby je to nijak nelimitovalo. Ale myslím si, že spousta lidí si to neuvědomuje, že tak opravdu postupujeme. Protože i těch nabídek i v rámci cestovního ruchu přichází několik. Ale my to radši odmítneme, než aby to narušilo to pohodlí a komfort našeho města. Já si myslím, že těm lidem se tady nežije špatně. I když se samozřejmě najde spousta oponentů, kteří budou oponovat, že to takhle není. Ale já jsem žila dlouho v Pardubicích, žila jsem dlouho v Praze a říkám si, že Kutná Hora má všechno, co by měla mít. Všude si dojdete pěšky, ani nepotřebujete to auto. Dá se tady jezdit na kole, děti se tady můžou samy pohybovat, nemám strach je pustit někam do města. A mě to třeba stačí i ke spokojenosti. Ale možná jsou lidi

náročnější a mají pocit, že se jim tady pohybuje moc těch lidí, takže tady nemají ten svůj klid a tím pádem je ten cestovní ruch může obtěžovat.

**Vy jste i zmiňovala, že se v posledních pár letech rozvinul ten vlakový turismus. A s tím také to, že se velké procento návštěvníků nepohybuje pouze v těch dvou hlavních památkách. Je znatelný rozdíl, že by se i v historickém centru pohybovalo více lidí oproti dřívějšímu?**

Já bych řekla, že to tak je, protože díky tomu oni projdou. Já jsem jezdila vlakem do Prahy, takže jsem ty toky a to, jak nám ty lidi proudí po městě, mohla pozorovat. A pak bydlím na jedné hlavní ulici, přes kterou oni často procházejí, takže jsem viděla, že oni opravdu vystoupí z vlaku, ani nesesedají na autobus. Kostnice je vlastně od vlakového nádraží 10 minut pěšky. Takže oni opravdu si na mapě, na GPS najdou na nádraží kudy ke kostnici a u kostnice je oni z íčka často směřují na autobus. Tam je kousíček hned zastávka, takže tam oni sedají na autobus, jedou vyloženě nahoru k Barboře, kam dojdou taky a potom, aby se dostali nazpátek, tak jsem nezaznamenala, že by pak jeli zase na druhou stranu. Většinou jdou od Barbory pěšky a jdou tím městem. Hodně se právě díky té vlakové turistice rozvinula individuální turistika. Už to nejsou takové ty masy. Máme také specifikum, že k nám jezdí nějaké pražské cestovky, neříkám ta pražská průvodcovská služba, ale vyloženě cestovky, které dělají jednodenní výlety. Kdy oni si koupí jednodenní lístek na vlak s tím průvodcem. Zažila jsem, že kolikrát přijede skupinka 30-40 lidí a je to mix. Jsou tam Španělé, jsou tam Italové, Američani, slyšíte různou řeč. Ten průvodce je sem dovede, přijedou na vlakové nádraží, tam je vezmou do kostnice, pak sednou na ten autobus, odveze je nahoru k Barboře a potom jdou po městě a provádějí je tady. Člověk by si řekl, že to vlastně svádí k tomu, že si tady zajdou potom na nějaké občerstvení, na kávu, něco koupit. Ale bohužel oni kolikrát měli ten čas tak našlapaný, že největší nával ve vlaku byl třeba ve 2 odpoledne. Takže když přijedou ve 2 do kostnice, jdou pak nahoru, tak byl problém, že většina těch obchodů zavírá v 5. A ty, které jsou lákadlem, například nějaké luxusnější oblečení nebo nějaké suvenýry, byly otevřeny do 6. Ale jinak, když se obchody zavřou v 5, tak samozřejmě ty lidi pak už neměli možnost tam zajít. Takže my jsme tady i kolikrát řešili, jestli nenechat déle otevřeno. Protože když otevře nějaký obchod v 8, tak tam takhle brzo žádný turista nepřijde. Nepřijde tam ani v 9. Přijde tam možná až nejdřív v 10. Takže my tak otevíráme i informační centrum, protože víme že to dřív nemá smysl a



radši budeme mít v letní sezoně otevřeno do té 7. hodiny, protože pak tam ty lidi chodí. Ti turisté, kteří využívají těch služeb. Takže je potřeba i na tom takhle přemýšlet, že pokud je moje cílová skupina turista, tak já tomu musím i přizpůsobit i tu provozní dobu. To se na to občas naráželo. Čím dál víc potkávám rodiny nebo mladé lidi. Díky tomu, že jsem v centru a chodím právě hodně pešky a nejezdím autem, tak hodně vnímám, že sem jezdí hodně mladé páry s fotoaparátem. Ti se projdou tou Kutnou Horou, zajdou si i v této covidové době do okénka na jídlo nebo na kafe. Pak sem jezdí rodiny s dětma, ty jsou teď taky vidět. Takže ty vlaky a skupiny to šlo teď úplně pryč. Proto i člověk vnímá víc ty individuální turisty, kteří se předtím třeba i ztratili v tom davu. Je vidět, že ty lidi si najdou cestu i k nám na nádvoří průvodcovské služby. Že tady fotí aspoň a nějaký ten pohyb je tady i v dnešní době.

**Pozorujete, že by se v okolí chrámu sv. Barbory, Jezuitské koleje, GASKU pohybovalo méně rezidentů z toho důvodu, že je v těchto místech vyšší koncentrace návštěvníků? I když ono je často těžko rozpoznatelné, jestli se zrovna jedná o návštěvníka nebo rezidenta.**

Tohle nevím. Já to tak třeba nemám, nevadí mi tam chodit. Ale máte pravdu, že když vezmu nějaké akce jako například Stříbření, tak těch návštěvníků je řádově několik tisíc. A spousta lidí řekne, hele to je Stříbření, jedu pryč z Kutné Hory. Mizí na víkend pryč a nemají ani ty tendence na tu akci jít. Je pravda, že ten program je každý rok plus mínus stejný. Ale musím říct, že když ty lidi vědí, že je někde nějaká velká koncentrace návštěvníků, kteří sem přijedou na tu akci, tak se tomu vyhýbají. Ale co se týká vyloženě prostoru okolo památek jako u té Barbory, tak jsem si nevšimla, že by se snažili vyhýbat. Spíš vnímám ten názor, viděl jsem Barboru jednou, dvakrát, tak proč bych tam dovnitř chodil. Takže teď i jak se ta doba hodně vrací k Čechům, a i těm místním, tak ty farnosti tak uvažují taky. Právě například v Sedlci Radka Krejčí, ta hodně myslí na ty místní a dělali pro ně speciální prohlídky. Vyloženě jenom pro Kutnohoráky. Udělali pro ně třeba noční prohlídky, pozvali je, nebo dělají tu Rovnodennost, která je hodně zaměřená na ty místní. Říkají, jasně, my jsme turistický cíl, ale my chceme, aby k nám chodili i ty Kutnohoráci. Abychom i pro ně vymysleli něco zajímavýho. Aby neměli pocit, že jsme tady právě jenom pro ty turisty, ale že můžeme nabídnout i něco pro ty místní. Dělají tam různé výstavy, dělají tam různé koncerty. Ty akce jsou fakt pěkný, že to není jenom turistické místo, ale kulturní místo. To se mi hrozně líbí a dělá to i ta

Barbora. Snaží se otevírat nejenom pro ty turisty, ale přemýšlí tak jako, co vymyslíme pro ty naše místní, aby k nám přišli znova. Protože proč bych měla do Barbory chodit třikrát. Vevnitř je to furt stejný. Toto se právě snaží kompenzovat nějakým programem. Nebo když byly třeba oslavy 17. listopadu. Tak do toho byla římskokatolická farnost zapojená. Snažíme se propojovat. I když máme nějaké kulturní akce, i třeba to Kutnohorské léto, tak jsou tam i ty farnosti. Není to oddělené na nějaké entity. Ale opravdu se snažíme spolupracovat a vymýšlet akce pro ty místní, tak aby neměli pocit, že jsou odstřižený a že se tady všechno točí kolem turismu. Ale je možné, že špatně komunikujeme. Nevím, jestli si to ti občané vůbec uvědomují, že se snažíme takhle přemýšlet. Je dost možné, že to málo říkáme nebo to málo dáváme na sociální síť. Jako chceme být turistický cíl, ale myslíme i na naše občany. Možná takový slogan, kdyby se nám podařilo zformulovat, tak by to ti lidé pak možná vnímali víc.

**Možná by to bylo zajímavé, ale těžko říct, jestli by to změnilo ten názor. Je možné, že ti lidé mají ten názor tak vžitý, že by ani toto jejich postoj nezměnilo.**

Ano, těžko odhadnout.

**Vnímáte, že by bylo město vlivem turismu více znečištěné? Samozřejmě jste říkala, že odpad, který produkují turisté, produkují i rezidenti. Ale jestli je znatelný rozdíl v této omezené době oproti běžné turistické sezoně?**

Já to teda takhle úplně nevnímám. Právě jak jsem říkala, že bydlím na té hlavní ulici, tak tam mám pocit, že to je nepořádek a papírky na zemi pořád. Že si myslím, že to dělají ti místní obyvatelé. Nemyslím si, že by to bylo nějak navázané na ten cestovní ruch. Ty papírky jsou po ulicích poházený úplně stejně jako když to byla doba předcovidová. Když si někdo koupí pizzu, tak je úplně jedno jestli to je turista, nebo je to dítě nebo dospělý člověk a ten tácek prostě hodí na zem. Házel předtím, hází nyní. Takže tohle ani tolik nevnímám. Co vnímám tak to, že si lidi stěžují na listí, že není shrabaný, a že to technický služby neodklidily. Že jim vadí i to listí, které padá. Takže jak říkám. Já osobně se hodně pohybuju po městě pěšky. Snažím se i vybírat různé trasy, abych měla přehled, kde, jak to vypadá a jelikož chodím třeba i do výborů na sídliště, na obě sídliště, a teď vlastně i na novou zástavbu na Třešňovku, tak vždycky tam chodíme, procházíme to pěšky a opravdu v tom nevidím rozdíl, jestli jsme v turistické sezoně nebo ne. Za mě je to úplně stejné.

**A když se zeptám ještě například na cestu a okolí Kaňku, cestu podél Vrchlice nebo nějaké parky, prostě ta vyloženě přírodní místa, tak tam ten turismus také nemá žádný vliv nebo dochází k narušování přírody?**

Nemá, vlastně jako teď nikam nemůžeme, můžeme se pohybovat jenom po Kutné Hoře. Ale i od začátku covidu. Musím se podělit o zkušenost, že já sama jsem netušila, kolik je tady hezkých míst v okolí Kutné Hory. Bydlím tady fakt 16 let a člověk má takovou tu tendenci jet o víkendu někam na výlet, a tedy pryč z Kutné Hory. Ale díky tomu, jak vlastně začal covid, tak jsme se čím dál tím víc začali pohybovat tady a začali jsme hledat místa na procházky mimo těch tras. A jakmile se ukáže hezké počasí, tak potkáváte opravdu davy lidí a jsou to všechno Kutnohoráci. A teď nemyslím jenom teď, co je lockdown, ale i předtím. Opravdu ty lidi začali chodit do přírody. Nemůžou jít nikam sportovat, tak hodně chodí na procházky. Já v tom ten rozdíl nevidím. Naopak mám pocit, že ti Kutnohoráci více poznávají tady to svoje místo a mám pocit, že v přírodě je mnohem více lidí, než když tady byl běžný cestovní ruch. My jsme nově zrekonstruovali park, neměli jsme ještě šanci slavnostně otevřít, a už tak je ten park hojně navštěvovaný a věřím tomu, že tam budou chodit hodně i ty turisté. Byť se to tváří, že to může být zajímavý pro turisty. Já jsem ten park měla na starosti za vedení města. Musím říct, že od začátku, co jsem k němu přišla, tak jsem na něm vždycky přemýšlela, jak to tady uděláme pro ty naše lidi hezký. A to, že to budou využívat turisté, to je přidaná hodnota. Když tam třeba z Barbory sejdou dolů a půjdou k tomu nádraží třeba někudy jinudy, přes ten park. Ale ten jsme dělali vyloženě pro naše lidi jako relaxační zónu. Aby se mohli přesunout třeba někam pěkně do zeleně, kdyby je ve městě ty lidi moc štvali. Tak aby mohli jít třeba do toho parku, který je vlastně v centru.

**Měla jsem původně připravenou otázku, zda se nesnažíte investovat více peněz do historického centra na úkor dalších městských částí jako je třeba Kaňk nebo Malín. Ale to jste už naznačila, že to tak není a že se snažíte investovat rovnoměrně.**

Já bych řekla, že naopak vnitřní město je z toho hlediska trochu opomíjeno. Protože tady jsou hodně památky, ale Barbora není vlastně naše. My hned vedle Vlašského dvora máme kostel sv. Jakuba, to je taky pod církví. Teď jsme v loňském roce dokončili velký projekt revitalizace Vlašského dvora plus nové expozice. To byla jakoby velká investice. Takže tady, když se něco investuje, tak se investuje do opravy těch budov.

Dostaneme něco z fondu regenerace, protože ty budovy jsou staré a potřebujeme je nějak udržovat v té kondici, aby tady nebyly rozpadliny. Ale rozhodně tohle není pro turisty, ale je to proto, že se tady chceme cítit dobře. Takže náš městský majetek, mám ho na starosti taky, a jako opravdu, jakmile máme někde prázdný dům, tak se snažíme opravdu ty byty tam třeba zrekonstruovat, dávat tomu potom novou fasádu. Takže bych řekla, že co se týče nějakých chodníků nebo komunikací, tak naopak hodně investujeme do okrajových částí. A teď třeba shodou okolností věčně bojuju na Hloušce s tím, že tam neustále slyším: „Co se tady investovalo do Hloušky za posledních 10, 20 let? Žije tady třetina obyvatel a město na to kašle.“ No a já jsem si říkala, tak schválně spočítám, kolik jsme za poslední dva roky zainvestovali do Hloušky. A ono potom, když jsem to dala dohromady, tak z toho vyšlo x milionů, protože tam právě opravujeme byty, dáváme novou fasádu divadlu, děláme nový chodníky včetně veřejného osvětlení. Takže mě to za ty dva roky hodilo nějakých 28 milionů. A když jsem to napsala osadě, tak oni: „No jo, ale to není přímo do toho sídliště, to jsou takový okrajový věci.“ Takže ty lidi si to mnohdy neuvědomují. Kaňk byl taky hodně opomíjený. Tam je to teda hodně zasažené arsenem, tak jsme říkali, že je potřeba udělat revitalizace těch prašných cest. Takže investice do těch silnic, aby se to zpevnilo, aby se tam neprášilo a aby ty lidi nemuseli mít strach o svoje zdraví. Takže tam se taky zainvestovalo x milionů. Sídlíště V Šipší, tak to už nějakou revitalizací prošlo. Takže bych řekla, že se snažíme o ty svoje okrajové části starat taky a že to centrum sebere hodně peněz. Jako když se má něco opravit, tak ono třeba Vlašský dvůr taky stál x milionů včetně dotací. Nebo Dačického dům, když se opravil. To už se pak taky bojovalo, protože se to rozpadalo. A pak už bojujete s tím, bourat to nemůžete, protože jsme v památkové UNESCO zóně. Takže nás ty opravy budov stojí třeba dvakrát tolik, než kdybychom v té památkové zóně nebyli. Ono i tohle je právě taky ten problém. A ne každý si uvědomuje, že ti památkáři do toho hodně zasahují a my musíme zachovávat všechno původní. A to je prostě drahé. Musíte dělat všechno tak, jak vám nařídí památkáři, a to se vám pak prodraží veškeré ty stavby. Dělal se velká zádlážba před x lety, to se dláždilo celé vnitřní město. Ale jinak si myslím, že se snažíme ty peníze spravedlivě rozdělovat do těch okrajových částí. Ale tím, jak je to město roztáhlejší, tak je to samozřejmě náročnější. A na silnice a chodníky je tady velký dluh z minulosti určitě. Takže řekla bych, že se nad tím opravdu snažíme přemýšlet spravedlivě. Jako mají tady občas takové ty názory: „Ty jsi zastupitel za naši městskou část, tak ty bys za nás měl lobbovat. Ale řekla bych, že ty lidi si to pletou. Když

je člověk zastupitel, tak je zastupitel Kutné Hory, nikoliv nějaké městské části. Takže jsou tady občas nějaké tlaky, ale řekla bych, že se snažíme nahlížet spravedlivě. Ale jak říkám, určitě bych našla několik oponentů, kteří by měli jiný názor.

**Ano, to se asi ale vždycky najde někdo, kdo si myslí, že to není dostačující.**

**A ještě bych se ráda zeptala poslední otázku. Co by podle Vás bylo vhodné ve městě vylepšit? Např. nějaké sportovní vyžití nebo cokoliv, co se týká kultury. Samozřejmě, že se vždycky najde prostor pro vylepšení, ale jestli Vás napadá teď momentálně něco zásadního?**

Určitě, my jsme minulý rok dodělali sportovní halu, to byla taky poměrně nákladná akce. Proto já jsem dost opatrná vůči dotacím, protože jsem v nich nějakou dobu působila, a vím, jak je to hodně matoucí kolem toho. Takže my jsme sice dostali nějakou drobnou dotaci na sportovní halu, ale ve finále nás to potom stálo víc, než kdybychom to financovali ze svého. Ale postavili jsme tedy halu a teď nám tam vzniklo poněkud nevzhledné okolí. Takže určitě bychom rádi dali to okolí sportovní haly Klimešky do kupy. Máme vypracovanou studii včetně skateparku, že by tam měl být. Plus teda prostor, kde můžete jezdit na terénních kolech, což je vyžití jak pro děti, tak pro dospělé. Takže máme tam řekněme velmi povedenou studii na to, jak to upravit a udělat tam další sportoviště. To si myslím, že by se mohlo místním hodně líbit, protože by tady měli sportovní areál, kde by mohli strávit klidně celý den. Kousek je vlastně i bobová dráha, takže i tam by se dalo jít. Takže když by tam chtěl někdo z místních strávit celý den, tak by klidně mohl. Kousek pak plavecký areál, takže to bude taková sportovní část města včetně okolí. To si myslím, že bude hodně zajímavé a bude to atraktivita nejenom pro ty místní, ale i případně pro ty, kteří by sem přijížděli. Ta sportovní hala je i hodně obsazovaná, i mezinárodně. Jsou tady i různá mezinárodní soustředění, takže i to je trochu podpora cestovního ruchu. Nám sem přijedou třeba florbalisti z Thajska, tak sem třeba někdy přijedou i individuálně. Takže sportoviště, sportu dáváme obrovský peníze. A my těch sportovišť tady máme hodně, a i těch sportů tady máme poměrně dost. A samozřejmě všichni chtějí mít to svoje sportoviště co nejlepší. Takže určitě do sportovišť by se dali investovat miliony a miliony. Ale samozřejmě, že když to dáte do fotbalového stadionu, tak budou spokojeni lidi, kteří se věnují fotbalu. Když to dáte do zimního stadionu, tak zase budou spokojeni hokejisti. A všechny uspokojit najednou nejde. Takže teď jsme dodělali tu sportovní halu, která je

především na kolektivní míčové sporty, ale to okolí by bylo zase pro ty menší sporty. I třeba pro ty skateboardisty atd. Doděláváme cyklostezku, to bude i oficiálně inline dráha tady v Kutné Hoře. Bude mít nějakých 800, 900 metrů. Nic moc velkého, bude se muset jezdit tam a zpátky, ale je to podél Vrchlice, tak to bude hezká, a vždycky byla hezká část i na procházku. A dá se tamtudy dojít na hlavní nádraží. Když někdo nechce jet autem, ale chce jít pěšky nebo na kole, tak určitě může i tudy. Je to i taková cyklostezka, aby nám propojovala to centrum s hlavní nádraží. To si myslím, že místní taky ocení. Že to je i pro ně dělaný, ale zároveň je to i podpora cestovního ruchu. Divadlo a kino, tak to máme docela v dobré kondici. Teď jsme dali dohromady i ten park. Mě by se líbilo udělat víc prostorů pro scházení, a tedy nějaké relaxační zóny, ale to je běh na dlouhou trať. Vytipovat si ta místa a udělat tam nějaké vodní prvky nebo nějaké workoutové hřiště. To jsou takové třešničky na dortu až spravíme všechny ty silnice a chodníky. Ale snažíme se to dávat do té balance, aby to, co je pro místní, bylo i pro turisty a to, co je pro turisty, aby bylo i pro místní. Takže to je tak, co mě teď napadá ze sportovního vyžití. Kulturní vyžití tady máme, relaxační zóny a místa na procházky taky. Takže možná víc těch cyklostezek by se mi tady líbilo a lidem taky. Protože sice máme Kutnou Horu do kopce, ale kdyby to bylo víc propojený, tak si myslím, že by to bylo fajn. Protože tady se dá vyjet jakoby na Kolín, na Čáslav, ale bohužel všude narážíme na jedničkový silnice. Což jsme řešili, jak přemostit, některé ty I-2, I-38, protože na Kačínu se odsud třeba nedostanete. Je to blízko, je to atraktivní místo. My tam třeba rádi osobně s rodinou chodíme i na procházky. Ten park je moc pěkný, dali ho do kupy. Ale už tam třeba kdybyste si chtěli dojet na kole a zaběhat si tam, tak to bez auta už prostě nedáte, nepřeklenete tam státní silnici. Takže to by se nám líbilo, kdybychom se mohli tomu rozvoji města věnovat i tak, že by se tady rozvíjela i ta cyklodoprava. I když je to možná takové moje osobní přání. Jak říkám, nejsem úplně automobilový nadšenec. Snažím se chodit pěšky a dnešní doba i tomu tak napovídá, aby byly dochozí vzdálenosti nebo pro to kolo.

Jako my se fakt snažíme, aby se tady těm lidem dobře žilo. Furt s tím bojujeme, že jsou věčně nespokojený, ať už to bylo před covidem nebo teď. Ale možná, že to je ta celková nálada. Že tady byly takový politický hrátky, kdy se každé čtyři roky mění radnice. Není tady ta kontinuita. To vnímám ze své pozice jako hrozně důležitý. Proto jsou tady i možná nějaký nedotažený věci. Protože tady opravdu chybí nějaká ta strategie rozvoje na 20 let. A když už tady něco vzniklo, tak přišla nová radnice a chtěla to udělat líp a po

svým. My jsme třeba museli pokračovat v tom, že ty projekty byly načatý. A kdyby se to podařilo i do budoucna a někdo přemýšlel tak, že to opravdu dělá pro Kutnou Horu, a ne pro sebe, aby se nějak realizoval jako politik, tak si myslím, že to té Kutné Hoře pomůže a pomůže to změnit i tu náladu v té kutnohorské společnosti. Protože furt tady vnímám ty tábory, ty kamarádíš s tímhle, a to je špatně. Na to jsme hodně naráželi, když se dávali třeba granty na kulturu. Ne, je potřeba se od tohohle úplně oprostít. Žádné vyřizování osobních účtů. Ale na to musí být člověk dost vyspělá osobnost. Dospět a nehrát si jako dítě na písečku. Je potřeba k tomu přistupovat profesionálně. A ne s nějakou osobní záští. Ale to už je o nátuře, to je běh na dlouhou trať. A věřím tomu, že kdyby se to podařilo, tak i ti lidé by tady mohli být časem spokojenější. Já jsem optimista, věřím tomu, že to jde. A pořád je tady příliv těch nových lidí. Těch náplav, já jsem jedna z nich. A ty náplavy tady dodávají tomu městu šmrnc. Dělají tady spoustu zajímavých aktivit. A právě, že ty Kutnohoráci to často říkají: „Co vy náplavy nám tady budete něco říkat.“ Ale ty náplavy tu Kutnou Horu můžou zachránit. Já to opravdu vnímám, že ti, co tady dělají ty akce, že to z 90 % nejsou původně Kutnohoráci, ale ti, co sem přišli. A jenom je nesmíme odradit. To je jediné, čeho se bojím. Že si řeknou: „No tak jako vy tady remcáte, tak my to jdeme dělat někam jinam.“ Z toho mám jediné obavy a snažíme se veškeré myšlenky a aktivity maximálně podporovat. Tak snad se to podaří a covid brzo pomine a vrátíme se zase do normálních kolejí.

### **Příloha č. 3 Rozhovor s Ing. Petrou Ďoubalovou**

#### **Vnímají obyvatelé Kutné Hory cestovní ruch spíše pozitivně než negativně?**

Když to vezmu úplně obecně. Tím, že tady nikdy nedošlo k tomu, co se stalo např. v Českém Krumlově, tedy k overturismus, tak si myslím, že ty místní lidi vnímají ten cestovní ruch pozitivně. Samozřejmě zejména podnikatelé, kteří nabízejí služby v cestovním ruchu, tak ti jsou za to určitě rádi. Ale myslím si, že i ti, kteří v cestovním ruchu vůbec nepůsobí. Ti v Kutné Hoře žijí, protože se jim tady líbí nebo se tady narodili, tak si myslím, že to v celku vnímají pozitivně.

**Takže by se dalo říct, že ten cestovní ruch nijak výrazně negativně ty životy neovlivňuje. Ale předpokládám, že se asi vždycky najde někdo, kdo je nespokojený.**

To jsem právě chtěla říct, že existuje určitý počet lidí, který tady ty turisty nechce. Ale všeobecně si myslím, že ten přístup je pozitivní a optimistický a že jsou lidi rádi, že tady ten turismus je. A takový ty „rejpalové“, ty jsou všude.

#### **Jaký je celkový přínos město? Z hlediska ekonomiky, kultury a dalších oblastí?**

Já nemůžu úplně mluvit v číslech za město, protože zastupuji turistickou oblast Kutnohorsko Kolínsko. Samozřejmě, že jsem v kontaktu se zástupci města, ale úplně do detailu, třeba jaký jsou poplatky z ubytování anebo to podnikatelský, jako kdo platí za zábory z kaváren a tak, tak to úplně nevím. Ale všeobecně si myslím, že když je normální doba, a turisté sem chodí, tak ty peníze utrácí samozřejmě u těch podnikatelů, u těch památek, který jsou soukromě vlastněný, nebo jsou farností, nebo jsou města. Takže tady ten přínos pro město určitě nějaký je. Potom právě ty zábory restaurací a hotely, co platí ubytovací poplatky městu, to teď přesně nevím, jak to funguje a mám to jako jeden z úkolů, že zjistím, jaký ten přínos pro město je. Takže když to shrneme a podíváme se na to očima toho města, tak si myslím, že ten cestovní ruch a zvláště pro Kutnou Horu, která je památkou UNESCO a má tolik nahuštěných památek na malý ploše, si myslím že ten cestovní ruch určitě ten přínos má. A ono se i říká, že i když ti turisté nepřinesou peníze, tak by měli dotvářet pocit ve městě, že i ty místní by to měli vnímat pozitivně. Takže kromě peněz to přinese i takový řekněme charisma. Když



pomineme tu skupinu, která tady ty turisty nechce, tak to má přínos určitě pro město i pro pokladnu města a tak.

### **A v souvislosti ještě s přínosem, jak hodnotíte zájem turistů o ubytování?**

To je to, čím se vlastně zabývám od té doby, co jsem nastoupila. Já jsem nastoupila v září v roce 2019 a vlastně od té doby, kdy jsem nastoupila, a i ta turistická oblast úplně na začátku, když se založila, si dala jeden cíl. Od té doby se samozřejmě mění, ohýbá a přizpůsobuje. Cílem bylo, že dostaneme na území Kutnohorska a Kolínska víc lidí na víc dní. A my jsme si nechali zpracovat analýzu od jedny mladý zajímavý firmičky, kdy dělají výzkum nejen v cestovním ruchu. A vlastně z analýzy oblasti vyplynulo, že tahle oblast Kutnohorsko Kolínsko, můžeme to přenést i na Kutnou Horu, se profiluje jako oblast, kam ty výletníci jezdí opakovaně a nebudou tady trávit dlouhou dobu. Protože my nemáme takovou nabídku jako třeba hory. Tam pojedete na týden a zůstanete tam, protože každý den máte co dělat. Anebo jdete v létě do nějakého rekreačního zařízení, jdete na wellness, druhý den se jdete koupat ke koupališti a taky vám to nabídne ten relax takový, že tam tu dovolenou strávíte klidně týden nebo 14 dní. Ale Kutnohorsko Kolínsko je oblast, která nabízí samozřejmě spoustu vyžití, ale spíš si ho dávkovat po kouskách. Protože tady je hezká příroda, to jo. Ale není to taková ta příroda, která je v horách. Ale je tady spousta památek, historie a míst, kam se lidi zpátky rádi podívají, ale ten, kdo není odborník třeba na historii nebo na památky, tak se sem podívá rád třeba na víkend a pak sem přijede zase za dva měsíce a podívá se zas na jiný památky a užije si to zase jinak. Ale jak říkám. To poznání je smutný, myslím i moje, že tady ty lidi tu dovolenou trávit nebudou, ale na druhou stranu myslím, že podnikatelé jsou s tím smířený. Že i ubytovatelé to vědí, že to je destinace, kde se lidi budou ubytovávat na romantický víkend, prodloužený víkend, ale že sem nepřijedou na týden nebo 14 dní.

**To je pravda, že vlastně takové menší město nenabídne a ani v podstatě nemůže nabídnout využití srovnatelné právě s těmi horami.**

Přesně, a navíc ta infrastruktura, tak silnice dobrý, ale ty kempy nebo podobně, co se hodně popularizuje, tak to zatím ještě není hotový a já si myslím, že k tomu dojde, že si lidi jako majitelé pozemků nebo restaurací začnou uvědomovat, že ty lidi cestují takhle individuálně třeba v karavanech. Nebo že chtějí být v přírodě. Takže třeba se objeví

nabídka alternativních míst k ubytování. Ale co se týká toho města jako třeba Kutný Hory, tak to nabídka ubytování tady nějaká je. Můžeme polemizovat, jestli dostatečná nebo nedostatečná. Já třeba preferuju ubytování typu apartmány, který tady teď jsou nově a myslím si, že ti provozovatelé jsou si vědomí toho, že to jsou místa, kam se lidé přijdou ubytovat na 2-3, maximálně 4 dny, prostě na ten prodloužený víkend. Že tady stráví hezký čas a za půl roku se třeba zase vrátí, ale že tady opravdu nebudou trávit dlouhou dobu.

**Když jsem se ptala na přínos pro město, tak bych se chtěla zároveň zeptat, co je řekněme naopak zátěží? Jak pro obyvatele, tak pro město celkově.**

Já myslím, že v současné době se hodně řeší parkování. Což odpovídá i tomu, že jsme právě říkali, že ty lidi sem jezdí řekněme na otočku. Ve většině případů nepřijedou tak, aby si zaparkovali u ubytování. Takže to parkování. To si nemyslím, že úplně zátěží pro město, ale je to spíš tím, že tady není dostatečná nabídka. Že by to bylo věcí, co by se mělo řešit, kdyby ty turisty, který tady chceme, chceme těm podnikatelům v cestovním ruchu přinést nějaký peníze, chceme městu přinést nějaký peníze s tím, že návštěvníci tráví nějakou dobu. Rozhodně tou zátěží je, že tady ta auta parkují a že není někde nějaký centrální parkoviště. To si myslím, že by se řešit určitě mělo a město to asi i řeší. No a tím, jak jsem na začátku říkala, že tady není ten overturismus, tak si myslím, že nějak extrémně velkou zátěž ty návštěvníci nepřinášej. Když se podívám před koronavirus, tak sem jezdili ty autobusy těch různých zahraničních turistů, kde některý z nich možná tou zátěží byli, protože ty tomu městu moc nepřinesli. S nimi zastavil autobus někde u Barbory, tam vyskákali, prohlídli si centrum, možná někdo zaplatil vstupný a šli dovnitř. Ale prohlídli si centrum, vyfotili a dole zase nastoupili zpátky na autobus, aniž by utratili nějaký peníze, který by přinesli užitek těm podnikatelům a tomu městu. Takže to si myslím, že tenhle typ návštěvníků možná zátěží je, ale zase kdybychom se zeptali těch provozovatelů památek, tak by řekli, že jim celý ten autobus šel dovnitř. Zaplatí vstupné, koupí si pohlednici a nějaký suvenýr. Takže by mi to možná rozporovali. Takže když to jenom shrnu, tak zatím ten turismus velkou zátěž pro to město nepřináší. Možná až teď procitneme, začnou všichni cestovat a těch turistů tady bude najednou hodně, tak si možná začneme stěžovat na vyhozený odpadky, na hluk, na to, že si místní nemají kam sednout, když si koupí kafe s sebou v parku o víkendu, tak třeba k tomu dojde. Ale zatím si myslím, že to sžití s těmi turisty je takový příjemný.

**Když jste zmiňovala, že je problém s těmi autobusy u Barbory a podobně, tak to samé mi říkali i informátoři v předchozích rozhovorech. Zároveň zmínili, že se rozjel více ten vlakový turismus a že se to postupně alespoň trošičku začíná měnit.**

Ano, přesně tak. Jako to spojení vlakem je jedna z věcí, kterou když nám dělali tu analýzu, tak i když jsme samozřejmě věděli, že to spojení je dobrý, tak na to nás upozorňovali jako na velký přínos a jako bonus. Že ta města i malá místa celé destinace Kutnohorsko Kolínsko jsou propojeny sítí železnic. A že když přilákáme turisty, kterým nevadí, že cestují vlakem, tak jsou schopný procestovat tu destinaci vlakem za rozumnou cenu, ekologicky, ekonomicky. Takže to je opravdu super. To se vlastně nezmění, ty koleje tady povedou. Takže to je opravdu velká výhoda.

**Ještě v návaznosti na ty turisty. Vy jste i zmiňovala, že je možný, že až se vrátí, že si začnete všimnout nějakých těch problémů, které se objeví. Ale když to vezmeme zpátky, ještě před koronu, kdy ten pohyb návštěvníků tady byl normální, vnímala jste něco třeba i přímo Vy osobně? Co Vám na tom chování návštěvníků vadilo?**

Mě to nijak nevadilo. Nevšimla jsem si ničeho, co by se týkalo třeba znečištění nebo odpadků. Chodily sem dvě skupinky lidí. Ty autobusový zájezdy, ať už seniorů, který jezdili opravdu po těch památkách, nebo zájezdy turistů většinou z Asie: Číny, Japonska, možná Korey. To byli ty, co si opravdu prošli město, občas měli nějaké jídlo zaplacené společně, v hotelu nebo restauraci. Ale ve většině případů prošli město, vyfotili. Akorát bylo nepříjemný, že občas v některý době jich bylo v ulicích hodně, že se dalo špatně projít. Ale nějaký negativa nebo vyloženě špatný chování jsem nevnímala. I když je to město docela malý tak ty turisti se tam dobře rozprostřou a myslím si, že to nezpůsobovalo žádný větší problém.

**Ono i třeba to, že tady nezůstávají přes tu noc jako tomu je například v Českém Krumlově. Tam i z vlastní zkušenosti vím, že klidně ještě před půlnoci, je tam občas hluk a pohyb, který ty rezidenty obtěžuje. Tak tady k tomu vůbec nedochází. Ty návštěvníci prostě po tom uzavření památek odjedou.**

Přesně tak. Já si myslím, že tomu tak tady odpovídají i ty služby. Že tady nejsou nějaké noční bary, jako pár jich tady samozřejmě je, restaurací určitě. Ale jakože nic extra. Možná kdyby k tomu došlo, tak jako polovina lidí, která tady žije bude fakt

nespokojená, že se jim to líbit nebude a polovina toho samozřejmě využije, otevřou si ty bary a bude to tady taky žít. Jako doted' je tady to město vyloženě klidný, ty turisti nijak nenarušují ten běžný život. A uvidí se, jak se to bude vyvíjet, jestli se to změní nebo ne.

**A chtěla bych se zeptat ještě na jednu, poslední otázku spojenou právě s tou covidovou krizí. Souhlasíte s tím, že právě tato doba, kdy je všechno omezené, přispěla k tomu, že spolu ti aktéři cestovního ruchu více spolupracují?**

Já si myslím, že určitě spolupracují víc, že vytváří takové komunity těch lidí, kteří mají k sobě blízko. A tady v Kutné Hoře je to vidět hodně. Vidím tady takový ty skupinky podnikatelů, který nabízej služby a jsou to takový jako, nechci to nijak hanlivě špatně popisovat, ale takový moderní nadčasový, pro lidi, kteří chtějí žít hezký život, kteří si chtějí dopřát. Nemyslím úplně ty bohatý, to ne. Ale takový fakt moderní shlížejší služby, jako i třeba bary, ale i památky. A myslím, že ty lidi se víc sblížili i díky této době. Už vlastně na začátku v první vlně, vytvářeli různé aktivity, akce, když se dalo, tak aby je podpořili, aby prodávali z okýnek, aby o sobě dávali vědět. Tahle doba určitě nutí lidi zamýšlet se, co bude, co se sebou budou dělat, co s tou památkou budou dělat. Jak to jinak propagovat a že se jinak jako dávají dohromady. Že některý, když byli v nějakým sporu nebo spolu úplně nekomunikovali, tak díky této době se setkávají a vytvářejí nějaké strategie, co se bude nabízet v další sezoně, jak to udělat atraktivnější, jak ty turisty tady obsloužit, aby se cítili dobře. Všichni teď přemýšlí takhle. Takže si myslím, že to je na tom to pozitivní. I když Kutná Hora, jak je maličká, a to město nevlastní všechny ty památky, že tady těch hráčů na tom poli cestovního ruchu je víc, tak si myslím, že oni spolu celkem už komunikovali dřív. Ale možná ta komunikace nebyla tak plynulá. Ta doba byla jiná, ty turisti chodili, chodili i zahraniční, takže nikdo nebyl v žádný nouzi a krizi a s tím, že teď ty zahraniční byli ze dne na den odstřižený, a už přes rok jsou, tak si myslím, že to vedlo k tomu, že se ty lidi víc baví. Třeba i já s nimi vlastně komunikuju skoro na denní bázi. S těmi lidmi z těch různých komunit a vidím, že to napomohlo tomu, že ta komunikace je taková vstřícnější.

## Zadání bakalářské práce

<b>Autor:</b>	<b>Denisa Sýkorová</b>
Studium:	I1800275
Studijní program:	B6208 Ekonomika a management
Studijní obor:	Management cestovního ruchu
<b>Název bakalářské práce:</b>	<b>Dopady cestovního ruchu na místní komunitu</b>
Název bakalářské práce AJ:	Tourism impacts on the local community

### Cíl, metody, literatura, předpoklady:

Práce by se měla zabývat dopadem cestovního ruchu na kvalitu života a životní styl místní komunity. Měla by vhodně zvoleného metodologického aparátu a souboru indikátorů objektivně posoudit rozsah a závažnost či přínosnost těchto dopadů. Kromě nástinu možností dalšího výzkumu v této oblasti / území, by měla také identifikovat výzvy a navrhnout doporučení pro účely destinačního managementu zkoumaného území.

Cíl práce: Dopady cestovního ruchu na místní komunitu

Případová studie: Kulturně-historické město s mírou památkové ochrany, Kutná Hora

### Rámcová osnova:

1. Úvod
2. Metodický postup
  - 2.1. Cíl práce
  - 2.2. Strategie a metody výzkumu
3. Teoretická východiska
  - 3.1. Dopady cestovního ruchu na životní prostředí komunity
  - 3.2. Dopady cestovního ruchu na sociální, ekonomické a kulturní aspekty místní komunity
4. Praktická část
  - 4.1. Základní charakteristika zkoumaného území
    - 4.1.1 Fyzicko-geografická charakteristika
    - 4.1.2. Sociálně-ekonomická a kulturní charakteristika
  - 4.2. Průběh šetření dopadů
    - 4.2.1. Průběh sekundárního výzkumu
    - 4.2.2. Průběh primárního výzkumu
  - 4.3. Zjištěné dopady
    - 4.3.1. Zjištěné dopady ze sekundárního výzkumu

- 4.3.2. Zjištěné dopady z primárního výzkumu
- 4.4. Diskuse a shrnutí výsledků
- 4.5. Doporučení pro výzkum a praxi
- 5. Závěr
- 6. Zdroje
- 7. Přílohy

PÁSKOVÁ, Martina. *Udržitelnost rozvoje cestovního ruchu*. Vyd. 2. Hradec Králové: Gaudeamus, 2009. ISBN 978-80-7435-006-1.

POSPÍŠIL, Aleš, Šárka KOUKALOVÁ, Petr MACEK a Michaela OTTOVÁ. *Kutná Hora*. Praha: Foibos Books, 2014. Světové památky UNESCO. ISBN 978-80-87073-77-3.

STEM/MARK. Aktualizace Marketingové koncepce rozvoje cestovního ruchu ve městě Kutná Hora. 2010. <https://mu.kutnahora.cz/file/980/download/>

WALL, Geoffrey a Alister MATHIESON. *Tourism: change, impacts and opportunities*. England: Pearson, 2006. ISBN 978-0-130-99400-4

ZELENKA, Josef a Martina PÁSKOVÁ. *Výkladový slovník cestovního ruchu*. Kompletně přeprac. a dopl. 2. vyd. Praha: Linde Praha, 2012. ISBN 978-80-7201-880-2.

Garantující pracoviště: Katedra rekreologie a cestovního ruchu,  
Fakulta informatiky a managementu

Vedoucí práce: Ing. Martina Pásková, Ph.D.

Oponent: Ing. Veronika Židová, Ph.D., DiS.

Datum zadání závěrečné práce: 15.10.2020