

JIHOČESKÁ UNIVERZITA V ČESKÝCH BUDĚJOVICÍCH
FILOZOFICKÁ FAKULTA
ÚSTAV DĚJIN UMĚNÍ

BAKALÁŘSKÁ PRÁCE

**TVORBA JAKUBA BURSÝ A JEJÍ POROVNÁNÍ S TYPOLOGICKY
PODOBNÝMI STAVBAMI**

Vedoucí práce: prof. PhDr. Petr Fidler

Autor práce: Kateřina Schimová

Studijní obor: Dějiny umění

Ročník: 3

2012

Prohlašuji, že svoji bakalářskou práci jsem vypracovala samostatně pouze s použitím pramenů a literatury uvedených v seznamu citované literatury.

Prohlašuji, že v souladu s § 47b zákona č. 111/1998 Sb. v platném znění souhlasím se zveřejněním své bakalářské práce, a to v nezkrácené podobě elektronickou cestou ve veřejně přístupné části databáze STAG provozované Jihočeskou univerzitou v Českých Budějovicích na jejich internetových stránkách, a to se zachováním mého autorského práva k odevzdanému textu této kvalifikační práce. Souhlasím dále s tím, aby toutéž elektronickou cestou byly v souladu s uvedeným ustanovením zákona č. 111/1998 Sb. zveřejněny posudky školitele a oponentů práce i záznam o průběhu a výsledku obhajoby kvalifikační práce s databází kvalifikačních prací Theses.cz provozovanou Národním registrem vysokoškolských kvalifikačních prací a systémem na odhalování plagiátů.

České Budějovice, 17. května 2012

.....

Poděkování

Ráda bych poděkovala prof. PhDr. Petru Fidlerovi za jeho pomoc při vedení bakalářské práce. Hlavně za různé návrhy, které moji práci obohatily. Dále bych ráda poděkovala Mgr. Jitce Hruškové za její pomoc při kontrole a opravách práce. Barboře Mrkvičkové bych chtěla poděkovat za její laskavé zapůjčení fotoaparátu pro nafocení přílohy do bakalářské práce.

Anotace

Kateřina Schimová

Tvorba Jakuba Bursy a její porovnání s typologicky podobnými stavbami

Bakalářská práce je sestavena tak, že obsahuje informace o jihočeském zedníku Jakubu Bursovy. V první části práce je seznámení se sídly a usedlostmi. Jsou zde informace o sídlech rozlišovaných podle půdorysného typu. Na to navazují usedlosti, rozdělené také podle půdorysného typu. Je zde popis jednotlivých částí vesnických usedlostí. Následují životopisné údaje Jakuba Bursy. Hlavní částí práce je pak jeho dílo, kdy je zde každá vybraná stavba popsána. Stavby jsou řazeny chronologicky podle data vzniku. Obsaženo je v podstatě veškeré dílo Jakuba Bursy. Další částí je pak porovnání prací Jakuba Bursy se stavbami v okolí. Jedná se o vybrané stavby v nejbližších vesnicích, kde jsou podobné nebo stejné prvky, které používal i Jakub Bursa.

Vedoucí práce: prof. PhDr. Petr Fidler

Annotation

Kateřina Schimov

The work of Jakub Bursa and its relation to typologic similar buildings

This thesis deals with the life and work of the South Bohemian bricklayer Jakub Bursa. The first part is an introduction to settlements and farms which are distinguished by the type of ground plan. Individual parts of village homesteads are described and then biographical data about Jakub Bursa follows. The second, main, part deals with individual buildings by Jakub Bursa which are arranged chronologically by date of their origin. Basically, all the work of Jakub Bursa are included. In the last part there is a comparison of his work with buildings in the close surroundings. There are selected buildings in the nearest villages which have similar or identical elements to those that were used by Jakub Bursa.

Supervisor: prof. PhDr. Petr Fidler

Obsah

1. Úvod	7
2. Půdorysná řešení usedlostí a sídel	9
2.1 Sídla	9
2.2 Usedlosti	12
3. Hospodářské stavby	14
3.1 Sýpka	14
3.2 Stodola	14
3.3 Chlévy	15
3.4 Kolna, ohrazení	15
4. Prostorové řešení staveb v Jihočeských usedlostech	17
5. Architektura staveb 18. a 19. století	20
6. Jakub Bursa - životopisné údaje	22
6.1 Základní životopisné údaje	22
6.2 Rodinné poměry	23
7. Dílo	25
7.1 Tvorba 40. let	26
7.2 Tvorba 50. let	33
7.3 Sakrální stavby	35
8. Stavby k porovnání	37
8.1 Nišovice	37
8.2 Zechovice	39
8.3 Nahořany	42
8.4 Ostatní	43
8.5 Holašovice	48
9. Závěr	51
10. Seznam použitých zdrojů	53
11. Seznam příloh	55
12. Přílohy	57

1. Úvod

Ve své práci se budu zabývat tvorbou Jakuba Bursy, jihočeského zedníka a umělce, který vtiskl podobu mnoha jihočeským vesnicím a stavnám. Toto téma jsem si vybrala jednak proto, že se jedná o jednoho z nejznámějších zedníků oblasti Vlachovobřezska a jednak proto, že je mi toto téma blízké. Nejdříve v úvodu práce nastíním problematiku osídlování jižních Čech a poté bude následovat objasnění typizace usedlostí. Jedná se sice o téma, které přímo nesouvisí s hlavním tématem práce, ale přesto do něj dosti zasahuje, a proto je potřeba je objasnit.

Posléze představím přímo osobu Jakuba Bursy. Ať co se týče životopisné části, tak především jeho tvorby. Jakub Bursa tvořil osobitým způsobem a vtiskl tak svou „duši“ do staveb jihočeských vesnic, což bude mnohokrát zdůrazněno v práci. Mohlo by se zdát, že bude existovat mnoho literatury, avšak pouze Josef Brož se zabýval více do hloubky Jakubem Bursou a jeho tvorbou. Proto se budu snažit v této práci přinést i nový pohled na Bursovy stavby. V poslední části své práce se budu zabývat porovnáním jeho staveb se stavbami podobnými, které se nacházejí v okolí. Bude potřeba zvážit možnosti, že sám Jakub Bursa by mohl být autorem některých z nich a proč. Nebo naopak zdůraznit, že autorem staveb v okolí není, ale najít podobné znaky, ze kterých buď mohl Bursa čerpat, nebo naopak jiný zedník se mohl inspirovat v Bursových stavbách.

Jak již bylo naznačeno, hlavním cílem bakalářské práce je přiznat anebo odepřít Bursovo autorství u vybraných staveb v okolí Vlachova Březí, a posléze navzájem je porovnat, najít podobné znaky a vzájemnou inspiraci.

Závěrečnou částí pak je porovnání staveb jihočeského zedníka Jakuba Bursy se stavbami v Holašovicích. Holašovice jsem vybrala, protože jsou zřejmě jediným příkladem takto dochovaného celku staveb představujících selské baroko. Dalším důvodem bylo jejich zapsání na seznamu UNESCO. Je zřejmé, že Jakub Bursa nikdy nepůsobil v Holašovicích, ani zde nehledal inspiraci. Přesto je podle mého názoru zajímavé porovnat dva odlišné způsoby vytváření jednoho stylu, tedy selského baroka.

Do své práce obsáhnu většinu staveb Jakuba Bursy. Stavby pro porovnání jeho tvorby s okolím jsou vybrány pouze některé, hlavně co se týče polohy nejbližší a nejpodobnější. Je předem jasné, že nelze obsáhnout veškeré stavby vlachovobřezského a volyňského území, které představují selské baroko. Avšak jedná se stále o velmi podobně řešené budovy, takže jsou vybrány takové, které představují ty nejznámější, hned po Bursových stavbách, nebo ty nejbližší, nejzachovalejší a nejpodobnější. Co se týče těch ostatních jsou ve většině případů stejné nebo velmi podobné těm vybraným a popsáním v této práci. Tedy samozřejmě vše s výjimkou Holašovic. Ty zde představují samostatnou kapitolu, hlavně co se týká jejich výjimečnosti v rámci Jihočeského kraje.

Takže už zbývá pouze položit si otázky, které je podle mého názoru potřeba zodpovědět. Je Bursa tak výjimečným zedníkem, stavitelem? Čerpal inspiraci v okolí nebo naopak čerpali inspiraci jiní zedníci v jeho stavbách? V závěru práce pak budou všechny tyto otázky zodpovězeny.

2. Půdorysná řešení usedlostí a sídel

2.1 Sídla

Většina existujících jihočeských vsí vychází z nejstarších typů osídlení tohoto území a navazuje na ně. Jedná se buď o nově založené vsi podle určitého rozvrhu nebo rozšíření již stávajících osídlení. Různá vývojová období nepřinášejí, hlavně po stránce půdorysného řešení sídel, nic nového. Vše zůstává na základech určených ve středověku. Jediným rozdílem může být velikost objektů nebo jejich skladba.

V jižních Čechách se nachází několik typů vesnic, jak co se týká půdorysného, tak i architektonického řešení. Je to dané tím, že jižní Čechy nebyly osídleny náraz, ale postupně kolonizovány v průběhu věků.¹ Kolonizace oblastí jižních Čech byla postupná a vsi vznikaly jak plánovitě, tak i nárůstem již vytvořených sídel.

Je nutno podotknout, že sídla vznikala v oblastech s dobrým hospodářským zázemím. Nejdůležitějším faktorem je přístupnost vody. Z počátku osídlování určovala přístupnost vody i půdorysné řešení vsi. Až kolonizace během 13. a 14. století přináší postupné zpravidelnění půdorysu.

Jedním z nejstarších typů vsí jsou tzv. shlukové nebo hromadné.² Je několik znaků tohoto osídlení. Prvním znakem je, že se jedná o sídlo bez výraznějšího centrálního prostoru nebo jednotící linie, kterou byla obvykle významná cesta nebo vodoteč. Půdorys takového osídlení je nepravidelný. Vzhledem k tomu, že je sídlo utvářeno takto nepravidelně, je i plužina³ bez jakékoliv zřetelné vazby na sídlo. Jednotlivé celky polí nemají přesně vymezenou vazbu na všechny usedlosti. Půdorys takovéto vsi ovlivňuje i organizaci usedlostí. Potom nemají žádné dělicí osnovy mezi parcelami, nemají společné hraniční čáry pozemků a hlavně, protože v takovémto sídle se nenachází

1 Svatopluk Voděra, Jiří Škabrada. *Jihočeská lidová architektura*. České Budějovice, 1986, s. 12.

2 Voděra, Škabrada, Jihočeská (pozn. 1) 13.

3 Plužina: Jedná se o vyživovací základnu hospodářského sídla. Jsou to ty části, které byly soukromým vlastnictvím, tzn. polnosti a lesy. Je ovlivňována několika faktory, jako je terén nebo majetkové vztahy.

Vavřeka, Josef, Václav, Frolec. *Lidová architektura*. Praha, 2007, s. 210.

hlavní, páteřní cesta, nevznikají zde ani usedlosti po jejích stranách, tzn. nevytvářejí se zde žádné fronty usedlostí. Jediným organizačním prvkem zde je zdroj vody. Charakteristické také je využití terénních nepravidelností.⁴ Plužiny pak existuje několik typů. Traťová plužina je složena z velkých pravidelných úseků (traťů), které jsou rozděleny do úzkých pruhů (pentle). Dalším typem je délková, kdy je rozdělení pozemkové držiny jako u traťové plužiny, ale větší část pozemků je soustředěná do záhumenicových pásů, které se mohou táhnout až na hranice katastru. Jako další typ je záhumenicová plužina. Pozemky jsou sceleny v rovnoměrných pásech za humny a váží se přímo k řadovému půdorysu. Úseková plužina je charakteristická pro rozptýlené osídlení v horských oblastech. Ovlivňována je terénem. Plužina dělených úseků je vzniklá dodatečným dědickým dělením nepravidelných záhumenic na úseky, které mohou být dále děleny na rovnoběžné úzké parcely.

Dalším typem sídla je sídlo dvorcového charakteru⁵. Jedná se soustavu oddělených, vzájemně od sebe více vzdálených usedlostí, které jsou volně rozložené podél komunikace, nebo přímo volně v terénu, který obhospodařují.⁶

Nejrozšířenějším typem vsí jsou návěsí. Zde je několik druhů vsí tohoto typu. První formou návěsí vsí jsou silniční vsi⁷. Hlavní páteří je komunikace, která vytváří širokou ulici. K tomuto prostoru jsou orientovány, nejčastěji průčelní osou, všechny usedlosti. Šířka návsi je zde nepravidelná. Tento půdorysný typ vychází z osídlování během 11. a 12. století. Plužina je obvykle v přímé návaznosti na jednotlivé usedlosti. Stáří těchto vsí naznačuje jejich včlenění do později založeného městského útvaru. Návěs takovéto vsi na sebe vzala úlohu náměstí.⁸ Odnoží této silniční vsi je pak ves zvaná ulicová⁹. Jedním ze znaků je nepravidelnost a relativní krátkost vsi. V tomto typu je pak ještě jedna ulicová ves. Jedná se o kolonizovanou a proto je výrazně pravidelná a protiležící návěsí usedlosti jsou přímočaré. Ulicové vsi, oba typy, jsou charakteristickou usedlostí záměrně založenou, kde byla organizována zástavba. Je to patrné i na provázanosti parcel a hlavně na typu usedlostí, které jsou pro jižní Čechy

4 viz. obr. 1, s. 57

5 Voděra, Škabrada, Jihočeská (pozn. 1), s. 13.

6 viz. obr. 2, s. 57

7 Voděra, Škabrada, Jihočeská (pozn. 1), s. 13.

8 viz. obr. 3, s. 58

9 Voděra, Škabrada, Jihočeská (pozn. 1), s. 13.

typické. Jedná se o sídla maximálně sevřená s orientací hlavního průčelí k hlavní páteři vsi, ať už to byla komunikace nebo náves. Díky tomu se vyvinul typ s orientovaným obytným prostorem k návsi a bočními stranami orientovanými k sousedovi, proto také zůstávaly bez jakýchkoliv architektonických úprav a často i oken.¹⁰

Lánová ves¹¹ je dalším typem návesní vsi. Jedná se o typicky kolonizační sídlo, které bylo nejčastěji vytvářeno během 14. století, kdy příhraniční oblasti osídlovalo německé obyvatelstvo.¹² Ve většině případů se jedná o vsi kolem vodních toků táhnoucí se několik kilometrů, často jsou i tvořeny několika vesnicemi, které přecházejí jedna v druhou. Tento typ vsí se utvářel v údolích. Jednotlivé lány polí procházejí příčně přes vsi do straní. Zástavba netvoří pravidelnou linii, jedná se spíš o řetězové řazení usedlostí. Ty jsou situovány na pozemku volně, ale spíš poblíž hlavní komunikace nebo zmiňovaného potoka. Lánové vsi vznikaly postupně. Založení není jednorázovým podnikem, ale rozšiřovány byly postupně proti proudu vodního toku. Díky své rozloze nemá tento typ žádné centrum, a proto jej tvoří soubor několika veřejných míst, jako např. kostel, fara, hospoda, škola, atd.¹³

Velice odlišným typem jsou lesní návesní vsi¹⁴. Tyto vsi mají na jedné straně slepou ulicovou náves.¹⁵

Jako další typ návesních vsí jsou pak sídla s uzavřenou návsi. Zde je několik druhů dělení, a to podle pravidelnosti návsi.

Okrouhlice¹⁶ je patrně jedním z nejstarších typů slovanských osídlení. Obvykle jsou to sídla s malým počtem usedlostí. Centrálním prostorem je náves, obvykle kruhového půdorysu, kolem které jsou situovány usedlosti, kterých je cca 10 – 12. Původně, v době kdy tento typ sídel vznikal, měla ves pouze jeden vjezd, uzavíratelný. Typickým projevem okrouhlých vsí jsou parcely, lichoběžníkového nebo podobného tvaru,

10 viz. obr. 4, s. 58

11 Voděra, Škabrada, Jihočeská (pozn. 1), s. 17.

12 Voděra, Škabrada, Jihočeská (pozn. 1), s. 17.

13 viz. obr. 5, s. 59

14 Voděra, Škabrada, Jihočeská (pozn. 1), s. 17.

15 Viz. obr. 6, s. 59

16 Voděra, Škabrada, Jihočeská (pozn. 1), s. 17.

směřující nejužší stranou k návsi. Jak již bylo zmíněno, a jedná se o velmi obvyklý typ čela usedlostí, tvoří jej štít domu s vjezdem. U tohoto typu vsí plužina navazuje přímo na příslušnou parcelu.¹⁷

Nejpravidelnější půdorys návesních vsí má pak návesní pravidelná ves¹⁸. Většina osídlení tohoto typu pochází z 13. a 14. století, kdy byly jihočeské oblasti kolonizovány. Mají pravidelnou formu a je zřejmé, že vznik byl promyšlený a organizovaný. Bylo počítáno i s určitým typem usedlostí. Je potřeba zdůraznit, že všechny usedlosti jsou orientovány hlavním průčelím do návsi. Návsi v tomto typu vsí jsou pravidelného čtvercového nebo obdélného půdorysu. Z každé strany je pak náves sevřena pravidelnou frontou usedlostí. Díky tomu, že vznik těchto sídel byl do detailu promyšlen, bylo možno pravoúhlé organizování, tedy jak centrálního prostoru, tedy návsi, tak i ulic, u kterých byly pravidelně rozvrženy parcely a pravoúhle organizovány jednotlivé statky. Plužina navazovala přímo na jednotlivé usedlosti. Důraz na architektonicko-výtvarné řešení byl kladen pouze v přední hmotě stavení, obvykle tedy štít a vjezd do usedlosti. Zbytek tvořily dlouhé hmoty stodol a dalších hospodářských budov, které usedlost uzavíraly.¹⁹

2.2 Usedlosti

Než se zde budu zabývat přímo typy usedlostí a jejich půdorysným řešením, je potřeba zdůraznit, že v každé vsi bylo určité sociální rozlišení. Tímto bylo ovlivněno i půdorysné řešení vsí. Faktorem pro toto dělení je skladba obyvatelstva.

Základní složku tvořili sedláci. Ti obhospodařovali různě velké zemědělské půdy, které tvořily plužinu vztahující se k usedlosti. Sedláci pak byli tříděni. Jednak zde byli ti, kteří měli zvláštní výsadu nebo postavení v sociálním žebříčku obyvatelstva. Jednalo se například o rychtáře nebo osoby provozující řemeslo s monopolním postavením v dané oblasti, jako byli například mlynáři. Další sloužkou obyvatelstva pak byla vrstva nejchudší. Obvykle se jednalo o obyvatele bez půdy. Většinou šlo o sloužící právě u sedláků. Bohatší z této vrstvy vlastnili chalupu, ti úplně nejchudší pak měli pouze místo

¹⁷ viz. obr. 7, s. 60

¹⁸ Voděra, Škabrada, Jihočeská (pozn. 1), s.18.

¹⁹ viz. obr. 8, str. 60

na přespání v usedlosti sedláka. Nejbohatší sedláci pak vlastnili statky nacházející buď přímo na návsi, nebo poté podle svého postavení nejbliž návsi. Ti obyvatelé, kteří nevlastnili žádnou půdu, se pak nacházeli na okrajích vsi.²⁰

Hlavní jednotkou vesnice byla zemědělská usedlost. Zpravidla se skládala z více objektů, které byly rozlišeny podle své funkce. Velikost a skladba jednotlivých zemědělských usedlostí byla ovlivňována několika faktory. Jednak to byl vztah, návaznost, k návsi nebo komunikaci. Dále byla ovlivněna velikostí parcely nebo druhem terénu. Jedním z hlavních faktorů ovlivňujících velikost usedlosti bylo sociální postavení sedláka, které bylo dáno množstvím vlastněné zemědělské půdy. Kromě těchto zmíněných faktorů usedlost ovlivňovalo dále zaměření sedláka na určitou složku výroby, tedy rostlinnou nebo živočišnou. Podle toho se také orientovala výstavba daných budov. Základními budovami, které byly z pravidla samostatné, jsou dům, chlévy, často spojeny s domem, sýpka, stodola a kůlna. Přesto však byly usedlosti uzavřeným celkem.

Známe několik typů zemědělských usedlostí. Prvních je typ dvoustranný.²¹ Obvykle na obdélném pozemku vzniklo seskupení několika budov, obytná část, chlév a stodola. Větším typem je pak trojstranná usedlost, kdy obytná část s chlévy je spojena štítovým průčelím se sýpkou. Na straně sýpky se nachází i tzv. výměnek²² a kůlna nebo drobné chlévy. Posledním typem je čtyřstranný²³. V našich oblastech se neobjevuje.

Jihočeský zděný dům je obvykle na pravidelém půdorysu. Výzdobná část se soustřeďuje na průčelí domu se štítu.

20 Voděra, Škabrada, Jihočeská (pozn. 1), s. 31.

21 Jaroslav Šanda, *Česká vesnice*, Praha, 1947, s.10.

22 Výměnek: Obydlí pro výměnkáře a jeho ženu, které mu zajišťovalo, v době předání usedlosti mladšímu nástupci, výživu a bydlení. Nejběžnější byla jedna světnice. U větších hospodářských usedlostí byl pak výměnek samostatnou stavbou.

Vavřeka, Josef, Václav, Frolec. *Lidová architektura*. Praha, 2007, s. 341.

23 Šanda, Česká (pozn. 21), s. 11.

3. Hospodářské stavby

3.1 Sýpka

První a základní stavbou je sýpka²⁴. Je největší v usedlosti. Pro její účel a důležitost byla její výstavbě věnována značná pozornost. Primárním účelem bylo uložení potravin, jako obilí, mouka, a další. Kromě toho zde uchovávali cennosti a šatstvo. Navíc v letních měsících sloužila pro přespání. Z toho důvodu je největší budovou v usedlosti. Umístění sýpky ovlivňovalo několik faktorů. Jsou to velikost dvora, tvar dvora, umístění obytné části usedlosti a vjezdů. Avšak i přesto byla nejčastěji umísťována v návesní frontě, hned vedle vjezdu, nebo i volně na dvoře, popř. ve stejné linii s domem – za ním. V jižních Čechách je typické masivní provedení, sýpky jsou situovány při vjezdech. Svým půdorysem předstupují linii hrazení a se spojením se střílnovými průduchy, umožňujícími aktivní kontrolu dění před usedlostí, působí dojmem stavby obranného charakteru, ve spojení s důkladným provedením vnitřních závor, opravdu tyto stavby naznačují, že sloužily jako útočiště v nebezpečí. Velikost sýpek je různá. Od několikapodlažních až po malé jednoprostorové útvary, což naznačuje ekonomickou prosperitu hospodáře. Sýpky byly vždy stavěny na podezdívce a důvodem byla potřeba uchování uskladněných potravin v suchu. Střechy byly zpravidla sedlové.²⁵

3.2 Stodola

Stodola²⁶ sloužila jako úložiště. Poskytuje co největší možný prostor, navíc k tomu pevný prostor pro mlácení obilí, neboli mlat.²⁷ Nejčastějším dispozičním řešením je trojdílné symetrické.²⁸ Jedná se o stodolu, ve které je mlat uprostřed a po stranách se nacházejí perny.²⁹ Původní, nejstarší stodoly byly pouze z dřevěné konstrukce, jejíž

24 Jiří Škabrada. *Lidové stavby*. Praha, 1999, str. 119.

25 viz. obr. 9, s. 61

26 Škabrada, Lidové (pozn. 24), s. 124.

27 Mlat: Průjezdová část stodoly, která původně sloužila k výmlatu obilí. Podlahu tvořila udusaná hlína, tloušťka 20 – 30 cm. Umístěn zde býval vůz a cennější hospodářské nářadí.
Vavřeka, Josef, Václav, Frolec. *Lidová architektura*. Praha, 2007, s. 158.

28 Mencl, Václav. *Lidová architektura v Československu*. Praha, 1980, s. 309

29 Perna: Jinak se nazývá přístodolek. Slouží k uskladnění vymláčené slámy a sena. Od mlatu oddělena nízkou dřevěnou přepážkou, často i perny dvě hlavně u průjezdných stodol. Jsou na půdorysu pravoúhlém, zkoseném nebo polygonálním.

Vavřeka, Josef, Václav, Frolec. *Lidová architektura*. Praha, 2007, s. 204.

základ tvoří sloupky, na kterých je vynesena krov. Obvodové stěny jsou tvořeny pouze nízkou ohradou pro připevnění krokví. V místě vchodu do stodoly je okraj střechy zvednutý. Základním půdorysným tvarem takto řešených stodol byl čtverec nebo obdélník. Během dalšího vývoje se dostávají na polygonální půdorys. Později, v 17. století, se mění materiál obvodového zdiva ze dřeva na kámen. Posléze během 19. století byl postupný přechod na celozděné stodoly s pálenou krytinou. Díky tomu i bylo umožněno umisťovat stodoly blíž k ostatním částem usedlosti. V minulosti to nedovoloval velmi hořlavý materiál používaný při výstavbě v kombinaci s uskladněným senem a slámou. Ve větších usedlostech se užívaly stodoly typu tři plus jedna. Jednalo se o stodolu obsahující mlat uprostřed, po stranách perny a samostaný prostor s vlastním vchodem, který plnil funkci kolny.³⁰

3.3 Chlévy

Chlévy³¹, jejichž prostory byly často připojovány k obytné části, byly jednou z nejdůležitějších staveb usedlosti. Nacházely se buď přímo za obytnou částí, nebo na stejném půdorysu. Jako všechny stavby byly nejdřív dřevěné, přechod na kamenné zdivo proběhl až během 19. století. Chlévy byly také klenuty, nejčastěji se využívala klenba placková nebo valená. Jednotraktové chlévy byly klenuty pomocí příčně položených obdélníků a vícetraktové chlévy se objevují až kolem 19. století. Jednalo se o vícelodní sestavy, klenební pasy byly svedeny do pilířů nebo sloupů. Pasy pak směřovaly ke vstupu.

3.4 Kolna, ohrazení

Kolna³² byla jednou z podřadných staveb usedlosti, které se nevěnovala velká pozornost při její výstavbě. Sloužila pouze pro odstavení vozů a uložení náradí. Jednalo se o stavbu bez vrat, která byla otevřena do dvoru.³³

30 viz. obr. 10, s. 61

31 Škabrada, Lidové (pozn. 24), s. 127.

32 Škabrada, Lidové (pozn. 24), s. 128.

33 viz. obr. 11, s. 62

Ohrazení³⁴ sloužilo k oddělení usedlosti od veřejného prostoru. Šlo o uzavření prostoru nejčastěji mezi obytnou částí a sýpkou, kde se nacházel vstup do dvora. Obvykle bylo půlkruhového tvaru. Až od 19. století tvořeny z kamene. I na ohrazení se velmi často objevuje bohatá štuková výzdoba, velmi podobná výzdobě na štítech, čímž se docílilo architektonického sjednocení průčelí. Vývoj je zde patrný, od půlelipsoidových až po segmentové oblouky. Navíc se postupem času objevila potřeba vyšších bran, hlavně z důvodu zvětšování strojů. Proto byly stavěny po stranách mohutné pilíře, do kterých se vrata zavěšovala pomocí kovářských výrobků.

V jižních Čechách se osídlení, včetně půdorysných řešení, dotvořilo ve většině případů už ve středověku. Převažují zde osídlení návesního typu. Avšak i přesto převažují návesní osídlení nepravidelného typu, což naznačuje, že se jedná o osídlení starší. Pravidelné řešení půdorysu osídlení se objevuje v zalesněném terénu. Na jižních a jihovýchodních okrajových částech oblasti jižních Čech se objevují osídlení lánového typu. I přesto se zakládaly vsi i během 18. a 19. století.

V oblasti jižních Čech se objevuje obytný dům trojdílného typu³⁵, a to už od středověku. Nejčastěji bývají obytné části otočené k nejslunnější straně a zadní částí k vjezdu. Původně starší vrstvu zástavby tvořilo dřevo, až později od poloviny 18. století se objevuje zástavba kamenná nebo zděná. Součástí domů byla černá kuchyně. Jednalo se o místnost zděnou a klenutou. Z ní se potom obsluhovala pec a kachlová kamna vedle ve světnici. Postupně byly černé kuchyně nahrazovány sporáky, hlavně během 19. století. Pro jihočeskou oblast tak typické usedlosti s bohatě zdobenými štíty se objevují v 19. století. Po polovině již zmiňovaného století začíná vlna novostaveb a přestaveb. Postupně se opouští od orientace štítů do průčelí, na jejich místo nastupují podélně situované usedlosti, tzn. že štít může být otočen do dvora. Navíc je zde tendence postupného řadového propojování. Následuje i přeměna hospodářských budov, hlavně stodol, které stále zůstávaly tvarově velmi jednoduché, avšak obsahují velké bílé plochy peren, tmavé vjezdy na mlata a červené taškové střechy. Hlavní je zde změna používaného materiálu, kdy se dřevo vymění za kámen.

34 Škabrada, Lidové (pozn. 24), s. 129.

35 Škabrada, Lidové (pozn. 24), s. 160.

4. Prostorové řešení staveb v jihočeských usedlostech

Je známo několik typů domů a chalup. Prvním z nich je jednoduchý, zvaný jednoprostorový³⁶. Jedná se o nejstarší typ. Obsahuje pouze vlastní obytnou místnost. Byly budovány až do středověku. Prostor je zahloubený pod úroveň terénu, a proto se nazývají zemnice nebo polozemnice. Dalším typem je dvoudílné řešení domu. V tomto typu jde o jednu obytnou místnost spojenou se vstupní síní. Jedná se o typ předcházející rozvinutému třídílnému typu. Toto řešení převládalo během středověku. Vlastnili jej hospodářsky slabší obyvatelé osídlení, kteří nevlastnili půdu. Zároveň tento typ neobsahoval stodolu. Pec s obslužným prostorem byla otočena směrem do zadní části síně a postupně se změnila na malou kuchyň.

Trojdílný dům komorový³⁷ je obydlí, kdy je proti světnici připojena hospodářská, úložná nebo obytná místnost, zvaná komora. Za síní se nacházela černá kuchyně a ze síně byl vstup do komory. V průběhu času byla základní dispozice doplňována přístavky.³⁸

Dalším typem je dům chlévní³⁹. Nacházel se v hlavně ve vyšších polohách. Chlív byl napojen přímo na síň a nenacházela se zde komora. U německého obyvatelstva, které bylo v těchto oblastech rozšířeno, byl chlív často přístupný přímo ze síně. Z důvodů horších hygienických podmínek toto řešení nevyužívali často a čeští obyvatelé v podstatě vůbec.⁴⁰

Posledním typem je půdorysný typ smíšený⁴¹. Jedná se o spojení komorového a chlévního typu usedlosti. Třetím dílem domu je komora a chodba, která spojuje síň s chlévem, který se nacházel až za komorou.⁴²

Klenby využívané v usedlostech jsou různého typu. Jednak lunetové, které se objevují v barokní výstavbě až během 18. století. Valená klenba s pětibokými lunetami se využívá

36 Voděra, Škabrada, Jihočeská (pozn. 1), s. 43.

37 Voděra, Škabrada, Jihočeská (pozn. 1), s. 44.

38 viz. obr. 12, s. 62

39 Voděra, Škabrada, Jihočeská (pozn. 1), s. 45.

40 viz. obr. 13, s. 62

41 Voděra, Škabrada, Jihočeská (pozn. 1), s. 46.

42 viz. obr. 14, s. 63

až na konci 18. století a v 1. polovině 19. století. Placková klenba do pasů sklenuje obdélný popř. čtvercový prostor. Plackové valené klenby jsou podpírány pasy. Stájové klenby získaly název podle svého využití. Byly klenuty do traverz, ale až během 19. století.⁴³

Nejdůležitější částí domu bylo otopné zařízení. Ovlivňovalo i uspořádání domu. Pec byla užívána ve středověku. V místnosti situovaná, obsluhovaná, sloužila pro přípravu menších jídel a jako osvětlení. Kouřovodem byl dymník umístěný nad pecí a končící pod krovem. Jizba byla obytná místnost právě s takovouto pecí. Byla zde potřeba vyššího stropu, kvůli nedostatečnému odvodu kouře, aby mohli obyvatelé v této místnosti přebývat. Během času nastala změna. Pec se začala objevovat ve světnicích. To znamená, že byla otočena zadní částí do místnosti, obsluhována z rohu a odvod kouře byl nad zadní částí místnosti, kde se pec nacházela. Podnětem k této změně bylo zavádění komínů, kdy už vystupovaly nad střechu, takže se objevil další prostor k užívání, a to přímo pod krovem, kde již nevadil kouř. Tímto se z jizby stala světnice, název je odvozen od světlejšího prostoru. Kvůli vydaným protipožárním předpisům byla nutná přestavba obslužné části topeniště. Muselo se vystavět ze zděného materiálu a hlavně musel příslušet zděný komín. Tímto se objevil i nový název – černá kuchyně. Černé kuchyně se klenuly přes celou šířku síně. Do komína se mohl odvádět i kouř z místností za síní, takže vznikla další obytná místnost. Další místnosti byly vytápěny pomocí kachlových kamen. Od 19. století se využívaly sporáky s plotnami.

Nástěnné krby jsou specifickou součástí jihočeských domů. Umístěny jsou ve světnici, hned vedle dveří. Primárním účelem bylo osvětlení místnosti. Samostatné kouřovody krbů vedly do černé kuchyně.⁴⁴

Střecha na obytných částech byla nejčastěji valbová a polovalbová, která je předchůdkyní sedlové střechy se štítů.

Obvyklá kompozice jihočeských domů, dvojice štítů v průčelí a mezi nimi klenutá brána, není v některých částech běžná. Pod jednou střechou a s jedním štítem se

43 Voděra, Škabrada, Jihočeská (pozn. 1), s. 48.

44 Voděra, Škabrada, Jihočeská (pozn. 1), s. 50.

nacházela obytná část a nad ní sýpka, tak zvaný špýchar. Obvykle se jednalo o trojdílný dům komorového typu a nad komorou se nacházelo uložistiště, neboli sýpka.⁴⁵

⁴⁵ Voděra, Škabrada, Jihočeská (pozn. 1), s. 58.

5. Architektura vesnických staveb 18. a 19. století

Během staletí v podstatě nedošlo k žádným výrazným změnám co se týče vývoje staveb. Proto ani během 18. a 19. století nenastalo mnoho změn. Zde je v podstatě souhrn informací, které již byly dříve zmíněny.⁴⁶ Nejvíce převládá pravidelná parcelace usedlostí. Mají pravidelnou formu na půdorysu čtvercovém nebo obdélném. Hlavní průčelí usedlosti je otočené směrem k návsi nebo cestě. Na jedné straně se pak nachází obytný dům a na druhé straně sýpka. Jsou orientované užší stranou, tedy štítem, který bývá bohatě zdoben, k veřejnému prostranství. Aby dosáhli uceleného celku, jsou oba šity hmotově propojeny ohradní zdí, která je prolomena vjezdem a branou. I tato ohradní zeď bývá často zdobena tak, aby se dosáhlo uceleného architektonického celku. V podstatě ve většině případů je tento celek jako jediný určený pro pozorovatele.

Obytný dům obsahuje jak obytnou, tak i hospodářskou část. V našich krajích byl nejčastěji užíván trojdílný typ domu, takže vstupní síň je uprostřed, obytná místnost orientována do štítu domu a na protější straně přes síň se nachází komora. Černá kuchyně byla oddělena předělením síně, v případě, že se jednalo o dřevěnou stavbu, byla celá zděná a zaklenutá. Náležel k ní komín, celý vyzděný, orientovaný ke středu stavby. Postupem času docházelo ke zvyšování počtu obytných i hospodářských prostor domu. Jednou částí, která musela být připojena, byl výměnek, neboli přístěnek, vejstupek.

Komory jsou prostorné skladovací místnosti. Takovým příkladem může být špýcharový dům. Jedná se o obytné stavení, v jehož části je patrový špýchar, tedy sýpka.

Chlévy a stáje jsou prostorné, podélné hmoty. Navazují na obytnou část v jedné ose. Nejčastěji byly řešen provoz jednořadovým stáním. Vstup do stájí byl ze zápraží. Do poloviny 19. století byly stájové prostory neděleny. Poté se objevila výstavba specializovaných stájových objektů, kdy se začalo rozdělovat na maštal pro koně a chlévy pro krávy. Protory hospodářských budov byly klenuty, využívaly se až čtyři klenební pole. Nejčastěji využívanou klenbou byla česká placka.

⁴⁶ Charakteristika architektury vesnických staveb 18. a 19. století vychází z publikace Voděra, Škabrada, Jihočeská (pozn. 1), s. 142.

Sýpka se během 18. a 19. století využívá zděná. Jak již bylo zmíněno, je situována v hlavní frontě usedlosti, naproti obytné části. Štíty jsou bohatě dekorovány ve stejném stylu jako štíty obytných domů. Velikost sýpek odpovídala prosperitě a velikosti usedlosti.

Stodola je velký skladovací a pracovní prostor. Zvyšováním prosperity usedlosti se objevuje potřeba zvětšovat stodolu. Právě v této době se začínají využívat zděné stodoly s vysokým obvodovým zdívem. Díky tomu, že již nehrozí tak velké nebezpečí požáru, je stodola posunuta přímo k usedlosti a uzavírá prostor mezi sýpkou a obytnou částí, umístěna naproti vjezdu přes dvůr. Průjezdovou částí ve stodole je mlat, od něj jsou odděleny úzkými roubenými stěnami perny. Nad mlatem je obvykle zbudována další skladovací plocha.

Kůlny jsou posledním prvkem usedlosti. Používaly se pro úschovu vozů a nářadí potřebných pro zemědělský provoz. Protože se jim nepřikládala velká důležitost, byly budovány nejprimitivnějším způsobem. V usedlostech navazují na dům a chlévy, anebo stojí volně na dvoře.

6. Jakub Bursa - životopisné údaje

6.1 Základní životopisné údaje

Jakub Bursa se narodil ve vsi Dolní Nakvasovice, nedaleko Vlachova Březí⁴⁷, a to dne 21. července roku 1813 do rodiny Anny a Jana Bursových jako jejich prvorozený syn⁴⁸. Pokřtěn byl po kmotru Jakubu Chalupovi z Bušanovic⁴⁹. Jeho otec, drobný chalupník hospodařící v pošumavské vesnici, se živil jako zedník. Bylo obtížné nalézt práci doma, a proto často odcházel za prací do světa. Starost o hospodářství tedy připadala nejstarším dětem. Školní docházku si Jakub a jeho sourozenci plnili ve Vlachově Březí, kde navštěvovali dvojtřídní triviální školu, ale protože rodná ves je od města vzdálena necelé 4 kilometry a měli mnoho domácích povinností, nedosáhli dobrého vzdělání, protože neměli pravidelnou docházku do školy. Po ukončení základního vzdělání se Jakub vyučil u svého otce řemeslu. Posléze byl přijat do zednického cechu ve Vlachově Březí v roce 1831. Jakub nebyl jediným synem v rodině Bursových. Jeho bratr Jan byl také zedníkem a další z bratrů Tomáš byl tesařem.⁵⁰ V podstatě by se dalo říct, že celá rodina pracovala ve stavebnictví. V roce 1833 zemřel otec Jan Bursa a začaly se objevovat finanční problémy. Proto se Jakub Bursa rozhodl pro odchod na zkušenou.

47 První písemné zmínky o Vlachově Březí pocházejí ze druhé poloviny 13. století, kdy bratři Verněř, Vchyna a Michal ze Březí byli uvedeni jako svědkové při prodeji vsi Strašně Vítkem z Krumlova strakonickému rytířskému řádu johanitům. První zmínka o kostelu pochází ze 14. století a píše se zde o dosazení kněze Oldřicha ze Březí na místní faru. V roce 1380 je občan Březí Linhart veden jako purkrabí na nedalekém hradu Helfenburk. V roce 1383 přechází Březí do držení rodu Malovců z Chýnova. Podle Vladislava Vlacha se dostává název Vlachovo Březí. Právě tento rod se v roce 1538 zasadil o povýšení na městečko, na základě přímluvy Jana Oldřicha Malovce. Po tom se dostalo Vlachovo Březí práva pořádat trhy a používat zelený pečeti vosk. Vlachovo Březí je povýšeno na městečko Ferdinandem I. Dostává se mu znaku vzpínajícího se šedého kozla se stříbrnými kopýtky na modrém pozadí. Díky tomuto povýšení celé město vzkvétá. Rozmáhají se zde různá řemesla, nejvíce pak soukenický cech. V následujících stoletích přechází Březí z jednoho majitele na druhého. Počíná to Janem z Vchynic, přes Jakuba Černína z Chudenice a Jindřicha Žákavce ze Žákavy až po rod Dietrichsteinů. Úpadek řemesel přichází během 19. století. V roce 1868 povyšuje František Josef I. Vlachovo Březí na město. Během 19. století je zde nejvyšší počet obyvatel vůbec, kolem 2 500. Poté, následkem úpadku řemesel, je značný pokles obyvatelstva a hlavním důvodem jsou malé pracovní příležitosti a minimální průmyslový rozvoj. K Vlachovu Březí náleží škola. První zmínka pochází z roku 1662. V roce 1918 navštěvovalo místní školu 121 žáků ve třech třídách.

<http://www.vlachovobrezi.cz/view.php?cisloclanku=2009010005>, ověřeno ke dni 10. 4. 2012

48 Josef Brož, *Zedník umělec, tvůrce svérázu jihočeské vesnice*, Národopisný věstník Československý, 1931, roč. 24, č. 2, str. 132

49 Matrica oddaných, křtených a zemřelých pro wes chrámu páně farnímu vlachobřezkému patřící Nakvasowice, Kniha 1, 1784 – 1840, SOA Třeboň

<http://digi.ceskearchivy.cz/DA?lang=cs&menu=3&id=8384>, ověřeno ke dni 5. 4. 2012

50 Brož, *Zedník umělec* (pozn. 48), s. 134.

Ihned po svém návratu začal zaměstnávat zedníky, kteří pracovali s jeho otcem. První samostatné stavby na Volyňsku a Vlachovobřezsku od Jakuba Bursy se začínají objevovat po roce 1840, kdy se také stává zednickým mistrem. Do té doby pracoval jako tovaryš různě po kraji. Je tedy patrné, že se rodinné poměry zlepšily. Díky tomu se mohl Jakub Bursa oženit 28. 2. 1838 s Annou Fundovou z Milíkovic.⁵¹ Z tohoto manželství se narodily čtyři děti. Avšak další životní události mu nepřály. V roce 1854 umírá první Bursova manželka. Jelikož měl na starost nedospělé děti, starost o jejich výchovu a obživu ho donutila uzavřít další sňatek. Tentokrát se jehou ženou stala Klotylda, dcera Kajetána Baudysa, pocházející z Vlachova Březí. Obřad proběhl 21. 11. 1854. Navíc tímto sňatkem získal dům ve Vlachově Březí, který pro svou rodinu přestavěl. Ale ani v tomto manželství neměl mnoho štěstí. Klotylda umírá v roce 1855 a navíc pár měsíců po této události mu do základů vyhořel dům. Kateřina Šafránková se stává poslední Bursovou manželkou, a to v roce 1855. Z tohoto manželství měl tři děti.⁵²

Jak již bylo zmíněno, Jakub Bursa zaměstnal postupně všechny dělníky, které převzal po otci. Ve finále pracoval s 30 až 40 muži. Avšak protože byl bohemem v sobotu, v den výplaty často hostil celou hospodu, tedy až po vyplacení dělníků. Mnoho peněz také rozpůjčoval. To tedy znamená, že v pondělí neměl nic. Avšak navzdory tomu svou početnou rodinu dokázal zabezpečit, akorát na sebe nikdy nemyslel. Nakonec Bursa umírá zcela zapomenut a chudý v jednom ze dvou vlachovobřezských chudobinců, a to dne 19. srpna 1884. K poslednímu odpočinku byl uložen 21. 8. 1884.⁵³

6.2 Rodinné poměry Jakuba Bursy

Jako prvorozený syn se narodil do rodiny Jana a Anny (rozené Valíkové z Úlehle) Bursových dne 21. 7. 1813, sourozenců měl několik: Marie 1810, Vavřinec 1816, Václav 1818, Kateřina 1822, zemřela, Jan 1823, František 1826, Kateřina 1829, Tomáš.

51 Matrica oddaných, křtěných a zemřelých pro wes chrámu páně farnímu vlachobřezskému patřící Nakvasowice, Kniha 1, 1784 – 1840, SOA Třeboň

<http://digi.ceskearchivy.cz/DA?lang=cs&menu=3&id=8384>, ověřeno ke dni 5. 4. 2012

52 Matrika oddaných, křtěných a zemřelých pro wes chrámu páně farnímu vlachobřezskému patřící nakvasowice, kniha 1., 1784 – 1840, SOA Třeboň

<http://digi.ceskearchivy.cz/DA?lang=cs&menu=3&id=8384>, ověřeno ke dni 5. 4. 2012

53 Brož, Zedník umělec (pozn. 48), s. 151.

V roce 1819 si Jakub začal plnit školní docházku ve Vlachově Březí, dalším mezníkem v jeho životě je rok 1831, kdy byl přijat do zednického cechu. V roce 1833 mu umírá otec a postupně přebírá jeho živnost.

Dne 28. 2. 1838 uzavírá svůj první sňatek s Annou Fundovou z Milíkovíc. Z tohoto manželství se narodily děti: Terezie 1839, zemřela, Marie 1840, zemřela, Marie 1842, Josef 1844, Kateřina 1846, Matěj 1850.⁵⁴

V roce 1840 byl jmenován mistrem zednického cechu. V roce 1852 umírá jeho matka Anna Bursová, a nedlouho poté v roce 1854 umírá jeho manželka Anna Bursová. Z důvodů již výše zmiňovaných se rozhodl uzavřít další sňatek ještě téhož roku, tedy 21. 11. 1854. Tentokrát se jeho manželkou stává Klotylda Baudysová. Z tohoto manželství se narodily děti: Jan 1855. Klotylda však brzy po porodu umírá dne 13. 8. 1855.

Ještě téhož roku, opět ze stejných důvodů, se oženil s Kateřinou Šafránkovou, děti z tohoto manželství: František 1855, zemřel, Anna 1858, zemřela, Magdaléna 1860, Jan 1862, Anna 1865, Cecílie 1868, zemřela. V roce 1881 tragicky zahynul nejstarší syn Josef na stavbě. Dne 10. 3. 1883 umírá jeho manželka Kateřina. Jakub Bursa umírá sám v obecním chudobinci, zcela zapomenut, dne 19. 8. 1884.⁵⁵

54 Matrika oddaných, křtěných a zemřelých pro ves chrámu páně farnímu vlachobřezkému patřící nakvasowice, kniha 1., 1784 – 1840, SOA Třeboň

<http://digi.ceskearchivy.cz/DA?lang=cs&menu=3&id=8384>, ověřeno ke dni 5. 4. 2012

55 Matrika oddaných, křtěných a zemřelých pro ves chrámu páně farnímu vlachobřezkému patřící nakvasowice, kniha 1., 1784 – 1840, SOA Třeboň

<http://digi.ceskearchivy.cz/DA?lang=cs&menu=3&id=8384>, ověřeno ke dni 5. 4. 2012

7. Dílo Jakuba Bursy

Jakub Bursa stavěl ve stylu, který se nazývá jihočeské selské baroko.⁵⁶ Hned v počátcích samostatné práce se objevuje Bursova individualita. Bursa neměl žádné odborné vzdělání, pouze praxe mu byla školou, navíc díky nepříliš pravidelné školní docházce jsou jeho nápisy na štítech staveb často s pravopisnými chybami. Píše, dokud je volné místo, občas slova opakuje nebo je nedokončí.⁵⁷ Díky tomu je snadné určení autorství staveb. Také v kresbě odborných plánů nevynikal, a proto žádné netvořil. V případě, že bylo plánu potřeba, vytvářel je v příliš velkém měřítku, přímo na stavbě pomocí sáhovky a klada a ukazoval na zemi, kde co bude, poté dal pokyn dělníkům k zahájení díla. Avšak navzdory tomu jeho stavby vynikají svou zjevnou pevností. Díky těmto chybám a neznalosti plány nevytvářel a uchovával je pouze ve své mysli. Práce z mladých let patří k jedněm z jeho nejzajímavějších. Jedná se o tvorbu počátku 40. let. Využívá různé skladby motivů, pracuje pouze na základě vlastní fantazie. Příliš se neohlíží na dodržování jakýchkoliv pravidel platících právě při tvorbě výzdobných prvků na fasádách, ani se nezajímá o kompoziční zákony. Díky dílům z této doby si získal jméno. Je na nich patrné, že má sklon k písmáctví. Často se zde objevuje zbožné rozjímání a pravidelně je zde legenda o výstavbě, takže je vždy uveden letopočet a pojí se s textem. Jedná se o Bursovy charakteristické znaky. Později v pracech z 50. a 60. let se objevuje jakýsi klid, umírněnost a je patrná zkušenost. Při výzdobě štítů nejsou linie ani ornamentální prvky stejné a souměrné. Veškeré ozdobné části vypracoval sám, bez nákresů, z paměti. Vzory měl často okoukané z tištěných obrázků například z kalendářů nebo nebekličů. Nápisy vyřezával v maltě hned a bez rozvržení. V počátcích tvorby často vyplňoval volné plochy ornamentálními prvky, což je další ze znaků Bursovy práce. Nezbytným prvkem jeho štítů je paprsky ozářené Boží oko v půlkruhovém nebo trojúhelném poli zakončující vrchol štítu. Jako další prvky používal voluty umístěné po stranách štítu, sloupky nebo pilastry jako dělicí prvky, často spleť spirálek kolem oken, střapečky, oblouky a trojúhelníky, čočky, hlavy andělů a různé další prvky, uspořádané

56 Selský barok se objevuje až kolem poloviny 19. století. Dovední zedníci kopírovali prvky z měst, které tam při svých cestách okoukali. Lidovost je vnešena do těchto prací jistou naivitou. Často se objevuje nepochopení původní symboliky prvků, ale snaží se o dodržení barokního tvarosloví.

Vrcholem selského baroka jsou 60. léta 19. století, kdy se již přestávají dodržovat veškeré zásady barokního stavitelství. Zároveň se jedná o poslední fázi lidové architektury.

<http://selskebaroko.unas.cz/barokoaselske.htm>, ověřeno ke dni 4. 5. 2012

57 Brož, Zedník umělec (pozn. 48), s. 136.

na fasádě například podle toho, jak mu zbývalo místo, nebo podle momentálních nápadů fantazie. Vše působí pestrým dojmem, často dojmem neuspořádaného celku. Výzdoba štítů se často vztahovala k funkci domu. Jako příklad může být uvedena hospoda, nebo kovárna, na jejichž štítu umíšťoval atributy představující činnost majitelů takovýchto usedlostí. Zde je výčet mnoha typických prvků pro práci Jakuba Bursy, ale nejznámějších prvkem jeho výzdoby je smrk. Bývá umístěn volně na ploše bez jakéhokoliv spojení s další výzdobou. Jedná se o symbol zedníků a tesařů, kteří jej umíšťovali na hotový krov při zakončení díla. Navíc byl Jakub Bursa jedním z prvních, který umíšťoval v tomto kraji sporáky do usedlostí namísto černých kuchyní.⁵⁸

7.1 Tvorba 40. let

Faktografické údaje převzaty z práce: Brož, Josef. Zedník umělec, tvůrce svérázu jihočeské vesnice, Národopisný věstník Československý, 1931, roc. 24, č. 2.

Radhostice, č. 23⁵⁹

Průčelí domu vyzdobil v roce 1842. Není zde typický trojúhelný štít, ale polovalba. U oken jsou jednoduché šambrány. Na krajích štítu jsou pilastry, vedle kterých jsou umístěny typické smrky. Mezi okny je obdélný výklenek, pod kterým jsou štrapece, stejně jako pod okny. Mezi okny jsou navíc napisové tabulky a dva andělé na podstavcích. Zde se nachází výzdoba bočního průčelí domu, což není příliš obvyklé, protože je obvykle skryto ve dvoře. Je ze původně dvoukřídlý vjezd a nad ním motiv sluncí. Opět nechybí typický nápis s číslem domu a jménem stavebníka. Nápis svírají dva korunovaní lvi, kteří se nacházejí nad vchodem. Jeden z nich drží džbán s pivem a druhý pečivo. Původní účel domu byla hospoda. Nechybí zde nápis, který je umístěn nad římsou. RUMERO MÉ TU 23, pod obloukem JOSEF LEŠEK, WYSTAWYTEL TOHO. Zachována zůstala i plastika stropu, který je také Bursovým dílem. Uprostřed je kříž s planoucím srdcem, které je ohraničeno segmenty. Písmena S a I se nacházejí po stranách. V rozích jsou atributy činnosti původních obyvatel domu, tedy jídelní příbor, máz piva, láhev s kořalkou, rohlík s pečeným věncem.

Bursa také v Radhosticích vyzdobil portál kapličky v roce 1842.

⁵⁸ Brož, Zedník umělec (pozn. 48), s. 151.

⁵⁹ viz. obr. 15, s. 63

Libotyně, č. 24⁶⁰

Dům byl vystavěn v roce 1842. Výzoba představuje charakteristické prvky Bursovy tvorby, jako jsou stromy a provazce se střapci. Průčelí je ve spodní části členěno omítkovými pásy. Tato stavba byla využívána jako kovárna, takže se zde objevují typické atributy činnosti. Vedle okna jsou ve štukovém provedení kovářské náčiní, kovadlina a podkova, navíc i iniciály stavebníka, kterým byl Tomáš Kouba, tedy TK, který byl kovářem a majitelem domu. Nápisové tabulky nesou sloupky. Navíc zde opět nechybí nápis:

RENOWACY – Gb (jako Jakub Bursa)

LETA PANE 1842 – RUO 24 (neboli numero)

Jsou zde typické Bursovy smrky mezi okny. Původní barevnost je zelená, červená, modrá na bílém podkladu. Obytná část je trojdílné dispozice, v zadní části světnice je otopné zařízení. Za obytným jádrem jsou napojeny chlévy a stodola. Dnes je stavba opravena do stejné podoby jakou jí původně vtiskl Jakub Bursa.

Kovanín, č. 15⁶¹

Pochází z roku 1843. Bursa zde přestavoval hospodu. Na štítě jsou mezi okny dva andělé držící kalich, pod nimi je stůl se sklenicemi s pivem a kořalkou. Nad anděly je opakující se motiv střapců. Vlevo je pak houska a rohlík. Nad tím vším se nachází nápis:

RENOWACI – STALO SE WISTAWENI -

ROKU – STAL. LETA PANE 1843 RUME 15

Po stranách jsou pak smrky a slunce s měsícem.

Miloňovice, č. 4⁶²

Zde se jedná o hospodu, která dodnes slouží původnímu účelu. Opět nechybí typický nápis, který je umístěn na štítovém nástavci vjezdu. LETA-PANE-1843. Vyzdobeny jsou zde dva štíty, nad obydlím a nad vraty. Otvor vjezdu je půlelipsově sklenut a lemován pásem s obloučkovým okrajem. Obrys vjezdu je asymetrický. Uprostřed je nika s dvěma sloupky a datací. Místo polosloupků jsou zde pilastry. Nad pilastry a nad

60 viz. obr. 16, s. 64

61 viz. obr. 17, s. 65

62 viz. obr. 18, s. 66

nikou kamenné nástavce. Křídla štítu jsou lemována vystupující klikatkou, místo volut po stranách jsou věnce s ptáky. Datovací nápis je v rámu tvořeném páskem. Římsa, spojující nástavec nad vraty a štít obytné části, má výrazný a složitý profil. Nad obytnou částí je štít ukončen volutami. Na sloupcích stojí dvě zvířata, zřejmě psi, svými čumáky přidržují tabulku s nápisem:

DNES. SE SENKU
GE ZAPENIZE. W
ZEGTRA. DARMO.

Mezi nejvyššími sloupky jsou ve dvou věncích pivní sklenice a uprostřed mezi dvojicí menších sloupků džbán na pivo. Nad těmito sloupky s džbánem jsou dvě postavy, hospodář a hospodyně, kteří drží provazec s velkým střapcem. Tympanon je zdoben ozubeným kolem.

Jiřetice, č. 4⁶³

Dům pochází z roku 1843. Objednavatelem byl Tomáš Boška. Jedná se zřejmě o jedno z nejvýznamnějších děl Jakuba Bursy. Oba štíty a nástavec brány jsou na obvyklém půdorysu i členění. Bursa zde vyzdobil štít obytného domu, nástavec nad vraty a štít sýpky. Lemy štítů přecházejí do volut. Ve štítu nad vraty je výklenek se sv. Václavem a po stranách smrky. Nad ní je pak opět motiv střapců. Na pilířích, které ohraničují zdobený střed, jsou nezbytné střapečky. Po stranách vrat jsou spirálami zdobené výklenky se svatými. Štít obytné části zdobí nezbytný nápis. Je zde legenda o výstavbě:

RENOWACI- STALO SE – WISTA-
WENI – ROKU – LETAPAN – 1843 – ME
NO – WISTA
WITEL – GE
TOMAS – BO
QKA – ZEN
O – MANZELK
O – STALO SE
PODPISOWATEL – MENA

63 viz. obr. 19, s. 67

GE GAKUB – BURSA

V půlkruhovém nástavci, který ukončuje štít, jsou symboly světla. Je zde slunce s paprsky na vrcholu, vedle po stranách srpce měsíce a pod ním mezi dvojicí svícňů se nacházejí dvě postavy andělů držící kalich. Štít je ukončen volutami a každá z nich má jiný tvar. Zmíněný nápis je ohraničen dvěma pilastry se střípaci. Štít sýpky není v podstatě vůbec zdobený. Pouze střed je akcentován dvojicí pilastrů, mezi kterými jsou větrací okénka ve tvaru srdce.

Bušanovice, č. 27⁶⁴

Tomuto stavení se říká statek „U Chalupů“. Tato stavba byla po požáru vystavěna. Vyzdobeno je celé průčelí otočené k návsi. Zde se na průčelí nachází společná římsa pro štítový nástavec vjezdu a štít domu. Kvůli tomu je značně převýšena štítová stěna domu mezi okny světnice a římsou tak, aby vznikl ucelený komplex. Celá plocha přízemí, tedy místo kde se nacházejí vrata a obytná část, je dělena pilastry s výraznými hlavicemi. Plochy štítů jsou členěny klasickými pilastry s římsovými hlavicemi, které jsou neobvyklé v Bursově tvorbě. Ani na této stavbě nechybí nápis:

STALOSENOWEWISTAWE

NIROKU LETAPANE 1844

Dvě půdní okénka jsou zdobena esovitými propletenými spirálami, podobně jako v Šumavských Hošticích. Celý štít je ukončen polokruhovým tympanonem s nezbytným božím okem. Nechybí zde ani voluty. Štít nad vraty je zdoben velmi podobně. Nezbytné voluty, ve středu dva sloupky svírající niku. V obytné části usedlosti jsou v síni a kuchyni ploché valené klenby. Další dvě světnice mají pouze plochý strop. Obytné místnosti jsou za sebou, otočeny směrem k průčelí. Na společné stěně mezi světnicemi je komín, druhý komín je v kuchyni. Pec se nacházela v menší ze světnic. Ze zadní části obytného domu je přístupné přízemí sýpky a z tohoto přízemí pak vedou schody na vlastní sýpku.

Libotyně, č. 6⁶⁵

Říká se zde statek „U Dudáků“. Jedná se o jedno z nejnáročnějších a nejpropracovanějších děl, které Bursa vytvořil. Zde se podílel na výzdobě štítového

64 viz. obr. 20, s. 68

65 viz. obr. 21, s. 69

nástavce brány a štítů domu. Na bráně je štít s volutovými křídly. Ve středním dílu jsou niky. Nechybí zde motiv střapců. Zdvojené, baňaté polosloupky, které podpírají římsu s horním štítem rozeklaného obrysu. Štít nad obytnou částí nese podstatně náročnější výzdobu. Ve středním dílu štítu průčelí je velký kříž umístěný ve čtvercovém výklenku. Kolem je množství symbolických předmětů, které představují předměty při umučení Krista. Jak již bylo řečeno, je výjev kříže uprostřed, z obou stran jsou slunce a měsíce. Navíc soubor předmětů umučení, což jsou kladivo, kleště, hřeby, dŕtky, kopí, bodlo s houbou a žebřík. Andělé po obou stranách zachycují do kalichů Kristovu krev. Je zde Petrův meč s Malchovým uťatým uchem a kohoutem, což je připomínka Petrovy nevěrnosti. Nalézá se zde i symbol smrti – lebka. Lebka je ovintá hadem jako symbol prvotního hříchu, který byl smyt Kristovou smrtí, kterou zde symbolizuje lebka. Pod hlavním výjevem je několik nádob, které obsahují masti, jak píše Josef Brož.⁶⁶ Navíc je zde přidán zámek od řetězu, jímž byl Kristus spoután, a kopí a další předměty s prapory, které zde představují symbol vojáků, kteří tvořili doprovod Krista na Kalvárii. Původně vše bylo provedeno v barvách a odlišováno různou polychromií, ale vše bylo změněno pozdějšími nátěry. Dílo je datován rokem 1845. Další výzdoba, jako stromy, je dnes již zaniklá. Lem křídel přechází do výrazných volut. Horní nástavec štítu je půlkruhový a jeho výzdoba byla redukována při mladších úpravách. Nad okny jsou štukové pásy, které jsou lemovány paspartou. Nechybí zde nápis:

WISTAWITEL GAKUB DUDAK
STALOSE WISTAWENI TOHO DO
MULETA – PANE – 1845 ROKU TOHO

Navíc je tato stavba v podstatě výjimkou, protože se jedná o patrový dům. Celé obytné přízemí je klenuté plackami. Ve světnici je pak klenba dělena pasy s ornamentální výzdobou.

V Litobyni se také podílel na výzboď kapličky v roce 1844. Nachází se zde barokní štít a ozdobná věž. Výzdoba je vytvořena pomocí polosloupků, božího oka a měsíců. Nechybí smrky. Nápis IHS na srdci. Navíc nápis: LETA PANE 1844 – GEZUSNAZARETKCI

⁶⁶ Brož, Zedník umělec (pozn. 48), s. 138.

Šumavské Hoštice⁶⁷

Bursova stavba pocházející z roku 1846, jak udává datace na štítu. Avšak v porovnání s ostatními jeho stavbami ze 40. let je výrazně klidnější a výzdoba na štítu uspořádanější. Proto zřejmě štít prošel pozdějšími úpravami. Zůstal zde nezbytný nápis:

STALOSEZAGAKUBIKOLAFINOWEWISTAWENILETAPANE1846.

Jako další typický prvek tvorby Jakuba Bursy jsou zde dva smrky s šiškami. Nad okny je esovitě propletený výzdobný prvek. Nápis je v korunní římsě pod polovalbovou střechou, kolem které probíhá po celé její délce ve štítě výzdobná linie.

Dolní Nakvasovice, č. 9⁶⁸

Této usedlosti se říká statek Tvrzických. Obytná část a sýpka byly stavěny společně. Bursa se zde podílel na přestavbě v roce 1847. Okna jsou značně vykrojena. Na sýpce se nachází dlouhý nápis:

STALO SE NOWE WISTAWNI ZAWRANCE TWRZICKIHO ROKU 1847.

Je zde pak nika mezi dvěma větracími okénky, pod kterou jsou střapce. Nahoře je okénko ve tvaru srdce. Přízemí sýpky je členěno lisénovými rámci. Obytná část domu je dělena na průchozí síň, v síni a kuchyni jsou ploché valené klenby. V malé síni před světnicí a výměnkem jsou klenby plackové. Štít sýpky i domu jsou trojúhelné, lemované omítkovými pásy s oblými odsazenými kouty. Štít obytné části má bohatší štukovou výzdobu než štít sýpky. Ve vrcholu štítu je srdce s ptáčkem. Pod ním jsou nástroje Kristova umučení v obdélném poli, které je zdobeno bohatými spirálami. Je tale podstatně umírněnější než výzdoba štítu v Libotyni. Opět je zde typický motiv zavěšeného provazce se střapci. Po stranách štítu jsou niky s bohatým motivem pásků.

Předslavice, č. 4⁶⁹

Usedlost byla postavena v roce 1848. Říká se jí dům „U Malinů“.

Štít zdobí nápis, typický prvek Bursových staveb:

POZEHNANITOU MUDOMU WISTA-
WELSEMNEWIMKOMUGEDINE
SAMEMUPANUBOHULP1848

67 viz. obr. 22, s. 70

68 viz. obr. 23, s. 71

69 viz. obr. 24, s. 72

Nápis je psán jako vlis pod římsou v jedné řádce, která spojuje obytnou část s vjezdem. Při přestavbách byl začátek nápisu rozšířen.⁷⁰ Ve výzdobě dále nechybí ani boží oko umístěné nad středním dílem v půlkruhovém nástavci, štít zdobí smrky na bachratých sloupcích, které stojí na ornamentálně zdobených podstavcích.⁷¹ Ze stavební etapy Jakuba Bursy je zachován pouze štítový nástavec vjezdu. Zbytek, tedy štítové průčelí a výměnek pocházejí z mladších úprav.⁷² Štítový nástavec představuje charakteristickou tvorbu Bursy. Střední část je vymezena baňatými polosloupky, patky jsou tvořeny zavlnutým motivem a na dřících je rostlinný dekor. Mezi polosloupky je půlkruhově zaklenutá nika, která je lemována provazcem se střapci na koncích. Křídla jsou zakončena volutami. Obytná část této usedlosti je trojdílná. Plochostropé obytné místnosti jsou tvořeny síní na celé šířce průčelí, vzadu se nachází menší světnice a za ní komora. Sín a kuchyně jsou zaklenuty plackami. Pec je umístěna mezi kuchyní a světnicí ve zdi, nad ní je široký cihlový komín. Komora je přístupná z kuchyně. Na obytnou část navazují chlévy přístupné ze zápraží.⁷³

Předslavice, č. 18⁷⁴

Přestavba statku „U Blumů“ z roku 1848. Dochována je pouze výzdoba štítu nad vraty. Jsou zde bachraté sloupky na ornamentálních podstavcích, jedná se o dvě dvojice sloupků a na nich stojí jeden sloupek. Pod nimi voluty ukončující štít. Uprostřed pak čtvercový výklenek sevřený dvojicí sloupků, na kterých je florální dekor. Patky jsou zdobeny slunci. Vedle sloupků jsou hlavy andělů. V půlkruhovém zakončení nástavce je tvář anděla, po stranách je slunce a měsíc. Pod ním se nachází na křesle tělo. Poprsí figur, hlavy andělů a dvě koňská kopyta, která zde zřejmě představují štěstí, jako nositele podkov.⁷⁵ Pod hlavní římsou, po stranách vrat, jsou vykrojeny niky zdobené esovitými vlnovkami s obrazy českých patronů, kolem opět bohaté střapce. Nechybí zde ani nápis, který je orámovaný: RE 1848 – MEO 18.

70 Braun, Vladimír. *O nejslavnějším jihočeském zedníku Jakubu Bursovi*. Výběr z prací členů historického klubu, 1973, roč. 10, č. 3, s. 177.

71 Brož, Zedník umělec (pozn. 48), s. 140.

72 Voděra, Škabrada, Jihočeská (pozn. 1), s. 180.

73 Voděra, Škabrada, Jihočeská (pozn. 1), s. 180.

74 viz. obr. 25, s. 73

75 Voděra, Škabrada, Jihočeská (pozn. 1), s. 180.

7.2 Tvorba 50. let

V tvorbě pocházející z 50. let je patrné jisté zklidnění v projevu. Začíná používat méně výzdobných prvků a snaží se o jednotnost projevu.

Jiřetice, č. 12⁷⁶

Neboli živnost „U Plachtů“. Na sýpce se objevuje datace rok 1852. Bohužel tato stavba není tak dokonale zachována jako jiné příklady Bursovy tvorby. Při bráně vlevo je odlišný štít, původně třípodlažní sýpky. V podkroví se nacházejí tři charakteristické větrací otvory. Dva z nich jsou oválné, symetricky nakloněny. Bursa štít zvýšil a upravil do symetrické podoby.⁷⁷ Objevuje se zde stejný počet zdobených štítů jako na sousedním stavení. Nad obytnou částí je štít ukončen volutami, dělen je lisénovými rámci. V polokruhovém nástavci, který jej zakončuje, je rostlinný dekor, namísto typického božího oka. Štít nad vraty zdobí čtyři esovité vlnovky. Uprostřed je nika, která je z každé strany ohraničena jedním pilířem a jedním sloupkem s rovným kladím. Nad tím je segmentové zakončení. Na sýpce je štít rozdělen dvěma sloupkami po stranách. Dva pilíře pak ve středové části svírají niku a na jejich patkách je rostlinný dekor. V tympanonu je dochované boží oko.

Dvory, č. 11⁷⁸

Živnost „U Hesů“. Datováno nápisem v horní části štítu:

STALO SE ZA JANA
FIDLERA TOHO ČASU
PŘEDNOSTY OBCE OD
JAKUBA BURSI LP. 1855

Tento statek je rodištěm Jana Fidlera, který byl univerzitním profesorem. Na vjezdu je užito kamenné pažení, které má gotickou profilaci a bylo sem přeneseno z nějakého hradu v okolí. Na této stavbě se nachází slepé štítové průčelí. Je zde vyzdoben velký úsek zdi mezi domem a vjezdem. V horní části je členěno pilastry, které vystupují s hlavicemi nad římsu.⁷⁹ Přízemí je sjednoceno plochými pilastry, které vytvářejí rámce, kde jsou v obytné části dvě okna a na ploše zdi, neboli slepého průčelí, jsou pak tři slepá

⁷⁶ viz. obr. 26, s. 74

⁷⁷ Voděra, Škabrada, Jihočeská (pozn. 1), s. 182.

⁷⁸ viz. obr. 27, s. 75

⁷⁹ Brož, Zedník umělec (pozn. 48), s. 145.

okna. V prostorech pod parapetem jsou umístěny ovály a kolem oken zúžené pilastry s rovným kladím. Štít obytné části statku nese typické znaky Bursovy tvorby. Je jím již zmíněný nápis a v polokruhovém zakončení štítu ozářené boží oko. Po stranách je štít ukončen volutami. Středová část je dělena dvěma sloupky, mezi kterými jsou dva bosované pilastry. Nad okny, které jsou mezi sloupky, je motiv střapců. Mezi pilastry je čtvercový výklenek ohraničený dvěma sloupky a nad ním nápis informující o stavbě. Slepé průčelí je děleno na několik částí. Krajiní jsou rozděleny čtyřmi pilastry s hlavicemi vystupujícími až nad hlavní římsu. Uprostřed pak stejný čtvercový výklenek jako na hlavním štítu. Ukončuje jej polokruh s božím okem. Od plochy zdi je výklenek oddělen dvěma mohutnými pilíři.

Lipovice, č. 4⁸⁰

Usedlost je datována rokem 1857. Na vysoké spodní části je štít dělen pouze pomocí pilastrů. Této usedlosti se říká „U Hažmouroc“. Štít je neobvykle bez velkých příkras. Ukončen je klasicky, tedy volutami. Hlavní plocha štítu je dělena pilastry, mezi kterými je nika a nápisová tabulka s datací. V nadřímsovém pásu nad okny jsou esovitě spirály, tato římsa spojuje vrata s plochou štítu. Tím docílil jemnější elegance. Polokruhový nástavec ukončující štít je bez výzdoby.

Čepřovice⁸¹

Podle Josefa Brože se jedná o stavbu Jakuba Bursy. Avšak datace neodpovídá, protože nad obytnou částí je rok 1882 a navíc zde není žádná výzdoba až na výrazné voluty po stranách. Pak jsou zde tedy dvě možnosti. Jednou je, že to není práce Bursy, anebo výzdoba byla setřena pozdějšími úpravami a datace je buď uvedena špatně, tedy že původní byla 1862, kdy Bursa ještě tvořil, anebo je to datace opravy stavení. Nástavec nad dveřmi by už spíš odpovídal tvorbě Bursy. Datován je rokem 1860. V polokruhovém nástavci je ozářené boží oko. Pod ním je mělká nika, kterou svírají dva pilíře. Oba jsou ozdobeny střapci. Stejně jako na obytné části jsou zde po stranách výrazné voluty.

80 viz. obr. 28, s. 76

81 viz. obr. 29, s. 77

Bušanovice, č. 13⁸²

Statek Kahovcův. Zde je jedna z mála prací s klidným výrazem Bursovy práce. Je zde letopočet renovace a to rok 1860. Štít je zde rozčleněn na patra. Opět je zde motiv, kdy jsou obytná část a vrata odděleny od hlavní plochy štítu zdobenou římsou. Oba štíty, jak ten hlavní, i dceřinný, jsou zdobeny ve stejném duchu. Objevují se zde voluty, pilastry. A samozřejmě nezbytné boží oko v polokruhovém zakončení štítu.

Buk, č. 5⁸³

Podobně členěn jako štít v Bušanovicích č. 13. Je zde také strohá elegance, bez příkras. Obytná část je dělena čtyřmi pilastry. Horší část štítu odděluje od přízemí výrazně zdobená římsa kosočtverci na patkách pilířů a ovály. Štít je dvoupatrový, na šířku má pět polí a je členěn pilastry. Celý štít působí jednotným a promyšleným dojmem. Rozdělen je čtyřmi pilíři různé výšky, podle jejich umístění, dva středové zdobí střapce a mezi nimi je mělká nika. V krajích je štít ukončen nezbytnými volutami. V horním nástavci je boží oko, tak obvyklé pro Bursovu tvorbu. Nad vraty není žádný štít. Zdůrazňují je pouze dva pilíře po stranách zdobené střapci.

Vlachovo Březí⁸⁴

Zde je jedna z posledních prací Jakuba Bursy. Jedná se o kovárnu, ale natolik rozdílnou od kovárny v Libotyni. Je zde maximálně vidět při porovnání zklidnění jeho práce. Členění štítu je pouze pomocí sloupků. Lehká štuková výzdoba středové části, mezi okny je nika ohraničená dvěma pilastry. V tympanonu se neobjevuje žádná výzdoba. Štít zřejmě prošel pozdějšími úpravami. Po stranách je zakončen volutami. Pod okny se objevuje motiv střapců, který Bursa často používal.

7.3 Sakrální stavby

Stavby sakrální jsou Bursovy práce ze 40. let 19. století. Jedná se o tři kapličky, u čtvrté z nich je sporné autorství. První z nich je kaplička v Radhosticích, která je datována rokem 1842. Jedná se o návesní kapli. To, co je pro Bursu typické, tedy bohatá štuková

82 viz. obr. 30, s. 78

83 viz. obr. 31, s. 79

84 viz. obr. 32, s. 79

výzdoba, zde chybí. Avšak je velmi podobná kapli ve Spůli, u které je Bursovo autorství potvrzené, a proto se usuzuje, že i kaple v Radhosticích je jeho prací. Další sakrální stavbou je zvonička v Libotyni⁸⁵, která pochází z roku 1844. Zde se nachází barokní štít a ozdobná vežička, která je podobná té v Radhosticích. Zde se začíná objevovat motiv baňatých sloupků namísto obyčejných plochých pilastrů. V půlkruhovém tympanonu je boží oko, měsíce, hlavy andělů. Nechybí zde ani typické prvky, tedy smrky a nápis. Objevuje se zde motiv planoucího srdce a nápis je: LETA PANE 1844 – GEZUSNAZARETKCI. Další stavbou je trojboká kaple v Radhosticích. Jedná se zřejmě o dílo z pozdějších let Bursovy tvorby. Posledním sakrálním dílem je křížová cesta ke kapli Sv. Ducha ve Vlachově Březí⁸⁶, kterou vytvořil v r. 1851. Kaple Sv. Ducha původní pochází z 18. století, přestavba proběhla v roce 1903 a byla ovlivněna Bursovou tvorbou tak, aby vše působilo jednotně. Křížová cesta byla později doplněna freskami.⁸⁷

85 viz. obr. 33, s. 80

86 viz. obr. 34, s. 81

87 Josef Brož, Jihočeská boží muka, Národopisný věstník československý, 1924, roč. 17, str. 72

8. Stavby k porovnání

Faktografické údaje převzaty z práce: Josef Brož, Selský barok na Volyňsku, Věstník Československého Zemědělského Musea, roč. 11, 1938, č. 2.

8.1 Nišovice

Nišovice, č. 24⁸⁸

Jedná se o statek U Hrašů. Hlavní, tedy pohledová strana stavení je otočena k návsi. Brána je vyzdobena vkusně. Mezi pilíři v prohloubené výplni jsou dva vyduté sloupky s letopočtem 1842 a nápis LETA PANE v úzké horní výplni. Pod hlavní římsou se nachází lem vypadající jako krajka tvořený praporci. Na štítu jsou výrazné voluty po stranách. Půlkruhový nástavec je rovněž zdobený krajkou. Štíty budov jsou provedeny ve stejném duchu, se sloupky a srdcovitými půdními okénky.

Podoba zde je možná v užití štrápců na pilastrech, které jsou zde poměrně mohutné. Jako další podoba je užití volut v ukončení štítu. Pokud jde o voluty jedná se opět o velmi častý prvek. Vzhledem k tomu, že tento štít vznikl v počátcích Bursovy tvorby a velmi se od jeho počáteční tvorby liší, je zřejmé, že inspiraci zde nehledal. Možná až v pozdější tvorbě. Ani naopak není možné, že by se inspirovali autoři, protože první Bursovy stavby pocházejí právě z tohoto roku.

Nišovice, č. 19⁸⁹

Jedná se o statek U Šídlů. Opět vkusné provedení výzdoby ploch štítů a jejich linií. Nad obytnou částí a sýpkou. Po stranách jsou čtvercové výklenky vyplněné dvěma ustupujícími sloupky. Polokruhový nástavec na vrcholu. Po stranách jsou opět voluty. Často se objevuje listový dekor.

Kromě užití pilastrů ve výzdobě štítu zde není žádná podoba. Boží oko, které zdobí tympanon, je také častý prvek. Lze říci, že prvek sloupků ve čtvercovém výklenku, který je velmi častý na stavbách v okolí, Bursa vůbec nepoužíval.

88 viz. obr. 35, s. 82

89 viz. obr. 36, s. 82

Nišovice⁹⁰

Stavba je datována rokem 1839. Výzdoba na nástavci nad vraty je obdobná jako ta na hlavním štítu. Po stranách je zdoben obloučkovým vlisem. Nástavec je bez volut. Střední část je oddělena dvěma výraznými pilastry, které jsou zdobeny střapci. Uprostřed je mělký výklenek a v něm dva kuželovité sloupky. Mezi nimi pak srdce. Ukončen je polokruhovým nástavcem zdobeným božím okem. Štít nad obytnou částí je dělen na tři části. Celý štít obíhá po okrajích obloučkový vlis. Spodní díl je zdoben pouze dvěma pilastry se střapci a nápisem LETA PANE 1839. Ve druhé části je mělký čtvercový výklenek se čtyřmi sloupky. Ohraničen je dvěma pilastry se střapci. Polokruhový nástavec, ukončující štít, zdobí boží oko.

Na této stavbě je několik podobných prvků, které Bursa užíval ve své práci. Vzhledem k době vzniku by bylo možné, že zde hledal inspiraci. Jedním z podobných prvků je rozdělení štítu pilastry se střapci, kdy je štít jimi dělen na dvě části. Samozřejmě nezbytné boží oko je další podoba. V nástavci nad vraty je podoba opět v pilastrech se střapci.

Nišovice, mlýn⁹¹

Neboli mlýn U Seberů. Honosné průčelí tohoto stavení bylo zhotoveno v roce 1852. Stavba je na půdorysu podkovy, nebo přesněji písmene U. Levé křídlo je obytná část a sýpka, pravé křídlo je stodola s kůlnou a vše vzadu spojují chlévy. Ozdobné průčelí je obráceno směrem ke vzdálené vsi. Štít nad obytnou částí je tvořen třemi částmi, které jsou odděleny římsami. Obrysy štítů jsou zdobeny bohatou vlnkou. Spodní část je dělena čtyřmi pilíři a mezi nimi jsou tři okna. Druhá část, oddělena římsou, je rozdělena na tři části dvěma pilastry a na volných plochách jsou nápisové tabulky: WOJTĚCH – LETA PANĚ 1856 – MILOTA. Horní část, která je opět oddělena římsou, je zdobena dvěma pilastry, mezi kterými je čtveřice sloupků ve čtvercovém prohloubeném poli. Štít je ukončen typickým polokruhem s ozářeným božím okem. Napravo štít, patřící stodole, není tolik bohatě zdoben, ale i přesto tvoří vkusný architektonický celek. Spodní část je zdobena dvěma pilastry, mezi kterými je čtvercový výklenek. Po stranách výklenku jsou sloupky a nad tím vším je nápisová tabulka s datací: LETA – PANE – 1852. V horním

⁹⁰ viz. obr. 37, s. 83

⁹¹ viz. obr. 38, s. 83-84

poli je vytvořen feston a polokruhový nástavec zdobí opět boží oko. Místo volut po stranách jsou soustředné kružnice, které voluty nahrazují. Paprsky božího oka, hlavice sloupků a štrápce jsou vyzlacené a patky jsou naopak černé.⁹²

Tato stavba je zřejmě nejpodobnější tvorbě Jakuba Bursy z celých Nišovic. Nachází se zde nápisové tabulky se jménem zadavatele a letopočtem. Samozřejmě zde nechybí pilastry a štrápce. Ovšem ve štítě nad sýpkou mnoho podob hledat nelze. S přihlédnutím na dobu vzniku, kdy Bursa tvořil již umírněnější štíty, co se týče výzdoby, je zde možnost vzájemné inspirace.

8.2 Zechovice

Zde se nacházejí domy představující celé období selského baroka, tedy zhruba od 30. let do konce let šedesátých. Na Volyňsku je to nejzachovalejší osada co se týče jednotného svérázu vesnice. Bohatě zdobená průčelí lemují celou náves, která je zde tvořena klikatou ulicí. Nechybí zde nikde letopočty udávající vznik stavení. Jak bývá obvyklé z bohatosti výzdoby se dá poznat majetnost obyvatel statku, ale naproti tomu i na obyčejné chalupnické usedlosti spatříme ornamentální výzdobu, byť jen skromnou.

Statek, č. 6⁹³

Na této stavbě má výzdoba pouze jednoduchou podobu, proto se dá poznat, že má starší původ. Štít je dělen na dvě části. Je bez typického polokruhového nástavce, zakončuje jej pouze obyčejné trojúhelné pole. Spodní část obsahuje čtvercový výklenek s typickou dvojicí sloupků. Voluty po stranách jsou pouze v náznacích pomocí kružnic. Vjezd je tvořen velkými vraty s brankou, nad kterou je polokruhový nástavec. Nad vraty je obyčejný trojúhelný nástavec, který zdobí boží oko. Před obytnou částí je předzahrádka, která neschází u žádného statku ze starší doby.

Statek, č. 7⁹⁴

Výzdoba tohoto stavení pochází z roku 1836. Opět se zde neobjevuje výrazný motiv sloupků, protože ještě není úplně obvyklý v této době. Štít je dělený dvěma pilastry na

92 Josef Brož, Selský barok na Volyňsku, Věstník Československého Zemědělského Musea, roč. 11, 1938, č. 2.s. 116.

93 viz. obr. 39, s. 84

94 viz. obr. 40, s. 85

tři pole. Na tomto štítě se neobjevují voluty a to ani v náznacích. Střední část není nikterak zdobena. V horní části, která je oddělena římsou s obloučkovým vlysem, která má tvar trojitého oblouku, je zobrazeno boží oko a letopočet. Vrata nejsou nijak zdobena, jsou prostě zakončena pomocí rovného překladu. I zde je prostor pro předzahrádku.

Statek, č. 8⁹⁵

Neboli statek U Lomů. Zde je velmi bohatá výzdoba trojdílného průčelí. Obytná část je v pozadí, protože před ní je předzahrádka. Štít byl podle letopočtu zhotoven v roce 1842. Rozdělen pomocí dvou pilastrů, kdy horní část je oddělena římsou s obloučkovým vlysem. Horní část je opět zakončena trojitým obloukem a objevuje se zde již zmíněný letopočet. Brána je klenuta trojúhelným nástavcem a pilíře brány jsou ukončeny hliněnými poprsími. Celkově působí vjezd jednotným dojmem díky štukovým rámcům, které jej zdobí. Vedle brány je vysoká budova stájí, nad kterými je ještě sýpka, do které je přístup po pavlačích podél dvora. Ve spodní části budovy jsou dvě slepá okna, kolem kterých jsou obdélné rámce. Ve druhé části je opět stejný motiv. Vrchol štítu je pak oddělen zdobenou římsou, navíc je bohatěji zdoben než spodní část stavení. V horní části štítu je dvojice sloupků na patkách a mezi nimi tabulka s letopočtem 1845. Nad sloupky je oblouk zdobený obloučkovým vlysem, který lemuje i celý štít. Voluty jsou naznačeny soustřednými kruhy. Štít ukončuje trojúhelný nástavec, který je zde naprosto netypicky nezdobený.

Dům, č. 17⁹⁶

Zde se říká dům „U Kalců“. Jedná se o stavbu, která byla ve starších dobách v kraji nejvíce rozšířena. Tento typ se stavěl v celém šumavském pohraničí, jedná se zde o bezpečnost obydlí, na Šumavě hlavně kvůli ochraně před loupežným přepadením. V čele stavení směrem do návsi je sýpka, ve které jsou malá okénka. A teprve až za sýpkou je samotná obytná část, která má okna do dvora. Stejným typem je i dům vedle, tedy č. 16. Na obou sousedních domech je výzdoba omezena pouze na nástavce na vjezdech.

95 viz. obr. 41, s. 85-86

96 viz. obr. 42, s. 86-87

Statek⁹⁷

Bohatě zdobený štít je jak nad obytnou částí, tak i nad vraty. Na obytné části je dole pruh tvořený několika pilastry. Mezi nimi jsou čtyři čtvercové výklenky a uprostřed obdélná nápisová tabulka LETA PANE 1866. Druhá část štítu je zdobena bohatě, na krajích se nacházejí místo volut soustředné kružnice. Prostředek je dělen čtyřmi pilíři, z nichž dva krajové jsou o polovinu menší než dva středové. Všechny jsou bosované a ukončené stejným kamenným nástavcem. Střední pilíře zdobí šťapce. Mezi nimi je nika, ve které je reliéf klečícího světce a nápis SVATYANTONIN PAD. V polokruhovém zakončení je ozářené boží oko. Celý štít je na okrajích zdoben obloučkovým vlysem. Nástavec nad vraty má výzdobu prakticky stejnou. Je rozdělen čtyřmi pilíři. Obíhá jej obloučkový vlys a ukončen je polokruhovým nástavcem.

Dům⁹⁸

Štít je datován rokem 1846. Ve střední části jsou dva výrazné sloupky s rovným překladem. Mezi nimi je nika, ve které je motiv slunce. Nad sloupky se nachází dvě výrazně barevné hlavy.

Kaple⁹⁹

Štít je ve spodní části dělen dvěma pilastry. Na tím výklenek se čtyřmi sloupky. Polokruhový nástavec s božím okem ukončuje štít. Obíhá jej obloučkový vlys.

Podobnost v této kapli s kaplí, kterou vytvořil Bursa, nelze hledat. Jsou zde naprosto rozdílné výzdobné prvky. Jedním z nich je využití čtyř sloupků ve čtvercovém výklenku.

Statek, č. 24¹⁰⁰

Datováno rokem 1872. Vyzdoben je štít obytné části, který je zde otočen neobvykle do dvora, a nástavec nad vraty. Nástavec nad vraty je dělen na dvě části a polokruhové zakončení. Každá část je oddělena římsou výrazně zdobenou geometrickými útvary. Dole jsou tři obdélné rámce zdobené šťapci. Nad tím dva pilastry opět se šťapci.

97 viz. obr. 43, s. 87

98 viz. obr. 44, s. 87

99 viz. obr. 46, s. 88

100 viz. obr. 45, s. 88

Uprostřed nápisová tabulka s datací. V polokruhovém ukončení je boží oko. Štít na obytné části má obdobné dělení. Po okraji jej obíhá obloučkový vlys. Dole dva pilastry a nad nimi další dva pilastry, které svírají mělkou niku. Štít je klasicky ukončen polokruhovým nástavcem s ozářeným božím okem.

V Zechovicích jsou stavby, které by mohly být inspirovány Bursovou tvorbou nebo naopak. Podobnost je kromě jiného v častém užití pilastrů. Navíc nezbytného božího oka. Zde se objevuje i využití sloupků kolem niky nebo výklenků. Mimo jiné i využití výrazných hlavic pilastrů. Lze přihlídnout i k tomu, že mnoho staveb v Zechovicích vzniklo ještě před tím, než Bursa začal tvořit. Nebo v době jeho rané tvorby. Využity jsou zde i štřapce.

8.3 Nahořany

Obdobně jako Zechovice je zdejší náves tvořena několika usedlostmi s dochovanými zdobenými štíty. Avšak ne v takovém rozsahu jako v Zechovicích.

Statek, č. 1¹⁰¹

Zdoben je zde pouze nástavec nad vraty. Další výzdoba byla zřejmě setřena při pozdějších opravách. V nástavci nad vraty ve spodní části pouze motiv dvou pilastrů a nad tím tři sloupky.

Dům¹⁰²

Štít je ukončen trojúhelně. Z niky, která se nachází pod vrcholem štítu, vybíhají paprsky. Římsa oddělující spodní patro je zdobena motivem složeným z několika geometrických útvarů a srdce.

Statek, č. 16¹⁰³

Nachází se zde podobně rozvlněný štít jako na sousedním statku č. 17, ale ten je bez výzdoby. Zde vrchol štítu obíhá profilovaná římsa nesená třemi pilastry, vytváří tak mělce vyhloubený prostor. Spodní patro zdobí lisénové rámce.

101 viz. obr. 47, s. 89

102 viz. obr. 48, s. 89

103 viz. obr. 49, s. 89

Zde se objevuje podoba se stavbami v Zechovicích, tedy to, že tvoří společný celek v jedné vsi. Avšak příliš výrazná podoba s Bursovou tvorbou zde není příliš patrná. Pouze v několika výzdobných prvcích jako je využití pilířů v kombinaci se sloupky.

8.4 Ostatní

Bohunice¹⁰⁴

Jedná se zde o bývalý panský mlýn.¹⁰⁵ Stavba je datována na štítě rokem 1841. Výzdoba štítu je prostá, spíš chudší, protože se jednalo o menší mlýn, pouze na potoce. Po roce 1921 byla stavba od základů přestavěna. Střecha nad obytnou částí je polovalbová a pod ní probíhá zdobený okraj. Zvýrazněna jsou půdní okénka. Okna v přízemí jsou zdobena. Nad nimi je vějířový motiv a pod nimi v parapetním prostoru ovál. Původně před přestavbou byly na štítě sýpky kružnice namísto volut. Štít byl zdoben čtvercovým výklenkem, ve kterém jsou umístěny dva sloupky. Nad tím nápisová tabulka s datací. Po opravě byla tato výzdoba setřena.

Inspiraci zde Jakub Bursa zřejmě nehledal. Nenachází se zde žádný z typických prvků, které ve své tvorbě používal. Je zřejmé, že ani tato stavba není inspirována Bursovou tvorbou. Jedinou podobou může být užití nápisové tabulky, ale to je velmi častý prvek, hlavně pokud jde o dataci stavby.

Kakovice, č. 13¹⁰⁶

Neboli živnost u Kotroušů. Přestavba statku pocházející z roku 1849. Zde je neobvyklý prvek, tedy do ulice obrácená plná zeď, štít je obrácen do dvora. Až druhý štít je do ulice. Oba štíty jsou půlkruhově zakončeny. Jeden ze štítu, ten obrácený do ulice, zdobí trojice baňatých sloupků. Druhý je zdobený dvojicí zdvojených pilastrů, mezi nimi jsou pak půdní okénka ve tvaru srdce. V římsce nad nimi je obloučkový vlis.

Vzhledem k tomu, že je jeden ze štítů obrácen do usedlosti a volná plocha zdi ke vsi, bych zde nehledala příliš velkou podobnost. Podle mého názoru není možné, aby se zde

104 viz. obr. 50, s. 90

105 Brož, Selský (pozn. 92), s. 113.

106 viz. obr. 51, s. 91

Bursa inspiroval vzhledem k tomu, že by takto velkou plochu nenechal bez výzdoby. Tento názor může potvrdit i jeho dílo ve Dvorech, kde vytvořil slepé průčelí.

Račí, č. 1¹⁰⁷

Jedná se o statek U Paterů. Protože jde o bohatý statek s mnoha polnostmi, odpovídá tomu i bohatá výzdoba. Nástavec nad vraty je z roku 1840 a zatím bez sloupkové výzdoby, protože v této době ještě nebyla úplně obvyklá. Naproti tomu výzdoba štítu nad obytnou částí je bohatá a odlišná, podle datace mladší o 15 let. Na tomto štítu se objevuje dvoupatrové řešení. Ve spodní části je dvojice výrazných pilastrů a mezi nimi obdélná okénka, mezi kterými je čtvercový výklenek se dvěma baňatými sloupky, nad tím tabulka s datací. Horní část je řešena ve stejném duchu, tedy dvojice pilastrů po stranách a mezi nimi ve čtvercovém výklenku jsou umístěny čtyři sloupky. Polokruhový nástavec nad štítem je zdobený obvyklým ozářeným božím okem.

Na této stavbě není mnoho podobností. Společné je užití pilastru pro dělení štítu a božeho oka v tympanonu. I co se týče datace autoři u sebe nehledali inspiraci. Nebo tedy alespoň Bursa zde, protože štít na obytném domu pochází až z roku 1859, kdy se pomalu chýlí Bursův tvůrčí život ke konci.

Černětice, č. 24¹⁰⁸

Jeden z typických příkladů staveb na Volyňsku. Štít obytné části a nástavce nad vraty jsou ze stejné doby, datované rokem 1856. Oba štíty byly zřejmě vystavěny na starém přízemí, zřejmě zde byla potřeba, aby se vše spojilo v jeden celek. Nedodržely se však osy vrat a nástavce i oken a štítu. Oba štíty jsou honosně zdobené. Ten nad obytnou částí je rozdělen na dvě části. Ve spodní části štítu jsou dva pilastry se střapečky a výraznými nástavci, mezi nimi je v obdélném rámci obraz světce a po stranách sloupky. Nad tím se nachází tabulka s letopočtem. Po stranách voluty s obloučkovým motivem. V horní části se opakuje motiv dvou pilastrů se střapečky a výraznými nástavci. Mezi nimi se nachází čtveřice sloupků. Polokruhový nástavec, který je vroubený obloučkovým motivem, nese na vrcholu hlavičku. Štít nad vraty má stejně tvořenou výzdobu. Dvojice pilastrů se střapečky a výraznými nástavci. Mezi nimi pak čtvercový

107 viz. obr. 52, s. 91-92

108 viz. obr. 53, s. 92

výklenek. Polokruhový nástavec je oddělený výraznou římsou s obdélným motivem. V nástavci se pak nachází ozářené boží oko.

Určitou podobu lze zde najít. Jednak jsou to pilastry ozdobené střapci a pak užití výrazných hlavic na těchto pilastrech, které můžeme vidět například u Bursovy stavby v Miloňovicích. Je možné, že v tomto prvku hledal autor u Bursy inspiraci. Navíc jsou zde i voluty, které Bursa často užíval. Odpovídala by tomu i datace, protože tato stavba vznikla v roce 1856, ale vzhledem k tomu, že v okolí jsou také podobné stavby a miloňovická stavba je poměrně vzdálená, je možné, že inspiraci zde nehledali.

Litochovice, č. 2¹⁰⁹

Jde o živnost u Váchů. Obrys štítu i vrat je tvořen velmi bohatou vlnovkou. Štít nad obytnou částí je dělen do tří polí. Spodní je rozdělena dvěma zdobenými pilastry. Vlnovku štítu pak zdobí obloučkový vlys, stejně jako římsu oddělující druhou část štítu. V té se opakuje motiv obloučkového vlysu kolem vlnovky štítu. Mezi dvěma pilastry je nika, ve které je dnes zobrazen sv. Václav. Poslední částí je nástavec tvořený trojicí oblouků. Nad vraty se v nástavci objevují řady prostých pilířů, spíše svislých pásů, které zde mají čistě ornamentální povahu, navíc pak společně s pilastry nahrazují sloupky.

Jedinou podobností s Bursovou tvorbou zde je časté využití pilastrů. Jinak je štít velmi odlišný.

Tvrzice, č. 11¹¹⁰

Neboli živnost u Hankovců. Stavba vznikla v roce 1862. Pod štítem je obdélný pás oddělující spodní nezdobenou část a samotný štítový nástavec. Pás je rozdělen patkami čtyř pilastrů, které pokračují do štítového nástavce. Na patkách je pak motiv plastických kosodélníků. Ve vedlejších plochách jsou obdélné tabulky. V horní části jsou již zmíněné pilastry. Štít je po stranách zakončen výraznými volutami. Krajní pilastry mají výrazné nástavce a vnitřní pilastry jsou na vrchu zdobeny střapci. Mezi pilastry je nika, která je malířsky vyzdobena. Na fresce je výjev oráče zaorávajícího jarní setbu. V oblacích je bůh žehnající jeho práci a pod ním nápis: KRÁSNÝ JEST, Ó BOŽE, SVĚT

109 viz. obr. 54, s. 93

110 viz. obr. 55, s. 94

TVŮJ. KDYBY NEBYLO TEBE, NEBYLO BY KRÁSNÉHO NEBE.¹¹¹ Segmentový nástavec ukončující štít je zdoben ornamentální rostlinnou výzdobou.

Podobnost je zde se stavbou v Buku, v pásu, který je podobně zdoben. Jako další je zde podobnost ve volutách ukončujících štít a pilastrech, které zdobí střapce. Zároveň i zde se objevuje nápis, který je ale již setřený.

Tvrzice¹¹²

Ve spodní části je pruh oddělující samotný štít od přízemí obytné části. V pruhu jsou ovály a kosočtverce. Na patkách pilastrů, které sem zasahují, je střapcový motiv. Na štítu jsou výrazné bosované pilastry. Hlavice jsou zdobené střapci a mezi nimi jsou dva sloupky, které svírají poměrně mělkou niku. Štít je ukončen polokruhovým nástavcem.

Na tomto stavení se objevují stejné motivy jako na protějším, tedy i podoba s Bursovou tvorbou.

Dubská Lhota¹¹³

Zde je zdobený nástavec nad vraty. Římsa, která odděluje nástavec od plochy vrat je zdobena, tvoří ji obloučkový vlys. Nástavec je polokruhově ukončen. Avšak není zde žádná výrazná výzdoba, tedy kromě niky, která je sevřená dvěma sloupky. Ty jsou zdobeny stejným motivem jako na obloučkovém vlysu. Polokruhové ukončení je bez výzdoby.

Minimální podoba s tvorbou Jakuba Bursy nasvědčuje tomu, že zde neproběhla žádná vzájemná inspirace. Snad až na použití sloupků, které ale nejsou nijak zdobeny. Oproti tomu je Bursa vyzdobil snad na každé stavbě, kde je použil.

Libotyně¹¹⁴

V této vesnici se nacházejí dvě stavby od Jakuba Bursy. Navíc je zde další stavba, která má lehce zdobený štít. Dva obdélné rámce, kdy v jednom je záznam o renovaci, která proběhla v roce 1997, a ve druhém řemeslné náčiní, zřejmě kovářské. Půdní okénko,

111 Brož, Selský (pozn. 92), s. 122.

112 viz. obr. 56, s. 94

113 viz. obr. 57, s. 95

114 viz. obr. 58, s. 95

oválné, zdobí motiv slunce. Pod okny jsou trojúhelné parapety.

Na této stavbě je podobnost v obdélném rámci se zobrazením řemeslného náčiní. Navíc motiv zdobící spodní část oken je i na stavbě v Libotyni č. 6.

Marčovice, č. 8¹¹⁵

Stavba je datována rokem 1869. Jedná se o budovu bez štítů v hlavní pohledové ose. Ke vsi je obrácena hmotou obytné části. Výzdoba je soustředěna nad vraty, kde je výrazné klenutí a datace a nad okny. V dolní části je florální motiv a nad okny jsou vějíře a hvězdy.

Oproti Bursovým stavbám je zde vyzdobena hmota obytné části, takže štíty vůbec nejsou zdobeny. Ani použité motivy neodpovídají jeho tvorbě.

Miloňovice, „U Švandů“¹¹⁶

Zdoben je štít a nástavec nad vraty. Štít je rozdělen na čtyři části. Dolní je bez výzdoby, nacházejí se zde pouze dvě slepá okna. Nad tím, ve druhé části, jsou výrazné voluty a obě části jsou od sebe odděleny výraznou římsou. Uprostřed jsou dva ploché pilastry s výraznými patkami. Ve třetí části je půlkruh se znakem dudáků, dudami, který ale rozhodně není původní, protože se jedná o dřevo. Poslední část, tedy polokruhový nástavec ukončující štít, má uprostřed paprskovitý motiv hvězdy. Celý štít obíhá na jeho okraji vlnovka. V nástavci je opět stený motiv volut. Polokruhové zakončení není zdobeno. Spodní část je zdobena vlnovkou, tak jako hlavní štít.

Využití pilastrů a volut je stejný prvek, který využíval i Jakub Bursa. Vzhledem k tomu, že i stojí ve stejné vsi, je možná vzájemná inspirace.

Miloňovice¹¹⁷

Další stavba nacházející se v této vsi má ozdobný štít, který je ukončen polokruhovým nástavcem, ve kterém původně byl zřejmě motiv ozářeného božího oka. Pod tím je nika ohraničená dvěma pilastry. Dolní část je bez volut, navíc netypicky ukončena motivem

115 viz. obr. 59, s. 96

116 viz. obr. 60, s. 96

117 viz. obr. 61, s. 96

oblouku se dvěma výstupky. Tato část je dělena třemi pilastry, mezi kterými jsou dvě niky.

Na rozdíl od předchozí stavby zde se neobjevují výrazné prvky využívané Bursou. I přesto, že stojí ve stejné vsi.

8.5 Holašovice¹¹⁸

Během 6. století, kdy na naše území přicházeli Slované, zůstala oblast, kde se Holašovice nachází, neosídlena.¹¹⁹ Hlavně z důvodů vyšší nadmořské výšky a mnoha močálů. Až do 12. století zde byl hraniční hvozď a obydlena byla pouze místa kolem význačných cest. Během 13. a 14. století, kdy probíhalo intenzivnější zakládání měst, byla postupně kolonizována většina jižních Čech. Později proběhla ještě proměna krajiny během 15. a 16. století v souvislosti s rozvojem rybářské činnosti. Samostatná ves Holašovice vznikla zřejmě v první polovině 13. století. Avšak první písemná zmínka pochází až z roku 1292, kdy jsou zmiňovány v listině krále Václava II., který Holašovice věnuje klášteru ve Vyšším Brodě, který je vlastní až do roku 1848. Ves Holašovice byla založena na pravidelném půdorysu. Usedlosti jsou orientované svými štíty do návsi, která je poměrně velká 210x70 m. Půdorysně představují typický příklad parcelace během první poloviny 13. století a naštěstí unikly pozdějším zásahům. Vývoj vesnice byl po celou dobu stabilní. Usedlostí zde bylo celkem 17. až v 18. století byl nárůst popisných čísel, a to v důsledku očíslování již existujících výměnků. Zástavba byla rozšířena až ve 20. století o několik rodinných domů a zemědělský areál, ale vše zůstává na okraji vsi, takže původní jádro není narušeno. Prostor návsi zaznamenal minimální změny během staletí. V 19. století byla do dnešní podoby přestavěna kovářna. V roce 1775 vznikla kaple sv. Jana Nepomuckého na severní straně návsi a v roce 1935 byl před ní postaven kamenný kříž, avšak ani jedna z těchto staveb nijak nenarušuje ráz vesnice. Celá náves je obklopena čtyřmi frontami štítových průčelí pravidelně pravouhle orientovaných usedlostí, což naznačuje promyšlené založení a parcelaci sídla. Rozsah parcel se od středověku nezměnil a vývoj usedlostí byl omezen

118 viz. obr. 62, s. 97 - 98

119 Postlová, Dana. *Místní jména v katastrech obcí Jankov, Čakovec a Holašovice*. Diplomová práce, 1986, České Budějovice, s. 24

pouze na vymezeném pozemku. Objevuje se zde typická forma trojstranné usedlosti, kdy je obytná část, navazují na ni chlévy, sýpka je naproti obytné části a vše uzavírá vzadu stodola a vpředu vjezd s brankou. Převážně pak tato dispozice zůstala zachována. Za stodolami pak pokračují zahrady ukončené kamennými zídkami, avšak původní lánová pluzina se nazachovala, a to z důvodu poválečné kolektivizace zemědělství. Holašovice jsou nejzachovalejším příkladem selského baroka. Jejich dnešní podoba dokumentuje podobu v 19. století. Převážná část usedlostí slouží k trvalému bydlení a za historickým jádrem jsou vymezeny parcely pro novostavby, protože je zde snaha udržet vesnici při životě a nevytvářet zde mrtvý skanzen.¹²⁰

V roce 1998 byly Holašovice zapsány na seznam světového kulturního dědictví UNESCO. Název Holašovice byl odvozen od původních obyvatel – tuto oblast osídlili Holasici, poddaní jistého Holase.¹²¹

Výzdoba Holašovic

Protože se zde nachází velké množství usedlostí, bude zde pouze souhrnný popis. Jednotný ráz vesnice je mimo jiné také vytvořen tím, že se na všech usedlostech opakují podobné nebo stejné motivy ve výzdobě. Navíc k tomu přispívá i fakt, že veškerá výzdoba je velmi klidná a spíš plochá než plastická. Na všech usedlostech je v podstatě stejná. Nechybí zde datace usedlostí, která je velmi často v kruhových rámcích. V obdélné nápisové tabulce se spíš neobjevuje. Na všech usedlostech jsou zdůrazněna okna nejrůznějšími způsoby. Tedy jedná se o rámce kolem oken, které jsou různě zdobeny. Nejčastějším motivem výzdoby jsou květiny. Buď samostatné květy nebo celé kytičky, místy i ve vázách. V tympanonech je užití motivu božího oka nebo paprsků slunce. V podstatě na žádné stavbě se zde neužívají pilastry nebo sloupky. Vlastně pouze na jedné usedlosti jsou užity lisénové rámce na přízemí. Oproti tomu je zase na každé usedlosti velmi výrazná římsa oddělující přízemí od patra. Místy se na ní objevuje stejný dekor, ale důležitým faktem zůstává, že je na všech usedlostech. Pouze na některých stavbách jsou užity voluty, ale není to častý dekorační prvek. V případě datace jsou užívány i římské číslice. Neobjevují se zde žádné nápisy, kromě již zmíněných datací.

¹²⁰www.holasovice.eu

ověřeno ke dni 14. 4. 2012

¹²¹www.unesco-czech.cz/holasovice/predstaveni

ověřeno ke dni 14.4.2012

Rozdílnost oproti tvorbě Jakuba Bursy je zde na první pohled zřejmá. Vše působí velmi klidným a uceleným dojmem. Snad až o dílech z pozdní Bursovy tvorby se dá říci, že působí zklidněně. Jak již bylo řečeno, nepoužívají se zde nápisy, které jsou pro Jakuba Bursu tak typické. Motivy květin v Holašovicích by se snad daly přirovnat k používanému motivu smrků. Největším rozdílem zde je, že nejsou užity pilastry nebo sloupky jako dělicí prvky. Bez nich si snad nelze Bursovy stavby představit, ale zde by působily velmi rušivým dojmem. Navíc je Bursova tvorba více plastická a mimo jiné užívá i další dekorační prvky, jako je motiv střapců nebo hlavy andělů, které se zde neobjevují. Je tedy na první pohled patrné, že se zde, v těchto stavbách, neinspiroval, nebo naopak zdejší umělci se neinspirovali v tvorbě Jakuba Bursy.

9. Závěr

Z prvních kapitol práce je jasné, že vesnické stavby se v podstatě od středověku nezměnily. Stále se používaly stejné prvky i skladba staveb. Stavby zaznamenaly pouze nepatrné změny co se týče technických vylepšení, jako je černá kuchyně, apod.

Jakub Bursa je jedním z nejvýznačnějších zedníků v oblasti Vlachova Březí a Volyně. Dalo by se říct, že je jediným známým. Jeho stavby jsou natolik originální, že se nesmazatelně zapsaly do rázu jihočeských vesnic. Proto je zde možné říci, že je opravdu výjimečným stavitelem a zedníkem. Tvořil s prvky, které v podstatě nikdo jiný nepoužíval.

Když se porovnají stavby v okolí s jeho stavbami, je patrné, že určitá vzájemná inspirace zde proběhla. Není přesně jasné, kdo u koho hledal inspiraci. Avšak i přesto jsou Bursovy stavby originální. Na ostatních stavbách jsou opakující se prvky. Bursa vždy vytvořil originál.

Vzhledem k tomu, že Holašovice jsou poměrně daleko a jejich výzdoba neodpovídá ani jednomu z domů, které vystavil Bursa, je možné říci, že inspiraci zde nehledal.

Z Bursovy tvorby je patrný jeho vztah k víře. Jak z nápisů, které se často odvolávají k bohu, tak i z výzdobných prvků. Tvorba 40. let je dílem mladého zedníka. Patrná je zde rozvernost a mladá duše. Štíty jsou výrazně zdobený, mnohokrát bez patrného řádu. Až v pozdější tvorbě je vidět zklidnění, ale to neznamená, že by stavby ztratily na originalitě. Jakubu Bursovi se za jeho života nedostalo patřičného docenění. Až za několik desítek let, kdy se jeho pracemi začal zabývat Josef Brož a po něm několik dalších. Přesto však nikdo zatím nespojil stavby Bursy v porovnání se stavbami v jejich okolí. Z této práce je patrné, že jistá podoba se zde objevuje. Ale tato oblast je zatím nepřilíživě probádána. Proto doufám, že tato práce bude prvním podnětem k novému bádání v tomto směru.

V úvodu byly nadneseny otázky, které je potřeba zodpovědět. Jsou to: Je Bursa tak

výjimečným zedníkem, stavitelem? Čerpal inspiraci v okolí nebo naopak čerpali inspiraci jiní zedníci v jeho stavbách?

Myslím, že je možné říci, že opravdu byl Jakub Bursa výjimečným zedníkem, stavitelem. Tvořil pomocí originálních prvků, které nejsou nikde jinde k vidění. Jak již bylo řečeno, určitou inspiraci u svých konkurentů hledat mohl. Avšak neobjevuje se mnoho shodných prvků mezi Bursovými stavbami a okolím.

10. Seznam použitých zdrojů

Literatura

AUSOBSKÝ, Antonín. *Základy tvarosloví české lidové architektury*. 1. vyd. Praha: Státní nakladatelství technické literatury, 1954. 86 s.

VODĚRA, Svatopluk, ŠKABRADA, Jiří. *Jihočeská lidová architektura*. 1. vyd. České Budějovice: Jihočeské nakladatelství České Budějovice, 1986. 236 s.

ŠANDA, Jaroslav. *Česká vesnice*. 1. vyd. Praha: Nakladatelství Vyšehrad, 1947. 39 s.

ŠKABRADA, Jiří. *Lidové stavby – architektura Českého venkova*. 1. vyd. Praha: Argo, 1999. 245 s.

MENCL Václav. *Lidová architektura v Československu*. 1. vyd. Praha: Academia nakladatelství Československé akademie věd, 1980. 632 s.

ŠKABRADA, Jiří, VODĚRA, Svatopluk. *Vesnické stavby a jejich úprava*. 1. vyd. Praha: Státní zemědělské nakladatelství, 1975. 253 s.

DURIŠ, Špirhanzl. *Staré jihočeské chalupy*. 2. vyd. Praha: Vesmír, 1945. 131s.

MAREŠ, F., SEDLÁČEK, J. *Soupis památek historických a uměleckých v politickém okrese Prachatickém*. Fotoreprint původního vydání z roku 1913. Prachatice: Galerie Nahoře, 1995. 388 s.

VAVŘEKA, Václav, FROLEC, Václav. *Lidová architektura*. 2. vyd. Praha: Grada Publishing, 2007. 426 s.

VLČEK, Pavel, a kolektiv autorů. *Encyklopedie architektů, stavitelů, zedníků a kameníků v Čechách*. 1. vyd. Praha: Academia, 2004. 761 s.

POSTLOVÁ, Dana. *Místní jména v katastrech obcí Jankov, Čakovec a Holašovice*. Diplomová práce, 1986, České Budějovice.

PŮBALOVÁ, Ludmila. *Přínos Jakuba Bursy pro jihočeský region v kontextu doby z pohledu sakrálních prvků v architektuře*. Bakalářská práce, 2006, České Budějovice.

Periodika

BROŽ, Josef. *Zedník, umělec tvůrce svérázu jihočeské vesnice*. Národopisný věstník Československý, 1931, roč. 24, č. 2, s. 132 – 151.

BROŽ, Josef. *Selský barok na Volyňsku I*. Sloh sloupkový či „zemanský“. Věstník Československého Zemědělského Musea, 1938, roč. 11, č. 2, s. 57 – 64.

BROŽ, Josef. *Selský barok na Volyňsku II*. Sloh sloupkový či „zemanský“. Věstník

Československého Zemědělského Musea, 1938, roč. 11, č. 3, s. 113 – 122.

BROŽ, Josef. *Starobylý dům selský v kraji volyňských Králováků*. Věstník Československého Zemědělského Musea, 1936, roč. 9, č. 4, s. 145 – 155.

BROŽ, Josef. *Jihočeská boží muka*. Národopisný věstník Českoslovanský, 1924, roč. 17, č. 1, s. 67 – 74.

BROŽ, Josef. *Typy selských statků na podhůří boubínském*. Národopisný věstník Českoslovanský, 1932/33, roč. 25 – 26, č. 1, s. 147 – 160.

DOSTÁL, Oldřich. *Příspěvek k poznání vývoje Jihočeské lidové architektury*. Památková péče, 1963, roč. 1, č. 1, s. 6 – 17.

BRAUN, Vladimír. *O nejslavnějším Jihočeském zedníku Jakubu Bursovi*. Výběr z prací členů historického klubu při Jihočeském muzeu, 1973, roč. 10, č. 3, s. 176.

Wirth, Zdeněk. *Architektura Blatského domu*. Umění, 1949, roč. 17, s. 289 – 294.

Internetové zdroje

<http://selskebaroko.unas.cz/intro.htm>

<http://www.masrozkvet.cz/brozury/selske-baroko-jakuba-bursy.pdf>

www.unesco-czech.cz/holasovice/predstaveni

www.holasovice.eu

<http://selskebaroko.unas.cz/barokoaselske.htm>

<http://digi.ceskearchivy.cz/DA?lang=cs&menu=3&id=8384>

<http://www.vlachovobrezi.cz/view.php?cisloclanku=2009010005>

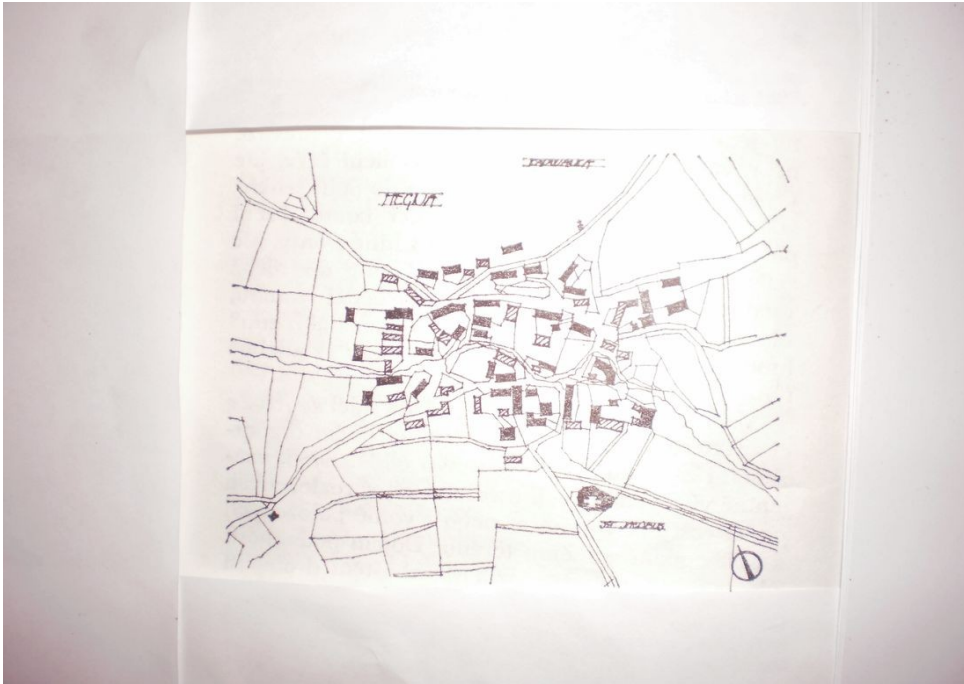
11. Seznam příloh

1. shluková, hromadná ves (Voděra, Škabrada. Jihočeská lidová architektura, s. 14)
2. dvorcová ves (Voděra, Škabrada. Jihočeská lidová architektura, s. 16)
3. silniční ves (Voděra, Škabrada. Jihočeská lidová architektura, s. 16)
4. ulicová ves (Šanda, Česká vesnice, s. 24)
5. lánová ves (Voděra, Škabrada. Jihočeská lidová architektura, s. 17)
6. lesní návesní ves (Voděra, Škabrada. Jihočeská lidová architektura, s. 14)
7. okrouhlice (Šanda, Česká vesnice, s. 21)
8. návesní pravidelná ves (Voděra, Škabrada. Jihočeská lidová architektura, s. 20)
9. sýpka (Škabrada, Lidové stavby, s. 123)
10. stodola (Šanda, Česká vesnice, s. 15)
11. kolna (Škabrada, Lidové stavby, s. 129)
12. trojdílný komorový dům (Voděra, Škabrada. Jihočeská lidová architektura, s. 45.)
13. chlévní dům (Voděra, Škabrada. Jihočeská lidová architektura, s. 46)
14. smíšený dům (Voděra, Škabrada. Jihočeská lidová architektura, s. 47)
15. Radhostice, č. 23
16. Libotyně, č. 24
17. Kovanín, č. 15
18. Miloňovice, č. 4
19. Jířetice, č. 4
20. Bušanovice, č. 24
21. Libotyně, č. 6
22. Šumavské Hoštice
23. Dolní Nakvasovice, č. 9
24. Předslavice, č. 4
25. Předslavice, č. 18
26. Jířetice, č. 12
27. Dvory, č. 11
28. Lipovice, č. 4
29. Čepřovice
30. Bušanovice, č. 13

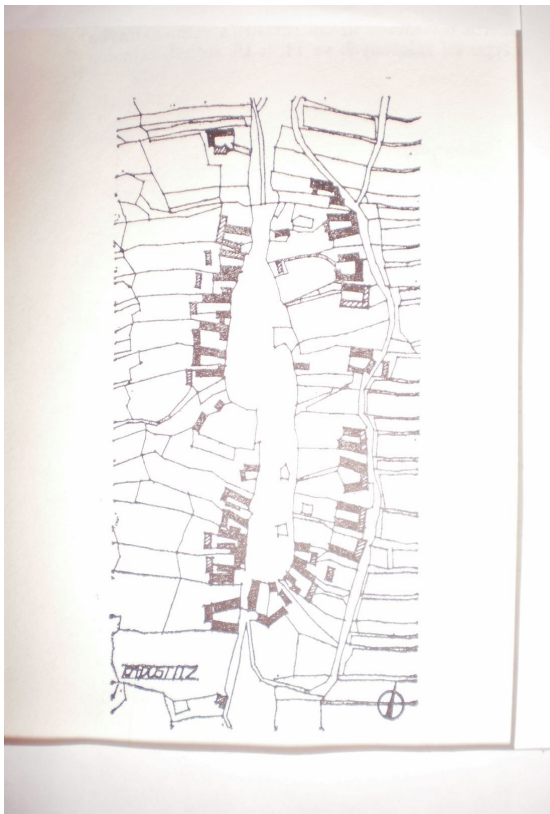
31. Buk, č. 5
32. Vlachovo Březí
33. Kaple Libotyně
34. Křížová cesta Vlachovo Březí
35. Nišovice, č. 24
36. Nišovice, č. 19
37. Nišovice
38. Nišovice, mlýn
39. Zechovice, č. 6
40. Zechovice, č. 7
41. Zechovice, č. 8
42. Zechovice, č. 17
43. Zechovice, statek
44. Zechovice, dům
45. Zechovice, č. 24
46. Zechovice, kaple
47. Nahořany, č. 1
48. Nahořany, dům
49. Nahořany, č. 16
50. Bohunice
51. Kakovice
52. Račí
53. Černětice
54. Litochovice
55. Tvrzice, č. 11
56. Tvrzice
57. Dubská Lhota
58. Libotyně
59. Marčovice
60. Miloňovice, „U Švandů“
61. Miloňovice
62. Holašovice

12. Přílohy

1. shluková, hromadná ves



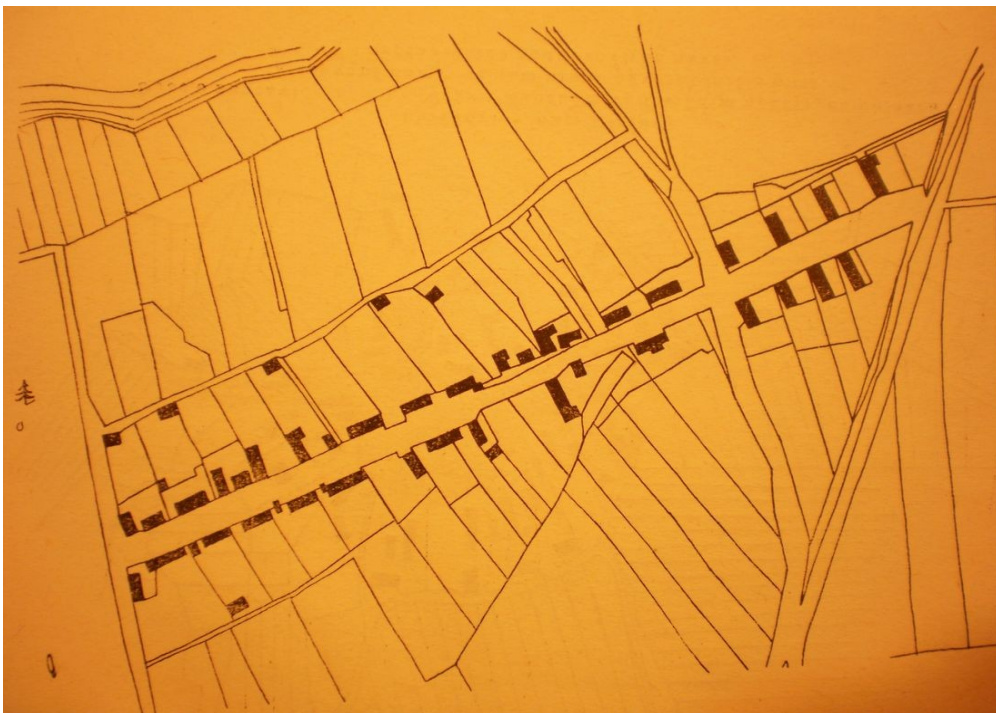
2. dvorcová ves



3. silniční ves



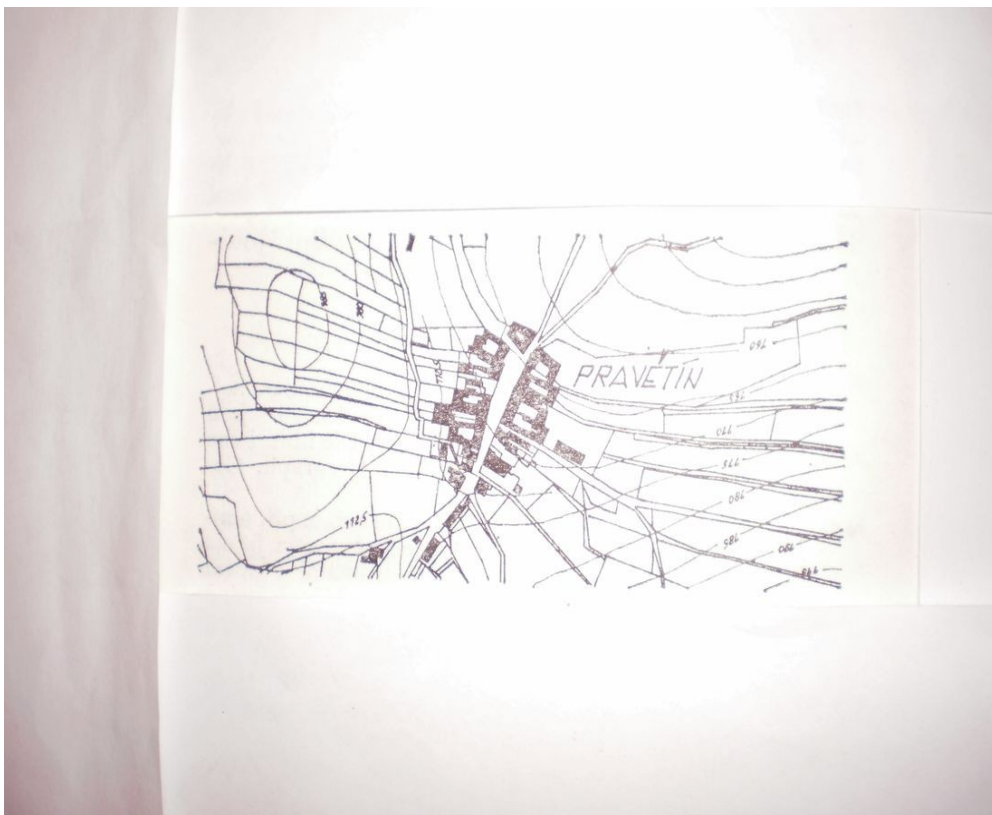
4. ulicová ves



5. lánová ves



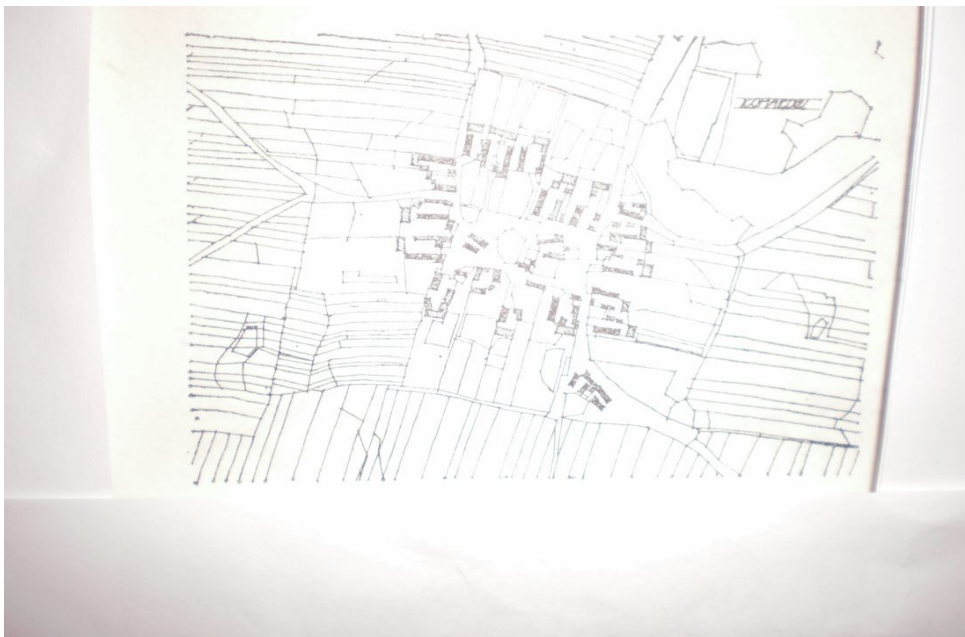
6. lesní návesní ves



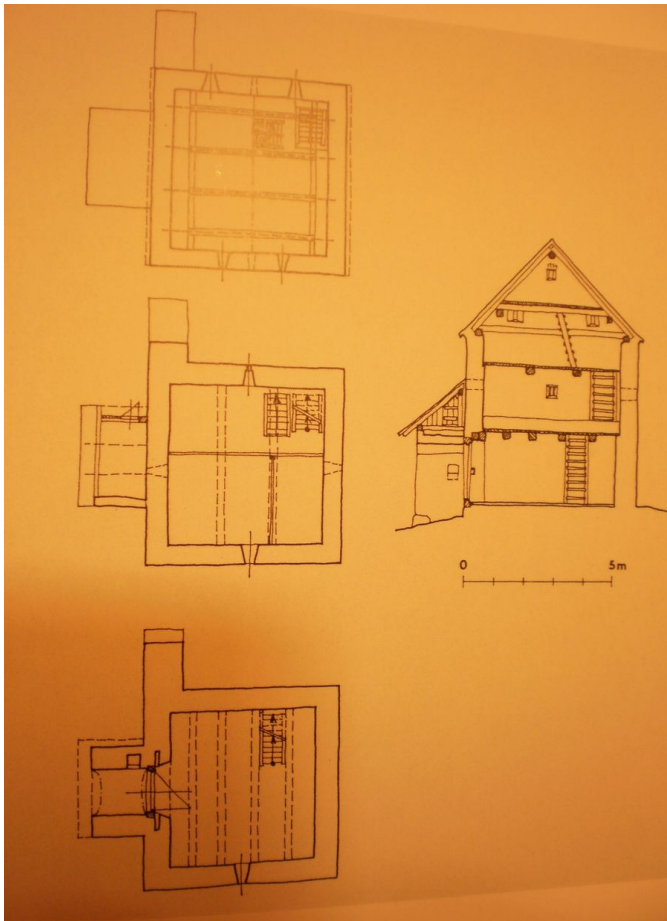
7. okrouhlice



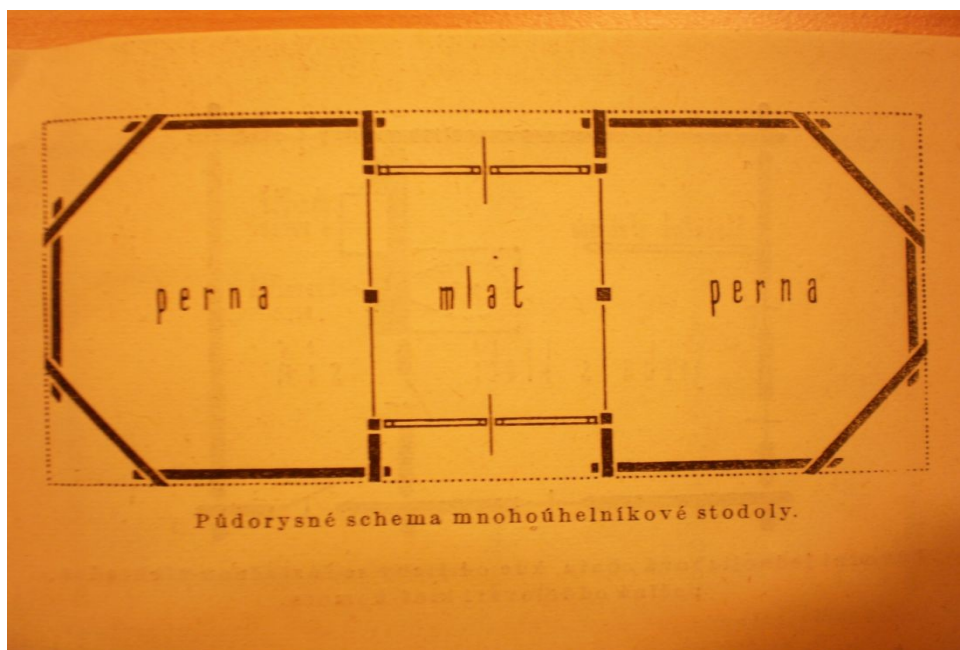
8. návěsní pravidelná ves



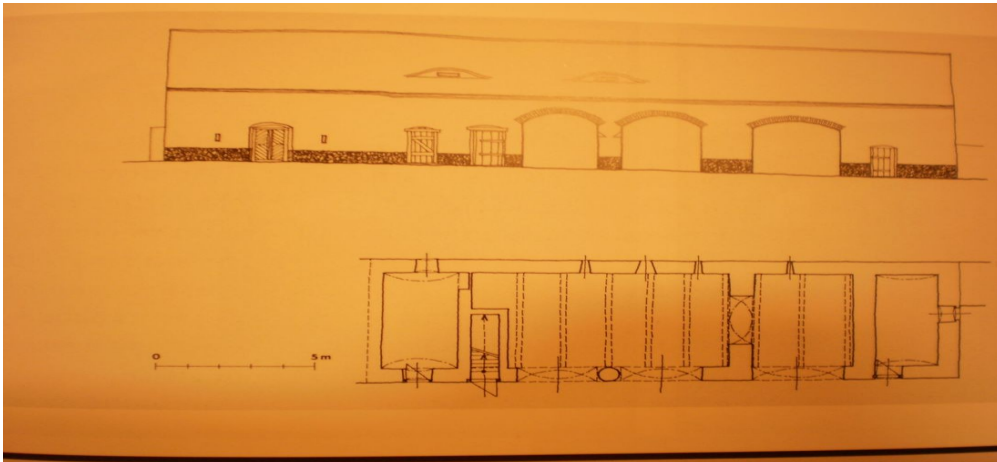
9. sýpka



10. stodola



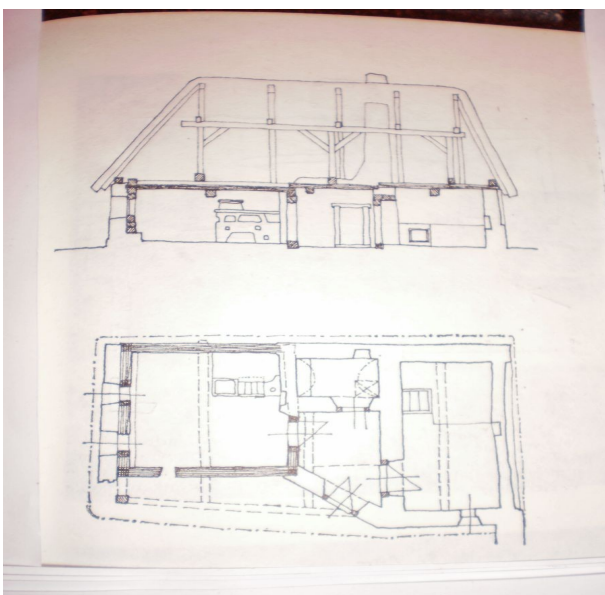
11. kolna



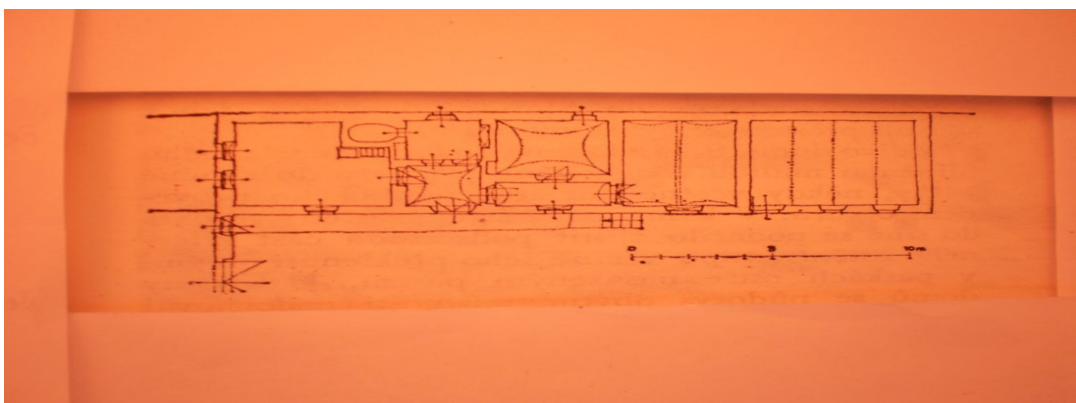
12. trojdílný komorový dům



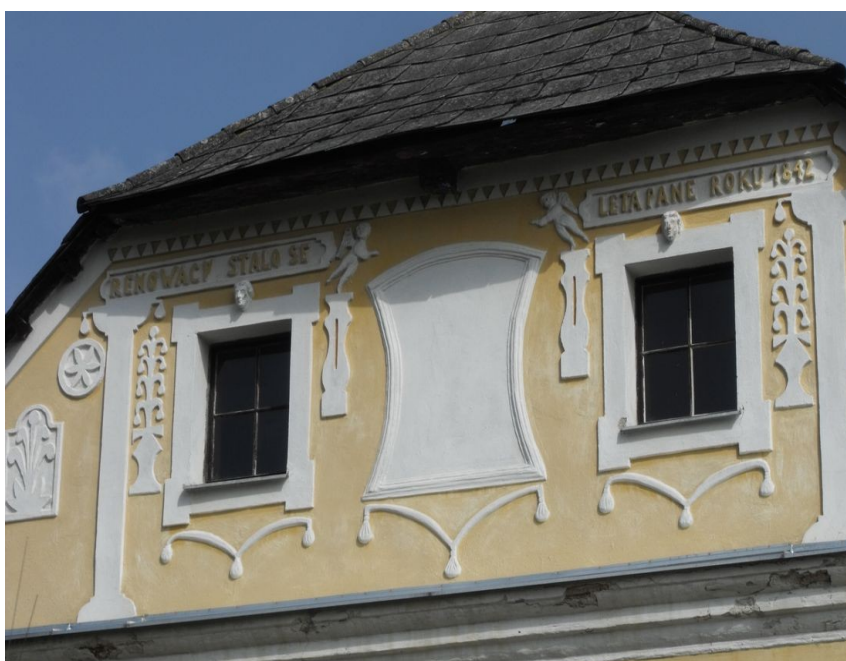
13. chlěvní dům



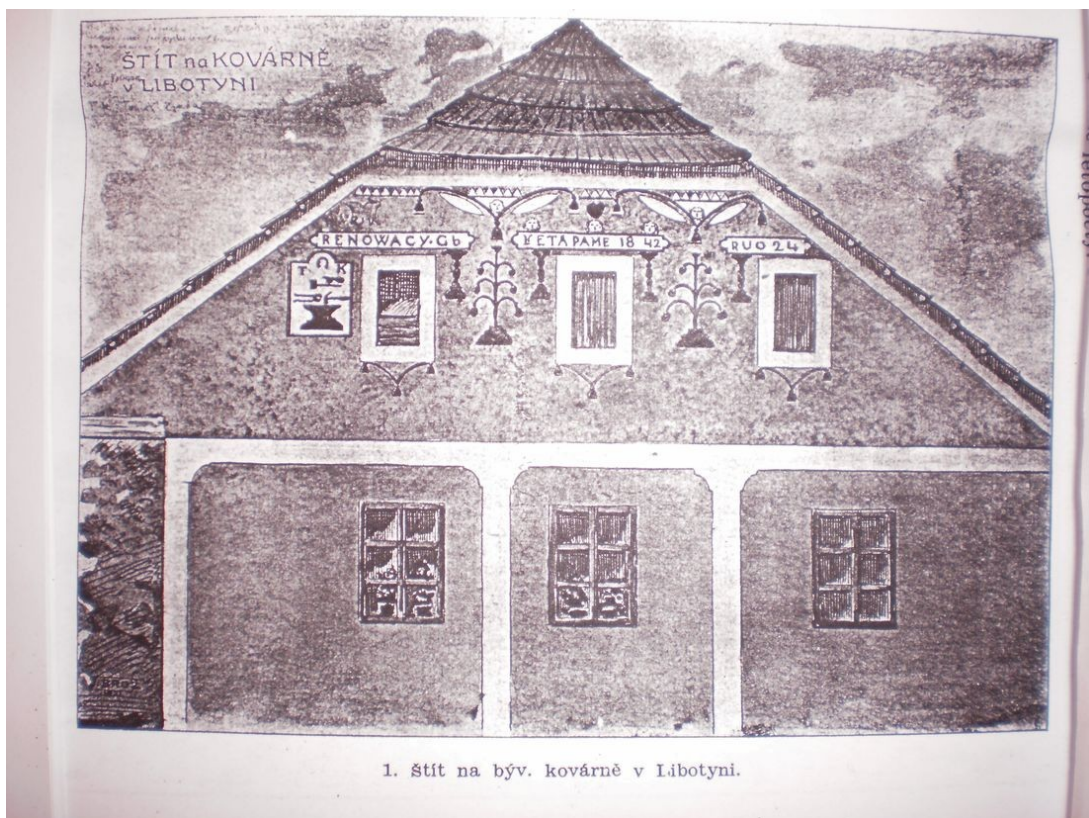
14. smíšený dům



15. Radhostice, č. 23



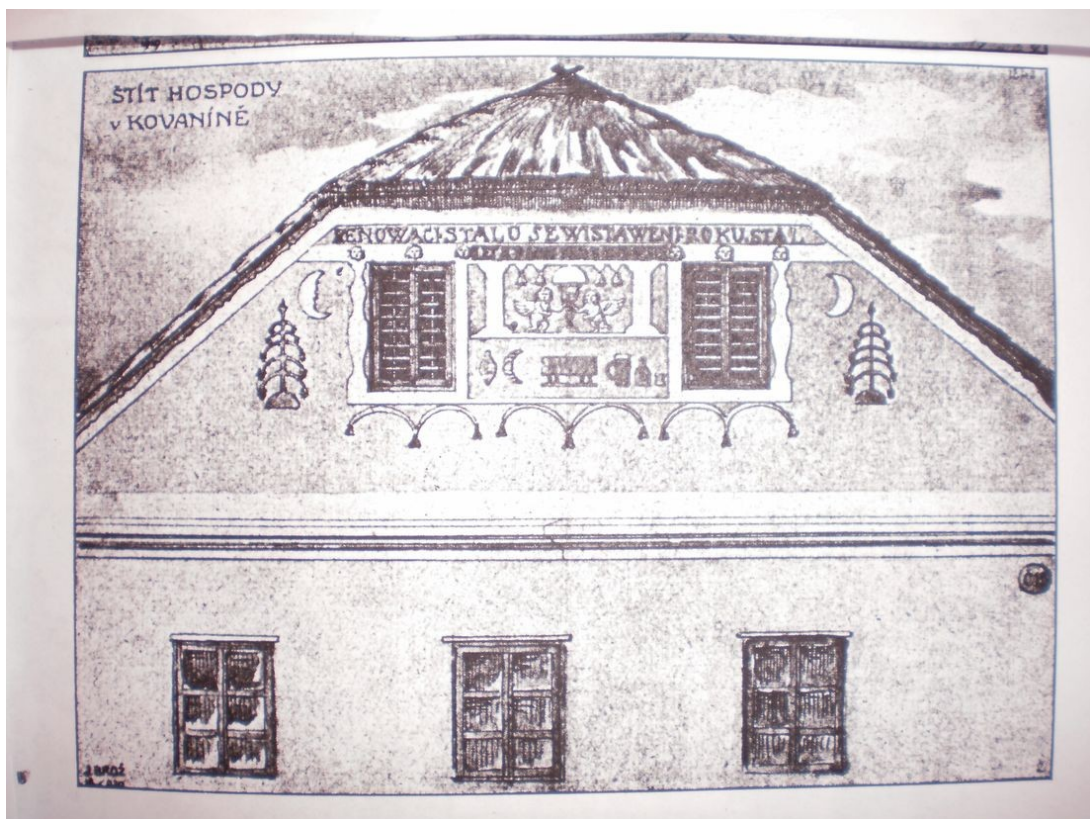
16. Libotyně, č. 24



1. Štít na býv. kovárně v Libotyni.

Brož, Josef. Zedník, umělec tvůrce svérázu jihočeské vesnice. Národospisný věstník československý, 1931, roč. 24, č. 2, s. 135

17. Kovanín, č. 15

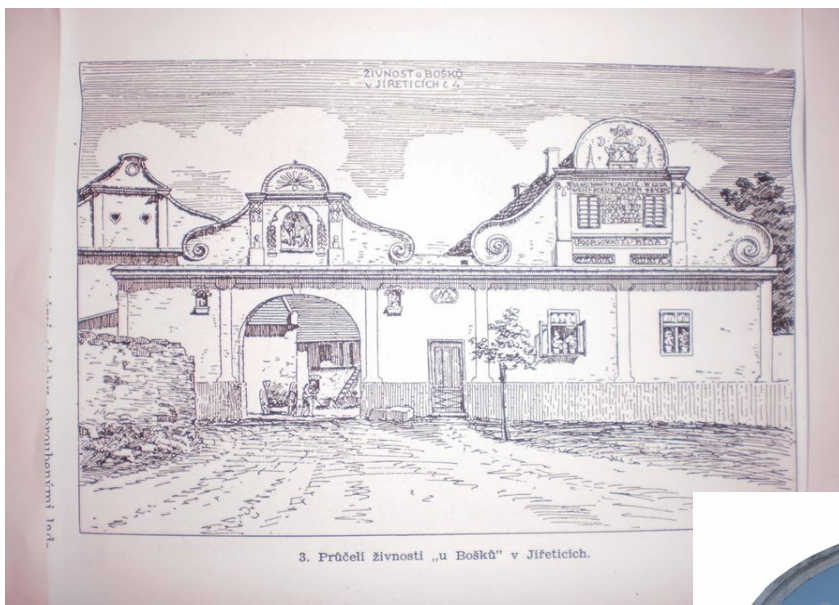


Brož, Josef. Zedník, umělec tvůrce svérázu jihočeské vesnice. Národospisný věstník československý, 1931, roč. 24, č. 2, s. 145

18. Miloňovice



19. Jířetice, ř. 4



Brož, Josef. Zedník, umělec tvůrce svérázu jihočeské vesnice.

Národospisný věstník československý, 1931, roč. 24, ř. 2, s. 137

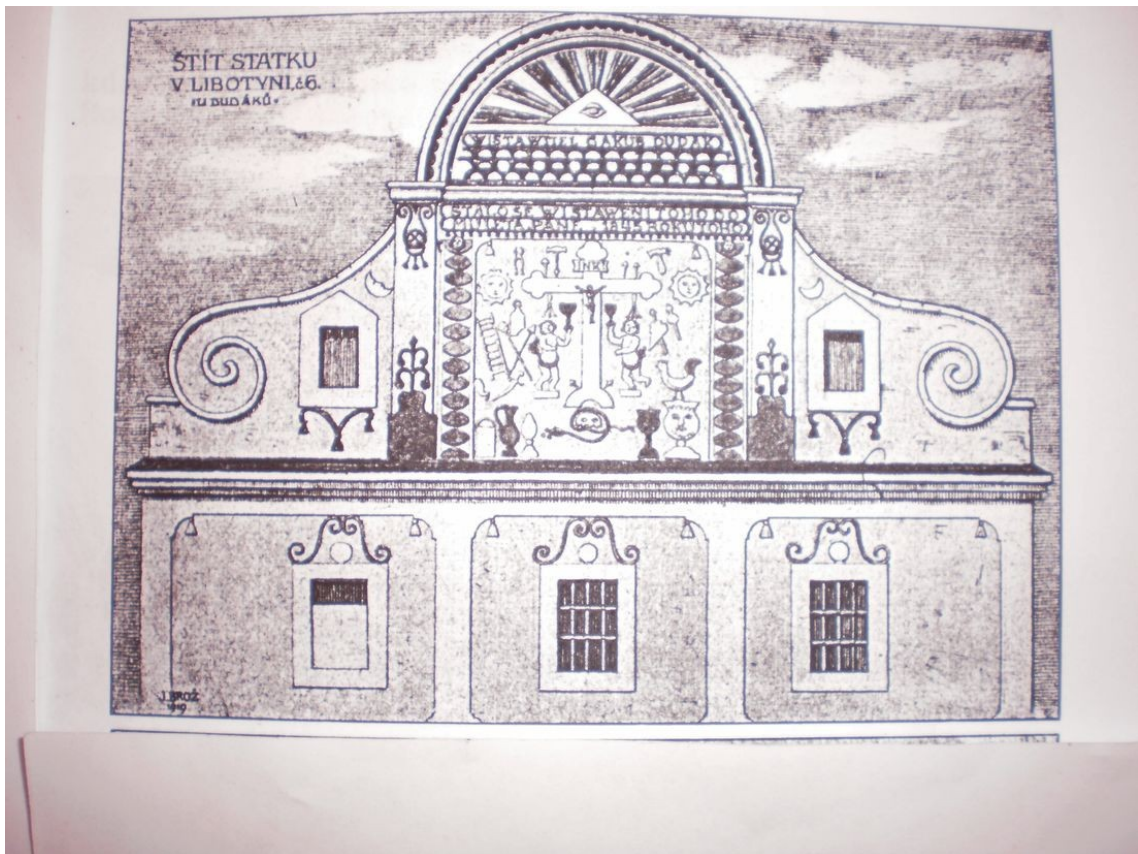


20. Bušanovice, č. 27



5. Živnost „u Chalupů“ v Bušanovicích.
Brož, Josef. Zedník, umělec tvůrce svérázu jihočeské vesnice. Národospisný věstník
československý, 1931, roč. 24, č. 2, s. 141

21. Libotyně, č. 6

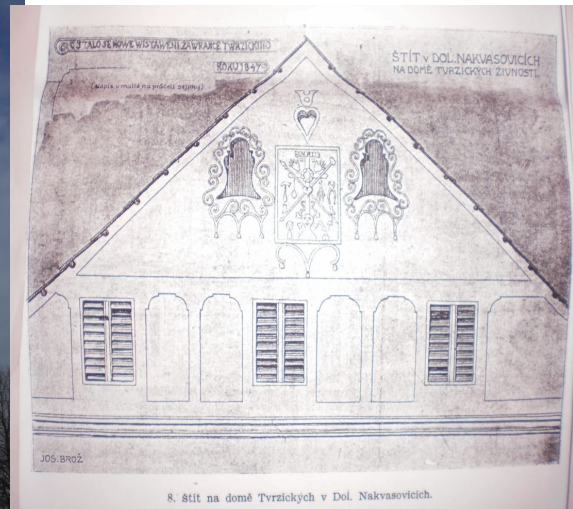


Brož, Josef. Zedník, umělec tvůrce svérázu jihočeské vesnice. Národospisný věstník československý, 1931, roč. 24, č. 2, s. 145

22. Šumavské Hoštice

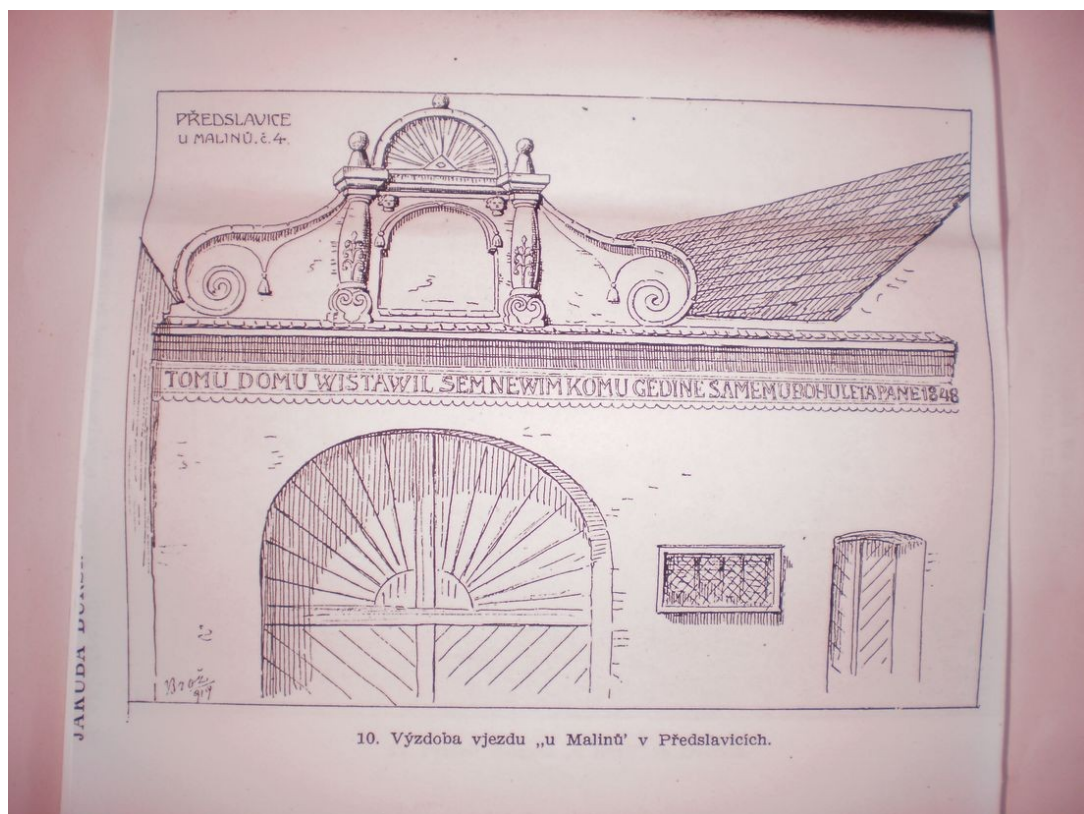


23. Dolní Nakvasovice, č. 9



Brož, Josef. Zedník, umělec tvůrce svérázu jihočeské vesnice. Národospisný věstník československý, 1931, roč. 24, č. 2, s. 144

24. Předslavice, č. 4



Brož, Josef. Zedník, umělec tvůrce svérázu jihočeské vesnice. Národospisný věstník československý, 1931, roč. 24, č. 2, s. 146

25. Předslavice, č. 18



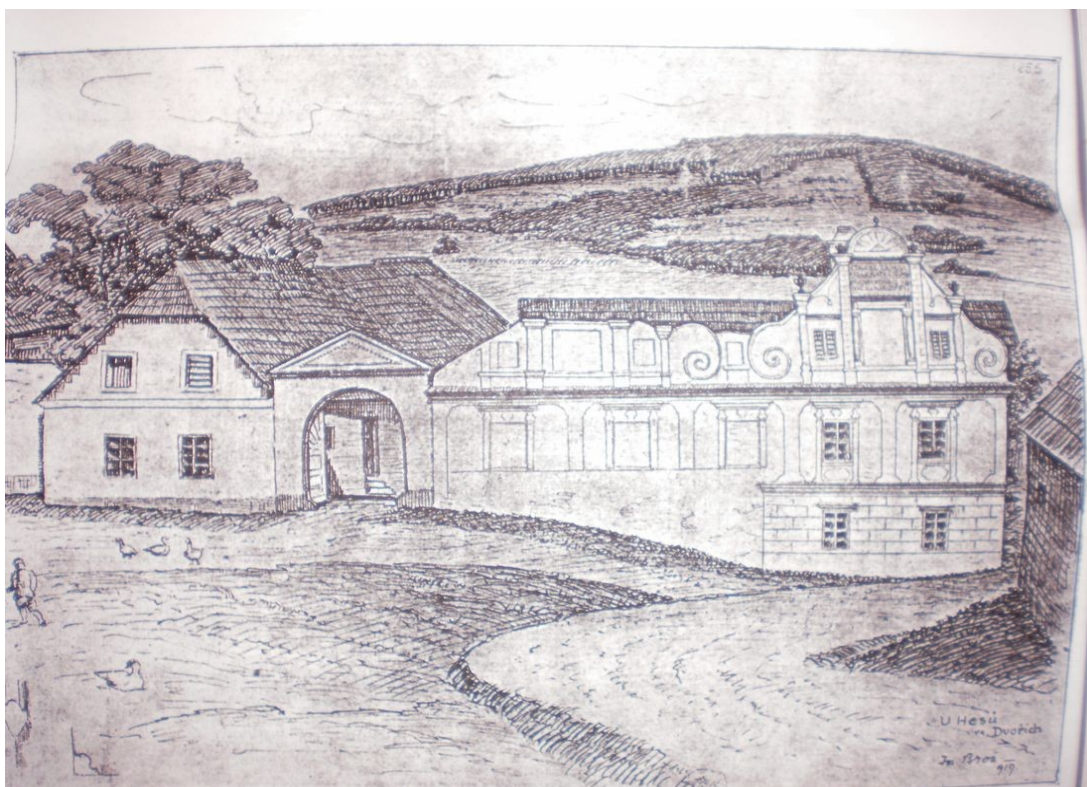
Brož, Josef. Zedník, umělec tvůrce svérázu jihočeské vesnice. Národospisný věstník československý, 1931, roč. 24, č. 2, s. 145

26. Jiřetice, č. 12



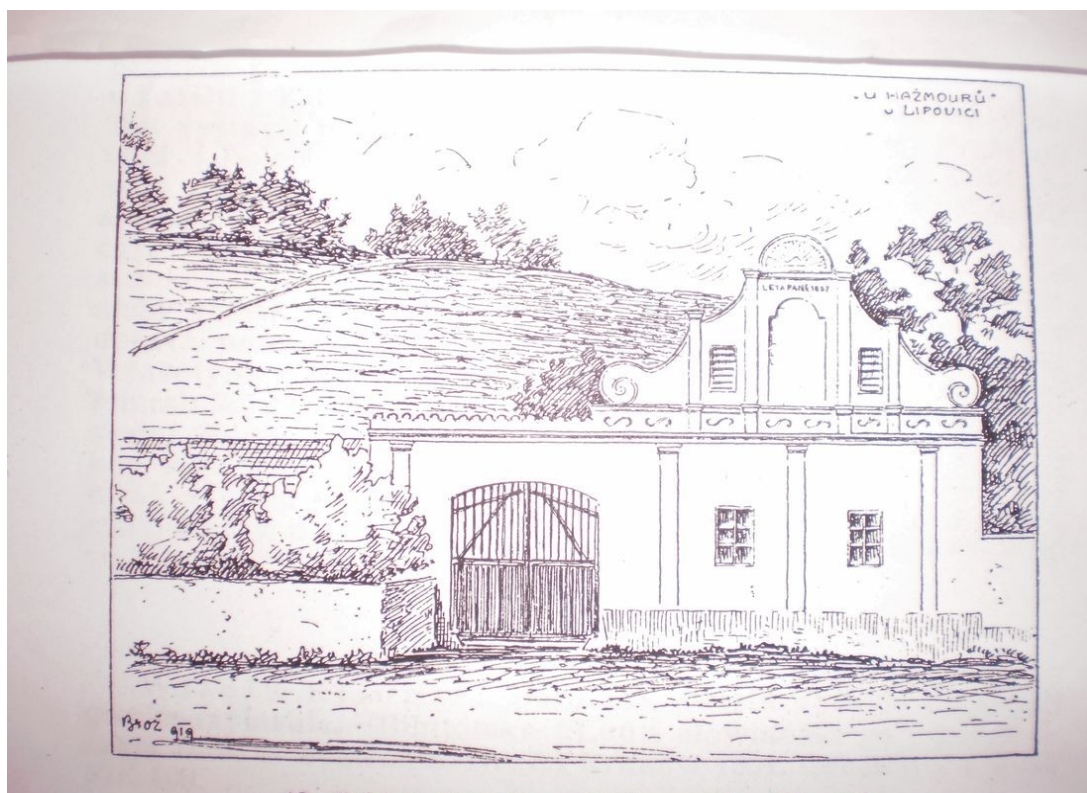
Brož, Josef. Zedník, umělec tvůrce svérázu jihočeské vesnice. Národospisný věstník československý, 1931, roč. 24, č. 2, s. 147

27. Dvory, č. 11



Brož, Josef. Zedník, umělec tvůrce svérázu jihočeské vesnice. Národospisný věstník československý, 1931, roč. 24, č. 2, s. 148

28. Lipovice, č. 4

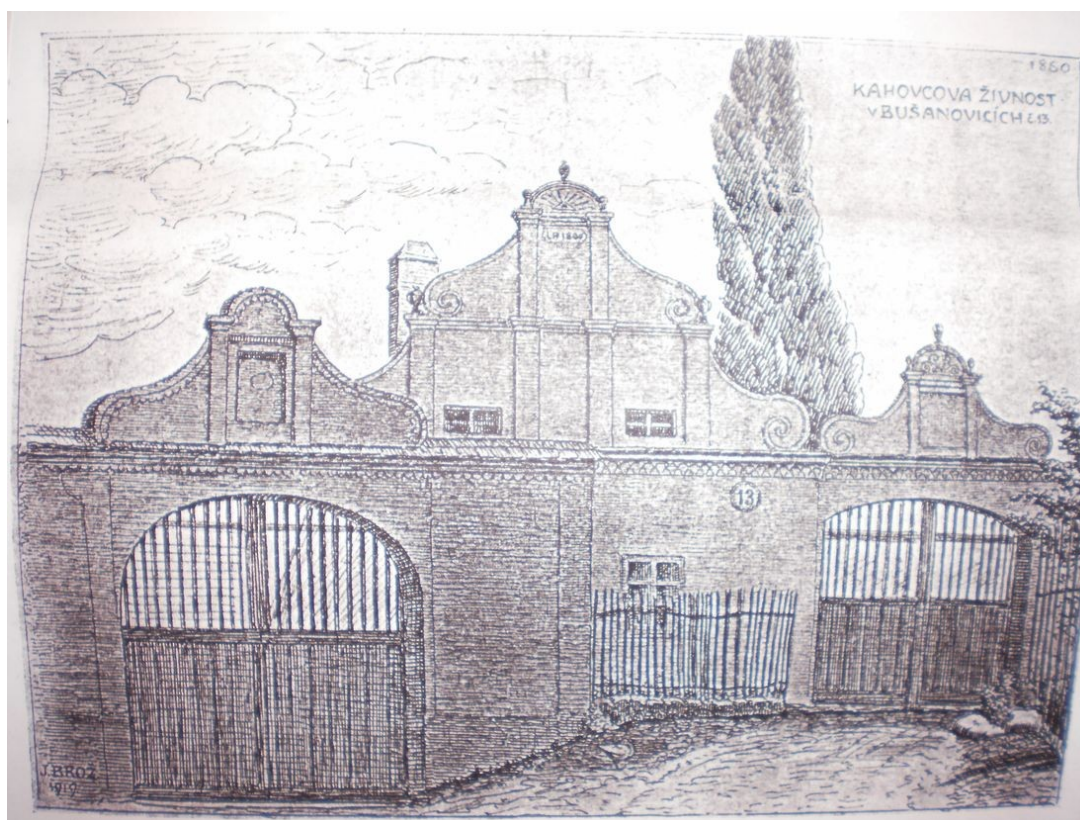


Brož, Josef. Zedník, umělec tvůrce svérázu jihočeské vesnice. Národospisný věstník československý, 1931, roč. 24, č. 2, s. 149

29. Čepřovice



30. Bušanovice, č. 13



Brož, Josef. Zedník, umělec tvůrce svérázu jihočeské vesnice. Národospisný věstník československý, 1931, roč. 24, č. 2, s. 150

31. Buk, č. 5



32. Vlachovo Březí



33. Kaple Libotyně

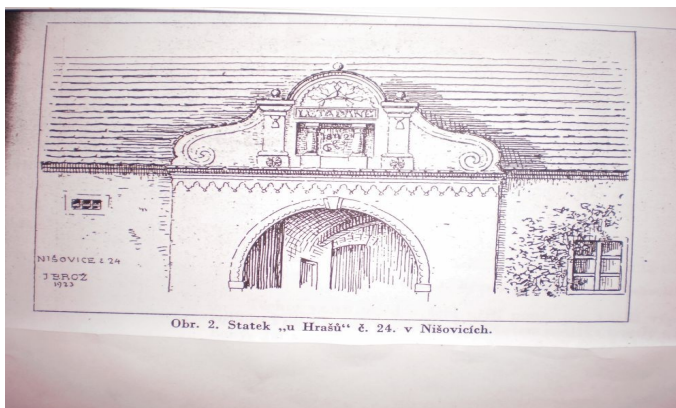


Brož, Josef. Zedník umělec, tvůrce svérázu jihočeské vesnice. Národospisný věstník československý, 1931, roč. 24, č. 2, s. 139.

34. Křížová cesta Vlachovo Březí

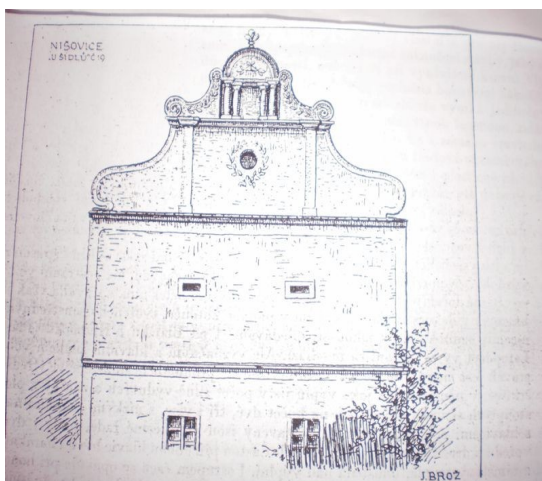


35. Nišovice, č. 24



Brož, Josef. Selský barok na Volyňsku. Sloh sloupkový či „zemanský“. Věstník Československého Zemědělského Musea, 1938, ročník 11, č. 2, s. 57

36. Nišovice, č. 19



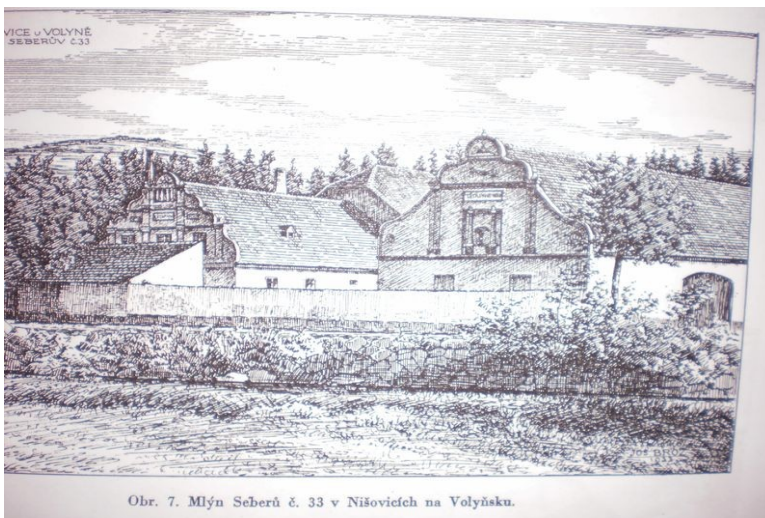
Brož, Josef. Selský barok na Volyňsku. Sloh sloupkový či „zemanský“. Věstník Československého Zemědělského Musea, 1938, ročník 11, č. 2, s. 59

37. Nišovice



38. Nišovice, mlýn





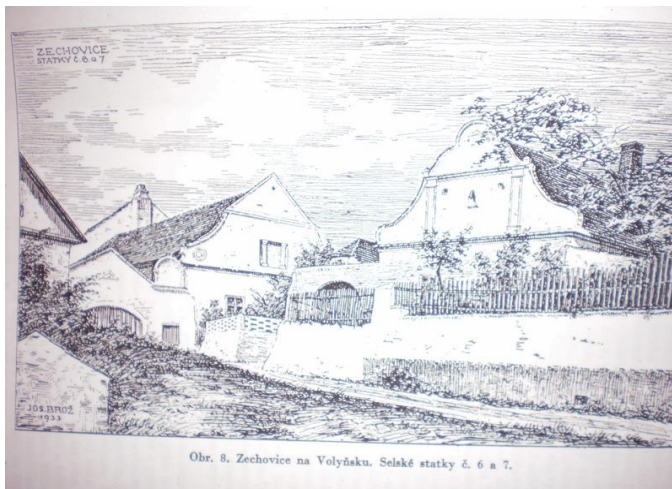
Obr. 7. Mlýn Seberů č. 33 v Nišovicích na Volyňsku.

Brož, Josef. Selský barok na Volyňsku. Sloh sloupkový či „zemanský“. Věstník Československého Zemědělského Musea, 1938, ročník 11, č. 3, s. 114

39. Zechovice, č. 6

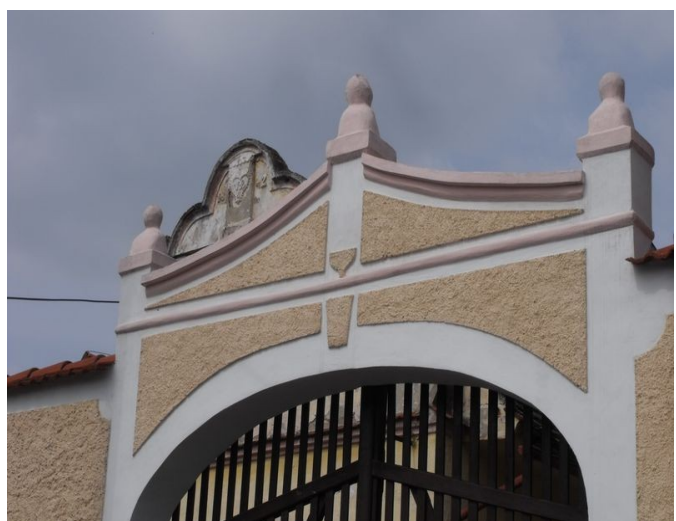


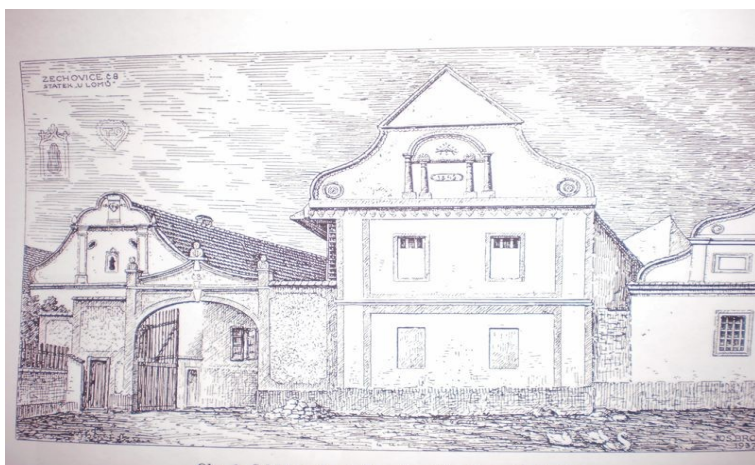
40. Zechovice, č. 7



Brož, Josef. Selský barok na Volyňsku. Sloh sloupkový či „zemanský“. Věstník Československého Zemědělského Musea, 1938, ročník 11, č. 3, s. 115

41. Zechovice, č. 8





Brož, Josef. Selský barok na Volyňsku. Sloh sloupkový či „zemanský“. Věstník Československého Zemědělského Musea, 1938, ročník 11, č. 3, s. 117

42. Zechovice, č. 17





Brož, Josef. Selský barok na Volyňsku. Sloh sloupkový či „zemanský“. Věstník Československého Zemědělského Musea, 1938, ročník 11, č. 3, s. 118

43. Zechovice, statek



44. Zechovice, dům



45. Zechovice, č. 24



46. Zechovice, kaple



47. Nahořany, č. 1



48. Nahořany, dům



49. Nahořany, č. 16



50. Bohunice



Brož, Josef. Selský barok na Volyňsku. Sloh sloupkový či „zemanský“. Věstník Československého Zemědělského Musea, 1938, ročník 11, č. 2, s. 58

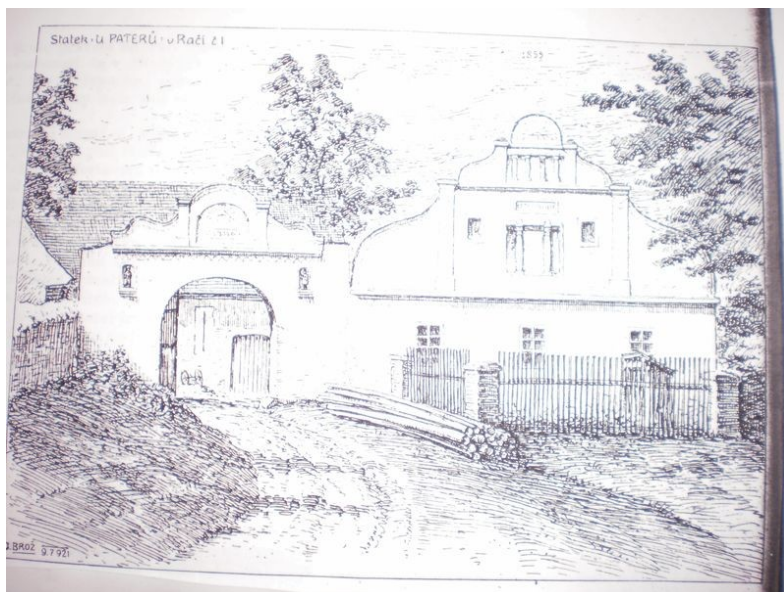
51. Kakovice



Brož, Josef. Selský barok na Volyňsku. Sloh sloupkový či „zemanský“. Věstník Československého Zemědělského Musea, 1938, ročník 11, č. 2, s. 61

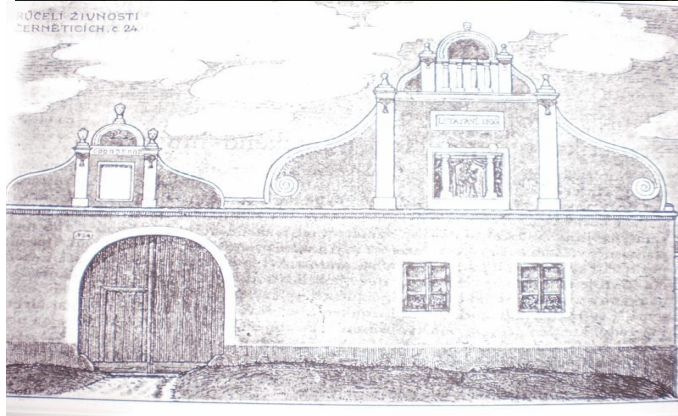
52. Račí





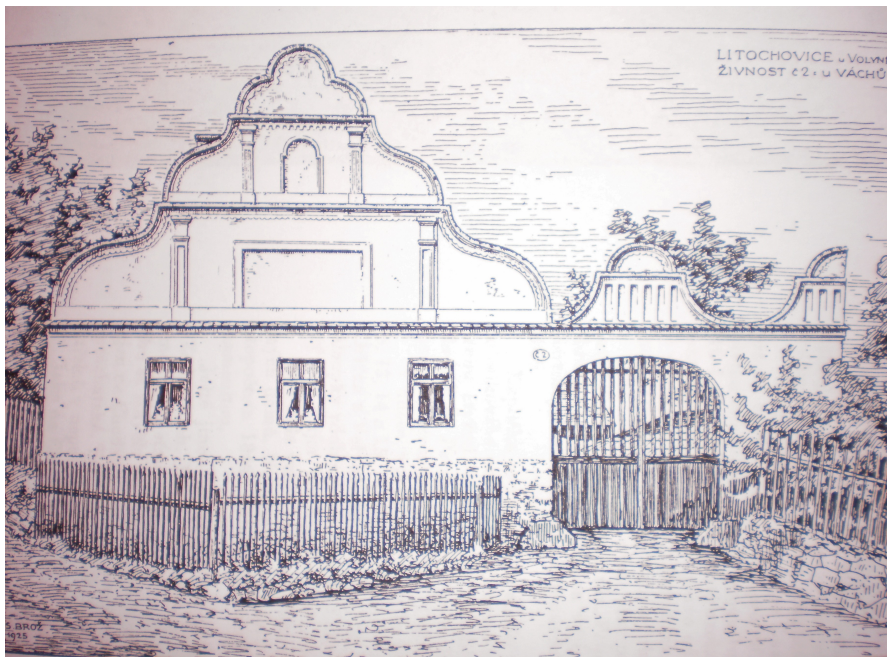
Brož, Josef. Selský barok na Volyňsku. Sloh sloupkový či „zemanský“. Věstník Československého Zemědělského Musea, 1938, ročník 11, č. 2, s. 62

53. Černětice



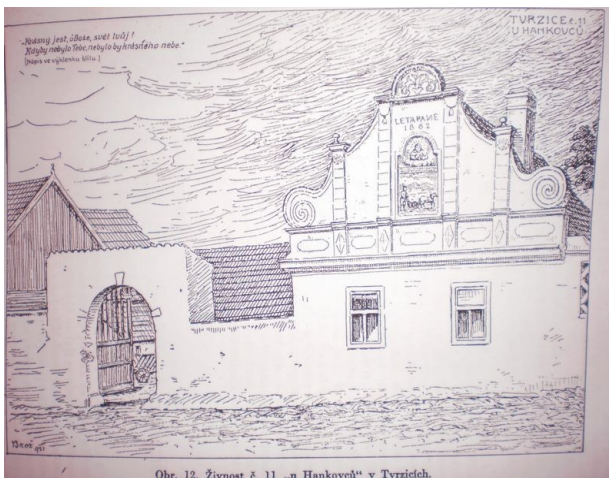
Brož, Josef. Selský barok na Volyňsku. Sloh sloupkový či „zemanský“. Věstník Československého Zemědělského Musea, 1938, ročník 11, č. 2, s. 63

54. Litochovice



Brož, Josef. Selský barok na Volyňsku. Sloh sloupkový či „zemanský“. Věstník Československého Zemědělského Musea, 1938, ročník 11, č. 3, s. 119

55. Tvrzice, č. 11



Brož, Josef. Selský barok na Volyňsku. Sloh sloupkový či „zemanský“. Věstník Československého Zemědělského Musea, 1938, ročník 11, č. 3, s. 121

56. Tvrzice



57. Dubská Lhota



58. Libotyně



59. Marčovice



60. Miloňovice, „U Švandů“



61. Miloňovice



62. Holašovice



