

Česká zemědělská univerzita v Praze

Provozně ekonomická fakulta

Katedra ekonomických teorií



Diplomová práce

Hospodaření městské policie

Bc. Martin Neuer

ČESKÁ ZEMĚDĚLSKÁ UNIVERZITA V PRAZE

Katedra ekonomických teorií

Provozně ekonomická fakulta

ZADÁNÍ DIPLOMOVÉ PRÁCE

Neuer Martin

Veřejná správa a regionální rozvoj nav.- Hradec

Název práce

Hospodaření městské policie

Anglický název

Economy of Municipal police

Cíle práce

Cílem práce je popsat a navrhnout optimalizaci financování městské policie.

Metodika

Teoretická část bude zaměřena na historický vývoj městské (obecní) policie. Současně se bude zabývat charakteristikou, pojetím, strukturou, úkoly, kompetencemi a způsobem financování městské policie. V teoretické části práce bude převážně využito popisné metody.

Praktická část práce se bude zabývat sledováním efektivity městské policie prostřednictvím výdajů na její provoz v porovnání s počty strážníků a úrovní kriminality.

V praktické části bude použito metody analýzy a komparace.

Harmonogram zpracování

02/2013 - 06/2013	vyhledání odborné literatury a sběr informací
07/2013 - 09/2013	zpracování teoretické části
10/2013 - 02/2014	zpracování praktické části
03/2014 - 04/2014	formulace závěru a odevzdání práce

Rozsah textové části

60-80 stran

Klíčová slova

obecní policie, hospodaření, obec, rozpočet, příjmy, výdaje

Doporučené zdroje informací

LANSKÁ, Dagmar. Anglicko-český slovník policejně právní terminologie. Vyd. 1. Praha: Police history, 2002, 238 s. ISBN 80-864-7706-1.

PAVEL MACEK A KOL. Bezpečnostní služby. Praha: Vydavatelství POLICE HISTORY, 2001. ISBN 80-86477-03-7.

Aktuální trendy policejní praxe: seminář 3.-4. února 2011. Jihlava: Vyšší policejní škola Ministerstva vnitra, 2011, 95 s. ISBN 978-80-254-9922-1.

JÍLEK, Tomáš. An der Grenze zweier Welten: die tschechoslowakisch-bayerische Grenze 1948-1989. 1. Aufl. Pilsen: Westböhmische Universität, 2011, 48 s. ISBN 978-80-261-0007-2.

MACEK, Pavel a Lubomír UHLÍŘ. Dějiny obecních policí. Vyd. 1. Praha: Police history, 2004, 215 s., ISBN 80-864-7726-6.

PEKOVÁ, Jitka. Hospodaření obcí a rozpočet. Vyd. 1. Praha: Codex Bohemia, 1997, 289 p. ISBN 80-859-6334-5.


PAŘÍZKOVÁ, Ivana. Finance územních samosprávných celků. Vyd. 1. Brno: Masarykova univerzita, 1998, 178 p. Spisy Právnické fakulty Masarykovy univerzity v Brně, sv. 219. ISBN 80-210-1997-2.

Vedoucí práce

Hřebík František, Mgr., Ph.D.

Termín odevzdání

březen 2014


doc. Ing. Josef Brčák, CSc.
Vedoucí katedry




prof. Ing. Jan Hron, DrSc., dr. h. c.
Děkan fakulty

V Praze dne 1.11.2013

Čestné prohlášení

Prohlašuji, že svou diplomovou práci "Hospodaření městské policie" jsem vypracoval samostatně pod vedením vedoucího diplomové práce a s použitím odborné literatury a dalších informačních zdrojů, které jsou citovány v práci a uvedeny v seznamu literatury na konci práce. Jako autor uvedené diplomové práce dále prohlašuji, že jsem v souvislosti s jejím vytvořením neporušil autorská práva třetích osob.

V Praze dne 27.11.2014

Poděkování

Rád bych touto cestou poděkoval Mgr. Františku Hřebíkovi, PhD. za ochotu, trpělivost a cenné rady, které mi poskytoval při jejím vzniku.

.

Hospodaření městské policie

Economy of Municipal police

Souhrn

Diplomová práce ve své teoretické části shrnuje nejdůležitější poznatky z oblasti obecní policie. Vymezuje základní pojmy a popisuje jednotlivá období historického vývoje obecních policí. Charakterizuje fungování současné obecní policie, pozornost je věnována jejímu zřízení, řízení a struktuře, postavení jejích zaměstnanců, působnosti a vztahům s jinými subjekty. V dalších kapitolách jsou uvedeny principy hospodaření obce a skutečnosti související s tvorbou a čerpáním jejího rozpočtu. Dále popisuje nejdůležitější aspekty financování obecní policie a uvádí příklady fungování obecní policie v některých evropských státech. V teoretické části je také uveden stručný přehled poznatků důležitých pro provedení analýzy časových řad.

Analytická část je tvořena shrnutím údajů o počtu a struktuře pracovníků, počtu a druhu projednávaných přestupků, příjmech a výdajích městských policí ve Žďáře nad Sázavou a Havlíčkově Brodě. U obou subjektů je také provedena analýza časové řady výdajů za období 2004 – 2013, je stanovena trendová funkce a predikován vývoj na roky 2014 a 2015. V kapitole Výsledky a diskuze je provedena komparace zmíněných městských policí a zhodnocen budoucí vývoj.

Summary

This thesis in its theoretical part summaries the most important knowledge from the area of the Municipal police. It defines the basic concepts and describes each period of the historical development of the Municipal police. It characterizes how the current Municipal police are working; the attention was paid especially to its establishment, management and structure, status of its employees, scope of activity and relations with other entities. In the following chapters, the principles of the municipality management and the facts related to the formation and gaining its budget are listed. In addition there are described the most important aspects of the financing of the Municipal police, and the examples of the operation of the Municipal police in some European states are given. In the theoretical part, there is also a brief overview of the knowledge relevant to the analysis of time lines.

The analytical part consists of the summary of data on the number and structure of the staff, number and type of offences, revenue and expenditure of the Urban police forces in Žďár nad Sázavou and Havlíčkův Brod. An analysis of the time lines for the period 2004-2013 for both subjects was carried out, the trend has been established and predictions given for the years 2014 and 2015. In the chapter “Results and discussion”, there is the comparison of the given Urban police forces and the evaluation of the future development.

Klíčová slova

obecní policie

hospodaření

financování obecní policie

obec

rozpočet

příjmy

výdaje

Key words

Municipal police

Economy

Financing of Municipal police

Municipality

Budget

Incomes

Costs

Obsah

1	Úvod.....	11
2	Cíl práce a metodika	12
2.1	Cíl.....	12
2.2	Metodika	12
3	Teoretická východiska	14
3.1	Vymezení pojmů.....	14
3.2	Historický vývoj obecní policie.....	17
3.2.1	Vývoj do roku 1918.....	17
3.2.2	Období od roku 1918 do roku 1939	17
3.2.3	Období od roku 1939 do roku 1947	18
3.2.4	Období po roce 1947	18
3.3	Charakteristika současné obecní policie	19
3.3.1	Vznik současné obecní policie	19
3.3.2	Zřizování obecní policie a její postavení.....	20
3.3.3	Činnost obecní policie.....	22
3.3.4	Řízení a struktura obecní policie.....	23
3.3.5	Pracovníci obecní policie	24
3.3.6	Působnost obecní policie.....	29
3.3.7	Vztahy s jinými subjekty.....	30
3.4	Hospodaření obce.....	31
3.4.1	Rozpočtový výhled a rozpočet	31
3.5	Financování obecní policie	33
3.6	Příklady fungování obecních policí v Evropě.....	34
3.7	Teorie analýzy časových řad.....	34
4	Analytická část.....	39
4.1	Městská policie ve Žďáře nad Sázavou	39
4.1.1	Příjmy městské policie Žďár nad Sázavou.....	42
4.1.2	Výdaje městské policie Žďár nad Sázavou	45
4.1.3	Analýza výdajů Městské policie Žďár nad Sázavou v období 2004 – 2013	47
4.2	Městská policie v Havlíčkově Brodě	52
4.2.1	Příjmy městské policie Havlíčkův Brod.....	55
4.2.2	Výdaje městské policie Havlíčkův Brod.....	58
4.2.3	Analýza výdajů Městské policie Havlíčkův Brod 2004 – 2013.....	60
5	Výsledky a diskuse	65

6	Závěr	68
7	Seznam použitých zdrojů.....	70
8	Přílohy.....	74
9	Seznam vyobrazení	75

1 Úvod

Pro úspěšný rozvoj společnosti a celého státu je potřebné, aby i v jeho rámci existovaly fungující a prosperující obce. Nezbytným předpokladem pro jejich všestranný rozvoj a plnění potřeb občanů žijících na jejich území je mimo jiné i ochrana veřejného pořádku, kterou v mnoha případech realizují prostřednictvím zřízených městských policií. Pro jejich fungování je důležitý vhodně zvolený objem výdajů a jeho efektivní využití. V této oblasti mají klíčovou roli zastupitelstva obcí jako ti, kteří stanovují výši výdajů na činnost městských policií, a vedoucí městských policií jako osoby odpovědné za jejich efektivní využití.

Úspěšnost obcí v oblasti bezpečnosti je velmi těžko měřitelná. Porovnat lze pouze elementární charakteristiky jako např. počty přestupků, trestných činů a míru jejich objasněnosti. Samotný pocit bezpečí ovšem spočívá v subjektivním vnímání místních obyvatel. Další ukazatel, který vypovídá o tom, jaká pozornost je na daném území věnována bezpečnosti obyvatel, je objem výdajů, který je vynakládán na její udržení.

Diplomová práce byla rozdělena do dvou částí. První, teoretická část se zaměřila na shrnutí nejdůležitějších pojmů a historického vývoje obecních policií. Byl popsán způsob jejich zřizování, fungování a řízení. Pozornost byla věnována postavení zaměstnanců, působnosti a vztahům s jinými subjekty. Byly uvedeny principy hospodaření obce, sestavování a čerpání rozpočtu. Byla vymezena specifika fungování obecní policie v některých evropských státech. Dále byl uveden přehled poznatků z oblasti analýzy časových řad. Teoretická část byla východiskem pro druhou, analytickou část diplomové práce, která se zabývala shrnutím údajů o městských policiích ve Žďáře nad Sázavou a Havlíčkově Brodě. U obou subjektů byly provedeny analýzy časových řad výdajů za období 2004 – 2013 se stanovením trendové funkce a odhadem výdajů na roky 2014 a 2015. Oba subjekty byly také srovnány z hlediska počtu zaměstnanců, jejich struktury, výše příjmů a výdajů a predikce na budoucí období.

2 Cíl práce a metodika

2.1 Cíl

Cílem teoretické části diplomové práce bylo charakterizovat fungování a hospodaření městské policie s důrazem na její financování. Praktická část analyzovala hospodaření a financování vybraných subjektů prostřednictvím rozboru příjmů a výdajů v období 2004 – 2013, byl zjišťován trend vývoje financování a predikována výše výdajů v dalších obdobích. Záměrem bylo srovnat dva podobné subjekty v oblastech souvisejících s hospodařením a navrhnout opatření na zmírnění dopadů rostoucích výdajů.

2.2 Metodika

Textová část byla zpracována v programu Microsoft Word 2013. Teoretická část využívala především popisné metody a informace čerpala z odborné literatury.

Zdrojová data pro analytickou část (počet zaměstnanců, jejich struktura, počet projednávaných přestupků, informace týkající se provozu) byla získána z dokumentů poskytnutých zástupci vybraných subjektů. Byly vypočteny relativní poměry získaných ukazatelů a byly zobrazeny v grafech.

Data potřebná pro analýzu výdajů byla získána ze závěrečných účtů zvolených obcí. Údaje byly seříděny v xml souboru a importovány do statistického programu STATISTICA 12. Dynamika časových řad byla popsána pomocí elementárních charakteristik časových řad. V proceduře GRAFY – Spojnicové grafy byly vytvořeny grafy lineární, kvadratické a kubické funkce, vizuálně posouzeny a tím získány prvotní informace o průběhu časové řady. Analýza trendu pomocí trendových funkcí byla provedena v proceduře STATISTIKY – Pokročilé modely – Jednoduchá nelineární regrese.

K hodnocení kvality modelů došlo posouzením indexů determinace, statistické významnosti parametrů funkcí a hodnoty střední absolutní procentuální chyby MAPE. Verifikace

zvoleného modelu byla provedena pomocí pseudoprognózy. Dosazením následujících hodnot nezávisle proměnné byly získány bodové a intervalové odhady na další období.

Pro srovnání subjektů byly použity relativní a absolutní četnosti.

3 Teoretická východiska

3.1 Vymezení pojmů

Termín **policie** má kořeny v řeckých výrazech polis (obec, město, v přeneseném slova smyslu stát) a politeia (státní správa, správa věcí veřejných). Zatímco v historickém vývoji lze tímto pojmem označit i činnostní náplň, v moderním pojetí je policie chápána výhradně v institucionálním slova smyslu.¹ Např. na počátku 20. stol. doc. Maršan² charakterizuje policii jako „zvláštním způsobem činnosti správní“ spočívající v bezpečnosti a ochraně práv garancí moci veřejné. Ve 30. letech 20. stol. prof. Hoetzel³ vymezuje policii jako součást veřejné správy, jejímž úkolem je chránit preventivně nebo represivně určité právní statky. Policie v moderním představuje instituci – bezpečnostní sbory, které plní úkoly na úseku vnitřního pořádku a bezpečnosti a vykonávají dohled nad společností vymezeným, obecným veřejným pořádkem. Policie je součástí veřejné správy a vykonává veřejně prospěšnou činnost.⁴

Pojem **veřejný pořádek** není upraven žádnou právní normou. Obecně jej lze charakterizovat jako „souhrn společenských vztahů, které vznikají, rozvíjejí se a zanikají na místech veřejných a veřejnosti přístupných, které jsou upraveny právními i neprávními normativními systémy, jejichž zachovávání je významné pro zajištění klidného a bezporuchového chodu společnosti.“⁵ Zachování veřejného pořádku spočívá tedy v dodržování pravidel, která jsou taxativně vymezená v právních normách, ale i dodržování pravidel, která nejsou formalizovaná, ale dle obecného přesvědčení by je měl každý v určitém čase a místě zachovávat, a která jsou nejen morálně, ale i právně závazná. Determinanty vynutitelnosti dodržování určitých pravidel společenského chování z pohledu veřejného pořádku jsou, kromě společenské přijatelnosti, také místo a čas. Pro každé teritorium mohou být stanoveny odlišné normy sociální chování (právní i neprávní), stejně tak mohou vykazovat odlišné požadavky na to, co je rušením veřejného pořádku, různé etapy vývoje společnosti i určitý

¹ MACEK, Pavel a Lubomír UHLÍŘ, *Dějiny obecních policií*, s. 24.

² Tamtéž, s. 25.

³ Tamtéž, s. 19.

⁴ Tamtéž, s. 30.

⁵ DVOŘÁČEK, Zdeněk. *Právní základy veřejného pořádku: (vybrané kapitoly)*, s. 6.

čas (denní či noční).⁶ Ochrana veřejného pořádku je chápána jako souhrn politických, právních, sociálně-ekonomických a dalších opatření směřujících k zajištění klidu a pořádku ve společnosti. Zahrnuje normotvornou i výkonnou činnost příslušných státních orgánů, organizací a institucí realizovanou za účasti občanů. Jejím úkolem jsou právní regulace společenských vztahů, kontrola jejich dodržování a provádění příslušných opatření s cílem předcházet narušování veřejného pořádku, popř. jeho obnova.⁷

Dle zákona č. 128/2000 Sb., Zákona o obcích (obecním zřízení)⁸ je **obec** definována jako základní územně samosprávné zřízení. Je veřejnoprávní korporací, může vlastnit majetek a nakládat s ním. Obec pečuje o všestranný rozvoj svého území a potřeby svých občanů. Při plnění svých úkolů chrání veřejný zájem. Územně je vymezena jedním nebo více katastrálním územím. Obec je samostatně spravována zastupitelstvem. Dalšími orgány jsou starosta, rada obce, obecní úřad a zvláštní orgány. Pokud obec splňuje atributy uvedené v zákoně, je městem nebo městysem. Taxativně jsou zákonem vymezena statutární města. Obec spravuje své záležitosti v rámci samostatné působnosti, jejíž rozsah může být omezen jen zákonem. V samostatné působnosti obec vydává obecně závazné vyhlášky, kterými ukládá povinnosti ve věcech stanovených zvláštním zákonem, k zabezpečení místních záležitostí veřejného pořádku, zejména stanovením činností, které by mohly narušit veřejný pořádek. Dále může stanovit pravidla pro pořádání, průběh a ukončení veřejnosti přístupných sportovních a kulturních podniků, k zajištění udržování čistoty ulic a veřejných prostranství. §15, odst. 4 ustavuje obci právo zřizovat obecní policii jako orgán obce v souladu se zákonem č. 553/1991 Sb., o obecní policii (dále jen zákon o obecní policii), schvalovací pravomoc je zákonem vyhrazena zastupitelstvu. Státní správu obec vykonává v přenesené působnosti v rozsahu jí zákonem svěřeném. V rámci přenesené působnosti může rada obce na základě zmocnění v zákoně a v jeho mezích vydávat nařízení obce.

V začátku účinnosti zákona o obecní policii nebylo **obecní policii** vymezeno žádné postavení. Byla definována jako součást obce. Teprve s účinností zákona č. 128/2000 Sb., o obecním zřízení (dále jen zákon o obcích) byla obci stanovena pravomoc zřizovat obecní

⁶ MACEK, Pavel a Vladimír HÁJEK. *Obecní policie*, s. 21.

⁷ DVOŘÁČEK, Zdeněk. *Právní základy veřejného pořádku: (vybrané kapitoly)*, s. 6.

⁸ ČESKO. Zákon č. 128/2000 ze dne 12. dubna 2000 o obcích (obecní zřízení). In: Sběrka zákonů České republiky. 2000, částka 038.

policii jako organizační složku obce.⁹ Změnovým zákonem č. 311/2002 Sb., byla obecní policie vymezena jako orgán obce, který zřizuje a zrušuje obecní zastupitelstvo obecně závaznou vyhláškou.¹⁰ Zákon o obcích umožňuje obecně závaznou vyhláškou ukládat úkoly k zabezpečení místních záležitostí veřejného pořádku, např. ochrana bezpečnosti, zdraví a majetku občanů, vymezení činností, které jsou na veřejných prostranstvích zakázány. Úkolem obecní policie je zabezpečit místní záležitosti veřejného pořádku tím, že porušení vyhlášky postihuje. Zákonem je zaručeno právo občanů požadovat od obecní policie pomoc, kterou strážník obecní policie poskytuje v rozsahu oprávnění, které mu zákon svěřuje. Poskytnutí pomoci nad rámec tohoto oprávnění je v pravomoci Policie České republiky. Dalším úkolem obecní policie je součinnost s Policií České republiky. Forma spolupráce není zákonem blíže určena. Obecní policie může na základě veřejnoprávní smlouvy vykonávat i úkoly na území jiné obce.¹¹ V § 2, zákona o obcích¹² je uveden demonstrativní výčet úkolů, které obecní policie při zabezpečování místních záležitostí veřejného pořádku a plnění dalších úkolů podle zákona o obecní policii a jiných zákonů vykonává. Jedná se zejména o přispívání k ochraně a bezpečnosti osob, majetku, o dohled nad dodržováním pravidel občanského soužití, přispívání k bezpečnosti a plynulosti provozu na pozemních komunikacích v rozsahu stanoveném tímto zákonem, odhalování přestupků a jiných správních deliktů, upozorňování fyzických a právnických osob na porušování obecně závazných právních předpisů a výkon opatření k nápravě. Obecní policii řídí starosta nebo pověřený člen obecního zastupitelstva. Plnění některých úkolů při řízení obecní policie a jednání v pracovněprávních vztazích může být zastupitelstvem obce svěřeno určenému strážníkovi. Pokud je obecní policie zřízena obcí, která je podle §3 zákona o obcích městem nebo statutárním městem, označuje se jako městská policie. Zákon o obecní policii nereflektuje na další typy obce (městys). Pokud městys zřídí obecní policii, nese označení městská policie.

⁹ VETEŠNÍK, Pavel. *Obecní policie*. s. 27.

¹⁰ ČESKO. Zákon č. 311/2002 ze dne 13. června 2002, kterým se mění zákon č. 553/1991 Sb., o obecní policii, ve znění pozdějších předpisů, a o změně některých dalších zákonů. In: Sbíрка zákonů České republiky. 2002., částka 114.

¹¹ *Poradce 2003*. Český Těšín: Poradce, s. 13.

¹² ČESKO. Zákon č. 553/1991 ze dne 6. prosince 1991, o obecní policii. In: Sbíрка zákonů České republiky. 1991., částka 104.

3.2 Historický vývoj obecní policie

3.2.1 Vývoj do roku 1918

Policie byla v minulosti chápána nejen jako policejní subjekt nebo bezpečnostní aparát, ale i jako správní činnost, činnost veřejné správy. Základem činnosti obecních orgánů byl říšský zákon č. 18/1862, který stanovuje mj. i rozsah samostatné působnosti obce. Jednalo se především o zajištění bezpečnosti osob a jmění, zachování obecních silnic, konání policie mravní, zdravotní aj. K tomuto účelu mohla obec vydávat nařízení, která měla podobu policejních řádů, a obec měla oprávnění zřizovat zvláštní policejní stráž, která byla podřízena starostovi. Rozsah místní policie byl závislý na velikosti obce a možnosti jejího financování. Organizace, výstroj a vybavení policie v jednotlivých obcích byla velmi rozmanitá. Pokud v obci obecní policie ani státní policejní úřad nepůsobil, vykonávalo zde působnost četnictvo.¹³ První četníci na území Rakouského císařství působili již po skončení napoleonských válek. Po r. 1849 působili i v Čechách, na Moravě a ve Slezsku. Jejich úkolem bylo vykonávat systematickou bezpečnostní službu v terénu, ve městech působila policie (uniformovaná i neuniformovaná). Policie se dělila na státní a městskou (obecní), která v rámci uniformované složky převažovala. V českých zemích byla jediná státní uniformovaná policie v Praze.¹⁴

3.2.2 Období od roku 1918 do roku 1939

V říjnu 1918 dochází ke vzniku samostatného československého státu a zákonem č. 11/1918 Sb., o zřízení samostatného státu československého je stanoveno, že prozatím zůstávají v platnosti dosavadní zemské a říšské zákony. Systém bezpečnostních složek v Československu tedy zůstává stejný jako v bývalé monarchii, dochází ovšem k rozšiřování policie státní vzhledem ke skutečnosti, že na území nového státu byla síť státních policejních úřadů příliš řídká.¹⁵ Dalším důvodem centralizačních tendencí byl nárůst počtu agend, jejich

¹³ VETEŠNÍK, Pavel. *Obecní policie*. s. 17.

¹⁴ MACEK, Pavel a Lubomír UHLÍŘ, *Dějiny obecních policií*, s. 28.

¹⁵ VETEŠNÍK, Pavel. *Obecní policie*. s. 18.

složitost a náročnost na odbornost. Posilování státní policie mělo také politické pozadí a úzce souviselo s národnostními problémy československého státu. Němci byli, zejména ve 30. letech, vnímáni jako státně málo spolehliví a existovaly tendence je eliminovat z oblasti komunální policie. Ta byla v kompetenci magistrátu, který byl v městech s německou většinou z velké části v německých rukou.¹⁶ Podobná situace byla i na východě republiky, kdy málo politicky spolehlivou menšinou byli Maďaři.

3.2.3 *Období od roku 1939 do roku 1947*

V prvních letech Protektorátu Čechy a Morava obecní policie fungovala na obdobných principech jako v předcházejícím období. Zásadní změnu přineslo až vydání vládního nařízení č. 250/1942 Sb., o obecní výkonné policii, které stanovilo úkoly uniformované a neuniformované policie, její členění, podmínky povinného zřízení a podřízenost starostovi, politickým úřadům a ministru vnitra. Nařízením vlády č. 44/1944 Sb., o protektorátní policii bylo stanoveno, že policejní výkonná moc, pokud není vyhrazena říšským orgánům, náleží protektorátní policii. Uniformovaná obecní výkonná policie patřila k uniformované protektorátní policii a neuniformovaná obecní výkonná policie (obecní kriminální policie) k neuniformované protektorátní policii. Ministr vnitra mohl úkoly uniformované obecní výkonné policie přenést na četnictvo nebo vládní policii. Obecní kriminální policie po odborné stránce podléhala pokynům vládní kriminální policie a ministr vnitra mohl její úkoly přenést na vládní kriminální policii. V těchto případech obci odpadla povinnost nebo oprávnění zřídit a udržovat policii obecní. Obě složky zanikly zákonem č. 149/1947 Sb., o národní bezpečnosti.¹⁷

3.2.4 *Období po roce 1947*

Zákonem č. 149/1947 Sb., o národní bezpečnosti byl zřízen Sbor národní bezpečnosti (SNB) jako výkonný orgán správních úřadů národní bezpečnosti a příslušníci bývalé obecní výkonné policie se dle tohoto zákona včlenili do Sboru národní bezpečnosti. Místní národní

¹⁶MACEK, Pavel a Lubomír UHLÍŘ, *Dějiny obecních policií*, s. 69.

¹⁷VETEŠNÍK, Pavel. *Obecní policie*. s. 20.

výbory v obcích, kde se příslušníci dosavadní obecní výkonné policie včlenili do SNB, byly povinny předat státu do vlastnictví bezplatně jejich výzbroj a výstroj a za přiměřené nájemné poskytnout do užívání budovy, které k výkonu služby sloužily. S účinností zákona č. 149/1947 Sb., fakticky zanikl institut obecní policie. Místní národní výbory mohly zřizovat bezpečnostní orgány pro zvláštní úkoly, např. polní a lesní hlídače. Vznikl také institut pomocné stráže Veřejné bezpečnosti a institut inspekce veřejného pořádku.¹⁸

Pomocná stráž Veřejné bezpečnosti plnila úkoly v oblasti ochrany lidově demokratického zřízení, střežení státní hranice, zajištění bezpečnosti osob a majetku a k udržování veřejného pořádku. Výkonem byli pověřeni dobrovolně se hlásící spolehliví občané, kterým byla svěřena obdobná práva a povinnosti jako příslušníkům SNB. Při plnění služebních povinností byli označeni modrou, později žlutou, páskou s nápisem „Pomocná stráž VB“.¹⁹

Inspekce veřejného pořádku byl institut zřizovaný národními výbory k zabezpečování místních záležitostí veřejného pořádku. Do kompetencí pracovníků těchto inspekcí patřil dohled nad dodržováním předpisů na ochranu veřejného pořádku, upozorňování občanů na zjištěné nedostatky a oprávnění požadovat nápravu. Svou činností se přibližovala činnosti obecních policí, avšak v žádném případě ji nenahrazovala.²⁰

3.3 Charakteristika současné obecní policie

3.3.1 Vznik současné obecní policie

Dne 24. listopadu 1990 nabyl účinnosti zákon České národní rady č. 367/1990 Sb., o obcích (obecní zřízení)²¹, podle kterého bylo obecní zastupitelstvo oprávněno na základě zvláštního zákona zřizovat obecní policii. Tímto zvláštním zákonem byl zákon o obecní policii, který byl účinný až od 1. ledna 1992. K faktickému výkonu činnosti obecní policie mohlo však

¹⁸ VETEŠNÍK, Pavel. *Obecní policie*. s. 21.

¹⁹ Tamtéž. s. 22.

²⁰ Tamtéž. s. 24.

²¹ ČESKOSLOVENSKÁ FEDERATIVNÍ REPUBLIKA. Zákon České národní rady č. 367/1990 ze dne 5. září 1990, o obcích (obecní zřízení). In: *Sbírka zákonů České a Slovenské federativní republiky*. 1990., částka 059.

dojít až s účinností vyhlášky č. 129/1992 Sb., o odborných předpokladech pracovníků obecní policie a způsobu jejich ověřování k zákonu o obecní policii, tedy od 3. dubna 1992. V tomto mezidobí mělo obecní zastupitelstvo pravomoc pověřit pracovníky obecního úřadu úkoly k zabezpečování místních záležitostí veřejného pořádku v rámci své působnosti.²² Právní úprava institutu obecních policií prošla do dnešní doby četnými legislativními změnami, které především upravovaly dikci zákona a rozšiřovaly kompetence obecních policií. Důvodem těchto změn byla skutečnost, že obecní policie byla relativně novým institutem a reakce na potřeby vynucené praktickým plněním úkolů.²³ V současnosti je problematika obecní policie upravena zákonem o obecní policii, prováděcími vyhláškami, např. vyhláška č. 418/2008Sb., kterou se provádí zákon o obecní policii, vyhláška č. 444/2008 Sb., o zdravotní způsobilosti uchazeče o zaměstnání strážníka, čekatele a strážníka obecní policie, a změnovými zákony. Úplný přehled souvisejících právních předpisů je uveden v příloze č. 1.²⁴ Záměrem zákona o obecní policii bylo zajištění možnosti vzniku vlastního donucovacího aparátu obce, který bude nástrojem plnění úkolů v oblasti zabezpečování místních záležitostí veřejného pořádku, za které obce nesou politickou a společenskou odpovědnost. K 1. lednu 2013 je v České republice zřízeno 353 obecních a městských policií s celkovým počtem 9 538 zaměstnanců (z toho 8 580 strážníků, 59 čekatelů a 899 ostatních zaměstnanců).²⁵

3.3.2 Zřizování obecní policie a její postavení

Obecní policii zřizují v rámci své samostatné působnosti obce formou vydání obecně závazné vyhlášky, kterou schvaluje zastupitelstvo obce.²⁶ Podmínkou platnosti obecně závazné vyhlášky je soulad se zákony, vydání v mezích působnosti zastupitelstva, územní působnost, zákonné zveřejnění. Obecní policie není obligatorní orgán, její zřízení je možností nikoliv povinností obecního zastupitelstva.²⁷

²² VETEŠNÍK, Pavel. *Obecní policie*. s. 25.

²³ MACEK, Pavel a Lubomír UHLÍŘ, *Dějiny obecních policií*, s. 96.

²⁴ *Zákon o obecní policii - č. 553/1991 Sb. - Souvislosti* [online]. 2010 [cit. 2014-07-16]. Dostupné z: <http://www.zakonyprolidi.cz/cs/1991-553/souvislosti>

²⁵ VETEŠNÍK, Pavel. *Obecní policie*. s. 27.

²⁶ DVOŘÁČEK, Zdeněk. *Právní základy veřejného pořádku: (vybrané kapitoly)*, s. 6.

²⁷ KOPECKÝ, Martin. *Právní postavení obcí a krajů - základy komunálního práva*, s. 246.

Od 1. ledna 1992 mohla obec, resp. její zastupitelstvo zřizovat obecní policii, aniž by byla zákonem definována její právní povaha. Až v novém zákoně o obcích (zákon č. 128/2000 Sb.) bylo v § 15 odst. 4 stanoveno, že obce mohou zřizovat obecní policii jako organizační složku obce, přičemž v otázce zřízení a činnosti obecní policie bylo odkazováno za zvláštní zákon, tj. na zákon č. 553/1991 Sb., o obecní policii. Tento zákon stanovoval, že obecní policii zřizuje obecní zastupitelstvo obecně závaznou vyhláškou. Ze zákona č. 250/2000 Sb., o rozpočtových pravidlech územních rozpočtů však vyplývá, že organizační složky se zřizují zřizovací listinou, která musí splňovat náležitosti podle § 26 tohoto zákona. Dále se ukázalo, že není vhodné a správné, aby obecní police byla v postavení organizační složky obce, protože organizační složky obce jsou ve smyslu zákona č. 250/2000 Sb. zřizovány pro účely hospodaření obcí, nikoliv pro výkon veřejné moci svěřené zákonem č. 553/1991 Sb. Nepřehledná situace právního postavení byla vyřešena až s účinností novely zákona o obecní policii č. 311/2002 Sb.²⁸

Z veřejnoprávního hlediska má tedy obecní policie od 1. ledna 2003 postavení orgánu obce. S ohledem na toto vymezení a rozsah plněných úkolů ji lze definovat jako orgán veřejné správy či orgán veřejné moci. Ze soukromoprávního hlediska nemá obecní policie samostatnou právní subjektivitu, veškeré úkony tak činí obec. Z jiného pohledu lze obecní policii definovat jako pořádkový orgán obce nebo jako veřejný ozbrojený sbor. S ohledem na ustanovení zákona č. 361/2003 Sb., o služebním poměru příslušníků bezpečnostních sborů nelze obecní policii označit jako bezpečnostní sbor. Z ustanovení zákon č. 500/2004 Sb., správního řádu vyplývá, že obecní policie je správním orgánem *sui generis* vedoucí správní řízení nebo provádějící další úkony pouze tam, kde to zákon věcně předpokládá. Podle zákona č. 101/2000 Sb., o ochraně osobních údajů má obecní policie postavení správce osobních údajů, na základě zákona č. 106/1999 Sb., o svobodném přístupu k informacím je obecní policie v postavení povinného subjektu. Pokud ke své činnosti drží nebo chová zvířata, má podle zákona č. 246/1992Sb., na ochranu zvířat proti týrání, obecní policie, resp. obec postavení chovatele. V některých případech je obecní policie ostatní složkou integrovaného záchranného systému. Předmětem diskuse bylo, zda obecní policie má postavení kontrolního orgánu dle zákona č. 255/2012 Sb., o kontrole (kontrolního řádu).²⁹

²⁸ *Obecní policie /1 | MODERNIOBEC.IHNED.CZ - Legislativa* [online]. 2013 [cit. 2014-04-08]. Dostupné z: <http://moderniobec.ihned.cz/c1-59453210-obecni-policie-1>

²⁹ VETEŠNÍK, Pavel. *Obecní policie*. s. 29.

V předpisu č. 64/2014 Sb., zákonu, kterým se mění zákony v souvislosti s přijetím kontrolního řádu, bylo v § 26b doplněno, že na kontrolní činnosti prováděnou obecní policií se kontrolní řád nevztahuje.³⁰

3.3.3 Činnost obecní policie

Obec zřizuje obecní policii ve své samostatné působnosti. Nejednoznačný právní názor je však na to, zda i činnost obecní policie výhradně spadá do samostatné působnosti obce. Vynucování plnění povinností stanovených v právních aktech, které obec vydala ve své samostatné působnosti, by měla spadat do samostatné působnosti obce, ale např. přestupkové řízení je z povahy věci výkonem státní správy i na úrovni orgánu zřízeného obcí. Ovšem tento způsob výkladu by mohl vést k závěru, že typ působnosti obce se neřídí věcným obsahem, ale tím, který orgán obce ji vykonává.³¹ Zodpovězení této otázky je klíčové např. při posouzení postupu podle zákona o odpovědnosti za škodu způsobenou při výkonu veřejné moci.³²

Obecně jsou činnosti vykonávané obecní policií specifikovány zajišťováním místních záležitostí veřejného pořádku, tedy veřejného pořádku ve vymezeném teritoriu a stanovené obecně závaznou vyhláškou, platnou v dané lokalitě. Platforma, na jejímž základě provádějí strážníci obecní policie svou praktickou činnost, je stanovena obecním zastupitelstvem - jako oprávněným orgánem ve věci vydávání obecně závazných vyhlášek. Věcná působnost obecní policie spočívá zejména v dohledu strážníků na dodržování obecně závazných právních předpisů v oblasti, dohledu nad dodržováním pravidel občanského soužití a částečně i na d plynulostí a bezpečností silničního provozu a přispíváním k ochraně bezpečnosti osob a majetku, dále v odhalování přestupků v rozsahu, způsobem a formou určenými konkrétními zákonnými akty. Cílem je zabránit protiprávnímu jednání, vyhledávat, postihovat a řešit již vzniklé jevy.³³

³⁰ ČESKO. Zákon č. 64/2014 ze dne 20. března 2014, zákon, kterým se mění některé zákony v souvislosti s přijetím kontrolního řádu. In: Sbírka zákonů České republiky. 2014., částka 024.

³¹ VEDRAL, Josef. *Zákon o obcích (obecní zřízení): komentář*. s. 60.

³² VETEŠNÍK, Pavel. *Obecní policie*. s. 32.

³³ MACEK, Pavel a Vladimír HÁJEK. *Obecní policie*, s. 47.

Při svých činnostech obecní policie používá metody preventivního působení a metodu uplatnění donucení a sankcí.³⁴

3.3.4 Řízení a struktura obecní policie

Do řízení a struktury obecní policie významně zasahují starosta, zastupitelstvo a rada obce.³⁵ Zákonem o obecní policii je stanoveno, že osobou, která řídí obecní policii, je starosta (ve statutárních městech a v Praze primátor), pokud obecní zastupitelstvo nepověří řízením jiného člena obecního zastupitelstva.³⁶ Jak je uvedeno v důvodové zprávě k tomuto zákonu,³⁷ k zajištění akceschopnosti a operativního řízení může být plnění některých úkolů při řízení obecní policie a jednání v pracovněprávních vztazích svěřeno určenému strážníkovi. Do 1. ledna 2009 byla k pověření určeného strážníka kompetentní rada obce. Změnový zákon č. 274/2008 Sb., zákon, kterým se mění některé zákony v souvislosti s přijetím zákona o Policii České republiky, změnil pověřovací kompetence orgánů obce v oblasti řízení obecní policie a rozšířil rozsah možného pověření. Od 1. ledna 2009 je pověření určeného strážníka plněním některých úkolů při řízení obecní policie v kompetenci zastupitelstva obce. Dle dikce zákona o obecní policii může zastupitelstvo obce pověřit určeného strážníka pouze v omezeném rozsahu. Jedná se zejména o úkony strategického charakteru (např. řízení bezpečnostních akcí, spolupráce s Policí České republiky) nebo úkony logistického charakteru (zajištění zásobování obecní policie, např. výstrojí, výzbrojí). Zastupitelstvo obce také ovlivňuje fungování obecní police prostřednictvím přidělených finančních prostředků. Je totiž orgánem, který schvaluje rozpočet a závěrečný účet obce. Pověření určeného strážníka jednat jménem obce v pracovněprávních vztazích zaměstnanců zařazených do obecní policie je kompetencí rady obce.³⁸ Rada obce má významná oprávnění organizačního charakteru vůči obecnímu úřadu (magistrátu) nikoli vůči obecní policii. Určité výjimky vyplývají ze zákona č. 131/2000 Sb., o hlavním městě Praze, kdy je rada hlavního

³⁴ MACEK, Pavel a Vladimír HÁJEK. *Obecní policie*, s. 55.

³⁵ VETEŠNÍK, Pavel. *Obecní policie*. s. 36.

³⁶ MACEK, Pavel a Vladimír HÁJEK. *Obecní policie II*. s. 50.

³⁷ ČNR 1990-1992, tisk 416 [online]. 1991 [cit. 2014-04-26]. Dostupné z: http://www.psp.cz/eknih/1990cnr/tisky/t0416_00.htm

³⁸ VETEŠNÍK, Pavel. *Obecní policie*. s. 38.

města Prahy oprávněna rozhodovat o stanovení počtu zaměstnanců zařazených do městské policie a o objemu prostředků na platy těchto zaměstnanců.³⁹

Osobou řídící je tedy starosta nebo pověřený zastupitel. Z těchto okolností vyplývá politický kontext funkce. Řídící osoba je nadřazeným určeného strážníka a na rozdíl od něj nemusí mít k výkonu této funkce žádné speciální odborné ani osobnostní předpoklady. Dle Vetešníka⁴⁰ je jedinou oprávněnou osobou k vydávání pracovního řádu, který upravuje práva a povinnosti zaměstnavatele a zaměstnanců zařazených do obecní policie, kompetence určeného strážníka, a také je z pohledu zákoníku práce statutárním orgánem.⁴¹ Dále je řídící osoba oprávněna stanovovat organizační strukturu obecní policie (na rozdíl organizačního rozvrstvení obecního úřadu, kdy je v této oblasti kompetentní rada obce).

Pracovní poměr určeného strážníka je vztahem soukromoprávním s výraznými aspekty veřejnoprávního práva a je založen pracovní smlouvou. Funkci určeného strážníka lze označit za pozici vedoucího zaměstnance obce.⁴² Určený strážník musí splňovat kvalifikační předpoklady stanovené v §4 zákona o obecní policii a osobnostní předpoklady dané požadavkem na negativní lustrační osvědčení v §3 téhož zákona.⁴³ V rámci své funkce vykonává úkoly svěřené radou obce a zastupitelstvem obce.

3.3.5 Pracovníci obecní policie

Obecně lze pracovníky obecní policie charakterizovat jako pracovníky obecního úřadu pověřené plnit úkoly na úseku ochrany veřejného pořádku.⁴⁴ Někdy je v souvislosti s výkonem práce strážníka obecní policie užíván pojem služba. Činnost zaměstnanců obce zařazených v obecní policii je však regulována zákoníkem práce, nikoliv zákonem o služebním poměru, proto je toto označení nesprávné, přestože i v zákoně o obecní policii

³⁹ ČESKO. Zákon č. 131/2000 ze dne 13. dubna 2000, o hlavním městě Praze. In: Sbíрка zákonů České republiky. 2000., částka 039.

⁴⁰ VETEŠNÍK, Pavel. *Obecní policie*. s. 38.

⁴¹ Tamtéž. s. 43.

⁴² Tamtéž. s. 44.

⁴³ ČESKO. Zákon č. 553/1991 ze dne 6. prosince 1991, o obecní policii. In: Sbíрка zákonů České republiky. 1991., částka 104.

⁴⁴ MACEK, Pavel a Vladimír HÁJEK. *Obecní policie II*. s. 80.

se vyskytuje sousloví „služební zbraň“. ⁴⁵ Zaměstnanec zařazený v obecní policii je zastřešujícím pojmem a zahrnuje několik kategorií zaměstnanců. Pokud zaměstnanci splňují všechny podmínky stanovené §4 zákona o obecní policii, jedná se o strážníky, pokud ještě nemají osvědčení o splnění stanovených odborných předpokladů, označují se pojmem čekatel. ⁴⁶ Mezi zaměstnance obecní policie mohou zejména ve větších městech patřit ještě ostatní zaměstnanci zajišťující obslužné a doplňkové činnosti obecní policie, které nevyžadují realizaci povinností a oprávnění strážníka (např. technická obsluha kamerového systému). ⁴⁷

Podmínkou výkonu práce strážníka je především státní příslušnost. Může jím být shodně se služebním zákonem pouze fyzická osoba, která je občanem České republiky. Kvalifikační předpoklady jsou definovány v §4 zákona o obecní policii. Jedním z předpokladů je bezúhonnost. „Bezúhonný není občan, který byl pravomocně odsouzen pro úmyslný trestný čin, jestliže se na něj podle zvláštního právního předpisu nebo rozhodnutí prezidenta republiky nehledí, jako by nebyl odsouzen, nebo který byl v posledních pěti letech pravomocně odsouzen pro trsový čin spáchaný z nedbalosti, jestliže jeho jednání, kterým spáchal trestný čin, je v rozporu s posláním strážníka podle tohoto zákona.“ ⁴⁸

Dalším z kvalifikačních předpokladů výkonu práce strážníka je spolehlivost. Pro účely zákona o obecní policii je spolehlivým ten, kdo nebyl v posledních třech letech opakovaně pravomocně uznán vinným ze spáchání přestupku, jestliže jeho jednání, kterým spáchal přestupek, je v rozporu s posláním strážníka podle tohoto zákona. ⁴⁹

Dále musí být strážník starší 21 let. Stanovená hranice je přísnější oproti zákonu o služebním poměru a souvisí s podmínkami zákona č. 119/2002 Sb. o zbraních a podmínkami pro vydání zbrojního průkazu.

⁴⁵ VETEŠNÍK, Pavel. *Obecní policie*. s. 45.

⁴⁶ ČESKO. Zákon č. 553/1991 ze dne 6. prosince 1991, o obecní policii. In: Sbíрка zákonů České republiky. 1991., částka 104.

⁴⁷ VETEŠNÍK, Pavel. *Obecní policie*. s. 46.

⁴⁸ Tamtéž. s. 62.

⁴⁹ ČESKO. Zákon č. 553/1991 ze dne 6. prosince 1991, o obecní policii. In: Sbíрка zákonů České republiky. 1991., částka 104.

K prokázání zdravotní způsobilosti musí uchazeč o zaměstnání v obecní policii před přijetím do pracovního poměru úspěšně absolvovat vstupní lékařskou prohlídku a periodické prohlídky v průběhu zaměstnání v časovém intervalu 3 let. Jednou za 30 měsíců musí projít lékařskou prohlídkou držitelé zbrojních průkazů typu D, jednou za 2 roky řidiči vozidla, který při plnění úkolů souvisejících s výkonem zvláštních povinností užívá výstražné světla modré barvy. Nejméně jednou ročně nebo kdykoli, kdy o to zaměstnanec požádá, je zaměstnavatel povinen zajistit vyšetření poskytovatelem lékařských služeb zaměstnancům pracujícím v noci.⁵⁰

Podle stávající právní úpravy platí, že strážníkem se může stát osoba, která dosáhla středního vzdělání zakončeného maturitní zkouškou. Vzhledem ke skutečnosti, že tento požadavek byl vložen do zákona o obecní policii až k 1. lednu 2009 změnovým zákonem č. 274/2008 Sb., strážníkům, kteří byli v pracovním poměru k obci před tímto datem, nesplňovali tuto podmínku a byli mladší 45 let, bylo umožněno tuto podmínku splnit, a to do 31. prosince 2015. Strážníkům starším 45 let k datu účinnosti výše změnového zákona č. 274/2008 Sb., kteří třikrát úspěšně absolvovali zkoušku z odborné způsobilosti a mají platné osvědčení strážníka, byla stanovena výjimka trvalá.

Odborná způsobilost je kvalifikačním předpokladem ověřovaným každé 3 roky. Její obsahovou náplní je znalost právní úpravy obecní policie, obecního a krajského zřízení, shromažďování, Policie ČR, trestního práva, živnostenského podnikání, střelných zbraní a střeliva, přestupků a jiných správních deliktů, správního řízení, bezpečnosti a plynulosti provozu na pozemních komunikacích, ochrany před škodami působenými tabákovými výrobky, alkoholem a jinými návykovými látkami, krizového řízení a integrovaného záchranného systému. Je rovněž kladen důraz na schopnost prakticky uplatňovat teoretické znalosti. Je nutné uvést, že čekatel ani strážník nemusí znát právní předpisy v takové šíři jako absolventi vysokoškolských oborů v oblasti práva, ale je nutné, aby strážník dokázal na místě alespoň rámcově posoudit, o jaký druh protiprávního jednání se jedná, protože od základní právní kvalifikace se následně odvíjí další postup.⁵¹ Ověření odborné způsobilosti je prováděno formou zkoušky dle vyhlášky č. 418/2008 Sb., kterou se provádí zákon

⁵⁰ VETEŠNÍK, Pavel. *Obecní policie*. s. 55.

⁵¹ Tamtéž. s. 72.

o obecní policii. Zkušební komise je tříčlenná a stanovuje ji ministerstvo. O úspěšném složení zkoušky je vydáváno osvědčení, které má podobu veřejné listiny.⁵²

Obecnými povinnostmi strážníků chápeme okruh povinností obecné povahy společné určité profesní nebo jiné skupině subjektů. Zpravidla jsou obsahem více právních předpisů, interních norem apod., mohou mít i povahu morálních a etických požadavků či názorů veřejnosti nebo její části na určitou problematiku. Z tohoto pohledu pro strážníky především představují povinnost zachovávat v plném rozsahu právní systém, plnit své zaměstnanecké povinnosti vyplývající z pracovního poměru k obci, v rozhodovacích procesech vycházet z právního podkladu a rozhodovat spravedlivě, řídit se příkazy vedoucích pracovníků obecní policie, pokud nejsou v rozporu s právními předpisy. Dále z právního postavení strážníky plynoucí povinnost mlčenlivosti a povinnost dbát o trvalé a průběžné naplňování základních předpokladů stanovených zákonem.⁵³

Specifické povinnosti jsou již upraveny zákonem o obecní policii a lze je rozdělit na:

- a) povinnosti platné a závazné pro provádění všech zákroků a úkonů, k nimž je strážník oprávněn – např. povinnost dbát cti, vážnosti a důstojnosti osob i své vlastní jakékoliv činnosti směřující k plnění úkolů obecní policie, zabránit vzniku újmy v souvislosti se zákrokem, úkonem nebo jinou činností, povinnost poučit všechny osoby, proti nimž je zákrok, úkon nebo jiné opatření prováděno, povinnost stanoveným způsobem zakročit v pracovní i mimopracovní době za předpokladu, že byl spáchán trestný čin, přestupek nebo jiný správní delikt, povinnost prokazovat svou příslušnost k obecní policii při výkonu své pravomoci, oznamovací povinnost;
- b) povinnosti vztahující se jen výhradně k jednotlivým oprávněním upraveným zákonem – v souvislosti požadovat potřebná vysvětlení za účelem odhalení přestupku a zjištění jeho pachatele povinnost předem poučit dotčenou osobu o nároku na náhradu nutných výdajů ušlého výdělku, povinnost vrátit odebranou zbraň, povinnost zajistit přítomnost nezúčastněné osoby při otevření bytu nebo jiných uzavřených prostor, povinnost vystavit

⁵² ČESKO. Vyhláška č. 418/2008 ze dne 11. listopadu 2008, Vyhláška, kterou se provádí zákon o obecní policii. In: Sběrka zákonů České republiky. 2008., částka 138.

⁵³ MACEK, Pavel a Vladimír HÁJEK. *Obecní policie*. s. 88.

osobě, které byla odňata věc, potvrzení a věc předat orgánu, který je příslušný o věci rozhodnout v řízení o přestupku;

c) povinnosti související pouze s použitím donucovacích prostředků a zbraně.⁵⁴

Oprávnění strážníků lze chápat jako souhrn zvláštních práv, které jsou obsahem pravomoci udělenou strážníkům obecní policie zákonem.⁵⁵ Jedná se o oprávnění:

- a) zásadního významu, taxativně vymezených v zákoně – např. oprávnění požadovat vysvětlení, oprávnění požadovat prokázání totožnosti, oprávnění předvést osobu, odebrat zbraň, zakázat vstup na určená místa, otevřít byt nebo jiný uzavřený prostor, odejmout věc, zastavovat vozidla, použít donucovací prostředky atd.;
- b) oprávnění běžná v návaznosti na plnění základních činností strážníků – oprávnění spojená s realizací úkolů na úseku záležitostí veřejného pořádku, oprávnění požádat kohokoliv o pomoc zejména při zákrocích, úkonech nebo realizaci opatření
- c) oprávnění spojená s použitím donucovacích prostředků nebo zbraně

Zákon č. 262/2006 Sb., zákoník práce v §109 odst. 1 písm. b) stanoví, že zaměstnancům územně samosprávných celků je poskytován plat.⁵⁶ Základní položkou je platový tarif, dalšími složkami jsou příplatky a odměny. Rozpětí platových tříd, do kterých je možné zaměstnance obecní policie zařadit, je určeno katalogem prací ve veřejných službách. Pro strážníka, resp. čekatele je určena 5. – 12. platová třída. Dle obsahu jednotlivých platových tříd uvedených v katalogu prací ve veřejných službách v kategorii 2.21.31 „Strážník“ je zřejmé, že většina strážníků bude zařazená v 7. – 9. platové třídě.⁵⁷

⁵⁴ MACEK, Pavel a Vladimír HÁJEK. *Obecní policie*. s. 90.

⁵⁵ MACEK, Pavel a Vladimír HÁJEK. *Obecní policie*. s. 91

⁵⁶ ČESKO. Zákon č. 262/2006 ze dne 21. dubna 2006, zákoník práce.

⁵⁷ VETEŠNÍK, Pavel. *Obecní policie*. s. 81.

3.3.6 Působnost obecní policie

Okruh vymezených úkolů obecní policie lze dělit na působnost věcnou a místní. Věcnou působnost vymezuje zákon o obecní policii. V §1 stanovuje, že obecní policie zajišťuje „místní záležitosti veřejného pořádku.“⁵⁸ Dále jsou v §2 uvedeny úkoly, jejichž prostřednictvím ustanovení předchozího paragrafu naplňuje. Obecní policie přispívá k ochraně a bezpečnosti osob a majetku, dohlíží na dodržování pravidel občanského soužití, dohlíží na dodržování obecně závazných vyhlášek a nařízení obce, podílí se v rozsahu stanoveném tímto nebo zvláštním zákonem na dohledu na bezpečnost a plynulost provozu na pozemních komunikacích, podílí se na dodržování právních předpisů o ochraně veřejného pořádku a v rozsahu svých povinností a oprávnění stanovených tímto nebo zvláštním zákonem činí opatření k jeho obnovení, podílí se na prevenci kriminality v obci, provádí dohled nad dodržováním čistoty na veřejných prostranstvích v obci, odhaluje přestupky a jiné správní delikty, jejichž projednávání je v působnosti obce, poskytuje za účelem zpracování statistických údajů Ministerstvu vnitra na požádání údaje o obecní policii.

Místní působnost obecní policie je omezena na území obce tvořené katastrálním územím. Plnit úkoly na území jiné obce umožňují strážníkům veřejnoprávní smlouvy. Veřejnoprávní smlouvy definuje zákon č. 500/2004 Sb., správní řád, jako dvoustranný či vícestranný právní úkon, který zakládá, mění nebo ruší práva a povinnosti v oblasti veřejného práva. V případě veřejnoprávních smluv podle zákona o obecní policii je podmínkou platnosti souhlas správního orgánu, konkrétně krajského úřadu, který ji zveřejní na své úřední desce, a skutečnost, že obce, které veřejnoprávní smlouvu uzavírají, jsou z téhož vyššího územně samosprávného celku.⁵⁹ Výhodou uzavírání veřejnoprávních smluv je využití efektu sdílení nákladů při společném zabezpečování veřejného statku. „Vyšší hospodárnosti při vynakládání omezených finančních prostředků veřejných rozpočtů lze dosáhnout společným zajišťováním lokálních veřejných statků několika sousedními obcemi, společným financováním s využitím metody sdružování finančních prostředků, případně i hmotného

⁵⁸ ČESKO. Zákon č. 553/1991 ze dne 6. prosince 1991, o obecní policii. In: Sbírnka zákonů České republiky. 1991., částka 104.

⁵⁹ VETEŠNÍK, Pavel. *Obecní policie*. s. 111.

a nehmotného majetku, a společným využíváním veřejných statků, a to na smluvním základě.“⁶⁰

3.3.7 *Vztahy s jinými subjekty*

Přestože podle zákona o obcích přispívají obce na svém území k ochraně veřejného pořádku v rámci výkonu samostatné působnosti, hlavním garantem vnitřní bezpečnosti zůstává, v souladu s ústavním pořádkem České republiky, stát, resp. jeho orgány. Ministerstvo vnitra do činnosti obecní policie přímo nezasahuje, její činnost však ovlivňuje např. vydáváním stanovisek právním otázkám souvisejících s činností městské policie, rozhodováním o případných odvoláních proti rozhodnutí krajského úřadu. Dále realizuje zkoušky odborné způsobilosti strážníků, vydává jim potvrzení, na jehož základě mohou jako strážníci působit, připravuje věcné návrhy právních předpisů v oblasti obecní policie.⁶¹

Potřeba spolupráce a součinnosti obecní police s Policií České republiky při zabezpečování místních záležitostí veřejného pořádku vyplývá z blízkosti předmětu jejich činností. Povinnost spolupracovat při plnění svých úkolů s Policií České republiky ukládá obecní policii zákon o obecní policii (§1). V dalších ustanoveních je uvedena povinnost strážníků bez zbytečných odkladů oznamovat Policii ČR důvodná podezření, že byl spáchán trestný čin, zajistit místo trestného činu proti vstupu nepovolaných osob, informovat Polici ČR i podezření o spáchání přestupku nebo jiného správního deliktu, jehož projednání patří do působnosti tohoto orgánu. Splnění uvedených povinností je podmíněno doložením důvodů nebo důkazů, o něž se konkrétní podezření opírá. Součinnost obecní policie s Policií ČR je upravena i pro oblast „předvádění osoby podezřelé ze spáchání přestupku, a to neprokáže-li tato osoba hodnověrně svoji totožnost a ta věc nelze vyřídit na místě v blokovém řízení nebo předvedení osoby hledané, případně odpovídající popisu osoby hledané, neprokáže-li tato osoba hodnověrně svoji totožnost.“⁶²

⁶⁰ PEKOVÁ, Jitka. *Hospodaření obcí a rozpočet*. s. 85.

⁶¹ VETEŠNÍK, Pavel. *Obecní policie*. s. 286.

⁶² MACEK, Pavel a Vladimír HÁJEK. *Obecní policie*. s. 141.

3.4 Hospodaření obce

Hospodaření obce je upraveno zákonem č. 128/2000 Sb., Zákonem o obcích (obecním zřízení)⁶³. Ustanovení §38 ukládá obci účelné a hospodárné využívání majetku obce v souladu s jejími zájmy a úkoly vyplývajícími ze zákonem vymezené působnosti. Dle §1, odst. 3 zákona č. 563/1991 Sb., o účetnictví,⁶⁴ jsou územně samosprávné celky považovány za vybrané účetní jednotky a vztahuje se na ně ustanovení vyhlášky č. 410/2009 Sb.⁶⁵. Tato vyhláška upravuje mimo jiné obsahové vymezení položek aktiv, nákladů, výnosů, informací v příloze účetní závěrky, směrnou účtovou osnovu. Dále se obce řídí zákonem č. 250/2000 Sb., zákonem o rozpočtových pravidlech územních rozpočtů⁶⁶. Tento zákon vymezuje finanční nástroje hospodaření obce, charakterizuje rozpočtový výhled, rozpočet, definuje příjmy a výdaje územních samosprávných celků, jejich druhové a odvětvové třídění. Nejnovější úprava rozpočtové skladby byla schválena v roce 2012 předpisem č. 171/2012 Sb.

3.4.1 Rozpočtový výhled a rozpočet

Zákon č. 250/2000 Sb., o rozpočtových pravidlech⁶⁷ stanovuje jako základní nástroj střednědobého finančního plánování obcí rozpočtový výhled, který se zpravidla sestavuje na 2 – 5 let. Obsahuje souhrnné základní údaje o příjmech a výdajích, zejména o dlouhodobých závazcích a pohledávkách, o finančních zdrojích a potřebách dlouhodobě realizovaných záměrů a vychází z něj tvorba rozpočtu. Rozpočet obcí je finančním plánem, kterým se řídí financování činnosti obcí. Rozpočtový rok je shodný s rokem kalendářním. Rozpočet se zpravidla sestavuje jako vyrovnaný, může být schválen jako přebytkový, jestliže příjmy, které nebyly využity v daném roce, jsou určeny k využití v následujících letech.

⁶³ ČESKO. Zákon č. 128/2000 ze dne 12. dubna 2000 o obcích (obecní zřízení). In: Sběrka zákonů České republiky. 2000, částka 038.

⁶⁴ ČESKO. Zákon č. 563/1991 ze dne 12. prosince 1991 o účetnictví. In: Sběrka zákonů České republiky. 1991., částka 107.

⁶⁵ ČESKO. Vyhláška č. 410/2009 ze dne 11. listopadu 2009, Vyhláška, kterou se provádějí některá ustanovení zákona č. 563/1991 Sb., o účetnictví, ve znění pozdějších předpisů, pro některé vybrané účetní jednotky. In: Sběrka zákonů České republiky. 2009., částka 133.

⁶⁶ ČESKO. Zákon č. 250/2000 ze dne 7. července 2000, o rozpočtových pravidlech územně samosprávných celků. In: Sběrka zákonů České republiky. 2000., částka 073.

⁶⁷ Tamtéž.

Prostřednictvím rozpočtu dochází k přerozdělování zdrojů od subjektů, které zdroje vytvářejí, k subjektům, které sice zdroje nevytváří, ale jejich činnost je pro společnost nezbytná. Míra přerozdělování závisí na řadě faktorů. U územních rozpočtů je výrazným faktorem preference místních obyvatel.⁶⁸

Obec vypracovává svůj rozpočet v návaznosti na svůj rozpočtový výhled. Návrh rozpočtu zveřejňuje na své úřední desce a způsobem umožňující dálkový přístup 15 dní před dnem jeho projednání na zasedání zastupitelstva obce. Po schválení rozpočtu v zastupitelstvu se neprodleně provede rozpis rozpočtu ve členění podle podrobné rozpočtové skladby. V souladu se schváleným rozpočtem obec uskutečňuje své finanční hospodaření. V průběhu roku může být rozpočet upravován rozpočtovými opatřeními. Po skončení kalendářního roku se údaje ročním hospodaření obce souhrnně zpracovávají do závěrečného účtu.

Rozpočtová skladba je základním třídícím standardem pro peněžní operace veřejných rozpočtů. Jednotným postupem je umožněno srovnatelné sledování příjmů, výdajů, salda hospodaření a jeho financování v soustavě veřejných rozpočtů České republiky. Rozpočtová skladba se vztahuje na hlavní části soustavy veřejných rozpočtů a na jejich peněžní operace. Je založena na tzv. cash principu, tj. principu peněžních pohybů. Podmínkou zatřídění je tedy odepsání nebo připsání peněžních prostředků na bankovní účet. Umožňuje pomocí pravidla konsolidace eliminovat riziko dvojího načítání jedné uskutečněné operace. Kritériem zatřídění peněžní operace je její druhová podstata, která charakterizuje účel vynaložených nebo přijatých peněžních prostředků. Druhová klasifikace je čtyřúrovňová. Nejvyšší rozlišovací úrovní jsou třídy, ty se dále dělí na seskupení položek, podseskupení položek a na dílčí položky.⁶⁹ Konkrétní příklady jsou uvedeny v příloze č. 2.

Po druhovém zatřídění je u vybraných peněžních operací sledována funkce (smysl) na základě kterého se uskutečnila. Odvětvové členění je relativně nezávislé, umožňuje jiný kritériální pohled na operace veřejných rozpočtů.⁷⁰ Funkční kategorie příjmů a výdajů jsou

⁶⁸ PAŘÍZKOVÁ, Ivana. *Finance územních samosprávných celků*. s. 14.

⁶⁹ KINŠT, Jan a Jiří PAROUBEK. *Rozpočtová skladba v roce 2010 a praktické příklady: publikace pro pracovníky orgánů státní správy, obcí, krajů a jejich organizačních složek*, s. 59.

⁷⁰ Tamtéž, s. 9.

vyjádřeny jednotlivými paragrafy. Zjednodušeně paragrafy vymezují jednotlivé činnosti a oblasti veřejné správy. Každá organizační složka územně samosprávného celku, i obecní policie jako orgán obce, má přiřazen paragraf, v rámci kterého se evidují jednotlivé příjmy výdaje. Peněžní operace související s obecní policií jsou účtovány na paragraf 5311-Bezpečnost a veřejný pořádek. Vymezení jednotlivých skupin paragrafů rozpočtové skladby je uvedeno v příloze č. 3.

Kombinací paragrafu a položky je možné přesně určit účel a charakter peněžní operace uskutečněné v rámci veřejného rozpočtu. Konsolidační zařazení prostřednictvím záznamové jednotky umožňuje stavebnicově kumulovat operace za jednotlivé veřejné rozpočty do vyšších agregací.⁷¹

3.5 Financování obecní policie

Obecní policie je orgánem obce. Je financována z příslušného obecního rozpočtu v rámci paragrafu 5311. Zároveň veškeré příjmy obecní policie jsou příjmem obecního rozpočtu. Příjmy obecní policie zpravidla tvoří přijaté sankční platby, přijaté pojistné náhrady (např. za pracovní úrazy), příjmy z prodeje zboží a poskytování výrobků a služeb, příjmy z prodeje dlouhodobého majetku aj. Podstatnou část výdajů obecní policie tvoří výdaje na mzdy a ostatní provozní výdaje (energie, výstroj a výzbroj). Do kapitálových výdajů patří např. nákup automobilů, kamer aj. Materiální základnu nezbytnou pro činnost obecní policie tvoří především účelové objekty (služebny, garáže, dílny, administrativní budovy), dopravní prostředky (automobily, čluny atd.), výzbroj (především ruční zbraně), výstroj, spojovací sítě a komunikační technika, výpočetní technika atd.⁷²

⁷¹ KINŠT, Jan a Jiří PAROUBEK. *Rozpočtová skladba v roce 2010 a praktické příklady: publikace pro pracovníky orgánů státní správy, obcí, krajů a jejich organizačních složek*, s. 9.

⁷² PEKOVÁ, Jitka a Jaroslav PILNÝ. *Veřejná správa a finance*, s. 566-568.

3.6 Příklady fungování obecních policií v Evropě

Ve Francii zajišťuje bezpečnost občanů a majetku ve městech a městských aglomeracích státní policie (Police Nationale), na venkově četnictvo (Gendarmerie Nationale). Srovnatelnou úlohu s městskou policií má v Paříži policejní prefektura. „Policejní prefekt, podřízený ministrovi vnitra, nese odpovědnost za bezpečnost v tom nejširším slova smyslu. Úlohou policejního prefekta je zajistit bezpečnost osob a zboží, požární ochranu a organizaci nouzových služeb.“⁷³ Policejní prefektura také funguje v součinnosti s jinými úřady jako správní orgán, podílí se na vydávání občanských průkazů, pasů, licencí, osvědčení a registrací, povolení k pobytu.⁷⁴

Metropolitní policie v hlavním městě Velké Británie, Londýně, bezprostředně podléhá ministrovi vnitra. Její činnost je hrazena ze státních i místních zdrojů. Tvoří ji specializované jednotky, které mají na starost zpravodajství, bezpečnost, ochranu politiků, ambasád a královské rodiny.⁷⁵ Dále vyřizuje povolení na pořádání charitativních sbírek, protestních akcí, licencí na střelné zbraně apod.⁷⁶

3.7 Teorie analýzy časových řad

Dle Hindlse a kol.⁷⁷ časovou řadou lze chápat „posloupnost věcně a prostorově srovnatelných pozorování (dat), která jsou jednoznačně upořádána z hlediska času ve směru minulost – přítomnost.“ Analýza časových řad je soubor metod, které slouží k popisu těchto řad, popř. k předvídání jejich budoucího chování. Časové řady lze dělit podle časového hlediska na intervalové a okamžikové, dle periodicity na krátkodobé a dlouhodobé, podle druhu sledovaných ukazatelů na časové řady primárních ukazatelů a časové řady sekundárních charakteristik. K posouzení dynamiky vývoje je možné použít různé statistické

⁷³ BRÁZDA, Jan. *Komunální policie ve velkých městech*, s. 77.

⁷⁴ Portail - La préfecture de Police [online]. 2014 [cit. 2014-07-16]. Dostupné z: <http://www.prefecturedepolice.interieur.gouv.fr/>

⁷⁵ BRÁZDA, Jan. *Komunální policie ve velkých městech*, s. 79.

⁷⁶ Home - Metropolitan Police Service [online]. 2014 [cit. 2014-07-16]. Dostupné z: <http://content.met.police.uk/Home>

⁷⁷ HINDLS, Richard a kol. *Statistika pro ekonomy*. s. 246.

charakteristiky. Jako nejběžnější uvádí Svatošová a Kába⁷⁸ první diference neboli absolutní přírůstky. Pokud pro řadu y_t platí, že $t = 1, 2, \dots, n$, lze definovat první absolutní diference jako rozdíly sousedních pozorování řady,

$$dy_t = y_t - y_{t-1}, \quad \text{pro } t = 2, 3, \dots, n.$$

Tyto diference popisují přírůstek nebo úbytek zkoumaného ukazatele v určitém okamžiku proti okamžiku bezprostředně předcházejícímu.

Mezi relativní charakteristiky růstu patří koeficient růstu, který charakterizuje relativní postupnou rychlost změn hodnot v časové řadě

$$k_t = \frac{y_t}{y_{t-1}}, \quad \text{pro } t = 2, 3, \dots, n.$$

Je-li koeficient růstu vyjádřen v procentech, představuje tempo růstu dané časové řady. Vývoj ukazatele v čase lze také provést posouzením vzhledem ke stejnému časovému období (bázi):

$$I_{t/0} = \frac{y_t}{y_0} \quad \text{pro } t = 2, 3, \dots, n.$$

Z údajů časové řady lze také zjistit průměrný koeficient růstu \bar{k} ,

$$\bar{k} = \sqrt[n-1]{\frac{y_n}{y_1}}.$$

⁷⁸ SVATOŠOVÁ, Libuše a Bohumil KÁBA. *Statistické metody II*, s. 39.

Tradičním výchozím principem modelování časových řad je sestavení jednorozměrného modelu

$$y_t = f(t, \varepsilon_t),$$

kde y_t je hodnota modelovaného ukazatele v čase a ε_t je hodnota náhodné složky v čase t .⁷⁹ Pomocí klasického modelu lze časovou řadu rozdělit na trendovou složku (T_t), která popisuje dlouhodobou a hlavní tendenci časové řady, periodická kolísání (P_t), která jsou důsledkem působení opakujících se faktorů na sledovaný jev. Mohou mít charakter cyklických výkyvů, sezónních či krátkodobých kolísání. Dále časová řada obsahuje náhodnou složku (ε_t), kterou nelze popsat žádnou funkcí času a je vyvolána působením vedlejších faktorů náhodného charakteru.⁸⁰ Vlastní tvar rozkladu může být dvojího typu:

$$\text{aditivní: } y_t = T_t + P_t + \varepsilon_t$$

$$\text{multiplikativní: } y_t = T_t \cdot P_t \cdot \varepsilon_t$$

Vzhledem ke skutečnosti, že multiplikativní model lze logaritmickou transformací převést na model aditivní, v praxi lze použít model aditivní.

Hlavním úkolem při analýze neperiodických časových řad (tj. časových řad, kde jsou přítomny všechny tři složky) je vystižení tendence jejich vývoje, trendu. Trend je možné určit metodami, souhrnně zvanými vyrovnávání časových řad, tedy nahrazením časové řady empirických hodnot řadou bez periodického a náhodného kolísání.⁸¹ Nejčastěji používanými postupy vyrovnání neperiodických časových řad jsou mechanické a analytické vyrovnávání. Vzhledem k řadě nevýhod metody mechanického vyrovnávání, je v praxi často přistupováno k analytickému vyrovnávání časových řad, které spočívá ve vystižení trendu pomocí funkce času o známém analytickém tvaru.

⁷⁹ HINDLS, Richard. *Metody statistické analýzy pro ekonomy*. 2, s. 95.

⁸⁰ SVATOŠOVÁ, Libuše a Bohumil KÁBA. *Statistické metody II*, s. 41.

⁸¹ Tamtéž, s. 42.

Mezi nejvýznamnější patří:

lineární:	$T_t = a + bt$
kvadratická:	$T_t = a + bt + ct^2$
logaritmická:	$T_t = a + b \log t$
exponenciální:	$T_t = a b^t$
mocninná:	$T_t = a t^b$
kubická:	$T_t = a + bt + ct^2 + dt^3$

Pomocným prostředkem pro volbu trendové funkce může být vizuální posouzení grafického znázornění sledovaných hodnot nebo analýza dynamických vlastností funkcí. K odhadu strukturálních parametrů trendových funkcí se obvykle používá metoda nejmenších čtverců, kdy je požadavkem, aby součet čtverců odchylek jednotlivých hodnot časové řady od trendu byl minimální.⁸² Soulad empirických a teoretických hodnot charakterizuje např. index determinace:

$$I^2 = 1 - \frac{\sum_{t=1}^n (y_t - y'_t)^2}{\sum_{t=1}^n (y_t - \bar{y}_t)^2}$$

Čím blíže je jeho hodnota k jedné, tím lépe model popisuje zkoumaný jev. Jeho odmocninou je index korelace:

$$I = \sqrt{I^2},$$

který, při hodnotách blížících se k jedné, také ukazuje na vhodně zvolený model. U regresních funkcí s více parametry se používá upravený index determinace

$$\text{upravený } I^2 = 1 - \frac{(n-1) \sum_{t=1}^n (y_t - y'_t)^2}{(n-k) \sum_{t=1}^n (y_t - \bar{y}_t)^2},$$

kde n je počet měření a k je počet parametrů regresní funkce.

⁸² SVATOŠOVÁ, Libuše a Bohumil KÁBA. *Statistické metody II*, s. 45.

Dalšími kritérii volby vhodného modelu trendu je např. střední absolutní procentuální chyby MAPE,

$$M. A. P. E. = \frac{100}{n} \sum_t \left| \frac{y_t - y'_t}{y_t} \right|.$$

Obecně je dáována přednost modelu s nejmenší hodnotou ukazatele, za dostatečně kvalitní se považují modely s hodnotou MAPE do 10%.⁸³ Dalším kritériem pro rozhodnutí, zda uvažovaný model je statisticky významný, je hodnota statistiky F,

$$F = \frac{\frac{\sum_{t=1}^n (y_t - \hat{y})^2}{n-1}}{\frac{\sum_{t=1}^n (y_t - \bar{y})^2}{n-k}},$$

kdy model s nejvyšší hodnotou je považován za nejlepší.

Posouzení vhodnosti prognózy lze stanovit pomocí tzv. pseudoprognózy, kdy je časová řada zkrácena o jedno či více období, pro novou časovou řadu je vyjádřen trend a prognóza je vypočtena pro již známé období. Následně je hodnocen rozdíl mezi skutečnými hodnotami a prognózovanými údaji pomocí relativní chyby prognózy⁸⁴

$$r p = \frac{|y'_t - y_t|}{y_t}.$$

Předpovědi v časových řadách mohou být bodové nebo intervalové. Bodová předpověď udává konkrétní budoucí hodnotu časové řady a intervalová dolní a horní mez, mezi nimiž bude s určitou pravděpodobností ležet budoucí hodnota sledované časové řady.

⁸³ SVATOŠOVÁ, Libuše a Bohumil KÁBA. *Statistické metody II*, s. 51.

⁸⁴ SVATOŠOVÁ, Libuše a Marie PRÁŠILOVÁ. *Statistické metody v příkladech*, s. 117.

4 Analytická část

4.1 Městská policie ve Žďáře nad Sázavou

Město Žďár nad Sázavou leží v Kraji Vysočina, k 31. prosinci 2013 mělo 21 669 obyvatel.⁸⁵ Městská policie ve Žďáře nad Sázavou (MP ZR) byla zřízena vyhláškou města schválenou usnesením č. 15 z jednání městského zastupitelstva, konaného dne 16. března 1992, účinnou od 1. dubna 1992. Tato vyhláška, ve znění vyhlášky města č. 1/2000 ze dne 17. dubna 2000, byla nahrazena obecně závaznou vyhláškou města Žďáru nad Sázavou o městské policii č. 2/2004, účinnou v souladu s § 12 zákona o obcích dnem vyvěšení, a to 29. září 2004.⁸⁶

Dle dokumentů Městské policie Žďár nad Sázavou⁸⁷ nemá uzavřenou veřejnoprávní smlouvu dle §3a zákona o obecní policii. Městská policie Žďár nad Sázavou provozuje pult centralizované ochrany. Na úřadovně městské policie je nepřetržitý provoz. Věkovou strukturu strážníků a čekatelů popisuje tabulka č. 1:

Tabulka č. 1: Věková struktura strážníků a čekatelů – MP ZR

věkové rozmezí	počet
21 – 30	3
31 – 40	7
41 – 50	8
51 – 60	4
61 a více	1

Zdroj: zpracováno autorem⁸⁸

⁸⁵ Databáze demografických údajů za obce ČR [online]. 2014 [cit. 2014-07-28]. Dostupné z: http://www.czso.cz/cz/obce_d/index.htm

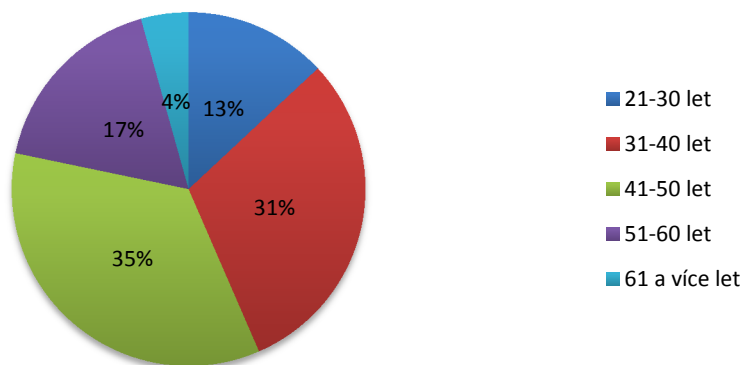
⁸⁶ Vyhláška o městské policii / Žďár nad Sázavou [online]. 2004 [cit. 2014-07-28]. Dostupné z: <http://www.zdarns.cz/mestsky-urad/vyhlasaka-022004.asp>

⁸⁷ MĚSTSKÁ POLICIE ŽĎÁR NAD SÁZAVOU. Statistické údaje o činnosti obecních policií v roce 2013: Statistika pro Ministerstvo vnitra ČR. 2013.

⁸⁸ Tamtéž.

V roce 2013 Městská policie ve Žďáře nad Sázavou měla 25 zaměstnanců, z toho 23 strážníků a 2 ostatní zaměstnance, relativní rozdělení zachycuje graf č. 1:

Graf č. 1: Věková struktura čekatelů a strážníků Městské policie ve Žďáře na Sázavou



Zdroj: zpracováno autorem⁸⁹

V rámci strážníků a čekatelů Městské policie ve Žďáře nad Sázavou je nejpočetnější skupina zaměstnanců ve věku 41 – 50 let. Tvoří 35% celkového počtu strážníků a čekatelů. Věková skupina 31 – 40 let je zastoupena 31%, 17% strážníků a čekatelů je ve věku 51 - 60 let. Nejnižší věková skupina je zastoupena pouze 3 strážníky nebo čekateli a nejvyšší pouze 1 strážníkem.

Struktura čekatelů a strážníků Městské policie ve Žďáře nad Sázavou dle nejvyššího dosaženého vzdělání je shrnuta v tabulce č. 2:

Tabulka č. 2: Vzdělání čekatelů a strážníků Městské police ve Žďáře na Sázavou

vzdělání	počet
střední bez maturity	5
střední s maturitou	17
vyšší odborné	0
vysokoškolské	1

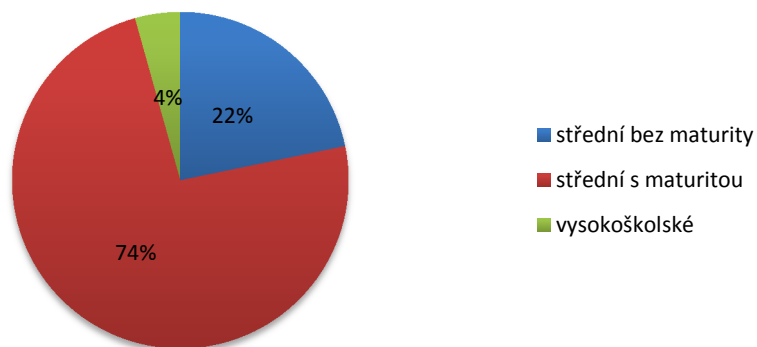
Zdroj: zpracováno autorem⁹⁰

⁸⁹ MĚSTSKÁ POLICIE ŽĎÁR NAD SÁZAVOU. *Statistické údaje o činnosti obecních policí v roce 2013: Statistika pro Ministerstvo vnitra ČR*. 2013.

⁹⁰ Tamtéž.

Rozložení jednotlivých stupňů vzdělání znázorňuje graf č. 2:

Graf č. 2: Struktura čekatelů a strážníků Městské policie ve Žďáře na Sázavou dle dosaženého vzdělání



Zdroj: zpracováno autorem⁹¹

Nejvíce strážníků a čekatelů (74%) má střední vzdělání s maturitou. Střední vzdělání bez maturity má 22% strážníků a čekatelů. Pouze 1 zaměstnanec má vysokoškolské vzdělání. Žádný strážník nebo čekatel nemá vyšší odborné vzdělání.

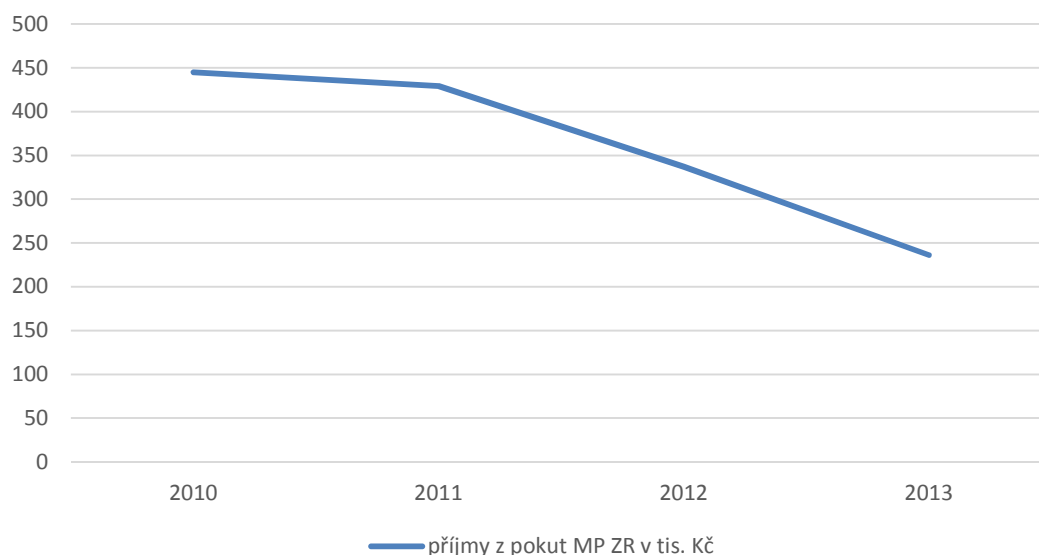
⁹¹ MĚSTSKÁ POLICIE ŽĎÁR NAD SÁZAVOU. *Statistické údaje o činnosti obecních policí v roce 2013: Statistika pro Ministerstvo vnitra ČR*. 2013.

4.1.1 Příjmy městské policie Žďár nad Sázavou

Příjmy z pokut uložených v blokovém řízení strážníky městské policie jsou příjmem rozpočtu města Žďár nad Sázavou a v roce 2013 byly ve výši 236 tis. Kč.⁹² V roce 2010 tyto příjmy činily 445 tis. Kč, v roce 2011 429 tis. Kč, v roce 2012 337 tis. Kč. V roce 2013 lze konstatovat pokles o 47% oproti roku 2010.

Graf č. 3 zachycuje vývoj příjmu z pokut uložených v blokovém řízení v období 2010 - 2013:

Graf č. 3: Příjmy z pokut uložených v blokovém řízení 2010 – 2013 – MP ZR



Zdroj: zpracováno autorem⁹³

⁹² Hospodaření města | Žďár nad Sázavou [online]. 2013 [cit. 2014-07-29]. Dostupné z: <http://www.zdarns.cz/o-meste/hospodareni-mesta.asp>

⁹³ MĚSTSKÁ POLICIE ŽĎÁR NAD SÁZAVOU. *Statistické údaje o činnosti obecních policí v roce 2013: Statistika pro Ministerstvo vnitra ČR*. 2013.

V roce 2013 bylo v blokovém řízení projednáno celkem 696 přestupků. Jejich přehled podle druhu je uveden v tabulce č. 3:

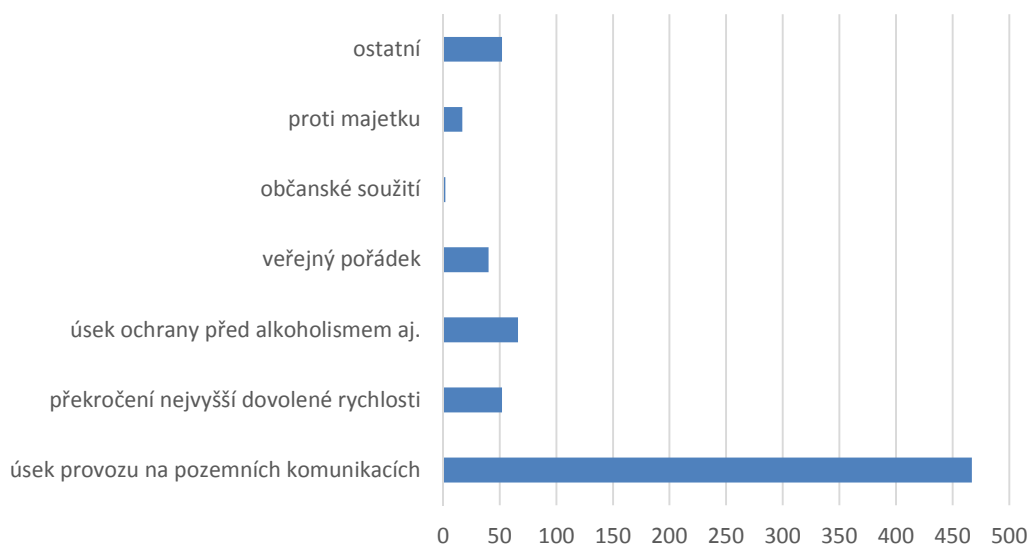
Tabulka č. 3: Přestupky projednané v blokovém řízení v roce 2013 podle druhu (ZR)

druh	počet
úsek provozu na pozemních komunikacích (vyjma překročení nejvyšší dovolené rychlosti)	467
přestupky spáchané překročením nejvyšší dovolené rychlosti	52
přestupky na úseku ochrany před alkoholismem a jinými toxikomaniemi	66
přestupky proti veřejnému pořádku	40
přestupky proti občanskému soužití	2
přestupky proti majetku	17
ostatní	52

Zdroj: zpracováno autorem⁹⁴

Rozložení přestupků dle druhu znázorněno v grafu č. 4:

Graf č. 4: Přestupky projednané v blokovém řízení v roce 2013 podle druhu ZR



Zdroj: zpracováno autorem⁹⁵

⁹⁴ MĚSTSKÁ POLICIE ŽDÁR NAD SÁZAVOU. *Statistické údaje o činnosti obecních policí v roce 2013: Statistika pro Ministerstvo vnitra ČR*. 2013.

⁹⁵ MĚSTSKÁ POLICIE ŽDÁR NAD SÁZAVOU. *Statistické údaje o činnosti obecních policí v roce 2013: Statistika pro Ministerstvo vnitra ČR*. 2013.

V roce 2013 bylo nejvíce přestupků projednáno na úseku provozu na pozemních komunikacích (vyjma překročení nejvyšší dovolené rychlosti). Následují přestupky spáchané na úseku ochrany před alkoholismem a jinými toxikomaniemi. Přestupků spáchaných překročením nejvyšší dovolené rychlosti a ostatních přestupků bylo projednáno shodně 52. Dále bylo projednáno 40 přestupků proti veřejnému pořádku, 17 přestupků proti majetku a pouze 2 přestupky proti občanskému soužití.

4.1.2 Výdaje městské policie Žďár nad Sázavou

Výdaje na činnost městské policie byly v roce 2013 v celkové výši 12 578,50 tis. Kč. Konkrétní částky na jednotlivé položky v rámci paragrafu 5311 jsou uvedeny tabulce č. 4:

Tabulka č. 4: Přehled výdajů Městské policie ve Žďáře nad Sázavou v roce 2013:

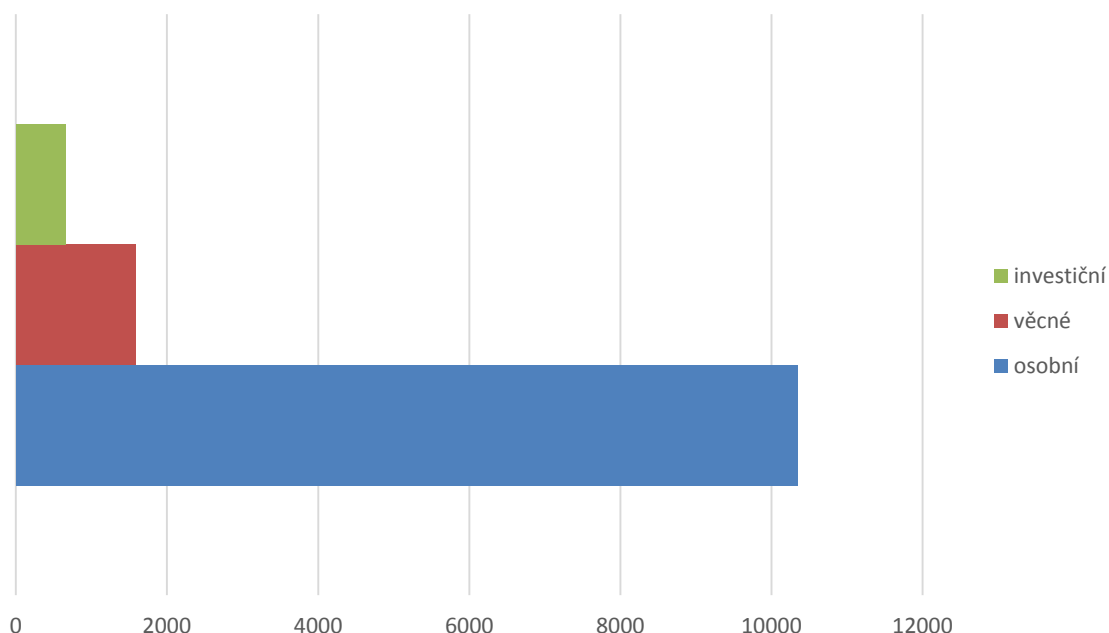
položky rozpočtové skladby	částka v tis. Kč
platy, ostatní osobní výdaje, zdravotní a sociální pojištění	10 343,2
potraviny, léky, zdravotnický materiál	2,4
prádlo, oděv, obuv	164,7
knihy, tisk	5,1
drobný dlouhodobý majetek	81,8
materiál	133,4
úroky	6,2
voda, teplo, elektrická energie	254,8
pohonné hmoty	167,1
služby pošt a telekomunikací	93,2
pojištění	78,4
nájemné	17,9
školení	57,1
ostatní služby	298,5
opravy a udržování	104,7
programové vybavení	4,1
cestovné	28,8
pohoštění	18,9
ostatní nákupy	57,6
věcné dary	3,9
platby daní a poplatků	3,3
kamerový systém	573,4
dopravní prostředky	80,0
celkem:	12 578,5

Zdroj: zpracováno autorem⁹⁶

⁹⁶Hospodaření města | Žďár nad Sázavou [online]. 2013 [cit. 2014-07-29]. Dostupné z: <http://www.zdarns.cz/o-meste/hospodareni-mesta.asp>

Grafické znázornění souhrnných skupin výdajů je zachyceno v grafu č. 5:

Graf č. 5: Přehled výdajů Městské policie ve Žďáře nad Sázavou v roce 2013:



Zdroj: zpracováno autorem⁹⁷

Nejvyšší položkou čerpání rozpočtu roku 2013 byly výdaje na platy, ostatní osobní výdaje (např. dohody o provedení práce, úklid, odměny asistentům prevence kriminality), zdravotní a sociální pojištění. Dále byly peněžní prostředky vynaloženy na energie (voda, teplo, elektřina) v objektech městské policie. K výdajům souvisejícím s provozem také patří úhrada nájemného nebytových prostor a prostor na umístění kamerového systému. Dále byla pořízena nová výstroj a vybavení, nakupovali se pohonné hmoty, odborné publikace. Byly hrazeny telekomunikační poplatky, pojištění vozidel a strážníků, náhrady za služební psy, opravy služebních vozidel. Bylo investováno do rozšíření kamerového systému a došlo k převodu volných finančních prostředků z rozpočtu městské policie na depozitní účet na nákup nového služebního vozidla v roce 2014. Část výdajů na mzdy preventistů a za přípravu a nácvik modelových situací byla hrazena z neinvestiční dotace. Investiční dotace ze státního rozpočtu byla také poskytnuta na rozšíření kamerového systému.

⁹⁷ Hospodaření města | Žďár nad Sázavou [online]. 2013 [cit. 2014-07-29]. Dostupné z: <http://www.zdarns.cz/o-meste/hospodareni-mesta.asp>

4.1.3 Analýza výdajů Městské policie Žďár nad Sázavou v období 2004 – 2013

Údaje získané ze závěrečných účtů města Žďár nad Sázavou byly seříděny a jsou uvedeny v tabulce č. 5:

Tabulka č. 5: Výdaje MP ZR v letech 2004 - 2013:

období	2004	2005	2006	2007	2008
výdaje v tis. Kč	9 661,93	10 497,10	10 571,02	11 653,80	12 175,40
období	2009	2010	2011	2012	2013
výdaje v tis. Kč	12 206,30	12 293,30	12544,00	12534,60	12578,50

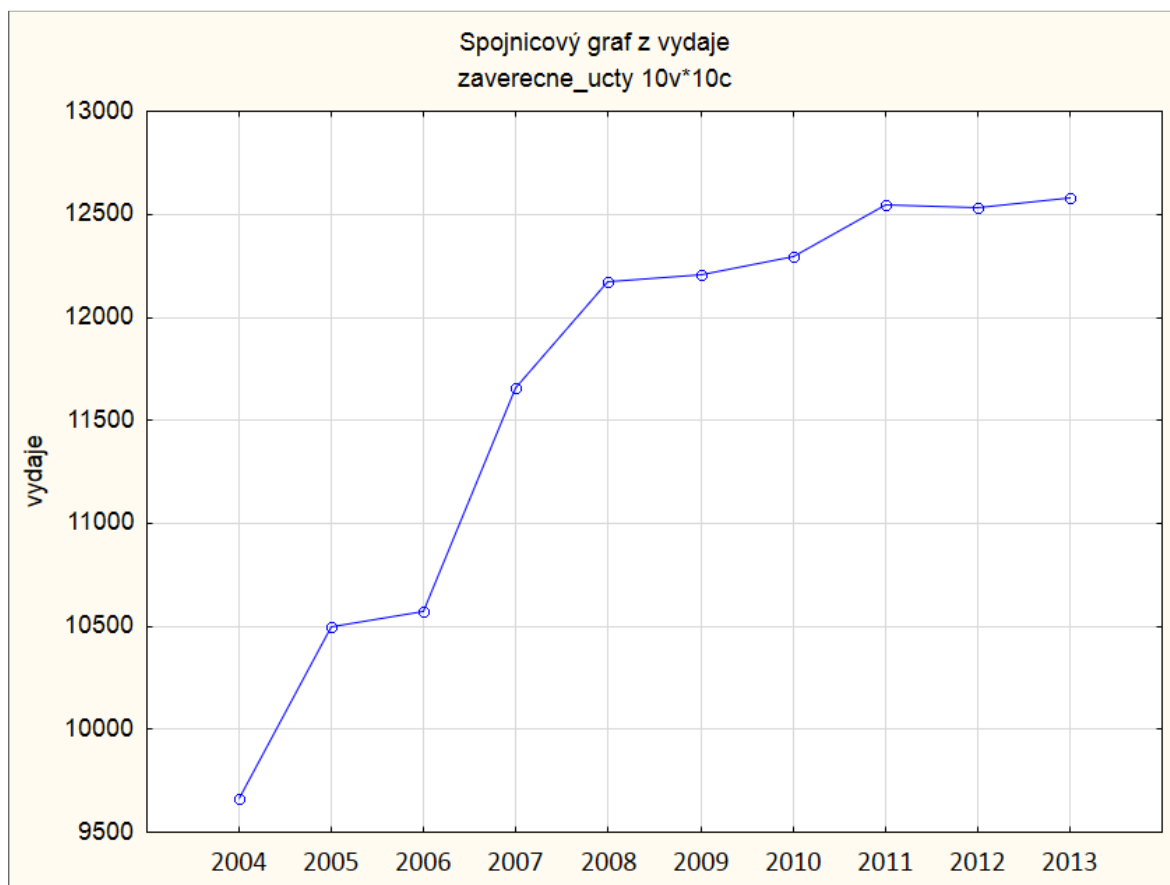
Zdroj: zpracováno autorem⁹⁸

V roce 2004 byly výdaje na úrovni 9 661,93 tis. Kč. Během následujících 10 ti let se výdaje zvýšily na úroveň 12 578,50 tis. Kč, tj. o 2 916,57 tis. Kč. Nejvýraznějšímu nárůstu došlo v roce 2007, kdy se výdaje zvýšily o 1 082,78 tis. Kč. V tomto roce došlo k investici do kamerového systému. K mírnému poklesu došlo v roce 2012, kdy se na tvorbě a čerpání veřejných rozpočtů podepsala realizace úsporných opatření v období hospodářské recese. Vybrané charakteristiky vývoje časové řady jsou uvedeny v příloze č. 4.

⁹⁸Hospodaření města | Žďár nad Sázavou [online]. 2013 [cit. 2014-07-29]. Dostupné z: <http://www.zdarns.cz/o-meste/hospodareni-mesta.asp>

Grafické znázornění vývoje popisuje graf č. 6:

Graf č. 6: Výdaje MP ZR v letech 2004 - 2013:

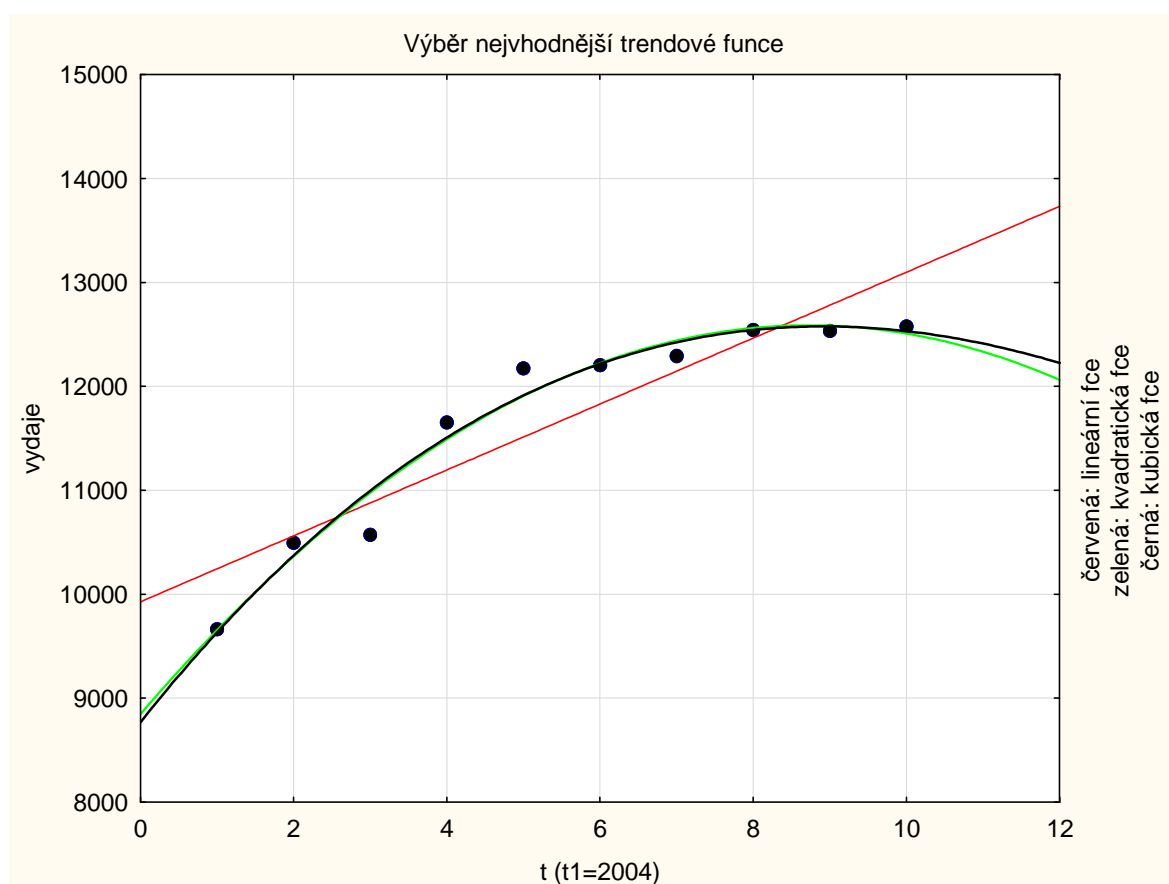


Zdroj: výstup programu STATISTICA CZ 12

Výdaje na Městskou policii ve Žďáře nad Sázavou se v letech 2004 – 2013 v průměru každoročně zvýšily o 324,06 tis. Kč. V průměru se každým rokem zvyšovaly o 2,97%.

Vývoj výdajů zobrazený v grafu č. 6 vykazuje tendence, které je vhodné modelovat klasickými trendovými funkcemi. Pokud je korelační pole skutečných hodnot časové řady proloženo lineární exponenciální, kvadratickou a kubickou trendovou funkcí (viz graf č. 7), lze vizuálním posouzením konstatovat, že nejvhodněji trend časové řady vystihuje kvadratická nebo kubická trendová funkce. K určení té nevhodnější je nutné provést rozbor jednotlivých modelů trendů, který vychází z principů regresní analýzy.

Graf č. 7: Výběr nevhodnější trendové funkce – MP ZR:



Zdroj: výstup programu STATISTICA CZ 12, vlastní zpracování

Výpočty charakteristik trendových funkcí jsou uvedeny v tabulce č. 6:

Tabulka č. 6: Charakteristiky trendových modelů vývoje výdajů na MP ZR 2004 - 2013:

kritéria	lineární	kvadratická	kubická
Index korelace	0,91619	0,98411	0,98425
Index determinace	0,83940	0,96848	0,96874
Upravený index determinace	0,81933	0,95947	0,95311
p	0,00000	0,00000	0,00000
statistika F	41,815	107,53	61,98

Zdroj: Výstup programu STATISTICA.12, upraveno autorem

Rozdíly mezi hodnotami indexů determinace jsou především mezi kubickou a kvadratickou trendovou funkcí minimální. Nejvyšší hodnotu vykazuje kubická trendová funkce, která popisuje vývoj výdajů z 96,87%. Výsledky regresní analýzy uvedené v příloze č. 5 ale ukázaly, že parametry kubické funkce nejsou na stanovené hladině významnosti $\alpha = 0,05$ statisticky významné, protože dvě ze čtyř p-hodnot (0,381549 a 0,829736) jsou větší než α . Také testová statistika F vykazuje v porovnání s kvadratickou funkcí nižší hodnotu. Na základě těchto skutečností byl kubický model zamítnut. Kvadratická trendová funkce vystihuje vývoj výdajů z 96,85%. Tato trendová funkce vykazuje nízké p-hodnoty jednotlivých parametrů i celkového modelu a nejvyšší hodnotu statistiky F. Nejlépe vývoj výdajů na městskou policii vystihuje kvadratická trendová funkce ve tvaru $y' = 8845,969 + 857,841t - 49,156t^2$. Vypočtená střední absolutní procentuální chyba MAPE (příloha č. 6) je menší než 5% a ukazuje na vhodnou volbu modelu.

Verifikace zvoleného kvadratického modelu bude posouzena pomocí pseudoprognozy. Časová řada výdajů byla zkrácena o jedno období, tj. na období 2004 – 2012, a pro novou časovou řadu byla stanovena nová kvadratická funkce ve tvaru $y' = 8791,201 + 893,523t - 53,305t^2$. P-hodnoty parametrů jsou nižší (příloha č. 7) než stanovená hladina významnosti $\alpha = 0,05$, a proto jsou statisticky významné.

V tabulce č. 7 jsou uvedeny charakteristiky nového trendového modelu:

Tabulka č. 7: Charakteristiky nového trendové modelu na období 2004 – 2012 – MP ZR:

kritéria	kvadratická
Index korelace	0,9832
Index determinace	0,9667
Upravený index determinace	0,9556
p	0,00004
statistika F	87,0482

Zdroj: Výstup programu STATISTICA.12, upraveno autorem

Zvolený model vystihuje z 96,67% vývoj výdajů. Vypočtená střední absolutní procentuální chyba MAPE v příloze č. 8 je menší než 5% a ukazuje na vhodnou volbu modelu.

Vypočtená pseudoprognoza na rok 2013 je 12 395,9 tis. Kč. Skutečná hodnota výdajů v roce 2013 byla 12 578,50 tis. Kč. Relativní chyba prognózy je 1,45%. Predikce provedená kvadratickou trendovou funkcí je tedy relativně spolehlivá a lze ji použít k odhadu výše výdajů v následujících obdobích (tabulka č. 8).

Tabulka č. 8: Předpovězené hodnoty pro rok 2014 a 2015 – MP ZR:

Proměnná	Předpovězené hodnoty		
	b-váha	Hodnota	b-váha * Hodnot
t	857,8410	11,0000	9436,25
V3**2	-49,1558	121,0000	-5947,86
Abs. člen			8845,97
Předpověď			12334,36
-95,0%LS			11747,60
+95,0%LS			12921,13

Proměnná	Předpovězené hodnoty		
	b-váha	Hodnota	b-váha * Hodnot
t	857,8410	12,0000	10294,09
V3**2	-49,1558	144,0000	-7078,44
Abs. člen			8845,97
Předpověď			12061,62
-95,0%LS			11226,60
+95,0%LS			12896,64

Zdroj: Výstup programu STATISTICA.12

Odhadovaná výše výdajů na Městskou policii ve Žďáře nad Sázavou v roce 2014 je dle výpočtů uvedených v tabulce č. 8 12 334,34 tis. Kč. S pravděpodobností 95% bude výše výdajů hodnotou z intervalu <11 747,60;12921,1>. Pro rok 2015 je dle zvolené trendové funkce odhadovaná výše výdajů 12 061,62 tis. Kč a s 95% pravděpodobností bude hodnotou z intervalu <11226,6;12896,67>.

4.2 Městská policie v Havlíčkově Brodě

Město Havlíčkův Brod leží v Kraji Vysočina, k 31. prosinci 2013 mělo 23 483 obyvatel.⁹⁹ Městská policie v Havlíčkově Brodě (MP HB) byla zřízena vyhláškou města č. 1/92, s účinností od 1. ledna 1992. Tato vyhláška byla nahrazena obecně závaznou vyhláškou č. 7/2005 o Městské policii města Havlíčkův Brod, účinnou od 5. 10. 2005. Novelu obecně závazné vyhlášky č. 7/2005 schválilo Zastupitelstvo města Havlíčkův Brod dne 28. ledna 2008, č. usnesení 8/08.¹⁰⁰ Dle dokumentů poskytnutých Městskou policií Havlíčkův Brod¹⁰¹ nemá organizace uzavřenou veřejnoprávní smlouvu dle §3a zákona o obecní policii, provozuje pult centralizované ochrany. Na úřadovně městské policie je nepřetržitý provoz. Věková struktura strážníků a čekatelů je uvedena tabulce č. 9:

Tabulka č. 9: Věková struktura čekatelů a strážníků Městské policie v Havlíčkově Brodě

věkové rozmezí	počet
21 – 30	2
31 – 40	10
41 – 50	14
51 – 60	2
61 a více	0

Zdroj: zpracováno autorem¹⁰²

⁹⁹ Databáze demografických údajů za obce ČR [online]. 2014 [cit. 2014-07-28]. Dostupné z: http://www.czso.cz/cz/obce_d/index.htm

¹⁰⁰ Vyhláška č. 7/2005: Vyhlášky a nařízení města: Havlíčkův Brod [online]. 2005 [cit. 2014-07-31]. Dostupné z: <http://www.muhb.cz/vyhlaska-c-7-2005/d-279122/p1=5947>

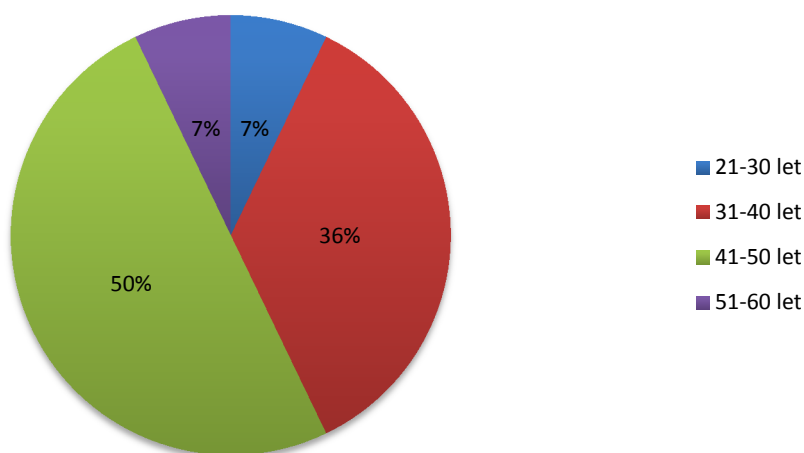
¹⁰¹ MĚSTSKÁ POLICIE HAVLÍČKŮV BROD. *Statistické údaje o činnosti obecních policií v roce 2013: Statistika pro Ministerstvo vnitra ČR*. 2013.

¹⁰² Tamtéž.

V roce 2013 měla Městská policie v Havlíčkově Brodě 29 zaměstnanců, z toho 28 strážníků a 1 ostatního zaměstnance.

Relativní zastoupení věkových skupin je zachyceno v grafu č. 8:

Graf č. 8: Věková struktura čekatelů a strážníků Městské policie v Havlíčkově Brodě



Zdroj: zpracováno autorem¹⁰³

V rámci strážníků a čekatelů Městské policie Havlíčkově Brodě je nejpočetnější skupina zaměstnanců ve věku 41 – 50 let. Tvoří 50% celkového počtu strážníků a čekatelů. Věková skupina 31 – 40 let je zastoupena 36%, shodně 7% jsou zastoupeny skupiny 21 – 30 let a 51 – 60 let. Nejvyšší věková skupina (61 a více let) není reprezentována žádným strážníkem.

¹⁰³ MĚSTSKÁ POLICIE HAVLÍČKŮV BROD. *Statistické údaje o činnosti obecních policií v roce 2013: Statistika pro Ministerstvo vnitra ČR*. 2013.

Struktura čekatelů a strážníků Městské policie v Havlíčkově Brodě dle nejvyššího dosaženého vzdělání je shrnuta v tabulce č. 10:

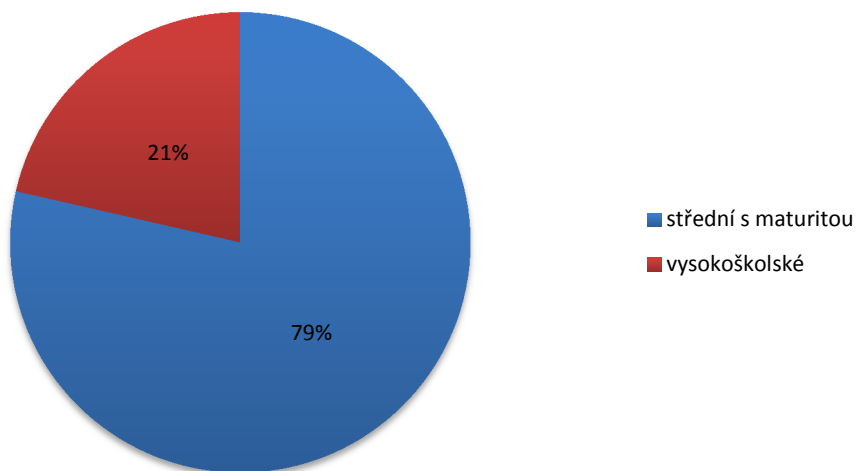
Tabulka č. 10: Vzdělání čekatelů a strážníků Městské policie v Havlíčkově Brodě

vzdělání	počet
střední bez maturity	0
střední s maturitou	22
vyšší odborné	0
vysokoškolské	6

Zdroj: zpracováno autorem¹⁰⁴

Rozložení jednotlivých stupňů vzdělání znázorňuje graf č. 9:

Graf č. 9: Struktura čekatelů a strážníků Městské policie Havlíčkově Brodě dle dosaženého vzdělání



Zdroj: zpracováno autorem¹⁰⁵

Nejvíce strážníků a čekatelů (79%) má střední vzdělání s maturitou, 6 zaměstnanců má vysokoškolské vzdělání. Střední vzdělání bez maturity nemá žádný ze strážníků a čekatelů.

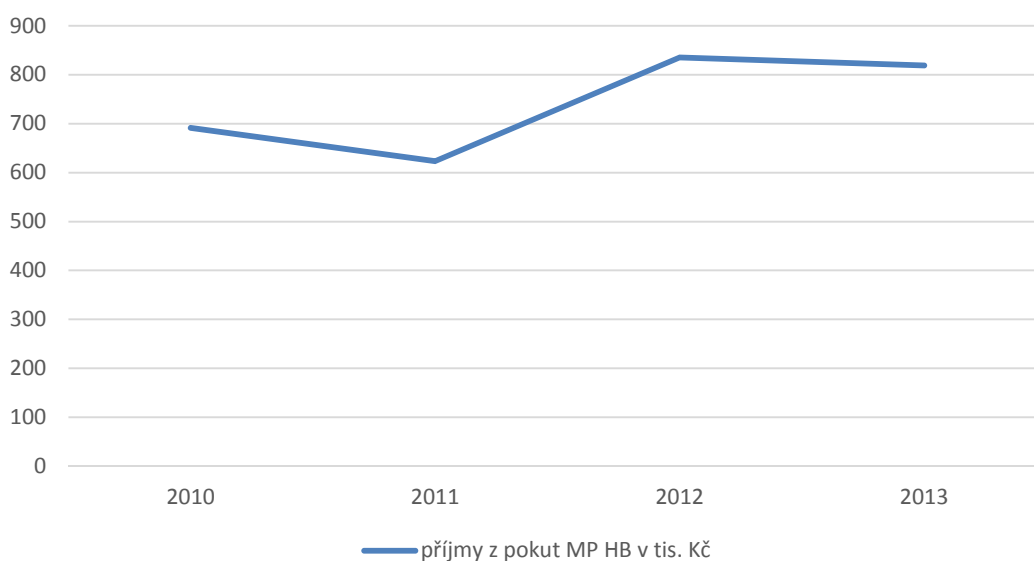
¹⁰⁴ MĚSTSKÁ POLICIE HAVLÍČKŮV BROD. *Statistické údaje o činnosti obecních policí v roce 2013: Statistika pro Ministerstvo vnitra ČR*. 2013.

¹⁰⁵ *Tamtéž.*

4.2.1 Příjmy městské policie Havlíčkův Brod

Příjmy z pokut uložených v blokovém řízení strážníky městské policie jsou příjmem rozpočtu města Havlíčkův Brod a v roce 2013 byly ve výši 819 tis. Kč.¹⁰⁶ V roce 2010 tyto příjmy činily 691 tis. Kč, v roce 2011 623 tis. Kč, v roce 2012 835 tis. Kč. V roce 2013 lze konstatovat nárůst o téměř 19% oproti roku 2010. Vývoj ukazatele je zachycen v grafu č. 10:

Graf č. 10: Příjmy z pokut uložených v blokovém řízení 2010 – 2013 – MP HB



Zdroj: zpracováno autorem¹⁰⁷

¹⁰⁶ ZÁVĚREČNÉ ÚČTY města Havlíčkův Brod: Dokumenty odborů: Havlíčkův Brod [online]. 2014 [cit. 2014-08-03]. Dostupné z: <http://www.muhb.cz/rozpocty-mesta-havlickuv-brod/ds-7602/archiv=0&p1=68169>

¹⁰⁷ MĚSTSKÁ POLICIE HAVLÍČKŮV BROD. Statistické údaje o činnosti obecních policií v roce 2013: Statistika pro Ministerstvo vnitra ČR. 2013.

V roce 2013 bylo v blokovém řízení projednáno celkem 4422 přestupků. Jejich přehled podle druhu je uveden v tabulce č. 11:

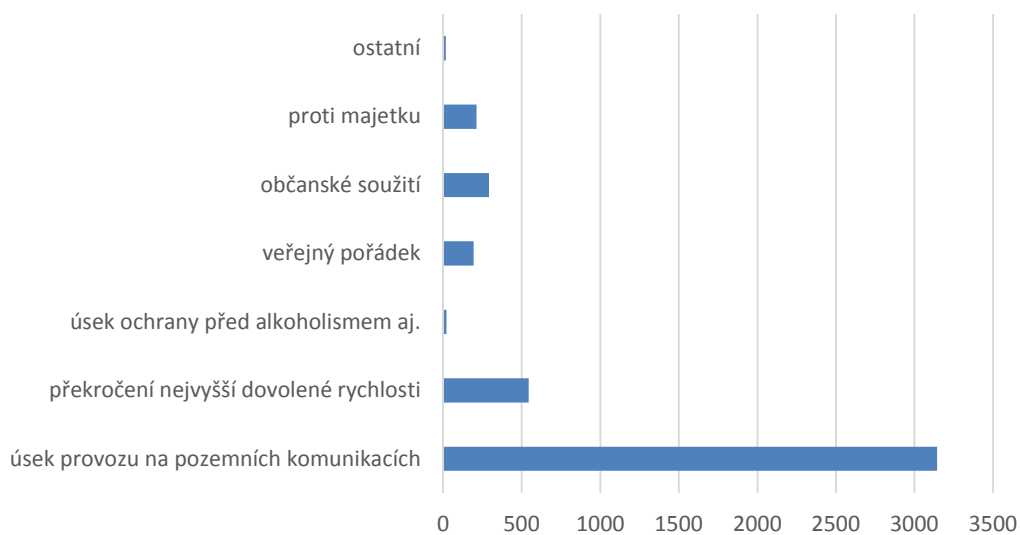
Tabulka č. 11: Přestupky projednané v blokovém řízení v roce 2013 podle druhu (HB)

druh	počet
úsek provozu na pozemních komunikacích (vyjma překročení nejvyšší dovolené rychlosti)	3144
přestupky spáchané překročením nejvyšší dovolené rychlosti	544
přestupky na úseku ochrany před alkoholismem a jinými toxikomaniemi	20
přestupky proti veřejnému pořádku	194
přestupky proti občanskému soužití	291
přestupky proti majetku	213
ostatní	16

Zdroj: zpracováno autorem¹⁰⁸

Rozložení dle druhu znázorněno v grafu č. 11:

Graf č. 11: Přestupky projednané v blokovém řízení v roce 2013 podle druhu (HB)



Zdroj: zpracováno autorem¹⁰⁹

¹⁰⁸ MĚSTSKÁ POLICIE HAVLÍČKŮV BROD. *Statistické údaje o činnosti obecních policií v roce 2013: Statistika pro Ministerstvo vnitra ČR*. 2013.

¹⁰⁹ *Tamtéž..*

V roce 2013 bylo nejvíce přestupků projednáno na úseku provozu na pozemních komunikacích (vyjma překročení nejvyšší dovolené rychlosti). Následují přestupky spáchané překročením povolené rychlosti. Přestupků proti občanskému soužití bylo spácháno 291. Dále bylo projednáno 213 přestupků proti majetku, 194 přestupků proti veřejnému pořádku a pouze 20 přestupků na úseku ochrany před alkoholismem a jinými toxikomaniemi.

4.2.2 Výdaje městské policie Havlíčkův Brod

Výdaje na činnost městské policie byly v roce 2013 v celkové výši 14 710 tis. Kč. Téměř 88% z této částky tvořily prostředky na platy strážníků, ostatní osobní výdaje (např. dohody o provedení práce), zdravotní a sociální pojištění. V roce 2013 nebyly realizovány žádné investiční výdaje. Konkrétní částky na jednotlivé položky v rámci paragrafu 5311 jsou uvedeny v tabulce č. 12:

Tabulka č. 12: Přehled výdajů Městské policie v Havlíčkově Brodě v roce 2013:

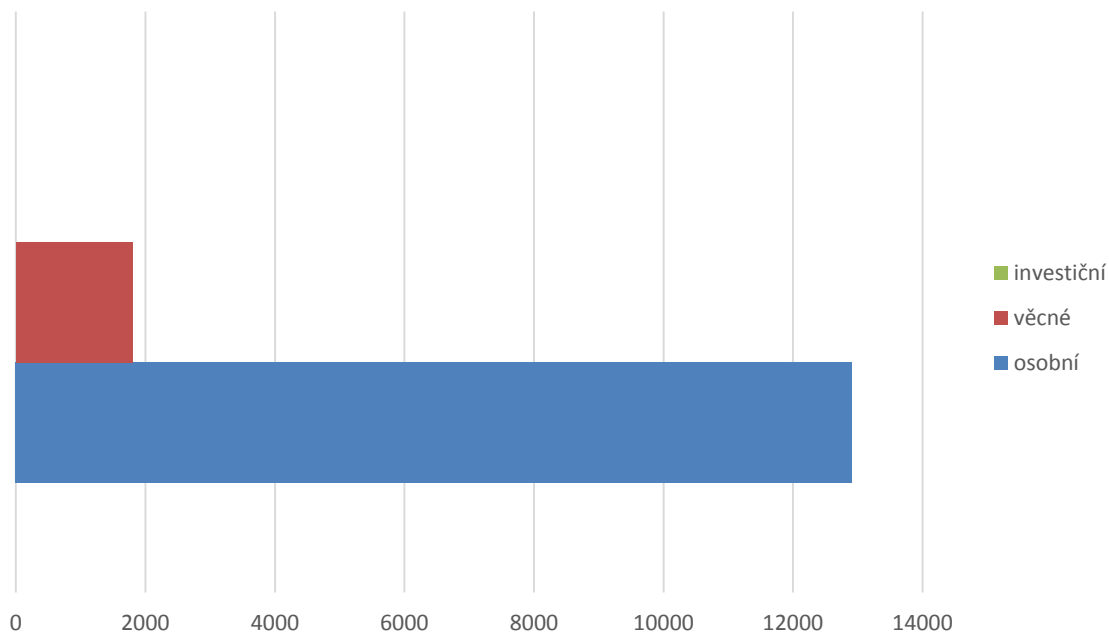
položky rozpočtové skladby	částka v tis. Kč
platby, ostatní osobní výdaje, zdravotní a sociální pojištění	12909,1
prádlo, oděv, obuv	149,6
knihy, tisk	0,4
drobný dlouhodobý majetek	176,5
materiál	181,6
voda, teplo, elektrická energie	328,7
pohonné hmoty	200,9
služby pošt a telekomunikací	45,6
pojištění	19,5
nájemné	40
školení	95,4
ostatní služby	174,8
opravy a udržování	233,8
programové vybavení	37,5
cestovné	5,1
pohoštění	4,7
splátka leasingu	83,5
ostatní nákupy	4,9
platby daní a poplatků	18,3
celkem:	14709,9

Zdroj: zpracováno autorem¹¹⁰

¹¹⁰ZÁVĚREČNÉ ÚČTY města Havlíčkův Brod: Dokumenty odborů: Havlíčkův Brod [online]. 2014 [cit. 2014-08-03]. Dostupné z: <http://www.muhb.cz/rozpocety-mesta-havlickuv-brod/ds-7602/archiv=0&p1=68169>

Grafické znázornění souhrnných skupin výdajů je uvedeno v grafu č. 12:

Graf č. 12: Přehled výdajů Městské policie v Havlíčkově Brodě v roce 2013:



Zdroj: zpracováno autorem¹¹¹

Největší část výdajů na činnost Městské policie v Havlíčkově Brodě tvoří osobní výdaje. Ty zahrnují mzdy složené z tarifní části, osobních příplatků, příplatků za víkendy a svátky, práci v noci, rizikových příplatků, práci přesčas atd., dále výdaje na úklid prostor, zdravotní a sociální pojištění. Věcné výdaje jsou mimo jiné tvořeny obnovou opotřebovaného materiálu, nákupem výstroje a výzbroje (vysílačky, zbraně, fotoaparáty...), nákupem odborné literatury, krmiva pro psy, pohonných hmot. Dále jsou z rozpočtu hrazeny energie, prolongační zkoušky a školení, revize a kalibrace radaru a alkoholtestrů, aktualizace a rozšíření policejního programu DERIK, nájemné za kamerové body a střelnici. Mimo jiné jsou peněžní prostředky také vynakládány na příspěvek Sportovnímu klubu Policie ČR v souvislosti se zajištěním výcviku strážníků.

¹¹¹ ZÁVĚREČNÉ ÚČTY města Havlíčkův Brod: Dokumenty odborů: Havlíčkův Brod [online]. 2014 [cit. 2014-08-03]. Dostupné z: <http://www.muhb.cz/rozpocety-mesta-havlickuv-brod/ds-7602/archiv=0&p1=68169>

4.2.3 Analýza výdajů Městské policie Havlíčkův Brod 2004 – 2013

Údaje získané ze závěrečných účtů města Havlíčkův Brod byly seříděny a jsou uvedeny v tabulce č. 13.

Tabulka č. 13: Výdaje MP HB v letech 2004 - 2013:

období	2004	2005	2006	2007	2008
výdaje v tis. Kč	11 039,00	12 286,00	12 445,00	13 811,00	14 541,00
období	2009	2010	2011	2012	2013
výdaje v tis. Kč	15 030,00	14 911,00	14 669,00	15 574,00	14 710,00

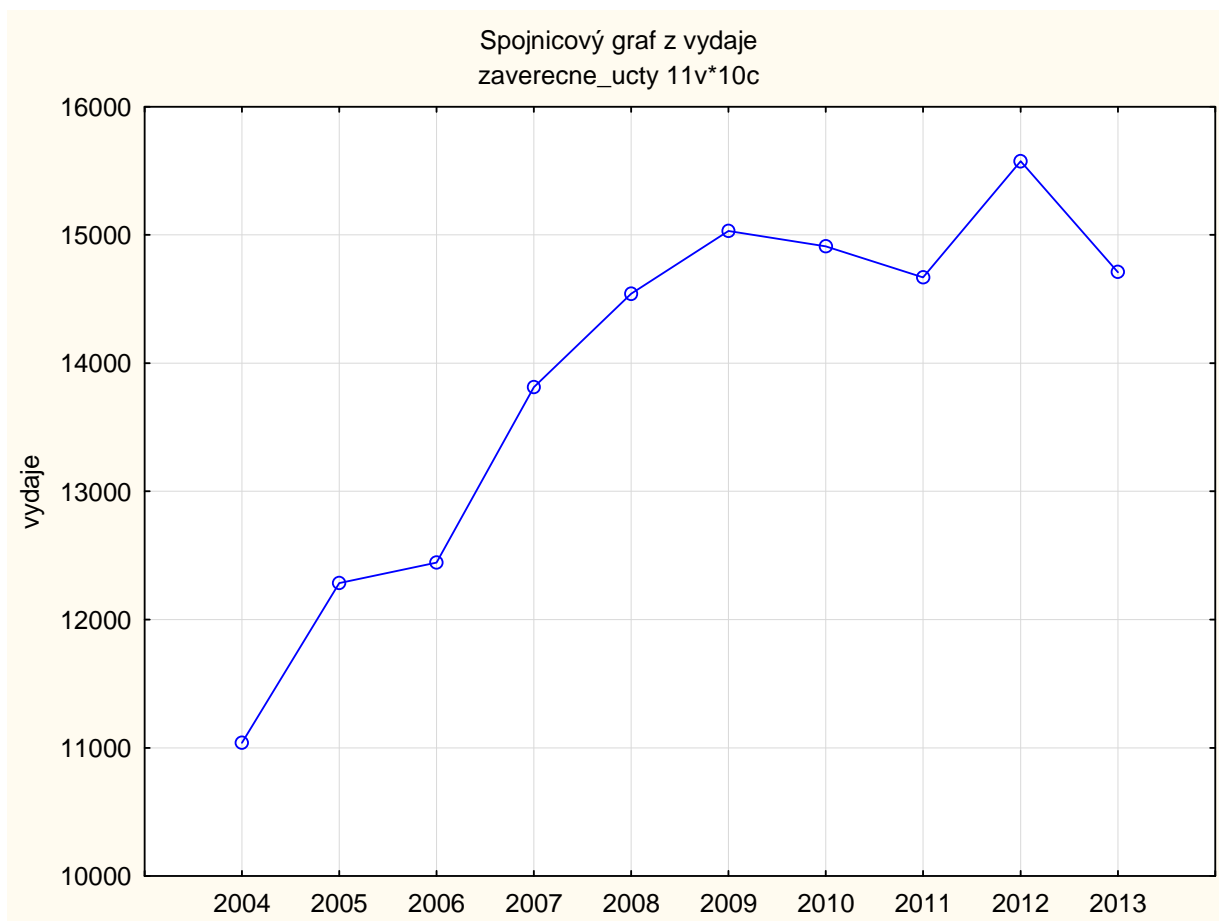
Zdroj: zpracováno autorem¹¹²

V roce 2004 byly výdaje na úrovni 11 039 tis. Kč. Během následujících 10 ti let se výdaje zvýšily na úroveň 14 710 tis. Kč, tj. o 3 671 tis. Kč. Nejvýraznějšímu nárůstu došlo v roce 2007, kdy se výdaje zvýšily o 1 366 tis. Kč. V tomto roce došlo k investici ve výši 765 tis. do mobilní kamery. K mírným poklesům došlo v roce 2010 a 2011. V roce 2012 proběhla oprava budovy městské policie spojená s výdaji ve výši 696 tis. Kč. Vybrané charakteristiky vývoje časové řady jsou uvedeny v příloze č. 9.

¹¹²ZÁVĚREČNÉ ÚČTY města Havlíčkův Brod: Dokumenty odborů: Havlíčkův Brod [online]. 2014 [cit. 2014-08-03]. Dostupné z: <http://www.muhb.cz/rozpocety-mesta-havlickuv-brod/ds-7602/archiv=0&p1=68169>

Grafické znázornění vývoje výdajů popisuje graf č. 13:

Graf č. 13: Výdaje MP HB v letech 2004 - 2013:

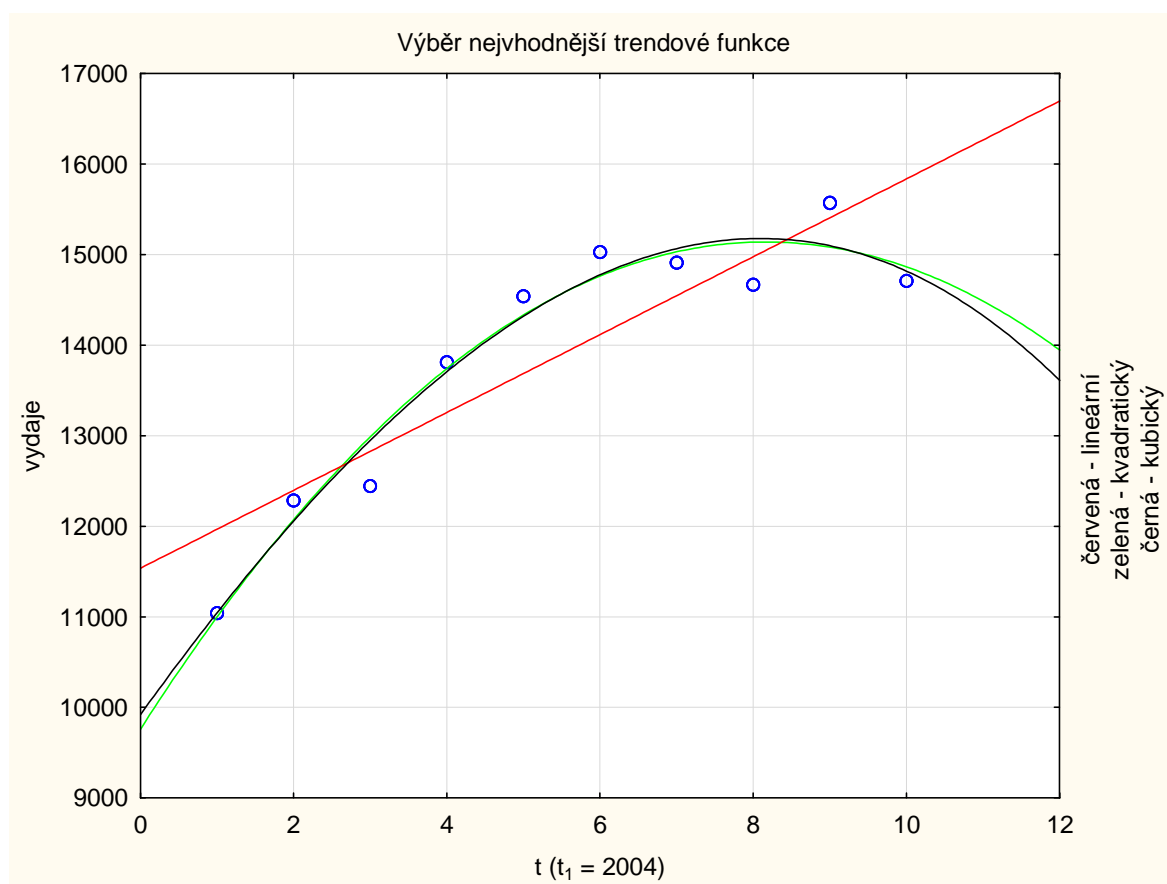


Zdroj: výstup programu STATISTICA CZ 12

Výdaje na Městskou policii v Havlíčkově Brodě se v průměru každoročně zvýšily v letech 2004 – 2013 o 407,89 tis. Kč. V průměru se každým rokem zvyšovaly o 3,24%.

Z vývoje výdajů zachycených v grafu č. 13 vyplývá, že by jejich časovou řadu bylo možné zachytit klasickými trendovými funkcemi. Po proložení korelačního pole skutečných hodnot časové řady výdajů lineární, kvadratickou a kubickou funkcí se dle vizuálního posouzení (viz graf č. 14) jeví jako nejvhodnější trendová funkce kubická. Pro potvrzení této domněnky je nutné provést rozbor jednotlivých modelů trendu vycházející z principů regresní analýzy.

Graf č. 14: Výběr nejvhodnější trendové funkce – MP HB:



Zdroj: výstup programu STATISTICA CZ 12, vlastní zpracování

Výpočty charakteristik trendových funkcí jsou uvedeny v tabulce č. 14:

Tabulka č. 14: Charakteristiky trendových modelů vývoje výdajů na MP HB 2004 - 2013:

kritéria	lineární	kvadratická	kubická
Index korelace	0,88069	0,97526	0,97554
Index determinace	0,77562	0,95114	0,95169
Upravený index determinace	0,74757	0,93717	0,92753
p	0,00077	0,00003	0,00024
statistika F	27,654	68,126	39,398

Zdroj: Výstup programu STATISTICA.12, upraveno autorem

Navrhovaná kvadratická a kubická funkce vykazuje pouze malé rozdíly mezi hodnotami indexů determinace. Nejvyšší hodnoty vykazuje kubická trendová funkce a nabízí interpretaci, že popisuje vývoj výdajů z 95,17%. Výsledky regresní analýzy uvedené v příloze č. 10 ovšem prokázaly, že parametry kubické funkce nejsou na stanovené hladině významnosti $\alpha = 0,05$ statisticky významné, neboť tři ze čtyř p-hodnot (0,088344; 0,690527; 0,802113) jsou větší než α . V porovnání s kvadratickou funkcí také kubická funkce vykazuje nižší hodnotu statistiky F. Na základě těchto skutečností byl kubický model zamítnut. Kvadratická trendová funkce popisuje vývoj výdajů z 95,11%. Vykazuje také nízké p - hodnoty jednotlivých parametrů i celkového modelu a nejvyšší hodnotu statistiky F. Nejlépe tedy vývoj výdajů na činnost Městské policie v Havlíčkově Brodě vystihuje kvadratická trendová funkce ve tvaru $y' = 9756,967 + 1319,668t - 80,871t^2$. Vypočtená střední absolutní procentuální chyba MAPE (příloha č. 11) je menší než 5% a ukazuje na vhodnou volbu modelu.

Verifikace zvoleného kvadratického modelu bude posouzena pomocí pseudoprognózy. Časová řada výdajů byla zkrácena o jedno období, tj. na období 2004 – 2012, a pro novou časovou řadu byla stanovena nová kvadratická funkce ve tvaru $y' = 9879,952 + 1239,541t - 71,554t^2$. P-hodnoty parametrů jsou nižší (příloha č. 12) než stanovená hladina významnosti $\alpha = 0,05$, a proto jsou statisticky významné.

Charakteristiky nového trendového modelu jsou uvedeny v tabulce č. 15:

Tabulka č. 15: Charakteristiky nového trendové modelu na období 2004 – 2012 – MP HB:

kritéria	kvadratická
Index korelace	0,9760
Index determinace	0,9527
Upravený index determinace	0,9369
p	0,0001
statistika F	60,3571

Zdroj: Výstup programu STATISTICA.12, upraveno autorem

Zvolený model vystihuje z 95,27% vývoj výdajů. Vypočtená střední absolutní procentuální chyba MAPE v příloze č. 13 je menší než 5% a ukazuje na vhodnou volbu modelu.

Vypočtená pseudoprognóza na rok 2013 je 15 120 tis. Kč. Skutečná hodnota výdajů v roce 2013 byla 14 710 tis. Kč. Relativní chyba prognózy dosahuje hodnoty 2,79%. Predikce provedená kvadratickou trendovou funkcí je tedy relativně spolehlivá a lze ji použít k odhadu výše výdajů v následujících obdobích (tabulka č. 16):

Tabulka č. 16: Předpovězené hodnoty pro rok 2014 a 2015 – MP HB:

Proměnná	Předpovězené hodnoty (zaverecne_ucty_hb) proměnné: vydaje		
	b-váha	Hodnota	b-váha * Hodnot
t	1319,668	11,0000	14516,35
V3**2	-80,871	121,0000	-9785,42
Abs. člen			9756,97
Předpověď			14487,90
-95,0%LS			13457,21
+95,0%LS			15518,59

Zdroj: Výstup programu STATISTICA.12

Odhadovaná výše výdajů na Městskou policii v Havlíčkově Brodě v roce 2014 je dle výpočtů uvedených v tabulce č. 16 14 487,9 tis. Kč. S pravděpodobností 95% bude výše výdajů hodnotou z intervalu <13457,21;15518,59>. Pro rok 2015 je dle zvolené trendové funkce odhadovaná výše výdajů 13 947,5 tis. Kč a s 95% pravděpodobností bude hodnotou z intervalu <12480,8;15414,3>.

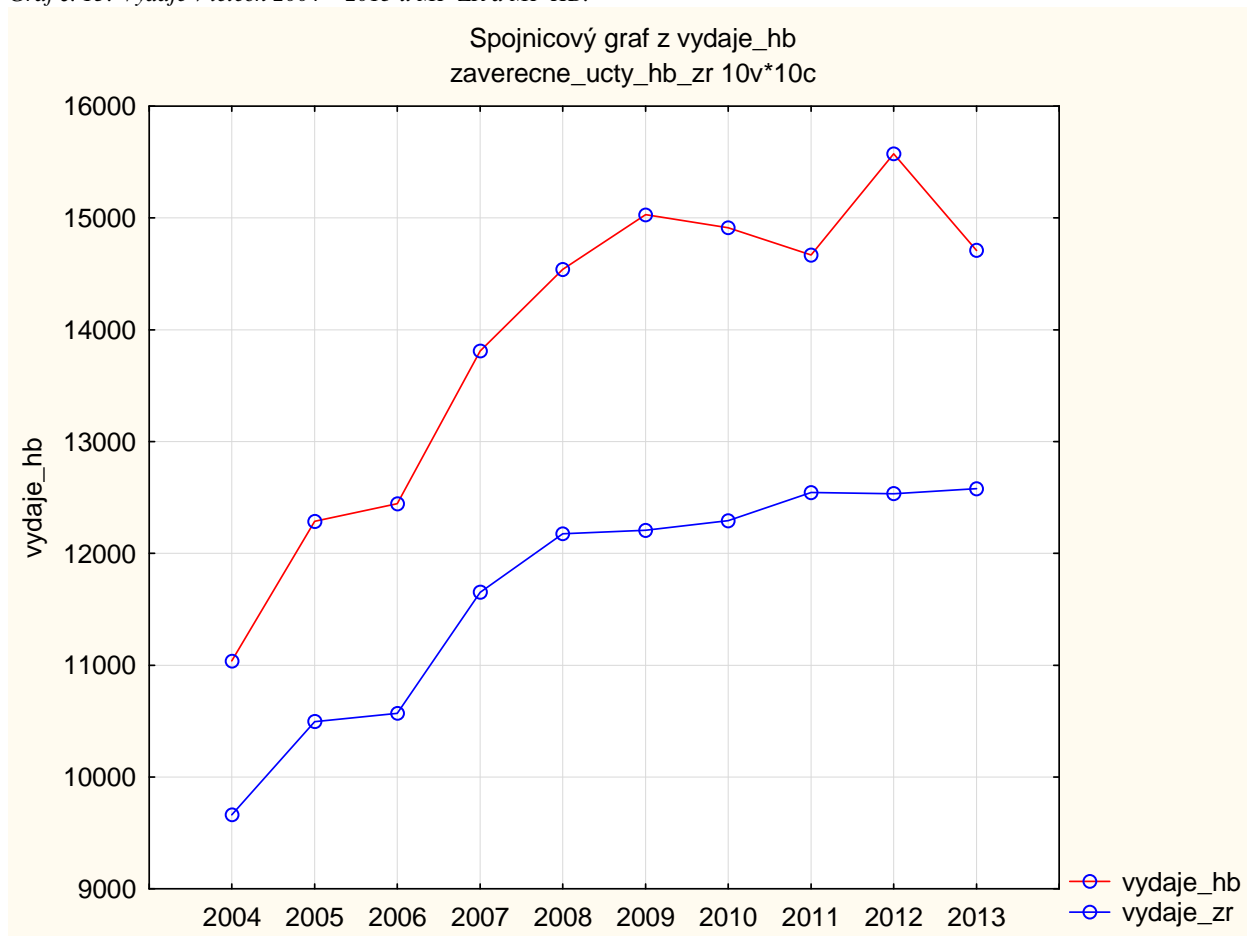
5 Výsledky a diskuse

Městská policie ve Žďáře nad Sázavou má zaměstnáno 23 strážníků, což je o 5 méně než Městská policie v Havlíčkově Brodě. Vyšší věk strážníků je patrný u MP ZR, kdy 21,74% strážníků je ve věku nad 50 let, u MP HB je to pouze 7,14%. Vyšší úroveň vzdělání vykazují strážníci MP HB, kdy žádný ze strážníků nemá střední vzdělání bez maturity a MP HB zaměstnává 6 vysokoškoláků. V MP ZR pracuje 5 strážníků bez maturity a pouze 1 vysokoškolák. Velký rozdíl mezi městskými policiemi ve sledovaných městech je v oblasti přestupků projednaných v blokovém řízení v roce 2013. Zatímco MP ZR projednala celkem 696 přestupků, MP HB jich projednala 4422, což je o 535,35% více. Tento rozdíl se také projevil v příjmech rozpočtů jednotlivých měst, MP HB vybrala na příjmech za pokuty v blokovém řízení o 247,03% více než MP ZR. Je evidentní, že rozdíl v projednaných přestupcích a příjmech za pokuty vykazuje určitý nepoměr. Ten může být způsoben druhem projednávaných přestupků, efektivitou vybírání pokut za ně aj. K zjištění příčiny této skutečnosti by bylo nutné získat podrobnější údaje o přestupcích a provést podrobnější analýzu. Vyšší pracovní vytíženost strážníků vykazuje MP HB, kdy 1 strážník v průměru projedná 157,93 přestupků ročně. Strážník MP ZR projedná průměrně 30,26 přestupků ročně.

Celkové výdaje v roce 2013 byly vyšší u MP HB, a to o 16,95%. Osobní výdaje v tomto období byly vyšší o 24,81% u MP HB. Výdaje na 1 strážníka jsou 461,04 tis. Kč u MP HB a 449,70 tis. Kč u MP ZR.

Výdaje v letech 2004 – 2013 u sledovaných subjektů popisuje graf č. 15:

Graf č. 15: Výdaje v letech 2004 – 2013 u MP ZR a MP HB:



Zdroj: výstup programu STATISTICA CZ 12, vlastní zpracování

Vývoj výdajů u obou sledovaných subjektů vykazuje přibližně stejný trend. Nárůst výdajů u MP HB v roce 2012 byl způsoben mimořádnými výdaji na opravy budovy služebny. Výdaje MP HB ovšem vykazují vyšší průměrný koeficient růstu. O dynamičtějším růstu výdajů MP HB oproti výdajům MP ZR také vypovídají parametry jejich trendových funkcí.

Dle vypočtených trendových funkcí budou výdaje Městské policie v Havlíčkově Brodě v letech 2014 a 2015 s pravděpodobností 95% vyšší než Městské policie ve Žďáře nad Sázavou.

Pokud by rostoucí trend výdajů pokračoval i v dalších letech a zároveň nerostly příjmy obcí nebo rostly výdaje na jiné oblasti financované z rozpočtu obcí, mohlo by dojít k situaci, že na financování městské policie nebudou mít obce peníze. Je tedy na zastupitelstvech obcí a ředitelích městských policií, aby do budoucna zvážili nezbytnost některých výdajů, hledali úsporná opatření a efektivně využívali prostředků poskytovaných na tuto oblast z evropských fondů. Konkrétním příkladem jsou již zmiňované opravy služebny MP HB, které byly spojeny i s výměnou oken na objektu, tedy s investicí spadající pod opatření snižujícím energetickou náročnost veřejných budov, na které jsou poskytovány transfery z Operačního programu životní prostředí. Přesto tato možnost nebyla využita. Je tedy vhodné, aby v budoucnu osoby odpovědné za fungování obce hledali i jiné možnosti, jak získat pro podobné akce finanční prostředky než obecní rozpočty. Prostřednictvím Kraje Vysočina jsou pravidelně poskytovány dotace na Program prevence kriminality Kraje Vysočina, každoročně jsou také vyhlašované grantové programy zaměřené na prevenci kriminality Fondem Vysočiny a je žádoucí, aby byly oběma subjekty pravidelně využívány.

6 Závěr

Úspěšné a prosperující obce jsou klíčové pro rozvoj celého státu i společnosti. Zajištění bezpečnosti v rámci jejich katastrálního území je předpokladem jejich fungování. Jedním z aktérů, které se na ochraně veřejného pořádku, zdraví a majetku občanů podílí, jsou i obecní a městské policie. Vhodně stanovit objem prostředků, tedy tak, aby v dostatečné míře pokrýval potřeby tohoto orgánu obce a zároveň zamezil plýtvání s veřejnými prostředky, je úkolem pro obecní zastupitelstva.

Snahou této diplomové práce bylo popsat fungování, hospodaření a financování obecní policie, analyzovat hospodaření vybraných subjektů pomocí posouzení výdajů v časovém období 2004 – 2013 a predikovat další vývoj. Dále byla pozornost zaměřena na srovnání dvou podobných subjektů a bylo navrženo opatření na pokrytí rostoucích výdajů v budoucnu.

Diplomová práce se ve své první části věnovala analýze dostupné literatury s cílem vymezení základních pojmů a popisu principu fungování obecní policie a pravidel hospodaření obcí. Získané informace byly podkladem pro realizaci vlastního výzkumu ve druhé, analytické části.

Data pro analytickou část byla získána z dokumentů poskytnutých pracovníky městských policií ve Žďáře nad Sázavou a Havlíčkově Brodě a charakterizovala oba subjekty z pohledu počtu strážníků, jejich věku a vzdělání, počtu projednávaných přestupků, příjmu za uložené pokuty a výdajů na činnost.

Pro výdaje Městské policie ve Žďáře nad Sázavou byla stanovena trendová funkce ve tvaru $y' = 8845,969 + 857,841t - 49,159t^2$ a odhadnuty výdaje na rok 2014 ve výši 12 334,34 tis. Kč a na rok 2015 ve výši 12 061,62 tis. Kč. Vývoj výdajů Městské policie Havlíčkův Brod nejlépe vystihuje trendová funkce ve tvaru $y' = 9756,967 + 1319,668t - 80,871t^2$. Se stanovenou mírou pravděpodobnosti budou výdaje Městské policie Havlíčkův Brod v roce 2014 ve výši 14 487,9 tis. Kč a v roce 2015 ve výši 13 947,5 tis. Kč.

Z porovnání sledovaných subjektů vyplynulo, že více strážníků zaměstnává Městská policie Havlíčkův Brod. Její pracovníci také vykazují vyšší úroveň vzdělání a nižší věkový průměr. Také tato městská policie projednala výrazně více přestupků a vykazuje také z tohoto pohledu vyšší pracovní vytíženost strážníků. Celkové výdaje v roce 2013 byly vyšší u Městské policie Havlíčkův Brod, včetně mzdových nákladů na 1 strážníka.

Vývoj výdajů v letech 2004 – 2013 vykazuje u obou subjektů přibližně stejných trend, výdaje Městské policie Havlíčkův Brod rostou dynamičtěji. Klíčem k jejich pokrytí v budoucnu může být efektivní využívání jiných zdrojů než obecního rozpočtu, např. evropských fondů, transferů v rámci Programu prevence kriminality Kraje Vysočina a grantových programů Fondu Vysočiny.

7 Seznam použitých zdrojů

BRÁZDA, Jan. *Komunální policie ve velkých městech*. Vyd. 1. Praha: Vydavatelství PA ČR, 2008, 120 s. ISBN 978-80-7251-274-4.

DVOŘÁČEK, Zdeněk. *Právní základy veřejného pořádku: (vybrané kapitoly)*. 2. vyd. Praha: Armex, 2007, 104 s. Skripta pro střední a vyšší odborné školy. ISBN 978-80-86795-51-5.

HINDLS, Richard, Stanislava HRONOVÁ, Jan SEGER a Jakub FISCHER. *Statistika pro ekonomy*. 8. vyd. Praha: Professional Publishing, 2007, 415 s. ISBN 978-80-86946-43-6.

KINŠT, Jan a Jiří PAROUBEK. *Rozpočtová skladba v roce 2010 a praktické příklady: publikace pro pracovníky orgánů státní správy, obcí, krajů a jejich organizačních složek*. Olomouc: ANAG, 2009, 255 s. ISBN 978-80-7263-556-6.

KOPECKÝ, Martin. *Právní postavení obcí a krajů - základy komunálního práva*. Vyd. 1. Praha: Wolters Kluwer Česká republika, 2010, xii, 377 s. Právní monografie. ISBN 978-807-3575-618.

MACEK, Pavel a Vladimír HÁJEK. *Obecní policie*. 2. rozš. vyd. Praha: Policejní akademie České republiky, 1998, 161 s. ISBN 80-859-8178-5.

MACEK, Pavel a Vladimír HÁJEK. *Obecní policie II*. Vyd. 1. Praha: Vydavatelství PA ČR, 2003. ISBN 80-725-1133-5.

MACEK, Pavel a Lubomír UHLÍŘ. *Dějiny obecních policií*. Vyd. 1. Praha: Police history, 2004, 215 s., 44 obr. příl., [35] s. obr. příl. ISBN 80-864-7726-6.

PAŘÍZKOVÁ, Ivana. *Finance územních samosprávných celků*. Vyd. 1. Brno: Masarykova univerzita, 1998, 178 s. Spisy Právnické fakulty Masarykovy univerzity v Brně, sv. 219. ISBN 80-210-1997-2.

PEKOVÁ, Jitka. *Hospodaření obcí a rozpočet*. Vyd. 1. Praha: Codex Bohemia, 1997, 289 p. ISBN 80-859-6334-5.

PEKOVÁ, Jitka a Jaroslav PILNÝ. *Veřejná správa a finance*. Vyd. 1. Praha: Codex Bohemia, 1998, 302 s. ISBN 80-859-6385-X.

SVATOŠOVÁ, Libuše a Marie PRÁŠILOVÁ. *Statistické metody v příkladech*. Vyd. 1. V Praze: Česká zemědělská univerzita, 2007, 212 s. ISBN 978-802-1316-737.

SVATOŠOVÁ, Libuše a Bohumil KÁBA. *Statistické metody II*. Vyd. 1. V Praze: Česká zemědělská univerzita, 2008, 107 s. ISBN 978-802-1317-369.

VEDRAL, Josef. *Zákon o obcích (obecní zřízení): komentář*. 1. vyd. Praha: C.H. Beck, 2008, xv, 861 s. Beckova edice komentované zákony. ISBN 978-807-1795-971.

VETEŠNÍK, Pavel. *Obecní policie*. Plzeň: Vydavatelství a nakladatelství Aleš Čeněk, 2013, 330 s. ISBN 978-807-3804-633.

Sborníky:

Poradce 2003. Český Těšín: Poradce, 2003, 272 s. ISBN 1211-2437.

Zákony:

ČESKOSLOVENSKÁ FEDERATIVNÍ REPUBLIKA. Zákon České národní rady č. 367/1990 ze dne 5. září 1990, o obcích (obecní zřízení). In: Sbíрка zákonů České a Slovenské federativní republiky. 1990., částka 059. Dostupné z: http://aplikace.mvcr.cz/sbirka-zakonu/SearchResult.aspx?q=367/1990&typeLaw=zakon&what=Cislo_zakona_smlouvy

ČESKO. Zákon č. 553/1991 ze dne 6. prosince 1991, o obecní policii. In: Sbíрка zákonů České republiky. 1991., částka 104. Dostupné z: http://aplikace.mvcr.cz/sbirka-zakonu/SearchResult.aspx?q=553/1991&typeLaw=zakon&what=Cislo_zakona_smlouvy

ČESKO. Zákon č. 563/1991 ze dne 12. prosince 1991, o účetnictví. In: Sbíрка zákonů České republiky. 1991., částka 107. Dostupné z: http://aplikace.mvcr.cz/sbirka-zakonu/SearchResult.aspx?q=563/1991&typeLaw=zakon&what=Cislo_zakona_smlouvy

ČESKO. Zákon č. 128/2000 ze dne 12. dubna 2000 o obcích (obecní zřízení). In: Sbíрка zákonů České republiky. 2000, částka 038. Dostupné z: http://aplikace.mvcr.cz/sbirka-zakonu/SearchResult.aspx?q=128/2000&typeLaw=zakon&what=Cislo_zakona_smlouvy

ČESKO. Zákon č. 131/2000 ze dne 13. dubna 2000, o hlavním městě Praze. In: Sbíрка zákonů České republiky. 2000., částka 039. Dostupné z: http://aplikace.mvcr.cz/sbirka-zakonu/SearchResult.aspx?q=131/2000&typeLaw=zakon&what=Cislo_zakona_smlouvy

ČESKO. Zákon č. 250/2000 ze dne 7. července 2000, o rozpočtových pravidlech územně samosprávných celků. In: Sbíрка zákonů České republiky. 2000., částka 073. Dostupné z: http://aplikace.mvcr.cz/sbirka-zakonu/SearchResult.aspx?q=250/2000&typeLaw=zakon&what=Cislo_zakona_smlouvy

ČESKO. Zákon č. 311/2002 ze dne 13. června 2002, kterým se mění zákon č. 553/1991 Sb., o obecní policii, ve znění pozdějších předpisů, a o změně některých dalších zákonů. In: Sbíрка zákonů České republiky. 2002., částka 114. Dostupné z:

http://aplikace.mvcr.cz/sbirka-zakonu/SearchResult.aspx?q=311/2002&typeLaw=zakon&what=Cislo_zakona_smlouvy

ČESKO. Zákon č. 500/2004 ze dne 24. června 2004, zákon správní řád. In: Sbírka zákonů České republiky. 2004., částka 174. Dostupné z: http://aplikace.mvcr.cz/sbirka-zakonu/SearchResult.aspx?q=500/2004&typeLaw=zakon&what=Cislo_zakona_smlouvy

ČESKO. Zákon č. 262/2006 ze dne 21. dubna 2006, zákon zákoník práce. In: Sbírka zákonů České republiky. 2006., částka 084. Dostupné z: http://aplikace.mvcr.cz/sbirka-zakonu/SearchResult.aspx?q=262/2006&typeLaw=zakon&what=Cislo_zakona_smlouvy

ČESKO. Zákon č. 273/2008 ze dne 17. července 2008 o Policii České republiky. In: Sbírka zákonů České republiky. 2008, částka 091. Dostupné z: http://aplikace.mvcr.cz/sbirka-zakonu/SearchResult.aspx?q=273/2008&typeLaw=zakon&what=Cislo_zakona_smlouvy

ČESKO. Vyhláška č. 418/2008 ze dne 11. listopadu 2008, Vyhláška, kterou se provádí zákon o obecní policii. In: Sbírka zákonů České republiky. 2008., částka 138. Dostupné z: http://aplikace.mvcr.cz/sbirka-zakonu/SearchResult.aspx?q=418/2008&typeLaw=zakon&what=Cislo_zakona_smlouvy

ČESKO. Vyhláška č. 410/2009 ze dne 11. listopadu 2009, Vyhláška, kterou se provádějí některá ustanovení zákona č. 563/1991 Sb., o účetnictví, ve znění pozdějších předpisů, pro některé vybrané účetní jednotky. In: Sbírka zákonů České republiky. 2009., částka 133. Dostupné z: http://aplikace.mvcr.cz/sbirka-zakonu/SearchResult.aspx?q=410/2009&typeLaw=zakon&what=Cislo_zakona_smlouvy

ČESKO. Zákon č. 64/2014 ze dne 20. března 2014, zákon, kterým se mění některé zákony v souvislosti s přijetím kontrolního řádu. In: Sbírka zákonů České republiky. 2014., částka 024. Dostupné z: http://aplikace.mvcr.cz/sbirka-zakonu/SearchResult.aspx?q=64/2014&typeLaw=zakon&what=Cislo_zakona_smlouvy

Internetové zdroje:

ČNR 1990-1992, tisk 416 [online]. 1991 [cit. 2014-04-26]. Dostupné z: http://www.psp.cz/eknih/1990cnr/tisky/t0416_00.htm

Databáze demografických údajů za obce ČR [online]. 2014 [cit. 2014-07-28]. Dostupné z: http://www.czso.cz/cz/obce_d/index.htm

Home - Metropolitan Police Service [online]. 2014 [cit. 2014-07-16]. Dostupné z: <http://content.met.police.uk/Home>

Hospodaření města | Žďár nad Sázavou [online]. 2013 [cit. 2014-07-29]. Dostupné z: <http://www.zdarns.cz/o-meste/hospodareni-mesta.asp>

Obecní policie /1 | MODERNIOBEC.IHNED.CZ - Legislativa [online]. 2013 [cit. 2014-04-08]. Dostupné z: <http://moderniobec.ihned.cz/c1-59453210-obecni-policie-1>

Portail - La préfecture de Police [online]. 2014 [cit. 2014-07-16]. Dostupné z: <http://www.prefecturedepolice.interieur.gouv.fr/>

Vyhláška č. 7/2005: Vyhlášky a nařízení města: Havlíčkův Brod [online]. 2005 [cit. 2014-07-31]. Dostupné z: <http://www.muhb.cz/vyhlaska-c-7-2005/d-279122/p1=5947>

Vyhláška o městské policii | Žďár nad Sázavou [online]. 2004 [cit. 2014-07-28]. Dostupné z: <http://www.zdarns.cz/mestsky-urad/vyhlaska-022004.asp>

Zákon o obecní policii - č. 553/1991 Sb. - Souvislosti [online]. 2010 [cit. 2014-07-16]. Dostupné z: <http://www.zakonyprolidi.cz/cs/1991-553/souvislosti>

Ostatní dokumenty:

MĚSTSKÁ POLICIE ŽĎÁR NAD SÁZAVOU. *Statistické údaje o činnosti obecních policií v roce 2013: Statistika pro Ministerstvo vnitra ČR*. 2013.

MĚSTSKÁ POLICIE HAVLÍČKŮV BROD. *Statistické údaje o činnosti obecních policií v roce 2013: Statistika pro Ministerstvo vnitra ČR*. 2013.

8 Přílohy

Příloha č. 1:	Přehled souvisejících právních předpisů zákona o obecní policii	77
Příloha č. 2:	Druhové třídění rozpočtové skladby	80
Příloha č. 3:	Odvětvové třídění rozpočtové skladby	81
Příloha č. 4:	Vybrané charakteristiky vývoje výdajů na MP ZR v letech 2004 – 2013	82
Příloha č. 5:	Výsledky regresní analýzy trendových funkcí pro vývoj výdajů na MP ZR v letech 2004 – 2013	82
Příloha č. 6:	Hodnoty pro výpočet střední absolutní procentuální chyby MAPE - MP ZR	83
Příloha č. 7:	Výsledky regresní analýzy nové trendové funkce pro období 2004 – 2012 – MP ZR	84
Příloha č. 8:	Hodnoty pro výpočet střední absolutní procentuální chyby MAPE - kvadratická fce – MP ZR	84
Příloha č. 9:	Vybrané charakteristiky vývoje výdajů na MP HB v letech 2004 – 2013	85
Příloha č. 10:	Výsledky regresní analýzy trendových funkcí pro vývoj výdajů na MP HB v letech 2004 – 2013	85
Příloha č. 11:	Hodnoty pro výpočet střední absolutní procentuální chyby MAPE – MP HB	86
Příloha č. 12:	Výsledky regresní analýzy nové trendové funkce pro období 2004 – 2012 – MP HB	87
Příloha č. 13:	Hodnoty pro výpočet střední absolutní procentuální chyby MAPE - kvadratická fce – MP HB	87

9 Seznam vyobrazení

Seznam tabulek

Tabulka č. 1: Věková struktura strážníků a čekatelů – MP ZR

Tabulka č. 2: Vzdělání čekatelů a strážníků Městské policie ve Žďáře na Sázavou

Tabulka č. 3: Přestupky projednané v blokovém řízení v roce 2013 podle druhu (ZR)

Tabulka č. 4: Přehled výdajů Městské policie ve Žďáře nad Sázavou v roce 2013

Tabulka č. 5: Výdaje MP ZR v letech 2004 - 2013

Tabulka č. 6: Charakteristiky trendových modelů vývoje výdajů na MP ZR 2004 – 2013

Tabulka č. 7: Charakteristiky nového trendové modelu na období 2004 – 2012 – MP ZR

Tabulka č. 8: Předpovězené hodnoty pro rok 2014 a 2015 – MP ZR

Tabulka č. 9: Věková struktura čekatelů a strážníků Městské policie v Havlíčkově Brodě

Tabulka č. 10: Vzdělání čekatelů a strážníků Městské policie v Havlíčkově Brodě

Tabulka č. 11: Přestupky projednané v blokovém řízení v roce 2013 podle druhu (HB)

Tabulka č. 12: Přehled výdajů Městské policie v Havlíčkově Brodě v roce 2013

Tabulka č. 13: Výdaje MP HB v letech 2004 – 2013

Tabulka č. 14: Charakteristiky trendových modelů vývoje výdajů na MP HB 2004 - 2013

Tabulka č. 15: Charakteristiky nového trendové modelu na období 2004 – 2012 – MP HB

Tabulka č. 16: Předpovězené hodnoty pro rok 2014 a 2015 – MP HB

Seznam grafů

Graf č. 1: Věková struktura čekatelů a strážníků Městské policie ve Žďáře na Sázavou

Graf č. 2: Struktura čekatelů a strážníků Městské policie ve Žďáře na Sázavou dle dosaženého vzdělání

Graf č. 3: Příjmy z pokut uložených v blokovém řízení 2010 – 2013 – MP ZR

Graf č. 4: Přestupky projednané v blokovém řízení v roce 2013 podle druhu ZR

Graf č. 5: Přehled výdajů Městské policie ve Žďáře nad Sázavou v roce 2013:

Graf č. 6: Výdaje MP ZR v letech 2004 - 2013:

Graf č. 7: Výběr nejvhodnější trendové funkce – MP ZR:

Graf č. 8: Věková struktura čekatelů a strážníků Městské policie v Havlíčkově Brodě

Graf č. 9: Struktura čekatelů a strážníků Městské policie Havlíčkově Brodě dle dosaženého vzdělání

Graf č. 10: Příjmy z pokut uložených v blokovém řízení 2010 – 2013 – MP HB

Graf č. 11: Přestupky projednané v blokovém řízení v roce 2013 podle druhu (HB)

Graf č. 12: Přehled výdajů Městské policie v Havlíčkově Brodě v roce 2013:

Graf č. 13: Výdaje MP HB v letech 2004 - 2013:

Graf č. 14: Výběr nejvhodnější trendové funkce – MP HB:

Graf č. 15: Výdaje v letech 2004 – 2013 u MP ZR a MP HB:

Příloha č. 1: Přehled souvisejících právních předpisů zákona o obecní policii

Je prováděn předpisem

- 129/1992 Sb. Vyhláška ministerstva vnitra České republiky o odborných předpokladech pracovníků obecní policie a způsobu jejich ověřování
- 174/1993 Sb. Nařízení vlády o jednorázovém mimořádném odškodnění za poškození zdraví nebo smrt v souvislosti s pomocí poskytnutou Policií České republiky nebo obecní policií
- 88/1996 Sb. Vyhláška Ministerstva vnitra, kterou se provádí zákon o obecní policii
- 418/2008 Sb. Vyhláška, kterou se provádí zákon o obecní policii
- 444/2008 Sb. Vyhláška o zdravotní způsobilosti uchazeče o zaměstnání strážníka, čekatele a strážníka obecní policie

Přechodná ustanovení zavedena předpisy

- 311/2002 Sb. Zákon, kterým se mění zákon č. 553/1991 Sb., o obecní policii, ve znění pozdějších předpisů, a o změně některých dalších zákonů
- 274/2008 Sb. Zákon, kterým se mění některé zákony v souvislosti s přijetím zákona o Policii České republiky

Je republikován předpisem

- 43/2009 Sb. Úplné znění zákona č. 553/1991 Sb., o obecní policii, jak vyplývá z pozdějších změn

Je měněn

- o1/c13/1992 Sb. Redakční sdělení o opravě chyb
- 67/1993 Sb. Zákon, kterým se mění a doplňují zákon České národní rady č. 200/1990 Sb., o přestupcích, zákon České národní rady č. 283/1991 Sb., o Policii České republiky, a zákon České národní rady č. 553/1991 Sb., o obecní policii
- 163/1993 Sb. Zákon, kterým se mění a doplňují zákon České národní rady č. 283/1991 Sb., o Policii České republiky, ve znění zákona České národní rady č. 26/1993 Sb. a zákona č. 67/1993 Sb., a zákon České národní rady č. 553/1991 Sb., o obecní policii, ve znění zákona č. 67/1993 Sb.

- 82/1995 Sb. Zákon, kterým se mění a doplňuje zákon České národní rady č. 200/1990 Sb., o přestupcích, ve znění pozdějších předpisů, a mění zákon České národní rady č. 283/1991 Sb., o Policii České republiky, ve znění pozdějších předpisů, zákon České národní rady č. 553/1991 Sb., o obecní policii, ve znění pozdějších předpisů, a zákon č. 528/1990 Sb., devizový zákon, ve znění pozdějších předpisů
- 153/1995 Sb. Zákon, kterým se mění a doplňuje zákon České národní rady č. 553/1991 Sb., o obecní policii, ve znění zákona č. 67/1993 Sb., zákona č. 163/1993 Sb., a zákona č. 82/1995 Sb.
- 132/2000 Sb. Zákon o změně a zrušení některých zákonů souvisejících se zákonem o krajích, zákonem o obcích, zákonem o okresních úřadech a zákonem o hlavním městě Praze
- 311/2002 Sb. Zákon, kterým se mění zákon č. 553/1991 Sb., o obecní policii, ve znění pozdějších předpisů, a o změně některých dalších zákonů
- 320/2002 Sb. Zákon o změně a zrušení některých zákonů v souvislosti s ukončením činnosti okresních úřadů
- 267/2006 Sb. Zákon o změně zákonů souvisejících s přijetím zákona o úrazovém pojištění zaměstnanců
- 274/2008 Sb. Zákon, kterým se mění některé zákony v souvislosti s přijetím zákona o Policii České republiky
- 227/2009 Sb. Zákon, kterým se mění některé zákony v souvislosti s přijetím zákona o základních registrech
- 427/2010 Sb. Zákon, kterým se mění zákon č. 326/1999 Sb., o pobytu cizinců na území České republiky a o změně některých zákonů, ve znění pozdějších předpisů, zákon č. 325/1999 Sb., o azylu a o změně zákona č. 283/1991 Sb., o Policii České republiky, ve znění pozdějších předpisů, (zákon o azylu), ve znění pozdějších předpisů, a další související zákony
- 375/2011 Sb. Zákon, kterým se mění některé zákony v souvislosti s přijetím zákona o zdravotních službách, zákona o specifických zdravotních službách

a zákona o zdravotnické záchranné službě

- 142/2012 Sb. Zákon o změně některých zákonů v souvislosti se zavedením základních registrů
- 494/2012 Sb. Zákon, kterým se mění zákon č. 200/1990 Sb., o přestupcích, ve znění pozdějších předpisů, zákon č. 40/2009 Sb., trestní zákoník, ve znění zákona č. 306/2009 Sb., a některé další zákony
- 303/2013 Sb. Zákon, kterým se mění některé zákony v souvislosti s přijetím rekodifikace soukromého práva
- 64/2014 Sb. Zákon, kterým se mění některé zákony v souvislosti s přijetím kontrolního řádu

Mění

- 367/1990 Sb. Zákon České národní rady o obcích (obecní zřízení)

Příloha č. 2: Druhové třídění rozpočtové skladby:

Třída	Seskupení položek
1 – DAŇOVÉ PŘÍJMY	11xx - Daně z příjmů, zisku a kapitálových výnosů 12xx - Daně ze zboží a služeb v tuzemsku 13xx - Daně a poplatky z vybraných činností a služeb 14xx – Daně a cla za zboží a služby ze zahraničí 15xx - Majetkové daně 16xx – Povinné pojistné
2 – NEDAŇOVÉ PŘÍJMY	21xx - Příjmy z vlastní činnosti 22xx - Přijaté sankční platby a vratky transferů 23xx - Příjmy z prodeje nekapitálové majetku a ostatní nedaňové příjmy 24xx - přijaté splátky půjčených prostředků
3 – KAPITÁLOVÉ PŘÍJMY	31xx – Příjmy z prodeje dlouhodobého majetku a ostatní kapitálové příjmy 32xx – Příjmy z prodeje dlouhodobého finančního majetku
4 – PŘIJATÉ TRANSFERY	41xx – Neinvestiční přijaté transfery 42xx – Investiční přijaté transfery
5 – BĚŽNÉ VÝDAJE	50xx – Výdaje na platy, ostatní platby za provedenou práci a pojistné 51xx – Neinvestiční nákupy a související výdaje 52xx – Neinvestiční transfery soukromoprávní subjektům 53xx – Neinvestiční transfery veřejnoprávním subjektům a mezi peněžními fondy téhož subjektu 54xx – Neinvestiční transfery obyvatelstvu 55xx – Neinvestiční transfery do zahraničí 56xx – Neinvestiční půjčené prostředky 57xx – Neinvestiční převody Národnímu fondu 59xx – Ostatní neinvestiční výdaje
6 – KAPITÁLOVÉ VÝDAJE	61xx – Investiční nákupy a související výdaje 62xx – Nákupy akcií a majetkových podílů 63xx – Investiční transfery 64xx – Investiční půjčené prostředky 67xx – Investiční převody národnímu fondu 69xx – Ostatní kapitálové výdaje
8 - FINANCOVÁNÍ	81xx – Financování z tuzemska 82xx – Financování ze zahraničí 89xx – Opravné položky k peněžním operacím

Příloha č. 3: Odvětvové třídění rozpočtové skladby

Skupina	Příklady zařazovaných peněžních operací
1 – ZEMĚDĚLSTVÍ, LESNÍ HOSPODÁŘSTVÍ A RYBÁŘSTVÍ	např. pěstební činnost, deratizace, zemědělský výzkum, atd.
2 – PRŮMYSLOVÁ A OSTATNÍ ODVĚTVÍ HOSPODÁŘSTVÍ	např. záležitosti těžebního průmyslu, jaderné elektrárny, podpora exportu, cestovní ruch, doprava, vodní hospodářství, spoje, podpora podnikání
3 – SLUŽBY PRO OBYVATELSTVO	např. vzdělávání a školské služby, záležitosti kultury, církve a sdělovacích prostředků, tělovýchova a zájmová činnost, zdravotnictví, bydlení, komunální služby a územní rozvoj, ochrana životního prostředí, ostatní výzkum a vývoj
4 – SOCIÁLNÍ VĚCI A POLITIKA ZAMĚSTANOSTI	např. dávky a podpory v sociálním zabezpečení, politika zaměstnanosti, sociální služby a společné činnosti v sociálním zabezpečení a politice zaměstnanosti
5 – BEZPEČNOST STÁTU A PRÁVNÍ OCHRANA	např. obrana, civilní připravenost na krizové stavy, bezpečnost a veřejný pořádek, právní ochrana, požární ochrana a integrovaný záchranný systém
6 – VŠEOBECNÁ VEŘEJNÁ SPRÁVA A SLUŽBY	např. státní moc, státní správa, územní samospráva a politické strany, jiné veřejné služby a činnosti, finanční operace

Příloha č. 4: Vybrané charakteristiky vývoje výdajů na MP ZR v letech 2004 - 2013:

rok	t	výdaje	1. diference	koeficient růstu	tempo růstu (%)	bazický index
2004	1	9661,93	x	x	x	1
2005	2	10497,10	835,17	1,0864	8,64	1,0864
2006	3	10571,02	73,92	1,0070	0,70	1,0941
2007	4	11653,80	1082,78	1,1024	10,24	1,2062
2008	5	12175,40	521,6	1,0448	4,48	1,2601
2009	6	12206,30	30,9	1,0025	0,25	1,2633
2010	7	12293,30	87	1,0071	0,71	1,2723
2011	8	12544,00	250,7	1,0204	2,04	1,2983
2012	9	12534,60	-9,4	0,9993	-0,07	1,2973
2013	10	12578,50	4,9	1,0035	0,35	1,3019

Příloha č. 5: Výsledky regresní analýzy trendových funkcí pro vývoj výdajů na MP ZR v letech 2004 - 2013:

typ fce	N=10	b*	sm. chyba z b*	b	sm. chyba z b	t	p-hodnota
lineární	abs. člen			9927,397	304,2984	32,62389	0,000000
	t	0,916190	0,141684	317,127	49,0421	6,465642	0,000195
kvadratická	abs. člen			8845,969	248,1421	35,64880	0,000000
	t	2,47833	0,299404	857,841	103,6346	8,27755	0,000073
	t ²	-1,60292	0,299404	-49,156	9,1816	-5,35371	0,001060
kubická	abs. člen			8767,28	440,4238	19,90646	0,000001
	t	2,67997	0,953724	927,634	330,1186	2,81000	0,030756
	t ²	-0,9638	2,220420	-64,288	68,0923	-0,94414	0,381549
	t ³	0,30081	1,339243	0,917	4,0832	0,22461	0,829736

Zdroj: Výstupy z programu STATISTICA 12, vlastní zpracování

Příloha č. 6: Hodnoty pro výpočet střední absolutní procentuální chyby MAPE - MP ZR:
lineární fce:

rok	t	y_t	\hat{y}_t	$y_t - \hat{y}_t$	$\frac{y_t - \hat{y}_t}{y_t}$
2004	1	9661,93	10244,52	-582,594	-0,0603
2005	2	10497,10	10561,65	-64,551	-0,00615
2006	3	10571,02	10878,78	-307,758	-0,02911
2007	4	11653,80	11195,90	457,895	0,039291
2008	5	12175,40	11513,03	662,368	0,054402
2009	6	12206,30	11830,16	376,142	0,030815
2010	7	12293,30	12147,29	146,015	0,011878
2011	8	12544,00	12464,41	79,588	0,006345
2012	9	12534,60	12781,54	-246,939	-0,0197
2013	10	12578,50	13098,67	-520,166	-0,04135
	N=10			Σ	-0,01388
					MAPE=0,1388

kvadratická fce:

rok	t	y_t	\hat{y}_t	$y_t - \hat{y}_t$	$\frac{y_t - \hat{y}_t}{y_t}$
2004	1	9661,93	9654,65	7,276	0,000753
2005	2	10497,10	10365,03	132,072	0,012582
2006	3	10571,02	10977,09	-406,070	-0,03841
2007	4	11653,80	11490,84	162,960	0,013983
2008	5	12175,40	11906,28	269,122	0,022104
2009	6	12206,30	12223,41	-17,105	-0,0014
2010	7	12293,30	12442,22	-148,920	-0,01211
2011	8	12544,00	12562,72	-18,724	-0,00149
2012	9	12534,60	12584,92	-50,316	-0,00401
2013	10	12578,50	12508,80	69,704	0,005542
	N=10			Σ	-0,00247
					MAPE=0,0247

kubická fce:

rok	t	y_t	\hat{y}_t	$y_t - \hat{y}_t$	$\frac{y_t - \hat{y}_t}{y_t}$
2004	1	9661,93	9631,54	30,387	0,003145
2005	2	10497,10	10372,73	124,369	0,011848
2006	3	10571,02	10996,35	-425,329	-0,04024
2007	4	11653,80	11507,90	145,902	0,01252
2008	5	12175,40	11912,88	262,519	0,021561
2009	6	12206,30	12216,80	-10,502	-0,00086
2010	7	12293,30	12425,16	-131,862	-0,01073
2011	8	12544,00	12543,46	0,536	4,27E-05
2012	9	12534,60	12577,21	-42,612	-0,0034
2013	10	12578,50	12531,91	46,593	0,003704
	N=10			Σ	-0,00240
					MAPE=0,0240

Zdroj: Výstup programu STATISTICA.12, upraveno autorem

Příloha č. 7: Výsledky regresní analýzy nové trendové funkce pro období 2004 – 2012 – MP ZR:

typ fce	N=10	b*	sm. chyba z b*	b	sm. chyba z b	t	p-hodnota
kvadratická	abs. člen			8791,201	283,9787	30,95726	0,000000
	t	2,31086	0,337224	893,523	130,3919	6,85259	0,000475
	t ²	-1,41353	0,337224	-53,305	12,7169	-4,19166	0,005739

Příloha č. 8: Hodnoty pro výpočet střední absolutní procentuální chyby MAPE - kvadratická fce – MP ZR:

rok	t	yt	y't	yt- y't	yt- y't/ yt
2004	1	9661,93	9631,42	30,511	0,00315781
2005	2	10497,10	10365,03	132,072	0,01258179
2006	3	10571,02	10992,03	-421,006	-0,0398264
2007	4	11653,80	11512,41	141,385	0,01213211
2008	5	12175,40	11926,19	249,206	0,02046801
2009	6	12206,30	12233,36	-27,063	-0,0022171
2010	7	12293,30	12433,92	-140,622	-0,0114389
2011	8	12544,00	12527,87	16,128	0,00128574
2012	9	12534,60	12515,21	19,389	0,0015468
	N=9			∑	-0,0023102
				MAPE=0,02079	

Příloha č. 9: Vybrané charakteristiky vývoje výdajů na MP HB v letech 2004 - 2013:

rok	t	výdaje	1. diference	koeficient růstu	tempo růstu (%)	bazický index
2004	1	11039	x	x	x	1,0000
2005	2	12286	1 247,00	1,112963	11,30	1,1130
2006	3	12445	159,00	1,012942	1,29	1,1274
2007	4	13811	1 366,00	1,109763	10,98	1,2511
2008	5	14541	730,00	1,052856	5,29	1,3172
2009	6	15030	489,00	1,033629	3,36	1,3615
2010	7	14911	-119,00	0,992083	-0,79	1,3508
2011	8	14669	-242,00	0,983770	-1,62	1,3288
2012	9	15574	905,00	1,061695	6,17	1,4108
2013	10	14710	-864,00	0,944523	-5,55	1,3325

Příloha č. 10: Výsledky regresní analýzy trendových funkcí pro vývoj výdajů na MP HB v letech 2004 - 2013:

typ fce	N=10	b*	sm. chyba z b*	b	sm. chyba z b	t	p-hodnota
lineární	abs. člen			1536,13	507,4630	22,73296	0,000000
	t	0,880694	0,167473	430,08	81,7851	5,25872	0,000766
kvadratická	abs. člen			9756,967	435,8807	22,38449	0,000000
	t	2,70231	0,372772	1319,668	182,0421	7,24925	0,000170
	t ²	-1,86917	0,372772	-80,871	16,1282	-5,0146	0,001540
kubická	abs. člen			9917,933	772,4790	12,83910	0,000014
	t	2,40996	1,185651	1176,899	579,0097	2,03261	0,088344
	t ²	-1,15371	2,760383	-49,916	119,4301	-0,41795	0,690527
	t ³	-0,43614	1,664922	-1,876	7,1617	-0,26196	0,802113

Zdroj: Výstupy z programu STATISTICA 12, vlastní zpracování

Příloha č. 11: Hodnoty pro výpočet střední absolutní procentuální chyby MAPE – MP HB:
lineární fce:

rok	t	y_t	\hat{y}_t	$y_t - \hat{y}_t$	$\frac{y_t - \hat{y}_t}{y_t}$
2004	1	11039,00	11966,22	-927,220	-0,0839949
2005	2	12286,00	12396,30	-110,300	-0,0089777
2006	3	12445,00	12826,39	-381,390	-0,030646
2007	4	13811,00	13256,47	554,530	0,04015133
2008	5	14541,00	13686,56	854,440	0,05876075
2009	6	15030,00	14116,64	913,360	0,06076913
2010	7	14911,00	14546,73	364,270	0,02442962
2011	8	14669,00	14976,81	-307,810	-0,0209837
2012	9	15574,00	15406,90	167,100	0,01072942
2013	10	14710,00	15836,98	-1126,980	-0,0766132
	N=10			Σ	-0,0263753
					MAPE=0,263753

kvadratická fce:

rok	t	y_t	\hat{y}_t	$y_t - \hat{y}_t$	$\frac{y_t - \hat{y}_t}{y_t}$
2004	1	11039,00	10995,76	43,240	0,00391702
2005	2	12286,00	12072,82	213,180	0,01735146
2006	3	12445,00	12988,13	-543,130	-0,0436424
2007	4	13811,00	13741,70	69,300	0,00501774
2008	5	14541,00	14333,53	207,470	0,01426793
2009	6	15030,00	14763,61	266,390	0,01772389
2010	7	14911,00	15031,95	-120,950	-0,0081115
2011	8	14669,00	15138,55	-469,550	-0,0320097
2012	9	15574,00	15083,41	490,590	0,03150058
2013	10	14710,00	14866,53	-156,530	-0,0106411
	N=10			Σ	-0,004626
					MAPE=0,04626

kubická fce:

rok	t	y_t	\hat{y}_t	$y_t - \hat{y}_t$	$\frac{y_t - \hat{y}_t}{y_t}$
2004	1	11039,00	11043,04	-4,040	-0,000366
2005	2	12286,00	12057,06	228,940	0,01863422
2006	3	12445,00	12948,73	-503,730	-0,0404765
2007	4	13811,00	13706,80	104,200	0,00754471
2008	5	14541,00	14320,02	220,980	0,01519703
2009	6	15030,00	14777,12	252,880	0,01682502
2010	7	14911,00	15066,85	-155,850	-0,010452
2011	8	14669,00	15177,95	-508,950	-0,0346956
2012	9	15574,00	15099,17	474,830	0,03048863
2013	10	14710,00	14819,25	-109,250	-0,0074269
	N=10			Σ	-0,0047274
					MAPE=0,047274

Zdroj: Výstup programu STATISTICA.12, upraveno autorem

Příloha č. 12: Výsledky regresní analýzy nové trendové funkce pro období 2004 – 2012 – MP HB:

typ fce	N=10	b*	sm. chyba z b*	b	sm. chyba z b	t	p-hodnota
kvadratická	abs. člen			9879,952	492,0482	20,0792	0,000001
	t	2,20570	0,402030	1239,541	225,9264	5,48641	0,001534
	t ²	-1,30554	0,402030	-71,554	22,0345	-3,24737	0,017524

Zdroj: Výstup programu STATISTICA.12, upraveno autorem

Příloha č. 13: Hodnoty pro výpočet střední absolutní procentuální chyby MAPE – kvadratická fce – MP HB:

rok	t	yt	y't	yt- y't	yt- y't/ yt
2004	1	11039,00	11047,94	-8,940	-0,0008099
2005	2	12286,00	12072,82	213,180	0,01735146
2006	3	12445,00	12954,59	-509,590	-0,0409474
2007	4	13811,00	13693,25	117,750	0,00852581
2008	5	14541,00	14288,81	252,190	0,01734337
2009	6	15030,00	14741,25	288,750	0,01921158
2010	7	14911,00	15050,59	-139,590	-0,0093615
2011	8	14669,00	15216,82	-547,820	-0,0373454
2012	9	15574,00	15239,94	334,060	0,02144985
	N=9			∑	-0,0045821
					MAPE=0,0412389

Zdroj: Výstup programu STATISTICA.12, upraveno autorem