

MENDELOVA UNIVERZITA V BRNĚ

Fakulta regionálního rozvoje a mezinárodních studií

**Demografické aspekty nezaměstnanosti v Pardubickém
kraji v letech 2005–2014**

Bakalářská práce

Autor: Tereza Šlechtová

Vedoucí práce: PhDr. Dana Hübelová, Ph.D.

Brno 2017

Čestné prohlášení

Prohlašuji, že jsem práci: **Demografické aspekty nezaměstnanosti v Pardubickém kraji v letech 2005–2014**

vypracovala samostatně a veškeré použité prameny a informace uvádím v seznamu použité literatury. Souhlasím, aby moje práce byla zveřejněna v souladu s § 47b zákona č. 111/1998 Sb., o vysokých školách a o změně a doplnění dalších zákonů (zákon o vysokých školách), ve znění pozdějších předpisů, a v souladu s platnou Směrnicí o zveřejňování vysokoškolských závěrečných prací.

Jsem si vědoma, že se na moji práci vztahuje zákon č. 121/2000 Sb., autorský zákon, a že Mendelova univerzita v Brně má právo na uzavření licenční smlouvy a užití této práce jako školního díla podle § 60 odst. 1 autorského zákona.

Dále se zavazuji, že před sepsáním licenční smlouvy o využití díla jinou osobou (subjektem) si vyžádám písemné stanovisko univerzity, že předmětná licenční smlouva není v rozporu s oprávněnými zájmy univerzity, a zavazuji se uhradit případný příspěvek na úhradu nákladů spojených se vznikem díla, a to až do jejich skutečné výše.

V Brně dne 18. 5. 2017

.....

Poděkování

Především bych chtěla poděkovat vedoucí své bakalářské práce PhDr. Daně Hübelové, Ph.D. za odborné vedení, cenné rady, ochotu a laskavost při nejasnostech během zpracování práce. Poděkování patří také mým rodičům za jejich velkou podporu během studia.

Abstrakt

Vypracovaná bakalářská práce je věnována nezaměstnanosti Pardubického kraje z hlediska demografických faktorů v letech 2005–2014. Dílčí částí práce je hledání příčin nezaměstnanosti na úrovni jeho okresů. Za pomoci použité metodiky demografické analýzy jsem zjišťovala vzájemné souvislosti a poznatky demografických vztahů nezaměstnanosti. Na základě zkoumané problematiky jsem dospěla k závěru, že území Pardubického kraje se z pohledu nezaměstnanosti, nabídky a struktury volných pracovních míst a dosažené úrovně vzdělání obyvatel značně diferencuje. Největší rozdíly v ukazatelích nezaměstnanosti můžeme najít mezi okresem Pardubice a okresem Svitavy.

Klíčová slova

Demografické aspekty, příčiny nezaměstnanosti, Pardubický kraj, podíl nezaměstnaných osob, demografická analýza

Abstract

This bachelor thesis is dedicated to unemployment of the Pardubice Region from the demographic factors point of view in period 2005–2014. The partial part of thesis is searching for causation of unemployment at the level of its districts. By using method of demographic analysis I solved mutual links and finding in the context of demographic relation of unemployment. On the basis of research problem I reached to a conclusion that Pardubice region is considerably different from the point of the unemployment, supply and structure of job vacancy and achieved degree of education. The biggest difference of unemployment we can find between districts Pardubice and Svitavy.

Key words

Demographic aspects, causes of unemployment, Pardubice region, rate of unemployed people, demographic analysis

Obsah

1	ÚVOD.....	7
2	CÍL PRÁCE A METODIKA.....	8
2.1	Cíl práce	8
2.2	Metodika	8
3	LITERÁRNÍ REŠERŠE.....	11
3.1	Základní pojmy nezaměstnanosti.....	11
3.2	Ukazatelé nezaměstnanosti	12
3.3	Druhy nezaměstnanosti	13
3.3.1	Beveridgeova křivka	14
3.4	Vybrané teorie nezaměstnanosti a vybrané teorie migrace.....	15
3.4.1	Pracovní mobilita.....	16
3.4.2	Dopravní obslužnost	16
3.4.3	Neoklasická teorie.....	19
3.4.4	Teorie lidského kapitálu.....	20
3.5	Demografické faktory nezaměstnanosti.....	20
3.5.1	Demografické migrační faktory.....	23
3.6	Vývoj nezaměstnanosti v ČR.....	23
4	PRAKTICKÁ ČÁST	25
4.1	Základní charakteristika Pardubického kraje	25
4.2	Vývoj nezaměstnanosti	28
4.3	Struktura hospodářství	30
4.4	Demografické aspekty nezaměstnanosti	32
4.4.1	Struktura podle vzdělanosti	32

4.4.2	Uchazeči podle stupně vzdělání.....	33
4.4.3	Struktura uchazečů podle věku	35
4.4.4	Nezaměstnanost podle pohlaví	37
4.5	Migrace	39
4.5.1	Migrační přírůstek.....	40
4.5.2	Pracovní migrace	41
4.5.3	Dojíždka a vyjíždka do zaměstnání	42
5	SHRNUTÍ VÝSLEDKŮ A DISKUSE	45
6	ZÁVĚR.....	48
7	POUŽITÁ LITERATURA.....	50

1 ÚVOD

Nezaměstnanost je závažným problémem tržní ekonomiky, který postihuje všechny věkové skupiny. Nejčastěji bývá spojována s makroekonomickými faktory, nesouladem mezi nabídkou a poptávkou, cyklickými změnami v hospodářství, finanční krizí a následným oslabením ekonomiky způsobujícím nezaměstnanost ve všech odvětvích. Pokud však budeme analyzovat nezaměstnanost v konkrétním regionu, je třeba na ni nahlížet komplexně. Právě vývoj a chování obyvatelstva, demografické stárnutí a pracovní mobilita lidí zásadním způsobem ovlivňují vývoj nezaměstnanosti.

Tyto okolnosti mě vedly k tématu mé bakalářské práce s cílem zaměřit se na problematiku nezaměstnanosti z pohledu demografie, jejích vlivů, rozdílů ve struktuře dosaženého stupně vzdělání a z nich vyplývajícího nesouladu na trhu práce, věkového složení a genderových rozdílů pracovních příležitostí a následného uplatnění. Vývoj nezaměstnanosti demografických aspektů jsem konkretizovala na území Pardubického kraje. Tento kraj je mi blízký, především okolí Svitavska, protože sem od dětství jezdím trávit letní rekreaci.

Sledování vývoje demografických faktorů nezaměstnanosti je důležité pro její budoucí vývoj, zejména z pohledu poptávky a nabídky práce a socioekonomického pilíře. Na základě analýzy výsledků můžeme předpokládat vývoj do budoucna, zaměřit se na příčiny nezaměstnanosti, jejich následné nástroje ke snížení nezaměstnanosti a stanovená doporučení.

2 CÍL PRÁCE A METODIKA

V následující kapitole bude uveden klíčový cíl a základní směřování celé bakalářské práce, včetně vymezeného časového období a vybraných ukazatelů na zadané téma. Součástí bude také stanovená metoda práce, která bude aplikována jak v teoretické, tak v praktické části.

2.1 Cíl práce

Hlavním cílem bakalářské práce je provést analýzu nezaměstnanosti v Pardubickém kraji jako celku a na úrovni okresů v období let 2005–2014. Dílčím cílem je: 1. hledat příčiny rozdílů v nezaměstnanosti mezi jednotlivými okresy a 2. navrhnout opatření ke zlepšení.

K cíli bude potřeba směřovat podle jednotlivých kroků a to formou:

- analýzy vývoje nezaměstnanosti v časovém období 2005–2014 v Pardubickém kraji v kontextu demografických indikátorů,
- vývoje podílu nezaměstnanosti v jednotlivých okresech,
- sledování vývoje a změn nezaměstnanosti, podílu uchazečů o zaměstnání a migračních proudů v čase,
- analýzy rozdílů v nezaměstnanosti podle vybraných demografických ukazatelů- věk, vzdělání, pohlaví,
- zjištění příčin rozdílů nezaměstnanosti mezi jednotlivými okresy,
- vytvoření návrhů na snížení nezaměstnanosti.

2.2 Metodika

V bakalářské práci bude použita metoda:

Literární rešerše

- je obecně zkoumána ve dvojí rovině:
 1. jedná se o vyhledávání informací o určité problematice na základě vyhledávacího dotazu, práci s klíčovými slovy,

2. jde o finální výsledek vyhledávání informací příslušející zadanému rešeršnímu dotazu,
- jedná se o text přinášející aktuální pohled na danou problematiku z pohledu současné literatury,
 - hlavním cílem je vytvoření uceleného přehledu současné literatury o daném tématu,
 - literární rešerše musí být logicky řazena v navazujících odstavcích s relevantními odkazy, odbornou terminologií a analýzou předložených informací (Zeman, 2013).

Demografická analýza

- její základ tvoří věcné, prostorové nebo časové porovnání údajů, objasňování rozdílů (trendů),
- cílem je poskytnout chování lidských populací jako demografických systémů,
- součástí analytického přístupu je zkoumání tří rovin:
 1. poznávání demografických jevů pomocí teoretických a metodologických poznatků a znalostí o demografických strukturách,
 2. zpracování informačních zdrojů prostřednictvím statistického aparátu (sčítání lidu),
 3. zhodnocení charakteru demografických vztahů na základě zjištěných poznatků, jejich souvislostí a zákonitostí (Kutscherauer, 2013, s. 25–26).

Komparativní (srovnávací) analýza

- je jednou z nejvýznamnějších a nejčastějších analytických metod,
- důležitou roli hraje zvláště kontext a základní pravidla srovnání,
- mezi základní pravidla se řadí:
 1. definice objektu komparace - zvolené srovnávané objekty (země, regiony, obce),
 2. určení cíle komparace - vymezení prvků objektů, které budou sledovány,

3. stanovení kritérií analýzy zvolených objektů - zaměření se na omezený okruh proměnných určitého problému,
4. vymezení komparace ve vztahu k časové ose - synchronní srovnání sledovaných prvků (Kutscherauer, 2013, s. 19).

Hlavní zdroje dat analýzy nezaměstnanosti v souvislosti s vybranými demografickými ukazateli byly čerpány z internetových stránek Integrovaného portálu Ministerstva práce a sociálních věcí (MPSV), Českého statistického úřadu (ČSÚ) v časovém období 2005–2014 a Sčítání lidu, domů a bytů (SLDB) za rok 2011.

3 LITERÁRNÍ REŠERŠE

Kapitola uvede teoretická východiska týkající se nezaměstnanosti, představí její ukazatele, stručně se zmíní o příčinách, které ji vyvolávají. Bude popisovat souvislost demografických ukazatelů s nezaměstnaností a nastíní také průběh nezaměstnanosti ČR.

3.1 Základní pojmy nezaměstnanosti

Problematikou nezaměstnanosti se zabývá celá řada publikací, odborných studií a článků. Schraggeová (2013, s. 591) ji definuje jako komplexní, společenský, ekonomický a psychologický problém. Podle Šobánkové (2015, s. 52) je nezaměstnanost považována za projev demokracie a přirozený fenomén. Vývoj zaměstnanosti a nezaměstnanosti byl na českém trhu práce ovlivněn na poptávkové straně ekonomickým vývojem a růstem produktivity práce, na nabídkové straně demografickým vývojem (Čejka, 2014). V souvislosti s nezaměstnaností mnoho autorů hledá hlavní příčiny problémů v nesouladu mezi strukturou vzdělání a potřebami na trhu práce, nízké flexibilitě nabídky práce ve smyslu neochoty stěhování se za prací (Kazcor, 2013).

Řešení snížení nezaměstnanosti se nabízí v lepší mobilitě pracovní síly, která je potenciálně důležitým adaptačním mechanismem pro snižování rozdílů mezi jednotlivými zeměmi, pokud jde o nezaměstnanost a řešení problémů s nedostatečnou kvalifikací (Předloha společné zprávy komise a rady o zaměstnanosti, 2015, s. 21). Důležité také je zvyšovat úroveň vzdělávání, obecně platí, že čím vyšší je dosažená úroveň vzdělání, tím vyšší je účast na dalším vzdělávání a nižší míra nezaměstnanosti (Národní akční plán podporující pozitivní stárnutí, 2014).

Nezaměstnanost nastává, pokud pracovní síla není plně využita, nachází se pod hranicí produkčních možností a zdroje tak nejsou zcela využity. Tento stav popisujeme jako neschopnost pracovní síly nalézt zaměstnání (Tuleja, 2012). Abychom byli schopni nezaměstnanost nějakým způsobem změřit, je potřeba si vymezit určité kategorie obyvatelstva (Jurečka, 2013).

Pro trh práce je určující skupina obyvatelstva v produktivním věku, tj. ve věku od ukončení povinné školní docházky, starší 15 let. Tuto skupinu nazýváme jako ekonomicky aktivní obyvatelstvo (EAO), někdy je označována jako pracovní síla. Řadíme mezi ně jak osoby zaměstnané, tak nezaměstnané.

Ostatní lidé v produktivním věku, kteří nesplňují podmínky k zařazení mezi zaměstnané a nezaměstnané, tvoří ekonomicky neaktivní obyvatelstvo. Jedná se např. o nepracující studenty, zdravotně postižené, starobní důchodce, lidi v domácnosti, invalidní osoby (Krejčí, 2013). Do kategorie osob zaměstnaných patří placení zaměstnaní, členové produkčních družstev, sebezaměstnávající osoby, ale i pracující studenti/uční či pracující důchodci nebo ženy na mateřské dovolené. Osoby, které nevykonávají žádnou práci, charakterizujeme jako osoby nezaměstnané. Podle mezinárodního doporučení se stanovují tři konkrétní podmínky pro zařazení do této skupiny. Jak uvádí Krejčí (2013, s. 40), jedná se o osoby starší 15 let, které:

- aktivně hledaly práci,
- neměly zaměstnání,
- byly připraveny k nástupu do práce a to okamžitě nebo v průběhu 14 dní.

3.2 Ukazatelé nezaměstnanosti

K měření nezaměstnanosti slouží ukazatele míry nezaměstnanosti. Pro vyjádření vývoje nezaměstnanosti se uvádí míra nezaměstnanosti. Mezi další známé ukazatele zveřejňované do konce roku 2012 lze uvést registrovanou míru nezaměstnanosti a obecnou míru nezaměstnanosti. Zcela novou metodikou, která vstoupila v platnost v lednu 2013, je podíl nezaměstnaných osob (ČSÚ, 2012).

Nejčastěji používaným ukazatelem je míra nezaměstnanosti. Vypočítává se jako procentuální podíl nezaměstnaných (N) k ekonomicky aktivnímu obyvatelstvu (EA).

$$u = \frac{N}{EA} \times 100 = \frac{N}{Z+N} \times 100$$

Do konce roku 2012 byly v ČR známy dva rozdílné ukazatele nezaměstnanosti. Ministerstvo práce a sociálních věcí (MPSV) zveřejňovalo hodnoty sloužící k poskytování registrované míry nezaměstnanosti (MPSV, 2012).

Druhým ukazatelem je obecná míra nezaměstnanosti, vycházející z dat Českého statistického úřadu (ČSÚ). Tyto dvě odlišné míry nezaměstnanosti srovnávaly počet nezaměstnaných osob, resp. uchazečů o zaměstnání s počtem ekonomicky aktivních osob (Jurečka, 2013).

Od ledna 2013 MPSV přišlo s novou metodikou, nahrazující registrovanou míru nezaměstnanosti názvem podíl nezaměstnaných osob. Důvodem vzniku bylo zabránění zaměňování hodnot obecné a registrované míry nezaměstnanosti, obtížné získávání podkladových dat a jejich následná prezentace (ČSÚ, 2012). Tento nový ukazatel se vypočítává jako podíl nezaměstnaných osob ve věku 15–64 let vůči obyvatelstvu ve věku 15-64 let.

3.3 Druhy nezaměstnanosti

Podle příčin, které ji vyvolávají, rozeznáváme tři základní druhy nezaměstnanosti. Podle Holmana (2011) se jedná se o nezaměstnanost:

- frikční,
- strukturální,
- cyklickou.

Frikční nezaměstnanost patří mezi nejméně problémové a je projevem fluktuace pracovní síly. Bývá spojována se změnou zaměstnání z důvodu lepší pracovní nabídky, změny bydliště. Často se týká absolventů hledajících práci po skončení studia či lidí na rodičovské dovolené. V tomto mezidobí mohou být lidé nezaměstnaní, jedná se však o dočasný, krátkodobý stav. Vžil se pro ni anglický termín- „*people between two jobs*“ (Kazcor, 2013, s. 55).

V případě nerovnováhy na trhu práce u jednotlivých oblastí či profesí rozeznáváme strukturální nezaměstnanost. Příčinou vzniku je strukturální změna v ekonomice na základě nedostatečné poptávky po statcích i pracovnících v určitých odvětvích, které se dostávají do útlumu, např. těžební, hutní, textilní průmysl (Šimková, 2014). Jinou příčinou může být i změna technického pokroku spojená s rozvojem automatizace. Živá pracovní síla je tedy nahrazována stroji (Jurečka, 2013). Strukturální nezaměstnanost je hlavní příčinou regionálních rozdílů v nezaměstnanosti a projevem segmentace trhu. Může být podmíněna i bariérami v migraci za prací. (Šimková, 2014).

Cyklická (konjunkturální) nezaměstnanost je závislá na cyklických změnách v hospodářství - poptávky a produkce (Dvořáková, 2012). Její příčinou může být propad ze strany domácích investic nebo poklesnutí zahraniční poptávky. Ekonomika se nachází v období celkového poklesu hospodářství a postihuje tak nezaměstnanost ve všech odvětvích (Holman, 2011).

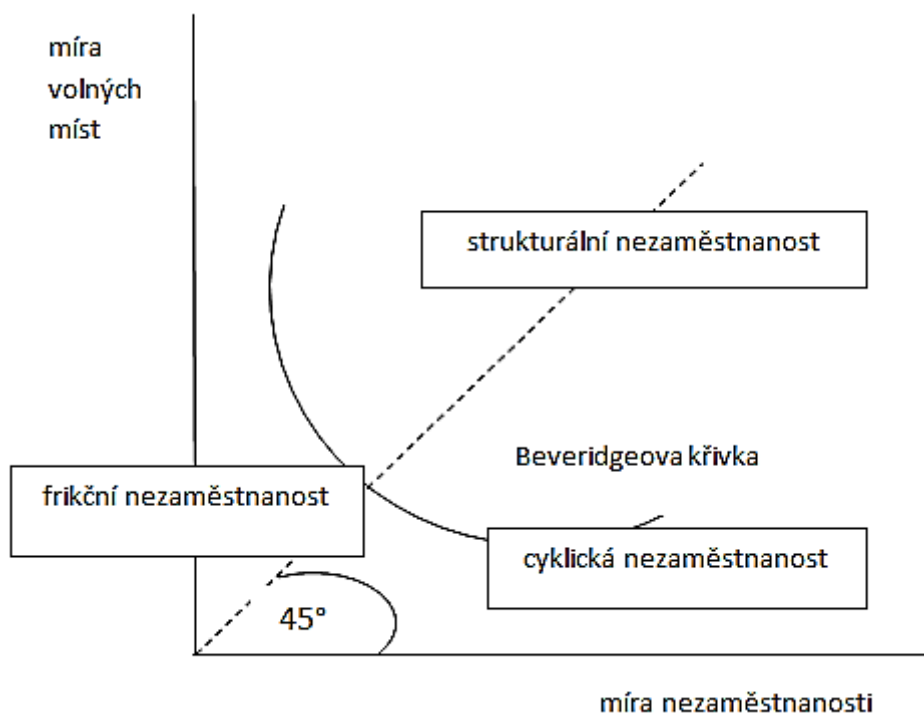
V případech, kdy je výše zmíněná nezaměstnanost spojena s konkrétní částí roku, mluvíme o sezónní nezaměstnanosti (Krejčí, 2013). Vyskytuje se v odvětvích ovlivňovaných klimatickými podmínkami a počasím. Jako příklad můžeme uvést zemědělství, turismus, či cukrovarnictví.

3.3.1 Beveridgeova křivka

Podle Jurečky (2013) lze vztah mezi mírou volných míst a mírou nezaměstnanosti popsat pomocí Beveridgeovy křivky (obr. 1). Na vertikální ose je zobrazena míra nezaměstnanosti a na ose horizontální míra volných míst.

Křivka má klesající charakter, jelikož při vysoké míře volných míst je zpravidla nízká míra nezaměstnanosti. Beveridgeova křivka nám umožňuje určit jednotlivé druhy nezaměstnanosti. V případě krátkodobé frikční nezaměstnanosti je míra nezaměstnanosti nízká a nezaměstnaní jsou schopni najít volné místo. Nachází se ve středu křivky. Při identifikaci strukturální míry nezaměstnanosti budeme hledat body, které leží na ose 45°, více vzdálené od nuly. Z obrázku je patrná vysoká míra volných míst doprovázející také vysokou míru nezaměstnanosti.

V době ekonomické recese narůstá cyklická nezaměstnanost. Je charakterizována úbytkem volných pracovních míst v důsledku omezení výroby ve všech odvětvích a zvyšující se mírou nezaměstnanosti. Situace je zobrazena v dolní polovině Beveridgeovy křivky, vzdálené od počátku (Jurečka, 2013).



Obrázek 1: Druhy nezaměstnanosti a Beveridgeova křivka
Zdroj: vlastní zpracování podle Jurečky (2013)

3.4 Vybrané teorie nezaměstnanosti a vybrané teorie migrace

Proces migrace bývá označován jako mechanický pohyb obyvatelstva (Hübelová, 2014). Obecně sestává ze dvou procesů. Jednak je to stěhování směrem do populace, které se nazývá imigrace a na druhé straně pak stěhování směrem z populace, které se nazývá emigrace (Koschin, 2005, s. 89). Podle Ilinitchi (2010, s. 3) migrace funguje nejen jako akcelerátor globalizace, ale je podporována a urychlována i rozvojem informačních technologií, dopravní infrastruktury, nebo vzděláním. Pošta (2015, s. 33) uvádí migraci pracovní síly jako faktor strukturální míry nezaměstnanosti.

Při zkoumání fenoménu migrace je hlavní pozornost soustředěna především na ekonomické faktory ve zdrojové a cílové zemi – např. nezaměstnanost či mzdy (Ilinitchi, 2010, s. 4). „Ekonomické determinanty jsou velmi významným motivem pro přesun pracovníků s cílem krátkodobého i dlouhodobého zaměstnání“ (ČSÚ, 2014, s. 2). Podle Kazcora (2013) současné migrační teorie vycházejí z hypotézy formulované J. R. Hicksem, která konstatuje, že hlavním důvodem migrace jsou především rozdíly ve mzdách.

3.4.1 Pracovní mobilita

V ČR je obecně velmi nízká snaha o pracovní mobilitu a to jak ve smyslu dojíždění za prací, tak i stěhování za ní. Má to své příčiny v absenci tradice tržní ekonomiky a obecně vysokém spoléhání na sociální systém.

Mimo výše zmíněné subjektivní faktory působící na ochotu k pracovní migraci, lze uvést např. i objektivní faktor na příkladu špatné dopravní infrastruktury odrážející nízkou prostorovou pracovní mobilitu. Jeho zlepšení lze očekávat během 5-10 let díky dokončení rychlostních silnic a vybudování železničních koridorů na území ČR. Jedním z důvodů neochoty migrace za prací bývají uváděny finanční náklady na delší vzdálenosti, obzvláště u méně kvalifikované skupiny lidí s nižšími příjmy. Obecně platí, že ochota pracovní mobility je vyšší u mužů než u žen. Souhrnně můžeme konstatovat, že pro muže a ženy je nejvíce akceptovatelná varianta denního dojíždění (Kazcor, 2013).

3.4.2 Dopravní obslužnost

Pojem dopravní obslužnost lze chápat jako zabezpečení dopravy osob během jednotlivých dní v týdnu do škol, školských zařízení, do zaměstnání, do zdravotnických zařízení, veřejných institucí, sloužící k uspokojování společenských potřeb a to včetně dopravy zpět v rámci trvale udržitelného rozvoje (Široký, 2014).

Jak uvádí Široký (2014, s. 49) obslužnost ovlivňují následující indikátory:

Geografická poloha

- ovlivňuje náklady na investici vybudování dopravní infrastruktury,
- dle stupně náročnosti se člení od nejméně náročné po nejnáročnější - nížiny, podhorské oblasti a horské oblasti.

Hustota osídlení

- přímo ovlivňuje intenzitu dopravy a četnost spojů,
- lze vytvořit různé skupiny - městská aglomerace a její důležitost MHD, malé obce a osady napojené na veřejnou dopravu do měst.

Velikost rozlohy území

- sleduje se v km² území, které chceme obsloužit.

Struktura hospodářství

- formuje podmínky a možnosti rozvoje regionu,
- je rozdílná například pro průmyslové oblasti, zemědělské oblasti či chráněná území.

Přístup k dopravní cestě

- zde je možné dělit oblasti na místa na hlavních dopravních trasách, místa v centru regionu či státu, místa na periferii mimo hlavní dopravní linky.

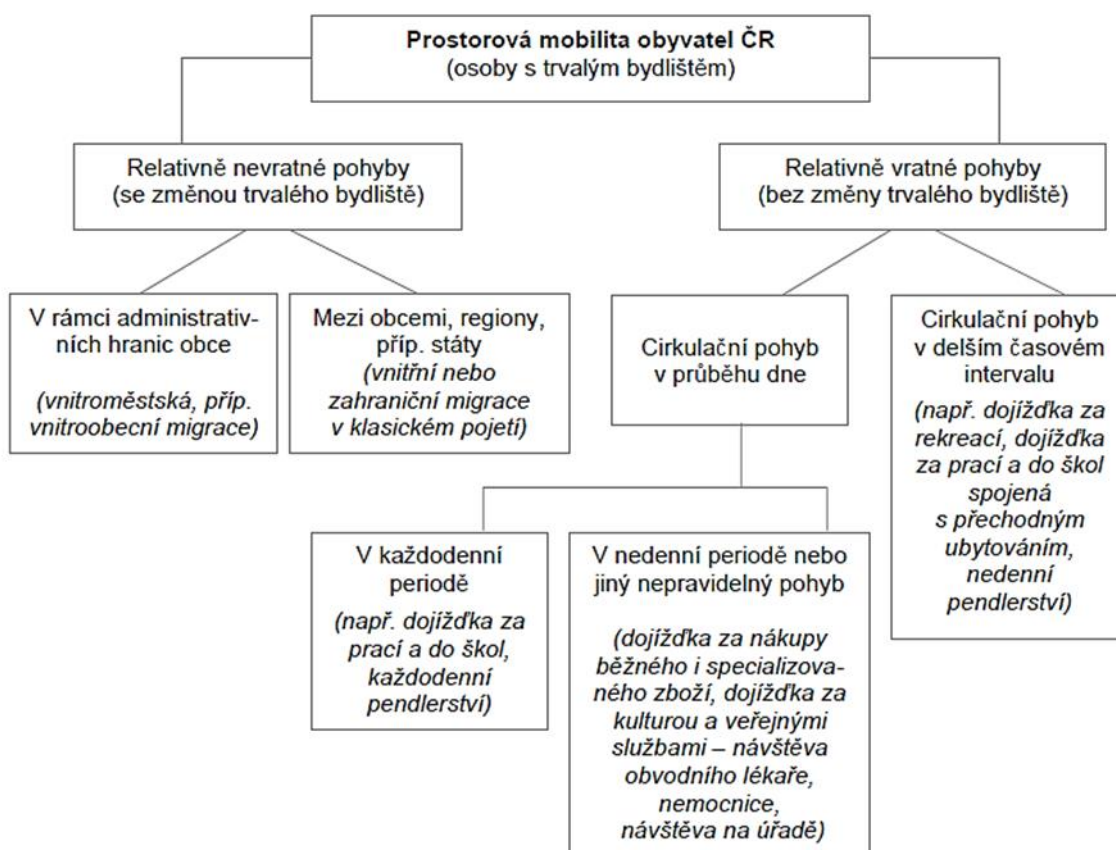
Prostorová mobilita je chápána jako krátkodobý či dlouhodobý pohyb obyvatelstva v prostoru. Údaje o pohybu obyvatelstva, přesněji evidenci migrace jsou zjišťovány ve Sčítání lidu, domů a bytů (SLDB). Provádí se zpravidla jednou za deset let (Koschin, 2005). Jak uvádí Ivan (2007), rozeznáváme dvě základní skupiny prostorové mobility (obr. 2).

Skupina:

1. charakterizujeme ji jako jednorázové, relativně nevratné přemístění, často doprovázené změnou trvalého bydliště. Podle způsobu překročení hranic je možné ji dále dělit na vnitroměstskou migraci či zahraniční migraci.

Skupina:

2. představuje pohyby kyvadlové, typická je např. každodenní dojíždka do zaměstnání, škol, dojíždka za kulturou, rekreací, nákupy.

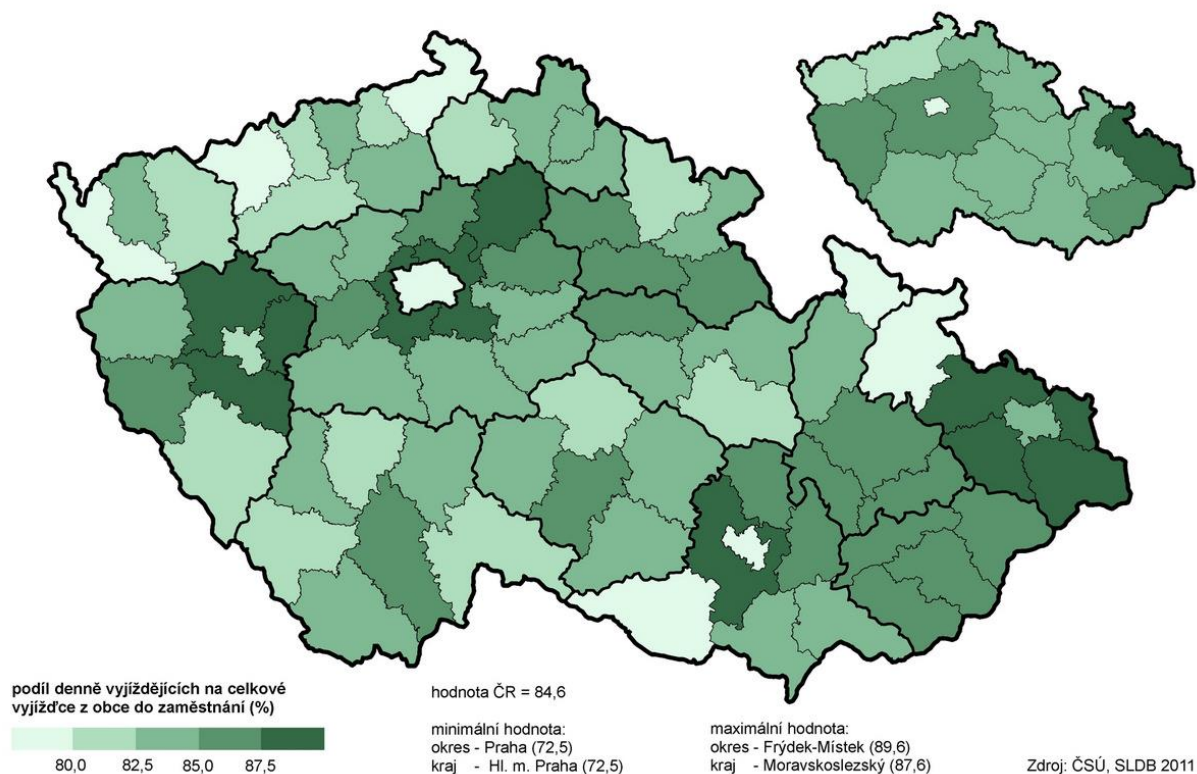


Obrázek 2: Dělení prostorové mobility obyvatelstva
Zdroj: ČSÚ (2004)

Denní vyjíždka je nejčastější z pohledu frekvence vyjíždky (obr. 3). S rostoucí vzdáleností od významných center dojíždky se podíl vyjíždějí denně snižuje. V Praze

a Brně a obecně ve velkých městech je nízký podíl vyjíždějích. Z Pardubického kraje denně vyjíždí celkem 61 003 pracujících. Okres Pardubice má nadprůměrný podíl denně vyjíždějících (18 728), naopak podprůměrný podíl je charakteristický pro okres Svitavy (13 066), který se řadí mezi vnitřní periferie. Dominantní postavení má dojíždka do odvětví průmyslu (ČSÚ, 2012).

Denní vyjíždka do zaměstnání v okresech a krajích



Obrázek 3: Denní vyjíždka do zaměstnání v okresech a krajích ČR
Zdroj: ČSÚ (2012)

3.4.3 Neoklasická teorie

Autory této nejstarší teorie jsou Smith a Ravenstein. Podle neoklasické teorie jsou hlavními příčinami migrace geografické rozdíly mezi nabídkou a poptávkou po práci (Kazcor, 2013). Regiony s vysokou ekonomickou efektivitou a vysokou akumulací kapitálu, ale relativním nedostatkem pracovní síly mají v průměru vyšší mzdy než regiony s nízkou ekonomickou výkonností a přebytkem nabídky práce. Díky těmto

rozdílům lidé migrují z oblastí s nižšími mzdami do míst s vyšší mzdovou nabídkou (Kazcor, 2013).

Neoklasická teorie byla rozšířena autory Harris a Todaro (Ilinitchi, 2010). Podle jejich modelu je vysvětlována migrační vlna mezi městskou a vesnickou aglomerací v méně rozvinutých ekonomikách a to na základě rozdílů ve mzdách a v nezaměstnanosti. Z této teorie lze odvodit, že čím vyšší jsou rozdíly v cílové zemi a čím nižší je zde míra nezaměstnanosti, tím vyšší migrační síly působí do cílové země. Přínosem tohoto modelu bylo očekávání migrantů (Kazcor, 2013).

3.4.4 Teorie lidského kapitálu

Jiný pohled na migraci nabízí teorie Sjaastada (Ilinitchi, 2010). Podle něj je pracovní migrace problémem alokace zdrojů a je výsledkem investice do tzv. lidského kapitálu.

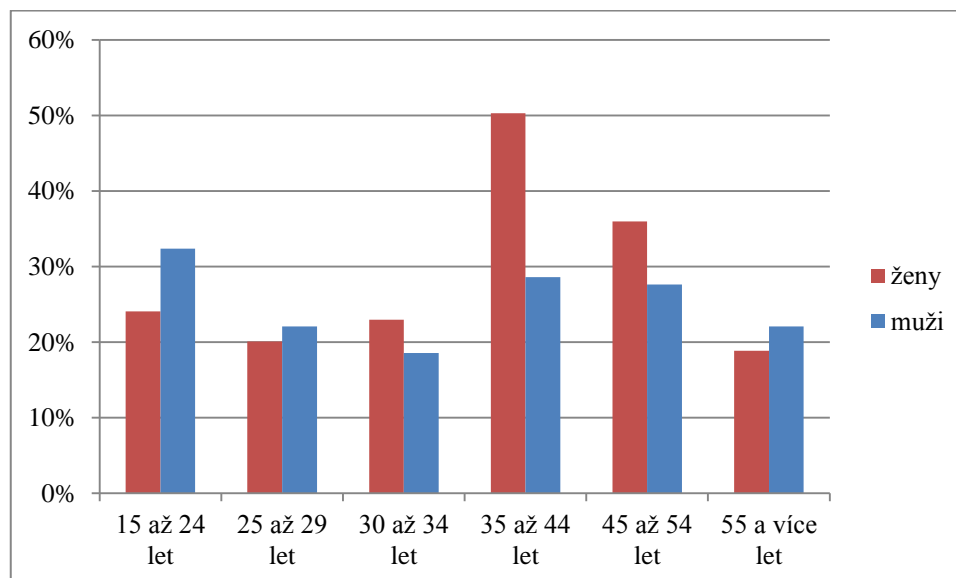
Jako pozitivum migrace můžeme brát v první řadě vyšší příjmy do budoucna, dále lepší pracovní podmínky a potenciál ke zdokonalení se v cizím jazyce (Kazcor, 2013). Migrace však přináší i své náklady a to ve formě finančních prostředků na dopravu do zvolené země a s migrací spojené psychické náklady, které chápeme jako přizpůsobení se zvykům a kultuře, vzdálení se od rodiny a přátel atp. Při migraci a jejím porovnání nákladů s přínosy hraje významnou roli věk, nejvyšší dosažené vzdělání a podobné znaky v domácí a cílové zemi (Kazcor, 2013).

3.5 Demografické faktory nezaměstnanosti

Chování obyvatelstva je ovlivňováno demografickými, sociálními a ekonomickými faktory a v neposlední řadě ekonomickou a sociální úrovní rozvoje regionu (Ivan, 2007, s. 1–2). Zásadní vliv mají demografické faktory jako věková struktura obyvatelstva, úroveň vzdělání a pohlaví ve smyslu rozdílného uplatnění mužů a žen v pracovním procesu (Feřtřová, 2011).

Problém při vstupu na trh práce věkové skupiny 15–24 let spočívá v nedostatku praktických zkušeností, znalostí a dovedností neodpovídajících potřebám trhu, konkrétněji technických oborů. Ohroženou skupinu nezaměstnaných osob kromě nejmladší věkové skupiny tvoří skupina žen ve věkové kategorii 35–44 let. Příčinou je

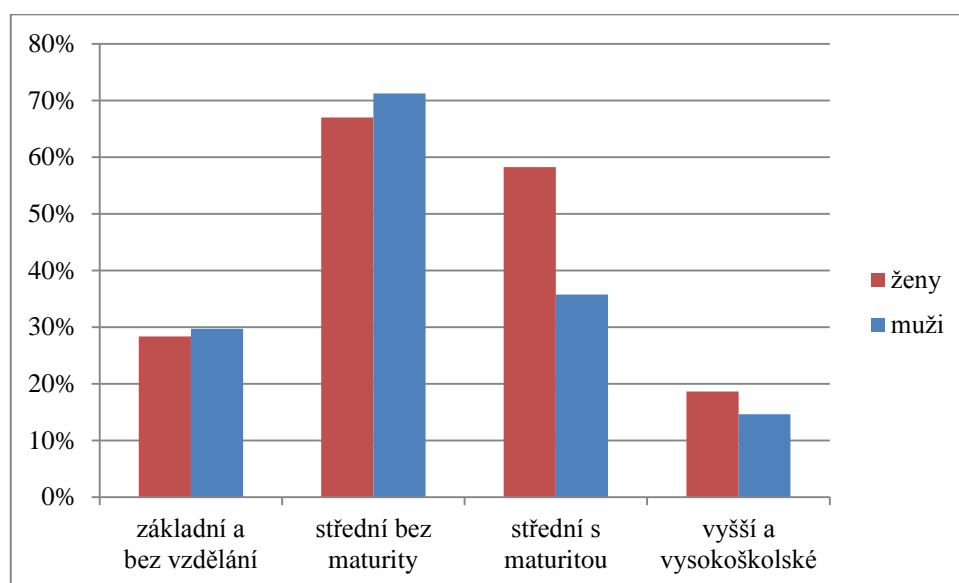
mateřství, v jehož důsledku dochází ke zvýšení míry nezaměstnanosti žen (obr. 4). Nepříznivá situace se také ukazuje mezi 45.–55. věkem, kdy celková produktivita pracujících začíná pomalu klesat (Marhánková, 2013).



Obrázek 4: Nezaměstnanost v ČR podle věkových skupin a podle pohlaví v roce 2014
Zdroj: ČSÚ (2015), vlastní zpracování

Obecně platí, že vzdělání je důležitým faktorem rozvoje lidského kapitálu, který umožňuje jedinci setrvání na pracovním trhu a také možnost rozvoje v sociální struktuře společnosti. Je tedy patrné, že úroveň vzdělání a míra zaměstnanosti (nezaměstnanosti) spolu úzce souvisí (Hübelová, 2014, s. 44). V posledních letech dochází k významnému nárůstu počtu vysokoškoláků a nezaměstnanost v této kategorii je velmi nízká v porovnání s ostatními stupni vzdělanosti (obr. 5). Osoby, které dosáhly pouze základního či středoškolského vzdělání bez maturity, se vykazují nejvyšším počtem nezaměstnaných (ČSÚ, 2014). Velká část absolventů středního odborného vzdělání s maturitou či bez po ukončení školy ihned nastupuje na trh práce bez nulové praxe a se špatnou úrovní cizího jazyka. Negativně působí také nepříznivá ekonomická situace a nedostatečný počet vytvořených pracovních míst vhodných pro středoškoláky. Mezi další faktory, které působí v neprospěch této skupiny, můžeme uvést nízkou míru identifikace s oborem ve smyslu nedostatečné kariérové podpory, chybějící informace

ve správném rozhodnutí o volbě oboru, nízké platové ohodnocení, či nevyhovující podmínky na trhu práce (Trhlíková, 2014).



Obrázek 5: Nezaměstnanost ČR podle nejvyššího dosaženého vzdělání a podle pohlaví v roce 2014
Zdroj: ČSÚ (2015), vlastní zpracování

V nezaměstnanosti mužů a žen můžeme pozorovat rozdíly a to zejména v neprospěch žen ve všech krajích ČR. Vyšší míra nezaměstnanosti žen má za důsledek celkovou neochotu zaměstnavatelů poskytovat ženám zkrácené pracovní úvazky kvůli přizpůsobení se v péči o děti, či jednostranné oborové zaměření (průmyslová výroba) v některých regionech ČR, dávající přednost pracovní nabídce mužů na místo žen (ČSÚ, 2012). Často diskutovaným tématem je dopad mateřství na zaměstnanost žen. Ženy se v průběhu rodičovské dovolené nepodílí na zvýšení svého lidského kapitálu. Díky delšímu přerušení v pracovním procesu tak snižují svoji produktivitu, šance na jejich kariérní postup klesá a jejich riziko nezaměstnanosti v budoucnu se tak zvyšuje. Na návrat žen na trh práce má určitý vliv i úroveň vzdělání. Ženy s vyšším vzděláním se vrací na trh práce ve třech letech dítěte ze 74 %, zatímco ženy s nižším vzděláním jen z 53 % (Bičáková, 2016).

3.5.1 Demografické migrační faktory

Kazcor (2013, s. 98), rozlišuje tři hlavní migrační faktory, které je možné řadit k demografickým faktorům:

- struktura podle věku,
- nejvyšší dosažené vzdělání,
- podobnost cílové a domovské země - kulturní znaky.

Na migračních pohybech se nejvíce podílejí mladší věkové skupiny. Migračně nejaktivnější skupinou jsou lidé mezi 20–30 lety (Koschin, 2005). Z teorie lidského kapitálu vyplývá, že pravděpodobnost migrace klesá s věkem, celkový zisk z migrace je nižší pro starší pracovníky v porovnání s mladšími, starší migranti se tak méně stěhují (Kazcor, 2013).

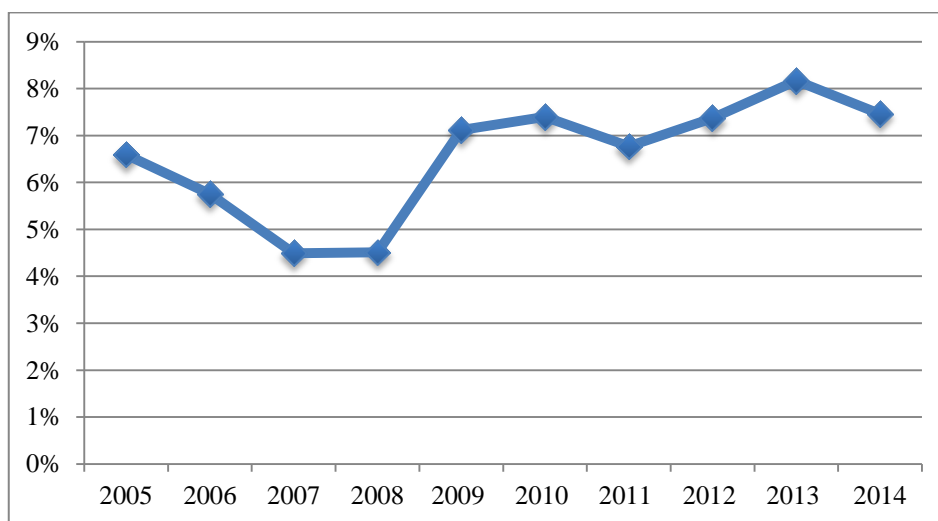
Se zvyšujícím se dosaženým vzděláním roste pravděpodobnost migrace a snaha o lepší pracovní schopnosti, díky informovanosti se u této skupiny osob snižuje riziko spojené s migrací a zvyšuje se schopnost adaptace na nové prostředí, vysokoškolsky vzdělaní lidé se tak více stěhují za prací (Kazcor, 2013). Díky migraci obyvatelstva s vyšším vzděláním dochází k nárůstu sociálně prostorové diferenciaci v ČR (Hübelová, 2014).

Podle teorie lidského kapitálu platí, že čím větší je podobnost domovské a cílové země, tím snadnější je pro migranta přizpůsobení se novému prostředí. Můžeme tedy konstatovat, že lidé častěji migrují do zemí blízkých a podobných domovské zemi (Kazcor, 2013)

3.6 Vývoj nezaměstnanosti v ČR

Podíl nezaměstnaných osob v ČR prošel od roku 2005 do roku 2014 značným vývojem (obr. 6). Zatímco v roce 2005 dosahoval hodnoty 6,6 %, v letech 2007 a 2008 dosahoval nejnižších hodnot, především díky růstu ekonomiky. Naopak od roku 2009 dochází k postupnému nárůstu počtu uchazečů o zaměstnání zapříčiněnému dopadem ekonomické krize a souhrnným poklesem výkonnosti české ekonomiky. Během roku 2009 byl zaznamenán nárůst v počtu nově evidovaných uchazečů každý měsíc. V roce

2013 byl podíl nezaměstnaných osob stále vysoký, trh práce byl poznamenán slabým výkonem ekonomiky a nadále převládala nabídka pracovní síly nad poptávkou po ní. Od roku 2014 pak dochází ke zlepšení situace na trhu práce, na kterém se projevil i meziroční růst HDP. I přes to však přetrvává v umístování na trhu práce problémová skupina uchazečů s nižším vzděláním. Podíl uchazečů bez vzdělání a se základním vzděláním se meziročně zvýšil oproti roku 2013 na 27,7 % z celkového počtu uchazečů. Podíl vyučených naopak klesl ze 40,4 % na 38,5 % (MPSV, 2015).



Obrázek 6: Podíl nezaměstnaných osob v ČR v letech 2005–2014 (%; k 31. 12)
Zdroj: MPSV (2015), vlastní zpracování

4 PRAKTICKÁ ČÁST

Výzkumná část bakalářské práce uvede základní informace týkající se Pardubického kraje - geografickou polohu, dopravní obslužnost a vývoj nezaměstnanosti. Na základě vlastních výsledků podrobně popíše a zmapuje demografické faktory ovlivňující nezaměstnanost a s tím spojenou migraci obyvatel.

4.1 Základní charakteristika Pardubického kraje

Pardubický kraj se nachází ve východní části Čech. Na severu sousedí s polským Dolnoslezským vévodstvím, v severozápadní části s Královéhradeckým krajem, na západě se Středočeským krajem, na východě s Olomouckým, na jihovýchodě s Jihomoravským a na jihozápadě s Vysočinou (obr. 7; Program rozvoje Pardubického kraje, 2014).

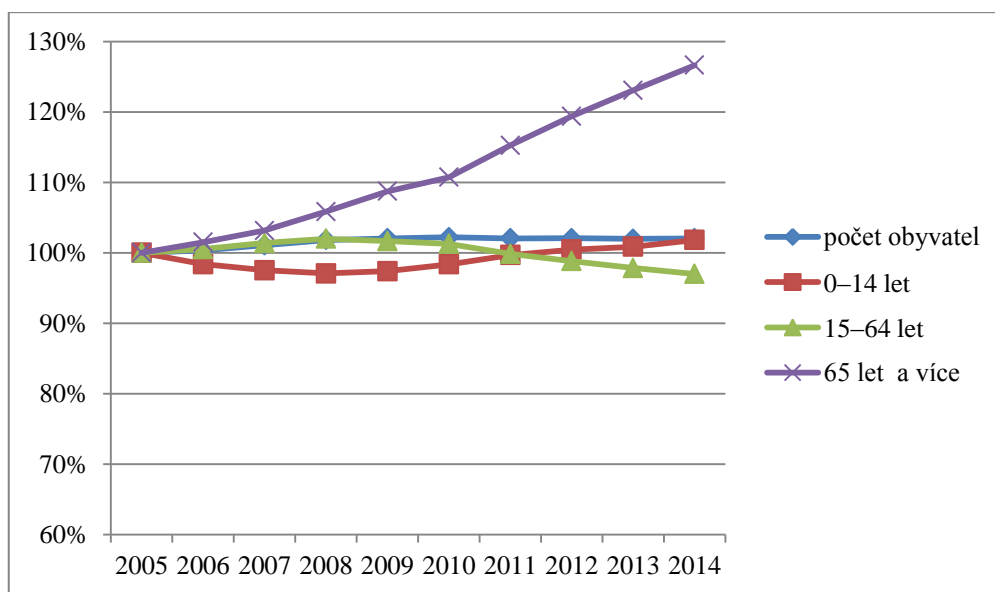


Obrázek 7: Poloha Pardubického kraje v ČR a okresy Pardubického kraje

Královehradecký, Středočeský a Jihomoravský kraj jsou pro region významné díky jejich silné ekonomické pozici a spolupráci. Zejména pak s krajem Královehradeckým spolupracuje úzce na programu česko-polského příhraničí, v oblasti výroby léčiv, vědy a výzkumu (V&V) a podnikání (Analýza socioekonomického rozvoje Pardubického kraje, 2010). Kraj je administrativně rozdělen do čtyř okresů - Pardubice, Chrudim, Ústí nad Orlicí a Svitavy (Langerová, 2004).

Regiony však vykazují rozdílnou nezaměstnanost zapříčiněnou svou heterogenitou ve velikosti sídel, geografické poloze a dopravní obslužnosti (MPSV, 2012). Kraj je charakteristický z hlediska hospodářství především sekundárním sektorem (průmysl a stavebnictví). V roce 2014 se podílel na hrubé přidané hodnotě ze 44 %. Ve výrobě elektroniky má Pardubický kraj převládající postavení v mezikrajském srovnání (ČSÚ, 2016).

Vývoj obyvatelstva Pardubického kraje podle věkových skupin, který je obdobný i pro jeho okresy, ukazuje, že zatímco počet obyvatel v produktivním věku mírně klesá, skupina obyvatel postproduktivního věku naopak roste (obr. 8).



Obrázek 8: Vývoj obyvatelstva Pardubického kraje v letech 2005–2014 podle bazického indexu (%; k 31.12.)

Zdroj: ČSÚ (2015), vlastní zpracování

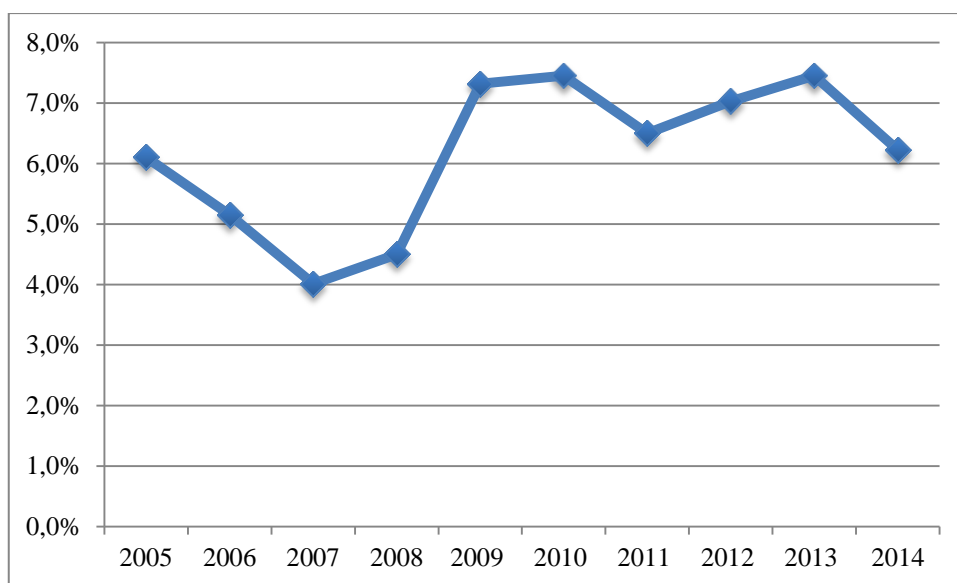
Se změnou počtu obyvatel starších 65 let současně klesá podíl dětské složky v důsledku poklesu porodnosti a způsobuje tak trend stárnutí populace (demografické stárnutí). Důsledky zvyšování podílu osob seniorského věku se týkají kromě ekonomického také sociálního vývoje. Do budoucna mohou způsobovat růst nákladů na sociální zabezpečení, zdravotní péči, nedostatek ekonomicky aktivního obyvatelstva a problematiku financování důchodového systému (Svobodová, 2011; Koschin, 2005).

Dopravní obslužnost hraje v Pardubickém kraji významnou roli, týká se každodenní dojížděky a vyjížděky do zaměstnání, školy či do centra služeb a je nepostradatelná pro rozvoj celého regionu. Přes území Pardubického kraje vedou mezinárodní silniční trasy E442 (Hradec Králové - Olomouc) a E461 (Brno - Svitavy) a důležité silnice I. třídy. Tyto silnice mají svůj význam ve vnitřním propojení odlehlých částí malých obcí a v celkové propojenosti Pardubického kraje. V současné době územím Pardubického kraje prochází pouze několik kilometrů dálnice D35 v úseku Opatovice nad Labem - Praskačka a na ni navazující úsek Praskačka - Chýšť dálnice D11. Zcela chybí nadřazená silniční síť dálnic napojená na evropskou silniční síť a navazující rychlostní komunikace. Z toho důvodu je stávající síť silnic I. třídy přetížená a negativně působí také na životní prostředí a bezpečnost provozu. Dalším problémem, který často prodlužuje dobu jízdy, je absence silničních obchvatů - Pardubice, Chrudim a Svitavy (Analýza socioekonomického rozvoje Pardubického kraje, 2010).

Pardubický kraj vyniká poměrně hustou sítí železničních tratí. Kraj leží na 1. tranzitním železničním koridoru, procházejícím územím ČR, trasa vede od Děčína, přes Prahu, Pardubice, Českou Třebovou, Brno až do Břeclavi (Langerová, 2004). V České Třebové se napojuje na 2. železniční koridor směřující do Olomouce a Přerova (Tichý, 2010). Metropolitní oblasti mezi městy Pardubice a Hradec Králové jsou propojeny trasou Liberec - Hradec Králové - Pardubice - Chrudim - Havlíčkův Brod. Nedostatkem železniční infrastruktury je nízká přepravní rychlost, nepostačující kvalita tratí, jednokolejné uspořádání tratí a chybějící elektrifikovaná přímá trasa mezi Pardubicemi a Chrudimí (Strategie integrované územní investice pro Hradecko-pardubickou metropolitní oblast, 2014).

4.2 Vývoj nezaměstnanosti

Podobným průběhem podílu nezaměstnaných osob jako v ČR si prošel také Pardubický kraj (obr. 9). V roce 2005 byl podíl nezaměstnaných 6,1 %. Od roku 2006 do roku 2008 můžeme zaznamenat jeho klesající průběh. Vůbec nejnižšího výsledku 4,5 % bylo dosaženo v roce 2008. Příčinou byl nárůst počtu volných pracovních míst o 30,8 % a celkové zlepšení situace na trhu práce Pardubického kraje. Naopak od roku 2009 podíl nezaměstnaných zásadním způsobem vzrostl o téměř 3 %. Mezi faktory, které měly na vývoj nezaměstnanosti nepříznivý vliv, lze uvést probíhající finanční krizi spojenou s bankrotem ekonomických subjektů, úbytkem zakázek a obtížnějším přístupem k úvěrům ze strany zaměstnavatelů. V roce 2010 kraj zaznamenal růst počtu uchazečů o zaměstnání, podíl nezaměstnaných se dostal na 7,5 %, tedy na vůbec nejvyšší negativní výsledek.

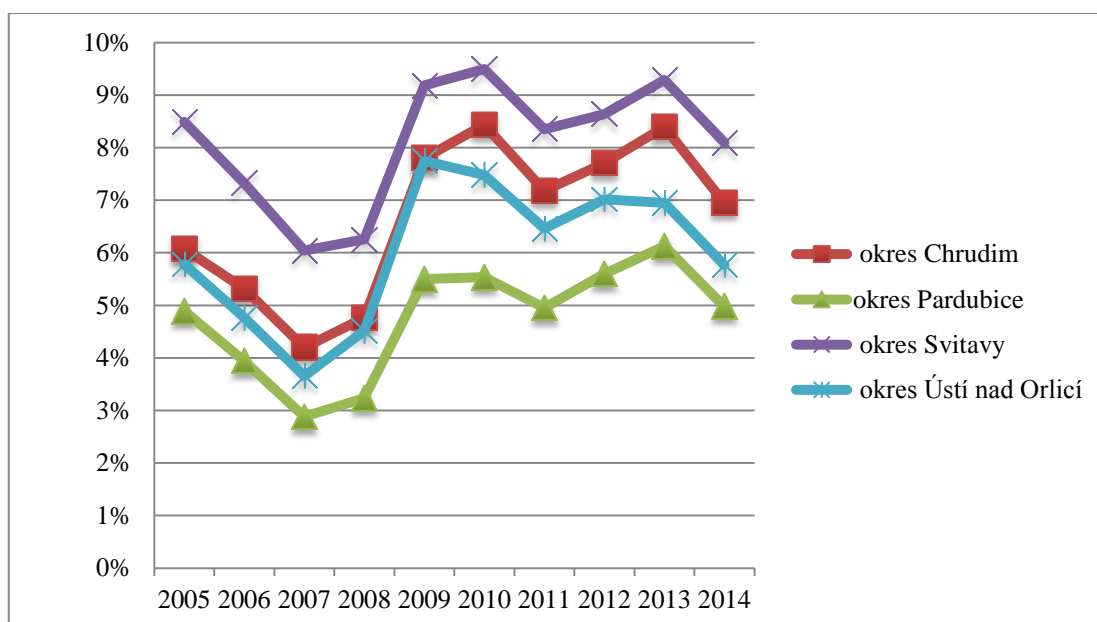


Obrázek 9: Podíl nezaměstnaných osob v Pardubickém kraji v letech 2005–2014 (%; k 31. 12)
Zdroj: MPSV (2015), vlastní zpracování

Rok 2011 přinesl zlepšení na trhu práce, v porovnání s předcházejícím rokem dosáhl podíl nezaměstnaných hodnoty 6,5 %. I přes přetrvávající pomalejší růst hospodářství v důsledku finanční krize, počet volných pracovních míst vzrostl a počet uchazečů o zaměstnání klesl. Roky 2012 a 2013 se v podílu nezaměstnaných osob nijak

zásadně nelišily. Výsledky v těchto dvou sledovaných letech převyšovaly 7 %. Díky trendu poklesu počtu zaměstnavatelů se mírně zvýšil počet uchazečů o zaměstnání. Poslední sledovaný rok 2014 byl charakteristický snížením nezaměstnanosti a oživením ekonomiky v podobě růstu počtu zaměstnavatelů (MPSV, 2015).

Vývoj podílu nezaměstnaných osob jednotlivých okresů koresponduje s vývojem v Pardubickém kraji a pochopitelně s celorepublikovým vývojem. Hodnoty jsou však rozdílné, zvláště u některých okresů spíše nadprůměrné (obr. 10). Nejnižšího podílu počtu uchazečů o zaměstnání okresy dosáhly v roce 2007 a 2008. Od roku 2009 nezaměstnanost značně rostla, hlavním důvodem byl dopad ekonomické krize, který se projevil hromadným propouštěním zaměstnanců a vyplácením nižších mezd.



Obrázek 10: Podíl nezaměstnaných osob podle okresů v letech 2005–2014 (%; k 31. 12)
Zdroj: MPSV (2015), vlastní zpracování

Dlouhodobě nejproblematičtějším okresem v ukazateli nezaměstnanosti jsou Svitavy, zvláště v jeho východní části (Moravskotřebovsko). Problémem je většinou ukončení provozu největšího zaměstnavatele v oblasti a následně pak řešení obnovy provozu zaměstnavatelem jiným (Integrovaná strategie komunitně vedeného místního rozvoje MAS Svitava, 2014). V tomto regionu je tak největší počet uchazečů o práci. Kromě nízké ekonomické výkonnosti, nízkého objemu investic a útlumu zemědělství je problémem i zhoršující se dopravní obslužnost. Naopak nejlepší postavení ve

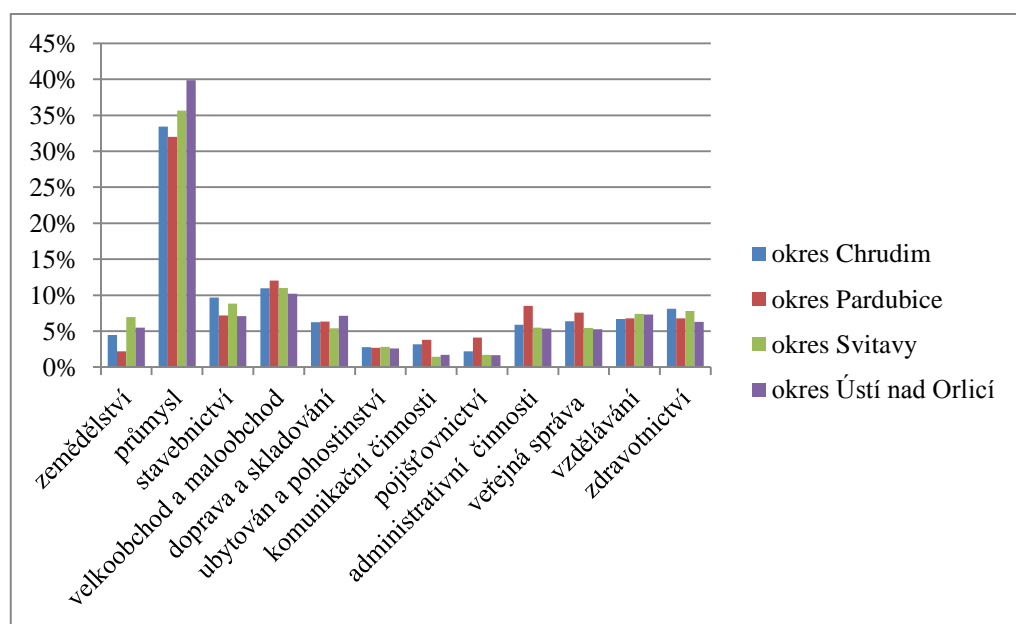
srovnání s ostatními okresy má okres Pardubice. Vykazuje vůbec nejnižší nezaměstnanost a dlouhodobě největší počet volných pracovních míst (MPSV, 2015).

4.3 Struktura hospodářství

Všechny okresy Pardubického kraje jsou převážně průmyslově orientované (obr. 11). Díky krajskému městu, ve kterém jsou soustředěny významné firmy, přispívá pozitivně okres Pardubice na zaměstnanost celého kraje. V periferních částech města Pardubice se rozvíjí průmyslové zóny - průmyslová zóna Pardubice, průmyslová zóna Synthesia Semtín aj. K důležitým odvětvím se řadí elektrotechnika, strojírenství, petrochemie a potravinářství. Díky zahraničním investicím se rozvíjí počítačová technika, komunikační činnosti a také automobilový průmysl ve formě subdodávek (ČSÚ, 2017). Z oblasti terciálního sektoru se rozvíjí pojišťovnictví. Mezi největší zaměstnavatele Pardubicka můžeme uvést společnost FOXCONN CZ s.r.o. (výroba PC, elektronických a optických přístrojů a zařízení), Synthesia, a.s. (výroba základních chemických produktů, těžkotonážní chemie), Panasonic Automotive Systems Czech, s.r.o. (výroba autorádií), Paramo (výroba ropných produktů), Pardubická krajská nemocnice, a.s. nebo Univerzita Pardubice (MPSV, 2015).

S největšími problémy spojenými se strukturou hospodářství v Pardubickém kraji se potýká okres Svitavy. Problémy pramení z nízké nabídky a struktury pracovních míst a ze sezónní zaměstnanosti. V minulosti byl nejdůležitější složkou zaměstnanosti okresu textilní a konfekční průmysl. K jeho útlumu a výraznému omezení výroby došlo v důsledku nízké konkurenceschopnosti oproti levné asijské produkci, což bylo příčinou nárůstu nezaměstnanosti. V současnosti je obyvatelstvo zaměstnáváno v odvětvích stavebnictví, strojírenství, obchod a služby, zpracování plastů. V zemědělství a lesnictví zaujímá okres Svitavy nejvyšší podíl ze všech čtyř okresů Pardubického kraje. Příležitost se však nabízí v kulturním potenciálu města Litomyšle. Většina firem je soustředěna do okresního města Svitavy, zbytek obyvatel v obcích nachází pracovní uplatnění v oblasti zemědělství nebo lesnictví (Integrovaná strategie komunitně vedeného místního rozvoje MAS Svitava, 2014). Mezi hlavní zaměstnavatelské firmy v okresu Svitavy patří SVITAP J. H. J. spol. s r. o. (výroba technické a těžké

konfekce), Fibertex, a.s. (výroba nábytkových, vlnářských a bavlnářských tkanin), SAINT-GOBAIN ADFORS CZ s.r.o. (výroba skleněných vláken pro průmysl), Ravensburger Karton s.r.o. (výroba společenských her, hraček, kartonáže, obalů), MACH DRŮBEŽ a.s. (chov drůbeže) a Zemědělské družstvo Dolní Újezd (MPSV, 2015).



Obrázek 11: Zaměstnanost podle odvětví v okresech Pardubického kraje v roce 2011 (%)
Zdroj: ČSÚ (2012), vlastní zpracování

Velkou výhodou okresu Chrudim je blízkost dvou krajských měst - Pardubic a Hradce Králové. Odvětví strojírenství, obchodu a služeb, výroby dopravních prostředků a zdravotnictví zaměstnávají největší část obyvatelstva (MPSV, 2015). Okrajovým odvětvím je pak zemědělství a stavebnictví. Mezi hlavní firmy, které zaměstnávají místní obyvatelstvo, patří Mlékárna Hlinsko, a.s. (výroba potravinářských výrobků a nápojů), SIAG CZ, s.r.o. (výroba a montáž svařovaných konstrukcí a nádrží), Chrudimská nemocnice, a.s., Backer Elektro CZ a.s. (výroba a prodej topných těles a elektrotechnických součástí) a Vodafone Czech Republic a.s. (MPSV, 2015).

Okres Ústí nad Orlicí se orientuje na průmysl elektrotechnický a strojírenský, významně se podílí především na výrobě dopravních prostředků. Díky vybudování přepravního terminálu v České Třebové roste význam železniční dopravy z důvodu pracovního

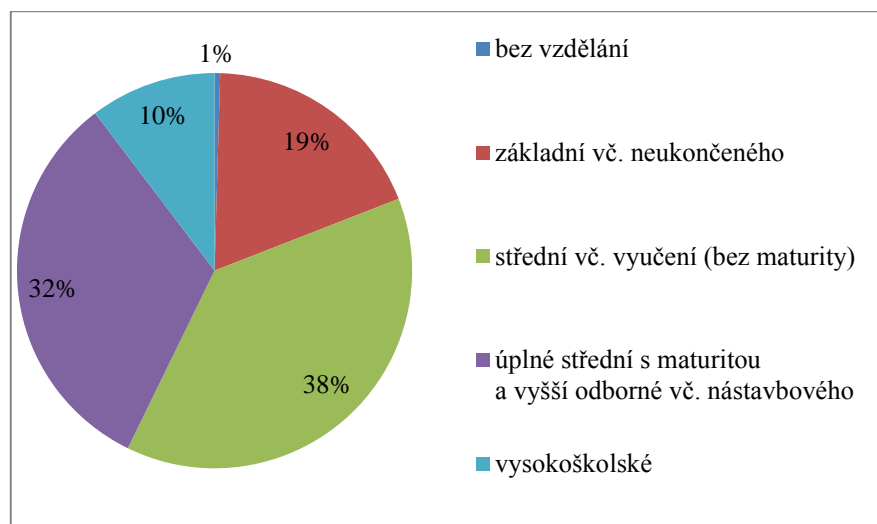
uplatnění. Primární sektor je charakteristický chovem skotu a drůbeže. Největšími zaměstnavateli působícími v tomto regionu jsou Iveco Czech Republic, a.s. (výroba autobusů), SOR Libchavy spol. s r.o. (výroba autobusů), České dráhy, a.s., ČD Cargo, a.s, CZ LOKO, a.s. (opravy, modernizace a výroba lokomotiv a jiných kolejových vozidel), SCHOTT CR, s.r.o. (výroba sklo-kovových pouzder pro automobilový průmysl) a Zemědělsko-obchodní družstvo Žichlínek (MPSV, 2015).

4.4 Demografické aspekty nezaměstnanosti

Následující text specifikuje demografické faktory, ovlivňující vývoj nezaměstnanosti.

4.4.1 Struktura podle vzdělanosti

Dosažené vzdělání, věk a pohlaví významně diferencují pracovní trh (Feřtřová, 2011). Podle výsledků Sčítání lidí, domů a bytu (SLDB) z roku 2011 je patrné, že nejvyšší procento lidí v rámci Pardubického kraje vykazuje zastoupení vzdělanostní skupiny vyučených (38 %). Naopak podprůměrný podíl tvoří lidé s vysokoškolským vzděláním (10 %; obr. 12). Výjimku tvoří okres Pardubice, kde je nejvyšší podíl vysokoškolsky vzdělaných lidí. Významná je také skupina osob se základním vzděláním (19 %).

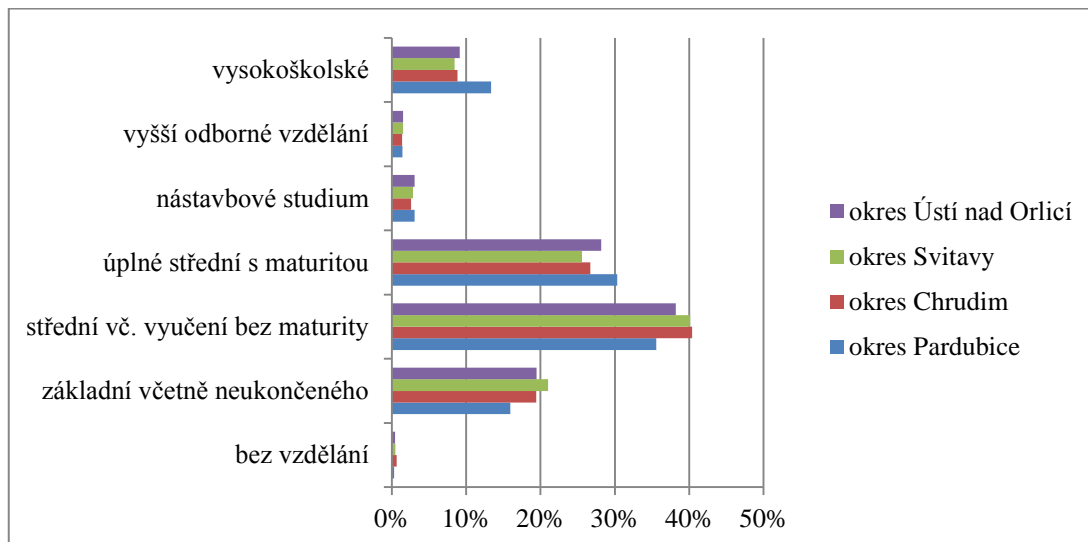


Obrázek 12: Nejvyšší stupeň vzdělání v Pardubickém kraji v roce 2011 (%)

Zdroj: ČSÚ (2012), vlastní zpracování

Struktura vzdělanosti je v meziokresním srovnání značně nerovnoměrná (obr. 13). Obecně můžeme konstatovat, že obyvatelé krajských měst a významných center (Česká

Třebová, Chrudim, Ústí nad Orlicí, Vysoké Mýto a Pardubice) včetně jejich okolí dosahují vyššího stupně vzdělání než skupina obyvatel sídlící ve velikostně menších obcích a ve větších vzdálenostech od center (periferie).

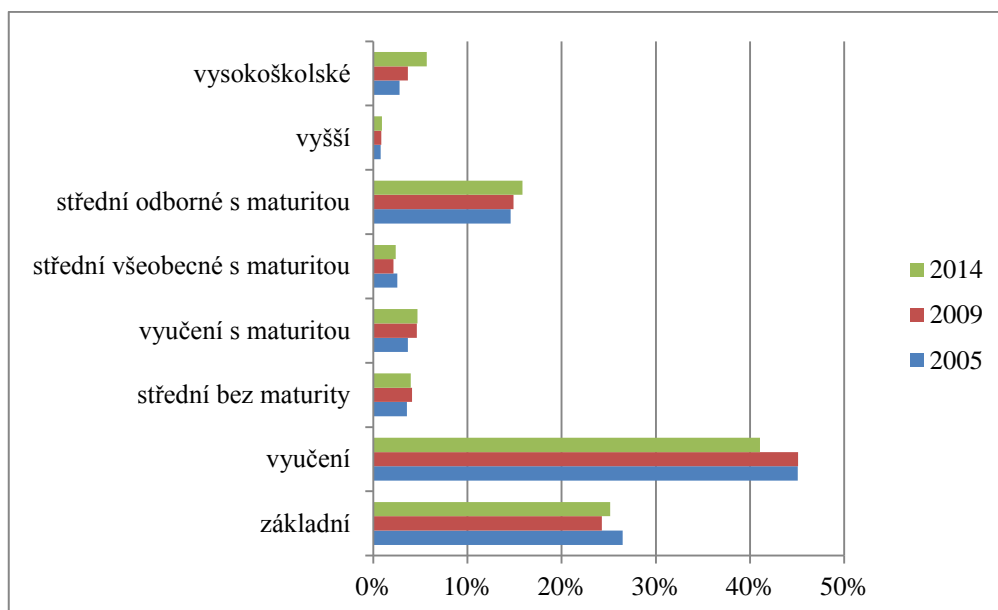


Obrázek 13: Nejvyšší ukončené vzdělání ve věkové skupině 15–64 let v roce 2011 (%)
Zdroj: ČSÚ (2012), vlastní zpracování

Dalším faktem je vzájemný vztah mezi ekonomickou aktivitou obyvatelstva a stupněm vzdělanosti. Pro oblast s vysokou mírou nezaměstnanosti (okres Svitavy, Chrudim) je typický vysoký podíl osob se základním vzděláním (20 %) a osob vyučených (40 %). Naopak v okrese Pardubice, kde je nezaměstnanost nízká, je vysoká úroveň vzdělanosti (Tichý, 2014).

4.4.2 Uchazeči podle stupně vzdělání

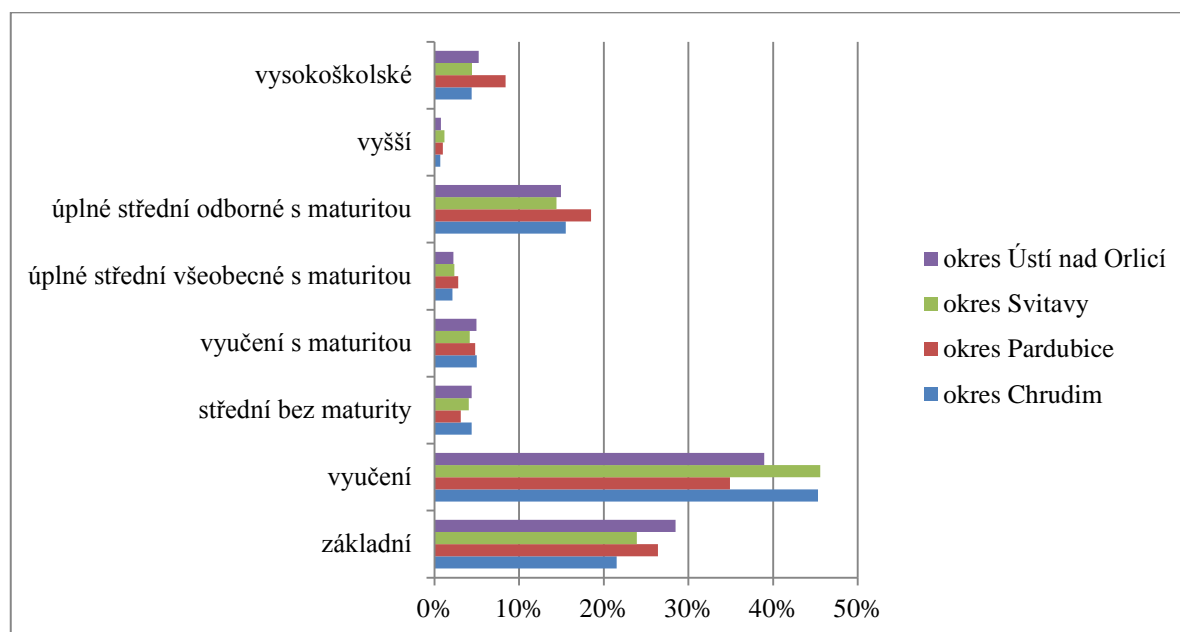
Vývoj podílu uchazečů o zaměstnání podle stupně vzdělanosti v letech 2005, 2009 a 2014 se nijak výrazně neliší (obr. 14). Platí, že nejhůře se uplatňují již dlouhodobě uchazeči se středním odborným vzděláním s maturitou (15,8 %) a s výučním listem (více než 40 %), což je obecný trend ČR (ČSÚ, 2014). Naopak nejméně uchazečů na jedno volné místo připadá na vysokoškolsky vzdělané uchazeče (5,7 %).



Obrázek 14: Podíl uchazečů o zaměstnání podle stupně vzdělání v Pardubickém kraji v roce 2005, 2009, 2014 (%)
 Zdroj: ČSÚ (2015), vlastní zpracování

Situace v podílu uchazečů o práci se odvíjí od struktury vzdělanosti v okresech Pardubického kraje (obr. 15). Obyvatelstva bez základního vzdělání je v okresech Pardubického kraje malé procento a jejich podíl v počtu nezaměstnaných je zanedbatelný (k 31. 12. 2014 činil 0,3 %). Příčiny evidence uchazečů o práci se základním vzděláním (25 %), ale i vyučených lidí jsou způsobeny velkým podílem sezonních prací v zemědělství, stavebnictví a lesnictví. Dále nízkými mzdami v porovnání s jejich sociálními dávkami, špatnou dopravní dostupností zejména v periferních oblastech, vyšším věkem a zdravotním stavem (MPSV, 2014). Nezaměstnanost absolventů učilišť v okrese Svitavy a v Chrudimi je v porovnání s ostatními vyšší, což je dáno i vyšším podílem vyučených ve srovnání se zbylými dvěma okresy - Pardubickým a Ústeckoorlickým (Tichý, 2014). Absolventy středních škol podle oborových skupin z hlediska uplatnitelnosti na trhu práce znevýhodňuje nedostatek pracovních zkušeností v průběhu středoškolského vzdělání. Nejvyšší míra nezaměstnanosti absolventů s výučním listem za rok 2014 je v oboru stavebnictví, zemědělství, lesnictví (13,4 %), elektrotechnika a výpočetní technika (8 %), potravinářství (17,2 %), zpracování dřeva (12,3 %), gastronomie, hotelnictví a turismus

(11,2 %; Dlouhodobý záměr vzdělání a rozvoje vzdělávací soustavy v Pardubickém kraji, 2016).



Obrázek 15: Podíl uchazečů o zaměstnání podle stupně vzdělání a okresů Pardubického kraje v roce 2011 (%)

Zdroj: ČSÚ (2012), vlastní zpracování

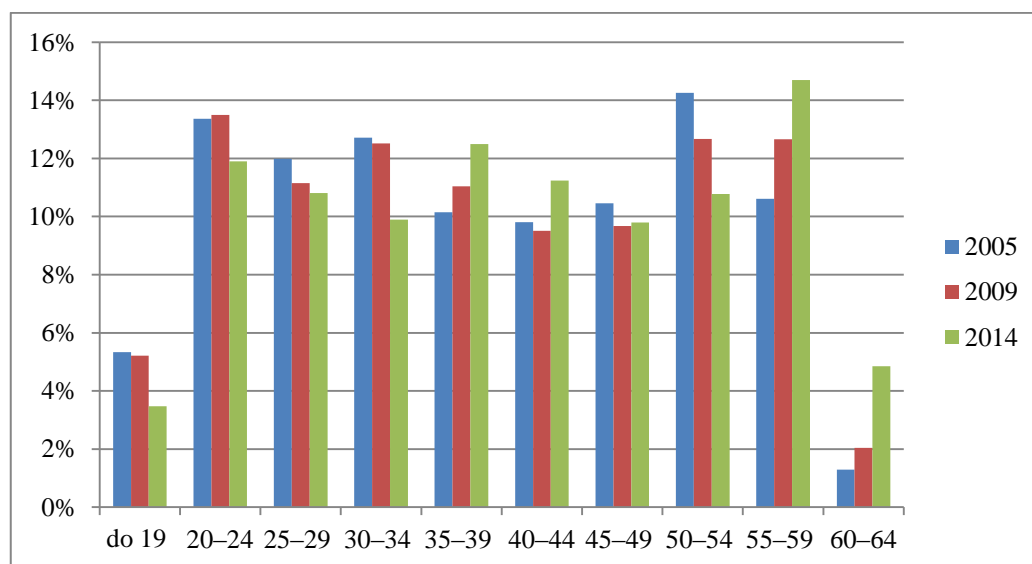
Tento dlouhodobý problém nezaměstnanosti absolventů středních škol se snaží Pardubický kraj řešit zprostředkováním stáží ve firmách, díky kterým absolventi získají dovednosti a zkušenosti a firmy tak získají nové zaměstnance a budoucí spolupráci (Svitavský deník, 2014). Další možností je zpracování odborných prací při maturitních zkouškách (Dlouhodobý záměr vzdělání a rozvoje vzdělávací soustavy v Pardubickém kraji, 2016). Naopak uchazeči s vysokoškolským vzděláním mají nízký podíl na celkové nezaměstnanosti (5 %).

4.4.3 Struktura uchazečů podle věku

Vývoj podílu uchazečů o práci podle věkových kategorií závisí mimo jiné na vývoji ekonomicky aktivního obyvatelstva. Zatímco v 90. letech 20. století měla převahu v populaci Pardubického kraje dětská složka, dnes se věková pyramida stále více zužuje ve své základně a podle prognózy (rok 2050) je předpokládáno rozšiřování vrcholu pyramidy, tedy majoritní podíl starých osob v populaci (Regionální analýza

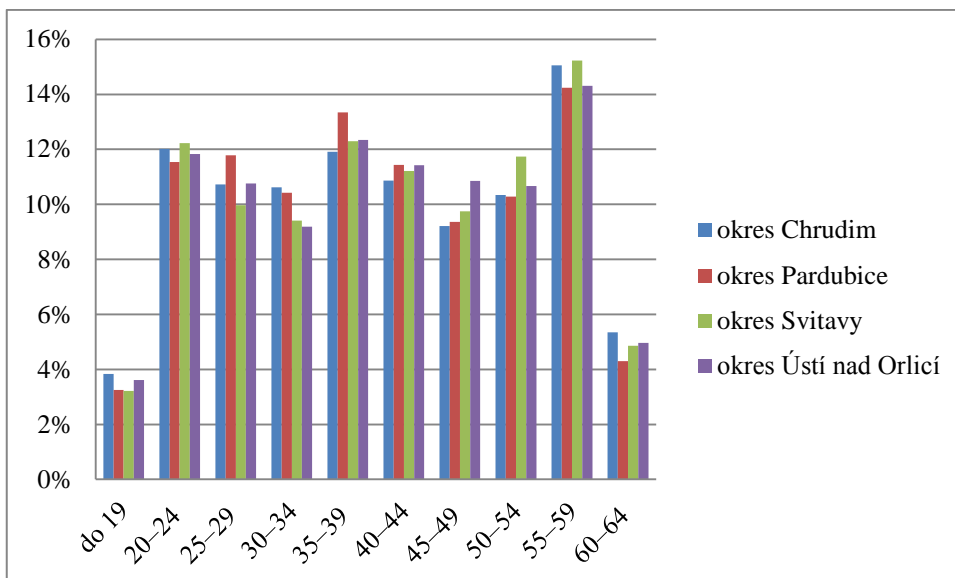
Pardubického kraje, 2015). Do seniorské kategorie přichází silná poválečná populační vlna obyvatel a s tím souvisí i meziroční nárůst nezaměstnanosti věkové skupiny 55–59 let a 60–64 let (ČSÚ, 2015).

Mezi ohroženou skupinu již dlouhodobě patří absolventi škol, mladiství a uchazeči ve věku 55–59 let (MPSV, 2014; obr. 16). Rok 2005 nebyl pro absolventy a mladistvé příznivý díky zhoršení rozporu mezi nabídkou a poptávkou, a to jak z hlediska odbornosti, tak specializace (MPSV, 2006). V roce 2014 se snížil podíl absolventů a mladistvých v souvislosti s celkovým oživením trhu práce, podpořeným mírnou zimou a tedy příznivějšími podmínkami sezonních prací (ČSÚ, 2015).



Obrázek 16: Vývoj podílu uchazečů o zaměstnání podle věku v Pardubickém kraji v letech 2005, 2009, 2014 (%)
Zdroj: ČSÚ (2015), vlastní zpracování

Meziokresní srovnání uchazečů o zaměstnání podle věku vykazuje identický průběh jako v kraji (obr. 17). Mezi hlavní příčiny nezaměstnanosti mladistvých a absolventů patří chybějící praxe a nevhodná kvalifikace. Nejvíce uchazečů o práci je však ve věkové skupině 55–59 let a to ve všech okresech Pardubického kraje. Hlavním důvodem jejich nezaměstnanosti je věk spolu s nízkou a nevhodnou kvalifikací a nezájem ze strany zaměstnavatelů (MPSV, 2015).

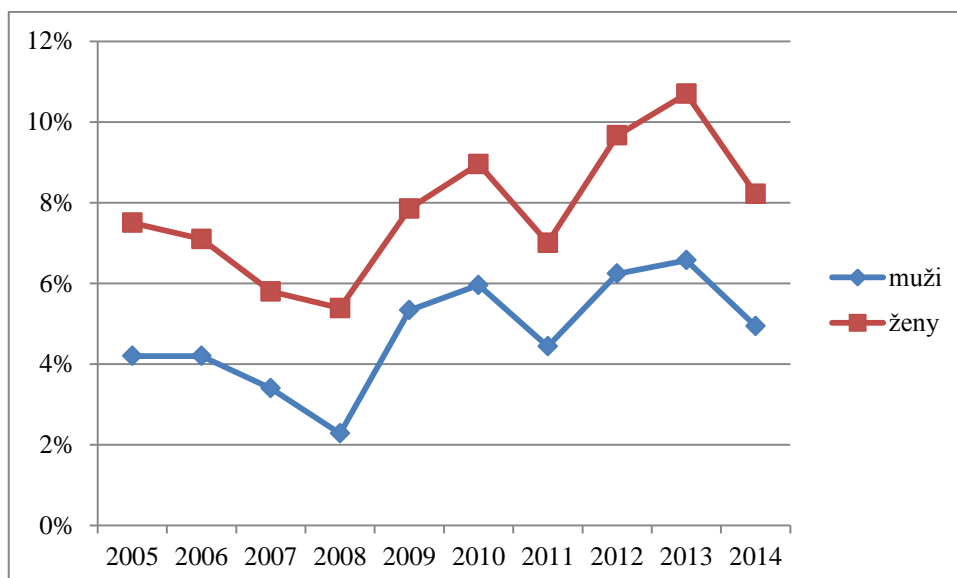


Obrázek 17: Podíl uchazečů o zaměstnání podle věkových skupin a okresů Pardubického kraje v roce 2011 (%)

Zdroj: ČSÚ (2015), vlastní zpracování

4.4.4 Nezaměstnanost podle pohlaví

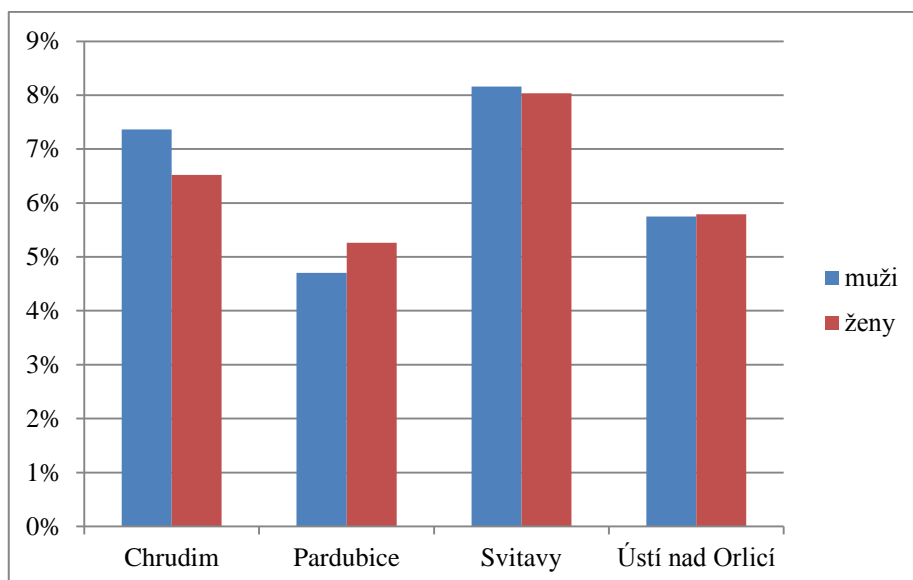
Míra nezaměstnanosti žen je v Pardubickém kraji dlouhodobě vyšší (obr. 18). Tento trend, který koresponduje s ČR, je dán nižší flexibilitou žen ve vztahu k péči o děti a odvětvovou strukturou zaměstnavatelů zaměřenou především na průmysl (ČSÚ, 2010). Ekonomická aktivita žen je obecně na trhu práce v kraji nižší. Problém, který úzce souvisí s nezaměstnaností žen, pramení ve ztížené dojížděce do práce, práci na směny, nebo nedostatku pracovních míst na částečný úvazek (MPSV, 2016). Významnou roli hraje také rodičovská dovolená a s tím spojený počet žen v domácnosti a odlišný věk odchodu do důchodu ve vyšším věku mužů a žen. Všeobecně platí, že jsou ženy nejvíce zaměstnané v oblasti terciálního sektoru (ČSÚ, 2014).



Obrázek 18: Obecná míra nezaměstnanosti podle pohlaví v Pardubickém kraji v letech 2005–2014 (%)
Zdroj: ČSÚ (2015), vlastní zpracování

Podíl nezaměstnaných podle pohlaví se v jednotlivých okresech kraje liší (obr. 19). Lze jednoznačně potvrdit, že i v Pardubickém kraji platí genderové rozdíly v obsazenosti volných míst jako v celé ČR. Oblast zdravotnictví, sociální péče, vzdělávání, pojišťovnictví, školství, textilního a potravinářského průmyslu a menším měřítku obchodu a služeb je obsazována především ženami (MPSV, 2014). Muži naopak zaplňují pozice v odvětví stavebnictví, strojírenství a výroby dopravních prostředků (MPSV, 2014).

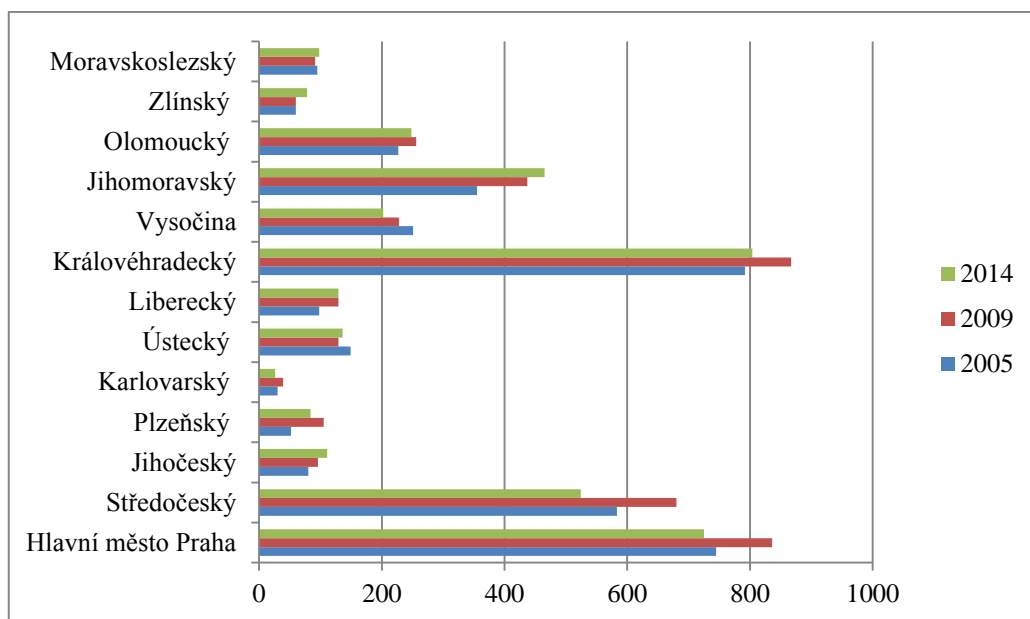
Zatímco okres Pardubice je spíše průmyslově orientovaný, podíl nezaměstnaných žen podle výše zmíněných faktů je vyšší než ve zbývajících okresech. Slabou stránkou Pardubického kraje, který znevýhodňuje ženy v evidenci Úřadu práce, je nízký počet volných pracovních míst na zkrácený úvazek (MPSV, 2014). Okres Chrudim, Ústí nad Orlicí a Svitavy je pro ženy v této oblasti příznivější.



Obrázek 19: Podíl nezaměstnaných osob ve věku 15–64 podle pohlaví a okresů k 31. 12. 2014 (%)
Zdroj: ČSÚ (2015), vlastní zpracování

4.5 Migrace

Mezi hlavní cíle stěhování z Pardubického kraje patří kraj Královeshradecký, Středočeský, Jihomoravský a hlavní město Praha (obr. 20). Nejsilnější vazby působí mezi sousedními kraji, Pardubickým krajem a Královeshradeckým krajem. Propojení je dáno dopravní dostupností, spádovostí aglomeračních center, rozvojem urbanistických center a ekonomickou propojeností. Mezi hlavní důvody odchodu do Královeshradeckého kraje můžeme uvést lepší pracovní uplatnění v oblasti zdravotnictví, výzkumu léčiv, textilií a strojírenství. Pro studenty vysokých škol je lákavá nabídka zaměřená na přírodovědné obory - farmacii a medicínu, které nabízí Univerzita v Hradci Králové. Naopak Pardubický kraj se zaměřuje spíše na technické obory - dopravu a chemii (Strategie integrované územní investice pro Hradecko-pardubickou metropolitní oblast, 2014).



Obrázek 20: Vnitřní mezikrajská migrace z Pardubického kraje v letech 2005, 2009 a 2014
Zdroj: ČSÚ (2015), vlastní zpracování

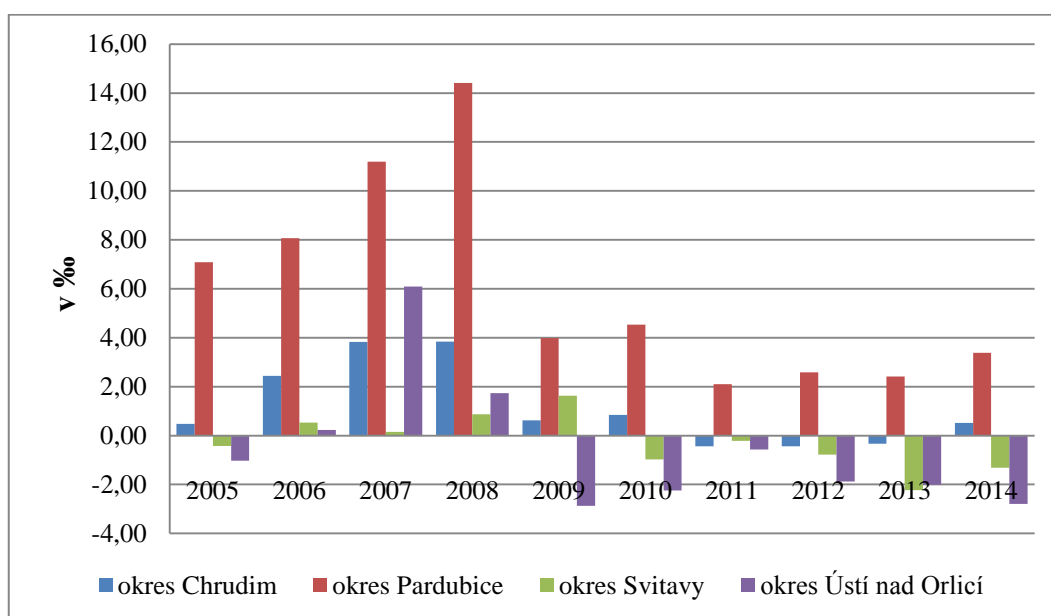
4.5.1 Migrační přírůstek

Od roku 2005 byl v Pardubickém kraji zaznamenán populační přírůstek vlivem stěhování. V letech 2007 a 2008 vykazovaly všechny okresy Pardubického kraje kladné saldo migrace. Díky oživení bytové výstavby v počtu dokončených bytů do kraje proudilo nejvíce přistěhovalých za posledních dvacet let (ČSÚ, 2015). Naopak od roku 2009 do roku 2013, mimo jiné i vlivem ekonomického útlumu, však dochází k migračnímu úbytku. Počty vystěhovalých ve všech okresech kromě Pardubického převyšují počty přistěhovalých (ČSÚ, 2015). Mezi důvody stěhování z okresu Svitav patří obecně obtížné získávání dobrých pracovních příležitostí pro mladé rodiny. Svitavský okres je již dlouhodobě hospodářsky slabší, což pramení v monotematictější specializaci v oblasti průmyslu, nižších průměrných mzdách a tedy nižší kupní síle obyvatelstva (Integrovaná strategie komunitně vedeného místního rozvoje MAS Svitava, 2014).

Z Ústeckoorlického okresu mladí lidé odchází do větších měst za prací a současně zde došlo k úpadku velkých firem vlivem finanční krize (Komunitní plán sociálních a souvisejících služeb ve městě Ústí nad Orlicí a okolí, 2014). Migrační

úbytek v okrese Chrudim byl způsoben především suburbanizací (Strategický plán udržitelného rozvoje města Chrudimi, 2014).

Kladným migračním přírůstkem se vyznačuje v dlouhodobém horizontu pouze okres Pardubice (obr. 21). Tento jev je způsoben atraktivitou regionu, kvalitou bydlení, lepšími pracovními nabídkami pro občany ČR i pro cizince a také soustředěním významných firem orientujících se na export v krajském městě Pardubice. Pardubický okres působí jako hnací síla celého kraje a koncentruje se zde převážná část obyvatelstva.



Obrázek 21: Migrační přírůstek v okresech Pardubického kraje v letech 2005–2014 (%)
Zdroj: ČSÚ (2015), vlastní zpracování

4.5.2 Pracovní migrace

Mzdy zaměstnanců zásadním způsobem ovlivňují pracovní migraci (Kazcor, 2013). Mzdové ohodnocení v Pardubickém kraji je ve srovnání s vybranými kraji podle největší mezikrajské migrace z Pardubického kraje v rámci ČR spíše podprůměrné (tab. 1). Královehradecký kraj spolu s Pardubickým krajem patří mezi kraje s nižšími průměrnými mzdami. Nejlepší pozici má Pardubický kraj v primárním sektoru. V oblasti zemědělství se vyskytují nadprůměrné měsíční mzdy v celorepublikovém

srovnání. Jednou z příčin diferenciací mezd mezi kraji je odlišné HDP na obyvatele, které vypovídá o ekonomické výkonnosti. Vůbec nejvyšší hodnota je vykazována v hlavním městě Praze. Pardubický kraj se řadí mezi kraje s nižší ekonomickou výkonností (Kahoun, 2014). Na rozdílné mzdy (mzdové disparity) má také vliv ekonomická činnost podniků, podléhající odvětví a lokalitě (Růžička, 2016).

Tabulka 1: Vybrané mzdy zaměstnanců podle krajů a hlavních migračních tahů v roce 2011

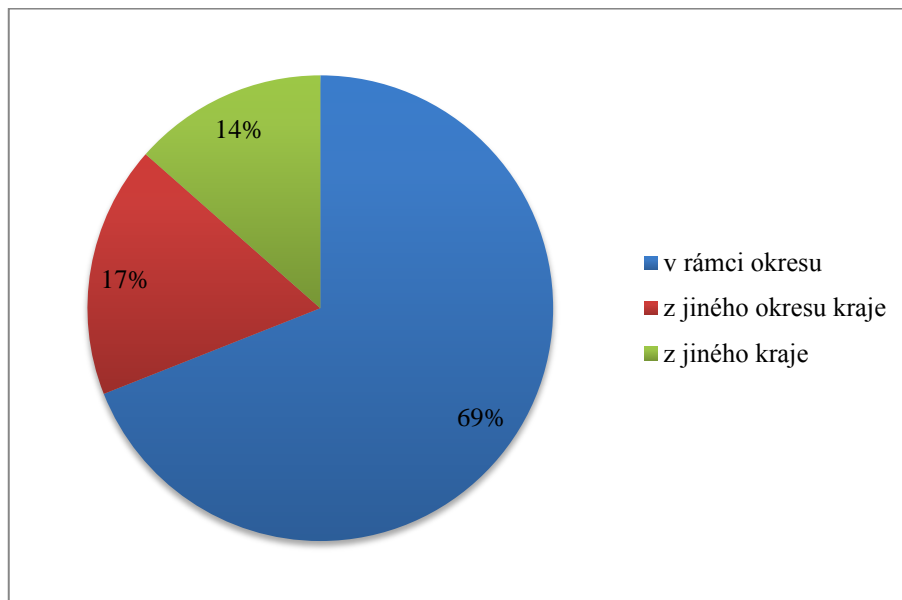
ČR, kraje	Hrubá měsíční mzda celkem	mzda zaměstnanců podle hlavních tříd CZ-ISCO			
		Řídící pracovníci	Specialisté	Techničtí a odborní pracovníci	Kvalifikovaní pracovníci v zemědělství, lesnictví a rybářství
Česká republika	25 625	56 176	35 573	28 379	17 465
Hlavní město Praha	34 403	79 816	44 097	34 219	20 095
Středočeský kraj	25 605	54 525	32 880	28 972	18 226
Královéhradecký kraj	22 697	46 561	29 023	24 846	18 093
Pardubický kraj	22 792	46 274	29 391	25 591	19 495
Jihomoravský kraj	24 518	50 962	33 681	26 524	16 230

Zdroj: ČSÚ (2012), vlastní zpracování

4.5.3 Dojíždka a vyjíždka do zaměstnání

Odlehlost významných center ve východní části kraje má za následek upřednostnění pracovní dojíždky do ostatních obcí uvnitř stejného okresu (69 %; obr. 22). Velký význam na typ dojíždky má poloha obce k centrům dojíždky a hranicím kraje (ČSÚ, 2012). Největší dojíždkové proudy do zaměstnání jsou zaznamenány v rámci kraje mezi obcemi Chrudimí a Pardubicemi a mezi Sezemicemi a Pardubicemi. Nejvýznamnějšími centry dojíždky v rámci kraje jsou pak pochopitelně krajské město Pardubice - elektronika, Lanškroun, Litomyšl, Vysoké Mýto - automobilový průmysl a Chrudim (ČSÚ, 2012). V dojíždce přes hranici kraje převládá směr Pardubice - Hradec Králové nad směrem Hradec Králové - Pardubice (Územně analytické podklady Pardubického kraje, 2015). Kromě blízkosti těchto dvou krajských měst je také výhodou dobré dopravní spojení - autobusové a rychlostní vlakové spojení (Analýza vývoje a situace vzdělávání v ORP Pardubice, 2017). Okres Pardubice má jako jediný ze všech okresů

kladné saldo dojížděky za práci (Regionální analýza Pardubického kraje, 2015). Vůbec největší záporné saldo dojížděky má okres Chrudim, příčinou je vyjížděka do zaměstnání, nejvíce do okresu Pardubic (58 %; ČSÚ, 2012).

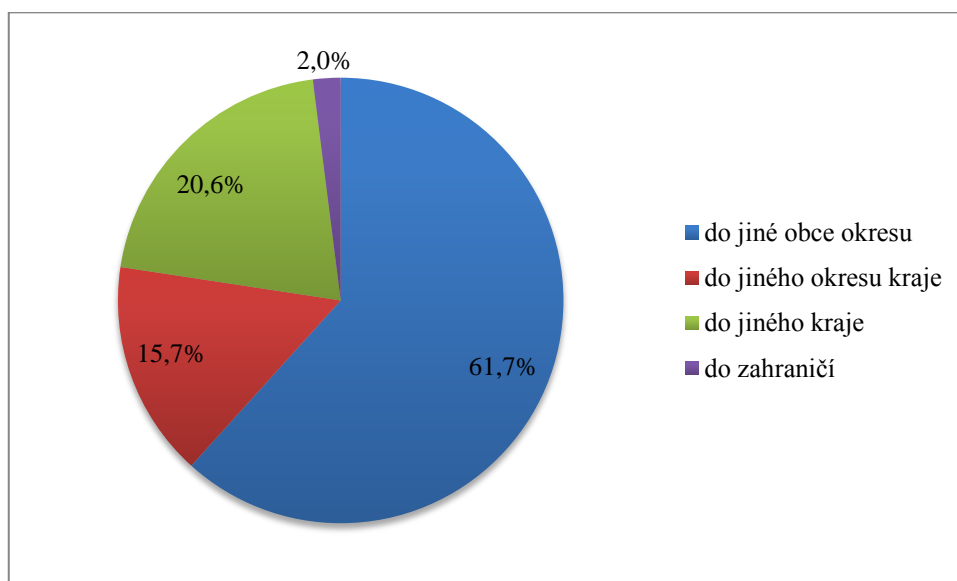


Obrázek 22: Dojíždějící do zaměstnání do Pardubického kraje podle územní jednotky v roce 2011
Zdroj: ČSÚ (2012), vlastní zpracování

Pardubický kraj z hlediska typu vyjížděky do zaměstnání se liší v závislosti na geografické poloze a dopravní obslužnosti (obr. 23). Významný pracovní tok do zaměstnání vytvářejí mezi sebou navzájem Pardubice a Chrudim (Strategický plán udržitelného rozvoje města Chrudimi, 2014). Díky dobré časové dostupnosti krajského města Pardubic převládá v okrese Chrudim vyjížděka do jiného okresu kraje (31,6 %). Naopak z Pardubického okresu vyjíždí do ostatních okresů pouze 7,2 %. Obyvatelstvo okresu Pardubic spíše preferuje vyjížděku za lepšími pracovními nabídkami do jiného kraje (30,8 %). Největším centrem vyjížděky je po Královéhradeckém kraji hlavní město Praha. Výhodou mezi Pardubickým krajem a Prahou je výborné vlakové spojení.

Pouze 2% část obyvatelstva vyjíždí za práci za hranice ČR. Celorepublikově se Pardubický kraj v rámci SLDB zařadil na 4. nejnižší místo v počtu vyjíždějících do zahraničí (Územně analytické podklady Pardubického kraje, 2015). Obecně můžeme

konstatovat, že podíl vyjíždějících do jiného kraje převažuje nad dojížděnkou z jiných krajů do kraje Pardubického.



Obrázek 23: Vyjíždějící do zaměstnání z Pardubického kraje podle územní jednotky v roce 2011
Zdroj: ČSÚ (2012), vlastní zpracování

5 SHRUTÍ VÝSLEDKŮ A DISKUSE

Celý Pardubický kraj včetně jeho čtyř okresů je z hlediska hospodářství zaměřený zejména na oblast průmyslu, tedy sekundární sektor (ČSÚ, 2016). Pardubický kraj zaujímá výhodnou geografickou polohu v rámci ČR díky napojení na hlavní železniční koridory. Vzhledem k intenzivní dojížděcí a vyjížděcí do zaměstnání je dopravní obslužnost nepostradatelná pro Pardubický kraj. Jednou z příčin rozdílné nezaměstnanosti okresů je nedostatečná propojenost periferních částí obcí - především východní části - okres Svitavy (MPSV, 2012; Analýza socioekonomického rozvoje Pardubického kraje, 2010).

Vývoj podílu nezaměstnaných osob Pardubického kraje v letech 2005–2014 prošel totožným vývojem jako v ČR. Zásadní vliv na zvýšení podílu nezaměstnaných přinesl rok 2009 s příchodem finanční krize. Díky ní došlo k poklesu hospodářství a nárůstu nezaměstnanosti ve všech odvětvích. Tyto negativní důsledky přetrvávaly až do roku 2013 (MPSV, 2015).

Hodnoty podílu nezaměstnaných osob se v jednotlivých okresech Pardubického kraje výrazně liší:

- okres Pardubice vykazuje nejnižší nezaměstnanost a nejlepší postavení v počtu nabízených pracovních pozic v kraji. Výsledek podílu nezaměstnaných osob k 31. 12. 2014 dosáhl 5 %. Díky krajskému městu, ve kterém sídlí významné firmy (např. Synthesia, a.s.; Paramo, FOXCONN CZ s.r.o.) v oblasti elektrotechniky, petrochemie a strojírenství, rozvíjejícím se průmyslovým zónám a také pozitivním zahraničním investicím se řadí okres Pardubice do čelní pozice podílu zaměstnanosti celého Pardubického kraje,
- naopak okres Svitavy (především jeho východní část) je z hlediska nezaměstnanosti dlouhodobě nejproblematictější. Výsledek podílu nezaměstnaných osob k 31. 12. 2014 dosáhl 8,1 %. Příčiny tak vysoké nezaměstnanosti jsou dány nízkou ekonomickou výkonností okresu Svitavy, monotematictější specializací v oblasti průmyslu, zhoršující se dopravní obslužností, úpadkem v textilním odvětví a v oblasti zemědělství.

Ekonomická aktivita obyvatel je podmíněna úrovní a kvalitou vzdělání. Vyšší vzdělání je nezbytné pro dobré uplatnění na trhu práce (Hübelová, 2014). Na základě analýzy vzdělanostní struktury ze SLDB v roce 2011 Pardubického kraje je možné konstatovat:

- celý kraj vykazuje nadprůměrný podíl lidí se středním vzděláním, včetně vyučených 38 %, oproti ČR 33 %,
- naopak obyvatel s vysokoškolským vzděláním je v Pardubickém kraji nízký podíl 10 %, zatímco obyvatel ČR s nejvyšším ukončeným vysokoškolským vzděláním je 13 %,
- struktura vzdělanosti v okresech Pardubického kraje není rovnoměrná. Lidé v krajských městech a jejich centrech (Vysoké Mýto, Chrudim, Pardubice) dosahují vyššího stupně vzdělání, než obyvatelé žijící v menších obcích, na periferiích,
- existuje vzájemná souvislost mezi ekonomickou aktivitou obyvatelstva a stupněm vzdělanosti. V oblastech, kde je nezaměstnanost vysoká, je vysoký podíl lidí se základním vzděláním - okres Svitavy, Chrudim. Naopak v okrese Pardubice je nezaměstnanost nízká a k tomu se váže i vysoký úroveň dosaženého vzdělání,
- ze zjištěných údajů je evidentní, že v oblastech, kde je nezaměstnanost vysoká, je vysoký podíl lidí se základním vzděláním,
- okres Pardubice má nejvyšší podíl vysokoškolsky vzdělaných lidí, což souvisí i s nízkou mírou nezaměstnanosti.

Struktura vzdělanosti koreluje se situací v počtu uchazečů o zaměstnání:

- obecně nejhůře se uplatňují na trhu práce v Pardubickém kraji dlouhodobě uchazeči se středním odborným vzděláním s maturitou 15,8 % a s výučním listem více než 41,1 %, což je obecný trend ČR,
- významný je také podíl uchazečů se základním vzděláním 25,1 %,
- nezaměstnanost absolventů učilišť je nejvyšší v okrese Svitavy 45,6 % a Chrudimi 45,3 %.

Nejvýznamnějšími centry stěhování z Pardubického kraje jsou kraj Královeshradecký, Středočeský, Jihomoravský a hlavní město Praha. Vůbec největší počet lidí odchází do Královeshradeckého kraje, výhodu tvoří blízkost aglomeračních center, vzájemná propojenost a výhodné dopravní spojení. Mezi hlavní důvody migrace všeobecně patří lepší pracovní uplatnění, vyšší hrubá měsíční mzda a širší nabídka vysokých škol pro studenty (Strategie integrované územní investice pro Hradecko-pardubickou metropolitní oblast, 2014).

Na celém území Pardubického kraje z dat SLDB z roku 2011 je preferována pracovní dojíždka do ostatních obcí uvnitř stejného okresu (69 %). Jediné kladné saldo dojíždky za práci má okres Pardubice. Pouze 2% část obyvatelstva vyjíždí za práci za hranice ČR a celkově se tak Pardubický kraj zařadil na 4. nejnižší pozici v počtu vyjíždějících do zahraničí.

6 ZÁVĚR

Tématem vypracované bakalářské práce byla analýza nezaměstnanosti Pardubického kraje v kontextu demografických faktorů v letech 2005–2014. Dílčí částí práce bylo hledání příčin nezaměstnanosti mezi jednotlivými okresy a jejich důsledky.

Navrhovaná opatření ke snížení nezaměstnanosti Pardubického kraje lze rozdělit tematicky do následujících skupin:

- Zvýšení počtu absolventů technických oborů

Oblast chemie, strojírenství a elektrotechniky je důležitá k zajištění generační obměny. Zkušení odborníci odcházejí do penze a kvalifikované pracovní síly je nedostatek. Absolventi středních škol včetně vyučených dosahují vůbec nejvyšší nezaměstnanosti v Pardubickém kraji. Z toho důvodu je třeba se zaměřit na zlepšení podmínek výuky technických oborů, zvýšení motivace žáků vzdělávat se v těchto oborech, spolupráci se zaměstnavateli a profesními sdruženími v průběhu studia studentů, zajištění potřebné praxe. Vhodnou motivací žáků je udělování prospěchových stipendií. Je také třeba více propagovat a medializovat vysokoškolské vzdělání technického směru a udržet si vzdělané absolventy v Pardubickém kraji (Regionální rešerše Pardubický kraj, 2014).

- Podpora vzdělání a následná uplatnitelnost na trhu

V oblasti vzdělávání a kvalifikovanosti je třeba zvyšovat lidský potenciál vhodnými obory s důrazem na uplatnitelnost na trhu práce. Je nezbytné podpořit vysokoškolské vzdělání zvýšením kvality a nabídky vzdělání, výměnnými zahraničními pobyty a stážemi, moderní infrastrukturou vzdělání SŠ a VOŠ, prohloubením spolupráce s partnerskými školami, výzkumnými institucemi, podnikatelským sektorem a Úřadem práce. Vzhledem k tomu, že se v Pardubickém kraji nachází pouze jediná vysokoškolská instituce, jako řešení se nabízí spolupráce s blízkými kraji- Královehradeckém a hlavním městem Prahou, kam míří za studiem VŠ nejvíce studentů. V souvislosti se stávajícím demografickým vývojem je nutné podpořit starší osoby na trhu práce rekvalifikačními dotačními kurzy, podporou celoživotního vzdělávání, zvýšením profesní mobility starších osob, kurzy PC gramotnosti, motivací

ze strany zaměstnavatelů rozvojem lidských zdrojů (Regionální akční plán Pardubického kraje, 2016).

- Podpora a zkvalitnění infrastruktury

Pardubický kraj má výhodnou dopravní polohu a následný potenciál k rozvoji. V rámci každodenní dojížděky a vyjížděky obyvatel do zaměstnání a za službami je dopravní obslužnost velmi důležitá. V rámci ČR zcela chybí napojení na dálnici a navazující rychlostní komunikaci. Výstavbou nadřazené silniční sítě, rychlostní silnice R35 a R43, zkvalitněním páteřních tras (silniční, železniční) by se zlepšila pracovní mobilita lidí a celkově tak dostupnost periferních regionů (Kazcor, 2013; Regionální akční plán Pardubického kraje, 2016).

- Rozvoj pracovních sil

Vzhledem k nerovnováze mezi nabídkou a poptávkou na trhu práce je třeba podpořit hospodářství s důrazem na znalostní ekonomiku a nové technologie. Tuto aktivitu lze naplnit vyšším využíváním sociálních inovací, podporou flexibility kohézní politiky mezi podniky v Praze, Brně, mezinárodní spoluprací v oblasti nezaměstnanosti, zvýšením kvality veřejné správy, zvýšením adaptability starších pracovníků a také snížením rozdílů v uplatnitelnosti žen a mužů na trhu práce (Regionální akční plán Pardubického kraje, 2016).

7 POUŽITÁ LITERATURA

Literární zdroje

DVOŘÁKOVÁ, Zuzana. *Řízení lidských zdrojů*. V Praze: C.H. Beck, 2012. Beckova edice ekonomie. ISBN 978-80-7400-347-9.

HOLMAN, Robert. *Ekonomie*. 5. vyd. Praha: C.H. Beck, 2011. Beckovy ekonomické učebnice. ISBN 978-80-7400-006-5.

HÜBELOVÁ, Dana. *Geodemografická analýza disparit kvality lidských zdrojů v České republice*. Brno: Mendelova univerzita v Brně, Fakulta regionálního rozvoje a mezinárodních studií, 2014. ISBN 978-80-7509-138-3.

JUREČKA, Václav. *Makroekonomie*. 2., aktualiz. vyd. Praha: Grada, 2013. Expert. ISBN 978-80-247-4386-8.

KACZOR, Pavel. *Trh práce, pracovní migrace a politika zaměstnanosti ČR po roce 2011*. Praha: Oeconomica, 2013. Vysokoškolská učebnice. ISBN 978-80-245-1930-2.

KOSCHIN, Felix. *Demografie poprvé*. Vyd. 2., přeprac. Praha: Oeconomica, 2005. ISBN 80-245-0859-1.

KREJČÍ, Tomáš. *Globální a regionální aspekty trhu práce*. Brno: Mendelova univerzita v Brně, 2013. ISBN 978-80-7375-861-5.

KUTSCHERAUER, Alois. *Socioekonomická geografie a regionální rozvoj: regionální analýzy v přístupech socioekonomické geografie k regionálnímu rozvoji*. Ostrava: VŠB-TU Ostrava, 2013. Series on Advanced Economic Issues. ISBN 978-80-248-3287-6.

LANGEROVÁ, Blanka. *Vítejte v Pardubickém kraji: Welcome to the Pardubice Region = Willkommen im Bezirk Pardubice*. Praha: ACR Alfa, 2004. Vítejte!. ISBN 80-86408-12-4.

POŠTA, Vít, Libuše MACÁKOVÁ a Tomáš PAVELKA. *Strukturální míra nezaměstnanosti v ČR*. Praha: Management Press, 2015. ISBN 978-80-7261-296-3.

ŠIMKOVÁ, Eva. *Základy ekonomie a drobného podnikání: systematický přehled základní ekonomické problematiky*. Vyd. 3., aktualiz. a rozš. Hradec Králové: Gaudeamus, 2014. ISBN 978-80-7435-358-1.

ŠIROKÝ, Jaromír. *Technologie dopravy*. 2. vyd. Pardubice: Univerzita Pardubice, 2014. ISBN 978-80-7395-852-7

TULEJA, Pavel, Pavel NEZVAL a Ingrid MAJEROVÁ. *Základy makroekonomie*. 2. vyd. Brno: BizBooks, 2012. ISBN 978-80-265-0007-0.

Internetové zdroje

Analýza socioekonomického rozvoje Pardubického kraje se specifikací potřeb po roce 2013 z hlediska kohézní politiky EU. In: *Evropské strukturální a investiční fondy* [online]. Regionální rozvojová agentura Pardubického kraje, 2010 [cit. 2017-05-09]. Dostupné z: https://www.strukturalni-fondy.cz/getmedia/fcd30f78-a51a-4137-8f80-6faf1a9645ca/Analyza-SE-rozvoje-Pardubicky_logga.pdf?ext=.pdf

BIČÁKOVÁ, Alena a Klára KALÍŠKOVÁ. Výskyt a vznik nezaměstnanosti žen u žen s předškolními dětmi: Příklad České republiky. *Politická ekonomie* [online]. 2016 64(6) [cit. 2017-05-09]. ISSN 2336-8225 Dostupné z: [file:///C:/Users/Tereza/Downloads/1104%20\(3\).pdf](file:///C:/Users/Tereza/Downloads/1104%20(3).pdf)

Cílem projektu je snížit nezaměstnanost. *Svitavský deník* [online]. 2014 [cit. 2017-05-09]. Dostupné z: <http://svitavsky.denik.cz/podnikani/cilem-projektu-ministerstva-je-snizit-nezamestnanost-20140515.html>

Časové řady míry nezaměstnanosti a podílu nezaměstnaných osob. *Integrovaný portál MPSV* [online]. [cit. 2017-05-09]. Dostupné z: http://portal.mpsv.cz/sz/stat/nz/casove_rady

Časové řady. *Český statistický úřad: Krajská správa ČSÚ v Pardubicích* [online]. [cit. 2017-05-09]. Dostupné z: https://www.czso.cz/csu/x/casove_rady_regionalni

ČEJKA, Robin a Lucie VŇOUČKOVÁ. Hlavní ekonomické faktory ovlivňující vývoj nezaměstnanosti: Vývoj v České republice. *Ekonomické listy* [online]. 2014, 5.(2), 51 [cit. 2017-05-06]. ISSN 1801-1578. Dostupné z: https://www.vsem.cz/data/data/ces-soubory/ekonomicke_listy/Ekonomicke_listy_2_2014.pdf

Dlouhodobý záměr vzdělávání a rozvoje vzdělávací soustavy v Pardubickém kraji (2016–2020). In: *Pardubický kraj* [online]. 2016 [cit. 2017-05-09]. Dostupné z: <https://www.pardubickykraj.cz/pro-skoly/84274/dlouhodoby-zamer-vzdelavani-a-rozvoje-vzdelavaci-soustavy-v-pardubickem-kraji-2016-2020>

Dojíždka za prací a do škol v Plzeňském kraji (na základě výsledků SLDB) - 2001: Vývoj dojíždky jako formy prostorové mobility v ČR. *Český statistický úřad* [online]. 2004 [cit. 2017-05-08]. Dostupné z: https://www.czso.cz/csu/czso/13-3228-04-za_rok_2004-1__vyvoj_dojizdky_jako_formy_prostorove_mobility_v_cr

Fenomén migrace v evropském kontextu. *Český statistický úřad* [online]. 2014 [cit. 2017-05-15]. Dostupné z: <https://www.czso.cz/documents/10180/20537844/1527-04-01.pdf/ce48b24d-d0c0-4119-9b09-ba3a12b3c2ff?version=1.0>

FERŤROVÁ, Marie a Jana TEMELOVÁ. Prostorová specifika strukturální nezaměstnanosti na úrovni obcí v České republice. *Sociologický časopis* [online]. Praha: Sociologický ústav AV ČR, 2011 [cit. 2017-05-09]. ISSN 2336-128X Dostupné z: https://web.natur.cuni.cz/ksgrrsek/novyurrlab/publikace/d476d6fb7890a7c15e4b24630337277b4d69d733_Fertrova%20soccas2011-4.pdf

HASMANOVÁ MARHÁNKOVÁ, Jaroslava. Situace osob ve věku 45+ na trhu práce. In: *Genderstudies* [online]. 2013 [cit. 2017-05-15]. Dostupné z: http://aa.ecn.cz/img_upload/8b47a03bf445e4c3031ce326c68558ae/pruzkum_45plus_trh_prace_fin.pdf

Charakteristika okresu Pardubice. *Český statistický úřad* [online]. 2017 [cit. 2017-05-15]. Dostupné z: https://www.czso.cz/csu/x/charakteristika_okresu_pardubice

Integrovaná strategie komunitně vedeného místního rozvoje MAS Svitava pro období 2014–2020. In: *Ministerstvo pro místní rozvoj* [online]. 2014 [cit. 2017-05-09].

Dostupné z: https://www.mmr.cz/getmedia/6acd9895-fd46-483f-9fab-16eb7039dbed/SCLLD_MAS_Svitava.pdf?ext=.pdf

IVAN, Igor; TVRDÝ, Lubor. Změny v prostorovém pohybu obyvatelstva Moravskoslezského kraje. In: *Sborník Území, znalosti a rozvoj v rámci konference Zvyšování konkurenceschopnosti aneb nové výzvy pro rozvoj regionů, států a mezinárodních trhů*. Ostrava: VŠB-TU Ostrava. 2007. Dostupné z: http://rozvoj-obce.cz/wp-content/uploads/2007_prostorove_chovani.pdf

KAHOUN, Jaroslav. O čem skutečně vypovídá regionální HDP? *Statistikaamy: měsíčník českého statistického úřadu* [online]. 2014 [cit. 2017-05-09]. Dostupné z: <http://www.statistikaamy.cz/2014/02/o-cem-skutecne-vypovida-regionalni-hdp/> ISSN 1804-7149

Komunitní plán sociálních a souvisejících služeb ve městě Ústí nad Orlicí a okolí. In: *Město Ústí nad Orlicí: oficiální stránky města* [online]. 2014 [cit. 2017-05-15]. Dostupné z: http://www.ustinadorlici.cz/files/komunitni_plan/2014/komunitni_plan-2015-2019.pdf

MISKOLCZI, Martina a Jitka LANGHAMROVÁ. Nezaměstnanost v České republice podle pohlaví, věku a vzdělání. *Demografie: revue pro výzkum populačního vývoje* [online]. Český statistický úřad, 2011, 53(1) [cit. 2017-05-09]. ISSN 1805-2991. Dostupné z: <https://www.czso.cz/documents/10180/20541273/180311q1.pdf/8e6e9291-8769-4a30-b426-cb5c89ed4bb9?version=1.0>

Místní akční plán rozvoje vzdělávání ORP Pardubice. In: *Pardubice* [online]. 2017 [cit. 2017-05-15]. Dostupné z: <http://www.pardubice.eu/projekty/projekty-spolufinancovane-z-dotacnich-programu/mistni-akcni-plan-rozvoje-vzdelavani-orp-pardubice/>

Národní akční plán podporující pozitivní stárnutí pro období let 2013 až 2017. *Ministerstvo práce a sociálních věcí* [online]. 2014 [cit. 2017-05-09]. Dostupné z: http://www.mpsv.cz/files/clanky/22715/Podkladova_studie.pdf

Obyvatelstvo. *Veřejná databáze: Český statistický úřad* [online]. 2017 [cit. 2017-05-15]. Dostupné z: https://vdb.czso.cz/vdbvo2/faces/index.jsf?page=statistiky&katalog=30833&filtr=G~F_M~F_Z~F_R~F_P~_S~_U~401-_null#katalog=30845

Program rozvoje Pardubického kraje. In: *Pardubický kraj* [online]. 2014 [cit. 2017-05-15]. Dostupné z: <https://www.pardubickykraj.cz/rozvoj-kraje/37774>

PROCHÁZKOVÁ ILINITCHI, Cristina. Vybrané teorie migrace a jejich význam při vytváření migračních politik. *Acta Oeconomica Pragensia: vědecký časopis Vysoké školy Ekonomické v Praze* [online]. Praha, 2010, 6, 26 [cit. 2017-05-07]. ISSN 1804-2112. Dostupné z: <https://www.vse.cz/aop/319>

Průměrné hrubé měsíční mzdy podle klasifikace zaměstnání: mezikrajské srovnání. *Veřejná databáze: Český statistický úřad* [online]. 2012 [cit. 2017-05-15]. Dostupné z: https://vdb.czso.cz/vdbvo2/faces/cs/index.jsf?page=vystup-objekt&pvo=MZD08&z=T&f=TABULKA&katalog=30852&c=v3~8__RP2011

Předloha společné zprávy komise a rady o zaměstnanosti. *Evropská komise* [online]. Brusel, 2015 [cit. 2017-05-09]. Dostupné z: <http://eur-lex.europa.eu/legal-content/CS/TXT/PDF/?uri=CELEX:52015DC0700&from=CS>

Regionální akční plán Pardubického kraje (RAP Pk) – finální verze. *Pardubický kraj* [online]. 2016 [cit. 2017-05-09]. Dostupné z: <https://www.pardubickykraj.cz/regionalni-stala-konference/89459/regionalni-akcni-plan-pardubickeho-kraje>

Regionální analýza Pardubického kraje. In: *Individuální projekty národní pro oblast terciárního vzdělávání, výzkumu, vývoje a inovací: Kredo* [online]. 2015 [cit. 2017-05-15]. Dostupné z: <http://kredo.reformy-msmt.cz/regionalni-analyza-pardubickeho-kraje>

Regionální řešerše Pardubický kraj. In: *Svaz průmyslu a dopravy České republiky: SP* [online]. 2014 [cit. 2017-05-18]. Dostupné z:
<http://www.spcr.cz/files/cz/sektorovedohody/pardubicky1.pdf>

RŮŽIČKA, Jan. 3D mzdové statistiky. *Statistikaamy: měsíčník českého statistického úřadu* [online]. 2016 [cit. 2017-05-09]. ISSN 1804-7149. Dostupné z:
<http://www.statistikaamy.cz/2016/05/3d-mzdove-statistiky/>

Sčítání lidu, domů a bytů. *Český statistický úřad: Veřejná databáze* [online]. [cit. 2017-05-09]. Dostupné z:
<https://vdb.czso.cz/vdbvo2/faces/index.jsf?page=statistiky#katalog=30261>

SCHRAGGEOVÁ, Milica. Nezamestnanost. In: *Ceskoslovenska Psychologie* [online]. Praha, 2013 [cit. 2017-05-16]. 6. ISSN 0009062X. Dostupné z:
<https://proxy.mzk.cz/login?auth=shibboleth&?url=https://search.proquest.com/docview/1498089549?accountid=12552>

Statistická ročenka Pardubického kraje: 2015. *Český statistický úřad* [online]. 2016 [cit. 2017-05-15]. Dostupné z: <https://www.czso.cz/csu/czso/statisticka-rocenka-pardubickeho-kraje-2015>

Strategický plán udržitelného rozvoje města Chrudimi 2015-2020. In: *Chrudim: Město, kde stojí za to žít* [online]. 2014 [cit. 2017-05-15]. Dostupné z:
http://www.chrudim.eu/cs/download/upr/strategicke_dokumenty/sp_chrudim_analyza_s_wot.pdf

Strategie integrované územní investice pro Hradecko-pardubickou metropolitní oblast. In: *Ministerstvo pro místní rozvoj ČR* [online]. Regionální rozvojová agentura Pardubického kraje, 2014 [cit. 2017-05-09]. Dostupné z:
https://www.mmr.cz/getmedia/a883df88-43b7-443d-85dd-24472620a658/Strategie-ITI-HK-PA_29082014.pdf?ext=.pdf

Strategie politiky zaměstnanosti do roku 2020: schválena usnesením vlády č. 835 dne 15. 10. 2014. In: *Integrovaný portál MPSV* [online]. 2014 [cit. 2017-05-09]. Dostupné z: https://portal.mpsv.cz/sz/politikazamest/strateg_zam_2020

SVOBODOVÁ, Kamila. Demografické stárnutí a jeho dopady. In: *Demografie* [online]. 2011 [cit. 2017-05-09]. Dostupné z: http://www.demografie.info/?cz_detail_clanku&artclID=764

ŠOBÁŇOVÁ, Petra. Dlouhodobá nezaměstnanost: Analýza metod a technik pro práci s dlouhodobě nezaměstnanými: Long-term unemployment: Analysis of methods and techniques for working with long-term unemployed. In: *Aktuální otázky sociální politiky* [online]. Pardubice, 2015 [cit. 2017-05-16]. ISSN 18049095. Dostupné z: <https://proxy.mzk.cz/login?auth=shibboleth&?url=https://search.proquest.com/docview/1712314610?accountid=12552>

TICHÝ, Jan. Železniční infrastruktura v Pardubickém kraji. In: *SŽDC: 16. konference Železniční dopravní cesta 2010* [online]. 2010 [cit. 2017-05-09]. Dostupné z: <http://www.szdc.cz/soubory/konference-a-seminare/zdc-2010/02sb.pdf>

TICHÝ, Richard. Vzdělanost v Pardubickém kraji. In: *Školský portál Pardubického kraje: Klíč ke vzdělání a věděni na dosah* [online]. 2014 [cit. 2017-05-09]. Dostupné z: <https://www.klickevzdelani.cz/Ve%C5%99ejnost/Ze-%C5%BEivota-%C5%A1kol/V%C5%A1eobecn%C3%A9-informace/ctl/ArticleView/mid/700/articleId/23318/Vzdelanost-v-Pardubickem-kraji>

Trh práce v Pardubickém kraji: 2011. *Český statistický úřad* [online]. 2012 [cit. 2017-05-17]. Dostupné z: <https://www.czso.cz/csu/czso/trh-prace-v-pardubickem-kraji-2011-r61d7w2rml>

TRHLÍKOVÁ, Jana. Přejechod absolventů středních škol na trh práce - srovnání situace absolventů učebních a maturitních oborů. *Národní ústav pro vzdělání* [online]. Praha, 2014, 52 [cit. 2017-05-09]. Dostupné z: http://www.nuv.cz/uploads/Vzdelavani_a_TP/Prechod_Abs_srovnani_2014_pro_www.pdf

Úroveň vzdělání obyvatelstva podle výsledků sčítání lidu. *Český statistický úřad* [online]. Praha, 2014 [cit. 2017-05-09]. Dostupné z:

<https://www.czso.cz/documents/10180/20536250/17023214.pdf/7545a15a-8565-458b-b4e3-e8bf43255b12?version=1.1>

Územně analytické podklady Pardubického kraje: 3. úplná aktualizace 2015.

In: *Pardubický kraj* [online]. 2015 [cit. 2017-05-15]. Dostupné z:

<https://www.pardubickykraj.cz/uzemne-analyticke-podklady/81183/uzemne-analyticke-podklady-pardubickeho-kraje-3-uplna-aktualizace-2015>

Vyjíždka a dojíždka do zaměstnání a do škol. *Český statistický úřad* [online]. 2012 [cit. 2017-05-08]. Dostupné z:

<https://www.czso.cz/documents/10180/20533788/52413513a5.pdf/368fa666-3f6d-44a8-956b-b2ac7df23185?version=1.0>

Vývoj lidských zdrojů v Pardubickém kraji v letech 2000 až 2009. In: *Český statistický úřad* [online]. 2010 [cit. 2017-05-15]. Dostupné z: <https://www.czso.cz/csu/czso/vyvoj-lidskych-zdroju-v-pardubickem-kraji-vybrane-kapitoly-2000-az-2009-9ivyepkvr6>

Základní tendence demografického, sociálního a ekonomického vývoje Pardubického kraje. In: *Český statistický úřad* [online]. 2016 [cit. 2017-05-09]. Dostupné z:

<https://www.czso.cz/csu/czso/zakladni-tendence-demografickeho-socialniho-a-ekonomickeho-vyvoje-pardubickeho-kraje-2015>

Základní tendence demografického, sociálního a ekonomického vývoje Pardubického kraje. *Český statistický úřad: Krajská správa ČSÚ v Pardubicích* [online]. [cit. 2017-05-15]. Dostupné z:

https://www.czso.cz/csu/x/zakladni_tendence_demografickeho_socialniho_a_ekonomickeho_vyvoje_pardubickeho_kraje

Zaměstnanost, nezaměstnanost. *Veřejná databáze: Český statistický úřad* [online]. 2017 [cit. 2017-05-15]. Dostupné z:

https://vdb.czso.cz/vdbvo2/faces/index.jsf?page=statistiky&katalog=30833&filtr=G~F_M~F_Z~F_R~F_P~_S~_U~401-_null#katalog=30853

Zaměstnanost, nezaměstnanost: Krajská správa ČSÚ v Pardubicích. *Český statistický úřad* [online]. 2014 [cit. 2017-05-15]. Dostupné z:

<https://www.czso.cz/csu/x/zamestnanost-xe>

ZEMAN, Karel. *Metodika pro psaní bakalářských a diplomových prací na Národohospodářské fakultě Vysoké školy ekonomické v Praze* [online]. Vysoká škola ekonomická v Praze. 2013 [cit. 2017-05-09]. Dostupné z: <http://nf.vse.cz/wp-content/uploads/Metodika-pro-psan%C3%AD-BP-a-DP2.pdf>

Změna metodiky ukazatele registrované nezaměstnanosti. *Integrovaný portál MPSV: Zaměstnanost* [online]. [cit. 2017-05-08]. Dostupné z:

https://portal.mpsv.cz/sz/stat/nz/zmena_metodiky

Změna výpočtu ukazatele registrované nezaměstnanosti. *Český statistický úřad* [online]. Praha, 2012 [cit. 2017-05-08]. Dostupné z:

https://www.czso.cz/csu/czso/zmena_vypoctu_ukazatele_registrovane_nezamestnanosti_20121107

Zprávy o situaci na trhu práce. *Integrovaný portál MPSV* [online]. [cit. 2017-05-09].

Dostupné z:

https://portal.mpsv.cz/upcr/kp/pak/nezamestnanost_v_cislech/rocnizpravy_pardubickeho_kraje

Ženy a muži v krajích ČR: Zaměstnanost. *Český statistický úřad* [online]. 2014 [cit.

2017-05-15]. Dostupné z: https://www.czso.cz/csu/xp/analyza-_zeny_a_muži_v_krajich_cr_zamestnanost