

Česká zemědělská univerzita v Praze

Provozně ekonomická fakulta

Katedra humanitních věd



Diplomová práce

**Vývoj příhraničních oblastí v rámci regionu
soudržnosti NUTS II Severozápad**

Bc. Slavíková Miroslava

© 2012 ČZU v Praze

ČESKÁ ZEMĚDĚLSKÁ UNIVERZITA V PRAZE

Katedra humanitních věd
Provozně ekonomická fakulta

ZADÁNÍ DIPLOMOVÉ PRÁCE

Slavíková Miroslava

Veřejná správa a regionální rozvoj nav.- Cheb

Název práce

Vývoj příhraničních oblastí v rámci regionu soudržnosti NUTS II Severozápad

Anglický název

Development of Border Areas within the Cohesion Region NUTS II Severozápad

Cíle práce

Hlavním cílem této diplomové práce je analyzovat region soudržnosti NUTS II Severozápad a vývoj jeho příhraničních oblastí. Jedná se o zmapování nejenom historického vývoje příhraničí této oblasti, ale i o hospodářský či sociální vývoj pohraničí regionu soudružnosti Severozápad.

Metodika

Vzhledem k tématu diplomové práce budou údaje čerpány zejména z písemných zdrojů, a to konkrétně z odborné literatury s historickou, ekonomikou a sociální tematikou, týkající se Karlovarského a Ústeckého kraje. Dále bude použita technika komparace vybraných okresů regionu soudržnosti Severozápad, a to zejména z pohledu vlivu hospodářských, sociálních či environmentálních aspektů na jejich vývoj. Údaje budou doplněny informacemi získanými s využitím techniky polostandardizovaného rozhovoru.

Harmonogram zpracování

Úvod + Cíl a metodika: 06/2011

Teoretická část: 11/2011

Empirická část: 01/2012 - 02/2012

Závěry (1. verze zkompletované práce): 03/2012

Rozsah textové části

60 - 80 stran

Klíčová slova

hranice, pohraničí, přeshraniční spolupráce, region, Region soudržnosti NUTS II Severozápad, regionální rozvoj

Doporučené zdroje informací

- 1.KOL. AUT. 2008: Úvod do regionálních věd a veřejné správy. Plzeň, Aleš Čeněk
 - 2.MATES, P., WOKOUN, R. et al. 2001: Malá encyklopedie regionalistiky a veřejné správy. Praha, Prospektrum
 - 3.JEŘÁBEK, M., DOKOUPIL, J., HAVLÍČEK, T. et al. 2004: České pohraničí: Bariéra nebo prostor zprostředkování? Praha, Academia
 - 4.PEKOVÁ J., PILNÝ J. 2002: Veřejná správa a finance veřejného sektoru. Praha, ASPI Publishing
 - 5.DOČKAL, V. (ed.) 2005: Přeshraniční spolupráce na východních hranicích České republiky: Růžový obláček a hrana reality. Brno, Masarykova univerzita v Brně
 - 6.WOKOUN, R. a kol. 2008: Regionální rozvoj. Praha, Linde
 - 7.HOUŽVIČKA, V. 2005: Návraty sudetské otázky. Praha, Karolinum
 - 8.MIKŠÍČEK, P. 2006: Staré Sudety: ohlédnutí po realitách a životě. In: Spurný, M. (ed.) Proměny sudetské krajiny. Domažlice, Nakladatelství Českého lesa
 - 9.MIKŠÍČEK, P. 2007: Osídlování pohraničí. In: Mikšíček, P., Matějka, O., Spurný, M. (eds.) Zmizelé sudety/Das Verschwundene Sudetenland. Domažlice, Nakladatelství Českého lesa
 - 10.Materiály ČSÚ
- Další literatura bude doporučena v průběhu zpracování diplomové práce.

Vedoucí práce

Husák Jakub, Ing., Ph.D.

Termín odevzdání

březen 2012



prof. PhDr. Ing. Věra Majerová, CSc.

Vedoucí katedry



prof. Ing. Jan Hron, DrSc., dr.h.c.

Děkan fakulty

V Praze dne 24.10.2011

Čestné prohlášení

Prohlašuji, že svou diplomovou práci "*Vývoj příhraničních oblastí v rámci regionu soudržnosti NUTS II Severozápad*" jsem vypracovala samostatně pod vedením vedoucího diplomové práce a s použitím odborné literatury a dalších informačních zdrojů, které jsou citovány v práci a uvedeny v seznamu literatury na konci práce. Jako autorka uvedené diplomové práce dále prohlašuji, že jsem v souvislosti s jejím vytvořením neporušila autorská práva třetích osob.

V Praze dne 31.3.2012

Poděkování

Ráda bych touto cestou poděkovala Ing. Jakubu Husákovi, Ph.D. za odborné vedení a cenné rady, které mi v souvislosti s vypracováním této diplomové práce poskytnul. Dále bych chtěla poděkovat historikům PhDr. Jaromíru Boháčovi a MUDr. Romanu Salamanczukovi za poskytnutý rozhovor a zaměstnancům Státního okresního archivu Cheb za ochotu a vstřícnost při vyhledávání materiálů.

Vývoj příhraničních oblastí v rámci regionu soudržnosti NUTS II Severozápad

Development of Border Areas within the Cohesion Region NUTS II Severozápad

Souhrn

Tato diplomová práce je zaměřena na vývoj česko-německého pohraničí, vymezení jeho specifík a na následné analytické zkoumání regionu soudržnosti NUTS II Severozápad. Teoretická část poskytuje ucelený pohled na české pohraničí, ve kterém se promítá vliv historických událostí od počátku minulého století do současnosti, jež nepřímo souvisely se sociálními a ekonomickými dopady na toto území, ať již v negativním nebo pozitivním slova smyslu. Praktická část diplomové práce se pak zabývá samotnou charakteristikou zkoumaného regionu soudržnosti Severozápad. V rámci zkoumání vlivů jednotlivých aspektů působících na tuto oblast jsou vybrány dva okresy, Cheb a Děčín, jejichž schopnost vyrovnávat se s údělem „pohraničního regionu“ bude poté mezi sebou porovnávána. Výše uvedené okresy jsou vybrány cíleně, jelikož lze vzhledem k odlišnosti přeshraničního souseda očekávat jiný vývoj. V rámci komparace vybraných okresů dojde k porovnání údajů a dat týkajících se historického, sociálního i hospodářského vývoje a jejím výsledkem pak bude zjištění, zda má odlišnost přeshraničního partnera, či jiné zjištěné skutečnosti vliv na vývoj dané oblasti a popřípadě jaký.

Summary

This thesis is focused on the development of Czech -German border, defining the specifics and the subsequent analytical exploration of the cohesion region NUTS II Severozápad. The theoretical part provides a comprehensive look at the Czech border, which reflects the influence of historical events from the beginning of last century to the present, which indirectly related to social and economical impacts on this area, whether negative or

positive sense. The practical part of the thesis deals with the actual characteristics of the examined cohesion region Severozápad. In examining the effects of various aspects operating in this area are chosen two districts , Cheb and Decin, whose ability to cope with fate " border region" will be then with each other compared. The above mentioned districts are chosen deliberately , as it could be due to differences in cross-border neighbour, expecting a different development The comparison of the selected districts will be comparing informations and data relating to historical, social and economical development and its result will determine whether the difference in cross-border partner or any other established facts, have an influence on the development of the region or what kind of influence.

Klíčová slova:

hranice, pohraničí, přeshraniční spolupráce, region, region soudržnosti NUTS II Severozápad, regionální rozvoj

Keywords:

border, borderland, cross-border cooperation, region, cohesion region NUTS II Severozápad, regional development

Osnova

1. Úvod	9
2. Cíl práce a metodika	10
3. Teoretická část	
3.1 Příhraniční oblast	11
3.1.1 České pohraničí	12
3.1.2 Přeshraniční spolupráce	17
3.2 Evropská unie a její vliv na vývoj příhraničí	19
3.3 Politika hospodářské a sociální soudržnosti	23
3.3.1 Principy HSS	23
3.3.2 Základní dokumenty HSS	24
3.3.3 NUTS – Nomenklatura územních statistických jednotek	28
3.3.4 Programovací období	30
4. Empirická část	
4.1 Region soudržnosti NUTS II – Severozápad	32
4.2 Zhodnocení vývoje vybraných okresů	36
4.2.1 Historický vývoj vybraných okresů	39
4.2.2 Sociální vývoj vybraných okresů	50
4.2.3 Hospodářský vývoj vybraných okresů	61
4.3 Komparace vybraných okresů	66
5. Závěr	68
6. Seznam literatury	71
7. Přílohy	76

1. ÚVOD

Příhraniční regiony tvoří periferní oblast státu. Jedná se o území, které bylo vystaveno překážkám, jež znemožňovaly jeho identický vývoj s „vnitrozemskými“ regiony. Tyto strategické oblasti podél hranic se sousedními zeměmi byly a stále budou znevýhodněny z hlediska politického, hospodářského či geografického. Z písemných historických zdrojů lze vyčíst, že lidé obývající tyto okrajové oblasti, byli vystaveni mnoha nelehkým situacím, které pro ně měly mnohdy i fatální následky.

Z geografického hlediska nelze u příhraničních regionů hovořit o pozitivní poloze. Tyto oblasti jsou tvořeny zejména horskými masivy, jejichž hřebeny zároveň tvoří pomyslnou hranici s přeshraničním sousedem.

Na počátku 50. let 20. století započal proces integrace v Evropě, což znamenalo zlomové období, kdy si jednotlivé evropské země začaly být vědomy důležitosti příhraničních oblastí a jejich možnosti využití zapojení do přeshraniční spolupráce se sousedními státy. Účelem této kooperace přeshraničních sousedů bylo odstranění hraničních bariér, které mezi nimi vznikly. Pro Českou Republiku byl klíčový rok 1989, kdy se otevřely státní hranice, a byl umožněn kontakt se zeměmi, které byly v době totality „tabu“. V rámci přeshraniční spolupráce se sousedními zeměmi, která vedla k vytvoření tzv. euroregionů, byly a stále ještě jsou odbourávány disparity mezi místními a zahraničními regiony. Nikoli však pouze tyto důvody měly za následek odlišný historický, sociální či hospodářský vývoj těchto oblastí.

Objasnění příčin odlišného vývoje českého příhraničí bude předmětem této práce. Konkrétně region soudržnosti NUTS II Severozápad je pro svou polohu skvělým modelem ke znázornění vývoje příhraničních oblastí, a to vzhledem k odlišnému přeshraničnímu sousedovi. Lze předpokládat, že vývoj vztahů mezi ČR a tehdejšími NDR a NSR, které sousedí právě s výše uvedeným regionem soudržnosti, bude o to zajímavější, že v případě zahraničních států se jedná o republiky s odlišnými politickými režimy. Okresy Cheb a Děčín jsou ideálními protiklady, jejichž komparací se očekává zjištění vlivu historických, sociálních a ekonomických událostí na vývoj daných oblastí.

2. CÍL PRÁCE A METODIKA

Hlavním cílem této diplomové práce je analyzovat region soudržnosti NUTS II Severozápad a vývoj jeho příhraničních oblastí. Jedná se o zmapování nejenom historického vývoje příhraničí této oblasti, ale i o hospodářský či sociální vývoj pohraničí regionu soudržnosti Severozápad.

Oblast českého pohraničí je oproti vnitrozemí specifická svým vývojem. Důrazněji se zde projevoval zejména vliv politických režimů, který se odrazil hlavně v osidlování těchto oblastí. České pohraničí je specifické též po geografické stránce, jelikož je tvořeno zejména pohořími, jež tvoří hranice se sousedními státy. V neposlední řadě je na místě uvést, že tyto oblasti mají také svou kulturu a tradice, které je ze sociálního pohledu činí jedinečnými.

Všechny tyto zmiňované aspekty se stanou v této diplomové práci předmětem zkoumání.

Specifickým cílem pak je porovnání zjištěných údajů o historickém, hospodářském či sociálním vývoji, týkajících se okresů Cheb a Děčín, které jsou součástí regionu soudržnosti Severozápad, avšak mají odlišného přeshraničního souseda.

Vzhledem k tématu diplomové práce budou údaje čerpány zejména z písemných zdrojů, a to konkrétně z literatury faktu s historickou tematikou, týkající se Karlovarského a Ústeckého kraje. Čerpáno bude také z historických dokumentů získaných ve Státním okresním archivu v Chebu. Dále budou využity informace z internetových zdrojů, a to zejména z webových stránek Českého statistického úřadu Karlovarského kraje a Českého statistického úřadu Ústeckého kraje. Získané informace budou zpracovány technikou studia dokumentů, při které budou jednotlivé údaje vyhodnoceny a v diplomové práci využity. Dále bude použita technika komparace vybraných okresů regionu soudržnosti Severozápad, a to zejména z pohledu vlivu hospodářských, sociálních či environmentálních aspektů na jejich vývoj. Údaje budou doplněny informacemi získanými z polostandardizovaného rozhovoru s historiky. Environmentální změny dané oblasti budou doloženy dobovými a současnými fotografiemi.

3. TEORETICKÁ ČÁST

3.1 Příhraniční oblast

Specifikace

Zde se naskytá otázka – „Jaký je rozdíl mezi pohraničím a příhraničím?“. Slovník spisovného jazyka českého říká, že „*pohraničí je území podél nebo blíže státních hranic.*“¹ Pojem „příhraničí“ se začal užívat až po roce 1990 a následně byl zakotven v publikaci *Nová slova v češtině – slovník neologizmů* s tím, že se jedná o oblast ležící při hranici se sousedním státem.² Rozdíl těchto pojmů tedy tkví v tom, že pohraničí zahrnuje pouze oblasti lemující státní hranici toho daného státu, jehož jsou součástí a příhraničím je myšleno území podél státní hranice ze stran obou sousedů.

*„Státní hranice jsou myšlenou čarou, která odděluje na povrchu země a svislou plochou nad a pod zemí výsoštné území, vzdušný prostor a hlubinu země jednoho státu od sousedního. Vytýčení státní hranice dochází zpravidla v mírových a podobných smlouvách tím, že se všeobecně stanoví směr hraniční čáry a tento obecný údaj s určením některých jednotlivých bodů se zanesou do mapy, která se stává součástí dané smlouvy.“*³ Tvorba státních hranic mezi jednotlivými státy byla zpočátku ovlivněna zejména geografickými podmínkami, přičemž povětšinou kopírovala vodní toky, jezera, pohoří apod. V současné době není geografie hlavním měřítkem pro stanovení státní hranice, ale stávají se jí spíše socioekonomické důvody, a to zejména z hlediska výroby, tvorby trhu či významu sídel.

Příhraniční regiony jsou vzhledem k existujícím vazbám s přilehlými zahraničními regiony spíše regiony mezinárodními. Ačkoli mezi těmito oblastmi byla bariéra ve formě státní hranice, vznikaly mezi nimi ekonomické, sociální a zejména historické vazby. Příhraniční území bylo v minulosti často zdrojem sporů, proto pro ně byla charakteristická vojenská

¹ *Slovník spisovného jazyka českého* [online]. Praha : Ústav pro jazyk český, 2011 [cit. 2011-09-02]. Dostupné z WWW: <http://ssjc.ujc.cas.cz/>

² Kolektiv autorů pod vedením O. Martinové, *Nová slova v češtině. Slovník neologizmů*. Praha : Academia Praha , 1998, ISBN 80-200-0640-0.

³ *Klub českého pohraničí* [online]. 2011 [cit. 2011-09-02]. Dostupné z WWW: http://www.klub-pohranici.cz/ps_SH.htm

koncentrovanost, což se odrazilo i na způsobu místního života a jeho možnostech. Životní úroveň místních obyvatel byla oproti vnitrozemským regionům na velmi nízké úrovni, jelikož do těchto oblastí, jako periférii státu, nesměřovala podpora státu tak jako spíše do jeho středu. Příhraniční oblasti byly v minulosti značně zkoušeny, ať již hovoříme o německé okupaci či sovětské, která ji následovala. Po roce 1989 a následným otevřením státních hranic, se pro místní obyvatele otevřely nové možnosti a zejména tehdy se projevíly markantní rozdíly mezi jednotlivými regiony sousedícími spolu při hranicích, ať již se jednalo o odlišnosti v legislativě, v kultuře a především v ekonomické situaci na východní straně hranic.

3.1.1 České pohraničí

Historie České republiky a její vliv na vymezení státní hranice

Hranice České republiky se v minulosti díky historickým událostem často měnily. České země byly v období let 1867 – 1918 součástí Rakouska – Uherska jako Království české a Markrabství moravské. 1. světová válka znamenala pro Rakousko – Uhersko rozpad a roku 1918 vzniklo samostatné Československo skládající se z Čech, Moravy, Slovenska a Podkarpatské Rusi a jehož hranice byly vymezeny mírovými smlouvami. Nejznámější historické vymezení z let 2. světové války (1939 – 1945) sledovala hranice protektorátu Čechy a Morava, jež vyznačovala území státu po postoupení pohraničí Německu na základě Mnichovské dohody z roku 1938. Slovensko se v této době od Česka odtrhlo a stalo se samostatným fašistickým státem. Po 2. světové válce došlo k obnovení předmnichovských hranic Československa avšak bez Podkarpatské Rusi, která připadla tehdejšímu Sovětskému Svazu. Velkým zlomem v historii byl datum 1.1.1993, kdy došlo oficiálně k rozdělení Československé federace a vytvoření dvou samostatných států – České republiky a Slovenské republiky.

V současnosti měří státní hranice ČR celkem 2289,7 km a sdílí ji se čtyřmi státy, a to konkrétně se SRN o délce 810,7 km, z toho se Saskem 453,9 km a s Bavorskem 356,8 km,

s Polskem o délce 761,8 km, s Rakouskem o délce 466,1 km a se Slovenskem o délce 251,8 km.⁴

Hranice České republiky jsou tvořeny zejména na základě geografických dispozic státu. Česko je lemováno pohořími, která zároveň kopírují státní hranice, a to se SRN Krušné hory, Lužické hory, Šumava a Český les, s Polskem pak Krkonoše, Orlické Hory a Jeseník, se Slovenskem Beskydy, Javorník či Bílé Karpaty a s Rakouskem opět Šumava.

Vymezení pohraničí

Území označované jako pohraničí je velmi obtížné vymezit, jelikož pro tento prostor neexistuje žádné exaktní ohraničení. Vymezení pohraničí je odlišné podle toho, z jakého hlediska se na něj díváme, jinak bude vymezeno politikem, jinak ekonomem, jinak geografem.

Zejména v geografické literatuře se můžeme setkat s velmi širokou škálou definic pohraničí. Tomáš Havlíček v knize „České pohraničí – Bariéra nebo prostor zprostředkování?“ cituje různé definice pohraničí, podle toho, jak je na něj pohlíženo. *„Především v geografické literatuře se setkáme s širokou škálou definic pohraničí: „Příhraniční prostor je území, které je v bezprostředním sousedství mezinárodních hranic, jehož ekonomické a sociální struktury jsou přímo určovány blízkostí k hranici.“ (Hansen 1981). V této definici ovšem zdatelně chybí vztah místních aktérů k danému prostoru, který ovlivňují a jsou jim také ovlivňováni. Pohraničí je přitom prostor při státní hranici, kde se vyskytují časté hraniční efekty, a nebo také území, které je jako příhraniční vnímáno většinou zainteresované populace. O problematice vlastního vymezení pojednává např. Leimgruber (1980), který definuje pohraničí jako území ve sféře vlivu politické hranice, aniž je jasně definováno ohraničení tohoto regionu směrem do vnitrozemí. Dále uvádí, že „důležitým kritériem vymezení mohou být tzv. funkční vazby vně přeshraničního regionu, a to jak absolutně, tak i relativně“. Pohraničí se tak stává mezinárodním regionem, který ale musí překonávat určité problémy. Státní centralizovaná moc, která rozhoduje o*

⁴ Zeměpis [online]. 2011 [cit. 2012-01-08]. Česko – informace o státě. Dostupné z WWW: <http://www.zemepis.estranky.cz/clanky/ceske-republika.html>

mezinárodních smlouvách, pohlíží na příhraničí, resp. mezinárodní spolupráce s částečnou skepsí, protože v ní vidí určité nebezpečí rozpadu teritoriální integrity státu.

Dále vychází např. Lezzi (1994) z předpokladu, že každá hraniční linie překrývá skutečný stav, a tím odděluje dané struktury. Často je přítom na příhraniční prostor pohlíženo jako na region, který je hranicí rozdělen. Při jedné hranici se tak nacházejí dvě příhraniční území. Tato skutečnost je patrná především z pohledu národního a čistě administrativního. A naproti tomu nadnárodní aktéři vidí pohraničí jako zónu, která je po obou stranách prostupována. Stupeň prostupnosti se pak odvíjí od úrovně příhraniční spolupráce a počtu interakcí.“⁵

Nutno vysvětlit pojem „hraniční efekt“, který lze chápat jako odraz významu a dopadu funkce hranic na pohraničí. Charakter a síla hraničního efektu závisí na typu hranice, její otevřenosti a zejména propustnosti, s čímž souvisí také charakter sousedních regionů.

Nejčastěji se hovoří o tzv. administrativním vymezení, jež stanoví oblast pohraničí administrativními jednotkami (např. okresy či kraje). Pro přidělování dotací pro tyto oblasti však vyžaduje Evropská unie přesně dané celky – euroregiony (viz níže).

Důležité mezníky ve vývoji pohraničí ČR

Jak je již výše zmiňováno, jedná se o periferní oblasti státu, které byly zanedbávány ze strany státu na úkor vnitrozemských regionů, a dále zde zůstal zřetelný otisk historických událostí, se kterými se tyto oblasti musely vypořádat.

Pohraničí České republiky jako komplet se nevyvíjelo identicky. V minulém století dostalo několik nepříjemných zásahů, ze kterých se do dnešních dnů vzpamatovává. Mezi tři zásadní okamžiky českého pohraničí patří osud Sudet a jeho obyvatel a dále pak vznik a následně pád železné opony.

Pojem „Sudety“ má původ již ve starověku, kdy geograf Claudius Ptolemaius situoval tzv. „Sudeti montes“ tzn. pohoří Sudety, kamsi do střední Evropy. Nejčastěji je však

⁵ JEŘÁBEK, M., Dokoupil, J., Havlíček, T. a kolektiv. *České pohraničí - Bariéra nebo prostor zprostředkování*. Praha: Academia, 2004. ISBN 80-200-1051-3, s. 60 - 61

ztotožňován s pohraničními oblastmi České republiky obývané zejména Němci. Osídlení oblasti Sudet mělo nezměrné následky na zdejší život, vznikla zde nová společnost, zanikly tisíce obcí. Sudety ve smyslu „zněmčeného území“ tvořily více než třetinu území státu a zasahovaly do všech krajů včetně Prahy.⁶ Po skončení války v letech 1945 až 1947 došlo k nucenému vysídlení Němců z oblasti Sudet, přičemž statistiky hovoří, že se v té době snížil počet obyvatel až o 32,9 % a následně došlo k osidlování pohraničí českými občany. „V roce 1930 žilo v pohraničí celkem 3 707 852 obyvatel, z nichž bylo 1 047 660 české nebo jiné než německé národnosti (28,3 %) a 2 660 192 Němců (71,7 %). Kromě jižního převážně zemědělského pohraničí bylo ostatní pohraniční území velmi hustě osídleno, takže při průměrné hustotě obyvatelstva v českých zemích 135 připadalo na 1 km² území pohraničního 127 obyvatel. Dle odhadu se v roce 1938 do vnitrozemí přistěhovalo asi 400 tisíc Čechů. 1. května 1945 bydlelo v pohraničí přibližně 3,325 milionů obyvatel, z nichž bylo asi 600 tisíc české a jiné než německé národnosti a 2,725 milionů Němců. (Pramenem pro zjištění počtu obyvatel těsně po skončení 2. světové války byly např. statistiky vydaných potravinových lístků.) Podle prohlášení ministra zahraničních věcí ze dne 2.10.1947 v zahraničním výboru Národního shromáždění bylo z Československa odsunuto 2,256 milionů Němců (z toho 1,464 milionů do americké a 792 tisíc do sovětské zóny). V roce 1952 byla hustota osídlení oproti roku 1930 nižší o 33,9 %, takže pohraničí bylo osídleno z 66,1 %.“⁷

V únoru roku 1948 převzala moc Komunistická strana Československa, která se stala po 2. světové válce nejvýznamnější politickou stranou a která následně ovládla veškeré dění ve státě. Kolem celých státních hranic vznikla bariéra, jež byla tvořena soustavou 3 plotů, první tvořila změť ostnatého drátu, v druhém plotě proudilo vysoké napětí a třetí zabraňoval zvěři k těmto plotům se přiblížit. Pod ploty se nacházel zoraný pás půdy, na kterém v případě narušení prostoru bylo zřejmé, kde k němu došlo. Asi ve vzdálenosti dvou kilometrů kopírovala státní hranici asfaltová silnice, která sloužila pohraničnickům.⁸

⁶ SPURNÝ, Matěj . *Proměny sudetské krajiny*. 1980. Praha: Nakladatelství Českého lesa, 2006. 229 s. ISBN 80-86125-75-2

⁷ MIKŠÍČEK, Petr. *Tvář naší země - krajina domova, Sv. 3, Identifikace s místem a krajinou jako základ Evropy regionů*. Praha : Česká komora architektů, 2005. Osídlování pohraničí, s. 57 - 61.

⁸ SOLAŘÍKOVÁ, Ivana. Do Mikulova se vrátí ostnatý drát, připomene cestu za svobodu. *Idnes.cz* [online]. 2010, [cit. 2011-11-04]. Dostupný z WWW: http://brno.idnes.cz/do-mikulova-se-vrati-ostnaty-drat-pripomene-cestu-za-svobodu-pbn-/brno-zpravy.aspx?c=A100616_1403010_brno-zpravy_dmk

„Od dubna 1951 začala být podél hranic s Německem a Rakouskem zřizována takzvaná zakázaná pásma. Prvním byl pruh území od hranice do hloubky až dvou kilometrů, ze kterého bylo veškeré obyvatelstvo vystěhováno. Na něj pak navazovalo hraniční pásmo hluboké dva až deset kilometrů. Do hraničního pásma mohli civilisté jen na zvláštní povolení od svítání do setmění, jinak se směli pohybovat pouze po veřejných cestách. Po roce 1948 začaly vznikat také vojenské újezdy. A právě v nich mizely samoty i celé obce. Hraniční pásmo se během let měnilo a posouvalo.“⁹

Odsunem sudetských Němců z českého pohraničí a vybudováním tzv. „železné opony“ došlo vzhledem ke snížení stavu obyvatel a následně zákazu vstupu do těchto oblastí k zániku asi 3000 celých obcí či jenom jejich částí a samot. Zánik mnoha objektů v podobě roubených lidových staveb se podařilo odvrátit v 60. letech za pomoci tzv. „chalupářů“. Nejenom stavby, ale i samotná krajina v této oblasti zůstala opuštěná, neudržovaná, zpustlá. Proměny oblastí v blízkosti státních hranic přibližují fotografie v přílohách 1 až 3 diplomové práce.

V 70. letech vzrostl počet obyvatel pohraničí v důsledku zvyšující se natality, avšak počet i tak nedosahoval roku 1945. Oblasti pohraničí také zatěžuje vysoká míra migrace, která je zde trvalým jevem. *„Vysoká míra migrace snižuje stabilitu obyvatelstva pohraničí a ohrožuje úspěšný průběh transformace ekonomiky a revitalizace zaostalých regionů. Podle některých údajů se v exponovaných pohraničních krajích, jakými jsou třeba severní a severozápadní Čechy, vyměnilo za posledních 30 let až 50 % obyvatelstva. Tento jev má v podmínkách tržní ekonomiky nejednoznačný význam. Na jedné straně signalizuje schopnost obyvatelstva mobilně reagovat na situaci na trhu práce, na straně druhé však ve vztahu k regionu ohrožuje stabilitu osídlení a zhoršuje kvalitu populace. Z důvodů pracovní mobility odcházejí zpravidla kvalifikovanější a mladší lidé. Jinými důvody jsou i zaostalost místních technologií a nepříznivé ekologické podmínky části tohoto území.“*

⁹ Plzeňský kraj, Klub českých turistů [online]. 2008 [cit. 2011-11-03]. Železná opona. Dostupné z WWW: <http://www.plzenskykraj.kct.cz/prechody/opona.htm>

Zvláště tyto poslední hrají velkou roli. Populace pohraničí českých zemí celkově stárne. Bohužel, zásadní obrat v tomto směru nenastal ani po roce 1989.“¹⁰

3.1.2 Přeshraniční spolupráce

Hlavním cílem bylo snížení regionálních disparit a navázání mezinárodní spolupráce s přeshraničními partnery. Dne 20.11.1995 přijala Česká republika významný dokument – Evropskou chartu hraničních a příhraničních regionů, v jejíž preambuli se píše „*Hranice jsou „jizvy dějin“. Přeshraniční spolupráce pomáhá zmírňovat nevýhody těchto hranic, překonávat okrajovou polohu hraničních oblastí a zlepšovat podmínky obyvatel. Hraniční regiony se tím stávají stavebními kameny a mosty při procesu sjednocení, při soužití evropského obyvatelstva a menšin. Subsidiarita a partnerství mezi úrovní evropskou, státní, regionální a místní jsou v přeshraniční spolupráci rovněž nepostradatelné.*“¹¹ Klíčovým dokumentem upravujícím přeshraniční spolupráci byla Evropská rámcová úmluva o přeshraniční spolupráci mezi územními společenstvími nebo úřady, jež vstoupila v platnost pro Českou republiku dne 21.3.2000, jejíž preambule uvádí, že „*Členské státy Rady Evropy, signatáři této úmluvy jsouce odhodláni v co největší možné míře takovouto spolupráci podporovat, a přispívat tak k hospodářskému a sociálnímu pokroku v příhraničních oblastech a k duchu přátelství, který spojuje evropské národy.*“¹²

Přeshraniční spolupráce měla významný vliv na vývoj příhraničních oblastí. Na spolupráci přeshraničních regionů plynou z fondů EU nemalé finanční částky, a to na projekty týkající se zlepšení životní úrovně místních obyvatel a jejich vyrovnání se se standardem nastaveným regionem s lepším ekonomickým, kulturním či sociálním zázemím. Jedná se o

¹⁰ KASTNER, Q. Studie "Procesy formování obyvatelstva českého pohraničí od května 1945. *Sociologický ústav AV ČR* [online]. 1996, [cit. 2011-11-04]. Dostupný z WWW: http://studie.soc.cas.cz/upl/texty/files/180_96-12wptext.pdf

¹¹ Evropská charta hraničních a přeshraničních regionů [citace 2011-09-25]. Dostupný z WWW: <http://isap.vlada.cz/Dul/CESTY.NSF/91b9f824a0923e3bc125dde0052230a/a1dc8b478976c2e5802566d7004d532f?OpenDocument>

¹² Evropská unie. Evropská rámcová úmluva o přeshraniční spolupráci mezi územními společenstvími nebo úřady. In *Sbírka mezinárodních smluv*. 94/2000 m. s., částka 39, Dostupný také z WWW: <http://www.sagit.cz/pages/sbirkatxt.asp?zdroj=ss00094&cd=77&typ=r>

jednu ze stěžejních aktivit Evropské unie, která zasáhla a nastartovala k lepším časům vývoj hraničních oblastí. Účinky této finanční pomoci a efektivita, se kterou byly a jsou využívány ke splňování stanovených cílů, jsou v obsahu této práce, zejména v empirické části velmi patrné.

Euroregion

Euroregion je sdružení obcí, které hájí vlastní zájmy a snaží se dosáhnout vytyčených cílů za pomoci nástrojů regionální politiky, jejímž cílem je snižování regionálních disparit a v rámci ní poskytovaných dotací EU. Získané finanční prostředky jsou využívány ke zlepšení života místních obyvatel, k jejich vzájemnému poznávání, k poznávání kultury a mnohdy i k připomenutí provázanosti těchto oblastí z hlediska historie. Příkladem společných aktivit těchto sdružení je budování cyklostezek mezi jednotlivými obcemi, vybudování dopravní sítě v oblasti euroregionu, pořádání společných výstav, výměna žáků středních, základních i mateřských škol.

Co si tedy pod pojmem „euroregion“ představit uvádí následující definice:

„Euroregion je oblast příhraniční spolupráce, která vznikla na základě vzájemné dohody příhraničních regionů dvou nebo více zemí. Euroregion funguje na základě vlastních stanov. Podporuje zájmy měst a obcí, sdružení organizací i fyzických osob. Na regionálním základě podporoval aktivity, které vedly k přijetí do Evropské unie a uzavírání mezinárodních smluv napomáhajících přeshraniční spolupráci.“¹³

Česká republika má celkem 13 euroregionů, které se rozkládají po celé oblasti příhraničí a sousedí celkem se čtyřmi státy – SRN, Rakouskem, Slovenskem a Polskem. Konkrétně se jedná o: Těšínské Slezsko – Śląsk Cienszyński, Silesia, Praděd – Pradzaid, Elbe – Labe, Krušnohoří – Erzgebirge, Egrensis, Silva Nortica, Weinviertel – Pomoraví – Záhorie, Bílé – Biele Karpaty, Beskydy – Beskidy, Bayerische Wald – Šumava – Mühlviertel, Glacensis a Nisa.

¹³ Euroregion Těšínské Slezsko - Śląsk Cienszyński. *Euroregion-infoereg*, [online]. [cit. 2011-09-25]. Dostupné z WWW: <http://euroregion.infoereg.cz/home.htm>

Obr. 1 Euroregiony České republiky



Zdroj: ČSÚ, Liberecký kraj ([http://www.czso.cz/xl/ediciplan.nsf/t/80002B7C9C/\\$File/euroregiony.gif](http://www.czso.cz/xl/ediciplan.nsf/t/80002B7C9C/$File/euroregiony.gif)) (25.9.2011)

3.2 Evropská unie a její vliv na vývoj příhraničí

Podnětem k sjednocení Evropy byla snaha ukončit vzájemné napadání evropských států, jehož vyvrcholením byla 2. světová válka. V roce 1950 založily Francie, Itálie, Německo a státy Beneluxu Evropské společenství uhlí a oceli (tzv. ESUO), jejichž cílem bylo zajistit trvalý mír. V roce 1957 byla podepsána tzv. Římská smlouva, kterou bylo založeno Evropské hospodářské společenství (EHS) neboli „společný trh“. 1.1. 1973 k Evropské unii přistoupilo Dánsko, Irsko a Velká Británie a v roce 1981 pak Řecko. V roce 1986 dochází k podepsání tzv. Jednotného evropského aktu s cílem vytvořit jednotný trh. Klíčovým byl rok 1989, kdy došlo k pádu komunismu a otevření hranic na východ. Následně v roce 1993 byl dobudován jednotný trh, který měl 4 pilíře – volný pohyb služeb, zboží, osob a peněz a v tomtéž roce vešla v platnost tzv. „maastrichtská“ smlouva, tedy Smlouva o Evropské unii. V roce 1995 se Evropská unie rozšířila o další tři členy, a to Rakousko, Finsko a Švédsko. 1. května 2004 se EU rozrostla o Českou republiku, Estonsko, Lotyšsko, Litvu, Maďarsko, Polsko, Slovensko, Slovinsko, Kypr, Maltu a

1. ledna 2007 pak o Bulharsko a Rumunsko. V následujících letech se očekává přistoupení dalších kandidátských zemí, a to Chorvatska, Makedonie a Turecka.¹⁴

Obr. 2 Evropská unie



Zdroj: http://rysava.websnadno.cz/vlastiveda_5.roc/evropska_unie.htm

Při vstupu České republiky do Evropské unie se česká společnost rozdělila na dva tábory. Jedni byli vstupem do EU nadšeni, zatímco druzí v přistoupení ČR do EU viděli zejména to, že jako národ ztrácíme jistou nezávislost. Každopádně pro ČR měl vstup do EU své klady i zápory, přičemž v souvislosti s českým pohraničím se dá hovořit zejména o pozitivním dopadu této události. Pro Českou republiku se tímto otevřely nové možnosti v podobě finanční podpory z fondů EU pro členské země, jež nemálo pomohly a stále jsou využívány v realizaci projektů, které zlepšují životní podmínky obyvatel ČR. Nemalá

¹⁴ Portál Evropské unie. *Historie Evropské unie* [online]. [cit. 2011-09-03]. Dostupné z WWW: http://europa.eu/about-eu/eu-history/2000_today/index_cs.htm

podpora plyne i do pohraničí, kde za pomoci finančních prostředků pomáhá EU vyrovnávat regionální disparity mezi příhraničními regiony, jež se staly markantními zejména po pádu komunistického režimu a železné opony, která nás oddělovala od „západního světa“.

Fondy EU

Sjednocení Evropy mělo velmi pozitivní vliv na rozvoj členských zemí. K zmírňování regionálních disparit mezi jednotlivými regiony členských zemí byly a stále jsou poskytovány finanční prostředky ze strukturálních fondů Evropské unie. Kandidátské země, které se připravují na vstup do Evropské unie, pak mohou žádat o finanční podporu z fondů předvstupní pomoci.

Strukturální fondy

Strukturální fondy slouží k financování regionální a strukturální politiky. Pomoc z těchto fondů je určena zejména regionům se strukturálními problémy a méně rozvinutým regionům. Pro programovací období 2000 – 2006 byly využívány finanční prostředky ze čtyř strukturálních fondů - ERDF, ESF, EAGGF, FIFG, jejichž počet však byl pro následující programovací období 2007 – 2013 eliminován na 2 – ERDF a ESF.

Evropský fond regionálního rozvoje (ERDF)

ERDF je zaměřen na podporu investičních projektů členských zemí, a to zejména projektů týkajících se životního prostředí, dopravní infrastruktury, podpory podnikání, rozvoji turistiky apod. Finanční příspěvky z tohoto fondu mají za úkol zmírnění regionálních disparit mezi regiony jednotlivých členských zemí. Podpora z ERDF plyne především na nadnárodní, meziregionální a přeshraniční spolupráci k trvale udržitelnému regionálnímu rozvoji.

Evropský sociální fond (ESF)

ESF, na rozdíl od ERDF, finančně podporuje neinvestiční projekty členských zemí EU. Finanční prostředky plynou zejména na podporu obyvatelstva v oblasti nezaměstnanosti, diskriminace či vzdělanosti.

Kohezní fond neboli Fond soudržnosti

Kohezní fond není součástí strukturálních fondů. Jeho finanční prostředky slouží slabším státům jako podpora pro splnění maastrichtských kritérií pro vstup do Hospodářské a měnové unie. Z tohoto fondu plyne finanční podpora státu nikoli regionu a jsou z něj financovány celé investiční projekty zaměřené na dopravní infrastrukturu a životní prostředí, nikoliv programy. Čerpání z Fondu soudržnosti je možné pouze za předpokladu, že stejný projekt nebude financován též ze strukturálních fondů.

Evropský fond solidarity (EUFSS)

Stejně jako Kohezní fond nespadá mezi strukturální fondy. Byl založen roku 2002 za účelem poskytnout finanční podporu státům, které zasáhly toho roku ničivé záplavy. Finanční pomoc z tohoto fondu je poskytována flexibilně a účelově.

Fondy předvstupní pomoci

PHARE

Fond PHARE byl vytvořen roku 1989 původně jako pomoc pro státy Maďarsko a Polsko. Následně pak byla působnost její pomoci rozšířena na dalších 11 států. Možnost čerpat z tohoto fondu byla ukončena roku 2006.

SAPARD

Fond SAPARD je určen pro kandidátské země, které mohou čerpat jeho finanční prostředky až do data svého vstupu do EU. Finanční prostředky z tohoto fondu plynou do oblasti zemědělství a rozvoje venkova.

ISPA

Fond ISPA je obdobou Kohezního fondu určený pro kandidátské země.¹⁵

¹⁵ Pomoc EU - Ukončené programy. *Ministerstvo financí České republiky* [online]. 2009 [cit. 2012-02-14]. Dostupné z: http://www.mfcr.cz/cps/rde/xchg/mfcr/xsl/pom_eu_ukonprogr.html

3.3 Politika hospodářské a sociální soudržnosti

Politika hospodářské a sociální soudržnosti (dále jen „HSS“) neboli regionální a strukturální politika Evropské unie vznikla sloučením politiky regionální, sociální, politiky na podporu zaměstnanosti a částečně též zemědělské politiky. Jejím úkolem bylo a stále je snížení regionálních disparit mezi jednotlivými regiony členských států, proto je pomoc Evropské unie směřována zejména do strukturálně postižených regionů či venkovských oblastí. Vzhledem ke svému významu pro Evropskou unii je HSS z nemalé míry finančně podporována ze strukturálních fondů a fondu soudržnosti prostřednictvím rozvojových programů a projektů.

3.3.1 Principy HSS

Princip koncentrace

Princip koncentrace spočívá v tom, aby prostředky ze strukturálních fondů byly využity co nejefektivněji, a to k realizaci předem vytyčených cílů nikoliv k uskutečňování drobných nevýznamných akcí. Účelem je soustředit pomoc do nejvíce problémových regionů.

Princip partnerství

Jedná se o úzkou spolupráci mezi Komisí a orgány na národní, regionální a místní úrovni členských zemí související s efektivním rozdělením prostředků z fondů EU, kdy na konkrétním rozdělení se podílejí samotní příjemci pomoci.

Princip programování

Zahrnuje časový rozvrh pro alokaci finanční pomoci, jehož konec je shodný s finanční perspektivou celkového rozpočtu EU.

Princip adicionality (doplňkovosti)

Členské státy využívající finanční podpory ze strukturálních fondů EU mohou používat tyto prostředky pouze jako prostředky ke spolufinancování daných projektů. Členské státy musí v případě žádosti o dotaci z fondu EU prokázat způsob financování daného projektu s tím, že se na něm budou z určité části podílet prostředky ze státního či jiných rozpočtů.

Princip monitorování a vyhodnocování

Jedná se o důslednou kontrolu, která následuje po schválení projektu a přidělení finančních prostředků z fondů EU. Sleduje se věcné plnění projektu, a zda jsou finanční prostředky využívány tak, jak bylo navrženo ve schváleném projektu.

Princip solidarity

Rozvoj méně rozvinutých členských států je financován hospodářsky vyspělejšími státy, které odvádějí své příspěvky do společného rozpočtu EU, což je základní teorií integračního procesu.

Princip subsidiarity

Princip subsidiarity je zakotven v Maastrichtské smlouvě a stanoví, že plnění cílů by mělo být zajištěno na co možná nejnižší úrovni rozhodování.¹⁶

3.3.2 Základní dokumenty HSS

Římské smlouvy

Římské smlouvy jsou označovány dvě smlouvy podepsané r. 1957 v Římě. Jednalo se o zakládající smlouvy Evropského hospodářského společenství (EHS) a Evropského společenství pro atomovou energii (Euroatomu), které byly považovány za základ evropské integrace.

Jednotný evropský akt

Jednotný evropský akt, ve zkratce též uváděn jako „JEA“, byl podepsán dne 17.2.1986 v Lucemburku, dne 28.2.1986 v Haagu a v platnost vešel dne 1.7.1987. Byl označován jako první revize Římských smluv.

¹⁶ Wokoun, R. a kolektiv autorů: *Regionální rozvoj (Východiska regionálního rozvoje, regionální politika, teorie, strategie a programování)*, LINDE PRAHA, a.s., 2008 (s. 331 - 333), ISBN 978-80-7201-699-0

V čl. 1 JEA se uvádí, že „*Cílem evropských společenství a Evropské politické spolupráce je společně přispívat k dosahování konkrétního pokroku na cestě směrem k evropské jednotě.*“ Čl. 23 JEA doplňující Hlavu V ke Smlouvě o EHS pak uvádí: „*K podpoře celkového harmonického vývoje Společenství rozvíjí a uskutečňuje aktivity vedoucí k posilování své ekonomické a sociální soudržnosti. Společenství se zaměřuje zvláště na zmenšování nerovnoměrností mezi různými regiony a zaostalosti regionů, jimž se dostává nejmenší podpory. (čl. 130A) Evropský fond regionálního rozvoje je určen k tomu, aby pomohl napravit hlavní regionální nerovnováhy ve Společenství prostřednictvím strukturálních změn v regionech, jejichž rozvoj zaostává, a pomocí konverze upadajících průmyslových regionů.*“¹⁷

Smlouva o Evropské unii

Smlouva o Evropské unii, neboli Maastrichtská smlouva, byla podepsána 7. února 1992 a vešla v platnost 1. listopadu 1993. Smlouvou vznikly 3 pilíře politické a hospodářské struktury, přičemž 1. pilíř tvoří stávající Evropská společenství, 2. pilířem se stala Společná zahraniční a bezpečnostní politika a 3. pilířem pak policejní a justiční spolupráce v trestních věcech.¹⁸ Čl. 1 této smlouvy říká: „*Touto smlouvou zakládají VYSOKÉ SMLUVNÍ STRANY mezi sebou EVROPSKOU UNII, již členské státy svěřují pravomoci k dosažení společných cílů.*“¹⁹

Amsterodamská smlouva

Amsterodamská smlouva byla podepsána 2. října 1997 a vešla v platnost 1. května 1999. Tato smlouva pozměnila Maastrichtskou smlouvu, přičemž byla zaměřena zejména na

¹⁷ *Jednotný evropský akt*, r. 1987. [online] [cit. 2011-09-12] Dostupné z WWW:

http://mfcz.cz/cps/rde/xbcr/mfcr/Jednotny_evropsky_akt_1986.pdf

¹⁸ *Evropská unie v České republice* [online]. 2010 [cit. 2012-01-08]. Maastrichtská smlouva. Dostupné z WWW: http://ec.europa.eu/ceskarepublika/pdf/glossary/smlouva_eu.pdf

¹⁹ *Smlouva o Evropské unii*. In Úřední věstník Evropské unie, 2010, 83/13, . [online] [cit. 2011-09-12]

Dostupný také z WWW: <http://eur-lex.europa.eu/LexUriServ/LexUriServ.do?uri=OJ:C:2010:083:0047:020:cs:PDF>

3. pilíř, tedy spolupráce v oblasti spravedlnosti a vnitřních věcí, kde vytvořila evropský prostor svobody, bezpečnosti a práva a zavedla účinnější bezpečnostní systém, co se týká organizované trestné činnosti. Tato smlouva také začlenila níže zmiňovanou Schengenskou smlouvu do právního systému Evropské unie.

Agenda 2000

Agenda 2000 je dokumentem, který se týká reformy a rozšíření společných politik.

Dělí se na tři části:

- projednání zejména reformy společné zemědělské politiky a politiky sociální a hospodářské soudržnosti,
- návrh zesílené předvstupní strategie obsahující dva prvky, a to přístupové partnerství a rozšířená účast kandidátských zemí v programech Společenství,
- studie o vlivu rozšíření na politiky EU.

Lisabonská smlouva

Lisabonská smlouva byla podepsána dne 13.12.2007 čelními představiteli EU. Touto smlouvou byl zahájen proces vyjednávání o institucionálních otázkách. Tento dokument nenahrazuje Smlouvu o EU, ale pouze ji mění, přičemž poskytne EU nový právní rámec a nástroje.

„Lisabonská smlouva posiluje úlohu Evropského parlamentu i národních parlamentů, dává občanům více možností, jak vyjádřit svůj názor, a lépe rozděluje vymezení pravomocí mezi EU a členské státy.

Lisabonská smlouva zjednodušuje rozhodovací postupy a pravidla hlasování, racionalizuje a modernizuje instituce, aby byly přizpůsobené 27 členům, a zvyšuje akceschopnost EU v prioritních oblastech.

Lisabonská smlouva umožňuje účinnější prosazování hodnot EU, zakotvuje Listinu základních práv jako součást primárního evropského práva a poskytuje nové mechanismy pro zajištění solidarity a lepší ochrany občanů.“²⁰

²⁰ MZV [online]. 13.12.2007 [cit. 2011-09-15]. Lisabonská smlouva. Dostupné z WWW: http://www.mzv.cz/jnp/cz/zahranicni_vztahy/evropska_unie/pravo_evropske_unie/aktualni_novely_prima_rniho_prava_eu/lisabonska_smlouva/co_je_to_lisabonska_smlouva_a_co_noveho.html

Schengenská dohoda

Schengenská dohoda neboli dohoda o postupném odstraňování kontrol na společných hranicích, která byla podepsána v Schengenu 14. června 1985 státy Beneluxu, SRN a Francie.²¹ V této dohodě je uveden způsob, jakým bude probíhat kontrola na hraničních přechodech se záměrem tyto kontroly zjednodušit s ohledem na občany /volný pohyb osob/ a obchodní společnosti /volný pohyb zboží/ sídlících v členských státech. Tato dohoda měla nemalý vliv na vývoj příhraničních oblastí a přeshraniční spolupráce mezi regiony. (viz příloha č. 4 - fotografie památníku Schengenské smlouvy v Schengenu v Lucemburku)

Území států, které podepsaly Schengenskou dohodu, tvoří tzv. Schengenský prostor, pro který platí, že osoby, musí projít kontrolou jen na vnější hranici Schengenského prostoru, avšak překračovat vnitřní státní hranice mohou kdekoliv, aniž by absolvovaly další hraniční kontrolu. Schengenský prostor je tvořen územím členských států EU vyjma Kypru, Velké Británie, Irsko, Rumunska, Bulharska a mimo jiné sem též patří Island, Švýcarsko a Norsko.

V roce 1990 podepsaly státy Beneluxu, SRN a Francie tzv. Úmluvu k provedení Schengenské dohody, která specifikuje principy Schengenského prostoru a Schengenského informačního systému. Veškerá pravidla stanovená v Schengenské smlouvě a Úmluvě k provedení Schengenské dohody jsou souhrnně nazývána jako tzv. *Schengenské aquis*.

Schengenská dohoda byla zahrnuta do právního systému Evropské unie výše zmiňovanou Amsterodamskou smlouvou, která vešla v platnost roku 1999. Pro státy přistupující do Evropské unie to znamenalo, že aniž by Schengenskou dohodu podepsaly, stala se pro ně závazná v den jejich vstupu do EU. Součástí Schengenského prostoru se však stávají až po splnění veškerých podmínek stanovených v Schengenské smlouvě a po schválení Radou Evropské unie.

Česká republika se stala součástí Schengenského prostoru 21.12.2007, přičemž byly zrušeny veškeré kontroly podél pozemních hranic se sousedními státy vyjma mezinárodních letišť.

²¹ MVČR [online]. 14.6.1985 [cit. 2011-09-15]. Schengenská dohoda. Dostupné z WWW: <http://aplikace.mvcr.cz/archiv2008/azyl/schengen/dohoda.pdf>

„Mezi hlavní změny související se vstupem České republiky do Schengenu patří:

➤ **překračování pozemních hranic bez hraničních kontrol a bez zastavení**

Hranice České republiky se sousedními státy je možné překračovat v jakémkoli místě a v jakoukoli denní či noční hodinu, tedy i mimo bývalé hraniční přechody a jejich provozní dobu...

➤ **nové účinné nástroje potírání kriminality**

➤ **využívání Schengenského informačního systému**

➤ **zjednodušené cestování cizinců**²²

3.3.3 NUTS - Nomenklatura územních statistických jednotek

Klasifikace NUTS, jež je zkratkou francouzského Nomenclature des Unites Territoriales Statistique, v českém překladu pak Nomenklatura územních statistických jednotek, měla za úkol vytvořit územní celky v Evropské unii, které by bylo možné mezi sebou porovnávat z ekonomického hlediska, statisticky monitorovat a na základě těchto poznatků také hodnotit regionální vývoj členských zemí.

Klasifikaci NUTS zavedl ve spolupráci s národními statistickými úřady členských zemí v roce 1988 Eurostat, který jako statistický úřad Evropské unie se sídlem v Lucemburku byl založen roku 1953, a jehož statistické poznatky slouží k porovnání členských zemí a regionů a jsou důležité pro rozhodování na evropské úrovni.²³ Dlouhá léta nebyla klasifikace NUTS legislativně podložena a opírala se pouze o sdělení Eurostatu, proto byla soustava územních jednotek zakotvena v Nařízení Evropského parlamentu a Rady (ES) č. 1059/2003 ze dne 26. května 2003, o zavedení společné klasifikace územních statistických jednotek (NUTS), které jsou dle odst. 1 Nařízení „... *důležitým nástrojem pro sběr, sestavování a šíření srovnatelných statistik.*“ Nařízení bylo zveřejněno v Úředním věstníku

²² Ministerstvo vnitra České Republiky [online]. 2010 [cit. 2011-11-08]. Schengen. Dostupné z WWW: <http://www.mvcr.cz/clanek/eu-schengen-ceska-republika-se-stala-soucasti-schengenskeho-prostoru.aspx>

²³ <http://epp.eurostat.ec.europa.eu/> [online]. 2011 [cit. 2011-08-22]. O Eurostatu. Dostupné z WWW: http://epp.eurostat.ec.europa.eu/portal/page/portal/about_eurostat/corporate/introduction

Evropské unie č. L 154 dne 21. června 2003 a pro členské státy vstoupilo v platnost dvacátým dnem po vyhlášení ve Věstníku, tedy 11. července 2003.²⁴

Celkem klasifikace NUTS zahrnuje 6 statistických jednotek, a to NUTS 0 – 5, které tvoří hierarchickou soustavu. V roce 1990 vznikla soustava LAU, což je zkratka z anglického „Local Administrative Units“ tedy Místní samosprávné jednotky, a to konkrétně LAU 1 a LAU 2, které zahrnují obce a okresy, a které nahrazují NUTS 4 a NUTS 5.

Jak již je výše uvedeno, soustava NUTS slouží zejména ke statistickým účelům Evropské unie, avšak statistické jednotky NUTS 2 a NUTS 3 mají význam daleko širší. Tyto jednotky jsou úzce spojeny s regionální a strukturální politikou Evropské unie a možného získání finanční pomoci.

Tab. 1

Soustava NUTS

Statistická jednotka		Počet obyvatel	Počet v ČR
Zkratka	Český ekvivalent		
NUTS 0	Není		
NUTS 1	Česká republika	3 – 7 mil. obyvatel	1
NUTS 2	Regiony soudržnosti	0,8 – 3 mil. obyvatel	8
NUTS 3	Kraje	150 – 800 tis. obyvatel	14
NUTS 4 (LAU 1)	Okresy		77
NUTS 5 (LAU 2)	Obce		6 250

Zdroj: HUDEČKOVÁ, H., Lošťák, M., Ševčíková, A. *Regionalistika, regionální rozvoj a rozvoj venkova*. Praha: Reprografické studio PEF ČZU v Praze, 2007. ISBN 978-80-213-1413-9, s. 33 – vlastní úprava

²⁴ Nařízení Evropského parlamentu a Rady (ES) č. 1059/2003, o zavedení společné klasifikace územních statistických jednotek (NUTS), [cit. 2011-08-29] vydáno v Úředním věstníku Evropské unie L 154/2003, Dostupný na WWW:

http://www.czso.cz/csu/klasifik.nsf/i/narizeni_evropskeho_parlamentu_a_rady_es_c_1059_2003

3.3.4 Programovací období

Realizace cílů HSS probíhá v sedmiletých cyklech, pro něž členské země EU zpracovávají vždy nové programové dokumenty, ve kterých stanoví rozpočet a specifikují nové cíle a priority. V průběhu těchto období Evropská komise sleduje a hodnotí, zda se členskými zeměmi daří využívat finančních prostředků z fondů EU ke splnění stanovených cílů.

Programovací období 2000 – 2006

Evropská komise pro toto období vytyčila tři cíle, přičemž bylo možné čerpat finanční prostředky z fondů ERDF, ESF, EAGGF a FIFG.

Cíl 1 – Podpora rozvoje zaostávajících regionů

- u regionů, jejichž HDP je pod hranicí 75 % průměru Evropské unie

Cíl 2 – Podpora regionů postižených restrukturalizací

- všechny oblasti, které nespádají pod Cíl 1 (v ČR pouze hl. město Praha), jež se dlouhodobě potýkají s nezaměstnaností, kriminalitou, špatnou úrovní školství či životního prostředí

Cíl 3 – Podpora politiky zaměstnanosti a vzdělání

- všechny oblasti, jež nespádají pod Cíl 1 (v ČR pouze hl. město Praha)
- snížení nezaměstnanosti rekvalifikací, školeními a vzděláváním

Programovací období 2007 – 2013

Období 2007 – 2013 je opět rozděleno do třech níže uvedených cílů HSS, přičemž Česká republika využívá celkem 26 operačních programů (dále jen „OP“). Počet fondů, ze kterých bylo možné čerpat finanční prostředky k uskutečnění stanovených cílů, byl pro toto programovací období zúžen na dva, a to ERDF a ESF. Možnost čerpat z fondů EAGGF a FIFG byla ukončena v roce 2006.

Cíl 1 – Konvergence

- zaměřen na sociální a hospodářský rozvoj méně vyspělých členských států
- v ČR se jedná o regiony soudržnosti (NUTS 2) vyjma hl. města Prahy

Cíl 2 – Regionální konkurenceschopnost a zaměstnanost

- veškeré regiony, které nespádají pod cíl Konvergence, v ČR pouze Praha

Cíl 3 – Evropská územní spolupráce

- podpora nadnárodní, meziregionální a přeshraniční spolupráce
- ČR zde využívá sedm OP:
 - Nadnárodní spolupráce
 - Meziregionální spolupráce
 - Přeshraniční spolupráce
 - ✓ Přeshraniční spolupráce ČR – Bavorsko
 - ✓ Přeshraniční spolupráce ČR – Sasko
 - ✓ Přeshraniční spolupráce ČR – Polsko
 - ✓ Přeshraniční spolupráce ČR - Rakousko
 - ✓ Přeshraniční spolupráce ČR – Slovensko ²⁵

²⁵ *Programy 2007 - 2013* [online], [cit. 2011-09-15]. Strukturální fondy. Dostupné z WWW: <http://www.strukturalni-fondy.cz/Programy-2007-2013>

4. EMPIRICKÁ ČÁST

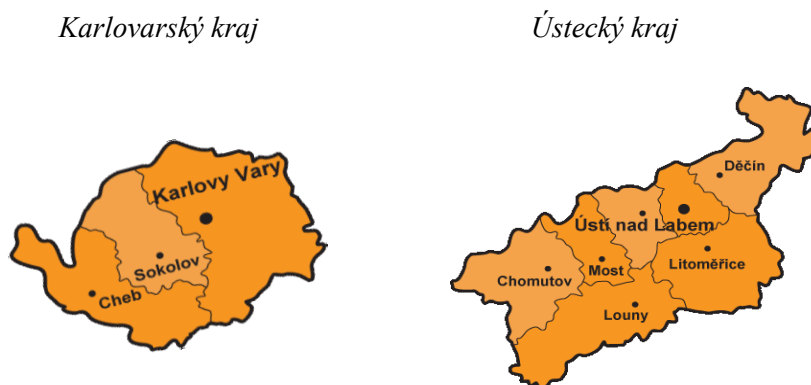
4.1 Region soudržnosti NUTS II – Severozápad

Jak již výše uvedeno, Česká republika má celkem 8 regionů soudržnosti, a to konkrétně Severozápad, Severovýchod, Jihozápad, Jihovýchod, Střední Čechy, Střední Morava, Moravskoslezsko a Praha.

Region soudržnosti Severozápad sousedí s regiony Severovýchod, Jihozápad, Střední Čechy, zbylou část hranice sdílí se zahraničními sousedy – Spolkovou republikou Německo, a to konkrétně se Svobodným státem Bavorsko na západě, Svobodným státem Sasko na severu a částečně také s Polskem. NUTS II Severozápad je tvořen Karlovarským a Ústeckým krajem, přičemž se jedná o druhý nejmenší region soudržnosti v ČR o rozloze 8 649 km². „Jedná se o region výrazně urbanizovaný, ve městech žije více než 80 % jeho populace. Jeho osídlení je však polycentrické, na rozdíl od jiných regionů nemá výrazné dominující centrum, nýbrž šest přibližně stejně velkých měst s 50-100 tis. obyvateli.“²⁶

Obr. 3

Mapa Karlovarského a Ústeckého kraje



Zdroj: <http://www.superchalupy.cz>

²⁶ Strukturální fondy. [online]. [cit. 2012-01-23]. Dostupné z: [http://www.strukturalni-fondy.cz/Programy-2004-2006/Operacni-programy/SPOLECNY-REGIONALNI-OPERACNI-PROGRAM-\(SROP\)/Dokumenty/Programove-dokumenty-programu-SROP/Programovy-dokument-SROP-2004-2006/2--Soucasna-ekonomicka-a-socialni-situace-regionu](http://www.strukturalni-fondy.cz/Programy-2004-2006/Operacni-programy/SPOLECNY-REGIONALNI-OPERACNI-PROGRAM-(SROP)/Dokumenty/Programove-dokumenty-programu-SROP/Programovy-dokument-SROP-2004-2006/2--Soucasna-ekonomicka-a-socialni-situace-regionu)

Stručná charakteristika krajů

Karlovarský kraj

Karlovarský kraj vznikl rozdělením Západočeského kraje na Karlovarský a Plzeňský a je tvořen okresy Karlovy Vary, Sokolov a Cheb. Zaujímá území o rozloze 3 314 km², což jsou pouhá 4,2 % z rozlohy celé České republiky a k 31.12.2010 zde žilo ve 132 obcích celkem 307 444 obyvatel. Na bezmála polovině (46 %) území kraje se rozprostírá Karlovarský okres, který je také největším a nejlidnatějším okresem Karlovarského kraje.

Karlovarský kraj se řadí na poslední místo v ČR s absolutním počtem narozených i zemřelých. Růst či pokles počtu obyvatel ovlivňuje také migrace, kdy v roce 2010 byla bilance záporná, a to konkrétně 408 osob, přičemž celková bilance pro tento rok činila -192 osob.

Karlovarský kraj obývá zadní pozice co do úrovně vzdělání obyvatelstva v porovnání s ostatními kraji ČR. V současné době se však úroveň vzdělanosti všeobecně zvedá, a to zejména díky mladé generaci, která si uvědomuje důležitost vzdělání pro budoucí život. Se vzdělaností nemálo souvisí také míra nezaměstnanosti. Ta v Karlovarském kraji činila 11,39 % a znamenala 12. příčku v porovnání s ostatními kraji, přičemž nejvíce zastoupeni v řadách nezaměstnaných byli právě lidé se základním vzděláním či bez vzdělání (42,9 %) a vyučení či se středním vzděláním bez maturity (38,7 %). Nejvyšší nezaměstnanost zasáhla v Karlovarském kraji okres Sokolov (14,12 %) a nejnižší pak byla v okrese Cheb (9,72 %).

Státní hranice s přeshraničním sousedem kopírují hřebenovou linii Krušných hor, kde se také nachází nejvyšší vrchol Karlovarského kraje Klínovec (1244 m n. m.). Řeka Ohře je nejvýznamnější řekou kraje, přičemž do jejího povodí spadá celé jeho území. Na Ohři byla v letech 1962 – 1964 vybudována vodní nádrž Skalka (385 ha). Další významné vodní dílo - přehrada Jesenice (745 ha), bylo vystavěno v letech 1957 – 1961 na řece Odřavě. Mezi další přední toky kraje patří Teplá, Rolava, Svatava či Bystřice. Horké prameny, které pramení v okolí Karlových Varů, dávají vzniknout odrůdě aragonitu známého pod názvem vřídlovec. Dalším nerostným bohatstvím, kterým disponuje Sokolovský kraj, jsou nemalé zásoby hnědého uhlí. Raritou Karlovarského kraje je Národní přírodní rezervace SOOS nacházející se nedaleko Františkových Lázní. Jedná se o rašeliniště a slatiniště, jež vznikla

na místě slaného jezera a která jsou typická doznívající vulkanickou činností v podobě bahenních sopek, tzv. mofet.

Díky přítomnosti léčivých a minerálních pramenů je Karlovarský kraj výjimečný lázeňstvím. Na jeho území se nachází proslulé lázeňské město Karlovy Vary a neméně známá další lázeňská města jako Mariánské Lázně, Františkovy Lázně, Lázně Kynžvart či Jáchymov. Typické pro tento kraj jsou také produkty, které jistým způsobem dotvářejí příjemný lázeňský kolorit této oblasti a staly se neodmyslitelným požitekem lázeňských hostů při návštěvě Karlovarského kraje, a to například lázeňské oplatky „Kolonáda“, bylinný likér „Becherovka“, pramenitá minerální voda „Mattoni“ nebo neméně slavný růžový porcelán, který je vyhledávaným artiklem zahraničních turistů. Karlovy Vary však nenavštěvují pouze lázeňští turisté, ale také filmový nadšenci, kteří se účastní každoročně pořádaného Mezinárodního filmového festivalu Karlovy Vary, který je považován za nejvýznamnější filmový festival ve střední a východní Evropě a je jediným filmovým festivalem v České republice.

Nejvýznamnějším odvětvím v Karlovarském kraji je cestovní ruch zejména díky lázeňství a nemalému množství historických a kulturních a přírodních památek. Statistiky Českého statistického úřadu uvádí, že Karlovarský kraj navštívilo v roce 2010 celkem 670 457 hostů (z toho 68,4% cizinců), což je při přepočtu na 1000 obyvatel kraje druhá pozice v návštěvnosti za hlavním městem ČR Prahou.²⁷

Ústecký kraj

Ústecký kraj je tvořen sedmi okresy, a to Děčín, Chomutov, Ústí nad Labem, Litoměřice, Louny, Most a Teplice a zaujímá svou rozlohou 5 335 km², což je 6,8 % rozlohy České republiky. K 31.12.2010 zde žilo 836 045 obyvatel ve 354 obcích a je co do hustoty obyvatelstva (157 obyv./km²) čtvrtým nejlidnatějším krajem ČR po hlavním městě Praze, Jihomoravském a Moravskoslezském kraji. Charakteristickým pro Ústecký kraj je relativně

²⁷ Český statistický úřad: Krajská správa ČSÚ v Karlových Varech. *Charakteristika Karlovarského kraje* [online]. 2012, [cit. 2012-01-19]. Dostupné z: http://www.czso.cz/xk/redakce.nsf/i/charakteristika_karlovarskeho_kraje

mladé obyvatelstvo, kdy průměrný věk dosahuje 40 let. Podle celorepublikového srovnání má tento kraj dlouhodobě nejvyšší míru registrované nezaměstnanosti, a to 13,90 %, přičemž celorepublikový průměr činil k 31.12.2010 „pouhých“ 9,57 %.

Z geografického pohledu je Ústecký kraj velmi rozmanitý. Hranice se zahraničními sousedy, Německem a Polskem, jsou tvořeny, stejně jako u Karlovarského kraje, hřebenem Krušných hor, na které navazují Labské pískovce a Lužické hory. Jihovýchodní část území zaujímá tzv. Česká křídlová tabule s pověstmi opředenou horou Říp a České Středohoří. Nejnižším položeným bodem Ústeckého kraje a zároveň i celé České republiky je hladina řeky Labe v Hřensku, která je také největším tokem kraje. Další významné řeky kraje jsou Ohře, na níž byla v letech 1961 – 68 vybudována Nechanická přehrada, Bílina, Ploučnice či Kamenice, která se vlévá do Labe právě ve Hřensku. Geografický vývoj kraje předurčil vývoj hospodářský, kdy se v oblasti Podkrušnohoří soustředil zejména průmysl, jelikož je to oblast bohatá na nerostné suroviny, zejména hnědé uhlí, stavební kámen, či sklářské pískovce. Naopak v oblastech nacházejících se kolem řek Labe a Ohře převažuje zemědělství a jsou nazývány Zahradou Čech. Periferií kraje můžeme označit díky své nevýhodné poloze a obtížné dostupnosti oblast Šluknovského výběžku.

Mezi historickými, kulturními či přírodními památkami Ústeckého kraje nutno zmínit pro Čechy historicky významnou horu Říp s rotundou Sv. Jiří, zámek Libochovice či pevnost Terezín, která je smutnou vzpomínkou na německou okupaci, dále pak například Pravčickou bránu, která je vstupní branou do Českého Švýcarska, Portu Bohemicu, neboli tzv. Bránu Čech, kterou tvoří řeka Labe vrývající se do Českého Středohoří, čímž vytváří nevšední pohled na kaňon nebo velmi známé soutěsky v Hřensku na řece Kamenici s proslulým umělým vodopádem, které se těší zájmu turistů již 120 let.

„Kraj má důležitou dopravní polohu danou vazbou na Evropskou unii. Teplickým a litoměřickým okresem prochází významná mezinárodní silniční trasa E 55 spojující sever a jih Evropy, která u Lovosic přechází v dálnici D8. Koncem roku 2006 byl uveden do provozu nový úsek dálnice přes Krušné hory s napojením na německou dálnici A 17. Další významný silniční tah směřuje z Karlovarského kraje podél Krušných hor do severní části Libereckého kraje. Významná je také spojnice ze Spolkové republiky Německo přes Chomutov a Louny do Prahy. Hlavním železničním tahem je mezinárodní trať ze Spolkové republiky Německo přes Ústí nad Labem do Prahy. Řeka Labe je nejdůležitější vodní

cestou v České republice a umožňuje lodní přepravu do Hamburku, přístavu v Severním moři.“²⁸

4.2 Zhodnocení vývoje vybraných okresů

V následující části se stanou předmětem podrobnějšího zkoumání a porovnávání okresy Cheb a Děčín. Důvodem této volby je zejména jejich poloha, kdy se každý nachází na opačné straně regionu soudržnosti Severozápad, očekávají se tedy znatelnější rozdíly ve vývoji těchto okresů, na kterých bude možné zřetelněji pozorovat různé vlivy, ať historické, ekonomické či sociální. Dalším podnětem k volbě děčínského a chebského okresu byla jejich rozloha, která je téměř totožná a také příhraniční poloha těchto okresů.

Stručná charakteristika okresů

Okres Cheb

Okres Cheb je nejzápadnějším okresem České republiky, který vznikl roku 1960 sloučením okresů Aš, Cheb a částečně Mariánské Lázně. Do roku 2006 zaujímal chebský okres území o rozloze 933 km², od 1.1.2007 se však přidružilo město Teplá, které předtím spadalo pod okres Karlovy Vary, čímž se rozloha okresu Cheb rozrostla na 1046 km². K 31.12.2010 pobývalo v okrese Cheb celkem 95 321 obyvatel, jejichž průměrný věk činil 40,1 let. Chebský okres má celkem 40 obcí, z čehož 10 se statutem města, a to konkrétně Teplá, Skalná, Plesná, Luby, Mariánské Lázně, Lázně Kynžvart, Hranice, Františkovy Lázně, Aš a Cheb, které je hlavním sídlem okresu. 84,5 % z celkového počtu obyvatel žije ve městech.

²⁸ Statistická ročenka Ústeckého kraje 2011. In: *Český statistický úřad* [online]. prosinec 2011 [cit. 2012-01-23]. Dostupné z:

[http://www.pardubice.czso.cz/csu/2011edicniplan.nsf/engt/600039FEA5/\\$File/42101111.pdf](http://www.pardubice.czso.cz/csu/2011edicniplan.nsf/engt/600039FEA5/$File/42101111.pdf)

Obr. 4

Erby měst okresu Cheb



Zdroj: http://www.trasovnik.cz/k_karlv/cheb/cheb.asp

Hustota obyvatelstva Chebského okresu je nejbližší průměrné hodnotě za celý Karlovarský kraj, a to 91,1 obyvatel/km². Okres Cheb má ze všech tří okresů Karlovarského kraje nejnižší míru registrované nezaměstnanosti, která ke konci roku 2010 činila 9,72 % oproti např. okresu Sokolov, kde míra registrované nezaměstnanosti dosahovala hodnoty 14,12 %. Celkem registroval Úřad práce v Chebu 5 574 uchazečů o zaměstnání.²⁹

Hlavní průmyslové odvětví chebského okresu je strojírenství, které je zastoupeno zejména v obcích Cheb a Aš, kde je také soustředěný i textilní průmysl. Dále je zde zastoupený keramický průmysl zejména v obcích Skalná a Plesná nebo dřevozpracující průmysl v obci Luby. Nemalou měrou do ekonomiky chebského okresu zasahuje také turistika, a to zejména lázeňská turistika.

Okres Děčín

Okres Děčín je nejseverněji situovaným okresem České republiky a zaujímá území o rozloze 909 km². Dle údajů Českého statistického úřadu žilo k 31.12.2010 v děčínském okrese 135 238 obyvatel, což je nejvíce ze všech okresů Ústeckého kraje. Průměrný věk obyvatel děčínského okresu činil k 31.12.2010 stejně jako u chebského okresu 40,1 let. Okres Děčín má 52 obcí, z čehož 13 mají statut města, a to Benešov nad Ploučnicí, Česká

²⁹ Krajská správa ČSÚ v Karlových Varech. *Český statistický úřad* [online]. 30.12.2011 [cit. 2012-01-25].

Dostupné z: http://www.czso.cz/csu/2011edicniplan.nsf/krajkapitola/411011-11-r_2011-26

Kamenice, Chřibská, Dolní Poustevna, Jiříkov, Jílové, Krásná Lípa, Mikulášovice, Rumburk, Šluknov, Varnsdorf, Velký Šenov, Verneřice a Děčín, který je také hlavním městem okresu. Ve městech žije 85,9 % z celkového počtu obyvatel. Hustota obyvatel je 148,8 obyv./km², a ačkoliv je to hodnota o hodně vyšší než u chebského okresu, i tak nedosahuje průměru ústeckého kraje, který má průměrnou hustotu zalidnění 156,7 obyv./km². Míra registrované nezaměstnanosti dosahuje v děčínském okresu 15,71 %.

Obr. 5

Erby měst okresu Děčín



Zdroj: http://www.trasovnik.cz/k_usti/decin/decin.asp - upraveno

Úřady práce registrují celkem 10 730 uchazečů o zaměstnání, což je znatelný nepoměr k volným pracovním místům v okrese, kterých bylo k 31.12.2010 evidováno na 180.³⁰ Okres Děčín je průmyslovým okresem. Je zde zastoupen zejména průmysl strojírenský a textilní, který je koncentrován z poloviny v hlavním městě okresu Děčíně. Vzhledem k nemalým zalesněným plochám, které se zde nacházejí, se daří i průmyslu

³⁰ Krajská správa ČSÚ v Ústí nad Labem. *Český statistický úřad* [online]. 30.12.2011 [cit. 2012-01-26]. Dostupné z: http://www.ustinadlabem.czso.cz/csu/2011edicniplan.nsf/krajkapitola/421011-11-r_2011-26

dřevozpracujícímu a lesnictví. Zemědělství je zaměřeno spíše než na pěstování plodin na živočišnou výrobu.

Velké pozitivum je spatřováno ve strategické poloze Děčínského okresu, který se nachází na mezinárodní dopravní křižovatce, a to jak železniční, tak silniční či lodní. Město Děčín je železničním uzlem mezinárodního významu, a to zejména díky trase Praha – Děčín – Drážďany – Berlín – Hamburk, přičemž za zmínku také stojí železniční spojení Děčín – Břeclav. Pro mezinárodní železniční kontejnerovou dopravu je kromě výše uvedené trasy do Hamburku významný hraniční přechod v Dolním Žlebu, kudy projíždí většina kontejnerových vlaků. Děčínským okresem prochází hlavní silniční osa spojující Podještědí s Podkrušnohořím, jež má tranzitní význam pro mezinárodní propojení s Německem a následně se severskými zeměmi. Řeka Labe poskytuje okresu Děčín možnost využívat i lodní dopravu. V Děčíně – Loubí byl vybudován největší český přístav, který je schopen poskytnout veškeré potřebné logistické služby, ať již překládání zboží, možnost jeho skladování, spediční či celní služby apod. Labe spojuje ČR s Německem, Francií či se státy Beneluxu, přičemž v tomto smyslu je využívána zejména nákladní lodní doprava.

4.2.1 Historický vývoj vybraných okresů

Z hlediska historie okresů Cheb a Děčín bude zkoumán spíše vliv historických událostí minulého století, které zasáhly do života obyvatel těchto regionů, konkrétně tedy události týkající se druhé světové války, sovětské okupace a následně klíčové roku 1989.

Okres Cheb

Konec 1. světové války roku 1918 znamenal rozpad Rakouska-Uherska. Čeští politici se snažili o samostatnost, ale narazili přitom na odpor ze strany německých obyvatel soustředěných zejména v českém přihraničí, kteří usilovali o osamostatnění německy mluvících území Čech do tzv. provincie Deutschböhmen. Chebská městská rada na tuto situaci reagovala a naléhala v oznámení z 18. října 1918 „*aby si také Němci v Rakousku nárokovali právo na sebeurčení a svobodu rozhodování o své státní příslušnosti. Právě proto je bezpodmínečně nutné, aby byl brzy naplněn oprávněný nárok na vytvoření samostatné provincie Deutschböhmen. Městská rada Chebu se zabývá opětovným*

zaručením práv Chebska na jeho zvláštní postavení a touží, aby bylo bez prodlení vytvořeno samostatné Chebsko. Deutschböhmen a Chebsko se českému státu nikdy nepodrobí.“ I zástupci všech chebských politických stran a chebský okresní výbor se odvolávali na to, že Chebsko bylo říšskou zástavou českému panovníkovi, čímž má zvláštní postavení. Vzhledem k současnému stavu je zřejmé, že iniciativa tehdejších chebských politiků přišla vniveč a z jejich plánů o odtržení Chebska jako součásti provincie Deutschböhmen sešlo.³¹

Obr. 6



Zdroj: http://www.valka.cz/clanek_13279.html

Státní okresní archiv Cheb uchovává zajímavé dokumenty zabývající se ochranou a údržbou státních hranic či vymezení pohraničního pásma. Následující citace je z dopisu Zemské správy politické v Praze adresovaný Okresní správě politické v Chebu ze dne 29.10.1928, ze kterého vyplývá, že ještě deset let po konci 1. světové války nebyla jasná linie pohraniční resp. pohraničního pásma. Je zde patrný princip subsidiarity. „Podle výnosu ministerstva vnitra ze dne 20. června 1928 čís. 34855/5 hodlá ministerstvo financí

³¹ Válka: Sokolovsko a vznik ČSR 1918 - 1921. <http://www.valka.cz/> [online]. 14.9.2009 [cit. 2012-01-29]. Dostupné z: http://www.valka.cz/clanek_13279.html

stanoviti podle ustanovení § 3, odst. 1 prováděcího nařízení k celnímu zákonu celní pohraniční pásmo v obvodu Čech proti Německu. Dříve než tak učiní, pokládalo za účelné, aby návrh přezkoumán byl orgány znalými místních poměrů... Nutno tudíž v úsecích, kde podle zkušeností jest obyvatelstvo nakloněno k podloudnictví, nebo kde útvar půdy podloudnictví ve větší míře usnadňuje, jako jest tomu na př. v rovinách s četnými cestami, stanoviti širší pásmo, kdežto v úsecích, kde již sama příroda postavila hradby proti řemeslnému podloudnictví ve velkém slohu a tím je ztížila, stačí stanoviti užší pásmo. Pokud některé osady, jež jsou nyní v pohraničním pásmu, byly podle nástinu nebo měly by býti podle názoru dozorcích pohraničních orgánů celní správy vyloučeny z tohoto pásma, nechť vejdou orgánové ve styk se zástupci těchto osad, má-li a jaký hospodářský zájem má obyvatelstvo na tom, aby osada zůstala v pohraničním pásmu. Popis hranice určuje její běh pouze v hrubých rysech, ve skutečnosti budou ji tvořiti katastrální hranice osad přiléhajících k celnímu vnitrozemí.³² Z dalších písemností nalezených ve Státním okresním archivu Cheb je prokazatelné, že hranice se během let posouvala, dle vzájemných úmluv se zahraničním sousedem. Jedná se o korespondenci mezi Okresním úřadem v Chebu a Zemským úřadem v Praze, která se týká připomínkování německého návrhu hraničního statutu za účelem upravit právní a hraniční otázky. „V osadě Eichelberku – kat. obec Libštejn šla dříve část bavorské silnice Selb – Hohenberg po našem území. Nově byly osazeny hraniční kameny, takže by – soudíc podle pohraničních kamenů – přišla i tato část na území bavorském.“³³

V roce 1938 se objevila další hrozba pro české pohraničí v podobě diktatury Adolfa Hitlera. Dne 3. října 1938 navštívil Hitler Chebsko, zavítal do Aše, Františkových Lázní a také do Chebu, kde přednesl projev, ve kterém sliboval, že „tato země nebude již nikdy od říše odtržena, ochráněná německým štítem a mečem“.³⁴ Dle záznamu z tohoto projevu Hitler přichází jako „osvoboditel“ německého lidu, který byl po 20 let nucen žít v „cizí“ zemi a obyvatelé Chebu ho s nadšením vítají. Roku 1939 vznikl na území Československa protektorát Čechy a Morava, který se stal autonomní součástí Třetí Říše. Ze strany

³² Státní okresní archiv Cheb [cit. 2012-02-01]

³³ tamtéž

³⁴ Adolf Hitler navštívil obsazený Cheb. *Neaktuality.cz* [online]. 2010 [cit. 2012-01-29]. Dostupné z: <http://www.neaktuality.cz/specialy/druha-svetova-valka-specialy/adolf-hitler-navstivil-obsazeny-cheb>

fašistického Německa byla přijata opatření, která spočívala v přidělovém systému, nucených pracích, omezení společenského života či dvojjazyčné nápisy. V dubnu 1945 vstoupila americká armáda na území Chebska, v květnu 1945 je uzavřen mír, končí válka a s ní i protektorát Čechy a Morava.

Atmosféra v pohraničních oblastech na konci druhé světové války je barvitě vylíčena v knize „Otisky historie v regionálních identitách obyvatel pohraničí“, kde se autoři Houžvička a Novotný za pomoci vzpomínek a vyprávění pamětníků západočeského pohraničí snaží přiblížit pocity a autentické události, a to nejenom z tohoto neradostného období. Pamětníci zde popisují, jak tehdy prožívali odsun sudetských Němců jako např. paní Šárka z Chebska: *„Já se pamatuju, když vodcházeli, když byli vodsunutý, že se s našima loučili, neměli k sobě žádný nepřátelský vztahy. Možná je to tím, že zrovna z naší rodiny nebyl nikdo postižený, ani zavřený, ani nepřišel o život. Oni samozřejmě se loučili neradi, byli s tím spjatý. Nebýt osmatřicátýho, nemusel bejt tenhleten odsun. Naši taky museli nechat v Liberci vybavení svýho bytu v osmatřicátým. Takže ono to bylo tehdy oko za oko, zub za zub.“*³⁵

Byly zaznamenány rozdíly ve způsobu zacházení a jednání s německým obyvatelstvem v příhraničních oblastech podle toho, kým byly osvobozeny. Chebský okres byl v roce 1945 osvobozen americkou armádou, přičemž proces odsunu proběhl díky zásahům Američanů klidněji než v oblastech, kde působila sovětská armáda, což bylo právě Děčínsko. Zde docházelo k rabování a jiným excesům.

³⁵ HOUŽVIČKA, Václav a Lukáš NOVOTNÝ. *Otisky historie v regionálních identitách obyvatel pohraničí: Sebedefinice a vzájemné vnímání Čechů a Němců v přímém sousedství*. Praha: Sociologický ústav AV ČR, v.v.i., 2007. ISBN 978-80.7330-109-5, s. 24

Obr. 7

Vymezení protektorátu Čechy a Morava



Zdroj: <http://www.nohomic.estranky.cz/fotoalbum/mapy/mapy/protektorat-cechy-a-morava-a-slovensky-stat.html>

„Dvě světové války a jejich důsledky natrvalo poznamenaly Chebsko i jeho obyvatele. Chebané nepřijali vznik nové československé republiky a ani republika nepřijala je jako státoporné občany, pouze je „začlenila“. Důsledky nuceného vysídlení původních obyvatel postupně promění kdysi líbezná a zabydlená Chebsko v Bohem opuštěné pohraničí. Vzniká dosud neznámý a uprostřed civilizované Evropy nevídaný jev – podivně zpustošený a rozvrácený meziprostor kompletně vyklizeného života. Plánované i neplánované osidlovací vlny po roce 1945 nedokázaly nikdy na nově zabydlované Chebsko přivést více než polovinu původního stavu obyvatel.“³⁶

Roku 1948 se k moci dostali další utlačovatelé – komunisté. Státní hranice se stávaly stále více střeženými a stále méně nepropustnými. Roku 1951 byl vydán zákon č. 69/1951 Sb., o ochraně státních hranic, kde § 1 praví: *„K zajištění pokojné výstavby socialismu v naší vlasti je třeba účinně chránit státní hranice před pronikáním všech nepřátel tábora pokroku a míru.“*³⁷ V 60. letech byly hranice obehnané ostnatými dráty a vyrostla tzv. železná opona, která se stala mnoha odpůrcům režimu osudnou. Pás kolem státních hranic

³⁶ BOHÁČ, Jaromír, SALAMANCZUK, Roman. *Zmizelá Chebsko - Das verschwundene Egerland*. Cheb: Krajské muzeum Karlovarského kraje, p.o., Muzeum Cheb, 2007. ISBN 978-80-85018-59-2

³⁷ *Zákon o ochraně státních hranic 69/1951 Sb.* Praha: Státní tiskárna n.p., 1951. Dostupné z: <http://www.ustrcr.cz/data/pdf/projekty/usmrceni-hranice/dokumenty/zakon69-70-1951.pdf>

v šířce až 2 km, tzv. zakázané pásmo, byl zplanýrován, aby znemožnil narušitelům ukrývat se a na něj navazovalo hraniční pásmo o šířce až 10 km, kde byli ponechány některé obce, přičemž jejich obyvatelé museli být „důvěryhodní“. „Z původních 61 samostatných obcí bylo do roku 1980 úředně zrušeno 50 obcí. V počtu vstalých jedenácti správních sídelních jednotek pak mizí hrůzný fakt, že do roku 1990 bylo na Chebsku zcela zničeno a srovnáno se zemí 34 obcí a osad (Boden, Bor, Cetnov, Černý Rybník, Děvín, Dobrošov, Doubrava, Dubina, Dvoreček, Fischern, Hledsebe, Horní Hraničná, Horní Pelhřimov, Jedličná, Jesenice, Krásná Lípa, Mattelberg, Mechová, Mostek, Nový Dvůr, Oldřichov, Podhoří, Pomezná, Rathsam, Smrčí, Starost, Suchá, Svažec, Úval, Velký Rybník, Vokov, Výspa, Wies, Žirnice). Zmizelá místa po roce 1945 (v úřední řeči meliorizačních techniků kódována v podivném pojmu „potopené obce“, neboť se zahrnovaly buldozery do jam) najdeme již jen na starých mapách a fotografiích.“³⁸ V přílohách 1 až 3 je na dobových fotografiích zřetelná proměna obcí Boden, Pomezná a Horní Pelhřimov v čase.

Jedním z nejznámějších útěků z komunistického Československa na Západ, tzv. Vlák Svobody, je akce železničářů, kteří dne 11.9.1951 s osobním vlakem se 110 cestujícími prorazili závoru na železničním hraničním přechodu Aš – Selb a zastavili až ve stanici Selb-Plößberg. V Západním Německu se rozhodlo zůstat 27 cestujících. Na ty, co se vrátili zpět, pak čekaly tvrdé výslechy a vězení.³⁹ V roce 2006 byl nedaleko silničního hraničního přechodu Svatý Kříž – Waldsassen odhalen památník Obětem železné opony se jmény osob, zabitých při pokusu o nelegální překročení státní hranice. Odhalení tohoto památníku nebylo přijato pouze kladně, a to zejména pamětníky – bývalými pohraničníky, kteří nesouhlasili s tím, že by měli být opěvováni vrazi a dezertéři. Nastala zde podobná situace, kdy proti sobě stojí dva tábory, jako např. při útěku bratří Mašínů. Památník na Svatém Kříži byl podnětem pro Klub českého pohraničí, který v roce 2011 odhalil v Krásné u Aše pomník k uctění památky padlých ochránců Československých státních hranic.

³⁸ BOHÁČ, Jaromír, SALAMANCZUK, Roman. *Zmizelé Chebsko - Das verschwundene Egerland*. Cheb: Krajské muzeum Karlovarského kraje, p.o., Muzeum Cheb, 2007. ISBN 978-80-85018-59-2

³⁹ Karlovarský kraj: Vlák Svobody. *Smírčí kříže* [online]. 2011 [cit. 2012-01-29]. Dostupné z: <http://smirci-krize.cz/fotky-kv-ch-as-vlak-do-selbu.php>

V roce 1968, stejně jako jinde v ČR, vstoupila vojska Varšavské smlouvy na území Chebska a nastala sovětská okupace, a to až do roku 1989, který v tom případě znamenal pro Chebsko další významný mezník v dějinách. Po listopadovém převratu byla zničena železná opona, otevřely se hranice a zrodily se nové možnosti k rozvoji této oblasti. Okres Cheb se opět ocitl díky své strategické poloze v centru událostí, které naprosto změnily život místních obyvatel.

V roce 2004, konkrétně 1. května, vstoupila Česká republika do Evropské unie. Pro oblasti chebského příhraničí měla tato událost nemalý význam v podobě přílivu finančních prostředků z fondů EU, kterými se Evropská unie snažila snížit regionální disparity mezi přeshraničními regiony, které se staly patrnými, když v roce 1989 padla železná opona. Disparity byly o to zřetelnější, z důvodu politického tlaku vyvíjeného po dobu totality na místní obyvatelstvo v pohraničí a dále pak periferním položením těchto oblastí, které se odráželo zejména na ekonomické situaci.

Okres Děčín

Historické události, které postihly v průběhu minulého století okres Děčín, se příliš neliší od těch, které zasáhly i Chebský okres. Jak je zřejmé z obrázků č. 6 a 7, území Děčínského okresu spadalo taktéž do českoněmecké provincie Deutschböhmen a stejně tak bylo i součástí protektorátu Čechy a Morava a tedy i Sudet.

Rozdíly ve vývoji nastaly v 60. letech, kdy byly zbourány dráty na hranicích s DDR a bylo možné tímto směrem cestovat i pouze na občanský průkaz, zatímco hranice s NSR byly stále bedlivě střeženy. Další zlom nastal v období okupace sovětskými vojsky, tedy v roce 1968. Hranice se opět uzavřely, kontroly se přitvrdily a přechod přes ně byl možný pouze na cestovní pas, samozřejmě s výjezdní doložkou, popř. celním prohlášením. K okresu Děčín, konkrétně k obci Hřensko, se vztahuje jedna zajímavost. *„Od roku 1951, kdy došlo k omezení množství hraničních přechodů v celé ČSR, bylo jediným hraničním přechodem pro celou délku hranic s bývalou NDR. Dokonce i velmi frekventovaný přechod Cínovec –*

Zinnwald byl v letech 1951 – 1957 uzavřen. Ani dnes není tolik hraničních přechodů jako za první republiky.“⁴⁰

Po pádu železné opony se na Děčínsku, stejně jako jinde, začaly navazovat efektivní přátelské kontakty s přeshraničním sousedem. Rozdílem pro oblast Děčínska oproti Chebsku je, že se v této oblasti neobjevuje vliv západní kultury, která byla kultivovanější, přátelštější, nezištná a vstřícná.

Rozhovor

V rámci zjišťování vlivu historických událostí na vývoj pohraničí byly zachyceny názory a fakta v interviu s významnými chebskými historiky PhDr. Jaromírem Boháčem a MUDr. Romanem Salamanczukem.

PhDr. Jaromír Boháč se narodil r. 1945. Vystudoval gymnázium v Chebu a následně složil přijímací zkoušky na vysokou školu, na kterou však nebyl z politických důvodů přijat. V průběhu náhradní vojenské služby se živil jako zámečnický, stavební dělník či skladník. V 70. letech byl přijat na Karlovu Univerzitu, kde úspěšně vystudoval obor germanistika a literární historie. Svá studia zakončil r. 1984 postgraduálním studiem muzeologie na Masarykově Univerzitě v Brně. Od r. 1973 pracoval v Chebském muzeu a od r. 1990 získal post ředitele Státního okresního archivu v Chebu, kde pracoval až do roku 2007. Pro oblast chebského okresu byl p. Boháč velkým přínosem, ať již ze své pozice ředitele chebského archivu, kdy jako průkopník převedl historické dokumenty do elektronické podoby, čímž usnadnil návštěvníkům archivu bádání. Dalším významným počinem p. Boháče byl významný podíl na zasedání Interreg v bavorském městě Marktredwitz v roce 1990, čímž se částečně zasloužil na vzniku Euregia Egrensis. PhDr. Boháč se specializuje na historii chebského území a jako první vyvinul snahu zkontaktovat vysídlené sudetské Němce. Mluví plynule německy s egerlandským a severobavorským dialektem. V současné době je p. Boháč v penzi, ale můžeme ho potkat na přednáškách, konferencích či jiných akcích, a to nejen u nás v Čechách, ale také v Německu, zejména v Bavorsku, kde je jeho jméno neméně známé. P. Boháč vydal několik knih o historii Chebska, např. *Zmizelé Čechy* –

⁴⁰ MIKŠÍČEK, Petr. *Sudetská pouť aneb Waldgang*. Praha: Dokořán, s.r.o., 2005. ISBN 80-7363-009-5

Cheb, Cheb – město, Albrecht z Valdštejna a Cheb – Albrecht von Wallenstein und Eger, Deset obrazů z dějin Chebského muzea, či Zmizelé Chebsko – Das verschwundene Egerland ve spoluautorství s MUDr. Romanem Salamanczukem.

MUDr. Roman Salamanczuk, děčínský rodák, se narodil r. 1940. Po studiích pracoval v Rumburku jako chirurg v místní nemocnici a poté se odstěhoval do Františkových Lázní, kde se vypracoval do postu ředitele lázní. Později po odchodu z funkce působil jako lázeňský lékař. V současné době je stále členem představenstva společnosti Lázně Františkovy Lázně a.s. Svůj zájem o historii zvětšil v publikacích či průvodcích po Chebsku. Na svůj účet si může připsat také spoluautorství na výše uvedené knize Zmizelé Chebsko. Přínosem pro tento rozhovor byla skutečnost, že MUDr. Salamanczuk je rodákem, pamětníkem a lze říci i historikem původem z Děčínska, což bylo pro tento rozhovor přínosné z důvodu možnosti porovnat tamní a místní vývoj pohraničí.

Rozhovor s PhDr. Boháčem a MUDr. Salamanczukem byl zaměřen spíše na zjištění podrobností týkajících se vývoje pohraničí na Chebsku i Děčínsku v období 2. světové války až po pád železné opony v 90. letech, přičemž přepis rozhovoru je uložen v příloze 5 této diplomové práce.

Obr. 8

PhDr. Jaromír Boháč (vlevo) a MUDr. Roman Salamanczuk



Zdroj: <http://www.frankenpost.de/>

Během rozhovoru se MUDr. Salamanczuk rozpovídal o vývoji pohraničí v děčínském okrese. Z jeho poznatků a paměti se oblasti pohraničí vyvíjely podobně, ne však zcela identicky, konkrétně okres Děčín byl osídlený ze severu, jedné jeho části Němci říkali Niederlande, další část pak ležela v oblasti Lužických hor, přičemž vztahy tohoto okresu tíhly spíše k Lipsku a Drážďanům. Na druhé straně historické Chebsko je jasně definované, bylo osídleno dříve jak Děčínsko, a to z jihu a jeho vztahy se ubíraly spíše k Norimberku. PhDr. Boháč ještě informaci doplnil o skutečnost, že Děčínsko byla průmyslová aglomerace s koncentrací textilních továren a sklářského průmyslu, zatímco Chebsko bylo napůl zemědělský a napůl živnostenský okres, přičemž poměr pracujících v zemědělství se zřetelně měnil důsledkem industrializace.

Z událostí spojených s koncem 2. světové války, které známe mj. ze školních učebnic, je zřejmý také průběh osvobození českého pohraničí, kdy na Chebsku byli Američané až po Kraslice a Karlovy Vary a dále pak už byli Rusové. MUDr. Salamanczuk k těmto událostem uvedl, že tato skutečnost byla na Chebsku znát, protože Američané dosadili na post starosty Chebu sociálního demokrata Němce, přičemž toto nebylo výjimkou. PhDr. Boháč toto doplnil, že Američané byli sofistikovaně připraveni, kdy s jejich jednotkami vždy přišel jeden původem místní obyvatel, většinou se jednalo o německé židy, kteří byli jistým způsobem připraveni jednat s místními obyvateli.

Názor historika na přítomnost a složení národnostních menšin v pohraničí a jejich souvislost s jeho osidlováním po odsunu sudetských Němců byl překvapivý. PhDr. Boháč považuje tento názor za přeceňovaný. Následně p. Boháč vzpomínal na vládní projekt, kterého se také účastnil v 80. letech, kdy se jednalo o velký výzkum ohledně menšin na západním pohraničí. Jejich úkolem bylo zjistit, do jaké míry se národnostní menšiny integrovaly mezi původní obyvatelstvo a jaké původní návyky těmto menšinám zůstaly. Důvodem tohoto výzkumu předcházelo povstání volyňských Čechů v Litoměřicích asi v r. 1951. Tito volyňští Češi byli původně posláni do chebského pohraničí, ale z důvodu, že se zde již nenacházely prázdné usedlosti, byli přesunuti právě na Litoměřicko, kde však volné statky již také nebyly, proto byli umístěni do fabrik, což bylo důvodem k občanským nepokojům. V 80. letech si tehdejší vláda na tyto nepokoje vzpomněla a nařídila tento výzkum, jehož výsledkem bylo, že tyto menšiny se již integrovaly do společnosti. Částečným problémem však, dle PhDr. Boháče byla jejich úroveň, kdy cca polovina byla

analfabeti – Rumuni se zastavili jak jazykově tak civilizačně na úrovni 18. století, Slováci byli bezzemci, přičemž vyrovnání z tohoto pohledu trvalo cca dvě generace.

Osídlování chebského pohraničí po 2. světové válce probíhalo dle PhDr. Boháče stejně jako jinde. Celá akce byla řízena Osídlovacím úřadem za účasti Krajského národního výboru v Karlových Varech, kde byly tzv. Úřadovny, které sem lákaly lidi z vnitrozemí. Existoval systém umístěnek, přičemž se lákalo na tzv. dosídlenecké byty, které byly po odchodu sudetských Němců rekonstruovány a byly tak velkým lákadlem pro obyvatele vnitrozemí, kde byl nedostatek bytů. V roce 1946 na podzim proběhly hlavní osídlovací vlny na Chebsku, kdy první malá vlna vlastní se týkala především jihočeských a plzeňských kovorolníků. Původně jich mělo přijet 250 rodin, ale dle historických záznamů sem přišlo pouze 15 rodin. Druhou malou vlnou byli Slováci, kteří osídlili obec Pomezí, přičemž jejich pobyt byl dočasný a cca za půl roku odešli i s tím, co jim nepatřilo. Poté přišly další dvě velké vlny reemigrantů, a to rumunských Čechů a volyňských Čechů a také pár slezských Čechů. PhDr. Boháč vzpomněl jistého Václava Krejzu, ředitele Osídlovacího úřadu, který napsal: „Plníme historický úkol naší země a osídlíme pohraničí, i kdyby tam měly růst kopřivy.“

Vzhledem k tomu, že jsou v diplomové práci porovnávány dva okresy s odlišným přeshraničním sousedem, přičemž jeden byl vnímán jako velký nepřítel státu, byl zjišťován názor místních historiků na rozdělení Německa na Východní a Západní a vliv této skutečnosti na region soudržnosti Severozápad. MUDr. Salamanczuk se k tomuto vyjádřil v tom smyslu, že tato událost neměla na vývoj událostí regionu velký vliv, v důsledku to pro naše příhraničí nic neznamenovalo z toho důvodu, že ve své podstatě nešlo ani tak o rozdělení, jelikož Německo již bylo dříve rozděleno na zóny, které byly již dané.

31.7.1951 vznikla tzv. železná opona a na hranicích vznikla ochranná opatření proti nezákonnému přestupu státních hranic. Vzhledem k odlišnému přeshraničnímu sousedu byli MUDr. Salamanczuk a PhDr. Boháč dotázáni, v čem se lišila tato opatření na hranicích ČR – NSR a ČR – NDR. PhDr. Boháč zavzpomínal, že od roku 1950 vznikla pohraniční stráž, začalo vznikat mrtvé pásmo, poté zakázané a následně i hraniční pásmo a to jak na hranicích s NSR tak s NDR. Při přestupu hranic byl třeba cestovní pas, o který se žádalo na ambasádě a výjezdní doložka. V roce 1961 vznikla Berlínská zeď, což znamenalo zrušení pohraničního pásma k NDR, možnost vycestovat pouze na osobní

doklad a výjezdni doložku. Střežení hranic převzal od pohraniční stráže Sbor národní bezpečnosti. Situace na hranicích probíhaly zcela unifikovaně dle tehdejších ideologií. MUDr. Salamanczuk k tomuto doplnil, že hranice byla střežena stejně na Chebsku i na Děčínsku, s tím rozdílem, že na severu nebyla tak vyzbrojená.

Dopady železné opony na obyvatele Chebska okomentoval PhDr. Boháč na příkladu tzv. „Čepičkovy akce“⁴¹, která měla větší dopad na obyvatele okresu chebského než děčínského, protože Západní Německo představovalo větší nebezpečí. Tyto akce probíhaly tak, že najela do pohraničí ženijní vojska, která měla za úkol vyčistit pohraničí a zbourat buldozery všechny opuštěné domy. Bohužel tyto akce měly za následek i zbourání zejména středů měst, místo kterých tam následně byly vystaveny panelové domy, což považuje PhDr. Boháč za velkou škodu, jelikož se většinou jednalo o historická jádra.

PhDr. Boháč je velmi aktivní historik, který vyvinul snahu kontaktovat nejenom vysídlené sudetské Němce, aby následně zmapoval jejich osudy, ale získal přehled i o obyvatelích chebského okresu, kteří byli nuceni opustit své domovy, jelikož nebyli důvěryhodní, což jim neumožňovalo setrvat v pohraničním pásmu. Tito lidé byli odsunuti do větších měst, kde byli následně umístěni do továren, což se týkalo např. kulaků, kteří šli do pracovních táborů až na 2 roky na základě pouhého rozhodnutí Okresního národního výboru.

4.2.2 Sociální vývoj vybraných okresů

V této kapitole bude zkoumán zejména demografický aspekt vybraných okresů, tzn. jak se vyvíjela struktura obyvatel, tedy genderové složení, přítomnost národnostních menšin, vzdělanost, obyvatelstvo z hlediska věkové struktury, náboženského vyznání, či migrace obyvatel v daných oblastech.

⁴¹ Armádní generál JUDr. Alexej Čepička (*18.10.1910 - †30.9.1990) – český politik, zeť Klementa Gottwalda. Od roku 1929 byl členem KSČ, v letech 1942 – 1945 vězněn v koncentračním táboře. V letech 1947 – 1956 zastával vysoké stranické i státní funkce (1947 – 1948 ministr vnitřního obchodu, 1948 – 1950 ministr spravedlnosti, 1949 – 1950 předseda Státního úřadu pro věci církevní, 1950 – 1956 ministr národní obrany, 1951 – 1956 člen předsednictva a politického sekretariátu Ústředního Výboru KSČ). Měl značnou odpovědnost za nezákonnosti a zločiny páchané státní správou v letech 1948 – 1955.

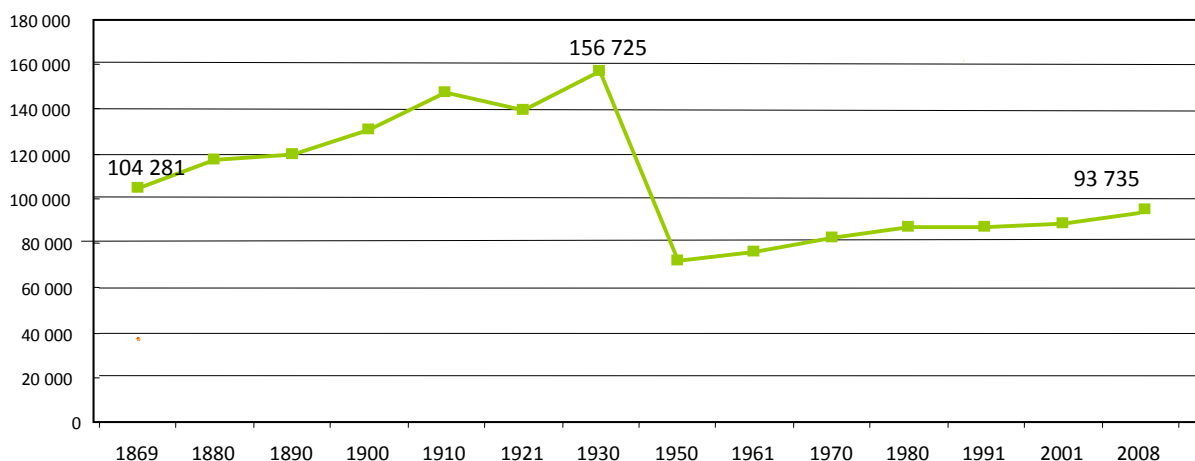
Zdroj: <http://zivotopis.osobnosti.cz/alexej-cepicka.php>

Okres Cheb

Z následujícího grafu je zřejmé, že výše uvedené historické události měly nemalý dopad na počet obyvatel Chebského okresu.

Graf 1

Vývoj počtu obyvatel v okrese Cheb v letech 1869 – 2008



Zdroj: Integrovaný plán rozvoje města Cheb. *Terea Cheb* [online]. 2008, [cit. 2012-02-13]. Dostupné z: www.terea-cheb.cz/docs/11/IPRM.doc - vlastní úprava

Na začátku století žilo v okrese Cheb cca 130 tisíc obyvatel a jejich počet stále rostl. Mírný pokles byl zaznamenán po 1. světové válce, avšak v období 10-ti let poté, vzrost počet obyvatel o 20 tisíc. Nejvíce obyvatel žilo v okrese okolo roku 1930, a to 156 725, tímto však expanze obyvatel na Chebsku skončila a vlivem 2. světové války a následného odsunu sudetských Němců z pohraničí klesl počet obyvatel skoro o polovinu. V následujících letech počet obyvatel opět začal mírně růst, ale jak již je z grafu zřejmé, ani v současné době zdaleka nedosahuje počtu, jako v době svého největšího osídlení. K 31.12.2010 čítal okres Cheb celkem 95 321 obyvatel.⁴² Po uskutečněném sčítání lidu, domů a bytů, které proběhlo v roce 2011, vzrost počet obyvatel okresu Cheb o 4,4 % v porovnání se sčítáním z roku 2001.

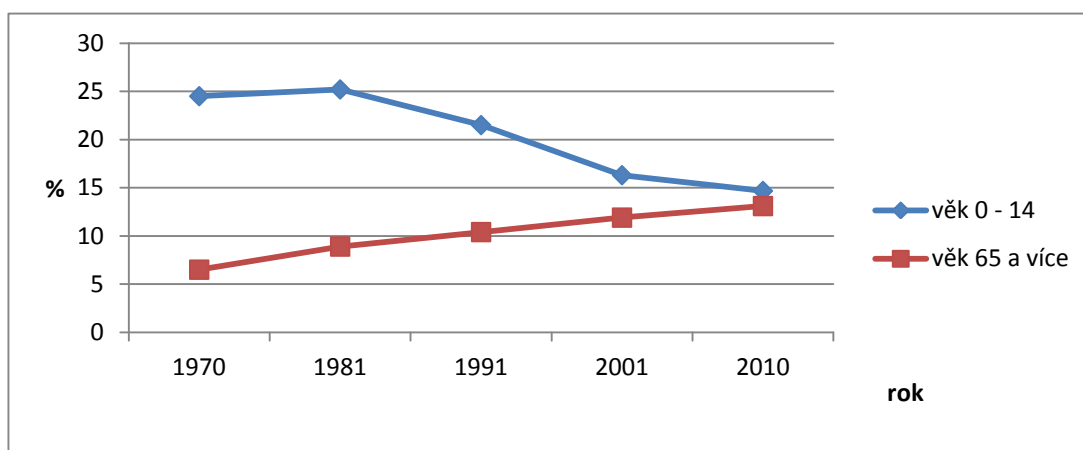
⁴² Integrovaný plán rozvoje města Cheb. *Terea Cheb* [online]. 2008, [cit. 2012-02-13]. Dostupné z: www.terea-cheb.cz/docs/11/IPRM.doc

Co se týká pohlaví, v okrese Cheb žije více žen než mužů a dle statistik Českého statistického úřadu je toto zřejmě dlouhodobým trendem.

Problémem chebského okresu je však skutečnost, že jeho obyvatelstvo stále více stárne. Vývoj věkové struktury obyvatel je zachycen na níže uvedeném grafu, ze kterého lze vyčíst, že v roce 1970 tvořilo skupinu osob ve věku 65 a více 5334 obyvatel, 30 let na to již činí tato skupina 10561 osob, zatímco věková skupina 0-14 let zase rapidně klesá, a to až o 8,2 %.⁴³

Graf 2

Vývoj věkové struktury obyvatel v okrese Cheb v letech 1970 - 2010



Zdroj: Souhrnná charakteristika výsledků sčítání lidu, domů a bytů k 1.3.2001. *Krajská správa Českého statistického úřadu v Karlových Varech* [online]. 20.9.2003 [cit. 2012-03-04]. Dostupné z:

<http://www.czso.cz/xk/edicniplan.nsf/p/13-4113-03> - vlastní úprava

Vzdělanost

Vzdělanostní úroveň obyvatelstva Chebského okresu je stále na velmi nízké úrovni. Faktem je, že se zvedl počet vysokoškolsky i středoškolsky vzdělaných obyvatel, ale stále tyto hodnoty neodpovídají celorepublikovému průměru. I nadále je v okrese Cheb zastoupeno velké procento osob starších 15-ti let bez vzdělání či se základním vzděláním včetně neukončeného. O stavu vývoje vzdělanosti v okrese Cheb vypovídá následující tabulka.

⁴³ Souhrnná charakteristika výsledků sčítání lidu, domů a bytů k 1.3.2001. *Krajská správa Českého statistického úřadu v Karlových Varech* [online]. 20.9.2003 [cit. 2012-03-04]. Dostupné z:

<http://www.czso.cz/xk/edicniplan.nsf/p/13-4113-03>

Tab. 2

Nejvyšší ukončené vzdělání obyvatel starších 15 let v okrese Cheb

Vzdělání	roky a podíl v %			
	1980	1991	2001	2011
<i>Základní vč. neukončeného</i>	45,9	36,2	27,0	24,2
<i>Učňovské bez maturity</i>	25,5	29,7	20,2	36,2
<i>Střední odborné bez maturity</i>	6,3	3,5	17,3	
<i>Učňovské s maturitou</i>		0,7	1,1	
<i>Středoškolské</i>	16,5	21,8	24,7	30,8
<i>Vyšší odborné</i>		0,0	1,1	
<i>Vysokoškolské</i>	3,5	4,8	5,7	7,7
<i>Bez vzdělání</i>	1,0	0,5	0,9	1,1
<i>Nezjištěno</i>	1,3	2,8	2,0	

Zdroj: Souhrnná charakteristika výsledků sčítání lidu, domů a bytů k 1.3.2001 a Předběžné výsledky Sčítání lidu, domů a bytů 2011, Karlovarský kraj. *Krajská správa Českého statistického úřadu v Karlových Varech* [online]. 20.9.2003 [cit. 2012-03-06]. Dostupné z: <http://www.czso.cz/xk/edicniplan.nsf/p/13-4113-03> a [http://www.czso.cz/csu/2012edicniplan.nsf/t/950047FC05/\\$File/pvkrz041.pdf](http://www.czso.cz/csu/2012edicniplan.nsf/t/950047FC05/$File/pvkrz041.pdf) - vlastní úprava

Náboženství

Co se týká náboženství v chebském okrese, tak přibývá ateistů na úkor věřících. Tento fakt je způsoben zejména tím, že v tamním regionu populace značně stárne, přičemž obyvatelé vyznávající nějakou víru jsou právě starší ročníky. Tato skutečnost není pouze důsledkem populačních změn, ale také migrace obyvatel, zejména mladších ročníků, do větších měst, či vzdělanosti. Je všeobecně známo, že k víře vždy inklinovali spíše obyvatelé vesnic či menších obcí. Z údajů Českého statistického úřadu vyplývá, že k víře se v roce 2001 hlásilo 19459 obyvatel chebského okresu a v roce 2011 už činil jejich počet pouhých 7381.

Národnostní složení

Historické události měly za následek bohatou účast národnostních menšin v okrese Cheb. Sčítání lidu z roku 1930 ukázalo, že zastoupení občanů československé národnosti bylo v poměru s občany německé národnosti vsutku zanedbatelné. Z celkového počtu 76 979

obyvatel bylo pouhých 5125 Čechoslováků a 67546 Němců.⁴⁴ V průběhu let se jejich složení měnilo, přičemž v roce 1961 mělo v chebském okrese českou národnost 76 % obyvatel, Slováků v té době pobývalo na území 14,7 % a další nemalou skupinu tvořili Němci se 7%.⁴⁵

Po roce 1989 přibyla v chebském okrese vietnamská komunita, která se do dnešních dnů neuvěřitelně rozrostla. Konkrétně město Cheb má největší koncentraci občanů vietnamské národnosti z celé ČR. Zejména je sem láká výhodná poloha okresu, který se nachází na hranicích s bývalou SRN, což pro ně znamená možný odchod na Západ, pokud tam budou přijati nebo nemalý příliv německých turistů, kteří pořádají nájezdy právě na vietnamské tržnice.

Pohyb obyvatelstva – migrace

Dle údajů Českého statistického úřadu, pomineme-li již výše uvedené následky historických událostí týkajících se okresu Cheb, jako např. odsun sudetských Němců z pohraničí či vystěhování „nevhodných“ obyvatel z příhraničí, kdy došlo k markantnímu odlivu obyvatel z této oblasti, lze konstatovat, že v období let 1991 – 2010 došlo k celkovému nárůstu obyvatel v chebském okrese o 5011 občanů. Za období 20-ti let toto nelze považovat za velký přírůstek. Během těchto let byly zaznamenány pouze velmi malé rozdíly mezi živě narozenými a zemřelými, či vystěhovalými a přistěhovalými, které způsobily výše uvedený nárůst populace chebského okresu. Většinou oblast Chebska opouští lidé s vysokoškolským vzděláním, aby našli lepší uplatnění ve větších městech, a naopak přistěhovalce tvoří početná komunita vietnamských občanů, kteří se stahují do této oblasti, která je pro ně lukrativní pro podnikatelskou činnost z důvodu blízkosti státních hranic.

⁴⁴ Padlí obránci z bojů o čsl. pohraničí 1938 - 1939: stráž. stát. pol. Jan Klenner. *Codyprint.cz* [online]. listopad 2008 [cit. 2012-03-06]. Dostupné z: <http://codyprint.cz/padli/ces/ces18.html>

⁴⁵ Souhrnná charakteristika výsledků sčítání lidu, domů a bytů k 1.3.2001 a Předběžné výsledky Sčítání lidu, domů a bytů 2011, Karlovarský kraj. *Krajská správa Českého statistického úřadu v Karlových Varech* [online]. 20.9.2003 [cit. 2012-03-06]. Dostupné z: <http://www.czso.cz/xk/edicniplan.nsf/p/13-4113-03> a [http://www.czso.cz/csu/2012edicniplan.nsf/t/950047FC05/\\$File/pvkrz041.pdf](http://www.czso.cz/csu/2012edicniplan.nsf/t/950047FC05/$File/pvkrz041.pdf)

Pro přehlednost pohybu obyvatel v okrese Cheb poslouží níže uvedená tabulka, ze které je zřejmé vyčíst, jak se pohyboval počet obyvatel během let 1991 – 2010.

Tab. 3

Pohyb obyvatel v okrese Cheb v období let 1991 – 2010

Rok	Živě narození	Zemřelí	Přistěhovalí	Vystěhovalí	Celkový přírůstek
1991	1130	924	1520	1223	503
1992	1051	962	1449	1145	393
1993	1029	944	1105	1045	145
1994	968	913	867	859	63
1995	888	928	838	950	-152
1996	815	928	778	916	-251
1997	834	934	716	806	-190
1998	869	922	636	844	-261
1999	854	883	729	787	-87
2000	887	865	740	877	-115
2001	916	949	1043	1078	-68
2002	932	875	1883	1621	319
2003	871	926	1920	1396	469
2004	892	911	1874	1649	206
2005	973	930	1718	1492	269
2006	1009	888	1859	1357	623
2007	1093	845	2749	1529	1468
2008	1116	919	1948	1896	249
2009	1129	946	1451	1785	-151
2010	1033	946	1389	1456	20

Zdroj: Krajská správa Českého statistického úřadu v Karlových Varech. *Český statistický úřad* [online]. 2011 [cit. 2012-03-07]. Dostupné z: <http://www.czso.cz/xk/redakce.nsf/itisk/7B003FF100> - vlastní úprava

Vysoký nárůst počtu přistěhovalých v roce 2007 vzhledem k situovanosti okresu Cheb způsobil se vši pravděpodobností příliv cizinců. V celorepublikovém měřítku zahraniční stěhování probíhalo následovně: „v roce 2007 se přistěhovalo do České republiky rekordních 104 445 osob, v roce 2008 jich bylo již podstatně méně (77817). V roce 2009 se imigrace opět výrazně snížila (na 39 973 osob) a v roce 2010 klesla na 30 515. „⁴⁶

⁴⁶ HORÁKOVÁ, Milada. Mezinárodní pracovní migrace v České republice v době pokračující hospodářské recese v roce 2010. In: *Výzkumný ústav práce a sociálních věcí* [online]. 2011 [cit. 2012-03-24]. Dostupné z: http://praha.vupsv.cz/Fulltext/vz_338.pdf

Trh práce

V roce 2011 se míra nezaměstnanosti v okrese Cheb pohybovala na 7,97 %, přičemž celostátní průměr činil 8,62 % oproti např. roku 2001, kdy míra nezaměstnanosti v chebském okrese činila 5,68 %. Dle výsledků Českého statistického úřadu lze konstatovat, že míra nezaměstnanosti kolísá v ohledu na ekonomickou situaci v regionu.

Ekonomickou situaci výrazně ovlivňují i ekonomické subjekty, jejichž počet v okrese Cheb stále roste, přičemž ze současného stavu 28 637 subjektů jsou 20 726 fyzické osoby - podnikatelé. Před 11 lety činil počet ekonomických subjektů o bezmála 10 000 méně.⁴⁷

Největšími zaměstnavateli chebského okrese jsou lázeňská zařízení a několik průmyslových podniků. Právě vysoká zaměstnanost v lázeňství způsobuje sezónní výkyvy v růstu míry nezaměstnanosti.

Okres Děčín

Stejně tak jako v chebském okrese vyvíjel se stav obyvatelstva v okrese děčínském. I zde jsou zřejmé neblahé účinky historických událostí, které následovaly po 2. světové válce a měly za následek odliv nemalého počtu obyvatel. Údaje z let 1961 až 2010 svědčí o stoupající tendenci růstu populace ve zdejším okrese. V roce 1961 žilo v okrese Děčín celkem 131956 obyvatel a na konci roku 2010 bylo zjištěno 135238 občanů, tedy o 3282 občanů více. I zde tvoří nadpoloviční většinu ženy.

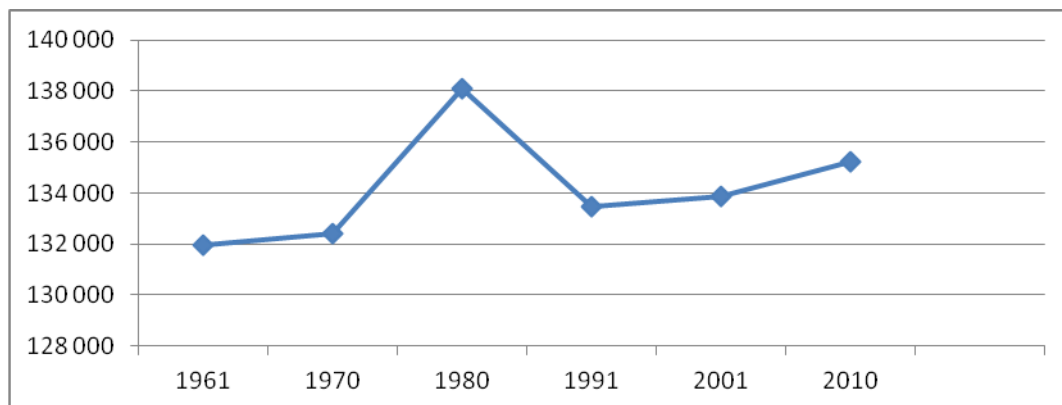
Přírůstek občanů ve věku 0 – 14 let v letech 2001 – 2010 pouze nepatrně kolísá, lze tvrdit, že je stabilní. Oproti tomu obyvatel ve věku 65+ v posledních 10-ti letech přibylo celkem 2619, z čehož vyplývá, že ani děčínskému okrese se nevyhnul celorepublikový trend stárnutí populace.⁴⁸

⁴⁷ Krajská správa ČSÚ v Ústí nad Labem. *Český statistický úřad* [online]. 2011 [cit. 2012-03-07]. Dostupné z: <http://www.czso.cz/x/krajedata.nsf/oblast2/obyvatelstvo-xu>

⁴⁸ Krajská správa ČSÚ v Ústí nad Labem. *Český statistický úřad* [online]. 2011 [cit. 2012-03-07]. Dostupné z: <http://www.czso.cz/x/krajedata.nsf/oblast2/obyvatelstvo-xu>

Graf 3

Vývoj počtu obyvatel v okrese Děčín v letech 1961 – 2010



Zdroj: Krajská správa ČSÚ v Ústí nad Labem. *Český statistický úřad* [online]. 2011 [cit. 2012-03-11]. Dostupné z: <http://www.czso.cz/kraje/ul/publikace/slodb/4220/start.htm> - vlastní úprava

Vzdělanost

Vzdělání na Děčínsku zajišťuje celkem 47 základních škol, 13 středních škol, 4 gymnázia, 9 učilišť, 1 vyšší odborná škola a ČVUT fakulta dopravní. Dle statistických zjištění je počet občanů se základním vzděláním v hrubém nepoměru s vysokoškolsky vzdělanými. Velká většina absolventů odchází za prací do lukrativnějších oblastí ČR nebo do zahraničí.

Z údajů níže uvedené tabulky lze vyčíst, že obyvatel se základním vzděláním v děčínském okrese ubývá a naproti tomu přibývají procenta vysokoškolsky vzdělaných obyvatel. Nutno konstatovat, že se zvýšil během posledních 20-ti let i počet středoškolsky vzdělaných obyvatel.

Tab. 4

Nejvyšší ukončené vzdělání obyvatel starších 15 let v okrese Děčín

Vzdělání	roky a podíl v %		
	1991	2001	2011
<i>Základní vč. neukončeného</i>	39,5	27,3	22,2
<i>Bez vzdělání</i>		1,1	1,1
<i>Učňovské a střední odborné bez maturity</i>	36,5	40,2	36,2
<i>Úplné střední s maturitou vč. nástavbového</i>	19,3	24	27,8
<i>Vyšší odborné</i>	3,6	0,9	
<i>Vysokoškolské</i>		4,5	6,4
<i>Nezjištěno</i>	1,1	2,0	6,3

Zdroj: Město Děčín. *Profil města Děčín* [online]. 2000 [cit. 2012-03-11]. Dostupné z: http://www.mmdecin.cz/user_data/zpravodajstvi/obrazky/File/Strategicky_plan/profil.pdf (rok 1991), Krajská správa ČSÚ v Ústí nad Labem. *Český statistický úřad* [online]. 2011 [cit. 2012-03-11]. Dostupné z: <http://www.czso.cz/kraje/ul/publikace/slodb/4220/start.htm> (rok 2001) a [http://www.czso.cz/csu/2012ediciplan.nsf/t/950054AC36/\\$File/pvkrcz042.pdf](http://www.czso.cz/csu/2012ediciplan.nsf/t/950054AC36/$File/pvkrcz042.pdf) (rok 2011) - vlastní úprava

Náboženství

Dle statistických údajů ze Sčítání lidu, domů a bytů z let 2001 a 2011 nelze jasně určit, zda se měnil poměr mezi ateisty a věřícími. V roce 2001 se k víře přihlásilo celkem 15,23 % obyvatel děčínského okresu, 78,9 % občanů se nehlásilo k žádné víře a u 5,9 % obyvatel nebylo zjištěno náboženské vyznání. Při sčítání lidu roce 2011 zaškrtno kolonku věřící 10,1% obyvatel okresu Děčín, k víře se nehlásilo 43,8 % obyvatel, ale velmi velký podíl, tedy 46,1 % se k náboženskému vyznání ve sčítacích listech nevyjádřilo. Nelze tedy s jistotou tvrdit, že by se poměr věřících oproti nevěřícím snížil či naopak. Faktem však je, že děčínský okres částečně sousedí i s Polskem, kde je více jak 90 % obyvatel věřících, což lze také považovat za jeden z důvodů, proč se místní obyvatelé hlásí k víře více jak v chebském okrese.⁴⁹

⁴⁹ Krajská správa ČSÚ v Ústí nad Labem. *Český statistický úřad* [online]. 2011 [cit. 2012-03-11]. Dostupné z: <http://www.czso.cz/kraje/ul/publikace/slodb/4220/start.htm> a [http://www.czso.cz/csu/2012ediciplan.nsf/t/950054AC36/\\$File/pvkrcz042.pdf](http://www.czso.cz/csu/2012ediciplan.nsf/t/950054AC36/$File/pvkrcz042.pdf)

Národnostní složení

Radikální změnu nejenom v národnostním složení, ale i sociální struktuře obyvatel děčínského okresu způsobilo nucené vysídlení Němců z pohraničí v poválečném období a následné dosidlování obyvateli zejména ze slabších sociálních vrstev.

Vzhledem k omezené dostupnosti dat, byly porovnány údaje Českého statistického úřadu z let 2001 a 2011. Stejně tak, jako u náboženství jsou výsledky sčítání lidu nepřesné, jelikož národnost ve sčítacích listech v roce 2011 nevedlo 37 862 obyvatel děčínského okresu oproti roku 2001, kdy toto nevedlo pouhých 1846 občanů. Z dalších údajů je zřejmé, že se hlásí méně občanů ke slovenské, polské a zejména německé a romské národnosti. Právě romští občané dle sčítacích komisařů se hlásí spíše k národnosti české, což jim nelze vytýkat, ale pro porovnání okresů tyto údaje nejsou příliš relevantní.

Nutno podotknout, že stav počtu romských obyvatel se navýšil během posledních dvou let, kdy tito odcházejí zejména z „drahé“ Prahy do levnějšího kraje. Tato skutečnost jasně vystihuje právě jisté nevýhody periferních oblastí a ekonomické, sociální a jiné následky. S nárůstem romské populace je většinou spojován nárůst kriminality, což je právě aktuálním a medializovaným tématem Šluknovského výběžku, jehož je okres Děčín součástí.

Pohyb obyvatelstva – migrace

V posledních 15-ti letech se celkový přírůstek obyvatel děčínského okresu nachází v záporných hodnotách. K úbytku obyvatel dle zjištění Českého statistického úřadu nedochází, jak by se dalo předpokládat, migrací obyvatel z regionu do regionu, ale poměrem zemřelých a živě narozených. O úbytcích a přírůstcích v počtu obyvatel děčínského okresu v jednotlivých letech období 1991 – 2010 pak vypovídá následující tabulka.

Tab. 5

Pohyb obyvatel v okrese Děčín v období let 1991 – 2010

Rok	Živě narození	Zemřelí	Přistěhovalí	Vystěhovalí	Celkový přírůstek
1991	1 747	1 609	1 590	1 497	231
1992	1 628	1 521	1 580	1 508	179
1993	1 750	1 492	1 407	1 559	106
1994	1 491	1 552	1 266	1 259	-54
1995	1 346	1 415	1 196	1 242	-115
1996	1 317	1 478	1 317	1 181	-25
1997	1 304	1 389	1 151	1 194	-128
1998	1 371	1 427	1 402	1 195	151
1999	1 236	1 451	1 342	1 159	-32
2000	1 283	1 416	1 221	1 247	-159
2010	1 493	1 438	1 527	2 084	-502

Zdroj: Krajská správa ČSÚ v Ústí nad Labem. *Český statistický úřad* [online]. 2011 [cit. 2012-03-11].

Dostupné z: <http://www.czso.cz/kraje/ul/publikace/sldb/4220/start.htm> (období 1991 - 2000) a

http://www.czso.cz/xu/redakce.nsf/i/pohyb_obyvatelstva_podle_kraju_v_roce_2010_/File/dem042_2010_t05.pdf (rok 2010) - vlastní úprava

Počet obyvatel Děčínského okresu začal růst v následujících letech, tedy od roku 2010, díky velkému přílivu romských občanů, což bylo také nechvalně publikováno v médiích. Starosta města Rumburku a senátor Jaroslav Sykáček vyčíslil příliv Romů na 1200 občanů v roce 2010 a v polovině roku 2011 pak na 1160 osob.⁵⁰ Nárůst občanů romské národnosti zaznamenaly v tomto období i jiné obce okresu Děčín, z čehož lze vyvozovat, že se statistiky týkající se pohybu obyvatel v tomto regionu za roky 2010 a 2011 budou pohybovat v kladných číslech.

Trh práce

Míra nezaměstnanosti děčínského okresu k 31.12.2010 dosahovala 15,71 %, což převyšovalo jak celostátní průměr, tak krajský průměr, který činil 13,9 %. Míra registrované nezaměstnanosti roste v okrese Děčín lineární řadou již od roku 1990, kdy činila pouhých 0,32 %, což bylo o 0,41 % méně, než byl průměr ČR. S velkou nezaměstnaností v této oblasti souvisí mnoho aspektů, a to zejména nízká míra vzdělanosti

⁵⁰ Domácí zprávy. *IDNES.cz* [online]. 9. června 2011 [cit. 2012-03-12]. Dostupné z:

http://zpravy.idnes.cz/sluknovsko-se-potyka-s-prilivem-romu-starostove-pisi-necasovi-psr-/domaci.aspx?c=A110609_1599999_usti-zpravy_alh

místních obyvatel či jejich nevyhovující kvalifikace, nedokončený proces restrukturalizace nebo pokles pracovních míst v průmyslu.⁵¹ Vysoká míra nezaměstnanosti je původcem nežádoucí ekonomické, ale i sociální nestability.

4.2.3 Hospodářský vývoj vybraných okresů

Jak uvedl PhDr. Boháč a MUDr. Salamanczuk v rozhovoru, okresy Cheb a Děčín se od sebe lišily hospodářskou strukturou. V chebském okrese dominovalo spíše zemědělství, které bylo doplňováno průmyslem, zatímco děčínský okres byl zejména průmyslový. Odlišnosti průběhu hospodářského vývoje porovnávaných okresů Děčín a Cheb budou shrnuty v této kapitole.

Okres Cheb

Chebský okres býval v minulosti zejména zemědělským regionem díky své výhodné poloze v Chebské pánvi a vyššímu podílu zemědělské půdy. Dále zde byl rozvinutý díky místním nalezištím nerostných surovin sklářský a keramický průmysl, strojírenský průmysl, textilní průmysl a možno sem zahrnout i specifický druh průmyslu z oboru hudby – houslařství.

Výrazný rozkvět tohoto regionu přinesl v 18. století rozvoj cestovního ruchu vzhledem k významným zdrojům minerálních pramenů, v jehož důsledku došlo také k výrazným investicím například do dopravní infrastruktury.

Již tolikrát výše zmiňovaný odsun sudetských Němců z pohraničí, tedy i z chebského okresu, měl v důsledku úpadek zemědělství, jelikož byly vysídleny mnohé zemědělské usedlosti ba i celé obce. Následné osidlování mělo za následek příliv zejména sociálně slabých občanů nejenom české národnosti, ale i Maďarů, Rumunů apod. Tito lidé, jak vyplývá z výše uvedeného rozhovoru s PhDr. Jaromírem Boháčem a MUDr. Romanem

⁵¹ Krajská správa ČSÚ v Ústí nad Labem. *Český statistický úřad* [online]. 2011 [cit. 2012-03-12]. Dostupné z: www.czso.cz/xu/edicniplan.nsf/t/87002C3E4E/.../42080403t.doc

Salamanczukem, neměli nejmenší zájem na zachování místní kultury. Mnohé usedlosti byly pouze vydrancovány a následně opět opuštěny. Odsun sudetských Němců se však netýkal pouze zemědělství, ale i živností a průmyslových podniků. Obsazování vzniklých volných pracovních míst probíhalo méně náročně než přidělování zemědělské půdy. Většinou přicházeli se zájmem Češi z vnitrozemí, kteří viděli jistou šanci ve snadno získaných perspektivních pozicích.

Dalším klíčovým okamžikem, který ovlivnil vývoj hospodářství, byl rok 1948. To, co bylo po roce 1945 přiděleno do soukromého vlastnictví dosídleným obyvatelům, bylo jim následně odebráno. Živnosti, obchody či soukromé průmyslové podniky byly nekompromisně zestátněny a nové šance byly ze strany státu spatřovány ve strojírenství, těžbě nerostných surovin, zemědělské velkovýrobě či energetice. Tento přístup měl neblahý dopad na životní prostředí, kulturní památky, církevní nevyjímaje, hospodářství a samotný život místních obyvatel.

V roce 1989 došlo k transformaci průmyslu, která měla za následek změnu vlastnických vztahů, přechod k tržnímu hospodářství a ohleduplnější přístup k životnímu prostředí. V důsledku měly tyto změny i špatné stránky a těmi byl značný nárůst nezaměstnanosti, redukce zemědělské produkce v důsledku privatizace zemědělských podniků či pomalý a zdoluhavý proces restrukturalizace velkopodniků a následné vytváření malých a středních podniků.

Po roce 1989 se otevřely možnosti přeshraniční spolupráce se sousedním Německem. Vzhledem k velkým regionálním, sociálním i ekonomickým disparitám mezi přeshraničními regiony, vyčlenila Evropská unie finanční prostředky právě pro odstranění těchto disparit, které byly určeny zúčastněným státům.

V roce 1993 byla založena již výše zmiňovaná organizace Euregio Egrensis, jež vznikla na základě dohody tří regionálních pracovních sdružení, konkrétně sdružení Sasko – Durynsko, sdružení Bavorsko a sdružení Čechy, které organizují v současnosti celkem 55 obcí. Jedná se o regionální sdružení měst a obcí, které je členem Asociace evropských příhraničních regionů (AEBR), která zastupuje zájmy přeshraničních a příhraničních oblastí na evropské a mezinárodní úrovni.

Dotační programy Evropské unie PHARE CBC (1994 – 2003), INTEREG IIIA (2004 – 2006) a Cíl 3 (2007 – 2013) se podílely na realizaci mnoha přeshraničních projektů na území Euregia. V Rezoluci EUREGIA EGRENSIS k budoucí kohezní a dotační politice

Evropské unie od roku 2014 sepsané 10.3.2009 se uvádí: „*Toto velké množství opatření přispělo k procesu srůstání sousedních regionů, k postupnému odbourávání dopadů dřívější „Železné opony“, k intenzivnějšímu integračnímu procesu České republiky v rámci EU – počínaje přípravou až po provedení rozšíření EU v roce 2004, přes přistoupení k Schengenské dohodě v roce 2007, až po úzkou součinnost při realizaci evropských dotačních programů.*“⁵²

Možnost využívání nejenom fondů EU, ale i místních fondů jako např. Nadačního fondu Historický Cheb či Česko – německého fondu budoucnosti, výrazně přispělo k rozvoji chebského okresu. Z jejich prostředků financovali místní subjekty mnoho projektů, které pozvedly život v regionu v oblastech kultury, ekonomiky, vzdělávání nebo pro tento kraj tolik významného cestovního ruchu.

Jako příklad efektivního využívání finančních zdrojů chebského okresu ve formě dotací je uveden a za zmínku skutečně stojí jeden unikátní projekt realizovaný městem Cheb „Krajinná výstava bez hranic – Grenzenlose Gartenschau, Marktredwitz – Cheb/Eger“ (dále jen „KVbh“), který byl uskutečněn nejen v rámci přeshraniční spolupráce se SRN. V rámci pravidelného konání krajinných výstav v SRN nabídlo bavorské město Marktredwitz partnerství městu Cheb. Jednalo se o zrcadlový projekt, v rámci kterého došlo k rozsáhlým úpravám a revitalizaci zanedbaných městských částí obou účastníků projektu. Město Cheb vyčlenilo pravý břeh řeky Ohře jako oblast, která bude zvelebona. V rámci tohoto projektu došlo k realizaci nejrůznějších investičních záměrů financovaných nejenom ze strukturálních fondů EU, ale i z podpůrného fondu Ministerstva životního prostředí či z fondů Karlovarského kraje. Namísto neudržovaného porostu zde vyrostly záhony, stezky pro pěší i cyklisty, několik dětských hřišť, restaurace či minigolf. V době konání KVbh, tedy v období od 24.5.2006 do 24.9.2006, zde byla navíc nainstalována pódia, skleníky s rozmanitými exotickými rostlinami, výstavní plochy a uskutečnily se zde v rámci projektu plánované kulturní akce, na nichž účinkovali známé české i zahraniční osobnosti.

Imaginární pohled do zrcadla pak představoval projekt německého partnera, který jej realizoval v blízkosti řeky Kösseine kolem 200 m dlouhého lučního jezera v duchu „zahrad

⁵² Rezoluce Euregia Egrensis k budoucí kohezní a dotační politice Evropské unie od roku 2014. *Euregio Egrensis* [online]. [cit. 2012-03-12]. Dostupné z: <http://www.euregio-egrensis.de/aktuelles/bilder/resolution.pdf>

Východu“. Třešničkou na dortu pak bylo vybudování cyklistické stezky o délce 50 km, která spojovala obě partnerská města.

Nejenom pro město Cheb, ale i pro jeho široké okolí měla realizace tohoto projektu velký přínos. Pomineme-li výše uvedené zkulturnění pravého břehu řeky Ohře, který i po odstranění skleníků, exponátů a pódíí slouží místním občanům a návštěvníkům Chebu jako odpočinková zóna, poskytlo město Cheb pracovní zakázky firmám v regionu, vznikla nová pracovní místa. Bylo využito Společného regionálního operačního programu k vyplácení platů obyvatelům z místní Noclehárny „Betlém“, jež zaštiťuje Diecézní charita Plzeň, za vykonávání přípravných prací v rámci pracovní rehabilitace v projektu „Zpět do práce“.

Realizace KVbh přilákala mnoho turistů a inspirovala zastupitele jiných českých měst. Chebskou část navštívilo cca 250 tisíc návštěvníků, avšak návštěvnost bavorské části v Marktredwitz je odhadována až na 525 tisíc návštěvníků.

Okres Děčín

Okres Děčín se stal po nástupu industrializace v první polovině 19. století typicky průmyslovou oblastí. Přítomnost řeky Labe nabízela a stále nabízí výjimečné možnosti jejího využití v rámci ekonomiky a hospodářství pro tento region. Je zde silně zakořeněna tradice kovodělného a textilního průmyslu. Za socialismu byla dominantní pozice průmyslu v děčínském okrese podporována a v té době také průmysl zaměstnával nadprůměrný podíl zaměstnaných občanů. Oblast služeb, ale zejména zemědělská výroba v té době ustoupily do pozadí, ač charakter krajiny splňoval i když ne zas tak přívětivé podmínky pro zemědělství. Poměr zemědělské půdy v okrese Děčín byl nízký a to na úkor lesních porostů, přičemž podíl orné půdy byl výrazně nízký oproti podílu pastvin a luk. Z tohoto lze usuzovat, že byla spíše než rostlinná preferována živočišná výroba.

Po roce 1989 došlo v děčínském okrese stejně jako v celé ČR k transformaci, což mělo za následek řadu změn, jako například pokles zaměstnaných v průmyslu a paradoxně i v zemědělství se záměrem přesunout pracovní síly do sektoru služeb. V zemědělství pak transformace obnášela problémy s vyjasněním vlastnických poměrů k pozemkům a v jejímž důsledku následně zaniklo přes tisíc pracovních míst. Faktem však zůstává, že hospodářský rozvoj je v okrese Děčín limitován existencí tří chráněných krajinných oblastí – Lužické hory, Labské pískovce, České středohoří a Národního parku České Švýcarsko, přičemž další oblasti zbývajícího území jsou chráněna režimem Natura 2000.

Děčínský okres naplňuje znaky strukturálně postiženého regionu, konkrétně koncentrovaností textilního a oděvního průmyslu, jež je typický nižší průměrnou mzdou a méně kvalifikovanými zaměstnanci.

I když okres Děčín se svým rozvinutým průmyslem a minoritními skupinami nepřízřusobivých obyvatel nemusí působit příliš přitažlivě, překvapivě avšak právem je řazen mezi 20 nejnavštěvovanějších okresů ČR. Turisty z Čech i ze zahraničí lákají přírodní krásy v okolí Děčina, Národní park České Švýcarsko, CHKO Labské pískovce, obec Hřensko se svými romantickými soutěskami nebo jenom samotné Lužické Hory. Po roce 1989 byly přehodnoceny priority pro tuto oblast a začal se zde rozvíjet cestovní ruch, k čemuž napomohlo i otevření hranic do sousedního Německa. V roce 2005 bylo možné na území okresu Děčín přestoupit státní hranice celkem 8 hraničními přechody, z čehož dvěma silničními, jedním železničním, jedním říčním a čtyřmi turistickými stezkami.⁵³ Do oblasti cestovního ruchu však neplynou potřebné investice, přičemž je patrný rozdíl v porovnání s přeshraničním sousedem.

Děčínský okres je součástí euroregionu Nisa, který minulý rok slavil 20 let od založení. Od roku 1991 do roku 2008 postupně vznikaly pracovní skupiny zaměřené na určitou problematiku – Doprava, Sport, Veřejné zdraví, Knihovny, Zdravotnická záchranná služba či Rovnost šancí. Za dobu své působnosti přispěl euroregion Nisa nemalou měrou k rozvoji děčínského okresu. Zkráceně z nejzajímavějších realizovaných projektů z jednotlivých oblastí lze uvést alespoň následující. Z oblasti Doprava se jednalo například o projekt z roku 2010, kterým se podařilo obnovit 50 let uzavřenou železnici na trase Sklářská Poremba – Harrachov, z oblasti Zdravotnická záchranná služba to byl pak projekt „přeshraniční spolupráce zdravotnických záchranných služeb v Euroregionu Nisa“, který obnášel pořízení sanitek, společná cvičení, výměnné kurzy pro záchranáře, jazykové vzdělávání a pořádání odborných konferencí. Dále stojí za zmínku projekty z oblasti Cestovní ruch „Posvátná cesta“, jež spojuje 16 pamětihodností Horní Lužice, Dolního Slezska a severních Čech nebo „Nová Hřebenovka“, což je obdoba Posvátné cesty, ale jedná se o turistickou trasu po hřebenech hor v zimě upravenou též pro běžkaře.

⁵³ Pro turisty – hraniční přechody, *Město Děčín - oficiální stránky města*. [online]. 14.9.2005 [cit. 2012-03-13]. Dostupné z: <http://www.mmdecin.cz/mesto-a-okoli/turistika/menu-turistika/hranicni-prechody.html>

Výjimečným projektem přeshraniční spolupráce euroregionu Nisa z roku 1992 je založení mezinárodního studentského orchestru EUROPERA sdružujícího více jak 200 mladých nadaných hudebníků z ČR, Německa a Polska.⁵⁴

4.3 Komparace vybraných okresů

Porovnáním získaných údajů o okresech Cheb a Děčín bylo zjištěno, že z historického hlediska se vývoj obou okresů ubíral stejným směrem pouze s nepatrnými rozdíly. Chebský okres byl osvobozen v roce 1945 americkou armádou a děčínský okres pak sovětskou. V době totality a existence železné opony byla odlišná prostupnost státních hranic, kdy v chebském okrese byly hranice sřeženy ostřeji, jelikož NSR byla považována za kapitalistického nepřítele, zatímco v okrese Děčín, který sousedil s NDR, a v souvislosti s vybudováním „Berlínské zdi“, bylo možné hranice překročit celkem bez problémů. Po roce 1989 začaly oba okresy aktivně spolupracovat s přeshraničním sousedem, a to formou přeshraničních projektů zaměřených na zkvalitnění života místních obyvatel.

Z demografického hlediska prodělal okres Cheb velký propad v 50. letech minulého století, co se týká počtu obyvatel, který byl způsoben odsunem sudetských Němců. Odsun postihl i děčínský okres, ale ne v takové síle jako Chebsko, které do dnešní doby úbytek obyvatel nedorovnal. Ze statistik vyplývá, že obyvatelstvo obou okresů stárne, přičemž porodnost nepatrně kolísá a přibývá obyvatel starších 65 let. Stejně tak migrace v předmětných okresech se vyvíjí téměř totožně. Oba okresy se potýkají s přílivem občanů vietnamské národnosti, přičemž Cheb drží dle statistik 1. místo a s nárůstem počtu sociálně slabých obyvatel romské národnosti, o nichž se v současné době hovoří zejména v souvislosti s okresem Děčín. Složení obyvatelstva pak napovídá i míře vzdělanosti v daných regionech. Oba okresy se potýkají s nízkou vzdělaností v porovnání s celorepublikovým průměrem. Lze však konstatovat, že v okrese Cheb i Děčín roste počet vysokoškolsky a středoškolsky vzdělaných. Míra nezaměstnanosti v okrese Cheb se pohybuje pod hranicí celostátního průměru, z čehož vyplývá, že je zde dostatek pracovních míst, i přesto však dochází k odlivu vysokoškoláků do větších sídel, přičemž jejich rozhodnutí jsou ovlivněna

⁵⁴ Martin Půta: Zhodnocení výsledků EUREX. *Euroregion Nisa* [online]. 1.12.2011 [cit. 2012-03-13]. Dostupné z: <http://www.ern.cz/index.php?D=1&cmd=33&file=Aktuality&view=1&category=&id=575>

zejména lepším finančním ohodnocením jejich práce. Zcela jiná situace je však v okrese Děčín, kde míra nezaměstnanosti činila na konci roku 2010 téměř dvojnásobek celonárodního průměru. Míra nezaměstnanosti v regionu nezadržitelně roste od roku 1990 a souvisí s nevzdělaností místních obyvatel a s dopady hospodářského vývoje po roce 1989.

Okres Děčín na rozdíl od okresu Cheb byl a stále je díky své nevýhodné poloze na rozhraní Krušných a Lužických hor spíše průmyslově než zemědělsky zaměřeným regionem. Toto se pro něj stalo nevýhodou v 90. letech, kdy probíhala transformace průmyslu. Místní velké podniky byly privatizovány, což mělo za následek propouštění a tím i výše zmiňovaný růst míry nezaměstnanosti. Restrukturalizace zasáhla i chebský okres, ale ne v takové míře a s takovými důsledky jako Děčínsko z toho důvodu, že na hospodářství chebského okresu se průmysl podílel stejně jako zemědělství. Oba regiony jsou vzhledem k přítomnosti unikátních přírodních krás zaměřeny na terciální sektor a s tím spojený cestovní ruch. V okrese Cheb se cestovní ruch rozvíjel díky lázeňství mnohem dříve než v okrese Děčín, který se na tuto oblast zaměřil spíše až po roce 1989. Zejména v oblasti služeb je pak v obou okresech patrná přeshraniční spolupráce a sní spojené využívání finanční podpory z fondů Evropské unie.

5. ZÁVĚR

Cílem této diplomové práce bylo analyzovat region soudržnosti NUTS II Severozápad, vývoj jeho příhraničních oblastí a následná komparace vybraných okresů Cheb a Děčín. Příhraniční oblasti všeobecně jsou považovány za periferní oblasti, což ve své podstatě znamená, že se jich také v tom smyslu dotýkal i zájem státu. Jinak byly vzhledem ke své poloze postiženy i v kritických historických situacích než vnitrozemské regiony. Jistým způsobem jsou tedy považovány za periferie, ale zároveň jsou právem považovány za strategické oblasti státu. Toto spojení se stalo nemilosrdným údělem pro místní obyvatelstvo, které se muselo přizpůsobovat požadavkům a nařízením státu, ale naopak pomoc od něj přicházela ve velmi malé míře. Historické události, jejichž vliv na české pohraničí je také předmětem zkoumání v této diplomové práci, několikrát krutě zasáhly do života místních obyvatel. Následky 2. světové války a následného odsunu sudetských Němců z pohraničí, stále ještě nejsou zcela urovnány. Sice od té doby uplynulo více jak 65 let, ale vztahy mezi Čechy a Němci jsou rozporuplné, stále mezi lidmi přebývá trauma z minulosti a vstupuje jako reminiscenční faktor do vědomí společnosti a stává se odrazem v pohledu Čechů vůči Němcům. Pravdou zůstává, že za války bylo na českém obyvatelstvu páčáno okupanty značné bezpráví, stejně tak však chápou Němci jako křivdu nucený odsun, kdy museli opustit své domovy, ač tato oblast byla pro ně rodištěm a pobývali zde už v období před válkou. Co se týká odlišností ve vývoji pohraničí okresu Cheb a okresu Děčín v období válečném a poválečném, byli na toto dotázáni významný chebský historik PhDr. Jaromír Boháč a jeho kolega MUDr. Roman Salamanczuk, kteří uvedli, že v době odsunu i během války se pohraničí regionu Severozápad vyvíjelo totožně, snad jen, že území rozkládající se od Aše po Kraslice bylo osvobozeno americkou armádou a dále pak na východ už zasahovala ruská armáda. Z výpovědí pamětníků z knihy Václava Houžvičky a Lukáše Novotného „Otisky historie v regionálních identitách obyvatel pohraničí“ vyplývá, že proces odsunu probíhal sice totožně, ale rozdíly se přeci jenom vyskytly a to v důsledku chování příslušníků osvobozeneckých armád, kdy na straně sovětské docházelo k rabování a jiným excesům, zatímco američtí vojáci se snažili situaci spíše usměrňovat a klidnit. Nadále se pak pohraničí regionu vyvíjelo totožně a to až do doby, kdy vznikla železná opona. V té době představovalo pro komunistický režim Západní Německo většího nepřítele než NDR a podle toho se také vyvíjela opatření. Pohraničí bylo střeženo po celé délce, ale na západní hranici s Bavorskem byla ostraha státních hranic posílena, v plotech

proudil elektrický proud a narušitelé nebyli šetřeni. Po rozdělení Berlína na Západní a Východní se částečně uvolnily a omezily kontroly na státních hranicích mezi ČR a NDR, což se týkalo i děčínského okresu.

Jak je již výše uvedeno, odsun sudetských Němců zasáhl celé české pohraničí, tedy i okresy Děčín a Cheb. Co se týká počtu obyvatel v těchto regionech, měla tato událost fatální následky, zejména v okrese Cheb, kde poklesl počet obyvatel skoro o polovinu, zatímco v děčínském okrese poklesl nebyl tak výrazný. V současné době populace v obou okresech roste a lze tvrdit, že v chebském okrese je nárůst znatelnější. Růst počtu obyvatel je spojen spíše s migrací, jelikož dle výsledků šetření Českého statistického úřadu populace ve vybraných okresech stárne, avšak nutno konstatovat, že porodnost v obou okresech má stoupající tendenci. Chebský okres drží první místo v počtu přistěhovalých občanů vietnamské národnosti, kteří využívají blízkosti státních hranic se SRN ke svým obchodním aktivitám. Šluknovský výběžek, jehož je děčínský okres součástí, se vyznačuje také přílivem vietnamských občanů, ale v současné době se potýká spíše s nárůstem počtu sociálně slabších romských občanů, což má za následek nárůst kriminality v tomto okrese. Vzdělanost obyvatel, která mj. s kriminalitou blízce souvisí, v obou zkoumaných okresech nedosahuje celorepublikového průměru. Nutno podotknout, že vzdělanost, s přihlédnutím i k národnostnímu složení obyvatelstva, je v okrese Cheb o málo na lepší úrovni než v okrese Děčín, ale z výsledků Českého statistického úřadu je zřejmá stoupající tendence úrovně vzdělání, kdy ubývá počet nevzdělaných (myšleno občanů se základním vzděláním včetně neukončeného) na úkor vysokoškoláků. Co se týká vývoje počtu obyvatel hlásících se k víře, má tento klesající tendenci, což potvrzují i údaje zjištěné Českým statistickým úřadem při Sčítání lidu, bytů a domů v letech 2001 a 2011.

Velký rozdíl mezi okresy byl zaznamenán na trhu práce, kde se okres Děčín potýká s mírou nezaměstnanosti pohybující se kolem 16 %, zatímco chebský okres si ve stejném období udržuje příjemnou míru nezaměstnanosti ve výši 7,97 %. Okres Děčín doplácí na příliv občanů s nízkou mírou vzdělanosti a na úbytek pracovních míst ve zdejších průmyslových podnicích. Chebskému okrese se však také nevyhýbají problémy. Vzhledem k hospodářskému zaměření okresu, kterým je lázeňství a cestovní ruch, potýká se se sezónností.

Hospodářský vývoj regionu NUTS II Severozápad zasáhl celou jeho oblast identicky. Již tolikrát zmiňovaný poválečný odsun sudetských Němců měl za následek úpadek zemědělství, jelikož vysídlené zemědělské usedlosti byly novými osídlenci spíše drancovány než udržovány. Toto však neplatilo u živností a průmyslových podniků, ve kterých dosídlenci viděli šanci seberealizace. Období zestátňování také neminulo nikoho. Je na místě podotknout, že úpadek zemědělství, které zaujímá nemalou část v místním hospodářství, byl markantnější v okrese Cheb, zatímco okresu Děčín se zase více dotýkala restrukturalizace spojená s průmyslem. Co však oba okresy spojuje je cestovní ruch, v chebském okrese spojený navíc s lázeňstvím. Tento sektor přináší oběma regionům nemalé finanční prostředky do místních kas.

Možnosti přeshraniční spolupráce jsou využívány v obou okresech efektivně. Chebský okres výrazněji svými projekty podporuje a utvrzuje přeshraniční přátelství Chebska a Bavorska, nemálo investuje do historicky zaměřených výstav, které mladším generacím odhalují a přibližují skutečné události, jež se udály na Chebsku, z pohledu místních i bavorských obyvatel, čehož je důkazem ojedinělý projekt „950 tváří a osudů z Chebu“, který byl realizován k 950 výročí založení města Cheb, přičemž cílem bylo nashromáždit životní příběhy 950 současných i bývalých obyvatel Chebu včetně pamětníků z Německa, kteří byli po válce vysídleni. Ze zhodnocení výsledků přeshraniční spolupráce okresu Děčín, zveřejněných na webových stránkách Euroregionu Nisa, lze usuzovat, že realizované projekty jsou spíše zaměřeny na zkvalitnění služeb pro místní obyvatelstvo či pro rozvoj cestovního ruchu.

Analýzou regionu soudržnosti NUTS II Severozápad a následnou komparací vybraných okresů bylo zjištěno, že české pohraničí se vyvíjí téměř identicky. Případné rozdíly jsou důsledkem geografické polohy či demografické struktury daných oblastí, nicméně nutno konstatovat, že existence různých přeshraničních sousedů nemá zásadní vliv na vývoj českého pohraničí.

6. SEZNAM LITERATURY

Publikace:

- BOHÁČ, Jaromír, SALAMANCZUK, Roman. Zmizelé Chebsko - Das verschwundene Egerland. Cheb: Krajské muzeum Karlovarského kraje, p.o., Muzeum Cheb, 2007. ISBN 978-80-85018-59-2
- HOUŽVIČKA, Václav, NOVOTNÝ, Lukáš. Otisky historie v regionálních identitách obyvatel pohraničí: Sebedefinice a vzájemné vnímání Čechů a Němců v přímém sousedství. Praha: Sociologický ústav AV ČR, v.v.i., 2007. ISBN 978-80.7330-109-5
- HUDEČKOVÁ, H., Lošťák, M., Ševčíková, A. Regionalistika, regionální rozvoj a rozvoj venkova. Praha: Reprografické studio PEF ČZU v Praze, 2007. ISBN 978-80-213-1413-9
- JERÁBEK, M., Dokoupil, J., Havlíček, T. a kolektiv. České pohraničí - Bariéra nebo prostor zprostředkování. Praha: Academia, 2004. ISBN 80-200-1051-3
- Kolektiv autorů pod vedením O. Martincové, Nová slova v češtině. Slovník neologizmů. Praha : Academia Praha , 1998, ISBN 80-200-0640-0
- MIKŠÍČEK, Petr. Sudetská pouť aneb Waldgang. Praha: Dokořán, s.r.o., 2005. ISBN 80-7363-009-5
- MIKŠÍČEK, Petr. Tvář naší země - krajina domova, Sv. 3, Identifikace s místem a krajinou jako základ Evropy regionů. Praha : Česká komora architektů, 2005. Osídlování pohraničí
- SPURNÝ, Matěj . *Proměny sudetské krajiny*. 1980. Praha: Nakladatelství Českého lesa, 2006, ISBN 80-86125-75-2
- WOKOUN, R. a kolektiv autorů: Regionální rozvoj (Východiska regionálního rozvoje, regionální politika, teorie, strategie a programování), LINDE PRAHA, a.s., 2008, ISBN 978-80-7201-699-0

Internetové odkazy:

Krajská správa ČSÚ v Karlových Varech. *Český statistický úřad* [online]. 30.12.2011 [cit. 2012-03-25]. Dostupné z: <http://www.czso.cz/xk/redakce.nsf/i/home>

Krajská správa ČSÚ v Ústí nad Labem. *Český statistický úřad* [online]. 30.12.2011 [cit. 2012-03-25]. Dostupné z: <http://www.czso.cz/xu/redakce.nsf/i/home>

Slovník spisovného jazyka českého [online]. Praha : Ústav pro jazyk český, 2011 [cit. 2011-09-02]. Dostupné z WWW: <http://ssjc.ujc.cas.cz/>

Klub českého pohraničí [online]. 2011 [cit. 2011-09-02]. Dostupné z WWW: http://www.klub-pohranici.cz/ps_SH.htm

Zeměpis [online]. 2011 [cit. 2012-01-08]. Česko – informace o státě. Dostupné z WWW: <http://www.zemepis.estranky.cz/clanky/ceske-republika.html>

SOLAŘÍKOVÁ, Ivana. Do Mikulova se vrátí ostnatý drát, připomene cestu za svobodu. *Idnes.cz* [online]. 2010, [cit. 2011-11-04]. Dostupný z WWW: http://brno.idnes.cz/do-mikulova-se-vrati-ostnaty-drat-pripomene-cestu-za-svobodu-pbn-/brno-zpravy.aspx?c=A100616_1403010_brno-zpravy_dmk

Plzeňský kraj, Klub českých turistů [online]. 2008 [cit. 2011-11-03]. Železná opona. Dostupné z WWW: <http://www.plzenskykraj.kct.cz/prechody/opona.htm>

KASTNER, Quido. Studie "Procesy formování obyvatelstva českého pohraničí od května 1945. *Sociologický ústav AV ČR* [online]. 1996, [cit. 2011-11-04]. Dostupný z WWW: http://studie.soc.cas.cz/upl/texty/files/180_96-12wptext.pdf

Evropská charta hraničních a přeshraničních regionů [citace 2011-09-25]. Dostupný z WWW: <http://isap.vlada.cz/Dul/CESTY.NSF/91b9f824a0923e3bc125dde0052230a/a1dc8b478976c2e5802566d7004d532f?OpenDocument>

Evropská unie. Evropská rámcová úmluva o přeshraniční spolupráci mezi územními společenstvími nebo úřady. In *Sbírka mezinárodních smluv*. 94/2000 m. s., částka 39, Dostupný také z WWW: <http://www.sagit.cz/pages/sbirkatxt.asp?zdroj=ss00094&cd=77&typ=r>

Euroregion Těšínské Slezsko - Śląsk Ciemnyński, *Euroregion-inforeg* [online]. [cit. 2011-09-25]. Dostupné z WWW: <http://euroregion.inforeg.cz/home.htm>

Portál Evropské unie. *Historie Evropské unie* [online]. [cit. 2011-09-03]. Dostupné z WWW: http://europa.eu/about-eu/eu-history/2000_today/index_cs.htm

Pomoc EU - Ukončené programy. *Ministerstvo financí České republiky* [online]. 2009 [cit. 2012-02-14]. Dostupné z: http://www.mfcr.cz/cps/rde/xchg/mfcr/xsl/pom_eu_ukonprogr.html

Jednotný evropský akt, r. 1987. [online] [cit. 2011-09-12] Dostupné z WWW: http://mfcr.cz/cps/rde/xbcr/mfcr/Jednotny_evropsky_akt_1986.pdf

Evropská unie v České republice [online]. 2010 [cit. 2012-01-08]. Maastrichtská smlouva. Dostupné z WWW: http://ec.europa.eu/ceskarepublika/pdf/glossary/smlouva_eu.pdf

Smlouva o Evropské unii. In Úřední věstník Evropské unie, 2010, 83/13, . [online] [cit. 2011-09-12] Dostupný také z WWW: <http://eur-lex.europa.eu/LexUriServ/LexUriServ.do?uri=OJ:C:2010:083:0047:020:cs:PDF>

MZV [online]. 13.12.2007 [cit. 2011-09-15]. Lisabonská smlouva. Dostupné z WWW: http://www.mzv.cz/jnp/cz/zahranicni_vztahy/evropska_unie/pravo_evropske_unie/aktualni_novely_primarniho_prava_eu/lisabonska_smlouva/co_je_to_lisabonska_smlouva_a_co_noveho.html

MVČR [online]. 14.6.1985 [cit. 2011-09-15]. Schengenská dohoda. Dostupné z WWW: <http://aplikace.mvcr.cz/archiv2008/azyl/schengen/dohoda.pdf>

Ministerstvo vnitra České Republiky [online]. 2010 [cit. 2011-11-08]. Schengen. Dostupné z WWW: <http://www.mvcr.cz/clanek/eu-schengen-ceska-republika-se-stala-soucasti-schengenskeho-prostoru.aspx>

<http://epp.eurostat.ec.europa.eu/> [online]. 2011 [cit. 2011-08-22]. O Eurostatu. Dostupné z WWW: http://epp.eurostat.ec.europa.eu/portal/page/portal/about_eurostat/corporate/introduction

Nariadení Evropského parlamentu a Rady (ES) č. 1059/2003, o zavedení společné klasifikace územních statistických jednotek (NUTS), [cit. 2011-08-29] vydáno v Úředním věstníku Evropské unie L 154/2003, Dostupný na WWW: [http://www.czso.cz/csu/klasifik.nsf/i/narizeni_evropskeho_parlamentu_a_rady\(es\)_c_105_9_2003](http://www.czso.cz/csu/klasifik.nsf/i/narizeni_evropskeho_parlamentu_a_rady(es)_c_105_9_2003)

Programy 2007 - 2013 [online], [cit. 2011-09-15]. Strukturální fondy. Dostupné z WWW: <http://www.strukturalni-fondy.cz/Programy-2007-2013>

Strukturální fondy. [online]. [cit. 2012-01-23]. Dostupné z: [http://www.strukturalni-fondy.cz/Programy-2004-2006/Operacni-programy/SPOLECNY-REGIONALNI-OPERACNI-PROGRAM-\(SROP\)/Dokumenty/Programove-dokumenty-programu-SROP/Programovy-dokument-SROP-2004-2006/2--Soucasna-ekonomicka-a-socialni-situace-regionu](http://www.strukturalni-fondy.cz/Programy-2004-2006/Operacni-programy/SPOLECNY-REGIONALNI-OPERACNI-PROGRAM-(SROP)/Dokumenty/Programove-dokumenty-programu-SROP/Programovy-dokument-SROP-2004-2006/2--Soucasna-ekonomicka-a-socialni-situace-regionu)

Statistická ročenka Ústeckého kraje 2011. In: *Český statistický úřad* [online]. prosinec 2011 [cit. 2012-01-23]. Dostupné z: [http://www.pardubice.czso.cz/csu/2011edicniplan.nsf/engt/600039FEA5/\\$File/42101111.pdf](http://www.pardubice.czso.cz/csu/2011edicniplan.nsf/engt/600039FEA5/$File/42101111.pdf)

Válka: Sokolovsko a vznik ČSR 1918 - 1921. <http://www.valka.cz/> [online]. 14.9.2009 [cit. 2012-01-29]. Dostupné z: http://www.valka.cz/clanek_13279.html

- Adolf Hitler navštívil obsazený Cheb. *Neaktuality.cz* [online]. 2010 [cit. 2012-01-29]. Dostupné z: <http://www.neaktuality.cz/specialy/druha-svetova-valka-specialy/adolf-hitler-navstivil-obsazeny-cheb>
- Zákon o ochraně státních hranic 69/1951 Sb.* Praha: Státní tiskárna n.p., 1951. Dostupné z: <http://www.ustrcr.cz/data/pdf/projekty/usmrceni-hranice/dokumenty/zakon69-70-1951.pdf>
- Karlovarský kraj: Vlak Svobody. *Smírčí kříže* [online]. 2011 [cit. 2012-01-29]. Dostupné z: <http://smirci-krize.cz/fotky-kv-ch-as-vlak-do-selbu.php>
- Integrovaný plán rozvoje města Cheb. *Terea Cheb* [online]. 2008, [cit. 2012-02-13]. Dostupné z: www.terea-cheb.cz/docs/11/IPRM.doc
- Padlí obránci z bojů o čsl. pohraničí 1938 - 1939: stráž. stát. pol. Jan Klenner. *Codyprint.cz* [online]. listopad 2008 [cit. 2012-03-06]. Dostupné z: <http://codyprint.cz/padli/ces/ces18.html>
- Město Děčín. *Profil města Děčín* [online]. 2000 [cit. 2012-03-11]. Dostupné z: http://www.mmdecin.cz/user_data/zpravodajstvi/obrazky/File/Strategicky_plan/profil.pdf
- Domácí zprávy. *IDNES.cz* [online]. 9. června 2011 [cit. 2012-03-12]. Dostupné z: http://zpravy.idnes.cz/sluknovsko-se-potyka-s-prilivem-romu-starostove-pisi-necasovi-psr-domaci.aspx?c=A110609_1599999_usti-zpravy_alh
- Rezoluce Euregia Egrensis k budoucí kohezní a dotační politice Evropské unie od roku 2014. *Euregio Egrensis* [online]. [cit. 2012-03-12]. Dostupné z: <http://www.euregio-egrensis.de/aktuelles/bilder/resolution.pdf>
- Pro turisty – hraniční přechody, *Město Děčín - oficiální stránky města*. [online]. 14.9.2005 [cit. 2012-03-13]. Dostupné z: <http://www.mmdecin.cz/mesto-a-okoli/turistika/menu-turistika/hranicni-prechody.html>
- Martin Půta: Zhodnocení výsledků EUREX. *Euroregion Nisa* [online]. 1.12.2011 [cit. 2012-03-13]. Dostupné z: <http://www.ern.cz/index.php?D=1&cmd=33&file=Aktuality&view=1&category=&id=575>
- HORÁKOVÁ, Milada. Mezinárodní pracovní migrace v České republice v době pokračující hospodářské recese v roce 2010. In: *Výzkumný ústav práce a sociálních věcí* [online]. 2011 [cit. 2012-03-24]. Dostupné z: http://praha.vupsv.cz/Fulltext/vz_338.pdf

SEZNAM TABULEK

Tab. 1: Soustava NUTS	29
Tab. 2: Nejvyšší ukončené vzdělání obyvatel starších 15 let v okrese Cheb	53
Tab. 3: Pohyb obyvatel v okrese Cheb v období let 1991 – 2010	55
Tab. 4: Nejvyšší ukončené vzdělání obyvatel starších 15 let v okrese Děčín	58
Tab. 5: Pohyb obyvatel v okrese Děčín v období let 1991 – 2010	60

SEZNAM GRAFŮ

Graf 1: Vývoj počtu obyvatel v okrese Cheb v letech 1869 – 2008	51
Graf 2: Vývoj věkové struktury obyvatel v okrese Cheb v letech 1970 – 2010	52
Graf 3: Vývoj počtu obyvatel v okrese Děčín v letech 1961 – 2010	57

SEZNAM OBRÁZKŮ

Obr. 1: Euroregiony České republiky	19
Obr. 2: Evropská unie	20
Obr. 3: Mapa Karlovarského a Ústeckého kraje	32
Obr. 4: Erby měst okresu Cheb	37
Obr. 5: Erby měst okresu Děčín	38
Obr. 6: Českoněmecké provincie	40
Obr. 7: Vymezení protektorátu Čechy a Morava	43
Obr. 8: PhDr. Jaromír Boháč a MUDr. Roman Salamanczuk	47

SEZNAM PŘÍLOH

Příloha 1: Porovnání dobových fotografií – obec Boden
Příloha 2: Porovnání dobových fotografií – obec Pomezná
Příloha 3: Porovnání dobových fotografií – obec Horní Pelhřimov – Sv. Anna
Příloha 4: Památník Schengenské smlouvy v Schengenu v Lucembursku
Příloha 5: Přepis rozhovoru s PhDr. Boháčem a MUDr. Salamanczukem

Přílohy

Příl. 1

Obec Boden r. 1930



Zdroj: Zmizelé Chebsko. BOHÁČ, Jaromír a Roman SALAMANCZUK. *Muzeum Cheb* [online]. 2007 [cit. 2012-03-15]. Dostupné z: <http://www.muzeumcheb.cz/projekt/Chebsko/Intro/01.html>

Obec Boden r. 2006



Zdroj: Zmizelé Chebsko. BOHÁČ, Jaromír a Roman SALAMANCZUK. *Muzeum Cheb* [online]. 2007 [cit. 2012-03-15]. Dostupné z: <http://www.muzeumcheb.cz/projekt/Chebsko/Intro/01.html>

Příl. 2

Obec Pomezná r. 1930



Zdroj: Zmizelé Chebsko. BOHÁČ, Jaromír a Roman SALAMANCZUK. *Muzeum Cheb* [online]. 2007 [cit. 2012-03-15]. Dostupné z: <http://www.muzeumcheb.cz/projekt/Chebsko/Intro/01.html>

Obec Pomezná r. 2002



Zdroj: Zmizelé Chebsko. BOHÁČ, Jaromír a Roman SALAMANCZUK. *Muzeum Cheb* [online]. 2007 [cit. 2012-03-15]. Dostupné z: <http://www.muzeumcheb.cz/projekt/Chebsko/Intro/01.html>

Příl. 3

Obec Horní Pelhřimov – Sv. Anna v roce 1900



Zdroj: Zmizelé Chebsko. BOHÁČ, Jaromír a Roman SALAMANCZUK. *Muzeum Cheb* [online]. 2007 [cit. 2012-03-15]. Dostupné z: <http://www.muzeumcheb.cz/projekt/Chebsko/Intro/01.html>

Obec Horní Pelhřimov – Sv. Anna v roce 2006



Zdroj: Zmizelé Chebsko. BOHÁČ, Jaromír a Roman SALAMANCZUK. *Muzeum Cheb* [online]. 2007 [cit. 2012-03-15]. Dostupné z: <http://www.muzeumcheb.cz/projekt/Chebsko/Intro/01.html>

Příl. 4

Památník Schengenské smlouvy v Schengenu v Lucembursku



Zdroj: http://cs.wikipedia.org/wiki/Schengensk%C3%A1_smlouva

Příl. 5

Rozhovor s PhDr. Jaromírem Boháčem a MUDr. Romanem Salamanczukem

Ot.: Probíhal vývoj pohraničí po celém území identicky? Konkrétně tedy, jaký byl rozdíl mezi vývojem pohraničních oblastí na Chebsku popř. na Děčínsku?

MUDr. Salamanczuk: „Úplně identicky se tyto oblasti nevyvíjely. Obojí byla německy osídlená území, ale Chebsko bylo osídleno dřív a bylo osídleno z jihu, zatímco Děčínsko bylo osídleno ze severu. Historické Chebsko je jasně definované, na Děčínsku to bylo jiné. Části Děčínska Němci říkali Niederlande, oproti Lužickým horám, které jsou výš a měli vztah spíše k Lipsku a k Drážďanům, zatímco na Chebsku byly vztahy spíše k Norimberku.“

PhDr. Boháč: „Rozdíl mezi Děčínským a Chebským okresem byl také ve stupni industrializace. V Děčíně to byla průmyslová aglomerace, kdežto na Chebsku to bylo napůl zemědělský a napůl živnostenský okres. Na Děčínsku bylo hodně textilních továren a sklářský průmysl. Na Chebsku sice byl taky textilní průmysl v Ašském výběžku, Plesné. Existují však propočty, že v roce 1930 pracovalo asi 70 % obyvatel v zemědělství na okrese Cheb, ale důsledkem industrializace se poměr pracujících v zemědělství zřetelně měnil.“

Ot.: Po 2. světové válce došlo k vysídlení sudetských Němců z pohraničí. Jaký je Váš názor na toto dění z pohledu historika. Šlo o mstu nebo o národní strategii?

MUDr. Salamanczuk: „Dalo by se tomu říci zločinná národní strategie“ (smích)

Ot.: V průběhu následujících let byly tyto oblasti postupně osidlovány. Měl tento historický počín vliv na demografickou strukturu v této oblasti? Myšleno tím konkrétně národnostní menšiny.

PhDr. Boháč: „Řekl bych, že ne. Toto se přeceňovalo. Velký výzkum vedený jako vládní projekt prováděl v 80. letech etnografický ústav, kdy po Slovácích, kteří byli již prozkoumáni, se začali zkoumat Rumuni. Toto mělo podstatu v nepokojích v Irsku, kdy si uvědomili, že na západním pohraničí žijí menšiny, o kterých vůbec nic nevíme. V těchto výzkumech se pak objevují termíny jako akulturace, asimilace a integrace, kdy se zjišťovalo, do jaké až míry zůstávají u těchto menšin původní návyky. Důvodem tohoto průzkumu bylo, že asi v r. 1951 udělali Volyňští Rusové na Litoměřicku povstání. Tito

Rusové byli původně posláni sem do chebského pohraničí, ale tady už byly všechny statky obsazeny, tak je přesunuli na Litoměřicko, tam už ale taky nebyly volné statky, tak tito lidé byli umístěni do fabrik a živořili a toto bylo důvodem povstání nebo spíše občanské nespokojenosti, která však byla tvrdě potlačena. V 80. letech si na tyto nepokoje vzpomněli a proto začali dělat tenhle průzkum, protože ty menšiny tu byly roztroušený, na Ašsku Slováci, ve Skalné Rumuni apod. Výsledkem výzkumu bylo, že tyto menšiny jsou již integrované. Úroveň reemigrantů lze vysledovat, že cca polovina byla analfabeti, Rumuni se zastavili jak jazykově tak civilizačně na úrovni 18. století, Slováci byli bezzemci a toto trvalo zhruba po dobu dvou generací.“

Ot: Osidlování pohraničí po 2. světové válce mělo nějaký řád? Bylo přesně dáno, kdo kde bude umístěn?

PhDr. Boháč: *„To vše bylo řízený Osidlovacím úřadem a vše šlo přes Krajský národní výbor v Karlových Varech. Tam byly tzv. úřadovny a ty sem z vnitrozemí lákaly. Existoval systém umístěnek a ne vždy se jednalo o dobrovolný odchod do pohraničí, byl znám termín „Být za trest vyhnán do pohraničí“. Lidi se ale také lákaly na tzv. dosídlenecké byty, které byly žádané z důvodu nedostatku bytů.“*

Ot.: Jak konkrétně v oblasti Chebska osidlování probíhalo?

PhDr. Boháč: *„Hlavní osidlovací vlny byly do podzimu 1946, tedy první vlna malá vlastní byli především jihočeští a plzeňští kovorolníci, kdy mělo původně přijet 350 rodin, ale přijelo jich jen 15. Druhá vlna osídlení – Slováci, kteří například zabrali celé Pomezí, ale v únoru 1947 už byli zase pryč i s nábytkem. Pak přišly 2 velké vlny reemigrantů neboli rumunských Čechů a volyňských Čechů a pár slezských Čechů. V roce 1947 napsal šéf osidlovacího fondu Krejza „Plníme historický úkol naší země a osídlíme pohraničí, i kdyby tam měly růst kopřivy.“*

Ot.: Co ve svém důsledku přineslo pro region Severozápad či konkrétně pro okres Cheb rozdělení Německa na Východní a Západní?

MUDr. Salamanczuk: *„Ono ve své podstatě nešlo ani tak o rozdělení. Ty zóny už byly předtím rozdělené, byly dané už z Berlína. V důsledku to pro naše příhraničí nic neznamenal. Rozdíl byl v tom, že tady na Chebsku byli Američani až po Kraslice a*

Karlovy Vary a dál už byli Rusové. Toto bylo znát, protože Američani určili za starostu Chebu sociálního demokrata Němce.“

PhDr. Boháč: *„Oni ti Američani byli dost sofistikovaně připraveni. S těma jejich jednotkami vždycky přišel jeden, co byl odtud, většinou němečtí židi, kteří hned věděli, jak mají jednat a s kým, nebyli tedy nepřipraveni.“*

Ot.: 31.7.1951 vznikla tzv. železná opona a hranice se stala nepropustnou. Jak konkrétně se lišily ochranné prostředky proti nezákonnému přestupu hranic na hraničních ČR – NSR a ČR – NDR?

PhDr. Boháč: *„No, od „padesátého“ vzniklo PS (pozn. pohraniční stráž) a začalo vznikat nejdřív mrtvé pásmo, potom zakázané pásmo a potom hraniční pásmo a to i k DDR. V Chebu začínalo hraniční pásmo v Hájích (pozn. okrajová část města Cheb) a i některá okrajová popisná čísla Chebu byla zahrnuta do hraničního pásma. Při přestupu hranic bylo třeba pasu, o který se žádalo na ambasádě a výjezdní doložky. Od „dvaadesátého“ to tady bylo zadrátovaný celý oproti těm východním Němcům. S postavením Berlínské zdi se zrušilo tzv. pohraniční pásmo k NDR a mohlo se tam jezdit na „občanku“ a výjezdní doložku. Po roce 1962, jakmile zrušili pohraniční stráž na hranicích s východním Německem, hlídání hranice převzala jenom SNB. Řekněme tedy do toho počátku 60. let to bylo zadrátované celé, bylo to stejně obtížné, ale jakmile si zajistili únikové místo přes západní Berlín, tak jsme se stali jednolitým východním blokem. Jinak ty proměny probíhaly naprosto unifikovaně dle tehdejších ideologií. Zajímavé to bylo u Aše, kde se sbíhaly tři hranice, tzv. „pevná hráz socialismu a míru“.*

MUDr. Salamanczuk: *„Ona ta hranice byla střežená stejně tady jako nahoře na Děčínsku, akorát tam nebyla tak vyzbrojená.“*

Ot.: Jaký dopad měl vznik železné opony na obyvatele Chebska?

PhDr. Boháč: *„V letech 1955 – 56 například proběhla tzv. „Čepičkova akce“, která tady v západních Čechách byla horší než na Děčínsku, protože Západní Německo představovalo větší nebezpečí. Tato akce probíhala tak, že najely ženijní vojska a začaly čistit pohraničí. Všechno se bouralo buldozery, zejména středy měst a místo toho tam pak vyrostly*

paneláky. Účelem ale hlavně bylo, „uklidit“ všechny opuštěné domy, protože tady žila jenom polovina obyvatel, kteří tu bydleli před válkou.“

Ot.: Kam šli lidé, kteří žili v pohraničním pásmu?

PhDr. Boháč: „Tito lidé byli odsunuti za vymezené pohraniční pásmo. Co se ale týká např. kulaků, ti šli do pracovních táborů až na 2 roky, na což stačilo pouze rozhodnutí ONV. Většinou je ale rozpustili ve městech, kde byli umístěni do továren.“

Ot.: V roce 1989 se otevřely státní hranice, zmizely ostnaté dráty a lidé mohli bez potíží přecházet státní hranice přes vyhrazené státní přechody. Jak toto vnímali obyvatelé Chebska, co vše se pro ně změnilo, vyjma volného přestupu hranic?

MUDr. Salamanczuk: „Ještě před vznikem Euroregionu Egrensis, který vznikl po rozpadu železné opony, bychom mohli hovořit o začátku fungování sousedských vztahů. Vznikla tady také spolupráce 12-ti lázní – saských, bavorských a českých, která skvěle fungovala cca 12 let. Rozdílem oproti Děčínskému okresu byl vliv západoněmecké kultury. Tady na Chebsku se např. dříve začali chovat zdvořile k hostům v restauracích apod.“