

Univerzita Hradec Králové
Filozofická fakulta
Katedra pomocných věd historických a archivnictví

Cechovní pečeti z Královéhradeckého kraje v období od 16. století do Josefínských reforem

Bakalářská práce

Autor: Petr Nebřenský
Studijní program: B 7105 Historické vědy
Studijní obor: Archivnictví - historie
Forma studia: prezenční

Vedoucí práce: Mgr. et Bc. Martina Bolom-Kotari, Ph.D.

Hradec Králové, 2018

Zadání bakalářské práce

Autor:	Petr Nebřenský
Studium:	F15BP0176
Studijní program:	B7105 Historické vědy
Studijní obor:	Archivnictví - historie
Název bakalářské práce:	Cechovní pečeti Královéhradeckého kraje od 16. století do Josefínských reforem
Název bakalářské práce AJ:	Guild seals of region of Hradec Králové since 16. centuries until Josephine reforms

Cíl, metody, literatura, předpoklady:

Bakalářská práce se zabývá cechovními pečetěmi z Královéhradeckého kraje v období od 16. století do Josefínských reforem. Práce sestává ze dvou hlavních částí, teoretické a empirické. Podklady pro teoretickou část se opírají o informace z odborné literatury, která se tímto tématem zabývá. Materiály nutné pro vypracování druhé části bakalářské práce jsou získávány ze Státních okresních archivů umístěných v městech Královéhradeckého kraje. Jednotlivé pečeti jsou charakterizovány pomocí ikonografického sfragistického a heraldického rozboru. Použité metody zpracování: sběr, analýza, komparace a syntéza dat.

Krejčík, Tomáš, Pečeť v kultuře středověku, 1998. Šenov u Ostravy: Tilia. Winter, Zikmund, Dějiny řemesel a obchodu v Čechách v 14. a 15. století, 1906. Praha : Akademie a Matice Česká.
Krejčíková, Jarmila, Úvod do české sfragistiky, 1989. Ostrava: Klub genealogů a heraldiků Ostrava při DK ROH Vítkovice. Janáček, Josef, Přehled vývoje řemeslné výroby v českých zemích za feudalismu, 1963, Praha: SPN. Milec, Miroslav, Cechovní pečeti I., 2011, Brno: Ivo Sperát

Garantující pracoviště: Katedra pomocných věd historických a archivnictví, Filozofická fakulta

Vedoucí práce: Mgr. Martina Bolom Kotari, Ph.D.

Oponent: PhDr. Jakub Zouhar, Ph.D.

Datum zadání závěrečné práce: 31.10.2017

Prohlášení

Prohlašuji, že jsem bakalářskou práci s názvem: Cechovní pečeti z Královéhradeckého kraje v období od 16. století do Josefinských reforem vypracoval samostatně pod vedením Mgr. et Bc. Martina Bolom-Kotari, Ph.D. a uvedl v ní všechny použité literární a jiné odborné zdroje v souladu s právními předpisy.

V Hradci Králové dne...

vlastnoruční podpis autora

Anotace

NEBŘENSKÝ, Petr. *Cechovní pečeti z Královéhradeckého kraje v období od 16. století do Josefínských reforem*. Hradec Králové: Filozofická fakulta Univerzity Hradec Králové, 2018. 95 s.

Bakalářská práce se zabývá cechovními pečetěmi z Královéhradeckého kraje v období od 16. století do Josefínských reforem. Práce sestává ze dvou hlavních částí, teoretické a empirické. Podklady pro teoretickou část se opírají o informace z odborné literatury, která se tímto tématem zabývá. Materiály nutné pro vypracování druhé části bakalářské práce jsou získávány ze Státních okresních archivů umístěných v městech Královéhradeckého kraje. Jednotlivé pečetě jsou charakterizovány pomocí ikonografického, sfragistického a heraldického rozboru. Použité metody zpracování: sběr, analýza, komparace a syntéza dat.

Klíčová slova: pečeť, cech, sfragistika, typář

Annotation

NEBŘENSKÝ, Petr. *Guild seals of region of Hradec Králové since 16. centuries until Josephine reforms*. Hradec Králové, Philosophical faculty University of Hradec Králové . 2018. 95 s.

The bachelor thesis investigates guild seals from Hradec Králové region in the time from 16th century to Joseph's reforms. The thesis contains two main parts, theoretical and empirical. Sources for the theoretical part draw on information from scientific literature, which deals with this topic. Materials, which are necessary for creating the second part of the bachelor thesis, are taken from state regional archives placed in cities in Královéhradecký region. Individual seals are characterized by iconographic, sfragistical and heraldical analysis. Used methods for processing: collection, analysis, comparison and data synthesis.

Keywords: seal, guild, sfragistics, seal stick

Obsah

Úvod	7
I Teoretická část.....	9
1 Sfragistika.....	9
1.1 Typy pečetí.....	10
1.2 Vnější znaky pečetí.....	11
1.2.1 Pečetní látka.....	11
1.2.2 Tvar pečeti	11
1.2.3 Pečetní obraz	12
1.2.4 Pečetní opis - legenda.....	13
1.2.5 Způsob připevnění pečeti	13
1.2.6 Typáře	14
2 Popis pečetního pole a textu u vybraných pečetí.....	16
2.1 Pečetní texty	16
2.2 Ikonografický rozbor	17
2.3 Heraldický rozbor.....	22
2.3.1 Typologie štítů	22
3 Cechy.....	24
3.1 Počátky cechovního zřízení.....	24
II Katalog.....	29
Závěr.....	60
Seznam pramenů a literatury	62
Tabulka vybraných pečetí	62
Přílohy	69

Úvod

Předkládaná bakalářská práce se zabývá pečetěmi z Královéhradeckého kraje z období od 16. století do Josefínských reforem. Toto téma bylo zvoleno z důvodu autorova osobního zájmu o danou problematiku, umocněnou jeho rodištěm.

Stanovenou výzkumnou metodou této práce byla metoda sondy, při které bylo nalezeno více materiálu, než bylo původním předpokladem a pro omezený rozsah bakalářské práce byl výzkum ukončen po bádání ve třech institucích v Královéhradeckém kraji. I přes nedostatky výběru této metody byla tato metoda stanovena jako nejvíce vhodná.

Pečeti doprovází člověka již od starověku. Jejich funkce se v průběhu staletí měnila, ale na počátku středověku došlo k jejímu ustálení. S pečetěmi se setkávali nejprve církevní hodnostáři a urození (šlechta a král), následně se jejich působnost rozšířila například přes městské úředníky, obchodníky a biskupy až k obyčejnému lidu. Král využíval pečeti k potvrzování důležitých listin. Obdobně byly užívány šlechtou a úředníky. Mezi lidmi sloužily analogicky jako dnešní razítka potvrzující pravost dokumentu. Stejně jako je tomu v dnešním světě, nejvíce jsou pečeti využívány úředníky v městských kancelářích.

Ze všech skupin lidí žijících ve městech se vyčlenily ty skupiny, které ke své obživě využívaly řemesla. Tyto skupiny souhrnně nazýváme řemeslníci a obchodníci. Také jejich činnost je spjata s užíváním pečetí. Řemeslníci a obchodníci se postupně sdružovali do bratrstev, z nichž se postupným vývojem utvořily cechy. Cechy využívaly pečeti nejen pro korespondenci, ale také pro potvrzování statut. Dále jich bylo využíváno při nákupu zboží a v neposlední řadě k potvrzení kvality řemeslnických výrobků.

Celá práce je rozdělena do dvou hlavních částí. V první se nachází oddíl věnovaný sfragistice. Tento úsek práce si klade za cíl připravit si teoretické podklady pro následující rozbor. Dále práce obsahuje popis pečetního pole, ve kterém se nachází zmiňovaný rozbor a krátký fragment první části je zasvěcen historii cechů. Ve druhé části práce se nachází katalog vybraných pečetí s jejich komplexním popisem. Práce je

doplněna o fotografie vybraných pečetí, které jsou umístěny v archivech a muzeích Královéhradeckého kraje.

I Teoretická část

1 Sfragistika

Sfragistika je jedna z pomocných věd historických, jejímž cílem je všestranný výzkum pečetí jako historického pramene. Název této vědy pochází z řeckého slova *sfragis*, tedy pečeť¹. Jako samostatná vědní disciplína se sfragistika vyvinula až v druhé polovině 19. století. Sfragistika po dlouhou dobu zůstávala součástí diplomatiky. Jejich vztah je oboustranně přínosný, protože pečeť byla používána k ověření pravosti listin a dohromady tvoří pečeť a listina neoddělitelnou dvojici. A naopak diplomatika umožňuje poměrně přesné datování pečetí. Úzké propojení má sfragistika také s heraldikou pro časté používání erbů jako pečetního motivu. Sfragistika vykonává dvě funkce: pomocně historickou funkci a funkci samostatnou. V pomocné funkci napomáhá ostatním vědám. Ve své historické funkci pak zdokonaluje zkoumání pečetí, jejich klasifikaci a systematizaci².

Pečeť provází člověka od starověku až po dnešní dobu. Pojmeme pečeť rozumíme „otisk tvrdého razidla opatřeného vyrytým, nebo vytaženým obrazem či nápisem, jednoznačně charakterizujícím svého majitele, ve hmotě, která je schopna tento obraz uchovávat“³. Během doby jejího užívání se vyvinuly tři hlavní funkce: identifikační, uzavírací a pověřovací. Identifikační funkce je vyjádření souhlasu majitele s pravostí listiny, nebo jeho pověřením určitým posláním ze strany majitele. Nenarušená pečeť zaručovala, že obsah zůstal zabezpečený před okolním světem, což byla její uzavírací funkce. Pověřovací funkce měla sloužit jako důkaz pověření majitele, nebo poslaní určité osoby, která se ji prokazovala⁴.

¹ EWALD, W. *Siegelkunde*. Mnichov a Berlín: 1914. s. 21.

² MARÁZ, K. *Sfragistika*. Brno: 2014. s. 9.

³ KREJČÍKOVÁ, J.; KREJČÍK, T. *Základy heraldiky, genealogie a sfragistiky*. Praha: 1987. s. 232.

⁴ MARÁZ, K. ref. 2. s. 10.

1.1 Typy pečetí

Vzhledem k hojnému používání pečetí se vytvořilo už ve 13. století různé spektrum, které se od sebe lišilo velikostí a právní důležitostí. Z hlediska právní důležitosti stála nejvýše autentická pečeť, ta zaručovala listině úplnou věrohodnost a podle dekretu papeže Alexandra III. patřila pouze císařům králům a papežům. Tento okruh se postupem času rozšířil i na města, knížata a biskupy⁵. Autentická pečeť se dala použít i v cizích právních záležitostech, které se rozlišují na spolupečetění a užití cizí pečeti. Spolupečetění tkví v tom, že se k listině, kde již autentická pečeť je, připojí i další pečeť, která zvyšuje její věrohodnost. Užití cizí pečeti se využívalo v případech, kdy vydavatel listiny u sebe neměl vlastní pečeť⁶. Jednotlivé typy pečetí podle dané charakteristiky ukazuje následující tabulka (Tab. 1).

Tab. 1 - Typy pečetí podle charakteristiky ze 13. století

typ pečeti	charakteristika pečeti
velká pečeť	nazývána také majestátní, hlavní pečeť, patřila evropským panovníkům, vymezená pro listiny s trvalou platností, s propracovaným pečetním obrazem
menší pečeť	vedlejší pečeť, pro listiny s menší právní platností nebo k jejich odesílání v uzavřené formě
sekretní pečeť	sekret, jednoduché pečetní pole, používaná většinou pro osobní použití, pro písemnosti pomíjivé povahy, ve 14. století používaná také jako rubní
rubní pečeť	sloužila především jako prostředek proti neoprávněnému použití, uchovávána odděleně, na aversu
signet	malé rozměry, nejčastěji podoba pečetního prstenu, osobní pečeť pro soukromou korespondenci
sdrúžená pečeť	vlastněna dvěma, nebo více osobami, které mezi sebou měli určitý právní vztah, používaná např. v kláštorech u cechů a rodinách

(Zdroje informací v tabulce: Krejčíková, Krejčík, 1987, s. 251; Krejčíková, Krejčík, 1989, s. 9-10)

⁵ KREJČÍKOVÁ, J.; KREJČÍK, T. *Úvod do české sfragistiky*. Ostrava: 1989. s. 7

⁶ Tamtéž.

1.2 Vnější znaky pečeti

1.2.1 Pečetní látka

Během staletí používání pečeti se k jejich zhotovování využívaly materiály, které odpovídaly dvěma základním požadavkům. Těmito požadavky byly: počáteční pružnost, pro vytvoření otisku a trvanlivost materiálu, pro jeho dlouhodobé uchování.

Jako první se používají hliněné pečeti, které se užívaly od starověku, až do 8. století. Aplikace pečeti z včelího vosku je známá již z antiky, i když jejich největší rozmach nastává severně od Alp až ve středověku. To souviselo s klimatickými podmínkami v oblastech Středozemního moře⁷. Samotný vosk bez příměsí se lámal při vyšších teplotách, proto se do vosku začaly přidávat různé příměsi, například terpentýn nebo pryskyřice. Z počátku nebyla žádná pravidla pro barvy, každý užíval barvy podle svého uvážení. Až ve 14. století se začíná uplatňovat pořadí barev. Červená barva měla největší hodnotu. S nárůstem používání papíru, jako psací látky, začaly vytlačovat voskové pečeti pečetní lak a oplatkové pečeti z nezkvašeného pšeničného těsta. Ve státech kolem středozemního moře se z klimatických důvodů více používaly kovové buly. Nejvíce používaným kovem bylo olovo a z drahých kovů stříbro, méně pak zlato. Buly vyhotovené z olova byly nejvíce rozšířené v Byzanci a odtud expandovaly dále do zemí v jejím kulturním okruhu. Na západě se o jejich rozšíření nejvíce zasadila papežská kancelář, která je používá do dnešní doby⁸.

1.2.2 Tvar pečeti

Tvar pečeti nebyl svazován žádnými pravidly, a tak záleželo pouze na majiteli, který tvar preferuje. Celkový počet tvarů se pohybuje v rozmezí několika desítek⁹, dají se však roztrždit mezi 4 základní formy. Nejstarším tvarem je okrouhlý, používaný již v antice. Tento tvar byl nejčastěji využíván panovníky a městy¹⁰. Dalším je špičatě

⁷ MARÁZ, K. ref. 2. s. 25.

⁸ KREJČÍKOVÁ, J.; KREJČÍK, T. ref. 3. s. 237.

⁹ KREJČÍKOVÁ, J.; KREJČÍK, T. ref. 3. s. 238.

¹⁰ KREJČÍKOVÁ, J.; KREJČÍK, T. ref. 5. s. 16.

oválný, který se začíná objevovat ve 12. století. Tento tvar je příhodný pro stojící postavu, proto byl nejvíce využíván církevními institucemi a někdy ho používaly i ženy. Následuje tvar víceboký, u kterého je nejčastější forma trojúhelníková nebo čtvercová. Tyto pečeti se začínají vyskytovat v 16. století u všech společenských tříd. U světské šlechty byl nejvyžívanější tvar štítový, který sloužil k vyobrazení erbů. Poprvé se začínají využívat již ve 13. století¹¹.

1.2.3 Pečetní obraz

Výzdoba pečetního pole byla velice různorodá, to souvisí s úkolem pečeti jednoznačně charakterizovat jejího vlastníka. Motivy používané při výzdobě pečetního pole byly velmi rozmanité a s tím souvisela potřeba klasifikace. Základní rozdělení je následující: pečeti nápisové, obrazové, portrétní a erbovní. Nápisové pečeti mají v pečetním poli pouze písmo. Na pečetním poli se písmo může projevit ve dvou provedeních, a to jako nápis ve středu pečetního pole nebo v podobě opisu po obvodu, kde text charakterizuje majitele pečeti¹². U obrazových pečeti se objevuje největší rozmanitost motivů, která souvisí se středověkou symbolikou. Dělí se na topografické, hagiografické, fantastické a věcné. Topografické pečeti obsahují celé budovy nebo jejich části ve spojení s dalšími motivy. Hagiografický typ je druh zachycující církevní symboly svatých, například patronů nebo předměty patřící k tradiční křesťanské symbolice¹³. Fantastický typ zobrazuje obrazy bájných zvířat například gryfa, případně draka. Věcný typ obsahuje motivy zvířecí, rostlinné nebo předmětové. Velmi rozšířené bylo u cechů zobrazení nářadí či hotových výrobků.

Další velkou skupinou jsou portrétní pečeti, které jsou nejstarší skupinou středověkých pečeti. Nejpoužívanější byly mezi zástupci vysoké šlechty a církevních hodnostářů, a to hlavně pro jejich vyjádření moci a autority. Nejčastěji obsahují obraz majitele v několika formách. Antický typ zachycuje portréty starověkých vládců. Majestátní typ zobrazuje panovníka v majestátu sedícího na trůně s odznaky moci (tj.

¹¹ KREJČÍKOVÁ, J.; KREJČÍK, T. ref. 5. s. 16.

¹² MARÁZ, K. ref. 2. s. 32.

¹³ KREJČÍKOVÁ, J.; KREJČÍK, T. ref. 3. s. 242.

koruna, žezlo a jablko). Tento typ se objevuje v 10. století a někteří panovníci jej používali do novověku. Pěší typ podává obraz o stojící mužské postavě, většinou ve zbroji a ženské postavě ve dvorských šatech. Jezdecký typ obsahuje postavu vlastníka pečeti sedícího na koni¹⁴. Ve většině případů je jezdec zachycen v plné zbroji s heraldickými prvky. Jeho využití bylo nejvíce rozšířeno mezi vysokou šlechtou a požíváno v období od 13. do 16. století. Pontifikální typ zachycuje obraz církevního hodnostáře sedícího nebo stojícího s pontifikáliemi. Erbovní pečeti zobrazují heraldické motivy. Z počátku zachycují pouze části erbu, postupně se však prosazuje úplné zobrazení erbu. Od druhé poloviny 12. století je začíná používat světská šlechta, jak vyšší tak i nižší, a od 14. století postupně vévodí ve všech společenských vrstvách¹⁵.

1.2.4 Pečetní opis - legenda

Pečetní opis neboli legenda představuje druhou nejdůležitější součást pečeti. Jeho úlohou je přesná charakteristika majitele pečeti. Opis může být v jedné nebo ve více řadách, které jsou odděleny linkami nebo šňůrou. Tento text většinou začínal ve středu horní části, a to buď křížkem, nebo hvězdičkou. Tyto znaky se využívaly také k oddělení slov v opisu. Ve středověku byla v oblastech, kde měla nejsilnější vliv římskokatolická církev nejvíce používána latina. Až ve 14. století začínají pronikat do opisu národní jazyky. Do 12. století se v legendách používala nejvíce kapitála s unciálními prvky. Ta byla nahrazena ve 13. a 14. století gotickou majuskulou. Na konci 14. století se začíná prosazovat gotická minuskula a v renesanci humanistická majuskula a minuskula¹⁶.

1.2.5 Způsob připevnění pečeti

Podle druhu pečeti a psací látky se volil způsob připevnění. Nebyla k tomu vytvořena žádná přesná pravidla, vše záviselo na majiteli pečeti. Buly se nejčastěji přivěšovaly pomocí provázků mimo listinu. Voskové pečeti byly nejprve v raném středověku přitištěné na pergamen nejčastěji do dolní části nebo při pravém okraji. Při

¹⁴ KREJČÍKOVÁ, J.; KREJČÍK, T. ref. 3. s. 243.

¹⁵ MARÁZ, K. ref. 2. s. 34.

¹⁶ KREJČÍKOVÁ, J.; KREJČÍK, T. ref. 5. s. 16.

tomto způsobu však často docházelo k poškození pečeti, proto se od této metody v 11. a 12. století postupně upouštělo. Až od 14. století s rozšířením papíru se začíná vracet přitiskování pečeti chráněných papírovým krytem, kdy se vosk nanese na papír, poté se zakryje papírovým odstřížkem a až nakonec se otisklo pečetidlo. V polovině 12. století se prosazuje způsob přivěšování pečeti, kde se spodní část listiny ohne a vzniká tak plika, do které se poté provedl řez, jímž se provlékl pergamenový proužek nebo šňůry dosahující pod listinu¹⁷. Tento proužek nebo šňůry se vstrčily mezi obě vrstvy vosku budoucí pečeti, do kterých se pečetidlem vtisknul otisk. Ve 13. a 14. století začalo být oblíbené zavěšování, které tkví v tom, že se ve spodním okraji listiny našel pergamenový proužek, který zůstal spojený s listinou a na tento proužek se zanesl pečetní vosk stejně jako při přivěšování¹⁸.

1.2.6 Typáře

Pečetní typáře jsou zhotoveny z různých materiálů, mají však jednu podmínku. Tou je, aby materiál pečetidla byl tvrdší než pečetní látka¹⁹. Proto se nejčastěji vyráběly ze stříbra, mosazi, bronzu, olova, cínu a zlata²⁰. Jejich tvar prošel dlouhým vývojem od prstenů přes destičky s ouškem až po pečeti s držadlem²¹.

Prstenová forma je nošena na ruce vlastníků pečeti²².

Kalota má formu kulového otočného třístranného pečetidla, kde každá má v sobě samostatnou pečeť s jiným pečetním obrazem²³.

U typáře s kobylkou s očkem se na rubu nachází žebro, ve kterém je otvor pro zavěšení řetízku²⁴.

Pevné křídlo mělo na rubu kolmo vystupující další desku, někdy zdobně upravenou, za kterou se pečetidlo dalo uchopit. Křídlo bylo pevná součást pečetidla²⁵.

¹⁷ KREJČÍKOVÁ, J.; KREJČÍK, T. ref. 5. s. 19.

¹⁸ MARÁZ, K. ref. 2. s. 40.

¹⁹ MARÁZ, K. ref. 2. s. 15.

²⁰ KREJČÍKOVÁ, J.; KREJČÍK, T. ref. 3. s. 255, 266.

²¹ MARÁZ, K. ref. 2. s. 15.

²² Tamtéž.

²³ Tamtéž.

²⁴ Tamtéž.

Sklopné křídlo mělo na rubu pant, na kterém drželo křídlo. Tato forma se začíná hojněji využívat od 15. století²⁶.

Typ typáře nazvaný kuželka má držadlo kolmo postavené k rubu pečetní desky. Nejčastějším materiálem bylo dřevo, proto tento typ držadla nabývá spousty různých tvarů²⁷.

²⁵ MARÁZ, K. ref. 2. s. 15.

²⁶ ČÁREK, J. *Poznámky k soupisu typářů*. In *Archivní časopis*, roč. 23, 1973. s. 7.

²⁷ MARÁZ, K. ref. 2. s. 16.

2 Popis pečetního pole a textu u vybraných pečetí

Tato kapitola se bude zabývat charakteristikou vybraných pečetí a typářů, rozbohem jejich pečetních textů a typologií použitých pečetních obrazů. První část bude věnována rozboru pečetní legendy. Druhá část bude zaměřena na rozbor a charakteristiku pečetí a typářů. A poslední, třetí část, je věnována přibližnému datování a tvaru držadla.

2.1 Pečetní texty

Nejčastějším písmem v pečetních legendách na vybraných pečetích je humanistická majuskula, což je typické pro dobu od 16. do konce 18. století²⁸. Ve dvou případech se vyskytuje gotická minuskula a to u ševcovského cechu v Náchodě a u řeznického cechu v Jaroměři, u řeznického cechu v Náchodě je použitým písmem fraktura. Tyto pečetí jsou pravděpodobně starší, protože gotická minuskula byla používána na pečetích v 15. století a fraktura v 16. století.

Jazyk pečetního opisu může být ovlivněný národnostním složením obyvatel nebo vrchnosti. Dále také obdobím, nejstarší pečetidla mají znění opisu v latině. Poté už se objevuje jen čeština a němčina. Latina se vyskytuje u cechu náchodských ševců, hrnčírů v Polici nad Metují, řezníků a tkalců z Jaroměře a krejčích v Náchodě. Němčina se nachází pouze u dvou cechů, a to mlynářů z Police nad Metují a tkalců Jaroměře. Nejčastěji použitým jazykem pečetního opisu byla čeština (zbylé pečetí).

Nejvíce využívaným umístěním textu je po obvodu, jenž je ohraničen od pečetního obrazu dvojí dělicí linií. Podle této linky se dá datovat vznik pečetidla. Nejstarší pečetí z 15. století mají legendu na pásce tvořící okraj pečetí. U mladších pečetí se opis odděluje perlovcem nebo některou další z dělicích linií²⁹. Takto tomu je u cechu hrnčírů v Dobrušce, kde se legenda nachází na nápisové pásce, dále u krejčích z Kostelce nad Orlicí, kde legenda začíná na nápisové pásce písmeny C. P., která se nachází nad štítem a pokračuje v pravém dolním rohu pečetí. Podobný případ je i u ševců z Police nad

²⁸ ČAREK, J. ref. 26. s. 7.

²⁹ CHALOUPKA, J. *Cechovní pečetidla ve sbírkách historického oddělení Moravského muzea v Brně*. In *Časopis Moravského muzea zemského*, roč. 56, 1971. s. 134.

Metují, u velké i u sekretní pečeti, kde začátek i konec opisu je umístěn na nápisové pásce. Dále u ševců v Jaroměři, kde pečetní text také začíná a končí na pásce, do které navíc zasahují meče štítonošů. Stejný případ nastává i u řezníků z Jaroměře a řezníků z Náchoda. Není výjimkou, že pečetní obraz zasahuje do legendy, zvláště u erbovních typů pečeti, kde přesahuje do hlavy pečeti klenot.

Znění opisů má nejčastěji vzorec: pečeť, název instituce, název řemesla (nebo řemesel pokud jde o více spojených cechů), název města a v některých případech i letopočet, který může znamenat dobu vzniku pečetidla, ale i datum potvrzení statut nebo založení či sloučení cechu³⁰. Opisy jsou nejvíce použity nezkrácené. Zkratky se používají nejčastěji, jde-li o spojené cechy nebo je typář příliš malý na celé znění legendy. Někdy jsou v pečetním poli jen litery jako u cechu ševcovského v Dobrušce, kde jsou jen písmena M. D.

2.2 *Ikonografický rozbor*

V obrazech pečetidel této práce se vyskytují pouze náměty s cechovní symbolikou v obvyklé formě, v podobě nástrojů či výrobků, které spolu s legendou identifikují cech vlastní pečeť. Každé řemeslo mělo své typické nástroje a výrobky vyobrazené v pečetním poli. U některých cechů jsou vyobrazeny biblické nebo heraldické figury, to bude vysvětleno v práci níže.

Jedním z nejstarších a nejrozšířenějších cechů byl cech řezníků. Jeho štítová figura je český korunovaný dvouocasý lev. Tato figura je poprvé doložena z roku 1437 od Zikmunda Lucemburského, kterou udělil řezníkům Starého města Pražského³¹. Z výběru typářů této práce odpovídají tomuto typickému vzoru pro řezníky typáře ze Solnice, Rychnova nad Kněžnou a Dobrušky. Na pečeti Jaroměřských řezníků je podobná figura, lev však nadržuje širočiny v tlapách, ty jsou vyobrazeny zkřížené nad štítem. Toto pečetidlo pochází pravděpodobně z přelomu 15. a 16. století, protože do tlap se lvovi dostává širočina až v 16. století³². Další řeznickou figurou jsou zkřížené širočiny někdy doplněné

³⁰ CHALOUPKA, J. ref. 29. s. 132.

³¹ POHANKA, C., H. *Heraldika v souvislostech*. Praha: 2012. s. 285.

³² Tamtéž.

o volskou hlavu³³, jako u cechu řezníků v Náchodě. Zde se nachází v gotickém štítě zkřížené siročiny, překryté srdečním štítem s břevnem.

Artikule staroměstského cechu krejčích z roku 1318 jsou u nás nejstarší dochované³⁴. Jejich štítovým znamením jsou rozevřené krejčovské nůžky, které ve vybraných pečetidlech dominují. Někdy bývají doplněné o doprovodné figury³⁵. V některých případech se tento cech spojoval s cechem postřihačů, který měl za znak postřihačské nůžky³⁶, a proto nejsou výjimkou zkřížené postřihačské a krejčovské nůžky v jednom štítě jako u cechu krejčích a postřihačů v Náchodě, nebo v čtvrceném štítě samostatně v každém poli jako je tomu u krejčích a postřihačů v Polici nad Metují. Ve výběru této práce jsou typáře, kde ke krejčovským nůžkám je vyobrazený anděl, buď jako štítonoš, nebo klenot. Tento anděl by mohl být archanděl Michael³⁷. Jedná se o typář krejčích z Nového Města nad Metují, kde jsou přidány ještě doprovodné figury žehličky a špendlíku a typář náchodských krejčích, kde anděl rozevívá nůžky.

Cech hrnčířů obdržel svůj znak od Vladislava II. v roce 1488³⁸. Tento znak byl rozšířen již dříve, poprvé je však doložený až z tohoto roku³⁹. Znak obsahuje biblický výjev Adama a Evy stojícího u stromu poznání ovinutého hadem vyrůstajícího z hliněné nádoby. To mělo symbolizovat vytvoření Adama a Evy jako prvních výtvorů z hlíny. Tento motiv je dodržen u všech zkoumaných pečetidel.

U cechu ševců jsou vloženy tři odstředivě stojící škorně s ostruhami. Tento znak obdrželi ševci od krále Vladislava II. roku 1477⁴⁰. V oblastech, kde převažoval německý vliv, se může objevit bota prostřelená šípem⁴¹. Někdy je znak tkalců doplněn o jednoho, nebo dva ozbrojence jako štítonoše. Ve vybraných typářích je tomu tak u ševců z Jaroměře, Solnice a Police nad Metují. Znak prostřelené boty v této práci není.

³³ CHALOUPKA, J. ref. 29. s. 131.

³⁴ HRDLIČKA, J.; JÁSEK, J.; HRUBÝ, V. *Pět století řemeslné symboliky*. Praha: 1999. s. 122.

³⁵ POHANKA, C. ref. 31. s. 287.

³⁶ Tamtéž.

³⁷ HRDLIČKA, J.; JÁSEK, J.; HRUBÝ, V. ref. 34. s. 122.

³⁸ POHANKA, C., H. ref. 31 s. 289.

³⁹ BUBEN, M. *Encyklopedie heraldiky*. Praha: 1999. s. 81.

⁴⁰ HRDLIČKA, J.; JÁSEK, J.; HRUBÝ, ref. 34. s. 157.

⁴¹ CHALOUPKA, J. ref. 29. s. 132.

Cech kožešníků obdržel znak také od Vladislava II., a to roku 1473⁴². Kožešníci mají ve znaku kosmé popeličtinové břevno nebo celé pole, na kterém stojí holubice s olivovou ratolestí v zobáku. Ratolest má symbolizovat konec světa potopou a holubice symbolizuje Ducha svatého⁴³. Na vybraných pečetích cechu kožešníků je tento motiv zcela dodržen.

Základním znakem cechu tkalců byly tři do trojúhelníku postavené člunky⁴⁴, nebo zkřížené tkalcovské hřebeny s člunkem⁴⁵. Tyto motivy jsou vyobrazené na pečeti jaroměřských tkalců a tkalců z Rychnova nad Kněžnou. U druhé pečeti tkalců z Jaroměře je tento motiv pozměněn o hřebenovou stávkou místo spodního člunku.

Cech soukeníků měl ve znaku nejpoužívanější nástroje, tedy: postřihačské nůžky, soukenickou střelu, krample a bodlákové štětí⁴⁶. Jejich patronem byl svatý Severus držící berlu a soukenickou střelu⁴⁷. Na vybrané pečeti u cechu soukeníků z Rychnova nad Kněžnou, se nacházejí všechny motivy patřící k tomuto znaku.

Pro cech mlynářů je typickou symbolikou palečné kolo, mlýnský kámen, oškrt, tesařské sekery a kružidlo⁴⁸. Ve vybraných pečetidlech jsou vyobrazeny obvyklé motivy pro mlynářský cech. U mlynářského cechu Police nad Metují se jako klenot objevuje hlava mnicha, protože mlýn patřil klášteru. V pečetním obraze mlynářského cechu v Jaroměři se jako klenot objevuje pravděpodobně svatý Václav jako patron řemesla⁴⁹.

Pro cech pekařů je typický symbol preclíku, calty, housky nebo bulky⁵⁰. A přesně tak je tomu i u vybraných typářů v této práci.

Cech perníkářů používá symbol obdélníkové formy na perník⁵¹, který je možné vidět u vybraných pečetidel, jiné symboly se zde nenacházejí.

⁴² BUBEN, M. ref. 39. s. 81.

⁴³ HRDLIČKA, J.; JÁSEK, J.; HRUBÝ, V. ref. 34. s. 170.

⁴⁴ Tamtéž. s. 115.

⁴⁵ MARÁZ, K. ref. 2. s. 129.

⁴⁶ POHANKA, C., H. ref. 31. s. 289.

⁴⁷ HRDLIČKA, J.; JÁSEK, J.; HRUBÝ, V. ref. 34. s. 115.

⁴⁸ CHALOUPKA, J. *Cechovní symbolika potravinářských a kovodělných řemesel*. In *Časopis Moravského muzea zemského*, roč. 74, 1989. s. 240.

⁴⁹ HRDLIČKA, J.; JÁSEK, J.; HRUBÝ, V. ref. 34. s. 57.

⁵⁰ CHALOUPKA, J. ref. 48. s. 240.

U cechu punčochářů je typické vyobrazení základních výrobních nástrojů a konečného produktu jako je punčocha, korunované nůžky, vidlice s nasazeným bodlákovým štětím a rukavice⁵². Původní znak byl však jiný. Tento znak byl punčochářskému cechu na Starém Městě pražském udělen roku 1612 Matyášem I.⁵³. U vybraného pečetidla je vyobrazen znak od Matyáše I., tedy punčocha, nůžky, rukavice a vidlice.

Řemeslo kovářů má ve znaku nejčastěji podkovu nebo kladiva⁵⁴. Tento znak je u cechu kovářů z Dobrušky doplněn o figury kladiva, židle a kleští, nad kterými stojí pták s podkovou v zobáku, nad ptákem se nachází srdce se třemi zabodnutými hřeby. U cechu patera řemesel v Náchodě je podkova doplněna o dvě zkřížená kovářská kladiva. Jiné znaky se ve vybraných typářích nenacházejí.

Cech bednářů měl ve znaku nejčastěji sud, bednářské palice, kružidlo, nebo dláto⁵⁵, tak je tomu i u vybraných typářů.

Cech ručníkářů (puškařů) měl za figury nejčastěji zkřížené ručnice (ruční palné zbraně) jako samostatný cech⁵⁶ nebo ve společném cechu se zámečníky zkřížené ručnice s klíčem⁵⁷. V této práci se vyskytují obě možnosti, a to u cechu ručníkářů z Dobrušky zkřížené ručnice a Kostelce nad Orlicí ve spojeném cechu se zámečníky.

Cech kolářů má ve znaku, jak již jeho název napovídá, kolo⁵⁸. U cechu patera řemesel v Náchodě je kolo doplněno o ohýbač. Ve vybraných pečetidlech se nacházejí znaky obvyklé pro tento cech.

Cech zámečníků používá figury klíčů, zkřížených klíčů, nebo zámku⁵⁹. U zámečníků v Dobrušce drží klíč v levé tlapě nekorunovaný lev s jedním ocasem. Jiné figury u zámečníků v této práci nejsou.

⁵¹ HRDLIČKA, J.; JÁSEK, J.; HRUBÝ, V. ref. 34. s. 59.

⁵² POHANKA, C., H. ref. 31. s. 289.

⁵³ HRDLIČKA, J.; JÁSEK, J.; HRUBÝ, V. ref. 34. s. 141.

⁵⁴ POHANKA, C., H. ref. 31. s. 287.

⁵⁵ MARÁZ, K. ref. 2. s. 125.

⁵⁶ HRDLIČKA, J.; JÁSEK, J.; HRUBÝ, V. ref. 34. s. 188.

⁵⁷ MARÁZ, K. ref. 2. s. 128.

⁵⁸ CHALOUPKA, J. ref. 48. s. 132.

Cech truhlářů má ve znaku symboly nářadí: hoblíku, kružidla, úhelníku a pravítka⁶⁰. A také pravítko s hoblíkem, kružidlem a úhelníkem se objevují ve vybraných typářích cechu truhlářů, například u truhlářů z Rychnova nad Kněžnou.

Cech mečířů používá figury mečů zapíchnutých v půlměsíci⁶¹. Tak je tomu u cechu mečířů z Cechu šesterá řemesel z Náchoda.

Figury spájecí palice, sklenářského řezáku a sklenářské sekery používá cech sklenářů⁶². A to konkrétně sklenáři z Rychnova nad Kněžnou.

Cech soustružníků používá znak vysoustružené koule⁶³. V této práci je pouze jeden takovýto cech a to soustružníků z Rychnova nad Kněžnou.

Cech tesařů využívá figury nejčastěji používaného nářadí tedy siročin, teslic a utahováků k připevnění trámu⁶⁴. Tyto figury tedy nalezneme u tesařů z Dobrušky, kde je součástí znaků cechu rozličných řemesel.

Zednická lžíce, zednické kladivo, kružidlo nebo nebozez jsou využívány, jako symboly nářadí pro cech stavitelů⁶⁵. V této práci se jedná o cech stavitelů z Rychnova nad Kněžnou.

Sdružené cechy se spojovaly většinou z výrobních nebo správních příčin. Dalším důvodem sjednocování cechů byla podobnost řemesel, která vykonávaly. Nejčastěji se spojovala kovodělná a potravinářská řemesla. Každé řemeslo zastoupené ve společném cechu mělo svůj typický znak v samostatném erbu nebo v jednom společném erbu⁶⁶. Dalším z důvodů vytvoření společného cechu mohl být nedostatek mistrů v menších městech, tyto cechy se pak nazývaly cechy rozličných řemesel⁶⁷. V této práci se jedná

⁵⁹ CHALOUPKA, J. ref. 48. s. 132.

⁶⁰ HRDLIČKA, J.; JÁSEK, J.; HRUBÝ, V. ref. 34. s. 92.

⁶¹ Tamtéž. s. 193.

⁶² Tamtéž. s. 103.

⁶³ CHALOUPKA, J. ref. 48. s. 132.

⁶⁴ HRDLIČKA, J.; JÁSEK, J.; HRUBÝ, V. ref. 25. s. 88.

⁶⁵ Tamtéž. s. 100.

⁶⁶ CHALOUPKA, J. ref. 48. s. 130.

⁶⁷ WINTER, Z. *Dějiny řemesel a obchodu v Čechách v XIV. a v XV. století*. Praha: 1906. s. 613.

například o cech patera a šesterá řemesel Náchod nebo o cech rozličných řemesel Dobruška.

Tvary cechovních pečetidel jsou u této práce omezeny na okrouhlý a oválný tvar, což je pro cechovní pečeti typické⁶⁸.

Nejčastějším typem držadla u této práce je kuželka, sklopné křídlo a křídlo.

Nejpoužívanějším přechodem mezi pečetním obrazem a legendou je jednoduchá linka. Pečetní pole samotné je nejčastěji zakončeno vavřínovým věncem. Není výjimkou používání více druhů linek v jedné pečeti, kdy je k oddělení pečetního obrazu použit perlovec a okraj pečeti zdobí vavřínový věnec nebo provazec.

2.3 Heraldický rozbor

2.3.1 Typologie štítů

Prvním štítem vyobrazeným v erbovním štítu byl normanský štít a to již ve 12. století⁶⁹. Ten se v této práci vyobrazený na žádném typáři nevyskytuje. Následující štít pochází ze století třináctého a je to štít gotický. Jeho hlavní znaky jsou vodorovný horní okraj, zaoblené horní hrany a pozvolný sestup, který poukazuje na vývoj od normanského štítu. Ten se již v této práci vyskytuje u několika případů (viz. níže).

Na turnajích v druhé polovině 14. století byl nejpoužívanějším štítem kolčí štít, a to se projevilo i v heraldice, kde byl tento typ štítu používán nejvíce. Jedná se o štít vykrojený z jedné strany. Do výkrojku se při turnajích vkládalo kopí. Podle vývoje zbraní a štítů ve vojenství se vyvíjel i heraldický štít, proto je od 15. století nejpoužívanější štít španělský, který je nahoře rovný a ve spodní části zaoblený. V 16. století vstupuje do heraldiky renesance a ta s sebou přináší nový štít, který je podle ní nazvaný renesanční. Dále se v heraldice mohou vyskytovat i štíty s názvem podle země původu, například francouzský, polský nebo německý a anglický, který má více podob⁷⁰. U vybraných

⁶⁸ MARÁZ, K. ref. 2. s. 124.

⁶⁹ POHANKA, C., H. ref. 31. s. 53.

⁷⁰ Tamtéž.

pečetidel se vyskytuje nejvíce renesanční typ štítu, to souvisí nejpravděpodobněji s dobou jeho používání od 16. do 17. století, protože v této době byl největší rozvoj cechů v Čechách ve vrchnostenských městech⁷¹. Druhým nejpoužívanějším typem štítu je španělský štít. Dalšími použitými štíty jsou anglický, německý a kolčí typ štítu. U jednoho pečetidla je použitý gotický štít a to u cechu náhodských ševců, které je nejstarší z vybraných pečetidel.

Cechy často využívají honosné kusy, jako erbovní znaky buď samostatně jako štítonoši, nebo jako součást kompozice erbu. Nejčastěji to jsou hodnostní koruny a štítonoši. Nejtypičtějším zástupcem jsou ševci, kde štítonoši zauímají více místa než samotný erb. Další příklad je u tkalců z Jaroměře, kde jsou dva lvi držící korunované člunky.

Nejvíce v této práci využívaným typem obrazu je erbovní s určitou erbovní figurou odpovídající řemeslu daného cechu. Tyto znaky se rozdělují do tří kategorií a to 1. pracovní nástroje, 2. výrobky, 3. suroviny nebo materiály používané řemeslem⁷². Pouze tři vybrané cechy, kterým byla udělena privilegia od krále, se mohly prokazovat úplným erbovním znakem. V této práci to jsou kožešníci, soukeníci a punčocháři. Jediný cech hrnčírů má v této práci vyobrazený biblický motiv v erbu, důvod pro tento jev je vysvětlen výše.

⁷¹ JANÁČEK, J. *Přehled vývoje řemeslné výroby v českých zemích za feudalismu*. Praha: 1963. s. 223.

⁷² MARÁZ, K. ref. 2. s. 129-130.

3 Cechy

3.1 Počátky cechovního zřízení

Největší rozvoj měst v českých zemích nastupuje ve 13. století, kdy vznikají i první náboženská bratrstva, která se starají o pohřby a další sociální potřeby svých členů. Tato náboženská bratrstva jsou podle soudobé i starší literatury nejpravděpodobnějším předchůdcem cechů⁷³. Cechy se z těchto bratrstev stávají, až v té chvíli, kdy je jim přiznána korporativní činnost a právní působnost⁷⁴. To souvisí s rozvojem jejich hospodářství, kdy se stávají nepostradatelnou složkou hospodářské struktury v českých zemích. Hlavní místo odbytu těchto bratrstev bylo na místních trzích, kde mohly prodat svoje produkty. Postupně se však rozvíjí i trh dálkový, který dokáže prokázat řemeslnou úroveň díky větší konkurenci než na trhu místním. Ve 14. století je dovršen rozvoj místního trhu, který se koná zpravidla ve městech. Zde je trh vyhlášován několikrát týdně podle velikosti města a sjíždí se sem lidé z okolních vesnic. Tyto trhy byly kodifikovány městskými právy, například právem mílovým, kdy se na míli (nejčastěji 9km) od města nesměly konat jiné trhy⁷⁵.

V tomto období také začíná největší rozvoj specializace řemesel v českých zemích. Z toho vyplývá, že se rozvíjela i jejich technická vyspělost. A tím se vytvářejí možnosti pro spojování řemeslníků, do cechovního zřízení. Hlavním důvodem pro toto slučování byla snaha o regulaci místního trhu⁷⁶. Postupně se tato společenstva začínají rozrůstat, volí si své mistry a zapisují svá statuta, nejčastěji zapsaná do knihy v člancích, které obsahují základní stanovy bratrstva. Ty jsou většinou rozděleny do několika částí, které obsahují například pravidla o vstupu do bratrstva nebo pravidla pro nákup surovin⁷⁷. Tato statuta si poté jednotlivá bratrstva posílala mezi sebou do jiných měst a popřípadě dále upravovala dle potřeby. Čeští králové se do zakládání a vývoje cechů nekládali a

⁷³ PÁTKOVÁ, H. *Bratrstvie ke cti božie*. Praha: 2000. s. 50.

⁷⁴ WINTER, Z. ref. 67. s. 613.

⁷⁵ JANÁČEK, J. ref. 71. s. 27.

⁷⁶ Tamtéž. s. 150.

⁷⁷ WINTER, Z. ref. 67. s. 198.

nechali vše na městech a vrchnosti. Byli však cechů nejvyšší instancí a tak se stávalo, že o potvrzení svých statut cechovní společnosti žádala krále a ne město⁷⁸.

První cech založený v Čechách byl ve Starém Městě pražském a jednalo se o cech krejčích z roku 1318⁷⁹. Od této doby se začínají řemesla organizovat do společností po celém království Českém, např. českobudějovičtí řezníci roku 1337, nebo první řemeslná statuta na venkově pekařského cechu v Netolicích roku 1338⁸⁰. Za vlády Karla IV. bylo zakázáno několik cechů, aby nezasahovaly do správy měst, tento zákaz však zanedlouho zrušil a začal jim udělovat i monopoly⁸¹. Mezitím stále probíhá rozvoj cechů ve venkovských městech, např. v Litomyšli roku 1363. Dále vznikají takzvané spolucechy a rejcechy, kde se spojuje více cechů dohromady⁸². Postupně se ustavuje struktura cechu a vztahy mezi cechem a vrchností, a cechem a městy, které se stávaly stále těsnější a pro cechy méně výhodné. Podřízenost cechů jejich vrchnosti se stávala stále větší a zasahování do cechovního řádu stále častější. Do čela cechu se dostává cechmistr, kterého si volí bratrstvo samo. Cechmistři se snaží dostat do městské rady a to vytváří spory mezi patriciátem a cechy⁸³.

V počátcích zřizování cechů není vstup nijak omezen, postupně se tato situace mění a cechy se uzavírají. Za vstup do cechu se začíná platit a cena za přijetí postupně vzrůstá. Brzy po zakládání bratrstev jsou nařízeny podmínky pro přijetí a pravidla chování pro jeho členy. Výhody oproti jiným členům do řemesla přistupujícím mají příbuzní řemeslníků. Dále se ve statutech objevují prvky na ochranu prodeje, například na monopol městské práce roku 1318 u krejčovského cechu v Praze⁸⁴. Místní upravují statuta pro tovaryše podle své potřeby, např. pracovní dobu nebo práci ve sváteční dny⁸⁵. Hlavním orgánem cechů je valná schůze, ta se většinou týkala soudních a zákonodárných věcí uvnitř cechu⁸⁶. Do doby lucemburské jsou bratrstva důležitá pro slučování

⁷⁸ WINTER, Z. ref. 67. s. 200.

⁷⁹ Tamtéž. s. 186.

⁸⁰ EMLER, J. *Regesta Bohemie et Moraviae IV.* Praha: 1892. s. 237.

⁸¹ ŠKAŘUPA, P. *Právní aspekty cechovního zřízení v českých zemích.* Praha: 2011. s. 103.

⁸² WINTER, Z. ref. 67. s. 204.

⁸³ HOFFMAN, F. *České město ve středověku.* Praha: 2009. s. 251.

⁸⁴ WINTER, Z. ref. 67. s. 222.

⁸⁵ HOFFMAN, F. ref. 83. s. 247.

⁸⁶ RENARD, G. *Guilds in the middle ages.* London: 1919. s. 28.

řemeslníků, kteří se ve společenstvu lépe prosadí při konkurenci. Na počátku 15. století se začínají projevovat národnostní rozdíly a vznikají vedle sebe německé a české krámy. To se mění při husitské revoluci, kdy odchází ze země většina německého obyvatelstva. Po konci husitství s rostoucí silou královských českých měst roste i význam řemeslníků ve městech. Nejvíce se rozvíjejí tzv. silná řemesla, mezi něž patří například pekaři, ševci, kožešníci, tkalci a kováři⁸⁷. Cechy se postupně stávají nepostradatelnou součástí předindustriální ekonomiky.

Pro živnostenskou politiku neexistovaly ve státě pro tuto dobu žádné zákony. Zemský sněm ani král neměli nástroje k řízení živností. Jediný, kdo měl nad cechy dohled, byly městské rady v královských městech, které potvrzovaly jejich statuta. To se projevovalo například u přijímání nových členů do cechu, kde si městská rada zachovávala určitý vliv. U poddanských měst byla situace podobná, zde stvrzovala statuta vrchnost, pod kterou město spadalo. Městská rada se snažila v této době o regulaci cechovního podnikání, aby sjednotila zájmy cechovní se zájmy zákazníků⁸⁸. Nejvíce byly tímto zasaženy cechy s výrobou potravin jako řezníci a pekaři. Jim konšelé určovali, například za kolik mají provádět jednotlivé pracovní úkony nebo prodávat výrobky. Konšelé často hlídali i kvalitu nakupovaných výrobků nebo ochranu zákazníků před nekvalitními výrobky. Nařízení měst se neomezovala pouze na finanční politiku cechů, ale i na dodržování dobrého chování ve městech⁸⁹. Řemeslníci museli odvádět vrchnosti a městům různé poplatky například na špitál a šosy. Za to se vrchnost starala o dostatečnou dodávku surovin pro cechy a přednostní práva na nákup surovin pro jeho členy. Dále chránila různými monopoly a výsadami místní cechy proti cechům přespolním. Tyto ochrannářské tendence proti cechům z jiných měst se postupem času stávají brzdou v rozvoji hospodářství⁹⁰.

Na konci 15. století se prohlubuje spor mezi královskými městy a šlechtou. Šlechta se snažila prosadit své obchodní zájmy i ve městech hlavně v oblasti

⁸⁷ JANÁČEK, J. ref. 71. s. 132.

⁸⁸ WINTER, Z. ref. 67. s. 646.

⁸⁹ Tamtéž. s. 685.

⁹⁰ Tamtéž. s. 648.

pivovarnictví. Feudálové podporovali svou řemeslnou výrobu, a to hlavně ve městech, ve kterých pro nově vznikající cechy zajišťovali větší možnosti pro odbyt jejich produktů v blízkých vesnicích. Snahou šlechty bylo vytvoření velkých dominií, ve kterých zakládali velkostatky, které ovládaly výrobu na celém panství⁹¹. V průběhu 16. století se upevňuje cechovní soustava kvůli spojování cechů do krajské nebo celozemské působnosti. To vedlo k posilování moci cechů nad hospodářstvím měst. Cechy společného řemesla si vzájemně pomáhaly a uzavíraly smlouvy, jako například řezníci ze Solnice, Rychnova a Kostelce nad Orlicí smlouvy o vzájemné pomoci a ochraně řemesla. Některé cechy z menších měst spadaly pod cechy z měst větších, jako například ševci z Častolovic a Vamberka, kteří se hlásili pod cech ševcovský z Kostelce nad Orlicí⁹².

Roku 1547 povstali čeští stavové proti králi Ferdinandovi, který toto povstání tvrdě potrestal. Tohoto povstání se zúčastnila i královská města, která musela odevzdat svá privilegia, a bylo na králi, zda statuta znovu potvrdí⁹³. Mezi tato města patřil i Hradec Králové, kde některým cechům hrozil dokonce i zánik. Privilegia byla cechům nakonec vrácena až v roce 1558 a například cech řezníků si je nechává potvrdit až od Maxmiliána II. roku 1567⁹⁴. Po tomto povstání začíná vstupovat panovnická moc do živnostenské politiky a projevuje se například v tom, že v artikulích se přísahá vždy věrnost králi. Také měli nařízen jako hlavní dohled rychtáře. Zatímco v královských městech cechy po tomto povstání strádaly, cechy ve vrchnostenských městech prosperovaly a získávaly privilegia⁹⁵, například cech soukeníků v Rychnově roku 1557, nebo řezníci v Kostelci nad Orlicí v téže roce⁹⁶. Roku 1578 vydává Rudolf II. Velký policejní řád o cenách a mzdách⁹⁷. Tento řád upravoval ceny výrobků jednotně po celém království a ustavoval dva dohlížející nad cechy, kteří měli kontrolovat ceny. Cechy po celém Království Českém protestovaly proti tomuto řádu. Například stavové z bechyňského kraje píší císaři, že stačí dohled cechmistrů nad řemesly.

⁹¹ HOFFMAN, F. ref. 83. s. 25.

⁹² WINTER, Z. *Český průmysl a obchod v XVI. věku*, Praha: 1913. s. 35.

⁹³ ŠKAŘUPA, P. ref. 81. s. 127.

⁹⁴ ZAHRADÍK, Z., Kolektiv autorů. *Hradec Králové*. Praha: 2017. s. 174.

⁹⁵ ŠKAŘUPA, P. ref. 81. s. 129.

⁹⁶ WINTER, Z. ref. 92. s. 62.

⁹⁷ MELICHAR, F. *Dějiny cechovnictví v Čechách*. Praha: 1902. s. 184.

Po třicetileté válce se cechy dále stávaly nepřístupnějšími před veřejností a stále probíhala monopolizace. Roku 1731 vychází generální cechovní patent, který je předstupněm k utvoření živnostenského zákoníku. Tento patent zrušil všechna statuta nepotvrzená králem, dále upravoval učednické povinnosti nebo rušil postavení zemských cechů a postavil všechny cechy za sobě rovné⁹⁸. V roce 1739 vychází generální cechovní artikule, které navazují a upravují některé normy z předchozího patentu⁹⁹. Posledním patentem z tohoto století je generální cechovní patent z roku 1791, ve kterém byly živnosti separovány na cechovní a necechovní. Stále se však vytrácela důležitost cechovního zřízení, které postupně od konce třicetileté války vytlačovala manufakturní výroba. V okolních zemích byly cechy rušeny již dříve, například ve Francii roku 1789¹⁰⁰ nebo v 1835 Anglii¹⁰¹. Roku 1859 vychází nový živnostenský řád a tím jsou de facto i de iure zrušeny cechy a na jejich místo nastupují živnostenská společenstva.¹⁰²

⁹⁸ ŠKAŘUPA, P. ref. 81. s. 140.

⁹⁹ MENDEL, B. *Vývoj řemesel a obchodu v městech pražských*. Praha: 1947. s. 50.

¹⁰⁰ BAIN, E. *Merchant and craft guilds a History of the Aberdeen incorporated Trades*. Aberdden: 1887. s. 14.

¹⁰¹ GRUBER, J. *Průmyslová politika*. Praha: 1922. s. 56.

¹⁰² ŠKAŘUPA, P. ref. 81. s. 148.

II Katalog

Jak bylo uvedeno na začátku, tato část bakalářské práce se zabývá popisem konkrétních vybraných pečeti z období 15. - 18. století, které byly používány na území královéhradeckého kraje. Tento oddíl práce je koncipován následujícím způsobem: nejprve je uveden plný název cechu, následován materiálem, z něhož je pečeť a typář vytvořen, po materiálu následuje typ písma, které přechází na dobu vzniku. Dalším prvkem popisu jsou tvar, rozměry typáře, druh držadla a popis pečetního pole, celou tuto kaskádu uzavírá pečetní opis s jeho jazykem.

Pečetní obraz byl popisován od středu směrem k okrajům. První byl popsán štít, když se na pečetě objevuje, jeho pole, dále přilba byla-li součástí motivu. Dalším popisovaným prvkem byly honosné kusy, klenoty přikrývadla a damaskování. Posledním charakterizovaným prvkem pečetního obrazu byla legenda a její umístění a oddělení od obrazu.

U archivů v Náchodě a v Rychnově nad Kněžnou nejsou dostupné online katalogy archivních fondů. Jediná možnost jak vyhledat pečeť je náhled do archivní pomůcky. Při vytváření katalogu byla vzorem kniha Pět století řemeslné symboliky. V této knize je komplexně popsáno více jak dvě stě pečetidel a razítek z Archivu hlavního města Prahy.

Datování doby vzniku typáře je ovlivněno několika faktory, a to: použitým typem štítu, typem písma v opise, jazykem legendy a použitými znaky ve štítu. Některé motivy se začaly používat až od udělení znaku od krále, jako například u cechu hrnčírů. V některých případech je datum vytvoření typáře vyryto v pečetním obraze nebo v opisu. Materiál byl popisován vizuálně podle barvy a u některých typářů byl již materiál určen v inventářích.

1. Cech krejčích Dobruška

Materiál: stříbro

Písmo: humanistická majuskula

Doba vzniku: 1760

Tvar: okrouhlý

Rozměry plochy: 37 mm. Výška typáře: 35 mm

Držadlo: sklopné křídlo

Popis pečetního pole:

Typ obrazu: Znakový, s erbovní figurou

Na štítě vyplněném damaskováním rozevřené krejčovské nůžky. Nad štítem je položena květina. Opis je mezi dvěma linkami.

Opis: †††PEC: POC:CE:KREICOV:MIE:DOBRUSCE1760

[Pečeť poctivého cechu krejčovského měšť Dobrušce 1760]

Jazyk: čeština

2. Cech rozličných řemesel Dobruška

Materiál: mosaz

Písmo: humanistická majuskula

Doba vzniku: 1722

Tvar: okrouhlý

Rozměry plochy: 40 mm. Výška typáře: 26 mm

Držadlo: pevné křídlo

Popis pečetního pole:

Typ obrazu: Znakový, s úplným znakem

V pečetním poli jsou tři kartuše. V první kartuši je rytířská koruna, pod ní je preclík a palečné kolo a vedle dvě obdélníkové formy na perník. Ve druhé kartuši leží hoblík, pod ním bednářská a truhlářská palice a kolo. Ve třetí kartuši je podkova, zámek a pod nimi dvě zkřížené siročiny. Okraj pečetního pole je lemován provazcem. Opis mezi dvěma linkami

Opis: ●PECET CECHOWNI. REMESLA. ROZLI:MESTA DOBRVSSKI● 1722

[Pečeť cechovní řemesla rozličného města Dobrušky 1722]

Jazyk: čeština

3. Cech pekařů Dobruška

Materiál: mosaz

Písmo: humanistická majuskula

Doba vzniku: 1748

Rozměry plochy: 41 mm. Výška typáře: 108 mm

Držadlo: kuželka

Tvar: okrouhlý

Popis pečetního pole:

Typ obrazu: Znakový, s úplným znakem

Tři vzájemně propletené korunované preclíky. Pod preclíky se nachází dvě vavřínové ratolesti. Opis je mezi dvěma linkami ve vrchní části přerušen korunou. Okraj pečetního pole je lemován provazcem.

Opis: PECET CECHOWNI PEKARSKA MESTE DOBRVS 1748

[Pečeť cechovní pekařská v městě Dobrušce 1748]

Jazyk: čeština

4. Cech mlynářů Dobruška

Materiál: mosaz

Písmo: humanistická majuskula

Doba vzniku: 1700 - 1800

Tvar: okrouhlý

Rozměry plochy: 41 mm. Výška typáře: 104 mm

Držadlo: kuželka

Popis pečetního pole:

Typ obrazu: Znakový, s erbovní figurou

Ve středu pole leží palečné kolo, nad kterým je kružidlo přeložené úhelníkem. Opis je oddělen od pečetního obrazu oddělen linkou. Okraj pečetního pole je lemován věncem.

Opis: ●PECET CECHOVNI REME:MLINAR:MESTA DOBRVSSKI

[Pečeť cechovní řemesla mlynářského města Dobrušky]

Jazyk: čeština

5. Cech kovářů, zámečníků, ručnickářů Dobruška

Materiál: mosaz

Písmo: humanistická majuskula

Tvar: okrouhlý

Doba vzniku: 1750 - 1800

Rozměry plochy: 36 mm. Výška typáře: 81 mm

Držadlo: kuželka

Popis pečetního pole:

Typ obrazu: Znakový, s úplným znakem

Ve třech štítech složených v kartuši se nachází v prvním štítě lev držící v levé tlapě klíč, ve druhém štítě se nachází podkova s kladivem, židlí a kleštěmi, nad kterými stojí pták s podkovou v zobáku, jež má nad sebou srdce s třemi hřeby a ve třetím štítě jsou dvě zkřížené bambitky s nabíjíkem. Nad štíty leží hraběcí koruna. Legenda je od pečetního pole oddělena linkou. Okraj typáře je ozdoben věncem.

Pečetní opis: *PECET P CZE KOWA ZAM RUCSNI M DOBRVSSKI

[Pečeť poctivého cechu kovářského, zámečnického, ručnickářského města Dobrušky]

Jazyk: čeština

6. Cech hrnčírů Dobruška

Materiál: mosaz

Písmo: humanistická majuskula

Tvar: okrouhlý

Doba vzniku: 1500 - 1600

Rozměry plochy: 39 mm. Výška typáře: 49 mm

Držadlo: kuželka

Popis pečetního pole:

Typ obrazu: Znakový, s erbovní figurou

Ve štítě stojící Adam a Eva u stromu poznání vyrůstajícího z hliněné nádoby ovinutého hadem. Opis na pásce nad štítem přeložené. Okraj pečetidla je lemován linkou.

Pečetní opis: PE:CEH/KREM/HRN/ME:DOR

[Pečeť cechu keramiků, hrnčírů města Dobrušky]

Jazyk: čeština

7. Cech řezníků Dobruška

Materiál: bronz

Písmo: humanistická majuskula

Doba vzniku: 1600 - 1700

Tvar: oválný

Rozměry plochy: 25 x 23 mm. Výška typáře: 75 mm

Držadlo: kuželka

Popis pečetního pole:

Typ obrazu: Znakový, s erbovní figurou

V pečetním poli je český dvouocasý korunovaný český lev hledící držící v tlapách řeznickou sekeru. Pod ním vyrůstá ze země vavřínová ratolest. Okraj typáře je lemován věncem.

Pečetní opis: °°° STADT DOBRUSCHKA

Jazyk: němčina

8. Cech ševců Dobruška

Materiál: železo

Písmo: humanistická majuskula

Doba vzniku: 1700 - 1800

Tvar: oválný

Rozměry plochy: 33 x 29 mm. Výška typáře: 43 mm

Držadlo: kuželka

Popis pečetního pole:

Typ obrazu: znakový, s erbovní figurou

V pečetním poli se nachází tři korunované dokola stojící škorně, pod kterými jsou majuskulní písmena M a D, to asi znamená Město Dobruška. To celé je vloženo mezi vavřínové ratolesti uvozenými ševcovskou nití. Okraj pečetidla je zdobený provazcem.

Pečetní opis: není

Jazyk: čeština

9. Cech kožešníků Kostelec nad Orlicí

Materiál: stříbro

Písmo: humanistická majuskula

Doba vzniku: 1550 - 1600

Tvar: okrouhlý

Rozměry plochy: 30 mm. Výška typáře: 25 mm

Držadlo: sklopné křídlo

Popis pečetního pole:

Typ obrazu: Znakový, s úplným znakem

V pečetním poli na kosmo děleném štítě se ve svrchní části nachází holubice s ratolestí v zobáku a dolní část je vyplněna břevnem s popeličinou. Helma s příkrývadly. V klenotu holubice s ratolestí v zobáku. Opis je umístěn mezi linkou a provazcem. Okraj pečeti je lemován stupňovitou římsou.

Pečetní opis: ● PECZIET CECHOV KOZ/ISSNICKE.M.KOSTEL

[Pečeť cechovní kožešnická města Kostelce]

Jazyk: čeština

10. Cech kovářů, ručníkářů, zámečníků, truhlářů, kolářů Kostelec nad Orlicí

Materiál: mosaz

Písmo: humanistická majuskula

Doba vzniku: 1600 - 1700

Tvar: okrouhlý

Rozměry plochy: 35 mm. Výška typáře: 95 mm

Držadlo: kuželka

Popis pečetního pole:

Typ obrazu: Znakový, s erbovní figurou ve štítu

Ve čtvrceném štítě v prvním poli se nachází znak zkřížený klíč a ručnice.(ruční palná zbraň) Ve druhém poli podkova, ve třetím poli kolo a kolářská palička, ve

čtvrtém poli ve vrchní části hoblík a sud. Nad štítem je nápis WORLIZ. Legenda oddělena mezi dvěma linkami. Okraj typáře je lemován vavřínovým věncem.

Pečetní opis: *PEC°CEH°KOW°RVC°ZAME°TRV°KOLA°MES°KOS°N

[Pečeť cechovní kovářská, ručnickářská, zámečnická, truhlářská, kolářská města Kostelce nad Orlicí]

Jazyk: čeština

11. Cech mlynářů, pekařů a perníkářů Kostelec nad Orlicí

Materiál: mosaz

Písmo: humanistická majuskula

Datum vzniku: 1700 - 1800

Tvar: okrouhlý

Rozměry plochy: 35 mm. Výška typáře 105 mm

Držadlo: kuželka

Popis pečetního pole:

Typ obrazu: Znakový, s úplnou figurou

V pečetním poli drží dva štítonoši tři korunované štíty společně tvořící jeden ozdobený rozvilinami, ve kterých je preclík a rohlík, palečné kolo a obdélníková forma na perník. Okraj typáře je zdoben linkou.

Pečetní opis: ●ZMISESTA KOSTELCE NAD WISOKOU ORLICI

Jazyk: čeština

12. Cech krejčích Kostelec nad Orlicí

Materiál: stříbro

Písmo: humanistická majuskula

Doba vzniku: 1600 - 1700

Tvar: okrouhlý

Rozměry plochy: 25 mm. Výška typáře: 15 mm

Držadlo: sklopné křídlo

Popis pečetního pole:

Typ obrazu: Znakový, s erbovní figurou ve štítu

Na štítě vyplněným damaskem rozevřené na jednom ostří zdobené krejčovské nůžky. Legenda na nápisové pásce. Okraj pečetidla lemuje provazec.

Pečetní opis: P:C.KRAICIOWSKEHO:M:KOS

[Pečeť cechu krejčovského města Kostelce nad Orlicí]

Jazyk: čestina

13. Cech truhlářů, bednářů, sklenářů, soustružníků Rychnov nad Kněžnou

Materiál: mosaz

Písmo: humanistická majuskula

Doba vzniku: 1700 - 1750

Tvar: okrouhlý

Rozměry plochy: 40 mm. Výška typáře: 95 mm

Držadlo: kuželka

Popis pečetního pole:

Typ obrazu: Znakový, s erbovní figurou ve štítu

Na štítě je hoblík, úhломěr a sud, soustružnické nože, dláto skřížené s pořízem a klepadlo. Nad štítem je letopočet 1719. Legenda je oddělena od pečetního pole provazcem. Okraj peřeti je zdoben perlovcem.

Pečetní opis:

*PECET.PODCTIVE.CECHV.TLUHRASKE.BEDN.SKLE.SAVST.STAVKA

[Pečeť poctivého cechu truhlářského, bednářského, sklenářského, soustružnického stavitelského]

Jazyk: čeština

14. Cech hrncířů Rychnov nad Kněžnou

Materiál: mosaz

Písmo: humanistická majuskula

Doba vzniku: 1693

Tvar: okrouhlý

Rozměry plochy: 38 mm. Výška typáře: 85 mm

Držadlo: kuželka

Popis pečetního pole:

Typ obrazu: Znakový, s erbovní figurou

Ve štítě je Adam a Eva u stromu poznání vyrůstajícím z hliněné nádoby, ovnutý hadem. Pečetní opis je oddělený od pečetního obrazu perlovcem. Okraj pečeti je ozdoben perlovcem.

Pečetní opis: *MIESTO°RICHNOWA°1693

Jazyk: čeština

15. Cech krejčích Rychnov nad Kněžnou

Materiál: stříbro

Písmo: humanistická majuskula

Doba vzniku: 1574

Tvar: okrouhlý

Rozměry plochy: 33 mm. Výška typáře: 95 mm

Držadlo: kuželka

Popis pečetního pole:

Typ obrazu: Znakový s erbovní figurou ve štítě

Ve štítě vyplněném damaskováním rozevřené krejčovské nůžky. Nad štítem se nachází letopočet 1574. Legenda mezi dvěma linkami.

Pečetní opis: SIGIL ARTIEDIL SARCTORIS:CIVITATIS: RYCHNO

[Sigil artiedil sarctoris civitatis Rychnoviensis]

Jazyk: latina

16. Cech krejčích Rychnov nad Kněžnou II

Materiál: mosaz

Písmo: humanistická majuskula

Doba vzniku: 1750 - 1800

Tvar: okrouhlý

Rozměr desky: 34 mm. Výška typáře: 105 mm

Držadlo: kuželka

Popis pečetního pole:

Typ obrazu: Znakový, s erbovní figurou

V pečetním poli jsou korunované rozevřené nůžky a krejčovské rydlo. Z vrcholu nůžek vychází příkrývadla. Legenda je od pečetního pole oddělena linkou. Okraj typáře je ozdoben perlovcem.

Pečetní opis: ■ PECET PODTI: CZECHU:KREICOWSKEHO:MNE:RICHNOWA

[Pečeť poctivého cechu krejčovského města Rychnova]

Jazyk: čeština

17. Cech řezníků Rychnov nad Kněžnou

Materiál: stříbro

Písmo: humanistická majuskula

Doba vzniku: 1700 - 1800

Tvar: okrouhlý

Rozměry plochy: 34 mm. Výška typáře: 25 mm

Držadlo: sklopné křídlo

Popis pečetního pole:

Typ obrazu: Znakový, s erbovní figurou ve štítě

Ve štítě je dvouocasý korunovaný český lev držící v levé tlapě řeznickou sekeru. Pečetní opis je oddělený od obrazu provazcem. Okraj pečetidla je ozdoben vavřínovým věncem.

Pečetní opis: ●P:RZEMESLA RZEZNICKEHO:M:RICHNOWA

[Pečeť řemesla řeznického města Rychnova]

Jazyk: čeština

18. Cech soukeníků Rychnov nad Kněžnou

Materiál: bronz

Písmo: humanistická majuskula

Doba vzniku: 1700

Tvar: okrouhlý

Rozměry plochy: 63 mm. Výška typáře: 55 mm

Držadlo: sklopné křídlo

Popis pečetního pole:

Typ obrazu: Znakový, s úplným znakem

Na čtvrceném štítě je v prvním poli korunovaný dvouocasý lev držící štít, ve druhém poli ruka držící meč. Ve třetím poli je soukenický drhlen a dvě jehly, ve čtvrtém poli pak zkřížené postříhačské nůžky se soukenickou střelou. Turnajová

přilba s příkrývadly a jako klenot svatý Severin patron tkalců s mitrou držící berlu v levé ruce. Nad štítem je letopočet 1700. Legenda se nachází mezi dvěma linkami. Okraj pečeti je lemován vavřínovým věncem.

Pečetní opis: *PECZET*SAVKENIKVW°*° MESTA* RICHNOWA *

Jazyk: čeština

19. Cech tkalců Rychnov nad Kněžnou

Materiál: bronz

Písmo: humanistická majuskula

Doba vzniku: 1600 - 1650

Tvar: okrouhlý

Rozměry plochy: 32 mm. Výška typáře: 25 mm

Držadlo: křídlo

Popis pečetního pole:

Typ obrazu: Obrazový, věcný, předměty

V pečetním poli jsou dva zkřížené drhliny, pod kterými je tkalcovský člunek s nití a letopočet 1610. Opis od pečetního pole oddělený linkou. Okraj pečeti zdobí vavřínový věnec.

Pečetní opis: PECET: MISTRV.REMESLA°TKADLCOWS:MIES:RYCHNOWA

[Pečeť mistrů řemesla tkalcovského města Rychnova]

Jazyk: čeština

20. Cech Krejčích Opočno

Materiál: mosaz

Písmo: humanistická majuskula

Doba vzniku: 1680

Tvar: okrouhlý

Rozměry plochy: 36 mm. Výška typáře: 4 mm

Držadlo: chybí

Popis pečetního pole:

Typ obrazu: Znakový, s erbovní figurou ve štítu

Na štítě rozevřené krejčovské nůžky s rostlinou mezi ostřím. V poli je štítem rozdělený letopočet 1680. Opis mezi dvěma linkami.

Pečetní opis: *PECET CECHV KREJCZOVSKIHO°MIESTA OPPOCZNA

Jazyk: čeština

21. Cech krejčích Solnice

Materiál: mosaz

Písmo: humanistická majuskula

Doba vzniku: 1607

Tvar: okrouhlý

Rozměr desky: 36 mm. Výška typáře: 116 mm

Držadlo: kuželka

Popis pečetního pole:

Typ obrazu: Znakový, s erbovní figurou ve štítu

V kartuši rozevřené krejčovské nůžky. Opis je mezi linkou přerušenu štítem a vavřínovým věncem.

Pečetní opis: °MIESTO: : SOLNICE.1607

Jazyk: čeština

22. Cech ševců Solnice

Materiál: stříbro

Písmo: humanistická majuskula

Doba vzniku: 1600 - 1700

Tvar: okrouhlý

Rozměry plochy: 39 mm. Výška typáře: 26 mm

Držadlo: sklopné křídlo

Popis pečetního pole:

Typ obrazu: Znakový, s erbovní figurou ve štítu

V pečetním poli lemovaném stupňovitou římsou je štít, ve kterém jsou tři dokola stojící škorně s ostruhami. Obrněnec s taseným mečem Zbytek pečetního pole je vyplněn damaskováním. Opis je od textu oddělen linkou.

Pečetní opis: * P.MISTRV* RZEMESLA*SSEWCOWSKEHO°MESTA°SOLNICE

[Pečeť mistrů řemesla ševcovského města Solnice]

Jazyk: čeština

23. Cech řezníků Solnice

Materiál: stříbro

Písmo: humanistická majuskula

Doba vzniku: 1557

Tvar: oválný

Rozměry plochy: 41 x 35 mm. Výška typáře: 37 mm

Držadlo: ploché

Popis pečetního pole:

Typ obrazu: Znakový, s erbovní figurou ve štítě

Ve štítě dvouocasý korunovaný český lev drží v obou tlapách řeznickou sekeru. Nad štítem je letopočet 1557. Pečetidlo je na okraji lemováno vavřínovým věncem. Legenda je od obrazu oddělena linkou.

Pečetní opis: °PECZET. CECHOWNI.RZEZNICKA.ZMIESTA.SOLNICE

Jazyk: čeština

24. Cech řezníků Solnice pečeť II

Materiál: mosaz

Písmo: humanistická majuskula

Doba vzniku: 1720

Tvar: oválný

Rozměry plochy: 31 x 28 mm. Výška typáře: 37 mm

Držadlo: ploché

Popis pečetního pole:

Typ obrazu: Znakový, s erbovní figurou ve štítě

V pečetním poli je kartuš, ve které je nekorunovaný český lev s jedním ocasem držící v obou tlapách řeznickou sekeru. Okolo štítu letopočet 1720. Okraj pečeti je lemován vavřínovým věncem.

Pečetní opis: °P°R°Z°M°SOL°

[Pečeť řemesla řeznického města Solnice]

Jazyk: čeština

25. Cech punčochářů Solnice

Materiál: mosaz

Písmo: humanistická majuskula

Doba vzniku: 1702

Tvar: kulatý

Rozměry plochy: 32 mm. Výška typáře: 65 mm

Držadlo: kuželka

Popis pečetního pole:

Typ obrazu: Znakový, s úplným znakem

Na čtvrcené kartuši jsou v prvním poli korunované krejčovské nůžky, ve druhém poli punčocha a ve třetím poli rukavice. Ve čtvrtém poli je vidlice. Legenda je vložena mezi linku z vavřínového věnce a perlovce.

Pečetní opis: *PETCET PVNCZOCHARZVW SOLNICKCH 1702

Jazyk: čeština

26. Cech krejčích Častolovice nad Orlicí

Materiál: stříbro

Písmo: humanistická majuskula

Doba vzniku: 1700 - 1750

Tvar: kulatý

Rozměry plochy: 38 mm. Výška typáře: 11 mm

Držadlo: pevné křídlo

Popis pečetního pole:

Typ obrazu: Obrazový, věcný, předměty

V pečetním poli lemovaném vavřínovým věncem jsou rozevřené krejčovské nůžky se třemi po stranách ostří nůžek rozkvetlé tulipány. Pečetní opis je od textu oddělený linkou.

Pečetní opis: *PECET°CECHOWNI°KREICAVSKA°ZM.CZ.1702

[Pečeť cechovní krejčovská z města Častolovic 1702]

Jazyk: čeština

27. Cech hrnčírů Třebachovice

Pečetní materiál: mosaz

Písmo: humanistická majuskula

Doba vzniku: 1600 - 1700

Tvar: okrouhlý

Rozměry plochy: 30 mm. Výška typáře: 45 mm

Držadlo: kuželka

Popis pečetního pole:

Typ obrazu: Znakový, s erbovní figurou na štítu

V kartuši se nachází Adam a Eva stojící u hadem ovinutého stromu poznání. Typář je lemován vavřínovým věncem. Pečetní opis je od obrazu oddělený provazcem.

Pečetní opis: * P° C° P°R° HERNCZIRSKEHO: M:**TREBECHOVICZ

[Pečeť cechu poctivého řemesla hrnčířského města Třebechovic]

Jazyk: čeština

28. Cech řezníků Náchod

Pečetní materiál: stříbro

Písmo: fraktura

Doba vzniku: 1600 - 1650

Tvar: okrouhlý

Rozměry plochy: 44 mm. Výška typáře: 3 mm

Držadlo: chybí

Popis pečetního pole:

Typ obrazu: Znakový, s erbovní figurou ve štítu

Ve štítě jsou dvě zkřížené řeznické sekery se srdečním štítem ve středu, zbytek štítu je vyplněný damaskováním. Legenda je napsána na nápisové pásce.

Pečetní opis: pecet: rzeznicka: mistrska: miesta: nachodu

Jazyk: čeština

29. Cech Krejčích Náchod

Pečetní materiál: mosaz

Písmo: humanistická majuskula

Doba vzniku: 1700 - 1750

Tvar: okrouhlý

Rozměry plochy: 32 mm. Výška typáře: 25 mm

Držadlo: pevné křídlo

Popis pečetního pole:

Typ obrazu: Znakový, s erbovní figurou

Na štítě jsou rozevřené krejčovské nůžky překryté nůžkami postříhačskými.

Legenda je vložena mezi linkou a vavřínový věnec.

Pečetní opis: SIGILLVM. ARTIS. SARTORIE. CIVI. NACHODIEM

[Sigilum artis sartorie civitatis Nachodiem]

Jazyk: latina

30. Krejčí Nové Město nad Metují

Pečetní materiál: mosaz

Písmo: humanistická majuskula

Doba vzniku: 1734

Tvar: okrouhlý

Rozměry plochy: 36 mm. Výška typáře: 87 mm

Držadlo: kužel

Popis pečetního pole:

Typ obrazu: Znakový, s erbovní figurou

V pečetním poli ozdobeném vavřínovým věncem jsou vyobrazeni dva andělé rozevírající krejčovské nůžky, žehlička a špendlík. Mezi ostrím nůžek je květina. Pečetní opis a linka jsou přerušeny štítonoši.

Pečetní opis: PE: CE: KR: ME: NO: HRA: NAD: MET 1734

[Pečeť cechu krejčovského města Nového Hradce nad Metují 1734]

Jazyk: čeština

31. Cech patera řemesel Náchod

Pečetní materiál: mosaz

Písmo: humanistická majuskula

Doba vzniku: 1700 - 1750

Tvar: okrouhlý

Rozměry plochy: 28 mm. Výška typáře: 85 mm

Držadlo: kužel

Popis pečetního pole:

Typ obrazu: Znakový, s erbovní figurou ve štítě

V kartuše je pětkrát rozdělena, v prvním poli dvě zkřížená kovářská kladiva s podkovou ve středu; ve druhém poli jsou dva zkřížené klíče; ve třetím poli dvě zkřížená dláta s hoblíkem; ve čtvrtém poli kolo s ohýbačem; v páté části sud s okolo stojícími bednářskými paličkami. Pečetní opis je oddělený od obrazu linkou. Kraj pečeti je lemován věncem.

Pečetní opis: *PECZET CZECHOVNI PATEREHO RZEMESLA:M.NACHOD

[Pečeť cechovní patera řemesel města Náchoda]

Jazyk: čeština

32. Cech šesterá řemesel Náchod

Pečetní materiál: bronz

Písmo: humanistická majuskula

Doba vzniku: 1612

Tvar: okrouhlý

Rozměry plochy: 45 mm. Výška typáře: 35 mm

Držadlo: křídlo

Popis pečetního pole:

Typ obrazu: Znakový, s erbovní figurou ve štítě

Na šestkrát rozdělené kartuši je v prvním poli podkova, ve druhém poli se nachází dva zkřížené klíče, zámek a ostruha; ve třetím poli se objevuje úhelník přeložený kružidlem; ve čtvrtém poli je vyobrazené kolo; v pátém poli jsou patrné tři meče zapíchnuté do půlměsíce; v posledním šestém poli se nachází kružidlo, které je rozevřené nad sudem. Nad štítem je letopočet 1615. Opis je mezi vavřínovým věncem a dvojlinkou.

Pečetní opis: *PECET. CECHOWNI. RZEME. ZAMEC: KOWARZ. KOL. TRV. BED. MEC. MESTA: NACHODA

[Pečeť cechovní řemesla zámečnického, kovářského, kolářského, truhlářského, bednářského, měčířského města Náchoda]

Jazyk: čeština

33. Cech ševců Náchod

Pečetní materiál: stříbro

Písmo: gotická minuskula

Doba vzniku: 1450 - 1500

Tvar: okrouhlý

Rozměry plochy: 32 mm. Výška typáře: 45 mm

Držadlo: kuželka

Popis pečetního pole:

Typ obrazu: Znakový, s erbovní figurou ve štítě

Na štítě jsou tři dokola stojící škorňe směřující do koutů štítu. Legenda napsána na nápisové pásce. Typář je ohraničený stupňovitou římsou.

Pečetní text: s * ? in / nachod

Jazyk: latina

34. Cech krejčích Náchod

Pečetní materiál: mosaz

Písmo: humanistická majuskula

Doba vzniku: 1535

Tvar: okrouhlý

Rozměry plochy: 35 mm. Výška typáře: 55 mm

Držadlo: kuželka

Popis pečetního pole:

Typ obrazu: Znakový, s erbovní figurou ve štítě

V pečetním poli je kartuše, ve které se nachází krejčovské nůžky rozevírané andělem. Po obou stranách nůžek jsou květy. Pečetní text je vložený mezi dvěma linkami. Pečetní obraz je lemován vavřínovým věncem.

Pečetní text: PECZET•CZECHOVNI•KREIC•MNEST:NACHO:ANO:1535

[Pečeť cechovní krejčovská města Náchoda anno 1535]

Jazyk: čeština, latina

35. Cech krejčích a postřihačů Police nad Metují

Pečetní materiál: bronz

Písmo: humanistická majuskula

Doba vzniku: 1700 - 1750

Tvar: okrouhlý

Rozměry plochy: 42 mm. Výška typáře: 4 mm

Držadlo: původní chybí

Popis pečetního pole:

Typ obrazu: Znakový, s erbovní figurou ve štítě

Na čtyřikrát děleném čtvrceném štítě se nachází v prvním a čtvrtém poli postříhačské nůžky na obou stranách s půlměsícem, a ve druhém a třetím poli nůžky krejčovské. Pečetní text je umístěn mezi dvěma linkami.

Pečetní text:

PECTLET●RZEMESLA●KRAITOWSKE●APOSTRIHACOW●MESTE●POLIC
I

[Pečeť řemesla krejčovského, postříhačského měste Polici]

Jazyk: čeština

36. Cech mlynářů kláštera Police nad Metují

Pečetní materiál: mosaz

Písmo: humanistická majuskula

Doba vzniku: 1685

Tvar: okrouhlý

Rozměry plochy: 43 mm. Výška typáře: 96 mm

Držadlo: kuželka

Popis pečetního pole:

Typ obrazu: Znakový, s erbovní figurou ve štítě

V kartuši ozdobené andělskými křídly leží ve středu palečné kolo, nad kterým se nachází rozevřené kružidlo, ve spodní části se rozprostírá úhelník. Nad štítem je

hlava anděla. Text je od pole oddělený linkou. Typář je ohraničený vavřínovým věncem.

Pečetní text: SIGIL•DER•MILLER•ZUNFT•IN.DEM•STIEFT•POLITZ•1685

Jazyk: němčina

37. Cech ševců Police nad Metují

Pečetní materiál: mosaz

Písmo: humanistická majuskula

Doba vzniku: 1500 - 1600

Tvar: okrouhlý

Rozměry plochy: 42 mm. Výška typáře: 56 mm

Držadlo: kuželka

Popis pečetního pole:

Typ obrazu: Znakový, s úplným znakem

Ve středu pole stojí rytíř ve zbroji s taseným mečem a držící štít, ve kterém se nachází tři dokola stojící škorňe s ostruhami. Opis pečetního pole je na nápisové pásce začínající nad štítem.

Pečetní opis: PECE/IET:RZEMESLA:SEFCZOWSKEHO:MIESTECKA/POLICE

Jazyk: čeština

38. Cech ševců Police nad Metují II

Pečetní materiál: mosaz

Pečetní písmo: humanistická majuskula

Doba vzniku: 1500 - 1600

Tvar: oválný

Rozměry plochy: 25 x 21 mm. Výška typáře: 35 mm

Držadlo: ploché

Popis pečetního pole:

Typ obrazu: Znakový, s úplným znakem.

Ve středu pole stojí rytíř ve zbroji s taseným mečem držící štít, ve kterém se nachází tři dokola stojící škorňe s ostruhami. Opis je na nápisové pásce začínající nad štítem.

Pečetní opis: PECE/IET:RZEMESLA:SEFCZOWSKEHO:MIESTECKA/POLICE

Jazyk: čeština

39. Cech hrncířů Police nad Metují

Pečetní materiál: mosaz

Písmo: humanistická majuskula

Doba vzniku: 1683

Tvar: okrouhlý

Rozměry plochy: 38 mm. Výška typáře: 49 mm

Držadlo: ploché

Popis pečetního pole:

Typ obrazu: Znakový, s erbovní figurou ve štítě

Na zdobeném štítě jsou Adam a Eva stojící kolem stromu poznání obepnutým hadem, vyrůstajícím z hliněné nádoby. Okraje pečetního pole jsou vyplněny damaskováním. Legenda je vložena mezi provazcem a okraj pečeti lemovaný rozvilinami.

Pečetní opis: SIGILLUM●FIGVLORUM●OPIDI●POLICENSIS●ANNO●1683

Jazyk: latina

40. Cech mlynářů Jaroměř

Pečetní materiál: mosaz

Písmo: humanistická majuskula

Doba vzniku: 1650 - 1700

Tvar: kulatý

Rozměry plochy: 45 mm. Výška typáře: 4 mm

Držadlo: chybí

Popis pečetního pole:

Typ obrazu: Znakový, s úplným znakem

V kartuši stojí dva dvouocasí lvi držící palečné kolo, nad kterým se nachází kružidlo s úhelníkem a pod kolem leží oškrt a mlýnský kámen. Z kartuše vyrůstá anděl, zbytek pole je vyplněn damaskováním. Legenda je od pole oddělena linkou. Okraj pečeti je lemován listovým dekorem.

Pečetní opis: PEC:POCTIWIHO.RZE:MLINARSKEHO.M.IAROMIR:N:LAB:

[Pečeť poctivého řemesla mlynářského města Jaroměř nad Labem]

Jazyk: čeština

41. Cech mlynářů Jaroměř

Pečetní materiál: mosaz

Písmo: humanistická majuskula

Tvar: okrouhlý

Rozměry plochy: 35 mm. Výška typáře: 4 mm

Držadlo: chybí

Popis pečetního pole:

Typ obrazu: Znakový, s úplným znakem

V kartuši leží palečné kolo, nad kterým je siročina. Z kartuše vyrůstá anděl. Pečetní opis je přerušovaný klenotem. Okraj pečeti je tvořen provazcem. Opis je od textu oddělen linkou.

Pečetní opis: PECE:CECH:POTC.RZE:MLINAR.M.IAROMIR:N.LA

[Pečeť cechu poctivého řemesla mlynářského města Jaroměře nad Labem]

Jazyk: čeština

42. Cech ševců Jaroměř

Pečetní materiál: bronz

Písmo: humanistická majuskula

Doba vzniku: 1600 - 1650

Tvar: okrouhlý

Rozměry plochy: 45 mm. Výška typáře: 6 mm

Držadlo: chybí

Popis pečetního pole:

Typ obrazu: Znakový s úplným znakem

Uvnitř pečetního pole stojí dva rytíři držící korunovaný štít. Uvnitř štítu se nachází tři dokola stojící škorňe s ostruhami. Legenda je napsána na nápisové pásce nad štítem přeložené.

Pečetní opis: P:CE/CHV:SEWCOWSK/MIESTA/IAROMIRZE:NA/GLA

[Pečeť cechu ševcovského města Jaroměře nad Labem]

Jazyk: čeština

43. Cech řezníků Jaroměř

Pečetní materiál: stříbro

Písmo: gotická minuskula

Doba vzniku: 1450 - 1500

Tvar: okrouhlý

Rozměry plochy: 40 mm. Výška typáře: 48 mm

Držadlo: pevné křídlo

Popis pečetního pole:

Typ obrazu: Znakový, s erbovní figurou

Ve štítě se nachází stojící dvouocasý korunovaný český lev. Nad štítem leží dvě zkřížené řeznické sekery. Pečetní opis je na nápisové pásce nad štítem přeložené

Pečetní opis: Sigillum claris ? ex Iaromiss

Jazyk: latina

44. Cech kožešníků Jaroměř

Pečetní materiál: mosaz

Písmo: humanistická majuskula

Doba vzniku: 1648

Tvar: okrouhlý

Rozměry plochy: 37 mm. Výška typáře: 78 mm

Držadlo: kuželka

Popis pečetního pole:

Typ obrazu: Znakový, s úplným znakem

Na kosmo děleném štítě se ve svrchní části nachází holubice s větví v zobáku, spodní část vyplňuje břevno s popeličinou. Ze štítu vystupuje přilba s příkrývadly a jako klenot je vyobrazena holubice s ratolestí v zobáku a letopočet A. 1648. Legenda je přerušena štítem a je vložena mezi dvěma linkami.

Pečetní opis:

PECZET●CECHV●REMESLA●KOZIESSN/ICKEHO●MIESTA●IAROMIERZE

Jazyk: čeština

45. Cech tkalců Jaroměř

Pečetní materiál: mosaz

Písmo: humanistická majuskula

Doba vzniku: 1736

Tvar: okorouhlý

Rozměry plochy: 33 mm. Výška typáře: 47 mm

Držadlo: kuželka

Popis pečetního pole:

Typ obrazu: Znakový, s erbovní figurou

V pečetním poli se nachází dva lvi držící korunované tří dokola stojící člunky.

Pečetní text mezi dvěma linkami.

Pečetní opis: D:??? GULDLEINEN.WEBER.ZUNFT.ZU BELTZIG

[Der ??? guldleinen weber zunft zu beltzig]

Jazyk: němčina

46. Cech bednářů kolářů, kovářů, Jaroměř

Pečetní materiál: mosaz

Písmo: humanistická majuskula

Doba vzniku: 1600 - 1700

Tvar: okrouhlý

Rozměry plochy: 34 mm. Výška typáře: 88 mm

Držadlo: kuželka

Popis pečetního pole:

Typ obrazu: Znakový, s erbovní figurou v pečetním poli

Ve třech dokola stojících štítech je kružidlo s bednářskou paličkou, podkova a kolo. Na perlovci v pečetním poli nápis IAR/OMI/ERS, zbytek pečetního textu oddělen mezi dvěma linkami od pečetního pole. Okraj je lemován vavřínovým věncem.

Pečetní opis: PECZET:CZECH:KOWARS:KOLARS:BEDNARS:

[Pečeť cechu kovářského, kolářského, bednářského]

Jazyk: čeština

47. Cech krejčích Jaroměř

Pečetní materiál: mosaz

Písmo: humanistická majuskula

Doba vzniku: 1639

Rozměry plochy: 38 mm. Výška typáře: 65 mm

Držadlo: kuželka

Popis pečetního pole:

Typ obrazu: Znakový, s erbovní figurou

Na štítě jsou rozevřené krejčovské nůžky, okolí nůžek je ozdobně vyplněno damaskováním Pečetní opis mezi dvěma linkami.

Pečetní opis: PECZET.CECHOWNI.MIESTA.IAROMIERZE.1639

Jazyk: čeština

48. Cech tkalců Jaroměř

Pečetní materiál: železo

Písmo: humanistická majuskula

Doba vzniku: 1724

Tvar: okrouhlý

Rozměry plochy: 34 mm. Výška typáře: 45 mm

Držadlo: křídlo

Popis pečetního pole:

Typ obrazu: Znakový, s úplnou erbovní figurou

V kartuši je hřebenová stávka, na které stojí květina, okolo níž jsou dva člunky. Z kartuše vyrůstá anděl s letopočtem 1724. Pečetní text mezi dvěma linkami.

Pečetní opis: SIGILUM.TEXTORVM.IAROMIRIENSVM

Jazyk: latina

Závěr

Bakalářská práce se týká cechovních pečetí. Nejvíce se pak zaměřuje na cechovní pečeti z období od 16. století do Josefinských reforem, které se nachází na území Královéhradeckého kraje. Jelikož jsou pečeti z města Hradec Králové již dobře zmapované, mají v této práci hlavní slovo pečeti pocházející s okolních měst a vesnic.

Při sepisování této práce vyvstaly některé problémy, a to se zpracováním informací uváděných v archivních pomůckách. Nepřehlednost některých archivních pomůcek byla s největší pravděpodobností dána jejím aktualizovaným přepisem. Často bylo v inventářích přeškrtnuté tužkou inventární číslo, nebo signatura, nebo úplně připsaný regist listiny. Tato listina byla pravděpodobně objevena až při další inventarizaci. To vše působí chaoticky a nepřehledně. Nejlépe zpracované sbírky pečetidel mají v Regionálním muzeu v Náchodě. Do dnešní doby jsme bohužel o některé pečeti a pečetidla přišli. Nedochovanost pečetí je dána špatným uchováváním listin v dřívějších dobách, kdy tyto listiny nepatřily k nejdůležitějším, a proto s nimi nebylo nakládáno s tak velkou pečlivostí a opatrností jako s těmi významnými. Největší překážkou při zpracování této problematiky je velká neúplnost pramenů, ze kterých, hlavně v nejstarších dobách, není možné vytvořit vědecké závěry. V minulosti došlo k nenávratnému poškození či úplnému zničení některých materiálů, které by nám mohly pomoci při podrobnější analýze cechovní historie.

Podle analýzy provedené v rámci zpracovávání daného tématu vyplývá, že nejrozšířenějším cechem na zkoumaném území ve vybrané době je cech krejčích. Tento cech se nacházel v každém zkoumaném městě, a to díky velkým výrobním centrům sukna, která se nacházela v Broumově a Rychnově nad Kněžnou. Z těchto center měli krejčí dostatek materiálu k výrobě. Z Rychnova také pochází nejvyšší počet dochovaných typářů. Stejný počet typářů pochází z Jaroměře. Z těchto velkých řemeslných center se rozšiřovaly cechy dále do menších měst. Celkový počet cechů je o mnoho vyšší než zmiňuji v této práci, nemají však dochovanou pečeť nebo typář, a proto nemohou být zařazeny do této práce. To vše ukazuje na rozvinutou cechovní strukturu ve zkoumaném kraji.

Nejvíce používanou erbovní figurou u cechů jsou nástroje používané řemeslníky umístěné do štítu nebo více štítů. To záleží na počtu řemesel v cechu, kdy při více řemeslech je štítů buď více, nebo je štít rozdělený do více částí (například čtvrcený štít). Méně jsou pak vyobrazeny výrobky a suroviny, v této práci na typářích nejsou vyobrazené vůbec. U cechu hrnčírů je vyobrazený biblický motiv a u cechu soukeníků, punčochářů a kožešníků je použita úplná erbovní figura.

Nejvíce frekventovaným jazykem této práce byla čeština, méně pak němčina a latina. To je dáno obdobím, kdy typář vznikl, jazykem, kterým hovořila vrchnost nebo převažujícím jazykem obyvatel v místě působení cechu. Typu písma dominovala humanistická majuskula a pouze ve dvou případech gotická minuskula a jednom fraktura.

Řemeslníci vždy neodmyslitelně patřili k městu. Není divu, že se tato společenská vrstva rozrostla na nejvíce početnou skupinu. Jejich sdružování do cechů bylo zpočátku velmi prospěšné, postupně se však tyto cechy stávaly zastaralými a jejich monopoly bránily vzniku konkurence, která by posouvala možnosti výroby dále. Na konci svého působení tak už byly spíše ekonomickou přítěží než nepostradatelnou složkou hospodářství země. Byly totiž už dávno překonány manufakturami, kterým už cechy nebyly schopné konkurovat v jejich rychlé a levné výrobě. To vše vedlo k jejich zrušení roku 1859 a nahrazení živnostenskými společenstvy.

Seznam pramenů a literatury

Použité zkratky: SOA = Státní oblastní archiv

SOkA = Státní okresní archiv

Archivní prameny a Edice:

Tabulka vybraných pečeti

Pořadí	Název	Zdroj
1.	Cech krejčích Dobruška	SOA Zámorsk, SOkA Rychnov nad Kněžnou, Drobné fondy Dobruška, Cech krejčích, inv. č. 3, sing. 25, karton č. 5.
2	Cech rozličných řemesel Dobruška	SOA Zámorsk, SOkA Rychnov nad Kněžnou, Drobné fondy Dobruška, Cech rozličných řemesel, inv. č. 5, sing. 10, karton č. 8.
3.	Cech pekařů Dobruška	SOA Zámorsk, SOkA Rychnov nad Kněžnou, Drobné fondy Dobruška, Cech pekařů, inv. č. 5, sing. 34, karton č. 10.
4.	Cech mlynářů Dobruška	SOA Zámorsk, SOkA Rychnov nad Kněžnou, Drobné fondy Dobruška, Cech mlynářů, inv. č. 5, sing. 35, karton č. 10.
5.	Cech kovářů, ručníkářů, zámečnicků Dobruška	SOA Zámorsk, SOkA Rychnov nad Kněžnou, Drobné fondy Dobruška, Cech kovářů, zámečnicků, ručníkářů, inv.č. 5, sing. 67, karton č. 11
6.	Cech hrnčírů Dobruška	SOA Zámorsk, SOkA Rychnov nad Kněžnou, Drobné fondy Dobruška, Cech hrnčírů, inv. č. 5, sing. 88, karton č. 12.
7.	Cech řezníků Dobruška	SOA Zámorsk, SOkA Rychnov nad Kněžnou, Drobné fondy Dobruška, Cech řezníků, inv. č. 6, sing. 30, karton č. 14.
8.	Cech ševců Dobruška	SOA Zámorsk, SOkA Rychnov nad Kněžnou, Drobné fondy Dobruška, Cech ševců, inv. č. 7, sing. 11, karton č. 16.

Pořadí	Název	Zdroj
9.	Cech kožešníků Kostelec nad orlicí	SOA Zámorsk, SOkA Rychnov nad Kněžnou, Drobné fondy Kostelec nad Orlicí, Cech kožešníků, inv. č. 3, sing. 9, karton č. 3.
10.	Cech kovářů, kolářů, ručnickářů, truhlářů, zámečnicků Kostelec nad Orlicí	SOA Zámorsk, SOkA Rychnov nad Kněžnou, Drobné fondy Kostelec nad Orlicí, Cech kovářů, ručnickářů, zámečnicků, truhlářů, kolářů, inv. č. 2, sing. 23, karton č. 2.
11.	Cech mlynářů, pekařů, perníkářů Kostelec nad Orlicí	SOA Zámorsk, SOkA Rychnov nad Kněžnou, Drobné fondy Kostelec nad Orlicí, Cech mlynářů pekařů, perníkářů, inv. č. 5, sing. 29, karton č. 7
12.	Cech krejčích Kostelec nad Orlicí	SOA Zámorsk, SOkA Rychnov nad Kněžnou, Drobné fondy Kostelec nad Orlicí, Cech krejčích, inv. č. 4, sing. 16, karton č. 5.
13.	Cech bednářů, sklenářů, soustružníků, truhlářů Rychnov nad Kněžnou	SOA Zámorsk, SOkA Rychnov nad Kněžnou, Drobné fondy Rychnov nad Kněžnou, Cech truhlářů, bednářů, sklenářů, soustružníků, inv. č. 11, sing. 16, karton č. 18.
14.	Cech hrnčírů Rychnov nad Kněžnou	SOA Zámorsk, SOkA Rychnov nad Kněžnou, Drobné fondy Rychnov nad Kněžnou, Cech hrnčírů, inv. č. 1, sign. 19, katron č. 1
15.	Cech krejčích Rychnov nad Kněžnou	SOA Zámorsk, SOkA Rychnov nad Kněžnou, Drobné fondy Rychnov nad Kněžnou, Cech krejčích, inv. č. 4, sing. 38, karton č. 6.
16.	Cech krejčích Rychnov nad Kněžnou II	SOA Zámorsk, SOkA Rychnov nad Kněžnou, Drobné fondy Rychnov nad Kněžnou, Cech krejčích, inv. č. 4, sing. 39, karton č. 6.
17.	Cech řezníků Rychnov nad Kněžnou	SOA Zámorsk, SOkA Rychnov nad Kněžnou, Drobné fondy Rychnov nad Kněžnou, Cech řezníků, inv. č. 8, sing. 40, karton č. 12.
18.	Cech soukeníků Rychnov nad Kněžnou	SOA Zámorsk, SOkA Rychnov nad Kněžnou, Drobné fondy Rychnov nad Kněžnou, Cech soukeníků, inv. č. 8, sing. 36, karton č. 13.
19.	Cech tkalců Rychnov nad Kněžnou	SOA Zámorsk, SOkA Rychnov nad Kněžnou, Drobné Rychnov nad Kněžnou, Cech tkalců,

		inv. č. 10, sing. 19, karton č. 16.
Pořadí	Název	Zdroj
20.	Cech krejčích Opočno	SOA Zámorsk, SOkA Rychnov nad Kněžnou, Drobné fondy Opočno Cech tkalců, inv. č. 24, sing. 10, karton č. 2.
21.	Cech krejčích Solnice	SOA Zámorsk, SOkA Rychnov nad Kněžnou, Drobné fondy Solnice, Cech krejčích, inv. č. 61, sing. 29, karton č. 6.
22.	Cech tkalců Solnice	SOA Zámorsk, SOkA Rychnov nad Kněžnou, Drobné fondy Solnice, Cech řezníků inv. č. 95, sing. 18, karton č. 8.
23.	Cech řezníků Solnice	SOA Zámorsk, SOkA Rychnov nad Kněžnou, Drobné fondy Solnice, Cech řezníků inv. č. 95, sing. 18, karton č. 8.
24.	Cech řezníků Solnice II	SOA Zámorsk, SOkA Rychnov nad Kněžnou, Drobné fondy Solnice, Cech řezníků inv. č. 96, sing. 19, karton č. 8.
25.	Cech punčochářů Solnice	SOA Zámorsk, SOkA Rychnov nad Kněžnou, Drobné fondy Solnice, Cech punčochářů, inv. č. 95, sing. 18, karton č. 8.
26.	Cech krejčích Častolovice	SOA Zámorsk, SOkA Rychnov nad Kněžnou, Archiv obce Častolovice, Cech krejčích, inv. č. 16-3, sing. 3, karton č. 47.
27.	Cech hrnčírů Třebechovice	Regionální Muzeum Náchod, typáře, 1a pečetidla, inv. č. 3
28.	Cech řezníků Náchod	Regionální Muzeum Náchod, typáře, 1a pečetidla, inv. č. 4.
29.	Cech krejčích Náchod	Regionální Muzeum Náchod, typáře, 1a pečetidla, inv. č. 9
30.	Cech krejčích Nové Město nad Metují	Regionální Muzeum Náchod, typáře, 1a pečetidla, inv. č. 10,
31.	Cech patera řemesel Náchod	Regionální Muzeum Náchod, typáře, 1a pečetidla, inv. č. 43
32.	Cech šestera řemesel	Regionální Muzeum Náchod, typáře, 1a

	Náchod	pečetidla, inv. č. 67
Pořadí	Název	Zdroj
33.	Cech ševců Náchod	Regionální Muzeum Náchod, typáře, 1a pečetidla, inv. č. 68
34.	Cech krejčích Náchod	Regionální Muzeum Náchod, typáře, 1a pečetidla, inv. č. 100.
35.	Cech krejčích a postřihačů Police nad Metují	Regionální Muzeum Náchod, typáře, 1a pečetidla, inv. č. 103.
36.	Cech mlynářů kláštera Police nad Metují	Regionální Muzeum Náchod, typáře, 1a pečetidla, inv. č. 104.
37.	Cech ševců Police nad Metují	Regionální Muzeum Náchod, typáře, 1a pečetidla, inv. č. 106
38.	Cech ševců Police nad Metují II.	Regionální Muzeum Náchod, typáře, 1. pečetidla, inv. č. 119.
39.	Cech hrnčírů Police nad Metují	Regionální Muzeum Náchod, typáře, 1. pečetidla, inv. č. 108.
40.	Cech mlynářů Jaroměř I	SOA Zámorsk, SOkA Náchod, Cech mlynářů Jaroměř, bez inventárního čísla
41.	Cech mlynářů Jaroměř II.	SOA Zámorsk, SOkA Náchod, Cech mlynářů Jaroměř, bez inventárního čísla
42.	Cech ševců Jaroměř	SOA Zámorsk, SOkA Náchod, Cech ševců Jaroměř, bez inventárního čísla
43.	Cech řezníků Jaroměř	SOA Zámorsk, SOkA Náchod, Cech řezníků Jaroměř, bez inventárního čísla
44.	Cech kožešníků Jaroměř	SOA Zámorsk, SOkA Náchod, Cech kožešníků Jaroměř, bez inventárního čísla
45.	Cech tkalců Jaroměř	SOA Zámorsk, SOkA Náchod, Cech tkalců Jaroměř, bez inventárního čísla
46.	Cech bednářů, kolářů, kovářů Jaroměř	SOA Zámorsk, SOkA Náchod, Cech kovářů Jaroměř, bez inventárního čísla
47.	Cech krejčích Jaroměř	SOA Zámorsk, SOkA Náchod, Cech krejčí Jaroměř, bez inventárního čísla

Pořadí	Název	Zdroj
48.	Cech tkalců Jaroměř	SOA Zámorsk, SOkA Náchod, Cech tkalců Jaroměř, bez inventárního čísla

EMLER, J.: *Regesta Bohemie et Moraviae IV*. Praha, 1892

Literatura:

BAIN, E. *Merchant and craft guilds a History of the Aberdeen incoroprated Trades* [online]. *Aberdden 1887*. [cit. 29. 4. 2018]. Dostupné z:

<<https://archive.org/stream/BainEMerchantAndCraftGuildsAHistoryOfTheAberdeenIncoropratedTrades1887/Bain%20E%20-%20Merchant%20and%20Craft%20Guilds%20-%20A%20History%20of%20the%20Aberdeen%20Incorporated%20Trades%20-%201887#page/n7/mode/2up>>

BUBEN, M.: *Encyklopedie heraldiky*. Praha: Libri, 1999.

ČAREK, J.: *Poznámky k soupisu typářů*. Archivní časopis, roč. 23, 1973. s. 4-16.

EWALD, W; HAUPTMANN, F. *Handbuch der Mittelalterliechen und neueren Geschichte Abteilung IV. Hilfwissenschaften und Altertümer Siegelkunde und Wappenkunde*. [online]. München und Berlin: R. Oldenbourg, 1914. [cit. 29. 4. 2018]. Dostupné z: <https://archive.org/stream/bub_gb_sx6GAAAAMAAJ#page/n3/mode/2up>

GRUBER, J.: *Průmyslová politik*. Praha: Vyšehrad, 1922.

HOFFMANN, F.: *Středověké město v Čechách a na Moravě*. Praha: Nakladatelství Lidové Noviny, 2009.

Kolektiv autorů: *Hradec Králové*, Praha: Nakladatelství Lidové Noviny, 2017. 919 s.

HRDLIČKA, J.; JÁSEK, J.; HRUBÝ, V.: *Pět století řemeslné symboliky. Heraldická společnost*. Praha, 1999.

CHALOUPKA, J.: *Cechovní pečtidla ve sbírkách historického oddělení Moravského muzea v Brně*. Časopis moravského muzea v Brně, roč. 56, 1971. s. 127-137.

CHALOUPKA, J.: *Cechovní symbolika potravinářských a kovodělných řemesel*. Časopis moravského muzea v Brně, roč. 74, 1989. s. 239-253

JANÁČEK, J.: *Přehled vývoje řemeslné výroby v českých zemích za feudalismu*. Praha: Státní pedagogické nakladatelství, 1963.

JANÁČEK, J.: *Řemeslná výroba v českých městech v 16. století*. 1. vyd. Praha: Nakladatelství Československé akademie věd, 1961.

KREJČÍKOVÁ, J. KREJČÍK, T.: *Základy heraldiky, genealogie a sfragistiky*. Praha: Státní pedagogické nakladatelství, 1987.

KREJČÍKOVÁ, J. KREJČÍK, T.: *Úvod do české sfragistiky*. Ostrava: Klub genealogů a heraldiků Ostrava při DK ROH Vítkovice, 1989.

LEHMANOVÁ, M.: *Řemesla v pořádku*. Praha: Muzeum hlavního města Prahy, 2014.

MELICHAR, F.: *Dějiny cechovnictví v Čechách*. Praha: Česká grafická společnost, 1902.

MENDL, B.: *Vývoj řemesel a obchodu v městech Pražských*. Praha: Archiv pro dějiny průmyslu, obchodu a technické práce, 1947.

PÁTKOVÁ, H.: *Bratrstvie ke cti boži*. Praha: Koniasch Latin Press, 2000. POHANKA, C., H.: *Heraldika v souvislostech*. Praha: Agentura Pankrác, 2013.

RENARD, G. *Guilds in the middle ages* [online]. London: G. Bell and Sons 1919 [cit. 29. 4. 2018]. Dostupné z:

<<https://archive.org/stream/guildsinmiddleag00renauoft#page/n1/mode/2up>>

ŠKAŘUPA, P.: *Právní aspekty cechovního zřízení v českých zemích*. Praha, 2011.

Rigorózní práce, Univerzita Karlova v Praze, Právnická fakulta. Vedoucí práce

VLADIMÍR KINDL.

WINTER, Z.: *Dějiny řemesel a obchodu v Čechách v XIV. a v XV. století*. Praha: Česká akademie císaře Františka Josefa pro vědy, slovesnost a umění, 1906.

WINTER, Z.: *Český průmysl a obchod v XVI. věku*. Praha: Česká akademie císaře Františka Josefa pro vědy, slovesnost a umění, 1913.

Přílohy

Seznam příloh

1. Pečetidlo Cech krejčích Dobruška, Foto: Petr Nebřenský
2. Pečetidlo cechu rozličných řemesel Dobruška, Foto: Petr Nebřenský
3. Pečetidlo cechu pekařů Dobruška, Foto: Petr Nebřenský
4. Pečetidlo cechu mlynářů Dobruška, Foto: Petr Nebřenský
5. Pečetidlo cechu kolářů, kovářů a ručníkářů Dobruška, Foto: Petr Nebřenský
6. Pečetidlo cechu hrnčířů Dobruška, Foto: Petr Nebřenský
7. Pečetidlo cechu řezníku Dobruška, Foto: Petr Nebřenský
8. Pečetidlo cechu ševců Dobruška, Foto: Petr Nebřenský
9. Pečetidlo cechu kožešníků Kostelec nad Orlicí, Foto: Petr Nebřenský
10. Pečetidlo cechu kovářů, ručníkářů, zámečnicků, truhlářů a kolářů Kostelec nad Orlicí, Foto: Petr Nebřenský
11. Pečetidlo cechu mlynářů, pekařů a perníkářů Kostelec nad Orlicí, Foto: Petr Nebřenský
12. Pečetidlo cechu krejčích Kostelec nad Orlicí, Foto: Petr Nebřenský
13. Pečetidlo cechu truhlářů, bednářů, sklenářů a soustružníků Rychnov nad Kněžnou, Foto: Petr Nebřenský
14. Pečetidlo cechu hrnčířů Rychnov nad Kněžnou, Foto: Petr Nebřenský
15. Pečetidlo cechu krejčích Rychnov nad Kněžnou, Foto: Petr Nebřenský
16. Pečetidlo cechu krejčích Rychnov nad Kněžnou, Foto: Petr Nebřenský
17. Pečetidlo cechu řezníků Rychnov nad Kněžnou, Foto: Petr Nebřenský
18. Pečetidlo cechu soukeníků Rychnov nad Kněžnou, Foto: Petr Nebřenský
19. Pečetidlo cechu tkalců Rychnov nad Kněžnou , Foto: Petr Nebřenský

20. Pečetidlo cechu krejčích Opočno, Foto: Petr Nebřenský
21. Pečetidlo cechu krejčích Solnice, Foto: Petr Nebřenský
22. Pečetidlo cechu ševců Solnice, Foto: Petr Nebřenský
23. Pečetidlo cechu řezníků Solnice, Foto: Petr Nebřenský
24. Pečetidlo cechu řezníků Solnice II., Foto: Petr Nebřenský
25. Pečetidlo cechu punčochářů Solnice, Foto: Petr Nebřenský
26. Pečetidlo cechu krejčích Častolovice, Foto: Petr Nebřenský
27. Pečetidlo cechu hrnčířů Třebechovice, Foto: Petr Nebřenský
28. Pečetidlo cechu řezníků Náchod, Foto: Petr Nebřenský
29. Pečetidlo cechu krejčích Náchod, Foto: Petr Nebřenský
30. Pečetidlo cechu krejčích Nové Město nad Metují, Foto: Petr Nebřenský
31. Pečetidlo cechu patera řemesel Náchod, Foto: Petr Nebřenský
32. Pečetidlo cechu šesterá řemesel Náchod, Foto: Petr Nebřenský
33. Pečetidlo cechu ševců Náchod, Foto: Petr Nebřenský
34. Pečetidlo cechu krejčích Náchod, Foto: Petr Nebřenský
35. Pečetidlo cechu krejčích a postřihačů Police nad Metují, Foto: Petr Nebřenský
36. Pečetidlo cechu mlynářů kláštera Police nad Metují, Foto: Petr Nebřenský
37. Pečetidlo cechu ševců Police nad Metují, Foto: Petr Nebřenský
38. Pečetidlo cechu ševců Police nad Metují II., Foto: Petr Nebřenský
39. Pečetidlo cechu hrnčířů Police nad Metují, Foto: Petr Nebřenský
40. Pečetidlo cechu mlynářů Jaroměř, Foto: Petr Nebřenský
41. Pečetidlo cechu mlynářů Jaroměř II. , Foto: Petr Nebřenský
42. Pečetidlo cechu ševců Jaroměř, Foto: Petr Nebřenský
43. Pečetidlo cechu řezníků Jaroměř, Foto: Petr Nebřenský
44. Pečetidlo cechu kožešníků Jaroměř, Foto: Petr Nebřenský

45. Pečetidlo cechu tkalců Jaroměř, Foto: Petr Nebřenský
46. Pečetidlo cechu bednářů, kolářů a kovářů Jaroměř, Foto: Petr Nebřenský
47. Pečetidlo cechu krejčích Jaroměř, Foto: Petr Nebřenský
48. Pečetidlo cechu tkalců Jaroměř, Foto: Petr Nebřenský

1. Cech krejčích Dobruška



2. Cech rozličných řemesel Dobruška



3. Cech pekařů Dobruška



4. Cech mlynářů Dobruška



5. Cech kovářů, zámečníků a ručníkářů Dobruška



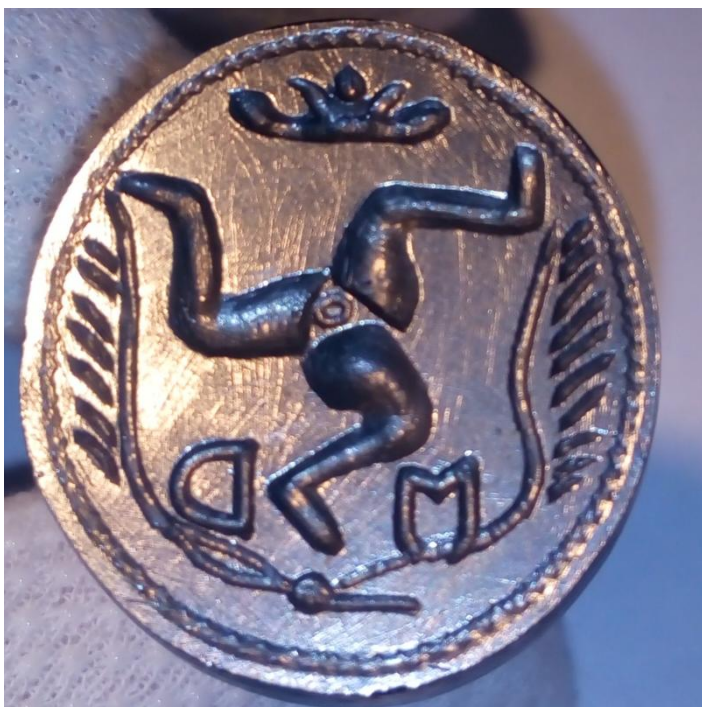
6. Cech hrnčírů Dobruška



7. Cech řezníků Dobruška



8. Cech ševců Dobruška



11. Cech mlynářů, pekařů a perníkářů Kostelec nad Orlicí



12. Cech krejčích Kostelec nad Orlicí



13. Cech truhlářů, bednářů, sklenářů a soustružníků Rychnov nad Kněžnou



14. Cech hrncířů Rychnov nad Knežnou



15. Cech krejčích Rychnov nad Kněžnou



16. Cech krejčích Rychnov nad Kněžnou II



17. Cech řezníků Rychnov nad Kněžnou



18. Cech soukeníků Rychnov nad Kněžnou



19. Cech tkalců Rychnov nad Kněžnou



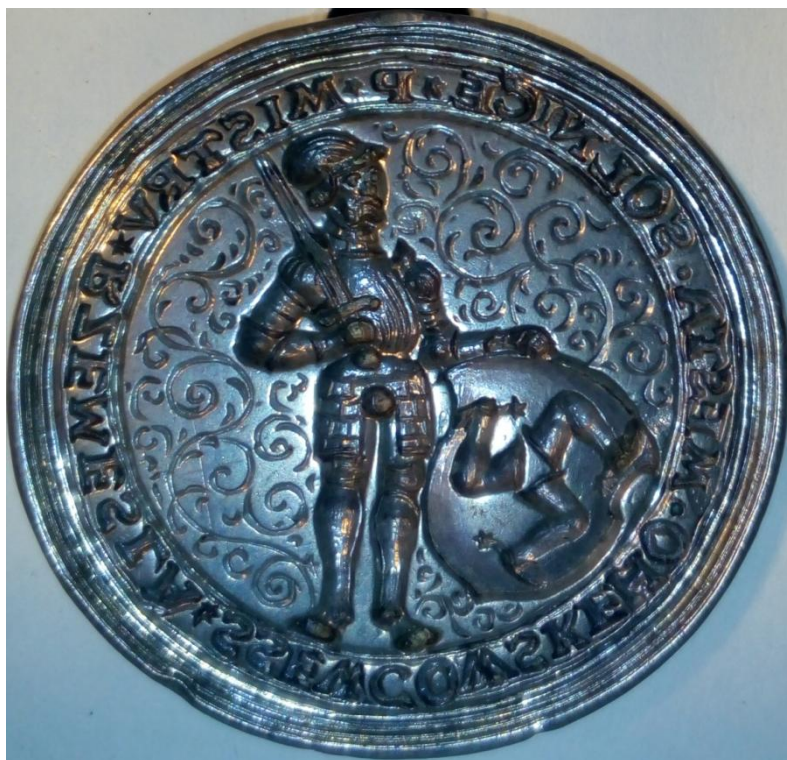
20. Cech krejčích Opočno



21. Cech krejčích Solnice



22. Cech ševců Solnice



23. Cech řezníků Solnice



24. Cech řezníků Solnice II



26. Cech punčochářů Solnice



26. Cech krejčích Častolovice



27. Cech hřnčířů Třebechovice



28. Cech řezníků Náchod



29. Cech krejčích Náchod



30. Cech krejčích Nové Město nad Metují



31. Cech patera řemesel Náchod



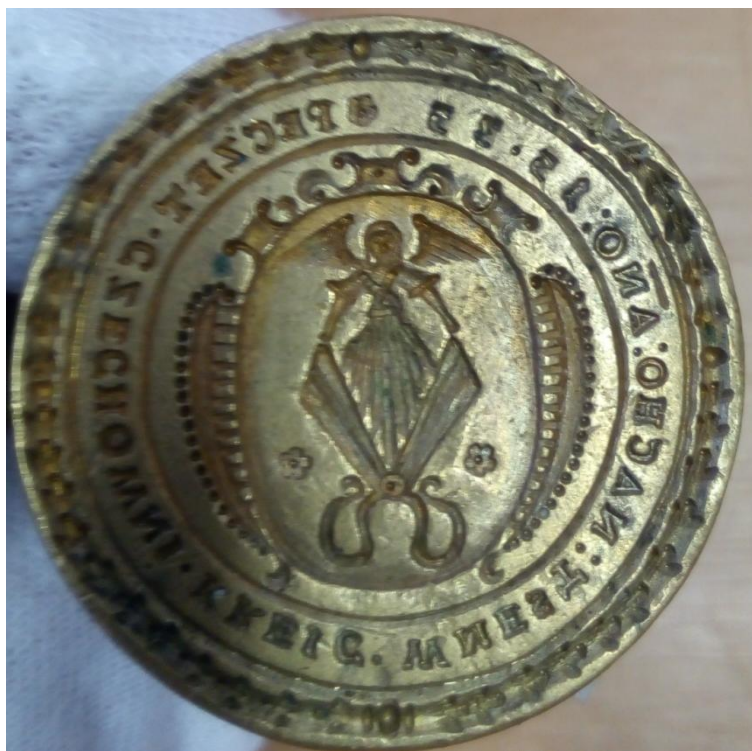
32. Cech šesterá řemesel Náchod



33. Cech ševců Náchod



34. Cech krejčích Náchod II



35. Cech krejčích a postřihačů Police nad Metují



36. Cech mlynářů kláštera Police nad Metují



37. Cech ševců Police nad Metují



38. Cech ševců Police nad Metují II



39. Cech hrnčírů Police nad Metují



40. Cech mlynářů Jaroměř



41. Cech mlynářů Jaroměř II



42. Cech ševců Jaroměř



43 Cech řezníků Jaromeř



44. Cech kožešníků Jaromeř



45. Cech tkalců Jaroměř



46. Cech bednářů, kolářů a kovářů Jaroměř



47. Cech krejčích Jaroměř



48. Cech tkalců Jaroměř II.

