

# Narušení minimalismu – kolekce oděvů s výtvarně zpracovanými materiály

## Bakalářská práce

*Studijní program:*

B3107 Textil

*Studijní obor:*

Textilní a oděvní návrhářství

*Autor práce:*

**Nikola Márová**

*Vedoucí práce:*

doc. ak. mal. Svatoslav Krotký

Katedra designu





## Zadání bakalářské práce

# Narušení minimalismu – kolekce oděvů s výtvarně zpracovanými materiály

*Jméno a příjmení:* **Nikola Márová**  
*Osobní číslo:* T17000312  
*Studijní program:* B3107 Textil  
*Studijní obor:* Textilní a oděvní návrhářství  
*Zadávací katedra:* Katedra designu  
*Akademický rok:* **2019/2020**

### Zásady pro vypracování:

1. Rešerše na téma minimalismus v umění.
2. Výtvarné návrhy a skici.
3. Materiálové zkoušky výtvarného zpracování textilu.
4. Realizace kolekce oděvů.
5. Fotodokumentace.

*Rozsah grafických prací:*  
*Rozsah pracovní zprávy:*  
*Forma zpracování práce:*  
*Jazyk práce:*

tištěná/elektronická  
Čeština



### **Seznam odborné literatury:**

MARZONA, Daniel, GROSENICK, Uta, ed. *Minimalismus*. V Praze: Slovart, 2005. ISBN 80-7209-670-2.  
BYDŽOVSKÁ, Lenka. *Dějiny umění*. Praha: Balios, 2002. ISBN 80-242-0720-6.

*Vedoucí práce:* doc. ak. mal. Svatoslav Krotký  
Katedra designu

*Datum zadání práce:* 2. září 2019  
*Předpokládaný termín odevzdání:* 10. srpna 2020

Ing. Jana Drašarová, Ph.D.  
děkanka

L.S.

Ing. Renata Štorová, CSc.  
vedoucí katedry

V Liberci dne 25. května 2020

## Prohlášení

Prohlašuji, že svou bakalářskou práci jsem vypracovala samostatně jako původní dílo s použitím uvedené literatury a na základě konzultací s vedoucím mé bakalářské práce a konzultantem.

Jsem si vědoma toho, že na mou bakalářskou práci se plně vztahuje zákon č. 121/2000 Sb., o právu autorském, zejména § 60 – školní dílo.

Beru na vědomí, že Technická univerzita v Liberci nezasahuje do mých autorských práv užitím mé bakalářské práce pro vnitřní potřebu Technické univerzity v Liberci.

Užiji-li bakalářskou práci nebo poskytnu-li licenci k jejímu využití, jsem si vědoma povinnosti informovat o této skutečnosti Technickou univerzitu v Liberci; v tomto případě má Technická univerzita v Liberci právo ode mne požadovat úhradu nákladů, které vynaložila na vytvoření díla, až do jejich skutečné výše.

Současně čestně prohlašuji, že text elektronické podoby práce vložený do IS/STAG se shoduje s textem tištěné podoby práce.

Beru na vědomí, že má bakalářská práce bude zveřejněna Technickou univerzitou v Liberci v souladu s § 47b zákona č. 111/1998 Sb., o vysokých školách a o změně a doplnění dalších zákonů (zákon o vysokých školách), ve znění pozdějších předpisů.

Jsem si vědoma následků, které podle zákona o vysokých školách mohou vyplývat z porušení tohoto prohlášení.

5. srpna 2020

Nikola Márová

## **PODĚKOVÁNÍ**

Poděkovala bych především za vedení práce panu doc. ak. mal. Svatoslavu Krotkému. Dále bych ráda poděkovala paní MgA. Zuzaně Veselé za odbornou konzultaci a výběr návrhů. Chtěla bych poděkovat také panu Bc. Ondřeji Ludínovi za odborné rady a pomoc při realizaci. Poděkování patří také paní Ing. Marii Kašparové Ph.D. za její ochotu a pomoc s laserem.

## **ANOTACE**

V této bakalářské práci je vytvořena dámská oděvní kolekce demonstrující narušení minimalismu. Výchozí materiál je obohacen transponováním jednoduchého malířsky vedeného vzoru do textilního vyjádření. Oděvní řešení využívá jednoduchých modelací a střihů pro zdůraznění myšlenky minimalismu.

## **KLÍČOVÁ SLOVA**

Technologie, laser výšivka, barva, tvar, vzor, minimalismus, linie, jednoduchost

## **ANNOTATION**

This bachelor thesis focuses on a women's clothing collection created to demonstrate the disruption of minimalism. The initial material is enriched by transposing a simple painting into a textile expression. The clothing collection uses simple patterns and modeling to emphasize the idea of minimalism.

## **KEYWORDS**

Technology, laser, embroidery, color, shape, pattern, minimalism, lines, simplicity

## **OBSAH**

<b>ÚVOD</b> .....	8
<b>1. ÚVAHA</b> .....	9
<b>2. MINIMALISMUS</b> .....	10
<b>2.1 VZNIK A VÝVOJ</b> .....	10
<b>2.2 UMĚLCI JEJICHŽ TVORBA MĚ INSPIRUJE</b> .....	12
<b>2.3 ROBERT RYMAN</b> .....	13
<b>2.4 BARNETT NEWMANN</b> .....	14
<b>2.5 ROBERT MORRIS</b> .....	15
<b>2.6 DONALD JUDD</b> .....	18
<b>2.7 RICHARD SERRA</b> .....	19
<b>3. SOUČASNÝ MINIMALISMUS</b> .....	21
<b>3.1 MINIMALISMUS JAKO ŽIVOTNÍ STYL</b> .....	22
<b>3.2 MINIMALISMUS A DESIGN</b> .....	23
<b>3.3 MINIMALISMUS A MÓDA</b> .....	24
<b>4. MINIMALISMUS VE VLASTNÍ TVORBĚ</b> .....	25
<b>5. POUŽITÝ MATERIÁL</b> .....	27
<b>5.1 NEOPREN</b> .....	27
<b>6. POUŽITÉ ZUŠLECHŤOVACÍ TECHNOLOGIE</b> .....	29
<b>6.1 LASER</b> .....	29
<b>6.2 BARVA</b> .....	30
<b>6.3 VÝŠIVKA</b> .....	32
<b>7. TVAROSLOVÍ KOLEKCE</b> .....	33
<b>7.1 VÝTVARNÉ NÁVRHY</b> .....	34
<b>7.3 TECHNICKÝ NÁKRES A TECHNICKÝ POPIS MODELŮ</b> .....	44
<b>ZÁVĚR</b> .....	66
<b>POUŽITÁ LITERATURA A ZDROJE</b> .....	67
<b>SEZNAM OBRÁZKŮ</b> .....	69



## ÚVOD

Pojem minimalismus je v dnešní době velice známý a stává se častějším tématem, proto jsem se rozhodla vytvořit oděvní kolekci na téma narušení minimalismu. Narušení spočívá v tom, že je pro mě samotnou těžké rozpoznat, a kde jsou hranice minimalismu. Snahou této práce je vytvořit autorský oděv s výtvarně obohacenou textilií, kde bude zřejmý gestický tah štětce dovyjádřen textilními výtvarnými prostředky.

V této bakalářské práci se budu zabývat vzory vytvořenými pomocí technologie laseru a dále výtvarně zpracovanými textiliemi. Hlavní myšlenkou bude, jak jednoduše narušit oděvní materiál pomocí různých linií a nuancí, které budou kompozičně uspořádány. Vznikne tedy zároveň i vzorkovnice s různými výtvarnými výstupy.

Důraz bude kladený také na monotónnost celé kolekce. Jednotlivé modely budou zcela bez důrazu na barevné provedení. Použité budou achromatické barvy, které se budou zřídka vzájemně kombinovat.

Střihová řešení budou korespondovat s tématem. Z velké části budou užitá volná, nepřiléhavá střihy s různým modelovým řešením.

## 1. ÚVAHA

Od počátku své tvorby jsem vyhledávala na pohled jednoduché věci. Vždy mě bavilo je pozorovat, zamýšlet se nad nimi a hlavně vytvářet. Jednoduchost jsem si oblíbila především v malbě, kde mě zaujalo jednoduché vrstvení barev.

Vždy, když jsem vycházela z jiné barevnosti brala jsem to jako vlastní experiment, proto se vždy vracím k barvám jako je černá, bílá nebo šedá. S těmi se mi tvoří nejlépe a mám pocit, že je to mé vlastní já a jsem si tak svým výtvarným projevem jistá. Dá se říct, že s každým takovým dílem jsem ztotožněna. Taková barevnost je typická právě pro minimalismus.

Začala jsem se zabývat různými tahy barvy pomocí různých nástrojů jako je například malířský váleček, široké štětce a podobně. Snažila jsem se to přirovnat k nějakému stylu, protože jsem se chtěla inspirovat tvorbou z minulosti. Nebylo mi jasné, kam se přiřadit.

Minimalismus byl tím, který na mě zapůsobil zcela upřímným dojmem, jeho čistotou a klidem. Právě tohle téma mě zaujalo nejvíce a věděla jsem, že se jím chci inspirovat. Od té doby moje inspirace vzniká na základě minimalistických prvků.

Hlavní myšlenkou této práce je narušit čistou konstrukci oděvu svým vlastním uměleckým projevem spolu s technologií. Jako celek i přes to by měla celá kolekce působit minimalisticky.

## 2. MINIMALISMUS

### 2.1 VZNIK A VÝVOJ

Minimalismem, jeho výrazovými prostředky, historií a tvůrci se objevovala řada teoretických textů. Tato kapitola čerpá především z knihy Minimalismus-Daniel Marzona [1]. Počátky minimalismu konec padesátých a začátkem šedesátých let 20. století se objevovaly v New Yorku a Los Angeles, kde v této době vznikala první nepochopitelná díla. Vnikl jako reakce na abstraktní expresionismus.

K tvorbě minimalismu byly užívány obyčejné předměty s jednoduchými tvary bez jakýchkoli složitostí, například obyčejné zářivky nebo jednoduché geometrické útvary z různých materiálů. Často to byly také čisté konstrukce geometrických tvarů nebo vyjádření čisté struktury objektu. Tyto objekty byly často velkých imponantních rozměrů. Díky takovým rozměrům měl daný objekt přitáhnout diváka k dílu a takzvaně pochopit ho.

V roce 1963 mohli návštěvníci poprvé vidět takové objekty v newyorských galeriích, později i v muzeích. Na tyto objekty se snesla velká kritika, nikdo nepochopil, o co v tomhle umění jde a byli tím zaskočení. Pro většinu to bylo těžko pochopitelné a nepovažovali to za umění. V takovém chaosu, který nastal, nikdo nedokázal pojmenovat, o co se jedná a jak tohle umění nazvat, nebo jestli se tomuhle umění dá vůbec říci. Je důležité mít také na paměti to, v jaké době umělci žili. Padesátá léta byla poznamenána studenou válkou, šedesátá léta byla poznamenána volbou prezidenta F. Kennedyho, kdy nastaly zároveň společenské a politické změny. Tudiž mohou být i spekulace, že právě tato díla by mohla být nějakou reakcí na určitou dobu.

Vznikala spousta termínů, které by taková díla definovala. Nejčastějšími termíny byly například Cool Art, Rejective Art, Primary structures, Literalist Art a mnoho dalších. Pojem “Minimal art” v českém překladu minimalismus poprvé použil filozof umění Richard Wollheim v jeho eseji, která nese stejný název. Tenhle umělecký směr se nejdříve objevil v malbě, stejně jako ostatní umělecké směry ve 20. století, které také započaly malbou. Je to trochu paradox, jelikož k minimalismu se řadí objekty, instalace, sochy, a to jen pěti umělců, kterými jsou Donald Judd (1928-1994), Sol LeWitt (1928-2007), Robert Morris (1931), Dan Flavin (1933-1996) a Carl Andre (1935). Tito umělci byli spojováni svojí tvorbou, prostředky, které používali, a proto se řadí mezi opravdové a snad jediné umělce minimalismu. [1]

Minimalisté ke svým dílům psali také teorii, ve které rozvíjejí podstatu svých děl. Zejména umělci Donald Judd a Robert Morris přispěli k rozvinutí teorie svými spisy a výrazně jej ovlivnili. Zajímavostí je, že žádné dílo nebylo přímo označeno jako minimalistické. Byla snaha definovat minimalismus pouze na základě různých znaků, předpokladů, kompozic a užitých materiálů. Definice nebo nějaká představa o tomhle směru tedy chybí a nemůžeme mu pořádně porozumět ani z minulosti. [1]

Samotní umělci nechtěli být nazýváni jako minimalisté, jelikož to byl pojem, který tzv. „znehodnocoval dílo“ a jeho podstatu. Většina umělců působících v tomto období, jako je například Donald Judd, Dan Flavin a další se odvrátili od malby a začali pracovat na objektech, které zasahovaly do reálného prostoru. Malířství minimalismu bylo tedy nedostačující, a proto bylo zamítnuto.

Byla snaha zaujmout pozorovatele, aby aktivně vnímal objekt v prostoru, a tak mu sám dodal jeho význam. Tudíž, významnou roli hrál i sám prostor, ve kterém byl objekt umístěn, protože právě z tohoto důvodu bylo záměrem nechat diváka vnímat samotný objekt bez jakéhokoli rušivého elementu v prostoru.

Hlavní myšlenkou minimalismu bylo také co nejvíce zjednodušit jakoukoli formu objektu. Můžeme tedy říci, že je snaha se dostat k základu a objekt zcela oprostit od dekorativismu či jakékoli formy zdobnosti nebo nadbytečných věcí.

Důležitou součástí bylo také oproštění se od rukopisu autora a veškerých detailů, které by autor na díle mohl zanechat. Výsledkem jsou zcela neosobní díla, která jsou strohá a vznikají sice dle umělce, ale v rukou pomocníků. V některých případech se díla vytváří i strojově čili nelze zdůraznit žádný umělcův osobní styk s dílem.

Minimalismus se rozvíjel do mnoha oblastí od malířství k sochařství přes hudbu až k instalacím, ale ve všech oblastech má stejné předpoklady. Malířství postupem času přecházelo k velkoplošným abstrakcím.

V roce 1968 byla zahájena výstava, která nesla název “Minimal Art”. Výstavu bylo možné navštívit také v Dusseldorfu a v Berlíně. Rok 1968 můžeme zároveň chápat jako zlom minimalistické tvorby. Minimalismus se prosadil i v Evropě, kde byl přijatelný, na druhou stranu se v této době minimalistická díla rozvíjela nebo naopak umělci se od minimalismu zcela oprostili. [1]

K minimalismu se připojilo hnutí, nikoli směr, který vznikl téměř se stejnými předpoklady jako minimalismus a však zcela odlišným, a tím je abstraktní expresionismus. Jedná se o zobrazení pocitů, myšlenek a spontánnosti.

Nicméně v tutéž dobu se prolínaly oba směry ačkoli byly zcela odlišné. Nebylo natolik důležité to, co se odehrává před očima umělců a jak dílo ve finále vypadá, ale to, co se odehrává uvnitř samotných umělců ve chvíli, kdy umělecké dílo vzniká. Proto bylo pro někoho tak snadné odmítnout takový obraz, protože vlastně nepoznal, co se v něm odehrává nebo si to nechtěl připustit a nepovažoval to tedy za nějaké umění.

Důležité je vnímat pocity, které v nás obraz vyvolává než o umění přemýšlet mozkiem. Každý divák by si měl v obraze utvořit vlastní myšlenku nebo porozumění, která na něj působí během pozorování nebo zaznamenat umělcův záměr, proč to tak je a proč je použita právě taková barevnost, která v nás může vyvolávat různé pocity. [3]

Kompozice nemá žádné pravidla, většinou se jedná o otevřenou a neukončenou kompozici, kterou nelze nikdy předvídat, kam pokračuje. Každý umělec má volnost ve své vlastní tvorbě a je kladen důraz na vlastní rukopis a gestikulaci. Tímto se výrazně liší abstraktní expresionismus od minimalismu.

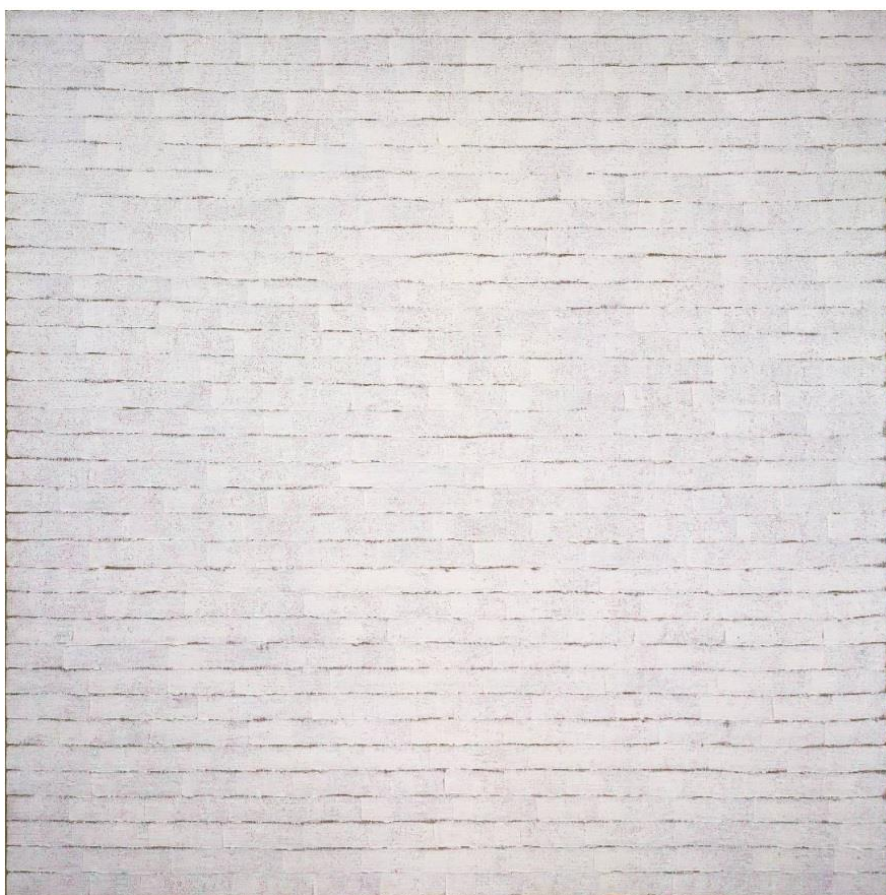
## **2.2 UMĚLCI JEJICHŽ TVORBA MĚ INSPIRUJE**

Následující text se bude zabývat tvorbou důležitých osobností pro vlastní inspiraci. Nebudou tedy jmenovaní pouze hlavní představitelé minimalismu, ale budou zmíněni umělci jejichž tvorba je pro mě nejvíce inspirativní a je mi nějakým způsobem blízká. Ačkoli některé tyto osobnosti nejsou řazeny právě mezi jediné považované umělce minimalismu, jejich tvorba je mi velice blízká a však opírá se o základ minimalismu.

Jsou pro mě inspirativní nejen kvůli tomu, jak jejich díla vypadají, ale také hlavně kvůli jejich způsobům ztvárnění. Jejich procesy při tvorbě jsou mi sympatické. Zaujalo mě nejvíce jejich myšlení, tedy vlastně nemyšlení při ztvárnění děl. Je ponecháno vše na náhodě a výsledek je tak pro nás velkým překvapením, a i přesto se s tím finálním vzhledem díla umělec smíří.

## 2.3 ROBERT RYMAN

Prvním umělcem, jehož tvorba mě inspiruje je Robert Ryman. Vyniká především svými malbami, kde využíval zejména bílé tahy. Se svojí tvorbou začal olejovými barvami, které nanášel štětcem ve velkých vrstvách na nepřipnutá a neupravená plátna. Účastnil se významné výstavy, to mu pomohlo k tomu, aby jeho tvorba dostala uznání, ačkoli jeho tvorba není zcela směřována k minimalismu. Čas od času se odpoutal od množství barvy nanášené na plátno a začal malovat různě široké pruhy, které byly založené na nějakém systému a byly uspořádány.



Obrázek 1 Robert Ryman, Winsor 34 [4]

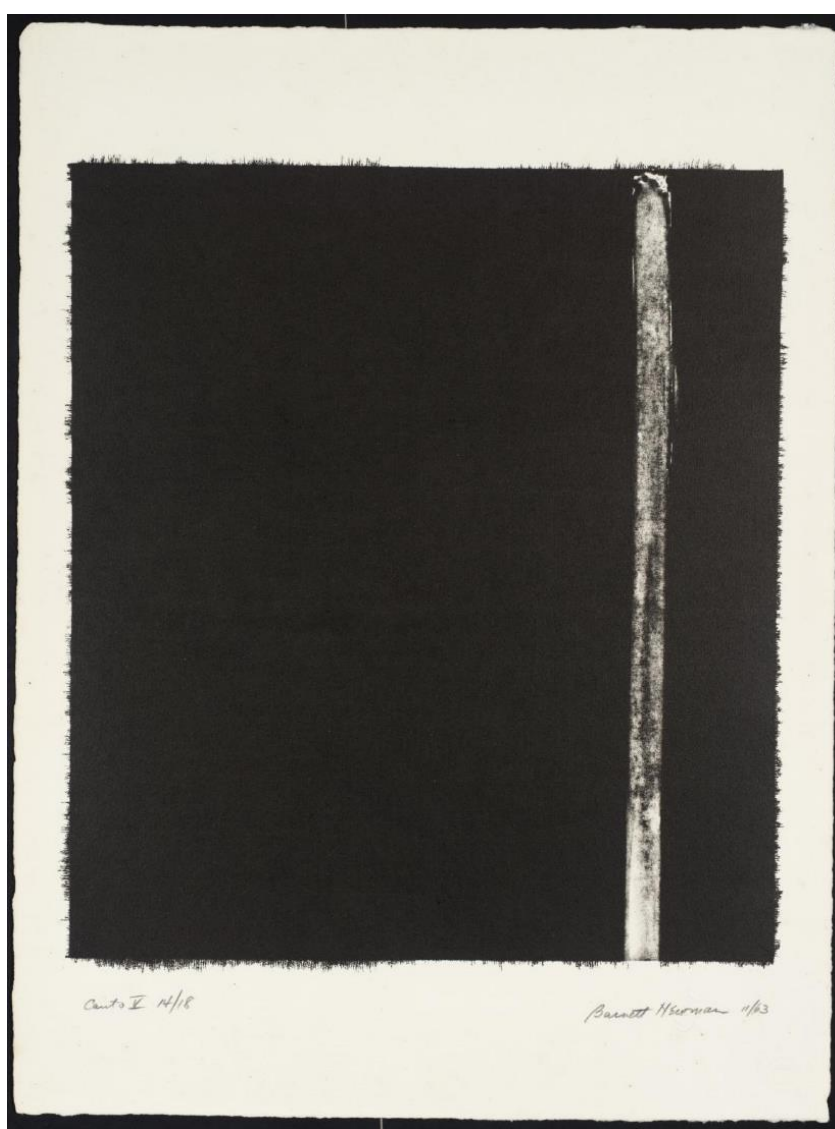
Obrázek 2 Robert Ryman, Winsor 34 [4]

Zřetelné jsou bílé pruhy, kterých je celkem 3 širokých zhruba 5 centimetrů. Lze poznat i směr tahu štětce. Velikost plátna zároveň určuje celkovou kompozici obrazu. Název obrazu odkazuje na jméno výrobce olejových barev.

“ Nejde o to, co člověk maluje, ale o to, jak maluje. Toto ‚jak‘ je v malování podstatou obrazu - jeho konečné podoby.” *Robert Ryman* [1]

## 2.4 BARNETT NEWMANN

Dalším umělcem, jehož tvorba mně inspiruje je Barnett Newmann. Řadí se mezi abstraktní expresionisty, ale však opírá se o minimalistické geometrické tvary. Využívá ostrých hran a linií, používá čisté barvy. V publikaci [1] byl uznáván za největšího malíře tohoto směru. Čistá práce s barvou na barevném poli je pro Newmanna typická. V jeho malbě nejde právě o vizuální dění, ale spíše o to vnitřní. Na úkor toho si divák z plátna vezme různé pocity než estetické. Na obr. 4. můžeme vidět jeho ukázkou, jak pracuje s tahy na barevném plátně.



Obrázek 4 Barnett Newmann, Canto V [5]

## 2.5 ROBERT MORRIS

Robert Morris je představitelem právě minimalismu. Kromě toho je průkopníkem i Postminimalismu a Land Artu. Současně je i teoretik těchto směrů. V průběhu 60. let se stal spolu s Donaldem Juddem nejznámější osobností minimalismu a také teoretikem minimalismu. Jako téměř každý umělec začal zkoumáním malby, a to především abstraktního expresionismu. Poté přešel na Performance Art a následně se soustředil na sochařství ve kterém současně působí.

Jeho tvorba mě inspiruje, ale ne natolik malbou, jako právě jeho sochařstvím a prací s hmotou. Používal dřevěné konstrukce, které měly většinou tvar krychle nebo kvádru, protože podle něj v takových tvarech vypadá dřevo nejpřirozeněji. Při tvorbě si pomáhal různými dřevěnými podpěry, které měly geometrický tvar, ale samotné podpěry měly také nějaký potenciál, kterého využíval. Využíval také textilních materiálů jako jsou například filc.



Obrázek 5 Robert Morris, Bez názvu [6]



Skleněné kostky měly nabýt dojmu splynutí s podlahou, a tak se stát neviditelnými v prostoru. Kostky jsou postaveny tak, aby během toho, co divák chodí vznikaly různé složité interakce díky zrcadlení.



Obrázek 6 Robert Morris, Bez názvu (mrak, platforma) [6]

Obdélník, který je zavěšený tzv. mrak vyplňuje prostor mezi podlahou a stropem. Jednalo se o práci s materiálem nejprve z překližky, poté z hliníku, oceli a kovu, které byly následně lakované. Barva, kterou tyto konstrukce lakoval mají cíleně nevýraznou barvu, aby nebyly tolik vizuálně přitažlivé divákovi. Divák by měl vnímat celkovou kompozici objektů v prostoru.

Později začal instalovat se zavěšenou deskou i čtvercovou desku tzv. platforma, která je umístěna naopak zase na podlaze, aby se divák díval na plochu. Na diváka to má působit odlišně na jeho vnímání. Tím, že nejdou vidět nohy, na kterých je položena čtvercová deska způsobuje dojmu, že je taktéž zavěšená a volná v prostoru.

*„Jednoduchost tvaru nemusí nutně odpovídat jednoduchosti zkušeností.“ Robert Morris*

[8]



Obrázek 7 Robert Morris, Bez názvu [6]

Takových objektů, jako je na obr. 7. vytvořil několik. Tvořil celou sérii takových objektů. Tyto objekty tvořil z tlustých průmyslových plstí, do kterých dělal různé paralelní řezy. Tato díla byla poté zavěšena. Umělec právě při této chvíli, kdy se objekt zavěsil, se vzdal své vlastní kontroly nad dílem. Nechal už na samotném materiálu spolu s gravitací, jak se zavěsí a kde se prověsí. Celkový tvar už byl náhodný bez jakékoli kontroly. Podle Roberta Morrise by měla tvarová forma vznikat právě při procesu ztvárnění nikoli předem navržena nebo vymyšlena.

*"Plst má anatomická spojení," řekl Morris, "vztahuje se k tělu - je to jako kůže." [7]*

## 2.6 DONALD JUDD

Donald Judd není pro mě až natolik inspirativním umělcem, ale je jedna z hlavních osobností minimalismu. Je to osobnost, která k minimalismu neprodleně patří a je třeba jej zmínit. Působil především v umění, architektuře a designu. Nejprve začal u malby, pak se začal věnovat trojrozměrným objektům což jeho myšlenky posunovaly stále dál. Z počátku dělal spíše trvalé instalace, které se nedaly přesunovat. Nejdůležitějšími prvky v umění, na které kladl důraz byl materiál, barva a prostor.

Mezi jeho nejznámější díla patří právě čtvercové kostky umístěné na stěně. Na obr. 8. můžeme vidět verzi kostek vyrobené z pozinkovaného železa. Zhotovil několik takových objektů v různých barvách. Vybrala jsem právě tuhle verzi, protože se mi osobně líbí nejvíce.



Obrázek 8 Donald Judd, Bez názvu [9]

## 2.7 RICHARD SERRA

Dalším umělcem, jehož tvorba je pro mě inspirující je Richard Serra. Řadí se mezi post-abstraktní expresionisty. Důležitým aspektem v jeho tvorbě je však minimalismus, k jehož znakům se více přiklání. Inspiroval se tak od sochařů minimalismu, kterými jsou například Donald Judd a Carl Andre.

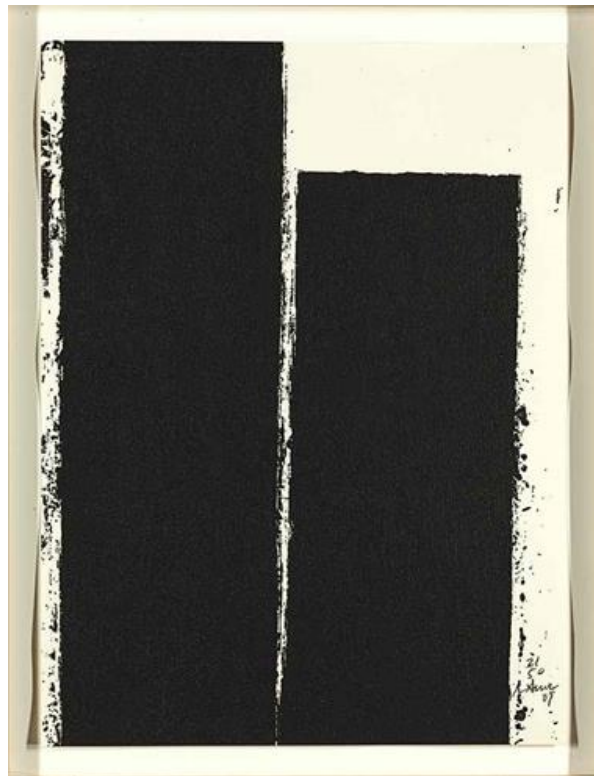
Jeho prvotní práce spočívala ve vrhání nebo stříkání olova do prostoru mezi stěnou a podlahou. Poté se začal zabývat materiálem a jeho vlastní vahou, převážně prací s olovem, jeho řezání a ohýbání.

Následně tvořil především sochy, které měly minimalistické tvary a proporce. Měl zájem o tvorbu s materiálem jako takovým, se kterým dokáže udělat různé plastické formy. Pro takové plastické formy byly typické náznaky gravitace a dojmu nevyváženosti. Vytvářely také různé prostředí, ve kterém se divák mohl pohybovat. K tomu se přidaly jeho myšlenky expresionismu tudíž měl divák z díla různé dojmy a tendence. Sochy by podle něj neměly být omezené prostorem, spíše naopak, měly by být součástí každodenního života. Sochy tvořil z materiálu jako je sklolaminát, guma a kov, který byl spojen pomocí technologie svařování.



Obrázek 9 Richard Serra, Titles spheres, [12]

Působil také ve tvorbě tisku a kreseb, kde užíval téměř stejné tvarosloví, jako v sochařství. Jeho kresby neslouží jako podklady pro přípravu nebo nějaké počáteční návrhy či studie. Tyto kresby často vznikají až poté co je socha dokončena. Papír, na kterém tvořil byl většinou přírodní, překládal dva listy přes sebe. Pro kresbu často užívá dřevěné uhlí, inkoust, pastely a tak dále. Serrova tvorba je zároveň obrazem, sochou, architekturou a epickým fragmentem moderního průmyslu. [11]



Obrázek 10 Richard Serra, Promenáda notebook drawing II [10]

„Nikdy jsem nezačal stavět s konkrétním záměrem. Nepracuji z prvotních nápadů a teoretických návrhů. Struktury jsou výsledkem experimentů a vynálezů. Při každém hledání vždy existuje určitý stupeň nepředvídatelnosti, jakýsi znepokojivý pocit, zázrak po dokončení práce, po ukončení. Část práce, která mě neustále překvapuje, vede k novým dílům. Říkejte tomu letmý pohled; často k tomu záblesku dochází z důvodu nejasnosti, která vyplývá z přesného rozlišení.“ Richard Serra [11]

### 3. SOUČASNÝ MINIMALISMUS

Doba umění minimalismu už uplynula. V dnešní době může být vytvořena minimalistická malba, ale nebude již řazena mezi minimalistickou, protože už je to něco, co patří do historie umění.

V posledních letech se termín minimalismus či minimalistický používá v mnoha odvětvích. Stává se životním stylem nebo také trendem pro nábytek či módu. Všechna odvětví se řídí tím stejným a tím je jednoduchost, čistota, prostota, zejména opuštění od jakýchkoli nadbytečných věcí. Lidé v dnešní době vyžadují, co největší jednoduchost, proto se v obecné rovině minimalismu stává čím dál více populárnějším.

Známa věta: “V jednoduchosti je krása” stále přetrvává a mnozí se dle této věty řídí. Bohužel umělecká stránka tohoto směru postupně zaniká. Většina lidí vidí pojem minimalismus jako společenský trend, ale ne jako umělecký směr a jeho podstatu. Nejsou s tím totiž seznámeni, a tudíž zcela nemají tušení, co to vlastně je a jaký má vůbec prvotní význam. Bohužel přesnější nebo jiný název pro minimalismus v českém jazyce není, a tak se zahrnuje vše dohromady.

S minimalismem jako uměleckým směrem se často pojí pojem jednoduchost, což je pojem pro nás velmi důležitý. Je důležitý proto, protože žijeme čím dál ve větší složitosti. Složitost a chaos nás ovlivňuje více než si myslíme.

V dnešní době máme všichni více možností a volby mezi konzumní společností a umírněností. Čím více možností máme, tím je těžší se rozhodnout mezi těmito postoji. Minimalismus učí člověka, aby vyžadoval kvalitu a ne kvantitu. Podstatou minimalismu v životě je také naučit se říkat “ne”. S tímhle případem minimalismu se můžeme setkat v každodenním životě.

Popisuje také trendy v architektuře, kdy minimalistické stavby byly redukovány do základních geometrických tvarů a linií nosných stěn. Základem pro takové stavby byla funkčnost a design. Důležité je propojení struktury s přírodou jako je například struktura dřeva nebo kamene. Jednoduché, čisté povrchy s industriálními materiály jsou dalšími výtvarnými prostředky vyjádření minimalistické myšlenky. [2]

O výskytu současného minimalismu můžeme polemizovat do nekonečna. Chtěla bych zmínit pouze tři témata dnešního minimalismu, které jsou pro mě nejpodstatnější a celkově nejznámější.

### 3.1 MINIMALISMUS JAKO ŽIVOTNÍ STYL

Současný minimalismus, jak bylo již zmíněno zasahuje do mnoha oblastí. Ten dnešní minimalismus je nejznámější jako životní styl. Při vyhledávání informací je to nejčastější, co můžeme najít pod pojmem minimalismus. Dále se rozvíjí do dalších oblastí jako například minimalismus v interiéru, v šatníku nebo celkově v životě.

Troufám si říct, že někteří lidé mohou být těmi, co si myslí, že minimalismus vznikl jako novodobý styl, který se stává čím dál populárnějším. Proto pro některé může být překvapivé, že minimalismus má své dávné kořeny.

Dnešní minimalismus je vyznačován stejnými prvky jako byl dříve v umění. Takovými prvky jsou například geometrie, čistota, prostota. Odloučení od nadbytečných věcí.

Na internetových stránkách se nepíše snad o jiném současném minimalismu než jako o životním stylu. Často také hlavně o minimalismu v šatníku což se týká především žen, které tohle téma vyhledávají. Současný minimalismus je založený spíše na zbavování věcí, jejich odloučení a vyhazování. Tohle ale opravdu není záměrem minimalismu. Je to o tom, aby si každý člověk uspořádal myšlenky. Všechno je to o procesu vnímání a o zjednodušování. Každý by se měl nad sebou zamyslet a uvědomit si, co vlastně potřebuje a co naopak potřebné není.

Spousta lidí tomuto životnímu stylu propadne nebo se chtějí naučit žít minimalisticky. Existuje spousta návodů a blogů, kde se můžeme něco o takovém životním stylu naučit nebo dovědět více informací. Každý píše, co pro něj minimalismus znamená a jak ho vnímá, ale všichni k tomu máme jiný postoj a jiný názor.

Po přečtení několika blogů a diskusí právě o současném minimalismu jsem se zamýšlela i sama nad sebou. Nad tím, jestli jsem schopna žít minimalisticky či nikoli. Vlastně jsem přišla k myšlence, že ačkoli chci praktikovat a zabývat se minimalismem, tak pouze v jeho umění, nikoli jako životní styl. Nechtěla bych se zbavovat věcí, které na nás mohou mít jakýkoliv vliv.

## 3.2 MINIMALISMUS A DESIGN

Interiérový designéři, architekti nebo ti, kteří si chtějí zjednodušit život se zajímají o minimalismus. Tento design vznikl jako trend a je praktikován téměř ve všech oborech. Můžeme ho vidět na webových stránkách, v přírodě, na oblečení, různá uživatelská portfolia a tak dále.

Interiér má jasné předpoklady k minimalismu stejně jako architektura. Jsou to čisté barvy, linie, prvky geometrie ať už nábytku nebo stěn či oken. Obzvláště jsou to také velké prostory bez dalšího členění. V těchto případech hraje značnou roli materiál. Materiál je prvek, který na nás má největší vliv a klade se důraz na jeho kvalitu. Kvalitní materiály jsou právě těmi, které nás obklopují a dělají z obyčejných věcí neobyčejné. Tím nám umožní vidět věci trochu jinak. Nesmíme opomenout také na funkčnost minimalistických věcí, která je většinou nadčasově zakomponována. Minimalismu v interiéru dávají přednost i ti lidé, kteří minimalisté nejsou. Preferují ho právě díky jeho střídmosti, účelnosti a funkčnosti.

Již bylo zmíněno vše, co se týče tvarů a materiálů, ale je stále důležité mít na paměti i barvy. V minimalismu se nepoužívají žádné křiklavé barvy, ale naopak střídme, jemné, neutrální barvy. Vizuální stránka tak zůstane sjednocená bez důrazu na jakoukoli věc. Společně s barvou hraje roli i textura materiálů. Ty by také měli využívat pouze nějaký přírodní tón barvy.

Často je minimalismus spojován s přírodou, a to je důvodem, že se v minimalismu objevují přírodní materiály. Je snaha spojit přírodu s interiérem. Tato myšlenka se mi v interiéru velice líbí. Mám ráda propojení s přírodou. Ostatně to byla právě architektura, která se snažila propojit interiér s přírodou pomocí skleněných stěn.

Dávám přednost minimalistickému designu před kterýmkoli jiným, i když se zcela nezařazuji mezi stoprocentní minimalisty. V interiérovém designu dávám přednost kvalitě materiálů a mám ráda velké prostory, které mi dávají pocit volnosti, čistoty a hlavně klidu.



### 3.3 MINIMALISMUS A MÓDA

Móda a minimalismus patří také mezi současná témata. Takový minimalismus uvítá čím dál více lidí. Občas je třeba probrat svůj vlastní šatník, to dělá možná občas každý. Ne vždy jsme schopni něco vyhodit a v tom je ten háček.

Často nás v obchodech lákají slevy, a tak se stáváme velkými konzumenty oblečení, které ani nevyužijeme a nejen oblečení. Může se jednat také u žen například o make-up a další zboží. Nakonec zjistíme, že řadu věcí ani nepotřebujeme a nevyužijeme. Všechny tyhle věci musí mít někde místo, kam je ukládáme, a to začíná být kamenem úrazu. Po čase zjistíme, že je nemáme kam dávat, a tak nás přehlcojí svojí přítomností. Minimalismus není o tom jen ty věci umět dobře uklidit nebo obecně o úklidu, ale jak jsem již zmínila o jejich přítomnosti.

Můžeme se dočíst spousty návodů, jak docílit minimalistického šatníku. Nejčastější způsob je ten, že roztřídíme všechny věci na hromádky, které nějak pojmenujeme. Například něco, co milujeme a nosíme to pořád, dále co si přece jen občas vezmeme na sebe a poslední hromádkou jsou věci, které nenosíme nebo méně často. Poslední hromádku se doporučuje dát do krabice a někam odložit. Jestliže nám ty věci nepřijdou vhod, můžeme se jich jednoduše zbavit tak, že krabici se všemi věcmi vyhodíme. Tohle je jeden ze způsobů, jak funguje minimalismus v šatníku v rámci přebytku. Je to ukázka toho, jak se praktikuje minimalismus v šatníku, lépe řečeno, jak se zbavit věcí ve skříni na minimum.

Můžeme přejít k módě jako k takové. Minimalistický módní styl je založený na samotném základu. Jsou to základní kusy oblečení, jednoduché a efektivní, které se dají kombinovat s čímkoli. Každý určitě nějaký takový kousek vlastní.

Kombinací tvarů oblečení můžeme docílit překvapivého minimalistického efektu. Můžeme využít siluetu písmene H nebo sukně do A. Vzájemnou kombinací těchto Tvarů můžeme docílit několika vzhledů.

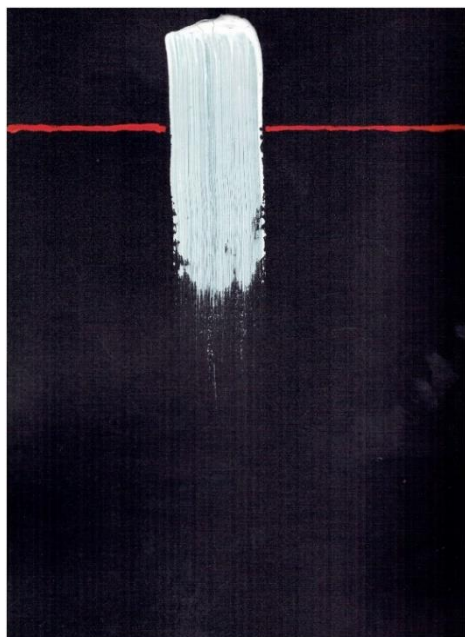
Barevnost v módě minimalismu také vykazuje svoji vlastnost. S minimalismem se neslučitelně pojí barvy jako je černá, bílá a šedá, ale není to přísné pravidlo.

Minimalismus je postoj k módě a vytváření jednoduchých stylových efektů. Stejně tak jako zní celá definice minimalismu.

## 4. MINIMALISMUS VE VLASTNÍ TVORBĚ

V průběhu studia na střední škole jsem celkově k malbám nesměřovala. Raději jsem volila tužku či uhl. Tudíž jsem první malby vytvářela až na vysoké škole. V průběhu studia, kde byla malba nutností jsem si malbu oblíbila. Nicméně v malbě jsem nikdy netíhla ke konkrétním věcem, ale spíše k abstrakci. Ve škole jsem vždy malovala klasickými štětci. Právě tak jsem se seznámila se základy malby, která mi osobně nikdy moc nešla.

Začala jsem hledat techniku, kterou by mě bavilo malovat. Začala jsem zkoušet různé nástroje. Zprvu to bylo obyčejné pravítko, které jsem využívala jako špachtli. Později jsem začala užívat štětce větších rozměrů a náhodně takové tahy štětce umístit na karton do formátu. Právě takový způsob malby jsem si osvojila a dostala se tak k minimalismu. Autorská tvorba je právě v tomhle gestu zcela znázorněna včetně osobních pocitů a dojmů. Poté jsem zdůraznila v malbě také vrstvení barvy. Což je prvek, který jsem si záhy spojila právě s minimalismem a který dílu dává materialistickou hodnotu.



Obrázek 11 Vlastní malba



Obrázek 12 Vlastní malba

Na obrázcích 11. a 12. jsou vůbec vlastní první malby, které považuji za minimalistické. Je to malba pomocí bílého latexu a červeného akrylu na černém kartonu. Z těchto maleb jsem měla velkou radost a nadšení, protože jsem došla k postupu, který mě velmi zaujal. Na druhou stranu jsem přemýšlela nad celkovým dojmem. To byla právě ta

chvíle, kdy jsem se začala zamýšlet nad tím, jestli takové dílo dává smysl. Zda to nejsou jen obyčejné čáry s pojmenováním minimalistická malba.

U takového procesu malby jsem přemýšlela nad jinými věcmi, než jaký udělám tah, nebo dokonce nad barevným provedením. Naopak jsem se zamýšlela nad tím, čím malbu vytvořím, jakým nástrojem. Jaké bude množství nánosu barvy na štětci a jak velký formát malba bude mít. Barevnost je vždy předem daná a v mém případě to byla většinou černá, bílá nebo odstín šedé.

Velkou roli, při tvorbě hraje náhodnost. To je to, co mě na minimalismu nejvíce baví. Mně samotnou baví tvořit něco, co nevím, jaký bude mít finální výsledek a bude vše záviset na náhodnosti, a tak se s finální podobou také musím smířit. Rozhodla jsem se právě takový postup použít a tím se tak maximálně inspirovat se specifiky minimalismu. Naprosto jsem se ztotožnila s takovým postupem tvorby.

Obrázky 13. a 14. ukazují prvotní inspirační zdroj pro vytvoření myšlenky. Poté jsem se snažila tyto malby někam zařadit. Malby ukazují techniky tahu štětce a válečku menšího rozměru. Poté jsem se rozhodovala, který způsob zvolím pro vytvoření vzorů.



Obrázek 14 Vlastní malba



Obrázek 13 Vlastní malba

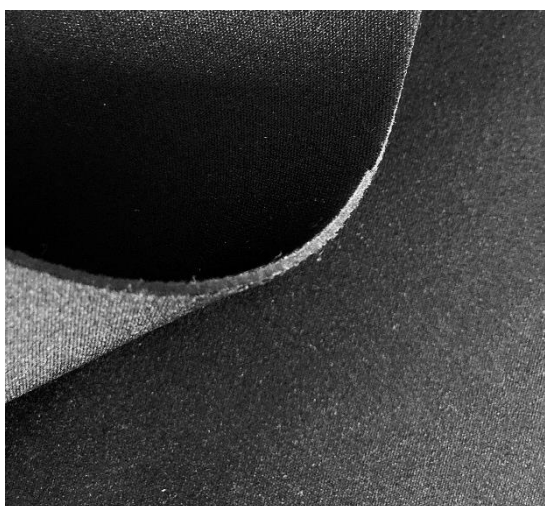
## 5. POUŽITÝ MATERIÁL

Prvotní myšlenkou pro výběr materiálu byla hmota, jednoduchost a plasticita. Takový materiál, který bude mít jednoduché tvarosloví a bude materialistický. Bylo tedy nutné se zaměřit spíše na netradiční materiály, protože většina oděvních materiálů nesplňovalo mé požadavky. Výslednou volbou materiálu byl neopren, který je použit ve dvou barevných variacích. Neopren se využívá spíše z hlediska funkčnosti zejména ve vodních sportech pro ochranu člověka. V mém případě žádné funkční požadavky nebyly nutností. Rozhodla jsem se pro takový materiál pouze z vizuálního hlediska.

### 5.1 NEOPREN

Neopren nebo též neoprén je pouze obchodní označení. Odborněji se takový materiál nazývá chloroprenový kaučuk. Jedná se o jemnou syntetickou pryž. Vyrábí se od roku 1935, kdy byl tento materiál vynalezen a pojmenován společností Du Pont. Dnešní kvalitní neopreny jsou odolné proti odření či protržení. Jsou pružné a mají delší životnost. Neopren využívá textilní úpravy s názvem kašírování. Kašírování je textilní potah alespoň z jedné strany. Může být kašírován z jedné strany nebo z obou stran. [13]

#### NEOPREN 1.



Barva:	černá
Tloušťka:	2 mm
Gramáž:	529 g/m <sup>2</sup>
Materiál v šířce:	130 cm
Typ:	oboustranná jersey textilní vrstva ze 100 % polyesteru

Obrázek 15 Neopren černo-černý

## NEOPREN 2.



Barva:	černá / bílá
Tloušťka:	2 mm
Gramáž:	529 g/m <sup>2</sup>
Materiál v šířce:	130 cm
Typ:	oboustranná jersey textilní vrstva ze 100 % polyesteru

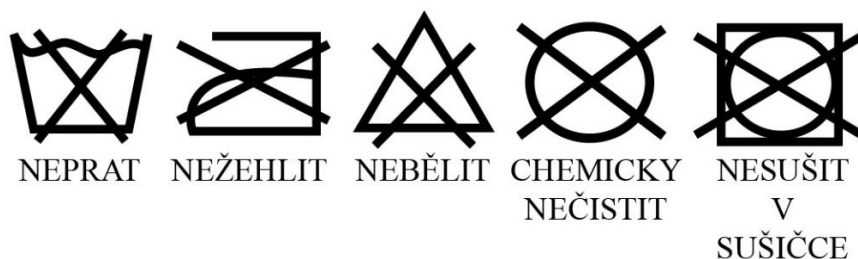
Obrázek 16 Neopren černo-bílý

Dle pokynů od odběratele je vhodný také na potistění metodou sublimačního tisku, kde srážlivost materiálu je 2,4 %. [14]

### ÚDRŽBA NEOPRENU

Samotný textilní materiál lze čistit navlhčeným hadříkem nebo nasucho jemným kartáčkem, poté jej nechat vyschnout při pokojové teplotě. [15]

Dle vlastních zkušeností, při dlouhodobém stávajícím ohybu materiálu vznikají rýhy, které zmizí pouze v minimální míře relaxací materiálu nikoli vyžehlením.



Obrázek 17 Způsob údržby

## 6. POUŽITÉ ZUŠLECHŤOVACÍ TECHNOLOGIE

Z počátku tvorby a vůbec výběru celého tématu jsem si dala za úkol využít technologie laseru, protože mě samotnou zajímalo, jak funguje a co se samotným materiálem vytváří. Právě malířský tah štětcem byl mojí prvotní inspirací, který jsem ztvárnila do dalších technologií. V tu chvíli jsem i věděla pro jakou tvorbu chci laser využít. Prvotní vize této práce byla spojit pouze laser a textilní barvu určenou k sítotisku. Už od začátku bylo jasné, že začátek práce bude pouze o zkouškách, i přesto výsledek bude náhodný. Hlavní myšlenka byla tedy pouze v těchto dvou technologiích. Nebylo mi zprvu zřejmé, jakou jinou technologii kromě laseru a barvy využít, aby v tvorbě byl zachován gestický výtvarný výraz. V průběhu materiálových zkoušek byla práce posunuta do procesu, kdy jsem zkoušela využívat dalších technologických postupů. Dalšími postupy byla ruční výšivka na šicím stroji a expandující pasta na textil. Tyto technologie jsem zřídka propojila.

### 6.1 LASER

Pro použití laseru jsem se rozhodla z důvodu využití možnosti takovou technologii použít a mít s ní nějaké zkušenosti. Na laseru mi byla sympatická jeho náhodnost, a to také korespondovalo právě se zvoleným tématem. Laser jako technologii jsem hodnotila pouze po vizuální stránce. Záměrem byl docílit reliéfního obrazce na zvoleném materiálu.

Před použitím laseru bylo nutné připravit si vzory se vstupními parametry. Vzory, které byly následně vypalovány vznikly z vlastních maleb na rozměrných formátech. Vzory byly oskenovány nebo vyfotografovány a převedeny do počítače. Následovala práce v programu Adobe Illustrator, kde byly vzory poupraveny a nastaveny na vstupní parametry. Každý vzor byl převeden do programu Adobe Photoshop, ve kterém byl vzor uložen jako BMP. Koncovka BMP je počítačový formát rastrové grafiky jinak také bitmapa.

Rastrová grafika funguje na principu obrazových bodů, které jsou umístěny na mřížce. Tudíž každý bod má svoji přesnou polohu. Proto je nutností mít předem zvolenou velikost vzoru, který bude vypalován. Změna velikosti vzoru není vhodná z důvodu kvality, dochází k patrnému rastru. V malé míře je možné vzor zvětšit.

Důležitým vstupním parametrem, jak již bylo uvedeno výše je hodnota dpi, která v mém případě je 70 dpi. Udává se limit od 35 do 75 dpi. Hodnota dpi říká, kolik obrazových bodů se vejde na 1 anglický palec.

Předpřipravený vzor otevřeme v programu Easymark 2009, který je v počítačovém zařízení součástí laseru. Zvolíme vzor, který chceme používat a upravíme další následující parametry laseru. Prvním parametrem je Duty Cycle (pracovní cyklus), který je udáván v procentech. Tato hodnota říká, jak intenzivní bude vzor. K tomuto parametru jsem po několika zkouškách dospěla k hodnotě 40 %, aniž by došlo k degradaci materiálu. Tento parametr můžeme volit v rozmezí 30 % až 50 %. Druhým parametrem je Pixel Time, který udává hodnotu v milisekundách. Tato hodnota říká, jak dlouho zůstává laser na jednom místě. Opět po několika zkouškách jsem dospěla k hodnotě 60  $\mu$ s. Rizikem při volbě takových parametrů je degradace materiálu nebo může dojít ke vzplanutí materiálu. Proto je vhodné vždy si udělat zkoušky na materiál, který bude použit. Ukázky s různě zvolenými parametry budou v následující kapitole s názvem Materiálové zkoušky.

## **6.2 BARVA**

Barva byla mým prvním výrazovým prostředkem, kterým jsem v tvorbě začala. Záměrem bylo přenést malbu vytvořenou na karton či papír rovněž do textilu a ponechat strukturu barvy díky vrstvení. Vrstvení barvy byl charakteristický prvek pro takový obyčejný tah štětce. Díky hmotě získal materiál větší plasticitu a měl správný výsledný efekt. Použita je standardní textilní barva určena na syntetický materiál a expandující pasta, která je vhodná na jakýkoliv textil.

### **BARVA NA SYNTETICKÝ MATERIÁL**

Barva byla vybrána v závislosti na materiálu, zda je syntetický nebo přírodní. V mém případě jsem volila syntetickou textilní barvu na sítotisk. Při výběru barev se musel brát zřetel, na jaký typ podkladu má být barva použita. Jednalo se o světlý a tmavý podklad. Zvoleny jsou kontrastní achromatické barvy jako je černá a bílá. Každá barva je namíchána zvlášť neboť obsahují rozdílné složky.

#### **ČERNÁ (SY-TEX CLEAR+CROMATEX BLACK 71+NEWTEX CATALYST 98)**

Pro černý odstín byla použita vodou ředitelná čistá pasta, která má velmi dobrou přilnavost k materiálům. Barva je vysoce krycí, tudíž je vhodná i na problematičtější textilní podklady a má vysokou práci odolnost. Jelikož je tato pasta určena pro syntetické

materiály, má také dobrou pružnost. Tiskaři barvu aplikují většinou dvakrát za sebou tzn. tisk-sušení-tisk s přesností na prvotní tisk. [16]

Záměrem bylo dosáhnout vrstvy barvy na textilu, pastu nebylo nutné ředit vodou. V mém případě byla barva aplikována pouze štětcem, nikoli přes síto pomocí sítotisku. Kvůli vrstvě barvy nebylo nutné tah vícekrát opakovat. Barva byla nanášena ve větším množství na štětec většího rozměru a poté byl vytvořen tah barvy na materiál.

Přídavkem k výše uvedené pastě byl černý pigment, který se v malém množství vmíchal do základní čisté pasty. Poslední složkou, která vedla k vyšší kvalitě tisku a odolnosti byla fixace. Fixace se smíchala společně s pastou a pigmentem v určitém množství dle doporučení dodavatele. Takto připravená směs byla zpracována hned po smíchání všech složek při pokojové teplotě.

receptura: SY-TEX CLEAR + CROMATEX BLACK 71 1000 g  
NEWTEX CATALYST 98 25 g

#### BÍLÁ (SY-TEX WHITE+ NEWTEX CATALYST 98)

Pro odstín bílé byla použita základní bílá pasta, která je také vodou ředitelná, ale vzhledem ke způsobu použití také nebylo nutné pastu ředit. Její hustota zanechala na textilu určitou vrstvu pasty, které bylo vyžadováno. Tato pasta má dobrou pružnost, je vysoce krycí a má vysokou práci odolnost. Má velmi dobrou přilnavost k materiálu. [16]

Stejně jako v případě černé je do pasty přimíchána fixace, která dodává barvě vyšší kvalitu a odolnost. Připravená pasta je zpracována hned po smíchání s fixací při pokojové teplotě.

receptura: SY-TEX WHITE 1000 g  
NEWTEX CATALYST 98 25 g

#### EXPAND PASTA

Tato pasta byla zvolena jako vhodná pro vytvoření struktury či reliéfu. Tato pasta je pro mě zajímavou zkušeností a obohacení pro další tvorbu. Základ pasty tvoří čirá pasta krémového tónu. Do pasty lze přimíchat další pastu s pigmentem. Pasta v tomto případě byla použita bez pigmentu. Pasta byla nanášena na štětec větších rozměrů, ideálně malířská štětka a podobně. Byl proveden tah štětce na materiál. Pasta se nechala mírně zaschnout a poté se zahřála horkovzdušnou pistolí. Použití klasického fénu není vhodné, protože



nedosahuje takové teploty jako právě zmiňovaná horkovzdušná pistole. Díky zahřátí se pasta nafoukne a stává se reliéfní. Je důležité upozornit, že může dojít ke spálení pasty, proto se zahřívá pouze krátce po dobu, než se pasta nafoukne.

### **6.3 VÝŠIVKA**

Dalšími způsoby, kterými jsem ztvárnila tah štětce je výšivka na vyšívacím stroji a ruční strojová výšivka na šicím stroji. Nejdříve byla výšivka zpracovávána na vyšívacím stroji, ale výsledek nebyl přijatelný. Druhou variantou byla ruční výšivka na šicím stroji, která byla živější a byla použita.

#### RUČNÍ VÝŠIVKA NA ŠICÍM STROJI

Dalším způsobem, jak vyjádřit pomocí technologie tah štětce je ruční výšivka na šicím stroji. Výšivka byla vytvořena na standardním průmyslovém stroji. Taková výšivka je časově náročnější, ale za to efektivní. Použity jsou nitě určené pro výšivky ze 100 % polyesteru. Délka stehu u výšivky jsou 3 mm.

Zpočátku byl použit vyšívací rám, do kterého se materiál upíná pro lepší vzhled výšivky. Vzhledem k náchylnosti materiálu nebylo možné rám dále používat. Rám měl zajistit napnutí materiálu, aby nedošlo k vytažení nebo k jiné deformaci. Ve výsledku použití rámu nebylo natolik účinné. Materiál se i přesto vytahoval a vznikly viditelné otlaky při upevnění materiálu do rámu.

Materiál při vyšívání byl vyztužen vodorozpustným vlizelínem. Při rozpouštění vlizelínu měl za následek obarvení bílé výšivky černým neoprenem. Byla jsem s takovým výsledkem ztotožněna.

#### STROJOVÁ VÝŠIVKA

Strojová výšivka nabídla způsob, jak jednoduše převést obrázek do výšivky. V takovém případě byla převzata vlastní malba tahu štětce. Pomocí kreslicího tabletu byl vytvořen vzor pomocí tahů dle malby v programu Adobe Illustrator. Hotový vzor se dále převedl do programu určený pro vyšívací stroj s názvem TAJIMA DGML BY PULSE 12. Program je na 99 % kompatibilní právě s programem Adobe Illustrator. V programu byly nastaveny parametry výšivky. Omezení bylo ve velikosti výšivky. Rám nebyl dostatečně velký pro vytvoření finální výšivky. Byla možnost vzor rozdělit a vyšít po částech, ale takový postup nebyl vhodný. Materiál byl před vyšítím podložen jemnou netkanou textilií.

Po vyšití byl materiál příliš tuhý. Byly vytvořeny tři zkušební vzorky s různými parametry, které nesplnily moji představu. Od takového technologického postupu bylo oproštěno.

## 7. TVAROSLOVÍ KOLEKCE

Počáteční inspirací celé kolekce byl jednoduchý malířsky vedený vzor, který byl přiřazen právě k minimalismu. Další inspirační prvky objevující se v kolekci byly převzaty ze základních znaků minimalismu. Barevné provedení má podpořit myšlenku minimalismu. Celá kolekce má za úkol působit dynamicky s tvůrčí gestikulací demonstrující narušení minimalismu.

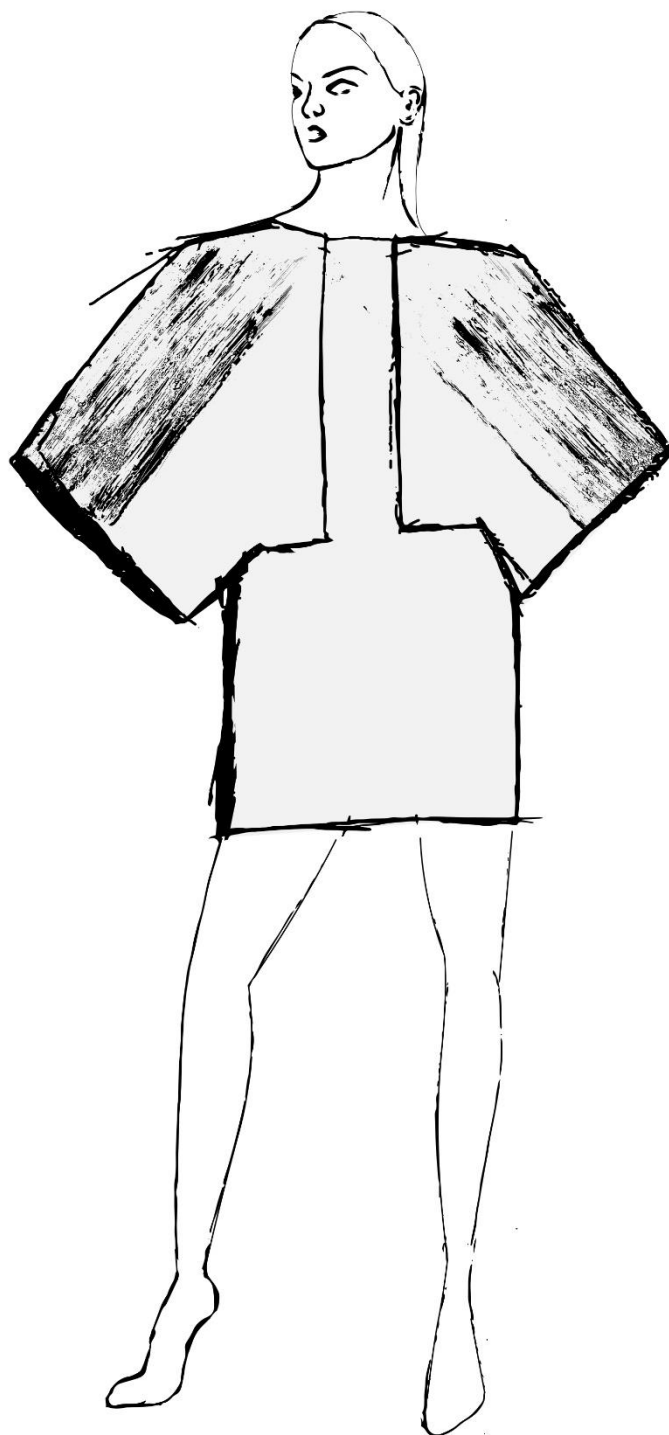
Základní myšlenkou pro vytvoření kolekce se stal dynamický tvar, který je řešen pomocí jednoduchých stříhových variací. Dynamičnost je podpořena především v horní části figury. Oděvy tvoří jednoduchý tvarový charakter, kterého bylo docíleno různými modelovým řešením. V kolekci byla využita modelace límce od známé japonské konstruktérky Nakamichi Tomoko. Tato modelace byla převzata pro další postup modelace dle návrhů.

Prvek jednoduše malířsky vedeného vzoru je použit v každém oděvu. Díky použití zvolených technologií získal vzor pokaždé jinou výslednou formu. Barva vzoru byla v některých případech změněna v závislosti na použitých technologiích. Taková změna barevnosti byla předběžně akceptována.

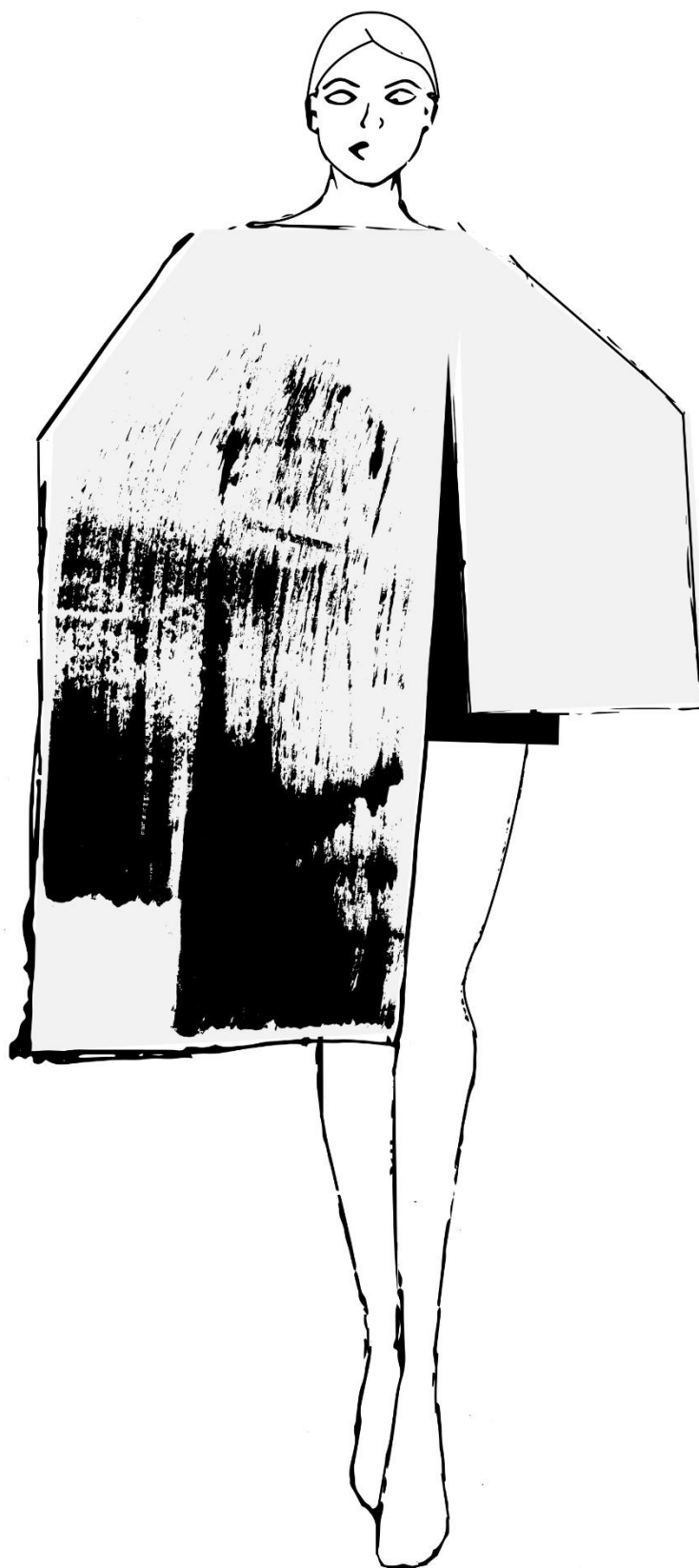
Celá kolekce je zhotovena z jednoho druhu materiálu, kterým je neopren. Použit je ve dvou barevných variantách, a to v černé a odstínu bílé. Materiál není zcela komfortní, proto byla kolekce tvořena spíše jako práce s objekty než s oděvy. Materiál vyžadoval přesné střížení dílců. Pro zapravení materiálu sloužila lepicí mřížka. Některé části oděvů jsou pouze střížené bez jakéhokoliv začištění. Z praktických důvodů je v každém oděvu všité skryté zdrhovadlo, pro snadnější oblékání.

Kolekce jako celek má působit vizuálně připomínající objekty s výtvarným vyjádřením autora. Může také působit velmi elegantně s různými doplňky a zahrnout tak kolekci do jiné kategorie.

## 7.1 VÝTVARNÉ NÁVRHY



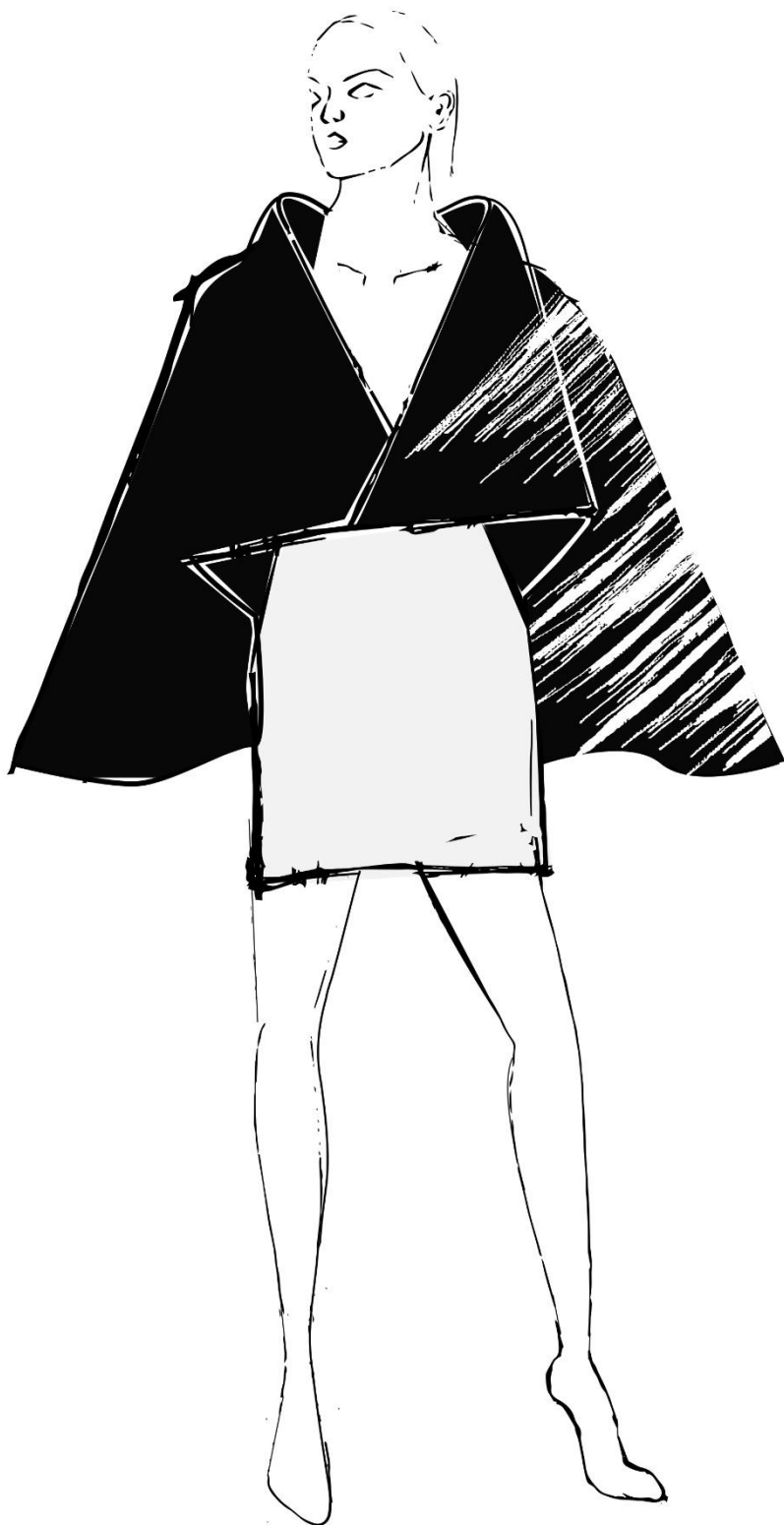
Obrázek 18 Návrh č. 1



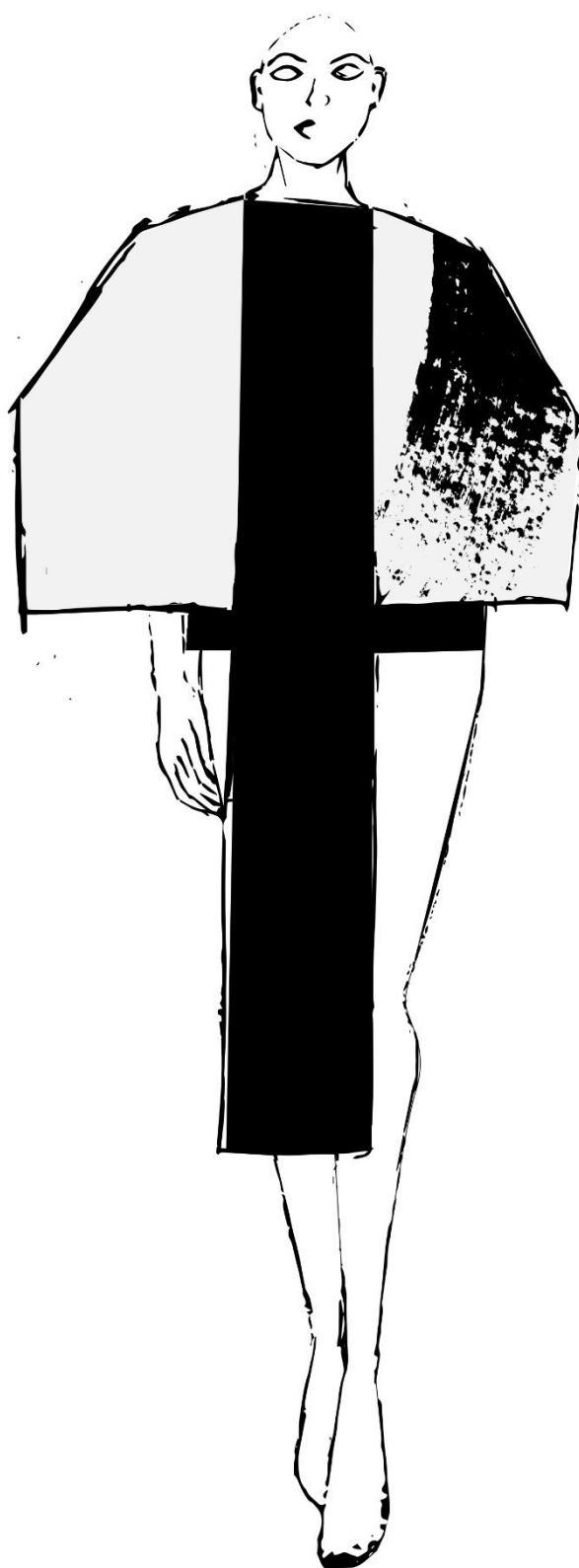
Obrázek 19 Návrh č. 2



Obrázek 20 Návrh č. 3



Obrázek 21 Návrh č. 4



Obrázek 22 Návrh č. 5

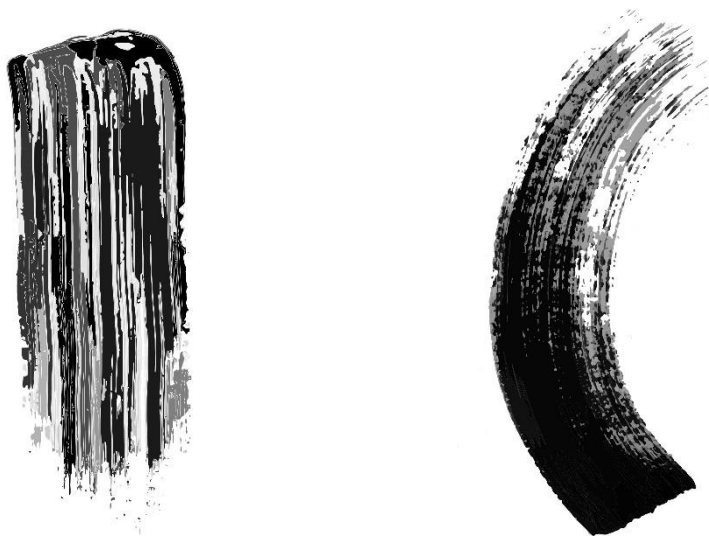


Obrázek 23 Návrh č. 6



## 7.2 MATERIÁLOVÉ ZKOUŠKY

Důležitou fází celé práce byly materiálové zkoušky, od kterých se odvíjel vzhled jednotlivých vzorů použitých na oděvech. Zkoušky byly provedeny i na jiných textiliích, než jsou použité na oděvech. První fází byla tvorba vzoru pro laser. Poté byly zhotoveny první výstupy z laseru.



Obrázek 24 Použité vzory na laser



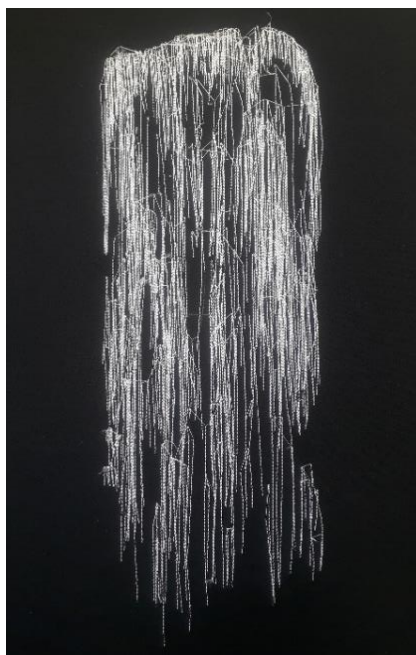
Obrázek 25 Neopren s použitím laseru

První variantou bylo použití barvy, přes kterou se následně použila technologie laseru. Jednou z možností bylo použít nejdříve laser a poté přetřít barvou. Bohužel výsledný efekt byl takový, že barva výrazně překryla laser. Byla použita varianta laser přes barvu. Byly užívány barvy pouze černá a bílá. To mělo za následek, že bílá barva po použití laseru může zežloutnout vlivem tepla. V takovém případě se zbarvila do růžova vlivem tepelného účinku. Efekt barvy nelze nikdy odhadnout, proto bylo vhodné udělat dostatek materiálových zkoušek.



Obrázek 26 Použití barvy a laseru na neopren

Výšivka byla další zkouškou pro ztvárnění do kolekce. Nejdříve byla výšivka zhotovena na vyšívacím stroji. Vzor, který byl použit na laseru byl použit také na výšivce. V programu byly zvoleny různé parametry dle mého uvážení a tři výšivky byly zkušebně provedeny. Výsledkem byly výšivky, které nebyly ničím zajímavé. Byly to pouze takzvané vyšité obrázky. Tento způsob nebyl využit v kolekci.



Obrázek 28 Strojová výšivka s dvojitým stehem



Obrázek 27 Strojová výšivka se stehem STEIL



Obrázek 29 Strojová výšivka s komplexní plastickou výplní

Zvolila jsem druhý způsob, jak je možné výšivku výtvarněji a osobitěji ztvárnit. Tím bylo vyšití výšivky na šicím stroji. Tento způsob mi vyhovoval jak vizuálně, tak i z jiných důvodů. Dalšími důvody jsou například volba rozměrů nebo hustota výšivky.



Obrázek 30 Ruční strojová výšivka

Dalším způsobem, jak dosáhnout 3D efektu na textilu je speciální expandující pasta. Tato pasta po zaschnutí a následném zahřátí má za následek nafouknutí a vystoupí tak z povrchu materiálu.



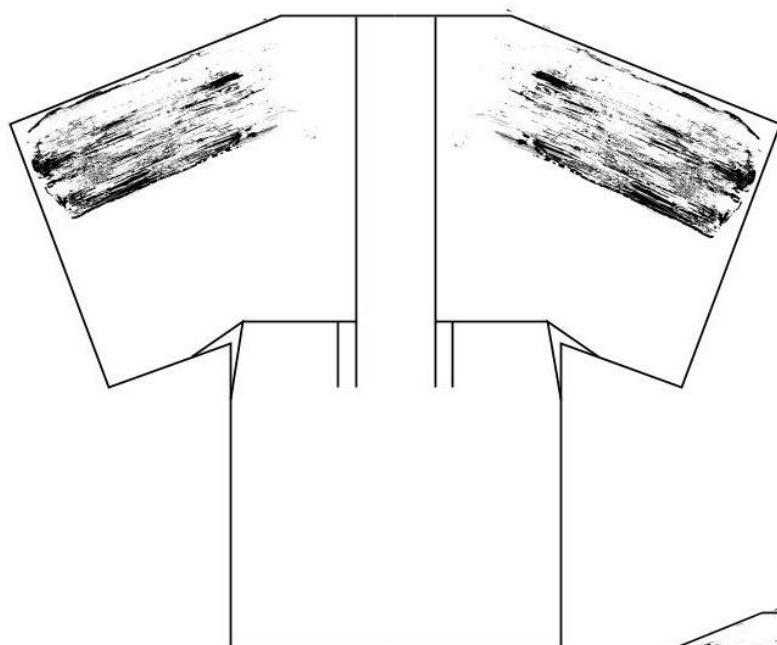
Obrázek 31 Expandující pasta na neoprenu

## 7.3 TECHNICKÝ NÁKRES A TECHNICKÝ POPIS MODELŮ

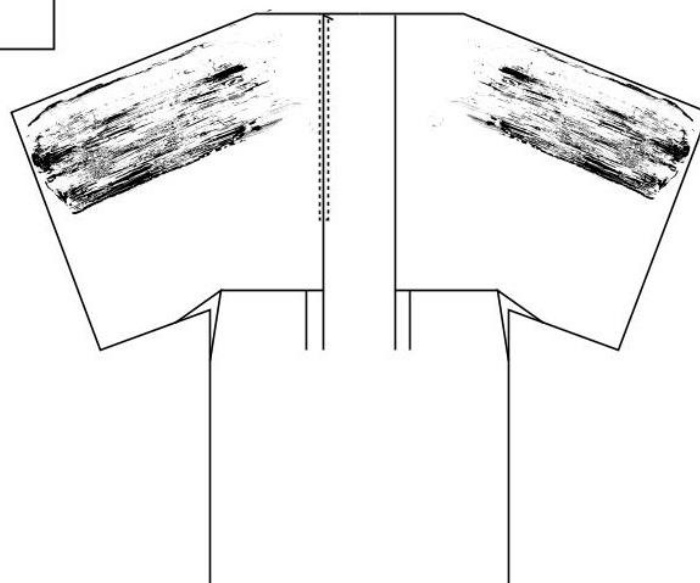
### MODEL 1

Jedná se o dámský model šatů s rovnou siluetou vytvořen z bílého neoprenu. Střih vznikl modelací ze základního střihu dámské halenky. Šaty tvoří široké kimonové rukávy s ramenními švy, kde je aplikována barva s laserem. Rukávy jsou všité do sukňě pod pasovou linií. V podpaží je všitý klínový díl rukávu pro lepší pohyb. K sukňové části je přinechán středový přední díl šatů. Sukni tvoří záhyby směřující ke středu dílu, které korespondují s linií všití středového dílu s rukávy. Na zadním díle je v levém členicím švu všité skryté zdrhovadlo z důvodu snadnějšího oblékání. Všechny okraje šatů jsou bez jakéhokoliv začištění.

PŘEDNÍ POHLED



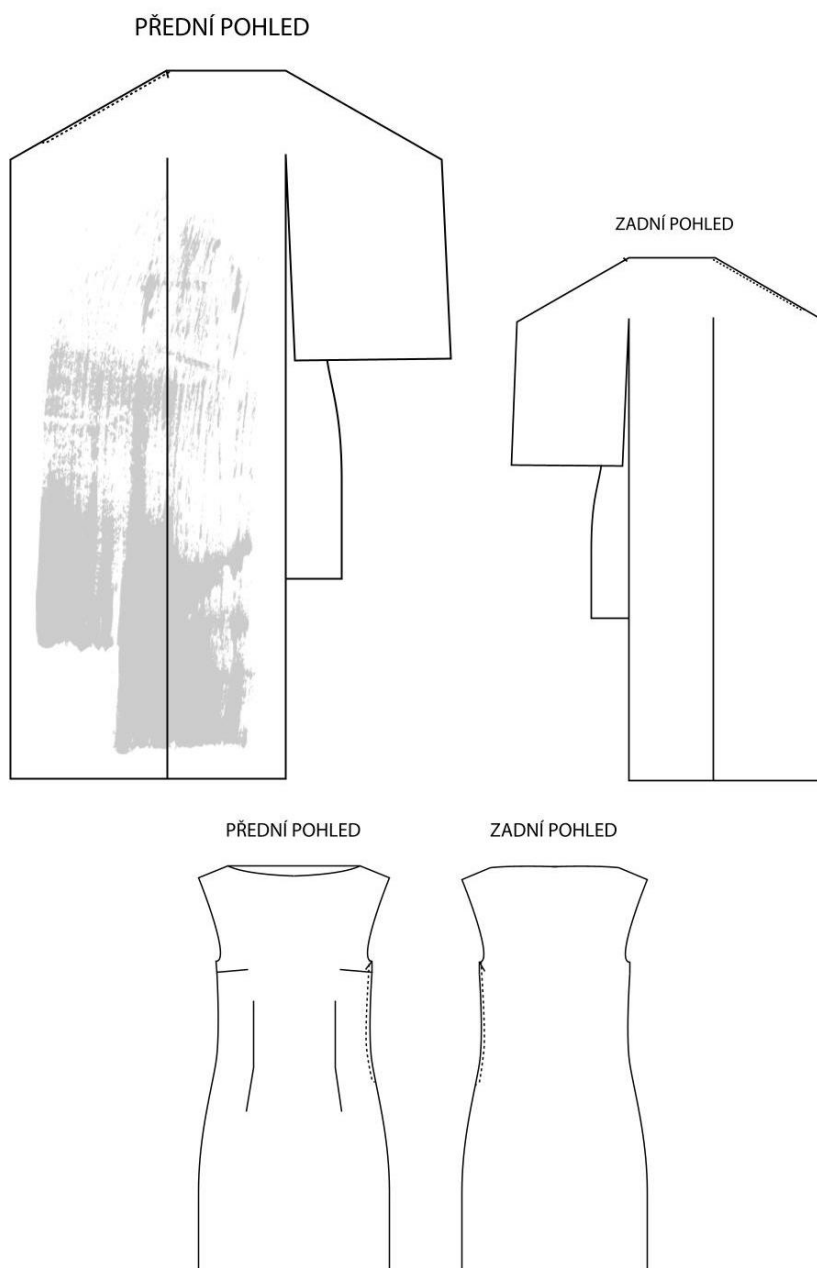
ZADNÍ POHLED



## MODEL 2

Tento model vychází ze základní konstrukce dámské halenky. Skládá se z límce a šatů. Je zhotoven z bílého neoprenu. Oděv vznikl pomocí modelace a přemístování záševků. Přední i zadní díl límce je tvarován záševky. Stejně jako na předním díle, tak i na zadním díle je levý záševek odšitý, pravý záševek je vystřižen. Přes šev předního dílu límce je aplikace barvy a laseru. Díly jsou spojeny náramenicovými švy.

Šaty jsou polopřiléhavé, tvarované prsními a pasovými záševky. V levém bočním švu je všité skryté zdrhovadlo. Zadní díl je hladký, bez záševků. Šaty jsou zhotoveny z černého neoprenu. V levé náramenici límce a šatů je všité skryté zdrhovadlo, které spojuje celý oděv dohromady. Průkrčník šatů je přišitý k límci křížkovým stehem.

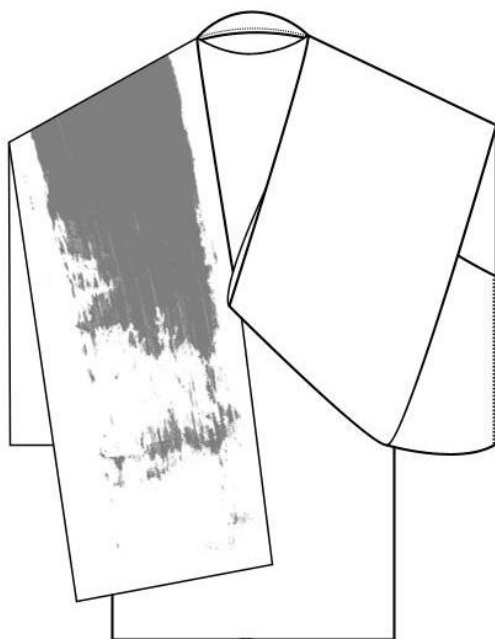


### MODEL 3

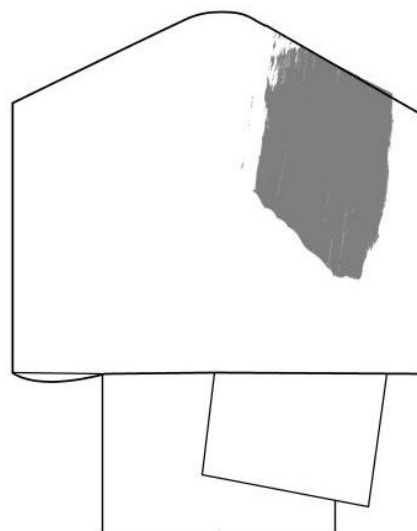
Model tvoří límeček z černého neoprenu a polopřiléhavé šaty z bílého neoprenu. Límeček je všitý do zadního průkrčníku šatů. Límeček je asymetrický. Levá strana límečku je našitá na zadní díl límečku.

Střih šatů vychází ze základního střihu šatů. Přední díl šatů je tvarován prsními a pasovými záševky. Zadní díl je bez záševků. V levém náramenicovém švu je všité skryté zdrhovadlo.

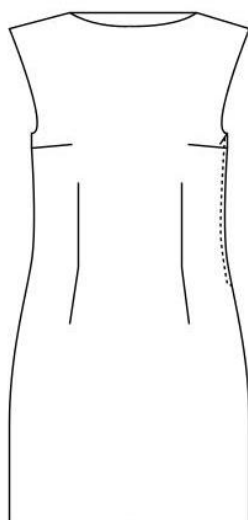
PŘEDNÍ POHLED



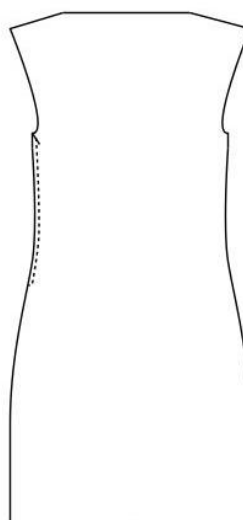
ZADNÍ POHLED



PŘEDNÍ POHLED



ZADNÍ POHLED

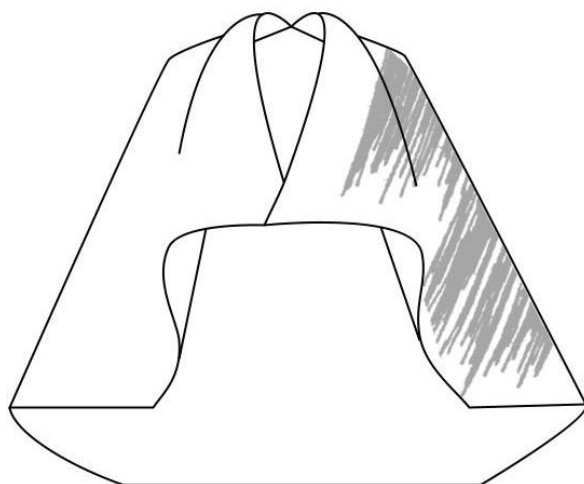


## MODEL 4

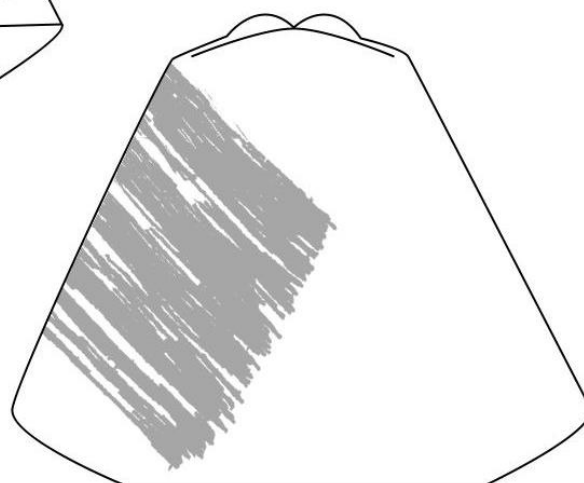
Černý top s aplikací výšivky je vymodelován ze základní konstrukce límce Nakamichi Tomoko. Přední díl je tvarován dvěma odševky. Zadní díl je hladký.

Sukně je z bílého neoprenu. Přední i zadní díl sukně je tvarován pasovými záševky. V levém bočním švu je všité skryté zdrhovadlo.

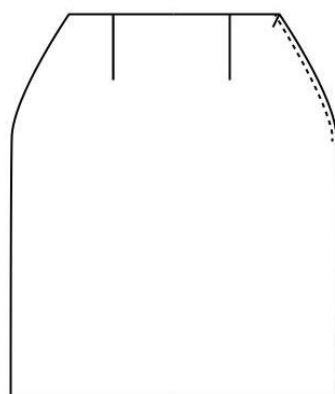
PŘEDNÍ POHLED



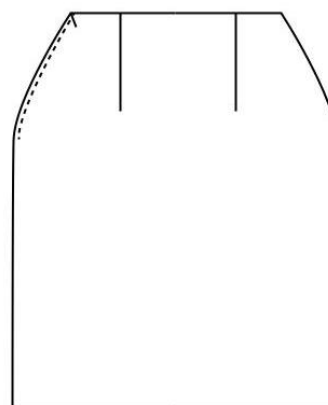
ZADNÍ POHLED



PŘEDNÍ POHLED



ZADNÍ POHLED



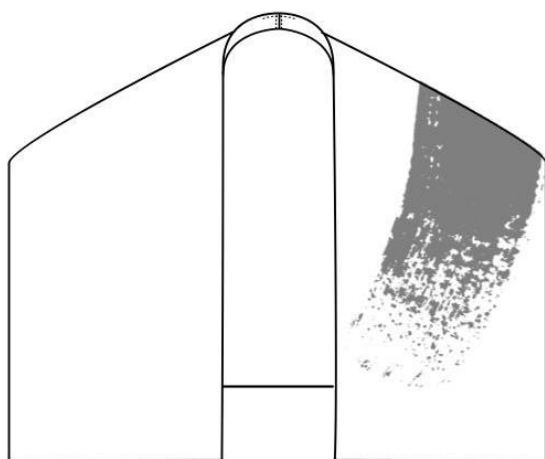


## MODEL 5

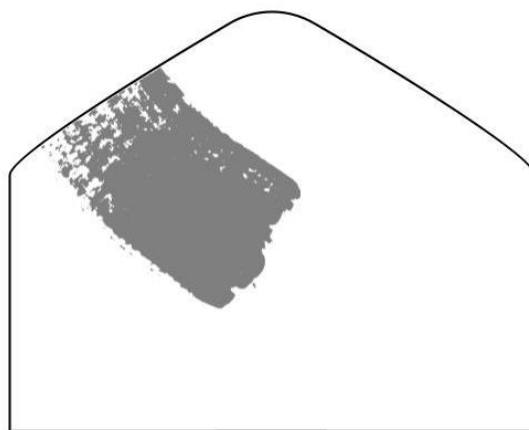
Tento model se skládá z límce, který je zhotoven z bílého neoprenu. Na límci je aplikace barvy a výšivky. Límeček je podšitý druhou vrstvou bílého neoprenu pro zhmotnění oděvu.

Součástí jsou polopřiléhavé šaty z černého neoprenu. Střih šatů byl vymodelován ze základního střihu dámské halenky. Šaty tvoří boční kratší díly a jeden středový dlouhý díl. V levém předním členicím švu je všité skryté zdrhovadlo. Zadní díl je shodný s předním dílem. Okraje jsou bez zapravení.

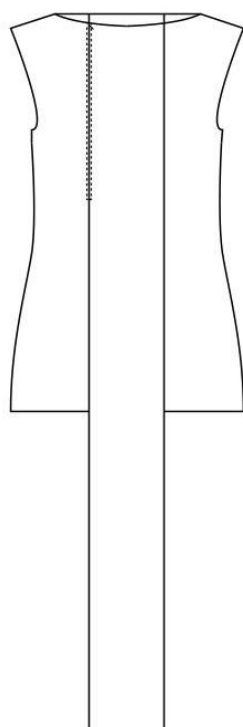
PŘEDNÍ POHLED



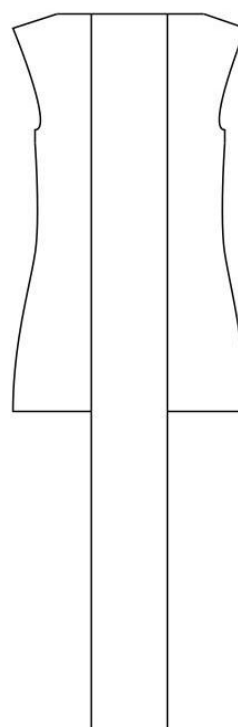
ZADNÍ POHLED



PŘEDNÍ POHLED



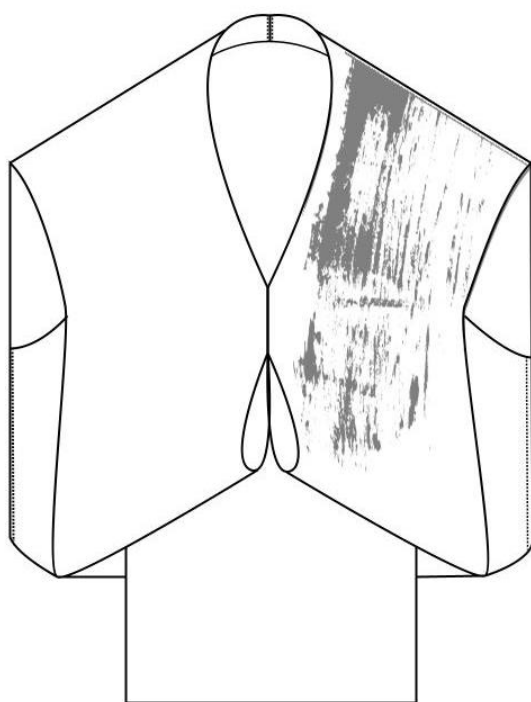
ZADNÍ POHLED



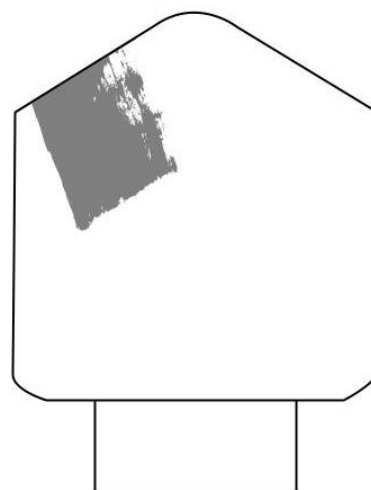
## MODEL 6

Model je zhotoven z černého neoprenu. Tvoří polopřilehavé šaty. Přední díl šatů je tvarován prodlouženými prsními a pasovými záševky. Zadní díl je bez záševků. Šaty mají hlubší dekolt, kde je všitý široký límec se stojáčkem. Průkrčník je zajištěn lepící krajovkou. Na límci je aplikována kombinace laseru a barvy. Zadní díl límce je rovný. Na zadní díl límce jsou našité přední díly límce.

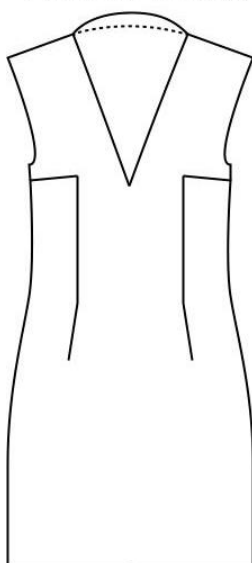
PŘEDNÍ POHLED



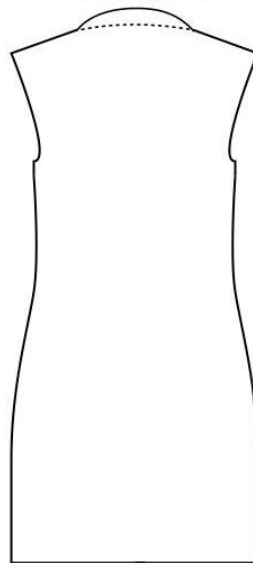
ZADNÍ POHLED



PŘEDNÍ POHLED



ZADNÍ POHLED



## 8. FOTODOKUMENTACE





































## ZÁVĚR

Hlavní myšlenkou celé práce je vizuální jednoduchost. Téma minimalismus jsem si sama přiřadila. Z počátku jsem přemýšlela, co vůbec na takové téma vytvořit a jak ho ztvárnit. Prvotním nápadem pro vytvoření práce byla tvorba objektu právě na téma minimalismus. Od takové myšlenky bylo opuštěno, neboť se přece jen chci zabývat oděvy. Neměla jsem ani žádný nápad, jak by takové objekty mohly vypadat, aniž by nebyly příliš jednoduché jak na pohled, tak i v tvorbě.

Konečným rozhodnutím byla dámská kolekce. Avšak některé oděvy se mohou považovat za unisex. Důraz byl kladen na tvarosloví kolekce, kde se některé prvky opakují, ale mají odlišný charakter. Výrazným prvkem je tah štětce, který je praktikován na každém oděvu různorodou technologií.

Asi jako každý jsem si prošla nějakým tvůrčím procesem, kdy jsem poznávala nové věci. Zejména to byly zkušenosti s novými technologiemi. Prvotní vizí bylo použití pouze laseru a barvy. V průběhu procesu byly přidány další technologie, které celou práci obohatily.

Snahou bylo se zařadit do nějakého uměleckého směru, kterým se stal minimalismus. Práce dostala název Narušení minimalismu, neboť dle mého názoru se v této práci nejedná o čistý minimalismus. Bylo poukázáno na myšlenky minimalismu společně s vlastními myšlenkami.

## POUŽITÁ LITERATURA A ZDROJE

- [1] MARZONA, Daniel, GROSENICK, Uta, ed. *Minimalismus*. V Praze: Slovart, 2005. ISBN 80-7209-670-2.
- [2] *Minimalismus. Artmuseum: Minimalismus* [online]. Glenn, 2009 [cit. 2020-06-15]. Dostupné z: [http://www.artmuseum.cz/smer\\_list.php?smer\\_id=151](http://www.artmuseum.cz/smer_list.php?smer_id=151)
- [3] *Pollock, Newman a abstraktní expresionismus* [online]. 31. 01. 2017 [cit. 2020-01-09]. Dostupné z: <https://youngrealart.com/cs/news/65>
- [4] *American Art* [online]. 2007, 03 2007, , 28-49 [cit. 2020-04-08]. Dostupné z: [https://digitalcommons.odu.edu/art\\_pubs/1/?utm\\_source=digitalcommons.odu.edu%2Fart\\_pubs%2F1&utm\\_medium=PDF&utm\\_campaign=PDFCoverPages](https://digitalcommons.odu.edu/art_pubs/1/?utm_source=digitalcommons.odu.edu%2Fart_pubs%2F1&utm_medium=PDF&utm_campaign=PDFCoverPages)
- [5] *Barnett Newman Canto VI from 18 Cantos 1963* [online]. [cit. 2020-01-09]. Dostupné z: <https://www.moma.org/collection/works/14608>
- [6] *Robert Morris* [online]. 2015 [cit. 2020-04-08]. Dostupné z: <http://www.theslideprojector.com/art1/art1onedaylecturepresentations/lecture1-9.html>
- [7] *MoMA* [online]. [cit. 2020-04-09]. Dostupné z: [https://www.moma.org/learn/moma\\_learning/robert-morris-untitled-1969/](https://www.moma.org/learn/moma_learning/robert-morris-untitled-1969/)
- [8] [online]. [cit. 2020-04-09]. Dostupné z: <https://www.theartstory.org/artist/morris-robert/life-and-legacy/#nav>
- [9] *Untitled* [online]. New York: Judd Foundation, c2020 [cit. 2020-04-12]. Dostupné z: <https://juddfoundation.org/artist/art/>
- [10] *MutualArt* [online]. London: MutualArt Services, c2020 [cit. 2020-04-13]. Dostupné z: <https://www.mutualart.com/Artwork/Promenade-Notebook-Drawing-II/9885E6DB281A20A4>
- [11] *Richard Serra-analýza a přehled umělce* [online]. 1.6. 2011: THE ART STORY FOUNDATION. ALL RIGHTS RESERVED | PRIVACY POLICY WEB SERVICES & HOSTING BY THE COMPUTER STUDIO, c2020 [cit. 2020-04-13]. Dostupné z: <https://www.theartstory.org/artist/serra-richard/#nav>
- [12] *Richard Serra, Tilted Spheres* [online]. Toronto: Maria, 2008 [cit. 2020-04-13]. Dostupné z: <https://www.flickr.com/photos/sylvieonabun/2577235148>
- [13] INNERTOVIÁ, Nela. *Užitné vlastnosti neoprenového obleku* [online]. Liberec, 2011 [cit. 2020-07-09]. Dostupné z: [https://dspace.tul.cz/bitstream/handle/15240/11481/bc\\_21735.pdf?sequence=1&isAllowed=y](https://dspace.tul.cz/bitstream/handle/15240/11481/bc_21735.pdf?sequence=1&isAllowed=y). Bakalářská. Technická univerzita v Liberci. Vedoucí práce Ing. Renáta Němčoková.
- [14] *Neopren*. *Www.Kinetic.cz* [online]. Držovice: Kinetic, 2019 [cit. 2020-07-09]. Dostupné z: <http://www.kinetic.cz/druhy-materialu/neopren/>

[15] Neopren. *Www.Kinetic.cz* [online]. Držovice: Kinetic, 2019 [cit. 2020-07-09]. Dostupné z: [http://www.kinetic.cz/wp-content/uploads/2019/02/materialova\\_karta\\_neopren\\_3mm.pdf](http://www.kinetic.cz/wp-content/uploads/2019/02/materialova_karta_neopren_3mm.pdf)

[16] SY-*Tex* – tisk na syntetické podklady. *Sitaservis* [online]. Praha: Sitaservis, © 1991-2020 [cit. 2020-07-11]. Dostupné z: <https://www.sitaservis.cz/produkty/barvy/textilni/textilni-barvy-grafco/sy-tex.html>

## SEZNAM OBRÁZKŮ

Obrázek 1 Robert Ryman, Winsor 34 [4].....	13
Obrázek 2 Barnett Newmann, Canto V [5] .....	14
Obrázek 3 Robert Morris, Bez názvu [6] .....	15
Obrázek 4 Robert Morris, Bez názvu (mrak, platforma) [6] .....	16
Obrázek 5 Robert Morris, Bez názvu [6] .....	17
Obrázek 6 Donald Judd, Bez názvu [9].....	18
Obrázek 7 Richard Serra, Titles spheres, [12].....	19
Obrázek 8 Richard Serra, Promenáda notebook drawing II [10] .....	20
Obrázek 9 Vlastní malba .....	25
Obrázek 10 Vlastní malba .....	25
Obrázek 11 Vlastní malba .....	26
Obrázek 12 Vlastní malba .....	26
Obrázek 13 Neopren černo-černý.....	27
Obrázek 14 Neopren černo-bílý .....	28
Obrázek 15 Způsob údržby.....	28
Obrázek 16 Návrh č. 1 .....	34
Obrázek 17 Návrh č. 2.....	35
Obrázek 18 Návrh č. 3 .....	36
Obrázek 19 Návrh č. 4.....	37
Obrázek 20 Návrh č. 5.....	38
Obrázek 21 Návrh č. 6.....	39
Obrázek 22 Použité vzory na laser .....	40
Obrázek 23 Neopren s použitím laseru.....	40
Obrázek 24 Použití barvy a laseru na neopren .....	41
Obrázek 25 Strojová výšivka se stehem STEIL .....	42
Obrázek 26 Strojová výšivka s dvojitým stehem .....	42
Obrázek 27 Strojová výšivka s komplexní plastickou výplní .....	42
Obrázek 28 Ruční strojová výšivka.....	43
Obrázek 29 Expandující pasta na neoprenu .....	43