

**UNIVERZITA JANA AMOSE KOMENSKÉHO PRAHA**

MAGISTERSKÉ KOMBINOVANÉ STUDIUM

2014 – 2016

**DIPLOMOVÁ PRÁCE**

**Petra Filipová**

**Analýza potenciálu nabídky Západočeských lázní jako  
destinace pro cestovní ruch dětí a mládeže**

Praha 2016

Vedoucí diplomové práce: Prof. PhDr. Václav Horčíčka, Ph.D.

**JAN AMOS KOMENSKY UNIVERSITY PRAGUE**

MASTER PART TIME STUDIES

2014 - 2016

**DIPLOMA THESIS**

**Petra Filipová**

**Analysis the supply potential of the West Bohemian spas as a  
destination for turism of children and youth**

Prague 2016

Diploma Thesis work superior: Prof. PhDr. Václav Horčíčka, Ph.D.

## **Prohlášení**

Prohlašuji, že předložená diplomová práce je mým původním autorským dílem, které jsem vypracovala samostatně. Veškerou literaturu a další zdroje, z nichž jsem při zpracování čerpala, v práci řádně cituji a jsou uvedeny v seznamu použitých zdrojů.

Souhlasím s prezenčním zpřístupněním své práce v univerzitní knihovně.

V Praze dne.....

Jméno autorky.....

## **Poděkování**

Děkuji svému vedoucímu diplomové práce Prof. PhDr. Václavu Horčíčkovi, PhD. za konstruktivní připomínky a nápady při vypracování této diplomové práce a dále všem, kteří poskytli informace a materiály, které přispěly též k vypracování.

## **Anotace**

Diplomová práce se zabývá cestovním ruchem dětí a mládeže, jeho charakteristikou a předpoklady. Rozebírá historii a současnost Západočeských lázní – Karlovy Vary, Františkovy Lázně, Mariánské Lázně, Konstantinovy Lázně a samozřejmě také jejich potenciálem a nabídkou pro cestovní ruch dětí a mládeže.

V praktické části je pak popsán sběr a analýza dotazníkového šetření, které se skládá ze dvou částí, výsledky komparační analýzy a také výstupy z rozhovorů.

## **Klíčová slova**

Cestovní ruch, děti, Františkovy Lázně, Karlovy Vary, Konstantinovy Lázně, Mariánské Lázně, mládež, nabídka, předpoklady cestovního ruchu.

## **Annotation**

Diploma thesis deals with tourism for children and youth, it's characteristic and assumptions. Discusses the history and present of the West Bohemian spas – Carlsbad, Franzensbad, Marienbad, Constantine spa and of course their potential and offer for tourism of children and youth.

## **Key words**

Assumptions tourism, Carlsbad, children, Constantine spa, Franzensbad, Marienbad, offer, tourism, youth.

# OBSAH

ÚVOD .....	9
TEORETICKÁ ČÁST .....	11
1 CHARAKTERISTIKA CESTOVNÍHO RUCHU DĚTÍ A MLÁDEŽE .....	11
1.1 Charakteristika cestovního ruchu dětí a mládeže .....	11
1.2 Charakteristika cestovního ruchu dětí a mládeže .....	12
1.3 Cestování mladých lidí .....	13
1.3.1 Budoucnost a síla cestování mládeže .....	14
1.4 Cestování dětí .....	15
1.5 Vztah mezi cestováním a vzděláváním .....	17
2 HISTORIE A SOUČASNOST ZÁPADOČESKÝCH LÁZNÍ .....	19
2.1 Historie lázeňství .....	19
2.1.1 Po stopách historie Mariánských Lázní .....	19
2.1.1.1 Začátky, zlaté časy i válka .....	21
2.1.2 Věhlasné Konstantinovy Lázně .....	22
2.1.3 Staré časy Karlových Varů .....	23
2.1.3.1 Balneologie a první zmínky .....	24
2.1.4 Tradice Františkových Lázní .....	25
2.2 Jak představit Západočeské lázně? .....	26
2.2.1 Problémy, nové trendy a lepší časy .....	28
2.2.2 Profil návštěvníka Západočeských lázní .....	30
3 DESTINACE A PŘEDPOKLADY CESTOVNÍHO RUCHU .....	32
3.1 Destinace a geografie cestovního ruchu .....	32
3.1.1 Předpoklady cestovního ruchu .....	33
3.2 Rekreační, volný čas a služby .....	34
3.3 Dětské wellness .....	36

PRAKTICKÁ ČÁST .....	38
4 NABÍDKA SLUŽEB A KOMPARAČNÍ ANALÝZA.....	38
4.1    Suprastruktura, infrastruktura .....	38
DOPRAVA .....	38
4.2    Atraktivita, zábava, sport .....	45
4.2.1    Mariánské Lázně – od jara do zimy .....	46
4.2.2    Příroda, relaxace a klid – Františkovy Lázně .....	49
4.2.3    Nákupy, léčivé prameny i příroda – Karlovy Vary .....	50
4.2.4    Konstantinovy Lázně – sport a příroda.....	52
4.3    Komparace sportovního a kulturního vyžití.....	53
5 ROZHOVORY – INTERVIEW .....	57
5.1    Ubytovací zařízení – hotely, penziony, apartmány.....	57
5.2    Volnočasové a vzdělávací instituce .....	60
6 DOTAZNÍKOVÉ ŠETŘENÍ .....	67
6.1    Dotazníkové šetření pro školy.....	67
6.2    Dotazníkové šetření pro jednotlivce.....	71
6.3    Zhodnocení, návrhy, opatření .....	74
ZÁVĚR .....	77
SEZNAM POUŽITÝCH ZDROJŮ .....	80
SEZNAM GRAFŮ A TABULEK.....	85
SEZNAM PŘÍLOH.....	86



## ÚVOD

Lázně – místo na procházky, relaxaci či setkání s přáteli nebo léčbu určitých nemocí. V oblasti cestovního ruchu zaujímají významné místo a ještě větší poté lázeňský cestovní ruch. Tato práce se zaměřuje na Západočeské lázně a to z pohledu domácího cestovního ruchu a hlediska návštěvnost za účelem trávení volného času, popřípadě vzdělávání.

Západočeské lázně jsou jedny z nejnavštěvovanějších lázní České republiky a ne nadarmo mají tu možnost být zapsány do seznamu UNESCO. Ročně je navštíví tisíce lidí z celého světa – lákají na svoji atmosféru, na různé festivaly, gastronomické akce, procházky po promenádě s ochutnávkou léčivých pramenů a také na svoji přírodu a okolí.

Cílem této diplomové práce je na základě komparační analýzy, dotazníkového šetření a rozhovorů zhodnotit jejich nabídky pro segment dětí a mládeže a navrhnout případná opatření ke zlepšení jejich nabídky.

Práce je rozdělena na dvě části – část teoretickou, která se zabývá historií a současností vybraných lázní, definicí cestovního ruchu a cestovního ruchu dětí a mládeže a jeho specifik, předpoklady pro cestovní ruch a analýzou nabídky služeb a procedur pro vybranou klientelu. Teoretická část práce vychází z odborné literatury. Je však velmi obtížné najít konkrétní informace a literaturu zabývající se cestovním ruchem dětí a mládeže, vesměs ve všech publikacích nalezneme pouze jen pár řádků, popřípadě několik málo odstavců týkajících se této formy cestovního ruchu. Je tedy nutné zaměřit se na odborné časopisy a zvláště pak na zahraniční zdroje.

V praktické části pak najdete výsledky dotazníkového šetření, které bylo rozděleno na dvě části – dotazníkové šetření pro školy a školky (zúčastněných respondentů – 831) a dotazníkové šetření pro jednotlivce (zúčastněných respondentů – 206). Neopomenutelnou součástí praktické části tvoří i interview, která probíhala osobně, telefonicky, popřípadě emailovou korespondencí a to především s ubytovacími a

volnočasovými zařízeními. V neposlední řadě je zde komparační analýza – hodnotí a srovnává jak ubytovací a lůžkové kapacity, tak nabídku a kvalitu stravovacích a ubytovacích služeb a také ostatní služby pro vybraný segment.

Závěrem je pak k dispozici zhodnocení vyšlé situace na základě všech získaných informací a případné návrhy a opatření.

# TEORETICKÁ ČÁST

## 1 CHARAKTERISTIKA CESTOVNÍHO RUCHU DĚTÍ A MLÁDEŽE

### 1.1 Charakteristika cestovního ruchu dětí a mládeže

Definice pro cestovní ruch v dnešní době existují spousty, všechny však vesměs vystihují stále stejnou věc.

Cestovní ruch je společenský, kulturní a ekonomický fenomén, který zahrnuje pohyb osob do zemí či míst mimo své obvyklé prostředí pro osobní či obchodní/profesionální účely. Tito lidé se nazývají návštěvníci (což mohou být turisté a výletníci, rezidenti či nerezidenti) a cestovní ruch má co do činění s jejich činností, z nichž některé v sobě zahrnují výdaje na cestovní ruch.

Cestovní ruch jako takový má dopady na ekonomiku, na přírodní prostředí a také na místní obyvatelstvo. Vzhledem k těmto vlivům, širokou škálou a rozmanitostí výrobních faktorů a širokému spektru zainteresovaných stran, je potřeba holistického přístupu k rozvoji cestovního ruchu, managementu a monitorování. Tento přístup se důrazně doporučuje, aby bylo možné vypracovat a provádět národní a místní politiky cestovního ruchu.<sup>1</sup>

*Avšak „první moderní definice pochází od Krapfa a Hunzihera (1941), kteří definují cestovní ruch jako – souhrn jevů a vztahů, které vyplývají z cestovního ruchu nebo pohybu osob, přičemž místo pobytu není trvalým místem bydlení a zaměstnání.“<sup>2</sup>*

Z každé definice vyplývá, že lidé cestují ať již za odpočinkem, relaxací či jiným účelem a snaží se tak naplnit své potřeby, touhy a sny. K realizaci cestovního ruchu však nestačí

---

<sup>1</sup> THE WORLD TOURISM ORGANIZATION (UNWTO) *Understanding tourism: Basic glossary*, [online], [citováno dne: 14. 7. 2015], dostupné na: [media.unwto.org/en/content/understanding-tourism-basic-glossary](http://media.unwto.org/en/content/understanding-tourism-basic-glossary)

<sup>2</sup> RYGLOVÁ K., BURIAN M. a VAJČNAROVÁ I. *Cestovní ruch – podnikatelské principy a příležitosti v praxi – Základní pojmy v cestovním ruchu*, str. 18, GRADA Publishing, ISBN 978-80-247-4039-3

mít jen potřeby a touhu je uspokojovat, je potřeba mít také nějaký volný čas a finanční prostředky, bez toho se cestovní ruch neuskuteční.

## 1.2 Charakteristika cestovního ruchu dětí a mládeže

Cestovní ruch dětí a mládeže si zaslouží jistou pozornost. Tento nový směr byl inspirován mládežnickým hnutím již po 2. světové válce. „*V současnosti mládež (mladí lidé ve věku od 15 do 25, popřípadě 29 let) reprezentují, dle statistik UNWTO, více než 20 % mezinárodního cestovního ruchu.*“ Je tedy potřeba vytvářet nové produkty, které sednou tomuto segmentu a také vytvořit vlastní marketing.

Do cestovního ruchu dětí a mládeže je také nutné z části zahrnout i cestovní ruch rodin s dětmi, protože malé děti cestují převážně s rodiči či rodinou, popřípadě se vydávají na cesty se školou, školkou či na tábor. U služeb se tak vyžadují charakteristiky, které vyjdou vstříc všem požadavkům a nárokům.<sup>3</sup>

V jiných publikacích lze najít ohledně cestovního ruchu dětí a mládeže různé dělení na skupiny neboli věkové kategorie, které jsou obvykle tři:

- Děti pod 10 let,

tento segment je ještě pod neustálým dohledem rodiny či rodičů, kteří také disponují finančními prostředky a vše za děti platí. V zahraničí je pro tento segment již rozšířená nabídka služeb – od hlídání, animačních programů až po specifické produkty. A tento segment zažívá značný boom. V České republice se na některých místech objevuje nápis „baby friendly“, avšak ne všechny služby dosahují kvality a úrovně zahraničí.

---

<sup>3</sup>KOLEKTIV AUTORŮ KATEDRY CESTOVNÍHO RUCHU VŠE V PRAZE *Odborná školení a vzdělávání pracovníků územní veřejné správy pro oblast cestovního ruchu – Cestovní ruch pro všechny, Formy cestovního ruchu pro všechny dle jednotlivých segmentů*, Praha 2008 – vydalo Ministerstvo pro místní rozvoj, ISBN 978-80-7399-407-05

- Děti a mládež ve věku 10 – 19,

jsou to tzv. teenageři – dokáží se v rámci svých možností rozhodovat a u starší mládeže je zde předpoklad i částečné finanční nezávislosti. „ *Do této skupiny patří především tradiční školní výlety, školy v přírodě, lyžařský výcvik, ale i letní tábory.* “ Tato skupina sebou nese určité výhody i nevýhody – jsou vyžadovány nižší ceny i za cenu nižšího standardu a většina akcí se uskutečňuje mimo sezónu. Nevýhodou může být zvýšená hlučnost a možnost poškození nábytku či vybavení ubytovacích zařízení.

- Mladí lidé 20 – 29 let,

více méně nezávislá skupina, která se sama rozhoduje a vcelku je i finančně nezávislá, avšak rozpočet není příliš velký. „*Pro tuto skupinu jsou typické individuální zájezdy, aupair pobyty, work and travel, práce na farmách a podobně.*“<sup>4</sup>

### 1.3 Cestování mladých lidí

Cestování mladých lidí je definováno jako nezávislé výjezdy trvající méně než jeden rok. A to převážně lidí ve věku 15 – 26 let (někdy se uvádí až 29, 30 let). Na rozdíl od typických prázdnin je cestování mladých lidí motivováno mnoha faktory, včetně touhy poznat nové kultury, získávat životní zkušenosti a těžit ze vzdělávacích příležitostí jiných zemí. Produktů, které jsou vytvářeny pro cestovní ruch mládeže, je poměrně velká řada:

- dobrodružné cestování,
- au-pair zkušenosti/výjezdy,
- výměnné pobyty,
- jazykové pobyty,
- školní výlety,
- sportovní zájezdy,

---

<sup>4</sup> RYGLOVÁ K., BURIAN M. a VAJČAROVÁ I. *Cestovní ruch – podnikatelské principy a příležitosti v praxi - Cestovní ruch dětí a mládeže*, str. 188 – 189, GRADA Publishing, ISBN 978-80-247-4039-3

a také různé možnosti slev a výhod – studentské pojištění, studentské karty, studentské lety.

Cestovní ruch mladých lidí a studentů tvoří, jak již bylo řečeno více než 20 % všech mezinárodních cest. Tento segment cestovatelů se stává stále důležitější v rámci globálního cestovního ruchu. V roce 1990 představoval 15 % trhu cestovního ruchu a v posledním desetiletí se zvýšil na 20 % a očekává se, že v blízké budoucnosti dosáhne 25 %.

Zvýšená chuť po mezinárodních zkušenostech, více dostupné ceny dopravy, méně politických a kulturních bariér a snadné cestování, to jsou jen některé důvody, které ovlivňují mládež a cestovní trh.<sup>5</sup>

### **1.3.1 Budoucnost a síla cestování mládeže**

Jak již bylo řečeno, za poslední desetiletí zaznamenalo cestování mládeže rychlý rozvoj. Vzhledem k tomu, že tento průmysl roste/zraje, jsou k dispozici výzkumy, které pomohou nastínit motivace, chování a potřeby mladých cestovatelů.

Sociální, kulturní a hospodářská hodnota mládeže, studentů a vzdělávacího cestování je stále více uznávaná zaměstnavateli, vzdělávacími institucemi a oficiálními institucemi cestovního ruchu po celém světě. Více než všechny ostatní segmenty trhu, mládež a studenti přicházejí s inovacemi a dláždí cestu pro odpovědný cestovní ruch a berou odpovědnost za dopad jejich cestovních ambicí v oblasti změny klimatu.

Mladí lidé jsou vždy na špici změny a inovací – cestovní ruch není výjimkou. Mladí lidé rádi posouvají hranice a experimentují. V dnešní době představuje cestovní ruch mladých lidí nejen důležitý segment, ale také životně důležitý zdroj inovací a změn. Cestovní ruch sám o sobě prochází rychlými změnami. Tradiční vertikální distribuční řetězce dávají možnost cesty ke složitější hodnotové síti zahrnující širokou škálu různých dodavatelů uvnitř i mimo sektor cestovního ruchu. Cestování již není výhradně závislé na infrastruktuře „staré“ ekonomiky – sedadla v letadle, hotelové postele a

---

<sup>5</sup> 2015 STUDENT MARKETING, Ltd. *Student marketing/Youth travel consultancy – youth travel, Market overview and Trends*, [online], [citováno dne: 14. 7. 2015], dostupné na: [www.student-market.com/youth-travel](http://www.student-market.com/youth-travel)

cestovní kanceláře. Vstupujeme do nové flexibilní a propojené ekonomiky, kde se ICT, místní kultura a společnost, vzdělávání a práce stávají součástí hodnotového řetězce cestovního ruchu.

Cestování mladých lidí je velmi důležité, protože je to budoucnost pro trh – to nejen pro budoucí rozvoj mladých lidí, ale i pro místa, která navštěvují. Výzkum totiž ukazuje, že:

- mladí lidé cestují více než ostatní turisté,
- mladí cestovatelé jsou rostoucím trhem na celém světě, zatímco výdaje starších generací v západní Evropě mohou dlouhodobě klesat,
- mladí cestovatelé jsou průkopníci, kteří objevují nové destinace,
- u mladých lidí je méně pravděpodobné, že se od cestování nenechají odradit terorismem, politickými či občanskými nepokoji.

UNWTO a WYSE Travel Confederation jsou přesvědčeni, že cestování mládeže se posunulo daleko za jeho původní stav a stalo se důležitým prvkem cestovního mixu v jakékoli destinaci cestovního ruchu. Jedním z důvodů je to, že cestování podporuje mnoho různých aspektů mládežnického životního stylu. Pro mladé lidi je cestování – forma vzdělávání, způsob setkávání s jinými lidmi, způsob, jak se dostat do kontaktu s jinými kulturami a také zdrojem profesního rozvoje. Mladí lidé berou cestování jako součást svého každodenního života a ne jen jako krátký únik z reality, což má dalekosáhlé důsledky u míst, které navštěvují.<sup>6</sup>

## 1.4 Cestování dětí

Definice: „*Cestovní ruch dětí je forma cestovního ruchu určená dětem ve věku do 15 let, které se zúčastňují organizovaných pobytů a výletů bez účasti rodičů s jejich souhlasem (dětský tábor, škola v přírodě, školní výlety a podobně).*“<sup>7</sup>

Na jednu stranu je však velmi těžké specifikovat, co zahrnout do cestovního ruchu dětí. Jestli jen děti zhruba od 10 – 15 let, které se zúčastňují cestovního ruchu ve formách

---

<sup>6</sup> UNWTO, WYSE TRAVEL CONFEDERATION *The power of youth travel – The power of youth travel, Youth: the future of travel*, [online], [citováno dne: 15. 7. 2015], dostupné na: [www.slovenia.info/pictures%5CTB-board%5Catachments-1%5C2012%5CPorocilo-14215.pdf](http://www.slovenia.info/pictures%5CTB-board%5Catachments-1%5C2012%5CPorocilo-14215.pdf)

<sup>7</sup> HESKOVÁ M. at al *Cestovní ruch pro vyšší odborné školy a vysoké školy – Formy cestovního ruchu*, str. 28, FORTUNA 2011, ISBN 978-80-7373-107-6

školních zájezdů či výletů nebo i jiné skupiny dětí. Pokud chceme na cestovní ruch dětí pohlížet v širším kontextu, je potřeba si představit i cestovní ruch rodin s dětmi. Jde zejména o první skupinu, viz rozdělení výše, tedy děti pod deset let včetně tzv. infantů (děti do dvou let), zčásti sem však patří i děti z druhé skupiny. Cestovní ruch rodin s dětmi je jednou z velmi náročných forem cestovního ruchu a je nutné přizpůsobit všechny služby a ceny tak, aby vyšly vstříc všem potřebám a požadavkům. „*Současná skladba rodin je různá, existují klasické rodiny s oběma rodiči a dětmi, rodiny, kde děti vychovává jeden z rodičů a také rodiny složené ze dvou rodin.*“

Charakteristickým znakem této formy cestovního ruchu je i fakt v počtu dětí v rodině, který se v dnešní době zmenšuje. Od cestovního ruchu mládeže se tento cestovní ruch značně odlišuje a to jak různými faktory, tak i formami. Jedná se zejména o klidnou a tichou dovolenou, která se odehrává převážně v sezóně, což je dáno dovolenou rodičů a volnými dny ve škole a podobně a také je zde kladen důraz na bezpečnost a výběr destinace.

Nejčastější formy:

- venkovský cestovní ruch,
- rekreační cestovní ruch,
- jednodenní výlety,
- návštěva městských a zábavních center.<sup>8</sup>

Dnešní děti jsou stejně dychtivé jako mladí lidé před nimi a horlivě se snaží napodobit spotřebitelské návyky těch starších. Podniky uznávají, že rostoucí rozdíl věkových kategorií je nutí vytvářet produkty a služby specificky zaměřené na děti. Děti měli vždy specifické potřeby. Rozdíl ve srovnání dnes a dříve je možné spatřit v tom, že se rozšiřuje portfolio výrobků doplněné o ty z dřívější doby. Je těžké posoudit, zda je o plynulý vývoj nebo zda děti a jejich potřeby se vyvíjejí rychleji.<sup>9</sup>

---

<sup>8</sup> KOLEKTIV AUTORŮ KATEDRY CESTOVNÍHO RUCHU VŠE V PRAZE *Odborná školení a vzdělávání pracovníků územní veřejné správy pro oblast cestovního ruchu – Cestovní ruch pro všechny, Formy cestovního ruchu pro všechny dle jednotlivých segmentů*, Praha 2008 – vydalo Ministerstvo pro místní rozvoj, ISBN 978-80-7399-407-05

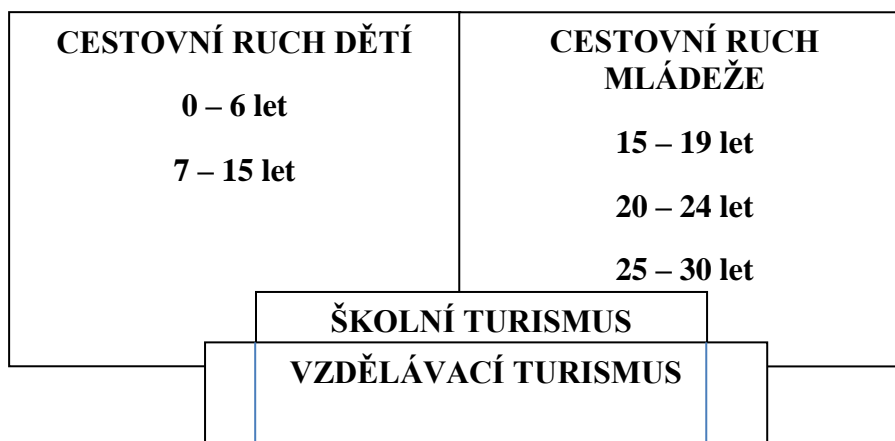
<sup>9</sup> HEIKE A. SCHÄNZEL, LAN YEOMAN *Journal of tourism future – Trends in family tourism*, [online], [citováno dne: 10. 8. 2015], dostupné na: [www.emeraldinsight.com/doi/pdfplus/10.1108/JTF-12-2014-006](http://www.emeraldinsight.com/doi/pdfplus/10.1108/JTF-12-2014-006)



## 1.5 Vztah mezi cestováním a vzděláváním

Každý výlet představuje získávání vědomostí. Při cestování se lidé seznamují s novými krajinami, populacemi, jazyky, kulturou a zvyky. Nicméně didaktický účel cestovního ruchu může být ještě výraznější a podporovat tak vzdělávání a zvyšování kvality vzdělávání pro děti a mládež. Turistika zaměřená na získávání konkrétních znalostí prostřednictvím navržených programů, může být nazývána vzdělávací turistika. Toto představuje velmi důležitý aspekt pro turistiku dětí a mládeže.

V souladu s danou definicí cestovního ruchu dětí a mládeže by strukturální schéma tohoto odvětví mohlo vypadat takto:



Zdroj:<sup>10</sup>

Schéma jasně ukazuje, že školní a vzdělávací turistika jsou dílčí kategorie cestovního ruchu dětí a mládeže, které se mohou překrývat, ale ne nutně, protože vzdělávací proces se děje i mimo školský systém. Na druhé straně, vzdělávací turistika může pokrýt různé věkové kategorie.

Požadované služby v oblasti cestovního ruchu dětí a mládeže jsou ty, které poskytují příležitosti seznámit se s kulturním a historickým obsahem a jak získat a rozšířit své znalosti, zlepšit své zdraví, zdokonalit své dovednosti a získat nové. Účastí na různých

<sup>10</sup> NATIONAL TOURISM ORGANISATION OF SERBIA *Child and youth education tourism in rural areas – Relationship between tourism and education/Services in child and youth tourism*, ISBN 97-86-6005-221-8

akcích, které jim dají pocit seberealizace, poznají nová místa, zvyky, prostředí, navázat kontakty, stejně jako možnost rozvíjet síť spolupracovníků a přátel.

V současnosti služby cestovního ruchu u dětí a mládeže přispívají k pocitu zvýšeného porozumění a spolupráce mezi mladými lidmi z různých prostředí a uvádí, jak hodně podporují turistické, vzdělávací, kulturní, přírodní zdroje z různých komunit a států. Služby v oblasti cestovního ruchu dětí a mládeže mají své materiální i nemateriální charakteristiky a obě jsou stejně důležité pro jejich rozvoj. V souladu s přístupem orientovaným na věkové kategorie, turistické služby přijmuly dva základní přístupy:

1, Realizace služeb jako součást rozmanitého zájezdu mimo formální vzdělávací systém – měl by reagovat na potřeby, zájmy a přání dětí a mládeže všech věkových kategorií a zahrnuje různé typy služeb.

2, Realizace služeb v rámci formálního vzdělávacího systému (předškolní, základní a střední vzdělávání) – přímo souvisí se vzdělávacími cíli školních osnov, přispívá k efektivitě vzdělávání samotného, jakož i na celkový rozvoj dětské osobnosti.<sup>11</sup>

---

<sup>11</sup> NATIONAL TOURISM ORGANISATION OF SERBIA *Child and youth educational tourism in rural areas – Relationship between tourism and education/Services in child and youth tourism*, ISBN 978-86-6005-221-8

## 2 HISTORIE A SOUČASNOST ZÁPADOČESKÝCH LÁZŇÍ

### 2.1 Historie lázeňství

Lázeňská města a jejich okolí jsou místa, která mají svá tajemství, tradice a váží se k nim různé legendy, příběhy a pohádky. Víra v účinky minerálních pramenů vedly k výstavbě nejprve různých menších domů, chrámů a poté míst s velkou koncentrací rašeliny, slatiny nebo bahna. Tyto kombinace a také příroda daly vzniknout lázeňským centrům a městům.

Ve starověku a středověku se střídala různá období ve vývoji lázeňství. Staří Řekové a Římané brali lázeňství jako součást soukromého i veřejného života. Byla to místa k setkávání, relaxaci, vzdělávání, kulturnímu obohacení a péči o tělo a duši. Ve středověku už to tak horlivé nebylo – nedbalo se tolik o péči o tělo ani o zdravotní stav. I přesto v tomto období vznikla některá významná lázeňská města – například Karlovy Vary.

Lázeňství se vyvíjelo i se svými tradicemi v celé Evropě. S rozvojem železnice bylo tak lázeňství dostupné pro stále větší počet návštěvníků. *„Průmyslový, obchodní a kulturní rozkvět společnosti v 19. století byl důležitým předpokladem rozvoje lázeňství. S tím souvisí nová výstavba lázeňských budov, kolonád, divadel. Lázně se v té době staly důležitým léčebným, ale i kulturním centrem, kde se mohli setkávat bankéři, průmyslníci, tehdejší aristokracie a umělci. Tato bohatá vrstva společnosti výrazně ovlivnila rozvoj lázeňských míst po stránce léčebné, architektonické i obchodní.“*<sup>12</sup>

#### 2.1.1 Po stopách historie Mariánských Lázní

V historicky nehostinné bažinaté oblasti Západních Čech vzniklo na počátku 19. století palácové lázeňské město, které se brzy stalo populární pro mnoho významných skladatelů, filozofů, spisovatelů a státníků.

---

<sup>12</sup> SEIFERTOVÁ V. *Marketing v lázeňském cestovním ruchu – Stručná historie lázeňství*, str. 81 – 82, vydala VŠ CRHL 2003, ISBN 80-86592-00-6

Gustav Mahler a Richard Wagner zde pracovali na svých kompozicích, Rudyard Kipling zde na golfovém hřišti zlepšil svůj handicap a Alfred Nobel a Maxim Gorki zmírnili své neduhy v lázních. Sigmund Freud přemýšlel o nekonečných hlubinách lidské duše v bahenní koupeli a Thomas Alva Edison v pohodlí pětihvězdičkového hotelu vymyslel své vynálezy.

Mezi desítkami slavných jmen se jedno tyčí nad ostatní – britský král Edward VII., celkem lázně navštívil devětkrát a nebyl snad nikde radši než na tomto místě. S návštěvami britského monarchy je třeba zmínit New Spa hotel, kde se v roce 1904 setkal s rakousko-uherským císařem Františkem I., ale také místní golfové hřiště, které je jedno z nejstarších v Evropě. Edward VII. významně přispěl k jeho vybudování a byl přítomen i jeho slavnostnímu otevření. Díky němu zde také začala významná golfová éra, která byla přerušena 2. světovou válkou.

Co by byla návštěva lázeňského města, kdybyste neměli možnost využít lázeňských procedur, wellness salonů nebo programů pro zlepšení vaší kondice. V těchto lázních si můžete dopřát vynikající péči, která kombinuje nejnovější pokroky s více než dvousetletou tradicí. V areálu HealthSpa Resort, který se nachází v centru města, pochopíte, proč král Edward VII. měl lázně tak rád. Můžete si dokonce dopřát koupel v královské kabině, kterou využíval při svých pobytech. Pod zdobenými stropy římského historického stylu hodíte všechny starosti okolního světa za hlavu a necháte je odplout. Další příležitostí k relaxaci jsou i nedaleké rašelinové koupele, které jsou nejstarší svého druhu v Evropě.<sup>13</sup>

Účinné prameny kolem dnešních Mariánských Lázní jsou známé již od středověku. Až na konci 18. století však lékař v nedalekém klášteře Teplá Josef Nehr začal s prameny experimentovat. Mniši byli rádi, že pomohl zlepšit jejich apetit a že jejich problémy se spánkem zmizely. Úspěch lékaře přesvědčil představeného kláštera, že lázně by se měly vybudovat v blízkosti pramenů. Transformace místních bažin do lázeňského města samozřejmě vyžadovala značné úsilí a vynalézavost. Projekt byl realizován pomocí geniálního architekta Václava Skalníka, který měl bažiny vypustit a vyplnit je krásnými

---

<sup>13</sup> COPYRIGHT 2015 CZECH TOURISM *Stories – Mariánské lázně, Royal care*, [online], [citováno dne: 7. 8. 2015], dostupné na: [www.czechtourism.com/tourists/stories/marianske-lazne/](http://www.czechtourism.com/tourists/stories/marianske-lazne/)

parky a zahradami. Název Mariánské Lázně byl poprvé použit v druhé polovině 18. století za vlády císařovny Marie Terezie.<sup>14</sup>

### **2.1.1.1 Začátky, zlaté časy i válka**

Dnešní návštěvníci Mariánských Lázní obdivují krásné parky a nádherné lázeňské domy. Je těžké si však představit, že ještě v nedávné době zde byly hluboké lesy a rašeliniště. Mariánské Lázně jsou nejmladší z největších českých lázní. Lázně byly založeny na počátku 19. století. Během sto let však patřily Mariánské Lázně k nejnámějším na světě a hostily umělce, slavné osobnosti a členy královské rodiny.

Léčivé minerální prameny nacházející se v lesnatém údolí byly známy místními lidmi již dlouhou dobu. Nicméně z důvodu nedostupnosti nebyly systematicky využívány. Změna přišla na konci 18. století, v té době Josef Jan Nehr, lékař tepelského kláštera začal studovat vlastnosti minerálních pramenů a velmi brzy našel jejich blahodárný vliv na lidské zdraví. V roce 1808 Josef Jan Nehr postavil první lázeňský dům a místo přijalo jméno Mariánské Lázně. Další klíčovou postavou ve vývoji Mariánských Lázní byl Karel Kašpar Reitenberger, opat kláštera Teplá. Podnikavý opat výrazně investoval do lázeňství i infrastruktury, velmi často proti vůli ostatních členů řádu.

Během 19. století získávaly Mariánské Lázně více na významu. V roce 1872 bylo město připojeno k mezinárodní železniční trati, která vedla k rychlému nárůstu návštěvníků. Počátkem 20. století zažívaly Mariánské Lázně zlatý věk. Název města byl znám v celém západním světě. V lázeňské sezóně jste se zde mohli setkat se slavnými umělci, šlechtici a podnikateli. Mariánské Lázně se staly důležitým politickým, společenským a kulturním centrem Evropy.

Bitvy první světové války se odehrávaly daleko od Mariánských Lázní. Avšak počet hostů prudce poklesl v důsledku tragické situace v Evropě. Poválečné roky byly obtížné, ale od poloviny roku 1920 lázně začaly opět získávat svoji slávu. Druhou světovou válku přežily Mariánské Lázně bez větších škod – město sloužilo jako nemocnice. Na rozdíl od většiny Čech byly Mariánské Lázně osvobozeny americkou

---

<sup>14</sup> COPYRIGHT 2015 CZECH TOURISM *Stories – Mariánské lázně*, Close to nature, [online], [citováno dne: 7. 8. 2015], dostupné na: [www.czechtourism.com/tourists/stories/marianske-lazne/?chapter=2](http://www.czechtourism.com/tourists/stories/marianske-lazne/?chapter=2)

armádou pod vedením generála Pattona. Po válce byla lázeňská zařízení znárodněna a centrálně řízena. S pádem komunistického režimu a mezinárodní izolaci Mariánské Lázně opět přivítaly zahraniční návštěvníky. Lázeňská centra byla opravena a byly postaveny nové hotely a turistická zařízení. Krok za krokem se tak lázně vracely,<sup>15</sup> kam patří a v dnešní době spolu s Karlovými Vary a Františkovými Lázněmi tvoří západočeský lázeňský trojúhelník, jeden z nejatraktivnějších regionů České republiky.

### **2.1.2 Věhlasné Konstantinovy Lázně**

Historii města lze vysledovat až do 16. století. První lázeňská budova s pěti lázeňskými kabinami a 22 pokoji byla vystavena rolníkem v roce 1803. Brzy po uvedení do provozu rolník zjistil, že získaný zisk neodpovídá jeho představě a také záhy zjistil, že není schopen splácet své dluhy, které vznikly tím, že začal vystavovat zdravotní středisko. Aby předešel zabavení svého majetku, nabídl své lázně princovi Karlu Löwensteinovi, tehdejšímu majiteli panství.

V roce 1872 prodal Löwenstein lázně firmě z Plzně, jejímž ředitelem byl JUDr. Pankraz. O tři roky později, ve středu nově vzniklého parku, vznikla také nová lázeňská budova – dnešní lázeňský hotel Prusník. Byl postaven dva kilometry od původních lázní, na malém kopci poblíž byla postavena kaple Panny Marie a nové město začalo růst kolem lázeňského parku.

Konstantinovy Lázně se značně rozšířily poté, co byly připojeny na železniční síť v roce 1901. Po první světové válce byly postaveny nové hotely, stejně jako bazén s písčnou pláží u Starých lázní včetně vodního potrubí, elektrického vedení a kina. Během tohoto období se často měnili nájemníci i majitelé lázní. Mezi dvěma světovými válkami se léčba soustředila na nemoci srdečně-cévní soustavy, pohybového ústrojí a onemocnění žen. Po druhé světové válce se Konstantinovy Lázně soustředily téměř výhradně na srdečně-cévní systém. Hlavní lázeňská budova, stejně jako pramen byly pojmenovány

---

<sup>15</sup> MARIANSKE-LAZNE.INFO 2005 – 2015 *History of Marianske lazne*, [online], [citováno dne: 7. 8. 2015], dostupné na: [marianske-lazne.info/en/history](http://marianske-lazne.info/en/history)

po Dr. Bohumilovi Prusníkovi, známém kardiologovi a velkém milovníkovi Konstantinových Lázní.<sup>16</sup>

### 2.1.3 Staré časy Karlových Varů

Ve 14. století český král Karel IV. často jezdil na koni kolem Krušných hor a Slavkovského lesa v západních Čechách. Díky náhodě se svým doprovodem prý jednou objevili horký pramen, kterému císař přiřadil léčivou moc. Podle legendy se o tom prý přesvědčil na vlastní kůži, použitím vody z pramene byl schopen léčit zraněnou nohu. Nařídil postavit město kolem zázračného pramenu.

Rozvoj lázní vedl k výstavbě nových sociálních a účelových staveb. První veřejný lázeňský dům byl postaven na počátku 18. století spolu s barokním kostelem svaté Máří Magdalény. Další, především secesní výstavba následovala v 2. polovině 19. století, kdy byly postaveny Mlýnská a Vřidelní kolonáda, Císařské lázně a dnešní divadelní budova. Některé stavby byly financovány z prodeje jarní soli, jiné ze štědrých příspěvků zahraničních mecenášů. Karlovy Vary se stávaly stále více důležitým místem pro setkání. Lázně navštívily vědecké, politické a umělecké elity 19. století, jako Beethoven, Franc Josef, Dobrovský, Paganini, Tyl, Purkyně, Freud a mnoho dalších. Téměř každý z těchto lidí městu něco věnoval, buď to byl památník, který byl postaven nebo jméno lesní cesty.

Lázně musely několikrát budovat svou pověst téměř od nuly. Na počátku 20. století byly Karlovy Vary nejslavnější lázeňské město v Evropě. Obě světové války však snížily návštěvnost na zlomek předválečné situace. Po válce se Karlovy Vary netěšily svobodě příliš dlouho – lázeňské zdroje a sanatoria byly znárodněny v roce 1948 a klientela byla omezena především na občany zemí bývalého bloku Sovětského svazu. Západní turisté se začali vracet do Karlových Varů až po sametové revoluci v roce 1989. Od té doby návštěvnost lázní roste.<sup>17</sup>

---

<sup>16</sup> KONSTANTINOVÍ LÁZNĚ (Oficiální stránky) *The town history*, [online], [citováno dne: 7. 8. 2015], dostupné na: [www.konst-lazne.cz/old/aurel\\_sel.php.269.html](http://www.konst-lazne.cz/old/aurel_sel.php.269.html)

<sup>17</sup> 2011 BOHEMIA-EUROAGENTUR a.s. *Karlovy Vary (Karlsbad) and its past and present*, [online], [citováno dne: 8. 8. 2015], dostupné na: [www.karlovy-vary.cz/en/about-karlovy-vary/past-and-present](http://www.karlovy-vary.cz/en/about-karlovy-vary/past-and-present)

Pro léčebné účely se tradičně využívá dvanáct hlavních pramenů. V Karlových Varech existuje mnoho pramenů, i když některé vyvěrají přímo v řece Teplá nebo ve sklepeních místních domů. Příznivé vlivy místních vod lákaly známé osobnosti po celá staletí, včetně Johanna Sebastiana Bacha, ruského cara Petra Velikého, Sigmunda Freuda a mnoho hollywoodských hvězd. Jedním z pravidelných návštěvníků byl Johan Wolfgang von Goethe, který měl město tolik rád, že ho za svůj život navštívil celkem třináctkrát.<sup>18</sup>

### **2.1.3.1 Balneologie a první zmínky**

Lidé připisují účinky pramenům v Karlových Varech dlouho předtím, než bylo založeno město. Ale první historicky dochované znalosti procedur pochází z konce 14. století, kdy Karel IV. koupal své nemocné nohy v jednom z pramenů minerálních vod. Od té doby až do 16. století lékaři v Karlových Varech využívali výhradně tento typ léčení. Podnět k úvahám o použití pramenité vody pro vnitřní použití přišel od Dr. Václava Payera v roce 1521. Ale až doktor David Becher dotáhl tuto metodu k dokonalosti a také pomáhal s vytvářením pitné lázeňské procedury.

Lázeňství zažilo své světlé i stinné okamžiky. Rychlost návštěv byla ovlivněna jednak přírodními katastrofami, stejně jako ozbrojenými konflikty. Od 18. století se však začaly Karlovy Vary rychle rozvíjet a jejich postavení mezi ostatními evropskými lázněmi se značně zvýšilo. Vznikly první veřejné lázeňské budovy a stavby. Město prosperovalo a to nejen proto, že sem přijížděla bohatá lázeňská klientela, ale také díky příjmům z prodeje minerální vody a vřidelní soli. Popularita Karlových Varů nadále rostla a počet návštěvníků se každoročně zvyšoval až do začátku 2. světové války. Pak přišla globální ekonomická krize, druhá světová válka a nakonec znárodnění soukromých firem. Kdykoliv se lázně začaly vzpamatovávat, přišla další rána.

Po sametové revoluci v roce 1989 chátrající budovy a lázeňská zařízení se začala pomalu rekonstruovat a modernizovat. Od té doby jsou lázně opět schopné konkurovat ostatním evropským lázeňským městům. Ze sedmdesáti devíti pramenů s různými přínosy se k pitné kůře využívá třináct z nich. Minerální vody mají v základu podobné složení, ale z důvodu různých teplot a obsahu oxidu uhličitého mají různé účinky.

---

<sup>18</sup> COPYRIGHT 2015 CZECH TOURISM *Stories – Karlovy Vary, Some like it hot*, [online], [citováno dne: 8. 8. 2015], dostupné na: [www.czechtourism.com/tourists/stories/karlovy-vary/?chapter=1](http://www.czechtourism.com/tourists/stories/karlovy-vary/?chapter=1)



Chladnější prameny mají obvykle lehce projímavý účinek, prameny s teplejší vodou mají uklidňující účinek – zpomalují vylučování žluči a žaludečních šťáv.<sup>19</sup>

#### **2.1.4 Tradice Františkových Lázní**

Františkovy Lázně byly založeny dne 27. dubna 1793 jako vesnice císaře Františka a v roce 1804 byly takto pojmenovány. Lázně jsou pojmenovány po Františku I., císaři rakouském, který je považován za jejich zakladatele.

Zpočátku venkovské lázně s jedním známým pramenem – Františkův pramen, dřevěnou kolonádou, několika lázeňskými domy a Společenským domem se brzy staly jedny z nejvyhledávanějších evropských lázní. Původní vesnice a Národní třída sloužící jako lázeňská promenáda byly rozšířeny o tři souběžné ulice. Za účelem dosažení skutečného lázeňského prostředí bylo aktuální historické centrum obklopeno širokým pásem anglických parků. Všechny nově postavené ulice poté vedly kolem zeleného pásu a vytvářely jedno z nejvíce okouzlujících lázeňských středisek v Evropě.

V roce 1856 císař František Josef I. zvýšil status Františkových Lázní na město. Po připojení k železniční síti v Sasku, Bavorsku a Čechách se lázně staly skutečným světovým resortem a během jejich zlaté éry před první světovou válkou ročně navštívilo lázně až 20 000 pacientů a téměř 80 000 lázeňských turistů. V letech 1920 – 1930 se alespoň jednou za rok stalo módou, že lázně navštívila vysoká společnost.

Po druhé světové válce byl lázeňský komplex znárodněn. Lázně sloužily pro pracující lid a pro jen malý počet zahraničních klientů. Dobrá úroveň zdravotní péče poskytované lékaři a zdravotnickým personálem byly zachovány. Nicméně terapeutická zařízení a lázeňské domy byly pouze rekonstruovány, ale rozvoj lázní stagnoval.

Skutečná historie Františkových Lázní začala dlouho před jejich založením. Ve středověku dívky vydělávaly jako vodní dopravci a převážely vodu z Františkova pramene do blízkého centra, kde ji lidé pili jako stolní vodu. Později byly objeveny lékaři jejich léčivé účinky a stala se tak nejvyhledávanější léčivou vodou v Evropě. V těchto časech byla vnímána nemoc jako zaplavení těla jedem. Současní lékaři se

---

<sup>19</sup> 2011 BOHEMIA-EUROAGENTUR a. s. *Balneology and springs*, [online], [citováno dne: 8. 8. 2015], dostupné na: [www.karlovy-vary.cz/en/about-karlovy-vary/balneology-and-springs#historie](http://www.karlovy-vary.cz/en/about-karlovy-vary/balneology-and-springs#historie)

domnívali, že je nutné k odstranění tohoto jedu z těla doslovné vymytí pryč minerální vodou s obsahem soli a síry, které vážou škodlivé látky. Pitné kúry s procházkami po promenádách a čistících lázních tak položily základy pro lázeňství a jeho zlatý věk. Františkův pramen byl používán jako lék téměř na všechny nemoci a zejména na ženskou neplodnost.

Stejně jako v minulosti, prostředí Františkových Lázní přispívá k celkovému úspěchu léčby. Všechny cesty vedou přes parky a lázeňské domy, které jsou zdobeny květinami a návštěvníci jsou obklopeni klidem a mírem a cítíte se jako byste se ocitli v jiném čase. Symbolem Františkových Lázní je socha malého chlapce s rybou. Po válce stála socha vytvořená v roce 1924 před Společenským domem, kde se stala oblíbeným objektem fotografování, zvláště u pacientek.<sup>20</sup>

## **2.2 Jak představit Západočeské lázně?**

Může v dnešní době existovat místo, kde s každým nádechem budete mladší díky jedinečnému ovzduší, zatímco máte po ruce pětihvězdičkovou gastronomii, squashové a tenisové kurty, stejně jako veškeré vybavení, které si dokážete představit? V tomto ohledu je Karlovarský kraj nejlepší volbou. Fenomémem regionu jsou četné teplé a studené minerální prameny, jejich léčivé účinky jsou použity v několika světoznámých lázních tohoto regionu. – Region leží v severozápadní špičce země a sousedí s Ústeckým, Plzeňským krajem a Spolkovou republikou Německo. Masiv hor dává regionu odlišný charakter. Jeho svahy nabízí četné atraktivní sjezdové a lyžařské běžecké trasy. Resorty jako Boží dar, Klínovec a Bublava jsou velmi vyhledávanými destinacemi pro všechny milovníky zimních sportů. V letních měsících zde najdete hustou síť značených cyklostezek a naskýtá se tak možnost poznání regionu ze sedla kola. Máte také možnost navštívit několik krytých plaveckých bazénů, stejně jako nesmírně krásná volně přístupná přírodní koupaliště. Karlovarský kraj má také několik golfových hřišť, jejichž historie sahá až do počátku minulého století.

---

<sup>20</sup> TURISTICKÝ PORTÁL KARLOVY VARY (Evropská unie, Severozápad) *Františkovy lázně – Urban Monument reserve*, [online], [citováno dne: 8. 8. 2015], dostupné na: [cestovani.kr-karlovarsky.cz/en/pronavstevniky/Turistickecile/AJ/Pages/Frantiskovylazne.aspx](http://cestovani.kr-karlovarsky.cz/en/pronavstevniky/Turistickecile/AJ/Pages/Frantiskovylazne.aspx)

I když je Karlovarský kraj zapsán do podvědomí většiny lidí jako lázeňský region, najdeme v této poměrně malé oblasti velké množství kulturních, historických památek, stejně jako přírodních zajímavostí. Společným cílem romantiků a milovníků historie jsou hrad a zámek Locket a také zámek Kynžvart. Ostatní zámky, které stojí za návštěvu jsou například: Seeberg, Chýše, Chebský hrad nebo Valeč. Návštěvníci mohou obdivovat nejen krásná lázeňská města a historii regionu, ale také panenskou přírodu a to zejména unikátní krajinný celek chráněné krajinné oblasti Slavkovských lesů nebo přírodní rezervace SOOS. Karlovarský kraj je také místem pro Mezinárodní filmový festival, hudební festivaly různých žánrů a mnoho dalších kulturních a sportovních událostí a může být také místem pro váš kongres či jinou činnost, ve které můžete využít vysoce kvalitní ubytování, catering, relaxaci a další služby.<sup>21</sup>

Životadárné teplé a studené minerální prameny jsou bezpochyby jedny z největších aktiv jaké Karlovarský kraj má. Samozřejmě velké léčebné bohatství na západě Čech není jediná turistická atrakce.

Města Karlovy Vary, Mariánské Lázně, Františkovy Lázně, Jáchymov, Kynžvart a v poslední době také Konstantinovy Lázně úzce spolupracují v rámci společného pojmenování Západočeské lázně. Není potřeba dlouho mluvit o tom, jakou významnou roli hrají v rozvoji lázeňství a turistickém průmyslu. Za svoji proslulost vděčí také historii a přírodním krásám. Je více než zřejmé, že se jedná o lázeňská města s velkým počtem hotelů a lázeňských domů a také jedinečnou nabídkou pro léčbu a relaxaci. Profesionální týmy jsou zde pro klienty, aby je zbavily nejen civilizačních chorob a dalších nemocí, ale i důsledků každodenního stresu. Hotely však v poslední době navzájem soupeří v nabídce různých wellness a beauty programů – mají lidem pomoci vyrovnat se s každodenním stresem spojeným s prací, péčí o rodinu a spěchem dnešní doby. Tyto programy jsou navrženy tak, aby zlepšily duševní i tělesný stav v krátkém

---

<sup>21</sup> MINISTERSTVO KULTURY *Karlovy Vary region – one day is not enough/Karlsbader region – ein tag ist nicht genug*, Czech Travelogue – leden 2014, [online], [citováno dne: 15. 9. 2015]

časovém období. Výhodou je, že jsou obvykle tří nebo nanejvýš čtyřdenní, a proto jsou za rozumnou cenu a nejsou časově náročné.<sup>22</sup>

### 2.2.1 Problémy, nové trendy a lepší časy

Na základě vyhlášky z roku 2012 se lázně dostaly do značných problémů a byl vidět znatelný úbytek domácích klientů, a tak byly lázně nuceny změnit nabídku a přizpůsobit se tak takzvané samoplátecké klientele – domácí i zahraniční. Lázeňská města se tak začala přeorientoávat na wellness, které však v České republice není ještě tak vyhlášené. Zatímco domácí klientela vidí v lázních stále ještě tradici a tradiční medicínský účel, zahraniční klientela hledá odpočinek a relax.<sup>23</sup>

*„Lázeňství je tradiční formou cestovního ruchu a kromě jiných funkcí (zdravotní, sociální, ekonomická, regionálního rozvoje) spoluvytváří image řady států včetně České republiky. Lázeňství je zároveň oborem zdravotnictví, o kterém se v poslední době u nás i ve světě diskutovalo. V České republice jsou hlavním důvodem změny v podmínkách poskytování lázeňské péče, a to především z hlediska úprav indikačního seznamu a s tím souvisejících změn v poskytování komplexní a příspěvkové lázeňské péče.“* Z různých průzkumů jasně vychází, že lázně v České republice jsou brány jako léčebná zařízení, orientující se na tradice – tedy medicínu. Avšak v současné době se začínají orientovat i na volnočasové aktivity. Vzhledem ke zmíněnému dochází i ke změně zákaznických segmentů, jelikož dochází ke změně nabídky – do lázní cestují mladí lidé, rodiny s dětmi a podobně.<sup>24</sup>

Na začátku 2014 to již vypadalo, že se lázním blížká na lepší časy a to, když byla Ústavním soudem zrušena ona problematická vyhláška. Bohužel ne vše bylo tak růžové, jak se z počátku zdálo, protože nový zákon, který měl nahradit zrušenou vyhlášku byl v nedohlednu a lázně tak hledaly možnosti, které by jim pomohly toto složité období překonat.

---

<sup>22</sup> MINISTERSTVO KULTURY – PRUDÍK J. *West bohemian spa – relax and have fun*, Czech Travelogue – únor 2010, [online], [citováno dne: 15. 9. 2015]

<sup>23</sup> ONDRÁČEK K. *Pomůže lázním z krize věda? – Trendy poslední doby*, COT business – červen 2013, [online], [citováno dne: 16. 9. 2015]

<sup>24</sup> ATTL P. *Současné trendy v rozvoji evropského lázeňství*, COT business – červen 2013, [online], [citováno dne: 16. 9. 2015]

Lázně se v této době musely zařídit podle svého a spolehnout se na své síly při oslovování samoplátecké klientely – bylo však nutné k tomu všemu vynaložit určité investice do inovací a přizpůsobit kvalitu služeb. Bohužel díky krizi a změně indikačního zákona se však lázně staly pro banky nedůvěryhodnými a přišly tak o možnost od nich získat finanční prostředky. Podle prezidenta SLL ČR Bláhy však mají lázně před sebou optimistickou budoucnost a to také díky vývoji cestovního ruchu a stále se vyvíjejícím trendům. V neposlední řadě k tomu přispívá i nemalý zájem domácích turistů poznat jejich zemi.<sup>25</sup>

Konec roku 2014 a začátek roku 2015 se nesly a nesou v duchu pozitivních zpráv pro české lázně. Uplynulé roky nebyly pro lázně nejlepší a většina jich bojovala o svou existenci a zaměřovaly se na samopláteckou klientelu domácí i zahraniční, aby alespoň částečně zmírnily dopady úbytku klientů z řad pobytů hrazených pojišťovnou. Ovšem ne vše je zachráněno a čeká se, co bude dál vzhledem k tomu, že západočeským lázním ubývá klientela z Ruska a bojují mezi sebou o německou klientelu. Počet klientů se sice v roce 2014 zvýšil, ale zkrátila se doba pobytu a výdaje německé klientely jsou podstatně nižší než u té ruské. Novým impulsem, o kterém se však mluví a mohl by západočeským lázním pomoci – jsou klienti z Číny a také Izraele. Dalším problémem by mohlo být v důsledku opětovného přibývání pojištěných klientů ústup samoplátců, o které se lázně v posledních letech snažily. Mohlo by dojít k tomu, že lázně budou naplněny a na samoplátce již nezbydou ubytovací kapacity. Proto je nyní mimořádně na pořadu dne tyto dvě klientely sloučit dohromady. „*V řadách samoplátecké klientely jsou hosté, kteří se přijíždějí léčit a jediný rozdíl oproti pojištěné klientele je ten, že tito hosté si pobyt hradí sami. Očekávání a nároky mají ale stejné. Další skupinou samoplátců jsou ti, kteří přijíždějí na kratší relaxační pobyty. A pak je tady skupina klasických turistů, kteří čerpají jen minimum lázeňských procedur a hotely jim obvykle slouží jen jako základny, z kterých vyrážejí na výlety. Speciálně v případě rodin s malými dětmi, které jsou silnou součástí této skupiny, bývá složitější zjistit bezproblémovou koexistenci s ostatními hosty.*“ Podle výše uvedeného se většina odborníků pozastavuje a klade si otázku, jestli jsou naše lázně schopné poradit si s měnící se poptávkou i zájmem o zdravý životní styl veškeré klientely. Podle agentury

---

<sup>25</sup> PMU *České lázně si na lepší časy ještě počkají*, COT business – červen 2014, [online], [citováno dne: 16. 9. 2015]

Czech Tourism je to pro české lázeňství vítaný přínos. Dalším plusem domácích lázní je i příroda, ve které jsou zasazené i možnosti volnočasových aktivit, které nabízejí pro širokou klientelu.<sup>26</sup>

### **2.2.2 Profil návštěvníka Západočeských lázní**

*„Už dávno neplatí, že do lázní jezdí jenom nemocní a staří lidé. Naopak. Lázně, lázeňská města a jejich okolí, to jsou nejen místa pro léčení, ale také skvělý prostor pro prevenci a relax, obdivování přírodních krás a památek, provozování outdoorových aktivit i bohatý kulturní a společenský život.“*

V roce 2013 byl na základě monitoringu domácího cestovního ruchu zveřejněn profil turistů Západočeských lázní. Hlavním lákadlem k návštěvě byla relaxace, turistika a také sportovní vyžití. Průměrná délka pobytu byla 3 – 7 nocí a nejvyužívanějšími kapacitami byly penziony a tříhvězdičkové hotely. Západočeské lázně však využívají turisté i jako destinaci pro jednodenní výlety.

Od té doby se však profil návštěvníka tohoto regionu vcelku změnil. Zůstala dojezdová vzdálenost nad 100 km. Ubylo však jednodenních výletů a zvýšil se počet těch turistů, kteří zde zůstali 3 – 7 nocí. Do pozadí se dostal důvod návštěvy – zdraví a opět bylo hlavním lákadlem pocit relaxace a poznání a také pěší turistika. Podle monitoringu domácího cestovního ruchu je většina turistů stálými hosty, velká část zde byla více jak třikrát. Roste příliv turistů, jako jsou rodiny s dětmi nebo mladí lidé. Problémy nebo spíše oblast, která je turisty hodnocena negativně již delší čas je infrastruktura, možná i díky tomuto faktu se zvyšuje počet návštěvníků, kteří přijíždějí autem. Pro udržení stávajícího pozitivního hodnocení a kvality služeb se nabízejí určitá doporučení. - *„Zkombinovat image tradičních českých lázní s moderním zázemím pro všechny typy turistů. Lázně otevřené pro všechny – propagovat různé možnosti vyžití pro děti, zážitkovou turistiku, venkovní areály, turistické trasy a podobně. Využít zvýšeného zájmu o aktivní trávení volného času v regionu k přilákání dalších návštěvníků (zejména pěší turistika, oprava rozhleden, historických turistických cest, přeshraniční spolupráce*

---

<sup>26</sup> ULRYCH M. P. *To nejhorší mají lázně za sebou. Co je čeká dál?*, COT business – červen 2015, [online], [citováno dne: 16. 9. 2015]

*a tak dále. Přehledně představit nabídku pro cílové skupiny: děti, senioři, bezdětné páry, parta přátel, firemní akce.*<sup>27</sup>

---

<sup>27</sup> VÝZKUM ZAMĚŘENÝ NA DOMÁCÍ CESTOVNÍ RUCH, SOUHRNNÁ ETAPOVÁ ZPRÁVA – LÉTO 2012, 2014 *Profil domácího návštěvníka regionu Západočeské lázně/Domácí turismus pod drobnohledem: Karlovarský kraj/ Lázeňský trojúhelník*, COT business – červenec 2013/červen 2015, [online], [citováno dne: 16. 9. 2015]

## 3 DESTINACE A PŘEDPOKLADY CESTOVNÍHO RUCHU

### 3.1 Destinace a geografie cestovního ruchu

*„Pojem destinace na první pohled napovídá, že se jedná o místo určení či geograficky určený cíl cesty. Destinace je představována jako geografický prostor (stát, místo, region), který si klient (segment) vybírá jako svůj cíl cesty.“<sup>28</sup>*

Existuje mnoho definic toho, co lze chápat jako pojem geografie cestovního ruchu. Obsah geografie cestovního ruchu je komplexní, jde o spojení dvou pojmů – geografie a cestovní ruch. Začátek vědy lze vysledovat na začátek 20. století. První definice byly dost vágní a neúplné, ovšem když výzkumníci začali tuto oblast více sledovat, přesnost a hloubka definice se začala zlepšovat.

Vzhledem k tomu, že se popularita a význam cestovního ruchu zvýšil a to zejména v posledních dvou nebo třech desetiletích a stal se jedním z největších odvětví na světě, stejně tak se zvýšila role cestovního ruchu v geografii. L. Merlo (1969) se domníval, že tato věda jako odvětví geografie studuje pozici a vzhled turistických center, jejich individuální přírodní a kulturně-historické charakteristiky, zajištění dostupnosti a propojení s dalšími centry. Spojení mezi cestovním ruchem a geografii jsou spojeny s konkrétními podmínkami, jako je umístění, prostor, dostupnost, rozsah a další.

Tato věda má také integrační charakter, který obsahuje klíčové prvky ze všech oborů geografie. Kromě toho geografie cestovního ruchu má také mnoho společných bodů s jinými vědami, včetně historie, geologie, biologie, umění, ekonomiky a tak dále. V dnešní moderní době se geografie turismu snaží dosáhnout stále širší definice, pokud jde o studium prostorové a časové geneze, přerozdělení a rozkládání cestovního jevu. Jako taková geografie cestovního ruchu studuje věci – turistické zdroje, infrastruktury cestovního ruchu (doprava, ubytování), typy a formy cestovního ruchu, statistický výzkum, turistické trhy, stejně jako jiné oblasti. Oblasti geografického zájmu v oboru cestovního ruchu se začal věnovat S. Williams (1998) včetně vlivu rozsahu, prostorovému rozložení turistických jevů, dopadů cestovního ruchu, plánování pro

---

<sup>28</sup> PALATKOVÁ M. *Marketingový management destinací, Pojetí destinace turismu*, str. 11, GRADA 2011, ISBN 978-80-247-3749-2



turistiku a prostorového modelování rozvoje cestovního ruchu. Je zde i další spojení mezi dvěma doménami, protože jejich primárním faktorem, který láká turisty do určité oblasti je zeměpis se všemi jeho specifickými prvky. Propojení jdou mnohem hlouběji, protože turisté si obvykle zvolí určitý cíl především prostřednictvím vnímané zkušenosti. Při návštěvě určitého místa turisté aktivně objevují a oceňují geografii tohoto místa – od krajiny až po tradice místních obyvatel.<sup>29</sup>

*„Geografie turismu je interdisciplinární, hraniční a syntetická (navazuje na poznatky z jiných přírodních, ekonomických i společenských věd). Vědní disciplína, která je organickou součástí geografických věd. V geografii turismu má klíčové slovo studium předpokladů, které tento významný fenomén moderní doby umožňují a formují.“<sup>30</sup>*

### **3.1.1 Předpoklady cestovního ruchu**

#### Selektivní předpoklady cestovního ruchu

##### **Objektivní**

- politické
- ekonomické
- demografické
- ekologické
- urbanizační

##### **Subjektivní**

- psychologické pohnutky vedoucí k účasti na turismu
- zkušenosti s cestováním
- propagace vedoucí k módnosti destinací
- charakterové vlastnosti národa

#### Lokalizační předpoklady

##### **Přírodní**

- klimatické poměry
- podzemní a povrchové doly
- morfologie
- fauna a flóra

##### **Společenské**

- kulturně-historické památky
- kulturní zařízení a akce
- sportovní a zábavní akce

<sup>29</sup> SALOMIA S.F. *What is tourism geography?*, [24. Června 2014 - online], [citováno dne: 1. 10. 2015], dostupné na: [www.geolounge.com/tourism-geography/](http://www.geolounge.com/tourism-geography/)

<sup>30</sup> HAMARNEH I. *Geografie turismu – Mimoevropská teritoria, Geografie turismu*, str. 12, GRADA Publishing 2012, ISBN 978-80-247-4430-8

## Realizační předpoklady

### **Suprastruktura**

- ubytování
- stravování
- doplňkové služby<sup>31</sup>

### **Infrastruktura**

- dopravní infrastruktura
- veřejná doprava

## **3.2 Rekreační, volný čas a služby**

Je zřejmé, že mladí lidé a děti jsou cenným a zajímavým zákazníkem, avšak na druhou stranu ne úplně jednoduchým a nenáročným segmentem na uspokojení potřeb. *„Cestovní ruch dětí a mládeže má některé charakteristiky sociálního cestovního ruchu, pro který je typická stimulace poptávky sociálně slabších skupin obyvatelstva poskytováním různých forem podpory, čímž se vytváří příznivé podmínky i pro realizaci nabídky cestovního ruchu.“*

Cestovní ruch dětí a mládeže se rozděluje na menší segmenty, jak již bylo řešeno výše a věk je tím hlavním činitelem pro toto rozdělení. Pro každou věkovou kategorii se nabízejí různé slevy, akce a výhody.

Děti se zúčastňují cestovního ruchu především formou školních zájezdů, které jsou většinou kombinací poznávání a vzdělání. Jezdí na dětské tábory, které jsou obvykle formou smysluplného trávení volného času – jedná se především o hry, jde o vytváření sociálních vazeb, poznávají nové přátele a začleňují se do kolektivů, nakonec také jezdí na dovolenou s rodiči, kdy jde o rekreační a poznávací cestovní ruch.

*„K organizování pobytu dětí je možné využít všechny druhy ubytovacích kapacit.“* Pro prázdninové výlety, školy v přírodě, ozdravné pobyty, či dětské tábory je vhodné ubytovací zařízení s prostorem, kde se nachází dětské hřiště či více hřišť – děti tak mají možnost volného pohybu a mohou využít všech ostatních prvků – prolézačky, pískoviště a podobně. Pokud bychom chtěli pro pobyt s dětmi využít ubytovací zařízení typu hotel, existují již hotely, které nabízejí dětskou postýlku a ostatní vybavení pro

---

<sup>31</sup> HAMARNEH I. *Geografie turismu – Mimoevropská teritoria, Geografie turismu*, str. 14, 17, 19, GRADA Publishing 2012, ISBN 978-80-247-4430-8

pobyt dětí, nalezneme zde i dětský koutek či hernu některé nabízejí i animační programy.<sup>32</sup> Pro pobyty dětských táborů a škol v přírodě, je možné využít různá rekreační zařízení, která nabízejí, jak venkovní hřiště, či prostory na různé činnosti, tak i vnitřní herny a klubovny. Některá rekreační zařízení mají k dispozici i vlastní animátory či vychovatele a jsou schopny vám zajistit celodenní či půldenní program pro děti – jejich nabídka je celkem široká a záleží čistě na vás, pro jakou variantu se rozhodnete.

*„Účastníci cestovního ruchu mládeže (15 – 26 let) – jejich účast na cestovním ruchu je ovlivněna sociálně-ekonomickou situací a fondem volného času. Vyšší podíl mezi mladými cestovateli tvoří vysokoškoláci. Mládež má v průběhu roku více volného času než dospělí a cenovými slevami a atraktivní programovou nabídkou dochází k lepšímu využívání kapacit v mimosezóně.“* Segment cestovního ruchu „mládež“ při účasti na cestovním ruchu upřednostňuje navazování sociálních vazeb a kontaktů, vyhledávají pobyt v přírodě, kulturní a sportovní akce, adrenalin a dobrodružství a rádi zkoušejí a poznávají nové věci. Při cestování chtějí zábavu, vzdělání a relaxaci. Tento segment se také vyznačuje určitou nezávislostí, většinou při cestování nevyhledávají služeb cestovních kancelářích, ale vše si raději naplánují sami a rádi cestují s přáteli nebo v párech.<sup>33</sup>

V neposlední řadě je nutné v této oblasti cestovního ruchu zmínit i cestování rodin s dětmi. Tento segment je považován za jeden z nejdynamičtějších. Rodiny s dětmi pohlížejí na cenu, ale i kvalitu a zaměřují se na spokojenost dětí. Mnohé hotely či jiná ubytovací zařízení se již v dnešní době zaměřují přímo na rodiny s dětmi a jejich služby jsou přizpůsobeny tomuto segmentu. V případě cestovního ruchu rodin s dětmi jsou využívána dětská hřiště, tematické parky, zábavní parky, zoologické zahrady, aquaparky – děti se tak učí, zažijí dobrodružství a poznají nové věci. Tyto střediska většinou poskytují i stravovací služby, animační program či soutěže. Rodiny s dětmi tedy vyhledávají atraktivitu a místa, která poskytují komplex služeb.<sup>34</sup>

---

<sup>32</sup> ORIEŠKA J. *Služby v cestovním ruchu – Služby v cestovním ruchu pro děti a mládež*, str. 340 – 342, IDEA SERVICES, ISBN 978-80-85970-68-5

<sup>33</sup> Viz předchozí – str. 342 - 343

<sup>34</sup> ORIEŠKA J. *Služby v cestovním ruchu – Služby cestovního ruchu pro mladé rodiny s dětmi*, str. 344 – 345, IDEA SERVICES, ISBN 978-80-85970-68-5

### 3.3 Dětské wellness

Při termínu či definici dětské wellness by mohla vyvstat otázka, co to vlastně znamená nebo zda to vůbec existuje? Ano existuje a tento pojem zahrnuje širokou škálu činností od cvičení, přes dětské masáže až po návštěvy aquacenter.

Nabídka služeb wellness je vždy přizpůsobena věku klientů – od malých miminek až po seniory. „Velkou skupinu tvoří rodiny s dětmi ve věku do 6 let, pak školáci a dospívající, proto zde bývá nabídka nejpestřejší, již i pro ty teprve několika měsíční klienty se ve wellness najde lákavá nabídka.“ U miminek se jedná o takzvané aroma masáže, popřípadě cvičení na rozvoj dětské motoriky, pro předškolní děti už je potřeba zahrnout více pohybu a hlavně zábavu, u dětí je však důležité v průběhu delšího časového úseku častěji střídat aktivity, jinak neudrží pozornost.

Pokud byste chtěli trávit čas společně s dětmi, navštívit můžete saunu, bazénový svět či solnou jeskyni, v některých solných jeskyních se uskutečňuje i program, například divadélko. Existují však i různé formy cvičení rodičů s dětmi, větší děti již mohou cvičit i samostatně pod vedením zkušeného lektora nebo můžete navštívit dětskou jógu nebo pilates. Inspiraci můžeme hledat i v zahraničí, kde je mnoho zařízení, které poskytují i určité balíčky. „Děvčata mohou absolvovat krátkou masáž, úpravu účesu, manikúru – kosmetické ošetření rukou s manikúrou a lakováním, koupel nohou v šumivé vodě a bublinkách doplněnou o kousky ovoce či bylinky. Chlapci bývají zhruba od 3 let opravdu živí a neposední. Milují pohyb, například skákání na trampolínách, různé formy – opičích drah. Pro děti od 3 let existuje na trhu pestrá nabídka fitness strojů.“

Starší děti a teenageři se již věnují trochu jiným aktivitám – u děvčat je to především tanec a u chlapců převažuje posilování a jiné druhy cvičení. Pro všechny věkové kategorie vždycky bylo a i nadále zůstane velmi oblíbená voda a vodní radovánky. Již pro miminka existuje plavání, které je pojímané spíše jako hra a poznávání vody, i když pro takhle malinké děti je to spíše návrat k tomu, co již znají. Bazénky určené pro tuto věkovou kategorii mají teplejší vodu a jsou plné barevných hraček. U starších dětí se již zapojují i vodní soutěže, potápění a podobně, i na většině základních škol děti navštěvují kryté bazény. Možné je v tomto věku navštívit i nějaké perlivé či aroma

koupele. Ve všech případech a u všech programů je důležité, aby program byl pestrý a zaujal a v neposlední řadě hraje velkou roli i osobnost lektora a jeho oblíbenost u dětí.<sup>35</sup>

---

<sup>35</sup> COPYRIGHT SPA WELLNESS 2015 *Wellness je aktivita pro celou rodinu – co mají rády ve wellness děti?* [4. 12. 2012], [citováno dne: 1. 12. 2015], dostupné na: [www.wellnesslife.cz/spawellness/wellness-je-aktivita-pro-celou-rodinu-deti-ve-wellness-co-maji-rady/](http://www.wellnesslife.cz/spawellness/wellness-je-aktivita-pro-celou-rodinu-deti-ve-wellness-co-maji-rady/)

# PRAKTICKÁ ČÁST

## 4 NABÍDKA SLUŽEB A KOMPARAČNÍ ANALÝZA

### 4.1 Suprastruktura, infrastruktura

Tato kapitola se zabývá analýzou nabídky služeb a zároveň i komparací vybraných atributů cestovního ruchu.

Komparace = srovnání, pro komparační analýzu jsme vybrali několik hledisek, které budeme v rámci vybraných lázeňských měst a jejich okolí srovnávat. Půjde zejména o ubytovací kapacity, návštěvnost, nabídku wellness pro děti a mládež, atraktivitu pro vybraný segment, možnosti pro školy a školky, popřípadě zda zde nalezneme kompletní balíčky služeb.

### DOPRAVA

Jestliže se rozhodnete navštívit jedny z vybraných a již jmenovaných Západočeských lázní (Mariánské Lázně, Františkovy Lázně, Karlovy Vary, Konstantinovy Lázně), máte několik možností jak se sem dostat.

Nejčastější způsob, který lidé volí, je doprava automobilová, do všech zmíněných lázeňských měst vedou rychlostní silnice či udržované silnice nižší kategorie. Pokud se rozhodnete například pro jednodenní výlet a máte rádi dobrodružství, využít můžete železniční nebo autobusovou dopravu. Ve všech lázeňských městech se nachází jak autobusové, tak vlakové nádraží – většinou i blízko centra, popřípadě s navazujícími spoji. Do Karlových Varů se lze dostat i letecky, najdete zde plně funkční letiště. Letištěm se mohou pochlubit i Mariánské Lázně – toto letiště se však nevyužívá a je zavřeno.

Dojeli jste do cílového místa a máte v plánu zde navštívit nějaké památky či obdivovat nádhernou přírodu, či jen tak se toulat po kolonádách a sem tam ochutnat i nějaký

léčivý pramen a rozhodujete se, jakou dopravu zvolit k cestování po městě či blízkém okolí.

### **Mariánské Lázně**

Vřele se doporučuje Mariánské Lázně procestovat, prochodit pěšky – poznáte kulturu, prameny, přírodu i tajemná zákoutí. V tomto městě to není nikam daleko. Jestliže však nejste typický pěší turista, můžete se pohybovat po městě i autem, pozor si musíte dát jen na lázeňské zóny, kam můžete vjet pouze s povolením. Blízko centra se dá většinou parkovat pouze na placených parkovištích a vybrat si můžete od jedné hodiny až po stání celý den – celý den parkování vyjde zhruba na 50,- - 100,-, pokud by jste nechtěli za parkování platit, dá se zaparkovat v blízkosti vilových čtvrtí, ale moc se to nedoporučuje. Další možností je autobusová či trolejbusová doprava, tuto dopravu je spíše dobré využít, pokud přijedete do města vlakem či autobusem a potřebujete se dostat k ubytovacímu zařízení a podobně. Chcete-li zpomalit a zažít netradiční zážitek a obdivovat architekturu z jiné perspektivy, můžete zvolit jednu z méně tradičních forem dopravy a to je doprava kočárová – využívá se na projížďky městem či do blízkého okolí. A když vám ani toto nebude stačit, máte ještě jednu možnost a tou je lanová dráha, která je však otevřena jen od května do října. Na závěr – v letních měsících se ještě můžete posadit na turistický vláček, kde se vám při jízdě dostane i výkladu, co můžete po cestě zhlédnout a co míváte. Výklad je podáván ve třech jazycích – čeština, angličtina, němčina a jízda trvá zhruba půl hodinky a projet můžete celou trasu, která začíná i končí na stejném místě nebo zakoupit zlevněnou vstupenku a vystoupit na jedné ze dvou zastávek.

### **Karlovy Vary**

Karlovy Vary jsou na tom poněkud stejně jako Mariánské Lázně a nabízí několik možností, i když škála není tak široká jako u Mariánských Lázní. Využít tedy můžete auto, autobus, lanovou dráhu, které jsou v Karlových Varech dokonce dvě a ani v tomto městě nechybí vláček, přesněji autovláček, který stejně jako jinde slouží spíše jako turistická atrakce a využít se dá od května do září a to každý den.

## **Františkovy Lázně**

V tomto lázeňském městě lze využít autobusovou dopravu, avšak není to nutné, zde si opravdu vystačíte s pěší turistikou a poznáte vše, na co si vzpomenete. Horší situace nastává v případě, že byste chtěli poznat okolí zhruba do deseti až 15 kilometrů, v tomto případě už vám nezbývá než namastit svaly a vyšlápnout pořádnou túru či využít vlastní automobil.

## **Konstantinovy Lázně**

Konstantinovy Lázně jsou poměrně mále městečko a s dopravou jsou na tom podobně jako Františkovy Lázně. Není se však čemu divit, vše tu najdete po kupě, a proto není potřeba veřejná doprava. A přece, jste v lázních, máte čas a relaxujete, tak proč se netoulat po svých.

## **UBYTOVÁNÍ**

Ať se vydáte do kterýchkoliv již zmíněných lázní, vždy máte na výběr z několika desítek ubytovacích kapacit, kromě Konstantinových Lázní, jež tak velkou ubytovací kapacitou neoplývají a naleznete zde převážně lázeňské hotely a penziony, najdeme zde však i soukromé apartmány či rodinné penziony.

Chcete-li bydlet v centru či na okraji lázeňského města, v soukromí nebo rodinném penzionu nebo dokonce v luxusním hotelu, není nic jednoduššího, vybrat si opravdu můžete od kempů až po pětihvězdičkové hotely, které vás zahrnou péčí a servisem. Záleží jen na vás a také na tom, jaké služby očekáváte – wellness a relaxaci můžete nalézt i v penzionu nebo v jeho nabídce.

V následující tabulce můžeme vidět, že největšími ubytovacími kapacitami vládnou Karlovy Vary. Velký podíl na tom však mají zejména pěti a čtyř hvězdičkové hotely, které nabízejí luxusní ubytování i služby. Pro vybraný segment však nejsou tak vyhledávaným ubytovacím zařízením. V tomto ohledu nabízejí největší ubytovací kapacity Mariánské Lázně, které nabízejí přes šedesát ubytovacích zařízení typu penziony a ubytovny, které jsou pro segment dětí a mládeže vhodnější, neboli



dostupnější z cenového hlediska. Na první pohled by se mohlo zdát, že Konstantinovy Lázně a Františkovy Lázně by se vůbec nemohly s Mariánskými Lázněmi a Karlovými Vary srovnávat, opak je však pravdou – Konstantinovy Lázně sice nedisponují až tak velkou lůžkovou kapacitou, mají však jednu obrovskou výhodu a to tu, že jsou jedinými lázněmi v Plzeňském kraji. Františkovy Lázně mají vyváženost v ubytovacích kapacitách a tak si i zde vybraný segment snadno vybere.

Tabulka č. 1 – Ubytovací a lůžkové kapacity

	<b>Hotel 5* + 4*</b>	<b>Hotel 3*</b>	<b>Hotel 2*</b>	<b>Penzion</b>	<b>Ubytovny</b>	<b>Nespecif.</b>	<b>Celkem ubytovací zařízení + lůžka</b>
<b>Mariánské Lázně</b>	35	29	2	<b>60</b>	2	-	128 7 465
<b>Karlovy Vary</b>	75	35	3	50	3	-	<b>166</b> <b>10 527</b>
<b>Františkovy Lázně</b>	10	13	1	18	-	7	50 1 672
<b>Konstantinovy Lázně</b>	1	3	-	14	-	-	18 646

Zdroj:<sup>36</sup>

Pokud bychom se ještě chtěli podívat na nejlépe hodnocené hotely podle portálu TripAdvisor – v Mariánských Lázních jsou to hotely: Danubius Health Spa Resort, Grandhotel Pacific, Espalande Spa and Golf Resort a Danubius Health Spa Resort Nové lázně. Karlovy Vary se pak pyšní těmito nejlepšími hotely: Quisisana Palace, Aura Place Spa and Wellness hotel, Hotel Dvorana. Co se pak týče Františkových Lázní, jedná se o hotely Imperial Spa and Kur Hotel, hotel Reza a Pawlik hotel a

<sup>36</sup> Vlastní zpracování na základě informací od informačních center (statistiky) a také z internetových stránek města Františkovy Lázně – [www.frantiskovy-lazne.cz/moznosti-ubytovani/os-986/pl=6723](http://www.frantiskovy-lazne.cz/moznosti-ubytovani/os-986/pl=6723)

v Konstantinových Lázních jde o Lázeňský dům Prusník, Léčebný dům Prusník a penzion Flora. Tři z výše uvedených hotelů – jeden v Mariánských Lázních a dva v Karlových Varech jsou dokonce vítězi ocenění Travellers‘ Choice 2015. V případě, že by jste si nechali poradit od cestovních kancelářů – doporučí vám hotely – Krakonoš, Wellness hotel Olympia v Mariánských Lázních. Lázeňská léčebna Mánes, Spa hotel Lafonte v Karlových Varech. Hotel Pyramida a Belveder ve Františkových Lázních a hotel Jitřenka či Jirásek v Konstantinových Lázních. Doporučení těchto ubytovacích zařízení se vám dostane na základě dlouhodobé spolupráce, ověřené, bezproblémové a dobré kvality služeb. Mezi těmito hodnoceními je však vcelku podstatný rozdíl, hotely doporučované nebo nejlépe hodnocené na TripAdvisoru jsou většinou hodnoceny cizinci a i když některé z nich nabízejí pobytové balíčky, wellness či sportovní vyžití, jejich cenová relace je pro náš segment dosti vysoká. Naproti tomu hotely doporučované cestovními kancelářemi se mohou pyšnit stejnou či podobnou kvalitou služeb za nižší ceny a jejich nabídky mohou využít jak rodiny s dětmi, tak jednotlivci nebo například mladé páry. Lázeňská léčebna Mánes v Karlových Varech dokonce nabízí i možnosti ubytování a stravování pro školy v přírodě.

Lehce jsme již natukli téma pobytových balíčků – hotely se snaží vytvářet pro své klienty i nabídky pro rodiny s dětmi, relaxační nebo sportovní pobyty. V následující tabulce se můžeme podívat, které lázně jich nabízejí nejvíce a v jakém počtu.

Tabulka č. 2 – Pobytové balíčky

	<b>Mariánské Lázně</b>	<b>Karlovy Vary</b>	<b>Františkovy Lázně</b>	<b>Konstantinovy Lázně</b>
<b>Pobyty pro rodiny s dětmi</b>	<b>5</b>	2	2	-
<b>Ostatní pobyty pro vybraný segment</b>	<b>118</b>	59	32	18

Zdroj:<sup>37</sup>

<sup>37</sup> Vlastní zpracování na základě získaných informací – internetové stránky jednotlivých hotelů + cestovní kanceláře

## STRAVOVACÍ SLUŽBY

Většina ubytovacích zařízení nabízí v ceně snídaní, ostatní stravování už je pak zcela ve vaší kompetenci, využít můžete hotelové restaurace nebo ty, které se naházejí ve městě téměř na každém rohu.

Jako všude jinde i v lázeňských městech najdete rychlá občerstvení, která rychle zaženou váš hlad, ale nejsou až tak dobrým společníkem na delší časový úsek. A proto ve všech lázeňských městech naleznete spousty restaurací, které nabízejí českou kuchyni až po ty, které se nějak specializují – italská kuchyně, irské bary, řecké restaurace a podobně. Můžete si tak každý den dát něco jiného v případě delšího pobytu nebo si prostě dát na co zrovna máte chuť – hlad mít nikdy nebudete. Za návštěvu jistě stojí také místní kavárny, kde se vám dostane neobyčejné atmosféry, vychutnáte si skvělou kávu a určitě neodoláte některému z dezertů, může to být taková příjemná tečka za vašim dnem nebo naopak ten správný start do dne nového.

V Mariánských Lázních nalezneme celkem 47 restaurací a mezi tři nejlepší patří Medité (španělská a italská kuchyně), která se nachází i na 19. místě v Top 100 restauracích dle Maurerova výběru a získala i certifikát výjimečnosti. Druhé místo zaujímá Gurman Cafe&Restaurant a Česká hospůdka (česká a evropská kuchyně). Všechny tyto tři restaurace jsou vhodné i pro rodiny s dětmi a v Gurman Cafe&Restaurant máte možnost si vychutnat i snídaní. Česká hospůdka nabízí i možnost posezení venku – pyšní se dokonce dvěma venkovními terasami v klidné části Mariánských Lázní.

Karlovy Vary se chlubí násobně vyšším počtem gastronomických zařízení, celkem jich zde najdeme 107 – těmi nejlepšími jsou hotel Promenáda Restaurant (31. místo v Top 100 restauracích dle Maurerova výběru), Ristorante – Pizzeria Palermo, Restaurant Embassy a každá je zaměřena na jinou kuchyni – francouzská, italská, česká. Dvě z těchto restaurací se pyšní certifikátem výjimečnosti a všechny můžete navštívit s rodinou a dětmi nebo sem zavítat na romantickou večeři. Za zmínku také stojí venkovní restaurace na vyhlídce Diana, setkáte se zde s rychlou a milou obsluhou a celkem kvalitními jídly, bohužel musíte zde počítat s vyššími cenami.

Františkovy Lázně jako poklidné město vám nabídne pouze 16 restaurací – není však možné dohledat, ve které budete vítáni s rodinou, popřípadě s přáteli. Nejlépe hodnoceny jsou Goethe Restaurant, Restaurant Ceska, Restaurace U Modrého slona. Ve Františkových Lázních však stojí za to navštívit některou z místních kaváren, v každé na vás dýchne klid tohoto města a budete si připadat, jakoby se zastavil čas. Dostanete zde samozřejmě kávu, nealkoholické nápoje, sladké dezerty, ale i malá jídla a vychutnat si je můžete se sklenkou vína. Za zmínku jistě stojí i restaurant Selský dvůr, který se nachází v blízkosti přírodní rezervace SOOS – poskytuje i gastronomické služby pro skupiny. Pokud sem vyrazíte například se školou, je možné si domluvit jednotné menu a při příjezdu se vám dostane okamžitý servis. Nemusíte se bát ani toho, že by vás skupina rušila a podobně, restaurace je vybudována ze staré usedlosti a má vesměs tři stravovací úseky. Pokud tedy přijede nějaký zájezd, má svou vlastní místnost a soukromí.

Konstantinovy Lázně se vesměs vymykají, moc se o nich nemluví, ale i zde si najdete to, co máte rádi – nejvíce poutavá je restaurace Pohoda, nabízí menu a jídla jen z čerstvých surovin, takže zde nenajdete žádný stálý jídelní lístek, každý den se vaří nová jídla – nabídka je zaměřena i na ryby. Velkou zajímavostí je také to, že v této restauraci nedostanete z nealkoholických nápojů Coca-Colu, Fantu, Sprite a podobné, cukry zde nefrčí.

Co se týče kvality služeb, všeobecně by se dalo říci, že to, co si zaplatíte, to také dostanete – z toho vyplývá, že cena většinou odpovídá poskytovaným službám a jejich kvalitě. Pokud se však zeptáte na kvalitu odborníků z řad cestovních kanceláří, jejich názory se vcelku liší, někteří si myslí, že Západočeské lázně upadají, a to i z mezinárodního hlediska, jiní vám řeknou, že kvalita odpovídá ceně a někteří dokonce, že se jedná o lepší standard, který se však neustále zlepšuje a zkvalitňuje. Velmi zajímavý a možná i inspirativní je názor, že tuzemská klientela je pro tuto destinaci nezajímavá, protože utrácí méně než klientela zahraniční a že kvalita se samozřejmě liší zařízení od zařízení. V podstatě by se dalo říci, že kvalita se odvíjí od toho, kolik jste ochotni za služby zaplatit. Samozřejmě vždy také záleží na pracovnících v cestovním ruchu. Může se stát, že služba, kterou požadujete, může být skvělá, bezkonkurenční a

jsste ochotni si za ni třeba i připlatit, avšak pracovník, který s ní bude spjatý a bude otrávený, nepříjemný nebo se bude jen mračit a služba ztratí své kouzlo.

Zaměříme-li se na návštěvnost vybraných lázeňských měst, zastavíme se zde jen na okamžik. Pokud bychom totiž chtěli sehnat data zaměřující se na vybraný segment – cestovní ruch dětí a mládeže, informace nenalezneme. Statistiky týkající se cestovního ruchu dětí a mládeže se totiž nikde nevedou. Podíváme-li se na návštěvnost Mariánských Lázní a Karlových Varů a porovnáme roky 2013 a 2014 u obou měst se návštěvnost nepatrně snížila – Mariánské Lázně v roce 2013 navštívilo a ubytovalo se zde 440 938 osob, v roce 2014 to pak bylo 436 076 hostů. Karlovy Vary v roce 2013 navštívilo a ubytovalo se zde 420 078 a v roce 2014 pak jen 417 063 hostu.<sup>38</sup>

## **4.2 Atraktivita, zábava, sport**

Je nad slunce jasné, že největší atraktivitou, kterou lázeňská města lákají, jsou přírodní léčivé zdroje a prameny a zaujmou od dětí, přes dospívající až po seniory, přilákají každého bez ohledu na věk. Není to však to jediné, co tyto města a jejich okolí mohou svým turistům nabídnout. Pokud bychom to vzali postupně – vydat se můžete za architektonickými památkami, poznávat přírodu, vyrazit za sportem či kulturou, ať už jde o koncerty, festivaly či divadelní představení.

Když bychom se na to podívali z pohledu dětí a mládeže, jen těžko by nás asi napadlo, že lázeňská města nám mohou poskytovat služby a atraktivita hodící se pro tuto kategorii. Je všeobecně známé, že především menší děti mají rádi hru, berou to jako přirozený způsob učení a toho jak trávit dny a volný čas. Je nutné je zaujmout a zabavit, ale zároveň dávat pozor na jejich bezpečnost. U mládeže už je nutné jít více do hloubky, ale i u této kategorie najdeme způsob, jak vyplnit volný čas či zpříjemnit jejich vzdělávání. Ve všech probíraných Západočeských lázních se dá najít hned několik způsobů, co tomuto segmentu nabídnout.

Pokud se například podíváte do Ottova turistického průvodce, konkrétně do publikace Západočeské lázně, najdete zde typy na pěší či cyklo výlety a i informace o některých

---

<sup>38</sup> Statistiky a výroční zprávy od informačních center v Karlových Varech a Mariánských lázních

zajímavostech, příkladem může být například: „*Okruh po karlovarských rozhlednách – jde o náročnější příměstskou trasu s výstupem na dva vrcholy vedoucí okolo několika rozhleden*“, nejprve podél trasy narazíte na rozhlednu Dianu a další procházkou i k vyhlídce Karla IV., „*a poté sestupujete serpentunami až do údolí říčky Teplé do Poštovního Dvora*“, po cestě se můžete zastavit u Beethovenova altánu a dojdete až k chatě U Básníků a hvězdárně Hůrka. Dalším typem může být výlet „*za krásami Mariánských Lázní*“ či „*Okruh okolím Františkových Lázní*“, jedná se především o cyklo a pěší výlety, ale i ty mohou přinést spousty zajímavých informací a zábavy, vždy záleží jen na tom, jak výlet pojmete a jaký si ho uděláme.<sup>39</sup>

Další publikací, která může poskytnout zajímavé náměty na výlety, může být: 77 výletů s dětmi, zde také najdete cyklo a pěší výlety, ale i konkrétní místa k návštěvě, jako například – přírodní rezervace SOOS poblíž Františkových Lázní či klášter Teplá nebo další místa k návštěvě lázeňských měst a jejich okolí. Nedejte však jen na publikace a informace vyhledávejte i jinde nebo se prostě vydejte na cestu a objevujte krásy a místa k zábavě v těchto lázeňských městech.

#### **4.2.1 Mariánské Lázně – od jara do zimy**

Mariánské Lázně nabízejí programy i zábavu po celý rok od procházek, přes adrenalin až po návštěvu divadla či koncertu.

Jakmile se vydáte do Mariánských Lázní s dětmi, přáteli nebo partnerem, partnerkou, jistě si nenechte ujít procházku po okolí, najdete zde několik naučných stezek, které jsou zaměřené na různá témata. Dozvědět se můžete něco o historii, o přírodě i o bývalých místních proslulých kavárnách, po kterých již zbyly jen chátrající domy, které jsou ale zároveň architektonickými skvosty. Při procházkách po naučných stezkách můžete narazit i na další zajímavosti, příkladem je rozhledna Hamelika – je otevřena po celý den a vstup na ni je zdarma. Když se vám podaří vystoupat až na vrchol, rozprostře se vám nádherný výhled na město i okolní přírodu Slavkovských lesů.

---

<sup>39</sup> BURIAN J. *Ottův turistický průvodce – Západočeské lázně*, str. 49, 57, 77, Ottovo nakladatelství 2014, ISBN 978-80-7451-120-2

Jestliže rádi navštěvujete muzea, i v tomto ohledu vám město vyjde vstříc – najdete zde Městské muzeum, které vás provede historií Mariánských Lázní a také Goethovým životem. Vstupné do muzea je pro dospělého 60,- a jakmile sem vstoupíte, ujme se vás velmi milá a ochotná paní a vysvětlí vám, kde co najdete a než se pustíte do samotné prohlídky, pustí vám zhruba 30 minutový film o vzniku Mariánských Lázní (zda se na něj podíváte je čistě jen na vašem rozhodnutí) a poté už se můžete vydat na prohlídku – ve spodním patře naleznete expozice týkající se historie lázeňství, města a podobně, v prvním patře pak naleznete expozici o krajině, minerálech i fauně a také obrazy a dokumenty, které se týkají Goethova života, tato expozice je doplněna vtipnými výjevy z jeho života. Muzeum se totiž nachází v domě, kde Goethe pobýval, když přijel do Mariánských Lázní. Pokud muzeum navštívíte i s dětmi, určitě neprohloupíte, každoročně zde mají vytvořenou expozici i pro děti, školky a školy, kde děti plní různé úkoly – tento rok byla výstava věnována Indiánům a jejich kultuře. V přízemí muzea je možné fotit, avšak v Goethových pokojích je focení přísně zakázáno. V muzeu se dále také pořádají různé výstavy obrazů a dalšího umění. Určitě si odnesete cenné informace i zážitky. Nedaleko muzea se nachází ski areál, který je využíván i v ostatních ročních obdobích než je zima. Den nebo část dne můžete strávit přímo u sjezdovky, kde se nachází dětské hřiště, trampolína. Vyzkoušet si můžete i lukostřelbu. Jakmile by vás to přestalo bavit, můžete zapůjčit si terénní koloběžku, se kterou vyjedete kabinovou lanovkou ke stanici Krakonoš a můžete si vybrat ze dvou sjezdových tras – modré a červené a sjíždíte po lesních trasách (jsou dlouhé zhruba 7 kilometrů). Základní informace naleznete na internetových stránkách [www.snowhill.cz](http://www.snowhill.cz) či vám ochotně poradí přímo na místě.

V případě, že se rozhodnete pro vyjížďku lanovkou na horní stanici, aniž by jste se zastavili v dolní stanici – vystoupíte z lanovky a máte jedinečnou možnost navštívit Boheminiu park, jde o ojedinělý zážitek. Jedná se o park miniatur - „*uvidíte hrady a zámky, ale také technické památky jako větrné a vodní mlýny, flotilu českých aerolinií či historické vláčky.*“<sup>40</sup> Procházka parkem je ideální pro všechny věkové kategorie, některé modely jsou pohyblivé – takže můžete ovládat například: historické vláčky, lodě v Doksech na Máchově jezeře a dokonce i lanovku na Ještěd. Chodí se po

---

<sup>40</sup> MĚSTO MARIÁNSKÉ LÁZNĚ, *Informační letáček o parku a dalších atraktivitách* – obdrží každý návštěvník, [citováno dne: 25. 11. 2015]

vyznačených trasách a máte možnost neomezeného focení. V areálu se nachází i dětské hřiště a využít můžete i několika občerstvení. Přímo naproti tomuto parku se nachází hotel Krakonoš, před jehož vstupem naleznete Krakonošovu zahrádku – nacházejí se zde sochy, které představují české pohádky a pověsti, u každé sochy či sousoší naleznete i krátký popis, můžete si to však zpestřit tím, že budete hádat, co je vyobrazeno. Sochy byly vytvořeny studenty umělecké školy pod vedením zkušeného sochaře. Jste-li vy nebo vaše děti milovníky zvířat, můžete ještě kousek popojít a dojdete k dančí oboře, najdete zde obrovský výběh s daňky a určitě touto návštěvou neprohloupíte.

Od dančí obory se můžete vydat po modré trase, která vás dovede k prelátovu pramenu a před vámi se rozprostře přírodní dětské hřiště, které jistě ocení nejvíce vaše ratolesti, ale okouzlí i starší ročníky. Najdete zde tak zvanou „opičí dráhu“ i s návodem, jak jednotlivé překážky nejlépe překonat, dřevěné prolézačky i plně funkční stavidlo s vodou. Je to ideální místo pro zabavení celé rodiny či party na dlouhou a dlouhou dobu.

V případě, že dáváte přednost sportu – ani v tomto ohledu vás Mariánské Lázně nezklamou. Od jara do podzimu můžete využít již výše zmíněné sportovní atraktivitu pod sjezdovkou ski areálu, zapůjčit si zde můžete i horské kolo. Při letních měsících jistě oceníte plavecký stadion a vyzkoušet můžete dokonce i jachting, k dispozici je dále několik tenisových kurtů, které je možné si pronajmout. Jestliže máte raději něco více adrenalinového, můžete vyzkoušet horolezeckou stěnu nebo lanové centrum (je vhodné pro děti zhruba od 3 let). Na své si samozřejmě přijdete i v zimních měsících – zalyžujete, zasnowbordujete – vše potřebné vám ve ski areálu v případě nutnosti zapůjčí a využít můžete i služeb instruktora.

Někdo ovšem rád v průběhu cestování navštíví i nějakou kulturní akci či si zajde do divadla, mladí lidé ve svém volném čase navštěvují i festivaly, ať už hudební či jiného charakteru. Můžete navštívit Městské divadlo, kino Slavia nebo zajít do galerie na výstavu. Najdeme zde dokonce i čtyři kluby pro mladé jedince. Jsou tu i takové akce, které již mají svoji tradici a opakují se každoročně – příkladem mohou být: Zahájení lázeňské sezóny (květen), Starostafest – pivní slavnosti (červen/červenec), Kapsa plná



pohádek a divadelní dílna (červenec, srpen) a to je jen krátký výčet toho, co město pořádá.

#### **4.2.2 Příroda, relaxace a klid – Františkovy Lázně**

Když přijedete do tohoto lázeňského města, bude vám připadat, jakoby se zastavil čas a dojde vám, že opravdu nemusíte nikam pospíchat, že vám nic neuteče. Toto město vás přitáhne svým kulturním programem od koncertů vážné hudby až po gastronomické festivaly, navštívit můžete zdejší muzeum, divadlo Boženy Němcové či v sezóně přírodní divadlo. Pro sportovní nadšence je zde mnoho cyklotras nebo můžete zvolit jeden z pěších výletů. V letních i zimních měsících jistě oceníte známé Aquaforum, kde můžete upevňovat svoji fyzickou kondici, popřípadě zrelaxovat své unavené tělo. Můžete si zde zahrát oddechový minigolf, popřípadě využít tenisové kurty. Františkovy Lázně jsou spíše takovým výchozím bodem pro toulky do blízkého okolí. Nejznámějším místem návštěv je přírodní rezervace SOOS (tato přírodní rezervace nemá vlastní webové stránky, avšak na stránkách [www.muzeumfl.cz](http://www.muzeumfl.cz) však naleznete potřebné informace, o této přírodní rezervaci se však dozvíte skoro ve všech průvodcích. Na zmíněných internetových stránkách naleznete také zprávy o dalším zmíněném místě, hradě Seeberg) – procházíte se rezervací sami po vyznačeném chodníčku, vašimi průvodci jsou informační tabule, které vás seznámí s přírodou (faunou, flórou), se dvěma prameny, které zde vyvěrají a dalšími zajímavostmi, které příroda dokáže. V ceně vstupného máte možnost navštívit i dvě přidružená muzea, podívat se do záchrané stanice zvířat i do menšího geologického parčíku. V těsné blízkosti vstupu do rezervace můžete nasednout na muzejní úzkokolejnou dráhu, která vás doveze na Kateřinu – bývalé překladiště zdejšího těženého kaolinu (nebyl však zcela čistý), nacházela se zde sušička kaolinu a všechny práce byly vykonávány ručně. Trasa je dlouhá zhruba dva kilometry – dohromady tedy tam a zpět zažijete jízdu dlouhou čtyři kilometry. Na Kateřině máte možnost se podívat i do malého depa, kde stojí původní lokomotivy. Za zmínku jistě stojí i Motýlí dům nedaleko této rezervace (zhruba 2 kilometry) – jedná se o menší, nenápadné stavení, kde v přízemí u pokladny naleznete sbírky motýlů i s informacemi a v prvním patře poté vstoupíte do místnosti mezi motýli, kteří kolem vás poletují a mohou si na vás i sednout. Focení je povoleno,

ale pouze bez blesku, který motýlům škodí. Příjemným bonusem pro vás bude paní na pokladně, která vám podá veškeré informace a ochotně odpoví na vaše dotazy.

Dalším skvělým místem k návštěvě a poznání je hrad Seeberg – vydat se na něj můžete z Františkových Lázní po značené trase nebo dojet autem, trasa pro pěší je dlouhá zhruba patnáct kilometrů. Najdete zde zajímavé expozice (stálé), které jsou doplněny o časově omezené zaměřené na nějakou část dějin, případně umění a podobně. Pro děti zde naleznete velkou interaktivní hernu a určitě je při prohlídce zaujme i mučírna s katovnou. Na tomto hradu nechodíte s průvodcem, ale u každé expozice naleznete popisky ve třech jazycích – angličtina, němčina, čeština, přečtete si tak pouze to, co vás zajímá a nejste odkázáni na skupinu, kterou vede průvodce. Okolo hradu vede naučná stezka, která vás seznámí s okolím hradu, jak to vypadalo za starých časů, má dva okruhy – jeden je dlouhý osm set metrů a druhý tisíc osm set metrů. Oba jsou vhodné i pro rodiny s dětmi, avšak delší okruh není možné absolvovat s kočárkem, cesta vede převážně lesem a můžete narazit na překážky, které byste s kočárkem nezvládli.

#### **4.2.3 Nákupy, léčivé prameny i příroda – Karlovy Vary**

Na první pohled by se mohlo zdát, že Karlovy Vary lákají jen zahraniční turisty, kteří sem jezdí nakupovat, popřípadě za léčivými prameny. Největším turistickým lákadlem je Filmový festival, to vše však není to jediné, co zde najdeme. Při návštěvě tohoto města určitě neopomeňte návštěvu Becherova muzea – jde o prohlídku, kde se dozvíte něco z historie, něco málo z toho, jak se Becherovka vyrábí a uvidíte i sudy, ve kterých se dříve skladovala. Prohlídka je spojená i s degustací, která je však určena jen osobám starším 18 let, pro děti a mladistvé je zde připraveno občerstvení ve formě džusu či limonády. Pokud cestujete s dětmi, rozhodně se nemáte čeho obávat – najdete zde několik dětských heren či interaktivních hřišť, tři bazénové ráje a mnoho, mnoho dalšího.

Jistě oceníte vyjížďku lanovkou na Dianu, vystoupit můžete i na mezizastávce jelení skok a po naučné stezce na Dianu dojít. Až dorazíte do cíle, můžete se osvěžit či občerstvit v místní restauraci, počítat však musíte s vyššími cenami. Je zde však ještě stánek s občerstvením, kde jsou ceny poněkud nižší. Vyšplhat nebo se nechat vyvézt

výtahem můžete na rozhlednu Diana, kde se vám nabídne výhled na celé Karlovy Vary a jejich okolí. I zde naleznete Motýlí dům, ve srovnání s tím ve Františkových Lázních je světlejší a místnost pro motýly vytváří dojem přírody, avšak přístup a služby na pokladně zdaleka nedosahují těch v již zmíněném u Františkových Lázní. Najdete zde i dětské hřiště a minizoo.

Z Diany se procházkou dostanete k přírodnímu lanovému centru, které je zasazené přímo mezi koruny stromů a je přístupné od útlého věku a nabízí několik okruhů a variant obtížnosti. Lanové centrum se nachází u obory sv. Linhart, kde máte možnost pozorovat přírodu a zvířata shora. K tomu, aby jste si stezku prošli, vám poslouží sada můstků, které jsou v různých polohách a výškách.

Pokud jste nadšenými sportovci určitě se vám v případě Karlových Varů vybaví golf. Není to však jediná možnost sportovního vyžití, i když možná nejcharakterističtější. Můžete si zahrát tenis, vydat se na pěší túry, projet cyklostezky, jít si zaplavat či vydovádět do aquacentra. Zajezdit si můžete i na koni nebo si jít zahrát s přáteli bowling. V zimních měsících si můžete zabruslit a nebo si vybrat jeden z blízkých ski areálů a užít si tak dosytosti sněhu.

Za návštěvu jistě stojí i prohlídka podzemí vřídla, dostanete se tak do podzemí Karlových Varů. Tato prohlídka začíná na balkoně promenády, kde vyvěrá první pramen Karlových Varů Vřídlo, dozvíte se něco o jeho síle, teplotě a také o tom, jak se využívá vyvěrající voda a co se stane s tou, která se nevyužije. Venku před kolonádou se od průvodkyně dozvíte, jak fungují sluneční hodiny, které jsou zde na chodníku vyobrazeny, a pak už se vydáte do podzemí, prohlídka pak končí na ústí řeky Teplá. Uvidíte, jakou neuvěřitelnou sílu pramen má a překvapí vás i informace, že více jak polovina sklepů ve městě je zatopena nebo promáčena vyvěrajícími prameny. Na láhvi od Becherovky, která je zde vystavena uvidíte, co dokáže 73<sup>o</sup>C horká voda i složení pramene, během dvou dnů se na ni objeví zhruba třímilimetrová vrstva kamene. V podzemí se nacházejí i dvě pokameňovací komory, kam se vkládají suvenýry – vázy, dózičky, růžičky a nechávají se zde týden. Po celou dobu na ně teče vřidelní voda a tvoří se na nich kameninová vrstva, poté se suvenýry vyndávají, vyhladí, projdou glazurou a prodávají se turistům. Vznikají tak nezvyklé avšak překrásné suvenýry.

Co se týká kultury, není snad co dodat – ze všech koutů na vás dýchá neopakovatelná architektura, divadelní představení, koncerty, výstavy, galerie i kino. Kulturní program je velmi bohatý a je uzpůsoben pro všechny věkové kategorie. Pokud máte rádi výtvarnou činnost, určitě navštivte Městskou knihovnu, která pořádá výtvarné dílny pro rodiny s dětmi, pro školy i školky a také můžete zavítat do Becherovy vily – pořádají se zde výstavy, interaktivní prohlídky i výtvarné dílny.

#### **4.2.4 Konstantinovy Lázně – sport a příroda**

Konstantinovy Lázně, nejmenší lázně v západních Čechách a jediné v plzeňském kraji. Zaujmu vás svojí klidnou a přátelskou atmosférou. Mohou působit jako městečko, které nabízí jen klid a relax pro své pacienty, zdání klame a jsou vyhledávaným cílem rodin s dětmi a milovníky přírody.

Vydat se můžete na procházku po naučné stezce ke Studánce lásky, lesem k Panence Marii ve skále nebo ke skalnímu jezeru. Konstantinovy Lázně jsou vhodné pro milovníky cyklistiky. Nově je zde také vybudován zhruba tříkilometrový okruh pro inline brusle. Výborným místem pro rodiny s dětmi a mladé lidi je kemp La Rocca – nabízí ubytování, stravovací služby a množství dalších služeb a aktivit – ping-pong, zahrát si můžete beach volejbal, nohejbal, tenis, basketbal či si zaplat v letních měsících ve venkovním bazénu.

Pokud se rádi necháváte hýčkat, ideálním místem pro vás bude Wellness centrum Konstantinovy Lázně, naleznete zde – bazén, různé typy saun, fitness centrum, různé druhy koupelí a poté si můžete vychutnat kávu, zákusek či něco jiného v místní kavárně.

V případě, že rádi vyrážíte na výlety do okolí, jistě vám nesmí ujít zřícenina hradu Krasíkov – konají se zde i různé akce u příležitosti velikonoce, country bály nebo zde můžete strávit středověký večer či sem vyrazit na pouť. V blízkosti se nachází i zřícenina hradu Gutštejn nebo přímo v Konstantinových Lázních můžete vyrazit do muzea hasičské techniky.

Kulturní program se odehrává v Kulturním domě, do kterého vystoupáte parkem, kde naleznete galerii soch. V letních měsících se kulturní program odehrává i v přírodním amfiteátru, hudební představení poté ještě i v Music pantheon clubu.

Pokud máte zájem dozvědět se informace o výletech či akcích v blízkém okolí, můžete se obrátit na infocentrum, které se nachází na malém náměstíčku v Konstantinových Lázních. Zakoupit si zde můžete i malého průvodce „*Na kolečkách Konstantinolázeňskem se Švihákem lázeňským*“, který vás zavede do tajů Konstantinových lázních.

### 4.3 Komparace sportovního a kulturního vyžití

V této podkapitole se budeme zabývat dalším kritériem komparace a tím je nabídka dětského wellness, nabídkou rekreačních zařízení a kempů a také kulturními akcemi, potažmo programy pro děti či školy a školky. Tabulka číslo 3 nastiňuje počet nabízených možností dětského wellness.

Tabulka č. 3 – Dětské wellness

	<b>Solná jeskyně</b>	<b>Vodní atrakivity</b>	<b>Fitness pro děti</b>
<b>Mariánské Lázně</b>	4	8	3
<b>Karlovy Vary</b>	4	5	5
<b>Františkovy Lázně</b>	2	1	2
<b>Konstantinovy Lázně</b>	1	2	1

Zdroj:<sup>41</sup>

V tomto ohledu jsou lázně celkem vyrovnané a děti jistě zaujmete a zároveň uděláte něco i pro jejich zdraví. Menší výhodu mají jistě Františkovy Lázně, které se pyšní Aquaforem, které znají snad všichni.

Jakmile se podíváme na jiné atrakivity, byly již zmíněny výše – všechny lázně mají, co nabídnout. Když bychom si sezónu rozdělili na letní a zimní, v případě té letní jistě stojí

<sup>41</sup> Vlastní zpracování na základě získaných informací – cestovní agentura CupVital, internetové stránky [www.karlovyvary.cz](http://www.karlovyvary.cz), informace od ubytovacích kapacit (rozhovory)

za zmínku kempy a rekreační zařízení, které většinou nabízejí komplexnější služby i se sportovním využitím. V Mariánských lázních a jejich okolí naleznete takovýchto zařízení celkem 5 – Koupaliště Lido – můžete se zde ubytovat, stravovat, využít koupaliště či uspořádat turnaj ve volejbale nebo stolním tenise. Adrenalinové nadšence jistě nadchnou vodní sporty. Opomenout nelze ani rekreační areál U Mlýna – vhodný pro rodiny s dětmi a pro školy, ubytovat se můžete v chatkách a v letních měsících využít i venkovní bazén, přes den můžete také vyrazit na kola či koloběžky a večer si opéct vuřty na ohništi. Do třetice je nutné zmínit rekreační středisko Fantazie – místo vhodné pro všechny věkové kategorie, využít můžete koupaliště s pláží, vydat se na túru, zahrát si fotbal nebo pétanque a nebo si dokonce zarybařit. K zábavě slouží animační program, koncerty a diskotéky. Pokud by vás zajímaly další možnosti kempování, stačí se jen podívat na internetové stránky [www.dokempu.cz](http://www.dokempu.cz).

V Karlových Varech se nacházejí kempy a rekreační zařízení celkem 4, zmíníme zde však pouze jedno a tím je Svatošky dětský ráj – najdete zde vše od ubytování, přes výtvarné dílny až po jízdu na koních. To své si zde najdou všichni od těch nejmenších až po ty dospělé.

Františkovy Lázně disponují dvěma kempy – oba kempy vítají jakoukoliv klientelu a nabízí rodinnou a přátelskou atmosféru, najdete zde nepřeberné množství sportovního vyžití a v letních měsících i jezero. Oba kempy nabízejí několik možností ubytování, stravovací služby i obchod. Přijet můžete sami nebo ve velké skupině.

I Konstantinovy Lázně se pyšní jedním kempem, který láká k rodinné dovolené. Využít můžete sportovní zázemí, rybník nebo venkovní bazén. Okolo kempu vede cyklistická stezka nebo se vydejte na výlet do okolí.

V zimní sezóně mají nespornou výhodu Mariánské Lázně, které disponují lyžařským areálem a tak se za žádných okolností nebudete nudit. Podniknout můžete i bruslení. Přímo v Karlových Varech se žádné sjezdovky ani nic podobného nenachází. Svou polohou jsou ale velmi rychle dostupné do několika ski areálů. Například na Božím Daru můžete vyzkoušet i jiné sporty než jen sjezdové lyžování – snowkitting, snowtubing a ve ski areálu Eduard se nechte svézt na saních se psím spřežením. Všechny tyto areály se nacházejí do třiceti kilometrů od Karlových Varů. Františkovy a

Konstantinovy Lázně taktéž nedisponují žádnými zimními středisky. V zimní sezóně však nabízejí různé zvýhodněné pobyty, kdy můžete relaxovat a šetřit síly na jaro. Za návštěvu však jistě stojí i v tomto období, vždyť i procházky po zasněžených parcích a lesích mají něco do sebe.

V případě, že se zaměříme na kulturní akce jednotlivých měst, určitě si vybere každý a je jich nepřeberné množství. Mariánské Lázně například na rok 2016 chystají necelé dvě stovky takovýchto akcí – ať už se jedná o koncerty, premiéry filmů vysílaných v kině Slavia, turistické akce, sportovní zápasy a soutěže, výstavy, dobročinné akce, čítárny, plesy, vernisáže až po různé druhy festivalů – gurmánské, hudební a podobně.

Karlovy Vary toho nabízejí o něco více a nabídka je samozřejmě podobná jako v případě Mariánských Lázní, zpestřena je však například o možnost výuky tanců, vydat se můžete i do herního klubu (pokud máte rádi stolní hry), zapojit se do uměleckých projektů nebo se vydat na jednu z mnoha zajímavých přednášek či na výtvarné dílny.

Františkovy Lázně vás jistě nepřekvapí svou konzervativností z hlediska akcí týkajících se výstav, vyprávění z cest a podobně. Na druhou stranu si můžete vybrat jeden z mnoha turistických výletů po okolí, degustací, tanečních odpolední či večerů a také se pořádají netradiční prohlídky muzea.

Konstantinovy Lázně ač malé, mají pro pocestné připraven vcelku pestrý a bohatý program – vycházky, poslechové a taneční večery, hudební festivaly všech stylů, koncerty a divadelní představení v amfiteátru (konají se převážně v letních měsících), slavnosti jablek a ochutnávky. Pro děti jsou většinou ve všech těchto městech pořádány výtvarné dílny, sportovní turnaje a soutěže, čítárny a dětské výstavy, divadelní představení a také dětské prohlídky muzeí či výstavy – příkladem může být Výstava medvědů v Karlových Varech.

Pokud byste měli pocit, že můžete něco prošvihnout nebo zmeškat, nemusíte se vůbec ničeho bát, veškeré informace většinou najdete na internetových stránkách jednotlivých lázeňských měst, v propagačních materiálech a také všude po městě narazíte na vývěsných tabulích na informace o konajících se akcích, ve Františkových Lázních poté vše najdete v měsíčníku Františkovy Listy.

Co se týče aktivit a akcí pro školy a školky, je na jednu stranu velmi obtížné něco najít, popřípadě dohledat, avšak pokud kontaktujete zařízení, které si vyberete k návštěvě, sestaví většinou programy na vaše přání a dle vašich potřeb. Příkladem se dají zmínit výstavy pro školy v Městském muzeu v Mariánských Lázních, Becherova vila v Karlových Varech, hrad Seeberg v blízkosti Františkových Lázních nebo lanové centrum nedaleko Konstantinových Lázní.

### **Krátké zhodnocení komparace**

Na základě výše zmíněných skutečností by se dalo říci, že s jasnou převahou a svojí nabídkou by se Mariánské Lázně a Karlovy Vary daly označit za destinace vhodné pro cestovní ruch dětí a mládeže. Ovšem je stále nutné připomínat, že Konstantinovy Lázně jsou jedinými Západočeskými Lázněmi v Plzeňském kraji a dalo by se tak říci, že nemají konkurenci. Je také zapotřebí říci, že pokud máte rádi klid, Františkovy Lázně vám v tomto ohledu budou naprosto vyhovovat a jejich okolí je plné zajímavých atraktivit ke zhlédnutí. Nechme si tedy celkové a finální hodnocení ještě chvíli otevřené – v následujících kapitolách se ještě podíváme na dotazníkové šetření a také rozhovory s poskytovateli služeb.



## 5 ROZHOVORY – INTERVIEW

### 5.1 Ubytovací zařízení – hotely, penziony, apartmány

Rozhovory byly uskutečňovány na základě osobního setkání, telefonicky i formou emailové korespondence. Byly prováděny jak s ubytovacími zařízeními, tak se zařízeními, které nabízejí možnost trávení volného času či nabízejí nějaké vzdělávací programy. Cílem rozhovorů bylo zjistit, na jakou klientelu se daná zařízení zaměřují, zda vítají i vybraný segment a jaký pro něj vytváří podmínky při ubytování nebo zda volnočasová, popřípadě vzdělávací zařízení vytvářejí nějaké speciální programy, prohlídky a podobně.

Co se týče ubytovacích kapacit, uskutečnilo se na čtrnáct rozhovorů – 3x Mariánské Lázně, 6x Františkovy Lázně, 3x Karlovy Vary a 2x Konstantinovy Lázně. Jednalo se o hotely, penziony a také apartmány – příkladem Sport areál s kempem a hotelem nedaleko Karlových Varů, hotel Alžbětín dvůr, Penzion Eduard ve Františkových Lázních a také Swiss house Apartment & Balneo v Mariánských Lázních.

Ubytovací zařízení souhlasila s rozhovory, ale většinou pak nebyla ochotna poskytnout nějaké stěžejní informace nad rámec těch dostupných. Nad tento rámec to pak bylo pouze, jaká klientela do zařízení jezdí či dokonce na kterou se specializují a také to, čím se odlišují od konkurence.

Dalo by se shrnout, že ubytovací kapacity, které se rozhovorů zúčastnily, nemají vyhrazenou klientelu, na kterou se zaměřují, pouze u dvou případů byla odpověď, že se zaměřují na klientelu 50 – 70 let a druhé výhradně na německé seniory.

Mezi služby, které nabízejí, se řadí ty základní – ubytovací a stravovací, dalšími jsou pak wellness pobyty či kulturní programy. V případě klientely rodin s dětmi mají k dispozici dětské postýlky, jídelní židličky nebo vaničky na koupání. Některé dokonce disponují dětským hřištěm, trampolínou nebo bazénem.

V momentě, kdy padla otázka, čím se odlišují od konkurence, dostavily se zajímavé odpovědi typu: příjemný rodinný penzion s nízkými cenami, příjemným prostředím a

kvalitním ubytováním a stravováním, přátelským personálem, cenou, ale také odpověď ničím nebo nemohu posoudit. Průměrné ceny těchto ubytovacích zařízení se pak pohybují od 200,- - 1 500,-/noc, záleží samozřejmě na typu ubytovacího zařízení.

Na následujících řádcích jsou pak popsány výsledky některých vybraných ubytovacích zařízení, která se při rozhovoru celkem rozpovídala a poskytla názory a informace o službách, městě, popřípadě vybraném segmentu dětí a mládeže.

### **Swiss house Apartment & Balneo – Mariánské lázně**

- Rozhovor se uskutečnil 19. 8. 2015 v zimní zahradě s recepční hotelu,
- byly poskytnuty základní dohledatelné informace, ale také zajímavosti o provozovateli hotelu, názor na návštěvnost segmentu dětí a mládeže a také místa k návštěvě.

Jedná se o rodinný boutique hotel, který disponuje 12 pokoji nebo spíše apartmány, klasické pokoje má pouze dva. Majitelem je Australan a pokračuje v rodinné tradici. Hotel se zaměřuje na detaily a není úplně tak typickým hotelem, jaké se v Mariánských Lázních nacházejí, což jej také odlišuje od konkurence. Hotel nemá vyhrazenou klientelu, ale převážně přijíždějí senioři z Německa a návštěvníci se sem také hodně vracejí i na třítydenní pobyty. Objevují se však i rodiny s dětmi, bohužel dle názoru není pro tento segment v Mariánských Lázních až takové vyžití. Dalo by se říci, že slečna recepční neshledává Mariánské Lázně atraktivním místem pro vybraný segment. Pro děti jsou pak k dispozici postýlky, mají zde i rodinné apartmá a děti do šesti let mají pobyt zdarma.

Klienti si mohou vybrat ze široké nabídky služeb, využít můžete jen ubytování se snídaní, zvolit můžete však i polopenzi nebo plnou penzi. Hotel disponuje i wellness centrem a nabízí - masáže, hot stone masáž, koupele, slatinné koupele, parafíny pro ženy, venkovní whirlpool, finskou a infračervenou sauna. Dále si můžete vybrat i z nabídky pobytových balíčků – wellness, romantické a léčebné. V hotelu se nachází i fitness, které je v ceně ubytování, které se pohybuje kolem 1 800,-/noc se snídaní. Cena wellness a dalších balíčků se pak pohybuje zhruba od 8 000 – 11 000,-, záleží na typu pokoje a ostatních službách.

### **Penzion Eduard – Františkovy Lázně**

- Rozhovor byl uskutečněn 20. 8. 2015 v restauraci penzionu s majitelem,
- přínosem rozhovoru byly nejen základních informací, také zajímavé názory na to, co by Františkovým Lázním pomohlo přilákat novou klientelu, ale také možnost rozšíření nabídky služeb penzionu.

Rodinný penzion, který se zaměřuje na veškerou klientelu – jezdí mladí lidé, rodiny s dětmi a co se týče zahraniční klientely, jde především o starší návštěvníky. Hotel disponuje 12 pokoji a nabízí svým klientům ubytovací a stravovací služby, ovšem v dnešní době uvažují o wellness centru, ale uvidí, jak se vyvine situace.

Podle majitele penzionu kamkoliv z Františkových Lázní vyrazíte, vždy narazíte na nějakou atraktivitu, v samotných Františkových Lázních však není až tolik míst k návštěvě. Všeobecně dle jeho názoru by Františkovy Lázně potřebovaly nějakou revitalizaci, investory nebo nějaké obchody a zařízení, které by přilákaly bohatší klientelu a oživila by se tak struktura návštěvníků.

V penzionu máte v ceně ubytování snídaní, je zde i možnost polopenze, ale tu penzion moc neposkytuje, protože restaurace je otevřena po celý den a ceny se pohybují od 100,- - 250,- a je k dispozici i návštěvníkům z ulice. Cena za ubytování je pak 400,-/noc se snídaní a pro děti je k dispozici postýlka a také dětské hřiště.

### **Hotel a kemp Starý Mlýn – Karlovy Vary**

- Rozhovor byl uskutečněn 21. 8. 2015 v areálu kempu s recepční hotelu,
- přínosem rozhovoru v tomto hledu pro naši práci bylo, že tento rekreační areál navštěvují i školy a to z blízkých i vzdálenějších krajů.

Jde o hotel a kemp, který se nachází na okraji Karlových Varů v přírodě, což tomuto zařízení poskytuje i výhodu oproti konkurenci, protože většina návštěvníků to kvituje s povděkem. Pro své klienty má toto zařízení připraveny ubytovací a stravovací služby, zajišťuje wellness, masáže a golf. Využít můžete i několik hřišť, každé je jinak účelově zaměřené. Dále jsou k dispozici dětské prolézačky nebo si můžete vypůjčit terénní koloběžky či horská kola. V kempu se poté ještě nachází rychlé občerstvení.

A jací návštěvníci sem přijíždějí? – rodiny s dětmi, lidé s karavany nebo stany, golfisté a klientela je půl na půl česká a zahraniční. Dále sem také přijíždějí i školy a to zhruba tři za rok – zařízení jim poskytuje ubytovací a stravovací služby a k dispozici jsou jim i hřiště, není zde však žádný animační program. Ceny se pak pohybují zhruba 1 500,-/noc v hotelu a 250,-/noc v kempu.

## **5.2 Volnočasové a vzdělávací instituce**

V případě trávení volného času nebo vzdělávání se podařilo získat devět rozhovorů – Dětský ráj, hrad Seeberg, Aquaforum, KV Arena, Ekofarma Kozodoj, Bečovská botanická zahrada, zámek Bečov, naučná stezka Kladská.

Pokud chcete strávit příjemný den, není nic jednoduššího než nakouknout do některých průvodců. Využít můžete samozřejmě služeb infocenter, ale velkým pomocníkem vám jistě bude brožura vydávaná Karlovarským krajem - „Živý kraj pro děti“, najdete zde zajímavé typy na výlety, exkurze a také odkazy na internetové stránky na některé instituce.

### **Hrad Seeberg**

- Telefonický rozhovor uskutečněn 24. 11. 2015 s RNDr. Lumírem Novákem – kastelánem hradu,
- na internetových stránkách a v propagačních materiálech lze nalézt otevřít dobu, kde se hrad nachází, popřípadě, jaké akce se chystají,
- u rozhovoru jsme se dozvěděli, jaké věkové kategorie hrad navštěvují, jaké služby je zde možné využít i kolik dětí navštívilo akci s názvem „Pohádková zahrádka“.

Hrad byl v letech 1987 – 1990 zrekonstruován a v roce 1990 byl zahájen jeho provoz. Hrad je v majetku města Františkovy Lázně a spravován Městským muzeem. Naleznete zde expozice například život na Chebsku v 19. století a to jak ve městě, tak na vesnici.

Hrad Seeberg je navštěvován všemi věkovými kategoriemi a také mateřskými školami, školními výlety, cyklisty i pěšími návštěvníky. Pro každou věkovou kategorii lze nalézt

jiný typ vstupného a pro větší skupiny jsou poskytovány i slevy. Pokud hrad navštívíte, prohlídka se koná bez průvodce, u všech vystavených exponátů však naleznete popisky v několika jazycích a návštěvníky je prý toto velmi kvitováno, že si jdou svým tempem a nemusí čekat na skupinu nebo skupina na ně. Při objednávce je však možné zajistit si průvodce v češtině a němčině, pro anglicky hovořící návštěvníky je k dispozici přehled s upozorněním na významné části expozice. Pro děti je potom k dispozici interaktivní herna, je venkovní, avšak pod střechou, takže ani při nepříznivém počasí nic nebrání vašim radovánkám. V loňské sezóně byla na hradě velmi úspěšná akce pro děti s názvem Pohádková zahrádka – určena pro školy a školky, jednalo se o třídní akci a navštívilo ji na zhruba 1 500 dětí nebo také Rozloučení s prázdninami koncem srpna – hry, soutěže, doprovodný program. Každoročně se zde v červenci pořádá Seebergský jarmark či Festival vína v září. Hrad navštěvují jak tuzemští turisté, tak vzhledem k blízkosti Františkových Lázní i turisté z Německa a menší procento rusky mluvících návštěvníků. Jsou zaznamenávány několikrát ročně i návštěvy škol z blízkého Bavorka či Saska.

### **Naučná stezka Kladská**

- Telefonický rozhovor uskutečněn 25. 11. 2015 s Janou Rolkovu,
- pokud byste chtěli najít nějaké informace o této stezce, jsou jen velmi strohé, rozhovor byl tedy cenným zdrojem informací ohledně nabídky exkurzí pro školy a podobně.

Agentura ochrany přírody a krajiny ČR (České republiky), Správa CHKO (Chráněné krajinné oblasti) Slavkovský les – funguje ve státní správě, spolupodílela se na vzniku návštěvnického střediska Dům přírody Slavkovského lesa na Kladské a současným provozovatelem tohoto zařízení jsou Lesy ČR, s. p., Lesní závod Kladská. Dům přírody funguje jako vstupní brána a informační středisko pro návštěvníky a je v něm stálá expozice o Slavkovském lese.

Naučnou stezku Kladská navštěvují rodiny s dětmi, školy i mladí lidé a studenti a pořádají se přednášky, exkurze, výstavy pro širokou veřejnost i nahlášené skupiny. Po dohodě jsou možné prohlídky s průvodcem a to především exkurze v terénu, propojení

návštěvnického centra s naučnou stezkou, popřípadě i do dalších území CHKO – exkurze je však pouze v českém jazyce.

Dům přírody Slavkovského lesa je otevřen od roku 2013, avšak naučná stezka již od roku 1977. Návštěvnost se pohybuje ročně přes 40 000 návštěvníků. Přijíždějí z celé České republiky (někteří přijíždějí i opakovaně), z evropských zemí je to potom Německo, Rusko, ale také přijíždějí návštěvníci z USA, Austrálie a Kanady.

### **Zámek Bečov**

- Rozhovor proběhl dne 4. 1. 2016 s vedoucí návštěvnického provozu Alenou Švehlovou,
- o zámku je možné se dozvědět z propagačních materiálů, z České televize či Českého rozhlasu,
- rozhovor nás zavedl do nabídky služeb, ale také nám bylo prozrazeno, že i jeden z prohlídkových okruhů je i školní putovní program.

Pro veřejnost byl otevřen v roce 1996 a svým klientům/návštěvníkům kromě průvodcovských služeb nabízí i pronájem prostor, lektorské programy a samozřejmě i prodej suvenýrů.

Návštěva zámku je vhodná pro všechny věkové kategorie a přizpůsobena je tomu i nabídka vstupného – rodinné vstupné, zvýhodněné vstupné pro děti na III. a IV. okruh, snížené vstupné pro studenty a děti a také skupinové slevy. Kromě standardních prohlídek zámku jsou na zámku také III. prohlídkový okruh – Relikviář pro každého a IV. prohlídkový okruh – Procházka minulostí určených i pro menší návštěvníky a školy. Tyto prohlídky se konají pouze v českém jazyce a je přizpůsoben skupině a také její interakci. Relikviář pro každého je i školní program (externí), se kterým se cestuje po školách a to například i do Slavkova u Brna či Hradce nad Moravicí. Na zámku jsou však organizovány i další programy – Dobrodružství vápna a písku, Dobrodružství stavební historie, Putování po erbech, Historie pod povrchem a jiné jednorázové akce.

## Bečovská botanická zahrada

- Emailová korespondence s panem Jiřím Šindelářem dne 28. 12. 2015,
- informace jsou dostupné na internetu, z propagačních materiálů, tisku a médií, internetové stránky podávají velké množství informací, v rozhovoru jsme se však dozvěděli, jaká klientela botanickou zahradu navštěvuje, o tom že pořádá mezinárodní workcamp i to, že zde můžete strávit noc.

Založena v letech 1918 – 1935 o rozloze přes 9 hektarů se čtyřiceti sbírkovými odděleními. Obnova byla zahájena v roce 2005 a návštěvnícký režim v roce 2014. Botanická zahrada se zaměřuje na klientelu převážně z Karlovarského kraje, západ Ústeckého kraje a sever Plzeňského kraje. V letní sezóně však přijíždějí lidé z celé České republiky. Co se týče zahraniční návštěvnosti, botanická zahrada pořádá každoročně zhruba 14-ti denní mezinárodní workcamp (INEX SDA) pro 15 osob.

Když bychom se podívali na to, co vše botanická zahrada návštěvníkům nabízí, nejspíše zůstanete překvapeni, nejde jen o prohlídku rostlin, ale vidět zde můžete unikátní zahradní a krajinářskou architekturu, expozice zajímavých a ojedinělých listnatých a jehličnatých dřevin. K dispozici je dále volnočasový areál pro děti i dospělé (vrbové prvky, travnaté hřiště, lanovka, pískoviště, prolézačky), odpočívadla i vyhlídky. Najdete zde i rybník, ve kterém se můžete vykoupat či projet na lodičkách. Konají se zde příměstské tábory, kulturní a společenské akce, otevřeno je zkrátka 365 dní v roce/24 hodin denně.

Botanickou zahradu navštěvují školy v rámci výukových programů s hlavním obdobím duben – červen, září až říjen, rodiny s dětmi pak o víkendech a v odpoledních hodinách a mladí lidé v rámci sportovních aktivit (například: 1. česká bioferrata) a na různé festivaly. V sezóně jsou po celý den bezplatné komentované prohlídky – jakmile dorazíte, ujímá se vás průvodce. Pro děti jsou prohlídky upraveny doprovodnými aktivitami. Prohlídky jsou v češtině, avšak průvodce je schopen sdělit základní informace i v angličtině, němčině, francouzštině a ruštině. Botanická zahrada pořádá i mnoho vzdělávacích programů a nejen to i zábavu a prožitek v kvalitním a atraktivním prostředí. Jednotlivé vzdělávací programy si pedagogové mohou předem vybrat a objednat u lektora. Odměnou pro žáky jsou nejen nové znalosti, ale také osvědčení

(diplom, glejt) a vždy i nějaký výrobek či suvenýr na památku vyrobený vlastními silami. Dále se po celý rok v areálu plánují tvořivé dílny a jejich konání je vázané na konkrétní událost či svátek – cílem je vtipným a nenásilným způsobem vrátit staré tradice, které naši předkové pravidelně slavili. Pokud byste měli zájem o vícedenní akci, máte možnost táboření ve stanovém městečku, případně využít můžete i týpí. K výukovým programům si můžete objednat i zdravé občerstvení.

Botanická zahrada nabízí i akreditované programy Pedagogické fakulty Univerzity Karlovy „Věda do škol.“

### **Aquaforum**

- S recepční bazénového centra jsme si povídali přímo v prostorách recepcie dne 20. 8. 2015,
- je všeobecně známé a není třeba ho představovat, rozhovor nás však nechal nakouknout na klientelu a prozradil možnosti prohlídek.

Místo plné vodních radovánek. Svým klientům poskytuje plavání, relaxaci, saunování i zábavu (bazény, vířivky, tobogán i občerstvení). Toto místo navštěvují všichni bez ohledu na věk a svým návštěvníkům poskytuje i různé zvýhodněné vstupné – například rodinné vstupné, lázeňští hosté mají v některých případech vstup zdarma nebo s poloviční slevou. Funguje již deset let a je navštěvováno i školami a to ze všech krajů. Ze zahraniční klientely zde můžete potkat Slováky, Němce, Rusy, ale také Angličany, Holanďany či Francouze. Když budete mít při návštěvě štěstí, můžete se podívat i do technického zázemí – výjimečně jsou pořádány prohlídky.

### **Ekofarma Kozodoj**

- Emailová korespondence, proběhla s Pavlínou Štyndlovou dne 23. 11. 2015,
- toto centrum má velmi propracované internetové stránky, při rozhovoru jsme se dozvěděli o programech pro děti, školy a školky a také, že sem jezdí lidé převážně z Karlovarského kraje, ale také paradoxně stejně i více zahraniční klientela.



Jedná se o spolek, který nabízí environmentální vzdělávání pro školy a ekologický výukový program. Zařízení navštěvují jak rodiny s dětmi a mladí lidé, velké procento představují školy a školky. Pro rodiny s dětmi je připravena prohlídka farmy s průvodcem a pro školy je připraven výukový program v terénu samozřejmě vždy přizpůsoben věku účastníků.

Ekofarma Kozodoj provozuje svoji činnost již deset let a pořádá mimo jiné i Karlovarské bio-slavnosti, tábory příměstské i pobytové, tematické slavnosti či jedno nebo dvoudenní semináře. Návštěvnost farmy je z tuzemska, zaznamenávána samozřejmě z celého Karlovarského kraje, ale částečně i z jiných krajů a také klientelou ze zahraničí, převážně Německa. Pokud by jste se o této farmě chtěli dozvědět více, můžete informace nalézt na internetových stránkách, sociálních sítích či v Českém rozhlase.

### **Dětský ráj – Svatošské skály**

- Rozhovor proběhl dne 27. 11. 2015, bylo nám prozrazeno, co se v budoucím roce chystá za novinky i co vše zde najdeme.

Jedná se o ojedinělý a originální dětský park, který navštěvují jak rodiny s dětmi, tak mladí lidé i školy. Je otevřený již třetím rokem a dozvědět se o něm můžete na internetových stránkách, sociálních sítích či z letáků.

Svým klientům nabízí širokou škálu služeb – levné ubytování, atrakce, obří dětskou trampolínu, lanové centrum a brouzdaliště s vodotryskem. Dětský ráj navštěvují zájemci z celé republiky i zahraničí (zahraniční školy) a pro tento segment nabízí i zvýhodněné vstupné. Co se týče například prohlídek a exkurzí, je zde možnost vyjížďky na koních do přírody a připravuje se muzeum svatošských skal a prohlídka skal s výkladem.

### **KV Arena**

- Telefonický rozhovor uskutečněn 24. 11. 2015 s panem Chodounským,
- KV Arena je multifunkční sportovní areál,

- rozhovor byl zaměřen na bazénové centrum, prozradil, že areál využívají hojně sportovní kluby, které sem jezdí na soustředění

Bazénové a sportovní centrum, které je k dispozici široké veřejnosti, mateřským a základním školám, studentům i sportovním klubům, je tvořeno krytým bazénem a výukovým bazénem, venkovním bazénem i relaxační zónou.

Návštěvnost je zaznamenávána z celé České republiky, ze zahraničí jsou to pak Holanďané. KV Arena funguje již čtvrtým rokem a pro mateřské, základní i střední školy má otevřenou plaveckou školu. Pokud však neumíte plavat a rádi byste se to naučili, je zde i plavecká škola pro veřejnost.

### **Museum Mooser**

- Setkání proběhlo 15. 1. 2016 s Veronikou Struhačovou z návštěvnického centra, která prozradila, jaké prohlídky můžeme navštívit a v jakém jazyce a další nezbytné informace.

Návštěvnické centrum zajišťující prohlídky muzea a sklářské hutě, které jsou v českém, anglickém, ruském a německém jazyce. V nabídce jsou dále VIP prohlídky – privátní prohlídka za doprovodu vedoucí návštěvnického centra po celé sklárně. Každoročně jsou také pořádány akce pro návštěvníky, kdy jsou prohlídky zdarma – například: Velikonoční sobota, adventní soboty a den otevřených dveří.

Prohlídky sklářské hutě fungují zhruba 20 let a muzeum je otevřeno od roku 2008. Muzeum i sklářská huť jsou navštěvovány celoročně veškerou klientelou, pro rodiny s dětmi a studenty do 26 let nabízejí zlevněné vstupné a veškeré prohlídky mají vzdělávací charakter.

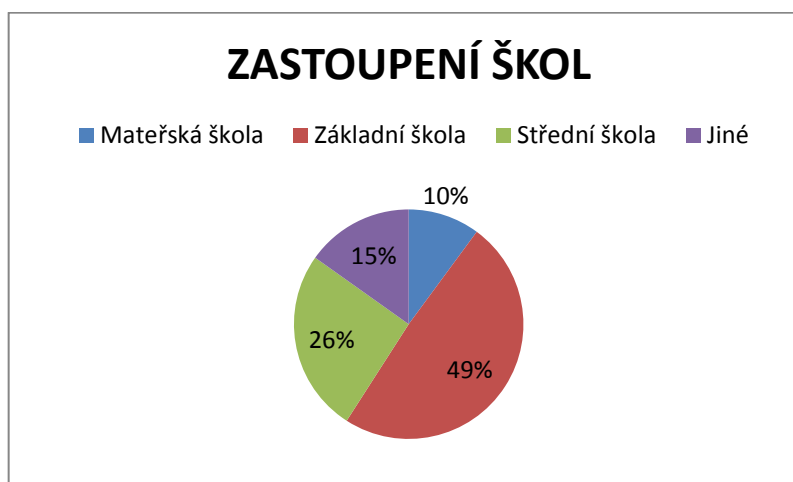
## 6 DOTAZNÍKOVÉ ŠETŘENÍ

### 6.1 Dotazníkové šetření pro školy

V této diplomové práci bylo zpracováno dvojí dotazníkové šetření – jedno bylo určeno jednotlivcům a druhé zaměřené na školy a školky. Dotazníky si byly z části podobné. Cílem bylo zjistit, zda lidé, potažmo školy či školky vyráží na výlety, školy v přírodě, dovolené a podobně do Západočeských lázní, jaká místa zde navštívili, co dělají ve svém volném čase a zda si k plánování výletu či dovolené berou na pomoc cestovní kanceláře, agentury nebo si vystačí sami.

Dotazníkového šetření určeného pro školy a školky se zúčastnilo na 831 mateřských, základních a středních škol napříč kraji České republiky. Probíhalo od 4. 7. 2015 do 7. 12. 2015, téměř všechny dotazníky byly vyplněny na základě emailové žádosti a průměrná doba vyplňování zabrala zhruba 2 – 5 minut. V následujících dvou grafech se můžete podívat na složení škol a krajů.

Graf č. 1 – Složení dotazovaných škol

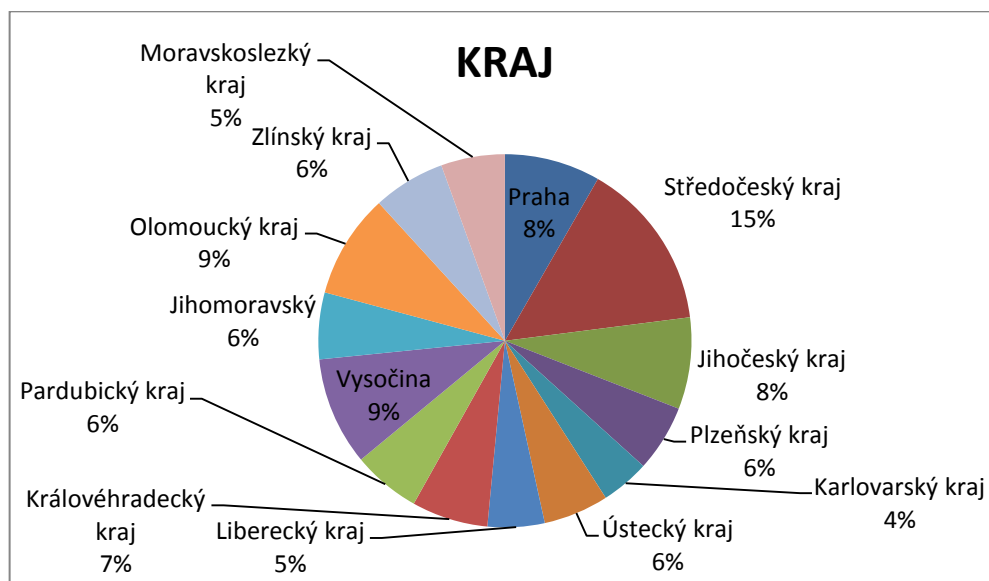


Zdroj:<sup>42</sup>

<sup>42</sup> Vlastní zpracování na základě dotazníkového šetření

Pod pojmem jiná si můžeme ve většině případů představit spojení mateřské a základní školy, ale i spojení mateřské, základní a střední školy. Dále jsou zde zahrnuty malotřídní základní školy a školy pro žáky se speciálními vzdělávacími potřebami.

Graf č. 2 – Kraje, ze kterých školy pocházejí



Zdroj:<sup>43</sup>

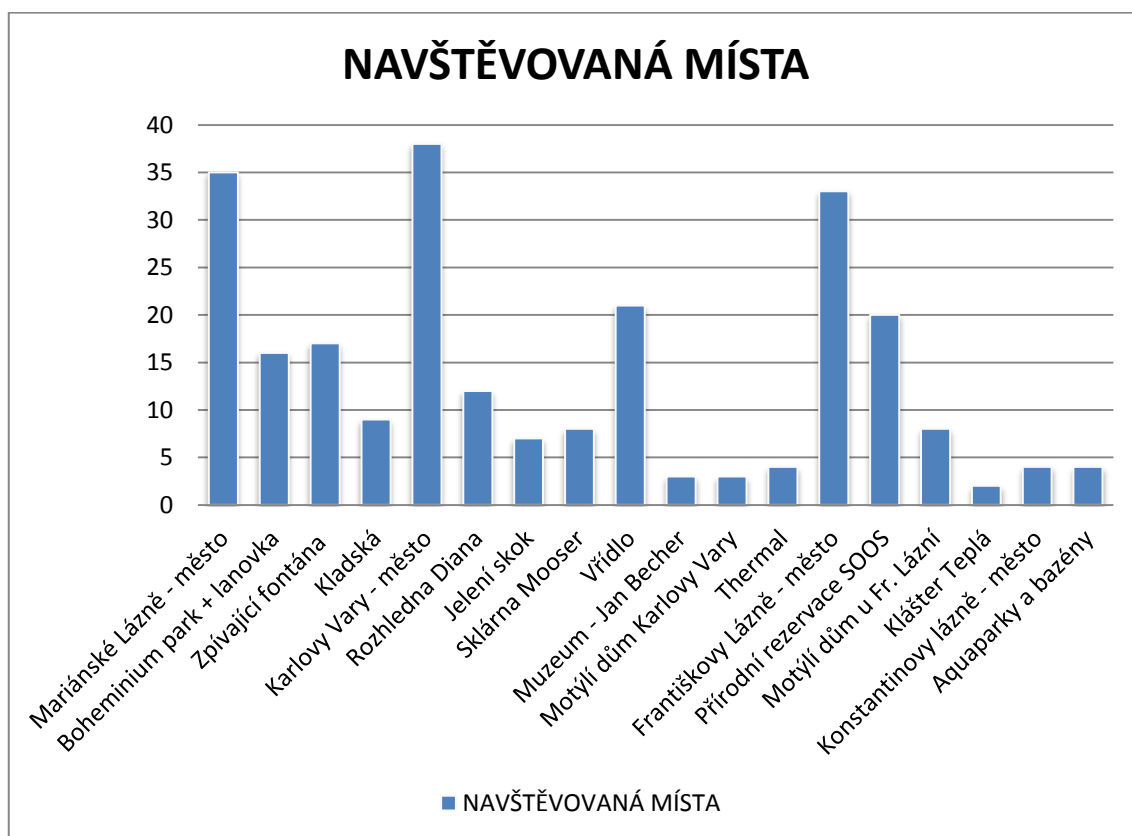
Třetí a čtvrtá otázka se vztahovaly k tomu, zda školy či školky jezdí na školní výlety, školy v přírodě a podobně a zda vždy na stejné místo. Bylo poměrně velkým překvapením, že 9 % dotazovaných škol vůbec na výlety nejezdí, zbylých 91 % ano – a z toho 71 respondentů jezdí vždy na stejné místo a zbylí respondenti (685) se vydávají poznávat místa nová.

Otázka číslo pět již byla vztažena již konkrétně na Západočeské lázně a to tak, zda školy v rámci výletu a podobně navštívily Západočeské lázně, popřípadě konkrétně jaké. Velká většina (87 %) škol nenavštívila tyto lázně, u zbylých 13 % převažovaly Mariánské Lázně, Karlovy Vary, Františkovy Lázně a objevila se i odpověď Konstantinovy Lázně, ale nechyběly ani Lázně Jáchymov či Kynžvart. Nesměla však

<sup>43</sup> Vlastní zpracování na základě dotazníkového šetření

chybět ani otázka, co respondenty do Západočeských lázní přilákalo i jaká konkrétní místa navštívili. To, co respondenty nejvíce do těchto míst láká, je příroda, památky a samozřejmě také lázeňské prameny a kolonády. V odpovědích však nechyběly ani akce pro školy a školky, či poznávání jiných míst. Pro školy a školky z blízkého okolí se jedná o propojení teorie s praxí či poznávání okolí, ve kterém děti žijí nebo návštěva známých podniků tohoto kraje. Láká však i nabídka služeb a nechybí ani využití sportovišť. Popřípadě zde žáci středních škol vykonávají praxi v hotelích a v rámci odborných předmětů zkoušejí své dovednosti – například průvodcovská činnost v muzeu Jana Bechera. V grafu číslo 3 můžete vidět nejvíce navštěvovaná místa.

Graf č. 3 – Seznam nejvíce navštěvovaných míst



Zdroj:<sup>44</sup>

<sup>44</sup> Vlastní zpracování na základě dotazníkového šetření

Mezi další navštěvovaná místa patří například i Obora sv. Linhart či hrad Seeberg nebo také jezero Amerika s mini ZOO u Františkových Lázní, kam vás doveze turistický vláček. Většina mateřských škol, základních i středních škol jezdí převážně na jednodenní výlety, v případě delšího pobytu se ubytovávají v různých rekreačních zařízeních (téměř 57 %), nechybí však ani ubytování v penzionech, ale i hotelích nižší kategorie, v odpovědích se však vyskytují i lázeňské domy a nebo školy využívají všechny typy ubytovacích kapacit, podle počtu dětí a podobně.

Co se týká dopravy, 85 % dotazovaných škol využívá pro své výlety či školy v přírodě autobusovou dopravu, avšak s tím, že si objednávají autobusy u soukromých dopravců. V závěsu je doprava železniční. Některé školy využívají oba typy dopravy. Velmi často se však objevila odpověď, že se jezdí na kolech a u malotřídních základních škol auty rodičů dětí. Při otázce, zda si školní akce zařizují školy sami nebo pomocí cestovní kanceláře, cestovní agentury, v drtivé většině si školy zajišťují vše svépomocí. Poté byla odpověď, že v případě tuzemských výletů spoléhají na své síly a při cestách do zahraničí se obracejí na cestovní kanceláře nebo agentury. Pouze malé množství škol se výhradně obrací na specializované organizace, ve všem však velkou roli hrají zkušenosti.

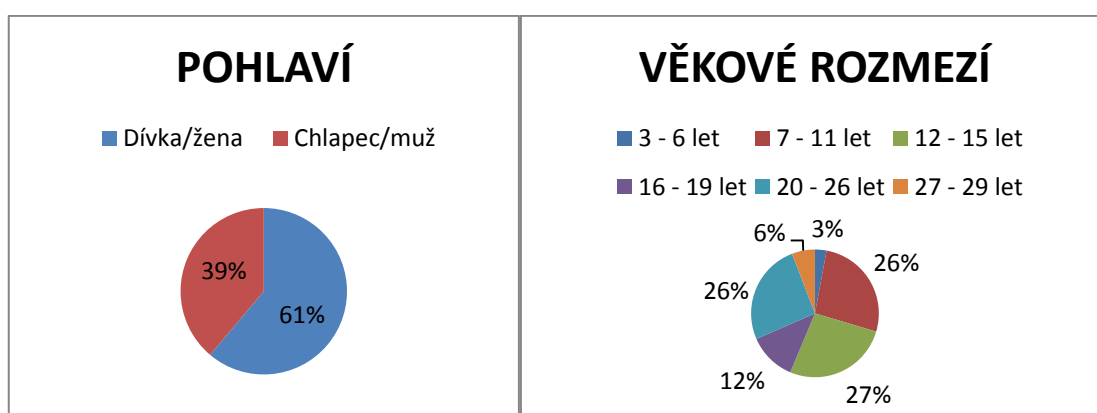
Vzhledem k tomu, že velké množství dotazovaných škol se vyjádřilo, že Západočeské lázně nenavštívily, byla závěrečná otázka zaměřená na to, zda o návštěvě do budoucna uvažují, a co by je popřípadě k návštěvě motivovalo – 79 % škol o návštěvě této destinace neuvažuje vzhledem k velké vzdálenosti a tím vysoké ceně za dopravu, motivací by nejen pro ně byla zajímavá cenová nabídka dopravy i ubytování. Zbylých 21 % o návštěvě uvažuje či by lázně navštívily opakovaně. Motivací pro ně je příroda, lázně, historie, kulturní akce a ve většině případů i komplexní nabídka služeb za rozumné ceny, popřípadě i animační program. Jedna z dotazovaných škol si však dokonce myslí, že tato destinace není pro školní akce a výlety vhodná, ostatní školy jsou ovšem opačného názoru a myslí si, že i lázeňská města mají dětem co nabídnout.

## 6.2 Dotazníkové šetření pro jednotlivce

Toto dotazníkové šetření bylo určeno pro jednotlivce, potažmo pro rodiče malých dětí. Účastnilo se ho 206 respondentů ve věku od 3 – 29 let (převažovalo především dámské pohlaví) a trvalo celkem 218 dní (od 25. 6. 2015 – 28. 1. 2016). Průměrná doba vyplňování se pohybovala v rozmezí od 2 do 5 minut. V následujících dvou grafech se můžeme podívat na složení respondentů z hlediska věku a pohlaví.

Graf č. 4 – Rozložení pohlaví respondentů

Graf č. 5 – Věkové složení respondentů



Zdroj:<sup>45</sup>

Dotazníkové šetření probíhalo převážně v Praze, Středočeském kraji a kraji Vysočina a to přímým dotazováním a také pomocí sociálních sítí. Většina respondentů studuje základní školu, u kategorie 27 – 29 let se pak nejčastěji vyskytovala odpověď – již pracuji, popřípadě mateřská či rodičovská dovolená, velké zastoupení bylo i u respondentů studujících střední školu nebo odborné učiliště.

V případě otázky, zda jezdí na dovolenou či výlety po České republice, bylo 89 % odpovědí, že ano, u zbylých 11 % zněla odpověď ne. Mezi nejčastěji navštěvovaná místa poté patří převážně hory (Krkonoše, Jizerské a Orlické hory), mezi odpověďmi se však vyskytovaly i hrady a zámky, v letní sezóně poté Máchovo jezero, přehrada Lipno

<sup>45</sup> Vlastní zpracování na základě dotazníkového šetření

nebo Orlický a také příroda (Jižní a Východní Čechy, Morava). Další z odpovědí byla, že jezdí po celé České republice a dokonce i Praha a Západočeské lázně.

U následující otázky jsme se již zaměřili konkrétněji na naši vybranou destinaci – mezi respondenty bylo 42 % těch, kteří již v rámci toulek po České republice navštívili i Západočeské lázně. Stejně jako u dotazníkového šetření pro školy a školky i zde převažovaly Mariánské Lázně a Karlovy Vary. Františkovy Lázně měly u toho dotazníkového šetření větší zastoupení, avšak Konstantinovy Lázně se zde objevily pouze jednou. Nejčastěji, respondenti do 11 let navštívili vybrané destinaci s rodinou, u starších respondentů pak převažovala odpověď se školou nebo s přáteli, 12 % odpovědělo, že samostatně – důvodem pak byl ozdravný, léčebný pobyt, pracovní cesta.

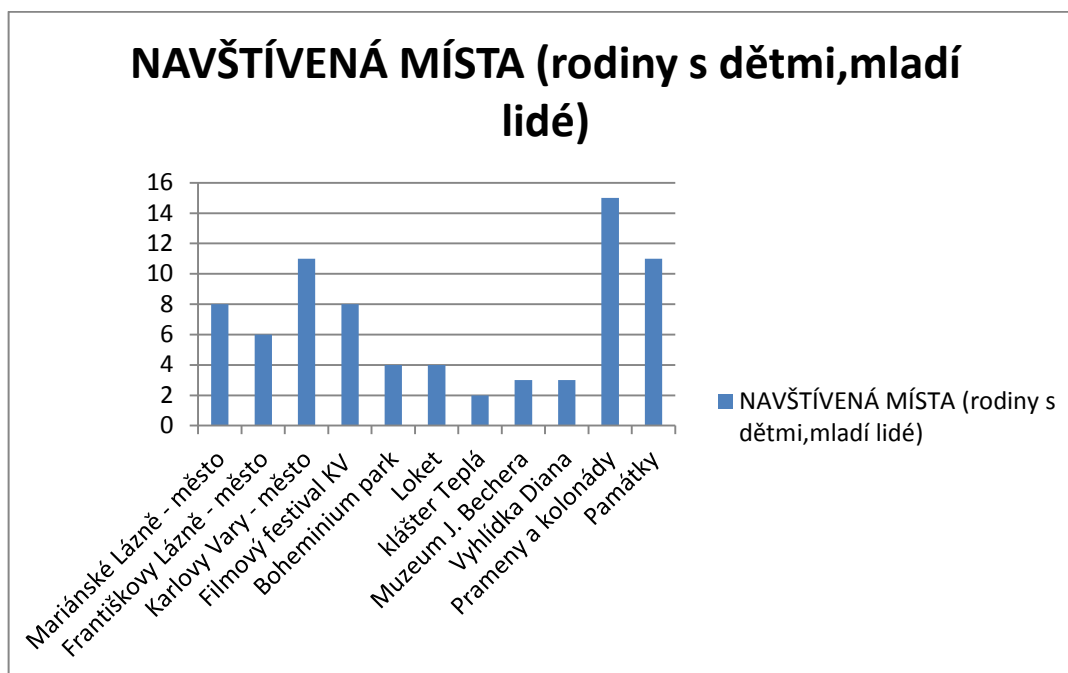
U dotazovaných, kteří již Západočeské lázně navštívili, se v převážné většině jednalo pouze o jednodenní výlet, v případě delšího pobytu bylo využití ubytovacích kapacit celkem vyrovnané – respondenti využili hotel, penzion, kemp i rekreační zařízení. Celých 78 % pak přicestovalo automobilovou dopravou, 21 % pokrývá autobusová doprava a poslední procento náleží dopravě železniční.

Při otázce, zda si účastníci dotazníkového šetření výlet či dovolenou zařídili/naplánovali sami nebo přes nějakou organizaci, většina odpovědí zněla ano, dalšími odpověďmi zejména u dětí na základní škole byla, že škola nebo paní učitelka, ojedinělou odpovědí byla i sportovní organizace.

Další otázka se zaměřovala na motivaci, a co respondenty vedlo k návštěvě těchto lázeňských měst – s velkou převahou to byly památky a kulturní akce (týká se převážně Filmového festivalu v Karlových Varech a festivaly u příležitosti otevírání lázeňských sezón). Velmi častá odpověď také zněla zvědavost, poznání a relax, nechyběla ani jako lákadlo příroda a také návštěva rodiny, známých a přátel. Pokud bychom se zaměřili na navštívená místa, představí vám je následující graf. Odpovědi se od dotazníkového šetření pro školy a školky maličko liší a v odpovědích se nevyskytují Konstantinovy Lázně.



Graf č. 6 – Navštěvovaná místa



Zdroj: <sup>46</sup>

Co se týče financování výletů a dovolených, u respondentů do 15 let se nejčastěji vyskytla odpověď, že vše platí rodiče, u středoškoláků a potažmo mladších vysokoškoláků se už odpovědi odlišovaly – někteří si již vše platí sami, pomocí brigád, částečných pracovních úvazků a podobně, popřípadě jim rodiče přispívají či je finančně podporují.

Nesměly chybět ani otázky pro respondenty, kteří ještě Západočeské lázně nenavštívili, zda o tom do budoucna uvažují, a co by je popřípadě k návštěvě motivovalo. Celých 72 % by se do vybrané destinace rádo podívalo. Mezi motivaci lze zařadit poznání, příroda a také kulturní a sportovní akce. U dětí se poté velmi často objevilo – lázeňské oplatky, vodní radovánky (aquaparky, prameny) a také relax. Velký podíl na motivaci k návštěvě by měla i nějaká zajímavá nabídka wellness pobytu či jiného relaxačního balíčku a také ceny dostupných služeb.

Abychom mohli správně posoudit, zda Západočeské lázně mají nějaký potenciál pro cestovní ruch dětí a mládeže, poslední otázky dotazníkového šetření se týkaly toho, co

<sup>46</sup> Vlastní zpracování na základě dotazníkového šetření

respondenti nejraději dělají ve svém volném čase a také, co podnikají, když jsou na dovolené či na výletě. Co se týká volného času, nejčastěji zazněla odpověď sport, čtení knih, trávení času s přáteli, cestování, relax + wellness, ale také koníčky jako tancování, jezdeckví a u mladší generace také hraní her na počítači, tabletu či telefonu. U aktivit spojených s trávením dovolené nebo výletu, opět je zde ve velké většině aktivní trávení volného času – sport a sportovní vyžití všeho druhu, samozřejmě také památky, turistika, odpočinek a gastronomie a také návštěvy ZOO a dovolené u moře.

### **6.3 Zhodnocení, návrhy, opatření**

Jakmile se podíváme na názory odborníků na potenciál cestovního ruchu dětí a mládeže v Západočeských lázních, tak zjistíme, že se poněkud rozcházejí. Někteří říkají – ano, rozhodně mají, je zde možnost turistiky, jsou zde střediska i atraktivita volného času i wellness. Někteří se poté přiklánějí k neutrálnějšímu názoru, že lázeňské lokality jsou klidové zóny, ale ve vyčleněných střediscích rozhodně potenciál je. Další názor se přiklání k jasnému nikoli, pokud se v lázeňských městech nezačnou budovat jiné než lázeňské atraktivita. V posledním případě, jde o názor, že spíše nemají, a to protože například Karlovy Vary se dříve zaměřovaly převážně na ruskou klientelu a měly tak problém přilákat jinou a také, to, že kvalitu a cenu služeb většinou v lázeňských městech nastavila zahraniční klientela a pro segment dětí a mládeže jsou tak služby často finančně nedostupné. Dle tohoto názoru, ale na druhou stranu jako destinace na jednodenní výlet či jako výchozí místo pro další výlety či cesty jsou ideálním místem.

Podle výše zjištěných skutečností mají Západočeské lázně dobrou polohu, nacházejí se uprostřed nebo v blízkosti lesů (jsou jimi obklopeny) a disponují i jiným přírodním bohatstvím a atraktivitami. Jsou velmi dobře dostupné a to hned několika způsoby – automobilovou, železniční, autobusovou a v některých případech i leteckou dopravou a také disponují celkem slušnou materiálně-technickou základnou. Vybrat si můžete z několika typů ubytovacích zařízení i zvolit tu správnou restauraci přesně podle vašich představ a požadavků. Co se týče poznávání a volného času i v tomto ohledu vybraná

lázeňská města a jejich okolí rozhodně nezklamou a nabízí pestrou škálu kulturně-historických atraktivit i sportovního využití.

Bohužel, při zaměření se na dotazníkové šetření a na respondenty (děti, mládež, školy a školky), kteří lázně navštívili, čísla hovoří jasně. Západočeské lázně nejsou segmentem dětí a mládeže až tak vyhledávanou destinací. Otázka zní, proč, čím to je, co by pomohlo to zlepšit, a stojí o to lázeňská města vůbec? Podívejme se na jednotlivé odpovědi postupně – ano, lázně a lázeňská města v době krize na základě vyhlášky, se zaměřily na samopláteckou klientelu a hledaly nové segmenty, navýšil se tak příliv rodin s dětmi a mladých lidí. V současné době do lázní jezdí samoplátecká klientela, ale také přijíždějí lidé s částečným nebo plným příspěvkem a je tak nutné tyto dvě kategorie skloubit dohromady. Lázně si chtějí zachovat historický ráz a tradice, ale současně vycházet s nejnovějšími trendy.

Pokud jde o návštěvnost vybraným segmentem, rodiny s dětmi a mladí lidé velmi často jezdí spíše k moři či za poznáním do zahraničí, než po České republice a také možná ke škodě přetrvává dogma, že lázně jsou jen pro staré a nemocné lidi, s touto odpovědí a reakcí nebo komentářem jsme se velmi často setkali při dotazníkovém šetření a to hlavně u dětí na druhém stupni základní školy. Je to však skutečně tak, jsou lázně jen pro staré a nemocné lidi – vlastně částečně ano, ale nemocní nemusí být jen staří. Není přece nic lepšího než strávit dovolenou plnou relaxu a poznání v Západočeských lázních. V určitém ohledu by tedy stálo zato rozšířit povědomí o lázních jako destinaci pro každého – jsou tak prezentovány převážně v odborných publikacích, které jsou dostupné i elektronicky, ale popravdě řečeno, ne každý je čte a hlavně o nich ví. Reklama na pobytové, relaxační či wellness balíčky do lázní, která se objevuje v tisku či jiných médiích, nemusí být pro cílový segment, až tak přitažlivá a v převážné většině láká jen na určité služby týkající se jednoho ubytovacího zařízení popřípadě resortu, ale ne už tak na okolí a možnosti výletu.

Zůstaneme-li u jednotlivců, zázemí zde pro ně najdeme – od ubytovacích kapacit až po volnočasové či vzdělávací aktivity. Jediná potřeba by byla zlepšit tedy reklamu a propagaci a přinést informace o tom, co lázně nabízejí pro námi vybraný segment. Spousta dotazovaných by také uvítala nějaké zajímavé relaxační a wellness balíčky či poznávací pobyty zaměřené i na okolí a samozřejmě finanční dostupnost.

Přesuneme-li se na segment týkající se mateřských, základních a středních škol setkáme se již s několika problémy. Pro většinu škol je z hlediska finančních možností náročné se do Západočeských lázní vydat a to převážně kvůli finanční náročnosti dopravních služeb – toto je však otázka pro ministerstvo školství. V tomto ohledu by se dalo říci, že není ani moc cestovních kanceláří, zaměřujících se na školní výlety, školy v přírodě a podobně, které by nabízely Západočeské lázně, zaměřují se podle nich na snáze dostupné destinace a také ve velké většině na zahraniční cesty a jazykové pobyty. Pokud by už se však školy rozhodly Západočeské lázně navštívit na delší čas, problém nastává s ubytovacími kapacitami – samozřejmě, v lázeňských městech a okolí je jich dostatečné množství, ale ne těch levnějších. Nebo ještě jinak, i levnějšího ubytování zde najdeme dostatečné množství, ale penziony a podobné typy mají poměrně malou lůžkovou kapacitu a je tedy problém sehnat nějaké větší zařízení, kam by se vešla jedna či dvě třídy najednou. I v tomto ohledu by se však dalo něco dělat – přímo v lázeňských městech, či v okolních lesích se nachází spousta chátrajících budov, které by se pro tyto účely daly využít.

Je tedy zřejmé, že pro cestovní ruch dětí a mládeže, by potenciál v Západočeských lázních byl, i když s menšími úpravami nebo změnami. Bylo by však nejspíš nutné vynaložit nějaké finanční prostředky, ale co je na druhou stranu dnes zadarmo.

## ZÁVĚR

Západočeské lázně měly v posledních letech ve své koncepci rozvoj udržitelného cestovního ruchu a také vylepšení infrastruktury a představení lázní širší veřejnosti také z jiného úhlu než jen pro oblast lázeňského cestovního ruchu.

Podle odborníků z oblasti cestovního ruchu se v době krize s příchodem nové vyhlášky v roce 2012 zaměřily lázně na samopláteckou klientelu a v nabídce se tak objevilo více wellness programů a podobně. Přilákaly tak i mladší klientelu, dnes je však podle nich menší problém v tom, skloubit opět vracející se klientelu s příspěvkem či plně hrazenou se samopláteckou a poskytnout tak odpovídající služby i kapacity.

V dnešní době jsou Západočeské lázně jedny z nejnavštěvovanějších a lákají, jak tuzemské tak zahraniční turisty. Zachovávají si původní ráz, avšak svým klientům nenabízí už jen léčebné procedury, ale i wellness a relaxační pobyty, poznávací vyjížďky a spousty dalších zajímavostí a také okouzlí svou přírodou, která je obklopuje. Vlastně každé z vybraných měst vám poskytne něco jiného. Františkovy Lázně nabízí pohodu a relax, najdete zde vnitřní klid. Naopak Karlovy Vary vás vtáhnou svojí živostí a kulturním programem. Konstantinovy Lázně nabízí domácí a přátelskou atmosféru, kterou si vychutnáte plnými doušky, a nakonec Mariánské Lázně skloubí všechny zmíněné rysy dohromady.

Cílem diplomové práce bylo na základě komparační analýzy a dalších výzkumných metod zjistit, zda mají zmíněné lázně potenciál pro cestovní ruch dětí a mládeže. A také zda mají mladí lidé vlastně zájem do Západočeských lázní cestovat.

Teoretická část se zabývala cestovním ruchem dětí a mládeže, představila formy, definice a také jakou rychlostí se rozvíjí jeho celosvětový význam a co vše zahrnuje – má svým způsobem vlastně dvě složky (volnočasovou a vzdělávací), tyto obě části se však navzájem propojují. Poté jsme se zaměřili na historii a současnost. Vzali jsme to

od dob vzniku lázeňských center, jací slavní lidé se na tom podíleli a také zde pobývali a postupně jsme se přesunuli na současnost, jak jsou na tom lázně v dnešní době i jak si poradily v době krize, kdy přišla změna vyhlášky a na jakou klientelu se v té době zaměřily a ještě na to navázali představením profilu návštěvníka Západočeských lázní. Třetí kapitola pak zmínila definici destinace, a jaké jsou předpoklady cestovního ruchu. Volně na to navázala zmínka o tom, jaké služby vybraný segment využívá a vyhledává a také, co představuje dětské wellness a co si pod tím představít.

Praktická část začala analýzou nabízených služeb – jaké atraktivy zde nalezneme, kam můžeme vyrazit za kulturou i kde se pobavit nebo zasportovat. Jak se sem dostat, kde se ubytovat i kam vyrazit za gastronomickým zážitkem. U všech lázeňských měst jsme objevili od každé kategorie pestrou nabídku a tak není pochyb o tom, že mají co nabídnout. Další části praktické části již byly ještě konkrétněji zaměřené – nejprve přišla na řadu komparační analýza, která srovnávala lázně z několika hledisek. Nejprve došlo na srovnání ubytovacích a lůžkových kapacit a také nabídku pobytových balíčků pro vybraný segment, neopomenuli jsme ani stravovací služby. Další část komparační analýzy hodnotila nabídku wellness služeb pro děti a ostatních aktivit a zakončena byla analýzou a srovnáním nabídky kulturních a společenských akcí, popřípadě programů pro školy a školky. Vzápětí následovaly rozhovory s ubytovacími kapacitami a volnočasovými či vzdělávacími institucemi, které prozradily, jaké služby a programy nabízejí a jaký segment je pro ně stěžejní a jak se staví k segmentu dětí a mládeže. Praktickou část pak završilo dotazníkové šetření, které bylo rozděleno na dvě části, a to dotazníky určené pro školy a školky a dotazníky určené pro jednotlivce, potažmo pro rodiny s dětmi. Společným cílem obou dotazníků však bylo zjistit, zda Západočeské lázně navštívili, kde byli v případě delšího pobytu ubytování, jakou dopravu využili, jaká místa navštívili a podobně. Zaměřili jsme se i na to v případě, že zde ještě nebyli, jestli o tom do budoucna uvažují a co by je popřípadě k návštěvě motivovalo a lákalo.

Dotazníkové šetření pak bylo zakončeno zhodnocením zjištěných výsledků, připomínkami, popřípadě návrhy, které by danou situaci mohly zlepšit a vybraný segment tak do těchto míst přilákat a vytvořit tak nezapomenutelný zážitek v jednom z krásných koutů České republiky.

Závěrem zbývá říci jen toto: Západočeské lázně potenciál pro cestovní ruch dětí a mládeže mají a v menším měřítku tento segment zde můžeme i zaznamenat. Problém ovšem tkví v tom, že mladí lidé a děti často do lázní a lázeňských měst jezdit nechtějí, protože mají pocit, že to není místo pro ně a pro trávení jejich volného času. V České republice mezi vyhledávaná místa v zimě patří především hory a v létě přehrady, jezera, popřípadě kempy.

Kouzlo lázní, lázeňských měst, jejich okolí a také nabídku této destinace musí objevit každý sám. Kdo neokusil atmosféru, nepozná a nepochopí.

## SEZNAM POUŽITÝCH ZDROJŮ

### Česká a zahraniční literatura

BURIAN J. *Ottův turistický průvodce – Západočeské lázně*, str. 49, 57, 77, Ottovo nakladatelství 2014, ISBN 978-80-7451-120-2

HAMARNEH I. *Geografie turismu – Mimoevropská teritoria, Geografie turismu*, str. 12, 14, 17, 19, GRADA Publishing 2012, ISBN 978-80-247-4430-8

HESKOVÁ M. at al *Cestovní ruch pro vyšší odborné školy a vysoké školy – Formy cestovního ruchu*, str. 28, FORTUNA 2011, ISBN 978-80-7373-107-6

ORIEŠKA J. *Služby v cestovním ruchu – Služby v cestovním ruchu pro děti a mládež*, str. 340 – 342, 344 – 345, IDEA SERVICES, ISBN 978-80-85970-68-5

PALATKOVÁ M. *Marketingový management destinací, Pojetí destinace turismu*, str. 11, GRADA 2011, ISBN 978-80-247-3749-2

RYGLOVÁ K., BURIAN M. a VAJČNAROVÁ I. *Cestovní ruch – podnikatelské principy a příležitosti v praxi – Základní pojmy v cestovním ruchu*, str. 18, GRADA Publishing, ISBN 978-80-247-4039-3

SEIFERTOVÁ V. *Marketing v lázeňském cestovním ruchu – Stručná historie lázeňství*, str. 81 – 82, vydala VŠ CRHL 2003, ISBN 80-86592-00-6



## Internetové zdroje

COPYRIGHT SPA WELLNESS 2015 *Wellness je aktivita pro celou rodinu – co mají rády ve wellness děti?* [4. 12. 2012], [citováno dne: 1. 12. 2015], dostupné na: [www.wellnesslife.cz/spawellness/wellness-je-aktivita-pro-celou-rodinu-deti-ve-wellness-co-maji-rady/](http://www.wellnesslife.cz/spawellness/wellness-je-aktivita-pro-celou-rodinu-deti-ve-wellness-co-maji-rady/)

COPYRIGHT 2015 CZECH TOURISM *Stories – Karlovy Vary, Some like it hot*, [online], [citováno dne: 8. 8. 2015], dostupné na: [www.czechtourism.com/tourists/stories/karlovy-vary/?chapter=1](http://www.czechtourism.com/tourists/stories/karlovy-vary/?chapter=1)

COPYRIGHT 2015 CZECH TOURISM *Stories – Mariánské lázně, Close to nature*, [online], [citováno dne: 7. 8. 2015], dostupné na: [www.czechtourism.com/tourists/stories/marianske-lazne/?chapter=2](http://www.czechtourism.com/tourists/stories/marianske-lazne/?chapter=2)

COPYRIGHT 2015 CZECH TOURISM *Stories – Mariánské lázně, Royal care*, [online], [citováno dne: 7. 8. 2015], dostupné na: [www.czechtourism.com/tourists/stories/marianske-lazne/](http://www.czechtourism.com/tourists/stories/marianske-lazne/)

HEIKE A. SCHÄNZEL, LAN YEOMAN *Journal of tourism future – Trends in family tourism*, [online], [citováno dne: 10. 8. 2015], dostupné na: [www.emeraldinsight.com/doi/pdfplus/10.1108/JTF-12-2014-006](http://www.emeraldinsight.com/doi/pdfplus/10.1108/JTF-12-2014-006)

KONSTANTINOVI LÁZNĚ (Oficiální stránky) *The town history*, [online], [citováno dne: 7. 8. 2015], dostupné na: [www.konst-lazne.cz/old/aurel\\_sel.php.269.html](http://www.konst-lazne.cz/old/aurel_sel.php.269.html)

MARIANSKE-LAZNE.INFO 2005 – 2015 *History of Marianske lazne*, [online], [citováno dne: 7. 8. 2015], dostupné na: [marianske-lazne.info/en/history](http://marianske-lazne.info/en/history)

SALOMIA S.F. *What is tourism geography?*, [24. 6. 2014 - online], [citováno dne: 1. 10. 2015], dostupné na: [www.geolounge.com/tourism-geography/](http://www.geolounge.com/tourism-geography/)

THE WORLD TOURISM ORGANIZATION (UNWTO) *Understanding tourism: Basic glossary*, [online], [citováno dne: 14. 7. 2015], dostupné na: [media.unwto.org/en/content/understanding-tourism-basic-glossary](http://media.unwto.org/en/content/understanding-tourism-basic-glossary)

TURISTICKÝ PORTÁL KARLOVY VARY (Evropská unie, Severozápad) *Františkovy lázně – Urban Monument reserve*, [online], [citováno dne: 8. 8. 2015], dostupné na [cestovani.kr-karlovarsky.cz/en/pronavstevniky/Turistickecile/AJ/Pages/Frantiskovylazne.aspx](http://cestovani.kr-karlovarsky.cz/en/pronavstevniky/Turistickecile/AJ/Pages/Frantiskovylazne.aspx)

2011 BOHEMIA-EUROAGENTUR a. s. *Balneology and springs*, [online], [citováno dne: 8. 8. 2015], dostupné na: [www.karlovy-vary.cz/en/about-karlovy-vary/balneology-and-springs#historie](http://www.karlovy-vary.cz/en/about-karlovy-vary/balneology-and-springs#historie)

2015 STUDENT MARKETING, Ltd. *Student marketing/Youth travel consultancy – youth travel, Market overview and Trends*, [online], [citováno dne: 14. 7. 2015], dostupné na: [www.student-market.com/youth-travel](http://www.student-market.com/youth-travel)

### **Ostatní zdroje**

ATTL P. *Současné trendy v rozvoji evropského lázeňství*, COT business – červen 2013, [online], [citováno dne: 16. 9. 2015]

KOLEKTIV AUTORŮ KATEDRY CESTOVNÍHO RUCHU VŠE V PRAZE Odborná školení a vzdělávání pracovníků územní veřejné správy pro oblast cestovního ruchu – Cestovní ruch pro všechny, Formy cestovního ruchu pro všechny dle jednotlivých

segmentů, Praha 2008 – vydalo Ministerstvo pro místní rozvoj, ISBN 978-80-7399-407-05

MĚSTO MARIÁNSKÉ LÁZNĚ, *Informační letáček o parku a dalších atraktivitách* – obdrží každý návštěvník, [citováno dne: 25. 11. 2015]

MINISTERSTVO KULTURY *Karlovy Vary region – one day is not enough/Karlsbader region – ein tag ist nicht genug*, Czech Travelogue – leden 2014, [online], [citováno dne: 15. 9. 2015]

MINISTERSTVO KULTURY – PRUDÍK J. *West bohemian spa – relax and have fun*, Czech Travelogue – únor 2010, [online], [citováno dne: 15. 9. 2015]

NATIONAL TOURISM ORGANISATION OF SERBIA *Child and youth education tourism in rural areas – Relationship between tourism and education/Services in child and youth tourism*, ISBN 97-86-6005-221-8

ONDŘÁČEK K. *Pomůže lázním z krize věda? – Trendy poslední doby*, COT business – červen 2013, [online], [citováno dne: 16. 9. 2015]

PMU *České lázně si na lepší časy ještě počkají*, COT business – červen 2014, [online], [citováno dne: 16. 9. 2015]

ULRYCH M. P. *To nejhůrší mají lázně za sebou. Co je čeká dál?*, COT business – červen 2015, [online], [citováno dne: 16. 9. 2015]

UNWTO, WYSE TRAVEL CONFEDERATION *The power of youth travel – The power of youth travel, Youth: the future of travel*, [online], [citováno dne: 15. 7. 2015],

dostupné na: [www.slovenia.info/pictures%5CTB-board%5Catachments-1%5C2012%5CPorocilo-14215.pdf](http://www.slovenia.info/pictures%5CTB-board%5Catachments-1%5C2012%5CPorocilo-14215.pdf)

VÝROČNÍ A TISKOVÉ ZPRÁVY *Informační centra – Mariánské Lázně a Karlovy Vary*

VÝZKUM ZAMĚŘENÝ NA DOMÁCÍ CESTOVNÍ RUCH, SOUHRNNÁ ETAPOVÁ ZPRÁVA – LÉTO 2012, 2014 Profil domácího návštěvníka regionu Západočeské lázně/Domácí turismus pod drobnohledem: Karlovarský kraj/ Lázeňský trojúhelník, COT business – červenec 2013/červen 2015, [online], [citováno dne: 16. 9. 2015]

ŽIVÝ KRAJ PRO DĚTI *Karlovarský kraj – jeden den nestačí*, Aa Group s.r.o., [brožura]

# SEZNAM GRAFŮ A TABULEK

## Seznam grafů

Graf 1: Složení dotazovaných škol.....	67
Graf 2: Kraje, ze kterých školy pocházejí.....	68
Graf 3: Seznam nejvíce navštěvovaných míst.....	69
Graf 4: Rozložení pohlaví respondentů.....	71
Graf 5: Věkové složení respondentů.....	71
Graf 6: navštěvovaná místa.....	73

## Seznam tabulek

Tabulka 1: Ubytovací a lůžkové kapacity.....	41
Tabulka 2: Pobytové balíčky.....	42
Tabulka 3: Dětské wellness.....	53

## SEZNAM PŘÍLOH

Příloha A – Dotazník pro školy a školky.....	I
Příloha B – Dotazník pro jednotlivce.....	IV
Příloha C – Atraktivita a Mariánské Lázně.....	VIII
Příloha D – Františkovy Lázně a okolí.....	X
Příloha E – Tajemství Karlových Varů.....	XI

# PŘÍLOHY

## Příloha A – Dotazník pro školy a školky

Dobrý den,

jsem studentkou Univerzity J. A. Komenského a ráda bych Vás touto cestou poprosila o vyplnění dotazníku k mé diplomové práci na téma: Analýza potenciálu nabídky Západočeských lázní jako destinace pro cestovní ruch dětí a mládeže.

Dotazník je zcela anonymní a nezabere Vám příliš mnoho času. Předem děkuji za Vaši ochotu a čas.

1, Jste:

- Mateřská škola
- Základní škola
- Střední škola
- Jiné .....

2, Z jakého kraje je vaše škola?

Odpověď: .....

3, Pořádá Vaše škola výlety, ŠvP apod.? (Pokud jste na tuto otázku odpověděli ne, tímto pro Vás dotazník končí – děkuji).

- Ano
- Ne

4, Pokud jste na předchozí otázku odpověděli ano, jezdíte vždy na stejné místo?

- Ano
- Ne

5, Byli jste někdy v rámci ŠvP či výletu v Západočeských lázních (Mariánské Lázně, Františkovy Lázně, Karlovy Vary). Pokud jste na tuto otázku odpověděli ne, pokračujte k otázce č. 11.

- Ano
- Ne
- Napište konkrétní lázně v případě odpovědi ano: .....

6, Co Vás vedlo k návštěvě těchto lázní? (příklad: příroda, památky, akce apod.)

Odpověď: .....

.....

7, Kde jste byli v případě ŠvP či delšího pobytu ubytování?

- Hotel
- Penzion
- Rekreační zařízení
- Jiné .....

8, Jakou dopravu jste využili?

- Autobusovou
- Železniční
- Jiná .....



9, Zařídili jste si výlet či ŠvP sami nebo přes nějakou organizaci (cestovní kancelář, cestovní agentura).

Odpověď: .....

10, Jaká místa v Západočeských lázních navštívili?

Odpověď: .....

.....

11, Pokud jste v rámci školních akcí nenavštívili Západočeské lázně, uvažujete do budoucna o návštěvě těchto lázní. Co by Vás popřípadě k návštěvě motivovalo?

Odpověď: .....

.....

## Příloha B – Dotazník pro jednotlivce

Dobrý den,

jsem studentkou Univerzity J. A. Komenského a ráda bych Vás touto cestou poprosila o vyplnění dotazníku k mé diplomové práci na téma: Analýza potenciálu nabídky Západočeských lázní jako destinace pro cestovní ruch dětí a mládeže.

Dotazník je zcela anonymní a nezabere Vám příliš mnoho času. Předem děkuji za Vaši ochotu a čas.

1, Jezdíte na dovolenou či výlet po České republice? (Pokud jste odpověděli ne, pokračujte otázkou č. 13)

- Ano
- Ne

2, Kam nejčastěji v České republice jezdíte?

Odpověď: .....

3, Navštívili jste v rámci toulek po České republice Západočeské lázně (Františkovy Lázně, Mariánské Lázně, Karlovy Vary)? Pokud jste odpověděli na tuto otázku ne, pokračujte otázkou č. 11).

- Ano
- Ne
- V případě, že ano, napište konkrétní název lázní .....

4, Západočeské lázně jste navštívili:

- Se školou (výlet, škola v přírodě, apod.)
- S kamarády/přáteli

- S rodiči/rodinou
- Samostatně
- Jiné .....

5, Co Vás vedlo k návštěvě těchto lázní? (příklad: příroda, památky, nějaká kulturní akce, apod.)

Odpověď: .....

.....

6, Kde jste byli v případě delšího pobytu ubytování?

- Hotel
- Penzion
- Kemp
- Jiné.....

7, Jakou dopravu jste k cestě využili?

- Automobilovou
- Autobusovou
- Železniční
- Jiná .....

8, Zařídili/naplánovali jste si výlet či dovolenou nebo přes nějakou organizaci (cestovní kancelář, cestovní agentura apod.)?

Odpověď: .....

9, Jaká místa jste v Západočeských lázních navštívili? (konkrétní místa, památky, akce, apod.)?

Odpověď: .....

.....

10, Jak dovolenou či výlet financujete?

- Mám vlastní finanční prostředky
- Platí mi vše rodiče
- Rodiče mi přispívají
- Jiné.....

11, Pokud jste Západočeské lázně dosud nenavštívili, uvažujete do budoucna o návštěvě těchto lázní?

- Ano
- Ne
- Zdůvodněte: .....

12, Co by Vás popřípadě k návštěvě těchto lázní motivovalo?

Odpověď: .....

.....

13, Co nejraději děláte ve svém volném čase?

Odpověď: .....

.....

14, Když vyrazíte na dovolenou či výlet, co nejraději podnikáte? (např: návštěva památek, sport, apod.)

Odpověď: .....

.....

15, Vaše pohlaví?

- Dívka/žena
- Chlapec/muž

16, Kolik Vám je let?

- 3 – 6 let
- 7 – 11 let
- 12 – 15 let
- 16 – 19 let
- 20 – 26 let
- 27 – 29

17, Navštěvujete?

- Mateřskou školu
- Základní školu
- Střední školu
- Vyšší odbornou školu
- Vysokou školu
- Jiné .....

## Příloha C – Atraktivita a Mariánské Lázně



**Swiss House Apartment  
and Balneo**



**Městské muzeum**



**Boheminium Park**

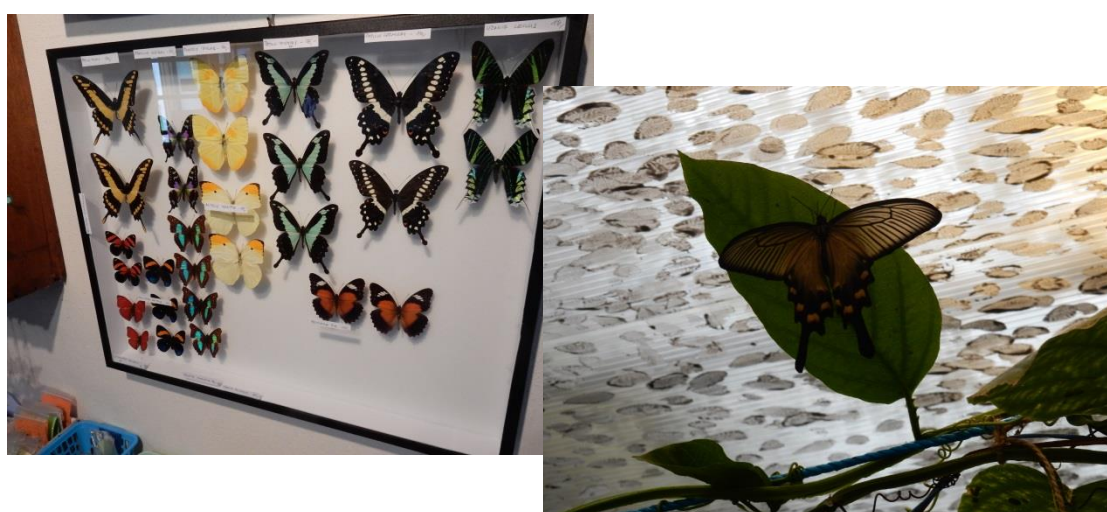


**Rozhledna Hamelika**

## Příloha D – Františkovy lázně a okolí



Přírodní rezervace SOOS



Motýlí dům Žirovice



## Příloha E – Tajemství Karlových Varů



**Podzemí Vřídla**



**Muzeum Jana Bechera**

## **BIBLIOGRAFICKÉ ÚDAJE**

<b>Jméno autora:</b>	Petra Filipová
<b>Obor:</b>	Management cestovního ruchu
<b>Forma studia:</b>	kombinované
<b>Název práce:</b>	Analýza potenciálu nabídky Západočeských lázní jako destinace pro cestovní ruch dětí a mládeže
<b>Rok:</b>	2016
<b>Počet stran textu bez příloh:</b>	70
<b>Celkový počet stran příloh:</b>	11
<b>Počet titulů českých použitých zdrojů:</b>	7
<b>Počet titulů zahraničních zdrojů:</b>	0
<b>Počet internetových zdrojů:</b>	12
<b>Počet ostatních zdrojů:</b>	14
<b>Vedoucí práce:</b>	Prof. PhDr. Václav Horčíčka, PhD.