

**Česká zemědělská univerzita v Praze**

**Provozně ekonomická fakulta**

*Katedra obchodu a financí*



**Bakalářská práce**

**Zahraníční obchod České republiky se zaměřením  
na zemědělské komodity**

**Vypracoval: Štěpán Zahradník**

**Vedoucí bakalářské práce: Ing. Olga Regnerová**

© 2011 ČZU v Praze

### **Čestné prohlášení**

Prohlašuji, že jsem bakalářskou práci zpracoval samostatně pod vedením vedoucího bakalářské práce a s použitím odborné literatury a dalších informačních zdrojů, které jsou citovány v práci a uvedeny v seznamu literatury.

V Praze dne 28. března 2011

---

Podpis

### **Poděkování**

Na tomto místě bych rád poděkoval vedoucí bakalářské práce Ing. Olze Regnerové za její účinnou pomoc, cenné rady a informace, které mi v průběhu tvorby této práce ochotně poskytovala.

**ZAHRANIČNÍ OBCHOD ČESKÉ REPUBLIKY  
SE ZAMĚŘENÍM NA ZEMĚDĚLSKÉ  
KOMODITY**

**FOREIGN TRADE OF THE CZECH REPUBLIC  
FOCUSING ON TRADE IN AGRICULTURAL  
COMMODITIES**

## **Souhrn**

Tato bakalářská práce seznamuje nejprve s charakteristikami a trendy agrárního zahraničního obchodu a jeho vývojovými etapami, tedy se situací po rozdělení ČSFR a posléze obdobím před a po vstupu České republiky do Evropské unie. Dále se zaměřuje na komoditní skladbu českého agrárního vývozu a dovozu, současné postavení České republiky v rámci EU a strukturu finanční podpory ze strany státních i nestátních organizací. V poslední části jsou charakterizovány instituce agrárního sektoru, dále některé dohody EU a jejich potenciální vliv na zahraniční obchod České republiky.

## **Klíčová slova**

Evropská unie

Zahraníční obchod

Vývoz

Dovoz

Třetí země

Finanční podpora

Instituce

## **Summary**

First part of this bachelor thesis introduces with characteristics and trends of agrarian foreign trade and his developmental stages, with the situation after partition of ČSFR and later periods before and after the Czech Republic joined the Evropean Union. Bachelor thesis then focuses on commodity composition of Czech agrarian export and import, current status of the Czech Republic in the European Union and the structure of financial support from governmental and nongovernmental organizations. In last part there are characterized the institution of agrarian sector, further some European Union agreements and their potential influence on foreign trade of Czech Republic.

## **Keywords**

European Union

Foreign Trade

Export

Import

Third countries

Financial support

Institutions

## Obsah

1. ÚVOD.....	6
2. CÍL PRÁCE A METODIKA .....	6
3. LITERÁRNÍ REŠERŠE .....	8
3.1. Agrární zahraniční obchod ČR.....	8
3.1.1. Hlavní vývojové trendy a charakteristiky .....	8
3.1.2. Vývoj AZO ČR po rozdělení ČSFR.....	10
3.1.3. Vývoj AZO ČR před vstupem do EU .....	11
3.1.4. Vývoj AZO ČR po vstupu do EU .....	11
3.2. Postavení českého AZO v rámci EU.....	13
3.2.1. Současné postavení českého AZO v rámci EU .....	14
3.2.2. Vize vývoje českého agrárního obchodu .....	14
3.2.2.1. Vize vývoje agrárního exportu.....	15
3.2.2.2. Vize vývoje agrárního importu .....	16
3.3. Komoditní skladba českého agrárního vývozu .....	16
3.3.1. KN 04 „Mléko, mléčné výrobky, ptáčej vejce a med“ .....	18
3.3.2. KN 22 „Nápoje, lihoviny a ocet“ .....	18
3.3.3. KN 21 „Různé potravinové přípravky“ .....	19
3.3.4. KN 10 „Obiloviny“ .....	19
3.3.5. KN 12 „Olejnata semena a plody“ .....	20
3.4. Komoditní skladba českého agrárního dovozu .....	20
3.4.1. KN 02 „Maso a droby“ .....	21
3.4.2. KN 08 „Ovoce a ořechy“ .....	22
3.4.3. KN 21 „Potravinové přípravky“ .....	23
3.4.4. KN 04 „Mléko, mléčné výrobky, vejce a med“ .....	23
3.4.5. KN 22 „Nápoje, lihoviny a ocet“ .....	23
3.5. Finanční podpora exportu .....	24
3.5.1. Podpora a rizika exportu .....	24
3.5.2. Exportní strategie České republiky .....	25
3.5.3. Státní podpora exportu .....	27
3.5.3.1. Czech Trade .....	27
3.5.3.2. Exportní garanční a pojišťovací fond.....	27

3.5.3.3. Česká exportní banka .....	28
3.5.4. Nestátní podpora exportu .....	28
3.5.4.1. Komise pro racionalizaci procedur v mezinárodním obchodě .....	28
3.6. Instituce agrárního sektoru .....	29
3.6.1. Ministerstvo zemědělství .....	29
3.6.2. Státní zemědělský intervenční fond .....	30
3.6.3. Agrární komora České republiky .....	32
3.6.4. Zemědělský svaz .....	33
4. VLASTNÍ ZPRACOVÁNÍ .....	34
4.7. Liberalizace světového obchodu .....	34
4.7.1. Možný vliv regionálních obchodních dohod EU na agrární zahraniční obchod ČR.....	36
4.7.2. Bilaterální dohody EU se třetími zeměmi .....	37
4.8. Porovnání a charakteristika celkového vývoje AZO ČR v roce 2009 s průměrem let 2005-08 .....	38
4.8.1. Charakteristika AZO v roce 2009 .....	40
5. ZÁVĚR .....	42
6. SEZNAM POUŽITÝCH ZDROJŮ .....	45
7. PŘÍLOHY .....	47



# 1. Úvod

Zanedlouho to bude 7 let od vstupu ČR do Evropské unie a je nutno zamyslet se nad tím, co členství v tomto vyspělém seskupení pro český agrární zahraniční obchod. Je to především zahraniční obchod, díky kterému lze určit konkurenceschopnost českého zemědělství a potravinářského průmyslu v náročných podmínkách jednotného trhu Evropské unie. Agrární sektor je národohospodářským odvětvím s trvale pasivní bilancí, neboť pro národní hospodářství je charakteristická mimořádná otevřenost. Úspěšnost tohoto odvětví je obvykle vyjadřována rozměrem pasivního obchodního salda nebo též jednoduchým ukazatelem do jaké míry se agrárnímu vývozu daří pokrýt dovozní potřeby.

Ze zahraničně obchodní směny jsou nositeli komparačních výhod zejména exportně zaměřená průmyslová odvětví. Vstupem do Evropské Unie se podařilo ČR snížit míru zaostávání ve srovnání s vyspělými státy unie a zvýšit životní úroveň. Následně jde potom všem členským zemím o to, aby využily všechny možnosti naskytující se s utvářením vývozních a investičních příležitostí.

Agrární zahraniční obchod do značné míry ovlivňuje celou národní ekonomiku, a to zejména díky jeho specifičnosti, za kterou můžeme považovat závislost na přírodních podmínkách, nesoulad výrobního procesu s potřebou trhu nebo vysokou kolísavost v oblasti nezaměstnanosti.

## 2. Cíl práce a metodika

### Cíl práce

Cílem této bakalářské práce je charakterizovat celkový agrární zahraniční obchod České republiky a jeho podíl na celkové národní ekonomice. První část práce je věnována vývoji agrárního sektoru a jeho možné konkurenceschopnosti před a po vstupu České republiky do Evropské unie. Dále jsou uvedeny i některé vize vývoje tohoto odvětví do budoucna, podíl jednotlivých komodit na zahraničním obchodě a činnosti institucí pro finanční

podporu českého exportu. Střední část je věnována státním a nestátním institucím agrárního sektoru. Jsou zde uvedeny jednotlivé instituce, sféry jejich působnosti a posléze i jejich činnosti, povinnosti, či služby nabízené svým členům. V poslední části jsou uvedeny dohody Evropské unie, které mají dopad na celkový užitek exportu a dále stručná charakteristika agrárního obchodu v roce 2009 a jeho srovnání s průměrem mezi lety 2005-2008.

### Metodika

1. Specifikace tématu: První fáze metodického postupu obnáší ujasnění pohledu na danou problematiku, tj. vymezení hranic, kterých se práce týká, dále hlavního cíle práce a následně podrobnější členění cílů bakalářské práce.
2. Shromáždění a prostudování dostupných informací: Tato fáze metodiky zahrnuje sběr potřebných informací a dat, který spočívá v prostudování odborné literatury a internetových stránek zabývajících se problematikou agrárního sektoru.

## **3. Literární rešerše**

### **3.1. Agrární zahraniční obchod ČR**

#### **3.1.1. Hlavní vývojové trendy a charakteristiky**

AZO představuje v případě ČR pouze omezenou část celkového ZO ČR. Podíl agrárního exportu na celkovém exportu se pohybuje dlouhodobě na úrovni cca 5-6% (v roce 2009 vlivem světové krize, která způsobila pokles celkového exportu, dosáhl 7%). Na straně importu je participace nižší. Dlouhodobě se podíl agrárních importů na celkových importech pohybuje na úrovni necelých 4% (v roce 2009 pak dosáhl cca 5%). Podíl agrárního obchodu (jak dovozu, tak vývozu) na celkovém obchodu trvale klesá, ačkoliv jeho hodnota se dlouhodobě zvyšuje. Je to dáno zejména nižší dynamikou růstu agrárního obchodu v porovnání s dynamikou růstu obchodu se zpracovanými průmyslovými produkty, nerostnými surovinami, palivy a energiemi. V letech 1993-2009 vzrostla hodnota agrárního obchodu ČR 3,7krát, přičemž agrární import vzrostl více než 4krát a agrární export více než 3krát, v roce 2009 dosáhla hodnota českého agrárního exportu 104 mld. Kč a hodnota agrárního importu 134 mld. Kč.

Na vývoji hodnoty a struktury agroobchodu můžeme vidět, že v období po vstupu ČR do EU se vývojový trend velmi výrazně změnil. V období let 2004-2008 bylo vyšší tempo růstu na straně exportu nežli importu. Pozitivním jevem vývoje hodnoty exportů je fakt, že hodnota zbožových toků se zvyšuje navzdory faktu, že exportní subvence, které v minulosti napomáhaly prodeji některých komodit (jednalo se v převážné míře o mlékárenské výrobky) na zahraničních trzích postupně mizí.

Relativně zajímavou skutečností z hlediska struktury českého agrárního zahraničního obchodu je vývoj struktury záporného salda. Ačkoliv se nečlenské státy EU podílejí na obratu českého agrárního obchodu pouze 15%, jejich podíl na hodnotě záporného salda českého agroobchodu činí cca 35% (v letech 2004-2008 se průměrná hodnota záporného salda agroobchodu se třetími zeměmi pohybovala na úrovni cca 10,5 mld. Kč ročně). Podíl

zemí EU 27 na záporném saldu českého agroobchodu je cca 65%, ačkoliv se tyto země podílejí na obratu českého AZO z více než 80 % (dovoz podle země původu).

**Tabulka č. 1 - Základní charakteristika agrárního zahraničního obchodu ČR v letech 1993 – 2009**

Rok	Vývoz		Dovoz		Obrat		Saldo	Vývoz	Dovoz	Obrat	Saldo
	mil. Kč	Inde x	mil. Kč	Inde x	mil. Kč	Inde x	mil. Kč	meziroční změna	meziroční změna	meziroční změna	meziroční změna
1993	32 857	100	31 657	100	64 514	100	1 200	xxx	xxx	xxx	xxx
1994	29 750	91	40 179	127	69 929	108	429	0.905	1.269	1.084	-8.693
1995	35 523	108	47 621	150	83 144	129	098	1.194	1.185	1.189	1.160
1996	33 774	103	55 785	176	89 559	139	012	0.951	1.171	1.077	1.819
1997	38 792	118	59 677	189	98 469	153	886	1.149	1.070	1.099	0.949
1998	41 232	125	61 045	193	102 277	159	813	1.063	1.023	1.039	0.949
1999	39 762	121	60 583	191	100 345	156	820	0.964	0.992	0.981	1.051
2000	47 729	145	65 012	205	112 741	175	282	1.200	1.073	1.124	0.830
2001	49 428	150	69 239	219	118 667	184	812	1.036	1.065	1.053	1.146
2002	45 229	138	69 147	218	114 376	177	918	0.915	0.999	0.964	1.207
2003	48 173	147	73 291	232	121 464	188	118	1.065	1.060	1.062	1.050
2004	61 526	187	93 821	296	155 347	241	295	1.277	1.280	1.279	1.286
2005	78 520	239	103 522	327	182 042	282	003	1.276	1.103	1.172	0.774
2006	78 542	239	112 737	356	191 279	296	195	1.000	1.089	1.051	1.368
2007	96 880	295	129 333	409	226 213	351	453	1.233	1.147	1.183	0.949
2008	106 931	325	131 048	414	237 979	369	117	1.104	1.013	1.052	0.743
2009	104 107	317	133 877	423	237 984	369	770	0.974	1.022	1.000	1.234
Průměrné hodnoty tempa růstu v letech 1993-2009								1.075	1.094	1.085	1.072

Zdroj: Ministerstvo zemědělství ČR

Nejvýznamnějšími komoditními agregacemi českého agrárního exportu, v rámci kterých ČR dosahuje dlouhodobě aktivní obchodní bilance, jsou mléko a mléčné výrobky, vejce, med, obiloviny, slad, škrob, olejnatá semena a plody, cukr a cukrovinky, nápoje, lihové tekutiny a ocet.

Na straně agrárního importu jsou nejvýznamnějšími komoditními agregacemi maso a droby, zelenina, ovoce, ořechy, přípravky z ovoce a zeleniny, různé potravinové přípravky, krmivo a zbytky potravinářského průmyslu.

### **3.1.2. Vývoj AZO ČR po rozdělení ČSFR**

Od roku 1993 do roku 2001 zřetelně klesal význam agrárních komodit v celkovém zahraničním obchodě ČR, přestože hodnota vývozu i dovozu agrárních produktů vzrůstala. Dynamika nárůstu dovozu byla vyšší nežli u vývozu. Hodnota exportu byla neuspokojivá. Schodek bilance se po osamostatnění ČR rychle prohluboval. Hlavním problémem českého AZO však nebyla ani tak výše bilančního schodku jako nepříznivý vývoj zbožové skladby a to především českého vývozu.

Nejvýznamnější exportní komoditou ČR bylo sušené mléko, jehož vývoz nebyl vzhledem k nutnosti vývozních subvencí příliš pozitivní. Vývoz tradičních exportních agrárních komodit, tj. produktů z domácích surovin, opírající se obvykle o někdejší komparativní výhody (pivo, chmel, slad) stagnoval. Hlavními dovozními komoditami do ČR byly ovoce, zelenina a krmiva, tj. komodity, které tvořily pasivní saldo i v několika minulých dekádách.

Dynamika růstu českého agrárního exportu zaostávala za tempem růstu mezinárodního obchodu i za tempem růstu agrárním vývozu srovnatelných zemí.

### **3.1.3. Vývoj AZO ČR před vstupem do EU**

Částečná liberalizace vzájemného obchodu před vstupem naznačila, jakým směrem se bude ubírat vývoj českého AZO po vstupu do EU. V roce 1998 vešel v platnost Dodatkový protokol k Evropské Dohodě o úpravách obchodních aspektů mezi ČR a ES. Takto započatá liberalizace obchodu vedla k asymetrickému vývoji hodnotových i množství ukazatelů AZO v neprospěch ČR. Schodek bilance českého AZO se rychle prohluboval. Zatímco průměrné kilogramové ceny vývozu klesaly, dovozní ceny zaznamenaly nárůst. Co se týká preferenčních celních kvót, úroveň jejich čerpání byla vyšší na straně EU. Důvodem byly jak nevýhodné cenové relace na trhu EU, tak nedostatečná tuzemská nabídka, stejně jako i řada dalších omezujících faktorů.

### **3.1.4. Vývoj AZO ČR po vstupu do EU**

Vstupem ČR na jednotný trh EU se výrazně zjednodušily podmínky obchodu s původními i novými členskými zeměmi, zároveň se však zvýšila ochrana domácího trhu vůči třetím zemím. Odstranění celních překážek ve vzájemném obchodě mezi ČR a EU, výhody vyplývající z různých cenových úrovní v teritoriu EU, meziroční pohyby průměrných cen řady významných agrárních komodit kotujících na mezinárodním trhu, jakož i posílení kurzu EU měly významný vliv na zostření konkurenčních podmínek. Vstup do EU vedl v českém AZO k řádovým změnám. Ovšem vývoj AZO ČR nebyl příznivý, přestože v prvním roce po vstupu došlo k neobvyklému zlepšení pasivní obchodní bilance.

Velmi výrazně se zvýšila po vstupu ČR do EU hodnota dovozu vepřového, ale i hovězího a drůbežího masa, sýrů, vína, destilátů a přípravků k výživě zvířat. Naopak skokově vzrostl vývoz živého (jatečního) skotu, nezahuštěného mléka, obilovin, řepky a cukru. Zvýšení hodnoty agrárního vývozu po vstupu do ČR tak bylo z velké části dosaženo vývozem surovin.

Význam obchodu s třetími zeměmi se začal snižovat. Značná část obchodních operací realizovaných v minulosti na trzích RZ, OSVTE nebo SNS se přesunula na liberalizovaný

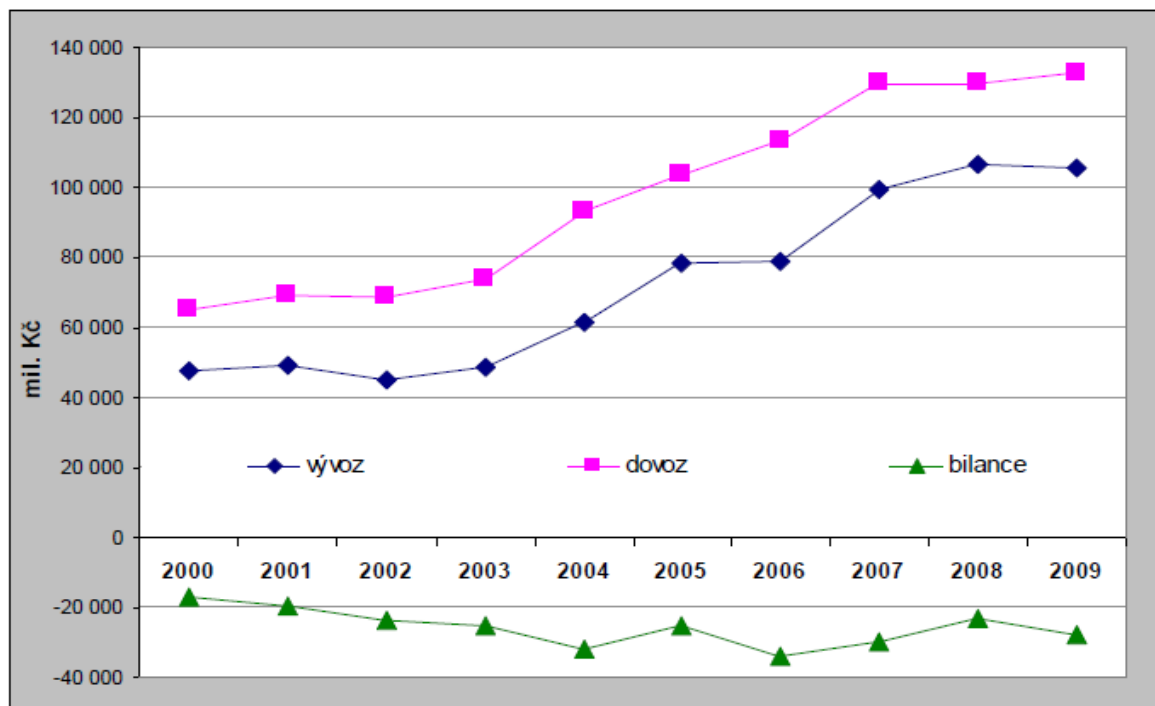
trh EU. Z rozšíření EU profitovali především vývozci ze států EU 15 a v rámci nových členských států s velkou převahou Polsko. ČR vykázala nejhorší výsledky AZO ze všech nově přistoupivších zemí. V českém agrárním dovozu se upevnilo postavení SRN, Polska a Rakouska, svou pozici si také uhájily Slovensko a Maďarsko.

**Tabulka č. 2 - Vývoj podílu zemí EU a „třetích zemí“ na AZO ČR**

AZO ČR	Podíl EU na AZO ČR			Podíl ostatních zemí na AZO ČR		
	Obrat	Export	Import	Obrat	Export	Import
2000	75.3%	78.9%	72.7%	24.7%	21.1%	27.3%
2001	76.7%	80.8%	73.9%	23.3%	19.2%	26.1%
2002	79.2%	83.5%	76.4%	20.8%	16.5%	23.6%
2003	79.2%	83.2%	76.6%	20.8%	16.8%	23.4%
2004	82.1%	86.8%	79.1%	17.9%	13.2%	20.9%
2005	84.0%	86.6%	82.0%	16.0%	13.4%	18.0%
2006	86.3%	88.9%	84.5%	13.7%	11.1%	15.5%
2007	87.2%	91.2%	84.3%	12.8%	8.8%	15.7%

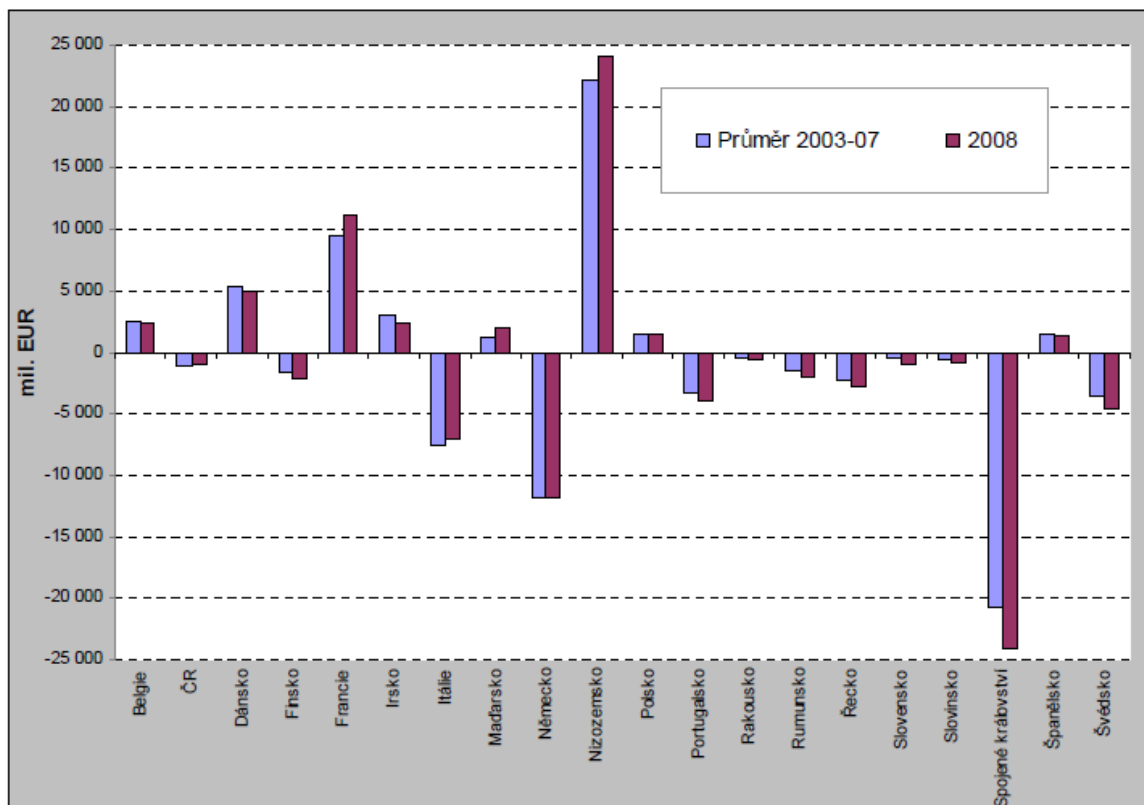
Zdroj: ČSÚ, VUZE

**Graf č. 1 - Vývoj AZO ČR v letech 2000 až 2009 (mil. Kč)**



Pramen: ČSÚ

**Graf č. 2 - Bilance AZO vybraných států EU 271) v roce 2008 a v průměru za období 2003-07 (mil. EUR)**



1) Uvedeny jsou členské země se zřetelným (významnějším) rozměrem pasivní nebo aktivní agrární bilance.

Pramen: Eurostat

### 3.2. Postavení českého AZO v rámci EU

I když ukazatel bilančního aktiva nebo pasiva podléhá v rámci AZO značným meziročním změnám, přesto lze v rámci srovnávaných členských zemí zřetelně vytipovat skupinu zemí charakterizovaných trvale záporným či aktivním saldem. Dlouhodobými a rozhodujícími nositeli záporného agrárního salda jsou Spojené království, Německo, Itálie, Švédsko, ale z menších zemí mj. také Portugalsko, Řecko, Finsko, Česko, Slovensko a Rakousko. Stabilními a rozhodujícími netto vývozci agrárních produktů jsou Nizozemsko,



Francie, Dánsko a v posledních letech Polsko a z menších zemí pak Irsko, Belgie a Maďarsko.[4]

### **3.2.1. Současné postavení českého AZO v rámci EU**

Orientace českého AZO na EU je vysoká. Země EU participují na českém agrárním vývozu i dovozu již více než 90 % (dovoz podle země odeslání, nikoliv země původu). Hlavními dodavateli ČR jsou dlouhodobě Německo, Polsko, Slovensko, Nizozemsko, Itálie, Španělsko a Rakousko, přičemž od roku 2005 nedošlo k žádným změnám v jejich pořadí. Naproti tomu nejvýznamnějšími odběrateli jsou Slovensko, Německo, Polsko, Rakousko, Maďarsko a v posledních letech (v důsledku dovozu cigaret z ČR) také Itálie.

Co do rozměru agrárního bilančního schodku si Česká republika mezi členskými státy EU aktuálně stojí na 9. pozici. Za období po vstupu ČR do EU platí, že české zemědělství je po Rumunsku nominálně nositelem druhého největšího pasivního salda za EU 12, a to nejen v průměru za období 2004-2007, ale i za rok 2007. V ukazateli záporného salda na obyvatele za rok 2007 si ČR stojí na 15. pozici.

### **3.2.2. Vize vývoje českého agrárního obchodu**

Český agrární obchod bude bezesporu ovlivněn změnami nabídky a poptávky na mezinárodním agrárním trhu. Velmi výrazně jeho vývoj ovlivní postupný růst cen agrárních komodit a jeho objem a strukturu ovlivní modifikace v oblasti objemu výroby, skladby poptávky na domácím a zahraničním trhu (zejména pak na trhu zemí EU27) a velmi výrazně jeho podoba bude ovlivněna i změnami chování spotřebitelů. Agrární obchod bude ovlivněn nejen změnami vnějšího prostředí (trh světový, trh zemí EU, Společná zemědělská politika EU, Společná obchodní politika EU, negociace na půdě WTO atd.), ale do značné míry podobu agrárního obchodu ovlivní i změny v oblasti vlastní struktury českého agrárního sektoru. Pokles v oblasti produkce živočišných výrobků a stagnace v oblasti rostlinné produkce společně s růstem tuzemské poptávky po agrárních a

potravinářských produktech vyvolané rostoucí spotřebou v oblasti potravinářství a zemědělství a rostoucí poptávkou v oblasti nepotravinářského průmyslu po agrární produkci do značné míry v budoucnu ovlivní teritoriální i komoditní strukturu jak exportu tak i importu. V případě vývoje komoditní struktury, lze očekávat postupný odklon od exportu produktů zemědělské prvovýroby s nízkou úrovní přidané hodnoty k produktům zpracovaným s vysokou mírou přidané hodnoty.

Dá se očekávat, že Evropská unie posílí svoji pozici dominantního obchodního partnera ČR, přičemž její podíl na obratu českého AZO bude více než 90%. V případě vývoje obratu českého AZO, lze očekávat jeho nárůst v nominální i reálné hodnotě, ale jeho podíl na obratu celkového zahraničního obchodu ČR a na hrubém domácím produktu bude trvale klesající. Saldo AZO ČR bude trvale záporné, a bude mít prohlubující se charakter.

### **3.2.2.1. Vize vývoje agrárního exportu**

Dá se předpokládat, že růst hodnoty a objemu vývozu bude pokračovat a jeho tempo bude vyšší než odpovídající dynamika dovozu. V zahraničí vzroste poptávka a ceny vývozu budou všeobecně vyšší. Cena půdy v hlavních destinacích českého agrárního exportu se zvýší více než v ČR, což může být pro ČR komparativní výhoda u některých zemědělských surovin a polotovarů. ČR bude úspěšně exportovat zejména tradiční vývozní komodity, kterými jsou: slad, chmel, ječmen, pivo, nealkoholické nápoje, olejnatá semena, mák a tuky z domácích surovin. Lze očekávat, že ČR bude schopna exportovat také obiloviny, maso a mléčné produkty. Předpokládá se snížení konkurenceschopnosti u finalizovaných produktů (čokoláda, tabákové výrobky, alkoholické a nealkoholické nápoje atd.) vyráběných z importovaných surovin a následně vyvážených do zahraničí, neboť výrobci budou preferovat jejich zpracování v blízkosti přístavů a překladišť. Konkurenční výhoda ČR v podobě nižších cen pracovní síly a celé řady inputů postupně vyprchá (zejména ve prospěch východoevropských zemí), a to velmi výrazně ovlivní rozhodování nejen zahraničních, ale i celé řady tuzemských firem o umístění zpracovatelských, skladovacích a distribučních kapacit.

### 3.2.2.2. Vize vývoje agrárního importu

V případě agrárního importu lze očekávat postupný růst jak objemu, tak i hodnoty importovaného agrárního zboží. Přičemž poroste zejména hodnota importovaného zboží. Do budoucna lze očekávat, že dovoz bude více orientován na levnější a jakostně druhořadé potravinářské produkty, které jsou v ČR z hlediska poptávajícího více preferovány v porovnání s vysoce jakostní produkcí. Je důležité zdůraznit v tomto ohledu, že český spotřebitel preferuje více cenu, než kvalitu, pokud se rozhoduje o finální podobě svého spotřebního koše. Tomuto trendu se pak přizpůsobují nejen maloobchodní a velkoobchodní sítě, ale rovněž zpracovatelé. Je také nutno zdůraznit, že český trh s potravinami není tak rozvinutý jako je tomu například v případě trhu rakouského, či německého. Úroveň konkurence na tuzemském trhu je v porovnání s vyspělými zeměmi EU15 mnohem nižší.

Co se týče objemu realizovaného importu, očekává se, že jeho výsledné ceny budou v příštích letech ovlivňovány růstem přepravních a skladovacích nákladů. Kurz české koruny vůči EURU by se měl ve střednědobém horizontu víceméně stabilizovat – což bude mít vliv na objem importních toků zejména kompetitivního charakteru. V případě nekompetitivních produktů, lze rovněž předpovědět určitou úroveň stabilizace. Předpovídá se též import některých tradičních domácích komodit, jako jsou cukr, levné partie masa a mlékárenské produkty.

### 3.3. Komoditní skladba českého agrárního vývozu

V roce 2008 se největší měrou na českém agrárním exportu podílely kapitoly *KN 04 „Mléko a mléčné výrobky, vejce, med“*, *KN 22 „Nápoje, lihové tekutiny a ocet“*, *KN 21 „Různé potravinové přípravky“*, *KN 12 „Olejnata semena a plody“*, *KN 10 „Obiloviny a KN 24 „Tabák a tabákové výrobky“* (viz tab. 3).

V porovnání s průměrem let 2005-07 došlo k nárůstu hodnoty vývozu zejména u kapitoly *KN 24*, jejíž podíl na českém agrárním vývozu vzrostl o 2,4 p. b. na 6,6 %, a kapitoly *KN 12*, jejíž participace se zvýšila o 1,8 p. b. na 7,8 %. Výraznější pokles exportu v hodnotovém vyjádření byl v roce 2008 vzhledem k průměru let 2005-07 zaznamenán

pouze u kapitol KN 17 „Cukr a cukrovinky“ a KN 08 „Ovoce a ořechy“. U kapitoly KN 17 došlo k nejvýraznějšímu snížení podílu na celkovém agrárním vývozu ČR o 2,4 p. b. na 5,4 %.[6]

**Tabulka č. 3 – Změny ve zbožové skladbě českého agrárního vývozu v členění podle kapitol KN<sup>1)</sup>**

KN	Komodity	Průměr 2005-07	2008	Změny r. 2008 k Ø 2005-07		Podíl na celk. vývozu	
		mil. Kč		rozdíl	index	Ø 05-07	2008
04	Mléko a mléčné výrobky, vejce, med	12 822,2	14 619,5	1 797,3	114,0	15,1	13,7
22	Nápoje, lihové tekutiny a ocet	8 641,9	10 185,1	1 543,2	117,9	10,2	9,5
21	Různé potravinové přípravky	6 738,3	9 115,9	2 377,6	135,3	8,0	8,5
12	Olejnata semena a plody	5 051,5	8 377,2	3 325,7	165,8	6,0	7,8
10	Obiloviny	6 596,7	7 562,2	965,5	114,6	7,8	7,1
24	Tabák a tabákové výrobky	3 591,8	7 054,1	3 462,3	196,4	4,2	6,6
17	Cukr a cukrovinky	6 615,8	5 726,1	-889,7	86,6	7,8	5,4
19	Přípravky z obilí	3 852,4	5 601,0	1 748,6	145,4	4,6	5,2
01	Živá zvířata	3 983,9	4 914,0	930,1	123,3	4,7	4,6
23	Zbytky a odpady v potr. prům., krmivo	3 313,4	4 667,7	1 354,3	140,9	3,9	4,4
02	Maso a droby	2 986,9	4 085,5	1 098,6	136,8	3,5	3,8
15	Živočišné a rostlinné tuky a oleje	2 674,8	4 065,3	1 390,5	152,0	3,2	3,8
18	Kakao a kakaové přípravky	3 199,9	4 051,7	851,8	126,6	3,8	3,8
11	Mlýnské výrobky, slad, škrob apod.	2 167,5	3 224,1	1 056,6	148,7	2,6	3,0
16	Přípravky z masa, ryb, koryšů apod.	1 911,6	2 716,8	805,2	142,1	2,3	2,5
08	Ovoce, ořechy	2 576,7	2 335,1	-241,6	90,6	3,0	2,2
20	Přípravky ze zeleniny a ovoce	2 260,0	2 241,1	-18,9	99,2	2,7	2,1
07	Zelenina, poživatel. rostl., kořeny, hlízy	1 788,5	1 999,7	211,2	111,8	2,1	1,9
03	Ryby, koryši, měkkýši apod.	1 331,1	1 473,5	142,4	110,7	1,6	1,4
09	Káva, čaj, maté, koření	1 100,3	1 324,6	224,3	120,4	1,3	1,2
13	Rostlinné výtažky a šťávy	634,7	763,7	129,0	120,3	0,7	0,7
05	Ostatní živočišné produkty	493,7	530,7	37,0	107,5	0,6	0,5
06	Živé rostliny a květinářské výrobky	309,7	291,7	-18,0	94,2	0,4	0,3
14	Rostlinné pletací materiály	4,0	4,7	0,7	117,5	0,0	0,0
<b>Celkem</b>		<b>84 647,2</b>	<b>106 931,0</b>	<b>22 283,8</b>	<b>126,3</b>	<b>100,0</b>	<b>100,0</b>

1) Pořadí komoditních skupin zvoleno podle průměrného podílu na celkovém vývozu v roce 2008.

Pramen: ČSÚ

### **3.3.1. KN 04 „Mléko, mléčné výrobky, ptací vejce a med“**

V rámci kapitoly *KN 04* byly v roce 2008 stejně jako v průměru let 2005-07 hlavními vývozními položkami *KN 0401 „Nezahuštěné mléko a smetana“*, *KN 0402 „Zahuštěné mléko a smetana“* (tj. v prášku nebo kondenzované, i slazené), *KN 0403 „Kysané mléčné výrobky“* a *KN 0406 „Tvaroh a sýry“*.

Více než jedna polovina z hodnoty kapitoly *KN 04* byla v roce 2008 vyvezena do EU 15 a jedna třetina do EU 12. Na trhy rozvojových zemí směřovalo významnější měrou pouze zahuštěné mléko, smetana, tvaroh a sýry (nejvíce do Spojených arabských emirátů, Saudské Arábie a Libanonu), přičemž hodnotový objem vývozu obou dvou agregací se ve sledovaném období snížil o cca 30 %. Nezahuštěné mléko a smetana byly exportovány především do Německa a kysané výrobky na Slovensko. Nejvýznamnějšími odběrateli tvarohu a sýrů byly Itálie a též Slovensko.

### **3.3.2. KN 22 „Nápoje, lihové tekutiny a ocet“**

Tradiční exportní položkou kapitoly *KN 22* je pro ČR *KN 2203 „Pivo“*. Hodnota jeho vývozu se ve sledovaném období zvýšila o 287,2 mil. Kč, ovšem jeho podíl na celkovém vývozu kapitoly *KN 22* poklesl na 43,5 %. Dalšími významnými komoditami byly s cca 30% podílem *KN 2202 „Slazená voda, včetně minerální a sodovky“* a s 10% podílem *KN 2208 „Nedenaturovaný ethylalkohol (s méně než 80 % alkoholu), destiláty, likéry aj. lihové nápoje“*.

Nejvýznamnější destinací pro české pivo bylo po celé sledované období Německo, jehož podíl stagnoval na 30 %, a dále s menšími změnami v pořadí následovaly Rusko, Slovensko, Spojené království, Švédsko a Spojené státy. Naproti tomu export limonád byl orientován především na EU 12 (v letech 2005-07 byl vývoz do této skupiny zemí v porovnání s vývozem do EU 15 trojnásobný a v roce 2008 již více než čtyřnásobný) a směřoval především na Slovensko, do Polska a Maďarska. V roce 2008 činil podíl uvedených zemí na celkovém exportu limonád z ČR 39,5 %, resp. 17,7 % a 10,3 %,

přičemž participace Slovenska a Polska se v porovnání s průměrem let 2005-07 zvýšila, zatímco zastoupení Maďarska mírně pokleslo.

### **3.3.3. KN 21 „Různé potravinové přípravky“**

Více než dvě třetiny hodnoty vyvezených výrobků v rámci kapitoly *KN 21* představovaly v roce 2008 *KN 2106 „Potravinové přípravky jiné“* a *KN 2103 „Přípravky pro omáčky, kořenité směsi a hořčice“*. Nevýznamné snížení hodnoty vývozu zaznamenala naproti tomu agregace *KN 2101 „Koncentráty z kávy, čaje apod.“*, která je další významnou vývozní položkou v rámci kapitoly *KN 21*.

Potravinové přípravky jiné směřovaly ve sledovaném období největší měrou do EU 12, konkrétně na Slovensko, do Polska a do Maďarska. V roce 2008 činily jejich podíly 28,7 %, resp. 11,5 % a 8,2 %. Do uvedených zemí se v letech 2005-07 také exportovaly v hodnotovém vyjádření rozhodující objemy přípravků pro omáčky, kořenitých směsí a hořčic (dohromady 57,3 %). V roce 2008 se však nejvýznamnějším odběratelem s podílem 24,5 % stalo Spojené království.

### **3.3.4. KN 10 „Obiloviny“**

V rámci kapitoly *KN 10* byla v roce 2008 nejdůležitější vývozní komoditou s 63% podílem *KN 1001 „Pšenice“*, dále s 16,3% podílem *KN 1005 „Kukuřice“* a s 13,7% podílem *KN 1003 „Ječmen“*.

Vývoz pšenice směřoval v roce 2008 z téměř dvou třetin do Německa a z více než jedné čtvrtiny do Polska. Tyto dvě země byly také hlavními odběrateli kukuřice a ječmene.

### 3.3.5. KN 12 „Olejnata semena a plody“

V tomto odvětví došlo zejména k nárůstu podílu *KN 1205 „Řepky“*, a to na 45,8 %. Její vývoz vzrostl ve sledovaném období o 2 mld. Kč, tj. na více než dvojnásobek. Podíl dalších dvou významných exportních komodit *KN 1207 91 „Mák“* a *KN 1210 „Chmel“* ve srovnání s řepkou v důsledku menší vývozní dynamiky mírně poklesl, a to na 20,4 %, respektive 13,2 %. Vývoz máku vzrostl v roce 2008 vzhledem k průměru let 2005-07 o 515,4 mil. Kč, tj. o 42,8 % a export chmele se zvýšil o 310,9 mil. Kč, tj. o 40,7 %.

Převážná většina exportované řepky směřovala ve sledovaném období na trh EU 15, konkrétně do Německa. Stabilními odběrateli máku byly Polsko, Rakousko, Německo, Nizozemsko a z třetích zemí Rusko. V roce 2008 stejně jako v průměru za období 2005-07 participovaly uvedené země na českém vývozu této komodity více než třemi čtvrtinami. Český chmel je tradičně exportován do Japonska, ovšem jeho podíl na exportu klesá, naopak roste vývoz do Ruska a Číny, kam vývoz vzrostl o 6,7 %, resp. na 4,8 %.

## 3.4. Komoditní skladba českého agrárního dovozu

Na českém agrárním dovozu se v roce 2008 největší měrou podílely kapitoly *KN 02 „Maso a droby“*, *KN 08 „Ovoce a ořechy“*, *KN 21 „Různé potravinové přípravky“*, *KN 04 „Mléko a mléčné výrobky, vejce, med“*, *KN 22 „Nápoje, lihové tekutiny a ocet“* a *KN 07 „Zelenina, požitelné rostliny, kořeny, hlízy“* (viz tab. 4).

K nejvýraznějšímu nárůstu hodnoty dovozu došlo v roce 2008 u kapitol *KN 02 „Maso a droby“*, *KN 19 „Přípravky z obilí“*, *KN 22 „Nápoje, lihové tekutiny a ocet“*, *KN 15 „Živočišné a rostlinné tuky a oleje“* a *KN 23 „Zbytky a odpady v potravinářském průmyslu, krmivo“*. Pokles importu byl zaznamenán pouze u dvou kapitol, z toho velmi výrazný u kapitoly *KN 24 „Tabák a tabákové výrobky“*. [6]

**Tabulka č. 4 - Změny ve zbožové skladbě českého agrárního dovozu v členění podle kapitol KN<sup>1)</sup>**

KN	Komodity	Průměr	2008	Změny r. 2008 k o		Podíl na celk. dovozu	
		2005-07	2008	rozdí	index	o 05-07	2008
		mil. Kč					
02	Maso a droby	11 153,7	14 069,9	2 916,2	126,1	9,7	10,7
08	Ovoce, ořechy	11 299,3	11 741,5	442,2	103,9	9,8	9,0
21	Různé potravinové přípravky	9 293,3	10 538,3	1 245,0	113,4	8,1	8,0
04	Mléko a mléčné výrobky, vejce, med	8 710,6	10 092,5	1 381,9	115,9	7,6	7,7
22	Nápoje, lihové tekutiny a ocet	8 112,5	9 736,1	1 623,6	120,0	7,0	7,4
07	Zelenina, požívat. rostl., kořeny, hlizy	8 535,7	8 927,7	392,0	104,6	7,4	6,8
19	Přípravky z obilí	7 119,5	8 776,2	1 656,7	123,3	6,2	6,7
23	Zbytky a odpady v potr. prům., krmivo	7 331,0	8 768,3	1 437,3	119,6	6,4	6,7
20	Přípravky ze zeleniny a ovoce	5 575,8	6 555,0	979,2	117,6	4,8	5,0
18	Kakao a kakaové přípravky	5 621,3	6 093,2	471,9	108,4	4,9	4,6
15	Živočišné a rostlinné tuky a oleje	3 948,6	5 424,7	1 476,1	137,4	3,4	4,1
16	Přípravky z masa, ryb, koryšů apod.	3 323,9	4 254,5	930,6	128,0	2,9	3,2
17	Cukr a cukrovinky	4 177,5	3 799,4	-378,1	90,9	3,6	2,9
24	Tabák a tabákové výrobky	5 534,8	3 406,3	-2 128,5	61,5	4,8	2,6
09	Káva, čaj, maté, koření	2 781,7	3 317,0	535,3	119,2	2,4	2,5
06	Živé rostliny a květinářské výrobky	2 724,2	3 137,6	413,4	115,2	2,4	2,4
12	Olejnatá semena a plody	2 458,8	2 828,0	369,2	115,0	2,1	2,2
10	Obiloviny	2 069,5	2 436,5	367,0	117,7	1,8	1,9
03	Ryby, koryši, měkkýši apod.	1 969,8	2 313,6	343,8	117,5	1,7	1,8
01	Živá zvířata	1 014,8	1 495,0	480,2	147,3	0,9	1,1
05	Ostatní živočišné produkty	1 057,9	1 167,5	109,6	110,4	0,9	0,9
11	Mlýnské výrobky, slad, škrob apod.	805,9	1 108,8	302,9	137,6	0,7	0,8
13	Rostlinné výtažky a šťávy	548,6	1 028,2	479,6	187,4	0,5	0,8
14	Rostlinné pletací materiály	28,6	32,3	3,7	112,9	0,0	0,0
<b>Celkem</b>		<b>115 197,4</b>	<b>131 048,0</b>	<b>15 850,6</b>	<b>113,8</b>	<b>100,0</b>	<b>100,0</b>

1) Pořadí komoditních skupin zvoleno podle průměrného podílu na celkovém dovozu v roce 2008.

Pramen: ČSÚ

### 3.4.1. KN 02 „Maso a droby“

Nejvýznamnější dovozní položkou nejen kapitoly KN 02, nýbrž celého agrárního dovozu je pro ČR od roku 2005 KN 0203 „Vepřové maso“. Jeho zastoupení v rámci kapitoly KN 02 je 57,4 %. Další významnou dovozní komoditou je se zastoupením 21,2 % KN 0207 „Maso a droby drůbeže“.

Vepřové maso je z 85 % dováženo ze zemí EU15, tedy hlavně z Německa, Rakouska a Španělska. Ze zemí EU12 dováží k nám vepřové maso hlavně Polsko. Naopak importované maso a droby drůbeže pocházely především z EU 12, a to z 56 %. Velmi



významným dodavatelem byla také Brazílie, jejíž podíl ve sledovaném období vzrostl z jedné pětiny na 23%.

### **3.4.2. KN 08 „Ovoce a ořechy“**

V rámci kapitoly *KN 08* dováží ČR největší měrou *KN 0805* „*Citrusové plody*“, *KN 0803* „*Banány*“, *KN 0806* „*Vinné hrozny*“ a *KN 0808 10* „*Jablka*“. V roce 2008 se tyto komodity na celkovém českém dovozu kapitoly *KN 08* podílely 22,4 %, resp. 18,3 %, 14,1 % a 9,5 %. V porovnání s průměrem let 2005-07 se hodnota importu uvedených druhů ovoce s výjimkou banánů v roce 2008 zvýšila. Týká se to zejména jablek, jejichž dovoz byl vyšší o více než jednu třetinu takže jejich zastoupení vzrostlo o 2 p. b. na 9,5 %.

Banány dovážené do ČR pocházely především z Ekvádoru, Kolumbie, Kostariky a dalších zemí Střední Ameriky. Nejvýznamnějšími dodavateli citrusových plodů byly v průměru let 2005-07 Španělsko (52,9 %), Řecko (12,7 %) a Turecko (7,8 %). V roce 2008 zůstalo na prvním místě Španělsko. Před Řeckem a Tureckem se umístilo Německo, jehož reexporty do ČR zaujímaly v českém dovozu citrusů 10% podíl, a Jihoafrická republika, která participovala 9,1 %.

Vinné hrozny dovážela ČR v roce 2008 především z Itálie (40 %) a Německa (11,7 %). Z RZ zaujímaly významný podíl Chile (11,6 %) a Argentina (5,2 %) a z OSVTE Jihoafrická republika (8,5 %).

Více než tři čtvrtiny jablek bylo do ČR v roce 2008 importováno z EU 15 (nejvíce z Itálie, dále Německa, Nizozemska a Belgie) a jedna pětina z EU 12 (především z Polska a dále Slovenska).

### **3.4.3. KN 21 „Potravinové přípravky“**

Jednu polovinu dovážených potravinových přípravků do ČR tvořily v roce 2008 *KN 2106 „Potravinové přípravky jiné“*, jednu čtvrtinu zaujímaly *KN 2101 „Výtažky, esence a koncentráty kávy, čaje apod.“* a přibližně jednu desetinu představovaly *KN 2103 „Přípravky pro omáčky, kořenité směsi a hořčice“*.

V roce 2008 pocházela více než jedna polovina potravinových přípravků z EU 15 (zejména z Německa) a jednu třetinu importovala ČR z EU 12 (především z Polska, Maďarska, Slovenska). Významnou měrou se na českém dovozu těchto produktů podílely také USA, a to 3,9 %.

### **3.4.4. KN 04 „Mléko, mléčné výrobky, vejce a med“**

Hlavní dovozní položkou byly v roce 2008 s 48% podílem *KN 0406 „Tvaroh a sýry“*, dále s 15% podílem *KN 0401 „Nezahuštěné mléko a smetana“*, s 12% podílem *KN 0405 „Máslo“* a 10% podílem *KN 0403 „Kysané mléčné výrobky“*.

Produkty kapitoly *KN 04* se dovážely do ČR takřka výhradně ze zemí EU 27, a to stejným podílem jak z EU 15, tak z EU 12. Konkrétně tvaroh a sýry pocházely v roce 2008 zejména z Polska (38,6 %), Německa (34,3 %) a Slovenska (13,3 %). Dalšími významnými dodavateli tvarohu a sýrů byly Francie a Itálie, jejich podíly byly však nižší. Nezahuštěné mléko a smetanu dovážela Česká republika největší měrou ze Slovenska a Německa, které vystřídalo Polsko. Podobné to bylo i u kysaných mléčných výrobků, které byly po celé sledované období importovány především z Německa (téměř dvě třetiny) a z Polska (jedna pětina).

### **3.4.5. KN 22 „Nápoje, lihoviny a ocet“**

Více než jednu třetinu hodnoty dovozu kapitoly *KN 22* tvoří *KN 2204 „Vino“* a více než jednu čtvrtinu *KN 2202 „Limonády“*. Nižší podíl v roce 2008 vykazala vzhledem k nižší

dovozní dynamice v rámci kapitoly *KN 22* třetí nejvýznamnější dovozní položka *KN 2208* „*Destiláty*“.

Největšími dodavateli vína jsou pro ČR Itálie (26,6 %), Francie (16,5 %), Španělsko (11,4 %), Slovensko (9 %) a Maďarsko (8,4 %). V rámci dovozu ze třetích zemí se v ČR prosadilo především víno z Chile (5,6 %).

Limonády byly do ČR importovány z celé řady zemí. Největšími dovozci byly Polsko (jehož podíl klesá), Slovensko, Německo, Rakousko a Maďarsko.

Také lihoviny dovážela ČR z mnoha zemí. Nejvýznamnějšími dovozci byly země Irsko, Německo, Spojené království a Francie. Ze zemí mimo EU je nejvýznamnějším dovozcem USA, jehož podíl tvoří 7,7 %.

### **3.5. Finanční podpora exportu**

Financování vývozu a jeho pojištění tvoří jen jeden z mnoha předpokladů úspěšného exportu. Důležitými faktory úspěšné vývozní transakce jsou především kvalita a cena vyvážených produktů, přizpůsobení technickému pokroku, spolehlivost a rychlost dodávek. Snahu uplatnit své výrobky na zahraničních trzích způsobuje především rostoucí konkurence na domácím trhu a jeho nasycenost, která je z velké části způsobena integrací národních ekonomik a vznikem nových hospodářských seskupení.

#### **3.5.1. Podpora a rizika exportu**

Podobně jako ve světě je také u nás podpora exportu především v ingerenci státu a je doplňována proexportními aktivitami nestátních institucí, ovšem úspěšnost vývozu je především dílem samotných exportérů, jejich marketingových, finančních a výrobních schopností a možností. Podpora exportu sahá od klasických nástrojů v podobě poskytování

poradenství a zahraničněobchodních informací přes nepřímé zásahy do tržního dění, jako jsou financování a pojištění exportu, garance, daňová a kurzová opatření, až po přímé zásahy do tržního dění v podobě cenové a kvantitativní regulaci exportu.

Možnosti vývozců monitorovat rizika spojená s vývozními transakcemi jsou omezená. Hodnocení rizik je ve světě zajišťováno specializovanými institucemi, které disponují rozsáhlými databázemi informací. Do nepříjemných a rizikových situací staví exportéra především komplexnější a složitější světový obchod spolu s rychle se měnícími podmínkami světového hospodářství. Jedná se jednak o rizika spojené s odběratelem, tedy o jeho odstoupení od kontraktu, neschopnosti či neochoty uhradit odebrané zboží, ale také o rizika politické, např. války, politická nestabilita nebo devizová a celní omezení.

### **3.5.2. Exportní strategie České republiky**

Exportní strategie ČR je založená na vizi „Prosadit Českou republiku ve světě prostřednictvím obchodu a investic“. Cílem exportní strategie České republiky je přispět k dalšímu růstu českého vývozu, a tím k dosažení vysokého tempa zvyšování hrubého domácího produktu, k růstu zaměstnanosti a makroekonomické rovnováhy. Exportní strategie navrhuje systém nástrojů, které budou účinné, komfortní pro podnikatele, slučitelné s pravidly tržní ekonomiky, flexibilní a efektivní z pohledu využití zdrojů státu. [9]

Exportní strategie definuje 12 klíčových projektů, které odpovídají 4 cílům:

- 1) Více příležitostí pro podnikatele
  - Usnadňování podmínek obchodu
  - Působení na klíčových trzích
  - Budování kvalitní značky ČR ve světě
- 2) Poskytovat profesionální a účinnou podporu
  - Účinná asistence pro exportéry
  - Zvýšení vývozu služeb

- Zvýšení přímých investic
  - Rozvoj vývozních aliancí
- 3) Zlepšit a rozšířit kvalitu služeb
- Nový systém služeb státu pro export
  - Zákaznické centrum pro export
- 4) Zvýšit kapacity pro export
- Síť pro export
  - Rozšíření finančních služeb pro český export
  - Exportní akademie

Měřítkem úspěšnosti naplňování vize exportní politiky je zvýšení hodnoty českého exportu zboží na jednoho obyvatele a přiblížení úrovně tohoto ukazatele na úroveň srovnatelně velkých zemí Evropské unie. V současnosti ukazatel českého exportu služeb na jednoho obyvatele dosahuje cca 760 USD, což znamená, že podíl České republiky (0,7 % na světovém exportu zboží a 0,46 % na světovém exportu služeb) je menší než podíl srovnatelných zemí Evropské unie (např. Rakousko 1,29 % a 2,25 %, Belgie 3,39 % a 2,36 %).

**Tabulka č. 5 - Přínosy a indikátory exportní strategie**

Indikátor	2005	2010
Export zboží na obyvatele	6 300 USD	10 400 USD
Export služeb na obyvatele	760 USD	1140 USD
Časový fond pro služby v zahraničí <sup>1)</sup>	70 000 hodin ročně	350 000 hodin ročně
Podíl ČR na světovém exportu zboží	0,72 %	0,9 %
Podíl ČR na světovém exportu služeb	0,43 %	0,6 %

<sup>1)</sup> za předpokladu, že počet zaměstnanců státu na podporu exportu v zahraničí bude zvýšen na cca 400

Zdroj: Ministerstvo průmyslu a obchodu (MPO)

### **3.5.3. Státní podpora exportu**

#### **3.5.3.1. Czech Trade**

Agentura Czech Trade byla založena jako příspěvková organizace na podporu obchodu rozhodnutím ministra průmyslu a obchodu 1. května 1997. Czech Trade je národní proexportní organizací České republiky. Jejím hlavním cílem je rozvíjet obchod a vzájemnou spolupráci mezi českými a zahraničními subjekty a poskytovat informační, asistenční a poradenské služby českým vývozcům na zahraniční trhy.[9]

#### **3.5.3.2. Exportní garanční a pojišťovací fond**

Exportní garanční a pojišťovací společnost, a.s. (EGAP) vznikla v červnu 1992 jako státní úvěrová pojišťovna se zaměřením na pojišťování vývozních úvěrů proti teritoriálním a tržně nepojistitelným komerčním rizikům spojeným s vývozem zboží a služeb z České republiky. Tuto činnost provozuje jak formou státní podpory, tak i na komerčním principu, tj. bez státní podpory se zajištěním sjednaným s předními zahraničními zajistiteli. Na konci roku 2004 získal Exportní garanční a pojišťovací fond certifikát o managementu ISO 90001 : 2000 a zařadil se mezi poskytovatele finančních služeb, kteří svým klientům zaručují vysokou kvalitu služeb.[9]

Pojištění EGAP se státní podporou je pro vývozce významné také z hlediska usnadnění přístupu k exportnímu financování, neboť je bankami akceptováno jako plnohodnotné zajištění úvěru, které snižuje bankám náklady na tvorbu rezerv dle bankovní regulatoriky ČNB. Tím v konečném důsledku umožňuje vývozcům úspěšně konkurovat zahraničním firmám i podmínkami financování s pojištěním nabízenými společně s nabídkou zboží a služeb. EGAP tak pomáhá zvyšovat konkurenceschopnost českých vývozců na mezinárodních trzích. Hlavním úkolem je tedy poskytnout vývozcům a bankám financující vývoz ochranu před rizikem nezaplacení z komerčních i teritoriálních důvodů. A to zejména v případě vývozu velkých investičních celků, energetických, strojních a

technologických zařízení či dopravních staveb a investic na úvěr se splatností delší než dva roky.

Exportní garanční a pojišťovací fond nabízí pojistné produkty v obdobné struktuře jako dlouhodobě působící zahraniční úvěrové pojišťovny. Společnost nabízí devět základních typů pojištění.

### **3.5.3.3. Česká exportní banka**

Česká exportní banka, a.s. (ČEB) je specializovaná bankovní instituce pro státní podporu vývozu přímo a nepřímo vlastněná státem. Vznikla v roce 1995 a je součástí systému státní proexportní politiky. Úkolem je poskytovat státní podporu vývozu, a to poskytováním a financováním vývozních úvěrů a dalších služeb s vývozem souvisejících. Česká exportní banka tak doplňuje služby nabízené domácí bankovní soustavou o financování vývozních operací vyžadující dlouhodobé zdroje financování za úrokové sazby a v objemech, které jsou pro vývozce na bankovním trhu ve stávajících tuzemských podmínkách jen těžko dosažitelné. Umožňuje tím českým vývozcům vstupovat do soutěže na mezinárodním trhu za podmínek srovnatelných s těmi, které využívá jejich hlavní zahraniční konkurence.[14]

### **3.5.4. Nestátní podpora exportu**

#### **3.5.4.1. Komise pro racionalizaci procedur v mezinárodním obchodě**

Komise pro racionalizaci procedur v mezinárodním obchodě je národní orgán usnadňující procedury v mezinárodním obchodě. Je registrovaný v OSN/EHK pod zkratkou FITPRO (Facilitation of International Trade Procedures).

Úkolem je vytvářet v České republice podmínky a podporovat zavádění a rozvoj efektivních metod v technologii mezinárodního obchodu, včetně elektronické výměny dat (EDI). K těmto metodám a prostředkům patří zejména:

- používání mezinárodně normalizovaných dokladů v zahraničním obchodě,

- používání mezinárodně normalizovaných kódů zemí, měn, jednotek měření a zkratk INCOTERMS,
- používání normalizovaných datových prvků v obchodních dokladech,
- používání mezinárodně zavedených metod a postupů podle Doporučení pro usnadňování obchodu (Trade Facilitation Recommendations) vydaných Centrem pro usnadňování obchodu a elektronický obchod - CEFACT,
- používání elektronické výměny dat (EDI) podle mezinárodní normy UN/EDIFACT

## **3.6. Instituce agrárního sektoru**

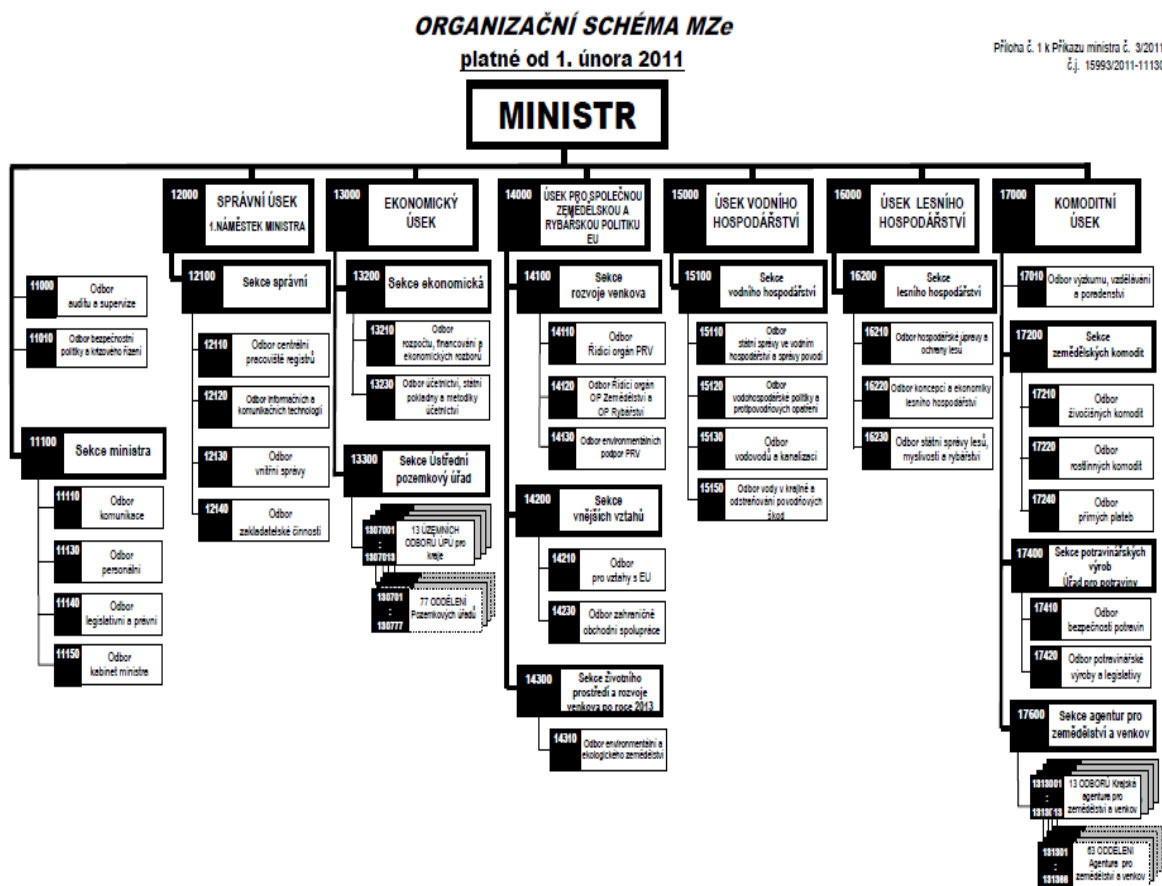
### **3.6.1. Ministerstvo zemědělství**

Ministerstvo zemědělství je podle zákona č. 2/1969 Sb., o zřízení ministerstev a jiných ústředních orgánů státní správy ČR, ústředním orgánem státní správy pro zemědělství, vodního hospodářství, potravinářský průmysl a pro správu lesů, myslivosti a rybářství, mimo území národních parků. Ministerstvo zemědělství disponuje třinácti odpory krajských agentur pro zemědělství a venkov, jimž je podřízeno dalších 63 oddělení agentur pro zemědělství a venkov, a to zejména za účelem komunikace s veřejností.

Hlavním úkolem Ministerstva zemědělství je vymezit právní mantinely, mezi nimiž se smí čeští podnikatelé pohybovat. Ministerstvo zemědělství přitom vychází z vládní zemědělské politiky, z programového prohlášení vlády a ze Společné zemědělské politiky Evropské unie. Dále je to potom podpora „Evropského modelu zemědělství“, tedy multifunkčního zemědělství, které je není zaměřeno jen na zemědělskou produkci, ale i na zajišťování služeb údržby a tvorbu krajiny. Ve spolupráci se Státním zemědělským intervenčním fondem se snaží Ministerstvo zemědělství provádět jednotlivá opatření společných organizací trhů Evropské unie, přímé platby, národní doplňkové platby k přímým podporám, programy strukturální podpory a programy rozvoje venkova.[10]



Tabulka č. 6 - Organizační schéma Ministerstva zemědělství



Zdroj: <http://eagri.cz/public/web/mze/ministerstvo-zemedelstvi/o-ministerstvu/organizacni-struktura/2.1.2010>

### 3.6.2. Státní zemědělský intervenční fond

Státní zemědělský intervenční fond byl zřízen zákonem č. 256/2000 Sb., o Státním zemědělském intervenčním fondu, v platném znění, je právnickou osobou se sídlem v Praze a náleží do působnosti Ministerstva zemědělství. Státní zemědělský intervenční fond (SZIF) je akreditovanou platební agenturou - zprostředkovatelem finanční podpory z

Evropské unie a národních zdrojů. V současné době je SZIF tvořen centrálním pracovištěm a 7 regionálními odbory SZIF.[11]

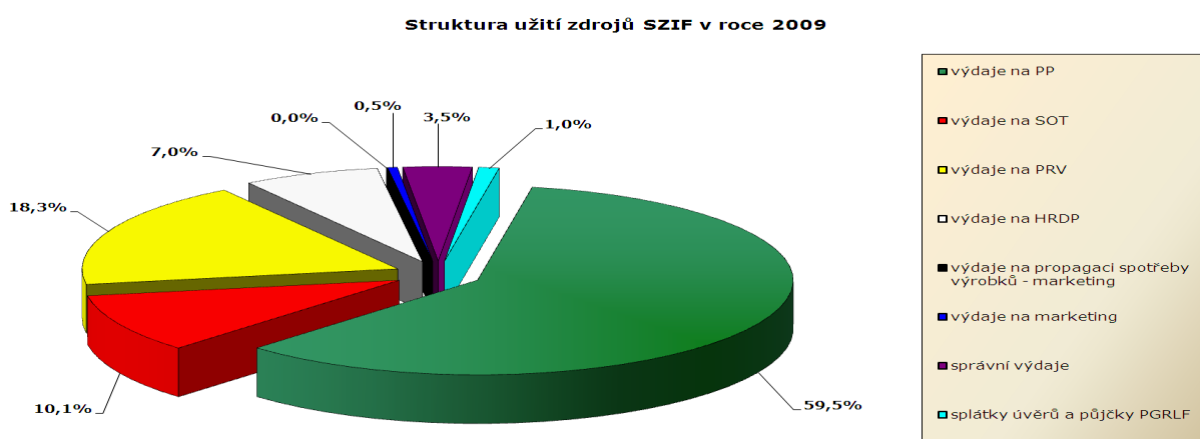
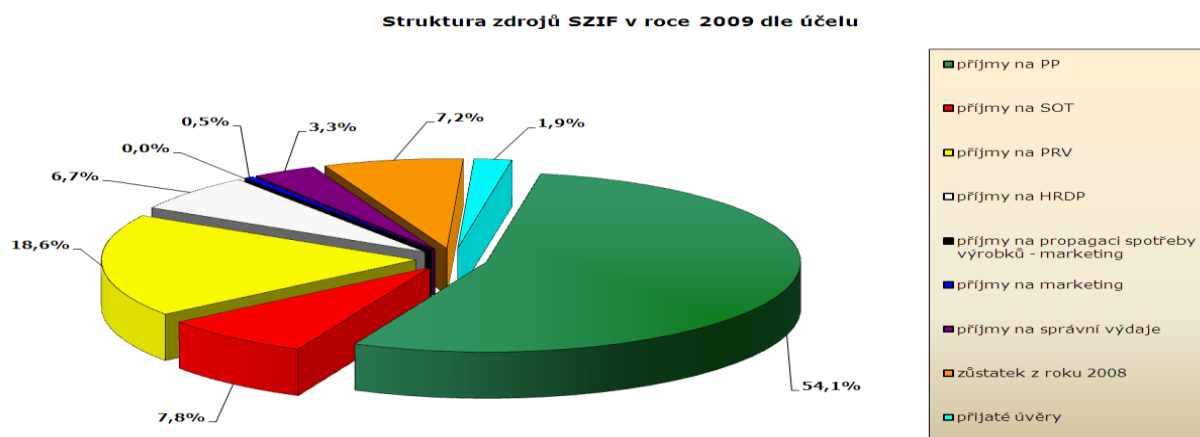
V rámci společné zemědělské politiky se v EU uplatňují tři zásady - společný trh pro zemědělské produkty při společných cenách, zvýhodnění produkce ze zemí Unie na úkor vnější konkurence a finanční solidarita, tedy financování ze společného fondu, do něhož všichni přispívají. SZIF provádí opatření Společných organizací trhu, která vychází ze Společné zemědělské politiky EU. Základem poskytovaných finančních podpor jsou přímé platby vyplácené zjednodušeným systémem, tj. na hektar obhospodařované plochy.

Dle Společné zemědělské politiky a v souladu s právními předpisy, právem Evropských společenství a mezinárodními smlouvami zajišťuje např. následující činnosti:

- rozhoduje o poskytnutí dotace a kontroluje plnění podmínek poskytnutí dotace,
- -provádí intervenční nákupy zemědělských výrobků a potravin a zajišťuje skladování těchto výrobků,
- prodává nebo jiným způsobem převádí intervenčně nakoupené zemědělské výrobky a potraviny,
- provádí vládou schválené programy zaměřené na nepotravinářské využití a zpracování zemědělských výrobků,
- provádí činnosti související se systémem produkčních kvót,
- poskytuje subvence při vývozu zemědělských výrobků a potravin, rozhoduje o poskytnutí licence při dovozu a vývozu zemědělských výrobků a potravin a kontroluje plnění podmínek poskytnutí licence.

Povinnost SZIF je předkládat vládě ČR prostřednictvím ministerstva zemědělství ČR rozpočet na daný kalendářní rok, účetní uzávěrku, výroční zprávy o činnosti a čerpání finančních prostředků. Stejně tak musí SZIF plnit povinnosti vůči Evropským společenstvím tím, že předkládá v termínech stanovených předpisy EU zprávy a finanční výkazy

**Graf č. 3 - Struktura Příjmů a výdajů SZIF z výroční zprávy 2009:**



Zdroj: <http://www.szif.cz/irj/portal/anonymous/informace/pristup-k-informacim> 14.11.2010

### 3.6.3. Agrární komora České republiky

Agrární komora České republiky je sdružení podnikatelů (právnických a fyzických osob) ustavená podle zákona č. 301/1992 Sb. o Hospodářské komoře České republiky a Agrární komoře České republiky ve znění zákona č. 121/1993 Sb. a zákona č. 223/1994 Sb.[12]

Agrární komora České republiky zastupuje zájmy svých 103 tisíce členů, mezi něž můžeme zařadit zemědělce, lesníky, potravináře a další. Posláním komory je podpora podnikatelských aktivit v zemědělství, potravinářství a lesnictví, prosazování a ochrana zájmů a zajišťování potřeb svých členů. Dále organizování vzdělávacích činností, zajištění informačního servisu pro podnikatele nebo navazování spolupráce s obdobnými institucemi v zahraničí.[12]

Členem může být každá fyzická nebo právnická osoba provozující podnikatelskou činnost v zemědělství, potravinářství, lesnictví a v souvisejících oborech. Členství v komoře je dobrovolné. Každý člen má právo na to být volen, podávat návrhy pro zlepšení činnosti, využívat služeb komory nebo požadovat pomoc a ochranu při zabezpečení podnikatelské činnosti.

Každý zapsaný člen se zavazuje plnit povinnosti, které vznikají dnem zápisu, tedy vykonávat svou činnost odborně, plnit usnesení orgánů, platit členské příspěvky a dodržovat jednací a volební řád komory.

Zánik členství nastává na základě: zániku oprávnění k podnikání, zániku právnické osoby, úmrtí osoby, dobrovolného odstoupení nebo vyloučení člena, pokud neplní závazné povinnosti. Ukončení členství nabývá moci v den vymazání se seznamu členů

#### **3.6.4. Zemědělský svaz**

Zemědělský svaz České republiky (dále jen „Svaz“) je založen podle ustanovení § 9a zákona č. 83/1990 Sb., o sdružování občanů, ve znění pozdějších předpisů. Je samostatným právním subjektem.[13]

Zemědělský svaz je právnickou osobou, která funguje jako sdružení fyzických osob, právnických osob, zemědělských společností, zemědělských družstev a dalších podnikatelů, jejichž podnikání je hlavně zaměřeno na zemědělství. Zemědělský svaz ČR předkládá a snaží se prosadit návrhy a zájmy svých členů při jednáních s Vládou ČR, Parlamentem ČR, odbory, krajskými úřady nebo jinými státními orgány v oblasti odbytu

nebo zhodnocování zemědělské produkce. Dále zastupuje své členy v mnoha mezinárodních organizacích, např. COPA/COGECA.[13]

Hlavním cílem činnosti je rozvoj podnikání v oblasti zemědělství, dosáhnout konkurenceschopnosti českého zemědělství a zajistit rovnoprávné podmínky pro české zemědělce vůči ostatním státům Evropské unie. Dále si klade za cíl poskytovat svým členům přesný informační servis s aktuálními informacemi z oblasti politiky, legislativy, cenových analýz a statistiky, poskytování poradenských a ekonomických služeb nebo pořádání školicích seminářů za účelem zvýšit celkovou úroveň Zemědělského svazu.

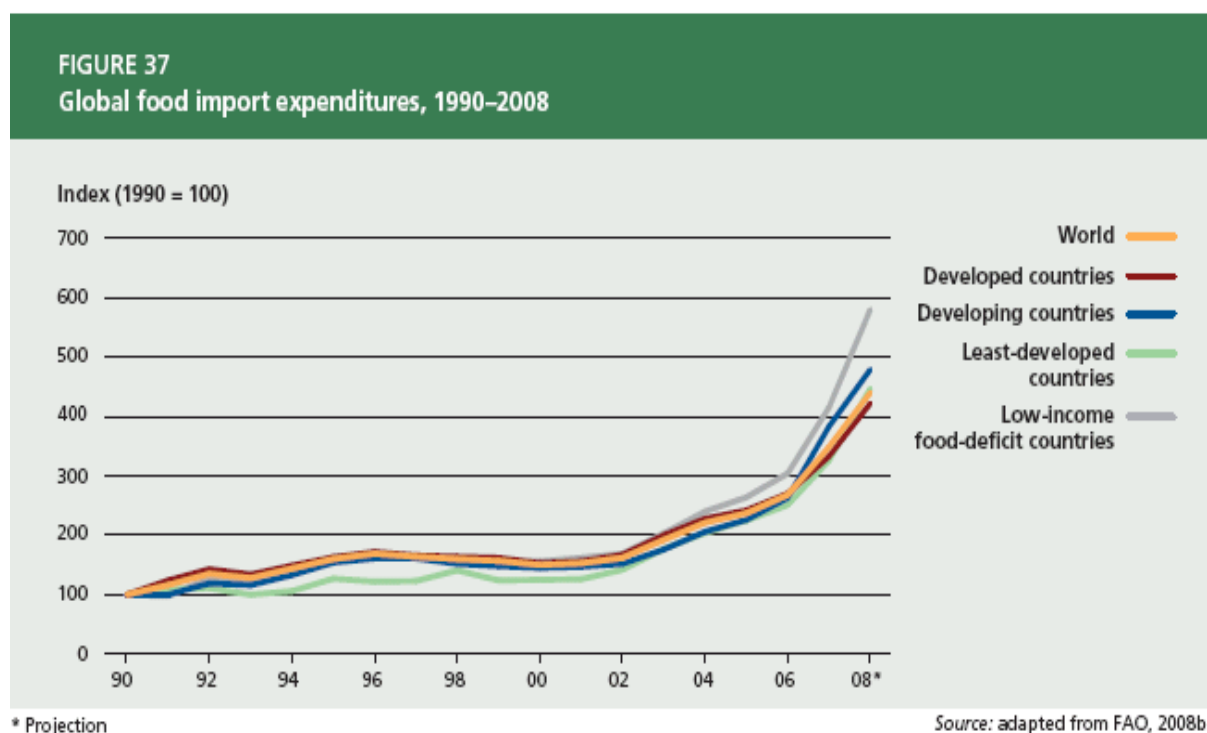
## **4. Vlastní zpracování**

### **4.7. Liberalizace světového obchodu**

Liberalizací světového obchodu se zemědělskými a potravinářskými výrobky se začalo zabývat Uruguayské kolo jednání GATT, které skončilo vznikem Světové obchodní organizace a ustavením Dohody o zemědělství v roce 1995, v jejímž rámci byly stanoveny tři závazky – redukce cel pro zlepšení přístupu na trh, snížení domácích podpor a vývozních subvencí. Současné, tzv. Rozvojové kolo jednání Světové obchodní organizace z Dohá pokračuje v tomto trendu a navrhuje se snížení domácích podpor a úplné zrušení vývozních subvencí do roku 2013. Dokončení rozvojového kola z Dohá má podle uváděných informací stabilizovat ceny, neboť bude na liberalizovaném trhu obchodováno s většími objemy. Taková úvaha je však zavádějící, neboť se předpokládá, že příčiny kolísavosti jsou vnějšího původu, ačkoliv jde v podstatě o problém generovaný trhem samotným. Předpokládají, že poptávka je dokonale cenově elastická, že nabídka se automaticky přizpůsobuje poptávce, že cena energie nemusí být brána příliš úvahy atd. Skutečnost je však jiná. Agrární trh se vyznačuje nepružnou poptávkou a kolísavou nabídkou, závislou na přírodních podmínkách a cyklech.

Význam mezinárodního agrárního obchodu bude pravděpodobně narůstat ve vazbě na rostoucí životní úroveň a s tím související spotřební zvyklosti rozvíjejících se ekonomik zemí jako je Indie, Čína, Brazílie a další. Klimatické změny a produkce zemědělských komodit k nepotravinářskému využití rovněž ovlivní změnu struktury mezinárodního obchodu.

**Graf č. 4 – Vývoj globálních výdajů na potraviny v letech 1990 - 2008**



Zdroj: FAO

Vysvětlivky: world – svět, developer countries – vyspělé země, developing countries – rozvojové země, lest developer countries – nejméně vyspělé země, low-income food deficit countries – nízkopříjmové země trpící nedostatkem potravin

#### **4.7.1. Možný vliv regionálních obchodních dohod EU na agrární zahraniční obchod ČR**

Mezinárodní zahraniční obchod ČR vykazuje dlouhodobě pasivní bilanci. Zhruba 90 % obchodu se zemědělskými a potravinářskými výrobky se odehrává v rámci Evropské unie, zbytek posléze představuje obchod se třetími zeměmi. Zahraniční vývoz ČR je kromě mléčných výrobků zaměřen na specifické produkty, které tvoří již historicky jeho hlavní část. Jedná se především o pivo, slad, chmel, maková semena pro potravinářské účely a různé potravinářské přípravky. Navzdory tomu, že je obchod postaven především na dlouhodobých kontaktech, mohou nově vznikající dohody EU pozitivně ovlivnit český vývoz a vytvořit podmínky pro jeho navýšení, neboli hlavní snahou ČR v oblasti agrárního obchodu je, aby byl zajištěn zlepšený přístup na ty trhy se zemědělskými a potravinářskými komoditami, kde se jeví náš odbyt nejefektivnější. Konkrétním příkladem může být pivo, jež představuje pro český agrární vývoz nejvýznamnější položku. Vyvází se nejvíce do Ruska, USA, JAR, Kanady, Norska, post-sovětských a balkánských republik a zemí Jihovýchodní Asie. V loňském roce započatá jednání o ekonomické a obchodní spolupráci mezi EU a Kanadou a vyjednávaná dohoda s Ukrajinou mohou po následném uzavření vývoz piva ještě vylepšit. Stejně tak nedávno zahájená jednání s Vietnamem a Singapurem mohou exportu českého piva do zemí Jihovýchodní Asie napomoci.

Dalším příkladem může být mák, jehož vývoz je jedním z nejefektivnějších, se doposud nejvíce vyvážel do Kanady, Srbska, Ukrajiny, Běloruska, Austrálie, Izraele a Moldavska. S Kanadou a Ukrajinou vyjednává EU bilaterální obchodní dohody. Ministerstvo zemědělství spolu s Ministerstvem průmyslu a obchodu usiluje o snížení celních tarifů, neboli o jejich úplnou redukci. V případě Moldavska jsou jednání o asociační dohodě, jejíž součástí by měla být i obchodní dohoda, zatím na počátku.

Ovšem ne všechny dohody mohou mít na české exportéry pozitivní vliv. Příkladem může být v současné době projednávána úprava dohody EU – JAR, v rámci které by mělo dojít ke zvýšení cla na pivo. Plzeňský pivovar, který se snaží na trhu JAR udržet, deklaruje toto možné navýšení cla z 0 % na 5 % jako likvidační.

#### **4.7.2. Bilaterální dohody EU se třetími zeměmi**

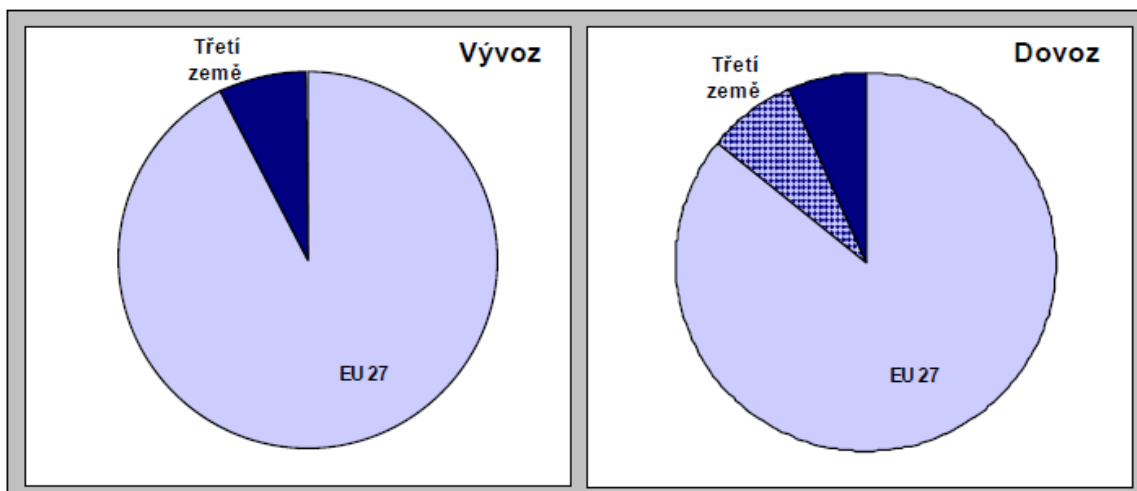
EU má se třetími zeměmi uzavřených mnoho dohod se zaměřením na obchod. Jejich cílem je hlavně rozšiřování obchodní výměny a zahrnují otázky týkající se investic, služeb nebo vlastnictví. Pokud se jedná o zemědělství, pak mají tyto obchodní výměny charakter poskytování vzájemných celních úlev s kvótami i bez nich, neboli postupné snižování cel až na nulu v delším časovém období.

Od plnění těchto dohod se očekává, že je budou využívat zejména obchodníci při svém vývozu do daných oblastí a čerpat tak výhodu preference, tj. nižšího cla. Z hlediska českého zemědělského vývozu, který činí do zemí mimo EU kolem 10 % z celkového vývozu, a kdy vývozní potenciál je dosti omezený a nemůže se příliš zvyšovat, je obtížné stanovit stupeň významu uzavřených dohod a jejich preferencí na tento vývoz. Ovšem v důsledku měnící se ekonomické situace ve světě, procesu globalizace a otevírání se trhů se může nahlížení na tyto bilaterální dohody změnit. Příkladem může být očekávaná reforma SZP, spočívající v odstranění vývozních náhrad nebo řešení přímých plateb. Obchodník by byl posléze vystaven většímu tlaku konkurence a využívání leckdy opomíjených výhod by přišlo vhod.

Pokud tedy chce ČR zjistit daný stav věcí, musí Ministerstvo zemědělství zvážit účelnost větších analýz, jejich proveditelnost a posléze přijmout kroky, které by využívání bilaterálních dohod pro české vývozce usnadnily.



**Graf č. 5 - Hodnotové vyjádření teritoriální struktury českého AZO v roce 2009**



Pozn.: Graf DOVOZ: Agrární dovoz ČR z EU 27 podle země odeslání světle modrá výšeč a podle země původu světle modrá výšeč včetně čtverečkové výšeče. Agrární dovoz ČR ze třetích zemí podle země původu tmavě modrá výšeč včetně čtverečkové výšeče a podle země odeslání pouze tmavě modrá výšeč.  
 Pramen: ČSÚ

#### **4.8. Porovnání a charakteristika celkového vývoje AZO ČR v roce 2009 s průměrem let 2005-08**

Obrat AZO ČR se v roce 2009 v porovnání s průměrem let 2005-08 zvýšil o 28 452,1 mil. Kč, tj. o 13,5 %. Na straně českého agrárního dovozu došlo ve sledovaném období k nárůstu o 13 936,6 mil. Kč, tj. 11,7 % a na straně českého agrárního vývozu ke zvýšení o 14 515,7 mil. Kč, tj. 15,9 %. V meziročním porovnání se v roce 2009 hodnota českého agrárního vývozu poprvé od vstupu ČR do EU meziročně mírně snížila, a to o 1,3 %. V důsledku dynamičtějšího nárůstu exportu se v roce 2009 vzhledem k průměru let 2005-08 snížil schodek pasivní bilance AZO ČR o 579,1 mil. Kč. Stupeň krytí dovozu vývozem vzrostl v roce 2009 oproti průměru z let 2005-2008 (76,4 %) na 79,3 %. Podíl vývozu agrárních výrobků na celkovém českém exportu se v roce 2009 v porovnání s průměrem let 2005-08 zvýšil na 4,9 % (4,1 % mezi lety 2005-2008) a odpovídající ukazatel na straně dovozu vzrostl na 6,7 % (5,5 % mezi lety 2005-2008).

U jednotlivých komodit oproti průměru z let 2005-08 zaznamenala největší nárůst hodnota vývozu komodity KN 2402 20 „Cigarety“, jejíž nárůst byl z původních 4,6 % na 6,6 % (tj.

o 2,8 mld. Kč). Dále pak komodity KN1205 „*Semen řepky*“ o 1,7 mld. Kč, KN 2103 „*Omáček, ochucovadel a hořčic*“ 1,2 mld. Kč a KN 1905 „*Pekařské zboží, pečivo, oplatky apod.*“ o 945,1 mil. Kč. Naproti tomu k největšímu snížení hodnoty vývozu došlo ve sledovaném období u KN 1701 „*Cukru*“ (o 1 mld. Kč, tj. o téměř jednu třetinu).

V porovnání s průměrem let 2005-08 došlo v roce 2009 k mimořádnému nárůstu dovozu v rámci kapitoly KN 02 „*Maso a droby*“ (o 4,2 mld. Kč). Druhý a třetí nejvyšší přírůstek hodnoty dovozu vykazaly kapitoly KN 15 „*Živočišné a rostlinné tuky a oleje*“ (o 1,9 mld. Kč) a KN 19 „*Přípravky z obilí*“ (o 1,45 mld. Kč). K méně významnému poklesu dovozu došlo v roce 2009 v porovnání s průměrem let 2005-08 u pěti komoditních agregací, přičemž nejvýraznější byl u KN 24 „*Tabák a tabákové výrobky*“ (600 mil. Kč).

Tabulka č. 7 - AZO ČR v teritoriálním členění v roce 2009 a v průměru let 2005-08

Skupina zemí/země	Průměr 2005-08	2009	Změny r. 2009 k ø 2005-08	
			mil. Kč	Index (%)
<b>Obrat</b>				
EU 27	191 310,0	222 027,4	30 717,4	116,1
EU 15	115 594,3	135 767,4	20 173,1	117,5
EU 12	75 715,7	86 260,0	10 544,3	113,9
ESVO	1 051,5	1 465,6	414,1	139,4
OSVTE	4 487,8	4 370,7	-117,1	97,4
Evropské tranzitivní ekonomiky	2 114,4	1 318,8	-795,6	62,4
SNS	3 457,2	2 941,6	-515,6	85,1
RZ (bez SNS)	8 055,6	6 557,7	-1 497,9	81,4
<b>Vývoz</b>				
EU 27	81 892,4	97 783,4	15 891,0	119,4
EU 15	40 316,2	50 733,6	10 417,4	125,8
EU 12	41 576,2	47 049,9	5 473,7	113,2
ESVO	640,9	985,0	344,1	153,7
OSVTE	1 548,9	1 808,3	259,4	116,7
Evropské tranzitivní ekonomiky	1 376,6	991,8	-384,8	72,0
SNS	2 886,6	2 370,3	-516,3	82,1
RZ (bez SNS)	2 930,0	1 754,2	-1 175,8	59,9
<b>Dovoz</b>				
EU 27	109 417,7	124 244,0	14 826,3	113,6
EU 15	75 278,1	85 033,9	9 755,8	113,0
EU 12	34 139,5	39 210,1	5 070,6	114,9
ESVO	410,7	480,5	69,8	117,0
OSVTE	2 938,9	2 562,4	-376,5	87,2
Evropské tranzitivní ekonomiky	737,7	327,0	-410,7	44,3
SNS	570,6	571,3	0,7	100,1
RZ (bez SNS)	5 125,6	4 803,5	-322,1	93,7
<b>Bilance</b>				
EU 27	-27 525,3	-26 460,6	1 064,7	96,1
EU 15	-34 962,0	-34 300,3	661,7	98,1
EU 12	7 436,7	7 839,8	403,1	105,4
ESVO	230,2	504,5	274,3	219,1
OSVTE	-1 390,0	-754,1	635,9	54,3
Evropské tranzitivní ekonomiky	638,9	664,9	26,0	104,1
SNS	2 316,0	1 798,9	-517,1	77,7
RZ (bez SNS)	-2 195,7	-3 049,4	-853,7	138,9

Framen: ČSÚ

#### 4.8.1. Charakteristika AZO v roce 2009

AZO ČR v roce 2009 ve srovnání s předchozím rokem nevyvíjel příznivě. Byl ovlivněn postupující ekonomickou krizí a poklesem cen některých pro ČR důležitých exportních komodit (obilovin, olejnin, mléka a mlékárenských výrobků).

Český agrární vývoz směřoval v rámci intraobchodu v roce 2009 poprvé větší měrou do zemí EU 15 nežli do zemí EU 12. V případě českého agrárního dovozu je pak převaha zemí EU 15 nad zeměmi EU 12 dlouhodobě jednoznačná. Obchod ČR s třetími zeměmi zaujímá v celkovém českém AZO stále menší podíl. V případě některých komodit je však jeho zastoupení poměrně značné a obchod s třetími zeměmi neztrácí na významu. Hlavními exportními agrárními produkty mimo EU byly pro ČR v roce 2009 tradiční komodity jako mlékárenské výrobky, živý skot, sýry, pivo, chmel, slad a další.

**Tabulka č. 8 - Podíl ČR na agrárním obchodu EU 27 a EU12 v členění na intraobchod a extraobchod v roce 2009 a v průměru za období 2005-08 (%)**

Ukazatel		Průměr 2005-08	2009	
<b>Podíl ČR na agrárním obchodě EU 27</b>	Dovoz	Intraobchod	1,70	1,86
		Extraobchod	0,40	0,37
		<b>Celkový obchod</b>	<b>1,35</b>	<b>1,47</b>
	Vývoz	Intraobchod	1,24	1,38
		Extraobchod	0,48	0,43
		<b>Celkový obchod</b>	<b>1,07</b>	<b>1,18</b>
<b>Podíl ČR na agrárním obchodě EU 12</b>	Dovoz	Intraobchod	17,35	17,31
		Extraobchod	7,16	8,48
		<b>Celkový obchod</b>	<b>15,56</b>	<b>16,19</b>
	Vývoz	Intraobchod	14,99	14,65
		Extraobchod	5,62	5,71
		<b>Celkový obchod</b>	<b>12,84</b>	<b>13,03</b>
<b>Podíl EU 12 na agrárním obchodě EU 27</b>	Dovoz	Intraobchod	9,79	10,77
		Extraobchod	5,65	4,40
		<b>Celkový obchod</b>	<b>8,67</b>	<b>9,11</b>
	Vývoz	Intraobchod	8,26	9,44
		Extraobchod	8,60	7,57
		<b>Celkový obchod</b>	<b>8,34</b>	<b>9,04</b>

*Pramen: Eurostat*

## 5. Závěr

Práce podala základní informace o agrárním zahraničním obchodu České republiky. První část práce seznámila s vývojem agrárního obchodu před a po vstupu České republiky do Evropské unie a s vizemi očekávaného vývoje v následujících letech. Byly zde také uvedeny hlavní komodity vývozu a dovozu dle toho, jaký jim náleží celkový podíl na mezinárodním obchodě s ostatními státy a instituce zajišťující finanční podporu exportu ze strany státu.

Druhá část práce byla zaměřena na Českou republiku. Byly zde zmíněny a charakterizovány státní instituce agrárního sektoru, jejich činnosti, povinnosti a také rozsah jejich působnosti.

České zemědělství prošlo zásadní proměnou, která se projevila změnami struktury zemědělských podniků i zemědělské produkce, snižováním počtu pracovníků v zemědělství, zvyšováním efektivity a konkurenceschopnosti zemědělského sektoru. Zemědělská produkce byla ovlivněna změnami ve spotřebitelské poptávce, pokud jde o jak o kvantitu, tak zejména o kvalitu a míru přidané hodnoty. Po dynamických změnách v devadesátých letech, souvisejících s přechodem na tržní hospodářství, podstoupilo české zemědělství a navazující obory další adaptaci, která souvisela s přípravou na vstup České republiky do Evropské unie, a přizpůsobení fungování ČR jako nové členské země v systému jednotného trhu EU s jeho společnou zemědělskou a společnou obchodní politikou.

Dynamika růstu exportů je v průměru za celé sledované období v porovnání s dynamikou růstu importů nižší. V letech 1993-2009 se hodnota exportu zvyšovala v průměru o 7,5% ročně, zatímco meziroční tempo růstu importů se pohybovalo na úrovni cca 9,4%. Důsledkem tohoto stavu bylo postupné navyšování záporného salda agrárního obchodu na úroveň cca 30 mld. Kč. Výše salda agroobchodu není dlouhodobě stabilizována, jeho hodnota v současné době osciluje mezi 20 a 35 mld. Kč, přičemž průměrné meziroční tempo růstu záporné bilance se pohybuje na úrovni cca 7%.

Ohledně podoby současného agrárního a zejména pak potravinářského sektoru ČR je nutno zdůraznit, že jeho značná část je ovládána nadnárodním kapitálem. V tomto směru je vhodné konstatovat, že zájmy mateřských společností (vlastníků celé řady podnikatelských subjektů) nemusí být zcela v souladu se zájmy národními. V tomto ohledu pak může docházet i k tomu, že některé snahy podnikané na podporu postavení českého agrosektoru mohou být částečně nebo zcela eliminovány protichůdnými zájmy zahraničních subjektů.

Je nutno konstatovat, že ČR nemá přírodní podmínky (reliéf, klima, hustota osídlení) pro exportně orientované zemědělství. V rámci nových podmínek, které nyní po vstupu do EU platí pro celé odvětví českého zemědělství, nám dnes půjde zejména o následující cíle. Ty spočívají v zajištění konkurenceschopnosti našeho zemědělství na domácím trhu, růstu podílu zpracovaných produktů na agrárním exportu a dále pak v rozvoji českého agrárního sektoru v souladu s evropskou koncepcí multifunkčního a trvale udržitelného zemědělství.

Co se týče institucí agrárního sektoru, tak Ministerstvo zemědělství ČR a Státní zemědělský intervenční fond jsou bezesporu nejdůležitějšími institucemi ovlivňujícími aktuální i budoucí stav českého zemědělství. Jejich úloha nespočívá pouze v kontrole stability domácího trhu, nýbrž také v přerozdělování finančních prostředků plynoucích ze státního rozpočtu či evropských fondů. Tyto instituce by měly vyvinout co největší úsilí, aby získaly veškeré prostředky, které české zemědělství má možnost získat a které mají na jeho budoucnost velký vliv. Tyto finanční prostředky by měly být hlavně využívány na rozvoj multifunkčního zemědělství v České republice. Ovšem pokud chceme, aby tyto finanční prostředky byly opravdu prospěšné, měl by být též kladen důraz na kontrolu přerozdělování, tedy zda je s těmito prostředky nakládáno podle smluv a programu EU apod.

Velmi podstatnou roli představují též ostatní agrární instituce, tedy Agrární komora ČR, Zemědělský svaz ČR a komoditní sdružení. Všechna tato sdružení by podle mě měla klást důraz hlavně na seznámení svých členů s podmínkami získávání prostředků z EU či na prosazování jejich názorů a připomínek, a tím co nejvíce přiblížit úroveň českého zemědělství na úroveň vyspělejších států EU.

Všechny agrární instituce by se měly také zaměřovat na úroveň vzdělání svých zaměstnanců či členů, a to hlavně za účelem jednoduché komunikace s orgány EU. Jako

východisko bych viděl častější pořádání odborných seminářů a v neposlední řadě dbát na jazykovou vyspělost svých představitelů.

## 6. Seznam použitých zdrojů

### *Tištěné zdroje:*

1. BENEŠ, Vlastislav: *Zahraniční obchod*. 1. Vyd. Praha: Grada Publishing, 2003. 328 s. ISBN 80-247-0558-3.
2. ČERNOHLÁVKOVÁ, Eva, PLCHOVÁ Božena a kolektiv: *Zahraniční obchod*. 3. Aktualizované vydání. Praha: Bankovní institut vysoká škola, 2004. 263 s. ISBN 80-7265-074-2.
3. HES, A. (2005) *Základy mezinárodního obchodu*, ČZU, PEF, Praha, ISBN 80-213-1406-0.
4. KRAUS, CSC., Ing. Josef; BAŠEK, CSC., Ing. Václav. *Český agrární zahraniční obchod pět let po vstupu do Evropské unie*. [s.l.] : [s.n.], 2009. 24 s.
5. MACHKOVÁ, H., ČERNOHLÁVKOVÁ, E., SATO, A. a kolektiv (2007): *Mezinárodní obchodní operace* (4.vydání), Grada Publishing, Praha, ISBN: 978-80-247-1590-2.
6. POHLOVÁ, Ing. Karina. *Ročenka agrárního zahraničního obchodu ČR za rok 2008*. [s.l.] : [s.n.], 2010. 43 s. ISBN 978-80-86671-73-4.
7. POHLOVÁ, Ing. Karina. *Ročenka agrárního zahraničního obchodu ČR za rok 2009*. Praha : [s.n.], 2011. 65 s. ISBN 978-80-86671-83-3.
8. SVATOŠ, Miroslav a kolektiv: *Zahraniční obchod: teorie a praxe*. 1. Vyd. Praha: Grada, 2009. 367 s. ISBN 978-80-247-2708-0.

### *Elektronické zdroje:*

9. *Oficiální portál pro podnikání a export* [online]. 1997, 2010 [cit. 2010-12-4]. Businessinfo.cz. Dostupné z WWW: <<http://www.businessinfo.cz/cz/>>.
10. *Ministerstvo zemědělství České republiky* [online]. 2009-2010 [cit. 2010-11-17]. Dostupné z WWW: <<http://eagri.cz/public/web/mze/>>.
11. *Státní zemědělský intervenční fond* [online]. 2000-2010 [cit. 2010-11-17]. Szif.cz. Dostupné z WWW: <<http://www.szif.cz/irj/portal/anonymous>>.



12. *Agrární komora ČR* [online]. 2006 [cit. 2010-11-17]. Agrocr.cz. Dostupné z WWW: <<http://www.agrocr.cz/>>.
13. *Zemědělský svaz České republiky* [online]. 2009 [cit. 2010-11-17]. Zscr.cz. Dostupné z WWW: <<http://www.zscr.cz/>>.
14. *Http://www.ceb.cz/* [online]. 2006, 2011 [cit. 2011-03-04]. Česká exportní banka. Dostupné z WWW: <<http://www.ceb.cz/>>.
15. *Http://www.mpo.cz/* [online]. 2005, 2011 [cit. 2011-03-04]. Ministerstvo průmyslu a obchodu. Dostupné z WWW: <<http://www.mpo.cz/>>.

## **7. Přílohy**

**Příloha č. 1** : Seznam zkratk

**Příloha č. 2** : Teritoriální struktura agrárního zahraničního obchodu ČR v letech 2005-2009 (mil. Kč)

***Příloha č. 1 : Seznam zkratk***

AZO - Agrární zahraniční obchod

ČSÚ - Český statistický úřad

ESVO - Evropské sdružení volného obchodu: Island, Lichtenštejnsko, Norsko, Švýcarsko

ETE - Evropské tranzitivní ekonomiky: Albánie, Bosna a Hercegovina, Černá Hora, Chorvatsko, Kosovo, Makedonie a Srbsko

EU - Evropská Unie

EU 12 - Státy přistoupivší do Evropské unie 1. 5. 2004 a 1. 1. 2007: Bulharsko, Česká republika, Estonsko, Kypr, Litva, Lotyšsko, Maďarsko, Malta, Polsko, Rumunsko, Slovensko, Slovinsko

EU 15 - Evropská unie po roce 1994: Belgie, Dánsko, Finsko, Francie, Irsko, Itálie, Lucembursko, Německo, Nizozemsko, Portugalsko, Rakousko, Řecko, Španělsko, Švédsko, Velká Británie

KN - Kombinovaná nomenklatura

NRZ - Nejméně rozvinuté země podle GSP (Všeobecného systému celních preferencí)

OSVTE - Ostatní státy s vyspělou tržní ekonomikou: Andorra, Austrálie, Faerské ostrovy, Gibraltar, Grónsko, Izrael, Japonsko, Jihoafrická republika, Kanada, Nový Zéland, San Marino, Spojené státy, Turecko, Svatý stolec

RZ - Rozvojové země podle GSP (Všeobecného systému celních preferencí - General System of Preferences)

**Příloha č. 2 : Teritoriální struktura agrárního zahraničního obchodu ČR v letech 2005-2009 (mil. Kč)**

		EU 27	EU 15	z toho:			EU 12	z toho:			ESVO	OSVTE	ETE <sup>1)</sup>	SNS	RZ <sup>2)</sup> bez SNS	Třetí země celkem
				Německo	Rakousko	Nizozemsko		Slovensko	Polsko	Maďarsko						
Obrát	2006	160 639,3	98 156,3	46 706,4	9 049,3	11 331,6	62 483,0	31 357,2	19 874,6	7 961,2	724,0	4 371,4	2 073,9	3 513,4	11 311,0	21 518,6
	2007	174 934,0	104 702,6	46 381,3	9 990,0	12 226,1	70 231,5	33 461,1	24 719,1	7 995,8	994,3	4 316,6	2 463,3	3 342,5	6 836,1	17 618,8
	2008	211 065,1	127 305,2	58 237,9	11 098,9	15 222,8	83 760,0	40 875,5	27 693,4	9 540,4	1 156,0	4 749,8	1 945,4	3 443,0	6 884,5	17 997,9
	2009	218 601,8	132 213,3	57 053,1	12 336,2	15 496,0	86 388,6	42 250,0	28 912,4	9 877,1	1 331,9	4 513,5	1 974,9	3 530,1	7 190,6	18 307,6
	2009	222 027,4	135 767,4	57 514,6	12 596,4	15 240,1	86 260,0	41 011,1	30 070,8	9 643,7	1 465,6	4 370,7	1 318,8	2 941,6	6 557,7	16 570,6
Vývoz	2006	67 725,1	33 641,2	18 907,3	3 912,1	1 764,3	34 083,9	20 807,7	7 148,0	3 902,9	378,8	1 518,5	1 666,1	2 928,2	4 663,5	10 773,2
	2007	70 339,4	34 407,6	18 409,5	4 035,0	1 659,7	35 931,7	20 782,3	8 412,7	3 733,2	593,2	1 605,2	1 474,0	2 718,7	2 850,2	8 879,2
	2008	90 980,2	44 415,0	24 252,0	4 717,0	2 267,7	46 565,2	27 036,7	10 844,0	4 533,6	738,8	1 603,3	1 083,4	2 868,4	2 386,4	8 564,4
	2009	98 524,9	48 800,8	23 145,6	5 609,5	2 122,0	49 724,1	28 887,7	11 883,2	5 069,2	854,7	1 468,7	1 283,0	3 031,2	1 819,7	8 395,9
	2009	97 783,4	50 733,6	23 614,4	5 656,7	1 913,2	47 049,9	27 912,8	10 376,1	4 662,6	985,0	1 808,3	991,8	2 370,3	1 754,2	7 777,6
Dovoz (podle země odesláni)	2006	92 914,2	64 515,1	26 799,1	5 137,2	9 567,3	28 399,1	10 549,5	12 726,6	4 058,3	347,2	2 853,0	407,9	595,2	6 647,6	10 745,6
	2007	104 594,6	70 294,8	27 971,7	5 955,0	10 566,4	34 299,8	12 678,8	16 306,4	4 262,6	401,1	2 711,3	989,2	623,8	3 985,9	8 639,6
	2008	120 084,9	82 890,1	33 986,0	6 381,9	12 955,1	37 194,8	13 838,8	16 809,4	5 006,9	417,2	3 146,5	862,0	574,5	4 498,1	9 433,5
	2009	120 076,9	83 412,5	33 907,5	6 726,7	13 374,0	36 664,4	13 362,3	17 029,2	4 807,8	477,2	3 044,8	691,9	498,9	5 370,9	9 911,6
	2009	124 244,0	85 033,9	33 900,1	6 939,7	13 326,9	39 210,1	13 098,4	19 694,7	4 981,1	480,5	2 562,4	327,0	571,3	4 803,5	8 792,8
Dovoz (podle země původu)	2006	85 125,9	58 627,2	23 763,4	4 709,0	6 753,8	26 598,7	9 256,1	12 389,8	3 798,7	645,6	4 277,4	579,2	640,9	12 878,8	18 533,9
	2007	95 617,6	62 817,4	24 141,5	5 517,1	7 268,7	32 800,2	10 575,2	15 855,3	4 372,2	813,0	4 072,1	1 296,5	673,4	11 237,0	17 616,7
	2008	109 164,6	73 333,5	29 301,5	5 939,4	9 872,1	35 831,1	11 644,8	17 441,5	5 232,9	993,4	4 764,7	1 110,6	657,5	13 256,2	20 353,8
	2009	108 954,9	74 553,3	30 619,7	6 123,3	9 185,2	34 401,5	10 842,7	16 945,0	5 235,6	1 071,3	4 687,5	814,4	657,6	14 324,8	21 033,6
	2009	114 021,1	76 956,4	31 120,3	6 196,1	9 517,2	37 064,7	10 780,2	19 774,5	5 102,0	1 061,7	4 244,8	366,3	643,5	13 156,4	19 015,7
Bilance (vývoz - dovoz podle země odesláni)	2006	-25 189,1	-30 874,0	-7 891,8	-1 225,1	-7 803,0	5 684,9	10 258,1	-5 578,6	-155,3	29,7	-1 334,5	1 258,2	2 343,0	-1 984,1	27,5
	2007	-34 255,3	-35 887,2	-9 562,2	-1 920,0	-8 906,7	1 631,9	8 103,5	-7 893,8	-529,4	192,1	-1 106,1	484,8	2 095,0	-1 135,7	239,6
	2008	-29 104,7	-38 475,1	-9 734,0	-1 665,0	-10 687,5	9 370,4	13 197,9	-5 965,5	-473,3	321,6	-1 543,2	221,5	2 293,9	-2 111,7	-869,1
	2009	-21 552,0	-34 611,6	-10 761,9	-1 117,2	-11 252,0	13 059,6	15 525,4	-5 146,0	261,4	377,5	-1 576,2	591,2	2 532,2	-3 551,2	-1 515,7
	2009	-26 460,6	-34 300,3	-10 285,7	-1 283,1	-11 413,7	7 839,8	14 814,4	-9 318,6	-318,4	504,5	-754,1	664,9	1 798,9	-3 049,4	-1 015,0
Bilance (vývoz - dovoz podle země původu)	2006	-17 400,9	-24 886,0	-4 855,0	-796,9	-4 989,4	7 485,2	11 551,6	-5 241,8	104,9	-269,9	-2 758,9	1 086,9	2 287,3	-8 215,4	-7 760,7
	2007	-25 278,2	-28 409,7	-6 732,0	-1 482,2	-5 609,3	3 131,5	10 207,1	-7 442,6	-639,0	-219,8	-2 467,0	177,4	2 046,4	-8 386,8	-8 737,9
	2008	-18 184,4	-28 918,5	-5 049,5	-1 222,4	-6 604,5	10 734,0	15 391,9	-6 597,6	-699,4	-254,5	-3 161,4	-27,1	2 210,9	-10 869,8	-11 789,4
	2009	-10 430,0	-25 752,5	-7 474,1	-513,7	-7 063,2	15 322,5	18 044,0	-6 061,8	-166,4	-216,6	-3 218,8	468,6	2 373,5	-12 505,1	-12 637,7
	2009	-16 237,7	-26 222,8	-7 506,0	-539,4	-7 604,0	9 985,2	17 132,6	-9 398,4	-439,4	-76,7	-2 436,5	625,6	1 726,8	-11 403,3	-11 237,9

Pozn.: 1) Evropské tranzitivní ekonomiky: Albánie, Bosna a Hercegovina, Černá Hora, Chorvatsko, Kosovo, Makedonie a Srbsko.  
2) RZ = rozvojové země a nejméně rozvinuté země podle GSP (Systému všeobecných celních preferencí).  
Pramen: ČSU