

**Česká zemědělská univerzita v Praze**

**Fakulta agrobiologie, potravinových a přírodních zdrojů**

**Katedra speciální zootechniky**



**Přínos kritérií mladých koní pro sport a chov**

**Benefit criteria of young horses for sport and breeding**

**Diplomová práce**

**Autor práce: Bc. Dlouhá Lucie**

**Vedoucí práce: Ing. Navrátil Jan, CSc.**

**Odborný konzultant: Ing. Starostová Lucie**

© 2015 ČZU v Praze

## **Čestné prohlášení**

Prohlašuji, že svou diplomovou práci "Přínos kritérií mladých koní pro sport a chov" jsem vypracovala samostatně pod vedením vedoucího diplomové práce a s použitím odborné literatury a dalších informačních zdrojů, které jsou citovány v práci a uvedeny v seznamu literatury na konci práce. Jako autorka uvedené diplomové práce dále prohlašuji, že jsem v souvislosti s jejím vytvořením neporušila autorská práva třetích osob.

V Praze dne 1.4.2015

---

## **Poděkování**

Ráda bych touto cestou poděkovala vedoucímu mé diplomové práce, Ing. Janu Navrátilovi, CSc. (Česká zemědělská univerzita v Praze, Fakulta agrobiologie, potravinových a přírodních zdrojů) a Ing. Lucii Starostové (Česká zemědělská univerzita v Praze, Fakulta agrobiologie, potravinových a přírodních zdrojů) za pomoc a podporu při hledání podkladů i samotném zpracování. Dále Ing. Janě Zetkové z České jezdecké federace. Slova díky patří i mé rodině.

## Souhrn

Soutěž Kritéria mladých koní – KMK vznikla v roce 1991 s cílem měřit a porovnávat užitek a dědičnost jednotlivých koní a v delším časovém období tak rozšířit a podporovat základnu kvalitních mladých koní.

V této práci je zkoumáno, jak systém závodů KMK naplňuje výše uvedená očekávání. Práce se zaměřuje na to, co se dále děje s koňmi, kteří se umístí na dotovaných místech v KMK.

Hypotéza se zabývala otázkou, zda koně, kteří absolvovali Kritéria mladých koní jednotlivých stupňů, jsou přínosem pro chov a jezdecký sport v České republice.

Do práce byly zahrnuty výsledky 313 koní v soutěžích KMK v letech 1993-2013. Zjišťovala jsem, zda koně z dotovaných míst zůstávají v ČR a jsou zařazeni do chovů.

Hypotéza nebyla potvrzena, z čehož vyplývá, že koně, kteří absolvovali KMK tedy přínosem pro český chov a jezdecký sport nejsou. V ČR zůstávala méně než polovina koní z dotovaných míst a mnoho z těch, co zůstali, neměli ani žádné potomky.

KMK trpí subjektivitou při hodnocení, odrazuje od další účasti majitele koní, kterým se nepodaří začátek kvalifikace, stěží plní funkci kontroly užitečnosti, natož dědičnosti a účastníci se jí v hojné míře zahraniční koně, kteří získají státní dotace z českých prostředků a vrátí se zpět do zahraničí.

Po promyšlení jiných možností podpory chovu a jezdeckého sportu v České republice a připomenutí obecných negativ dotací jsem dospěla k názoru, že nejrozumnější by bylo dotace KMK zrušit a přiznat si, že s dotacemi nebo bez bude úroveň chovu v České republice na podobné úrovni.

**Klíčová slova:** kůň; chov; výkonnostní zkoušky; Kritéria mladých koní; sport

## Summary

The Young Horses Criteria Competition was founded in 1991 to evaluate and compare a performance and inheritance of individual horses in order to develop and promote a horse-breeding base of the first-rate young horses during a longer period of time.

The research objective was to consider how the system of the Young Horses Criteria Competition corresponds with above mentioned expectations. The dissertation focuses on what happens next with horses that reached subsidized positions in the Young Horses Criteria Competition.

The hypothesis follows up whether horses that have participated in the Young Horses Criteria Competition at various levels were beneficial for horse-breeding and equestrian sport in the Czech Republic.

The results of 313 horses that attended the Young Horses Criteria Competition (years 1993-2013) were included in the study. Furthermore, I have investigated whether horses that had reached subsidized positions effectively remained in the Czech Republic and also if the horses were included in the breeding as well.

As the hypothesis has not been confirmed it showed that horses that had participated in the Young Horses Criteria Competition weren't beneficial for Czech horse-breeding and for equestrian sport neither. It was found that there remained less than a half of total number of horses that had completed the Young Horses Criteria Competition at subsidized positions in the Czech Republic and that many of those that remained in the country hadn't any descendants.

In addition to that the Young Horses Criteria Competition faces a problem of subjectivity in the process of evaluation that discourages other horse owners that failed in preliminary rounds of qualification. Moreover, the Young Horses Criteria Competition barely fulfils the function of breeding performance testing, much less the inheritance monitoring. On the top of it foreign participation in the Young Horses Criteria Competition is abundant and foreign horses just take subsidies being sourced in the Czech Republic and finally the horses return abroad.

After further options how to support horse-breeding and equestrian sport in the Czech Republic have been considered and also a general negative impact of subsidies on the Young Horses Criteria Competition mechanism was taken into a consideration, I am confident that it would be the most sensible solution to stop subsidies for the Young Horses Criteria Competition. The conclusion is that either with or without subsidies, the horse-breeding would remain more or less at a very similar level in the Czech Republic.

**Keywords:** horse; breeding; performance; performance testing; The Young Horses Criteria Competition; sport

# Obsah

<b>1. Úvod.....</b>	<b>1</b>
<b>2. Cíl práce.....</b>	<b>2</b>
<b>3. Literární přehled .....</b>	<b>3</b>
<b>3.1. Skokové ježdění .....</b>	<b>3</b>
3.1.1. Parkúrové soutěže .....	3
3.1.2. Skok.....	4
3.1.3. Překážky .....	6
3.1.4. Skokový kůň .....	10
3.1.4.1. Exteriér .....	10
<b>3.2. Kritéria mladých koní .....</b>	<b>14</b>
3.2.1. Hodnocení koní .....	17
3.2.2. Pravidla a podmínky KMK od roku 1991-2013 .....	19
<b>4. Hypotéza .....</b>	<b>40</b>
<b>5. Metodika .....</b>	<b>41</b>
<b>6. Výsledky .....</b>	<b>42</b>
<b>7. Diskuze .....</b>	<b>63</b>
<b>8. Závěr .....</b>	<b>65</b>
<b>9. Seznam literatury.....</b>	<b>66</b>

# 1. Úvod

Koně a lidé jdou společnou cestou již několik tisíc let a během této dlouhé cesty se dle doby a potřeb měnilo i jejich využití. Od pomocníka v zemědělství až po bitevní pole. S postupem času docházelo ve světě k modernizaci, která postihla i koně. Pole už šlo zorat pomocí traktorů a dlouhou cestu ujelo auto mnohem rychleji. V této době docházelo k poklesu stavu těchto zvířat.

V současné době je jezdeckví velmi populárním sportem a koně se tak těší velké oblibě. Tím také vzrůstá poptávka po kvalitních sportovních, ale i chovných koních. V mnoha zahraničních zemích jsou s chovem koní o velký kus napřed a daří se jim vychovávat užitekove a exteriérově velmi kvalitní koně.

Významné pro náš chov bylo zakládání chovatelských svazů pro jednotlivá plemena koní. Pro rozvoj našeho chovu byla potřeba kontrolovat kvalitu hřebců. Začala tedy jejich testace. Všechny výkonnostní zkoušky měly hlavní úkol, a to, aby docházelo ke zvyšování výkonnosti koní.

Pro sport a chov je velice důležité, aby zde byla dobrá základna kvalitních mladých koní a proto byla potřeba pro ně pořádat soutěže. V roce 1991 tedy vznikla KMK- kritéria mladých koní, kde se každý rok posuzují hřebci, klisny a nově i valaši, jak ve skokových a drezurních soutěžích tak i závodech všestrannosti. KMK jsou tedy nástupcem testačních závodů.

Skokové soutěže jsou posuzovány subjektivně a jsou hodnoceny třemi známkami. Stupnice je desetibodová a hodnotíme provedení skoku, obratnost a neméně důležitou připravenost koně. Koně, kteří se ve finále KMK umístí do pátého místa, získávají dotace. Kůň, který získá dotace, je perspektivní mladý kůň, který by měl do budoucna obohatit náš chov.

Zlepšení chovů a konkurenceschopnosti s více vyspělými státy se nedá vybudovat za takto krátkou dobu, ale je také potřeba vědět, zda tento systém plní to, co se od něj očekává, proto jsme se v této práci zaměřili na to, co se s dotovanými koňmi děje dále.



## **2. Cíl práce**

Cílem práce je zjistit další využití koní zúčastnivších se soutěží Kritérií mladých koní (KMK) a efektivitu vynaložených státních dotací z českých prostředků.

Hypotézou je ověření, zda koně, kteří absolvovali Kritéria mladých koní jednotlivých stupňů, jsou či nejsou přínosem pro chov a jezdecký sport v České republice.

## 3. Literární přehled

### 3.1. Skokové ježdění

#### 3.1.1. Parkúrové soutěže

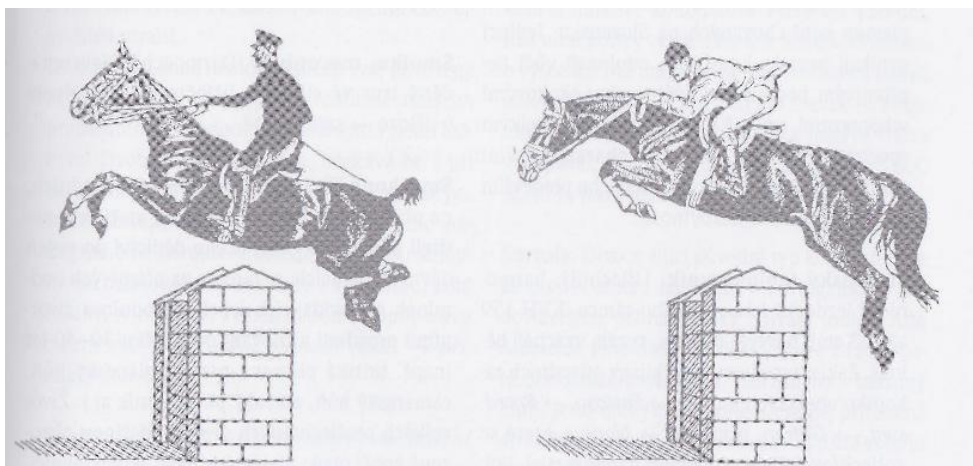
Označení „parkúr“ pochází z francouzského jazyka, kde označovalo průjezd. Jde o mezinárodní označení závodní dráhy, která má určitou délku a určitý počet překážek různé výšky. Start se nachází 6 až 25 metrů před první překážkou. Cíl je 6 až 25 metrů za poslední překážkou (Kapitzke, 2006).

Skokové ježdění vzniklo s porovnáním s jinými jezdeckými odvětvími poměrně pozdě (Hermsen, 1998). Za první začátky můžeme považovat honební jízdy v 18. století, ale protože lidé neměli možnost sledovat celou jízdu, bylo dění postupně přesouváno na přehledná a k tomu určená místa (Amlerová a Metzová, 2011).

V roce 1864 proběhla v Dublinu první oficiální parkúrová soutěž (Hermsen, 1998). V roce 1886 probíhaly v Paříži concours hippique, kde byli jezdci hodnoceni za skoky přes přírodní překážky. Významným se stal také krok přenést překážky na kryté kolbiště (Watsonová a kol., 2003). Zlomem byl pro parkúry rok 1908, kdy došlo k založení Internationale Horse Show, která v Londýně probíhá každý rok (Watson a kol., 1999).

Další známkou toho, že parkúrové ježdění získává oblibu, bylo zařazení skokové soutěže do programu olympijských her. V roce 1900 v Paříži při druhých moderních olympijských hrách byly zahrnuty dokonce tři soutěže ve skákání: skok do výšky, skok do dálky a soutěžní skok (Peplowová a kol., 1999).

Až do konce 19. století byl používán jiný skokový styl. Při příjezdu k překážce se horní polovina těla předklonila dopředu a při přistání se naopak stáhla výrazně zpátky (Hermsen, 1998). Za zakladatele moderního jezdeckého stylu lze považovat Itala Frederica Caprilliho, který představil nový styl sedu jezdce, kterým se jezdec přizpůsobuje pohybu koně. Sed nazýváme lehký stehnový sed (Hermsen, 1998). Místo najíždění na překážky při výrazném shromáždění požadoval, aby byl a koni dána možnost přirozeného pohybu vpřed. Došlo také ke zkrácení třmenů a tím se jezdcova váha přesunula více dopředu, aby se ulehčilo hřbetu a zádi koně (Amlerová a Metzová, 2011).



Obrázek č. 1 - Vlevo: Skokový sed na přelomu 19. a 20. století, Vpravo: Moderní skokový sed, (Kapitzke, 2006).

### 3.1.2. Skok

Hermesen (1999) uvádí, že skok koně přes překážku je pouze jeden velký cvalový skok. Duruttya (2005) popisuje skok také jako mohutný pohyb cvalového charakteru, ale dodává, že kůň musí být fyzicky dobře připraven, aby nedošlo k poranění. Kapitzke (2006) udává, že skok přes překážku je prodloužený cvalový skok ve čtyřtaktu, ale vykazuje delší a vyšší prostorové natažená trupu než u dostihového cvalu. Dle skokových pravidel (ČJF, 2014) je skoková soutěž soutěží, kde se testují dvojice jezdce a koně při skákání a jezdecké schopnosti jezdce za různých podmínek. Tyto soutěže by měly prokázat uvolněnost, klid, sílu a dovednost koně při skákání a jezdecké schopnosti jezdce.

Pokud se při klasické soutěži dopustí dvojice chyb, např. dojde k poboření překážky, překročení časového limitu apod., je dvojice penalizována trestnými body (Skoková pravidla, ČJF, 2014). Parkúrové soutěže můžeme rozdělit, na soutěže, které jsou hodnoceny dle stupnice A nebo C. V soutěžích podle stupnice A jde o překonání parkúru bez chyb na překážkách, tedy bez trestných bodů. Pokud je na konci základního kola více dvojic bez trestných bodů, může být vypsáno druhé kolo, kterému se říká rozeskakování. V soutěži podle stupnice C je rozhodujícím čas, protože chyby, které dvojice v parkúru udělá, se přepočtou na trestné sekundy a ty se poté připočtou k celkovému času (Hermesen, 1999).

<b>CHYBA</b>	<b>PENALIZACE</b>
(i) první neposlušnost 4 trestné body	4 trestné body
(ii) poboření překážky při skoku	4 trestné body
(iii) dotyk jedné nebo více nohou vodní hladiny ve vodním příkopu nebo otisk na hraniční liště na straně doskoku	4 trestné body
(iv) první pád koně nebo jezdce nebo obou v jakékoliv soutěži	vyloučení
(v) druhá neposlušnost nebo jiné porušení dle Článku 241 na mezinárodních závodech	vyloučení
(vi) druhá neposlušnost nebo jiné porušení dle Článku 241 na národních závodech	4 trestné body
(vii) třetí neposlušnost na národních závodech v	vyloučení
(viii) překročení přípustného času	vyloučení
(ix) překročení stanoveného času v základním parkuru v prvním, nebo druhém kole a v rozeskakování, které není na čas	za každé započaté 4 sekundy 1 trestný bod
(x) překročení stanoveného času v rozeskakování, které je na čas	za každou započatou sekundu 1 trestný bod

Tabulka č. 1 - Penalizace dle stupnice A (Skoková pravidla, ČJF, 2014).

<b>CHYBA</b>	<b>PENALIZACE</b>
Poboření překážky při skoku, dotyk jedné nebo více nohou vodní hladiny vodního příkopu nebo laťky vymezující jeho hranici na doskokové straně;	4 sekundy (3 sekundy pro dvoufázové skákání, soutěž s postupným vylučováním a ve všech rozeskakováních, které jsou hodnoceny podle tabulky C). výjimku může povolit FEI skokový ředitel v případě halových závodů a to při počítání 2 sekund za pobořenou překážku
(i) první neposlušnos	bez penalizace
(ii) první neposlušnost s pobořením překážky nebo jejím posunutím	časová korekce 6 sekund
(iii) druhá neposlušnost na mezinárodních závodech, nebo jiné porušení uvedené v Článku 241	vyloučení
(iv) první pád koně nebo jezdce nebo obou ve všech soutěžích	vyloučení
(v) druhá neposlušnost na národních závodech	bez penalizace
(vi) třetí neposlušnost na národních závodech	vyloučení
(vii) druhá neposlušnost s poboření na národních závodech	časová korekce 6 sekund
(viii) druhá neposlušnost na mezinárodních závodech	vyloučení

Tabulka č. 2 - Penalizace dle stupnice C (Skoková pravidla, ČJF, 2014).

### 3.1.3. Překážky

Překážky musí být svým tvarem a vzhledem lákavé a ladící se svým okolím. Překážky musí být postaveny tak, aby nespadly při sebemenším dotyku, ale zároveň musí být v rámci bezpečnosti shoditelné (Skoková pravidla ČJF, 2014).

Na parkúru se nachází několik typů překážek:

- Svislá překážka (kolmý skok)

Jde o jednoduchou překážku, která se skáče jedním skokem a je stavěna pouze do výšky (Hermsen, 1999). Neobsahuje odskokovou bariéru, příkopy, zídky ani proutěnky (Skoková pravidla, ČJF, 2014).



Obrázek č. 2 - Kolmý skok (Hermsen, 1999).

- Šířková překážka

Příkladem šířkové překážky je oxer a triple-bar. Při šířkovém skoku musí kůň při svém skoku překonat určitou výšku, ale i překlenout určitou vzdálenost. Kůň se přes tuto překážku dostává jedním skokem (Hermsen, 1999).





Obrázek č. 3 - Klasický oxer (Hermsen, 1999).

- Vodní příkop

Vodní příkop patří do skupiny šířkových překážek. Příkop není doplněn žádnou jinou překážkou před ani za hladinou. Minimální šířka vodního příkopu je 250 cm (Skoková pravidla, ČJF, 2014).



Obrázek č. 4 - Vodní skok (vlevo) a Skok přes vodní skok (vpravo) (Hermsen, 1999).

- Zeď

Jde o výškovou překážku, která je složena z beden (Hermsen, 1999).



Obrázek č. 5 - Zeď (Hermsen, 1999).

- Kombinované překážky

Skládají se ze dvou, tří nebo více překážek. Kombinace jsou značeny jako jedna překážka a jednotlivé překážky v kombinaci se značí písmeny (A, B, C). Při neposlušnosti koně u jakékoli z těchto překážek je nutností překonat znovu všechny překážky v kombinaci (Hermsen, 1999).



Obrázek č. 6 - Kombinace skoků (Hermsen, 1999).



Skokové soutěže jsou rozděleny do několika kategorií podle velikosti překážek v parkúru:

Stupeň	Výška skoků
ZM	90
Z	100
ZL	110
L*	120
L**	120
S*	130
S**	130
ST*	140
ST**	140
T*	150
T**	150

Tabulka č. 3 - Výška skoků dle soutěžních kategorií (Skoková pravidla, ČJF, 2014).

### 3.1.4. Skokový kůň

Podle Hermsena (1998) je možné dobré skokany najít mezi koňmi různých plemen. Paalman (1989) uvádí několik hledisek, na která by měl být kladen důraz při výběru správného skokového koně.

- Vhodná stavba těla
- Dobrá a uvolněná mechanika pohybu
- Odvaha a chuť ke skákání

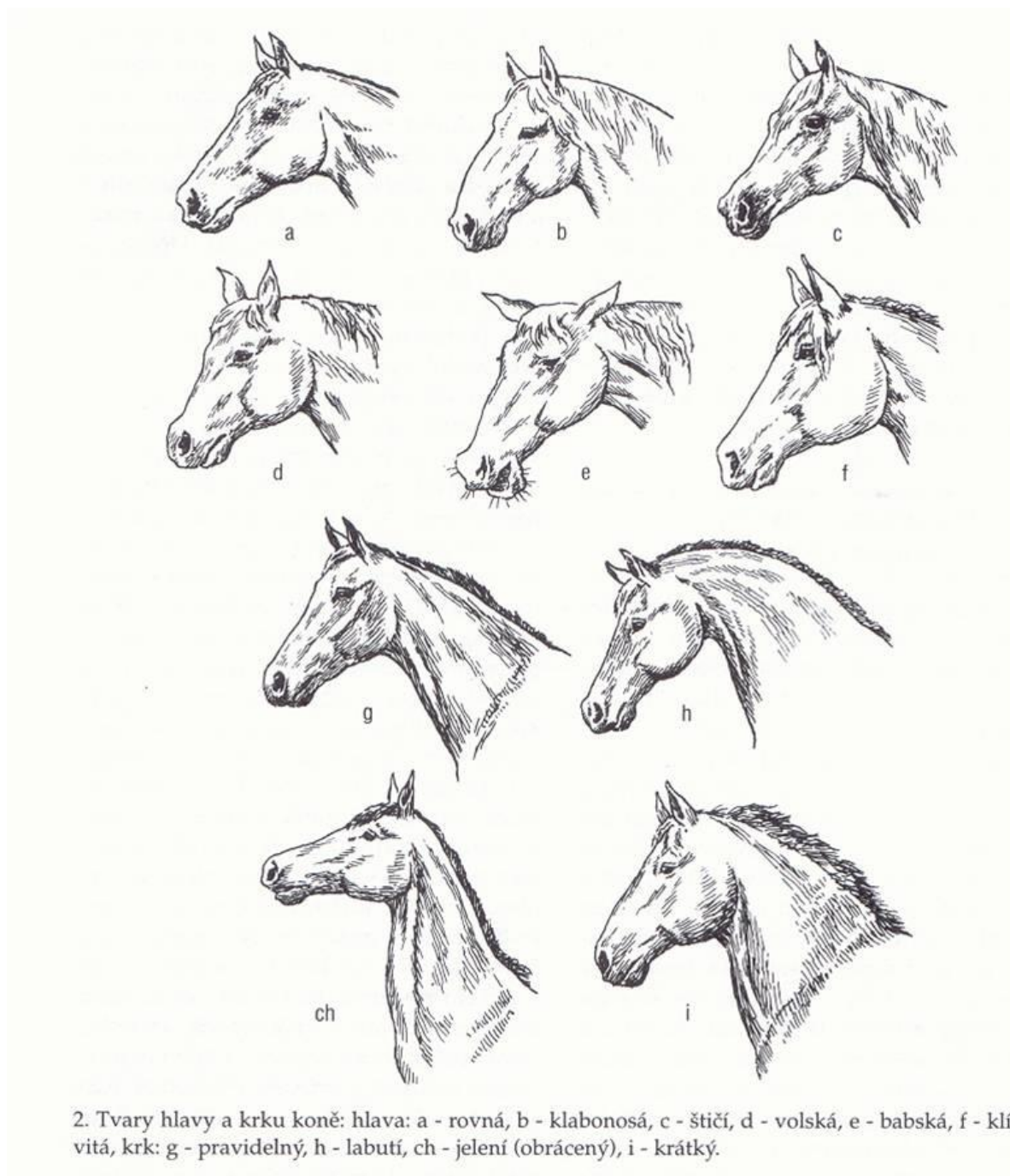
#### 3.1.4.1. Exteriér

##### Hlava

Hlava je charakteristickým plemenným znakem a podílí se na utváření plemenného rázu (Dušek a kol., 2011). Paalman (1989) udává, že krása je podružná, ale široké čelo a velké oči naznačují inteligenci koně. Každý typ koně má svou typickou stavbu hlavy. Podle hmotnosti a ušlechtilosti máme hlavy *těžké, střední a lehké* a dle profilu hlavy *rovné, klabonosé, poloklabonosé, štíčí, volské a babské* (Dušek a kol., 2011).

## **Krk**

Krk koně hraje velmi významnou roly při vyrovnávání těžiště (Thomas, 2005) Ideální krk skokového koně je pěkný, vznosně nesený, dlouhý a dobře nasazený. Krk a jeho nasazení mají velký význam, protože skokový kůň pomocí hlavy a krku udržuje rovnováhu (Paalman, 1989). Rozeznáváme několik typů krků koní. Krk vysoce nasazený a nahoře ohnutý nazýváme, *labutí*. Krk obrácený vzhůru je krkem *jelením*. Koně s tímto krkem jsou velmi špatně jezditelní. Podle toho jak je krk spojený s hrudníkem ho můžeme rozlišovat na krk vysoko nasazený a nízko nasazený (Dušek a kol., 2011).



Obrázek č. 7 - Tvary hlavy a krku koně (Dušek a kol., 2011)

### **Kohoutek**

Nejvyšší část hřbetu se nazývá kohoutek (Bílek, 1957). Když je kohoutek příliš vysoký je nutné použít dobře stavěné sedlo, aby nedošlo k otlacení kohoutku. Kohoutek má být silně a výrazně osvalen. Pokud je ale příliš masitý, hrozí nebezpečí, že se bude sedlo posouvat dopředu (Paalman, 1989).

## **Lopatka**

Paalman (1989) udává, že pro skokového koně je ideální lopatka šikmá, protože pokud je příliš strmá, způsobuje vady chodů jezdců a jezdci špatně sedí. Dušek (2011) udává, že nejideálnějším sklonem pro lopatku je 45°. Pod touto hranicí je lopatka velmi šikmá a nad touto hranicí strmá.

## **Hrudník**

V oblasti podbřišku má být hrud' hluboká a široká, aby byl prostor pro srdce a plíce (Paalman, 1989). Pokud jsou prsa a hrudník příliš úzká dochází k malé vytrvalosti a je snížena kontrola sebe sama při doskoku (Thomas, 2005).

## **Hřbet**

Skokový kůň by neměl mít příliš krátký hřbet, protože by měl problém se přenést přes překážku (Hermsen, 1999). Thomas (2005) uvádí, jsou dobří skokani i s dlouhým i s krátkým hřbetem, ale koně s příliš dlouhým hřbetem se většinou unaví rychleji, protože mají slabší bedra. Bedra mají být dobře osvalená, široká a silná (Paalman, 1989).

## **Zád'**

Měla by být kulatá a silná a s dobrými hlezny, protože je velmi důležitá pro sílu v odskoku (Hermsen, 1999). Dle Paalmana (1989) by měla být dlouhá a široká, se silnými kyčlemi a dobře nasazeným ohonem.

## **Končetiny**

Nohy skokového koně musí vydržet silné ztížení a proto je nezbytná krátká silná holeň a suché šlachy (Paalman, 1989). Thomas (2005) říká, že kůň, který má strmá a špatně utvářená hlezna nemůže vydržet skokové zatížení. Měli bychom hledat koně, kteří mají silná a nízce nasazená hlezna, protože při skoku mají funkci pružiny. Pokud je spěnka krátká a strmá je nedostatečně pružná a veškerá zátěž při doskoku jde na šlachy a kopyto, které je pak ploché nebo schvácené Paalman, 1989).

## **Kopyta**

Kopyta by měla být dobře tvarovaná a pevná (Hermsen, 1999). U skokového koně je velmi důležité podkování, ještě dříve než na něm začneme jezdit. Mnoho vrozených špatných kopyt, postavení nohy nebo chodů můžeme napravit vhodným podkováním. U skokového koně je velmi důležité, aby byla patka co možná nejdelší. Je-li patka příliš krátká, jsou šlachy při dopadu příliš nataženy a spěnka je zatížena více než u kopyta s delší patkou. U skokového koně slouží patky jako tlumiče nárazu (Paalman, 1989).

## **Chody**

Krok má být uvolněný, prostorný a stopa zadního kopyta by měla překračovat stopu předního kopyta. Klus má být kmihuplný, pružný, kůň má lehký vznos a kopyta netahá po zemi. Krok a klus posuzujeme ze strany zepředu a zezadu. Ve cvalu má kůň cválat svižně vpřed v přirozené rovnováze i poté, co zvýší rychlost. Jeho těžiště by se nemělo posouvat dopředu (Paalman, 1989).

## **Charakter**

Je-li to možné, pozorujeme koně na pastvině společně s ostatními, protože vůdce stáda může být na parkúru více odvážný (Paalman, 1989).

### **3.2. Kritéria mladých koní**

Holý (2007) uvádí, že jednou z nejdůležitějších akcí pro rozvoj sportu a chovu je pořádání soutěží pro mladé koně. Chovatelské svazy ve spolupráci s aktivními trenéry, jezdci a majiteli pořádají pro tento účel soutěže KMK – kritérium mladých koní.

Základem pro pravidla KMK byl podobný systém, který pochází z Francie, kde se pořádají speciální soutěže pro mladé koně tzv. Cycle classique. Koně jsou posuzováni komisaři během šesti závodů a jsou vybráni ti nejzajímavější. Pro skokové koně probíhá finále ve Fontainebleau, kde jsou hřebci posuzováni dvanácti posuzovateli, kteří jsou specialisté v chovu selle francais (Chaigne, 2008).

V chovech některých plemen koní je povinné absolvování výkonnostních zkoušek, jinde existují současně výkonnostní zkoušky i sportovní testace a v některých chovech sportovních plemen je možné zařadit koně do plemenitby pouze na základě informací o výkonnosti ve sportovních soutěžích (Ricard a kol., 2000)

Naše Kritéria mladých koní vznikla v roce 1991 a byla nástupcem tzv. testačních závodů pro koně Šlechtitelských chovů a Státních hřebčinců. Důvodem pro zavedení je nutnost podrobovat hřebce a klisny přezkušování vlastní výkonnosti pro zpřesnění odhadu plemenné hodnoty (Pellar, 1992). Chovatelské soutěže by měly přinést jednu základní informaci a tou je kontrola dědičnosti (Skřivan, 2008). Od roku 2005 jsou Kritéria mladých koní vypisovány s pověřením Ministerstva zemědělství, které na Kritéria mladých koní také dohlíží. Po vstupu České republiky do Evropské unie bylo dle unijních nařízení nutné převést kompetence Kritérií mladých koní na příslušné chovatelské svazy (Pellar, 2009).

V minulých letech se chovatelské svazy snažily najít systém, který by posunul závody vpřed (Holý, 2007). Stejný autor se také domnívá, že by tyto závody měly splňovat určité priority a to především velký počet startů, které přinesou dostatečné množství údajů. Požaduje za užitečné získat informace i z valachů, kteří jsou reprezentací otců a matek. Skřivan (2008) se také domnívá, že povolením startů valachů získáme informace o dědičnosti. Dále udává, že státní dotační politika by měla díky státním prostředkům přilákat na kolbiště KMK co největší vzorek koní. To se však nepodaří navyšováním prostředků. Dále kritizuje účast zahraničních koní, protože soutěže, které jsou státem dotované, by neměly sloužit jako kontrola dědičnosti zahraničních chovů. Doporučuje rozdělení finančních prostředků na startovné, protože tím se sníží náklady pro chovatele. Pouze zbytek peněz by byl použit na výhry do 5. místa. Zahraniční koně by dostávaly pouze jednu třetinu výhry. Pellar (2009) udává, že účasti koní zahraničního původu by nemělo být bráněno, pokud máme otevřené české plemenné knihy.

Kritéria mladých koní jsou chovatelské soutěže, které jsou vypisovány pro čtyři až šestileté koně v klasických disciplínách jezdeckého sportu (tj. skokové soutěže, drezura a všestrannost). Rozdělení koní dle věku je velmi podstatné, jak ukázal výzkum Holý a kol. (2009), kdy při porovnávání výsledků u tříletých a čtyřletých hřebců byly rozdílné celkové hodnoty s průměrnými hodnotami typu a pohlavního výrazu.

Účelem je testování užitkových vlastností mladých plemenných koní ve vyšším stupni kontroly užitkovosti s využitím výsledků pro kontrolu dědičnosti v průběhu sportovní sezony na vybrané části populace. Vyhlášovatelem KMK je uznané chovatelské sdružení Svaz chovatelů českého teplokrevníka ve spolupráci s Českou jezdeckou federací, Svazem chovatelů slovenského teplokrevníka, Svazem chovatelů moravského teplokrevníka, Svazem chovatelů koní Kinských a Svazem chovatelů českého trakéna ([http://www.cjf.cz/-dokumenty/KMK/2013/Zasady\\_KMK\\_2013\\_DEF.pdf](http://www.cjf.cz/-dokumenty/KMK/2013/Zasady_KMK_2013_DEF.pdf)).

V současné době jsou vedeny spory o tom, zda je KMK kontrolou užítkovosti nebo kontrolou dědičnosti. Pellar (2009) uvádí, že kontrola užítkovosti je pravidelné zjišťování a vyhodnocování údajů o užítkovosti kontrolovaných zvířat a kontrola dědičnosti je systematické zjišťování a vyhodnocování plemenné hodnoty jedince na základě užítkovosti jeho potomstva.

Svoji vypovídající hodnotu nemají pouze KMK, také výkonostní zkoušky. Ricard a kol. (2000) uvádí, že výkonostní zkoušky jsou zdrojem velkého množství informací pro odhady genetických parametrů. Wallin a kol. (2003) uvádějí, že výsledky z dobře navržených testů mohou poskytovat dobrou odpověď pro pozdější sportovní výkonost a mohou být použity pro včasnou selekci. Brockmann a Bruns (2000) ze svých výsledků zjistily, že staniční testy u hřebců jsou významným ukazatelem genetické úrovně u testovaných zvířat. Huizinga (1989) ve své práci uvedl, že pro selekční programy jsou výsledky staničních testů rozhodující, protože poskytují testovaným koním stejné podmínky. Philipsson a kol. (1987) uvedl, že nejvyšší selekční účinky mají staniční testy hřebců.

Chovatelské soutěže jsou určeny pro:

- Klisny, které jsou zapsané v plemenných knihách plemena český teplokrevník, slovenský teplokrevník, moravský teplokrevník, kůň Kinský nebo trakénský kůň. Klisna, která není přihlášena do jednoho z výše uvedených svazů, nemá nárok na finanční příspěvek.
- Hřebce s uděleným základním výběrem pro působení v chovu plemen český teplokrevník, slovenský teplokrevník, moravský teplokrevník, kůň Kinský a trakénský kůň.

Hřebce do registru potenciálních plemeníku předvyberou na základě ohodnocení původu, exteriéru a mechaniky pohybu inspektoři firmy Equiservis, nebo členové předsednictva a rady plemenné knihy českého teplokrevníka.

Valaši narození v rámci plemenných knih teplokrevných koní (český teplokrevník, slovenský teplokrevník, moravský teplokrevník, kůň Kinský, trakénský kůň) s oboustranně prokazatelným původem do 3. Generace předků. ([http://www.cjf.cz/dokumenty/KMK/2013/-Zasady\\_KMK\\_2013\\_DEF.pdf](http://www.cjf.cz/dokumenty/KMK/2013/-Zasady_KMK_2013_DEF.pdf)).

### 3.2.1. Hodnocení koní

Posouzení koně je důležitou součástí jeho hodnocení. Zpravidla jde o subjektivní hodnocení a jeho kvalitu tedy ovlivňuje odborná fundovanost posuzovatele (Dušek, 2011).

Způsob hodnocení stylu skokového koně komisařem na kolbišti je proveden třemi známkami za následující ukazatele:

- ukazatel 1: za provedení skoku (skokový styl koně, skokanský luk, technika práce nohou, elasticnost, síla odrazu)
- ukazatel 2: za obratnost (šikovnost koně, reakce, výbušnost, řešení improvizace)
- ukazatel 3: za připravenost koně (příježděnost, klid, přijímání pomůcek)

Koně jsou hodnoceni podle desetibodové stupnice (na jedno desetinné místo):

10 - výborně	4 - málo dostatečně
9 - velmi dobře	3 - poměrně špatně
8 - dobře	2 - špatně
7- poměrně dobře	1 - velmi špatně
6 - uspokojivě	0 - vlastnost neprojevena
5 - dostatečně	

Na KMK se koně zúčastňují následujících skokových stupňů:

První část sezóny:	Druhá část sezóny:
Čtyřletí – Z	ZL
Pětiletí – L*	L**
Šestiletí – L**	S**

Celkové výsledné hodnocení pořadí koní ve skokových chovatelských závodech se provádí součtem známek udělených pomocí uvedené stupnice komisařem na kolbišti za tři sledované ukazatele, od kterého se odečte počet trestných bodů udělených podle Pravidel jezdeckého sportu dělený dvěma. Vítězí kůň s nejvyšším výsledným bodovým hodnocením. V případě rovnosti rozhodují na všech místech známky udělené komisařem na kolbišti v pořadí 1 (provedení skoku), 2 (obratnost) a 3 (připravenost koně), ([http://www.cjf.cz/dokumenty/KMK/2013/Zasady\\_KMK\\_2013\\_DEF.pdf](http://www.cjf.cz/dokumenty/KMK/2013/Zasady_KMK_2013_DEF.pdf)).



Šlechtění by se mělo týkat celého komplexu vlastností zvířat. V chovu koní se dnes tato činnost soustřeďuje především na výkonnost a exteriér a často je menší pozornost věnována hospodářsky významným vlastnostem jako je zdraví, plodnost, charakter, krmitelnost, odolnost, mateřské vlastnosti, kvalita kopyt, které se promítají do využitelnosti koní nejen jako užitkových, ale i jako plemenných zvířat a mají významný ekonomický dopad (Maršálek, 2010).

### **Co ovlivňuje výsledky KMK**

Výsledky koní v KMK jsou ovlivněny řadou faktorů. Z výzkumů, které byly na toto téma prováděny, je patrné, že je statisticky průkazný rozdíl bodování mezi skupinou klisen a skupinou hřebců, což ukazuje na správnost samostatného hodnocení pro hřebce a samostatného pro klisny. Dále jsou statisticky průkazné rozdíly mezi věkem koní. Průměrné hodnoty ukazují, že jsou starší koně lépe hodnoceni ve srovnání s mladšími. Největší rozdíly jsou u provedení skoku, menší u obratnosti a nejmenší u připravenosti (Maršálek, 2010).

Při posuzování KMK jde o subjektivní systém hodnocení, a proto jsou i rozdíly v posuzování jednotlivými komisaři. K tomuto zjištění bylo využito finále KMK, kdy jednotlivé koně hodnotí více komisařů zároveň. Nejmenší rozdíl byl v hodnocení provedení skoku, poté u obratnosti a nejvíce se hodnocení lišilo u připravenosti (Maršálek, 2010).

Přestože jsou členové komise zkušení odborníci a jsou pravidelně školeni, může být subjektivní vliv na hodnocené koně velmi vysoký (Hájková, 2001).

Touto problematikou se také zabýval Dietl a kol. (2005), který konstatoval, že trenér dokáže posoudit koně daleko přesněji než komisař a jejich názor se může významně lišit. Může to být tím, že trenér zná svého koně mnohem lépe než komisař a dokáže jeho výkonnost lépe odhadnout.

Maršálek a kol. (2009) uvádí, že je velmi důležité pravidelné vyhodnocování výsledků po hřebcích, ale i podle jednotlivých komisařů na kolbišti, protože je velmi důležité, aby bylo hodnocení objektivní. Zásadní problém také vidí v tom, že se KMK zúčastňuje velký počet dovezených hřebců.

### 3.2.2. Pravidla a podmínky KMK od roku 1991-2013

#### Rok 1991

- v tomto roce vznikla KMK, systém chovatelských závodů, určený pro mladé hřebce a klisny

- cílem KMK je porovnávání výkonnosti 4 až 6-letých hřebců a klisen

Vyhlašovatelem je Státní plemenářský podnik Praha, OZ Selekt a Český jezdecký svaz

Závody jsou určeny pro:

- teplokrevné klisny uznané v chovu (zapsané ve státní plemenné knize nebo registrované), případě pro klisny A 1/1 předurčené k využití v teplokrevném chovu
- teplokrevné hřebce a hřebce A1/1 předurčené k využití v teplokrevném chovu
- závody jsou jednokolové a jsou vypisovány na území ČR
- v případě rovnosti trestných bodů rozhoduje o pořadí lepší bodové hodnocení stylu koně od stylového komisaře
- dvanáct nejúspěšnějších koní podle výsledků jednotlivých chovatelských závodů v každé věkové kategorii je zváno na dvoukolové finále
- vítěz každé věkové kategorie je vyhlášen šampionem Kriteria
- umístění do třetího místa je dotováno (ČJF, 1991).

#### Rok 1992

- v pravidlech nedošlo ke změně

Dotace:

První místo - 4 000 Kč

Druhé místo - 2 500 Kč

Třetí místo - 1 500 Kč

+ příplatek za koně českého původu (narozeného u českého chovatele)

1 000 Kč

500 Kč

300 Kč

(ČJF, 1992)

### **Rok 1993**

- KMK vyhlašuje Česká jezdecká federace
- v plemenné knize musí být zapsány importované klisny
- importovaní hřebci musí být plemen uvažovaných k zušlechtění plemene český teplokrevník
- chovatelské závody nejsou přístupny koním plemene „klusák“
- aby se mohl kůň účastnit, musí mít licenci ČJF

Kvalifikace:

- celkem je na kritériích 8 jednodenních kvalifikačních kol
- první 4 kvalifikační kola jsou na základní obtížnosti a další 4 kvalifikační kola jsou na obtížnosti zvýšené
- chovatelské závody jsou jednokolové a jsou vypisovány v průběhu sezony na území celé ČR
- v případě rovnosti trestných bodů rozhoduje o pořadí lepší bodové hodnocení stylu koně od stylového komisaře
- dvanáct nejúspěšnějších koní podle výsledků jednotlivých chovatelských závodů v každé věkové kategorii je zváno na dvoukolové finále

Dotace:

- dotace pro chovatele koně, splňujícího propoziční podmínky chovatelských soutěží KMK na testování užitkových vlastností mladých plemenných koní ve vyšším stupni kontroly

užitkovosti za umístění v chovatelských soutěžích pro 4 až 6-leté hřebce a klisny v klasických disciplínách (ČJF, 1993).

### **Rok 1994**

- chovatelské závody jsou určeny pro koně majitelů z České republiky a české státní příslušnosti
- ve skokových chovatelských závodech je hodnocen styl a skokový projev všech zúčastněných koní i počet trestných bodů dle PJS. Hodnocení stylu koně provádí jeden stylový komisař na kolbišti
- komisař je delegován skokovou komisí ČJF
- dvanáct nejúspěšnějších koní podle výsledků jednotlivých chovatelských závodů v každé kategorii bude pozváno na dvoukolové finále
- majitelé těchto koní obdrží pozvání a propozice finále
- veškeré zmíněné chovatelské soutěže se budou konat v rámci veřejných jezdeckých závodů
- povinností pořadatele je vytvořit z koní startujících v KMK zvláštní oddělení
- čtyřletým koním v I. polovině sezony je umožnit společné opracování na kolbišti
- doporučuje se, aby soutěže KMK proběhly v průběhu jednoho dne vícedenních závodů (ČJF, 1994)

### **Rok 1995**

- v tomto roce nedošlo k žádným změnám pravidel (ČJF, 1995)

### **Rok 1996**

Kvalifikace:

- chovatelské závody jsou jednokolové a jsou vypisovány v průběhu sezony na území celé České republiky

- pro 4-leté koně v I. polovině sezony je pořadatel povinen vypsát zahajovací soutěž na stupni obtížnosti ZM a umožnit společné opracování na kolbišti
- ve II. polovině sezony je pro 4-leté koně doporučeno vypsání zahajovací soutěže na stupni obtížnosti Z
- ve II. polovině sezony je doporučeno pro všechny ročníky zařazení vodního příkopu do trasy parkúru
- dvanáct nejúspěšnějších koní podle výsledků jednotlivých chovatelských závodů v každé kategorii bude pozváno na dvoukolové finále
- veškeré zmíněné chovatelské soutěže se budou konat v rámci veřejných jezdeckých závodů
- povinností pořadatele je vytvořit z koní startujících v KMK zvláštní oddělení
- čtyřletým koním v I. polovině sezony je nutno umožnit společné opracování na kolbišti
- doporučuje se, aby soutěže KMK proběhly v průběhu jednoho dne vícedenních závodů (ČJF, 1996)

### **Rok 1997**

- chovatelské soutěže KMK jsou určeny pro koně majitelů z ČR, přihlašovatelem koně nemůže být zahraniční osoba, fyzická nebo právnická
- od pořadatele soutěží se požaduje součinnost s ASCHK
- profesionální pracovníci ASCHK (oblastní inspektoři) zajistí pořadateli chovatelské údaje, chovatelskou osvětovou a propagační činnost a v případě vzájemné dohody chovatelské ukázky
- pořadatel soutěží KMK je povinen zajistit pomocí hlasatelské služby uvádění původu koní, chovatelů a majitelů koní startujících v chovatelských soutěží
- v případě rovnosti rozhodují na všech místech známky udělené komisařem na kolbišti v pořadí: 1- provedení skoku, 2- obratnost, 3- připravenost koně (ČJF, 1997).

## Rok 1998

Chovatelské závody jsou určeny pro:

- teplokrevné klisny uznané k chovu (zapsané v plemenných knihách pro plemeno český teplokrevník a slovenský teplokrevník v částech Hlavní plemenná kniha, Plemenná kniha a První pomocná plemenná kniha), případně pro klisny A1/1 předurčené k využití v teplokrevném chovu. Podmínka zápisu do plemenných knih se vztahuje i na importované klisny
- pro teplokrevné hřebce a hřebce A1/1 s uděleným základním výběrem pro působení v chovu českého a slovenského teplokrevníka. Hřebci, kteří nemají udělen základní výběr a doposud v KMK nestartovali, musí být předvedeni k předvýběru. Případní importovaní hřebci musí být plemen uvažovaných pro zušlechtění plemene český teplokrevník či slovenský teplokrevník

Podmínky pro předvýběr do KMK:

- pětigenerační původ, KVH minimálně 161 cm, dobrý zdravotní stav
- předvedení na ruce- posouzení typu, exteriéru a mechaniky pohybu
- předvedení pod sedlem- základní chody

Kvalifikace:

- v soutěžích musí startovat nejméně tři koně. VV ČJF tímto uděluje pro soutěže KMK výjimku z příslušného článku PJS, který stanovuje maximální počet startujících v soutěži (60 dvojic)
- pořadatel soutěží KMK je povinen zajistit technické vybavení pro použití přenosného mikrofону komisařem na kolbišti
- od pořadatele soutěží KMK se požaduje součinnost s ASCHK
- profesionální pracovníci ASCHK zajistí pořadateli chovatelské údaje, chovatelskou osvětu a propagační činnost a v případě vzájemné dohody chovatelské ukázky

- pořadatel soutěží KMK je povinen zajistit pomocí hlasatelské služby uvádění původů, chovatelů a majitelů koní startujících v chovatelských soutěžích
- náklady spojené s účastí komisaře KMK hradí pořadatel závodů. Pro komisaře KMK přísluší odměna, jak je stanovena pro člena sboru rozhodčích a cestovní náklady dle ČJF (ČJF, 1998)

### **Rok 1999**

- je povolena výjimka z Pravidel jezdeckého sportu, která umožňuje, aby ve 2. kole finále mohl ze závažného důvodu (např. zranění) nastoupit v sedle finálového koně jiný jezdec (ČJF, 1999)

### **Rok 2000**

- dvanáct nejúspěšnějších koní podle výsledků jednotlivých chovatelských závodů v každé věkové kategorii bude pozváno na dvoukolové finále. Pozváni budou rovněž koně, kteří se umístili shodně na dvanáctém místě. Výsledky se započítávají dle následujícího bodového klíče.

Umístění:	Body:
1.	6
2.	4
3.	3
4.	2
5.	1

Dotace - vítězství a umístění v chovatelských soutěžích je dotováno ze státních dotací na zlepšování genetického potenciálu za:

- 1. místo = do 6 000,-Kč
- 2. místo = do 3 800,-Kč
- 3. místo = do 2 300,-Kč

+ příplatek pro koně českého původu za:

- 1. místo = 2 000,-Kč

2. místo = do 1 000,-Kč

3. místo = do 600,-Kč

- od roku 2000 je ve skokových chovatelských závodech KMK všech tří ročníků požadováno bez výjimky stihlové udidlo
- s možností užití všech vzorů nánosníků

Povolená stihlová udidla:

1 - udidlo s kroužky

2 - a,b,c - udidlo s kroužky dvakrát lomené

3 - udidlo s olivkami

4 - udidlo s kroužky tvaru „D“ jednou lomené

5 - udidlo s olivkami a roubíky

6 - udidlo s kroužky a roubíky

7 - udidlo s horními roubíky

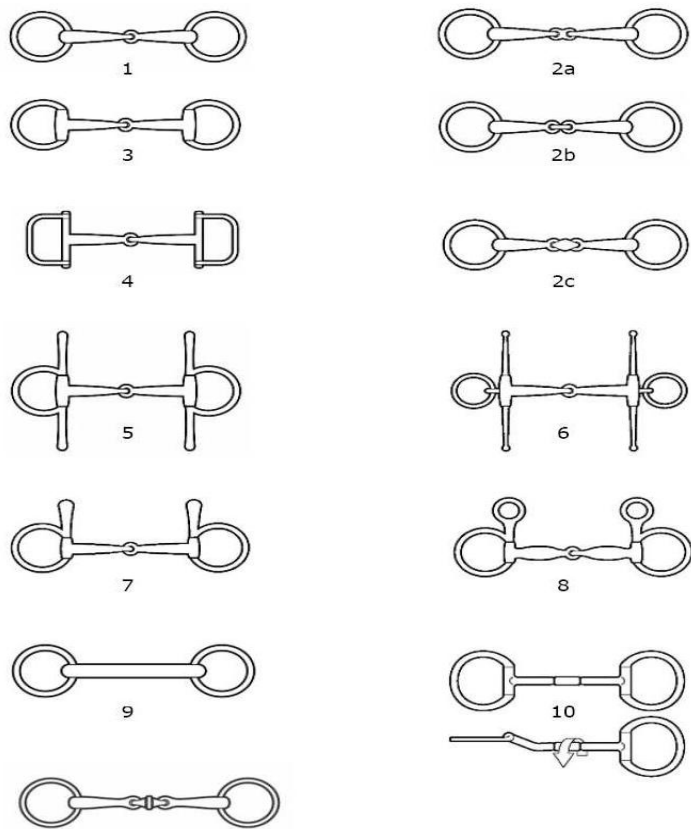
8 - udidlo s lícními kroužky

9 - udidlo s kroužky nelomené

10 - udidlo s kroužky a rotačním mezičlánkem

11 - udidlo s kroužky dvakrát lomené s kolečkem v mezičlánku





11 NEW

Obrázek č. 8 - Povolená stihlová udidla (ČJF, 2000).

### Povolené nánosníky

1. Podpínací hanoverský nánosník  
Dropped noseband



2. Obyčejný anglický nánosník  
Cavesson noseband



3. Irský nánosník s podepnutím  
Flash noseband



4. Zkřížený mexický nánosník  
Crossed noseband / Mexican



Obrázek č. 9 - Povolené nánosníky (ČJF, 2000).

### Rok 2001

- - pořadatel zajistí, aby soutěže KMK proběhly v samostatný vyhrazený den závodů (bez dalších otevřených soutěží), případně otevřené soutěže proběhnou až po soutěžích KMK. Soutěže KMK proběhnou v hlavním čase dne závodů

Dotace:

- - jsou poskytovány z prostředků MZe ČR dle pravidel pro poskytování dotací
- - dotace pro držitele umístěných koní poskytuje MZe ČR prostřednictvím ASCHK
- - dotace se přiznává na základě zpracovaných výsledkových listin
- - vítězství a umístění v chovatelských soutěžích je dotováno ze státních dotací na zlepšování genetického potenciálu za:

1. místo = do 5 000,-Kč

2. místo = do 3 100,-Kč

3. místo = do 1 900,-Kč

+ příplatek pro koně českého původu za:

1. místo = 3 000,-Kč

2. místo = do 1 700,-Kč

3. místo = do 1 000,-Kč

- - finálové vítězství a umístění ve všech vyhlášených kategoriích a disciplínách je dotováno dvojnásobně (ČJF, 2001)

## **Rok 2002**

Podmínky pro předvýběr do KMK:

- čtyřgenerační původ, KVH minimálně 161 cm, dobrý zdravotní stav (bez závazných exteriérových, dědičných a podmíněně dědičných vad)
- předvedení na ruce – posouzení typu, exteriéru a mechaniky pohybu
- VV ČJF tímto uděluje pro soutěže KMK výjimku z příslušného článku PJS, který stanovuje max. počet startujících v soutěži (20 dvojic)
- požaduje se zajištění ustájení hřebců v boxech
- doporučuje se uplatnit oblastního inspektora ASCHK ve funkci hlasatele soutěží KMK nebo ve funkci rozhodčího

Dotace

- vítězství a umístění v chovatelských soutěžích je dotováno ze státních dotací na zlepšování genetického potenciálu za:

1. místo = do 3 500,-Kč

2. místo = do 1 700,-Kč

3. místo = do 800,-Kč

+ příplatek pro koně českého původu za:

1. místo = 5 500,-Kč

2. místo = do 3 300,-Kč

3. místo = do 2 000,-Kč.

- - finálové vítězství a umístění ve všech vyhlášených kategoriích a disciplínách je (ČJF, 2002).

### **Rok 2003**

- dvacet nejúspěšnějších koní podle výsledků jednotlivých chovatelských závodů v každé věkové kategorii bude pozváno na dvoukolové finále
- pozváni budou rovněž koně, kteří se umístili shodně na dvacátém místě
- body se započítávají dle následujícího bodového klíče:

Umístění:	Body:
1.	6
2.	4
3.	3
4.	2
5.	1

- na základě závazné objednávky účastníka je pořadatel povinen zajistit ustájení v boxech
- od pořadatele soutěží KMK se požaduje součinnost s oblastními inspektory chovu koní (Equiservis, s.r.o.), (ČJF, 2003).

### **Rok 2004**

- v tomto roce nebyly žádné změny v pravidlech oproti předešlým rokům, pouze se změnil dotační titul (ČJF, 2004)

### **Rok 2005**

Chovatelské závody jsou pro:

- teplokrevné klisny uznané k chovu (zapsané v plemenných knihách pro plemeno český teplokrevník, slovenský teplokrevník a Svaz chovatelů a příznivců moravského teplokrevníka v částech Hlavní plemenná kniha, Plemenná kniha a První pomocná plemenná kniha), případně pro klisny A1/1 předurčené k využití v teplokrevném chovu. Podmínka se vztahuje i na klisny importované
- teplokrevné hřebce a hřebce A1/1 s uděleným základním výběrem pro působení v chovu českého, slovenského a moravského teplokrevníka. Hřebci, kteří nemají udělen základní výběr a doposud v KMK nestartovali, musí být předvedeni k předvýběru. Případní importovaní hřebci musí být plemeny uvažovaných pro zušlechtění plemene český teplokrevník či slovenský teplokrevník

Další:

- majitelé koní importovaných a koní přihlášených k více plemenným knihám jsou povinni před 1. startem v sezóně oznámit písemně na ČJF, za kterou plemennou knihu bude kůň v soutěžích KMK startovat
- v případě, že kůň nebude písemně přihlášen do plemenné knihy, nebude mu povolen start v soutěžích KMK
- v každé věkové kategorii je vypsána zvlášť kategorie klisen a kategorie hřebců

Kvalifikace:

- chovatelské závody jsou jednokolové a jsou vypisovány v průběhu sezóny na území celé ČR
- v soutěži musí startovat minimálně 3 koně v kategorii klisen a 3 koně v kategorii hřebců
- v případě nižšího počtu koní se kategorie spojují
- jako první ve všech soutěžích startují klisny, následují hřebci. 16 nejúspěšnějších koní (8 v kategorii klisen a 8 v kategorii hřebců) podle výsledků jednotlivých chovatelských závodů bude pozváno na dvoukolové finále
- pozváni budou rovněž koně, kteří se shodně umístili na 8 místě každé kategorie

- finále skokového KMK hodnotí všichni komisaři, výsledná známka hodnoceného koně je průměrem dílčích známek komisařů po škrtu nejvyšší a nejnižší známky
- klisny umístěné na 1 - 3 místě každé kategorie budou zařazeny do Akceleračního programu plemenných knih ČT, CS (ČJF, 2005).

### **Rok 2006**

Chovatelské závody jsou pro:

- teplokrevné klisny uznané k chovu (zapsané v plemenných knihách pro plemeno ČT, CS, SChPMT a SChKK v částech Hlavní plemenná kniha, Plemenná kniha a První pomocná plemenná kniha), případně pro klisny A1/1 předurčené k využití v teplokrevném chovu. Podmínka se vztahuje i na klisny importované
- teplokrevné hřebce a hřebce A1/1 s uděleným základním výběrem pro působení v chovu ČT, CS, SChPMT a SChKK. Hřebci, kteří nemají udělen základní výběr a doposud v KMK nestartovali, musí být předvedeni k předvýběru. Případní importovaní hřebci musí náležet k plemenům uvedeným ve šlechtitelských programech pro zušlechtění výše uvedených plemen

Startovné:

- startovné činí 400,-Kč za start v kvalifikaci a 800,-Kč ve finále (ČJF, 2006)

### **Rok 2007**

Vyhlašovatel:

- vyhlašovatelem KMK jsou uznaná chovatelská sdružení ČT, CS, SChPMT a SChKK ve spolupráci s ČJF
- kvalifikačních kol je osm a jsou jednodenní
- je povinností pořadatele uspořádat před každou kategorií 90 sekundový zahajovací trénink
- aby soutěž mohla být vyhodnocena, musí startovat minimálně 5 koní v kategorii klisen a 5 koní v kategorii hřebců

Výsledky se započítávají dle následujícího bodového klíče:

Umístění:	Body:
1.	10
2.	9
3.	8
4.	7
5.	6
6.	5
7.	4
8.	3
9.	2
10.	1

Účast v semifinále:

- proběhnou 2 dvoudenní dvoukolová semifinále (Západ, Východ), na každé bude pozváno 20 nejúspěšnějších koní v každé kategorii podle výsledků jednotlivých kvalifikačních kol
- pozváni budou rovněž koně, kteří se umístili shodně na dvacátém místě každé kategorie
- koně registrovaní za subjekty se sídlem v oblastech Karlovy Vary, Severní Čechy, Západní Čechy, Praha a Střední Čechy se zúčastní semifinále kola ZÁPAD
- koně registrovaní za subjekty se sídlem v oblastech Východní Čechy, Vysočina, Severní Morava, Jižní Morava a Zlín se zúčastní semifinále kola VÝCHOD
- semifinále skokového KMK hodnotí dva komisaři – vždy jedem z oblasti Západ a jeden z oblasti Východ
- výsledná známka hodnoceného koně je průměrem celkových výsledků z obou semifinále kol
- finanční dotace je vyplácena samostatně v obou kolech každého semifinále

Účast ve finále:

- finále každé kategorie postupuje z každého semifinále 10 nejlepších koní, ze dvou semifinále celkem 20 koní v rámci jedné kategorie na základě výsledků ze semifinálových kol
- do finále se kvalifikují také koně, kteří získají na 10. místě v semifinále shodný výsledek
- finále je dvoukolové
- výsledek je dán průměrem celkových výsledků z obou finálových kol
- veškeré soutěže KMK se budou konat v rámci veřejných jezdeckých závodů
- soutěže se řídí Všeobecnými pravidly a dále pravidly pro příslušnou disciplínu, včetně změn platných pro rok 2007

Dotace:

Kvalifikace

1. místo – do 10 000,-Kč
2. místo – do 7000,-Kč
3. místo – do 5000,-Kč
4. místo – do 3000,-Kč
5. místo – do 1000,-Kč

Semifinále:

1. místo – do 7000,-Kč
2. místo – do 5000,-Kč
3. místo – do 3000,-Kč
4. místo – do 2000,-Kč
5. místo – do 1000,-Kč

Finále – výše dotace + příplatek za koně českého chovu

1. místo – do 15 000,-Kč + 1. místo – do 6000,-Kč
2. místo – do 10 000,-Kč + 2. místo – do 5000,-Kč
3. místo – do 7000,-Kč + 3. místo – do 4000,-Kč
4. místo – do 5000,-Kč
5. místo – do 3000,-Kč

- komisař nehodnotí koně s výsledkem 16 a více trestných bodů a tento kůň i v případě umístění nemá nárok na dotaci
- ve skokových závodech KMK všech tří ročníků je při opracování i v soutěži pod trestem diskvalifikace zakázáno používat kamaše s jakoukoliv zátěží



- ke kontrole je oprávněn sbor rozhodčích, technický delegát a komisaři kritéria (ČJF, 2007)

## **Rok 2008**

- všichni koně, se kterými se majitelé chtějí KMK zúčastnit, musí být zapsáni v PK českého teplokrevníka
- došlo ke sloučení kategorií u 5 a 6 - ti letých koní
- oddělená kategorie na hřebce a klisny zůstává pouze u 4 – letých
- minimální počet účastníků je 5
- semifinále se nekoná
- kvalifikačních kol je 14 a jsou jednodenní, 8 v Čechách, 6 na Moravě
- prvních 7 kvalifikačních kol je na základní obtížnosti, u dalších 7 je obtížnost zvýšená
- do finále postupuje 20 nejlepších hřebců a klisen (čtyřletí) a 30 nejlepších hřebců a klisen dohromady (pětiletí a šestiletí)
- ve finále hodnotí obě finálová kola všichni komisaři, u 6 – ti letých je druhé finálové kolo hodnoceno dle Pravidel jezdeckého sportu – článek 238.2.2. s jedním rozeskakováním
- od kvalifikačních kol na druhém stupni obtížnosti (od 25. 6. 2008) dochází ke změně a rozděluje se kategorie 5–letých na hřebce a klisny

### Kvalifikace – výše dotace

1. místo – do 7000,-Kč
2. místo – do 5000,-Kč
3. místo – do 3000,-Kč
4. místo – do 2000,-Kč
5. místo – do 1000,-Kč

Finále – výše dotace + příplatek za koně českého chovu

1. místo – do 15 000,-Kč + 1. místo – do 6000,-Kč

2. místo – do 10 000,-Kč + 2. místo – do 5000,-Kč

3. místo – do 7000,-Kč + 3. místo – do 4000,-Kč

4. místo – do 5000,-Kč

5. místo – do 3000,-Kč

+ prémie pro nejlépe umístěnou klisnu v kategorii šestiletých (ČJF, 2008)

### **Rok 2009**

- KMK je vypisováno SCHČT v souladu se zásadami, kterými stanovují podmínky pro poskytování dotací pro rok 2009 na základě §2 a §2d zákona č. 252/1997 Sb., o zemědělství
- vyhlášovatelem KMK je uznané chovatelské sdružení SCHČT ve spolupráci s ČJF, SCHCS, SCHMT a SCHKK

Chovatelské soutěže jsou určeny pro:

- klisny ročníku 2005, 2004, 2003 přihlášené k PK ČT, CS, MT, KK a zapsané v HPK, PK. Klisna, která nebude přihlášená k PK některého z výše uvedených svazů, nemá nárok na finanční příspěvek
- hřebce ročníku 2005, 2004, 2003:
- s uděleným základním výběrem pro působení v chovu ČT, CS, MT, KK
- uvedené ve zvláštním registru potencionálních plemenů PK ČT, CS, MT, KK včetně importovaných náležejících k plemenům uvedeným ve šlechtitelském programu svazů s možností použití pro zušlechťování. Hřebce do registru potencionálních plemenů předvyberou na základě ohodnocení původu, exteriéru a mechaniky pohybu inspektoři firmy Equiservis, dle kritérií uvedených ve šlechtitelském programu

Stupně obtížnosti:

První část sezóny:

(7 kvalifikačních kol)

Čtyřletí – Z

Pětiletí – ZL

Šestiletí – L\*

Druhá část sezóny:

(7 kvalifikačních kol)

ZL

L\*

S\*

Finálové soutěže pro 5 a 6-leté koně se konají na stupních obtížnosti dvě hvězdy.

Účast ve finále

- do finále všech kategorií postupují koně, kteří získají v kvalifikačním kole bodové hodnocení 8 bodů a výše
- finále čtyřletých a pětiletých koní hodnotí všichni komisaři, výsledná známka od komisařů je průměrem dílčích známek komisařů po škrtnu nejnižší a nejvyšší známky
- v případě stejného bodového hodnocení dojde k umístění ex equo a rozdělení finančního příspěvku rovným dílem
- první a druhé kolo šestiletých hodnotí všichni komisaři, výsledná známka od komisařů je průměrem dílčích známek komisařů po škrtnu nejnižší a nejvyšší známky
- do finále šestiletých postupuje 10 koní nejlépe umístěných v součtu výsledků prvního a druhého kola a startují v obráceném pořadí dle výsledku z těchto kol
- o celkovém výsledku šestiletých rozhoduje finále šestiletých, které je hodnoceno dle Pravidel jezdeckého sportu – článek 276.1. Pro účely KMK se čl. 267.1 uděluje výjimka

Výsledné hodnocení

- vítězové každé věkové kategorie budou vyhlášeni šampionem skokové části KMK
- majitelé hřebců umístěných na prvním až třetím místě v každé kategorii mají právo požádat o výběr do plemenitby

Finanční příspěvky:

- chovatelské příspěvky za vítězství a umístění v soutěžích KMK vyplácí Svaz chovatelů českého teplokrevníka (uznané chovatelské sdružení)

Kvalifikace – výše příspěvku do:

1. místo – do 7.000,-Kč
2. místo – do 5.000,-Kč
3. místo – do 3.000,-Kč
4. místo – do 2.000,-Kč
5. místo – do 1.000,-Kč

Finále – výše příspěvku + přípl. za koně českého chovu:

1. místo – do 15.000,-Kč + 6.000,-Kč
2. místo – do 10.000,-Kč + 5.000,-Kč
3. místo – do 7.000,-Kč + 4.000,-Kč
4. místo – do 5.000,-Kč
5. místo – do 3.000,-Kč

Celkové výsledné hodnocení pořadí koní ve skokových chovatelských závodech se provádí dle přidělených známek komisařem dle následujícího klíče:

- Stupnice – 10-ti bodová se zaokrouhlením na jedno desetinné místo
- Shození – 4 tr. body = 0,5 bodu
- Zastavení – 1. zastavení 4 tr. body = 1 bod, 2. zastavení vylučuje
- Překročení časového limitu – 1 tr. bod = 0,1 bodu

Hodnocení vyhláší veřejně komisař ihned po absolvování parkúru hodnoceného koně (ČJF, 2009).

## **Rok 2010**

Účast ve finále

- 20 nejúspěšnějších koní v každé kategorii podle výsledků jednotlivých chovatelských závodů bude pozváno na dvoukolové finále
- pozvání budou rovněž koně, kteří se umístili shodně 20. místě každé kategorie

Finanční příspěvky:

- chovatelské příspěvky za vítězství a umístění v soutěžích KMK vyplácí Svaz chovatelů českého teplokrevníka (uznané chovatelské sdružení)

Kvalifikace-výše příspěvku do + příplatek na koně českého chovu

1. místo – do 7.000,-Kč + 1000,-Kč
2. místo – do 5.000,-Kč + 1000,-Kč
3. místo – do 3.000,-Kč + 1000,-Kč
4. místo – do 2.000,-Kč + 1000,-Kč
5. místo – do 1.000,-Kč + 1000,-Kč

Finále- výše příspěvku + příplatek na koně českého chovu

1. místo – do 15.000,-Kč + do 5.000,-Kč
2. místo – do 10.000,-Kč + do 4.000,-Kč
3. místo – do 7.000,-Kč + do 3.000,-Kč
4. místo – do 5.000,-Kč + do 2.000,-Kč
5. místo – do 3.000,-Kč + do 1.000,-Kč

(ČJF, 2010) [http://www.cjf.cz/dokumenty/KMK/2010/Zasady\\_KMK\\_2010\\_DEF.pdf](http://www.cjf.cz/dokumenty/KMK/2010/Zasady_KMK_2010_DEF.pdf)

## **Rok 2011**

Kvalifikace:

- kvalifikačních kol je 10 a jsou jednodenní
- prvních 5 kvalifikačních kol je na základní obtížnosti, dalších 5 kvalifikačních kol je na obtížnosti zvýšené

Výstroj:

- při opracování i v soutěži je pod trestem diskvalifikace zakázáno používat kamaše s jakoukoliv zátěží
- všechny kamaše zadních nohou musí mít maximální vnitřní délku 15 cm a minimální vnější délku 5cm

- vnitřní část kamaší musí být hladká, upevnění musí být Velcro, nesmí být použity háčky nebo řemínky
- oblá pevná část ochranných kamaší musí být u místěna kolem spěnky
- žádná dodatečně dodělaná část nesmí být použita ve spojení s ochranou kamaší
- (ČJF, 2011)

## **Rok 2012**

Kvalifikace:

- kvalifikačních kol je 11 a jsou jednodenní
- prvních kvalifikačních kol je 6 a jsou na základní obtížnosti, dalších 5 kvalifikačních kol je na zvýšené obtížnosti

Finále skokového KMK hodnotí všichni komisaři, výsledná známka hodnoceného koně je průměrem dílčích známek komisařů.

[http://www.cjf.cz/dokumenty/KMK/2012/Zasady\\_KMK\\_2010\\_DEF.pdf](http://www.cjf.cz/dokumenty/KMK/2012/Zasady_KMK_2010_DEF.pdf)

## **Rok 2013**

- chovatelské závody jsou nově určeny i pro valachy, kteří jsou narozeni v rámci plemenných knih teplokrevných koní (ČT, CS, MT, KK, SCHTK) s oboustranně prokazatelným původem do 3. generace předků.

Kvalifikace:

- kvalifikačních kol je 12 a jsou jednodenní
- prvních kvalifikačních kol je 6 a jsou na základní obtížnosti, dalších 6 kvalifikačních kol je na zvýšené obtížnosti

[http://www.cjf.cz/dokumenty/KMK/2013/Zasady\\_KMK\\_2010\\_DEF.pdf](http://www.cjf.cz/dokumenty/KMK/2013/Zasady_KMK_2010_DEF.pdf)

Pellar (2013) uvádí, že KMK je nadstavbová zkouška výkonnosti pro budoucí plemenné klisny a hřebce. Co se tedy týče valachů, nevidí v tom žádný přínos.

## **4. Hypotéza**

Koně, kteří absolvovali Kritéria mladých koní jednotlivých stupňů, jsou přínosem pro chov a jezdecký sport v České republice.

## 5. Metodika

Do mojí práce byly zahrnuty všechny výsledky 313 koní, kteří se zúčastnili finále KMK v letech 1993-2013 na dotovaných místech. Od roku 1991 do roku 1997 byla dotovaná pouze první tři místa, poté prvních pět míst a v dnešní době jsou dotovány až do desátého místa. V práci bylo však zohledněno pouze prvních pět míst. Nebyly zahrnuty výsledky z prvních dvou let, protože nebyly dochovány.

Zdrojem informací pro léta 2006-2013 byly ročenky, které jsou v elektronické podobě umístěny na stránkách SCHČT. Zbytek výsledků byl vypsán z ročenek a starších záznamů, které jsou v archivu ČJF.

Výsledky byly manuálně vkládány do tabulek, které byly rozděleny podle věkové kategorie na 4, 5, a 6-letí koně a dále dle pohlaví (hřebci, klisny), které bylo až do roku 2004 sjednoceno. Dále bylo důležité zjistit, zda jsou koně v ČR. Zjišťovalo se tedy, zda jsou v chovu a kolik mají, či měli potomků a zda jsou v akceleračním programu. Tyto informace se zjišťovaly dle plemenné příslušnosti na svazech jednotlivých plemen. Koně, kteří nebyli nalezeni ani na jednom svazu přípustných plemen pro KMK, byli vedeni jako koně, kteří dotace dostali, ale přínosem pro český chov se nestaly.

Aby nedošlo k duplicitním záznamům, pokud se kůň umístil na dotovaných místech více let po sobě, byl zapisován pouze jedenkrát, při první dotaci. Potomci těchto koní byli započítávání také pouze jedenkrát.

Všechny tyto informace byly přepsány do tabulek v programu Microsoft Excel a došlo k vytvoření přehledných grafů, které celou tuto problematiku znázorňují. Pro statistický popis sledovaných veličin byl použit program IBM SPSS Statistics. Tento program byl použit po konzultaci s Bc. Renatou Chourovou (2014).



## 6. Výsledky

Tabulka č. 4 vychází z počtu čtyřletých klisen, které se v letech 1993-2013 umístily na dotovaných místech. V samostatných sloupcích jsou uvedeny počty dotovaných klisen, které jsou v současnosti v ČR a počty dotovaných klisen, které jsou mimo ČR. Dále zde vyčteme počet dotovaných klisen v ČR, které jsou zařazeny v chovu, počet dotovaných klisen v ČR, které jsou v akceleračním programu, a počet hříbat dotovaných klisen v ČR. Hříbata jsou u klisen pro účely zařazení do jednotlivých let rozřazovány podle roku první dotace jejich matek.

4-LETÉ KLISNY						
ROK	NENÍ V ČR	JE V ČR	JE V ČR v %	JE V CHOVU	AKCELERAČNÍ P.	HŘÍBATA
1993	1	1	50%	1	0	0
1994	0	0	0%	0	0	0
1995	0	0	0%	0	0	0
1996	0	0	0%	0	0	0
1997	0	0	0%	0	0	0
1998	0	0	0%	0	0	0
1999	1	0	0%	0	0	0
2000	1	1	50%	1	1	0
2001	0	0	0%	0	0	0
2002	2	0	0%	0	0	0
2003	0	0	0%	0	0	0
2004	1	1	50%	1	0	0
2005	4	1	20%	1	1	1
2006	3	2	40%	2	2	3
2007	3	2	40%	2	2	1
2008	1	4	80%	4	0	8
2009	1	4	80%	4	2	1
2010	4	1	20%	1	0	0
2011	3	2	40%	1	1	1
2012	2	3	60%	3	2	0
2013	3	2	40%	2	1	0

Tabulka č. 4 – počet dotovaných 4- letých klisen v jednotlivých letech

Tabulky č. 5 až 9 popisují stejným způsobem jako tabulka č. 4 ostatní skupiny klisen a hřebců, tedy pětileté a šestileté klisny a čtyřleté, pětileté a šestileté hřebce.

4-LETÍ HŘEBCI						
ROK	NENÍ V ČR	JE V ČR	JE V ČR v %	JE V CHOUVU	AKCELERAČNÍ P.	HŘÍBATA
1993	1	0	0%	0	0	0
1994	3	0	0%	0	0	0
1995	2	1	33%	1	0	23
1996	2	1	33%	1	0	8
1997	1	2	67%	0	0	8
1998	2	1	33%	0	0	2
1999	1	1	50%	1	0	19
2000	2	1	33%	0	0	11
2001	2	3	60%	3	0	20
2002	2	1	33%	1	0	0
2003	3	2	40%	2	0	20
2004	3	0	0%	0	0	0
2005	3	2	40%	0	0	0
2006	3	2	40%	1	0	5
2007	4	1	20%	1	0	9
2008	5	0	0%	0	0	0
2009	4	1	20%	1	1	0
2010	4	1	20%	0	0	0
2011	3	2	40%	2	0	0
2012	4	1	20%	0	0	0
2013	0	0	0%	0	0	0

Tabulka č. 5 – počet dotovaných 4- letých hřebců v jednotlivých letech

5-LETÉ KLISNY						
ROK	NENÍ V ČR	JE V ČR	JE V ČR v %	JE V CHOVU	AKCELERAČNÍ P.	HŘÍBATA
1993	1	1	50%	1	0	0
1994	0	1	100%	1	1	2
1995	0	0	0%	0	0	0
1996	0	0	0%	0	0	0
1997	0	0	0%	0	0	0
1998	0	1	100%	1	0	1
1999	0	2	100%	2	2	1
2000	0	1	100%	1	1	0
2001	0	2	100%	2	2	0
2002	0	0	0%	0	0	0
2003	1	0	0%	0	0	0
2004	2	0	0%	0	0	0
2005	3	0	0%	0	0	0
2006	1	2	67%	2	1	1
2007	3	1	25%	2	0	0
2008	3	1	25%	1	0	0
2009	0	4	100%	4	4	1
2010	1	2	67%	2	1	2
2011	2	2	50%	2	1	1
2012	1	2	67%	2	0	0
2013	0	3	100%	3	0	0

Tabulka č. 6 – počet dotovaných 5- letých klisen v jednotlivých letech

5-LETÍ HŘEBCI						
ROK	NENÍ V ČR	JE V ČR	JE V ČR v %	JE V CHOVU	AKCELERAČNÍ P.	HŘÍBATA
1993	0	1	100%	1	0	32
1994	1	0	0%	0	0	
1995	2	1	33%	0	0	6
1996	1	0	0%	0	0	
1997	1	2	67%	1	1	50
1998	0	0	0%	0	0	0
1999	0	0	0%	0	0	0
2000	2	0	0%	0	0	0
2001	1	1	50%	1	1	14
2002	0	3	100%	3	1	71
2003	3	0	0%	0	0	0
2004	2	0	0%	0	0	0
2005	3	2	40%	0	0	0
2006	1	2	67%	2	1	71
2007	3	1	25%	1	1	0
2008	3	2	40%	2	1	1
2009	2	1	33%	1	0	5
2010	4	0	0%	0	0	0
2011	2	2	50%	2	0	0
2012	2	1	33%	1	0	0
2013	4	0	0%	0	0	0

Tabulka č. 7 – počet dotovaných 5- letých hřebců v jednotlivých letech

6-LETÉ KLISNY						
ROK	NENÍ V ČR	JE V ČR	JE V ČR v %	JE V CHOVU	AKCELERAČNÍ P.	HŘÍBATA
1993	2	1	33%	1	0	0
1994	0	0	0%	0	0	0
1995	1	0	0%	0	0	0
1996	1	0	0%	0	0	0
1997	0	0	0%	0	0	0
1998	2	0	0%	0	0	0
1999	0	1	100%	0	0	2
2000	2	0	0%	0	0	0
2001	0	1	100%	1	0	1
2002	0	0	0%	0	0	0
2003	0	0	0%	0	0	0
2004	1	0	0%	0	0	0
2005	3	0	0%	0	1	0
2006	3	1	25%	1	1	4
2007	3	1	25%	1	1	0
2008	3	1	25%	0	0	0
2009	1	1	50%	1	0	0
2010	1	2	67%	2	0	1
2011	1	3	75%	3	0	3
2012	1	2	67%	2	1	1
2013	1	1	50%	1	0	0

Tabulka č. 8 – počet dotovaných 6- letých klisen v jednotlivých letech

6-LETÍ HŘEBCI						
ROK	NENÍ V ČR	JE V ČR	JE V ČR v %	JE V CHOVU	AKCELERAČNÍ P.	HŘÍBATA
1993	0	0	0%	0	0	0
1994	2	0	0%	0	0	0
1995	1	1	50%	1	1	80
1996	1	0	0%	0	0	0
1997	0	1	100%	1	1	67
1998	0	0	0%	0	0	0
1999	0	1	100%	1	0	16
2000	0	1	100%	1	0	0
2001	0	0	0%	0	0	0
2002	1	2	67%	2	0	14
2003	1	2	67%	1	1	14
2004	1	1	50%	1	0	0
2005	2	1	33%	1	0	1
2006	4	0	0%	0	0	0
2007	3	1	25%	1	0	19
2008	0	2	100%	2	0	0
2009	2	0	0%	0	0	9
2010	2	0	0%	0	0	0
2011	2	0	0%	0	0	0
2012	2	1	33%	0	0	0
2013	3	1	25%	0	0	0

Tabulka č. 9 – počet dotovaných 6- letých hřebců v jednotlivých letech

Tabulky č. 10 a 11 agregují počty v předchozích tabulkách pro klisny a hřebce. V tabulce č. 10 jsou tedy uvedeny součty jednotlivých údajů z tabulek čtyřletých, pětiletých a šestiletých klisen. Obdobně je tomu u hřebců v tabulce č. 11. Obě výše uvedené tabulky obsahují navíc i sloupec s průměrným počtem potomků na jednu klisnu nebo hřebce pro jednotlivé roky. Tabulka 12 pak uvádí data pro hřebce a klisny zároveň.

KLISNY							
ROK	NENÍ V ČR	JE V ČR	JE V ČR v %	JE V CHOUVU	AKCELERAČNÍ P.	HŘÍBATA	HŘÍBAT NA 1 KLISNU V ČR
1993	4	3	43%	3	0	0	0,0
1994	0	1	100%	1	1	2	2,0
1995	1	0	0%	0	0	0	0,0
1996	1	0	0%	0	0	0	0,0
1997	0	0	0%	0	0	0	0,0
1998	2	1	33%	1	0	1	1,0
1999	1	3	75%	2	2	3	1,0
2000	3	2	40%	2	2	0	0,0
2001	0	3	100%	3	2	1	0,3
2002	2	0	0%	0	0	0	0,0
2003	1	0	0%	0	0	0	0,0
2004	4	1	20%	1	0	0	0,0
2005	10	1	9%	1	2	1	1,0
2006	7	5	42%	5	4	8	1,6
2007	9	4	31%	5	3	1	0,3
2008	7	6	46%	5	0	8	1,3
2009	2	9	82%	9	6	2	0,2
2010	6	5	45%	5	1	3	0,6
2011	6	7	54%	6	2	5	0,7
2012	4	7	64%	7	3	1	0,1
2013	4	6	60%	6	1	0	0,0

Tabulka č. 10 – počet všech dotovaných klisen v jednotlivých letech

HŘEBCI							
ROK	NENÍ V ČR	JE V ČR	JE V ČR v %	JE V CHOVU	AKCELERAČNÍ P.	HŘÍBATA	POTOMKŮ NA 1 HŘEBCE V ČR
1993	1	1	50%	1	0	32	32,0
1994	6	0	0%	0	0	0	0,0
1995	5	3	38%	2	1	109	0,0
1996	4	1	20%	1	0	8	0,0
1997	2	5	71%	2	2	125	0,0
1998	2	1	33%	0	0	2	2,0
1999	1	2	67%	2	0	35	17,5
2000	4	2	33%	1	0	11	5,5
2001	3	4	57%	4	1	34	8,5
2002	3	6	67%	6	1	85	0,0
2003	7	4	36%	3	1	34	0,0
2004	6	1	14%	1	0	0	0,0
2005	8	5	38%	1	0	1	0,2
2006	8	4	33%	3	1	76	19,0
2007	10	3	23%	3	1	28	9,3
2008	8	4	33%	4	1	1	0,3
2009	8	2	20%	2	1	14	7,0
2010	10	1	9%	0	0	0	0,0
2011	7	4	36%	4	0	0	0,0
2012	8	3	27%	1	0	0	0,0
2013	7	1	13%	0	0	0	0,0

Tabulka č. 11 – počet všech dotovaných hřebců v jednotlivých letech



HŘEBCI A KLISNY						
ROK	NENÍ V ČR	JE V ČR	JE V ČR v %	JE V CHOVU	AKCELERAČNÍ P.	HŘÍBATA
1993	5	4	44%	4	0	32
1994	6	1	14%	1	1	2
1995	6	3	33%	2	1	109
1996	5	1	17%	1	0	8
1997	2	5	71%	2	2	125
1998	4	2	33%	1	0	3
1999	2	5	71%	4	2	38
2000	7	4	36%	3	2	11
2001	3	7	70%	7	3	35
2002	5	6	55%	6	1	85
2003	8	4	33%	3	1	34
2004	10	2	17%	2	0	0
2005	18	6	25%	2	2	2
2006	15	9	38%	8	5	84
2007	19	7	27%	8	4	29
2008	15	10	40%	9	1	9
2009	10	11	52%	11	7	16
2010	16	6	27%	5	1	3
2011	13	11	46%	10	2	5
2012	12	10	45%	8	3	1
2013	11	7	39%	6	1	0

Tabulka č. 12 – počet všech dotovaných hřebců a klisen v jednotlivých letech

Tabulka 13 obsahuje statistický popis zkoumaných dat. Nejprve počtu klisen, které zůstávají v ČR, v jednotlivých letech, dále počtu klisen, které jsou zařazeny v chovu, v jednotlivých letech, a počtu hříbat klisen v jednotlivých letech. Dále v této tabulce najdeme data pro hřebce a koně celkem.

**Statistics**

		Klisny v ČR	Klisny v chovu	Hřibata klisen	Hřebci v ČR	Hřebci v chovu	Hřibata hřebců	Celkem koně v ČR	Celkem koně v chovu	Celkem hřibata koní
N	Valid	21	21	21	21	21	21	21	21	21
	Missing	0	0	0	0	0	0	0	0	0
Mean		3,0476	2,9524	1,7143	2,7143	1,9524	28,3333	5,7619	4,9048	30,0476
Std. Error of Mean		,61131	,59552	,53959	,36608	,35507	8,36385	,68628	,69661	8,32251
Median		3,0000	2,0000	1,0000	3,0000	2,0000	11,0000	6,0000	4,0000	11,0000
Mode		,00	,00	,00	1,00	1,00	,00	4,00 <sup>a</sup>	2,00	,00 <sup>a</sup>
Std. Deviation		2,80136	2,72903	2,47271	1,67758	1,62715	38,32797	3,14491	3,19225	38,13853
Variance		7,848	7,448	6,114	2,814	2,648	1469,033	9,890	10,190	1454,548
Skewness		,565	,594	1,789	,219	,777	1,479	,211	,401	1,458
Std. Error of Skewness		,501	,501	,501	,501	,501	,501	,501	,501	,501
Kurtosis		-,846	-,722	2,495	-1,021	,228	1,214	-,896	-1,139	1,069
Std. Error of Kurtosis		,972	,972	,972	,972	,972	,972	,972	,972	,972
Range		9,00	9,00	8,00	6,00	6,00	125,00	10,00	10,00	125,00
Minimum		,00	,00	,00	,00	,00	,00	1,00	1,00	,00
Maximum		9,00	9,00	8,00	6,00	6,00	125,00	11,00	11,00	125,00
Percentiles	25	,5000	,5000	,0000	1,0000	1,0000	,0000	3,5000	2,0000	2,5000
	50	3,0000	2,0000	1,0000	3,0000	2,0000	11,0000	6,0000	4,0000	11,0000
	75	5,5000	5,0000	2,5000	4,0000	3,0000	34,5000	8,0000	8,0000	36,5000

a. Multiple modes exist. The smallest value is shown

Tabulka č. 13 – statistický popis zkoumaných dat

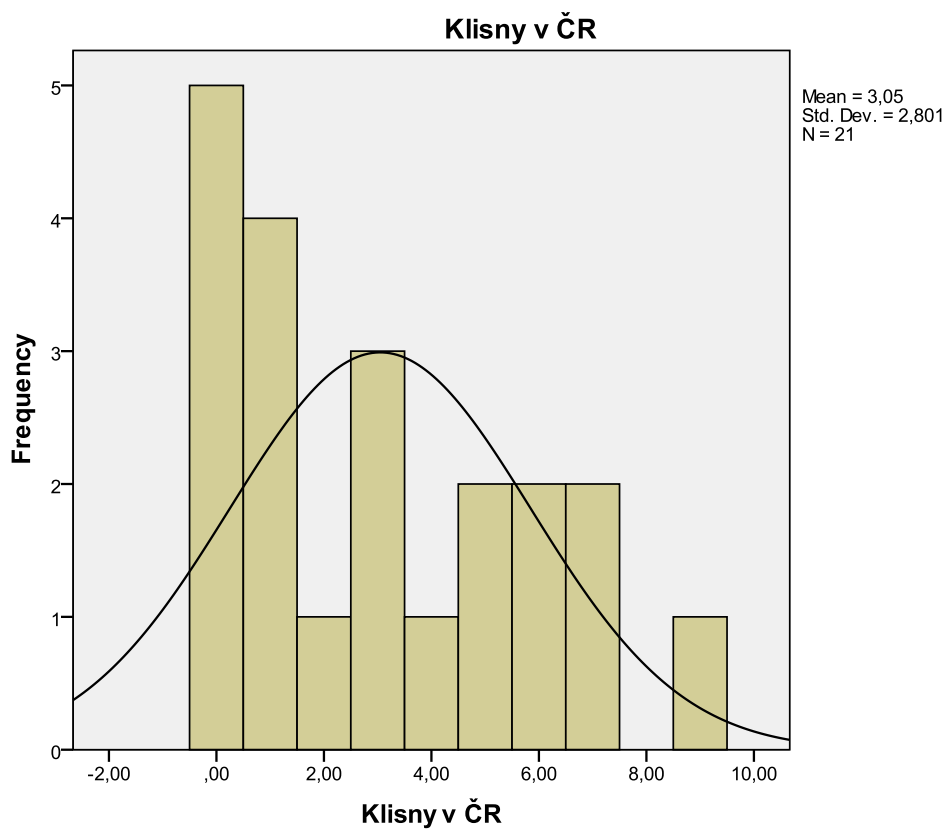
Z tabulky č. 13 vyplývá, že z koní, kteří se umístili na dotovaných místech v KMK, průměrně zůstalo ročně v ČR 3,0476 klisen (minimum 0, maximum 9, medián 3, standardní odchylka 2,80136), 2,7143 hřebců (minimum 0, maximum 6, medián 3, standardní odchylka 1,67758) a 5,7619 koní dohromady (minimum 1, maximum 11, medián 6, standardní odchylka 3,14491).

Dále z tabulky zjistíme, že z dotovaných koní bylo ročně průměrně zařazeno do chovu 2,9524 klisen (minimum 0, maximum 9, medián 2, standardní odchylka 2,7290), 1,9524 hřebců (minimum 0, maximum 6, medián 3, standardní odchylka 1,6272) a 4,9048 koní dohromady (minimum 1, maximum 11, medián 4, standardní odchylka 3,1923).

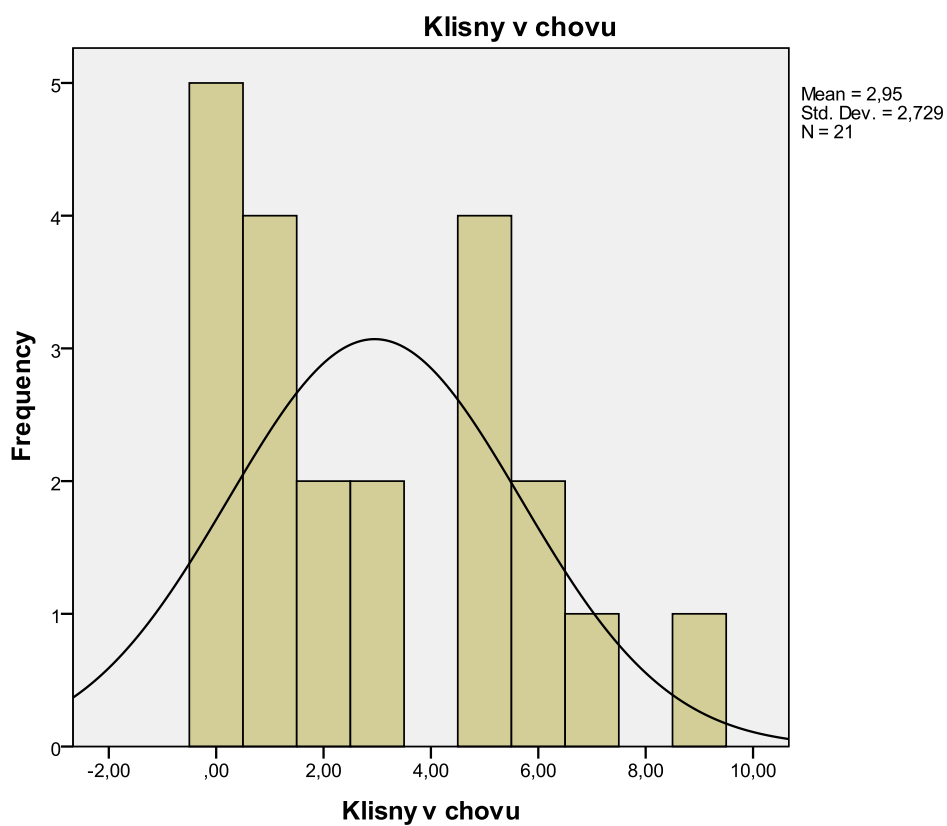
Vyčteme i data o průměrném ročním počtu hříbat dotovaných klisen 1,7143 (minimum 0, maximum 8, medián 1, standardní odchylka 2,4727), 28,3333 hřebců (minimum 0, maximum 125, medián 11, standardní odchylka 38,3278) a 30,0476 koní dohromady (minimum 1, maximum 125, medián 11, standardní odchylka 38,1385).

Z uvedených statistických veličin je zřejmé, že počty dotovaných klisen a hřebců, kteří zůstali v ČR, případně byli zařazeni do chovu a počty jejich potomků v jednotlivých letech jsou veličiny s velkým rozsahem. Vzhledem k tomu, že velikost dotací se v čase téměř neměnila a výše uvedené počty koní a potomků se v čase měnily velmi výrazně, můžeme odvodit, že vliv velikosti dotací na námi sledované veličiny je velmi nízký.

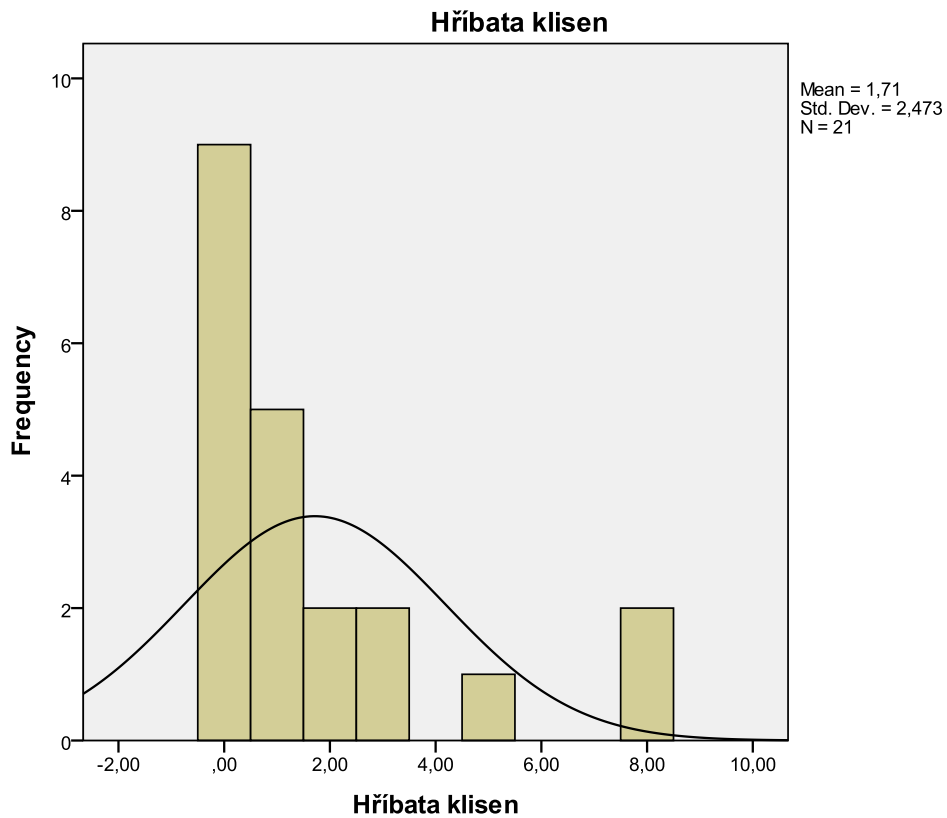
Vysoký rozptyl sledovaných veličin můžeme pozorovat i na následujících histogramech.



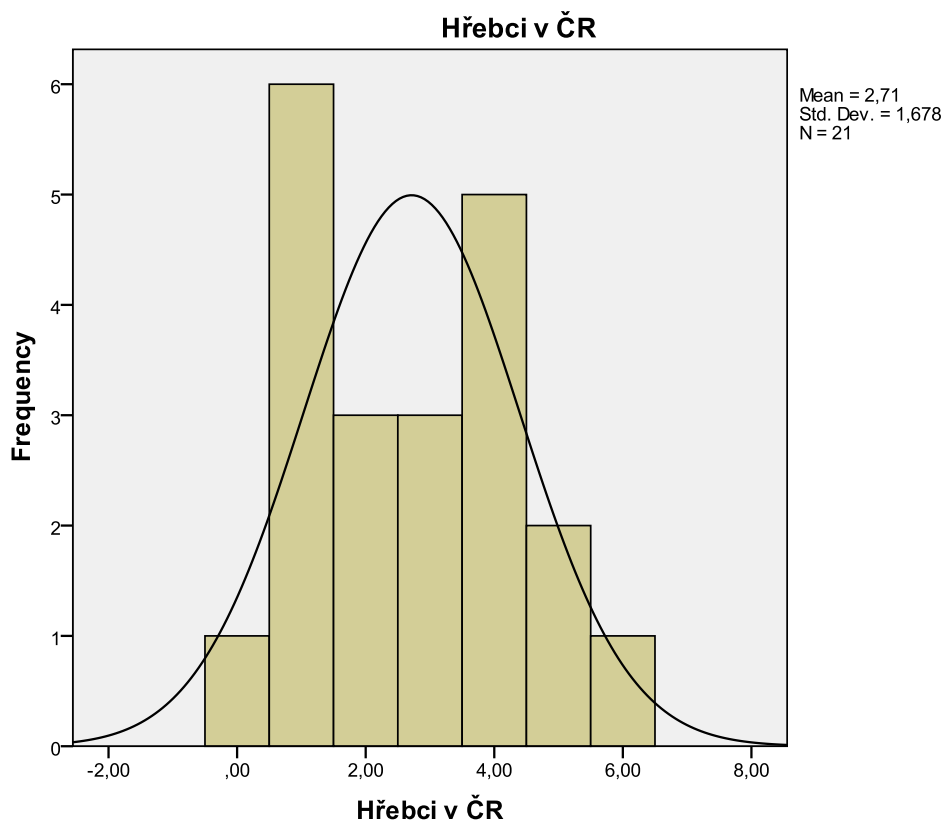
Graf č. 1 – Histogram počtu dotovaných klisny, které zůstaly v ČR



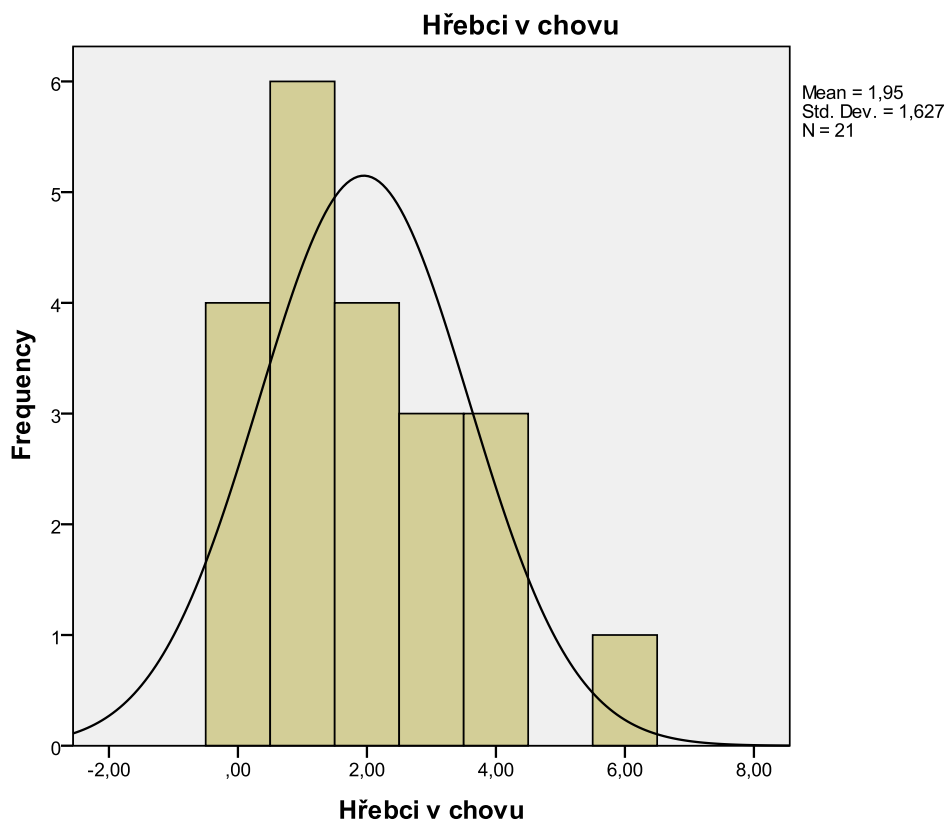
Graf č. 2 – Histogram počtu dotovaných klisny, které zůstaly v ČR a byly zařazeny do chovu



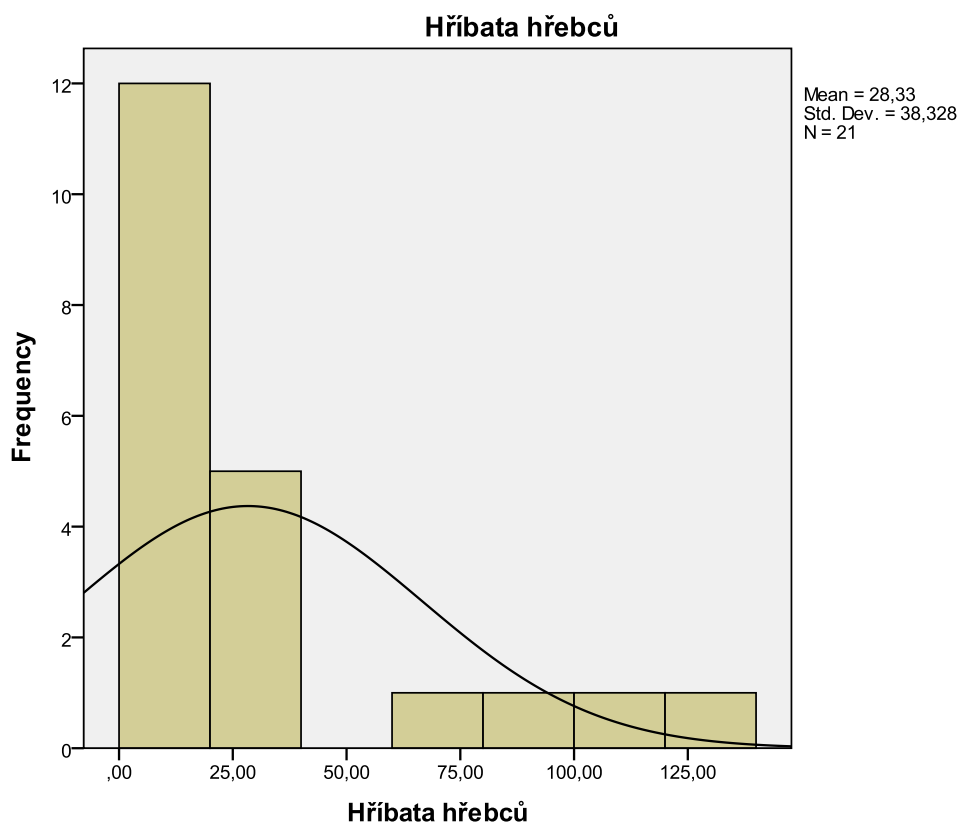
Graf č. 3 – Histogram počtu hřibat dotovaných klisen



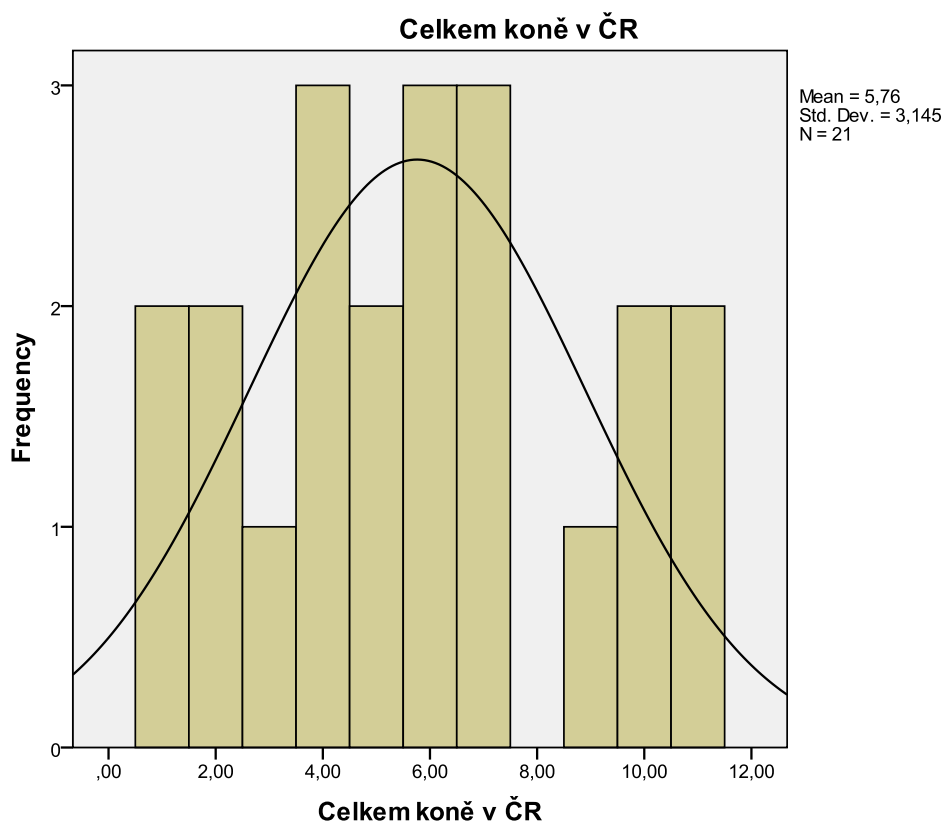
Graf č. 4 – Histogram počtu dotovaných hřebců, kteří zůstali v ČR



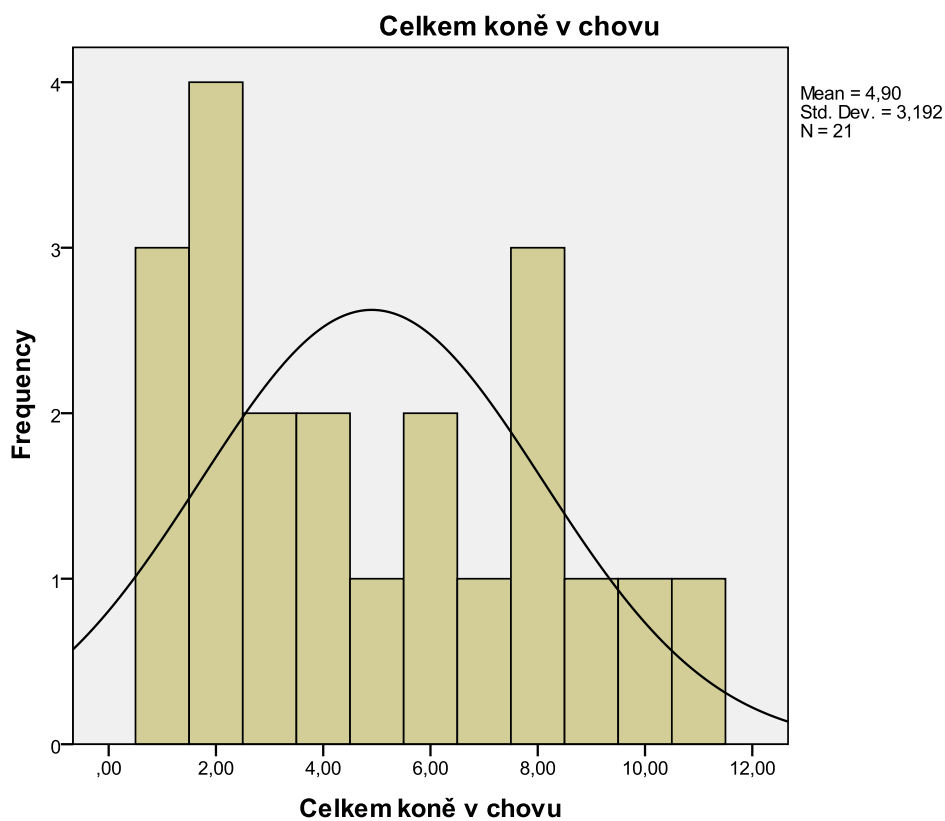
Graf č. 5 – Histogram počtu dotovaných hřebců, kteří zůstali v ČR a byli zařazeni do chovu



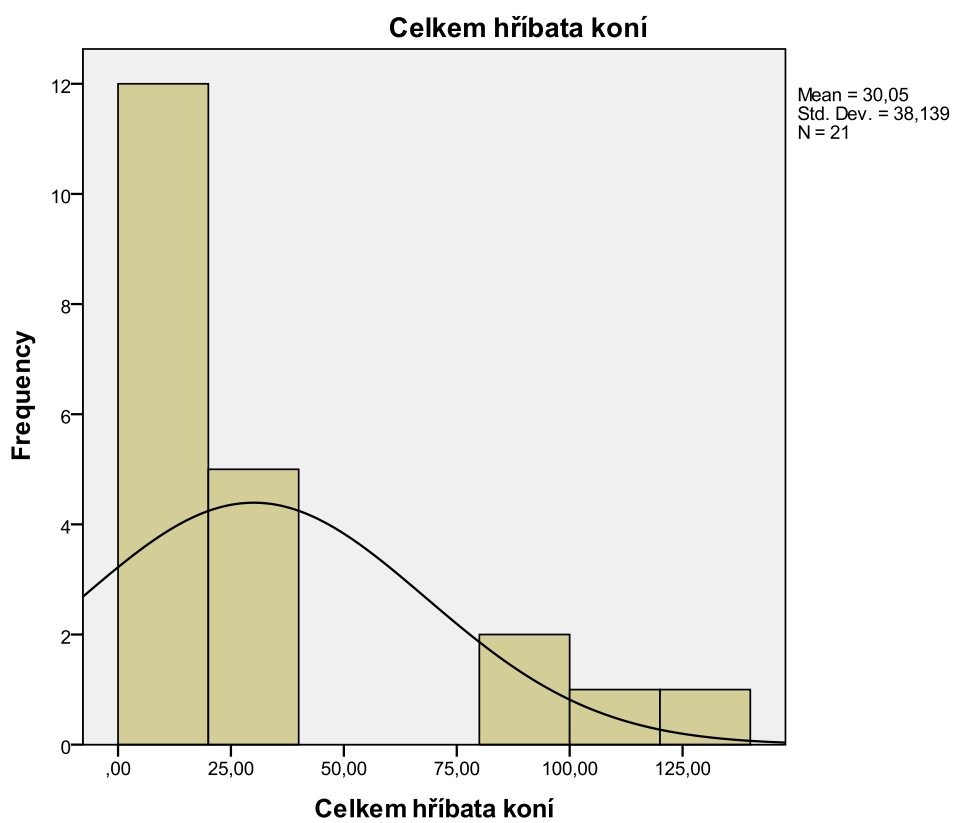
Graf č. 6 – Histogram počtu hřibat dotovaných hřebců



Graf č. 7 – Histogram počtu dotovaných koní, kteří zůstali v ČR



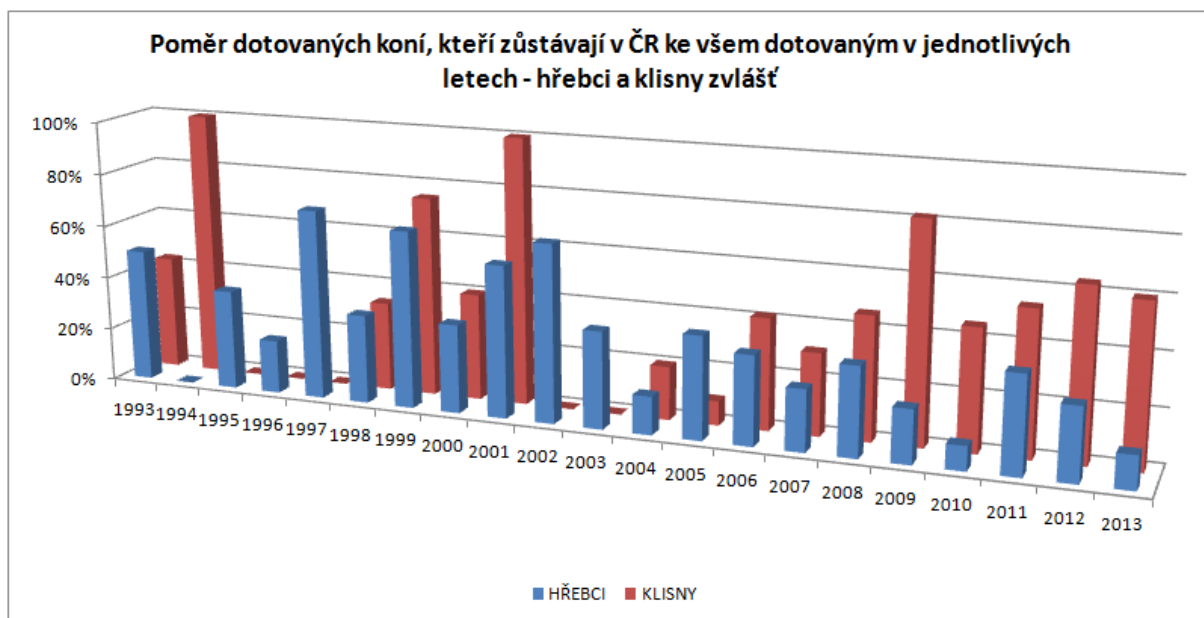
Graf č. 8 – Histogram počtu dotovaných koní, kteří zůstali v ČR a byli zařazeni do chovu



Graf č. 9 – Histogram počtu hřibat dotovaných koní

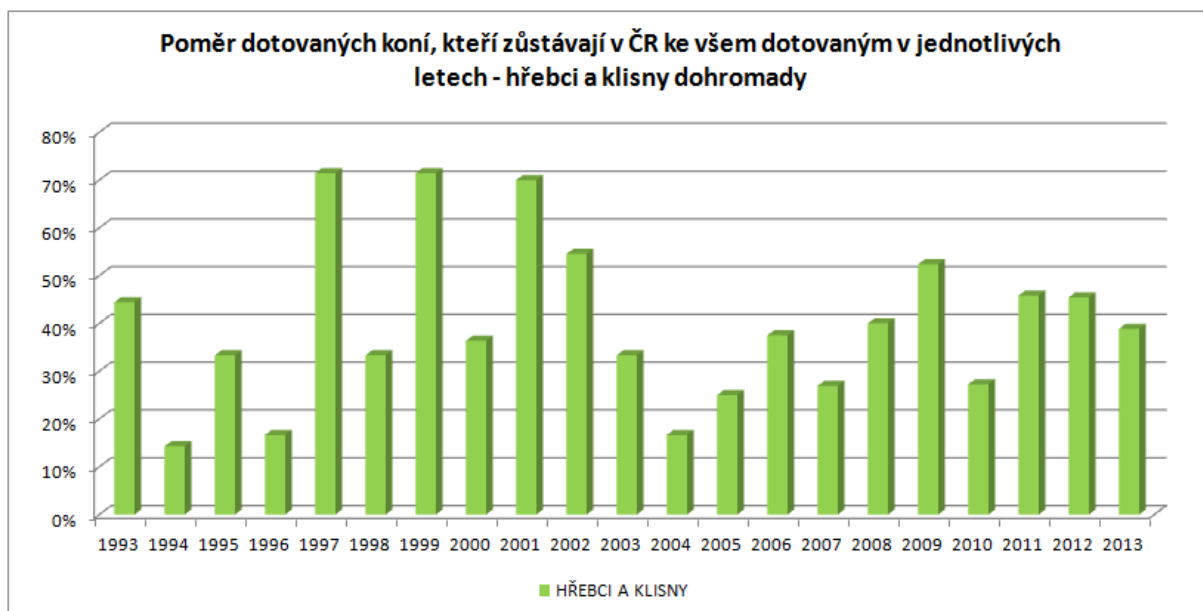


Graf č. 10 vychází z počtu koní, kteří obdrželi v KMK v letech 1993 až 2013 dotaci, a počtu koní z této kategorie, kteří zůstali v ČR. Graf zachycuje za prvé poměr dotovaných klisen, které zůstali v ČR ke všem dotovaným klisnám. Za druhé zachycuje stejný poměr u hřebců.



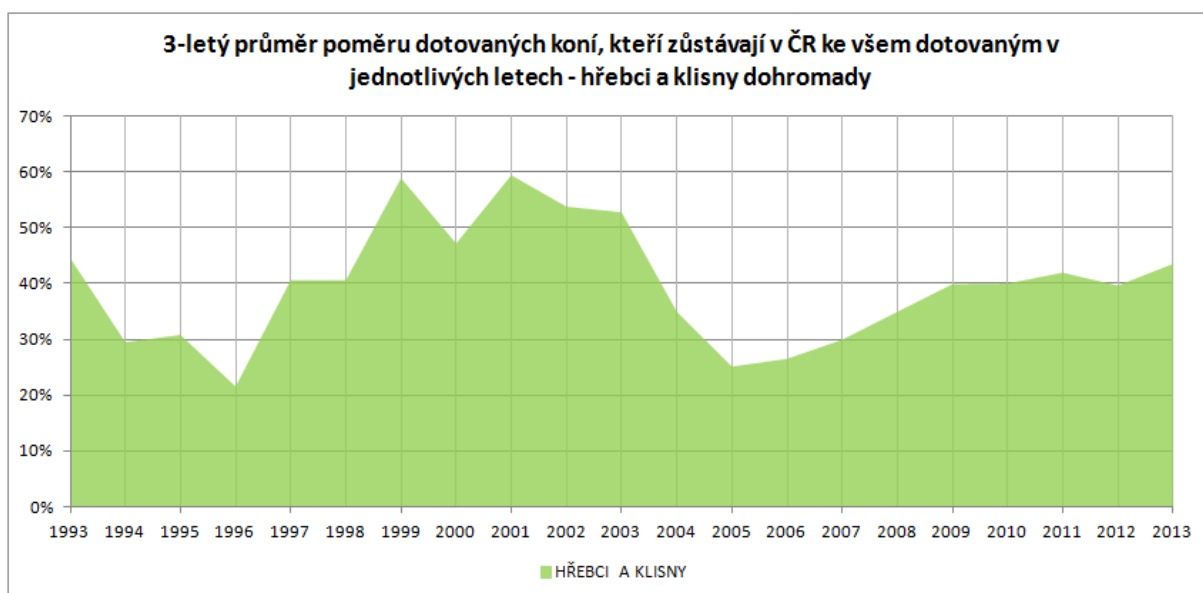
Graf č. 10 – Poměr dotovaných koní, kteří zůstávají v ČR ke všem dotovaným v jednotlivých letech – hřebci a klisny zvlášť

Graf č. 11 vychází z počtu koní, kteří obdrželi v KMK v letech 1993 až 2013 dotaci, a počtu koní, z této kategorie, kteří zůstali v ČR. Graf zachycuje poměr těch, kteří zůstali v ČR ke všem dotovaným.



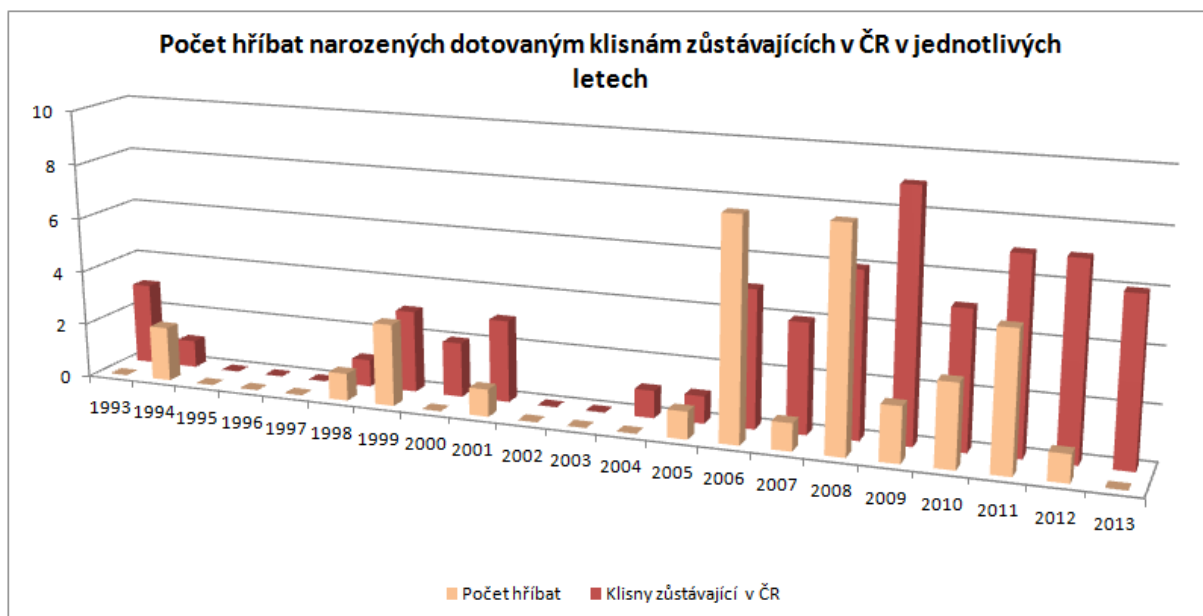
Graf č. 11 – Poměr dotovaných koní, kteří zůstávají v ČR ke všem dotovaným v jednotlivých letech – hřebci a klisny dohromady

Graf č. 12 zachycuje 3–letý klouzavý aritmetický průměr údajů z grafu 11.



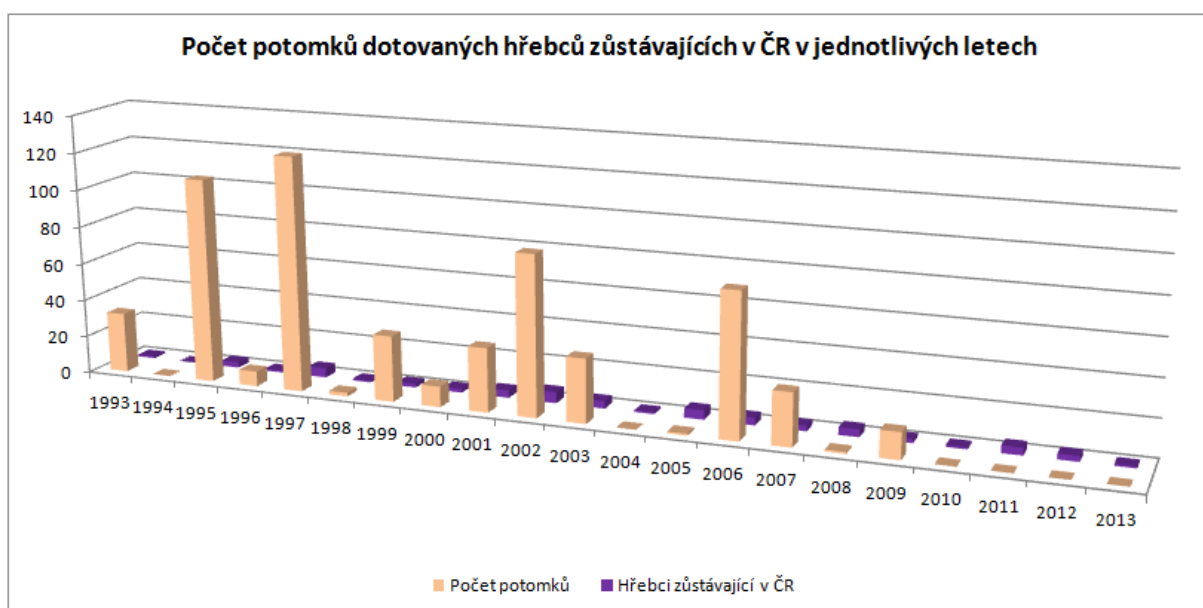
Graf č. 12 – 3-letý průměr poměru dotovaných koní, kteří zůstávají v ČR ke všem dotovaným v jednotlivých letech – hřebci a klisny dohromady

Graf č. 13 odráží celkový počet hříbat, která se narodila všem dotovaným klisnám, jež zůstaly v ČR, pro jednotlivé roky. Vazba počtu hříbat na daný rok je dle roku první dotace jejich matky.



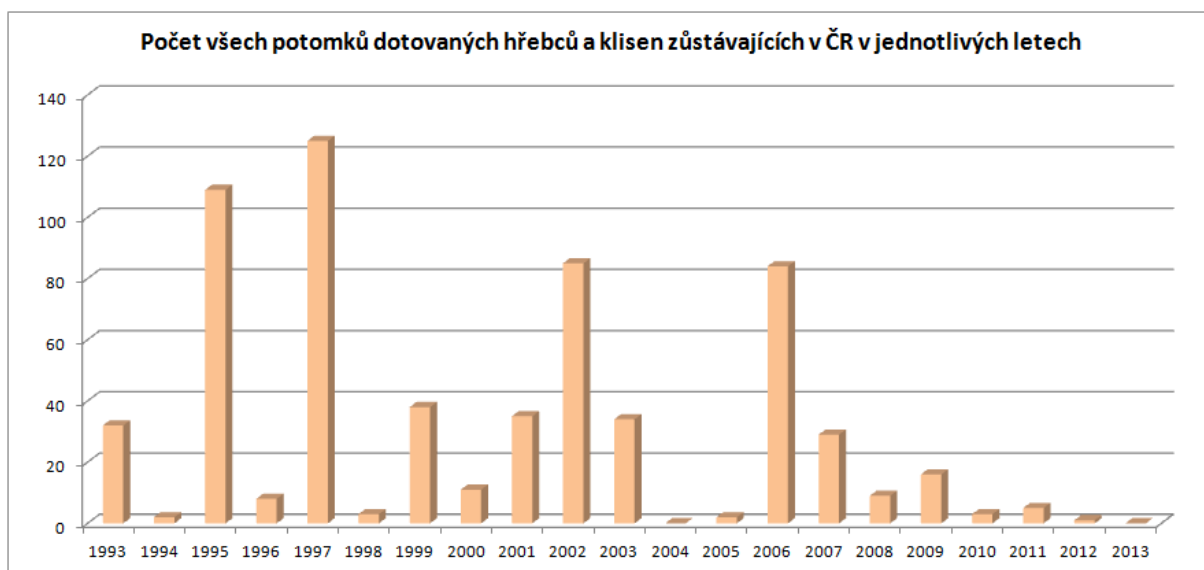
Graf č. 13 – Počet hříbat narozených dotovaným klisnám zůstávajících v ČR v jednotlivých letech

Graf č. 14 znázorňuje celkový počet potomků, kteří se narodili všem dotovaným hřebcům, jež zůstali v ČR, pro jednotlivé roky. Vazba počtu potomků na daný rok je dle roku první dotace jejich otce.



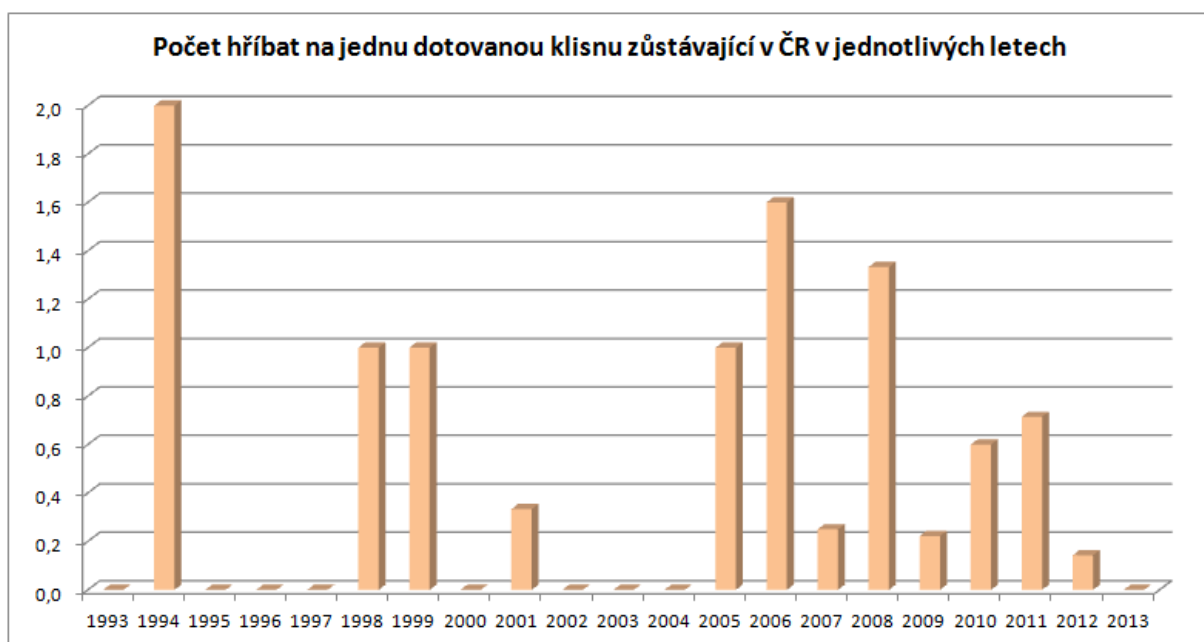
Graf č. 14 – Počet potomků dotovaných hřebců zůstávajících v ČR v jednotlivých letech

Graf č. 15 sčítá počty potomků dotovaných klisen a hřebců z grafů č. 4 a 5.



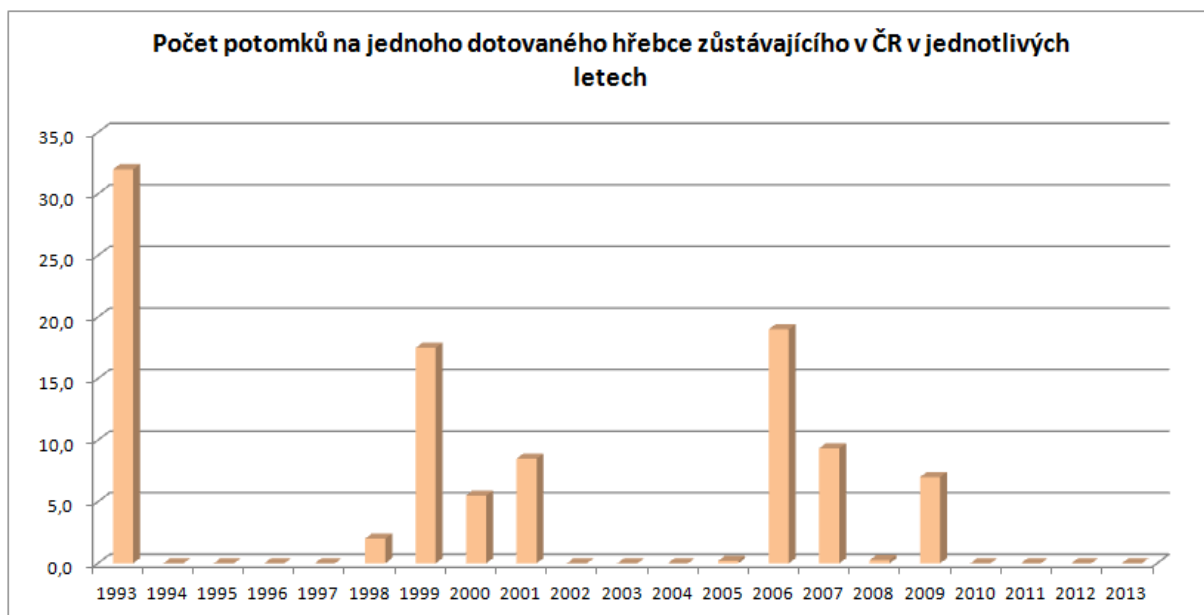
Graf č. 15 – Počet všech potomků dotovaných hřebců a klisen zůstávajících v ČR v jednotlivých letech

Graf č. 16 vykresluje průměrný počet hříbat, která se narodila jedné dotované klisně v jednotlivých letech.



Graf č. 16 – Počet hříbat na jednu dotovanou klisnu zůstávající v ČR v jednotlivých letech

Graf č. 17 zobrazuje průměrný počet potomků na jednoho dotovaného hřebce v jednotlivých letech.



Graf č. 17 – Počet potomků na jednoho dotovaného hřebce zůstávajícího v ČR v jednotlivých letech

## 7. Diskuze

Holý (2007) uvádí, že jednou z nejdůležitějších akcí pro rozvoj sportu a chovu je pořádání soutěží pro mladé koně. S tímto tvrzením je možné souhlasit. Základní podmínkou pro rozvoj chovu je bezesporu schopnost rozlišit kvalitní jedince od nekvalitních. KMK toto rozlišení v určité míře umožňují. Je možné diskutovat nad tím, jak efektivní v tomto soutěže KMK jsou.

Dušek a Pellarová (1992) uvádějí, že na výsledné hodnocení koně má vliv i kvalita trenéra a jezdce. Výsledky jednotlivých koní v soutěžích KMK tím skutečně mohou být ovlivněny, a to ne málo. Výsledné ohodnocení koně, které by mělo být maximálně objektivní a porovnatelné je tak silně zkresleno kvalitou trenéra a jezdce.

Dalším faktorem, který ovlivňuje objektivitu hodnocení soutěží, je velká subjektivita hodnocení jednotlivých rozhodčích. Řešením by podle Holého (2007) mohlo být zařazení rozeskakování a hodnocení finále (semifinále) pouze na trestné body. Podle Duška (2007) by také komise měla být dlouhodobě ve stejném složení. Pokud chceme, aby soutěže byly objektivní, musíme s oběma autory souhlasit. Kvalitě soutěží neprospívají ani časté změny pravidel.

K nesyستمové změně v pravidlech došlo v roce 2013, kdy byla povolena účast na KMK valachům. V tomto případě je nutné souhlasit s Pellarem (2013), který uvádí, že KMK je nadstavbová zkouška výkonnosti pro budoucí plemenné klisny a hřebce a v účasti valachů nevidí žádný přínos.

Velkou slabinou soutěží KMK je neúčast koní, kteří by se teoreticky mohli ve finále umístit na dotované místech, ale soutěž ukončí již v kvalifikačních kolech z důvodu horších výsledků, které by již nestačily na přední místa ve finále.

Pellar (2009) se zamýšlí nad tím, zda kromě kontroly užitkovosti poskytují soutěže KMK i funkci kontroly dědičnosti. Systematická objektivní práce s daty týkající se dědičnosti by rozhodně mohla zlepšovat kvalitu chovu v ČR, protože by poskytovala jednotlivým chovatelům cenné informace pro rozvoj a plánování jejich chovů. V dnešní době ale takové výstupy založené na soutěžích KMK nejsou – zde je velký potenciál ke zlepšení.

Pro posouzení toho, zda jsou koně, kteří absolvovali soutěže KMK, přínosem pro chov a sport v ČR, je nutné zabývat se dvěma problémy: za prvé výše uvedenou schopností soutěží

KMK efektivně a objektivně ohodnotit jednotlivé koně a efektivně rozlišit kvalitní od nekvalitních a za druhé je důležité vědět, zda kvalitní koně zůstávají po absolvování soutěže v ČR a zda zde mají potomky.

Z výsledků vyplývá (Grafy č. 11 a 12), že z koní, kteří se umístili na dotovaných místech v ČR, zůstává v průměru méně než polovina.

Z grafů č. 16 a 17 dále vyplývá, že je mnoho klisen a hřebců, kteří se umístili na dotovaných místech KMK, zůstaly v ČR, ale neměli potomky.

Z tabulky č. 13 a grafů č. 1 až 9 je patrný vysoký rozptyl počtu dotovaných klisen a hřebců, kteří zůstali v ČR, byli zařazeni do chovu a počtu jejich potomků. Vzhledem k tomu, že velikost dotací se v čase téměř neměnila a výše uvedené počty koní a potomků se v čase měnily velmi výrazně, můžeme odvodit, že vliv velikosti dotací na námi sledované veličiny je velmi nízký.

Z výše uvedeného lze dále odvodit, že přínos koní, kteří se dobře umístili v KMK, je pro chov a logicky i následně pro sport v ČR poměrně malý. Tito koně a jejich potomci končí často v zahraničí. V kombinaci s výše uvedenými pochybnostmi ohledně efektivity a objektivity hodnocení v soutěžích KMK je výsledkem zjištění, že celkový přínos koní, kteří se zúčastnili soutěží KMK, pro chov a sport v ČR je velmi malý a tedy i přínos dotací v soutěžích KMK je velmi malý. Hypotéza tedy nebyla potvrzena.

Stát může kromě finančních dotací pro první místa podporovat soutěže i dotacemi zápisného. Dále je možné dotovat konkrétní jezdecké oddíly nebo sportovní organizace. Finanční podpora může být nasměrována i na chovatelské svazy s tím, že použití prostředků bude ponecháno na jejich rozhodnutí. Zajímavou alternativou je také vyplácení dotací za umístění koní zpětně ve chvíli, kdy v ČR přivedou na svět potomka. Možností, jak může stát dotovat chov a jezdecký sport v České republice, je mnoho.

Dotace s sebou ovšem přináší velkou neefektivitu, je u nich obtížné dohlédnout na jejich finální použití a ještě těžší je zjistit jejich přínos, případně míru naplnění původních cílů dotace. Vzhledem k výše uvedenému i ke skutečnosti, že se nepodařilo potvrdit hypotézu o přínosu dotací KMK pro chov a sport v České republice, by podle mého názoru bylo rozumné dotace KMK zrušit a přiznat si, že ať už dotace budou či nikoli, úroveň chovatelství a jezdeckého sportu v ČR bude podobná.

## 8. Závěr

Cílem práce bylo potvrdit nebo vyvrátit naši hypotézu, zda koně, kteří se absolvovali KMK, jsou nebo nejsou přínosem pro chov a jezdecký sport v České republice. Do práce byly zahrnuty výsledky soutěží KMK z let 1993-2013. Zdrojem informací o umístění jednotlivých koní byly především údaje z ČJF.

Z výsledných tabulek a grafů je více než patrné, že naše hypotéza nebyla potvrzena. Koně, kteří absolvovali KMK tedy přínosem pro český chov a jezdecký sport nejsou. V silnějších letech KMK zůstávala v České republice zhruba polovina dotovaných koní, ale v celkovém průměru je to pod polovinou. Počty narozených hříbat dotovaných klisen jsou na tom ještě hůře.

Sporná je i schopnost KMK efektivně hodnotit jednotlivé koně a rozlišit tak kvalitní od nekvalitních. Mnoho koní, kteří by měli šanci na umístění na dotovaných místech KMK, ukončí soutěž již v kvalifikaci z důvodu velké časové a finanční náročnosti spojené s účastí v dalších kolech kvalifikace a finále.

KMK stěží plní funkci kontroly užitečnosti, natož dědičnosti, trpí značnou mírou subjektivit v hodnocení, účastní se jich zahraniční koně, kteří často vezmou dotaci za umístění a vrátí se zpět do zahraničí a čeští koně, kteří se umístí na dotovaných místech, pak v zahraničí končí často také.

Po promyšlení jiných možností podpory chovu a jezdeckého sportu v České republice a připomenutí obecných negativ dotací jsem dospěla k názoru, že nejrozumnější by bylo dotace KMK zrušit a přiznat si, že s dotacemi nebo bez bude úroveň chovu v České republice na podobné úrovni.



## 9. Seznam literatury

1. AMLEROVÁ, U., METZOVÁ, G. 2011: Koně, jezdeckví, plemena, chov. Euromedia Group, k.s.-Knižní klub. Praha. 343 stran. ISBN: 978-80-242-4016-9.
2. BÍLEK, F.: Posuzování zevnějšku koně IN *Speciální zootechnika- Chov koní*. Praha, SZN 1957, s. 278-315.
3. BROCKMANN, A., BRUNS, E.: Estimation of genetic parameters for performance traits of riding horses. *Zuchtungskunde*, 2000, Vol. 72, No. 1, p. 4 – 16.
4. DIETL, G., HOFFMANN, S., REINSCH, N.: Impact of trainer and judges in the mare performance test of Warmblood Horses. *Archiv für Tierzucht*. 2005. Vol. 48, No 2, p. 113 – 120. ISSN 0003-9438.
5. DURUTTYA, M. 2005. Velká etologie koní. Hipo – Dur Košice – Praha. 583 stran.
6. DUŠEK, J. a kol. 2011. Chov koní. Brázda. 3. Doplněné a přepracované vydání. Praha. s. 399. ISBN: 9788020903884.
7. DUŠEK, J., PELLAROVÁ, A. 1992: Chov koní v Československu, ZN Praha, s. 176.
8. HÁJKOVÁ, M.: Analýza znaků lineárního popisu u populace anglického plnokrevníka v České republice. Praha 2001, 65 s.
9. HERMSEN, J. 1998. Encyklopedie koní. Rebo Production Praha. 312 stran. ISBN: 80-85815-86-9.
10. HOLÝ, A., MLYNEKOVÁ, E., HALO, M.: Analýza výsledkov výkonnostných skúšok žrebcov športového typu za obdobie 1994 – 2008. *Acta fytotechnica et zootechnica*. Mimoriadne číslo, roč. 12, 2009, s. 144 – 146.
11. HOLÝ, V.: Zamyšlení nad KMK, <http://www.jezdectvi.cz/clanek/ukaz6780>, (31.7.2007).
12. HUIZINGA, H. A., BOUKAMP, M., SMOLDERS, G.: Estimated parameters of field performance testing of mares from the Dutch Warmblood riring horse population. *Livestock Production Science*, 1989, Vol. 26, No. 4, p. 291 – 299.

13. HUIZINGA, H. A.: Estimated parameters of performance in jumping and dressage competition. *Livestock Production Science*, 1989, No. 21, p. 333 – 345.
14. CHAIGNE, B.: Selekční program selle francais orientovaný na produkci moderního sportovního koně. In: Aktuální problémy chovu a šlechtění koní v ČR. Brno, 21 – 22 listopadu 2008.
15. CHOUROVÁ, R. *Ústní sdělení* (2014-10-03).
16. KAPITZKE, G., *Kůň od A do Z*. Nakladatelství Brázda, s.r.o., 2008. 411 stran.
17. MARŠÁLEK, M. 2010: Plemenitba v chovu koní. Koně ve formě – odborný seminář o koních. JU– ZF České Budějovice. 34 stran.
18. MARŠÁLEK, M., ZEDNÍKOVÁ, J., BUŇATOVÁ, Z.: Faktory ovlivňující výsledky soutěží Kritéria mladých koní. *Acta fytotechnica et zootechnica*. Mimoriadne číslo, roč. 12, 2009, s. 157 – 158.
19. PAALMAN, A., 1989. *Springreiten*. Franckh-Kosmos Verlags-GmbH & Co.p.359. ISBN: 80-209-0348-8.
20. PELLAR, J. Finále KMK 2013: Noví šampioni. *Jezdectví* (online). 20. 9. 2013 (6. 1. 2014). Dostupné z <http://jezdectvi.cz/kategorie.aspx/chov/clanek/kmk-2013>.
21. PELLAR, J.: Diskuse – Co bude dál?. *Časopis Jezdec*, roč. XVII., č. 3, 2009.
22. PELLAR, J.: Kriterium mladých koní 1991. *Jezdectví*, 2, 1992, s. 12-13.
23. PEPLOWOVÁ, E. a kol. *Encyklopedie koní*. 1. vyd. Praha: Jan Vašut, 1999. 192 stran. ISBN 80-7236-068-X.
24. PHILIPSSON, J., ARNASON, T., BERGSTEN, K.: Alternative selection strategies for performance of the Swedish Warmblood horse. *Livestock Production Science*, 1987, Vol. 24, No. 3, p. 273 – 285.
25. RICARD, A., BRUNS, E., CUNNINGHAM, E. P.: Genetics of Performance Traits. In BOWLING, A. T., RUVINSKY, A.: *The Genetics of the Horse*. Wallingford, CABI Publishing, 2000, p.527. ISBN 0-85199-429-6.

26. SKŘIVAN, R., 2008: Diskuse – Co bude dál?. Jezdec, XVI., č. 23, s. 4.
27. THOMAS, H. S.: Horse Conformation. North Adams (USA). Storey Publishing 2005, p. 387. ISBN 10: 1-58017-558-9.
28. WALLIN, L., STRANDBERG, E., PHILIPSSON J.: Genetic correlations between field test results of Swedish Warmblood Riding Horses as 4-years-olds and lifetimeperformance results in dressage and show jumping. Livestock Production Science, 2003, Vol. 82, p. 61-71.
29. WATSONOVÁ, M. G., LYON, R., MONTGOMERY, S. 1999. Pferde – Reittechniken, Pflege, Haltung, Rassen. 256 stran. ISBN: 3-8289-1601-5.
30. WATSONOVÁ, M.G.; LYON, R.; MONTGOMERYOVÁ, S. *Kůň (Historie chovu, plemena, péče o koně, jezdecký výcvik)*. 1. vyd. Havlíčkův Brod: Fragment, 2003. 256 stran. ISBN 80-7200-486-7.

## **Další použité zdroje**

1. ČJF, Pravidla a podmínky KMK 1991 až 2013- brožury.
2. Sborníky z konferencí MZLU Brno - Aktuální problémy chovu a šlechtění koní v ČR.

## **Seznam internetových zdrojů**

1. [http://www.cjf.cz/dokumenty/KMK/2011/Zasady\\_KMK\\_2010\\_DEF.pdf](http://www.cjf.cz/dokumenty/KMK/2011/Zasady_KMK_2010_DEF.pdf)
2. [http://www.cjf.cz/dokumenty/KMK/2013/Zasady\\_KMK\\_2013\\_DEF.pdf](http://www.cjf.cz/dokumenty/KMK/2013/Zasady_KMK_2013_DEF.pdf)
3. [http://www.cjf.cz/files/stranky/dokumenty/pravidla/Pravidla\\_S\\_2014.pdf](http://www.cjf.cz/files/stranky/dokumenty/pravidla/Pravidla_S_2014.pdf)