



Česká zemědělská univerzita v Praze

**Fakulta životního
prostředí**

**KATEDRA BIOTECHNICKÝCH ÚPRAV
KRAJINY**

**DROBNÉ SAKRÁNÍ STAVBY V REGIONU
CHKO BLANÍK
DIPLOMOVÁ PRÁCE**

Vedoucí práce: Ing. Kateřina Zímová

Diplomant: Bc. Kristýna Mirvaldová

2015

ČESKÁ ZEMĚDĚLSKÁ UNIVERZITA V PRAZE

Katedra biotechnických úprav krajiny

Fakulta životního prostředí

ZADÁNÍ DIPLOMOVÉ PRÁCE

Bc. Kristýna Mirvaldová

Regionální environmentální správa

Název práce

Drobné sakrální stavby v regionu CHKO Blaník

Název anglicky

Drobné sakrální stavby v regionu CHKO Blaník

Cíle práce

Mezi několik cílů této práce se řadí popsání z hlediska technického a historického objekty drobné sakrální architektury vysvětlení jejich aspektu krajinnotvorného a vliv na krajinný ráz. Environmentální funkce jako vedlejší produkt staveb. Ekologická funkce ve vztahu ke krajině. Zmapování procesu vývoje krajinné struktury a proces začlenění kulturních prvků do přírodního krajinného prostředí a popis situování sakrálních staveb v krajině. Snahy o záchranu a obnovu této architektury.

Metodika

Literární rešerše jako souhrn zdrojů a informací se zachováním citací dle norem.

Studie zájmového území rozdělení na část historickou, na část zohledňující spojení antropogenních objektů a souvislost s krajinným rázem a dopadem na přírodní prostředí, přičemž se bude prolínat technická studie umístění a provedení těchto staveb pomocí geografických informačních systémů. Zařazena bude i analýza z hlediska geografického.

Doporučený rozsah práce

50-70 stran

Klíčová slova

Drobná sakrální architektura, krajinný ráz, důležité kulturní a krajinné složky, krajinná struktura, GIS

Doporučené zdroje informací

ČERVINKA, P., Antropogenní transformace přírodní sféry, Praha: Karolinum, 1995

Český svaz ochránců přírody Vlašim

Doporučené zdroje informací:

KLVAČ, P. MUSIL, L. O paměti křížů, Božích muk a kapliček. Veronica, 2003,

NUSEK, J. SVOBODA, J., et al. Příběh kapliček: drobné sakrální objekty na Podblanicku.

SLAVÍK, F. A., Dějiny města Vlašimě, 1994

1.vyd. Vlašim: ČSOP Vlašim, 2001.

Předběžný termín obhajoby

2015/01 (leden)

Vedoucí práce

Ing. Kateřina Zímová

Elektronicky schváleno dne 6. 11. 2014

prof. Ing. Petr Sklenička, CSc.

Vedoucí katedry

Elektronicky schváleno dne 6. 11. 2014

prof. Ing. Petr Sklenička, CSc.

Děkan

V Praze dne 16. 04. 2015

Prohlášení

Prohlašuji, že jsem tuto diplomovou práci vypracovala samostatně pod vedením Ing. Kateřiny Zímové, a že jsem uvedla všechny literární prameny, ze kterých jsem čerpala.

V Praze 17.4.2015

_____Kristýna__Mirvaldová_____

Poděkování

Tímto bych chtěla poděkovat Ing. Kateřině Zimové za odborné vedení při zpracování diplomové práce. Dále bych chtěla poděkovat mé mamince za podporu během studia.

Abstrakt

Diplomová práce drobné sakrální stavby v regionu CHKO Blaník přibližuje problematiku drobných objektů ve vybraném zájmovém území. Popisuje proces vývoje krajinné struktury a krajinného rázu. Současně přibližuje historii sakrálních objektů, jejich vznik, vývoj a současný stav a také představuje historický vývoj oblasti. V zájmovém území je zjišťován vliv sakrálních objektů na krajino tvorný proces. Součástí práce je také terénní průzkum a sběr dat, který mapuje aktuální existenci drobných sakrálních staveb a s pomocí geografického informačního systému přináší konkrétní výstupy v podobě popisu jednotlivých objektů a mapových výstupů. Sebraná data jsou použita i na ucelený seznam drobných sakrálních staveb v regionu CHKO Blaník, který udává i aktuální stav objektů. Zároveň je pořízena fotodokumentace vybraných drobných sakrálních staveb.

Klíčová slova: kapličky, kříže, boží muka, krajinný ráz, GIS

Abstract

Dissertation small sacred monuments in the region of CHKO Blaník approaches the problematic of small sacred monuments in the chosen territory of the dissertation object. It describes the process of development the structure of the landscape and landscape character. In the same time approaches history of sacral objects, their origin, evolution and present state and also introduces historical development of the interested area. In this territory is discovered the impact to the sacral monuments on the landscape creating process. Part of the dissertation is also terrain research and collecting of the data, which maps actual existing small sacred monuments with the help of geographical informational technology. Concrete result are contented in the characterization of the small monuments and in the map outputs. Extracted data are used for the list of the small sacred monuments in the region of CHKO Blaník. There are subscribed also the actual technical states. Finally there is created the fotodocumentation of the chosen small sacred monuments.

Key words: Small chapel, wayside crosses, wayside shrine, landscape character, GIS

Obsah

1. Úvod	8
2. Cíle práce.....	8
3. Literární rešerše	9
3.1. Krajinný ráz	9
3.2. Co je to drobná sakrální stavba?.....	15
3.2.1. Historický vývoj v kontextu drobných sakrálních staveb a krajiny	16
3.2.2. Typologie drobných sakrálních staveb.....	17
4. Charakteristika zájmového území.....	21
4.1. Popis krajiny zájmového území.....	21
5. Metodika.....	24
5.1. Vymezení území a metody studie.....	24
5.2. Kategorizace drobných sakrálních staveb a jejich umístění	25
6. Současný stav řešené problematiky v CHKO Blaník.....	27
6.1. Historický vývoj jednotlivých oblastí CHKO Blaník.....	28
7. Výsledky	37
7.1. Hodnocení všech drobných sakrálních staveb na území CHKO Blaník	37
7.2. Kříže v CHKO Blaník.....	39
7.3. Boží muka v CHKO Blaník	40
7.4. Kapličky a zvoničky v CHKO Blaník.....	41
8. Diskuze	43
9. Závěr.....	45
10. Seznam použité literatury a zdrojů	47
11. Přílohy	51

1. Úvod

Hodnota CHKO Blaník netkví ve velkých superlativech z pohledu jedinečnosti určitého živočišného druhu ani v architektonické vyjímcečnosti kulturních památek. Tato krajina má kouzlo ve své malebnosti a vyváženosti. Podblanicko je protkáno potůčky, tůněmi a mokřady spolu s loukami a smíšenými lesy. Krajina se zde snoubí se zachovalými původními vesničkami a drobnými sakrálními objekty. Změny v druhé polovině 20. století, o kterých pojednává publikace od Radko Bílka (1998) Blaník ve 20. století, zasahovaly značně do krajinomalby, ale nejsou nezvratné. Ať už zmíním obnovu polních cest nebo vysazování smíšených lesů v rámci lesního hospodářství a také obnovování alejí (Kovařík, Pešout, 2000).

Tato krajina je mi blízká a to je i částečný důvod, proč jsem si zvolila pro svou práci právě nejvýznamnější oblast Podblanicka a to CHKO Blaník. Malebná krajina, která se zde nachází, je ve své podstatě vzorek typické české venkovské krajiny. Dnešní krajina však není jen dílem přírody, ale patří sem i lidské výtvoř. Pokud jsou to výtvoř, které krajinu nehyzdí, ale doplňují ji v dobrém slova smyslu, jsou potom pro lidské oko potěšením. Zaujaly mě především tzv. drobné lidové památky, které lidé zhotovovali z mnoha důvodů, a u nichž byl společný jmenovatel víra a vzpomínka. Tyto malé objekty vypovídají o běžném životě lidí, dokáží zanechat stopu o historickém vývoji a nakonec i poučit o správném a přirozeném přístupu ke krajině. Zvolila jsem spojení těchto dvou aspektů a rozhodla se popsat a zmapovat drobné sakrální stavby v oblasti CHKO Blaník. Vybrané území je na drobné sakrální památky a na významné krajinné prvky velmi bohaté, stejné jako na staré legendy a pověsti vypovídající o duchu tohoto místa.

2. Cíle práce

Práce je věnována problematice drobných sakrálních staveb ve vybraném zájmovém území a má stanoveny následující cíle:

- zmapování existence drobných sakrálních staveb v zájmovém území
- zmapování a zaevidování technického stavu drobných sakrálních staveb
- zmapování výskytu drobných sakrálních staveb ve smyslu extravilán a intravilán a přesné zaměření polohy stavby
- fotodokumentování vybraných drobných sakrálních staveb

3. Literární rešerše

3.1. Krajinný ráz

Podle zákona č. 114/1992 Sb., o ochraně přírody a krajiny, je krajinný ráz „*přírodní, kulturní a historická charakteristika určitého místa či oblasti*“, která je chráněna „*před činností snižující jeho estetickou a přírodní hodnotu*.“

Na evropské úrovni byla ustanovena Evropská úmluva o krajině, která je určena jako nástroj pro ochranu a péči o krajinu ve všech evropských zemích. Tato úmluva byla podepsána 20. října 2000 a je základním kamenem pro standardizované hodnocení a doporučení k ochraně krajinného rázu (Low, 2003).

Krajinný ráz má svoji nezastupitelnou hodnotu a podle Agentury ochrany životního prostředí je před znehodnocením chráněn. Je potřeba pohlížet na krajinu komplexně pro pochopení krajinného rázu dané lokality. Podle Lova (2003) je potřeba vnímat ochranu krajinného rázu nejen technicky, ale spolu se zákonnými normami ji respektovat i na úrovni estetické a duchovní. Zde se nabízí pojem charakter krajiny, který má svoji kulturní, ale i duchovní dimenzi a je součástí vnímání daného krajinného rázu. Krajina v sobě dokáže nést tzv. historickou paměť a oslovovat tak i dnešního člověka. Vnímání krajiny jako pouhého doplňku sídla, extravilánu, je polovičatost pohledu na okolí kolem nás. Krajinu lze vnímat pouze jako celek, tak jak zmiňuje Sklenička (2003) tzv. holistickým přístupem. Sklenička (2003) zde rozebírá i fenomén s názvem *Genius loci*, což lze přeložit jako duch místa. Genius loci je úzce spjat s pocitem člověka k dané krajině, s tím co cítí, jaké má na krajinu vzpomínky, co v něm vzbuzuje.

Kategorie krajiny

Základní kategorie krajiny jsou hodnoceny podle míry ovlivnění člověkem. Přírodní krajina dnes téměř neexistuje, jedná se o krajinu neovlivněnou člověkem, kde působí pouze krajinotvorné procesy bez ovlivnění antropogenními faktory. Jak trefně upozorňuje Sklenička (2003) veškerý ekosystém je již ovlivněn minimálně kvalitou ovzduší, které zapříčinil právě člověk. Další kategorií je přirozená krajina tvořená přirozenou vegetací, ale může být jak přírodní, tak i kulturní. Je zde tedy již patrný vliv člověka na přirozenou vegetaci. Poslední kategorie je kulturní krajina a je jednoznačně ovlivněna člověkem. Tato krajina může mít ale více podob, vždy se ale jedná o kombinaci přírody a kultury. Kulturní krajina může být harmonická, intenzivně

využívaná a na druhé straně až devastovaná. Mezi nejvýznamnější faktory přeměňující přírodní krajinu na kulturní jsou lesnictví a zemědělství. To znamená, že celá střední Evropa je v podstatě kulturní krajinou. V tuto chvíli je důležitá historická kulturní krajina s ohledem na vybrané zájmové území, které je z části přirozené a z části ovlivněno člověkem. Je zde jasné souznění těchto dvou prvků. Vybrané území CHKO Blaník je zajímavé historickým vývojem a zároveň zachováním stop z minulosti. Právě tyto stopy zde vytvářejí i tzv. paměť krajiny.

Paměť krajiny

Název krajina je starogermánský pojem, který původně značil pozemky jednoho hospodáře (Sklenička, 2003). Krajina nebo kraj je tedy okolí nám viditelné, to co vnímáme na dohled od jednoho horizontu po druhý. Pojem struktura krajiny je naopak pohled z výšky kolmo dolů, tedy z ptačí perspektivy, a ukazuje co se v daném území nachází či dokonce nacházelo. Struktura krajiny říká z jakých složek a jakým způsobem jsou jednotlivé komponenty poskládány do mozaiky. Struktura se vyvíjí v čase a s vývojem se může měnit i fungování krajiny. Je zde tedy přímý vliv mezi krajinnou strukturou a jejím vlivem na funkci krajiny jmenovitě na toky energií, pohyb živočichů a třeba rozšiřování a šíření rostlin. Tak jak se krajina vyvíjí v čase, vzniká i její historie tzv. krajinná historie. Mezi hlavní paměťové prvky struktury krajiny řadí Cílek (2010) reliéf, který je určován vodními toky a pokud dojde k jejich degradaci mizí i paměť krajiny. Dále je to klima ovlivňující především ekosystémy, substrát, jež má vliv na druhové bohatství fauny a flóry a nakonec vliv člověka v podobě využití péče o krajinu.

Při ztrátě paměti krajiny, způsobenou například povrchovou těžbou, lze díky rekonstrukcím původních přirozených společenstev krajinu rekultivovat a je tedy možné paměť oživit. Dle Skleničky (2003) je historický vývoj navázán na funkční a prostorové vazby okolního území. Pokud například budeme sledovat strukturu krajiny je možné rozeznat kudy kdysi tekla původní potok.

Základní etapy ve vývoji kulturní krajiny

Vliv člověka na krajinu se váže k počátkům zemědělství, předtím byl dopad člověka, na jeho okolí a krajinu vůbec, minimální. Dle Skleničky (2003) se jedná o přeměnu přírodní krajiny na krajinu kulturní.

Pravěk

Období před 5300 až 2200 př.n.l. se nazývá Neolit a Eneolit. Člověk nejdříve obydloval území v nížinách a při řekách, kde byla přirozená závlaha a úrodná půda jako je například Polabí nebo jižní Morava. Primitivní zemědělství sebou neslo první obydlí v podobě rodových chat polozapuštěných do země vyrobených z proutěných výpletů, první plodiny a také domestikovaná zvířata, především dlouhorohý skot. Políčka zemědělců byla použitelná pouze na několik let, dokud byla půda úživná. Poté se celé hospodářství muselo přestěhovat jinam. Úživnost se cyklicky obnovila po cca 50-80 letech (Sýkora, 2006). Původní lesy jsou ničeny vypásáním porostů a jejich vypalováním a díky objevu primitivní orby, vznikají stabilní osady a les je vytlačován na jejich okraj (Sklenička, 2003). Zemědělství má dlouhý vývoj a na dlouhou dobu bylo hlavním zdrojem obživy člověka. Během doby bronzové, železné až po kulturu germánskou se značně zdokonalily nástroje, užíval se systém jař, ozim a úhor nazývaný trojpolní systém, a také docházelo k masivnějšímu odlesňování lesů hlavně z důvodu získání paliva pro tvorbu železa (Sklenička, 2003). Sýkora (2003) ale popisuje markantně větší ovlivnění krajiny v období příchodu Slovanských kmenů tedy v 5. a 6. století n.l.

Středověk

Slovanská kolonizace se významně podílí na přeměně struktury krajiny. Pro Slovanské kmeny jsou typické tzv. rodové dvorce, které se vyvinuly v rodové vsi, jež se prostorovým uspořádáním velice přibližují dnešním vesnicím s návsi, tedy s centrálním místem pro shromažďování obyvatel. V zemědělství se používala úhorová soustava, která umožňovala lepší orbu (Sýkora, 2006). Chovala se drůbež, ovce kozy, skot a také koně, ovšem všechna chovná zvířata se pásala v lesích a lukách, chlévy zatím nefungovaly. Dochází k velkoplošnému odlesňování nížin a zemědělská půda zabírá kolem roku 850 n.l. zhruba 10% plochy (Sklenička, 2003). V době největšího rozmachu Velké Moravy, tedy konec 9. století, se v nejnadvělejších oblastech tohoto území staví již chlévy pro dobytek, pěstuje se větší sortiment ovoce a zeleniny a lze předpokládat pěstování vinné révy v okolí řeky Moravy (Harna a kol., 1995). Díky rozšiřování křesťanství je raně středověká vesnice vázána na kostel. Opevňují se sídla a nejvyšší aristokracie se uchyluje do velkých areálů, které jsou obklopeny svými řemeslníky a bojovníky. Vzniká základní síť měst. Podle Harny (1995) je během 10.

století díky vnitřní kolonizaci obydleno celé území Čech. V 11. století vznikaly mnohé řády např. premonstrátů, kteří byli nositeli kultivace krajiny (Čornej, 1992). Od 12. století se dá hovořit o organizaci půdního fondu. Byla obydlena většina moravského a českého území. Budování a činnost šlechty určovala hranice panství a rozmístění sídel a nejvíce tak přetvářela krajinu (Čornej, 1992)

Pro středověkou kolonizaci je netypičtější 13. století kdy Přemysl Otakar II. vyzývá obyvatele Českých zemí k osidlování pohraničí a méně atraktivních lokalit. Začínají se tedy zkulturovat i odlehlejší oblasti. Vzniká nová zemědělská půda a celkově zaujímá asi 30% plochy (Sklenička, 2003). Vzniká nový typ vesnice, které nazývá Sýkora (2006) jako lánové vsi, které nemají náves, ale osu tvoří cesta.

Po husitských válkách, kdy došlo k celkovému zpuštění krajiny, jsou lidé více vázáni k půdě a dochází k zakládání velkostatků a scelování půdy. I když Low (2001) zmiňuje, že vesnické osídlení zůstalo zachováno.

Novověk

V období novověku mnoho zemědělské půdy zaniklo, jak zmiňuje Sklenička (2003) velký podíl na tomto stavu měla třicetiletá válka, a mezi sakrálními stavbami, v tomto neutěšeném období, převažují sochy světců, Boží muka, kapličky a kostely.

Renesance sebou přináší budování rybníčních soustav především pro ekonomické využití a zakládá se typ hospodářství, který má v budoucnu velký vliv. Sílí tlak na vyšší zemědělskou produkci a těžbu dřeva, pro kterou je typické splavování řek a zároveň začínající úprava vodních toků pro dopravu dřeva. Jak ale zmiňuje Sýkora (2006), těžba dřeva expandovala natolik, že se v některých místech musel ustanovit lesní řád omezující těžbu dřeva a pastvu dobytka v lesích. Low (2001) například popisuje úplný zákaz těžby dřeva v Krkonoších na příštích sto let. Rozšiřuje se mezinárodní obchod a české země vyvázejí komodity jako sukno, potravinářské a zemědělské výrobky. S tím úzce souvisí i ustálení obchodních cest (Harna a kol., 1995)

Baroko je pro tuto práci velmi významné období právě kvůli propojení krajiny a sakrální architektury. Vrcholila tzv. barokizace krajiny. Krajina byla opticky organizovaná prostřednictvím kompozic celých sídelních soustav, ale i jednotlivými solitérními dominantami. Venkovské šlechtické rezidence se zakládaly u vesnic, ale i ve volné krajině. Gotické kláštery byly přebudovávány a jejich vévodící význam

v krajině se umocňoval. Četné kostely byly stavěny i v nevýznamných vesnicích a volné krajině, ve které se staly dominantou poutní kostely (např. řada poutních míst zvaných Dobrá Voda v jižních Čechách) (Dostál a kol., 1974). Poutní místa byla doprovázena soustavnou kalvárií rozběhnutou do krajiny. Nejen kostely, ale také nespočet soch sv. Jana Nepomuckého, instalovaných v každé vesnici, krajině, na mostech a při cestách, vytvořil až jakýsi jeho kult. V podstatě celá zem byla naplněna kapličkami, křížky, božími mukami a sochami, často doprovázenými záměrně vysázenými skupinami stromů. Tyto aleje jsou tvořeny jak ovocnými stromy, tak okrasnými dřevinami a podél panských cest jsou dokonce vysazovány povinně (Sklenička, 2003). Šlo nejen o rekatolizační kulisu, ale i o umělecký počín na každém kroku. Tyto dominanty byly navzájem pospojovány sítí stromořadí a průseků. Byly plánovitě a s architektonickým záměrem zakomponovány do krajiny (Dostál a kol., 1974). Hvězdicovitá síť cest je zapříčiněna naopak prostým lidem, který často docházel na poutní místa a vede tudíž loukami a poli (Low, 2001).

Roku 1748 vznikl tzv. tereziánský katastr, což byl soupis poddanské půdy. Díky četným neúrodám a špatnému zacházení vrchnosti sílily robotní stávky a roku 1775 byl vydán robotní patent, na který navazovala parcelace dvorů vrchnosti mezi poddané. Toto opatření navrhl dvorní rada F.A.Raab proto název raabizace (Čornej, 1992). První opravdová evidence zemědělské, poddanské a panské půdy měl na svědomí josefinský katastr z roku 1785, na který navázal berní patent, nejrozsáhlejší agrární reforma. Od 2. poloviny 18. století přichází nástup lesní monokultury v podobě smrkových a borových lesů, především díky vzrůstu stavitelství.

Průmyslová revoluce a celé 19. století znamená pro krajinu hluboký zásah v podobě rozvoje celého průmyslového odvětví. Na jedné straně se ruší nevolnictví, na druhé přibývá možností práce v hospodářství a v lehkém i těžkém průmyslu. Rozvoj je na všech stranách, od těžby dřeva přes těžbu uhlí, až po vynálezy ulehčující zemědělské práce. S tím i úzce souvisí zvětšující se obce, přibývající infrastruktura a nárůst orné půdy. Zvyšuje se fragmentace krajiny, roste počet druhů staveb. Typické zemědělské stavby představuje typ čtyřstranného dvora, který vytvářel skladbu jednotlivých funkčních objektů, jak jej popisuje Hájek (a kol., 2001). Zemědělská půda se rozdrobuje díky dědictvím a pouze 4% hospodářství jsou ve velikosti nad 20ha (Sýkora, 2006). Rozrůstají se i typy staveb pro hospodářský průmysl jako například mlékárny nebo pekárny. Velikost rozlohy lesů se nepřestává snižovat.

20. století

Před první světovou válkou byla provedena pozemková reforma. Začíná přibývat obyvatelstva na venkově, které se již nezabývá jen zemědělskou výrobou a zároveň se začíná používat strojní technika (Low, 2001)

Do druhé světové války zůstávají horizonty a venkovská sídla téměř nezměněna, dle slov Sýkory (2006) si jejich většina zachovala klasickou siluetu doplněnou dominantou kostela.

Vývoj v Evropě po 2. sv. válce se dle území značně liší. V Československu dochází k vysídlování pohraničních pásem, nastává období kolektivizace, které se dá datovat od roku 1950 až po pád režimu v roce 1989. Došlo ke znárodnění více než 3000 podniků (Čornej, 1992). Vše se řeší silou bez ohledu na krajinu a její přirozené potřeby a vývoj. Docházelo ke sdružování obcí s tím, že malé neperspektivní obce měly zaniknout. Stejně tak i jednotlivá hospodářství byla nuceně sdružována do jednotných zemědělských družstev. Tím došlo ke snížení krajinné heterogenity, likvidaci ekosystémů a dle Skleničky (2003) došlo k celkové destabilizaci české krajiny. Zaorávání mezi mělo za následek zvyšování eroze a následnou kontaminaci vodních toků, mizely polní cesty a rozptýlená zeleň a snižovalo se přirozené zatravnění. Sklenička (2003) řadí mezi nejnásilnější nástroj této doby tzv. melioraci, která zničila řadu mokřadů, přirozených vodních toků a učinila z pozemků neúrodnou zemědělskou půdu.

Z pohledu nové zástavby se lidé drželi hesla odstranění rozdílu mezi venkovem a městem (Hájek a kol., 2001) a stavby do původních zástaveb nezapadaly. Avšak díky rozvoji chalupaření se podle názoru Hájka (a kol. 2001) podařilo zachránit mnoho lidových staveb.

Nyní jsou pro krajinu důležité pozemkové úpravy, které by dle Sýkory (2006) obnovily lesní cesty, vodní režim v krajině a posílila se tak ekologická stabilita.

Pro srovnání s naší krajinou je zajímavá oblast jižního Tyrolska, která je také přezdívána aristokratický ráj (Rosendorfer, 2006). Tato krajina se od středověku změnila minimálně. Od tohoto období zůstává jedním z míst v Evropě, kde se nahází nejvyšší počet hradů, zámků, kostelů a kaplí s nimiž úzce souvisí i výskyt drobných sakrálních staveb. Díky nelehkým horským a podhorským podmínkám a zároveň neexistence zásahů typu kolektivizace je tato oblast velice bohatá na zachovalé kulturní památky a zachovává si několik staletí téměř stejný vzhled.

3.2. Co je to drobná sakrální stavba?

Žijeme v tzv. kulturní krajině, tedy krajině přetvořenou člověkem. Má určitou minulost a historii přetváření a vývoje spolu vývojem člověka. Jen málo míst v Evropě je naprosto zachovalých ve svém původním vývoji a dnešní krajina je naprosto odlišná od původního krajinného rázu. Člověk si krajinu přizpůsoboval jak esteticky, tak funkčně. Červinka (2004) vidí určující roli drobných sakrálních staveb právě v jejich významném vlivu na utváření krajinného rázu a ve změnách krajinné struktury.

Drobné sakrální stavby patří k těm zásahům člověka, které se snaží s krajinou a jejím rázem souznit a okolní krajině tak nedominovat. Striktní názor má Grietena (2014) z Lotyšské univerzity, která vidí hlavní smysl sakrální architektury v harmonii přírody a stavby. Teprve potom jsou zde patrné vyjádření hodnot architektury a malebnosti krajiny. Často bývají drobné stavby propojeny s rozptýlenou zelení, harmonizují tak krajinný prostor a diferencují krajinu na plošně menší celky. Tato drobná architektura krajinu doplňuje a přidává jí svůj estetický a religiózní charakter má dle Bazala (a kol. 2006) i esoterický význam.

Drobné památky nebyly nikdy stavěny samoučelně. Drobné sakrální stavby, jak už název vypovídá, mají především religiózní charakter a představují zbožnost tehdejších lidí (Nusek a kol., 2001). Jejich účel reflektuje přání, tužby a vzpomínky člověka. Ať už to je poděkování, ochrana proti nebezpečí, prosba o vyslyšení nebo důvod k modlitbě a rozjímání. Upomínají na události úzce spojené s místem stavby.

Jmenovitě do těchto drobných architektonických prvků patří kaple, kapličky, boží muka, sochy světců, zvoničky, kříže a smírčí kameny, které se řadí mezi těmito památkami k nejstarším. Často bývají tyto drobné stavby ke krajině a místu vázány nějakým příběhem či legendou a zapadají tak i do historického vývoje krajinného rázu daného území. Může se hovořit v souvislosti s umístěním v krajině, typem a podobou drobných sakrálních staveb o tzv. paměti krajiny. Lze odečíst například kudy vedla stará cesta, jaké bylo rozmístění orné půdy a další indicie k zjištění původního vzhledu krajiny. Mohou vypovídat ale i o dalších historických faktech jako například jaký byl náboženský a kulturní život v regionu, jaký druh stavebního materiálu se v daném místě a období používal, jaký byl hospodářský a ekonomický vývoj území, ale také mohou určit původní polohu sídla a pomoci přiblížit dataci. Možná ne úplně zcela

reflektují dané období z hlediska slohového, neboť často byla stavba těchto prvků iniciativou tzv. obyčejných lidí a jejich lidové tvořivosti.

K největší újmě drobných sakrálních staveb došlo po roce 1945, kdy dle Sleničky (2003) došlo ke snížení počtu drobných sakrálních památek během 20. století až o polovinu. V 90. letech se drobné artefakty začaly inventarizovat a opravovat.

3.2.1. Historický vývoj v kontextu drobných sakrálních staveb a krajiny

Jak již bylo zmíněno, drobné sakrální objekty nevznikaly až za dob křesťanských, ale kořeny jsou zjevné již za dob předkřesťanských. Krušina zmiňuje období Keltů, jako prapůvod sakrální tradice, kdy na keltský nový rok se setkávala minulost s budoucností. Toto spojení se mělo odehrávat na vyvýšených místech. Na prvního máje zase Keltové rozdělávaly ohně na pahorcích, odkud byl nejkrásnější výhled na krajinu. Tento svatý plamen byl určen Bohu všehomíra (Krušina, 1998). Dle Nuska (a kol., 2001) společně s příchodem pohanů hraje významnou roli kult přírodních božstev a s tím spojené uctívání lesů, stromů a vodních živlů. Přírodní elementy předslovanská tradice zposvátňovala a lidé se k těmto bůžkům modlili nebo prosili o ochranu. Pro pohany měly také velký význam rozcestí a křižovatky, věřili, že v sobě skrývají magickou sílu. Ovšem tato síla nemusela být vždy pozitivní a proto měly drobné sakrální objekty chránit pocestné před zlými silami (Bazal a kol., 2006).

Jako oficiální počátky drobných sakrálních objektů jsou datovány do 12. století (Nusek a kol., 2001). Projevy pohanské duchovní kultury chtěla církve nejprve potlačit, posléze ale některé obyčeje převzala i do církevních obřadů (Harna a kol., 1995).

V 15. století přichází reformační snahy, které jsou tlumeny humanismem. Přesto je krajina zaplavena sakrální architekturou, především kříži a božími muky (Koubek, 2007).

Styl české Baroko vznikl v českých zemích po bitvě na Bílé hoře. V této době měla katolická církev prvořadé postavení. Nekatolíci odcházeli a emigrovali z rodné země. Navzdor tomu zde vzniklo živé kulturní prostředí. Šlechta a církve byly hlavní podporovatelé umění. V životě barokního člověka měl kostel a vše s ním spjaté nezastupitelnou úlohu jako centrum náboženské i kulturní. Díky poutním cestám vzniká u cest řada drobných sakrálních staveb (Low, 2001). Poutní cesty a místa jsou právě pro období baroka typické. Pro poutní místa byla důležitá jejich viditelnost a

proto často vznikají na místech dominujících krajině, proto byly zakládány na kopcích a vyvýšených místech. Tato poutní místa byla doprovázena soliterními stromy nebo alejemi, které jsou dodnes pro českou krajinu typické. Někdy byly součástí i léčivé studánky či posvátné stromy, na kterých byl například nalezen svatý obraz (Červinka 2004). Na evropské úrovni jsou poutní místa zajímavá z pohledu poutníků, kteří cestovali od těchto důležitých zastavení a v podstatě distribuovali povědomí o víře a ve své podstatě o dění v cizích krajích. S jednotlivými událostmi souvisí i místní názvy, které se nacházejí napříč celou Evropou, příkladem je Svatý Moritz, San Marco a podobně (Mathieu, 2006).

V 18. století vznikalo mnoho nových objektů a docházelo i k přestavbám stávajících například gotických božích muk. Velmi charakteristickým rysem baroka bylo zasazení staveb do krajiny. Je znát vzácné pochopení pro vzhled krajiny. Stavby vznikaly hojně na objednávku církve a mezi umělci nalezneme i zahraniční jména například z Francie, Itálie a Bavorska, jmenovitě Dientzenhoferové a Brokoffové (Čornej a kol., 1992). Umělci nalézali mecenáše, jak u šlechty, ale i u vyšších vrstev duchovních. K častým církevním událostem patřily i různé obřady a slavnosti, přístupné i pro prostý lid. Mohu zmínit například kanonizaci sv. Jana Nepomuckého r. 1729. Vznikaly různá bratrstva a spolky, kde se pořádaly vlastní slavnosti a procesí. Venkovské obyvatelstvo se dostalo ke styku s uměním především prostřednictvím církve. A zároveň na poutních místech nastávala komunikace s Bohem (Low, 2001).

V období obrození, společně s vlastenectvím, vznikají i upomínkové drobné stavby, převážně v podobě soch českých světců. Velmi často se objevuje například socha sv. Václav (Low, 2001).

Počátkem 20. století se na některé drobné sakrální stavby začíná hledět jako na historické památky lidové architektury. Před 1. světovou válkou vzniklo v Československu i výzkumné dílo v rámci české etnografie autora Karla Procházky z roku 1910 s názvem *Lid český z hlediska prstonárodně-náboženského* (Liszka, 2007).

3.2.2. Typologie drobných sakrálních staveb

Drobné památky jako takové se dají rozdělit na profánní a sakrální (AOPK ČR, 2015a). Mezi profánní se řadí nejprve objekty vyznačující cestu či hranici jako mezníky, milníky, rozcestníky a hraniční kříže nebo stromy, které se používaly

k značení hranic nejdříve. Dále se zde vyskytují objekty jako jsou šibenice a různé památníky. Na pomezí mezi profánními stavbami a sakrálními objekty se řadí smírčí kříže. Jedná se o nejstarší památky, kde je velmi složitá datace. Tento typ kříže je spojen s pokáním nebo odškodněním často v případě újmy, smrti nebo dokonce i vraždy. Dochází zde prostřednictvím této stavby ke smíření protistran, uznání viny.

Drobné sakrální objekty, které jsou mapovány v této práci jsou kříže, boží muka, kapličky a zvoničky. Drobné sakrální stavby byly budovány především u cest a stezek z důvodu upozornění co nejvíce lidí. Tyto drobné stavby měly vždy nějaký význam, byly postavené za účelem upomínkovým nebo ochranným, souhrnně se jedná o stavby memoriální (Nusek a kol., 2001). Upomínací význam zde byl například ve smyslu vzpomínky na jistou událost, která se mohla přímo v místě umístění tohoto objektu stát. Vzpomínkový charakter mohl být v jak dobrém tak někdy i tragickém smyslu. Ochranný význam lze chápat jako ochranu například polností před neúrodou nebo ochrana obydlí před živelnou pohromou. Základem samotného budování je ale spojení se s něčím „vyšším“. V době staroslovanské byl význam těchto památek především misijní a sloužil jako nástroj upevňování víry. Není to ovšem prvopočátek drobných staveb a nutno říci, že začátky se upínají až do doby předkřesťanské tzv. pohanské. V křesťanské době se drobné sakrální objekty staly pokračovateli dávných tradic

Samy objekty představují pro nás a naši dobu především místa a stavby lidové tvořivosti. Je zde velmi složitá datace právě kvůli architektuře tzv. lidové povahy.

Kříže

Kříž je brán jako křesťanský symbol od 4 stol. n.l. a začíná se objevovat v krajině. Předtím používali křesťané jako symbol rybu. Kříže s Ježíšovým vyobrazením, lidově krucifix, se objevují od 5.stol n.l. Nejprve se vyskytují kříže dřevěné a až později kamenné. Kříže u cest se v Čechách nejdříve objevují až po roce 845, první doložený kříž je pravděpodobně z 12. století z farnosti u Maraka poblíž Aše (Nusek a kol., 2001). Funkce křížů byla především hraniční a smírčí.

Kříže či křížky byly lidmi stavěny také z mnohých důvodů a pohnutek. Vyjadřovaly díky a prosby určené pro vyšší moc, upomínaly na místa tragédií, děkovaly za splněná přání či ochranu od všeho zlého. Jejich funkce byla také čistě praktická, jako na křížovatkách cest, kde sloužily jako ukazatele směru (Bazal a kol.,

2006). V dobrém slova smyslu upomínají na „soukromý zázrak“ (Low, 2001).

Smírčí kříže stojí na místech, kde také došlo k tragické události a jsou stavěny jednak pro smíření duší, rodin, obětí a pachatelů, ale také z trestu za spáchaný zločin. Na některých z nich je přímo vyobrazen vražedný předmět jako sekera, meč, kopí apod. (Vařeka a kol., 2007).

V pozdějších obdobích byla výstavba křížů spojena s konáním misijních cest, které byly zaznamenávány daty přímo na kříže. Misijní tradice se v pozměněné formě dodržuje dodnes.

Boží muka

Low (2001) uvádí lidový popis stavby božích muk jako místo určené pro obracení se k bohu s pokáním. Boží muka definuje technicky Vařeka (a kol. 2007) ve své encyklopedii Lidová architektura jako drobnou sakrální stavbu ve tvaru pilíře, sloupu apod. Jedná se o štíhlou stavbu, která může být zakončena stříškou s křížkem. Přesné rozdělení sloupové formy je na sokl, kamenný dřík, čili tělo, a kaplicový nástavec. Tento nástavec mohl sloužit jako lucerna a svíce byla zapalována k připomenutí události spojené se stavbou. Kromě lucerny mohla vrchní část sloužit jako hranolovitá kaplice s reliéfními symboly či plastikami světců (Nusek a kol., 2001). Boží muka jsou nejvíce směřována na vnitřní prostranství obce a v krajině potom na rozcestí nebo podél cest. První zmínky o těchto stavbách se objevují ve 13. století a nejvíce záznamů pochází z 16. století. Jedny z nejstarších se nacházejí ve strakonickém okrese v obci Jinín z roku 1482 a u Telče z roku 1485 (Vařeka a kol., 2007). Funkce se mnohdy u drobných sakrálních staveb v návaznosti na jednotlivé typy památek prolínají. Opět zde jde především o funkci upomínací, smírčí, uctivací, ale boží muka nesou i praktičtější uplatnění v podobě vymezení hranice pozemku nebo orientační ukazatel na rozcestí.

Boží muka jsou často doprovázena stromy, které jsou v krajině používány jako rozptýlená zeleň, a doplňují tak celkový obraz symboliky. Stromy byly z hlediska rituálního nejvíce využívány Kelty, kteří stromům přikládali veliký duchovní význam a moc (Sklenička, 2003).

Boží muka mohou být vyhotovena z nejrůznějších materiálů od dřeva přes kámen až po cihly (Bazal a kol., 2006). Některá boží muka představují již přiblížení a

následně přechod k větším typům sakrálních staveb, jako jsou kapličky a zvoničky.

Kapličky

Boží muka jsou právě předchůdcem kapliček, která se postupem času začaly formovat do půdorysu. Obdélníkový půdorys dával kapličkám větší mohutnost a rozměr. Jako drobná sakrální stavba přichází kaplička v době baroka s nástupem reformace a představuje symbol obnovy zbožnosti (Nusek a kol., 2001). Jedná se tedy o relativně nový typ sakrálních objektů.

Kapličky se dělí na dva základní typy. Výklenkové kapličky, představující starší typ, kde je umístěn výklenek obvykle pro sochu nebo obraz světce (Vařeka a kol. 2007). Druhý typ je prostorová kaplička. Zde je prostor s oltářem nebo opět sochou či obrazem světce určený k modlitbám a částečně tak kaplička nahrazuje funkci chrámu. Proto je tento typ hojně zastoupen v malých vesničkách, kde stojí v centru a



Obrázek 1: Boží muka v křížové cestě u Načeradce (zdroj autor)

nahrazuje obyvatelům kostel. V krajině pak šíří chrámovou symboliku, protože jejich architektura suplovala řešení chrámů a jednotlivé prvky reflektují dobové historismy (Nusek a kol., 2001).

Typ kapliček se zvoničkou byl obecně novějšího původu. Hromadně byly zřizovány ve spojení s tzv. ohňovým patentem, který zavedla císařovna Marie Terezie v roce 1751, a který stanovoval, že v každé obci musí být zvon pro ohlášení požáru (Bazal a kol., 2006). Kapličky se zvonící tak dostávaly dvojí rozměr využití. Na jedné straně šlo o sakrální funkci například při ohlašování polední či večerní modlitby, při úmrtí a vyprovázení zemřelého na hřbitov a na straně druhé, té civilní, fungovaly zvoničky jako zdroj informací.

Zvláštním typem kapliček je tzv. křížová cesta, někdy tvořená i božími muky, která představuje 14 samostatných

zastavení, která znázorňují utrpení Krista od jeho odsouzení až po ukřižování (David, 2002). V Jeruzalémě vede tato trasa od pevnosti Antonia, přes křížovou cestu ke Kalvárii tzv Golgotě. Je označována také jako Via Dolorosa a její reálná délka je zhruba 600m (Jančura, 2011).

4. Charakteristika zájmového území

Jako zájmové území bylo vybráno území Velkého a Malého Blaníku a jejich přilehlé okolí, respektive CHKO Blaník, která se nachází ve Středních Čechách v okrese Benešov a v těsné blízkosti obce Louňovice pod Blaníkem. CHKO Blaník leží ve východní části Vlašimské pahorkatiny, která je součástí geomorfologické jednotky Středočeské pahorkatiny. Širší okolí Velkého Blaníku, tedy masiv obou Blaníků spolu s Křížovskou hůrou na severovýchodě a Krasovickou hůrou na severu (Racková, 2001), bylo 29. prosince 1981 prohlášeno výnosem Ministerstva kultury ČSR Chráněnou krajinnou oblastí a stalo se tak nejmenší CHKO v ČR s rozlohou 41km². Nadmořská výška Velkého Blaníku činí 638 m a z krajiny vyrůstá s relativní výškou 200-250 metrů. Výška Malého Blaníku je 580 m. Oblast byla vyhlášena k ochraně typické středočeské krajiny, její ústřední dominantou je památná hora Blaník, a v níž se uchoval soulad přírody s člověkem a kde se výrazněji neprojeví novodobé devastující vlivy. Oblast nabízí krajinný ráz s mozaikami lesních celků, polí, luk a významných vodních ploch. Vhodně je do krajiny začleněna i většina obcí s typickou zástavbou a četnými historickými památkami. Jméno Blaník je údajně keltského původu z důvodu osídlení tohoto území Kelty. Podobných názvů hradišť, jako například Blaniak, bychom našli v Evropě, především v bývalé Galii, několik (Krušina, 1998).

4.1. Popis krajiny zájmového území

CHKO Blaník byla prohlášena z důvodu přírodního, ale i kulturního dědictví. Území je protkáno přirozeně meandrující řekou Blanicí, která teče z jihu na sever. Vysokou biodiverzitou se vyznačují především mokřady, rašeliniště, rybníky a nivy u řeky Blanice. Příkladem je mokrá louka nedaleko Louňovic pod Blaníkem vykazující již několik let po sobě růst *ocúnů* jesenních, které jsou pro oblast Podblanicka velmi vzácné (Pešout, 2002). V samotné Blanici se *vyskytuje mihule potoční, rak říční a velevrub nadmutý* (AOPK ČR, 2015c). Také četné tůně, které jsou přírodovědně významné, jsou zastoupeny v okolí řeky a pyšní se velmi pestrá flórou a faunou

zastoupenou řadou chráněných a vzácných živočichů. Z ptactva zmiňuji například *výr velký*, *orešník kropenatý*, *jestřáb lesní* a *ledňáček říční* dále ze živočichů *netopýr černý*, z plazů se zde vyskytuje také *zmijs obecná* a zástupci obojživelníků jsou například *čolek obecný* a *blatnice skvrnitá*. Tradici zde má i rybníkářství, které zde funguje již od 12. století. Je zde několik menších rybníků, k těm větším patří Býkovický rybník a rybník Strašík.

Lesy zabírají zhruba 30% celkové rozlohy území CHKO a střídají se tu s loukami a poli. Dříve byla tato oblast pokryta souvislými lesními porosty zejména přirozené bučiny, jasanohabrové porosty, doubravy a olšiny v údolích. Dnes je zde druhotná smrková monokultura, ale ve středních částech se zachovaly i původní bučiny a další části lesních porostů. V oblasti bylo vyhlášeno 18 památných stromů, především lip

CHKO Blaník zahrnuje i maloplošná zvláště chráněná území. Jmenovitě se jedná o Přírodní rezervace do kterých spadá Malý a Velký Blaník, Podlesí a Roudný. Dále jsou zde vyhlášeny přírodní památky Částrovické rybníky, Malý Blaník (AOPK ČR, 2015b).

Ačkoliv ze zeměpisného hlediska se v případě Velkého Blaníku nejedná o horu nýbrž vrch je i přesto nazýván „posvátnou horou“. Legend se k tomuto území váže více, ale nejznámější je bezesporu příběh o vojsku spícím v nitru hory, vedeném patronem české země svatým Václavem, po kterém se i vojsko nazývá svatováclavské. Legenda praví, že až bude české zemi nejhůře vyjede toto vojsko svému lidu na pomoc. Legendou se nechal inspirovat také Bedřich Smetana a jméno Blaník nese poslední část jeho cyklu Má vlast.

Maloplošná zvláště chráněná území CHKO Blaník

Jak bylo řečeno v předchozí kapitole, CHKO Blaník má zastoupení maloplošných zvláště chráněných území v podobě přírodních rezervací Malý Blaník a Velký Blaník, Podlesí a přírodních památek Rybník Louňov a Částrovické rybníky. Zákon definuje výše uvedená území takto: „*Přírodní rezervace je menší území soustředěných přírodních hodnot se zastoupením ekosystémů typických a významných pro příslušnou geografickou oblast...*“ Zákon č. 114/1992 Sb. § 33. „*Přírodní památka je přírodní útvar menší rozlohy, zejména geologický či geomorfologický útvar, naleziště vzácných nerostů nebo ohrožených druhů ve fragmentech ekosystémů,*

s regionálním ekologickým, vědeckým či estetickým významem, a to i takový, který vedle přírody formoval svou činností člověk...“ Zákon č. 114/1992 Sb. § 36.

Malý Blaník a velký Blaník

Malý a Velký Blaník, patřící mezi přírodní rezervace, pravděpodobně vznikaly v třetihorách, které představují 70 let souše. Hrášť Malého a Velkého Blaníka vznikala tzv. saxonskými pohyby, při kterých se zvedaly nebo klesaly některé kry zemské kůry a rozrušovaly tak parovinu povrchu krajiny. Oba vrchy jsou pokryty četnými skalními útvary tzv. blanicou ortorulou zbytek území je pokryt především pararulou, ale nalezneme zde i svor, tedy přeměněné horniny moldanubického krystalinika předprvohorního stáří. Zvětrávající skalní podloží se na povrchu rozpadá na mrazové sruby, balvanové proudy, suťová pole a další kamenné útvary (Kočárek, 2002). Porostem Velkého i Malého Blaníku rozkládající se v těsné blízkosti je především původní bučina na vrcholech a smíšené porosty na úbočích a při krajích lesa.

Na vrcholu Velkého Blaníka byly objeveny archeologické nálezy po hradišti v podobě střepů z pozdní doby halštatské a rané doby laténské.

Podlesí

Přírodní rezervace Podlesí zahrnuje především významné vodní plochy, díky kterým byla oblast v roce 1993 zřízena rezervace. Podlesí bylo v roce 2006 nařízením vlády ČR vymezeno jako Evropsky významná lokalita (SCHKO Blaník, 2006). Obsahuje významnou vodní plochu více než hektarový historický rybník Jordánek. Rybník je také nazýván Malý Býkovický rybník a je mimořádně hodnotný výskytem řady ohrožených druhů pobřežních a vodních rostlin. Může se zde nalézt *přeslička říční*, tři druhy rdestů, *řezan pilolistý* a několik druhů ostřic. Rybník je také cenná ornitologická oblast a významným biotopem několika druhů obojživelníků (Pešout, 2003). V blízkosti Býkovického rybníka se nachází pramenná louka. Mezi cenné vodní toky patří Pravětický potok, Louňovský a Rejkovický potok.

Rybník Louňov

Rybník Louňov spadá do katastrálního území Načeradec, ačkoliv by se mohlo zdát, že svým jménem těsně sousedí s obcí Louňovice pod Blaníkem. Rákos a ostřice jsou dominantní rostliny této lokality. Zajímavé je okolí rybníka, kde se nachází několik podmáčených luk s výskytem *mochny bahenní*.

Částrovické rybníky

Částrovické rybníky se nacházejí 1 km od obce Vracovice a jsou tvořeny celkem 3 rybníky a několika mokřady, díky kterým je významnou mokřadní lokalitou (AOPK ČR, 2015b). Je zde řada významných zástupců flóry jako například *rozrazil štítkový* z živočichů se zde vyskytuje *čolek obecný* nebo *skokan zelený*.

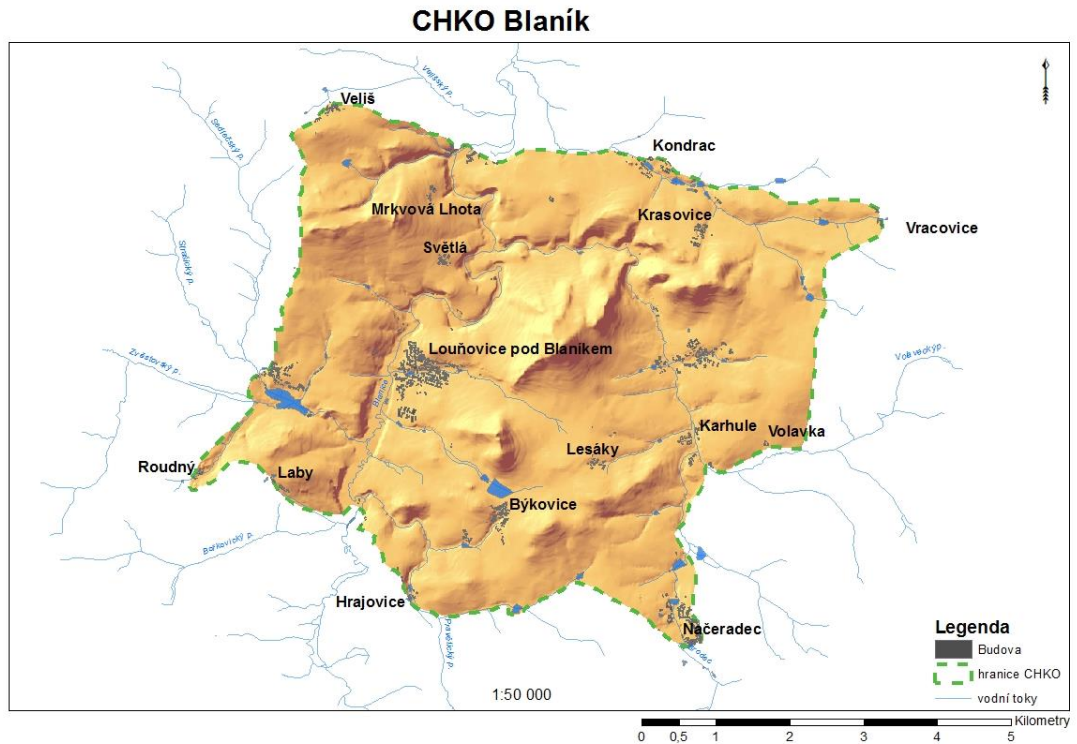
5. Metodika

Metodický postup je rozčleněn do více částí. Průzkum a mapování bylo realizováno několika metodami. Celý výzkum probíhal v období prosinec 2013 až leden 2015.

5.1. Vymezení území a metody studie

Práce se zabývá zmapováním současných drobných sakrálních staveb na vymezeném území. Cílem je vytvořit soupis všech existujících staveb, zjistit jejich aktuální technický stav, vytvořit fotodokumentaci spolu s přesnými polohami objektů a zpracovat mapové výstupy. Nejprve bylo vymezeno zájmové území CHKO Blaník a jeho hranice a dále byl vytvořen výčet drobných sakrálních staveb s pomocí níže uvedených podkladů a postupů.

- Studium současných map spolu s dostupnou místní literaturou a také diskuze s pracovníky muzea Podblanicka ve Vlašimi přináší výčet všech existujících vybraných drobných sakrálních staveb a jejich rozdělení dle typů.
- Porovnáním současných map s historickými mapami vojenského mapování byly zaznamenány drobné sakrální stavby v historickém kontextu a na tomto základě je možné rozčlenění dle data vzniku a zároveň na existující a již neexistující stavby.
- Na základě terénního průzkumu společně s fotodokumentací dochází k posouzení technického stavu staveb a ověření existence a zanesení umístění jednotlivých objektů. Sběr GPS dat byl uskutečněn pomocí TomTom GO720 GPS navigace a fotodokumenatce pořízena přístrojem Canon digital IXUS 9515.



Obrázek 2: Mapový výstup č.1 představující vybrané zájmové území CHKO Blaník (zdroj autor)

5.2. Kategorizace drobných sakrálních staveb a jejich umístění

Drobné sakrální stavby jsou rozděleny do kategorií dle typu objektu na:

- Kříže
- Boží muka
- Kapličky zvoničky

Dále se jednotlivé typy drobných sakrálních staveb rozčleňují dle umístění stavby v obci či mimo zastavěné území na:

- Extravilán
- Intravilán

5.3. Vyhodnocení z hlediska data vzniku a současný technický stav

Drobné sakrální stavby byly hodnoceny dle doby vzniku. V několika případech nebylo možné určit přesnou dataci, z toho důvodu je rozčlenění doby vzniku na následující časová období:

- Období před rokem 1850, určení na základě I. a II. vojenského mapování

- Období 1850-1918, určení na základě III. vojenského mapování
- Období 1918-současnost

Posléze bylo možné objekty rozčlenit na zaniklé a existující. Zjišťuje se tak na základě historických map vojenského mapování a jejich porovnáním se současným stavem v mapových podkladech, které drobné sakrální památky již zanikly a které nadále existují. V souvislosti se zjištěnou datací je vyhodnocován i technický stav stavby. Hodnocení technického stavu je rozčleněno na:

- Výborný – drobná sakrální stavba je ve výborném stavu tzn. byla v nedávné době opravena, je mladšího data nebo je udržována a její stav nevyžaduje žádná opatření a opravy
- Dobrý – drobná sakrální stavba je ve stavu, který nevyžaduje okamžitou opravu, ale jsou patrná poškození objektu s možností predikace zhoršování stavu
- Špatný – drobná sakrální stavba vyžaduje opravu nebo alespoň opatření, které by zajistilo zamezení dalšího zhoršování stavu
- Torzo – drobná sakrální stavba je porušena a poničena natolik, že z objektu zbývá pouze její část nebo nelze rozpoznat původní podobu stavby

S technickým stavem a ochranou drobných sakrálních staveb úzce souvisí také jejich ochrana, tedy přesné určení památkové ochrany, kdy je jednoduché rozčlenění na:

- Stavba je památkově chráněna
- Stavba není památkově chráněna

5.4. Mapové výstupy a analýza dat

Na základě zjištěných skutečností, mapových podkladů a sebraných dat je možné vytvořit mapové výstupy s vyhodnocením. Nejprve je vytvořena tabulka se zjištěnými daty vypovídající o GPS umístění, typu DSS, vzniku a současném technickém stavu drobné sakrální stavby. Na podkladě těchto dat jsou vytvořeny grafy s hodnocením z různých úhlů pohledu a v rozdílných kategoriích. Data pro mapové výstupy tvořeny na základě zmapování zájmového území terénním výzkumem a

metodou GPS a samotné mapové výstupy byly vytvořeny použitím softwaru geografických informačních systémů ArcGis 10.2. Jako podklad kartografických výstupů byl použit výškopisný model terénu vytvořený z vrstevnicZM 10. Vrstevnice byly oříznuty funkcí Clip, aby se z nich pomocí funkce Create TIN dal udělat výškopisný model pouze na zájmovém území CHKO Blaník, které bylo určeno polygonovou vrstvou shapefile hranice CHKO. Poté se na tento podklad importovala předem připravená data z excelovské tabulky obsahující informace o druhu, technickém stavu a dataci památky včetně údajů o lokalizaci ve formě hodnot zeměpisné šířky a délky. Ty byly pořízeny GPS ve světovém souřadnicovém systému WGS 84. Pro potřeby jednotlivých kartografických výstupů byla upravena symbolika zobrazených objektů. Na tento podklad se importovala data z připravené tabulky, která obsahuje data o typu památky, technickém stavu, dataci a lokalizaci v podobě hodnot zeměpisné délky a šířky.

6. Současný stav řešené problematiky v CHKO Blaník

Dochované drobné sakrální stavby přímo na území CHKO Blaník vznikly zřejmě až v období pobělohorském. Dřívější stavby se nedochovaly, patrně i kvůli používanému materiálu, jímž bylo dřevo (Procházková, 1998). Ve druhé polovině 19. století je patrný rozkvět drobných sakrálních staveb, což může být zapříčiněno ukončením roboty a většími finančními možnostmi obyvatelstva. Většina drobných sakrálních staveb vznikla na náklady rodin (Procházková, 1998).

Nejvíce pozornosti drobným sakrálním stavbám věnují místní spolky, sdružení, odborníci i dobrovolníci. V rámci CHKO Blaník existuje již celá řada aktivit, které vedou ke zlepšení a udržení stavu této drobné architektury. Muzeum okresu Benešov a Podblanické ekocentrum Českého svazu ochránců přírody uskutečnilo například projekt dokumentace lidových staveb v tomto regionu, který se ale především zaměřuje na roubené a zděné objekty (Cáder, 2002). Na druhé straně se Správa CHKO Blaník věnuje především fauně a flóře a drobné sakrální stavby nejsou preferovanou činností. Také současná literatura je neúplná a samotné území CHKO nemá momentálně podrobný seznam drobné sakrální architektury s aktuálním stavem jednotlivých typů památek. Existuje ucelené dílo od Nuska (a kol. 2001), ale zabývá se mnohem širší oblastí, konkrétně Podblanicem, a ne pouze samotným územím CHKO Blaník.

Významné téma je obnova alejí, díky čemuž se daří uchovávat i drobné sakrální stavby. Aleje jsou jdou nedílnou součástí starých cest podél kterých se nachází kapličky, křížky a další drobná sakrální díla. Obnova alejí je významná i pro zjištění původního uspořádání krajiny neboť ukazují kudy staré cesty vedly a jak byla krajina členěna. Dříve vedoucí aleje podél cest měly význam i hospodářský, protože byly vysazovány často ovocné stromy. Nejvíce aleje vznikaly v době Marie Terezie, kdy bylo dokonce povinností aleje podél cest zakládat (Kříž, p. Bl., 2003). Ve 20. století díky družstevnímu zemědělství velká část alejí zanikla. Český svaz ochránců přírody ve Vlašimi se zabývá touto problematikou od počátku 90. let. V roce 1993 se podařilo poprvé úspěšně zastavit kácení cenných stromů v lipové aleji u rehabilitačního ústavu v Kladrubech (Kovařík a kol., 2000) obnova alejí se potom daří od roku 1998. Do roku 2003 se povedlo obnovit zhruba 60 kilometrů alejí na Podblanicku, v zájmovém území CHKO Blaník byla obnovena dubová alej u Načeradce, ošetřena lipová alej u Podlouňovického mlýna a v roce 2007 byla v lokalitě Lesáky vysazena nová švestková alej v délce 200 metrů (SCHKO Blaník).

6.1. Historický vývoj jednotlivých oblastí CHKO Blaník

Velký a Malý Blaník

První lidské zásahy do podoby Velkého i Malého Blaníku nastaly již v 5. století př.n.l., tedy v době halštatsko–laténské kultury (Bílek, J., 2002) V tomto období vyrostlo na vrcholu kopce Velkého Blaníku keltské hradiště. Mohutný systém opevnění, členěný do dvou pásů, se v podobě valů, o šířce několika metrů a výšce až dvou metrů, dochoval zčásti dodnes. Archeologický průzkum zde byl proveden až v roce 1940 učitelem Františkem Ferencem a potvrdil nálezy nádob z halštatské kultury (Pouzar, 1996). Až v 80 letech 20.století byly výsledky zveřejněny Milošem Šolem z pražského Archeologického ústavu ČSAV. Keltské hradiště mělo celkové rozměry 125x170metrů a akropole 90x90 metrů a hradby tak vymezovaly plochu hradiště o rozloze dvou hektarů (Bílek, J., 2002). Kultura halštatsko-laténská je prokázána na Velkém Blaníku také bohatými nálezy střepů z tuhované hlíny, keramických nálezů, půdorysů chatrčí a žárových hrobů. V roce 1971 přibýly další dva nálezy v podobě kamenných ručních mlýnků, které objevil Jaroslav Špaček (Krušina, 1998).

Nálezky také potvrdily, že vrchol Velkého Blaníku byl obýván až do středověku. Věřilo se, že zde stával dřevěný hrad, který je zmiňován ve starých letopisech českých. Údajně o něj usiloval Zikmund, bratr Václava IV, a prý zde měl v úmyslu vystavět i kostel, k čemuž ovšem nedošlo. Podle Pouzara (1996) však toto tvrzení bylo vyvráceno, neboť v letopisech českých se jednalo o hrad u Blanska a k omylu došlo přepisem. Co ale na vrcholu velkého Blaníku stálo je kaplička, která byla obdarována odpustky od papeže Klementa X. u příležitosti poutní slavnosti roku 1677.

Během středověku zde byla nejprve vybudována kaple a posléze poutní kostel sv. Máří Magdaleny, kam se konaly poutní procesí již od 16. století (Bílek, R., 1998. Podle Pouzara (1996) byla na vrcholu Malého Blaníka kaple postavena, aby se zamezilo pohanským modlitbám.

Louňovice pod Blaníkem

Městys Louňovice pod Blaníkem leží na křižovatkách původních cest načeradcko-votických a vožicko-vlašimských. Při pohledu od Blaníku má obec mí výsostné postavení farní kostel a zámecký areál (Racková, 2001). Od poloviny 12. století patřilo okolí Louňovic a krajiny kolem Blaníku premonstrátskému klášteru. Tento řád byl ženskou větví premonstrátů založený r. 1120 sv. Norbertem z Xanten. Do českých zemí byly premonstrátky uvedeny králem Vladislavem II. a jeho ženou Gertrudou nejprve na Strahov a odtud v roce 1144 do Doksan. Krátce na to vznikl i konvent v Louňovicích pod Blaníkem. Jednotlivé domy tzv. kanonie jsou řízeny převorkou nebo také magistrou. Při kanoniích byla zřizována probošství v čele s proboštem. Probošt vedl duchovní správu i hospodářské záležitosti kláštera (Jirásko a kol., 1991).

V roce 1420 zničili Louňovický klášter táboři a císař Zikmund potvrdil držbu bývalého kláštera městu Táboru. V „Táborském urbáři“ jsou již také Louňovice pod Blaníkem zmiňovány jako městečko. Dalším majitelem louňovického majetku byl Jan z Pernštejna a následovali páni Skuhrovští ze Skuhrova. Jeden z pánů Skuhrovských, konkrétně Oldřich Skuhrovský, si zde vybuodoval tvrz jako vlastní sídlo, pro které patrně použil bývalé probošství a klášter. Tvrz se koncem 16. století postupně přeměňovala na renesanční trojkřídlý zámek se sgrafitovou fasádou. Posledním pánem byl Karel Adam Lev z Říčan, který se rozhodl zámek, po již barokních úpravách, darovat církvi a proto připadalo od roku 1672 louňovické panství Arcibiskupství

pražskému (Tywoniak, 1985). V této době byl také původně gotický kostel, který přešel zánik kláštera, barokizován.

Zanikly některé polní cesty a při pohledu do krajiny působí rušivě areál zemědělského družstva. Podle srovnání se stabilním katastrem, se ale do dnešní doby zachoval vysoký počet částí polních úvozů, které společně s drobnými sakrálními stavbami a zelení dotvářejí historicky zakotvený krajinný ráz (Racková, 2001).



Obrázek 3: Západní pohled na městys Louňovice pod Blaníkem od hory velký Blaník (zdroj autor)

Libouň

Západně od městyse Louňovice pod Blaníkem se nachází vesnice Libouň, která leží na západní hranici CHKO Blaník. Počátky této obce spadají do 12. století, kdy zde vyrostl kostel sv. Václava.

Tento kostelík je spolu s rybníkem Strašík dominantou vesnice a ve 14. století dostal farní statut od louňovického kláštera premonstrátek (Jirásko a kol., 1991). Ve stejném století pravděpodobně vznikla i tvrz v Libouni, kde před husitskými válkami sídlil Jan Strýček z Libouně (Sedláček, 1998). Později tato tvrz patřila pánům Skuhrovským, kteří vlastnili louňovické panství. V 17. století byl v Libouni vybudován



Obrázek 4: Kostelík sv. Václava v Libouni (zdroj autor)

barokní zámek s arkádami a

také pivovar. Socha sv. Jana Nepomuckého u hřbitovní zdi a dvě výklenkové kaple, které se nacházejí na rozcestích, jsou spolu se zámekem a kostelem chráněnými památkami.

Rybník Strašík, jeden z atributů obce, se pyšní prvenstvím v podobě největší vodní plochy v CHKO Blaník (Racková, 2001). Pod jeho hrází je mlýnské stavení nazývané Strašický mlýn, které z části zakrývají listnaté stromy. Rybník Strašík, spolu se Zvěstovským potokem, Roudenským potokem a rybníčky na Hrabini, spadají pod nejpřísnější ochranu životního prostředí. Celé území Libouňska si zaslouží ochranu z hlediska krajinářského, zejména pro historické stavby obce a památky v okolí, jako je pohledová dominanta kříže s výklenkovou kaplí u cesty do Louňovic pod Blaníkem.

Naopak, podobně jako u Louňovic pod Blaníkem, hyzdí okolí obce zemědělský areál, který některé staré dominanty převyšuje. Devastuje také malé území u staré polní cesty, kde stojí kaplička s křížkem.

Býkovice a Rejkovice

Býkovice a Rejkovice leží v jižní části CHKO Blaník, v těsné blízkosti přírodní rezervace Podlesí. Býkovice jsou mezi místními známé i díky legendě o Býkovickém rybníku, která praví, že svatováclavské vojsko vyjede až pokud se Býkovický rybník naplní po okraj českou krví. Tyto dvě obce leží mezi úpatími Malého Blaníku a Býkovické hůry a obě obce si zachovaly původní malebný vzhled, který je téměř totožný době 19. století. Rejkovice odděluje od Býkovic dlouhá louka, kde pramení četné tůně. Rejkovice jsou malou osadou o asi 5 usedlostech. Všechny usedlosti jsou původní, neporušené a udržované.

Velice zajímavé pro tuto jižní oblast CHKO Blaník jsou staré polní a lesní cesty, které jsou alespoň na některých úsecích, částečně dochovány. Rejkovice původně ležely na staré křižovatce cest z Louňovic do Býkovic (Racková, 2001). Významné pro tuto práci jsou hlavně z toho důvodu, že u cest se vždy nacházel vysoký počet drobných sakrálních staveb.

Laby a Roudný

Laby a Roudný se nachází v jihozápadním výběžku CHKO Blaník, kdy Roudný již částečně leží mimo tento prostor. Obec Laby byla původně majetkem louňovského kláštera (kolem roku 1420), ovšem díky nedalekému zlatodolu u obce Roudný se předpokládá, že osídlení je starší. Dnes je v obci Laby většina selských stavení a původních zemědělských usedlostí, v jejichž středu se na návsi nachází malá kaplička. V krajině jakoby byla obec neviditelná a to hlavně kvůli smíšeným remízům před vstupem do vesnice a také díky ovocným sadům, rostoucím po obvodu celé obce (Racková, 2001).

Roudný je spíše osadou, vybudovanou účelově pro horníky ve zlatodole. Zlato se zde těžilo již od roku 1380 (Petráň a kol., 1985). Obec je ale strohá, nenachází se zde klasická vesnická a selská stavení. Jde opravdu o spíše průmyslovou odnož oblasti. Stavby pocházejí ve většině případech z počátku 20. století, kdy se zde vytěžilo nejvíce zlata.

Světlá pod Blaníkem a Mrkvová Lhota

Na levém břehu Blanice jižně od svahu Hřívy leží obec Světla pod Blaníkem. V tomto místě převažují jako obydlí statky, které jsou rozprostřeny kolem návsi v jejímž středu je udržovaná kaplička. U některých usedlostí jsou zachovány i původní architektonické prvky. Z obce Světla pod Blaníkem vedou staré nepoužívané polní cesty, z nichž některé vedou do blízké vesnice Mrkvová Lhota, která se rozprostírá podél cesty. Zde se bohužel ztratila členitost kraje, protože převažuje monokultura na polích a zanikly některé cesty během scelování polí. (Racková, 2001). I přesto má okolí Světla pod Blaníkem a Mrkvové Lhoty zčásti zchovalou původní strukturu cest, která však není udržována.

Olešná a Ostrov

Severozápadně od Louňovic a zároveň téměř na západní hranici CHKO Blaník leží obec Ostrov, která je velikostně spíše zemědělskou osadou než vesnicí. V minulosti se zde ale nacházely dokonce dvě tvrze, které jsou zmiňovány již v 2. pol. 14. století. Nyní zde už není patrné, že se zde tyto objekty nacházely. Obec je rozdělena řekou Blanicí na dvě části, kdy se na levém břehu řeky rozkládá stará ves. V centru této části stojí kaplička se zvonící. Na pravém břehu Blanice je mladší část obce, kde si zemědělské usedlosti, se sedlovými střechami, zachovaly tradiční charakter (Racková, 2011).

Obec Olešná, těsně sousedící s obcí Ostrov, bývala v minulosti také zemanským sídlem. Dnes existují pouze zbytky středověkého ohrazení. Půdorysem vesnice je dvorec, jehož dominantou je památná lípa malolistá.

Okolí obou vesnic bylo porušeno intenzivním hospodařením a scelováním polí, dnes je krajina pod přísnější ochranou.

Velíš

Obec Velíš leží v pahorkatém terénu na severozápadním cípu území CHKO Blaník asi 2 km od obce Ostrov. Krajinný prostor kolem Velíše je rozprostřen na a za hranicí zájmového území. Okolí nepravidelné obce je obeháno především poli. Samotná obec si zachovala historické jádro s dominantou kostela, který je patrný i v krajinném prostoru. Kostel společně se starou školou a vzrostlými stromy podél hřbitovní zdi vytváří příjemné zátiší. Obec je pod jménem Welyss známá zhruba od

roku 1352, kdy zde stával kostel s farou, který se ale nezachoval. Původní místo pro kostel zaujal barokní kostelík sv. Josefa z roku 1772 (Racková, 2001). Na nejnižším místě návsi leží obecní rybníček s nedaleko stojící výklenkovou kaplí sv. Floriána. Spodní část obce má stále svůj původní ráz se zachovalými sedlovými střechami. V novější části obce, která je výše položená, stojí novější zástavba a zemědělské družstvo, které tradičnímu vzhledu vesnice příliš nepřispívá.

Kondrac a Krasovice

V nejsevernějším výběžku hranice chráněné oblasti se nachází obec Kondrac, která je jednou z nejstarších na Podblanicku. Tato obec působí celkově v krajině harmonicky. Od severní strany úpatí Velkého Blaníku se nabízí pohled na celou obec, která leží ve svažitém terénu uprostřed údolí tvořeného Částrovickým potokem. Pohled od Vlašimi a Jinošovského lesa ukazuje Velký Blaník s typickou vesnicí se sedlovými střechami v údolí. Dominantou středověkého sídla je pozdně románský kostel sv. Bartoloměje z počátku 13. století s barokními úpravami. Střed původní osady tvořila spolu s kostelem tvrz (Tywoniak, 1985). Ve středu návsi dnes stojí dvě lípy srdčité a kříž se sochou Jana Nepomuckého. Nová zástavba by se neměla na území obce spadajícího do CHKO rozšiřovat. Značná část usedlostí v obci má opravené původní štíty (Frič a kol., 1999) Z Kondrace vede původní polní cesta k obci Krasovice, které si zachovaly téměř původní vzhled. Uprostřed návsi nechybí kaplička a kolem stojí z části roubená stavení z části hospodářská stavení s původními klenutými vjezdy do dvorů. Prostor těsně pod Krasovickou a Křížovskou hůrou je cennou biologickou lokalitou hlavně z důvodu migrace druhů a kde platí zvýšená krajinářská ochrana. Ze vzdálenějšího pohledu je patrná stará polní cesta vedoucí z Krasovic do obce Křížov, která se však dnes nepoužívá.

Načeradec

Jihovýchodně od Býkovické hůry se nachází se svými 1009 (MV ČR, 2015) obyvateli největší obec této oblasti Načeradec. Toto sídlo má také nejbohatší historii z CHKO Blaník a bylo vyhlášeno v roce 2003 územím s historickým prostředím respektive památkovou zónou. První zmínky jsou již z roku 1184. Původně románský kostel byl rozšířen gotickou přístavbou již v letech 1252-1272, kdy zde obec spravoval Vítek z Načeradce a Krumlova. Načeradec byl povýšen na městečko již v roce 1442 a po sto letech se zde založil i špitál roku 1543 (Svoboda, 2003). Původně byly v obci

dvě tvrže, ale ani jedna se nezachovala. Během třicetileté války byl Načeradec vydrancován švédským vojskem, kdy vyhořelo 7 stavení, zámek a dvůr. Zámek byl opraven a přestavěn v barokním stylu okolo roku 1734 (Racková, 2001). Městečko se rozvíjelo až do 19. století kdy zde byl panský pivovar, vinopalna a cihelna. Střed Načeradce je významný svým zachovalým dobovým vzhledem se zachovaným půdorysem se středověkou parcelací. Dominantou je kostel sv. Petra a Pavla z konce 12. století. Jako významné kulturní památky byly vyhodnoceny barokní radnice z roku 1738, pozdně gotická zvonice, kostel, barokní zámek, kaplička zasvěcená panně Marii z poloviny 18. století, barokní kapličky křížové cesty, Kaplička sv. Tadeáše a socha sv. Jana

Nepomuckého a starý židovský hřbitov za obcí (Pouzar, 2004).

Při celkovém pohledu na městečko Načeradec je od západu a od jihu téměř nezměněn. Novostavby nepřevyšují

původní zástavbu a

naskýtá se malebný horizont s věží kostela. Okraje obce jsou obroubeny venkovskými usedlostmi a na ně navazují zahrady. Střed města je zastavěn převážně domy měšťanského typu. V severní části městečka bohužel dominuje zemědělský areál. V okolí Načeradce byla pole scelována a jsou zde velké lány bez mezí a polních cest (Racková,2001).

Křížov, Karhule a Lesáky

Obec Pravonín, která je nachází již pár kilometrů od hranic CHKO Blaník, má na východním okraji svého katastrálního území 3 osady Křížov, Karhule a Lesáky, které spadají přímo do zájmového území CHKO Blaník. Tyto osady leží ve výšce 450



Obrázek 5: Pohled na Velký Blaník od východu, v popředí areál zemědělského družstva v obci Načeradec (zdroj autor)

metrů (Procházková, 2010). Struktura této sídelní sítě je přetrvala od dob odlesňování ve 14. století dodnes. První zmínka o Křížovu je z roku 1405, Karhule je v písemnostech zaznamenaná v roce 1406 a Lesáky, které se původně nazývaly Lesní Lhotou, se připomíná v roce 1420 (Procházková, 2010). Po staletí převažoval na Pravonínsku trojpolní systém. Usedlosti měli nepravidelné dispozice například v umístění stodoly. Stavby a jejich nepravidelné umístění byly přizpůsobovány nerovnému terénu. Lesáky leží na cestě z Louňovic do Načeradce. Celé území je cenné pro jeho urbanistickou jednotu. Jsou zde charakteristické přízemní chalupy a drobně členěné zemědělské pozemky (Racková, 2001). Obec Křížov je roztroušena do údolí a patří mezi starší obce v CHKO Blaník. Nevzhledný je zemědělský areál, který částečně zakrývá břehový porost u přírodně meandrujícího potoka Brodec (Racková, 2001). Karhule je naopak obec skrytá v zeleni a zabírá poměrně malou plochu, jedná se o pár stavení kolem kapličky ve středu osady a mohutných lip.

6.1. Současný stav řešené problematiky na Podblanicku

Tato kapitola stručně přibližuje širší okolí Blaníku a dodává tak možnost poznat rozsáhlé okolí CHKO Blaník v kontextu drobných sakrálních staveb.

Kříže

Nejstarší kříže na Podblanicku, se řadí do skupiny křížových kamenů tzv. smírčích, které byly budovány na místě činu za účelem usmíření nebo vyřčení modliteb. Jeden z kamenných křížů, Kačerovský kříž, který je velmi masivní a je reliéfně tesaný, k sobě váže několik legend. Jedna z nich vypovídá o vraždě mnicha, který prchal ze Želivského kláštera za husitských válek. Právě na místě usmrcení mnicha byl kamenný smírčí kříž zbudován. Další zajímavý křížový kámen, zvaný Čeřenský, k sobě váže lidovou pověst, kterou v roce 1699 popsal Bedřich Bridel ve své knize Jiskra slávy svatoprokopské. Jedná se o zvyk, jehož součástí je právě křížový kámen umístěný konkrétně v posázavských Čeřenicích. V horkém a suchém létě chodilo procesí lidí k tomuto Čeřenskému kameni a omývali jej namočenými šátky a při tom prosili a modlili se za déšť. Zvláštností je, že údajně do tří dnů od tohoto rituálu začalo vždy pršet (Štědra, 2002).

V souvislosti se smírčími kameny, bychom se mohli dostat až do předkřesťanské doby, kdy byl vlastně takovýto objekt budován především proto, aby duše mrtvého nebloudila a mohla se tak vázat např. ke kameni. Jeden z mladších

kamenných křížů se nachází u tzv. Lorety, poutního místa, kam vede cesta z Vlašimi, na které se objekt nachází. Tento kříž byl zbudován po tragické události, kdy zde jelen srazil a usmrtil mladou ženu. Kamenný kříž pochází pravděpodobně z roku 1789 (Nusek a kol., 2001). Od 19. století se nejvíce zhotovují kříže litinové a na Podblanicku převažuje datování staveb do 2. pol. 19. stol. Dřevěné kříže jsou dochovány z počátku 20. století, známý je dřevěný kříž u Ostředka (Nusek a kol., 2001).

Kapličky a zvoničky

Kapličky jsou na území Podblanicka také zastoupeny. Nejstarší z nich pocházejí z doby baroka. Kaplička z Prčice se datuje do roku 1680 a její výstavba je spojována s morovou epidemií (Nusek a kol., 2001). Kapličky k venkovské barokní architektuře patří a jednou z nejvydařenějších, v širším okolí CHKO Blaník, je stavba u Líšna, která patřila k zámku u Vrchotových Janovic.

Nejstarší zvoničky, tzv. vidlicovité, jsou například ve Všechlapech či Sedmpanech a datují se do roku 1750. V 2. pol. 19. stol. se na Benešovsku a Podblanicku vyskytují kamenné sloupkovité zvoničky. Mezi nejmladší patří zvonička v Bořeticích z roku 1932.

Boží muka

Ne zcela prokazatelná je zmínka od Zemka (2009), který připomíná boží muka u Vlašimi, která by mohla pocházet z dob před třicetiletou válkou. Tato boží muka jsou dnes nesprávně nazývána Modrá kaplička (Nusek a kol., 2001). V rámci CHKO Blaník je zvláštní přechodová fáze božích muk podobající se výklenkovým kapličkám, kterou představuje křížová cesta u Načeradce. Je zde 14 zastavení, u kterých Nusek (a kol., 2011) zmiňuje slova divišovského děkana Josefa Václava Beránka, označující boží muka jako kapličku, která představuje muka svatých.

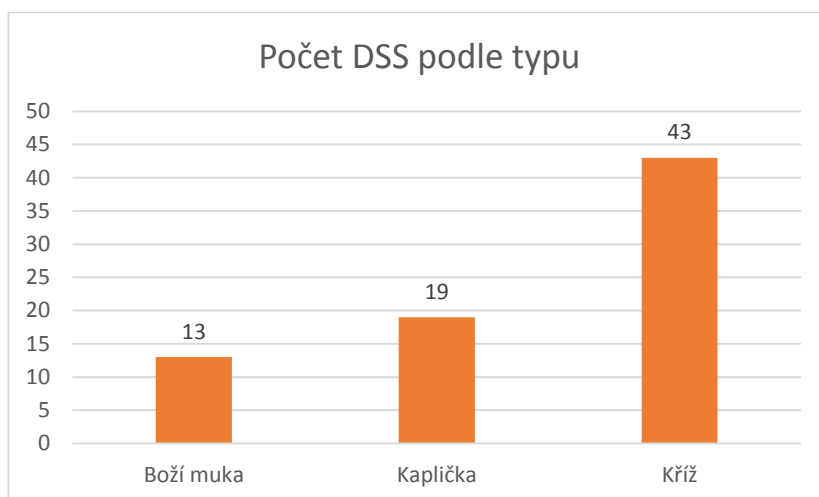
Mezi novější boží muka potom patří ta v obci Zdislavice, kdy se opět využíval ke stavbě kámen. Datují se do 1. pol. 19. století.

7. Výsledky

7.1. Hodnocení všech drobných sakrálních staveb na území CHKO Blaník

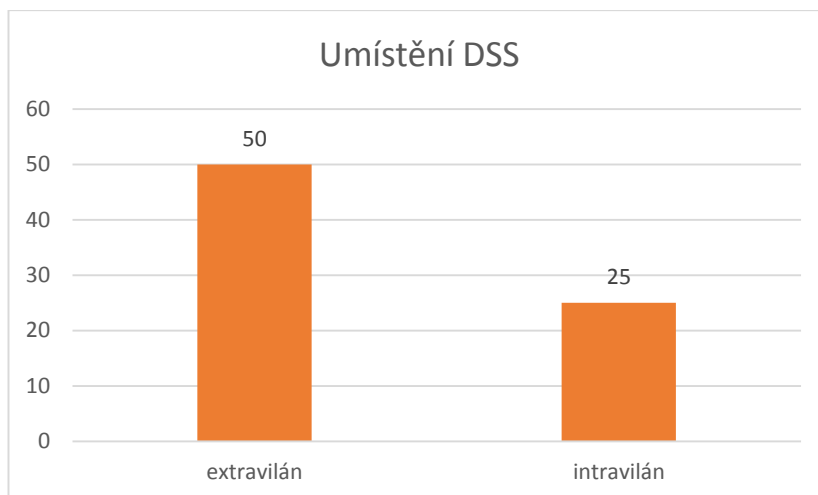
Do výsledků jsou zahrnuty stavby nacházející se v oblasti CHKO Blaník nebo na hranici zájmového území či v její těsné blízkosti. Konkrétní data získaná terénním

měření jsou zanesena do tabulek (příloha 1-3). Celkem bylo nalezeno 75 drobných sakrálních staveb. Nejvíce zastoupení měly kříže s celkovým počtem 43, dále kapličky, kterých je celkem 19 a nejméně bylo zaznamenáno božích muk a to 13 (Obrázek 6). Možno shlédnout v příloze č. 4 v mapovém výstupu.



Obrázek 6: Zastoupení jednotlivých typů DSS v CHKO Blaník

Obrázek 7 znázorňuje umístění drobných sakrálních staveb, které se dělí lokačně na extravilán a intravilán (příloha č. 5). Většina drobných sakrálních staveb, celkem 50 z celkového počtu 75, je umístěna mimo katastrální území obcí a nachází se buď v jejich těsné blízkosti na vyvýšených místech či u příjezdových nebo polních cest. Jsou i některé objekty, které se nacházejí na hůře viditelných místech jako například v lesním porostu. Některé drobné sakrální stavby jsou naopak umístěny v intravilánu na soukromých místech jakými jsou zahrady. Ve většině případech umístění v intravilánu jsou drobné sakrální stavby na obecních prostorech a hojně ve středu obcí.

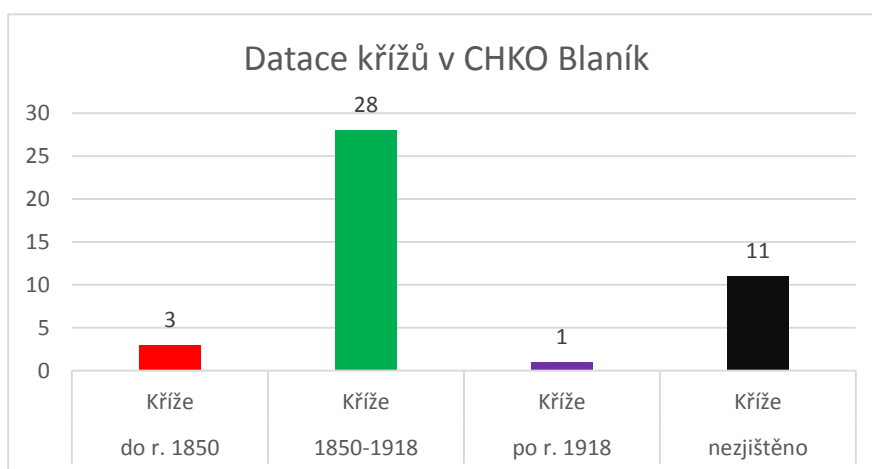


Obrázek 7: Umístění DSS ve smyslu extravilán a intravilán

7.2. Kříže v CHKO Blaník

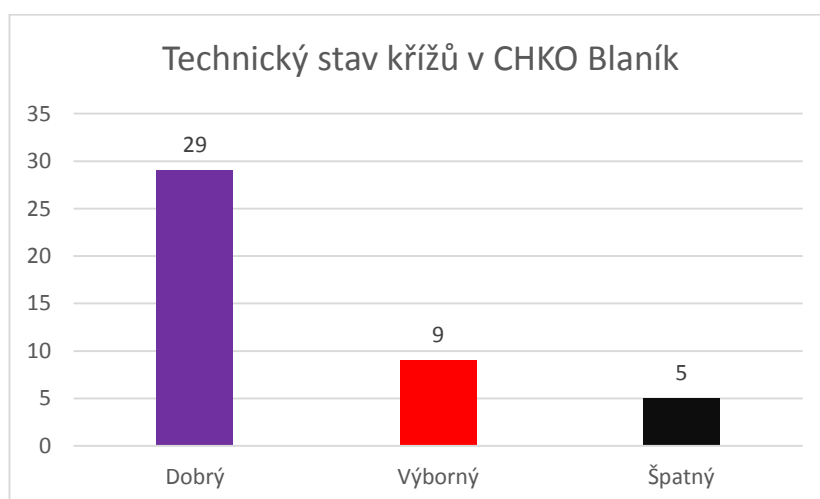
Jedná se o nejpočetnější skupinu, co do kusů, drobných sakrálních památek v CHKO Blaník. Celkem bylo zmapováno 43 křížů ve 14 obcích a jejich blízkém okolí. Většina, konkrétně 28 křížů, je v kategorii II, což je zvolené období v letech 1850-1918. Kategorie I představuje období do roku 1850 a zde se nachází 3 kříže. Jeden kříž se nachází v kategorii III, období po 1. světové válce. Celkem u 11 křížů není jasná data, tyto jsou zařazeny pod kategorií IV (Obrázek 8, Příloha č.6 – mapový výstup).

Ani jeden z křížů není zanesen do seznamu Národního památkového ústavu (2013-15), tudíž zde není nutné analyzovat, zda jsou stavby památkově chráněny či nikoliv. Nejvíce zastoupení dle použitého materiálu křížů má litina s 36 kusy, celokamenných křížů je 6 a dřevo má pouze jedno zastoupení v podobě kříže v obci Libouň (příloha 1).



Obrázek 8: Graf s rozdělením dat vzniku křížů v CHKO Blaník dle 4 kategorií

Celkem 29 křížů je v dobrém technickém stavu, kdy není nutná oprava ani rekonstrukce, ale jsou již vidět počínající drobná poškození. U 5 křížů zbyla pouze torza například v podobě části kamenného soklu bez samotného kříže (Obrázek 9). Tato poškození u křížů mohou představovat např.: porost lišejníku na kamenném soklu kříže, počínající reznutí kovových částí kříže atd. Všechny níže uvedené kříže dosud existují a jedná se o současný technický stav. Další viz. příloha č. 7, mapový výstup.



Obrázek 9: Technický stav křížů v CHKO Blaník dle 3 kategorií

7.3.Boží muka v CHKO Blaník

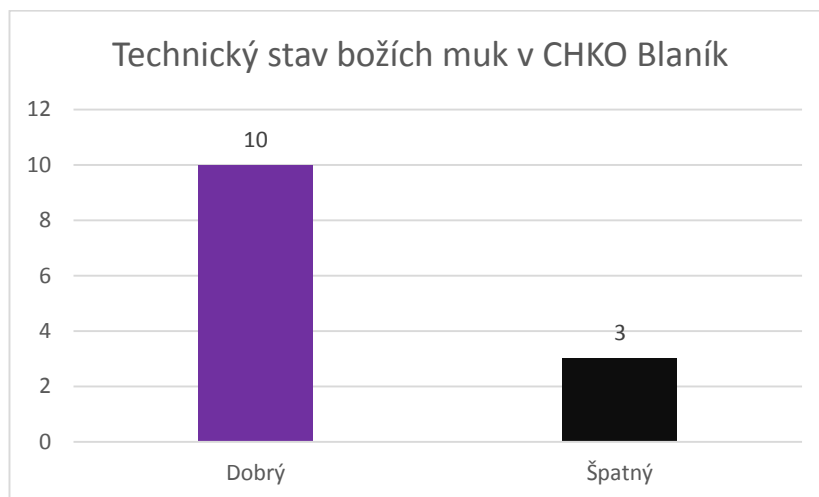
Mezi nejvýznamnější památku v CHKO Blaník jistě patří obnovená křížová cesta nacházející se podél staré cesty od Načeradce směrem k obci Čechtice, kde se obnovuje i jabloňové stromořadí. Jedná se o pozdně barokní boží muka a jejich dnešní celkový počet je 13, původně jich bylo 14. Právě čtrnácté bylo výchozí a nacházela se v zámeckém parku. Nejistý je rok vzniku, kterým si nejsou jistí ani místní badatelé. Bílek (2010) uvádí rok 1628, který částečně vychází z místní pověsti. Pravděpodobně však boží muka vznikla v roce 1734 (příloha č. 6) výnosem hraběte Františka Josefa Starhenbergera. Poprvé byly opraveny dle načeradecké farní kroniky v roce 1902, naposledy v roce 1999.

Ohledně typologizace se jedná o pilířová boží muka se čtvercovým půdorysem a dvěma nikami. Zajímavostí je, že například místní historik z muzea Podblanicka ve Vlašimi Mgr. Radovan Cáder má ten názor, že se jedná o přechodný typ mezi kapličkou a božími muky.

Nutno podotknout, že v zastoupení božích muk ve vybraném zájmovém území CHKO Blaník, je tato křížová cesta jediným zástupcem tohoto typu drobných

sakrálních staveb. Technický stav je u 10 objektů dobrý, ale u 3 objektů je stav špatný, který vyžaduje rekonstrukci (Obrázek 10). Další viz. příloha č. 7, mapový výstup.

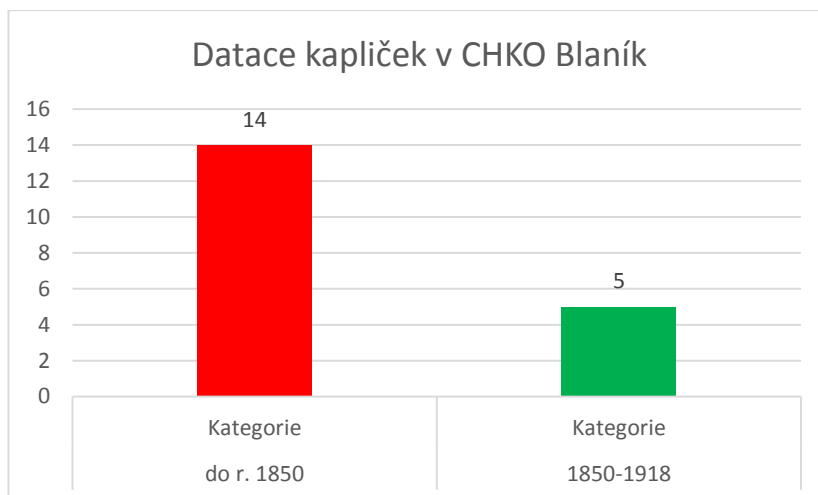
Všechna boží muka jsou chráněna výnosem Ministerstva kultury ze dne 23.2.1996 (příloha č.2).



Obrázek 10: Technický stav božích muk

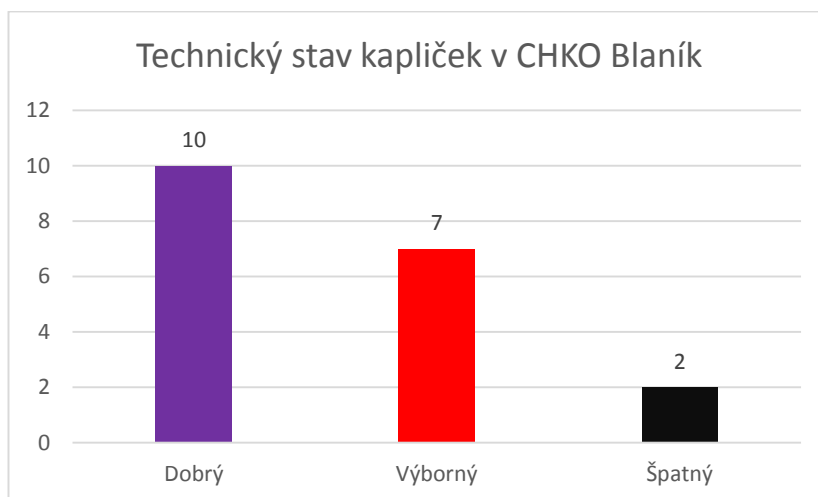
7.4. Kapličky a zvoničky v CHKO Blaník

Celkem bylo nalezeno 19 kapliček a tento počet byl zmapován celkem ve 20 obcích a jejich přilehlém okolí. Dle tabulky se seznamem nalezených kapliček (příloha č. 3) je možné vyčíslit, že 11 z nich patří do prostorových typů kapliček, 7 objektů je typologicky zařazeno do výklenkových typů kapliček a 1 objekt je pouze samostatná kamenná zvonička, konkrétně v obci Rejkovice. Zvoničku v horní části stavby má potom 5 prostorových kapliček. Výklenková kaplička v Louňovicích má ve výklenku umístěnu sochu sv. Prokopa z roku 1767 (Nusek a kol. 2001). Kapličky spadají dle data vzniku buď do kategorie I, která představuje období do roku 1850, nebo do kategorie II, což je období v letech 1850-1918 (Obrázek 11), další viz. příloha č.6, mapový výstup.



Obrázek 11: Datace kapliček v CHKO Blaník dle kategorií

Ve špatném technickém stavu jsou pouze 2 kapličky, v obci Křížov, kde se jedná o výklenkovou kapličku, která je již porostlá mechem, ztratila omítnutí a je patrná plíseň na stěnách a dále v obci Louňovice na náměstí, která také vyžaduje rekonstrukci (příloha č. 3). 10 kapliček je v dobrém technickém stavu a 7 objektů je ve výborném stavu, kdy je patrná nedávná rekonstrukce (obrázek 12) další viz. příloha č. 7, mapový výstup.



Obrázek 12: Technický stav kapliček v CHKO Blaník

Památkově chráněno je 5 kapliček a shodně se památková ochrana datuje od 3.5.1958. Zbývajících 14 kapliček památkově chráněno není (Obrázek 13).



Obrázek 13: Rozdělení kapliček na památkově chráněné a nechráněné v CHKO Blaník

8. Diskuze

V současné době je téma drobných sakrálních staveb vcelku populární u různých dobrovolnických sdružení u členů správ chráněných krajinných oblastí či ekologických hnutí a v neposlední řadě u studentů zabývajících se touto problematikou v rámci svého studia. Ačkoliv není tato problematika řešena plošně a příslušné státní orgány se veskrze zabývají pouze stavbami památkově chráněnými, je přesto zájem o drobnou sakrální architekturu na mírném vzestupu, ale především u dobrovolníků. Dle zkušeností odborníků je toto téma opravdu velmi oblíbené u studentů a často se objevuje u všemožných studentských prací. Možná právě studenti, zabývající se jak historií, krajinářskými obory tak příbuznými obory přírodovědnými mají možnost tuto problematiku ve svém budoucím životě a povolání více ovlivnit či zpopularizovat a přispět tak k udržování a zachování tohoto architektonického fenoménu.

Prvními historicky známými obyvateli našeho území jsou Keltové, kteří jsou ve střední Evropě spojeni s dobou laténskou, tedy mladší dobou železnou (Čornej a kol., 1992). Keltové se klaněli mnoha božstvům mezi která patřila i posvátná zvířata nebo rostliny, ale také uctívali kultovní místa. Na těchto místech se konaly různé slavnosti a druidové zde vykonávali náboženské úkony (Hora, 1993). Toto období lze u nás pokládat za počátek jakési posvátnosti v krajině. Dle Mentela (2004) lidé připisují symbolický význam určitým lokalitám v krajině. Právě estetika míst je vnímána jako něco posvátného. Přiřknutím něčeho božského získalo místo svůj charakter. A tato podstata se prolíná celou historií a existencí drobných sakrálních památek.

Dle zjištěných skutečností autorky, je v mnoha případech historie místa mnohem starší, než by se dalo očekávat. Samotné zájmové území se z části nachází na bývalém keltském opidu. Jedná se především o Velký Blaník, a z čistě pragmatického hlediska, je nevelké území CHKO Blaník protkáno drobnými sakrálními stavbami, z nichž některé jsou na velmi estetických místech a i ateistovi se zdá, že zde panuje *genius loci*, o kterém se zmiňuje také řada autorů, například Sklenička (2003) ve spojení s podobně působivými místy. Velkým přínosem pro některé drobné sakrální stavby nacházející se na území bývalého opida je i fakt, že okolí zůstalo téměř nezměněno a objekty se zachovaly.

Příchod křesťanství přináší hojný počet drobných sakrálních staveb, které jsou nějakým způsobem projevem božím, či představují prosbu, žádost nebo odpuštění směřované k bohu (Bazal a kol. 2006). Drobné sakrální stavby vznikají i na místech rozličných událostí. Díky tomu můžeme získat povědomí o historii i širšího okolí. Sama autorka zjistila několik událostí, které mohou být považovány spíše za lidovou slovesnost či legendu.

Od 17. století nastává největší rozmach poutních cest a míst, které jsou vázány ke zvláštním událostem, například zjevení (Červinka, 2004). Místa vznikají na vyvýšeninách a vedou k nim často křížové cesty s doprovodnou zelení. 18. století je obdobím tzv. barokní krajiny, kdy drobné sakrální stavby krajinu zdobily, ale také neustále připomínali obyvatelům rekatolizační úsilí (Nusek a kol., 2001). Od 19. století se začínají zajímat o drobné sakrální objekty už i vlastivědné a okrášlovací spolky. Na počátku 20. století vzniká systém památkové péče, který má v plánu vytvořit soupis památek Království českého (Nusek a kol., 2001). Tyto snahy však byly přerušeny válkami a po 2. světové válce nastává období nucené kolektivizace a scelování polí, luk a cest (Sýkora, 2006). Po roce 1989 začíná obrození zájmu o památky lidové kultury.

Výše uvedené skutečnosti můžeme v krajině a její paměti vyčíst i dnes. Názor autorky je takový, že díky drobným sakrálním stavbám se zachovalo mnoho míst ve své původní podobě. U velkého počtu drobných sakrálních památek můžeme nalézt i památné solitérní stromy, které mohou být staré až několik století. V zachování zeleně kolem drobných sakrálních staveb vidí přínos také Červinka (2004).

Na druhé straně se při zpracovávání terénního průzkumu autorka setkala s takovými změnami krajinného rázu, kdy se objekty nacházely v nepřístupných místech, kde dříve vedla cesta. Nyní se zde však nachází hustý lesní porost. Příkladem je celokamenný kříž mezi obcemi Kondrac a Krasovice, který leží v nepřístupných křovinách. K jednotvárnosti krajiny přispěla i průmyslová revoluce, kdy se preferovaly jednotné tvary a velikosti pozemků, ale jednoznačně nejvíce se cestní síť změnila po 2. světové válce, kdy krajiny připomínala jednu monotónní plochu (Lokoč, 2010).

Překvapivý byl výsledek v podobě existence všech zjištěných drobných sakrálních památek, i když některé jsou ve špatném stavu. A dokonce byl nalezen i objekt dosud nezaznamenaný. Nejednou byl vzhled drobných sakrálních objektů poznamenán dobrým úmyslem neodborníků, kteří se snažili objekt vylepšit vlastní opravou, která byla více než nepovedená. Ovšem naopak u některých kapliček, ve většině případů umístěných v centru obce, byl stav výborný a objekt potom dominoval v dobrém slova smyslu celému centru obce. U těchto případů za správou a rekonstrukcí drobné sakrální památky stojí obec, jako tomu je u kapličky v obci Ostrov, která prošla generální rekonstrukcí v roce 1998 a v roce 2010 byla nově omítnuta a vyrobeno nové kování (Obec Ostrov, 2010).

Existuje již řada aktivit a řada sdružení a osob, které se plně věnují tématu drobných sakrálních staveb. Jak již bylo uvedeno jsou to například členové místních historických sdružení jako jsou oblastní muzea, sdružení, kterých se tato záležitost bezprostředně týká. Mezi ně lze zařadit místní ekocentra, správy chráněných území či různé přírodovědné a historické kroužky. Ovšem je patrné, že se jedná o zájem především místních obyvatel, kteří jsou s územím nějakým způsobem spjati. Národní památkový ústav (2013-15) spravuje seznam s aktuálním počtem kulturních nemovitých památek, ve kterém jsou zahrnuty i drobné sakrální stavby, ale jiný ucelený soupis všech drobných sakrálních staveb na státní úrovni neexistuje.

9. Závěr

Drobná sakrální architektura se stává v posledních letech oblíbeným tématem u laické veřejnosti, u odborníků, místních spolků a organizací a v neposlední řadě také u studentů. Drobná sakrální architektura zkrášluje pohled do krajiny, přispěla i k vývoji samotného krajinný ráz. Vytváří pro návštěvníky krajiny jedinečná zákoutí a dává nám nahlédnout do historie daného místa. Změny v druhé polovině 20. století zasahovaly

značně do krajinomalby, ale nejsou nezvratné. Ať už zmíním obnovu polních cest nebo vysazování smíšených lesů v rámci lesního hospodářství.

V práci se autorce podařilo zmapovat a zanést přesnou polohu drobných sakrálních staveb v regionu CHKO Blaník. Dále byl zjištěn technický stav, umístění a pořízena fotodokumentace. Ve výsledcích převažují pozitivní zjištění v dané problematice. Převážně dobrý stav objektů ukazuje na zjevné snahy obcí, správy CHKO Blaník a dobrovolníků, udržet tyto malé církevní symboly v krajině a v obcích.

Tato práce může přispět k aktualizaci a ucelení roztříštěné evidence drobných sakrálních staveb. Objekty jsou přesně zaměřeny a jejich poloha je tedy snadno k nalezení ve volné krajině či v obci. Navíc seznam vypovídá o aktuálním technickém stavu, což by mohlo přispět obcím či Národnímu památkovému ústavu k vyhodnocení nutnosti oprav. Přesto, že je část objektů památkově chráněna, neodpovídá tomu někdy jejich technický stav. Je však potřeba provádět opravy odborně či pod odborným dohledem. Objekty, které nejsou po delší dobu opravovány mohou být „vylepšeny“ laiky, kteří ve svém dobrém úmyslu často objekt spíše znehodnotí. Včasné řešení rekonstrukcí by mohlo tyto snahy laické veřejnosti omezit.

10. Seznam použité literatury a zdrojů

- AOPK ČR, 2015a: Drobné stavby, online: <http://www.ochranaprirody.cz/obecna-ochrana-prirody-a-krajiny/krajiny-raz-a-vystavba/drobne-stavby/>, cit. 24.7.2014.
- AOPK ČR, 2015b: Chráněná území v CHKO Blaník, online: <http://blanik.ochranaprirody.cz/charakteristika-oblasti/chranena-uzemi-v-chko-blanik/>, cit. 10.9.2014.
- AOPK ČR, 2015c: Správa CHKO Blaník, online: <http://www.blanik.ochranaprirody.cz/>, cit. 10.9.2014.
- BAZAL K., KOSTKA P., MALÍČEK J., 2006: Kapličky a drobné sakrální stavby Sedčanska, Sedlčany, Městská knihovna Sedlčany, 9 s., ISBN 80-239-6813-0.
- BÍLEK J., 2002: Hádanky naší minulosti 1, Praha, Euromedia Group, 166 s., ISBN 80-242-0787-7.
- BÍLEK R., 2010: Poutní místa Podblanicka, vyd 1., Vlašim, Muzeum Podblanicka, 111 s., ISBN 978-80-86452-26-5.
- BÍLEK R., 1998: Blaník ve 20. století, Vlašim, ČSOP Vlašim, ISBN 80-902469-3-1.
- CÁDER R., 2002: Soupis lidové architektury Podblanicka. Vlastivědný časopis Pod Blaníkem roč. VI. Č.4: 7-8 s.
- CÍLEK V., 2005: Krajiny vnitřní a vnější, vyd. 2., Vimperk, Nakladatelství Dokořán, ISBN 80-7363-042-7.
- ČERVINKA P., 2004: Česká sakrální krajina. Venkovská krajina, Brno, ZO ČSOP Veronica: 11-14 s., ISBN 80-239-2822-8.
- ČORNEJ P. ČORNEJOVÁ I., RADA I., VANÍČEK V., 1992: Dějiny zemí koruny české I., Praha, Paseka, ISBN 80-85192-29-2.
- DAVID P., SOUKUP V., 2002: 777 kostelů, klášterů, kaplí České republiky, Praha, Kartografie Praha, ISBN 80-7011-708-7.
- DOSTÁL O., HRŮZA J., LÍBAL D., VODĚRA S., ZALČÍK T., 1974: Československá historická města, Praha, Orbis, 75 s., ISBN 11-045-74.

FRIČ D., 1999: Podblanicko, Praha, Středočeské nakladatelství a knihkupectví, 122 s., ISBN 42-010-90.

GRIETENA A., 2014: Study of Harmony in the Indoor/Outdoor Context of Architecture of the 21st Century Catholic Church in Latvia. Science – Future of Lithuania roč. 6 č.3: 234-244.

HÁJEK V., KŘIVANOVÁ M., LADMANOVÁ H., RŮŽIČKA P., 2001: Lidová stavení opravy a úpravy, Praha, Grada, ISBN 80-247-9054-8.

HARNA J., FIŠER R., 1995: Dějiny českých zemí I. Praha, Fortuna, ISBN 80-7168-285-3.

HORA P., 1993: Toulky českou minulostí 1, Praha, Bonus Press, 57-70 s., ISBN 80-85621-18-5.

JANČURA P. 2011: Kalvária na Pažici, zabudnutá a znovu najdená, Enviromagazín, Zvolen, online: http://www.sazp.sk/slovak/periodika/enviromagazin/enviro2011/enviro3/06_kalvaria.pdf, cit. 8.9.2014.

KOČÁREK E., 2002: Když kámen promluví, aneb geologické dějiny Podblanicka. Vlastivědný časopis Pod Blanicem roč.VI. č.3: 6 – 9 s.

KOUBEK P., 2007: Krajem zapomenutých svědků, Pelhřimov.

KOVAŘÍK V., PEŠOUT P., 2000: 100 let ochrany přírody a krajiny na Podblanicku. Vlašim, ČSOP Vlašim, 108 s., ISBN 80-86327-08-6.

KRUŠINA Z., 1998: Blaník v době keltské. Vlastivědný časopis Pod Blanicem roč. II č.2: 12-13 s.

KŘÍŽ K., 2003: Nové aleje na Podblanicku. Vlastivědný časopis Pod Blanicem roč. VII č.4: 2-5 s.

LISZKA J., 2007: Archív malých sakrálnych pamiatok. Enviromagazín 1/2007: 18-21, online: <http://www.enviromagazin.sk/enviro2007/enviro1/10.pdf>, cit. 2.1.2015

LOKOČ R., LOKOČOVÁ M., 2010: Vývoj krajiny v České republice, 1-43 s., online: http://www.lowaspol.cz/soubory/KR_kniha.pdf, cit. 1.3.2015

LOW J., MICHAL I., 2003: Krajinný ráz, Lesnická práce, ISBN 80-86386-27-9.

- MATHIEU J., 2006: The Sacralization of Mountains in Europe during the Modern Age. Mountains Research and Development, Luzern, online: <http://www.bioone.org/doi/pdf/10.1659/0276-4741%282006%2926%5B343%3ATSOMIE%5D2.0.CO%3B2>, cit 12.12.2014.
- MENTEL A., 2004: Česká sakrální krajina. Venkovská krajina, Brno, ZO ČSOP Veronica: 100-102 s., ISBN 80-239-2822-8.
- MINISTERSTVO VNITRA ČESKÉ REPUBLIKY, 2015: Statistiky. Počty obyvatel v obcích, online: <http://www.mvcr.cz/clanek/statistiky-pocty-obyvatel-v-obcich.aspx>, cit. 2.1.2015.
- NÁRODNÍ PAMÁTKOVÝ ÚSTAV, 2013-15: Nemovité památky, Praha, online: <http://monumnet.npu.cz/pamfond/hledani.php>, cit. 31.10.2014.
- NUSEK J., SVOBODA J., 2001: Příběh kapliček – Drobné sakrální objekty na Podblanicu, Vlašim, ČSOP Vlašim, ISBN 80-86327-16-7.
- NÁRODNÍ PAMÁTKOVÝ ÚSTAV – online: <http://monumnet.npu.cz/pamfond/hledani.php>, cit: 13.2.2015.
- OBEC OSTROV, 2010: Historie Obce, Ostrov, online: <http://www.obec-ostrov.com/historie-obce/>, cit. 5.3.2015
- PEŠOUT P., 2002: Naháči na Podblanicu. Vlastivědný časopis Pod Blánkem roč. VI č.4: 3-4 s.
- PEŠOUT P., 2003: Obnova říčních systémů v CHKO Blaník a okolí. Vlastivědný časopis Pod Blánkem roč. VII č.3: 4 – 7 s.
- POUZAR J., 1996: Podblanickou minulostí, Praha, VIDA.
- POUZAR J., 2004: Podblanickou minulostí, díl II., Praha, VIDA, 4 s.
- PROCHÁZKOVÁ E., 2010: Památky a historie obce Pravonín a přidružených obcí, Právoňín, Obec Právoňín, ISBN 978-80-254-7178-4.
- RACKOVÁ L., 2001: Krajinou kolem Blánika, Vlašim, ČSOP Vlašim, ISBN 80-86327-14-0.

ROSENDORFER H., 2006: Ars vivendi journal, Bozen, online: <http://www.suedtirols-sueden.info/smartedit/documents/download/2006-bze-magazine-en.pdf>, cit. 1.3.2015.

SCHKO Blaník, 2006: Výroční zpráva 06, Louňovice pod Blaníkem, online: <http://blanik.ochranaprirody.cz/res/data/102/014271.pdf?seek=1>, cit. 18.11.2014

SKLENIČKA P., 2003: Základy krajinného plánování, Praha, Naděžda Skleničková, ISBN 80-903206-1-9.

SVOBODA J., 2003: Historické sídlo Načeradec, Vlastivědný časopis Pod Blaníkem roč. VII č.3: 9-10 s.

SÝKORA J., 2006: Územní plánování vesnic a krajiny, Praha, ČVUT, ISBN 80-01-02641-8.

ŠTĚDRA M., 2002: Kříž na Krkavčí skále. Vlastivědný časopis Pod Blaníkem roč. VI. č.1: 15-16 s.

TYWONIAK J., 1985: Historické památky okresu Benešov, Benešov, 15-24 s. ISBN 10210-85.

VAŘEKA J., FROLEC V., 2007: Lidová architektura encyklopedie, Praha, Grada, ISBN 978-80247-1204-8.

Zákon ČNR č. 114/1992 Sb. o ochraně přírody a krajiny, v platném znění.

ZEMEK V., 2009: Opomíjená místa na Podblanicku II, Vlašim, ČSOP Vlašim, 24 s., ISBN 978-80-86327-78-5.

11. Přílohy

Příloha č. 1 Tabulka se seznamem a sebranými daty nalezených křížů v CHKO Blaník

Příloha č. 2: Tabulka se seznamem a daty nalezených božích muk v CHKO Blaník

Příloha č. 3: Tabulka se seznamem a daty nalezených kapliček v CHKO Blaník

Příloha č. 4: Mapový výstup - rozdělení DSS dle typů

Příloha č. 5: Mapový výstup – umístění DSS extravilán/ intravilán

Příloha č. 6: Mapový výstup - jednotlivé typy DSS dle data

Příloha č. 7: Mapový výstup – jednotlivé typy DSS – datace

Příloha č. 8: Mapový výstup – technický stav jednotlivých typů DSS

Příloha č. 9: Fotodokumentace

Příloha č. 1: Tabulka se seznamem a sebranými daty nalezených křížů v CHKO Blaník

KŘÍŽE V CHKO BLANÍK					
Název obce	Přesná lokalita	Typ kříže	Datace	Technický stav	Památkově chráněna
Karhule	Náves, GPS: 49,63253° N 14,89923° E U č.p. 5	Litinový s kamenným podstavcem s vytesaným křížem	2.pol. 19.stol.	Výborný	Ne
	Cesta na Lesáky, GPS: 49,63226° N 14,89695° E	Litinový, vysoký kamenný podstavec	2.pol. 19. stol.	Dobrý	Ne
	Příjezdová cesta od Křížova, GPS: 49,63755° N 14,89952° E	Litinový	2.pol. 19.stol.	Dobrý	Ne
Kondrac	Silnice k Louňovicím, GPS: 49,66503° N 14,88316° E	Litinový	1897	Dobrý	Ne
	u kostela, GPS: 49,66697° N 14,88370° E	Litinový, vysoký kamenný podstavec	2.pol.19. stol.	Výborný, udržovaný	Ne

	Silnice k Vracovicím, GPS: 49,66810° N 14,89479° E	Litinový	?	Špatný, zničený sokl	Ne
	Silnice k Vlašimi, GPS: 49,67260° N 14,88453° E	Litinový, misijní	1904	Výborný	Ne
	Silnice k Vracovicím, GPS: 49,66268° N 14,91139° E	Litinový	1879	Dobrý	Ne
	Silnice k Vracovicím, u zaniklé obce Libošovice, GPS: 49,66408° N 14,89490° E	Kamenný	2.pol.19.stol. posvěcen 1908	Výborný,	Ne
	u silnice, GPS: 49,67093° N 14,88086° E	Litinový	2.pol. 19.stol.	Dobrý	Ne
Krasovice	Náves, GPS: 49,65848891°N 14,89627192°E	Kamenný	poč. 20. stol.	Výborný	Ne
	mezi Krasovicemi a Kondrací, Štetinův lesík, GPS: 49,65908° N 14,89635° E	Kamenný	1909, posvěcen 2.5.1910	Dobrý	Ne
Křížov	Silnice z Louňovic do Křížova, GPS: 49,65951° N 14,88501° E	Kamenný	?	Dobrý	Ne
	Křížovatka před obcí, silnice 1244, GPS: 49,64212° N 14,89520° E	Litinový	1.pol. 19. stol.	Dobrý	Ne
	V obci, GPS: 49,64357° N 14,89823° E	Litinový	1891	Výborný	Ne
	Cesta k Blaníku, GPS: 49,64047° N 14,89152° E	Litinový	?	Dobrý	Ne

	u rybníka, GPS: 49,63961° N 14,89085° E	Litinový, upomínkový	?	Dobrý, prasklý kamenný podstavec	Ne
Laby	Silnice směrem na Smrštov, GPS: 49,61917° N 14,82587° E	Litinový, vysoký kamenný podstavec	2.pol. 19. stol.	Dobrý	Ne
Lesáky	Vjezd do obce, u kapličky, GPS: 49, 62808° N 14, 88252° E	Litinový	pol. 19. stol.	Dobrý	Ne
Libouň	U kostela, GPS: 49,63398° N 14,82028° E	Litinový	2.pol.19.stol.	Dobrý	Ne
	U kostela, GPS: 49,63398° N 14,82028° E	Litinový	2.pol.19.stol.	Dobrý	Ne
	Cesta mezi Libouní a Louňovicemi, u kapličky, GPS: 49,63320° N 14,83396° E	Dřevěný	?	Dobrý	Ne
	Silnice do Louňovic, GPS: 49,63230° N 14,82695° E	Kamenný podstavec	1908	Výborný, opraven	Ne
Louňovice pod Blaníkem	Silnice do Načeradce, GPS: 49,63782° N 14,85911° E	Litinový	1890	Výborný, opraven 2000	Ne
	U stavení č.p. 30, GPS: 49,63649° N 14,85202° E	Litinový, kamenný podstavec s plastikou	1889	Dobrý	Ne
	na Malém Blaníku, 49, 63693° N 14, 86307° E	Železný	2.pol.19.stol.	Dobrý	Ne
	Silnice do Mladé Vožice, GPS: 49,62561° N 14,84159° E	Litinový, vysoký kamenný podstavec	?	Dobrý, ze zadní strany podpěra	Ne
Mrkvová Lhota	u cesty do obce, GPS: 49,65536° N 14,84583° E	Litinový, vysoký kamenný podstavec	1889	Dobrý	Ne
Načeradec	Silnice do Vlašimi, GPS:	Litinový	1856	Špatný, nakloněný do strany,	Ne

	49,62780° N 14,90306° E			pokryt lišejníkem	
	U hřbitova, směr Čechtice, GPS: 49,60483° N 14,92082° E	Litinový	2.pol. 19. stol.	Dobrý	Ne
	U radnice, GPS: 49,61081° N 14,90621° E	Litinový	?	Dobrý	Ne
	U kostela, GPS: 49,61081° N 14,90621° E	Litinový, námis Jan Burian	1884	Dobrý	Ne
	Zahrada u Kolářů, GPS: 49,60519° N 14,90491° E	Litinový	2.pol 19. stol.	Dobrý	Ne
Ostrov	Silnice do Kondrace, u č.p. 31 GPS: 49,66304° N 14,85621° E	Litinový	2.pol. 19.stol.	Dobrý	Ne
Olešná	U silnice do Louňovic, GPS: 49,65842° N 14,86903° E	Litinový	1889	Dobrý	Ne
	U obce, GPS: 49,66303° N 14,85652° E	Litinový	2.pol. 19. stol.	Dobrý	Ne
Světlá	Silnice do Louňovic, křižovatka, GPS: 49,64872° N 14,84629° E	Litinový, v upomínku rodině Kuklovi	1932	Špatný	Ne
Velíš	Cesta Nespéry- Vlašim, GPS: 49,66356° N 14,82784° E	Kamenný	1910	Dobrý	Ne
	Na konci obce, GPS: 49,66624° N 14,82339° E	Litinový	2.pol. 19.stol.	Výborný	Ne
	Před obcí ze směru Vlašim, GPS: 49,67653° N 14,85121° E	Litinový	?	Špatný, pokryt lišejníkem	Ne
	Hájovna u Velíše, GPS: 49,66631° N 14,82363° E	Litinový	?	Dobrý	Ne

	Polní cesta na Lipiny, GPS: 49,66498° N 14,81543° E	Litinový	?	Dobrý	Ne
	Křižovatka Vlašim –Votice, GPS: 49,66745° N 14,82603° E	Litinový, vysoký kamenný sokl	?	Dobrý	Ne

(zdroj autor)

Příloha č. 2: Tabulka se seznamem a daty nalezených božích muk v CHKO Blaník

BOŽÍ MUKA V CHKO BLANÍK				
Název obce	Přesná lokalita	Datace	Technický stav	Památkově chráněna
Načeradec	U městyse Načeradec, GPS: 49,60866°N 14,91229°E	1734	Dobrý	Ano, od 23.2.1996 výnosem Ministerstva kultury
	U městyse Načeradec, GPS: 49,60846°N 14,91297°E	1734	Dobrý	Ano, od 23.2.1996 výnosem Ministerstva kultury
	Polní cesta za městysem, GPS: 49,60814°N 14,91399°E	1734	Dobrý	Ano, od 23.2.1996 výnosem Ministerstva kultury
	Polní cesta, GPS: 49,60767°N 14,91477°E	1734	Dobrý	Ano, od 23.2.1996 výnosem Ministerstva kultury
	Polní cesta, GPS: 49,60735°N 14,91521°E	1734	Špatný	Ano, od 23.2.1996 výnosem Ministerstva kultury
	U silnice Načeradec-Čechtice, GPS: 49,60688°N 14,91634°E	1734	Špatný	Ano, od 23.2.1996 výnosem Ministerstva kultury
	U načeradecké vodárny, GPS: 49,60431°N 14,92055°E	1734	Dobrý	Ano, od 23.2.1996 výnosem Ministerstva kultury

	Polní cesta k lesu, GPS: 49,60298°N 14,92223°E	1734	Dobry	Ano, od 23.2.1996 výnosem Ministerstva kultury
	U lesa, GPS: 49,60245°N 14,92301°E	1734	Dobry	Ano, od 23.2.1996 výnosem Ministerstva kultury
	U lesní cesty, GPS: 49,60214°N 14,92344°E	1734	Špatný, podmáčeno	Ano, od 23.2.1996 výnosem Ministerstva kultury
	U lesní cesty, GPS: 49,60183°N 14,92401°E	1734	Dobry	Ano, od 23.2.1996 výnosem Ministerstva kultury
	U lesní cesty, GPS: 49,60181°N 14,92414°E	1734	Dobry	Ano, od 23.2.1996 výnosem Ministerstva kultury
	U lesní cesty, GPS: 49,60163°N 14,92442°E	1734	Dobry	Ano, od 23.2.1996 výnosem Ministerstva kultury

Zdroj autor

Příloha č. 3: Tabulka se seznamem a daty nalezených kapliček v CHKO Blaník

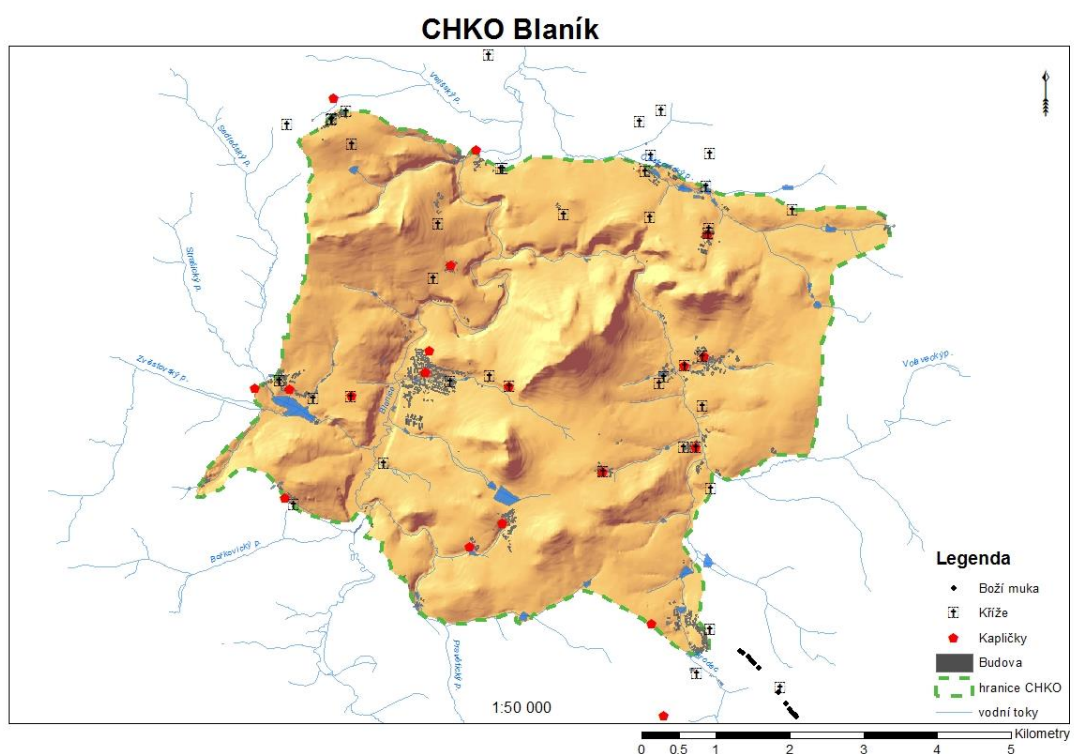
KAPLIČKY V CHKO BLANÍK					
Název obce	Přesná lokalita	Typ kapličky	Datace	Technický stav	Kulturní památka
Býkovice	V obci na návsi, GPS: 49,62032°N 14,86516°E	Prostorová, zděná	1.pol.19. stol.	Výborný, opravena 1995	Ne
Karhule	V obci na návsi, GPS: 49,63253°N 14,89923°E	Prostorová, se zvonící zděná, u č.p. 5	1.pol.19.stol.	Výborný, opravena	Ne
Krasovice	V obci na návsi u č.p. 4, GPS: 49,65840°N 14,89635°E	Prostorová, zděná se zvonící na návsi	1846	Výborný, opravena	Ne
Křížov	V obci, na návsi, GPS: 49,64360°N 14,89853°E	Prostorová se zvonící, zděná	1794	Výborný, opravena	Ne

	Silnice k Blaníku, GPS: 49,64212°N 14,89520°E	Výklenková, zděná	2.pol.19.stol.	Špatný	Ne
Laby	Silnice Roudný, Ml. Vožice, GPS: 49,61987°N 14,82418°E	Prostorová se zvonící, zděná	1.pol.19.stol.	Dobry	Ne
Lesáky	Střed obce, u křížku, GPS: 49,62808°N 14,88252°E	Prostorová, zděná	2.pol.19.stol.	Výborný	Ne
Libouň	Střed obce, čp. 43, GPS: 49,63306°N 14,82245°E	Výklenková, zděná	18.-19.stol.	Dobry	Ano, chráněno od 3.5.1958
	Silnice k Roudnému, GPS: 49,63258°N 14,81588°E	Výklenková zděná	1.pol.18.stol.	Dobry	Ano, chráněno od 3.5.1958
	Silnice k Louňovicím, GPS: 49,63330°N 14,83405°E	Výklenková, zděná	Přelom 18. a 19.stol.	Dobry	Ne
Louňovice	Při vjezdu do obce, naproti hřbitovní zdi, GPS: 49,63999°N 14,84745°E	Výklenková, zděná se sochou sv. Prokopa z r. 1767	1842	Výborný, opravena	Ano, chráněno od 3.5.1958
	Náměstí obce, GPS: 49,63732°N 14,84717°E	Prostorová, zděná	2.po.19.stol.	Dobry	Ne
	Na Malém Blaníku, GPS: 49,63693°N 14,86307°E	Výklenková, zděná	1753	Špatný, torzo	Ano, chráněno od 3.5.1958
Načeradec	Příjezdová cesta od Louňovic, GPS: 49,61054°N 14,89542°E	Prostorová, zděná	2.pol.18.stol.	Dobry	Ano, chráněno od 3.5.1958
	Cesta k Daměnicím, GPS: 49,59961°N 14,89993°E	Prostorová, zděná	2.pol.18.stol.	Dobry	Ne

Ostrov	Ná návsi obce, GPS: 49,66492°N 14,85111°E	Prostorová, zděná	1907	Výborný, opravena 2010	Ne
Rejkovice	Na návsi obce, u č.p. 5 GPS: 49,61692°N 14,85974°E	Zvonička, kamenná	1908	Dobrý	Ne
Světlá	Na návsi, GPS: 49,65061°N 14,84922°E	Prostorová se zvoničkou, zděná	2.pol.19.stol	Dobrý	Ne
Velíš	Na návsi, GPS: 49,40033°N 14,49254°E	Výklenková, zděná	1.pol.19.stol.	Dobrý	Ne
Volavka	Před osadou, GPS: 49,37182°N 14,54199°E	Výklenková, zděná	?	Dobrý	Ne

Zdroj autor

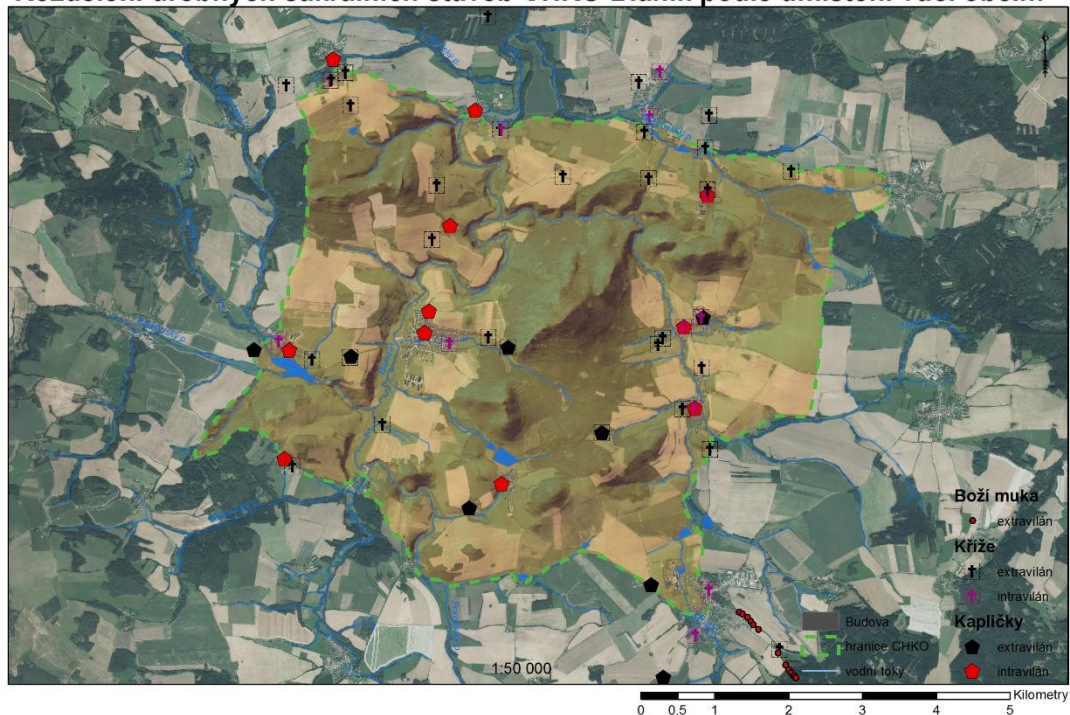
Příloha č. 4: Mapový výstup - rozdělení DSS dle typů



zdroj ČUZK

Příloha č. 5: Mapový výstup – umístění DSS extravilán/ intravilán

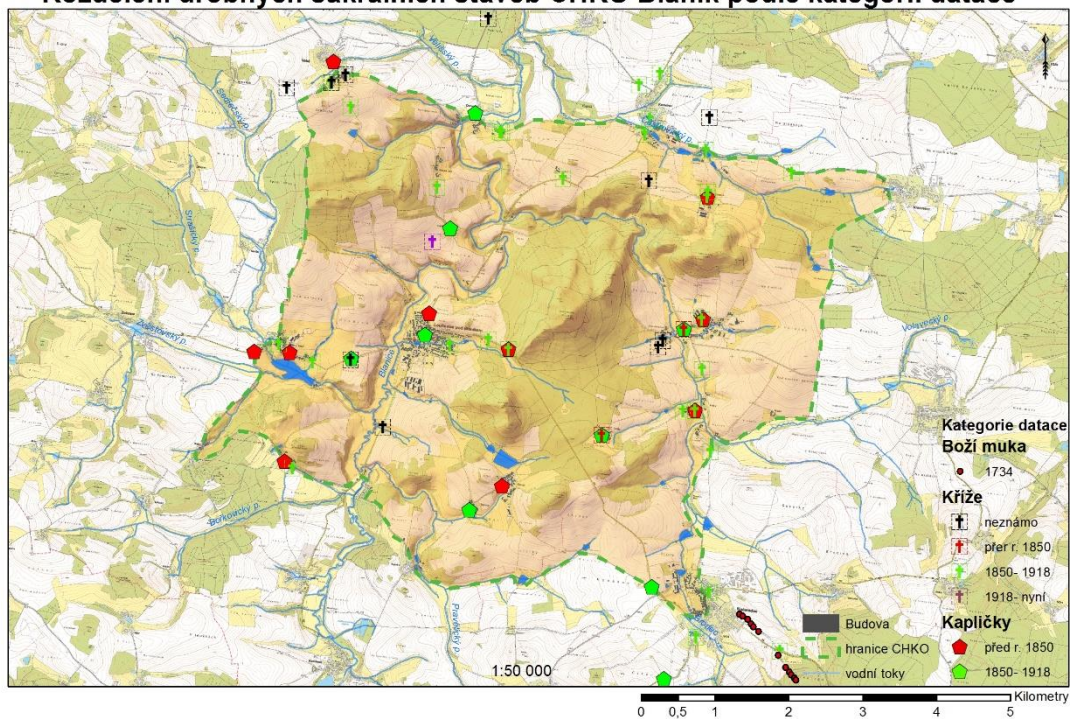
Rozdělení drobných sakrálních staveb CHKO Blaník podle umístění vůči obcím



Zdroj ČUZK

Příloha č. 6: Mapový výstup - typy DSS dle data vzniku

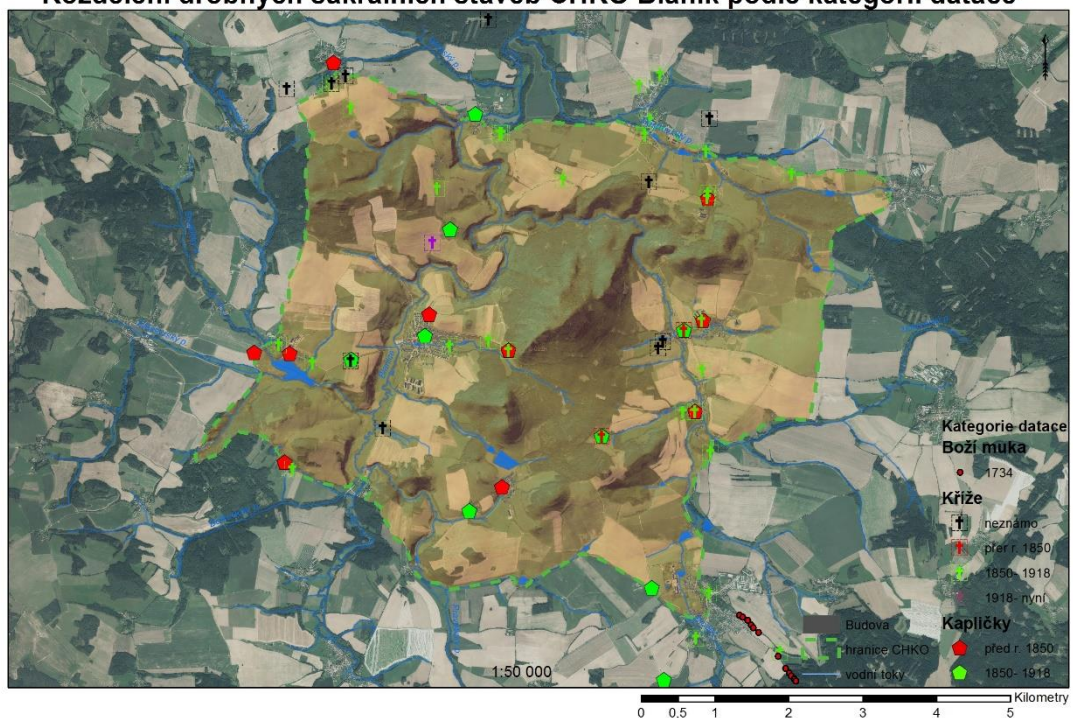
Rozdělení drobných sakrálních staveb CHKO Blaník podle kategorií datace



zdroj ČUZK

Příloha č. 7: Mapový výstup – jednotlivé typy DSS – ortofoto

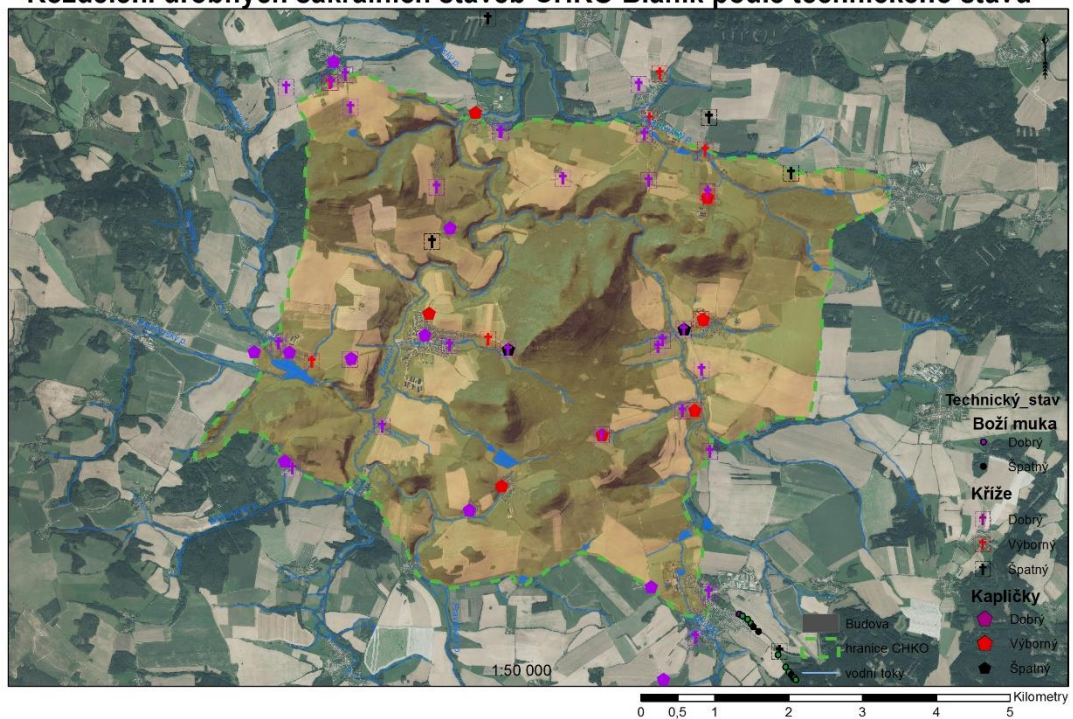
Rozdělení drobných sakrálních staveb CHKO Blaník podle kategorií datace



zdroj ČUZK

Příloha č. 8: Mapový výstup – technický stav jednotlivých typů DSS

Rozdělení drobných sakrálních staveb CHKO Blaník podle technického stavu



zdroj ČUZK

Příloha č. 9: Fotodokumentace



Kaplička se zvoničkou v obci Krasovice (zdroj autor)



Kamenný kříž z poč. 20. stol. v obci Krasovice (zdroj autor)



Kaplička výklenková u hřbitova v Louňovicích pod Blánkem (zdroj autor)



Kříž a kaplička v obci Lesáky (zdroj autor)



Kaplička prostorová v obci Křížov (zdroj autor)



Kříž u osady Volavka (zdroj autor)



Kříž v obci Ostrov (zdroj autor)



Prostorová kaplička u příjezdové cesty do Načeradce ze směru od Velkého Bláníka (zdroj autor)