

**Univerzita Palackého v Olomouci  
Cyrilometodějská teologická fakulta**

**Katedra křesťanské sociální práce**

*Charitativní a sociální práce*

Lada Kozlíková

*Ex-partnerský stalking a sociální práce*

Bakalářská práce

Vedoucí práce: Mgr. Hana Krylová, Ph.D.

**2014**

**Prohlášení:**

Prohlašuji, že jsem bakalářskou práci vypracovala pod vedením vedoucího bakalářské práce samostatně, za použití v práci uvedených pramenů a literatury.

V Olomouci dne: 25. 3. 2014

.....  
Lada Kozlíková

**Poděkování:**

Ráda bych touto cestou vyjádřila poděkování paní Mgr. Haně Krylové, Ph.D., vedoucí práce, za její cenné rady a trpělivost při vedení mé bakalářské práce. Rovněž bych chtěla poděkovat paní Mgr. Pavlíně Valouchové, Ph.D., za vstřícnost a pomoc při tvorbě praktické části.

# OBSAH

<b>Úvod</b> .....	<b>6</b>
<b>1 Stručný vhled do problematiky stalkingu</b> .....	<b>8</b>
1.1 Vymezení pojmu stalking .....	8
1.2 Proces změny ve vnímání stalkingu .....	10
1.3 Vývoj v oblasti antistalkingových právních předpisů .....	11
<b>2 Nejznámější typologie stalkerů</b> .....	<b>13</b>
2.1 Typologie podle Mullen, Pathého a Purcellové (Austrálie, 1999) .....	13
2.2 Typologie podle Boona a Sheridanové (Velká Británie, 2001) .....	14
<b>3 Základní informace o ex-partnerském stalkingu</b> .....	<b>16</b>
3.1 Vymezení pojmu ex-partnerský stalking .....	16
3.2 Ex-partnerský stalking a zahraniční studie .....	17
3.3 Aktéři ex-partnerského stalkingu .....	20
3.3.1 Charakteristika oběti .....	20
3.3.2 Charakteristika pachatele .....	21
3.4 Techniky ex-partnerského stalkingu .....	22
<b>4 Dopady ex-partnerského stalkingu na oběť</b> .....	<b>24</b>
4.1 Psychické důsledky .....	24
4.2 Zdravotní důsledky .....	25
4.3 Sociální důsledky .....	26
<b>5 Odborná pomoc obětem ex-partnerského stalkingu</b> .....	<b>28</b>
5.1 Právní normy poskytující ochranu v případech ex-partnerského stalkingu .....	28
5.2 Formy odborné krizové pomoci v sociálních službách .....	30
5.2.1 Služby ambulantní .....	31
5.2.2 Služby pobytové .....	32
5.2.3 Služby terénní .....	33
5.2.4 Služby v klientově přirozeném prostředí .....	34
5.2.5 Forma telefonické krizové pomoci .....	34
5.3 Možnosti práce s obětí ex-partnerského stalkingu .....	36
5.4 Odborná práce se stalkerem .....	38

<b>6 Empirický výzkum .....</b>	<b>40</b>
6.1 Stanovení výzkumného cíle, formulace hypotéz a jejich operacionalizace .....	40
6.2 Metodologie výzkumu a zpracovávání dat .....	43
6.3 Průběh výzkumu .....	44
6.4 Obecná charakteristika výzkumného vzorku .....	45
6.5 Výsledky z analýzy dat .....	47
6.5.1 Informovanosti respondentů o ex-partnerském stalkingu .....	47
6.5.2 Pohled respondentů na problematiku ex-partnerského stalkingu jako jevu, kterým by se sociální práce měla více zabývat ...	56
<b>Diskuze.....</b>	<b>60</b>
<b>Závěry výzkumu .....</b>	<b>62</b>
<b>Souhrn.....</b>	<b>64</b>
<b>Seznam literatury.....</b>	<b>66</b>
<b>Seznam použitých zkratk .....</b>	<b>72</b>
<b>Anotace .....</b>	<b>73</b>
<b>Seznam příloh.....</b>	<b>74</b>
<b>Příloha 1: Průvodní dopis pro tazatele .....</b>	<b>75</b>
<b>Příloha 2: Průvodní dopis pro respondenta .....</b>	<b>76</b>
<b>Příloha 3: Kvantitativní dotazník.....</b>	<b>77</b>

## Úvod

Bakalářská práce je zaměřena na problematiku stalkingu. Nebezpečné pronásledování je z pohledu kriminologie poměrně mladým jevem a mnohdy může předznamenat i závažný trestný čin. Současná typologie rozlišuje několik variant stalkingu. Tato práce nás blíže seznamuje již s konkrétním typem, kterým je „ex-partnerský stalking“. Tento typ stalkingu je mezi odborníky považován za nejrozšířenější a v současné době je velká pozornost soustředěna právě na něj, o čemž se zmiňuje i Čírtková (2004, s. 234). Ex-partnerský stalking je navíc ve většině případů úzce spjat s domácím násilím, kterému sociální práce věnuje již dlouhé roky pozornost.

V odborném časopise Sociální práce/Sociálna práca se mi nepodařilo najít žádný specializovaný článek, který by problematice stalkingu věnoval pozornost. Podařilo se mi však pro účel této bakalářské práce využít informace, vztahující se k zavádění alternativních přístupů a k rozvoji sociální práce v trestní justici (Bajer, 2005, s. 3-4). Takové přístupy naopak upřednostňují stejně individualizovaný a humánní postoj k delikventům jako k obětem, a to i v případě ex-partnerského pronásledování (Pažoutová – Růžičková, 2005, 134).

Bakalářská práce je rozdělena do dvou hlavních celků, teoretického a praktického. Hlavním cílem práce je zjistit, jaká je informovanost sociálních pracovníků a pracovníků v sociálních službách o problematice ex-partnerského stalkingu. K jeho naplnění je použita v teoretické části metoda odborné kompilace (Šanderová, 2009, s. 68) a v empirické části pak metoda kvantitativního sběru dat (Disman, 2008, s. 287).

Teoretická část přináší přehledné informace od našich i zahraničních autorů, kteří se problematikou ex-partnerského pronásledování zabývají. Je tvořena pěti kapitolami a její úlohou je popsat problematiku ex-partnerského stalkingu, jeho důsledky a reálné možnosti pomoci obětem. První kapitola je zaměřena na vymezení pojmu „nebezpečného pronásledování“ neboli „stalkingu“. Dále pak nabízí historický přehled postojů a společenského vnímání, první antistalkingové právní předpisy a současný sociálně právní postoj k této problematice jako kriminálnímu jevu. Následně jsou představeny dvě nejznámější typologie stalkerů. Třetí kapitola čtenáře blíže seznamuje již s výše zmíněným ex-partnerským pronásledováním. Odhaluje zásadní rysy, možné predikátory a případné techniky ex-partnerského stalkingu. Rovněž představuje hlavní charakteristiky oběti i pachatele. Bakalářská práce taktéž odhaluje důsledky ex-partnerského pronásledování

a pojednává i o možnostech krizové pomoci, o sociální práci s obětí a alternativních formách práce s pachatelem trestného činu pronásledování.

Druhá část bakalářské práce věnuje pozornost empirickému výzkumu. Tato část je tvořena třemi kapitolami, které čtenáře seznamují s výzkumným cílem, formulací hypotéz a jejich operacionalizací. Dále pak je v této části uvedena metodologie výzkumu, analýza dat a rovněž i závěrečné shrnutí výzkumu. K získání empirických dat byla využita technika kvantitativního dotazníku, který byl určen sociálním pracovníkům a pracovníkům v sociálních službách. Jednalo se o respondenty ze sociálních služeb Jihomoravského kraje, v jejichž zařízeních bylo možné předpokládat zvýšenou pravděpodobnost výskytu jevu ex-partnerského pronásledování. Analyzovaná data jsou přehledně zpřístupněna v koláčových a sloupcových grafech i tabulkách.

Podnětem empirického šetření byla skutečnost, že ex-partnerský stalking je jevem, který se v současné době začíná pozvolna dotýkat i pomáhajících profesí. Zajímalo mě tedy, jaká je v České republice v sociálních službách informovanost o daném jevu a jaký je názor sociálních pracovníků a pracovníků v sociálních službách na danou problematiku. Zda se domnívají, že ex-partnerský stalking je problémem, kterému by sociální práce měla věnovat větší pozornost.

V současnosti není v české společnosti obecně o problematice ex-partnerského stalkingu příliš silné povědomí. Dokud se člověk nesetká s lidmi, kteří pronásledování zažili, nebo pokud se sám nestane jeho obětí, jen stěží pochopí závažnost tohoto jevu, který může způsobit i fatální následky. Tuto bakalářskou práci jsem psala nejen s čistým srdcem a jasnou myslí, ale i, žel Bohu, s osobní zkušeností se zločinem jménem „stalking“.

# 1 Stručný vhled do problematiky stalkingu

Nebezpečné pronásledování, nebo-li „*stalking*“, je z právního pohledu nový a u nás dlouho dobu opomíjený fenomén. Anglický výraz „*stalking*“ byl původně používán lovci. V jejich řeči označovalo toto slovo „stopování“, neboli „přiblížení se k lovné zvěři“. Pojem *stalking* byl tedy přejat a velice rychle se rozšířil do oblasti psychologie, kriminologie a následně i trestního práva (Čírtková, 2004, s. 225).

První kapitola přináší stručný vhled do problematiky nebezpečného pronásledování nebo-li *stalkingu*. Nabízí přehled vybraných definicí, jenž vypovídají o charakteru onoho jevu. Dále přináší historický přehled postojů a vnímání *stalkingu* společností dané doby, první antistalkingové právní předpisy a současný sociálně právní postoj k této problematice jako kriminálnímu jevu.

## 1.1 Vymezení pojmu *stalking*

Vzhledem k tomu, že v současné době se problematika *stalkingu* a především přístup k ní stále ještě vyvíjí, neexistuje přesná shoda ve vymezení tohoto pojmu. Pro komplexnější pohled přináší první kapitola vybrané definice z oblastí výše zmíněných. Právě tyto disciplíny (psychologie, kriminologie a trestní právo) se problematikou daného jevu zabývají nejdéle.

Nesoulad mezi autory jednotlivých definicí v oblasti psychologie spočívá především ve vymezení rozsahu nebezpečného pronásledování, jenž u oběti vyvolává subjektivní pocit ohrožení. Obecně však platí, že různé definice mají společné prvky a vnímají *stalking* jako dotěrné chování a obtěžování, nesoucí i prvky vyhrožování, jež oběť závažně poznamenávají a ústí ve skutečný strach (Meloy 1998, podle Kamphuis, Emmelkamp 2000, s. 206).

V psychologickém smyslu „je *stalking* obvykle definován jako úmyslné, nebezpečné a opakované pronásledování nebo obtěžování jiné osoby, jenž ohrožuje její bezpečnost.“ (Meloy, Gothard, 1995, s. 258 )

Psychologie se snaží o komplexní zmapování *stalkingu*. Z definice je patrné, že se psychologie v dané situaci zabývá především lidskou subjektivitou a jejími projevy.



V kriminologickém smyslu je stalking definován jako „zlovolné pronásledování a obtěžování jiné osoby. Nadměrné a systematické pronásledování výrazně snižuje kvalitu života a ohrožuje bezpečnost postižené osoby. Jde tedy o jistou podobu agrese, jejíž podstatou je jinými slovy dlouhodobé, opakující se a z normy vybočující obtěžování, či pronásledování konkrétní osoby.“ (Čírtková, 2004, s. 225-226) Obsesní pronásledování může být motivováno zlobou (nenávistí), anebo dokonce skutečným obdivem (láskou).

Z právního pohledu je nebezpečné pronásledování vnímáno v kontextu závažného narušování soukromí, osobní svobody a lidské důstojnosti oběti. V závažných případech může docházet i k „poškození duševního a tělesného zdraví oběti, či dokonce ohrožování jejího života“, což je vnímáno jako určitý druh agrese. Z tohoto pohledu kriminologie definuje tři základní projevy stalkingu, kterými jsou obtěžování, pronásledování a vyhrožování (Nepublikovaný materiál Policie ČR, nedatováno).

Poslední uvedená definice vychází z § 354 Trestního zákoníku. Tento zákon vstoupil v platnost 1. 1. 2010. Právní norma definuje nebezpečné pronásledování následovně:

„Kdo jiného dlouhodobě pronásleduje tím, že vyhrožuje ublížením na zdraví nebo jinou újmu jemu nebo jeho osobám blízkým, vyhledává jeho osobní blízkost nebo jej vytrvale sleduje.“

Výše zmíněný právní předpis dokonce specifikuje některé techniky nebezpečného pronásledování: „prostřednictvím prostředků elektronických komunikací, písemně nebo jinak kontaktuje, omezuje jiného v jeho obvyklém způsobu života, nebo zneužije jeho osobních údajů za účelem získání osobního nebo jiného kontaktu a toto jednání je způsobilé vzbudit v něm důvodnou obavu o jeho život nebo zdraví, nebo o život a zdraví osob jemu blízkých“.

Z pohledu trestněprávního jde tedy o definování nejen stalkingu, ale i konkrétních, typických znaků chování, jež vedou k naplnění skutkové podstaty, což s sebou nese jisté právní následky.

Z výše uvedených definic lze stručně vymezit základní charakteristiky nebezpečného pronásledování. Jednotlivé definice se nepatrně liší, avšak jejich autoři shodně uvádí, že abychom mohli hovořit o stalkingu, **jednání dané osoby** musí být úmyslné, dlouhodobé, opakované, ohrožující bezpečnost pronásledované osoby, či osob jí blízkých. **Důsledkem** takového jednání je to, že oběť se cítí ohrožena, má vážnou obavu o sebe i své blízké a dosti nelibě nese narušování soukromí a osobní svobody. V některých

případech se autoři kromě vymezení samotného pojmu stalking zabývají i **technikami stalkingu** - vyhrožování, pronásledování osobně, písemně, či prostřednictvím elektronických komunikací, zneužívání osobních údajů, vyhledávání osobního kontaktu (Němeček, 2010, s. 11).

Obecně můžeme říci, že stalking je považován za „**specifickou variantu násilí**“, které zahrnuje ohrožování zdraví a života oběti. Pachatel dlouhodobě a systematicky oběť pronásleduje a obtěžuje (Čírtková, 2008, s. 65).

## 1.2 Proces změny ve vnímání stalkingu

Stalking je považován za relativně mladou problematiku, jak uvádí i sama Čírtková (2004, s. 225). V psychiatrické oblasti se však tento jev objevuje již v 18. století, známý pod pojmem „erotomanie“. Popisem a objasněním onoho jevu se zabýval francouzský psychiatr Pinel a později i jeho žák Esquirol (Čírtková, 2004, s. 226). Anderson (1998, s. 332) popisuje erotomanií jako „patologickou závislost na jiné osobě, doprovázenou umanutým obdivem či erotickou náklonností.“ Pojem erotomanie se prvně objevil v odborné literatuře v roce 1640, avšak samotný jev je znám již ze spisů pocházejících z dob Hippokratových (Anderson, 1998, s. 331-332). Pohled na tuto problematiku pozměnil i dobový případ 53leté Francouzky, která byla přesvědčena, že ji miluje anglický král Jiří IV. Často se potulovala v okolí Buckinghamského paláce a sebemenší podnět (příkladně záchvěv záclony v okně) vnímala jako projev lásky jejího idolu k ní (Čírtková, 2008, s. 54).

Počátkem 20. století věnuje tomuto patologickému jednání velkou pozornost i psychiatr De Clerambault. Od této doby je erotomanie rovněž nazývaná „*De Clerambaultovým syndromem*“. De Clerambault explicitně upozorňuje na to, že v některých případech může být samotná erotomanie podpořena jinou duševní chorobou (Anderson, 1998, s. 331). Jako první upozornil přednostně na fakt, že motivem nemusí být nezpracovaná láska, sexuální žádostivost či erotické poblouznění, ale naopak pýcha, pocit mimořádnosti sebe sama či narušení kontaktu s realitou (Čírtková, 2008, s. 54).

Ve 20. století se „*erotické poblouznění*“ (Kretschmerův výraz z roku 1918) věnovala řada dalších věhlasných psychiatrů. Ještě v první polovině 20. století se snaží tehdejší psychiatrie a psychologie o vysvětlení nebezpečného pronásledování jako psychopatologického jevu. Ke změně tohoto pohledu dochází až ve druhé polovině

20. století, kdy na obsesní pronásledování začíná být pohlíženo jako na sociálně patologický fenomén, jež si vynucuje pozornost i širší veřejnosti. Doposud užívaný psychiatrický pojem „erotomanie“ je nahrazen výrazem „stalking“, který zahrnuje širší škálu problémů a zdůrazňuje především spojitost pronásledování se samotným násilím (Čírtková, 2008, s. 54) (Svoboda a kol., 2006, s. 21).

„Z ryze psychiatrického problému se obtěžování druhé osoby nevyžádanou pozorností stává pozvolna problémem pro vědní obory s těsnou vazbou na kriminalitu.“ (Čírtková, 2008, s. 54)

### 1.3 Vývoj v oblasti antistalkingových právních předpisů

Charakteristickým projevem stalkingu, jak uvádí i některé definice, je agrese vůči druhé osobě. Do popředí se začínají dostávat, do té doby opomíjená, fakta, jako je ochrana obětí či vysoké riziko fyzického násilí (Čírtková, 2008, s. 54).

Čírtková uvádí (2004, s. 229), že původně se většina obětí stalkingu rekrutovala z řad celebrit. Avšak postupně se na základě statistik zjistilo, že pronásledování postihuje ve větší míře obyčejné občany a ve skutečnosti jen slabá třetina obětí jsou prominenti. Bylo patrné, že situace vyžadovala legislativní oporu. Nebezpečné pronásledování bylo poprvé prohlášeno za trestný čin v roce 1990 v Kalifornii. Od tohoto okamžiku rázem stoupl i procento ohlášených případů. Většina studií, jež se zabývají problematikou stalkingu, pochází především z USA (Kopecký, 2010, s. 3).

V té době byla policie i pronásledovaná oběť zcela bezradná. Neexistoval žádný mechanismus, který by dokázal takové chování zastavit. A to se stalo osudným i Rebecce Shaeffer, která byla svým pronásledovatelem zavražděna. Stala se tragickým příkladem toho, kam až může nebezpečné pronásledování zajít. Její smrt vyvolala obrovskou vlnu pozornosti. V Kalifornii tak vznikl v roce 1990 takřka okamžitě první antistalkingový právní předpis a do roku 1992 přijalo podobné opatření ve Spojených státech amerických dalších 27 států. Americká justice se začala touto problematikou intenzivně zabývat a vytvořila v tomto ohledu právní systém, jenž se stal vzorem pro celý svět. V roce 1994 se podařilo prosadit novelu zákona (Public Law 103-322), která věnuje pozornost zločinům jako je domácí násilí, sexuální obtěžování a stalking. Zákon ve své podstatě ustanovuje spolupráci mezi poskytovateli zdravotní, sociální či komunitní péče. Je významnou právní oporou nejen policii, ale i státním zástupcům, preventivním a intervenčním programům,

poskytovaným obětem těchto trestných činů. Velkým benefitem je, že propojený systém dokáže pružněji reagovat na tyto trestné činy (Travis, 1996, s. 1).

V Rakousku a Německu zaznamenáváme zvyšující se zájem o trestněprávní regulaci nové formy sociálně nežádoucího jednání až v posledních zhruba osmi letech. Tyto snahy vyvrcholily v Rakousku v roce 2006 a v Německu v roce 2007. V té době došlo k přijetí nových skutkových podstat stalkingu a zajištění kontroly nad dodržováním příslušných zákazů a příkazů v souvisejících právních předpisech (Válková, 2009).

U nás byl antistalkingový zákon přijat až o pár let později. Během této doby se na našem území objevilo několik případů stalkingu, z nichž některé dokonce skončily tragickou vraždou. Od 1. 1. 2010 je nebezpečné pronásledování považováno i v České republice za trestný čin. Oběť stalkingu již není zcela bezradná, ale nachází legislativní oporu v § 354 Trestního zákoníku, zákon č. 40/2009 Sb. Právní norma popisuje skutečnost, která je považována za trestný čin a maximální výši trestu, která pachateli za obsesní pronásledování hrozí (BKB, 2010).

Nejvíce se problematice stalkingu věnuje pozornost ve Spojených státech amerických. Jak uvádí i sama Čírtková (2004, s. 228), ke zviditelnění sociopatologického jevu došlo právě tam a to na základě výzkumů, jejichž výsledky byly doslova alarmující. Průzkumy odhalily tři níže uvedená důležitá fakta: **poměrně rozšířený výskyt tohoto jevu** (ve Spojených státech amerických se přiznává 10% obyvatel, že se s nebezpečným pronásledováním osobně setkali; experti se domnívají, že není důvod předpokládat zásadní odlišnosti těchto údajů i pro Evropu), **pronásledovaná osoba si odnáší závažné psychické následky** (většina obětí stalkingu trpí vážnými poruchami; znepokojující je fakt, že čtvrtina z nich má suicidální myšlenky; jeden empirický výzkum zjistil, že oběti trpí posttraumatickou stresovou reakcí, dokonce až v takovém stupni, který odpovídá osobám, které přežily leteckou katastrofu), **hrozba fyzického násilí** (v rámci nebezpečného pronásledování je riziko přímé agrese následující: 64% pachatelů vyhrožuje, 40% ničí majetek, 36% fyzicky napadá své oběti, 6% dokonce napadá třetí osobu, přibližně 2% případů končí smrtí oběti).

Podle odborníků se nebezpečné pronásledování, nebo-li stalking, stává „kriminálním deliktem“ a pronásledovaná osoba „obětí trestného činu“ (Čírtková, 2004, s. 228).

## 2 Nejznámější typologie stalkerů

I navzdory mladosti stalkingu představili zahraniční odborníci během posledních dvou desetiletí řadu typologií. V této kapitole však zmíním jen dvě z nich, jež jsou považovány za nejznámější a v odborných profesích nejvíce používané. Posouzení nebezpečnosti konkrétního případu pronásledování se opírá o sběr dat, vyhodnocení dostupných informací a následně pak vypracování postupů intervence. Analýza rizik patří v problematice stalkingu k nejdůležitějším tématům. Za tímto účelem vznikají různé typologie (Čírtková a kol., 2007, s. 119).

### 2.1 Typologie podle Mullen, Pathého a Purcellové (Austrálie, 1999)

Jedná se o jednu z nejznámějších typologií nebezpečných pronásledovatelů, kterou představil australský výzkumný tým v roce 1999. K této kategorizaci stalkerů se u nás kloní i Visinger (2009), Čírtková (2007, s. 119-120), anebo dokonce i kriminologické oddělení Policie České republiky (Nepublikovaný materiál Policie ČR, nedatováno). Mullen na základě provedeného výzkumu popsal společně se svým týmem 5 typů pachatelů, a to dle jejich hlavní motivace:

- 1) **Odmítnutý pronásledovatel (Rejected Stalker):** cílem stalkera je obnovit ukončený vztah či se pomstít za odmítnutí; motivem bývá žárlivost; typickým rysem bývá hrubost a vyhrožování.
- 2) **Hledač intimity (Intimacy Seeker):** v důsledku chybějících reálných vztahů dojde k nalezení vztahu fiktivního; oběť je cizí či povrchně známá osoba (celebrita či veřejně známá osobnost); stalker touží po akceptaci a opětování jejích citů.
- 3) **Nekompetentní nápadník (Incompetent suitor):** do této skupiny patří většinou sociálně a interpersonálně málo způsobilí jedinci, kteří díky své nešikovnosti zažívají častá odmítnutí a zklamání, což následně vede k vyhledání jiného objektu; primárně jde o intimní sblížení.
- 4) **Nenávistný pronásledovatel (Resentful Stalker):** představa zdánlivé či skutečné újmy, jež pachatel připisuje oběti; stalkeri tohoto typu vynikají ve vydírání

a zastrašování; charakteristickým rysem pronásledování je vytrvalost a rafinovanost stalkera, jenž mu přináší uspokojení.

- 5) **Predátorský pronásledovatel (Predatory Stalker)**: vyznačuje se touhou po fyzickém násilí páchaném na oběti; většinou se jedná o sexuálního agresora; ovládnutí a kontrolování oběti mu přináší požitek.

Je zřejmé, že uvedená typologie byla sestavena v interakci s určitými diagnózami duševních poruch. Avšak v praxi může konkrétní případ nebezpečného pronásledování vykazovat i smíšené charakteristiky (Čírtková a kol., 2007, s. 120).

## 2.2 Typologie podle Boona a Sheridanové (Velká Británie, 2001)

Většina typologií se opírá zejména o výzkumy pachatelů, podstupující léčebné terapie, nebo o analýzu policejních dokumentů. Pro posouzení skutečných případů vytvářejí ony typologie mnohdy jen omezené instrukce či poučení. Převratný okamžik přináší unikátní projekt ve Velké Británii, jenž na tento handicap zareagoval. Vzniká „*taxonomie pronásledovatelů*“<sup>1</sup>. Taxonomie pronásledovatelů se formuje na základě odborné spolupráce policejních profilovačů s dalšími experty, poprvé jsou využity také informace získané přímo od obětí stalkingu (Čírtková, 2004, s. 232) (Pinals, 2007, s. 40).

Cílem projektu bylo vyvinout pro policii přehlednou taxonomii pronásledovatelů, kterou by mohli použít při řešení skutečných případů. Autory této typologie jsou Julian Boon a Lorraine Sheridan (Pinals, 2007, s. 40). Taxonomie zahrnuje popis čtyř typů pachatelů, četnost jejich výskytu a postup při řešení těchto případů. Níže uvádím jen stručnou charakteristiku jednotlivých variant pronásledování. Více se popisu taxonomie věnuje Čírtková (2004, s. 232-234):

**Typ 1: Ex-partnerský pronásledovatel (50% případů)**: v anamnéze vztahu lze ve většině případů zjistit domácí násilí; u pachatelů převládá zloba a nenávisť; většinou vůbec nereagují na policejní vyšetřování; v těchto případech je riziko fyzického napadení i poškozování majetku velmi vysoké (Visinger, 2009). Čírtková dodává (2004, s. 233), je vhodné eliminovat kontakt mezi pachatelem a obětí.

---

<sup>1</sup> Úkolem taxonomie pronásledovatelů je klasifikovat jednotlivé agresory a podle určitých pravidel je rozřadit do příslušných kategorií.

**Typ 2. Umanutý pronásledovatel (18% případů):** po jevové stránce je pronásledovaná osoba spíše idolem než obětí; idol tvoří středobod pachatelova prožívání; oběť zcela dominuje i v jeho představách; riziko přímého násilí je u těchto případů většinou nízké (Čírtková, 2004, s. 233).

**Typ 3. Fixovaný pronásledovatel s psychickou poruchou (20% případů),** rozlišují se dva podtypy a to s ohledem na nebezpečnost:

**a) Méně nebezpečný fixovaný pronásledovatel** se vyznačuje poruchami osobnosti a chování; žije v zajetí iluze o reálnosti vztahu; má však náhled na realitu a k silným hrozbám se uchyluje jen zřídka.

**b) Fixovaný pronásledovatel se zvýšenou nebezpečností** se vyznačuje „vysokým stupněm psychického narušení“ (Čírtková, 2004, s. 233). Pronásledovatel má za sebou pravděpodobně i kriminální historii či ústavní léčbu; pronásledování je nevypočitatelné, nepravidelné a nese různé formy agrese (Visinger, 2009).

**Typ 4. Sadistický pronásledovatel (12% případů):** poslední typ pronásledovatele je nejvíce nebezpečný; pachatel je nápadně citově chladný; je veden motivem zcela ovládnout život oběti; uchyluje se k zastrašování, ignoruje policejní nařízení a zákazy; dochází k eskalaci stalkingu (Visinger, 2009). Čírtková (2004, s. 234) zdůrazňuje okamžitou izolaci oběti od pachatele a to i za podmínek, kde je často nutné utajovat pobyt oběti.

Účelem bakalářské práce však není komplexní zmapování všech typologií stalkerů. Podrobněji se touto problematikou zabývá Pinals (2007, s. 27), který ve své knize představuje řadu dalších typologií.

### 3 Základní informace o ex-partnerském stalkingu

Tato kapitola nás blíže seznamuje již s konkrétním typem stalkingu a tím je ex-partnerské pronásledování. Přináší vymezení tohoto pojmu, odhaluje zásadní rysy, možné predikátory ex-partnerského stalkingu a případné techniky. Kapitola rovněž obsahuje základní charakteristiky oběti a pachatele. Informace získané v této kapitole jsou podstatné pro pochopení dynamiky ex-partnerského stalkingu, což je velmi důležité pro zahájení kvalitní odborné pomoci.

#### 3.1 Vymezení pojmu ex-partnerský stalking

Typologie stalkingu poukazuje na skutečnost, že může jít o různé varianty pronásledování. Jednotlivá třídění se vytváří většinou podle motivace stalkera. Většina autorů ve svých studiích směřuje pozornost na pronásledování, kterému předcházelo společné soužití pachatele a oběti (Čírtková, 2004, s. 234).

Autoři přichází pro tento typ stalkingu s nejrůznějšími výrazy. Mezi odborníky se vžil nejvíce pojem „*ex-partnerský stalking*“. S tímto výrazem přichází typologie Boona a Sheridanové (Pinals, 2007, s. 40). Abychom dokázali vymezit možné příčiny vzniku i důsledky ex-partnerského pronásledování, je důležité pojem přesně definovat. Vymezení pojmu „stalking“ jsem se věnovala již v úvodu. Pozornost by se však měla zaměřit na definování „partnerského vztahu“. Současná doba umožňuje několik forem partnerského soužití. Kromě manželství či registrovaného partnerství volí velká část párů variantu nesezdaného soužití, jež se v poslední době stalo jakýmsi trendem (Gillernová a kol., 2011, s. 15).

Šulová (2007) příkladně „chápe partnerské vztahy jako široký pojem, který se týká soužití dvou jedinců, včetně jedinců homosexuálních.“ Šulová (2007) dále uvádí, že za partnerství je rovněž považováno i manželství, které je společností legalizováno, a to příkladně církví, státem, či rituálem. Nemusí být vztahem, ve kterém jsou přítomny děti. Obecně tedy můžeme říci, že „partnerský vztah je soužití dvou jedinců, které může, avšak nemusí, být nějakým způsobem legalizováno. Jedinci spolu žijí ve vzájemné interakci a jsou spjati emocionální vazbou.“ (Šulová, 2007)



Ve vztahu k stalkingu přichází s konkrétním vymezením ex-partnerského pronásledování Pinals (2007, s. 11). Ten uvádí, že „pronásledování tohoto typu nezahrnuje pouze agresory z řad legálně uzavřených sňatků. Důležité je, zda před vznikem stalkingu agresor svoji oběť znal a měl s ní intimní poměr, anebo zda byli partnerským párem. V případě, kdy je potvrzena skutečnost intimního vztahu, hovoříme o ex-partnerském pronásledování.“ (Pinals, 2007, s. 11)

### **3.2 Ex-partnerský stalking a zahraniční studie**

Zahraníční studie odhalují mimo jiné dvě základní skutečnosti. Ex-partnerský stalking je typem, který v případech nebezpečného pronásledování dominuje a uvádí se i vysoké riziko násilí. Eskalující problematika ex-partnerského násilí na sebe upoutala pozornost řady odborníků. Otázkou vztahu oběti a stalkera se zabývá i Meloy (2002, s. 107). Ten poukazuje na skutečnost, že ve většině případů nebezpečného pronásledování oběť svého pachatele znala, ba dokonce s ním intimně žila.

Pinals (2007, s. 11) přináší v níže uvedené tabulce (viz Tabulka č. 1) chronologicky seřazené výzkumy zabývající se mimo jiné i případy ex-partnerského stalkingu. Počet případů je uveden v procentech a nalezneme jej ve čtvrtém sloupci tabulky.

S ohledem na profilaci agresorů se postupně zjistilo, že převážná část stalkerů (76%) jsou skutečně bývalí partneři obětí (Dressing a kol., 2005, s. 169).

Jiná americká studie, zabývající se násilím páchaným na ženách, přináší fakta, týkající se znásilnění a fyzických napadení současnými i bývalými partnery. Průzkum odhalil, že počet pronásledovaných žen v uplynulém roce byl pětkrát vyšší, než se původně předpokládalo, což zaskočilo i odbornou veřejnost (Tjaden, Thoennes, 1998b, s. 10-11).

Eskalací partnerského násilí se zabývá i Fritz (1995, podle Kamhuis a kol., 2000, s. 207). Udává, že v 90% případů zavražděných žen bývalým manželem předcházelo trestnému činu pronásledování. Kamhuis (2000, s. 207) však upozorňuje, že tato čísla by neměla být bezvýhradně vztahována na Evropské poměry, a to především s ohledem na podmínky, týkající se dostupnosti a držení střelných zbraní.

Tato kapitola rozhodně nepřináší vyčerpávající přehled všech dostupných studií a informací, nýbrž poukazuje na nebezpečnost ex-partnerského pronásledování. O tom, že je v současné době velká pozornost soustředěna právě na tento typ pronásledování, se zmiňuje i Čírtková (2004, s. 234). Ex-partnerský stalking je ve většině případů úzce

spjat s domácím násilím. Pro tento případ byl dokonce ve velké Británii vyvinut posuzovací systém SARA (Spousal Assault Risk Assessment Guide), který napomáhá odhalit riziko partnerského násilí.

Velmi podrobné zmapování dostupných studií týkajících se ex-partnerského pronásledování nabízí příkladně i Sheridan (2003, s. 155) nebo Meloy (2002, s. 112).

Studie/Rok	Příklad/Metoda	Procenta pronásledovaných obětí	Pronásledovatelé	Trvání pronásledování
Australský statistický výbor (ABS), 1996	V Austrálii prošlo průzkumem 6 300 žen	Ženy: 15% pronásledovaných v minulosti	Většinou neznámé osoby	30% > 1 měsíc 25% = 6 měsíců až 2 roky 15% > 2 roky
Národní institut spravedlnosti (NIJ) i a Centrum pro kontrolu a prevenci nemocí (CDC), 1998	Ve Spojených státech amerických prošlo průzkumem 8 000 dospělých mužů a 8 000 žen rozhovorem po telefonu.	Ženy: 8% pronásledovaných v minulosti Muži: 2% pronásledovaných v minulosti	59% tvořili bývalí intimní partneři	50% > 1rok 25% = 2-3 roky 10% > 5 roky
Průzkum kriminality v Británii (BCS), 1998	10 000 mužů a žen prošlo rozhovorem tváří v tvář	Ženy: 16% pronásledovaných v minulosti Muži: 7% pronásledovaných v minulosti; 3% mužů i žen pronásledovaných v předchozím roce	33% neznámé osoby 29% blízké osoby	26% 1-3 měsíce 19% > 1 rok
Louisiana, 1998	1 171 žen prošlo rozhovorem po telefonu	Ženy: 15% pronásledovaných v minulosti; 2% pronásledovaných v aktuálním roce	51% bývalí intimní partneři 33% blízké osoby 13% neznámé osoby	15% pronásledovaných celoživotně 2% pronásledovaných v současnosti
Purcell, 1999	3 700 dospělých osob	Muži a ženy: 33% pronásledovaných v minulosti; 2,9% pronásledovaných v předchozím roce	57% blízké osoby	10% > 1 rok
Německo, 2005	1 000 mužů a 1 000 žen; 400 žen a 200 mužů odpovídalo e-mailem	Muži a Ženy: 11,6% Ženy: 17% pronásledovaných v minulosti Muži: 4% pronásledovaných v minulosti	76% blízké osoby	17% = 1 měsíc 24% > 1 rok

*Tabulka č. 1: Přehled výsledků empirických studií o pronásledování obětí  
(Pinals, 2007, s. 11).*

### 3.3 Aktéři ex-partnerského stalkingu

Stejně tak, jako není jednoduché rozpoznat potencionální oběť stalkingu, není jednoduché rozpoznat ani potenciálního pachatele. Navzdory tomu zachycuje řada studií obdobné charakteristiky u obětí i pachatelů. Dle těchto typických znaků lze lépe rozpoznat možné riziko vzniku ex-partnerského pronásledování. Kapitola přináší kromě stručných charakteristik i velmi důležité informace o technikách stalkera. Pro sociální práci může být tento poznatek velmi důležitý, a to zejména proto, aby došlo ke včasné identifikaci problému a rovněž i zahájení účinné pomoci.

#### 3.3.1 Charakteristika obětí

Výzkumy ukazují, že většina obětí ex-partnerského pronásledování jsou ženy (62%) (Logan, 2010, s. 3). Největší skupinu pronásledovaných tvoří osoby mezi 18. až 30. rokem (Hall, 1998; Tjaden a Thoennes, 1998, podle Sheridan, 2003, s. 154). V případě ex-partnerského stalkingu však může jít i o osoby starší. Věk není tolik podstatný, neboť hlavním motivem k pronásledování je především ukončení partnerského vztahu (Hall, 1998, s. 122).

Obecně se hovoří o tom, že osoby zasažené ex-partnerským stalkingem mají převážně středoškolské či vysokoškolské vzdělání, vyšší profesní postavení pak ve 31% případů (Hall, 1998, podle Coon, 2007, s. 49-50). Výzkumy rovněž poukazují na skutečnost, že v řadě případů figurovalo ve vztahu oběti a pachatele i společné dítě (Sheridan, 2003, s. 154).

Ve většině případů ex-partnerského stalkingu (81%) je oběť fyzicky týraná již během trvání vztahu a ve 31% případů jsou oběti dokonce sexuálně zneužívané (Tjaden, Thoennes, 1998a, s. 8). Anamnéza fyzického týrání se častěji objevuje u ženských obětí (Logan, 2010, s. 4) (Sheridan, 2003, s. 154).

Výzkumy poukazují na skutečnost, že obětí ex-partnerského stalkingu se může stát v podstatě každý. Častěji se však jedná o ženy, dále pak o osoby středního věku, osoby s vyšším vzděláním či vyšším postavením. Důležitým predikátorem ex-partnerského pronásledování je domácí násilí, které zvyšuje reálnou hrozbu, že se týraný partner po rozchodu stane i obětí ex-partnerského násilí (Sheridan, 2003, s. 154).

### 3.3.2 Charakteristika pachatele

Hall (1998, s. 127) uvádí, že většinu pronásledovatelů v ex-partnerském stalkingu tvoří muži. Odborníci se shodují, že nejčastěji se jedná o osobu středního věku. Meloy (1996, s. 151) uvádí průměrný věk 35 let, Coon (2007, s. 79) udává 32 - 45 let.

Campbell (2003, s. 1091-1092) upozorňuje na fakt, že v řadě případů je přítomno fyzické násilí již během trvání partnerského vztahu. Dále pak zmiňuje přímou souvislost mezi užíváním návykových látek a násilí ve vztahu, což potvrzuje i Mullen (2000, s. 77). Ten udává, že ve 29% případů byla zjištěna přítomnost návykových látek. Závislost na návykových látkách výrazně zvyšuje u pachatele agresivitu a potažmo i riziko partnerské vraždy. Toto se navíc násobí v případech, kdy násilníci vlastní střelnou zbraň (Campbell, 2003, s. 1092). Mullen (2000, s. 77) dodává, že 51 % stalkerů mělo v době pronásledování již záznam v trestním rejstříku. V případě stalkerů, kteří zabili svého bývalého partnera, bylo navíc vysoké procento nezaměstnaných.

V 62% případů byla stalkerům diagnostikována psychická porucha. Dle Mullena (1999, s. 1246) se jednalo o poruchy psychotické a neurotické, dále pak poruchy osobnosti nebo poruchy organicky podmíněné. Podle Meloye (2002, s. 111) se však většinou jedná o poruchu osobnosti s narcistickými či paranoidními rysy. V některých případech může jít i o kombinované poruchy. Někdy se naopak může jednat o maladaptivní jedince se sníženou schopností sociálního učení. Příčinou stalkerova jednání může být v ojedinělých případech i porucha neurotická či psychotická (Meloy, 1996, s. 159-160). Z pohledu psychiatrického je problematika stalkingu velmi komplikovaná. Podrobněji se otázkou duševních poruch ve stalkingu zabývá příkladně Meloy (1999, s. 159-160), Mullen (2006, s. 444), dále pak Kamphuis a Emmelkamp (2000, s. 208) nebo Blaauw, Sheridan a Winkel (2000, s. 139-141).

Meloy (2002, s. 109) uvádí, že v případech, kdy pachatelé napadli nebo zabili osobu blízkou, byli motivováni zejména emocemi, hněvem a zvýšenou potřebou vzrušení. Samotnému útoku však předcházelo dlouhodobé plánování tohoto činu. A právě v této souvislosti Čírtková (2008, s. 73) zdůrazňuje skutečnost, že bývalí partneři bývají v případě pronásledování daleko více násilní a nebezpeční, než stalkeři neznámí.

### 3.4 Techniky ex-partnerského stalkingu

Techniky stalkingu zahrnují konkrétní chování stalkera, které cíleně vede k pronásledování dané oběti. Zahrnuje různou intenzitu lidského jednání, takže je téměř nemožné je zcela vyčerpávajícím způsobem vyjmenovat. Válková (2009) upozorňuje, že i prostředky, jenž stalker používá, se mohou lišit. Společným jmenovatelem stalkingových technik přesto zůstává intenzivní obtěžování oběti, které ohrožují psychické i fyzické narušení integrity pronásledované oběti (Válková, 2009).

Válková (2009) dále dodává, že na počátku ex-partnerského stalkingu nemusí jít o na první pohled zřejmé patologické, asociální chování (e-maily, sms zprávy...). To se může však časem změnit v nepřetržité obtěžování, vedoucí až ke snaze bývalého partnera fyzicky zlikvidovat. V této souvislosti Čírtková uvádí (2004, s. 233), že dominantním motivem je nenávisť ke svému bývalému partnerovi. Pronásledovatelé jsou vedeni negativními emocemi k oběti. Podobně onu problematiku vnímá i Mullen (2000, s. 46) a dodává, že stalker dokáže být až záludně vytrvalý v pronásledování svého bývalého partnera.

Mapuje každodenní aktivity oběti. Pozoruje ji v práci, při nákupu, v kavárně, dokonce se nestraní ani takových praktik jako jsou odposlechy telefonátů anebo čtení dopisů bývalého partnera. Stalkerovo pronásledování, i přes všechny domluvy a vysvětlování, většinou eskaluje. Mnohdy nezabírají ani intervence právníků či policistů (Mullen, 2000, s. 46-47).

Níže uvedená tabulka (Tabulka č. 2) přináší na základě vybraných studií stručný přehled nejpoužívanějších stalkingových technik (Blaauw, 2002, s. 56).

Techniky stalkingu	Blaauw (2002)	Brewster (1997)	Hall (1998)	Pathé & Mullen (1997)
Telefonování oběti	86	90	87	78
Zasílání dopisů	41	59	50	62
Pozorování domu oběti	74	54	84	-
Pronásledování oběti	74	68	80	71
Protiprávní vniknutí do domu oběti	41	36	39	-
Ničení a krádež majetku	65	44	43	36
Nevyžádaný fyzický kontakt	92	-	-	79
Fyzické napadení oběti	56	46	38	34
Vyhrožování oběti ublížením nebo zabitím	45	53	41	51

*Tabulka č. 2: Techniky stalkingu uvedené v % (Blaauw, 2002, s. 56).*

Ve více než 50% případů ex-partnerského pronásledování byla zjištěna, i mimo výše zmíněných technik stalkingu, skutečnost, že do pronásledování bývalého partnera je stalkerem zapojena třetí osoba. Může se jednat o příbuzného, nového partnera pronásledovatele, či dokonce profesionála (soukromý detektiv). Velké téma v případě ex-partnerského stalkingu tvoří pronásledování skrze internet, e-mail či jiné elektronické komunikační prostředky (Logan, 2010, s. 12). Tyto technické vymoženosti umožňují daleko efektivnější pronásledování. Navíc v některých případech bývá pronásledování oběti usnadněno nedostatečnou ochranou osobních údajů (Kopecký, 2010, s. 3). Využíváním nejmodernějších technologií za účelem pronásledování bývalého partnera se podrobněji zabývá Logan (2010, s. 12).

## 4 Dopady ex-partnerského stalkingu na oběť

V případě stalkingu netrpí oběť jen bezprostředním poškozením, ale dalšími zátěžemi, které z nebezpečného pronásledování vyplývají (Vágnerová, 2004, s. 833). Útokem na oběť proces viktimizace<sup>2</sup> nekončí, ba naopak teprve začíná (Čírtková, 2006, s. 187-189).

Z pohledu viktimologie<sup>3</sup> jde v případě stalkingu o specifickou záležitost, jelikož se nejedná o jednorázový čin. Oběť se cítí nepřetržitě ohrožena, jelikož riziko dalších ataků je zřejmé. Většině obětí nezáleží ani tak na trestním stíhání či odškodnění, jejich pozornost je upřena jediným směrem a to na obnovu nerušeného soukromí. Aby mohla být zahájena účinná sociální pomoc, je třeba si uvědomit, že traumatizující události mají na oběť závažné dopady nejen psychické, sociální, ekonomické, ale i zdravotní (Čírtková, 2008, s. 83).

### 4.1 Psychické důsledky

Pachatel nejrůznějšími technikami proniká do soukromí oběti (Čírtková, 2008, s. 76). Není divu, že takové narušení soukromí nese většina obětí velmi těžce. Výzkumy dokonce „poukazují na skutečnost, že dopady tohoto činu na oběť nekopírují rozsah materiální újmy. Největším traumatem je vědomí, že někdo slídil v prostorách, které oběť doposud považovala za místo svého absolutního bezpečí.“ (Čírtková, 2006, s. 195)

Hall (1998, podle Morewitz, 2003, s. 43) zjistil, že ve většině případů oběti pociťují změnu v jejich chování i osobnosti: 88% obětí uvedlo, že je nyní opatrnější, 41% se často cítí paranoidní, 52% se velmi snadno vyděsí a 27% vnímá sama sebe jako více agresivní. Dopady nebezpečného pronásledování na život oběti odhalují i další studie, s kterými přichází Kamphuis (2000, s. 208), Sheridan (2003, s. 153), dále pak Blaauw (2002, s. 139), anebo Baum (2009, s. 6).

Baum (2009, s. 7) přináší ve své studii zajímavá fakta, získaná přímo od obětí stalkingu. Oběti na dotazy, týkající se emocionálních dopadů, uvedly, že nejhorší pocit, jenž nebezpečné pronásledování přináší, je pocit nejistoty, kdy oběť netuší, co se bude opět

---

<sup>2</sup> Jedná se o proces, během kterého se člověk stává obětí trestného činu.

<sup>3</sup> Viktimologie je konkrétní odvětví kriminologie. Jedná se o vědní obor, který se zabývá obětmi trestných činů.



dít (46%), strach z ublížení na zdraví (30%) či ublížení dítěti (13%). Osoby dále pociťovaly ztrátu svobody (10%), strach ze smrti (9%) a velký strach o život nového partnera (6%). Podle Sheridana (2003, s. 153) pocit strachu zažívá 21% až 57% obětí, strach se více objevuje u ženských než u mužských obětí. Často se objevují stavy deprese (28%) a úzkosti (44%) (Dressing a kol., 2005, s. 169).

Blaauw uvádí (2002, s. 140), že v 37% případů byla u obětí stalkingu diagnostikována posttraumatická stresová porucha, dále pak v 18% případů byly zjištěny psychické poruchy, související s vystavením dlouhodobému stresu, spojeného s hrozbami fyzického napadení. Pathé a Mullen (1997, podle Sheriden, 2003, s. 153) přicházejí s podobným zjištěním. Jejich studie dokonce odhalila, že příznaky posttraumatické stresové poruchy se objevují u 55% obětí stalkingu. Výzkum realizovaný Technickou univerzitou v Darmstadtu v roce 2005 tuto skutečnost potvrdil: 76% obětí trpělo nejrůznějšími variantami znovuprožívání, 50% obětí popisovalo závažné příznaky vyhybaní, 90% obětí přiznalo hypervigilanci<sup>4</sup> (Čírtková, 2008, s. 86).

## 4.2 Zdravotní důsledky

V řadě případů se u obětí stalkingu objevují spolu s psychickými problémy i problémy zdravotní. Sheridan (2003, s. 153) ve své analýze sto padesáti studií přichází s údaji, které poukazují na zhoršení zdravotního stavu obětí, právě v důsledku nebezpečného pronásledování. Většina obětí trpěla chronickou poruchou spánku (74%), nadměrnou únavou nebo slabostí (55%), poruchou chuti k jídlu (48%), častou bolestí hlavy (47 %) (Pathé, Mullen, 1998, podle Sheridan, 2003, s. 153).

Dressing, Kuehner a Gass (2005, s. 169) doplňuje výše uvedené zdravotní problémy o žaludeční potíže (35%). Ve svém výzkumu dále zjistili, že velká část obětí není v důsledku zdravotních potíží schopna běžné pracovní činnosti (18%).

Zdravotní potíže mohou být i důsledkem poranění oběti, neboť takřka u poloviny případů (43%) byla zaznamenána reálná hrozba fyzického násilí. Tato agrese byla směřována vůči oběti stalkingu či osobě jí blízké (Baum, 2009, s. 8). Tjaden a Thoennes (1998b, s. 9) uvádějí ve svém výzkumu, který zahrnuje osm tisíc mužů a osm tisíc žen, že v případě žen bylo stalkerem fyzicky zraněno 39% obětí, z nichž 30% bylo nuceno vyhledat lékařskou péči. V případě mužů bylo agresorem fyzicky zraněno 25% obětí,

---

<sup>4</sup> Projevuje se jako nadměrná koncentrace pozornosti, zvýšená bdělost a ostražitost.

z nichž 37% muselo vyhledat následnou zdravotní péči. Zranění v důsledku sexuálního znásilnění utrpělo 32% žen a dokonce i 16% mužů. Ve více než osmdesáti procentech zmíněných případů byla nutná hospitalizace oběti.

### 4.3 Sociální důsledky

Nebezpečné pronásledování má negativní dopady i na oblast sociální. Oběti se snaží bývalému partnerovi vyhýbat, jsou nuceny vzdát se svých zájmů či přátel. Nejvíce komplikované jsou případy, kdy pronásledovatele a oběť pojí dítě. V těchto případech je naprosté přerušení kontaktů nemožné. V některých případech jsou děti dokonce využívány k manipulaci, či nebezpečnému pronásledování přihlíží (Logan, 2010, s. 12).

Jediným cílem stalkera je oběť zeslabit a demonstrovat svoji moc. Do hry vstupují přátelé, blízcí a noví partneři obětí. Baum (2009, s. 8) dodává, že v řadě případů vyhrožuje pachatel oběti fyzickým napadením osoby jí blízké. Může se jednat o člena rodiny, děti, nového partnera, nebo dokonce i domácího mazlíčka. Tento problém tak může v novém vztahu zcela dominovat. Nový partner se zpravidla stává další obětí stalkingu (Buskotte, 2008, s. 53). Což je možná i příčinou, proč většina obětí ex-partnerského stalkingu zůstává po rozchodu i nadále sama (Campbell a kol., 2003, s. 1094) (Buskotte, 2008, s. 47).

V důsledku ex-partnerského stalkingu je mnoho obětí donuceno přijmout životní změny. Nejčastěji se jedná o změnu denních činností (22%), zdržování se více doma s rodinou (18%), časté čerpání dovolené (18%), změnu cesty do práce (13%), pracovní změnu či naprosté ukončení pracovní činnosti (10%) (Baum, 2009, s. 6). Baum (2009, s. 7) skrze rozsáhlý výzkum zjistil, že z 6 miliónů obětí jich přišlo 130 tisíc o své zaměstnání právě v důsledku stalkingu.

Sheridan (2003, s. 153) provedla analýzu 150 studií vytvořených od roku 1990, ta odhaluje skutečnost, že velké procento obětí bylo kvůli nebezpečnému pronásledování nuceno změnit dokonce i svoje současné bydliště (11% - 66%).

Baum (2009, s. 6) dále dodává, že řada obětí byla nucena přijmout ochranná opatření, jako příkladně blokování telefonních hovorů (18%), výměna zámku u vchodových dveří, pořízení zabezpečovacího systému (13%), anebo dokonce pořízení zbraně (3%).

Z výše uvedených průzkumů vyplývá, že většina obětí stalkingu je skutečně nucena přijmout ve svém životě závažné změny. Což má pochopitelně i finanční následky.

Dochází k mimořádným výdajům, jež jsou spojovány právě s přijímáním nových opatření. Léčebné výlohy, investice do bezpečnostních zařízení, oprava či náhrada věcí, které pronásledovatel zničil, nebývají zanedbatelnou částkou. Studie uvádí, že ve 47% případů přinesl stalking oběti citelnou materiální ztrátu (Čírtková, 2008, s. 85).

Stalking přináší oběti značný stres a nepříjemná očekávání. Praktiky stalkera přivádí oběť ke špatnému psychickému rozpoložení, což mimo jiné vede i k tomu, že oběť tráví více času doma a méně chodí do společnosti, v důsledku čehož dochází k sociální izolaci oběti (Dressing a kol., 2005, s. 169). K tomuto přispívají i situace, kdy si přátelé oběti neumí představit, co oběť právě prožívá. Někteří se dokonce mylně domnívají, že si oběť za trestný čin může sama. V jiných případech naopak netuší, jak se k oběti vlastně chovat, a tak se jí raději vyhýbají (Vágnerová, 2004, s. 841).

## 5 Odborná pomoc obětem ex-partnerského stalkingu

Je zřejmé, že dopady onoho jevu nejsou malé. Stalking je navíc vcelku nový typ kriminálního činu a stává se, že oběť neví, kam se o pomoc obrátit. Kritickým může být okamžik, kdy požádá o podporu někoho, kdo danému problému vůbec nerozumí a nechápe celou dynamiku stalkingu, oběť se pak uzavře ještě více do sebe a snaží se danou situaci zvládnout sama (Francis, 2005, s. 338).

Tato kapitola proto nabízí základní přehled odborné pomoci oběti ex-partnerského násilí. Velmi zjednodušeně bychom mohli říci, že rozhodne-li se oběť svoji situaci řešit, může se obrátit o pomoc na státní, soukromé či neziskové subjekty (Vodáčková, 2007, s. 501).

Jedná se tedy o Policii České republiky, státní zastupitelství, advokátní kanceláře, zdravotnická zařízení, psychiatrické a psychologické ambulance, probační a mediační služby, sociálně právní poradny, poradny pro oběti trestných činů, občanské poradny, krizová a intervenční centra, telefonické intervenční krizové služby, orgány sociálně právní ochrany dětí a v neposlední řadě církevní organizace (Čírtková, 2007, s. 123) (Vodáčková, 2013, s. 501) (Vodáčková, 2007, s. 501-515).

Tyto složky nabízí obětem trestných činů pomoc, kterou zahrnuje především poskytování potřebných informací, podání návrhů k soudu, pomoc v průběhu hlavního líčení, dále poskytují psychoterapeutickou intervenci, ubytování, materiální a finanční pomoc, stravu či pomoc s vyřízením sociálních dávek (Čírtková, 2007, s. 142) (§ 35, zákon č.108/2006 Sb.).

### 5.1 Právní normy poskytující ochranu v případech ex-partnerského stalkingu

Od 1. 1. 2010 je v České republice podle **Zákona č. 40/2009 Sb., trestního zákoníku** (dále jen TrZ), je stalking trestným činem a to přesněji podle § 354 o nebezpečném pronásledování. V některých případech může být současně posuzován také podle § 353 jako nebezpečné vyhrožování. Nebezpečné pronásledování obvykle doprovázejí i jiné trestné činy. Stalker může být současně stíhán i pro „trestné činy omezování osobní svobody (§ 171 TrZ), porušování domovní svobody (§ 178 TrZ),

porušení tajemství dopravovaných zpráv (§ 182 TrZ), poškození cizí věci (§ 228 TrZ), výtržnictví (§ 358 TrZ), týrání zvířat (§ 302 TrZ) (Visinger, 2009).

Nový **zákon č. 45/2013 Sb., o obětech trestných činů**, který nabyl účinnosti 1. 8. 2013, přinesl obětem trestných činů několik pozitivních změn. Jednou z nich je i skutečnost, kdy se podle § 48 písmene d) stávají střediska Probační a mediační služby poskytovateli pomoci i obětem trestných činů. Probační služby jsou v těchto případech bezplatné. **Zákon č. 257/2000 Sb., o probační a mediační službě**, který nabyl účinnosti 1. 1. 2001, zejména vymezuje probační a mediační činnost ve věcech projednávaných v trestním řízení. Probační služba je jednou z alternativních forem práce s pachateli stalkingu (PMSCR, 2013).

V předešlých kapitolách již bylo zmíněno, že ve většině případů předchází ex-partnerskému pronásledování domácí násilí. Z tohoto pohledu je třeba zmínit i **zákon č. 135/2006 Sb., kterým se mění některé zákony v oblasti ochrany před domácím násilím**, zákon nabyl účinnosti 1. 1. 2007. Přijetím této právní normy se Česká republika oficiálně přihlásila k řešení problematiky domácího násilí. Podstatou zákona je možnost zásahu příslušných státních orgánů do vztahu dvou osob společně bydlících a to v případě, kdy je jedna osoba druhou ohrožena. Právním nástrojem je vykázání násilné osoby ze společného obydlí na dobu deseti dnů. Při podání návrhu předběžného opatření je možné tuto dobu prodloužit (**zákon č. 273/2008 Sb. o Policii České republiky**, § 44 odst. 2). Aby byla pomoc komplexní a účinná, je důležitá návazná činnost dalších institucí, která následuje po aktu vykázání provedeném Policií České republiky. Podle zákona č. 135/2006 Sb. § 21b odst. 2 mají policisté povinnost informovat o domácím násilí intervenční centrum (Ševčík a kol., 2011, s. 112).

Tato činnost má právní oporu v **zákoně 108/2006 Sb., o sociálních službách**, který nabyl účinnosti 1. 1. 2007, a to konkrétně v § 60a, kdy je oběť svěřena do kompetence intervenčních center. V době, kdy se oběť domácího násilí či ex-partnerského stalkingu nachází v nepříznivé sociální situaci, kterou není schopna řešit vlastními silami, může se obrátit na službu krizové pomoci, jejíž činnost právně podtrhuje § 60. Tato služba je však poskytována pouze na dobu přechodnou. „Interdisciplinární spolupráce umožňuje pomoc osobám ohroženým domácím násilím nejen ve smyslu vykázání, ale jejím cílem je také vytvoření systému preventivních řešení této problematiky na regionální úrovni podle aktuální situace.“ (IC-Brno, nedatováno)

Je-li přítomna v bytě nezletilá osoba, je třeba informovat také odbor sociálně právní ochrany dětí (dále jen OSPOD). Podle **zákon č. 359/1999 Sb., o sociálně právní ochraně dětí**, se ochrana zaměřuje primárně na blaho dítěte, rodičovskou výchovu a péči, přičemž přihlíží i k širšímu sociálnímu prostředí, ve kterém dítě vyrůstá. Je třeba si uvědomit, že blaho dítěte i jeho citový vývoj, mohou být právě v důsledku ex-partnerského stalkingu značně poznamenány. Dle § 924 nového **Občanského zákoníku č. 89/2012 Sb.** může soud, je-li to v zájmu dítěte, styk s rodiči upravit.

## **5.2 Formy odborné krizové pomoci v sociálních službách**

Dle zákona č. 108/2006 Sb., zahrnují sociální služby sociální poradenství, služby sociální prevence a služby sociální péče (§ 32), zákon dále rozlišuje tři formy sociálních služeb a to pobytovou, ambulantní a terénní (§ 33). Sociální pracovníci poskytují obětem stalkingu pomoc nejčastěji v rámci služeb sociálního poradenství (§ 37) a sociální prevence (§ 53).

Služby sociální prevence napomáhají zabránit sociálnímu vyloučení osob v důsledku krizové sociální situace a mimo jiné napomáhají i prosazování práv osob, jenž jsou ohroženy trestnou činností jiné fyzické osoby. Mezi tyto osoby se řadí i oběti ex-partnerského násilí. „Cílem služeb sociální prevence je napomáhat osobám k překonání jejich nepříznivé sociální situace a chránit společnost před vznikem a šířením nežádoucích společenských jevů.“ (§ 53, zákon č. 108/2006 Sb.)

Rozhodne-li se oběť stalkingu vyhledat pomoc, jedná se v rámci služeb sociální prevence především o služby krizové pomoci (§ 60), telefonické krizové pomoci (§ 55), anebo o služby intervenčního krizového centra (§ 60a). V rámci těchto služeb je poskytováno i sociální poradenství (§ 37), které je základní činností všech sociálních služeb.

Výše uvedený zákon definuje krizovou pomoc jako „terénní, ambulantní nebo pobytovou službu, poskytovanou na přechodnou dobu osobám, které se nacházejí v situaci ohrožení zdraví nebo života, kdy dočasně nemohou řešit svoji nepříznivou sociální situaci vlastními silami.“

Tomeš (2010, s. 346) zdůrazňuje skutečnost, že zabezpečit pomoc oběti běžným úředním postupem trvá mnohdy i týdny. Oběť však většinou potřebuje řešit onu svízelnou situaci okamžitě. Z tohoto důvodu vznikají intervenční a krizová centra, která představují

dle zákona o sociálních službách (č.108/2006 Sb.) rychlou a účinnou pomoc lidem v nouzi. Cílem krizové intervence je vrátit, co možná nejdříve, těmto lidem a tedy i obětem stalkingu, pocit bezpečí a naděje, která vede ke zvýšení jejich schopnosti danou situaci zvládnout (Vodáčková, 2007, s. 53).

Rozhodne-li se oběť stalkingu vyhledat pomoc, může využít sociálních služeb organizací, které dokáží poskytnout kvalifikovanou pomoc. Mezi nejvýznamnější organizace, zabývající se přímo problematikou stalkingu, patří Intervenční centrum Brno, Interdisciplinární tým města Brna, Nezisková organizace STOP Stalking, Poradna ELPIS Ostrava a v neposlední řadě Bílý kruh bezpečí.

Činnost výše uvedených služeb zahrnuje odbornou pomoc, nazývanou „krizovou intervencí“. Sociální pracovník poskytující krizovou intervenci je též nazýván „krizovým pracovníkem“. Jeho pomoc stojí na odbornosti a vhodné intervenci, jenž dokáže oběti poskytnout (Vodáčková, 2007, s. 59). Podle Vodáčkové (2007, s. 55) je možné v České republice identifikovat pět forem krizové pomoci, které jsem přehledně seřadila v následující tabulce (viz Tabulka č. 3). Veselský (2011, s. 37) doplňuje výše zmíněné formy krizové pomoci o nově se rozvíjející internetové poradenství.

Formy krizové pomoci		Druh kontakt krizového pracovníka s klientem
1	Forma ambulantní	Osobní kontakt „face to face“
2	Forma pobytová	
3	Forma terénní služby	
4	Forma krizové pomoci a služby v klientově přirozeném prostředí	
5	Forma telefonické krizové pomoci	Telefonický kontakt

Tabulka č. 3: Formy odborné krizové pomoci

### 5.2.1 Služby ambulantní

Do skupiny ambulantních služeb patří zejména poradny, ve vztahu k nebezpečnému pronásledování hovoříme o poradnách pro oběti trestných činů a domácího násilí, dále pak

o sociálně právních poradnách, poradnách pro rodinu a mezilidské vztahy, či občanských poradnách. Poslední jmenované však neposkytují krizovou intervenci ani psychologické poradenství (Vodáčková, 2007, s. 55 a 509).

Jedná se o zařízení, která se specializují na pomoc lidem v krizi. Mezi tyto osoby se mohou řadit i oběti stalkingu. Tato pracoviště nabízejí sociální poradenství základní a odborné (§ 37, zákon č. 108/2006 Sb.).

Poradenská služba zahrnuje tři základní činnosti. Především zprostředkování potřebných kontaktů, poskytnutí sociálně terapeutické činnosti a v neposlední řadě poskytnutí pomoci při uplatňování práv oprávněných zájmů při obstarávání osobních záležitostí (§ 37, zákon č. 108/2006 Sb.).

Přesněji řečeno sociální poradenství se zaměřuje na předávání informací či zkontaktování oběti s potřebným odborníkem. V případě ex-partnerského stalkingu se jedná především o právníky, lékaře, pracovníky OSPOD, psychology a psychiatry (Čírtková, 2007, s. 123). Některé sociální poradny nabízí i ambulantní terapeutické programy, jako například poradna Bílého kruhu bezpečí (Čírtková, 2007, s. 139). Ambulantní služby poskytující krizovou pomoc obětem trestných činů je možné nalézt v každém kraji. Jejich služba však není nepřetržitá (Vodáčková, 2013, s. 261).

### **5.2.2 Služby pobytové**

Pobyt je možné nabízet pouze v zařízeních, jež jsou k tomuto účelu zbudována. Takovým zařízením jsou krizová a intervenční centra s nepřetržitým provozem a možností krátkého pobytu. Sociální služba poskytuje oběti stalkingu ubytování, stravu nebo pomoc při zajištění stravy (§ 60a, zákon č. 108/2006 Sb.).

V rámci intervenčního centra jsou poskytovány také sociální služby ambulantní nebo terénní a poskytují specializované služby mimo jiné i osobám ohroženým ex-partnerským stalkingem. Mezi tyto činnosti patří sociálně terapeutická pomoc, pomoc při uplatňování práva, oprávněných zájmů a při obstarávání osobních záležitostí.

Krizová a intervenční centra se však nachází jen v několika málo krajských městech. Jedná se příkladně o Intervenční centrum Spondea v Brně, Krizové centrum v Ostravě, Krizové centrum Spirála v Ústí nad Labem, dále pak Praha EIAPS a Centrum krizové intervence Bohnice (Vodáčková, 2013, s. 261).



V regionálních městech, kde tato služba chybí, je obvyklé zřizovat krizová lůžka v rámci nemocnic, azylových domů, domů pro matky s dětmi, nocleháren či dokonce v charitních zařízeních, klášterech a výjimečně i přímo na faře. Některé z azylových domů mohou mít utajenou adresu (Vodáčková, 2007, s. 56).

### 5.2.3 Služby terénní

V současné době se začaly terénní krizové služby v České republice zvolna rozvíjet. Krizová terénní služba je poskytována „osobám, které se nacházejí momentálně v ohrožení zdraví či života a přechodně nedokáží vzniklou situaci řešit vlastními silami.“ (§ 60, zákon č. 108/2006 Sb.)

Terénní krizová služba může mít podobu **výjezdu k oběti** přímo na místo činu, kde došlo k napadení stalkerem (Vodáčková, 2007, s. 56). V minulosti navíc docházelo k sekundární viktimizaci oběti, zejména vlivem deficitu zásadních znalostí policistů a profesní nepřipravenosti na zvládnání podobně složitých situací. Oběť stalkingu je bezprostředně po napadení ochromena traumatizujícím zážitkem. V kritické situaci by tak měl být sociální pracovník pro oběť morální i psychickou oporou. Ve Spojených státech amerických je přítomnost sociálního pracovníka na místě činu zcela běžnou praxí. Sociální pracovník zde úzce spolupracuje s policií a zastává zejména důležitou roli zprostředkovatele a společníka oběti (Čírtková, 2007, s. 142-143).

Pronásledování oběti bývalým partnerem může být docela intenzivní a vážné. Oběť se může nacházet ve velmi špatném psychickém i fyzickém stavu. Mohou nastat situace, kdy bude třeba **zajistit doprovod** oběti na úřad, na policii, k soudu, anebo k lékaři (Vodáčková, 2007, s. 56). Nutno dodat, že z tohoto pohledu je program terénních služeb velmi individuální. Reaguje vždy na aktuální situaci a potřeby oběti ex-partnerského stalkingu (Vodáčková, 2013, s. 561).

Vodáčková (2007, s. 56) uvádí celkem tři podoby terénní krizové služby. Tou poslední je **návštěva oběti** například v nemocnici či zařízení jiného typu, kde oběť přechodně pobývá.

#### **5.2.4 Služby v klientově přirozeném prostředí**

Občas se můžeme setkat se situací, kdy aktuální podmínky nedovolují, aby oběť přišla na krizové pracoviště osobně (Vodáčková, 2007, s. 56). Jak již bylo mnohokrát uvedeno, intenzivní obtěžování oběti ex-partnerským stalkerem může být za určitých okolností skutečně nebezpečné. Dokonce se oběť z obavy o svůj život může zcela izolovat ve svém bytě (Sheridana, 2003, s. 153). Tato forma pomoci, jenž právě spočívá v jednorázové nebo opakované návštěvě krizového pracovníka oběti v jejím domácím prostředí, tak může být za daných okolností vhodným způsobem intervence (Vodáčková, 2007, s. 56).

I když forma krizové pomoci v klientově přirozeném prostředí není u nás v současné době příliš rozšířena, poptávka po specializované výjezdové službě trvá. Tato služba je však značně náročná na personální zajištění, na přípravu, ale i celkový provoz krizového zařízení (Vodáčková, 2007, s. 144-145).

V případě naléhavé krizové situace přijíždí výjezdový tým za obětí do jejího domácího prostředí. Cílem pomoci je skrze vhodně zvolenou zdravotní, psychologickou a krizovou intervencí zprostředkovat oběti možnost setrvat ve svém prostředí. Náplní krizového pracovníka je rovněž motivovat oběť k řešení vzniklé situace. Pracovník v některých případech nepracuje pouze s obětí, ale i ostatními členy rodiny. I z tohoto pohledu je někdy vhodnější navštívit onoho klienta v jeho přirozeném domácím prostředí (Vodáčková, 2007, s. 143-145).

V současnosti se však nabízí otázka, kudy se bude koncept výjezdové služby v naší zemi ubírat. Jistou perspektivu je možné nalézt ve stále se rozvíjející spolupráci s Integrovaným záchranným systémem (policie, hasiči, záchranná služba). Ve Spojených státech amerických funguje již řadu let podobný systém, nápomocný i obětem stalkingu (Čírtková, 2007, s. 138) (Vodáčková, 2007, s. 145).

#### **5.2.5 Forma telefonické krizové pomoci**

„Telefonická krizová pomoc je terénní služba poskytovaná na přechodnou dobu osobám, které se nacházejí v situaci ohrožení zdraví nebo života nebo v jiné obtížné životní situaci, kterou přechodně nemohou řešit vlastními silami.“ (§55 zákon č. 108/2006 Sb.)

Většina obětí stalkingu se za pronásledování stydí a připadá jim nevhodné o daném problému s někým mluvit (Čírtková, 2008, s. 89). Z tohoto pohledu může být anonymní telefonická krizová pomoc vhodným způsobem, jak učinit první krok a s daným problémem se konečně svěřit. Zakládá se na jednorázovém nebo i opakovaném telefonickém kontaktu s krizovým pracovníkem telefonické krizové intervence. Tato služba je založena na principech bezbariérovosti, snadné dostupnosti a okamžité pomoci. Krizová telefonická intervence má v České republice tři základní podoby (Vodáčková, 2007, s. 57):

**Kontaktní linky**, nemají charakter linky důvěry, jedná se o telefonní linky, které poslouží oběti násilí k navázání prvního kontaktu s danou organizací. Předpokládá se, že po telefonním kontaktu bude následovat osobní setkání (Bílý kruh bezpečí, Stop Stalking, E-bezpečí).

**Specializované linky**, v zahraničí známé pod názvem „hot line“. Tyto linky jsou zaměřené na konkrétní problematiku, v našem případě se jedná o domácí a partnerské násilí, nebezpečné pronásledování a v ojedinělých případech týrání dětí. Na služby specializované linky, navazují služby konkrétního pracoviště. V případě složitějších případů, jako partnerského násilí či nebezpečného pronásledování se nepředpokládá, že jeden hovor daný problém vyřeší (Linka DONA).

**Linky důvěry**, zpravidla se nespécializují na konkrétní problematiku, ale jsou otevřeny široké škále problémů. Krizový pracovník pak obvykle podle povahy problému doporučí oběti možná řešení či patřičnou odbornou službu. Z tohoto důvodu linky důvěry disponují velmi dobře propracovanou databází kontaktů z psychosociální a zdravotní oblasti (Linka důvěry RIAPS, LD Ostrava, LD Plzeň, LD Kladno) (Vodáčková, 2007, s. 57).

Nově se rozvíjející internetové spojení nám v současné době přináší další formy krizové pomoci. Ve 21. století se využití internetu stává běžnější a sofistikovanější, než jak tomu bylo dříve, a tak lze v prostředí českého internetu v současnosti identifikovat čtyři formy komunikace s klientem, které jsou v pomáhajícím procesu využívány: komunikace přes webové stránky, e-mailová korespondence, chatová komunikace, internetová telefonie (Veselský, 2011, s. 37 – 38).

### 5.3 Možnosti práce s obětí ex-partnerského stalkingu

Oběť ex-partnerského násilí, která se rozhodne obrátit o pomoc v příslušných organizacích, se především zajímá o poskytnutí rady, jak nebezpečnému pronásledování čelit. Je důležité si uvědomit, že oběť se nachází v zoufalé situaci a s ohledem k ní zvolit vhodný přístup i komunikaci. Podstatné je, ujistit oběť, že řešit onu tíživou situaci je správné rozhodnutí. Je třeba oběti zřetelně vysvětlit, že daná situace sice nevznikla její vinou, ale je nutné plně převzít odpovědnost za svoji bezpečnost. (Čírtková, 2007, s. 125).

Při práci s obětí nebezpečného pronásledování jsou klíčové dva body – **posouzení rizik**, které oběti v dané situaci hrozí a **vypracování postupu intervence** v tomto konkrétním případě (Čírtková, 2007, s. 119). Sociální pracovník by měl na základě analýzy rizik vypracovat s obětí stalkingu **bezpečnostní krizový plán**, který by za daných okolností minimalizoval rizika pokračujícího stalkingu (Čírtková, 2007, s. 125).

Mullen (2006, s. 440) dodává, že v případě posuzování nebezpečnosti stalkingu je třeba posuzovat čtyři základní kritéria: **eskalaci případu** (zda pronásledování má či bude mít stupňující se charakter a hrozí případně sexuální či fyzické napadení), **intenzitu psychického a sociálního poškození oběti**, **znovuobnovení obtěžování oběti** a **délku pronásledování** (čím delší průběh, tím horší předpověď, nejdéle pronásledování bývají bývalý partneři).

Čírtková (2007, s. 123) navíc upozorňuje na fakt, že poskytnout oběti účinnou pomoc a nalézt řešení, jak zastavit nebezpečné pronásledování, není mnohdy vůbec snadné. Dle zákona o sociálních službách (§ 2 zákon č.108/2006 Sb.), musí pomoc sociálního pracovníka vycházet zejména z individuálně určených potřeb oběti, důležité je motivovat mimo jiné oběť k takovým činnostem, které vedou k řešení nepříznivé sociální situace a po kritické události posilovat opětovné začleňování oběti do běžného života.

Odborná pomoc oběti ex-partnerského stalkingu by měla obsahovat kroky, které primárně povedou k posílení vlastní zodpovědnosti (Francis, 2005, s. 338). Je důležité, aby si oběť uvědomila, že za své bezpečí je přednostně zodpovědná jen ona sama. Jde o to, aby oběť změnila svůj přístup a snažila se minimalizovat nebezpečné situace – příkladně se nepohybovala na ulici sama, pořídila si domů bezpečnostní systém, či se spolupodílela na tvorbě bezpečnostního plánu (Francis, 2005, s. 339).

Jenom posílení vlastní zodpovědnosti oběti však daný problém nevyřeší. Mnohdy je nezbytná i odborná **právní pomoc**. Důležitý je advokát, ideálně takový, jenž rozumí

problematicke stalkingu. V případě, že se rozhodne oběť na stalkera podat trestní oznámení, může jí advokát s tímto pomoci. Učinit podání může oběť na policii ČR nebo na státním zastupitelství, nejlépe místně příslušném (BKB, nedatováno).

Nachází-li se oběť po kritické události ve vážném stavu, je nutné jí nabídnout pobyt v krizovém centru. Účelem je „překonat nejtěžší období krize ve specializovaném zařízení.“ (Vodáčková, 2007, s. 130) V tomto období je vnímání a prožívání oběti značně zúženo. Pomocí pobytové služby se daří lépe stabilizovat stav oběti, zajistit jí pocit bezpečí a minimalizovat stav ohrožení. Vodáčková (2007, s. 130) považuje za dostatečnou dobu strávenou v pobytovém zařízení krizového centra pět až sedm dnů.

Nedílnou součástí krizové intervence je i psychologická pomoc. V případě obětí trestných činů je velmi důležitá doba bezprostředně po kritické události. Psychologie neodkladné péče rozlišuje dvě oblasti **psychologickou první pomoc** a **terapii aktuálního traumatu**. Psychologická první pomoc nastupuje prakticky okamžitě, přímo na místě incidentu. Poskytují ji přivolání psychologové či ostatní profesionálové, jako lékaři, záchranáři nebo policisté. Zatímco terapie akutního traumatu je spíše věcí psychologů a psychoterapeutů a nastupuje v průběhu několika následujících dní (Čírtková, 2007, s. 131).

Následná psychologická péče zahrnuje rozmanité formy pomoci, jenž jsou založeny na opakovaném a dlouhodobějším kontaktu s klientem, ale může se jednat i o krátkodobé intenzivní reintegrační programy (Čírtková, 2007, s. 139).

Nutno si uvědomit, že v mnoha případech způsobuje oběti ex-partnerské násilí i ekonomické potíže. Kromě výše zmíněných podpor je někdy nutné poskytnout oběti i **materiální pomoc**. Takřka u poloviny případů přinesl stalking obětem také citelnou ztrátu materiální (Čírtková, 2008, s. 85). Dokonce se může oběť nacházet ve stavu hmotné a sociální nouze, kdy ani s pomocí rodiny není schopna zabezpečit svoje základní životní potřeby. Oběti nemají o spektru sociálních dávek často ani ponětí. Sociální pracovník jim může být v tomto případě velmi nápomocen, dokáže-li oběť dobře poučit nebo nasměrovat tam, kde mohou vyčerpávající informace podat (Vodáčková, 2007, s. 519-521). Snaží se vždy klienta aktivně zapojit do řešení jeho situace. Primárně podporuje klienta ve využívání vlastních zdrojů. Může jít i osoby blízké či rodinu oběti. Sociální pracovník tedy v některých případech nepracuje pouze s obětí násilí, ale i s ostatními členy rodiny. Pomocí komplexní a dobře zvolené pomoci se postupně profiluje řešení daného případu (Vodáčková, 2007, s. 145).

Sociální pracovník rovněž pečlivě dokumentuje celý případ a úzce spolupracuje i s ostatními subjekty. V případě potřeby doporučí oběti návaznou péči, předá potřebné informace a kontakty, či dokonce zprostředkuje odbornou pomoc jiného subjektu (Čírtková, 2007, s. 138). Sociální pracovník má omezené profesní schopnosti a je tedy obzvláště důležité, vytvořit dokonale propojený systém psychosociální sítě. Vhodně vytvořená síť napomůže pružnějšímu řešení konkrétních případů (Vodáčková, 2007, s. 502).

Tato kapitola přináší jen velmi stručný přehled možností odborné práce s obětí ex-partnerského pronásledování. Celá problematika je ovšem daleko obsáhlejší. Více se tomuto tématu hodlám věnovat ve své absolventské práci.

## **5.4 Odborná práce se stalkerem**

Zejména ze zahraničních zdrojů je velmi dobře známo, že adekvátní pomoc obětem stalkingu je založena na spolupráci a to i s institucí, poskytující mediační a probační služby. Pro oběť je zdárně situace vyřešena až tehdy, nemusí-li se dále obávat násilí ze strany známého útočníka. Nestačí tedy pouze vydat soudní nařízení o zákazu přiblížení, ale je třeba současně pracovat i na tom, aby stalker změnil své chování, ale především i myšlení. Vhodnou formou je kombinace sankce a terapeutického opatření, jež by mělo násilníkovi pomoci hledat novou životní perspektivu (Čírtková, 2007, s. 123).

Poslední dobou dochází čím dál častěji k uplatňování alternativních forem práce s delikventními jedinci. Jednou z těchto forem je probace a mediacce, která má v naší zemi legislativní oporu v zákoně č. 257/2000 Sb., o probační a mediační službě.

Práci s pachateli trestných činů je věnována větší pozornost, než jak tomu bývalo kdysi. Odborná práce se stalkerem, či jinou osobou vyznačující se delikventním chováním, je velmi důležitá. V řadě zemí se alternativní model ujal. I přes to se objevují ostré diskuze, které účinnost terapeutické aktivity zpochybňují. Jelikož metodika výzkumu zatím není schopna stoprocentně sdělit, která terapie je pro koho účinná, zůstává tato otázka nezodpovězená (Fischer, 2009, s. 198).

Případnou odpovědí by nám mohla být probační činnost ve Spojených státech amerických. „Kolébku boje proti stalkingu“ se stala především Kalifornie. Američtí odborníci zjistili, že propracovaný probační dohled napomáhá sociální rehabilitaci stalkera a účinněji chrání samotou oběť. Uvědomili si, že pachatelé jsou velmi kreativní

při sledování svých obětí a že je nezbytné, přizpůsobit své pracovní strategie taktice agresorů. U většiny případů bývá udělen dlouholetý probační dohled, jenž zahrnuje pravidelné návštěvy probačního oddělení, povinnou účast na léčebných a terapeutických programech, nebo zákaz vycházení. Nejen policisté, ale i probační úředník může provádět nečekané návštěvy stalkera. V případě, že je zjištěno porušování podmínek stanovených soudem, mohou ho policisté pachatele okamžitě zatknout. Odborníci pružnou formu spolupráce s povděkem kvitují (NCFVC, 2003).

U nás došlo k rozvoji probačních a mediačních služeb až v porevolučním období. Důležitým se stal moment, jenž přichází v roce 1994, kdy vzniklo Občanské sdružení pro rozvoj sociální práce v trestní justici. Zavádění těchto institutů mimo jiné úzce souviselo i se zásadní reformou trestního práva. V ČR je probační služba součástí resortu spravedlnosti, ačkoli její řízení je relativně samostatné (Bajer, 2005, s. 3-4).

Sdružení pro rozvoj sociální práce v trestní justici se významnou měrou podílelo na zavádění alternativních přístupů. Od samého počátku bylo cílem sdružení prosazovat vedle represivních trestů i alternativní přístupy, stavějící na teoriích o sociální deviaci, labelingu či sociální kontrole. Jednoduše řešeno alternativní pojetí, uplatňující se v trestní justici, klade důraz na „výchovné působení komunity a uvědomění si sounáležitosti se svým sociálním okolím.“ Upřednostňuje stejně individualizovaný a humánní přístup k delikventům jako k obětem (Pažoutová – Růžičková, 2005, s. 134).

## **6 Empirický výzkum**

V teoretické části bakalářské práce jsem věnovala pozornost důležitým aspektům ex-partnerského stalkingu, jeho důsledkům, možnostem krizové pomoci a odborné práci s obětí. Ex-partnerský stalking je jevem, který se pozvolna objevuje v náplních práce i u pomáhajících profesí. Proto jsem se rozhodla zaměřit empirický výzkum právě na sociální pracovníky a pracovníky v sociálních službách s cílem zjistit jejich úroveň informovanosti o problematice ex-partnerského stalkingu. V empirické části se tedy budu věnovat přípravě a realizaci výzkumu, dále pak analýze dat a závěrečnému shrnutí výsledků v souladu s daným cílem. K naplnění výzkumného cíle bude použita metoda kvantitativního sběru dat (Disman, 2008, s. 287).

### **6.1 Stanovení výzkumného cíle, formulace hypotéz a jejich operacionalizace**

Cílem empirického výzkumu je zjistit, jaká je ve vybraných sociálních službách informovanost sociálních pracovníků a pracovníků v sociálních službách, o problematice ex-partnerského stalkingu.

Výše uvedenou formulaci hlavního cíle jsem si rozdělila do dvou dílčích cílů, které jsem dále rozpracovala do jednotlivých hypotéz. Podle Hendla (2012, s. 25) je hypotéza „tvrzením o podstatě určité situace ve zkoumané oblasti“. Jde o návrh, nebo chceme-li o představu vztahu, mezi uvažovanými proměnnými. Daný návrh se buď výzkumem zamítá, anebo potvrzuje. Pro jednu výzkumnou otázku je možné formulovat i několik hypotéz (Hendl, 2012, s. 25).

Hypotézy se stávají základem pro výběr proměnných. Proces, který vede k návrhu proměnné, se nazývá operacionalizace. Samotná operacionalizace představuje určení úkonů, které je třeba provést, aby se empiricky zjistila přítomnost, nebo stupeň přítomnosti, toho, co popisuje daný koncept (Hendl, 2012, s. 27).

Níže uvádím přesnou formulaci dvou dílčích cílů empirického kvantitativního výzkumu, hypotézy a jejich operacionalizaci:



**1) Zjistit, jaká je informovanost respondentů o problematice ex-partnerského stalkingu.**

První dílčí cíl obsahuje jedinou hypotézu, která je zaměřená na informovanost respondentů. Záměrem cíle je, na základě souboru otázek zkoumat, informovanost o problematice ex-partnerského stalkingu.

H1.: Předpokládáme, že u většiny respondentů bude zjištěna střední úroveň informovanosti o ex-partnerském stalkingu.

Potvrzení či vyvrácení hypotézy provedeme pomocí sady 10 otázek. U níže uvedených otázek by respondenti měli vybrat pouze jedinou odpověď. Jedná se o otázku č. 8: „Kdy vstoupila v platnost právní norma o nebezpečném pronásledování (§ 354 Trestního zákoníku, zákon č. 40/2009 Sb.)?“, otázku č. 9: „Ve kterém státě USA vznikl v roce 1990 první antistalkingový zákon?“, otázku č. 10: „Co podle Vás znamená ex-partnerský stalking?“, dále pak otázku č. 14: „Domníváte se, že je možné u obětí ex-partnerského stalkingu zaznamenat příznaky posttraumatické stresové poruchy?“ a otázku č. 17: „Který z pocitů vnímají oběti ex-partnerského stalkingu jako nejhorší?“. Dotazovaní získají za každou správně zodpovězenou otázku 1 bod.

Respondentům bude dále položena otázka č. 12: „Co podle Vás patří mezi tři nejčastěji používané techniky stalkingu?“. Za každou správně uvedenou techniku získají respondenti 1 bod, maximálně mohou respondenti za tuto odpověď obdržet 3 body.

Dále budou respondentům položeny čtyři otázky otevřené. Otázka č. 11: „Co je hlavní předzvěstí ex-partnerského stalkingu?“, otázka č. 13: „Uveďte alespoň jeden sociální důsledek ex-partnerského stalkingu.“, dále pak otázka č. 15: „Uveďte alespoň jednoho autora nebo publikaci, která se problematikou ex-partnerského stalkingu zabývá.“, a otázka č. 16: „Uveďte název alespoň jedné organizace, specializující se na pomoc obětem stalkingu.“. Za každou správně zodpovězenou otevřenou otázku získají respondenti 2 body. V případě otázky č. 11: „Co je hlavní předzvěstí ex-partnerského stalkingu?“, bude za správnou odpověď považováno, dle Tjaden a Thoennes (1998a, s. 8), domácí násilí, dle Meloye (2002, s. 111), porucha osobnosti nebo rizikové faktory jako nadměrná žárlivost stalkera, fixace stalkera na oběť, anebo odmítnutí stalkera (Hall, 1998, s. 122).

Celkový maximální počet bodů, který mohou respondenti získat, činí 16 bodů; 0-5 bodů značí nízkou úroveň informovanosti, 6-11 bodů znamená střední informovanost

a 12-16 bodů znamená vysokou úroveň informovanosti. Hypotéza se potvrdí, pokud více než polovina respondentů získá celkový počet 6-11 bodů.

**2) Zjistit, zda je z pohledu respondentů problematika ex-partnerského stalkingu jevem, kterým by se sociální práce měla více zabývat.**

Druhý dílčí cíl má za úkol získat informace o tom, zda se sociální pracovníci a pracovníci v sociálních službách domnívají, že ex-partnerské pronásledování je problematikou, kterou by se měla sociální práce více zabývat. Dílčí cíl je rozpracován do 2 hypotéz.

H2.: Předpokládáme, že většina respondentů se domnívá, že by se sociální práce měla problematikou ex-partnerského stalkingu více zabývat.

Hypotéza bude potvrzena, pokud více než polovina respondentů v otázce č. 7: „Domníváte se, že ex-partnerský stalking je problémem, kterým by se sociální práce měla více zabývat?“, odpoví: „Určitě ano.“ nebo „Spíše ano.“.

H3.: Předpokládáme, že většina respondentů, jež se s jevem ex-partnerského stalkingu setkala osobně, bude určitě souhlasit, nebo spíše souhlasit s tvrzením, že by se problematikou ex-partnerského stalkingu měla sociální práce více zabývat, a že respondenti, jež se s jevem ex-partnerského stalkingu nikdy osobně nesečkali, budou s tímto tvrzením spíše nesouhlasit, nebo určitě nesouhlasit.

Hypotéza se potvrdí, pokud více než polovina respondentů, která se s jevem ex-partnerského stalkingu ve svém okolí setkala, v otázce č. 7: „Domníváte se, že ex-partnerský stalking je problémem, kterým by se sociální práce měla více zabývat?“, odpoví: „Určitě ano.“ nebo „Spíše ano.“, a současně více než polovina respondentů, která se s jevem ex-partnerského stalkingu nikdy nesečkala, odpoví na tutéž otázku „Určitě ne.“ nebo „Spíše ne.“ Tuto hypotézu testuje též otázka č. 6: „Setkal/a jste se někdy ve svém okolí či během profesní praxe s jevem ex-partnerského stalkingu?“.

## 6.2 Metodologie výzkumu a zpracování dat

Pro realizaci empirického výzkumu jsem zvolila metodu kvantitativního sběru dat. Disman (2008, s. 287) uvádí, že kvantitativní výzkum je ve své podstatě deduktivní. Na počátku je problém existující buď v pouhé teorii, anebo sociální realitě. V předešlé kapitole byl daný problém přeložen do konkrétních hypotéz, které posloužily jako základ pro výběr proměnných. Sebraná data jsou v daném kvantitativním výzkumu použita právě za cílem testování daných hypotéz. Konečným výstupem je pak soubor hypotéz, přijatých nebo zamítnutých (Disman, 2008, s. 287).

„V kvantitativním výzkumu sbíráme jen ta data, která nutně potřebujeme.“ (Disman, 2008, s. 287) Tento metodologický výzkum vyžaduje velmi silnou standardizaci, což vede k redukci informací. Prakticky nedává respondentovi prostor, kde by mohl plně popsat svá mínění. Dotazovaný je omezen pouze na jedinou volbu z nabídnutého souboru kategorií, jenž je velmi malý. To vede k poměrně nízké validitě, avšak na straně druhé nám tato výzkumná metoda zajišťuje vysokou reliabilitu (Disman, 2008, s. 287).

Z pohledu výše zmíněného výzkumného cíle, kterým je zjistit, jaká je ve vybraných sociálních službách informovanost sociálních pracovníků a pracovníků v sociálních službách o problematice ex-partnerského stalkingu, je kvantitativní sběr dat nejvhodnější metodou.

Jako výzkumnou techniku pro sběr dat jsem zvolila v tomto výzkumu dotazník. Disman (2008, s. 126) definuje dotazník jako „tištěný formulář, který je tvořen souborem otázek, na které dotazovaný písemně odpovídá.“ Dotazovanou osobu nazýváme též respondentem. Dotazník má vždy standardizovanou formu. Koncept standardizace je důležitý, neboť jak uvádí Disman (2008, s. 126) kvantitativní výzkum si nemůže dovolit žádné vylepšování otázek. Při tvorbě kvantitativního dotazníku nedochází pouze ke standardizaci otázek, ale i jejich odpovědí. „Nezbývá nic jiného než standardizovat jednotlivé odpovědi a redukovat množství kategorií, ve kterých budou odpovědi zaznamenány.“ (Disman, 2008, s. 127)

Dotazník, jenž jsem vytvořila pro výzkumné šetření, obsahuje 17 otázek (viz Příloha 3). Prvních 5 otázek ověřovalo charakteristické rysy respondentů. Následující otázky se zabíraly pohledem, informovaností a povědomím o problematice ex-partnerského stalkingu. Dotazník je tvořen otázkami uzavřenými, otevřenými, dále pak

otázkami kódovanými respondentem (Disman, 2008, s. 127). Součástí dotazníku byl průvodní dopis (viz Příloha 2). Dopis měl funkci informativní.

V kvantitativním výzkumu většinou získáváme velké množství číselných údajů. Abychom ze shromážděných dat mohli vyčíst potřebné informace, je důležité data nejdříve zpracovat. Chráska (2007, s. 39) uvádí, že zpracování výsledků výzkumu je předně realizováno „uspořádáním dat, sestavením tabulek četností a grafickým znázorněním naměřených dat.“ Jako další metody zmiňuje „měření ústřední tendence a variability“ (Chráska, 2007, s. 40), tyto dvě metody jsem však ve své práci nevyužila.

Základní utřídění získaných dat jsem provedla „čárkovací metodou“. Pro jednotlivé otázky z dotazníku jsem sestavila tabulky a pomocí čárek jsem do nich zaznamenávala odpovědi jednotlivých respondentů. Výsledky čárkovací metody jsem následně převedla do tabulky četností. Počet odpovědí, které byly v dané otázce zaznamenány, jsem označila jako „četnost odpovědí“ (Chráska, 2007, s. 40).

Získaná data jsem nezaznamenávala pouze v tabulkách, ale i v názorné podobě, a to prostřednictvím koláčových a sloupcových grafů. Sestavení tabulek četností i grafů mi usnadnila výpočetní technika. Ke zpracování dat jsem využila tabulkový procesor - Microsoft Excel.

### **6.3 Průběh výzkumu**

V rámci empirického výzkumu jsem se zaměřila na sociální služby Jihomoravského kraje. Z tohoto kraje osobně i pocházím, tudíž pro mě bylo snazší vytvořit tazatelskou síť právě v této lokalitě, kde mám mnoho přátel a známých. Zaměřila jsem se především na respondenty, jimiž byly sociální pracovníce a pracovníce v sociálních službách zaměstnané v sociálních organizacích, kde lze předpokládat zvýšenou pravděpodobnost výskytu jevu ex-partnerského pronásledování (azylové domy, intervenční a krizová centra, odborné sociální poradenství, telefonickou krizovou pomoc, kontaktní centra, nízkoprahová denní centra, služby následné péče, rovněž i služby poskytující sociální rehabilitaci nebo terapeutické komunity).

Standardizovaný dotazník byl mezi respondenty rozeslán elektronickou cestou. Avšak potvrdila se slabá návratnost vyplněných dotazníků (Hendl, 2012, s. 63). Ke sběru dat jsem pak dále využila tazatelskou síť, kterou tvořilo několik mých přátel a známých pracujících v sociální oblasti. Vytisknuté dotazníky byly jimi rozneseny do vybraných

organizací sociálních služeb. Na zodpovězení dotazníku měli respondenti většinou i několik dní. Dotazníky tazatelé poté vyzvedli v dohodnutém termínu. Řádně vyplněné dotazníky mi pak tazatelé doručili zpět. Celkem bylo osloveno v Jihomoravském kraji 256 sociálních pracovníků a pracovníků v sociálních službách. Dotazník správně vyplnilo 104 respondentů.

Do výzkumu byly účelově zařazeny sociální pracovníci a pracovníci v sociálních službách, přicházející do kontaktu zejména s oběťmi domácího násilí, oběťmi trestných činů či osobami v krizi (více Kapitola 6.4). Tazatelé byli o výběru respondentů informováni a drželi se přesně těchto pokynů (viz Příloha 1).

Výzkumné šetření probíhalo v měsíci lednu a únoru roku 2014 a trvalo tři týdny. Během tohoto období se mi podařilo naplnit potřebný počet respondentů. Vděčím za to zejména mým přátelům, kteří se do získávání respondentů zapojili velmi aktivně. Dotazníkové šetření bylo zcela anonymní a sloužilo jako podklad pro tvorbu mé bakalářské práce.

## **6.4 Obecná charakteristika výzkumného vzorku**

Disman (2008, s. 93) uvádí, že skupiny, o které se v sociologickém výzkumu zajímáme, nejsou malé. V kvantitativním výzkumu dokážeme zkoumat celou skupinu jen výjimečně. Ve většině případů studujeme pouze některé jedince z dané skupiny a doufáme, že naše závěry budou aplikovatelné i na ostatní nestudované členy. Skupinu členů, které opravdu pozorujeme, nazýváme „vzorkem“ (Disman, 2008, s. 93).

S ohledem na cíl empirického výzkumu jsem zvolila „účelový výběr“ vzorku (Disman, 2008, s. 113). Oporou výběru patřičného vzorku pro mě byl Registr poskytovatelů sociálních služeb, který je zveřejněn na internetových stránkách Ministerstva práce a sociálních věcí. Při konstrukci výzkumného vzorku jsem vycházela z uvedeného rejstříku poskytovatelů sociálních služeb. Přičemž z registru sociálních služeb jsem účelově vyňala sociální služby, v jejichž zařízeních lze předpokládat zvýšenou pravděpodobnost výskytu jevu ex-partnerského pronásledování. Z jednotlivých skupin sociálních služeb jsem vybrala do zkoumaného vzorku patřičné množství jedinců (viz Tabulka č. 4).

Dotazník byl určen pro sociální pracovníky a pracovníky v sociálních službách pracující v organizacích, jejichž cílovou skupinou jsou zejména oběti domácího násilí,

oběti trestných činů, osoby s duševní chorobou, osoby žijící rizikovým způsobem života, dále pak rodiče s dětmi, ale i osoby bez přístřeší. Konkrétně se jednalo o azylové domy, intervenční a krizová centra, odborné sociální poradenství, telefonickou krizovou pomoc, kontaktní centra, nízkoprahová denní centra, služby následné péče, rovněž i služby poskytující sociální rehabilitaci nebo terapeutické komunity.

Jak jsem již výše uvedla (viz Kapitola 6.3), výzkum byl zaměřen na sociální služby Jihomoravského kraje. Do výzkumného vzorku bylo zahrnuto všech 7 okresů Jihomoravského kraje. Jmenovitě se jednalo o okres Blansko, Brno-město, Brno-venkov, Břeclav, dále pak Hodonín, Vyškov a Znojmo.

<b>Jihomoravský kraj</b>			
Účelově vybrané sociální služby	Celkový počet zařízení v kraji	Počet vybraných zařízení	Celkový počet respondentů
Pobytové služby (azylové domy, noclehárny, chráněné bydlení)	46	20	46
Intervenční centra	1	1	3
Krizová pomoc	4	4	14
Odborné sociální poradenství	75	25	19
Telefonická krizová pomoc	4	4	6
Kontaktní centra	7	4	6
Služby následné péče	5	5	2
Sociální rehabilitace	7	5	8
<b>Celkový počet</b>	<b>149</b>	<b>68</b>	<b>104</b>

*Tabulka č. 4: Přehled vybraných sociálních služeb Jihomoravského kraje*

V průběhu sběru kvantitativních dat bylo shromážděno 104 dotazníků. Správně vyplněné dotazníky jsem obdržela od 14 mužů a 90 žen. Jednalo se o 46 respondentů mezi 20-35 lety, 27 respondentů mezi 36-45 lety a 31 respondentů mezi 46-60 lety. Výzkumný vzorek tvořilo 40 pracovníků v sociálních službách, 37 sociálních pracovníků a 27 vedoucích sociálních pracovníků. Konkrétně se jednalo o 46 respondentů z azylových domů, nocleháren a chráněného bydlení, dále pak o 3 respondenty z intervenčních center, 14 respondentů z krizové pomoci, 19 respondentů z odborného sociálního poradenství,

6 respondentů z telefonické krizové pomoci, 6 respondentů z kontaktních center, 2 respondenty ze služeb následné péče a 8 respondentů ze sociální rehabilitace. Celkem tvořilo výzkumný vzorek 46 respondentů z pobytových služeb a 58 respondentů ze služeb ambulantních.

Délka pracovní praxe v daném zařízení byla u 22 respondentů méně než 1 rok, u 39 respondentů 2-5 let, u 37 respondentů 6-10 let a v případě 6 respondentů se jednalo a praxi delší než 10 let. Další charakteristikou, kterou jsem ověřovala, byla skutečnost, zda se respondenti s problematikou ex-partnerského pronásledování ve svém okolí, či během profesní praxe, již někdy setkali, nebo nikoli. Mezi respondenty převládali ti, kteří se s jevem ex-partnerského pronásledování ještě nikdy neselekali. Ti tvořili skupinu 65 respondentů. Skupinu sociálních pracovníků a pracovníků v sociálních službách, kteří se s danou problematikou již někdy setkali, tvořilo 39 respondentů.

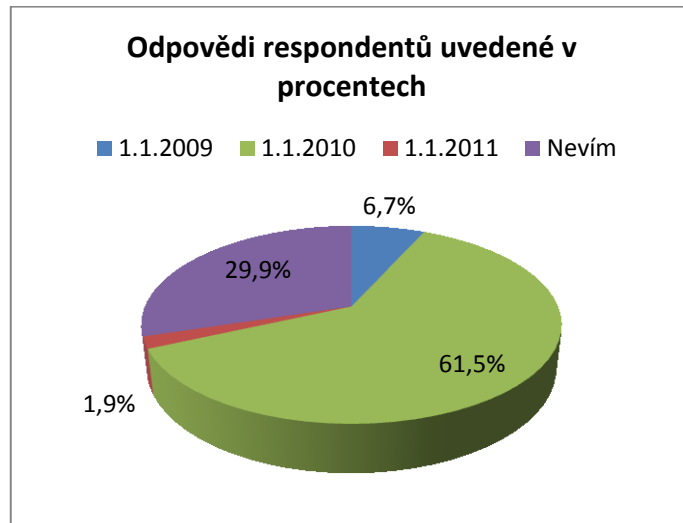
## **6.5 Výsledky z analýzy dat**

Následující kapitola empirické části přináší organizaci a popis dat, která byla získána v rámci kvantitativního výzkumu. Nashromážděná data jsem nejprve musela roztřídit a připravit ke zpracování (Hendl, 2012, s. 81). Analýza je rozdělena do jednotlivých kapitol, dle dílčích cílů. Účelem analýzy dat je výše uvedené hypotézy potvrdit nebo vyvrátit. Data získaná v empirickém šetření jsou přehledně zpřístupněna v tabulkách, sloupcových a koláčových grafech (Hendl, 2012, s. 91).

### **6.5.1 Informovanosti respondentů o ex-partnerském stalkingu**

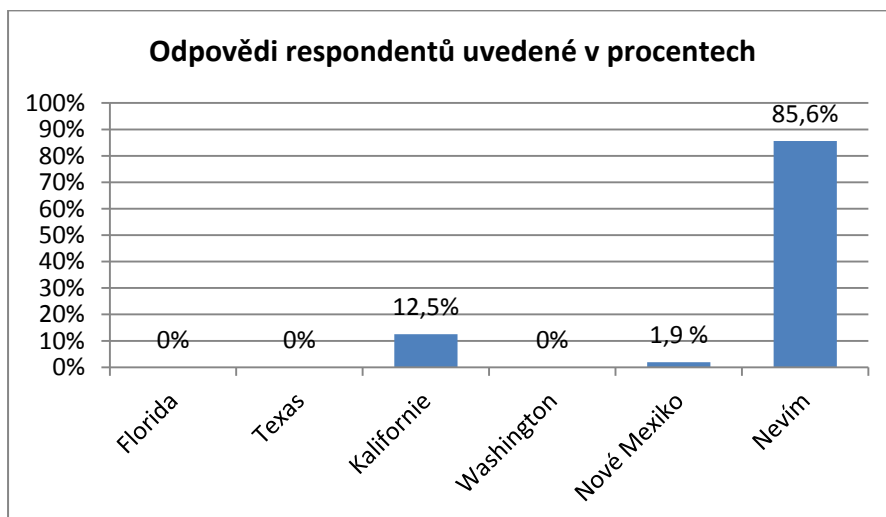
V této části soustředím pozornost na potvrzení či vyvrácení hypotézy, která je zaměřená na informovanost respondentů o problematice ex-partnerského stalkingu.

První hypotéza: „Předpokládáme, že u většiny respondentů bude zjištěna střední úroveň informovanosti o ex-partnerském stalkingu.“, byla testována sadou deseti otázek. Jednalo se o otázky č. 8–17. Získané odpovědi respondentů na jednotlivé otázky jsou zpřístupněny skrze grafy č. 1-5 a tabulky č. 5-10. Správné odpovědi jednotlivých respondentů na otázky č. 8-17 jsem bodově ohodnotila a získané průměry výsledků zaznamenala v grafu č. 6 a tabulce č. 11.



*Graf č. 1: Kdy vstoupila v platnost právní norma o nebezpečném pronásledování (§ 354 Trestního zákoníku, zákon č. 40/2009 Sb.)?*

Z výše uvedeného koláčového grafu č. 1 je patrné, že většina respondentů (61,5%) má povědomí o právní normě, jež pojednává o nebezpečném pronásledování a na otázku: „Kdy vstoupila v platnost právní norma o nebezpečném pronásledování (§ 354 Trestního zákoníku, zákon č. 40/2009 Sb.)?“, odpověděla správně, 1. 1. 2010.



*Graf č. 2: Ve kterém státě USA vznikl v roce 1990 první antistalkingový zákon?*

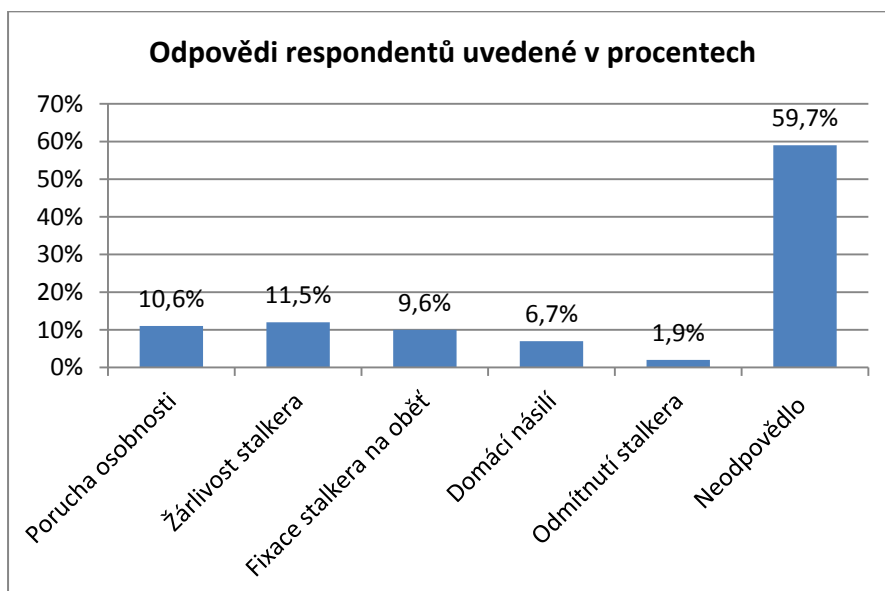


V případě další otázky: „Ve kterém státě USA vznikl v roce 1990 první antistalkingový zákon?“, která rovněž ověřuje legislativní znalosti, odpovědělo správně pouze 12,5% respondentů (viz Graf č. 2), ostatní nevěděli, anebo zvolili špatnou odpověď.

	Četnost odpovědí
Neúmyslné, ale dlouhodobé a nebezpečné pronásledování nebo obtěžování osoby jejím bývalým partnerem, jenž ohrožuje její bezpečnost.	0
Úmyslné, dlouhodobé a nebezpečné pronásledování nebo obtěžování osoby jejím bývalým partnerem, jenž neohrožuje její bezpečnost.	7
Úmyslné, dlouhodobé a nebezpečné pronásledování nebo obtěžování osoby jejím bývalým partnerem, jenž ohrožuje její bezpečnost.	97
Nevím	0
	Σ 104

Tabulka č. 5: Co podle Vás znamená ex-partnerský stalking?

Z tabulky č. 5 jasně vyplývá, že téměř všichni respondenti (93,2%; 97 respondentů) dokáží definovat, co znamená ex-partnerský stalking. Pouze sedm respondentů zvolilo špatnou odpověď a nikdo z dotazovaných neodpověděl na otázku: „Co podle Vás znamená ex-partnerský stalking.“, že neví.



Graf č. 3: Co je hlavní předzvěstí ex-partnerského stalkingu?

		Četnost odpovědí
Správné odpovědi	Porucha osobnosti	11
	Žárlivost stalkera	12
	Fixace stalkera na oběť	10
	Domácí násilí	7
	Odmítnutí stalkera	2
Neodpovědělo	Nevím	62
		Σ 104

*Tabulka č. 6: Co je hlavní předzvěstí ex-partnerského stalkingu?*

Graf č. 3 a tabulka č. 6 zprostředkovává odpovědi na otevřenou otázku: „Co je hlavní předzvěstí ex-partnerského stalkingu?“. Mezi hlavní predikátory ex-partnerského pronásledování řadilo 10,6% respondentů poruchu osobnosti, dále pak 11,5% respondentů žárlivost, 9,6% respondentů fixaci stalkera na oběť, domácí násilí zvolilo 6,7% respondentů, anebo odmítnutí stalkera (1,9% respondentů). Většina respondentů (59,7%) odpověděla, že neví.

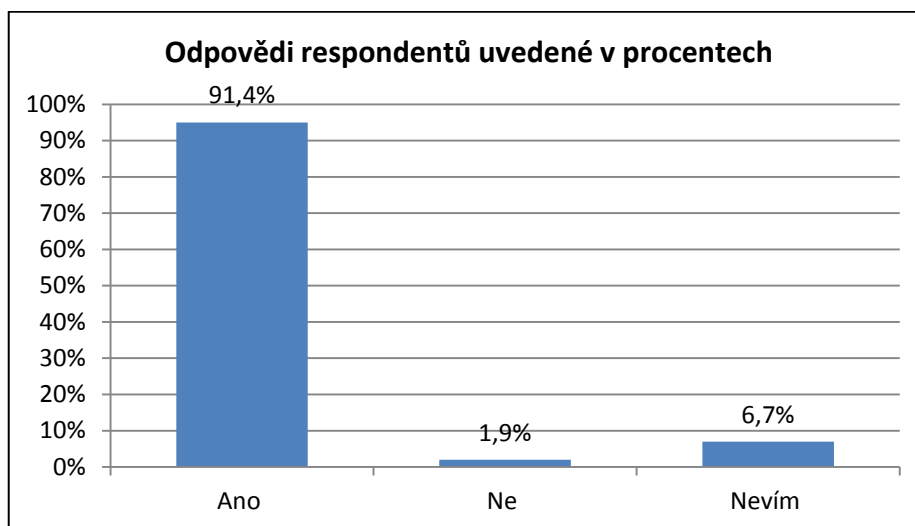
	Četnost odpovědí
Únos	0
Telefonování oběti	98
Zasílání nevyžádaných balíčků	4
Ničení majetku oběti	5
Sledování oběti	97
Protiprávní vniknutí do domu oběti	0
Pozorování domu oběti	84
Nevím	24
Σ 312	

*Tabulka č. 7: Co podle Vás patří mezi tři nejčastěji používané techniky stalkingu?*

Z tabulky četností č. 7 je zřejmé, že znalosti o technikách stalkingu mají takřka všichni respondenti velmi dobré. Mezi tři nejčastěji používané techniky stalkingu patří telefonování oběti, sledování oběti a pozorování oběti. Alespoň jednu správnou odpověď vybralo z celkového počtu 98 respondentů, tedy 94,2% výzkumného vzorku, přičemž uvést všechny tři techniky stalkingu umělo 75 respondentů, respektive 72,1% výzkumného vzorku.

		Četnost odpovědí
Správné odpovědi	Sociální izolace	49
	Potíže v zaměstnání	12
	Narušení vztahů s osobami blízkými	7
	Finanční problémy	11
	Omezení volnočasových aktivit	8
	Změna trvalého bydliště	7
	Potíže v nových partnerských vztazích	12
Neodpovědělo	Nevím	43
		Σ 149

Tabulka č. 8: Uved'te aspoň jeden sociální důsledek ex-partnerského stalkingu.



Graf č. 4: Domníváte se, že je možné u obětí ex-partnerského stalkingu zaznamenat příznaky posttraumatické stresové poruchy?

Z tabulky č. 8 a grafu č. 4 je zřejmé, že většina respondentů je dobře informována o sociálních a psychických důsledcích ex-partnerského stalkingu. Z celkového počtu respondentů na otázku neodpovědělo pouze 41,3%, z čehož vyplývá, že více jak polovina respondentů (58,6%; 61 respondentů) uvedla alespoň jeden sociální důsledek ex-partnerského stalkingu, přičemž někteří z respondentů dokonce uvedli dva nebo tři sociální důsledky. Nejvíce zmiňovaným sociálním důsledkem ex-partnerského pronásledování byla „sociální izolace“ oběti stalkingu. Sloupcový graf č. 4 zprostředkovává odpovědi respondentů na otázku: „Domníváte se, že je možné u obětí ex-partnerského stalkingu zaznamenat příznaky posttraumatické stresové poruchy?“.

Odpovědi jsou zaznamenány v procentech. Z grafu je patrné, že většina respondentů, tedy 91,4% (95 respondentů) odpověděla správně, že „Ano.“, přičemž špatnou odpověď zvolili pouze 2 respondenti a 7 respondentů odpovědělo, že „Neví.“.

		Četnost odpovědí
Správné odpovědi	Novák T.	2
	Čírtková L.	12
	Meloy J. R.	1
Neodpovědělo	Nevím	89
		Σ 104

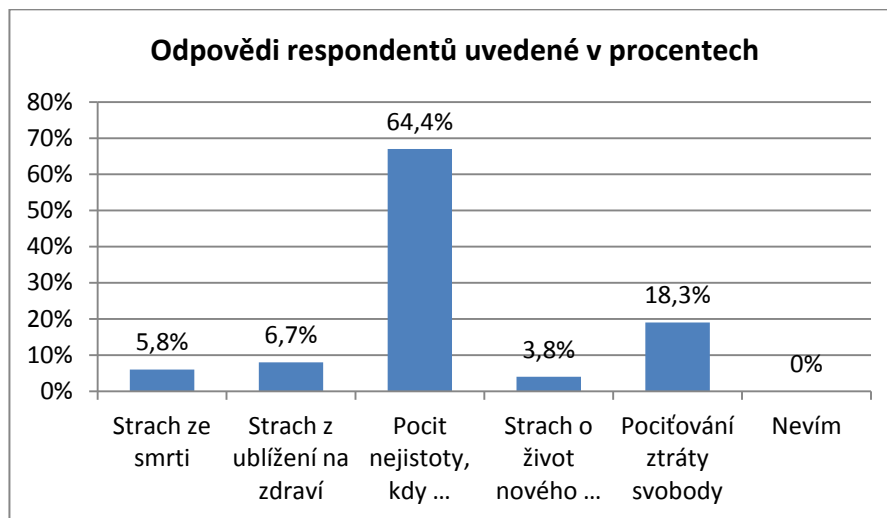
*Tabulka č. 9: Uveďte alespoň jednoho autora nebo publikaci, která se problematikou ex-partnerského stalkingu zabývá.*

Z tabulky č. 9 vyplývá, že uvést alespoň jednoho autora nebo publikaci, která se problematikou ex-partnerského stalkingu zabývá, dokázalo pouze 15 respondentů (14,4%), přičemž nejčastěji zmiňovaným autorem byla Ludmila Čírtková.

		Četnost odpovědí
Správné odpovědi	Intervenční centrum	17
	Bílý kruh bezpečí	58
	Persefona	8
	Stop Stalking	1
	ROSA	2
Neodpovědělo	Nevím	35
		Σ 121

*Tabulka č. 10: Uveďte název alespoň jedné organizace, specializující se na pomoc obětem stalkingu.*

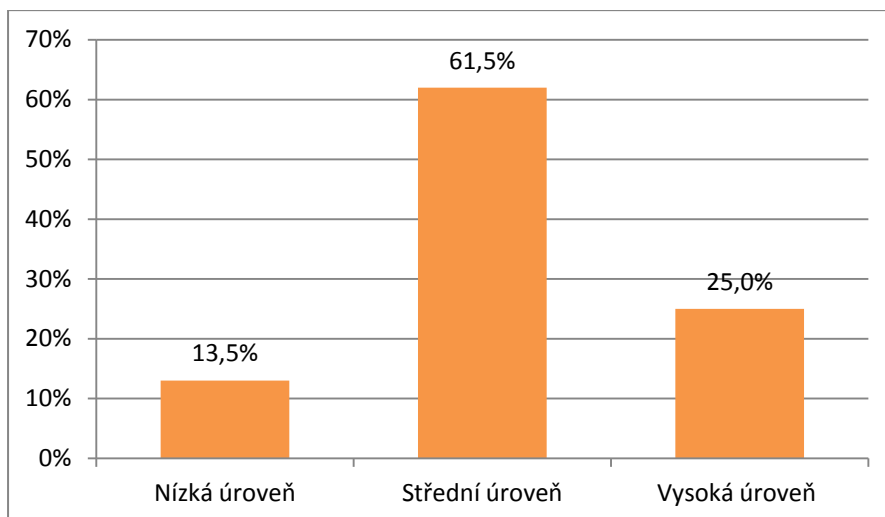
Tabulka č. 10 uvádí, že z celkového počtu respondentů na otázku: „Uveďte název alespoň jedné organizace, specializující se na pomoc obětem stalkingu.“, neodpovědělo 35 respondentů, tedy 33,6% výzkumného vzorku. Z čehož vyplývá, že většina respondentů (66,3%; 69 respondentů) dokázala zmínit alespoň jednu organizaci, která se specializuje na pomoc obětem ex-partnerského stalkingu, přičemž někteří z respondentů dokonce uvedli dvě nebo tři organizace. Nejvíce zmiňovanou organizací byl Bílý kruh bezpečí, tuto možnost uvedlo 58 respondentů, tedy 55,8% výzkumného vzorku.



*Graf č. 5: Který z pocitů vnímají oběti ex-partnerského stalkingu jako nejhorší?*

Graf č. 5 se vztahuje k poslední otázce prověřující informovanost respondentů. Z uvedených odpovědí je zřejmé, že 67 respondentů, tedy 64,4% výzkumného vzorku, dokázala správně uvést, že jako nejhorší vnímají oběti ex-partnerského stalkingu: „Pocit nejistoty, kdy oběť netuší, co se bude opět dít.“. Mimo správnou odpověď zvolilo 37 respondentů i jiné možnosti, přičemž žádný z respondentů nezvolil odpověď „Nevím.“.

Po přečtení dotazníků jsem odpovědi na otázky č. 8-17 bodově ohodnotila a průměrné výsledky týkající se informovanosti respondentů zapsala. Maximální počet bodů, jež mohli respondenti získat, činil 16 bodů. Nejvyšší bodové ohodnocení bylo ve skutečnosti 14 bodů a nejnižší 3 body. Průměrné výsledky jsou zpřístupněny v níže uvedeném grafu č. 6 a tabulce č. 11. Z nich je možné vyčíst, že více než polovina respondentů (61,5%) výzkumného vzorku dosáhlo střední úrovně informovanosti, 13,5% respondentů dosáhlo nízké úrovně a 25,0% respondentů dosáhlo vysoké úrovně informovanosti. **Na základě těchto výsledků je hypotéza, že „u většiny respondentů bude zjištěna střední úroveň informovanosti o ex-partnerském stalkingu,“ potvrzena jako pravdivá.**



*Graf č. 6: Výsledky informovanosti respondentů.*

	Bodové hodnocení	Počet respondentů
Nízká úroveň	0-5	14
Střední úroveň	6-11	64
Vysoká úroveň	12-16	26
		Σ 104

*Tabulka č. 11: Výsledky informovanosti respondentů.*

Ze získaných empirických dat je možné vyčíst i jistou souvislost mezi typem sociálních služeb a mírou informovanosti respondentů.

	Nízká úroveň 0-5 bodů	Střední úroveň 6-11 bodů	Vysoká úroveň 12-16 bodů	Celkem respondentů
Pobytové sociální služby (azylové domy, noclehárny, chráněné bydlení)	13 (28,3%)	23 (50,0%)	10 (21,7%)	46 (100%)
Ambulantní služby (intervenční centra, krizová pomoc, odborné sociální poradenství, telefonická krizová pomoc, kontaktní centra, služby následné péče, sociální rehabilitace)	1 (1,7%)	41 (70,7%)	16 (27,6%)	58 (100%)
Celkem respondentů	14 (13,5%)	64 (61,5%)	26 (25,0%)	104 (100%)

*Tabulka č. 12: Výsledky informovanosti respondentů dle pobytových a ambulantních sociálních služeb.*

Z tabulky č. 12, která zprostředkovává průměrné výsledky informovanosti dle pobytových a ambulantních služeb je patrné, že celkově vyšší míra informovanosti je u respondentů, pracujících ve službách ambulantních. V kategorii ambulantních služeb dosáhli respondenti, až na jedinou výjimku, střední, anebo dokonce vysoké úrovně informovanosti. Konkrétně dosáhlo střední úrovně informovanosti 41 respondentů, tedy 70,7% respondentů z kategorie ambulantních služeb. V téže kategorii pak dosáhlo vysoké úrovně 17 respondentů, tedy 27,6%, zatímco téměř třetina respondentů (28,3%; 13 respondentů) z kategorie pobytových služeb dosáhla pouze úrovně nízké. Výsledky mohou být rovněž ovlivněny skutečností, že výzkumný vzorek byl ve větší míře složen právě z pracovníků ambulantních sociálních služeb, avšak vycházel z celkové struktury sociálních služeb Jihomoravského kraje.

Získaná empirická data rovněž odhalují skutečnost, že existuje i jistá souvislost mezi pracovní pozicí respondentů a úrovní informovanosti o ex-partnerském stalkingu.

	Nízká úroveň 0-5 bodů	Střední úroveň 6-11 bodů	Vysoká úroveň 12-16 bodů	Celkem respondentů
Pracovník v sociálních službách	13 (32,5%)	15 (37,5%)	12 (30,0%)	40 (100%)
Sociální pracovník	1 (1,6%)	49 (76,5%)	14 (21,9%)	64 (100%)
Celkem respondentů	14 (13,5%)	64 (61,5%)	26 (25,0%)	104 (100%)

*Tabulka č. 13: Výsledky informovanosti respondentů dle pracovní pozice respondentů.*

Z tabulky č. 13 je zřejmé, že až na jedinou výjimku, dosáhli sociální pracovníci střední, anebo vysoké úrovně informovanosti. Střední úrovně dosáhlo 49 respondentů, tedy 76,5% respondentů z kategorie sociálních pracovníků. V téže kategorii pak vysoké úrovně dosáhlo 14 respondentů, tedy 21,9%, zatímco třetina respondentů (32,5%; 13 respondentů) z kategorie pracovníků v sociálních službách dosáhla pouze úrovně nízké. Výsledky mohou být ovlivněny i skutečností, že výzkumný vzorek byl ve větší míře zastoupen sociálními pracovníky, těch bylo 64, zatímco pracovníků v sociálních službách bylo o něco méně, konkrétně se jednalo o 40 respondentů.

Z níže uvedené tabulky č. 14 taktéž vyplývá, že nikdo z respondentů, jež pracoval v příslušné sociální službě méně než 1 rok, nedosáhl vysoké úrovně informovanosti a naopak žádný z respondentů, pracující v daném sociálním zařízení déle než deset let,

nedosáhl úrovně nízké. Můžeme tedy říci, že existuje i určitý vztah mezi informovaností a délkou pracovní praxe v příslušné sociální službě.

	Nízká úroveň 0-5 bodů	Střední úroveň 6-11 bodů	Vysoká úroveň 12-16 bodů	Celkem respondentů
Do 1 roku	4 (18%)	18 (82%)	0 (0%)	22 (100%)
2-5 let	6 (15%)	23 (59%)	10 (26%)	39 (100%)
6-9 let	4 (11%)	19 (51%)	14 (38%)	37 (100%)
10 a více let	0 (0%)	4 (67%)	2 (33%)	6 (100%)

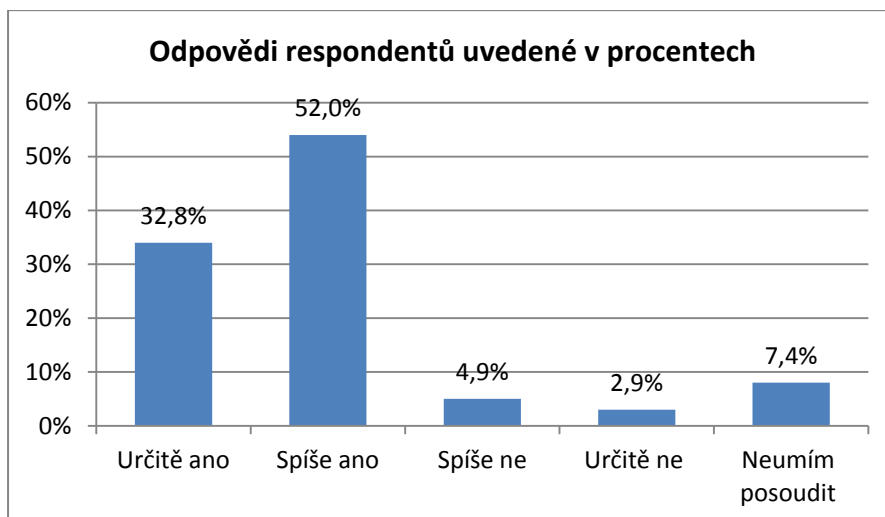
*Tabulka č. 14: Výsledky informovanosti respondentů dle délky pracovní praxe respondentů.*

### **6.5.2 Pohled respondentů na problematiku ex-partnerského stalkingu jako jevu, kterým by se sociální práce měla více zabývat**

Druhá podkapitola je zaměřena na vyvrácení či potvrzení hypotéz, zjišťujících, zda se respondenti domnívají, že ex-partnerské pronásledování je problematikou, kterou by se měla sociální práce více zabývat.

Druhá hypotéza: „Předpokládáme, že většina respondentů se domnívá, že by se sociální práce měla problematikou ex-partnerského stalkingu více zabývat.“, byla testována otázkou č. 7: „Domníváte se, že ex-partnerský stalking je problémem, kterým by se sociální práce měla více zabývat?“. Odpovědi na tuto otázku jsou zpřístupněny skrze graf č. 7.

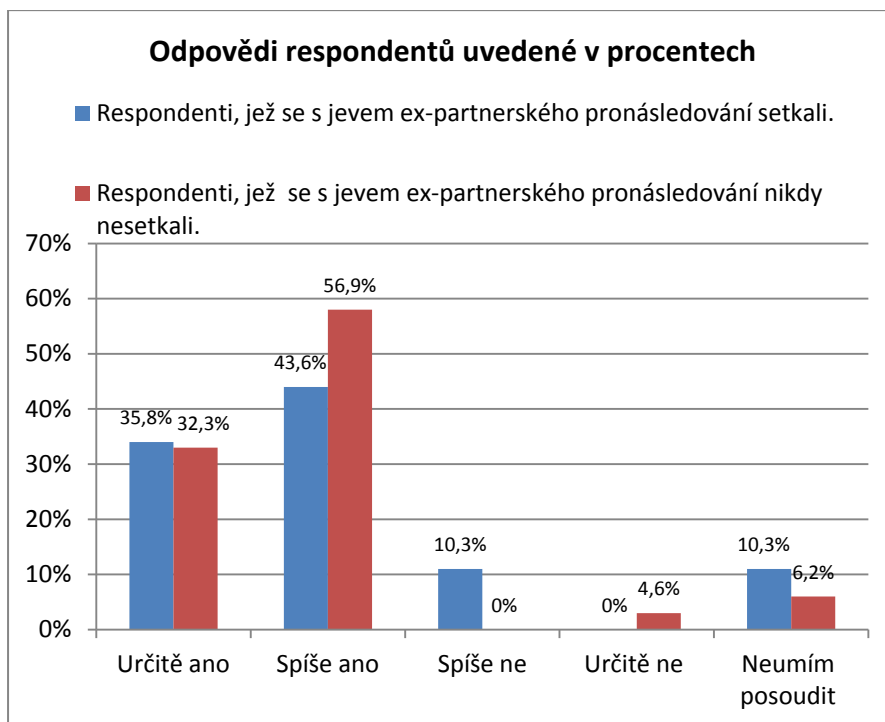




*Graf č. 7: Domníváte se, že ex-partnerský stalking je problémem, kterým by se sociální práce měla více zabývat?*

Sloupcový graf č. 7, zabývající se odpověďmi respondentů na otázku, zda se domnívají, že ex-partnerský stalking je problémem, kterým by se sociální práce měla více zabývat, zřetelně ukazuje, že většina respondentů (84,8%) odpověděla: „Spíše ano.“ nebo „Určitě ano.“. Pouze malé procento respondentů (7,8%) zvolilo odpověď: „Určitě ne.“ nebo „Spíše ne.“, přičemž sedm procent respondentů nedokázalo danou skutečnost posoudit. **Na základě zjištěných výsledků je druhá hypotéza, že „většina respondentů se domnívá, že by se sociální práce měla problematikou ex-partnerského stalkingu více zabývat“, potvrzena jako pravdivá.**

Třetí hypotéza: „Předpokládáme, že většina respondentů, jež se s jevem ex-partnerského stalkingu setkala osobně, bude určitě souhlasit, nebo spíše souhlasit s tvrzením, že by se problematikou ex-partnerského stalkingu měla sociální práce více zabývat, a že respondenti, jež se s jevem ex-partnerského stalkingu nikdy nesetkali, budou s tímto tvrzením určitě nesouhlasit, nebo spíše nesouhlasit.“, byla testována otázkou č. 6: „Setkal/a jste se někdy ve svém okolí či během profesní praxe s jevem ex-partnerského stalkingu?“, a otázkou č. 7: „Domníváte se, že ex-partnerský stalking je problémem, kterým by se sociální práce měla více zabývat?“. Odpovědi na tyto otázky jsou zpřístupněny skrze graf č. 8 a tabulku č. 15.



*Graf č. 8: Domníváte se, že ex-partnerský stalking je problémem, kterým by se sociální práce měla více zabývat? Odpovědi dle zkušenosti respondentů s tímto jevem.*

	Četnost opovědí	
	Ano, setkal/a jsem se.	Ne, nesetkal/a jsem se.
Určitě ano	14	21
Spíše ano	17	37
Spíše ne	4	0
Určitě ne	0	3
Neumím posoudit	4	4
	Σ 39	Σ 65

*Tabulka č. 15: Domníváte se, že ex-partnerský stalking je problémem, kterým by se sociální práce měla více zabývat? Odpovědi dle zkušenosti respondentů s tímto jevem.*

Graf č. 8 a tabulka č. 15 zprostředkovává odpovědi respondentů na otázku, zda se domnívají, že ex-partnerský stalking je problémem, kterým by se sociální práce měla více zabývat. Odpovědi respondentů jsou rozděleny do dvou skupin závisle na skutečnosti, zda se někdy ve svém okolí či během profesní praxe s jevem ex-partnerského stalkingu setkali či nikoli. S problematikou ex-partnerského pronásledování se ve skutečnosti setkalo 39 respondentů, z čehož jasně vyplývá, že skupina respondentů,

jež se s jevem ex-partnerského pronásledování nikdy nesetkala, tvoří ve zkoumaném vzorku početnější skupinu (65 respondentů). Na otázku, zda se domnívají, že ex-partnerský stalking je problémem, kterým by se sociální práce měla více zabývat, odpověděla většina respondentů, jež se s nebezpečným pronásledováním bývalého partnera ve svém životě setkala: „Spíše ano.“ nebo „Určitě ano.“. Respondenti bez osobní zkušenosti s tímto jevem odpověděli taktéž ve většině případů: „Spíše ano.“ nebo „Určitě ano.“. **Poslední hypotéza, že „většina respondentů, jež se s jevem ex-partnerského stalkingu setkala osobně, bude určitě souhlasit, nebo spíše souhlasit s tvrzením, že by se problematikou ex-partnerského stalkingu měla sociální práce více zabývat, a že respondenti, jež se s jevem ex-partnerského stalkingu nikdy nesetkali, budou s tímto tvrzením určitě nesouhlasit, nebo spíše nesouhlasit“, je tedy vyvrácena jako nepravdivá.**

## Diskuze

Kvantitativní výzkum, zaměřený na problematiku ex-partnerského stalkingu, byl proveden na výzkumném vzorku, který tvořilo 104 sociálních pracovníků a pracovníků v sociálních službách. Jednalo se o respondenty účelově vybraných sociálních služeb Jihomoravského kraje, v jejichž zařízeních bylo možné předpokládat zvýšenou pravděpodobnost výskytu jevu ex-partnerského pronásledování.

Cílem kvantitativního výzkumu bylo zjistit, jaká je informovanost sociálních pracovníků a pracovníků v sociálních službách, o problematice ex-partnerského stalkingu. Výsledky o informovanosti respondentů, které šetření přineslo, mě mírně překvapily. Předpokládala jsem, že většina respondentů dosáhne střední úrovně informovanosti, což se výzkumem potvrdilo, ale nečekala jsem, že respondentů, jenž dosáhnou vysoké úrovně, bude více než těch, kteří dosáhnou nízké úrovně informovanosti. To mohlo být ovlivněno i skutečností, že 6 pracovníků v sociálních službách, kteří dosáhli vysoké úrovně informovanosti, se s problematikou ex-partnerského pronásledování již v minulosti setkali, anebo daný problém aktuálně řešili na svém pracovišti.

Dále bylo zjištěno, že z celkového množství všech respondentů, se 37,5% s problematikou ex-partnerského pronásledování již setkalo, a to buď v blízkém okolí či během své profesní praxe. Domnívám se, že procentuální číslo by mohlo být i vyšší, ale je ovlivněno skutečností, že většina obětí stalkingu se za svoji situaci stydí a nikdy o pomoc nepožádá (Čírtková, 2008, s. 89). Výzkumné šetření z roku 2006, zabývající se problematikou stalkingu ve Spojených státech amerických, přineslo mimo jiné zjištění, že na služby určené obětem trestných činů či krizovou telefonickou pomoc se obrátilo pouze 7% obětí zkoumaného vzorku (Baum, 2009, s. 6).

Současně jsem si vědoma i dalších aspektů, které níže uvádím a jež v rámci tohoto výzkumu vedly do jisté míry ke zkreslení výsledků. Empirické šetření bylo prováděno jen na velmi malém procentu respondentů a nelze jej tedy vztahovat na jiné kraje nebo celou Českou republiku. Výsledky mohou být navíc ovlivněny skutečností, že výzkumný vzorek byl ve větší míře složen z pracovníků pobytových sociálních služeb a nejméně z pracovníků intervenčních center, telefonické krizové pomoci a služeb následné péče. Výzkumný vzorek vycházel z celkové struktury sociálních služeb Jihomoravského kraje,

přičemž nezahrnoval respondenty ze všech typů sociálních služeb a tudíž nelze získané výsledky globálně aplikovat na všechny oblasti sociálních služeb v rámci tohoto kraje.

Metoda vyplňování standardizovaných dotazníků pro mě byla jedinou snadnou cestou, jak získat potřebné informace od většího počtu respondentů. Avšak v případě dotazníků rozeslaných elektronickou cestou se potvrdila slabá návratnost, což vedlo k vytvoření tazatelské sítě, kterou tvořilo několik mých přátel a známých pracujících v sociální oblasti. Šířením tištěného dotazníku se v konečném důsledku zvýšila celková návratnost. Znamenalo to však, vytvořit vhodnou organizační strukturu tazatelů a srozumitelným způsobem je informovat o výběru respondentů. Ve většině případů měli respondenti na vyplnění dotazníku i několik dní, čímž vznikl prostor k nastudování potřebných informací, což přirozeně mohlo výsledky výzkumu taktéž ovlivnit. Výzkumné šetření proběhlo v krátkém časovém horizontu třech týdnů, během nichž se neuskutečnila žádná veřejná událost, která by sběr dat ovlivnila.

Jak jsem již uvedla, dle výzkumu většina sociálních pracovníků a pracovníků v sociálních službách dosáhla střední úrovně informovanosti o problematice ex-partnerského stalkingu. A to i navzdory skutečnosti, že pro současné pomáhající profese neexistuje dostatečné množství odborných literárních zdrojů, jenž by se zabývaly strategií daného problému, řešily podrobněji intervenci a její účinnost, či techniky pomoci v případech ex-partnerského pronásledování (Francis, 2005, s. 338). Domnívám se, že kdyby existovalo více odborné literatury a vhodně vypracovaných metodických postupů k danému tématu, byly by dosažené výsledky jistě vyšší (pouze 15 respondentů dokázalo zmínit autora, který se problematikou ex-partnerského pronásledování zabývá).

Výzkumné šetření navíc přineslo zjištění, že většina sociálních pracovníků a pracovníků v sociálních službách (84,4%) se domnívá, že sociální práce by se problematikou ex-partnerského stalkingu měla zabývat více. Na základě uvedených skutečností se domnívám, že většina respondentů by uvítala více odborných informací o ex-partnerském pronásledování. Toto tvrzení by mohlo být zajímavým námětem pro další výzkumné šetření.

## Závěry výzkumu

Závěrem shrnu nejdůležitější výsledky, které kvantitativní šetření, týkající se problematiky ex-partnerského pronásledování, přineslo. Výzkumný vzorek tvořilo 104 sociálních pracovníků a pracovníků v sociálních službách Jihomoravského kraje.

Předně bylo zjištěno, že míra informovanosti o ex-partnerském pronásledování je u většiny sociálních pracovníků a pracovníků v sociálních službách (61,5%) v rámci Jihomoravského kraje prezentována střední úrovní informovanosti; 13,5% respondentů výzkumného vzorku dosáhlo nízké úrovně informovanosti a 25,0% respondentů potvrdila vysokou míru informovanosti. Na základě těchto výsledků se potvrdila první hypotéza, že „u většiny respondentů bude zjištěna střední úroveň informovanosti o ex-partnerském stalkingu,“ jako pravdivá.

Z pohledu jednotlivých odpovědí v dotazníku bylo zjištěno, že pouze patnáct respondentů z výzkumného vzorku uvedlo autora, který se problematikou ex-partnerského pronásledování zabývá, přičemž většina respondentů (61,5%) dokázala správně uvést, kdy vstoupila v platnost v České republice právní norma o nebezpečném pronásledování, 93,2% respondentů správně definovalo, co znamená ex-partnerský stalking, 94,2% respondentů uvedlo správně alespoň jednu z technik ex-partnerského pronásledovatele. Dále pak většina respondentů, tedy 58,6% výzkumného vzorku, dokázala zmínit alespoň jeden sociální důsledek, také alespoň jednu organizaci, která se zabývá pomocí obětem ex-partnerského pronásledování správně uvedlo 66,3% respondentů a 64,4% výzkumného vzorku správně odpovědělo, že nejhorším pocitem pro oběť ex-partnerského stalkingu je pocit nejistoty, kdy oběť netuší, co se zase bude dít.

Většina sociálních pracovníků a pracovníků v sociálních službách (84,8%) z výzkumného vzorku považuje ex-partnerské pronásledování za problém, kterým by se sociální práce měla více zabývat. S tímto tvrzením spíše nesouhlasilo, nebo vůbec nesouhlasilo, pouze 7,8% respondentů. Přičemž 7,4% respondentů nedokázalo danou skutečnost posoudit. Druhá hypotéza, že „většina respondentů se domnívá, že by se sociální práce měla problematikou ex-partnerského stalkingu více zabývat“, byla tedy, na základě zjištěných výsledků, potvrzena jako pravdivá. S tímto tvrzením spíše souhlasila, anebo zcela souhlasila i většina respondentů, přesně 89,2% výzkumného vzorku, jež se s problematikou ex-partnerského pronásledování ještě nikdy nesešla. V řadě třetí

hypotézu a tudíž i poslední, že „většina respondentů, jež se s jevem ex-partnerského stalkingu setkala osobně, bude určitě souhlasit, nebo spíše souhlasit s tvrzením, že by se problematikou ex-partnerského stalkingu měla sociální práce více zabývat, a že respondenti, jež se s jevem ex-partnerského stalkingu nikdy nesečkali, budou s tímto tvrzením určitě nesouhlasit, nebo spíše nesouhlasit“, bylo nutné vyvrátit jako nepravdivou.

## Souhrn

Tato bakalářská práce se vztahuje k problematice „ex-partnerského stalkingu“. Tento typ nebezpečného pronásledování je mezi odborníky považován za nejrozšířenější a v současné době je velká pozornost soustředěna právě na něj (Čírtková, 2004, s. 234). Ex-partnerské pronásledování je navíc ve většině případů úzce spjato s domácím násilím, kterému sociální práce věnuje již dlouhé roky pozornost.

Největší pozornost ex-partnerskému pronásledování věnuje v České republice občanské sdružení Bílý kruh bezpečí. To každoročně zařazuje do svého vzdělávacího programu i výcvikový kurz, jehož cílem je zvýšení kompetencí krizových interventů při pomoci obětem nebezpečného pronásledování (Výroční zpráva BKB, 2009). Ex-partnerský stalking se pozvolna stává jevem, který se začíná dotýkat i pomáhajících profesí. Zajímalo mě tedy, jaká je v České republice v sociálních službách informovanost o daném jevu a jaký je názor sociálních pracovníků a pracovníků v sociálních službách na danou problematiku.

Bakalářská práce je rozdělena do dvou celků, teoretického a praktického. Teoretická část je tvořena metodou odborné kompilace, která přináší přehledné informace od našich i zahraničních autorů. Dovoluji si podotknout, že nešlo o práci nikterak jednoduchou, neb dané téma ex-partnerského stalkingu se zatím netěší v domácí odborné literatuře příliš velké pozornosti. Při tvorbě bakalářské práce jsem tudíž musela využívat zejména zahraničních literárních zdrojů. Teoretická část nabízí historický přehled postojů a společenského vnímání, první antistalkingové právní předpisy a současný sociálně právní postoj k této problematice jako kriminálnímu jevu. Dále představuje dvě nejznámější typologie stalkerů. Odhaluje zásadní rysy, možné predikátory a případné techniky ex-partnerského stalkingu. Seznamuje čtenáře s hlavními charakteristikami oběti i pachatele, důsledky ex-partnerského pronásledování, dále pojednává o možnostech krizové pomoci, o sociální práci s obětí a alternativních formách práce s pachatelem trestného činu pronásledování.

Druhou částí bakalářské práce je praktická část, která pojednává o kvantitativním výzkumu. Cílem empirického výzkumu bylo zjistit, jaká je ve vybraných sociálních službách informovanost sociálních pracovníků a pracovníků v sociálních službách, o problematice ex-partnerského stalkingu. Jednalo se o respondenty ze sociálních služeb



Jihomoravského kraje, v jejichž zařízeních je možné předpokládat zvýšenou pravděpodobnost výskytu jevu ex-partnerského pronásledování. K získání empirických dat jsem využila techniku kvantitativního dotazníku. Správně vyplněný dotazník jsem obdržela od 104 respondentů. Výzkumný vzorek tvořilo 14 mužů a 90 žen.

Na základě výzkumného šetření bylo zjištěno, že míra informovanosti o ex-partnerském pronásledování je u většiny sociálních pracovníků a pracovníků v sociálních službách (61,5%) v rámci Jihomoravského kraje prezentována střední úrovní informovanosti. Dále bylo zjištěno, že většina respondentů, tedy 84,8% výzkumného vzorku, považuje ex-partnerské pronásledování za problém, kterým by se sociální práce měla více zabývat. S tímto tvrzením dokonce souhlasila i většina respondentů, přesně 89,2% z výzkumného vzorku, jež uvedla, že se s problematikou ex-partnerského pronásledování ještě nikdy nesetkala.

Na výzkumnou otázku: „Uveďte alespoň jednoho autora nebo publikaci, která se problematikou ex-partnerského stalkingu zabývá,“ dokázalo odpovědět pouze 15 respondentů výzkumného vzorku. Troufám si podotknout, že tím byla potvrzena skutečnost o tom, že neexistuje prakticky žádná odborná literatura, určená sociálním pracovníkům, jež by se danou problematikou a odbornou intervencí zabývala. I navzdory tomu, že většina respondentů (61,5%) výzkumného vzorku dosáhla střední úrovně informovanosti anebo úrovně vysoké (25,0%), však většina respondentů, přesně 59,7% výzkumného vzorku, nedokázala vůbec uvést, co může být hlavní předzvěstí ex-partnerského pronásledování. Avšak řada výzkumů přichází se zjištěním, že ex-partnerský stalking je povětšinou úzce spjat právě s domácím násilím (Campbell, 2003, s. 1091-1092) (Sheridan, 2003, s. 154). Ve výzkumu, který jsem realizovala, uvedlo však možnost „domácího násilí“ pouze 7 respondentů.

Osobně považuji toto zjištění za velmi důležité. Lépe informovaný sociální pracovník dokáže dříve identifikovat daný problém a zahájit i účinnou pomoc. Navíc zvyšování úrovně informovanosti odborné, ale i široké veřejnosti, je jedna z nejúčinnějších forem prevence vzniku ex-partnerského pronásledování. Snad ode mne nebude příliš troufalé konstatovat, že tato bakalářská práce by mohla být za jistých okolností užitečná nejen pro sociální práci, ale i pro samotné oběti ex-partnerského pronásledování.

## Seznam literatury

### Knihy

Baum, K., Catalano, S., Rand, M. (2009). *Stalking Victimization in the United States*. Washington, DC: U.S. Department of Justice.

Buskotte, A. (2008). *Z pekla ven. Žena v domácím násilí*. Brno: Computer press a. s.

Coon, D. T. (2007). *Motivational, Demographic, and Other Descriptive Differences Among Assaultive and Non-Assaultive Stalkers*. Cincinnati: Union Institute & University.

Čírtková, L. (2004). *Forezní psychologie*. Praha: Aleš Čeněk.

Čírtková, L. (2006). *Policejní psychologie*. Praha: Aleš Čeněk.

Čírtková, L. (2008). *Moderní psychologie pro právníky*. Praha: Grada.

Čírtková, L., Vitoušová, P. (2007). *Pomoc obětem a svědkům trestných činů*. Praha: Grada.

Disman, M. (2008). *Jak se vyrábí sociologická znalost: příručka pro uživatele*. Praha: Karolinum.

Fischer, S., Škoda, J. (2009). *Sociální patologie*. Praha: Grada.

Francis, J. (2005). *Social Work Diagnosis in Contemporary Practice*. New York: Oxford University Press.

Gillernová, I., Kebza, V., Rymeš, M. (2011). *Psychologické aspekty změn v české společnosti*. Praha: Grada.

Hall, D. M. (1998). Victims of Stalking. In Meloy, J. R., (Eds.), *The Psychology of Stalking: Clinical and Forensic Perspectives* (s. 115-139). San Diego: Elsevier.

Hendl, J. (2012). *Přehled statistických metod. Analýza a metaanalýza dat*. Praha: Portál.

Chráška, M. (2007). *Metody pedagogického výzkumu. Základy kvantitativního výzkumu*. Praha: Grada.

- Jankovský, J. (2003). *Etika pro pomáhající profese*. Praha: TRITON.
- Kopecký, K. (2010). *Stalking a kyberstalking - Nebezpečné pronásledování (studie)*. Praha: Net University s.r.o.
- Logan, T. (2010). *Research on partner stalking: Putting the pieces together*. Lexington, KY: University of Kentucky.
- Meloy, J. R. (1996). *Stalking (Obsessional following): a review of some preliminary studies*. San Diego: University of California, Pergamon.
- Meloy, J. R. (2002). Stalking and violence. In Boon, J., Sheridan, L., (Eds.), *Stalking and psychosexual obsession: Psychological perspectives for prevention, policing, and treatment* (s. 105-123). West Sussex, UK: John Wiley & Sons, Ltd.
- Morewitz, S. J. (2003). *Stalking and Violence. New Patterns of Trauma and Obsession*. New York: Kluwer Academic/Plenum Publishers.
- Mullen, P. E., Pathé, M., Purcell, R. (2000). *Stalker and their victims*. Cambridge: Cambridge University Press.
- Pinals, D. A. (2007). *Stalking. Psychiatric Perspectives and Practical Approaches*. New York: Oxford University Press.
- Svoboda, M., Češková, E., Kučerová, H. (2006). *Psychopatologie a psychiatrie*. Praha: Portál.
- Šanderová, J. (2009). *Jak číst a psát odborný text ve společenských vědách*. Praha: SLON.
- Ševčík, D., Špatenková, N. (2011). Násilí. In Špatenková, N. (Eds.), *Krizová intervence pro praxi* (s. 106-135). Praha: Grada.
- Tjaden, P., Thoennes, N. (1998a). *Stalking in America: Findings From the National Violence Against Women Survey*. Washington, DC: U.S. Department of Justice.
- Tjaden, P., Thoennes, N. (1998b). *Prevalence, Incidence, and Consequences of Violence Against Women: Findings From the National Violence Against Women Survey*. Washington, DC: Department of Justice.

Tomeš, I. (2010). *Úvod do teorie a metodologie sociální politiky*. Praha: Portál.

Travis, J. (1996). *Domestic Violence, Stalking, and Antistalking Legislation*. Washington, DC: U. S. Department of Justice.

Vágnerová, M. (2004). *Psychopatologie pro pomáhající profese*. Praha: Portál.

Veselský, P. (2011). Využití internetu. In Špatenková, N. (Eds.), *Krizová intervence pro praxi* (s. 37-43). Praha: Grada.

Vodáčková, D. (2007). *Krizová intervence*. Praha: Portál.

Vodáčková, D. (2013) Krizová intervence. In Matoušek, O. (Eds.), *Encyklopedie sociální práce* (s. 259–261). Praha: Portál.

## **Odborné články**

Anderson, C. A., Camp, J., Filley, CH. M. (1998). Erotomania After Aneurysmal Subarachnoid Hemorrhage. *Case Report and Literature Review*. Denver: American Psychiatric Press, č. 3, s. 330-337.

Bajer, P. (2005). Zrod Probační a mediační služby souvisí se zaváděním alternativních postupů. *Sociální práce/Sociálna práca*, č. 4, s. 3–11.

Blaauw, E., Sheridanb, L., Winkelc, F. W. (2002). Designing Anti-stalking Legislation on the Basis of Victims' Experiences and Psychopathology. *PSYCHIATRY, PSYCHOLOGY AND LAW*. č. 2002, s. 136–145.

Campbell, C. J., Webster, D., Koziol-McLain, J., Block, C., Campbell, D., Ann, M..., Laughon, K. (2003). Curry, Risk Factors for Femicide in Abusive Relationships: Results From a Multisite Case Control Study. *American Journal of Public Health*. č. 7, s. 1089-1097.

Dressing, H., Kuehner, Ch., Gass, P. (2005). Lifetime prevalence and impact of stalking in a European population. *British Journal of Psychiatry*, č. 187, s. 168-172.

Kamphuis, J. H., Emmelkamp, P. M. G. (2000). Stalking – a contemporary challenge for forensic and clinical psychiatry. *American Journal of Psychiatry*, č. 176, s. 206–209.

Meloy, J. R., Gothard, S. (1995). Demographic and clinical comparison of obsessional followers and offenders with mental disorders. *American Journal of Psychiatry*, č. 152, s. 258–263.

Mullen, P. E. (1999). Study and Stalkers. *American Journal of Psychiatry*. č. 156, s. 1244-1249.

Mullen, P. E. (2006). Assessing and Managing the Risks in the Stalking Situation. *The Journal of the American Academy of Psychiatry and the Law*, č. 34, s. 439–450.

Pažoutová-Růžičková, J. (2005). Postavení mládeže v trestní justici. *Sociální práce/Sociálna práca*, č. 4, s. 132–143.

Sheridan, L. P., Blaauw, E., Davies, G. M. (2003). STALKING - Knowns and Unknowns. *TRAUMA, VIOLENCE, & ABUSE*, č. 2, s. 148-162.

## **Elektronické zdroje**

BKB. (nedatováno). Jak podat trestní oznámení [on-line]. Dostupné 28. 2. 2014 z <http://www.bkb.cz/pomoc-obetem/trestni-oznameni/>

BKB. (2009). Výroční zpráva Bílého kruhu bezpečí, o. s./2009 [on-line]. Dostupné 28. 2. 2014 z <http://www.google.cz/url?sa=t&rct=j&q=&esrc=s&source=web&cd=1&ved=0CDkQFjAA&url=http%3A%2F%2Fwww.bkb.cz%2Ffiles%2Findex.php%3Fid%3D9&ei=OUUtU8b4AsSm4AT20oHgDA&usg=AFQjCNGwgNNQplYb1EDQxkCDc0bruaHABg&sig2=U80k wJ67kofU8f5s-rpGgg&bvm=bv.62922401,d.bGE>

BKB. (2010). Pomoc obětem trestných činů. Nebezpečné pronásledování [on-line]. Dostupné 28. 3. 2013 z <http://www.bkb.cz/pomoc-obetem/trestne-ciny/nebezpecne-pronasledovani/>

IC-Brno. (nedatováno). Co je interdisciplinární tým? [on-line]. Dostupné 7. 10. 2013 z <http://www.icbrno.cz/interdisciplinari-tym>

MPSCR. (2013). Probační a mediační služba pomáhá obětem trestných činů! [on-line]. Dostupné 7. 10. 2013 z <https://www.pmscr.cz/obeti-trestneho-cinu/>

NCFVC. (2003). Using Probation and Parole to Stop Stalkers. [on-line]. Dostupné 1. 10. 2013 z <http://www.victimsofcrime.org/docs/Information%20Clearinghouse/Using%20Probation%20and%20Parole%20to%20Stop%20Stalkers.pdf?sfvrsn=0>

Válková, H. (2009). Česká podoba stalkingu podle § 354 Trestního zákoníku v širších než jen trestněprávních souvislostech [on-line]. Dostupné 7. 9. 2013 z [http://www.ipravnik.cz/cz/clanky/trestni-pravo/art\\_6562/ceska-podoba-stalkingu-podle-354-trz-v-sirsich-nez-jen-trestnepravnich-souvislostech.aspx](http://www.ipravnik.cz/cz/clanky/trestni-pravo/art_6562/ceska-podoba-stalkingu-podle-354-trz-v-sirsich-nez-jen-trestnepravnich-souvislostech.aspx)

Visinger, R. (2009). Jak postihovat stalking? Zamyšlení nad novou právní úpravou [on-line]. Dostupné 10. 10. 2013 z [http://www.ipravnik.cz/cz/clanky/ap\\_8/pd\\_1/txtexpresion\\_sen%C3%A1tem/art\\_6587/detail.aspx](http://www.ipravnik.cz/cz/clanky/ap_8/pd_1/txtexpresion_sen%C3%A1tem/art_6587/detail.aspx)

Šulová, L. (2007). Partnerské vztahy, manželství a rodičovství [on-line]. Dostupné 7. 11. 2013 z <http://www.planovanirodiny.cz/view.php?cisloclanku=2008020102>

## **Vnitroorganizační materiály**

Nepublikovaný vnitroorganizační materiál Policie ČR. (nedatováno). *Stalking – nebezpečné pronásledování.*

## **Kvalifikační práce**

Němeček, A. (2010). *Nebezpečné pronásledování – stalking (diplomová práce)*. Brno: Masarykova univerzita.

## **Zákony**

*Občanský zákoník*. Zákon č. 89/2012 Sb. v účinném znění ke dni 15. 1. 2014.

*Trestní zákoník*. Zákon č. 40/2009 Sb. v účinném znění ke dni 10. 1. 2014.

*Zákon, kterým se mění některé zákony v oblasti ochrany před domácím násilím*. Zákon č. 135/2006 Sb. v účinném znění ke dni 13. 2. 2014.

*Zákon o obětech trestných činů*. Zákon č. 45/2013 Sb. v účinném znění ke dni 13. 2. 2014.

*Zákon o Policii České republiky. Zákon č. 273/2008 Sb. v účinném znění ke dni 13. 2. 2014.*

*Zákon o probační a mediační službě. Zákon č. 257/2000 Sb. v účinném znění ke dni 20. 1. 2014.*

*Zákon o sociálně právní ochraně dětí. Zákon č. 359/1999 Sb. v účinném znění ke dni 13. 2. 2014.*

*Zákon o sociálních službách. Zákon č. 108/2006 Sb. v účinném znění ke dni 20. 2. 2014.*

## **Seznam použitých zkratk**

BKB – Bílý kruh bezpečí

H1.–H3. – Hypotézy 1-3

IC-Brno – Intervenční centrum Brno

NCFVC – The National Center for Victims of Crime

OSPOD – Odbor sociálně právní ochrany dětí

PMSCR – Probační a mediační služba České republiky

SARA – Spousal Assault Risk Assessment Guide

TrZ – Trestní zákoník

USA – Spojené státy americké



## **Anotace**

Bakalářská práce je zaměřena na problematiku „ex-partnerského stalkingu“. Práce je rozdělena do dvou hlavních celků, teoretického a praktického. Teoretická část odhaluje zásadní rysy, možné predikátory a případné techniky ex-partnerského pronásledování. Rovněž představuje hlavní charakteristiky oběti i pachatele. Uvádí důsledky ex-partnerského pronásledování a pojednává o možnostech odborné pomoci. Druhá část bakalářské práce je věnována empirickému výzkumu, jehož cílem bylo zjistit, jaká je informovanost sociálních pracovníků a pracovníků v sociálních službách o problematice ex-partnerského stalkingu. Do výzkumu byly zahrnuty sociální služby Jihomoravského kraje, v jejichž zařízeních bylo možné předpokládat zvýšenou pravděpodobnost výskytu jevu ex-partnerského pronásledování.

## **Annotation**

This Bachelor's Degree work focuses on the issue of ex-partner stalking. The work is divided into two main whole sections, a theoretical part and a practical part. The theoretical part reveals the basic characteristics, possible predictors and potential techniques of ex-partner stalking. It also presents the main characteristics of victims and perpetrators. Moreover, it specifies the consequences of ex-partner stalking and examines options for professional help. The second part of the Bachelor's Degree work is devoted to empirical research, the aim of which was to determine the extent of awareness among social workers about the problem of ex-partner stalking. The research included examination of social services in the South Moravian Region, in whose facilities ex-partner stalking can more likely be expected to be encountered.

## **Seznam příloh**

Příloha 1: Průvodní dopis pro tazatele

Příloha 2: Průvodní dopis pro respondenta

Příloha 3: Kvantitativní dotazník

## **Příloha 1: Průvodní dopis pro tazatele**

Milý tazateli/ Milá tazatelko.

Jmenuji se Lada Kozlíková, jsem studentkou třetího ročníku oboru Charitativní a sociální práce na Cyrilometodějské teologické fakultě Univerzity Palackého v Olomouci. V rámci své bakalářské práce uskutečňuji výzkum, jehož cílem je zjistit, jaká je ve vybraných sociálních službách informovanost sociálních pracovníků a pracovníků v sociálních službách, o problematice ex-partnerského stalkingu. V souvislosti s tímto výzkumným šetřením se k Vám dostává i můj dopis, který obsahuje důležité organizační pokyny a několik předtištěných dotazníků. Standardizovaný dotazník slouží jako podklad pro tvorbu mé bakalářské práce na téma „Ex-partnerský stalking a sociální práce“.

Dotazník je zcela anonymní a každý respondent jej tudíž vyplňuje sám. Pro Vás jako tazatele to znamená, že dotazník respondentovi pouze předáte. Vyplněný dotazník vyzvednete po dohodě s respondentem. Dotazované osoby prosím informujte o skutečnosti, že je třeba vyplnit všechny otázky v dotazníku. Je důležité, aby respondenti vybrané odpovědi zakroužkovali či jinak zvýraznili. V případě otázek otevřených odpověď vepíší.

Dotazník je určen pro sociální pracovníky a pracovníky v sociálních službách Jihomoravského kraje, kteří pracující v organizacích, jejichž cílovou skupinou jsou zejména oběti domácího násilí, oběti trestných činů, osoby s duševní chorobou, osoby žijící rizikovým způsobem života, dále pak rodiče s dětmi, anebo osoby bez přístřeší. Konkrétně se jedná o azylové domy, intervenční a krizová centra, odborné sociální poradenství, telefonickou krizovou pomoc, domovy se zvláštním režimem, kontaktní centra, nízkoprahová denní centra, služby následné péče, rovněž i služby poskytující sociální rehabilitaci nebo terapeutické komunity.

Vyplněné dotazníky mi prosím zašlete v příložené obálce do 12. 2. 2014. V případě nejasností mě prosím kontaktujte telefonicky na čísle 606 266 549, anebo e-mailem [ladakozlikova@centrum.cz](mailto:ladakozlikova@centrum.cz).

Děkuji Vám za spolupráci  
Lada Kozlíková

## **Příloha 2: Průvodní dopis pro respondenta**

Dobrý den.

Jmenuji se Lada Kozlíková, jsem studentkou třetího ročníku oboru Charitativní a sociální práce na Cyrilometodějské teologické fakultě Univerzity Palackého v Olomouci. Dovoluji si Vás tímto požádat, zda byste si našli pár minut na vyplnění krátkého dotazníku. Dotazník slouží jako podklad pro tvorbu mé bakalářské práce na téma „Ex-partnerský stalking a sociální práce“. Uvědomuji si, že osobní setkání by bylo jistě vhodnější, avšak vzhledem k náročnosti, časové i finanční, dovoluji si oslovit Vás e-mailovou cestou. Pevně doufám, že tento způsob komunikace nebude překážkou k vyplnění dotazníku.

Dotazník je určen pro sociální pracovníky a pracovníky v sociálních službách, je zcela anonymní a jeho vyplnění Vám zabere jen malou chvíli. Odpovědi prosím zvýrazněte, v případě otevřených otázek svoji odpověď vepište. Kompletně vyplněný dotazník prosím zašlete do 12. 2. 2014 na moji e-mailovou adresu [ladakozlikova@centrum.cz](mailto:ladakozlikova@centrum.cz).

Velmi pěkně děkuji za Váš čas a spolupráci

S pozdravem Lada Kozlíková

## **Příloha 3: Kvantitativní dotazník**

### DOTAZNÍK NA TÉMA „EX-PARTNERSKÝ STALKING“

1. Vaše pohlaví

- a) Muž
- b) Žena

2. Váš věk je:

- a) Méně než 20
- b) 20 – 35 let
- c) 36 – 45 let
- d) 46 – 60 let
- e) 60 let a více

3. Zařízení, kde pracujete je:

- a) Azylový dům
- b) Odborné sociální poradenství
- c) Telefonická krizová pomoc
- d) Intervenční centrum
- e) Krizové centrum
- f) Sociální aktivizační služba
- g) Jiné zařízení:.....

4. Vaše pracovní pozice je:

- a) Pracovník v sociálních službách
- b) Sociální pracovník
- c) Vedoucí sociální pracovník

5. Délka Vaší praxe v tomto zařízení je:
- a) Do 1 roku
  - b) 2 – 5 let
  - c) 6 – 9 let
  - d) 10 let a více
6. Setkal/a jste se někdy ve svém okolí či během profesní praxe s jevem ex-partnerského stalkingu?
- a) Ano.
  - b) Ne.
7. Domníváte se, že ex-partnerský stalking je problémem, kterým by se měla sociální práce více zabývat?
- a) Určitě ano.
  - b) Spíše ano.
  - c) Spíše ne.
  - d) Určitě ne.
  - e) Neumím posoudit.
8. Kdy vstoupila v platnost právní norma o nebezpečném pronásledování (§ 354 Trestního zákoníku, zákon č. 40/2009 Sb.)?
- a) 1. 1. 2009
  - b) 1. 1. 2010
  - c) 1. 1. 2011
  - d) Nevím

9. Ve kterém státě USA vznikl v roce 1990 první antistalkingový zákon?

- a) Florida
- b) Texas
- c) Kalifornie
- d) Washington
- e) Nové Mexiko
- f) Nevím

10. Co podle Vás znamená ex-partnerský stalking?

- a) Neúmyslné, ale dlouhodobé a nebezpečné pronásledování nebo obtěžování osoby jejím bývalým partnerem, jenž ohrožuje její bezpečnost.
- b) Úmyslné, dlouhodobé a nebezpečné pronásledování nebo obtěžování osoby jejím bývalým partnerem, jenž neohrožuje její bezpečnost.
- c) Úmyslné, dlouhodobé a nebezpečné pronásledování nebo obtěžování osoby jejím bývalým partnerem, jenž ohrožuje její bezpečnost.
- d) Nevím

11. Co je hlavní předzvěstí ex-partnerského stalkingu?

.....

12. Co podle Vás patří mezi tři nejčastěji používané techniky stalkingu?

- a) únos
- b) telefonování oběti
- c) zasílání nevyžádaných balíčků
- d) ničení majetku oběti
- e) sledování oběti
- f) protiprávní vniknutí do domu oběti
- g) pozorování domu oběti

13. Uveďte aspoň jeden sociální důsledek ex-partnerského stalkingu.

.....

14. Domníváte se, že je možné u obětí ex-partnerského stalkingu zaznamenat příznaky posttraumatické stresové poruchy?

- a) Ano
- b) Ne
- c) Nevím

15. Uveďte aspoň jednoho autora nebo publikaci, která se problematikou ex-partnerského stalkingu zabývá.

.....

16. Uveďte název aspoň jedné organizace specializující se na pomoc obětem stalkingu.

.....

17. Který z pocitů vnímají oběti ex-partnerského stalkingu jako nejhorší?

- a) Strach ze smrti
- b) Strach z ublížení na zdraví
- c) Pocit nejistoty, kdy oběť netuší, co se zase bude dít
- d) Strach o život nového partnera
- e) Pociťování ztráty svobody
- f) Nevím