

**ČESKÁ ZEMĚDĚLSKÁ UNIVERZITA V PRAZE
FAKULTA ŽIVOTNÍHO PROSTŘEDÍ
KATEDRA APLIKOVANÉ GEOINFORMATIKY
A ÚZEMNÍHO PLÁNOVÁNÍ**

**KULTURNÍ HODNOTY KRAJINY
HORNÍHO POOHŘÍ A KYNŠPERKA NAD OHŘÍ
DIPLOMOVÁ PRÁCE**

Vedoucí práce: Ing. Eva Klápšťová

Diplomant: Bc. Vladimír Porsch

2012

Prohlášení

Prohlašuji, že jsem tuto diplomovou práci vypracoval samostatně pod vedením Ing. Evy Klápšťové a že jsem uvedl všechny literární prameny, ze kterých jsem čerpal.

V Praze 30.4.2012

.....

Poděkování

Děkuji tímto vedoucí práce Ing. Evě Klápšťové za veškerou pomoc, rady a připomínky při vypracovávání této diplomové práce. Dále děkuji své vedoucí Ing. Ludmile Švirákové a kolegům Ing. Janě Doležalové, Veronice Sojkové a Lukáši Švédovi neocenitelnou pomoc a za trpělivost kterou se mnou měli v době zpracovávání této diplomové práce. V neposlední řadě děkuji také partnerce za trpělivost, kterou se mnou měla.

V Praze 30.4.2012

.....

Abstrakt

Předmětem diplomové práce „Kulturní hodnoty krajiny“ je identifikace kulturních hodnot krajiny v řešeném území, identifikace jejich ochrany a návrh na zlepšení této ochrany.

Jako kulturní hodnoty krajiny jsou obecně chápány hmotné i nehmotné prvky krajiny, které jsou spjaté s daným územím, jeho historií nebo jeho obyvateli, a které přinášejí pozitivní náboj do života člověka, ať obyvatele, nebo návštěvníka. Způsoby ochrany těchto hodnot jsem pro účely této práce rozdělil na formální a neformální. Za formální považuji zákonné (na základě speciálních zákonů) a územně plánovací (pomocí nástrojů územního plánování). Za neformální ochranu považuji například ochranu zajišťovanou různými dobrovolnickými organizacemi a spolky. Všechny způsoby ochrany kulturních hodnot krajiny mají různé nástroje a možnosti jak kulturní hodnoty krajiny chránit, případně rozvíjet. Řešeným územím se po vyhodnocení zvolených kritérií stalo území správních obvodů obcí Dasnice, Chlum Svaté Maří, Kynšperk nad Ohří, Libavské Údolí a Šabina v Karlovarském kraji. V řešeném území jsem identifikoval devadesát kulturních hodnot krajiny. Některé již požívají ochranu na základě některého speciálního zákona, jiné jsou chráněny vymezením v územně plánovací dokumentaci, někdy lépe, někdy hůře a část z nich není chráněna vůbec. I tyto kulturní hodnoty krajiny však potřebují chránit a rozvíjet, a vzhledem ke skutečnosti, že nesplňují podmínky pro zákonnou ochranu, je potřeba ji zajistit jinými způsoby.

Nejrozšířenějšími a neúčinnějšími způsoby ochrany kulturních hodnot krajiny, které nesplňují kritéria zákonné ochrany, jsou nástroje územního plánování. V případě řádného vymezení hodnot a způsobu jejich ochrany v těchto nástrojích se jejich ochrana stává také prakticky zákonnou. Dalšími možnostmi jsou neformální ochrana pomocí dobrovolnických organizací, nebo finanční podpora při obnově a udržování kulturních hodnot krajiny. Ovšem ani zákonná ochrana, která je vynutitelná, nezaručuje, že nebude kulturní hodnota krajiny devastována, jak je vidět na mnoha místech, včetně řešeného území.

Z identifikovaných kulturních hodnot krajiny je pouze třetina těchto hodnot nějakým způsobem chráněna. Jako ochranu části identifikovaných kulturních hodnot krajiny navrhuji změnu příslušné územně plánovací dokumentace. U hodnot jejichž ochranu nelze řešit nástroji územního plánování navrhuji ochranu neformální.

Abstract

The aim of this diploma thesis, "The cultural values of landscape", is to identify the cultural values of the landscape in the solved area, identification of its protection and to propose improve of the protection.

As a cultural values of landscape are generally comprehended material and immaterial elements of landscapes that are associated with the territory, its history or its inhabitants, and that bring a positive charge into a person's life, whether residents or visitors. For the purpose of this study I have divided ways to protect these values into formal and informal. By the formal one I consider lawful ways (under special laws) and spatial planning ways (using spatial planning implements). By the informal way of protection I consider the protection by various volunteer organizations and associations. All methods of protection of cultural values of landscape have different instruments and ways how to protect or develop the cultural values of landscape. The solved territory became, after the criteria evaluation, the area of administrative districts of five villages in the district of Sokolov, the Karlovy Vary region. In the solved area I identified more than sixty cultural landscape values. Some of them already use protection under a special law, others are protected by the determination in spatial planning documentation, sometimes better, sometimes worse, and some were not protected at all. Even these cultural values of landscape need to protect and develop, and considering the fact, that they do not satisfy requirements for legal protection, it needs to provide other ways.

The most common and most effective ways of protection the cultural values of landscapes that do satisfy the lawful protection, are implements of spatial planning. In case of proper definition of values and method how to protect them by these implements, their protection also becomes practically legal. Other possibilities are informal protection with volunteer organizations, or financial support for the restoration and maintenance of cultural values of landscape. However, even the lawful protection, which can be enforced, does not guarantee that the cultural value of landscape will be not devastated, as seen in many places, including the solved area.

Only one third of the identified cultural values of landscape are protected somehow. For protection part of identified cultural values of landscape I suggest the change in appropriate spatial planning documentation. For values whose protection cannot be solved by spatial planning implements I suggest informal protection.

Klíčová slova

- kulturní hodnoty
- krajina
- nástroje územního plánování
- Horní Poohří
- Kynšperk nad Ohří

Key words

- cultural values
- landscape
- spatial planning implements
- Horní Poohří
- Kynšperk nad Ohří

Seznam použitých zkratk

AOPK – Agentura ochrany přírody a krajiny

ČD – České dráhy

ČNR – Česká národní rada

č.p. – číslo popisné

CHKO – chráněná krajinná oblast

GIS – geoinformační systém

GPS – global positioning system (globální družicový polohový systém)

k.ú. – katastrální území

LČR – Lesy České republiky

OP – ochranné pásmo

ORP – obec s rozšířenou působností

P+R – doplňující průzkumy a rozbory

p.p.č. – parcela pozemkového čísla

PUPFL – pozemek určený k plnění funkcí lesa

RP – regulační plán

ÚAP – územně analytické podklady

ÚP – územní plán

ÚPD – územně plánovací dokumentace

ÚPN-SÚ – územní plán sídelního útvaru

ÚPo – územní plán obce

ÚSES – územní systém ekologické stability

VKP – významný krajinný prvek

WMS – web mapping service (webová mapová služba)

Obsah

| | | |
|-------|---|----|
| 1 | Úvod..... | 9 |
| 2 | Cíle práce | 9 |
| 3 | Metodika | 10 |
| 3.1 | Teoretická část | 10 |
| 3.2 | Praktická část – studium podkladů | 10 |
| 3.3 | Praktická část – terénní průzkumy..... | 11 |
| 3.4 | Praktická část – vyhodnocení | 11 |
| 3.5 | Praktická část – práce v programu ArcGIS 10 | 11 |
| 4 | Krajina..... | 12 |
| 4.1 | Funkce krajiny | 13 |
| 5 | Kulturní hodnoty | 15 |
| 6 | Kulturní hodnoty krajiny..... | 16 |
| 7 | Ochrana kulturních hodnot krajiny | 17 |
| 7.1 | Historické a architektonické | 18 |
| 7.2 | Estetické..... | 22 |
| 7.3 | Rekreační a duchovní..... | 23 |
| 8 | Řešené území | 23 |
| 8.1 | Vymezení řešeného území | 23 |
| 8.2 | Územní charakteristika řešeného území | 27 |
| 8.3 | Přírodní charakteristika řešeného území..... | 28 |
| 8.4 | Historie osídlení řešené oblasti | 31 |
| 8.5 | Současný stav obcí řešené oblasti..... | 33 |
| 9 | Nástroje územního plánování schopné řešit ochranu kulturních hodnot krajiny, platné v řešeném území..... | 36 |
| 9.1 | Územně analytické podklady ORP Sokolov..... | 36 |
| 9.2 | Územně plánovací dokumentace obcí | 37 |
| 9.2.1 | Dasnice | 37 |
| 9.2.2 | Chlum Svaté Maří | 37 |
| 9.2.3 | Kynšperk nad Ohří | 37 |
| 9.2.4 | Libavské Údolí | 37 |
| 9.2.5 | Šabina | 38 |

| | | |
|------|--|----|
| 10 | Limity v řešeném území..... | 38 |
| 10.1 | Dasnice..... | 38 |
| 10.2 | Chlum Svaté Maří..... | 39 |
| 10.3 | Kynšperk nad Ohří..... | 41 |
| 10.4 | Libavské Údolí..... | 45 |
| 10.5 | Šabina..... | 46 |
| 11 | Zjištěné kulturní hodnoty krajiny v řešeném území..... | 46 |
| 11.1 | Dasnice..... | 47 |
| 11.2 | Chlum Svaté Maří..... | 48 |
| 11.3 | Kynšperk nad Ohří..... | 53 |
| 11.4 | Libavské Údolí..... | 59 |
| 11.5 | Šabina..... | 61 |
| 12 | Diskuse..... | 64 |
| 13 | Závěr | 66 |
| 14 | Přehled literatury a použitých zdrojů | 68 |
| 15 | Přílohy..... | 71 |

1 Úvod

Jasně vymezit, co je to kulturní hodnota krajiny je složité, neboť pojmy kultura, hodnota a krajina jsou velmi široké a každý je může chápat trochu jinak. V této diplomové práci jsem se pokusil o vymezení pracovního pojetí tohoto pojmu, aby bylo možné je identifikovat, zhodnotit jejich stav a stav jejich ochrany. Výsledkem je zjištění, že jako kulturní hodnoty jsou obecně chápány zejména prvky obklopující člověka, které mu přinášejí pozitivní náboj do života. Pokud tento termín rozšíříme o krajinu, pak se dostáváme k termínu „kulturní hodnota krajiny“, který již je obecně chápán jako *„prvky krajiny, které jsou spjaté s daným územím, jeho historií nebo jeho obyvateli, které přinášejí pozitivní náboj do života člověka, ať obyvatele, nebo návštěvníka, a to hmotné i nehmotné“*.

Tyto hodnoty je nutné chránit, protože poskytují společnosti mnoho důležitých služeb k uspokojování jejich potřeb. Existují kulturní hodnoty krajiny, které jsou při splnění určitých podmínek, pod ochranou příslušných zákonů, a jejich ochrana je proto vynutitelná. Existuje však velká skupina kulturních hodnot krajiny, které nespĺňují nároky zákonů či příslušných orgánů veřejné správy, ale i když si jich lidé cení někdy mnohem více, pro ně zákonná ochrana neexistuje. Proto je potřeba najít způsob, jak tyto kulturní hodnoty krajiny zachovat a dále je rozvíjet. Jednou z možností jsou nástroje územního plánování. Ochrana kulturních hodnot krajiny pomocí nástrojů územního plánování je však velmi problematická, zdlouhavá a nejistá. V případě architektonických, nebo některých urbanistických hodnot krajiny nemohou tyto nástroje zamezit fyzické devastaci samotné kulturní hodnoty krajiny, ale mohou zabránit jejímu znehodnocení nevhodným využitím okolních pozemků. Protože se ale většinou jedná o soukromý majetek (majetek obcí v tomto případě považují také za soukromý), záleží na pořizovateli a projektantovi, jak dokážou proti dotčeným orgánům a zejména proti vlastníkům při ochraně kulturních hodnot krajiny argumentovat. Poněkud jiná situace je v možnostech ochrany duchovních, rekreačních a estetických hodnot krajiny. V těchto případech mohou nástroje územního plánování zabránit jejich znehodnocení a zajistit jejich rozvoj.

2 Cíle práce

Hlavním cílem mé diplomové práce je identifikace kulturních hodnot krajiny v řešené oblasti, která by mohla napomoci doplnit Územně analytické podklady (dále také „ÚAP“) obce s rozšířenou působností (dále také „ORP“), případně by mohla sloužit jako jeden z podkladů pro zadání územních plánů v řešeném území nebo jejich změny. Důležitým výchozím bodem byla definice pojmu „kulturní hodnoty krajiny“ a zjištění možností formální i neformální ochrany kulturních hodnot krajiny, což jsou dílčí cíle mé diplomové práce. Dalším dílčím cílem bylo vymezení řešené oblasti podle zvolených kritérií.

Po identifikaci kulturních hodnot krajiny v řešeném území zjistím stav jejich stávající ochrany. Kulturní hodnoty krajiny, které již mají zaručenou nějakou zákonnou ochranu, ponechám jako limity využití území dle § 26 zákona č. 183/2006 Sb., o územním plánování a stavebním řádu (stavební zákon), ve znění pozdějších předpisů (dále jen „stavební zákon“). U kulturních hodnot krajiny nepoživajících žádnou zákonnou ochranu zhodnotím jejich důležitost a navrhnou způsob formální, případně nějaké neformální ochrany. Na závěr vytvořím pomocí nástrojů GIS výkres, ve kterém budou vymezeny všechny zjištěné kulturní hodnoty krajiny.

3 Metodika

3.1 Teoretická část

Nejprve jsem prostudoval dostupnou literaturu a internetové zdroje ohledně termínů „kultura“, „hodnota“, „krajina“ a „kulturní hodnoty krajiny“ a vytvořil jsem si pracovní definici termínu „kulturní hodnota krajiny“, podle které jsem později identifikoval jednotlivé kulturní hodnoty krajiny při terénních průzkumech.

Dále jsem si vymezil řešené území podle stanovených kritérií:

- kompaktní území – z důvodu řešitelnosti v rozsahu diplomové práce,
- území mimo, v současné době těžené, dobývací prostory – nepřístupnost těchto lokalit nedovoluje řádný terénní průzkum a v těchto místech ani nelze předpokládat přítomnost kulturních hodnot krajiny,
- území zahrnující 5 až 7 obcí, z toho jedno až dvě větší města (podle počtu obyvatel) – dostatečné srovnání ochrany stávajících kulturních hodnot krajiny v závislosti na velikosti obce,
- obce s různými typy územně plánovací dokumentace (dále také „ÚPD“) a také obec bez platné ÚPD – srovnání ochrany stávajících kulturních hodnot krajiny v závislosti na typu a stáří ÚPD a krajiny bez platné ÚPD,
- část území ve velkoplošném chráněném území – srovnání ochrany stávajících kulturních hodnot krajiny ve velkoplošném chráněném území a mimo něj,
- přírodní souvislosti – podobnost přírodních podmínek, závislost na nějakém společném přírodním prvku.

Při výběru řešeného území měla z praktických důvodů (dostupnost informací, využitelnost diplomové práce v mé praxi) přednost oblast ležící ve správním obvodu ORP Sokolov.

3.2 Praktická část – studium podkladů

Po výběru řešeného území jsem prostudoval dostupné zdroje ohledně kulturních hodnot krajiny v řešeném území. Mezi tyto zdroje patřily internetové stránky jednotlivých obcí, Národního památkového ústavu a Agentury ochrany přírody a krajiny ČR, knihy o historii a současnosti obcí i okresu Sokolov, tematické mapy, tematicky zaměřená naučná literatura, platné územně plánovací dokumentace obcí a kraje, ÚAP ORP Sokolov a archiv orgánu státní památkové péče na MěÚ Sokolov. Kulturní hodnoty krajiny, které jsem zjistil studiem zdrojů, jsem zanesl do výkresu v měřítku M 1:13 000, na podkladu výkresu hodnot z ÚAP ORP Sokolov, který jsem ořízl hranicemi řešeného území. Toto měřítko jsem si vybral proto, že jsem tuto mapu hodlal používat pro zákresy v terénu a byl to vhodný kompromis mezi velikostí a podrobností vytisknutého výkresu.

3.3 Praktická část – terénní průzkumy

Následovaly terénní průzkumy v sídlech a jejich okolí. Do sídla samotného jsem vždy dojel automobilem, po sídle jsem se pak pohyboval pěšky. Do výkresu jsem ihned zaznamenával v terénu zjištěné kulturní hodnoty krajiny a do poznámkového bloku jsem zaznamenával údaje o poloze místa, jeho okolí, označení pořizovaných fotografií pro pozdější identifikaci a GPS souřadnice nově zjištěných kulturních hodnot v krajině v souřadnicovém systému WGS84. Potom jsem tyto souřadnice přetransformoval pomocí programu WGS84toSJTSK, který je volně dostupný na <http://www.geospeleos.com/Mapovani/WGS84toSJTSK/WGS84toSJTSK.htm>, do souřadnicového systému S-JTSK. V GPS navigaci Garmin eTrex Legend, kterou jsem při sběru dat používal, jsem také ukládal také body nově zjištěných kulturních hodnot v krajině. Dále jsem pořizoval fotodokumentaci fotoaparátem Panasonic FZ-50, u kterého jsem ponechal nastavený automatický mód, pouze změna ohniskové vzdálenosti byla prováděna manuálně. Velikost fotografií jsem později upravoval pomocí volně šiřitelného programu FastStone Photo Resizer, panoramata jsem tvořil v programu Zoner Photo Studio 13.

3.4 Praktická část – vyhodnocení

Po těchto terénních průzkumech jsem prostudoval literaturu týkající se legislativní ochrany kulturních hodnot krajiny a platné územně plánovací dokumentace obcí v řešeném území, abych zjistil možnosti ochrany mnou zjištěných kulturních hodnot krajiny. V průběhu studia těchto informací jsem opětovně prováděl doplňující terénní průzkumy, opět s fotodokumentací. Po zhodnocení všech známých skutečností, jsem zařadil jednotlivé prvky podle typů kulturních hodnot krajiny a sepsal návrhy na jejich ochranu. Pokud se nějaký prvek dal zařadit mezi více typů kulturních hodnot krajiny, v textu i výkresu jsem jej vymezil do typu, který je podle mého názoru nejvýznamnější.

3.5 Praktická část – práce v programu ArcGIS 10

Celou práci jsem pomocí programu ArcGIS Desktop10, úroveň licence ArcEditor od společnosti ESRI, s konzultacemi p. Lukáše Švédy, pracovníka Městského úřadu Sokolov, oddělení územního plánování, doplnil o výkres hodnot. Držitelem této licence je Městský úřad Sokolov.

Pracovní postup tvorby výkresu hodnot

Nejprve jsem si vytvořil adresářovou strukturu, do které jsem ukládal vstupní data, data vytvořená během zpracovávání výkresu a mapové projekty.

V programu ArcGis jsem si otevřel nový mapový projekt a přidal do něj vrstvu s katastrální mapou a vrstvu s hranicemi správních obvodů obcí. Pak jsem projekt uložil do příslušného adresáře. Ve vlastnostech dokumentu jsem zaškrtnul volbu „ukládat relativní cesty ve zdrojích dat“, abych mohl projekt v případě potřeby přenášet mezi počítači. Potom jsem pomocí aplikace ArcCatalog vytvořil jednu novou polygonovou vrstvu *Zajmove_uzemi* pro vymezení řešeného území a šest nových bodových vrstev pro jednotlivé typy kulturních hodnot krajiny, ke kterým jsem přiřadil souřadný systém S-JTSK KrovakEastNorth a ty jsem vložil do projektu.

Otevřel jsem vrstvu *Zajmove_uzemi*, zahájil editaci a podle podkladu z WMS služby vytvořil polygon řešeného území a upravil symbol tak, aby neměl výplň, ale pou-

ze obrys. Potom jsem vrstvu s katastrálním podkladem ořízl vrstvou *Zajmove_uzemi* pomocí nástroje „Clip“, který se nachází v záložce „Geoprocessing“. Jako vstupní prvek jsem vybral katastrální mapu a jako ořezávací prvek vrstvu *Zajmove_uzemi*. Výstupní třídou prvků pak bylo zájmové území s katastrálním podkladem.

Dále jsem otevřel vrstvu *Limity*, zahájil editaci a pomocí myši jsem do vrstvy umístil jednotlivé limity jako body a vrstvu uložil. Potom jsem si otevřel atributovou tabulku vrstvy a z nabídky Možnosti jsem zvolil „Přidat pole“. Napsal jsem název pole *Název* a zvolil typ *Text*. Vyplnil jsem názvy jednotlivých limitů a vrstvu uložil. Stejným způsobem jsem upravil všechny nové vrstvy.

Po úpravě všech příslušných vrstev jsem otevřel vrstvu *Limity* a upravil symbologii podle potřeby. Vytvořil jsem jedinečný symbol pro daný typ hodnoty (v tomto případě pro hodnoty s legislativní ochranou). Výsledkem byl symbol vytvořený z několika vrstev, v každé byl symbol posunutý tak, aby byl finální symbol čitelný. Vrstvu jsem uložil a ukončil editaci. Stejným způsobem jsem upravil všechny předmětné vrstvy.



Obr. 1: příklad symbolu pro hodnotu s legislativní ochranou

Protože centrum města Kynšperk nad Ohří nebylo v daném měřítku dobře zobrazitelné, přidal jsem druhý datový rámeček, který jsem upravil podle předchozího postupu.

Přepnul jsem zobrazení z prostředí „Zobrazení dat“ do prostředí „Zobrazení výkresu“. Přes nabídku „Soubor“ jsem nastavil papír a tisk a v okně, které se otevřelo, jsem ponechal zvolenou tiskárnu a odškrtnl jsem „Použít nastavení papíru tiskárny“. Zvolil jsem velikost výkresu – A0 a výběr jsem potvrdil. Kliknutím na datový rámeček jsem jej aktivoval a roztáhl na celý výkres. Nastavil jsem měřítko na 1 : 15 000 a potvrdil ho. Vrstvy v datovém rámci jsem posunul tak, aby bylo vidět celé řešené území. Přes nabídku „Vložit“ jsem vložil nadpis, měřítko, severku (otočenou o 7°) a legendu k výkresu, kterou jsem ve „Vlastnostech legendy“ rozdělil do sloupců podle typu hodnoty.

Hotový výkres jsem přes nabídku „Soubor – exportovat mapu“, vyexportoval do formátu pdf.

Nakonec jsem výkres na plotteru HP Designjet T770 vytiskl ve formátu A0.

4 Krajina

Co je to krajina? Na tuto otázku existuje mnoho odpovědí. Striktně zákonnou odpověď skýtá zákon č. 114/1992 Sb., o ochraně přírody a krajiny, ve znění pozdějších předpisů (dále jen „zákon o ochraně přírody a krajiny“), v § 3, písm. m): „*krajina je část zemského povrchu s charakteristickým reliéfem, tvořená souborem funkčně propojených ekosystémů a civilizačními prvky*“. Další důležitá definice krajiny je v kapitole I, čl. 1, písm. a), Evropské úmluvy o krajině: „*krajina znamená část území, tak jak je vnímána obyvatelstvem, jejíž charakter je výsledkem činnosti a vzájemného působení přírodních a/nebo lidských faktorů*“ RADA EVROPY (2000).

SKLENIČKA (2003) konstatuje, že krajina může být chápána různě, záleží na pohledu různých odborníků, podle jejich oboru, například pojetí

- právní – základem právního pojetí je zákonná definice krajiny
- geomorfologické – krajina je vývojově stejnorodá část zemského povrchu
- geografické – krajina je část zemského povrchu, která tvoří prostorovou jednotku určitého charakteru a na geografických přirozených hranicích přechází do krajiny jiného charakteru (SKLENIČKA 2003 ex. TROLL)
- ekologické – krajina je systémem přírodních, resp. přírodních a člověkem podmíněných elementů, jejichž vztahy mohou být harmonické či nevyvážené
- architektonické – (obytná) krajina je oblast nebo obytné místo znamenající přírodní prostor přímo úmyslně určený nebo utvářený k přírodnímu obývání (SKLENIČKA 2003 ex. ŽÁK)
- historické – krajina je území, které se vyvíjelo geopoliticky, hospodářsky a kulturně v závislosti na přírodních podmínkách
- demografické – krajina je území obývané určitou populací, která se vyznačuje společnými vlastnostmi a znaky, které ji odlišují od populací jiných
- umělecké – krajina je samostatným předmětem uměleckého zájmu člověka, nebo jen pozadím jiných výjevů
- emocionální – toto pojetí lze označit jednoduše jako lásku ke krajině, potažmo k přírodě
- ekonomické – toto pojetí lze označit jako součást egocentrického postoje člověka k přírodě. Zásadní pro toto pojetí krajiny je využívání přírody pro obohacení člověka, bez ohledu na budoucnost.

Například NOVOTNÁ (2001) vidí krajinu z geografického pohledu jako část zemského povrchu o rozloze několika km^2 až stovek i tisíc km^2 , který se liší od svého okolí, který má určité klima/mikroklima, geomorfologické charakteristiky, vodstvo, půdu, faunu, flóru i určité charakteristické, člověkem vnesené prvky.

Ve své práci se ztotožním s definicí krajiny použité v Evropské úmluvě o krajině, s architektonickým pojetím dle ŽÁKA a emocionálním pojetím krajiny dle SKLENIČKY (2003).

4.1 Funkce krajiny

Výše zmiňované přístupy ke krajině odrážejí funkce krajiny a je velmi těžké najít nějaké jednoduché a jednotné dělení těchto funkcí.

Dle JAREŠE (2011) je primární funkcí krajiny funkce přírodní, dále dělená na funkci klimatickou, geologickou, hydrologickou a biologickou. Společenskoekonomické funkce, dále dělené na funkce hospodářské, sídelní a rekreační, a funkce kulturní jsou funkcemi sekundárními.

Společnost má na krajinu určité nároky a podle HAVRLANTA A BUZKA (1985), lze v tomto smyslu hovořit o funkci:

- výrobní – prostor pro umístění těžby, výroby i související dopravy,
- obytné – prostor pro trvalé bydlení různého typu,
- rekreační – prostor pro umístění aktivit pro aktivní odpočinek lidí, krátkodobý (parky, lesy, příroda obecně) i dlouhodobý (chaty, chalupy, zahrádkářské kolonie).

Dále lze funkce krajiny dělit dle (JAREŠE 2011 ex. TRNKA) na:

- monofunkční, tj. zemědělskou, lesní, chráněnou, průmyslovou, sídelní a rekreační,
- polyfunkční, tj. zemědělsko – lesní, vodohospodářsko – lesní, vodohospodářsko – rekreační, průmyslově – zemědělská, sídelně – průmyslová a dopravně – sídelní.

JAREŠ (2011) dále dělí funkce krajiny podle významu pro společnost na:

- produkční
 - výroba potravin a průmyslových surovin
 - těžba nerostných surovin
 - těžba dřeva
 - výroba energií
 - průmyslová výroba,
- mimoprodukční
 - ekologická stabilita a rovnováha jednotlivých ekosystémů
 - velká druhová rozmanitost
 - velká únosnost a potenciál krajiny
 - schopnost autoregulace
 - estetičnost krajiny
 - retenční schopnost krajiny
 - sociální
 - pracovní možnosti lidí
 - bydlení lidí
 - rekreace lidí.

NATURAL ENGLAND (2010) vymezují následující funkce krajiny:

- historická funkce – dějiny, poznání minulosti,
- identita člověka – domov, zázemí, kořeny člověka,
- inspirace – umělci, folklór, národní symboly, architektura,
- relaxace – krátkodobý odpočinek,

- rekreace – dlouhodobý odpočinek,
- duchovní – smysl života, pocit sounáležitosti,
- vzdělávání.

Tyto funkce krajiny řadím mezi funkce sekundární a dle významu pro společnost mezi funkce mimoprodukční, dle JAREŠE (2011).

Každá část krajiny může mít více funkcí podle typu dělení. Typy krajiny podle funkce však nemají vymezené přesné hranice, z tohoto důvodu se mohou prolínat dokonce i funkce ze stejného rozdělení. Krajina poskytuje společnosti mnoho služeb. Tyto služby jsou přímo závislé na vlastnostech daného typu krajiny. Například zemědělská krajina poskytuje společnosti zdroj potravin, lesní krajina může poskytovat zdroj dřeva jako výrobního materiálu, ale také poskytuje služby duchovní a relaxační.

5 Kulturní hodnoty

Základem termínu kulturní hodnota jsou slova kultura a hodnota. Podle Ilustrovaného encyklopedického slovníku od ENCYKLOPEDICKÉHO INSTITUTU ČSAV (1981) pochází slovo kultura z latiny a znamená souhrn materiálních a duchovních hodnot vytvořených lidmi v procesu historického vývoje. Tito autoři dělí kulturu na materiální s materiálními hodnotami (nástroje, obydlí, oděvy, dopravní prostředky apod.) a kulturu duchovní jako společenské představy lidí, filozofické názory, poznatky vědy, umělecké a morální hodnoty. Podle ENCYKLOPEDICKÉHO INSTITUTU ČSAV (1980) je hodnota ve filozofickém i širším slova smyslu specifická vlastnost společenských nebo přírodních jevů, ve které se projevuje jejich určitý význam pro člověka a společnost. Tyto hodnoty jsou historicky proměnlivé a jsou výrazem sociálně podmíněných potřeb, zájmů a vztahů. ENCYKLOPEDICKÝ INSTITUT ČSAV (1980) rozlišuje hodnoty ekonomické (užitná, směnná), sociálně politické (spravedlnost, nespravedlnost), morální (dobro, zlo), estetické (krásné, ošklivé) a fyzikální. PRUDKÝ A KOL. (2009) konstatuje, že v zásadě není možné jednoznačně říci, co hodnoty jsou, a proto neexistuje jasná definice hodnot. Hodnotou může být prakticky cokoliv, co je v dané kultuře, subkultuře nebo skupině považováno za významné nebo důležité. Na rozdíl od ENCYKLOPEDICKÉHO INSTITUTU ČSAV (1980) však tvrdí, že hodnoty mají vysokou tendenci k neměnnosti. MAIER A KOL. (2012) má za to, že to, zda jev je nebo není vnímán jako hodnota, může záviset například na:

- úhlu pohledu – záplavové území může být vnímáno jako negativum z pohledu nemožnosti stavět, ale také jako pozitivum z hlediska úrodnosti půd,
- lokality – cihlový tovární komín v městském přestavbovém území může být vnímán jako hodnota nesoucí v sobě paměť a historii daného území, ale ve venkovské krajině však bude vnímán jako negativní dominant,
- širším kontextu – odborná pracovní síla může být hodnotou v místě, kde je vhodný zaměstnavatel, jinde bude tato hodnota rázem problémem,
- kulturním prostředím – styl oblékání a chování pralesních indiánů bude vnímáno jinak uprostřed velkoměsta, než v jejich přirozeném prostředí,

- době – dnes vnímáme hornatou a zalesněnou krajinu jako krásnou, v minulosti tomu bylo právě naopak (toto je podobné jako vnímání v závislosti na kulturním prostředí).

Z těchto definic jsem vycházel při vymezení vlastní pracovní definice kulturní hodnoty. Za kulturní hodnoty považuji hmotné i nehmotné prvky, které jsou v naší kultuře a době považovány za významné nebo důležité pro současnost i budoucí rozvoj společnosti.

6 Kulturní hodnoty krajiny

Výše je popsáno, co je to krajina a hodnota, a vysvětlena pracovní definice kulturní hodnoty. Jak ale jasně vymežit kulturní hodnoty krajiny? BEČKA A KOL. (2010a) konstatují, že hodnota v území není nikde doslovně definována. Stavební zákon, stanoví pouze tematické okruhy hodnot, které ve veřejném zájmu chrání územní plánování (§ 18, odst. 4). BEČKA A KOL. (2010a) používají při své práci analýzu, která vychází z pracovní definice BEČKY A KOL. (2010b): „*hodnota v územním plánování je taková hodnota, která má územní průmět a o níž existuje společenský konsensus, který umožní její kodifikaci právním nebo jiným dokumentem*“. Tato analýza je založená na průzkumu výkresů hodnot ÚAP dvaceti obcí s rozšířenou působností (dále také „ORP“). Dle BEČKY A KOL. (2010a) vyhoví této definici především limity využití území a další jevy, u nichž je všeobecný postoj společnosti vyjádřen jejich právní ochranou.

Většinou jsou jako kulturní hodnoty krajiny uváděny estetické prvky, případně vizuální, tímto způsobem vidí kulturní hodnoty krajiny například BEAU B. BEZA (2010), TIZIANO TEMPESTA (2010) a THOMAS G. YAHNER A KOL (1995). Mezi takové vizuální hodnoty je možno počítat i hodnotné pohledy do krajiny a významné vyhlídkové body. JANET STEPHENSON (2008) a SHELAGH J. SQUIRE (1994) považují za kulturní hodnoty krajiny mimo jiné i nehmotné prvky, jako například příběhy a mýty, které se váží k určitým místům v krajině, ať se jedná o lidové pověsti kolující v ústním podání, nebo příběhy převedené do literární podoby. Podobně vidí kulturní hodnoty krajiny i KUPKA (2009), který do kulturních hodnot krajiny řadí například místa spojená s mytologií, pověstmi a nejstaršími počátky českých dějin. Ve svém článku se zmiňuje i o duchovních hodnotách krajiny, *geniu loci* (duchu místa). GREGORY BROWN, CHRISTOPHER RAYMOND (2007) ve své práci vyjmenovávají dvanáct typů kulturních hodnot krajiny, například: hodnoty znalostí a ponaučení – můžeme se poučit a dozvědět něco o životním prostředí, estetické hodnoty – shodují se s pracemi dalších autorů, např. BEAU B. BEZA (2010), TIZIANO TEMPESTA (2010), a THOMAS G. YAHNER A KOL. (1995) a rekreační hodnoty. Dále se zabývají duchovními hodnotami, terapeutickými hodnotami – na těchto místech se cítí lidé lépe, ať již fyzicky, nebo duševně a historickými hodnotami – zde se prakticky shodují s autory ÚAP, jak se zmiňují BEČKA A KOL. (2010a), kteří uvádí, že do kulturně – historických kulturních hodnot krajiny zařazují ÚAP nejčastěji nemovitě kulturní památky, historicky cenné a historicky významné stavby a soubory staveb, místa významných událostí a památkové zóny a rezervace.

Hodnoty krajiny všeobecně můžeme rozlišovat na více „typů“. BEČKA A KOL. (2010a) dělí hodnoty do čtyř tematických oblastí: přírodní, kulturně – historické, urbanistické a hodnoty osídlení a infrastruktury. V tomto rozdělení jsou kulturními hodnotami krajiny hodnoty kulturně – historické a urbanistické.

RUSSE (2009) dělí pro účely územního plánování hodnoty do jiných tematických oblastí: přírodní, kulturní – urbanistické, stavební a architektonické, a civilizační. V tomto rozdělení jsou kulturními hodnotami krajiny hodnoty kulturní – urbanistické a stavební a architektonické.

Občas jsou v ÚAP uváděny jako kulturní hodnoty krajiny historické zahrady, místa zaniklých významných staveb a souborů staveb, místa se zřetelným vývojem sídelní struktury a využití území, historické urbanizační osy a archeologické rezervace. To jsou kulturní hodnoty krajiny, které nejsou na první pohled viditelné nebo snadno vymezené, s výjimkou historických zahrad. V některých ÚAP jsou jako kulturní hodnoty krajiny uváděny i velmi diskutabilní území. Například v ÚAP ORP Sokolov je ve správním obvodu obce Dasnice jako urbanistická hodnota vyznačen soubor tzv. „finských“ domků, vystavěných ve druhé polovině 20. století.

Všechny tyto kulturní hodnoty krajiny se mohou prolínat, a většinou tomu tak je. Například historický park uprostřed obce je hodnota historická, ale také může být hodnotou duchovní nebo dokonce i terapeutickou. Co je z jednoho pohledu kulturní hodnota, může být z jiného úplný opak. Například venkovní vedení elektrické energie je jistě hodnota civilizační, ale o estetické nemůže být ani řeč. Někdy se mohou tyto hodnoty prolínat, například historická alej podél cesty může mít hodnotu historickou i estetickou zároveň. V jiném případě se některá z hodnot může v průběhu času změnit na hodnotu jinou. Například povrchový lom je hodnota civilizační, po ukončení těžby a sukcesí, nebo hydrické rekultivaci se tato lokalita může stát hodnotou estetickou nebo rekreační, popřípadě oběma zároveň.

Studiem všech předchozích definic jsem došel k vymezení vlastní pracovní definice kulturní hodnoty krajiny. Za kulturní hodnoty krajiny považuji hmotné i nehmotné prvky krajiny, které jsou spjaté s daným územím, jeho historií nebo jeho obyvateli, jež přinášejí pozitivní náboj do života člověka, ať obyvatele, nebo návštěvníka a jsou v naší kultuře a době považovány za důležité pro současnost, nebo budoucí rozvoj společnosti.

7 Ochrana kulturních hodnot krajiny

Způsoby ochrany těchto hodnot jsem pro účely diplomové práce rozdělil na formální a neformální. Za formální považuji zákonné (přímá ochrana speciálními zákony) a územně plánovací (pomocí nástrojů územního plánování). Za neformální ochranu považuji například ochranu zajišťovanou různými dobrovolnickými organizacemi a spolky.

Formální ochrana, jakožto ochrana garantovaná právními předpisy, má největší možnosti jak ochránit kulturní hodnoty krajiny. Za prvé proto, že jako zákonná ochrana je vymahatelná, za druhé proto, že při porušení hrozí sankce, a proto je obvykle brána vážněji než neformální ochrana. Kromě jiných speciálních zákonů popsaných v dalším textu, považuji za nutné uvést zákon č. 100/2001 Sb., o posuzování vlivů na životní prostředí a o změně některých souvisejících zákonů, ve znění pozdějších předpisů (dále jen „zákon o posuzování vlivů na ŽP“), který upravuje postup fyzických osob, právnických osob, správních úřadů a územních samosprávných celků při posuzování vlivů záměrů a koncepcí na životní prostředí a veřejné zdraví (§ 1), mimo jiné i na krajinu a kulturní památky vymezené zvláštními právními předpisy (§ 2). I tento zákon může ochranu kulturních hodnot krajiny ovlivnit, neboť v příloze 2 „Zásady pro zjišťovací řízení“ je uvedeno že „*parametry území, které může být ovlivněno záměrem, musí být zváženy zejména s ohledem na: „...schopnost*

přírodního prostředí snášet zátěž se zvláštní pozorností na:“ „...významné krajinné prvky“. V části D je vypsána charakteristika předpokládaných vlivů na obyvatelstvo a životní prostředí a hodnocení jejich velikosti a významnosti. Vlivy na krajinu jsou hodnoceny na osmém místě a vlivy na kulturní památky na posledním, devátém místě. Dalším zákonem, okrajově chránícím kulturní hodnoty krajiny, může být zákon č. 254/2001/ Sb., o vodách a o změně některých zákonů (vodní zákon), ve znění pozdějších předpisů, (dále jen „vodní zákon“), který zaručuje mj. ochranu povrchových a podzemních vod. Vodoprávní úřad může k ochraně vydatnosti, jakosti a zdravotní nezávadnosti vodních zdrojů stanovit ochranné pásmo (dále také „OP“) I. nebo II. stupně, podrobnosti upřesňuje § 30 vodního zákona.

Dobrovolných aktivit je celá řada, většinou se jedná o různé dobrovolnické spolky, ať oficiální, nebo neoficiální. Jako příklad z řešeného území mohu uvést město Kynšperk nad Ohří, kde místní kašnu s replikou sochy svatého Floriána, patrona všech hasičů, dostali do opatrovnictví místní dobrovolní hasiči. Další možností je pobídnutí k ochraně kulturních hodnot krajiny pomocí různých dotačních titulů. Problémem je, že tyto dotační tituly (zejména z evropských fondů, nebo rozpočtů příslušných ministerstev) bývají směřovány na kulturní hodnoty krajiny, které již požívají nějakou zákonnou ochranu, například na nemovité kulturní památky. Ještě jinou možností jsou soutěže, vyhlašované na různých úrovních, případně podpořené finanční injekcí pro vítěznou obec. Jako příklad uvedu soutěž Vesnice roku, jejímiž vyhlašovatelé jsou Spolek pro obnovu venkova ČR, Svaz měst a obcí ČR, Ministerstvo pro místní rozvoj ČR a Ministerstvo zemědělství ČR. Tuto soutěž podporují také například Kancelář prezidenta republiky, Ministerstvo životního prostředí, Ministerstvo kultury, Společnost pro zahradní a krajinářskou tvorbu, Svaz knihovníků a informačních pracovníků, Folklorní sdružení ČR a Sdružení místních samospráv ČR. Hodnotitelská komise složená ze zástupců vyhlašovatelů hodnotí celkem deset kritérií, z nichž „péče o stavební fond a obraz vesnice“, „péče o veřejná prostranství, přírodní prvky a zeleň“ a „péče o krajinu“ se, podle mého názoru, přímo dotýká kulturních hodnot krajiny. Vítěz celostátního kola postupuje do Soutěže Evropská cena obnovy vesnice, kterou vyhlašuje Evropská pracovní společnost pro rozvoj venkova a obnovu vesnice.

Kulturní hodnoty krajiny rozdělují pro účely diplomové práce na historické, architektonické, rekreační, estetické a duchovní.

Historické hodnoty chápu jako díla, která vznikla v minulosti, svým významem zasahují až do dnešních dob a pomáhají k pochopení minulé i současné kultury. Za architektonické hodnoty považuji stavební díla, nebo jejich soubory, které jsou vnímány dle mého subjektivního hodnocení pozitivně a výjimečně. Jako duchovní hodnoty chápu nehmotné hodnoty, mající pro obyvatele nebo návštěvníky citový, anebo podobný význam. Tyto hodnoty jsou často spojovány s nějakým hmotným prvkem, například kapličkou nebo kostelem. Estetické hodnoty jsou hodnoty subjektivně posouzené jako krásné. Rekreační hodnoty jsou místa pro dlouhodobý nebo krátkodobý odpočinek, anebo relaxaci.

7.1 Historické a architektonické

Nemovité hodnoty zapsané v Ústředním registru kulturních památek jsou v podstatě chráněny zákonem č. 20/1987 Sb., o státní památkové péči, ve znění zákona ČNR č. 425/1990 Sb., (dále jen „památkový zákon“). Tento zákon zaručuje ochranu historických kulturních hodnot krajiny. V § 1, odst. 1 je řečeno: „*stát chrání kulturní pa-*

mátky jako nedílnou součást kulturního dědictví lidu, svědectví jeho dějin, významného činitele životního prostředí a nenahraditelné bohatství státu“.

Zákon rozlišuje tyto objekty státní památkové péče:

- kulturní památky
- národní kulturní památky
- památkové rezervace
- památkové zóny,

kteřé definuje a stanovuje způsoby jejich evidence a ochrany. Dále stanovuje práva a povinnosti jejich vlastníků, správních úřadů, dotčených orgánů, orgánů krajů a obcí, a státu. Při splnění zákonem daných podmínek je možné rozhodnutím obecního úřadu obce s rozšířenou působností vyhlásit ochranné pásmo kolem objektu státní památkové péče a tím zvýšit ochranu vybrané památky. Způsoby a podmínky vyhlášení ochranného pásma a podmínky činností uvnitř tohoto pásma stanoví § 17 památkového zákona.

Pokud je potřeba chránit nějakou významnou nemovitou kulturní hodnotu více, než poskytují možnosti nástrojů územního plánování a není zapsána na ústředním seznamu kulturních památek ČR, je třeba podat návrh na prohlášení věci za kulturní památku k Ministerstvu kultury ČR. Ministerstvo vyrozumí o podání návrhu vlastníka věci, který je povinen až do rozhodnutí ministerstva věc chránit před poškozením, zničením nebo odcizením. Ministerstvo si před rozhodnutím vyžádá vyjádření od krajského úřadu, obecního úřadu obce s rozšířenou působností a odborné organizace státní památkové péče. Pokud to považuje za potřebné, může si vyžádat i posudek odborných, vědeckých a uměleckých organizací. Ministerstvo vyrozumí o svém rozhodnutí vlastníka věci, krajský úřad, obecní úřad obce s rozšířenou působností a odbornou organizaci státní památkové péče a to i v případě, že neshledalo důvody pro vyhlášení věci za kulturní památku. Podrobnosti řeší prováděcí vyhláška č. 66/1988 Sb., ve znění pozdějších předpisů.

Historickými hodnotami mohou být kromě nemovitých prvků, i prvky přírodní. Těmi rozumím zejména staré, ale životaschopné stromy, skupiny stromů nebo stromořadí, případně takové, ke kterým se vážou nějaké historické události nebo osoby. Pokud jsou tyto objekty prohlášeny za památné stromy dle zákona o ochraně přírody a krajiny a jsou zapsány na ústřední seznam ochrany přírody, jsou chráněny zákonem o ochraně přírody a krajiny, který v § 2, odst. 1 stanoví: *“Ochranou přírody a krajiny se podle tohoto zákona rozumí dále vymezená péče státu a fyzických i právnických osob o volně žijící živočichy, planě rostoucí rostliny a jejich společenstva, o nerosty, horniny, paleontologické nálezy a geologické celky, péče o ekologické systémy a krajinné celky, jakož i péče o vzhled a přístupnost krajiny“.* V odstavci 2 stejného paragrafu jsou vyjmenovány způsoby ochrany přírody a krajiny. Pro ochranu kulturních hodnot krajiny jsou důležité zejména body d) *„ochranou dřevin rostoucích mimo les“* a g) *„spoluúčastí v procesu územního plánování a stavebního řízení s cílem prosazovat vytváření ekologicky vyvážené a esteticky hodnotné krajiny“.* Tento zákon také stanovuje způsob evidence a označování památných stromů a způsoby jejich ochrany. Pokud správní orgán nevyomezí ochranné pásmo kolem památného stromu a v něm zakázané činnosti, je zákonem stanoveno ochranné pásmo o poloměru desetinasobku průměru kmene ve výšce 130 centimetrů a jsou zde vyjmenované zakázané, pro památný strom škodlivé, činnosti. Například výstavba, terénní úpravy, odvodňování nebo chemizace. Podrobnosti týkající se vyhlášení památných stromů

řeší prováděcí vyhláška č. 64/2011 Sb., o plánech péče, podkladech k vyhlášení, evidenci a označování chráněných území (dále jen „vyhláška č. 64/2011 Sb.“). Při vyhlášení památných stromů se příslušný správní orgán řídí metodikou Agentury ochrany přírody a krajiny (dále také „AOPK“) z roku 2008. Vzhledem ke skutečnosti, že se jedná pouze o metodiku, není pro správní orgány závazná, a proto vyhlášení či nevyhlášení památného stromu závisí v podstatě na subjektivním hodnocení správního orgánu.

Výchozím právním předpisem, o který je možno se při ochraně kulturních hodnot krajiny opřít, je stavební zákon. Na tento zákon se při ochraně hodnot odvolávají i výše zmiňované speciální zákony. Část třetí stavebního zákona se zabývá územním plánováním a v § 18 v odst. 2 stanoví, že: „*územní plánování ve veřejném zájmu chrání a rozvíjí přírodní, kulturní a civilizační hodnoty území, včetně urbanistického, architektonického a archeologického dědictví*“. V § 19 určuje úkoly územního plánování, mj. zjišťovat a posuzovat stav území, jeho přírodní, kulturní a civilizační hodnoty (odst. 1, písm. a).

Pokud daná kulturní hodnota krajiny nebyla prohlášena kulturní památkou nebo památným stromem, anebo je předem jasné, že prohlášena být nemůže a proto je zbytečné podávat návrh, nezbyvá než tuto hodnotu ochránit pomocí nástrojů územního plánování. Jako nástroje územního plánování stanovuje stavební zákon územně plánovací podklady, politiku územního rozvoje a územně plánovací dokumentaci, zároveň stanovuje postupy při jejich pořizování a spolu s prováděcí vyhláškou č. 500/2006 Sb., o územně plánovacích podkladech, územně plánovací dokumentaci a způsobu evidence územně plánovací činnosti (dále jen „vyhláška 500/2006 Sb.“) i jejich náležitosti. Pouze některé nástroje územního plánování jsou svojí podstatou schopné ochrany kulturních hodnot krajiny. Takovými nástroji jsou územně analytické podklady, územní plány (dále také „ÚP“) a regulační plány (dále také „RP“).

Územně analytické podklady

ÚAP zjišťují a vyhodnocují stav a vývoj území; slouží jako podklad k pořizování politiky územního rozvoje, územně plánovací dokumentace, jejich změně a pro rozhodování v území (§25 stavebního zákona). Pořizují se pro jednotlivé obce a pro kraje. Jsou nejzákladnějším nástrojem územního plánování schopným řešit ochranu kulturních hodnot krajiny, protože jsou schopné vymezit veškeré hodnoty v daném území. ÚAP pro obce pořizuje obecní úřad obce s rozšířenou působností (dále jen „úřad územního plánování“) ve svém správním obvodu, ÚAP pro území kraje pořizuje příslušný krajský úřad. Pořizují se na základě průzkumů území a údajů o území, které pořizovateli poskytují orgány veřejné správy, jimi zřízené právnické osoby a vlastníci dopravní a technické infrastruktury, kteří odpovídají za jejich správnost, úplnost a aktuálnost. Součástí ÚAP jsou mj. i *podklady pro rozbor udržitelného rozvoje území zahrnující zjištění a vyhodnocení stavu a vývoje území, jeho hodnot, limity využití území, zjištění a vyhodnocení záměrů na provedení změn v území; (cit. § 4, odst. 1, písm. a)*. Grafická část obsahuje mimo jiné i výkresy hodnot, zejména urbanistických a architektonických, a problémový výkres. Pokud se na pořizování ÚAP podílejí také specialisté, má pořizovatel k dispozici „odbornější“ pohled, který může pomoci při identifikaci a pozdější ochraně kulturních hodnot krajiny. V příloze 1, vyhlášky 500/2006 Sb., je vyjmenováno 119 sledovaných jevů, které jsou povinným obsahem ÚAP. Následující tabulka obsahuje výběr sledovaných jevů, týkajících

se kulturních hodnot krajiny. Z této tabulky je zřejmé, že více než šestina sledovaných jevů se týká právě kulturních hodnot krajiny.

| číslo řádku v příloze | sledovaný jev |
|-----------------------|--|
| 5. | památková rezervace včetně ochranného pásma |
| 6. | památková zóna včetně ochranného pásma |
| 7. | krajinná památková zóna |
| 8. | nemovitá kulturní památka |
| 9. | nemovitá národní kulturní památka |
| 10. | památka UNESCO včetně ochranného pásma |
| 11. | urbanistické hodnoty |
| 12. | region lidové architektury |
| 13. | historicky významná stavba, soubor |
| 14. | architektonicky cenná stavba |
| 15. | významná stavební dominanta |
| 16. | území s archeologickými nálezy |
| 17. | oblast krajinného rázu a její charakteristika |
| 18. | místo krajinného rázu a jeho charakteristika |
| 19. | místo významné události |
| 20. | významný vyhlídkový bod |
| 22. | významný krajinný prvek registrovaný, pokud není vyjádřen jinou položkou |
| 23. | významný krajinný prvek ze zákona, pokud není vyjádřen jinou položkou |
| 32. | památný strom včetně ochranného pásma |

Tab.1: seznam sledovaných jevů v ÚAP týkajících se hodnot krajiny (zdroj: vyhláška 500/2006 Sb.)

Územní plány:

ÚP stanoví základní koncepci rozvoje území obce, ochrany jeho hodnot, jeho plošného a prostorového uspořádání, uspořádání krajiny a koncepci veřejné infrastruktury (cit. § 43, odst. 1 stavebního zákona) a stanovuje koncepci rozvoje území obce, ochrany a rozvoje jeho hodnot (cit. příloha č. 6, vyhlášky 500/2006 Sb.). V příloze č. 6 není stanoveno, o jaké hodnoty se jedná, takže se dá předpokládat, že pořizovatelé a zhotovitelé územních plánů v nich definují veškeré zjištěné hodnoty a stanoví koncepci jejich rozvoje a ochrany. ÚP nemůže, vzhledem ke své podrobnosti, řešit jednotlivé kulturní hodnoty krajiny, ale lze stanovit podmínky využití území s ohledem na tyto hodnoty.

Ochranu nemovitých hodnot pomocí ÚP může zajistit pořizovatel pouze:

- vyjmenováním zjištěných hodnot krajiny v zadání územního plánu. Příslušné dotčené orgány mohou v zákonném termínu uplatnit své požadavky na obsah územního plánu, například vyjmenovat další hodnoty, které je třeba chránit,
- vrácením návrhu územního plánu zhotoviteli k doplnění nebo přepracování při případné průběžné kontrole,
- předložením návrhu na zamítnutí návrhu územního plánu dle § 53, odst.6, stavebního zákona zastupitelstvu příslušné obce.

Praktické respektování ochrany hodnot musí zajistit projektant ÚP na základě pokynů pořizovatele.

Regulační plány:

RP v řešené ploše stanoví podrobné podmínky pro využití pozemků, pro umístění a prostorové uspořádání staveb, pro ochranu hodnot a charakteru území a pro vytváření příznivého životního prostředí (cit. § 61, odst. 1, stavebního zákona) a stanoví požadavky na ochranu a rozvoj území (cit. příloha č. 9, vyhlášky 500/2006 Sb.). Příloha č. 11 vyhlášky 500/2006 Sb. stanovuje obsah regulačního plánu, který v kapitole d) stanovuje podmínky pro ochranu hodnot a charakteru území.

Vzhledem k tomu, že RP ve schváleném rozsahu nahrazuje v řešeném zastavěném území územní rozhodnutí a je závazný pro rozhodování v území, je nejdůležitějším nástrojem územního plánování na úseku ochrany hodnot. Dle vyjádření představitelů brněnské památkové obce Ing. arch. Ivety Černé, Ing. arch. Evy Bůřilové a Ing. arch. Dany Novotné, a Ing. arch. Marie Tomíškové z Ústavu územního rozvoje v Brně, zveřejněné v článku „Ochrana památek nejen na brněnském příkladu“ v odborném časopise Urbanismus a územní rozvoj 1/2003, je regulační plán nejlepším komplexním nástrojem ochrany území a také uvádí, že orgánům ochrany památek tento nástroj nesmírně pomáhá v práci.

Základním krokem v ochraně kulturních hodnot krajiny by mělo být vyznačení zjištěných hodnot v ÚAP kraje, ORP a obce (pokud existují). Další krok závisí na zpracovateli Doplňujících průzkumů a rozborů (dále také „P+R“). Tyto P+R jsou zpracovávány před vypracováním návrhu zadání ÚP a spolu s platnými ÚAP jsou základními podklady při pořizování ÚP. Pořizovatel spolu se zastupitelem obce určeným ke spolupráci s pořizovatelem při pořizování ÚP (dále jen „určený zastupitel“) poté tyto kulturní hodnoty krajiny vyjmenuje v návrhu zadání ÚP, spolu s pokynem o ochraně nebo respektování těchto hodnot územním plánem. Zpracovatel posoudí možnosti ochrany těchto hodnot a v návrhu ÚP se s tím vypořádá. Vydáním ÚP a nabytím jeho účinnosti se pak ÚP stává závazným pro rozhodování v území, resp. pro případné pořizování regulačního plánu. Ochranu kulturních hodnot krajiny na větším území je možno zajistit vydáním regulačního plánu dle stavebního zákona. V tomto regulačním plánu, který nahrazuje územní rozhodnutí, bude přesně stanovena zástavba území, včetně podmínek a regulativů. Při správně připraveném regulačním plánu a jeho dodržování se nemůže stát, aby byly narušeny urbanistické hodnoty v území.

7.2 Estetické

Estetické hodnoty přírodní povahy většinou nepožívají zákonné ochrany dle § 46 zákona o ochraně přírody a krajiny, ale z důvodu návaznosti na rekreační a duchovní

hodnoty by si ochranu zasloužily. Může se jednat například o jednotlivé stromy, skupiny stromů nebo stromořadí či aleje, anebo hájky či remízky, které nesplňují podmínky přímé zákonné ochrany. Jedním ze způsobů ochrany těchto kulturních hodnot krajiny přírodního charakteru je vyhlášení významným krajinným prvkem (dále také „VKP“) dle § 6, zákona o ochraně přírody a krajiny. VKP je v zákoně definován jako ekologicky, geomorfologicky nebo esteticky hodnotná část krajiny, která utváří její typický vzhled nebo přispívá k udržení její stability. VKP přesně vyjmenované zákonem (dále jen „VKP ze zákona“) jsou lesy, rašeliniště, vodní toky, rybníky, jezera a údolní nivy. Jako významný krajinný prvek může zaregistrovat orgán ochrany přírody, mimo jiné i cenné plochy porostů sídelních útvarů, včetně historických zahrad a parků. Zákon stanoví i působnost dotčených orgánů při ochraně VKP a ochranu samotnou. Při vyhlášení hodnoty významným krajinným prvkem se dostává tato hodnota pod přímou ochranu zákonem. Pokud není tato hodnota vyhlášena jako památný strom nebo VKP, je pod ochranou zákona jako každá planě rostoucí rostlina dle § 2, odst. 2, písm. b) zákona o ochraně přírody a krajiny.

Další možností ochrany těchto hodnot, zejména jednotlivých stromů, je jejich vyhlášení za významné stromy. Tato možnost není nijak zákonem upravována, záleží v podstatě na majiteli pozemku, na kterém tento významný strom roste. Například Lesy České republiky (dále také „LČR“) provedli v roce 2008 průzkum svých lesních pozemků a na nich vytypovaly přes 300 „významných stromů Lesů České republiky“, které požívají ochrany vyhlášené samotnými LČR a které byly označeny zvláštní tabulkou. Tento způsob ochrany může zvolit každá obec, která má zájem o zvýšenou ochranu jednotlivých stromů.

Estetické hodnoty stavebního charakteru je možné chránit stejně jako historické a architektonické hodnoty, možnosti jejich ochrany jsou uvedeny výše.

Dalšími estetickými hodnotami jsou hodnotné pohledy do krajiny, případně na sídla, a horizonty. Ochrana těchto kulturních hodnot krajiny je velmi problematická. Hodnotu konkrétní krajiny a sídla je možno chránit výše uvedenými způsoby, horizonty jako takové je potřeba chránit koncepčně na vyšších úrovních, zejména z toho důvodu, že estetická hodnota většiny horizontů zasahuje daleko za správní území obce, kde leží. Tyto kulturní hodnoty krajiny je možno účinně chránit zejména těsnou spoluprací sousedních obcí při pořizování ÚPD. Jednodušší ochrana je u konkrétních míst výhledů na tyto estetické hodnoty, které je možno ochránit pomocí nástrojů územního plánování, zejména vymezením těchto míst do ploch veřejných a zabráněním výstavby v blízkosti tohoto místa ve směru hodnotného výhledu.

7.3 Rekreační a duchovní

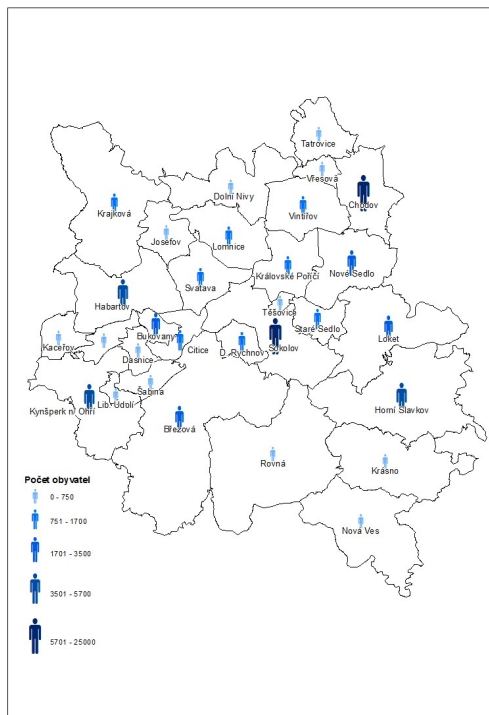
Rekreační a duchovní hodnoty, jako nehmotné, mají zákonnou ochranu prakticky neřešenou. Tyto hodnoty lze ochránit pouze ochranou jejich doprovodných hodnot, ke kterým se rekreační a duchovní hodnoty váží.

8 Řešené území

8.1 Vymezení řešeného území

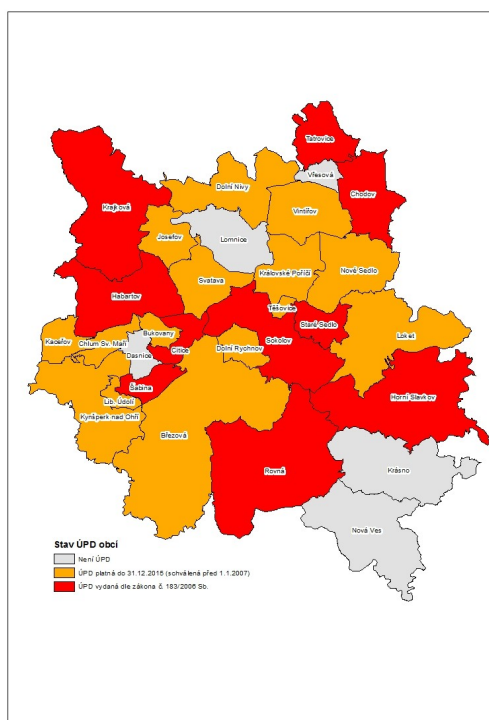
Na základě kritérií, vyjmenovaných v metodice jsem vytvořil několik kartogramů, které mi pomohly vymezit řešené území.

Území pěti až sedmi obcí, ve kterém musí být jedno nebo dvě velká města nad 3000 obyvatel, aby bylo možné porovnat stav a ochranu kulturních hodnot krajiny v závislosti na velikosti obce.



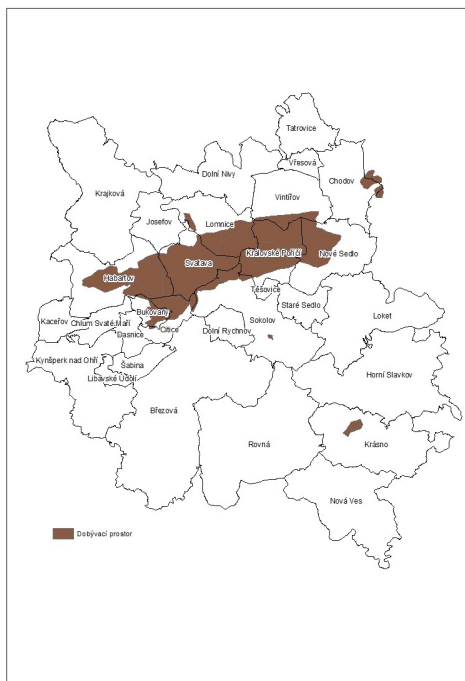
Obr. 2: kartogram – obce ve správním obvodu ORP Sokolov podle počtu obyvatel (zdroj dat: ÚAP ORP Sokolov)

Různé typy územně plánovací dokumentace, včetně jedné obce bez platné ÚPD, pro porovnání stávající ochrany kulturních hodnot krajiny v závislosti na typu ÚPD a ochrany kulturních hodnot krajiny v území bez platné ÚPD.



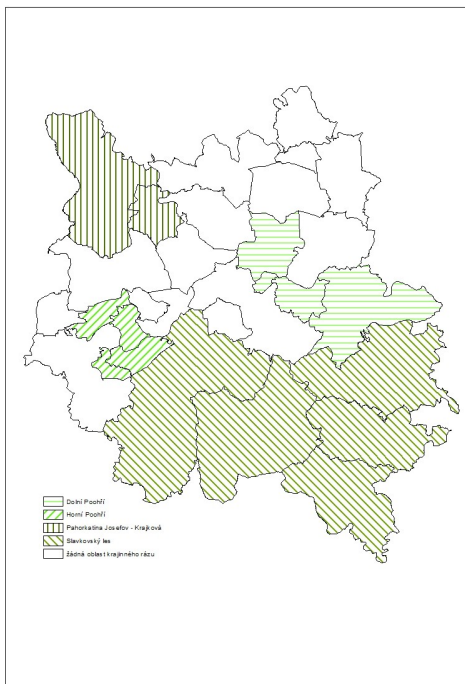
Obr. 3: kartogram – obce ve správním obvodu ORP Sokolov podle stavu ÚPD (zdroj dat: ÚAP ORP Sokolov)

Území mimo dobývací prostory. V těchto místech nelze předpokládat přítomnost kulturních hodnot krajiny a nepřístupnost těchto lokalit neumožňuje terénní průzkum. Pokud by část řešeného území byla v místě současné těžby, zůstala by tato část neřešena.



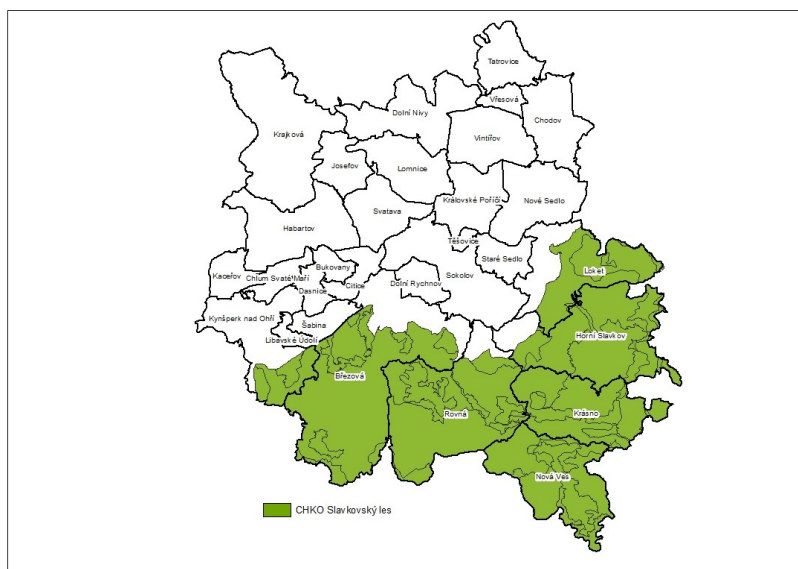
Obr. 4: kartogram – dobývací prostory ve správním obvodu ORP Sokolov (zdroj dat: ÚAP ORP Sokolov)

Přírodní souvislosti, podobnost přírodních podmínek, nějaký spojující přírodní prvek (vodní tok, pohoří apod.). Do kartogramu jsem použil již vymezené oblasti krajinného rázu z ÚAP ORP Sokolov.



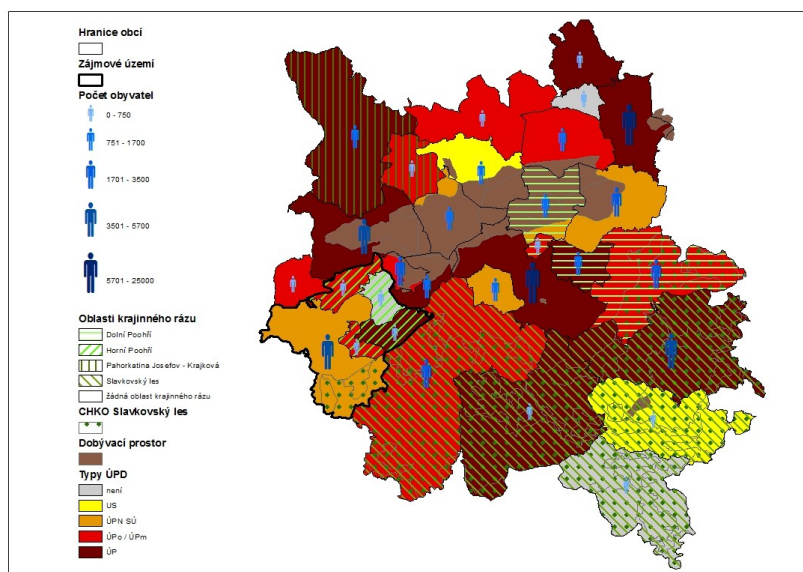
Obr. 5: kartogram – oblasti krajinného rázu ve správním obvodu ORP Sokolov (zdroj dat: ÚAP ORP Sokolov)

Část území ve velkoplošném chráněném území, pro srovnání ochrany kulturních hodnot krajiny v území s vyšší ochranou a mimo něj. V části Karlovarského kraje se nachází Chráněná krajinná oblast (dále také „CHKO“) Slavkovský les, kterou jsem vymezil v dalším kartogramu.



Obr. 6: kartogram – vymezená CHKO Slavkovský les

Nakonec jsem kartogramy poskládal na sebe a výsledkem byl konečný kartogram, ze kterého jsem vybíral konečné řešené území.



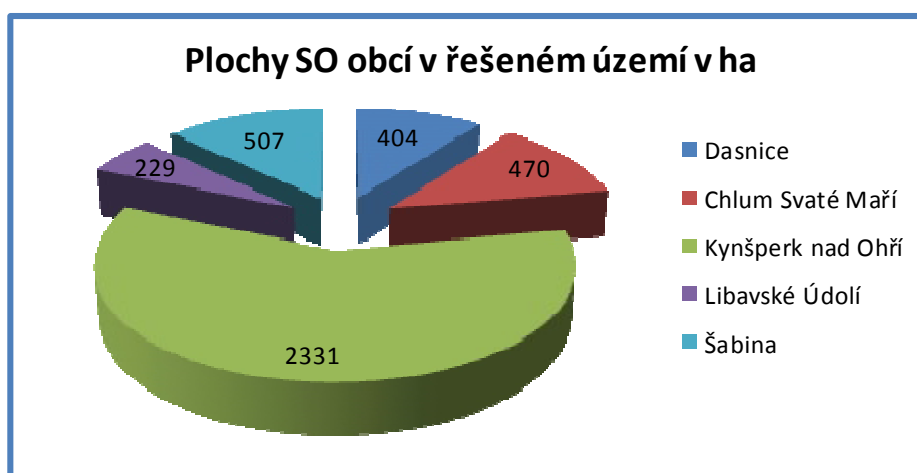
Obr.7: konečný kartogram správního obvodu ORP Sokolov (zdroj dat: ÚAP ORP Sokolov)

Se zpracovanými kritérii jsem vyhodnotil jako nejvhodnější území oblasti krajinného rázu Horní Poohří vymezené ÚAP ORP Sokolov, protože plnilo nejvíce zadaných kritérií. Protože se však jednalo o území bez většího města, doplnil jsem toto území správním obvodem města Kynšperk nad Ohří. Území města Kynšperka nad Ohří do tohoto prostoru dobře zapadá, včetně hlavního vymezení oblasti krajinného rázu Horní Poohří, t.j. údolí řeky Ohře.

8.2 Územní charakteristika řešeného území

Řešené území se nachází na jihozápadě správního obvodu ORP Sokolov (viz. obr. 10) v Karlovarském kraji. Sousedí se správními územími obcí Březová, Bukovany, Citice, Habartov a Kaceřov ve správním obvodu ORP Sokolov a správními územími obcí Milíkov, Nebanice, Odrava a Tuřany ve správním obvodu ORP Cheb. Dohromady je to 11 katastrálních území, které se rozkládají na 3941 ha. Na obr. 8 je zřetelný poměr rozloh správních obvodů jednotlivých obcí.

Jak již bylo řečeno, větší část oblasti patří do oblasti krajinného rázu Horní Poohří. Je to dominantní útvar úzkého údolí Ohře, na nátoku přechod do široké nivy s mokřady (přirozené záplavové území). Údolí Ohře nedotčeno sídly, objekty individuální rekreace ani silnicí (cit. ÚAP ORP Sokolov, Rozbor udržitelného rozvoje území, 2010). Součástí oblasti jsou přírodně hodnotná údolí říčky Libavy a Habartovského potoka. ÚAP požadují zachovat území bez další urbanizace, stabilizovat sídla, založit plošnou ochranu území a obnovit původní druhovou skladbu dřevin.

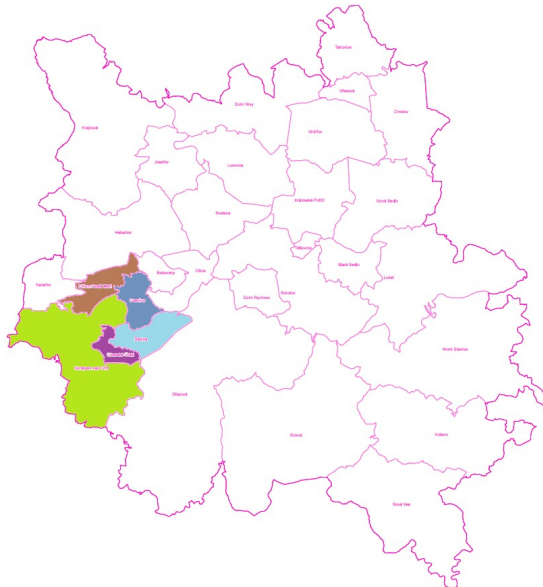


Obr. 8: Graf - plochy správních obvodů obcí v řešeném území (zdroj dat: ÚAP ORP Sokolov)

ORP Sokolov leží ve středu Karlovarského kraje (viz. obr. 9). Karlovarský kraj je nejmenším krajem České republiky. Hraničí s Plzeňským krajem, Ústeckým krajem a Spolkovou republikou Německo, a je rozdělen na tři okresy: Karlovy Vary, Cheb a Sokolov. V okrese Sokolov jsou správní obvody dvou obcí s rozšířenou působností, a to ORP Sokolov a ORP Kraslice. Na velké části správního obvodu ORP Sokolov probíhala těžba nerostných surovin a ta ovlivnila nepřímo i řešené území.



Obr.9: schéma lokace správního obvodu ORP Sokolov v ČR (zdroj: www.czso.cz, upravil autor)



Obr.10: schéma lokace řešeného území ve správním obvodu ORP Sokolov (zdroj: ÚAP ORP Sokolov, upravil autor)

8.3 Přírodní charakteristika řešeného území

Západní část správního obvodu města Kyšperk nad Ohří se nachází v Chráněné krajinné oblasti Slavkovský les, a to ve III. a IV. zóně ochrany.

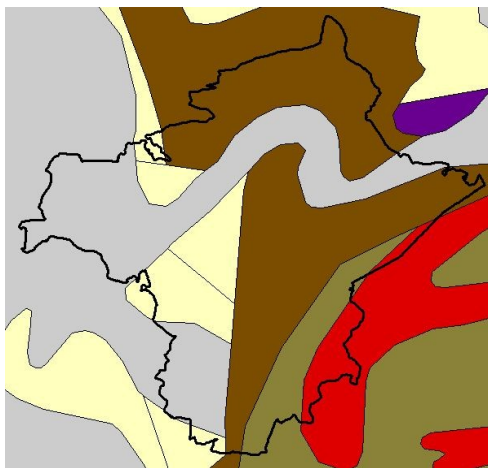
V řešeném území jsou vymezeny prvky územního systému ekologické stability (dále jen „ÚSES“), větší část území je situována v ochranném pásmu nadregionálního biokoridoru Amerika – Svatošské skály. Dále se v řešeném území nachází NATURA 2000 – Evropsky významná lokalita „Ramena Ohře“.

Geologie a geomorfologie

Řešené území leží v Sokolovské pánvi, která náleží ke krušnohorskému bloku Českého masivu, v severní části západních Čech, přibližně ve středu Karlovarského kraje, v okrese Sokolov. Sokolovská pánev – území jen o málo větší než 100 kilometrů

čtverečních – je rozložena po obou březích řeky Ohře. Terén k severu stoupá do podhůří Krušných hor a k jihu do svahů Slavkovského lesa. Podloží Sokolovské pánve je na východě tvořeno horninami karlovarského plutonu a na západě jeho metamorfovaným pláštěm – krušnohorským krystalinikem. Na území Sokolovska se vyskytují časté antropogenní útvary, související s těžbou hnědého uhlí. Jsou to zejména povrchové lomy, rozsáhlé výsypky, pinky a sedimentační nádrže. Na obr. 11 je vyznačené geologické podloží řešené oblasti, kde barvy znamenají:

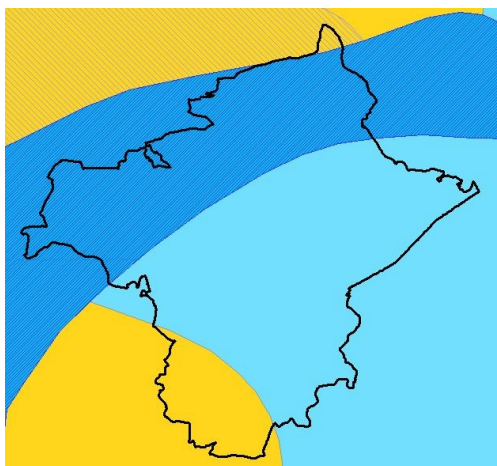
- šedá – kvartér (hlíny, spraše, písky, jíly)
- písková – terciární horniny
- hnědá – paleozolické horniny zvrásněné a metamorfované
- zelená – proterozoické horniny assyntsky zvrásněné, s různě silným variským přepracováním
- červená – žuly



Obr. 11: geologická mapa s vyznačeným řešeným územím (zdroj: Národní geoportal INSPIRE)

Klimatická charakteristika řešeného území

Řešené území se nachází na rozhraní tří klimatických pásem, velmi chladné (tmavě modrá), chladné (světle modrá) a mírně teplé (žlutá), jak je vidět na obr. 12. Dále jsou patrné srážkově chudé (šrafovaní zleva doprava) a srážkově bohaté (šrafovaní zprava doleva) oblasti.



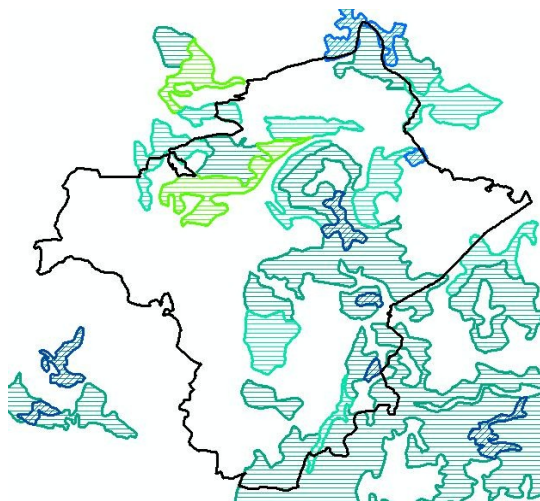
Obr. 12: klimatická mapa se srážkovými oblastmi s vyznačeným řešeným územím (zdroj: Národní geoportal INSPIRE)

Hydrologie

Nejvýznamnějším vodním tokem v řešeném území je řeka Ohře s průměrným průtokem 24 m.s^{-1} , která pramení v sousedním Bavorsku, jako řeka Eger a v Litoměřicích se vlévá do Labe. V řešeném území teče Ohře přírodním korytem a na mnoha místech tvoří přirozenou hranici mezi katastrálními územími, potažmo i mezi dalšími správními jednotkami. Podél řeky Ohře je v řešeném území vymezen již zmíněný nadregionální biokoridor Amerika – Svatošské skály. Dále je celé území protkáno menšími i většími vodními toky, často bezejmennými. Mezi největší patří Malá a Velká Libava a Habartovský potok. Velké vodní plochy se v řešeném území nenacházejí, ale je zde dostatek malých vodních ploch, zejména rybníků, zatopených míst po povrchové těžbě a mokřadů. Největší vodní plochou je Oprám severovýchodně od Kynšperka nad Ohří, který vznikl zatopením bývalého povrchového lomu Boží požehnaní. Dalšími významnějšími vodními plochami jsou rybníky Sýkorák, Malé pleso, Velké pleso a Rohlík na správním území města Kynšperk nad Ohří a Šabinský rybník na správním území Šabiny. Část řešeného území leží v Chráněné oblasti přirozené akumulace vod Krušné hory. Týká se to severovýchodní a jižní části správního obvodu města Kynšperk nad Ohří a západní části správního obvodu obce Chlum Svaté Maří.

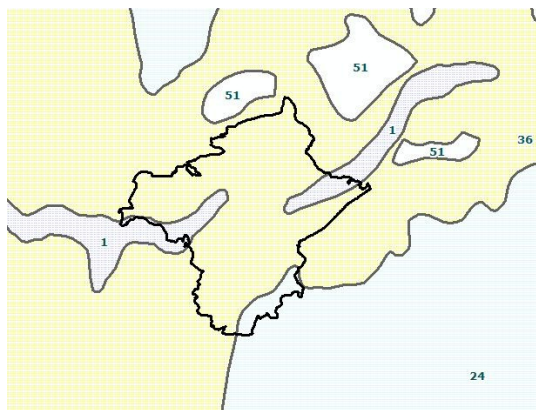
Lesní porosty

Velkou část řešeného území tvoří rozsáhlé lesní ekosystémy. Tyto, převážně smrkové lesy, mají vysokou hodnotu nejen hospodářskou, ale i ekologickou. Na obr. 13 jsou vyznačeny plochy lesů v řešeném území, kdy světle zelené šrafování označuje listnaté lesy, tmavě zelené šrafování jehličnaté lesy a středně zelené šrafování jsou plochy smíšených lesů. Tmavě modrým šrafováním jsou označeny přírůstky jehličnatých lesů, a světle modrým šrafováním přírůstky smíšených lesů mezi roky 1990 a 2000.



Obr. 13: plochy lesů v řešeném území (zdroj: Národní geoportal INSPIRE)

Přirozenou vegetací Sokolovska jsou však acidofilní doubravy a bikové doubravy, ale skutečná vegetace se od přirozené liší díky dlouhodobému vlivu člověka. Na obr. 14 jsou vyznačeny plochy potencionální přirozené vegetace, kdy oblast 1 znamená „střemchová jasenina“, oblast 24 „biková bučina“ a oblast 36 „bikové doubravy“.



Obr. 14: potenční přírodní vegetace v řešeném území (zdroj: Národní geoportál INSPIRE)

8.4 Historie osídlení řešené oblasti

Kolová

První známky osídlení v řešeném území pocházejí z devátého století, kdy se na vrchu Hradiště nad soutokem Velké a Malé Libavy nacházelo slovanské hradiště Kolová (dnes součást obce Libavské Údolí).

Kynšperk nad Ohří

První písemné zmínky o osídlení pocházejí z roku 1232, kdy král Václav I. dal ženskému premonstrátskému klášteru v Doksanech svolení k založení města Königsberk (v latinském originále Cuningberch).



Obr.15: zakládací listina města Königsberk (foto: www.kynšperk.cz)

Již od svého založení bylo město privilegováno českými králi, kteří jej obdarovávali některými významnými výsadami. Král Jan Lucemburský v letech 1313 a 1337 povolil městu volbu radních, Karel IV. dal v roce 1364 kynšperským měšťanům právo opevnit město hradbami a příkopy a Václav IV. udělil v roce 1408 městu právo přijímat cizince ucházející se o pobyt v místě, čímž přispěl k lepšímu rozvoji města. Císař Rudolf II. v roce 1599 udělil měšťanům právo vařit pivo pro město a okolí a v roce 1612 bylo městské radě uděleno právo pečtit červeným voskem. V devatenáctém století se původně řemeslnické město začalo vlivem výstavby chemické továrny za Libocí v roce 1873 a těžby hnědého uhlí od roku 1880 rozvíjet a měnit v dělnické město. Další rozvoj zaznamenalo město po II. světové válce. V padesátých letech 20. století byla část původní zástavby nahrazena bytovými domy a v šedesátých letech se město rozšířilo výstavbou nového sídliště na jih od centra. Poslední bytová výstavba ve městě proběhla v polovině osmdesátých let, kdy bylo postaveno panelové sídliště u bývalého pivovaru na východním okraji města.

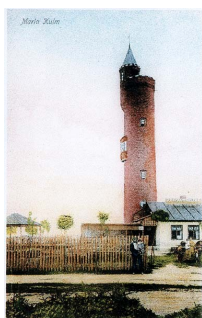
Další tři obce v řešeném území mají počátek svého vzniku datován na přelom 13. a 14. století. Konkrétně jsou to Šabina, Chlum Svaté Maří a Dasnice.

Šabina

První písemná zmínka o Šabině pochází z roku 1309, kdy pan Eckhard z rodu Nothaftů písemně uznal, že jeho rod nemá žádná práva ke klášterním vesnicím Šabina a Chlumek. V následujících stoletích se majitelé obce, která byla z větší části rolnická, často střídali, až do roku 1849, kdy se stala obec nejnižší jednotkou samosprávy a žilo zde přes 400 obyvatel. V následujícím období do roku 1945 došlo k nárůstu počtu obyvatel až na necelých 700. Po odsunu obyvatel německé národnosti (celkem 504 osob) se nepodařilo nahradit je novými dosídlenci, a počet obyvatel tak v roce 1950 činil pouze 325. V roce 1960 se Šabina stala součástí obce Libavské Údolí, zpět svou samostatnost získala po komunálních volbách v roce 1990.

Chlum Svaté Maří

První písemná zmínka o Chlumu Svaté Maří pochází z roku 1341, i když osídlení místa je mnohem starší. Již ve 13. století zde stála dřevěná kaple a socha panny Marie. Kolem roku 1400 byla kaple nahrazena kamenným kostelem Nanebevzetí Panny Marie a Maří Magdalény, který v roce 1429 vypálili husité, ale po skončení husitských válek byl opraven. Původní osada kolem kostela, založená Řádem křižovníků s červenou hvězdou, se během patnáctého století změnila na městečko, které v roce 1651 povýšil velmistr arcibiskup Harrach na městys a dovolil užívání vlastní pečete se znakem. Po třicetileté válce povýšil pražský arcibiskup a velmistr Jan Bedřich Valdštejn faru na proboštví, což vedlo k výstavbě nového chrámu a poutního areálu, který byl dokončen v roce 1728. Městys až do roku 1848 spravovala vrchnost z Řádu křižovníků s červenou hvězdou, v roce 1849 se, stejně jako Šabina, stal nejnižší jednotkou samosprávy, kterou řídilo obecní zastupitelstvo stanovené podle výsledků voleb. Užším správním orgánem byla obecní rada, složená z členů zastupitelstva, pod vedením starosty. Po osvobození spojeneckými vojsky v roce 1945 a odsunu části německého obyvatelstva se počet obyvatel snížil na cca 55% z původního stavu. V roce 1960 byl Chlum Svaté Maří přejmenován na Chlum nad Ohří, původní název mu byl vrácen v roce 1990.



Obr. 16: rozhledna na Drsném vrchu v roce 1904 (foto: www.geofond.chlum.cz)

Rusov

Dnes již neexistující obec ležela v dnešním správním obvodu Chlumu Svaté Maří. Původní jméno osady (Reisengrün) bylo odvozeno od hradu, jehož existence je doložena v listinách z roku 1318. Jediným doloženým majitelem byl rytíř Heinrich z Reisengrünü, z roku 1883. Přejmenování osady Reisengrün na Rusov bylo provedeno vyhláškou v roce 1948. V padesátých letech dvacátého století osada zanikla a v současné době nejsou patrné žádné pozůstatky.

Dasnice

Předpokládaný vznik obce Dasnice je datován do 13. století, ale první písemné zmínky jsou pravděpodobně z let 1360 až 1379, obec se jmenovala Tassnicz a byla

v majetku lantkrabích z Leuchtenberka. V průběhu let byly Dasnice v držení Šliků, Perglerů z Perglasu (Perglas je původní název sídla Chlumek, který je v současné době součástí obce Dasnice), Štolců ze Simdorfu a od osmnáctého století Nosticů.



Obr. 17: erb rodu Nosticů, ze zámku Starý v Chlumku (fotokopie archiv orgánu státní památkové péče v Sokolově)

Mezi lety 1848 a 1876 ztratily Dasnice samostatnost a byly součástí politické obce Dolní Rychnov. Tato, původně zemědělská vesnice, ztratila po otevření dolů v blízkosti obce a uvedení Buštěhradské dráhy do provozu svůj zemědělský charakter, ale zároveň jí tyto skutečnosti umožnily růst populace a výstavbu v obci. Po odsunu části původního německého obyvatelstva se podařilo obec dosídlit zejména zaměstnanci železnice a prakticky do poloviny devadesátých let minulého století byly Dasnice „železničářskou obcí“.

Libavské Údolí

Nejmladší obec v řešeném regionu je Libavské Údolí, jehož historie se začíná od roku 1824 vystavěním textilní továrny v údolí Velké Libavy svobodným pánem Lenkem. V roce 1880 se spolumajitelem továrny stává pan Noe Stross, který začíná s výstavbou činžovních domů pro zaměstnance závodu a dalšími stavbami občanské vybavenosti a tím započal velký rozmach obce. Ve třicátých letech minulého století dosáhlo Libavské Údolí vrcholu svého rozmachu a prakticky i své konečné podoby. Mezi lety 1932 až 1934 přibylo do obce 84 dělníků z uzavíraného závodu pana Strosse v Bělé pod Bezdězem. Převážná část těchto obyvatel se těsně před zabráním českého pohraničí v roce 1938 vrátila zpět. Po II. světové válce i v této obci docházelo k dosídlování, zejména za účelem získání pracovníků a obnovení výroby v textilní továrně. Během pěti let byly zadaptovány tři činžovní domy u parku a postaveny čtyři nové. Poslední výstavba v obci probíhala na konci osmdesátých let minulého století, kdy byly vystavěny dva panelové domy a nová občanská vybavenost.

8.5 Současný stav obcí řešené oblasti

Dasnice

Základní informace

| | |
|------------------------------|------------------|
| Počet obyvatel | 370 ¹ |
| Výměra správního obvodu obce | 404 ha |
| Velikost zastavěného území | 28,40 ha |
| Podíl zastavěného území | 7,03% |

¹ stav k 31.12.2010

| | |
|--------------------------|---|
| Katastrální území | Dasnice |
| Dopravní napojení | silnice III. třídy celostátní železnice |
| Školství | mateřská škola |
| Zájmová sdružení | FK Lokomotiva |
| Zjištěné hodnoty dle ÚAP | 11 urbanistické hodnoty 14 architektonicky cenná stavba, soubor 17 oblast krajinného rázu 18 místo krajinného rázu |

(Zdroje: ÚAP ORP Sokolov; pasport obce Dasnice, www.dasnice.cz)

Chlum Svaté Maří

Základní informace

| | |
|------------------------------|--|
| Počet obyvatel | 289 ¹ |
| Výměra správního obvodu obce | 470 ha |
| Velikost zastavěného území | 13,37 ha |
| Podíl zastavěného území | 2,84% |
| Katastrální území | Chlum Svaté Maří |
| Dopravní napojení | silnice III. třídy |
| Školství | mateřská škola |
| Zájmová sdružení | Český svaz zahrádkářů SK Sokol Chlum Řád Křížovníků s červenou hvězdou |
| Zjištěné hodnoty dle ÚAP | 11 urbanistické hodnoty 13 historicky významná stavba, soubor 14 architektonicky cenná stavba, soubor 15 významná stavební dominanta 17 oblast krajinného rázu 18 místo krajinného rázu 20 významný vyhlídkový bod |

(Zdroje: ÚAP ORP Sokolov; pasport obce Chlum Svaté Maří, www.volny.cz/chlum-sv-mari.cz)

Kynšperk nad Ohří

Základní informace

| | |
|------------------------------|--------------------|
| Počet obyvatel | 4 969 ² |
| Výměra správního obvodu obce | 2 331 ha |
| Velikost zastavěného území | 313,27 ha |

² stav k 31.12.2010

| | |
|--------------------------|---|
| Podíl zastavěného území | 13,44% |
| Katastrální území | Dolní Pochlovice Chotíkov u Kynšperka nad Ohří Kamenný Dvůr Kynšperk nad Ohří Liboc u Kynšperka nad Ohří Štědrá u Kynšperka nad Ohří Zlatá u Kynšperka nad Ohří |
| Dopravní napojení | rychlostní komunikace, silnice II. a III. třídy celostátní železniční trať |
| Školství | mateřská škola základní škola střední škola |
| Zájmová sdružení | Sbor dobrovolných hasičů Junácké středisko Lípa Český kynologický svaz MO Českého rybářského svazu ZO Českého zahrádkářského svazu Farní sbor Českobratrské církve evangelické Římskokatolická farnost Myslivecké sdružení Kruh přátel turistiky, přírody a sportu Spolek přátel ZUŠ Svaz přátel USA Tělovýchovná jednota Slavoj ZO Českého svazu včelařů |
| Zjištěné hodnoty dle ÚAP | 11 urbanistické hodnoty 13 historicky významná stavba, soubor 14 architektonicky cenná stavba, soubor 15 významná stavební dominanta 17 oblast krajinného rázu 18 místo krajinného rázu |

(Zdroje: ÚAP ORP Sokolov; pasport obce Kynšperk nad Ohří, www.kynšperk.cz)

Libavské Údolí

Základní informace

| | |
|------------------------------|------------------|
| Počet obyvatel | 602 ³ |
| Výměra správního obvodu obce | 229 ha |
| Velikost zastavěného území | 53,21 ha |
| Podíl zastavěného území | 23,24% |
| Katastrální území | Libavské Údolí |

³ stav k 31.12.2010

| | |
|--------------------------|---|
| Dopravní napojení | rychlostní komunikace, silnice II. a III. třídy |
| Školství | mateřská škola základní škola – malotřídka |
| Zájmová sdružení | Automotoklub HC Libavské Údolí |
| Zjištěné hodnoty dle ÚAP | 17 oblast krajinného rázu 18 místo krajinného rázu |

(Zdroje: ÚAP ORP Sokolov; pasport obce Libavské Údolí, www.libavskeudoli.cz)

Šabina

Základní informace

| | |
|------------------------------|--|
| Počet obyvatel | 313 ³ |
| Výměra správního obvodu obce | 507ha |
| Velikost zastavěného území | 25,57 ha |
| Podíl zastavěného území | 5,04% |
| Katastrální území | Šabina |
| Dopravní napojení | rychlostní komunikace, silnice III. třídy celostátní železniční trať |
| Školství | mateřská škola |
| Zájmová sdružení | Jezdecký klub Sagyra TJ Jiskra Šabinské mažoretky MO Českého svazu žen Občanské sdružení Žabáci |
| Zjištěné hodnoty dle ÚAP | 11 urbanistické hodnoty 13 historicky významná stavba, soubor 14 architektonicky cenná stavba, soubor 17 oblast krajinného rázu 18 místo krajinného rázu |

(Zdroje: ÚAP ORP Sokolov; pasport obce Šabina, www.obec-sabina.cz)

9 Nástroje územního plánování schopné řešit ochranu kulturních hodnot krajiny, platné v řešeném území

9.1 Územně analytické podklady ORP Sokolov

Územně analytické podklady byly pro správní obvod ORP Sokolov zpracovány příslušným úřadem územního plánování v roce 2008 a v roce 2010 proběhla úplná aktualizace. Jako územně plánovací podklady poskytují komplexní údaje o území, včetně vyhodnocení udržitelného rozvoje území. Dále vymezují hodnoty a limity v území, stanovují problémy v území, které je potřeba řešit územními plány jednotlivých obcí a požadavky na kontinuitu krajiny za hranicemi ORP Sokolov. ÚAP jsou

jedním z podkladů pro pořizování územních plánů. Kulturní hodnoty krajiny vymezené v ÚAP a pokyny pro jejich případnou ochranu pořizovatel konkrétně stanoví v zadání územního plánu, které schvaluje zastupitelstvo příslušné obce. Po schválení je tímto zadáním vázán zhotovitel územního plánu, který jej musí při zpracování územního plánu plně respektovat.

9.2 Územně plánovací dokumentace obcí

9.2.1 Dasnice

Obec Dasnice má v současné době zpracovanou pouze Urbanistickou studii. Data o této studii nebyla vložena do Evidence územně plánovací činnosti, a proto podle ní nelze rozhodovat. Územní plán Dasnice je rozpracován od roku 2008, pořizovatelem je příslušný úřad územního plánování. V současné době má pořizovatel k dispozici stanovisko nadřízeného orgánu ze dne 6.12.2011, dle §51 stavebního zákona a zpracovatel zahájil úpravu návrhu ÚP před veřejným projednáním.

9.2.2 Chlum Svaté Maří

Obec Chlum Svaté Maří má platný Územní plán obce (dále také „ÚPo“) Chlum Svaté Maří, který byl zpracován dle dnes již neplatného stavebního zákona č. 50/1976 Sb., o územním plánování a stavebním řádu (dále jen „starý stavební zákon“) a schválen zastupitelstvem obce dne 6.12.2006. Účinnosti nabyl dne 27.12.2006. Dne 27.6.2011 byla vydána změna ÚPo Chlum Svaté Maří č. 1, která nabyla účinnosti 23.7.2011.

9.2.3 Kynšperk nad Ohří

Město Kynšperk nad Ohří má platný Územní plán sídelního útvaru (dále také „ÚPN-SÚ“) Kynšperk nad Ohří, který byl zpracován podle starého stavebního zákona. ÚPN-SÚ byl schválen zastupitelstvem města Kynšperk nad Ohří dne 24.4.1997 a nabyl účinnosti dne 2.6.1997. Do současné doby byly schváleny dvě změny ÚPN-SÚ. Změna č. 1 byla schválena dne 12.11.2003 a účinnosti nabyla dne 1.12.2003, a změna č. 2, která byla schválena dne 27.9.2006 a nabyla účinnosti dne 29.9.2006. V současné době má Kynšperk nad Ohří rozpracovaný ÚP Kynšperk nad Ohří, který je ve fázi po společném jednání dle § 50 stavebního zákona. Pořizovatelem nové ÚPD je Městský úřad Kynšperk nad Ohří.

9.2.4 Libavské Údolí

Obec Libavské Údolí má platný Územní plán obce Libavské Údolí, který byl zpracován podle starého stavebního zákona. Schválen byl obecním zastupitelstvem dne 17.2.2005 a účinnosti nabyl dne 29.7.2005. Do současné doby byla zastupitelstvem obce schválena jedna změna ÚPo Libavské Údolí dne 30.11.2006 a účinnosti nabyla dne 20.12.2006. Obec Libavské Údolí má rozpracovaný ÚP Libavské Údolí. Pořizovatelem nové ÚPD je příslušný úřad územního plánování a v současné době je zhotovitelem zpracováván návrh ÚP.

9.2.5 Šabina

Obec Šabina má platný Územní plán Šabina, který vydalo obecní zastupitelstvo dne 10.2.2009 a účinnosti nabyl dne 28.2.2009. Žádnou změnu obec Šabina v současné době nepřipravuje.

10 Limity v řešeném území

V této kapitole jsou vyjmenovány již zaevidované historické a duchovní hodnoty, které již požívají nějaké formální zákonné ochrany. Ve výkresu budou vymezeny zvláště, jako hodnoty s legislativní ochranou.

10.1 Dasnice

Smírčí kříž

Smírčí kříž 0125 (číslování smírčích křížů dle SPOLEČNOSTI PRO VÝZKUM KAMENNÝCH KŘÍŽŮ (2001)) se nachází na pozemku parcelního čísla (dále také „p.p.č.“) 357/1 v katastrálním území (dále také „k.ú.“) Dasnice, vedle silnice z Chlumu Svaté Maří do Dasnic, v zahradě u rodinného domu čísla popisného (dále jen „č.p.“) 69. Jedná se o nesymetrický kříž z hrubozrnného pískovce, který má na zadní straně vyryt křížek, písmeno R a meč. Podle pověsti zde mají ležet vojáci z tzv. Francouzské války, kteří se zvláště vyznamenali.



Obr. 18: smírčí kříž (foto autor)

Ochrana: v roce 1995 byl rozhodnutím Ministerstva kultury ČR prohlášen kulturní památkou.

Zámek Starý, č.p. 91

Rokokový zámek byl vystavěn v 1. polovině 18. století rodem Bubnů z Bubna, jako náhrada za již nevyhovující tvrz. Nalézá se na p.p.č. 204 v k.ú. Dasnice, na jihovýchodě osady Chlumeck, patřící do správního obvodu obce Dasnice. V současné době je nepoužívaný, ve špatném technickém stavu, majitelem je soukromá osoba.



Obr. 19: zámek Starý (foto autor)

Ochrana: od roku 1963 je zapsán na státním seznamu kulturních památek.

Sýpka – bývalá tvrz, č.p. 97

Nemovitost vystavěná ve 14. století jako gotická tvrz Perglas rodu Perglárů byla v 16. století rodem Stolzů ze Simbdorfu nahrazena renesanční stavbou a v 1. polovině 18. století přestavěna na sýpku. Nachází se na p.p.č. 200/1 na jihovýchodě osady Chlumeck cca 50 metrů od zámku Starý. Je umístěna v areálu bývalého poplužního dvora, jehož součástí jsou další bývalá panská sídla, která nejsou kulturními památkami. Po roce 1945 byla využívána státními statky jako sklad hnojiv a přitom samozřejmě zdevastována, po požáru v roce 1992 byla nemovitost opravena. Je v majetku obce Dasnice, v současné době je pronajímána i s přílehlými budovami soukromé osobě a je veřejnosti nepřístupná. Obec Dasnice již připravuje prodej areálu s tím, že objekt sýpky zůstane ve vlastnictví obce a bude zpřístupněn, pravděpodobně jako Infocentrum, případně s výstavními prostory.



Obr. 20: bývalá tvrz (foto autor)

Ochrana: od roku 1963 je zapsána na státním seznamu kulturních památek.

Památný strom

Památný strom – „Zámecký dub v Chlumku“ se nachází v osadě Chlumeck v bývalém parku u zaniklého zámku, na p.p.č. 196/1 v k.ú. Dasnice. Jedná se o dub letní s výškou 21 metrů a obvodem kmene 413 centimetrů.



Obr. 21: Zámecký dub v Chlumku (foto autor)

Ochrana: v roce 2008 byl vyhlášen Městským úřadem Sokolov památným stromem.

10.2 Chlum Svaté Maří

Smírčí kříž

Smírčí kříž č. 0344 se nachází na pozemku p.č. 112/2 v k.ú. Chlum Svaté Maří, na západním okraji obce, na zahradě u rodinného domu č.p. 167. Původní umístění bylo u bývalé cesty do Kaceřova. V roce 2001 byl kříž vykopán a umístěn do soukromé zahrady, kde stojí dodnes. Jedná se o vrchní část nesouměrného žulového kříže bez jakýchkoliv nápisů nebo znamení. Spodní část byla zjevně odlomena, ale nebyla při vykopávání nalezena.



Obr. 22: smírčí kříž (foto autor)

Ochrana: v roce 1994 byl rozhodnutím Ministerstva kultury ČR prohlášen kulturní památkou.

Farní a konventní kostel Nanebevzetí P. Marie a sv. Maří Magdalény s klášterem Křižovníků s červenou hvězdou

Původně malá osada s kaplí, která byla v 15. století nahrazena jednolodním poutním kostelem. Ten byl po husitských válkách přebudován na dvoulodní. V době po Bílé hoře se postupně dobudoval na poutní a klášterní komplex, který byl v roce 1687 povýšen na proboštsství Rytířského řádu Křižovníků s červenou hvězdou a nachází se v současném středu obce. Od roku 1948, kdy byl řád zakázán, areál značně zchátral, přestože byl v roce 1963 prohlášen kulturní památkou. V roce 1990 byl celý areál vrácen Rytířskému řádu Křižovníků s červenou hvězdou a opět zde bylo zřízeno proboštsství tohoto řádu. V roce 2010 prošla část areálu náročnou obnovou, která spočívala ve stavebních i restaurátorských pracích na exteriéru i interiéru. Zbytek areálu je bohužel stále značně zdevastován.



Obr. 23: letecký pohled na klášterní komplex (foto Milan Hrudka)

Ochrana: od roku 1963 je zapsán na státním seznamu kulturních památek. V roce 1993 vyhlásil Městský úřad v Sokolově rozhodnutím dvě ochranná pásma okolo tohoto areálu. Užší ochranné pásmo A, jehož hranice je totožná s hranicí zastavěného území, a širší ochranné pásmo B, které zasahuje i do území obcí Habartov a Dasnice.

Památný strom

Památný strom – „Šenbauerův dub“ se nachází severovýchodním okrajem obce, na p.p.č. 314/2 v k.ú. Chlum Svaté Maří, v soukromé zahradě u bývalé hospodářské usedlosti, nyní rekreačního objektu č.e. 10. Jedná se o dub letní s výškou 23 metrů a obvodem kmene 316 centimetrů. Po kmenech a části koruny se pne břečťan popínavý.



Obr. 24: Šenbauerův dub (foto autor)

Ochrana: v roce 1984 byl vyhlášen Okresním národním výborem v Sokolově památným stromem.

10.3 Kynšperk nad Ohří

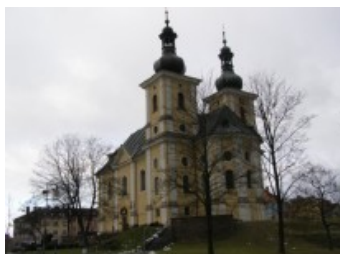
Kynšperský hrad na Zámeckém vrchu

Ve 13. století se zde nalézal málo rozlehlý hrad, kolem kterého byly vybudovány obranné valy s příkopy. Od druhé poloviny 17. století je hrad opuštěn, začal pustnout a do dnešní doby se zachovaly pouze obranné valy s příkopy.

Ochrana: od roku 1963 je zapsán na státním seznamu kulturních památek.

Kostel Nanebevzetí Panny Marie

Pochází z první poloviny 18. století, vystavěný na mírném vršku, nyní se nachází téměř uprostřed města. Jedná se o mohutný jednolodní barokní chrám se dvěma věžemi, který se do dnešní doby dochoval prakticky bez velkých změn. Dnes je ve vlastnictví města Kynšperk nad Ohří, v posledních letech dochází k jeho velké rekonstrukci.



Obr. 25: Kostel Nanebevzetí Panny Marie (foto autor)

Ochrana: od roku 1963 je zapsán na státním seznamu kulturních památek.

Židovský hřbitov

Pochází ze 17. století, založen byl na místě původního opevnění, doposud je v areálu hřbitova znatelný obranný val se dvěma příkopy. Nachází se zde 127 náhrobních kamenů, část byla v průběhu let rozkradena, protože hřbitov byl do roku 2005 volně přístupný bez jakéhokoliv zabezpečení. Po roce 1949 začal pustnout, v letech 1987 až 1989 byla větší část náhrobních kamenů díky památkové sekci Klubu přátel Okresního muzea v Sokolově vztyčena. V letech 2005 až 2006 byla opravena hřbitovní zeď, osazena nová kovová brána a rekonstruovány pěšiny v areálu hřbitova. V současné době je židovský hřbitov přístupný veřejnosti.



Obr. 26: židovský hřbitov (foto autor)

Ochrana: od roku 1963 je zapsán na státním seznamu kulturních památek.

Socha Panny Marie Immaculaty

Pochází z první poloviny 17. století, dnes je umístěna u budovy fary, v blízkosti kostela Nanebevzetí P. Marie.



Obr. 27: socha Panny Marie Immaculaty (foto autor)

Ochrana: od roku 1963 je zapsán na státním seznamu kulturních památek.

Sloup Nejsvětější Trojice

Je nazývaný také jako „Morový sloup“. Vytvořen a vztyčen byl v roce 1700 na tehdejší hlavním náměstí (dnes náměstí Míru) na ochranu města před morovými ranami. Okolo sloupu je terasovité schodiště čtvercového půdorysu s balustrovým kamenným hrazením. Původně se na dvou soklech nacházely sochy sv. Jana Nepomuckého a sv. Judy Tadeáše, které však byly po roce 1946 zničeny.



Obr. 28: sloup Nejsvětější trojice (foto autor)

Ochrana: od roku 1963 je zapsán na státním seznamu kulturních památek.

Socha sv. Floriána s kašnou

Osmiboká žulová kašna s pískovcovou sochou sv. Floriána, byla postavena na tehdejší hlavním náměstí (dnes náměstí Míru) jako přímý důsledek velkého požáru, který na svátek Nanebevzetí Panny Marie v roce 1706 zničil převážnou část města. Kašna byla ve 2. polovině 19. století renovována. V roce 2000 byla kašna opět zrestaurována a v roce 2002 byla poničená a neopravitelná socha nahrazena replikou. V dubnu 2002 došlo ke slavnostnímu znovuzprovoznění kašny se sochou a symbolickému předání pod patronát místnímu Sboru dobrovolných hasičů.



Obr. 29: kašna se sochou sv. Floriána (foto autor)

Ochrana: od roku 1963 je zapsán na státním seznamu kulturních památek.

Radnice (Panský dům č.p. 1)

Původní renesanční stavba pocházela z druhé poloviny 16. století, její podoba však není známa. Současná podoba pochází z druhé poloviny 17. století, kdy z původního využití jako radnice byla přestavěna rodem Metternichů na panské sídlo, vzhledem k tomu, že původní hrad již díky svému stavu neposkytoval pohodlí pro panstvo. Od roku 1863 do poloviny 20. století byl dům využíván opět jako radnice. Po roce 1945 byl adaptován na bydlení, čímž byl interiér této památky znehodnocen a poté byl využíván jako sídlo Lesního závodu Kynšperk nad Ohří. Po roce 1990 byl využíván jako sídla různých soukromých firem a na konci 20. století byl dům opuštěn a pozvolna chátral. V letech 2000 až 2005 byl zrestaurován a od roku 2005 slouží Městskému úřadu v Kynšperku nad Ohří jako sídlo starosty města, místostarosty, finančního odboru a je v něm umístěna obřadní síň, výstavní síň a infocentrum. V roce 2005 byl Panský dům prohlášen rozhodnutím Ministerstva kultury ČR kulturní památkou.



Obr. 30: Radnice (foto autor)

Ochrana: v roce 2005 prohlášen rozhodnutím Ministerstva kultury ČR kulturní památkou.

Městská branka (č.p. 8)

Jako jediný zachovaný zbytek z původního městského opevnění se zachovala ve-
dřejší brána na cestě vedoucí z Chebu. Nachází se v dnešní ulici Dlouhá, asi 40 metrů
jižně od Panského domu. Je to patrová stavba s průjezdem v přízemí, její dnešní po-
doba pochází ze 16. století. Z průjezdu je přístupné první patro, kde se nachází míst-
nost s původními renesančními záklenky dveří a oken. V minulosti sloužila jako
městské muzeum a sklad městského kulturního střediska, v současné době je nevyu-
žívaná a ve špatném stavu.



Obr. 31: Městská branka s domem č.p.9 (foto autor)

Ochrana: od roku 1963 je zapsána na státním seznamu kulturních památek.

Městský dům č.p. 9

Vystavěn byl počátkem 18. století, ve stylu hrázděné architektury širšího regionu
Chebska, v místě již nefunkčních městských hradeb. Jedná se o patrovou budovu
se zděným přízemím, částečně roubeným prvním patrem a hrázděným východním
štítem, která je historicky, dispozičně i funkčně propojena se sousední Městskou
brankou. V minulosti byl využíván Městským kulturním střediskem jako klubovna
mládeže a kulturní centrum, v poslední době je prázdný a nevyužitý. Spolu

s Městskou brankou je ve vlastnictví Nadace Evropské Comenium, která zamýšlí po oba objekty po opravě využívat jako výstavní prostory.

Ochrana: v roce 2005 prohlášen rozhodnutím Ministerstva kultury ČR kulturní památkou.

Městský dům č.p. 60

Jedná se patrový hrázděný dům a je posledním dochovaným domem z původní zástavby starého města. Postaven byl ve 2. polovině 18. století s tehdy typickým motivem lidové architektury Chebska a několika hrázděnými poli s motivem kombinace ondřejského kříže s routou na dvou třetinách prvního patra.



Obr. 32: hrázděnka (foto autor)

Ochrana: od roku 1963 je zapsán na státním seznamu kulturních památek.

Fara (č.p.198)

Budova fary pochází z 1. poloviny 18. století, jedná se o jednopatrový objekt, který je součástí kostelního areálu. V druhé polovině 18. století byl objekt fary rozšířen a upraven v neogotickém slohu, ale budova zůstala v podstatě barokní. V 70. a 80. letech byla budova využívána jako sklad Městské lidové knihovny, přestože byla po celou dobu ve vlastnictví církve, dnes Rytířského řádu Křižovníků s červenou hvězdou.



Obr. 33: fara (foto autor)

Ochrana: od roku 1963 je zapsána na státním seznamu kulturních památek.

Památný strom

Památný strom – „Dub u hráze“ se nachází v severozápadní části města, na pozemku p.č. 515/2 v k.ú. Kynšperk nad Ohří, v blízkosti rodinného domu č.p. 137, v ulici Na hrázi. Jedná se o dub letní s výškou 23 metrů a obvodem kmene 334 centimetrů.



Obr. 34: Dub u hráze (foto autor)

Ochrana: v roce 2010 vyhlášen rozhodnutím Městského úřadu Kynšperk nad Ohří památným stromem.

Park a pohřební kaple u Zámku Kamenný Dvůr

Tři kilometry západně od Kynšperku nad Ohří v k.ú. Kamenný Dvůr se nachází pozdně barokní zámek s parkem z první poloviny 18. století. Zámek byl od konce války až do sedmdesátých let využíván Československou armádou jako velitelství vojenské jednotky. Poté byl téměř dvacet let opuštěn a výrazně zchátral. Po roce 1990 byl několik let využíván jako skladiště, poté opět opuštěn a jeho stav se stal velmi tristním. V roce 2004 jej zakoupila soukromá firma, zcela zdevastovaný zámek opravila a v roce 2008 jej otevřela pro veřejnost jako hotel a středověkou krčmu. Zámecký park a pohřební kaple, která se v zahradě nachází, je také od roku 1963 registrovanou kulturní památkou. Zámecký park je dendrologicky cenný, přírodně krajinářský park s dominantním působením budovy zámku na okraji. Uvnitř parku se nachází historická kašna pocházející ze stejného období jako zámek, která byla v sedmdesátých letech odvezena do zámku v Tachově, po urgenci nových majitelů na počátku tohoto století byla navrácena. Dále se zde nachází historicky cenná budova pohřební kaple bývalých majitelů zámku, která byla v minulosti vypleněna. Park byl zrestaurován spolu se zámek, pohřební kaple na svou obnovu teprve čeká.



Obr. 35: pohřební kaple (foto autor)

Ochrana: V roce 1963 byly zámek, park i kaple zapsány na státní seznam kulturních památek, avšak v roce 1976 bylo rozhodnutím Ministerstva kultury České socialistické republiky od památkové ochrany zámku upuštěno. Zámecký park i kaple jsou památkově chráněny dodnes.

Nový dvůr v Dolních Pochlovicích

Jedná se o soubor budov jednoduššího panského sídla pocházejícího z přelomu 17. a 18. století. Původně se jednalo o čtyřkřídový obdélníkový dvůr, ze kterého zůstaly dochovány čtyři objekty: obytné stavení, dva chlévy a stodola. Nachází se na p.p.č. 160/1 až 160/5 v k.ú. Dolní Pochlovice, v místní části Dolní Pochlovice. V současné době je ve vlastnictví města Kynšperk nad Ohří a vyžaduje obnovu a rekonstrukci. Objekt stodoly je v havarijním stavu.



Obr. 36: Nový dvůr v Dolních Pochlovicích (foto autor)

Ochrana: v roce 2005 byl celý objekt prohlášen Ministerstvem kultury ČR za kulturní památku.

10.4 Libavské Údolí

Výšinné opevněné sídliště

Hradiště a městiště Kolová se nachází jižně od obce Libavské údolí, na vrchu Hradiště, kóta 511. Území je registrované jako archeologické naleziště I. třídy.

V současné době je vrch Hradiště zarostlý náletovými dřevinami a historické pozůstatky jsou zde tedy neznatelné.

Ochrana: v roce 1963 zapsáno do státního seznamu kulturních památek.

Památný strom

Památný strom – „Buk v Libavském Údolí“ se nachází na východním okraji obce, v parku nad bývalou kotelnou na p.p.č. 35/1 v k.ú. Libavské Údolí. V roce 2007 byl poškozen orkámem Kyrill a zbylo pouze třímetrové torzo. Jednalo se o buk lesní s výškou 25 metrů a obvodem kmene 393 centimetrů.



Obr. 37: torzo památného stromu (foto autor)

Ochrana: v roce 1984 byl vyhlášen Okresním národním výborem v Sokolově památným stromem. V roce 2011 zahájil Městský úřad Kynšperk nad Ohří řízení o vyškrtnutí ze seznamu památných stromů.

10.5 Šabina

Bývalá tvrz, č.p. 20

Jedná se o jednopatrovou budovu pozdně gotické tvrže, která byla v 16. století upravena do renesančního stylu rodem Perglerů z Pergláru. Od roku 1567 je na vnější fasádě umístěn erb rodu Stolzů, kteří byli v té době majiteli panství a tudíž i Šabinské tvrže. V 18. století byla v době vlastnictví rodu Nostitzů tvrz přestavěna v barokním stylu. Ve druhé polovině 19. století již byla využívána jako zájezdní hostinec a později bylo první patro adaptováno pro školní účely a jako jednotřídka se využívala do roku 1904. Jako mnoho podobných budov byla tvrz od padesátých let minulého století využívána státními statky jako skladiště a sýpka. Toto využití ji, na rozdíl od jiných takto využívaných historických budov, pravděpodobně zachránilo od demolice. Její současný majitel (soukromá osoba) se o ní nestará a její stav je velmi špatný.



Obr. 38: bývalá tvrz (foto autor)

Ochrana: v roce 1963 byla zapsána do státního seznamu kulturních památek.

11 Zjištěné kulturní hodnoty krajiny v řešeném území

Při terénních průzkumech jsem identifikoval velké množství kulturních hodnot krajiny, v zastavěném území i ve volné krajině. V této kapitole jsou vyjmenovány zjištěné nejdůležitější a nejvýznamnější historické, architektonické a duchovní hodnoty, které nepoživají žádné formální ochrany podle speciálních zákonů. Pokud nějaká

kulturní hodnota krajiny patří do více typů, ve výkrese bude vymezena jako typ, který považuji u konkrétní hodnoty za prioritní.

11.1 Dasnice

Alej v Chlumku

Alej skládající se z 57 dubů letních podél části cesty od bývalého zámku v Chlumku k železniční trati. Cesta se dále rozděluje, jedna větev pokračuje k železniční stanici Dasnice, druhá přes řeku Ohři do obce Šabina.



Obr. 39: alej v Chlumku (foto autor)

Typ hodnoty: rekreační, estetická.

Stávající ochrana: žádná

Návrh ochrany: vzhledem k tomu, že se jedná o poměrně mladé stromy, není reálná šance na vyhlášení aleje jako skupiny památných stromů, ale lze podat návrh na registraci aleje jako významného krajinného prvku podle zákona o ochraně přírody a krajiny. V pořizovaném ÚP Dasnice vymežit alej jako plochy přírodní podle § 16, vyhlášky č. 501/2006 Sb, o obecných požadavcích na využívání území (dále jen „vyhláška 501/2006 Sb.“).

Dochovaná původní zástavba

Na několika místech v obci se nacházejí jednotlivé zachovalé domy z původní zástavby, které nepožívají žádné zákonné ochrany. Historická hodnota těchto objektů je většinou snižována necitlivými zásahy a opravami v minulých letech a urbanistická hodnota tohoto území je snižována novostavbami.



Obr. 40: příklad původní zástavby v obci (foto autor)

Typ hodnoty: architektonická, historická.

Stávající ochrana: žádná

Návrh ochrany: ochrana této zástavby je pomocí nástrojů územního plánování problematická, protože se jedná o rozptýlené jednotlivé domky v novější nebo nevhodně opravené zástavbě. Ochrana těchto kulturních hodnot krajiny by byla řešitelná pomocí regulačního plánu, který by určoval mimo jiné i *prostorové řešení staveb, zejména půdorysnou velikost, výšku a tvar* (cit. § 9, odst. 1 písm. d) vyhlášky č. 503/2006 Sb., o podrobnější úpravě územního řízení, veřejnoprávní smlouvy a územního řízení

(dále jen „vyhláška 503/2006 Sb.), a podmínky, kterými se zabezpečí urbanistické a architektonické podmínky pro zpracování projektové dokumentace, která bude řešit začlenění stavby do území, zachování civilizačních, kulturních a přírodních hodnot v území (cit. § 9, odst. 2 písm. b, vyhlášky 503/2006 Sb.).

V případě, že nebude pořízení regulačního plánu prosazeno, zajistit v pořizovaném ÚP Dasnice pomocí regulativů znemožnění většího zastavění pozemků a výstavby vyšších objektů. Pokud by jednotlivé nemovitosti vyhovovaly požadavkům pro zápis do seznamu kulturních památek ČR, lze podat návrh na prohlášení dané nemovitosti kulturní památkou, podle památkového zákona.

11.2 Chlum Svaté Maří

Smírčí kříž

Smírčí kříž č. 0127 se nachází severovýchodně od obce, na pozemku p.č. 407/1 v k.ú. Chlum Svaté Maří, u polní cesty mezi Chludem Svaté Maří a dnes již neexistující osadou Rusov, podle ÚP v ploše trvalých travních porostů. Jedná se o kříž z hrubozrnného pískovce, s nestejně dlouhými zaoblenými rameny, bez jakýchkoliv nápisů nebo znamení. Podle dostupných informací jde o „švédský“ nebo „francouzský“ kříž.



Obr. 41: smírčí kříž č. 0127 (foto autor)

Typ hodnoty: historická.

Stávající ochrana: žádná.

Návrh ochrany: podat návrh na prohlášení kříže nemovitou kulturní památkou podle zákona o památkové péči. Vzhledem k tomu, že se kříž nachází mimo zastavěné území, není ochrana pomocí nástrojů územního plánování reálná.

Hospodářská usedlost (č.e. 10)

Bývalá hospodářská usedlost, nyní využívaná jako soukromý rekreační objekt. V současné době se jedná o hospodářskou budovu a obytný dům, stojící na samotě severovýchodně od obce. Podle platné ÚPD se nemovitost nachází v ploše rekreace individuální jako samostatná část zastavěného území. V nejbližším okolí této plochy jsou vymezeny plochy smíšené krajinné zóny – zemědělské produkce.



Obr. 42: hospodářská usedlost a alej v Chlumu Svaté Maří (foto autor)

Typ hodnoty: architektonická.

Stávající ochrana: žádná, jedná se o soukromý, využívaný a udržovaný majetek.

Návrh ochrany: při pořizování územního plánu, nebo změny ÚPo nenavrhopat plochy bydlení v bezprostřední blízkosti nemovitosti, ani změnu z rekreace individuální na bydlení a nezvyšovat zastavěnost pozemku. V případě, že je nemovitost historicky cenná, navrhnout prohlášení nemovitosti za kulturní památku. Vzhledem k tomu, že na pozemku stojí vyhlášený památný strom a od nemovitosti vede alej podél polní cesty zmiňovaná dále, bylo by vhodné, aby orgány památkové péče a ochrany přírody postupovaly v těsné součinnosti.

Alej v Chlumu Svaté Maří

Roste podél polní cesty od domu č.e. 10 směrem na severovýchod. Skládá se z 27 buků letních, s obvodem kmene od 150 do 230 centimetrů a výškou cca 20 metrů. Celková délka aleje je přibližně 170 metrů.

Typ hodnoty: rekreační, estetická.

Stávající ochrana: V platné ÚPD je alej na jedné straně cesty vymezena jako přírodní krajinná zóna, kde je vymezen i lokální biokoridor, na druhé straně cesty je vymezena plocha krajinné zóny zemědělské produkce.

Návrh ochrany: podat návrh na uznání aleje jako skupiny památných stromů. V případě neúspěchu podat návrh na vyhlášení aleje jako významného krajinného prvku podle zákona o ochraně přírody a krajiny. V případné změně ÚPo vymezit plochu přírodní krajinné zóny i na druhé straně cesty. Při pořizování nové ÚPD tyto plochy vymezit jako plochy přírodní podle § 16, vyhlášky č. 501/2006 Sb.

Rozhledna na Drsném vrchu

Cihlovou, 20 metrů vysokou rozhlednu, s ochozem ve výšce 16 metrů postavil spolu s malou občerstvovací chatou Krušnohorský spolek v roce 1903. Po roce 1945 byla chata i s rozhlednou předána do užívání Klubu československých turistů, v roce 1948 byla zabavena a přeměněna na obytný dům, rozhledna zůstala zachována. Nachází se na západě obce Chlum Svaté Maří, na p.p.č. 506, v k.ú. Chlum Svaté Maří. Rozhledna je součástí rodinného domu č.p. 126, a proto je v současné době nepřístupná. Podle platné ÚPD se nachází v ploše bydlení vesnického.



Obr. 43: rozhledna na Drsném vrchu (foto autor)

Typ hodnoty: architektonická, historická, rekreační.

Stávající ochrana: žádná, jedná se o soukromý, využívaný a udržovaný majetek.

Návrh ochrany: protože je tato rozhledna veřejnosti nepřístupná a nedá se předpokládat, že se situace v nejbližší době změní, je tato rozhledna hodnotou spíše urbanistickou nebo architektonickou než kulturní, ve smyslu výhledu do okolí. Pozemek, na kterém stojí, se nachází na okraji obce, proto by bylo vhodné v případě pořizování nové ÚPD nebo změny ÚPo nevymezovat žádné plochy pro zástavbu východně od zástavby současné. Pokud je rozhledna historicky cenná, navrhnout prohlášení nemovitosti za kulturní památku.

Svatá studánka s kapličkou.

Nachází se v lese jižně od obce. Podle místních pověstí zpod kapličky vyvěrá léčivý pramen se zázračnými účinky, který vyléčil již více než 600 lidí. V roce 2011 byla studánka opravena po poničení vandaly.



Obr.44: studánka s kapličkou (foto autor)

Typ hodnoty: duchovní, rekreační.

Stávající ochrana: o studánku se stará Řád křižovníků s červenou hvězdou a obec.

Návrh ochrany: protože se studánka s kapličkou nacházejí mimo zastavěné území na pozemku určeném k plnění funkce lesa (dále také „PUPFL“) v majetku ČR (právo hospodařit – Lesy ČR), nepředpokládám jakoukoliv možnost narušení této kulturní hodnoty krajiny nějakou zástavbou. Použití vodního zákona při ochraně studánky je velmi problematické, neboť se jedná o velmi malý vodní zdroj a k vyhlášení ochranného pásma vodoprávním úřadem by se musely najít „závažné okolnosti“ podporující vyhlášení OP, jak stanoví § 30 vodního zákona. Tyto „závažné okolnosti“ však nejsou nikde definovány.

Kaplička

Kaplička se nachází v lese mimo zastavěné území jihozápadně od obce. V současné době je ve vlastnictví obce Chlum Svaté Maří, v posledních letech byla zrekonstruována.



Obr.45: kaplička u Chlumu Svaté Maří (foto autor)

Typ hodnoty: duchovní, historická

Stávající ochrana: okolní pozemky jsou v současné době vymezeny v nezastavitelných plochách

Návrh ochrany: pozemek na kterém leží kaplička, je v ÚPo vymezen v ploše občanského vybavení, v nejbližším okolí tohoto pozemku je vymezena krajinná zóna lesnické produkce, tyto okolní pozemky jsou ve vlastnictví ČR (právo hospodaření – Lesy ČR), kde není předpoklad vymezování zastavitelných ploch. Avšak asi 30 metrů směrem k zástavbě se nacházejí plochy krajinné zóny zemědělské produkce. V případě pořizování nové ÚPD nebo změny ÚPo nerozšiřovat plochy pro jakoukoliv výstavbu od současné zástavby směrem ke kapličce.

Dochovaná původní zástavba

V obci se nacházejí zachovalé objekty z původní zástavby, které nepožívají žádné zákonné ochrany. Historická hodnota těchto objektů je snižována necitlivými zásahy a opravami a urbanistická hodnota tohoto území je narušena novostavbami. Většina této zástavby je situována v ploše bydlení venkovského.



Obr.46: příklad původní zástavby v obci (foto autor)

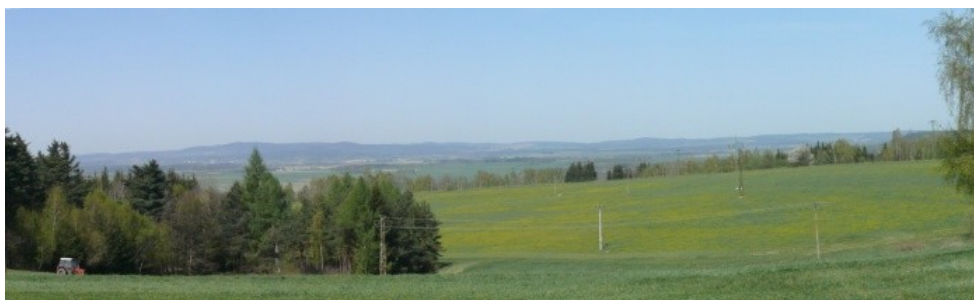
Typ hodnoty: architektonická, historická.

Stávající ochrana: žádná, jedná se o soukromý majetek.

Návrh ochrany: ochrana této zástavby je pomocí nástrojů územního plánování problematická, protože se jedná o rozptýlené jednotlivé domky v novější nebo nevhodně opravené zástavbě. Ochrana těchto kulturních hodnot krajiny by byla řešitelná pomocí regulačního plánu způsobem, který je uveden výše. V případě, že nebude pořízení regulačního plánu prosazeno, zajistit v případě pořizování nové ÚPD nebo změny Úpo, pomocí regulativů znemožnění většího zastavění pozemků a výstavby vyšších objektů. Celé území se nachází v ochranném pásmu nemovité kulturní památky, avšak toto je pouze podpůrný argument, ochranu jednotlivých nemovitostí neřeší. Pokud by jednotlivé nemovitosti vyhovovaly požadavkům pro zápis do seznamu kulturních památek ČR, lze podat návrh na prohlášení dané nemovitosti kulturní památkou, podle památkového zákona.

Vyhlídky I.

Vedle cesty od zástavby směrem ke kapličce je výhled severozápadním směrem do otevřené krajiny.



Obr. 47: výhled na severozápad (foto autor)

Typ hodnoty: rekreační, estetická.

Stávající ochrana: předmětné místo se v současné době nachází v nezastavitelných plochách.

Návrh ochrany: V ÚPo je v tomto místě vymezena plocha přírodní krajinné zóny, která navazuje na plochy krajinné zóny zemědělské produkce. V případě pořizování změny ÚPo nebo nové ÚPD ponechat tyto plochy dále jako nezastavitelné. Pro zatraktivnění místa vystavět neobsluhované turistické zázemí, v souladu s § 18, odst. 5 stavebního zákona.

Vyhledka II.

Ze Zeleného vrchu hned za zástavbou, na kótě 568, je výhled jihovýchodním směrem do údolí řeky Ohře.



Obr. 48: výhled na severozápad (foto autor)

Typ hodnoty: rekreační, estetická.

Stávající ochrana: předmětné místo se v současné době nachází v nezastavitelných plochách.

Návrh ochrany: místo se nachází podle platné ÚPD v nezastavěném území v ploše trvalých travních porostů. Vzhledem k terénu je obtížně řešitelné bydlení v exponovaném směru. V každém případě, při pořizování změny ÚPo nebo nové ÚPD, ponechat tyto plochy dále jako nezastavitelné. Pouze na vrcholu Zeleného vrchu vymezit plochu, která umožní výstavbu rozhledny. Vybudování neobsluhovaného turistického zázemí umožňuje § 18, odst. 5 stavebního zákona.

Vyhledka III.

Vpravo od silnice z Chlumu Svaté Maří do Dasnic je naproti stávající zástavbě výhled jihovýchodním směrem do volné krajiny.



Obr. 49: pohled na jihovýchod (foto autor)

Typ hodnoty: rekreační, estetická.

Stávající ochrana: žádná

Návrh ochrany: podle plané ÚPD se místo nachází v ploše vymezené pro bydlení venkovské, z tohoto důvodu je ochrana této kulturní hodnoty krajiny prakticky nemožná.

Slavný rodák

Obec Chlum Svaté Maří se může pochlubit slavným rodákem Hubertem Hassmannem (6.1.1889 – 13.7.1945). Byl autorem učebnic angličtiny a čítanek, ale hlavně se zabýval německým nářečím horního Poohří, tzv. egerlandštinou.

Typ hodnoty: duchovní.

Pověsti

K obci Chlum Svaté Maří se vztahuje několik místních pověstí. Například o nálezu sošky Panny Marie a založení Chlumu Svaté Maří, o chlumském zvonu a další. Pověsti nejsou samozřejmě řešitelné nástroji územního plánování, ale podpora znalostí těchto pověstí (stejně jako památka na slavného rodáka) potřebuje vymezení veřejných ploch, které umožní vystavení informačních tabulí. V nezastavěném území umožňuje vybudování těchto tabulí již zmiňovaný § 18, odst. 5 stavebního zákona.

Typ hodnoty: duchovní.

11.3 Kynšperk nad Ohří

Evangelický kostel Vykupitele (č.p. 62)

Další kynšperský kostel je o století mladší než kostel Nanebevzetí Panny Marie. Vystavěn byl počátkem 20. století v novorománském slohu. Nachází se v severovýchodní části Kynšperka nad Ohří na okraji starého města. V roce 1945 kostel převzala Českobratrská církev evangelická, která jej vlastní dodnes.



Obr.50: evangelický kostel Vykupitele (foto autor)

Typ hodnoty: historická, architektonická, duchovní.

Stávající ochrana: v majetku Českobratrské církve evangelické, která se o něj stará.

Návrh ochrany: podat návrh na prohlášení kostela nemovitou kulturní památkou podle památkového zákona. Podle platné ÚPD se nemovitost nachází v ploše občanské vybavenosti. Při pořizování nové ÚPD ponechat tuto plochu v občanské vybavenosti a v okolních plochách vymezit takové regulativy, aby se zamezilo výstavbě rušivých staveb.

Kašna

Kamenná kašna z roku 1933 se nachází vedle Suchého potoka v ulici Karla Havlíčka Borovského. Dodnes je funkční, v roce 2011 byla opatřena kovovým, pravděpodobně nepůvodním, oplocením.



Obr.51: kašna (foto autor)

Typ hodnoty: historická.

Stávající ochrana: žádná.

Návrh ochrany: ochrana kulturní hodnoty krajiny této velikosti je nástroji územního plánování obtížně řešitelná. Nachází se v ploše smíšené území. Voda z této kašny je označena jako nepitná, proto se nedá uvažovat ani o ochraně pomocí ochranného pásma podle vodního zákona. Vzhledem k tomu, že se nachází na pozemku v majetku města a město investovalo do její opravy, lze předpokládat, že si představitelé města uvědomují hodnotu této kašny. Při pořizování nové ÚPD vymezit pozemek, nebo alespoň jeho část, jako veřejné prostranství, například jako veřejnou zeleň. V každém případě je třeba zabránit, aby se pozemek dostal do soukromých rukou. Ve městě Kynšperk nad Ohří funguje mnoho dobrovolnických organizací, z nichž by si některá mohla vzít nad touto hodnotou patronát. Jako nejvhodnější by podle mého názoru bylo místní Junácké středisko Lípa.

Stará škola (č.p. 540)

Budova základní školy byla postavena v letech 1901 až 1902 a až do roku 1971 byla jedinou základní školou ve městě. Po vystavění nové budovy bylo základní školství v Kynšperku nad Ohří rozděleno do dvou základních škol, v roce 1999 byly školy opět sloučeny a stará budova slouží pro výuku na II. stupni. V letech 1980 až 1981 proběhla generální oprava této budovy. Poslední oprava proběhla v roce 2005, už z prostředků města jako majitele nemovitosti.



Obr.52: budova školy (foto autor)

Typ hodnoty: historická, architektonická.

Stávající ochrana: v majetku města Kynšperk nad Ohří, které ji využívá. Budova se podle platné ÚPD nachází v ploše občanské vybavenosti. Vzhledem k velikosti města nepředpokládám stěhování základní školy z této budovy a následný prodej, který by nezaručil ochranu této budovy.

Návrh ochrany: podat návrh na prohlášení této historické budovy nemovitou kulturní památkou podle památkového zákona.

Dřevěná lávka

Krytá dřevěná lávka byla obnovena v roce 1950 (podle původní z druhé poloviny 19. století), místo betonového mostu, zničeného ustupující německou armádou na konci 2. světové války. Je dlouhá 63 a široká 2,5 metru. Na každé straně je třináct okenních otvorů.



Obr.53: dřevěná lávka přes Ohří (foto autor)

Typ hodnoty: architektonická.

Stávající ochrana: v majetku města Kynšperk nad Ohří, které se o ní stará, důležitá komunikace z nových částí města k nádraží ČD.

Návrh ochrany: i když je tato stavba poměrně mladá, vzhledem k tomu, že patří mezi nejdlejší dřevěné lávky bez nosných pilířů v ČR, podat návrh na prohlášení nemovitou kulturní památkou. V platné ÚPD není tato lávka přímo řešena, pouze je zde vyznačena místní komunikace. Vymezením této stavby do ploch dopravy v nové ÚPD nezaručuje zbourání tohoto a případnou stavbu nového mostu. Jedině vymezení jako pěší stezky dává naději, že nenastane potřeba změny této lávky na most s vyšší nosností. Vymezení komunikace jako pěší stezky se musí týkat samozřejmě i návazných komunikací ze strany od centra města.

Park v centru města

Bývalý farní park se nachází v bezprostřední blízkosti kostela Nanebevzetí Panny Marie a v současné době je veřejně přístupný. Park se skládá z 31 stromů různých druhů, převládá buk lesní. Uprostřed parku se nachází pomník vojákům americké armády padlých při osvobození Kynšperka nad Ohří na konci 2. světové války.



Obr.54: kynšperský kostel s přilehlým parkem (foto Milan Náhlík, www.lsh.websnadno.cz)

Typ hodnoty: rekreační, historická.

Stávající ochrana: park je v ÚPN-SÚ vymezen v ploše veřejné zeleně, s příslušnými ochrannými regulativy.

Návrh ochrany: podat návrh na vyhlášení parku jako významného krajinného prvku podle zákona o ochraně přírody a krajiny. V pořizované ÚPD ponechat vymezení z ÚPN-SÚ, s příslušnými ochrannými regulativy, zamezujícími výstavbu jiných, než drobných nekomerčních objektů pro rozvoj turistického ruchu.

Náves v osadě Štědrá

Historická náves v centru osady Štědrá, s rybníčkem a malým parčíkem tvoří přirozené centrum této osady.



Obr.55: náves v osadě Štědrá (foto autor)

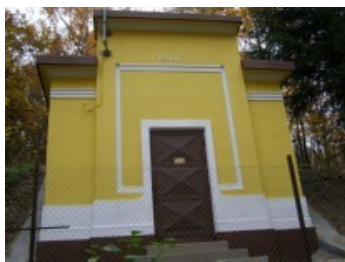
Typ hodnoty: rekreační, estetická

Stávající ochrana: žádná, ÚPN-SÚ osadu Štědrá neřeší.

Návrh ochrany: V pořizované ÚPD neměnit urbanistickou koncepci sídla a ponechat park jako jediné přirozené centrum sídla, vymezením jako plochy veřejné zeleně, s příslušnými ochrannými regulativy, zamezujícími výstavbu jiných, než drobných nekomerčních objektů pro rozvoj turistického ruchu.

Historické vodojemy

Čtyři historické vodojemy z období po roce 1910 se nacházejí v Kynšperku nad Ohří a jeho bezprostředním okolí. Jeden z vodojemů, který byl v roce 2010 opraven, je funkční. Vzhledem ke své poloze nad zástavbou je v současné době využíván jako tlaková přečerpávací stanice skupinového vodovodu Horka. Další tři jsou v havarijním stavu. Všechny jsou ve vlastnictví soukromé firmy.



Obr.56: opravený vodojem (foto autor)

Typ hodnoty: historická.

Stávající ochrana: stará se o ně vodohospodářská společnost, část vodojemů jsou důležité součásti technické infrastruktury.

Návrh ochrany: v platné ÚPD se nacházejí tyto vodojemy v plochách krajinné zeleně. V pořizované ÚPD lze v místě těchto vodojemů vymezit plochy technické infrastruktury, což však nezaručuje ochranu těchto kulturních hodnot krajiny. V současné situaci je tato ochrana formálně nemožná.

Dochovaná původní zástavba

V obci se jednotlivě nacházejí zachovalé objekty z původní zástavby, jejichž hodnota je snižována necitlivými zásahy a opravami. Na několika málo místech se nacházejí území s vysokým počtem původních domů. Většinou je tato zástavba narušena novostavbami, které snižují urbanistickou hodnotu těchto území. Většina této zástavby je situována v plochách bydlení rodinného. Výjimku tvoří blok budov mezi kostelem Nanebevzetí Panny Marie a Panským domem. Okolí sice bylo z jedné strany narušeno výstavbou v šedesátých letech minulého století, ale celkově je tento blok budov možno považovat za kulturně a urbanisticky hodnotný.



Obr.57: příklad historické zástavby v obci (foto autor)

Typ hodnoty: architektonická, historická.

Stávající ochrana: žádná, z části soukromý majetek, z části majetek města Kynšperk nad Ohří.

Návrh ochrany: ochrana této zástavby je pomocí nástrojů územního plánování problematická, protože se jedná o rozptýlené jednotlivé domky v novější nebo nevhodně opravené zástavbě. Částečnou ochranu by mohl zajistit regulační plán, pořízený pro část obce s největším počtem těchto nemovitostí, případně pro celou obec způsobem, který je uveden výše. V případě, že nebude pořízení regulačního plánu prosazeno, zajistit při pořizování nové ÚP pomocí regulativů znemožnění většího zastavění pozemků a výstavby vyšších objektů. Pokud by jednotlivé nemovitosti vyhovovaly požadavkům pro zápis do seznamu kulturních památek ČR, lze podat návrh na prohlášení dané nemovitosti kulturní památkou, podle památkového zákona.

Dochovaná původní zástavba – osada Štědrá

V osadě Štědrá se nachází původní zástavba obytných domů z přelomu 19. a 20. století, v ÚPo vymezená jako plochy bydlení vesnického. Urbanistická hodnota této

osady je narušována novostavbami, historická hodnota většiny objektů je, vzhledem k úpravám jednotlivých domů, velmi nízká.

Typ hodnoty: architektonická, historická.

Stávající ochrana: žádná, ÚPN-SÚ osadu Štědrá neřeší.

Návrh ochrany: v pořizované ÚPD neměnit urbanistickou koncepci.

Vyhlídky

Jižně od obce je vyhlídka západním směrem do otevřené krajiny. Pod horizontem na pravé straně je vidět město Kynšperk nad Ohří, uprostřed je vidět zástavba osady Dobroše, která již patří do správního obvodu ORP Cheb.



Obr.58: pohled západním směrem do otevřené krajiny (foto autor)

Typ hodnoty: rekreační, estetická.

Stávající ochrana: předmětné místo se v současné době nachází v nezastavitelných plochách.

Návrh ochrany: při pořizování nové ÚPD ponechat tyto plochy dále jako nezastavitelné.

Vyhlídky – Štědrá

Na jižním okraji osady Štědrá je vyhlídka západním směrem do otevřené krajiny.



Obr.59: vyhlídka z osady Štědrá západním směrem (foto autor)

Typ hodnoty: rekreační, estetická.

Stávající ochrana: předmětné místo se v současné době nachází v nezastavitelných plochách.

Návrh ochrany: Při pořizování nové ÚPD ponechat tyto plochy dále jako nezastavitelné.

Zatopený lom Boží požehnání – Oprám

Vodní plocha vzniklá zatopením bývalého lomu Boží požehnání jihozápadně od Kynšperka nad Ohří. Břehy jsou porostlé dřevinami, ve většině se jedná o náletové břízy.



Obr.60: zatopený lom Boží požehnání (foto autor)

Typ hodnoty: rekreační, estetická

Stávající ochrana: v ÚPN-SÚ je toto území vymezeno jako vodní plocha.

Návrh ochrany: v pořizovaném ÚP ponechat vodní plochu ve stávajícím vymezení, blízké okolí vymezit jako plochy krátkodobé rekreace, bez obytných staveb, nebo do ploch veřejné zeleně, případně jako plochy lesní, a vybudovat v okolí pěší komunikace.

Cestní síť

Síť polních a lesních cest ve volné krajině na jihovýchodě správního území Kynšperka nad Ohří.

Typ hodnoty: rekreační.

Stávající ochrana: žádná.

Návrh ochrany: v pořizované ÚPD ponechat stávající urbanistickou koncepci ve volné krajině, vymezit hlavní lesní a polní cesty jako komunikace, navrhnout zřízení turistických tras a cyklostezek.

Slavní rodáci

Město Kynšperk nad Ohří se může pochlubit mnoha slavnými rodáky

- Buberl Johann (1842 – 1894) – stavitel mostů evropského formátu. Jeho nejvýznamnější díla jsou most přes Dunaj ve Vídni a dvoupatrový most přes Labe v Ústí nad Labem
- Buberl Karl Kaspar (1832 – 1899) – sochař, jeden z nejslavnějších umělců v USA. Vytvořil mnoho významných uměleckých děl, mj. i pomník zavražděného dvacátého prezidenta USA Jamese A. Garfielda, pomník vojákům a námořníkům v Buffalu, či sochu Múzy v Metropolitní opeře v New Yorku
- Dobner Josef (1903 - ??) – umělecký řezbář, vytvořil asi 35 betlémů, patřících mezi nejlepší dřevěné betlémy. Jeho díla jsou k vidění v muzeu v Limburku, v zemském muzeu ve Wiesbadenu a v kostelích ve Vídni, Frankfurtu, Karlových Varech, Chebu a Kynšperku nad Ohří
- Fischer Rudolf (1910 – 1971) – lingvista, významná vědecká osobnost
- Hermann Kaspar (1871 – 1934) – litograf a vynálezce ofsetového tisku
- Jäger Kaspar (1819 – 1897) – významný regionální stavitel. Mezi dochovaná díla patří například část textilní továrny v Libavském údolí či věž kostela sv. Mikuláše v Chebu. Podílel se také na rekonstrukci kostelů v Chlumu Svaté Maří a Kynšperku nad Ohří.
- Jakubek Rudolf ml. (1902 – 1968) – ilustrátor
- Protz Ludwig (1894 – 1927) – spisovatel, autor sbírek básní a divadelních her. Do roku 1945 byla po něm pojmenována jedna ze sokolovských ulic.

Typ hodnoty: duchovní.

Pověst

K městu Kynšperk nad Ohří se vztahuje jedna známá pověst o smírčím kříži. Přesné umístění tohoto kříže ani jeho osud není znám.

Typ hodnoty: duchovní.

11.4 Libavské Údolí

Alej v osadě Kolová

U cesty z centra osady Kolová severozápadně směrem k penzionu U Čertova mlýna se nachází alej z 35 dubů letních s průměrem kmene od 130 do 250 centimetrů a výšce kolem 20 metrů. Celková délka aleje je přibližně 100 metrů.



Obr. 61: alej v Kolové (foto autor)

Typ hodnoty: rekreační, estetická.

Stávající ochrana: v ÚPo je tato hodnota vymezená velmi problematicky. Cesta, kolem které je alej vysázena, je vymezena jako komunikace, sousední plochy jsou částečně jako bydlení vesnické, částečně jako plochy zeleně.

Návrh ochrany: podat návrh na registraci aleje jako významného krajinného prvku, nebo na registraci aleje jako skupiny památných stromů, podle zákona o ochraně přírody a krajiny. V nové ÚPD vymežit alej jako plochy přírodní podle § 16, vyhlášky 501/2006 Sb.

Dochovaná původní zástavba v osadě Kolová

V osadě Kolová se nachází původní zástavba obytných domů z přelomu 19. a 20. století, v ÚPo vymezená jako plochy bydlení vesnického. Urbanistická hodnota této osady není narušována žádnými novostavbami, historická hodnota objektů však je, vzhledem k úpravám jednotlivých domů, velmi nízká. Hodnotu této zástavby ještě snižuje blízkost areálu Věznice Kynšperk nad Ohří (do roku 1995 kasárna Československé lidové armády, později Československé, resp. České armády)



Obr. 62: příklad původní zástavby v osadě Kolová (foto autor)

Typ hodnoty: architektonická, historická.

Stávající ochrana: žádná.

Návrh ochrany: v pořizovaném ÚP ponechat stávající urbanistickou koncepci sídla, nevymezovat v této lokalitě žádné funkční plochy, ve kterých by byla možná jakákoliv výroba nebo činnost narušující urbanistickou hodnotu území. Mezi původní zástavbou a areálem věznice vymežit plochy pro clonící a ochrannou zeleň, samozřej-

mě s ohledem na zájmy Věžeňské služby ČR. Další ochrana této lokality by byla řešitelná pomocí regulačního plánu, způsobem, který je uveden výše.

Historický vodojem – Libavské Údolí

Budova historického vodojemu z roku 1921 se nachází u místní komunikace z osady Kolová do obce Libavské Údolí na p.p.č. 156/1 v k.ú. Libavské Údolí. Vodojem již od roku 1994 není používán a je ve špatném technickém stavu. Stojí na pozemku ve vlastnictví České republiky (právo hospodaření – Lesy ČR).



Obr.63: historický vodojem v Libavském Údolí (foto autor)

Typ hodnoty: historická.

Stávající ochrana: žádná.

Návrh ochrany: vzhledem k havarijnímu stavu a skutečnosti, že se vodojem již dlouhou dobu nepoužívá, nelze předpokládat, že by uspěl návrh na prohlášení této historické budovy nemovitou kulturní památkou podle památkového zákona. V ÚPo je vyznačen pouze značkou v ploše PUPFL, v pořizované ÚPD bude možné vyznačit vodojem pouze jako hodnotu, ale pravděpodobně, z důvodu nefunkčnosti vodojemu, nikoliv už jako technickou infrastrukturu.

Historický vodojem – Kolová

Historický vodojem z roku 1915 se nachází vedle komunikace, v blízkosti areálu věznice. V současné době je nepoužívaný a je ve špatném technickém stavu. Pozemek na kterém stojí, je ve vlastnictví ČR (právo hospodařit – Věžeňská služba ČR).



Obr.64: historický vodojem v osadě Kolová (foto autor)

Typ hodnoty: historická.

Stávající ochrana: žádná.

Návrh ochrany: nemovitost navrhnout na prohlášení kulturní památkou podat návrh na prohlášení vodojemu kulturní památkou, v pořizované ÚPD vyznačit vodojem jako hodnotu.

Tok Velké Libavy

Potok Velká Libava, pramenící ve Slavkovském lese, protéká správním územím Libavského Údolí z jihovýchodu na severozápad. Vede v původním meandrovitém

korytě uprostřed volné krajiny. Kolem potoka vedou na mnoha místech turisticky využívané lesní cesty.



Obr.65: část toku Velké Libavy, pod osadou Kolová (foto autor)

Typ hodnoty: rekreační, estetická.

Stávající ochrana: okolní pozemky jsou vymezeny jako lesní, ve vlastnictví ČR (právo hospodařit – Lesy ČR), a jako plochy trvalých travních porostů, ve vlastnictví několika soukromých osob.

Návrh ochrany: v pořizované ÚPD ponechat urbanistickou koncepci ve volné krajině, ponechat stávající vymezení, bez umožnění výstavby malých vodních elektráren.

Cestní síť

Poměrně hustá síť polních a lesních cest ve volné krajině spojuje obec Libavské Údolí, osadu Kolová, i sousední obce Kynšperk nad Ohří a Šabínu. Po části této cestní sítě jsou vedeny turistické trasy i cyklotrasy.

Typ hodnoty: rekreační.

Stávající ochrana: cesty, po kterých jsou vedeny cyklotrasy, jsou vyznačeny jako hodnoty, některé cesty jsou vyznačeny jako komunikace.

Návrh ochrany: v pořizované ÚPD ponechat stávající urbanistickou koncepci ve volné krajině, vymežit hlavní lesní a polní cesty jako komunikace, navrhnout rozšíření turistických tras a cyklostezek.

11.5 Šabina

Park s replikou kapličky v centru obce

První zmínky o původní kapli pocházejí z roku 1750. Jednalo se o čtyřhrannou kapli zasvěcenou údajně svaté Anně, která byla v roce 1960 zbořena z důvodu rozšiřování komunikace. Na základě dobových fotografií a vzpomínek pamětníků byla v roce 2001 kousek od původního místa postavena replika, která se nachází uprostřed malého parčíku.



Obr.66: replika kapličky v centru obce (foto autor)

Typ ochrany: duchovní, estetická.

Stávající ochrana: v majetku obce Šabina, stará se o ní obec a několik místních dobrovolnických organizací.

Návrh ochrany: kaplička nemá naději na úspěch ve formální ochraně, protože se jedná pouze o repliku, ještě k tomu postavenou na jiném, než původním místě. V platné ÚPD je plocha kapličky vymezena jako plocha občanského vybavení, park jako plocha veřejné zeleně – park, s možností výstavby trvalých staveb technické infrastruktury, dětských hřišť a podobně. V případné změně ÚPD tuto plochu vymezit jako specifickou – park bez možnosti jakýchkoliv staveb, nebo současné regulativy v tomto smyslu upravit.

Hrázděný dům

Jedná se o roubené obytné stavení s hrázděným štítem a zděným chlévem v zadní části z konce 18. století. V současné době je využíván jako soukromý rodinný dům a je v dobrém stavu.



Obr.67: hrázděnka (foto autor)

Typ hodnoty: architektonická, historická.

Stávající ochrana: žádná, jedná se o soukromý, využívaný a udržovaný majetek.

Návrh ochrany: nemovitost navrhnout na prohlášení kulturní památkou. Vzhledem k jejímu umístění uprostřed zástavby (dle ÚP bydlení vesnické) a bezprostředně vedle průjezdné komunikace, jiná možnost ochrany této nemovitosti není možná.

Dochovaná původní zástavba

Na různých místech v obci se nacházejí jednotlivé zachovalé domy z původní zástavby, které nepoživají žádné zákonné ochrany. Historická hodnota těchto objektů je většinou snižována necitlivými zásahy a opravami v minulých letech a urbanistická hodnota tohoto území novostavbami v sousedství.



Obr.68: příklad dochované původní zástavby v obci (foto autor)

Typ hodnoty: architektonická, historická.

Stávající ochrana: žádná, jedná se o soukromý majetek.

Návrh ochrany: ochrana této zástavby je pomocí nástrojů územního plánování prakticky nemožná, protože se jedná o několik málo jednotlivých domků v novější nebo nevhodně opravené zástavbě. Vzhledem k tomu, že se jedná o soukromé nemovitosti v celistvé zástavbě, není možné formálně ochránit ani pohledy na tyto nemovitosti, ani jejich bezprostřední okolí. Většina této zástavby je situována v ploše bydlení venkovského. V případě pořizování změny ÚPD zajistit pomocí regulativů znemožnění většího zastavění pozemků a výstavby vyšších domů.

Šabinská kyselka

Pitná minerální voda, pro kterou jezdí lidé z celého okolí, vyvěrá z rašeliniště jižně za obcí. Její složení je známé již od devatenáctého století. V roce 2003 došlo k poslednímu čištění pramene a úpravy jeho okolí.

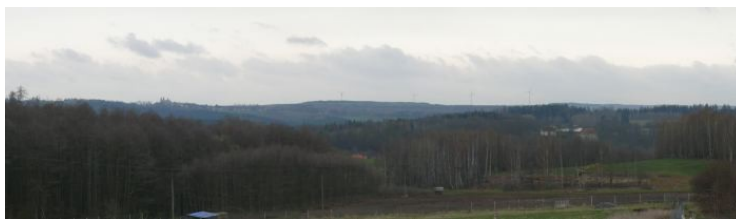
Typ hodnoty: rekreační.

Stávající ochrana: žádná.

Návrh ochrany: protože se pramen nachází mimo zastavěné území na ploše, které platná ÚPD vymezuje jako plochy přírodní, nepředpokládám jakoukoliv možnost narušení této hodnoty nějakou zástavbou. Použití vodního zákona při ochraně pramene je velmi problematické, neboť se jedná o velmi malý vodní zdroj a k vyhlášení ochranného pásma vodoprávním úřadem by se musely najít „závažné okolnosti“ podporující vyhlášení OP, jak bylo popsáno výše.

Vyhledka I.

Jihovýchodně od obce je vyhlídka severozápadním směrem do otevřené krajiny. Na horizontu je patrná obec Chlum Svaté Maří, čtyři větrné elektrárny u sídla Horní Částkov (obec a k.ú. Habartov) a pod horizontem zámek Starý a bývalá tvrz v Chlumku (obec Dasnice).



Obr. 69: pohled na severozápad od obce Šabina (foto autor)

Typ hodnoty: rekreační, estetická.

Stávající ochrana: předmětné místo se v současné době nachází v nezastavitelných plochách, ale pozemky pod místem vyhlídky jsou v ÚP Šabina vymezeny pro zástavbu.

Návrh ochrany: protože ÚP Šabina vymezuje pozemky pod místem výhledu, není v současné době reálná možnost jak zabránit zaclonění této kulturní hodnoty krajiny.

Vyhledka II.

Jihozápadně od obce na okraji lesa je výhled severním směrem do otevřené krajiny. Na horizontu je patrná obec Citice, elektrárna Tisová a pod horizontem obec Šabina.



Obr. 70: výhled na jihozápad (foto autor)

Typ hodnoty: rekreační, estetická.

Stávající ochrana: předmětné místo se v současné době nachází v nezastavitelných plochách.

Návrh ochrany: při případné změně ÚPD ponechat předmětné pozemky v nezastavitelných plochách. Pro zatraktivnění místa vystavět neobsluhované turistické zázemí v souladu s § 18, odst. 5 stavebního zákona.

Výhled na centrum obce Šabina

Z okraje lesa jižně od zástavby je pěkný pohled na centrum obce.



Obr. 71: pohled na obec Šabina od jihu (foto autor)

Typ hodnoty: estetická, rekreační.

Stávající ochrana: žádná.

Návrh ochrany: plocha je v ÚP Šabina vymezena pro zástavbu – bydlení venkovské. V současné době není reálná možnost jak tuto kulturní hodnotu krajiny ochránit.

12 Diskuse

Co je a co není kulturní hodnota krajiny, se dá teoreticky, a po určení pevných kritérií i prakticky vymežit. Téměř každému je jasné, že kulturní hodnoty krajiny, které jsou společností obecně uznávané, je potřeba chránit. Ne každá kulturní hodnota krajiny má však možnost být chráněna zákonem. Pro tyto kulturní hodnoty krajiny je potřeba nalézt jiné ochrany, účinné stejně jako ty zákonné. Zvláštní kapitolou je proto teorie a praxe v ochraně kulturních hodnot krajiny. Teoreticky jsou vymezené některé úkoly pořizovatelů, projektantů, dotčených orgánů a vlastně i samotných obcí. Tyto úkoly jsou podloženy zákony, ne vždy jsou však přesně vymezené a jejich splnění případně vymahatelné. Protože všechno záleží na lidech a jejich výkladu právních norem, setkáváme se s kulturními hodnotami krajiny, které nepoživají žádné ochrany a pravděpodobně ani nikdy formálně chráněny nebudou. V budoucnosti mohou být tyto kulturní hodnoty krajiny zdevastovány, popřípadě rovnou odstraněny. Tomu je možné v některých případech zabránit vymezením přesných a jasně daných pravidel pro pořizování územně plánovací dokumentace.

Jsem přesvědčen, že pro ochranu kulturních hodnot krajiny a hodnot obecně je potřeba silná a aktivní spolupráce pořizovatele, zhotovitele a určeného zastupitele. Ten nesmí být ale určen jenom proto, že to zákon požaduje, ale proto, že právě on zná území obce nejlépe ze všech, kteří se podílí na pořizování ÚPD. Jsou hodnoty okem nepostihnutelné, které mohou znát pouze obyvatelé a jejich ochrana je pro ně prioritní. Proto ani určený zastupitel se nemůže podílet na pořizování ÚPD pouze sám za sebe, ale je potřeba do tohoto procesu zapojit i obyvatele obcí. Také ale existují hodnoty, které mohou být pro místní obyvatele tak všedními, že nebudou mít zájem o jejich ochranu, přestože pro odborníka, případně návštěvníka to může být hodnota par excellence. Na tyto hodnoty musí upozornit projektant v doplňujících průzkumech a rozbořech. Protože nikdo není všestranný odborník, je potřeba, aby spolupracoval s odborníky ostatních oborů, například historiky, odborníky na ÚSES a další-

mi. Stejným způsobem na to nahlíží i MAIER A KOL. (2012), který tvrdí, že zjišťovat hodnoty v území lze v principu dvěma způsoby. Zvenku, přizváním expertů, kteří zjistí především hodnoty, které mohou místní obyvatelé považovat za samozřejmé a zevnitř, za účasti veřejnosti, kdy se identifikují především hodnoty, které by mohly vnějšímu pozorovateli uniknout, ačkoliv jsou pro danou lokalitu významné. To se týká pořizování územně plánovací dokumentace i územně plánovacích podkladů na všech úrovních.

Možnosti, jak chránit tyto hodnoty pomocí nástrojů územního plánování, jsou však v rukou projektantů, kteří pořizují doplňující průzkumy a rozборы. Samozřejmě pořizovatel musí tyto kulturní hodnoty krajiny následně vyjmenovat v zadání ÚP, které postupem ze zákona schvaluje zastupitelstvo příslušné obce. Od té doby je zadání územního plánu závazné pro všechny, kteří se podílejí na pořizování územního plánu. Může se stát, že vlastník pozemku, který se cítí být dotčen na svých právech, nebo jinak omezen, podá v souladu se zákonem při veřejném projednávání námítku proti návrhu územního plánu, která se bude týkat vymezených kulturních hodnot krajiny a jejich ochrany, a bude požadovat jejich zrušení. Teoreticky má pořizovatel na základě vlastního terénního průzkumu možnost tuto kulturní hodnotu krajiny v zadání ÚP ponechat a ve spolupráci s určeným zastupitelem námítku vlastníka zamítnout. Žádný zákon mu nezakazuje, ale ani nenařizuje, použít pro vydání rozhodnutí o námítkách podpůrné dokumenty, například odborný posudek úřadu na ochranu památek nebo statika, a na základě těchto posudků námítku zamítnout. Problém pak spočívá za prvé v prodlužování termínu dokončení a vydání územního plánu, a je otázka, jak by toto prodlužování bylo chápáno nadřízeným orgánem nebo dokonce krajským soudem při případné stížnosti na nečinnost při pořizování, a za druhé v otázce financování těchto odborných posudků.

Posledními, ale zdaleka ne nejslabšími možnostmi, jak ochránit kulturní hodnoty krajiny je ochota příslušných obcí, organizací a zájmových, či dobrovolnických skupin, případně různých sdružení, například mikroregionů, se o tyto kulturní hodnoty krajiny starat. Tyto způsoby ochrany kulturních hodnot krajiny je potřeba motivovat i finančně, ať z rozpočtů jednotlivých obcí, vyšších územních samosprávních celků, nebo pomocí různých sponzorů.

Co se týká formální ochrany nemovitostí, případně movitých památek, myslím si, že památkový zákon z pohledu ochrany hodnot je nastaven velmi dobře, včetně procesu vyhlášení kulturní památkou a ochrany hodnot v období mezi návrhem a případným zápisem na ústřední seznam kulturních památek ČR.

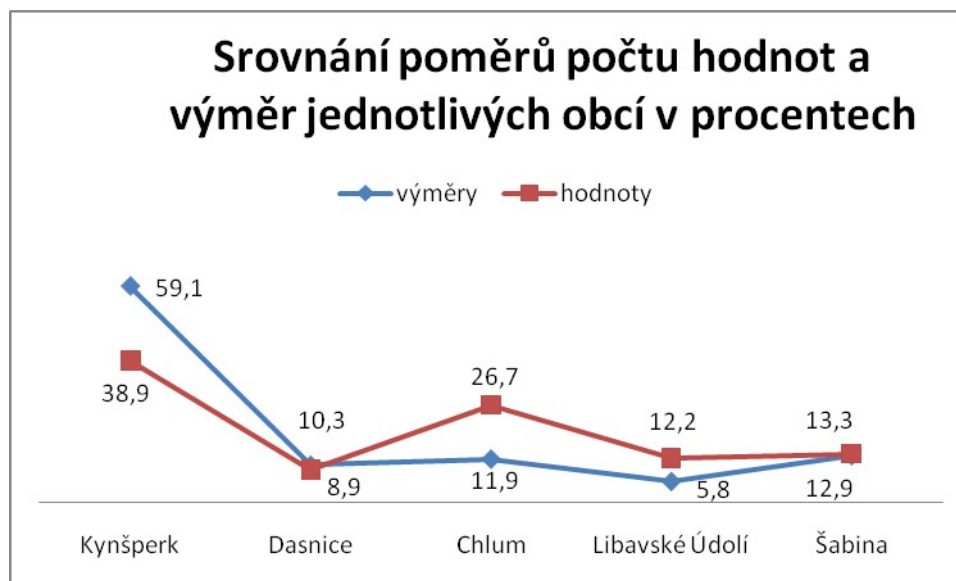
Toto nemohu říci o možnostech ochrany přírodně - kulturních hodnot pomocí zákona o ochraně přírody a krajiny. V případě žádosti o vyhlášení kulturní hodnoty krajiny památným stromem nebo významným krajinným prvkem záleží jenom na osobním názoru pověřeného úředníka, který se řídí pouze metodikou. K tomuto návrhu se nemusí vyjádřit odborné kruhy, jako je to v případě kulturních památek. Proto se velmi často stává, že památný strom, vyhlášený v jedné ORP, je méně hodnotný než jiný v sousední ORP. V období mezi návrhem na vyhlášení a rozhodnutím dokonce není daná hodnota ani výrazně chráněna a pokud by se návrh někomu nehodil, může danou hodnotu poškodit, byť také za cenu porušení zákona, ale s mírnějšími postihy. Řešením by bylo, kdyby při případné novelizaci zákona o ochraně přírody a krajiny byla do tohoto zákona vložena povinnost úřadu vyžádat si stanovisko odborných organizací a dále ochrana přírodní hodnoty od návrhu až do rozhodnutí. Zároveň by bylo vhodné, aby zákon stanovil přesné důvody vyhlášení

památných stromů a VKP, aby nedocházelo ke zbytečnému omezování zejména soukromého majetku.

13 Závěr

Jedním z dílčích úkolů v diplomové práci byla pracovní definice pojmu „kulturní hodnota krajiny“. Kulturní hodnota krajiny je hmotný nebo nehmotný prvek, který je v naší kultuře a době považován za významný či důležitý pro současnost, nebo budoucí rozvoj společnosti, ke kterému mají obyvatelé, případně návštěvníci citový, nebo podobný vztah. V řešeném území, vybraném podle zvolených kritérií, jsem identifikoval 62 kulturních hodnot krajiny, z toho pouze 39% požívá nějakou zákonnou ochranu. Nijak chráněno není 61%, což jsou skoro dvě třetiny, a u některých je podle mého názoru přímo ohroženo jejich zachování. Z pohledu pořizovatele by bylo vhodné, aby veškeré zjištěné hodnoty byly vymezeny jako limity využití území, což by mu velmi usnadnilo práci. To je samozřejmě nereálný požadavek. Dalším problémem je, že dotčené orgány se v průběhu pořizování vyjadřují pouze k již stanoveným hodnotám, ale pravděpodobně není v jejich možnostech zjišťovat všechny hodnoty v daném území, nebo alespoň prověřovat hodnoty zjištěné. Základem účinné ochrany kulturních hodnot krajiny jsou kvalitně zpracované doplňující průzkumy a rozborů a stejně kvalitně vypracované zadání územního plánu. Řešením by podle mého názoru byla povinnost zhotovitele doplňujících průzkumů a rozborů spolupracovat s odborníky z dalších oborů, a důsledná spolupráce určeného zastupitele s pořizovatelem. Ten nesmí být ale určen jenom proto, že to zákon požaduje, ale proto, že právě on zná území obce nejlépe ze všech, kteří se podílí na pořizování ÚPD.

Vzhledem k tomu, že jednotlivé prvky jsou hodnotami více typů, tak jsem do statistických výpočtů použil všechny typy hodnot každého prvku. Z terénních průzkumů jsem zjistil, že z kulturních hodnot krajiny bez zákonné ochrany jsou nejvíce zastoupeny rekreační hodnoty s 28,8 %, dále historické (22,7 %), estetické (19,7 %), architektonické (16,7 %) a nejméně je v řešeném území duchovních hodnot (12,1 %). Z pořízených dat jsem nezaznamenal přímou souvislost mezi procentuálním zastoupením plochy obce v řešeném území a procentuálním zastoupením počtu kulturních hodnot krajiny ve správním obvodu obce.



Obr. 72: Graf srovnání poměrů počtu hodnot a výměr jednotlivých obcí v procentech (zdroj: terénní průzkumy)

Také jsem nezaznamenal větší zastoupení kulturních hodnot krajiny v ploše CHKO a mimo ni. Co se týká stávající ochrany kulturních hodnot krajiny v obcích bez platné ÚPD je logické, že kromě zákonné ochrany a ochrany neformální nejsou nijak chráněny. Zaznamenal jsem rozdíl mezi stávající územně plánovací ochranou kulturních hodnot krajiny mezi ÚPN-SÚ a novější ÚPD, kdy je ochrana pomocí novější ÚPD jasněji stanovená a díky přesnějšimu grafickému zpracování i přesněji vymezená. Další rozdíl je ve skutečnosti, že ÚPN-SÚ neřeší celé správní území obce, ale pouze sídelní útvar. Rozdíl mezi ÚPo a ÚP je nepatrný, způsobený pravděpodobně rozdílnými zpracovateli.

Formální ochrana kulturních hodnot krajiny však není samospasitelná. V řešeném území jsou formálně chráněné hodnoty, které jsou v katastrofálním stavu, a naopak mnoho hodnot, které nepoživají žádné formální ochrany, přesto je jejich majitelé udržují a ani nesnižují jejich hodnotu nevhodnými zásahy. Vlastnictví v tomto případě nehraje moc velkou roli. Jako příklady mohou uvést zámek Starý v Chlumku ve vlastnictví obce Dasnice a bývalá tvrz v Šabině, která je v soukromých rukou. Obě nemovitosti jsou na seznamu kulturních památek ČR, přesto jsou ve velmi zdevastovaném stavu. Naproti tomu některé z roubených nebo hrázděných chalup v území jsou ve velmi dobrém a udržovaném stavu, přestože jsou v soukromých rukou a nejsou nijak formálně chráněny. Tresty za porušení památkového zákona byly v roce 2008 zvýšeny až na 2 mil. Kč od obecního úřadu ORP, respektive 4 mil. Kč od krajského úřadu, přesto si myslím, že nenastal výrazný posun v chování majitelů těchto kulturních památek. Je však pravděpodobné, že tyto výše pokut nejsou dostatečně využívány. Řešením by bylo důslednější využívání maximální výše těchto pokut a také § 15, odst. 3, památkového zákona, který umožňuje ve společenském zájmu kulturní památku vyvlastnit, pokud vlastník zanedbává trvale své povinnosti a tím ohrožuje její zachování. Na zmírnění tvrdosti tohoto nařízení by byla nutná povinná finanční spoluúčasť státu na finančně náročné údržbě nebo obnově chráněných objektů, aby jejich majitelé nebyli znevýhodněni finanční náročností potřebných oprav a údržby. Vhodná by také byla povinnost památkových úřadů zmapovat veškeré nemovité památky na svém území a v případě zjištěných hodnotných nemovitostí tyto navrhnout na zapsání na seznam kulturních památek ČR. Podobným způsobem by měly fungovat i úřady zodpovídající za ochranu životního prostředí, v souvislosti s památnými stromy, nebo významnými krajinnými prvky.

14 Přehled literatury a použitých zdrojů

- AOPK ČR, 2011: Registr objektů Ústředního seznamu ochrany přírody. Agentura ochrany přírody a krajiny ČR Praha, online: <http://drusop.nature.cz/ost/chrobjekty/pstromy>, cit. 15.10.2011
- BAŠKOVÁ H., HÁJEK J., 2001: Město Kynšperk nad Ohří. Město Kynšperk nad Ohří.
- BEČKA M., MAIER K., PELTAN T., DODOKOVÁ A., VOREL J., 2010a: Hodnoty v územně analytických podkladech obcí s rozšířenou působností. Urbanismus a územní rozvoj XIII/2: 7.
- BEČKA M., DODOKOVÁ A., MAIER K., 2010b: Hodnoty v koncepci územního plánu. Seminář – Výzkum pro řešení regionálních disparit v České republice – 28. ledna 2010, Ostrava, online: http://cvut.academia.edu/MarekBe%C4%8Dka/Papers/1002202/Hodnoty_v_koncepci_uzemniho_planu, cit.19.9.2011.
- BERAN P., 2003: Šabina, Příběh vesnice u řeky Ohře. Obec Šabina.
- BEZA B.B., 2010: The aesthetic value of a mountain landscape: A study of the Mt. Everest Trek. Landscape and Urban Planning 97, online: <http://www.sciencedirect.com.infozdroje.czu.cz/>, cit. 15.6.2011.
- BROWN G., RAYMOND CH., 2007: The relationship between place attachment and landscape values: Toward mapping place attachment. Applied Geography 27, online: <http://www.sciencedirect.com.infozdroje.czu.cz/>, cit. 14.6.2011.
- DIBELKOVÁ I., NOVÁK Z., MARTÍNEK J., 2004: Poutní místa. Olympia Praha.
- ENCYKLOPEDICKÝ INSTITUT ČSAV, 1980: Ilustrovaný encyklopedický slovník, I. díl A - I, Academia, nakladatelství Československé akademie věd Praha.
- ENCYKLOPEDICKÝ INSTITUT ČSAV, 1981: Ilustrovaný encyklopedický slovník, II. díl J - Pri, Academia, nakladatelství Československé akademie věd Praha.
- HAVRLANT M., BUZEK L., 1985: Nauka o krajině a péče o životní prostředí. Státní pedagogické nakladatelství, Praha.
- JAREŠ V., 2011: Krajinná ekologie – interaktivní pomůcka pro výuku krajinné ekologie. Ústav aplikované a krajinné ekologie Mendelovy zemědělské a lesnické univerzity v Brně, online: <http://www.uake.cz/frvs1269/index.html>, cit. 15.6.2011.
- KUPKA JIŘÍ, 2009: Duchovní význam místa jako hodnota území. Urbanismus a územní rozvoj 3/2009. ÚÚR Brno, s. 46 – 50,
- LČR, 2011: Seznam významných stromů lesů ČR. Lesy České republiky, Hradec Králové, online: <http://www.lesy.cz/cs/turiste-a-pratele-prirody/lesy-a-ochrana-prirody/vyznamne-stromy-lcr.ep/>, cit. 19.10.2011.
- MAIER K., VOREL J., VOZÁB J., BEČKA M., CACH J., ČTYŘOKÝ J., DODOKOVÁ A., KLÁPŠTĚ P., KLÁPŠŤOVÁ E., PELTAN T., SVOBODOVÁ K., 2012: Udržitelný rozvoj území. Grada Praha.
- MARKVART JOSEF, FRIDRICH LUBOR, 2003: Ochrana památek nejen na brněnském příkladu. Urbanismus a územní rozvoj 1/2003, ÚÚR Brno, s. 21 – 24.
- MěNV Kynšperk nad Ohří, 1982: 750 let města Kynšperka nad Ohří, MěNV Kynšperk nad Ohří.

- MICHÁLEK J., 2008: Památné stromy Karlovarského kraje. Krajské muzeum Karlovarského kraje, Sokolov.
- NATURAL ENGLAND, 2010: Experiencing Landscapes: capturing the *cultural services* and *experiential qualities* of Landscape, online: <http://naturalengland.etraderstores.com/NaturalEnglandShop/NECR024>, cit. 25.2.2012.
- NĚMEC V., 1987: Pověsti, brána do historie sokolovska. Okresní muzeum v Sokolově, Sokolov.
- NOVOTNÁ D. (ed), 2001: Úvod do pojmosloví v ekologii krajiny. MŽP+Enigma, Praha.
- PRUDKÝ L., 2009: Inventura hodnot, Libor Prudký. Academia Praha.
- RADA EVROPY, 2000: Evropská úmluva o krajině, Florencie.
- REŠ B., SŮROVÁ B., 2008: Památné stromy. AOPK ČR Praha.
- Prováděcí vyhláška č. 66/1988 Sb., k zákonu č. 20/1987, v platném znění.
- RUSSE T., 2009: Hodnoty v území. In ČVUT: Pracovní texty přípravného kurzu pro zkoušky zvláštní odborné způsobilosti pro výkon správní činnosti na úseku územního plánování. České vysoké učení technické Praha: s 183 – 184.
- SKLENIČKA, P., 2003: Základy krajinného plánování. Naděžda Skleničková, Praha.
- SPOLEČNOST PRO VÝZKUM KAMENNÝCH KŘÍŽŮ, 1997: Kamenné kříže Čech a Moravy. Argo Praha.
- SPOLEK PRO OBNOVU VENKOVA, 2012: Soutěž Vesnice roku. Online: <http://vesniceroku.cz/o-soutezi/soutez>, cit. 4.2.2012.
- SQUIRE S.J., 1994: The cultural values of literary tourism. *Annals of Tourism Research*, Online: <http://www.sciencedirect.com.infozdroje.czu.cz/>, cit. 14.6.2011.
- STEPHENSON, J., 2009: The Cultural Values Model: An integrated approach to values in landscapes. *Landscape and Urban Planning* 84, online: <http://www.sciencedirect.com.infozdroje.czu.cz/>, cit. 15.6.2011.
- TEMPESTA T., 2010: The perception of agrarian historical landscapes: A study of the Veneto plain in Italy. *Landscape and Urban Planning* 97, online: <http://www.sciencedirect.com.infozdroje.czu.cz/>, cit. 14.6.2011.
- VLASÁK V., 1992: Dějiny Dasnice, Obecní úřad Dasnice.
- VLASÁK V., 2005: Dějiny obce Chlum Svaté Maří, Obec Chlum Svaté Maří.
- VLASÁK V., VLASÁKOVÁ E., 2002: Dějiny města Kynšperku nad Ohří, MAROLI Praha.
- Vyhláška č. 500/2006 Sb., o územně plánovacích podkladech, územně plánovací dokumentaci a způsobu evidence územně plánovací činnosti, v platném znění.
- Vyhláška č. 501/2006 Sb., o obecných požadavcích na využívání území.
- Vyhláška č. 503/2006 Sb., o podrobnější úpravě územního řízení, veřejnoprávní smlouvy a územního řízení.
- Vyhláška č. 64/2011 Sb., o plánech péče, podkladech k vyhlášení, evidenci a označování chráněných území, v platném znění.

YAHNER T.G., KOROSTOFF N., JOHNSON T.P., BATTAGLIA A.M., JONES D.R., 1995: Cultural landscapes and landscape ecology in contemporary greeny planning, design and management: a case study. *Landscape and Urban Planning* 33, online: <http://www.sciencedirect.com.infozdroje.czu.cz/>, cit. 14.6.2011.

Zákon č. 20/1987 Sb., o státní památkové péči, v platném znění.

Zákon č. 114/1992 Sb., o ochraně přírody a krajiny, v platném znění.

Zákon č. 183/2006 Sb., o územním plánování a stavebním řádu, v platném znění.

Další internetové zdroje

<http://geoportal.gov.cz/web/guest/map>

<http://monumnet.npu.cz/pamfond/hledani.php>

<http://nahlizenidokn.cuzk.cz/>

<http://www.geospeleos.com/Mapovani/WGS84toSJTSK/WGS84toSJTSK.htm>

www.dasnice.cz

www.geodata.cz/chlum/

www.hrady.cz

www.kynšperk.cz

www.libavskeudoli.cz

www.obec-sabina.cz

Územně plánovací dokumentace

Doplňující průzkumy a rozborů k Územnímu plánu Dasnice, listopad 2009

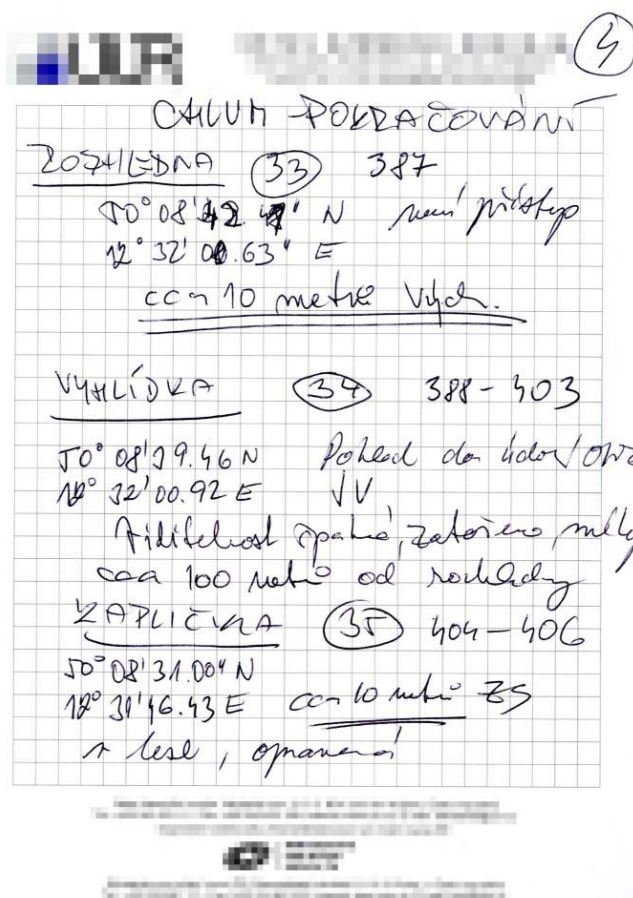
Územní plán Šabina, vydaný 10.2.2009

Územní plán sídelního útvaru Kynšperk nad Ohří, schválený 24.4.1997

Územní plán obce Libavské Údolí, schválený 17.2.2005

Územní plán obce Chlum Svaté Maří, schválený 6.12.2006


15 Přílohy



Příloha 1: vzor poznámek z terénních průzkumů



Příloha 2: část pracovní mapy

| | | | | |
|---|--|-------------------------------|--|----------|
| Obec: Danice | Okres: Sokolov | Kraj: Západočeský | Adresa KSSPPOP | |
| EVIDENČNÍ LIST nemovité kulturní památky čís.: 23 | | | Kategorie: III. | |
|  | Název a jméno památky: Tvrz ve dvoře, nyní sýpka | Katastrální mapa: Uložena: | | |
| | Blížeší označení umístění památky: (Osada, čtvrť) Chlumeck | Měřítko mapy: | | |
| | Ulice, náměstí: | Číslo parcely: | | |
| | Č.p.: | Zvl. znamení: | Stav zachování ke dni: 1. pol. 1972 Špatný stav. | |
| | Vlastník: Státní statky Sokolov (správce, uživatel, majitel) | Hosp. smlouva č.: | | Uložena: |
| | Dřívější využití: Tvrz Současné využití: Sýpka | Odkaz na literaturu: | | |
| Popis památky (včetně sochořské, malířské): Patrová budova z lomového zdiva s podélnými okny s kamennými šambránami, nad vchodem znak s letopočtem 1573. Střecha sedlová s polovalbami. | | | Evidenční list zpracoval: 29.11.1972 | |
| Časové, slohové a autorské určení: Renesanční tvrz, uvnitř pozdě barokní špýchar, zařízení z konce 18. století. | | | Svtopluk Matyáš | |

2172

Príloha 3: evidenční list nemovité kulturní památky (zdroj: MěÚ Sokolov)



Príloha 4: bývalá tvrz v 70. letech minulého století (Zdroj: MěÚ Sokolov)



Príloha 5: letecký pohľad na obec Chlum Svaté Maří (foto: Milan Hrudka)



Príloha 6: letecký pohľad na rozhlednu na Drsném vrchu (foto Milan Hrudka)



Příloha 7: Svatá studánka s kapličkou v Chlumu Svaté Maří (foto autor)



Příloha 8: zadní trakt farního a konventního kostela v Chlumu Svaté Maří (foto autor)



Príloha 9: pozostatky po kynšperském hradu – hradní příkop (foto autor)



Príloha 10: kynšperský kostel Nanebevzetí Panny Marie (foto autor)



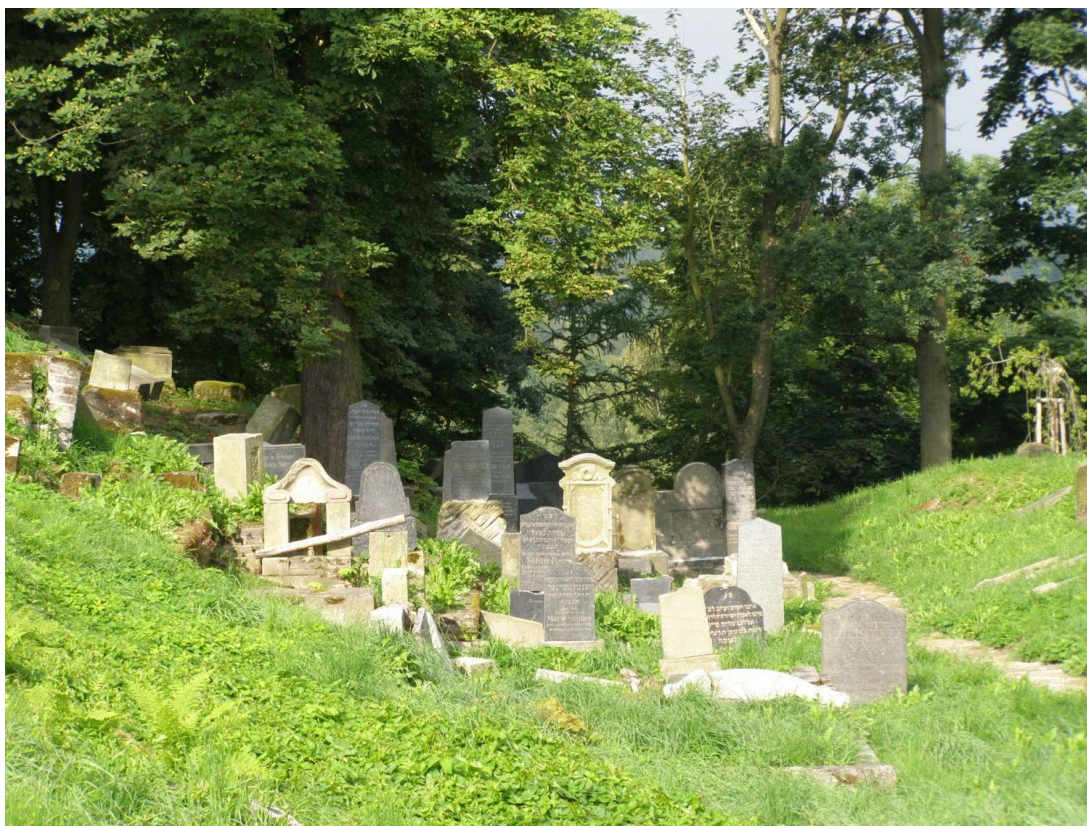
Příloha 11: dřevěná lávka přes Ohři v Kynšperku nad Ohří (foto autor)



Příloha 12: původní zástavba v Kynšperku nad Ohří (foto autor)



Příloha 13: blok původní zástavby v Kynšperku nad Ohří (foto autor)



Příloha 14: židovský hřbitov v Kynšperku nad Ohří (foto autor)

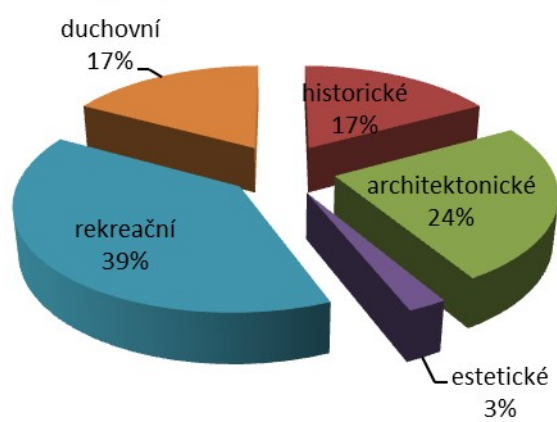


Příloha 15: původní zástavba v osadě Kolová (foto autor)



Příloha 16: tok Velké Libavy poblíž osady Kolová (foto autor)

Poměr prioritních kulturních hodnot krajiny v řešeném území



Příloha 17: graf poměru prioritních kulturních hodnot krajiny v řešeném území (zdroj: terénní průzkumy)