

**ČESKÁ ZEMĚDĚLSKÁ UNIVERZITA V PRAZE  
FAKULTA ŽIVOTNÍHO PROSTŘEDÍ**

**KATEDRA BIOTECHNICKÝCH ÚPRAV KRAJINY**



**STUDIE PLÁNU SPOLEČNÝCH ZAŘÍZENÍ  
KOMPLEXNÍ POZEMKOVÉ ÚPRAVY V K.Ú. BĚCHARY**

Study of plan of collective equipment of complex landscape  
consolidation in k.ú. Běchary

**BAKALÁŘSKÁ PRÁCE**

**VEDOUCÍ PRÁCE: ING. ZUZANA SKŘIVANOVÁ**

**BAKALANT: LINDA ŠVIRÁKOVÁ**

## Zadání

„Prohlašuji, že jsem tuto bakalářskou práci vypracovala samostatně, pod vedením Ing. Zuzany Skřivanové a uvedla všechny literární prameny a publikace, ze kterých jsem čerpala.“

V Praze 28. dubna 2011

.....

Linda Šviráková

### Poděkování

Ráda bych poděkovala Ing. Zuzaně Skřivanové za cenné rady a připomínky při vedení mé bakalářské práce. Dále bych chtěla poděkovat pracovníkům Pozemkového úřadu Jičín a obyvatelům obce Běchary za ochotu a spolupráci.

## Abstrakt

Tématem bakalářské práce jsou pozemkové úpravy. Jejich historie, účel, forma a praktická realizace. Text je členěn do dvou relativně samostatných částí: rešerše a studie.

V rešeršní části je důraz kladen zejména na historii a vývoj pozemkových úprav od nejstarších počátků do současnosti, přičemž je pozornost zaměřena na historii českých zemí. V dalších kapitolách je popsáno řízení o pozemkových úpravách, jak je vymezuje legislativa. V popředí zájmu stojí popis a účel plánu společných zařízení s podrobným rozbohem jeho jednotlivých složek.

Druhá část se sestává ze studie, jejímž cílem je zhodnotit realizaci plánu společných zařízení v obci Běchary. Aktuální stav je porovnán s navrhovaným a výstupem je konfrontace naplánovaného řešení s jeho skutečnou realizací. Skutečný stav je porovnán s teoretickým ideálem, který je popisován v odborné literatuře a také s obdobnými úspěšnými aplikacemi společných zařízení v krajině. V kapitole Výsledky jsou využity výstupy ze sociologického průzkumu, který proběhl mezi obyvateli obce a který má podat informaci o tom, jak občané hodnotí zdařilost realizace plánu společných zařízení a jejich vliv na život v obci.

Klíčová slova: pozemkové úpravy, plán společných zařízení, tvorba krajiny, půdní fond.

## Abstract

This bachelor thesis is about land consolidation, their purpose and form. Text is divided into two parts, the first is bibliographic search and the second is contain research about implementation of plan of collective equipment.

In the bibliographic part is the empahsis put on history of land consolidations and it's development from oldest beginning to nowadaysThere is also a brief description of such historical events in the Czech republic. In following chapters are analysis of proceeding which define legislation. Focus is put particularly on the plan of collective equipment.

The second part is an exploration of realization of collective equipment in municipality Běchary. The main goal is appraise successfulness of implementation and compare the accepted plan with realization. In this section are also present outcomes of a sociological research, which was made with residents and shows their opinions on realization of collective equipment ant it's influence on life in the village.. A final discussion makes an important part of the thesis, there is compare current state of implementation collective equipment with technical literature and with successful implementation in other places.

keywords: land consolidation, plan of collective equipment, formation of landscape, land fund

## Obsah:

1.	Úvod.....	8
2.	Cíle.....	9
3.	Literární rešerše.....	10
3.1.	Charakteristika a funkce pozemkových úprav.....	10
3.1.1.	Definování pojmu pozemkových úprav.....	10
3.1.2.	Formy pozemkových úprav:.....	10
3.1.3.	Cíle pozemkových úprav:.....	11
3.2.	Historie pozemkových úprav.....	12
3.2.1.	Nejstarší historie pozemkových úprav.....	12
3.2.2.	Počátky pozemkových úprav v českých zemích.....	12
3.2.3.	1848 – 1948 období svobodného zemědělství.....	13
3.2.4.	1948 – 1989 období komunismu.....	14
3.2.5.	Pozemkové úpravy po roce 1989.....	15
3.2.6.	Moderní historie.....	16
3.2.7.	Současný stav pozemkových úprav.....	16
3.3.	Řízení o pozemkových úpravách.....	18
3.3.1.	Financování pozemkových úprav.....	19
3.4.	Plán společných zařízení.....	21
3.4.1.	Opatření sloužící ke zpřístupnění pozemků.....	23
3.4.2.	Protierozní opatření.....	23
3.4.3.	Opatření ke zlepšení vodních poměrů.....	24
3.4.4.	Opatření k ochraně a tvorbě životního prostředí.....	25
4.	Metodika.....	27
5.	Charakteristika studijního území.....	28
6.	Současný stav řešené problematiky.....	31
6.1.	Cestní síť.....	31
6.1.1.	Stav při projektování návrhu.....	31
6.1.2.	Aktuální stav.....	32
6.2.	Protierozní opatření pro ochranu zemědělského půdního fondu.....	33
6.2.1.	Stav při projektování návrhu.....	33
6.2.2.	Aktuální stav.....	33
6.3.	Vodohospodářská opatření.....	35
6.3.1.	Stav při projektování návrhu.....	35
6.3.2.	Aktuální stav.....	35
6.4.	Opatření k ochraně a tvorbě životního prostředí.....	40
6.4.1.	Stav při projektování návrhu.....	40
6.4.2.	Aktuální stav.....	41
7.	Výsledky a přínos práce.....	44
7.1.	Výsledky dotazníkového průzkumu mezi obyvateli obce Běchary.....	44
7.2.	Výsledky osobního průzkumu.....	48
8.	Diskuse.....	49
9.	Závěr.....	53
10.	Přehled literatury a použitých zdrojů:.....	54

## 1. Úvod

Pozemkové úpravy jsou důležitým nástrojem pro formování krajiny. Zejména v posledních letech můžeme zaznamenat zacílení pozornosti na stav naší krajiny. Odborníci se snaží nacházet nová řešení, respektovat ekologické zásady a zároveň se inspirovat historickým základem. Také laická veřejnost projevuje vyšší zájem o způsob, jakým se nakládá s přírodním bohatstvím, které je naším nenahraditelným dědictvím a které je nutno odpovědně pečovat, protože narušení rovnováhy vyžaduje mnohaleté úsilí o nápravu.

Teoretický základ je nezbytný ale jeho odraz v praxi se může zásadně lišit a závisí na zkušenostech, znalostech a schopnostech projektantů a pracovníků pozemkového úřadu. Zdařilá realizace společných zařízení může významně pozitivně ovlivnit život obyvatel a proto je neustálé vzdělávání v této oblasti nezbytné.

Současný stav krajiny v České republice není zdaleka uspokojivý, po mnohaletém přístupu, kdy nebyly respektovány základní principy fungování krajiny a prioritou byl zejména ekonomický zisk, bylo potřeba nalézt nástroj, kterým bude tato situace řešena. Tímto řešením jsou komplexní pozemkové úpravy, jejichž cílem je vyřešit problémy daného území celkově, při použití společných zařízení a maximalizace propojenosti a multifunkčnosti opatření.



## 2. Cíle

Práce je rozčleněna do dvou částí a každá z nich sleduje jiný cíl. Cílem rešerše je shrnutí znalostí o tématu pozemkových úprav. Nastínit vývoj od nejstarší minulosti po současnost a zmínit aktuální trendy v oboru. Zdrojem pro rešerši byly zejména legislativní dokumenty, základní metodické pokyny a další odborná literatura.

Cílem druhé části (studie) je zdokumentovat a zhodnotit zrealizovanou pozemkovou úpravu v obci Běchary. Porovnat navrhovaný plán společných zařízení se skutečným stavem a také s teoretickým „ideálem“, který je popsán v rešeršní části. Přestože aplikace pozemkových úprav je v současnosti krok správným směrem, bude použit kritický přístup, který objektivně zhodnotí realizaci plánu společných zařízení v obci Běchary. Důležitou složkou bude také sociologický průzkum, jehož výstupem by mělo být zjištění míry spokojenosti s provedenými realizacemi společných zařízení a také povědomí občanů o funkci a předmětu pozemkových úprav.

### 3. Literární rešerše

#### 3.1. Charakteristika a funkce pozemkových úprav

Pozemkové úpravy jsou dnes jedním z nejdůležitějších nástrojů rozvoje venkova. Využití nacházejí ve většině evropských států, přičemž postupy a cíle se liší podle tradic, historického vývoje a příslušné legislativy dané země. Základní cíl je však společný: podpořit vhodné využívání pozemků a zkvalitnit život obyvatel (Vitikainen, 2004). Pozemkové úpravy (dále jen PÚ) jsou tradičně spojovány s venkovským, nikoliv městským prostorem. I z historického vývoje je evidentní, že hlavním cílem PÚ bylo zlepšení výsledků zemědělství (ulehčení práce, větší výnosnost apod.). Pro dnešní venkov je typické ubývání populace, vyšší nezaměstnanost (v zemědělství došlo k jednomu z nejvyšších nárůstů) a další problematice směry vývoje, které je nezbytné řešit (FAO, 2003). Jedním z cílů EU je zmírnit rozdíly mezi městem a venkovem. K naplňování tohoto cíle jsou koncipovány různé programy na rozvoj venkova. Účelem pozemkových úprav není tedy již pouhá maximalizace zemědělských výnosů, ale i úprava ekologických poměrů a zlepšení životních a pracovních podmínek obyvatel (Švehla, 1995).

##### 3.1.1. Definování pojmu pozemkových úprav

Přesnou definici termínu pozemkových úprav nalezneme v zákoně: *„Pozemkovými úpravami se ve veřejném zájmu prostorově a funkčně uspořádávají pozemky, scelují se nebo dělí a zabezpečuje se jimi přístupnost a využití pozemků a vyrovnání jejich hranic tak, aby se vytvořily podmínky pro racionální hospodaření vlastníků půdy. V těchto souvislostech se k nim uspořádávají vlastnická práva a s nimi související věcná břemena. Současně se jimi zajišťují podmínky pro zlepšení životního prostředí, ochranu a zúrodnění půdního fondu, vodní hospodářství a zvýšení ekologické stability krajiny.“* (Zákon č. 139/2002 Sb., o postupu při provádění pozemkových úprav v platném znění, dále jen Zákon č. 139/2002 Sb.).

##### 3.1.2. Formy pozemkových úprav:

Zákon č. 139/2002 Sb. rozlišuje dvě základní formy PÚ:

###### Komplexní pozemkové úpravy

Obvykle se týkají celého katastrálního území. Souhrnně řeší situaci daného území. Jsou složitější, náročnější a postihují rozsáhlejší území než jednotlivé pozemkové úpravy, jejich přínosy pro obec jsou však nesrovnatelně větší. Dnes se

upřednostňuje aplikace právě komplexních úprav, které reprezentují tzv. holistický přístup ke krajině.

#### Jednoduché pozemkové úpravy

Týkají se zpravidla pouze části katastrálního území, v případech, kdy je třeba vyřešit (často urychleně) některou z hospodářských potřeb samostatně, například zpřístupnění pozemku, protipovodňové opatření apod.

#### 3.1.3. Cíle pozemkových úprav:

Obecné vyjádření cílů lze nalézt ve výše uvedené citaci zákona.

Hladík (2005) definuje cíle konkrétněji takto:

zlepšení stavu katastru nemovitostí

vytvoření podmínek pro racionální hospodaření

zpřístupnění pozemků

ochrana půdního fondu

zvýšení ekologické stability krajiny

zlepšení hospodaření s vodou

zvýšení estetické hodnoty krajiny

podpora rozvoje obcí

Důležitým faktorem při navrhování a realizaci PÚ je veřejný zájem. Přestože zákon s termínem „veřejný zájem“ operuje poměrně často, není pojem v žádném zákoně přesně definován a je obtížné jej obecně určit. Jediným legislativním dokumentem, který v souvislosti s veřejným zájmem podává konkrétnější vysvětlení, je Stavební zákon. V druhém paragrafu jsou definovány „veřejně prospěšná stavba“ (stavba pro veřejnou infrastrukturu určená k rozvoji nebo ochraně území) a „veřejně prospěšné opatření“ (opatření nestavební povahy sloužící ke snížování ohrožení území a k rozvoji anebo k ochraně přírodního, kulturního a archeologického dědictví) (Zákon č. 183/2006 Sb., o územní plánování a stavebním řádu v platném znění).

Vnímání pojmu veřejný zájem je velmi subjektivní. Může být chápán jako zájem většiny, ovšem ani to není pravidlem. Řekněme, že má reprezentovat nevyšší dobro pro společnost jako celek. Vzhledem k tomu, že každý subjekt má jiné cíle a hodnotí situaci ze svého stanoviska, může docházet k nesouladu. V našem případě

se mohou křížit zájmy zastupitelů obce, obyvatel, vlastníků pozemků i dalších organizací (např. pro životní prostředí).

## 3.2. Historie pozemkových úprav

Odkaz minulosti je při plánování krajiny velmi důležitým faktorem. Jelikož PÚ nejsou záležitostí pouze této generace, ale měly by vycházet z historického dědictví a zároveň mít přesah i pro budoucnost. Současný stav krajiny je výsledkem předešlých událostí a místních podmínek a její vzhled v budoucnu bude dědictvím dnešních událostí (Marcucci, 2000). Proto nelze na tento pojem nahlížet krátkozrace, pouze v rozmezí několika let. Zásadní pro správné plánování krajiny je pochopení historie daného území a posouzení situace v regionálním kontextu. Vzhledem k tomu, jak je historický vývoj zásadní pro celý obor pozemkových úprav, bude tato kapitola pojednána podrobně.

### 3.2.1. Nejstarší historie pozemkových úprav

Základní otázkou v této oblasti je, co lze pokládat za počátek pozemkových úprav. Při hledání odpovědi na tuto otázku bude přihlédnuto k aktuální definici zákona (viz výše).

Ve většině pokládají autoři za počátek pozemkových úprav uspořádání pozemků ve starých civilizacích, od Egypta po starý Řím. Ve starověkém Egyptě vyžadovaly následky každoročních záplav rozměření a rozdělení úrodné půdy mezi zemědělce (Frankenberger, 1913). Jednalo se však pouze o řešení vlastnických vztahů a to neodpovídá přesně našemu dnešnímu chápání pojmu, zejména pokud budeme vycházet z formulace zákona. Tomuto pojetí se blíží situace ve starém Římě, zde již byl vymezen pojem vlastnictví a pozemkového práva. Pozemky byly jednotně uspořádány a vhodně využívány dle svého typu. Po zániku římské říše a následném chaosu v Evropě nebylo bohužel na tento vývoj navázáno a další postup se objevuje až v osmém století, v souvislosti se vznikem národů (Maršíková et Maršík, 2007).

### 3.2.2. Počátky pozemkových úprav v českých zemích

V 7. a 8. století vznikají novodobé evropské národy, usazují se a nově organizují na větších územních celcích. V tomto období značné neuspořádanosti Evropy se velmi lišily způsoby života, jeho organizace i právní systémy jednotlivých zemí. V 8. – 9. století se začal formovat český stát, probíhala zemědělská kolonizace a zakládaly se vesnice. Ve vrcholném středověku se výrazně zvyšuje podíl

zemědělské půdy až na celkových 30% (Sklenička, 2002). Do tohoto období spadá i jeden z nejdůležitějších mezníků v naší historii, období velké kolonizace (12. – 14. století). Koncem 17. století byla zemědělská půda již rozdělena a v následujících dvou stoletích (18. a 19.) probíhaly pozemkové reformy. Důležitou postavou v historii pozemkových úprav u nás byl František Antonín Raab z Korutanska, který navrhnul způsob dělení půdy velkostatků po odstranění roboty, jeho jméno se odrazilo i v nazývání těchto úprav, známých jako raabizace. Idea spočívala v pronájmu půdy poddaným, kteří by zde hospodařili a část svých výnosů odváděli vlastníkovi pozemku. Tento národohospodář ovšem předběhnul svou dobu a ke zrušení roboty dochází až v roce 1848, tedy více než 60 let po jeho smrti (Frankenberger, 1913).

### 3.2.3. 1848 – 1948 období svobodného zemědělství

Datum 7. 9. 1848 bylo vskutku přelomovým okamžikem pro celý český národ. V revolučním období jsou formovány nové politické programy a mezi nimi mají svoje výrazné místo i požadavky rolníků (Kubačák, 1997).

Po zrušení roboty patřila k nejpálčivějším problémům velká roztržitost pozemků. Jak uvádí Sklenička (2002), měla v 19. a 20. století pouze 4% statků výměru větší než 20 ha. K dalším komplikacím v hospodaření a nedokonalém využití zemědělského fondu přispěly zejména nevhodné tvary pozemků, jejich špatná přístupnost a vzdálenost od dvora.

Otakar Frankenberger, autor publikace *Scelování pozemků a jeho důležitost pro rolnictvo* (1913) popisuje vznik problému roztržitosti pozemků. Není nutné pokoušet se tuto krásnou řeč a sloh transformovat do dnešního způsobu mluvy, text je naprosto srozumitelný a logický i dnes. Uvedena je tedy delší citace: *„Jak známo, rozdělili se naši předkové, přišedše do vlasti naší, o ní tak, že jednotlivé kmeny zabraly určité oblasti. Uvnitř kmenů dalo se pak další sídlení a dělení o zabranou zemi dle rodin. Každá rodina obdržela jistou část půdy, na které postavila si na příhodném místě obytné a hospodářské budovy. Počátkem sídlení byl tudíž samostatný dvorec, který ovšem během času, když rodina se stále množila a přibylí členové zůstávali nadále v rodinném společenství ... vzrostli-li během času počet členů rodiny tak, že nebyli jí více možno v jediném společenství udržeti, rozdělila se tato ve více samostatných rodin, z nichž každá obdržela od původního statku příslušnou část pozemků.“*

V polovině 19. století byl půdní fond stabilizován a jeho rozšíření bylo možné pouze v omezené míře. Kubačák (1997) uvádí, že většina majitelů půdy byli vlastníci s nejmenší výměrou půdy do 2 ha, spolu s vlastníky půdy o výměře 2 - 5 ha jich bylo

více než 80% z celkového počtu, ale patřilo jim jen 17% půdy. Drobní zemědělci se neustále snažili o zvětšení výměry půdy ve svém vlastnictví. Bohužel i přes scelovací reformy zůstaly pozemky v podstatné míře rozdrobeny (Sklenička, 2002).

Scelování se ve skutečnosti prosadilo pouze na Moravě a to zásluhou Františka Skopalíka, který v rodných Záhlinicích v roce 1857 scelil pozemky, toto provedl sám, bez opory existujícího zákona a bez odborné pomoci, pouze přičiněním vlastním a svých spoluobčanů, kteří se procesu zúčastnili ze své vůle. Pro zaručení spravedlnosti se pozemky následně losovaly (v kategoriích majitelů stejně rozsáhlých pozemků). Výsledky byly velmi pozitivní – zvýšila se velikost pozemků a orné půdy na úkor pastvin, dopravní vzdálenost se zkrátila o 30-40%, odstranila se nedostupnost některých pozemků. Skopalíkovým novátorským počinem byla zahájena nová etapa dobrovolného scelování pozemků. Rychlému postupu scelování bránila podmínka dobrovolnosti a jednomyslnosti při provádění a absence potřebného zákona. Na Moravě, která se stala jedinou zemí v Rakousku-Uhersku v níž dobrovolné scelování zaznamenalo významnější úspěchy, podařilo se provést podobné akce do r. 1883 v šestnácti obcích (Kubačák, 1997).

Na začátku 20. století dochází po vzniku nového státu k první pozemkové reformě (1919-1920), jejímž účelem bylo zabrat velké rozlohy pozemků a ty rozdělit mezi menší zemědělce (Sklenička, 2002).

#### 3.2.4. 1948 – 1989 období komunismu

V období komunismu bylo hlavním cílem zavést zemědělskou velkovýrobu a maximalizovat využívání přístrojů. V tomto období se pozemky scelovaly do tzv. honů – tedy velkých celků (větší než kdy předtím). Odhaduje se, že mezi lety 1950 až 1989 bylo zlikvidováno 158 000 km polních cest, 49 000 km mezí, 4 000 km stromořadí, 3 600 ha rozptýlené zeleně a 572 000 ha travních porostů. Z této doby také pocházejí největší nedostatky v evidenci a vlastnických vztazích. Často nebylo bráno v potaz skutečné vlastnictví pozemku (Hladík et Pivcová, 2005). Jak uvádí Sklenička (2002) bylo dále důsledkem mechanizace a velkého scelování likvidace ekosystémů, zjednodušení krajinné struktury a zvýšení vodní i větrné eroze.

V osmdesátých letech můžeme zaznamenat nárůst zájmu o ochrany přírody a implementaci opatření, která respektují zásady ekologie. Zároveň se začíná projevovat vliv nových technologií a jejich využívání v úpravách krajiny. Plánem bylo, aby po skončené etapě (tedy po r 1990) činnost pokračovala a PÚ se staly komplexním řešením zemědělské krajiny (ČSVTS, 1989).

Jak již bylo napsáno, za komunistické éry bylo primárním cílem zintenzivnění zemědělské produkce. Ale ani ostatní stránky (minimálně teoreticky) nebyly opomíjeny. Urbanová (1983) až v překvapivé míře zdůrazňuje propojení ochrany a tvorby životního prostředí se zemědělskými cíli. Zejména nutnost řešit degradaci půdy, zároveň autorka poukazuje na neochotu a nelehké zavádění těchto principů do praxe: „*přestože jsou metody v ochraně půdního fondu obecně známé, dochází k jejich aplikaci jen velmi rozpačitě a pro zemědělskou praxi je každá protierozní překážka v pozemcích nevídaným jevem.*“ V tomto období se liší zejména řešení vlastnických vztahů – pozemkové úpravy se zpracovávají společně pro oborové podniky státních statků, ústředně řízené organizace a velká JZD.

Principiálně se plány společných zařízení nelišily od dnešních požadavků:

- seskupování pozemků
- sítě polních cest
- protierozní ochrana půdy (vodní a větrná eroze)
- úprava krajinného a životního prostředí
- zúrodňovací opatření

(Urbanová, 1983)

Bohužel tato opatření zůstala pouze v úrovni teoretické, k praktickým realizacím v podstatě nedocházelo.

Základním právním předpisem byla vyhláška 27/1958 (Vyhláška, kterou se vydávají prováděcí předpisy k vládnímu nařízení o opatřeních v oboru hospodářsko-technických úprav pozemků) a vládní nařízení 47/1955 (opatřeních v oboru hospodářsko-technických úprav pozemků), tato legislativa platila až do roku 1989. Právě zastaralost legislativy, která již naplnila svou funkci v období kolektivizace, byla jedním z hlavních problémů tehdejší doby (ČSVTS, 1989).

### 3.2.5. Pozemkové úpravy po roce 1989

Po roce 1989 bylo prioritou, aby se co nejrychleji umožnilo hospodaření s nově přerozdělenými pozemky, pro rychlé vyrovnání s novou situací se uplatňovaly zejména jednoduché pozemkové úpravy, které řešily nejpalčivější jednotlivé problémy a ne dané území jako celek (Kaulich, 2008). Jak uvádějí Hladík et Pivcová

(2005), řešil zásadní problémy zákon 284/1991 Sb. o pozemkových úpravách a pozemkových úřadech, jehož hlavním cílem bylo urychleně umožnit staronovým vlastníkům, po delší prodlevě opět hospodařit na své půdě.

Historii pozemkových úprav ve 20. století lze jednoduše shrnout pomocí uvedeného rozčlenění na několik významných milníků, které vyvolaly obrovské změny:

1918 – první pozemková reforma

1945 – 48 – druhá pozemková reforma

1948 – 1989 – kolektivizace

1990 – třetí pozemková reforma – restituce

(Maršíková et Maršík, 2007)

### 3.2.6. Moderní historie

První pokusy o realizaci moderních pozemkových úprav se uskutečnily ve Skandinávii již v 18. století. Stejně jako u nás se první úpravy týkaly scelování pozemků. Za příčiny fragmentace je pokládán nárůst populace a snaha občanů, aby měli ve vlastnictví jakýkoliv pozemek, byť jen o velmi malé rozloze (Bullard, 2007). Zřejmým ideálem, nejen v oblasti PÚ, je pro nás západní Evropa. Pozemkové úpravy zde mají mnohem delší tradici a tím pádem i propracovanější systém, který již prošel zatěžkávacím obdobím, kdy byly postupně odstraňovány chyby.

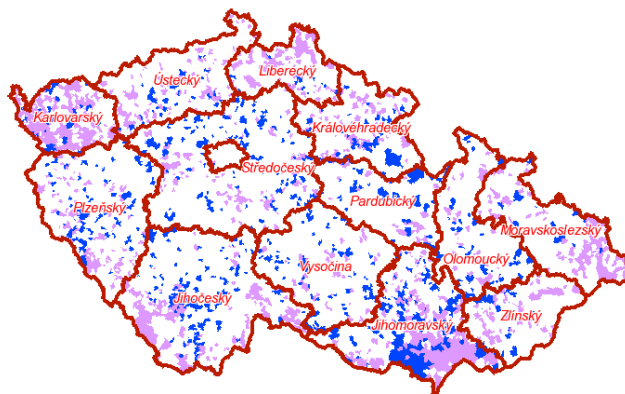
### 3.2.7. Současný stav pozemkových úprav

U dnešní pozemkových úprav je kladen důraz na úplnost řešení, proto se také preferuje aplikování komplexních pozemkových úprav, které se pokouší vyřešit problémy celého katastrálního území z více hledisek najednou. Zřejmá výhoda je v provázanosti realizací, pokud jsou plánovány a poté prováděny společně.

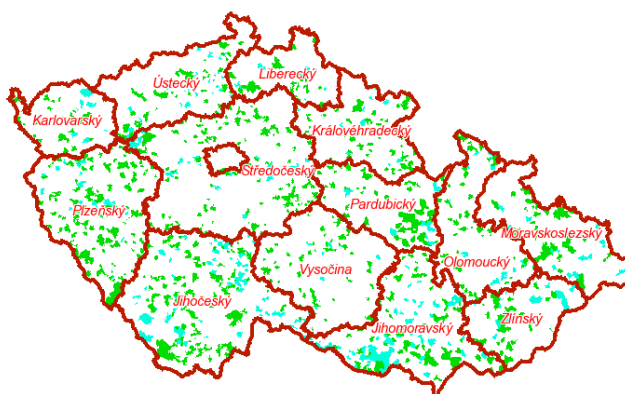
Jak uvádí Doležal et al. (2010) jsou ke konci roku 2008 zahájeny nebo již provedeny pozemkové úpravy na 7% území ČR. Nejvíce úprav bylo zpracováno ve Středočeském kraji, následují kraj Jihomoravský a Jihočeský na opačném pólu je kraj Moravskoslezský a Liberecký.

Pro ilustraci jsou zde uvedeny tři mapy ČR z portálu Ministerstva zemědělství (MZe, 2011), které ukazují rozložení komplexních pozemkových úprav, v různých stádiích procesu. Stav je uveden k únoru 2011.

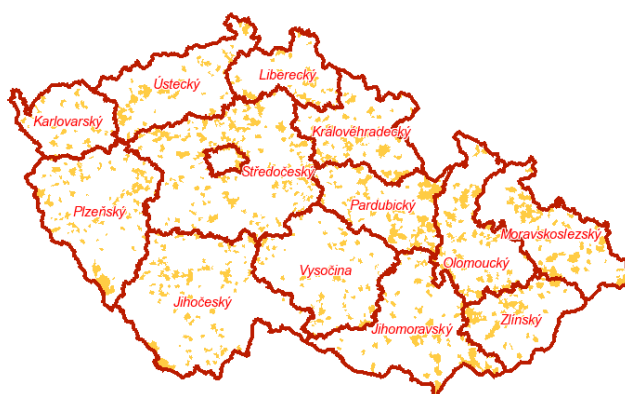




Mapa č. 1 – Ukončené komplexní a jednoduché pozemkové úpravy (modře jsou vyznačeny KPÚ a fialově JPÚ). Zdroj: MZe, 2011.



Mapa č. 2 - Zahájené komplexní a jednoduché pozemkové úpravy (zeleně vyznačeny zahájené KPÚ, modrozeleně JPÚ). Zdroj: MZe, 2011.



Mapa č. 3 - Přehled komplexních pozemkových úprav, které mají být zahájeny. Zdroj: MZe, 2011.

Samozřejmě je tento vizuální odhad pouze hrubým nastíněním stavu, kraje mají různé velikosti, což může být na první pohled matoucí ale pro základní přehled nám postačí. Z uvedených tří map můžeme jednoduše vydedukovat, které kraje byly v minulosti ve zpracování pozemkových úprav nejaktivnější (viz mapa č. 1), jak se jednotlivé kraje staví k PÚ v současnosti (viz mapa č. 2) a také, které se chystají v nejbližší budoucnosti pozemkové úpravy aplikovat (viz mapa 3).

Obecně lze říci, že kraje na severu Čech v minulosti byly k pozemkovým úpravám nejméně otevřené a tento trend zřejmě bude pokračovat i do budoucnosti. Naopak největší zájem o realizaci pozemkových PÚ byl v jižní části republiky. Největší nárůst zájmu o pozemkové úpravy a částečně snaha dohnat zaváhání z minulosti je v Plzeňském kraji. Zajímavé také je, že například v Jihomoravském kraji, který je dlouhodobě v budování pozemkových úprav na vrcholu pomyslného žebříčku, zájem o další PÚ neustává, ale je stabilní. Důvodem je, že se jedná o intenzivní zemědělskou oblast.

Lze říci, že co do implementace PÚ udělala Česká republika velký krok vpřed. Pozemkové úpravy jsou realizovány na rozsáhlém území. Technická kvalita a vícehlediskový přístup zvýšil maximalizaci výhod, které pozemkové úpravy nabízí. Úroveň v poslední době také pozdvihlo vydání dvou návodů, které poskytují pracovníkům pozemkových úřadů, projektantům, zastupitelům obce, ale i široké laické veřejnosti detailní popis průběhu PÚ a zejména návody pro jejich projektování a řešení případných problémů. Oba dokumenty vydalo Ministerstvo zemědělství v roce 2010, konkrétně se jedná o Technický standard plánu společných zařízení v pozemkových úpravách a Metodický návod k provádění pozemkových úprav.

### 3.3. Řízení o pozemkových úpravách

Řízení o pozemkových úpravách se všeobecně uskutečňuje v následujících krocích: přípravná fáze, zjištění aktuálního stavu, plánování a realizace. Účastníky řízení jsou vlastníci pozemků, stavebník a obec. Celý průběh řízení je detailně popsán v zákoně č. 139/2002 Sb., konkrétně v paragrafech 6 – 17.

Zahájení řízení (§ 6). Podnět pro zahájení řízení vždy dává příslušný pozemkový úřad. Toto rozhodnutí je záležitostí pozemkového úřadu, ale ten má povinnost zahájit PÚ pouze v případě, kdy o ně požádají vlastníci více než poloviny výměry půdy v daném katastrálním území. Zahájením řízení o PÚ je zodpovědný příslušný pozemkový úřad. S pozemkovými úpravami musí souhlasit vlastníci nejméně poloviny výměry půdy. Pozemkový úřad rozhodnutí o zahájení vyvěsí po

dobu 15 dnů a zároveň vyrozumí příslušné úřady. Ty jsou taxativně vyjmenovány v zákoně, pokud se řízení týká zvláštních zájmů chráněných předpisy (např. o obraně a bezpečnosti státu), vyrozumí i další dotčené úřady.

Úvodní jednání (§ 7). Při úvodním jednání jsou účastníci poprvé seznámeni s hrubým nástinem chystaných pozemkových úprav. Zejména s předpokládaným obvodem, účelem a formou a určuje postup při stanovení nároků vlastníků.

Soupis a ocenění nároků vlastníků (§ 8). Pozemkový úřad musí vypracovat soupis nároků vlastníků. Tedy jaké pozemky, v jaké ceně, výměře, vzdálenosti a druhu budou předmětem PÚ.

Návrh pozemkových úprav (§ 9) obvykle vytvoří zpracovatel, který pro to má oprávnění, případně jej může vypracovat i samotný pozemkový úřad. Plán společných zařízení je nezbytné zpracovat ještě před návrhem nového uspořádání pozemků. Je to logické, vzhledem k tomu, jakou funkci mají společná zařízení plnit.

Přiměřenost kvality, výměry a vzdálenosti původních a navrhovaných pozemků (§ 10). Nové přerozdělení pozemků musí odpovídat původním pozemkům cenou, výměrou, vzdáleností a ideálně i druhem. Podle odstavce 2 je cena odpovídající, pokud se její výše pohybuje v rozmezí + - 4% oproti ceně původní. Přiměřená výměra je dle odstavce 3 splněna, pokud se od původní výměry liší maximálně o + - 10%. Vzdálenost se podle odstavce 4 považuje za přiměřenou, pokud rozdíl ve vzdálenosti původních a navrhovaných pozemků je + - 20%.

Rozhodnutí o pozemkových úpravách (§ 11). Pozemkový úřad umožní po dobu 30 dnů nahlížet do návrhu PÚ, toto období je poslední možností k podání námitek a připomínek. Poté je svoláno závěrečné jednání, ve kterém se rozhodne o schválení návrhu. Pro odsouhlasení postačuje kladné vyjádření vlastníků tří čtvrtin výměry půdy pozemků.

Provádění pozemkových úprav (§ 12). Realizace PÚ vychází ze schváleného návrhu, v tomto kroku je stanoven postup při provádění.

Následující paragrafy není potřeba detailně rozebírat, proto jsou pouze vyjmenovány: upřesnění a rekonstrukce přidělů a řešení duplicitního zápisu vlastnictví k pozemku v rámci PÚ (§ 13), pozemkové úpravy v územích s nedokončeným scelovacím řízením (§ 14), zatimní bezúplatné užívání a časově omezený nájem (§ 15), náhradní užívání (§ 16). Náklady na pozemkové úpravy (§ 17). Tato problematika je samostatně zpracovaná v následující kapitole.

### 3.3.1. Financování pozemkových úprav

Náklady na PÚ lze rozdělit do dvou skupin: výdaje na přípravné procedury a na realizaci. Prvotní podmínkou je, aby náklady na pozemkové úpravy byly nižší, než očekávaný výnos. Dle Vitikainena (2004) je v zahraničí obvyklé, že stát hradí náklady na PÚ, ovšem je zde mnohem častěji zvykem, že se na financování podílí i vlastníci pozemků.

Pozemkové úpravy v České republice ze zákona hradí stát. Na úhradě nákladů se mohou podílet i účastníci PÚ. Jedinou výjimkou ve způsobu financování je situace, kdy je provedení PÚ vyvoláno v důsledku stavební činnosti, v tomto případě náklady hradí stavebník (Zákon č. 139/2002 Sb).

Zdroje, které jsou u nás využívány, jsou rozděleny do následujících kategorií:

- Všeobecná pokladní správa (státní rozpočet)
- Zdroje EU
- Pozemkový fond ČR
- Ředitelství silnic a dálnic
- Ministerstvo životního prostředí
- protipovodňová opatření
- jiné zdroje

Přehled o uskutečněných investicích a jejich podílu na financování podává následující tabulka:

Financování pozemkových úprav od roku 2006 (podle jednotlivých zdrojů v mil. Kč)								
Rok	VPS	Zdroje EU	PF ČR	ŘSD	MŽP	PPO	Ostatní	Celkem
2006	546	580	74	137	4		4	1 345
2007	699	277	153	77	1	65	2	1 274
2008	800	354	243	130	12	45	2	1 586
2009	630	870	217	102	1	113	14	1 947
2010*	700	500	380	82	1	130	1	1 794
<b>CELKEM</b>	<b>3 375</b>	<b>2 581</b>	<b>1 067</b>	<b>528</b>	<b>19</b>	<b>353</b>	<b>23</b>	<b>7 946</b>
<b>plán 2011</b>	<b>700</b>	<b>680</b>	<b>400</b>	<b>236</b>	<b>1</b>	<b>325</b>	<b>1</b>	<b>2 343</b>

\* předpoklad do konce roku

Vysvětlivky: VPS – Všeobecná pokladní správa; Zdroje EU – Program SAPARD, OP Zemědělství, Program rozvoje venkova 2007–2013; PF ČR – Pozemkový fond ČR; ŘSD – Ředitelství silnic a dálnic ČR; MŽP – Ministerstvo životního prostředí ČR; PPO – protipovodňová opatření (prostředky čerpány na základě usnesení vlády ČR č. 1304/2006 Sb.); Ostatní – další národní programy a zdroje, spoluúčast obcí, Správa železniční a dopravní cesty apod.

Tab. č. 1 - Přehled financování pozemkových úprav v ČR (Zpravodaj MZE 2/2010).

## Financování z fondů EU

Možnost využívat dotací Evropské unie je v ČR možné od roku 2002 a tato skutečnost je významným momentem v oblasti financování PÚ. Zároveň je dalším argumentem pro zvýšenou aktivitu pracovníků úřadů, pouze vlastní přičiněním mohou splnit podmínky pro získání dotace. Jak můžeme vyčíst z výše uvedené tabulky č. 1, byly zdroje z fondu Evropské unie druhým nejvyužívanějším zdrojem. Prvním programem, který byl aktuální i pro ČR, byl SAPARD. Ten fungoval jako předvstupní nástroj pro kandidátské země, které se tímto způsobem měly naučit čerpat dotace EU. V letech 2002–2005 byly prostřednictvím tohoto programu realizovány projekty za 750 mil. Kč. Po vstupu do EU se pozemkové úřady zapojily do čerpání dotací ze strukturálního fondu EAGGF – program rozvoje venkova a multifunkční zemědělství (Hladík, 2005).

### 3.4. Plán společných zařízení

Plán společných zařízení (dále jen PSZ) je nedílnou součástí každé komplexní pozemkové úpravy, od roku 1991 je jeho zpracování povinné. V různých informačních zdrojích, zejména staršího data, jsou používána synonyma: polyfunkční kostra, plán polyfunkční kostry nebo general. Jak uvádí Vlasák (2010), vystihuje takové označení dobře podstatu a funkci společných zařízení, protože jsou skutečně kostrou, která tvoří hlavní rámec, a teprve do tohoto základu se navrhuje uspořádání pozemků.

PSZ je souborem prostorově a funkčně provázaných opatření k zajištění základních cílů PÚ. Tato opatření mají polyfunkční charakter, jelikož žádné by nemělo být určeno pouze pro jeden účel ale plní zároveň více funkcí, tuto vlastnost lze maximalizovat vhodným navržením prvku, který bude provázán nejen s krajinou, ale i s ostatními navrženými společnými zařízeními (Sklenička, 2002).

Nejstarší zmínka, která se věnuje potřebnosti společných zařízení a užívá přímo tento termín byla nalezena u Otakara Frankenbergera (1913) navrhuje, aby majitelé ze svých pozemků udělali jediný celek, který se pak znovu přerozdělí, když se předtím vyčlení plocha potřebná pro společná zařízení (cesty, příkopy, zařízení odvodňovací a zavodňovací, výběhy apod.). Používání pojmu společná zařízení je dáno historicky, jedná se o logické nazvání jejich účelu (zařízení, která slouží společně) a termín se zachoval dodnes.

Jelikož je PSZ základem pozemkových úprav, je nezbytné jej odpovědně řešit, pro tuto část území, která je určena ke společnému užívání, se ve většině

využívá státní půda, popř. pozemky obce (vlastníci pozemků se zpravidla nechtějí svým vlastním majetkem podílet na PSZ), jelikož je každoročně státní půda odprodávána, může v budoucnu nastat problém s nalézáním vhodné půdy o potřebné výměře. Samozřejmě je zde možnost odkoupení pozemku, ale to zvyšuje náklady na PÚ, a vlastníci také nemusí být k prodeji ochotni. Tato situace vede k tomu, že je snaha na PSZ vyčlenit pouze minimum půdy pro nejnútnejší opatření (např. se opomíjí zeleň, omezují se vodohospodářská opatření apod.) a již z podstaty společných zařízení vyplývá, že by nebylo vhodné, aby byl majitelem území, na kterém jsou realizovány, soukromý vlastník. Jaká má být optimální výměra pro PSZ je na zvážení odborníka, přesto lze nalézt určité zákonitosti. Bohužel do budoucna se musí počítat s možností, že plán společných zařízení již nebude optimálně plnit svou funkci (Filip et Podhrázká, 2010).

Dokumentace PSZ se zhotovuje v průběhu navrhování pozemkové úpravy a skládá se z textové a výkresové části. Textová část obsahuje technickou zprávu, přehled o výměře pozemků potřebných pro společná zařízení, přehled nákladů na uskutečnění a soupis změn pozemků, přikládá se také část dokladová (Střítecký et al., 2010).

Dokumentace PSZ má obsahovat dvě části: obecnou a speciální. Náležitosti obecné dokumentace jsou dány vyhláškou 545. Plán se zpracovává tak, aby obsahoval přehled všech navržených společných zařízení, včetně změn druhů pozemků, dále přehled výměry půdy (která bude využita na provedení společných zařízení). V návrhu jsou též začleněny výsledky podrobného průzkumu terénu a ty se vyhodnotí s podmínkami dotčených orgánů. Obvod PÚ se posoudí též z hlediska erozního ohrožení a povodňových rizik, opatření proti těmto rizikům musí být doplněno návrhem agrotechnických opatření, se kterými budou vlastníci pozemků prokazatelně seznámeni (Vyhláška č. 545/2002, o postupu při provádění pozemkových úprav). Dle technického standardu jsou v této části problémy zejména s výkresovou částí, projektanti nedodržují normy pro technické výkresy, zejména v popiscích legendy dochází k nejednotnosti a z toho vyplývající nesrozumitelnosti. Hlavním výkresem je mapa plánu společných zařízení (Střítecký et al., 2010).

Podle Stříteckého et al (2010) je základním požadavkem při tvorbě PSZ respektování tří principů:

- a) zabezpečení udržitelného rozvoje hlavních krajinných struktur
- b) mnohočetná funkční provázanost jednotlivých krajinných subsystémů
- c) nalezení kompromisu se zájmy vlastníků

V technické zprávě jsou dle zákona č. 139/2002 Sb. zpracovány čtyři oblasti, které jsou součástí plánu společných zařízení:

- a) zpřístupnění pozemků (polní a lesní cesty, mostky, propustky, brody apod.)
- b) protierozní opatření (protierozní meze, průlehy, zasakovací pásy, větrolamy, zatravnění, zalesnění apod.)
- c) vodohospodářská opatření k odvedení povrchových vod a ochraně území před záplavami (nádrže, rybníky, úpravy toků, suché poldry apod.)
- d) opatření k ochraně a tvorbě životního prostředí a zvýšení ekologické stability (ÚSES, doplnění zeleně apod.)

Pravidelně se v zákoně i dalších zdrojích uvádí tyto čtyři kategorie, ale Filip a Podhrázká (2010) uvádí i pátou – ostatní opatření, se kterými se má kalkulovat v bilanci pozemků (silnice I. až III. třídy, železnice).

#### 3.4.1. Opatření sloužící ke zpřístupnění pozemků

Návrh dopravního systému má zabezpečit zpřístupnění všech pozemků. Toto zpřístupnění musí navazovat na stávající systém a v rámci zachování racionalizace hospodaření také zajistit vhodnost pro zemědělskou dopravu, tedy zejména dostatečnou šířku vozovky pro pohyb zemědělských strojů. V dokumentaci je každá cesta popsána (sklonové poměry, umístění, délka atd.) a zakreslena v hlavním výkresu. V technické zprávě se detailně popíší navrhovaná opatření stávajících i navrhovaných cest (Střítecký et al., 2010).

Dle Vlasáka (2010) lze kategorie cest rozdělit takto:

hlavní polní cesta (stávající/navrhovaná)

vedlejší polní cesta (stávající/navrhovaná)

doplňková polní cesta (stávající/navrhovaná)

#### 3.4.2. Protierozní opatření

Eroze je přirozeným procesem, který probíhá v přírodě samovolně, působení člověka však tento jev zintenzivnilo a rozšířilo. Dnes je ztráta půdy vyšší, než kolik je vyprodukováno přirozenými procesy (Sklenička, 2002). Protierozní ochrana vždy

měla za hlavní cíl zajistit úrodnost a kvalitu půdy. Podle Dostála (2009) je roční ztráta půdy erozí v ČR zhruba 2, 7 t/ha. Přestože v celosvětovém měřítku nepatříme v tomto ohledu mezi nejhroženější země, jedná se o velmi zásadní problém, který je nutno řešit a používat účinné nástroje k minimalizaci těchto ztrát. Opatření se vytvářejí proti účinkům vodní a větrné eroze a podle zvoleného postupu se dělí na organizační, agrotechnická a technická (Střítecký et al., 2010).

V praxi se obvykle používají následující typy opatření:

hrázka (mez)

příkop svodný

příkop záchytný

průleh svodný

průleh zasakovací

suchá nádrž (poldr)

terasa

větrolam - ochranný lesní pás

zalesnění

zasakovací pás

zatravněná údolnice

zatravnění

(Vlasák, 2010)

### 3.4.3. Opatření ke zlepšení vodních poměrů

Vodohospodářská opatření mají zajistit ochranu proti negativním dopadům nesprávného hospodaření s vodou. Mezi nejdůležitější řadíme opatření k ochraně vod, zlepšení vodních poměrů, zvyšování akumulací a retenční schopnosti území, zlepšení vodnosti toků, ochrana před povodněmi (Střítecký et al., 2010)

Realizace, které se obvykle aplikují, můžeme dle Vlasáka (2010) rozdělit takto:



hrázka (mez)  
malá vodní nádrž (rybník)  
mokřad  
odvodnění - meliorace  
ochranná hráz  
příkop svodný  
příkop záchytný  
průleh svodný  
průleh zasakovací  
suchá nádrž (poldr)  
terasa  
tůň  
úprava vodního toku  
zasakovací pás  
zatravněná údolnice

#### 3.4.4. Opatření k ochraně a tvorbě životního prostředí

Územní systém ekologické stability krajiny je vzájemně propojený soubor přirozených i pozměněných, avšak přírodě blízkých ekosystémů, které udržují přírodní rovnováhu. Rozlišuje se místní, regionální a nadregionální systém ekologické stability. Vytváření územního systému ekologické stability je podle § 4 veřejným zájmem, na kterém se podílejí vlastníci pozemků, obce i stát (Zákon č. 114/1992 Sb., o ochraně přírody a krajiny v platném znění).

ÚSES - biocentrum  
ÚSES - biokoridor  
ÚSES - interakční prvek  
zelený pás  
zeleň ostatní

(Vlasák, 2010)

Do ÚSES patří první tři body. Biocentrum je biotop, který svým stavem a velikostí umožňuje existenci přírodě blízkého ekosystému, naproti tomu biokoridor není pro většinu organismů místem pro dlouhodobou existenci, ale slouží k jejich migraci mezi biocentry a tím vytváří provázanou síť. (Vyhláška 395/1992 kterou se provádějí některá ustanovení zákona České národní rady č. 114/1992 Sb., o ochraně přírody a krajiny). Interakční prvek v tomto zákoně chybí, dle Glose a Petrové (2010) se jedná o krajinný segment, který má lokální význam a zajišťuje zejména existenci druhů s menšími prostorovými nároky. Typickým biocentrem je např. remízek, biokoridorem vodní tok a interakčním prvkem osamělý strom.

## 4. Metodika

Prvním krokem při zahájení práce na tomto textu byl výběr konkrétního katastrálního území, kde proběhly komplexní pozemkové úpravy. Při vyhledávání jsem využila resortního portálu Ministerstva zemědělství - eAGRI (Mze, 2011), který podává přehled o ukončených i zahájených PÚ. Zaujala mne sekce o soutěži o nejlepší realizované společné zařízení, kde byla jednou z oceněných realizací vodní nádrž Ondřej v obci Běchary, tato realizace vyčnívala zdařilostí a nápaditostí provedení a podle dalších údajů o tomto katastrálním území bylo evidentní, že zde již byly uskutečněny i další úpravy. Jistou roli při výběru hrála také vzdálenost obce, vzhledem k nutnosti provádět zde v budoucnu průzkum.

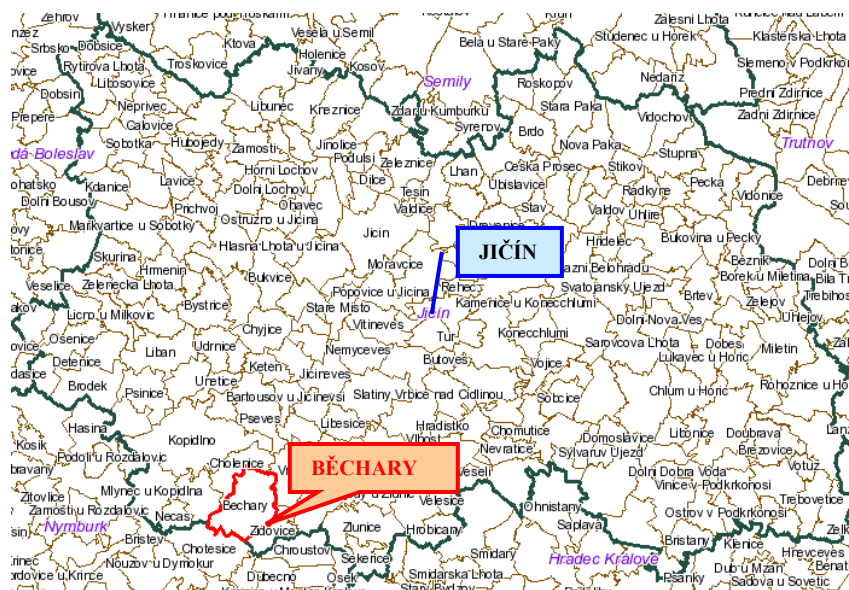
Základní informace o celém tématu a zejména o zásadách plánování společných zařízení, jsem získala při psaní rešerše. Nejdůležitějším zdrojem pro průzkum terénu byly dokumenty pozemkového úřadu v Jičíně. Tyto dokumenty jsou volně k nahlédnutí a po dohodě s pracovníky pozemkového úřadu mi dokumentace byla krátkodobě zapůjčena. Konkrétně jsem vycházela z mapy plánu společných zařízení, technické zprávy a analýzy současného stavu. Podle mapy PSZ a přesného slovního popisu z technické zprávy jsem v obci Běchary vyhledávala jednotlivá navržená společná zařízení a porovnávala aktuální stav s původním záměrem. Při tomto průzkumu jsem také průběžně zhotovovala fotodokumentaci

Pro sociologický průzkum jsem vytvořila dotazník o 15 otázkách. Hlavním cílem dotazníkového průzkumu bylo zjistit základní povědomí obyvatelů obce o pozemkových úpravách a míru spokojenosti obyvatelstva, které společná zařízení prakticky využívá. Po vyhotovení dotazníku jsem jej nechala vyplnit dvě nezávislé osoby, pouze pro potvrzení, zda jsou otázky srozumitelné a následně provedla drobné korekce. Osoby jsem vyhledávala a oslovovala přímo v obci a dotazník vyplňovali za mé přítomnosti, přičemž jsem důsledně respektovala zásadu nedovysvětlovat otázky a nechat dotazované odpovídat zcela samostatně. Celkově jsem získala 16 vyplněných dotazníků.

## 5. Charakteristika studijního území

Obec Běchary leží v jižní části Královéhradeckého kraje, na hranici s krajem Středočeským. Obec má rozlohu 879 ha a v současnosti zde trvale žije 224 obyvatel. Běchary jsou vzdáleny 2, 5 km jihovýchodně od města Kopidno a zhruba 15 km jihozápadně od města Jičín. Obcí protéká potok Stříble (drobný vodní tok), ten je jediným tokem v celém území a je tedy i významným biokoridorem. Kromě pozitivních přínosů je ale také zdrojem pravidelného nebezpečí záplav. Na zájmovém území se střetávají Polabská tabule a Jičínská pahorkatina. Typické jsou rozsáhlé údolní nivy a říční terasy (Poděbradský, 2003).

Zájmové území této studie se nachází v kraji, kde je zemědělství tradičním odvětvím a v současnosti zaměstnává 7% aktivního obyvatelstva. Celkově je zde 274 tisíc ha zemědělské půdy (tedy 58% půdy), z toho 292 tis. ha je orná půda. Jičín spadá pod území s převažující zemědělskou výrobou. V okrese je více než 16 tis. ha zemědělské půdy v I. třídě ochrany (tedy bonitně nejcennější půdy), jedná se tedy o území, kde si půdní fond jistě zaslouží pozornost a ochranu (Hon et al., 2008).



Mapa č. 4. – určení polohy obce Běchary v rámci Královéhradeckého kraje.

Zdroj MZe, 2011, pozměněno Linda Šviráková.

V celém okrese Jičín neleží žádný národní park ani CHKO, je zde pouze 15 maloplošných chráněných území, 11 přírodních památek a 2 národní a 2 obecné

přírodní rezervace. Žádné z těchto zvláště chráněných území se v katastrálním území Běchar nevyskytuje (ČSÚ, 2011).

### Řízení o pozemkových úpravách v obci Běchary

Základní údaje:

Jednání bylo zahájeno 17. 10. 2003

Objednavatelem byl Okresní pozemkový úřad v Jičíně

Zhotovitelem Landinfo spol s. r. o.

PÚ byly zahájeny roce 2003 a ukončeny v roce 2005

Při zahájení pozemkových úprav byla vytyčena hranice území, konečná plocha, po vyloučení intravilánu, byla 871, 9 ha (mapa vyznačení obvodu - viz příloha č. 2). Nejvíce zastoupeným druhem pozemku byla orná půda, která tvořila zhruba 80%. V procentuálním zastoupení spadalo pod zemědělskou půdu 98%.

Typ půdy	rozloha v tis. ha	procentuální zastoupení
Orná půda	700,3	79,6 %
Zahrady	8,3	1,0 %
Ovocné sady	7,3	0,8 %
Trvalý travní porost	37,3	4,2 %
Lesy	72,3	8,2 %
Vodní plocha	7,5	0,9 %
Zastavěná plocha	16,7	1,9 %
Ostatní zastavěná plocha	29,9	3,4 %

Tab. č. 2. Rozdělení půdy určené k pozemkovým úpravám Zdroj: (Náměstek, 2003).

Obvod komplexních pozemkových úprav byl stanoven na základě:

- provedení rekognoskace terénu
- mapy katastru nemovitostí a vlastnické mapy
- návrhu územního plánu obce Běchary
- jednání se zástupci obce Běchary

Vzhledem k tomu, že se analýza současného stavu uskutečnila v roce 2001, byla provedena na základě Nařízení Vlády ze dne 13. prosince 1999 k provedení zákona o pozemkových úpravách a pozemkových úřadech, které v roce 2002 nahradil do současnosti platný zákon č. 139/2002 Sb. (Náměstek, 2001).

Přehled o výměře pozemků potřebných pro společná zařízení

Druh stavby	Navržená plocha celková	Stávající stav	Doplnit z orné půdy
Biocentrum	19,9	18,1	1,8
Biokoridory	21,0	10,5	10,5
Interakční prvky	8,7	2,8	5,9
Vodní nádrž	2,0	0,3	1,7
Vodoteče	8,8	5,3	3,5
Správa a údržba silnic	6,0	5,9	0,1
Cestní síť	8,5	5,5	3,0
<b>CELKEM</b>	<b>74,9</b>	<b>48,2</b>	<b>26,7</b>

Tab. č. 3 – Přehled výměry pozemků pro společná zařízení. Zdroj: (Náměstek, 2003)

Největší nároky na rozlohu mají jednoznačně biokoridory a biocentra. Na biocentra se však nově bude doplňovat z orné půdy pouze malá část, naopak na biokoridory by obec měla vyčlenit nově celých 10,5 ha. Celkově jedna třetina potřebné výměry pro společná zařízení by měla být nově doplněna z orné půdy.

## 6. Současný stav řešené problematiky

### 6.1. Cestní síť

#### 6.1.1. Stav při projektování návrhu

Územím prochází dvě komunikace 3. třídy, na ty navazují ostatní místní komunikace. Byla navržena nová síť polních cest, jelikož předchozí cesty byly určeny pro velkoplošné hospodaření a již neumožňovaly přístup k jednotlivým pozemkům.

Podle dopravního významu byly cesty rozděleny následovně:

1. HCZS – hlavní cesta zpevněná stávající
2. HCZN – hlavní cesta zpevněná navržená
3. VCZS – vedlejší cesta zpevněná stávající
4. VCZN – vedlejší cesta zpevněná navržená
5. CSS – cesta sezónní stávající
6. CSN – cesta sezónní navržená

V návrhu se počítá s opravou 7 stávajících hlavních cest. Většinou byla plánovaná rekonstrukce nevhodného stavu cest, odvodnění, obvykle byl navrhován jednostranný příkop a v jednom případě návrh stromořadí podél cesty, která slouží také jako cyklostezka a vychází ze silnice Běchary – Běchárky. Celkově byly nově navrženy 3 hlavní a 2 vedlejší cesty. U stávajících vedlejších cest (v devíti případech) nebylo ve většině případů uznáno za nutné doplňovat příkop, případně bylo zhodnoceno, že cesty mohou zůstat v původním stavu (u málo využívaných cest), při nevhodném stavu cesty bylo navrženo rozšíření na 4 m, popř. rekonstrukce. U jedné z málo využívaných vedlejších cest sbor zástupců navrhnul zrušení a aplikaci vhodné výsadby. Vedlejší cesty sezónní stávající (celkově 6), všechny cesty měly být zachovány a navržení nových cest by mělo být navrženo až po definitivním uspořádání pozemků. (Náměstek, 2003).

### 6.1.2. Aktuální stav

Do jara 2011 byly nově vystavěny 2 vedlejší cesty, tyto cesty jsou dokončeny a v dobrém stavu.



*Foto č. 1 - Nově postavená cesta. Zdroj: Linda Šviráková (3/2011).*

Na zbývajících třech lokalitách, kde byly cesty naplánovány nedošlo k žádným pracím, viz foto č. 2, kde byla naplánovaná realizace hlavní zpevněné cesty.



*Foto č. 2 - Místo navržené a nerealizované cesty. Zdroj: Linda Šviráková (3/2011).*

Na části stávajících cest, určených k rekonstrukci, se postupně provádějí úpravy. Velká část cestní sítě však zůstala nedotčena, např. cesta, která zároveň slouží jako cyklostezka, by přidaným stromořadím velmi získala na atraktivnosti. Naopak pozitivní je, že na několika místech proběhlo vyčištění příkopů u stávajících



cest. Zdaleka však není naplněn navržený plán a některé cesty se nadále nacházejí ve špatném stavu a u navržených nebyla zahájena stavba.

## 6.2. Protierozní opatření pro ochranu zemědělského půdního fondu

### 6.2.1. Stav při projektování návrhu

Pro zájmové území byly vypočítány vysoké roční smyvy. Návrhy na řešení spočívají v zatravnění ploch a zavedení osevních postupů bez okopanin. V době zpracovávání technické zprávy byly již dvě třetiny území určené pro protierozní opatření zatravněny. Na severním kraji obce bylo navrženo rozdělení svahu protierozní cestou s příkopem. Delší mírná deprese severně nad obcí byla hlavní příčinou občasného zatopení části obce, pro řešení bylo navrženo rozdělení svahu protierozní cestou s příkopem. Navržená opatření byla zaměřena pouze na vodní erozi (Náměstek, 2003).

### 6.2.2. Aktuální stav

Dle mapy plánu společných zařízení byly určeny 3 oblasti na kterých mělo být realizováno vytvoření travních pásů. Zatravnění na některých lokalitách nebylo provedeno dostatečně. Na pravém břehu potoka Stříble měl být travní pás široký 50 m (oproti původně navrhovaným 100 m) ve skutečnosti je šířka pásu pouze několik metrů, maximálně do 10 m. Úprava nedostatečné šíře je však plánovaná v dohledné době. V místě mezi vodní nádrží a intravilánem je zatravnění provedeno v uspokojivé míře. O vybudování nových příkopů podél komunikací nebyly zjištěny žádné informace. Podle informací místních obyvatel však dochází k čištění stávajících příkopů.



*Foto č. 3 – Realizace zatravnění v nedostatečné šíři. Zdroj: Linda Šviráková (3/2011).*

K protierozní ochraně přispívá také zbudovaná vodní nádrž, jejíž hlavní funkcí je ochrana před povodněmi. To je další důkaz multifunkčnosti nádrže.

Přestože v technické zprávě není zmíněno plánované zalesnění na jižní straně katastrálního území, v mapě společných zařízení je zakresleno a zařazeno do protierozní ochrany. Zalesnění realizováno nebylo.



*Foto č. 4 – Chybějící zalesnění v pravé části snímku. Zdroj: Linda Šviráková (3/2011).*

## 6.3. Vodohospodářská opatření

### 6.3.1. Stav při projektování návrhu

Hydrografickou síť tvoří pouze jediný tok – potok Stříble. Tento tok při zvednutí hladin obci pravidelně zatopoval, resp. voda přetékala koryto a zasahovala i do zastavěné východní části obce. Téměř všechny zemědělské pozemky byly odvodněny. Odvodnění probíhalo již od roku 1905. Část toku Stříble byla před návrhem pozemkových úprav vyčištěna a ostatní části byly plánovány na rok 2004 a 2005. Pro novou meliorační nádrž vybíral sbor zástupců mezi dvěmi variantami. Vítězná verze ve východním okraji obce byla zvolena zejména kvůli očekávání, že ochrání zastavěnou část před záplavami (Náměstek, 2003).

### 6.3.2. Aktuální stav

#### Vodní nádrž Ondřej

Nově zbudovaná vodní nádrž Ondřej je dokončena a již od roku 2006 plní zcela svoji funkci. Tato retenční nádrž je umístěna v údolí nad vesnicí, na jejím východním okraji v místě, kde původně vedlo koryto potoka Stříble. Výměra je 1,9 ha s kapacitou 47 154 m<sup>3</sup>. Provedení tohoto neobvyklého projektu zajistila firma AQUASYS spol. s r.o. a je velmi zdařilé. Za vynikající a současným trendům odpovídající nápad je použití místních materiálů, konkrétně místní lomový kámen (MZe, 2011).



*Foto č. 5 – Detail místního lomového kamene, který byl použit na stavbu vodní nádrže. Zdroj: Linda Šviráková (10/2010).*

Hlavním důvodem pro umístění nádrže na východním okraji vesnice byly časté záplavy, které při zvýšení hladiny potoku Stříble ohrožovaly obec. Tato vodní nádrž má multifunkční charakter, kromě protipovodňové je to i funkce protierozní a významná je i její úloha jako významného krajinnotvorného prvku. Tato funkce je o to důležitější, že se jedná o území, kde je vodních ploch a toků nedostatek a má významný přínos pro místní ekologický systém (Náměstek, 2003).



*Foto č. 6 – Pohled na vodní nádrž, po pravé straně viditelné souběžně vedené koryto potoku Stříble. Zdroj: Linda Šviráková (3/2011).*

Návrh vodní nádrže Ondřej získal třetí místo v soutěži o nejlepší plán společných zařízení v kategorii protierozní opatření v roce 2006. Soutěž pořádá Ústřední pozemkový úřad (Ministerstvo zemědělství) ve spolupráci s Českomoravskou komorou pozemkových úprav. V příloze č. 4 je uveden formulář, kterým probíhá odborné hodnocení soutěže (MZe, 2011).

Vodní nádrž je dokončena, její okolí zatravněno a osázeno dřevinami. Jde o zdařilou stavbu nejen z funkčního, ale i estetického hlediska. Celé okolí nádrže je upraveno a vytváří celkově velmi příjemný prostor. Voda v nádrži je čistá, přítok i odtok z nádrže je zcela průchodný a proudy vody nebrání žádné nečistoty. Zvláštností této nádrže je souběžné vedení vodního toku Stříble, který ji obtéká podél obvodu z jedné strany, tato část je velmi zarostlá trávou a dalšími rostlinami, což může v budoucnu vést k obtížnému průtoku korytem.



*Foto č. 7 – Stav koryta toku Stříble.. Zdroj: Linda Šviráková (10/2010).*

Důkazem, že nádrž skutečně plní svůj účel je, že od jejího zbudování nebyla obec ani jednou zatopena. V minulosti k zaplavování východní části obce docházelo několikrát do roka. Nádrž se osvědčila i při povodních v září 2010, které zasáhly Královéhradecký kraj a způsobily mnoho škod, v obci Běchary byl vyhlášen 3. stupeň povodňové aktivity. I tuto zátěžovou situaci se podařilo bez následků zvládnout (Škoda, 2011).



*Foto č. 8 a 9 – Pohled na vodní nádrž při třetím stupni povodňové aktivity v září 2010. Zdroj: oficiální stránky Obce Běchary (Škoda, 2011).*

Pro obyvatelstvo má nádrž, kromě hlavní protipovodňové funkce, sloužit také k rekreaci a sportovnímu rybaření. Přestože ryby zde skutečně vysazeny byly a jejich chov se daří, bylo pro obyvatele velkým zklamáním, když byl vyhlášen zákaz rybolovu a bylo vydáno pouze deset povolenek pro rybaření. Nádrž totiž získal do



užívání rybářský svaz Kopidlno, tuto skutečnost vnímají obyvatelé Běchar jako velkou křivdu.



*Foto č. 10 – Porušování zákazu rybaření. Zdroj: Linda Šviráková (10/2010).*

V okolí nádrže se daří nejen růstu vegetace ale její funkce jako důležitého ekologického prvku se osvědčila i jako vhodné stanoviště pro živočichy, zejména obojživelníky.



*Foto č. 11 – Fauna v blízkosti vodní nádrže. Zdroj: Linda Šviráková (10/2010).*

Ostatní vodohospodářská opatření

Hlavním úkolem bylo vyčištění staré vodní nádrže (starého koupaliště) a vyčištění koryta potoku Stříble. Současný stav je takový, že koupaliště je vyčištěno, zarostení odstraněno, přesto nelze předpokládat, že by tento objekt mohl v blízké budoucnosti opět plnohodnotně plnit funkci koupaliště (viz foto č. 12).



*Foto č. 12 – Staré koupaliště po vyčištění. Zdroj: Linda Šviráková (3/2011).*

Plánované dočištění vodního toku Stříble bylo provedeno dle předpokladu v letech 2004 a 2005. Po téměř pěti letech byl tok samozřejmě znovu mírně zanesen. Na několika místech se nacházejí spadané větve a další nečistoty organického charakteru, viz foto č. 13. Bohužel se často vyskytuje i znečištění antropogenního původu (plastové a skleněné lahve a další odpad). Toto znečištění je samozřejmě očekávané a vodní potok Stříble bude muset být v budoucnu opakovaně pročišťován. O konkrétním plánu na tyto práce nebyly však zjištěny žádné informace. Celkově lze zhodnotit, že vyčištění proběhlo úspěšně a současná situace je uspokojivá.



*Foto č. 13 – Stav koryta potoku Stříble. Zdroj: Linda Šviráková (3/2011)*

## 6.4. Opatření k ochraně a tvorbě životního prostředí

### 6.4.1. Stav při projektování návrhu

Území se nachází v 2. bukovo-dubovém vegetačním stupni. V oblasti, kde převládají zemědělské plochy, lze nalézt několik ekologicky zajímavých lokalit, jedná se zejména o zalesněné plochy, vlhké louky, slatina a velmi důležitým biokoridorem je potok Stříble. Krajina je označena jako středně postižena intenzifikačními faktory.

Jsou zde tyto prvky ÚSES::

4 biocentra, na třech z nich bylo pouze doporučeno zvýšit podíl zastoupení dubu na 30% a rozloha jednoho z biocenter měla být výrazně rozšířena.

7 biokoridorů, ve většině bylo navrženo zatravnění v pásích širokých 20 m a doplnění břehového porostu.

7 interakčních prvků, u nich byly navrženy obdobné úpravy jako u biokoridorů (Náměstek, 2003).

Lze říci, že právě k této části se zpracovatel návrhu nepostavil nijak aktivně. Nápaditost, která se projevila v plánech ostatních zařízení, se nyní nepotvrdila, a přednost dostala finančně i technicky nenáročná opatření.



#### 6.4.2. Aktuální stav

U pozemků, které plní funkci lesa, bylo doporučeno zvýšit zastoupení dubu v porostu, bohužel při průzkumu nebylo možné zhodnotit provedení této úpravy. Vzhledem k tomu, že změna složení dřevin nemůže být naplněna ani rozpoznána během několika málo let, je jediným poznatkem, že nebyl zjištěn výskyt semenáčků dubu.

V této sekci také byla zjištěna další nesrovnalost mezi technickou zprávou a mapou plánu společných zařízení, nově navržené biocentrum, které má rozšířit stávající, je zakresleno pouze v mapě. Právě v místě tohoto důležitého ekologického prvku byla objeveno místo plné odpadků (viz foto č. 14).



*Foto č. 14 – Aktuální stav hlavního biocentra. Zdroj: Linda Šviráková (3/2011).*

Toto místo, kde se střetávají rozmanité ekosystémy (vodní tok, louka, břehový porost, dřeviny a zatravněná plocha) je ideálním stanovištěm pro floru a faunu. Vyskytují se zde nejen ryby, obojživelníci a vodní ptáci, kteří byli při průzkumu zaznamenáni, ale jistě i rozmanité množství dalších živočichů. O to více alarmující je fakt, že právě v tomto místě, které je zřejmě nejvýznamnějším prvkem ekologické stability v katastrálním území, je ignorována existence černé skládky.

Mapy číslo 1 a 2, tedy z doby před a po provedení pozemkových úprav, nabízí celkový pohled na Běchary a změnu krajiny v okolí obce. Na první pohled je zejména patrna změna krajinného rázu, který ovlivnilo vybudování vodní nádrže. Při

tomto vzdáleném vizuálním pohledu můžeme rozpoznat výrazně „zelenější“ okolí vesnice, pozornost také upoutá nový prvek nádrže a cestní síť.



*Mapa č. 1 – Fotomapa obce Běchary v letech 2002-2003.*

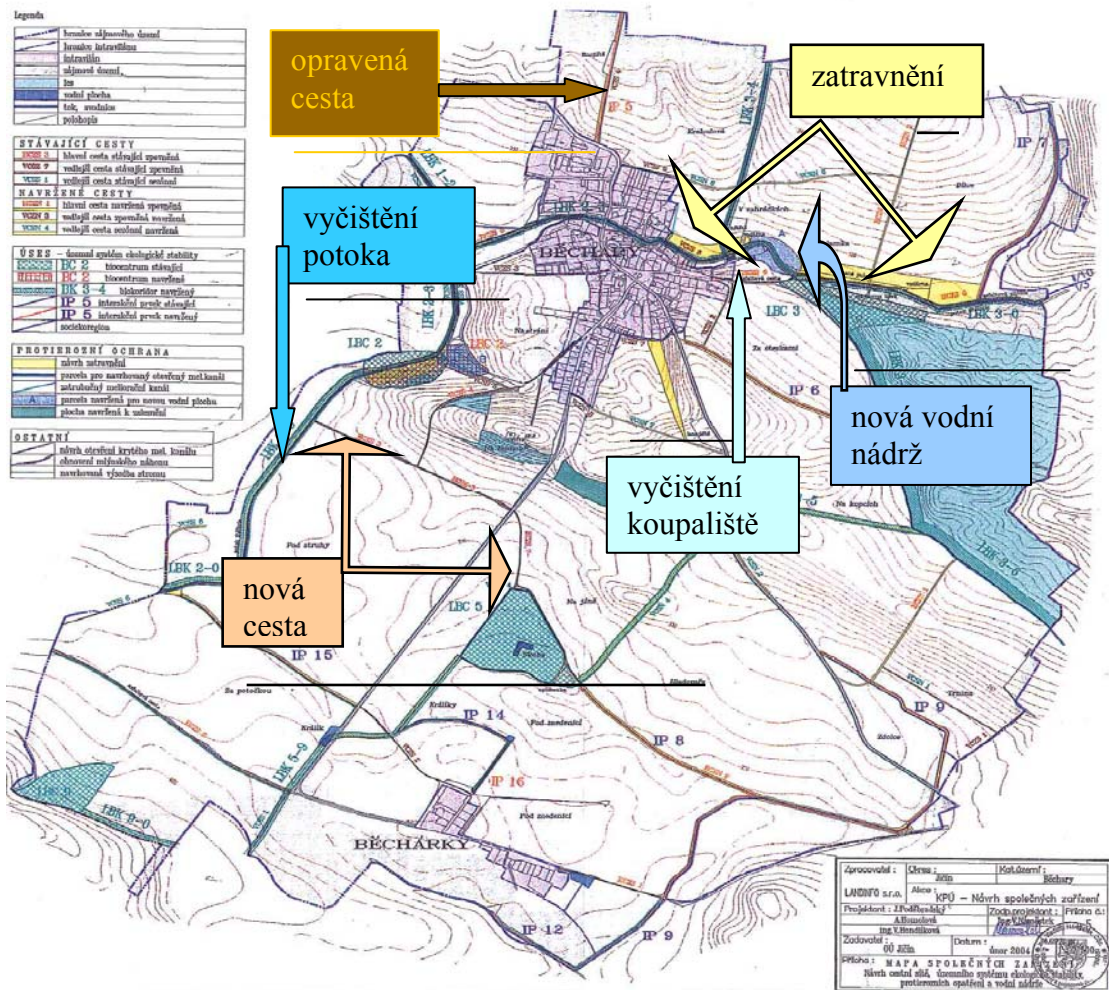
*Zdroj: Mapy.cz, 2011.*



*Mapa č. 2 – Fotomapa obce Běchary současnosti (leden 2011).*

*Zdroj: Mapy.cz, 2011.*

## Přehled zrealizovaných společných zařízení



## 7. Výsledky a přínos práce

### 7.1. Výsledky sociologického průzkumu mezi obyvateli obce Běchary

Výsledky vychází z 16 vyplněných dotazníků a jeho konečná verze je uvedena v příloze č. 5. Bohužel žádný z nich nebyl zodpovězen osobou, která by se přímo zúčastnila PÚ, jako majitel pozemku, proto na podotázky 5 nejsou žádné výstupy. Vzhledem k tomu, že byl dotazník koncipován tak, aby zjistil povědomí názory občanů na pozemkové úpravy, není to nijak zásadní komplikace.

Postoje osob k PÚ, které se zúčastnily výzkumu, lze rozdělit do dvou skupin. První z nich evidentně nemá valný zájem o dění v obci a často si není jistá, k jakým úpravám skutečně došlo. Druhá skupina jsou občané, kteří očividně mají zájem o rozvoj a život v obci, také jsou s pozemkovými úpravami lépe seznámeni a mají na ně vyhraněný názor. V odpovědích v rámci teoretické skupiny dochází k velké shodě. První skupina hodnotí provedené realizace plánu společných zařízení spíše neutrálně, popřípadě mírně kladně a podle jejich názoru jim provedené úpravy v zásadě nepřinesly do života nic nového. Druhá skupina je při posuzování realizace společných zařízení mnohem lépe informovaná a provedené úpravy oceňuje.

První otázka byla koncipována tak, aby bylo zjištěno, zda termín plán společných zařízení je vůbec obyvatelům znám, zda si pod ním představují něco konkrétního. Ve většině případů byla odpověď záporná, pokud byla tato otázka zodpovězena, pak odpovědi jsou pouze logicky odvozeny z názvu. Podle očekávání, není bližší povědomost o termínu společných zařízení.



Otázka č. 2. Realizace kterých PSZ ve Vaší obci jste zaznamenali?

budování nových cest	13
oprava cest	11
scelování pozemků	1
vytvoření nových hranic pozemků	2
protierozní příkopy	5
zbudování vodní nádrže	16
čištění vodních toků a nádrží	9
vyсаzení zeleně	9
zatravnění	7
Změna druhové skladby dřevin (zvýšení zastoupení dubu)	5

Z otázky č. 2 se opět potvrzuje fakt, jak je nová vodní nádrž pro obyvatele významná, tato jediná varianta byla zatržena ve všech dotaznících. Naopak je překvapivý poměrně vysoký počet u vysazení zeleně, na základě výzkumu byla pouze jedna lokalita jednoznačně využita pro vysazení dřevin a to část u vodní nádrže. U variant scelování pozemků a vytvoření jejich nových hranic jsou kladné odpovědi pouze dvě (resp. 1) tento výsledek zřejmě vychází z faktu, že se dotazníkového průzkumu nezúčastnil žádný z majitelů pozemku, kde byly PÚ provedeny. Pro běžné obyvatele tato realizace nemá význam a také se vizuálně neprojeví. Překvapivé je taky 5 souhlasných ohlasů na zvýšení procentuálního zastoupení dubu mezi dřevinami, při průzkumu nebyly v tomto směru zjištěny žádné realizace..

Všichni dotázaní se shodují v jednoznačném přínosu nově zbudované vodní nádrže na řešení povodňového ohrožení obce. Vystavění této nádrže bylo také nejčastější odpovědí na otázku č. 9 (která realizace má pro Vás největší význam).

Z otázek č. 13 a 14 lze vyhodnotit, že občané mají ke svým zastupitelům důvěru a jsou přesvědčeni, že jejich potřeby jsou hlavním motorem při rozhodování

zastupitelstva o změnách v obci. Celkově je z vyplněných otázek jasné, že důvěra občanů k zastupitelům je velmi vysoká.

Z odpovědí lze jednoznačně vyvodit, že realizace plánu společných zařízení je hodnocena kladně. Většina dotázaných je hodnotila velmi kladně a nejhorší ocenění bylo pouze neutrálně (2), žádný z respondentů je nehodnotí záporně. Dokonce ani ti, kteří dle dotazníku po provedení pozemkových úprav nezaznamenali žádnou změnu ve svém životě, hodnotí kladně jejich realizaci i to, že zlepšily život obyvatel obce.

**Myslíte si, že realizace plánu společných zařízení zlepšily z estetického hlediska Vaši obec?**

(zaškrtněte na sedmistupňové škále

-3 (vůbec ne)	-2	-1	0	1	2	3 (ano, velmi)
			2	7		7

průměr: 1,7

**Myslíte si, realizace plánu společných zařízení zlepšily život obyvatel obce?**

-3 (vůbec ne)	-2	-1	0	1	2	3 (ano, velmi)
			2	3		11

průměr: 2,4

**Jste majitelem pozemku, kde proběhly pozemkové úpravy**

16 x odpověď ne.

**Zajímal/a jste se o průběh pozemkových úprav?**

-3 (vůbec ne)	-2	-1	0	1	2	3 (ano, velmi)
6			4		2	4

průměr: 0,25

**Jak hodnotíte realizaci plánu společných zařízení?**

kladně	spíše kladně	neutrálně	spíše záporně	záporně
9	5	2		

**Zaznamenali jste po provedení společných zařízení změnu?**

-3 (vůbec ne)	-2	-1	0	1	2	3 (ano, velmi)
1	2	3	4		2	5

průměr: 0,56

**Která realizace plánu společných zařízení má pro Vás největší význam?**

- 9 x vodní nádrž
- 4 x vysázení zeleně
- 2 x čištění vodních toků a nádrží
- 1 x zatravnění

**Je Vám známo, že vodní nádrž Ondřej získala ocenění v celostátní soutěži a nejlepší realizaci plánu společných zařízení?**

16 x odpověď ne

**Měla nově zbudovaná vodní nádrž podle Vašeho názoru pozitivní vliv na průběh povodní ve vaší obci v roce 2010?**

-3 (vůbec ne)	-2	-1	0	1	2	3 (ano, velmi)
				2	2	12

průměr: 2,6

**Bylo podle Vašeho mínění provedení pozemkových úprav více přáním občanů obce (než zastupitelstva)?**

-3 (vůbec ne)	-2	-1	0	1	2	3 (ano, velmi)
				4	3	9

průměr: 2,3

**Myslíte si, že se při plánování pozemkových úprav pomýšlelo zejména na potřeby obyvatel obce?**

-3 (vůbec ne)	-2	-1	0	1	2	3 (ano, velmi)
				4	3	9

průměr: 2,3

Jelikož většina občanů neměla o pozemkových úpravách a jejich možnostech větší povědomí, odrazila se zde i jejich velká spokojenost s provedením PÚ. Pokud by opravdu znali návrh a co všechno mělo být zrealizováno, zřejmě by se jejich názor mírně změnil.

## 7.2. Výsledky osobního průzkumu

Je velmi složité posuzovat úspěšnost provedení pozemkových úprav a jejich přínos pro obec a její obyvatele. Obvykle se hodnotící kritéria skládají ze tří oblastí: ekonomické, sociální a environmentální. Kromě jednoznačně hodnotitelných výsledků (lepší dostupnost, zvětšení rozlohy pozemků apod.) jsou zde i přínosy obtížně měřitelné, jako vliv na rozvoj venkova, estetickou hodnotu apod. (Crecente, 2001) přesto se pokusím o zhodnocení ze svého pohledu.

Lze říci, že obec Běchary se k realizaci plánu společných zařízení postavila zodpovědně a většina navrhovaných opatření je ukončena nebo probíhá jejich realizace. Nejkladněji je hodnocena lokalita nové vodní nádrže a jejího okolí, kde nejen proběhla většina prací ale lze je i ohodnotit jako velmi zdařilé a z této části obce vytvořily místo, které splňuje i přísná měřítká na dnešní hodnocení krajiny. Na této ploše se střetává vodní, zatravněná a zalesněná plocha, která je příjemně kombinována se zastavěnou částí a vytváří celkově kladný dojem. Tato dokončená úprava je také nejvýznamnější, co se týče funkčnosti a její přínos pro obec je jednoznačně nejzásadnější.

Výhrady lze mít zejména k neuskutečněné realizaci některých polních cest a úpravám stávajících. Ovšem je nutné také ocenit již ukončené úpravy cestní sítě. Velkým negativem je také podceňování významu opatření k ochraně a tvorbě životního prostředí. V podstatě žádný plán z nově navrhovaných biocenter a biokoridorů nebyl zrealizován. Nehledě na to, že již návrhy prvků ekologické stability byly, oproti dalším částem, pojaty velmi jednoduše, bez větší ambice na zlepšení ekologické situace. Údržba existujících ekologicky významných prvků je také nedostatečná. Hromadění odpadu v místě jednoho z biocenter je neomluvitelná nedbalost a ignorace základních ekologických principů. Tento stav zřejmě vyplývá z nedostatečného ocenění významu opatření k ochraně a tvorbě životního prostředí a z toho, že zdánlivě nemají konkrétní přínos pro obec. Rozhodně od nich nelze očekávat ekonomický zisk.

Při průzkumu teoretického návrhu a jeho porovnání s přímou realizací, bylo zajímavé hodnotit odlišné realizace, přičemž jejich úroveň (estetická, funkční apod.) byla velmi různorodá. Pozitivní je zjištění, jak zdařile provedená společná zařízení mohou pozdvihnout dříve neošetřenou a jednotvárnou krajinu a mít nezanedbatelný vliv na praktický život obyvatel.



## 8. Diskuse

Celkově lze pokládat pozemkové PÚ v obci Běchary za úspěšné, zejména spokojenost občanů má vysokou vypovídací hodnotu. Lze se ovšem domnívat, že pokud by byli obyvatelé Běchar lépe seznámeni s navrhovaným plánem společných zařízení a s rozsahem úprav, které byly naplánovány, byla by jejich spokojenost zřejmě menší. Pokud porovnáme množství uskutečněných realizací se Samborskou (2010) a její studií PSZ v obci Mratín, je obec Běchary a současný stav společných zařízení hodnoceno jednoznačně kladně.

Jak píše Filip a Podhrázská (2010) lze v budoucnu očekávat problémy s dostatečnou rozlohou půdy pro realizaci společných zařízení. Při implementaci v obci Běchary se tento fakt, dle mého názoru, již projevil, byly výrazně zúženy travní pásy, které měly mít protierozní funkci a plánované vysazení zeleně, jako důležitého ekologického prvku, bylo opominuto zcela. Zatravnění nebylo realizováno v navrhovaném rozsahu (který již byl při schvalování zkrácen dvojnásobně) ale jeho rozloha je pouze 10 m. Podle mých informací je do budoucna plánováno rozšíření travního pásu.

Jak zmiňují Vlasák a Bartošková (2007) není nejvhodnějším protierozním opatření takové, které spoléhá na dodržování pravidel vlastníky pozemků (např. osevní postupy bez okopanin) a také neexistuje nástroj, jak toto doporučení následně vynutit. Na druhou stranu není možné určovat vlastníkům pozemků, jaké hospodářské postupy mají na své půdě aplikovat. V návrhu společných zařízení bylo v jednom případě navrženo dodržování těchto osevních postupů vedle travního pásu, čímž by se posílila vzájemná propojenost těchto opatření a zejména jejich protierozní funkce. bohužel k aplikaci navrhovaného doporučení nedošlo. Zřejmě by bylo vhodnější zvolit některé z biotechnických opatření (příkopy, průlehy, zasakovací pásy), které je sice nákladnější ale plnění účelu je jisté.

.V Běcharech je zřetelné, že se jedná o zemědělskou oblast, obecně je zde nedostatek zeleně, obec obklopují pole, bylo by nejvýše vhodné tuto krajinu více rozčlenit a zvýšit tak její rozmanitost. Kromě zatravnění by bylo velmi příhodné zavádět doprovodné dřeviny kolem cest. Jak zmiňují Vlasák a Bartošková (2007) je třeba věnovat pozornost doprovodným prvkům (příkopy a doprovodné dřeviny), které významně pozdvihují estetickou úroveň krajiny i funkci cesty jako přirozeného koridoru pro migraci fauny. Příkladem, který respektuje základní pravidla navrhování cest a je zároveň navrhnut tak, aby řešil celé opatření komplexně (a plnil i funkci ekostabilizující a protierozní) je v k. ú. Staré Město pod Landštejnem. Nejenže byla

vyspravena vozovka ale zrekonstruován byl i most, překládka sdělovacího kabelu a sjezdů ale zároveň byla navržena doprovodná a zeleň a odvodňovací příkopy (Vlasák, 2010). Takové komplexní řešení odpovídá dnešním směrům v pozemkových úpravách a měly by být inspirací pro další návrhy.

Pokud porovnáme navrhovaná opatření s plánem společných zařízení v katastrální území Malého Uhřínova (Procházka, 2010) kde je na doprovodnou zeleň kladen mnohem vyšší důraz a doplnění vegetačního doprovodu součástí návrhu v podstatě každé cesty a jeho absence je vysvětlena a obhájena (např. nedostatečnou šířkou parcel). Oproti tomu realizace v obci Běchary zahrnovala tuto doprovodnou zeleň v minimální míře.

Zklamáním bylo zejména podceňování významu opatření k ochraně a tvorbě životního prostředí. Na tuto část je kladen minimální důraz a jeho realizace se zdají být v nedohlednu. Velkou výtku zaslouží skládka v místě jednoho z biocenter. Pokud je na místě důležitého biocentra (největší z celkového počtu čtyř v katastrálním území) tolerována skládka, pak není plněn účel a finance i další vynaložené úsilí přicházejí vniveč. Je to ignorace základních principů, které má územní systém ekologické stability plnit a které stanoví sám zákon 114/1992 Sb. Navíc současný stav biocentra nerespektuje jedny ze základních principů budování biocenter, jak uvádí Dumbrovský (2004) mělo by biocentrum ideálně mít kruhový tvar, vzhledem k uspořádání pozemků se často volí pravoúhlé uspořádání ale v Běcharech hlavní biocentrum není umístěno nevhodně mezi zemědělskými pozemky a jelikož se jedná o mělké údolí, které přirozeně vytváří tvar kruhu, nemělo by zachování této zásady být nijak náročné. Naplánované zvětšení rozlohy kombinovaného biocentra nebylo provedeno, přitom je doporučována plocha minimálně 3 ha (Dumbrovský, 2004). Stávající biocentra měla být rozšířena o 1,8 ha (Náměstek, 2003) a obsahovat také větší péči o břehové dřeviny potoku Stříble (významného biokoridoru). Bohužel k rozšíření nedošlo. Podle mého názoru by bylo nejvhodnější rozšířit jej ještě více, než byl původní (a nesplněný) plán a ponechat zde větší biocentrum, pro nějž jsou zde ideální podmínky. Zejména přirozený tvar údolí, jeho propojenost s biokoridorem a nehrozí zde kolize s některou z budov nebo zemědělským pozemkem. Vhodné osázení přirozenými dřevinami pro bukovo-dubový vegetační stupeň a doprovodným břehovým porostem (Náměstek, 2003). by bylo pro celé území velkým přínosem.

Zejména velmi zdařilá je část úprav, která proběhla v okolí vodní nádrže, hřiště a bývalého koupaliště, je příkladem propojení funkčnosti a estetické stránky Na PÚ nelze pohlížet jednoduše, pouze z hlediska technických opatření, jedná se o prostor, kde lidé aktivně žijí a využívají jej pro odpočinek.

Bylo pro mne překvapením, že se důsledněji netrvá na dokončení započatých pozemkových úprav. Minimálně 50% úprav nebylo ani zahájeno. A to pokládám obec Běchary v realizaci za velmi úspěšnou. Pokud je trváno na urychlení průběhu pozemkových úprav a podle rozhovoru s ministrem zemědělství Fuksou (Ryšavý, 2010) je poukazováno na to, jak velký zájem o pozemkové úpravy obce mají a že hlavním limitujícím faktorem je nedostatek financí, zřejmě by se mělo na dokončování PÚ více dohlížet a skutečně naplno využívat možnosti, které PÚ nabízí. Zejména, když jsou do zpracování návrhu pozemkových úprav investovány nemalé finanční prostředky, podle ministra Fuksy (Ryšavý, 2010) je to optimální cena 10.600 za jeden hektar. Skutečná současná cena je zhruba 6.000/ha a tato cena stále klesá, protože se v rámci úspor vybírají ta nejlevnější řešení. V budoucnu se však lze obávat projevení této situace na snížené kvalitě zpracovávaných plánů. Obec Běchary se aktivně snaží o postupné zavádění navržených opatření, ale např. v obci Mratín, jak uvádí Samborská (2010) nebyly v obci realizovány v podstatě žádné z naplánovaných společných zařízení. Pokud je návrh zpracován a není realizován, jedná se o neuvážené plýtvání státními penězi.

Přestože lze obecně říci, že PÚ občané vnímají jako přínos pro zvýšení kvality svého života, lze najít i kritické ohlasy. Např. v rozhovoru pro časopis Zemědělec (SVP ČR, 2011) předseda Svazu vlastníků půdy ČR František Janda kritizuje pomalý postup PÚ (to i jiní autoři) a také multidisciplinární rozměr, který naopak vnímám jako velké pozitivum. Je třeba přiznat, že složitost a komplexnost PÚ samozřejmě vyžaduje více času a finančních prostředků, než např. jednoduché pozemkové úpravy. Ale právě řešení daného katastrálního území jako celku je důležité, protože jeho provázanost a vzájemná podpora jednoho opatření druhým, přináší nejkvalitnější výsledky. V obci Běchary jednou ze zásadních cílů je multidisciplinarita PSZ a prvky jsou koncipovány tak, aby se vhodně doplňovaly (Střítecký L. et al., 2010). Pokud však byla vybudována protierozní vodní nádrž ale nebylo zrealizováno zatravnění, které také má důležitý protierozní efekt, je celkový výnos z PÚ krácen. V podstatě všichni autoři kladou na tuto stránku společných zařízení, Sklenička (2002), Vlasák a Bartošková (2007) zdůrazňují jejich polyfunkční charakter již v základní definici. Proto je argument pana Jandy pro mne v podstatě nelogický, neboť popírá samu podstatu společných zařízení.

Větší problémem se zdá být kritizovaná neinformovanost vlastníků pozemků (SVP ČR, 2011) a nesrozumitelnost toho, že s jejich pozemky bude manipulováno a mohou být (v rámci zákona) zmenšeny. Neměla jsem možnost hovořit s žádným z vlastníků, jehož by se PÚ dotknuly ale podle technické zprávy (Náměstek, 2003)

měli všichni účastníci možnost se vyjádřit a případně požádat o dovysvětlení při schůzkách, které pořádal pozemkový úřad Jičín. Zajistit dostatečnou informovanost majitelů pozemků je záležitostí příslušného pozemkového úřadu, zvláště na schopnostech (komunikačních, řečnických a osobní přístup, jednání) jednotlivých pracovníků, kteří jsou tímto úkolem pověřováni.

## 9. Závěr

Tato bakalářská práce měla především zhodnotit plán a realizaci společných zařízení v obci Běchary a pokusit se, na základě odborné literatury, nalézt nedostatky a případně navrhnout jejich řešení. Souhrn znalosti, získaných během psaní rešerše, byl využit k odbornějšímu posouzení realizací PSZ a zejména k obhajobě prezentovaných názorů.

Na základě dotazníkového průzkumu i zhodnocení po osobním přezkoumání stavu realizací společných zařízení v obci Běchary, lze označit provedené úpravy za úspěšné. I přes některé výhrady zde můžeme naleznout zajímavě pojatá řešení, z nichž některá svou nápaditostí a zdařilostí provedení mohou být příkladem pro obdobné úpravy i na jiných lokalitách.

Zpracovatel plánu společných zařízení, má širokou škálu variant, jak problémy daného území řešit. Důležité je použít nejen technický základ a splnit nařízené standardy ale také se neustále snažit nacházet nová východiska a v neposlední řadě využít fantazii a poučit se ze zkušeností druhých. K takové inspiraci mohou sloužit i studie, jako je tato.

## 10. Přehled literatury a použitých zdrojů:

Bullard R., 2007: Land consolidation and rural development. Land management.

online:<http://www.anglia.ac.uk/ruskin/en/home/faculties/alss/deps/law/staff0/home.Maincontent.0017.file.tmp/No.10-LandConsolidation.pdf>, cit. 27. 2. 2011

Crecente R., Alvarez C., Fra U., 2001: Economic, social and environmental impact of land consolidation in Galicia. Land use policy. Vol. 19, Issue 2, 135-147

ČSÚ, 2011: Český statistický úřad: Regiony, města, obce.

online:[http://www.czso.cz/csu/redakce.nsf/i/regiony\\_mesta\\_obce\\_souhr](http://www.czso.cz/csu/redakce.nsf/i/regiony_mesta_obce_souhr) ,  
cit 3. 2. 2011

ČSVTS, 1989: Pozemkové úpravy v nových podmínkách : [Seminář] ČSVTS , Ostrava, 113 s.

Doležal P., Pavlík M, Střítecký L., Dumbrovský M., Martének J., 2010: Metodický návod k provádění pozemkových úprav. Ministerstvo zemědělství – Ústřední pozemkový úřad, Praha, 173 s.

Dostál T., 2009: Protierozní ochrana jako součást krajinného inženýrství, Pozemkové úpravy 11/2009. 69: 20-23

Dumbrovský M., 2004: Pozemkové úpravy. CERM, Brno, 263 s.

FAO, 2003: (Food and agriculture organization of the United nations), 2003: The Design of Land Consolidation Pilot Projects in Central and Eastern Europe. FAO, Rome

online:<http://www.fao.org/docrep/006/y4954e/y4954e00.htm#Contents>, cit. 3. 3. 2011

Filip R., Podhrázská J., 2010: Nezbytná výměra půdy pro plán společných zařízení pozemkových úprav a její závislost, Mendelova univerzita, Brno, 5: 97-105

Frankenberger O., 1913: Scelování pozemků a jeho důležitost pro rolnictvo / se zřetelem na potřeby a poměry království Českého napsal Otakar Frankenberger. Svěpomocí, Praha, 120 s.

Glos J., Petrová A.: Portál ÚSES: územní systém ekologické stability  
online: <http://www.uses.cz/1.28-uses-skladebne-casti>, cit. 16. 3. 2011

Hladík J., Pivcová J., 2005: Pozemkové úpravy a ÚSES. Ministerstvo zemědělství – Ústřední pozemkový úřad, Praha.

online: [http://www.uses.cz/data/sbornik05/hladik\\_pivcova.pdf](http://www.uses.cz/data/sbornik05/hladik_pivcova.pdf), cit. 1. 2. 2011.

Hon J. et al, 2008: Rozbor udržitelného rozvoje území – Královéhradecký kraj, Ekotoxa,

online: [http://up.kr-kralovehradecky.cz/uap/ruru/htm/\\_up/text\\_\\_all.pdf](http://up.kr-kralovehradecky.cz/uap/ruru/htm/_up/text__all.pdf), cit 26. 3. 2011

Kaulich K., 2008: Budoucnost pozemkových úprav: Veřejná správa 21. MV ČR, Praha 21:

Kubačák A., 1997: František Skopalík - život, dílo a odkaz : průkopník pozemkových úprav. Ministerstvo zemědělství ČR : Ústřední pozemkový úřad, Praha, 32 s.

Mapy.cz, 2011: mapa obce Běchary.

online: [http://mapy.cz/#mm=TtTcFP@sa=s@st=s@ssq=b%C4%9Bchary@sss=1@ssp=105512960\\_98172928\\_191234048\\_164626432@x=135067136@y=136754432@z=13](http://mapy.cz/#mm=TtTcFP@sa=s@st=s@ssq=b%C4%9Bchary@sss=1@ssp=105512960_98172928_191234048_164626432@x=135067136@y=136754432@z=13), cit. 26. 3. 2011.

Marcucci, D. J., 2000: Landscape history as a planning tool. Landscape and Urban Planning: 67-81

online: [http://www.sciencedirect.com/science?\\_ob=ArticleURL&\\_udi=B6V91-408BV86-6&\\_user=10&\\_coverDate=05%2F25%2F2000&\\_rdoc=1&\\_fmt=high&\\_orig=gateway&\\_origin=gateway&\\_sort=d&\\_docanchor=&view=c&\\_acct=C000050221&\\_version=1&\\_urlVersion=0&\\_userid=10&md5=5df14069d47982c93c1a5e15c16e0a42&searchtype=a](http://www.sciencedirect.com/science?_ob=ArticleURL&_udi=B6V91-408BV86-6&_user=10&_coverDate=05%2F25%2F2000&_rdoc=1&_fmt=high&_orig=gateway&_origin=gateway&_sort=d&_docanchor=&view=c&_acct=C000050221&_version=1&_urlVersion=0&_userid=10&md5=5df14069d47982c93c1a5e15c16e0a42&searchtype=a), cit. 25. 3. 2011.

Maršíková M. et Maršík Z., 2007: Dějiny zeměměřictví a pozemkových úprav v Čechách a na Moravě v kontextu světového vývoje. Libri, Praha, 182 s.

MZe, 2011: Resortní portál Ministerstva zemědělství

online <http://eagri.cz/public/app/eagriapp/PU/Prehled/>, cit 3. 2: 2011.

Náměstek J. 2001: Analýza současného stavu. Pozemkový úřad Jičín, Jičín, 16. s.

Náměstek J., 2003: Technická zpráva. Pozemkový úřad Jičín, Jičín, 65 s.



Procházka L., 2010: Plán společných zařízení Malý Uhřínov. 48 s.

Ryšavý I. 2010: Pozemkové úpravy: Přednost dostanou nejlépe připravení: Moderní obec.

Samborská A., 2010: Studie plánu společných zařízení komplexní pozemkové úpravy k. ú. Mratín. ČZU, Praha, 62 s.

Sklenička P., 2002: Základy krajinného plánování. Naděžda Skleničková, Praha, 321 s.

Střítecký L., Doležal P., Doubrava D., Marcián F., Martének J., Papoušek J., 2010: Technický standard plánu společných zařízení v pozemkových úpravách. Ministerstvo zemědělství – Ústřední pozemkový úřad, Praha, 69 s.

SVP ČR, 2011: Svaz vlastníků půdy ČR. Pozemkové úpravy stagnují, Zemědělec 11:

Škoda J., 2011, Oficiální stránky obce Běchary  
online: [www.bechary.cz](http://www.bechary.cz), cit. 26. 3. 2011.

Švehla F. et Vaňous M., 1995:: Pozemkové úpravy. ČVUT, Praha, 1995, 146 s.

Urbanová M., 1983: Pozemkové úpravy I. Vysoká škola zemědělská, Praha, 221 s.

Vitikainen, A., 2004: An Overview of Land Consolidation in Europe, Nordic journal of surveying and real estate research

online: <http://ojs.tsv.fi/index.php/njs/article/view/1691>, cit. 12. 3. 2011

Vlasák J. et Bartošková K., 2007: Pozemkové úpravy. Nakladatelství ČVUT, Praha, 168 s.

Vlasák J., 2010: Katalog společných zařízení pozemkových úprav

online: <http://www.la-ma.cz/ksz/o-spolecnych-zarizenich/>, cit. 27. 2. 2011

Vyhláška č. 545/2002, o postupu při provádění pozemkových úprav.

Vyhláška 395/1992 kterou se provádějí některá ustanovení zákona České národní rady č. 114/1992 Sb., o ochraně přírody a krajiny.

Zákon č. 139/2002 Sb., o postupu při provádění pozemkových úprav v platném znění.

Zákon č. 114/1992 Sb., o ochraně přírody a krajiny v platném znění.

Zákon č. 183/2006 Sb., o územní plánování a stavebním řádu v platném znění.

Přílohy:

1. Fotodokumentace
2. Mapa obvodu (Náměstek, 2003)
3. Mapa plánu společných zařízení (Náměstek, 2003)
4. Formulář odborného hodnocení Soutěže o nejlepší realizované společné zařízení
5. Dotazník - pozemkové úpravy v obci Běchary

Fotodokumentace



*Foto č. I – Pohled na vodní nádrž. Zdroj: Linda Šviráková (3/2011).*



*Foto č. II - Vodní nádrž a její okolí. Zdroj: Linda Šviráková (10/2010).*



*Foto č. III - Vysazená zeleň u vodní nádrže. Zdroj: Linda Šviráková (10/2010)*



*Foto č. IV - Po pravé straně nádrže podélně vedené koryto potoku Stříble.  
Zdroj: Linda Šviráková (10/2010)*





*Foto č. V - Vyčištěné koryto v blízkosti starého koupaliště. Zdroj: Linda Šviráková (10/2010)*



*Foto č. VI - Upravená a zatravněná lokalita hřiště a koupaliště. Zdroj: Linda Šviráková (10/2010)*



*Foto č. VII - Zatravněné a upravené okolí hřiště a starého koupaliště. Zdroj: Linda Šviráková (10/2010)*



*Foto č. VIII - Antropogenní znečištění potoku Stříble. Zdroj: Linda Šviráková (3/2011).*





*Foto č. IX - Vyčištěné koryto potoka Stříble v blízkosti biocentra. Zdroj: Linda Šviráková (3/2011).*



*Foto č. X - Pohled na biocentrum. Zdroj: Linda Šviráková (3/2011).*





*Foto č. XI - Nově vystavěná cesta. Zdroj: Linda Šviráková (3/2011).*



*Foto č. XII - Typická cesta bez doprovodných prvků. Zdroj: Linda Šviráková (3/2011).*

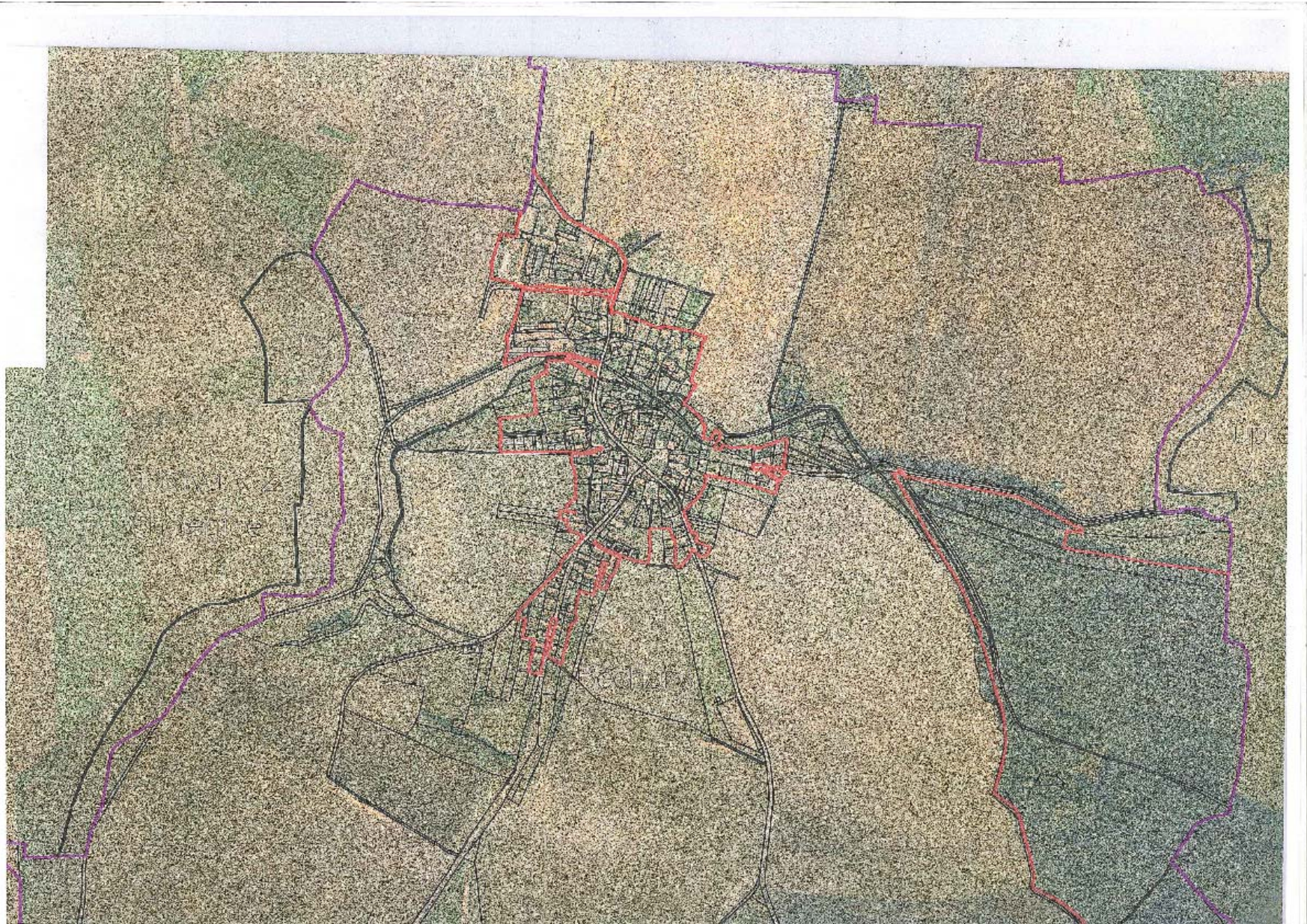


*Foto č. XIII - Lokalita naplánované nové cesty (výstavba nezahájena). Zdroj: Linda Šviráková (3/2011).*



*Foto č. XIV - Lokalita doporučená k zavedení osevních postupů bez okopanin. Zdroj: Linda Šviráková (3/2011).*









# Odborné hodnocení

## Soutěž o nejlepší realizované společné zařízení roku 2009

Pozemkový úřad:	Reg. č.
Kategorie: <b>Zpřístupnění pozemků</b>	
Název společného zařízení:	
Hodnotil:	Podpis:

### Bodové hodnocení společného zařízení

<b>Kritérium</b>		<b>Body</b> (hodnocení 1 = nejhorší, 5 = nejlepší)				
<b>Územní vazby</b>						
1.1	Začlenění stavby do krajiny - respektování krajinného rázu	1	2	3	4	5
1.3	Návaznost na ostatní prvky v krajině	1	2	3	4	5
1.2	Polyfunkčnost zařízení	1	2	3	4	5
<b>Kvalita provedení</b>						
2.1	Vhodnost použitého konstrukčního materiálu	1	2	3	4	5
2.2	Technické provedení detailů	1	2	3	4	5
2.3	Dodržení technických norem a parametrů - optimální funkčnost	1	2	3	4	5
<b>Efektivita</b>						
3.1	Ekonomická efektivita - zohlednění ceny a doby výstavby	1	2	3	4	5
3.2	Potřebnost realizace - vzhledem k původnímu stavu	1	2	3	4	5
<b>Celkem:</b>						
<b>Připomínky, vyjádření, komentář:</b> (není povinnou součástí hodnocení, možno pokračovat na další stránce)						

# Odborné hodnocení

## Soutěž o nejlepší realizované společné zařízení roku 2009

Pozemkový úřad:	Reg. č.
Kategorie: <b>Protierozní a vodohospodářská opatření</b>	
Název společného zařízení:	
Hodnotil:	Podpis:

### Bodové hodnocení společného zařízení

<b>Kritérium</b>		<b>Body</b> (hodnocení 1 = nejhorší, 5 = nejlepší)				
<b>Územní vazby</b>						
1.1	Začlenění stavby do krajiny - respektování krajinného rázu	1	2	3	4	5
1.3	Návaznost na ostatní prvky v krajině	1	2	3	4	5
1.2	Polyfunkčnost zařízení	1	2	3	4	5
<b>Kvalita provedení</b>						
2.1	Vhodnost použitého materiálu	1	2	3	4	5
2.2	Technické provedení detailů	1	2	3	4	5
2.3	Dodržení technických norem a parametrů - optimální funkčnost	1	2	3	4	5
<b>Efektivita</b>						
3.1	Ekonomická efektivita - zohlednění ceny a doby výstavby	1	2	3	4	5
3.2	Potřebnost realizace - vzhledem k původnímu stavu	1	2	3	4	5
<b>Celkem:</b>						
<b>Připomínky, vyjádření, komentář:</b> (není povinnou součástí hodnocení, možno pokračovat na další stránce)						

# Odborné hodnocení

## Soutěž o nejlepší realizované společné zařízení roku 2009

Pozemkový úřad:	Reg. č.
Kategorie: <b>Opatření k ochraně a tvorbě životního prostředí</b>	
Název společného zařízení:	
Hodnotil:	Podpis:

### Bodové hodnocení společného zařízení

<b>Kritérium</b>		<b>Body</b> (hodnocení 1 = nejhorší, 5 = nejlepší)				
<b>Územní vazby</b>						
1.1	Začlenění stavby do krajiny – respektování krajinného rázu	1	2	3	4	5
1.3	Návaznost na ostatní prvky v krajině	1	2	3	4	5
1.2	Polyfunkčnost zařízení	1	2	3	4	5
<b>Kvalita provedení</b>						
2.1	Vhodnost použitého sadebního materiálu	1	2	3	4	5
2.2	Kvalita výsadby a následné péče	1	2	3	4	5
2.3	Splnění minimálních funkčních parametrů	1	2	3	4	5
<b>Efektivita</b>						
3.1	Ekonomická efektivita - zohlednění ceny a doby výsadby	1	2	3	4	5
3.2	Potřebnost realizace - vzhledem k původnímu stavu	1	2	3	4	5
<b>Celkem:</b>						
<b>Připomínky, vyjádření, komentář:</b> (není povinnou součástí hodnocení, možno pokračovat na další stránce)						

## Dotazník – pozemkové úpravy v obci Běchary (2003-2005)

Dotazník bude sloužit ke zpracování bakalářské práce, která pojednává o komplexních pozemkových úpravách a realizaci plánu společných zařízení, které proběhly v obci Běchary v letech 2003 – 2006. Údaje budou sloužit k získání informací o povědomosti občanů o pozemkových úpravách a jejich názoru na realizaci plánu společných zařízení v obci.

odpověď dle Vaší volby zakroužkujte, případně doplňte

1. Co si představíte pod pojmem „Plán společných zařízení“?  
(doplňte)

2. Realizaci kterých částí plánu společných zařízení jste ve Vaší obci zaznamenali?  
(zaškrtněte libovolný počet možností)

- budování nových cest
- oprava cest
- scelování pozemků
- protierozní příkopy
- budování vodní nádrže
- protipovodňová opatření
- zbudování protipovodňové nádrže
- vodohospodářská opatření
- vysazení zeleně
- zatravnění
- čištění vodních toků a nádrží
- vytvoření nových hranic pozemků
- opatření k ochraně životního prostředí

3. Myslíte si, že realizace plánu společných zařízení zlepšily z estetického hlediska Vaši obec?

(zaškrtněte na sedmistupňové škále

-3 (vůbec ne)	-2	-1	0	1	2	3 (ano, velmi)

Pokud ano, která nejvíce:

4. Myslíte si, realizace plánu společných zařízení zlepšily život obyvatel obce?

-3 (vůbec ne)	-2	-1	0	1	2	3 (ano, velmi)

Pokud ano, která nejvíce:



**5. Jste majitelem pozemku, kde proběhly pozemkové úpravy**

ANO

NE

**pokud jste na tuto otázku odpověděli ne, prosím pokračujte na otázku č. 6**

4 a. pokud ano, jaká úprava/y zde proběhly?

4 b Měl/a jste před zahájením dostatečné informace?

-3 (vůbec ne)	-2	-1	0	1	2	3 (ano, velmi)

4 c Hodnotil/a jste návrh pozemkových úprav kladně?

-3 (vůbec ne)	-2	-1	0	1	2	3 (ano, velmi)

4 d Odpovídá realizace Vašim představám dle návrhu?

-3 (vůbec ne)	-2	-1	0	1	2	3 (ano, velmi)

**6. Zajímal/a jste se o průběh pozemkových úprav?**

-3 (vůbec ne)	-2	-1	0	1	2	3 (ano, velmi)

**7. Hodnotíte realizaci plánu společných zařízení kladně?**

kladně	spíše kladně	neutrálně	spíše záporně	záporně
--------	--------------	-----------	---------------	---------

**8. Zaznamenali jste po provedení společných zařízení změnu?**

-3 (vůbec ne)	-2	-1	0	1	2	3 (ano, velmi)

- 9. Která realizace plánu společných zařízení má pro Vás největší význam?**  
(vypiště)

Jak je tato úprava pro Vás důležitá?

-3 (vůbec ne)	-2	-1	0	1	2	3 (ano, velmi)

- 10. Je Vám známo, že vodní nádrž Ondřej získala ocenění v celostátní soutěži a nejlepší realizaci plánu společných zařízení?**

ANO

NE

- 11. Měla nově zbudovaná vodní nádrž podle Vašeho názoru pozitivní vliv na průběh povodní ve vaší obci v roce 2010?**

-3 (vůbec ne)	-2	-1	0	1	2	3 (ano, velmi)

- 12. Máte nějaké výhrady k pozemkovým úpravám?**  
(vypiště)

- 13. Bylo podle Vašeho mínění provedení pozemkových úprav více přáním občanů obce (než zastupitelstva)?**

-3 (vůbec ne)	-2	-1	0	1	2	3 (ano, velmi)

- 14. Myslíte si, že se při plánování pozemkových úprav pomýšlelo zejména na potřeby obyvatel obce?**

-3 (vůbec ne)	-2	-1	0	1	2	3 (ano, velmi)

**15. Pokud máte jakékoliv názory nebo připomínky k tématu pozemkových úprav, prosím uveďte je zde:**