

**POLICEJNÍ AKADEMIE ČESKÉ REPUBLIKY V PRAZE**

Fakulta bezpečnostně právní

Katedra kriminologie

# **RESTORATIVNÍ JUSTICE**

Diplomová práce

**Restorative justice**

**Master's thesis**

VEDOUCÍ PRÁCE

**Doc. JUDr. Ivana Zoubková CSc.**

AUTOR PRÁCE

**Bc. Dominika Pajdičová**

PRAHA

2022

### **Čestné prohlášení**

Prohlašuji, že předložená diplomová práce je mým původním autorským dílem, které jsem vypracovala samostatně. Veškerou literaturu a další zdroje, z nichž jsem čerpala, v práci řádně cituji a jsou uvedeny v seznamu použité literatury.

V Praze 10.3. 2022

.....

Bc. Dominika Pajdičová

### **Poděkování**

Mé upřímné poděkování patří Doc. JUDr. Ivaně Zoubkové CSc., za čas, který mi věnovala při vedení mé diplomové práce a především za cenné rady, které mi v průběhu naší spolupráce předala.

Dále bych chtěla poděkovat Mgr. Kamile Špejrové, vedoucí z oddělení metodiky PMS ČR a všem respondentům z PMS v Chomutově za spolupráci při výzkumném šetření.

V neposlední řadě bych ráda poděkovala své rodině a partnerovi za bezbřehou podporu při studii.

## **ANOTACE**

Diplomová práce se zabývá restorativní justicí, která představuje moderní přístup k trestní spravedlnosti. Práce je rozdělena na teoretickou a praktickou část. V jednotlivých kapitolách teoretické části je restorativní justice představena. Je zde stručně popsána její historie a fungování nejčastěji využívaných restorativních programů. Nechybí zde porovnání s justicí retributivní ani podkapitola o limitech restorativní justice. Závěr teoretické části se věnuje fungování Probační a mediační služby v České republice. Výzkumné šetření v praktické části diplomové práce se zabývá prací probačních úředníků na Chomutovském středisku Probační a mediační služby. Zejména je zaměřeno na plnění vybraných strategických cílů z Koncepce rozvoje PMS do roku 2025 pět let po jejím vydání.

## **KLÍČOVÁ SLOVA**

Restorativní justice \* kriminalita \* Probační a mediační služba \* trestní justice \* restorativní programy \* mediace

## **ANNOTATION**

The master's thesis deals with restorative justice, which is represent a modern approach to criminal justice. The thesis is divided into theoretical and practical part. Restorative justice is introduced in chapters of the theoretical part. It briefly describes its history and the functioning of the most frequently used restorative programs. There is also a comparison with retributive justice and a subchapter on the limits of restorative justice. The conclusion of the theoretical part deals with the functioning of the Probation and Mediation Service in the Czech Republic. Research in practical part of master's thesis deals with work of probation officers. In particular it focuses on the fulfillment of selected strategic goals from the PMS Development Concept by 2025 five years after its issuance.

## **KEYWORDS**

Restorative justice \* criminality \* The Probation and Mediation Service \* criminal justice \* restorative programs \* mediation

## Obsah

<b>ÚVOD</b> .....	7
<b>1. TEORETICKÉ VYMEZENÍ RESTORATIVNÍ JUSTICE</b> .....	10
1.1. Pojem restorativní justice .....	10
1.2. Historický vývoj restorativní justice.....	12
1.3. Základní principy restorativní justice.....	15
1.3.1. Principy formulované H. Zehrem.....	15
1.3.2. Principy formulované Radou Evropy.....	17
<b>2. SROVNÁNÍ RESTORATIVNÍHO A RETRIBUTIVNÍHO PŘÍSTUPU K TRESTNÍ SPRAVEDLNOSTI</b> .....	19
2.1. Limity restorativní justice.....	21
<b>3. RESTORATIVNÍ PROGRAMY</b> .....	23
3.1. Základní typy restorativních programů .....	24
3.1.1. Mediace mezi obětí a pachatelem.....	24
3.1.2. Restorativní konference .....	26
3.1.3. Kruhy.....	27
<b>4. RESTORATIVNÍ JUSTICE V TRESTÁNÍ</b> .....	30
4.1. Účel trestu .....	30
4.2. Alternativní instituty a restorativní justice.....	31
4.3. Restorativní justice při výkonu trestu odnětí svobody.....	34
<b>5. PROBAČNÍ A MEDIAČNÍ SLUŽBA V ČESKÉ REPUBLICE</b> .....	36
5.1. Zákon č. 257/2000 Sb., o probační a mediační službě .....	36
5.2. Koncepce rozvoje probace a mediace do roku 2025 .....	37
5.2.1. Strategické cíle:.....	38
<b>6. PRAKTICKÁ ČÁST</b> .....	44
6.1. Výzkumné šetření.....	44
6.1.1. Cíl výzkumného šetření .....	44
6.1.2. Použité metody.....	44
6.1.3. Výzkumný soubor.....	45
6.1.4. Formulace hypotéz.....	45
6.1.5. Soubor otázek dotazníkového šetření .....	46
6.2. Analýza výzkumného šetření.....	47
6.3. Vyhodnocení hypotéz.....	62
<b>ZÁVĚR</b> .....	67

<b>Seznam použité literatury .....</b>	<b>69</b>
--	-----------

## ÚVOD

Téma restorativní justice jsem si zvolila, jelikož mě oslovil moderní přístup k trestně právní politice, který nabízí změnu pohledu na trestní spravedlnost. Umožňuje nám nahlédnout na kriminální jednání jiným způsobem, než jakým běžně na trestné činy nahlížíme-jako na porušení pravidel a určitého paragrafu konkrétního zákona. Restorativní přístup k trestní spravedlnost přistupuje ke spáchanému trestnému činu jako k narušení konkrétních mezilidských vztahů, a jak už z jejího názvu vyplývá, zaměřuje se především na jejich obnovu. Takový pohled na kriminální jednání je mi velice blízký, díky čemuž jsem si téma restorativní práce zvolila pro svou závěrečnou diplomovou práci. Klasický, retributivní, přístup k trestní justici, který je v současné době dominantně využíván se oproti tomu zaměřuje především na potrestání. Lze však polemizovat o tom, do jaké míry je stále účinný. Ze statistických dat Vězeňské služby vyplývá, že české věznicе mají stále téměř naplněné kapacity věznic. Za rok 2020 bylo celkem ve věznicích 18 280 odsouzených, přičemž ubytovací kapacity věznic jsou uzpůsobeny na 19 967 osob.<sup>1</sup> Retributivní justice se tak může zdát být nepříliš účinným řešením trestných činů.

Vývoj můžeme sledovat u poznatcích o školství, lékařství, technologiích a dalších aspektech lidských životů. Je jistě vhodné, aby se vyvíjel i přístup k potrestání nežádoucího, kriminálního, chování. Restorativní justice může být jedním z možných vývoje trestní justice, právem proto o ni v posledních desítkách let narůstá zájem a podvědomí.

Cílem diplomové práce je vytvořit ucelený soubor informací, který bude mapovat restorativní přístup k trestní justici. Takový soubor informací mohou čtenáři využít pro nový náhled na trestní justici a vytvoření si představy o tom, jak restorativní justice funguje. Práce si však neklade za cíl opěvovat restorativní justici jako jediný vhodný způsob reakce na kriminální jednání. Jelikož v České republice jsou restorativní principy realizovány prostřednictvím Probační a mediační služby, je

---

<sup>1</sup> *Statistická ročenka Vězeňské služby České republiky za rok 2020* [online]. 2020 [cit. 23.02.2022]. Dostupné z: <https://www.vscr.cz/media/organizacni-jednotky/generalni-reditelstvi/odbor-spravni/statistiky/rocenky/statisticka-rocenka-2020.pdf>

cílem praktické části diplomové práce zmapovat také práci probačních a mediačních úředníků a získat jakousi zpětnou vazbu toho, jakým způsobem jsou v kriminálně velmi zasaženém okrese naplňovány vybrané strategické cíle Koncepce rozvoje PMS do roku 2025, pět let po jejím vydání. K účelu dosažení cílů je využívána metoda analytická, komparativní a metoda dotazování.

Diplomová práce je rozdělena na část teoretickou, která předkládá čtenáři teoretické informace o problematice restorativní justice, a část praktickou, která volně navazuje na teoretické poznatky předešlé části a opírá se o ně ve výzkumném šetření. Teoretická část sestává z pěti kapitol, které jsou dále členěny na podkapitoly.

První kapitola se zabývá teoretickým vymezením restorativní justice. Především pojmovým vymezením, stručným historickým exkurzem, ale také základním principům, jenž restorativní justice využívá.

Ve druhé kapitole diplomové práce je porovnáván restorativní a retributivní přístup k trestní justici. Závěr druhé části se věnuje limitům restorativní justice. Restorativní přístup bývá často glorifikován, a to především jejími představiteli. Tato kapitola tak může čtenářům poskytnout pohled na nedostatky koncepce, což napomůže k vytvoření si objektivní představě o restorativním přístupu k trestní justici.

Třetí kapitola se zabývá praktickým využitím restorativních principů, a to prostřednictvím restorativních programů. V této kapitole jsou představeny tři nejvyužívanější restorativní programy-mediace mezi obětí a pachatelem, restorativní konference a kruhy.

Čtvrtá kapitola se věnuje vybraným alternativním institutům a trestům, ve kterých lze spatřovat restorativní prvky. Závěr kapitoly se zabývá restorativní justicí ve výkonu trestu odnětí svobody.

Pátá kapitola se věnuje činnosti probační a mediační služby, která je považována za určitého gestora restorativní justice v České republice. Probační a mediační službě je tak věnována samostatná kapitola. Nejprve je zde popsána PMS tak, jak ji definuje zákon. Následně je věnován prostor Koncepti rozvoje PMS do roku



2025 a jejím strategickým cílům, které mají napomoci zlepšení fungování této služby. O jednotlivé strategické cíle Koncepce PMS se opírá výzkumná část. Propojuje tak teoretické poznatky s empirickou částí diplomové práce.

Závěrečná část práce je věnována empirickému výzkumu zabývajícího se prací probačních úředníků a asistentů na Chomutovském středisku PMS. Závěr práce propojuje teoretické poznatky, které jsou získány v první části s praktickými výsledky získanými právě výzkumným šetřením. Výzkumné šetření je prováděno pomocí dotazníkového šetření, přičemž dotazované výsledky vychází z informací získaných především z kapitoly č. 5 o Probační a mediační službě.

# 1. TEORETICKÉ VYMEZENÍ RESTORATIVNÍ JUSTICE

## 1.1. Pojem restorativní justice

Restorativní justice je pojmem, se kterým se v současné době můžeme stále častěji setkat v souvislosti s trestně právní politikou. Označuje přístup v trestní justici, který je flexibilní a participativní odpovědí na kriminální jednání. Klade důraz na obnovu, trestnou činností poškozených, vztahů více než na samotné potrestání pachatele. Nabízí všem stranám konkrétního trestného činu alternativní přístup ke spravedlnosti. V odborné literatuře pro pojem restorativní justice nalézáme řadu definic, jenž mají za cíl přiblížit podstatu tohoto trestněprávního přístupu. Všechny definice jsou si velmi podobné, každý autor však zdůrazňuje jiný aspekt restorativního přístupu.<sup>2</sup> Howard Zehr, průkopník restorativní justice, ve své knize *Úvod do restorativní justice*, definuje tento pojem jako proces, jehož podstatou je maximální možné zapojení všech osob, jichž se spáchaná trestná činnost dotkla.<sup>3</sup> Tony F. Marshall ve své definici zdůrazňuje řešení následků a důsledků, které trestnou činností vzniknou. Popisuje restorativní justici jako proces, při kterém všechny strany konkrétního trestního činu kolektivně řeší, jak se vyrovnat s následky činu a jeho důsledky do budoucna.<sup>4</sup> I bez definic, jen ze samotného pojmu, můžeme usoudit jakým směrem se přístup vydává. Pojem „restorativní“ pochází z anglického výrazu „restorative“, který lze přeložit jako *obnova, obnovující*. Vychází z uvědomění, že trestný čin není pouze porušení zákona, ale především okolnost, která narušuje mezilidské vztahy, postihuje značným způsobem společnost a v neposlední řadě poškozuje konkrétní osoby.<sup>5</sup> Právě obnova trestným činem narušených mezilidských vztahů je pro tento přístup

---

<sup>2</sup> LIEBMANN, Marian. *Restorative Justice: How It Works*, [online] Jessica Kingsley Publishers, 2007. [7.1.2022] ISBN-13: 978-1-84310-074-4. Dostupné z: <https://ebookcentral.proquest.com/lib/knav/detail.action?docID=334141>. str. 25

Průvodce restorativními programy-druhé vydání. [online]. United Nations Office on Drugs and Crime. [cit. 23.1.2022]. Dostupné z: [https://www.unodc.org/documents/justice-and-prison-reform/Restorative\\_Justice\\_Handbook\\_-\\_Czech\\_Final.pdf](https://www.unodc.org/documents/justice-and-prison-reform/Restorative_Justice_Handbook_-_Czech_Final.pdf).

<sup>3</sup> ZEHR, Howard. *Úvod do restorativní justice*. Praha: Sdružení pro probaci a mediaci v justici, 2003. ISBN 80-902998-1-4. str. 26

<sup>4</sup> MARSHALL, Tony F. *Restorative Justice: An Overview*, [online]. the Home Office Research Development and Statistics Directorate, 1999. [23.1.2022]. Dostupné z: [http://www.antoniocasella.eu/restorative/Marshall\\_1999-b.pdf](http://www.antoniocasella.eu/restorative/Marshall_1999-b.pdf).

<sup>5</sup> What is Restorative Justice? | Restorative Justice. *Restorative Justice* [online]. Copyright © 2021 Centre for Justice [cit. 14.10.2021]. Dostupné z: <http://restorativejustice.org/restorative-justice/about-restorative-justice/tutorial-intro-to-restorative-justice/lesson-1-what-is-restorative-justice/#sthash.qoa8snyO.dpbs>.

klíčová. Restorativní praktici poukazují na fakt, že ačkoliv jsou oběti, v procesu klasické trestající justice, odškodněni či fyzicky uzdraveny, ve většině případů není jejich stav *obnoven* ve stejný, jakým byl před trestným činem. Obětem zůstávají emocionální rány, které lze uzdravit pomocí dialogu mezi obětí a pachatelem, což nabízí obnovující justice. Zmíněný dialog může být uzdravující pro všechny zúčastněné strany.<sup>6</sup> Nepředstavujeme si však pod tímto přístupem nějaký ucelený systém, reagující na trestnou činnost. Jedná se spíše o systém, který je využíván paralelně vedle klasické retributivní justice. Některé země mají proto justici více orientovanou restorativním směrem a některé méně dle toho, do jaké míry vedle klasické justice působí.<sup>7</sup> Pro lepší pochopení zmiňovaného přístupu je vhodné si na čtyřech nejčastějších mýtech, které ohledně obnovující justice kolují, nastínit, co si pod restorativní justici nepředstavovat:

### ***I. Restorativní justice nenabízí konkrétní návod***

Jak již bylo uvedeno výše, restorativní justice není ucelený systém reagující na trestnou činnost, nabízí ani univerzální model, který by byl aplikovatelný na všechny případy. Nabídnout nám může, jak uvádí Howard Zehr, určitý kompas ukazující směr, nikoli však samotnou mapu.<sup>8</sup>

### ***II. Hlavním zájmem restorativní justice není odpuštění***

Je milným názorem, že středem zájmu restorativní justice je, prostřednictvím dialogů stran dojde k odpuštění pachateli. Restorativní justice samozřejmě představuje jistý rámec, který bez použití nátlaku napomáhá k obnově trestným činem poškozených vztahů. Je ale na uvážení účastníku konfliktu, do jaké míry dojde ke smíření a odpuštění.<sup>9</sup>

### ***III. Hlavním cílem restorativní justice není snížení recidivy***

Někdy se můžeme setkat s názorem, že cílem restorativní justice je snížení recidivy. Pokud se do určité míry podaří snížit za pomoci restorativních postupů

---

<sup>6</sup> LIEBMANN, Marian. *Restorative Justice : How It Works*, [online] Jessica Kingsley Publishers, 2007. [cit. 7.1.2022] ISBN-13: 978-1-84310-074-4. Dostupné z: <https://ebookcentral.proquest.com/lib/knav/detail.action?docID=334141>. str. 25-26

<sup>7</sup> KARABEC, Zdeněk. *Restorativní justice: sborník příspěvků dokumentů*. Praha: Institut pro kriminologii a sociální prevenci, 2003. Studie (Institut pro kriminologii a sociální prevenci). ISBN 80-7338-021-8. str. 8

<sup>8</sup> ZEHR, Howard. *Úvod do restorativní justice*. Praha: Sdružení pro probaci a mediaci v justici, 2003. ISBN 80-902998-1-4. str. 8-9

<sup>9</sup> Tamtéž, str. 8

recidivu, jedná se o vítaný, avšak vedlejší výsledek, který není pro restorativní justici primární. Hlavním cílem je zapojit do trestního procesu ty, kterých se trestný čin bezprostředně týká. Věnovat se potřebám obětí a vést pachatele k zodpovědnosti za své činy.<sup>10</sup>

#### **IV. Restorativní justice nemusí nutně znamenat alternativu k trestu odnětí svobody**

Přesto, že se v západním světě setkáváme s nadměrným využíváním TOS, využití restorativních postupů nemusí bezpodmínečně znamenat alternativu k tomuto trestu. V dnešní době proniká restorativní justice i za zdi věznic, může být využívána paralelně s TOS. Důležité je si také uvědomit, že restorativní justice nemusí znamenat opak justice retributivní.<sup>11</sup>

##### **1.2. Historický vývoj restorativní justice**

Činy, jež jsou společností považovány za nežádoucí, provází lidstvo zřejmě od samého počátku, stejně jako snaha na takové činy reagovat. To, jakým způsobem bylo na trestní spravedlnost nazíráno v průběhu historie bylo ovlivněno historicky i kulturně.<sup>12</sup>

Restorativní přístup v trestní spravedlnosti je považován za poměrně nový pohled na trestání nežádoucího, kriminálního, jednání. Existují však názory, že z hlediska dějin lidstva se tresty, jak je známe dnes, začaly využívat relativně nedávno. V nestátních, předstátních a raných státních společnostech měly být dominantně využívány formy restorativních sankcí. Konflikty se řešily primárně obnovou původního stavu a mediací mezi stranami. V některých původních kulturách přetrvával obyčejový přístup k řešení sporů až do dnešní doby. Tato tvrzení podporuje například John Braithwaite, kriminolog a profesor na Australské národní univerzitě, který tvrdí že restorativní model justice byl dominantně využíván po většinu našich dějin napříč celým světem. Nejedná se však o tvrzení, která by mohla být spolehlivě brána za historické údaje. Vhodnější je k těmto tvrzením

---

<sup>10</sup> ZEHR, Howard. *Úvod do restorativní justice*. Praha: Sdružení pro probaci a mediaci v justici, 2003. ISBN 80-902998-1-4. str. 8

<sup>11</sup> Tamtéž, str. str. 9-10

<sup>12</sup> KARABEC, Zdeněk. *Restorativní justice: sborník příspěvků dokumentů*. Praha: Institut pro kriminologii a sociální prevenci, 2003. Studie (Institut pro kriminologii a sociální prevenci). ISBN 80-7338-021-8. str.6

přístupovat jako k mýtům o původu restorativní justice.<sup>13</sup> Z ověřitelných historických zdrojů vyplývá, že trestní spravedlnost spočívala především v odplatě. Za spravedlivé byly považovány ty tresty, které způsobily pachateli stejnou újmu, jakou on způsobil oběti. O tom vypovídá známý princip „oko za oko, zub za zub.“<sup>14</sup>

První oficiální záznamy o restorativní justici v moderních dějinách nacházíme ve druhé polovině 20. století, kdy se rozvíjelo hledání nových přístupů k trestání. Začaly se prosazovat názory o omezení pravomoci státu v procesu trestání, a naopak posílení role oběti a pachatele při řešení konfliktu. Vývoj trestní spravedlnosti úzce souvisel s posilováním významu lidských práv a jejich ochrany.<sup>15</sup> Ve druhé polovině 20. století, se začaly uplatňovat mediační postupy při setkávání pachatelů a obětí. Mediace se využívala jako metoda přímého setkávání oběti s pachatelem za účasti mediátora. Ten ve sporu zastával postavení zprostředkovatele usmíření. Za první průkopníky mediace mezi pachatelem a obětí jsou považováni Kanadčané.<sup>16</sup> Zde byl zaznamenán v roce 1974, první případ využití moderní restorativní justice. Probační úředník Mark Yantzi přiměl dva mladé muže, kteří poškodili domy 22 obětí, aby převzali odpovědnost za své činy a obětem se omluvili. Tento postup byl použit o 4 roky později také ve Spojených státech. Praktické využití myšlenky přijetí vlastní zodpovědnosti vedlo ke vzniku několika programů, které sloužily k usmíření pachatelů a obětí. Společnost postupně přicházela na nedostatky současné trestající justice. Mezi které patří například přílišné využívání věznic nebo nedostatečný důraz na potřeby obětí. To vyústilo, na počátku roku 1990, ve značný nárůst zájmu o model restorativní justice. V tuto dobu začaly v řadě zemí vznikat programy a diskusní skupiny, které se tématem restorativní justice zabývaly. V tomto období vydal H. Zehr zásadní dílo pro restorativní justici, knihu

---

<sup>13</sup> JOHNSTONE, Gerry. VAN NESS, Daniel. *Handbook of Restorative Justice*. Portland: Willan Publishing, 2007. ISBN 978-1-84392-150-9. str. 114

Průvodce restorativními programy-druhé vydání. [online]. United Nations Office on Drugs and Crime. [cit. 23.1.2022]. Dostupné z: [https://www.unodc.org/documents/justice-and-prison-reform/Restorative Justice Handbook - Czech Final.pdf](https://www.unodc.org/documents/justice-and-prison-reform/Restorative%20Justice%20Handbook%20-%20Czech%20Final.pdf).

<sup>14</sup> KARABEC, Zdeněk. *Restorativní justice: sborník příspěvků dokumentů*. Praha: Institut pro kriminologii a sociální prevenci, 2003. Studie (Institut pro kriminologii a sociální prevenci). ISBN 80-7338-021-8. str. 7

<sup>15</sup>Tamtéž. str.7

<sup>16</sup> ŠTERN, Pavel, OUŘEDNÍČKOVÁ, Lenka a Dagmar DOUBRAVOVÁ, ed. *Probace a mediace: možnosti řešení trestných činů*. Praha: Portál, 2010. ISBN 978-80-7367-757-2., str. 23

*Changing lenses*. Hlavním cílem této publikace bylo, jak již z názvu vyplývá, změnit úhel pohledu na trestní právo.<sup>17</sup>

Na přelomu 20. a 21. století se začaly formovat první legislativní dokumenty o restorativní justici. V roce 2002 byly přijaty Základní principy užití restorativních programů v trestních věcech Hospodářskou a sociální radou OSN. Důležitým, avšak ne právním, dokumentem je *Handbook on restorative justice programmes*, vydaný úřadem OSN v roce 2006 a v roce 2020 vydaný v novém znění. Tento dokument přináší mezinárodní definici restorativní justice a informace o restorativních programech. Dalším neméně důležitým mezinárodním dokumentem je *Recommendation of the Committee of Ministers to member States concerning restorative justice in criminal matters* (Doporučení Rady Evropy o restorativní justici v trestních věcech), jehož cílem je podpořit členské státy k přijetí potřebných opatření, které povedou k restorativním proměnám v trestním právu.<sup>18</sup>

Reakcí na doporučení Rady Evropy o restorativní justici v trestních věcech byl evropský projekt *Restorative Justice: Strategies for Change*. Díky němu je vytvořena společná platforma pro European Forum for Restorative Justice a devět evropských států mezi kterými je i Česká republika. Projekt si klade cíl podpořit vývoj restorativní justice na úrovni jednotlivých států. V každém členském státě fungují národní skupiny, které vytváří národní strategie pro uplatnění restorativní justice. V České republice je projekt organizačně zajišťuje Česká kriminologická společnost a členy národní skupiny je A. Matoušková za PMS, P.M. Šachová za Institut pro restorativní justici, J. Tomášek za Institut pro kriminologii a sociální

---

<sup>17</sup> LIEBMANN, Marian. *Restorative Justice : How It Works*, [online] Jessica Kingsley Publishers, 2007. [7.1.2022] ISBN-13: 978-1-84310-074-4. Dostupné z: <https://ebookcentral.proquest.com/lib/knav/detail.action?docID=334141>.

*The Limits of Restorative Justice*- Lecturer in Victimology School of Criminology Université de Montréal [online] Dostupné z: [https://www.victimsworld.gc.ca/symp-colloque/past-passe/2009/presentation/pdfs/restorative\\_justice.pdf](https://www.victimsworld.gc.ca/symp-colloque/past-passe/2009/presentation/pdfs/restorative_justice.pdf)

<sup>18</sup> Adoption by the Committee of Ministers of the Recommendation CM/Rec(2018) 8 concerning restorative justice in criminal matters - Promoting more humane and socially effective penal sanctions. *301 Moved Permanently* [online]. Council of Europe 2021 [cit. 03.11.2021]. Dostupné z: [https://www.coe.int/en/web/prison/home/-/asset\\_publisher/ky2o1XXogcx/content/recommendation-cm-rec-2018-8?fbclid=IwAR1zCsGk7eNazz7ykwgqCE7nr4K4tDBnlaZHS\\_E3QTdZNYGHwxmAHUfZsCk](https://www.coe.int/en/web/prison/home/-/asset_publisher/ky2o1XXogcx/content/recommendation-cm-rec-2018-8?fbclid=IwAR1zCsGk7eNazz7ykwgqCE7nr4K4tDBnlaZHS_E3QTdZNYGHwxmAHUfZsCk).

Mezinárodní a evropské dokumenty k RJ – Restorativní justice. *Restorativní justice – inovativní přístup k trestnímu právu* [online]. Dostupné z: <https://restorativni-justice.cz/zdroje/mezinarodni-a-evropske-dokumenty-k-rj/>

prevenci, L. Dirga za Ministerstvo spravedlnosti a P. Horák za Vězeňskou službu ČR.<sup>19</sup>

### 1.3. Základní principy restorativní justice

Jak jsem již uvedla, tak názor na definici restorativní justice je rozdílný dle konkrétního autora, na čem se však řada z nich shoduje je, že nelze restorativní justici považovat za ucelený systém, ale spíše o směr založený na několika základních principech. Principy restorativní justice jsou rovněž zpracovány několika autory. Pro svou práci jsem vybrala základní principy formulované H. Zehrem a také ty, které vypracovala Rada Evropy v Doporučení o restorativní justici.

#### 1.3.1. Principy formulované H. Zehrem

Jedním z nejvýznamnějších principů, na kterém celý koncept restorativní justice stojí a prochází tak všemi principy napříč jednotlivými autory je změna optiky v přístupu k trestné činnosti. Podívat se na trestnou činnost a její důsledky z jiného úhlu a nepovažovat spáchaný trestný čin jen jako porušení abstraktních právních norem, ale především jako újmu, která vznikla konkrétním osobám, narušila konkrétní mezilidské vztahy a je tedy pro bezpečnost společnosti značnou hrozbou. Újmu oběti nepředstavuje pouze materiální škoda, ale i ty, které nejsou na první pohled zřejmé. Zejména pak újmu psychickou, ztrátu společenského postavení, narušení společenského života, ale i života osobního. Primárním reakcí společnosti na vzniklou újmu by nemělo být potrestání pachatele, ale příležitost k tomu, aby došlo ze strany pachatele k převzetí odpovědnosti, a především odstranění vzniklé škody.<sup>20</sup>

Zehr rozdělil v knize Úvod do restorativní justice, základní principy do třech hlavních kategorií:<sup>21</sup>

---

<sup>19</sup> *Projekt restorativní justice. Restorativní justice – inovativní přístup k trestnímu právu. [online]. Dostupné z: <https://restorativni-justice.cz/projekt/#o-projektu>*

<sup>20</sup> KARABEC, Zdeněk. *Restorativní justice: sborník příspěvků dokumentů*. Praha: Institut pro kriminologii a sociální prevenci, 2003. Studie (Institut pro kriminologii a sociální prevenci). ISBN 80-7338-021-8. str. 8-9

<sup>21</sup> ZEHR, Howard. *Úvod do restorativní justice*. Praha: Sdružení pro probaci a mediaci v justici, 2003. ISBN 80-902998-1-4. str.43-44

*I. Trestný čin je především lidskou újmou a narušením mezilidských vztahů*

***Trestný čin způsobuje újmu oběti a komunitě, jimž by měla být poskytnuta náprava škody***

V tomto bodě je obsažen hlavní princip, který je popsán výše. Je zapotřebí reagovat na mezilidské vztahy, které byly trestnou činností narušeny. Újma však nemusí být vždy způsobena jen přímým poškozeným, jímž je osoba, které byla bezprostředně způsobena škoda. Újmu může být způsobena také rodinným příslušníkům obou stran trestného činu, svědkům nebo členům komunity, která byla TČ zasažena.

***V procesu spravedlnosti jsou hlavními účastníky poškození, pachatelé a trestným činem dotčené komunity***

Restorativní justice se snaží nalézat způsoby, jenž přispějí k nápravě trestným činem poškozených vztahů a vzniklých škod. Klíčové je zapojit do procesu jednotlivé účastníky. Především pachatele a poškozeného, přičemž se jejich úloha při procesu řešení odvíjí od povahy trestného činu, ale také od samotných preferencí stran. Stát, pokud není přímým poškozeným, by měl napomáhat k usnadnění procesu, zajišťování informací a bezpečnosti.

*II. Trestný čin vytváří závazky a povinnosti*

***Povinnosti pachatele***

Hlavní povinností pachatele, je satisfakce směřující k oběti, k níž má pachatel primární závazek. Měl by proto vynaložit maximální úsilí, Satisfakce poškozeného má před povinnostmi k satisfakci státu.

***Povinnosti komunity***

Komunita by měla nést odpovědnost za spokojenost svých členů, proto její povinnosti směřují k oběti i pachateli. Měla by podporovat oběti trestných činů a podpořit snahy pachatele o integraci do společnosti a nápravu.

*III. Restorativní justice jako ozdravný proces*

Restorativní justice nastoluje ozdravný proces, který vytváří rámec pro smír, obnovu poškozených vztahů a snaží se o naplnění spravedlnosti. Hlavní prioritou ozdravného procesu je bezpečí oběti, která je do něj v maximální možné míře zapojena. Při naplňování spravedlnosti je možnost navázat přímý kontakt



pachatele a poškozeného, což umožňuje vzájemný dialog a výměnu informací. Výstupy, které z dialogu vyplynou na základě vzájemného konsenzu mají přednost před předepsanými výsledky.<sup>22</sup>

### 1.3.2. Principy formulované Radou Evropy

Pro doplnění restorativních principů je vhodné si uvést i ty, které Rada Evropy, v reakci na rostoucí zájem o restorativní justici, přijala 3.října 2018. Jedná se o *Recommendation of the Committee of Ministers to member States concerning restorative justice in criminal matters* (Doporučení Rady Evropy o restorativní justici v trestních věcech). Principy uvedené v tomto dokumentu mají oproti principům H. Zehra doporučující charakter. V Doporučení je formulováno několik základních principů:<sup>23</sup>

#### 1. Princip participace účastníků a princip nápravy újmy

K nejdůležitějším principům restorativní justice patří zejména princip participace účastníků a princip nápravy újmy. Stranám by mělo být umožněno se aktivně podílet na řešení TČ, tak aby došlo k jeho vyřešení a nápravě způsobené újmy, která vznikla v důsledku trestné činnosti.

#### 2. Princip dobrovolnosti

Mezi další velmi významný princip zahrnujeme princip dobrovolnosti. Restorativní postupy by měly být uplatňovány jen v případě, že s ním všechny zúčastněné strany dobrovolně souhlasí. Dobrovolnost je založena na základě plné informovanosti o povaze procesu a jeho případných výsledcích, ale také možný dopad na trestní stíhání. Každý z účastníků procesu by měl mít možnost vzít svůj souhlas kdykoliv zpět.

#### 3. Princip spravedlivé péče o potřeby a zájmy zúčastněných a procedurální rovnost

---

<sup>22</sup>ZEHR, Howard. *Úvod do restorativní justice*. Praha: Sdružení pro probaci a mediaci v justici, 2003. ISBN 80-902998-1-4. str.43-44

<sup>23</sup> Doporučení Rady Evropy k RJ v češtině – Restorativní justice. *Restorativní justice – inovativní přístup k trestnímu právu* [online]. Dostupné z: <https://restorativni-justice.cz/doporuzeni-rady-evropy-k-rj-v-cestine/>

Ačkoliv se může zdát, že restorativní principy upřednostňují zájmy oběti, nemělo by tomu tak být. Principem je, aby byl vytvořen neutrální prostor, kde jsou si všechny strany rovny a mají možnost, v co nejširším rozsahu vyjádřit své potřeby.

#### 4. Princip všeobecně dostupné služby

Restorativní proces by se měl být všeobecně dostupnou službou, která bude pachatelům a obětem poskytnuta neohledně na zeměpisné poloze nebo typu a závažnosti trestného činu.

#### 5. Dostupnost ve všech fázích trestního řízení

Restorativní proces jako všeobecně dostupná služba by měla být obětem a pachatelům k dispozici v jakékoliv fázi trestního řízení. Obětem a pachatelům by měl být od kompetentních úřadů poskytnut dostatek potřebných informací k tomu, aby mohli sami uvážit, zda li je restorativní proces cesta, kterou se chtějí v rámci TŘ vydat. Služby mohou využít na základě vlastní iniciativy, nebo na základě postoupení případů od OČTŘ.<sup>24</sup>

---

<sup>24</sup> Doporučení Rady Evropy k RJ v češtině – Restorativní justice. *Restorativní justice – inovativní přístup k trestnímu právu* [online]. Dostupné z: <https://restorativni-justice.cz/doporučení-rady-evropy-k-rj-v-cestine/>

Adoption by the Committee of Ministers of the Recommendation CM/Rec(2018) 8 concerning restorative justice in criminal matters - Promoting more humane and socially effective penal sanctions. *301 Moved Permanently* [online]. Council of Europe 2021 [cit. 03.11.2021]. Dostupné z: [https://www.coe.int/en/web/prison/home/-/asset\\_publisher/ky2olXXXogcx/content/recommendation-cm-rec-2018-8?fbclid=IwAR1zCsGk7eNazz7ykwggCE7nr4K4tDBnlaZHS\\_E3QTdZNYGHwxmAHUfZsCk](https://www.coe.int/en/web/prison/home/-/asset_publisher/ky2olXXXogcx/content/recommendation-cm-rec-2018-8?fbclid=IwAR1zCsGk7eNazz7ykwggCE7nr4K4tDBnlaZHS_E3QTdZNYGHwxmAHUfZsCk)

## 2. SROVNÁNÍ RESTORATIVNÍHO A RETRIBUTIVNÍHO PŘÍSTUPU K TRESTNÍ SPRAVEDLNOSTI

Pojmy restorativní a retributivní justice ve společnosti zpravidla vyvolávají pocity, naprosto protichůdných přístupů, u kterých bychom jen stěží hledali společné průsečíky. Po určitou dobu na ně tak bylo pohlíženo i ze stran jejich zastánců. Řada z nich v průběhu doby názor přehodnotila, včetně samotného představitele restorativní justice Howarda Zehra, který připustil, že polarizace může být poněkud zavádějící. Oba přístupy se shodují se na tom, že na každé kriminální jednání je nutno reagovat vhodnou odpověď. Cílí na ochranu společnosti před takovým jednáním a urovnání stavu, který tímto jednáním vznikl. Rozličný je pohled na některé aspekty trestné činnosti a postupy, které jsou využívány k dosažení cílů.<sup>25</sup>

**Retributivní justice**, nazývaná též jako odplatná, vnímá trestný čin především jako porušení konkrétního zákona a *prohřešek proti státu*, na jehož základě vzniká vina. Klade zřetel především na *potrestání pachatele*, jelikož vychází z předpokladu, že kriminálního jednání se pachatel dopouští zcela vědomě. Je tedy, dle retributivního přístupu, nezbytné, na takové chování reagovat potrestáním. Spravedlivé a přiměřené tresty jsou v praxi retributivní justice závažnou otázkou, jelikož je společností požadováno, aby byl uložený trest přímo úměrný závažnosti spáchaného trestného činu. S takovou podmínkou přichází otázka, jakým způsobem posuzovat závažnost kriminálního jednání i přiměřenost trestů.<sup>26</sup>

**Restorativní justice**, nazývaná též jako obnovující, vnímá trestný čin jako *prohřešek proti člověku a vztahům*. Kriminální jednání představuje pro tento

---

<sup>25</sup> ZEHR, Howard. *Úvod do restorativní justice*. Praha: Sdružení pro probaci a mediaci v justici, 2003. ISBN 80-902998-1-4., str. 39

JOHNSTONE, Gerry. VAN NESS, Daniel. *Handbook of Restorative Justice*. Portland: Willan Publishing, 2007. ISBN 978-1-84392-150-9. str. 81

<sup>26</sup> ZEHR, Howard. *Changing Lenses: Restorative Justice for Our Times*, [online] MennoMedia, 2015. [7.1.2022] ISBN: 978-0-8361-9947-5 Dostupné z: <https://ebookcentral.proquest.com/lib/knav/reader.action?docID=5652322#>. str. 109

ZEHR, Howard. *Úvod do restorativní justice*. Praha: Sdružení pro probaci a mediaci v justici, 2003. ISBN 80-902998-1-4. str. 15

Zákon č. 140/1961 Sb., *Trestní zákon* ve znění k 31.12. 2009

<sup>26</sup> GŘIVNA, Tomáš, Miroslav SCHEINOST a Ivana ZOUBKOVÁ. *Kriminologie*. 5., aktualizované vydání. Praha: Wolters Kluwer, 2019. ISBN 978-80-7598-554-5. str. 179-180

přístup narušení mezilidských vztahů. Ovlivňuje důvěru, vzbuzuje pocity podezření či odcizení. Snahou restorativní justice je zapojení oběti, pachatele a komunity do hledání řešení, které vede k nápravě, usmíření. Škoda je restorativním přístupem brána komplexněji než pouze jako jistá fyzická či materiální újma. Představuje také škodu psychickou, narušení osobního života a sociálního postavení, ale také škodu, jenž oběti vznikla v případě, že byl její případ medializován.<sup>27</sup>

Tabulka č. 1 – Rozdíly mezi restorativním a retributivním pohledem na kriminalitu

	<b>RETRIBUTIVNÍ POHLED</b>	<b>RESTORATIVNÍ POHLED</b>
<b>JAK VNÍMÁ TRESTNÝ ČIN?</b>	Trestný čin je definovaný jako porušení pravidel	Trestný čin je definovaný jako narušení vztahů
<b>KDO JE OBĚTÍ?</b>	Za oběť je považován stát	Obětí jsou lidé a mezilidské vztahy
<b>KDO JSOU HLAVNÍ STRANY?</b>	Hlavními stranami jsou pachatel a stát	Hlavními stranami jsou pachatel a oběť
<b>PŘÍSTUP K POTŘEBÁM A PRÁVŮM OBĚTÍ</b>	Potřeby a práva obětí jsou ignorovány	Na potřeby a práva obětí je kladen zřetel
<b>ŠKODY</b>	Jsou definovány abstraktně	Jsou definovány konkrétně
<b>ÚTOK</b>	Je definován z technické a právní stránky	Je chápán v celém kontextu: z morální, sociální, ekonomické i politické stránky
<b>INTERPERSONÁLNÍ DIMENSE</b>	Nepodstatná	Ústřední

Zdroj: Zehr, Howard, *Changing Lenses: A New Focus for Crime and Justice* [online]. Scottsdale: Herald Press, 1990. [cit.25.12.2021]. ISBN 0-8361-3512-1. str. 126. Dostupné z: <https://ebookcentral.proquest.com/lib/knav/reader.action?docID=5652322#>

<sup>27</sup> ZEHR, Howard. *Changing Lenses: Restorative Justice for Our Times*, [online] MennoMedia, 2015. [cit.7.1.2022] ISBN: 978-0-8361-9947-5 Dostupné z: <https://ebookcentral.proquest.com/lib/knav/reader.action?docID=5652322#>. str. 109  
 GRIVNA, Tomáš, Miroslav SCHEINOST a Ivana ZOUBKOVÁ. *Kriminologie*. 5., aktualizované vydání. Praha: Wolters Kluwer, 2019. ISBN 978-80-7598-554-5. str. 184  
 ZEHR, Howard. *Úvod do restorativní justice*. Praha: Sdružení pro probaci a mediaci v justici, 2003. ISBN 80-902998-1-4. str. 15-28

## 2.1. Limity restorativní justice

Výše uvedené vymezení základních rozdílů mezi restorativní a retributivní justicí může vyvolávat pocity, že je zcela zřejmé, který z přístupů ke spravedlnosti je ten správný. Pro vytvoření objektivní představy o tom, co restorativní justice je a co nabízí je podstatné znát i stinnou stranu tohoto přístupu. Je tedy nezbytné uvést i některé limitující stránky, které restorativní justice má.

Restorativní justice se může zdát jako ideální přístup k trestní spravedlnosti. Je nutné si uvědomit, že ideální přístup k trestní spravedlnosti lze ovšem uplatňovat pouze v ideální společnosti. Ideály restorativní justice jsou nastaveny možná až příliš vysoko, čímž se mezi nimi a praxí vytváří značná propast. Restorativní přístup věří v lidskou dobrotu a předpokládá, že jsou všichni lidé empatictí, racionální a podporující. Vychází z několika předpokladů, a to:

- Každá oběť je plně chápající a velkorysá k člověku, který jí zranil či způsobil škodu
- Každý pachatel je ochotný se oběti za své činy omluvit, litovat jich a převzít za ně zodpovědnost.
- Obě zúčastněné strany trestného činu se pohybují v komunitě, která je plně podporuje
- Mediátor je za všech okolností schopen vést racionální diskusi, a povzbuzovat obě strany ke konsenzuálnímu rozhodování.

V případě, že nebude některý z těchto předpokladů naplněn může to potenciálně oslabit celý restorativní proces.<sup>28</sup>

Za jeden z dalších limitů můžeme požadovat fakt, že restorativní praktiky jsou založeny na dobrovolnosti obou stran, pokud jedna ze stran nebude ochotna restorativní programy podstoupit, nezbyvá než řešit případ obvyklým způsobem. Stejně řešení nastane i v případě, že strany nejsou schopné dojít ke konsenzuální dohodě. Z praxe však vyplývá, že pokud je stranám nabídnuta restorativní cesta,

---

<sup>28</sup> The Limits of Restorative Justice, Kathleen Daly [online]. School of Criminology and Criminal Justice Griffith University, 2005 [cit. 13.1.2022]. Dostupné z: [http://www.antoniocasella.eu/restorative/Daly\\_2005.pdf](http://www.antoniocasella.eu/restorative/Daly_2005.pdf)

jsou ochotny se jí zúčastnit a míra dohod je též vysoká. Restorativní postupy jsou pro strany většinou více srozumitelné než obvyklé právní postupy.<sup>29</sup>

Pokud se zaměříme na programy, jež jsou restorativní justicí využívány, jako například rodinné skupinové konference, kruhy či mediaci mezi obětí a pachatelem, které jsou popsány v následující kapitole, vyvstane nám další limit přístupu. Restorativní justice se zaměřuje na postupy, využitelné až poté, co se osoba přizná ke spáchání trestného činu. Nezabývá se tou fází, ve které se řeší, zda k trestnému činu došlo. Pokud by měli restorativní praktici ambice plně nahradit klasickou trestní justici bylo by to bez určitých vyšetřovacích mechanismů nemožné. Neopomenutelným limitem jsou potřeby obětí. Ačkoliv se na ně restorativní justice zaměřuje, činí tak pouze prostřednictvím dialogů, kdy výsledkem má být smíření a omluva. Některé oběti však mohou požadovat více než omluvu. Jejich potřebou může být pocit zadostiučinění, který přijde spolu se spravedlivým trestem pro pachatele.<sup>30</sup>

---

<sup>29</sup> Marshall, Tony F. Restorative Justice: An Overview, [online]. the Home Office Research Development and Statistics Directorate, 1999. [23.1.2022]. Dostupné z: [http://www.antonioacasella.eu/restorative/Marshall\\_1999-b.pdf](http://www.antonioacasella.eu/restorative/Marshall_1999-b.pdf), str. 8-9

<sup>30</sup> Tamtéž., str. 8-9

### 3. RESTORATIVNÍ PROGRAMY

Restorativní programy tvoří nezbytnou součást restorativního přístupu, jelikož je díky nim možné naplňovat restorativní principy v praxi. Jsou definovány poměrně široce, jako jakékoliv programy, které jsou vedeny restorativně a jejich snahou je dosažení restorativního výsledku. To znamená, že výsledkem restorativního programu je uzavření dohody např. o náhradě způsobené újmy, odškodnění.<sup>31</sup>

Široké pojetí definice možná zapříčinilo značnou rozmanitost restorativních programů, jež začaly vznikat. Na konci 20. století bylo, díky velkému rozvoji restorativních praktik, v Severní Americe bezmála 300 restorativních programů.<sup>32</sup> Může se tedy zdát, že restorativní programy představují jakési moderní novodobé řešení trestných činů. Ve skutečnosti můžeme využívání restorativních programů považovat za návrat ke kořenům. Z historického hlediska se řešení trestného činu nechávala v rukou těch, kterých se daný čin přímo dotknul nikoliv v rukou státu, jak je tomu v dnešní době.<sup>33</sup> Ačkoliv s sebou zmíněný návrat ke kořenům přinesl opravdu nespočet druhů restorativních programů v praxi se nejvíce využívají pouze 3 základní typy. Mediace mezi obětí a pachatelem, restorativní konference a kruhy. Restorativní programy ovšem nejsou využívány pouze při řešení trestné činnosti dospělých, ale i mladistvých pachatelů. Mnoho restorativních programů vzniklo jako součást trestního řízení s mladistvými pachateli, nebo i mimo trestní řízení například ve školách. Programy představují moderní přístup k tomu, jak vyřešit méně závažné trestné činy, aniž by se mladistvý pachatel stigmatizoval.<sup>34</sup>

---

<sup>31</sup> Průvodce restorativními programy-druhé vydání. [online]. United Nations Office on Drugs and Crime. [cit. 23.1.2022]. Dostupné z: [https://www.unodc.org/documents/justice-and-prison-reform/Restorative\\_Justice\\_Handbook\\_-\\_Czech\\_Final.pdf](https://www.unodc.org/documents/justice-and-prison-reform/Restorative_Justice_Handbook_-_Czech_Final.pdf). Str. 23-25

<sup>32</sup> Restorativní přístupy k protiprávní činnosti dětí-komparativní analýza. [online]. A. Hofschneiderová, P.M. Šachová. [cit. 27.1.2022]. Dostupné z: [https://www.kr-ustecky.cz/assets/File.ashx?id\\_org=450018&id\\_dokumenty=1688845](https://www.kr-ustecky.cz/assets/File.ashx?id_org=450018&id_dokumenty=1688845). str.23

Restorativní programy – Restorativní justice. *Restorativní justice – inovativní přístup k trestnímu právu* [online]. Dostupné z: <https://restorativni-justice.cz/o-restorativni-justici/restorativni-programy/>

<sup>33</sup> TOMÁŠEK, Jan. *Rodinné skupinové konference*. [online] Praha: Institut pro kriminologii a sociální prevenci, 2019.[cit. 23.2.2022]. ISBN 978-80-7338-177-6. Dostupné z: <http://www.ok.cz/iksp/docs/452.pdf>. Str. 15

<sup>34</sup> Průvodce restorativními programy-druhé vydání. [online]. United Nations Office on Drugs and Crime. [cit. 23.1.2022]. Dostupné z: [https://www.unodc.org/documents/justice-and-prison-reform/Restorative\\_Justice\\_Handbook\\_-\\_Czech\\_Final.pdf](https://www.unodc.org/documents/justice-and-prison-reform/Restorative_Justice_Handbook_-_Czech_Final.pdf), str. 33

Restorativní programy v dnešní době probíhají za souhlasu pachatele i oběti a mohou probíhat na jejich žádost, konkrétní případ může pro určitý restorativní program doporučit policie, státní zástupce, soud, právní zástupci stran nebo PMS.<sup>35</sup> Pokud orgány činné v trestním řízení využijí svých pravomocí, a doporučí případ pro konkrétní restorativní program, zahájení takového restorativního procesu může být ve fázi vyšetřování, prověřování formou odklonu od trestního řízení, ve fázi řízení před soudem nebo ve fázi vykonávací formou alternativního trestu k TOS, jako součást TOS, ale i po propuštění z VTOS.<sup>36</sup>

### **3.1. Základní typy restorativních programů**

#### **3.1.1. Mediace mezi obětí a pachatelem**

Jak bylo již zmíněno je pravděpodobné, že různé způsoby mediace jsou zřejmě praktikovány od počátku lidské civilizace. Mediáci můžeme považovat za velmi jednoduchý způsob řešení konfliktů, který je díky dlouhému historickému vývoji prověřený. V dnešní době je nejčastěji využívaným restorativním programem právě mediace mezi obětí a pachatelem (Victim-offender mediation), nazývaný také jako programem usmíření.<sup>37</sup>

Mediací mezi obětí a pachatelem se rozumí odborný postup, který zprostředkovává setkání pachatele s obětí za účasti mediátora. Setkání směřuje k urovnání konfliktu a odstranění příčin, které vedly pachatele ke spáchání trestného činu. Mediace dává obětem prostor sdělit pachatelům vše, co jim bylo trestných činem způsobeno. Ať už se jedná o způsobenou újmu, emoční prožitky, nebo následky do budoucna. Pachatel by měl mít následně možnost vysvětlit, co

---

<sup>35</sup> A summary of comments received on the use and application of the Basic Principles on the Use of Restorative Justice Programmes in Criminal Matters. [online]. *United Nations Office on Drugs and Crime*. [cit. 24.1.2022]. Dostupné z: [https://www.unodc.org/documents/commissions/CCPCJ/CCPCJ\\_Sessions/CCPCJ\\_26/E\\_CN15\\_2017\\_CRP1\\_e\\_V1703590.pdf](https://www.unodc.org/documents/commissions/CCPCJ/CCPCJ_Sessions/CCPCJ_26/E_CN15_2017_CRP1_e_V1703590.pdf)

Průvodce restorativními programy-druhé vydání. [online]. United Nations Office on Drugs and Crime. [cit. 23.1.2022]. Dostupné z: [https://www.unodc.org/documents/justice-and-prison-reform/Restorative Justice Handbook - Czech Final.pdf](https://www.unodc.org/documents/justice-and-prison-reform/Restorative_Justice_Handbook_-_Czech_Final.pdf). Str. 23-25

<sup>36</sup> Průvodce restorativními programy-druhé vydání. [online]. United Nations Office on Drugs and Crime. [cit. 23.1.2022]. Dostupné z: [https://www.unodc.org/documents/justice-and-prison-reform/Restorative Justice Handbook - Czech Final.pdf](https://www.unodc.org/documents/justice-and-prison-reform/Restorative_Justice_Handbook_-_Czech_Final.pdf). str. 41

<sup>37</sup> ŠTERN, Pavel, OUŘEDNÍČKOVÁ, Lenka a Dagmar DOUBRAVOVÁ, ed. *Probace a mediace: možnosti řešení trestných činů*. Praha: Portál, 2010. ISBN 978-80-7367-757-2., str. 23

Průvodce restorativními programy-druhé vydání. [online]. United Nations Office on Drugs and Crime. [cit. 23.1.2022]. Dostupné z: [https://www.unodc.org/documents/justice-and-prison-reform/Restorative Justice Handbook - Czech Final.pdf](https://www.unodc.org/documents/justice-and-prison-reform/Restorative_Justice_Handbook_-_Czech_Final.pdf). Str. 24



ho motivovalo trestný čin spáchat a měl by dostat prostor se za svůj čin omluvit. Výsledkem celého procesu mediace mezi obětí a pachatelem by měla být oboustranná dohoda na tom, jakým způsobem pachatel napraví škody, které vznikly jako důsledek jím spáchaného trestného činu. Celý proces lze ovšem provádět pouze s výslovným souhlasem obviněného a poškozeného.<sup>38</sup> Proces může probíhat pouze za splnění čtyř základních podmínek, které definovala OSN ve svém dokumentu *Průvodce restorativními programy*. Tyto podmínky musí být splněny před zahájením mediace:

1. Pachatel i oběť musí být srozuměni s průběhem restorativního programu a ochotni se ho zúčastnit
2. Pachatel i oběť musí považovat svou účast na programu za bezpečnou
3. Pachatel i oběť se musí shodovat na skutkových okolnostech případu
4. Pachatel musí přijmout odpovědnost za způsobenou újmu.<sup>39</sup>

Mediace mezi obětí a pachatelem je napříč jednotlivými státy, kde se využívá, zprostředkována rozdílně. Tyto rozdíly můžeme najít jak v různých fázích trestního řízení, ve kterých se mediace mezi obětí a pachatelem uplatňuje, ale také ve zprostředkovatelích tohoto druhu restorativního programu. V některých zemích je zprostředkován státem, v jiných zemích se můžeme setkat s dobrovolnickými organizacemi. V České republice je restorativní program mediace využíván od poloviny devadesátých let minulého století. Jeho uplatnění se však značně rozšířilo až v roce 2000 společně se vznikem PMS. V současné době probační a mediační úředníci provádí 600 až 700 mediací mezi obětí a pachatelem ročně. Nejčastěji se provádí v přípravném řízení.<sup>40</sup>

---

<sup>38</sup> ŠTERN, Pavel, OUŘEDNÍČKOVÁ, Lenka a Dagmar DOUBRAVOVÁ, ed. *Probace a mediace: možnosti řešení trestných činů*. Praha: Portál, 2010. ISBN 978-80-7367-757-2., str. 40

KARABEC, Zdeněk. *Restorativní justice: sborník příspěvků dokumentů*. Praha: Institut pro kriminologii a sociální prevenci, 2003. Studie (Institut pro kriminologii a sociální prevenci). ISBN 80-7338-021-8. str. 10

TOMÁŠEK, Jan. *Rodinné skupinové konference*. [online] Praha: Institut pro kriminologii a sociální prevenci, 2019.[cit. 23.2.2022]. ISBN 978-80-7338-177-6. Dostupné z: <http://www.ok.cz/iksp/docs/452.pdf>. Str.1

<sup>39</sup> Průvodce restorativními programy-druhé vydání. [online]. United Nations Office on Drugs and Crime. [cit. 23.1.2022]. Dostupné z: [https://www.unodc.org/documents/justice-and-prison-reform/Restorative Justice Handbook - Czech Final.pdf](https://www.unodc.org/documents/justice-and-prison-reform/Restorative%20Justice%20Handbook%20-%20Czech%20Final.pdf). Str. 25

<sup>40</sup> TOMÁŠEK, Jan. *Rodinné skupinové konference*. [online] Praha: Institut pro kriminologii a sociální prevenci, 2019.[cit. 23.2.2022]. ISBN 978-80-7338-177-6. Dostupné z: <http://www.ok.cz/iksp/docs/452.pdf>. Str.1

### 3.1.2. Restorativní konference

Dalším typem restorativního programu jsou konference, jejichž pomyslnou kolébkou je Nový Zéland a Austrálie. Jedná se o proces, který je velmi podobný výše zmíněné mediaci. Rozdílem mezi konferencí a mediací je především v širším počtu účastníků, jež se mohou do programu zapojit. Mimo pachatele jsou do konference zapojeny všechny postižené strany, ať už byly trestným činem dotčeny přímo či nepřímo. Jedná se například o rodinné příslušníky poškozených i pachatelů, přátelé či zástupce komunit. Všechny tyto strany tak mají možnost rozhodování o tom, jak nejlépe reagovat na spáchaný trestný čin. Účast většího okruhu lidí, především rodinných příslušníků, rozšiřuje mediaci o významný prvek, kterým je výchovné působení rodinných příslušníků na pachatele. Navíc pachateli může přítomnost rodinných příslušníků oběti napomoci uvědomit si dopady svého jednání nejen na samotnou oběť, ale i na její blízké okolí.<sup>41</sup>

#### *Rodinné skupinové konference*

Rodinné skupinové konference jsou typem skupinové restorativní konference, která se využívá nejčastěji při projednávání trestných činů spáchaných mladistvými. Takový případ se projednává za přítomnosti nejen pachatele a oběti, ale i za přítomnosti rodin obou stran. V praxi je doporučováno, aby nejprve pachatel sdělil účastníkům důvody, které ho vedly ke spáchání konkrétní trestné činnosti a vyjádřil se k jejímu průběhu. Následně by měla dostat slovo osoba oběti a poté rodinní příslušníci. Je vhodné, aby pachatelova rodina vyjádřila subjektivní pocity z činu, který byl spáchán členem rodiny. Rodinní příslušníci oběti mohou

---

<sup>41</sup> Conferencing: A way forward for restorative justice in Europe. [online]. E. Zinsstag, M. Teunkens, B. Pali- European Forum For Restorative Justice. [cit. 29.1.2022]. Dostupné z: [https://www.euforumrj.org/sites/default/files/2019-11/final\\_report\\_conferencing\\_revised\\_version\\_june\\_2012\\_0.pdf](https://www.euforumrj.org/sites/default/files/2019-11/final_report_conferencing_revised_version_june_2012_0.pdf). Str.44-45

Průvodce restorativními programy-druhé vydání. [online]. United Nations Office on Drugs and Crime. [cit. 23.1.2022]. Dostupné z: [https://www.unodc.org/documents/justice-and-prison-reform/Restorative\\_Justice\\_Handbook\\_-\\_Czech\\_Final.pdf](https://www.unodc.org/documents/justice-and-prison-reform/Restorative_Justice_Handbook_-_Czech_Final.pdf). Str. 27-28

Restorativní přístupy k protiprávní činnosti dětí-komparativní analýza. [online]. A. Hofschneiderová, P.M. Šachová. [cit. 27.1.2022]. Dostupné z: [https://www.kr-ustecky.cz/assets/File.ashx?id\\_org=450018&id\\_dokumenty=1688845](https://www.kr-ustecky.cz/assets/File.ashx?id_org=450018&id_dokumenty=1688845). str. 25-26

TOMÁŠEK, Jan. *Rodinné skupinové konference*. [online] Praha: Institut pro kriminologii a sociální prevenci, 2019.[cit. 23.2.2022]. ISBN 978-80-7338-177-6. Dostupné z: <http://www.ok.cz/iksp/docs/452.pdf>. Str.16

vyjádřit, jakým způsobem čin poškodil oběť a jaké pro ni bude mít následky do budoucna.<sup>42</sup>

Důležitým aspektem rodinných skupinových konferencí je převzetí vlastní odpovědnosti za činy svých potomků ze stran rodičů. Kriminologickými výzkumy byl mnohokrát potvrzen vliv rodiny a blízkého okolí na páchání trestné činnosti dětí či mladistvých. Jedním z takových výzkumů například je *Childhood risk factors and risk-focussed prevention*, který vypracoval Ph.D. David P. Farrington. Rodinná konference pak může rodiče mladistvého pachatele motivovat k vedení svého potomka žádoucím směrem. Preventivní rodinné působení může významně ovlivnit následnou recidivu mladistvého pachatele.<sup>43</sup>

### 3.1.3. Kruhy

Dalším hojně využívaným restorativním programem jsou tzv. kruhy, jež poskytují členům komunity příležitost se sejit a zapojit se do řešení nežádoucího chování.<sup>44</sup> Kruhy jsou inspirovány technikami původních obyvatel. Tvar kruhu byl považován za symbolický, jelikož má představovat obnovu, úplnost a absenci hierarchie. Názory všech účastníků kruhu musely být respektovány a vyslyšeny. Kruhy byly využívány pro duchovní obřady, k léčení či řešení situací, které se týkaly společného soužití. Do dnešní doby jsou kruhy využívány kmenem Navahů v USA při řešení soudních věcí. Proces mluveného kruhu byl přizpůsoben současnému soudnímu systému, je tak možné jej využívat i v moderních systémech trestní justice.<sup>45</sup>

---

<sup>42</sup> KARABEC, Zdeněk. *Restorativní justice: sborník příspěvků dokumentů*. Praha: Institut pro kriminologii a sociální prevenci, 2003. Studie (Institut pro kriminologii a sociální prevenci). ISBN 80-7338-021-8. str. 11-12

<sup>43</sup> TOMÁŠEK, Jan. *Rodinné skupinové konference*. [online] Praha: Institut pro kriminologii a sociální prevenci, 2019.[cit. 23.2.2022]. ISBN 978-80-7338-177-6. Dostupné z: <http://www.ok.cz/iksp/docs/452.pdf>. Str.17

David P. Farrington-Childhood risk factors and risk-focussed prevention [online]. Institute of Criminology, University of Cambridge. [cit. 26.2.2022] Dostupné z: <https://citeseerx.ist.psu.edu/viewdoc/download?doi=10.1.1.123.2030&rep=rep1&type=pdf>.

<sup>44</sup> Restorative Justice Circles | Office of Student Conflict Resolution. *Build Trust. Promote Justice. Teach Peace.* | Office of Student Conflict Resolution [online]. The Regents of the University of Michigan [cit. 01.02.2022]. Dostupné z: <https://oscr.umich.edu/article/restorative-justice-circles>.

<sup>45</sup> Restorativní přístupy k protiprávní činnosti dětí-komparativní analýza. [online]. A. Hofschneiderová, P.M. Šachová. [cit. 27.1.2022]. Dostupné z: [https://www.kr-ustecky.cz/assets/File.ashx?id\\_org=450018&id\\_dokumenty=1688845](https://www.kr-ustecky.cz/assets/File.ashx?id_org=450018&id_dokumenty=1688845). str. 26-27

Průvodce restorativními programy-druhé vydání. [online]. United Nations Office on Drugs and Crime. [cit. 23.1.2022]. Dostupné z: <https://www.unodc.org/documents/justice-and-prison-reform/Restorative Justice Handbook - Czech Final.pdf>. Str.30

Do kruhového procesu je zapojeno hned několik stran. Mimo odpovědné osoby, tedy pachatele, který jiným lidem či komunitě způsobil újmu a dotčené osoby, která byla jednáním přímo poškozena, se do kruhu mohou zapojit i ostatní poškození, kteří se domnívají, že jim nebo komunitě, které jsou součástí, bylo jednáním pachatele ublíženo. Dále se mohou zúčastnit podporující strany dotčené i odpovědné osoby. Jedná se zejména o rodinné příslušníky a přátele obou osob. Poslední stranou zapojenou do kruhového procesu je facilitátor. Proškolený odborník, který kruhový proces vede.<sup>46</sup> Proces je rozdělen do čtyř fází:

1. Fáze podání žádosti o program a zjištění, zda li je daný případ vhodný pro kruhy
2. Fáze přípravy stran na celý proces
3. Fáze hledání dohody
4. Fáze zajištění plnění dohody ze strany pachatele <sup>47</sup>

### *Rozhodování v kruhu*

Rozhodování v kruhu může být pro všechny trestným činem dotčené strany velmi přínosný. Je však nutné, aby všichni, kdo se kruhu účastní vzali za své ty hodnoty, o které kruh usiluje. Cílem rozhodování je především uzdravit oběti trestných činů. Je proto velmi důležité, aby při rozhodování v kruhu nedocházelo k jejich další viktimizaci. Dalším podstatným cílem je pomoci s reintegrací pachatele do společnosti, a to prostřednictvím nápravy narušených vztahů. Rozhodování může probíhat pod soudním dohledem, za přítomnosti soudce či obhájce, ale i mimo soudní dohled a bez jejich přítomnosti. Důležitým faktem je, že soudce není doporučením kruhu vázán. Ty však mohou soudu poskytnout důležité informace.<sup>48</sup>

---

<sup>46</sup> Restorative Justice Circles | Office of Student Conflict Resolution. *Build Trust. Promote Justice. Teach Peace.* | Office of Student Conflict Resolution [online]. The Regents of the University of Michigan [cit. 01.02.2022]. Dostupné z: <https://oscr.umich.edu/article/restorative-justice-circles>.

<sup>47</sup> LIEBMANN, Marian. *Restorative Justice : How It Works*, [online] Jessica Kingsley Publishers, 2007. [7.1.2022] ISBN: 978-1-84310-074-4. Dostupné z: <https://ebookcentral.proquest.com/lib/knav/detail.action?docID=334141>. str.96

<sup>48</sup> Průvodce restorativními programy-druhé vydání. [online]. United Nations Office on Drugs and Crime. [cit. 23.1.2022]. Dostupné z: [https://www.unodc.org/documents/justice-and-prison-reform/Restorative\\_Justice\\_Handbook\\_-\\_Czech\\_Final.pdf](https://www.unodc.org/documents/justice-and-prison-reform/Restorative_Justice_Handbook_-_Czech_Final.pdf). Str. 31

## Druhy kruhového procesu:

1. Kruhy pro řešení konfliktu-z anglického *Conflict Resolution Circles*, nabízí jednotlivcům aktivně řešit konflikt v léčivém prostředí. Tento typ umožňuje předcházet konfliktům v komunitě, ale také vyřešit konflikty dříve, než dojde k trestnému činu. Tento druh kruhu může probíhat ve skupině, nebo jeden na jednoho.<sup>49</sup>
2. Léčebné kruhy-z angl. *Healing Circles*, jsou velmi důležitým typem kruhu, jelikož nabízejí pomoc těm, kteří to potřebují při své cestě k uzdravení. Může se jednat o oběti trestných činů, osoby ve výkonu trestu, osoby, které jsou ve stádiu před zahájením trestního stíhání či po něm. Takový typ kruhu je veden strážcem kruhu a osoby, které se jich účastní se liší dle toho, koho pachatel nebo oběť potřebuje ke svému vyléčení. Může se tedy jednat o rodinné příslušníky, přátelé nebo osoby, které poskytují pachatelům či obětem podporu.<sup>50</sup>
3. Kruhy odsouzení-z angl. *Sentencing Circles*, se využívají v rámci komunitního modelu spravedlnosti ve fázi po obvinění v případě, že se osoba již přijala odpovědnost za spáchaný čin. Cílem kruhu odsouzení je uzdravení všech dotčených stran, budovat v komunitě schopnost řešit konflikty, poskytnou pachateli prostor k nápravě, řešit základní příčiny kriminálního chování, ale také odradit pachatele od případného dalšího páčání trestného činu.<sup>51</sup>

---

<sup>49</sup> Průvodce restorativními programy-druhé vydání. [online]. United Nations Office on Drugs and Crime. [cit. 23.1.2022]. Dostupné z: [https://www.unodc.org/documents/justice-and-prison-reform/Restorative\\_Justice\\_Handbook\\_-\\_Czech\\_Final.pdf](https://www.unodc.org/documents/justice-and-prison-reform/Restorative_Justice_Handbook_-_Czech_Final.pdf). Str. 31

MacKinnon, J., *Bringing Balance to the Scales of Justice* [online]. MCPEI Indigenous Justice Program. [cit. 26.2. 2022] Dostupné z: <https://mcpei.ca/wp-content/uploads/2018/03/Bringing-Balance-to-the-Scales-of-Justice-Resource-Guide.pdf>. Str. 44

<sup>50</sup> Průvodce restorativními programy-druhé vydání. [online]. United Nations Office on Drugs and Crime. [cit. 23.1.2022]. Dostupné z: [https://www.unodc.org/documents/justice-and-prison-reform/Restorative\\_Justice\\_Handbook\\_-\\_Czech\\_Final.pdf](https://www.unodc.org/documents/justice-and-prison-reform/Restorative_Justice_Handbook_-_Czech_Final.pdf). Str. 31

MacKinnon, J., *Bringing Balance to the Scales of Justice* [online]. MCPEI Indigenous Justice Program. [cit. 26.2. 2022] Dostupné z: <https://mcpei.ca/wp-content/uploads/2018/03/Bringing-Balance-to-the-Scales-of-Justice-Resource-Guide.pdf>. Str. 44

<sup>51</sup> MacKinnon, J., *Bringing Balance to the Scales of Justice* [online]. MCPEI Indigenous Justice Program. [cit. 26.2. 2022] Dostupné z: <https://mcpei.ca/wp-content/uploads/2018/03/Bringing-Balance-to-the-Scales-of-Justice-Resource-Guide.pdf>. Str. 45

## 4. RESTORATIVNÍ JUSTICE V TRESTÁNÍ

### 4.1. Účel trestu

Ve starém trestním zákoně (zk. 140/1961 Sb.) byl účel trestu přímo definován v § 23 jako ochrana společnosti před pachateli trestných činů, zabránění pachateli v dalším páčání trestných činů a vychování ho k vedení řádného života. Tím zároveň výchovně působit i na zbytek společnosti.<sup>52</sup> Trest tedy obsahuje prvky:

- Ochranné
- Nápravné/výchovné
- Preventivní

V novém trestním zákoníku z roku 2009 není účel trestu již přímo definován. Ustanovení, která by vymezovala účel trestu byla v novém trestním zákoníku nahrazena obecnými zásadami trestání. Zásady trestání jsou zde formulovány pro všechny trestní sankce, speciálně pro tresty, ale i pro ukládání opatření. Ačkoliv se právní úprava změnila účel trestu má v českém trestním právu stále stejné, výše zmíněné, prvky. Díky novelizaci trestního zákoníku však přibyl u některých trestů i prvek restorativní.<sup>53</sup>

Otázkou ovšem může být, zda je účel trestu naplňován a jednotlivé prvky účelu trestu jsou funkční. Někteří autoři zmiňují, že model represivní justice, která stojí právě na potrestání, selhává. Setkáváme se s nadměrným využíváním trestu odnětí svobody, díky tomu dochází k téměř úplnému naplnění kapacit věznic.<sup>54</sup> Z čehož můžeme usuzovat, že tradiční formy reakce na trestnou činnost selhávají. Stále častěji je tak v rámci kriminologie pokládána otázka, jakým způsobem vhodně reagovat na trestné činy a zvýšit tak ochranu společnosti před kriminalitou.

---

<sup>52</sup> Zákon č. 140/1961 Sb., *Trestní zákon* ve znění k 31.12. 2009

<sup>53</sup> GŘIVNA, Tomáš, Miroslav SCHEINOST a Ivana ZOUBKOVÁ. *Kriminologie*. 5., aktualizované vydání. Praha: Wolters Kluwer, 2019. ISBN 978-80-7598-554-5. str. 186

Vývoj alternativních trestů v České republice. [online] Justice.cz [cit. 25.2.2022]. Dostupné z: <https://www.justice.cz/web/msp/alternativni-tresty?clanek=vyvoj-alternativnich-trestu-v-ceske-republice>.

<sup>54</sup> *The Limits of Restorative Justice*- Lecturer in Victimology School of Criminology Université de Montréal [online] Dostupné z: [https://www.victimsworld.gc.ca/symp-colloque/past-passe/2009/presentation/pdfs/restorative\\_justice.pdf](https://www.victimsworld.gc.ca/symp-colloque/past-passe/2009/presentation/pdfs/restorative_justice.pdf)

*Statistická ročenka Vězeňské služby České republiky za rok 2020* [online]. 2020 [cit. 23.02.2022]. Dostupné z: <https://www.vscr.cz/media/organizacni-jednotky/generalni-reditelstvi/odbor-spravni/statistiky/rocenky/statisticka-rocenka-2020.pdf>

## 4.2. Alternativní instituty a restorativní justice

Alternativní tresty, jak již z jejich pojmenování vyplývá, vytváří alternativu k trestu odnětí svobody. Takový způsob potrestání s sebou může přinášet řadu výhod jak pro stát, společnost, tak pro samotné pachatele. Mezi jednu z výhod pro stát můžeme jistě zařadit ekonomickou stránku, jelikož alternativní tresty s sebou nesou podstatně nižší náklady, než je nutné vynaložit na VTOS. Výhodou pro společnost i pro samotného pachatele je, že se díky alternativním trestům jedinec vyhne tzv. kriminální infekci, tedy nežádoucím vlivům, které na pachatele působí během jeho uvěznění. Neméně podstatnou výhodou je, že uložení alternativních trestů dávají vyšší naději na náhradu škody oběti než při uvěznění pachatele.<sup>55</sup> Podstatou této kapitoly není představit si všechny alternativní tresty a instituty, ale pouze vybrané, ve kterých lze spatřovat určité restorativní prvky. Pro účely práce jsem vybrala jeden odklon v trestním řízení, jeden odklon v řízení o provinění a dva alternativní tresty, na kterých jsou znázorněny restorativní prvky.

### **Narovnání**

Mezi základní alternativní instituty patří tzv. narovnání. Jedná se o jeden z odklonů v trestním řízení, kdy v řízení o přečinu může se souhlasem obviněného a poškozeného, a splnění určitých podmínek ze strany obviněného, soud rozhodnout o schválení narovnání a zastavit trestní stíhání. Tento typ odklonu má napomoci řešení konfliktu mezi pachatelem a poškozeným. Jeho hlavním účelem je, aby obviněný odčinil všechny škodlivé následky, které byly poškozenému způsobeny trestným činem. V tomto alternativním institutu tak můžeme vidět hned několik restorativních prvků. Jedním z nich je, že se řešení konfliktu je v rukou těch, kterých se bezprostředně týká-pachatele a poškozeného. Ti usilují o to, konsenzuálně dojít k určitému řešení situace, které má vyústit v oboustranný souhlas s narovnáním. Dalším restorativním prvkem je, že pachatel musí odčinit škodlivé následky, které spácháním trestné činnosti způsobil poškozenému, čímž přebere odpovědnost za své jednání.<sup>56</sup>

---

<sup>55</sup> GRIVNA, Tomáš, Miroslav SCHEINOST a Ivana ZOUBKOVÁ. *Kriminologie*. 5., aktualizované vydání. Praha: Wolters Kluwer, 2019. ISBN 978-80-7598-554-5. str. 188

<sup>56</sup> Tamtéž, str. 197

Zákon č. 141/1961 Sb. *O trestním řízení soudním (trestní řád)* aktuální znění k 1.1.2022, § 309

### ***Odstoupení od trestního stíhání***

Je institut, který nalezneme v zákoně o soudnictví ve věcech mládeže a jedná se tedy o druh odklonu, který lze využít v řízení o provinění, na které trestní zákoník stanoví TOS, jehož horní hranice nepřevyšuje tři léta. Odstoupení od trestního stíhání lze uplatnit z důvodu chybějícího veřejného zájmu na dalším stíhání mladistvého pachatele, a s přihlédnutím k povaze spáchaného provinění, pokud není trestní stíhání účelné a pokud potrestání není nutné k odvrácení mladistvého pachatele od spáchání dalšího provinění. Zákon č. 218/2003 Sb. uvádí, že se odstoupení od trestního stíhání uplatňuje se zejména v případě, že:<sup>57</sup>

- a) mladistvý vykonal vhodný probační program
- b) úplně nebo alespoň částečně nahradil škodu, která vznikla proviněním a poškozený s takovým odškodněním *souhlasil*.
- c) vrátil bezdůvodné obohacení získané proviněním a poškozený s takovým vrácením bezdůvodného obohacení *souhlasil*.
- d) Mladistvému bylo vysloveno napomenutí s výstrahou a takové řešení lze považovat za dostatečné.<sup>58</sup>

Alternativní instituty s restorativními prvky jsou využívány i u mladistvých pachatelů. Výše zmínění odklon vyžaduje stejně jako narovnání souhlas poškozeného, což můžeme považovat jako jeden z restorativních prvků. Poškozený je tak součástí při řešení vzniklého provinění. Za další restorativní prvek lze považovat, že pachatel musí vzít odpovědnost za spáchané provinění a nahradit škodu, nebo vrátit bezdůvodného obohacení, které získal proviněním.

### ***Trest domácího vězení***

Jedním z alternativních trestů je trest domácího vězení. Jedná se o alternativní trest, který byl zaveden novým trestním zákoníkem. Je možné ho ukládat dospělým pachatelům za trestné činy, ale i mladistvým pachatelům za spáchaná provinění. Trest spočívá v tom, že se pachatel ve stanovené době a v době pracovního klidu musí zdržovat ve svém obydlí. Dospělému pachateli může být uložen až na dva roky, u mladistvých nesmí horní hranice sazby převyšovat

---

<sup>57</sup> Zákon č. 218/2003 Sb. *Zákon o odpovědnosti mládeže za protiprávní činy a o soudnictví ve věcech mládeže* v aktuálním znění k 1.1.2022, § 70

<sup>58</sup>Tamtéž, § 70



polovinu horní hranice stanovené trestním zákoníkem. Trest domácího vězení lze uložit pouze v případě, že je důvodný předpoklad, že postačí uložení tohoto trestu a pokud pachatel složí písemný slib o tom, že se ve stanoveném časovém úseku bude zdržovat na určené adrese, a při případné kontrole poskytne potřebnou součinnost.<sup>59</sup>

Výkon trestu domácího vězení byl kontrolován pomocí elektronického monitoringu a namátkovými kontrolami PMS. Elektronický monitoring byl však z rozhodnutí PMS zrušen. Kontrola výkonu trestu domácího vězení je tak dále prováděna pouze na základě namátkových kontrol pracovníků PMS.<sup>60</sup>

Trest domácího vězení se dá považovat za druhý nejzávažnější trest, který může být dle trestního zákoníku uložen. Pokud se zaměříme na restorativní prvky, které tento trest obsahuje, tak jedním z nejvýznamnějších je jistě ponechání pachatele na svobodě. Ačkoliv je pachatel na svobodě značně omezen dobou, kterou musí pobývat ve svém obydlí, není vytržen se svého sociálního prostředí. Není zde po vykonání trestu nutnost reintegrovat se zpět do společnosti. Za další restorativní prvek můžeme považovat to, že pokud pachatel vykonává trest domácího vězení, nedotkne se trestný čin natolik jeho rodiny a blízkých, jako kdyby byl ve VTOS. Pachatel není od rodiny izolován a nadále vykonává své zaměstnání, čímž rodina mimo jiné nepřijde o finanční prostředky.

### ***Obecně prospěšné práce***

Trest obecně prospěšných prací je nejčastěji ukládaným alternativním trestem v České republice a lze ho taktéž uložit dospělým i mladistvým pachatelům. Spočívá v povinnosti odsouzeného provést ve stanoveném rozsahu práci k obecně prospěšným účelům, čímž je dána pachateli možnost vlastní aktivitou odčinit spáchaný trestný čin. Poskytovatelem obecně prospěšných prací může být stát, kraj, obec nebo právnická osoba, která se zabývá některou z činností, která je k veřejně prospěšným účelům, které jsou uvedeny v § 62 odstavci 3 zákona č. 40/2009 Sb. Soud může takový trest uložit ve výměře 50 až 300 hodin a může

---

<sup>59</sup> Zákon č. 40/2009 Sb., *Trestní zákoník* v aktuálním znění k 1.2.2022, § 60

Zákon č. 218/2003 Sb. *Zákon o odpovědnosti mládeže za protiprávní činy a o soudnictví ve věcech mládeže* v aktuálním znění k 1.1.2022

Trest domácího vězení-*Probační a mediační služba* [online]. Dostupné z: <https://www.pmscr.cz/pro-pachatele/trest-domaciho-vezeni/>

<sup>60</sup> Ukončení elektronického monitoringu – Naramky. [online]. Ministerstvo spravedlnosti ČR 2022 [cit. 02.03.2022]. Dostupné z: <https://naramky.justice.cz/ukonceni-elektronickeho-monitoringu/>

pachateli určit, aby zároveň nahradil způsobenou škodu, odčinil nemajetkovou újmu nebo vydal bezdůvodné obohacení. Výkon trestu kontrolují pracovníci PMS.<sup>61</sup>

Restorativní prvky trestu obecně prospěšných prací lze shledat opět ve skutečnosti, že pachatel je ponechán na svobodě a není tak vytržen ze společnosti. Pachatel má navíc možnost převzít odpovědnost za spáchaný trestný čin a odčinit jej vlastním jednáním, které přinese prospěch společnosti.

### **4.3. Restorativní justice při výkonu trestu odnětí svobody**

Může se zdát ze restorativní justice nemá z daleka nic společného z VTOS, jelikož se v souvislosti s restorativní justicí více hovoří o trestech, které jsou alternativou k TOS. Restorativní justice však ušla značnou cestu a je možné ji využít i ve věznicích, kde se pokouší o několik cílů. Snahy o implementaci restorativní justice do vězeňského prostředí můžeme v Evropě sledovat již od roku 1998, kdy vznikl belgický projekt, který byl realizován v šesti věznicích. Cílem projektu bylo vytvořit ve věznicích prostředí, které by korespondovalo s koncepcí restorativní detence. Obsahem konceptu je především budování empatie pachatele a uvědomění si jakým způsobem trestný čin ovlivnil jeho život, zvyšování povědomí o obětech trestných činů či podpora pachatele ve vztazích s jeho nejbližšími. Belgický projekt přinesl pozitivní výsledky, díky čemuž se projekt o dva roky později dostal do všech belgických věznic. V českých věznicích se restorativní prvky dostávají do vězeňského prostředí až v posledních letech. Jedním z projektů, díky kterému se restorativní prvky dostali za zdi českých věznic, byl projekt Křehká šance II., který probíhal od dubna 2016 do dubna 2020 v 18 českých věznicích. Na projektu spolupracovala PMS a Vězeňská služba ČR.<sup>62</sup>

---

<sup>61</sup> Obecně prospěšné práce- *Probační a mediační služba PMS* [online]. Dostupné z: <https://www.pmscr.cz/pro-pachatele/obecne-prospesne-prace/> Zákon č. 140/1961 Sb., *Trestní zákon* v aktuálním znění k 1.2.2022

<sup>62</sup> Restorativní justice v českém vězeňství [online] IRJ- 2021. [cit.28.2. 2022] Dostupné z: <https://restorativni-justice.cz/wp-content/uploads/2021/06/RJ-v-CESKEM-VEZENSTVI-dotaznikove-setreni.pdf>. Str. 14-16

RJ ve vězeňství – Restorativní justice. *Restorativní justice – inovativní přístup k trestnímu právu* [online]. Dostupné z: <https://restorativni-justice.cz/o-restorativni-justici/restorativni-justice-v-oblasti-vezenstvi/>

Cíle, které si restorativní justice klade za zdmi věznic jsou především, probudit v pachateli, který je ve výkonu trestu, aktivní postoj k přijetí odpovědnosti za spáchané činy a pochopení negativních následků, které s sebou takový čin přinesl. Dalším cílem je motivovat pachatele k tomu, aby si uvědomil, co ho ke kriminálnímu jednání vedlo, a jak tomu případně v budoucnu předejít. Neméně důležitým cílem je podpoření pachatele v osobním rozvoji, vzdělávání, ale také v udržování rodinných a osobních vazeb. Taková podpora může pachateli napomoci v reintegraci do společnosti po výkonu trestu. Snahou restorativní justice v prostředí vězenců je zavedení restorativních programů, které se budou mimo jiné zaměřovat na zvládání konfliktů uvnitř vězení, nebo budou odsouzené připravovat na propuštění z výkonu trestu odnětí svobody.<sup>63</sup>

---

<sup>63</sup> Restorativní justice v českém vězeňství [online] IRJ- 2021. [cit.28.2. 2022] Dostupné z: <https://restorativni-justice.cz/wp-content/uploads/2021/06/RJ-v-CESKEM-VEZENSTVI-dotaznikove-setreni.pdf>. Str.10-12

## 5. PROBAČNÍ A MEDIAČNÍ SLUŽBA V ČESKÉ REPUBLICE

### 5.1. Zákon č. 257/2000 Sb., o probační a mediační službě

Probační a mediační služba má v Evropě mnohem delší tradici než u nás. V České republice byla probace a mediace byla budována od roku 1996 a následně v roce 2000 ustavena na základě zákona č. 257/2000 Sb., a to především pro zavedení nové trestní politiky v oblasti komunitních sankcí, což mělo snížit počet osob vykonávajících trest odnětí svobody, dále motivovat pachatele k nápravě napáchaných škod a zároveň snížení motivace k recidivě, ale také zohledňovat při řešení trestných činů potřeby, jenž mají oběti. PMS je považována za gestora restorativní justice, dá se tedy konstatovat, že se vznikem PMS do České republiky pomalu začaly vstupovat prvky restorativní justice.<sup>64</sup>

Model české probační a mediační služby není obvyklou koncepcí. Ve světě se prakticky nesetkáme se sdružením probace a mediace. Mediace je častěji v rukou nevládních organizací. Česká republika se při tvorbě zákona o PMS inspirovala koncepcí restorativní justice, ale také rakouským modelem služby probace a mediace. V Rakousku se tato služba nazývá Neustart a přesto, že se jedná o privátní organizaci, je z velké části financována státem.<sup>65</sup>

Širokou škálu činností, jenž služba probace a mediace vykonává definuje zákon č. 257/2000 Sb. následovně:<sup>66</sup>

- PMS zajišťuje potřebné podklady týkající se osoby obviněného
- Provádí dohled nad chováním obviněného v případech, kdy je rozhodnuto o probačním dohledu, který nahrazuje vazbu
- Provádí dohled nad podezřelým či obviněným, pokud mu byl uložen

---

<sup>64</sup> KARABEC, Zdeněk. *Restorativní justice: sborník příspěvků dokumentů*. Praha: Institut pro kriminologii a sociální prevenci, 2003. Studie (Institut pro kriminologii a sociální prevenci). ISBN 80-7338-021-8. str. 41-43

257/2000 Sb., *Zákon o Probační a mediační službě* v posledním znění  
Koncepte rozvoje probace a mediace do roku 2025 *Portál justice* [online]. [cit. 07.12.2021]. Dostupné

z: [https://www.justice.cz/documents/12681/762397/2017\\_Koncepte\\_PM\\_do\\_roku\\_2025.pdf/bd17324b-f3b7-4689-9418-760a03f92116](https://www.justice.cz/documents/12681/762397/2017_Koncepte_PM_do_roku_2025.pdf/bd17324b-f3b7-4689-9418-760a03f92116)

<sup>65</sup> ŠTERN, Pavel, OUŘEDNÍČKOVÁ, Lenka a Dagmar DOUBRAVOVÁ, ed. *Probace a mediace: možnosti řešení trestných činů*. Praha: Portál, 2010. ISBN 978-80-7367-757-2., str. 37

<sup>66</sup> 257/2000 Sb., *Zákon o Probační a mediační službě* v posledním znění,

- Provádí kontrolu nad dodržováním podmínek, povinností, omezení a opatření ze strany podezřelého či obviněného v případě, že mu nebyl uložen dohled
- Provádí kontrolu při nahrazení vazby jiným opatřením, při odložení nebo přerušení VTOS, a při výkonu trestu, které nejsou spojený s odnětím svobody
- V případech, kdy dojde k podmíněnému propuštění odsouzeného z VTOS, provádí PMS kontrolu nad chováním odsouzeného v průběhu zkušební doby.
- PMS vytváří podmínky pro rozhodnutí o podmíněném zastavení trestního stíhání, schválení narovnání, uzavření dohody mezi obviněným a poškozeným o náhradě škody nebo o vydání bezdůvodného obohacení a dohody o narovnání
- Pomáhá poškozeným a osobám dotčeným trestným činem při odstraňování následků
- Podílí se na prevenci trestné činnosti
- Zvláštní péči PMS věnuje těm obviněným, kteří jsou mladiství nebo ve věku blízkému mladistvým.
- Usiluje o ochranu práv poškozených osob, zejména pokud se jedná o mladistvé.<sup>67</sup>

## **5.2. Koncepce rozvoje probace a mediace do roku 2025**

Probační a mediační služba má v České republice již určitou historii, která s sebou přináší řadu poznatků, které je možné využít pro neustálý rozvoj služby. Je žádoucí, aby služba PM procházela rozvojem, jenž bude práci zkvalitňovat a PMS tak udržela krok s dynamickou restorativní justicí. To bylo jedním z důvodů pro vytvoření Koncepce rozvoje probace a mediace do roku 2025 (dále jen koncepce PMS), která byla schválena vládou dne 11. října 2017. Koncepce PMS vznikla za spolupráce řady odborníků z řad Ministerstva spravedlnosti, PMS, Vězeňské služby a dalších institucí. Koncepce PMS představuje vizi toho, jakým směrem by

---

<sup>67</sup> 257/2000 Sb., *Zákon o Probační a mediační službě* v posledním znění, § 4

se PMS měla ubírat. Jsou v ni zohledněna důležitá evropská doporučení, jako například: <sup>68</sup>

- Doporučení č. R (99) 19 Výboru ministrů členským státům k mediaci v trestních věcech
- Doporučení Rec (2006) 2 Výboru ministrů členským státům k Evropským vězeňským pravidlům
- Doporučení CM/Rec (2010) 1 Výboru ministrů členským státům o probačních pravidlech Rady Evropy
- Doporučení č. R (85) 11 o postavení oběti v rámci trestního řízení
- Doporučení č. R (87) 21 o pomoci obětem a prevenci viktimizace, a další.

Koncepce PMS je sestavena ze 3 globálních a 4 strategických cílů.

Globální cíle jsou v Koncepci definovány následovně:

1. *Kvalitativně rozvinout probaci a mediaci v České republice.*
2. *Vytvořit systémový způsob s pachateli a oběťmi TČ za spolupráce se všemi zainteresovanými subjekty.*
3. *Chránit společnost před recidivou trestných činů a jejich následky.*<sup>69</sup>

#### 5.2.1. Strategické cíle:

Koncepce PMS rozdělila strategické cíle do 4 základních okruhů, přičemž jsou jednotlivé okruhy rozčleněny na další, již konkrétnější, cíle. Pro účely diplomové práce jsem vybrala několik cílů důležitých z hlediska restorativní justice, které blíže charakterizují.

##### 1. **Odklonit pachatele od kriminální kariéry**

Odklon od kriminální kariéry pachatele bychom v odborné literatuře našli pod pojmem *desistence*. Procesu desistence mohou významně napomoci právě

---

<sup>68</sup> Koncepce rozvoje probace a mediace do roku 2025 *Portál justice* [online]. [cit. 07.12.2021]. Dostupné z: [https://www.justice.cz/documents/12681/762397/2017\\_Koncepce\\_PM\\_do\\_roku\\_2025.pdf/bd17324b-f3b7-4689-9418-760a03f92116](https://www.justice.cz/documents/12681/762397/2017_Koncepce_PM_do_roku_2025.pdf/bd17324b-f3b7-4689-9418-760a03f92116)

<sup>69</sup> Koncepce rozvoje probace a mediace do roku 2025 *Portál justice* [online]. [cit. 07.12.2021]. Dostupné z: [https://www.justice.cz/documents/12681/762397/2017\\_Koncepce\\_PM\\_do\\_roku\\_2025.pdf/bd17324b-f3b7-4689-9418-760a03f92116](https://www.justice.cz/documents/12681/762397/2017_Koncepce_PM_do_roku_2025.pdf/bd17324b-f3b7-4689-9418-760a03f92116)

pracovníci PMS, kteří musí ke každému pachateli přistupovat velmi individuálně a věnovat dostatečný čas jeho potřebám, motivaci a analýze rizik. K individuálnímu přístupu významně přispěje, pokud se sníží počet pachatelů a obětí na pracovníka.

Významnou roli pro proces desistence je efektivnost uložených trestů. Alternativní tresty by měly být ukládány jen těm pachatelům, na které budou mít výchovný dopad. Je proto důležité, ukládat tyto tresty pachatelům až po důkladné analýze rizik, která v sobě zahrnují například ochotu pachatele s PMS spolupracovat.

Nedílnou součástí toho, aby pachatel v kriminální kariéře nepokračoval je správná resocializace, jenž je zprostředkovávána probačními a resocializačními programy. Aby mohly být tyto body naplněny, jsou v koncepci PMS definovány následující cíle<sup>70</sup>:

#### 1.1. Vhodně ukládat alternativní tresty a uplatňovat odklony

Alternativní tresty a odklony je nutné ukládat pouze těm pachatelům, u kterých je předpoklad, že budou při výkonu trestu plně spolupracovat a trest na ně bude mít dostatečný výchovný vliv. PMS získává prostřednictvím osobních schůzek s pachatelem a obětí informace, které následně předává OČTŘ. Mezi tyto informace patří například podmínky pachatele pro výkon trestu, analýza možných rizik, ale také potřeby a požadavky obětí.

V některých případech ovlivňují negativním způsobem efektivitu uložených trestu soudci či státní zástupci, kteří považují zprávy od PMS za procesní úkon, jenž prodlužuje dobu trestního řízení. Stává se tak, že jsou alternativní tresty uloženy bez ohledu na doporučení PMS, což může vést k následné přeměně alternativního trestu na TOS. Předpokladem zvýšení efektivity alternativních trestů je spolupráce PMS a OČTŘ, ale také upřednostnění individuálního přístupu nad rychlostí trestního řízení.<sup>71</sup>

---

<sup>70</sup> Koncepce rozvoje probace a mediace do roku 2025 *Portál justice* [online]. [cit. 07.12.2021]. Dostupné z: [https://www.justice.cz/documents/12681/762397/2017\\_Koncepce\\_PM\\_do\\_roku\\_2025.pdf/bd17324b-f3b7-4689-9418-760a03f92116](https://www.justice.cz/documents/12681/762397/2017_Koncepce_PM_do_roku_2025.pdf/bd17324b-f3b7-4689-9418-760a03f92116)

<sup>71</sup> Koncepce rozvoje probace a mediace do roku 2025 *Portál justice* [online]. [cit. 07.12.2021]. Dostupné z: [https://www.justice.cz/documents/12681/762397/2017\\_Koncepce\\_PM\\_do\\_roku\\_2025.pdf/bd17324b-f3b7-4689-9418-760a03f92116](https://www.justice.cz/documents/12681/762397/2017_Koncepce_PM_do_roku_2025.pdf/bd17324b-f3b7-4689-9418-760a03f92116)

## 1.2. Zvýšit výchovné působení na pachatele porušující podmínky výkonu alternativního trestu

V případě, že je pachateli uložen alternativní trest, vykonává nad ním PMS kontrolu. Pokud poruší stanovené podmínky je nezbytné, aby přišla rychlá a adekvátní reakce ze strany soudů. Zde narážíme na jeden z největších problémů, se kterými se probační úředníci setkávají. Ve výzkumu uskutečněném PhDr. Scheinostem a kolektivem, který se zabýval sankční politikou z pohledu praxe, uvedlo 34 probačních úředníků, že má negativní zkušenosti se spoluprací soudů při výkonu dohledu. Pokud pachatel poruší podmínky, odezva soudu je velmi neadekvátní, což působí značně demotivačně pro pachatele.<sup>72</sup> Problematikou spolupráce soudů a PMS na vybraném středisku PMS se zabývá otázka č.5 praktické části diplomové práce.

## 1.3. Zintenzivnit přímou práci pracovníků PMS s pachatelem a jeho rodinou

Pro úspěšný proces desistence je nezbytné, aby byl pachatelům věnován dostatečný čas na naplnění jejich individuálních potřeb. To je ovšem v České republice jedním z největších problémů, se kterými se PMS potýká. Počet pracovníků probační a mediační služby je trvale výrazně podhodnocen. To má za následek značné pracovní přetížení pracovníků a nedostatečné množství času, který mohou pracovníci klientům věnovat. Na tuto problematiku upozorňují Evropská probační pravidla, která zdůrazňují, že pro efektivní plnění úkolů je nutné, aby střediska byla dostatečně personálně obsazena. Optimálně by se měl počet případů na jednoho probačního úředníka pohybovat kolem 50-60.<sup>73</sup> Tímto cílem se dále zabývají otázky č. 2 a č.3 praktické části diplomové práce.

---

<sup>72</sup> SCHEINOST, Miroslav. *Sankční politika pohledem praxe*. Praha: Institut pro kriminologii a sociální prevenci, 2014. Studie (Institut pro kriminologii a sociální prevenci). ISBN 978-80-7338-144-8. str. 92

Koncepce rozvoje probace a mediace do roku 2025 *Portál justice* [online]. [cit. 07.12.2021]. Dostupné

z: [https://www.justice.cz/documents/12681/762397/2017\\_Koncepce\\_PM\\_do\\_roku\\_2025.pdf/bd17324b-f3b7-4689-9418-760a03f92116](https://www.justice.cz/documents/12681/762397/2017_Koncepce_PM_do_roku_2025.pdf/bd17324b-f3b7-4689-9418-760a03f92116)

<sup>73</sup> Koncepce rozvoje probace a mediace do roku 2025 *Portál justice* [online]. [cit. 07.12.2021]. Dostupné

z: [https://www.justice.cz/documents/12681/762397/2017\\_Koncepce\\_PM\\_do\\_roku\\_2025.pdf/bd17324b-f3b7-4689-9418-760a03f92116](https://www.justice.cz/documents/12681/762397/2017_Koncepce_PM_do_roku_2025.pdf/bd17324b-f3b7-4689-9418-760a03f92116)



#### 1.4. Integrovat pachatele do života ve společnosti

Jak je již zmíněno výše pro správný proces desistence je nutné, aby byl pachatel správně reintegrován do společnosti. Po výkonu trestu je pro mladistvé i dospělé pachatele obtížné se začlenit zpět do běžného života. Náročnou situaci mu mohou ulehčit probační a reintegrační programy, se kterými je však v české praxi, dle údajů uvedených v Konceptu PMS, problém. Kvalitních zprostředkovatelů sociálních služeb, které by nabízeli tento druh programů je v ČR malé množství.<sup>74</sup>

#### 1.5. Zefektivnit multidisciplinární spolupráci v rámci postpenitenciární péče a posílit spolupráci mezi státními a nestátními subjekty

Postpenitenciární péče je odborný pojem, který označuje následnou a systémovou péči o osoby, které jsou propuštěny z výkonu trestu odnětí svobody, nebo absolvovali jiný trest. Péče usiluje o začlenění pachatele zpět do běžného života a zaměřuje se především na kritické faktory zapříčiňující recidivu. Mezi tyto faktory patří například pracovní uplatnění, zajištění stabilního bydlení, stabilizace rodinného prostředí atd.<sup>75</sup>

Cílem PMS je zefektivnit spolupráci se státními i nestátními subjekty a pomoci pachatelům v řešení jednotlivých problémů, na které mohou po opuštění věznic narazit. Státní a nestátní subjekty hrají v práci s pachatelem důležitou roli, jelikož je zapotřebí multidisciplinární přístup. Novinkou by měla být spolupráce s nestátním neziskovým sektorem a za pomoci MV ČR vytvořit a praxí otestovat nový způsob spolupráce PMS s mentory a dobrovolníky. Ti by byli nápomocní v programových centrech, kde by jejich náplní práce byla především práce s rodinami problémových dětí, s pachateli žijícími ve vyloučených lokalitách a podmíněčně propuštěnými pachateli. Tento nový model spolupráce by měl pachatelům také usnadnit návrat do běžného života po výkonu trestu.<sup>76</sup>

---

<sup>74</sup> Koncepce rozvoje probace a mediace do roku 2025 *Portál justice* [online]. [cit. 07.12.2021]. Dostupné z: [https://www.justice.cz/documents/12681/762397/2017\\_Koncepce\\_PM\\_do\\_roku\\_2025.pdf/bd17324b-f3b7-4689-9418-760a03f92116](https://www.justice.cz/documents/12681/762397/2017_Koncepce_PM_do_roku_2025.pdf/bd17324b-f3b7-4689-9418-760a03f92116)

<sup>75</sup> Propojení penitenciární a postpenitenciární péče - podmínka fungující trestní politiky | ASPI | Wolters Kluwer ČR, a. s.. *ASPI | Wolters Kluwer ČR, a. s.* [online]. 2021 cit. 13.12.2021]. Dostupné z: [https://www.aspi.cz/products/lawText/7/294529/1/2#c\\_1178](https://www.aspi.cz/products/lawText/7/294529/1/2#c_1178)

## **2. Rozvíjet systémové řešení služeb pro oběti**

### **2.1. Podpořit služby pro oběti na kontaktních místech PMS**

V oblasti práce s oběťmi naráží PMS na základní problém, který byl již zmiňován výše, a to nedostatečné personální obsazení probačních služeb. Pro oběti jsou na probačních střediscích místně dostupné služby, probační úředníci však dle Koncepce PMS, nemají dostatečné časové dotace na to, aby se věnovali potřebám obětí natolik, nakolik to vyžaduje legislativa. Pro efektivnější využití restorativních postupů při práci s oběťmi je nezbytné, aby na jednotlivých střediscích bylo více specializovaných úředníků.<sup>77</sup>

### **2.2. Zajistit dostupnost a využívání technologie zvyšující bezpečnost oběti**

Koncepce PMS bere v úvahu i větší bezpečí obětí, které jsou zvláště zranitelné a je u nich důvodná obava opakované viktimizace. Pro tyto oběti by měla být nově implementovaná technologie elektronického monitoringu, který by jim měl pomoci okamžité reakce v případech, že budou opět kontaktovány ze strany pachatelů, kteří poruší soudně uložený zákaz kontaktu. Nová technologie by měla obětem nejen dodat větší pocit bezpečí, ale také je motivovat k ohlášení případné trestné činnosti.<sup>78</sup>

### **2.3. Posílit multidisciplinární spolupráci při zacházení s oběťmi TČ**

PMS se dlouhodobě snaží o zlepšení dostupnosti a komplexnosti služeb poskytovaných obětem. Vznikl pro to projekt s názvem „Proč zrovna já?“, který se uskutečnil v letech 2012-2016 na ten navázal projekt „Proč zrovna já? II“, který probíhal v letech 2016-2020. Cílem projektu bylo snižování rizika sociálního vyloučení obětí trestných činů, komplexní podpora při procesu vyrovnávání se s traumatickým zážitkem, ale také pomoc při pocitu ztráty bezpečí. Do projektu bylo zapojeno 55 středisek PMS, a byly rozšířeny odborné kompetence poradců pro trestné činy a sociálních pracovníků. V rámci projektu byl iniciován vznik Týmů pro oběti, což napomohlo k meziresortní spolupráci. Ta probíhala například prostřednictvím pravidelných setkání zástupců PMS, OČTŘ a státních i nestátních

---

<sup>77</sup> Koncepce rozvoje probace a mediace do roku 2025 *Portál justice* [online]. [cit. 07.12.2021]. Dostupné z: [https://www.justice.cz/documents/12681/762397/2017\\_Koncepce\\_PM\\_do\\_roku\\_2025.pdf/bd17324b-f3b7-4689-9418-760a03f92116](https://www.justice.cz/documents/12681/762397/2017_Koncepce_PM_do_roku_2025.pdf/bd17324b-f3b7-4689-9418-760a03f92116)

<sup>78</sup> Tamtéž.

složek, jenž poskytují služby obětem TČ. To napomáhá kvalitnější identifikaci potřeb pachatelů, jelikož spolu všechny složky sdílejí informace. V zájmu koncepce PMS je, aby byla činnost Týmu zachována i po roce 2020, kdy byl projekt ukončen.<sup>79</sup>

### **3. Zvýšit bezpečnost společnosti**

Jedním z úkolů PMS je ochrana společnosti před kriminalitou a jejím opakováním. Pokud pachatel vykonává trest na svobodě je pod dohledem právě probačních úředníků, kteří prostřednictvím kontrol vyhodnocují rizika recidivního chování pachatele. V případech domácího vězení provádí všichni pracovníci PMS namátkové kontroly v terénu, což s sebou mimo jiné přináší i bezpečnostní rizika. Součástí bezpečnosti společnosti by měla být i bezpečnost probačních úředníků. Hlavním cílem tohoto bodu je zvýšení pocitu bezpečí probačních úředníků při výkonu své práce, ať už na středisku nebo v terénu, prostřednictvím preventivním opatření zaměřených na předcházení vzniku nebezpečných situací. Jedním z navrhovaných opatření je zařazení PMS mezi objekty pod ochranou Justiční stráže.<sup>80</sup>

### **4. Zabezpečit další efektivní fungování PMS**

Poslední strategický cíl se věnuje především samotnému fungování PMS. Zaměřuje se na péči o své zaměstnance a také na zjednodušení jejich práce v administrativní oblasti.<sup>81</sup>

---

<sup>79</sup> Závěrečná evaluační zpráva -*Probační a mediační služba PMS* [online]. [cit. 18.12.2021]. Dostupné z: [https://www.pmscr.cz/wp-content/uploads/2021/08/projekty\\_PZJII\\_evaluacni\\_zprava\\_zaver\\_200820.pdf](https://www.pmscr.cz/wp-content/uploads/2021/08/projekty_PZJII_evaluacni_zprava_zaver_200820.pdf)

Proč zrovna já? II. *Probační a mediační služba* [online]. Dostupné z: <https://www.pmscr.cz/projekty/ukoncene/proc-zrovna-ja-ii/>

Koncepce rozvoje probace a mediace do roku 2025 *Portál justice* [online]. [cit. 07.12.2021]. Dostupné z: [https://www.justice.cz/documents/12681/762397/2017\\_Koncepce\\_PM\\_do\\_roku\\_2025.pdf/bd17324b-f3b7-4689-9418-760a03f92116](https://www.justice.cz/documents/12681/762397/2017_Koncepce_PM_do_roku_2025.pdf/bd17324b-f3b7-4689-9418-760a03f92116)

<sup>80</sup> Koncepce rozvoje probace a mediace do roku 2025 *Portál justice* [online]. [cit. 07.12.2021]. Dostupné z: [https://www.justice.cz/documents/12681/762397/2017\\_Koncepce\\_PM\\_do\\_roku\\_2025.pdf/bd17324b-f3b7-4689-9418-760a03f92116](https://www.justice.cz/documents/12681/762397/2017_Koncepce_PM_do_roku_2025.pdf/bd17324b-f3b7-4689-9418-760a03f92116), str. 32-34

<sup>81</sup> Tamtéž. Str.35

## 6. PRAKTICKÁ ČÁST

### 6.1. Výzkumné šetření

Následující praktická část diplomové práce se věnuje práci Probační a mediační služby, která je nezbytná pro uplatňování restorativních principů v ČR. Praktická část přímo navazuje část teoretickou, a to konkrétně na kapitulu 5.2. *Koncepce rozvoje PMS do roku 2025*. Cílem výzkumného šetření je nahlédnout do problematiky práce pracovníků PMS na Chomutovském středisku, a zjistit jakým způsobem je možné plnit vybrané teoretické strategické cíle Koncepce rozvoje PMS do roku 2025 v praxi. Chomutovské středisko bylo zvoleno z důvodu místní příslušnosti autorky, ale také z důvodu značného zasažení okresu kriminalitou. Chomutov byl dle dat Českého statistického úřadu v roce 2020 v Ústeckém kraji okresem s nejvyšším počtem registrovaných trestných činů.<sup>82</sup> V roce 2021 byl Chomutov na 2. místě v počtu registrovaných trestných činů v Ústeckém kraji, hned za Děčínem.<sup>83</sup>

#### 6.1.1. Cíl výzkumného šetření

V teoretické části byly popsány jednotlivé problémy, které jsou spojeny s prací PMS a na jejichž základě vznikla již zmiňovaná Koncepce rozvoje PMS, v praktické části jsou na tyto problémové faktory dotazováni probační úředníci a asistenti Chomutovského střediska PMS. Cílem výzkumného šetření je nahlédnout na jednotlivé problematické faktory práce probačnických úředníků a asistentů na Chomutovském středisku PMS a zjistit, zda se daří plnit strategické cíle Koncepce PMS v kriminálně zasaženém okrese, kde je práce probačnických úředníků ztížena velkým množstvím klientů.

#### 6.1.2. Použité metody

Pro výzkumné šetření byla využita kvantitativní metoda, díky níž je možné zjistit postoje a názory většího množství respondentů. Konkrétně byla zvolena forma dotazování prostřednictvím on-line dotazníku. Dotazník se skládal z 17 otázek,

---

<sup>82</sup> Kriminalita v Ústeckém kraji za rok 2020 [online]. ČSÚ [cit. 18.1.2022]. Dostupné z: <https://www.czso.cz/csu/xu/kriminalita-v-usteckem-kraji-v-roce-2020-predbezne-udaje>

<sup>83</sup> Kriminalita v Ústeckém kraji za rok 2021 [online]. ČSÚ [cit. 11.2.2022]. Dostupné z: <https://www.czso.cz/csu/xu/kriminalita-v-usteckem-kraji-v-roce-2021-predbezne-udaje>

z nichž bylo 5 otevřených otázek, konkrétně otázky č. 1, 2, 3, 12 a 13. U zbylých otázek respondenti odpovídali výběrem z nabídnutých možností. U otázek č. 9 a 17 měli respondenti možnost přidat doplňující odpověď. U otázky č. 17 bylo možné zvolit odpovědi více. Dotazník byl anonymní, o čemž byli všichni respondenti informováni.

### 6.1.3. Výzkumný soubor

Výzkumný soubor se skládá z devíti respondentů, kterým byl zaslán dotazník v online podobě. Výzkumný soubor tvoří všichni probační úředníci a probační asistenti, kteří na Chomutovském středisku pracují. Jedná se o sedm probačních úředníků a dva probační asistenty. Mezi respondenty je sedm žen a dva muži. Pro účely vyhodnocení některých otázek dotazníku je každý respondent označován písmenem R a pořadovým číslem. Všichni respondenti byli informováni, že dotazník je anonymní, což mohlo napomoci jejich otevřenosti a upřímnosti.

### 6.1.4. Formulace hypotéz

**Hypotéza č. 1:** Pracovníci PMS Chomutov jsou trvale vystaveni pracovnímu přetěžování vlivem velkého množství spisů na jednoho probačního úředníka.

**Hypotéza č.2:** Velké množství evidovaných spisů se negativně odráží na množství času, které mohou klientům věnovat k naplnění jejich potřeb.

**Hypotéza č.3:** Spolupráce PMS se soudy je problematická. Soudy nereagují na porušení podmínek výkonu trestu ze strany pachatele včas a adekvátně.

**Hypotéza č.4:** Soudy nevyžadují od probačních úředníků zprávy, které napomáhají k vhodnému uložení alternativních trestů pachatelům.

**Hypotéza č.5:** Služby, které jsou nabízené obětem trestných činů nejsou dostatečné, stejně jako čas, který je možné obětem věnovat.

**Hypotéza č.6:** Bezpečnostní pracovní podmínky se od vydání koncepce zlepšily. Pracovníci podstupují bezpečnostní kurzy a mají dostatečné vybavení pro případ nebezpečí.

**Hypotéza č. 7:** Pracovníky PMS při jejich práci nejvíce tíží značné pracovní přetížení.

### 6.1.5. Soubor otázek dotazníkového šetření

Soubor otázek je rozdělen do čtyř základních dotazovaných okruhů, přičemž každý okruh představuje vybranou problematiku, kterou uvádí Koncepce rozvoje PMS a věnuje jí strategické cíle. Tyto čtyři okruhy jsou doplněny o úvodní a závěrečnou otázku. Úvodní otázka se věnuje délce praxe, kterou jednotlivý probační úředníci a asistenti u PMS vykonali. Závěrečná otázka shrnuje problematiku celého dotazníkového šetření, přičemž mají respondenti možnost vybrat několik nejzásadnějších problémů, které ztěžují jejich pracovní podmínky.

**1) První okruh otázek se zabývá pracovní vytížeností pracovníku PMS na Chomutovském středisku a je spjat s hypotézou č. 1 a č.2.**

1. Jak dlouho pracujete u PMS?
2. *Kolik máte aktuálně evidovaných spisů?*
3. *Kolik spisů je dle Vašeho názoru optimálních na jednoho pracovníka?*
4. *Je dle Vašeho názoru čas, který můžete věnovat jednomu klientovi dostatečný z hlediska jeho potřeb?*

**2) Druhý okruh otázek se zaměřuje na zjištění kvality spolupráce PMS a soudů. Vztahuje se k hypotéze č. 3 a č.4**

5. *Jak byste ohodnotili spolupráci se soudy?*
6. *Jakou máte zkušenost s reakcí soudu na porušení podmínek výkonu trestu ze strany pachatele, nad kterým je vykonáván dohled?*
7. *Byl dle Vašeho názoru pachatelům, se kterými pracujete vhodně uložen alternativní trest? (Tzn. Jsou motivováni a připraveni trest vykonat)*
8. *Žádají si od Vás soudy vypracování zprávy, která by napomohla vhodnému uložení alternativního trestu?*

**3) Třetí okruh dotazovaných otázek se týká spolupráce probačních úředníků s oběťmi trestných činů, a služeb, jež jim Chomutovské středisko nabízí. Otázky jsou spjaté s hypotézou č. 5**

9. *Jsou dle Vašeho názoru služby, které na Vašem středisku nabízíte obětem trestných činů, dostatečné?*

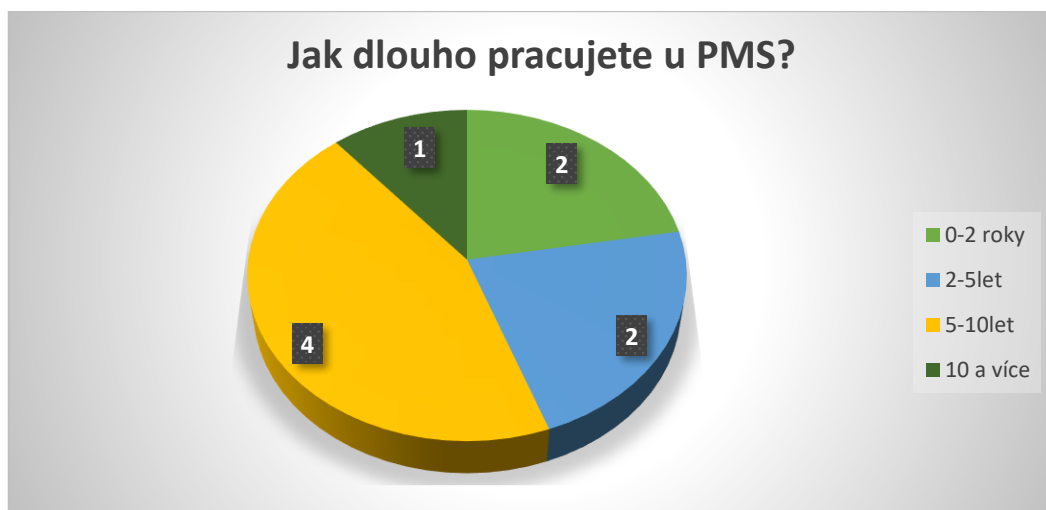
10. *Je dle vašeho názoru čas, který můžete věnovat obětem dostačující pro naplnění potřeb obětí?*
11. *S kolika oběťmi zahájíte spolupráci za jeden rok?*
12. *Oběti, jakých trestných činů se na Vás obracejí nejčastěji?*

**4) Čtvrtý a poslední okruh otázek se zabývá bezpečností práce probačnických a mediačních úředníků. Snaží se o zmapování dosavadního vývoje bezpečnosti od vydání Koncepce vývoje PMS do roku 2025. Dotazovaný okruh je spjat s hypotézou č. 6**

13. *Cítíte se při výkonu své práce ohrožen/a?*
14. *Máte dle Vaše názoru pro svou práci dostatečné bezpečnostní zařízení?*
15. *Absolvoval(a) jste pro výkon své práce kurzy/školení, které by Vám zajistili pocit většího bezpečí (např. kurz sebeobrany)?*
16. *Máte pocit, že se na Vašem pracovišti zlepšily pracovní podmínky v oblasti bezpečnosti od roku 2017? (od vydání koncepce PMS)*
17. *Co Vás při výkonu Vašeho zaměstnání nejvíce tíží?*

## 6.2. Analýza výzkumného šetření

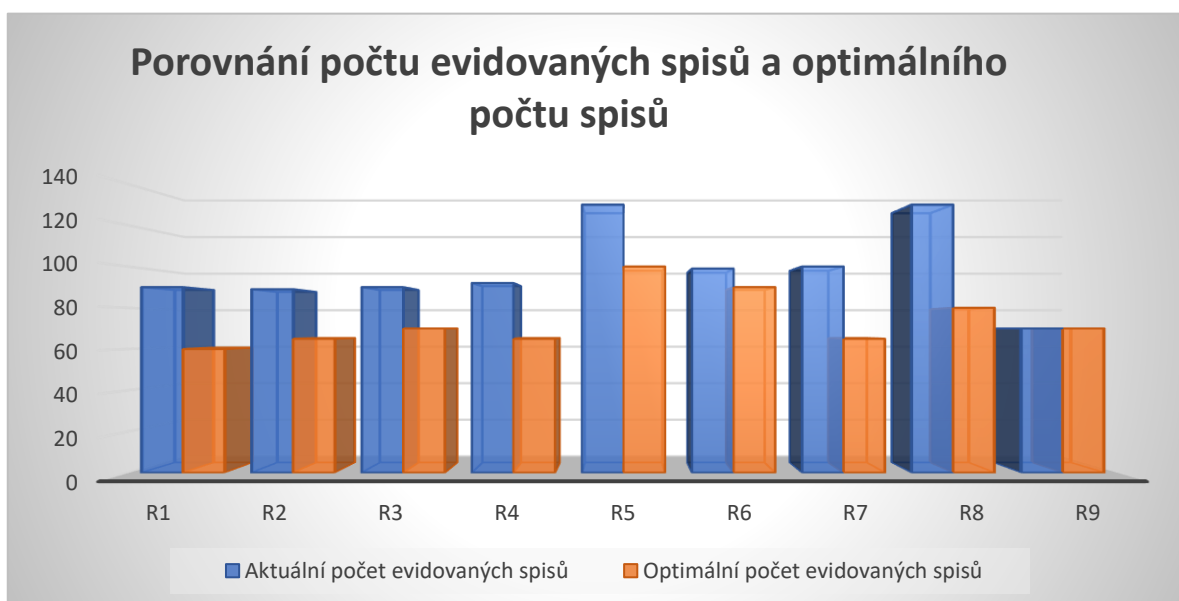
**Otázka č.1:** Jak dlouho pracujete u PMS?



Graf 1: Graf k otázce č.1- Jak dlouho pracujete u PMS?

**Otázka č.2: Kolik máte aktuálně evidovaných spisů?**

**Otázka č.3: Kolik spisů je dle Vašeho názoru optimálních na jednoho pracovníka?**



Graf 2: Graf k otázkám č.2- *Kolik máte aktuálně evidovaných spisů?* a č.3- *Kolik spisů je dle Vašeho názoru optimálních na jednoho pracovníka?*

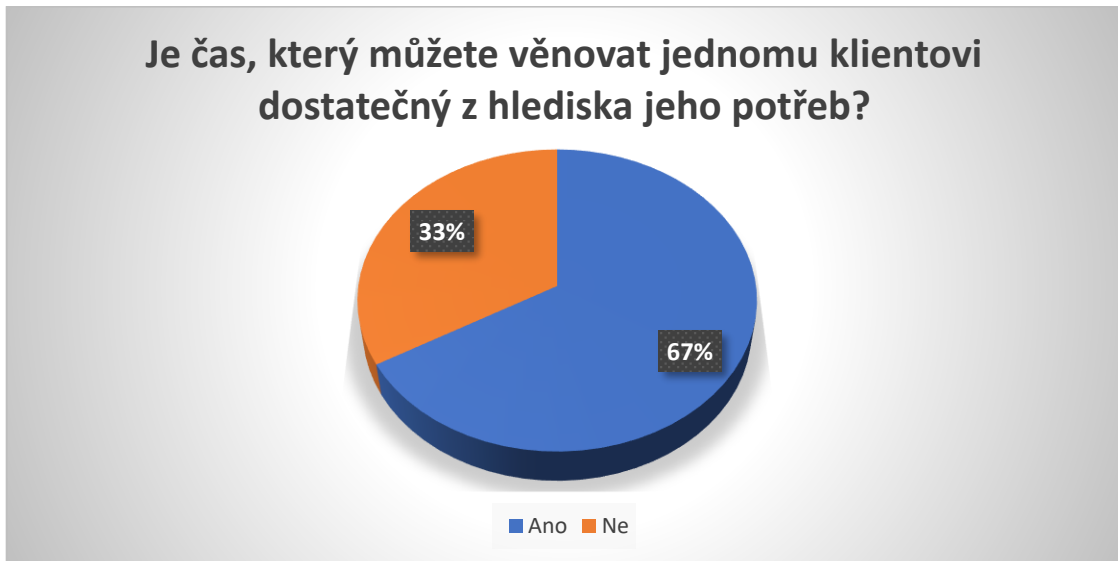
Otázka č.2 a otázka č.3 byla pro účely vyhodnocení výzkumného šetření spojena do jednoho grafu, což umožňuje lepší porovnání získaných dat. Modré sloupce v grafu vyjadřují data získaná na otázku č.1, tedy aktuální počet evidovaných spisů jedním pracovníkem PMS. Oranžové sloupce vypovídají o datech získaných na otázku č. 2, tedy počtu evidovaných spisů, který považují pracovníci PMS za optimální. Ze získaných dat vyplývá, že osm z devíti respondentů má aktuálně více evidovaných spisů, než je dle jejich názoru optimální. Počet aktuálně evidovaných spisů se u šesti respondentů pohybuje mezi 89-100 spisy. Největší množství spisů eviduje R5 a R8. Oba se zabývá aktuálně 130 případy. Přičemž R5 považuje za optimální 100 spisů. R8 považuje za ideální počet 80 spisů, což je o 50 spisů méně, než aktuálně eviduje.

Pouze R9 má aktuálně evidovaných tolik spisů, kolik považuje za optimální. Konkrétně se jedná o 70 spisů.

Z dat dále vyplývá, že šest respondentů považuje za optimální počet 60-70 spisů na jednoho probačního úředníka.



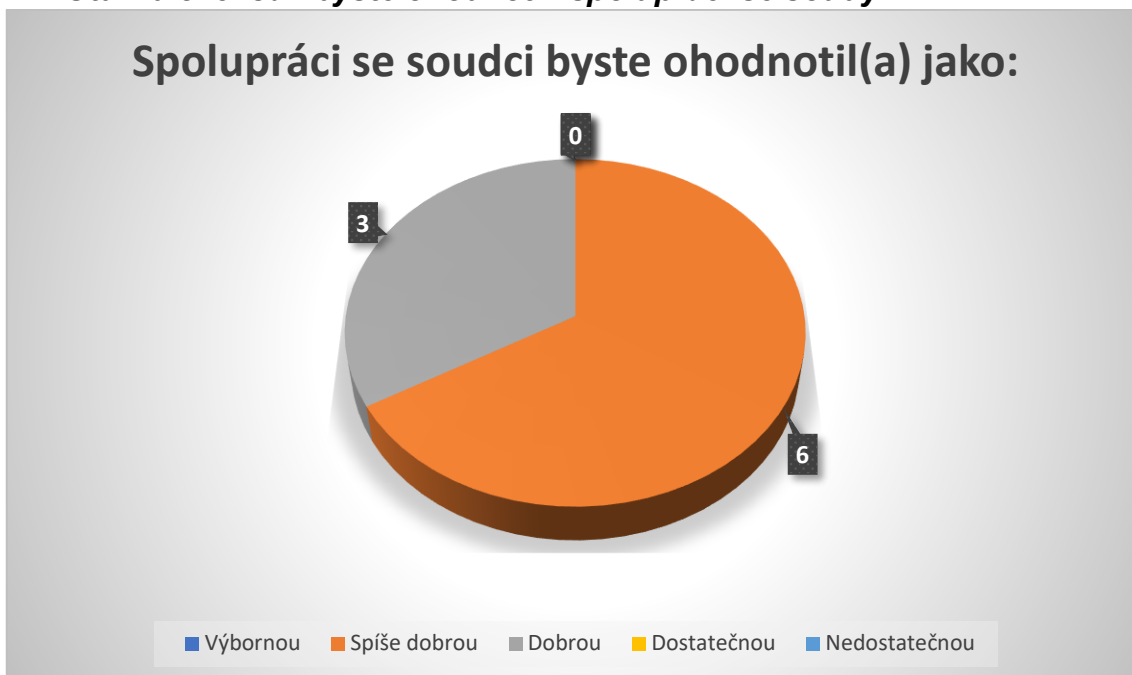
**Otázka č.4: Je dle Vašeho názoru čas, který můžete věnovat jednomu klientovi dostatečný z hlediska jeho potřeb?**



Graf 3: Graf k otázce č. 4- *Je dle Vašeho názoru čas, který můžete věnovat jednomu klientovi dostatečný z hlediska jeho potřeb?*

Otázka č.4 se zabývá tím, zda li je čas, který můžou probační úředníci věnovat jednomu klientovi dostatečný z hlediska jeho potřeb. Ačkoliv v otázce č. 3 odpovědělo osm respondentů z devíti, že mají o desítky spisů více než je optimální, je dle názoru šesti respondentů čas, který může věnovat klientům dostatečný pro naplnění jejich potřeb. Pouze tři respondenti uvedli, že nemají dostatečný časový prostor k tomu, se klientům naplno věnovat.

**Otázka č. 5: Jak byste ohodnotili spolupráci se soudy?**

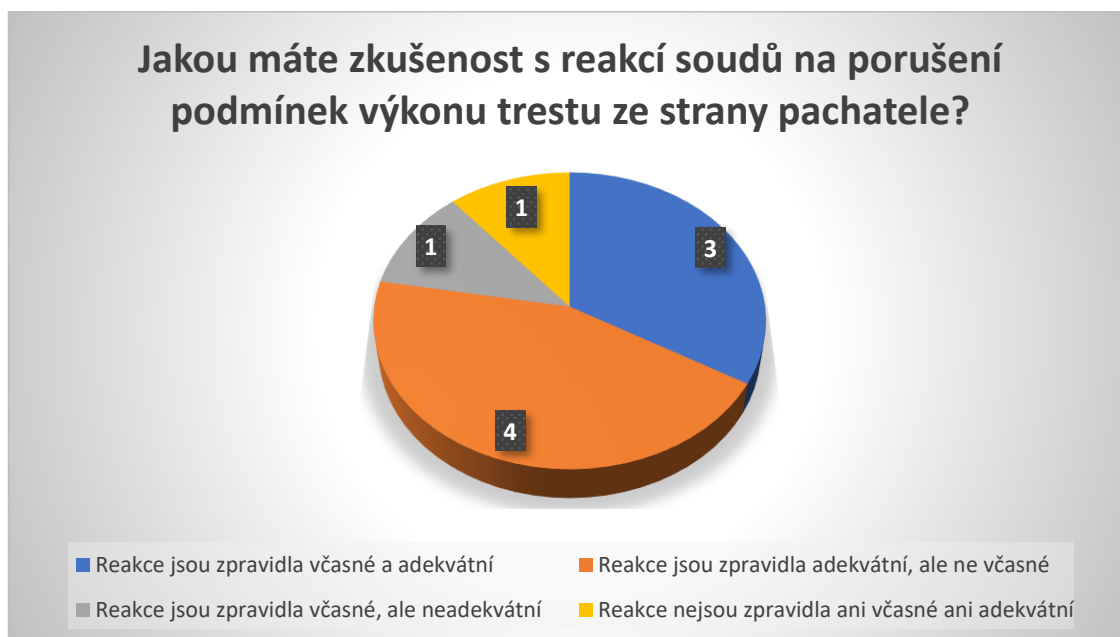


Graf 4: Graf k otázce č. 5- *Jak byste ohodnotili spolupráci se soudy?*

V Konceptci rozvoje PMS do roku 2025 je spolupráce se soudci uváděna jako jeden z hlavních problémů práce probačních úředníků.<sup>84</sup> Z dotazníkového šetření však vyplývá, že na Chomutovském středisku se nejedná o tolik závažný problém. Přesto, že žádný z respondentů neohodnotil spolupráci se soudy za výbornou, tak ani žádný z nich nepovažuje spolupráci za nedostatečnou. Šest respondentů hodnotí spolupráci druhým nejlepším stupněm z nabídky, tedy jako *spíše dobrou*. Zbýlí tři respondenti hodnotí spolupráci jako *dobrou*.

<sup>84</sup> Konceptce rozvoje probace a mediace do roku 2025 *Portál justice* [online]. [cit. 07.12.2021]. Dostupné z: [https://www.justice.cz/documents/12681/762397/2017\\_Konceptce\\_PM\\_do\\_roku\\_2025.pdf/bd17324b-f3b7-4689-9418-760a03f92116](https://www.justice.cz/documents/12681/762397/2017_Konceptce_PM_do_roku_2025.pdf/bd17324b-f3b7-4689-9418-760a03f92116), str.10

**Otázka č. 6: Jakou máte zkušenost s reakcí soudu na porušení podmínek výkonu trestu ze strany pachatele, nad kterým je vykonáván dohled?**

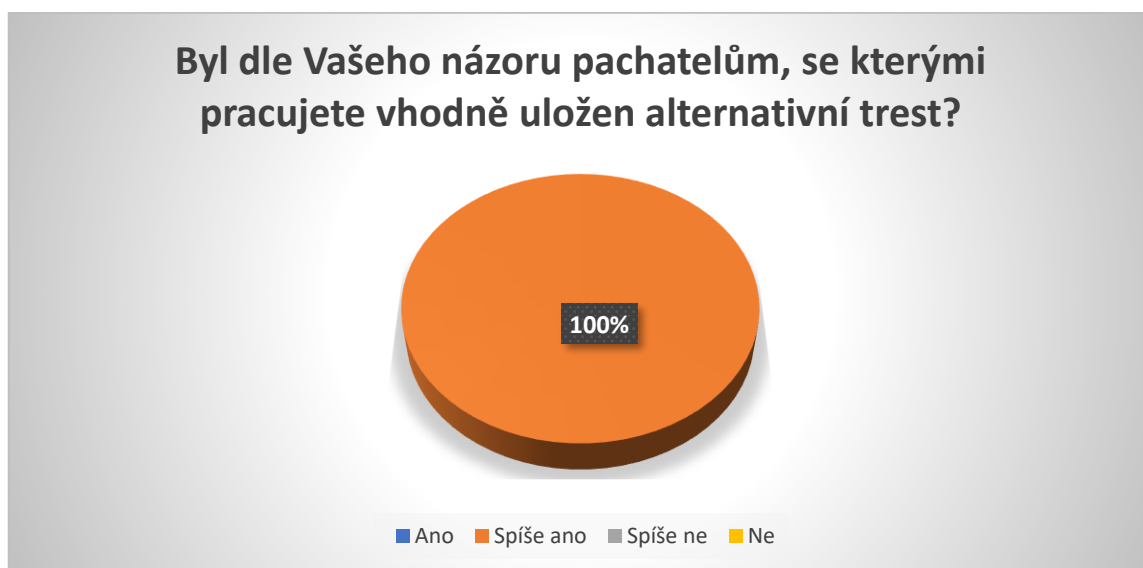


Graf 5: Graf k otázce č.6- *Jakou máte zkušenost s reakcí soudu na porušení podmínek výkonu trestu ze strany pachatele, nad kterým je vykonáván dohled?*

Otázka č. 6 navazuje na otázku č.5 a rozvíjí problematiku spolupráce soudů s PMS. Konkrétně se otázka věnuje rychlosti a adekvátnosti reakcí soudů na porušení podmínek výkonu trestu ze strany pachatelů. Tato stránka spolupráce soudů a PMS je dle Koncepce PMS problémová.<sup>85</sup> Výsledky dotazníkového šetření se však různí, pravděpodobně dle zkušeností jednotlivých pracovníků. Čtyři respondenti se shodují na tom, že reakce soudů na porušení podmínek výkonu trestu pachatelem bývají adekvátní, ale nepřicházejí včas. Tři respondenti považují reakce ze stran soudů za včasné a adekvátní. Jeden respondent vyhodnocuje reakce soudu jako včasné, ale neadekvátní a zbylý jeden respondent je nespokojený s adekvátností reakce, ale i s její včasností.

<sup>85</sup> Koncepce rozvoje probace a mediace do roku 2025 *Portál justice* [online]. [cit. 07.12.2021]. Dostupné z: [https://www.justice.cz/documents/12681/762397/2017\\_Koncepce\\_PM\\_do\\_roku\\_2025.pdf/bd17324b-f3b7-4689-9418-760a03f92116](https://www.justice.cz/documents/12681/762397/2017_Koncepce_PM_do_roku_2025.pdf/bd17324b-f3b7-4689-9418-760a03f92116) str. 10

**Otázka č.7: *Byl dle Vašeho názoru pachatelům, se kterými pracujete vhodně uložen alternativní trest? (Tzn. Jsou motivováni a připraveni trest vykonat)***



Graf 6: Graf k otázce č. 7- *Byl dle Vašeho názoru pachatelům, se kterými pracujete vhodně uložen alternativní trest? (Tzn. Jsou motivováni a připraveni trest vykonat)*

Další otázkou, která se zabývá spoluprací soudu a PMS je otázka, týkající se uložených alternativních trestů. Pokud alternativní trest není uložen vhodně hrozí, že nebude vykonán, nebo nebude pro pachatele efektivní. To, zda byl trest uložen vhodně může zásadně ovlivnit motivovanost a připravenost pachatele daný trest vykonat. V otázce č.7 se shodlo všech devět respondentů, že alternativní tresty jsou ze stran soudů spíše ukládány vhodně. Ve většině případů, se kterými se probační úředníci setkali, byli tudíž alternativní trestu ukládány pachatelům, kteří byli na výkon připraveni a dostatečně motivováni. Bylo u nich tedy minimální riziko přeměny alternativního trestu v trest odnětí svobody.

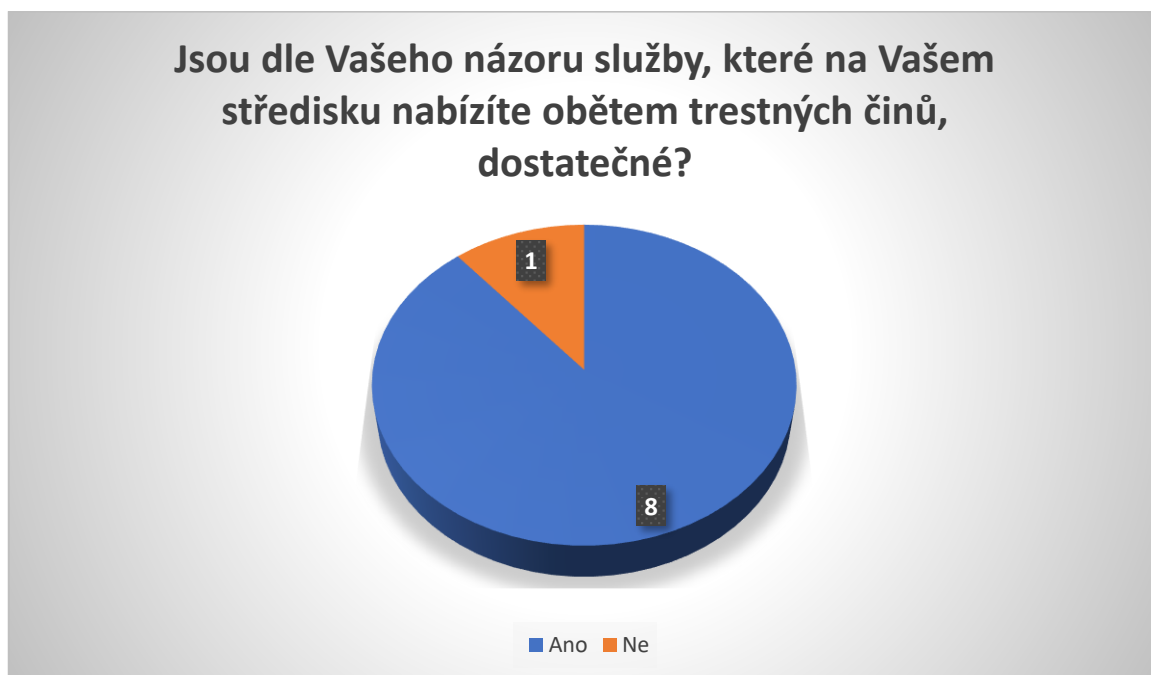
**Otázka č. 8: Žádají si od Vás soudy vypracování zprávy, která by napomohla vhodnému uložení alternativního trestu?**



Graf 7: Graf k otázce č. 8- *Žádají si od Vás soudy vypracování zprávy, která by napomohla vhodnému uložení alternativního trestu?*

Otázka č. 8 jako další detailněji mapuje kvalitu spolupráce soudů s PMS. Jejím cílem bylo zjistit, zda soudy vyžadují od PMS vypracované zprávy, které obsahují informace získané pracovníkem PMS během schůzek s pachatelem. Takové zprávy obsahují především předpoklady, které má pachatel pro výkon trestu, analýzu možných rizik či požadavky oběti. Mohou být tedy využity pro vhodný výběr trestu, který soud pachateli následně uloží. V dotazníkovém šetření uvedli čtyři respondenti, že soudy po nich výše zmíněné zprávy vyžadují a tři respondenti, že tak soudy činí ve většině případů. Naproti tomu dva respondenti uvádí, že po nich soudy tyto zprávy spíše nevyžadují. Rozličné odpovědi mohou být přisuzovány rozdílům v pracovních postupech jednotlivých soudců, se kterými mají respondenti zkušenost při jejich spolupráci.

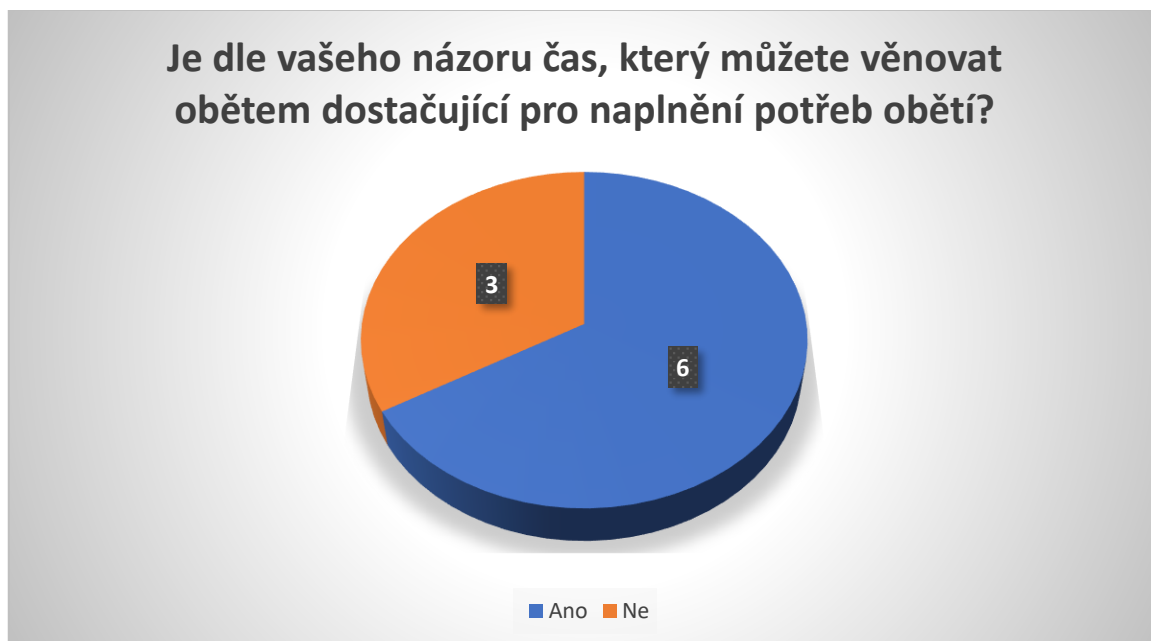
**Otázka č.9: Jsou dle Vašeho názoru služby, které na Vašem středisku nabízíte obětem trestných činů, dostatečné?**



Graf 8: Graf k otázce č. 9- Jsou dle Vašeho názoru služby, které na Vašem středisku nabízíte obětem trestných činů, dostatečné?

Otázka č. 9 se zabývá dostatečností služeb, které jsou nabízené obětem na Chomutovském středisku PMS. Osm respondentů, tedy 89 %, je spokojeno s nabídkou restorativních programů, které jsou na místním středisku nabízené. Pouze jednomu z respondentů přijdou restorativní programy nabízené obětem nedostatečné.

**Otázka č. 10: Je dle vašeho názoru čas, který můžete věnovat obětem dostatečný pro naplnění potřeb obětí?**



Graf 9: Graf k otázce č.10- *Je dle vašeho názoru čas, který můžete věnovat obětem dostatečný pro naplnění potřeb obětí?*

Otázka č. 10 se opět věnuje času probačních úředníků, který mohou věnovat klientům. Zároveň rozvíjí otázku č. 9 a problematiku péče o oběti trestných činů. Šest respondentů se domnívá, že je čas, který může věnovat oběti je dostatečný. Oproti tomu tři respondenti, považují čas, který mohou věnovat obětem pro naplnění jejich potřeb za nedostatečný.

### Otázka č.11: S kolika oběťmi zahájíte spolupráci za jeden rok?

RESPONDENT	POČET OBĚTÍ ZA ROK
R1	27
R2	18
R3	3
R4	15
R5	10
R6	20
R7	30
R8	5
R9	20

Tabulka 2: Tabulka k otázce č. 11

Otázka č.11 navazuje na otázku č. 10. Z výsledných dat vyplývá, že počet obětí využívajících služeb Probační a mediační služby je nerovnoměrné rozložen mezi probační úředníky. Počty klientů se pohybují od 3 do 30 klientů za rok na jednoho probačního úředníka/ asistenta. U výsledných odpovědí lze pozorovat souvislost mezi otázkou č. 10 a otázkou č. 11. Od počtu obětí, se kterými probační úředník či probační asistent spolupracuje se odvíjela odpověď na otázku č. 10. Nedostatečné množství času na práci s oběťmi uvedl R1, R7 a R9, kteří mají největší počty klientů za rok.

### Otázka č.12: Oběti, jakých trestných činů se na Vás obracejí nejčastěji?

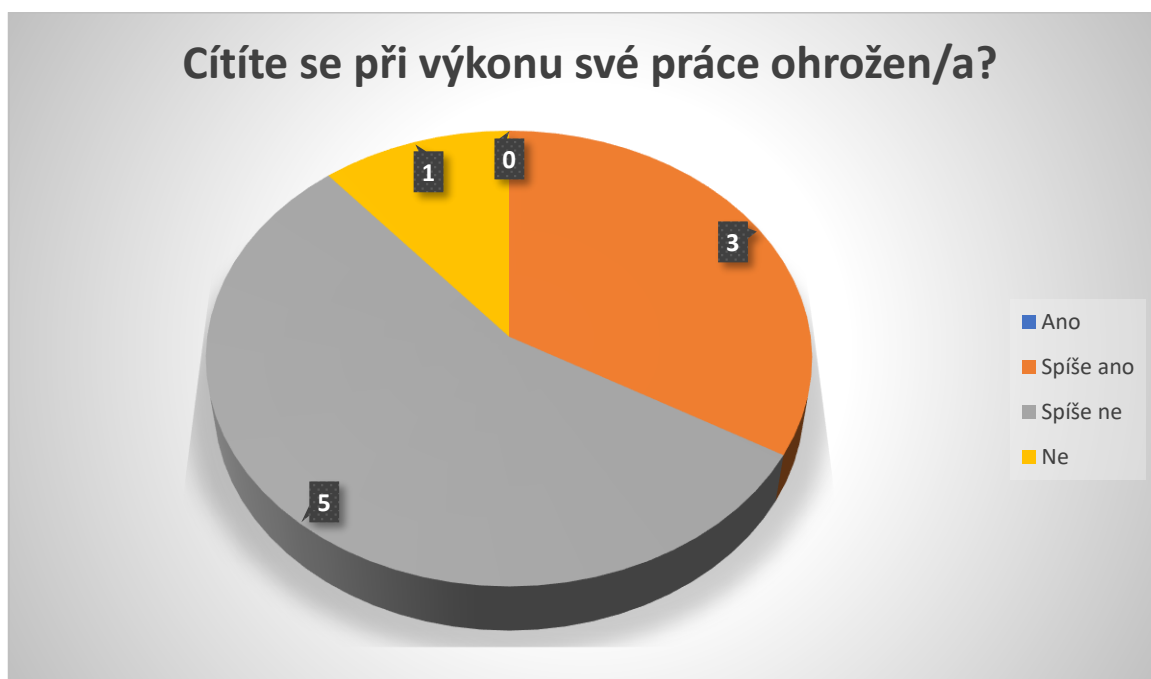


Graf 10: graf k otázce č.12- Oběti, jakých trestných činů se na Vás obracejí nejčastěji?



Otázka č. 12 „Oběti, jakých trestných činů se na Vás obrazejí nejčastěji?“, měla podobu otevřené odpovědi. Respondenti mohli uvést několik druhů trestných činů, se kterými se u obětí, s nimiž pracují setkávají nejčastěji. Osm respondentů shodně odpovědělo, že se nejčastěji pracovně setkávají s oběťmi trestného činu zanedbání povinné výživy (§ 196 tr. zákoníku). Dva respondenti dále nejčastěji pracují s oběťmi trestného činu ublížení na zdraví (§ 146 tr. zákoníku). Taktéž dva respondenti dle jejich odpovědi pracují nejčastěji s oběťmi krádeží (§ 205 tr. zákoníku). Jeden respondent také uvedl, že se často setkává s oběťmi trestného činu porušení domovní svobody (§ 178 tr. zákoníku).<sup>86</sup>

**Otázka č.13: Cítíte se při výkonu své práce ohrožen/a?**



Graf 11: Graf k otázce č. 13- Cítíte se při výkonu své práce ohrožen/a?

Bezpečnosti probačních a mediačních pracovníků se věnuje 3. kategorie strategických cílů v kapitole 5.2.1. teoretické části této práce. Otázky č. 13, 14, 15 a 16 výzkumného šetření navazují na tento strategický cíl. Jejich cílem bylo zjistit, zda se pracovníci Chomutovského střediska PMS cítí při své práci ohroženi a jakým způsobem se jejich bezpečnostní podmínky vyvinuly.

Z celkového počtu devíti respondentů žádný, na otázku „Cítíte se při výkonu své práce ohrožen/a?“, neuvedl odpověď *ano*, tedy že by výkon jeho povolání provázal

<sup>86</sup> 40/2009 Sb. Trestní zákoník v aktuálním znění k 1.2.2022

pocit ohrožení. Tři respondenti uvedli odpověď *spíše ano*, tedy že při výkonu práce nastávají momenty, kdy se cítí ohroženi. Nečastější zvolenou byla odpověď *spíše ne*, ve většině případů se tito respondenti necítí při výkonu své práce být ohroženi. Pouze jeden respondent odpověděl, že se při své práci ohrožen necítí.

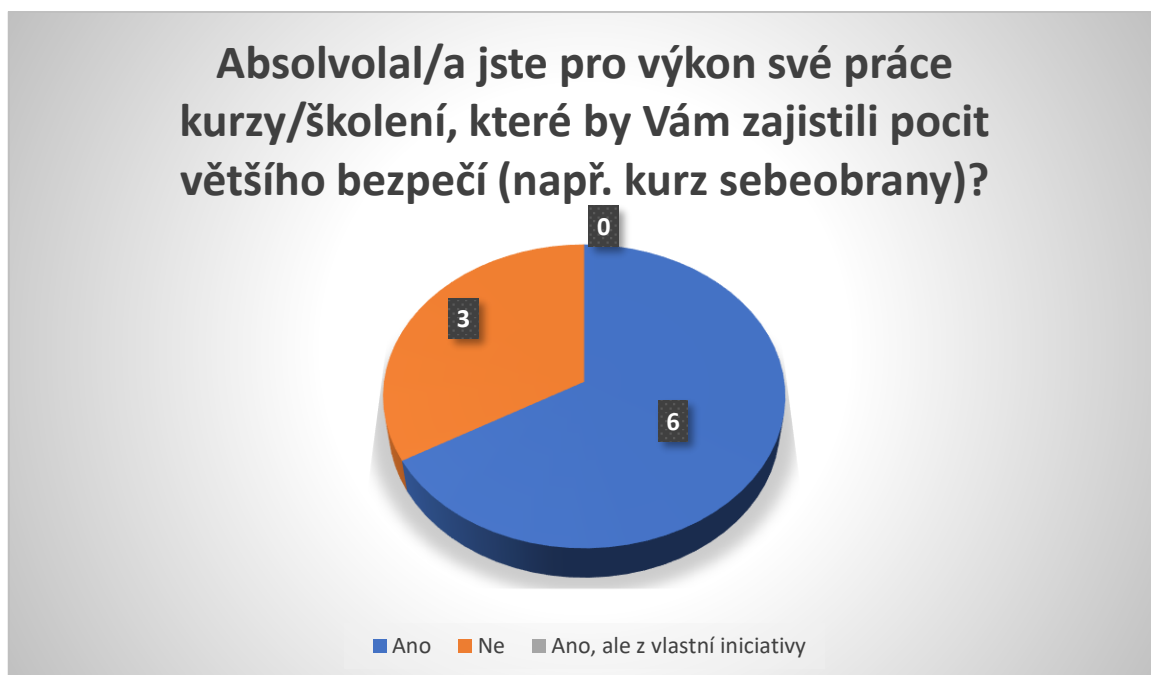
**Otázka č.14: Máte dle Vaše názoru pro svou práci dostatečné bezpečnostní zařízení?**



Graf 12: Graf k otázce č. 14 *Máte dle Vaše názoru pro svou práci dostatečné bezpečnostní zařízení?*

Z odpovědí na otázku č. 14 bohužel nevyplývá, zda se bezpečnostní zařízení, které mají probační úředníci a asistenti na Chomutovském středisku dá považovat za dostatečné, jelikož odpovědi respondentů byly poměrně vyrovnané. Ačkoliv většinových pět respondentů považuje bezpečnostní zařízení za dostatečné, čtyři respondenti s názorem kolegů nesouhlasí a odpověděli, že bezpečnostní zařízení, které je jim k dispozici při práci dostatečné není.

**Otázka č.15: Absolvolal(a) jste pro výkon své práce kurzy/školení, které by Vám zajistili pocit většího bezpečí (např. kurz sebeobrany)?**



Graf 13: Graf k otázce č. 15 *Absolvolal(a) jste pro výkon své práce kurzy/školení, které by Vám zajistili pocit většího bezpečí (např. kurz sebeobrany)?*

Na otázku č. 16 *Absolvoval/a jste pro výkon své práce kurzy/školení, které by Vám zajistili pocit většího bezpečí (např. kurz sebeobrany)?*, odpovědělo šest respondentů, že takové kurzy absolvovali v rámci výkonu svého zaměstnání, nikoli z vlastní iniciativy. Kdežto tři respondenti dle svých odpovědí žádný kurz či školení týkající se bezpečnosti při práci nepodstoupili. Odpovědi na otázku byly uzavřené, nebyla možnost zjistit, z jakých důvodů se tři respondenti kurzů/školení nezúčastnili.

**Otázka č.16: Máte pocit, že se na Vašem pracovišti zlepšily pracovní podmínky v oblasti bezpečnosti od roku 2017? (od vydání koncepce PMS)**



Graf 14: Graf k otázce č. 16 *Máte pocit, že se na Vašem pracovišti zlepšily pracovní podmínky v oblasti bezpečnosti od roku 2017?*

Otázka č. 16 zjišťuje, zda li mají zaměstnanci Chomutovského střediska PMS pocit, že se od vydání Koncepce PMS zlepšily bezpečnostní podmínky pro výkon jejich práce. Pět respondentů v dotazníkovém šetření uvedlo, že se bezpečnostní podmínky od vydání koncepce zlepšily. Jeden z respondentů odpověděl, že přes to, že jsou dle něj bezpečnostní podmínky stejné, jako před vydáním Koncepce PMS, jsou vyhovující. Tři respondenti se odpovědi zdrželi z důvodu krátkého působení u PMS na to, aby mohli porovnat bezpečnostní podmínky před a po vydání koncepce. Žádný z respondentů se nedomnívá, že jsou bezpečnostní podmínky nevyhovující.

### Otázka č.17: Co Vás při výkonu Vašeho zaměstnání nejvíce tíží?



Graf 15: Graf k otázce č. 17- Co Vás při výkonu Vašeho zaměstnání nejvíce tíží?

U otázky č. 17 měli respondenti možnost vybrat více odpovědí z nabídky či zvolit odpověď „jiné“ a otevřeně odpovědět, co je při výkonu jejich zaměstnání tíží, ale nevyskytuje se v nabídce odpovědí. Této možnosti využili tři respondenti. Dva respondenti uvedli, že je při výkonu jejich zaměstnání nejvíce tíží nedostatečné finanční ohodnocení, které za svou práci dostávají. Jeden respondent uvedl, že ho nejvíce trápí jeho snaha o zvýšení účinnosti nápravy pachatelů.

Z nabídnutých možností dále celkem pět respondentů uvedlo, že největším problémem jejich práce je pracovní přetěžování vlivem velkého množství klientů. Tři respondenty trápí nevhodně uložené alternativní tresty. Nedostatečné množství restorativních programů na Chomutovském středisku vnímají jako problém dva respondenti. Pouze jednoho respondenta tíží nebezpečí při výkonu práce, stejně tak vidí jeden respondent problematiku ve špatné spolupráci s OČTŘ.

### 6.3. Vyhodnocení hypotéz

**Hypotéza č. 1: *Pracovníci PMS Chomutov jsou trvale vystaveni pracovnímu přetěžování vlivem velkého množství spisů na jednoho probačního úředníka.***

Pracovní místa PMS jsou trvale podhodnocena, což má za důsledek značné pracovní zatížení probačních úředníků a asistentů. Na Chomutovském středisku PMS pracuje pouze 9 probačních úředníků, ti tak mají na starosti o desítky případů na jednoho probačního úředníka, než je z hlediska efektivity výkonu jejich služeb žádoucí. Hypotéza č. 1 byla tak prostřednictvím dotazníkového šetření *potvrzena*. Probační úředníci uvádí, že aktuálně evidují o desítky spisů více, než sami považují za optimální. Cítí se být pracovní přetížení, což je také jedním z nejčastějších problémů, které při své práci pociťují. Zároveň lze na základě získaných dat zhodnotit, že strategický cíl 1.3., který je uveden v kapitole 5.2.1., doposud není na středisku, kde proběhl výzkum, úspěšně plněn. Strategický cíl uvádí, že optimální počet případů se pohybuje kolem 50-60 na jednoho pracovníka. S tímto tvrzením se poměrně shodují i data získaná od pracovníků PMS. K optimálnímu počtu případů se však dostává pouze jeden z devíti pracovníků. Ostatní úředníci evidují o několik desítek klientů více. Pro snížení pracovní zátěže z úředníků by bylo žádoucí, aby bylo na Chomutovském středisku pracovníků alespoň 15. Takové navýšení pracovních míst by mohlo vést ke zkvalitnění služeb PMS v Chomutově, jelikož by jednotliví probační úředníci měli více času na to se klientům věnovat dostatečně na to, aby byly naplněny jejich individuální potřeby.

**Hypotéza č. 2: *Velké množství evidovaných spisů se negativně odráží na množství času, které mohou klientům věnovat k naplnění jejich potřeb.***

Přesto, že jsou pracovníci PMS v Chomutově pracovní přetěžování velkým množstvím evidovaných spisů, dle názorů šesti respondentů z devíti to nemá vliv na jejich čas, který klientům mohou věnovat k naplnění jejich potřeb. Předpokladem bylo, že značné pracovní přetížení se negativně projeví na množství času, který mohou probačním úředníkům věnovat. Z výsledků dotazníkového šetření, které jsou graficky znázorněny grafem č. 3, však vyplývá, že hypotéza č.2 byla mylná, a tedy dotazníkovým šetřením *nebyla potvrzena*.

Nedostatečné časové dotace na naplnění potřeb klientů pocítuje pouze 1/3 dotázaných. Nepotvrzení stanovené hypotézy může být způsobeno tím, že se pracovníci probačního střediska určitým způsobem smířili s pracovními podmínkami, které jsou jim na práci poskytnuty a jsou tak nuceni za krátký časový úsek naplnit potřeby klientů.

**Hypotéza č.3: *Spolupráce PMS se soudy je problematická. Soudy nereagují na porušení podmínek výkonu trestu ze strany pachatele včasné a adekvátně.***

Spolupráce se soudy byla v rámci Koncepce rozvoje PMS zmiňována jako jeden z největších problémů, se kterými se probační úředníci setkávají při výkonu dohledu. Za nejvíce kritickou oblast spolupráce je považována odezva na porušení podmínek výkonu trestu ze strany pachatele, či nevhodně ukládané alternativní tresty. Stanovenou hypotézou před zahájením výzkumu bylo, že se s danými problémy budou potýkat i pracovníci PMS V Chomutově. Tato hypotéza *nebyla potvrzena*. Respondenti dle svých odpovědí považují spolupráci se soudy jako velmi dobrou či dobrou. Problematika nebyla respondenty spatřována ani v ukládání alternativních trestů nevhodným pachatelům. Všichni respondenti se shodli na tom, že alternativní tresty jsou pachatelům trestných činů ukládány v převážné části případů vhodně. Vhodné ukládání alternativních trestů bude zřejmě podmíněno tím, že si soudy, dle nadpoloviční většiny dotazovaných, žádají od PMS zprávy. Díky nim mohou soudy lépe určit, který alternativní trest je pro pachatele nejvhodnější, a pachatel tak bude motivován svůj trest vykonat.

Z výzkumných odpovědí vyplývá, že jediné nedostatky větší část respondentů spatřuje v nevhodných reakcích soudů na porušení podmínek výkonu trestu pachatelem. Z vyhodnocení výsledků stanovené hypotézy vyplývá, že strategický cíl č. 1.1. (uvedený v kapitole 5.2.1.) se na Chomutovském středisku daří plnit. Strategický cíl 1.2. (uvedený též v kapitole) se daří plnit z části. Soudy reagují na porušení podmínek výkonu trestu ze strany pachatele adekvátně, ale ne včasné.

**Hypotéza č.4: *Soudy nevyžadují od probačních úředníků zprávy, které napomáhají k vhodnému uložení alternativního trestu pachatelům.***

Hypotéza byla *potvrzena* za pomoci odpovědí na otázku č. 8, kde sedm z devíti respondentů uvedlo, že si od nich soudy tyto zprávy vyžadují nebo vyžadují ve

většině případů. Všichni respondenti se shodli, že převážné části pachatelů, se kterými spolupracují bývají uloženy alternativní tresty vhodně.

**Hypotéza č.5: *Služby, které jsou nabízené obětem trestných činů nejsou dostatečné, stejně jako čas, který je možné obětem věnovat.***

Hypotéza č. 5 *nebyla potvrzena*. Z Odpovědí respondentů vyplývá, že služby obětem nabízené na Chomutovském středisku PMS dostatečné. Přes velké množství klientů je čas, který mohou věnovat obětem dle jejich slov taktéž dostatečný. Tato skutečnost je pravděpodobně způsobena poměrně malým množstvím obětí spolupracujících s probačními úředníky. Počet klientů se dle odpovědí pohybuje od 3 do 30 obětí za rok. Na Chomutovském středisku se tak dle výsledných dat daří plnit strategický cíl č. 2.1. (uvedený v kapitole 5.2.1.)

**Hypotéza č.6: *Bezpečnostní pracovní podmínky se od vydání Koncepce zlepšily. Pracovníci podstupují bezpečnostní kurzy a mají dostatečné vybavení pro případ nebezpečí.***

U otázky č. 16 se pět ze šesti respondentů, kteří pracovali na PMS již před vydáním koncepce, shodlo, že se bezpečnostní podmínky zlepšily po vydání koncepce, přičemž zbylý respondent byl s bezpečnostními podmínkami spokojen již v letech před vydáním koncepce. Nadpoloviční většina respondentů uvedla, že podstupují bezpečnostní kurzy a mají dostatečné bezpečnostní vybavení. Lze tedy konstatovat, že hypotéza byla dotazníkovým šetřením *potvrzena*. Tím se zároveň potvrzuje, že se na Chomutovském středisku PMS daří plnit strategický cíl č. 3 (uvedený v kapitole 5.2.1.)

**Hypotéza č. 7: *Pracovníky PMS při jejich práci nejvíce tíží značné pracovní přetížení.***

Hypotéza č. 7 byla dotazníkovým šetřením *potvrzena*. Více než polovina respondentů považuje za největší problematiku své práce značné pracovní přetížení, které je způsobeno velkým množstvím evidovaných spisů. Z odpovědí respondentů je zřejmé, že mají zpravidla o desítky spisů více než je dle jejich zkušeností optimální pro poskytování kvalitních služeb klientům a naplnění jejich potřeb.



## **DISKUSE A DOPORUČENÍ PRO PRAXI**

### **Diskuse k teoretické části**

Jsem si vědoma toho, že téma restorativní justice by si jistě zasloužilo detailnější zpracování, než jaké je v mé práci. V rozsahu diplomové práce jsem se snažila obsáhnout, co největší množství informací z různých oblastí týkajících se restorativní justice. Jedná se však o velmi rozsáhlé téma, které nemůže být v rozsahu diplomové zpracováno dostatečně podrobně. Pokud by bylo více prostoru, jistě by bylo vhodné jednotlivé kapitoly zpracovat detailněji a věnovat se mimo mnou uvedených oblastí také zahraničním přístupům k restorativní justici. Zejména považuji za vhodné zpracovat restorativní justici praktikovanou v Kanadě, na Novém Zélandu nebo Austrálii, jelikož všechny tři země je možné považovat za kolébku restorativní justice nebo vybraných restorativních programů a mohou být cenným zdrojem informací a inspirace. Větší prostor by bylo vhodné věnovat části týkající se restorativní justici ve vězeňství, jelikož se jedná o zajímavou stránku tohoto tématu, o které není ve společnosti, dle mého názoru, dostatečné povědomí.

Omezení, které jsem při zpracovávání své práce zaznamenala je nedostatečné množství dostupných českých publikací, které by se věnovaly restorativní justici. Hodnotnými zdroji proto pro mou práci byly zahraniční publikace, které nabízely dostatek informací pro zpracování závěrečné práce. Bohužel některé zahraniční tituly je velmi obtížné v České republice získat a jistě by byly přínosné i pro mou práci.

### **Diskuse k praktické části**

Za nedostatek při zpracování praktické části diplomové práce považuji především své nulové zkušenosti s empirickým výzkumem a jeho následným vyhodnocováním. Dotazníkové otázky jsem právě kvůli nedostatečným zkušenostem konzultovala s Mgr. Kamilou Špejrovou, která pracuje na oddělení metodiky na PMS ČR. Ta mi poskytla cenné rady v oblasti dotazování se pracovníků. Věřím, že díky těmto radám byly respondentům pokládány otázky srozumitelně a nebyly tak ovlivněny jejich odpovědi nedostatečným pochopením

otázek. Nedostatek zkušeností se mohl promítnout zejména v analýze získaných dat, kdy mi mohl uniknout nějaký zajímavý poznatek, který s sebou data z dotazníku přinesla, nebo spojitost mezi jednotlivými výslednými daty.

## Doporučení pro praxi

Pokud bych měla po vypracování své práce předložit doporučení pro praxi, která vyplývají z mých zjištění, považovala bych za velmi přínosné navýšení počtu probačních úředníků a asistentů na jednotlivých střediscích. Tímto krokem by se optimalizoval počet případů na jednoho pracovníka PMS, což by mohlo mít vliv na kvalitu poskytovaných služeb. Probační a mediační úředníci by měli větší časový prostor k tomu se věnovat individuálním potřebám klientů. Dle mého názoru by mohlo být přínosné, pokud by v České republice vznikly agentury, které by se věnovaly provádění restorativních programů. Agentury, které takové služby nabízí můžeme vidět v zahraničních zemích jako je například Kanada. Tím by se částečně mohlo vyřešit přetěžování pracovníků PMS.

## ZÁVĚR

Cílem diplomové práce bylo vytvoření uceleného souboru informací, který bude mapovat koncepci restorativní justice a jejího fungování v České republice, které je v gesci Probační a mediační služby. Propojení teoretické a praktické části mělo vytvořit určitou zpětnou vazbu plnění vybraných strategických cílů, které jsou uvedeny v Koncepci rozvoje PMS do roku 2025 a to na středisku PMS v Chomutově. To se potýká s velkým množstvím klientů. Dle mého názoru byly cíle práce splněny. Teoretická část v rozsahu, který diplomová práce poskytuje, představuje ucelený soubor informací, který čtenáři napomůže k pochopení přístupu, který restorativní justice nabízí. Kapitola týkající se limitů restorativní justice pak čtenáři nabízí i kritický pohled na dané téma a umožňuje tak nahlédnout i na nedostatky tohoto přístupu k trestní justici. Díky tomu je splněn cíl, že práce nemá působit jako opěvování jednoho přístupu nad druhým, ale má přinést spíše nový pohled na trestní justici.

Cíl praktické části diplomové práce byl taktéž splněn. Empirický výzkum, který proběhl formou online dotazníkového šetření, vytváří zpětnou vazbu naplňování strategických cílů na Chomutovském středisku PMS. Zpětná vazba vznikla za plné součinnosti všech probačních úředníků a asistentů zmíněného střediska, kteří se podělili o zkušenosti a poznatky ze své práce. Díky získaným datům bylo poté možné zhodnotit, zda li se strategického cíle daří dosáhnout.

V úvodu své závěrečné práce jsem definovala, na jakých teoretických základech stojí restorativní justice. Je zde vysvětlen samotný pojem a dále jsou uvedeny některé mýty, které kolem restorativní justice kolují. Definice restorativní justice se různí dle jednotlivých autorů a prostřednictvím vyvrácení mýtů je možné čtenáři lépe vysvětlit, co restorativní přístup je a jaká je jeho hlavní myšlenka. Na teoretické vymezení navazuje stručný historický exkurz, který předkládá možný původ restorativní justice, ale i první oficiální záznamy využití restorativních principů v praxi. Jsou zde mapovány první důležité legislativní dokumenty týkající se restorativní justice. Důležitou součástí první kapitoly jsou základní restorativní principy, které definují směr, kterým se přístup vydává. Základní principy jsou v této části uvedeny od H. Zehra, který je nazývaný otcem restorativní justice, ale

také principy formulované Radou Evropy, což nabízí čtenáři odlišné perspektivy na restorativní principy.

Druhá kapitola se věnuje porovnání retributivního a restorativního přístupu k trestní justici. Jsou zde stručně představeny klíčové myšlenky obou přístupů a jejich nejzásadnější rozdíly, ale i společné průsečíky. Rozdílné pohledy na jednotlivé oblasti trestní justice jsou taktéž vyobrazeny v přehledné tabulce. Závěr druhé kapitoly čtenáři předkládá zásadní limity restorativní justice. Díky tomu si může každý vytvořit objektivní představu nejen o pozitivních stránkách, ale i těch negativních, na které není často upozorňováno.

Třetí kapitola stručně představuje tři nejvyužívanější restorativní programy, díky kterým je možné restorativní principy přivést i do praxe. U každého restorativního programu je stručně popsána jejich historie a způsob, jakým jsou v praxi aplikovány.

Čtvrtá kapitola se zabývá alternativními instituty z pohledu restorativní justice. V úvodu kapitoly je stručně popsán účel trestání, navazují dva vybrané odklony v řízení a dva alternativní tresty, na kterých jsou popsány restorativní prvky, které v nich spatřuji. Na závěr kapitoly je zmíněno, jakým způsobem lze uplatňovat restorativní justici při výkonu trestu odnětí svobody.

Pátá kapitola je stěžejní kapitolou celé práce, jelikož na ní navazuje výzkumné šetření a věnuje se Probační a mediační službě. Je zde popsáno fungování PMS dle zákona č. 257/2000 Sb. o probační a mediační službě. Dále je věnován prostor Koncepti rozvoje PMS do roku 2025 a jejím strategickým cílům. Přičemž stěžejní jsou pro práci především první dva strategické cíle uvedené v Koncepti.

Na pátou kapitolu přímo navazuje praktická část práce, která se zabývá prací probačních úředníků a asistentů. Výzkumné šetření bylo provedeno pomocí online dotazníku, na kterém se podíleli všichni probační pracovníci, kteří pracují na Chomutovském středisku PMS. Výzkumné otázky vycházejí z jednotlivých informací získaných v Koncepti rozvoje a výsledná data dotazníků tak mohou reflektovat, jakým způsobem se daří na konkrétním pracovišti PMS plnit zadané strategické cíle. Závěr kapitoly je věnován vyhodnocení získaných dat a verifikacím či falzifikacím stanovených hypotéz.

## Seznam použité literatury

### Monografie

- GŘIVNA, Tomáš, Miroslav SCHEINOST a Ivana ZOUBKOVÁ. *Kriminologie*. 4., aktualiz. vyd. Praha: Wolters Kluwer, 2014. ISBN 978-80-7478-614-3
- JOHNSTONE, Gerry. VAN NESS, Daniel. *Handbook of Restorative Justice*. Portland: Willan Publishing, 2007. ISBN 978-1-84392-150-9.
- KARABEC, Zdeněk. *Restorativní justice: sborník příspěvků dokumentů*. Praha: Institut pro kriminologii a sociální prevenci, 2003. Studie (Institut pro kriminologii a sociální prevenci). ISBN 80-7338-021-8.
- LIEBMANN Marian. *Restorative Justice : How It Works*, [online] Jessica Kingsley Publishers, 2007. [7.1.2022] ISBN: 978-1-84310-074-4. Dostupné z: <https://ebookcentral.proquest.com/lib/knav/detail.action?docID=334141>
- SCHEINOST, Miroslav. *Sankční politika pohledem praxe*. Praha: Institut pro kriminologii a sociální prevenci, 2014. Studie (Institut pro kriminologii a sociální prevenci). ISBN 978-80-7338-144-8.
- ŠTERN, Pavel, OUŘEDNÍČKOVÁ, Lenka a Dagmar DOUBRAVOVÁ, ed. *Probace a mediace: možnosti řešení trestných činů*. Praha: Portál, 2010. ISBN 978-80-7367-757-2.
- TOMÁŠEK, Jan. *Rodinné skupinové konference*. [online] Praha: Institut pro kriminologii a sociální prevenci, 2019.[cit. 23.2.2022]. ISBN 978-80-7338-177-6. Dostupné z: <http://www.ok.cz/iksp/docs/452.pdf>.
- ZEHR, Howard. *Changing Lenses: Restorative Justice for Our Times*, [online] MennoMedia, 2015. [7.1.2022] ISBN: 978-0-8361-9947-5 Dostupné z: <https://ebookcentral.proquest.com/lib/knav/detail.action?docID=5652322>.
- ZEHR, Howard. *Úvod do restorativní justice*. Praha: Sdružení pro probaci a mediaci v justici, 2003. ISBN 80-902998-1-4.

### Zákonná úprava

- *Zákon č. 257/2000 Sb., o Probační a mediační službě v posledním znění*
- *Zákon č. 218/2003 Sb. Zákon o odpovědnosti mládeže za protiprávní činy a o soudnictví ve věcech mládeže v aktuálním znění k 1.1.2022*
- *Zákon č. 140/1961 Sb., Trestní zákon ve znění k 31.12.2009*
- *Zákon č. 40/2009 Sb. Trestní zákoník ve znění k 1.2.2022*

## Elektronické zdroje

- A summary of comments received on the use and application of the Basic Principles on the Use of Restorative Justice Programmes in Criminal Matters. [online]. *United Nations Office on Drugs and Crime*. [cit. 24.1.2022]. Dostupné z: [https://www.unodc.org/documents/commissions/CCPCJ/CCPCJ\\_Sessions/CCPCJ\\_26/E\\_CN15\\_2017\\_CRP1\\_e\\_V1703590.pdf](https://www.unodc.org/documents/commissions/CCPCJ/CCPCJ_Sessions/CCPCJ_26/E_CN15_2017_CRP1_e_V1703590.pdf)
- Adoption by the Committee of Ministers of the Recommendation CM/Rec(2018) 8 concerning restorative justice in criminal matters - Promoting more humane and socially effective penal sanctions. 301 *Moved Permanently* [online]. Council of Europe 2021. Dostupné z: [https://www.coe.int/en/web/prison/home/-/asset\\_publisher/ky2olXXXogcx/content/recommendation-cm-rec-2018-8?fbclid=IwAR1zCsGk7eNazz7ykwgqCE7nr4K4tDBnlaZHS\\_E3QTdZNYGHwxmAHUfZsCk](https://www.coe.int/en/web/prison/home/-/asset_publisher/ky2olXXXogcx/content/recommendation-cm-rec-2018-8?fbclid=IwAR1zCsGk7eNazz7ykwgqCE7nr4K4tDBnlaZHS_E3QTdZNYGHwxmAHUfZsCk)
- Conferencing: A way forward for restorative justice in Europe. [online]. E. Zinsstag, M. Teunkens, B. Pali- European Forum For Restorative Justice. Dostupné z: [https://www.euforumrj.org/sites/default/files/2019-11/final\\_report\\_conferencing\\_revised\\_version\\_june\\_2012\\_0.pdf](https://www.euforumrj.org/sites/default/files/2019-11/final_report_conferencing_revised_version_june_2012_0.pdf).
- David P. Farrington-Childhood risk factors and risk-focussed prevention [online]. Institute of Criminology, University of Cambridge. [cit. 26.2.2022] Dostupné z: <https://citeseerx.ist.psu.edu/viewdoc/download?doi=10.1.1.123.2030&rep=rep1&type=pdf>.
- Doporučení Rady Evropy k RJ v češtině – Restorativní justice. *Restorativní justice – inovativní přístup k trestnímu právu* [online]. Dostupné z: <https://restorativni-justice.cz/doporuzeni-rady-evropy-k-rj-v-cestine/>
- Koncepce rozvoje probace a mediace do roku 2025 *Portál justice* [online]. Dostupné z: [https://www.justice.cz/documents/12681/762397/2017\\_Koncepce\\_PM\\_do\\_roku\\_2025.pdf/bd17324b-f3b7-4689-9418-760a03f92116](https://www.justice.cz/documents/12681/762397/2017_Koncepce_PM_do_roku_2025.pdf/bd17324b-f3b7-4689-9418-760a03f92116)
- Kriminalita v Ústeckém kraji za rok 2020 [online]. ČSÚ [cit. 18.1.2022]. Dostupné z: <https://www.czso.cz/csu/xu/kriminalita-v-usteckem-kraji-v-roce-2020-predbezne-udaje>
- Kriminalita v Ústeckém kraji za rok 2021 [online]. ČSÚ [cit. 11.2.2022]. Dostupné z: <https://www.czso.cz/csu/xu/kriminalita-v-usteckem-kraji-v-roce-2021-predbezne-udaje>

- MacKinnon, J., Bringing Balance to the Scales of Justice [online]. MCPEI Indigenous Justice Program. [cit. 26.2. 2022] Dostupné z: <https://mcpei.ca/wp-content/uploads/2018/03/Bringing-Balance-to-the-Scales-of-Justice-Resource-Guide.pdf>
- Marshall, Tony F. Restorative Justice: An Overview, [online]. the Home Office Research Development and Statistics Directorate, 1999. Dostupné z: [http://www.antoniocasella.eu/restorative/Marshall\\_1999-b.pdf](http://www.antoniocasella.eu/restorative/Marshall_1999-b.pdf).
- Mezinárodní a evropské dokumenty k RJ – Restorativní justice. *Restorativní justice – inovativní přístup k trestnímu právu* [online]. Dostupné z: <https://restorativni-justice.cz/zdroje/mezinarodni-a-evropske-dokumenty-k-rj/>
- Obecně prospěšné práce- *Probační a mediační služba PMS* [online]. Dostupné z: <https://www.pmscr.cz/pro-pachatele/obecne-prospesne-prace/>
- Proč zrovna já? II - *Probační a mediační služba* [online]. Dostupné z: <https://www.pmscr.cz/projekty/ukoncene/proc-zrovna-ja-ii/>
- *Projekt restorativní justice. Restorativní justice – inovativní přístup k trestnímu právu.* [online]. Dostupné z: <https://restorativni-justice.cz/projekt/#o-projektu>
- Propojení penitenciární a postpenitenciární péče - podmínka fungující trestní politiky | ASPI | Wolters Kluwer ČR, a. s.. *ASPI | Wolters Kluwer ČR, a. s.* [online]. Wolters Kluwer.. Dostupné z: [https://www.aspi.cz/products/lawText/7/294529/1/2#c\\_1178](https://www.aspi.cz/products/lawText/7/294529/1/2#c_1178)
- Propojení penitenciární a postpenitenciární péče - podmínka fungující trestní politiky | ASPI | Wolters Kluwer ČR, a. s.. *ASPI | Wolters Kluwer ČR, a. s.* [online]. 2021 cit. 13.12.2021]. Dostupné z: [https://www.aspi.cz/products/lawText/7/294529/1/2#c\\_1178](https://www.aspi.cz/products/lawText/7/294529/1/2#c_1178)
- Průvodce restorativními programy-druhé vydání. [online]. United Nations Office on Drugs and Crime. Dostupné z: [https://www.unodc.org/documents/justice-and-prison-reform/Restorative\\_Justice\\_Handbook\\_-\\_Czech\\_Final.pdf](https://www.unodc.org/documents/justice-and-prison-reform/Restorative_Justice_Handbook_-_Czech_Final.pdf).
- Restorative Justice Circles | Office of Student Conflict Resolution. *Build Trust. Promote Justice. Teach Peace.* | Office of Student Conflict Resolution [online]. The Regents of the University of Michigan [cit. 01.02.2022]. Dostupné z: <https://oscr.umich.edu/article/restorative-justice-circles>.
- Restorativní justice v českém vězeňství [online] IRJ- 2021. [cit.28.2. 2022] Dostupné z: <https://restorativni-justice.cz/wp-content/uploads/2021/06/RJ-v-CESKEM-VEZENSTVI-dotaznikove-setreni.pdf>. Str. 14-16

- Restorativní programy – Restorativní justice *inovativní přístup k trestnímu právu* [online]. Dostupné z: <https://restorativni-justice.cz/o-restorativni-justici/restorativni-programy/>
- Restorativní přístupy k protiprávní činnosti děti-komparativní analýza. [online]. A. Hofschneiderová, P.M. Šachová. Dostupné z: [https://www.kr-ustecky.cz/assets/File.ashx?id\\_org=450018&id\\_dokumenty=1688845](https://www.kr-ustecky.cz/assets/File.ashx?id_org=450018&id_dokumenty=1688845).
- RJ ve vězeňství – Restorativní justice. *Restorativní justice – inovativní přístup k trestnímu právu* [online]. Dostupné z: <https://restorativni-justice.cz/o-restorativni-justici/restorativni-justice-v-oblasti-vezenstvi/>
- *Statistická ročenka Vězeňské služby České republiky za rok 2020* [online]. 2020 [cit. 23.02.2022]. Dostupné z: <https://www.vscr.cz/media/organizacni-jednotky/generalni-reditelstvi/odbor-spravni/statistiky/rocenky/statisticka-rocenka-2020.pdf>
- *The Limits of Restorative Justice*- Lecturer in Victimology School of Criminology Université de Montréal [online] Dostupné z: [https://www.victimsweek.gc.ca/symp-colloque/past-passe/2009/presentation/pdfs/restorative\\_justice.pdf](https://www.victimsweek.gc.ca/symp-colloque/past-passe/2009/presentation/pdfs/restorative_justice.pdf)
- Trest domácího vězení-*Probační a mediační služba* [online]. Dostupné z: <https://www.pmscr.cz/pro-pachatele/trest-domaciho-vezeni/>
- Ukončení elektronického monitoringu – Naramky. [online]. Ministerstvo spravedlnosti ČR 2022 [cit. 02.03.2022]. Dostupné z: <https://naramky.justice.cz/ukonceni-elektronickeho-monitoringu/>
- Vývoj alternativních trestů v České republice. [online] Justice.cz [cit. 25.2.2022]. Dostupné z: <https://www.justice.cz/web/msp/alternativni-tresty?clanek=vyvoj-alternativnich-trestu-v-ceske-republice>.
- What is Restorative Justice? | Restorative Justice. *Restorative Justice* [online]. 2021 Centre for Justice. Dostupné z: <http://restorativejustice.org/restorative-justice/about-restorative-justice/tutorial-intro-to-restorative-justice/lesson-1-what-is-restorative-justice/#sthash.qoa8snyO.dpbs>
- *Závěrečná evaluační zpráva - PMS - Probační a mediační služba PMS – Probační a mediační služba* [online]. Dostupné z: [https://www.pmscr.cz/wp-content/uploads/2021/08/projekty\\_PZJII\\_evaluacni\\_zprava\\_\\_zaver\\_200820.pdf](https://www.pmscr.cz/wp-content/uploads/2021/08/projekty_PZJII_evaluacni_zprava__zaver_200820.pdf)



## **Seznam grafů**

Graf 1: Graf k otázce č.1.....	47
Graf 2: Graf k otázce č.2 a č.3.....	48
Graf 3: Graf k otázce č.4.....	49
Graf 4: Graf k otázce č.5.....	50
Graf 5: Graf k otázce č.6.....	51
Graf 6: Graf k otázce č.7.....	52
Graf 7: Graf k otázce č.8.....	53
Graf 8: Graf k otázce č.9.....	54
Graf 9: Graf k otázce č.10.....	55
Graf 10: Graf k otázce č.12.....	56
Graf 11: Graf k otázce č.13.....	57
Graf 12: Graf k otázce č.14.....	58
Graf 13: Graf k otázce č.15.....	59
Graf 14: Graf k otázce č.16.....	60
Graf 15: Graf k otázce č.17.....	61

## **Seznam tabulek**

Tabulka 1: Rozdíly mezi restorativním a retributivním pohledem na kriminalitu....	20
Tabulka 2: Tabulka k otázce č.11.....	56

## **Seznam zkratk**

TOS	Trest odnětí svobody
VTOS	Výkon trestu odnětí svobody
PMS	Probační a mediační služba