

**UNIVERZITA PALACKÉHO V OLOMOUCI**

**FILOZOFICKÁ FAKULTA**

**KATEDRA DĚJIN UMĚNÍ**

**GOTICKÁ ARCHITEKTURA A UMĚNÍ**

**V NOVÉM BYDŽOVĚ**

bakalářská diplomová práce

**PETRA ARCHALOUSOVÁ**

Vedoucí práce: Mgr. Petr Čehovský, Ph.D.

Olomouc 2018

## **Prohlášení**

Prohlašuji, že jsem tuto bakalářskou diplomovou práci vypracovala samostatně s využitím všech uvedených pramenů a literatury.

Rozsah práce: 106 505 znaků (včetně mezer)

V Olomouci dne

.....

Petra Archalousová

## **Poděkování**

Ráda bych zde na prvním místě poděkovala vedoucímu své bakalářské práce, panu Mgr. Petru Čehovskému, Ph. D., za jeho ochotu a čas, který se zájmem věnoval mé práci a za udělení mnoha cenných rad a připomínek.

Mé díky dále patří Bc. Janě Schovánkové, zaměstnankyni Městského muzea v Novém Bydžově, za poskytnutí užitečných informací a umožnění zkoumat a dokumentovat v muzeu uložené památky. Děkuji také panu děkanu novobydžovské farnosti Ľuboru Schlossárovi, který mi opakovaně umožnil návštěvu kostela sv. Vavřince. V neposlední řadě bych chtěla poděkovat za konzultaci historiku Jaroslavu Prokopovi, jenž mi jejím prostřednictvím osvětlil některá pozadí bádání o Novém Bydžově a sdělil přínosné informace ke zkoumanému tématu.

## Obsah

1. Úvod.....	5
2. Přehled dosavadního bádání.....	6
3. Dějiny města Nový Bydžov od počátku 13. do počátku 16. století.....	10
4. Katalog.....	15
4.1. Gotická architektura a urbanismus.....	16
4.1.1. Půdorys města.....	16
4.1.2. Opevnění města.....	23
4.1.3. Kostel sv. Vavřince.....	25
4.1.4. Minoritský klášter.....	35
4.1.5. Kostel sv. Jakuba Většího na Metličanech.....	37
4.1.6. Radnice.....	38
4.1.7. Panský dům.....	39
4.2. Sochařské a malířské památky.....	40
4.2.1. Kamenná figurální konzola.....	40
4.2.2. Fragment portálu.....	42
4.2.3. Archa bydžovská.....	44
5. Závěr.....	51
6. Resumé.....	53
7. Summary.....	54
8. Seznam použité literatury a pramenů.....	55
9. Seznam obrazových příloh.....	59
10. Obrazové přílohy.....	64
11. Anotace.....	87

## 1. Úvod

Město Nový Bydžov leží v nížinné krajině a svou rozlohou se řadí k menším městům Východočeského kraje. Díky své zajímavé historii, kulturním památkám a královskému původu má však významné postavení mezi městy této oblasti Čech.

Existence středověké osady je doložena už na konci 12. století. K jejímu povýšení na město a přenesení na vhodnější místo pro rozvoj došlo před rokem 1305, za vlády krále Václava II. Tehdy bylo založeno a pravidelně vyměřeno město "na zeleném drnu", tedy na dosud neosídleném a zemědělsky nevyužitém místě. Při svém zjištění, že město blízké mého bydliště bylo založeno a budováno během rozkvětu gotického slohu v českých zemích, jsem se na základě své záliby v tomto slohovém stylu a zájmu o místní historii rozhodla ve své práci zdokumentovat architektonické a umělecké dílo této doby v Novém Bydžově.

Ke své lítosti jsem však brzy došla k poznání, že se z gotického období ve městě mnoho památek nedochovalo. Přestože dochované památky jsou významné, jejich množství úplně neumožňuje kompletní poznání gotického umění v Novém Bydžově, především pole architektury je značně omezené. Z původních středověkých staveb je svědkem této doby pouze dosud stojící a téměř v původní podobě dochovaný kostel sv. Vavřince, který je svou mírou zachování významnou památkou i v rámci východních Čech. Ostatní důležité gotické budovy zanikly zcela, ačkoli na dvě z nich se zachovaly významné památky v podobě dvou kamenných fragmentů. Z doby svého založení si však město uchovalo do dnešních dnů svou unikátní pravidelnou půdorysnou strukturu a dobu prvních desetiletí 16. století v Novém Bydžově dokumentuje malovaný deskový oltář vytvořený na přelomu pozdní gotiky a renesance.

Klíčovou částí práce se tedy stane katalog mapující gotické architektonické a umělecké památky města, včetně nedochovaných staveb, formou jednotlivých katalogových hesel. Důraz bude kladen na zachované památky, u nichž bude kromě shrnutí historických zmínek a určení datace proveden také podrobný popis a jejich stylová analýza. V úvodu práce bude také vyložena stručná historie města v době, kdy umělecké památky vznikaly. Podkladem ke studiu dějin města a uměleckých památek mi byly informace v publikacích a článcích, které se různou měrou věnují jednotlivým památkám či jejich společnému obecnému popisu. Zároveň jsem se opírala o vlastní zkoumání památek, přičemž jsem pořídila jejich fotografickou dokumentaci, jenž je spolu s dalšími reprodukcemi zahrnuta v obrazové příloze v závěru bakalářské práce.

## 2. Přehled dosavadního bádání

V úvodu vývoje bádání o dějinách města Nového Bydžova a jeho památkách je nutné zmínit velmi důležitý pramen, jehož prostřednictvím jsou zaznamenány důležité informace a data, která se týkají kromě města i samotné gotické architektury. Tímto cenným zdrojem je novobydžovská *Knih svědomí* z let 1311–1470<sup>1</sup>, která dnes spočívá ve Státním okresním archivu v Hradci Králové. Jedná se o pergamenový rukopis započatý rokem 1311, jehož více než 800 zápisů je psáno převážně středověkou latinou, první české texty se objevují až na počátku 15. století. Kniha převážně zaznamenává svědectví osob před soudem a je druhou nejstarší městskou knihou v českých zemích, po staroměstské radní knize. Orientace v tomto díle je nesnadná a míra jeho poznání je prozatím nízká, proto je potřeba jej dále zkoumat a analyzovat. Roku 1907 byla Janem Kaprasem vydána edice tohoto rukopisu<sup>2</sup>, přičemž v první části jsou stručně popsány dějiny Nového Bydžova a následující část obsahuje opis *Knih svědomí*, jenž je však místy nepřesný.

Prvními autory, kteří se dějinám Nového Bydžova věnovali ve svých člancích v 2. polovině 19. století a mapovali především jeho počátky, jsou Josef Smolík, jehož text vyšel v odborném periodiku *Památky archeologické*<sup>3</sup> a následně ve stejném periodiku publikoval svůj příspěvek a doplněk k předchozímu textu Mauric Lüssner.<sup>4</sup> Už na tomto místě se autoři zmiňují o existenci některých původních památek města. Poněkud rozsáhlejší text věnovaný Novému Bydžovu sepsal v roce 1868 Celestin Říha a nazval jej *Místopis a dějiny král. věnného města Nového Bydžova*.<sup>5</sup> Nejprve zde představuje aktuální dobovou podobu města a poté předkládá jeho podrobněji zpracovanou historii, přičemž vychází z množství starých listin. Místy se také už více věnuje stavebním památkám a uvádí důležitá vročení proměn města, ačkoli některé zde uvedené informace se rozcházejí s později uvedenými.

Důležitou gotickou stavbou města, kostelem sv. Vavřince, se zabývá příspěvek, který vydal Josef Nechvíle v roce 1884 v rámci časopisu *Method*.<sup>6</sup> Už jen proto, že byl autor farářem,

---

<sup>1</sup> Státní okresní archiv Hradec Králové, fond Archiv města Nový Bydžov inv. č. 1078, *Knih svědomí 1311–1470*.

<sup>2</sup> Jan Kapras (ed.), *Knih svědomí města Nového Bydžova z l. 1311–1470. S výsadami a akty o výkupu svobody*, Nový Bydžov 1907.

<sup>3</sup> Josef Smolík, Počátky kr. věnného města Nového Bydžova až do vykoupení se z poddanství, *Památky archeologické* III, 1858–1859, s. 268–270.

<sup>4</sup> Mauric Lüssner, Doplnky k historii města Nového Bydžova, *Památky archeologické* IV, 1860, s. 44.

<sup>5</sup> Celestin Říha, *Místopis a dějiny král. věnného města Nového Bydžova*, Praha 1868.

<sup>6</sup> Josef Nechvíle, Farní chrám Páně sv. Vavřince mučedlníka v N. Bydžově, *Method* X, 1884, č. 3, s. 25–27, 29–30.

se kromě stručného, místy nepřesného popisu stavby, věnuje zejména jeho mladšímu vybavení a výčtu plebánů kostela. Druhý příspěvek autora věnovaný kostelu sv. Jakuba Většího na Metličanech<sup>7</sup> z téhož roku ve stejném periodiku, je založen na podobném principu.

V 80. letech 19. století také propukl zájem o malířské dílo z přelomu pozdní gotiky a renesance v Novém Bydžově – bydžovskou archu. V této době probíhalo její restaurování, a tak v následujících letech vznikly tři studie různých autorů. Mauric Lüssner měl možnost proces restaurování pozorovat a na základě objevu původních maleb křídel retabula pod přemalbou se rozhodl o tom podat zprávu<sup>8</sup>, kterou pojal především jako podrobný popis retabula, jenž doplnil pokusem o jeho dataci. Karel Boromejský Mádl měl potřebu navázat na text Lüssnera, a tak se v rámci své studie<sup>9</sup> zabývá původem retabula, snaží se zhodnotit jeho malbu a popisuje zde i mladší část oltáře – predelu. V textu Jana Honzy,<sup>10</sup> z přelomu 19. a 20. století, je autorem prvořadě zkoumána otázka mladších přemaleb křídel retabula.

V díle *Paměti o věcech duchovních v král. věnném městě Novém Bydžově n. C. od dob nejstarších až po časy nejnovější*<sup>11</sup> z roku 1903, dokumentuje Josef Kašpar náboženský život města. S ním velmi úzce souvisí i sakrální stavby a jejich výzdoba, z nichž důležité pro mou práci jsou minoritský klášter, kostel sv. Vavřince a bydžovská archa, kterými se tu autor rovněž zabývá. Ve své práci přímo cituji Václava Mencla, jenž v rámci své studie z roku 1968<sup>12</sup> popisuje původní podobu stěn gotického kostela sv. Vavřince. Kniha *Československá historická města*,<sup>13</sup> vydaná kolektivem autorů v roce 1974, se Novému Bydžovu věnuje stručně. Autor textu Dobroslav Líbal však zde klade důraz na pravidelný půdorys města, jenž je zde vyobrazen. Druhá část této knihy obsahuje krátké monografie významných středověkých měst, většinou doplněné o jejich půdorysy, čímž mi tato publikace posloužila při zařazení půdorysné struktury města do kontextu soudobého městského urbanismu českých zemí.

Ucelený soupis všech památek Nového Bydžova a stručný popis některých z nich pak předkládá Ivo Kořán v publikaci *Umělecké památky Čech*<sup>14</sup>, kde z důvodu rozsahu práce nebyl

---

<sup>7</sup> Josef Nechvíle, Farní chrám Páně sv. Jakuba Apoštola v Metličanech, *Method X*, 1884, č. 1, s. 4–5, č. 2, s. 16–17.

<sup>8</sup> Mauric Lüssner, Archa bydžovská, *Památky archeologické XIII*, 1885–1886, s. 181–186.

<sup>9</sup> Karel Boromejský Mádl, Archa bydžovská, *Památky archeologické XIV*, 1887–1889, s. 91–98.

<sup>10</sup> Jan Honza, Archa bydžovská, *Památky archeologické XIX*, 1900–1901, s. 109–116.

<sup>11</sup> Josef Kašpar, *Paměti o věcech duchovních v král. věnném městě Novém Bydžově n. C. od dob nejstarších až po časy nejnovější*, Nový Bydžov 1903.

<sup>12</sup> Václav Mencl, *Výtvarný vývoj středověkých omítek*, Praha 1968.

<sup>13</sup> Oldřich Dostál – Jiří Hruza – Dobroslav Líbal et al., *Československá historická města*, Praha 1974.

<sup>14</sup> Ivo Kořán, Nový Bydžov, in: Emanuel Poche (ed.), *Umělecké památky Čech II (K–O)*, Praha 1978, s. 503–506.

prostor pro jejich bližší zhodnocení, přesto je kniha dostačujícím základním výchozím materiálem. Od 70. let 20. století začíná v Novém Bydžově vycházet regionální periodikum zvané *Novobydžovský zpravodaj*, do něhož přispívalo a přispívá mnoho autorů, především pak významný historik města a bývalý ředitel Městského muzea v Novém Bydžově Jaroslav Prokop. V roce 1979 zde vydal článek,<sup>15</sup> v němž zhodnocuje prameny k dějinám města, následně během 80. a 90. let publikoval několik drobných příspěvků, věnovaných nejen památkám Nového Bydžova. Například textem z roku 1992<sup>16</sup> Prokop reaguje na příspěvek Karla Kuči, který se v roce 1989 zabýval půdorysem Nového Bydžova.<sup>17</sup>

Oficiální stavebně historický průzkum jediné dochované stavební památky z období gotiky v Novém Bydžově, kostela sv. Vavřince, dosud zhotoven nebyl. Průzkum kostela však provedl v roce 1988 architekt a historik urbanismu Karel Kuča, jenž své výsledné závěry zveřejnil formou studie vydané v *Průzkumech památek* roku 1994.<sup>18</sup> Karel Kuča je však doposud jediným badatelem, který se kostelem sv. Vavřince podrobněji zabýval. Jeho o rok novější publikace *Chlumecko – Novobydžovsko. Historie a architektonické památky Pocičliní*<sup>19</sup> obsahuje zmíněnou studii a městu je zde věnován rozsáhlý prostor, v němž autor kromě dějin města zpracovává zevrubně též všechny stavební památky gotické doby ve městě. Velmi podrobně zde přitom analyzuje urbanistickou strukturu města a jeho opevnění. Z této knihy, kde se autor komplexně zabývá královskou lokací Nového Bydžova, jsem při psaní své práce často čerpala. V rámci 4. svazku encyklopedie *Města a městečka v Čechách, na Moravě a ve Slezsku*<sup>20</sup> pak Karel Kuča shrnul veškeré dosavadní informace o Novém Bydžově, včetně všech vlastních poznatků.

Zásadní publikací pro město Nový Bydžov, která se také stala mým důležitým výchozím materiálem, je kniha *Nový Bydžov v proměnách staletí*<sup>21</sup> od Jaroslava Prokopa. Jedná se o dosud nejrozsáhlejší zpracování dějin města do roku 1945, přičemž autor zhodnocuje starší zprávy k těmto dějinám a sám přispívá novými poznatky. Historii města doplňují kapitoly věnované

---

<sup>15</sup> Jaroslav Prokop, K pramenům dějin našeho města, *Novobydžovský zpravodaj* VI, 1979, č. 1, s. 10–11.

<sup>16</sup> Jaroslav Prokop, Znovu ke středověkému půdorysu Nového Bydžova (Představy a skutečnost), *Novobydžovský zpravodaj* XIX, 1992, č. 5, s. 9.

<sup>17</sup> Karel Kuča, Geometrie středověkého půdorysu Nového Bydžova, *Novobydžovský zpravodaj* XVI, 1989, č. 1–2, s. 12–14.

<sup>18</sup> Karel Kuča, Kostel Matky Boží (sv. Vavřince) v Novém Bydžově, *Průzkumy památek* I, 1994, č. 1, s. 43–54.

<sup>19</sup> Karel Kuča, *Chlumecko – Novobydžovsko. Historie a architektonické památky Pocičliní I–II*, Hradec Králové 1995.

<sup>20</sup> Karel Kuča, Nový Bydžov, in: *Města a městečka v Čechách, na Moravě a ve Slezsku IV*, Praha 2000, s. 463–487.

<sup>21</sup> Jaroslav Prokop, *Nový Bydžov v proměnách staletí*, Nový Bydžov 2005.



významným osobnostem a kulturním památkám města. Součástí této publikace je také obsáhlý seznam pramenů a literatury, jenž mi poskytl základ pro mé bádání.

Kniha *Dějiny východních Čech: V pravěku a středověku (do r. 1526)*<sup>22</sup> je důležitou publikací shrnující historii této oblasti od pravěku do doby, kdy se v Čechách projevoval sloh pozdní gotiky. Části této knihy jsou také věnovány středověkým městům, charakteristice uměleckých slohů a výčtu důležitých architektonických a uměleckých památek tohoto období. Z této knihy jsem čerpala za účelem dosažení obecnějšího přehledu o oblasti, do které náleží i Nový Bydžov.

Novějším příspěvkem k tématu bydžovské archy je stat' Kateřiny Horníčkové a Michala Šroňka v časopise *Umění*.<sup>23</sup> Autoři zkoumají náboženský význam díla a postihují dobu jeho proměn. Před třemi lety, roku 2015, vydal Jaroslav Prokop další knihu, tentokrát věnovanou novobydžovské radnici.<sup>24</sup> Kromě popisu historie a podoby novodobé stavby zde v úvodu shrnuje také zmínky o radnici původní, gotické, která se do dnešních dnů nedochovala. Téhož roku zpracovala Blanka Rozkošná formou knihy téma Židů v Novém Bydžově,<sup>25</sup> v níž má své důležité místo také pasáž o starém židovském hřbitově. V roce 2017 vyšla v rámci edice *Historický atlas měst České republiky* práce *Nový Bydžov*,<sup>26</sup> jenž je 29. svazkem této řady. První textová část zahrnuje historický vývoj města a obsahem druhé části jsou reprodukce map, plánů a starých fotografií Nového Bydžova.

Další publikace a texty, z kterých jsem čerpala při psaní své práce, jsou uvedeny v seznamu použité literatury a pramenů. Jelikož má práce zkoumá více uměleckých oborů – architekturu, sochařství i malířství a také téma urbanismu, nebylo v mých silách prostudovat veškerou literaturu věnující se gotickému umění v Čechách, které je velké množství. Při stylové analýze děl a jejich srovnání se soudobým uměním jsem se však snažila vycházet z nejdůležitějších odborných textů.

---

<sup>22</sup> Ondřej Feleman (ed.), *Dějiny východních Čech: V pravěku a středověku (do r. 1526)*, Praha 2009.

<sup>23</sup> Kateřina Horníčková – Michal Šroňek, Archa bydžovská a její konfesní proměny, *Umění* LX, 2012, č. 5, s. 363–383.

<sup>24</sup> Jaroslav Prokop, *Radnice v Novém Bydžově (1462–1862–1865)*, Nový Bydžov 2015.

<sup>25</sup> Blanka Rozkošná, *Židé v Novém Bydžově a okolí*, Nový Bydžov 2015.

<sup>26</sup> Robert Šimůnek (ed.), *Nový Bydžov*, Praha 2017.

### 3. Dějiny města Nový Bydžov od počátku 13. do počátku 16. století

První historicky doložená písemná zmínka o vsi Bydžově pochází z roku 1186, kdy byla napsána listina českého knížete Bedřicha.<sup>27</sup> Z tohoto pramenu vyplývá, že pravděpodobně nejstarším známým vlastníkem Bydžova byl polský kastelán Bohuš, který patrně jeho základní část věnoval už dříve budoucímu králi Přemyslu Otakaru I., a další jeho část věnoval johanitům jako dar na spásu duše za zemřelého syna. Tento díl Bydžova pak před rokem 1186 získal od johanitů zmíněný Přemysl výměnou za dvě jiné osady.<sup>28</sup> Výše zmíněnou listinou kníže Bedřich, Přemyslův bratr, potvrdil johanitům držbu vsí. V té době už byla ves Bydžov důležitým střediskem okolní oblasti především proto, že přes ni vedla v 10. až 12. století polská cesta z Prahy do Kladska.<sup>29</sup> Tato zmínka je tak nejstarším dokladem o existenci osady zvané Bydžov, jíž však nebylo souzeno stát se městem.

Během následujících více než sta let se nesetkáme s žádnou další informací o Bydžově. Zásadní je pro dějiny města rok 1305. Toho roku potvrzuje darovací listinou král Václav II. existenci města Nový Bydžov,<sup>30</sup> přičemž král věnuje kostelu v osadě Bydžov ves Rosejovice, jako náhradu za vše, o co kostel přišel po přenesení osady na nové místo (založení města Nový Bydžov). Již za vlády tohoto panovníka byla původní ves Bydžov povýšena na město, někdy koncem 80. či počátkem 90. let 13. století.<sup>31</sup> Brzy však obyvatelstvo začalo pociťovat nevhodné umístění města, logicky byla hlavním důvodem přílišná vzdálenost vodního zdroje. Následně tedy došlo k přenesení města na nynější místo, asi čtyři kilometry jihovýchodně od původní lokace, do blízkosti řeky Cidliny a četných luk, což bylo velmi dobré pro rozvoj zemědělství a také bylo možno využít vodní tok k obraně jako součást opevnění města.<sup>32</sup> Toto se událo ještě krátce před rokem 1305, kdy do této doby lze datovat i samotné založení města,<sup>33</sup> přičemž se jeho zakládací listina nedochovala. Na původním místě však do dnešních dnů zůstala obec, která byla už stabilizovanou lokalitou, navíc také s kostelem. Pojmenována byla příznačně Starý Bydžov.

---

<sup>27</sup> Jaroslav Prokop, Nový Bydžov. Heslo pro repertorium českých a moravských měst doby přemyslovské, *Novobydžovský zpravodaj* XXII, 1995, č. 5–6, s. 12.

<sup>28</sup> Kuča (pozn. 19), s. 36.

<sup>29</sup> Prokop (pozn. 21), s. 15.

<sup>30</sup> Kašpar (pozn. 11), s. 8.

<sup>31</sup> Prokop (pozn. 21), s. 19.

<sup>32</sup> Felcman (pozn. 22), s. 274.

<sup>33</sup> *Ibidem*.

Při návštěvě Nového Bydžova v roce 1311 se města ujal král Jan Lucemburský a pověřil svého podkomořího Waltera z Castellu, aby dal město pod správu hradeckého vilika, neboli vladaře, Henlina.<sup>34</sup> Město se tehdy stalo královským – tzv. vilikačním a odvádělo tak platy svému hospodářskému správci, nikoliv královské komoře. Zároveň byl zřejmě rok 1311 i mezním termínem pro řádné vystavění a opevnění města, což dokládá i vysvěcení městského kostela v tomto roce.<sup>35</sup>

Královským městem byl Nový Bydžov až, nebo spíše jen, do roku 1325, kdy vedlo neuvážené hospodaření vladaře Jana Lucemburského ke změně statusu města. Patrně pro svou zadluženost daroval král Nový Bydžov ještě v témže roce Beneši z Vartenberka.<sup>36</sup> Tímto nabylo město rázu panského, stalo se tedy na delší dobu městem poddanským. Pánem bydžovského panství se stal po smrti svého otce v roce 1332 jeho nejstarší syn Jan.<sup>37</sup> V době jeho správy prožilo město slavnostní chvíle, když se při své cestě z Kladska do Prahy v roce 1350 ve městě zastavil král Karel IV. Janovi synové Beneš a Čeněk vládli po smrti otce v roce 1362 společně, až kolem roku 1370 došlo k rozdělení majetku. Benešovi připadly statky Veliš, Brada, Jičín a Veselí, Čeněk si ponechal Nový Bydžov a Trosky. Následně se z důvodu svého špatného hospodaření Čeněk zadlužil u krále Václava IV., a proto se Nový Bydžov ocitl v roce 1393 ve správě krále,<sup>38</sup> ač ne na dlouho. Již dalšího roku bylo město králi násilím odejmuto nespokojenou šlechtou, která panovníka zajala a uvěznila. V roce 1396, po smrti Čenka z Vartenberka, vedle synů Jana a Čenka byl vlastníkem části Nového Bydžova pro otcův dluh i nejvyšší zemský písař Smil Flaška z Pardubic.<sup>39</sup> Část, kterou měl Václav IV., byla propůjčena na polovinu oběma bratřím a po roce 1405, po smrti Jana, mladší Čeněk dluhy splatil. Všechny části tímto spojil a spravoval své panství velmi dobře a svědomitě.<sup>40</sup>

Pro obyvatele města a okolních vesnic se stal důležitým rok 1407. Toho roku došlo k vydání privilegia Čenkem z Vartenberka, které jim zajišťovalo práva královských měst, zvláště taková, jaká měl nedaleký Hradec Králové.<sup>41</sup> Tímto počinem umožnil svobodnější život obyvatel a hospodářský rozvoj města. Zmíněné privilegium také sám král Václav IV. roku 1415 potvrdil. Město postihlo za dobu jeho existence mnoho požárů. Jeden z nich vypukl 15. června

---

<sup>34</sup> Prokop (pozn. 15), s. 10.

<sup>35</sup> Kapras (pozn. 2), s. IX.

<sup>36</sup> Lüssner (pozn. 4), s. 44.

<sup>37</sup> Kapras (pozn. 2), s. XIII.

<sup>38</sup> Ibidem.

<sup>39</sup> Prokop (pozn. 21), s. 31.

<sup>40</sup> Ibidem.

<sup>41</sup> Smolík (pozn. 3), s. 268.

roku 1420 a byl skutečně zničující.<sup>42</sup> Z důvodu použití dřeva jako stavebního materiálu zanikla většina domů i opevnění, a tak se mohlo stát spálené a vzpamatovávající se město snadným terčem útočníků za husitských válek. Nedochovaly se však o stavu ve městě v té době žádné zprávy. V roce 1425 Čeněk z Vartenberka zemřel. Král Zikmund však pro jeho zradu neuznal syna Jindřicha dědicem a daroval statky Oldřichu z Rožmberka, manželu Kateřiny z Vartenberka.<sup>43</sup> I přesto se Jindřich stal pánem otcova jmění. Majetek pak odkázal roku 1434 tetě Machně z Veselé, která byla sestrou otce Čenka, musela však zaplatit všechny dluhy s tím spojené.

I po husitských válkách bylo město nadále pod vládou Vartenberků. Machna z Veselé postoupila Nový Bydžov své tetě Elišce z Vartenberka, která se provdala za Petra Zvířetického z Vartenberka.<sup>44</sup> Další ničivý požár zasáhl město v roce 1442, nebyl však tak fatálním jako požár o 22 let dříve. Eliška z Vartenberka potvrdila měšťanům roku 1453 privilegium Čenka z Vartenberka z roku 1407 a slíbila, že jej bude i nadále zachovávat.<sup>45</sup> Po její smrti v roce 1468 se panství dostalo do společného držení jejího manžela Jindřicha z Michalovic a Heřmana Zvířetického z Vartenberka. Právě Jindřich ještě toho roku odkázal svůj díl králi Jiřímu z Poděbrad, ten jej však daroval Heřmanu Zvířetickému, který se tak stal jediným majitelem bydžovského panství. Byl to Heřman, kdo v roce 1473 vymohl na králi Vladislavu Jagellonském první jarmark, který měl trvání osmi dnů, a daroval také měšťanům lázně.<sup>46</sup> Druhý jarmark byl městu králem povolen v roce 1497 též v délce osmi dnů. Dále spravovali panství Heřmanovi synové společně a po smrti syna Petra, v roce 1505, se o panství staral jeho bratr Hašek do chvíle než Havel, syn zemřelého Petra, dosáhl dospělosti.<sup>47</sup> Havel byl však svým nedobrým počínáním a správou donucen k prodeji panství, čímž také skončilo dlouhé období vlády rodu Vartenberků v Novém Bydžově.

Novým majitelem bydžovského panství se stal Vilém z Pernštejna ve chvíli, kdy podepsal smlouvu o prodeji v roce 1516.<sup>48</sup> Vilém hospodařil vzorně, město za jeho správy průmyslově vzkvétalo a také se v této době začala více prosazovat místní židovská komunita. Ačkoli není známo kdy přesně se Židé začali usazovat v Novém Bydžově, došlo k tomu patrně na přelomu 15. a 16. století, kdy byli Židé vykazováni z královských měst a usídlovali se v městech

---

<sup>42</sup> Kašpar (pozn. 11), s. 16.

<sup>43</sup> Kapras (pozn. 2), s. XV.

<sup>44</sup> Ibidem, s. XV.

<sup>45</sup> Kuča (pozn. 20), s. 466.

<sup>46</sup> Smolík (pozn. 3), s. 268.

<sup>47</sup> Kapras (pozn. 2), s. XV.

<sup>48</sup> Kašpar (pozn. 11), s. 23.

poddanských.<sup>49</sup> Počátky místní židovské komunity lze tedy spojit již s vládou rodu Vartenberků, k jehož panství Nový Bydžov v té době náležel. Židovským obyvatelům byl pro výstavbu jejich domů dán prostor klášteřiště,<sup>50</sup> severovýchodně od náměstí, na němž spočíval minoritský klášter, jenž zcela zanikl po husitských válkách. Postupem času vyrostla na tomto místě židovská čtvrť – ghetto, a pevné usazení Židů ve městě dokládá založení židovského hřbitova a synagogy. V roce 1520 pronajala novobydžovská obec Židům část pozemku za hradbami v jižní části města za účelem zbudování nového hřbitova. O deset let později bylo Židům povoleno hřbitov ohradit zdí.<sup>51</sup> Pohřbívání zde byli kromě místních členů komunity také Židé z okolí. Dochovalo se tu kolem 1500 renesančních a barokních náhrobků, přičemž nejstarší pochází z roku 1577.<sup>52</sup> Starý židovský hřbitov v Novém Bydžově se řadí k nejstarším hřbitovům tohoto druhu v Čechách.

Přes vymezené zkoumané časové období považuji za vhodné zmínit v následujících řádcích události spojené již s pokročilým 16. stoletím, z důvodu dokreslení raného vývoje města, přičemž v tomto období došlo k zásadnímu zlomu v jeho historii. Nástupcem Viléma se stal jeho syn Jan z Pernštejna, který pokračoval v otcově počínání a též se staral o dobrou správu města. Jan vyměnil v roce 1547 s králem Ferdinandem I. část bydžovského panství a panství chlumecké za některé statky zkonfiskované jiným městům a začal je brzy rozprodávat.<sup>53</sup> Ferdinand I. svým následným darem zařídil, že se Nový Bydžov dostal pod správu nové vrchnosti.

Byl to Vilém z Valdštejna, kdo v roce 1548 získal Nový Bydžov a část jeho panství. V roce 1552 je připomínán další velký požár města a následujícího roku přešlo smrtí Viléma panství do rukou jeho nezletilých synů Jindřicha a Heníka. Již v této době byla zahájena jednání o výkupu města z poddanství.<sup>54</sup> Když oba majitelé krátce po sobě a bez dědiců zemřeli, dostal se Nový Bydžov ke králi Maxmiliánu II. Habsburskému jako odúmrtí v roce 1567.<sup>55</sup> Následně byla vyslána deputace do Vídně k panovníkovi s žádostí města, kdy obyvatelé tehdy žádali krále, aby mohli Nový Bydžov sami vyplatit a koupit. Chtěli se stát poddanými české královny Marie Španělské a odevzdávat ji roční plat. Když podmínky králem stanovené byly obcí přijaty,

---

<sup>49</sup> Rozkošná (pozn. 25), s. 7.

<sup>50</sup> Ibidem, s. 11.

<sup>51</sup> Jaroslav Dušátko, Starý židovský hřbitov, *Novobydžovský zpravodaj* I, 1974, č. 3, s. 9.

<sup>52</sup> Rozkošná (pozn. 25), s. 150.

<sup>53</sup> Kapras (pozn. 2), s. XVIII.

<sup>54</sup> Prokop (pozn. 21), s. 44.

<sup>55</sup> Ibidem.

jejich žádosti bylo vyhověno, prodej byl povolen a smlouva byla podepsána roku 1569.<sup>56</sup> Zásluhy na tomto úspěšném výsledku si připsal Václav Moravec, tehdejší bydžovský purkmistr, a jeho syn Marek Moravec Bydžovský z Florentina,<sup>57</sup> kterého měl král Maxmilián II. v oblibě. Tak se tedy stal Nový Bydžov svobodným královským věnným městem a připojil se k Hradci Králové, Chrudimi, Vysokému Mýtu, Poličce, Dvoru Králové, Jaroměři, Trutnovu a Mělníku.

---

<sup>56</sup> Kuča (pozn. 20), s. 467.

<sup>57</sup> Kapras (pozn. 2), s. XX.

## **4. Katalog**

## 4. 1. Gotická architektura a urbanismus

### 4. 1. 1. Půdorys města

Mnohé požáry, ať už ve středověku či v obdobích následujících, zasáhly do osudu města a bohužel velmi změnily jeho původní vzhled. Ač se z gotické architektury a umění v Novém Bydžově mnoho nedochovalo, existuje naštěstí několik památek, které jsou cennými svědky gotické etapy vývoje tohoto města. Jednou z nich je dochované středověké půdorysné řešení Nového Bydžova, které je považováno za unikátní a jedinečné. I přes určité detailní změny a úpravy si totiž zachovalo svou původní urbanistickou strukturu.

Urbanistickou kompozici půdorysu města lze vidět na mapě stabilního katastru z roku 1841 [4, 5], která je nejstarším přesným zobrazením novobydžovského půdorysu a současný stav se od stavu v tomto roce neliší. Na první pohled upoutá pozornost pravoúhlý tvar vnější předměstské komunikace, následně přímo uprostřed plochy vidíme náměstí téměř čtvercového půdorysu. Vnitřní obrys jádra je na jižní straně zarovnan pravidelně, zatímco v severní části, která zaujímá menší plochu, obrys ukončuje segment. Dalším výrazným rysem půdorysné osnovy je pravoúhlé křížení hlavních ulic, které směřují téměř přesně do čtyř světových stran. Obě hlavní osy města vnikají do náměstí vždy uprostřed jeho stran a protínají se přímo v jeho středu, kde se dnes nachází kruhový objezd. Ze všech čtyř rohů náměstí vybíhají dvojice kolmých ulic, které tvoří rovnoběžky k hlavním ulicím, a domovní zástavbu formují čtverhranné bloky s výjimkou v severní části. Všechny ulice se protínají v pravých úhlech a tím vzniká základ pravoúhlé struktury půdorysu. Důležitým aspektem plánu města je také to, že zatímco pravidelnost půdorysů středověkých měst obvykle končila nepravidelně a předměstí se dále vyvíjela samostatně, v případě Nového Bydžova byla předměstská zástavba organizována podél vnějšího čtverce města.

V Čechách lze město Nový Bydžov považovat patrně za nejnápadnější příklad aplikace římské lokační praxe.<sup>58</sup> Její postupy, které byly užívány během celého středověku, jsou následující. Při počátečním vyměřování města se vždy určil střed osnovy, tzv. terminus medius, do kterého se následně umístil vytyčovací pravoúhlý kříž. S pomocí tohoto ústředního bodu

---

<sup>58</sup> Kuča (pozn. 17), s. 12.



mohly být následně vytyčeny další základní navzájem kolmé osy městské lokace.<sup>59</sup> V Novém Bydžově je střed osnovy zároveň středem města a také náměstí.

Pravidelné vyměření vzniklo již při založení samotného města, před rokem 1305.<sup>60</sup> Účelem bylo zřejmě vybudovat hospodářské středisko zemědělské oblasti, přičemž se nekladl velký důraz na obranu města a vzniklé řešení ve formě čtvercového základu odpovídá tehdejšími požadavkům struktury města vrcholného středověku. Jméno autora původního vyměření není známo, stejně jako neexistuje záznam související s lokátorem zodpovědným za sestavení půdorysné osnovy města. Autorem mohl být někdo z okruhu dvora krále Václava II., za jehož vlády toto významné řešení vzniklo. Panovnickou fundací z konce 13. století se městské založení Nový Bydžov stalo královským městem, jímž bylo až do roku 1325. Západovýchodní osa města měla velký význam, jelikož se stala součástí cesty z Prahy přes Nymburk do Hradce Králové, což byl základní komunikační směr v oblasti.

K otázce přesné podoby původního půdorysu města, zda byla totožná s jeho dnešním stavem (stavem na mapě z roku 1841), či měl při svém vyměření na přelomu 13. a 14. století jinou formu, existuje více názorů. Jeden z nich vyslovil Dobroslav Líbal,<sup>61</sup> že ačkoli byl ideovým schématem čtvercový obrys jádra, uprostřed rovněž se čtvercovým náměstím, došlo už při vyměření na severní straně k nepravidelnému seříznutí základny uliční sítě, a tak nebyla pravidelná geometrická osnova zcela realizována. Závěrem tohoto názoru je, že půdorysná struktura města zachycená na mapě z roku 1841 prakticky odpovídá původnímu lokačnímu stavu. Záměr zcela pravidelné kompozice se tedy podle Líbala neuplatnil v plné míře, přičemž autor neuvádí důvod svého závěru.

Tento názor však nesdílí historik Karel Kuča, který v něm vidí jisté nepřesnosti.<sup>62</sup> Především podle něj Líbal vůbec nebere v úvahu existenci minoritského kláštera, který byl prokazatelně stavěn zároveň s původním vyměření města a vybudováním dřevěného opevnění. Areál kláštera zaujímal totiž patrně celý severovýchodní rohový blok vnitřního města. Tato lokalizace by mohla prokázat pozdější deformace půdorysu, tedy že severní polovina města byla původně také pravidelně vyměřena. Kuča nevidí důvod, proč by tomu tak nebylo. Tvar obvodu severní poloviny města nebyl ani podmíněn modelací terénu<sup>63</sup> a

---

<sup>59</sup> Šimůnek (pozn. 26), s. 2.

<sup>60</sup> Kašpar (pozn. 11), s. 8.

<sup>61</sup> Dostál – Hruža – Líbal (pozn. 13), s. 273.

<sup>62</sup> Kuča (pozn. 19), s. 44.

<sup>63</sup> Ibidem.

předměstský čtverec je důsledně pravidelný, přičemž je zvláštní, že by jeho tvar při vyměření nereagoval na anomálii severní strany vnitřního města.

Kuča dospěl k závěru, že ideální vyměření půdorysu města [8], jehož základem se staly pravidelné čtverce, bylo dodrženo a plně realizováno. Segmentové zakončení severní části uliční sítě pokládá za druhotnou deformaci půdorysu města, který takto upraven zůstal do dnešní doby.<sup>64</sup> Nejzazším datem ustálení této deformace je rok vybudování zděných hradeb roku 1514. Historik Jaroslav Prokop však klade vznik cihlových hradeb už do doby kolem poloviny 15. století. K narušení pravidelného řešení došlo patrně už v roce 1420, kdy město postihl velký požár a v následujících letech husitské války. Po nich se snížil počet obyvatel, osídlená plocha se zmenšila a také vznikla prázdná plocha po zničeném minoritském klášteře, který v této době zanikl.

Na konci 20. století byla mezi historiky Karlem Kučou a Jaroslavem Prokopem také vedena diskuze týkající se velikosti náměstí. Podle Jaroslava Prokopa nemá a nemělo náměstí přesný čtvercový tvar.<sup>65</sup> Uvádí následující rozměry původního náměstí přibližně 104 m x 122 m, které se podle něj později už neměnily. Prokop stav z roku 1841 ztotožňuje se stavem na počátku 14. století a vylučuje, že by se náměstí mohlo zmenšit.<sup>66</sup> Domnívá se tedy, že již při prvotním vyměřování půdorysu bylo náměstí deformováno.

Naopak Karel Kuča vyslovil domněnku, že náměstí mělo původně přesně tvar čtverce, jehož délka strany činila 4 provazce, což je v přepočtu 123,176 metrů.<sup>67</sup> Podle Kuči proběhla deformace náměstí během druhotné změny, ke které došlo v několika etapách, postupně přistavováním podsíní k měšťanským domům na úkor plochy náměstí.<sup>68</sup> Následně na počátku 19. století postoupila nová zděná zástavba na severní straně opět hlouběji do náměstí, znovu se tedy velikost měnila.<sup>69</sup>

Současný stav poznání dovoluje pouze domnělé určení původního tvaru půdorysu města. Z důvodu naprosté absence archeologických výzkumů v této oblasti nelze prozatím definitivně vyřešit otázku skutečné podoby původního půdorysu Nového Bydžova. Názory historiků jsou založeny jen na úvahách a hypotézách, které mohou být předmětem diskusí a které čekají na

---

<sup>64</sup> Kuča (pozn. 17), s. 13.

<sup>65</sup> Prokop (pozn. 21), s. 26.

<sup>66</sup> Prokop (pozn. 16), s. 9.

<sup>67</sup> Kuča (pozn. 17), s. 13.

<sup>68</sup> Karel Kuča, Středověký půdorys Nového Bydžova. Skutečnost a představy, *Novobydžovský zpravodaj XX*, 1993, č. 1, s. 8.

<sup>69</sup> *Ibidem*.

potvrzení, či vyvrácení v budoucnu jednoznačným výsledkem výzkumu. Nesporně je však půdorysné řešení Nového Bydžova jedinečným příkladem vrcholného českého středověkého urbanismu a je také důkazem jeho mimořádné vyspělosti, což vynikne zejména v porovnání se soudobými městskými založeními.

### **Půdorys v kontextu českého středověkého urbanismu**

Městské útvary se v českých zemích postupně pomalu formovaly už v průběhu 12. století. Hlavním obdobím, kdy se začal budovat velký počet středověkých měst, však byla doba vlády posledních Přemyslovců, vymezena 13. a počátkem 14. století.<sup>70</sup> V této etapě urbanistického vývoje docházelo k zakládání měst přímo z iniciativy a za osobní účasti samotných panovníků. Již za krále Přemysla Otakara I. vzniklo v Čechách množství měst a byly tak nastíněny předpoklady vývoje urbanismu, který se plně rozvinul v následujících desetiletích. Za Přemyslova nástupce, Václava I., se v zakládání měst pokračovalo, velkého budovatelského i hospodářského rozkvětu se však české země dočkaly v době panování jeho syna, krále Přemysla Otakara II., během třetí čtvrtiny 13. století<sup>71</sup>

Tento panovník byl jedním z nejvýznamnějších stavebníků, kteří usedli na český trůn. Mimo četných nových hradů bylo za tohoto velkého panovníka založeno především velké množství královských měst. Právě mezi urbanistickými počiny této doby je vhodné hledat formální analogie půdorysu Nového Bydžova, který byl založen později, za vlády Václava II. Král Přemysl Otakar II. dovedl vývoj soudobého urbanismu do vrcholné podoby, přičemž kromě racionálního budování samotných měst a formování půdorysů věnoval velkou pozornost též jejich opevňování. Ačkoli se epocha velkolepé urbanizace v podstatě uzavřela již za působení jeho královského otce, za vlády Václava II. vzniklo také několik výjimečných urbanistických struktur, kromě Nového Bydžova především Plzeň.

Budovatelské období posledních Přemyslovců charakterizovala snaha zakládat města na pravidelném půdorysu a přehledně pravoúhle rozčlenit vnitřní domovní zástavbu. To se projevilo už u nejstarších založených měst v českých zemích, kterými byly Bruntál, založený kolem roku 1223, a Uničov, doložen už roku 1213.<sup>72</sup> Strukturu vznikajícího města však

---

<sup>70</sup> Jiří Kuthan, Královské dílo v době posledních Přemyslovců, in: *Splendor et Gloria regni Bohemiae. Umělecké dílo jako projev vladařské reprezentace a symbol státní identity*, Praha 2008, s. 91–107.

<sup>71</sup> Dobroslav Líbal, Gotická architektura, in: *Dějiny českého výtvarného umění I-1*, Praha 1984, s. 156.

<sup>72</sup> Jiří Kuthan, *Česká architektura v době posledních Přemyslovců: města, hrady, kláštery, kostely*, Vimperk 1994, s. 81–82, 429–430.

určovaly různé vlivy a individuální podmínky jako terén dané oblasti, vodní zdroj či přítomné obchodní cesty. Půdorys a celkové rozvržení města se jim tedy musely přizpůsobit, následkem čehož docházelo k deformování pravidelného plánu a vznikala tak rozmanitá města s jedinečným půdorysem.<sup>73</sup>

Formální řešení půdorysu Nového Bydžova je výjimečné a tvoří jej tedy následující parametry: téměř čtvercový obrys jádra, pravidelné domovní bloky v městské zástavbě (s výjimkou v severní části), pravoúhlá síť ulic, dvě hlavní komunikace křížící se v centru půdorysu, náměstí téměř ve tvaru čtverce a pravidelné uspořádání přilehlých předměstí. Toto celkové urbanistické pojetí se mezi středověkými městy příliš neuplatňuje, lze však u některých soudobých měst nalézt určité rysy urbanistické struktury, které jsou shodné s novobydžovským řešením.

Na první pohled je patrná půdorysná podobnost s některými královskými městy z 2. poloviny 13. století. Ve východočeském městě Vysokém Mýtě, založeném před r. 1265, se geometrická pravidelnost půdorysné osnovy stala též hlavním záměrem lokátora. Dominantou a středem struktury je rozlehlé náměstí téměř čtvercově vyměřené, spolu s pravoúhlou sítí domovních bloků. Ulice vybíhají z koutů i ze středů stran náměstí. Pravidelné jádro obepíná čtvercový obvod, nikoli však s pravoúhlými, nýbrž zaoblenými rohy. Předměstí zde nejsou organizována podél obvodu města na rozdíl od Nového Bydžova.

Dalším královským městem, kde se uplatnil záměr pravoúhlé osnovy uliční sítě, jsou České Budějovice založené v roce 1265. V tomto jihočeském případě vyústila tvůrčova snaha o pravoúhlost ve výrazný šachovnicový rozvrh města za pomoci obdélných domovních bloků. V poněkud nepravidelném obrysu plánu města je ústředním prostorem náměstí položené lehce mimo střed jádra, avšak řádného čtvercového tvaru, z jehož čtyř koutů vycházejí vždy dvě ulice k sobě orientované kolmo. I půdorysná struktura menšího města Kolína, doloženého od roku 1260, se ve své podstatě vyznačuje snahou o pravidelnost městské zástavby. Čtyřúhelný, v jižních rozích zaoblený obvod města obklopuje pravidelné členění čtvercových bloků, které mezi sebou svírají obdélné náměstí.

Města Litovel z 50. let 13. století a Klatovy založené roku 1260, od sebe velmi vzdálená, lze též zařadit k analogiím Nového Bydžova. Způsob utváření jejich půdorysného plánu je též založen na vnitřní pravidelné koncepci. V případě Litovle jde o centrální čtvercové náměstí obklopené pravidelnou uliční sítí. Městská zástavba přesně sleduje nepravidelný tvar obvodu

---

<sup>73</sup> František Hoffmann, *Středověké město v Čechách a na Moravě*, Praha 2009, s. 148.

města, přičemž hlavní komunikace probíhá ve směru sever-jih přímo středem města. Podél této cesty jsou uspořádána i předměstí. Jádru města Klatovy tvoří šachovnicové rozvržení ulic s pravoúhlými bloky a čtvercovým náměstím, situovaným mírně jižněji od středu. Zástavbu ukončuje téměř oválný obrys města, který kopírují přilehlá předměstí.

Zakladatelská aktivita Přemysla Otakara II. se projevila i v zemích, které za své vlády dokázal ovládnout a připojit ke stávající říši. Na území Rakouska a Štýrska byla panovníkem vysazena města,<sup>74</sup> která vykazují společné formální rysy s uvedenými soudobými městy, založenými v Čechách. Snahu o uplatnění pravidelného geometrického půdorysu nápadně demonstrují města Bruck an der Mur a Leoben, založená ve Štýrsku v 1. polovině 13. století, a město Marchegg, které král nechal vybudovat v Rakousku počátkem 13. století. Centrem města Bruck an der Mur je téměř obdélné náměstí, z jehož rohů vybíhají rovnoběžné široké ulice. Geometrické členění městské zástavby lemují čtyřhranný obrys města. Pravidelnou vnitřní síť bloků města Leoben svírá také čtyřúhelný tvar obvodu města, v tomto případě však součástí geometrické osnovy není ústřední náměstí. Náměstí města Marchegg se jeví nepatrným v porovnání s obrovskými rozměry města. Tři hlavní komunikační směry se protínají téměř uprostřed čtyřúhelného půdorysu města. Půdorysná řešení těchto měst souvisí s půdorysem Nového Bydžova svou snahou o pravidelné rozčlenění domovní zástavby a čtyřhranným obvodem města.

Je vhodné zde uvést ještě jedno městské založení za doby Přemyslovy vlády, avšak v tomto případě se jedná o město poddanské, založené po roce 1250. Moravská Třebová vyazuje stejné parametry jako města královská. Až na drobné nepravidelnosti je dokonale dodržena pravoúhlá struktura města. Uplatňuje se zde mírně zaoblený čtvercový obrys vyplněný pravidelnou uliční sítí v centru s čtvercovým náměstím.

V době Václava II. byl kolem roku 1295 vytvořen velkolepý vrcholný gotický urbanistický plán západočeského města Plzně. Obrys jádra se nuceně přizpůsobil terénu, a tak vznikla v severní a východní části určitá nepravidelnost. Ta však nebránila důslednému uplatnění pravidelnosti na vnitřní uliční síti a domovních blocích, jenž tvoří příkladnou šachovnici. Náměstí má tvar pravidelného obdélníku, velmi rozměrného.

---

<sup>74</sup> Jiří Kuthan, Král Přemysl Otakar II. a jeho zakladatelské dílo v někdejších babenberských zemích, in: *Splendor et Gloria regni Bohemiae. Umělecké dílo jako projev vladařské reprezentace a symbol státní identity*, Praha 2008, s. 245–256.

Předešlé městské analogie se týkaly především čtvercového tvaru obvodu města a pravidelnosti náměstí spolu s uliční sítí a domovními parcelami. Následně se k porovnání nabízí uplatnění dalšího prvku, kterým je, kromě koutových ulic v ortogonální kompozici, přítomnost ulic procházejících středy stran náměstí. Jedna či více středových ulic měly buď charakter doplňující, či plnily funkci hlavního komunikačního směru.<sup>75</sup> V Novém Bydžově vycházejí z náměstí čtyři středové ulice, přičemž jsou součástí přesného kříže dvou hlavních kolmých komunikačních os. Tento půdorys je tedy formován kolem křižovatky těchto cest, což se také objevuje u mála jiných měst. Křížovou kompozicí hlavních cest disponují východočeská města Luže a Lázně Bohdaneč, které však vykazují určité nepravidelnosti. V Luži jsou vlastně tranzitní jen tři středové ulice, přičemž přímo ze středu vychází pouze ulice východní a západní ulice je slepá. Teprve v Lázních Bohdaneč se řádně kříží dvě tranzitní cesty. Díky nepravidelně obdélnému tvaru náměstí však jižní hlavní ulice vychází z jihozápadního koutu náměstí. Podél jedné hlavní komunikační osy, kolem níž se utvořila ortogonální kompozice, byla založena například města Náchod, Český Brod či Hodkovice nad Mohelkou.

---

<sup>75</sup> Kuča (pozn. 19), s. 50.

## 4. 1. 2. Opevnění města

Nový Bydžov, dřevěné opevnění – při čtvercovém obvodu předměstí, zděné hradby sledovaly vnitřní obvod města se segmentovým zakončením v severní části

Dřevěné opevnění před r. 1305 – 1311, zděné hradby po roce 1450

Opevnění města bylo budováno bezprostředně po jeho založení před rokem 1305. K jeho vyměření došlo současně s vytyčením náměstí, ulic a městských bloků.<sup>76</sup> Rok 1311, kdy se města Nového Bydžova ujal král Jan Lucemburský, jím byl určen za konečný termín pro vystavění města a jeho opevnění,<sup>77</sup> přičemž král za svého pobytu ve městě téhož roku určil ručitele pro dokončení zbylých úseků opevnění. Práce, které na opevnění toho roku probíhaly jsou zaznamenány v *Knize svědomí*,<sup>78</sup> například došlo k vykopání příkopů kolem minoritského kláštera v severovýchodní části města. Město také následně obdrželo poloviční slevu na daních na dokončení opevňovacích prací.<sup>79</sup>

Charakter původního opevnění příliš neodpovídal velkorysé koncepci půdorysu města. Podoba opevnění byla prostá, jednalo se o stěnu z dřevěných zašpicatělých kůlů, zaražených do země těsně vedle sebe – tedy o palisádu, jíž doplnily předsunuté příkopy (v některých úsecích dvojitě, především na jihu města) naplněné vodou z místní řeky Cidliny.<sup>80</sup> Součástí původního opevnění se staly stavby umožňující průchod obrannou linií do centra města, situované na jeho okrajích ve směru čtyř světových stran, kam směřují hlavní ulice. V hlavním směru západ – východ měly tyto stavební prvky podobu dvou dřevěných bran. Na západě to byla brána Pražská, zvaná též Starobydžovská, na východě pak Hradecká či Metličanská.<sup>81</sup> V severojižním směru se nacházely stavby zaznamenány jako fortny, tedy menší brány, či předbraní. To také dokládá malý vojenský význam města. Fortna zvaná Sloupenská stála při severním konci města a na druhé jižní straně se nacházely dvě fortny Chlumecké.<sup>82</sup>

Toto původní opevnění s oběma branami a všemi fortnami stihl neblahý osud. Počínaje prvním velkým požárem v roce 1420, při kterém téměř celé dřevěné město lehlo popelem. Vzápětí bylo však opět vystavěno a obehnáno hradbami, patrně opět dřevěnými.<sup>83</sup> 15. června

---

<sup>76</sup> Jaroslav Prokop, Půdorys a opevnění, *Novobydžovský zpravodaj* XX, 1993, č. 1, s. 9.

<sup>77</sup> Kuča (pozn. 20), s. 472.

<sup>78</sup> SOkA Hradec Králové (pozn. 1), zápis č. 27.

<sup>79</sup> Prokop (pozn. 21), s. 21.

<sup>80</sup> Kuča (pozn. 19), s. 41.

<sup>81</sup> Kuča (pozn. 20), s. 472.

<sup>82</sup> Prokop (pozn. 27), s. 13.

<sup>83</sup> Smolík (pozn. 3), s. 268.

roku 1442 zachvátil město další oheň, ovšem ne tak ničující jako ten předešlý.<sup>84</sup> Následné roky se budovalo nové opevnění, avšak tentokrát už zděné. Také brány prošly obnovou. Teprve pozdně gotické zděné věžovité brány, které volně zachycuje nejstarší veduta Nového Bydžova z roku 1536 [1], znamenaly kvalitativně výrazně vyšší zabezpečení východní a západní strany města.<sup>85</sup> V této době zřejmě doplnily opevnění i zděné bašty. Starobydžovskou bránu s hradbami lze vidět také na vedutě města od F. B. Wenera [2] a obě brány se ještě mimo jiné stavby vyskytují na vedutě Nového Bydžova od Ignáce Otty z Trutnova po roce 1780 [3].

Pozdně gotické opevnění města bylo po několika požárech v následujících letech opravováno, k blížícímu se zániku hradeb přispěl ničující požár města roku 1817.<sup>86</sup> Tento požár, který propukl za velké vichřice, dokázal během několika hodin zničit více než tři čtvrtiny města. Mimo jiných městských budov mu padla za oběť i Metličanská brána a hradby.<sup>87</sup> Teprve po tomto požáru se ve městě začalo důsledně stavět z cihel a kamene. Všechny fortny, jak Sloupenská, tak obě Chlumecké, byly zrušeny někdy kolem roku 1830<sup>88</sup> a o dvanáct let později je následovala Starobydžovská brána, která podlehl požáru založenému v její blízkosti. Nařízeno bylo městu v roce 1844, aby byly obě brány ve městě buď opraveny nebo zbořeny. Brána Starobydžovská již v té době téměř neexistovala, její trosky byly rozebrány jako stavební materiál pro nové budovy. V případě brány Metličanské by její oprava podle všeho nepotřebovala velké náklady, přesto však tehdejší komise usoudila, že stavba nemá žádnou historickou hodnotu, a tak bylo rozhodnuto o jejím stržení.<sup>89</sup> Zároveň byly v této době rozebrány i poslední části hradeb. Zůstaly jen předsunuté hradební příkopy, které byly později zasypány a zastavěny.<sup>90</sup> Ještě počátkem 19. století byl Nový Bydžov obehnán hradbami a opatřen branami. Od druhé poloviny tohoto století je však město zcela otevřené, přičemž tehdejší městské opevnění připomínají pouze stopy příkopu, které lze rozeznat v terénu jižně a západně od náměstí.

---

<sup>84</sup> Říha (pozn. 5), s. 10.

<sup>85</sup> Kuča (pozn. 19), s. 41.

<sup>86</sup> Kuča (pozn. 20), s. 473.

<sup>87</sup> Říha (pozn. 5), s. 55.

<sup>88</sup> Ibidem.

<sup>89</sup> Ibidem, s. 60.

<sup>90</sup> Prokop Jaroslav Prokop, *Nový Bydžov*, Praha – Litomyšl 2007, s. 44.



### 4. 1. 3. Kostel sv. Vavřince

Nový Bydžov, ulice Komenského

Před 1305 – 1. polovina 14. století

Dominantou Nového Bydžova je kostel sv. Vavřince [9], který se stal nejstarší a zároveň jedinou dochovanou stavební památkou z období gotiky ve městě. Stojí jižně od náměstí při hlavní ulici, která směřuje k Chlumci nad Cidlinou. Situován byl přímo u původního jižního opevnění města blízko dvojité chlumecké fortny, po které dnes již nejsou stopy.

Z hlediska dispozice je kostel orientovanou trojlodní pseudobazilikou [10, 15], kdy střední loď převyšuje loď boční a celý prostor osvětlují pouze velká okna bočních lodí. Severozápadní nároží kostela zaujímá původní vysoká hranolová věž, na protilehlé straně se nachází barokní sakristie, která vyplňuje prostor mezi jižní lodí a presbytářem. Přístup do kostela umožňují tři velké portály a jeden malý vstup v levém rohu jižního průčelí stavby. Hlavní portál je situován na západní straně, další dva pak na severu a jihu, přičemž oba náleží přilehlým předsíním. Kostel byl později vybaven barokní kruchtou, která se rozkládá v západní polovině trojlodí. Stavebním materiálem kostela se stal kámen a pro klenby bylo použito cihel.<sup>91</sup>

Hlavní loď tvoří čtyři klenební pole, zaklenutá křížovými klenbami [16], jež nesou přízední polygonální konzoly [20]. Průniky klenebních žeber jsou ve všech polích lodi opatřeny kruhovými svorníky. Pole nejzápadněji, nad kruchtou, nese svorník s motivem královského dvouocasého lva ve skoku na červeném poli umístěném v širokém trojlístu [17], směrem k východu je to pak pole se svorníkem zdobeným reliéfem Kristovy hlavy [18]. Svorník v třetím poli v řadě zobrazuje šestilistou růži, jejímž středem je lidský obličej [19] a poslední svorník nejbližší presbytáři je hladký, bez výzdoby.

Od hlavní lodi oddělují prostory obou bočních lodí mohutné pilíře arkád s hrotitými záklenky a zkoseným nárožím [15]. Pilíře na severní straně jsou hranolové a zkosené, patky stojí na čtvercové základně. Dvě západní patky severních pilířů se staly součástí hmoty pilířů barokní kruchty, k čemuž došlo i na protilehlé jižní straně kostela. Severní boční loď je v horní části dělena třemi klenebními travé a všechna pole mají křížovou klenbu [21], jejíž žebra spočívají na polygonálních konzolách. Svorníky ve vrcholech kleneb jsou hladké kruhové, s výjimkou středního pole, kde je svorník dutý. Prostor celého trojlodí osvětlují okna v severní lodi [12], přičemž ve východním travé této lodi je umístěno okno zakončené lomeným

---

<sup>91</sup> Kořán (pozn. 14), s. 504.

obloukem, kdežto okno ve střední části je opatřeno záklenkem půlkruhovým a postrádá pískovcové špalety. V těchto místech totiž přiléhala ke kostelu mladší renesanční tzv. Prosečovská kaple<sup>92</sup> a lze předpokládat, že původní typicky hrotité okno bylo upraveno v době existence této kaple a ponecháno tak i po jejím zániku do dnešní doby. V západní části severní lodi se nachází schodiště umožňující přístup na kruchtu a vedle něj vedou z kostela schody k hrotitým dveřím, posazeným v segmentové nice. Za nimi se rozkládá prostor severní předsíně lodi. Zdivo předsíně je původní gotické, stejně jako klenba, která je obdobně jako v celém kostele křížová. I v tomto případě zdobí průnik žeber ve vrcholu kruhový svorník s reliéfem královského lva [25]. Klenební žebra předsíně mají hruškovitý profil a vychází z polygonálních konzol [24]. Předsíní krytý severní portál kostela je široký a lomený s bohatě profilovaným ostěním i archivoltou [23], jejíž rám je posazen na konzolách v podobě polygonálních říms s vegetabilním dekorem ve spodní části [24]. Vnější portál severní předsíně je jednoduchý, lomený, bez soklu, s kolmým ostěním zkoseným v nárožích [26].

Pilíře arkád uvozující prostor jižní boční lodi se provedením liší od pilířů na severu. Jejich tvar je osmiboký s různou šířkou stran, přičemž oktogonální základnu má pouze patka východního pilíře. Ostatní patky pilířů jižní řady jsou čtvercové z důvodu pohlcení hmotou barokních pilířů přistavěné kručky. Stejně jako loď hlavní má loď na jižní straně čtyři klenební pole [22]. I zde se uplatňuje křížová žebrová klenba, ovšem s absencí svorníků v křížení. Vnější zeď lodi prostupují čtyři hrotité okenní otvory se špaletami a bez kružeb [14]. Okno v druhém poli od západu přerušila přístavba předsíně v době baroka, a tak nad střechou této předsíně ční pouze horní polovina okna. První, západní, původní okno lodi, bylo ve své dolní části zazděno z důvodu vestavby kručky a pod ním se nachází malé obdélné okénko. To doprovází vedlejší nový vchod na točité schodiště vedoucí do prostoru kručky. Obdélná barokní předsíň s křížovou klenbou chrání jižní portál lodi [27], který se od severního portálu liší. Je půlkruhově zaklenutý s jednodušší profilací, archivoltu nesou dvě konzoly. Levá má podobu pravoúhlé římsy s poprsím a hlavou anděla [28], na pravé konzole se pod hrotem římsy rýsuje protáhlý lidský obličej [29]. Vnější vchod do předsíně je prostý, není nijak architektonicky či umělecky řešen.

V podélné ose kostela navazuje na hlavní loď na východě presbytář stejné výšky [13], který se do prostoru lodí otevírá lomeným triumfálním obloukem. Zaklenutý je presbytář dvěma

---

<sup>92</sup> Kuča (pozn. 18), s. 47.

poli s křížovými klenbami [30], přičemž západní pole je delší. Kněžiště zakončuje pětiboký závěr s šestipaprskovou klenbou, jejíž žebra hruškového profilu tvoří výseče pro okna a jsou posazena na polygonálních konzolách [30]. Svorníky v křížení žebor všech polí jsou kruhové, hladké. Hmotu stěn presbytáře prolamuje celkem sedm vysokých oken s širokými špaletami a jeden vstup do sakristie přilehlé na jihu. Jižní okno středního pole presbytáře je širší než ostatní okna v závěru a zaklenuté téměř půlkruhovým obloukem. Všechna ostatní okna jsou hrotitá, bohužel zbavena původních kamenných kružeb a vyplněna pouze sítí železných pásů s plochami zdobenými barevnými vitrážemi, které byly osazeny do oken kostela roku 1882. Nejvýchodnější okno presbytáře bylo ze tří čtvrtin později zazděno. Zeď jižní strany chóru prostupuje sedile s profilovaným segmentovým záklenkem a ostěním [31]. Pod presbytářem se nachází krypta.

Západnímu průčelí chrámu dominuje, kromě vysoké věže, hlavní portál kostela [32]. Podlaha stavby je dnes na této straně pod úrovní terénu, a tak sestup do kostela umožňuje několik schodů. Provedení tohoto portálu je téměř identické s provedením portálu severního. Taktéž je zaklenut lomeným obloukem a bohatě profilován, jen v tomto případě jsou konzolky, nesoucí rám archivoly, pojaty figurálně. Obě mají podobu říms a lidských hlaviček s delšími vlnitými vlasy a naznačeným oděvem. Tyto osazené konzoly jsou však kopiemi původních, které jsou dnes uloženy v městském muzeu a jeví známky poškození [33]. Nad portálem osvětluje střední loď vysoké lomené okno [34]. Od ostatních oken kostela se liší tím, že jako jediné nevyrůstá z parapetní římsy a ačkoli byly veškeré kamenné kružby v oknech osekány, toto okno kružbu má. Patrně však není původní.<sup>93</sup>

Novější sakristie sousedící s jižní lodí a presbytářem byla vystavěna po roce 1725 a zcela nahradila sakristii původní.<sup>94</sup> Prostor je zaklenut dvěma poli křížové klenby bez žebor. Vnější vstup do sakristie na východní straně je řešen barokním portálem a v jižní stěně je umístěno polokruhové okno. Ve východní štítové stěně zpřístupňuje podstřeší obdélný vstup, stejně je tomu tak v případě severní předsíně.

Dominantou kostela je vysoká věž, která se vypíná v severozápadním nároží stavby [11, 34]. Čtvercový půdorys věže je na západní straně zarovnan s hmotou zdi průčelí, kdežto na severní straně věž přechází boční loď a pojí se šikmo k severní předsíni. Z hlavní lodi vedou do podvěží železné dveře pobité pruty, zasazené v malém lomeném portálu. Klenba podvěží je

---

<sup>93</sup> Kuča (pozn. 18), s. 47.

<sup>94</sup> Ibidem.

křížová s žebry hruškového profilu, jenž vycházejí z polygonálních konzol [35]. Klenba je posazena níže než v boční lodi a historik Karel Kuča, který prováděl výzkum kostela, se domnívá, že k jejímu snížení došlo až později.<sup>95</sup> Původně byla klenba pravděpodobně ve stejné výši jako klenba severní boční lodi a prostor podvěží osvětlovalo hrotité okno, které bylo zazděno v důsledku snížení novější klenby, jenž do něj zasahovala. Obrys zazděného okna je dnes vidět v severní stěně věže a je patrné, že bylo posazeno ve stejné úrovni jako okna bočních lodí. Dnes zadržku prolamuje malý okenní otvor. Prostor podvěží mohl mít funkci kaple, jejíž klenba ale zanikla způsobem, který není znám. Nabízí se však spojení s velkým požárem města roku 1420, kdy požár zachvátil i věž kostela. Poté byla klenba z neznámých důvodů zbudována nížeji a došlo ke změně funkce prostoru.

Výstup na věž umožňuje vřetenové schodiště zbudované v západní zdi věže. Toto schodiště je opatřeno vlastním vstupem prostřednictvím vnějších obdélných dveří zasazených v přístavku, jehož hmota sahá téměř až do výšky úzké římsy věže. První patro věže osvětlují malá okénka na severní, západní a východní straně. Kamenné schodiště stoupá ještě nad první patro, poté se napojuje dřevěná schodišťová konstrukce. Dále prostor věže a schodiště osvětluje několik malých obdélných, či ve vrcholu obloukových okének především na západní straně, která se uplatňují do výšky římsy. V úrovni této římsy vyrůstá zvonové patro, jehož stěny mírně ustupují dovnitř a vnitřní prostor je tak užší. V severní, západní a východní stěně zvonového patra se nachází velká lomená okna s parapetem. Okno na severní straně je širší než okna postranní, jižní stěna nese malé úzké hrotité okénko. Nároží věže zdobí ve vrcholech zvonového patra kamenné maskarony nesoucí válcové přípory s polygonálními konzolami [36]. Původně tyto konzoly podpíraly chrliče v podobě lidských hlav [37, 38], z nichž se ovšem dochovaly jen dva, severovýchodní a jihovýchodní. Oba tyto poničené chrliče však byly při novodobých opravách věže v roce 1991 sneseny<sup>96</sup> a uloženy v Městském muzeu.

Nad zvonovým patrem následují poslední dvě patra věže, hodinové a hlásné. Tato nejvyšší novodobá patra nesou řady krakorců v úrovni snesených chrličů. Na každé straně věže je pět kamenných krakorců a prostor mezi nimi vyplňují segmentové záklenky. Všem stěnám hodinového patra dominují velké kruhové ciferníky hodin umístěné uprostřed stěny. Nejvyšší hlásné patro se vyznačuje ochozem a kovovým zábradlím. Vrchol věže tvoří helmicová bání završená lucernou posazená na výrazné římse. Zakončení věže však prošlo mnoha úpravami,

---

<sup>95</sup> Kuča (pozn. 19), s. 63.

<sup>96</sup> Jaroslav Prokop, Kamenné chrliče, *Novobydžovský zpravodaj* XVIII, 1991, č. 2, s. 11.

přičemž nad jeho původní podobou uvažuje Karel Kuča ve své studii.<sup>97</sup> Popisuje běžně užívané středověké řešení, kterého bylo patrně užito i v případě novobydžovského kostela a mělo následující podobu – původní kamenné krakorce nesly zděnou atiku zakončenou nejspíš cimbuřím a nárožními věžičkami. Na tomto atikou vymezeném prostoru byla pak umístěna jehlanová zděná helmice. Na vedutě města z první poloviny 18. století od Friedricha Bernharda Wenera [2] lze již vidět vrchol věže kostela opatřený jednoduchou balustrádou, na níž se nacházelo obydlí hlásného kryté bání. Rok provedení této proměny věže není znám, dalších úprav se však završení věže dočkalo kolem roku 1736, kdy byla starší bání z věže sražena větrem.<sup>98</sup> Tehdy už na dvoupatrové nástavbě nad krakorci spočíval ochoz v podobě dřevěné pavlače a nad ní cibulová bání. Poté, co město zasáhl velký požár v roce 1817 a zničil mimo jiné i zastřešení celého kostela,<sup>99</sup> byla na vrchol věže osazena nová bání a v této podobě se společně se zděným ochozem dochovala do dnešní doby. Následkem této události byla i oprava zastřešení samotného kostela, jehož hlavní loď včetně presbytáře završuje nad korunní římsou valbová střecha, a boční lodě kryje střecha pultová, rovněž tak obě předsíně. Na již zmíněné Wernerově vedutě je ještě vidět štít hlavní lodi s otvorem na západním průčelí, který však byl později snesen.

Stěny kostela zpevňuje více vnějších opěrných pilířů jedenkrát odstupněných s pultovými stříškami a čely vyztuženými pískovcovými kvádry. Výška opěráků se liší u presbytáře, trojlodí a věže. Presbytář obklopuje sedm vysokých opěráků, pilíře bočních lodí jsou pak nižší, zakončené štítky, přičemž dva se na jižní straně staly součástí předsíně a jsou viditelné jen zčásti. Opěrné pilíře západního průčelí a věže jsou opět velmi vysoké, nároží samotné věže také vyztužují kamenné kvádry až do úrovně krakorců. Jeden z opěráků severní boční lodi, mezi hrotitým a půlkruhovým oknem, má ve spodní části četné vertikální vrypy, způsobené patrně kultovním broušením nožů o příbytek Páně. Vrypy se vyskytují i na dalších opěrácích, na nárožním pilíři věže směřujícím k severozápadu a na pilíři západního průčelí vedle portálu. Kostel obíhá nízký pískovcový sokl, vynechán však v místech barokních přístavků.

Původní podoba exteriéru kostela se nezachovala, taktéž se změnil vzhled jeho interiéru. Ačkoli zůstalo přiznáno pískovcové zdivo špalet gotických oken a čela opěrných pilířů, celá stavba dostala novou omítku. Nicméně původní strukturu stěn kostela sv. Vavřince popsal Václav Mencl ve své studii. Mencl uvádí následující analýzu: „*Lomové zdivo na presbytáři bylo*

---

<sup>97</sup> Kuča (pozn. 18), s. 50.

<sup>98</sup> Kuča (pozn. 19), s. 65.

<sup>99</sup> Nechvíle (pozn. 6), s. 26.

*kladeno do bohatého maltového lože po vrstvách tak, že několik kvádrů, naznačujících řádku, fixovalo výšku vrstvy, dorovnané pak lomovým kamenem, a tím i líc celé zdi. Ložná malta, vytlačená ze spár, byla seškrábnuta, ale současně také přihozena tam, kde lomový kámen od líce příliš ustupoval, po líci však malta přihazována a roztírána v celé ploše nebyla, takže čela všech větších i většiny drobných kamenů zůstala viditelná, protože reliéfně vystupovala před povrch maltové plochy.*<sup>100</sup> Stěny interiéru kostela jsou dnes opatřeny klasickou barokní omítkou, která kombinuje žlutou a bílou barvu, přičemž bílé jsou zvýrazněny špalety oken, stěny pilířů, či klenební žebra a konzoly.

Existenci kostela, ač nepřímo, dokládá už darovací listina krále Václava II. z roku 1305,<sup>101</sup> ve které král věnuje kostelu ve staré osadě Bydžov (dnešní Starý Bydžov) ves Rosejovice, jako náhradu za vše, o co kostel přišel po přenesení osady na nové místo (založení města Nový Bydžov). Kostel tehdy utrpěl i ztrátou desátků, které sloužily k úhradě nákladů na stavbu kostela v nově založeném městě. Výstavba nového kostela v této době patrně již probíhala, počátek jeho budování lze předpokládat současně se vznikem města, tedy v 90. letech 13. století či na přelomu 13. a 14. století, zcela jistě však před rokem 1305.<sup>102</sup> Zachoval se záznam o vysvěcení části kostela, pravděpodobně presbytáře, z roku 1311,<sup>103</sup> kdy byl tento úkon proveden biskupem Heřmanem Zajícem z Valdeku a kostel přijal své prvotní zasvěcení Matky Boží. Své nynější zasvěcení, sv. Vavřince, získal až roku 1641, přičemž není známo, z jakého důvodu došlo ke změně patrocinia. Brzy po svém prvním svěcení se kostel stal farním, náležel ke kanovnické kolegiální kapitule při chrámu sv. Apolináře v Sadské, a prvním jménem známým bydžovským knězem byl v roce 1345 kněz Konrád.<sup>104</sup>

Rok 1311 mohl být také rokem, kdy byl kostel dokončen, došlo k tomu však patrně před rokem 1325, což se dá odvodit z užití motivu královského lva na svornících v hlavní lodi a severní předsíni. Poněvadž se roku 1325 stalo královské město poddanským, zdá se nepravděpodobné, že by trojlodí a předsín s těmito reliéfy vznikly po tomto roce. Rovněž hranolová věž musela být budována současně s trojlodím, neboť zdivo severní předsíně pohltilo hmotu severovýchodního opěrného pilíře věže. Je ovšem možné, že stavební práce

---

<sup>100</sup> Mencl (pozn. 12), cit. s. 41–42.

<sup>101</sup> Kašpar (pozn. 11), s. 8.

<sup>102</sup> Kuča (pozn. 20), s. 473.

<sup>103</sup> SOKA Hradec Králové (pozn. 1), zápis č. 27.

<sup>104</sup> Kašpar (pozn. 11), s. 9.

v následujících letech ještě probíhaly a stavba se průběžně dokončovala až do poloviny 14. století.

Kostel sv. Vavřince byl budován v době, kdy českým zemím vládl král Václav II. Právě během jeho vlády, na přelomu 13. a 14. století, došlo k proměně ve vývoji gotického umění. Gotická architektura v českých zemích se dostává do své vrcholné fáze, která trvá po celé 14. století a je spojena především s následnou panovnickou dynastií Lucemburků. Změna od gotiky rané, která dominovala ve 13. století, se projevuje zvýšeným zájmem o hmotu stavby, její výšku a zjednodušení konstrukčních prvků.<sup>105</sup> Prosazuje se snaha o vertikalizaci budov a cílem je odhmotnit stavbu pomocí rozšířených oken, zeštíhlení nosných prvků a více otevřený a scelený interiér. Nastává období poklasické – lineární gotiky v českých zemích.

Tyto tendence se uplatňují i v novobydžovském kostele, jemuž byla určena dispozice ve formě pseudobaziliky. Toto prostorové řešení nebylo v té době často uplatňováno a touto cestou směřoval patrně kostel k scelení prostoru trojlodí a halovému typu kostela. V kostele sv. Vavřince prostor trojlodí opticky sjednocují osmiboké pilíře, které působí útlejším dojmem. Arkády mezi těmito pilíři tak nepůsobí jen jako prosté průřezy hmotou zdi a ponechaná plocha nad nimi není příliš vysoká. Zajímavá je aplikace vysokého a dlouhého presbytáře, což lze přisuzovat vlivu mendikantské architektury. Kláštery mendikantských řádů vznikaly v řadě královských měst a dlouhé chóry se často uplatňovaly při stavbách jejich klášterních kostelů. Nejstarší mendikantskou stavbou, u které byl dlouhý chór použit, je patrně kostel Panny Marie minoritského kláštera v Jihlavě z poloviny 13. století.<sup>106</sup> Kostel při klášteře minoritů vznikl v době stavby kostela sv. Vavřince také v Novém Bydžově a lze tedy předpokládat, že architektonické provedení obou staveb si bylo podobné, zvláště, jestli stavební práce ve městě prováděla jedna stavební huť. Minoritský klášter s kostelem se však nedochoval, tudíž zůstává architektonická příbuznost pouze v rovině hypotézy.

Prostor chóru je prostřednictvím velkých oken výrazně osvětlen a je tak zdůrazněn jeho význam v kostele. Klenební žebra užitá v kostele mají profilaci hruškovitého tvaru, který se stal typickým pro vrcholnou fázi české gotiky.<sup>107</sup> Dříve často uplatňované přípory klenebních žeber zde byly redukovány pouze na polygonální konzoly, které se staly dostačující oporou pro

---

<sup>105</sup> Dobroslav Líbal, *Gotická architektura*, in: Rudolf Chadraba (ed.), *Dějiny českého výtvarného umění I-1*, Praha 1984, s. 167.

<sup>106</sup> Jiří Kuthan, *Česká architektura v době posledních Přemyslovců. Města – hrady – kláštery – kostely*. Vimperk 1994, s. 163.

<sup>107</sup> Klára Benešová et al., *Architektura gotická. Deset století architektury*, Praha 2001, s. 49.

klenební žebra. V hlavní lodi se do jedné konzoly sbíhají tři žebra, což lze pokládat za projev poklasického období české gotiky.

Rovněž v případě severního a západního portálu je patrný postup vývoje směrem k vrcholné gotice. Šikmé ostění je členěno oblými pruty, které střídá prut hruškové profilace a mezi nimi se uplatňují výžlabky. Pruty této bohaté lineární profilace se směrem ke středu ztenčují, vycházejí z šikmé trnože soklu a setkávají se v hrotu lomeného oblouku archivoly. Na základě způsobu uměleckého provedení lze portály pokládat za projev poklasické lineární gotiky. Ač se jižní portál lodi z neznámých důvodů od severního a západního liší svou chudší profilací, polokruhovým záklenkem archivoly a méně precizním provedením ostění, lze i tento portál zařadit k dílům gotiky období poklasického.

Kamenochoařská výzdoba všech tří portálů se projevuje na konzolách nesoucích archivoly. Zatímco římsy konzol severního portálu zdobí pouze drobný vegetabilní dekor, originální konzoly západního portálu mají podobu dívčích hlaviček se stylizovanými vlasy a naznačeným oděvem rouch, na nichž je patrný listový dekor. Tváře hlav jsou otlučeny, není proto snadné rozpoznat výrazy ve tvářích. I přes nekompletní stav hlaviček jeví však tváře určitou vážnost, či smutek, které vystřídal optimismus klasického období gotického sochařství 13. století<sup>108</sup> a umožňují tak datovat tyto konzoly do období následujícího, od počátku do poloviny 14. století, kdy se na českém území rozvíjí již zmíněná poklasická fáze gotického umění. Gotické sochařství bylo v této době úzce svázáno s náboženským životem, proto, i na základě rouch, lze dívčí hlavičky identifikovat jako andílky, střežící vchod do kostela.

Zmíněné aspekty charakterizují i figurální konzoly jižního portálu, především pravou konzolu s mužskou hlavou. Ta je pojata schematičtěji, s protáhlým obličejem, naznačenými vlasy a vousy a viditelně otevřenými ústy, která dokládají úsilí o expresi a citový prožitek, též typický pro období přelomu 13. a 14. století a následujících desetiletí. Z této doby pochází například také figurální masky na konzolách v pohřební kapli sv. Antonína kostela Nejsvětější Trojice v Sezemcích. I zde je podoba tváří podána schematickým způsobem. Menšího měřítka je konzola levá, která zřetelně zobrazuje poprsí anděla s křídly, jehož tvář se však nedochovala. Datace uvedených kamenosochařských prací v kostele, včetně všech reliéfních svorníků, lze na základě zhodnocení ztotožnit s dobou výstavby kostela – přelom 13. a 14. století až 1. polovina 14. století.

---

<sup>108</sup> Albert Kutal, *Gotické sochařství v Čechách a na Moravě*, Praha 1942, s. 22.



Analogie architektury novobydžovského kostela lze nalézt u staveb, které jsou tvořeny obdobnou půdorysnou dispozicí. Prostorové řešení ve formě pseudobaziliky se objevuje u farního kostela sv. Martina v Krnově, s jehož stavbou se započalo na počátku 14. století.<sup>109</sup> Vzniklo zde pseudobazilikální trojlodí, přičemž hlavní loď má čtyři obdélná klenební pole, obě boční lodě jen tři, jelikož jejich čtvrtá nejzápadnější pole zaujímají hranolové věže. Dispoziční podobnost se projevuje především v presbytáři, který je taktéž tvořen dvěma obdélnými poli a polygonálním závěrem. Následkem požáru se bohužel nedochovala jeho původní, patrně křížová klenba. Toto pojetí presbytáře vykazují další dva kostely vybudované v moravsko-slezské oblasti. Kostel Panny Marie v polském městě Hlubčice, stavěný už od poloviny 13. století, je vybaven delším presbytářem o dvou obdélných klenebních polích a uzavřený polygonálním závěrem. Křížové klenby a šestipaprscitý závěr tvoří žebra hruškového profilu, stejně jako v případě novobydžovského kostela. V tomto případě je však kostel řešen jako síňové trojlodí. Obdobný presbytář tvořený dvěma obdélnými poli a pětibokým závěrem byl vystavěn během první stavební fáze kostela Nanebevzetí Panny Marie v Bruntálu na přelomu 13. a 14. století. Taktéž zde na presbytář navazuje pseudobazilikální trojlodí.

Ve východních Čechách se nabízí srovnání s kostelem sv. Ducha v nedalekém městě Hradci Králové. Původní trojlodní bazilika z druhé poloviny 13. století byla zcela přestavěna po požáru města v roce 1339, a tehdy vznikla dispozice v podobě trojlodní pseudobaziliky, spolu s ní i nynější presbytář. Ten se do hlavní lodi otevírá vysokým triumfálním lomeným obloukem, je velmi vysoký a též dlouhý. Zaklenut je čtyřmi obdélnými poli křížových kleneb a jeho pětiboký závěr završuje klenba šestipaprsková. Všechny tři lodě kostela člení čtyři klenební pole a jejich prostory jsou vzájemně odděleny útlejšími hranolovými pilíři s okoseným nárožím, které svírají oblouky arkád. I tři vchody jsou zde situovány ve stejných místech jako v kostele sv. Vavřince, avšak zcela se liší umístění dvou věží, které z obou stran přiléhají k chóru. Také je zde použito odlišného stavebního materiálu – červených cihel. Svou vertikálností a odhmotněním architektury náleží kostel sv. Ducha taktéž ke stylu lineární gotiky.

Prodloužený gotický presbytář se v Čechách objevuje u mnoha kostelů, k nimž patří i městský kostel sv. Jiljí v Nymburce vystavěný na konci 13. století. Chór tohoto kostela je navíc tvořen dvěma obdélnými poli a pětibokým závěrem, stejně jako v novobydžovském kostele. Obě křížové a paprscitá klenba v závěru jsou však kopiemi, jelikož celý kostel prošel mnoha

---

<sup>109</sup> Dalibor Prix, *Architektura moravsko-slezského pomezí v první pol. 14. století*, in: David Majer (ed.), *Král, který létal, moravsko-slezské pomezí v kontextu středoevropského prostoru doby Jana Lucemburského*, Ostrava 2011, s. 160–161.

úpravami. Bazilikální trojlodí kostela vzniklo později než presbytář, i obě věže byly budovány postupně v několika fázích. V západočeském městě Horažďovice stojí též gotický kostel, sv. Petra a Pavla, dokončený v 1. čtvrtině 14. století. Na bazilikální trojlodí navazuje presbytář členěn dvěma obdélnými poli křížových kleneb a polygonálním závěrem s šestipaprskem klenby. Dlouhý chór o dvou klenebních obdélných travé s křížovými klenbami a opatřený pětibokým závěrem zaklenutým šestipaprskem má dále například gotický bazilikální kostel Nanebevzetí Panny Marie v Chrudimi z 1. třetiny 14. století, kostel sv. Jakuba v Kutné Hoře, jehož výstavba probíhala od 1. poloviny 14. století, či kostel sv. Štěpána na Novém Městě v Praze, který vznikl později, až v 2. polovině 14. století.

Kostel sv. Vavřince v Novém Bydžově je pozoruhodný tím, že si i přes požáry, které jej postihly, přes proměny doby a přes různé barokní a utilitární úpravy, zachoval svou původní architekturu. Liší se tím tak od gotických kostelů v jiných královských městech, jejichž architektura byla poznamenána vlnou pseudoslohových úprav. Mezi takové patří například kostely v Nymburce, Hradci Králové, Chrudimi či Dvoře Králové. Na rozdíl od těchto kostelů si chrám sv. Vavřince zachoval své prostorové členění, původní hmotu zdiva trojlodí i presbytáře, včetně architektonických článků.

#### 4. 1. 4. Minoritský klášter

Nový Bydžov, situován v severovýchodní části města, nedochovaný

Před r. 1305 – 1311

Mezi zcela zaniklé gotické stavby v Novém Bydžově patří minoritský klášter, neboli klášter menších bratří sv. Františka. Existuje zápis v *Knize svědomí*<sup>110</sup> z 23. dubna 1311 ve kterém stojí, že měšťané obdrželi 22 hřiven, jimiž zaplatili za vykopání příkopu kolem bratří menších. Tento údaj dokládá, že v zmíněném roce klášter ve městě už stál, a že k jeho výstavbě došlo bezprostředně po založení města před rokem 1305. Byl tedy jeho součástí už od samého počátku a začlenil se do pravidelné kompozice jeho půdorysu.

Konvent minoritů se nacházel v severovýchodní části města [8], patrně zaujímal celý tento severovýchodní rohový blok.<sup>111</sup> Z výše uvedeného zápisů vyplývá, že areál kláštera se těsně pojil k městskému opevnění na východní straně, což bývalo u mendikantských konventů obvyklé.<sup>112</sup> V rámci areálu ke klášteru jistě náležel také klášterní kostel neznámého zasvěcení, o nic menší než kostel městský. O podobě a architektuře kláštera se bohužel nedochovaly žádné zprávy, s jistotou však lze říci, že klášter byl jednou z mála kamenných staveb v tehdejší dřevěném městě. Původní dispozici kláštera by snad mohl odkrýt archeologický průzkum, k jehož provedení zde však dosud nedošlo.

Nečetné informace se zachovaly o životě mnichů a o událostech spojených s klášterem. Například, že si klášterní bratři dovedli získat přízeň místního obyvatelstva, a proto měšťané na klášter pamatovali. Bylo-li jej potřeba někde opravit, rádi na to přispěli, měli zájem na tom, aby klášter s kostelem byly v dobrém stavu.<sup>113</sup> Předzvěstí husitských válek se stal útok na minoritský klášter, který podnikli na podzim roku 1415 bydžovští řemeslníci.<sup>114</sup> Bylo to jedno z prvních ozbrojených vystoupení proti katolické církvi v zemi ještě v předvečer husitské revoluce.<sup>115</sup> Útok se nezdařil, a tak vznikla skladba „Bydžovští ševci“<sup>116</sup> oslavující statečnost

---

<sup>110</sup> SOkA Hradec Králové (pozn. 1), zápis č. 27.

<sup>111</sup> Dušan Foltýn, Nový Bydžov, in: Dušan Foltýn – Petr Sommer – Pavel Vlček, *Encyklopedie českých klášterů*, Praha 1997, s. 395.

<sup>112</sup> Kuča (pozn. 19), s. 47.

<sup>113</sup> Kašpar (pozn. 11), s. 16–17.

<sup>114</sup> Kuča (pozn. 20), s. 475.

<sup>115</sup> Prokop (pozn. 21), s. 32.

<sup>116</sup> Lussner (pozn. 4), s. 44.

obráců a zároveň byla mířena jako výsměch tomuto výpadu řemeslníků. Skladba má sedmnáct slok a jejím autorem byl patrně jeden z mnichů kláštera.

Po tomto roce nastaly nepokojné časy v celé zemi, které klášter již nepřechkal. Zkázou kláštera mohl být onen ničující požár, který město postihl roku 1420. Je také možné, že byl klášter zbořen o něco později během husitských válek, kolem roku 1421.<sup>117</sup> Každopádně však po roce 1421 už se nikde neobjevuje jediná zmínka o bydžovském minoritském klášteře. Jeho zbytky, včetně později náhodně objevené jediné dochované památky z této stavby – klenební konzoly s hlavou mnicha,<sup>118</sup> použili stavitelé do základů nových městských bran a dalších částí opevnění města. Místo kde klášter stával bylo dlouho nazýváno klášteřištěm, později na něm byla zbudována židovská čtvrť.<sup>119</sup>

---

<sup>117</sup> Smolík (pozn. 3), s. 270.

<sup>118</sup> Kořán (pozn. 14), s. 503.

<sup>119</sup> Kašpar (pozn. 11), s. 18.

#### 4. 1. 5. Kostel sv. Jakuba Většího na Metličanech

Nový Bydžov, ulice Metličanská, nedochovaný

Konec 13. století

Metličany byly dříve vesnicí, která na východě těsně přiléhala k Novému Bydžovu, dnes už jsou součástí města. Právě na tomto návrší stál od konce 13. století menší kamenný kostel,<sup>120</sup> jenž nesl zasvěcení sv. Jakuba Většího. Kostel je připomínán roku 1362, kdy se metličanským plebánem stal Jindřich z Deblic místo plebána Petra.<sup>121</sup> Zmiňováni jsou i další plebáni v Metličanech. Tuto původní gotickou stavbu však později v letech 1768-1775 nahradil nový farní chrám, vybudovaný ve stylu baroka a stejného zasvěcení.<sup>122</sup> Bylo zde užito neobvyklého stavebního postupu, kdy se nový velký kostel vybuďoval kolem původní stavby, která během celého procesu výstavby zůstávala uvnitř a následně se nechala celá zbořit.<sup>123</sup> Některé její části použili stavitelé při svých pracích a zakomponovali je do nové stavby, například kusy pískovcových náhrobků ze 16. a 17. století. V roce 1995 se při opravách západní římsy kostela našly části těchto náhrobků a s nimi také kamenný fragment portálu původního kostela, který je dnes uložen v Městském muzeu v Novém Bydžově. Podoba původního kostela bohužel není známa.

---

<sup>120</sup> Prokop (pozn. 21), s. 200.

<sup>121</sup> Nechvíle (pozn. 7), s. 16–17.

<sup>122</sup> Kuča (pozn. 19), s. 308.

<sup>123</sup> Ivo Kořán, Umění a umělci baroka v Hradci Králové II., *Umění XIX*, 1971, s. 140–143.

#### 4. 1. 6. Radnice

Nový Bydžov, Masarykovo náměstí, nárožní parcela při jižní hlavní ulici po pravé straně, nedochovaná

2. polovina 14. století

Rok 1462 spolu s pojmem „rathúz“ jsou jediné dvě nejstarší informace o původní radnici v Novém Bydžově. Toho roku, v záznamu *Knihy svědomí*,<sup>124</sup> tehdejší majitelka bydžovského panství Eliška z Vartenberka rozsoudila spor s řemesly o placení šosovného, přičemž se členové městské rady sešli právě na místní radnici. Tento zápis dokládá existenci stavby ve zmíněném roce, není však znám údaj, který by datoval vznik radnice. Další zmínky o původní radnici pochází až z 16. století, žádná však neobsahuje informaci týkající se podoby stavby. Budova radnice byla vždy spojena s prostorem náměstí, a tak i tato byla situována na nárožní parcele na náměstí při cestě do Chlumce nad Cidlinou v jižním směru [8]. V roce 1581 byl však dům staré radnice prodán, vystřídal několik majitelů a nakonec zcela zanikl.<sup>125</sup> Po povýšení Nového Bydžova mezi královská věnná města se správním sídlem stala v sedmdesátých letech 16. století nová radnice, vybudovaná ve slohu renesančním.<sup>126</sup> Tato stavba však již byla vystavěna v místě, kde ji po mnoha obměnách lze vidět dnes, a to v zástavbě při západní straně náměstí jako součást jihozápadního rohu. Ani tato radnice se však nedochovala, v roce 1818 ji nahradila pozdně barokní novostavba, na jejímž místě pak byla roku 1863 vybudována dnešní novogotická radnice.<sup>127</sup> Z původní budovy radnice se tedy nezachovalo nic, žádná památka, která by dokumentovala její existenci a upřesnila dataci. Jisté však je, že první radnice vznikla v období gotiky, přičemž dobu její výstavby lze patrně klást do druhé poloviny 14. století, kdy se v Českém království začínají budovat reprezentativní městské radnice, které patřily k nejvýznamnějším stavbám ve městech.<sup>128</sup>

---

<sup>124</sup> SOkA Hradec Králové (pozn. 1), zápis č. 16.

<sup>125</sup> Prokop (pozn. 24), s. 13–15.

<sup>126</sup> Ibidem, s. 13.

<sup>127</sup> Karel Kibic, *Historické radnice*, Praha 1988, s. 94–95.

<sup>128</sup> Benešovská (pozn. 107), s. 23.

#### 4. 1. 7. Panský dům

Nový Bydžov, ulice Aloise Jiráska, nedochovaný

Po roce 1325

V jihovýchodní části města na vyvýšeném místě, kterému se dnes říká Na kopečku, stával ve středověku nevelký panský dům, některými autory zmiňovaný jako hrad.<sup>129</sup> [8]. Tomuto feudálnímu sídlu se krátce věnují autoři v několika publikacích a regionálním periodiku.<sup>130</sup> Přesná doba vzniku stavby není známa, pravděpodobně však byla zbudována až po roce 1325, kdy se Nový Bydžov dostal pod správu Vartenberské vrchnosti. Dům sloužil jako příbytek pro purkrabího – místního zástupce vrchnosti majícího na starosti správu města, nikoli přímo pro panstvo, které pobývalo na jiných sídlech svého panství. V roce 1516, kdy novobydžovské panství přešlo na pány z Pernštejna, se ve smlouvě o prodeji, mimo jiné, uvádí toto sídlo pod pojmem hrad. Jako hrad se zmiňuje i v roce 1526 při pronájmu zahrady u domu Janu Zlabeckému. Podoba stavby se v záznamech nedochovala, částečně ji však přibližuje záznam v urbárním rejstříku z roku 1569. Dům měl dobře vystavěné pokoje, maštale a také podzemní i nadzemní klenuté sklepy. V témže roce došlo k vykoupení Nového Bydžova z poddanství, a tak panský dům logicky pozbyl svého účelu a správa královského města se tehdy přesunula na radnici. Poté, co přestal být dům sídlem purkrabího, není dalších informací o osudech sídla, a tak z důvodu svého nevyužití šel postupně k zániku, přičemž ke zboření stavby došlo patrně v průběhu třicetileté války. Koncem 18. století byl pak na tomto místě postaven hostinec, který možná využíval zachovaná podzemní sklepení panského domu. Téměř o sto let později byl tento hostinec zbořen a na jeho místě postaven hostinec nový, který byl roku 1924 přestavěn na dnešní Jiráskovo divadlo.

---

<sup>129</sup> Kořán (pozn. 14), s. 503.

<sup>130</sup> Jaroslav Prokop, Hrad – zámek – panský dům, *Novobydžovský zpravodaj* XIX, 1992, č. 5, s. 10–11. – Jaroslav Prokop, *Nový Bydžov*, Praha – Litomyšl 2007, s. 40. – Karel Kuča, *Chlumecko – Novobydžovsko. Historie a architektonické památky Pocerádky*, Hradec Králové 1995, s. 41–44.

## 4. 2. Sochařské a malířské památky

### 4. 2. 1. Kamenná figurální konzola

Nový Bydžov, Masarykovo náměstí – průjezd radnice, původně součástí minoritského kláštera

Konec 13. století – 1. čtvrtina 14. století

Jediným pozůstatkem z komplexu kláštera minoritů s kostelem je kamenná klenební konzola figurálního námětu [39–41]. Při rozebírání materiálu ze zbořeného kláštera se konzola ocitla ve zdi Metličanské brány.<sup>131</sup> V roce 1844 pak při likvidaci posledních zbytků hradeb a brány byl v jejích základech nalezen právě tento umělecký prvek a následně tehdy osazen do průjezdu místní radnice, kde se nachází dodnes.<sup>132</sup>

Skulptura není zachována zcela v původním stavu, nese známky určitého poškození. V horní části kamenného pískovcového prvku se rýsuje římsa, které částečně chybí patrně polygonální zakončení ve vrcholu. Pod římsou se ke kamenné podložce pojí lidská hlava, která je skloněna a její obličej směřuje mírně doleva. Způsob účesu, který byl typický pro vzhled katolických mnichů, usnadňuje identifikaci postavy. Na základě toho lze spojit tuto figurální konzolu s hlavou mnicha s původním místem jejího umístění, s minoritským klášterem, který byl budován bezprostředně po založení Nového Bydžova.

Poznatek, že konzola pocházela z minoritského kláštera, nám pomáhá určit její přibližnou dataci, která spadá do období od konce 13. století patrně do první čtvrtiny 14. století, kdy stavba minoritského kláštera probíhala. Obecněji lze také datovat skulpturu podle stylových rysů. Jedná se o sochařské dílo spojené s architekturou, kdy skulptura velmi vystupuje do prostoru. Při bližším zkoumání lze vypořádat, že ač je obličej mnicha značně otlučen, lze zřetelně vidět náznak otevřených úst a zajímavý je také sklon hlavy. Takovéto provedení by se dalo považovat za snahu o vyjádření silného vnitřního dění či duševního neklidu, každopádně psychického výrazu. Tento cíl se stal námětem sochařské tvorby 1. poloviny 14. století, kdy šlo tvůrcům sochařských děl o zobrazení jisté exprese a procítěného výrazu postav.<sup>133</sup> Toto pojetí vystřídalo optimistický realistický ráz sochařství 13. století a zároveň bylo v rozporu s následným tvůrčím záměrem charakteristickým pro 2. polovinu 14. století, který se projevoval naopak citovým

---

<sup>131</sup> Smolík (pozn. 3), s. 270.

<sup>132</sup> Kuča (pozn. 19), s. 48.

<sup>133</sup> Albert Kutal, *Gotické sochařství v Čechách a na Moravě*, Praha 1942, s. 22.



chladem výrazu postav a duševně nevýraznými hrubými tvářemi, avšak důrazem na jejich realismus.<sup>134</sup>

Obličej mnicha směřující dolů je také příznačný pro klenební konzolu, která podpírala žebro ve značné výšce, a tak mnich shlížel dolů na návštěvníky kostela s určitým posláním ve výrazu své tváře. Úsilí o expresi se projevilo například také ve výzdobě konzol hradní kaple sv. Vavřince na hradu Lipnice, kdy lze jejich figurální výzdobu v podobě lidských hlav s otevřenými ústy datovat do prvních desetiletí 14. století.

---

<sup>134</sup> Ibidem, s. 38–40.

## 4. 2. 2. Fragment portálu

Nový Bydžov, Městské muzeum Nový Bydžov, původně součástí kostela sv. Jakuba na Metličanech

Konec 13. století – 1. čtvrtina 14. století

Při opravách barokního kostela sv. Jakuba Většího na Metličanech v roce 1995 byl nalezen pískovcový architektonický prvek [42–44], který náležel původní gotické stavbě kostela stejného zasvěcení, jež byla celá zbořena a nahrazena novým kostelem. Tento fragment následně spočinul v Městském muzeu, kde se nachází dodnes.

Je patrné, že fragment byl součástí gotického portálu kostela. Kamenný blok je na jedné straně nepravidelně vylomený, na druhé je jeho hmota kolmo seříznuta a zarovnána tak rovnou plochou. Tento řez přeřal průběh dvou zachovalých oblých prutů, jenž jsou odděleny výžlabkem. Plocha kolem nich je hladce opracovaná, naznačeno je nároží, které navazovalo patrně na další článek, který lemoval okraj portálu. Lépe dochovaný prut vychází z šikmé trnože, která bývala součástí soklu, a tak se jeví pravděpodobným, že tento nalezený fragment byl součástí spodní partie profilovaného ostění portálu kostela. Otázka datace fragmentu se váže k místu jeho nálezu. Části původního zbořeného kostela byly začleněny do nové barokní stavby, a tak po svém nálezu byl logicky spojen s první gotickou stavbou, která na metličanském návrší vznikala snad už od konce 13. století.<sup>135</sup>

Širší rámec datace lze určit na základě provedení viditelně zachovaných částí portálu. Jelikož se v tomto případě neuplatňuje pravoúhlý ústupek ani sloupky typické pro románské portály, lze soudit, že tento portál byl již zcela gotický. Vysoká plocha soklu pod trnoží značí, že šlo o realizaci pozdní. Oba oblé profilované pruty jsou pevně spojeny s ostěním, byly patrně součástí souvislého sledu prutů a výžlabků na ostění. V tomto případě je třeba věnovat pozornost místu započetí profilace prutů. Profil ostění zde vyrůstá přímo z šikmé plochy trnože, a k tomuto řešení se přistoupilo v poslední čtvrtině 13. století, kdy dochází k přechodu klasického stupně pojetí do poklasického.<sup>136</sup> Tento typ portálu byl běžně užívaný i v první čtvrtině 14. století,<sup>137</sup> přičemž byl uplatňován i později ve 14. století, avšak přesnější datace

---

<sup>135</sup> Prokop (pozn. 21), s. 200.

<sup>136</sup> Václav Mencl, Vývoj středověkého portálu v českých zemích, *Zprávy památkové péče* XX, 1960, č. 3–4, s. 119.

<sup>137</sup> *Ibidem*, s. 122.

fragmentu by byla možná na základě větší dochované plochy ostění portálu a většího množství profilace, poněvadž další vývoj portálu probíhá právě v této oblasti.

### 4. 2. 3. Archa bydžovská

Nový Bydžov, Městské muzeum Nový Bydžov, původně v kostele sv. Vavřince v Novém Bydžově

Retabulum 30. léta 16. století, predela z r. 1605

Významným malířským uměleckým dílem z období přelomu pozdní gotiky a renesance, je v Novém Bydžově trojdílný křídlový oltář, nazývaný Archa bydžovská [45]. Celou archu tvoří dvě stylově i časově odlišné části. Starší oltářní nástavec neboli retabulum pochází z první poloviny 16. století a mladší predela byla zhotovena až na počátku 17. století. Pro tuto písemnou práci je důležitá starší horní část díla, malované retabulum, které má zajímavou historii i ikonografii.

Retabulum je tvořené celkem třemi částmi. Ústřední obraz nese původní malbu s hlavním námětem Poslední večeře Páně [46]. V centru obrazu se nachází stůl, kolem něhož je uskupeno dvanáct apoštolů a spolu s nimi Ježíš Kristus. Stůl, viditelný pouze zčásti, pokrývá bílý ubrus zdobený jedním širokým a dvěma úzkými modrými pruhy. Neúplně jsou zobrazeny čtyři talíře a přímo uprostřed stolu se nachází mísa s pečeným beránkem, pod níž spočívá nůž. Hlavní postavou je zde Ježíš Kristus, jehož necelá horní polovina těla je zobrazena zepředu a jeho pohled směřuje přímo před sebe na diváka. Hlavu Krista pokrývají hnědé symetricky splývající vlnité vlasy a jeho vousy jsou téže barvy i struktury. Pozvednutou svou pravicí žehná, spod bílého oděvu vykukuje jeho levá ruka, v níž svírá zlatý kalich postavený na stole. Mohlo by se zdát, že tento kalich drží ve své levé ruce mladý svatý Jan, sedící v čele za stolem přímo pod samotným Kristem. Avšak podle způsobu řasení Kristova oděvu ona levá ruka patří skutečně Spasiteli. Jan, se světlými kudrnatými vlasy, se pravou rukou dotýká kalicha a pohled má sklopený dolů. Apoštolové shromáždění těsně kolem stolu, oděni do barevných rouch, svými pohyby reagují na předchozí slova Kristova. Sedí na dvou dřevěných lavicích, přičemž levá, přírodní barvy, je jednoduše vyřezána, kdežto pravou načervenalou zdobí dvě řezby s motivem růžice. Všechny postavy na obraze mají svou aureolu až na Jidáše, žlutě oděného, zrzavých vlasů a vousů, který sedí nejvíce vlevo dole a schovává za jiného apoštola měšec s penězi. Podlaha jest prostá bílá, pozadí scény zlaté a pokryté ornamenty. Nad výjevem visí zalomené pole nesoucí latinský text psaný gotickou minuskulou: „*Bibite ex eo omnes*“, což v překladu znamená „*Pijte z něj všichni*“.

Toto malířské zobrazení scény Poslední večeře je zhotoveno podle grafické předlohy malíře a grafika Albrechta Dürera.<sup>138</sup> Německý umělec vytvořil v letech 1509-1511 grafický cyklus s názvem Malé pašije, jehož list s označením B-24 posloužil malíři retabula zjevně jako výchozí inspirační materiál. Při srovnání malby retabula s touto grafikou jsou patrné jisté odlišnosti, avšak v případě kompozice obrazu se malíř archy bezpečně držel předlohy. Uplatňuje souměrné a vyvážené rozložení postav na obě strany, apoštolové zdají se být lehce stísněni a v ose obrazu se nachází Kristus se sv. Janem. Rozdílné je pojetí pozadí scény. Zatímco Dürer pomocí perspektivy naznačuje uzavřenou místnost, ve které se večeře odehrává, malíř archy zvolil neutrální ploché ornamentální pozadí. Změna je patrna i v zobrazení postavy Krista. Kristus na grafice svou skloněnou hlavou a pohledem promlouvá k Jidášovi sedícímu vpravo dole, kdežto Kristus na retabulu je pojat frontálně a očima komunikuje s divákem vně obrazu. Jidáš byl v tomto druhotném zpracování přemístěn do levé dolní části k okraji kompozice. Inovací oproti předloze, v pojetí scény na arše byzantské, je umístění velkého zlatého gotického kalicha do středu kompozice. Je akcentován tím, že jej svírá samotný Kristus a jeden z apoštolů vpravo na něj dokonce ukazuje, čímž k němu přivádí divákovu pozornost.<sup>139</sup> Tento kalich zdůrazňuje utrakvistický ráz obrazu, který je zde podpořen i latinským nápisem v horní části.

Z pohledu diváka levé křídlo oltáře nese malbu mužské postavy téměř v životní velikosti [47]. Oděna je celá do bílého roucha, spod něj lze vidět tmavý oděv. Kolem krku má zelenou štolu, jejíž konce zakončují červenožluté štrapece a na hrudi je naznačen malý kříž. Jeho hlavu pokrývá černý biret, vlasy spadají na ramena, pohled směřuje dolů. Pravou rukou žehná, v levé drží kalich, nikoliv však zlatý jako v případě Krista. Postavu nese gotická konzola, v pozadí se rýsuje zřejmě zídka s červeným přehozem, žlutě zakončeným. Kolem hlavy muže a v celé horní části obrazu se rozprostírá zlaté ornamentální zdobení, přes které se vine stuha s gotickou minuskulou psaným českým nápisem: „*Knyez Jan vlastni bratr geho uczinil památku po smrti ge(ho) a ke czti chwale bozi.*“<sup>140</sup> Na základě tohoto textu, ač většího smyslu nabude až po přečtení nápisu na pravém křídle, je možné identifikovat zobrazenou postavu jako kališnického kněze Jana. Malba vnější strany křídla zobrazuje postavu sv. Pavla s mečem, jeho důležitým atributem.

---

<sup>138</sup> Jaroslav Pešina, *Česká malba pozdní gotiky a renesance. Deskové malířství 1450–1550*, Praha 1950, s. 91.

<sup>139</sup> Horníčková – Šroněk (pozn. 23), s. 370.

<sup>140</sup> Lüssner (pozn. 8), s. 183.

Pravé křídlo zaujímá malba podobné mužské postavy [48]. Též v bílém svrchním oděvu vespod s tmavou komžou, na hlavě s černým kněžským biretem, což značí, že i tento muž je knězem. Opět je tu zřejmý poloprofil hlavy, ale na rozdíl od postavy vlevo, pohled této směřuje přímo před sebe směrem k obrazu Poslední večeře. Na prsou se tomuto muži rýsuje obrys kříže, který by byl při úplné viditelnosti zakončen na všech čtyřech stranách malými křížky. Velká odlišnost je učiněna v barvě štol. Zatímco štola kněze Jana nese barvu tmavě zelenou, v případě kněze vpravo je jasně červená ukončená třepením, kde se střídají barvy zelená, červená a žlutá. Ve svých rukou drží ciborium, jehož víko pravou rukou pootevívá. I tento kněz je nesen gotickou konzolou, pozadí se shoduje s pozadím za knězem Janem. Zde také nad hlavou kněze vlní se páska s nápisem, jejíž obsah je následující: „*Pamatka knieze waczlawa Hrazd'owskeho a ffararze bydzowskeho modle(te) se zaň panu bohu.*“<sup>141</sup> Je zde žádoucí číst nejprve nápis vpravo a následně ten vlevo, poté se odhaluje důvod vzniku tohoto oltáře. Knězem na vnitřním pravém křídle je tedy Václav Hrazd'ovský a jeho bratr Jan nechal oltář zhotovit na jeho počest. Pravé křídlo zdobí z vnější strany postava jednoho z apoštolů, sv. Jakuba staršího, jenž má klobouk, na něm mušli a opírá se o poutnickou hůl.

V té době bylo zvykem zobrazovat na vnitřních stranách křídel oltářů biblické či legendární postavy, avšak v případě bydzovské archy bylo toto místo přiděleno reálným kališnickým kněžím, což bylo výjimečné.<sup>142</sup> Máme zde na tomto místě zobrazeného donátora oltáře, jehož důležitost zvýrazňuje též gotická konzola, vyzdvihující významnost jeho i jeho bratra. Utrakvistické určení památky je i zde podpořeno kalichem, který drží objednavatel obrazu, Jan Hrazd'ovský.

Hlavní část mladší predely je dělena na tři pole. Prostřednímu největšímu úseku kupodivu dominuje námět identický se scénou středního obrazu retabula, Poslední večeře Páně. V tomto případě je však téma zpracováno formou vyřezávaného reliéfu. Obě postranní pole vyplňují vyřezávané a polychromované oválné kartuše. Kartuš levá nese nápis: „*Tato Archa gest na Naklad Slowutneho Pana Mikulasse Czenka Miesstieni na Miesta Noweho Bydziowa ke czti a Chwale pana Boha vdielana a postawena Letha 1605*“.<sup>143</sup> Pravou kartuš dělí dvě pole, přičemž v horní části se kříží dvě řeznické širočiny na zeleném poli, níže pak dva zlatí lvi směřují proti sobě v poli modrém. Vyřezávané zdobení vinoucí se kolem kartuší je zlatě, červeně a modře

---

<sup>141</sup> Ibidem, s. 184.

<sup>142</sup> Mádl (pozn. 9), s. 92.

<sup>143</sup> Ibidem, s. 95.

polychromované. Reliéf a obě kartuše jsou zasazeny do římsové, nad nimi spočívá vlys, jehož ornamentální výplň prokládají zlatěná obdélná pole s figurálními náměty.

Při datování archy, v první řadě retabula oltáře, je důležité věnovat pozornost obsahu malovaných pásek nad oběma postavami zobrazenými na vnitřních stranách křídel. Objevuje se zde jméno Václav Hrazdovský, uveden jako bydžovský kněz, a druhé jméno Jan, taktéž kněz a Václavův bratr. Na základě toho se nabízí možnost, která se jeví pravděpodobnou, že tito dva bratři byli syny Anny ze Svinar, která věnovala bydžovskému kostelu stříbrný kalich. Ten nesl latinským nápis, v němž stálo, že kalich věnovala Anna ze Svinar a její synové kněží Jan a Václav v roce 1531.<sup>144</sup> V této době, kolem roku 1531, působil v Novém Bydžově jako farář jistý Václav, který však pravděpodobně brzy po roce 1531 zemřel. Následně se zřejmě Václavův bratr Jan rozhodl uctít jeho památku a nechal zhotovit onu trojkřídlou desku, která snad měla být umístěna v novobydžovském kostele sv. Vavřince. Tato část archy byla tedy podle všeho vytvořena ve 30. letech 16. století,<sup>145</sup> přičemž je tato datace obecně historiky podporována.<sup>146</sup> Autor malířského díla není znám, je však možné, že šlo o umělce domácího, což mohou podpořit české nápisy na páskách nad hlavami obou kněží.

Druhá, mladší část archy, predela, byla datována již přímo při jejím vytvoření. Přesný rok jejího vyhotovení můžeme číst na nápisu na levé oválné kartuši. Donátorem predely byl Mikuláš Čeněk v roce 1605, přičemž podle přesného znění nápisu by se možná mohlo zdát, že Mikuláš Čeněk nechal zhotovit celou archu včetně vrchní části, avšak ze stylových rozdílů mezi retabulem a predelou je patrné, že archa byla v roce 1605 pouze doplněna novou částí.

Nacházela-li se archa původně v kostele sv. Vavřince, což je velmi možné, nebylo jí však souzeno zde trvale zůstat. Po opravě kostela v době katolické reformace 1. poloviny 17. století zde archa setrvala ještě několik desetiletí a následně byla přemístěna do kostela sv. Václava v Měníku,<sup>147</sup> který náležel k novobydžovskému děkanství. Na tomto místě spočívala archa až do roku 1883, kdy bylo představiteli měnického kostela zažádáno o restauraci díla. Celý oltář byl převezen do Prahy, kde jej čekaly opravy i jeden velký objev. Ten učinil malíř Petr Maixner,<sup>148</sup> který se ujal obnovy a tehdy byla při jeho práci, na základě viditelných slohových rozdílů maleb, zjištěna existence novějších přemaleb původních děl na obou vnitřních stranách křídel retabula. Pod zobrazenou postavou sv. Řehoře na levém křídle se objevila mužská

---

<sup>144</sup> Kašpar (pozn. 11), s. 24.

<sup>145</sup> Lüssner (pozn. 8), s. 184.

<sup>146</sup> Pešina (pozn. 138), s. 134.

<sup>147</sup> Mádl (pozn. 9), s. 91.

<sup>148</sup> Lüssner (pozn. 8), s. 181–182.

postava následně identifikována jako utrakvistický kněz Jan, a na křídle pravém pod biskupem sv. Mikulášem zjevil se Janův bratr Václav, též kněz kališnický. Petr Maixner však zemřel brzy po svém objevu a restaurátorské práce, které trvaly dva roky, proto dokončil, a úplně odhalil původní obsah maleb, Karel Javůrek.<sup>149</sup> Dílo se po nově objevené nekatolické ikonografii už však nemohlo vrátit do měnického kostela a neputovalo ani zpět do kostela sv. Vavřince v Novém Bydžově. Spočinulo dočasně v novobydžovské radnici a v roce 1888 bylo umístěno do Městského muzea v Novém Bydžově.<sup>150</sup> Archa byla následně zapůjčena na výstavu v Praze roku 1891, téměř o sto let později, roku 1985, byla součástí Národopisné výstavy československé též v Praze. Od roku 1936 se nacházela v úschově v Národní galerii v Praze, kde došlo k jejímu opětovnému restaurování. Do novobydžovského muzea se navrátila roku 1949 a zde také dílo setrvává dodnes.<sup>151</sup>

Ač se někteří historikové domnívají, že přemalby původních vnitřních křídel byly provedeny zároveň s vytvořením predely archy roku 1605,<sup>152</sup> pravděpodobněji se jeví hypotéza badatele Jana Honzy, jenž se otázkou datace mladší přemalby podrobně zabýval ve svém článku.<sup>153</sup> Podle něj lze pochybovat, že by jako příslušník utrakvismu nechal Mikuláš Čeněk přemalovat postavy kališnických kněží katolickými biskupy. Dále se Honza zaměřuje na dobu již zmíněné katolické reformace, za níž došlo k opravě a novému vyzdobení městského kostela. Konkrétně roku 1625 se tohoto úkolu ujal tehdejší bydžovský kněz Tomáš Pavlin z Tupé hory, který sepsal účet výdajů za provedené změny v kostele, jenž obsahuje zajímavou položku č. 11: „*Od zamazání na oltáři Božího těla dvou predikantů a od malování na to místo jiných dvou svatých obrazů...*“.<sup>154</sup> Ačkoli se na rozdíl od archy neví jací svatí byli nově namalováni na oltář Božího těla, a oltáře mají odlišný hlavní námět malby – Boží tělo a Večeři Páně, historik ztotožňuje oltář Božího těla s bydžovskou archou.<sup>155</sup> Je totiž velmi nepravděpodobné, že by v té době byly v novobydžovském kostele dva oltáře, jejichž malby na křídlech byly přemalovány katolickými světcí, protože původně zobrazovaly utrakvistické kněze neboli predikanty. K přemalbě křídel archy došlo tedy patrně až v roce 1625.

---

<sup>149</sup> Honza (pozn. 10), s. 109.

<sup>150</sup> Horníčková – Šroněk (pozn. 23), s. 365.

<sup>151</sup> Jaroslav Prokop, Klenoty našeho muzea I. Archa bydžovská, *Novobydžovský zpravodaj* XII, 1985, č. 2, s. 9.

<sup>152</sup> Mádl (pozn. 9), s. 96.

<sup>153</sup> Honza (pozn. 10), s. 110.

<sup>154</sup> *Ibidem*, s. 112.

<sup>155</sup> *Ibidem*, s. 114.



Retabulum archy vzniklo v době, kdy v deskové malbě českých zemí přechází pozdně gotický styl v renesanci. Ve 30. letech 16. století už se ve většině děl uplatňuje renesanční způsob malby, občas však v některých malbách stále doznívají pozdně gotické prvky, jejichž množství se objevuje také v malbě retabula novobydžovské archy. Pozdní gotika se zde ozývá především v neutrálně pojatém zlaceném ornamentálním pozadí, přičemž typická pozadí renesančních obrazů bývají zpracovávána formou krajiny. Prostor pozadí je tu potlačen zřejmě proto, aby více vynikl význam postav. K dalším ozvukům pozdní gotiky lze připojit také gotické konzoly, které nesou oba kněží, provedení a zdobení dřevěných lavic v hlavním obrazu, plně zlaté svatozáře postav a také strmý nadhled.

Tváře apoštolů jsou schematictější pojaté a poněkud drsnějšího rázu, rozlišeny věkem, odstínem pleťového pigmentu a různými způsoby provedení vlasů a vousů. Děj obrazu se odehrává především v gestech rukou a pohybech těl apoštolů, přičemž výrazy postav neprojevují expresivitu ani vášně, která by byla příhodná pro námět malby. Utlumený projev citů je příznačný pro renesanční malbu. Postavy mají realisticky zobrazené ruce a ačkoli sedí, jejich tělesné proporce se zdají být založené na skutečnosti. Hlava a krk Krista však jeví mírný nepoměr k jeho ramenům. Draperie rouch má lomený záhybový systém, který sleduje pohyb postav a její barevnost je spíše renesanční. Uplatňují se zde temná modř a zeleň, výrazná červená a dále odstíny růžové, žluté a bílé. Plasticky prostor hlavního obrazu modeluje světlo, které na scénu dopadá zleva a tvoří tak vržený stín pod oběma lavicemi, se kterým se často pracuje v českých renesančních malbách. Na rozdíl od spíše schematických tváří postav Poslední večeře, se při malbě obou kněží tvůrce snažil jednoduše zachytit jejich portrétní rysy.<sup>156</sup> Pravděpodobně jde o nejstarší individualizované portréty kněží, které se u nás dochovaly.<sup>157</sup>

Po roce 1520 se v české renesanční malbě objevují různé německé vlivy, mimo jiných také školy švábské,<sup>158</sup> ke které by retabulum bydžovské archy mohlo náležet svým zmírněným dějem, obhroublým typem figur či temnou barevností rouch. V této době byla kolem roku 1527 namalována křídla *Chrudimského oltáře*, jenž stylově náleží švábskému vlivu, ve 30. letech pak vznikla *Predela Švihovských*, kde postavy čtyř evangelistů jeví ve tvářích podobnost s apoštoly novobydžovské archy. Svým pojetím tváří a střizlivým výrazem by se malba retabula dala přiřadit i k norimberské renesanční malbě, jejíž vliv se projevuje od přelomu 15. a 16. století. Utrakvistická malířská díla se v rámci východních Čech objevují ve městech Hradec Králové a

---

<sup>156</sup> Prokop (pozn. 151), s. 8.

<sup>157</sup> Horníčková – Šroněk (pozn. 23), s. 366.

<sup>158</sup> Pešina (pozn. 138), s. 90.

Chrudim.<sup>159</sup> V této době zde tvoří dílna Mistra královéhradeckého oltáře a v rámci její tvorby se v Chrudimi dochovalo několik oltářů. Například *Oltář Příbuzenstva Kristova* z kostela Nanebevzetí Panny Marie s oltářním nástavcem z roku 1527. Postavy zde živě komunikují, mají bohatě zdobená roucha a objevují se zde zídky, či parapety, které lze vidět i na křídlech novobydžovské archy. Z hřbitovního kostela sv. Kříže pochází archa vzniklá v době kolem roku 1500, dochoval se také hlavní oltář v kostele sv. Kateřiny.<sup>160</sup>

---

<sup>159</sup> Kateřina Horníčková – Michal Šroněk (eds.), *Umění české reformace (1380–1620)*, Praha 2010, s. 178.

<sup>160</sup> *Ibidem*, s. 183.

## 5. Závěr

Cílem této bakalářské práce bylo zmapování gotického umění a architektury města Nový Bydžov a vytvoření katalogu památek z tohoto období. Jeho prostřednictvím bylo formou katalogových hesel zpracováno celkem deset architektonických, sochařských a malířských památek, jenž svou dobou vzniku dokumentují uměleckou činnost ve městě od jeho založení do počátku 16. století. Zároveň práci doplňuje stručný přehled dějin města pro lepší orientaci v tématu.

Dosavadní zpracování dějin Nového Bydžova v literatuře je pro stručnější potřebu této práce dostačující, avšak stále si žádá dalšího bádání v archivních materiálech, jenž jistě skrývají i další zprávy o uměleckých památkách města, které by rozšířily dosud známé zmínky. Historie města je více či méně podrobně sepsána už několika autory v 2. polovině 19. a na počátku 20. století, mezi něž patří Celestin Říha, Josef Kašpar, či Jan Kapras, následně lze nalézt stručnější texty o Novém Bydžově v novějších publikacích. Komplexního zpracování nejen dějin se však město dočkalo v monografii vydané historikem Jaroslavem Prokopem. Autorem, který se též věnoval Novému Bydžovu, je Karel Kuča, z jehož studie jsem primárně vycházela při analýze kostela sv. Vavřince, kromě svého vlastního pozorování, přičemž nemohlo dojít ke srovnání se stavebně historickým průzkumem kostela, který dosud nebyl proveden. Jednotlivé gotické umělecké památky města jsou v literatuře pojaty spíše obecně a stručně s výjimkou bydžovské archy, která zaujala autory Maurice Lüssnera, Karla B. Mádlu, Jana Honzu, či Kateřinu Horníčkovou.

V jednotlivých katalogových heslech jsem shrnula zmínky, zprávy a poznatky o dílech a provedla jejich analýzu, přičemž jsem kladla důraz na dochované památky, o nichž se také zachovalo více zpráv, a především poskytují možnost přímého zkoumání. Umělecké sochařské památky – klenební konzolu s hlavou mnicha, fragment portálu a portály s konzolami kostela sv. Vavřince jsem popsala, stylově zhodnotila a na základě analýzy následně přibližně datovala. Půdorys města a bydžovská archa byly rovněž zevrubně zanalyzovány a zároveň zasazeny do kontextu soudobého městského urbanismu a umělecké produkce ve východních Čechách. V rámci gotické architektury Nového Bydžova se ze všech doložených staveb dochoval do dnešních dnů pouze kostel sv. Vavřince, což velmi ochudilo výraz původního gotického města.

U popisu nedochovaných gotických staveb v katalogu jsem se snažila shrnout nečetné zmínky o nich a pokusila se o jejich přibližnou dataci, přičemž jejich podoba a bližší zařazení

by mohlo být předmětem dalšího bádání, k němuž by zcela jistě přispěly archeologické výzkumy, na těchto místech dosud neprovedené. Stejně tak je otevřena otázka autorství všech staveb a jejich sochařské výzdoby, rovněž anonymní malíř bydžovské archy neuspokojuje touhu po kompletním poznání díla.

Ačkoli zkoumané téma poskytuje prostor pro další bádání, snažila jsem se svou bakalářskou prací shrnout dosud známé informace a zanalyzovat všechny významné památky gotického slohu v Novém Bydžově. Věřím, že mou práci lze považovat za příspěvek k poznání této problematiky.

## 6. Resumé

Bakalářská práce se zaměřuje na gotickou architekturu a umění v Novém Bydžově. Jejím cílem je formou katalogu zmapovat a zanalyzovat všechny významné gotické stavby města a dochované sochařské a malířské památky daného období. V úvodu práce jsou stručně shrnuty dějiny města od jeho založení do počátku 16. století, kdy se v umělecké a stavební činnosti města projevil gotický sloh.

Ústřední část práce tvoří katalog památek, který se dělí do dvou částí, přičemž první část je věnována gotické architektuře a urbanismu města a druhá část se zabývá analýzou sochařských a malířských děl. První část se skládá ze 7 samostatných hesel, každé je vždy věnováno jedné architektonické památce, současně jsou zde zahrnuty i gotické stavby zcela zaniklé. Obsahem první části je analýza půdorysu města, opevnění města a kostela sv. Vavřince, následuje popis nedochovaných staveb, k nimž patří minoritský klášter, kostel sv. Jakuba Většího na Metličanech, radnice a panský dům. Druhá část katalogu zahrnuje 3 hesla, z nichž dvě se věnují sochařským památkám – kamenné figurální konzole a fragmentu portálu, třetí heslo patří jedinému dochovanému malířskému dílu ze zkoumaného období – arše bydžovské. Dochované památky jsou v rámci katalogového hesla vždy podrobně popsány, včetně jejich historie, stylově zanalyzovány a zasazeny do kontextu soudobé umělecké a stavební produkce a urbanismu v Čechách.

## 7. Summary

Bachelor thesis focuses on gothic architecture and art of Nový Bydžov. Its aim is catalog which includes and analyze all important gothic's buildings of the town and preserved sculptural and painting monuments of the period. The introduction briefly summarizes the city history from establishment of the city to the 16th century. In this period gothic style manifested itself in artistic and construction activities of the city.

The main part of the work is a catalog of monuments which is divided into two parts. The first part is dedicated to the gothic architecture and urbanism of the city and the second part deals with the analysis of sculptures and paintings. The first part of the thesis contains 7 separate passwords. Each of them is dedicated to one architectural monument. Simultaneously the first part is included the gothic's buildings which are completely extinct. The content of the first part is an analysis of the ground plan of the city, fortifications of the town and the Church of Saint Lawrence. The next is description of non-preserved buildings, including the Minorite Monastery, the Church of Saint Jacob the Greater on the Metličany, the town hall and the manor house. The second part of the catalog includes 3 passwords. Two of them are dedicated to sculpture monuments - stone figurine console and fragment of the portal. The third password belongs to the unique surviving painter's piece from the period - the ark of the bydžov. The preserved monuments are described in detail in the catalog. The description includes their history, stylistic analysis and fitting into the context of contemporary artistic and construction production and urbanism in Czech republic.

## 8. Seznam použité literatury a pramenů

### Prameny:

#### **Kniha svědomí 1311 – 1470**

Státní okresní archiv Hradec Králové, fond Archiv města Nový Bydžov inv. č. 1078, Kniha svědomí 1311–1470.

#### **Kapras 1907**

Jan Kapras (ed.), *Kniha svědomí města Nového Bydžova z l. 1311–1470. S výsadami a akty o výkupu svobody*, Nový Bydžov 1907.

### Literatura:

#### **Benešovská 2001**

Klára Benešovská et al., *Architektura gotická. Deset století architektury*, Praha 2001.

#### **Dostál – Hrůza – Líbal 1974**

Oldřich Dostál – Jiří Hrůza – Dobroslav Líbal et al., *Československá historická města*, Praha 1974.

#### **Dušátko 1974**

Jaroslav Dušátko, Starý židovský hřbitov, *Novobydžovský zpravodaj* I, 1974, č. 3, s. 9.

#### **Felcman 2009**

Ondřej Felcman (ed.), *Dějiny východních Čech: V pravěku a středověku (do r. 1526)*, Praha 2009.

#### **Foltýn 1997**

Dušan Foltýn, Nový Bydžov, in: Dušan Foltýn – Petr Sommer – Pavel Vlček, *Encyklopedie českých klášterů*, Praha 1997, s. 395.

#### **Hoffman 2009**

František Hoffmann, *Středověké město v Čechách a na Moravě*, Praha 2009.

#### **Honza 1900–1901**

Jan Honza, Archa bydžovská, *Památky archeologické* XIX, 1900–1901, s. 109–116.

#### **Horníčková – Šroněk 2010**

Kateřina Horníčková – Michal Šroněk (eds.), *Umění české reformace (1380–1620)*, Praha 2010.

#### **Horníčková – Šroněk 2012**

Kateřina Horníčková – Michal Šroněk, Archa bydžovská a její konfesní proměny, *Umění* LX, 2012, č. 5, s. 363–383.

**Kašpar 1903**

Josef Kašpar, *Paměti o věcech duchovních v král. věnném městě Novém Bydžově n. C. od dob nejstarších až po časy nejnovější*, Nový Bydžov 1903.

**Kibic 1988**

Karel Kibic, *Historické radnice*, Praha 1988.

**Kořán 1971**

Ivo Kořán, Umění a umělci baroka v Hradci Králové II, *Umění XIX*, 1971, s. 140–143.

**Kořán 1978**

Ivo Kořán, Nový Bydžov, in: Emanuel Poche (ed.), *Umělecké památky Čech II (K–O)*, Praha 1978, s. 503–506.

**Kuča 1989**

Karel Kuča, Geometrie středověkého půdorysu Nového Bydžova, *Novobydžovský zpravodaj XVI*, 1989, č. 1–2, s. 12–14.

**Kuča 1993**

Karel Kuča, Středověký půdorys Nového Bydžova. Skutečnost a představy, *Novobydžovský zpravodaj XX*, 1993, č. 1, s. 8.

**Kuča 1994**

Karel Kuča, Kostel Matky Boží (sv. Vavřince) v Novém Bydžově, *Průzkumy památek I*, 1994, č. 1, s. 43–54.

**Kuča 1995**

Karel Kuča, *Chlumecko – Novobydžovsko. Historie a architektonické památky Pocipliní I–II*, Hradec Králové 1995.

**Kuča 2000**

Karel Kuča, Nový Bydžov, in: *Města a městečka v Čechách, na Moravě a ve Slezsku IV*, Praha 2000, s. 463–487.

**Kutal 1942**

Albert Kutal, *Gotické sochařství v Čechách a na Moravě*, Praha 1942.

**Kuthan 1994**

Jiří Kuthan, *Česká architektura v době posledních Přemyslovců. Města – hrady – kláštery – kostely*. Vimperk 1994.

**Kuthan 2008**

Jiří Kuthan, *Splendor et Gloria regni Bohemiae. Umělecké dílo jako projev vladařské reprezentace a symbol státní identity*, Praha 2008.

**Líbal 1984**

Dobroslav Líbal, Gotická architektura, in: Rudolf Chadraba (ed.), *Dějiny českého výtvarného umění I*, Praha 1984, s. 145–215.

**Lüssner 1860**

Mauric Lüssner, Doplňky k historii města Nového Bydžova, *Památky archeologické IV*, 1860, s. 44.



**Lüssner 1885–1886**

Mauric Lüssner, Archa bydžovská, *Památky archeologické XIII*, 1885–1886, s. 181–186.

**Mádl 1887–1889**

Karel Boromejský Mádl, Archa bydžovská, *Památky archeologické XIV*, 1887–1889, s. 91–98.

**Majer 2011**

David Majer (ed.), *Král, který létal, moravsko-slezské pomezí v kontextu středoevropského prostoru doby Jana Lucemburského*, Ostrava 2011.

**Mencl 1960**

Václav Mencl, Vývoj středověkého portálu v českých zemích, *Zprávy památkové péče XX*, 1960, č. 1, s. 8–26, č. 3–4, s. 112–153.

**Mencl 1968**

Václav Mencl, *Výtvarný vývoj středověkých omítek*, Praha 1968.

**Nechvíle 1884a**

Josef Nechvíle, Farní chrám Páně sv. Jakuba Apoštola v Metličanech, *Method X*, 1884, č. 1, s. 4–5, č. 2, s. 16–17.

**Nechvíle 1884b**

Josef Nechvíle, Farní chrám Páně sv. Vavřince mučedlníka v N. Bydžově, *Method X*, 1884, č. 3, s. 25–27, 29–30.

**Pešina 1950**

Jaroslav Pešina, *Česká malba pozdní gotiky a renesance. Deskové malířství 1450–1550*, Praha 1950.

**Prokop 1974**

Jaroslav Prokop, Kniha svědomí, *Novobydžovský zpravodaj I*, 1974, č. 4, s. 9.

**Prokop 1979**

Jaroslav Prokop, K pramenům dějin našeho města, *Novobydžovský zpravodaj VI*, 1979, č. 1, s. 10–11.

**Prokop 1985**

Jaroslav Prokop, Klenoty našeho muzea I. Archa bydžovská, *Novobydžovský zpravodaj XII*, 1985, č. 2, s. 8–9.

**Prokop 1991**

Jaroslav Prokop, Kamenné chrliče, *Novobydžovský zpravodaj XVIII*, 1991, č. 2, s. 11.

**Prokop 1992a**

Jaroslav Prokop, Hrad – zámek – panský dům, *Novobydžovský zpravodaj XIX*, 1992, č. 5, s. 10–11.

**Prokop 1992b**

Jaroslav Prokop, Znovu ke středověkému půdorysu Nového Bydžova (Představy a skutečnost), *Novobydžovský zpravodaj XIX*, 1992, č. 5, s. 9.

**Prokop 1993**

Jaroslav Prokop, Púdorys a opevnění Nového Bydžova, *Novobydžovský zpravodaj XX*, 1993, č. 1, s. 8–9.

**Prokop 1995**

Jaroslav Prokop, Nový Bydžov. Heslo pro repertorium českých a moravských měst doby přemyslovské, *Novobydžovský zpravodaj XXII*, 1995, č. 5–6, s. 12–14.

**Prokop 2005**

Jaroslav Prokop, *Nový Bydžov v proměnách staletí*, Nový Bydžov 2005.

**Prokop 2007**

Jaroslav Prokop, *Nový Bydžov*, Praha – Litomyšl 2007.

**Prokop 2015**

Jaroslav Prokop, *Radnice v Novém Bydžově (1462–1862–1865)*, Nový Bydžov 2015.

**Rozkošná 2015**

Blanka Rozkošná, *Židé v Novém Bydžově a okolí*, Nový Bydžov 2015.

**Říha 1868**

Celestin Říha, *Místopis a dějiny král. věnného města Nového Bydžova*, Praha 1868.

**Smolík 1858–1859**

Josef Smolík, Počátky kr. věnného města Nového Bydžova až do vykoupení se z poddanství, *Památky archeologické III*, 1858–1859, s. 268–270.

**Šimůnek 2017**

Robert Šimůnek (red.), *Nový Bydžov*, Praha 2017.

## 9. Seznam obrazových příloh

1. Mathias Gerung, nejstarší dochovaná veduta Nového Bydžova, 1537.  
Přejato z: Jaroslav Prokop, *Nový Bydžov v proměnách staletí*, Nový Bydžov 2005, s. 217.
2. Friedrich Bernhard Werner, veduta Nového Bydžova, po roce 1743.  
Přejato z: Jaroslav Prokop, *Nový Bydžov*, Praha – Litomyšl 2007, nestránkováno.
3. Ignác Otto z Trutnova, veduta Nového Bydžova na rytině blanketu cechovního výučního listu, po roce 1780.  
Přejato z: Robert Šimůnek (red.), *Nový Bydžov*, Praha 2017.
4. Půdorysné schéma města Nový Bydžov, podle mapy stabilního katastru z roku 1841, současný stav  
Přejato z: Oldřich Dostál – Jiří Hrůza – Dobroslav Líbal et al., *Československá historická města*, Praha 1974, s. 273.
5. Půdorys Nového Bydžova, indikační skica mapy stabilního katastru z roku 1841.  
Přejato z: Jaroslav Prokop, *Nový Bydžov v proměnách staletí*, Nový Bydžov 2005, s. 221.
6. Půdorys Nového Bydžova, městské zděné hradby z doby po roce 1450 a původní hradební příkop se znázorněným přívodem a odvodem vody.  
Přejato z: Karel Kuča, *Chlumecko – Novobydžovsko. Historie a architektonické památky Pocišliní I*, Hradec Králové 1995, s. 45.
7. J. V. Kormout, plán spáleniště židovského ghetta po požáru roku 1718, schematicky zakresleny domovní parcely, část městských hradeb s Metličanskou branou a barokní kostel sv. Trojice.  
Přejato z: Blanka Rozkošná, *Židé v Novém Bydžově a okolí*, Nový Bydžov 2015, s. 21.
8. Karel Kuča, ideální rekonstrukce půdorysu Nového Bydžova s vyznačením původních staveb.  
Přejato z: Karel Kuča, *Chlumecko – Novobydžovsko. Historie a architektonické památky Pocišliní I*, Hradec Králové 1995, s. 45.  
Upraveno: Petra Archalousová
9. Nový Bydžov, kostel sv. Vavřince, před r. 1305 – 1. polovina 14. století, pohled z jihozápadu.  
Foto: Petra Archalousová
10. Nový Bydžov, kostel sv. Vavřince, půdorys kostela, černě vyznačeno původní gotické zdivo z před r. 1305 – 1. polovina 14. století, tečkovaně barokní přístavby z 1. poloviny 18. století.

Přejato z: Karel Kuča, Kostel Matky Boží (sv. Vavřince) v Novém Bydžově, *Průzkumy Památek* I, 1994, č. 1, s. 44.

11. Nový Bydžov, kostel sv. Vavřince, před r. 1305 – 1. polovina 14. století, pohled na severní stranu kostela s gotickou věží a předsíní.  
Foto: Petra Archalousová
12. Nový Bydžov, kostel sv. Vavřince, okna severní boční lodi s odstupněnými opěráky, pravé okno upraveno v době přístavby renesanční Prosečovské hrobky, která je dnes zbořena, zcela vlevo opěráky presbytáře, vpravo část předsíně.  
Foto: Petra Archalousová
13. Nový Bydžov, kostel sv. Vavřince, presbytář s pětibokým závěrem a odstupněnými opěráky, před r. 1305 – svěcen r. 1311, pohled z východu.  
Foto: Petra Archalousová
14. Nový Bydžov, kostel sv. Vavřince, jižní strana kostela, zprava: okna presbytáře, barokní sakristie vystavěna po roce 1725, okna boční lodi a barokní předsíň.  
Foto: Petra Archalousová
15. Nový Bydžov, kostel sv. Vavřince, pohled do trojlodí s presbytářem, triumfálním obloukem a pilíři arkád, před r. 1305 – 1. polovina 14. století.  
Foto: Petra Archalousová
16. Nový Bydžov, kostel sv. Vavřince, barokní kruchta a křížová klenba hlavní lodi s třemi reliéfními svorníky, před 1305 – 1. polovina 14. století.  
Foto: Petra Archalousová
17. Nový Bydžov, kostel sv. Vavřince, svorník nejzápadnějšího klenebního pole hlavní lodi s motivem královského lva, před 1305 – 1. polovina 14. století.  
Foto: Petra Archalousová
18. Nový Bydžov, kostel sv. Vavřince, svorník druhého klenebního pole od západu v hlavní lodi s reliéfem Kristovy hlavy, před 1305 – 1. polovina 14. století.  
Foto: Petra Archalousová
19. Nový Bydžov, kostel sv. Vavřince, svorník třetího klenebního pole od západu v hlavní lodi s šestilistou růží a lidským obličejem, před 1305 – 1. polovina 14. století.  
Foto: Petra Archalousová
20. Nový Bydžov, kostel sv. Vavřince, ukázka klenební polygonální konzoly, do níž se sbíhají tři klenební žebra hruškové profilace, před 1305 – 1. polovina 14. století.  
Foto: Petra Archalousová
21. Nový Bydžov, kostel sv. Vavřince, křížová klenba severní boční lodi.  
Foto: Petra Archalousová

22. Nový Bydžov, kostel sv. Vavřince, křížová klenba jižní boční lodi bez svorníků v křížení žeber.  
Foto: Petra Archalousová
23. Nový Bydžov, kostel sv. Vavřince, vnitřní profilovaný portál severní gotické předsíně, před r. 1305 – 1. polovina 14. století.  
Foto: Petra Archalousová
24. Nový Bydžov, kostel sv. Vavřince, kamenosochařská výzdoba konzoly portálu severní předsíně a polygonální konzola klenebního žebra.  
Foto: Petra Archalousová
25. Nový Bydžov, kostel sv. Vavřince, svorník v křížení žeber klenby severní předsíně s reliéfem královského lva, před 1305 – 1. polovina 14. století.  
Foto: Petra Archalousová
26. Nový Bydžov, kostel sv. Vavřince, vnější portál severní předsíně, před 1305 – 1. polovina 14. století.  
Foto: Petra Archalousová
27. Nový Bydžov, kostel sv. Vavřince, portál kostela v jižní barokní předsíni, před r. 1305 – 1. polovina 14. století.  
Foto: Petra Archalousová
28. Nový Bydžov, kostel sv. Vavřince, levá konzola portálu v jižní předsíni v podobě římsy s poprsím anděla.  
Foto: Petra Archalousová
29. Nový Bydžov, kostel sv. Vavřince, pravá konzola portálu v jižní předsíni v podobě římsy a lidské hlavy  
Foto: Petra Archalousová
30. Nový Bydžov, kostel sv. Vavřince, presbytář s dvěma poli křížové klenby a šestipaprskem v závěru, před r. 1305 – svěcen r. 1311.  
Foto: Petra Archalousová
31. Nový Bydžov, kostel sv. Vavřince, sedile v presbytáři, před r. 1305 – 1. polovina 14. století.  
Foto: Petra Archalousová
32. Nový Bydžov, kostel sv. Vavřince, hlavní západní portál kostela s kopiemi původních figurálních konzol, před r. 1305 – 1. polovina 14. století.  
Foto: Petra Archalousová
33. Původní konzoly západního portálu kostela sv. Vavřince v podobě hlav, před r. 1305 – 1. polovina 14. století, kámen, Nový Bydžov, Městské muzeum Nový Bydžov.  
Foto: Petra Archalousová

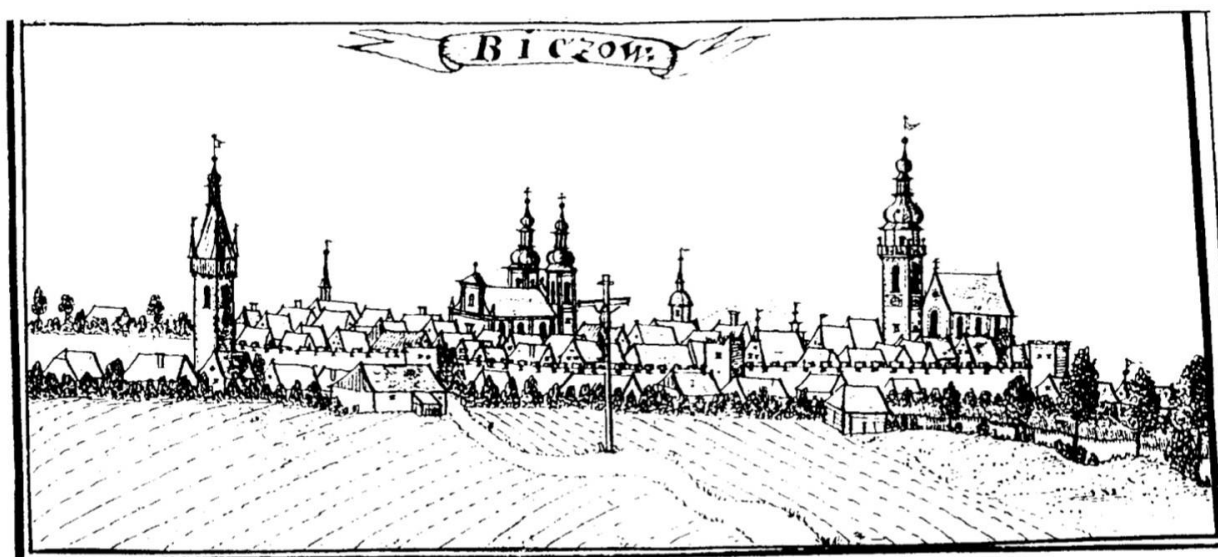
34. Nový Bydžov, kostel sv. Vavřince, okno západního průčelí nad portálem s nepůvodní kružbou, hranolová věž s dvěma novějšími horními patry, opěrné pilíře.  
Foto: Petra Archalousová
35. Nový Bydžov, kostel sv. Vavřince, podvěží s křížovou klenbou a částečně zazděným gotickým hrotitým oknem.  
Foto: Petra Archalousová
36. Nový Bydžov, kostel sv. Vavřince, jeden ze čtyř kamenných maskaronů v nároží zvonového patra věže s válcovou příporou a polygonální konzolou – jihovýchodní nároží.  
Foto: Petra Archalousová
37. Chrlič, kámen, Nový Bydžov, Městské muzeum Nový Bydžov, původně nad maskaronem severovýchodního nároží věže kostela sv. Vavřince, snesen.  
Foto: Petra Archalousová
38. Chrlič, kámen, Nový Bydžov, Městské muzeum Nový Bydžov, původně nad maskaronem jihovýchodního nároží věže kostela sv. Vavřince, snesen.  
Foto: Petra Archalousová
39. Figurální konzola, konec 13. století – 1. polovina 14. století, kámen, Nový Bydžov, průjezd radnice, ze zaniklého minoritského kláštera, spodní pohled.  
Foto: Petra Archalousová
40. Figurální konzola, konec 13. století – 1. polovina 14. století, kámen, Nový Bydžov, průjezd radnice, pohled z levé strany.  
Foto: Petra Archalousová
41. Figurální konzola, konec 13. století – 1. polovina 14. století, kámen, Nový Bydžov, průjezd radnice, pohled z pravé strany.  
Foto: Petra Archalousová
42. Fragment portálu, konec 13. století – 1. polovina 14. století, kámen, Nový Bydžov, Městské muzeum Nový Bydžov, ze zaniklého gotického kostela sv. Jakuba Většího na Metličanech, čelní pohled.  
Foto: Petra Archalousová
43. Fragment portálu, konec 13. století – 1. polovina 14. století, kámen, Nový Bydžov, Městské muzeum Nový Bydžov, pohled ze strany.  
Foto: Petra Archalousová
44. Fragment portálu, konec 13. století – 1. polovina 14. století, kámen, Nový Bydžov, Městské muzeum Nový Bydžov, příčný řez hmotou fragmentu, detail profilu oblých prutů s výžlabky.  
Foto: Petra Archalousová

45. Archa bydžovská, retabulum 30. léta 16. století, predela z r. 1605, desková malba – oltář, Nový Bydžov, Městské muzeum Nový Bydžov, původně v kostele sv. Vavřince.  
Přejato z: [http://muzeum.novybydzov.cz/vismo/gallery-viewer.asp?id\\_galerie=1006&width=1280#img1228](http://muzeum.novybydzov.cz/vismo/gallery-viewer.asp?id_galerie=1006&width=1280#img1228)  
Vyhledáno dne: 25. 4. 2018
46. Archa bydžovská, retabulum 30. léta 16. století, Nový Bydžov, Městské muzeum Nový Bydžov, detail ústředního obrazu retabula se scénou Poslední večeře.  
Foto: Petra Archalousová
47. Archa bydžovská, retabulum 30. léta 16. století, Nový Bydžov, Městské muzeum Nový Bydžov, detail levého křídla oltáře s postavou utrakvistického kněze a objednavatele archy.  
Přejato z: [http://muzeum.novybydzov.cz/vismo/gallery-viewer.asp?id\\_galerie=1006&width=1280#img1228](http://muzeum.novybydzov.cz/vismo/gallery-viewer.asp?id_galerie=1006&width=1280#img1228)  
Vyhledáno dne: 25. 4. 2018  
Upraveno: Petra Archalousová
48. Archa bydžovská, retabulum 30. léta 16. století, Nový Bydžov, Městské muzeum Nový Bydžov, detail pravého křídla oltáře s postavou utrakvistického kněze, na jehož památku byl oltář objednán.  
Přejato z: [http://muzeum.novybydzov.cz/vismo/gallery-viewer.asp?id\\_galerie=1006&width=1280#img1228](http://muzeum.novybydzov.cz/vismo/gallery-viewer.asp?id_galerie=1006&width=1280#img1228)  
Vyhledáno dne: 25. 4. 2018  
Upraveno: Petra Archalousová

## 10. Obrazové přílohy

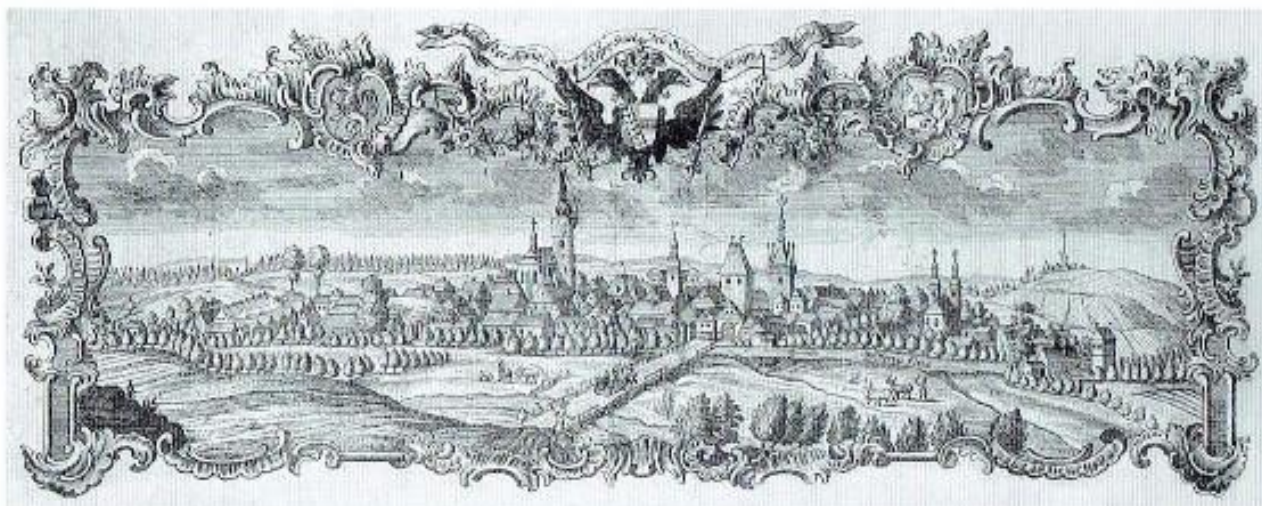


1. Mathias Gerung, nejstarší dochovaná veduta Nového Bydžova, 1537

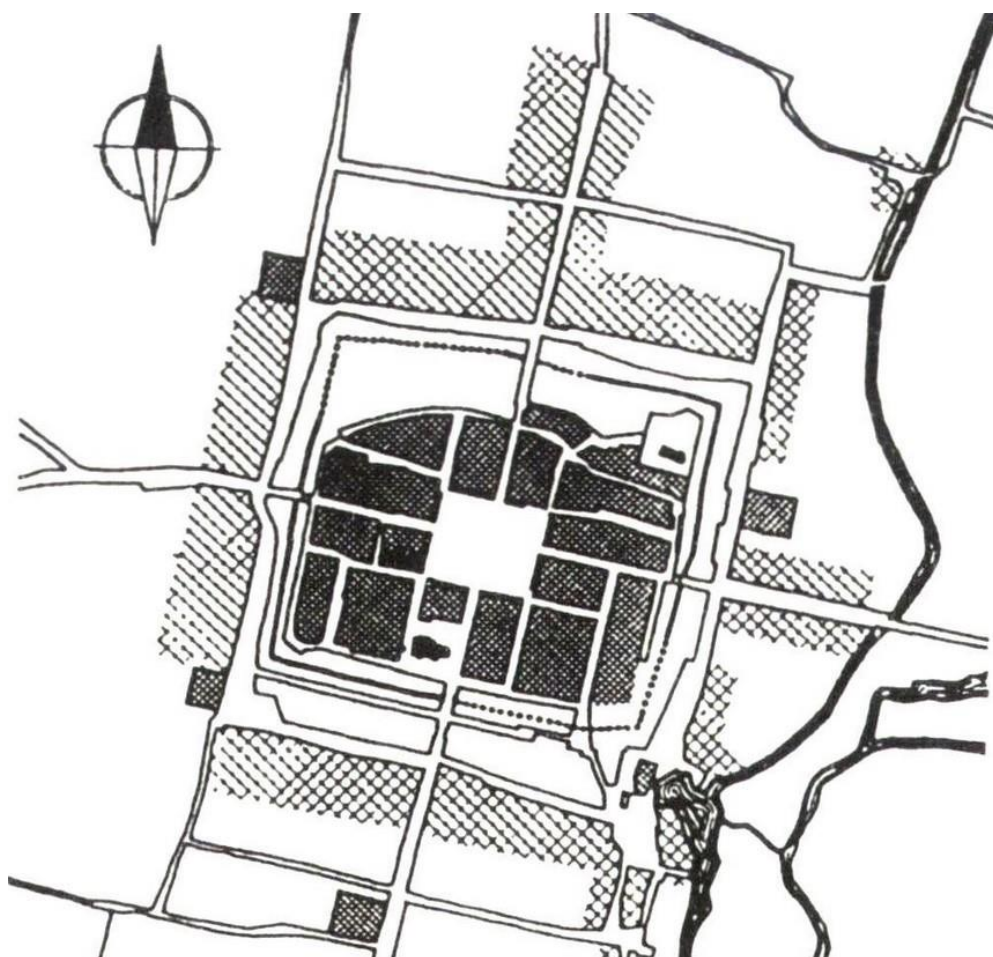


2. Friedrich Bernhard Werner, veduta Nového Bydžova, po roce 1743





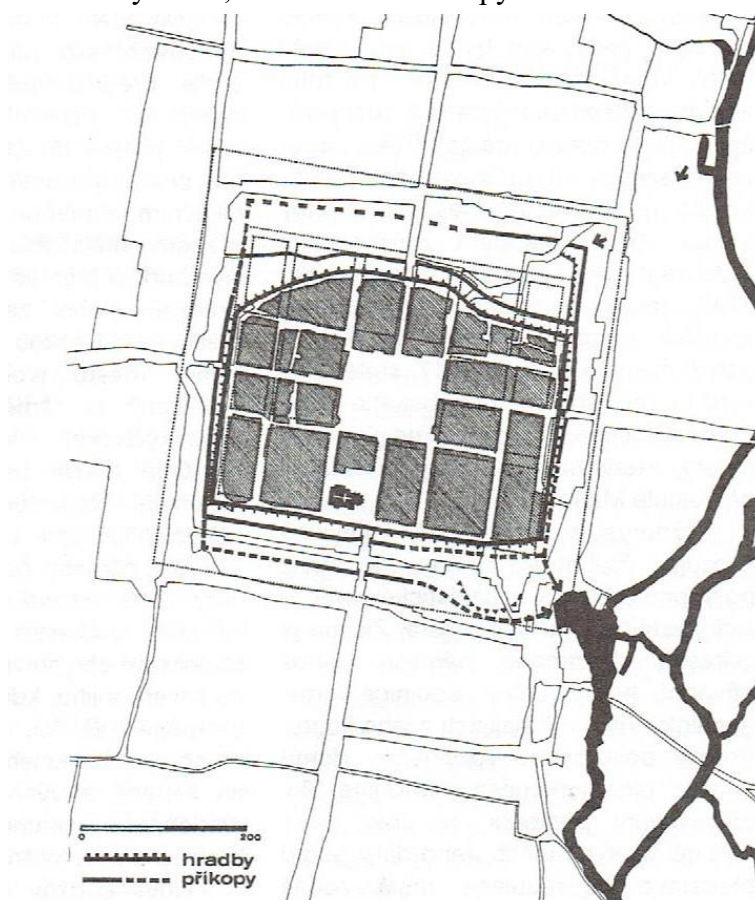
3. Ignác Otto z Trutnova, veduta Nového Bydžova na rytině blanketu cechovního výučního listu, po roce 1780



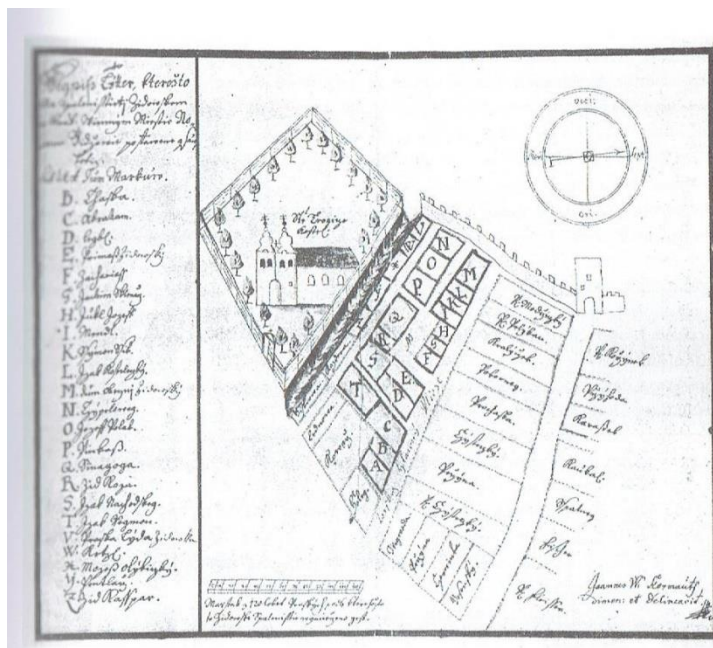
4. Půdorysné schéma města Nový Bydžov, podle mapy stabilního katastru z roku 1841, současný stav



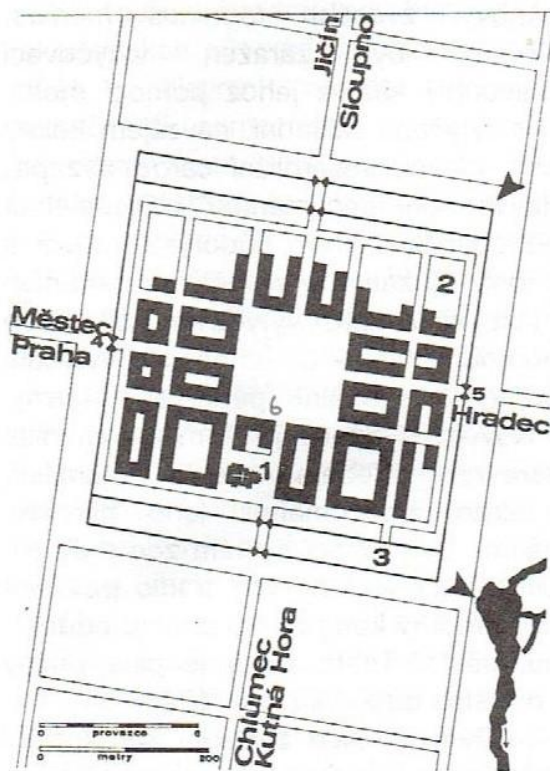
5. Půdorys Nového Bydžova, indikační skica mapy stabilního katastru z roku 1841



6. Půdorys Nového Bydžova, městské zděné hradby z doby po roce 1450 a původní hradební příkop se znázorněným přívodem a odvodem vody



7. J. V. Kormout, plán spáleniště židovského ghetta po požáru roku 1718, schematicky zakresleny domovní parcely, část městských hradeb s Metličanskou branou a barokní kostel sv. Trojice

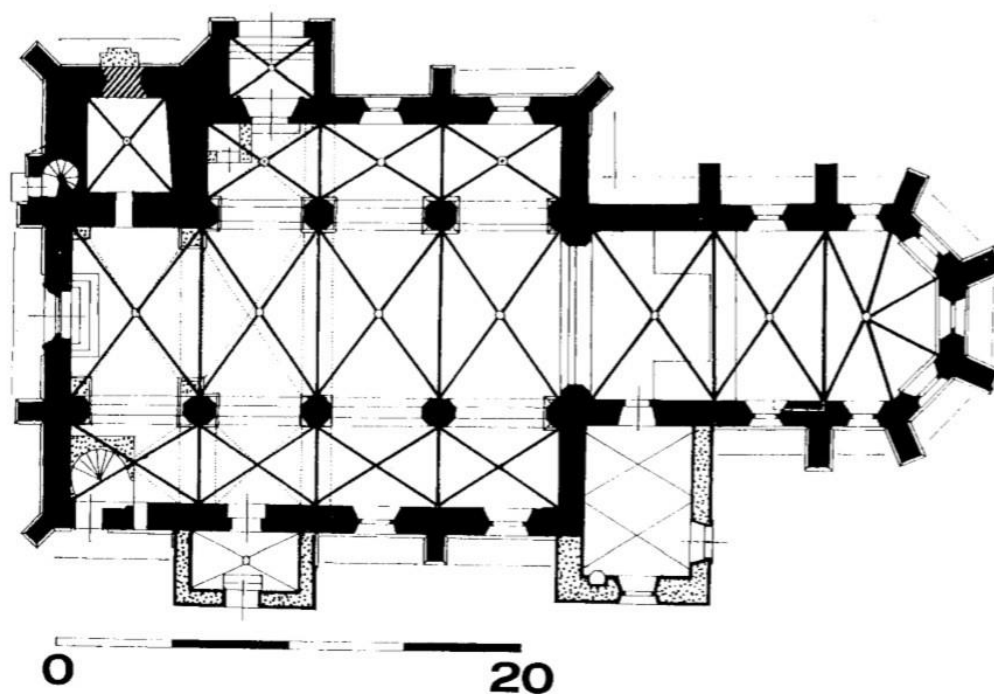


8. Karel Kuča, ideální rekonstrukce půdorysu Nového Bydžova s vyznačením původních staveb

- Legenda: 1 – kostel sv. Vavřince  
 2 – předpokládaná poloha zaniklého minoritského kláštera  
 3 – poloha zaniklého panského sídla  
 4 – Pražská (Starobydžovská brána)  
 5 – Hradecká (Metličanská brána)  
 6 – poloha původní zaniklé radnice, nárožní parcela



9. Nový Bydžov, kostel sv. Vavřince, pohled z jihozápadu



10. Nový Bydžov, kostel sv. Vavřince, půdorys kostela, černě vyznačeno původní gotické zdivo z před r. 1305 – 1. polovina 14. století, tečkovaně barokní přístavby z 1. poloviny 18. století



11. Nový Bydžov, kostel sv. Vavřince, pohled na severní stranu kostela s gotickou věží a předsíní



12. Nový Bydžov, kostel sv. Vavřince, okna severní boční lodi s odstupněnými opěráky, pravé okno upraveno v době přístavby renesanční Prosečovské hrobky, která je dnes zbořena, zcela vlevo opěráky presbytáře, vpravo část předsíně.



13. Nový Bydžov, kostel sv. Vavřince, presbytář s pětibokým závěrem a odstupněnými opěráky, pohled z východu



14. Nový Bydžov, kostel sv. Vavřince, jižní strana kostela, zprava: okna presbytáře, barokní sakristie po roce 1725, okna boční lodi a barokní předsíň



15. Nový Bydžov, kostel sv. Vavřince, pohled do trojlodí s presbytářem, triumfálním obloukem a pilíři arkád



16. Nový Bydžov, kostel sv. Vavřince, barokní kruchta a křížová klenba hlavní lodi s třemi reliéfními svorníky



17. Nový Bydžov, kostel sv. Vavřince, svorník nejzápadnějšího klenebního pole hlavní lodi



18. Nový Bydžov, kostel sv. Vavřince, svorník druhého klenebního pole od západu v hlavní lodi





19. Nový Bydžov, kostel sv. Vavřince, svorník třetího klenebního pole od západu v hlavní lodi



20. Nový Bydžov, kostel sv. Vavřince, ukázka klenební polygonální konzoly, do níž se sbíhají tři klenební žebra



21. Nový Bydžov, kostel sv. Vavřince, křížová klenba severní boční lodi



22. Nový Bydžov, kostel sv. Vavřince, křížová klenba jižní boční lodi bez svorníků v křížení žeber



23. Nový Bydžov, kostel sv. Vavřince, vnitřní profilovaný portál severní gotické předsíně



24. Nový Bydžov, kostel sv. Vavřince, kamenosochařská výzdoba konzoly portálu severní předsíně a polygonální konzola klenebního žebra



25. Nový Bydžov, kostel sv. Vavřince, svorník v křížení žebek klenby severní předsíně s reliéfem královského lva



26. Nový Bydžov, kostel sv. Vavřince, vnější portál severní předsíně



27. Nový Bydžov, kostel sv. Vavřince, gotický portál kostela v jižní barokní předsíni



28. Nový Bydžov, kostel sv. Vavřince, levá konzola portálu v jižní předsíni v podobě římsy s poprsím anděla



29. Nový Bydžov, kostel sv. Vavřince, pravá konzola portálu v jižní předsíni v podobě římsy a lidské hlavy



30. Nový Bydžov, kostel sv. Vavřince, presbytář s dvěma poli křížové klenby a šestipaprskem v závěru



31. Nový Bydžov, kostel sv. Vavřince, sedile v presbytáři



32. Nový Bydžov, kostel sv. Vavřince, hlavní západní portál



33. Původní konzoly západního portálu kostela sv. Vavřince v podobě hlav, kámen, Nový Bydžov, Městské muzeum Nový Bydžov



34. Nový Bydžov, kostel sv. Vavřince, okno západního průčelí nad portálem s nepůvodní kružbou, hranolová věž s dvěma novějšími horními patry, opěrné pilíře



35. Nový Bydžov, kostel sv. Vavřince, podvěží s křížovou klenbou a částečně zalděným gotickým hrotitým oknem





36. Nový Bydžov, kostel sv. Vavřince, jeden ze čtyř kamenných maskaronů v nároží zvonového patra věže s válcovou příporou a polygonální konzolou – jihovýchodní nároží



37. Chrlíč, kámen, Městské muzeum Nový Bydžov, původně nad maskaronem severovýchodního nároží věže kostela sv. Vavřince



38. Chrlíč, kámen, Nový Bydžov, Městské muzeum Nový Bydžov, původně nad maskaronem jihovýchodního nároží věže kostela sv. Vavřince



39. Figurální konzola, kámen, Nový Bydžov, průjezd radnice, ze zaniklého minoritského kláštera, spodní pohled



40. Figurální konzola, kámen, Nový Bydžov, průjezd radnice, pohled z levé strany



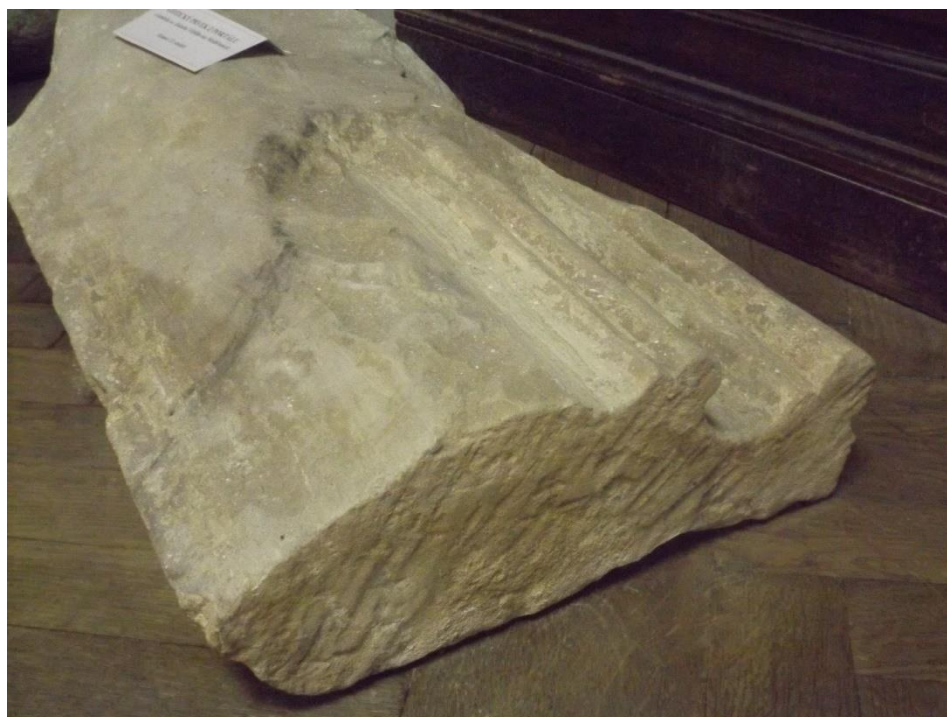
41. Figurální konzola, kámen, Nový Bydžov, průjezd radnice, pohled z pravé strany



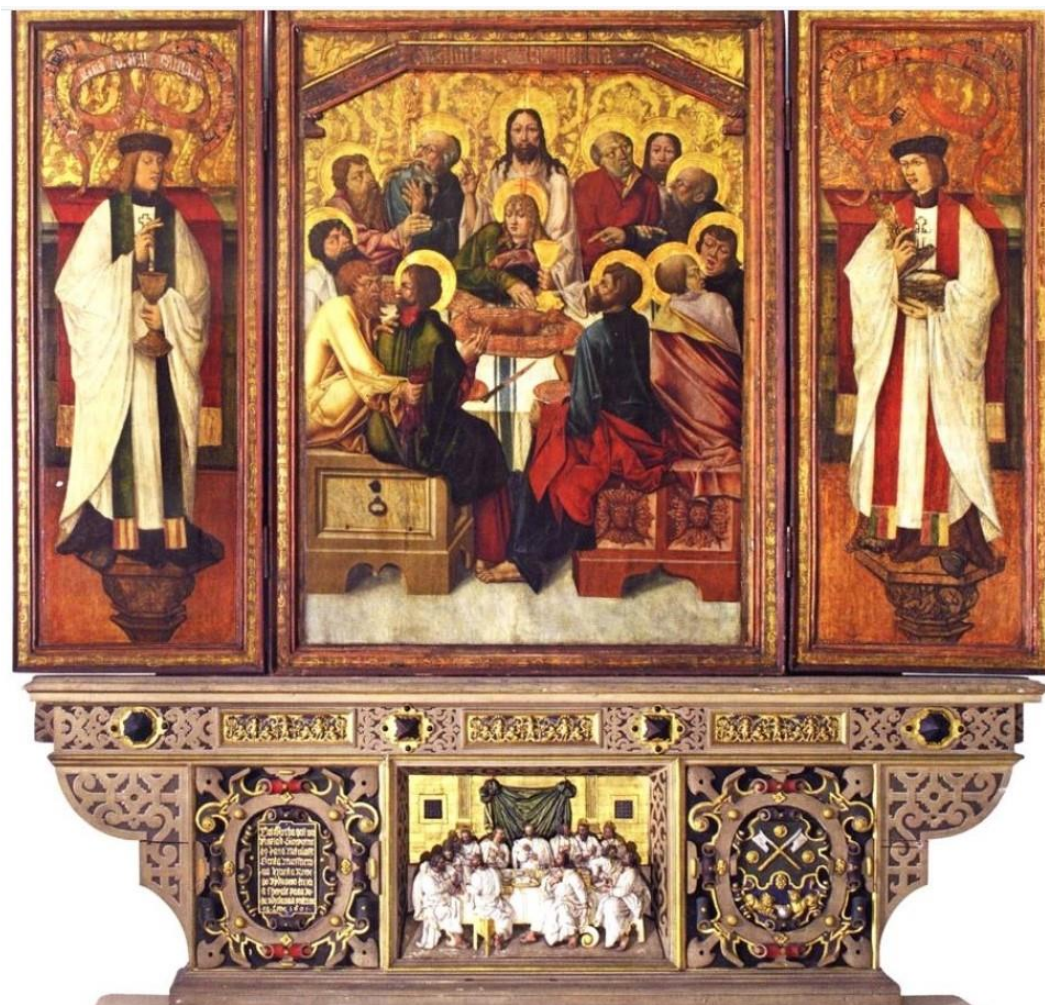
42. Fragment portálu, kámen, Nový Bydžov, Městské muzeum Nový Bydžov, ze zaniklého gotického kostela sv. Jakuba Většího na Metličanech, čelní pohled



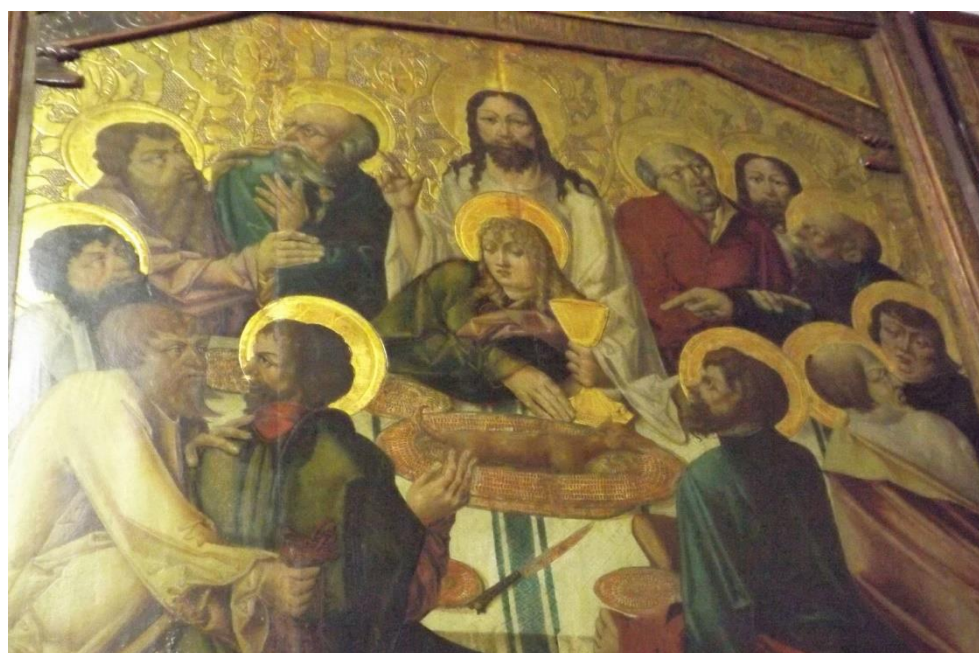
43. Fragment portálu, kámen, Nový Bydžov, Městské muzeum Nový Bydžov, pohled ze strany



44. Fragment portálu, kámen, Nový Bydžov, Městské muzeum Nový Bydžov, příčný řez hmotou fragmentu, detail profilu oblých prutů s výžlabky



45. Archa bydžovská, retabulum 30. léta 16. století, predela z r. 1605, desková malba – oltář, Nový Bydžov, Městské muzeum Nový Bydžov, původně v kostele sv. Vavřince



46. Archa bydžovská, Nový Bydžov, Městské muzeum Nový Bydžov, detail ústředního obrazu retabula se scénou Poslední večeře



47. Archa bydžovská, Nový Bydžov, Městské muzeum Nový Bydžov, detail levého křídla oltáře s postavou utrakvistického kněze a objednavatele archy – levý obrázek

48. Archa bydžovská, Nový Bydžov, Městské muzeum Nový Bydžov, detail pravého křídla oltáře s postavou utrakvistického kněze, na jehož památku byl oltář objednán – pravý obrázek

## 11. Anotace

<b>Jméno a příjmení:</b>	Petra Archalousová
<b>Katedra:</b>	Katedra dějin umění
<b>Vedoucí práce:</b>	Mgr. Petr Čehovský, Ph.D.
<b>Rok obhajoby:</b>	2018
<b>Název práce:</b>	Gotická architektura a umění v Novém Bydžově

<b>Název v angličtině:</b>	Gothic Architecture and Art in Nový Bydžov
<b>Anotace práce:</b>	Bakalářská práce se věnuje gotickému umění v Novém Bydžově. V úvodu práce jsou stručně shrnuty dějiny a důležité události města v období od počátku 13. do počátku 16. století. Následuje stěžejní část práce, kterou představuje katalog, zahrnující gotické stavby, sochařské a malířské památky z tohoto období, a půdorys města Nového Bydžova.
<b>Klíčová slova:</b>	Nový Bydžov, gotika, architektura, umění, půdorys, kostel, oltář
<b>Anotace v angličtině:</b>	The Bachelor thesis is about Gothic's art at Nový Bydžov. The introduction briefly summarizes the city history and important events of the period from the early 13th to the early 16th century. The main part of the thesis is the catalog which includes gothic buildings, sculptural and painting monuments from this period and the ground plan of the city of Nový Bydžov.
<b>Klíčová slova v angličtině:</b>	Nový Bydžov, Gothic, architecture, art, ground plan, church, altar
<b>Přílohy vázané v práci:</b>	Obrazová příloha (23 stran), vložené CD
<b>Rozsah práce:</b>	87 stran
<b>Jazyk práce:</b>	Český