

**Univerzita Palackého v Olomouci**

**Filozofická fakulta**

Katedra sociologie, andragogiky a kulturní antropologie

**REFLEXE PROFESNÍCH KVALIFIKACÍ V OBLASTI  
POHŘEBNICTVÍ**

REFLECTION OF PROFESSIONAL QUALIFICATIONS  
IN THE FUNERAL

Magisterská diplomová práce

**Bc. Klára Kosíková**

Vedoucí diplomové práce: PhDr. Mgr. Naděžda Špatenková, Ph.D.

Olomouc 2015

Prohlašuji, že jsem tuto práci vypracovala samostatně a uvedla v ní veškerou literaturu a ostatní zdroje, které jsem použila.

V Olomouci dne 24. března 2015

Děkuji doktorce PhDr. Mgr. Naděždě Špatenkové, Ph.D. za vedení mé magisterské diplomové práce a mnoho cenných rad, které mi poskytla při jejím zpracování. Dále děkuji všem respondentům, kteří mi poskytli rozhovory a informace.

## Obsah

Obsah .....	4
Úvod .....	7
1. Profesní kvalifikace ve vztahu k nezaměstnanosti .....	10
1.1. Příčiny a důsledky nezaměstnanosti a uplatnitelnosti na trhu práce.	11
1.2. Aktivní politika zaměstnanosti .....	13
2. Profesní kvalifikace .....	19
2.1. NSK a NSK2.....	21
2.2. Národní soustava kvalifikací .....	22
2.3. Kvalifikační standard profesní kvalifikace .....	23
2.4. Hodnotící standard profesní kvalifikace .....	26
2.5. Úplná profesní kvalifikace.....	28
2.6. Autorizace profesních kvalifikací .....	29
2.7. Zkoušky profesních kvalifikací .....	31
3. Profesní kvalifikace v oblasti pohřebnictví .....	33
3.1. Poradce pro pozůstalé (69-020-M) .....	34
3.1.1. Profesní kvalifikace poradce pro pozůstalé .....	37
3.2. Hrobník (69-005-E) .....	40
3.2.1. Profesní kvalifikace hrobník.....	41
3.3. Stavitel podzemní hrobky (69-016-H).....	42
3.4. Administrátor pohřebiště (69-019-M) .....	43
3.5. Sjednavatel pohřbení (69-021-M).....	44
3.6. Pracovník pro vyšší hygienické zaopatření těl zemřelých (69-048-M) .....	46
3.7. Pracovník pro úpravu a přepravu lidských pozůstatků (69-012-H)..	47
3.8. Obsluha kremačního zařízení (69-046-H) .....	48

3.9.	Administrátor krematoria (69-047-M)	49
3.10.	Smuteční řečník a obřadník (69-049-M)	51
4.	Metodologie výzkumu	53
4.1.	Cíl výzkumu a výzkumné otázky	53
4.2.	Použitá metoda a strategie výzkumu	54
4.2.1.	Typ výzkumu	55
4.3.	Metoda sběru dat	56
4.4.	Výzkumný vzorek	57
4.5.	Průběh sběru dat	59
4.6.	Postup analýzy	60
4.6.1.	Axiální kódování	62
5.	Interpretace získaných dat	63
5.1.	Vznik profesních kvalifikací	63
5.2.	Profesní zaměření v pohřebnictví	66
5.3.	Přínos profesních kvalifikací	70
5.4.	Uplatnění na trhu práce a v nezaměstnanosti	72
5.5.	Návratnost investic	76
5.6.	Očekávání od profesních kvalifikací	78
6.	Shrnutí výsledků výzkumu	80
7.	Závěr	82
	Anotace:	84
	Annotation	85
	Literatura	86
	Elektronické zdroje:	88
	Seznam zkratk	92
	Seznam příloh	93

Příloha č. 1 Hodnotící standard „Poradce pro pozůstalé .....	94
Příloha č. 2: Profesní kvalifikace „Hrobník“ .....	100
Příloha č. 3: Statistika zpopelnění a obřadů v letech 1978 – 2013 .....	107
Příloha č. 4: Přehled profesních kvalifikací v pohřebnictví.....	108
Příloha č. 5: Brožurka Ministerstva pro místní rozvoj ČR .....	109

## Úvod

Použití termínu profesní kvalifikace není v České republice příliš časté. Toto téma je poměrně nové a veřejnosti ne příliš známé. Když jsem začala psát tuto diplomovou práci, také jsem se řadila mezi jedince, kteří o této formě dalšího vzdělávání slyšeli velmi málo. Nicméně mě projekt profesních kvalifikací zaujal, a právě proto bych toto téma ráda přiblížila i dalším lidem.

V České republice se profesní kvalifikace začínají využívat stále více, k únoru 2015 bylo evidováno více než 110 000 držitelů osvědčení o profesní kvalifikaci, kteří mohli vykonat zkoušku z celkového počtu 1 100 profesních kvalifikací z různých oborů.<sup>1</sup> Vzhledem k velkému počtu kvalifikací, jsem se zaměřila na profesní kvalifikace v pohřebnictví. Hlavním důvodem bylo, že se Katedra sociologie, andragogiky a kulturní antropologie Filozofické fakulty Univerzity Palackého v Olomouci (dále jen KSA), kterou studuji, podílela na vytváření kvalifikačního standardu těchto kvalifikací.

V první řadě bych chtěla upozornit na to, že téma profesních kvalifikací v pohřebnictví je tématem souvisejícím s andragogikou a to zejména podílem andragogiky na jejich vzniku. Jak píší v předešlém odstavci KSA je spoluautorem profesních kvalifikací v pohřebnictví. KSA se podílela na tvorbě kvalifikačního standardu všech profesních kvalifikací s výjimkou jedné, a to administrátor pohřebiště. Úkolem KSA a dalších subjektů<sup>2</sup>, které se podílely na tvorbě standardů profesních kvalifikací, bylo popsat dané pracovní pozice, to znamená, že musely být identifikovány kompetence každé profesní kvalifikace zvlášť. A to byl důvod, proč KSA byla přizvána k tvorbě těchto standardů, protože kompetence jsou jednou z oblastí zaměření andragogiky na KSA FF UP.

---

<sup>1</sup> [http://www.nuv.cz/uploads/TZ/2015/Tiskova\\_zprava\\_NSK2\\_17\\_02\\_2015.pdf](http://www.nuv.cz/uploads/TZ/2015/Tiskova_zprava_NSK2_17_02_2015.pdf) (cit. 23. 3. 2015 online)

<sup>2</sup> Například pohřební ústavy, sdružení pohřebnictví, cech hrobnický, a další. Všechny konkrétní subjekty jsou vypsány u příslušné profesní kvalifikace.

V české literatuře nenajdeme žádnou ucelenou publikaci na téma profesních kvalifikací, případně profesních kvalifikací v pohřebnictví, což je nejspíše dáno tím, že téma je poměrně nové a projekt profesních kvalifikací se neustále rozvíjí. O profesních kvalifikacích v pohřebnictví se zmiňují někteří autoři ve svých knihách, ale vždy se jedná o jednu kapitolu. Někdo by proto mohl namítnout, že ve své práci využívám více zdroje internetové než zdroje bibliografické, ale vzhledem k tématu to považuji za relevantní.

V první kapitole diplomové práce se zaměřuji na nezaměstnanost a trh práce, které korespondují s profesními kvalifikacemi. Dle mého názoru můžeme chápat profesní kvalifikace jako jeden z nástrojů aktivní politiky zaměstnanosti státu. Proto se v této kapitole snažím o vysvětlení pojmu nezaměstnanost a jeho vztahu k profesním kvalifikacím.

V další kapitole se zabývám vysvětlením pojmu profesní kvalifikace. Nahlížím zde do historie vzniku profesních kvalifikací, zmiňuji se o projektech NSK1 a NSK2, které jsou pro jejich vznik stěžejní. Snažím se zde vystihnout pojmy, jako jsou úplné profesní kvalifikace, autorizace profesních kvalifikací a v neposlední řadě představuji průběh zkoušek daných kvalifikací.

Třetí kapitola konkretizuje jednotlivé profesní kvalifikace v pohřebnictví. Snažím se zde popsat jednotlivé kvalifikace a přiblížit čtenáři potřebné kompetence, které uchazeč o danou kvalifikaci potřebuje mít a znát.

Následující tři kapitoly jsou věnovány praktické části, metodologii, interpretaci dat a shrnutí výsledků výzkumu.

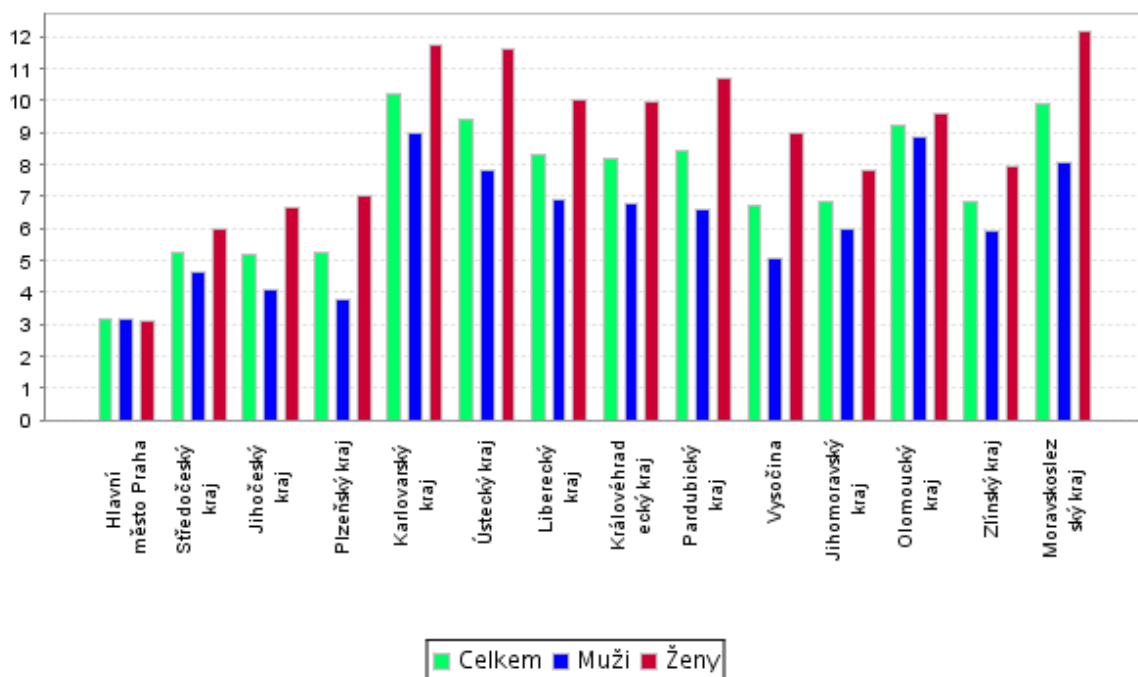
Jelikož téma profesních kvalifikací je poměrně široké a jejich počet dosahuje tisíce, rozhodla jsem se, že reflektuji přínos profesních kvalifikací v pohřebnictví. Proto cílem diplomové práce je zjistit, zda jsou, profesní kvalifikace v pohřebnictví pro jejich držitele při uplatnění na trhu práce přínosem. Při reflexi profesních kvalifikací jsem vycházela z výzkumného



šetření, které jsem prováděla prostřednictvím rozhovorů s držiteli profesních kvalifikací v pohřebnictví a s autorizovanými osobami v této oblasti.

## 1. Profesní kvalifikace ve vztahu k nezaměstnanosti

V této kapitole bych ráda vysvětlila pojmy nezaměstnanost a aktivní politika zaměstnanosti. Tyto pojmy úzce souvisí s koncepcí profesních kvalifikací. V dnešní době je nezaměstnanost v České republice velmi diskutovaným tématem a velkým problémem, i když nezaměstnanost v minulých letech mírně poklesla, konečný podíl nezaměstnaných je pořád vysoký (viz. graf č. 1). Proto se stát lidem postiženým nezaměstnaností snaží pomoci, a to prostřednictvím různých rekvalifikačních kurzů a nabídkou profesních kvalifikací, které jim nabízejí větší možnost v uplatnění na trhu práce. Profesní kvalifikace mohou být také chápány jako nástroj aktivní politiky zaměstnanosti, který umožní zvýšit uplatnění osob na trhu práce.



Graf č. 1: Obecná míra nezaměstnanosti podle krajů (zdroj: Veřejná databáze Českého statistického úřadu)

Podle některých autorů je pojem nezaměstnanost velmi těžce definovatelný a měřitelný. Mareš (srov. 1994) píše, že můžeme minimálně najít shodu v tom, že se jedná o přibližný počet aktuálního počtu osob současně, to znamená, že tyto osoby jsou schopny práce (věkem, osobní situace, zdravotní stav, ...), mají o zaměstnání zájem, ale přesto jsou v daný okamžik bez zaměstnání (i přes vlastní snahu). Právě tyto tři „požadavky“ jsou i obsahem oficiální definice nezaměstnanosti podle ILO<sup>3</sup>. Za nezaměstnané jsou podle ILO považovány osoby, jež v referenčním období neměly žádné zaměstnání, neodpracovaly ani jednu hodinu za mzdu nebo odměnu a aktivně hledaly práci, do které by byly schopny nastoupit nejpozději do dvou týdnů. Společnost od jedinců, kteří jsou v produktivním věku a jsou schopni pracovat, očekává, že takoví jedinci budou usilovat o udržení stálého zaměstnání a v případě jeho ztráty budou co nejrychleji aktivně hledat zaměstnání nové. Otázkou zůstává, co je aktivní hledání práce, v oficiálních statistikách je za „hledání práce“ považována i jedna návštěva potencionálního zaměstnavatele či jedna písemná žádost na inzerát v měsíci. Nezaměstnanost je spojena se ztrátou významné sociální role a se snížením z ní vyplývajícího statusu. Ztráta zaměstnání proto vede k sociální degradaci, nezaměstnaný je, i když většinou jen dočasně, vyřazen ze společnosti. (srov. Vágnerová 2004, s. 744).

### **1.1. Příčiny a důsledky nezaměstnanosti a uplatnitelnosti na trhu práce**

Příčinami nezaměstnanosti jsou většinou problémy, do kterých se jedince dostane, jak už svým zapříčiněním nebo zapříčiněním druhých osob, či společnosti. Těmi nejčastějšími příčinami jsou nedokonalý trh práce, nízká úroveň vzdělání a kvalifikace, nedokonalá podpora v nezaměstnanosti, nízká informovanost o pracovních příležitostech,

---

<sup>3</sup> Mezinárodní organizace práce, zabývající se prosazováním sociální spravedlnosti a mezinárodně uznávaných pracovních práv. Od roku 1946 je specializovanou organizací OSN. <http://www.osn.cz/system-osn/specializovane-agentury/?i=116> (cit. 28. 2. 2015 online)

osobnostní a sociální patologie a další. „*Méně kvalifikované skupiny budou mít vždy více problémů s nalezením odpovídajícího zaměstnání, neboť úroveň jejich adaptability (měřená ochotou cestovat za prací, či se rekvalifikovat) je obecně na nižší úrovni, než je tomu u skupin s vyšší úrovní kvalifikace.*“ (Kuchař 2007, s. 18) Cílem konceptu profesních kvalifikací bylo právě zvýšit kvalifikace jedincům, kteří mají problémy s uplatněním na trhu práce. U každého jedince je příčina jiná, ale všechny vedou ke stejnému výsledku, a tím je ztráta zaměstnání.

Rozlišujeme dva druhy důsledků nezaměstnanosti, a to ekonomické a psychologické (sociální). „*Ekonomické důsledky vyplývají stručně řečeno z toho, že ekonomika nevyrábí tolik produkce, kolik je schopna vyrábět. Dochází k mrhání společenské práce živé i neživé. Hrubý národní produkt je svou úrovní pod hodnotou potenciálního hrubého národního produktu.*“ (Winkler, Wildmannová 1999, s. 20) Na druhou stranu sociální důsledky jsou vystiženy chováním a postoji nezaměstnaných. Příkladem psychologických nebo sociálních důsledků mohou být sklony k patologickým jevům, jako jsou alkoholismus, drogy, klesající životní úroveň, špatný fyzický i psychický stav člověka, zhoršující se postoj rodiny i k rodině.

U člověka může dojít k několika typům reakcí na zprávu o výpovědi. Většinou jako první reakce přichází šok, následován rezignací. Děje se tak převážně u lidí, kteří nedokážou přijmout tuto ztrátu a přestávají být motivováni, ztrácejí chuť do práce. Přesným opakem reakce na výše zmíněnou je výzva hledat novou práci, ta se většinou objevuje u lidí mladých, kteří chtějí využít svoje schopnosti a znalosti a co nejdříve si najít nové zaměstnání. Třetím typem reakce může být obranný postoj, zaměstnanec se snaží debatovat o svém propuštění, cítí se ukřivděn, podle něj se jedná o nedocení jeho dovedností a schopností, tento postoj se častěji vyskytuje u mužů.

## 1.2. Aktivní politika zaměstnanosti

Podle zákona o zaměstnanosti č. 435/2004 Sb., páté části §104 je „*aktivní politika zaměstnanosti souhrn opatření směřujících k zajištění maximálně možné úrovně zaměstnanosti. Aktivní politiku zaměstnanosti zabezpečuje ministerstvo a Úřad práce; podle situace na trhu práce spolupracují při její realizaci s dalšími subjekty.*“<sup>4</sup> Jak z definice aktivní politiky zaměstnanosti vyplývá, jejím hlavním úkolem je snižovat nezaměstnanost a poskytovat lidem pomoc při hledání práce a při uplatnění na trhu práce, stejně tak můžeme chápat úkol profesních kvalifikací. Aktivní politika zaměstnanosti je realizována nejčastěji těmito nástroji:

### a) Rekvalifikace

Zabývá se jednotlivými odvětvími na trhu práce, a to převážně zvyšováním kvalifikace účastníků nebo novým zaměřením účastníků na trhu práce.

### b) Investiční pobídky

„*Investiční pobídky jsou nástrojem aktivní politiky zaměstnanosti, kterým se u zaměstnavatele, kterému bylo vydáno rozhodnutí o příslibu investiční pobídky podle zvláštního právního předpisu, hmotně podporuje vytváření nových pracovních míst, rekvalifikace nebo školení nových zaměstnanců*“<sup>5</sup>. *Investiční pobídky jsou dalším nástrojem aktivní politiky zaměstnanosti. Jedná se o příslib investiční pobídky takovým zaměstnavatelům, kteří „hmotně podporují vytváření nových pracovních míst a rekvalifikaci nebo školení nových zaměstnanců.*“<sup>6</sup>

---

<sup>4</sup> [https://portal.mpsv.cz/sz/obecne/prav\\_predpisy/akt\\_zneni/zoz\\_-\\_22.\\_1.\\_2015.pdf](https://portal.mpsv.cz/sz/obecne/prav_predpisy/akt_zneni/zoz_-_22._1._2015.pdf)  
(cit. 28. 1. 2015 online)

<sup>5</sup> [https://portal.mpsv.cz/sz/obecne/prav\\_predpisy/akt\\_zneni/zoz\\_-\\_22.\\_1.\\_2015.pdf](https://portal.mpsv.cz/sz/obecne/prav_predpisy/akt_zneni/zoz_-_22._1._2015.pdf)  
(cit. 21. 1. 2015 online)

<sup>6</sup> [http://portal.gov.cz/wps/portal/\\_s.155/701?kam=zakonc=435/2004](http://portal.gov.cz/wps/portal/_s.155/701?kam=zakonc=435/2004) (21. 1. 2015 online)

c) Veřejně prospěšné práce

Veřejně prospěšné práce můžeme definovat jako „časově omezené pracovní příležitosti spočívající zejména v údržbě veřejných prostranství, úklidu a údržbě veřejných budov nebo jiných obdobných činnostech ve prospěch obcí nebo ve prospěch státních nebo jiných obecně prospěšných institucí, které vytváří zaměstnavatel nejdéle na 24 po sobě jdoucích kalendářních měsíců, a to i opakovaně, k pracovnímu umístění uchazečů o zaměstnání“<sup>7</sup>. Nejčastěji se veřejně prospěšné práce využívají u dlouhodobě nezaměstnaných, u kterých je snaha navrátit je na pracovní trh a vrátit jim motivaci k hledání práce.

d) Společensky účelná pracovní místa

Společensky účelnými pracovními místy rozumíme místa, „která zaměstnavatel zřizuje nebo vyhrazuje na základě dohody s Úřadem práce a obsazuje je uchazeči o zaměstnání, kterým nelze zajistit pracovní uplatnění jiným způsobem“<sup>8</sup>. Tento nástroj aktivní politiky zaměstnanosti může nejvíce pomoci například lidem s hendikepem, lidem s vyšším věkem, ale i mladým lidem bez praxe.

e) Překlenovací příspěvek

Tento příspěvek poskytuje Úřad práce osobě samostatně výdělečně činným, která již není uchazečem o zaměstnání a je poskytován na úhradu provozních nákladů.

---

<sup>7</sup> [https://portal.mpsv.cz/sz/obecne/prav\\_predpisy/akt\\_zneni/zoz\\_-\\_22.\\_1.\\_2015.pdf](https://portal.mpsv.cz/sz/obecne/prav_predpisy/akt_zneni/zoz_-_22._1._2015.pdf) (cit. 21. 1. 2015 online)

<sup>8</sup> [https://portal.mpsv.cz/sz/obecne/prav\\_predpisy/akt\\_zneni/zoz\\_-\\_22.\\_1.\\_2015.pdf](https://portal.mpsv.cz/sz/obecne/prav_predpisy/akt_zneni/zoz_-_22._1._2015.pdf) (cit. 21. 1. 2015 online)

f) Příspěvek na zapracování

Příspěvek na zapracování poskytuje Úřad práce *„zaměstnavateli na základě s ním uzavřené dohody, pokud zaměstnavatel přijímá do pracovního poměru uchazeče o zaměstnání, kterému krajská pobočka Úřadu práce věnuje zvýšenou péči“*<sup>9</sup>. Za osoby se zvýšenou péčí považujeme lidi starší 50 let, absolventy škol, těhotné a kojící ženy nebo mladé lidi do dvaceti let.

g) Příspěvek při přechodu na nový podnikatelský program<sup>10</sup>

U tohoto příspěvku jde o dohodu mezi zaměstnavatelem a Úřadem práce, kdy Úřad práce přispívá zaměstnavateli, pokud *„zaměstnavatel přechází na nový podnikatelský program a z tohoto důvodu nemůže zabezpečit pro své zaměstnance práci v rozsahu stanovené týdenní pracovní doby“*.<sup>11</sup> Změnou podnikatelského programu můžeme rozumět technologické změny, změny v podnikání nebo změny v poskytování služeb a zboží.

K dalším stěžejním dokumentům týkajících se aktivní politiky zaměstnanosti patří „Národní akční plány zaměstnanosti“, tyto plány jsou tvořeny jednotlivými státy Evropské unie, na základě Evropských strategií zaměstnanosti (dále ESZ). *„Základním cílem Evropských strategií zaměstnanosti je dosáhnout plné zaměstnatelnosti a vytvořit z Evropské unie celosvětově nejsoutěživější a nejdynamičtější ekonomiku založenou na znalostech, schopnu trvalého ekonomického růstu s větším počtem pracovních míst a lepšími pracovními podmínkami.“* (Winkler, Žižlavský 2004, s. 31)

---

<sup>9</sup> Tamtéž (cit. 21. 1. 2015)

<sup>10</sup> [https://portal.mpsv.cz/sz/obecne/prav\\_predpisy/akt\\_zneni/zoz\\_-\\_22.\\_1.\\_2015.pdf](https://portal.mpsv.cz/sz/obecne/prav_predpisy/akt_zneni/zoz_-_22._1._2015.pdf) (cit. 28. 1. 2015 online)

<sup>11</sup> Tamtéž, (cit. 12. prosince 2009)

Národní akční plány zaměstnanosti jsou postaveny na plnění čtyř základních pilířů ESZ, tj.:

- *„rozvoj podnikatelských aktivit a podnikání, což zahrnuje vytváření příznivých podmínek pro provozování podniků;*
- *zajištění rovných příležitostí a rovného zacházení se všemi, boj s diskriminací, prevenci a odstranění diskriminace v přístupu k zaměstnání;*
- *snaha o adaptabilitu, tj. snaha, o to, aby struktura vzdělání odpovídala požadavkům trhu práce; vzdělávací systém by měl pružně reagovat na změny na pracovním trhu;*
- *zlepšení zaměstnatelnosti, tj. předpokladů a schopností občana uplatnit se na trhu práce, tj. celoživotní rozvoj znalostí, jako prostředek ke zvýšení zaměstnatelnosti, vytváření společensky účelných pracovních míst, zajišťování rekvalifikace apod.“ (Němec 2002, s. 100)*

Od roku 2000 jsou Národní akční plány nahrazovány tzv. národními programy reforem, které jsou hlavními nástroji Lisabonské strategie<sup>12</sup>. V České republice je Lisabonská strategie naplňována prostřednictvím „Národního programu reforem České republiky 2014“, kde *„svými kroky vláda hodlá vytvářet podmínky pro dlouhodobě udržitelnou zaměstnanost, jež bude založená na koordinovaném přístupu státu územní veřejné správy a zaměstnavatelů a neziskového sektoru, cílené aktivní politice zaměstnanosti a efektivním a smysluplným rozvoji kvalifikace občanů“*<sup>13</sup>.

O institucionální zabezpečení politiky zaměstnanosti se v České republice stará Ministerstvo práce a sociálních věcí České republiky a Úřady práce. Spolu s těmito institucemi se na realizaci aktivní politiky

---

<sup>12</sup> Lisabonská strategie byla přijata Radou Evropy v roce 2000, jejím úkolem je Evropská strategie obnovy a rozvoje Evropské unie, zejména dosažení ekonomického růstu a zaměstnanosti.

<sup>13</sup> <http://www.vlada.cz/assets/evropske-zalezitosti/aktualne/NPR-2014.pdf> (21. 1. 2015 online)



podílejí další subjekty trhu práce. Ministerstvo práce a sociálních věcí má především za úkol vytvářet a řídit úřady práce, dále se zabývá státní politikou zaměstnanosti, „*podněcuje a hmotně podporuje zřizování společensky účelných pracovních míst a vytváření veřejně prospěšné práce, zpracovává rekvalifikační programy, případně zřizuje rekvalifikační střediska*“ (Němec 2002, s. 74). Ministerstvo práce a sociálních věcí je zároveň zřizovatelem úřadů práce. Úřady práce nalezneme v krajských městech České republiky. Jejich práce se zaměřuje na oblasti zaměstnanosti, státní sociální podpory, pomoci v hmotné nouzi, dávek pro osoby se zdravotním postižením nebo dávek pěstounské péče, to vše v souladu s dotčenými zákony, jako je například zákon o zaměstnanosti, o státní sociální podpoře nebo o pomoci v hmotné nouzi. Jednou z nejdůležitějších činností úřadů práce je informační a poradenská služba v oblasti zaměstnanosti, poskytování informací o volných místech, participace na vzniku nových pracovních míst, a v neposlední řadě výběr rekvalifikací.

Úkolem aktivní politiky zaměstnanosti je tedy zajištění lepšího a snadnějšího uplatnění jedince na trhu práce. Výše jsem uvedla nástroje aktivní politiky, ovšem dle mého názoru mezi ně můžeme zařadit i profesní kvalifikace. Úkolem profesních kvalifikací je také usnadnění uplatnitelnosti jedinců na trhu práce. Profesní kvalifikace lidem poskytují rozšíření jejich dosavadního vzdělání, jejich pomocí zaměstnavatel zjistí, zda je dotyčný kompetentní k vykonávání daného povolání. Profesní kvalifikace také mohou řešit disproporce na trhu práce, které vznikají kvůli nedostatku kvalifikovaných pracovníků a přebytku vysokoškoláků.

Jak již jsem se několikrát zmínila, pro stabilitu na trhu práce a konkurenceschopnost ekonomiky jsou důležité lidské zdroje. Hlavním cílem aktivní politiky zaměstnanosti potom je, aby na trh práce vstupovali lidé, kteří mají dostatek kompetencí, kvalifikací potřebných k naplnění požadavků zaměstnavatelů. Dnešní svět se mění neustále a dynamicky, každým dnem vznikají nové technologie, postupy, které kladou na člověka a jeho schopnosti vyšší nároky. Proto je zapotřebí dříve nabyté znalosti

neustále rozvíjet. K tomu nám má sloužit NSK, která by měla podporovat rozvoj člověka, měla by nám jasně ukázat aktuální potřeby trhu práce a pomoci nám s uplatněním se na něm.

## 2. Profesní kvalifikace

Tato kapitola popisuje stěžejní pojmy celé diplomové práce. Budu se zde zabývat pojmy jako jsou profesní kvalifikace, Národní soustava kvalifikací (dále NSK), zaměřím se na vývoj a vznik NSK a NSK2, pokusím se poukázat na vztah profesních kvalifikací s trhem práce a nezaměstnaností.

Nejdříve bych ráda vysvětlila samotný pojem profesní kvalifikace. Národní ústav pro vzdělávání<sup>14</sup> definuje profesní kvalifikace jako „*způsobilost vykonávat určitou pracovní činnost nebo více pracovních činností, které ve svém celku umožňují určité profesní uplatnění*“<sup>15</sup>. Profesní kvalifikace je možno získat úspěšným složením zkoušky dané kvalifikace. Ministerstvo školství, mládeže a tělovýchovy České republiky s ohledem na aktuální potřeby trhu práce mění a ruší úplné kvalifikace. Ty jsou následně zveřejňovány v NSK, což je veřejný registr těchto kvalifikací.

Dříve byly kvalifikace rozděleny na dílčí a úplné, ale podle změn provedených v zákoně č. 53/2012 Sb., kterým se změnil zákon č. 179/2006 Sb. o ověřování a uznávání výsledků dalšího vzdělávání a o změně některých zákonů (zákon o uznávání výsledků dalšího vzdělávání), se pojmenování dílčí kvalifikace změnilo na kvalifikace profesní.

Profesní kvalifikace jsou vždy součástí kvalifikací úplných, ale pouze za předpokladu, že získání úplné kvalifikace je potvrzeno dokladem o dosažení stupně vzdělání v příslušném oboru vzdělání a to podle zákona č. 179/2006 Sb. o ověřování a uznávání výsledků dalšího vzdělávání a o

---

<sup>14</sup> Jeho posláním je“ *všestranně pomáhat rozvoji všeobecného, odborného, uměleckého a jazykového vzdělávání a podporovat školy v oblasti pedagogicko-psychologického, výchovného a kariérového poradenství a dalšího vzdělávání pedagogických pracovníků. To vše s důrazem na celoživotní učení a spolupráci s EU.*“ <http://www.nuv.cz/vse-o-nuv> (cit. 23. 3. 2015 online)

<sup>15</sup> <http://www.nuv.cz/nsk2/profesni-kvalifikace> (3. 3. 2015 online)

změně některých zákonů §4 odstavci 2 písmeno a)<sup>16</sup>. Za podmínek uvedených v témže zákoně §4 odstavci 2 písmeno b)<sup>17</sup> nemusí být profesní kvalifikace součástí úplné kvalifikace.

Profesní kvalifikace mají velký význam při uplatňování na trhu práce a při hledání nového zaměstnání. Pokud se jedinec na trhu práce uchází o nové pracovní místo a je zároveň držitelem osvědčení o získání profesní kvalifikace, je pro zaměstnavatele mnohem jednodušší informovat se o tom, co uchazeč umí a co je schopen vykonávat v daném povolání, které získal prostřednictvím dané kvalifikace. Profesní kvalifikace nejenže by měly usnadňovat uplatnitelnost nezaměstnaných na trhu práce, ale také pomáhají zaměstnavatelům v lepší orientaci mezi takto nezaměstnanými, poskytují jim potřebný seznam kompetencí, které dotyčný jedinec na základě získané profesní kvalifikace ovládá.

K roku 2015 proběhlo již více než 110 tisíc zkoušek profesních kvalifikací a jejich počet stoupl na 1 100. Také zaměstnavatelé při svém hledání potencionálních zaměstnanců začali více využívat nabídky profesních kvalifikací, počet zaměstnavatelů se vyšplhal na více než 1 100. Kdy téměř v šedesáti procentech se jedná o nábor nových zaměstnanců a ve zbylých čtyřiceti o rozšíření vzdělání jejich stávajících zaměstnanců. Například v Praze Národní soustavu kvalifikací využívá 16% firem,

---

<sup>16</sup> „Získání úplné kvalifikace pro určité povolání se potvrzuje též vykonáním závěrečné zkoušky, maturitní zkoušky nebo absolutoria v konzervatoři podle zvláštního právního předpisu ve školách zapsaných do rejstříku škol a školských zařízení a dokladem o dosažení stupně vzdělání v příslušném oboru vzdělání (...)“  
[http://aplikace.msmt.cz/PDF/PKsb061\\_06.pdf](http://aplikace.msmt.cz/PDF/PKsb061_06.pdf) (cit. 30. 1. 2015 online)

<sup>17</sup> „Dokladem o dosažení příslušného stupně vzdělání uvedeným v Národní soustavě kvalifikací, vydaným po absolvování počátečního vzdělávání a získáním příslušné profesní kvalifikace, nebo příslušných profesních kvalifikací, které jsou potvrzeny podle tohoto zákona, uvedené v Národní soustavě kvalifikací“  
[http://aplikace.msmt.cz/PDF/PKsb061\\_06.pdf](http://aplikace.msmt.cz/PDF/PKsb061_06.pdf) (cit. 30. 1. 2015 online)

v Moravskoslezském kraji 15% a v Jihomoravském kraji 13% firem, ještě nedávno to nebylo ani 6%.<sup>18</sup>

Tyto aspekty hrály hlavní roli v tom, proč jsem se zaměřila na profesní kvalifikace v pohřebnictví. Jak již jsem se zmínila téma profesních kvalifikací je velmi obsáhlé, a proto jsem byla nucena zaměřit se pouze na dílčí oblast těchto kvalifikací. Zaměřila jsem se výhradně na oblast pohřebnictví a pokusila jsem se udělat vyčerpávající šetření na toto téma.

## **2.1. NSK a NSK2**

V roce 2005 byl zahájen projekt Ministerstva školství mládeže a tělovýchovy České republiky pod názvem Národní soustava kvalifikací 1 (dále jen NSK1), který probíhal do roku 2008. První etapa projektu byla zaměřena na nižší profesní kvalifikace (úroveň 1-3) a jejím cílem bylo popsat jednotlivé profesní kvalifikace tak, aby byly samostatně uplatnitelné na trhu práce České republiky<sup>19</sup>. NSK1 bylo zakotveno v zákoně č. 179/2006 Sb., o uznávání výsledků dalšího vzdělávání. Zákon nabyl účinnosti 1. 8. 2007. Tento zákon byl později upraven novelou č. 52/2012 Sb.<sup>20</sup>

V květnu roku 2009 byl zahájen projekt NSK2 pod názvem „Rozvoj a implementace Národní soustavy kvalifikací“, který má za úkol rozšířit dosavadní projekt NSK1, který se soustředil spíše na kvalifikace řemeslné a kvalifikace z oblasti služeb. Hlavním cílem nového projektu tedy je obohatit kvalifikační soustavu o kvalifikace vyšších úrovní, například úroveň maturitní.<sup>21</sup> Dalším cílem NSK2 je zajištění možnosti srovnání našich

---

<sup>18</sup> <http://www.narodnikvalifikace.cz/Clanky/nove-kvalifikovane-pracovniky-chce-pres-tisic-zamestnavatelu> (cit. 3. 3. 2015 online)

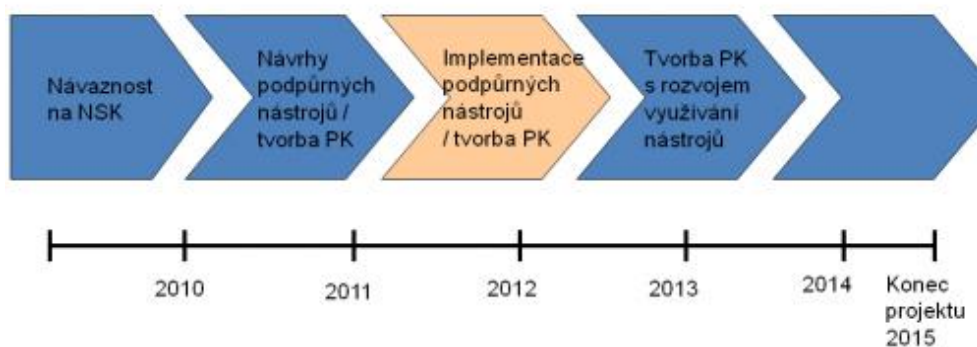
<sup>19</sup>

[http://www.nuv.cz/uploads/NSK2/ke\\_stazeni/Tiskove\\_zpravy\\_NSK2/2013\\_02\\_19\\_NSK2\\_Trh\\_prace\\_a\\_nezamestnani\\_final.pdf](http://www.nuv.cz/uploads/NSK2/ke_stazeni/Tiskove_zpravy_NSK2/2013_02_19_NSK2_Trh_prace_a_nezamestnani_final.pdf) (cit. 3. 3. 2015 online)

<sup>20</sup> [://www.nuv.cz/uploads/NSK2/ke\\_stazeni/Methodika\\_NSK\\_2012\\_novela\\_final\\_upr.pdf](http://www.nuv.cz/uploads/NSK2/ke_stazeni/Methodika_NSK_2012_novela_final_upr.pdf)

<sup>21</sup> <http://www.nuv.cz/nsk2/ucel-projektu> (cit. 3. 3. 2015 online)

národních kvalifikací s kvalifikacemi popsány a platnými v jiných státech Evropské Unie. NSK2 se snaží propojit systémový rámec počátečního a dalšího vzdělávání. Zaměřuje se také na zaměstnavatele, usnadňuje jim hledání nových zaměstnanců, ale také bere v potaz jejich požadavky na výkon práce. NSK2 se v součtu snaží o co největší propojení a usnadnění komunikace mezi uchazeči o profesní kvalifikaci a trhem práce<sup>22</sup>. V letošním roce 2015 by měl být tento projekt ukončen (viz. obrázek č. 1).



Obrázek č. 1: Fáze projektu NSK2

## 2.2. Národní soustava kvalifikací

Abychom profesní kvalifikace mohli využívat i v běžném životě, byli jsme schopni dohledat si je, nám slouží Národní soustava kvalifikací (dále jen NSK).

Hlavním posláním NSK je „poskytnout soustavu standardů k objektivnímu ověřování a uznávání smysluplných kvalifikací, navazujících na soustavu povolání“<sup>23</sup>. Podle zákona č. 179/2006 Sb. je národní soustava kvalifikací „veřejně přístupný registr všech úplných a profesních kvalifikací potvrzovaných, rozlišovaných a uznávaných na území České republiky“<sup>24</sup>.

<sup>22</sup> <http://www.nskonline.cz/o-zakazce-nsk2> (cit. 3. 3. 2015)

<sup>23</sup>

[http://www.nuv.cz/uploads/NSK2/ke\\_stazeni/Methodika\\_NSK\\_2012\\_novela\\_final\\_upr.pdf](http://www.nuv.cz/uploads/NSK2/ke_stazeni/Methodika_NSK_2012_novela_final_upr.pdf) (cit. 3. 3. 2015)

<sup>24</sup> [http://aplikace.msmt.cz/PDF/PKsb061\\_06.pdf](http://aplikace.msmt.cz/PDF/PKsb061_06.pdf) (cit. 29. 1. 2015 online)

Jedná se tedy o jakýsi registr, databázi všech kvalifikací, jak už úplných nebo profesních. Národní soustava kvalifikací je spravována státní příspěvkovou organizací „Národní ústav odborného vzdělávání v Praze“ (dále jen NÚOV). Národní soustava kvalifikací nabízí zájemcům o zaměstnání získat celostátně uznávané osvědčení o jejich profesní kvalifikaci, aniž by museli opět navštěvovat školu. NSK pomáhá zájemcům získat zaměstnání a také jim nabízí pomoc s lepším pracovním uplatněním.<sup>25</sup>

### 2.3. Kvalifikační standard profesní kvalifikace

Kvalifikačním standardem profesní kvalifikace je „*strukturovaný popis odborné způsobilosti fyzické osoby pro řádný výkon určité pracovní činnosti nebo souboru pracovních v určitém povolání, popřípadě ve dvou nebo více povoláních*“<sup>26</sup> Jedná se tedy o dokument, ve kterém je uvedeno, co by držitel dané kvalifikace měl ovládat, tj. jaké má mít znalosti a dovednosti. Tyto kompetence jsou definovány kompetenčním modelem služeb zaměstnanosti, v takové podobě jsou součástí centrální databáze společné pro NSK a Národní soustavu povolání.

Jelikož kompetence úzce souvisejí s kvalifikačním standardem profesních kvalifikací, zahrnují jejich vysvětlení a vzájemný vztah do této kapitoly. Jak již jsem se zmínila výše, kvalifikační standard profesních kvalifikací je založen na kompetencích, které by držitel příslušné kvalifikace měl mít. V literatuře nalezneme velké množství definic kompetencí, pro naše účely je dle mého názoru dostačující definice podle Hroníka (2007, str. 61), který kompetence definuje jako „*trs znalostí, dovedností, zkušeností a vlastností, který podporuje dosažení cíle*“.

Kompetence profesních kvalifikací jsou shrnuty v kompetenčním modelu služeb zaměstnanosti. Tento kompetenční model definuje základní vlastnosti každé kompetence:

---

<sup>25</sup> Tamtéž (cit. 29. 1. 2015 online)

<sup>26</sup> [http://aplikace.msmt.cz/PDF/PKsb061\\_06.pdf](http://aplikace.msmt.cz/PDF/PKsb061_06.pdf) (cit. 30. 1. 2015 online)

- musí být sledovatelné
- musí být měřitelné/hodnotitelné
- musí být trénovatelné/přístupné změně a rozvoji<sup>27</sup>

Kompetenční model je stejný pro Národní soustavu povolání a Národní soustavu kvalifikací a je tvořen třemi základními typy<sup>28</sup>:

- Měkké kompetence (efektivní komunikace, plánování, organizování, orientace v informacích, ...)
- Odborné kompetence obecné (angličtina, používání PC, řidičský průkaz, ...)
- Odborné kompetence specifické (daná legislativa, základní pojmy týkající se kvalifikace, ...)

<i>Kompetence</i>	<b>Měkké (SOFT) kompetence</b> <sup>1)</sup>		<i>Obecné kompetence</i>	
	<i>Odborné (HARD) kompetence</i>	<b>Odborné kompetence obecné</b> (přenositelné, průřezové) <sup>2)</sup>		
		<b>Odborné kompetence specifické</b>	<i>Kompetence („činnostní“ charakter) – většina</i> <sup>3)</sup>	
			<i>Znalosti – výjimky</i> <sup>4)</sup>	

Obrázek č. 1: Schéma rozdělení kompetencí pro NSP a NSK

Kompetence můžeme rozdělit na „*soft skills*“, tedy měkké, a „*hard skills*“, neboli tvrdé kompetence. Soft skills zahrnují tzv. „*očekávané chování, které je zapotřebí k odvádění výsledků v podobě komunikace,*

<sup>27</sup>

[http://www.nuv.cz/uploads/NSK2/ke\\_stazeni/Methodika\\_NSK\\_2012\\_novela\\_final\\_upr.pdf](http://www.nuv.cz/uploads/NSK2/ke_stazeni/Methodika_NSK_2012_novela_final_upr.pdf)  
(cit. 2. 3. 2015 online)

<sup>28</sup> [http://www.nuov.cz/uploads/Kompetencni\\_model\\_Kompetence\\_specificke.pdf](http://www.nuov.cz/uploads/Kompetencni_model_Kompetence_specificke.pdf) (4. 3. 2015)



*vedení lidí a rozhodování*“ (Armstrong 2007, str. 151) a hard skills jsou naopak vztaženy ke konkrétní práci, na podaný výkon a je zde očekáván výsledek, základem je odborná způsobilost jedince. (srov. Armstrong 2007, str. 153) Příkladem první soft skills profesní kvalifikací v pohřebnictví byla kvalifikace poradce pro pozůstalé, protože právě tato kvalifikace klade velký důraz na osobnost, na navázání kontaktu s pozůstalými. V Národní soustavě povolání nalezneme vypsány všechny měkké kompetence, které poradce pro pozůstalé<sup>29</sup> musí mít, jedná se o efektivní komunikaci, kooperaci, kreativitu, flexibilitu, uspokojování zákaznických potřeb, ... Tyto kompetence by uchazeč o pozici poradce pro pozůstalé měl mít na úrovni pohybující se kolem 4-5, zatímco třeba hrobník má tyto kompetence stanoveny na úrovni 0-3. Je zde jasně vidět, rozdíl mezi potřebou měkkých kompetencí u dvou profesních kvalifikací v pohřebnictví.

Každá profesní kvalifikace má stanovenou kvalifikační úroveň popsanou pracovními kompetencemi. *„Kvalifikační úrovně tvoří univerzální stupnici umožňující zařazení všech úplných i dílčích kvalifikací a jsou společné pro Národní soustavu kvalifikací a pro Národní soustavu povolání.“*<sup>30</sup> Jednotlivé kvalifikační úrovně tedy odpovídají určitému stupni vzdělání:

- Úroveň 1 = základní vzdělání
- Úroveň 2 = střední vzdělání, střední vzdělání s výučním listem (2leté)
- Úroveň 3 = střední vzdělání s výučním listem (3leté)
- Úroveň 4 = střední vzdělání s maturitní zkouškou
- Úroveň 5 = vyšší odborné vzdělání
- Úroveň 6 = vysokoškolské bakalářské vzdělání

---

<sup>29</sup> [http://katalog.nsp.cz/mekkeKompetence.aspx?kod\\_sm1=20&id\\_jp=101680](http://katalog.nsp.cz/mekkeKompetence.aspx?kod_sm1=20&id_jp=101680) Zde nalezneme seznam všech kompetencí, které poradce pro pozůstalé musí mít. (cit. 23. 3. 2015 online)

<sup>30</sup> [http://www.nuov.cz/uploads/NSK2/soubory/Kvalifikacni\\_urovne\\_v\\_NSK\\_2010.pdf](http://www.nuov.cz/uploads/NSK2/soubory/Kvalifikacni_urovne_v_NSK_2010.pdf) (cit. 23. 3. 2015 online)

- Úroveň 7 = vysokoškolské magisterské vzdělání
- Úroveň 8 = vysokoškolské doktorské vzdělání<sup>31</sup>

Aby bylo dosaženo jednotnosti, propojitelnosti a transparentnosti kompetenčního modelu je nutností, aby do kvalifikačního standardu profesní kvalifikace byly zahrnuty kompetence již definované u stanoveného povolání v NSP.<sup>32</sup>

Tyto kvalifikační standardy schvaluje, mění a ruší Ministerstvo školství, mládeže a tělovýchovy, které stojí za vznikem projektu profesních kvalifikací, společně s příslušným autorizujícím orgánem. S návrhy těchto kvalifikačních standardů přichází NÚOV společně s dalšími vládními organizacemi. Nezbytností při návrhu kvalifikačních standard je též vzájemná spolupráce NÚOV se zájmovými a profesními sdruženími, jako je například Hospodářská komora, Svaz průmyslu a dopravy nebo TREXIMA<sup>33</sup>, organizacemi zaměstnavatelů, profesními komorami a dalšími organizacemi zabývajících se dalším vzděláváním. Kvalifikační standardy se zveřejňují jejich zařazením do Národní soustavy kvalifikací.<sup>34</sup>

## 2.4. Hodnotící standard profesní kvalifikace

Hodnotící standard profesní kvalifikace je podle zákona č. 179/2006 Sb., o ověřování a uznávání výsledků dalšího vzdělávání a o změně některých zákonů definován jako „soubor kritérií, organizačních a metodických postupů a materiálních a technických předpokladů

---

<sup>31</sup> tamtéž

<sup>32</sup>

[http://www.nuv.cz/uploads/NSK2/ke\\_stazeni/Methodika\\_NSK\\_2012\\_novela\\_final\\_upr.pdf](http://www.nuv.cz/uploads/NSK2/ke_stazeni/Methodika_NSK_2012_novela_final_upr.pdf)  
(cit. 2. 3. 2015 online)

<sup>33</sup> Trexima je česká firma, která se pohybuje v oblasti řízení lidských zdrojů, rozvoje zaměstnanců a motivačních systémů. Významně se podílí na přípravě projektů ve veřejných sektorech, například projektu profesních kvalifikací. <http://www.trexima.cz/> (cit. 30. 1. 2015 online)

<sup>34</sup> [http://aplikace.msmt.cz/PDF/PKsb061\\_06.pdf](http://aplikace.msmt.cz/PDF/PKsb061_06.pdf) (cit. 30. 1. 2015 online)

*stanovených pro ověřování dosažení odborné způsobilosti vykonávat řádně určitou pracovní činnost nebo soubor pracovních činností v určitém povolání, nebo ve dvou nebo více povoláních*<sup>35</sup>. Kritéria hodnocení by měla vznikat bezprostředně na stanovené kompetence. Jednodušeji řečeno se jedná o to, že kompetence nám definují, co musí uchazeč o kvalifikace prokázat a kritéria hodnocení, jak to musí prokázat.<sup>36</sup>

Hodnotící standardy jsou odvozeny od standard kvalifikačních a stejně jako kvalifikační standardy je schvaluje, mění nebo ruší Ministerstvo školství, mládeže a tělovýchovy. U podání návrhu hodnotících standard se postupuje stejně, jako u podání návrhu kvalifikačních standard. Hodnotící standardy jsou zveřejněny NÚOV v Národní soustavě kvalifikací.<sup>37</sup>

Hodnotící standard profesní kvalifikace má dvě části:

- A. Obsahuje pro každou kompetenci kritéria hodnocení a způsoby ověřování jednotlivých kritérií.
- B. Obsahuje další pokyny a požadavky týkající se realizace zkoušky a autorizovaných osob<sup>38</sup>.

Do přílohy jsem zařadila příklady dvou hodnotících standardů profesních kvalifikací „Poradce pro pozůstalé“ a „Hrobník“. Vybrala jsem tyto standardy, protože zmíněné kvalifikace jsou nejžádanější. Každý hodnotící standard má zhruba 7 stran textu, proto jsem nezveřejnila všechny, ale pouze tyto dva.

---

<sup>35</sup> Tamtéž (cit. 30. 1. 2015 online)

<sup>36</sup>

[http://www.nuv.cz/uploads/NSK2/ke\\_stazeni/Methodika\\_NSK\\_2012\\_novela\\_final\\_upr.pdf](http://www.nuv.cz/uploads/NSK2/ke_stazeni/Methodika_NSK_2012_novela_final_upr.pdf)  
(3. 3. 2015 online)

<sup>37</sup> Tamtéž (cit. 30. 1. 2015 online)

<sup>38</sup>

[http://www.nuv.cz/uploads/NSK2/ke\\_stazeni/Methodika\\_NSK\\_2012\\_novela\\_final\\_upr.pdf](http://www.nuv.cz/uploads/NSK2/ke_stazeni/Methodika_NSK_2012_novela_final_upr.pdf)  
(cit. 2. 3. 2015 online)

## 2.5. Úplná profesní kvalifikace

Úplnou profesní kvalifikací rozumíme „*odbornou způsobilost fyzické osoby vykonávat řádně všechny pracovní činnosti v určitém povolání*“<sup>39</sup>. Úplnou profesní kvalifikaci může získat pouze člověk, který předloží osvědčení o získání profesních kvalifikací spadajících pod tu danou hlavní. V praxi to vypadá takto: pro získání úplné profesní kvalifikace číšník, servírka musím předložit osvědčení o získání profesní kvalifikace složitá obsluha hostů. Úplnou profesní kvalifikaci mohou uchazeči získat třemi způsoby. Prvním způsobem je příprava v rámci počátečního vzdělávání, to znamená, že úspěšně absolvují obor vzdělávání (SŠ, VOŠ) nebo studijní obor (VŠ), které jim umožňují uplatnit se v některém povolání. Druhým způsobem je získání profesní kvalifikace, které jsou součástí příslušné úplné profesní kvalifikace a následným složením zkoušky předepsané školským zákonem (nový způsob ve smyslu zákona č. 179/2006 Sb.) tuto úplnou profesní kvalifikaci. Jakmile je předloženo osvědčení o těchto profesních kvalifikacích může zájemce vykonat předepsanou zkoušku, aniž by musel absolvovat školní vzdělávání. Třetím a zároveň posledním možným způsobem získání profesní kvalifikace je získání profesní kvalifikace nebo profesních kvalifikací, které umožňují výkon určitého zaměstnání spolu se získáním stupně vzdělání v některých možných oborech vzdělání. Příkladem může být jedinec, který má určitý stupeň vzdělání a navíc získá profesní kvalifikaci vedoucí k některé úplné profesní kvalifikaci tohoto stupně (například vyučený zedník získá profesní kvalifikaci, vedoucí k úplné profesní kvalifikaci čalouník). Také sem můžeme zařadit úplné profesní kvalifikace, pro něž nebyl připraven žádný obor vzdělání ani žádný studijní obor.<sup>40</sup>

Seznam úplných profesních kvalifikací rozlišovaných, potvrzovaných a uznávaných na území České republiky schvaluje, mění a

---

<sup>39</sup> [http://aplikace.msmt.cz/PDF/PKsb061\\_06.pdf](http://aplikace.msmt.cz/PDF/PKsb061_06.pdf) (cit. 29. 1. 2015 online)

<sup>40</sup> <http://www.nuv.cz/nsk2/uplna-profesni-kvalifikace> (cit. 29. 1. 2015 online)

ruší Ministerstvo školství, mládeže a tělovýchovy a zveřejňuje jej v Národní soustavě kvalifikací.

## 2.6. Autorizace profesních kvalifikací

K poskytnutí určitých zkoušek profesních kvalifikací je zapotřebí tzv. autorizované osoby, tyto osoby mají udělenou autorizaci pro danou profesní kvalifikaci. O udělení autorizace rozhoduje autorizující orgán na základě písemné žádosti.<sup>41</sup>

Aby žadatel získal autorizaci, musí splnit všechny požadavky pro udělení autorizace. Pokud je žadatelem o autorizaci fyzická osoba, je jí autorizace udělena za předpokladu, že

- a) je plně způsobilý k právním úkonům,
- b) dosáhl věku nejméně 23 let,
- c) je bezúhonný,
- d) prokáže získání odborné způsobilosti odpovídající dané profesní kvalifikaci,
- e) prokáže nejméně 5 let praxe v povolání, pro jehož výkon je potřebná odborná způsobilost, kterou v případě autorizace pro příslušnou profesní kvalifikaci bude ověřovat u jiných osob,
- f) předloží čestné prohlášení o seznámení se s aktuálním vývojem v oblasti dané profesní kvalifikace a jí odpovídajících povolání,
- g) prokáže zajištění nezbytných materiálních a technických předpokladů pro provádění zkoušky uvedené v §18<sup>42</sup> stanovených v hodnotícím standardu příslušné profesní kvalifikace,

---

<sup>41</sup> [http://aplikace.msmt.cz/PDF/PKsb061\\_06.pdf](http://aplikace.msmt.cz/PDF/PKsb061_06.pdf) (cit. 30. 1. 2015 online)

<sup>42</sup> Viz. průběh zkoušky

- h) na majetek žadatele nebyl v posledních 5 letech vyhlášen konkurz, nebylo proti němu zahájeno insolvenční řízení, není v likvidaci, (...)
- i) nemá v posledních 5 letech daňové nedoplatky, nemá nedoplatek na pojistném a na penále na veřejné zdravotní pojištění nebo na pojistném a na penále na sociální zabezpečení a na příspěvku na státní politiku zaměstnanosti,
- j) požádal o udělení autorizace pro profesní kvalifikaci, pro kterou je schválen kvalifikační i hodnotící standard.<sup>43</sup>

V případě, že je žadatelem o udělení autorizace právnická osoba, se některé z podmínek mění. Stejně jako fyzické osoby, tak i právnické osoby musejí být bezúhonné, nesmějí mít dluhy, být v likvidaci, musejí řádně platit daně, musejí zajistit materiální i technické zajištění. Dále musí předmět činnosti žadatele souviset s danou profesní kvalifikací, musí si zajistit svého zástupce, který bude provádět činnost autorizované osoby jménem žadatele, a to jako autorizovaný zástupce.<sup>44</sup>

Autorizace je udělena pouze profesní kvalifikaci, pro kterou je schválen kvalifikační i hodnotící standard, a je udělena na 5 let. Autorizace může zaniknout smrtí autorizované osoby, prohlášením autorizované osoby za mrtvou, uplynutím doby autorizace nebo jejím odnětím. Důvody k odebrání autorizace jsou například nepravdivé údaje uvedené v žádosti o autorizaci, nesplnění podmínek k udělení autorizace, porušení právních předpisů týkajících se autorizací nebo žádost majitele autorizace o její zrušení. Seznam autorizovaných osob je uváděn pro jednotlivé profesní kvalifikace, včetně kontaktních údajů, u každé kvalifikace v NSK.<sup>45</sup>

---

<sup>43</sup> [http://aplikace.msmt.cz/PDF/PKsb061\\_06.pdf](http://aplikace.msmt.cz/PDF/PKsb061_06.pdf) (cit. 30. 1. 2015 online)

<sup>44</sup> Tamtéž (cit. 30. 1. 2015 online)

<sup>45</sup>

[http://www.nuv.cz/uploads/NSK2/ke\\_stazeni/Methodika\\_NSK\\_2012\\_novela\\_final\\_upr.pdf](http://www.nuv.cz/uploads/NSK2/ke_stazeni/Methodika_NSK_2012_novela_final_upr.pdf)  
(cit. 3. 3. 2015 online)

## 2.7. Zkoušky profesních kvalifikací

Pokud má jedinec zájem získat osvědčení o uznání profesní kvalifikace, je zapotřebí, aby nejdříve oslovil autorizovanou osobu, která má autorizaci na tu danou kvalifikaci a následně se přihlásit na zkoušku. Žadatel je hodnocen podle hodnotících standard uvedených v kvalifikačních standardech dané kvalifikace.<sup>46</sup>

Uchazečem o konání zkoušky může být každá fyzická osoba starší 18 let, která má ukončené alespoň základní vzdělání. Zkouška probíhá před autorizovanou osobou nebo před 2 až 3 člennou komisí. Zkouška je většinou veřejná, výjimkou může být praktická zkouška, kdy to nedovolují například hygienická opatření. Forma zkoušky je dána nároky na rozsah pracovních činností a je stanovena hodnotícími standardy. Zkouška se stává pro uchazeče úspěšnou ve chvíli, kdy splní všechny požadavky uvedené v hodnotícím standardu. Provedení zkoušky je zpoplatněno, výše poplatku je taková, aby pokryla náklady spojené s konáním zkoušky.<sup>47</sup>

Úspěšné složení zkoušky je potvrzeno dokladem, tzv. osvědčením. Osvědčení je úřední listinou a je vydáváno autorizovanou osobou. Osvědčení má tyto náležitosti:

- a) jméno, případně jména, a příjmení a případný akademický titul a vědeckou hodnost uchazeče,
- b) rodné číslo uchazeče, bylo-li přiděleno, jinak datum narození,
- c) místo narození uchazeče,
- d) datum konání zkoušky a datum vydání osvědčení,
- e) název profesní kvalifikace, jejíž dosažení je na základě ověření odborné způsobilosti potvrzováno.<sup>48</sup>

---

<sup>46</sup> [http://aplikace.msmt.cz/PDF/PKsb061\\_06.pdf](http://aplikace.msmt.cz/PDF/PKsb061_06.pdf) (cit. 30. 1. 2015 online)

<sup>47</sup> [http://aplikace.msmt.cz/PDF/PKsb061\\_06.pdf](http://aplikace.msmt.cz/PDF/PKsb061_06.pdf) (cit. 30. 1. 2015 online)

<sup>48</sup> [http://aplikace.msmt.cz/PDF/PKsb061\\_06.pdf](http://aplikace.msmt.cz/PDF/PKsb061_06.pdf) (cit. 30. 1. 2015 online)

Součástí osvědčení je i seznam získaných odborných způsobilostí, dále jsou zde uvedeny údaje o zkoušejících. Význam profesních kvalifikací je podpořen požadavky trhu práce, protože zaměstnavatelé ne vždy vyžadují po zaměstnancích dosažený stupeň vzdělání (maturitní zkouška, ...), ale někdy jim postačí, že zaměstnanec ovládá některé pracovní činnosti pro dané povolání.



### 3. Profesionální kvalifikace v oblasti pohřebnictví

*„Otázka po smyslu života nevyvstává nikdy naléhavěji a palčivěji než v okamžiku, kdy vidíme, jak poslední dech právě opouští dosud živé tělo“*

Carl Gustav Jung

V této kapitole se zabývám jednotlivými profesionálními kvalifikacemi z oblasti pohřebnictví. Profesionální kvalifikace v pohřebnictví jsem si vybrala, protože se na jejich vzniku podílela Katedra Sociologie, Andragogiky a Kulturní antropologie Filozofické fakulty v Olomouci, kterou studuji, a já jsem se o tomto tématu chtěla dovědět více informací.

Seznam profesionálních kvalifikací v oblasti pohřebnictví nalezneme na webových stránkách Národní soustavy kvalifikací (<http://www.narodnikvalifikace.cz>). U každé kvalifikace jako příklad uvádím náplň práce účastníka, kvalifikační a hodnotící standardy, jejich podrobný popis nalezneme na výše uvedených webových stránkách. Každá kvalifikace je označena „kódem“, podle kterého si jej v seznamu můžeme vyhledat. Při „rozkliknutí“ dané kvalifikace zjistíme, kdo je jejím autorizujícím orgánem, platnost kvalifikace, její kvalifikační a hodnotící standard a autorizované osoby.

Jelikož byla původní představa u kvalifikací v pohřebnictví „komplexní“, kdy mělo získání dílčích kvalifikací vést k úplné kvalifikaci, zjistila jsem, že některé „věci“, jako například způsob vyhodnocení zkoušky, jsou u všech kvalifikací stejné. Proto jsem jej vysvětlila u jedné kvalifikace a dále na to jen odkazovala.

V příloze přikládám přehled profesionálních kvalifikací v pohřebnictví (příloha č. 4), kde jsou u jednotlivých kvalifikací uvedeny i autorizované osoby, kvalifikační úroveň i již zmíněný kód, pro lepší identifikaci dané profese.

### 3.1. Poradce pro pozůstalé (69-020-M)

Smrt blízkého člověka je pro každého jedince extrémní zátěží, zcela se mění jeho život, dotyčný ztrácí milovanou osobu, ztrácí jistoty. Jak píše Špatenková (srov. 2013, str. 10) nejenže jsou u pozůstalých narušeny jejich emoční reakce, ale je postižena i jejich vlastní identita, pocit vlastní integrity, vztahy s druhými lidmi a v neposlední řadě víra, víra v bezpečnost a stabilitu světa. V takovýchto situacích potřebují pozůstalý pomoc, kterou mohou nalézt u rodiny, přátel, příbuzných. Nicméně ne vždy jsou tyto lidé k dispozici (neumějí nebo nemohou pomoci), proto pozůstalí začnou vyhledávat pomoc u odborníků. Nejčastěji ji hledají u pracovníků v pomáhajících profesích, jako jsou například lékaři, kaplani, sociální pracovníci atd. (srov. Špatenková, 2013) Stejný názor sdílí i Haškovcová (srov. 2007), která říká, že přirozené zdroje sociální opory, jako jsou například rodina, přátelé, děti, známí, v naší kultuře většinou nefungují, selhávají a to je hlavním důvodem, proč hledat pomoc u těchto odborníků. Podílet se na tom podle Haškovcové může i to, že pozůstalí nechtějí o takto citlivém tématu mluvit s nikým z blízkých, ale raději s odborníky. V těchto případech se dle mého názoru stávají z „formálních zdrojů“ andragogové, kteří se mohou realizovat jako poradci pro pozůstalé. S tím souvisí i definice doktorky Kubátové (srov. 2006), která za objekt andragogiky považuje člověka v „lidské situaci“. Pozůstalí jsou právě takovými lidmi, nacházejí se v „lidské situaci“ a potřebují pomoc, proto můžeme poradce pro pozůstalé chápat jako andragogy, kteří dokážou pomoci a navíc se mohou podílet na změně postoje společnosti ke smrti. Člověk se v průběhu života dostává do spousty krizí, jednou z nich je i smrt blízkého člověka. Z pohledu andragogiky je na ztrátu někoho blízkého pohlíženo jako na krizi životní dráhy jedince, který není schopen se sám vypořádat s problémy. V tuto chvíli přichází na řadu pomoc druhých lidí, nejčastější pomocí jsou profesionálové (lékaři, psychologové, poradci), tyto lidé zde vystupují jako andragogové, kteří se formou poradců snaží člověku pomoci najít vhodnou cestu k vyřešení svých problémů. Jak se již zmiňuji výše, andragogika se zde opírá o psychologizující pojetí, které se zaměřuje na jednotlivá

individua, zajímá se o socioterapeutický a psychoterapeutický vztah a jeho preferencí je člověk, ne jeho diagnóza. (srov. Bartoňková, Šimek 2002, str. 12) V rámci akčního pole psychologizujícího pojetí integrální andragogiky může například poradce pro pozůstalé pracovat s truchlícími. Andragogiku můžeme chápat na dvou úrovních pomoci dospělým, toto Beneš (1997, str. 29) podporuje tvrzením: *„Jako teorie vzdělávání dospělých je teorií kurikula a jeho psychologických a sociologických předpokladů, transformuje tedy potřeby a očekávání účastníků, organizací a společnosti do didaktické roviny. Jako teorie intencionální socializace dospělých hledá andragogika kritické události a úseky života a zkoumá různé intervenční mechanismy.“* Na jedné straně tedy můžeme andragogiku chápat jako prostředek, jehož pomocí dochází k vytváření odborných příprav vzdělávání poradců pro pozůstalé. Na druhé straně nám andragogika poskytuje přímou práci s pozůstalými, a to formou samotného poradenství.

Podle Bradburyové (in. Baštecká, 2005) by se truchlení mělo vrátit do běžného života společenství. Ona píše, že psychologové se truchlení zmocnili a patologizovali ho, to znamená, že určili jeho fáze a příznaky, definovali, jaký zármutek je zdravý a jaký nezdravý. Nicméně zde jde vidět rozdíl mezi andragogem a psychologem, kdy dle mého názoru, postaveném na charakteristice výše, andragog má pozůstalé „pouze“ doprovázet při truchlení, na rozdíl od psychologa, který pozůstalého „diagnostikuje“ a následně jej vede v truchlení.

Podle Dohnalové a Musila (srov., 2008) pozůstalí potřebují pomoc a podporu v psychické (např. naslouchat jim, mluvit s nimi), pragmatické (např. pomoc při vyřizování pohřbu, administrativní záležitosti), informační (např. kde se vyskytuje tělo mrtvého) a v neposlední řadě ekonomické oblasti (např. rodina se ocitne v ekonomické nouzi způsobené úmrtím blízké osoby).

Parkes (srov. 2007) definuje tři způsoby podpory pro pozůstalé. Za prvé by poradenství pro pozůstalé mělo být vykonáváno jako profesní služba, a to vyškolených expertů (např. kaplanů, lékařů, ...). Za druhé by

poradci pro pozůstalé měli tuto funkci vykonávat dobrovolně a za třetí by péče o pozůstalé měla být organizována formou svépomocných skupin, kde dochází ke vzájemné podpoře pozůstalých. Všechny přístupy mají své pro a proti, každý truchlící je jiný, proto je potřeba ke každému přistupovat individuálně.

Aby mohl poradce pro pozůstalé vykonávat svou funkci kompetentně je potřeba, aby splňoval určité požadavky. *Jedná se tedy o požadavky na to, co by měl poradce pro pozůstalé:*

- *Znát (odborná kompetence)*
- *Umět (praktická kompetence)*
- *Jaký by měl být (osobnostní kompetence).* (Špatenková, 2013, str. 20)

Tady vyvstává otázka, kdo dokáže splnit výše zmíněné kompetence lépe, „*Expert s vysokoškolským titulem nebo člověk, který má dobré předpoklady a zkušenosti pro to stát se poradcem pro pozůstalé?*“ Špatenková píše (srov. 2013, s. 21), že není jasně dáno, kdo má být poradcem pro pozůstalé. „Ne-profesionál“, například pozůstalý, který si již truchlením prošel a zvládl ho, může pomoci jinému truchlícímu stejně jako „pomáhající profesionál“, který má odpovídající kvalifikaci.

Poradce pro pozůstalé tedy „*vysvětluje pozůstalým, co se s nimi děje, a ubezpečuje je, že to, co prožívají, je adekvátní situaci, ve které se nacházejí. Poskytuje jim potřebné informace a objasňuje různé aspekty jejich obtíží a problémů. Poradce také musí být schopen posoudit závažnost situace pozůstalých a v případě potřeby jim doporučit jiné formy pomoci (např. vyhledání lékařské, resp. psychiatrické pomoci).*“ (Špatenková, 2013, str. 21) Aby poradce pro pozůstalé zvládl všechny tyto funkce, je potřeba aby se orientoval v problematice truchlení. To znamená, že zná (srov. Špatenková, 2013, str. 21-23):

- Symptomatologii nekomplikovaného truchlení (reakce pozůstalých na tělesné, emocionální a kognitivní úrovni)

- Faktory ovlivňující proces zármutku (např. věk pozůstalého, náboženské přesvědčení, ...)
- Práva a potřeby pozůstalých
- Rizikové indikátory komplikovaného truchlení (např. jaké byly okolnosti úmrtí, jaký vztah měl zemřelý a pozůstalý, ...)
- Symptomy komplikovaného truchlení (např. závislost na alkoholu, drogách, deprese, ...)
- Efektivní a neefektivní strategie vyrovnávání se s truchlením (např. obranné mechanismy)
- Poradenské proces (složky, strukturu, průběh)
- Specifika, možnosti pomoci pozůstalým.

Podle Havrdové (srov. 1999) by navíc poradce pro pozůstalé měl umět účinně rozvíjet komunikaci, to znamená, že by měl umět naslouchat, efektivně komunikovat s pozůstalými, dále by měl být schopen orientovat se v potřebách pozůstalých, podporovat je v soběstačnosti, ale také pracovat na svém dalším vzdělávání.

### **3.1.1. Profesionální kvalifikace poradce pro pozůstalé**

V zahraničí má poradenství pro pozůstalé, delší tradici než v České republice a rozdíl od ČR je v zahraničních zemích plně legitimizováno a nabízeno jako plnohodnotná služba. Nalezneme zde různá školicí centra a nespočet vzdělávacích kurzů. Například The Australian Centre for Grief and Bereavement nabízí programy pro pozůstalé, ale i krátkodobé a dlouhodobé kurzy poradenství pro pozůstalé. Tyto kurzy jsou nastaveny pro široký okruh zájemců, jak pro psychology, lékaře, výchovné poradce, ..., tak i pro „obyčejné“ lidi. Krátkodobé kurzy mají jedinou podmínku, a to, že jedinec do něj může nastoupit rok po vlastním truchlení. Výstupem těchto kurzů jsou potvrzení o absolvování kurzu, nikoliv garance odborných kompetencí. U dlouhodobých kurzů se již zajímají i o osobnostní charakteristiky jedince a jeho předpoklady pro absolvování tohoto kurzu, převážně pokud se jedná

o certifikovaný kurz<sup>49</sup>. Dalšími institucemi, které nabízejí podobné vzdělávací programy, jsou například The Association for Death Education and Counseling ve Spojených státech amerických nebo Cruse Bereavement Care ve Velké Británii. (srov. Špatenková, 2013, str. 31)

V České republice je profesní kvalifikace poradce pro pozůstalé poměrně nová kvalifikace. Teprve od roku 2009 při Ministerstvu pro místní rozvoj ČR byla založena pracovní skupina, která se zabývala tvorbou standardů v poradenství pro pozůstalé. Tuto skupinu vedla PhDr. Naděžda Špatenková, Ph.D., která působí jako andragog na Katedře Sociologie, Andragogiky a Kulturní antropologie FF UP v Olomouci. Jak již jsem psala výše akční pole integrální andragogiky a sociální práce, kterými se KSA zabývá, je hlavní důvod, proč právě naše katedra participovala na vzniku těchto kvalifikací.

Tato skupina měla za úkol vytvořit návrh hodnotícího standardu dílčí kvalifikace „poradce pro pozůstalé“. *„Od roku 2012 tak existuje státem uznaný hodnotící standard Poradce pro pozůstalé (viz. příloha 1), který jasně nastavuje kritéria pro hodnocení kvality toho, co se u poradce pro pozůstalé považuje za vhodné, co se vyžaduje, aby dodržel a co nabízel pozůstalým klientům.“* (Špatenková, 2013, str. 32)

Získání profesní kvalifikace poradce pro pozůstalé není nijak podmíněno absolvováním jakéhokoliv kurzu, získání certifikátu je založena na vykonání zkoušky u autorizovaných osob. Způsob zkoušky může být písemný, ústní i praktický, provedením zkoušky, autorizované osoby, ověřují dostatečnou kompetentnost žadatelů. V pokynech hodnotícího standardu nalezneme přesný popis a pokyny k vykonání zkoušky, k jejímu hodnocení, materiální a technické předpoklady, potřebnou odbornou způsobilost autorizovaných osob, případně jejich zástupců, potřebný čas na přípravu a samotný průběh zkoušky a v neposlední řadě na výši poplatku za zkoušku. (srov. Špatenková, 2013, str. 31)

---

<sup>49</sup> Kurz založený na distančním vzdělávání a intenzivní stáži.

V Národní soustavě povolání (NSP)<sup>50</sup> byla popsána tzv. typová karta poradce pro pozůstalé, která toto povolání zařazuje mezi služby provozní a osobní.<sup>51</sup> Poradce pro pozůstalé je NSP definován jako „*samostatně a systematicky pod dohledem supervizora doprovází klienty v průběhu umírání jim blízké osoby, při přípravě pohřebních obřadů a při jejich práci se smutkem, a to prostřednictvím poradenského vztahu*“<sup>52</sup>.

V dnešní době ještě může poradce pro pozůstalé poskytovat téměř kdokoli, není to podmíněno předchozím vzděláním, ani kompetencemi jedince. Právě NSK by mohl vést k tomu, že toto povolání bude kontrolované tak, aby vedlo k poradenství, které pomáhá a neublíží. (srov. Kotrlý, Špatenková, Běhounková, 2010) Myslím, že právě institucionalizace profesní kvalifikace poradce pro pozůstalé vede k tomu, že se toto povolání stává prestižním a pozůstalí si více vybírají, kterého poradce osloví.

Na stránkách NSK nalezneme počet autorizovaných osob, které mohou provádět zkoušku profesní kvalifikace poradce pro pozůstalé a následně vydávat osvědčení o jejím splnění. Kvalifikace pro pozůstalé má čtyři autorizované osoby, tři z nich jsou soukromé osoby a jednou je pohřební společnost.

---

<sup>50</sup> Národní soustava povolání je neustále se rozvíjející a online dostupný katalog povolání, který nám ukazuje aktuální situaci na trhu práce a popisuje nám požadované obecné a odborné kompetence na vykonavatele práce.

<sup>51</sup> [http://katalog.nsp.cz/karta\\_p.aspx?id\\_jp=101680&kod\\_sm1=20](http://katalog.nsp.cz/karta_p.aspx?id_jp=101680&kod_sm1=20) (3. 3. 2015)

<sup>52</sup> [http://katalog.nsp.cz/karta\\_p.aspx?id\\_jp=101680&kod\\_sm1=20](http://katalog.nsp.cz/karta_p.aspx?id_jp=101680&kod_sm1=20) (3. 3. 2015)

### 3.2. Hrobník (69-005-E)

Následující profesní kvalifikací, která se poměrně uchytila, je kvalifikace hrobník. K letošnému roku získalo tuto kvalifikaci 68 osob, z toho pro zajímavost bylo pouze šest žen. Status hrobníka se během minulosti měnil, před komunistickou vládou v České republice byl hrobník nezastupitelným povoláním. Toto povolání bylo považováno za prestižní a uznávané, to se ovšem změnou režimu změnilo. Za komunistického režimu byl hrobník považován za podřadné zaměstnání a poptávka po tomto povolání klesla, uplatnění na trhu práce bylo minimální, spíše nulové. Situace se ovšem po „převratu“ začala měnit a v dnešní době se z povolání hrobník opět stává zaměstnání vítané a pro lidi zajímavé.

Tato profesní kvalifikace je další, na jejímž vzniku se podílela i naše katedra. Hrobník je nezastupitelným zástupcem provozovatele pohřebiště, jeho náplň práce je kopání hrobů, exhumace lidských těl, ukládání lidských ostatků do hrobových míst, rozptýl a vsyp zpopelněných lidských pozůstatků a v neposlední řadě se stará o úklid a úpravu hřbitovů nebo pietních míst.<sup>53</sup> Rozhodně nemůžeme hrobníka považovat za nekvalifikovaného pracovníka, který pouze kope hroby, náplň jeho práce je mnohem obsáhlejší. Například si bez jeho evidence nemůžeme uložit urnu na náhrobek, dále hrobníci pečují o válečné hroby, které jsou pod mezinárodní ochranou, a v neposlední řadě je hrobník nedílnou součástí systému služeb poradců pro pozůstalé. Postoj k vnímání hrobníka se mění, jak z historického hlediska, tak z pohledu „trendů“ v pohřbívání. Dříve se více využívalo kopání hrobů pro rakve, nyní je čím dál větší zájem o malé výkopové práce spojené s ukládáním uren. Hrobník v minulosti zaujímal více funkcí, například byl „hotařem“ (ten, kdo hlídá polnosti a hory), policajtem nebo bubeníkem. V dnešní době je většinou hrobník zástupcem provozovatele pohřebiště, tzn. starosty obce. V dnešní době působí na

---

<sup>53</sup> <http://www.pohrebiste.cz/stranky/archiv/povolani/hrobnik/typ.htm> (cit. 30. 1. 2015 online)



území České republiky okolo tisícovky hrobníků, jak mužů, tak žen. (srov. Kotrlý, Špatenková, 2008, str. 60 - 62)

### **3.2.1. Profesní kvalifikace hrobník**

Dne 30. dubna 2008 byla Ministerstvem školství, mládeže a tělovýchovy schválena dílčí profesní kvalifikace hrobník a následně vydána ve vyhlášce č. 6/2008<sup>54</sup>. Tomuto schválení předcházela vznik hodnotícího standardu<sup>55</sup>, který se skládá ze dvou částí, praktické a teoretické a trvá 6 až 10 hodin. Praktická část probíhá na tzv. cvičných hřbitovech a uchazeči o pozici hrobníka musejí mít vhodný pracovní oděv a obuv, ochranné pomůcky a potřebné nástroje, dále musejí být očkovaní proti tetanu. Na správný průběh zkoušky a hodnocení uchazeče dohlíží autorizované osoby, ty hodnotí každou kompetenci zvlášť a výsledky zapisují do klasifikačního zápisu o zkoušce. Mezi kvalifikační standardy této kvalifikace patří například popsat základní osnovu řádu pohřebiště, vybrat pro otevření a výkop hrobu ochranné pomůcky a vhodné nástroje, otevřít hrobku nebo hrob s krycí deskou, ...<sup>56</sup> Výsledné hodnocení zkoušky zní „vyhověl“ (splnil všechny kompetence) případně „nevyhověl“ (nesplnil všechny kompetence). Pokud uchazeč vyhoví a splní zkoušku, získá tiskopis osvědčení o získání profesní kvalifikace hrobníka. (srov. Kotrlý, Špatenková 2008, str. 62)

Na stránkách NSK jsem dohledala, že pro povolání hrobník jsou zaregistrovány tři autorizované osoby, jednou je střední škola technická a zbylé dvě jsou překvapivě ženy. Ke konci roku 2014 byl autorizovanou osobou i muž, ten se ovšem autorizace zřekl.

---

<sup>54</sup> <http://www.pohrebiste.cz/stranky/archiv/monitor/2008/080801a.pdf> (3. 3. 2015)

<sup>55</sup> Schválen 30. ledna 2008 pracovní skupinou Ministerstva pro místní rozvoj ČR

<sup>56</sup> <http://www.narodnikvalifikace.cz/kvalifikace-213-Hrobnik/revize-1789/hodnotici-standard> (cit. 1. 2. 2015 online)

### 3.3. Stavitel podzemní hrobky (69-016-H)

Stavitel podzemní hrobky staví hrobky na základě projektové dokumentace a povolení provozovatele pohřebiště. Jeho úkolem je organizace a harmonogram stavby hrobky, dokončení a odevzdání hotové hrobky, realizace výstavby hrobky a vedení průběžné dokumentace.<sup>57</sup> Tato profesní kvalifikace není příliš žádaná, do roku 2014 ji vykonali pouze tři osoby. Může to být způsobeno tím, že stavit podzemní hrobky mohou i lidé bez profesní kvalifikace, například jakákoliv stavební firma nebo zedník.

Profesní kvalifikace stavitel podzemní hrobky obsahuje čtyři kvalifikační standardy:

- Administrativní a organizační zajištění podzemní hrobky (např. vybrat vhodné hrobové místo; zajistit okolí stavby proti znečištění a poškození, místo pro vykopanou zeminu, stavební materiál)
- Orientace v projektové přípravě a dokumentaci ke stavbě podzemní hrobky (např. vytvořit zadání pro projektovou dokumentaci ke stavbě hrobky)
- Zhotovování podzemní hrobky (např. provést výkopové práce)
- Dokončení a předání podzemní hrobky (např. protokolárně předat stavbu včetně souhlasu provozovatele pohřebiště tuto stavbu užívat)<sup>58</sup>

Hodnotící standard profesní kvalifikace stavitel podzemní hrobky byl schválen Ministerstvem pro místní rozvoj 6. února 2012. Uchazečem o konání zkoušky může být pouze fyzická osoba, která dovršila 18 let věku, má alespoň základní vzdělání a je držitelem osvědčení na Hrobníka, a touto zkouškou si rozšiřuje svoji stávající odbornou způsobilost Hrobník<sup>59</sup>.

---

<sup>57</sup> <http://www.vzdelavaniaprace.cz/profese/stavitel-podzemni-hrobky/1714> (1. 2. 2015)

<sup>58</sup> [http://www.narodnikvalifikace.cz/kvalifikace-453-Stavitel\\_podzemni\\_hrobky/revize-446](http://www.narodnikvalifikace.cz/kvalifikace-453-Stavitel_podzemni_hrobky/revize-446) (1. 2. 2015 online)

<sup>59</sup> <http://sluzby.zelenypruh.cz/stavitel-podzemni-hrobky-profesni-kvalifikace> (3. 3. 2015)

Celková doba trvání zkoušky je 16 až 24 hodin a je rozdělena do několika dnů. K průběhu zkoušky je zapotřebí zajistit hrobové místo na veřejném pohřebišti, vybavené potřebným stavebním materiálem, dále projektovou dokumentaci, předepsané technické postupy a informační materiály. Hodnocení uchazeče probíhá za stejných podmínek, jako u výše zmíněných kvalifikací.<sup>60</sup>

U této profesní kvalifikace jsou uvedeny dvě autorizované osoby, stejně jako výše je to střední škola technická a jedna soukromá osoba.

### **3.4. Administrátor pohřebiště (69-019-M)**

Úlohou této pracovní pozice je samostatně a komplexně zajišťovat správu veřejných pohřebišť. Tato profesní kvalifikace byla schválena Ministerstvem pro místní rozvoj ČR 29. června 2012.<sup>61</sup>

Administrátor pohřebiště je vymezen sedmi kvalifikačními standardy:

- Definování veřejného pohřebiště, jeho zřízení a vymezení činností (např. vyjmenovat, jaké činnosti do provozování pohřebiště patří a jak je lze zajistit)
- Definování pohřbívání, exhumace a nakládání se zpopelněnými ostatky (např. definovat pojem pohřbení a vyjmenovat základní podmínky pro pohřbení do hrobu a hrobky na pohřebišti)
- Vymezení náležitosti Řádu veřejného pohřebiště (např. vytvořit komplexní návrh řádu veřejného pohřebiště podle zadání)
- Užívání hrobového místa na veřejném pohřebišti a přechod nájmu (např. definovat pojem hrobové místo, jeho rozlišení druhem, plochou a účelem užití)

---

<sup>60</sup> [http://www.narodnikvalifikace.cz/kvalifikace-453-Stavitel\\_podzemni\\_hrobky/revize-446](http://www.narodnikvalifikace.cz/kvalifikace-453-Stavitel_podzemni_hrobky/revize-446)  
(1. 2. 2015 online)

<sup>61</sup> [http://www.narodnikvalifikace.cz/kvalifikace-474-Administrator\\_pohrebiste/revize-476](http://www.narodnikvalifikace.cz/kvalifikace-474-Administrator_pohrebiste/revize-476)  
(1. 2. 2015 online)

- Skončení nájmu hrobového místa a vyklizení od hrobového zařízení (např. vysvětlit povinnosti nájemce při skončení nájmu)
- Vedení předepsané evidence veřejného pohřebiště (např. uvést, jaké jsou formy a rozsah vedení evidence související s provozováním veřejného pohřebiště)
- Oceňování nájmu hrobových míst a služeb na veřejném pohřebišti (např. vysvětlit princip regulace cen, její druhy, kdo je stanoví a jak)<sup>62</sup>

Trvání vlastní zkoušky je 5 až 7 hodin, k vykonání je zapotřebí zajistit místnost s PC, internetem, program pro vedení evidence pohřebiště, mapu pohřebiště a předlohy řádu veřejného pohřebiště a smlouvy o nájmu hrobového místa. Hodnocení je opět na škále „prospěl“ x „neprospěl“ u jednotlivých způsobilostí a „vyhověl“ x „nevyhověl“ u celkového výsledku.<sup>63</sup>

### 3.5. Sjednavatel pohřbení (69-021-M)

Sjednavatel pohřbení poskytuje vypraviteli pohřbu informace o nabízených službách, cenách, shromažďuje a vyhodnocuje požadavky na pohřeb, zajišťuje jeho průběh a administrativní záležitosti týkající se pohřbu. Tato profesní kvalifikace byla schválena Ministerstvem pro místní rozvoj 15. srpna 2012.<sup>64</sup>

Obřad pohřbu je veřejnou tečkou za úmrtím. Tento moment představuje jakýsi „mezník, od kterého začíná bolest vnitřního oddělování, a začátek cesty, po které je třeba jít, aby se mrtvý zbavil osamělosti a stal se novou součástí živých vztahů.“ (Baštecká, 2005, str. 63) Pohřeb slouží podle Baštecké (2005) k překonání smutku, kdy dochází k přechodu

<sup>62</sup> [http://www.narodnikvalifikace.cz/kvalifikace-474-Administrator\\_pohrebiste/revize-476/kvalifikacni-standard](http://www.narodnikvalifikace.cz/kvalifikace-474-Administrator_pohrebiste/revize-476/kvalifikacni-standard) (1. 2. 2015 online)

<sup>63</sup> <http://www.pohrebiste.cz/stranky/archiv/povolani/adminp/stadmpoh.pdf> (1. 2. 2015 online)

<sup>64</sup> Tamtéž (1. 2. 2015 online)

individuálního smutku na smutek kolektivní a odstranění těla, kdy se z „mrtvolý“ stává uctíváný předek. I s tímto by měl sjednavatel pohřbení umět pomoci, nejde pouze o „nacenění“ služeb za pohřeb, ale také o správné zacházení s pozůstalými a vhodnou komunikaci s nimi, tak aby bylo zajištěno hladkého průběhu pohřbu.

Tato profesní kvalifikace se skládá z pěti kvalifikačních standard:

- Sestavování komplexní objednávky smutečního obřadu (např. uvést všechny projevy vůle obstaravatele pohřbu vyžádat si služby u provozovatele pohřební služby)
- Obstarávání věcí vyplývajících z uzavřené smlouvy o obstarání pohřbu (např. sestavit smuteční oznámení podle požadavku objednavatele)
- Aplikování základních principů poradenství pro pozůstalé na truchlící klienty (např. napsat vlastní rukou dopis pozůstalému podle předlohy)
- Aplikování základních zásad pohřbívání v poradenství pro pozůstalé (např. vysvětlit, ve kterých prostorách nelze sjednávat pohřbení a proč)
- Příjem platby za služby zabezpečené pohřební službou (např. vysvětlit základní pokladní a účetní operace)<sup>65</sup>

Délka trvání zkoušky je 5 až 8 hodin a probíhá v místnosti pro provedení zkoušky. Tato místnost musí obsahovat PC, internet, telefonní připojení, program pro sestavení objednávek pohřbu, pokladní doklad, vzorník rakví a květinových darů a předlohu pro sestavení smutečního oznámení. Hodnotící standardy jsou stejné jako u předchozích kvalifikací.<sup>66</sup>

---

<sup>65</sup> [http://www.narodnikvalifikace.cz/kvalifikace-483-Sjednavatel\\_pohrbeni/revize-489](http://www.narodnikvalifikace.cz/kvalifikace-483-Sjednavatel_pohrbeni/revize-489) (1. 2. 2015 online)

<sup>66</sup> [http://www.narodnikvalifikace.cz/kvalifikace-483-Sjednavatel\\_pohrbeni/hodnotici-standard](http://www.narodnikvalifikace.cz/kvalifikace-483-Sjednavatel_pohrbeni/hodnotici-standard) (1. 2. 2015 online)

### **3.6. Pracovník pro vyšší hygienické zaopatření těl zemřelých (69-048-M)**

Pokud člověku umře blízká osoba, je pouze na něm jestli chce nebo nechce vidět tělo zemřelého nebo jestli například při pohřbu bude otevřená rakev, tak aby se mohli pozůstalí se zemřelým rozloučit „osobně“. Pokud ano, je potřeba tělo zemřelého připravit a to je náplní práce pracovníka pro vyšší hygienické zaopatření těl zemřelých. Tento pracovník zajišťuje primární péči o lidské pozůstatky včetně vyčištění a uzavření všech otevřených dutin, očních jamek, dále provádí kosmetickou úpravu těl.

Někteří zahraniční autoři předpokládají, že když má jedinec možnost vidět tělo zemřelého, snáze přijme, jeho smrt. V zahraničních výzkumech se ukázalo, že u pozůstalých, kteří tělo zemřelého viděli, se nevracely obtěžující a špatné myšlenky na tomu předcházející událost a i jejich psychika na to byla mnohem lépe. (srov. Baštecká, 2005) Proto je vhodné mít lidi, kteří se postarají o to, aby pohled na zemřelé byl „příjemnější“.

Kvalifikační standardy pracovníka pro vyšší hygienické zaopatření těl zemřelých jsou:

- Dodržování zákonného zacházení s lidskými pozůstatky
- Ohledání lidských pozůstatků a jejich označení (např. při nesouhlasu příbuzných s pitvou sepsat formulář a zajistit jeho schválení)
- Omývání, oblékání a další úpravy lidských pozůstatků do rakví při přípravě smutečních obřadů nebo ve spolupráci s pozůstalými
- Provádění estetických úprav lidských pozůstatků pro jejich veřejné vystavení
- Vedení předepsané evidence lidských pozůstatků (např. vyjmenovat údaje vedené v evidenci o lidských pozůstatcích přijatých k přechodnému uložení)

- Aplikování základních zásad pohřbívání v poradenství pro pozůstalé.<sup>67</sup>

Samotná zkouška této kvalifikace trvá 10 až 16 hodin a může být rozdělena do více dnů. Pro započetí zkoušky je potřeba zajistit místnost pro úpravu zemřelých s tekoucí vodou, márnici, lidské pozůstatky a předměty potřebné pro hygienické zaopatření ostatků. Hodnocení probíhá stejným způsobem, jako u předchozích kvalifikací. Hodnocení je opět na škále „prospěl“ x „neprospěl“ u jednotlivých způsobilostí a „vyhověl“ x „nevyhověl“ u celkového výsledku.<sup>68</sup>

### **3.7. Pracovník pro úpravu a přepravu lidských pozůstatků (69-012-H)**

Pracovník pro úpravu a přepravu lidských pozůstatků zajišťuje přepravu lidských ostatků, jejich úpravu, naložení do rakve nebo převozy spojené s pitvou<sup>69</sup>.

Kvalifikační standardy pro tuto kvalifikaci jsou následující:

- Provedení převozu lidských pozůstatků a ostatků (např. uvést, kdo a za jakých podmínek nařizuje a hradí převoz lidských pozůstatků k soudní, vědecké nebo zdravotní pitvě)
- Obstarání úkonů při smutečních obřadech (např. popsat postup při pohřbení zpopelněním)
- Přejíždění ukládání lidských pozůstatků do doby pohřební (např. popsat obvyklá vybavení prostor pro ukládání lidských pozůstatků)

<sup>67</sup> [http://www.narodnikvalifikace.cz/kvalifikace-996-](http://www.narodnikvalifikace.cz/kvalifikace-996-Pracovnik_pro_vyssi_hygienicke_zaopatreni_tel_zemrelych/hodnotici-standard)

[Pracovnik\\_pro\\_vyssi\\_hygienicke\\_zaopatreni\\_tel\\_zemrelych/hodnotici-standard](http://www.narodnikvalifikace.cz/kvalifikace-996-Pracovnik_pro_vyssi_hygienicke_zaopatreni_tel_zemrelych/hodnotici-standard) (1. 2. 2015 online)

<sup>68</sup> Tamtéž

<sup>69</sup> [http://katalog.nsp.cz/karta\\_p.aspx?id\\_jp=101682](http://katalog.nsp.cz/karta_p.aspx?id_jp=101682) (1. 2. 2015 online)

- Omývání, uzavření tělních otvorů, holení, kosmetická úprava, oblékání a další úpravy lidských pozůstatků do rakví při přípravě smutečních obřadů nebo ve spolupráci s pozůstalými
- Aplikování základních zásad pohřbívání v poradenství pro pozůstalé (např. vysvětlit význam pohřebního rituálu a předložit argumenty pro důstojné rozloučení se zemřelým)
- Úklid, čištění a dezinfekce prostorů aut, transportních rakví, márníc a chladících zařízení (např. vyjmenovat přípravky použitelné pro dezinfekci)<sup>70</sup>

Zkouška trvá 6 až 8 hodin, autorizovaná osoba musí zajistit potřebné pomůcky k vykonání zkoušky, jako jsou například rakev, dezinfekční prostředky, transportní vak atd. Výsledné hodnocení je stejné jako u ostatních kvalifikací v oblasti pohřebnictví, tedy „vyhověl“ nebo „nevyhověl“.<sup>71</sup>

### **3.8. Obsluha kremačního zařízení (69-046-H)**

V posledních letech v České republice stoupá počet zpopelnění zemřelých před „klasickým“ pohřbem. Nejspíš je to dáno tím, že pohřeb je poměrně drahou záležitostí a zpopelnění je jeho levnější alternativou. Setkala jsem se ovšem i s názorem, že lidé této možnosti využívají, protože mohou mít urnu uloženou doma nebo dokonce si popel nechat „zasadit“ do přívěšku, prstenu a mít tak část zemřelého neustále u sebe. Dalo by se říci, že se může jednat o jakýsi trend v pohřbívání.

Obsluha kremačního zařízení řídí a kontroluje provoz kremační pece určené pro zpopelnění lidských pozůstatků, také tyto ostatky upravuje pro rozptyl, přesyp a vsyp a následné uložení do urn.

<sup>70</sup> [http://www.narodnikvalifikace.cz/kvalifikace-484-](http://www.narodnikvalifikace.cz/kvalifikace-484-Pracovník_pro_upravu_a_prepravu_lidskych_pozustatku/revize-490)

[Pracovník\\_pro\\_upravu\\_a\\_prepravu\\_lidskych\\_pozustatku/revize-490](http://www.narodnikvalifikace.cz/kvalifikace-484-Pracovník_pro_upravu_a_prepravu_lidskych_pozustatku/revize-490) (1. 2. 2015 online)

<sup>71</sup> <http://www.pohrebiste.cz/stranky/archiv/povolani/prevoz/prevoz.pdf> (1. 2. 2015)



Profesní kvalifikace se skládá z pěti kvalifikačních standard:

- Závoz lidských pozůstatků do žároviště krematoria pomocí hydraulické zdviže (např. uložit rakev na hydraulickou zdviž; provést závoz rakve do žároviště)
- Řízení procesu zpopelňování lidských pozůstatků (např. popsat proces zpopelňování lidských pozůstatků a rozlišit zpopelňování od spalování)
- Údržba a běžné opravy zpopelňovacích zařízení včetně odsavačů a kontrolních přístrojů
- Úprava zpopelněných lidských ostatků a ukládání do urn
- Vedení evidence zpopelněných lidských ostatků<sup>72</sup>

Celková doba konání zkoušky je 6 až 10 hodin a k výkonu zkoušky je zapotřebí speciálních materiálních a technických prostředků, jako jsou pracovní oděv, kremační rakev, úřední urna, archiv dokumentů a samozřejmě prostory krematoria. Hodnocení zkoušky má stejnou hodnotící škálu, jako předchozí kvalifikace, „vyhověl“ x „nevyhověl“.<sup>73</sup>

### **3.9. Administrátor krematoria (69-047-M)**

Česká republika se staví na přední příčky v počtu krematorií a v počtu proběhnutých kremací. V České republice bohužel neexistují statistiky pohřebnictví ani pohřbívání, ale našla jsem statistiku krematoria ve Zlíně, která uvádí počet zpopelnění a počet obřadů v letech 1978 – 2013 (viz. příloha č. 3). Ze statistiky jde jasně vidět, že počet kremací je v posledních letech vysoký. Počet krematorií v České republice je 27, ve srovnání například se Slovenskem, kde mají 3, je toto číslo poměrně dost vysoké, takže není překvapující, že vznikla profesní kvalifikace administrátor krematoria.

---

<sup>72</sup> [http://www.narodnikvalifikace.cz/kvalifikace-973-Obsluha\\_kremacniho\\_zarizeni/revize-791](http://www.narodnikvalifikace.cz/kvalifikace-973-Obsluha_kremacniho_zarizeni/revize-791) (1. 2. 2015 online)

<sup>73</sup> Tamtéž

Funkcí administrátora krematoria je komplexní a systematické vedení, správa a provoz krematoria.

Kvalifikační standardy této profesní kvalifikace jsou:

- Základní činnosti a služby provozovatele krematoria (např. definovat provozování krematoria, vymežit jeho náplň dle zákona o pohřbnictví)
- Dodržování zákonného zacházení s lidskými pozůstatky (např. zkontrolovat doklady o úmrtí před převzetím lidských pozůstatků)
- Pietní nakládání se zpopelněnými lidskými ostatky (např. uvést osoby oprávněné k převzetí zpopelněných lidských ostatků z krematoria)
- Aplikování základních zásad pohřbívání v poradenství pro pozůstalé
- Orientace v logistice a technologii zpopelňování (např. zkontrolovat funkčnost a bezpečnost vyhrazených technických zařízení krematoria)
- Vytváření řádu krematoria a provozního řádu
- Vedení předepsané evidence a dokumentace krematoria
- Oceňování zpopelnění a služeb souvisejících s provozem krematoria<sup>74</sup>

Doba trvání zkoušky je 5 až 7 hodin a k vykonání zkoušky je zapotřebí místnosti vybavené PC s internetem a programem pro vedení evidence krematoria, úřední urna s popelem zemřelého, ke kterému se nikdo 12 měsíců nehlásí a formulář smlouvy o dílo. Hodnotící škála je stejná jako u předchozích kvalifikací. Hodnocení je opět na škále „prospěl“ x

---

<sup>74</sup> [http://www.narodnikvalifikace.cz/kvalifikace-974-Administrator\\_krematoria/revize-618](http://www.narodnikvalifikace.cz/kvalifikace-974-Administrator_krematoria/revize-618)  
(1. 2. 2015 online)

„neprospěl“ u jednotlivých způsobností a „vyhověl“ x „nevyhověl“ u celkového výsledku.<sup>75</sup>

### **3.10. Smuteční řečník a obřadník (69-049-M)**

Poslední profesní kvalifikací v pohřebnictví, kterou uvádím je smuteční řečník a obřadník, který se také podílí na doprovázení pozůstalých procesem truchlení.

Mezi hlavní náplň práce smutečního řečníka a obřadníka patří provázení smutečních hostů pietním obřadem, dále může pronášet řeč, měl by vytvářet důstojnou atmosféru nebo napomáhat při řešení mimořádných situací.

Mezi kvalifikační standardy této profesní kvalifikace patří:

- Formální a obsahová příprava smutečního projevu (např. na základě životopisu, fotografie a příběhu o zemřelém připravit smuteční projev)
- Přednes smuteční řeči (např. připravit a přednést smuteční řeč nad dětskou rakví podle zadání)
- Obstarání úkonů při smutečních obřadech (např. umístit v obřadní síni rakev na katafalk, určit, kam rozmístit donesené květinové dary a kam ukládat dary nejbližších pozůstalých)
- Aplikování základních zásad pohřbívání v poradenství pro pozůstalé
- Zajištění a podpora důstojného a pietního chování smutečních hostů (např. charakterizovat a rozlišit druhy smuteční hudby, doporučit konkrétní pohřební píseň dle zadání)<sup>76</sup>

Zkouška trvá 4 až 6 hodin a je k ní potřeba zajistit obřadní síň spolu s inventářem pro smuteční obřady, např. věnce, svícny, ..., a hrobové místo

---

<sup>75</sup> Tamtéž

<sup>76</sup> <http://www.narodnikvalifikace.cz/kvalifikace-995->

Smutecni\_recnik\_a\_obradnik/hodnotici-standard (cit. 1. 2. 2015 online)

na veřejném pohřebišti. Hodnocení této profesní kvalifikace probíhá stejným způsobem, jako výše zmíněné kvalifikace.<sup>77</sup>

---

<sup>77</sup> Tamtéž

## 4. Metodologie výzkumu

V této kapitole nejdříve popíši cíl výzkumu a definuji výzkumné otázky, dále charakterizuji použitou metodu, techniku a strategii výzkumu a sběru dat. Dalším krokem bude zkoumání a operacionalizace získaných dat a následně jejich analýza.

### 4.1. Cíl výzkumu a výzkumné otázky

Diplomová práce zabývající se profesními kvalifikace v pohřebnictví se snaží o jejich reflexy, a to převážně v oblasti uplatnění držitelů dané profesní kvalifikace na trhu práce. Cílem realizovaného výzkumu je tedy zjistit, zda jsou, profesní kvalifikace v pohřebnictví pro jejich držitele při uplatnění na trhu práce přínosem. Abych získala co nejpřesnější informace, zahrnuje jsem do výzkumu, jak osoby, které získaly profesní kvalifikace v pohřebnictví (dále jen DRŽITELÉ), tak autorizované osoby, tedy ty, kteří provádějí zkoušku z profesní kvalifikace. Obě skupiny jsou dotazovány na jejich postoj k profesním kvalifikacím z pohledu přínosu profesních kvalifikací jejich držitelům. Na základě cíle jsem hlavní výzkumnou otázku stanovila následovně: ***Jaký přínos z hlediska uplatnitelnosti na trhu práce má získání dané profesní kvalifikace pro její držitele?***

Na základě hlavní výzkumné otázky jsem definovala otázky vedlejší,

- *V čem autorizované osoby a sami držitelé vnímají přínos profesních kvalifikací pro jejich držitele?*
- *Jak vnímají autorizované osoby a sami držitelé návratnost investic vložených do získání profesní kvalifikace?*
- *Jaká očekávání autorizované osoby a sami držitelé mají od profesních kvalifikací?*

## 4.2. Použitá metoda a strategie výzkumu

S ohledem na téma diplomové práce jsem se rozhodla pro induktivní přístup sběru dat, tedy o kvalitativní výzkumnou strategii, jejímž cílem je zjistit postoje, názory a vnímání respondentů na daný problém.

Ačkoliv podle některých autorů neexistuje jediný uznávaný způsob, jak vymežit nebo dělat kvalitativní výzkum, Dismann (2011, str. 285) definuje kvalitativní výzkum následovně *„Kvalitativní výzkum je nenumerické šetření a interpretace sociální reality. Cílem tu je odkrýt význam pokládaný sdělovaným informacím.“* Tento typ výzkumu není založen na statistických údajích, metodách, nesnaží se pouze potvrdit případně vyvrátit dané hypotézy, jeho cílem je interpretace a porozumění určitých jevů. *„Kvalitativní výzkum je proces hledání porozumění založený na různých metodologických tradicích zkoumání daného sociálního nebo lidského problému. Výzkumník vytváří komplexní holistický obraz, analyzuje různé typy textů, informuje o názorech účastníků výzkumu a provádí zkoumání v přirozených podmínkách.“* (Hendl 2005, str. 50)

Strauss (srov. 1999, str. 10-11) uvádí, že kvalitativní výzkumy se týkají chování lidí, zabývají se jejich příběhy, životem, mezilidskými vztahy, slouží nám k odhalování jevů, které nám nejsou zcela známy. Na druhou stranu se s kvalitativními metodami můžeme setkat i v případech, kdy je nám něco málo o daném jevu známo, nicméně se o něm potřebujeme dovědět nové, detailnější informace.

Podle Dismana (2001, str. 290) je největší síla kvalitativního výzkumu v tom, že *„v kvalitativním výzkumu výběr proměnných není prováděn výzkumníkem. V kvalitativním výzkumu o redukci dat de facto rozhodují zkoumané osoby. (...) výzkumníkovou úlohou je pak nalézt významné struktury v množině všech proměnných, které respondent považuje za relevantní.“*

Hlavními přednostmi kvalitativního výzkumu podle Hendla jsou (srov. 2005, str. 50) získání podrobného popisu a vzhledu při zkoumání

jedince, skupiny, události, ..., zkoumání v přirozeném prostředí, výzkumníkovi je umožněno studovat popisy, navrhovat teorie, hledá lokální příčinné souvislosti. Na druhou stranu je kvalitativní výzkum těžké provádět, sběr i analýza dat jsou časově velmi náročné, získané znalosti nemusí být zobecnitelné na populaci, na jiné prostředí, může se vyskytnout subjektivní postoj výzkumníka. Nicméně výzkumný proces by měl být vždy kompromisem a vyvažováním nedostatků a naopak výhod.

#### **4.2.1. Typ výzkumu**

Pro postup získávání dat jsem si jako výzkumný přístup zvolila zakotvenou teorii. Ta je definována jako „*teorie induktivně odvozená ze zkoumaného jevu, který reprezentuje. To znamená, že je odhalena, vytvořena a prozatím ověřena systematickým shromažďováním údajů o zkoumaném jevu a analýzou těchto údajů.*“ (Strauss, Corbinová, 1999, str. 14)

Metodu zakotvené teorie výzkumník využívá při objevování, proto je podle Hendla důležité, „*(...) vstoupit do tématu a shromažďovat data. Takovými daty mohou být například texty rozhovorů.*“ (Hendl, 2005, str. 127) Tohoto způsobu jsem také využila, kdy jsem provedla analýzu na základě uskutečněných rozhovorů.

Nejvhodnější metodou sběru dat je zde kvalitativní rozhovor, kde respondent reflektuje svoji zkušenost a vypráví, jaký význam pro něj daný jev má. Řada autorů nepovažuje za důležité uvádět vhodný počet potřebných rozhovorů, doporučují zastavit sběr dat, pokud další data nepřinášejí nové poznatky. Jakmile jsou shromážděna data, výzkumník přistupuje k jejich analýze.

### 4.3. Metoda sběru dat

Metodu pro sběr dat jsem si vybírala na základě požadovaného typu informací, podle zkoumaného vzorku a podle okolností, za kterých ke sběru dat docházelo. Na tomto základě jsem jako vhodnou metodu vybrala metodu dotazování, přesněji rozhovor pomocí návodu.

*„Hlavní skupinu sběru dat v empirickém výzkumu tvoří naslouchání, vyprávění, kladení otázek lidem a získávání jejich odpovědí. Dotazování obecně zahrnuje různé typy rozhovorů, dotazníků, škál a testů.“* (Hendl, 2005, str. 164)

Jako výzkumnou metodu jsem si tedy zvolila rozhovor pomocí návodu, který *„představuje seznam otázek nebo témat, jež je nutné v rámci interviu probrat“*. (Hendl, 2005, str. 174) Tento návod by měl zajistit, aby se dostalo na všechna důležitá témata, která si tazatel stanovil. Je pouze na tazateli, jakým způsobem a v jakém pořadí potřebné informace získá, stejně tak je pouze na něm jak formuluje otázky, či témata, podle kterých se bude dotazovat. Hlavní výhodou rozhovoru pomocí návodu je že dokáže udržet jeho zaměření, ale na druhou stranu je zároveň dotazovanému umožněno uplatnit vlastní perspektivy a zkušenosti. (srov. Hendl, 2005)

*„Rozhovor se přizpůsobuje povaze problému a je orientován na proces – to znamená, že jde o postupné zjišťování, ověřování a analýzu dat, přičemž se pomalu odhaluje jejich podstata a vzájemný vztah.“* (Hendl, 2005, str. 175) Toto byl i můj případ, kdy na začátku zkoumání jsem o daném problému neměla téměř žádné informace a jen velmi těžko jsem se v něm orientovala. Postupem času, kdy jsem začala dělat rozhovory, začala jsem chápat podstatu profesních kvalifikací, vztah profesních kvalifikací a trhu práce, nezaměstnanosti, nyní je mi tato problematika mnohem bližší.



#### 4.4. Výzkumný vzorek

Výzkum je zaměřen na dvě skupiny osob, první skupinou jsou jedinci, kteří získali profesní kvalifikaci v oblasti pohřebnictví a druhou skupinou jsou autorizované osoby, tedy ti, kdo provádějí zkoušku z profesní kvalifikace a následně vydávají osvědčení o profesní kvalifikaci. Pro výběr vzorku respondentů jsem použila metodu „sněhové koule“, která je určena „*k získávání nových případů na základě procesu postupného nominování dalších osob již známými případy*“. (Hartnoll, 2003, str. 19) Hendl považuje tuto metodu za oblíbenou formu výběru případů v kvalitativním výzkumu, kdy podle něj je zvolen jeden nebo několik jedinců k interview, a ti potom slouží jako informátoři pro doporučení dalších členů populace. (srov. Hendl, 2005, str. 150) Hlavní důvod, proč je tato metoda často využívána u tohoto typu výzkumu je ten, že získaný vzorek je velmi heterogenní a rozsáhlejší než při jiných metodách výběru.

Přestože osoby, které mají profesní kvalifikace z oblasti pohřebnictví nebo jsou autorizovanými osobami těchto kvalifikací, jsou vypsány na webových stránkách Ministerstva pro místní rozvoj ČR, je velmi těžké je kontaktovat. Proto jsem jako vhodnou cestu pro získání výzkumného vzorku zvolila metodu sněhové koule, kdy převážně za pomoci PhDr. Mgr. Naděždy Špatenkové PhD. a brožurky Ministerstva pro místní rozvoj ČR „Profese v pohřebnictví 2014“ (viz. příloha č. 5) jsem získala postupně kontakty na autorizované osoby. Kontakty na osoby, které mají osvědčení o profesní kvalifikaci, jsem získala vyhledáním kontaktu jednoho respondenta na internetu a následně od něj jsem získala další kontakt, a tak jsem získávala kontakty na další respondenty. Jako formu kontaktování jsem většinou volila e-mailovou korespondenci, případně telefonický hovor, důvodem bylo rozprostření respondentů po celé ČR.

V kvalitativním výzkumu není přesně dáno, jak velký by měl být výzkumný vzorek, jak píše Hendl (srov. 2005, str. 149) shromažďování dalších informací by mělo být ukončeno, jakmile dojde k tzv. teoretické saturaci, ta předpokládá, že další případy přinesou výzkumníkovi nové

poznatky. To je důvod, proč výzkumný vzorek tohoto výzkumu není příliš velký. Ačkoliv jsem se dotazovala dvou odlišných skupin respondentů, jejich odpovědi se postupně opakovaly a nepřinášely žádné nové informace.

Konečný počet respondentů byl 13, z toho 5 autorizovaných osob a 8 držitelů profesní kvalifikace v pohřebnictví, z toho 1 držitel, který zároveň působí jako úředník na Ministerstvu pro místní rozvoj České republiky a podílí se na vzniku těchto kvalifikací. Rozdělení a charakteristika respondentů je uvedena v tabulce č. 1, jelikož byl výzkum prováděn anonymně, nejsou uvedena žádná jména respondentů.

Označení	Autorizovaná osoba (AO)/ držitel osvědčení o získání profesní kvalifikace (D)	Příslušná profesní kvalifikace
R1	D	Poradce pro pozůstalé
R2	D	Poradce pro pozůstalé
R3	D	Hrobník
R4	D	Sjednavatel pohřbení
R5	D	Poradce pro pozůstalé
R6	D	Hrobník
R7	D	Poradce pro pozůstalé
R8	AO	Poradce pro pozůstalé
R9	AO (v roce 2014 si zažádal o zrušení AO a koncem téhož roku mu bylo vyhověno)	Sjednavatel pohřbení, administrátor pohřebiště

R10	D/úředník na MMR ČR	Poradce pro pozůstalé
R11	AO	Poradce pro pozůstalé
R12	AO	Hrobník
R13	AO	Poradce pro pozůstalé

Tabulka č. 1: Charakteristika respondentů

#### 4.5. Průběh sběru dat

Způsob sběru dat, jak jsem již psala výše, jsem prováděla formou rozhovoru. Rozhovory probíhaly dvěma způsoby, a to buď přímým kontaktem s respondentem, nebo prostřednictvím telefonátu. S respondenty jsem se vždy domluvila na termínu rozhovoru, který by jim nejvíce vyhovoval a snažila jsem se přizpůsobit i jejich časovým možnostem. V případě rozhovorů „face to face“ jsem se s respondenty obvykle setkala v jejich „přirozeném“ prostředí (kancelář), nebo v kavárně, kterou respondent dobře znal. Respondenty s prosbou o rozhovor jsem kontaktovala buď prostřednictvím e-mailu, nebo telefonního čísla, tyto kontakty jsem našla na webových stránkách „Národní soustavy kvalifikací“ a následně od samotných respondentů.

Před samotným rozhovorem jsem respondentům vysvětlila cíl a účel výzkumu. Respondenti byli seznámeni s tématem diplomové práce a ubezpečeni, že všechny záznamy budou anonymní a jejich osobní údaje nebudou nikde zveřejněny. Dále jsem je poprosila o souhlas nahrávat si rozhovor na diktafon.

Rozhovory trvaly v závislosti na odpovědích respondentů od 20 do 60 minut. Rozhovor byl ukončen v okamžiku, kdy jsem já, i respondent, byli přesvědčeni, že další pokračování v rozhovoru by nám nepřineslo nové informace k danému tématu, a v mém případě jsem vyčerpala všechny otázky, které jsem měla připraveny pro neopomenutí potřebných informací. Rozhovor začínal vždy objasněním, zda se jedná o autorizovanou osobu či

držitele certifikátu profesní kvalifikace, a konkrétně které profesní kvalifikace v oblasti pohřebnictví. Respondenty jsem se snažila přimět k vlastnímu vyprávění, do kterého bych zasahovala co nejméně, ale tak, aby mluvili k dané problematice, což se mi u všech povedlo. Pokud mi bylo něco v rozhovoru nejasné nebo nebylo zmíněno vůbec, dotázala jsem se. Snažila jsem se, aby se rozhovory neoddalovaly dané problematice výzkumu a sledovaly hlavní výzkumné téma, spolu s dalšími vedlejšími otázkami.

Všechny rozhovory byly nahrávány na diktafon a následně doslovně přepsány do písemné formy. Při rozhovoru jsem se párkrát setkala s různými rušivými elementy (např. hluk v kavárně, vyrušení jinými lidmi při rozhovoru nebo zapnuté rádio), které mi při přepisu ztížily práci. Naopak co se týče respondentů, byl vždy jejich projev srozumitelný, a pro přepis naprosto vhodný.

Jelikož proběhlo celkem 13 rozhovorů, počet stran prepisů dal dohromady okolo sto padesáti normovaných stran. S těmito prepisy jsem dále pracovala, analyzovala a následně interpretovala. Prepisy do přílohy nepřidávám, jelikož jejich obsah je příliš rozsáhlý a také kvůli zachování anonymity respondentů. Kdyby bylo potřeba dohledat nějaké informace, jsou prepisy rozhovorů k dispozici u autorky diplomové práce.

#### **4.6. Postup analýzy**

Krok analýzy dat byl pro mne nejtěžším krokem celého výzkumu. Bylo pro mne velmi složité přepsat a následně analyzovat získaná data, jelikož těchto dat bylo velké množství.

Cílem analýzy dat je tedy uspořádání získaných informací. Já jsem si k tomuto uspořádání vybrala obsahovou analýzu, kterou Miovský (2006, str. 238) definuje jako *„široké spektrum dílčích metod a postupů sloužících k analýze jakéhokoli textového dokumentu s cílem objasnit jeho význam, identifikovat jeho stylistické a syntaktické zvláštnosti, případně určit jeho*

*strukturu.*“ Tato definice je jedna z mnoha definic obsahové analýzy, její chápání je u jednotlivých autorů odlišné. Nemohou se shodnout, zda je obsahová analýza kvalitativní nebo kvantitativní metoda. Navíc v české literatuře se o této analýze mnoho nedočteme, já jsem pro své potřeby využila definice Miovského, kterou jsem použila výše.

Podle zmíněné definice se tedy jedná o roztřídění a shromáždění získaných informací do kategorií, kdy můžeme využít otevřeného kódování. *„Při otevřeném kódování lokalizuje (výzkumník) témata v textu a přiřazuje jim označení. (...) Otevřené kódování odhaluje v datech určitá témata. Tato témata jsou nejdříve na nízké úrovni abstrakce. Mají vztah k položeným výzkumným otázkám, k přečtené literatuře, k pojmům používaným účastníky nebo jde o nové myšlenky vznikající, jak výzkumník proniká k textu. (...) V každém případě tato fáze vede k seznamu témat, jenž pomáhá výzkumníkovi vidět témata v celku a stimuluje ho při hledání dalších témat. Výzkumník tento seznam postupně třídí a organizuje, kombinuje a doplňuje v další analýze.“* (Hendl, 2005, str. 247) Na tomto základě jsem tedy přepsala všechny rozhovory, rozdělila je na významové kategorie, které zastupovaly určité téma. Vznik těchto kategorií byl vázán na výzkumné otázky a na otázky, které jsem kladla během rozhovorů. Následně jsem se pokusila i o axiální kódování.

Při analýze rozhovorů jsem vymezila šest hlavních kategorií, které vycházely z vyprávění respondentů. Jak se již zmiňuji výše, většina kategorií odpovídala výzkumným otázkám. Tyto kategorie nebyly stanoveny předem, ale vyplynuly ze samotných rozhovorů. Kategorie jsem pojmenovala následovně:

- Vznik profesních kvalifikací
- Profesní zaměření v pohřebnictví
- Přínos profesních kvalifikací
- Uplatnění na trhu práce a v nezaměstnanosti
- Návratnost investic
- Očekávání od profesních kvalifikací

### 4.6.1. Axiální kódování

*„Axiální kódování je souborem postupů, pomocí nichž jsou údaje po otevřeném kódování znovu uspořádány novým způsobem, prostřednictvím vytváření spojení mezi kategoriemi. To se činí v duchu kódovacího paradigmatu, které zahrnuje podmiňující vlivy, kontext, strategie jednání, interakce a následky“ (Švaříček, Šedová, 2007, str. 70).*

Jak Hendl (srov. 2005) píše ve své knize, paradigmatický model obsahuje kauzální podmínky, ústřední fenomén, kontext, intervenující podmínky, strategie jednání a následky.

Za ústřední fenomén, což je jev, ke kterému se vztahuje dané jednání a interakce, jsem zvolila uplatnitelnost držitelů osvědčení profesní kvalifikace v pohřebnictví na trhu práce. Podle Hendla (srov. 2005) jsou kauzální podmínky události nebo proměnné, které jsou příčinami ústředních fenoménů nebo je můžou přímo ovlivnit. Na tomto základě jsem charakterizovala tyto kauzální podmínky: potřeba získání nových znalostí, zlepšení prestiže pohřebnictví, potřeba pomoci lidem, lepší uplatnění na trhu práce. Dále jsem charakterizovala kontext, což je charakteristika, která neparticipuje na vzniku fenoménu, ale ovlivňuje jej. V této práci to jsou přístup veřejnosti, komunita okolo pohřebnictví nebo zákony týkající se pohřebnictví. Intervenující podmínky jsou závislé na konkrétní osobě. Tyto podmínky mohou usnadnit nebo ztížit řešení fenoménu. Zvolila jsem osobnost a motivaci držitelů osvědčení o profesní kvalifikaci. Následovala strategie jednání, což je činnost, odpovídající na fenomén a intervenující podmínky. Já zde uvádím zvětšení kompetencí držitelů osvědčení profesní kvalifikace, evaluaci a mediální propagaci. Posledním bodem jsou následky, na základě výše zmíněných strategií můžeme považovat za následky vyšší míru uplatnitelnosti držitelů osvědčení profesní kvalifikace na trhu práce, v opačném případě dojde ke snížení.

## 5. Interpretace získaných dat

V této kapitole interpretuji získaná data, která jsem rozdělila do výše zmíněných šesti kategorií. Jelikož rozhovory probíhaly u dvou skupin respondentů, a to u autorizovaných osob v pohřebnictví a u držitelů osvědčení profesní kvalifikace z oblasti pohřebnictví (dále jen DRŽITELÉ), rozdělila jsem i interpretaci získaných dat podle těchto skupin.

Hlavním důvodem, proč jsem dotazovala dvě skupiny respondentů, byl jejich názor na stejnou věc, a to na profesní kvalifikace v pohřebnictví. Dvě rozdílné skupiny jsem si vybrala proto, abych poukázala na odlišné názory a na to, v čem a jak moc se tyto skupiny respondentů rozcházejí. Opak byl ovšem pravdou a ve spoustě témat se odpovědi respondentů z obou skupin prolínaly.

### 5.1. Vznik profesních kvalifikací

#### Autorizované osoby

O vzniku profesních kvalifikací v pohřebnictví jsem psala již v teoretické části diplomové práce. Nicméně jsem se k tomuto tématu nevyhnula ani při rozhovorech s autorizovanými osobami.

Na vzniku profesních kvalifikací se podíleli i někteří respondenti, kteří vystupovali jako účastníci pracovní skupiny, která na základě potřebných kompetencí vytvořila hodnotící a kvalifikační standardy profesních kvalifikací v pohřebnictví. *„Měl jsem to štěstí, že můj zaměstnavatel, Ministerstvo pro místní rozvoj, bylo už od roku 2007 účastníkem, a já jsem zastupoval to ministerstvo, v přípravě zákona a aplikaci zákona o dalším vzdělávání. Což je klíčový zákon, který umožňuje u nás od roku 2007 autorizovat osoby v oblasti dalšího vzdělávání včetně profesních kvalifikací. A měl jsem možnost vytvořit pracovní skupinu v pohřebnictví, kde jsme vytvořily těch 12 profesních kvalifikací. A chtěl jsem najít odborníky, z univerzitních kruhů se mi podařilo získat*

*psychology, především paní doktorku Naděždu Špatenkovou, protože bez psychologa těžko můžete vytvářet profesní kvalifikace v pohřebnictví.“* (respondent 10) *„Takže mě k tomu vyzval kolega Kotrlý, myslím, že to od něj byl trochu marketingový tah, aby se vůbec ty profesní kvalifikace zveřejnily.“* (respondent 8) Taky respondent 9 se podílel na vzniku těchto kvalifikací a byl k nim přizván také doktorem Kotrlým. *„Ano, byl jsem osloven panem Kotrlým, abych se zapojil do vytváření standardů profesních kvalifikací, což jsem i přijal.“*

Jako první profesní kvalifikace v pohřebnictví, která vznikla, byla kvalifikace „hrobník“, nicméně se tato kvalifikace ve svých počátcích nesešla se zájmem společnosti. *„Protože první profesní kvalifikací byl hrobník, který mediálně prezentoval Rom, který vykopal hrob, ale nebylo to tak mediálně přijato.“* (respondent 8) Tato kvalifikace byla vhodná pro tvorbu kvalifikačního a hodnotícího standardu, protože bylo jednodušší stanovit vhodné kompetence. Zatímco u nejčastější profesní kvalifikace, se kterou jsem se ve svém šetření setkala, a to byl „poradce pro pozůstalé“, to bylo mnohem složitější. Tato kvalifikace byla první kvalifikací v oblasti pohřebnictví, která byla založena na tzv. měkkých kompetencích. *„Začali jsme hrobníkem, což je řemeslo, které se dobře popisuje a standardizuje a skončili jsme právě tím poradenstvím pro pozůstalé, což byla právě ta nejtěžší kvalifikace.“* (respondent 10) *„Potom se dělali ti stavitelé hrobky, a současně se dělal poradce pro pozůstalé, což byla první profesní kvalifikace založená na soft skills, takže to nebylo jednoduché prosadit, vůbec sepsat k tomu ten hodnotící standard, protože měřit tady ty soft skills je velmi obtížné, takže jsme se docela nadřeli.“* (respondent 8)

Na rozdíl od držitelů profesních kvalifikací (viz. další držitelé) si autorizované osoby myslí, že koncept profesních kvalifikací měl dostatečnou mediální podporu a bylo o něm dostatečně slyšet, alespoň, co se týče pohřebnictví. *„No já si myslím, že po té mediální stránce, se v těch počátcích o tom mluvilo hodně. Víím, že byla média přítomna myslím, že u první zkoušky poradce pro pozůstalé i u hrobníka, takže já myslím, že*



*mediálně to bylo zaopatřeno“.* (respondent 11) *„Potom se k tomu připojila ta mediální kampaň, která si myslím, že byla postavená docela dobře, podařila se nám. První zkouška (poradce pro pozůstalé) byla veřejná za účasti médií, České televize, rozhlasu, tisk, takže se to publikovalo, rozšířilo se to vědomí i v té laické veřejnosti i v té odborné.“* (respondent 8)

Také jsem se setkala s dvěma názory, že profesní kvalifikace vznikly jen proto, že k tomu ministerstva dostala dotace z Evropské Unie (dále jen EU). *„Já si především myslím, že ty kvalifikace vznikly ve snaze vycházející z podpory EU unifikovat každé zaměstnání, každou profesi.“* (respondent 13) *„No jako podívejte, já si teď trochu rýpnu, ale ty kvalifikace by vůbec nevznikly, kdyby někdo nechtěl „utopit“ peníze z EU.“* (respondent 12)

### **Držitelé**

Tato kategorie u držitelů profesních kvalifikací nebyla příliš obsáhlá. Držitelé toho o vzniku konceptu profesních kvalifikací mnoho nevěděli. *„Koncept profesních kvalifikací vůbec neznám, ani jsem o něm dříve neslyšela, zajímala jsem se pouze o mou profesní kvalifikaci“* (respondent 2) *„Prvně jsem se o konceptu profesních kvalifikací dozvěděl v televizi, ale nějak mně nezaujal, až později, kdy jsem se začal zajímat přímo o profesní kvalifikaci hrobník.“* (respondent 3) Informace, které držitelé měli, se týkaly spíše jejich konkrétní kvalifikace než celkového konceptu profesních kvalifikací. Jediné co uvedli všichni respondenti z této skupiny, bylo, že jsou profesní kvalifikace součástí zákona o dalším vzdělávání a že znají a navštěvují webové stránky Národní soustavy kvalifikací, kde si některé informace mohli přečíst. *„Ano, webové stránky Národní soustavy kvalifikací znám. Hledala jsem si zde informace o profesní kvalifikaci, o kterou jsem měla zájem.“* (respondent 1) *„Ano, tento portál znám, hledala jsem zde převážně informace i mé profesní kvalifikaci, ale zabrouzdala jsem i do článků, kde jsem se něco dozvěděla o všech profesních kvalifikacích.“* (respondent 2) Podobné výpovědi se opakovali i u zbylých třech respondentů této skupiny. Ukázalo se zde, že „laická“ společnost není příliš

obeznámena s projektem profesních kvalifikací a to ani dokonce u lidí, kteří některou z těchto kvalifikací mají.

Toto zjištění mne velmi překvapilo, protože jak píše výše, autorizované osoby měli spíše dojem, že informovanost společnosti je dostačující, stejně tak jako mediální prezentace. Sama jsem se při hledání informací o profesních kvalifikacích na internetu, v novinách, v médiích, přesvědčila, že minimálně počátky profesních kvalifikací byly prezentovány médiu poměrně často. Například jsem dohledala články o první zkoušce poradce pro pozůstalé, o zkoušce prvních hrobníků, ale i o profesních kvalifikacích v pohřebnictví obecně. Také jsem našla články a rozhovory s autorizovanými osobami o této problematice.

## **5.2. Profesní zaměření v pohřebnictví**

### **Autorizované osoby**

Hlavním důvodem, proč se respondenti stali autorizovanými osobami v této oblasti, bylo jejich předcházející zaměření. Všichni z uvedených respondentů dříve působili, nebo stále působí, v některé oblasti pohřebnictví. Například *„Zakládal jsem současné sdružení pohřebnictví, několik let jsem ho vedl a na počátku jsme třeba dělali rekvalifikační kurzy. Mám možnost nebo měl jsem za to, že je vhodné pokračovat a v té době se hovořilo o tom, že ty rekvalifikační kurzy, které vlastně vycházely z té vyhlášky ministerstva, že už vlastně nejsou, jak se říká certifikované, že si je může dělat každý a tak dále. No a do toho jsem se dozvěděl, že ten systém náhrady, řekl bych vyučení nebo takhle vyučení u některých profesí je možno nahradit složením těchto zkoušek, tak jsem si říkal, že by to mohla být dobrá příležitost.“* (respondent 9) *„V pohřebnictví dělám od roku 2005, je to čili 10 let. V počátku jsem studovala pohřebnictví na teologické fakultě v Praze.“* (respondent 10)

Další respondent měl za sebou podporu zaměstnavatele, velké pohřební firmy. *„Měl jsem všechny předpoklady stát se autorizovanou osobou, protože působím ve velké společnosti a máme zázemí tady pro tyto kvalifikace, hlavně pro poradce pro pozůstalé.“* (respondent 13)

Na druhou stranu někteří do této funkce šli na základě jiných autorizovaných osob a také, aby se toto téma více dostalo do podvědomí společnosti. *„Přivedla mě k tomu, jakoby nějak svým způsobem paní doktorka Špatenková a jednak jakoby zájem o tu problematiku a snaha jakoby pomoci, aby se to dostalo do širšího podvědomí, protože otázka smrti je u nás pořád tabuizována.“* (respondent 11)

Setkala jsem se tak s jednou negativní odpovědí, kdy se respondent stal autorizovanou osobou, pouze proto, že nikdo jiný nebyl k dispozici. *„No protože to nikdo nechtěl dělat. Vymyslela se nějaká kvalifikace hrobník, na které jsme se také podílel, ale autorizovanou osobu nechtěl nikdo dělat, no tak jsem to vzal.“* (respondent 12)

## **Držitelé**

Jednou z otázek, které jsem kladla, byla otázka, proč si lidé vybírají profesní kvalifikaci v pohřebnictví. Jedno z možností je, že mají k této oblasti blízko již z minulosti, a že se s tématem smrti a umírání setkávají „běžně“ v životě, v zaměstnání. To se také rozhovory ukázalo.

Vliv na vykonání zkoušky z profesní kvalifikace mělo zejména jejich předešlé, nebo stávající povolání, *„je to důležitá součást mé práce v organizaci poskytující domácí hospicovou péči“*. (respondent 2) Dalším důvodem bylo předešlé vzdělání *„Jako vystudovaná sociální pracovnice mám blízko k lidským osudům, témata konce života mi byla blízká a měla jsem vidinu uplatnění v koncesi rodičů a pocit užitečnosti.“* (respondent 1) Rodinné firmy a rodiče, jako vzor, v tomto rozhodnutí získat profesní kvalifikaci v pohřebnictví hráli také častou roli *„K získání kvalifikace mne vedlo zejména povolání mých rodičů, kteří mají pohřební službu a já v této*

*oblasti vyrůstala.“ (respondent 4) „Již jako malý kluk, jsem chodíval s otcem na hřbitov, pomáhal jsem mu při pracích na hřbitově, otec se vlastně staral o hřbitov v obci, kde jsem vyrůstal. Chodívali jsme tam každý den a to ve mně asi nechalo nějaký vztah. No, a když jsem zjistil, že existuje profesní kvalifikace hrobník, neváhal jsem ani chvíli a hned jsem si ji udělal.“ (respondent 6) „No určitě nějaký podíl na tom mají i rodiče, kteří vlastní pohřební firmu. Před těmi asi 3 lety jsme chtěli rozšířit nabídku služeb, no a tak mě napadlo, že bych si mohla udělat profesní kvalifikaci poradce pro pozůstalé, mimo jiné abych taky přilepšila rodinné firmě.“ (respondent 1)*

V jednom případě jsem se také setkala s osobní zkušeností respondentky se smrtí, a právě tato zkušenost ji přiměla k tomu stát se poradkyní pro pozůstalé. *„Byla to moje osobní zkušenost s neanticipovanou ztrátou blízkého člověka, kdy jsem nezvládala truchlení, nechápala jsem, co se se mnou děje. Stačilo jedno posezení nad čajem, kniha, začala jsem to zvládat a pochopila, opravdu stačilo tak málo, rozhovor s odborníkem na svém místě. Po vyrovnání se se smrtí blízkého člověka a zvládnutí truchlení jsem začala ve svém okolí pomáhat na laické úrovni. Celkem jasným vyústěním bylo složení zkoušky a získání certifikátu Poradce pro pozůstalé.“ (respondent 5)*

Posledním důvodem, který jsem během rozhovorů zjistila, byl zájem o dané téma. *„Už delší dobu jsem hledala nějakou takovou kvalifikaci, vzdělávání nebo něco na podobné téma - práce s lidmi, kteří mají nějakou nevyléčitelnou diagnózu, s jejich blízkými, s lidmi, kterým někdo zemřel a nejsou schopni se s tím vyrovnat apod. Takže když jsem narazila na informace o kvalifikaci poradenství pro pozůstalé, neváhala jsem.“ (respondent 7)*

Mimo to proč si zvolili právě kvalifikaci v pohřebnictví, jsem se také dozvěděla, jak této kvalifikace dosáhli, jak probíhala jejich zkouška a co by doporučili dalším zájemcům.

Když jsem si četla standardy profesních kvalifikací v pohřebnictví, hlavně u profesní kvalifikace „poradce pro pozůstalé“, zarazila mě jejich

obtížnost. Ovšem při rozhovorech jsem byla opět překvapena, jak průběh zkoušky popsali respondenti. *„Zkouška byla úžasná, já si ji užívala. Nejhorší byla modelová situace před hodnotící komisí, kdy profesionální herečka hrála pozůstalou a já ji měla radit a doprovázet, člověk se hlídá, aby neřekl nějakou blbost, vadilo mi to publikum tam, ve skutečnosti je to jiné, to jsem s pozůstalými sama a v prostředí, které důvěrně znám.“* (respondent 1) Důležitou roli při splnění zkoušky podle některých hrály i jejich vlastní zkušenosti se smrtí *„Poradce musí mít vlastní zkušenosti se smrtí, nějaký prožitek. K tomu dostudovat nějaké technické věci. Dnes jsem už zase dál. Dnes bych byla jistější, také díky dalšímu studiu.“* (respondent 5) Nicméně se všichni shodli, že pokud je adept o zkoušku řádně připraven, nic ho nemůže překvapit. *„Pokud člověk zná a ví, nemá problém.“* (respondent 3) *„Pokud se přistupuje k přípravě na zkoušku odpovědně, nečekají účastníky zkoušky zásadní úskalí.“* (respondent 4)

Respondenti se během rozhovorů také zmínili, na co by si žadatelé o zkoušku měli dát pozor, pomocí čeho se na zkoušku připravit a co od ní očekávat. *„Co se týká kvalifikace poradce pro pozůstalé - určitě si dobře rozmyslet, do čeho jdou, není to práce lehká, ale krásná. A pokud by ji chtěli dělat jako já - spíš způsobem terapie, tak určitě psychoterapeutický výcvik a také nějaké zkušenosti, např. mít za sebou doprovázení někoho z blízkých na poslední cestě - aby je to nezaskočilo.“* (respondent 7) Na respondentech bylo vidět, že svoji práci berou vážně a nedělají ji jen pro materiální zisk. *„Brát svou práci vážně a s pokorou. Nevidět ve své kvalifikaci jen možnost materiálních zisků.“* (respondent 4) *„Více než složení samotné zkoušky mi přijde důležitá propagace poradenství jako takového, celkově se o tématech kolem umírání a smrti málo mluví, naše společnost z nich má strach, straní se jim a odsouvá je. Není důležité mít "papír", ale dělat svoji práci srdíčkem s respektem a úctou ke zranitelnosti pozůstalých.“* (respondent 2)

### 5.3. Přínos profesních kvalifikací

#### Autorizované osoby

Ten největší přínos autorizované osoby nevidí, ani tak v nějakém přínosu těm držitelům osvědčení o získání profesní kvalifikace v pohřebnictví, jako jsem to předpokládala já. Oni ten přínos spíše vidí ve zkvalitnění služeb v této oblasti, ve zvýšení prestiže pohřebnictví.

*„Největší přínos je zkvalitnění služeb v pohřebnictví, čím víc kvalifikovaných osob bude pracovat v pohřebnictví, tím to pohřebnictví půjde nahoru, bude se zkvalitňovat. Protože hřbitov nedělají stěny, ani zdi, ani střecha, ale lidi, kteří zde pracují.“* (respondent 10) *„Si myslím, že je důležitý, když se to nějakým způsobem trošku institucionalizuje, když to dostane nějaký punc, jakoby nějaké autority nebo, že ty lidi se prostě můžou obrátit na kompetentního člověka. Ty kvalifikace jsou zaštitěny jakousi profesní jistotou, bych řekl.“* (respondent 11)

Někteří mají pocit, že se díky profesním kvalifikacím vyplnila mezera v oblasti sociálních služeb, což se alespoň trochu blíží k tomu, co bych předpokládala, že mají profesní kvalifikace přínos v uplatnění na trhu práce (viz. další kapitola) *„Řeknu, takhle poradce pro pozůstalé, je ten případ, kdy se vyplnila ta mezera v té oblasti sociálních služeb, která tady byla a je velice důležitá. Myslím si, že ve všech takových zařízeních, jako jsou hospice, ve všech podobných zařízeních by měli být pracovníci s tady touto kvalifikací.“* (respondent 9)

Na čem se, alespoň někteří respondenti shodli, byl fakt, že profesní kvalifikace mají přínos pro jejich držitele v tom, že zvyšují jejich kompetence a dávají jim do ruky osvědčení, kterým to můžou dokázat. *„Ta profesní kvalifikace, je pro něho potvrzení toho, že kompetence k tomuto výkonu má, a je to taky informace pro klienty, že je kompetentní k tomu, aby poskytoval služby poradce pro pozůstalé.“* (respondent 8)

Opět jsem se setkala i s jednou negativní odpovědí, kdy respondent byl jasně přesvědčen, že profesní kvalifikace v pohřebnictví nemají pro jejich držitele vůbec žádný přínos. „*No já bych řekl, že ten přínos tam žádný není, oni většinou ty kvalifikace ani nepotřebují, zkoušky jsou drahé, ale na druhou stranu věřím, že v budoucnu by se to mohlo zlepšit.*“ (respondent 12)

### **Držitelé**

Otázka „V čem vnímáte přínos profesních kvalifikací?“ ukázala zajímavá zjištění. Podle konceptu profesních kvalifikací, který se prezentuje pomocí lidem v uplatnění na trhu práce, v pomoci v nezaměstnanosti, jsem si myslela, že tyto možnosti budou nejčastější. Jak se rozhovory ukázalo, úplně tomu tak není.

Respondenti největší přínos vidí v tom, že si splnili svůj sen. „*Pro mě obrovský zejména v osobním životě, já si tím splnila sen, setkala jsem se s odborníky na problematiku posledních věcí člověka, stala se "jednou z nich" i když se nemohu pyšnit tak velkými zásluhami. Díky přípravě na zkoušku jsem našla svoje nové já a uvědomila si priority toho, co skutečně chci v životě jednou dělat.*“ (respondent 2) Stejně jako respondent 7 „*Splnila jsem si jeden ze snů, taky jsem chtěla být na tomto poli trochu užitečná a šířit mezi lidmi osvětu.*“ Dalším přínosem pro respondenty bylo navýšení jejich kompetencí, možnost dalšího vzdělání. „*Činnost, kterou jsem již dříve vykonával, dostala jiný rozměr.*“ (respondent 6) „*Cítím se kompetentnější. Dále se vzdělávám na Teologické fakultě a tématu smrti se nevyhýbám*“ (respondent 1) „*Určitě má získání profesní kvalifikace smysl, pak je potřeba hodně praxe a dalšího vzdělávání se, protože složením zkoušky to prostě nekončí, ale začíná.*“ (respondent 5)

Našli se ovšem i takoví, kterým profesní kvalifikace příliš přínosem nebyly, ale i přesto si „něco“ odnesli. „*Sice jsem získala nové zkušenosti a znalosti, to zas jo, ale vcelku se však nic podstatného nezměnilo.*“ (respondent 4) Mimo jiné viděli někteří respondenti přínos i v získání nových kolegů, známostí, klientů. „*Pro mě mají profesní kvalifikace asi*

*největší přínos v rozšíření skupiny klientů.“ (respondent 6) „No mimo to jsem získal nové přátele, také se mi zvětšila klientela, nevím, jestli je to díky profesním kvalifikacím, ale myslím, že mi k tomu získaný certifikát hodně pomohl, takže v tom bych ten přínos taky viděl.“ (respondent 3)*

#### **5.4. Uplatnění na trhu práce a v nezaměstnanosti**

Tato kategorie je pro mou práci stěžejní. Celou práci jsem se snažila zasadit právě do nezaměstnanosti a s tím související uplatnitelnosti na trhu práce. Předpokládala jsem, že koncept profesních kvalifikací byl vytvořen právě proto, aby jejím držitelům umožnil lepší uplatnění na trhu práce, případně jim pomohl získat nové zaměstnání. Ovšem postupem času a na základě proběhnutých rozhovorů jsem byla naprosto vyvedena z omylu. Jak autorizované osoby, tak držitelé certifikátu profesních kvalifikací v pohřebnictví, se shodují, že získání těchto kvalifikací nevedlo ve velké míře k jejich lepšímu uplatnění na trhu práce a už vůbec ne v získání nového zaměstnání. Z tohoto zjištění jsem byla zklamaná, protože koncept profesních kvalifikací, jak je předkládán veřejnosti, takto fungovat má. Na druhou stranu nemohu říct, jestli je tomu tak u všech kvalifikací, nebo pouze v tak specifické oblasti, jako je pohřebnictví.

#### **Autorizované osoby**

V této kategorii byly některé autorizované osoby stejně pesimistické, jako dále držitelé profesních kvalifikací. Shodli se, že tyto kvalifikace nepomáhají v nezaměstnanosti, ovšem co se týče uplatnění na trhu práce, zde už respondenti tak pesimističtí nebyli, souviselo to převážně s rozšířením jejich kompetencí. *„Myslím si, že rozšířením své původní kvalifikace získá lepší uplatnění na trhu práce.“ (respondent 11) „Naopak lidi, kteří pracují v pomáhajícím poradenství, získají tu zkoušku profesní kvalifikace, jakoby navýší možnosti poskytování svých služeb nebo navýší kredit svého zaměstnavatele, že rozšířil nabídku, těm se to může promítnout*



*i do jejich odměny, mzdy, práce, což má smysl třeba u těch nemocničních kaplanů.“ (respondent 8)*

Podle autorizovaných osob mají možnost v uplatnění nejvíce lidé s kvalifikací hrobník a následně poradce pro pozůstalé. *„Podívejte se, já to řeknu asi takhle, může to pomoci těm hrobníkům, protože za první republiky měl hrobník status veřejného činitele, to byl někdo, za bývalého režimu byla tato profese tak zprofanovaná, že byl problém a do dneška je problém najít někoho kdo by tuto práci dělal kvalifikovaně. Proto znám lidi, kterým tato kvalifikace pomohla v uplatnění na trhu práce.“ (respondent 9)* *„V těch kvalifikacích vidím (v uplatnění na trhu práce) toho hrobníka a toho poradce pro pozůstalé.“ (respondent 11)*

Podle některých respondentů možnost uplatnění na trhu práce souvisela také s prestiží autorizovaných osob *„Profesní kvalifikace pomůžou při uplatnění na trhu práce, pokud ty autorizované osoby budou renomované, pokud bude autorizovaná osoba naprosto neznámá, dokonce bych řekl, že bude nízké kvality, tak to osvědčení na trhu práce bude mít nulovou hodnotu, proto je tak zásadní, aby MMR posuzovalo tyto autorizace velmi přísně a vybíralo skutečně renomované odborníky, tedy ten kdo chce zkoušet, na tohle téma publikuje, je v aktuálním dění. Ta autorizovaná osoba nesmí být jen teoretik, ale musí mít praxi v té oblasti pohřebnictví.“ (respondent 10)*

Téma smrti a umírání je ve společnosti poměrně tabuizováno a i to má vliv na uplatnění těchto povolání na trhu práce. *„Naše sociokulturní prostředí není na to připraveno, tady ta nabídka ani poptávka po těchto službách není taková, mají problém tady ti lidi si to zaplatit jako službu, což vnímám taky jako problém. Jak se můžou uplatnit na trhu práce, když nemůžou, ale můžou, ale ti lidi si tu službu nekoupí, takže se stejně ti lidi neuplatní na trhu práce, takže je to docela problematické i z tohoto ohledu.“ (respondent 8)*

U ostatních profesních kvalifikací je to s uplatněním ještě horší. „Pokud se jedná třeba o stavitele podzemních hrobek a neměl dílčí kvalifikaci, protože to žádný předpis neřeší, tak jsou tady stavební formy, které tuto kvalifikaci nemají, ale dělají to, takže tady to uplatnění asi není.“ (respondent 9) „Některé kvalifikace mi přijdou přespříliš, například pietní aranžér, nedovedu si představit, že by někdo někoho s touto kvalifikací zaměstnal.“ (respondent 12)

### **Držitelé**

Překvapující odpovědi, které se ne moc lišily od odpovědi autorizovaných osob, jsem dostala i v skupině držitelů osvědčení o profesní kvalifikace v pohřebnictví. Všichni respondenti se shodli, že jim profesní kvalifikace nijak nepomohly v získání nového pracovního místa, překvapivě jim o to, ale ani nešlo. „Tak to vůbec ne, já jsem si profesní kvalifikaci nešla dělat, abych získala nové pracovní místo. Byl to pouze můj zájem o rozšíření kompetencí.“ (respondent 1) „Od získání profesní kvalifikace jsem neočekávala získání nového pracovního místa.“ (respondent 5) Odpovědi všech respondentů zněly stejně, že o nové pracovní místo neusilovali, ani to od profesních kvalifikací neočekávali.

Na druhou stranu s uplatnitelností na trhu práce už se jejich názory rozcházely. Většina z nich, alespoň nějaké zvýšení uplatnitelnosti na trhu práce získáním osvědčení očekávala. „Myslím, že profesní kvalifikace hrobník je ideální pro zlepšení uplatnění na trhu práce.“ (respondent 3) „Určitě, pracuji v Brně a žádná podobná služba tam nebyla a dosud mimo mě není. Jen se potýkám s malou informovaností lidí, neví, že takový obor existuje.“ (respondent 5) Jak se ukazuje u kvalifikací „hrobník“ a „poradce pro pozůstalé“ je po získání osvědčení profesní kvalifikace větší možnost uplatnění na trhu práce. Hlavně u hrobníka je tento fenomén vidět nejvíce. „Jakmile jsem získal certifikát, mnohem lépe jsem si našel práci. Ne že bych před tím žádnou neměl, ale bez toho certifikátu jsem byl obyčejný „kopáč“, ovšem po jeho získání, stouply mé kvality a můj zaměstnavatel mi například

*musel zvednout plat.“ (respondent 3) „No nevím, jestli to víte, slečno, ale abyste mohla vykonávat hrobníka na obecních, městských hřbitovech, tak právě tady tu kvalifikaci potřebujete. Takže já si myslím, že každopádně mi její získání pomohlo v uplatnění na trhu práce, páč bez ní bych toto povolání, asi nemohl ani vykonávat.“ (respondent 6) Podobná situace je i u poradců pro pozůstalé, majitelé této kvalifikace se většinou shodují, že jim pomohla k lepšímu uplatnění, převážně v rozšíření jejich stávající profese. „Ano, pracuji jako poradce pro pozůstalé v hospicovém zařízení a musím říct, že díky tomuto jsem získala i další nabídky z jiných hospicových zařízení, abych tam docházela za jejich klienty. Takže já myslím, že mi ten certifikát pomohl.“ (respondent 2) „Ano, potom co jsem získala tento certifikát, mám více příležitostí uplatnit se. Například dlouhodobě doprovázím ženu po neanticipované ztrátě manžela. Občas mne povolají na pohřebku na jednorázový kontakt nebo poradu, jak jsem se zmiňovala výše, v pohřební službě nyní primárně nepracuji, ale zájem o mou kvalifikaci je veliký.“ (respondent 7) Bohužel o ostatních profesních kvalifikacích v této oblasti to s uplatněním tak dobré není. Jedním z důvodů je i to, že tyto kvalifikace nikdo nemá nebo se jejich držitelé dají spočítat na prstech jedné ruky, jako například sjednavatel pohřbení, kdy se mi podařilo kontaktovat jednoho držitele osvědčení této kvalifikace, z celkového počtu tří osob. „Když jsem si začala dělat profesní kvalifikaci sjednavatel pohřbení, myslela jsem si, že tím získám lepší možnosti na trhu práce, ale opak byl bohužel pravdou. Sice jsem zvýšila své kompetence, ale vliv na mou profesi to nemělo. Proto poslední dobou uvažuji, že bych si udělala ještě profesní kvalifikaci poradce pro pozůstalé, mě ta práce totiž baví a nechci se jí vzdát, ale člověk se potřebuje přece jen uživit.“ (respondent 4)*

Jak jsem psala výše, názory respondentů na uplatnitelnost na trhu práce se rozcházejí, takže se našli i respondenti, kteří na toto téma mluvili negativně. „Na trhu práce ne a myslím, že moje kvalifikace nebude v dohledné době v naší republice moci být finančně ohodnocena.“ (respondent 1)

Pokud ovšem byli respondenti nějak zainteresováni do vedení pohřební firmy, jejich názor se trochu lišil od názoru, který vztahovali pouze na sebe samé. „*Jako pohřební služba však můžeme nabízet "něco navíc", jako jediní ve Východních Čechách a to nám zvedá klientelu. Zatím o to však příliš zájem není, spíše na jednorázový kontakt na dlouhodobou spolupráci málo, lidé se dle mého názoru bojí, ještě nejsou připraveni přijmout poradenství pro pozůstalé jako povolání. Věřím však, že to chce jen čas.*“ (respondent 1)

## **5.5. Návratnost investic**

### **Autorizované osoby**

U této kategorie autorizované osoby moc sdílné nebyly, většinou se shodly, že návratnost investic je minimální. Zkoušky z profesních kvalifikací jsou velice nákladné, takže jsou rády, že se zkouška vůbec zaplatí. „*Na jednu stranu zkouška není nejlevnější záležitost, ale když se podíváte do toho standardu, napadá mě smuteční aranžér, co všechno ta autorizovaná osoba musí mít, aby mohla realizovat tu zkoušku, tak ta investice je obrovská. Musí mít zajištěny květiny, rakev, pohřební síň, hrob, a když si to má pronajmout je to velice vysoká částka. V konečné fázi je ten zisk pro tu autorizovanou osobu minimální, spíše nulový.*“ (respondent 8)  
„*Zajištění těch zkoušek je dost drahá záležitost, já to nedělám, abych zbohatl.*“ (respondent 12)

Na druhou stranu se někteří domnívají, že například u kvalifikace hrobník je možné nějaký zisk mít. Je to podmíněno zájmem uchazečů o tuto kvalifikaci. „*U kvalifikační zkoušky hrobníka ty autorizované osoby ty zájemce, mají, takže si dokážu představit, že tam nějaký ekonomický přínos může být, ale u těch ostatních kvalifikací si to nemyslím.*“ (respondent 13)  
„*No podívejte, třeba u hrobníka nebo poradce pro pozůstalé, tady ta možnost nějakého přivýdělku je, ale že by na tom někdo z autorizovaných osob zbohatl? To určitě ne.*“ (respondent 11)

Co se týče držitelů, zde se vyjádřil pouze jeden respondent, který si myslí, že jim nezáleží na penězích, ale dělají pro svůj dobrý pocit. *„Většina tady těch absolventů do toho jde z vnitřního nadšení, z jejich přesvědčení, že to má budoucnost a to je mnohem důležitější, než kdyby v tom hrály roli peníze. Zaplat' pánbůh za to, že se ty zkoušky nezvrhly kvůli penězům.“* (respondent 10)

### **Držitelé**

Kapitola zabývající se návratností investic u respondentů nevyvolala přílišný zájem. Všichni do jednoho se shodli, že investice, které do zkoušky profesní kvalifikace vložili, se jim nevrátily a ani to neočekávali. *„Ne, a ani jsem s tím nepočítala.“* (respondent 4) Zkouška pro ně nebyla levnou záležitostí, ale to je od ní neodradilo. *„Zkouška byla sice fajn, ale nejlevnější nebyla, co Vám budu povídat, ale to se dá pochopit. Když si člověk uvědomí, co všechno k tomu je potřeba zařídit a zajistit, tak je to jasné. Obzvláště u hrobníků je potřeba spousta materiálních věcí. Ale peněz, které jsem do toho vložil, nelituju.“* (respondent 3) Respondentům šlo především o jejich nové znalosti a dovednosti, ne o peníze. *„Toto je pro mě obohacení navíc, udělala jsem si to, abych mohla rozšířit své dovednosti a znalosti v hospici, počítala jsem, že dostanu třeba vyšší plat, ale i když byla zkouška dražší, rozhodně toho nelituji.“* (respondent 2) *„Ne, některé investice se v hmotné podobě nevrátí. Člověka, ale přesto obohatí.“* (respondent 5)

Někteří ovšem pořád doufají, že situace se obrátí a všechny jejich investice se jim vrátí. *„Zatím ne, ale věřím, že se to změní.“* (respondent 6)

## 5.6. Očekávání od profesních kvalifikací

### Autorizované osoby

Co se týče očekávání autorizovaných osob od profesních kvalifikací, většinou jsem se setkala s odpovědí, že žádná očekávání neměli a nemají. „*Já žádné očekávání nemám, šel jsem do toho, abych pomohl, ale že bych od toho něco očekával to vůbec.*“ (respondent 12) „*Tak asi jsem od toho nic neočekával, prostě jsem se jen zapojil do něčeho nového.*“ (respondent 11)

Na tuto otázku jsem nedostala přímé odpovědi, ale když se podíváme do předešlých kategorií, myslím, že mohu konstatovat, že většina respondentů očekávala, že se pomocí profesních kvalifikací zlepší prestiž této oblasti (viz. kapitola 5. 3. přínos profesních kvalifikací)

### Držitelé

Očekávání respondentů byla zaměřena převážně na zjištění nových poznatků, na naučení se správně reagovat na emoce pozůstalých, byla zaměřena na jejich subjektivní část. „*Já očekávala, že se naučím těm lidem v jejich situaci více porozumět, naučit se jim pomoci, vhodně reagovat na jejich potřeby a emoce a to se mi splnilo. V době, kdy jsem zkoušku skládala (únor 2013) ještě nebyly přípravné kurzy, vše ke zkoušce jsem si musela nastudovat sama, v tom mi to přišlo i obtížnější oproti zkouškám které probíhají nyní. My žádnou "nalejvárnou" neměli, i proto si myslím, že nás poradců je nyní tolik, ale na druhou stranu je to dobře, pokud by se národ začal, více zajímat o pomoc v truchlení, odborníků na to již má dostatek.*“ (respondent 1) Také očekávali odbornostní prohloubení „*Již delší dobu provozujeme v naší organizaci poradenskou činnost zaměřenou na pozůstalé, truchlící a vážně nemocné. Od této kvalifikace očekávám odbornostní prohloubení.*“ (respondent 2) „*Rozšířím si znalosti pro práci s další cílovou skupinou, poznám nové kolegy, kteří se této oblasti věnují. Splnilo.*“ (respondent 7)

Respondenti 3 a 6 se shodli, že očekávali lepší uplatnění na trhu práce, ale i naplnění smyslu jejich práce, protože jako hrobníci nejsou společnostmi bráni příliš vážně a očekávali, že získáním certifikátu se vše změní, což se částečně stalo. „*Tak v první řadě jsem čekal, že budu mít lepší uplatnění na trhu práce, jak jsem již říkal, ale co pro mě bylo taky důležité, je jakási reputace povolání hrobník. Víte, ono naše společnost hrobníka nebere vážně, považují nás za nějaké podřadné pracovníky, ale tak to není, no a právě tím, že jsem získal certifikát, který dává jasně najevo, co všechno musím umět, očekávám, že i přístup lidí k našemu povolání se změní.*“ (respondent 3) „*No víte já jsem očekával, že si touto kvalifikací zlepším pracovní místo, nebo spíš ohodnocení, ale taky, že profese hrobník bude váženější zaměstnání, jako tomu bylo v minulosti, protože teď je přístup lidí k nám špatný.*“ (respondent 6) S problémem větší reputace jsem se setkala i u poradců pro pozůstalé, kteří osvědčení brali také jako znak jisté prestiže tohoto povolání. „*Ano, certifikát mému povolání dodává větší prestiž, než bez něj.*“ (respondent 7)

## 6. Shrnutí výsledků výzkumu

V této kapitole ověřím, zda jsem našla odpovědi na položené výzkumné otázky. Srovnám odpovědi obou skupin respondentů a pokusím se najít, kdy se jejich odpovědi shodují a kdy rozcházejí.

### ❖ **Jaký přínos z hlediska uplatnitelnosti na trhu práce má získání dané profesní kvalifikace pro její držitele?**

Autorizované osoby i držitelé profesní kvalifikace v pohřebnictví se víceméně shodli, že profesní kvalifikace v této oblasti jim uplatnění na trhu práce nezvýší. Našli se respondenti, kteří byli optimističtější a tu uplatnitelnost by viděli, zejména v kvalifikacích hrobník a poradce pro pozůstalé.

Kdybych měla ovšem shrnout výsledky této výzkumné otázky, tak jsem byla překvapena, nízkým podílem profesních kvalifikací při uplatnění na trhu práce. Jedním z důvodů je určitě i to, že některé profesní kvalifikace v pohřebnictví nemají žádné držitele osvědčení, jako je například řečník a obřadník.

### ❖ **V čem autorizované osoby a sami držitelé vnímají přínos profesních kvalifikací pro jejich držitele?**

Z uvedených výsledků autorizované osoby vidí největší přínos ve zvýšení prestiže povolání v pohřebnictví, které společností není příliš přijímáno a ve zkvalitnění služeb v této oblasti.

Na druhou stranu držitelé viděli největší přínos profesních kvalifikací v získání nových znalostí, zkušeností. Někteří si absolvováním splnili sen, získali nové přátele, klientelu. A v neposlední řadě obdrželi certifikát, který dokazoval jejich kompetentnost.



❖ **Jak vnímají autorizované osoby a sami držitelé návratnost investic vložených do získání profesní kvalifikace?**

Autorizované osoby se ve většině případů shodly, že návratnost investic je ekonomická. Náklady na zkoušky jsou vysoké a bohužel není ani dostatek zájemců o profesní kvalifikace. Jediné, kde by nějakou návratnost viděly, jsou profesní kvalifikace hrobník a poradce pro pozůstalé. Ovšem všichni se shodli, že funkci autorizovaných osob nedělají pro peníze, ale jak jsem psala výše, pro zkvalitnění služeb v pohřebnictví.

Držitelé profesních kvalifikací vesměs neočekávali, že by se jim vložené investice vrátily. Koresponduje to s odpověďmi, kdy si kvalifikace dělali spíše pro rozšíření kompetencí a pro sebe, nikoliv pro peníze. Ovšem stále doufají, že situace na trhu se změní a jejich kvalifikace jim budou přínosem i po té ekonomické stránce.

❖ **Jaká očekávání autorizované osoby a sami držitelé mají od profesních kvalifikací?**

U autorizovaných osob jsem se většinou setkala s odpovědí, že žádná očekávání nemají a ani neměly. Ale když se podívám do odpovědí respondentů, mám pocit, že jejich očekávání zazněla v rozhovorech několikrát, a tím hlavním podle mě je zvýšení prestiže a kvality služeb v pohřebnictví. Je otázkou, zda se tato očekávání naplní a společnost začne brát pohřebnictví jako součást života a nabídky služeb.

U držitelů profesních kvalifikací zaznělo očekávání více. Nejčastěji se zmiňovali o získání nových poznatků, nových zkušeností, odborného prohloubení o možnosti využití v praxi, kdy se například naučili, jak správně reagovat na emoce pozůstalých. Ale také někteří očekávali lepší možnost uplatnění na trhu práce nebo dokonce získání lepšího ohodnocení ve stávajícím zaměstnání.

## 7. Závěr

V diplomové práci jsem se zabývala reflexí profesních kvalifikací v pohřebnictví, tuto reflexi jsem vztáhla převážně na uplatnění na trhu práce. Ukázalo se ovšem, že profesní kvalifikace v pohřebnictví na lepší uplatnění na trhu práce, případně na pomoc v nezaměstnanosti velký podíl nemají.

Cílem práce tedy bylo *zjistit, zda jsou, profesní kvalifikace v pohřebnictví pro jejich držitele při uplatnění na trhu práce přínosem*. Šetření jsem realizovala prostřednictvím rozhovorů s návodem, jejichž prostřednictvím jsem hledala odpověď na tuto otázku. Ukázalo se, že lidé, kteří profesní kvalifikaci v oblasti pohřebnictví mají, si ji udělali na základě dřívějších zkušeností v této oblasti, nikoliv kvůli uplatnění na trhu práce.

Na základě výzkumného šetření jsem provedla rozhovory se dvěma skupinami respondentů, a to abych získala rozdílný náhled na problematiku. Jak se ovšem ukázalo, ve většině případů se tyto skupiny v názorech spíše shodovaly, než lišily.

Během výzkumu se mimo hlavní výzkumnou otázku objevily i další otázky a s tím spojené kategorie zkoumání, jako například návratnost investic, očekávání od profesních kvalifikací nebo obecná znalost o profesních kvalifikacích. I tyto kategorie mi pomohly v lepším pochopení problematiky a orientaci v ní.

Výsledky výzkumného šetření mne překvapily, protože po popsání teoretické části práce jsem si vytvořila jasný obrázek o profesních kvalifikacích, který jsem rozhovory chtěla podpořit, a to, že profesní kvalifikace jsou pro jejich držitele největším přínosem hlavně v oblasti uplatnitelnosti na trhu práce, bohužel tomu tak není. Nemyslím si, ale že tento závěr můžeme vztáhnout i na ostatní profesní kvalifikace z jiných oblastí, myslím, že oblast pohřebnictví je tak specifická a ještě stále

veřejností ne úplně „akceptovatelná“, a právě to hraje významnou roli v problematice nezaměstnanosti.

Téma diplomové práce přispívá k tématu, se kterým se často nesečkáme, a v akademickém prostředí nemá přílišné zastoupení. Předpokládám, že toto téma má v andragogice, hlavně v té integrální své místo, a to hlavně z důvodu, že jde o provázení jedince jeho životní dráhou.

Vztah mezi profesními kvalifikacemi v pohřebnictví a andragogikou je více než patrný. Hlavním důvodem je podíl andragogiky na vzniku těchto kvalifikací, kdy se Katedra sociologie, andragogiky a kulturní antropologie podílela na popisu kompetencí většiny profesních kvalifikací v pohřebnictví, na sestavení jejich hodnotících standardů. V rámci celoživotního vzdělávání andragogika připravuje autorizované osoby i uchazeče o osvědčení profesní kvalifikace v jakékoliv oblasti. Na druhé straně stojí integrální andragogika, jak ji definují Bartoňková se Šimkem (2002, str. 27) se zabývá *„individuálními i sociálními souvislostmi kultury, ekonomie a politiky“*. Pojem integrální nám jasně dává najevo, že toto pojetí andragogiky se zabývá všemi obdobími života jedince. Pro přesnější definování andragogiky ve vztahu k profesním kvalifikacím v pohřebnictví se nejvíce hodí psychologizující pojetí, které integrální andragogiku definuje jako *„aplikovanou vědu, o orientování člověka v kritických uzlech jeho životní dráhy či při problémovém průběhu životní dráhy“*. (Bartoňková, Šimek 2002, str. 12)

Toto šetření bylo zaměřeno na autorizované osoby a držitele certifikátu profesních kvalifikací v pohřebnictví, proto mě během mého výzkumného šetření napadlo, že by bylo dobré vytvořit práci, která by se zaměřila na uchazeče o tyto kvalifikace. Předpokládám, že by zde mohlo dojít k zajímavému srovnání názorů osob, které nejsou touto problematikou ještě pohlceni a osobami, které v této oblasti již své zkušenosti mají.

## **Anotace:**

Příjmení a jméno autora: Bc. Klára Kosíková

Název katedry a fakulty: Katedra sociologie, andragogiky a kulturní  
antropologie, Filozofické fakulty

Název magisterské práce: Reflexe profesních kvalifikací v oblasti  
pohřebnictví

Počet znaků: 121 239

Počet příloh: 5

Počet titulů použité literatury (bibliografické): 24

Klíčová slova: profesní kvalifikace, profesní kvalifikace v pohřebnictví,  
uplatnitelnost na trhu práce, národní soustava kvalifikací

Tématem magisterské diplomové práce je reflexe profesních kvalifikací v pohřebnictví, zaměřená na nezaměstnanost a uplatnění na trhu práce. První část práce se zabývá nezaměstnaností a uplatněním na trhu práce ve vztahu k profesním kvalifikacím. Druhá část vysvětluje koncept profesních kvalifikací, jejich vznik a související pojmy. Ve třetí části se věnují konkrétním profesním kvalifikacím v pohřebnictví. Poslední tři kapitoly jsou věnovány výzkumnému šetření, které zkoumá přínos profesních kvalifikací pro jejich držitele. Cílem této práce tedy je zjistit, zda profesní kvalifikace mají pro jejich držitele přínos v uplatnění na trhu práce.

## **Annotation**

Topic of the thesis is a reflection of professional qualifications in funeral services, focused on unemployment and the labor market. The first part deals with unemployment and labor market outcomes in relation to professional qualifications. The second part explains the concept of professional qualifications, their origin and related concepts. The third part is dedicated to the professional qualifications funeral. The last three chapters are devoted to research, which examines the benefits of professional qualifications for their holder. The aim of this work is to determine whether professional qualifications have for their contribution holders in the labor market.

## Literatura

- ARMSTRONG, M.: *Řízení lidských zdrojů – nejnovější trendy a postupy*. 10.vyd. Praha: Grada Publishing, 2007. 800 s. ISBN 978-80-247-1407-3.
- BARTOŇKOVÁ, H., ŠIMEK, D.: *Andragogika. Studijní texty pro distanční studium*. Olomouc, Středisko distančního vzdělávání 2002.
- BAŠTECKÁ, B. Terénní krizová práce: psychosociální intervenční týmy. Vyd. 1. Praha: Grada, 2005. 299 s. ISBN 80-247-0708-X
- BENEŠ, M. *Úvod do andragogiky*. 1. vyd. Praha: Karolinum, 1997. ISBN 8071845426.
- BĚHOŮNKOVÁ, T., KOTRLÝ, T., ŠPATENKOVÁ, N. *Perspektivy vzdělávání poradců pro pozůstalé v České republice*. In. Sociologica – andragogica 2010. Olomouc: Univerzita Palackého. ISBN: 978-80-244-2643-3
- DISMAN, M. *Jak se vyrábí sociologická znalost: příručka pro uživatele*. 4., nezměn. vyd. Praha: Karolinum, 2011, 372 s. ISBN 978-80-246-1966-8.
- DOHNALOVÁ, Z., MUSIL, L. 2008. *Přínos sdružení Dlouhá cesta pro matky a rodiny vyrovnávající se se ztrátou dítěte*. Sociální práce/Sociální práce, 2/2008, s. 106-120.
- HAŠKOVCOVÁ, H.: *Thanatologie: nauka o umírání a smrti*. 2. Vyd. Galén, 2007. 244 s. ISBN 80-72-62-47-17
- HAVRDOVÁ, Z. *Kompetence v praxi sociální práce. Metodická příručka pro učitele a supervizory v sociální práci*. OSMIUM. Praha: 1999, 167 s. ISBN 80-902081-8-5
- HENDL, J. *Kvalitativní výzkum: základní metody a aplikace*. Vyd. 1. Praha: Portál, 2005, 407 s. ISBN 80-7367-040-2.

- HARTNOLL, R., GRIFFITH, P. a kol. Příručka k provádění výběru metodou sněhové koule. Praha: Úřad vlády ČR, 2003, ISBN 80-86734-08-0
- HRONÍK, F. *Rozvoj a vzdělávání pracovníků*. Vyd. 1. Praha: Grada, 2007, 233 s. ISBN 978-80-247-1457-8.
- KOTRLÝ, T., ŠPATENKOVÁ N.: *Vzdělávání hrobníků v České republice*, in: Ryšavý D., (ed.): *Věda, výuka a vzdělávání*. Acta Universitatis Palackianae Olomucensis. Fakultas Philosophica Sociologica - Andragogica 2008. Olomouc: Univerzita Palackého, 2008, 59-66
- KUCHAŘ, P. *Trh práce*. 1. vyd. Praha: Karolinum, 2007. ISBN 978-80-246-1383-3.
- MAREŠ, P. *Nezaměstnanost jako sociální problém*. Vyd. 3., upr. Praha: Sociologické nakladatelství, 2002, 172 s. Studijní texty, sv. 6. ISBN 8086429083.
- MAREŠ, P., SIROVÁTKA T. a VYHLÍDAL J. *Dlouhodobě nezaměstnaní - životní situace a strategie*. Sociologický časopis, Praha: Sociologický ústav AVČR, 2003, roč. 39, č. 1, s. 37-54. ISSN 0038-0288.
- NĚMEC, O. *Řízení personálního a sociálního rozvoje zaměstnanců v organizaci*. Praha: Oeconomica, 2002. ISBN 80-245-0341-7
- PARKES, C., RELFOVÁ, M., COULDRICKOVÁ, A. 2007. *Poradenství pro smrtelně nemocné a pozůstalé*. Brno: Grada Publishing, a.s
- STRAUSS, A. *Základy kvalitativního výzkumu: Postupy a techniky metody zakotvené teorie Přel. S. Ježek*. 1.vyd. Boskovice: Albert, 1999, 196 s. ISBN 80-85834-60-x.
- ŠPATENKOVÁ, N. *Poradenství pro pozůstalé*. Vyd. 1. Praha: Grada, 2008, 143 s. ISBN 9788024717401.
- ŠPATENKOVÁ, N. a kolektiv. *Krizová intervence pro praxi*. Praha: Grada Publishing a.s., 2004. 200 s. ISBN 80-247-0586-9.

ŠVAŘÍČEK, R. a ŠEĎOVÁ K. *Kvalitativní výzkum v pedagogických vědách*. Vyd. 1. Praha: Portál, 2007, 377 s. ISBN 978-80-7367-313-0.

VÁGNEROVÁ, M. *Psychopatologie pro pomáhající profese*. Vyd. 3. Praha: Portál, 2004, 870 s. ISBN 8071788023.

WINKLER, J., WILDMANNOVÁ, M. *Evropské pracovní trhy a průmyslové vztahy*. 1.vyd. Brno: Computer Press, 1999. 143 s. ISBN 80-7226-195-9.

### **Elektronické zdroje:**

*Administrátor krematoria* dostupný z

[http://www.narodnikvalifikace.cz/kvalifikace-974-Administrator\\_krematoria/revize-618](http://www.narodnikvalifikace.cz/kvalifikace-974-Administrator_krematoria/revize-618) (cit. 1. 2. 2015)

*Administrátor pohřebiště* dostupný z

[http://www.narodnikvalifikace.cz/kvalifikace-474-Administrator\\_pohrebiste/revize-476](http://www.narodnikvalifikace.cz/kvalifikace-474-Administrator_pohrebiste/revize-476) (cit. 1. 2. 2015)

<http://www.pohrebiste.cz/stranky/archiv/povolani/adminp/stadmpoh.pdf> (cit. 1. 2. 2015)

*Aktivní politika zaměstnanosti* dostupná z

[https://portal.mpsv.cz/sz/obecne/prav\\_predpisy/akt\\_zneni/zoz\\_-\\_22.\\_1.\\_2015.pdf](https://portal.mpsv.cz/sz/obecne/prav_predpisy/akt_zneni/zoz_-_22._1._2015.pdf) (cit. 28. 1. 2015)

*Definice ILO* dostupná z <http://www.osn.cz/system-osn/specializovane-agentury/?i=116> (cit. 28. 2. 2015)

*Definice profesní kvalifikace* dostupná z <http://www.nuv.cz/nsk2/profesni-kvalifikace> (cit. 3. 3. 2015)

*Hodnoticí standard „Hrobník“* dostupný z

<http://www.narodnikvalifikace.cz/kvalifikace-213-Hrobnik/revize-1789/hodnotici-standard> (cit. 1. 2. 2015)



*Karta „poradce pro pozůstalé“* dostupná z

[http://katalog.nsp.cz/karta\\_p.aspx?id\\_jp=101680&kod\\_sm1=20](http://katalog.nsp.cz/karta_p.aspx?id_jp=101680&kod_sm1=20) (cit. 3. 3. 2015)

*Karta „Pracovník pro úpravu a přepravu lidských pozůstatků“* dostupná z

[http://katalog.nsp.cz/karta\\_p.aspx?id\\_jp=101682](http://katalog.nsp.cz/karta_p.aspx?id_jp=101682) (cit. 1. 2. 2015)

<http://www.narodnikvalifikace.cz/kvalifikace-484->

[pracovnik\\_pro\\_upravu\\_a\\_prepravu\\_lidskych\\_pozustatku/revize-490](http://www.narodnikvalifikace.cz/kvalifikace-484-pracovnik_pro_upravu_a_prepravu_lidskych_pozustatku/revize-490)

(cit. 1. 2. 2015)

<http://www.pohrebiste.cz/stranky/archiv/povolani/prevoz/prevoz.pdf> cit.

(1. 2. 2015)

*Kompetenční model* dostupný z

[http://www.nuov.cz/uploads/Kompetencni\\_model\\_Kompetence\\_specificke.pdf](http://www.nuov.cz/uploads/Kompetencni_model_Kompetence_specificke.pdf) (cit. 4. 3. 2015)

*Kvalifikační úrovně* dostupné z

[http://www.nuov.cz/uploads/NSK2/soubory/Kvalifikacni\\_urovne\\_v\\_NSK\\_2010.pdf](http://www.nuov.cz/uploads/NSK2/soubory/Kvalifikacni_urovne_v_NSK_2010.pdf) (cit. 23. 3. 2015)

*Lisabonská strategie* dostupná z <http://www.vlada.cz/assets/evropske-zalezitosti/aktualne/NPR-2014.pdf> (cit. 21. 1. 2015)

*Měkké kompetence* dostupné z

[http://katalog.nsp.cz/mekkeKompetence.aspx?kod\\_sm1=20&id\\_jp=101680](http://katalog.nsp.cz/mekkeKompetence.aspx?kod_sm1=20&id_jp=101680) (cit. 23. 3. 2015)

*Metodika NSK* dostupná z

[www.nuv.cz/uploads/NSK2/ke\\_stazeni/Metodika\\_NSK\\_2012\\_novela\\_final\\_upr.pdf](http://www.nuv.cz/uploads/NSK2/ke_stazeni/Metodika_NSK_2012_novela_final_upr.pdf) (cit. 3. 3. 2015)

*Národní ústav pro vzdělávání* dostupný z <http://www.nuv.cz/vse-o-nuv>

(cit. 23. 3. 2015)

*Obsluha křemaačnřho zařřzenř* dostupnř z  
[http://www.narodnikvalifikace.cz/kvalifikace-973-  
Obsluha\\_křemacniho\\_zarizeni/revize-791](http://www.narodnikvalifikace.cz/kvalifikace-973-Obsluha_křemacniho_zarizeni/revize-791) (cit. 1. 2. 2015)

*Povolřnř hřobnřk* dostupnř z  
<http://www.pohrebiste.cz/stranky/archiv/povolani/hrobnik/typ.htm>  
(cit. 30. 1. 2015)

*Pracovnřk pro vyřřřř hygienickř zaopatřeni třl zemřelřch* dostupnř z  
[http://www.narodnikvalifikace.cz/kvalifikace-996-  
Pracovnik\\_pro\\_vyssi\\_hygienicke\\_zaopatreni\\_tel\\_zemrelych/hodnotici-  
standard](http://www.narodnikvalifikace.cz/kvalifikace-996-Pracovnik_pro_vyssi_hygienicke_zaopatreni_tel_zemrelych/hodnotici-standard) (cit. 1. 2. 2015)

*Projekt NSK2* dostupnř z <http://www.nuv.cz/nsk2/ucel-projektu>  
(cit. 3. 3. 2015 online)

*Sjednavatel pohřbenř* dostupnř z  
[http://www.narodnikvalifikace.cz/kvalifikace-483-  
Sjednavatel\\_pohrbeni/revize-489](http://www.narodnikvalifikace.cz/kvalifikace-483-Sjednavatel_pohrbeni/revize-489) (cit. 1. 2. 2015)

*Stavitel podzemnř hřobky* dostupnř z  
<http://www.vzdelavaniaprace.cz/profese/stavitel-podzemni-hrobky/1714>  
(cit. 1. 2. 2015)  
[http://www.narodnikvalifikace.cz/kvalifikace-453-  
Stavitel\\_podzemni\\_hrobky/revize-446](http://www.narodnikvalifikace.cz/kvalifikace-453-Stavitel_podzemni_hrobky/revize-446) (cit. 1. 2. 2015)  
<http://sluzby.zelenypruh.cz/stavitel-podzemni-hrobky-profesni-kvalifikace>  
(cit. 3. 3. 2015)

*Smutečnř řečnřk a obřadnřk* dostupnř z  
[http://www.narodnikvalifikace.cz/kvalifikace-995-  
Smutecni\\_recnik\\_a\\_obradnik/hodnotici-standard](http://www.narodnikvalifikace.cz/kvalifikace-995-Smutecni_recnik_a_obradnik/hodnotici-standard) (cit. 1. 2. 2015)

*Tiskovř zprřva* dostupnř z  
[http://www.nuv.cz/uploads/TZ/2015/Tiskova\\_zprava\\_NSK2\\_17\\_02\\_2015.p  
df](http://www.nuv.cz/uploads/TZ/2015/Tiskova_zprava_NSK2_17_02_2015.pdf) (cit. 23. 3. 2015)

*Tisková zpráva NSK2* dostupná z

[http://www.nuv.cz/uploads/NSK2/ke\\_stazeni/Tiskove\\_zpravy\\_NSK2/2013\\_02\\_19\\_NSK2\\_Trh\\_prace\\_a\\_nezamestnani\\_final.pdf](http://www.nuv.cz/uploads/NSK2/ke_stazeni/Tiskove_zpravy_NSK2/2013_02_19_NSK2_Trh_prace_a_nezamestnani_final.pdf) (cit. 3. 3. 2015)

*Trexima* dostupná z <http://www.trexima.cz/> (cit. 30. 1. 2015 online)

*Úplná profesní kvalifikace* dostupná z <http://www.nuv.cz/nsk2/uplna-profesni-kvalifikace> (cit. 29. 1. 2015 online)

Vyhláška č. 6/2008 dostupná z

<http://www.pohrebiste.cz/stranky/archiv/monitor/2008/080801a.pdf>  
(cit. 3. 3. 2015)

*Zákon č. 435/2004 Sb., o zaměstnanosti.* In Portál veřejné správy České republiky. Praha: Ministerstvo vnitra. Dostupné z (cit. 21. 1. 2015)  
[http://portal.gov.cz/wps/portal/\\_s.155/701?kam=zakon&c=435/2004](http://portal.gov.cz/wps/portal/_s.155/701?kam=zakon&c=435/2004)

*Zákon č. 179/2006 Sb. o ověřování a uznávání výsledků dalšího vzdělávání a o změně některých zákonů (zákon o uznávání výsledků dalšího vzdělávání)* dostupný z [http://aplikace.msmt.cz/PDF/PKsb061\\_06.pdf](http://aplikace.msmt.cz/PDF/PKsb061_06.pdf)  
(cit. 30. 1. 2015)

## **Seznam zkratek**

ESZ = Evropská strategie zaměstnanosti

ILO = International labour organization (Mezinárodní organizace práce)

KSA FF UP = Katedra sociologie, andragogiky a kulturní antropologie

Filozofické fakulty Univerzity Palackého v Olomouci

NSK = Národní soustava kvalifikací

NSP = Národní soustava povolání

NÚOV = Národní ústav odborného vzdělávání v Praze

## **Seznam příloh**

Příloha č. 1: Hodnotící standard „Poradce pro pozůstalé“

Příloha č. 2: Hodnotící standard „Hrobník“

Příloha č. 3: Statistika zpopelnění a obřadů v letech 1978 – 2013

Příloha č. 4: Přehled Profesních kvalifikací

Příloha č. 5: Brožurka Ministerstva pro místní rozvoj ČR

## Příloha č. 1 Hodnotící standard „Poradce pro pozůstalé

(cit. 18. 3. 2015 online

file:///C:/Users/Uzivatel/Downloads/HodnoticiStandard-475%20(1).Pdf)

### Poradce pro pozůstalé (kód: 69-020-M)

**Autorizující orgán:**

**Skupina oborů:**

**Týká se povolání:**

**Kvalifikační úroveň NSK - EQF:**

Ministerstvo pro místní rozvoj

Osobní a provozní služby (kód: 69)

Poradce pro pozůstalé

5

#### Odborná způsobilost

Název	Úroveň
Rozvíjení účinné komunikace, podpory a doprovázení pozůstalých	5
Orientace v hodnotovém kontextu poradenství pro pozůstalé	5
Aplikování základních principů poradenství pro pozůstalé na truchlící klienty	5
Usnadňování procesu truchlení	5
Aplikování základních zásad pohřbívání v poradenství pro pozůstalé	4
Charakterizování osobnosti poradce pro pozůstalé	5

#### Platnost standardu

Standard je platný od: 29.6.2012

## Kritéria a způsoby hodnocení

### Rozvíjení účinné komunikace, podpory a doprovázení pozůstalých

Kritéria hodnocení	Způsoby ověření
a) Vysvětlit pojem „péče o pozůstalé“ a úlohu poradenství při její realizaci	Ústní ověření
b) Uvést, z čeho profesionalita poradce pro pozůstalé vychází a na co se zaměřuje	Ústní ověření
c) Vyjádřit hodnoty, o které se opírají zvolené (pracovní) postupy a zásady, které se považují za vhodné a jejichž dodržování se vyžaduje od profesionálů a nabízí lidem označeným jako „laici“	Ústní ověření
d) Popsat, kdo v poradenství pro pozůstalé pečuje o koho a proč (ve jménu čeho)	Ústní ověření
e) Uvést, kdo a kdy se může stát klientem poradce pro pozůstalé	Ústní nebo písemné ověření
f) Vysvětlit, nakolik jsme všichni blízkými či vzdálenými pozůstalými	Ústní nebo písemné ověření
g) Vyjmenovat příklady, jak může poradce pro pozůstalé pomáhat klientovi při prognóze brzkého úmrtí jeho blízké osoby (ve fázi pre finem, in finem a post finem)	Ústní nebo písemné ověření
h) Navrhnout zásady účinné komunikace s pozůstalými a uvést příklady vhodných a nevhodných formulací v komunikaci s pozůstalými	Ústní ověření
i) Popsat způsoby vyjadřování žalu u lidí z jiných kultur (spjatých s územím ČR)	Ústní ověření
j) Popsat možnosti a limity péče o pozůstalé v rámci stávající psychosociální péče a předložit argumenty pro a proti, podporující skutečnost, že je účinné využívat moderní komunikační prostředky při doprovázení pozůstalých	Ústní a písemné ověření
k) Předvést fiktivní telefonní hovor s pozůstalým (figurant) a vytvořit návrh odpovědi prostřednictvím elektronické pošty pozůstalému na elektronickou zprávu podle zadání	Praktické předvedení
l) Napsat vlastní rukou dopis pozůstalému podle zadání	Praktické předvedení

Je třeba splnit všechna kritéria.

### Orientace v hodnotovém kontextu poradenství pro pozůstalé

Kritéria hodnocení	Způsoby ověření
a) Vytvořit všeobecně přijatelné definice takových pojmů, jako je „blízkost“, „podpora“, „doprovázení“, „poradenství“ nebo „terapie“ a předložit argumenty, podporující skutečnost, že bez naděje není útěcha	Ústní ověření
b) Objasnit hodnotový kontext poradenství pro pozůstalé (lidská důstojnost; partnerství, spolupráce, uznání; angažovanost pro druhé a společenství; úcta k rozmanitosti a řádu; otevřenost k víře, přesahu a smyslu; zákonnost; citlivost vůči odlišnosti při truchlení; duchovní rozměr smrti; přiměřenost pietního chování a návaznost služeb uplatňované podle principů subsidiarity, participace, reálnosti a dlouhodobosti apod.)	Ústní ověření
c) Předložit argumenty, na základě kterých je možné, případně nutné, poradenský vztah ukončit	Ústní ověření
d) Definovat a odůvodnit základní principy vztahu klienta a poradce (respekt, autentičnost, empatie, aktivní naslouchání, důvěra, důvěrnost apod.)	Ústní ověření

### Orientace v hodnotovém kontextu poradenství pro pozůstalé

Kritéria hodnocení	Způsoby ověření
e) Identifikovat rizika, která mohou představovat některé situace v poradenském vztahu (např. být poradcem pro své přátele nebo dělat si přátele ze svých klientů apod.)	Ústní ověření
f) Objasnit, kdo zodpovídá za kvalitu poskytovaného poradenství a která jednání a postupy by mohly vyústit v nelegální nebo neobhajitelné činy	Ústní ověření
g) Identifikovat, co nesmí poradce pro pozůstalé svým klientům v poradenství nabídnout a čeho by se měl poradce v průběhu poradenství pro pozůstalé vyvarovat	Ústní ověření

**Je třeba splnit všechna kritéria.**

### Aplikování základních principů poradenství pro pozůstalé na truchlící klienty

Kritéria hodnocení	Způsoby ověření
a) Vytvořit návrh rámcové smlouvy mezi poradcem a pozůstalým o poskytování služby o poradenství	Praktické předvedení
b) Předvést roli poradce pro pozůstalého před klientem (figurantem) dle zadání	Praktické předvedení
c) Ohodnotit sám sebe v průběhu inscenační hry	Ústní nebo písemné ověření

**Je třeba splnit všechna kritéria.**

### Usnadňování procesu truchlení

Kritéria hodnocení	Způsoby ověření
a) Navrhnout, jakými vhodnými způsoby lze u pozůstalých podporovat práci se vzpomínkami a ventilaci emocí. (Uvést otázky, kterými lze usnadňovat vyprávění pozůstalých klientů a objasnit význam ticha v poradenství pro pozůstalé.)	Ústní ověření
b) Charakterizovat pomoc pozůstalým přiznat si skutečnost ztráty blízké osoby a překonat různé překážky při procesu adaptace	Ústní ověření
c) Popsat průběh poradenského procesu a uvést, co může komplikovat navázání smluvního vztahu s klientem	Ústní ověření
d) Popsat „normální“ a „komplikované“ reakce na ztrátu osoby blízké nebo na jakoukoli jinou životní ztrátu a charakterizovat „normální“ reakce pozůstalých na tělesné, emocionální, psychosociální a kognitivní úrovni i na úrovni chování	Ústní a písemné ověření

**Je třeba splnit všechna kritéria.**

### Aplikování základních zásad pohřbívání v poradenství pro pozůstalé

Kritéria hodnocení	Způsoby ověření
a) Vysvětlit význam pohřebního rituálu a předložit argumenty pro důstojné rozloučení se zemřelým	Ústní ověření
b) Vysvětlit, co je možné udělat v případě očekávaného úmrtí doma (jak splnit oznamovací povinnost o úmrtí, jak pomoci pozůstalému v posledním kontaktu s tělem zemřelého, kdy je nutné kontaktovat pohřební službu, jak tělo zemřelého umýt, upravit a obléci)	Ústní ověření



**Aplikování základních zásad pohřbívání v poradenství pro pozůstalé**

Kritéria hodnocení	Způsoby ověření
c) Objasnit postup při objednávání pohřbu a hrobového místa (především po vyzvednutí urny), popsat průběh pohřebních obřadů nad rakví (občanských i náboženských, způsob kondolence)	Ústní ověření
d) Předložit argumenty podporující skutečnost, že „pohřeb bez obřadu“ může způsobit závažné právní i psychické problémy blízkým i vzdáleným pozůstalým	Ústní ověření

**Je třeba splnit všechna kritéria.**

**Charakterizování osobnosti poradce pro pozůstalé**

Kritéria hodnocení	Způsoby ověření
a) Vyjmenovat základní požadavky na teoretické, praktické a osobnostní předpoklady poradce pro pozůstalé	Ústní ověření
b) Uvést příklady vhodné úpravy zevnějšku poradce, přiměřeného a nepřiměřeného chování k pozůstalým, rizika výběru určitého prostředí pro průběh poradenství	Ústní ověření
c) Charakterizovat pozitivní a negativní efekty osobnosti poradce pro pozůstalé (jeho chování, osobnostní i fyzické atraktivity apod.) a popsat, jak mohou klienti poradce pro pozůstalé vnímat	Ústní ověření
d) Předložit argumenty pro a proti nabízení svého světonázoru (má poradce respektovat náboženské vyznání, hodnoty a názorovou orientaci svých klientů nebo svou službou nepřímo získávat mezi klienty nové věřící či nevěřící?)	Ústní ověření
e) Popsat, jak podpořit klienta, aby si sám našel svůj smysl života	Ústní ověření
f) Navrhnout, co může poradce pro pozůstalé udělat pro prevenci syndromu vyhoření (péče o sebe sama)	Ústní ověření
g) Vysvětlit úlohu supervize v poradenství pro pozůstalé, kdo a jakým způsobem kontroluje práci poradce pro pozůstalé	Ústní ověření

**Je třeba splnit všechna kritéria.**

## Organizační a metodické pokyny

### Pokyny k realizaci zkoušky

Autorizovaná osoba informuje, které doklady musí uchazeč předložit, aby zkouška proběhla v souladu s platnými právními předpisy.

Před zahájením vlastního ověřování musí být uchazeč seznámen s pracovištěm a s požadavky bezpečnosti a ochrany zdraví při práci (BOZP) a požární ochrany (PO). Zdravotní způsobilost není vyžadována.

Zkoušející navodí atmosféru důvěry tak, aby se kandidát mohl během zkoušky otevřít a vědomě se zúčastnit na rozpoznávání, doprovázení a poskytovat svou osobní přesvědčenou spolupráci.

Vzdělání v některé z pomáhajících profesí, psychoterapeutický výcvik, resp. specializovaný vzdělávací kurz zaměřený na oblast poradenství pro pozůstalé a případně praktické zkušenosti s poradenstvím jsou výhodou, ale nikoli podmínkou k přijetí žádosti o zkoušku. Doporučujeme ukončené úplné střední vzdělání, alespoň jednoletou praxi s pozůstalými pod dohledem supervizora, od něhož může být ke zkoušce vydáno doporučení (popř. od ředitele poradny pro pozůstalé, hospice, nemocnice, domova seniorů, pohřební služby, náčelníka hasičského záchranného sboru, první pomoci, policie, armády, horské služby apod.). V případě, že je uchazeč sám v roli pozůstalého, požaduje se čestné prohlášení, že od úmrtí blízké osoby uběhlo minimálně 13 měsíců.

Doporučuje se, aby součástí přípravy na zkoušku bylo vyplnění dotazníku, který předá autorizovaná osoba uchazeči k vyplnění. Dotazník bude uveřejněn na [www.mmr.cz](http://www.mmr.cz).

Autorizovaná osoba je povinna připravit 3 modelové situace.

Uchazeči budou zadány činnosti, které jsou obsahem této profesní kvalifikace, jejichž splnění realizuje. Konkrétní úkoly a jejich rozsah určí zkoušející. To, co by měl poradce pro pozůstalé umět (tedy praktická, dovednostní rovina kompetence), se nejčastěji projevuje při vlastní práci s klienty. Proto se praktické ověřování provádí řešením rozmanitých modelových situací s hráčem role (figurantem), který hraje roli „pozůstalého“ dle rámcového scénáře autorizované osoby. S celým kontextem situace je uchazeč předem seznámen. Modelové situace lze navodit také verbálně, zvukovým nebo obrazovým záznamem. Lze doporučit kombinování jednotlivých postupů. Například uchazeč může být do situace uveden obrazovým nebo zvukovým záznamem a následně řešení situace má již předvést sám. První část situace je tedy navozena obrazovým záznamem, druhá část inscenační metodou (tzv. inscenační hrou). Figurant musí porozumět schématu vývoje situace, porozumět její psychologické podstatě, projevům a příčinám vzniku. Musí být empatický a disponovat výrazovými prostředky (herectvím) tak, aby dokázal projevít odpovídající emoce. K povinnostem zkoušejícího patří včas inscenační hru ukončit a následně vyhodnotit.

Při ověřování odborné způsobilosti Aplikování základních principů poradenství pro pozůstalé na truchlící klienty kritéria c) se předpokládají odpovědi na tyto otázky: Jak jsem se připravoval na setkání s klientem? Jakým zážitkem pro mě bylo setkání s klientem? Spustilo to nějaké mé osobní spomné záležitosti? Jak jsem navázal s klientem kontakt a jaký jsem vybudoval za tu chvíli vztah? Určil jsem si nějaký cíl, kterého by mělo být při mých dalších setkáních dosaženo? Jakých konkrétních metod, technik a postupů jsem používal? Jak jsem uzavřel sezení s klientem? Co bylo pro mě těžké? A co bylo nejtěžší? Co se ještě potřebuji naučit, abych to dokázal dělat lépe? Co jsem udělal dobře a co výborně?)

Během modelových situací se především sleduje, jakým způsobem uchazeč pracuje s právy a potřebami pozůstalých (potřeba času, empatie, přístupu k realitě, respektování individuality apod.). Po této praktické části následují otázky uvedené v dalších blocích. Doporučujeme praktickou část zkoušky zaznamenat audiovizuálně a po dobu nezbytně nutnou ji archivovat.

### Výsledné hodnocení

Zkoušející hodnotí uchazeče zvlášť pro každou kompetenci a výsledek zapisuje do záznamu o průběhu a výsledku zkoušky. Výsledné hodnocení pro danou kompetenci musí znít „splnil“ nebo „nesplnil“ v závislosti na stanovení závaznosti, resp. nezávaznosti jednotlivých kritérií u každé kompetence. Výsledné hodnocení zkoušky zní buď „vyhověl“, pokud uchazeč splnil pro všechny kompetence, nebo „nevyhověl“, pokud uchazeč některou kompetenci nesplnil. Při hodnocení „nevyhověl“ uvádí zkoušející vždy zdůvodnění, které uchazeč svým podpisem bere na vědomí.

### Počet zkoušejících

Zkouška probíhá před jednou autorizovanou osobou; zkoušejícím je jedna autorizovaná fyzická osoba anebo jeden autorizovaný zástupce autorizované právnické osoby.

### **Požadavky na odbornou způsobilost autorizované osoby, resp. autorizovaného zástupce autorizované osoby**

Autorizovaná osoba, resp. autorizovaný zástupce autorizované osoby musí splňovat následující požadavek:

- vysokoškolské vzdělání nejméně bakalářského studijního programu a alespoň 5 let praxe psychologického nebo 6 let praxe sociálněprávního či jinak pomáhajícího poradce v sociálních, zdravotnických či pohřebních službách, z toho minimálně jeden rok v období posledních dvou let před podáním žádosti o autorizaci.

Další požadavky:

– Autorizovaná osoba, resp. autorizovaný zástupce autorizované osoby, který nemá odbornou kvalifikaci pedagogického pracovníka podle zákona č. 563/2004 Sb., o pedagogických pracovnících a o změně některých zákonů, ve znění pozdějších předpisů, nebo praxi v oblasti vzdělávání dospělých (včetně praxe z oblasti zkoušení), nebo nemá osvědčení o profesní kvalifikaci 75-001-T Lektor dalšího vzdělávání, musí být absolventem přípravy zaměřené zejména na praktickou aplikaci části první, hlavy III a IV zákona č. 179/2006 Sb., o ověřování a uznávání výsledků dalšího vzdělávání a o změně některých zákonů (zákon o uznávání výsledků dalšího vzdělávání), a přípravy zaměřené na vzdělávání a hodnocení dospělých s důrazem na psychologické aspekty zkoušení dospělých v rozsahu minimálně 12 hodin.

– Autorizovaná osoba, resp. autorizovaný zástupce autorizované osoby, musí být schopna organizačně zajistit zkušební proces včetně vyhodnocení na PC a vydání jednotného osvědčení (stačí doložit čestným prohlášením).

Žadatel o udělení autorizace prokazuje splnění požadavků na odbornou způsobilost předložením dokladu nebo souboru dokladů o získání odborné způsobilosti autorizujícím orgánem nebo jiným postupem stanoveným autorizujícím orgánem.

Žádost o autorizaci naleznete na stránkách autorizujícího orgánu: [www.mmr.cz](http://www.mmr.cz)

### **Nezbytné materiální a technické předpoklady pro provedení zkoušky**

Místnost pro provedení zkoušky  
Audiovizuální technika (videokamera, diktafon)  
PC

K žádosti o udělení autorizace žadatel přiloží seznam svého materiálně-technického vybavení dokládající soulad s požadavky uvedenými v hodnoticím standardu pro účely zkoušky. Pokud žadatel bude při zkouškách využívat materiálně-technické vybavení jiného subjektu, přiloží k žádosti o udělení nebo prodloužení platnosti autorizace smlouvu (popřípadě smlouvy) umožňující jeho užívání nejméně po dobu 5 let ode dne podání žádosti o udělení nebo prodloužení platnosti autorizace.

### **Doba přípravy na zkoušku**

Celková doba přípravy na zkoušku (včetně případných časů, kdy se uchazeč připravuje během zkoušky) je 20 až 30 minut. Do doby přípravy na zkoušku se nezapočítává doba na seznámení uchazeče s pracovištěm a s požadavky BOZP a PO.

### **Doba pro vykonání zkoušky**

Celková doba trvání vlastní zkoušky (bez času na přestávky a na přípravu) je 5 až 8 hodin (hodinou se rozumí 60 minut). Zkouška může být rozložena do více dnů.

## Příloha č. 2: Profesní kvalifikace „Hrobník“

(cit. 23. 3. 2015 online

<file:///C:/Users/Uzivatel/Downloads/HodnoticiStandard-213.Pdf>)

### Hrobník (kód: 69-005-E)

**Autorizující orgán:** Ministerstvo pro místní rozvoj  
**Skupina oborů:** Osobní a provozní služby (kód: 69)  
**Týká se povolání:** Hrobník; Pomocný pracovník ve službách  
**Kvalifikační úroveň NSK - EQF:** 2

#### Odborná způsobilost

Název	Úroveň
Používání běžných nástrojů a dodržování hygienických opatření	2
Zajišťování základních činností provozovatele pohřebiště	2
Otevření hrobu	2
Výkop hrobu předepsaných rozměrů a hloubky	2
Ukládání rakve s lidskými pozůstatky do hrobu nebo hrobky	2
Exhumace a další ukládání lidských ostatků	2

#### Platnost standardu

Standard je platný od: 24.10.2014

## Kritéria a způsoby hodnocení

### Používání běžných nástrojů a dodržování hygienických opatření

Kritéria hodnocení	Způsoby ověření
a) Obléknout se do vhodného pracovního oděvu a obuvi. Doporučuje se jednodílná pracovní kombinéza (dbát na vyšší kvalitu textile), kotníčková pracovní obuv s neprůraznou podrážkou, kožené pracovní rukavice. Ostatní doplňky podle ročního období	Praktické předvedení
b) Vybrat pro otevření a výkop hrobu ochranné pomůcky a vhodné nástroje	Praktické předvedení a ústní zdůvodnění
c) Ošetřovat a udržovat pomůcky používané při otevírání a výkopu hrobu, zkontrolovat jejich technický stav, správně nasadit a použít kvalitní násady bez suků, prasklin, třísek a vad dřeva, ostříť nástroje. Nástroje nepoužívat k jiným účelům	Praktické předvedení
d) Dodržovat osobní hygienu v průběhu pracovních činností	Praktické předvedení a ústní zdůvodnění
e) Vysvětlit na příkladech kritické hygienické body a místa kritická pro zranění nebo zavlečení nákazy do organismu. Uvést, kdy a za jakých podmínek lze do hrobky vstupovat, opocení stěn a krycí desky, upozornit na sníženou citlivost za mrazu	Ústní ověření
f) Vysvětlit způsob dezinfekce pracovního oděvu a pomůcek, popř. způsob jejich detoxikace nebo likvidace. Vysvětlit důvody pro oddělení šatny špinavé a čisté, separátní pračky na montérky, separátního sociálního zařízení, sprchy	Ústní ověření
g) Určit místo, oddělené od běžného odpadu, kam ukládat zbytky rakví, polštářů, oděvů, kytic, stuh apod. vyjmutých z hrobů a hrobek. Uvést, které vlastnosti činí tento odpad z pohřebiště nebezpečným (infekčnost) a jak s nebezpečnými odpady může správce pohřebiště nakládat podle zákona o odpadech. Odkázat na smluvní vztah s firmou oprávněnou k likvidaci tohoto odpadu	Ústní ověření
h) Vysvětlit pojem lidské ostatky	Ústní ověření
i) Likvidovat obaly a zbytky čisticích a úklidových prostředků podle předpisů na ochranu životního prostředí	Ústní ověření

**Je třeba splnit všechna kritéria.**

### Zajišťování základních činností provozovatele pohřebiště

Kritéria hodnocení	Způsoby ověření
a) Uvést, které osoby mohou veřejné pohřebiště provozovat a v jakém právním režimu se tato služba poskytuje. Definovat vztah mezi provozovatelem pohřebiště a hrobníkem a pohřební službou a činnostmi těchto osob. Jak lze kvalifikovat tyto činnosti bez příslušného povolení.	Ústní ověření
b) Popsat základní osnovu řádu pohřebiště, které věci řád obsahovat musí, může a je dobré, aby obsahoval	Ústní ověření
c) Vysvětlit způsob stanovení tleci doby, její minimální délku a provádění hydrogeologického průzkumu pohřebiště, tj. jak se průzkum provádí, proč se provádí, kdo jej provádí a k čemu slouží. Uvést min. zákonnou délku ochranného pásma pohřebiště a důvody pro jeho stanovení	Ústní ověření
d) Rozdělit pohřebiště podle druhů. Dělit hrobová místa podle typů. Vysvětlit základní rozdíly mezi nezetlelými, zetlelými a zpopelněnými lidskými ostatky. Rozlišit výkopy na pohřebišti	Ústní ověření
e) Uvést základní podmínky pro zahájení výkopových prací	Ústní ověření

**Zajišťování základních činností provozovatele pohřebiště**

Kritéria hodnocení	Způsoby ověření
f) Posoudit rizika při výkopu hrobu, tj. pravděpodobnost ohrožení, následky ohrožení, míra rizika. Vysvětlit, z čeho rizika pramení	Ústní ověření
g) Uvést zákonem předepsanou hloubku hrobu u dospělých osob a dětí od 10 let, u dětí mladších 10 let, uvést rozhodující ukazatele rozměru hrobu	Ústní ověření
h) Uvést zákonnou minimální výšku dna hrobu nad hladinou podzemní vody, minimální boční vzdálenosti mezi jednotlivými hroby, minimální výše zasypané zkyplené zeminy nad rakví s lidskými pozůstatky po uložení do hrobu	Ústní ověření
i) Uvést zákonné podmínky ukládání dalších lidských pozůstatků do téhož hrobu před uplynutím tleci doby	Ústní ověření
j) Uvést podmínky pro pažení hrobů, podmínky výkopů hrobek podle dokumentace, pro zřizování pomníků a pro technický dozor při veškerých stavbách na pohřebišti	Ústní ověření
k) Vyjádřit podmínky pro zahájení vlastního pohřbení, zda je úmrtí doloženo listem o prohlídce zemřelého, průvodním listem k přepravě lidských pozůstatků, zprávou oprávněného orgánu cizího státu. Uvést, za jakých podmínek musí hrobník postupovat v případě podezření spáchání trestného činu v souvislosti s úmrtím.	Ústní ověření

**Je třeba splnit všechna kritéria.**

**Otevření hrobu**

Kritéria hodnocení	Způsoby ověření
a) Otevřít hrobku nebo hrob s krycí deskou, uzavřít, zaspárovat a umýt	Praktické předvedení
b) Otevřít a uzavřít urnový hrob, spárovat a umýt	Praktické předvedení
c) Otevřít a uzavřít kolumbární schránku s pevným uzávěrem	Praktické předvedení
d) Zdůvodnit pojištění na škodu spojenou s výkonem povolání hrobníka	Ústní ověření

**Je třeba splnit všechna kritéria.**

**Výkop hrobu předepsaných rozměrů a hloubky**

Kritéria hodnocení	Způsoby ověření
a) Zajistit fotodokumentaci závad hrobových zařízení, které by mohly být dány do souvislosti s výkopovými pracemi	Praktické předvedení
b) Zabezpečit ochranu sousedních vysázených květin, položených fólií, drtí a písků. Vyloučit rizika poškození obrub či náhrobku kopaného hrobu, ale i výsadby na něm. Připravit speciální ohrady – bednění na ukládání zeminy, zvážit možnost jejich umístění v souvislosti s ustanovením zákona o pohřebnictví. Nezatěžovat okraje výkopů do vzdálenosti 0,5 m od hrany výkopu a odvézt přebytečnou zeminu	Praktické a ústní předvedení
c) Zajistit stabilitu stěn výkopu proti sesutí pažením. Bezpečně výkop odpažit. Zřídit bezpečný sestup a výstup pomocí žebříků přesahujících hranu výkopu o 1 m	Praktické předvedení
d) Zhotovit zábrany a pochůzkové plošiny pro spuštění rakve	Praktické předvedení
e) Upravit stěny hrobu, předat hotové dílo. Zakrýt eventuální pažení nebo estetické vady kopané stěny hrobu	Praktické předvedení

**Výkop hrobu předepsaných rozměrů a hloubky**

Kritéria hodnocení	Způsoby ověření
f) Zabezpečit výkop proti případnému pádu jiné osoby zakrytím, nebo zábranou (ohradou) a označením	Praktické předvedení
g) Zhodnotit stav hrobu před vlastním pohřbením, odstranit závady	Praktické předvedení a ústní zdůvodnění
h) Zасыpat hrob. Dbát na úpravu rovu, aby kopíroval tvar pohřbívané rakve	Praktické předvedení a ústní zdůvodnění
i) Celkově uklidit okolní plochy i vlastní hrob, včetně umytí hrobového zařízení hrobů okolních	Praktické předvedení
j) Provést malé výkopové práce pro ukládání uren, vsypy, rozptyly a sondáže. Uvést ideální období pro provádění rozptylu	Praktické předvedení a ústní zdůvodnění

**Je třeba splnit všechna kritéria.**

**Ukládání rakve s lidskými pozůstatky do hrobu nebo hrobky**

Kritéria hodnocení	Způsoby ověření
a) Obléknout se do společenského pietního oděvu a obuvi. Zvážit pokrývku hlavy	Ústní ověření
b) Určit na hřbitově trasu pro pohřební průvod a stanovit, kdy začíná a končí pohřební obřad na pohřebišti	Ústní ověření
c) Vysvětlit, jak dozorovat nebo přímo spouštět rakev do hrobu. Dbát na to, aby spouštění rakve nebylo započato od hlavy a nedošlo k porušení zásad bezpečnosti práce	Ústní ověření
d) Umístit větší množství květinových darů (kytic, věnců, stuh apod.) dle místních zvyků	Praktické předvedení

**Je třeba splnit všechna kritéria.**

**Exhumace a další ukládání lidských ostatků**

Kritéria hodnocení	Způsoby ověření
a) Vysvětlit na příkladech význam pietních a eticky podmíněných způsobů zacházení s lidskými ostatky exhumovanými při výkopu hrobu z předchozích pohřbení i po tleci době	Ústní ověření
b) Během exhumace i po jejím ukončení dodržovat řád pohřebiště, především vyloučit přístup veřejnosti uzavřením pohřebiště nebo jeho části	Praktické předvedení
c) Objasnit, kdo může nařídit exhumaci a kdo o ní požádat. Která osoba povoluje exhumaci před uplynutím tleci doby a která po uplynutí tleci doby	Ústní ověření
d) Vysvětlit pojem exhumace nezetlelých lidských ostatků i po tleci době (zinkové rakve bez přístupu vzduchu a ostatní případy, při kterých došlo k neukončenému rozkladu za pomoci anaerobních bakterií)	Ústní ověření
e) Zhodnotit stav dna po vykopání hrobu a uložení exhumovaných ostatků v rakvi nebo jen v textilním vaku (uzlíku) na dno do zářezu. Při manipulaci s lidskými ostatky zachovat pietu a důstojnost	Praktické předvedení a ústní zdůvodnění
f) Vysvětlit, jak postupovat, není-li možné na dno vykopaného hrobu uložit další ostatky	Ústní ověření
g) Dokumentovat původ exhumovaných lidských ostatků a splnit další zákonné podmínky pro jejich vydání nájemníkovi hrobového místa za účelem jejich přemístění mimo pohřebiště	Praktické předvedení a ústní zdůvodnění

**Exhumace a další ukládání lidských ostatků**

Kritéria hodnocení	Způsoby ověření
h) Charakterizovat oprávněné osoby, které mají z občanského zákoníku právo na vydání lidských ostatků uložených mimo pohřebiště (např. kdo má právo na vydání urny se zpopelněnými lidskými ostatky uloženou v interiéru obytné prostory)	Ústní ověření
i) Charakterizovat, za jakých podmínek je možné žadateli vydat předměty nalezené při exhumaci, u nichž se předpokládá, že jsou zhotoveny z drahých kovů, nebo předměty, které mají kulturně-historickou hodnotu. Jak nakládat s exhumovanými ozdobami snímatelnými (prstýnky, náušnice, řetízky apod.) a jak nakládat se snímatelnou zubní náhradou, byla-li nalezena mimo čelist	Ústní ověření

**Je třeba splnit všechna kritéria.**



## Organizační a metodické pokyny

### Pokyny k realizaci zkoušky

Autorizovaná osoba informuje, které doklady musí uchazeč předložit, aby zkouška proběhla v souladu s platnými právními předpisy.

Před zahájením vlastního ověřování musí být uchazeč seznámen s pracovištěm a s požadavky bezpečnosti a ochrany zdraví při práci (BOZP) a požární ochrany (PO). Zdravotní způsobilost je vyžadována (odkaz na povolání v NSP - [http://katalog.nsp.cz/karta\\_p.aspx?id\\_ip=31006&kod\\_sm1=20](http://katalog.nsp.cz/karta_p.aspx?id_ip=31006&kod_sm1=20)). Lékařská prohlídka způsobilosti pro výkon zaměstnání s ohledem na bezpečnostní riziko zvedání břemen a zátěž teplem.

Pokyny pro uchazeče

Pokud nebude uchazeč oblečen do vhodného pracovního oděvu a obuvi a nebude mít ochranné pomůcky a vhodné nástroje, zkouška se nesmí zahájit.

Práci nesmí dále vykonávat uchazeč, který má otevřené poranění, zejména na ruku. Pokud dojde k poranění během prací při výkopu hrobu, musí se nechat neprodleně ošetřit a zkouška se přeruší. Existuje-li při manipulaci s ostatky zdravotní riziko, je nutno pro ochranu dýchacích orgánů použít obličejovou masku.

Při výkopech hrobů autorizovaná osoba věnuje zvýšenou pozornost riziku slunečního úžehu nebo úpalu, bodnutí hmyzem, v zimě podchlazení či riziku poškození páteře.

Zkouška se může skládat ze dvou časově i prostorově oddělených částí, praktické a teoretické. Teoretická část probíhá formou ústního ověřování. Pokud je praktická část zkoušky realizovaná na provozovaném pohřbišti, musí autorizovaná osoba zaručit dodržování zásad ochrany postmortální osobnosti zemřelého a osobně zajistit, aby s mrtvým lidským tělem a ostatky bylo nakládáno důstojně. Pořizování audiovizuálních záznamů z průběhu zkoušky je zakázáno.

Uchazeč prověří, zda se v blízkosti budoucího hrobu nenachází vzrostlý strom, jehož kořeny a stabilita by mohly být výkopem narušeny.

Podmínkou úspěšného složení zkoušky je dodržování hygienických předpisů, předpisů bezpečnosti práce, zásad ochrany životního prostředí, ale i to, zda uchazeč po celou dobu práce dodržoval zásady piety a slušnosti při práci (potlačil profesionální otrlost).

Na sousední hrobová místa je zakázáno odkládat jakékoliv pomůcky a pracovní předměty. Při práci se nesmí jíst, pít ani kouřit.

### Výsledné hodnocení

Zkoušející hodnotí uchazeče zvlášť pro každou kompetenci a výsledek zapisuje do záznamu o průběhu a výsledku zkoušky.

Výsledné hodnocení pro danou kompetenci musí znít „splnil“ nebo „nesplnil“ v závislosti na stanovení závaznosti, resp. nezávaznosti jednotlivých kritérií u každé kompetence. Výsledné hodnocení zkoušky zní buď „vyhověl“, pokud uchazeč splnil všechny kompetence, nebo „nevyhověl“, pokud uchazeč některou kompetenci nesplnil. Při hodnocení „nevyhověl“ uvádí zkoušející vždy zdůvodnění, které uchazeč svým podpisem bere na vědomí.

### Počet zkoušejících

Zkouška probíhá před jednou autorizovanou osobou; zkoušejícím je jedna autorizovaná fyzická osoba anebo jeden autorizovaný zástupce autorizované podnikající fyzické nebo právnické osoby s autorizací pro příslušnou profesní kvalifikaci.

**Požadavky na odbornou způsobilost autorizované osoby, resp. autorizovaného zástupce autorizované osoby**

Autorizovaná osoba, resp. autorizovaný zástupce autorizované osoby musí mít nejméně střední vzdělání s maturitní zkouškou a současně musí splňovat jednu z následujících variant požadavků:

- a) alespoň 10 let praxe hrobníka nebo
- b) 5 let praxe ve funkci vedoucího správce pohřebiště, z toho minimálně jeden rok v období posledních dvou let před podáním žádosti o autorizaci.

Další požadavky:

- Autorizovaná osoba, resp. autorizovaný zástupce autorizované osoby, která nemá odbornou kvalifikaci pedagogického pracovníka podle zákona č. 563/2004 Sb., o pedagogických pracovnících a o změně některých zákonů, ve znění pozdějších předpisů, nebo praxi v oblasti vzdělávání dospělých (včetně praxe z oblasti zkoušení), nebo nemá osvědčení o profesní kvalifikaci 75-001-T Lektor dalšího vzdělávání, musí být absolventem přípravy zaměřené zejména na praktickou aplikaci části první, hlavy III a IV zákona č. 179/2006 Sb., o ověřování a uznávání výsledků dalšího vzdělávání a o změně některých zákonů (zákon o uznávání výsledků dalšího vzdělávání) ve znění pozdějších předpisů, a přípravy zaměřené na vzdělávání a hodnocení dospělých s důrazem na psychologické aspekty zkoušení dospělých v rozsahu minimálně 12 hodin.
- Autorizovaná osoba, resp. autorizovaný zástupce autorizované osoby, musí být schopna organizačně zajistit zkušební proces včetně vyhodnocení na PC a vydání jednotného osvědčení (stačí doložit čestným prohlášením).

Žadatel o udělení autorizace prokazuje splnění požadavků na odbornou způsobilost předložením dokladu nebo souboru dokladů o získání odborné způsobilosti autorizujícímu orgánu nebo jiným postupem stanoveným autorizujícím orgánem.

Žádost o autorizaci naleznete na stránkách autorizujícího orgánu: Ministerstvo pro místní rozvoj, [www.mmr.cz](http://www.mmr.cz)

**Nezbytné materiální a technické předpoklady pro provedení zkoušky**

Autorizovaná osoba zajistí formou smlouvy, že může používat veřejné pohřebiště k provádění zkoušek a to na dobu 5 let nebo doloží, že má vybudovaný na vlastním pozemku cvičný hřbitov (včetně řádu pohřebiště).

Autorizovaná osoba zajistí v blízkosti práce možnost očisty alespoň studenou vodou a desinfekčními ubrusky a v místě stálého pracoviště i teplou vodu včetně desinfekčních prostředků.

Autorizovaná osoba zajistí příslušné pracovní nástroje a pomůcky. Je zakázáno vstupovat do vyhloubených výkopů bez zajištění stěn proti sesutí pažením.

K žádosti o udělení autorizace žadatel přiloží seznam svého materiálně-technického vybavení dokládající soulad s požadavky uvedenými v hodnoticím standardu pro účely zkoušky. Pokud žadatel bude při zkouškách využívat materiálně-technické vybavení jiného subjektu, přiloží k žádosti o udělení nebo prodloužení platnosti autorizace smlouvu (popřípadě smlouvy) umožňující jeho užívání nejméně po dobu 5 let ode dne podání žádosti o udělení nebo prodloužení platnosti autorizace.

**Doba přípravy na zkoušku**

Celková doba přípravy na zkoušku (včetně případných časů, kdy se uchazeč připravuje během zkoušky) je 30 až 60 minut. Do doby přípravy na zkoušku se nezapočítává doba na seznámení uchazeče s pracovištěm a s požadavky BOZP a PO.

**Doba pro vykonání zkoušky**

Celková doba trvání vlastní zkoušky (bez času na přestávky a na přípravu) je 6 až 10 hodin (hodinou se rozumí 60 minut). Zkouška může být rozložena do více dnů.

### **Příloha č. 3: Statistika zpopelnění a obřadů v letech 1978 – 2013**

(cit. 23. 3. 2015 online)

[http://pohrebnictvizlin.cz/?ukaz=2\\_krematorium&IdMenu=2&grafika=0](http://pohrebnictvizlin.cz/?ukaz=2_krematorium&IdMenu=2&grafika=0)

<b>rok</b>	<b>zpopelnění</b>	<b>obřady</b>	<b>Rok</b>	<b>zpopelnění</b>	<b>obřady</b>
1978	2 844	546	1996	3 247	919
1979	3 619	947	1997	3 044	891
1980	3 128	1 124	1998	3 018	849
1981	3 359	1 264	1999	2 679	856
1982	3 308	1 221	2000	2 706	876
1983	4 080	1 284	2001	2 638	826
1984	3 621	1 373	2002	2 609	782
1985	3 916	1 360	2003	2 922	825
1986	4 283	1 439	2004	2 756	812
1987	4 304	1 468	2005	2 959	789
1988	3 996	1 417	2006	3 343	784
1989	4 811	1 385	2007	3 317	798
1990	3 811	1 371	2008	3 165	795
1991	4 053	1 171	2009	2 935	773
1992	3 924	1 160	2010	2 893	752
1993	3 696	1 100	2011	2 855	737
1994	3 484	1 031	2012	2 920	694
1995	3 628	991	2013		

## Příloha č. 4: Přehled profesních kvalifikací v pohřebnictví

(online 23. 3. 2015)

<https://www.facebook.com/photo.php?fbid=706440186116485&set=a.706440142783156.1073741836.100002515292165&type=1&theater>

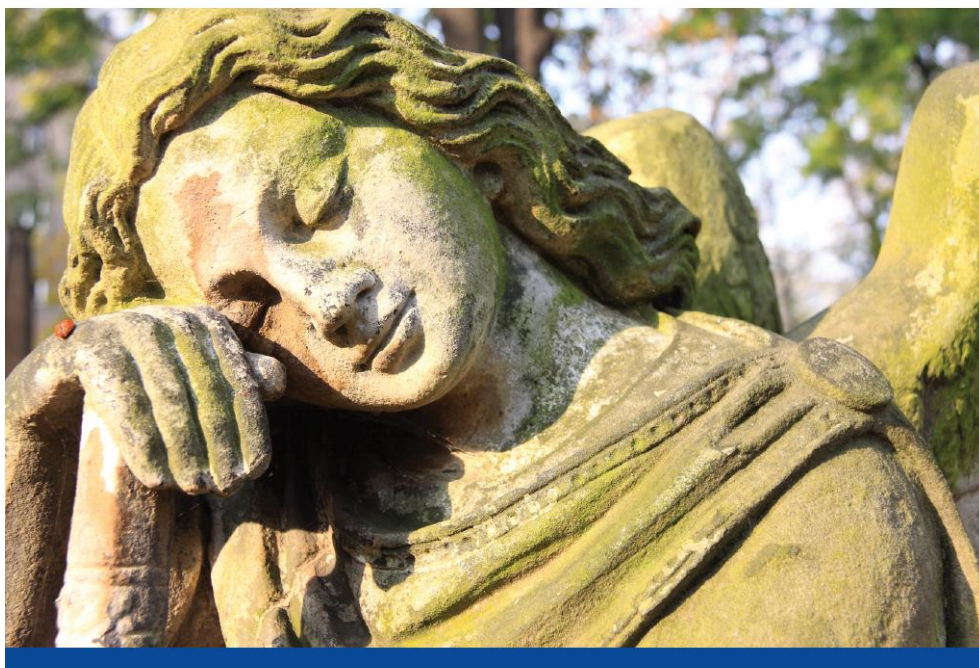
### Přehled profesí v pohřebnictví

Osobní a provozní služby	Koncese	Profese	Číslo kvalifikace	EQF*	Autorizované osoby	
Hřbitovní	Ne	Hrobník	69-005-E	2	Střední škola technická	Zelený pruh 1294, Praha
					Bíbová Hana	K.H.Borovského 1020/50 Sokolov
		Stavitel podzemní hrobky	69-016-H	3	Střední škola technická	Zelený pruh 1294, Praha
					Bíbová Hana	K.H.Borovského 1020/50 Sokolov
		Administrátor pohřebiště	69-019-M	4	Graf Václav	A. Špetika 1464, Valašské Meziříčí
					Bíbová Hana	K.H.Borovského 1020/50 Sokolov
Pohřební	Ano	Pracovník pro úpravu a přepravu lidských pozůstatků	69-012-H	3	Bíbová Valérie	K.H.Borovského 1020/50 Sokolov
		Sjednavatel pohřbení	69-021-M	4	Graf Václav	A. Špetika 1464, Valašské Meziříčí
					Bíbová Hana	K.H.Borovského 1020/50 Sokolov
		Pracovník pro vyšší hygienické zaopatření těl zemřelých	69-048-M	4	**	
Kremační	Ano	Obsluha kremačního zařízení	69-046-H	3	**	
		Administrátor krematoria	69-047-M	4	**	
Smuteční	Ne	Smuteční řečník a obřadník	69-049-M	4	Vališová Jana	Matky Boží 25 Jihlava
		Smuteční aranžér	69-055-M	4	**	
		Doprovázení umírajících a pozůstalých	69-056-M	4	**	
		Poradce pro pozůstalé	69-020-M	5	Špatenková Naděžda	Okrajová 2043, Šternberk
					Maiello Giuseppe	Aranžérská 333, Praha
					Ševčík Drahomír	Švermova 1002/1, Olomouc
					Concordia, s.r.o	Prokopa Velikého 197/29 Ostrava

\* Kvalifikační úrovně tvoří univerzální stupnici 1-8 umožňující zařazení všech profesních kvalifikací do Národní soustavy kvalifikací, Národní soustavy povolání a Evropského kvalifikačního rámce (EQF). Blíže viz [www.narodnikvalifikace.cz](http://www.narodnikvalifikace.cz).

\*\* Autorizace osob nebyla ke dni vydání tohoto přehledu ukončena, sledujte prosím aktuálně na [www.mmr.cz](http://www.mmr.cz).

**Příloha č. 5: Brožurka Ministerstva pro místní rozvoj ČR**  
(zdroj 24. 3. 2015 online [http://www.mmr.cz/getmedia/5854491d-42d2-426b-b8f1-40aa89c365f2/Profese-v-pohrebnictvi\\_web.pdf](http://www.mmr.cz/getmedia/5854491d-42d2-426b-b8f1-40aa89c365f2/Profese-v-pohrebnictvi_web.pdf))



# Profese v pohřebnictví

2014

Rozvoj ve všech oblastech

[www.mmr.cz](http://www.mmr.cz)



Předkládáme vám přehled dvanácti profesních kvalifikací v pohřebnictví, které jsou požadované trhem práce. Byly vymezovány a popisovány zástupci zaměstnavatelů, profesních sdružení a akademické sféry v období 2008 - 2014.

Do profesí v pohřebnictví může uchazeč nebo zájemce o práci vstoupit přihlášením se na úřadu práce, absolvováním rekvalifikačního kurzu a následným složením zkoušky z příslušné profesní kvalifikace. Role rekvalifikačních kurzů na cestě k získání profesních kvalifikací v oblasti pohřebnictví je stále nezastupitelná, ale už nikoliv dostatečná.

#### **Jak získat osvědčení**

Potenciální zájemce o práci v pohřebnictví zjistí ze zveřejněných standardů příslušných profesních kvalifikací na [www.mmr.cz](http://www.mmr.cz) jejich přesný obsah, včetně nejnáročnějších činností, které by mohl v této oblasti služeb vykonávat. A to je z hlediska volby další profesní dráhy důležité kritérium. Poté se písemně obrátí na autorizovanou osobu dle vlastního výběru s žádostí o přezkoušení.

Všechny zkoušky ověřující odbornou způsobilost uchazečů probíhají podle hodnotících kritérií příslušných standardů jednotlivých profesních kvalifikací. Úspěšní absolventi získají doživotně celostátně platné osvědčení o získání profesní kvalifikace. Vykonání zkoušky bez přihlášení na úřadu práce je zpoplatněno a pohybuje se nejčastěji v rozpětí dvou až pěti tisíc korun, někdy i více.

#### **Jak získat koncesi**

Chce-li se občan stát provozovatelem pohřební služby nebo krematoria, musí požádat o koncesi příslušný živnostenský úřad. Zákon č. 256/2001 Sb., o pohřebnictví stanoví především požadavky na délku praxe a další odbornou přípravu. Specializovanou odbornou přípravu pro koncesované živnosti v pohřebnictví každoročně nabízí Akademie - Vyšší odborná škola, Gymnázium a SOŠUP Světlá nad Sázavou.

#### **Role zaměstnavatele**

Je-li uchazeč o některou z osobních a provozních služeb v pohřebnictví držitelem osvědčení o profesní kvalifikaci, má zaměstnavatel možnost získat prostřednictvím zveřejněného standardu příslušné kvalifikace okamžitý přehled o jeho znalostech a dovednostech.

#### **Role obce**

Své nezastupitelné místo mají profesní kvalifikace při vyhlašování výběrových řízení obcemi pro zajištění sociálních pohřbů nebo správy veřejného pohřebiště. Jedná se o důležité kritérium při posuzování kvality osob provozujících pohřební služby nebo spravujících veřejné pohřebiště.

#### **Role státu**

Souhlas k provádění zkoušek v oblasti pohřebnictví uděluje autorizovaným osobám Ministerstvo pro místní rozvoj na dobu pěti let. Dle zákona č. 179/2006 Sb., o dalším vzdělávání je oprávněno provádět kontrolu jejich činnosti a v krajním případě autorizaci odejmout. Tento zákonný systém začal mít na celkovou kvalitu lidských zdrojů v pohřebnictví poměrně značný vliv.

## Přehled profesí v pohřebnictví

Osobní a provozní služby	Koncese	Profese	Číslo kvalifikace	EQF*	Autorizované osoby	
Hřbitovní	Ne	Hrobník	69-005-E	2	Střední škola technická	Zelený pruh 1294, Praha
					Bíbová Hana	K.H.Borovského 1020/50 Sokolov
		Stavitel podzemní hrobky	69-016-H	3	Střední škola technická	Zelený pruh 1294, Praha
					Bíbová Hana	K.H.Borovského 1020/50 Sokolov
		Administrátor pohřebiště	69-019-M	4	Graf Václav	A. Špetíka 1464, Valašské Meziříčí
					Bíbová Hana	K.H.Borovského 1020/50 Sokolov
Pohřební	Ano	Pracovník pro úpravu a přepravu lidských pozůstatků	69-012-H	3	Bíbová Valérie	K.H.Borovského 1020/50 Sokolov
		Sjednavatel pohřbení	69-021-M	4	Graf Václav	A. Špetíka 1464, Valašské Meziříčí
					Bíbová Hana	K.H.Borovského 1020/50 Sokolov
Pracovník pro vyšší hygienické zaopatření těl zemřelých	69-048-M	4	**			
Kremační	Ano	Obsluha krematoria	69-046-H	3	**	
		Administrátor krematoria	69-047-M	4	**	
Smuteční	Ne	Smuteční řečník a obřadník	69-049-M	4	Vališová Jana	Matky Boží 25 Jihlava
		Smuteční aranžér	69-055-M	4	**	
		Doprovázení umírajících a pozůstalých	69-056-M	4	**	
		Poradce pro pozůstalé	69-020-M	5	Špatenková Naděžda	Okrajová 2043, Šternberk
					Maiello Giuseppe	Aranžérská 333, Praha
					Ševčík Drahomír	Švermova 1002/1, Olomouc
Concordia, s.r.o	Prokopa Velikého 197/29 Ostrava					

\* Kvalifikační úrovně tvoří univerzální stupnici 1-8 umožňující zařazení všech profesních kvalifikací do Národní soustavy kvalifikací, Národní soustavy povolání a Evropského kvalifikačního rámce (EQF). Blíže viz [www.narodnikvalifikace.cz](http://www.narodnikvalifikace.cz).

\*\* Autorizace osob nebyla ke dni vydání tohoto přehledu ukončena, sledujte prosím aktuálně na [www.mmr.cz](http://www.mmr.cz).

Pracovní skupina pro tvorbu standardů v pohřebnictví při MMR.  
Vydáno jako ověřovací verze, červen 2014.

Budeme rádi za jakoukoli Vaši odezvu,  
včetně stížností, směřovanou na adresu:

Tomáš Kotrlý  
odbor rozvoje a strategie regionální politiky

Ministerstvo pro místní rozvoj  
Staroměstské nám. 6  
110 15 Praha 1  
e-mail: pohrebnictvi@mmr.cz