

UNIVERZITA PALACKÉHO V OLOMOUCI

PEDAGOGICKÁ FAKULTA

Katedra výtvarné výchovy

Diplomová práce

MgA. Tereza Froncová

Učitelství českého jazyka pro 2. stupeň základních škol

Muzejní a galerijní pedagogika

Animační program zaměřený na žáka ve vývojovém
období prepuberty

Prohlašuji, že jsem svou diplomovou práci vypracovala samostatně, na základě vlastních zjištění a pouze s použitím odborné literatury a jiných informačních zdrojů uvedených v seznamu.

V Olomouci, dne

.....

podpis

Mé poděkování patří vedoucí této diplomové práce paní Mgr. Monice Dokoupilové za odbornost, vstřícnost a cenné podněty vycházející přímo z muzeopedagogické praxe, které byly pro mne velmi cenné. Dále bych chtěla poděkovat paní MgA. Barboře Svátkové, pedagožce v *Muzeu města Brna*, za ochotnou spolupráci a nezměrnou pomoc při plnění praktické části mé závěrečné práce. A protože si uvědomuji vytíženost v současném školství, děkuji všem učitelům a žákům, kteří se účastnili mé muzejní edukace a tím mi pomohli dokončit diplomovou práci.

OBSAH

I. ÚVOD.....	6
II. TEORETICKÁ ČÁST	9
1. Muzeum a edukace	9
1.1. Pojmy v rámci muzejní pedagogiky	10
1.2. Neinstitucionalizované vzdělávání v muzejní instituci	12
1.3. Kde probíhá muzejní edukace	14
1.4. Strategické plánování edukace v muzeu	15
2. Muzejní edukace.....	16
2.1. Komponenty muzejní edukace	19
2.2. Muzejní animace	22
2.3. Cílové skupiny muzejní edukace a účastníci animace	24
III. PLÁNOVÁNÍ MUZEJNÍ EDUKACE.....	27
3. <i>Muzeum města Brna</i> – historie a specifika výstavní instituce.....	27
3.1. Historie hradu Špilberk	28
3.2. Analýza trhu a edukační programy v <i>Muzeu města Brna</i>	30
3.3. Stálá expozice <i>Od moderny po současnost</i>	31
3.3.1. Analýza expozice <i>Od moderny po současnost</i>	36
3.4. Analýza cílové skupiny – žák v prepubertě.....	38
3.4.1. Vývoj v období prepuberty.....	40
IV. PRAKTICKÁ (DIDAKTICKÁ) ČÁST.....	43
4. Příprava muzejní edukace.....	43
4.1. Písemná příprava edukace <i>Jak se kouká na umění</i>	44
4.2. První verze edukačního programu <i>Jak se kouká na umění</i>	45
4.3. Hodnocení a reflexe 1. edukace.....	48
4.4. Nové poznání po 1. edukaci.....	49
4.5. Hodnocení a reflexe po 2. edukaci	50
4.6. Nové poznání po 2. edukaci	51
4.7. Hodnocení a reflexe po 3. edukaci	51
4.8. Nové poznání po 3. edukaci	51
4.9. Hodnocení a reflexe po 4. edukaci	52
4.10. Nové poznání po 4. edukaci	52
4.11. Hodnocení a reflexe po 5. edukaci	53
4.12. Nové poznání po 5. edukaci	53

4.13. Hodnocení a reflexe po 6. edukace	54
4.14. Nové poznání po 6. edukaci	55
5. Budoucnost edukačního programu	55
V. ZÁVĚR	56
SOUHRN	59
SUMMARY	60
ZDROJE	61
PŘÍLOHY	65
ANOTACE.....	92

I. ÚVOD

Zaměření mé diplomové práce na školní skupiny žáků v prepubertálním vývojovém období se může zdánlivě jevit jako velmi pragmatický krok, protože mám největší pedagogické zkušenosti právě s vedením žáků ve věkovém rozmezí 11 až 13 let. Na specifika edukace dospívajících žáků jsem se soustředila již během muzeopedagogické praxe v oddělení doprovodných a edukačních programů v *Domě umění města Brna*. A také v současné době pracuji jako asistentka pedagoga 6. ročníku na základní škole v Brně. Všechny své poznatky a praktické zkušenosti bych chtěla zúročit nejen ve své absolventské práci, ale i v následné pedagogické činnosti ve škole i muzeu, protože toto krátké a bouřlivé období lidského života je startovním bodem pro emancipaci jedince, utváření vlastní postojů a hodnot a také počátek autonomie uvažování díky kritickému myšlení, k čemuž může napomoci formování vlastního názoru skrze muzejní a galerijní edukaci. Tento vznešený cíl však může být velmi lehce mařen dalším přirozeným, ale neméně charakteristickým znakem dospívání, jakým je vzdor vůči všem dospělým autoritám a skrývání se za kolektivní identitu třídy či školní skupiny.

Panuje většinový názor, že lektorská oddělení v muzeu musí cíleně plánovat své pedagogické aktivity a důkladně připravovat doprovodné programy pro školy i veřejnost. Zároveň si muzejní edukátoři uvědomují, že i do nejpečlivěji připraveného programu vstupují vnější vlivy a jejich reakce mohou, ale i nemusí předvídat. Muzea a galerie nejčastěji nabízí dva typy edukačních programů pro školy. Do první sekce patří mladší děti z 1. stupně základní školy, do druhé skupiny žáci 2. stupně a velmi často i studenti víceletých gymnázií a středních škol. I když nabídka programů působí omezeně, během své muzeopedagogické praxe jsem si všimla odlišných přístupů pro různé věkové skupiny, i když se stále jednalo o stejný muzejní edukační program, a to nejen v přizpůsobování verbálního projevu a obtížnosti výkladu, ale i ve využívání jiných pedagogických metod nebo při volbě vhodnějších etud v připravené animaci.

K nejsilnějšímu impulzu pro mé úvahy došlo při náslechu animace pro 7. ročník během mé pedagogické praxe. Vstupní podmínky pro návštěvníky a lektory nepůsobily příznivě, protože edukace probíhala jeden lednový pátek, žáci byli již po celém pracovním týdnu plném písemných prací unaveni a těšili

se na nadcházející víkend. Již během úvodní části návštěvníci neprojevovali zájem o témata fotografií vystavených v expozici a stále vyrušovali nebo se nesoustředili. Zkušená muzejní lektorka urychleně zareagovala na tuto situaci a zkrátila teoretický výklad na nejnutnější minimum, formy individuálních metod změnila na dobrovolně skupinové a především dvojnásobně až trojnásobně prodloužila čas samostatné prohlídky, kdy podle jejího očekávání se pomyslná hradba školního kolektivu rozpadla na menší přirozenější skupinky, které byly otevřenější ke spolupráci. Je nepochybné, že takovou dramatickou změnu během probíhajícího programu si může dovolit pouze zkušený muzejní pedagog s dlouholetou praxí a také musí provést následné vyhodnocení programu po jeho absolvování. Přesto jsem se neubránila myšlence přímo vytvořit muzejní animace pro specifickou školní skupinu s vývojovými znaky dospívání.

Přestože jsem svou pedagogickou praxi absolvovala v *Domě umění města Brna*, chtěla jsem svou praktickou část diplomové práce vykonat v muzejní instituci se stálou expozicí. Edukační programy v kunsthalle a galeriích umění, které nevytvářejí sbírkotvornou činnost a prezentují se krátkodobějšími výstavními projekty, vyžadují jiný typ příprav. Usoudila jsem, že pro zkoumání potřeb určité skupiny žáků bude vhodnější výběr klasického muzea. Rozhodla jsem se kontaktovat pedagogy v *Muzeu města Brna*, protože jsem měla mimo jiné velmi dobrou zkušenost s jejich edukačními programy a protože jsem také absolvovala podrobnou komentovanou prohlídku s kurátorkou stálých sbírek a depozitáře. Velmi oceňuji především kvalifikované vedení edukačního oddělení a sbírky věnující se umělcům spojeným s brněnským prostředím. Spojila jsem se s magistrou umění paní Barborou Svátkovou z oddělení lektorů *Muzea města Brna* a domluvila jsem si konzultaci ohledně praktické části mé diplomové práce. Sbírkou během zimního období jsou bohužel uzavřeny veřejnosti, ale muzeum mi vyšlo vstříc a potřebnou výstavu přislíbilo otevřít pro potřeby edukačního programu. Téma muzejní animace bude vycházet z výstavního konceptu expozice s názvem *Od moderny po současnost*, která mapuje brněnskou výtvarnou scénu od roku 1945. *Muzeum města Brna* se snaží stále doplňovat tuto výstavu i o významné současné umělce působící v této lokalitě. Hlavním cílem mé diplomové práce je vytvořit animační program, který díky edukačnímu procesu předává adekvátní formou informace o výtvarném umění a umožňuje získat praktické zkušenosti mladším žákům 2. stupně.

Text diplomové práce je rozdělen do tří hlavních částí. V prvních kapitolách popíši teoretické pozadí muzejní pedagogiky pro přípravu edukačních programů. V další části textu se zaměřím na strategické plánování v muzeu. Provedu důkladnou analýzu a zaměřím se především na profil cílové skupiny žáků. Také podrobně rozeberu jednotlivé aspekty přípravy pro konkrétní animaci v *Muzeu města Brna*. Poslední část bude koncipována podle cyklu pedagogického uvažování a jednání amerického psychologa Lee S. Shulmana. Přípravené animace proběhnou nejen se 6. a 7. třídami z mé základní školy, na které pracuji, ale také oslovím i další brněnské vzdělávací instituce. Doufám, že tato fáze mé práce nebude finální, protože jsem se předběžně s lektory z *Muzea města Brna* domluvila na poskytnutí všech podkladů, aby má animace byla částečně zařazena mezi ostatní edukační programy.

II. TEORETICKÁ ČÁST

1. Muzeum a edukace

V současné době se stává edukace nezbytnou součástí muzejních a galerijních institucí. S lektory se můžeme setkat v rámci nejrůznějších vzdělávacích programů, a to nejen v tradičních muzejních institucích (*Národní galerie Praha, Galerie hlavního města Prahy, Moravská galerie v Brně, Národní technické muzeum v Praze*), ale i v nesbírkotvorných galeriích (*Dům umění města Brna*), návštěvnických střediscích a centrech (*Dům přírody Moravského krasu*), skanzenech (*Valašské muzeum v přírodě v Rožnově pod Radhoštěm*), archeoparcích (*Archeopark Pavlov*), a dokonce i v menších regionálních muzeích (*Muzeum a galerie v Prostějově*). Tento stav je podmíněný dynamickým vývojem muzejní a galerijní pedagogiky a apelem na výstavní instituce k otevřenějšímu přístupu k návštěvníkům, a tudíž i k celé veřejnosti.

Vzrůstající trend počtu muzeí, galerií a památníků se v roce 2010 ustálil a podle statistického úřadu v roce 2017 bylo na českém území přístupno 477 muzejních institucí s 329 pobočkami. Nejpočetněji jsou zastoupena muzea všeobecná (tzv. vlastivědná), jichž je přibližně 50 %, druhou pomyslnou příčku s 15 % zaujímají muzea umění (tj. galerie), uměleckoprůmyslových muzeí a institucí zaměřených na průmysl, vědu a techniku je dohromady 8 % a specializovaná muzea na archeologii a historii tvoří 6 % z celkového počtu. V roce 2017 se v českých muzeích uskutečnilo 14 851 kulturně-výchovných akcí s návštěvností 1 913 280 lidí, což ukazuje pozvolný stálý nárůst oproti letům minulým.¹ Jedná se o zaručeně pozitivní tendence, které potvrzují sílící zájem o muzea a jejich programy. Další podstatnou změnou pro pedagogickou práci v muzeu bylo také profesní a platové

¹ Muzea, galerie (muzea výtvarných umění) a památníky. LÁZŇOVSKÁ, Lenka et al. *Základní statistické údaje o kultuře v České republice 2017: Kulturní dědictví (muzea, galerie a památkové objekty)* [online]. I. díl. Praha: Národní informační a poradenské středisko pro kulturu, Centrum informací a statistik kultury, 2018, s. 7–10 [cit. 2019-03-21]. ISBN 978-80-7068-330-9. Dostupné z: https://statistikakultury.cz/wp-content/uploads/2018/10/Statistika_2017_I.KULTURNI_DEDICTVI_web.pdf

zařazení edukátora v kultuře do *Katalogu prací a správních činností*, který platí od 1. 1. 2018.²

Tyto změny mohou do budoucna znamenat i příznivý obrat ve vnímání muzeí, na které má česká společnost stále protichůdné názory. Jednak je chápe jako úctyhodné instituce pečující o lidské poznatky a kulturu, jednak stále určitá část společnosti nahlíží na muzea jako na ustrnulá a elitářská zařízení, která jsou odtržena od běžného života. Tyto názory nemusíme hned označovat za kulturně barbarské, pokud si například uvědomíme podobnost s kritikou *Pařížského salonu* již v 2. polovině 19. století nebo s antitradicionalistickými idejemi moderních a avantgardních hnutí na počátku 20. století. Přestože v akademických kruzích nevládne jednotná představa o budoucím směřování muzeí, současné sbírkotvorné instituce již nejsou místem jen pro uchovávání, zkoumání a prezentování muzeálií, ale i živým prostorem pro kvalitní kulturní aktivity a vzdělávací programy, které napomáhají v kombinaci se školstvím spoluutvářet tvůrčí a uvědomělou společnost, a dokonce dokáží formovat i její budoucí generaci.

1.1. Pojmy v rámci muzejní pedagogiky

Muzejní pedagogika je pedagogicko-sociální vědní obor, který se zabývá různými hledisky využití muzejních sbírek k výchovně-vzdělávací činnosti. Její základní kategorií je muzejní edukace³ jako „proces záměrného, plánovaného a intencionálně-výchovného působení muzea na návštěvníka.“⁴ Jak již samotný název napovídá, jedná se o interdisciplinární obor, který primárně čerpá nejen z pedagogiky a muzeologie, ale také z dalších souvisejících odvětví, jako je psychologie, sociologie, etnografie, kulturní geografie, kulturní a sociální antropologie nebo dějiny umění. Vznik mezioborové součinnosti přináší stále nejednotný pojmový aparát, což mnohdy

² Edukátor v kultuře. *Katalog prací a správních činností: Nařízení vlády č. 399/2017 Sb.* [online]. Praha, 2017, s. 12-13 [cit. 2019-03-21]. Dostupné z: https://www.mpsv.cz/files/clanky/32127/NV_399_2017__1_1_2018_.pdf

³ JAGOŠOVÁ, Lucie, Vladimír JŮVA a Lenka MRÁZOVÁ. Muzejní pedagogika: Předmět muzejní pedagogiky. In: *Muzejní pedagogika: Metodologické a didaktické aspekty muzejní edukace*. Brno: Pajdo, 2010, s. 70. ISBN 978-80-7315-207-9.

⁴ ŠOBÁŇOVÁ, Petra. Muzejní edukace: Termín muzejní. In: *Muzejní edukace*. Olomouc: Univerzita Palackého v Olomouci, 2012, s. 35. ISBN 978-80-244-3003-4.

je sporným bodem především pro muzeology k uchopení výchovně-vzdělávacího potenciálu muzea.

Nevládní organizace *Mezinárodní rady muzeí (International Council of Museum, zkratka ICOM)*, která sdružuje muzea a jeho pracovníky, definuje pojem muzeum jako „stále nevýdělečné instituce ve službách společnosti a jejího rozvoje, otevřené veřejnosti, které získávají, uchovávají, zprostředkují a vystavují hmotné i nehmotné doklady o člověku a jeho prostředí za účelem studia, výchovy, vzdělávání a potěšení.“⁵ Muzeum nepopíratelně obohacuje, kultivuje a ovlivňuje širokou veřejnost, tudíž má „vzdělávací účinek v osvojení nových postojů, zkušeností, kompetencí, informací a poznatků.“⁶ Edukační potenciál může být obsažen již v provedení expozice, ale především se tím myslí poskytování vzdělávacích aktivit spojených se sbírkami a také kooperace s dalšími institucemi, které se zabývají formálním či neformálním vzděláváním.

Ve svém základu se oblastmi výchovy, učení a vzdělávání zabývá vědní obor obecná pedagogika. Pojmy vzdělání a výchova můžeme chápat v širším slova smyslu jako záměrné formování a kultivace osobnosti. V užším pojetí termín výchova (lat. *educatio*) se vymezuje jako rozvíjení civilizovanosti a „vytváření mravních, estetických, tělesných a pracovních schopností, zájmů a návyků“.⁷ Výraz vzdělání definujeme jako formování intelektu a racionálních složek jedince.⁸ Tyto pedagogické pojmy se problematizují v aplikaci do jiného než školního prostředí a vyvstává otázka, jestli ze své podstaty je možno je oddělit od oficiálního vzdělávacího systému a školního kurikula. Z tohoto důvodu se v akademickém diskurzu používá spojení muzejní edukace, které se přímo nevztahuje ke vzdělávání v institucionálním pojetí a které zároveň odkazuje k pojmu edukační realita, což je část objektivní reality, v níž probíhají edukační procesy.

⁵ ICOM. *Profesní etický kodex ICOM pro muzea* [online]. Paříž: Mezinárodní rada muzeí (ICOM), 2006, 16 s. [cit. 2019-03-21]. ISBN 92-9012-260-9. Dostupné z: http://network.icom.museum/fileadmin/user_upload/minisites/icom-czech/pdf/eticky_kodex/ICOM_eticky_kodex.pdf

⁶ ŠOBÁŇOVÁ, Petra. Muzejní edukace. In: *Edukační potenciál muzea*. Olomouc: Univerzita Palackého v Olomouci, 2012, s. 219. ISBN 978-80-244-3034-8.

⁷ ŠOBÁŇOVÁ, Petra. Pojmy, jimiž lze uchopit edukační činnost muzea: Výchova v užším pojetí. In: *Edukační potenciál muzea*. Olomouc: Univerzita Palackého v Olomouci, 2012, s. 197. ISBN 978-80-244-3034-8.

⁸ ŠOBÁŇOVÁ, Petra. Pojmy, jimiž lze uchopit edukační činnost muzea: Vzdělávání. In: *Edukační potenciál muzea*. Olomouc: Univerzita Palackého v Olomouci, 2012, s. 198. ISBN 978-80-244-3034-8.

Průběh vzdělávání (neboli učení) se může uskutečňovat v rámci tzv. celoživotního vzdělávání, které se dělí na počáteční etapu (např. základní školní docházka) a na další vzdělávání. Počáteční fáze obsahuje formální vzdělávání probíhající v tradičních školních institucích. Muzejní edukaci můžeme zařadit do neformální typu učení, které se realizuje mimo složky vzdělávací soustavy a zároveň je doplňuje. Posledním typem je nejpřirozenější forma, tzv. informální učení, kdy se jedinec vzdělává spontánně, například od rodičů v rámci rodiny.

1.2. Neinstitutionalizované vzdělávání v muzejní instituci

Muzejní edukace v pedagogickém diskurzu není považovaná za institucionalizované vzdělávání, protože muzea neuvádějí vzdělávání jako cíl své činnosti v zřizovací listině.⁹ Na druhé straně je ale muzeum považováno za „specifickou instituci věnující se sbírání, uchovávání a vystavování určitých hmotných dokladů lidské kultury a přírody“.¹⁰ Muzeum tedy můžeme popsat jako zavedený organizovaný správní útvar věnující kultuře.

Muzeum prošlo rozsáhlým historickým vývojem od svého vzniku až po současnou podobu, ve které mohou probíhat kulturně-vzdělávací programy. Touhu sbírat a uchovávat předměty vysvětlujeme jako základní potřebu člověka, který tím podává svědectví a zároveň fixuje kulturní paměť svého společenství. Kultura jakožto souhrn hmotných a duchovních hodnot vytvořených člověkem, jako jsou například tradice, zvyky, rituály, umění, náboženství, společenské chování, dovednosti, znalosti nebo technologie, ve své podstatě zahrnuje i vlastní sebezáchovu, která se projevuje procesem muzejního fenoménu. Myšlenkový konstrukt o nutnosti fixace kultury opíráme o příklady shromažďování v tzv. předmuzejním a protomuzejním období, aby tento vývoj dospěl přímou linií k prvnímu osvícenskému muzeu. Osvícenství je „svoboda užívat ve všem veřejně svého rozumu“,¹¹ ale zároveň

⁹ ŠOBÁŇOVÁ, Petra. Pojmy, jimiž lze uchopit edukační činnost muzea: Vzdělávání. In: *Edukační potenciál muzea*. Olomouc: Univerzita Palackého v Olomouci, 2012, s. 199. ISBN 978-80-244-3034-8.

¹⁰ ŠOBÁŇOVÁ, Petra. Muzeum: Definice muzea. In: *Edukační potenciál muzea*. Olomouc: Univerzita Palackého v Olomouci, 2012, s. 18. ISBN 978-80-244-3034-8.

¹¹ KANT, Immanuel. Odpověď na otázku: Co je to osvícenství?. *Filosofický časopis*. Praha: Filosofický ústav AV ČR, 1993, **XLI**(3), s. 382.

paradoxně vše shromažďuje, třídí a dokumentuje podle vlastních etnocentrických struktur. K otázce rozporuplnosti počátků muzejního fenoménu Z. Z. Stránský zmiňuje text Johna Elsnera a Rogera Cardinala (1994), kteří označili biblickou Noemovu archu za první vytvořenou sbírku, aby uchovávala nad zánikem a stala se doslova nositelem dalšího života. Z. Z. Stránský tímto příkladem či spíše metaforou jistě nechce bagatelizovat chápání dějin muzejnictví, ale připomíná, že: „není však vždy lehké identifikovat účel osobitého ozvláštňování věcné skutečnosti a přisuzovat mu námi sledovaný význam. (...) Důležité je však identifikovat motivaci a účel tohoto uchovávání.“¹²

Ať si to mnohdy neuvědomujeme, způsob procesu muzealizace (vybírání, získávání, uchovávání a prezentování sbírkových předmětů) demonstruje názory úzké odborné skupiny lidí a reflektuje jejich společenské a politické postoje. Muzea mají jako instituce nepopíratelnou schopnost značného ovlivnění návštěvníků, a proto musí být schopna neustálé sebereflexe a sebekritiky. Jako nechtěné dědictví se v současnosti objevují snahy reformovat androcentrické a eurocentrické rysy muzeí, které mají své kořeny v osvícenství a kolonialismu. Připomeňme například přehodnocování způsobů nakládání s lidskými ostatky a artefakty přírodních národů nebo vlastnictví odcizených pokladů z bývalých kolonií. Poukažme ještě na jednu hrozbu, kterou je možná devalvace autonomie muzea po zneužití státním aparátem nebo ideologií. Uvedme příklad, kdy během Třetí říše muselo drážďanské *Deutsches Hygiene-Museum* propagovat nacistickou ideologii,¹³ podporovat rasovou segregaci a myšlenky eugeniky.

Muzeum v dnešním slova smyslu vzniká až v 18. století z evropských panovnických sbírek. V tomto okamžiku započal rozsáhlý vývoj následovaný snahami o reformování systému a od 50. let 20. století se projevuje dvojsečnou institucionální kritikou. Tento proces se dodnes nezastavil a neustále napomáhá rozvíjet současnou podobu muzea, která využívá muzejní potenciál k cílenému vzdělávání. Proto každý muzejní pedagog musí mít neustále na paměti důležitost své práce a přistupovat k ní s náležitou úctou a odpovědností.

¹² STRÁNSKÝ, Zdeněk Zbyněk. Soustava muzeologie: Historická muzeologie. In: *Archeologie a muzeologie*. Brno: Masarykova univerzita v Brně, 2005, s. 143. ISBN 80-210-3861-6.

¹³ History: From a „temple of health“ to the „museum of man“. *Deutsches Hygiene-Museum* [online]. Dresden [cit. 2019-03-21]. Dostupné z: <https://www.dhmd.de/en/about-us/the-museum/history/>

1.3. Kde probíhá muzejní edukace

Mezinárodní rada muzeí *ICOM* působí v 137 zemích celého světa a sdružuje přes 20 000 muzeí. *ICOM* chápe podle svého širokého vymezení za muzeum každou instituci, která dodržuje *Etický kodex Mezinárodní rady muzeí*, tudíž považuje za muzea tyto instituce:¹⁴

- i. přírodní, archeologické a etnografické památky a lokality; historické památky a místa muzejní povahy
- ii. mezinárodní, národní, regionální nebo lokální muzejní organizace
- iii. střediska a organizace opatřující hmotné a nehmotné zdroje kulturního dědictví
- iv. neziskové galerie umění, restaurátorské ústavy a výstavní síně v rámci knihoven a archivů
- v. neziskové instituce a organizace věnující se restaurování, vědecko-výzkumné činnosti atd.
- vi. přírodní rezervace
- vii. instituce schraňující živé exempláře rostlin a zvířat
- viii. planetária; střediska vědy a techniky

Neexistuje žádné jednotné rozdělení pro výstavní instituce, a proto se může názvosloví v jednotlivých zemích lišit. Například český termín „muzeum umění“ je synonymní pro termín „galerie“, která ale nutně nemusí vlastnit sbírkové předměty (*Galerie Rudolfinum*), a dokonce může mít i soukromého zřizovatele (*Drdova Gallery*), čímž nenaplňuje definici muzea se specializací. K nepřehlednosti přispívá i globalizace a pronikání názvů z cizích jazyků, například „centrum“ (*Centrum současného umění DOX*), „institut“ (*projekt 14|15 Baťův institut*) nebo „kunsthalle“ (*Kunsthalle Bratislava*) atd.

¹⁴ ŠOBÁŇOVÁ, Petra. Muzeum: Definice muzea. In: *Edukační potenciál muzea*. Olomouc: Univerzita Palackého v Olomouci, 2012, s. 18–19. ISBN 978-80-244-3034-8.

V českém prostředí se stále nejčastěji setkáváme s rozdělením na typy muzeí podle jejich specializací, které se vytříbilo již v 2. polovině 19. století:¹⁵

- i. muzeum umění
- ii. uměleckoprůmyslové muzeum
- iii. kulturně historické muzeum
- iv. etnografické (národopisné) muzeum
- v. etnologické muzeum
- vi. archeologické muzeum
- vii. technické muzeum

1.4. Strategické plánování edukace v muzeu

Velmi dlouhou dobu byl pomíjen fakt, že i muzea a galerie mohou mít výkonný management a dlouhodobé plánování s požadovanými cíli pro dosažení efektivního provozu instituce. Toto strategické uvažování je přejato z ověřených postupů velkých firem a ziskových organizací. Určování vhodné strategie pro muzea a jejich edukaci je systematický a komplexní proces, který přispívá k úspěšnému vedení, zdokonalení dané organizace, snížení nákladů nebo vyvarování se případných chyb. Ve vzdělávací soustavě mluvíme o „edukačním plánování“¹⁶ orientovaném na určitý třídní kolektiv nebo jednotlivce. I když nedovedeme přesně predikovat budoucnost se všemi vnějšími vlivy, instituce bez plánování velmi často ustrne a nedokáže čelit své konkurenci.

Do strategického plánování můžeme zahrnout celý provoz muzea, od rozboru současného stavu (analýzy sbírek muzea, finančních zdrojů, klientely, konkurenceschopnosti aj.), určení cílů a vizí (formulování poslání a prohlášení muzea v souladu s *Etickým kodexem Mezinárodní rady muzeí*, dlouhodobé a celospolečenské cíle), volbu a přijetí strategie a vypracování plánu k dosažení cílů po uplatnění strategie a vyhodnocování. Pro volbu nejvhodnější strategie se využívá systematická SWOT analýza, která zohledňuje vnitřní silné a slabé stránky muzea a také její příležitosti

¹⁵ ŠOBÁŇOVÁ, Petra. Historické projevy muzejního fenoménu: Období vzniku a rozvoje muzeí. In: *Edukační potenciál muzea*. Olomouc: Univerzita Palackého v Olomouci, 2012, s. 69-70. ISBN 978-80-247-1821-7.

¹⁶ ŠOBÁŇOVÁ, Petra. Strategické plánování v muzeu. In: ŠOBÁŇOVÁ, Petra a Michaela JOHNOVÁ ČAPKOVÁ. *Plánování edukačních aktivit v muzeu: Od strategického plánu k přípravě edukačního programu*. Olomouc: Univerzita Palackého v Olomouci, 2015, s. 13. ISBN 978-80-244-4626-4.

a možná rizika vnějších vlivů. Během projektování budoucího fungování muzea je důležité využít pouze pravdivé a objektivní vstupní informace, aby daná strategie byla účinná.

Při tvorbě konkrétní muzejní animace můžeme využít celou řadu modelů plánování edukačních programů. Příprava edukace je komplexní proces a v této souvislosti se zmiňuje model amerického psychologa Lee S. Shulmana v cyklu pedagogického uvažování a jednání.¹⁷

- i. pedagogovo porozumění obsahu edukace
- ii. didaktická transformace:
 - a. definování cílů a struktur vyučování
 - b. reprezentace – určit nositele obsahů
 - c. výběr přístupů a metod
 - d. zohlednit profily cílové skupiny
- iii. vlastní vyučování (edukační proces)
- iv. hodnocení edukace
- v. reflexe – kritická analýza edukace
- vi. nové porozumění

2. Muzejní edukace

Specifické výchovné působení probíhá v návaznosti na muzejní sbírky, které jsou tím nejpodstatnějším zdrojem obsahu edukace, protože využívají „metaskutečnost muzeality“, a realizuje se nejvhodnějšími prostředky podle potřeb dané skupiny návštěvníků. Muzejní edukace je souborný a všestranný proces skládající se z řady důležitých složek. Mezi edukační komponenty patří cíle, vzdělávací obsahy, kooperace pedagoga a návštěvníka, edukační metody, organizační formy, didaktické prostředky a podmínky.¹⁸

¹⁷ ŠOBÁŇOVÁ, Petra. Plánování edukačního programu: Cyklus pedagogického uvažování a jednání podle L. S. Shulmana. In: ŠOBÁŇOVÁ, Petra a Michaela JOHNNOVÁ ČAPKOVÁ. *Plánování edukačních aktivit v muzeu: Od strategického plánu k přípravě edukačního programu*. Olomouc: Univerzita Palackého v Olomouci, 2015, s. 69-71. ISBN 978-80-244-4626-4.

¹⁸ SKALKOVÁ, Jarmila. Vyučování jako celistvý proces: struktura celistvého procesu vyučování. In: *Obecná didaktika: vyučovací proces, učivo a jeho výběr, metody, organizační formy vyučování*. Praha: Grada, 2007, s. 118. ISBN 978-80-247-1821-7.

Muzejní edukace je ve stálém kontaktu s moderní pedagogikou. Během animace na sebe vzájemně působí muzejní pedagog, návštěvník a obsah edukace, bohužel oproti klasické školní výuce probíhá ve velmi omezeném časovém úseku, pokud se žáci opakovaně nevrací na animační programy do stejného muzea. Činnost muzejního pedagoga je usměrňována díky reflexím a sebereflexím, obsah edukace se odvíjí podle vhodné volby exponátů, ale návštěvníka můžeme bohužel determinovat pouze podle obecného profilu skupiny a pomocí povrchové pedagogicko-psychologické diagnostiky. Pro muzejní edukaci můžeme využít „analýzu in situ“ anglického autora W. Fleminga, který prostřednictvím zúčastněného pozorování zkoumá žáka v přirozeném prostředí a hledá nejvhodnější cesty učení.¹⁹ Pro potřeby muzejní edukace je možné se inspirovat postupy diagnostiky zájmu žáků pomocí pozorování nebo volného rozhovoru. To může napomoci k motivaci a aktivizaci žáka pro probíranou látku.²⁰ Je možné rovněž vycházet z metod rozpoznání učebních stylů, kterými „získáváme, přijímáme, zpracováváme a používáme informace“²¹ a napomáháme zdokonalovat pedagogické procesy, např. výběr učiva, jeho didaktickou transformaci a optimalizaci výukových metod. V odborné literatuře se můžeme často setkat s rozdělením učebních stylů podle Jiřího Mareše z publikace *Styly učení žáků a studentů* z roku 1998:²²

- i. „povrchový styl“ – žák se pouze snaží vyhnout studijnímu neúspěchu
 - a. „pasivní styl“ – nezájem o učivo bez projevené námahy
 - b. „aktivní styl“ – nezájem o učivo, ale s pracovitým přístupem žáka
- ii. „utilitaristický styl“ – zájem o učivo jako honba za známkami, snaha obstát v konkurenci mezi spolužáky ve třídě a zalíbit se učiteli
- iii. „hloubkový styl“ – skutečný zájem o učivo

¹⁹ MAREŠ, Jiří. Diagnostika učebních stylů: Metody přímé. In: *Styly učení žáků a studentů*. Praha: Portál, 1998, s. 80. ISBN 80-7178-246-7.

²⁰ DVOŘÁKOVÁ, Miroslava. Pedagogickopsychologická diagnostika a evaluace ve školní didaktice: Diagnostika zájmů žáků. In: KALHOUS, Zdeněk a Otto OBST et al. *Školní didaktika*. Praha: Portál, 2002, s. 200-201. ISBN 80-7178-253-X.

²¹ DVOŘÁKOVÁ, Miroslava. Pedagogickopsychologická diagnostika a evaluace ve školní didaktice: Diagnostika učebních stylů žáka. In: KALHOUS, Zdeněk a Otto OBST et al. *Školní didaktika*. Praha: Portál, 2002, s. 209. ISBN 80-7178-253-X.

²² DVOŘÁKOVÁ, Miroslava. Pedagogickopsychologická diagnostika a evaluace ve školní didaktice: Diagnostika učebních stylů žáka. In: KALHOUS, Zdeněk a Otto OBST et al. *Školní didaktika*. Praha: Portál, 2002, s. 209-212. ISBN 80-7178-253-X.

Běžně muzejní edukaci vymezujeme jako „výchovné působení muzea na veřejnost“,²³ přesto toto je jen pouhá obecná definice, kterou můžeme uplatnit i na pečlivě připravenou expozici s didaktickými prvky nebo samoobslužnými listy. Muzejní edukace je především proces předávání obsahů k muzeálním mezi muzejním edukátorem a návštěvníkem. Mnozí autoři zabývající se muzejní pedagogikou doporučují, aby již během přípravy výstav by zohledněn pedagogický potenciál a uplatňovala se vzájemná kooperace kurátora, architekta výstavy, grafika textových podkladů i muzejního edukátora jako odborníka na danou problematiku. Tento názor nelze uplatnit v celé šíři všech muzejních a galerijních expozic, například u krátkodobějších výstavních projektů prezentujících se celistvým kurátorským konceptem je vhodnější pracovat s doprovodnými programy a nezasahovat přímo do expozice výstavy. Tento fakt jen potvrzuje, že muzejní edukátor musí být specializovaný stejně jako muzeum a podle toho adekvátně využívat jeho edukační potenciál.

Pokud pomineme, že každá expozice je sama o sobě nositelem výchovného a vzdělávacího účinku, edukace v návaznosti na muzejní sbírky musí být „záměrná, facilitovaná a intencionální“.²⁴ Základní rozdíl v působení muzea na diváka a návštěvníka edukačního programu je právě v její intencionalitě – „plánovitosti a účelovosti procesů učení“.²⁵ Až v tomto okamžiku je naplněna výchovně-vzdělávací funkce, kdy edukaci provádí „subjekt, který učení zprostředkovává“.²⁶ Přímou facilitaci provádí facilitátor, nejčastěji muzejní edukátor, který je fyzicky přítomen a bezprostředně působí na skupinu návštěvníků programu. S nepřímou facilitací během učení v muzeu se setkáváme například při práci se samoobslužnými listy pro danou expozici či pomocí jiných didaktických prvků umístěných rovnou v prostoru výstavy.

²³ ŠOBÁŇOVÁ, Petra. Muzejní edukace. In: *Muzejní edukace*. Olomouc: Univerzita Palackého v Olomouci, 2012, s. 35. ISBN 978-80-244-3003-4.

²⁴ ŠOBÁŇOVÁ, Petra. Muzejní edukace. In: *Muzejní edukace*. Olomouc: Univerzita Palackého v Olomouci, 2012, s. 35. ISBN 978-80-244-3003-4.

²⁵ ŠOBÁŇOVÁ, Petra. Muzejní edukace: Intencionalita muzejní edukace. In: *Muzejní edukace*. Olomouc: Univerzita Palackého v Olomouci, 2012, s. 38. ISBN 978-80-244-3003-4.

²⁶ PRŮCHA, Jan. Teoretické základy pedagogické vědy: Současná pojetí pedagogiky. In: *Přehled pedagogiky: úvod do studia oboru*. Praha: Portál, 2000, s. 16. ISBN 80-7178-399-4.

2.1. Komponenty muzejní edukace

Mezi komponenty muzejní pedagogiky řadíme jednotlivé cíle, obsahy edukace, organizační formy, metody, podmínky, spolupráce aktérů a didaktické prostředky.²⁷ Jako u plánování každé záměrné činnosti, tak i u muzejní edukace si musíme stanovit nejprve cíle, k čemu mají výchovně-vzdělávací aktivity směřovat a čeho mají dosáhnout. Při jejich vymezení postupujeme od nejobecnějšího celospolečenského působení až ke konkrétním cílům, které přímo ovlivňují situace a okolnosti v daném muzejním programu. Obecně platí pro jednotlivé cíle, že musí být „konkrétní, přiměřené, kontrolovatelné, konzistentní a v souladu se školním kurikulem nebo edukační strategií instituce“.²⁸ Pro vytyčení edukačních cílů se využívá tzv. SMART metoda, která je pojmenovaná podle počátečních písmen pěti anglických slov (specific, measurable, acceptable, realistic a time scheduled) stanovující tyto aspekty:²⁹

S specific	konkrétní a určité cíle
M measurable	možnost měřitelnosti cíle pro následné hodnocení jeho úspěšnosti
A acceptable	cíle přejímané a ztotožnitelné pro účastníky, ale i pro společnost
R realistic	splnitelné
T time scheduled	časově vymezené a vhodně načasované

Vytyčujeme cíle a obsahy pro účely vzdělávání, aby mohlo dojít k didaktické transformaci, kdy věcné a operativní vědění, hodnoty, postoje a příslušná sociální aktivita vytváří učivo.³⁰ Igor Zhoř již ve své metodické příručce s názvem *Jak plánovat a jak se připravit na práci s výtvarným dílem* z roku 1984 zdůrazňuje stanovení cílů, které dělí podle dvou rysů: na „cíle výchovné (formativní)“, jež záměrně seznamují

²⁷ ŠOBÁŇOVÁ, Petra. Komponenty muzejní edukace. In: *Muzejní edukace*. Olomouc: Univerzita Palackého v Olomouci, 2012, s. 59. ISBN 978-80-244-3003-4.

²⁸ ŠOBÁŇOVÁ, Petra. Komponenty muzejní edukace: Pravidla pro formulaci dílčích cílů. In: *Muzejní edukace*. Olomouc: Univerzita Palackého v Olomouci, 2012, s. 64. ISBN 978-80-244-3003-4.

²⁹ JUREČKOVÁ, Veronika. Financování a řízení kulturních projektů: Projekt a grantová žádost. In: *Škola muzejní pedagogiky 5*. Olomouc: Univerzita Palackého v Olomouci, 2007, s. 39. ISBN 978-80-244-1870-4.

³⁰ SKALKOVÁ, Jarmila. Učivo a jeho výběr: Jak se obsah vzdělávání stává učivem?. In: *Obecná pedagogika. 2.*, rozšířené a aktualizované vydání. Praha: Grada, 2007, s. 71. ISBN 978-80-247-1821-7.

s dílem a třetí schopnost uměleckého prožitku, a na kontrolovatelné „cíle naukové (informativní)“, jež učí teoretickým základům výtvarného umění a rozdělují je na příslušné obory, soustředí se na poznání formy, média, výtvarných prostředků a kompozic. Podle Zhoře kontrolovatelnost spočívá i ve sledování žákova verbálního a neverbálního projevu, jeho bezprostřední radosti z tvorby a dalších spontánních projevů.³¹ V současné didaktice stejně jako v muzejní pedagogice se pro stanovení kognitivních cílů využívá Bloomovy taxonomie s použitím aktivních slovesných tvarů.³²

<i>cílová kategorie (úroveň osvojení)</i>	<i>aktivní slovesa</i>
1. zapamatování (znalost) odborné názvosloví, klasifikace, kategorizace a obecné poznatky	určit, definovat, doplnit, seřadit, vybrat, vysvětlit, napsat, opakovat, pojmenovat, popsat, přiřadit, reprodukovat
2. pochopení (porozumění) uvést příklady, interpretace a vysvětlení	dokázat, jinak formulovat, objasnit, odhadnout, ilustrovat, interpretovat, opravit, převést, vypočítat, zkontrolovat, vyjádřit vlastními slovy, vysvětlit
3. aplikace využití abstrakce a zobecnění určité situace	aplikovat, navrhnout, demonstrovat, diskutovat, načrtnout, interpretovat, použít, prokázat, řešit, registrovat, uvést vztah, uspořádat
4. analýza rozbor na jednotlivé části, sestavení posloupnosti, principy jejich třídění a působení na sebe	analyzovat, provést rozbor, specifikovat, rozčlenit, rozhodnout, rozlišit
5. syntéza složení částí do nového celku (ucelené sdělení nebo plán postupů k vytvoření díla či projektu)	kategorizovat, organizovat, reorganizovat, napsat sdělení, klasifikovat, kombinovat, shrnout, vytvořit obecné závěry, modifikovat

³¹ ZHOŘ, Igor. Vysvětlení základních pojmů. In: *Jak plánovat a jak se připravit na práci s výtvarným dílem: na II. stupni základní školy*. Brno: krajský pedagogický ústav v Brně, 1984, s. 3–4.

³² SKALKOVÁ, Jarmila. Vyučování jako celistvý proces: Kategorie cíle a řízení procesu učení. In: *Obecná pedagogika*. 2., rozšířené a aktualizované vydání. Praha: Grada, 2007, s. 121–124. ISBN 978-80-247-1821-7.

6. hodnocení a posouzení	zhodnotit, prověřit, uvést klady a zápory,
zhodnocení podle naučených norem	zdůvodnit, srovnat s normou, obhájit, ocenit, posoudit, porovnat, podpořit (názory), argumentovat, oponovat, provést kritiku

Organizační formy se využívají buď samostatně, nebo v kombinaci se slovními, názorně-demonstračními nebo praktickými metodami. Monologická slovní forma patří mezi nejtradičnější přístupy v pedagogice a řadíme do ní vyprávění, vysvětlování, odborný výklad či audioprůvodce po výstavě. S pouze monologickým výstupem se nejčastěji setkáváme během přednášky pro dospělé. Přesto se muzejní pedagogové snaží vyvarovat těchto výlučně jednostranných přístupů. Dialogická slovní metoda probíhá mezi dvěma a více stranami (muzejním pedagogem a návštěvníkem programu) například v brainstormingu, rozhovoru nebo diskuzní debatě. Poslední slovní metoda znamená práci s textem nebo s tištěným materiálem, kdy návštěvník využívá například katalog, průvodce nebo samoobslužné pracovní listy připravené k dané expozici. Během názorně-demonstrační metody můžeme plně využít možnosti exponátů v muzeu. Do metod s praktickou činností, jež jsou úzce propojeny s muzejní animací, patří rozsáhlá škála postupů s výtvarnou, dramatickou, hudební, technickou nebo experimentální činností.

Spolupráce návštěvníka a muzejního edukátora může být definována na základě individuální, skupinové a hromadné formy. Mezi organizační kategorie programů muzejní edukace se řadí například prohlídka expozice s průvodcem, komentovaná prohlídka, komentovaná prohlídka doplněná aktivitou, prohlídka expozice s učební pomůckou, přednáška, beseda, kurzy, workshopy, animace a další zvláštní programy spojené s muzejní pedagogikou. Z praxe lze vypožorovat vzájemnou souvislost mezi jednotlivými metodami a formami. Například besedy, přednášky či diskuze jsou uskutečňovány především monologickými a dialogickými slovními metodami. Praktickou formou jsou prováděny workshopy, výtvarné kurzy a dětské dílničky.

Didaktickými prostředky jsou hmotné předměty a zařízení, které napomáhají uskutečňovat výchovně-vzdělávací cíle díky edukačním metodám a organizačním formám. Do jejich klasifikace zahrnujeme vybavení učitelů a žáků (psací nebo kreslicí

potřeby, notebooky, tablety), technické výukové prostředky muzea (audiovizuální techniku), organizační a reprografickou techniku (systém databází, kopírovací techniku, počítačové sítě), výukové prostory s vybavením (expozice, ateliéry, dílny) a v neposlední řadě učební pomůcky, do kterých řadíme původní předměty a skutečnosti (muzeálie, přírodniny, lidské výtvořky, jevy a děje).³³ Pro muzejní pedagogiku máme další specifické pomůcky, jako jsou například zástupné substituty (kopie, reprodukce, odlitky, modely, makety atd.), textové pomůcky (katalogy, pracovní listy) nebo muzejní kufříky.

2.2. Muzejní animace

Nejvyužívanějším typem edukace pro školní skupiny jsou smíšené animační programy. V průběhu animace se návštěvníci blíže seznamují s exponáty a snaží se jim porozumět prostřednictvím prožitku a vlastní zkušenosti. Především výtvarná díla jsou velice specifickými artefakty, které nemusíme jen verbálně identifikovat, ale můžeme je interpretovat i pomocí dalších smyslů a vjemů. Jedná se tedy o aktivní proces komunikace diváka s vypovídající muzeálií. Příznačně termín animace vychází z latinského slova „anima“ neboli „duše“ a lze ho přeložit do češtiny jako „oživení“ nebo „vdechnutí ducha“.

Animace je výchovně-vzdělávací forma slučující slovní, názorně-demonstrační a praktické metody. Poměr mezi těmito složkami není stanoven, protože záleží nejen na expozici, ale také na cílech programu a potřebách dané skupiny.³⁴ Praktické činnosti neboli etudy umožňují rozkrývat jednotlivé významy a myšlenky autora, vyzkoušet užité postupy, motivovat návštěvníka k citovému prožitku a tím rozvíjet kritické uvažování a utváření vlastního názoru. Všechny tyto prožitky během animace jsou cestou k hlubšímu pochopení a přenosu obtížně sdělitelných významů u exponátu.

³³ ŠOBÁŇOVÁ, Petra. Komponenty muzejní edukace: Didaktické prostředky. In: *Muzejní edukace*. Olomouc: Univerzita Palackého v Olomouci, 2012, s. 100-101. ISBN 978-80-244-3003-4.

³⁴ HORÁČEK, Radek. Typologie programů pro veřejnost v muzeích a galeriích: Animace. In: *Galerijní animace a zprostředkování umění*. Brno: Akademické nakladatelství Cerm, 1998, s. 71. ISBN 80-7204-084-7.

Animace se mohou rozdělovat podle několika kritérií, například podle typu výstav (stálé, krátkodobé nebo putovní expozice), tematického záměru, cílů a obsahů, možnosti opakování programu (jednorázová nebo opakovaná návštěva), zaměření na praktickou činnost (materiálové, zvukové a hudební, pohybové nebo slovesné etudy) nebo cílové skupiny.³⁵ Radek Horáček, významný český pedagog, popsal metodickou strukturu animace, která vzájemně kombinuje jednotlivé metody a formy muzejní edukace:³⁶

- i. úvod s krátkou praktickou etudou
- ii. teoretický výklad s dialogem
- iii. prohlídka muzeálí
- iv. navazující praktická činnost
- v. hodnocení s diskuzí
- vi. závěr

Radek Horáček kompletuje animaci jako smíšený program a předpokládá využití rozmanitých činností a aktivit, které se odvíjejí od spolupráce návštěvníka a muzejního pedagoga. Dále zdůrazňuje, že se jedná jen o obecné schéma, protože do procesu edukace vstupuje řada dalších vlivů, a dokonce se od sebe mohou lišit i dva stejné programy, které byly přizpůsobeny jiným podmínkám nebo individuálnímu tempu dané skupiny. Pokud si strukturu představíme na časové ose, uvědomíme si, že jednotlivé fáze nemusí být jednoznačně odděleny a mohou se vzájemně prolínat.

Horáčkova metodická struktura animace vychází zároveň z muzeopedagogické praxe a pedagogické teorie. Po zevrubném prozkoumání můžeme nalézt spojitost s Bloomovou taxonomií i s výukovou metodou třífázového modelu učení (tzv. model E-U-R). Ta v první fázi „evokace“ vede žáky k vybavení (podvědomých) znalostí za pomoci motivačních aktivit, ve druhé fázi „učení“ se žáci setkávají s novými informacemi a uvědomují si jejich významy a ve třetí fázi „reflexe“ žáci třídí a přehodnocují znalosti podle současných poznatků. Výukový model E-U-R vede

³⁵ HORÁČEK, Radek. Typologie programů pro veřejnost v muzeích a galeriích: Typologické členění animací. In: *Galerijní animace a zprostředkování umění*. Brno: Akademické nakladatelství Cerm, 1998, s. 77–78. ISBN 80-7204-084-7.

³⁶ ŠOBÁŇOVÁ, Petra. Komponenty muzejní edukace: Animace. In: *Muzejní edukace*. Olomouc: Univerzita Palackého v Olomouci, 2012, s. 80–81. ISBN 978-80-244-3003-4.

k samostatnosti při tvorbě vlastních názorů a posiluje kritické myšlení pomocí racionálních a emočních podnětů během učení.³⁷

2.3. Cílové skupiny muzejní edukace a účastníci animace

Muzeum díky prezentaci svých sbírek má potenciál být veřejně otevřeným prostorem pro široké spektrum možných návštěvníků a této skutečnosti se musí přizpůsobovat i svými edukačními aktivitami. Není výjimkou, že pro jednu výstavu se připravuje i několik doprovodných a edukačních programů podle předpokládaných profilů návštěvníků. Případné zájemce můžeme rozdělit podle početnosti, organizovanosti jejich uskupení, úrovně poučenosti diváka, věku nebo podle specifických potřeb dané skupiny.³⁸ Řízené animační programy jsou nejčastěji připraveny pro školní skupiny a muzejní edukátoři připravují aktivity v souladu s vývojovou psychologií žáka či studenta. Do edukačního procesu mohou vstoupit i vnější faktory, jako je například denní doba programu, která může ovlivnit úroveň soustředění a výkon školní skupiny. V praxi edukátor může přizpůsobit průběh edukace, například pokud se jedná o dobu odpoledního nebo pátečního vyučování.

Účastníci ve veřejném vzdělávacím systému jsou rozděleni do jednotlivých stupňů a ročníků podle věku. U mladších dětí je nutné dbát na pocit bezpečí a srozumitelnost interpretací, a proto zaujímají větší podíl praktické činnosti, než je tomu u dospívajících dětí a studentů středních škol a gymnázií. Ti totiž kladou důraz na možnost projevit svůj názor v diskuzi během upevňování nových informací.³⁹ Edukační programy pro děti předškolního věku jsou spíše výjimečné. S dětmi do šesti let se setkáváme například na výtvarných dílničkách pro rodiče s dětmi, víkendových workshopech nebo dětských vernisážích. Základními kameny pro animace určené žákům z 1. stupně, v přibližném věku 6–10 let, jsou zásady hravosti, důraz na příběh,

³⁷ ZORMANOVÁ, Lucie. Výukové metody v pedagogice: Třífázový model učení. *Metodický portál RVP.CZ: inspirace a zkušenosti učitelů* [online]. Praha: Národní ústav pro vzdělávání, poradenská zařízení a zařízení pro další vzdělávání pedagogických pracovníků, 2012, 09. 07. 2012 [cit. 2019-03-21]. Dostupné z: <https://clanky.rvp.cz/clanek/o/z/16247/vyukove-metody-v-pedagogice-trifazovy-model-uceni.html/>

³⁸ ŠOBÁŇOVÁ, Petra. Muzejní edukace: Cílové skupiny muzejní edukace. In: *Muzejní edukace*. Olomouc: Univerzita Palackého v Olomouci, 2012, s. 39-40. ISBN 978-80-244-3003-4.

³⁹ HORÁČEK, Radek. Typologie programů pro veřejnost v muzeích a galeriích. In: *Galerijní animace a zprostředkování umění*. Brno: Akademické nakladatelství Cerm, 1998, s. 63. ISBN 80-7204-084-7.

jasnost výkladu a praktické úkoly. U žáků 2. stupně, pro které nastává čas dospívání, je důležitou formou diskuze, formulace vlastních názorů a skupinová práce. Středoškolští a gymnaziální studenti vyžadují odborná východiska s plnohodnotnými informacemi, které mohou dále uplatnit. Specifickou skupinou návštěvníků jsou studenti vysokých škol, které můžeme dále dělit podle oborů jejich studia a podle záměru účasti na muzejním programu. Rozdílný přístup práce bude vhodný pro studenty zaměřené na zkoumání daných muzeálií, jiný postoj se uplatní u studentů vysokoškolských uměleckých ateliérů. U studentů pedagogiky můžeme zdůrazňovat didaktické postupy práce. Kromě toho může muzejní edukátor do animace zahrnout specifika vzdělávací instituce, ze které žáci nebo studenti přicházejí, například pokud se jedná o školu s alternativním nebo experimentálním programem.

Muzejní edukace je zahrnuta do celoživotního vzdělávání, čemuž nasvědčuje i silící zájem o muzejní programy ze strany dospělé populace. Do budoucna můžeme očekávat rozvoj muzejní andragogiky a gerontopedagogiky. Dalšími cílovými skupinami jsou rodiče s dětmi, členové zájmových skupin, sdružení tzv. přátel muzea nebo galerie, cizinci a příslušníci menšin nebo osoby s hendikepem. Přestože v edukačním procesu je důležitým subjektem právě návštěvník, zatím nedošlo k zevrubnému prozkoumání jejich profilů se všemi potencionálními specifiky. G. K. Talboys ve své příručce *Museum Educator's Handbook* z roku 2000 uvádí výčet cílových skupin pro muzejní edukace:⁴⁰

- i. děti do pěti let
- ii. děti a mládež od pěti do šestnácti let v rámci státem financovaného školského systému (formální vzdělávání)
- iii. děti a mládež od pěti do šestnácti v rámci neformálního vzdělávání (organizované skupiny)
- iv. děti a mládež od pěti do šestnácti let v rámci informálního učení (rodinné skupiny)
- v. mládež od šestnácti do devatenácti let v rámci dalšího vzdělávání
- vi. mládež od šestnácti do devatenácti let v rámci „vyššího“ vzdělávání (studenti středních a vyšších odborných škol)

⁴⁰ ŠOBÁŇOVÁ, Petra. Muzejní edukace: Cílové skupiny muzejní edukace. In: *Muzejní edukace*. Olomouc: Univerzita Palackého v Olomouci, 2012, s. 40-41. ISBN 978-80-244-3003-4.

- vii. studenti vysokých škol
- viii. studenti pedagogických fakult
- ix. učitelé v rámci dalšího vzdělávání
- x. dospělí návštěvníci
- xi. další skupiny
- xii. náhodní návštěvníci
- xiii. osoby se zdravotním postižením

III. PLÁNOVÁNÍ MUZEJNÍ EDUKACE

3. Muzeum města Brna – historie a specifika výstavní instituce

Muzeum města Brna bylo založeno v roce 1904 v moravském Stavovském domě na Dominikánském náměstí v Brně. Dnes se v tomto barokním komplexu nachází tzv. Nová radnice se sídlem brněnského magistrátu. Muzeum koncepcí navazuje na městskou galerii zaniklou v roce 1896.⁴¹ Sbírkový fond byl částečně vytvořen občany města Brna. Nejvýznamnějším příspěvkem bylo dědictví mecenáše Heinricha Gomperze, totiž soubor evropské malby z 18. a 19. století. Dnes jej nalezneme v *Moravské galerii v Brně*. Muzeum sídlilo od 30. do 60. let 20. století v Měšťanském dvoře na Šilingrově náměstí. V roce 1960 se přesunulo do hradu Špilberk, který právě opustily československé vojenské jednotky. Tímto přemístěním muzeum získalo lukrativní místo v dominantě města v blízkosti centra. Historický objekt, neodmyslitelně spojený s Brnem, skrývá možnosti prohlídky kasemat, rozhledny, jihozápadního bastionu a barokní kaple. V pozdějších letech přibyla i zvonkohra a rekonstruovaná barokní lékárna. Mezi lety 1984–1997 probíhaly dlouhodobé opravy hradu, což bohužel zapříčinilo útlum sbírkotvorné činnosti. Celková renovace byla dokončena na jaře v roce 2013 a veřejnosti se otevřely jeho sbírky.⁴²

Zřizovatelem muzea je statutární město Brno. Hrad Špilberk je hlavní budovou *Muzea města Brna*, kterému dále patří i Měnínská brána s *Muzeem hraček* v ulici Orlí a český architektonický unikát Vila Tugendhat, zapsaná na seznamu světového dědictví *UNESCO*. V současné době je činnost *Muzea města Brna* rozdělena do pěti odborných pracovišť: *oddělení archeologie*, *oddělení dějin architektury*, *oddělení dějin umění*, *oddělení historie*, *oddělení restaurátorsko-konzervátorské* a dále také pracoviště *fotoarchivu* a *knihovny Muzea města Brna*. Na hradě Špilberk nalezneme šest stálých expozic: *Špilberk – žalář národů* mapující smutnou historii hradu, kdy byl obávaným vězením po celém evropském kontinentu; expozice *Špilberk – Od hradu k pevnosti* se věnuje historii a výstavbě; stálá výstava *Vulcanalia* přináší dějiny

⁴¹ ŠOBÁŇOVÁ, Petra, Eva PICMAUSOVÁ a Barbora SVÁTKOVÁ. Edukační působení současných českých muzeí – příklady z praxe: Muzeum města Brna. In: *Edukační potenciál muzea*. Olomouc: Univerzita Palackého v Olomouci, 2012, s. 293-297. ISBN 978-80-244-3034-8.

⁴² Muzeum města Brna. *Rada galerií České republiky* [online]. Praha: RGČR, 2019, 18. 10. 2014 / Aktualizováno — 2. 2. 2016 — 20:20 [cit. 2019-03-21]. Dostupné z: <http://rgcr.cz/muzeum-mesta-brna/>

ohňostroju; *Brno na Špilberku* je dějepisná výstava o historii města Brna; *Od renesance po modernu* je výstava uměleckých děl od 2. poloviny 16. století po konec 2. světové války; *Od moderny po současnost* je stálá expozice výtvarného umění po roce 1948 až po 21. století a poslední jmenovaná výstava *O nové Brno* se zabývá architekturou mezi lety 1919 až 1939.⁴³

3.1. Historie hradu Špilberk

Hlavní budova *Muzea města Brna* se nalézá v hradě Špilberk, který byl postaven během vlády českého krále Přemysla Otakara II. (1233–1278) v polovině 13. století. První písemná zpráva z roku 1277 zmiňuje i hradní kapli označovanou „cappella nostra Brunensis“. Velkorysá stavba dodnes tvoří dominantu nad historickým centrem města a připomíná strategické a politické zájmy českých panovníků na Moravě. Hrad zřejmě vznikl jako náhrada za již neobyvatelnou opevněnou tvrz, která se možná nacházela na stejné místě jako současný hrad, nebo na protilehlém vrcholku Petrova, byla vybudovaná již v 11.–12. století. Potřebu postavit nový hrad dokládají i písemné prameny, protože budoucí král Otakar Přemysl II. při svých pobytech v Brně se raději nechal ubytovat v měšťanských domech než na staré tvrzi.⁴⁴

Hrad byl trvale osídlen pouze za vlády tzv. moravských Lucemburků až v polovině 14. století, a to markrabětem Janem Jindřichem Lucemburským (1322–1375) a později jeho synem a ctižádostivým politikem Joštem Moravským (1351–1411), který dokonce krátce před svou smrtí byl zvolen římskoněmeckým králem. Krátce po nástupu krále Zikmunda Lucemburského (1368–1437) na český trůn je Morava přenechána v lénu Albrechtu II. Habsburskému (1397–1439). Tím i Špilberk ztrácí svůj rezidenční význam a stává se spíše vojenskou pevností a strategickým bodem pro nastávající bouřlivé husitské války. V roce 1469 byl hrad několik měsíců obléhán a za podpory města Brna následně

⁴³ Stálé expozice na hradě Špilberku. *Muzeum města Brna: Špilberk* [online]. Brno: Muzeum města Brna, 2019 [cit. 2019-03-21]. Dostupné z: <http://www.spilberk.cz/spilberk/stale-expozice/>

⁴⁴ BAUMANNOVÁ, Dagmar. Špilberk. In: *Podoby hradu Špilberk: Images of Castle*. Brno: Muzeum města Brna, 2008, s. 5. ISBN 978-80-86549-42-2.

i dobyt vojskem Matyáše Korvína (1443–1490), který si právě upevňoval své mocenské postavení na Moravě.

V následném 16. století upadá význam hradu a Špilberk pozvolna pustne. V roce 1560 je odkoupen a vzápětí prodán městu Brnu. V bitvě na Bílé hoře v roce 1620 bylo poraženo stavovské povstání, hrad byl zabaven a připojen k zeměpanskému majetku. Během třicetileté války (1618–1648) se Brno s hradem Špilberkem začalo opevňovat proti švédským vpádům na Moravu. V roce 1645 došlo k proslulému tříměsíčnímu obléhání švédskými vojsky, kdy hrad byl ubráněn proti velké početní převaze. Tato historická skutečnost dala vzniknout nejznámější špilberské pověsti o slibu švédského velitele Torstensonova (1603–1651), že pokud hrad nedobudou do poledne příštího dne, odtáhne s vojskem pryč. Obrana hradu již byla vyčerpaná a z posledních sil odrážela útoky nepřátel, a proto se Brňané rozhodli lstivě zazvonit na zvony Petrova o hodinu dříve. Oklamáný velitel dostal svému slovu a ukončil obléhání.

V 18. století byl Špilberk přeměněn z původně gotického hradu na nedobytnou barokní pevnost, která plnila funkci citadely pro opevněné město. V roce 1742 odolala útoku vojska pruského krále Fridricha II. Velikého (1712–1786). V roce 1783 se začal pevnostní systém kasemat využívat jako jedno z nejkrutějších vězení v českých zemích, které bylo přezdívané „žalář národů“. Trestanci museli vykonávat náročnou fyzickou práci a v hromadných celách se tísnilo až 200 mužů. Od konce 18. století se ze Špilberku stala obávaná káznice pro politické vězně, která se nacházela v severním křídle. Jelikož v roce 1809 vojenská pevnost byla vypleněna napoleonskou armádou, opevněná budova začala primárně plnit funkci pouze civilního vězení, což se změnilo až v roce 1855 příkazem Františka Josefa I. (1830–1916), aby Špilberk se stal pouze vojenskými kasárnami. První polovina 20. století se nese ve znamení celosvětových válečných konfliktů a dispozice dříve nedobytného hradu byla znova využita jako vězení nejprve pro odpůrce rakousko-uherského císařství a později i pro nepohodlné pro nacistický režim za 2. světové války. Paradoxně během protektorátu byl hrad přestavován ve stylu pseudoromantického historismu.⁴⁵

⁴⁵ BAUMANNOVÁ, Dagmar. Špilberk. In: *Podoby hradu Špilberk: Images of Castle*. Brno: Muzeum města Brna, 2008, s. 11. ISBN 978-80-86549-42-2.

Špilberk byl původně vystavěn jako významný rezidenční hrad, který měl potvrzovat moravskou podporu českých králů. Přesto za svou historii opakovaně chátral, nebo byl využíván jako strategický vojenský bod a krutá káznice. Doufejme, že se tyto smutné kapitoly příběhu špilberského hradu uzavřely v roce 1970, kdy československé vojenské jednotky opustily objekt a budova začala sloužit potřebám *Muzea města Brna* a jeho sbírkám. Od roku 1962 využívá hrad Špilberk statutu národní kulturní památky.⁴⁶

3.2. Analýza trhu a edukační programy v *Muzeu města Brna*

Brno je druhé největší město v České republice a patří mezi významná kulturní centra Moravy. Nalezneme zde bezpočet muzeí i velkých a meších galerií. *Muzeum města Brna s Moravskou galerií v Brně, Moravským zemským muzeem a Technickým muzeem v Brně* se počítá mezi nejpřednější sbírkotvorné instituce Jihomoravského kraje. Sbírký nacházející se v hradě Špilberk mají tu nevýhodu, že tento druh kulturní památky se na zimní období uzavírá, proto můžeme zhlédnout výstavy a navštívit muzejní edukaci pouze ve vymezeném období.

Muzeum města Brna nabízí v současnosti pět typů animací pro školní skupiny ve stálých sbírkách a jeden program se samoobslužnými listy. Pro mateřské školy a 1. stupeň základních škol je přichystán výběr ze tří muzejních programů, které probíhají v *Muzeu hraček* v Měnině bráně v Orlí ulici: *Zlatá brána otevřená* je muzejní edukace pro malé děti a je plná říkadél a písniček, animace *Příběhy hraček* odkrývají historii panenek, vojáků a dřevěných zvířátek a je určena pro žáky ve věku 6–12 let. Program *Putování za pohádkou* pracuje s divadelními loutkami. Žáci 2. stupně základních škol, středních škol a gymnázií se mohou přihlásit na edukaci s názvem *Historie v zemi ukrytá* nebo *Rok 1918 – Co nám válka vzala a dala...*, která přibližuje přes fiktivní životopis dvacetiletého mladíka historické události konce 1. světové války. A také se mohou návštěvníci celoročně účastnit programu s názvem *Šifra Špilberk – Poznejte nedobytný hrad*, který není věkově omezen. *Muzeum města*

⁴⁶ VANĚK, Jiří. Hrad Špilberk. In: VANĚK, Jiří a Jana TEPLÁ. *Hrad Špilberk*. Brno: FOTEP ve spolupráci s Muzeem města Brna, 2001, s. 6. ISBN 80-902921-2-7.

Brna nenabízí jen muzejní animace, ale i příměstské tábory, doprovodné programy k výstavám, kurzy pro vysokoškolské studenty a výtvarné dílny.⁴⁷

3.3. Stálá expozice *Od moderny po současnost*

Stálá výstava *Od moderny po současnost* navazuje na expozici s názvem *Od renesance po modernu*, která se věnuje širokému období od roku 1570 po konec 2. světové války v roce 1945. Jak již název napovídá, je to reprezentativní výběr uměleckých děl od roku 1948 po nejaktuálnější díla z 21. století, jelikož se výstava stále rozšiřuje o současné autory spojené s brněnským prostředím. Tuto jinak stálou expozici můžeme považovat za částečně proměnnou, protože obměňuje exponáty v posledním sedmém výstavním prostoru, který se zabývá uměním od 90. let 20. století po současnost, a tudíž zde nalezneme osobnosti často spojené s ateliéry *Fakulty výtvarných umění Vysokého učení technického v Brně*.

První místnost věnovaná 50. letům 20. století představuje výtvarná díla stojící mimo dogma socialistického realismu, též zkráceně sorela. Citlivě upozorňuje na situaci v českém umění po komunistickém státním převratu a po připojení Československa k sovětskému mocenskému bloku. Umění ztratilo svou dosavadní autonomii, zpřístupnilo se nejširší mase diváků a sloužilo k politické propagaci komunistické ideologie. Postupně v 2. polovině 50. let 20. století dochází k uvolnění a k možnosti zakládat tvůrčí skupiny, což je v expozici představeno činností výtvarné skupiny *BRNO 57* s vůdčí osobností malíře Bohumíra Matala a Jánuše Kubíčka. Naproti vstupním dveřím do výstavy visí Matalův obraz konstruovaný z barevných prvků s názvem *Cyklisté* (1959). Tento umělec se věnoval všedním tématům člověka a stroje již od roku 1946, ale v 50. letech mu bohužel bylo oficiálně odmítnuto několik výstav a jeho dílo bylo považováno za projev pouhého formalismu. Své geometrické vnímání světa aplikoval později v mozaice a vitráži a v 60. letech se postupně přiblížil k lyrické abstrakci.⁴⁸ Jánuš Kubíček je silně spjat s brněnským prostředím, kde bojoval proti izolaci českého umění. V 50. letech začíná malovat figurální kompozice

⁴⁷ Pro školy. *Muzeum města Brna: Špilberk* [online]. Brno: Muzeum města Brna, 2019 [cit. 2019-03-21]. Dostupné z: <http://www.spilberk.cz/spilberk/pro-skoly/>

⁴⁸ SPIELMANN, Petr. Autorské medailony: Bohumír Matal. In: VÍCHOVÁ, Ilona. *Od moderny po současnost 1945-2013: Katalog stálé expozice výtvarného umění v Muzeu města Brna*. Brno: Muzeum města Brna, 2013, s. 124-126. ISBN 978-80-86549-85-9.

s abstrahujícími tendencemi a častým motivem zrcadlení stejné postavy (*Studie k portrétu*, 1956–62).⁴⁹ Sochař Zdeněk Macháček, pozdější zakladatel uměleckého uskupení *Parabola*, se v tomto období zabýval tvarovou stylizací antropomorfních a zoomorfních motivů (*Síla*, 1961 a *Modrá Venuše*, 1963).⁵⁰ Na konci 50. let se vrací na malířskou scénu i Bohdan Lacina, který se potýkal s nuceným odchodem do ústraní. Jeho temnou barevnost válečných let vystřídaly jasné barvy, lyrické náměty a geometrické abstrahování přírodních scénérií (*Krajina vlaštovek*, 1962 a *Krajina ohýnků*, 1962).⁵¹

První polovina 60. let přináší postupné uvolňování a nese se ve znamení sdružování umělců do tvůrčích skupin. Vzniká například skupina *M Brno* kolem absolventů *Školy uměleckých řemesel v Brně* (Robert a Božena Hliněňští, Josef Kadula, Emil Weirauch, Čeněk Dobiáš, Karel Kryl, Inez Tuschnerová, Jan M. Najmr a sochař Antonín Širůček), umělecké uskupení *Profil 58* (Dalibor Chatrný, František Šenk, Vladimír Drápal, Jiří Šindler, Oleg Vašica, Jiří Hadlač, Oldřich Hanzl, František Bič, Miroslav Netík a Leonid Ochrymčuk) a konečně již zmíněná *Parabola* založená v roce 1962 (Zdeněk Macháček, Alois Mikulka, Miroslav Štolfa a Karel Veleba). Postupné abstrahování prvků v obraze dospívá až k expresivní zkratce, kterou můžeme vidět na obraze *Skláři* (1965) od Jana Maria Najmra, kdy jeho jasné rudé figury dospívají až ke kaligrafickému znázornění.⁵² Ladislav Martínek v 60. letech pracuje s černým leštěným čedičem a zaobírá se objemy fragmentů lidských těl (*Ženské torzo*, 1967 a *Hlava*, 1966). Zájem o všednost rozostřenou silnou imaginací vyplývá z objektů Jiřího Hadlače, který užívá asamblážové výtvarné postupy (*Židle*, 60. léta 20. století). Podobně i Leonid Ochrymčuk využívá asambláž pro díla *Clownovi struníci* (1969), *Jakási divná muzika* (1970) a *Stroj–zvíře u stolu* (1968), která jsou sestavena z částí strojů, hraček, domácích potřeb a hudebních

⁴⁹ VÍCHOVÁ, Ilona. Skupina Brno 57 a Bohdan Lacina. In: *Od modernu po současnost 1945-2013: Katalog stálé expozice výtvarného umění v Muzeu města Brna*. Brno: Muzeum města Brna, 2013, s. 12. ISBN 978-80-86549-85-9.

⁵⁰ VÍCHOVÁ, Ilona. Autorské medailony: Zdeněk Macháček. In: *Od modernu po současnost 1945-2013: Katalog stálé expozice výtvarného umění v Muzeu města Brna*. Brno: Muzeum města Brna, 2013, s. 122-123. ISBN 978-80-86549-85-9.

⁵¹ VÍCHOVÁ, Ilona. Autorské medailony: Bohdan Lacina. In: *Od modernu po současnost 1945-2013: Katalog stálé expozice výtvarného umění v Muzeu města Brna*. Brno: Muzeum města Brna, 2013, s. 118. ISBN 978-80-86549-85-9.

⁵² VÍCHOVÁ, Ilona. Autorské medailony: Jan Maria Najmr. In: *Od modernu po současnost 1945-2013: Katalog stálé expozice výtvarného umění v Muzeu města Brna*. Brno: Muzeum města Brna, 2013, s. 131. ISBN 978-80-86549-85-9.

nástrojů. Pro jeho dílo je příznačná dětská hravost, fantazie a smysl pro humor, kdy vytváří zoomorfní technické bytosti na pomezí zvířete a zemědělského stroje, jako je kombajn, mlátička či traktor.⁵³ Oproti tomu Vladimír Drápal se od konce 50. let zabýval spíše karikaturou a obrazy z venkovského života (*Koňská hlava*, 1978). V 60. letech v Československu odloučeném od zahraničních vlivů působí umělec a tvůrce pohádek Alois Mikulka jako nezařaditelná osobnost. Jeho originální umělecký projev se přibližuje spíše ilustracím a jeho vystavená díla spojují náměty velkých mytologických příběhů v naivním rukopise s využitím materiálů obvyklých pro nižší formy umění (*Samson a lev*, 1968).⁵⁴

Představena je i výrazná umělecká osobnost Teodora Rotrekla s nezařaditelným dílem *Votivní obraz ke cti prof. MUDr. Jana Navrátila* (1965). Pro toto období netypické plátno s fotokopiemi a rastrovými otisky skrývá silný příběh o záchraně života autorova syna Vladimíra díky operaci provedené celosvětově uznávaných kardiochirurgem, který následující rok emigroval do Rakouska. Nejen název obrazu, ale i hieratická perspektiva podobná náboženským ex voto, které bylo v době komunismu z kostelů odstraňováno, s postavou lékaře s mandorlou z operačního světla zapříčinily, že obraz byl poprvé vystaven až v roce 2008 v Brně.⁵⁵

V třetí místnosti můžeme pozorovat konstruktivistický vývoj Bohumíra Matala a imaginativní přerod Jánuše Kubíčka a Bohdana Laciny v 2. polovině 60. let. Dále se na scéně představuje mladší generace umělců zabývající se konstrukcí a dekonstrukcí, jako například Dalibor Chatrný, Radek Kratina, představitel konceptuální poezie Jiří Valoch a textilní výtvarnice Inez Tuschnerová. Dílo Dalibora Chatrného využívá šablony ke konstrukci obrazu *Černý rastr* (1967) a *Bílý rastr* (1967) a Inez Tuschnerová v *Kompozici* (60. léta 20. stol.) pomocí stripturturní

⁵³ VÍCHOVÁ, Ilona. Profil 58. In: *Od modernu po současnost 1945-2013: Katalog stálé expozice výtvarného umění v Muzeu města Brna*. Brno: Muzeum města Brna, 2013, s. 17. ISBN 978-80-86549-85-9.

⁵⁴ VÍCHOVÁ, Ilona. Autorské medailony: Alois Mikulka. In: *Od modernu po současnost 1945-2013: Katalog stálé expozice výtvarného umění v Muzeu města Brna*. Brno: Muzeum města Brna, 2013, s. 130. ISBN 978-80-86549-85-9.

⁵⁵ ONDRAČKA, Pavel. Autorské medailony: Teodor Rotrekl. In: VÍCHOVÁ, Ilona. *Od modernu po současnost 1945-2013: Katalog stálé expozice výtvarného umění v Muzeu města Brna*. Brno: Muzeum města Brna, 2013, s. 146. ISBN 978-80-86549-85-9

kresby lije tuš a akryl na plátno. Tím vzniká bílý reliéfní a černý plošný povrch obrazu.⁵⁶

Pátá místnost přináší období po pražském jaru v roce 1968, kdy normalizační opatření v 70. letech potlačovalo veškerou tvůrčí uměleckou svobodu. Do tohoto období umlčování tiše promlouvají barevné kompozice Roberta Hlinského a Michala Ranného. Expozice rovněž mapuje nepotlačitelnou tvůrčí atmosféru mladých nastupujících umělců (například Zdeňka Hally, Laca Garaje, Josefa Daňka, Iva Sedláčka, Mariana Pally, Miroslava Sonny Hally, Bohuslavy Olešové a dále absolventů *Akademie výtvarných umění v Praze* Vladimíra Kokolii, Petra Veselého, Pavla Luffeho), kteří se věnovali novým uměleckým přístupům, jako je konceptualismus, instalace, akční umění, performance, land art, happening a video, a kteří se nemohli prezentovat v oficiálních galeriích. V expozici jsou zastoupena ryze konceptualistická díla, například textová realizace Jiřího Valocha (*Slova jako obraz*, 1970–2003) a lingvistické hádanky Dalibora Chatrného (*Tma*, 1976 a *Obrys*, 1976). Výstava představuje množství fotografií a fotodokumentací z akčního umění, například *Autoportrét* (1973) Dalibora Chatrného, který je až na pomezí body artu, poeticky laděné ekologické poselství Jana Steklíka v akci *Letiště pro mraky* (1970) a performance Tomáše Rullera (*Být či nebýt*, 1979) nebo Vladimíra Ambroze (*Highway*, 1979).

Šestá místnost na návštěvníka zapůsobí svým přeplněným dojmem, představuje období postupného uvolnění po normalizaci a tvůrčí atmosféru nové generace. Nejprve diváka upoutá instalace Tomáše Rullera s názvem *Po* (1987), která se skládá z artefaktu destruované sochy a akčního obleku na asfaltové roli. Objevují se zde i neogeometrické tendence v dílech Zdeňka Hally nebo Pavla Rudolfa, vliv nové figurace pocítím u Vladimíra Kokolii (*Masová doprava*, 1981) a Petra Jedličky (*Audience I*, 1987) nebo u křehké existencionální malby s přijetím smrti od Zdeny Höhmové (*Mumie–Ticho*, 1987). Překvapí neoexpresivní obraz *Kopec a řepy* (1986) představující počátky tvorby Petra Kvíčaly, který později znovuobjevuje díky

⁵⁶ VÍCHOVÁ, Ilona. Autorské medailony: Inez Tuschnerová. In: *Od modernu po současnost 1945-2013: Katalog stálé expozice výtvarného umění v Muzeu města Brna*. Brno: Muzeum města Brna, 2013, s. 174. ISBN 978-80-86549-85-9.

postmoderní filozofii estetiku ornamentu a geometrické struktury.⁵⁷ S ironií a kritikou konzumního života se potýká Josef Daněk ve svých tzv. syntetických plastikách, které vznikají jako asambláže roztavených nebo spěkaných plastových hraček (*Biene Mája*, 1989). Další vrstvu jeho tvorby nacházíme v tématu pocitu neužitečnosti a absurdity z dobové společenské frustrace. Umělecká dvojice Josef Daněk a Bohuslav Rozbořil mystifikačním přístupem performují své kvazipřednášky *Ambrož – Svátek svátků*, odkud pochází vystavená *Ambrožovská koruna* (1989), a *Neutilitární pedagogika*, která vychovává zbytečného člověka.⁵⁸

Poslední, sedmá místnost výstavního prostoru se věnuje porevolučnímu období na současné brněnské umělecké scéně. Kurátorský záměr nalézá spojnici s avantgardními a konstruktivistickými tendencemi a navazuje na ně konceptuální postgeometrickou malbou Pavla Rudolfa (*Uspořádání*, 2000), kresebnou abstrakcí inspirovanou technickými nákresey Vladimíry Sedlákové (*AS2-OTB-01*, 1983) a meditací rytmického pravidelného zahušťování Vladimíra Kokolii (*Bezy*, 2003). Nejmladší generaci reprezentují absolventi uměleckých škol z konce 20. století, jako je Tomáš Medek, tvůrčí dvojice Pavel Korbička a Lucie Vítková, Milan Houser, Václav Kočí a Tomáš Hlavenka. V tomto prostoru kontrastují objektová díla, a to tradiční geometrická *Socha* (1998) od Nikose Armutida, naturální *Kyje* (90. léta 20. století) z textilu, hlíny a dřeva od Mariana Pally a nakonec bronzový *Hermafrodit* (2011) od Tomáše Medka, který svými štěrbinami odhaluje vnitřní prostor sochy. Charakteristický humor nalezneme v dárcích v lesklém balicím papíře od Venduly Chalánkové z cyklu *Happy Birthday Jeff Koons* (2009), které připomínají barevnou nerezovou ocel typickou pro tohoto úspěšného amerického umělce. Petronela Estráda Tančeková rozpracovává témata tělesnosti, sexuality, emancipace a objektivizování ženského těla ve fotografiích s názvem *Kuře* (Z cyklu *Tři sestry*, 2001).⁵⁹ Instalace

⁵⁷ ONDRAČKA, Pavel. Autorské medailony: Petr Kvíčala. In: VÍCHOVÁ, Ilona. *Od modernu po současnost 1945-2013: Katalog stálé expozice výtvarného umění v Muzeu města Brna*. Brno: Muzeum města Brna, 2013, s. 116. ISBN 978-80-86549-85-9.

⁵⁸ INGERLE, Petr. Autorské medailony: Josef Daněk a Blahoslav Rozbořil. In: VÍCHOVÁ, Ilona. *Od modernu po současnost 1945-2013: Katalog stálé expozice výtvarného umění v Muzeu města Brna*. Brno: Muzeum města Brna, 2013, s. 58-61. ISBN 978-80-86549-85-9.

⁵⁹ ŠTEFKOVÁ, Zuzana. Autorské medailony: Petronela Estráda Tančeková. In: VÍCHOVÁ, Ilona. *Od modernu po současnost 1945-2013: Katalog stálé expozice výtvarného umění v Muzeu města Brna*. Brno: Muzeum města Brna, 2013, s. 172. ISBN 978-80-86549-85-9.

v poslední, sedmé místnosti je částečně sezonní výstavou a umělecká díla se zde obměňují.

3.3.1. Analýza expozice *Od moderny po současnost*

Stálá expozice *Od moderny po současnost* se nachází ve druhém patře v jižním křídle hradu Špilberk a byla otevřena na jaře roku 2013 po více než čtvrt století rekonstrukcí.⁶⁰ Výstava je chronologicky řazena do sedmi místností, jež jsou vzájemně propojeny otevřenými průchody. Každý prostor reflektuje přibližně deset let vývoje českého umění. Souhrnné celky děl a instalační řešení navozují uměleckou atmosféru daného časového rozmezí na brněnské umělecké scéně. Ve vystavených dílech se odrážejí nejen politické, sociální a ekonomické proměny české společnosti, ale i filozofická přesycenost a snaha o komunikaci se zahraničním uměním, která byla po dlouhá léta potlačována. Tyto jednotlivé prvky odráží kurátorský záměr v instalačním řešení jednotlivých místností, například „konstruktivní tendence jsou představeny vzdušně, kvas 80. let vyjadřuje až naddimenzovaná instalace.“⁶¹ V expozici v období 2018–2019 nalezneme celkem 126 výtvarných děl, jež prezentují široké spektrum uměleckých přístupů a výtvarných médií, jako je například malba, socha, objektová tvorba, fotodokumentace akčního umění a performance, audiovizuální nahrávky nebo textová instalace.

V úvodní části katalogu k výstavě se dočteme o kurátorčině rozhodnutí pro klasickou časovou posloupnost expozice na úkor vzájemné konfrontace blízkých uměleckých děl napříč vývojovým obdobím. První typ prezentace byl zvolen z důvodu odkazu k předešlé stálé expozici kurátora Oldřicha Tomana, která byla deinstalována před rekonstrukcí vnitřních prostorů hradu v roce 1983. Dalším argumentem byla návaznost na stálou expozici s názvem *Od renesance po modernu*, která je také chronologicky řazena.⁶² Přesto tyto úvahy o způsobu prezentace umění mohou

⁶⁰ VÍCHOVÁ, Ilona. In: *Od modernu po současnost 1945-2013: Katalog stálé expozice výtvarného umění v Muzeu města Brna*. Brno: Muzeum města Brna, 2013, s. 5. ISBN 978-80-86549-85-9.

⁶¹ VÍCHOVÁ, Ilona. Stálé expozice: *Od moderny po současnost. Hrad Špilberk: Muzeum města Brna* [online]. Brno: Muzeum města Brna, 2013, 2014 [cit. 2019-03-21]. Dostupné z: <http://www.spilberk.cz/spilberk/stale-expozice/od-moderny-po-soucasnost/>

⁶² VÍCHOVÁ, Ilona. In: *Od modernu po současnost 1945-2013: Katalog stálé expozice výtvarného umění v Muzeu města Brna*. Brno: Muzeum města Brna, 2013, s. 5. ISBN 978-80-86549-85-9.

být podnětem pro muzejního pedagoga, který může během edukace postupovat i jinak, než předjímá instalační řešení expozice. Lektorské oddělení *Muzea města Brna* má špatné zkušenosti s tématem chronologického vývoje umění ve 2. polovině 20. století, které je pro žáky základních škol velmi komplikované. Přístupnější forma zprostředkování těchto výtvarných děl spočívá ve výběru jen určitých exponátů nebo transformaci obsahu edukace na téma interpretace umění jako takového. O muzejní edukaci k stálé expozici *Od moderny po současnost* je menší zájem než o jiné programy pro školní skupiny. Lektorské centrum pocítuje obavy, že školní pedagogové nevybírají expozici kvůli celkové náročnosti umění po roce 1948, které začíná nuceným sociálním realismem a dále pokračuje těžko popsatelnou lyrickou abstrakcí a monochromními tendencemi. Navíc se objevují nová média, která vytlačují známé klasické formy, undergroundové umění, jež je politicky angažované, a výstava je zakončena spletitým vývojem na současné umělecké scéně.

Mezi silné stránky výstavy se počítá přehledně sestavená expozice, na kterou může edukátor volně navazovat a která obsahuje všechna významná výtvarná média z 2. poloviny 20. století. Předností jsou i podrobné textové panely s doprovodným textem v každé místnosti a katalog připravený k výstavě. První prostor výstavy je vybaven počítači. Dalším pozitivem je dostatek prostoru pro edukační aktivity a přístup do blízké místnosti edukačního centra specializovaného pouze na kreativní tvoření. Centrum je vybaveno stoly, historickými kostýmy a výtvarnými potřebami. Za slabou stránku výstavy pro muzejní edukaci považují chybějící didaktické prvky expozice a samoobslužné pracovní listy. Pro většinu žáků prvního a druhého stupně je obsah opírající se o historické události komplikovaný a vzdálený, protože dějiny 2. poloviny 20. století se probírají až v 9. ročníku základních škol. A nepopíratelně největší negativem je uzavření sbírek během zimního období. Příležitostí pro *Muzeum města Brna*, a tudíž i pro expozice *Od moderny po současnost*, je lokace ve středu města v blízkosti mateřských a základních škol a lukrativnost budovy hradu Špilberk. Rizikem pro tuto stálou výstavu je preference učitelů pro jiné edukační programy, které se specializují na historii hradu nebo na přístupnost expozice v *Muzeu hraček*.

3.4. Analýza cílové skupiny – žák v prepubertě

Dospívání s fází prepuberty a následné puberty přichází po relativně klidném období mladšího školního věku a trvá až do nástupu adolescence okolo 15. roku života. Termín puberta vychází příznačně z latinského slova „pubes“ neboli česky přeloženo jako „chmýří, vlasy, vousy, chlupy“ a v přeneseném významu i „ohanbí“. Pubescenci si můžeme představit jako vývojové stádium proměny dítěte v dospělého jedince, kterým projde ve velice krátkém čase, kdy musí přijmout a postupně splnit všechny nároky dospělé společnosti, jako jsou například pravidla chování, výběr budoucího povolání nebo nezávislost na rodičích atd.

Vymezení věkových hranic pro fázi dospívání jsou pouze přibližné, protože v tomto období se nejcitelněji projevují zákonitosti vývojových změn a individuální a růstové nerovnosti. Tělo každého jedince nedozrává stejnou rychlostí jako jeho mentalita a mnohdy se tyto procesy vzájemně předbíhají.⁶³ V odborné literatuře zaměřené na biologický vývoj se uvádí, že chlapci vstupují do období puberty později než dívky, kterým se okolo 12. až 13. roku dostaví první menstruace. Pro pedagogické účely dospívání chápeme spíše jako ucelený děj všech biologických, motorických, emocionálních a sociokulturních vlivů, a proto neexistuje obecně platné věkové vymezení, viz tabulka:

periodizace	hledisko dělení (název fáze, věk dítěte)
Členění v Orbis Pictus, J. A. Komenský (1658)	psychologický vývoj (pachole, od 7 do 14 let)
Periodizace lidského života, A. Haller (19. století)	anatomický a fyziologický vývoj (druhé dětství, od 12 do 15 let)
Anatomická periodizace, M. Skořepa (1928)	anatomický vývoj (fáze prepuberty – etapa chlapce a děvčete, od 11 do 14 let)
Psychosociální vývojová p., E. H. Erikson (1963)	sociální a kulturní vývoj (fáze identity proti pocitům nejistoty o své roli mezi lidmi, věk dospívání)

⁶³ BINAROVÁ, Ivana. Období dospívání: prepuberta a puberta. In: ŠIMÍČKOVÁ-ČÍŽKOVÁ, Jitka. *Přehled vývojové psychologie*. 3., uprav. vyd. Olomouc: Univerzita Palackého v Olomouci, 2010, s. 116. ISBN 978-80-244-2433-0.

Psychologická vývojová periodizace, J. Piaget (1966)	psychologický vývoj a rozvoj logického myšlení a morálních pojmů (etapa formálních operací, po 11 letech v průběhu dospívání)
Biopsychologická vývoj. per. V. Příhoda (1977)	biologický, psychologický a sociologický vývoj (pubescence, od 11 do 15 let)
Biodromální periodizace P. Říčan (1990)	biologický, sociální a psychologický (pubescence, „Čas první lásky“, od 11 do 15 let)
Přehled vývojové psychologie, A. Petrová (2010)	biologický, sociální, motorický a psychologický vývoj (období dospívání, fáze prepuberta, dívky okolo 10. do 12,5 let, chlapci od 11 let do 13 let)
termín pro dospívání v anglofonním prostředí	(teenager, od 13. do 19. let)

V současné době vývoj chápeme nejen jako celistvý proces, do kterého zahrnujeme nejen společenská, kulturní nebo dobová specifika (např. trend sekulární akcelerace⁶⁴), ale i přístup k učení jako mechanismu vývoje (výsledkem učení je například i „soucit s druhými, podvolování se autoritám nebo oddanost ideálu“⁶⁵). Podle uznávaného českého psychologa Pavla Říčana vstupuje dítě do období puberty okolo 11. roku života při nástupu na 2. stupeň základní školy a končí v 15 letech s počátkem právní odpovědnosti.⁶⁶ Tuto hranici určil s ohledem na sociokulturní prostředí a vzdělávací systém v České republice, který se opírá o poznatky z vývojové biologie a psychologie. Autor si uvědomuje, že tyto hranice jsou spekulativní a nerelevantní v individuálním vývoji jedince. Dále upozorňuje na riziko vymizení puberty kvůli globalismu a přejímání neblahých sociokulturních vlivů: „...chápe se pubescent dychtivě velkých témat svého individuálního života. Hned na začátku

⁶⁴ BINAROVÁ, Ivana. Období dospívání: prepuberta a puberta. In: ŠIMÍČKOVÁ-ČÍŽKOVÁ, Jitka et al. *Přehled vývojové psychologie*. 3., uprav. vyd. Olomouc: Univerzita Palackého v Olomouci, 2010, s. 115. ISBN 978-80-244-2433-0.

⁶⁵ ŘÍČAN, Pavel. Co je a jak se dělá biodromální psychologie?: Co je vývoj?. In: *Cesta životem: Vývojová psychologie*. 3. vyd. Praha: Portál, 2014, s. 25. ISBN 978-80-262-0772-6.

⁶⁶ ŘÍČAN, Pavel. Čas první lásky (pubescence – období od 11 do 15 let). In: *Cesta životem: Vývojová psychologie*. 3. vyd. Praha: Portál, 2014, s. 170. ISBN 978-80-262-0772-6.

se mu však nabízejí snadné kompromisy, vedoucí k životu bez ideálů, k rozumové prostřednosti úpadkového, konzumního životního stylu.“⁶⁷

3.4.1. Vývoj v období prepuberty

Přestože v tradičních školních třídách jsou žáci rozděleni podle věku, do šestého ročníku nastupují děti na různém vývojovém stupni. Mnozí již vykazují znaky dospívání a na jiné to teprve čeká. Obecně se míní, že dívky začínají dospívat dříve než chlapci, ale stále musíme mít na zřeteli zákonitost individuálního vývoje každého jedince. Somatické změny provázejí především tzv. růstová spurta, což je zrychlený růst trupu a končetin u obou pohlaví. Začínají se objevovat i druhotné pohlavní znaky zásluhou endokrinních změn a vyšší produkce pohlavních hormonů. V tomto období je důležitá podpora a pochopení, protože tyto nevyvážené biologické změny vedou k přechodné tělesné disproporcii doprovázené nekoordinovaností pohybu (klátivá chůze), únavou, zhoršením jemné motoriky, mutací hlasu u chlapců a kuželovitým růstem prsou u dívek. Dospívající si tyto změny uvědomuje a cítí se zranitelně, což může způsobovat snížení sebedůvěry a introvertnější chování. Ještě před ním leží dlouhá cesta přijetí vlastního těla. Probouzí se i sexuální pud, který zatím má autoerotický charakter, a je v kontrastu s probíhajícím prožitkem platonických lásek.⁶⁸

Václav Příhoda nazývá pubertu „obdobím vulkanismu“, kdy každá emoce má prudký a mocný průběh, ať se jedná o výbuchy hněvu, smíchu, nebo propuknutí smutku či letargie. Žák se tyto projevy chování teprve učí zvládat a muzejní edukátor sice musí být tolerantní, ale nikdy nesmí přehlížet ničivé a agresivní chování jedince. Pubescent prahne po uznání ze strany dospělých, ale zároveň nevěří, že někdo může mít podobné emocionální zkušenosti. Osamostatňuje se od rodiny, uchyluje se většinou do izosexuálních pubescentních kolektivů a skrývá se pod skupinovou identitu (identifikace podle oblékání, zájmů, mluvy, gest). To vše je zapříčiněno

⁶⁷ ŘÍČAN, Pavel. Čas první lásky (pubescence – období od 11 do 15 let): Křehké ideály. In: *Cesta životem: Vývojová psychologie*. 3. vyd. Praha: Portál, 2014, s. 189. ISBN 978-80-262-0772-6.

⁶⁸ ŘÍČAN, Pavel. Čas první lásky (pubescence – období od 11 do 15 let): Metamorfóza (Tělesný vývoj v pubescenci). In: *Cesta životem: Vývojová psychologie*. 3. vyd. Praha: Portál, 2014, s. 171-174. ISBN 978-80-262-0772-6.

ztrátou dětské identity.⁶⁹ Ve skupině pubescentů nebo ve třídě je vybírán formální zástupce pro komunikaci s dospělými a neformální zástupce jako jejich hlavní autorita. Vzpouira pubescentního negativismu a neakceptování autorit je postupné osvobozování z dětské emoční závislosti, proto největší chybou dospělého je například oslovení pubescenta zdrobnělinou jeho jména.

Člověku se v tomto období otevírá něco nového a je přímo uchvácen svou schopností myšlenkové abstrakce, kritického myšlení a formálně logických operací, které dovolují „myslet nezávisle na obsahu“.⁷⁰ Dokáže logicky třídit informace a vyhodnotit správně z množství různých řešení, a proto se mu jeví memorování učiva jako neúčelné. Samostatnost uvažování a schopnost kritického myšlení s sebou nese jako důsledek vnímavost nespravedlivosti, zpochybnění autorit a registrování, pokud se slova liší od činů. Proto není divu, proč pro něj mají filozofické pojmy, jako je spravedlnost, svoboda a pravda, takový význam. Zde nastává zrod abstraktního myšlení, které se bude prohlubovat i v adolescenci. Pubescent díky dennímu snění tříbí svou fantazii a cvičí kreativní přemýšlení.

Zájmy a záliby jsou odrazem vývoje prepubescentů. Pro dospívajícího je důležité porozumění vznešených pojmů (například přátelství, láska, statečnost), tudíž pochopitelným výběrem literatury jsou dobrodružné romány, science fiction a knihy z žánru fantasy. V současné době můžeme tyto aspekty nalézt i v oblíbených filmech, seriálech nebo počítačových hrách (strategické hry, RPG aj.). Oblíbené jsou rvavé a kolektivní sporty nebo složité stolní hry. Dále roste zájem o tajemno a vše spojené s šerem, jeskyněmi, táborákovou romantikou a tajemnými skupinovými symboly. Zároveň se v tomto období se vytrácí dětská spontaneita a objevuje se pocit studu. Zhoršuje se jemná motorika, která se projevuje nechutí kreslit, křečovitostí a zhoršením grafického projevu.⁷¹ Toho si musí být muzejní edukátoři vědomi. Snižuje

⁶⁹ ŠIMÍČKOVÁ-ČÍŽKOVÁ, Jitka. Vývojová periodizace: Psychosociální vývojová periodizace. In: ŠIMÍČKOVÁ-ČÍŽKOVÁ et al, Jitka. *Přehled vývojová psychologie*. 3., uprav. vyd. Olomouc: Univerzita Palackého v Olomouci, 2010, s. 31-34. ISBN 978-80-244-2433-0.

⁷⁰ ŘÍČAN, Pavel. Čas první lásky (pubescence – období od 11 do 15 let): Tak myslí vědci (Vývoj inteligence v pubescenci). In: *Cesta životem: Vývojová psychologie*. 3. vyd. Praha: Portál, 2014, s. 174. ISBN 978-80-262-0772-6.

⁷¹ BINAROVÁ, Ivana. Období dospívání – prepuberta a puberta: Charakteristika období prepuberty. In: ŠIMÍČKOVÁ-ČÍŽKOVÁ, Jitka et al. *Přehled vývojová psychologie*. 3., uprav. vyd. Olomouc: Univerzita Palackého v Olomouci, 2010, s. 117. ISBN 978-80-244-2433-0.

se zájem o výtvarné umění, aby bylo znovuobjeveno v adolescenci jako „potrava lásky“.⁷²

Pro muzejní edukaci, především v muzeu umění, toto vývojové období přináší mnoho úskalí. Než přivítáme skupinu v přibližném věku 11–13 let, musíme si uvědomit, že je to heterogenní skupina na různém vývojovém stupni, který se řídí podle vnitřních autorit kolektivu. Je plná rozpaků, hledání vlastní identity a zároveň studu ve výtvarném projevu. Klíčem může být zájem o velká témata a antiautoritativní přístup k edukaci.

⁷² ŘÍČAN, Pavel. Čas první lásky (pubescence – období od 11 do 15 let): Volný čas. In: *Cesta životem: Vývojová psychologie*. 3. vyd. Praha: Portál, 2014, s. 177. ISBN 978-80-262-0772-6.

IV. PRAKTICKÁ (DIDAKTICKÁ) ČÁST

4. Příprava muzejní edukace

Před samotnou přípravou animace je důležité si nejprve zdůvodnit motivaci k jejímu vytvoření. Během přípravné fáze přemýšlíme, proč a co by bylo zajímavé pro návštěvníka expozice, aby propojil své dosavadní znalosti a dovednosti. Téma a obsah animace musí vést návštěvníka ke kreativnímu myšlení, formulování vlastních názorů, otevírání nových obzorů vnímání a samostatnosti uvažování. Poté se přistoupí ke konkretizování cílů programu. V počáteční fázi se rozhoduje, jak se bude hodnotit úspěšnost programu, dále se vybírají pomůcky, určuje se časové rozdělení programu, navrhne se rozřazení školní třídy do skupin atd.

Motivací, kterou jsem již předeslala v úvodní kapitole, je vytvořit specializovanou animaci pro žáky v 6. a 7. ročníku základní školy v bouřlivém vývojovém období prepuberty, kdy žáci ztrácejí zájem o vizuální umění a materiální tvoření. Animace bude preferovat utváření vlastních názorů a procvičování kritického myšlení v rámci výtvarného umění. Muzejní edukace bude pokládat základní otázky, např.: „Je toto umění?“ nebo „Mohu mít jiný názor než spolužák?“ aj. Cíle edukačního programu se stanovují za pomoci aktivních sloves Bloomovy taxonomie a jejich dosažení se vyhodnotí v pozdější fázi reflexe po absolvování muzejních programů. Mé cíle přípravy edukačního programu jsou:

- i. oslovit a požádat o spolupráci lektorské oddělení *Muzea města Brna* (viz Úvod);
- ii. analyzovat specifika muzea, expozice, její exponáty a cílovou školní skupinu (viz Plánování muzejní edukace);
- iii. definovat cíle a obsahy edukace v souladu s průřezovými tématy RVP, zvolit vhodné komponenty muzejního programu: metody, organizační formy, didaktické prostředky, rozvrhnu časové rozdělení;
- iv. vytvořit muzejní edukaci pro žáky v 6. a 7. ročníku základní školy – edukace bude probíhat v expozici *Od moderny po současnost v Muzeu města Brna*, bude názorně demonstrovat na exponátech rozmanitost médií ve výtvarném umění, bude interpretovat vybraná díla, která budou kriticky posuzována;
- v. vytvořit pomůcky pro muzejní edukaci;

- vi. oslovit základní školy s nabídkou edukace;
- vii. domluvit se s vedením škol a *Muzeem města Brna* na realizaci animace;
- viii. realizovat se školní skupinou připravený edukační program;
- ix. posoudit animaci, vyhodnotit reflexi a sebereflexi, případně edukaci upravit;
- x. znovu realizovat se školní skupinou připravený edukační program;
- xi. znovu posoudit animaci, vyhodnotit reflexi a sebereflexi, případně edukaci upravit.

4.1. Písemná příprava edukace *Jak se kouká na umění*

Vysvětlující název animace *Jak se kouká na umění* je záměrně zvolen, aby byl čitelný pro zájemce výstavy. Animace je určena pro žáky 6. a 7. ročníku základní školy nebo primy a sekundy víceletého gymnázia, tudíž pro žáky ve vývojovém období dospívání (prepuberta, od 11 do 13 let). Po konzultaci s muzejní pedagožkou Barborou Svátkovou jsem se rozhodla nezakládat animaci na chronologickém principu, protože účastníci animace dosud neprobírali české dějiny 2. poloviny 20. století. Program respektuje náplň učiva předmětu výtvarná výchova podle *Rámcového vzdělávacího programu* (rozvoj smyslové citlivosti, uplatňování subjektivity a ověřování komunikačních účinků ve vizuálně obrazových vyjádřeních)⁷³ a obsahuje průřezová témata z oblasti *Osobnost a sociální výchova*, která se soustředí na rozvoj poznávání a sebepoznávání, podporuje seberegulaci, psychohygienu, kreativitu, poznávání druhých, komunikaci a kooperaci, tříbí hodnoty a postojů nebo praktickou etiku.⁷⁴ Cíle edukačního programu pro účastníka animace jsou:

- i. účastník animace formuluje pravidla chování v expozici,
- ii. účastník animace si vybaví své vědomosti o hradu Špilberk,
- iii. účastník animace se snaží kriticky uvažovat nad vybranými fotografickými reprodukcemi, označí artefakty, které považuje za umění, a svůj názor se snaží obhájit,

⁷³ Umění a kultura. *Rámcový vzdělávací program pro základní vzdělávání* [online]. Praha: MŠMT ČR, 2017, s. 86-90 [cit. 2019-03-21]. Dostupné z: www.msmt.cz/file/41216_1_1/

⁷⁴ Průřezová témata. *Rámcový vzdělávací program pro základní vzdělávání* [online]. Praha: MŠMT ČR, 2017, s. 125-128 [cit. 2019-03-21]. Dostupné z: www.msmt.cz/file/41216_1_1/

- iv. účastník animace identifikuje rozdíly mezi výtvarnými prostředky uměleckých děl, dokáže alespoň některé vyjmenovat a uvést příklady z expozice,
- v. účastník animace interpretuje vlastními slovy, o čem vypovídají vybrané exponáty, a vše shrne v pojmenování díla,
- vi. účastník animace spolupracuje se spolužáky, organizuje práci a diskutuje ve skupině,
- vii. účastník animace ilustruje nebo interpretuje výtvarné dílo podle instrukcí lektora,
- viii. účastník animace posuzuje a obhajuje své výsledky.

Samotný edukační program je rozdělen do šesti částí: úvod a motivace, výklad s krátkou etudou, prohlídka expozice s etudou, navazující praktická činnost, hodnocení a závěr. Tento postup vychází z Horáckovy metodické struktury animace. Čtvrtá část animace je dále rozdělena na tři podskupiny podle zájmu účastníků o exponáty (etudy pro aktivní skupinu se zájmem, jiné etudy pro aktivní skupinu bez zájmu a další pro pasivní skupinu). Pro každou skupinu jsou vždy připraveny i bonusové úkoly, kdyby postupovala velmi rychle.

4.2. První verze edukačního programu *Jak se kouká na umění*

Úvodní část s motivací začíná v první místnosti přivítáním účastníků animace (žáků a učitelského doprovodu). Po krátkém souhrnu, co vše návštěvníky čeká, bude položeno pár otázek týkajících se historie hradu Špilberk. Nakonec budou připomenuty formou otázek pravidla chování v muzejní expozici (například nedotýkat se exponátů – pokud to nedovoluje nápis, neběhat, nekřičet, nepřekřikovat se navzájem a také tolerovat se navzájem a vyjádřit respekt k ostatním účastníkům animace). Celý úvod bude probíhat slovní monologickou a dialogickou metodou, a to hromadně v debatním kroužku, ve kterém se sedí na podsedácích.

Druhá část se začíná konstatováním, že umění od roku 1948 se velmi změnilo a v současné době na výstavách nenajdeme jen obrazy a sochy, ale můžeme se setkat i s videem, performancí, instalací nebo s pouhou fotodokumentací umělecké akce. Ale jak poznáme, co je a co není umění? Na tento výklad o uměleckých médiích a výtvarných prostředcích navazuje etuda s názvem *Co je a co není umění?*

se zalaminátovanými fotografiemi reprodukcí uměleckých děl (podle počtu účastníků, například J. Kubíček – *Studie k portrétu*, P. Kvičala – *Kopec a řepy*, I. Tuschnerová – *Kompozice*, Z. Macháček – *Modrá Venuše*, L. Martínek – *Ženské torzo*, A. Mikulka – *Samson a lev*, N. Armutidis – *Socha*, V. Ambroz – *Hightway*, T. Ruller – *Po*, J. Hadlač – *Židle*, V. Chalánková – z cyklu *Happy Birthday Jeff Koons*, M. Houser – *Bez názvu*, P. E. Tančková – *Kuře*), které se nalézají v expozici, což žáci zatím netuší. Každý žák dostane obrázek a celá skupina se musí dohodnout, zdali ho položí na zem do kategorie umění, nebo ne. Rozhodující slovo má vždy žák, který dostal onu fotografii. Mezi umělecká díla (obraz, socha, fotodokumentace, asambláž, instalace aj.) jsou zařazeny i obyčejné předměty, které nalezneme ve prostoru stálé výstavy (například Wi-Fi router, zásuvky, obrazovka) a také fotografie kulinářského a sportovního „umění“. Kladené otázky jsou nasnadě: „Jak jsi poznal, že toto není umění?“ Během této etudy se účastníci seznámí s exponáty výstavy a do expozice budou vstupovat jako poučení diváci. Mohou se však i shodnout na tom, že něco nepovažují za umění, i přes námítky lektora, protože tato etuda má vést k utváření názorů a schopnosti je obhájit. Tato část programu bude probíhat zhruba 10 až 15 minut v debatním kroužku vestoje nebo vsedě na podsedácích.

Třetí fáze animace je samostatná prohlídka expozice s připravenými úkoly. Účastníci si konečně mohou projít stálou výstavu a prohlédnout si všechny exponáty. Podle mého názoru je samostatná prohlídka velmi důležitá, aby si návštěvníci vytvořili osobní zkušenost s prostorem výstavy, která není rušena výkladem lektora. Zároveň budou plnit jednoduché zadání, kdy pojmenují výtvarná díla, která budou mít přelepenou popisku (například B. Lacina – *Krajina vlaštovek*, B. Matal – *Cyklisté*, J. M. Najmr – *Skláři*, V. Drápal – *Košská hlava*, L. Martínek – *Hlava*, D. Chatrný – *Černý rastr a Bílý rastr*, Z. Höhmová – *Mumie*, M. Palla – *Kyje*, D. Krausová – *Zátiší s opicí*). Je to proto, aby si účastníci prošli celou výstavu a přemýšleli o některých dílech více. Cílem není uhádnout název, ale pokusit se dílo pojmenovat a přemýšlet o něm jako autor. V tomto okamžiku lektor sleduje chování skupiny v expozici (její aktivitu, zájem o vystavené artefakty nebo míru únavy) a podle toho zvolí praktické činnosti v hlavní části animace. Při prohlídce účastník často nejprve projde výstavu a zběžně se zastaví jen u pár exponátů, ale pokud prohlídka trvá delší čas, než který potřebuje k tomuto letmému prohlédnutí, účastník se začne v expozici „nudit“, což je předstupeň pro objevení nové optiky vnímání nebo

pozorování. Až v tomto okamžiku se začne školní skupina chovat nenuceně. Rozčlení se do přirozených skupin, začnou si z něčeho dělat legraci, nebo si projdou znovu výstavu společně. Po zhruba 15 minutách nastane okamžik, kdy lektor projde s celou skupinou opětovně výstavu, zastaví se u vybraných exponátů, zeptá se na návrhy názvů a odtajní jejich názvy skutečné. Celková náročnost je zhruba 20 minut.

Pro hlavní část animace jsou připraveny celkově čtyři praktické etudy, které jsou rozděleny mezi tři typy školních skupin. Tento způsob přípravy dává muzejnímu edukátorovi možnost volby, když se mu skupiny jeví příliš ovlivněny vnějšími a vnitřními vlivy (klíma třídy, míra aktivity nebo studu, únava z odpoledního nebo pátečního vyučování aj.). Pro první typ aktivní skupiny se zájmem jsou připraveny etudy *Vnitřní monolog*, *Živý obraz* a bonusový úkol *Bublina*. Třída, jež je čilá a energická, ale zároveň roztržitá a svůj zájem směřuje více na sebe než na muzejní edukaci, absolvuje etudy *Vytvořte asambláž*, *Živý obraz* a jako bonusový úkol *Bublina*. A poslední kombinací muzejních etud (*Vnitřní monolog*, *Vytvořte asambláž* a bonusový úkol *Bublina*) je pro skupinu, která působí unaveně, pasivně nebo stydlivě. Na všechny praktické navazující činnosti je vymezeno zhruba 30 minut, ale záleží na rychlosti dané školní skupiny. Bonusový úkol nebude vždy využit, je zařazen, kdyby účastníci postupovali velmi rychle.

Muzejní etuda *Vnitřní monolog* je krátký písemný úkol, ve kterém účastníci personifikují vybrané dílo a samostatně se písemně zamýšlejí nad jeho uvažováním a pohnutkami. Délka textu je krátká (zhruba tři až pět vět) a poté si jej dobrovolníci přečtou. Pro tento úkol jsou vybrané tzv. syntetické plastiky Josefa Daňka s názvem *Biene Mája* a *Ambrožovská koruna* kvůli kontrastu plastové hračky s destruktivním zpracováním díla. Časová náročnost tohoto úkolu je zhruba 20 minut a žáci budou využívat tužky, podložky, papíry a podsedáky. Další úkol *Živý obraz* je navázán na expresivní obraz Vladimíra Kokolii s názvem *Masová doprava*. Tento obraz je vybrán proto, že žáci pocházející z velkého města tuto zkušenost mají, neboť často cestují nejrůznějšími dopravními prostředky (například tramvají, autobusem, trolejbusem). Dynamický obraz rozkládá až futuricky pohyb, a tudíž je vhodný pro praktickou pohybovou činnost. Celá třída rozpohybuje dílo a poté popíše svůj postoj a pocity. Část s názvem *Vytvořte asambláž* vychází především z pracovních postupů a výtvarných prostředků Leonida Ochrymčuka a z jeho

asambláží *Stroj–zvíře u stohu*, *Clownovi struníci* a *Jakási divná muzika*, které jsou vystaveny ve 3. a 4. místnosti zaměřené na rozklad a abstrakci tvarů. Účastníci se rozdělí na skupiny a společně navrhují na papírový podklad další prvky „asambláže“ z různých materiálů (barevné papíry, nejrůznější předměty, plastové předměty, knoflíky, uzávěry atd.). Tato etuda učí žáky komunikaci ve skupině, rozvíjí fantazii, oprostuje je od původních významů materiálů a snaží se je vést k využívání jako prvků pro asambláž. Na konci si navzájem skupiny představí své výtvořky. Poslední bonusový úkol s názvem *Bublina* lze považovat za přestupný úkol do evaluace. Účastníci dostanou vystřiženou papírovou bublinu a budou požádáni, aby do ní napsali cokoli k dílu, které je nejvíce zaujalo. Může se jednat o hodnocení nebo popis díla, lze dokonce použít i přímou řeč určitého exponátu. Tyto údaje se mohou dále zpracovat pro budoucí verzi animace, protože účastníci vyjádří zájem o některá díla, které možná byla opomenuta.

Po hlavní části animace s navazující činností přichází hodnocení edukačního programu, které proběhne opět v debatním kroužku. Evaluace bude probíhat pouze slovní formou, aby nedocházelo k přetěžování návštěvníků, kteří poslední půlhodinu soustavně pracovali, ať písemnou, pohybovou, nebo jinou kreativní formou. Poslední důležitou fází je rozloučení a poděkování za spolupráci na muzejní edukaci.

4.3. Hodnocení a reflexe 1. edukace

Muzejní edukace proběhla ve středu 27. března 2019 se 6. ročníkem. I když jsem to cíleně neplánovala, má první animace se uskutečnila s třídou, ve které pracuji jako asistentka pedagoga. Výhodou bylo, že žáky velmi dobře znám, ale na druhou stranu jsem musela pozměnit svou pedagogickou roli a nevěděla jsem, jak to žáci přijmou. Třidu jsem doprovázela s paní učitelkou výtvarné výchovy, která ale není jejich třídní, a edukace se jako pozorovatelka zúčastnila paní Barbora Svátková. Na tomto místě bych chtěla zmínit, že jsme s paní učitelkou prošly celým procesem, který musí podstoupit pedagogický doprovod. Spočívá ve vzájemné komunikaci s vedením školy, vyplňování formuláře žádanky o školní akci, v domluvě s ostatními učiteli o přesunutí nebo nahrazení vyučovacích hodin, které díky muzejní edukaci neproběhnou, a také v neposlední řadě zavedení akce do týdenního plánu školy. Součástí je zaslání zprávy rodičům a oznámení žákům. Následuje plánování

nejvýhodnějšího způsobu přepravy školní skupiny. Tato zátěž na pedagogický doprovod se v odborné literatuře příliš nezmiňuje a podle mého názoru by se měla uvádět ve SWOT analýze jako rizika vnějších vlivů.

Školní skupina byla poměrně malá (14 žáků) a predikovala jsem, že se bude jednat o aktivní skupinu bez zájmu. Ale již během první etudy a následné prohlídky se ukázalo, že skupina touží po hlubším pochopení exponátů a práce v expozici byla pro ni velmi zajímavá. V animaci neproběhly všechny plánované etudy, protože žáci odpovědně a zevrubně přistoupili k první diskuzi, která se rozvinula v nejzajímavější část animace, ale zároveň zabrala hodně času. Žáci našli nejpřirozenější způsob vyjádření právě v diskuzi. Dále proběhla prohlídka s úkolem – etuda *Živý obraz* a nakonec se odehrálo hodnocení programu. Žáci byli velmi aktivní v první hodině animace, poté se projevila postupná únava. Navazující praktické činnosti se účastnili již jen dobrovolníci (cca 8 žáků) a ostatní byli jen pozorovatelé. Během hodnocení se vyjadřovali k programu kladně, ale jejich únava byla velmi patrná. I v závěru se opětovně vraceli k první etudě *Co je a není umění?*, což mi potvrdilo, že toto a prohlídka expozice byly pro ně nejsilnějším momentem celé animace. Časové shrnutí 1. muzejní edukace:

- 1) Úvod (cca 10 min)
- 2) Výklad s etudou *Co je a není umění?* (cca 30 min)
- 3) Prohlídka s etudou *Pojmenuj dílo* (cca 25 min)
- 4) Navazující praktická činnost *Živý obraz* (cca 10 min)
- 5) Hodnocení (cca 10 min)
- 6) Závěr (cca 5 min)

4.4. Nové poznání po 1. edukace

Paní B. Svátková mi posléze napsala krátký e-mail s postřehy z proběhlé edukace. Ocenila zvědavý přístup žáků a živou diskuzi o umění, která pramenila jejich skutečného zájmu. Během výkladu s etudou *Co je a není umění?* jsem rozdala stejný počet reprodukcí, jako bylo žáků, a shodou náhod nevyšlo na dvě důležitá díla (instalace T. Ruller – *Po* a fotodokumentace V. Amboz – *Highway*), na která se při prohlídce žáci doptávali. V příští animaci rozdám všechny fotografie, i když bude menší počet žáků. Dále mě paní Svátková upozornila, že jsem na poslední

otázku, jak se obraz dostane do galerie, měla klást větší důraz a navrhla mi možné další cesty tohoto rozhoru.

Žáci jsou zvyklí ze školního prostředí na hodnocení správných a špatných odpovědí. To se také projevilo při prohlídce expozice s etudou *Pojmenuj dílo*. I když jsem na jejím začátku zdůraznila, že není cílem uhodnout název, žáci považovali jiné názvy za špatné. Zjistili jsme to až díky přeškrtnutí na zanechaných papírech po odchodu skupiny.

4.5. Hodnocení a reflexe po 2. edukace

Druhá muzejní edukace proběhla v úterý 2. dubna 2019 s výběrovou třídou nadaných studentů v počtu 11 žáků. Paní učitelka využívá často nabídky edukací v *Muzeu města Brna*, se kterými má velmi dobré zkušenosti, proto se do instituce se svými třídami opětovně navrací. Žáci zprvu působili velmi ostýchavě, ale během prohlídky se postupně rozpovídali. V počáteční promluvě žáci vypověděli, že nemají žádný vztah k umění a galerie navštívili pouze se svou třídou, ale zároveň již byli i na jiných animačních programech na hradě Špilberk. Nejprve proběhl úvod a výklad s etudou *Co je a není umění?* Během prohlídky výstavy se z prvotního chvástavého nezájmu stalo skupinové diskutování o jednotlivých výtvarných dělech (především umění po roce 1990). Rozhodla jsem přistupovat k nim jako ke skupině aktivní bez zájmu o umění. Edukace *Vytvořte asambláž* proměnila kritické komentování v na kreativní kooperaci ve skupinách. Velmi mě překvapilo okamžité žákovo pochopení mého záměru, aby se oprostil od původních významů předmětů a aby tvořil nové obsahy a konotace. Během závěrečného hodnocení byli žáci velmi veselí a odpovídali kladně na otázky ohledně hodnocení animace. Časové shrnutí 2. muzejní edukace:

- 1) Úvod (cca 10 min)
- 2) Výklad s etudou *Co je a není umění?* (cca 25 min)
- 3) Prohlídka s etudou *Pojmenuj dílo* (cca 20 min)
- 4) Navazující praktická činnost *Vytvořte asambláž* (cca 20 min)
- 5) Hodnocení (cca 10 min)
- 6) Závěr (cca 5 min)

4.6. Nové poznání po 2. edukaci

Po skončení jsem s paní B. Svátkovou konzultovala proběhlý program. Opět se motivační a výkladová část protáhla, přestože návštěvníci tohoto věku rádi diskutují, když mohou vyjádřit svobodně svůj názor. Bohužel je tato etuda časově náročná na úkor navazující praktické činnosti. Rozhodla jsem k této části přistoupit jiným způsobem a nebudu komentovat všechny reprodukce, ale pouze některé. Skupinová práce při tvorbě asambláží se velmi osvědčila.

4.7. Hodnocení a reflexe po 3. edukace

Třetí edukace byla ve čtvrtek 4. dubna 2019 a účastnila se jí početnější skupina než u předchozích animací, a to 23 žáků. Bohužel skupina přišla na program již se zpožděním a celkový čas edukace musel být zkrácen na pouhých 60 minut. Tato změna byla předem avizovaná, a tudíž jsem si připravila časově úspornější verze jednotlivých etud. Po úvodu jsem přistoupila k etudě *Co je a není umění?* Rozdala jsem fotografie pouze do dvojic, poté následovala prohlídka expozice s úkolem. Protože chyběla poslední půlhodina určená na praktickou navazující činnost, nedošlo již na další etudy. Muzejní program byl zakončen hodnocením a závěrem. Časové shrnutí 3. muzejní edukace:

- 1) Úvod (cca 5 min)
- 2) Výklad s etudou *Co je a není umění?* (cca 15 min)
- 3) Prohlídka s etudou *Pojmenuj dílo* (cca 25 min)
- 5) Hodnocení (cca 10 min)
- 6) Závěr (cca 5 min)

4.8. Nové poznání po 3. edukaci

Tato animace byla nejnáročnější edukací ze všech zatím proběhlých. Důvodů bylo hned několik, například časové krácení programu a pozdní příchod školní skupiny a také se projevila i má únava. Během této edukace jsem si uvědomila, jak důležitá je psychohygienu muzejního lektora. Paní B. Svátková mě navíc upozornila, abych během edukace nezdůrazňovala, že nemáme dostatek času, aby se návštěvníci necítili

svázání a abych nepřenášela na žáky svou nervozitu z časové tísně. Navzdory tomu žáci program nehodnotili záporně.

4.9. Hodnocení a reflexe po 4. edukace

Páteční program dne 5. dubna 2019 proběhl se 13 účastníky animace. Tato malá školní skupina se od začátku chovala aktivně, ale neprojevila zájem o umění. Nejdříve byl rozhovor s touto třídou náročný, protože se žáci shodli a považovali galerie za zbytečné instituce. V tomto případě jsem stále kladla důraz na možnosti vyjádření vlastního názoru a postupnými otázkami jsem se snažila formovat jejich přesvědčení. Po úvodní části jsme přistoupili k výkladu a první etudě, kterou jsem zkrátila pomocí správného načasování otázek a výběru pouze na určité fotografie a reprodukce. Během prohlídky s etudou *Pojmenuj dílo* jsem se naučila využívat i exponáty, které jsou naistalovány poblíž tázaného díla, například využívám kontrast u obrazů *Mumie-Ticho* a *Audience*. Jako navazující praktickou činnost jsem zvolila etudu s názvem *Vytvořte asambláž*, která proběhla úspěšně. Během hodnocení animace žáci mluvili již otevřeněji o umění, i když se spíše soustředili na díla, která se jim nelíbila. Ale stále jsem neústupně pokračovala otázkami typu: „Opravdu musí vytvoření díla trvat dlouhou dobu?“ nebo „Opravdu musíme poznat, co je na obrazu? Musí být obrazy realistické, když máme v současné době fotografii?“ atd. Časové shrnutí 4. muzejní edukace:

- 1) Úvod (cca 10 min)
- 2) Výklad s etudou *Co je a není umění?* (cca 20 min)
- 3) Prohlídka s etudou *Pojmenuj dílo* (cca 20 min)
- 4) Navazující praktická činnost *Vytvořte asambláž* (cca 25 min)
- 5) Hodnocení (cca 10 min)
- 6) Závěr (cca 5 min)

4.10. Nové poznání po 4. edukaci

Během této animace jsem zjistila, jak je důležitá pouhá snaha se otevřít umění, ale také vliv učitelského doprovodu na celou skupinu. Kladu si otázku, ve kterém okamžiku mohu program považovat za úspěšný. Stanovila jsem si cíle programu

a za zdařilou edukaci považují, pokud se žáci snaží přemýšlet nad danými tématy a spolupracují během edukace. Dále jsem si uvědomila, jak důležitou roli hraje zaměření školy, učitelů i žáků, protože typ edukace o výtvarném umění je velmi specifický a nemusí vyhovovat každému.

4.11. Hodnocení a reflexe po 5. edukace

Pátá edukace, která byla již jednou odložena, proběhla ve středu 10. dubna 2019 s 23 žáky. Jednalo se o odpolední animaci a žáci, aby stihli muzejní edukaci, museli přijít o jednu vyučovací hodinu oblíbeného florbalu. Všechny tyto vnější negativní vlivy se následně projevily během programu, a proto jsem tuto skupinu vyhodnotila jako aktivní bez zájmu. Animace začala v debatním kruhu, poté následovaly etudy *Co je a není umění?*, *Pojmenuj dílo* a *Vytvořte asambláž*. Animace byla zakončena společným hodnocením programu a rozloučením. Skupina již v debatním kruhu neuspokojivě odpovídala na mé otázky. Během prohlídky je kustodi museli stále napomínat, aby se nedotýkali exponátů, i když byli na to předem upozorněni. Navazující praktická činnost byla zvolena, aby návštěvníci programu pracovali ve svých přirozených skupinách. Zajímavá chvíle nastala v okamžiku hodnocení, kdy všichni považovali animaci za úspěšnou a zajímavou, leč jejich chování, práce a reakce tomu neodpovídaly. Časové shrnutí 5. muzejní edukace:

- 1) Úvod (cca 10 min)
- 2) Výklad s etudou *Co je a není umění?* (cca 15 min)
- 3) Prohlídka s etudou *Pojmenuj dílo* (cca 20 min)
- 4) Navazující praktická činnost *Vytvořte asambláž* (cca 25 min)
- 5) Hodnocení (cca 15 min)
- 6) Závěr (cca 5 min)

4.12. Nové poznání po 5. edukaci

Tato třída pocházela ze školy, na které pracuji, a mnoho žáků jsem znala i osobně. Byla jsem velmi překvapena jejich reakcemi a chováním v expozici, protože se nejedná o problémovou třídu, nikdy jsme nebyli v konfliktu a máme spolu dobré vztahy. Osobně si myslím, že své negativní naladění si přinesli již do muzea

a mně se to nepodařilo zvrátit. Nejprve jsem zkusila cestu svobodného vyjádření názoru a upoutání posluchače zajímavostmi. Chtěla jsem také nechat žákům více času během prohlídky, ale chovali se v expozici neukázněně a neopatrně, což bylo ohrožující pro exponáty. Navazující pracovní činnosti se účastnili jen někteří žáci, jiní pouze seděli u skupiny a povídali si, což nepovažuji za tolik problematické. Bohužel se zde ukázalo, že jeden žák byl záměrně destruktivní k připraveným předmětům na asambláž. Po této zkušenosti mohu jen doporučit vyvarovat se odpoledním animacím s žáky v prepubertě a také nabádat učitelský doprovod, aby zvažil všechny aspekty návštěvy programu. Přesto žáci program hodnotili kladně, chápu to jako záměrné nevyslovení vlastního názoru a přiznání pochybení na obou stranách.

4.13. Hodnocení a reflexe po 6. edukace

Poslední šestá animace proběhla v pátek 12. dubna 2019 a účastnilo se jí 23 žáků. Skupina patřila mezi větší, ale celou animaci se chovali velmi ukázněně a zapáleně. Podle mého názoru, byla velmi důležitá část motivace s etudou *Co je a není umění?*, která v žácích probudila zájem o exponáty. Návštěvníci se svěřili, že často navštěvují edukační programy v galeriích a muzeích, dokonce absolvovali animaci ve stejné expozici s paní B. Svátkovou. Poté jsem navázala s prohlídkou s úkolem *Pojmenuj dílo*. Ohodnotila jsem tuto školní skupinu jako aktivní se zájmem o umění, tudíž jsem jako navazující praktickou činnost zvolila nejprve *Vnitřní monolog* a poté *Živý obraz*. Při této poslední animaci jsme zkusily s paní B. Svátkovou vést program společně a soustředily jsme se na to, jak žáci reagují na dvě lektorky. Přesvědčily jsme se, že program působí více dynamicky. Animace byla zakončena hodnocením a rozloučením. Časové shrnutí 6. muzejní edukace:

- 1) Úvod (cca 5 min)
- 2) Výklad s etudou *Co je a není umění?* (cca 15 min)
- 3) Prohlídka s etudou *Pojmenuj dílo* (cca 20 min)
- 4) Navazující praktická činnost *Vnitřní monolog* (cca 20 min)
- 5) Navazující praktická činnost *Živý obraz* (cca 15 min)
- 5) Hodnocení (cca 10 min)
- 6) Závěr (cca 5 min)

4.14. Nové poznání po 6. edukaci

Poslední edukace proběhla v uvolněném duchu s nadšenou školní skupinou. Po předešlých zkušenostech přičítám úspěšné provedení edukace nejen vhodnému sestavení etud, ale i příznivým okolním vlivům a kladnému naladění návštěvníků muzejního programu. Úspěšný program je nutné považovat jako souhru všech jednotlivých faktorů. Zjistila jsem, že muzejní animaci napomáhá i motivace ze strany učitelského doprovodu, který je schopen zasáhnout i v okamžiku, kdy jednotlivci se nechovají adekvátně situaci. Navíc jsem si vyzkoušela vedení ve dvou lektorech, což fungovalo jako zamezení monotónnosti programu. Osvědčila se mi etuda s názvem *Vnitřní monolog*, pro kterou jsem zvolila netradiční exponáty Josefa Daňka. Přestože návštěvníci nejprve nezaznamenali všechny aspekty díla, vycítili jeho absurdnost, vtip a kontrast, a proto vytvářeli krátké černohumorné nebo nonsensové příběhy. A na ně jsem navázala se svým výkladem.

5. Budoucnost edukačního programu

Edukační realita, ve které probíhá animace, je jedinečný proces odehrávající se mezi muzeálieři, lektorem a návštěvníky programu. Žádnou edukaci nelze instituci jen tak přenechat a očekávat, že program bude probíhat ve stejné formě i s jiným lektorem. Během rozhovorů s pedagožkou *Muzea města Brna* jsem zjistila, že dlouhou dobu nebyl pro tuto expozici připraven edukační program, protože lektorské centrum se soustředilo na jiné výstavy nebo na tematické doprovodné programy. Má nabídka edukací pro diplomovou práci otevřela otázku tvorby programů pro stálé sbírky. Postupně jsem se během konzultací s paní B. Svátkovou domluvila, že má edukace bude jako základní kámen pro tvorbu stálého programu, proto jsem poskytla všechny podklady lektorskému oddělení *Muzea města Brna*, a dohodly jsem se na další vzájemné spolupráci.

V. ZÁVĚR

Již v úvodu své diplomové práce jsem předeslala, že chci vytvořit funkční muzejní edukaci pro žáky ve vývojovém období prepuberty, kteří okolo 11.–13. roku života prochází dramatickými změnami během dospívání a jako účastníci animačního programu se mohou jevit až jako problematické nebo nepřístupné školní skupiny. Další záměr, který jsem si stanovila hned na počátku, bylo uskutečnit animaci ve stálé expozici, a proto jsem si vybrala *Muzeum města Brna*, protože jsem byla obeznámena s jeho výstavami. Ze stálých sbírek jsem si zvolila expozici s názvem *Od moderny po současnost*, protože jsem současné umění studovala na *Fakultě výtvarných umění na Vysokém učení technickém v Brně*. Během přípravy jsem se rozhodla řídit se radou zkušené pedagožky z *Muzea města Brna* a prohlédnout si výstavu jako návštěvník, který je poprvé v expozici, nebo dokonce možná i poprvé v muzeu umění. Dokonce jsem strávila nějaký čas o samotě v expozici, protože sbírka byla v zimním období uzavřena. Postupně ve mně uzrál nápad spojit žakovu touhu vyjadřovat svůj názor a zároveň ho považovat za poučeného diváka. Cílem bylo vzbudit zájem o exponáty, aby k nim směřoval své postřehy a reakce, ať již byly kladné, či záporné. Důležité bylo, aby si uvědomil, že každý může vnímat umění a utvořit si na něj vlastní názor.

Teoretickou část jsem se snažila vypracovat důsledně, abych se vyvarovala případného pochybení při přípravě, a díky zevrubnému studiu bylo také snazší přesně specifikovat cíle pro mou edukaci. Další část diplomové práce obsahovala plánování konkrétní edukace, pro kterou jsem provedla analýzu profilu návštěvníka, muzejní instituce a dané expozice. *Muzeum města Brna* se nachází ve významné kulturní památce, takže jsem musela nastudovat nejen kunsthistorické a filosofické souvislosti k exponátům, ale i dějiny hradu Špilberk. Pro tvorbu programu je nutné znát širší souvislosti, aby neunikly cenné informace využitelné ke zkvalitnění a odbornému vedení edukace. Během příprav jsem si ještě neuvědomila, že jako studentka nejsem plně zaštitěná muzejní institucí, postupně se začaly objevovat skryté nároky na přípravu edukace, které běžně nařizuje třeba oddělení zajišťující vztahy s veřejností či pedagogický doprovod, např. kontaktování a komunikace se školami nebo plánování a dozor při přepravě žáků veřejnou městskou dopravou do muzea a zpět. Ale na druhou stranu mi tato moje nezáviděníhodná pozice, když jsem musela zastupovat více rolí, pomohla k hlubšímu pochopení toho, co vše obnáší edukace v muzeu

pro lektora i učitelský doprovod. Učitel, který se rozhodne vzít třídu na program, musí nejen vyplnit žádanky pro vedení a najít vhodný termín, ale i domluvit se s dalšími učiteli a přehodit výuku, protože devadesátiminutový program s cestou nelze stihnout za pouhé dvě hodiny, které jsou určeny pro výtvarnou výchovu. Během oslovování škol s nabídkou edukace jsem zjistila, že je lepší napsat přímo třídnímu učiteli nebo učiteli výtvarné výchovy než vedení školy, jež je často zahlceno jinými povinnostmi. Toto zjištění se mi potvrdilo v okamžiku, kdy jsem nedostávala žádné reakce od vedení škol. Teprve až jsem napsala třídním učitelům a tehdy až započala oboustranná komunikace. Nabídku jsem posílala nejprve do škol, které jsou v blízkosti hradu Špilberk, a postupně jsme hledala instituce, které jsou v dojezdové vzdálenosti od centra Brna. Z celkového počtu 29 oslovených škol mi kladně odpověděli pouze tři učitelé a osobně jsem požádala ještě školu, na které pracuji. Pokud jsem doprovázela žáky již od školy, musela jsem spoléhat na pomoc paní B. Svátkové, která připravila expozici pro edukaci.

Celkem proběhlo šest edukací, tento počet se odvíjel od zájmu škol. Mezi jednotlivými animacemi se program průběžně měnil. Po první edukaci jsem si uvědomila, že počáteční etuda s názvem *Co je a není umění?* je stěžejní a nelze ji považovat pouze za úvodní „ledolamku“. Vytvoření tří verzí stejného programu považuji za šťastné a doporučila bych je i ostatním edukátorům z důvodu možné variability během animace, i když jsem zjistila, že dělení tříd do tří skupin (aktivní se zájmem, aktivní bez zájmu a pasivní) je obecné rozdělení. Také se mi potvrdilo, že šesté a sedmé ročníky jsou náročné skupiny pro muzejní edukaci, ale také nelze toto tvrzení uplatnit na všechny třídy. Podle mé zkušenosti, bych radila vést skupiny v ideálním počtu 15 žáků, z důvodu osobnějšího přístupu. Nedoporučuji provádět edukaci místo odpoledního školního vyučování, kdy žáci jsou již unavení, nesoustředění nebo mohou být i negativně ovlivněni. Myslím si, že jsem dosáhla všech cílů, které jsem si předurčila. Pouze bych příště chtěla mít více času na reflexi programů, bohužel jsem si ale při svém plánování neuvědomila náročný proces oslovování a domlouvání mezi muzeem, školami a jednotlivými učiteli. I když mi všichni vycházeli maximálně vstříc, měla jsem chybný odhad o dva až tři měsíce.

Při probíhajících muzejních edukacích jsem mohla porovnat práci asistenta pedagoga (nebo učitele) a lektora v muzeu. Obě povolání mají své výhody i nevýhody, například rozdíl v budování osobnějších vztahů s návštěvníkem animace, který se opakovaně nevrací na muzejní programy. Na druhou stranu jsou žáci více zaujatí, pokud se jedná o něco nového a neprobádaného. Zároveň jsem si uvědomila, že i v tomto jsou skrytá rizika práce muzejního edukátora, kdy jsem mezi třetí a čtvrtou animací prošla krizí, protože jsem měla pocit, že si potřebuji odpočinout od tohoto programu, že ztrácím potřebnou citlivost v práci s návštěvníkem programu.

Uvedení mé animace do muzejního provozu bylo zatěžkávací zkouškou. Shodou náhod jsem si vybrala expozici, která zatím neměla připravený animační program. Domluvily jsme se s muzejní pedagožkou, že můj program bude sloužit jako testovací animace, jakým směrem se bude ubírat oficiální program v nabídce muzea. Vážím si toho, že jsme došly ke společnému názoru, že program pro tuto stálou sbírku nesmí být komponován chronologicky, ale přes klíčové otázky, které jsou návštěvníkovi blízké. Mám velkou radost, že muzeum mělo zájem o mé podklady, ale uvědomuji si, že mám jiný styl vedení animace než paní pedagožka z Muzea města Brna. Pokud jsem napomohla muzeu k tvorbě budoucího programu, budu jediné ráda a má práce nebyla zbytečná.

SOUHRN

Diplomová práce s názvem *Animační program zaměřený na žáka ve vývojovém období prepuberty* vznikala ve spolupráci s lektorským oddělením *Muzea města Brna*, které sídlí na hradě Špilberk. Hlavní cíl práce je porozumět potřebám návštěvníků ve věku 11 až 13 let a vytvořit pro ně optimální program, který bude ozkoušen na konkrétních školních skupinách. Diplomová práce je rozdělena do tří částí: první část obsahuje teoretický úvod do muzejní pedagogiky, druhá část se zaměřuje na analýzu vývojových specifik žáka v prepubertě a na edukační potenciál vybrané expozice s názvem *Od moderny po současnost*, třetí část popisuje průběh edukačních programů. Věkové vymezení období dospívání (prepuberta a puberta) není jednotné, odborníci se ale shodují, že se jedná o ucelený děj všech biologických, motorických, emocionálních a sociokulturních vlivů. V českém prostředí zařazujeme do období prepuberty žáky v 6. a 7. ročníku základních škol nebo mladší studenty víceletých gymnázií. Pro animaci v muzeu umění jsou tyto školní skupiny specifické klesajícím zájmem o výtvarné umění z důvodu zhoršení jemné motoriky, skrývání se za kolektivní identitu třídy, objevování abstraktního myšlení a touhou vyjadřovat své názory a postoje. Připravený edukační program je soustředěn na téma interpretace výtvarného díla a obsahuje pět částí podle struktury animace Radka Horáčka: úvod, výklad s etudou, prohlídka s etudou, navazující praktický činnost, hodnocení a závěr. Animace obsahuje tři verze částí s navazující praktickou činností s využitím vhodných etud, které jsou uplatňovány podle zájmu účastníků. Proběhlo celkově šest animačních programů se skupinami ze základních škol. Praktická část popisuje celý proces příprav, průběhu, reflexe a následné úpravy po každé edukaci. Tyto animace by měly posloužit jako výchozí bod pro tvorbu oficiálních programů pro stálé sbírky *Muzea města Brna*.

SUMMARY

The thesis with the name *Educational program for the pupil in prepuberty* was created in cooperation with lecturing department of the *Brno Municipal Museum*, which is located at the Špilberk castle. The main objective of the thesis is to understand the needs of museum education visitors aged 11-13 and create an optimal educational program for them, which will be tested on specific school groups. The thesis is divided into 3 parts: the first part contains theoretical introduction to museum pedagogy, the second part is focused on the analysis of developmental specifics of the pupil in prepuberty and case study of educational potential of the chosen explosion with the name *From Modernity to Present*, the third part describes the process of past educational programs. Age definition of adolescence (prepuberty and puberty) is not easy, but experts agree that it is a comprehensive process of all biological, motor, emotional and sociocultural influences. In the Czech environment we include to the period of prepuberty pupils in the 6. and 7. year of primary school or younger students of multi-year grammar schools. For animation in art museum are these school groups specific by falling interest in art because of deterioration of fine motor skills, hiding behind collective identity of the class, discovering abstract thinking or desire to express own views and attitudes. Prepared educational program is focused on the topic of interpretation of artwork, contains five parts according to the animation structure of Radek Horáček (introduction, interpretation with etude, etude tour, follow-up practical activity, evaluation and conclusion) a contains verbal, illustratively-demonstrative and practical methods. Animation contains three versions with follow up practical activity using suitable etudes, which are used according to interest of participants. Six animation programs with groups from primary schools took place. These animations should serve as default research for creation of official programs for permanent collections of the Brno Municipal Museum.

ZDROJE

LITERÁRNÍ ZDROJE:

BADALÍKOVÁ, Olga a Veronika JUREČKOVÁ MALIŠOVÁ. *Škola muzejní pedagogiky 5*. Olomouc: Univerzita Palackého v Olomouci, 2007. ISBN 978-80-244-1870-4.

BAUMANNOVÁ, Dagmar. *Podoby hradu Špilberk: Images of Castle*. Brno: Muzeum města Brna, 2008. ISBN 978-80-86549-42-2.

HORÁČEK, Radek a Jan ZÁLEŠÁK. *Aktuální otázky zprostředkování umění: teorie a praxe galerijní pedagogiky, vizuální kultura a výtvarná výchova*. Brno: Masarykova univerzita, 2007. ISBN 978-80-210-4371-8.

HORÁČEK, Radek. *Galerijní animace a zprostředkování umění: poslání, možnosti a podoby seznamování veřejnosti se soudobým výtvarným uměním prostřednictvím aktivizujících programů na výstavách*. Brno: CERM, 1998. ISBN 80-7204-084-7.

JAGOŠOVÁ, Lucie, Vladimír JŮVA a Lenka MRÁZOVÁ. *Muzejní pedagogika: metodologické a didaktické aspekty muzejní edukace*. Brno: Paido, 2010. Kultura a edukace. ISBN 978-80-7315-207-9.

KALHOUS, Zdeněk a Otto OBST et al. *Školní didaktika*. Praha: Portál, 2002. ISBN 80-7178-253-X.

KANT, Immanuel. Odpověď na otázku: Co je to osvícenství?. *Filosofický časopis*. Praha: Filosofický ústav AV ČR, 1993, XLI(3), 381-390.

MACHARÁČKOVÁ, Marcela. *Brněnská osmdesátá*. Brno: Muzeum města Brna, 2010. ISBN 978-80-86549-10-1.

MAŇÁK, Josef. *Alternativní metody a postupy*. Brno: Masarykova univerzita, 1997. ISBN 80-210-1549-7.

MAŇÁK, Josef. *Nárys didaktiky*. 3. vyd. Brno: Masarykova univerzita, 2003. ISBN 80-210-3123-9.

MAREŠ, Jiří. *Styly učení žáků a studentů*. Praha: Portál, 1998. Studium. ISBN 80-7178-246-7.

PIAGET, Jean a Bärbel INHELDER. *Psychologie dítěte*. Praha: Portál, 2014. Klasici. ISBN 978-80-262-0691-0.

- PRŮCHA, Jan, Eliška WALTEROVÁ a Jiří MAREŠ. *Pedagogický slovník*. 6., aktualiz. a rozš. vyd. Praha: Portál, 2009. ISBN 978-80-7367-647-6.
- PRŮCHA, Jan. *Moderní pedagogika: Věda o edukačních procesech*. Praha: Portál, 1997. ISBN 80-7178-170-3.
- PRŮCHA, Jan. *Přehled pedagogiky: úvod do studia oboru*. Praha: Portál, 2000. ISBN 80-7178-399-4.
- PŘÍHODA, Václav. *Ontogeneze lidské psychiky: Vývoj člověka do 15 let*. Díl 1. 3., nezměn. vyd. Praha: SPN, 1971, 461 s.
- ŘÍČAN, Pavel. *Cesta životem: vývojová psychologie: přepracované vydání*. 3. vyd. Praha: Portál, 2014. ISBN 978-80-262-0772-6.
- SKALKOVÁ, Jarmila. *Obecná didaktika: vyučovací proces, učivo a jeho výběr, metody, organizační formy vyučování*. Praha: Grada, 2007. Pedagogika. ISBN 978-80-247-1821-7.
- STRÁNSKÝ, Zbyněk. *Archeologie a muzeologie*. Brno: Masarykova univerzita v Brně, 2005. ISBN 80-210-3861-6.
- ŠIMÍČKOVÁ-ČÍŽKOVÁ, Jitka. *Přehled vývojové psychologie*. 3., upr. vyd. Olomouc: Univerzita Palackého v Olomouci, 2010. Studijní texty. ISBN 978-80-244-2433-0.
- ŠOBÁŇOVÁ, Petra a Michaela JOHNOVÁ ČAPKOVÁ. *Plánování edukačních aktivit v muzeu: od strategického plánu k přípravě edukačního programu*. Olomouc: Univerzita Palackého v Olomouci, 2015. ISBN 978-80-244-4626-4.
- ŠOBÁŇOVÁ, Petra. *Edukační potenciál muzea*. Olomouc: Univerzita Palackého v Olomouci, 2012. Monografie. ISBN 978-80-244-3034-8.
- ŠOBÁŇOVÁ, Petra. *Muzejní edukace*. Olomouc: Univerzita Palackého v Olomouci, 2012. Monografie. ISBN 978-80-244-3003-4.
- VANĚK, Jiří a Jana TEPLÁ. *Hrad Špilberk*. Brno: FOTEP ve spolupráci s Muzeem města Brna, 2001. ISBN 80-902921-2-7.
- VÍCHOVÁ, Ilona, ed. *Od moderny po současnost 1945-2013: Katalog stálé expozice výtvarného umění v Muzeu města Brna*. Brno: Muzeum města Brna, 2013. ISBN 978-80-86549-85-9.

ZHOŘ, Igor. *Jak plánovat a jak se připravit na práci s výtvarným dílem na 2. stupni základní školy*. Brno: Krajský pedagogický ústav, 1984.

INTERNETOVÉ ZDROJE:

Deutsches Hygiene-Museum [online]. Dresden [cit. 2019-03-21]. Dostupné z: <https://www.dhmd.de/en/about-us/the-museum/history/>

Hrad Špilberk: Muzeum města Brna [online]. Brno: Muzeum města Brna, 2013 [cit. 2019-03-21]. Dostupné z: <http://www.spilberk.cz/>

ICOM. *Profesní etický kodex ICOM pro muzea* [online]. Paříž: Mezinárodní rada muzeí (ICOM), 2006, 16 s. [cit. 2019-03-21]. ISBN 92-9012-260-9. Dostupné z: http://network.icom.museum/fileadmin/user_upload/minisites/icom-czech/pdf/eticky_kodex/ICOM_eticky_kodex.pdf

International Council of Museums: ICOM National committee Czech Republic [online]. Brno, Paříž: ICOM [cit. 2019-03-21]. Dostupné z: <http://network.icom.museum/icom-czech/>

Katalog prací a správních činností: Nařízení vlády č. 399/2017 Sb. [online]. Praha, 2017 [cit. 2019-03-21]. Dostupné z: https://www.mpsv.cz/files/clanky/32127/NV_399_2017__1_1_2018_.pdf

LÁZŇOVSKÁ, Lenka et al. *Základní statistické údaje o kultuře v České republice 2017: Kulturní dědictví (muzea, galerie a památkové objekty)* [online]. I. díl. Praha: Národní informační a poradenské středisko pro kulturu, Centrum informací a statistik kultury, 2018 [cit. 2019-03-21]. ISBN 978-80-7068-330-9. Dostupné z: https://statistikakultury.cz/wp-content/uploads/2018/10/Statistika_2017_I.KULTURNI_DEDICTVI_web.pdf

Metodický portál RVP.CZ: inspirace a zkušenosti učitelů [online]. Praha: Národní ústav pro vzdělávání, poradenské zařízení a zařízení pro další vzdělávání pedagogických pracovníků, 2012 [cit. 2019-03-21]. Dostupné z: <https://rvp.cz/>

Rada galerií České republiky [online]. Praha: RGČR, 2019 [cit. 2019-03-21]. Dostupné z: <http://rgcr.cz/>

Rámcový vzdělávací program pro základní vzdělávání [online]. Praha: MŠMT ČR, 2017 [cit. 2019-03-21]. Dostupné z: www.msmt.cz/file/41216_1_1/

ZDROJE FOTOGRAFIÍ:

obr. č. 1–6: foto T. Froncová s dovolením *Muzea města Brna*

obr. č. 7–10: použité fotografie pro analýzu foto T. Froncová s dovolením *Muzea města Brna*

obr. č. 11–23: foto T. Froncová s dovolením *Muzea města Brna*

obr. č. 24: HALE, Laura. Real Madrid vs Atlético Madrid, 28 September 2013, Arda Turan and Gareth Bale. In: *Wikimedia Commons* [online]. USA: Wikimedia, 2001, 29. 8. 2013 [cit. 2019-03-21]. Dostupné z: https://upload.wikimedia.org/wikipedia/commons/a/a0/Real_Madrid_vs_Atl%C3%A9tico_Madrid_-_28_September_2013_-_Arda_Turan_and_Gareth_Bale.JPG

obr. č. 25: ASIIMA, Mercy. Kampala Serena Hotel's Chef at work!. In: *Wikimedia Commons* [online]. USA: *Wikimedia*, 2001, 31 10 2017 [cit. 2019-03-21]. Dostupné z: https://upload.wikimedia.org/wikipedia/commons/7/78/Chef_Tom_Wandera_at_work.jpg

obr. č. 26–44: foto T. Froncová s dovolením *Muzea města Brna*

obr. č. 45–50: foto B. Svátková

PŘÍLOHY

SEZNAM PŘÍLOH:

I. PŘÍLOHA – TEXTOVÁ PŘÍLOHA

- A. Podrobná písemná příprava muzejní edukace
- B. Seznam vystavených děl v expozici *Od moderny po současnost*

II. PŘÍLOHA – OBRAZOVÁ PŘÍLOHA

- A. Instalační řešení expozice *Od moderny po současnost*
- B. Plán expozice *Od moderny po současnost* (leden-březen 2019)
- C. Výběr exponátů – nositelé obsahu programu *Jak se kouká na umění*
 - 1. Etudu – *Co je a není umění?* (podle počtu účastníků)
 - 2. Prohlídka s etudou – *Pojmenuj dílo!*
 - 3. Navazující praktické činnosti – *Vnitřní monolog sochy*
 - 4. Navazující praktické činnosti – *Živý obraz*
 - 5. Navazující praktické činnosti – *Vytvořte asambláž*
- D. Fotodokumentace z muzejní edukace *Jak se kouká na umění*

I. PŘÍLOHA – TEXTOVÁ PŘÍLOHA

A. Podrobná písemná příprava muzejní edukace

název: Jak se kouká na umění

anotace: V galeriích a muzeích už dávno nejsou jen obrazy nebo sochy. Umění za posledních sedmdesát let udělalo velký skok dopředu. Ale jak mu porozumět a na výstavě se neztratit? Edukační program se nejen věnuje brněnskému umění od moderny po současnost, ale především si klade za cíl učit kritickému myšlení v kontaktu s výtvarnými díly a rozvíjet estetickou gramotnost. Edukační program probíhá ve stálé expozici *Od moderny po současnost v Muzeu města Brna*. Program trvá zhruba 90 minut a je přizpůsoben věku žáků 6. a 7. ročníku základních škol a víceletých gymnázií.

cílová skupina: žáci 6. a 7. ročníku ZŠ nebo odpovídajících ročníků víceletých gymnázií (vývojové období dospívání – prepuberta, 11–13 let)

cíle programu:

- i. účastník animace formuluje pravidla chování v expozici
- ii. účastník animace si vybaví své vědomosti o hradu Špilberk
- iii. účastník animace se snaží kriticky uvažovat nad vybranými fotografickými reprodukcemi, označí artefakty, které považuje za umění, a svůj názor se snaží obhájit
- iv. účastník animace identifikuje rozdíly mezi výtvarnými prostředky uměleckých děl, dokáže alespoň některé vyjmenovat a uvést příklady z expozice
- v. účastník animace interpretuje vlastními slovy, o čem vypovídají vybrané exponáty, a vše shrne v pojmenování díla
- vi. účastník animace spolupracuje se spolužáky, organizuje práci a diskutuje ve skupině
- vii. účastník animace ilustruje nebo interpretuje výtvarné dílo podle instrukcí lektora
- viii. účastník animace posuzuje a obhajuje své výsledky

obsah edukace: Edukační program navazuje na stálou výstavu *Od moderny po současnost v Muzeu města Brna* a nositeli obsahu edukace jsou vybrané exponáty, které reprezentují výtvarné prostředky 2. poloviny 20. století. Účastníci programu nejprve budou diskutovat, co považují za umění a co naopak nikoliv. Poté následuje

prohlídka expozice s úkolem pojmenovat vybraná výtvarná díla. Hlavní navazující činnosti se liší podle zájmu dané skupiny (aktivní skupina se zájmem, aktivní skupina bez zájmu a pasivní skupina). Všechny etudy jsou přizpůsobeny znalostem a schopnostem mladších žáků 2. stupně. Vybrané aktivity tříbí rozvoj smyslové citlivosti, pochopení významů a vnitřních souvislostí vystavených děl. Program volně navazuje na školní kurikulum a rámcový vzdělávací program v oblastech *Umění a kultura* (výtvarná výchova), *Člověk a společnost* (dějepis) a *Jazyk a jazyková komunikace* (český jazyk) a obsahuje průřezová témata z oblasti *Osobnostní a sociální výchova*.

Bodový scénář:

1. Úvod s motivací

- „Dobrý den, vítám vás v Muzeu města Brna a doufám, že dnes zažijeme plno zábavy a zároveň se i něco naučíme o obrazech, sochách a celkově o umění. Dnes nás tu čeká prohlídka výstavy, která se jmenuje *Od moderny po současnost*, poté nějaká praktická cvičení. Ale nemusíte se bát, nebudu vás na konci z ničeho zkoušet, ale spíš zkusíme společně prožít umění a oživit některé sochy a obrazy.“
- hrad Špilberk: „Víte, ve které budově se nacházíme? Jak se nazývá?“
- muzeum: „Byli jste někdy v muzeu nebo galerii?“, „Co najdeme v muzeu nebo galerii?“, „A na programu se třídou v muzeu?“
- pravidla v muzeu: „Jak se chováme v muzeu a jak se budeme chovat při muzejní edukaci?“:
 - i. nedotýkáme se exponátů (pokud to nedovoluje nápis)
 - ii. neběháme, nekřičíme, nepřekřikujeme se navzájem (ticho si edukátor vyžádá zvednutím ruky; stále upozorňujeme na názorovou toleranci)
 - iii. tolerance a respektování muzejních edukátorů, žáků, kustodů, učitelského doprovodu (popřípadě dalších návštěvníků expozice)

metoda: slovní (monolog a dialog)

organizační forma: hromadná (debatní kruh)

didaktické prostředky: podsedáky

časová náročnost: cca 5 min

2. Výklad pomocí krátké etudy

- motivační otázka: „Už jste někdy přemýšleli, co je a co není umění?“, „Slyšeli jste nebo jste někdy řekli, že to byste zvládli taky? Proč je něco umění a něco není?“
- etuda Co je a co není umění? „Mám tu pro každého z vás připravené zalaminátované fotografie a společně je budeme rozdělovat do dvou skupin podle toho, co si myslíte, že je umění a co není. Vždy se musíme jako skupina dohodnout, kam to přiřadíme. Půjdeme postupně. Ale pozor! Vždy jsme tolerantní ke každému názoru a nepřekřikujeme se.“ ... „Chybí vám tu něco?“
- krátký výklad o expozici: „Jak tu vidíme, umění je velmi rozmanité. A není vždy snadné je najít. Kurátoři, kteří připravují výstavy, na to studují mnoho let, ale i my si můžeme udělat vlastní názor na určitý obraz, v tom nám nic nebrání. Umění je především o svobodě se vyjádřit. Jak za chvíli uvidíme, v této výstavě je mnoho různých médií, výtvarných prostředků a materiálů. Teď stojíme v místnosti, kde jsou převážně obrazy a sochy zhruba stejně staré, jako jsou vaši prarodiče. Ale jak půjdete dál, najednou se začnou objevovat nová média, např. televize, fotografie nebo internetové aplikace atd.“

metoda: slovní (dialog) a názorně-demonstrační na reprodukcích

organizační forma: hromadná (debatní kruh)

didaktické prostředky: reprodukce exponátů a fotografií, podsedy

časová náročnost: cca 15 min

3. Prohlídka expozice

- etuda při prohlídce expozice: „Nyní si můžete projít celou výstavu, ale i tady jsem vám připravila malý úkol. U některých výtvarných děl jsem přelepila názvy obrazů a chci, abyste se zamysleli, jak byste je pojmenovali. Poté si společně výstavu projedeme a sdělíme si vaše návrhy. Samozřejmě nechci, abyste názvy uhádli, ale zkuste zapřemýšlet, pořádně se dívat a třeba i vymyslet něco originálního nebo vtipného.“
- zopakovat pravidla chování v expozici
- projít poté expozici s celou skupinou a sdělovat si názvy (max. 5–7 děl)

metoda: názorně-demonstrační a slovní (monolog a dialog)

organizační forma: individuální a poté hromadná prohlídka

časová náročnost: cca 15–20 min

4. Navazující praktická činnost

1) Aktivní skupina se zájmem

Vnitřní monolog sochy (J. Daněk – *Biene Mája a Ambrožovská koruna*)

- Účastníci animace se usadí na podsedáky kolem plastik Josefa Daňka – *Biene Mája a Ambrožovská koruna*. „*Prohlédněte si tyto objekty. Jsou zvláštní, že? Čím? A patří vůbec do muzea do vitríny?*“
- „*Každý si vybere jeden ze dvou objektů, pořádně se na něj zadívá a zkusí se vžít do této sochy. Poté si vezme tužku, papír a bez přemýšlení se pokusí zaznamenat, o čem socha přemýšlí nebo co si v duchu říká. Stačí 3-5 vět. Pozorně se dívejte, ony to totiž nejsou jen obyčejné hračky...*“
- poté dobrovolníci přečtou své zápisky

metoda: slovní (monolog a dialog), názorně-demonstrační a praktická činnost

organizační forma: individuální, ale pokud účastníci projeví zájem, mohou být i ve skupině; poté následuje hromadné sdílení textů

didaktické prostředky: tužka, papír, podložka, podsedák

časová náročnost: cca 15 min

Živý obraz (V. Kokolia – *Masová doprava*)

- účastníci animace se pokusí pohybově interpretovat a rozpracovat obraz Vladimíra Kokolii s názvem *Masová doprava*
- „*Podívejte se na tento obraz. Co na něm je?*“, „*Jak se dopravujete do školy? Znáte pocit, když je plná šalina?*“, „*Pojď zkusme tento obraz rozpracovat, zahrajeme si teď na sochaře, herce a postupně se postavíme tak, jak je na obraze. Klidně se rozdělme na skupiny a pomozme se navzájem nainstalovat.*“

metoda: slovní (monolog, dialog), názorně-demonstrační a praktická činnost

organizační forma: hromadná

didaktické prostředky: fotoaparát

časová náročnost: cca 10–15 min

Bubliny (bonus)

- Účastníci dostanou vystřiženou papírovou bublinu a budou požádáni, aby do ní napsali cokoli k dílu, které je nejvíce zaujalo. Může se jednat o hodnocení nebo o popis díla, a to dokonce i jako přímá řeč určitého exponátu.

metoda: praktická, slovní, názorně-demonstrační

organizační forma: individuální

didaktické prostředky: papírové bubliny, tužky, fixy

časová náročnost: cca 10–15 min

2) Aktivní skupina bez zájmu

Vytvořte asambláž

- Účastníci se rozdělí na skupiny a společně navrší na barevný papírový podklad další prvky „asambláže“ z různých materiálů
- účastníci se snaží oprostít se od původních významů materiálů a využívat je jen jako prvky pro asambláž

metoda: slovní, názorně-demonstrační, praktická

organizační forma: individuální, poté hromadná

didaktické prostředky: barevné papíry, nejrůznější předměty: plastové příbory, knoflíky, uzávěry atd.

časová náročnost: cca 15–30 min

Živý obraz (V. Kokolia – *Masová doprava*)

metoda: slovní (monolog, dialog), názorně-demonstrační a praktická činnost

organizační forma: hromadná

didaktické prostředky: fotoaparát

časová náročnost: cca 10–15 min

Bubliny (bonus)

metoda: praktická, slovní, názorně-demonstrační

organizační forma: individuální

didaktické prostředky: papírové bubliny, tužky, fixy

3) Pasivní skupina

Vnitřní monolog sochy (J. Daněk – *Biene Mája a Ambrožovská koruna*)

metoda: slovní (monolog a dialog), názorně-demonstrační a praktická činnost

organizační forma: individuální, ale pokud účastníci projeví zájem, mohou být i ve skupině; poté následuje hromadné sdílení textů

didaktické prostředky: tužka, papír, podložka, podsedák

časová náročnost: cca 15 min

Vytvořte asambláž

metoda: slovní, názorně-demonstrační, *praktická*

organizační forma: individuální, poté hromadná

didaktické prostředky: barevné papíry, nejrůznější předměty: plastové přístroje, knoflíky, uzávěry atd.

časová náročnost: cca 15–30 min

Bubliny (bonus)

metoda: praktická, slovní, názorně-demonstrační

organizační forma: individuální

didaktické prostředky: papírové bubliny, tužky, fixy

5. Hodnocení

- ústní hodnocení edukace s účastníky animace v debatním kruhu
- otázky: „*Které dílo vás nejvíce zaujalo?*“, „*Co se vám na této edukaci nejvíce líbilo?*“, „*A co vás naopak nebavilo?*“, „*Chtěli byste zase někdy jít na jinou edukaci do muzea?*“

metoda: slovní (dialog), závěrečná diskuze

organizační forma: hromadná (debatní kruh)

didaktické prostředky: podsedáky

časová náročnost: cca 10 min

6. Závěr

- poděkování a rozloučení

metoda: slovní (monolog, dialog)

organizační forma: hromadná (debatní kruh)

didaktické prostředky: podsedáky

časová náročnost: cca 3–5 min

Didaktické poznámky: Hlavní část navazující praktické činnosti je rozdělena do tří částí podle aktivity školní skupiny.

Evaluace: Vlastní hodnocení bude probíhat během programu a na konci při společném hodnocení. Po skončení nastane reflexe a sebereflexe.

B. Sezam vystavených děl v expozici *Od moderny po současnost*

Bohumír Matala	1	<i>Cyklisté</i> (1959)	olej, plátno
Jánuš Kubíček	2	<i>Studie k portrétu</i> (1956-62)	olej, sololit
	3	<i>Pohyb ve vodě</i> (1963)	olej, plátno
Zdeněk Macháček	4	<i>Modrá Venuše</i> (1963)	mořené dřevo
	5	<i>Síla</i> (1961)	černě mořená lípa
	6	<i>Večer</i> (1963)	černě mořená lípa
Bohdan Lacina	7	<i>Krajina vlaštovek</i> (1962)	olej, plátno
	8	<i>Krajina ohýnků</i> (1962)	olej, plátno
Vladimír Vašíček	9	<i>Prolínání stínů</i> (1963)	olej, plátno
Zdeněk Macháček	10	<i>Valoun I.</i> (1964)	dřevo
Pavel Navrátil	11	<i>Těžní věž</i> (1962)	olej, plátno
	12	<i>Červená kompozice</i> (1965)	olej, plátno
	13	<i>Sochař</i> (1964)	olej, kom. technika, plátno
Jan Hendrych	14	<i>Nachýlená figura</i> (1960)	polyester
	15	<i>Velký tajemník</i> (1969)	sádra
Vladislav Vaculka	16	<i>Na molu</i> (1961)	olej, plátno
Karel Kryl	17	<i>Světla v krajině</i> (60. léta 20. stol.)	olej, plátno
Robert Hliněnský	18	<i>Toulovcovy maštale</i> (1965)	olej, plátno
Miroslav Netík	19	<i>Milenci II.</i> (1963)	olej, plátno
Oldřich Hanzl	20	<i>V interiéru</i> (1963)	olej, plátno
Jan M. Najmr	21	<i>Skláři</i> (1965)	olej, plátno
Eduard Ovčáček	22	<i>Edyvářky</i> (1965)	bronz, dřevo,
	23	<i>Objekt</i> (1965)	polychromie
Antonína Širůčka	24	<i>Figura</i> (1962)	keramika, glazura
Teodor Rotrekl	25	<i>Votivní obraz ke cti prof. MUDr. Jana Navrátila</i> (1965)	akryl, fotokopie, rastroný otisk, plátno
Miroslav Štolfa	26	<i>Závodníci</i> (1962)	tempera, sololit
Han Wojnar	27	<i>Vztahy forem</i> (1968)	aryl, plátno, lepenka, asambláž
Jiří Hadlač	28	<i>Stojící anděl</i> (60. léta 20. stol.)	porcelán, mosaz
	29		porcelán, mosaz
	30	<i>Kristus</i> (60. léta 20. stol.)	bronz, mosaz
	31	<i>Reliéf</i> (1966) <i>Židle</i> (60. léta 20. stol.)	dřevo, kůže, polychromie
Leonid Ochrymčuk	32	<i>Oposiční</i> (1969)	polychrom. dřevo
	33	<i>Stroj-zvíře u stohu</i> (1968)	olej, plátno
	34	<i>Clownovi struníci</i> (1969)	olej, plátno, dřevo
	35	<i>Jakási divná muzika</i> (1970)	olej, překližka
Alois Mikulka	36	<i>Paridův soud</i> (1967)	olej, plátno
	37	<i>Samson a lev</i> (1968)	dřevo, polychromie
Oleg Vašica	38	<i>Myšlenky na hroby</i> (1968-9)	olej, překližka
Vladimír Drápal	39	<i>Koňská hlava</i> (1978)	polychr. keramika
Petr Skácel	40	<i>Bratři Karamazovi</i> (1971)	olej, plátno

Čeněk Dobiáš	41	<i>Lom</i> (1967)	olej, plátno
Ladislav Martínek	42	<i>Ženské torzo</i> (1967)	hadec
	43	<i>Hlava</i> (1966)	hadec
Bohumír Matal	44	<i>Přítomnost člověka</i> (1968)	olej, plátno
Jánuš Kubíček	45	<i>Dramatický meziprostor (Laokoon)</i> (1975-7)	tempera, olej, plátno
Bohdan Lacina	46	<i>Krajina těl</i> (1964)	olej, plátno
	47	<i>Zátiší s hudebními nástroji</i> (1964)	olej, sololit
Jánuš Kubíček	48	<i>Obraz na štafli (Ateliér)</i> , (1973-4)	olej, plátno
	49	<i>Postižitelné tvary</i> (1968-9)	žlut. tempera plátno
Bohumír Matala	50	<i>Přítomnost člověk</i> (1970)	olej, plátno
František Šenk	51	<i>Reliéfy</i> (1968)	tepaná měď
Jiří Valoch	52	<i>Slova jako obrazy</i> (1970-2013)	---
Dalibor Chatrný	53	<i>Členění kruhu</i> (60. léta)	frézovaný hliník
	54	<i>Štít</i> (1968)	hliník
	55	<i>Stíny–Bílý rastr</i> (1967)	plátno, akryl
	56	<i>Stíny–Černý rast</i> (1967)	plátno, akryl
	57	<i>Tma</i> (1976)	akryl, sádra, dřevěná deska, sololit
	58	<i>Obrys</i> (1976)	akryl, sádra, dřevěná deska, sololit
59	<i>Obydlí – Palce</i> (1974)	kom. technika, plátno	
Radoslav Kratina	60	<i>Variabilní kinetický objekt</i> (1976)	duraluminium, železo
Inez Tuschnerová	61	<i>Kompozice</i> (60. léta)	kom. technika. plátno
Karel Adamus	62	<i>Klíčová báseň</i> (1978)	dřevěný rám, kovový zámek, klíč, silon
	62	<i>Obraz</i> (1977)	sololit, kovový úchyt, řebíček
	62	<i>Vertikála – Horizontála</i> (1982)	dřevěný rám, sololit, součástka z vodováhy
Jan Wojnar	63	<i>Sjednociení</i> (1969)	akronex, plátno, asambláž
Miloš Šimorda	64	<i>Černý dům II.</i> (1975)	olej, plátno
František Šenk	65	<i>Pokládání</i> (1970)	dřevo, platina
Michal Ranný	66	<i>Jahodná (Tání)</i> , (1967-8)	olej, plátno
Robert Hliněnský	67	<i>Bez názvu</i> (1972)	olej, plátno
	68	<i>Proměna světla</i> (1971)	olej, plátno
Woody Vašulka	69	<i>Slovník</i> (1973)	video
	70	<i>Artefakty</i> (1980)	video
	71	<i>Čas – energie objekty</i> (1975-6)	snímky z obrazovky
František Mertl	72	<i>Transplantace I.</i> (70. léta)	olej, plátno
Rudolf Fila	73	<i>Profilácia</i> (1970)	olej, sololit

Miroslav Štolfa	74	<i>Koncentrace</i> (1976)	olej, plátno
Jan Steklík	75	<i>Letiště pro mraky</i> (1970)	akce, fotodokumentace
Miroslav Sonny Halas	76	<i>Voda kontra gravitace</i> (1971)	akce, fotodokumentace
Dalibor Chatrný	77	<i>Autoportrét</i> (1973)	akce, fotodokumentace
	78	<i>Zrcadla v krajině</i> (1974)	akce, fotodokumentace
Marian Palla	79	<i>Na tomto obraze jsem existoval 2 dny a snědl 7799 zrněk rýže</i> (1981)	akce, fotodokumentace
Josef Daněk a Blahoslav Rozbořil	80	<i>Optický mikrofon</i> (2. pol. 80. let)	rekvizita z akce Neutilitární pedagogika, fotodokumentace
Jiří Valoch	81	<i>Vertikal–Horizontál</i> (70. léta)	fotodokumentace
J. H. Kocman	82	<i>Self-Touch-Study (1,2)</i> , (1971)	fotodokumentace
Tomáš Ruller	83	<i>Cestou</i> (1974)	fotodokumentace
	84	<i>Být či nebýt</i> (1979)	fotodokumentace
	85	<i>K-ámen</i> (1983)	fotodokumentace
Vladimír Ambroz	86	<i>Highway</i> (1979)	fotodokumentace
Jan Steklík	87	<i>Rámečky–Krajiny I.-III.</i> (přelom 70. a 80. století)	olej, blind rám
Josef Daněk	88	<i>Biene Mája</i> (1989)	tvár. papír, pl. hračka
	89	Ambrožovská koruna (1989)	tvár. papír, pl. hračka
Milan Magni	90	<i>Velká věž</i> (1993)	kom. technika, plátno
Tomáš Ruller	91	<i>Po</i> (1987)	instalace, destruovaná socha
Miroslav Sonny Halas	92	<i>Několik studií rodného kraje</i> (80. léta)	akryl, dřevo
Laco Goraj	93	<i>Tanečník</i> (1986)	kom. technika, papír na plátně
Petr Kvíčala	94	<i>Kopec a řepy</i> (1986)	olej, plátno
Zdeněk Halla	95	<i>Bez názvu I, II</i> (1991)	akryl, plátno
Petr Jedlička	96	<i>Audience I</i> (1987)	kom. technika, sololit
Zdena Höhmová	97	<i>Mumie–Ticho</i> (1987)	kom. technika, deska
Bohuslava Olešová	98	<i>Skrytosti</i> (1996-7)	kom. technika, plátno
Vladimír Kokolia	99	<i>Masová doprava</i> (1981)	olej, plátno
Petr Veselý	100	<i>Ve dveřích</i> (1985)	olej, plátno
Jiří Sobotka	101	<i>Karoserie</i> (1986)	cement, polychromie
Milan Kolařík	102	<i>Atlantida</i> (1987)	akryl, plátno
Woody Vašulka	103	<i>Počítačová studie</i> (1993)	snímky z obrazovky
Nikos Armutidis	104	<i>Socha</i> (1998)	osinkocement
Marian Palla	105	<i>Kyje</i> (90. léta)	hlína, textil, dřevo
Vladimír Kokolia	106	<i>Bezy</i> (2003)	olej, plátno
Pavel Rudolf	107	<i>Uspořádání</i> (2000)	akryl, plátno
Vladimíra Sedláková	108	<i>AS2-OTB-01</i> (1983)	olej, tuž, tužka, plátno

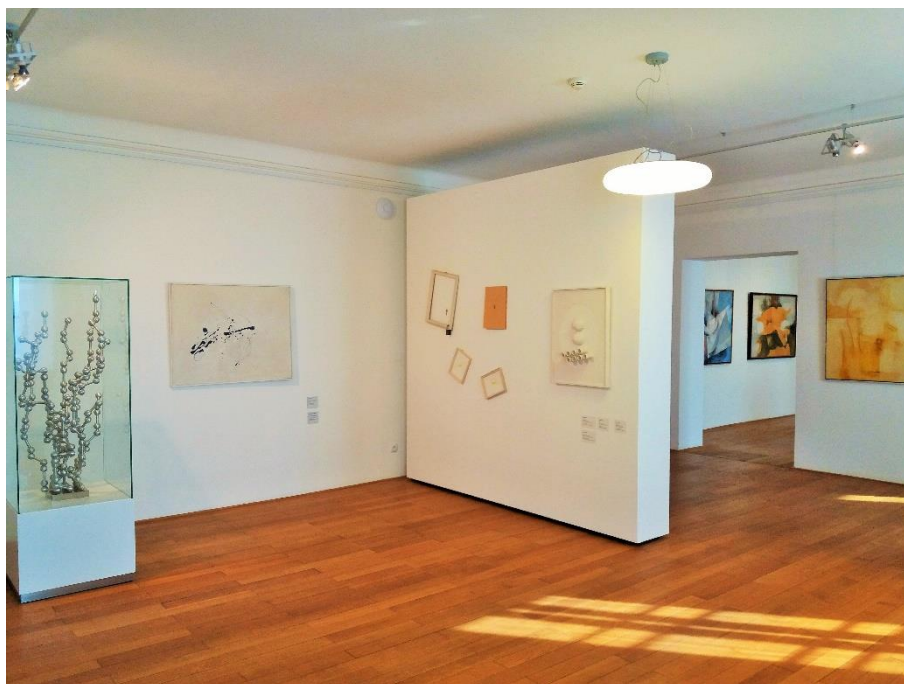
Vladimír Preclík	109	<i>Sevření</i> (1. pol. 90. let)	dřevo, železo
Libor Jaroš	110	<i>Barokní hřeby</i> (1992)	olej, plátno
Václav Stratil	111	<i>Hovňo</i> (2005)	olej, plátno
	112	<i>Tváří se jako zhnílá kroupa</i> (2009)	olej, plátno
Tomáš Medek	113	<i>Hermafrodit</i> (2011)	bronz
Pavel Korbička a Lucie Vítková	114	<i>Akustický obraz č. 17, 19:46 min.</i> (2011)	razítková barva, plátno
Milan Houser	115	<i>Bez názvu</i> (2013)	dřevo, plátno, barvivo, pigment, lak
Margita Titlová- Ylovsky	116	z cyklu <i>Obrazy s knihami</i> (90. léta)	kom. technika, plátno, autorská kniha
Natalie Perkof	117	<i>Fragmenty Lolit (Madonna)</i> (2018)	akryl, plátno
Denisa Krausová	118	<i>Zátiší s opicí</i> (2011)	olej, plátno
Samuel Paučo	119	z cyklu <i>Potopa</i> (2017)	akryl, plátno
Tomáš Hlavenka	120	<i>Smrtka–Vanitas</i> (2010) z cyklu <i>Smrtka</i> (2001) z cyklu <i>Černě</i> (2011)	kom. technika, kosti kom. technika, kosti zuhelnatělé dřevo
Jiří Suchánek	121	<i>Medúza</i> (2009)	(bez)dotykový interface pro instalaci Sonicave
Petronela Estrada Tančeková	122	<i>Kuře</i> (Z cyklu <i>Tři sestry</i>), (2001)	digitální tisk
Vendula Chalánková	123	z cyklu <i>Happy Birthday Jeff Koons</i> (2009)	balící papír, mašle, rám
Barbora Trnková a Tomáš Javůrek	124	<i>Generace princezen</i> (2011)	webová aplikace
Jan Spěváček	125	<i>Zlatýniium</i> (2012)	olej, plátno
Lukáš Orlita	126	<i>Matka</i> (2012)	akryl, plátno

II. PŘÍLOHA II. – OBRAZOVÁ PŘÍLOHA

A. Instalační řešení expozice *Od moderny po současnost*



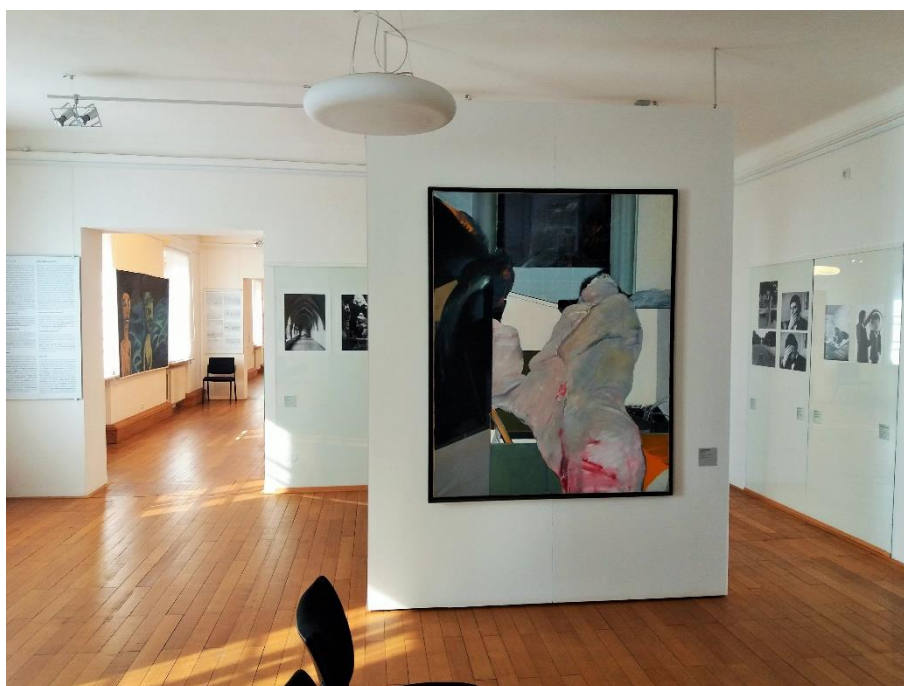
obr. č. 1: Pohled do expozice, průhledy v prostoru, instalace soch na sokly, rozptýlené osvětlení, u okna textová anotace



obr. č. 2: Členění prostoru expozice; průhledy expozic; skleněné vitríny



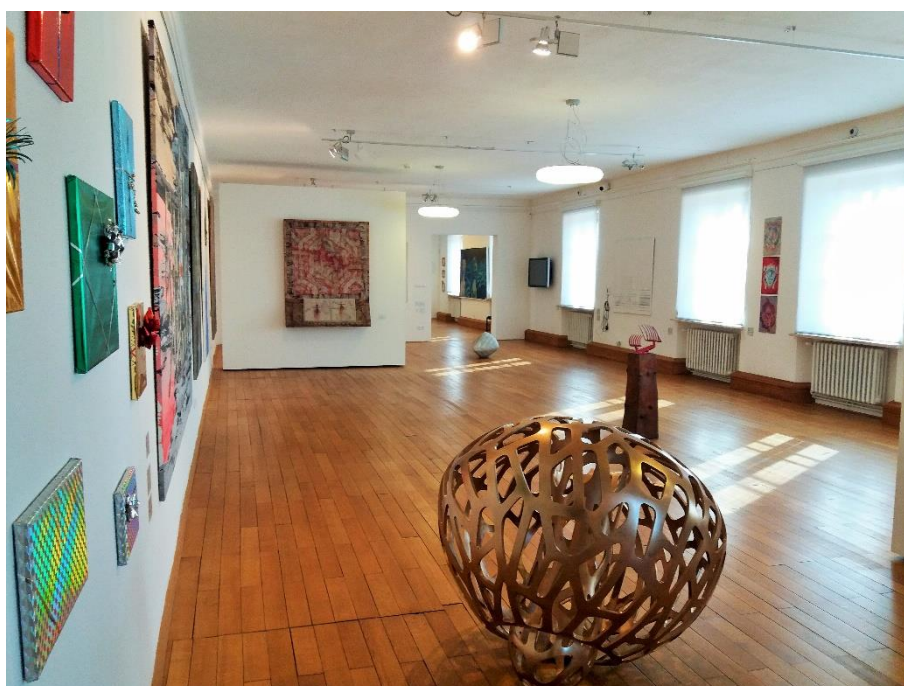
obr. č. 3: Instalační řešení obrazovky s židlemi



obr. č. 4: Instalační řešení obrazů a fotodokumentace uměleckých akcí; průhledy expozic; textové anotace

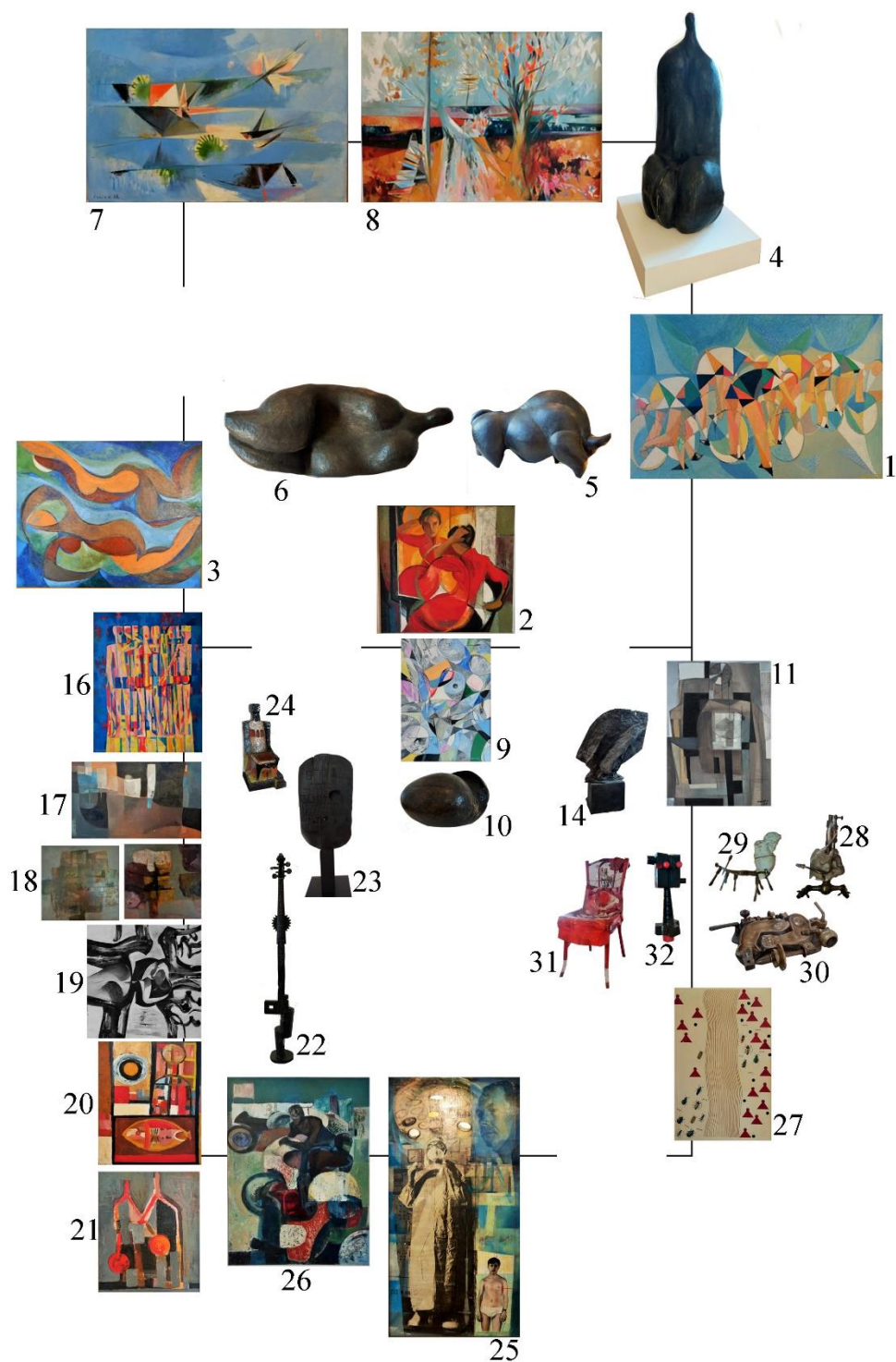


obr. č. 5: Instalační řešení obrazů a umělecké instalace; skleněná vitrína; záměrné naddimenzování instalace v 6. místnosti -80. léta 20. stol.

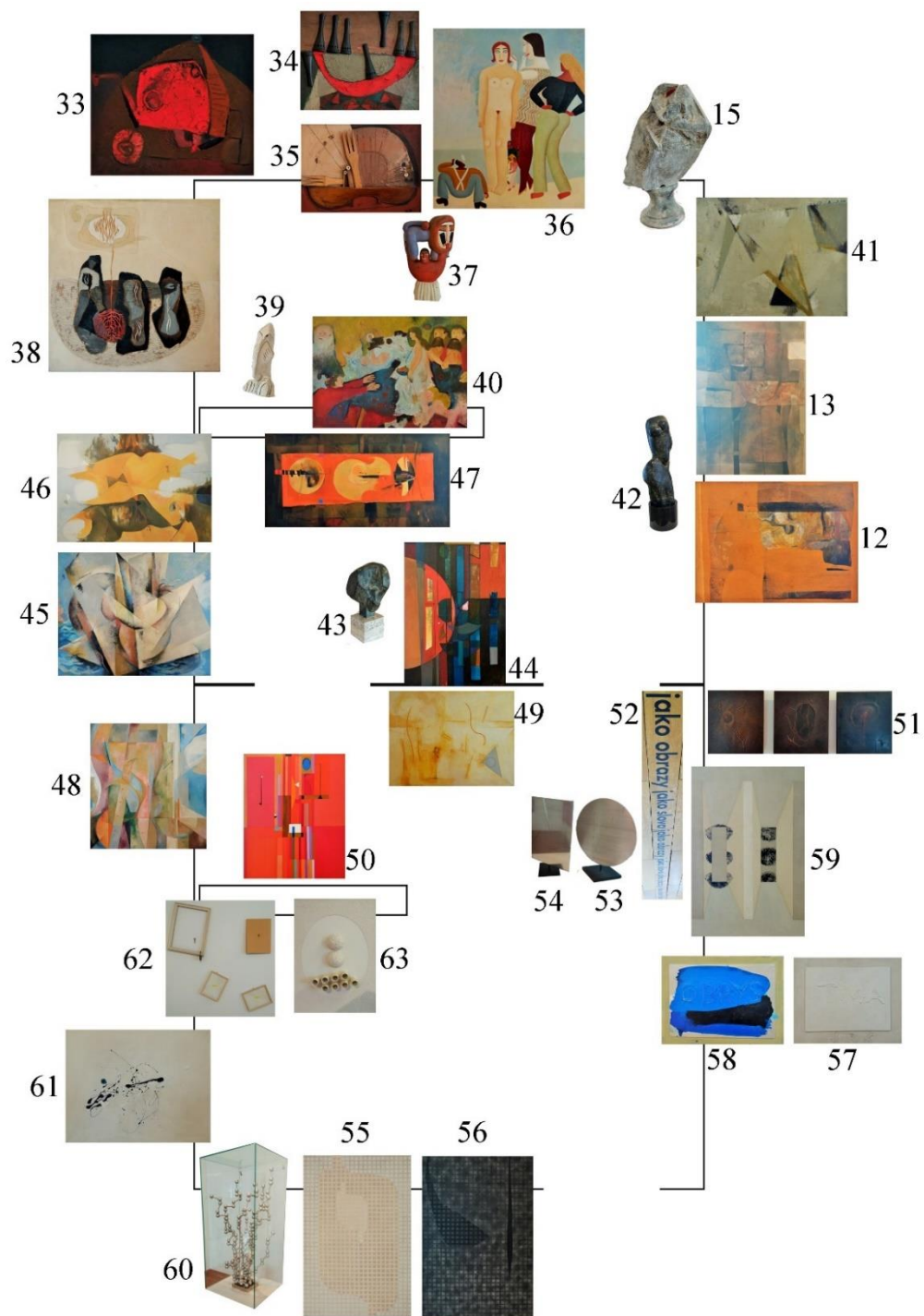


obr. č. 6: Instalační řešení obrazů a soch bez soklů; prostornost 7. místnosti – 90. léta 20. stol.

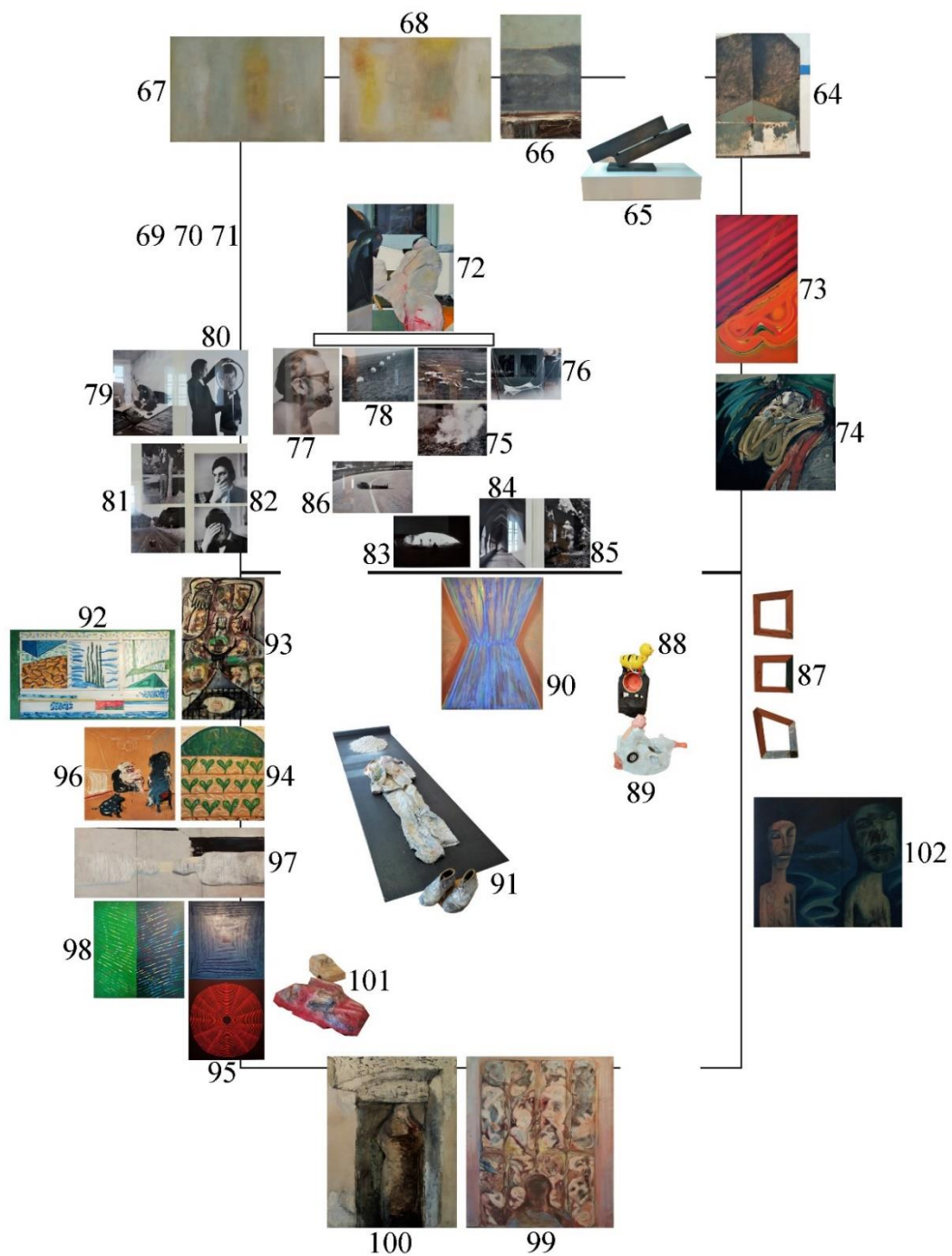
B. Plán expozice *Od moderny po současnost* (leden-březen 2019)



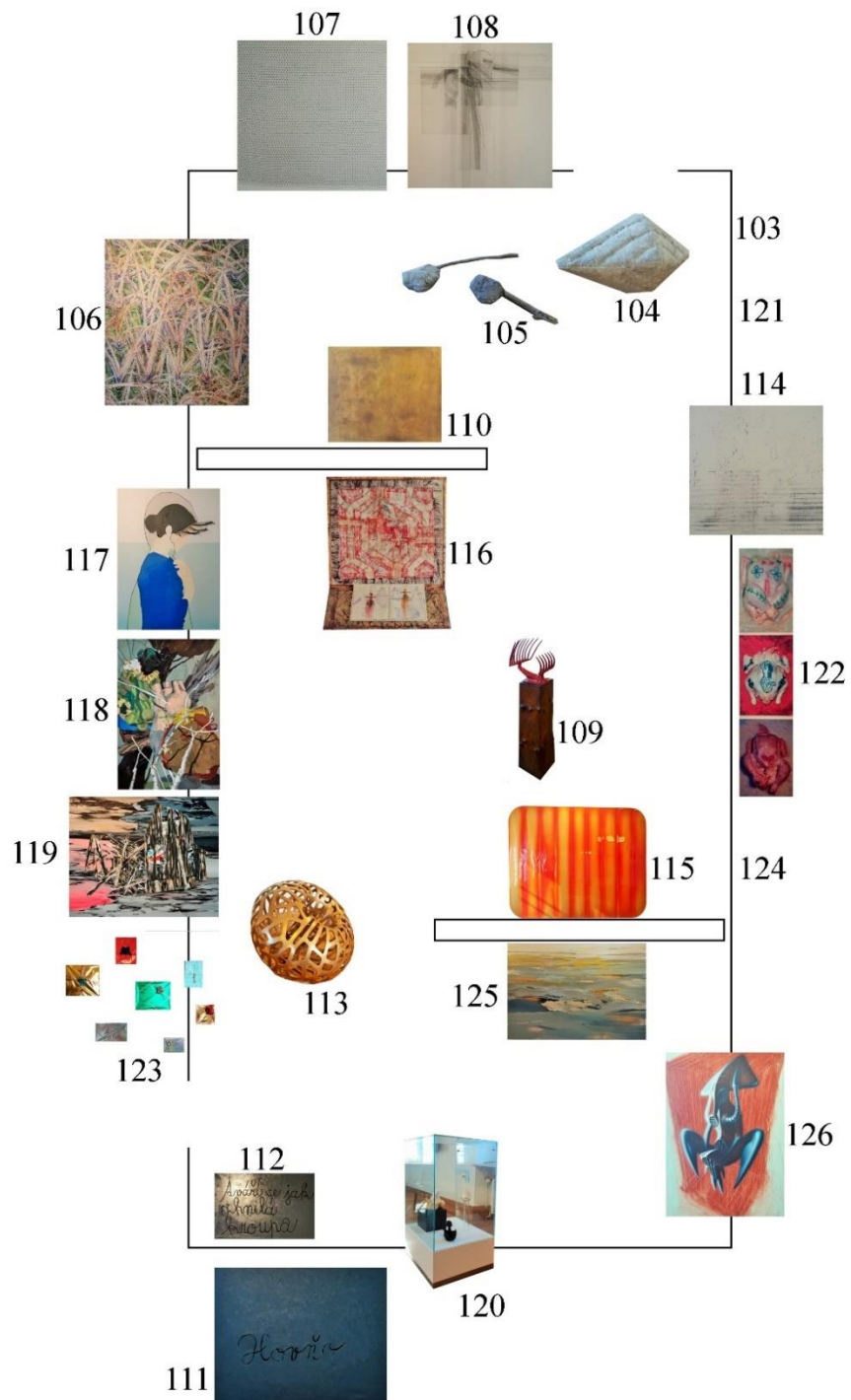
obr. č. 7: Plán 1. a 2. místnosti expozice, čísla viz. Seznam vystavených děl v expozici *Od moderny po současnost* (Textová příloha)



obr. č. 8: Plán 3. a 4. místnosti expozice, čísla viz. Seznam vystavených děl v expozici *Od moderny po současnost* (Textová příloha)



obr. č. 9: Plán 5. a 6. místnosti expozice, čísla viz. Seznam vystavených děl v expozici *Od moderny po současnost* (Textová příloha)



obr. č. 10: Plán 7. místnost expozice, čísla viz. Seznam vystavených děl v expozici *Od moderny po současnost* (Textová příloha)

C. Výběr exponátů – nositelé obsahu programu

1. Etuda – *Co je a není umění?* (podle počtu účastníků)



obr. č.11-13: J. Kubíček – *Studie k portrétu*, P. Kvíčala – *Kopec a řepy*,
I. Tuschnerová – *Kompozice*



obr. č. 14-17: Z. Macháček – *Modrá Venuše*, L. Martínek – *Ženské torzo*,
A. Mikulka – *Samson a lev*, N. Armutidis – *Socha*



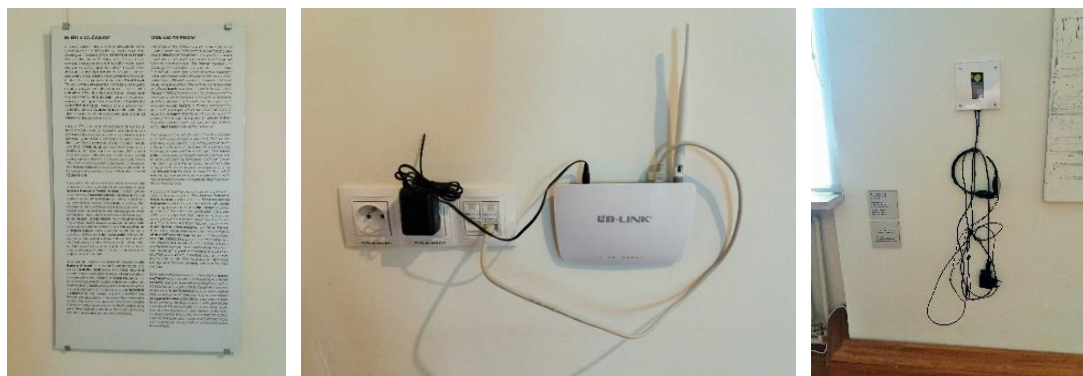
obr. č. 18-20: V. Ambroz – *Hightway*, T. Ruller – *Po*, J. Hadlač – *Židle*



obr. č. 21-23: V. Chalánková – z cyklu *Happy Brithday Jeff Koons*,
M. Houser – *Bez názvu*, P. E. Tančková – *Kuře* (z cyklu *Tři sestry*)



obr. č. 24 a 25: *Real Madrid* – bílý balet, *Kulinářské umění*



obr. č. 26-28: Textový panel v expozici, WiFi router v expozici, Sluchátka a
přehrávač k dílu P. Korbičky a L. Vítkové – *Akustický obraz č. 17 - 19:46 min*,

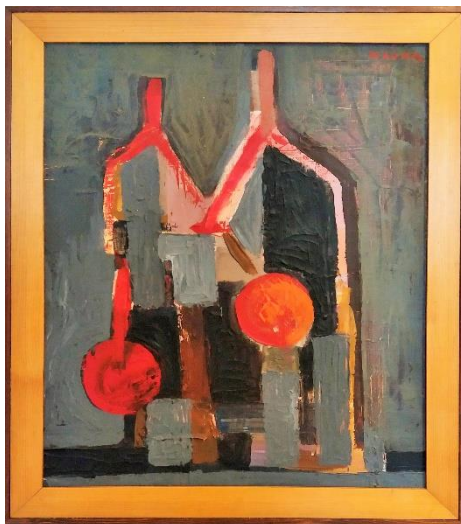


obr. č. 29 a 30: Oznámení „Právě probíhá rekonstrukce díla, děkujeme za pochopení“,
Televize v expozici

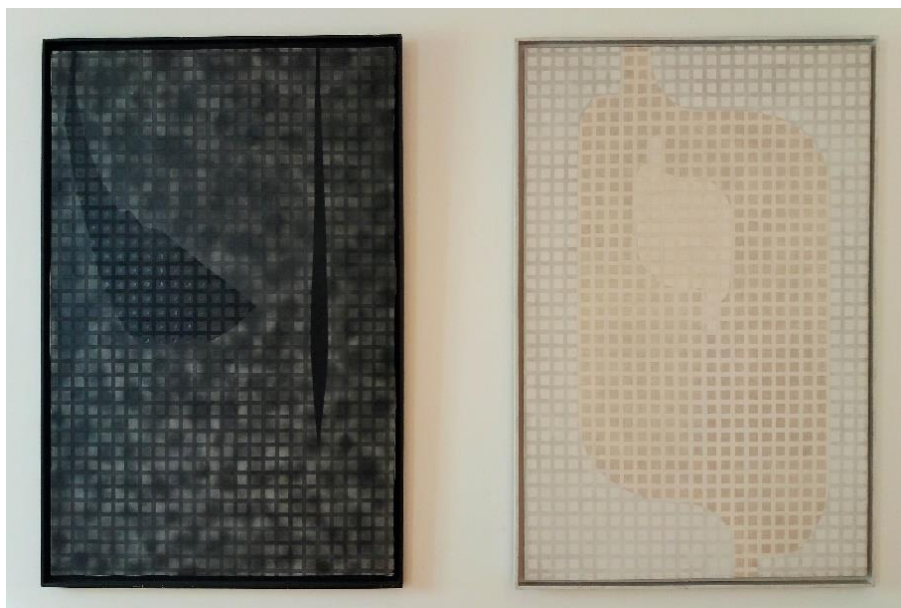
2. Prohlídka s etudou – *Pojmenuj dílo!*



obr. č. 31 a 32: B. Lacina – *Krajina vlaštovek*; B. Matal – *Cyklisté*



obr. č. 33-35: J. M. Najmr – *Skláři*, V. Drápal – *Koňská hlava*, L. Martínek – *Hlava*



obr. č. 36: D. Chatrný – *Černý rastr a Bílý rastr*



obr. č. 37: Z. Höhmová – *Mumie – ticho*



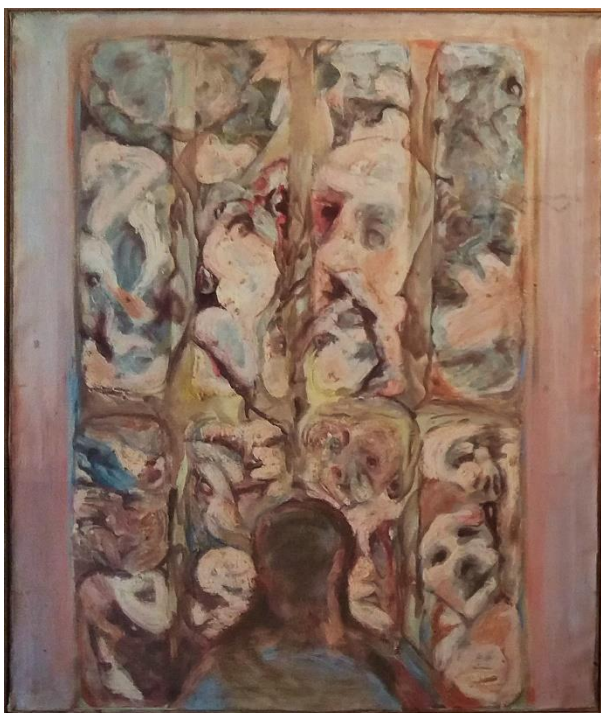
obr. č. 38 a 39: M. Palla – *Kyje*, D. Krausová – *Zátiší s opicí*

3. Navazující praktické činnost – *Vnitřní monolog*



obr. č. 40: J. Daněk – *Biene Mája a Ambrožovská koruna*

4. Navazující praktické činnost – *Živý obraz*



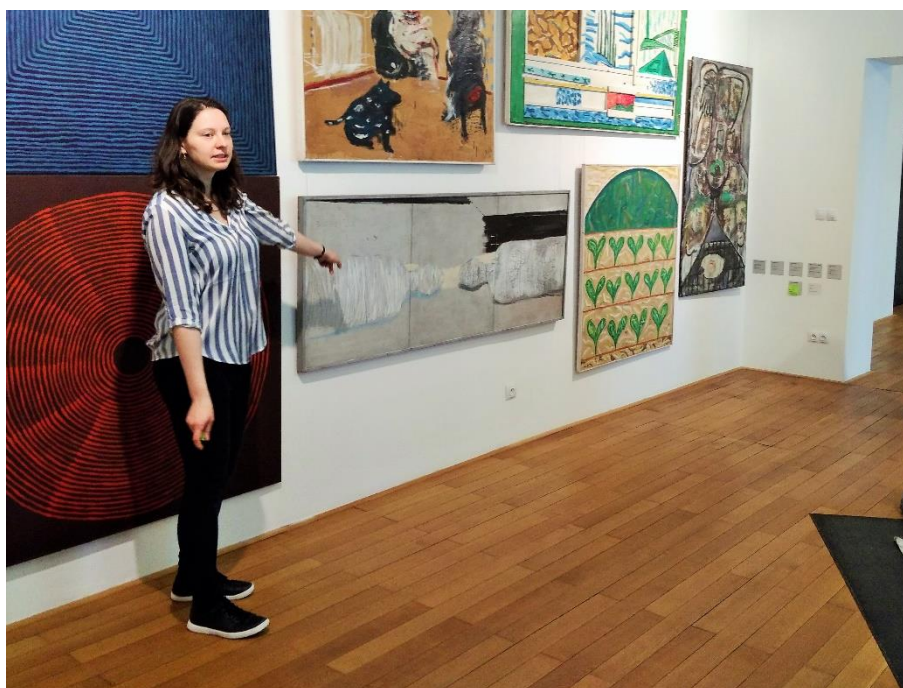
obr. č. 41: V. Kokolia – *Masová doprava*

5. Navazující praktické činnost – Vytvořte asambláž



obr. č. 42-44: L. Ochrymčuk – *Stroj – zvíře u stolu*, *Clownovi struníci* a *Jakási divná muzika*

D. Fotodokumentace z muzejní edukace *Jak se kouká na umění*



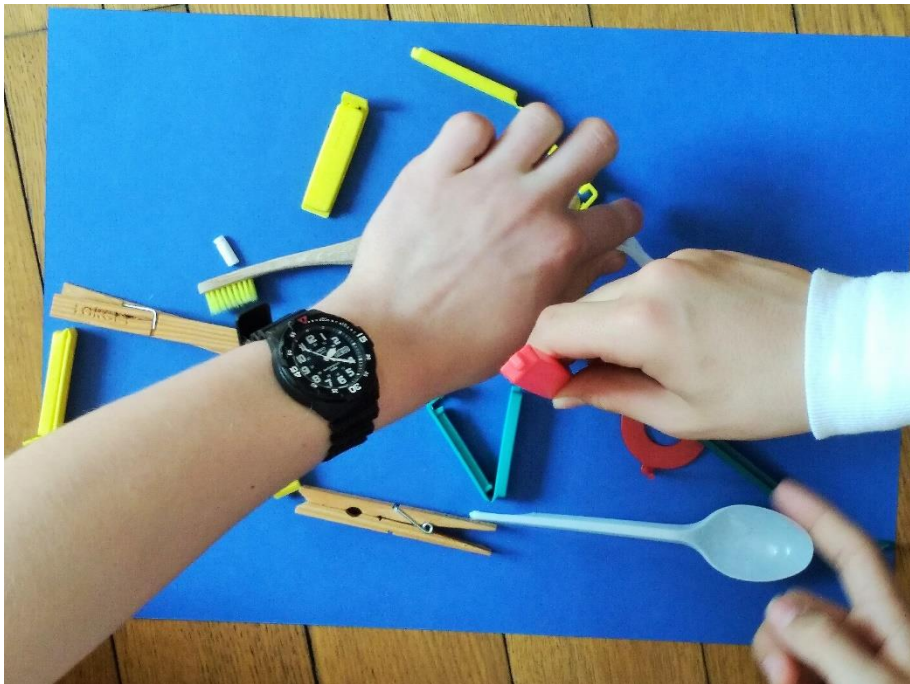
obr. č. 45: Etuda *Pojmenuj dílo* se zalepenou popiskou



obr. č. 46: Etuda *Pojmenuj dílo*



obr. č. 47: Etuda *Vytvořte asambláž*



obr. č. 48: Etuda *Vytvořte asambláž*



obr. č. 49: Etuda *Živý obraz*



obr. č. 50: Etuda *Vnitřní monolog*

ANOTACE

Jméno a příjmení:	Tereza Froncová
Katedra:	Pedagogická fakulta, Katedra výtvarné výchovy
Vedoucí práce:	Mgr. Monika Dokoupilová
Rok obhajoby:	2019
Název práce:	Animační program zaměřený na žáka ve vývojovém období prepuberty
Název v angličtině:	Educational program for a pupil in prepuberty
Anotace práce:	Diplomová práce je zaměřena na tvorbu muzejní edukace, která je specializována na žáka ve vývojovém období prepuberty. Práce je rozdělena do tří částí: první část obsahuje teoretický úvod do muzejní pedagogiky, druhá část se zaměřuje na analýzu vývojových specifíků žáka v prepubertě a edukačního potenciálu vybrané expozice s názvem Od moderny po současnost v Muzeu města Brna, třetí část popisuje průběh proběhlých edukačních programů.
Klíčová slova:	muzeum, hrad Špilberk, expozice „Od moderny po současnost“, stálá expozice, muzejní edukace, pedagogika, dospívání, pre-puberta
Anotace v angličtině:	The thesis is focused on the creation of museum education, which is specialized on the pupils in the development period of prepuberty. The thesis is divided into three parts: the first part contains theoretical introduction to museum pedagogy, the second part is focused on the analysis of developmental specifics of the pupil in prepuberty and educational potential of the chosen exposition with the name From Modernity to Present at Brno Municipal Museum, the third part describes the process of past educational programs.
Klíčová slova v angličtině:	museum, Spilberk Castle, exposition “From modern to contemporary”, permanent exposition, museum education, pedagogy, adolescence, pre-puberty
Přílohy vázané v práci:	I. PŘÍLOHA – TEXTOVÁ PŘÍLOHA II. PŘÍLOHA – OBRAZOVÁ PŘÍLOHA
Rozsah práce:	114 583 znaků
Jazyk práce:	Čeština