

Česká zemědělská univerzita v Praze

Fakulta agrobiologie, potravinových a přírodních zdrojů

Katedra zahradní a krajinné architektury



Česká zemědělská
univerzita v Praze

Analýza historické krajiny Českého ráje dle historických obrazů

Bakalářská práce

Lucie Flanderková

Zahradní a krajinařská architektura

RNDr. Oldřich Vacek, CSc

© 2021 ČZU v Praze

Čestné prohlášení

Prohlašuji, že svou bakalářskou práci " Analýza historické krajiny Českého ráje dle historických obrazů " jsem vypracovala samostatně pod vedením vedoucího bakalářské práce a s použitím odborné literatury a dalších informačních zdrojů, které jsou citovány v práci a uvedeny v seznamu literatury na konci práce. Jako autorka uvedené bakalářské práce dále prohlašuji, že jsem v souvislosti s jejím vytvořením neporušil autorská práva třetích osob.

V Praze dne 3.5.2021

Poděkování

Ráda bych na tomto místě poděkovala především mému vedoucímu práce RNDr. Oldřichu Vackovi, CSc za odborné vedení práce, cenný část při společných konzultacích a podporu mých nápadů a tvůrčích procesů.
Ing. Ondřejovi Fousovi bych chtěla poděkovat za konzultaci technologii a práce s lučním společenstvem.

Analýza historické krajiny Českého ráje dle historických obrazů

Souhrn

V této práci, která má formu projektu, bylo pojednáno o obnově krajiny Českého ráje ve vybrané oblasti Trosek na základě historických obrazů.

V první části literární rešerše se práce věnovala vymezení pojmů jako je paměť krajiny, genius loci či krajina domova. Dále se práce zabývala analyzováním původní krajiny na základě historických mapových podkladů a jejich využití při krajinném plánování. Stěžejním bylo pojednání o jedinečnosti využití historických obrazů jako pramenů pro krajinné analýzy. V druhé části se práce zaměřovala na život a dílo Františka Kavána, jehož obrazy dále sloužily jako podklady pro analýzy. Nejobsáhlejší třetí část práce byla věnována přírodním i kulturním podmínkám Českého ráje, do kterého řešené území spadá. Práce se zde věnovala pozornost charakteristice krajiny, jejímu kulturnímu vývoji, vzniku pojmu Český ráj, ale i subjektivnímu vnímání tohoto českého klenotu.

Praktická část práce obsahuje analýzy území a samotný projekt. Analytická část se zabývala zejména analýzami přírodních a kulturních podmínek katastru Troskovic, ale také analýzami obrazů Františka Kavána. Návrh projektu řešil obnovení zaniklé polní cesty pod Troskami a snažil se o navrácení malebnosti, kterou můžeme vidět na obrazech Františka Kavána. Součástí projektu byl průzkum území, výkresy návrhu – půdorys, řezy, pohledy a celkový pohled, ekonomické zhodnocení ve formě odhadu ceny a popis technologie založení kvetoucí louky.

Vlastní návrh obsahuje obnovení zaniklé polní cesty bez použití krycích vrstev jako je beton či mlat. Současně je navrhována alej s krajovou odrůdou jabloní Strýmka, která bude vysázena v prostokořenném stavu. Hlavním prvkem, který je inspirován obrazy Františka Kavána jsou dva pruhy kvetoucí louky navržené podél cesty po alejí. Ty budou založeny technologií zeleného sena, jedná se o ekologický způsob založení, který pomůže k zvýšení biodiverzity a založení autochtonních druhů na stanovišti.

Klíčová slova: krajinomalba, Český ráj, Trosky, krajinná paměť

Analysis of landscape of Bohemian Paradise according to historical paintings

Summary

In this work, which has a form of a project, the restoration of the landscape of the Bohemian Paradise in a selected area Trosky was discussed on the basis of historical paintings.

In the first part of this work – literature research, the work focused on defining concepts such as the landscape memory, the genius loci, or the landscape of home. Furthermore, part of the work is the analysis of the original landscape based on historical maps and their use in landscape planning. The main topic of the bachelor's thesis was to point out the uniqueness of the use of historical images as a basis for landscape analysis. In the second part, the work focused on the life and work of František Kaván, his paintings were the basis for analysis. The most comprehensive part of this work contains a description of the natural and cultural conditions of the studied landscape. There is a characteristic of the landscape, its cultural development, the origin of the term Bohemian Paradise and landscape perception of the Bohemian Paradise.

Practical part of this work contains analysis of the area and the project itself. The analytic part is mainly focused on analysis of natural and cultural cadastral conditions of Troskvice, but also on analysis of František Kaván's paintings. Proposal of the project was dealing with restoration of a forgotten unpaved road below Trosky and strived for returning the scenic beauty, which we can see in František Kaván's paintings. Part of the project was research of the territory, drawings of the design - floor plans, sections, perspective views, economical evaluation in a form of estimated budget and description of technological process of foundation of a flowering meadow.

The design itself includes the restoration of an extinct field road without the use of covering layers such as concrete or threshing. At the same time, an alley of local apple tree varieties - Strýmka is being designed. The main element, which is inspired by František Kaván's paintings, are two lanes of meadow designed along the path of the alley. These will be established in an ecological way. This is a method of establishment that will help increase biodiversity and establish native species in the habitat.

Keywords: landscape paintings, Bohemian Paradise, Trosky, landscape memory

OBSAH

1	Úvod	11
2	Cíl práce	12
3	Širší kontexty	14
3.1	<i>Krajina</i>	14
3.1.1	Kulturní krajina	14
3.1.2	Krajinná paměť	14
3.1.3	Krajina domova	15
3.2	<i>Charakteristika pojmu místo</i>	15
3.3	<i>Genius loci</i>	15
4	Dokumentace krajiny na základě historických map	16
4.1	<i>Nejpoužívanější historické mapy v krajinném plánování</i>	16
4.1.1	První vojenské mapování	17
4.1.2	Druhé vojenské mapování	17
4.1.3	Třetí vojenské mapování	17
4.1.4	Mapy stabilního katastru	17
4.2	<i>Dokumentace krajiny skrze obrazy</i>	17
4.2.1	Krajina jako předloha krajinomalby	18
5	František Kaván	19
5.1	<i>Studijní léta a akademie</i>	19
5.2	<i>Druhá etapa Kavánovy tvorby</i>	19
5.3	<i>Život v Libuni</i>	20
6	Český ráj	21
6.1	<i>Krajina Českého ráje</i>	21
6.2	<i>Kulturně historický vývoj krajiny</i>	21
6.3	<i>Vznik pojmu Český ráj</i>	22
6.4	<i>CHKO Český ráj</i>	23
6.5	<i>Geopark Český ráj</i>	23
6.6	<i>Krajinné dominanty</i>	24

6.7	<i>Český ráj a jeho subjektivní vnímání</i>	25
7	Analýzy území	27
7.1	<i>Vymezení lokality</i>	27
7.1.1	Krajinná oblast Trosek	28
7.1.2	Historie hradu Trošky	28
7.1.3	Trosky jako symbol kraje	28
7.1.4	Fotodokumentace krajiny Trosek	29
7.2	<i>Přírodní podmínky</i>	30
7.2.1	Potenciální přirozená vegetace	30
7.2.2	Klimatický region	30
7.2.3	Pedologie	30
7.2.4	Ochrana území	31
7.3	<i>Člověk v krajině</i>	32
7.3.1	Turistické a cyklo trasy	32
7.3.2	Aleje a ovocné sady v krajině	33
7.4	<i>Historická analýza</i>	34
7.4.1	Osa dějů	34
7.4.2	Historické mapové podklady	35
7.4.2.1	Müllerovo mapování	35
7.4.2.2	První vojenské mapování	36
7.4.2.3	Druhé vojenské mapování	37
7.4.2.4	Třetí vojenské mapování	38
7.4.2.5	Císařské otisky	39
7.4.3	Historické letecké snímky	40
7.4.3.1	Ortofoto mapa z 50 let	40
7.4.4	Zachovalé stopy historie v krajině	41
7.4.5	Fotodokumentace historických stop	42
7.5	<i>Analýza obrazů Františka Kavána</i>	43
7.5.1	Obrazy Františka Kavána z okolí Trosek	43
7.5.2	Obrazy vhodné k určení sortimentu	44
7.5.4	Obrazy polních cest	45
8	Koncept projektu	47
8.1	<i>Návrh řešení</i>	47
8.1.1	Polní cesta	47
8.1.2	Stromy	47

8.1.3	Louka	48
8.1.4	Umístění cesty v krajině	48
8.2	<i>Půdorys</i>	49
8.3	<i>Detail půdorysného řešení</i>	50
8.4	<i>Řezopohled</i>	51
8.5	<i>Celkový pohled</i>	52
8.6	<i>Ekonomická rozvaha</i>	53
9	Diskuze	55
10	Závěr	57
11	Citovaná literatura	58
12	Použité obrázky	61

1 Úvod

Jsou krajiny, jež jsou zajímavé svými přírodními podmínkami a pak jsou oblasti, které lákají turisty svými kulturními hodnotami. Je však jen málo krajin, které jsou významné v obou směrech. Český ráj, ale mezi takové krajiny patří a možná i právě proto hrdě nosí svůj název.

V Českém ráji se můžete ztratit v uličkách skalních měst, toulat se malebnými sady jabloní či třešní na Mužském nebo vyšplhat na vrchol Kozákova a hledět na kraj pod vámi. „*V klidné krajině, a zvláště ve vzdálené linii obzoru člověk postihuje něco krásného, jako je jeho vlastní bytost.*“ (Emerson 1927). Horizont je něco, co nás nepřestává fascinovat, šplháme na vrcholky kopců a hor jen pro ten jedinečný moment, kdy kloužeme pohledem po oné pomyslné hranici mezi nebem a zemí. Vyvolává to v nás pocit, že se možná na chvíli zastavil svět. Jsou určité siluety horizontů, které v nás zůstanou navždy a které jsou jedinečné a nezaměnitelné. Většina Čechů takto rozezná Říp, Sněžku, Ještěd nebo třeba právě Trosky.

Jimi jsou lidé fascinováni již od středověku. Dva impozantní černé suky vyvělely, uprostřed měkkých křivek okolní krajiny. Není divu, že na tomto místě byl vytvořen hrad, který jen podtrhává onen krajinný kontrast a spojuje zde přírodu s kulturou. Čím nás Trosky tak fascinují? Připomínají nám snad svou siluetou věže kostela čnějící se proti modré obloze?

V posledních letech, jako by se člověk od krajiny odpojil. Posunul se od poetických vztahů k vnímání pouze základní reality a krajina začala odpovídat stejně syrovým způsobem (Cílek 2012). Cílem této práce je zachytit onu poetičnost, vzít obrazy Františka Kavána a použít je jako vodítko na cestě k malebnosti krajiny, která nám nejspíš chybí. Připomenout pouto mezi námi a krajinou. Právě k zachycení onoho sepětí člověka a krajiny je třeba výtvarníků, básníků či malířů. To oni nás učí, jak se na krajinu dívat, podhalují nám na první pohled skrytá zákoutí a nálady krajiny.

„*Chodit, hledat a dívat se.*“ (Cílek 2018) o tom to celé je. Pojdme se navrátit do krajiny, pojdme ji rozhýbat svými kroky, vytvořit poutní místa a pěší cesty. Dívejme se kolem sebe a krajina nás sama povede. Narazíme najednou na zapomenutá místa, která nejsou zaznačena v turistických mapách, a přesto mají své jedinečné kouzlo.

Jak píše Čapek (1953), rodný kraj to je kraj dětství, kraj prvních dojmů a poznatků. Kraj, který navždy zůstane kusem naší duše a osobnosti. Takové krajině nikdy nepřestaneme rozumět. Krajina Českého ráje

je mým rodným krajem a navždy mi zůstane krajinou domova, a právě proto je jí věnována i tato bakalářská práce.

2 Cíl práce

Cílem této práce je věnovat pozornost možnostem analyzování historické krajiny. Popsat analyzování krajiny skrze historické mapy a historické obrazy, zachytit rozdíl toho co nám nabízí a o jakých prvcích krajiny nám vypovídají.

V textové rešerši je cílem krátce definovat pojmy jako jsou krajinná paměť, genius loci či krajina domova, další část věnovat analýzám historických podkladů a poslední třetí část pojednat o Českém ráji. Jeho kulturně historickém vývoji, původu názvu, krajině a krajinným dominantám.

Druhou částí bakalářské práce jsou analýzy území. Zde je stěžejní využití obrazů jako podkladů pro analýzy historické krajiny. Jako vhodné byly shledány obrazy Františka Kavána, který vydal nesčetné množství děl z okolí Trosek a jsou tedy dostatečným podkladem pro analýzy. Obrazy by měly být zanalyzovány a porovnány se současným stavem krajiny. Jako podklad k analýzám mohou sloužit také historické mapy.

Z analýz historických podkladů by měla vzniknout myšlenka projektu. Možná zapomenuté poutní místo, obnovení polní cesty nebo třeba krajinné mozaiky. Mělo by se však jednat o návrat aktuální krajiny do původního stavu.



LITERÁRNÍ REŠERŠE

3 Širší kontexty

3.1 Krajina

„Krajina je obrazem lidí, kteří v ní obývají.“ (Cílek et al. 2004).

Při vymezování pojmu krajina najdeme poměrně velké množství formulací, které se výrazně liší. Složitost vymezení pojmu vyplývá z jeho komplikované podstaty, ale i z řady pohledů, kterými se na něj můžeme dívat. Sklenička (2003) uvádí, že definice krajiny závisí na tom, kdo ji definuje. Jinak bude krajinu definovat geolog, jinak architekt a jinak právník. Pro tuto práci je určující zejména vymezení pojmu z pohledu architektonického, uměleckého a emocionálního.

Jednou z nejstarších a nejjednodušších definic krajiny je názor, že krajina je část zemského povrchu, který dokážeme na první pohled pochopit (Taylor 2008). Norberg-Schulz (1980) uvádí, že tento prostor má trojí hranice, jsou jimi půda, horizont a nebe.

Podle Henrycha (2005) je krajina od nepaměti místem, se kterým se člověk identifikuje, chápe ho a naplňuje ho významy a fenomény. Utvářením krajiny se člověk podílí na její individualitě vyplývající z jejich vzájemného vztahu v daném místě a naplňuje ji umělými prvky, které z ní utváří krajinu kulturní. Žák (1947) přichází s pojmem obytná krajina, definuje jí oblast označující přírodní prostor přímo určený a utvářený k obývání. Krajinné složky jako je její poloha, útvar, původní vodstvo a rostlinstvo jsou dílem přírody. Všechno ostatní, je umělé, cíleně vytvořené nebo zaviněné člověkem, doplňuje Sklenička (2003). Krajina však není jen souhrnem určitých složek, je to celek, který nám dává pocit, že někam patříme (Cílek 2010).

Umělecké pojetí krajiny se odráží především v krajinomalbě, kde se jedná zejména o hluboké pouto mezi člověkem a krajinou, vztah člověka k místu a zároveň místo člověka v celku krajiny (Sklenička 2003). A je to právě umění samotné, které nás nejlépe učí lásce k přírodě, bez níž nedokážeme dostatečně docenit její krásy a pochopit její charakter (Žák 1947).

Emocionální pojetí krajiny je neoddelitelnou součástí lidské kultury. Vztah mezi člověkem a krajinou můžeme označit jako ekologické cítění nebo zkrátka, jako lásku k přírodě. Ta souvisí se znalostí daného prostředí a úctou z toho vyplývající (Sklenička 2003). Subjektivní vnímání krajiny je neoddelitelnou součástí při jejím hodnocení. Často krajinu vnímáme jako celek, nejen to, jak vypadají její části, ale jak na nás celkově působí. I vnímání rozdílností určitých krajin spíše cítíme, než že bychom je uměli pojmenovat (Cílek et al. 2004).

3.1.1 Kulturní krajina

Kulturní krajina je území, které bylo ovlivněno člověkem. Její charakter je kromě přírodních prvků definován i socioekonomickými faktory, i přesto se stále jedná o kombinaci prvků přírodních a kulturních (Sklenička 2003). O kulturní krajině mluvíme v případě, je-li krajina a její jednotlivé prvky či seskupení význačné z kulturně historického hlediska, zejména pokud se jedná o zachování význačných prvků historického zájmu (Hendrych 2005). Kulturní krajina se pohybuje na rozmezí dvou extrémů: ryze přírodní krajina bez zásahu člověka a zcela urbanizovaná krajina. Přejít mezi nimi je však plynulý a existuje zde nekonečné množství pestrých krajin v různém stupni antropického ovlivnění (Sklenička 2003).

Lze konstatovat, že středoevropská krajina je převážně krajinou kulturní (Šťastná et al. 2015) i Český ráj je odedávna člověkem obýván a obdáván, můžeme ho tedy také považovat za kulturní krajinu (Knolb 1927).

3.1.2 Krajinná paměť

Sklenička (2003) uvádí, že pojem paměť krajiny se stává čím dál frekventovanějším v různých oborech, od krajinné architektury až po antropologii. Nejčastěji se setkáme s definicí tohoto pojmu na základě palimpestu, středověkého pergamenu, ve kterém byly stránky donekonečna přepisovány a texty byly vrstveny na sebe. Stejně tak se můžeme dívat i na krajinu, do které se otiskují stále nová období, které můžeme zpětně okrývat.

Dle mé rešerše literatury lze obecně napsat, že krajina má určitou paměť, kterou můžeme pozorovat skrze její fyzické atributy. Neodmyslitelně mezi ně patří prvky přirozeného původu, jako je reliéf, zkameněliny, půdní a geologické horizonty, ale i prvky antropogenního původu, jako jsou pomníky, památné stromy a aleje v krajině. Existuje však i nehmotná paměť krajiny, která je někdy mylně zaměňována s *geniem loci*, který je však až jejím projevem (Sklenička 2003).

Paměť krajiny bývá někdy definována jako průnik krajiny a historie. Jedná se však o mnohem více. Nejde jen o to, co nám krajina říká, jaký fakt nám uvádí, pro krajinnou paměť jsou důležité i emoce a jejich vnímání. Čteme-li v historické krajině, často se jedná spíše o naši subjektivní vnímání proběhlých událostí, nežli o interpretaci skutečnosti (Vavrouchová et al.). Odlišně budou ke krajině přistupovat různí lidé. A tak jako my různě čteme v krajině, tak i nás krajina individuálně utváří. Všechny krajiny v sobě nesou stopy jejich vzniku a jejich proměn v průběhu miliónů let a tyto stopy neodmyslitelně patří k nám lidem a ovlivňují celou naši lidskou společnost. Je to vzájemný proces utváření. Naše společnost v souladu s vlivy přírody

mění nejen vnější krajinu, ale i naši krajinu vnitřní a skrze ni dáváme krajinnám specifickou odlišnost (Ziegler 2006).

K paměti neoddelitelně patří i zapomínání. Není tomu jinak i v případě krajiny, zde můžeme často mluvit možná o trefnějším ignorování krajinné historie (Vavrouchová et al.).

3.1.3 Krajina domova

„Rodný kraj je kraj dětství, kraj prvních, a proto i neúplnějších dojmů, objevů a poznatků. Člověk se tam nemusí vracet, protože tam vlastně nepřestal žít, ať se octne kdekoli. Rodný kraj je jako rodný jazyk; i kdyby někdo mluvil nebo psal jiným jazykem, nepřestane myslit a snít jazykem svého dětství. To není vliv, nýbrž něco původnějšího a silnějšího: to je kus vlastní duše a osobnosti.“ (Čapek 1953)

Sklenička (2003) uvádí, že krajina domova je místo, kde se nám dostavuje pocit jistoty a bezpečí. Pojem jako takový je ovšem dosti relevantní. Pro kosmonauta může být krajinou domova jakékoliv místo na planetě Zemi, pro člověka, který se vrací z výletu domů je jím zahrádka před jeho domem. Cílek (2010) hovoří o tom, že krajina má schopnost si člověka přivlastnit. Země si podle něj přetváří lidi k obrazu svému. Rozdíl je dle něj nejlépe patrný při porovnání Čechů s Moravany. Morava měla vždy průchozí charakter, leží na spojnici mezi Panonskou nížinou, dunajským okruhem a Polskem. Tak jako krajina jsou i Moravané otevřenější, mají rádi nově příchozí a srdečně vítají. Čechy jsou proti tomu uzavřené do kotliny, obklopené horami. I česká povaha je tvrdší, smutnější, melancholičtější a je těžší do ní proniknout. To se v dnešním uspěchaném světě zdá již téměř jako utopie. V minulosti byl pro naše předky však vztah duše a krajiny samozřejmostí. My přetváříme krajinu a ona přetváří nás.

Máme v sobě jakýsi hlad po žití v krajině. Krajina nám odpovídá na naše vnitřní volání, volání po domově, volání po prožitku. Ale správně odpovídají jen některé krajiny (Cílek et al. 2004). Jako známe lásku na první pohled mezi lidmi, existuje i láska na první pohled mezi člověkem a krajinou. V obou případech ji však nezažijeme mnohokrát. Existuje jakési pravidlo domova. Člověk je většinou doma jen v jedné krajině. Někteří z nás obsáhnou krajin vícero, většinou však maximálně dvě nebo tři. Malé památky naší krajiny pro nás mají mnohem větší hodnotu než velké památky jakékoliv jiné krajiny. Ale přesto, nebo možná právě proto, musíme jezdit do ciziny, kvůli uvědomění si malosti domova, ale i toho, kam patříme. Pocit domova cítíme nejsilněji, vracíme-li se z cest (Cílek 2010).

3.2 Charakteristika pojmu místo

„Místo je místo v srdci, je to vztah“ (Cílek 2010).

Pojem místo se liší od ostatních geologických pojmů, jako např.: krajina, teritorium a další tím, že je všude, je součástí našeho každodenního života. Co to to místo tedy je (Cresswell 2004)?

Norberg-Schulz (1980) uvádí, že struktura místa musí být analyzována pomocí dvou kategorií „prostoru“ a „charakteru“ místa. Zatímco „prostor“ nám značí trojrozměrnou organizaci prvků, který vytváří místo, „charakter“ označuje jeho celkovou atmosféru. Rozhodně můžeme říct, že místo nám určuje něco víc než jen pouhou polohu. Crosswell (2004) vysvětluje charakteristiku pojmu „místo“ na příkladu studentských kolejích. Vstoupíte-li poprvé do studentského pokoje, je to jen neuchopený prostor, oloupaná omítka, na stole kroužek od šálku kávy a útržky plakátu na stěně. Rozhodneme se však prostor přeměnit tak, aby nám vyhovoval. Přineseme nový nábytek, květiny a knihy. V tu chvíli přetváříte prostor v místo.

V posledních letech se oslabuje vazba na místo či krajinu. To bohužel vede k rozpouštění naší identity založené na místě a dominantní se stává identita založená na společnosti (Cílek et al. 2004). Krajiny v Čechách jsou nepoužívané a postupně rezaví. Poutěmi na místa je však můžeme znovu rozhýbat (Cílek 2010).

3.3 Genius loci

Duch místa je odjakživa chápán jako konkrétní nosný prvek a zároveň jako limitující faktor, který se podílí na utváření charakteru života a vztahu člověka ke krajině (Hendrych 2005).

Jsou místa, kde můžeme silněji cítit genius loci, jsou něčím jedinečná, často mají za sebou hlubokou kulturní historii (Christou et al. 2019). Tato posvátná místa s obzvlášť silným geniem loci byla od pradávna uctívána. Byly zde budovány prastaré svatyně, studánky, háje, někdy se za posvátná místa označovaly celé hory či lesy. I Křesťanství stále ctílo genius loci daných míst a chápalo jeho význam. Dokládá nám to značné množství staveb kaplí, poutních či svatých míst na původních lokalitách pohanských obětíšť (Hendrych 2000). Nejen přírodní prostředí ovlivňuje kulturu, potažmo člověka obývajícího konkrétní místo, ale také samotné lidské bytosti promítají a ztělesňují jejich vnitřní vzory v přírodě (Ciobata et al. 2015).

Kvůli jedinečnému posvátnému smyslu těchto míst stojí za to je zachovat. Nejen pro jejich ekologické hodnoty, ale zejména pro jejich trvalý význam v místní kultuře. Proto si tato místa zaslouží naši péči, respekt, starost a soucit (Christou et al. 2019).

4 Dokumentace krajiny na základě historických map

Zajímáme-li se o přímý vývoj života na zemi, zkoumáme prameny vytvořené nezávisle na člověku, jako jsou ledovce, krápníky, říční sedliny, letokruhy stromů a naplaveniny. Vytváří nám jakýsi kalendář klimatu, který vznikl bez zásahu člověka. Na rozdíl od těchto přírodních zdrojů jsou písemné a obrazové prameny ve formě starých písemností, historických obrazů, fotografií, historických leteckých snímků či literárních děl zdroje vytvořené lidmi. Udávají nám informace o struktuře krajiny, jejím pokryvu a jejím využívání člověkem (Trpáková 2013). A právě tyto podklady jsou pro nás zcela nenahraditelnými, chceme-li se věnovat krajinnému plánování (Sklenička 2003).

Vacek (2014) uvádí, že důležitými daty pro dokumentaci a prezentaci vývoje struktury krajiny a jejího osídlení jsou údaje vyplývající z mapových podkladů. Mapy existují v různých měřítkách, pro různá území a pochází z různých časových období. Výsledky analýz historických map jsou vhodnými poklady pro návrh obnovy krajiny. Právě skrze ně můžeme pochopit, co se již v historii osvědčilo, a tak hledat nové cesty, které se z hlediska funkčního, ekologického a estetického v kontextu původních podkladů využijí nesporně pozitivně (Sklenička 2003).

Havránek (2002) popisuje, že dnešní krajinná skladba je často nepřírozená v kontextu historického vývoje krajiny, historické mapy nám pomáhají odhalit původní stav krajinné skladby. Konfrontací odlišných map a plánů, současných i starých, můžeme dojít k poznání, jak se krajina proměnila za poslední století či desetiletí a co nám zůstalo z její paměti do současnosti.

4.1 Nejpoužívanější historické mapy v krajinném plánování

První zmínky o kartografii můžeme nalézt již v hluboké historii našeho lidstva a od té doby jich přibývalo nesčetné množství. Staré mapy lze klasifikovat dle mnoha aspektů. Jedním z nejčastějších je měřítko a obsah samotných map. Jako nejužitečnější se jeví srovnávání co nejvíce mapových podkladů a jejich individuální vyhodnocování (Tůmová 2018). Podíváme-li se na to z pohledu krajinného plánování na území České republiky, stačí nám zmínit takové mapové podklady, které mají určující vypovídající schopnost pro toto území s ohledem na jejich stáří, měřítko a přesnost (Sklenička 2003a). Kombinování vojenských map s podklady ze stabilního katastru se na našem území ukazuje za velmi vhodné (Brůna et al.).

4.1.1 První vojenské mapování

Mapování území tehdejšího Rakousko Uherska bylo nařízeno Marií Terezií, probíhalo v letech 1763-1785. Za těchto 24 let se podařilo zmapovat celé území tehdejší monarchie. Mapám z toho období se též říká Josefské, jelikož byly dokončeny za vlády syna Marie Terezie, Josefa II. (Huml 2001). V našich zemích probíhalo mapování v těchto letech: v Čechách 1764-1767, na Moravě v průběhu let 1764-1768 a ve Slezsku pouze v roce 1763 (Cajthaml 2012).

Mapy jsou zhotoveny v nezvykle velkém měřítku 1:28 800. Jeden mapový list zobrazuje území 209 km² na ploše 618 x 408 mm. Pro celou monarchii tak vzniklo 5 400 mapových listů (Cajthaml 2012). Mapování bylo utvářeno na základě Müllerových map do jejichž podkladů byly zakreslovány nové mapy bez jakýchkoliv gedetických základů (Huml 2001). V mapách se objevují různé místní i pomístní názvy. U českých názvů často docházelo k nepřesné transkripci. V mapách můžeme narazit na zkrácené obecné názvy jako např. „T“ (teich – rybník) či „Sch.“ (schloss – zámek) (Brůna et al. 2002).

4.1.2 Druhé vojenské mapování

Počátkem 19. století přestalo Josefovské mapování vyhovovat svou přesností. Po skončení Napoleonských válek v roce 1805 byl vytvořen návrh trigonometrické sítě, která tvořila kostru nových map. Samotné mapování začalo v roce 1807 (Cajthaml 2012) a za počátek souřadného systému byla zvolena věž svatoštěpánského chrámu ve Vídni (Huml 2001). Na našem území probíhalo mapování v Čechách v letech 1842–1852 a na Moravě a ve Slezsku v letech 1836-1840 (Cajthaml 2012).

Františkovo mapování již bylo utvářeno metodou grafického promítání pomocí měřičského stolku a krokování vzdálenosti. Mapy byly opět vyhotoveny v měřítku 1:28 800 a vznikaly mnohem rychleji díky podkladům katastrálních map (Huml 2001). V mapách opět najdeme zkomolené české pomístní názvy, a ještě častěji se zde objevuje používání zkratk. Nově se v mapách objevují i drážní objekty nebo významné kóty (Brůna et al. 2002).

4.1.3 Třetí vojenské mapování

Též II. vojenské mapování se v průběhu času ukázalo jako nepřesné, a tak přistoupilo Rakousko Uhersko k III. vojenskému mapování (Sklenička 2003). Svou roli v modernizaci sehrála i nastupující industrializace a s ní související výstavba nových silnic, železnic a továren (Huml 2001).

Vyhotovení mapových podkladů spadalo pod správu Vojenského zeměpisného ústavu ve Vídni a po přechodu Rakouska Uherska na metrický systém bylo zhotoveno v měřítku 1:25 000. Mapování probíhalo

v letech 1870-1885, na našem území pak v Čechách v letech 1874-1880, na Moravě a ve Slezsku v letech 1876-1878. Mapy byly zachyceny mnohem přesněji díky předchozím podkladům katastrální triangulace a katastrálních map (Sklenička 2003). Velkým krokem kupředu bylo především zobrazení výškopisu, který byl hlavním nedostatkem předchozích map. Výškopis byl zobrazen kótami, šrafami a vrstevnicemi po 20 m výškových (Cajthaml 2012). Jelikož se jednalo o vojenské mapy, byly v nich zaznamenány i prvky jako jsou mokřady, potoky, lesy atd. Zachycovaly tedy strukturu krajiny lépe než mapy stabilního katastru (Brůna et al. n.d.).

Mapy třetího vojenského mapování byly po roce 1918 vydány v českém názvosloví a staly se úředně uznávanými mapami Československé republiky (Sklenička 2003).

4.1.4 Mapy stabilního katastru

Po Napoleonských válkách se ukázaly předchozí katastrální mapy Rakouska Uherska za nedostačující. Vznikla zvýšená potřeba krytí státních nákladů a pocit nedokonalého systému pozemkové daně. Císař František I. Tedy vznesl požadavek na vytvoření nových katastrálních map (Huml & Michal 2005). Stabilní katastr byl poprvé vytvořen mezi lety 1825-1843. Jednalo se o soupis všech pozemků na území předlitavské části habsburské monarchie, sestával z tzv. indikačních skic. Ty byly vytvořeny pro každé území katastru zvlášť v měřítku 1:2 880 (Sklenička 2003) ve městech někdy i v měřítku dvojnásobném či trojnásobném (Cajthaml 2012).

Stabilní katastr měl být dlouhodobě udržován a měly se do něj průběžně zaznamenávat pozemkové změny. Docházelo k tomu však jen ve formě deníku změn, nikoliv přímo v mapách. V letech 1869-1880 byla tedy provedena kompletní rekonstrukce katastrálních map. Stále průběžné úpravy v mapách pak byly nařízeny zákonem z roku 1883 (Cajthaml 2012).

Mapy stabilního katastru jsou považovány za základní historický dokument zejména díky jejich podrobnosti a přesnosti. Pro jednotlivé parcely jsou uváděny tyto informace: název trati, číslo pozemku, jméno a adresa vlastníka pozemku, kultura pozemku, výměra, bonita půdy a čistý výtěžek (Sklenička 2003). Dnes se katastrální mapy používají zejména k detailním rekonstrukcím (Havránek 2002).

4.2 Dokumentace krajiny skrze obrazy

Mapy jsou neověřitelným zdrojem informací, ale i přesto v nich nenajdeme odpověď na vše. Vypovídají nám o uspořádání krajiny, avšak nezjistíme v nich, jaký byl genius loci místa či krajiny (Havránek 2002). Toto téma je z přírodovědného hlediska bohužel dosti zanedbáváno a při historických analýzách

krajiny je na něj často zapomínáno (Trpáková 2013), ale právě tyto hodnoty nám dávají pocit krajiny domova. K jejich analýze potřebujeme čerpat i z jiných pramenů, musíme znát historii prostoru, místní tradice i slovesnost (Havránek 2002). Můžeme je analyzovat i pomocí pláten krajinářů nebo fotografií domovské krajiny, místních pověstí či básní. Najdeme v nich několik se opakujících motivů, jsou jimi polní cesty, kříže či boží muka, chaloupky ve stráni, pole a stromy, které jsou zasazené lidskou rukou. Právě místa, kde cítíme dotyk lidské ruky jsou místy, kde prožíváme krajinu (Cílek 2010) - historické mapy, nám však tato místa neukážou.

4.2.1 Krajina jako předloha krajinomalby

Vývoj krajiny můžeme pozorovat i na obrazech krajinářů, u nás však není zvykem tento zdroj využívat (Trpáková 2013). Velký význam mají především ta díla, která byla zhotovena dávno před vynalezením fotografie nebo ještě před vojenským mapováním. V takovém případě mluvíme zejména o vedutách, které zachycují široký záběr městské krajiny (Hrnčiarová et al. 2009).

V Čechách se krajina začala významně objevovat v dílech našich krajinářů v průběhu druhé poloviny 19. století s nástupem romantismu. Původně se jednalo o romantické zobrazení zřícenin v krajině. Z tohoto období můžeme jmenovat např. Antonína Mánesa nebo Aloise Bubáka. Později se díla krajinářů přehoupla z romantismu do realismu a začala významněji vnímat sepětí člověka s krajinou. Neopomenutelnými malíři z tohoto období jsou Josef Mánes a Alois Kosárek. Významnými umělci pro naši práci se však stávají teprve Antonín Chitussi a Julius Mařák. Oba tyto významní malíři jsou považováni za první krajináře moderní krajinomalby a stali se vzorem Františku Kavánovi. Velkým darem Julia Mařáka pro českou krajinomalbu bylo vedení tzv. mařákovy školy, tedy krajinného ateliéru na akademii v letech 1887-1899. Pod jeho vedením se objevilo hned několik významných českých krajinářů, mezi nimi právě i František Kaván a dále pak Bohuslav Dvořák, Antonín Slavíček a další (Hrnčiarová et al. 2009).

Co je však to, co nám krajinomalba předává? Co táhne krajináře do krajiny? Jokela (2013) vysvětluje, že je zřejmé, že krajiny, které jsou výchozím bodem pro díla krajinářského umění, ať už v jejich přirozeném stavu nebo formované lidmi, jsou vždy produktem kultury a jsou jí definovány předtím, než se stanou předměty uměleckého díla.

Josef Mánes se snažil skrze dílo předat krajinu co nejpřesněji. Domníval se, že v obraze nemůže vyjádřit všechnu barvu, a tak ke svým dílům umisťoval vysvětlivky jako například třpytivá barva nebo sametový lesk. Nebylo pro něj důležité jen vytvoření kvalitního uměleckého díla, ale předat skrze obraz onen „vnuor do nitra krajiny“ (Cílek 2010). To potvrzuje i moderní krajinář Jokela Timo (2013), pro něj

je hlavním faktorem při tvorbě právě vztah ke krajině. Sám popisuje, že se před krajinu nestaví jako vizuální pozorovatel, ani nerámuje jen to, co vidí. Snaží se proniknout do nitra krajiny všemi svými smysly a s využitím místních materiálů. K tomuto trendu se přidává i Milšo Šejn (2006), který též využívá přírodních materiálů ve formě pigmentů, kreslí borůvkami, listy šťovíku nebo rezavými okry. Jeho cílem není vytvořit umění, ale často se zavřenýma očima zachytit dojem chvíle a místa. Cílek (2010) to komentuje tak, že v případě Šejna se nejedná o hodnocení díla, ale o jeho vztah krajině domova.

A já se ptám, není tomu tak u všech krajinářských děl, není právě toto podstata krajinomalby?

5 František Kaván

Jeden z nejslavnějších českých krajinářů přelomu 19. a 20. století, který se oproti svým kolegům z Mařákovy krajinářské akademie (zejména Antonínu Hudáčkovi a Antonínu Slavíčkoví) nepřiklonil k impresionismu, ale setrval u ryzího realismu jemu vlastním niterným způsobem. Svým dílem jedinečného rozsahu položil základ české realistické krajinomalbě 20. století (Chalupa 1986). Na jeho dílo zapůsobily přímo osudově dva naše kraje: Český ráj a Českomoravská vysočina. S vysočinou si spojujeme především Kavánovy okouzující zimní krajiny, kdežto Český ráj od něj známe zejména skrze intimní nálady železnické, výhledy ke Kumburku i kraj pod Troskami (*František Kaván, boží člověk v Českém ráji* 1946). Svými krajinami jako by nám F. Kaván říkal, žijme ve své zemi, mějme ji rádi a neničme ji (Cílek 2010).

I v poslední době se stále ukazuje, že dílo Františka Kavána má co říct i dnešní generaci. Oblíbenou se stává, zejména jeho symbolistní tvorba (Charvátová et al. 2016).

5.1 Studijní léta a akademie

Krajinářský malíř František Kaván pochází z vsi Víchová Lhota v Krkonoších, kde se narodil 10. září 1866 do poměrně chudé rodiny jako druhý v řadě mezi sedmi sourozenci. Již od útlého dětství se věnoval kresbě a malbě. Přivedl ho k tomu jeho otec, který miloval ptactvo a malému Františkovi schovával školní sešity na jejichž obálkách byly obrázky ptáků, které ho učil překreslovat. Již v průběhu školních let začal F. Kaván zachycovat první přírodní scenérie, jednalo se o malby chalup, kopců a celé krajiny. Maloval zejména v oblasti Křížlická Skalka, kam docházel do školy. Skalka se pro něj stala krajinou domova, symbolem rodného kraje a zůstala mu inspirací po celý jeho umělecký život (Vancl 1959).

Matka F. Kavána si přála, aby její syn šel na studie a stal se knězem. Stalo se tak až ve Kavánových 14 letech, kdy konečně přesvědčila jeho otce. V průběhu studia se F. Kaván přihlásil do nepovinného předmětu kresby pod vedením Bílého. V páté třídě se Kavána zmocnila malířská vášeň, patrně za to moha možnost docházení do školní knihovny, kde měl přístup k časopisu Zlatá Praha, v němž se objevovaly reprodukce Mařákových a Chittussiových krajin. V šestém ročníku, když dovršil svých 20 let, začínal F. Kaván psát i první básně (v té době se jedná zejména o básně milostné) (Vancl 1959).

Již na gymnáziu si vysnil studium na akademii pod vedením Julia Mařáka. Jeho přání se mu splnilo i přes ne příliš velké nadšení rodičů, kteří si přáli, aby dále studoval na kněze. Do Mařákova ateliéru nastupuje v roce 1889. Tehdy byl ateliér znám pro až otcovské vedení Julia Mařáka a jeho rozvíjení studentů nejen v malbě, ale i přátelských diskuzích o umění, politice, soudobém pokroku i službě vlasti. Krom Kavána byli Mařákovými žáky např.: A. Slavíček, O. Lebeda, V. Březina a další. Kaván sám později

popisuje tento kolektiv jako generaci, která „otevřít dveře do světa“ a přitom zcela mimořádně miluje domov (Králíková 1992). Již v průběhu studia se F. Kavánovi dostalo poměrně velkého uznání, těšil se náklonnosti samotného Mařáka, ale i veřejnosti. Účastnil se několika výstav a jeho obrazy si zakoupili například Schönborn a Brožík, díky kterému se Kaván proslavil i v Paříži. V té době byly oblíbené zejména Kavánovy obrazy z Krkonoš, jeho domoviny (Vancl 1959).

Právě v této době dochází i k prvnímu velkému zlomu v Kavánově kariéře. V roce 1894 maluje ve své rodné domovině *Podmrak*, který zakoupil mecenáš Havelka a později ho věnoval České akademii věd a umění. O šest let později byl obraz poslán na světovou výstavu v Paříži a Kaván byl za toto dílo oceněn diplomem. Obraz znázorňuje v šedozelených tónech část mírně stoupající, prosté podhorské krajiny. Středem obrazu vede široká polní cesta, lemovaná po stranách horskými políčky a zdobená detailně vyobrazeným horským kvítím. Nad obzorem se klene podmračená obloha udávající celkový charakter díla (Vancl 1959).

Chalupka (1986) uvádí, že právě v 90. letech si F. Kaván procházel silnou depresí plynoucí z neopětované lásky Ludmily Vocáskové, kterou Kaván potkal na gymnáziu. Právě tato osobní krize ho přivádí k tvůrčímu v Čechách zcela ojedinělému období krajinářského symbolismu. Inspiraci nabíral zejména v dobovém symbolismu a secesi. Současně se významně věnoval i psaní poezie ve spolupráci s významnými literáty (Charvátová et al. 2016). Vancl (1959) upřesňuje, že Kavánova umělecká krize vyvrcholila až v roce 1895 a je spojena s jeho výletem na Třeboňsko. Přivezl odtud několik obrazů, které byly profesorem Mařákem a ostatními spolužáky označeny za úpadkové. Někteří toto Kavánovo období nazývali „černým malováním“. A tak tedy František Kaván, jenž byl podle názoru Aloise Kalvody „první žák Mařákových a největší ozdoba školy“ a hodnocen samotným Mařákem „*Vám už nemohu korigovat, vy jste majstr*“ opouští akademii kvůli „úpadkovému a černému malování“. F. Kaván tuto první nežádoucí kritiku nenesl příliš dobře a snažil se ukrýt někde do ústraní, kde by našel ztracený klid.

5.2 Druhá etapa Kavánovy tvorby

V umělecké tvorbě Františka Kavána můžeme sledovat dvě výrazná období. První, jež bylo líčeno v předchozí kapitole, pod silným vlivem Chitussiho, charakteristické výrazně vyšší uměleckou úroveň díla, které trvalo zhruba do roku 1910. Toto první období je typické výraznou náladovostí, lomenými tóny, převládající černou, střídmou barevností, a především pro Kavánovo dílo tak charakteristickým „splynutím duše a krajiny“. Druhé období, které vrcholí po roce 1930 nevídanou nadprodukcí na úkor výrazného

snížení kvality díla, je charakteristické projasněním palety až jakousi přehnanou pestrostí a jistou rozháraností kontinuity tvorby (Chalupa 1986).

Jeho druhé tvůrčí období odstartoval jeho odchod na venkov. Nejprve se odstěhoval do Dobrušky, později do Týniště nad Orlicí, až nakonec v roce 1898 na Malou Skálu. Rovinná krajina Týniště dostatečně neuspokojovala Kavánovu touhu po romantické krajině, a proto se rozhodl přestěhovat do Českého ráje na Malou Skálu. Právě romantika samotné krajiny nadchla mistra k rozmarnějším obrazům a pomohla mu navrátit se na rok k Mařákovi do akademie (Vancl 1959). Na Malé Skále Kaván opouští svá symbolická díla a jeho paleta se začíná projasňovat. Po dvouletém pobytu ve Vranově Kaván sám zmiňuje, že byl znaven onou romantikou a chtěl se proto přestěhovat někam blíže k Jičínu. To se mu poštěstilo a v polovině roku 1900 se přestěhoval do Železnice, kde naplno odstartoval své druhé tvůrčí období (*František Kaván, boží člověk v Českém ráji* 1946).

Pobyt v Železnici znamenal pro Kavána nezvyklý společenský ruch. Začal vystavovat na regionálních výstavách, navštěvovali ho přátelé a jeho popularita rostla. V tomto období maloval obrazy, kterými se přenesl od Krkonoš, Bojanova a Malé Skály k pozdějším malbám na Vysočině. Také začal zvětšovat formát svých děl, i když stále převažují drobné oleje. K nejvýznamnějším obrazům z tohoto období patří zejména *Po ránu*, *Můstek*, *Přeháňky od Tábora* a *Jasní se*. Všechny tyto obrazy měly zimní náladu, předvádí v nich mistrovskou barevnou techniku tajemství zimy. Jasní se vystavil v Rudolfíně na výstavě Krasoumné jednoty v roce 1902. Právě název obrazu má znázorňovat jeho přechod od dekadentní tvorby. Slýchávalo se, že Kaván se opět vrací na cestu zdravého realismu, která mu dle kritiků nejlépe svědčí (Králíková 1992).

F. Kaván se za svůj život mnohokrát stěhoval. Dvakrát zakoupil domek ve Vítanově, krátký čas strávil v Nové Vsi nad Popelkou a několik let žil na Vysočině ve Svobodných Hamrech. Právě v Hamrech zažil vrchol své kariéry. Maloval zde zejména zimní krajiny, které dovedl k dokonalosti. Poprvé se zde potýkal i s nemocemi a omrzlinami z nekonečného malování zimních krajin (Vancl 1959).

Pro tuto bakalářskou práci však toto období není příliš důležité, stěžejní je období jeho života v Libuni, kde se věnoval malbě Trosek a krajiny Českého ráje.

5.3 Život v Libuni

Poprvé se F. Kaván přestěhoval do Libuně v roce 1920. Libuň si oblíbil právě pro její výhled na Trosky. V této době se také vrací ke své tvorbě ze Železnice a Malé Skály. Jeho chorá žena však srdečně vzpomíná na Vysočinu, a tak se v roce 1925 opět vrací do Svobodných Hamrů (Vancl 1959).

V té době upadá již Kavánova tvorba do zapomnění. Sám maluje obraz s názvem *Cesta k zapadlému malíři*. O neznalost Kavánova díla se zasloužil i Ottův naučný slovník, v kterém v té době pouze stálo, že Kaván zemřel roku 1906 (Vancl 1959).

V roce 1938 se Kaván podruhé vrací do Libuně, kde již zůstal až do své smrti. V této době vytvořil mnoho obrazů okolí z Libuně. Rád se vracel na místa, na nichž působil při svém prvním pobytu v Libuni. Maloval rád krajinu Trosek, Újezdu po Troskami, Prachova, Ktové a dalších (*František Kaván, boží člověk v Českém ráji* 1946). V té době začíná třetí období jeho umělecké tvorby. Jeho technika je ještě jednodušší a paleta se ještě víc projasňuje. Více než kdy předtím věnuje svou pozornost kvetoucím loukám. Maluje kvetoucí maková pole, modré hadince, louky s bahenním svízelem a hadím kořenem v Rokytnici pod Troskami a vřes na pískovcových skalách u Hrdoňovic. Objevují se i četné pohledy na Trosky, Hrubou Skálu, Rovensko a Borek. V zimě pak maluje Vyhlídky na tři strany z oken své chalupy (Vancl 1959).

Důležitým krokem v Kavánově tvorbě bylo uspořádání jeho první samostatné výstavy v Praze v roce 1931, byla pro něj uměleckou satisfakcí, které se většině umělců dostane až po smrti. Byl to pro něj takový morální i finanční úspěch, že se opět začal naplno věnovat své tvorbě. Uspořádal mnoho dalších výstav, na kterých se většina jeho obrazů prodala hned první den. To bohužel vedlo k nadměrné produkci a snížení kvality obrazů (Vancl 1959).

K oslavám jeho pětasedmdesáti let bylo v roce 1941 uspořádáno velké množství výstav. Vrcholem byla výstava jubilejního souboru 120 děl vystavených v Praze. Bohužel koncem toho roku Kaván znovu onemocněl zápallem plic, jemuž 16. prosince 1941 podlehl. František Kaván byl pochován na hřbitově v Libuni pod siluetou Trosek – symbolem milovaného Českého ráje (Chalupa 1986).

6 Český ráj

„Pěkný oblý vršek a na něm kulatý zámeček nebo spíše věž s půlměsícem nahoře a starým hájem dokola; ten zámeček je vidět na míle cesty, a dole je staré dřevěné městečko se spícím náměstím a těžkým kostelem – nu, už jste doma? Vždyť to je Sobotka a ten zámeček je Humprecht, kde žila ta „paní, co ovčáčka milovala“ – což se ostatně zpívá v každém hradu a zámku českém; patrně ovčáctví bylo za starých času velmi rozšířeno. Na hřbitově leží básník Šolc a na břehu Žehrovky Fráňa Šrámek, který se za tmy chodí koupat a tvrdí, že je to nejkrásnější místo na světě; a kolem je tichý, ale sladký kraj, kde začal zeleně a modře malovat Václav Špála. Zeleně, modře a žlutě, neboť nesmíme zapomenout na pěknou úrodu klasů; pak přijdou černé lesy, černé Trosky a černá hora Mužský, a tam docela vzadu, to je Bezděz a Ještěd a modrý Kozákov a ještě mnoho jiných kopců, které vám nemohu pojmenovat. Ale pak jsou tu ještě zelená údolí mezi skalami; ty skály nejsou divoké ani pochmurné, nýbrž mírné a romantické a putujete mezi nimi se zvlášť lehkým srdcem. Až přijdete k hradu Kosti, kde také žila „paní, co ovčáčka milovala“; chodila s nám asi do údolí Plakánek, kde podnes je vzduch milostný a vlahý.“ (Čapek 1953)

6.1 Krajina Českého ráje

„Rázovitost krajiny je obrazem krajiny v naší mysli, kdy jsou nám její charakteristiky zprostředkovávány pomocí typických znaků. Tyto znaky tedy pro nás vytvářejí krajinný obraz a určitý prostor pro člověka identifikují.“ (Löw et al. 2014)

CHKO Český ráj leží na území mezi Frýdštejnem, Turnovem, Mnichovým Hradištěm, Sobotkou, Železným Brodem a Jičínem. Krajina je typická skalními městy, ale oproti jiným pískovcovým oblastem se liší zejména svou malebností. Díky bohatosti tvarů v nás vyvolává pocit romantické krajiny (Správa CHKO Český ráj 2021). Je to dáno zejména modelací terénu, která vytváří pocitové pnutí mezi střídáním hlubokých roklí a údolními vodními toků a vystupujícími skalními věžemi. Pociť romantické krajiny nám navazuje i pestrá krajinná mozaika skládající se z přírodních lesních a mokřadních ekosystémů i trvalých travních porostů (Mackovčín et al. 2002). Malebné krajinně pak dominují kontrastně černé věže zříceniny hradu Trosky, které jsou pro tento kraj tak typické (Adamovič et al. 2005).

Není divu, že tato krajina již od 19. století nese název Český ráj a o 100 let později byla prohlášena za první chráněnou krajinnou oblast u nás (Ziegler 2006).

6.2 Kulturně historický vývoj krajiny

Nejstarší důkazy o přítomnosti člověka, které významně měnily krajinu, jsou stopy zemědělské činnosti z období neolitu (cca od 5. tisíciletí př. n. l.). V oblasti dnešního Turnova podél řeky Jizery a Žehrovky je doloženo několik osad z tohoto období, jako například výšinné hradiště Hrada. Podél řeky Jizery pak vedla významná stezka až do Lužice. Kolonizace krajiny pokračovala i v eneolitu a době bronzové, vyvrcholila v 12. století př. n. l. osídlováním pískovcových oblastí na území dnešního CHKO Český ráj (zejména nálezy z hradiště v Hruboskalsku v oblasti Čertova ruka). Skalní města však byla později opuštěna, pravděpodobně zejména kvůli vyčerpání surovin a erozi půdy (Löw et al. 2014).

Od začátku 5. stol. n. l. byla krajina dnešního CHKO osídlena Kelty, v průběhu 6. století n. l. si území přisvojily germánské kmeny, které nakonec vystřídali Slované (Mock 2015). Löw et al. (2014) dále uvádí, že tyto změny v etnickém osídlení nijak neovlivnily využívání tehdejší krajiny. Období, které se výrazněji podepsalo na krajině byla středověká kolonizace. Z počátku se jednalo zejména o odlesňování okrajů lesů, začátkem 13. století se na řešeném území hojně stavěly středověké hrady v jejich blízkosti vznikaly města a vsi. Mock uvádí, že k nejvýznamnějším hradům na území CHKO Český ráj patří Kost, Valdštejn, Valečov a zámek Hrubá Skála.

V období renesance docházelo k zániku některých již neperspektivních středověkých hradů, naopak se začaly budovat mnohé rybníky; renesance byla pro krajinu Českého ráje obdobím hospodářského blahobytu. Na tuto hospodářskou kultivaci krajiny, která byla nešťastně ukončena bitvou na Bílé hoře, navázalo zásadní období rozkvětu krajiny za Albrechta Valdštejna. Dnešní území Českého ráje tehdy patřilo do samotného centra jeho Vévodství Frýdlantského (Správa CHKO Český ráj 2021). Cílem Albrechta z Valdštejna bylo si zde vytvořit své mocenské a strategické centrum. V tomto období se rozvinulo zejména lesní hospodářství, včetně znovuoživení některých lesních porostů. Albrecht z Valdštejna byl zavražděn roku 1634, poté nastává pro kraj doba ustrnutí a úpadku (Löw et al. 2014).

V průběhu 18. a 19. stol. docházelo k rozvoji lidové architektury, která je tak typická pro místní kraj a výrazně se podílí na celkovém charakteru nynější krajiny. Důležitým zlomem pro místní krajinu byl i lesní zákon z poloviny 19. století, ten napomohl zabránit dalšímu snižování lesní plochy a některé jinak neúrodné oblasti byly dokonce zalesňovány (Löw et al. 2014). V této době také přišel trend okrašlování divoké přírody, do lesních porostů začaly být vysazovány exoty. V Českém ráji se to projevilo vznikem arboreta Bukovina, které se nachází na Hruboskalské plošině (Petříček 2006). V těžké době dochází i k rozmachu turismu, který v průběhu času stále nabýval na síle (Löw et al. 2014). Současně s rozvojem turistiky dochází

v 19. století i k rozvoji průmyslu. Český ráj si i přesto zachovává ráz zemědělské krajiny, dochází k prvním rozsáhlejším melioracím a zvětšuje se výměra orné půdy na úkor luk (Mackovčín et al. 2002).

V této době se také současně se světovou změnou filozofie a celkového pohledu na svět poprvé objevuje romantické chápání kraje, památek v něm skrytých a jeho historií. Objevuje se nevídaný zájem o romantické prvky krajiny, zříceniny hradů a divokou přírodu skalních měst. Následkem toho dochází například k zpřístupnění hradu Trosky a Valdštejna a jejich romantické úpravy (Správa CHKO Český ráj 2021).

Po komunistickém převratu ve 20. století dochází k významným změnám v krajině, a to zejména kolektivizaci zemědělského hospodaření, která přerušila původní kontinuitu ve spravování zemědělské půdy. Původní krajinná mozaika charakteristická střídáním polí, luk a lesů, členěním plužin, smíšeným pěstováním ovocných stromů a polních plodin – to vše bylo potlačeno nebo úplně zaniklo. Vysokokmenné výsadby ovocných stromů, byly nahrazeny plantážemi nízkokmenných odrůd, těžko obhospodařovatelné plochy velkými stroji, zůstaly opuštěny (Löw et al. 2014). Krajině nepomohly ani celkové pozemkové reformy a zásah do vlastnických vztahů. To dále vedlo k melioraci krajiny, plošnému odvodňování, regulaci a narovnání přirozených toků (především Žehrovka a Libuňka) a rozorávání nivních luk (Mackovčín et al. 2002).

6.3 Vznik pojmu Český ráj

„Nikdy neměl a nebude mít pojem Český ráj přesně vymezené hranice, neboť ani neměl v době svého vzniku jednotlivý region se stejnými přírodními a hospodářskými podmínkami. Obsah pojmu ráj je totiž v názvu skutečně pojmem pro krásu, kterou objevujeme v bohatě členěné krajině různého vývoje geologického, demologického, etnografického, a dokonce i lingvistického. Jedině krásu tvoří tertium comparationis, ono jediné srovnatelné pro rozmanitost, tvárnost, lyričnost a dramatickosti této země, která se nedá spoutat pevnou hranicí, pevnou formulí pojmu ráj.“ (Ziegler 2006)

Dnes již snadno srozumitelné a všem všeobecně dobře známé zeměpisné označení Český ráj je jedním z nejmladších u nás. Původ jeho vzniku je nadmíru zajímavý, je však zahalen mnoha nejasnostmi, které se postupně rozkrývají v posledních desetiletích. Je nutné konstatovat, že vznik termínu „český ráj“ a jeho vymezení pro oblast v okolí hradu Trosky nebylo dílem jednoho člověka a neproběhlo najednou. Je třeba podívat se hlouběji do historie až ke vzniku národního obrození, vžít se do té doby a paralelně s jeho vývojem sledovat i utváření našeho zeměpisného pojmu (Scheybalová 2006).

U zrodu pojmu stál Bohuslav Balbín, který jím nazýval Litoměřicko, úrodný kraj plný obilných polí, vinic a ovocných sadů (Scheybalová & Karpaš 2007). Tehdy krása a malebnost krajiny stála až na druhém místě. Na prvním místě bylo živobytí a obstarávání potravy. Koneckonců i praotec Čech si naši zemi vybral k osídlení právě podle těchto kritérií. Podíváme-li se na to z tohoto úhlu pohledu, nynější Český ráj by neměl téměř žádnou šanci (Čermák 2007). Byli to čeští Němci, kteří v 30. letech 19. století vnímali krásy Labského údolí k Ústí, Děčínu a přilehlému Litoměřicku a začali jej nazývat Paradise von Böhmen. Ve stejné době se objevuje pojmenování Český ráj pro oblast Českého středohoří s Milešovkou a lázněmi v Teplicích (Scheybalová & Karpaš 2007).

Zájem o krásu krajiny vzrůstá v 30. letech 19. století současně s romantismem, dominantním uměleckým směrem mezi výtvarníky a literáty. Básníci a umělci začínají navštěvovat zříceniny hradů a neobvyklé přírodní scenérie, z kterých následně čerpají inspiraci (Čermák 2007). Současně s tím můžeme najít první zmínky o rozvoji turistiky v Čechách, která se následně dostala i do povědomí veřejnosti. Předpokládaný ekonomický rozvoj tohoto oboru dal vzniknout mnoha turistickým brožurám, které popisují různé lokality a přírodní krásy České země. Některé kraje jsou v těchto brožurách líčeny jako opravdový ráj nebo český ráj. Nynější Český ráj nebyl výjimkou, v brožurách se prvně začaly objevovat Prachovské skály či Hruboskalsko. Do povědomí se tyto oblasti dostaly díky lázním Sedmihorky, které v té době byly místem setkávání české vlastenecké inteligence. V této společnosti se prvně objevovaly názory, že pojmem český ráj by měla být nazývána právě tato oblast (Scheybalová & Karpaš 2007). Petříček (2006) uvádí, že potenciálním autorem tohoto pojmu je Jan Neruda, který lázně Sedmihorky rád navštěvoval.

K pochopení vzniku pojmu Český ráj jakožto zeměpisného názvu, nám však nestačí dívat se na tuto problematiku z pohledu romantického básnictví či malířství. Romantičtí umělci hledali jakýsi imaginární neuchopitelný ráj, to však nestačilo vlasteneckému směru, který se začal současně zvedat. Původně bylo vlastenectví chápáno jako láska k rodnému kraji bez jakéhokoliv politického vymezení, později se však spojilo s konflikty a otevřenými střety dvou národů žijících v této kotlině. Vlastenci se začali ohlížet po konkrétním území, jež by bylo hodno názvu Český ráj (Čermák 2007). Pojem Český ráj či Paradise von Böhmen se však stále používal pro více oblastí, a to především pro již zmiňované Litoměřicko. V druhé polovině 19. století se Čechům přestalo líbit, že by českým rájem mělo být nazýváno Litoměřicko, které obývali spolu s Němci, a tak začalo hledání ryze českého Českého ráje (Scheybalová & Karpaš 2007). Také oblast kolem Turnova se potýkala s vymezením se vůči Němcům. Několik kilometrů za Malou Skálou tehdy probíhalo národnostní rozhraní. Obyvatelé Turnova se cítili ohrožení liberecko-jabloneckou aglomerací. V Jablonci nad Nisou se totiž začaly ve velkém vyrábět skleněné výrobky a rychle se tak rozvíjel obchod s nimi, Turnov se tomuto tempu nemohl vyrovnat svým kamenářským uměním. Občané měli o to větší

potřebu bojovat za svou obživu krásnou přírodu proti (v jejich očích rozpínajícím se) Němcům (Čermák 2007). Právě vymezení se vůči německé společnosti provázelo pojmenování Český ráj od začátku a bylo třeba tuto krajinu zpropagovat více i české společnosti. Toho se významně ujalo několik osobností, zejména malíř Josef Prousek, redaktor Václav Kudrnáč a historik Josef Pekař. S propagací Českého ráje také významně pomohl Klub českých turistů. Začali vznikat průvodci po Českém ráji, značily se turistické trasy, Český ráj se také začal zobrazovat na propagačních papírech firem jako jejich oficiální sídlo, začínaly vycházet místní noviny Hlasy pojizerské (Scheybalová & Karpaš 2007). Na přelomu 80. a 90. let 19. století se název Český ráj stále používá i pro jiné oblasti, Turnovsko však již vítězí (Čermák 2007).

K finálnímu prosazení pojmenování Český ráj pro oblast Turnovska a Jičínska došlo až těsně před rokem 1914. Tehdy se začaly ve větší míře objevovat pohlednice s označením *Z Českého ráje*, aniž by vznikaly obavy z nedorozumění. Pravidelně také začal vycházet věstník Český ráj. Jan A. Harold tak mohl bez větších komplikací vydat publikaci, kde hned v úvodu stálo: „*Jednou z nejrozkošnějších krajin naší vlasti jest Pojizeří, honosící se českým, dnes již všude známým a obvyklým pojmenováním Český ráj*“ (Čermák 2007).

Složitá cesta k názvu Český ráj tímto skončila. Dnes již nikdo při vyslovení tohoto názvu nezapochybuje, kde v mapě hledat.

6.4 CHKO Český ráj

Vznik prvních chráněných území na světě se datuje k polovině 19. století. Původně byly tyto snahy motivovány evropským romantismem a americkým transcendentalismem. V těchto začátcích se jednalo zejména o ochranu divoké přírody bez zásahu člověka. Až počátkem 20. století vznikl zájem o ochranu přírody i z vědeckého hlediska bez původně romantizujících pohledů. Většina rezervací v té době chránila především flóru dané oblasti a byla podložena seznamem zde chráněných rostlin. Teprve později lze pozorovat stejnou tendenci i pro faunu, jako například útočiště chráněných ptáků. Až v posledních desetiletích dochází i k ochraně geologicky významných území. Horniny byly původně vnímány tak, že jich je na zemi dostatek a nejedná se o prvek, který by bylo třeba chránit. K ochraně geologicky významných oblastí docházelo pouze pokud byly porostlé cennou vegetací. Až v poslední době si ochranáři začínají uvědomovat hodnoty skalních oblastí nebo nedotčených říčních niv (Adamovič et al. 2006).

Krajinná oblast Českého ráje společně s přiléhajícími oblastmi obsahuje některé z prvotřídních geologických jevů tradiční České krajiny, to vedlo k jejímu prohlášení za chráněnou krajinnou oblast. K ustanovení došlo v roce 1955 a jednalo se o první velkoplošnou chráněnou krajinnou oblast v tehdejších

Československu. CHKO Český ráj byla zřízena směrnicí č. 261/1954, vydanou Ministerstvem kultury bývalého Československa. Oblast spravuje Správa CHKO Český ráj, která má sídlo v Turnově (Adamovič et al. 2006). Před založením chráněné krajinné oblasti zajišťoval podobnou činnost Okrašlovací spolek (založený 1881) a Klub českých turistů (Petříček 2006).

Oblast CHKO Český ráj tehdy zasahovalo na území v okolí Turnova, Sobotky, Jičína, Lomnice nad Popelkou, Semilami, Železným Brodem a Mnichovým hradištěm (Adamovič et al. 2005). Mackovič et al. (2002) uvádí, že celková tehdejší výměra činila 92,53 km², lesní plochy tvořily 46,5 %, zemědělský půdní fond 45 %, vodní plochy 1,5% a ostatní plochy 7%. Nejvyšším bodem byly Trosky (488,1 m.n.m.) a nejnižším odtok Žehrovky, ze Žabakoru s výškou 236 m.n.m.

Rozloha CHKO Český ráj byla v roce 2002 dle vládního nařízení č. 508, podle §25 odst. 3 zákona č.114/1992 Sb. o ochraně přírody a krajiny, rozšířena na 181 km² (Správa CHKO Český ráj 2021). Nově zahrnuje i území Kozákova, Maloskalska a Prachovské skály. CHKO Český ráj je od té doby tvořen třemi oddělenými oblastmi. Severní částí rozkládající se mezi Turnovem a Železným Brodem o rozloze 3 460 ha. Jihovýchodní částí nacházející se mezi Újezdem pod Troskami a Jičínem a největší centrální částí. Ta se nachází mezi Turnovem na severní straně území, Sobotkou na jižní straně, Mnichovým Hradištěm na západě a Rovenskem pod Troskami na východě, její celková rozloha je 12 440 ha (Dům přírody 2021). Po rozšíření oblasti nedošlo k téměř žádné změně v procentuálním zastoupení jednotlivých typů ploch, ale změnil se nejvyšší vrchol území, kterým je podle Löwa et al. Kozákov s celkovou výškou 744 m.n.m. (Löw et al. 2014). Od roku 2005 je navíc oblast CHKO Český ráj díky své jedinečné geomorfologické i geologické stavbě součástí Geoparku Český ráj, který spadá do sítě geoparků UNESCO (Dům přírody 2021).

Posláním CHKO Český ráj je zajistit ochranu přírodního bohatství, jeho přirozeného rázu a zachování typických krajinných znaků, včetně charakteru zástavby. Dílčím cílem je zabezpečení hospodářské a rekreační využívání území dle zón odstupňované ochrany, aby se docílilo udržení a celkového zlepšení jejího stavu (Mackovič et al. 2002).

6.5 Geopark Český ráj

V roce 2005 byla CHKO Český ráj zařazena na seznam evropských geoparků (Geopark Český ráj n.d.), které zaštiťuje UNESCO. Aby mohlo být území prohlášeno za geopark UNESCO, musí zahrnovat určitý počet geologických lokalit zvláštního významu, ať už z hlediska vědy, estetiky, vzácnosti, archeologie apod ("European geoparks" n.d.). Jsou to celistvé geografické oblasti s lokalitami mezinárodního významu, které

jsou spravovány s ohledem na vzdělávání a rozvoj (UNESCO 2017). Geoparky však nemají žádnou ochrannou funkci (Adamovič et al. 2006).

Území Českého ráje spolu se sousedními oblastmi, ukazuje jedny z prvotřídních geologických jevů uprostřed jedné z nejlépe zachovalých tradičních krajin České republiky (Adamovič et al. 2005). Český ráj zahrnuje mnoho lokalit s velkou geologickou i geomorfologickou rozmanitostí. Leží na styku tří geologicky odlišných oblastí, a právě ty utváří tak výjimečnou krajinu typickou pro Český ráj (Geopark Český ráj).

Český ráj se nachází v Českém masivu, v této se objevují konsolidované krystalické horniny překryté silnou vrstvou pozdně paleozoické mnichovohradištské pánve a tenčí sedimentární výplní křídové pánve. Směrem k Železnému Brodu se více objevují krystalické horniny (Adamovič et al. 2006). Povrch Českého ráje je tvořen z velké části sedimenty České křídové pánve.

Formování českého masivu bylo dokončeno v průběhu variských orogenních procesů. Území bylo později zatopeno mělkým mořem, na jehož dně se postupně usazovaly detritické minerály, tehdy došlo ke vzniku pískovců (Adamovič et al. 2005). Tyto sedimenty vyplnily křídovou pánev. V důsledku rozšíření mořské hladiny do severních a jižních Čech došlo k snížení jeho hladiny a k usazení paleozoických sedimentů. Pozdně křídové horniny (většinou pískovce) dosahují celkové mocnosti přes 600 m a pokrývají většinu povrchu oblastí (Adamovič et al. 2006). K usazování minerálů docházelo zejména během druhohor (Správa CHKO Český ráj 2021).

Pro Geopark Český ráj je také významná vulkanická činnost. K první sopečné činnosti docházelo již v průběhu předprvohorního období (prekambria). Do vrchní vrstvy tehdy pronikly žuly a diority, které vytvořily velmi rozsáhlé objekty. Tato sopečná činnost byla vázána variské vrásnění. Mezi vrchy původně z tohoto období patří například Kozákov, Bradec, Kozlov a další. Druhým obdobím významné sopečné činnosti bylo období kenozoika v něm byla sopečná činnost vázána na alpinské vrásnění. Sopečnou činnost z tohoto období můžeme najít zejména v oblasti tzv. „jičínského vulkanického pole“. Obvykle jsou tato tělesa díky svému nízkému stáří v krajině dobře patrná, vyznačují se zejména tmavou barvou čedičů, typickou sloupcovitosí a enklávami zeleného olivínu. Významnými oblastmi jsou Trosky, Veliš, Vyskeř, Zebín a další (Geopark Český ráj n.d.).

Území je také známé těžbou drahých kamenů. Patří mezi ně zejména turnovský granát známý po celém světě, dále třeba jaspis těžený na Kozákově, achát, odrůdy křemene, silikáty jako např. olivín a mnoho dalších (European Geoparks n.d.).

6.6 Krajinné dominanty

Krajinné dominanty jsou složky krajiny, které se některou ze svých vlastností výrazně odlišují od ostatních krajinných prvků a výrazně vystupují nad rámec sledovaného prostoru. Odlišnou vlastností může být tvar, velikost, barva nebo kulturní aspekt (Sklenička 2003). Dominanty mají v krajině významnou roli, podílí se na utváření charakteru prostoru jeho identity, jedinečnosti a nezaměnitelnosti. O jejich důležitosti vypovídá i fakt, že jejich ochrana je nařízena zákonem (Kupka 2010).

Dominanty můžeme kategorizovat podle mnoha aspektů. Nejčastěji bývají typizovány dle původu na přírodní, kulturní a smíšené (Sklenička 2003), dále na historické a soudobé. Dominanty nám mohou sloužit také jako orientační body v krajině. Každá dominanta organizuje prostor, který je schopná na sebe vázat. Tyto vztyčné body nám pomáhají se s krajinou identifikovat, díky nim víme, že se vracíme domů (Kupka 2010). Tato schopnost je podmíněna jejich základní vlastností – unikátností v krajině. Ta spočívá v tom, že v okolním prostoru se žádný podobný prvek neobjevuje (Sklenička 2003). Kulturní dominanty zároveň mohou být těmi prvky v krajině, které ji odlišují od jakékoliv jiné a díky kterým ji chápeme jako nezaměnitelnou a zcela jedinečnou (Kupka 2010).

Löw et al. (2014) v preventivním hodnocení krajinného rázu CHKO Český ráj uvádí pojem „krajinné póly“. Jedná se většinou o krajinné dominanty nebo o významná kompoziční ohniska jež utváří akcenty v dané krajinné matici. Poměrně jednotný reliéf Českého ráje významně převyšují zejména tři vulkanické kužely – Trosky, Vyskeř a Mužský. Tyto sopečné vrcholy území prostorově člení a tvoří tak ohraničení jednotlivých částí, jsou akcentované skalními masivy, které vystupují ze lesů na jejich úpatích. Nejvýznamnější pro oblast Českého ráje jsou bezpochyby dva vypreparované sopouchy Trosek. Při výběru symbolu Českého ráje tak byly Trosky téměř osudově předurčeny a nikdo nepochyboval o této volbě (Rybář 2006).

Trosky tvoří charakteristickou dominantu Českého ráje, která se tyčí nad krajem a můžeme ji pozorovat téměř z jakéhokoliv bodu. Dřív se jednalo o středověký hrad s věžemi na dvou vrcholech a palácem mezi nimi (Löw et al. 2014). Středověké hrady jsou typickými dominantami evropské krajiny. V době svých vrcholů byly ještě patrnější, jelikož svahy tehdejších hradních návrší byly systematicky odlesňovány, především z obranných důvodů. Středověké hrady se tak staly dominantními body evropské krajiny a jsou pro ni charakteristické (Kupka 2010). Český ráj v tomto případě není výjimkou.

6.7 Český ráj a jeho subjektivní vnímání

Vnímání krajiny je pro každého člověka velice individuální záležitost. Lidé vnímají krajinu zejména zrakem, ale zapojují i ostatní smysly. Při zkoumání krajiny se do ní vciťujeme, prožíváme ji, reflektujeme představujeme si ji a měníme scénu ve své fantazii. Ta může u každého z nás vypadat zcela odlišně (Flekalová 2011). Při hodnocení krajinného rázu je na to vždy třeba myslet.

Podle Cílka (2018) má Český ráj jakési šťastné vyzařování, již při vstupu do krajiny a prvním nádechu víte, že se nacházíte v nějaké jedinečné, zajímavé zemi, ale neumíte pojmenovat proč. Při procházkách narazíte na pískovcové masivy skal čnějící do výšin, při bližším prozkoumání zjistíte, že jsou pokryté různými důlky, proláclinami a lišejníky, pak se najednou projasní a vy stanete na jedné z vyhlídek. Prohlížíte si jednotlivé skalní věže, a nakonec celou Kapelu Hurboskalska. Při tomto pohledu nejste oslněni ani zaraženi majestátem přírody, jen nějak cítíte, že je dobře, že jste právě tady, ten pohled vás hladí po duši. Podle Miloše Šejna (2006) představuje krajina Českého ráje svou zvláštní bohatostí i rozmanitostí jakousi modelovou krajinu a ztělesňuje souhrn možných projevů země. Je to kraj kontrastů. Má své vrcholy i údolí, ale jsou pro člověka zobrazeny v čitelném měřítku a „uložitelné do srdce“. Cílek (2018) dodává, že Český ráj je malý, ale bude vám trvat roky, než ho projdete. Většinu krajin uznáváme buď kvůli památkám nebo kvůli přírodě, ale v Českém ráji je obojí výrazné, a přesto souzní v jeden celek. Charakteristické jsou skalní oblasti, nemůžeme však opomenout roubené chaloupky s pískovcovými sochami místních sochařů, spojení „kouzelné a naivní jako celý tento kraj“. Navíc výhledy z tohoto mikrosvěta nám ukazují cestu dál. Vidíme až do Krkonoš, které v dálí ční jako tajemná hradba, „kde může končit svět“, za dobrého počasí zahlédneme i nedozírné pláně se snovými vrcholky Českého středohoří. Český ráj je svět uvnitř světa, který nás nutí přemýšlet o našem vlastním obraze (Šejn 2006). Cílek (2010) polemizuje nad tím, zda je česká krajina spíš mužská nebo ženská. Dochází k závěru, že česká krajina je kombinací obou aspektů. Je tvořena měkkými a tvrdými částmi. Malebnou zemědělskou krajinou a do ní tvrdě zaříznutými skalními kaňony jako je tomu třeba na Kokořínsku. Myslím, že Český ráj je toho důkazem. V květnu se procházíme malebnými kvetoucími sady na Mužském či na úpatí Kozákova a vzápětí spadneme do údolí skalních masivů. Pro samotné trosky to platí rovněž. Jejich černé čedičové věže se v květnu přímo tyčí z jemných bílých korun, rozkvetlých sadů.



ANALÝZY ÚZEMÍ

7 Analýzy území

7.1 Vymezení lokality

Území zájmu se nachází v severních Čechách v Libereckém kraji, okres Semily, katastrální území Troskovice. Obec Troskovice se nachází v nadmořské výšce 349 m. n. m. a má rozlohu 8,28 km² (Kurzy cz 2021) a má čtyři části: Troskovice, Jivina, Křenovy a Tachov. K roku 2020 měla obec 91 obyvatel. První zmínka o obci pochází z roku 1388 v souvislosti s hradem Trosky (Troskovice 2021). Právě Trosky jsou nejvyšším bodem katastrálního území, nachází se ve 488 m. n. m.

Území projektu se nenachází v katastru Troskovic, ten však byl nosný pro hodnocení charakteru krajiny. Řešené území se nachází hned za hranicí Troskovic na v katastru Újezd pod Troskami a Ktová.



7.1.1 Krajinná oblast Trosek

„Uprostřed zvlněného prohbí, v němž uklánějí se dokola lesnaté Výše a shluky skalisté, podélná hůra se zdvihá. Svě paty ovinula kamenným vínkem pískovce, svá bedra zahalila hájem sosen a smrků. A skrání ji vsadila sama Země korunu dvojzubou, ulitou výhni vlastního lůna, z černého chmurného bazaltu. Od západu k východu horou táhne se železná, rudošedá obří zeď ze speklých hrání čedičových, vysoko zkyplých a běsně zkroucených, jak prohybovaly se pod bičem děsné Síly. A na tu zeď na obou koncích vzejala se žhnoucí láva u dvě nesmírné věže, prostopadných stěn. Západní, hrubší a nižší, jméno Baby se dostalo, druhá ztepilejší Pannou je přezdívána.“ (Ziegler 2006)

7.1.2 Historie hradu Trosky

Součástí obce je zřícenina hradu Trosky. První zmínky o pevnosti spadají do pozdního středověku. V průběhu osmdesátých let 14. století se majitel zdejšího panství Čeněk z Vartemberka rozhodl využít přirozené obranné vlastnosti čedičových skal a vybudoval zde svůj hrad s dvěma obrannými věžemi. Nižší z věží je pro svou rozložitost nazývána Baba a vyšší, štíhlejší věž je přezdívána Panna. V roce 1394 musel Čeněk z Vartemberka podstoupit část svého panství včetně Trosek králi Václavu IV., ten o čtyři roky později prodává hra rodu Bergovců. Hrad Trosky několikrát vyměnil majitele. Důležité však je, že nikdy nebyl vojensky dobyt, ani když ho krátce obléhal Žižka. Po roce 1821 se celé panství i s Hrubou Skálou a Valdštejnem dostává do rukou Jana Lexa Aehrenthula, který ovlivněn romantismem tehdejší doby, opravuje mnohé památky ve svém panství, ne vždy však zcela citlivě. Z této doby nám na Troskách zůstala

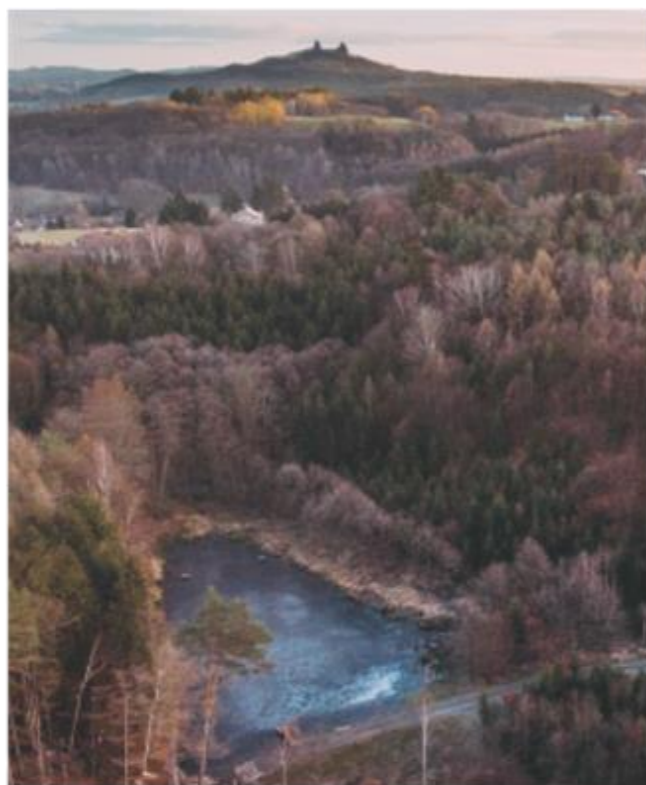


vyhlídková věž. Velkolepou stavbu však přerušila smrt majitele a věž zůstala nedokončena. V roce 1925 přechází hrad do vlastnictví Československého státu ve státním majetku zůstal hrad dodnes. O první úpravy zříceniny se postaral Klub českých turistů, odborných rekonstrukcí se však dočkal hrad až v posledních letech, kdy se dostal do správy Státního památkového ústavu v Pardubicích (Národní památkový ústav n.d.).

7.1.3 Trosky jako symbol kraje

Cílek (2010) se ve své knize zabývá problematikou horizontu, komu patří? H.D.Thoreau prý odpovídal, že básníkovi. Horizont je bod, kde se Země dotýká nebe, je to věc veřejná. Proč lidé odpradáвна šplhají na vrcholy okolních kopců a pohledem sledují linii obzoru? Všichni máme rádi pocit, když pohledem kloužeme po té nedotknutelné hraně mezi nebem a zemí, ale co nám to dává? Nejspíš pocit identity, uvědomění si krajiny domova. Tady jsem, toto je můj kraj. Trosky jsou zcela neopakovatelným jedinečným symbolem domovského kraje, které náš pohled přitahují. Je to nejspíš spojením vertikály sopečných suků s horizontem jinak rovné krajiny, dvojitost věží jako symbol kostel. Trosky jsou krásným příkladem toho, když architektura přímo vychází z morfologie krajiny a dokončuje přírodou vytvořené gradaci krajinného prostoru (Správa CHKO Český ráj 2021). Z vrcholu hradu se nám naskýtá dechberoucí výhled na celý Český ráj. Spojení architektury hradu, sopečných vyvěřelin a výhled do krajiny utváří zcela jedinečný a silný pocit genia loci (Bušek et al. 2016). Není divu, že se staly symbolem kraje.

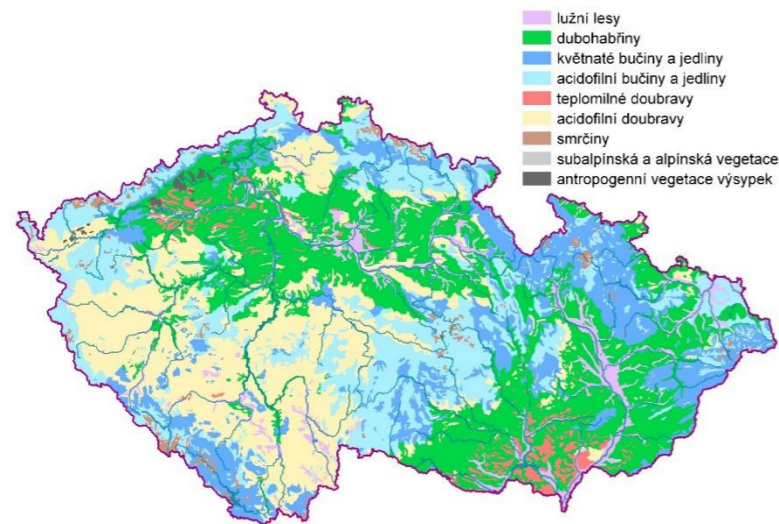
7.1.4 Fotodokumentace krajiny Trosek



7.2 Přírodní podmínky

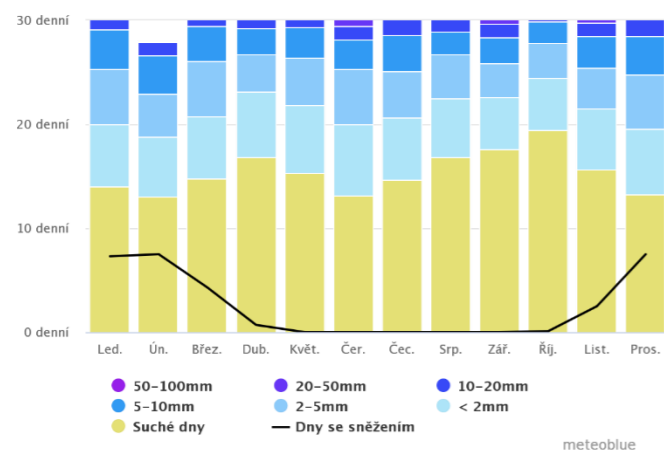
7.2.1 Potenciální přirozená vegetace

Z níže přiložené mapy potenciální přirozené vegetace České republiky můžeme vyčíst, že pro řešené území by byly přirozené květnaté bučiny a jedliny a acidofilní bučiny a jedliny.



7.2.2 Klimatický region

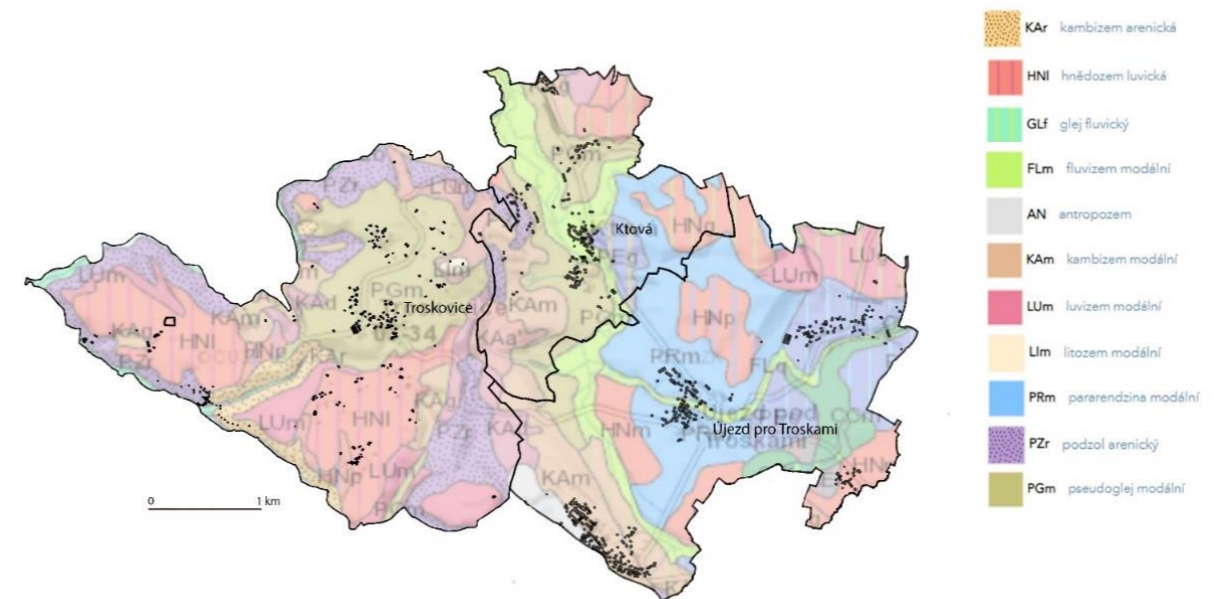
Řešené území spadá to mírně teplé klimatické oblasti. Průměrná teplota v červenci je 16-18 °C, v lednu -2 až -4. Průměrný počet dní se srážkami nad 1 mm by měl být pro mírně teplou klimatickou oblast 100-120 (Hruban 2018). Konkrétně pro oblast Troskovice je průměrná maximální denní teplota za červenec 23 °C a za srpen 24 °C. Nejnižší teploty přichází v prosinci a lednu, kdy průměrné denní minimum dosahuje



-2 až -3 °C. Vítr většinou přichází ze západu až severozápadu a průměrná rychlost větru se pohybuje mezi 12 až 19 km/h. Úhrn a četnost srážen nám vyjadřuje výše přiložený graf (meteoblue 2021).

7.2.3 Pedologie

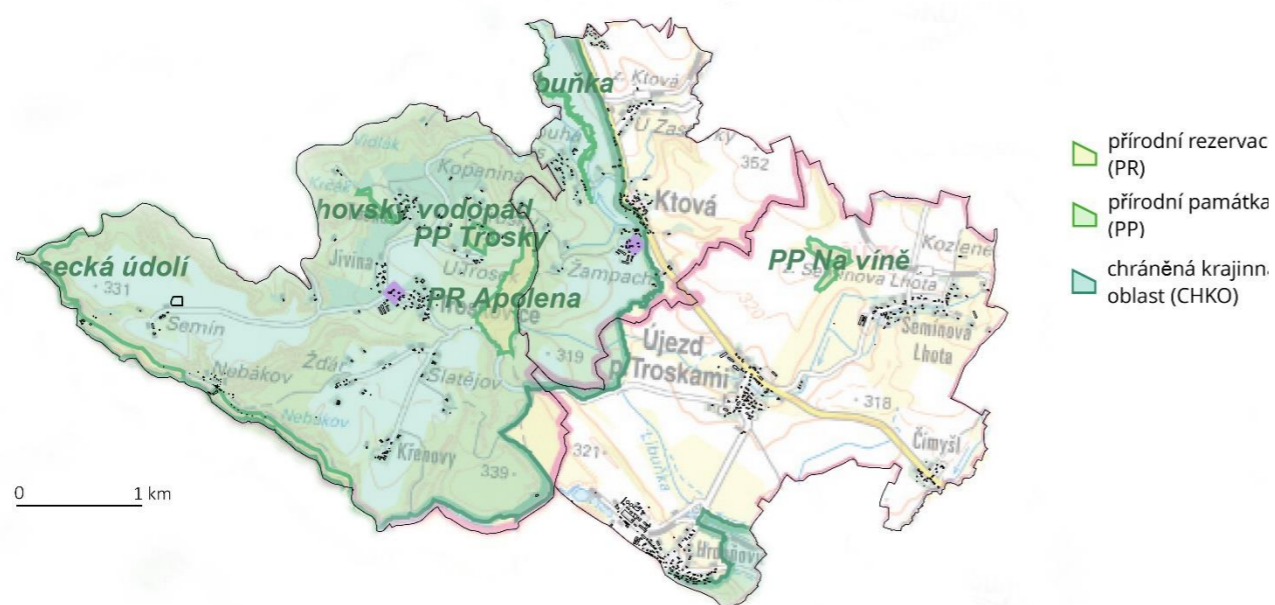
Na území CHKO Český ráj se nachází 5 typů tvorby půdy. Nejdominantnějšími jsou výskyty kvádrových pískovců a jejich zvětralin. Nachází se zejména na plošinách a zvětralých terasách. Po dlouhou dobu byly vystavované plošné erozi a jsou k ní stále velmi náchylné (Správa CHKO Český ráj 2021). Mezi tyto oblasti patří i skalní město Apolena, které je tvořeno málo zpevněným pískovcem převažujícího kaolinického typu. Jedná se o extrémně měkký pískovec, a i proto je zde od roku 2006 zakázána horolezecká činnost (Strnad 2021). Druhým případem jsou plochy výskytu drťových sprašných hlín. Jedná se o neúrodnější půdy převážně hnědozemě. Třetím půdním typem jsou pozůstatky původních říčních teras s kamenitými hnědými půdami. Čtvrtým typem jsou hnědé podzolové půdy nacházející se zejména na plochách svahovin a sutí kvádrových pískovců. Posledním typem jsou plochy v údolích na nivních uloženinách, které jsou vydatně syceny podzemní vodou. Jedná se zejména o půdní typ glejů a gleje rašelinné, mnohdy i překryté ve více vrstvách. Půdy lesního půdního fondu jsou většinou chudé na živiny, písčité a propustné, výjimečně můžeme narazit i na hlinitější půdy na drťových sprašných hlínách (Správa CHKO Český ráj 2021).



7.2.4 Ochrana území

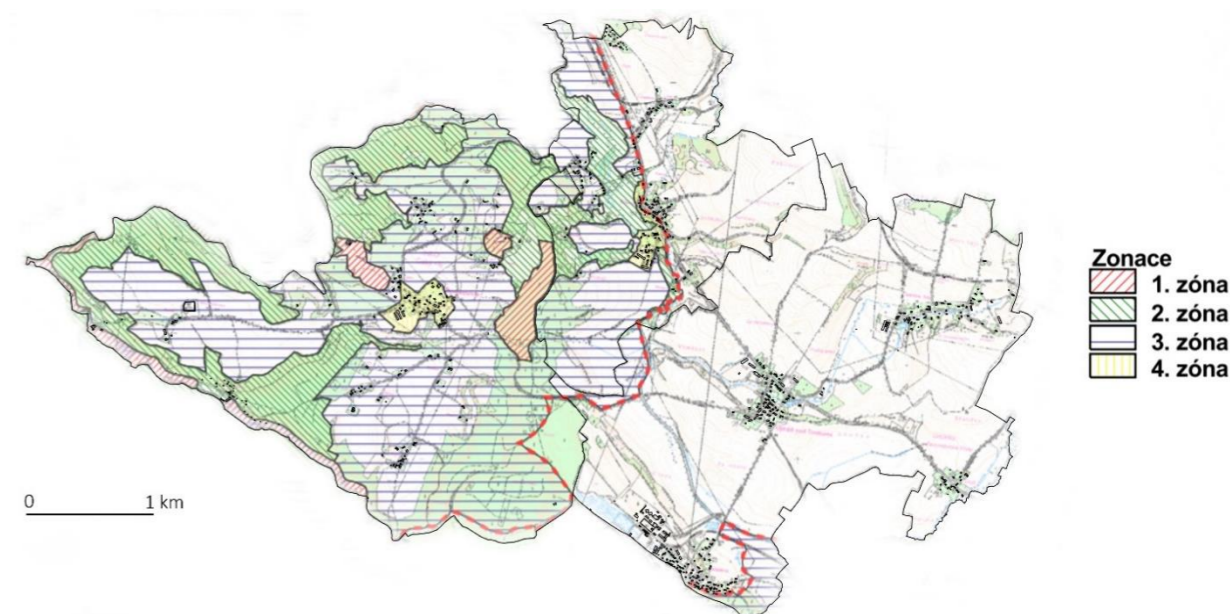
Většina řešeného území se nachází v CHKO Český ráj. Část je chráněná jako přírodní rezervace Apolena a další část jako přírodní rezervace Podtrosecká údolí, na severovýchodní hranici území se nachází přírodní památka Tachovský vodopád.

Dle ÚSOP jsou v katastru Troskovic dvě evropsky významné lokality, Podtrosecká údolí a Jeskyně Sklepy pod Troskami. Dále se v tomto katastru nachází památné lípy u svatého Jana Nepomuckého v Troskovicích (Ústřední seznam ochrany přírody n.d.).



CHKO Český ráj má čtyři stupně ochrany. Části řešeného území spadají do všech čtyř zón.

- Většina katastru Troskovic je chráněna 3. stupněm ochrany. Jedná se o území, které zahrnuje člověkem značně pozměněné ekosystémy, intenzivně využívané lesní a zemědělské plochy a zastavěná území obcí. Cílem ochrany třetí zóny je zejména zachování krajinného rázu.
- Tři menší oblasti spadají do prvního stupně ochrany. Jedná se o skalní oblast Apolena, území kolem Tachova a část Podtroseckého údolí. Jde o území s největším stupněm ochrany s nejméně pozměněným přírodními ekosystémy. Ochrana se snaží o postupný návrat samořídících funkcí a minimalizaci lidských zásahů. V tomto stupni ochrany by mělo docházet i k minimalizaci turistických tras.
- Velká část Troskovic spadá i pod druhý stupeň ochrany. Zahrnuje šetrně zemědělsky využívaná území s místně uchovanými přírodními hodnotami a mimořádně dochovalo lidovou architekturu. Cílem je zvyšování druhové rozmanitosti ekosystému.
- Samotný vrchol Trosek je chráněn čtvrtým stupněm ochrany, který zahrnuje člověkem poškozené části přírody a souvisle zastavěná území. Cílem je zabezpečení prostoru pro rozvoj obcí (Správa CHKO Český ráj 2021).



7.3 Člověk v krajině

7.3.1 Turistické a cyklo trasy

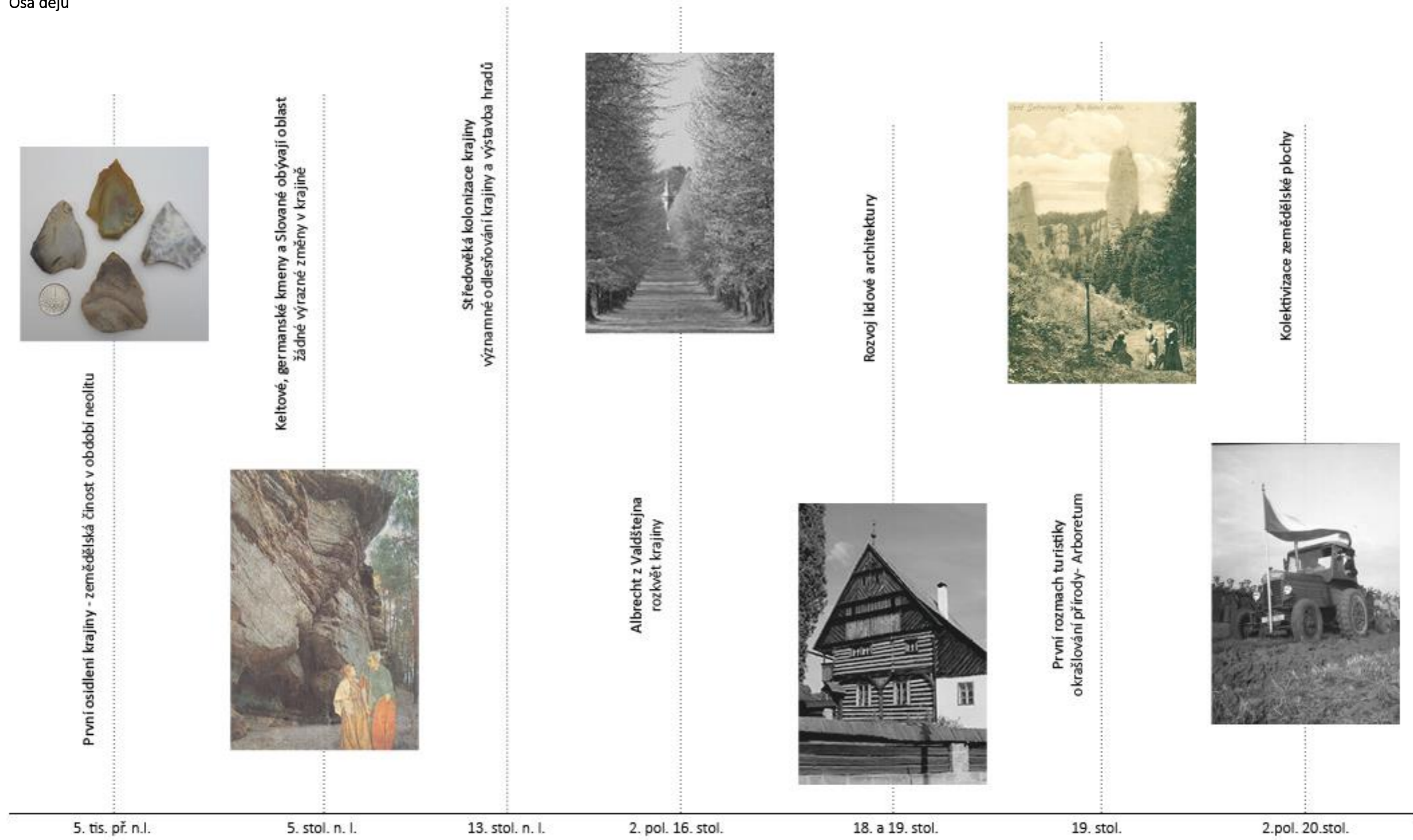


7.3.2 Aleje a ovocné sady v krajině



7.4 Historická analýza

7.4.1 Osa dějů



7.4.2 Historické mapové podklady

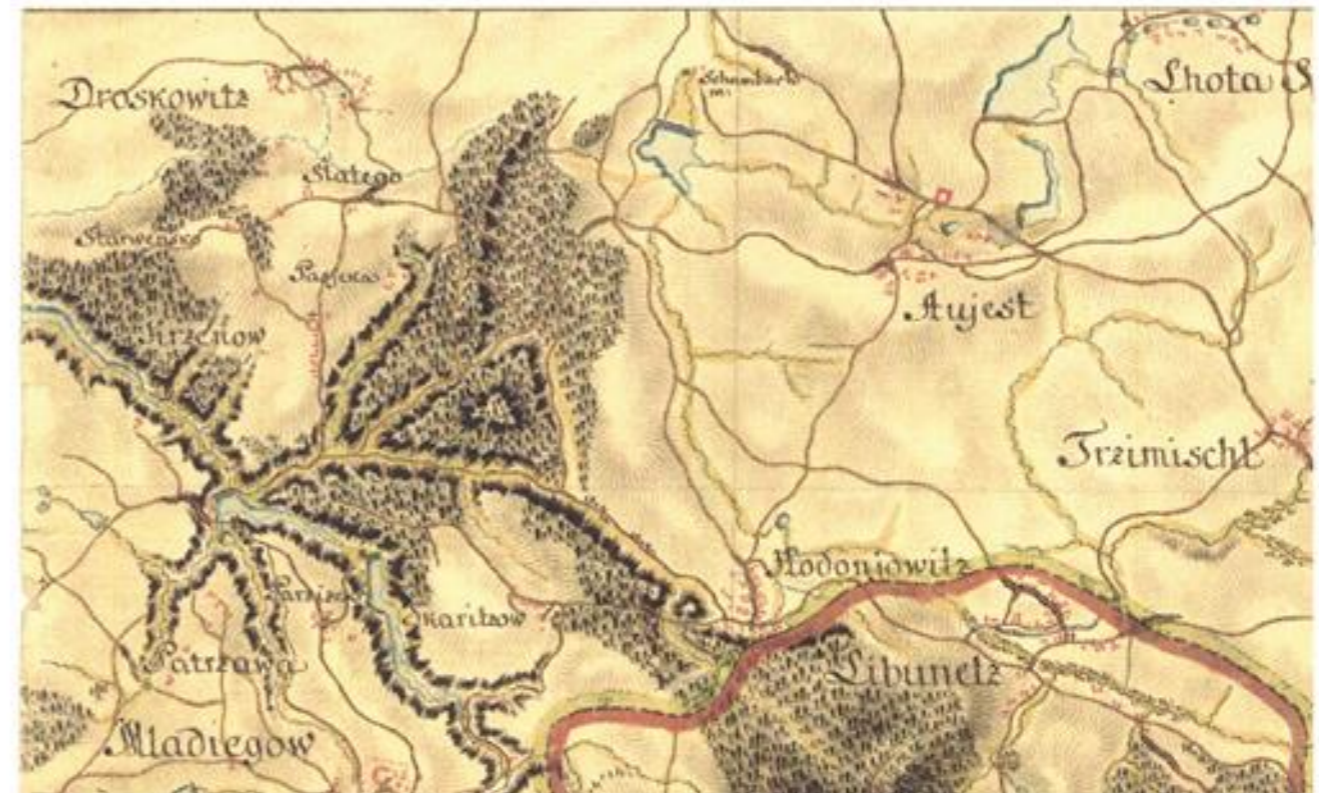
7.4.2.1 Müllerovo mapování

- Zanikají některé z hradů: Bradlec, Kumburk i Veliš
- Vznikají barokní kostely a kaple: Popovický, Velišský, Matheyho Loreta u Veliše, Boží hrob v Drahorazi, kapucínský klášter v Mnichově Hradišti, kaple sv. Anny na Vyskři
- Krajina Českého ráje dostává nový ráz a je zdobena díly místních kameníků. V krajině se objevují sochy či pomníky často dosazované lípami např.: Sematinská lípa
- Vzniká jeden ze symbolů Českého ráje zámek Humprecht u Sobotky, dále Kopicův statek a Dlaskův statek u Turnova
- Na Valdštejnský most jsou poprvé umístěny sochy (Český ráj - Klenot naší vlasti! 2021)



7.4.2.2 První vojenské mapování

- Po opakovaných neúrodných letech přichází 1770 hladomor
- V Českém ráji i přes hladomor prosperuje kamenářství a sklářská výroba a koncem století se k nim přidává tkalcovství
- Krajíně neprosívají ani četná válečná tažení a selské povstání
- Ruší se mnohé kláštery z toho ve Valdicích jsou v roce 1785 přeneseny ostatky Albrechta z Valdštejna do kaple sv. Anny na Vyskři
- Začíná vzkvétat ovocnářství později tak typické pro místní kraj, dodnes jsou dochované sady z té doby na Mužském (Český ráj - Klenot naší vlasti! 2021)



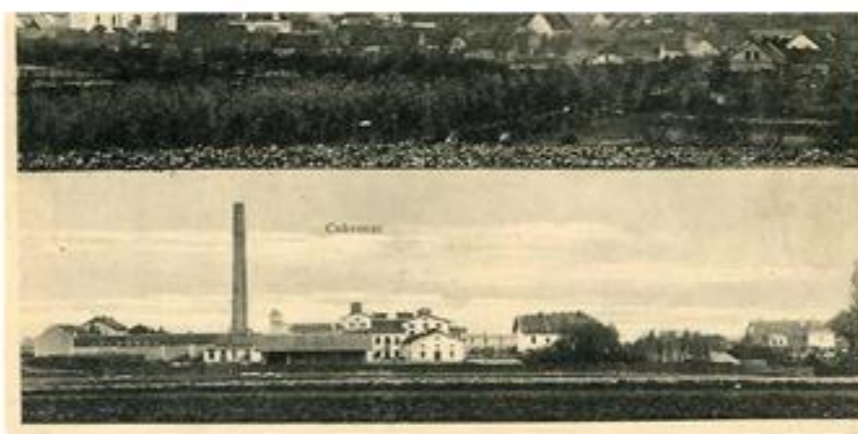
7.4.2.3 Druhé vojenské mapování

- Budují se tzv., Císařské silnice a rozšiřuje se síť českých pošt
- Turnov v čele s V. F. Durychem a Antonínem Markem sehrál významnou roli v národním obrození
- Sobotka a Železnice dostávají po požárech svou novou empírovou podobu
- Staví se nová roubená stavení především v Příšovicích, Přepěřích, Sobotce, Markvaticích a dalších
- Na Malé Skále je vybudován Römischův Pantheon
- V roce 1841 doktor Antonín Šlechta zakládá Lázně Sedmihorky (Český ráj - Klenot naší vlasti! 2021)



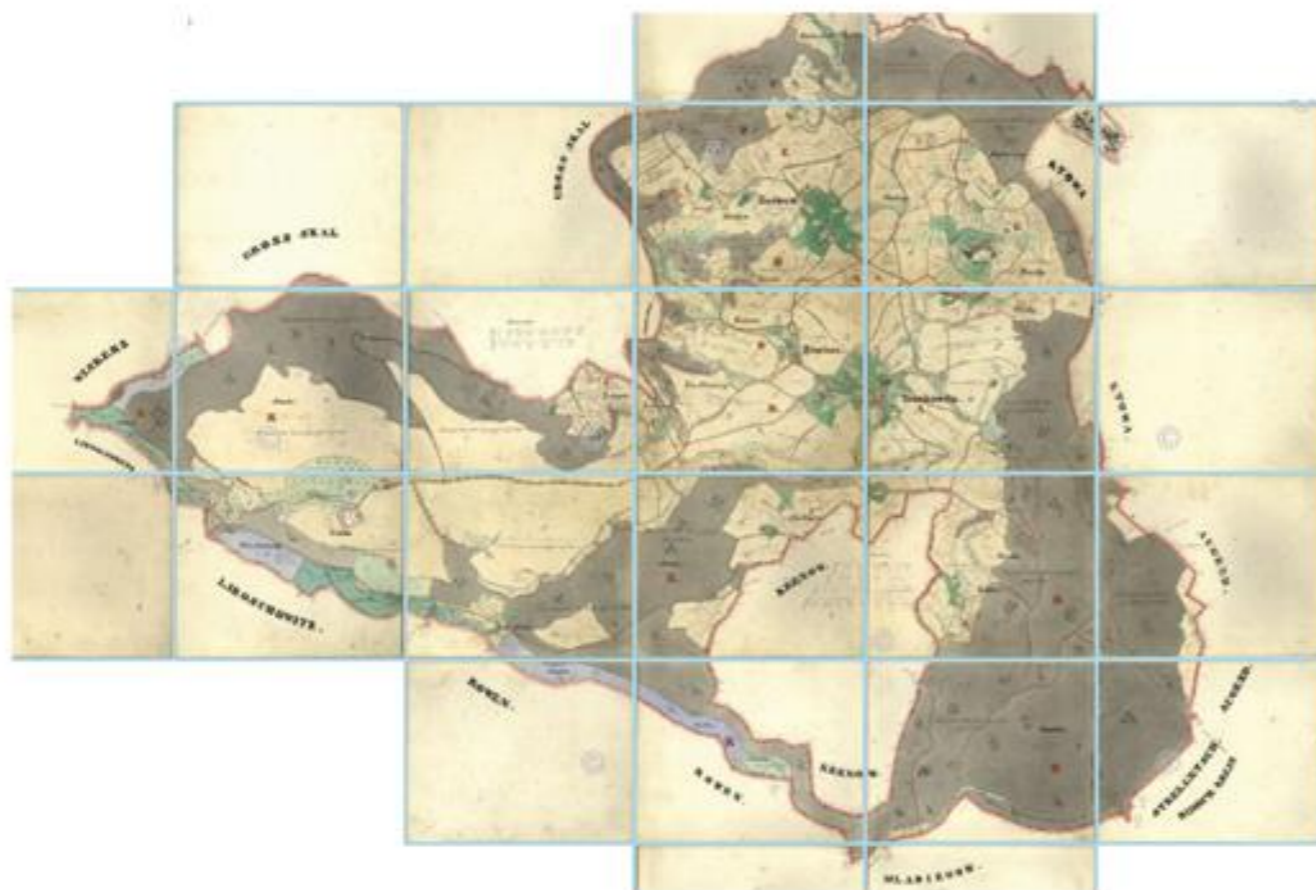
7.4.2.4 Třetí vojenské mapování

- 1866 Prusko – rakouská válka, ta zanechala v krajině mnoho pomníčků (Mnichovo hradiště, Můžský a další)
- Roste průmysl zejména kartounky a textilky v Mnichově hradišti, v Jičíně vznikají cukrovary
- Vznikají mnohé spolky zmínit můžeme například Sokol, spolky ochotnické, hasičské a další
- Turistika v Českém ráji nabývá na popularitě a do ráje se sjíždějí hosté i z Prahy, zejména pak do Hrunoskalka, Parchovských skal a Příhraz (Český ráj - Klenot naší vlasti! 2021)



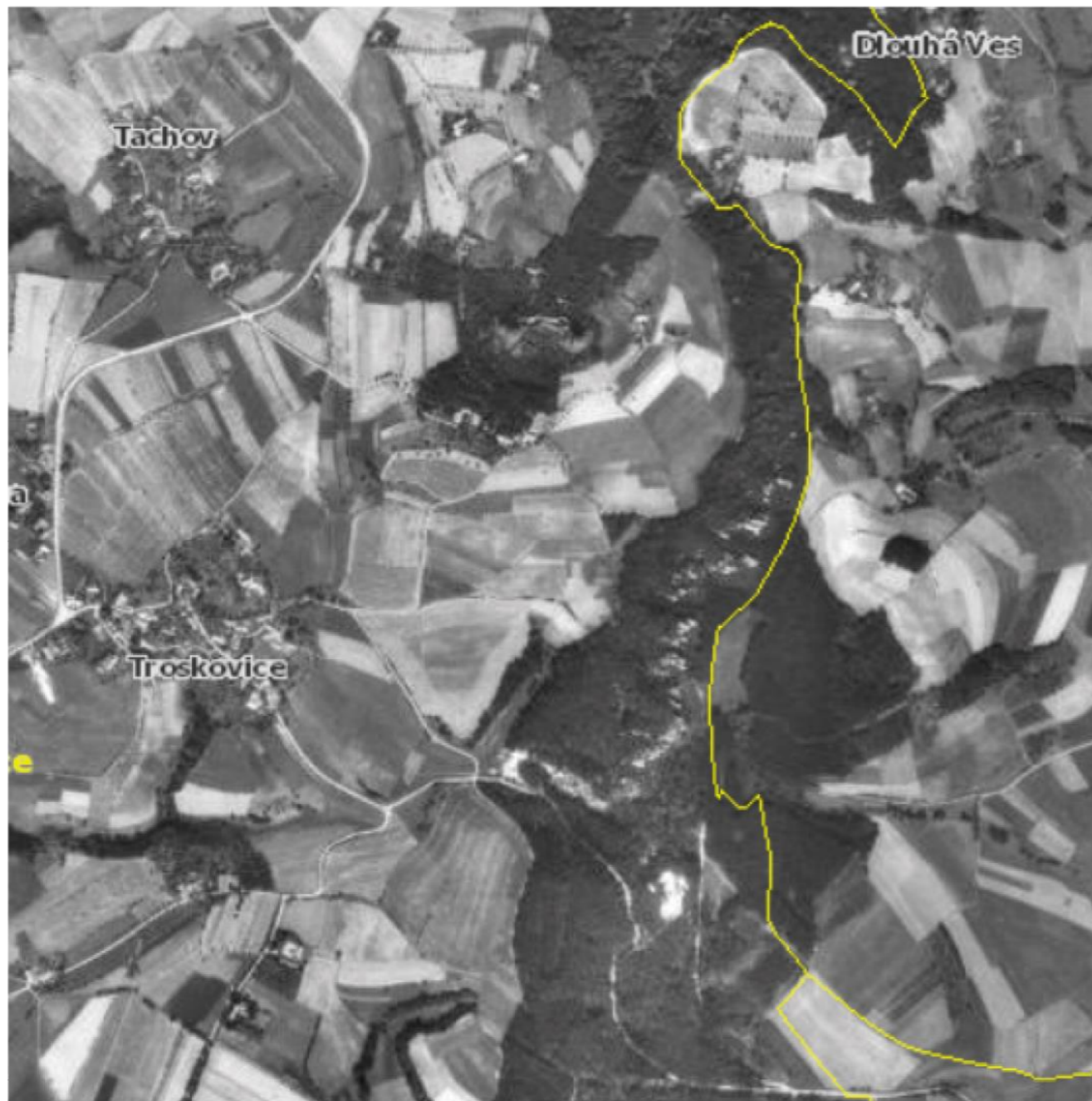
7.4.2.5 Císařské otisky

- Český ráj je kompletně propojen železniční tratí, nejstarší je trať Pardubice – Turnov
- Přibývá počet českých škol, především různé učňovské obory
- Zakládají se první muzea, jedno z prvních vzniklo 1861 v Jičíně



7.4.3 Historické letecké snímky

7.4.3.1 Ortofoto mapa z 50 let.



7.4.4 Zachovalé stopy historie v krajině

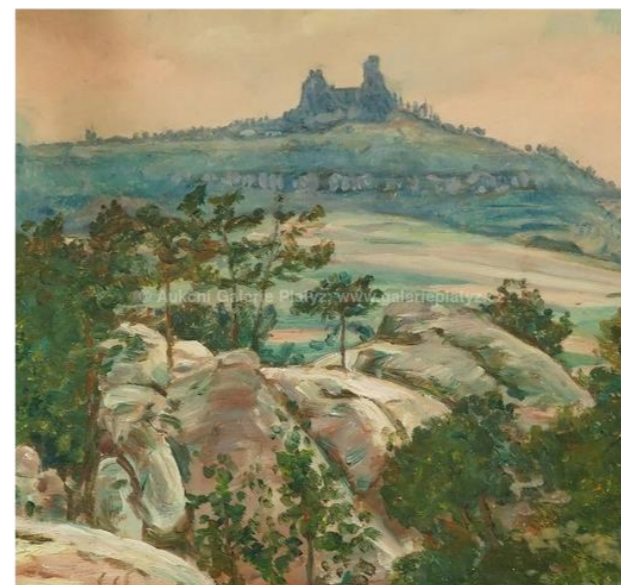


7.4.5 Fotodokumentace historických stop



7.5 Analýza obrazů Františka Kavána

7.5.1 Obrazy Františka Kavána z okolí Trosek



7.5.2 Obrazy vhodné k určení sortimentu



7.5.4 Obrazy polních cest





VLASTNÍ PROJEKT

8 Koncept projektu

Hlavní myšlenkou celého návrhu je navrátit do krajiny v okolí Trosek onu malebnost, kterou můžeme pozorovat na obrazech Františka Kavána a která teď krajině chybí. Dle Kavánových obrazů, byla dříve krajina více rozkvetlá a protkána sítí polních cest s alejemi ovocných stromů. Síť polních cest vyplývá i z analýz historických map.

Cílem projektu je tedy navrhnout pěší polí cestu s alejí ovocných vysokokmenných stromů. Cesta bude v návrhu lemována dvěma pruhy kvetoucí louky, pro které bude použit sortiment trvalek z místních luk CHKO Český ráj s dosevem letniček pro docílení efektů z obrazů.

Řešené území se nachází na rozhraní tří katastrů. Jedná se o prostor na úpatí Trosek v mírně zvlněných pastvinách s vlnícím se potokem Libuňkou. Dříve zde vedla veřejnosti přístupná polní stezka. V aktuální situaci je pozemek přístupný jen mimo sezónu spásání, jinak slouží cesta jen pro majitele jako přístupová na pozemek. Stezka navazuje z jedné strany na funkční plní cestu, nově zpevněnou a osázenou alejí, která vede od přírodní rezervace Apolena podél lesa až do Ktové. Z druhé strany je stezka ukončená silnicí propojující Újezd pod Troskami a Troskovice.

Cesta by měla napomoci zprůchodnit krajinu a ukázat poutníkům pohled s dominantou hradu Trosek. Polní cesta je navrhována jako čistě pěší, měla by tedy sloužit ke klidnému putování krajinou bez uhýbání cyklistům či autům. Z jara, na přelomu dubna a května, bude hlavním efektem kvetení jabloní. Po nich zahájí své kvetení letničky, jako jsou vlčí máky či chrpy, na které plynule naváže kvetoucí louka. Po první seči na konci června se stávají dominantními opět Trosky a okolní zrající pole. Až na podzim přináší další efekt jabloně, které začínají plodit.

8.1 Návrh řešení

8.1.1 Polní cesta

V projektu je navrhována doplňková polní cesta o šířce 3,5 m (DPC). Jedná se o jednopruhový, nezpevněný typ cesty. Stezka bude pouze zatravněna, komunikace je cílena pro pěší, případně cyklo využití.

8.1.2 Stromy

Vysokokmenné tvary ovocných stromů jsou charakteristické pro krajinu Čech. Mají svou hodnotu estetickou tak i krajinářskou, slouží jako orientační body či linie značící kraje pozemků. Aleje nejen ovocných stromů se staly fenoménem naší krajiny. Byly vysazovány podél hlavních i polních cest nebo pro zvýraznění vodních toků i úvozů. V krajině dodnes plní několik funkcí: působí příznivě proti půdní erozi, fungují jako větrolamy a pomáhají zadržovat vodu v krajině, v neposlední řadě byly a stále jsou zdrojem plodů pro obyvatele i zvěř (Hrdoušek et al. 2016).

AOPAK ČR vydává podmínky pro výsadbu ovocných stromů v krajině. Jsou specifikovány druhy, které lze vysazovat, nároky i zonace výsadeb. U extenzivních výsadeb se používají zejména kmenné tvary stromů a odrůdy, které jsou méně náročné na půdně klimatické podmínky. Dle zonace výsadeb AOPAK ČR spadá řešené území do zóny D, tedy výsadby v plochách, kde převažují trvalé travní porosty. Do těchto méně úrodných ploch doporučuje AOPAK ČR vsadit krajové a místní dlouhověkové odrůdy či semenáče druhů vhodných pro zónu C, které na místě podléhají 10 let intenzivní údržbě a poté rostou samovolně. Do zóny C jsou doporučeny například *Pyrus communis*, *Malus domestica*, *Prunus domestica* či *Cerasus avium*. (Hrdoušek et al. 2016).

V Českém ráji jsou ovocné aleje většinou tvořeny jabloněmi, občas třešněmi a výjimečně švestkami či višněmi. V oblasti v okolí Trosek se nejčastěji vysazují jabloňové aleje, které se podílí na utváření charakteru této krajiny. Dle rešerše literatury mapuje ZO ČSOP Křížany již třetím rokem staré ovocné stromy na území Českého ráje. Spojily se s obcí Libošovice a založily malý genofondový sad. Pro oblast Českého ráje uvádí několik krajových odrůd: Vtelenské neboli Jizerní, Smiřické vzácné, Panenské, Biesterfeldská reneta, Strýmka a Zelenče Rhodoislandské (Součková n.d.).

Pro návrh byl zvolena jabloň Strýmka. Jedná se o velmi starou odrůdu, která patří k nejužitejším odrůdám, která dobře snese i větrné polohy. Zvolena byla zejména díky svým vlastnostem. Strýmka tvoří mohutné stromy, je velmi ceněna na pastvinách a na okrajích lesů, kde její spadané plody vydrží dlouho

pod listím a sněhem až do jara a slouží jako potrava pro zvěř. Její plody jsou velké sladce kyselé chuti (Staré odrůdy n.d.).

8.1.3 Louka

Jak vyplývá z Kavánových obrazů, kvetoucí plevelle či malé luční porosty dříve běžně vedly podél polních cest. Cílem projektu je tedy tento krajinný prvek obnovit a navrátit do krajiny ono malebnost.

Pod korunami jabloní bude vysazen pruh louky. Pro založení louky byla zvolena technologie zeleného sena, zejména pro její ekologické vlastnosti jako je regionalita aplikovaného materiálu, přítomnost druhů, které nejde pěstovat v matečních materiálech a nepotřebná kultivace půdy před výsevem. Jedná se o jeden ze způsobů získávání zralých semen v druhově bohatých travních porostech. Při sklizni zeleného sena je sbírána celá nadzemní biomasa, podíl semen ve sklizené hmotě je tedy velmi nízký asi jen 0,2-2 %. Zelené seno se položí na připravenou plochu a následně se z něj samovolně uvolní semena, zelená biomasa současně poslouží jako mulč. Velmi důležitá je zde příprava plochy před výsevem a případný následný management (Scotton et al. 2012).

Tato metoda může být použita na místech, kde zůstaly zachovány původní bohaté louky, které poslouží jako zdrojové plochy. Ty musí být ve vzdálenosti maximálně 3 km od cílových ploch. Plocha, která má být obnovena, musí být dopředu řádně připravena. Všechny další, níže uvedené operace musí být provedeny v jeden den, jinak by hrozilo zapaření zeleného sena.

Postup založení

- louka se kosí v době, kdy jsou zralé hlavní traviny, jejich semena jsou zralá, ale ještě nevypadala (většinou začátkem července)
- louka se poseče řezačkou na řezanku cca 5 cm, ta se nafouká do klecových valníků, následně je převezena na cílovou plochu
- zelená senáž se přeloží do rozmetadla na hnůj a je rovnoměrně rozmetána na ploše
- hmota by neměla ležet na hromadách bez obrácení déle než 1 hodinu
- po rozmetání je vhodné hmotu zalévat, voda dostane semena blíže k půdě a nastartuje jejich klíčení
- druhy, které kvetou později a jejichž semena nejsou obsažena zeleném seně, musí být posbírána později ručně a vyseta dodatečně
- dle literární rešerše vystačí materiál z 1 ha zdrojové plochy na 3 ha cílové plochy

Následná péče

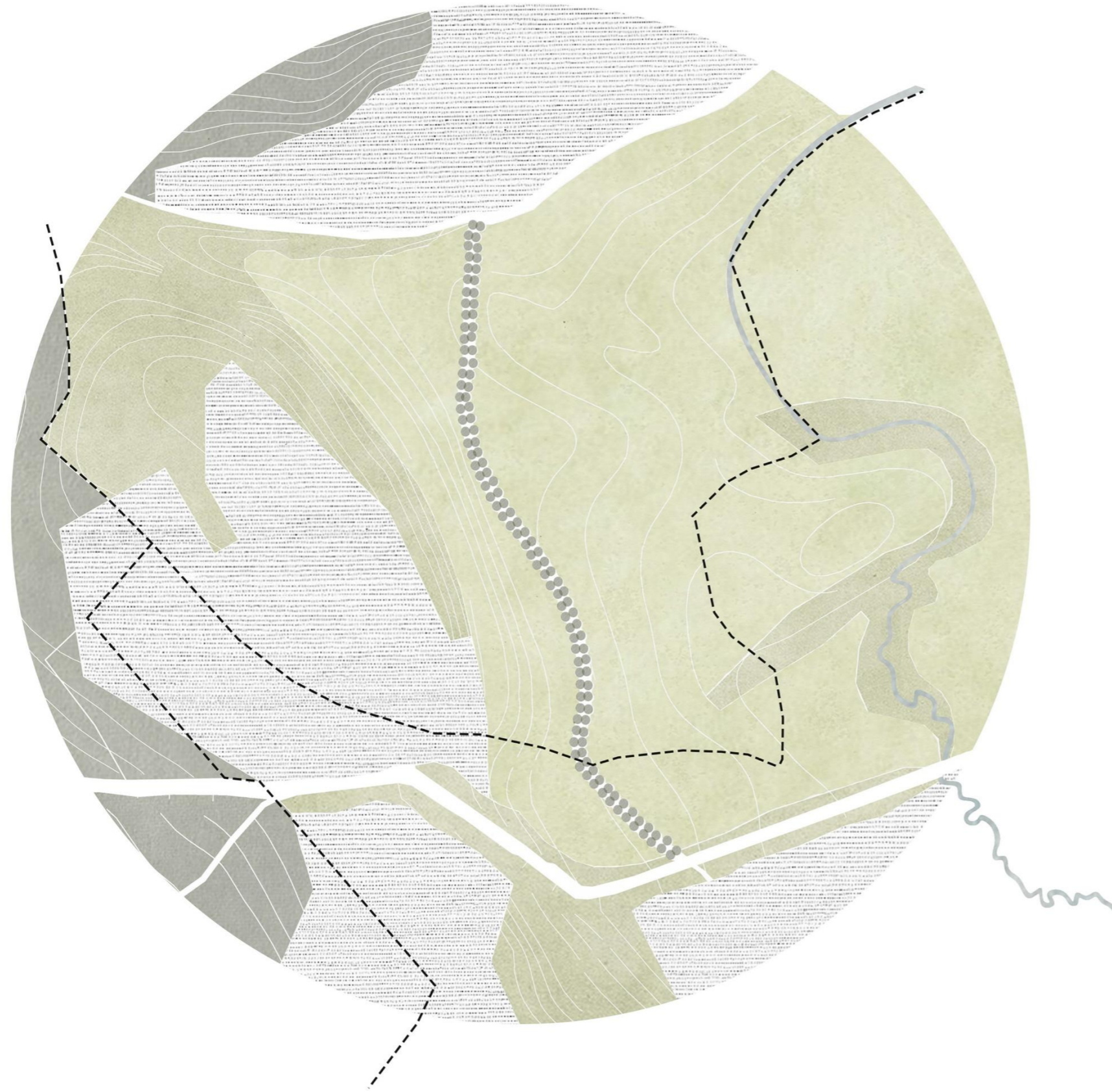
- mulčovaná hmota se z plochy neodklízí
- v následujícím roce po založení se pozemek seče s ohledem na rostoucí plevelle, tak aby nedošlo k jejich vysemenění (Jongepierová & Poková 2006)

Pro projekt bude použito zelené seno z luk Českého ráje. Pro dosažení tíženého estetického efektu je možný dosev letniček typu *Papaver rhoeas*, *Matricaria chamomilla*, *Centaurea cyanus*.

8.1.4 Umístění cesty v krajině



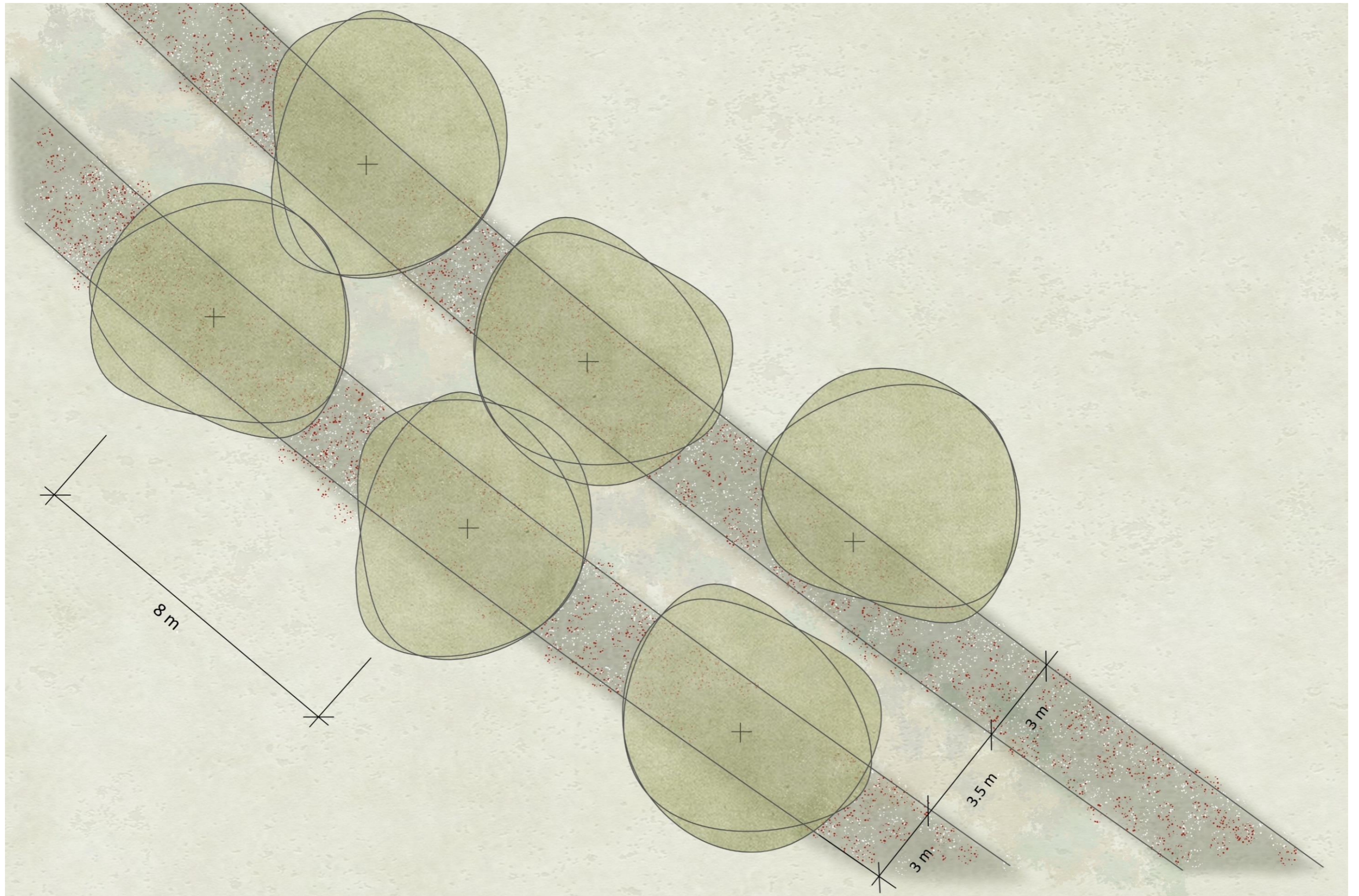
8.2 Půdorys



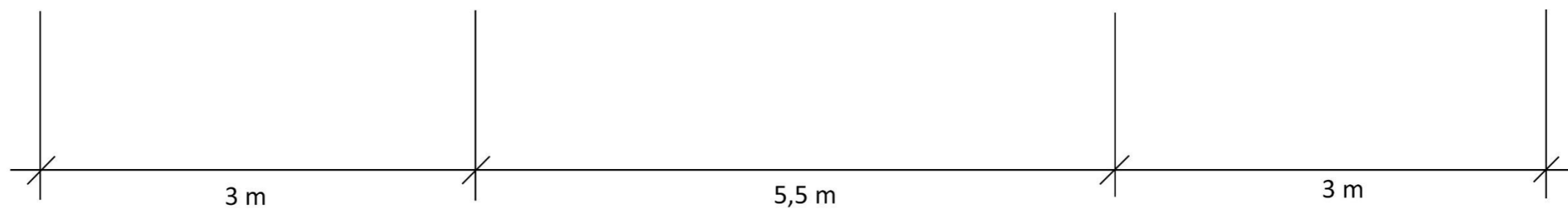
LEGENDA

-  zemědělské půdy
-  lesy
-  meze
-  louky a pastviny
-  silnice a polní cesty
-  hranice katastrálních území
-  potok Libuška
-  navrhovaná alej
-  0 100 m

8.3 Detail půdorysného řešení



8.5 Řezopohled







8.7 Ekonomická rozvaha

Předpokládaná cena realizace návrhu					
č.pol.	popis položky	měr.jedn.	výměra	cena v Kč	
				jedn.	dodávka
1	Příprava pozemku (odstranění ruderálního porostu, sejmutí drnu, obdělání půdy vláčením)	m ²	5707	80,00 Kč	456 560,00 Kč
2	Založení louky zeleným senem	m ²	3614	12,00 Kč	43 368,00 Kč
3	Nákup stromku VKa – vysokokmen do alejí v prostokořenném stavu(kmínek minimálně 2,2 m)	ks	120	400,00 Kč	48 000,00 Kč
4	Výsadba alejových stromů	ks	120	1 500,00 Kč	180 000,00 Kč
				Celková odhadované částka	
				727 928,00 Kč	

Výkaz výměr		
Popis položky	měr.jedn.	celková výměra
Pěší nezpevněná cesta	m ²	5707 m ²
Kvetoucí louka	m ²	3614 m ²
Alejové stromy	ks	120 ks

9 Diskuze

Cílem této práce bylo prozkoumat možnosti analyzování historické krajiny. Objasnit rozdíl mezi využitím historických map a historických obrazů jako podkladů pro analýzy původní krajiny a poukázat na jedinečné vlastnosti krajinomaleb.

Pro analýzy krajiny bývají častěji využívány původní mapové podklady, ty však nevypovídají o všech hodnotách krajiny. Jak bylo zmíněno již v literární rešerši Havránek (2002) uvádí, že mapy jsou neuvěřitelným zdrojem informací, ale přesto v nich nenajdeme odpověď na vše, vypovídají nám o uspořádání krajiny, avšak nezjistíme v nich, jaký byl genius loci místa či krajiny. S analýzami těchto obrazů nám mohou pomoci právě historické krajinomalby. Přeci jen jsou to právě výtvarníci, malíři a básníci kdo nás učí dívat se na krajinu. S jejich pomocí si můžeme povšimnout jaký byl původní charakter krajinného rázu, jaký sortiment rostlin se na území dříve nacházel, či jaké plodiny byly tehdy pěstovány. A právě tyto hodnoty jsou důležitými při reminiscenci krajiny.

Přesto však musíme na obrazy pohlížet jako na díla subjektivně zabarvená vnímáním krajiny jednotlivých umělců. Jak uvádí Flekalová (2011) při zkoumání krajiny se do ní vcitujeme, představujeme si jí a především měníme scénu ve své fantazii, tak následně vypadá u každého z nás jinak. A právě na to musíme brát zřetel při analýzách krajiny dle historických obrazů.

Co je však to, co táhne krajináře do krajiny? Jokela (2013) popisuje, že ty krajiny, které jsou předlohou umělcům jsou vždy krajiny více či méně kulturní. V případě Českého ráje tomu není jinak. Jak již bylo zmíněno v úvodu práce Český ráj je jednou z mála krajin, která láká jak turisty, tak i umělce svými přírodními i kulturními hodnotami. Dominantou Českého ráje je zřícenina hradu Trosky, která se bezpochyby podílí na utváření jeho charakteru, jedinečnosti a nezaměnitelnosti. Nejspíš právě proto se staly předlohou mnoha umělcům. Je však jeden, jehož dílo významně převyšuje ostatní svou kvalitou i objemem děl. Řeč je o Františku Kavánovi, českému krajináři z přelomu 19. a 20. století.

Dílo Františka Kavána bylo shledáno jako vhodné pro tuto práci zejména díky Kavánově nadprodukcí děl z této lokality. Malíř zde maloval v obrazy v takovém množství, že i dílo jednoho umělce lze považovat za určující. Nejslavnějším dílem Františka Kavána je obraz Podmrak. Vyobrazuje cestu mezi poli, kvetoucí plevele podél cesty a stařenku sedící na kraji úvozu. Podává nám tak obraz typického venkova. Kavánovy krajinomalby z oblasti Trosek jsou typické svou barevností, kvetoucími lány poli s pohledem na dominantu Trosek. Můžeme díky nim snadno určit jaký byl charakter krajiny v té době a

jaký sortiment rostlin na řešeném území rostl. Obrazy z této lokality můžeme řadit do první poloviny 20. století.

K paměti neoddělitelně patří i zapomínání, není tomu jinak i v případě krajinné paměti (Vavrouchová et al. n.d.). Cílem návrhu bylo poukázat na to, že na hodnoty historických krajin by se nemělo zapomínat. Záměrem projektu tedy bylo, na základě prostudovaných mapových i obrazových podkladů, najít úsek krajiny v oblasti Trosek, který by si zasloužil obnovení.

Na základě analýz historických map byla vybrána oblast na hranici tří katastrů Troskovice, Ktová a Újezd pod Troskami, kde dříve vedla polní cesta, ale dnes již slouží pouze jako přístupová na pozemek nikoliv jako průchozí pro poutníky krajinou. Ve studii projektu je tedy navrženo její obnovení. Myšlenka obnovení cesty vznikla z úvahy Cílka (2010) o tom, že česká krajina v poslední době rezaví a je třeba ji rozhýbat poutěmi na jednotlivá místa. Dalším impulzem pro tento nápad bylo prochození krajiny Trosek a zjištění, že k zřícenině hradu Trosky vede několik turistických cest, ale přesto je téměř nemožné vytvořit si vycházkový okruh. Tomu by mohlo obnovení cesty v daném místě pomoci.

Dalším nosným bodem návrhu je obnovení charakteru krajiny Českého ráje. Krajinná oblast trosek je především zjara typická tím, že černé čedičové suky Trosek vystupují z bílé kvetoucích sadů. V dnešní době se však tento prvek dochoval zejména na severozápadní straně trosek. Řešené území se však nachází na druhé straně vrcholu, kde se aleje a sady příliš nevyskytují. Součástí projektu je tedy návrh aleje ovocných stromů podél cesty. Vybrána byla krajová odrůda jabloně Strýmka. Jedná se o původní odrůdu typickou pro tento kraj, jež je vhodná do alejí a současně je velmi odolná. Výsadba je navržena tak, aby dodržovala doporučení AOPAK. Stromky budou tedy sázeny jako mladé semenáče VKa – vysokokmeny do aleje v prostokořenném stavu.

Významným prvkem obrazů Františka Kavána jsou kvetoucí pole, louky a úvozy. Jelikož záměrem projektu je reminiscence krajiny obrazů Františka Kavána, nelze tento krajinný prvek opomenout. Součástí studie je tedy návrh dvou pruhů kvetoucí louky o šíři 3 m, po obou stranách cesty. Původním záměrem bylo, navrhnutí květnaté louky s využitím směsi Louka starých časů od Planta naturalis, nakonec se však návrh zaměřil spíše na ekologický přístup. Založení louky, je tedy navrhováno s využitím technologie zeleného sena. Luční směs díky tomu bude lokální, zaručí větší ekologickou stabilitu, víceletou výdrž rostlin na řešeném území i nižší náklady při zakládání. Jedná se o přírodě bližší přístup i vzhledem k obnově původní krajiny. Současně jde i o navrácení k původním metodám práce s krajinou. Pro docílení tíženého estetického efektu, může být luční směs doseta letničkami, které vytvoří v krajině cílený efekt.

Celý tento estetický prvek bude podtržen směřováním navrhované polní cesty ke krajinné dominantě zříceniny hradu Trosky.

Český ráj je svět uvnitř světa, který nás nutí přemýšlet o našem vlastním obraze (Šejn 2006). Záměrem projektu je přimět lidi opět putovat touto romantickou krajinou, na moment se zastavit a jen se dívat kolem sebe. Zkusit si na chvíli být tím malířem, který si sedne do úvozu cesty a jen hodiny maluje jeden pohled. Pomalu a tiše jakoby, štětcem hladil krajinu.

10 Závěr

Bakalářská práce předpokládá obnovení části krajiny v oblasti Trosek. Textová rešerše byla nezbytnou z hlediska získání nutného základu poznání pro funkční návrh projektu a porozumění místní krajině. Při studování podkladů pro textovou rešerši se ukázalo, že využívání obrazů jako podkladů pro analýzu historické krajiny, není v praxi příliš časté. Přesto může být jejich využití příjemnou obměnou a přinést krajinným architektům inspiraci pro návrhy nové krajiny nejen na úrovni její struktury.

Návrh vychází z předchozího studia historických i aktuálních podkladů a procházení krajiny, které zavdaly několika podnětům, které vedly k návrhu projektu. Z analýz historických podkladů vyplývá, že krajině chybí lidské měřítko a jakási malebnost, kterou můžeme na obrazech pozorovat.

V projektu je navrhováno obnovení zaniklé polní cesty směřující ke krajinné dominantě hradu Trošky. Cesta je navrhována bez použití jakéhokoliv zpevnění typu mlat či beton, jedná se tak o ekologické řešení, které se nejvíc podobná původnímu stavu krajiny. Současně je podél cesty navržena alej s vybranou krajovou odrůdou jabloní. Cesta je v návrhu po obou stranách lemována pruhy kvetoucích luk, jež evokují krajinu v době života Františka Kavána. Luční pruhy jsou navrhovány s využitím technologie zakládání pomocí zeleného sena, jedná se o ekologický postup založení louky, které napomáhá zachování autochtonních druhů na stanovišti. Projekt se tedy navrácí k původní krajině nejen v samotném návrhu, ale i v hospodaření s ní. Studie je dokumentována půdorysem, řezem, dvěma perspektivními pohledy, odhadem ceny na základě výkazu výměr a nastíněním technologií založení projektu.

Návrh se snaží o reminiscenci vybraných krajinných prvků, předpokládá řešení citlivé ke stávající krajině i tradičním postupům.

11 Citovaná literatura

Adamovič J, Cílek V, Mikuláš R, Řídkošil T. 2005. Bohemian Paradise: Geopark od the Czech Republic for inscription in the UNESCO Geopark Networks. Gentiana, Jilemnice.

Adamovič J, Mikuláš R, Cílek V. 2006. Sandstone districts of the Bohemian Paradise: emergence of a romantic landscape. Geolines: Papers in Earth sciences 2006. Institute of Geology, Academy of Sciences of the Czech Republic.

Atlas krajiny České republiky: Landscape atlas of the Czech Republic. 2009. Atlas krajiny České republiky: Landscape atlas of the Czech Republic. Ministerstvo životního prostředí České republiky, Praha.

Brůna V, Buchta I, Uhlířová L. 2002. Identifikace historické sítě prvků ekologické stability krajiny na mapách vojenských mapování. Univerzita Jana Evangelisty Purkyně v Ústí nad Labem, Ústí nad Labem.

Brůna V, Nedbal V, Křováková K. (n.d.). Historical landscape structure in the spring area of the Blanice River, Southern Bohemia: An example of the importance of old maps. Acta Geodaetica et Geophysica Hungarica 2010.

Bušek M, Pásková M, Zelenka J. 2016. Landscape Perception of the Bohemian Paradise. Czech Journal of Tourism 5. Department of Recreation and Tourism, Faculty of Informatics and Management, University of Hradec Králové.

Cajthaml J. 2012. Analýza starých map v digitálním prostředí na příkladu Müllerových map Čech a Moravy. České vysoké učení technické v Praze, Praha.

Cílek V. 2010. Krajiny vnitřní a vnější: texty o paměti krajiny, smysluplném bobrovi, areálu jablkového štrúdlu a také o tom, proč lezeme na rozhlednu. 2., dopl. vyd. Dokořán, Praha.

Cílek V. 2012. Prohlédni si tu zemi: i když vidíme jen obyčejné věci, stejně toho vidíme hodně. Dokořán, Praha.

Cílek V. 2018. Krajiny domova: chodit, hledat a dívat se. 2. vydání. Albatros, V Praze.

Cílek V, Mudra P, Ložek V, Špryňar P, Žák V, Obermajer J, Schmelzová R. 2004. Vstoupit do krajiny: o přírodě a paměti středních Čech. 1. vydání. Dokořán, Praha.

Ciobata A, Sliacka M, Obrodovici V. 2015. The Concept of Genius Loci in Relation to Landscape Changes. Bulletin of University of Agricultural Sciences and Veterinary Medicine Cluj-Napoca. Horticulture vol. 72:51-60. Available from <http://journals.usamvcluj.ro/index.php/horticulture/article/view/10529>.

Cresswell T. 2004. Place: a short introduction. 1. vydání. MPG Books Limited, Bodmin.

Čapek K. 1953. Obrázky z domova. 1. vyd. Československý spisovatel, Praha.

Čermák K. 2007. Český ráj - pohledy do zašlých časů: (příspěvek k dějinám venkovských sídel). Gentiana, Jilemnice.

Český ráj - Klenot naší vlasti!: „CHKO Český ráj Geopark UNESCO“. 2021. Český ráj - Klenot naší vlasti!: „CHKO Český ráj Geopark UNESCO“. Webnode. Available from <http://cesky-raj-klenot-nasi-vlasti.webnode.cz/historie-cesky-raj/> (accessed 2021-03-17).

Dům přírody. 2021. Dům přírody. © 2021 VIZUS. Available from <https://www.dumprirody.cz/ceskyraj/o-domu-prirody-ceskeho-raje/chko-cesky-raj/> (accessed 2021-02-12).

European geoparks. (n.d.). European geoparks. Global geoparks network. Available from http://www.europeangeoparks.org/?page_id=165 (accessed 2021-02-12).

European Geoparks: Earth heritage protection and sustainable local development. (n.d.). European Geoparks: Earth heritage protection and sustainable local development. Natural history museum of the lesvos petrified forest on behalf of european geoparks network sigiri lesvos.

Flekalová M. 2011. Interpretace krajiny: "Mini manuál" k vnímání a hodnocení krajiny z pohledu krajináře. Available from https://is.muni.cz/el/1431/podzim2011/ZX333/um/lnKra_2011_material_1.pdf (accessed 2021-03-14).

František Kaván, boží člověk v Českém ráji: Sborníček k jubilejnímu roku 1946. 1946. František Kaván boží člověk v Českém ráji: Sborníček k jubilejnímu roku 1946. Místní národní výbor v Lomnici nad Popelkou.

Geopark Český ráj: Globální geopark UNESCO. (n.d.). Geopark Český ráj: Globální geopark UNESCO. Available from <http://www.geoparkceskyraj.cz/cs/geopark-1/> (accessed 2021-02-12).

Havránek P. 2002. Historické mapování. Page 37 in Krajina 2002: Od poznání k interpretaci. Ministerstvo životního prostředí, Praha, Ústí nad Labem.

Hendrych J. 2005. Tvorba krajiny a zahrad: Historické zahrady, parky a krajina jako významné prvky kulturní krajiny; jejich proměny, hodnoty, význam a ochrana. 2., přepr. vyd. Vydavatelství ČVUT, Praha.

Henrych J. 2000. Tvorba krajiny a zahrad III: Historické zahrady, parky a krajina, jejich proměny, kulturně historické hodnoty, význam a ochrana. ČVUT, Praha.

Hrdoušek V, Krška B, Kulíšek P, Lokoč R. 2016. Příručka pro výsadby ovocných dřevin do krajiny Čech, Moravy a Slezska. Petr Brázda - vydavatelství spolu s MAS Strážnicko, Břeclav.

Hruban R. 2018. Moravské-Krapaty.cz. Wordpress. Available from <http://moravske-krapaty.cz/prirodni-pomery/klima/klasifikace-klimatu/> (accessed 2021-03-19).

Huml M. 2001. Mapování a kartografie. Vydavatelství ČVUT, Praha.

- Huml M, Michal J. 2005. Mapování 10. Vyd. 2., přeprac. Vydavatelství ČVUT, Praha.
- Chalupa P. 1986. František Kaván: (1866 - 1941) Písemná pozůstalost. 1. vydání. Literární archiv Památníku národního písemnictví, Praha.
- Charvátová E, Zachař M, Luštinec J. 2016. František Kaván: život a dílo (výběr z korespondence). 1. vydání. Správa Krkonošského národního parku, Vrchlabí.
- Christou P, Farmaki A, Saveriades A, Spanou E. 2019. The "genius loci" of places that experience intense tourism development. *Tourism Management Perspectives* 30:19-32.
- Jokela T. 2013. A Wanderer in the Landscape – Reflections on the Relationship between Art and the Northern Environment. *Education in the North*:132-143. Faculty of Art and Design, Department of Art Education, University of Lapland.
- Jongepierová I, Poková H. 2006. Obnova travních porostů regionální směsí: metodická příručka pro ochranu přírody a zemědělskou praxi. © ZO ČSOP Bílé Karpaty, Veselí nad Moravou.
- Králíková L. 1992. František Kaván. 1. vydání. Oden, nakladatelství krásné literatury a umění, Praha.
- Kupka J. 2010. Krajiny kulturní a historické: vliv hodnot kulturní a historické charakteristiky na krajinný ráz naší krajiny. České vysoké učení technické v Praze, Praha.
- Kurzy.cz: Katastr nemovitostí. 2021. Kurzy.cz: Katastr nemovitostí. Kurzy.cz, spol. s r.o., AliaWeb, spol. s r.o. Available from <https://wiki.kurzy.cz/Troskovice> (accessed 2021-03-26).
- Löw J, Dohnal T, Novák J, Hartl P, Zimová E, Zahradník D. 2014. Preventivní hodnocení krajinného rázu na území CHKO Českého ráje. Agentura ochrany přírody a krajiny České republiky, Brno.
- Mackovčín P, Sedláček M, Kuncová J. 2002. Liberecko: Chráněná území ČR III. © Agentura ochrany přírody a krajiny ČR a EkoCentrum Brno, Praha.
- meteoblue: weather close to you. 2021. meteoblue: weather close to you. Available from https://www.meteoblue.com/cs/po%C4%8Das%C3%AD/historyclimate/climatemodelled/troskovice_%c4%8cesko_3063947 (accessed 2021-03-19).
- Mock J. 2015. Šedesátileté výročí CHKO Český ráj. *Ochrana přírody: Z naší přírody* 4/2015. Agentura ochrany přírody a krajiny ČR. Available from <https://www.casopis.ochranaprirody.cz/z-nasi-prirody/sedesatilete-vyroci-chko-cesky-raj/>.
- Národní památkový ústav: Trosky. (n.d.). Národní památkový ústav: Trosky. PORTA. Available from <https://www.hrad-trosky.cz/cs/o-hradu/historie> (accessed 2021-03-26).
- Norberg-Schulz C. 1980. *Genius loci: towards a phenomenology of architecture*. Rizzoli, New York.
- Petříček V. 2006. Český ráj v historii a souvislostech české i evropské územní ochrany přírody a krajiny. Pages23-27in 50. let CHKO Český ráj. Správa CHKO Český ráj, Turnov.
- Rybář P. 2006. O původu znaku CHKO Český ráj. Pages20-22in 50. let CHKO Český ráj. Správa CHKO Český ráj, Turnov.
- Scotton M, Kirmer A, Krautzer B. 2012. *Praktická příručka pro ekologickou obnovu travních porostů*. BOMA PRINT, spol. s.r.o., Kyjov.
- Scheybalová J. 2006. Český ráj: Josefa Pekaře a jeho současníků. 1. vydání. Nakladatelství RK, Turnov.
- Scheybalová J, Karpaš R. 2007. Český ráj na starých diapositivech. RK, Liberec.
- Sklenička P. 2003. *Základy krajinného plánování*. Vydání druhé. Naděžda Skleničková, Říčany.
- Součková H. (n.d.). Inspirace v historii a tradici ovocnářství severních Čech. Fakulta životního prostředí UJEP, Ústí nad Labem. Available from <http://fzp.ujep.cz/projekty/qh82126/V004/clanek7.pdf> (accessed 2021-04-13).
- Správa CHKO Český ráj: Činnost pracoviště. 2021. Správa CHKO Český ráj: Činnost pracoviště. © 2021 AOPK ČR. Available from <https://ceskyraj.ochranaprirody.cz/cinnost-pracoviste/ochrana-prirody/> (accessed 2021-03-24).
- Správa CHKO Český ráj. 2021. Správa CHKO Český ráj. VIZUS, Praha. Available from <https://ceskyraj.ochranaprirody.cz/charakteristika-oblasti/krajina/> (accessed 2021-01-13).
- Staré odrůdy: Ovocná škola Bojkovice. (n.d.). Staré odrůdy: Ovocná škola Bojkovice. Available from <http://www.stareodrudy.org/ovocny-strom/jablo%C5%88-str%C3%BDmka/26.html> (accessed 2021-04-13).
- Strnad Z. 2021. Skalní oblasti ČR: a přilehlá okolí. Available from https://www.skalnioblasti.cz/5_index.asp?cmd=6&sektor_id=5 (accessed 2021-03-19).
- Šejn M. 2006. Krajina Českého ráje ve výtvarném umění. Pages359-260in 50. let CHKO Český ráj. Správa CHKO Český ráj, Turnov.
- Šťastná M, Vavrouchová H, Vaishar A, Ševelová M, Mašíček T, Kozlovská S, Stodolová V, Lincová H. 2015. Mentální obraz českých vesnic - vzpomínky na krajinu. Mendelova univerzita v Brně, Brno.
- Taylor K. 2008. *Landscape and Memory: cultural landscapes, intangible values and some thoughts on Asia*. Canberra.
- Trpáková I. 2013. *Krajina ve světle starých pramenů*. 1. vydání. Lesnická práce.

Troskovice: Wikipedia,Otevřená encyklopedie. 2021. Wikipedia: Otevřená encyklopedie. Available from <https://cs.wikipedia.org/wiki/Troskovice> (accessed 2021-03-26).

Tůmová M. 2018. Maps of estates in Bohemia as an example of an undervalued historical geographic source – research survey and examples of utilization. AUC GEOGRAPHICA:238-251.

UNESCO. 2017. UNESCO. © UNESCO 2017. Available from <http://www.unesco.org/new/en/natural-sciences/environment/earth-sciences/unesco-global-geoparks/> (accessed 2021-02-12).

Ústřední seznam ochrany přírody: Agentura ochrany přírody a krajiny České republiky. (n.d.).
Ústřední seznam ochrany přírody: Agentura ochrany přírody a krajiny České republiky.

Vacek O. 2014. Tvorba krajiny. Česká zemědělská univerzita v Praze, Fakulta agrobiologie, potravinových a přírodních zdrojů, katedra zahradní a krajinné architektury, Praha.

Vancl K. 1959. František Kván. 1. vydání. Krajské nakladatelství Liberec, Liberec.

Vavrouchová H, Mašíček T, Šťastná M, Vaishar A, Kozlovská S, Ševelová M, Lincová H, Doskočilová V. (n.d.). Moderní kronika obce: Mentální obraz kulturní krajiny ve vnímání místních obyvatel. Ústav aplikované a krajinné ekologie Agronomická fakulta, Mendelova univerzita v Brně, Brno.

Wikipedia: Otevřená encyklopedie. 2021. Wikipedia: Otevřená encyklopedie. Available from <https://cs.wikipedia.org/wiki/Troskovice> (accessed 2021-03-26).

Ziegler V. 2006. Vznik hodnot Českého ráje. Pages11-15in 50. let CHKO Český ráj. Správa CHKO Český ráj, Turnov.

Žák L. 1947. Obytná krajina. S.V.Ú. Mánes - Svoboda, Praha.

12 Použité obrázky

Strana 10

Logo – zdroj: autorova práce

Strana 23

Logo – zdroj: autorova práce

Strana 24

- Mapa libereckého kraje – upraveno autorem - zdroj:

<https://www.onconet.cz/res/image/mapy/kraj-lib.gif>

- Mapa katastru – zdroj: autorova práce

Strana 25

- Historické vyobrazení hradu Trosky – zdroj: [https://www.hrady-](https://www.hrady-zriceniny.cz/img/stare5/Karel_Brantl_/trosky-od-sz-p-roehrich-podle-c-brantla-heber-litografie-1846.jpg)

[zriceniny.cz/img/stare5/Karel_Brantl_/trosky-od-sz-p-roehrich-podle-c-brantla-heber-litografie-1846.jpg](https://www.hrady-zriceniny.cz/img/stare5/Karel_Brantl_/trosky-od-sz-p-roehrich-podle-c-brantla-heber-litografie-1846.jpg)

Strana 26

- Fotografie Trosek – zdroj:

- <http://www.martinmoucha.com/photos/2020-05-02-May/20200423-193204.jpg>
- <http://www.martinmoucha.com/photos/2020-05-02-May/20200503-194035.jpg>
- <http://www.martinmoucha.com/photos/2020-05-02-May/20200509-095705.jpg>
- <http://www.martinmoucha.com/photos/2020-04-17-Spring/20200417-100452.jpg>
- <http://www.martinmoucha.com/photos/2020-01-06-2020-January/20200105-153402.jpg>

Strana 27

- Mapa potencionální přirozené vegetace – zdroj: <https://www.pladias.cz/download/vegetation>

- Graf, úhrn srážek – zdroj:

<https://www.meteoblue.com/cs/po%C4%8Das%C3%AD/historyclimate/climatemodelled/troskovi-ce-%c4%8cesko-3063947>

- Mapa pedologických podmínek – upraveno autorem– zdroj: <https://mapy.geology.cz/pudy/>

Strana 28

- Mapa CHAKO Český ráj – upraveno autorem– zdroj:

<https://www.arcgis.com/apps/MapJournal/index.html?appid=af2e3c6ee45a4f11a064e96f85641c4c>

- Mapa zónace CHKO Český ráj – upraveno autorem – zdroj:

<https://ceskyraj.ochranaprirody.cz/res/archive/092/013223.pdf?seek=1371801463>

Strana 29

- Turistické a cyklo trasy – upraveno autorem– zdroj: autorova práce

Strana 30

- Aleje a ovocné sady v krajině - upraveno autorem – zdroj: autorova práce

Strana 31

- Časová osa dějů – upraveno autorem– zdroj:

- https://1gr.cz/fotky/pes/18/113/pmaxi/WAG778772_LevalloiskhrotyzKarolnajaspisovnah-oe.jpg
- https://boiohaemum.cz/gallery/keltove/ln_20040821_wald.jpg
- <https://itras.cz/fotogalerie/valdstejska-lipova-alej/velke/lipova-alej-jicin-001.jpg>
- <https://www.muzeum-turnov.cz/wp-content/uploads/2020/04/dlask%C5%AFv-statek-od-jizery-1024x863.jpg>
- <https://www.extrastory.cz/wp-content/uploads/2018/06/53568.jpg>
- <https://www.ustrcr.cz/wp-content/uploads/2011/10/foto04-3.jpg>

Strana 32

- Mapa Müllerova mapování – upraveno autorem – zdroj:

http://oldmaps.geolab.cz/map_root.pl?lang=cs&map_root=mul

- Semtínská lípa – upraveno autorem – zdroj: [http://files.cesky-raj-klenot-nasi-](http://files.cesky-raj-klenot-nasi-vlasti.webnode.cz/200018350-5ffb560f4c/semtingska-lipa-cesky-raj-semtingska-lipa-libosovice-kost-cesky-raj-pamatne-stromy.jpg)

[vlasti.webnode.cz/200018350-5ffb560f4c/semtingska-lipa-cesky-raj-semtingska-lipa-libosovice-kost-cesky-raj-pamatne-stromy.jpg](http://files.cesky-raj-klenot-nasi-vlasti.webnode.cz/200018350-5ffb560f4c/semtingska-lipa-cesky-raj-semtingska-lipa-libosovice-kost-cesky-raj-pamatne-stromy.jpg)

- Vyskeř – upraveno autorem – zdroj: <https://itras.cz/fotogalerie/cesky-raj/velke/cesky-raj-krize.jpg>

Strana 33

- Mapy I. Vojenského mapování – upraveno autorem – zdroj:

http://oldmaps.geolab.cz/map_root.pl?lang=cs&map_root=1vm

Strana 34

- Mapy II. vojenského mapování – upraveno autorem – zdroj:

http://oldmaps.geolab.cz/map_root.pl?lang=cs&map_root=1vm

- Náměstí Sobotky – upraveno autorem – zdroj:
<http://www.fotohistorie.cz/image.jpg.ashx?photoID=13032&photoType=1>
- Příšovice – upraveno autorem – zdroj: <http://www.prisovice.cz/wp-content/uploads/2016/04/p01.jpg>

Strana 35

- Mapa III. Vojenského mapování – upraveno autorem – zdroj:
http://oldmaps.geolab.cz/map_root.pl?lang=cs&map_root=3vm
- Lázně Sedmihorky – upraveno autorem – zdroj:
<http://www.fotohistorie.cz/image.jpg.ashx?photoID=55407&photoType=1>
- Cukrovar Jíčín – upraveno autorem – zdroj:
<https://f.aukro.cz/images/sk1599745683304/730x548/liban-cukrovar-jicin-kralovehradecky-kraj-82721755.jpeg>

Strana 36

- Císařské otisky – upraveno autorem – zdroj: <https://ags.cuzk.cz/archiv/>

Strana 37

- Ortofotomapa 50. léta 20. století – upraveno autorem – zdroj:
<https://geoportal.gov.cz/web/guest/map%C2%A8>

Strana 38

- Mapa – zdroj: autorova práce

Strana 39

- Kříž Troskovic – upraveno autorem – zdroj: <http://img.geocaching.com/cache/0dba1da9-7444-45d8-bfd7-5a72f5cf502e.jpg>
- Troskovičké lípy – upraveno autorem – zdroj:
https://upload.wikimedia.org/wikipedia/commons/thumb/3/3c/Troskovicke_lipy_U_svateho_Jana_Nepomuckeho.jpg/1280px-Troskovicke_lipy_U_svateho_Jana_Nepomuckeho.jpg
- Socha sv. Jana Nepomuckého – upraveno autorem – zdroj:
https://d34a.sdn.cz/d_34/c_img_F_G/IFzBVy.jpeg?fl=res,2200,2200,1

Strana 40

- Trosky v zimě https://www.galeriekodl.cz/gallery/galerie1515/galerie_img_1515.jpg
- Trosky z Hrdoňovických skal – upraveno autorem – zdroj:
<https://www.galerieplatyz.cz/content/aukce/14931-57.jpg>
- Troskovic na jaře – upraveno autorem – zdroj: <https://ustar.cz/img/galerie/img-2404.jpg>

- Pohled na Trosky – upraveno autorem – zdroj:
<https://www.galerieplatyz.cz/content/aukce/8448-frantisek-kavan-pohled-na-trosky-8448-77.jpg>

Strana 41

- Rozkvetlé máky – upraveno autorem – zdroj:
https://www.galeriekodl.cz/gallery/galerie1525/galerie_img_1525.jpg
- Zahradnictví v nečase – upraveno autorem – zdroj: <https://www.koop.cz/galerie/dila/400875-zahradnictvi-v-necase>
- Vlčí máky – upraveno autorem – zdroj:
<https://i.pinimg.com/originals/7e/65/c4/7e65c46f43312152004451915a7e09d5.jpg>
- Cesta s vlčími – upraveno autorem – zdroj:
<https://i.pinimg.com/originals/79/10/17/7910173bfde6d59557e477a6d3beb765.jpg>
- Makové pole – upraveno autorem – zdroj:
https://www.galeriekodl.cz/en/galerie/detail.html?id_galerie=1540

Strana 42

- Smrákání v údolíčku – upraveno autorem – zdroj:
<https://i.pinimg.com/originals/e0/92/f4/e092f44f8ba9ef483e7f16e614533ffb.jpg>
- Luční cesta – upraveno autorem – zdroj:
https://upload.wikimedia.org/wikipedia/commons/thumb/8/8a/Franti%C5%A1ek_Kav%C3%A1n_-_Lu%C4%8Dn%C3%AD_Cesta.jpg/1200px-Franti%C5%A1ek_Kav%C3%A1n_-_Lu%C4%8Dn%C3%AD_Cesta.jpg

Strana 43

- Logo – autorova práce

Strana 45

- Mapa řešeného území – upraveno autorem – zdroj: www.mapy.cz

Strana 46

- Půdorys – autorova práce

Strana 47

- Detail půdorysného řešení – autorova práce

Strana 48

- Řezopohled .- autorova práce

Strana 49

- Celkový pohled – autorova práce

Strana 50

- Pohled do aleje – autorova práce

Strana 51

- Tabulka předpokládaného rozpočtu – autorova práce
- Tabulka výkaz výměr – autorova práce

