

Česká zemědělská univerzita v Praze

Provozně ekonomická fakulta

Katedra ekonomiky



Diplomová práce

**Možnosti diverzifikace ekonomických aktivit
ve venkovských oblastech**

Eliška Vlašicová

© 2012 ČZU v Praze

ZADÁNÍ DIPLOMOVÉ PRÁCE

Eliška Vlašicová

obor Veřejná správa a regionální rozvoj

Vedoucí katedry Vám ve smyslu Studijního a zkušebního řádu ČZU v Praze
čl. 17 odst. 2 určuje tuto diplomovou práci.

Název práce: **Možnosti diverzifikace ekonomických aktivit ve
venkovských oblastech**

Osnova diplomové práce:

1. Úvod
2. Cíl práce a metodika
3. Teoretická východiska
4. Charakteristika zvoleného regionu
5. Vlastní práce
6. Závěr
7. Seznam použitých zdrojů
8. Přílohy

Rozsah hlavní textové části: 60 - 80 stran

Doporučené zdroje:

Abeceda fondů Evropské unie 2007 – 2013. Ministerstvo pro místní rozvoj ČR. Praha. 2007

Evropská unie regionům. Delegace Evropské komise v České republice. Praha. 2002

Fiala, P., Pitrová, M.: Evropská unie. Centrum pro studium demokracie a kultury. Brno. 2009

Chvojková, A., Květoň, V. a kol.: Finanční prostředky fondů EU v programovacím období 2007-2013. Institut pro strukturální politiku. Praha. 2007

Shucksmith, M., Thomson, K. J., Roberts, D.: The CAP and the Regions: the Territorial Impact of the Common Agricultural Policy. CABI Publishing, London. 2005.

Pelkmans, J.: European Integration. Methods and Economic Analysis. Prentice Hall, London. 2006.

Nařízení Rady (ES) 1698/2005 o podpoře pro rozvoj venkova z Evropského zemědělského fondu pro rozvoj venkova

Vedoucí diplomové práce: **Ing. Karel Tomšík, Ph.D.**

Termín odevzdání diplomové práce: duben 2011


.....
Vedoucí katedry




.....
Děkan

V Praze dne: 15. 1. 2010

Čestné prohlášení

Prohlašuji, že svou diplomovou práci "Možnosti diverzifikace ekonomických aktivit ve venkovských oblastech" jsem vypracovala samostatně pod vedením vedoucího diplomové práce a s použitím odborné literatury a dalších informačních zdrojů, které jsou citovány v práci a uvedeny v seznamu literatury na konci práce. Jako autor uvedené diplomové práce dále prohlašuji, že jsem v souvislosti s jejím vytvořením neporušila autorská práva třetích osob.

V Praze dne 6. 4. 2012

Poděkování

Ráda bych touto cestou poděkovala panu doc. Ing. Karlu Tomšíkovi, Ph.D. za vedení práce, ochotu, pomoc a především za cenné rady a podněty, které mi při zpracování této práce poskytl.

Možnosti diverzifikace ekonomických aktivit ve venkovských oblastech

Diversification of Economic Activities in Rural Areas

Souhrn

Diplomová práce se zabývá problematikou možností diverzifikace ekonomických aktivit vinařů v Regionu Podluží. V první části práce jsou popsány oblasti pojmů diverzifikace, venkov a vinařství a dále je zde představen Region Podluží. Druhá část práce se zabývá analýzou Regionu Podluží z hlediska venkova. Ve třetí části práce je popsán a vyhodnocen výzkum, který byl věnován diverzifikaci příjmů vinařů Regionu Podluží. V poslední části práce jsou představeny návrhy možností diverzifikace ekonomických aktivit vinařů v Regionu Podluží.

Informace, ze kterých se tato práce skládá, byly použity z odborné literatury, z Českého statistického úřadu, z Ministerstva zemědělství, ze Státního zemědělského intervenčního fondu, z internetových zdrojů a z dalších zdrojů týkajících se problematiky tématu, dále z dotazníkového šetření a ze znalostí a zkušeností autora.

Klíčová slova

Diverzifikace, venkov, réva vinná, víno, vinařství, vinohradnictví, vinařské oblasti, zemědělství, Region Podluží.

Summary

The thesis deals with the possibility of diversification of economic activities of winemakers in the Region Podluží. The first part describes the concepts of diversification, rural area and winery. It also describes the Region Podluží. The second part analyzes the Region Podluží in regard to the rural area. The third part includes the research and its outcome dealing with the diversification of income of winemakers in the Region Podluží. The last part presents the suggestions dealing with the possibility of diversification of economic activities of winemakers in Region Podluží.

The information used in the thesis are based on the professional literature, the Czech Statistical Office, the Ministry of Agriculture, the State Agricultural Intervention Fund, internet sources and other sources dealing with the issue, and also from the survey and experience of the author.

Keywords

Diversification, rural area, grapevine, wine, wineries, viticulture, wine regions, agriculture, Region Podluží.

Obsah

1	Úvod.....	9
2	Cíl práce a metodika	10
3	Teoretická východiska	11
3.1	Diverzifikace.....	11
3.1.1	Diverzifikace podnikatelských aktivit.....	11
3.1.2	Diverzifikace v zemědělství.....	11
3.2	Determinace venkova	15
3.2.1	Determinace na základě počtu obyvatel.....	16
3.2.2	Determinace na základě hustoty osídlení.....	17
3.3	Réva vinná, víno a vinařství	19
3.3.1	Réva vinná.....	19
3.3.2	Původ vína.....	20
3.3.3	Historie vinařství na našem území	21
3.3.4	Vinařství v ČR.....	24
3.3.5	Ekologické vinařství.....	25
3.3.6	Integrovaná produkce.....	26
3.3.7	Biodynamické vinařství	27
3.3.8	Rozdělení vín	28
3.3.9	Vinařské oblasti v ČR	34
3.4	Legislativa a možnosti podpor vztahující se k vinařství a vinohradnictví.....	40
3.4.1	Legislativa	40
3.4.2	Podpory	41
3.5	Charakteristika Regionu Podluží	48
3.5.1	Vinařství v Regionu Podluží	49
4	Analytická část.....	52
4.1	Analýza Regionu Podluží z pohledu venkova	52
4.1.1	Vymezení na základě počtu obyvatel.....	53
4.1.2	Vymezení na základě hustoty obyvatelstva	53
4.2	Shrnutí analytické části	54
5	Empirická část.....	55
5.1	Výzkum.....	55
5.1.1	Dotazníkové šetření.....	55
5.1.2	Výsledky dotazníkového šetření	56
5.1.3	Rozhovory	66

5.2	Shrnutí výzkumu.....	66
6	Návrhy možností diverzifikace ekonomických aktivit	68
6.1	Typologie diverzifikace ekonomických aktivit vinařů Regionu Podluží	68
6.1.1	Diverzifikace odrůdy.....	70
6.1.2	Diverzifikace technologie	71
6.1.3	Diverzifikace spoluprací	73
6.1.4	Diverzifikace produkce	73
6.1.5	Diverzifikace služeb.....	75
6.1.6	Diverzifikace pomocí dotace.....	77
6.2	Shrnutí a diskuze.....	77
7	Závěr	82
8	Zdroje.....	86
9	Přílohy.....	93
9.1	Seznam zkratk	93
9.2	Seznam příloh	94
9.3	Seznam tabulek	94
9.4	Seznam grafů	94
9.5	Seznam obrázků.....	94

1 Úvod

Obecně lze o diverzifikaci mluvit jako o procesu zvyšování rozmanitosti. Tento pojem se v podstatě vyskytuje ve všech lidských činnostech a pronikl do většiny vědních disciplín. Každá disciplína si pak pojem diverzifikace definuje po svém. Z pohledu ekonomických disciplín je diverzifikace často diskutovaným pojmem v oblasti finančního managementu a investičního rozhodování a dále také v oblasti strategického managementu.

V zemědělství byla diverzifikace dříve spojována spíše s diverzifikací plodiny, jednalo se o pěstování několika druhů plodin současně. V případě, že jeden druh během sezóny neuspěl, druhý mohl částečně pokrýt vzniklé ztráty. Takový druh diverzifikace se v zemědělství samozřejmě praktikuje dodnes, ale v současné době by se zemědělci měli chovat zároveň jako podnikatelé a uplatňovat tak rovněž diverzifikaci z hlediska celkového hospodaření, tedy z hlediska ekonomie. Tzn., diverzifikovat celkové portfolio zemědělce, farmy, podniku.

Vinaři jsou zemědělci a podnikateli zároveň, při svém podnikání však diverzifikaci příliš neuplatňují, je možné říci, že se spíše snaží o specializaci, což v případě malých vinařů nemusí vést nutně k efektivitě. Například ve vinařských oblastech Jižní Moravy se vyskytují stovky vinařů, většina z nich se určitým způsobem snaží specializovat v pěstování či výrobě vína, konkurence je však tak velká, že i vinař, který vyrábí perfektní víno, nemusí být nutně jedničkou na trhu. Zejména pak menší vinaři jsou doslova převálcováni expandací velkých vinařských firem. Jednou z možností, jak čelit konkurenci a jak si pojistit příjmy, může být pro vinaře diverzifikace. Důležitým aspektem diverzifikace proti konkurenci je nalezení konkurenční výhody, která se v případě malých vinařů skrývá zejména v jedinečnosti výrobků a služeb. Příjmy si pak vinař může zajistit pomocí diverzifikace aktivit, tj. přeorientováním či rozdělením činností.

Se zaváděním diverzifikace v podniku jsou často spojeny i další náklady. Počáteční investice mohou zmírnit podpory. V oblasti zemědělství je diverzifikace hojně dotována z fondů Evropské unie a to zejména ve smyslu diverzifikace nezemědělských aktivit.

2 Cíl práce a metodika

Cílem diplomové práce bude vytvoření možností diverzifikace ekonomických aktivit vinařů v Regionu Podluží. Prvním dílčím cílem práce bude posouzení vhodnosti Regionu Podluží pro tuto práci. Druhým dílčím cílem práce bude určení způsobů diverzifikace příjmů vinařů v Regionu Podluží.

Teoretická část práce bude vytvořena za použití syntézy informací z odborné literatury, z Českého statistického úřadu, z Ministerstva zemědělství, ze Státního zemědělského intervenčního fondu, z internetových zdrojů a z dalších zdrojů týkajících se problematiky tématu.

V analytické části práce bude na základě analýzy Regionu Podluží z hlediska venkova posouzeno, zda je Region Podluží pro tuto práci vhodně vybrán. Analýza bude provedena komparací ukazatelů počtu obyvatel a hustoty zalidnění. Kritická hodnota počtu obyvatel bude určena na základě nejvhodnější varianty dle odborné literatury. Kritická hodnota hustoty zalidnění bude určena dle metodiky OECD a dle dalších vhodných metod, které budou vybrány z odborné literatury.

V empirické části budou na základě kvantitativního výzkumu určeny způsoby diverzifikace příjmů vinařů v Regionu Podluží. Technikou výzkumu bude dotazníkové šetření. Ke zhodnocení výzkumu budou aplikovány metody komparativní a deskriptivní analýzy.

Možnosti diverzifikace ekonomických aktivit vinařů budou vytvořeny syntézou informací z teoretické části této práce a dalších prostudovaných zdrojů, z empirické části této práce a syntézou znalostí a zkušeností autora.

3 Teoretická východiska

3.1 Diverzifikace

Diverzifikace vznikla spojením latinských slov *diversus* (rozmanitý) a *facere* (činit), v doslovném překladu toto slovo znamená rozrůžňování či rozčlenění. Diverzifikace se vyskytuje ve všech lidských činnostech, v zemědělství, průmyslu, ve službách, ale zejména v ekonomice.¹

3.1.1 Diverzifikace podnikatelských aktivit

Snahou podniků je eliminovat dopad působení rizikových faktorů a jednou z cest k tomu je použití diverzifikace. Cílem diverzifikace je rozprostření podnikových a podnikatelských aktivit takovým způsobem, aby rizikové faktory ovlivnily jen jednu nebo některé z nich a podnik by tak jako celek nebyl postižen krizí většího rozsahu.²

Diverzifikace podnikatelských aktivit se dělí do tří typů. Prvním typem je soustředěná diverzifikace, je to taková, kdy nová aktivita má vazbu na dosavadní podnikové aktivity, obě aktivity se navzájem podporují nebo alespoň jedna z nich podporuje druhou. Druhým typem je horizontální diverzifikace, při které dochází k rozšiřování výroby o další výrobky různé povahy, které jsou určeny stejným zákazníkům. Třetím typem je smíšená (nepříbuzná) diverzifikace, to je taková, kdy nová aktivita míří do zcela odlišných odvětví.³ Někteří autoři⁴ uvádí ještě čtvrtý typ diverzifikace podnikatelských aktivit – vertikální diverzifikaci, která je mířena do dodavatelských nebo odběratelských odvětví.

3.1.2 Diverzifikace v zemědělství

Diverzifikace, jako jedna z možných strategií vhodná pro vybudování konkurenční výhody v zemědělství, si získala oblibu v EU v 80. letech minulého století. Důvody, které vybízely zemědělce použít strategií diverzifikace, vyvstaly z problémů z neustálé nadprodukce, respektive s klesajícím prodejem zemědělských výrobků.⁵

¹ Diverzifikace

² ZUZÁK, Roman a KÖNIGOVÁ, Martina. *Krizové řízení podniku: 2. aktualizované a rozšířené vydání*

³ HRON, Jan a Ivana TICHÁ. *Strategické řízení*

⁴ ZUZÁK, Roman a KÖNIGOVÁ, Martina. *Krizové řízení podniku: 2. aktualizované a rozšířené vydání*

⁵ HRON, Jan a kol. *Diversification – strategy of building the competitive advantage in agribusiness*

Pojem diverzifikace zemědělských podniků nemá jednoznačné vymezení, v největší míře se uplatňují 3 základní přístupy k diverzifikaci. Prvním přístupem je diverzifikace ve smyslu využití výrobních faktorů podniku k jinému užití, než je konvenční zemědělství⁶, tj. tzv. alternativní využití výrobních faktorů. Záměrem je najít efektivnější využití existujících výrobních faktorů. Druhým vymezením je diverzifikace zdrojů příjmů, která vychází z úvahy, že podniky nedosahují dostatečné úrovně příjmů z prodeje zemědělské produkce, ani z dotací souvisejících se zemědělskou činností a tudíž jsou nuceni k hledání dalších zdrojů příjmů. Třetí pohled charakterizuje diverzifikaci ve smyslu nové podnikatelské aktivity zemědělce s cílem využít identifikovanou ziskovou příležitost. Přičemž provázanost s dosavadní zemědělskou činností, ani využití existujících výrobních faktorů podniku nejsou podstatné, respektive nepředstavují omezující podmínku.⁷

Diverzifikaci v zemědělských podnicích je možné klasifikovat do dalších podob⁸, základním členěním může být rozdělení na zemědělské a nezemědělské diverzifikační aktivity, potom např. diverzifikace zaměřující se na produkci speciálních plodin či zvířat, poskytování služeb mimo zemědělský podnik, zpracování zemědělské produkce a přímý marketing. Dalším odvětvím je tzv. pasivní diverzifikace, která představuje pronájem půdy a budov.

Následující členění diverzifikace je zaměřeno na diverzifikaci ekonomických aktivit malých a středních zemědělských podniků v podmínkách České republiky.⁹

⁶ Konvenční zemědělství je jedna z teorií zemědělského hospodaření, soustředící se na ekonomickou složku zemědělství, tj. na maximalizaci výnosu, respektive na maximalizaci zisku.

⁷ HRON, Jan a kol. Možnosti využití diverzifikace pro posílení konkurenceschopnosti malých a středních zemědělských podniků v České republice

⁸ HRON, Jan a kol. Možnosti využití diverzifikace pro posílení konkurenceschopnosti malých a středních zemědělských podniků v České republice

⁹ Celé členění vychází z: HRON, Jan a kol. Možnosti využití diverzifikace pro posílení konkurenceschopnosti malých a středních zemědělských podniků v České republice

Diverzifikace specializací zemědělské výroby

Zemědělský podnik může být zaměřen na speciality živočišné výroby, jako příklad je možno uvést chov méně obvyklých kategorií zvířat nebo produkce méně obvyklých výrobků.

- Kozy nebo ovce na mléko
- Angorské kozy
- Méně obvyklá nebo vzácná plemena
- Méně obvyklé druhy drůbeže
- Králíci
- Psi
- Pštrosi
- Včely
- Jeleni
- Ryby
- Divoká prasata
- Domácí „mazlíčci“

Vedle zvířat a výrobků živočišné výroby je možné nalézt příležitosti pro diverzifikaci orientovanou na speciality rostlinné výroby, jako například:

- Vánoční stromky
- Energetické plodiny
- Speciální květiny
- Méně časté plodiny

Do poslední skupiny je lze zahrnout tyto možnosti diverzifikace podniku

- Chovné stanice psů a koček
- Okrasné ptactvo
- Produkce rostlinného či živočišného krmiva (laboratorní myši pro hady, hmyz a další)
- Trávníky

Diverzifikace poskytováním služeb na farmě

Nejčastěji realizovanou strategií v této formě diverzifikace je poskytování ubytovacích a stravovacích služeb.

- Místa pro kempování a karavany
- Prázdninové ubytování
- Pronájmy ubytovacích prostor
- Bed & Breakfast¹⁰
- Stravování na farmě

Zemědělské podniky, zejména nacházející se v blízkosti měst, mohou také využít stále rostoucího zájmu obyvatel o sportovní využití:

- Střelba
- Motosport
- Golf
- Jízda na koni

K dalším možnostem diverzifikace poskytováním služeb v zemědělském podniku patří kupříkladu:

- Muzeum (volně žijící zvířata, regionální zvláštnosti, apod.)
- Ustájení a ošetření koní
- Půjčování koní
- Rybaření
- Válečné a bojové hry
- Školící a vzdělávací prostory
- Půjčování lodí

Diverzifikace poskytováním služeb mimo farmu

Technika, kterou má zemědělský podnik k dispozici, umožňuje poskytovat zemědělské či nezemědělské služby i mimo podnik, jako jsou například odklizení sněhu či údržba komunikací.

¹⁰ Varianta levného ubytování se snídaní

Diverzifikace zaměřená na zpracování produkce

Možností, jak zvýšit hodnotu zemědělské produkce je její další zpracování nebo jiné marketingové aktivity.

- Třídění a další zpracování ovoce a zeleniny
- Moštování, výroba džusů
- Balení zemědělských produktů
- Mačkání a mletí zrnin
- Porážka, řeznictví, zpracování masa a ryb
- Výroba mléčných produktů
- Prodej „na farmě“
- Obchůdek na trhu a farmářské trhy
- Zahradnické centrum
- Vydělávání kůží
- Další služby (pronájem budov, doprava apod.)

3.2 Determinace venkova

V současné době neexistuje jednotná definice, která by dokázala přesně určit pojem venkov. Kritéria vymezující venkovský prostor a určující hranici mezi městem a venkovem také nejsou jednotná.

„Venkov je obecně vymezován jako řídko osídlený prostor, ve kterém má důležitou funkci zemědělství.“¹¹

Při postupu vymezování je potřeba si určit nejdůležitější ukazatel, případně kombinaci ukazatelů, na jejichž základě lze pak vymezit venkovské a městské oblasti. Nejčastěji je venkov vymezován na základě počtu obyvatel, hustoty zalidnění, statutu dané obce, dle zástavby a architektonického rázu, podílu zastavěných a přírodních ploch, dle infrastruktury, vybavenosti, dostupnosti služeb, dle věkové či vzdělanostní struktury obyvatelstva, dle míry nezaměstnanosti a dle dalších sociálních, ekonomických, demografických a environmentálních ukazatelů či jejich kombinací.¹²

¹¹ MAJEROVÁ, Věra a kol. *Český venkov 2005: Rozvoj venkovské společnosti*

¹² ČESKÝ STATISTICKÝ ÚŘAD. *Postavení venkova v Jihomoravském kraji*

Nejpoužívanější přístupy k vymezení venkova lze rozdělit do tří skupin. První skupinou a zároveň nejpoužívanějším kritériem v ČR je vymezení na základě počtu obyvatel v sídle. Druhou možností je vymezení venkova na základě hustoty zalidnění, která je používána zejména pro mezinárodní srovnání. Do třetí skupiny stanovení venkova patří různé popisné definice.¹³ Popisné definice pro tuto práci nejsou stěžejní a nebudou zde uváděny.

3.2.1 Determinace na základě počtu obyvatel

V rámci první skupiny je venkovský prostor determinován na základě velikosti sídla určené počtem obyvatel. Ukazatel počtu obyvatel v sídle je relativně dostupný, pravidelně publikovaný a jasně definovaný indikátor.¹⁴ Na základě tohoto údaje existuje několik definic vymezení venkovských obcí a venkovského prostoru, mezi ně patří například tyto:

Venkovský prostor je „...území převážně přírodního charakteru vně městských sídel, jehož součástí jsou venkovská sídla, tj. sídla do 2000 obyvatel.“¹⁵

Votroubec¹⁶ pak definuje venkovské obce takto: „V českých zemích můžeme počítat za venkovské všechny obce s méně než 2 tisíci obyvateli a část obcí se 2-5 tisíci obyvateli.“

Z Programu rozvoje venkova (PRV)¹⁷: „Statistickou hranicí, běžně používanou v ČR pro vymezení venkovských obcí, je 2 000 obyvatel. Obce s nižším počtem obyvatel jsou v našich podmínkách považovány za venkovské. Existují však i typické vesnice, které mají obyvatel více a podle tohoto kritéria se mezi venkovské obce nezařazují, ačkoli městy ještě nejsou (nejvíce na jižní Moravě a na Ostravsku).“

¹³ PERLÍN, Radim. Vymezení venkovských obcí v Česku

¹⁴ PERLÍN, Radim. Vymezení venkovských obcí v Česku

¹⁵ HRABÁNKOVÁ, Magdalena a Věra TRNKOVÁ. *Hodnocení území z pozice agrární regionální politiky a rozvoje venkova*

¹⁶ VOTROUBEC, Ctibor. *Lidská sídla, jejich tyty a rozmístění ve světě*

¹⁷ Program rozvoje venkova České republiky na období 2007 – 2013

Perlín¹⁸ uvádí: „Pro vymezení venkovských sídel se v ČR se (!) běžně užívá hranice 2000 obyvatel v sídle resp. v obci jako hranice pro nepochybně venkovské sídlo (obec). Přitom jsme si vědomi, že nepochybně existují sídla, která mají jednoznačně venkovský charakter a mají více než 2000 obyvatel a současně i existují malá města, která mají nyní i méně než 2000 obyvatel, ale jejich urbanistický (!) struktura, architektonická kvalita jednotlivých domů nebo třeba struktura ekonomických činností je spíše městská než venkovská.“

V zákoně o obcích¹⁹ je uvedeno: „Obec, která má alespoň 3 000 obyvatel, je městem...“

V odborných textech a ve statistických záznamech jsou v ČR za venkovské obce zpravidla považovány obce, které mají méně než 2 000 obyvatel, zákon o obcích tuto hodnotu stanovuje na 3 000 obyvatel. Perlín²⁰ navrhuje jako vhodnější variantu pro vymezení venkovských obcí v ČR limit na hranici 3 000 obyvatel. Jednak tím dle autora dojde ke sjednocení statistických ukazatelů s dikcí zákona o obcích a dále do takto pojímané kategorie spadají i obce jižní a jihovýchodní Moravy, které často překračují limitní hranici 2 000 obyvatel.

3.2.2 Determinace na základě hustoty osídlení

Druhou možností určování venkova je vymezení na základě ukazatele hustoty zalidnění²¹. Klíčovým faktorem při hodnocení tohoto indikátoru je vhodně zvolená územní jednotka. Pokud je zvolena příliš malá územní jednotka (například obec), může docházet k tomu, že obce, jejichž správní území tvoří rozsáhlé katastry, mají díky velké rozloze mnohem nižší hustotu zalidnění než srovnatelně velké obce, které ovšem leží na území menším nebo sevřenějším.²² Jako příklad v této problematice Perlín²³ uvádí porovnání extrémních hodnot dvou obcí:

¹⁸ PERLÍN, Radim. Venkov, typologie venkovského prostoru

¹⁹ Zákon o obcích, §3

²⁰ PERLÍN, Radim. Vymezení venkovských obcí v Česku

²¹ Hustota zalidnění je ukazatel, který uvádí počet obyvatel vztahovaný k jednotce prostoru, zpravidla k 1 km²

²² PERLÍN, Radim. Vymezení venkovských obcí v Česku

²³ PERLÍN, Radim. Vymezení venkovských obcí v Česku

„Zatímco v obci Josefův Důl žije na rozloze 0,66 km² celkem 469 obyvatel s průměrnou hustotou zalidnění 719,9 obyv./km², tak v šumavské obci Stožec žije na rozloze 104,78 km² celkem 214 obyvatel s hustotou zalidnění 2,04 obyv./km². Obec, která má pouze 2x větší populační velikost a je nepochybně venkovská, má 350x větší hustotu zalidnění než obec na česko-německém pomezí v Národním parku Šumava.“

Jedinou všeobecně uznávanou mezinárodní definicí je vymezení venkova dle OECD²⁴, která je založena na podílu obyvatelstva žijícího na území obce s hustotou zalidnění menší než 150 obyvatel na km².²⁵ Tuto metodiku převzal i Eurostat, hranici si v některých statistikách upravil na 100 obyvatel na km².²⁶

Dle metodiky OECD je možno venkovské oblasti definovat ve dvou úrovních. Na lokální úrovni (tj. obce) je venkov definován jako sídlo s hustotou menší než 150 obyvatel na km². Na regionální úrovni definice vymezuje regiony takto:

- převážně venkovské regiony jsou ty, kde více než 50 % obyvatel regionu žije ve venkovských obcích
- významně venkovské regiony (také smíšené) jsou takové, kde 15 – 50 % obyvatel regionu žije ve venkovských obcích
- výrazně městské regiony jsou ty, kde méně než 15 % obyvatel regionu žije ve venkovských obcích

Tato definice však nebere v úvahu obyvatelstvo žijící v hustě osídlených venkovských oblastech a často je obtížně aplikovatelná při ohledu na místní či národní specifika. Je proto užívána spíše pro mezinárodní srovnávání.²⁷

²⁴ Z anglického Organisation for Economic Co-operation and Development, tj. Organizace pro hospodářskou spolupráci a rozvoj. OECD je mezivládní organizace, která koordinuje ekonomickou a sociálně-politickou spolupráci členských zemí (zdroj: OECD)

²⁵ ČESKÝ STATISTICKÝ ÚŘAD. *Postavení venkova v Jihomoravském kraji*

²⁶ PERLÍN, Radim. Vymezení venkovských obcí v Česku

²⁷ ČESKÝ STATISTICKÝ ÚŘAD. *Postavení venkova v Jihomoravském kraji*

Jako reakce na výše uvedenou problematiku metody OECD byla v roce 2010 Evropskou komisí představena nová městske-venkovská typologie²⁸, která rozlišuje oblasti na základě rastrových buněk. Na místní úrovni obcí používá pravoúhlé síť buněk o rozměru 1 km². Základem typologie je hustota obyvatel, která je vázána k určité rastrové buňce.

Do kategorie městske oblast spadá výběr síťových buněk, kde je hustota obyvatel vyšší než 300 obyvatel na km² a zároveň seskupení síťových buněk představuje osídlení s více než 5 000 obyvateli. Na regionální úrovni platí princip tří kategorií, založený na podílu obyvatelstva ve venkovských rastrových buňkách:

- převážně venkovské regiony jsou takové, které mají podíl obyvatelstva ve venkovských rastrových buňkách větší než 50 %
- smíšené regiony jsou ty, kde 20 – 50 % obyvatel žije ve venkovských rastrových buňkách
- převážně městske regiony jsou takové, kde je podíl obyvatelstva ve venkovských rastrových buňkách menší než 20 %

Městske-venkovská typologie prozatím EU slouží pro účely vymezení regionu na krajské úrovni, předpokládá se však, že v budoucnosti přistoupí EU také ke klasifikaci touto metodou na úrovni obcí.²⁹

3.3 Réva vinná, víno a vinařství

3.3.1 Réva vinná

Réva vinná z latinského názvu *Vitis vinifera* je krytosemenná liánovitá rostlina patřící do třídy vyšší dvouděložné, řádu révotvaré (*Vitales*), čeledi révovité (*Vitaceae*), rodu réva (*Vitis*).³⁰

Všechny druhy révy vinné se řadí mezi čtrnáct rodů čeledi *Vitaceae*. Většina druhů pochází ze Severní Ameriky a z Asie a jen málokteré jsou vhodné pro chladnější či naopak tropické

²⁸ EUROPEAN UNION. *Eurostat regional yearbook 2010*

²⁹ MATOUŠKOVÁ, Kamila. Nová typologie městskejších a venkovských regionů NUTS 3 podle Evropské komise

³⁰ Réva vinná: *Vitis vinifera*

oblasti. Některé druhy jsou odolnější vůči révozazu, některé vůči plísním, jiné vůči mrazu. Tyto druhy však nejsou příliš vhodné pro výrobu vína či pro konzumaci hroznů. Z Evropy pochází jediný druh - *Vitis vinifera* (též réva evropská či réva ušlechtilá), který je velmi významný pro výrobu vína.

Druh *Vitis vinifera* má dva poddruhy. Prvním poddruhem je *silvestris*, tzv. réva lesní, která pochází z oblasti Kavkazu a byla postupně šlechtěna v oblasti Orientu a východního Středomoří, odtud se dostaly odrůdy k Feničanům, poté je Řekové rozšířili do západní Evropy a nakonec se prostřednictvím Římanů rozšířili do celé Evropy. Réva lesní je předchůdcem dnes pěstovaných kulturních odrůd révy vinné, tj. *Vitis Vinifera* poddruh *sativa*.³¹ Podrobná tabulka některých druhů, skupin a odrůd je k nahlédnutí v přílohách jako tabulka č. 5: Biologická klasifikace rostlin čeledi révovité.

Nejdůležitější chemickou složkou bobulí hroznů jsou cukry a organické kyseliny. Ty jsou závislé nejen na odrůdě, ale i na klimatických a půdních podmínkách daného ročníku a jeho zralosti. Chemické složení³² a chuťové vlastnosti hroznů a zejména dužniny mají rozhodující vliv na kvalitu vyráběného vína. Slupka bobulí bývá různě zabarvena a na jejím povrchu je tenká vosková vrstva zabraňující odpařování vody. Barviva a aromatické látky ze slupek ovlivňují odrůdový charakter, chuť i vůni budoucího vína.³³

3.3.2 Původ vína

Réva vinná patří mezi nejstarší kulturní rostliny, na Zemi rostla již ve druhohorách, někdy před 150 miliony let. Člověka doprovází od počátku jeho existence, již člověk mladší doby kamenné sbíral její plody a poznal opojné účinky zkvašené šťávy z bobulí. Podrobněji se lidé révou vinnou zabývali v okolí Kaspického moře před 10000 lety před naším letopočtem a v tomto období také vzniklo vinařství. Samotný termín víno pochází z gruzínského gvino. Nejstarší nalezené víno je sedm tisíc let staré a Sumerové jsou zatím nejstaršími zjištěnými vinaři.³⁴

³¹ KRAUS, Vilém a kol. *Nová encyklopedie českého a moravského vína 1. díl*

³² Dalšími chemickými složkami bobulí jsou například kyselina vinná, kyselina jablečná, kyselina citronová, třísloviny, tuky, dusíkaté látky, minerální látky, barviva, aromatické látky a jiné

³³ Vinařství a výroba nealko nápojů

³⁴ Vinařská stránka

Kolem roku 3500 před naším letopočtem bylo vinařství na vysoké úrovni ve staré Mezopotámii a v Egyptě. Nejstarší a největší egyptské vinice se nacházely poblíž dnešního města Alexandrie. Důkazy vyspělého vinařství byly nalezeny v antickém Řecku, na Krétě a v Thrákii (dnešní Bulharsko), z těchto oblastí se vinařství rozšířilo do Itálie, na Sicílii a do Španělska. Féničané zakládali rozsáhlé vinice v severní Africe a v jižní části Francie.³⁵

3.3.3 Historie vinařství na našem území³⁶

Keltové, kteří znalosti o pěstování révy vinné získali od Féničanů, byli zřejmě první lidé, kteří na našem území začali hojně konzumovat víno a možná i pěstovat révu vinnou. Počátky vinařství na našem území jsou však spojovány s Římany.

Za vlády císaře Marca Aurelia Proba, tj. v letech 276 – 282 našeho letopočtu byly na území jižní Moravy a jižního Slovenska rozloženy římské legie. Na místech dřívějších vojenských táborů archeologické naleziště mimo jiné i srpovité nože, které svým tvarem připomínají nože vinohradnické. Římané na našem území víno hojně konzumovali a je pravděpodobné, že zde mohli révu vinnou i pěstovat.

K většímu rozšíření vinařství na našem území došlo v období Velkomoravské říše, tedy během 9. a 10. století našeho letopočtu. Podle pověstí daroval moravský kníže Svatopluk sud výborného vína českému knížeti Bořivojovi k příležitosti oslav narození syna Sptyhněva. Bořivojova žena Ludmila byla vínem nadšena natolik, že pěstování vinné révy začala podporovat a v obci Nedomice u Mělníka založila jednu z prvních vinic v Čechách. Na této vinici se prý zaučoval na výrobě vína i její vnuk svatý Václav. Z toho vznikla svatováclavská vinařská tradice v Čechách a v pozdějších letech býval svatý Václav označován jako nejvyšší perkmistr viničních hor.

Významnou roli v šíření vinařství v raném středověku u nás hráli kláštery. V klášteře na Břevnově byla pěstována réva vinná a vyráběno víno již od roku 933. Nejstarší dochovaný záznam o českých vinicích je z roku 1057, kdy kníže Sptyhněv II. věnoval vinice poblíž

³⁵ KRAUS, Vilém a kol. *Nová encyklopedie českého a moravského vína 1. díl*

³⁶ Zdrojem celá kapitoly Historie vinařství na našem území, kromě druhého odstavce, je KRAUS, Vilém a kol. *Nová encyklopedie českého a moravského vína 1. díl*. Zdrojem druhého odstavce této kapitoly je KRAUS, Vilém a kol. *Encyklopedie českého a moravského vína*

Litoměřic tamnímu kostelu. První písemná zmínka o vinicích na Moravě je z roku 1101 v zakládací listině benediktinského kláštera v Třebíči, který byl několika vinicemi obdarován. Během 13. století byly zásluhou klášterů hromadně zakládány souvislé celky vinic. Na nich byly vysazeny odrůdy révy vinné z Francie a Německa a uplatněny i tamní způsoby pěstování.

Rozkvět našeho vinařství nastal během 14. století za vlády císaře Karla IV., který nechal révu vinnou přivézt z Burgundska a Porýní. V jeho době byla některá města, především Praha a Brno, na vysoké evropské úrovni v oblasti obchodování s vínem. Císař Karel IV. nejen podporoval rozvoj vinohradnictví, ale dal mu i právní rámec, v němž, mimo jiné, nařizoval zakládání vinic na vhodných místech a současně zřídil úřad perkmistra viničních hor.

Na počátku 15. století v období husitských válek došlo ke zničení mnoha vinic, k obléhání a vypálení některých vinařských měst a k utlumení obchodu s vínem. Situace se zlepšila v 2. polovině 15. století za vlády Jiřího z Poděbrad a jeho nástupce Vladislava Jagelonského, kdy naše vinařství dosáhlo velkého rozmachu. Dříve si mohli vinice dovolit jen majetní měšťané či šlechta, v patnáctém století si vinice zakládali v okolí měst i méně majetní měšťané a rozšířily se plochy vinic na českém a moravském venkově.

Počátkem 16. století dosáhla rozloha vinic v Čechách a na Moravě svého vrcholu. Podle dobových zpráv obhospodařovali čeští vinaři okolo 3 500 hektarů vinic a na Moravě pak vinaři hospodařili na 20 000 hektarech vinic. V některých letech byla nadprodukce vína tak velká, že se nedalo umístit na domácích trzích a nadprodukce směřovala do zahraničí.

Za vlády císaře Rudolfa II. se obdělávání vinic zhoršovalo a klesala úroda, docházelo k postupnému úpadku vinařství, který vyvrcholil v období třicetileté války. Sto let od třicetileté války byly viniční plochy do značné míry obnoveny, v roce 1748 bylo na Moravě zaznamenáno 16 616 hektarů vinic a jejich plocha nadále narůstala.

V průběhu 17. a 18. století se vinařství na našem území dostalo do úpadku, měšťané ztratili zájem o obnovu vinic a věnovali se více řemeslům. V této době byla obnovována

především plocha vinic na venkově, chudší venkovské obyvatelstvo se o vinice staralo a ty jim na oplátku poskytovaly zdroj dodatečných příjmů.

Během 19. století přispěl k úpadku vinařství rozvoj pivovarnictví, stoupající dovoz zahraničních vín a rozvoj průmyslu, který zapříčinil to, že zemědělci začali ztrácet zájem o pěstování révy vinné a obrátili se na pěstování průmyslových plodin, hlavně cukrovky. Ve třicátých letech 19. století bylo v Čechách jen okolo 2 000 hektarů vinic. Na Moravě zbylo ještě okolo 15 000 hektarů vinic, ale jejich plocha nezadržitelně klesala.

Skutečná katastrofa nejen pro nás, ale i pro celé evropské vinařství přišla po roce 1860, kdy byl z Ameriky do Evropy zavlečen révokaz, mšice, žijící na kořenech révy vinné. Révokaz postupně ničil veškeré vinice osázené pravokořennou evropskou révou. Chemické ošetření vinic nebylo proti révokazu nic platné, nakonec bylo potřeba obnovovat vinice štěpováním na americkou révu, která byla proti révokazu odolná. Od té doby se nesmí původní evropská pravokořenná réva vysazovat, ale štěpuje se na americké podnože. Kromě révokazu se z Ameriky do Evropy dostaly i houbové choroby, které napadaly hrozny a listy.

K povznesení vinařství přispělo roku 1906 založení prvního odborného vinařského časopisu, který vychází pod názvem Vinařský obzor až do dnes. Současně s vinařským časopisem vznikl i Zemský vinařský spolek pro markrabství moravské. O rok později, v roce 1907, byl vydán první vinařský zákon na našem území platný pro rakouské země a pro země Koruny české.

První světová válka úpadek našeho vinohradnictví a vinařství dále uspíšila. V roce 1930 poklesla plocha moravských vinic na vůbec nejnižší hodnotu, rozloha čítala 3 790 hektarů. O sedm let později byla plocha vinic na Moravě již dvojnásobná a tato velikost se udržela až do roku 1960, kdy došlo k dalšímu oživení moravských vinic.

Od konce šedesátých let 20. století až do roku 1985 se plochy vinic postupně zvětšovaly a rozlohy vinic na Moravě dosáhly opět kolem 15 000 hektarů. Průměrná sklizeň v té době dosahovala 6 000 až 7 000 kilogramů hroznů z hektaru. Dramatický obrat nastal na

počátku roku 1985, kdy udeřila tvrdá zima se silnými mrazy. Mnoho vinic pomrzlo a muselo být vyklučeno³⁷.

3.3.4 Vinařství v ČR³⁸

Celková rozloha vinic v České republice činí 19 633,45 hektarů. Celkem 31 % pěstitelů révy vinné v ČR obhospodařuje plochu do 0,1 ha. Součet ploch těchto drobných vinic však tvoří pouze 4 % z celkové plochy vinic v ČR. Velké plochy vinic jsou koncentrovány u malého počtu velkých pěstitelů. Na vinicích o rozloze větší než 5 ha hospodaří pouze 1 % z celkového počtu všech pěstitelů v ČR, tito obhospodařují 45 % celkové plochy vinic.

Z celkové plochy 17 337,81 hektarů osázených vinic tvoří dvě třetiny moštové bílé odrůdy a jednu třetinu moštové modré odrůdy, zanedbatelný podíl 1 % připadá na stolní a podnožové odrůdy.

Mezi šest nejvíce pěstovaných odrůd v ČR patří Veltlínské zelené, Müller Thurgau, Svatovavřínecké, Ryzlink rýnský, Frankovka a Ryzlink vlašský. V mladých výsadbách, které byly vysázeny mezi lety 2007 a 2010 jsou nejčastěji zastoupeny z bílých odrůd Pálava, Sauvignon, Rulandské šedé a Tramín červený, z modrých odrůd to jsou Modrý Portugal, Domfelder a Rulandské modré.³⁹

Během vinařského roku 2010/2011 bylo v ČR vyprodukováno 360 tisíc hl vína, z toho bylo 65 % bílé víno. Produkce byla nejnižší za posledních deset let, nízkou produkci vyrovnal dovoz vín, který byl během této doby naopak nejvyšší. Ze zahraničí bylo dovezeno 1 900 tisíc hl vína. S počáteční zásobou vína, která činila 893 tisíc hl vína, byla celková nabídka na českém trhu 3 153 tisíc hl vína. Spotřeba vína pak byla 2 000 tisíc hl vína a má dlouhodobě vzrůstající trend.

³⁷ Klučení je úplné odstranění keřů révy vinné včetně kořenů, které se nacházejí na pozemku osázeném révou. Takový pozemek se označuje jako vyklučená vinice.

³⁸ Informace z podkapitoly Vinařství v ČR byly čerpány z: MINISTERSTVO ZEMĚDĚLSTVÍ. *Situační a výhledová zpráva: Réva vinná a víno: Červenec 2011*

³⁹ V kapitole Přílohy je zobrazena tabulka č. 6, ve které jsou uvedeny pěstované odrůdy révy vinné v ČR

Do zahraničí bylo vyvezeno celkem 220 tisíc hl vína. Vývoz z ČR do zahraničí se během posledních deseti let zvýšil desetinásobně. Nejvíce vína z ČR putuje na Slovensko, do Polska, do Maďarska.

Přibližně 91 % objemu dovezených vín do ČR bylo dodáno ze zemí EU. Nejvíce vína se do ČR dováží z Itálie (39 % celkového dovozu), z Maďarska (17 % celkového dovozu), ze Slovenska (12 % celkového dovozu) a ze Španělska (11 % celkového dovozu). Stolní hrozny jsou v největší míře do ČR dováženy z Itálie.

Průměrná spotřeba vína v roce 2010 na osobu činila 20 litrů, ta se během posledních deseti let zvýšila o 4 litry. Průměrná spotřeba stolních hroznů v tomto roce byla 4,5 kg hroznů na obyvatele za rok.

V ČR bylo v roce 2009 celkem 10 919 podniků či podnikatelů, kteří se zabývali vinařstvím. V oblasti Čechy se nacházelo pouze 136 hospodářských subjektů, zbylých 10 783 podniků bylo v oblasti Morava. Dle právní formy to byly zejména fyzické osoby, které se nejvíce zabývaly vinařstvím, bylo jich 98 %.⁴⁰

3.3.5 Ekologické vinařství

Ekologické zemědělství je formou obhospodařování půdy bez používání umělých hnojiv, chemických přípravků, postřiků a umělých látek. Jeho prioritou je kvalita, nikoli kvantita produkce.⁴¹

Ekologické pěstování révy vinné a výroba biovína podléhá zákonu č. 242/2000 Sb., o ekologickém zemědělství a Nařízení Rady (ES) 834/2007 o ekologické produkci a označování ekologických produktů. Kontrolována je inspekční a certifikační organizací pro ekologické zemědělství z pověření Ministerstva zemědělství ČR.

První podniky hospodařící v režimu ekologického vinohradnictví se u nás objevily počátkem devadesátých let minulého století. Ekologičtí vinaři často vysazují tzv.

⁴⁰ ČESKÝ STATISTICKÝ ÚŘAD. Šetření o vinicích 2009

⁴¹ Ekologické zemědělství

interspecifické odrůdy révy, tj. kříženci evropské révy vinné s dalšími druhy rodu *Vitis*, které jsou odolnější vůči houbovým patogenům.⁴²

Ekologicky pěstovaná réva vinná nesmí být ošetřována syntetickými přípravky na podporu růstu, či na její ochranu proti škodlivým činitelům, při napadení plísní lze v omezeném množství použít měďnaté a sirnaté prostředky.⁴³

Až do začátku února 2012 neexistovala žádná pravidla ani definice biovína v EU. Jako ekologické mohly být certifikovány pouze hrozny, víno z těchto hroznů mohlo být distribuováno pod označením „víno vyrobené z ekologicky vypěstovaných hroznů“ nikoli „biovíno“. Důvodem byla neexistence pravidel postupů ekologické výroby vína.⁴⁴ Vinaři tak mohli vyrobit víno z ekologicky vypěstovaných hroznů, nikdo však dále nekontroloval, jakým způsobem víno vyrábějí.

Dne 8. února 2012 se Stálý výbor pro ekologické zemědělství dohodl na nových evropských pravidlech pro biovíno (bio víno). Nová ustanovení budou platit od sklizně 2012 a ekologičtí vinaři tak budou moci označovat své produkty „bio“ a používat logo EU pro ekologickou produkci.⁴⁵

3.3.6 Integrovaná produkce

Integrovaná produkce je způsob zemědělského hospodaření, jehož základním cílem je zajištění trvale udržitelného rozvoje ve smyslu § 6 zákona č.17/1992 Sb., o životním prostředí, tj. rozvoje, který umožňuje zachovávat přirozené funkce agroekosystému a ostatních ekosystémů, jež jsou zemědělskou produkcí přímo či nepřímo ovlivňovány.

Základem integrované produkce je udržení, resp. zlepšení půdní úrodnosti a mnohotvárného životního prostředí. Přednostně jsou využívány a podporovány přirozené regulační mechanismy. K ochraně životního prostředí je vyžadován soulad mezi biologickými, technickými a chemickými opatřeními.⁴⁶

⁴² HLUCHÝ, Milan. Ekologické vinohradnictví u nás

⁴³ SWIACKÁ, Eliška a Simona HORÁKOVÁ. Víno z ekologicky vypěstovaných hroznů

⁴⁴ Tisková zpráva – ekologické víno

⁴⁵ Členské státy EU odsouhlasily nová pravidla pro ekologické víno

⁴⁶ Co je to integrovaná produkce

Zjednodušeně je integrovaná produkce kompromisním způsobem mezi konvenčním a ekologickým vinohradnictvím. Cílem integrované produkce je eliminovat používání povolených chemických prostředků na minimum a využít tak v co největší míře biologických prostředků a přirozené odolnosti révy vinné.⁴⁷

Kritéria pro integrovanou produkci, kterým musí odpovídat veškeré technologické postupy při pěstování révy vinné, jsou v ČR vydávána ve dvouletých cyklech pod názvem Směrnice svazu integrované produkce. Při dodržování těchto kritérií může být finální produkt (stolní hrozen, víno) deklarován jako produkt z integrované produkce a označen ochrannou známkou.⁴⁸ Pěstování hroznů a výrobu vína způsobem integrované produkce kontroluje Svaz integrované produkce.

3.3.7 Biodynamické vinařství

Zakladatelem biodynamického zemědělství byl rakouský vědec a filozof Rudolf Steiner. Současným propagátorem biodynamického vinohradnictví a vinařství je francouzská vinař Nicolas Joly. Základem biodynamického zemědělství je zdravá půda. Z opravdu zdravé a neznečištěné půdy může vzejít zdravá a silná rostlina, která dává zdravé plody. Biodynamičtí vinaři nepoužívají chemické prostředky, umělá hnojiva, exogenní kvasinky ani jiné syntetické přípravky.⁴⁹ Používají speciální přírodní biodynamické preparáty (většinou z bylin), kterými ošetřují v homeopatických dávkách půdu, révu vinnou nebo je vkládají do kompostu.

Zásadním rozdílem mezi ekologickým a biodynamickým vinařstvím jsou aspekty energetických sil. V biodynamickém vinařství jsou využívány vlivy přírodních a kosmických energetických sil a zároveň je snahou eliminovat energetické síly tvořené člověkem při pěstování révy a výrobě vína. K efektivnímu využívání přírodních a kosmických sil existuje biodynamický kalendář, ten se řídí dle fází měsíce a vinařům radí, které práce jsou v danou dobu vhodné či naopak nevhodné.

⁴⁷ Encyklopedie vína, vinařství a vinohradnictví

⁴⁸ Co je to integrovaná produkce

⁴⁹ Encyklopedie vína, vinařství a vinohradnictví

Biodynamické pěstování révy vinné či výroba biodynamického vína u nás z hlediska legislativy vymezeny nejsou a spadají tak pod ekologické zemědělství. Produkty, které jsou vyráběny v souladu s biodynamickým zemědělstvím, jsou certifikovány celosvětovou biodynamickou organizací Demeter. Ta však neuděluje certifikát pouze na produkt, udělení certifikátu závisí jak na pěstování a výrobě, tak na celkovém hospodaření farmy.⁵⁰

V současné době v České republice existuje několik farem, které obdrželi certifikát Demeter potvrzující biodynamický směr zemědělství, prozatím však na našem trhu neexistuje český producent biodynamického vína. Tím není myšleno, že neexistuje vinař, který by nepěstoval révu a nevyráběl víno dle zásad biodynamického vinařství, těch již u nás existuje několik, prozatím však nezískali certifikát Demeter.

3.3.8 Rozdělení vín

Jednotlivé druhy vína mohou být rozděleny i do několika skupin. Česká republika se při rozdělování vín přiklání k systému, který upřednostňuje odrůdu a vyzrállost hroznů stanovenou měřením obsahu cukru v hroznové šťávě v době sklizně. Poslední změna vinařského zákona dala také možnost označovat víno dle původu hroznů, ze kterých bylo víno vyrobeno.⁵¹

V ČR jsou vína rozdělována na tichá vína, šumivá vína, perlivá vína, likérová vína a vína originální certifikace. Vinařský zákon také určuje ostatní nápoje vyrobené z vína – vinný nápoj, aromatizované víno, aromatizovaný vinný nápoj, aromatizovaný koktejl, nízkoalkoholické víno či odalkoholizované víno.

Víno je možné dělit také dle barvy na bílé, růžové a červené. Bílé víno je vyrobeno z bílých, růžových nebo červených hroznů révy vinné. Růžové víno je vyrobeno z modrých hroznů bez nakvašení u stolních vín, šumivých a perlivých vín i ze směsi bílého a červeného vína. Červené víno je vyrobeno z modrých hroznů nakvašením nebo jejich tepelným zpracováním.⁵²

⁵⁰ O biodynamickém víně

⁵¹ Pokud není v poznámce uvedeno jinak, pak zdrojem kapitoly Rozdělení vín je KRAUS, Vilém a kol. *Nová encyklopedie českého a moravského vína 1. díl*

⁵² Světvína.cz

Tichá vína

Tiché víno je víno, které nešumí, tzn., že neobsahuje významné množství oxidu uhličitého. Není to ani perlivé víno, ani šumivé víno.⁵³

Tichá vína se dle kvality hroznů dále dělí na stolní vína, zemská vína, jakostní vína a jakostní vína s přívlaskem. Všechny jakostní třídy vín, s výjimkou stolního a zemského vína, podléhají zařídovací povinnosti u Státní zemědělské a potravinářské inspekce (SZPI).

Stolní víno

Stolní víno je takové víno, které může pocházet z hroznů vyprodukovaných v kterékoliv zemi EU, a to z odrůd moštových, stolních a neregistrovaných. Jedná se o nejnižší kategorii vín. Na etiketě nesmí být uvedena odrůda, ročník ani oblast, podoblast či viniční trať.⁵⁴ Jednou z podmínek uznání třídy stolní víno je minimální cukernatost hroznů 11° NM⁵⁵. Mošt určený pro výrobu stolního vína lze přislazovat. Toto víno nelze plnit do nádob o objemu menším než je jeden litr.⁵⁶

Zemské víno

Vyšší kategorií stolních vín je zemské víno. Podmínkou uznání třídy moravské zemské víno nebo české zemské víno je původ hroznů na Moravě nebo v Čechách. Cukernatost hroznů při sběru musí mít minimální hodnotu 14° NM.⁵⁷ Odrůda smí být uvedena tehdy, je-li ve víně zastoupena 85% podílem. Pokud je víno vyrobeno z více odrůd, mohou být na etiketě uvedeny pouze tři, a to za předpokladu, že jsou ve víně zastoupeny 15% podílem. Zemské víno může být označeno také ročníkem.

Jakostní víno

Na výrobu jakostního vína mohou být použity pouze tuzemské hrozny z vinice pro jakostní víno z jedné vinařské oblasti. Na etiketě je uvedena vinařská oblast, může zde být uvedena

⁵³ Encyklopedie vína, vinařství a vinohradnictví

⁵⁴ Vína z Moravy vína z Čech

⁵⁵ Zkratka "°NM" znamená stupeň normovaného moštoměru, jeden stupeň NM představuje jeden kilogram přírodního cukru ve stech litrech hroznového moštu.

⁵⁶ Encyklopedie vína, vinařství a vinohradnictví

⁵⁷ Encyklopedie vína, vinařství a vinohradnictví

i podoblast, vinařská obec či viniční trať. Víno splňující jakostní požadavky musí být zaříděno SZPI jako odrůdové či známkové.

Jakostní víno odrůdové

Víno vyrobené z vinných hroznů, rmutu nebo z hroznového moštu nejvýše tří odrůd⁵⁸, které musí být na seznamu odrůd pro výrobu jakostních vín.⁵⁹

Jakostní víno známkové

Víno vyrobené ze směsi vinných hroznů, rmutu, hroznového moštu, případně vína nebo smísením jakostních vín.

Jakostní víno s přívlastkem

Na výrobu jakostního vína s přívlastkem mohou být použity pouze tuzemské hrozny z vinice pro jakostní víno z jedné vinařské oblasti. Výroba vína musí proběhnout ve vinařské oblasti, v níž byly hrozny sklizeny. Víno je možné vyrábět z vinných hroznů, rmutu nebo z hroznového moštu nejvýše tří odrůd. U těchto vín se nesmí žádnými způsoby zvyšovat cukernatost, nesmí být konzervována žádnými chemickými látkami, pouze oxidem siřičitým. Víno splňující požadavek jakostní víno s přívlastkem je následně dle cukernatosti zaříděno podle SZPI do kategorií kabinetní víno, pozdní sběr, výběr z hroznů, výběr z bobulí, výběr z cibéb, ledové víno a slámové víno. Na etiketě jakostního vína s přívlastkem je uveden název vinařské oblasti i podoblasti původu hroznů a příslušný přívlastek, může zde být uveden i název vinařské obce a viniční tratě. Pokud víno pochází z 85% podílu hroznů jedné odrůdy, pak se uvádí i její název.

Kabinetní víno

Kabinetní víno (také Kabinet) má minimální cukernatost hroznů 19 °NM a svědčí mu delší zrání v lahvi.

⁵⁸ Víno vzniklé ze směsi odrůd se nazývá cuvée.

⁵⁹ Encyklopedie vína, vinařství a vinohradnictví

Pozdní sběr

Minimální cukernatost hroznů pro jakostní vína s přívlastkem pozdní sběr je 21 °NM. Charakter těchto vín je mohutnějšího projevu než u kabinetních vín.⁶⁰ Všeobecně jsou za nejlepší vína považována suchá vína s přívlastkem pozdní sběr.

Výběr z hroznů a výběr z bobulí

Tato vína jsou získávána z nejlepších částí hroznů sklizených v pozdějších termínech a dosahují vyšší cukernatosti. Výběr z hroznů má nejnižší povolenou míru cukernatosti 24 °NM, výběr z bobulí pak 27 °NM.

Výběr z cibéb

Jakostní vína s přívlastkem výběr z cibéb jsou získávána z přežralých seschlých bobulí. Někdy se na etiketě může objevit označení botrytický výběr, což znamená, že větší část hroznů sklizně bylo napadeno ušlechtilou plísní šedou – botrytidou, nebo byly cíleně vybírány pouze hrozny napadené touto plísní. Minimální cukernatost těchto vín je na hranici 32 °NM.

Ledové víno

Hrozny pro výrobu ledového vína jsou sklizeny při teplotách od -7 °C a nižších. V průběhu sklizně i při zpracování zůstávají bobule zmrzlé. Při zpracování je z bobulí vytlačena koncentrovaná šťáva, zatímco voda zůstává zmrzlá v krystalech ledu. Získaný mošt je velmi hustý a sladký. Výsledkem je vynikající aromatické sladké víno, které se plní do malých lahví. Minimální cukernatost ledového vína je 27 °NM.

Slámové víno

Slámové víno smí být vyráběno pouze z hroznů, které byly před zpracováním skladovány na slámě či rákosu nebo byly zavěšeny ve větraném prostoru po dobu alespoň tří měsíců. Takové hrozny se zpracovávají často až v březnu následujícího roku. Víno má sytě žlutou barvu, výraznou vůni a velký podíl zbytkového cukru. Výlisnost sušených bobulí, podobajících se rozinkám, je velmi nízká. Víno je proto velmi výjimečné a plní se do malých lahví. Minimální cukernatost slámového vína je 27 °NM.

⁶⁰ Encyklopedie vína, vinařství a vinohradnictví

Rozdělení tichých vín podle obsahu zbytkového cukru

Zbytkový cukr je cukr ve víně, který nebyl spotřebován kvasinkami při kvasném procesu. Pokud se zbytkový cukr nachází v přívlastkových vínech, jedná se většinou o fruktózu, pokud se nachází ve stolním, zemském, či jakostním víně, jedná se většinou o sacharózu. Zbytkový cukr je označován na etiketě v gramech na litr.

Obsah zbytkového cukru určuje rozdělení vína na suché, polosuché, polosladké a sladké. Suché víno obsahuje nejvýše 4 gramy zbytkového cukru v litru, polosuché víno má rozmezí zbytkového cukru 4,1 až 12 gramů na litr, polosladké víno může mít 12,1 až 45 gramů zbytkového cukru v litru a sladké víno obsahuje minimálně 45 gramů zbytkového cukru v litru.

Šumivé víno

Šumivé víno je vyráběno ze stolního vína, které dosáhlo 8,5 % objemových alkoholu. Vzniká prvotním a druhotným kvašením, přičemž při druhotném kvašení je zamezeno unikání oxidu uhličitého. Zabránění unikání oxidu uhličitého je vyřešeno druhotným kvašením přímo v láhvi či v uzavřeném tanku. Šumivé víno musí mít při 20 °C minimální přetlak 0,3 MPa. Šumivé víno se dále třídí na jakostní šumivé víno neboli sekt, aromatické šumivé víno, jakostní šumivé víno vinařské oblasti (sekt vinařské oblasti) a pěstitelský sekt.

Rozdělení šumivých vín podle obsahu zbytkového cukru

Obsah zbytkového cukru určuje rozdělení šumivých vín na Brut nature, který obsahuje méně než 3 gramy zbytkového cukru na jeden litr a zároveň nebyl doslazován při druhotném kvašení, Extra brut obsahuje rozmezí zbytkového cukru 0 a 6 gramů na litr, Brut má obsah zbytkového cukru nižší než 12 gramů na litr, u typu Extra dry se obsah zbytkového cukru pohybuje v rozmezí 12 a 17 gramů na jeden litr, kategorie Sec obsahuje 17 až 32 gramů zbytkového cukru na litr, Demi sec má obsah zbytkového cukru mezi 32 a 50 gramy na litr, posledním typem šumivého vína je Doux, který má obsah zbytkového cukru vyšší než 50 gramů na jeden litr.⁶¹

⁶¹ Vína z Moravy vína z Čech

Perlivé víno

Víno, které je uměle syceno oxidem uhličitým, podobným zařízením jako sodovka. Přetlak oxidu uhličitého v hotovém výrobku musí při 20 °C dosahovat 0,1 – 0,25 MPa. Takové víno se nesmí označovat ani jako šumivé víno, ani jako sekt.⁶²

Likérové víno

Likérové víno může být vyrobeno pouze z moštu, jakostních vín či vinného destilátu a to ve vinařské oblasti původu hroznů. Likérové víno obsahuje 15 – 22 % objemu alkoholu.

Víno originální certifikace

Víno originální certifikace VOC nebo V.O.C. smějí produkovat členové sdružení⁶³, jehož fungování je povoleno Ministerstvem zemědělství ČR. Cílem systému je prosadit víno s kontrolovaným původem a charakterním výrazem odrážející terroir⁶⁴, tedy označování dle místa původu hroznů, resp. vína.

Víno originální certifikace je vyráběno na menším území, než je vinařská oblast. Kvalitou musí odpovídat alespoň jakostnímu vínu a musí splňovat požadavky stanovené a kontrolované příslušným sdružením vinařů. Vinaři svá vína průběžně hodnotí a sami je zařídí. Víno musí splňovat řadu charakteristik typických právě pro uvedené odrůdy révy vinné vypěstované v oblasti určené jednotlivými sdruženími.⁶⁵

Svatomartinské víno⁶⁶

Svatomartinské víno je první víno v novém ročníku, které se tradičně ochutnává 11. 11 v 11 hodin. Jedná se o svěží a ovocité víno, které sice zraje jen pouhých několik týdnů, ale za tuto dobu už stihne získat svůj osobitý charakter. Vinaři doporučují, aby se vypilo do Velikonoc, do této doby by si mělo uchovat svou příjemnou svěžest.

⁶² Encyklopedie vína, vinařství a vinohradnictví

⁶³ Víno originální certifikace smějí používat tato sdružení: VOC ZNOJMO, V.O.C. MIKULOV, VOC MODRÉ HROZNY (stav v červnu roku 2011)

⁶⁴ Pojem terroir [teroá] pochází z francouzštiny a na našem území je používán již od středověku, kdy mniši Cisterciáci a Benediktové zjistili vliv půdy a prostředí v místě vinice na celkovou kvalitu hroznů. Do terroiru je nutné zahrnovat geologické podloží, složení půdy, teplotu, srážky, nadmořskou výšku a celkové mikroklima. (Zdroj: Encyklopedie vína, vinařství a vinohradnictví)

⁶⁵ MINISTERSTVO ZEMĚDĚLSTVÍ. *Situační a výhledová zpráva: Réva vinná a víno: Červenec 2011*

⁶⁶ Vína z Moravy vína z Čech

Pro značku Svatomartinské víno bylo vybráno pouze několik odrůd, ze kterých je toto víno možné vyrábět. Jsou to odrůdy Müller Thurgau, Veltlínské červené rané, Muškát moravský, Modrý Portugal a Svatovavřinecké. Tyto odrůdy byly vybrány z důvodu dřívější možnosti sklizně.

Svatomartinská vína procházejí kontrolou nezávislé komise, která zhodnotí, zda sensorické parametry vína odpovídají požadované charakteristice. Označení Svatomartinské tak mohou nést pouze ta vína, která splní všechna požadovaná kritéria.

3.3.9 Vinařské oblasti v ČR

Révu vinnou bylo již od nejstarších dob možné vysazovat pouze na přesně určených místech, které se u nás nazývaly viniční hory. Polohu těchto viničních hor určovala šlechta či jiní k tomuto pověření, tzv. perkmistři.⁶⁷

Rozmanité území České republiky bylo podle vinařského zákona z roku 1995⁶⁸ rozděleno na vinařské oblasti. Tento zákon stanovil celkem 16 vinařských oblastí, z toho jich leželo 10 na Moravě a 6 v Čechách. Na Moravě to byly oblasti brněnská, bzenecká, kyjovská, mikulovská, mutěnická, Podluží, strážnická, uherskohradišťská, velkopavlovická a znojenská. V Čechách s tímto zákonem vznikly oblasti čáslavská, mělnická, mostecká, pražská, roudnická a žernosecká. V roce 2004 byl vydán nový vinařský zákon⁶⁹, který zavedl zcela nové územní rozdělení a některé původní vinařské oblasti sloučil do větších celků. Česká republika je nyní rozdělena na dvě vinařské oblasti – Čechy a Morava, které se následně dělí na šest vinařských podoblastí. Každá vinařská podoblast zahrnuje množství vinařských obcí⁷⁰, na jejichž území se rozprostírají vinice tvořící tzv. viniční tratě⁷¹.

⁶⁷ Většina podkapitoly Vinařské oblasti v ČR je čerpána ze dvou zdrojů, pokud v poznámce pod čarou nebude uvedeno jinak, jedná se o tyto zdroje: KRAUS, Vilém a kol. *Nová encyklopedie českého a moravského vína 1 díl*, KRAUS, Vilém a kol. *Nová encyklopedie českého a moravského vína 2 díl*

⁶⁸ Zákon č. 115/1995 Sb. o vinohradnictví a vinařství

⁶⁹ Zákon č. 321/2004 Sb. o vinohradnictví a vinařství a o změně některých souvisejících zákonů (zákon o vinohradnictví a vinařství)

⁷⁰ Dle Vyhlášky č. 254/2010 Sb. bylo v ČR stanoveno celkem 384 vinařských obcí

⁷¹ Výraz viniční trať nahradil původní název viniční hora

Rozmístění vinařských oblastí a podoblastí na území ČR je možné shlédnout na níže uvedeném obrázku.

Obrázek č. 1: Vinařské oblasti a podoblasti v České republice



Zdroj: Vinařské oblasti České republiky, vlastní úprava

Vinařská oblast Čechy

Nejsevernější vinařskou oblastí evropského vinohradnictví je vinařská oblast Čechy. Réva vinná se dříve v Čechách pěstovala na poměrně rozsáhlém území. Iniciátorem většího rozšíření českého vinařství se stal císař Karel IV. a největšího rozvoje české vinařství dosáhlo za vlády Jiřího z Poděbrad a Vladislava Jagelonského, kdy bylo v Čechách kolem 3 500 hektarů vinic. Z dříve rozsáhlých území vinic se dodnes dochovaly jen malé ostrůvky. Vinice jsou dnes roztroušeny na území středních, západních a severních Čech, a to především v blízkosti velkých řek – Vltavy, Labe, Berounky a Ohře. V současnosti je v Čechách registrováno kolem 640 hektarů⁷² vinic, což činí jen čtyři procenta všech vinic České republiky. Více než polovina vinohradů oblasti Čech se nachází v okolí Mělníka. Větší rozlohy jsou také na Litoměřicku a Mostecku.

⁷² Údaj je vyňatý z: NÁRODNÍ VINAŘSKÉ CENTRUM. *Krajem vína 2012. To nejlepší z vinařské turistiky v Čechách, kalendář vinařských akcí 2012*

Vinařská oblast Čechy zahrnuje dvě podoblasti, 72 vinařských obcí, 152 viničních tratí a 159 pěstitelů. Mezi vinařské podoblasti Čech patří podoblast litoměřická a podoblast mělnická.⁷³

Mělnická vinařská podoblast

Soutok dvou hlavních českých řek, Vltavy a Labe, pod zámek Mělník představuje symbolický střed mělnické⁷⁴ vinařské podoblasti, do které patří vinice od Čáslavi, přes Kutnou Horu a Mladou Boleslav až po Mělník, Slaný, Karlštejn, z nichž každá má svébytnou bohatou historii. Do této podoblasti je začleněna rovněž obnovená východočeská vinice v lázeňském areálu Kuks a spadá sem také hlavní město Praha, které v dřívějších dobách bývalo vyhlášeným vinařským centrem.

V mělnické podoblasti jsou výborné podmínky pro pěstování modrých odrůd. To vystihli dobře zdejší vinaři již od středověku a soustředili se hlavně na pěstování odrůdy Rulandské modré. Teprve v 19. století se ve zdejších vinicích objevil Ryzlink Rýnský a z modrých odrůd Modrý Portugal a Svatovavřínecké. Na Roudnicku, jehož část dnes spadá pod mělnickou podoblast, vždy převažovala produkce červených vín, dozrávaly tu také hrozny i Sylvánského zeleného. Dnes tvoří většinu ploch vinic ve vinařské podoblasti mělnické odrůda Müller Thurgau.⁷⁵

Mělník je sídlem cechu českých vinařů, který sdružuje vinaře z vinařské oblasti Čechy. Také se zde nachází Vyšší odborná a střední zahradnická škola⁷⁶, která vychovává nové generace vinohradníků a vinařů. Nedaleko Chloumku má své ovocnářsko-vinařské středisko také Česká zemědělská univerzita, která vyrábí v průměru 30 000 litrů vína ročně. Vinice ČZU slouží současně jako genová rezerva odrůd révy vinné.⁷⁷

⁷³ MINISTERSTVO ZEMĚDĚLSTVÍ. *Situační a výhledová zpráva: Réva vinná a víno: Červenec 2011*

⁷⁴ Mělnická podoblast v sobě skrývá bývalé oblasti čáslavskou, mělnickou a pražskou.

⁷⁵ Mělnická vinařská podoblast

⁷⁶ Od 1. září 2012 bude škola používat nový název: Česká zahradnická akademie Mělník

⁷⁷ Vinařské středisko Mělník-Chloumek

Litoměřická vinařská podoblast

Velkým soupeřem Mělníka v obchodu s vínem byly vždy Litoměřice. Historie vinařství na Litoměřicku sahá do nejstarších dob osídlení krajiny českým obyvatelstvem. Ve středověku byly Litoměřice po Praze druhým největším vinařským městem v Čechách.

Litoměřická podoblast vznikla sloučením původních oblastí mostecké, roudnické a žernosecké. Žernosecké vinice se proslavily zejména výbornými bílými víny z Ryzlinku Rýnského, Rulandského bílého, Rulandského šedého a víny z odrůdy Müller Thurgau z vinic pod Lovošem. V mosteckých vinicích se osvědčily odrůdy Ryzlink Rýnský, Rulandské šedé, Müller Thurgau, Rulandské modré, Svatovavřínecké a Zweigeltrebe. Kdysi velké vinařství města Louny bývalo známé víny z Tramínu. Vína z Tramínu bílého bývala v litoměřické podoblasti v hojné míře a velmi oceňována.⁷⁸

Vinařská oblast Morava

Jižní Morava je území s nejstarší vinohradnickou a vinařskou tradicí u nás. Je pravděpodobné, že zde byla pěstována réva již ve třetím století našeho letopočtu, kdy na našem území tábořili Římané, jisté však je, že vinice zde byli již za Velkomoravské říše.

Ve vinařské oblasti Morava se nachází většina vinic České republiky. Se svou plochou téměř 17 000 hektarů zabírají v relativním vyjádření 96 % všech vinohradů ČR. Oblast Morava zahrnuje čtyři vinařské podoblasti, 312 vinařských obcí a 1 126 viničních tratí, které obhospodařuje více než 19 000 pěstitelů. Mezi vinařské podoblasti patří podoblast mikulovská, slovácká, velkopavlovická a znojenská. Největší plochy vinic leží ve vinařské podoblasti velkopavlovické, kde rozlohy dosahují okolo 5 000 hektarů.⁷⁹

Vzhledem k průměrným meteorologickým podmínkám⁸⁰ jižní Moravy dosahuje 80 % ročníků dobrou, výbornou a vynikající jakost vína a jen 20 % ročníků přináší jakost horší. „Klima je přechodné s příklonem k vnitrozemskému, s občasnými vpády vlhkého atlantského vzduchu nebo i ledového z vnitrozemí. Vegetační období je poněkud kratší

⁷⁸ Litoměřická vinařská podoblast

⁷⁹ NÁRODNÍ VINAŘSKÉ CENTRUM. *Krajem vína 2012. To nejlepší z vinařské turistiky na Moravě*

⁸⁰ Dle 78letého průměru zjištěného na Šlechtitelské stanici vinařské ve Velkých Pavlovicích je roční průměrná teplota 9,42 °C, průměr ročních srážek 510 mm a průměrná roční délka slunečního svitu 2 244 hodin.

nežli v západní Evropě, ale zato vyniká ve většině let vyšší tepelnou intenzitou letních měsíců, což působí příznivě na zkracování vegetačních fenofází révy a umožňuje tak i pěstování odrůd s pozdním vyzráváním hroznů dávajících vysoce jakostní vína. ... Zrání hroznů probíhá na Moravě pomaleji, a proto se v nich udrží a koncentruje větší množství a rozmanitost aromatických látek.“⁸¹

Moravské vinařské podoblasti mají vzhledem ke klimatickým podmínkám výborné předpoklady pro tvorbu bílých vín se zajímavým spektrem vůní a kořenitosti, které doplňuje látková plnost z moravských úrodných půd. Chuťový projev červených vín má zemitou pravost doprovázenou uchováním ovocitého charakteru červeného vína. Charakter červených vín se v poslední době mění pod vlivem uplatňování moderní technologie červených vín, která jim dodává více vláčné jemnosti. V moravských vinohradech lze najít dvacet odrůd červeného vína a dvacet šest odrůd bílých vín, zapsaných ve Státní odrůdové knize.^{82, 83}

Zcela výjimečným jevem jižní Moravy je velké množství vinných sklepů a sklepních uliček, které v sobě skrývají své nezaměnitelné kouzlo.

Znojemská vinařská podoblast

Nejzápadnější z moravských vinařských podoblastí je podoblast znojemská, která vznikla sloučením původní znojemské oblasti s Dolnokounickem⁸⁴. Na svém území čítá celkem 3 165 hektarů vinic, 90 vinařských obcí a 215 viničních tratí, na kterých své vinice obhospodařuje celkem 1 137 pěstitelů.⁸⁵

Znojemsko je především oblastí bílých vín, nejpodstatnější odrůdou je zde Veltlínské zelené. Dobře se zde daří také odrůdám Müller Thurgau, Sauvignon, Ryzlink rýnský, Pálava, Rulandské bílé a Rulandské šedé. Příznivé podmínky pro pěstování modrých odrůd

⁸¹ KRAUS, Vilém a kol. *Nová encyklopedie českého a moravského vína 1. díl*

⁸² Vinařská oblast MORAVA

⁸³ NÁRODNÍ VINAŘSKÉ CENTRUM. *Krajem vína 2012. To nejlepší z vinařské turistiky na Moravě*

⁸⁴ Dolnokounicko bylo před rokem 2004 součástí oblasti brněnské

⁸⁵ NÁRODNÍ VINAŘSKÉ CENTRUM. *Krajem vína 2012. To nejlepší z vinařské turistiky na Moravě*

má území okolo Dolních Kunic, kde se nachází především odrůdy Frankovka, Svatovavřínecké, Modrý Portugal a Zweigeltrebe.⁸⁶

Mikulovská vinařská podoblast

Vinařské podoblast mikulovská⁸⁷ má z hlediska své polohy v rámci vinařských regionů výjimečné postavení. Ze tří stran je obklopena zbývajícími vinařskými podoblastmi Moravy a na jihu na ni navazuje rakouská vinařská oblast Weinviertel.⁸⁸

Mikulovské vinařské podoblasti náleží výměra 4 459 hektarů vinic, dále se zde nachází třicet vinařských obcí, 182 viničních tratí a 2 476 pěstitelů vína. V této oblasti vládne odrůda Ryzlink vlašský, který navzdory svému jménu nemá s Ryzlinkem rýnským geneticky ani historicky nic společného, dokonce ani nepochází z Vlach. Na Pálavě se daří Müller Thurgau a Sauvignonu. Další odrůda typická pro Mikulovsko je Veltlínské zelené. Na Valticku jsou nejčastějšími odrůdami Neuburské zelené a sylvánské zelené, z okolí Pouzdřan jsou známá vína Ryzlinku rýnského, Tramínu a Pálavy. Červená vína v této oblasti reprezentují zejména Svatovavřínecké, Frankovka a Zweigeltrebe. Slibnou budoucnost tu mají i výstavby francouzských odrůd Merlot a Cabernet Sauvignon.⁸⁹

Velkopavlovická vinařská podoblast

V centrální části vinařské oblasti Morava se rozkládá vinařská podoblast velkopavlovická⁹⁰. Tato podoblast je od dob rozšiřování ploch vinic největší vinařskou podoblastí České republiky. Celková výměra vinic je zde 4 742 hektarů, rozkládá se v 75 vinařských obcích a pojímá 321 viničních tratí, na kterých pěstuje svou révu 7 083 vinařů.

Velkopavlovicko patří mezi nejslunnější a nejteplejší místa v ČR. Díky ideální poloze a příznivým klimatickým a půdním podmínkám se v těchto místech réva vinná úspěšně pěstovala již v dobách Velkomoravské říše.⁹¹

⁸⁶ Znojemská vinařská podoblast

⁸⁷ Mikulovská vinařská podoblast zůstala po roce 2004, jako jediná z moravských podoblastí, v původním územním rozsahu i s původním názvem

⁸⁸ NÁRODNÍ VINAŘSKÉ CENTRUM. *Krajem vína: Mapa: Vinařská podoblast mikulovská*

⁸⁹ NÁRODNÍ VINAŘSKÉ CENTRUM. *Krajem vína 2012. To nejlepší z vinařské turistiky na Moravě*

⁹⁰ Velkopavlovická podoblast dnes zahrnuje, oproti předešlému území před rokem 2004, navíc větší část původní brněnské oblasti.

⁹¹ NÁRODNÍ VINAŘSKÉ CENTRUM. *Krajem vína 2012. To nejlepší z vinařské turistiky na Moravě*

Velkopavlovická podoblast je srdcem produkce červených vín na Moravě, proslavené jsou zde zejména odrůdy Svatovavřínecké a Frankovka. V severní části Velkopavlovicka se daří bílým odrůdám – Veltlínskému zelenému, Rulandskému šedému, Tramínu červenému, Pálavě a Muškátu moravskému. Ve šlechtitelské stanici ve Velkých Pavlovicích se zrodily například odrůdy Aurelius, André a Agni⁹².⁹³

Slovácká vinařská podoblast

Nejvýchodnější částí vinařské oblasti Morava je podoblast slovácká. Slovácko leží na jihovýchodě Moravy na hranicích České republiky se Slovenskem a Rakouskem. Podoblast vznikla v roce 2004 sloučením původních vinařských oblastí bzenecké, kyjovské, mutěnické, Podluží, strážnické a uherskohradištské. Slovácko je nejrozsáhlejší a nejpestřejší z českých vinařských podoblastí, je to oblast lidových písní, krojů, tanců, slavností a tradičních řemesel.⁹⁴

Podobně pestrá paleta jako svět zdejšího folkloru je i paleta slováckých vín. Daří se tu Mülleru Thurgau, Ryzlinku rýnskému, Veltlínskému zelenému, Rulandskému bílému i Muškátu moravskému, který byl v této podoblasti, v obci Polešovice, vyšlechtěn. Z modrých odrůd se pěstuje zejména Frankovka, Svatovavřínecké, Zweigeltrebe a v obci Moravská Nová Ves vyšlechtěná odrůda Cabernet Moravia.⁹⁵

3.4 Legislativa a možnosti podpor vztahující se k vinařství a vinohradnictví

3.4.1 Legislativa

Úkolem vinohradnické a vinařské legislativy je úprava právních vztahů vznikajících při pěstování révy vinné, při výrobě vína a při jeho následné distribuci. Vinařství a vinohradnictví na území ČR upravuje od roku 2004 zákon č. 321/2004 Sb. o vinohradnictví a vinařství v konsolidovaném znění z roku 2011, dále vyhláška č. 323/2004 Sb., kterou se provádějí některá ustanovení zákona o vinohradnictví a vinařství a vyhláška č. 254/2010 Sb., která stanovuje seznam vinařských podoblastí, vinařských obcí a

⁹² Odrůda Agni vznikla křížením odrůd André a Irsai Oliver

⁹³ NÁRODNÍ VINAŘSKÉ CENTRUM. *Krajem vína: Mapa: Vinařská podoblast velkopavlovická*

⁹⁴ NÁRODNÍ VINAŘSKÉ CENTRUM. *Krajem vína: Mapa: Vinařská podoblast slovácká*

⁹⁵ NÁRODNÍ VINAŘSKÉ CENTRUM. *Krajem vína 2012. To nejlepší z vinařské turistiky na Moravě*

viničních tratí. Veškerá legislativa vztahující se k problematice vinohradnictví a vinařství v ČR je k nahlédnutí v příloze č. 1., v příloze č. 2 jsou rovněž uvedeny právní předpisy týkající se vinařství a vinohradnictví v EU.

3.4.2 Podpory

Podpory plynoucí do sféry vinohradnictví a vinařství mohou být čerpány z prostředků České republiky a Evropské unie a dále například z Vinařského fondu či z Podpůrného a garančního rolnického a lesnického fondu.

Podpory z prostředků ČR⁹⁶

Titulem Podpory z prostředků ČR je míněna dotační politika určená Zásadami, kterými se stanovují podmínky pro poskytování dotací pro rok 2012 na základě § 2 a § 2d zákona č. 252/1997 Sb., o zemědělství, ve znění pozdějších předpisů. Na základě těchto zásad byly pro vinohradníky či vinaře vybrány následující dotace:

1.1. Podpora vybudování kapkové závlahy v ovocných sadech, chmelnicích, vinicích a ve školkách

Účelem je vybudování kapkové závlahy pro zvýšení konkurenceschopnosti a kvality ovoce, chmele, vinných hroznů a školkařských výpěstků. Podpora je poskytována ve výši do 60 000 Kč za hektar vybudované kapkové závlahy s podmínkou, že příjemce podpory bude s předmětem podpory podnikat minimálně 10 let.

3. Podpora ozdravování polních a speciálních plodin

Účelem je zvýšení kvality rostlinné produkce cestou náhrady chemického ošetření a prevence šíření hospodářsky závažných virových a bakteriálních chorob a chorob přenosných osivem a sadbou. Výše dotací jsou odstupňovány dle způsobu užití, v případě révy vinné od 60 do 80 %.

⁹⁶ MINISTERSTVO ZEMĚDĚLSTVÍ. *Praktická příručka: Zásady, kterými se stanovují podmínky pro poskytování dotací pro rok 2012 na základě § 2 a § 2d zákona č. 252/1997 Sb., o zemědělství*

9.A.b. Speciální poradenství pro rostlinnou výrobu

Publikace doporučených odrůd a související informace poskytovaných pěstitelům zdarma. Dotace může být poskytnuta pěstitelskému svazu do výše 80 % prokázaných přímých nákladů.

Pořádání výstav pěstovaných rostlin. Dotaci může obdržet vystavovatel nebo pěstitelský svaz a to fixní částkou dle rozhodnutí MZe, podle významu pořádané akce.

Podpora pořádání seminářů, školení pro pěstitelskou veřejnost. Dotace může být poskytnuta pořadateli se souhlasem MZe do výše 60 % prokázaných přímých nákladů, maximálně však do výše 50 000 Kč na jedno školení či seminář.

9.H. Podpora marketingu a propagace na vybraných mezinárodních veletrzích a výstavách

Účelem je podpora marketingu a propagace vystavovatelů z České republiky, jejich výrobků, případně služeb na vybraných mezinárodních veletrzích a výstavách⁹⁷. Z dotace je možné částečně uhradit nájem výstavní plochy.

10.D. Podpora evropské integrace nevládních organizací

Účelem podpory je zlepšení efektivnosti a odborné úrovně činnosti nevládních organizací formou podpory integrace v rámci ES. Dotace může být přidělena na podporu vstupu, členství, zastoupení členství a činnosti českých stavovských agrárních a nevládních organizací v mezinárodních nevládních organizacích^{98,99}.

⁹⁷ Vybrané veletrhy a výstavy, které jsou předmětem dotace a pořádané od 1. 9. 2011 do 31. 8. 2012: Anuga, Kolín nad Rýnem, Německo, 8. - 12. 10. 2011, Internationale Grüne Woche, Berlín, Německo, 20. - 29. 1. 2012, BIOFACH, Norimberk, Německo, 15. - 18. 2. 2012

⁹⁸ Z hlediska dotačního programu pro rok 2012 jsou za tyto organizace považovány: Konference mladých farmářů (CEJA), Evropská konference zemědělských producentů (COPA), Všeobecný výbor pro zemědělské družstevnictví EU (COGECA) FoodDrinkEurope, Konference evropských vlastníků lesů (CEPF), Evropská federace obecních lesů (FECOF), Asociace evropských regionů horských oblastí (EUROMONTANA), Sdružení evropských vinařských regionů (AREV).

⁹⁹ Více informací k této podpoře i k ostatním uvedeným podporám je možné zjistit z publikace: MINISTERSTVO ZEMĚDĚLSTVÍ. *Praktická příručka: Zásady, kterými se stanovují podmínky pro poskytování dotací pro rok 2012 na základě § 2 a § 2d zákona č. 252/1997 Sb., o zemědělství*

13. Podpora zpracování zemědělských produktů a zvyšování konkurenceschopnosti potravinářského průmyslu

Účelem podpory je zvyšování kvality zpracování zemědělských produktů, zvyšování konkurenceschopnosti potravinářských podniků, hlavně s ohledem na jakost, nezávadnost a dohledatelnost výrobků. Účelem je také zabezpečení funkčnosti a účinnosti jakostních systémů. Dotaci lze poskytnout na modernizaci výrobních zařízení, zavádění nových technologií, zlepšení a racionalizaci postupů zpracování zemědělských produktů, investice ke zlepšování a monitorování kvality potravinářských výrobků, zavádění technologií šetrných k životnímu prostředí, zavádění technologií souvisejících s dohledatelností potravinářských výrobků. Dotace se vztahuje pouze na výrobce potravin, jehož podíl tržeb z vlastní výroby potravin je vyšší než 50 %, a který nespadá do kategorie mikro, malých a středních podniků (tj. podnik, který zaměstnává více než 250 osob nebo jeho roční obrat převyšuje 50 mil. EUR). Výše dotace je do 25 % prokazatelně vynaložených nákladů dle předloženého projektu, minimální hodnota projektu je 1 mil. Kč, maximální pak 60 mil. Kč.

Podpůrný garanční rolnický a lesnický fond

Podpůrný garanční rolnický a lesnický fond, a.s. (PGRLF) je jedním ze základních pilířů dotační politiky Ministerstva zemědělství. PGRLF poskytuje podpory ve formě subvence části úroků z úvěru podnikatelským subjektům v oblasti zemědělství. Investiční programy podpory podnikání jsou zaměřeny zejména na realizaci dlouhodobých investičních záměrů s ohledem na restrukturalizaci a zvýšení efektivnosti, modernizaci, snížení výrobních nákladů, zlepšení jakosti a další rozvoj subjektů. Z tohoto fondu je možné pro vinaře a vinohradníky získat podporu z programu Zemědělec a z programu Podpora pojištění.¹⁰⁰

Program Zemědělec

Cílem programu je vytvořit předpoklady pro rozvoj zemědělských subjektů, kdy příjemce podpory investuje zejména do strojního zařízení, vybavení či technologických celků, přičemž podporovaná investice musí sloužit ke snížení výrobních nákladů, modernizaci či zlepšení jakosti.¹⁰¹

¹⁰⁰ Podpůrný a garanční rolnický a lesnický fond

¹⁰¹ Další informace k této podpoře je možné zjistit ze Zásad poskytování finanční podpory u investičních programů

Program Podpora pojištění

Účelem podpory je zpřístupnění pojistné ochrany širokému okruhu zemědělců, a tím dosažení vyššího zajištění podnikatelských aktivit proti nepředvídatelným škodám. Účelem je také částečná kompenzace pojistného vynaloženého na zemědělské pojištění. Předmětem podpory je úhrada části nákladů, které byly vynaloženy na platbu pojistného. Podprogram určený pro vinohradníky je Podpora pěstitelů na úhradu nákladů spojených s pojištěním plodin.¹⁰²

Vinařský fond

Vinařský fond podporuje marketing vína, prodej produktů a ochranu označování vína podle zeměpisného původu, informuje veřejnost o vinohradnictví a vinařství a o dalších významných skutečnostech souvisejících s vinohradnictvím a vinařstvím, podporuje uchovávání a rozvoj vinohradnictví a vinařství jako významné součásti evropského kulturního dědictví, dále podporuje rozvoj vinařské turistiky.¹⁰³ Vinařský fond v současné době poskytuje tyto podpory:

Podpora úhrady nákladů vynaložených na pronájem výstavních prostor účastníkům přehlídek, soutěží a výstav vín konaných v roce 2012

Podpora úhrady nákladů vynaložených na pronájem prostor pro konání přehlídek, soutěží a výstav vín a jejich propagaci konaných v roce 2012

Podpora úhrady nákladů na konání seminářů, školení a konferencí s vinařskou tematikou konaných v roce 2012

Podpora úhrady nákladů na pronájem prostor, odměny pro účinkující a propagaci akcí na rozvoj vinařské turistiky. Mezi akce jsou zahrnovány akce typu „otevřené sklepy“ a slavnosti vinobraní konaných v roce 2012¹⁰⁴

¹⁰² Další informace k této podpoře je možné zjistit ze Zásad pro poskytování finanční podpory pojištění Podpurným a garančním rolnickým a lesnickým fondem, a.s.

¹⁰³ MINISTERSTVO ZEMĚDĚLSTVÍ. *Situační a výhledová zpráva: Réva vinná a víno: Červenec 2011*

¹⁰⁴ Bližší informace o podmínkách poskytnutí podpory jsou v dokumentu Podmínky pro poskytnutí podpory Vinařským fondem

Podpory z prostředků EU

Podpora v rámci Společné organizace trhu s vínem

Na režim uvolňování prostředků ze zdrojů EU se vztahuje vládní nařízení č. 245/2001 Sb., ve znění pozdějších předpisů, o stanovení bližších podmínek při provádění opatření společné organizace trhu s vínem.

Společnou organizaci trhu spravuje Státní zemědělský intervenční fond (SZIF), v rámci Společné organizace trhu s vínem lze žádat o podporu na restrukturalizaci a přeměnu vinic, podporu na investice. V minulém hospodářském roce, tedy mezi lety 2010 a 2011, bylo možné získat prémii za vykloučené vinice, o tyto již v současném hospodářském roce žádat nelze.¹⁰⁵

Podpora na restrukturalizaci a přeměnu vinic je poskytována na tato opatření¹⁰⁶:

B Změna odrůdové skladby vinice

C Snížení produkce révy vinné na jednom keři révy vinné při současném zachování produkčního potenciálu zvýšením počtu keřů révy vinné

D Přesun vinice do svahu

E Ochrana proti poškození keřů révy vinné způsobovanému zvěří

Podpora na investice je poskytována na tyto investice¹⁰⁷:

1) Pořízení nového lisu na hrozny

2) Pořízení nového filtru na víno

3) Pořízení nové speciální kvasné nádoby pro získávání červeného vína s aktivním zařízením k potápění matolinového klobouku

Podpora v rámci jednotné platby na plochu zemědělské půdy

Podpora jednotné platby na plochu¹⁰⁸ je administrována SZIF a je poskytována na minimální plochu 1 hektaru zemědělsky obhospodařované půdy. Sazba pro rok 2011 je ve výši 4 686,5 Kč na hektar zemědělské půdy.¹⁰⁹ Vývoj SAPS je patrný z tabulky č. 1.

¹⁰⁵ Státní zemědělský intervenční fond

¹⁰⁶ Základní pravidla pro získání podpory jsou možná nastudovat v Příručce pro žadatele o podporu na restrukturalizaci a přeměnu vinic 2012

¹⁰⁷ Základní pravidla pro získání podpory jsou možná nastudovat v Příručce pro žadatele o podporu na investice 2011

Tabulka č. 1: Vývoj jednotné platby na plochu zemědělské půdy

Rok	2004	2005	2006	2007	2008	2009	2010	2011
Kč	1 830	2 111	2 518	2 792	3 073	3 710	4 060	4 687

Zdroj: Státní zemědělský intervenční fond, vlastní úprava

V roce 2004 mohli čeští zemědělci obdržet pouze čtvrtinu částky SAPS, kterou pobírali zemědělci v členských státech E-15, v roce 2005 byla hranice stanovena na 30 % a v roce 2006 na 35 %.¹¹⁰ V roce 2011 již čeští zemědělci měli nárok na 80 % částky farmářů E-15, v roce 2012 obdrží 90 % a plného vyrovnání se dočkají v roce 2013.¹¹¹

Podpora z programu rozvoje venkova

Cílem programu rozvoje venkova (PRV) je přispět k rozvoji venkovského prostoru ČR na bázi trvale udržitelného rozvoje, zlepšení stavu životního prostředí a snížení negativních vlivů intenzivního zemědělského hospodaření. Program mimo jiné podporuje rozšiřování a diverzifikaci ekonomických aktivit na venkově s cílem rozvíjet podnikání, vytvářet nová pracovní místa, snížit míru nezaměstnanosti a posílit sounáležitost obyvatel.¹¹²

PRV je realizován na základě Evropského zemědělského fondu pro rozvoj venkova (EAFRD), řídicím orgánem je Ministerstvo zemědělství ČR (MZe) a zprostředkujícím subjektem je Státní zemědělský intervenční fond (SZIF).¹¹³

Základní struktura programu se dělí do čtyř strategických rozvojových os, které vymezují základní orientaci rozvoje zemědělství a venkova pro období 2007 – 2013. První osa je zaměřena na zlepšení konkurenceschopnosti zemědělství, potravinářství a lesnictví. Druhá osa má společný cíl zvýšit biologickou rozmanitost, chránit vodu a půdu a zmírnit klimatické změny. Třetí osa směřuje ke zkvalitnění života ve venkovských oblastech a diverzifikaci hospodářství venkova. A poslední čtvrtá osa má metodou LEADER¹¹⁴

¹⁰⁸ Jednotná platba na plochu je často uváděna pod zkratkou SAPS – Single Area Payment Scheme

¹⁰⁹ Státní zemědělský intervenční fond

¹¹⁰ HLADILOVÁ Jana a COOMBESOVÁ Václava. Přímé a národní doplňkové platby

¹¹¹ BusinessInfo.cz

¹¹² Jak na to? aneb Jak si „sáhnout“ na finanční prostředky z Evropské unie určené pro venkovské oblasti/regiony

¹¹³ Evropský zemědělský fond pro rozvoj venkova (EAFRD)

¹¹⁴ LEADER z francouzštiny Liaison Entre Actions Développement de l'Économie Rurale, tj. Propojení aktivit rozvíjejících venkovskou ekonomiku

napomoci místním obyvatelům venkovských mikroregionů vypracovat vlastní strategii rozvoje území, ve kterém žijí a podpořit projekty pro jejich rozvoj.¹¹⁵

Opatření PRV na období 2007 – 2013, v rámci kterých by mohli vinohradníci a vinaři čerpat datace, jsou tyto¹¹⁶:

- I.1.1.1 Modernizace zemědělských podniků
- I.1.1.2 Spolupráce při vývoji nových produktů, postupů a technologií v zemědělství
- I.1.3.1 Přidávání hodnoty zemědělským a potravinářským produktům
- I.1.3.2 Spolupráce při vývoji nových produktů, postupů a technologií v potravinářství
- I.3.2 Zahájení činnosti mladých zemědělců
- I.3.3 Předčasné ukončení zemědělské činnosti
- I.3.4 Využívání poradenských služeb
- II.1.3.1.1 Titul ekologické zemědělství
- II.1.3.1.2.2 Management integrované produkce révy vinné
- III.1.1 Diverzifikace činností nezemědělské povahy
- III.1.2 Podpora zakládání podniků a jejich rozvoje
- III.1.3 Podpora cestovního ruchu

V rámci čtvrté osy Leader mohou vinaři a vinohradníci spolupracovat s místní akční skupinou a společně se podílet na rozvoji daného místa.

¹¹⁵ Základní informace o Programu rozvoje venkova ČR

¹¹⁶ Z důvodu velkého rozsahu zde nejsou k jednotlivým opatřením uvedeny podmínky poskytnutí podpory, ty je možné podrobně prostudovat v Programu rozvoje venkova České republiky na období 2007 – 2013

3.5 Charakteristika Regionu Podluží

Podluží je součástí etnografického celku na jihovýchodní Moravě, označovaného jako Slovácko. Název Podluží byl odvozen od stojatých vod – „luží“, nebo od lužních lesů, které jsou typickým znakem zdejší krajiny.¹¹⁷

V roce 1999 vznikl dobrovolný svazek obcí, který byl pojmenován po oblasti, ve které se nachází – Podluží. Region Podluží vznikl sdružením sedmi obcí a mezi lety 2003 a 2007 se postupně rozrostl o dalších sedm obcí. Nyní tento dobrovolný svazek obcí čítá celkem čtrnáct obcí - Dolní Bojanovice, Hrušky, Josefov, Kostice, Ldná, Lanžhot, Lužice, Moravská Nová Ves, Moravský Žižkov, Nový Poddvorov, Prušánky, Starý Poddvorov, Tvrdonice a Týnec. Region Podluží je součástí Místní akční skupiny Dolní Morava.

Podluží se nachází v Jihomoravském kraji, v nejjižovýchodnějším cípu České republiky. Západní část regionu se rozprostírá na části okresu Břeclav, severní část zasahuje do okresu Hodonín, na východě sousedí se Slovenskem a na jihozápadě s Rakouskem. Na jihu Podluží se nalézá největší lužní les ČR, který je lemován řekami Dyjí a Moravou.

Rozlohou Region Podluží zabírá 220 km², na této ploše žije téměř 25 tisíc obyvatel, hustota zalidnění je zde 113 obyvatel na km². Rozlohu, počet obyvatel a hustotu zalidnění jednotlivých obcí je možné shlédnout v tabulce č. 3, která se nachází v kapitole Analýza Regionu Podluží z pohledu venkova.

Z hlediska sektorové struktury je Podluží zemědělsko-průmyslovým územím. V regionu jsou těženy ropa a zemní plyn a podstatná část území je využita pro zemědělství, významnou část tvoří sady a vinice. Zemědělská půda zabírá více než 60 % území Podluží, v některých obcích tvoří zemědělská půda i více než 90 % katastrální výměry obce.¹¹⁸ Rovinatá krajina a teplé podnebí umožnily rozvoj zemědělství specializovaného na pěstování teplomilných rostlin.¹¹⁹

¹¹⁷ Region Podluží

¹¹⁸ Veřejná databáze ČSÚ

¹¹⁹ Monitoring mikroregionů Jihomoravského kraje

V regionu je registrováno okolo 4,5 tisíce podnikatelů (podniků).¹²⁰ Více než 95 % podniků patří do skupiny mikropodniků. Přibližně 20 % mikropodniků a malých podniků se svou činností řadí do primárního sektoru národního hospodářství.¹²¹

Podluží se vyznačuje zejména svou svěbytnou kulturou, rázovitým folklórem a živými tradicemi a zvyky. Nejvýznamnějším projevem zdejší kultury jsou tance a písně. Velmi významné jsou i tradiční kroje, při svátcích jsou pořádány tradiční krojové průvody a krojové zábavy.¹²² Lidé na Podluží dodnes mluví vlastním „starobylym“ nářečím, vliv moderní doby však slovní zásobu zasáhl a dochází k vyrovnávání místních dialektů v důsledku většího pohybu obyvatelstva a kontaktu mezi lidmi.¹²³

3.5.1 Vinařství v Regionu Podluží

Vinařství a vinohradnictví má v této oblasti dlouholetou historii a tak vinice, vinné sklípky a vinařství jsou takřka na každém kroku.

Svou polohou patří Podluží do Slovácké vinařské podoblasti, obec Moravský Žižkov jako jediná obec Regionu Podluží je z hlediska vinařství zařazena do Velkopavlovické vinařské podoblasti. Obě tyto podoblasti jsou součástí vinařské oblasti Morava. Každá obec Regionu Podluží je vinařskou obcí¹²⁴. Na území regionu se nachází celkem 32 viničních tratí. Přehled jednotlivých viničních tratí a jejich přiřazení k obcím je možné shlédnout v přílohách v tabulce č. 7: Vinařské obce a viniční tratě Regionu Podluží. Rozlohu vinic v jednotlivých vinařských obcích a počet pěstitelů révy vinné, kteří obhospodařují vinice v jednotlivých obcích, je možné shlédnout v následující tabulce.

¹²⁰ Veřejná databáze ČSÚ

¹²¹ Monitoring mikroregionů Jihomoravského kraje

¹²² Region Podluží

¹²³ Obec Ladná

¹²⁴ Vinařská obec je taková obec, která má na svém území alespoň jednu viniční trať. Viniční trať je pozemek, na kterém se pěstuje réva vinná.

Tabulka č. 2: Rozloha vinic a počet pěstitelů v obcích Regionu Podluží

Název obce	Rozloha vinic	Počet pěstitelů
Dolní Bojanovice	98,54	305
Hrušky	106,82	205
Josefov	95,53	136
Kostice	50,00	146
Ladná	0,00	0
Lanžhot	27,00	100
Lužice	46,00	125
Moravská Nová Ves	141,23	334
Moravský Žižkov	118,34	228
Nový Poddvorov	12,00	32
Prušánky	181,13	379
Starý Poddvorov	61,24	237
Tvrdonice	88,93	167
Týnec	45,00	110
Podluží Celkem	1 071,76	2 504

Zdroj: MINISTERSTVO ZEMĚDĚLSTVÍ. *Situační a výhledová zpráva: Réva vinná a víno: Červenec 2011*, MINISTERSTVO ZEMĚDĚLSTVÍ. *Situační a výhledová zpráva: Réva vinná a víno: Duben 2006*, Vinné sklepy na Podluží: Průvodce sklepními uličkami v obcích Regionu Podluží, vlastní zpracování

Pro výše uvedenou tabulku nebylo možné vyhledat ucelený soubor informací k určitému datu, proto byla některá data zjišťována z různých zdrojů a jsou uvedena k různým obdobím. Nevybarvená data jsou zjištěna k roku 2010, modře zbarvená data jsou evidována k roku 2005 a u zeleně zbarvených dat rok zápisu uveden nebyl.

V Regionu Podluží se nachází více než tisíc hektarů vinic a více než dva a půl tisíce pěstitelů révy vinné. Největší rozlohy vinic mají obce Prušánky, Moravská Nová Ves, Moravský Žižkov, Hrušky a Dolní Bojanovice. Naopak nejmenší rozlohu vinic mají obce Nový Poddvorov a Lanžhot. Nejvíce pěstitelů se nachází v obcích Prušánky, Starý Poddvorov, Moravská Nová Ves, Dolní Bojanovice a Moravský Žižkov. Nejméně pěstitelů se nachází v obci Nový Poddvorov. Obec Ladná v současnosti nemá v evidenci žádnou vinici ani žádného pěstitele. Největšími vinařskými obcemi Podluží jsou dle Situační a

výhledové zprávy Ministerstva zemědělství pro rok 2010 obce Prušánky, Moravská Nová Ves a Moravský Žižkov.

Zajímavým fenoménem jsou v Podluží vinné sklepy, sklepní uličky a sklepní osady. Mezi nejzajímavější sklepní lokality patří osada Nechory u Prušánek, která čítá téměř pět set vinných sklepů, vesnička vinných sklepů je od Prušánek vzdálena asi jeden kilometr a svou podobou vytváří ráz malé obce. Mezi známé sklepní uličky patří například V předních a Pod Čaganovem v Dolních Bojanovicích, Výmol, Zátíší a U myslivny v Moravské Nové Vsi, Hradíštěk v Týnci nebo sklepní areál U hřiště v Hruškách. Zajímavé jsou také Josefovské budy v Josefově.¹²⁵

Podlužím vedou Vinařská stezka a Moravská vinná stezka, které turisty provádí vinařskými zajímavostmi Podluží. Mezi slavnosti spojené s vinařstvím patří „Zarážání hory“¹²⁶, vinobraní či den otevřených sklepů.

¹²⁵ Vína Dolní Moravy

¹²⁶ Hora je asi 4 metry vysoká hůl, na hoře je umístěna láhev s vínem a věnec s velkou posvěcenou kyticí. Zarážaná hora zdaleka upozorňovala kolemjdoucí, že v době dozrávání hroznů nesmí nikdo vstupovat do vinice. Po „Otvírání hory“ následuje vinobraní.

4 Analytická část

4.1 Analýza Regionu Podluží z pohledu venkova

Na základě analýzy regionu z pohledu venkova bude objasněno, zda Region Podluží spadá do kategorie venkovská oblast a zda byl vhodně vybrán pro diplomovou práci. Analýza bude vycházet z níže uvedené tabulky.

Tabulka č. 3: Rozloha, počet obyvatel a hustota osídlení v obcích Regionu Podluží

Název obce	Počet obyvatel	Celková výměra obce (km ²)	Hustota obyvatel na km ²
Dolní Bojanovice	2 961	19,91	148,72
Hrušky	1 519	15,91	95,47
Josefov	416	7,08	58,76
Kostice	1 829	12,46	146,79
Ladná	1 250	10,06	124,25
Lanžhot	3 725	54,85	67,91
Lužice	2 773	7,62	363,91
Moravská Nová Ves	2 576	23,41	110,04
Moravský Žižkov	1 426	13,54	105,32
Nový Poddvorov	183	2,97	61,62
Prušánky	2 154	14,14	152,33
Starý Poddvorov	968	5,46	177,29
Tvrdonice	2 130	21,16	100,66
Týnec	1 056	11,60	91,03
Podluží Celkem	24 966	220,17	113,39

Vysvětlivky:

nadlimit 2000 obyvatel, nadlimit 3000 obyvatel, nadlimit 100 obyv./km², nadlimit 150 obyv./km²

Zdroj: Veřejná databáze ČSÚ - data k 31. 12. 2010, vlastní zpracování

Jak již bylo uvedeno v teoretické části této práce, v současné době neexistuje jednotná definice, která by přesně vymezovala pojem venkov. Pro tuto analýzu byly vybrány metody vymezení venkova na základě počtu obyvatel a vymezení na základě hustoty osídlení. Ke každé z těchto metod pak byla vytvořena dvě kritéria. U determinace na základě počtu obyvatelstva byla stanovena limitní kritéria 2 000 a 3 000 obyvatel, u vymezení na základě hustoty zalidnění byla stanovena limitní kritéria dle metodiky OECD

a to 150 obyvatel na km² a dále dle Eurostatu, který vychází z metodiky OECD, ale limitní hodnotu si snížil na hranici 100 obyvatel na km². Hodnoty, které u jednotlivých obcí přesáhly stanové limity, jsou pro lepší orientaci v tabulce znázorněny s barevným pozadím. U vymezení na základě hustoty zalidnění byla navíc použita determinace dle městsko-venkovské typologie.

4.1.1 Vymezení na základě počtu obyvatel

Z hlediska počtu obyvatel spadá 8 obcí Podluží, cca 60 % obcí, do kategorie nepochybně venkovských sídel, tj. obcí, které mají méně než 2 000 obyvatel. Pokud by byla hranice posunuta na limit 3 000 obyvatel, jak to některé zdroje pro jihomoravský venkov doporučují, do této kategorie bude spadat celkem 13 obcí Podluží (tj. 95 % obcí), jedinou obcí, která toto kritérium nesplňuje je obec Lanžhot, která má také jako jediná statut města.

4.1.2 Vymezení na základě hustoty obyvatelstva

Dle metodiky OECD je v Podluží na lokální úrovni celkem 11 obcí, tj. 80 % obcí, které jsou klasifikovány jako venkovské obce, tzn., že mají hustotu zalidnění nižší než 150 obyvatel na km². Z pohledu regionální úrovně je oblast Podluží kategorizována jako převážně venkovský region, protože více než 50 % obyvatel regionu žije ve venkovských obcích, přesně v Podluží žije 76,4 % obyvatel ve venkovských obcích.

Pokud by byl snížen limit hustoty obyvatel z kritické hodnoty 150 obyvatel na km² na hodnotu 100 obyvatel na km², jak to při některých analýzách provádí Eurostat, pak by se na lokální úrovni v Podluží nacházelo celkem 5 obcí, tj. cca 40 % obcí, které spadají do třídy venkovských obcí, a žilo by zde 27,6 % obyvatel, kteří bydlí ve venkovských obcích, tzn., že Podluží by bylo z pohledu regionální úrovně významně venkovským regionem, protože by spadalo do hranice, kde 15 – 50 % obyvatel žije ve venkovských obcích.

Z hlediska městsko-venkovské typologie na území Podluží neexistuje jediný klastr, který by představoval osídlení s více než 5 000 obyvateli, tzn., že zde neexistuje žádný městský klastr. Dle této charakteristiky spadá celý Region Podluží do vymezení venkovská oblast.

4.2 Shrnutí analytické části

Dle vymezení na základě počtu obyvatel spadalo při prvním kritériu, tedy při hranici 2 000 obyvatel, celkem 60 % obcí do skupiny venkovských obcí, po zvýšení hranice na 3 000 obyvatel do této skupiny spadalo již 95 % obcí, tedy všechny, kromě obce Lanžhot, ta jediná z obcí Podluží má však status města. Přestože je Lanžhot městem, jeho hustota osídlení je 68 obyvatel na km², tzn., že dle vymezení na základě hustoty osídlení spadá do kategorie venkovských obcí. Z hlediska analýzy počtu obyvatel v jednotlivých obcích je možné Region Podluží klasifikovat jako venkovskou oblast.

Determinace na základě hustoty obyvatelstva také potvrdila venkovský ráz oblasti. Dle kritéria 150 obyvatel na km² bylo 80 % obcí hodnoceno jako venkovské a celý region byl zařazen do kategorie převážně venkovský region. Po snížení limitní hodnoty na 100 obyvatel na km² spadalo do kategorie venkovských obcí sice pouze 40 % obcí, celkově však byl region hodnocen jako významně venkovský. Dle městsko-venkovské typologie je možné celý Region Podluží zařadit do kategorie venkovská oblast.

Prvním dílčím cílem diplomové práce bylo posouzení vhodnosti Regionu Podluží pro tuto práci. Na základě analýzy z pohledu venkova byl Region Podluží determinován jako venkovská oblast a je tedy i vhodně vybrán pro tuto diplomovou práci.

5 Empirická část

5.1 Výzkum

Cílem výzkumu bylo zjistit, jakým způsobem vinaři v Regionu Podluží diverzifikují své příjmy. Klíčovým nástrojem výzkumu bylo dotazníkové šetření. Výzkum byl zaměřen na menší vinaře, malá rodinná vinařství a na vinaře, kteří prozatím víno produkují pro vlastní potřebu, ale jsou potencionálními producenty, kteří se chystají prosadit se na trhu.

5.1.1 Dotazníkové šetření

Pro výzkum k diplomové práci byl sestaven dotazník, na jehož základě bylo zjišťováno, zda a jakým způsobem vinaři v Podluží diverzifikují své příjmy. V první části dotazníku byly otázky týkající se osobních údajů respondenta a druhá část dotazníku byla věnována zdrojům příjmů vinařů. Dotazník byl složen z 11 otázek a ze 4 doplňujících podotázek. V dotazníku se objevují otevřené i uzavřené otázky.

Dotazník byl vyhotoven ve dvou podobách. Prvním provedením byla internetová verze dotazníku, která byla vytvořena prostřednictvím služby Vyplň to.cz¹²⁷ a druhým provedením byla tištěná forma dotazníku. Podoba dotazníku s přesným zněním otázek je k nahlédnutí v příloze č. 3¹²⁸.

V první fázi sběru byla data sbírána prostřednictvím internetu. Respondenti obdrželi e-mailem odkaz, který je po otevření přesměroval na internetový dotazník.

Z důvodu nízké návratnosti rozeslaných dotazníků se autor rozhodl posílit vypovídací schopnost výzkumu, a proto šetření obohatil o rozhovory s vinaři.

Druhá fáze sběru dat probíhala formou přímého kontaktu s respondenty. Respondenti obdrželi tištěnou formu dotazníku, kterou po rozhovoru vyplněnou odevzdali. Rozhovory

¹²⁷ Vyplň to.cz je dotazníková služba, která pomáhá realizovat průzkumy prostřednictvím internetu (zdroj: VLAŠICOVÁ, Eliška. Vinaři a jejich zdroje příjmů)

¹²⁸ Dotazník dále obsahoval průvodní dopis, návod na vyplnění a poděkování, ty však v příloze zobrazeny nejsou.

nebyly v zásadě nijak zvlášť strukturalizovány, hlavními otázkami byly otázky obsažené v dotazníku.

Výzkumný vzorek

Pro výzkum formou dotazníku v e-mailu byl vybrán vzorek 60 respondentů, tj. cca 2,5 % všech pěstitelů révy vinné v Podluží. Návratnost vyplněných dotazníků však byla velmi malá, dotazník vyplnilo pouze 13 respondentů, tj. cca 22 % z výše uvedených.

Pro rozhovor autor vybral dalších 17 respondentů. Výzkumný vzorek se tedy zvýšil na celkový počet 30 respondentů, kteří zodpověděli otázky z dotazníku.

Z celkového počtu 77 respondentů dotazník vyplnilo celkem 30 dotazovaných osob, tj. 1,2 % všech pěstitelů révy vinné v Podluží.

5.1.2 Výsledky dotazníkového šetření

Vždy je uvedena otázka a následný rozbor odpovědí. Analýzy některých odpovědí jsou obohaceny o grafy.

První část dotazníku

V první části dotazníku byli respondenti tázáni na vlastní jméno či jméno vinařství, na věk a dobu, jakou se věnují vinařství. Dále byli tázáni na rozlohu vinic, na produkci a pokračování v rodinné tradici. Prvních pět otázek první části bylo formulováno jako otevřené otázky, poslední otázka v této části byla formulována jako uzavřená otázka.

„Jaké je Vaše jméno či jméno Vašeho vinařství?“

„Kolik je Vám let?“

Otázky týkající se jména a věku byly v dotazníku uvedeny jako nepovinné. V dotazníku, který byl rozeslán e-mailem, tyto otázky nezodpověděla téměř polovina dotázaných. Také několik osob, se kterými byl veden rozhovor, si nepřálo být v práci uváděno jmenovitě. Proto se autor rozhodl prezentovat celý výzkum jako anonymní.

Svůj věk uvedlo 22 respondentů, nejmladšímu z dotázaných bylo 30 let, nejstaršímu pak 75 let, věkový průměr respondentů, kteří zodpověděli tuto otázku, je 49 let.

„Kolik let se věnujete vinařství?“

Nejdelší uvedená doba byla 45 let. Respondentovi, který otázku takto vyplnil, bylo 60 let, vinařství se tedy věnuje od svých 15 let. Mezi nejdelší uvedené doby ještě patřily 42, 40, a 36 let.

Jeden z respondentů na tuto otázku neodpověděl číslem, odpověděl slovem „odmalička“, podle dotazníku mu bylo 48 let, je tedy možné, že se vinařství věnuje okolo 30-40 let.

Nejkratší uvedená doba byla 5, 6 a 8 let, dotazovaným, kteří uvedli věk, bylo v souvislosti s touto otázkou průměrně 34 let. Vinařství se tedy začali věnovat mezi 25 a 30 rokem.

Průměrná doba všech dotázaných respondentů, jakou se věnují vinařství, je 20 let.

Ve srovnání s výše uvedeným průměrným věkem dotazovaných je možné vyvodit, že průměrný věk, kdy se začali respondenti věnovat vinařství je 29 let.

Graf č. 1: Procentuální poměr vinařů z hlediska doby jakou se věnují vinařství



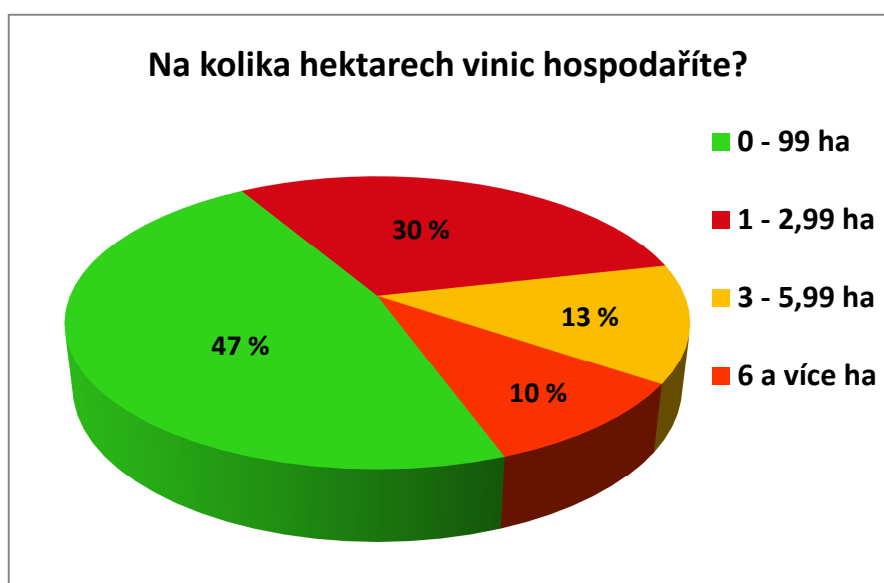
Zdroj: vlastní tvorba

„Na kolika hektarech vinic hospodaříte?“

Celkem 14 dotázaných uvedlo, že hospodaří na vinicích o rozloze menší než 1 hektar, jejich průměrná rozloha vinic je 0,77 hektaru. Na ploše 1 až 2 hektary má své vinice 6 respondentů s průměrnou rozlohou 1,47 hektarů. Výměru vyšší než 2 a nižší než 3 hektary vinic včetně uvedlo 6 dotazovaných, průměrná plocha jejich vinic je 2,7 hektarů. Jeden z dotazovaných má vinice o rozloze 5 hektarů a zbylí 3 dotazovaní hospodaří na vinicích o rozlohách 13, 15 a 16 hektarů.

Průměrná plocha vinic všech respondentů je 2,68 hektarů, tento údaj je však zkreslen posledními třemi výše uvedenými rozlohami, 26 respondentů má plochu vinic velkou do 3 hektarů a 14 respondentů má rozlohu vinic menší než 1 hektar.

Graf č. 2: Procentuální poměr vinařů z hlediska uvedené rozlohy vinic



Zdroj: vlastní tvorba

„Kolik vína průměrně vyrobíte za rok?“

Z dotazovaných uvedlo 9 respondentů svou průměrnou produkci vína nižší než 2 600 litrů, z toho měli 3 dotazovaní méně než 1 000 litrů, 2 dotazovaní uvedli 1 000 litrů a 4 respondenti uvedli objemy od 1 050 do 2 500 litrů. Průměr uvedených hodnot těchto devíti respondentů je 1 143 litrů. Průměrná rozloha vinic devíti respondentů je 0,43 hektarů.

Dále uvedlo 5 dotazovaných, že jejich roční průměrná produkce činí 3 000 litrů vína, jejich průměrná rozloha vinohradů činí 1,55 hektarů.

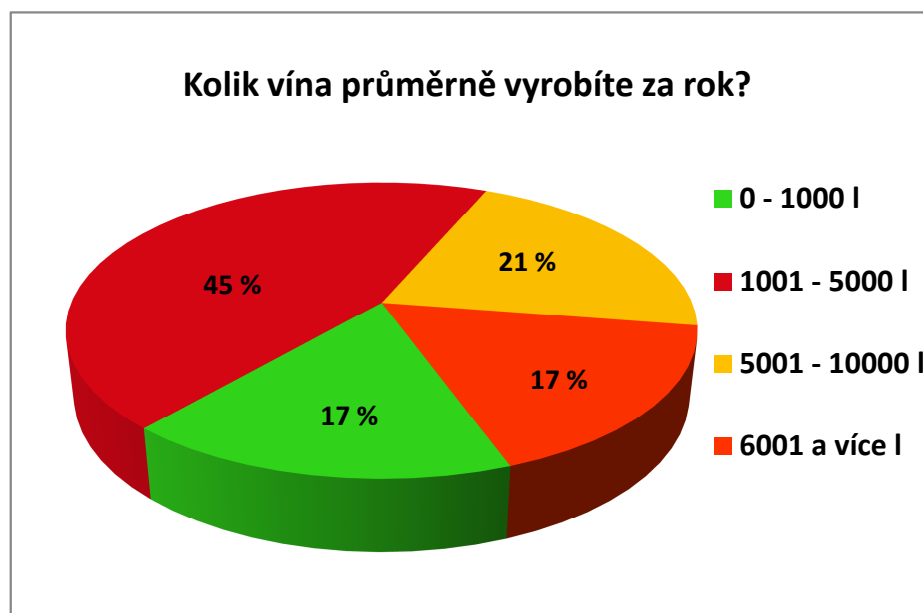
Produkcí mezi více než 3 000 litrů a 10 000 litrů vína včetně ročně vyprodukuje 11 dotázaných vinařů, průměrná produkce těchto vinařů je 6 480 litrů ročně a průměrná rozloha vinic těchto vinařů je 1,45 hektarů.

Objemy mezi 15 000 a 30 000 litrů vína uvedli 4 vinaři, jejich průměrná hodnota objemu je 21 250 litrů vína a jejich průměr rozlohy vinic je 9 hektarů.

Jeden z respondentů uvedl, že jeho průměrná roční produkce vína je 80 000 litrů, tento vinař hospodaří na 16 hektarech vinic, tj. největší rozloha vinic v tomto výzkumu.

Jeden z dotázaných na tuto otázku neodpověděl.

Graf č. 3: Procentuální poměr vinařů z hlediska roční produkce vína



Zdroj: vlastní tvorba

„Pokračujete jako vinař v rodinné tradici?“

Téměř všichni dotázaní – 28 respondentů, tj. 93 %, uvedli, že v rodinné tradici pokračují, pouze dva respondenti se vinařství začali věnovat bez zapříčinění předků.

Graf č. 4: Procentuální poměr vinařů, kteří pokračují jako vinaři v rodinné tradici



Zdroj: vlastní tvorba

Druhá část

Druhá část dotazníku je věnována zdrojům příjmů vinařů.

První část otázky byla vždy formulována jako uzavřená, případná druhá část otázky byla otevřená a sloužila k doplnění odpovědi na otázku.

„Máte i jiné zdroje příjmů než je vinařství?“

Pouze 2 z dotazovaných vinařů uvedli, že jejich jediným zdrojem příjmů je vinařství, zbylých 28 respondentů, tj. 93 % uvedlo, že mají i jiné zdroje příjmů než je vinařství.

Graf č. 5: Procentuální poměr vinařů, kteří mají i jiné zdroje příjmů než je vinařství



Zdroj: vlastní tvorba

„Pokud ano, o jaké zdroje příjmů se jedná?“

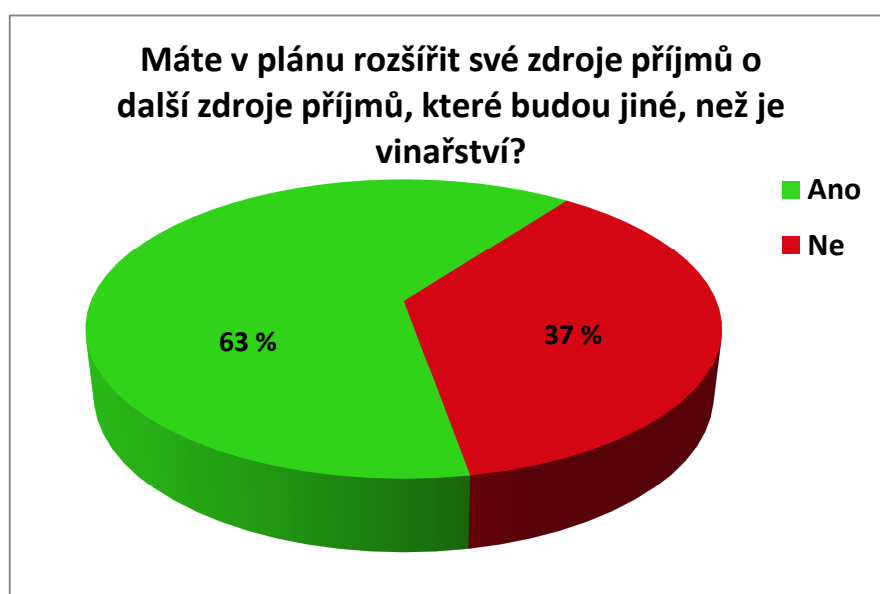
Nejčastěji respondenti uváděli jako další zdroj příjmů odpovědi spojené s ubytováním, celkem 11 dotazovaných. Dále uváděli řízenou degustaci, 6 respondentů, 5 dotazovaných uvedlo, že pracují jako zaměstnanci v různých podnicích, jeden těchto respondentů je zaměstnán ve vinařských potřebách, 3 respondenti uvedli, že jejich dalším příjmem je důchod, 2 dotazovaní jsou vlastníci či spoluvlastníci vinárny. Mezi zdroje příjmů, které byly uvedeny jedenkrát, patří například vinotéka, restaurace, pronájem (neuvedeno čeho), podnikání (neuvedena činnost), zámečnictví, umělecký kovář, instalatérství či prodej traktoru. Jedna z odpovědí zněla takto: „Tak různě, kde sa co dá.“

Někteří z respondentů uvedli i více zdrojů příjmů. Například někteří z těch, co mají ubytování, vedou i řízené degustace, mají restauraci, mají vinárnu či zároveň pracují v jiném podniku nebo mají živnost, případně jsou v důchodu.

„Máte v plánu rozšířit své zdroje příjmů o další zdroje příjmů, které budou jiné, než je vinařství?“

Celkem 19 dotázaných vinařů, tj. 63 %, má v plánu své zdroje příjmů rozšířit o jiné zdroje příjmů, než je vinařství, zbylých 11 respondentů toto v plánu nemá.

Graf č. 6: Procentuální poměr vinařů, kteří se chystají rozšířit své zdroje příjmů o jiné zdroje příjmů, než je vinařství



Zdroj: vlastní tvorba

„Pokud ano, jaké další zdroje příjmů máte na mysli?“

Nejčastější odpovědi respondentů byly v souvislosti s ubytováním, jednalo se například o samotné ubytování či hotel, nebo o rozšiřování ubytovacích kapacit. Ve spojitosti s ubytováním odpovědělo na tuto otázku celkem 7 dotazovaných.

Dále byly v odpovědích uvedeny například tyto: vinotéka, vinárna, pohoštění, restaurace, pronájem, koupit další sklep, podnikat ve službách. Jedna z odpovědí zněla: „Kupit pozemky, investovat a pak z toho těžit.“

„Je vinařství Vaším hlavním zdrojem příjmů?“

Vinařství je hlavním zdrojem příjmů pro 9 dotazovaných, tj. pro 30 % respondentů, celkem 21 dotázaných, tj. 70 %, uvedlo, že vinařství jejich hlavním zdrojem příjmů není.

Graf č. 7: Procentuální poměr vinařů, jejichž hlavním zdrojem příjmů je vinařství



Zdroj: vlastní tvorba

„Je dle Vašeho názoru možné se ve Vašem případě uživit pouze z příjmů z vinařství?“

Polovina respondentů, tedy 15 dotázaných, na tuto otázku odpověděla kladně, druhá polovina záporně, žádný z dotazovaných nepoužil odpověď „Nevím“. Průměrný objem vyrobeného vína respondentů, kteří odpověděli kladně, je 14 414 litrů. Respondenti, kteří odpověděli na otázku záporně, mají průměrnou roční produkci vína 2 378 litrů.

Graf č. 8: Procentuální poměr vinařů, podle kterých je možné se uživit pouze z příjmů z vinařství



Zdroj: vlastní tvorba

„Svou odpověď prosím zdůvodněte.“

Zde byl prostor, kde mohl respondent odůvodnit svou odpověď, učinilo tak pouze 14 dotázaných, tj. 47 %. Většina respondentů, kteří na otázku odpověděli záporně, svou odpověď zdůvodnili nízkou produkcí, ti co odpovídali kladně, odpověď často nezdůvodňovali. Níže jsou uvedeny ukázky odůvodněných odpovědí.

Na začátku je uvedena odpověď na výše uvedenou otázku a k tomu je připojeno zdůvodnění, které uvedl respondent a v závorce za odpovědí je uvedena průměrná roční produkce vína daného respondenta.

„Ne – začínám a zatím mám malý objem vína.“ (10 000 litrů)

„Ne – málo vyrobíme.“ (3 000 litrů)

„Ne – vína moc nevyrobím, mám to spíš pro návštěvníky sklepa.“ (1 500 litrů)

„Ne – máme to jen pro nás.“ (1 000 litrů)

„Ne – příjmy z vinařství zatím nemám.“ (490 litrů)

„Ano – mám jen příjmy z vína.“ (30 000 litrů)

„Ano – asi by sa to aj dalo, ale my teho dost vypijem.“ (3 000 litrů)

„Ano – vyrábět špičková vína.“ (5 000 litrů) poznámka autora: nejspíš měl respondent na mysli: Ano, je možné se v mém případě uživit pouze z příjmů z vína, ale je třeba vyrábět špičková vína.

„Znáte nějaké vinaře, kteří mají jiné zdroje příjmů než je vinařství?“

Z dotazovaných vinařů uvedlo 25, že znají vinaře, kteří mají i jiné zdroje příjmů než je vinařství, 5 respondentů uvedlo, že takové vinaře nezná.

Graf č. 9: Procentuální poměr vinařů, kteří znají jiné vinaře s jinými zdroji příjmů než je vinařství



Zdroj: vlastní tvorba

„Pokud ano, jaké zdroje příjmů kromě vinařství ještě mají?“

Respondenti opět nejčastěji uváděli jako další zdroj příjmů ubytování (v různých formách např. hotel, penzion nebo jen ubytování), celkem uvedlo 13 respondentů, pohostinství uvedli 3 dotazovaní, 3 dotázaní uvedli výrobu a prodej lihovin, 2 respondenti odpověděli pěstování a prodej ovoce a zeleniny. Mezi další odpovědi dotazovaných patřily například autodoprava, výroba nádrží, e-shop s vínem, pronájem, obchod a prodej, důchod. Mezi

některé nespecifikované odpovědi patřily: zaměstnání, podnikání a živnost. Někteří respondenti uvedli i více možností příjmů, nejvíce čtyři.

5.1.3 Rozhovory

Jak bylo již výše uvedeno, rozhovory neměly danou strukturu, základními otázkami byly zejména otázky obsažené v dotazníku. Oblastí bližšího zkoumání v rozhovorech byly zejména zdroje příjmů vinařů ať už spojené s vinařstvím či nikoli. Během rozhovorů vyšlo najevo více možností diverzifikace příjmů vinařů, než bylo uvedeno v dotaznících. Z uvedených možností byly vybrány takové, které jsou pro tuto práci stěžejní a tyto jsou vypsány v následujícím shrnutí výzkumu.

5.2 Shrnutí výzkumu

Druhým dílčím cílem diplomové práce bylo zjistit, jakým způsobem vinaři v Podluží diverzifikují své příjmy. Pro splnění cíle byl vybrán výzkum formou dotazníkového šetření. V první fázi šetření byly vinařům dotazníky zasílány prostřednictvím e-mailu, návratnost vyplněných dotazníků však byla nízká, proto se autor rozhodl předávat dotazníky vinařům osobně. Při příležitosti osobního setkání byl s vinaři veden také rozhovor, který byl pro tuto práci cenným přínosem.

Dotazníkového šetření se zúčastnilo celkem 30 respondentů a se 17ti z nich byl proveden také rozhovor. Hlavní oblastí výzkumu byly zdroje příjmů vinařů.

První část dotazníku byla věnována osobním údajům respondenta, kde bylo možné se dozvědět mimo jeho jména a věku i rozlohu vinic, produkci vína, dobu, jakou se věnuje vinařství či zda dotazovaný pokračuje v rodinné tradici.

Druhá část dotazníku byla věnována zdrojům příjmů vinařů. Celkem 93 % dotázaných respondentů má i jiné zdroje příjmů než je vinařství. Zároveň 83 % dotázaných zná vinaře, kteří mají také další zdroje příjmů než je vinařství. Pouze 30 % respondentů uvedlo vinařství jako svůj hlavní zdroj příjmů. Polovina respondentů si však myslí, že by jim v jejich případě k obživě stačily pouze příjmy z vinařství. Mezi nejčastěji uvedené další zdroje příjmů patřilo ubytování. Pro tuto práci zajímavými dalšími zdroji příjmů, které

respondenti uváděli, byli například řízená degustace, vinárna, vinotéka, restaurace, e-shop s vínem, vinařské potřeby, pěstování a prodej ovoce, zeleniny, výroba a prodej lihovin, medoviny, pronájem.

Z rozhovorů s vinaři vyplynuly i další možné zdroje příjmů, které jsou s vinařstvím úzce spjaty, patří mezi ně například účasti či pořádání různých akcí – vinobraní, otevřené vinné sklepy, košty vín, výstavy vín, burčákové či svatomartinské slavnosti, tradiční a folklórní slavnosti, festivaly a plesy, trhy a jarmarky. Vinaři rovněž pořádají exkurze do vinohradů nebo spojují degustaci vín ve sklípku s pohoštěním a to také formou grilování či opékání selátka. Dále vinaři uváděli, že někteří vinohradníci své vinohrady pronajímají, nebo prodávají vypěstované hrozny jiným vinařům pro víno.

Výsledky, které byly získány z dotazníkového šetření a z rozhovorů, jsou pro tuto práci hodnotným informacemi a společně s prostudovanými zdroji budou základem pro splnění hlavního cíle diplomové práce, tj. pro vytvoření možností diverzifikace ekonomických aktivit vinařů v Regionu Podluží.

6 Návrhy možností diverzifikace ekonomických aktivit

Na základě informací z prostudovaných zdrojů, z dotazníkového šetření a z rozhovorů, byly vytvořeny návrhy možností diverzifikace ekonomických aktivit vinařů Regionu Podluží, tzv. Typologie diverzifikace ekonomických aktivit vinařů Regionu Podluží. Typologie je rozdělena do šesti základních částí, v každé části jsou znázorněny možné diverzifikační aktivity.

6.1 Typologie diverzifikace ekonomických aktivit vinařů Regionu Podluží

Typologie z důvodu omezeného rozsahu práce nezahrnuje veškeré diverzifikační aktivity, které by vinaři mohli využívat. Nejsou zde uvedeny možnosti diverzifikace využití půdy pro jiné účely, než je pěstování rostlin (např. těžba), chybí tu také diverzifikace rostliny (plodiny) ve smyslu pěstování jiné rostliny (plodiny) než je réva vinná a s ní spojené diverzifikace produktu a služeb. Nejsou zde uvedeny ani možnosti veškerých služeb a podnikatelských činností, které by mohl vinař jako podnikatel¹²⁹ vytvářet, protože jich existuje takové množství, že je rozsah této práce nemůže pojmout a zároveň by bylo zbytečné se s nimi v rámci této práce zabývat. V typologii jsou zastoupeny pouze takové možnosti diverzifikačních aktivit, které určitým způsobem navazují na révu vinnou, víno, vinařství či vinohradnictví.

¹²⁹ či jako osoba samostatně výdělečně činná

Tabulka č. 4: Typologie diverzifikace ekonomických aktivit vinařů Regionu Podluží

<p>Diverzifikace odrůdy Rozšíření odrůdové základny révy vinné Výměna odrůd révy vinné za jiné odrůdy</p>	<p>Diverzifikace produkce Výroba nealkoholických nápojů nealkoholické víno mošty, džusy, sirupy, limonády</p>
<p>Diverzifikace technologie Pěstování révy vinné alternativním způsobem Výroba vína alternativním způsobem Zpracování hroznů vinné révy jiným způsobem než na výrobu vína</p>	<p>Výroba alkoholických nápojů jakostní víno víno originální certifikace biovíno biodynamické víno šumivé víno, perlivé víno likérové víno nízkoalkoholické víno burčák vínovice, grappa</p>
<p>Diverzifikace spoluprací Sdružování Spolupráce s organizacemi</p>	<p>Výroba jiných produktů marmelády, džemy, kompoty, želé rozinky hroznový cukr vinný ocet hroznový olej vinná hořčice, vinné omáčky vinná mouka med zpracování vinných listů kosmetické přípravky jiné (vinný líc, kyselina vinná...)</p>
<p>Diverzifikace služeb Řízené degustace Restaurace Vinárna Ubytování Exkurze Vinotéka Vinařské potřeby Internetový obchod Vinobraní a jiné akce, slavnosti, festivaly spojené s vínem Trhy a jarmarky Výstavy Kurzy, školení Muzeum vína Vinné lázně, wellness studio Pronájem</p>	<p>Pěstování hroznů pro prodej Skupování hroznů pro produkci</p> <p>Diverzifikace pomocí dotace Aktivity vedoucí k získání dotace</p>

Zdroj: vlastní tvorba

6.1.1 Diverzifikace odrůdy

Pěstitel by mohl rozšířit pěstované odrůdy o další odrůdy, které mu v jeho odrůdové skladbě schází nebo může zaměnit pěstované odrůdy za jiné, zajímavější odrůdy, například za méně časté či naopak populárnější odrůdy.

Při výběru nové odrůdy se vinohradník může řídit například trhem, tedy poptávkou a nabídkou a vybrat tak nejpůvodnější odrůdy, které by mu mohli zaručit stálý odbyt produkce. Nebo naopak by pěstitel mohl vybrat odrůdu, která v dané lokalitě nemá zastoupení a využít tak příležitosti být na trhu se svým produktem první. Existuje i spousta druhů vynikajících odrůd, které se v ČR pěstují zatím jen ve velmi malém množství, zde se opět skrývá podnikatelská příležitost, kdy poptávka po produktu, z takové odrůdy může být vyšší, než je nabídka.

Mezi šest nejvíce pěstovaných odrůd v ČR patří Veltlínské zelené, Müller Thurgau, Svatovavřínecké, Ryzlink rýnský, Frankovka a Ryzlink vlašský.

Ve Slovácké vinařské podoblasti je pěstováno dvakrát více bílých odrůd než modrých. Z bílých moštových odrůd se nejvíce pěstují Müller Thurgau, Ryzlink rýnský, Veltlínské zelené, Rulandské bílé a Chardonnay. Z modrých moštových odrůd to jsou Frankovka, Svatovavřínecké, Zweigeltrebe, Modrý Portugal a Rulandské modré. U stolních odrůd je ve Slovácké Podoblasti nejvíce pěstována Chrupka bílá.

Mezi odrůdy, které se ve Slovácké podoblasti a zároveň v celé České republice pěstují jen ve velmi malém množství, patří například Auxerrois, Lena, Verias, Cabernet franc, Domina či Ariana.

Ve Slovácké podoblasti úplně chybí zastoupení odrůdy Vrboska, ta je doporučována zejména pro výrobu burčáku, který má z této odrůdy výbornou kvalitu. Hrozny Vrbosky jsou také velmi dobré pro přímou konzumaci.

6.1.2 Diverzifikace technologie

Každý vinohradník či vinař používá vlastní osvědčenou technologii pěstování révy vinné či výroby vína, otázkou je, zda je tato technologie opravdu tou správnou.

Pěstování révy vinné alternativním způsobem

Révu vinnou lze pěstovat různými způsoby, každá odrůda potřebuje určité postupy pro dosažení určité kvality hroznů. Mezi důležité techniky, které mají vliv na kvalitu hroznů a následný charakter vína patří například vedení a řez révy, podlom, vylamování zálistků, osečkování, odlišťování, probírka hroznů, výživa révy, hnojení vinice, závlaha či ochrana révy proti škodlivým činitelům.

U různých odrůd se tyto techniky mohou provádět v různém čase, v různých intervalech a s různou intenzitou. Popis všech možných technik a jejich praktikování na určitých odrůdách není pro tuto práci stěžejní, proto autor čtenáři doporučuje pořídit si v souvislosti s tímto tématem odbornou literaturu. Autor chtěl uvedením těchto technik spíše poukázat na existenci problematiky a vytvořit tak pro vinohradníka prostor pro zhodnocení jeho vlastních zavedených technik a zamyšlení se nad alternativními postupy.

Ekologické pěstování révy vinné

Mezi alternativní způsoby pěstování vinné révy patří i ekologické vinohradnictví. Pokud pěstitel zvládne vcelku náročnou administrativu, která je s ekologickým zemědělstvím spojena, vydrží tři roky přechodného stavu a následně se mu podaří vytvořit kvalitní bio hrozny či bio víno, může se těšit velkému zájmu ze strany poptávky, protože současným trendem jsou biopotraviny a nabídka je v tomto odvětví daleko pod úrovní poptávky.

Bariérou přestoupení na ekologické vinohradnictví může být nemožnost používání chemických postřiků proti škodlivým činitelům, jako jsou mšice či plísňe. Řešením může být vysazení tzv. interspecifických odrůd révy vinné, které jsou proti škodlivým činitelům odolnější. Je možné používat také postřiky na bázi mědi či různé nechemické varianty postřiků, které jsou k dostání ve vinařských potřebách.

Integrovaná produkce

Kompromisem mezi konvenčním a ekologickým vinohradnictvím může být pro pěstitele integrovaná produkce, ve kterém je možné alespoň částečné využití chemických přípravků.

Biodynamické pěstování révy vinné

O kus dál od konvenčního vinohradnictví a o kus blíže k přírodě je biodynamické pěstování révy vinné, které netoleruje používání umělých látek a jehož filozofie je obohacena o lehké „magično“. V současné době v ČR existuje jen hrstka vinařů, kteří při své práci na vinici využívají některé prvky biodynamického vinohradnictví, prozatím však žádný z nich není certifikován celosvětovou biodynamickou organizací Demeter. V biodynamickém vinařství je velká podnikatelská příležitost, a pokud ji pěstitel dokáže využít, bude mít jistě velkou přízeň spotřebitelů.

Výroba vína alternativním způsobem

Na výslednou kvalitu vína mají vliv nejen odrůda, přírodní podmínky a procesy které předcházejí sklizeň, ale také samotná výroba vína. Je velmi důležité, jaké technologie jsou při výrobě vína použity.

Mezi procesy, které vinaři používají při zpracování vína, patří například síření, syntetické čiření, zvyšování cukernatosti přidáním cukru, přidávání kvasinek, odkyselování, přidávání enzymů či přidávání stabilizačních látek. Každý z těchto procesů má vliv na celkový charakter vína a každý vinař provádí různé procesy s různou intenzitou. Otázkou však zůstává, zda jsou všechny či některé tyto procesy při výrobě vína zapotřebí.

Alternativní výrobou vína je zde myšlena taková výroba vína, která bude odlišná od stávající a to v jakémkoli stádiu procesu výroby vína, a která zároveň povede ke zvýšení kvality vína. Možností alternativní výroby vína je například výroba bio vína z ekologicky vypěstovaných hroznů či výroba biodynamického vína, o kterém se říká, že je nejzdravějším vínem na světě.

Zpracování hroznů révy vinné jiným způsobem než na výrobu vína

Hrozny révy vinné je možné zpracovat i jiným způsobem než na výrobu vína, touto problematikou se zabývá část Diverzifikace produkce. S diverzifikací produkce je spojena i diverzifikace technologie, protože při každé výrobě určitého produktu je zapotřebí určitých technologií, metod a postupů.

6.1.3 Diverzifikace spoluprací

Tímto typem diverzifikace se rozumí posílení znalostí, zkušeností, dovedností, či celkově možností jednotlivce v rámci spolupráce. Pro jednotlivce jsou některé diverzifikační aktivity obtížně aplikovatelné a některé cíle obtížně dosažitelné. Spoluprací mohou jednotlivci dosáhnout větší škály možností a tím i většího úspěchu.

Spoluprací je myšleno jednak sdružování vinařů do spolků, sdružení či organizací, nebo spolupráce jednotlivců či sdružení s jinými organizacemi.

Vinařské spolky, sdružení, organizace jsou většinou zakládány za účelem vzdělávání, rozvoje, podpory či udržování tradice vinařů. Často jsou v rámci těchto organizací pořádány přednášky, školení, společné degustace, či kulturní akce. Některá sdružení jsou zakládána také za účelem společné produkce, použitím například jednotné technologie pěstování či zpracování vína a následné lahvování pod společnou etiketou.

V rámci spolupráce s jinými organizacemi se vinaři mohou prostřednictvím Svazu vinařů ČR podílet na legislativním procesu vinařského zákona, další možností je spolupráce s místní akční skupinou, která na území působí. Společným úsilím je možné například zvýšit zájem o turistiku v daném místě a to kupříkladu vytvořením vinařských stezek, vydáváním průvodců či jiných publikací, pořádáním akcí. Ve spolupráci s obcí či regionem mohou vinaři pořádat například různé kulturní akce, jako jsou vinobraní, hody, plesy a další.

6.1.4 Diverzifikace produkce

Produkcí z révy vinné je možné rozdělit na výrobu alkoholických nápojů, výrobu nealkoholických nápojů a výrobu jiných produktů. Hrozny révy vinné lze také pěstovat

pouze pro prodej a to například vinařům či jako stolní hrozny určené pro konzumaci. Vinař může naopak také z nedostatku vlastních zdrojů hrozny skupovat od jiných vinohradníků a vyrábět z nich vlastní produkty.

Výroba alkoholických nápojů

Hlavním produktem, pro který se réva vinná pěstuje, je víno. Z pohledu diverzifikace je u vína možné zvyšovat jeho kvalitu. Kvalita vína je úzce spjata již s procesem pěstování a výroby vína. Jednou z možností zvyšování kvality vína je odbourávání chemických přípravků, kterých vinaři často hojně využívají jak při pěstování révy, tak při výrobě vína. Dobrým příkladem zvýšení kvality vína je výroba biovína či výroba biodynamického vína. Dále je možné zvyšovat kvalitu vína výrobou jakostních vín či výrobou vín originální certifikace.

Vinař může v rámci diverzifikace produkce vyrábět také šumivé či perlivé víno, likérové víno či naopak nízkoalkoholické víno, dále burčák nebo u nás méně známou vinnou pálenku – brandy (vínovici), nebo grappu¹³⁰.

Výroba nealkoholických nápojů

Dnes začíná být oblíbené i nealkoholické víno, tedy víno, které bylo vyrobeno stejným způsobem jako normální alkoholické víno, ale prošlo dealkoholizací. Takové víno je vhodné pro ty, kdo alkohol pít nemohou či nechtějí. Vedle nealkoholického vína je možné z hroznů révy vinné vyrábět také mošty, džusy, sirupy limonády či jiné nealkoholické nápoje. Výroba nealkoholických nápojů včetně nealkoholického vína u nás zatím není běžná¹³¹, mohla by tedy skrývat potenciální příležitost rozvoje.

Výroba jiných produktů

Nápoje nejsou jediným produktem, který je z révy vinné možné vyrobit. Z hroznů révy vinné je možné vyrábět marmelády, džemy, či kompoty, také želé, které se dá následně plnit například do čokoládových bonbónů, známá avšak u nás netradiční je i výroba

¹³⁰ Brandy je všeobecné označení na celém světě pro vinný destilát, vínovice je označení používané v Česku a na Slovensku pro pálenku z vína, ta je vyráběna buď z hotového vína, ze surových hroznů nebo ze zbytků po vylisování z tzv. matolin. Pálenka, která je vytvořena z matolin, je u nás často nazývána grappa.

¹³¹ Nealkoholický sekt u nás vyrábí společnost Bohemia sekt, a.s.

rozinek. Možná je také výroba vinné hořčice či vinné omáčky. Pokud včelař umístí včelí úly do okolí rozsáhlých vinic, může být vyroben i „vinný“ či „hroznový“ med a z něho mohou být vyráběny další produkty. Dále je z révy vinné možné vyrobit hroznový cukr, vinný ocet či hroznový olej.

Hroznový olej není produktem z dužiny hroznů, je vyráběn lisováním hroznových peciček. Hroznový olej lze použít jak v gastronomii, tak v kosmetice. Semletím vylisovaných hroznových jader je možné vytvořit vinnou mouku, která je vhodná i pro pečení.

V gastronomii lze pro přípravu pokrmů využít i vinné listy. Asi nejznámějším pokrmem jsou závitky ve vinných listech. Vinné listy však u nás k dostání běžně nejsou, zajímavým projektem pro vinaře by tedy mohlo být zpracování a příprava vinných listů pro pokrmy, například nakládáním či sušením.

V kosmetice jsou pro výrobu přípravků používány nejen jádérka, ale i slupky, listy, hroznová šťáva či víno. Vyrábí se například krémy, mýdla, šampony, masážní oleje či peelinky.

6.1.5 Diverzifikace služeb

Nejčastější služby, které menší vinaři provozují, jsou přímý prodej vína ze sklepa či řízená degustace vín, další zajímavou službou pro vinaře by mohlo být ubytování, přidání občerstvení k degustaci a exkurze do vinohradu, popřípadě do míst, kde je víno vyráběno. Ubytování je pro vinaře výhodné vytvořit v blízkosti vinného sklepa. Některé sklepy mají možnost přístavku nad sklepem, ubytovat tak turisty přímo „ve sklepě“ je ideálním příkladem možnosti ubytování.

Další diverzifikací služeb je vinárna nebo restaurace. Zajímavou restaurací by mohla být taková, jejíž nabídka bude zahrnovat z velké části (či pouze) pokrmy a nápoje, které budou vyrobeny z produktů révy vinné. Vinný lístek by mohl obsahovat například pouze víno majitele vinaře, či vína místní (regionální). V nápojovém lístku by neměl chybět mošt či limonáda z hroznů, nealkoholické víno a pálenka vínovice. V jídelním lístku by mohly být

pokrmu, které jsou vyrobeny “na víně“, či obsahující vinné listy, vinný ocet, hroznový olej, hroznový cukr, rozinky, nebo jiné výrobky z révy vinné.

Vinař by si mohl také otevřít vinotéku, vinařské potřeby nebo založit internetový obchod s vínem a (nebo) vinařskými potřebami. Mohl by také pořádat různé kurzy či školení pro začínající nebo stávající vinaře.

Výbornou možností kde vinař může nabídnout své víno či jiné produkty a služby jsou různé slavnosti a akce spojené s vínem, příkladem může být širokou veřejností známé vinobraní, či na jižní Moravě známe dny otevřených sklepů, také různé folklórní festivaly a slavnosti, trhy a jarmarky či výstavy naskýtají dobrou možnost k prezentaci a prodeji vlastních produktů.

Další zajímavou diverzifikací by mohlo být vytvoření relaxačního studia, které bude zaměřeno na procedury spojené s vinnou révou - vinné lázně či wellness studio. Masáže hroznovým olejem, zábaly a peelingsy z hroznových jadérek, koupele ve vinné lázni (s vinnými výtažky) a další procedury. Při procedurách by nemělo chybět víno a to nejlépe české či regionální.

Vinaři by také v rámci spolupráce mohli vytvořit muzeum vína, vinařství a vinohradnictví, ve kterém by mohla být popsána a vyobrazena historie pěstování a výroby vína, dále by měla být přítomna expozice historického vinařského a vinohradnického náčiní a různé lisy, sudy a jiné druhy nádob, ve kterých bylo víno uchovááno. Muzeum by mohlo mít i společenskou místnost, která by byla zázemím pro místní vinaře, a kde by mohly probíhat různé akce či výstavy spojené s vínem.

Diverzifikační aktivitou v rámci služeb je také pronájem, vinař či vinohradník může pronajímat cokoli ze svého majetku a získávat tak dodatečný příjem. Často jsou pronajímány zemědělské stroje, či části vinohradů, které se vinohradních rozhodne neobhospodařovat.

6.1.6 Diverzifikace pomocí dotace

V současné době je škála dotací, ze kterých mohou vinohradníci a vinaři čerpat, vcelku široká. Existují dotace na podporu pěstování révy vinné, mezi které patří například podpora vybudování kapkové závlahy, podpora na restrukturalizaci a přeměnu vinic, podpora ozdravování révy vinné, podpora pojištění plodin, podpora v rámci jednotné platby na plochu zemědělské půdy, podpora ekologického pěstování révy vinné či integrované produkce. Dále je možné získat podporu týkající se zpracování hroznů a to například podporu na modernizaci výrobních zařízení, podporu na pořízení nových výrobních zařízení (lis na hrozny, filtr na víno, kvasné nádoby), podporu na zavádění nových technologií, či podporu na zlepšení a racionalizaci postupů zpracování produktů. Další možností získání dotací je podpora marketingu a s ním související propagací, či podpora na konání seminářů či školení. Vinaři mohou získat také dotaci na diverzifikaci činností nezemědělské povahy, podporu zakládání podniků a jejich rozvoje či na podporu cestovního ruchu.

6.2 Shrnutí a diskuze

Všechny typy diverzifikace a diverzifikačních aktivit jsou navzájem provázány. Diverzifikace odrůdy souvisí s diverzifikací produkce, diverzifikace produkce souvisí s diverzifikací technologie a s diverzifikací služeb. Všechny diverzifikační aktivity lze provádět v rámci spolupráce a na většinu lze získat podporu (dotaci).

Velký potenciál autor vidí v, u nás zatím netradičních, produktech z révy vinné a dále v ekologickém či biodynamickém vinařství. Zajímavou by mohla být i výroba vína a dalších produktů bezodpadovou technologií. Potenciál by v sobě také mohla skrývat restaurace založená na nabídce, kde vše (či téměř vše) obsahuje produkty z révy vinné. Jako obrovskou možnost pro vinaře autor shledává sdružování a spolupráci s organizacemi a získávání dotací.

Neobvyklé produkty z révy vinné lze velmi dobře využít v marketingu, vinař by si na nich mohl postavit reklamu a vstoupit tak do povědomí lidí. Výroba netradičních produktů z révy vinné jako jsou nealkoholické nápoje, vínovice, marmelády, džemy, kompoty, želé, rozinky, vinný ocet, hroznový olej, vinná hořčice a různé vinné omáčky, vinná mouka

nebo zpracování vinných listů pro následnou přípravu pokrmů, s sebou nese také potřebnou diverzifikaci technologie. Diverzifikace technologie spočívá nejen v zavedení nové technologie a v používání nových postupů ve zpracování, ale také v pořízení nových výrobních zařízení. Příkladem mohou být lis na semena révy vinné pro zpracování oleje, zařízení pro semletí semen révy vinné pro výrobu vinné mouky, sušička na ovoce pro výrobu rozinek, zařízení, ve kterém je možné vyrábět pálenku či zařízení pro výrobu marmelád, džemů, kompotů, želé, omáček a jiných výrobků z révy vinné.

Diverzifikace technologie může být pro vinaře nákladná a hůře dosažitelná, proto autor navrhuje spolupráci nebo využití dotací. Spoluprací je myšleno využití cizích technologií. Například olej ze semen révy vinné by si vinař mohl nechat lisovat v lisovnách, rozdrčená semena po vylisování by mohl nechat semlít ve mlýně, pečivo z vylisované mouky by mohl nechat péct v pekárně atd. Vinař si však také může veškeré produkty vyrábět sám, technologie si pak může pořídit s pomocí dotace. Na projekt, jehož minimální výdaje činí 50 tisíc Kč je možné získat dotaci ze třetí osy PRV z opatření *III.1.1 Diverzifikace činností nezemědělské povahy*, u malých podniků mohou být výdaje kryty až z 60 %, projekt však může být realizován pouze v obci do 2 000 obyvatel. Takové kritérium nesplňuje šest obcí Regionu Podluží – Dolní Bojanovice, Lanžhot, Lužice, Moravská Nová Ves, Prušánky a Tvrdonice. Vinaři z těchto obcí mohou čerpat z PRV dotaci z první osy z opatření *I.1.3.1 Přidávání hodnoty zemědělským a potravinářským produktům*, rozdíl oproti předešlé podpoře je v omezení rozsahu výdajů, ty musí splňovat rozmezí od 100 tisíc Kč do 30 milionů Kč a jsou kryty pouze z 50 %. Další eventualitou dotace z PRV na rozvoj podniku je možné získat opět ze třetí osy a to z opatření *III.1.2 Podpora zakládání podniků a jejich rozvoje*, podmínky pro krytí a vyšší výdajů jsou stejné jako u předchozího opatření ze třetí osy, podpora však může být poskytnuta pouze mikropodnikům. Opět je zde podmínka obce do 2 000 obyvatel, tzn., že o podporu nemohou žádat vinaři z šesti výše uvedených obcí Podluží.

V současné době je hojně praktikován zdravý životní styl a konzumace bio potravin. Ekologické zemědělství však u nás ještě nemá dostatečnou základnu, natož pak ekologické vinohradnictví a vinařství. Ekologické a zejména pak biodynamické vinařství v sobě skrývají velký potenciál. Nejen, že jsou šetrné k životnímu prostředí a produkty jsou

zdravé, ale vinař by na nich mohl postavit reklamu pro své vinařství, potažmo celý marketing vinařství. Biodynamické vinařství u nás zatím neexistuje, neznamená to však, že by v ČR nikdo nepěstoval révu biodynamickým způsobem, několik vinařů u nás již révu vinnou takto pěstuje, žádný však neobdržel certifikát Demeter, který opravňuje vinaře označovat produkci jako biodynamickou. Tento fakt je sám o sobě velkou možností pro vinaře. Vinař by se mohl pokusit být prvním biodynamickým vinařem v ČR, na čemž by mohl postavit svou reklamu. Reklamu by mu určitě zajistila i počáteční publicita, kterou by zaopatřila média.

Na ekologické vinohradnictví a vinařství je možné získat dotaci z PRV a to v rámci osy II. Agroenvironmentálního opatření *II.1.3.1.1. Titul ekologické zemědělství*. Podmínkou je, že vinohradník musí po dobu pěti let ekologicky hospodařit na celé výměře vinice, která byla předmětem dotace. Podpora je vyplácena formou jednorázové platby na hektar ekologické vinice a pohybuje se okolo 25 tisíc Kč za hektar.

Dalším zajímavým zaměřením pro vinaře by mohla být výroba vína a jiných produktů bezodpadovou technologií. Tzn., že odpad by při výrobě vína mohl být dále zpracován. Odpadu by tak vznikla přidaná hodnota, kterou je možné ekonomicky dobře využít. Odpady při výrobě vína jsou: matoliny¹³², třapiny, stopky, vylisované slupky, pecičky.

Z matolin je možné vyrobit tzv. druhák, tedy podruhé vyrobené víno ze stejného základu za přidání vody, cukru, kvasinek popřípadě kyseliny vinné, tento produkt však nesmí být předmětem obchodu, vinař ho může vyrobit pouze pro svou vlastní potřebu. Dále je možné z matolin vypálit grappu. Pecičky lze využít pro výrobu hroznového oleje. Semena révy vinné obsahují cca 15 % hroznového oleje. Po vylisování je možné zbytky peciček semlít a vyrobit tak vinnou mouku, kterou je možné využít při výrobě potravin. Všechny výše uvedené odpady, které vznikají při výrobě vína lze použít jako hnojivo či jako krmivo pro skot. Po vysušení je možné tyto odpady použít také jako palivo.

Výroba vína a dalších produktů bezodpadovou technologií nemusí být nákladná, pro začátek je možné nakládat s odpady ve spolupráci s jinými podniky a tím odpadají

¹³² Matoliny jsou pevné zbytkové produkty po získání moštu ze rmutu, obsahují vylisované slupky a pecičky, někdy i stopky a třapiny.

nákladné investice do techniky, příkladem může být již výše uvedená spolupráce s lisovnými či mlýny. Časem, pokud se přidaná hodnota odpadu opravdu ekonomicky vyplatí, je možné pořídit lisy pro produkci vinného oleje, zařízení pro semletí vinné mouky, zařízení pro produkci pálenky atd. Opět je možné zařízení a technologie pořídit s pomocí dotace například z PRV z opatření *I.1.3.1 Přidávání hodnoty zemědělským a potravinářským produktům, III.1.1 Diverzifikace činností nezemědělské povahy, či III.1.2 Podpora zakládání podniků a jejich rozvoje.*

Velký potenciál v sobě dle autora nese také restaurace, jejíž nabídkou by byly nápoje a pokrmy z révy vinné či obsahující produkty z révy vinné. Taková restaurace je u nás netradiční a mohla by být turisticky velmi zajímavá a navštěvovaná. Opět je zde velká možnost marketingové propagace, potenciál skrývá inovační koncept restaurace a netradičnost. Vinař by ve své restauraci mohl mít nabídku tvořenou vlastní produkcí, nebo by mohl spolupracovat s jinými vinaři a vinohradníky, kteří by mu do restaurace dodávali kvalitní české výrobky či/a bio výrobky z révy vinné. Spojení restaurace s ubytováním je pro vinaře výhodou. Na takové zařízení by bylo možné žádat o dotaci z PRV v rámci třetí osy z opatření *III.1.3 b) Podpora cestovního ruchu.* Opět je zde však podmínka maximálního počtu 2 000 obyvatel v obci, kterou nesplňuje šest obcí Regionu Podluží. Minimální výdaje na projekt jsou na hranici 50 tisíc Kč a pro malé podniky je zde možnost pokrýt až 60 % výdajů.

Významný potenciál autor vidí ve sdružování a spolupráci s organizacemi a v možnostech získávání dotací. Vinaři tak mají mnohem větší možnosti v dosahování svých cílů. Autor doporučuje, aby vinaři dohromady spolupracovali, aby zakládali různá sdružení či spolky a podporovali tak vlastní rozvoj a rozvoj vinařské kultury. Jako důležitou také autor hodnotí spolupráci se zahraničními vinaři, u kterých je možné načerpat nové informace, postupy, technologie a to nejen v pěstování a výrobě vína, ale také ve výrobě dalších produktů révy vinné.

Základem diverzifikace ekonomických aktivit vinařů je jejich efektivní chování, stabilní příjmy, prosperita a zvyšování kvality produkce a služeb. Při zavádění diverzifikace je důležitá jak hmotná podpora, kterou je možné získat prostřednictvím dotací, tak i odborná

pomoc. Odborná pomoc či školení otevírá prostor pro různá sdružení a svazky, které mohou vinaře při diverzifikačních aktivitách podpořit. Jako bariéru některých diverzifikačních aktivit mohou vinaři shledávat legislativu a přísné hygienické normy, v tomto směru je nutná spolupráce s vinařskými organizacemi, které mají možnost vyjednat se zákonodárci lepší podmínky.

7 Závěr

Cílem diplomové práce bylo vytvoření možností diverzifikace ekonomických aktivit vinařů v Regionu Podluží. Pro diplomovou práci byly vytyčeny ještě další dva dílčí cíle a to posouzení vhodnosti Regionu Podluží pro tuto práci a určení způsobů diverzifikace příjmů vinařů. Pro dosažení hlavního cíle a dílčích cílů bylo potřeba nejdříve prostudovat pojmy diverzifikace, venkov, vinařství a s nimi související oblasti. Problematika těchto pojmů byla blíže popsána v teoretické části práce, v té byl také představen Region Podluží.

První dílčí cíl byl splněn v analytické části práce. Na základě analýzy Regionu Podluží z pohledu venkova byl region posouzen jako venkovská oblast a byl tak i vhodně vybrán pro tuto diplomovou práci.

Druhý dílčí cíl byl uskutečněn v empirické části. Pro určení způsobů diverzifikace příjmů vinařů byl proveden výzkum formou dotazníkového šetření a rozhovorů. Výzkum byl zaměřen na menší vinaře, malá rodinná vinařství a na vinaře, kteří prozatím víno produkují pro vlastní potřebu, ale jsou potencionálními producenty, kteří se chystají prosadit se na trhu. Zásadní otázky tohoto výzkumu se týkaly dílčích zdrojů příjmů vinařů. Výzkumu se zúčastnilo celkem 30 respondentů. Mezi uvedenými zdroji příjmů vinařů byly, vyjma vinařství, uváděny například tyto: ubytování, řízená degustace, pohoštění spojené s degustací, exkurze do vinohradů, vinárna, vinotéka, restaurace, internetový obchod s vínem, vinařské potřeby, pronájem vinohradů či prodej hroznů vinařům na víno, výroba a prodej lihovin, medoviny a dále účasti či pořádání různých akcí jako jsou vinobraní, otevřené vinné sklepy, košty vín, výstavy vín, burčákové či svatomartinské slavnosti, tradiční a folklórní slavnosti, festivaly a plesy, trhy a jarmarky. Druhý dílčí cíl byl tímto splněn a společně s teoretickou částí této práce posloužil jako základ pro vytvoření možností diverzifikace ekonomických aktivit vinařů v Regionu Podluží.

Ze souhrnu všech informací, teoretických znalostí a praktických zkušeností, které autor získal během vytváření diplomové práce, byly zformulovány návrhy možností diverzifikace ekonomických aktivit vinařů, které autor nazval „Typologie diverzifikace ekonomických aktivit vinařů Regionu Podluží“. V typologii jsou zastoupeny pouze takové

možnosti diverzifikačních aktivit, které určitým způsobem navazují na révu vinnou, víno, vinařství či vinohradnictví. Typologie je rozdělena do šesti základních částí – diverzifikace odrůdy, diverzifikace technologie, diverzifikace spoluprací, diverzifikace služeb, diverzifikace produkce a diverzifikace pomocí dotace. Každá část obsahuje určité možné diverzifikační aktivity. Všechny typy diverzifikace a diverzifikačních aktivit jsou navzájem provázány. Diverzifikace odrůdy souvisí s diverzifikací produkce, diverzifikace produkce souvisí s diverzifikací technologie a s diverzifikací služeb. Všechny diverzifikační aktivity lze provádět v rámci spolupráce a na většinu je možné získat dotaci.

Značně potenciální autor hodnotí netradiční produkty z révy vinné, které u českých výrobců zatím nemají široké zastoupení. Mezi takové produkty patří například nealkoholické nápoje, vínovice, marmelády, džemy, kompoty, želé, rozinky, vinný ocet, hroznový olej, vinná hořčice a různé vinné omáčky, vinný med, vinná mouka nebo zpracování vinných listů pro přípravu pokrmů. Neobvyklé produkty z révy vinné lze velmi dobře využít v marketingu, zejména pak v reklamě. Svou jedinečností mohou vinaři posloužit také jako konkurenční výhoda oproti jiným vinařům.

V současné době je hojně praktikován zdravý životní styl a konzumace bio potravin, proto autor shledává velký potenciál v ekologickém vinařství, zejména pak v biodynamickém vinařství. V České republice prozatím žádný vinař nebyl certifikován celosvětovou biodynamickou organizací Demeter, tzn., že prozatím v ČR nebylo vyrobeno víno, které by mohlo být právoplatně nazváno jako biodynamické. Zde se opět naskýtá příležitost v jedinečnosti. Vinař by se mohl pokusit být prvním biodynamickým vinařem v ČR. Nejen že by neměl konkurenci, ale na biodynamice by mohl založit reklamu svého vinařství, tu by mu pravděpodobně zaručila i počáteční publicita, kterou by opatřila média.

Zajímavým projektem pro vinaře je dle autora výroba vína a jiných produktů bezodpadovou technologií. Odpad při výrobě produktů z révy vinné jde vcelku dobře využít jako hnojivo, krmivo či palivo a nejen to, z matolin je možné vyrobit druhák či vypálit grappu, z peciček révy vinné lze vylisovat olej a ze zbytků jader po vylisování lze semletím vytvořit vinnou mouku, kterou je možné použít při výrobě potravin. Odpad je v takovém projektu přidanou hodnotou, kterou může vinař ekonomicky využít.

Velkou možnost úspěchu má dle autora restaurace založená na nabídce pokrmů a nápojů vyrobených z révy vinné, či ve kterých jsou přidány produkty z révy vinné. V nápojovém lístku by zákazník měl najít jednak rozmanité druhy vína, ale také nealkoholické víno, vínovici, hroznový mošt či limonádu z hroznů. V jídelním lístku by měly být pokrmy vyrobené na víně, či obsahující produkty révy vinné a to například vinné listy, vinný ocet, hroznový olej, vinnou hořčici, vinné omáčky, hroznový cukr, vinnou mouku, rozinky, vinné či hroznové marmelády, džemy, želé, med atd. Taková restaurace je u nás netradiční a mohla by být turisticky velmi zajímavá a navštěvovaná. Opět je zde velká možnost marketingové propagace, potenciál skrývá inovační koncept restaurace a netradičnost.

Při zavádění diverzifikace je důležitá jak hmotná podpora, kterou je možné získat prostřednictvím dotací, tak i odborná pomoc. Odborná pomoc či školení otevírá prostor pro různá sdružení a svazky, které mohou vinaře při diverzifikačních aktivitách podpořit. Jako bariéru některých diverzifikačních aktivit mohou vinaři shledávat legislativu a přísné hygienické normy, v tomto směru je nutná spolupráce s vinařskými organizacemi, které mají možnost vyjednat se zákonodárci lepší podmínky.

Z hlediska výše uvedených informací vidí autor významný potenciál ve sdružování a spolupráci s organizacemi a v možnostech získávání dotací. Vinaři tak mají mnohem větší možnosti v dosahování svých cílů. Autor doporučuje, aby vinaři dohromady spolupracovali, aby zakládali různá sdružení či spolky a podporovali tak vlastní rozvoj a rozvoj vinařské kultury. Jako důležitou také autor hodnotí spolupráci se zahraničními vinaři, u kterých je možné načerpat nové informace, postupy, technologie a to nejen v pěstování a výrobě vína, ale také ve výrobě dalších produktů révy vinné.

Základem diverzifikace ekonomických aktivit vinařů v Regionu Podluží je jejich efektivní chování, stabilní příjmy, prosperita a zvyšování kvality produkce a služeb. Pokud se vinařům Podluží podaří získat si na trhu netradičních produktů a služeb prvenství, naskýtá se jim jedinečná možnost konkurenční výhody oproti jiným vinařským regionům, kterou je třeba maximálně využít. V tomto směru je důležitá vhodně zvolená marketingová strategie, která umožní vytěžit z konkurenční výhody nejvyšší možný profit.

Možnosti diverzifikace ekonomických aktivit byly vytvořeny pro potřeby vinařů Regionu Podluží, je však možné tento koncept aplikovat i v jiných regionech České republiky. Některé možnosti diverzifikačních aktivit je možné použít i v jiných státech Evropské unie či světa, kde je vinná réva pěstována či zpracovávána.

8 Zdroje

BusinessInfo.cz. *BusinessInfo.cz: Oficiální portál pro podnikání a export* [online]. © 1997-2011 Czech Trade [cit. 2012-03-26]. Dostupné z: <http://www.businessinfo.cz/cz/>

Co je to integrovaná produkce. In: *EKOVIN: Svaz integrované a ekologické produkce hroznů a vína* [online]. [cit. 2012-03-26]. Dostupné z: <http://www.ekovin.cz/sekce-integrované-produkce/co-je-to-integrovaná-produkce?highlightWords=integrovan%C3%A1+produkce>

ČESKO. Vyhláška č. 254/2010 Sb., kterou se stanoví seznam vinařských podoblastí, vinařských obcí a viničních tratí. In: *Sbírka zákonů České republiky*. Praha: Ministerstvo vnitra České republiky, 1993 – 2011. ISSN 1211-1244. Dostupné také z: <http://www.mvcr.cz/soubor/sbirka-zakonu-dokumenty-sb092-10-pdf.aspx>

ČESKO. Zákon č. 128/2000 Sb., o obcích (zákon o obcích). In: *Sbírka zákonů České republiky*. Praha: Ministerstvo vnitra České republiky, 1993 – 2011. ISSN 1211-1244. Dostupné také z: [http://www.zakonycr.cz/seznamy/128-2000-sb-zakon-o-obcich-\(obecni-zrizeni\).html](http://www.zakonycr.cz/seznamy/128-2000-sb-zakon-o-obcich-(obecni-zrizeni).html)

ČESKO. Zákon č. 321/2004 Sb., o vinohradnictví a vinařství a o změně některých souvisejících zákonů (zákon o vinohradnictví a vinařství). In: *Sbírka zákonů České republiky*. Praha: Ministerstvo vnitra České republiky, 1993 – 2011. ISSN 1211-1244. Dostupné také z: http://eagri.cz/public/web/mze/legislativa/pravni-predpisy-mze/tematicky-prehled/Legislativa-MZe_uplna-zneni_zakon-2004-321-viceoblasti.html

ČESKÝ STATISTICKÝ ÚŘAD. Malý lexikon obcí ČR 2011. In: *ČESKÝ STATISTICKÝ ÚŘAD* [online]. © 2012 Český statistický úřad [cit. 2012-03-05]. Dostupné z: <http://csugeo.i-server.cz/csu/2011edicniplan.nsf/p/1302-11>

ČESKÝ STATISTICKÝ ÚŘAD. *Postavení venkova v Jihomoravském kraji*. Brno: Český statistický úřad, 2009. ISBN 978-80-250-1943-6.

ČESKÝ STATISTICKÝ ÚŘAD. Šetření o vinicích 2009. In: *ČESKÝ STATISTICKÝ ÚŘAD* [online]. © 2012 Český statistický úřad [cit. 2012-03-17]. Dostupné z: <http://www.czso.cz/csu/2011edicniplan.nsf/p/2135-11>

Členské státy EU odsouhlasily nová pravidla pro ekologické víno. In: *BIOspotřebitel.cz* [online]. Datum zveřejnění 13.2.2012 [cit. 2012-03-26]. Dostupné z: <http://www.biospotrebitel.cz/biospotrebitel/clanek/155478/clenske-staty-eu-odsouhlasily-nova-pravidla-pro-ekologicke-vino.html>

Diverzifikace. In: *Wikipedie Otevřená encyklopedie* [online]. Naposledy editováno: 19. 7. 2010 v 9:02 [cit. 2010-08-16]. Dostupné z: <http://cs.wikipedia.org/wiki/Diverzifikace>

Ekologické zemědělství. In: *BIOINSTITUT* [online]. © FiBL/Bioinstitut, poslední aktualizace 02/13/2012 [cit. 2012-03-26]. Dostupné z: <http://www.bioinstitut.cz/ekologicke.html>

Encyklopedie vína, vinařství a vinohradnictví. In: *ZNALEC VÍNA: Encyklopedie vína, vinařství a vinohradnictví* [online]. © 2006-2012 Milan Sedláček [cit. 2012-03-18]. Dostupné z: <http://www.znalecvin.cz/>

EUROPEAN UNION. *Eurostat regional yearbook 2010*. Luxembourg: Publications Office of the European Union, 2010. ISSN 1830-9674. ISBN 978-92-79-14565-0. Dostupné také z: http://epp.eurostat.ec.europa.eu/cache/ITY_OFFPUB/KS-HA-10-001/EN/KS-HA-10-001-EN.PDF

Evropský zemědělský fond pro rozvoj venkova (EAFRD). In: *Euroskop.cz* [online]. © 2005-12 [cit. 2012-01-08]. Dostupné z: <http://www.euroskop.cz/8632/sekce/zemedelstvi---eafrd/>

HLADILOVÁ Jana a COOMBESOVÁ Václava. Přímé a národní doplňkové platby. In: *AGROWEB: Internetový zemědělský portál* [online]. Vytvořeno 23.4.2007 [cit. 2012-03-26]. Dostupné z: http://www.agroweb.cz/Prime-a-narodni-doplnekove-platby__s77x27917.html

HLUCHÝ, Milan. Ekologické vinohradnictví u nás. *Zemědělec*. 2011, č. 23, s. 27. ISSN 1211-3816.

HRABÁNKOVÁ, Magdalena a Věra TRNKOVÁ. *Hodnocení území z pozice agrární regionální politiky a rozvoje venkova*. Praha: Výzkumný ústav zemědělské ekonomiky. ISBN 80-85898-42-X.

HRON, Jan a Ivana TICHÁ. *Strategické řízení*. Praha: Česká zemědělská univerzita v Praze, Provozně-ekonomická fakulta, 2002. ISBN 80-213-0922-9.

HRON, Jan a kol. Diversification – strategy of building the competitive advantage in agribusiness. *Agriculture Economics*. 2007, č. 53, s. 580-584. Dostupné také z: <http://www.agriculturejournals.cz/publicFiles/00528.pdf>

HRON, Jan a kol. Možnosti využití diverzifikace pro posílení konkurenceschopnosti malých a středních zemědělských podniků v České republice. Redakčně upravená závěrečná zpráva projektu QH71110 [dokument ve formátu PDF]. In: *Infobanka výzkumu ministerstva zemědělství* [online]. Poslední revize 14. 11. 2010 v 14:11 [cit. 2011-10-25]. Dostupné z: <http://www.mze-vyzkum-infobanka.cz/DownloadFile/208201.aspx>

KRAUS, Vilém a kol. *Encyklopedie českého a moravského vína*. Praha: Melantrich a.s., 1997. ISBN 80-7023-250-1.

KRAUS, Vilém a kol. *Nová encyklopedie českého a moravského vína 1. díl*. Praha: Praga Mystica, 2005. ISBN 80-86767-00-0.

KRAUS, Vilém a kol. *Nová encyklopedie českého a moravského vína 2. díl*. Praha: Praga Mystica, 2008. ISBN 978-80-86767-09-3.

Litoměřická vinařská podoblast. In: *vina z Moravy vina z Čech* [online]. © 2005-2009 [cit. 2012-01-08]. Dostupné z: <http://www.wineofczechrepublic.cz/2-2-2-podoblast-litomericka-cz.html>

MAJEROVÁ, Věra a kol. *Český venkov 2005: Rozvoj venkovské společnosti*. Praha: Česká zemědělská univerzita, Provozně ekonomická fakulta, 2005. ISBN 80-213-1274-2.

MATOUŠKOVÁ, Kamila. Nová typologie městských a venkovských regionů NUTS 3 podle Evropské komise. In: *Deník veřejné správy* [online]. © 2012 Vytvořeno 27. 4. 2011 [cit. 2012-03-04]. Dostupné z: <http://www.dvs.cz/clanek.asp?id=6485296>

Mělnická vinařská podoblast. In: *vina z Moravy vina z Čech* [online]. © 2005-2009 [cit. 2012-01-08]. Dostupné z: <http://www.wineofczechrepublic.cz/2-2-1-podoblast-melnicka-cz.html>

MINISTERSTVO ZEMĚDĚLSTVÍ. Praktická příručka: Zásady, kterými se stanovují podmínky pro poskytování dotací pro rok 2012 na základě § 2 a § 2d zákona č. 252/1997 Sb., o zemědělství. Praha: Ministerstvo zemědělství, 2012. ISBN 978-80-7434-023-9. Dostupné také z: <http://eagri.cz/public/web/file/149565/Zasady2012.pdf>

MINISTERSTVO ZEMĚDĚLSTVÍ. *Situační a výhledová zpráva: Réva vinná a víno: Červenec 2011*. Praha: Ministerstvo zemědělství, 2011. ISBN 978-80-7084-982-8. Dostupné také z: <http://eagri.cz/public/web/mze/zemedelstvi/rostoplinne-komodity/revavinna-a-vino/situacni-a-vyhledove-zpravy/>

MINISTERSTVO ZEMĚDĚLSTVÍ. *Situační a výhledová zpráva: Réva vinná a víno: Duben 2006*. Praha: Ministerstvo zemědělství, 2006. ISBN 8074-508-2. Dostupné také z: <http://eagri.cz/public/web/mze/zemedelstvi/rostlinne-komodity/reva-vinna-a-vino/situacni-a-vyhledove-zpravy/>

Monitoring mikroregionů Jihomoravského kraje [dokument ve formátu PDF]. In: *Ústav územního rozvoje* [online]. © 2001 – 2012 Ústav územního rozvoje [cit. 2012-03-04]. Dostupné z: <http://www.uur.cz/images/uzemnirozvoj/regionalnropolitika/Mikroregiony/MikroregionyJmKraje/2006/MAS-2006.pdf>

NÁRODNÍ VINAŘSKÉ CENTRUM. *Krajem vína 2012. To nejlepší z vinařské turistiky v Čechách, kalendář vinařských akcí 2012*. Valtice: Národní vinařské centrum, 2012. ISBN 978-80-87498-05-7. Dostupné také z: http://www.wineofczechrepublic.cz/ovine/files/Internet%20verze_Pruvodce%20vinarskymi%20Cechami_2012_CJ.pdf

NÁRODNÍ VINAŘSKÉ CENTRUM. *Krajem vína 2012. To nejlepší z vinařské turistiky na Moravě, kalendář vinařských akcí 2012*. Valtice: Národní vinařské centrum, 2012. ISBN 978-80-87498-04-0. Dostupné také z: http://www.wineofczechrepublic.cz/ovine/files/Internet%20verze_Pruvodce%20vinarskou%20Moravou_2012_CJ.pdf

NÁRODNÍ VINAŘSKÉ CENTRUM. *Krajem vína: Mapa: Vinařská podoblast mikulovská*. [1:100 000]. Valtice: Národní vinařské centrum, 2012. ISBN 978-80-87498-09-5. Dostupné také z: http://www.wineofczechrepublic.cz/ovine/files/Internet%20verze_Mapu_Krajem%20vina_mikulovska_2012.pdf

NÁRODNÍ VINAŘSKÉ CENTRUM. *Krajem vína: Mapa: Vinařská podoblast slovácká*. [1:145 000]. Valtice: Národní vinařské centrum, 2012. ISBN 978-80-87498-11-8. Dostupné také z: http://www.wineofczechrepublic.cz/ovine/files/Internet%20verze_Mapu_Krajem%20vina_slovacka_2012.pdf

NÁRODNÍ VINAŘSKÉ CENTRUM. *Krajem vína: Mapa: Vinařská podoblast velkopavlovická*. [1:130 000]. Valtice: Národní vinařské centrum, 2012. ISBN 978-80-87498-10-1. Dostupné také z: http://www.wineofczechrepublic.cz/ovine/files/Internet%20verze_Mapu_Krajem%20vina_velkopavlovicka.pdf

NÁRODNÍ VINAŘSKÉ CENTRUM. *Krajem vína: Mapa: Vinařská podoblast znojemská*. [1:130 000]. Valtice: Národní vinařské centrum, 2012. ISBN 978-80-87498-12-5. Dostupné také z: http://www.wineofczechrepublic.cz/ovine/files/Internet%20verze_Mapu_Krajem%20vina_znojemska_2012.pdf

O biodynamickém víně. In: *O víně: Nezávislý portál* [online]. © 2009 [cit. 2012-03-26]. Dostupné z: <http://www.ovine.cz/web/structure/16.html?searchString=o%20biodynamick%C3%A9m%20v%C3%ADn%C4%9B&searchId=428>

Obec Ladná. *Obec ladná – oficiální web obce Ladná* [online]. [cit. 2012-03-06]. Dostupné z: <http://www.obecladna.cz/>

OECD. *OECD* [online]. © OECD [cit. 2012-03-04]. Dostupné z: <http://www.oecd.org>

PERLÍN, Radim. Venkov, typologie venkovského prostoru [dokument ve formátu PDF]. In: *Archiv Ministerstva vnitra archiv 2008* [online]. © 2005 [cit. 2011-10-28]. Dostupné z: <http://aplikace.mvcr.cz/archiv2008/odbor/reforma/perlin.pdf>

PERLÍN, Radim. Vymezení venkovských obcí v Česku. In: *Deník veřejné správy* [online]. © 2011 Vytvořeno 14. 7. 2009 [cit. 2011-10-28]. Dostupné z: <http://www.dvs.cz/clanek.asp?id=6384068>

Podmínky pro poskytnutí podpory Vinařským fondem. In: *Vinařský fond ČR* [online]. © 2006 Vinařský fond České republiky [cit. 2012-03-26]. Dostupné z: <http://www.vinarskyfond.cz/cz/podpory>

Podpůrný a garanční rolnický a lesnický fond. *PGRLF: podpůrný a garanční rolnický a lesnický fond, a.s.* [online]. © 2006 PGRLF, a.s. [cit. 2012-03-26]. Dostupné z: <http://www.pgrlf.cz/pgrlf/aktuality.php>

Program rozvoje venkova České republiky na období 2007 – 2013 [dokument ve formátu PDF]. Praha: Ministerstvo zemědělství České republiky 2007. In: *SZIF: Státní zemědělský intervenční fond* [online]. © 2000-2011 [cit. 2011-05-15]. Dostupné z: http://www.szif.cz/irj/portal/anonymous/CmDocument?rid=%2Fapa_anon%2Fcs%2Fdokumenty_ke_stazeni%2Ffeafrd%2F1180428724933.pdf

Příručka pro žadatele o podporu na investice 2011 [dokument ve formátu PDF]. In: *SZIF: Státní zemědělský intervenční fond* [online]. © 2000-2012 [cit. 2012-03-26]. Dostupné z: http://www.szif.cz/irj/portal/anonymous/CmDocument?rid=%2Fapa_anon%2Fcs%2Fdokumenty_ke_stazeni%2Fkomodity%2Frv%2F08%2F08%2Fhlavni_dokument%2F1306933088777.pdf

Příručka pro žadatele o podporu na restrukturalizaci a přeměnu vinic 2012 [dokument ve formátu PDF]. In: *SZIF: Státní zemědělský intervenční fond* [online]. © 2000-2012 [cit. 2012-03-26]. Dostupné z: http://www.szif.cz/irj/portal/anonymous/CmDocument?rid=%2Fapa_anon%2Fcs%2Fdokumenty_ke_stazeni%2Fkomodity%2Frv%2F08%2F06%2F1327411459566.pdf

Region Podluží. *Region Podluží* [online]. © 2009 [cit. 2011-11-13]. Dostupné z: <http://www.podluzi.cz/>

Réva vinná: *Vitis vinifera*. In: *BioLib.cz: BioLib: Biological Library* [online]. © 1999-2011 BioLib [cit. 2012-03-17]. Dostupné z: <http://www.biolib.cz/cz/taxon/id40401/>

Státní zemědělský intervenční fond. *SZIF: Státní zemědělský intervenční fond* [online]. © 2000-2012 [cit. 2012-03-26]. Dostupné z: <http://www.szif.cz/irj/portal/anonymous/uvod>
Svět vína.cz. Svět vína.cz: všechno ze světa vína, vinařství a vinohradnictví [online]. © 2002-3 [cit. 2012-03-17]. Dostupné z: <http://www.svetvina.cz/>. ISSN 1213-7111.

SWIACKÁ, Eliška a Simona HORÁKOVÁ. Víno z ekologicky vypěstovaných hroznů. In: *Ekologické listy: Olomoucký měsíčník* [online]. Vytvořeno 8. leden 2011 [cit. 2012-03-26]. Dostupné z: http://www.ekologickelisty.cz/index.php?option=com_content&task=view&id=918&Itemid=43

Tisková zpráva – ekologické víno. In: *KEZ: Kontrola ekologického zemědělství* [online]. © 2009 KEZ o.p.s. Datum zveřejnění 18.2.2012 [cit. 2012-03-26]. Dostupné z: <http://www.kez.cz/node/144>

Veřejná databáze ČSÚ. *Český statistický úřad* [online]. © Český statistický úřad [cit. 2012-02-28]. Dostupné z: <http://vdb.czso.cz/vdbvo/uvod.jsp>

Vína Dolní Moravy. *Vína Dolní Moravy: Weine aus dem Weinviertel: Turistický průvodce vinařstvím Dolní Moravy a Weinviertelu* [online]. © [cit. 2012-03-26]. Dostupné z: <http://www.vinadolnimoravy.cz/>

Vína z Moravy vína z Čech. *Vína z Moravy vína z Čech* [online]. © 2005-2009 [cit. 2012-03-17]. Dostupné z: <http://www.wineofczechrepublic.cz/>

Vinařská oblast MORAVA. In: *vina z Moravy vina z Čech* [online]. © 2005-2009 [cit. 2012-01-08]. Dostupné z: <http://www.wineofczechrepublic.cz/2-1-vinarska-oblast-morava-cz.html>

Vinařská stránka. *Vinařská stránka: vinar.unas.cz* [online]. © 2002-2011 Lukáš Hřebačka [cit. 2012-03-17]. Dostupné z: <http://vinar.unas.cz/>

Vinařské středisko Mělník-Chloumek. In: *Česká zemědělská univerzita v Praze* [online]. © 2007+, poslední aktualizace 1. 2. 2012 [cit. 2012-02-02]. Dostupné z: <http://www.czu.cz/cs/?r=1606>

Vinařství a výroba nealko nápojů. In: *Vysoká škola chemicko-technologická v Praze* [online]. © 2009 VŠCHT [cit. 2012-03-17]. Dostupné z: http://eso.vscht.cz/cache_data/1169/www.vscht.cz/kch/kestazeni/sylaby/vinarstvi.pdf

VLAŠICOVÁ, Eliška. Vinaři a jejich zdroje příjmů (výsledky průzkumu). In: *Vyplň to.cz* [online] 2012. Dostupné online na <http://vinari-a-jejich-zdroje-prijm.vyplnto.cz>

VOTROUBEC, Ctibor. Lidská sídla, jejich tyty a rozmístění ve světě. Praha: Academia, 1980.

Základní informace o Programu rozvoje venkova ČR. In: *eAGRI* [online]. © 2009-2011 Ministerstvo zemědělství [cit. 2011-10-20]. Dostupné z: <http://eagri.cz/public/web/mze/venkov/program-rozvoje-venkova/zakladni-informace/>

Zásady poskytování finanční podpory u investičních programů. In: *PGRLF: podpůrný a garanční rolnický a lesnický fond, a.s.* [online]. © 2006 PGRLF, a.s. [cit. 2012-03-26]. Dostupné z: http://www.pgrlf.cz/download/zemedelec_pokyny_2011.pdf

Zásady pro poskytování finanční podpory pojištění Podpůrným a garančním rolnickým a lesnickým fondem, a.s. In: *PGRLF: podpůrný a garanční rolnický a lesnický fond, a.s.* [online]. © 2006 PGRLF, a.s. [cit. 2012-03-26]. Dostupné z: http://www.pgrlf.cz/download/zempoj_zasady.pdf

Znojemská vinařská podoblast. In: *vina z Moravy vina z Čech* [online]. © 2005-2009 [cit. 2012-01-08]. Dostupné z: <http://www.wineofczechrepublic.cz/2-1-1-podoblast-znojemska-cz.html>

ZUZÁK, Roman a KÖNIGOVÁ, Martina. *Krizové řízení podniku: 2. aktualizované a rozšířené vydání*. Praha: Grada Publishing, a.s., 2009. ISBN 978-80-247-3156-8.

9 Přílohy

9.1 Seznam zkratk

ČR	Česká republika
EAFRD	Evropský zemědělský fond pro rozvoj venkova (European Agricultural Fund for Rural Development)
EHS	Evropské hospodářské společenství
ES	Evropské společenství
EU	Evropská unie
EUROSTAT	Evropský statistický úřad
MZe	Ministerstvo zemědělství
OECD	Organizace pro hospodářskou spolupráci a rozvoj (Organisation for Economic Co-operation and Development)
PGRLF	Podpůrný garanční rolnický a lesnický fond
PRV	Program rozvoje venkova 2007-2013
SAPS	Jednotná platba na plochu (Single Area Payment Scheme)
SZIF	Státní zemědělský intervenční fond
SZPI	Státní zemědělská a potravinová inspekce

9.2 Seznam příloh

Příloha č. 1: Národní legislativa vztahující se k problematice vinohradnictví a vinařství ..	95
Příloha č. 2: Komunitární předpisy pro vinohradnictví a vinařství	96
Příloha č. 3: Dotazník	98

9.3 Seznam tabulek

Tabulka č. 1: Vývoj jednotné platby na plochu zemědělské půdy	46
Tabulka č. 2: Rozloha vinic a počet pěstitelů v obcích Regionu Podluží.....	50
Tabulka č. 3: Rozloha, počet obyvatel a hustota osídlení v obcích Regionu Podluží	52
Tabulka č. 4: Typologie diverzifikace ekonomických aktivit vinařů Regionu Podluží	69
Tabulka č. 5: Biologická klasifikace rostlin čeledi révovité.....	99
Tabulka č. 6: Seznam registrovaných odrůd révy vinné k 31. 3. 2011 dle zákona č. 219/2003 Sb.	100
Tabulka č. 7: Vinařské obce a viniční tratě Regionu Podluží.....	101

9.4 Seznam grafů

Graf č. 1: Procentuální poměr vinařů z hlediska doby jakou se věnují vinařství	57
Graf č. 2: Procentuální poměr vinařů z hlediska uvedené rozlohy vinic	58
Graf č. 3: Procentuální poměr vinařů z hlediska roční produkce vína	59
Graf č. 4: Procentuální poměr vinařů, kteří pokračují jako vinaři v rodinné tradici	60
Graf č. 5: Procentuální poměr vinařů, kteří mají i jiné zdroje příjmů než je vinařství.....	61
Graf č. 6: Procentuální poměr vinařů, kteří se chystají rozšířit své zdroje příjmů o jiné zdroje příjmů, než je vinařství	62
Graf č. 7: Procentuální poměr vinařů, jejichž hlavním zdrojem příjmů je vinařství	63
Graf č. 8: Procentuální poměr vinařů, podle kterých je možné se uživit pouze z příjmů z vinařství	64
Graf č. 9: Procentuální poměr vinařů, kteří znají jiné vinaře s jinými zdroji příjmů než je vinařství	65

9.5 Seznam obrázků

Obrázek č. 1: Vinařské oblasti a podoblasti v České republice.....	35
--	----

Příloha č. 1: Národní legislativa vztahující se k problematice vinohradnictví a vinařství¹³³

Zákon č. 321/2004 Sb., o vinohradnictví a vinařství a o změně některých souvisejících zákonů (zákon o vinohradnictví a vinařství), v platném znění

Vyhláška č. 323/2004 Sb., kterou se provádějí některá ustanovení zákona o vinohradnictví a vinařství, platnost od 28. 5. 2004, v platném znění

Vyhláška č. 254/2010 Sb., kterou se stanoví seznam vinařských podoblastí, vinařských obcí a viničních tratí

Zákon č. 452/2001 Sb., o ochraně označení původu a zeměpisných označení a o změně zákona o ochraně spotřebitele, ve znění pozdějších předpisů

Zákon č. 456/2004 Sb., **úplné znění zákona č. 110/1997 Sb.**, o potravinách a tabákových výrobcích a o změně některých souvisejících zákonů, jak vyplývá z pozdějších změn, platnost od 28. 5. 2004

Nařízení vlády č. 245/2004 Sb., o stanovení bližších podmínek při provádění opatření společné organizace trhu s vínem, platnost od 1. 5. 2004

Nařízení vlády č. 159/2004 Sb., o stanovení bližších podmínek poskytování a propadnutí záruk pro zemědělské výrobky, platnost od 1. 5. 2004

Nařízení vlády č. 224/2004 Sb., o některých podrobnostech provádění společných organizací trhu v režimu dovozních a vývozních licencí a osvědčení o stanovení náhrady předem pro zemědělské produkty, platnost od 1. 5. 2004

Zákon č. 462/2004 Sb., **úplné znění zákona č. 147/2002 Sb.**, o Ústředním kontrolním a zkušebním ústavu zemědělském a o změně některých souvisejících zákonů (zákon o Ústředním kontrolním a zkušebním ústavu zemědělském), jak vyplývá z pozdějších změn, platnost od 28. 5. 2004

Zákon č. 146/2002 Sb., o Státní zemědělské a potravinářské inspekci a změně některých souvisejících zákonů, v platném znění, platnost od 1. 1. 2003 s výjimkou některých popsáných ustanovení

¹³³ MINISTERSTVO ZEMĚDĚLSTVÍ. *Situační a výhledová zpráva: Réva vinná a víno: Červenec 2011*

Příloha č. 2: Komunitární předpisy pro vinohradnictví a vinařství¹³⁴

Nařízení Rady (EHS) č. 1601/1991 ze dne 10. června 1991, o obecných pravidlech pro definici, označování a obchodní úpravu aromatizovaných vín, aromatizovaných vinných nápojů a aromatizovaných koktejlů z vinařských výrobků

Nařízení Komise (ES) č. 122/1994 ze dne 25. ledna 1994, kterým se stanoví některá prováděcí pravidla k nařízení Rady (EHS) č. 1601/1991 pro definici, označování a obchodní úpravu aromatizovaných vinných nápojů a aromatizovaných vinných koktejlů

Nařízení Rady (EHS) č. 357/1979 ze dne 5. února 1979, o statistických zjišťovacích ploch vinic

Nařízení Evropského parlamentu a Rady (ES) č. 178/2002 ze dne 28. ledna 2002, kterým se stanoví obecné zásady a požadavky potravinového práva, zřizuje se Evropský úřad pro bezpečnost potravin a stanoví postupy týkající se bezpečnosti potravin

Nařízení Rady (ES) č. 1234/2007 ze dne 22. října 2007, kterým se stanoví společná organizace zemědělských trhů a zvláštní ustanovení pro některé zemědělské produkty ("jednotné nařízení o společné organizaci trhů"), pro oblast vinařství vstoupilo v platnost 1. srpna 2009

Nařízení Rady (ES) č. 491/2009 ze dne 25. května 2009, kterým se mění nařízení (ES) č. 1234/2007, kterým se stanoví společná organizace zemědělských trhů a zvláštní ustanovení pro některé zemědělské produkty („jednotné nařízení o společné organizaci trhů“)

Nařízení Komise (ES) č. 555/2008 ze dne 27. června 2008, kterým se stanoví prováděcí pravidla k nařízení Rady (ES) č. 479/2008 o společné organizaci trhu s vínem, pokud jde o programy podpory, obchod se třetími zeměmi, produkční potenciál a kontroly v odvětví vína

Nařízení Komise (ES) č. 436/2009 ze dne 26. května 2009, kterým se stanoví prováděcí pravidla k nařízení Rady (ES) č. 479/2008, pokud jde o registr vinic, povinná prohlášení a shromažďování údajů pro sledování trhu, průvodní doklady pro přepravu vinařských produktů a evidenční knihy vedené v odvětví vína

Nařízení Komise (ES) č. 606/2009 ze dne 10. července 2009, kterým se stanoví některá prováděcí pravidla k nařízení Rady (ES) č. 479/2008, pokud jde o druhy výrobků z révy vinné, enologické postupy a omezení, která se na ně použijí

¹³⁴ MINISTERSTVO ZEMĚDĚLSTVÍ. *Situační a výhledová zpráva: Réva vinná a víno: Červenec 2011*

Nařízení Komise (ES) č. 607/2009 ze dne 14. července 2009, kterým se stanoví některá prováděcí pravidla k nařízení Rady (ES) č. 479/2008, pokud jde o chráněná označení původu a zeměpisná označení, tradiční výrazy, označování a obchodní úpravu některých vinařských produktů

Nařízení Komise (ES) č. 1122/2009 ze dne 30. listopadu 2009, kterým se stanoví prováděcí pravidla k nařízení Rady (ES) č. 73/2009, pokud jde o podmíněnost, modulaci a integrovaný administrativní a kontrolní systém v rámci režimů přímých podpor pro zemědělce stanovených v uvedeném nařízení, a k nařízení Rady (ES) č. 1234/2007, pokud jde o podmíněnost v rámci režimu přímé podpory pro odvětví vína

Vinaři a jejich zdroje příjmů

1. **Jak se jmenujete?** Můžete uvést Vaše jméno, či jméno Vašeho vinařství. *(Tato otázka není povinná)*

2. **Kolik je Vám let?** *(Tato otázka není povinná)*

3. **Kolik let se věnujete vinařství?**

4. **Na kolika hektarech vinic hospodaříte?**

5. **Kolik vína průměrně vyrobíte za rok** (Nebo kolik jste vyrobil/a za rok 2011?)

6. **Pokračujete jako vinař v rodinné tradici?**

Ano Ne

7. **Máte i jiné zdroje příjmů než je vinařství?**

Ano Ne

7A. Pokud Ano, o jaké zdroje příjmů se jedná?

8. **Máte v plánu rozšířit své zdroje příjmů o další zdroje příjmů, které budou jiné, než je vinařství?**

Ano Ne

8A. Pokud Ano, jaké další zdroje příjmů máte na mysli?

9. **Je vinařství Vaším hlavním zdrojem příjmů?**

Ano Ne

10. **Je dle Vašeho názoru možné se ve Vašem případě uživit pouze z příjmů z vinařství?**

Ano Ne Nevím

10A. Svou odpověď prosím zdůvodněte.

11. **Znáte nějaké vinaře, kteří mají jiné zdroje příjmů než je vinařství?**

Ano Ne

11A. Pokud Ano, jaké zdroje příjmů, kromě vinařství, ještě mají?

Tabulka č. 5: Biologická klasifikace rostlin čeledi révovité

Čeleď	Rod	Podrod	Druh	Poddruh	Skupina	Podskupina	Některé odrůdy
Vitaceae	Vitis	Muscadiniae	Vitis rotundifolia Vitis munsoniana Vitis popenoei				
		Euvitis	<p>Severoamerické druhy Vitis labrusca Vitis cinerea Vitis berlandieri Vitis rupestris Vitis riparia a další</p> <p>Východoasijské druhy Vitis amurensis</p> <p>Euroasijské druhy Vitis vinifera</p>	<p>Vitis vinifera silvestris (réva lesní)</p> <p>Vitis vinifera sativa (réva ušlechtilá)</p>	<p>Černomořská</p> <p>Západní</p> <p>Východní</p>	<p>Gruzínská</p> <p>Balkánská</p> <p>Italská Francouzská Německá Rakouská</p> <p>Kaspická</p> <p>Antasiatická</p>	<p>Rkaciteli Colikouri Cicka Mcvana Saperavi Alexandrouli</p> <p>Odrůdy bulharské - Mavrud - Gamza - Pamid aj. Odrůdy rumunské - Coarna alba - Grassa - Crimposie aj. Odrůdy maďarské - Furmint - Lipovina - Ezerjó aj. Odrůdy řecké Odrůdy albánské Odrůdy chorvatské a další</p> <p>Ryzlink rýnský Chardonnay Tramín červený Sylvánské zelené</p> <p>Bajan širej Chindogny Buaki Terbaš Muškát bílý Muškát růžový a jiné</p> <p>Nimrang Tajfi Chusajne Sultanina a jiné</p>

Zdroj: KRAUS, Vilém a kolektiv. *Encyklopedie Českého a Moravského vína: 1. díl*, vlastní úprava

Tabulka č. 6: Seznam registrovaných odrůd révy vinné k 31. 3. 2011 dle zákona č. 219/2003 Sb.

Odrůdy zapsané ve Státní odrůdové knize ČR					
	Odrůda	Rok zápisu		Odrůda	Rok zápisu
Moštové odrůdy bílé			Moštové odrůdy modré		
1	AURELIUS	1983	30	AGNI	2001
2	AUXERROIS	2004	31	ALIBERNET	1975
3	DĚVÍN	1998	32	ANDRÉ	1980
4	ERILON	2011	33	ARIANA	2001
5	FLORINKA	2010	34	CABERNET MORAVIA	2001
6	HIBERNAL	2004	35	CABERNET SAUVIGNON	1980
7	CHARDONNAY	1987	36	CERASON	2008
8	IRSAI OLIVER	1975	37	DOMINA	2004
9	KERNER	2001	38	DORNFELDER	2004
10	LENA	2001	39	FRANKOVKA	1941
11	MALVERINA	2001	40	FRATAVA	2008
12	MUŠKÁT MORAVSKÝ	1987	41	KOFRANKA	2011
13	MUŠKÁT OTTONEL	1952	42	LAUROT	2004
14	MÜLLER THURGAU	1941	43	MERLOT	2001
15	NEUBURSKÉ	1941	44	MODRÝ PORTUGAL	1941
16	PÁLAVA	1977	45	NATIVA	2010
17	RINOT	2008	46	NERONET	1991
18	RULANDSKÉ BÍLÉ	1941	47	RUBINET	2004
19	RULANDSKÉ ŠEDÉ	1941	48	RULANDSKÉ MODRÉ	1941
20	RYZLINK RÝNSKÝ	1941	49	SEVAR	2008
21	RYZLINK VLAŠSKÝ	1941	50	SVATOVAVŘINECKÉ	1941
22	SAUVIGNON	1952	51	ZWEIGELTREBE	1980
23	SAVILON	2010			
24	SYLVÁNSKÉ ZELENÉ	1941			
25	TRAMÍN ČERVENÝ	1941			
26	VELTLÍNSKÉ ČERVENÉ RANÉ	1952			
27	VELTLÍNSKÉ ZELENÉ	1941			
28	VERITAS	2001			
29	VRBOSKA	2004			
Stolní odrůdy			Podnožové odrůdy		
52	ARKADIA	2001	61	AMOS	1990
53	DIAMANT	1998	62	B. x R. Kober 5BB	1979
54	CHRUPKA BÍLÁ	1941	63	B. x R. SO 4	1979
55	CHRUPKA ČERVENÁ	1941	64	B. x R. Craciunel 2	1983
56	JULSKI BISER	1972	65	B. x R. Teleki 5C	1983
57	OLŠAVA	1988	66	B. x R. 125AA	1983
58	PANONIA KINCSE	1980	67	LE - K/I	1979
59	POLA	2001			
60	VITRA	1993			

Zdroj: MINISTERSTVO ZEMĚDĚLSTVÍ. *Situační a výhledová zpráva: Réva vinná a víno: Červenec 2011*

Tabulka č. 7: Vinařské obce a viniční tratě Regionu Podluží

Slovácká vinařská podoblast	
Vinařská obec	Název viniční trati
Dolní Bojanovice	Staré hory
	Přední hora
	Zadní hora
	Zvolenec
Hrušky	Hastrmany
	Újezd
	Písky
	Podsedky
Josefov	Roztrhanské
	Kukvička
	Homole
	Židliky u Nechor
Kostice	Díly
	Vinohrady
Ladná	Vinohrady
Lanzhot	Strážové hony
Lužice	Záhumenice
	Kratiny
	Na stráni
Moravská Nová Ves	Stará hora
	Vinohrady
	Kněžské
Nový Poddvorov	Vinohrádky
	Podkovné
Prušánky	Nechory
	Úlehle
	Podkovné
	Čtvrtky
Starý Poddvorov	Krásná hora
	Nové vinohrady
	Remíz
Tvrdonice	Nové vinohrady
	Staré vinohrady
	Padělky
	Boří les
Týnec	Stará hora
	Vinohrady
Velkopavlovická vinařská podoblast	
Moravská Žižkov	Sahary
	Slovenské
	Stará hora

Zdroj: ČESKO. Vyhláška č. 254/2010 Sb., kterou se stanoví seznam vinařských podoblastí, vinařských obcí a viničních tratí, vlastní úprava