

**Univerzita Palackého v Olomouci**

**Filozofická fakulta**

**FINANCOVÁNÍ NEZISKOVÝCH ORGANIZACÍ  
A APLIKACE NA STUDENTSKOU ORGANIZACI  
RÉSEAU ÉTUDIANT ČESKÁ REPUBLIKA**

**Bakalářská práce**

**Univerzita Palackého v Olomouci**  
**Filozofická fakulta**

**FINANCOVÁNÍ NEZISKOVÝCH ORGANIZACÍ  
A APLIKACE NA STUDENTSKOU ORGANIAZCI  
RÉSEAU ÉTUDIANT ČESKÁ REPUBLIKA**

**Bakalářská diplomová práce**

**Studijní program: Francouzština se zaměřením na aplikovanou ekonomii**

**Vedoucí práce: Ing. Jiří Klvač, CSc.**

**Autor: Pavla Pastuchová**

**Olomouc 2009**

**Oficiální zadání podepsané děkanem**

Univerzita Palackého v Olomouci  
Filozofická fakulta

Prohlášení

Místopřísežně prohlašuji, že jsem diplomovou práci na téma: „Financování neziskových organizací a aplikace na studentskou organizaci Réseau Étudiant Česká Republika“ vypracovala samostatně pod odborným dohledem vedoucího diplomové práce a uvedla jsem všechny použité podklady a literaturu.

**V Olomouci dne.....**

**Podpis.....**

## **Poděkování**

Tímto bych chtěla poděkovat panu Ing. Jiřímu Klvačovi, CSc. za podnětné připomínky a návrhy k mé bakalářské práci.

Pavla Pastuchová

# Obsah

<b>OBSAH</b> .....	<b>5</b>
<b>SLOVO AUTORKY ÚVODEM</b> .....	<b>7</b>
<b>1 ZPŮSOBY FINANCOVÁNÍ NEZISKOVÝCH ORGANIZACÍ V ČR</b> .....	<b>10</b>
1.1 OBECNĚ O TŘETÍM - NEZISKOVÉM SEKTORU .....	10
1.2 CHARAKTERISTIKY NEZISKOVÝCH ORGANIZACÍ.....	12
1.2.1 <i>Kritéria pro dělení NO</i> :.....	13
1.3 MOŽNOSTI FINANCOVÁNÍ NEZISKOVÝCH ORGANIZACÍ .....	16
1.3.1 <i>Typologie neziskových organizací podle SZPO&amp;JP</i> :.....	16
1.3.2 <i>Zdroje financování pro činnost NO</i> .....	18
1.3.3 <i>Jaké zdroje k financování mohou organizace v ČR využívat?</i> .....	22
<b>2 SOUČASNÉ FINANCOVÁNÍ RÉ ČR</b> .....	<b>25</b>
2.1 PŘEDSTAVENÍ RÉ INTERNATIONAL A RÉ ČESKÁ REPUBLIKA.....	25
2.1.1 <i>Ve zkratce Réseau Étudiant International</i> .....	25
2.1.2 <i>Réseau Étudiant Česká Republika</i> ,.....	28
2.2 FINANCOVÁNÍ RÉ ČR, o.s.....	31
2.2.1 <i>Zdroje financování pro RÉ ČR, o.s.</i> .....	31
2.2.2 <i>Výdaje RÉ Česká Republika</i> .....	35
<b>3 NOVÉ MOŽNOSTI FINANCOVÁNÍ RÉ ČR</b> .....	<b>37</b>
3.1 FUNDRAISING V RÉ ČR. LZE JEJ VYLEPŠIT? .....	37
3.1.1 <i>Výměna fundraisera</i> .....	39
3.1.2 <i>Vytvoření pracovních FR skupin v rámci celé ČR</i> .....	39
3.1.3 <i>Výstup</i> .....	41
3.2 FINANCOVÁNÍ ZE STRANY STÁTU .....	44
3.2.1 <i>Programy státní podpory práce s dětmi a mládeží pro nestátní neziskové organizace na léta 2007 až 2010, MŠMT</i> .....	44
3.2.2 <i>Fond místního rozvoje – rychlé granty 2009-2010</i> .....	45
3.2.3 <i>Granty nadačního fondu Porozumění</i> .....	45
3.2.4 <i>Financování na lokální úrovni</i> .....	46
<i>Atraktivní a konkurenceschopná Olomouc</i> .....	46
<i>Financování ze strany univerzit</i> .....	46
3.3 PROBLÉMY SE STÁTNÍMI DOTACEMI PRO NO .....	47
3.3.1 <i>Vytvoření nové pozice do Bureau National</i> .....	47
<b>ZÁVĚREM K PRÁCI</b> .....	<b>49</b>
<b>RESUMÉ BAKALÁŘSKÉ PRÁCE VE FRANCOUZSKÉM JAZYCE</b> .....	<b>52</b>
<b>SEZNAM PŘÍLOH :</b> .....	<b>54</b>
<b>PŘÍLOHA 1:</b> .....	<b>55</b>
PŘÍLOHA 2 .....	56
<b>SEZNAM ZKRATEK :</b> .....	<b>57</b>
<b>SEZNAM PRAMENŮ A POUŽITÉ LITERATURY</b> .....	<b>58</b>

BIBLIOGRAFIE A ELEKTRONICKÉ ZDROJE .....	58
BIBLIOGRAFIE .....	58
ELEKTRONICKÉ ZDROJE: .....	59

## **Slovo autorky úvodem**

Na univerzitách po celé České Republice bezesporu funguje mnoho studentských spolků, které jsou založeny za různými účely a sdružují jednotlivé skupiny studentů. Ať již se jedná o studenty psychologie, medicíny, práv či studenty se spíše ekonomickým zaměřením. Účel zřízení těchto organizací se pak může lišit dle zaměření jednotlivých organizací. Tyto organizace se pak většinou stávají právníckými osobami, a zároveň nestátní neziskovou organizací, jelikož jejich hlavním úkolem není tvorba zisku nýbrž poslání, které je většinou specifikováno ve stanovách takového sdružení. Pokud bychom se měli zaměřit na jeden typ studentské organizace, která by mohla operovat po celé České Republice a zároveň mít i mezinárodní působnost, měli bychom se zamyslet nad tím, jaký by měl být hlavní cíl této organizace. Je více než jisté, že v 90. letech 20. století se nejen českým studentům otevřely možnosti vycestovat na studijní pobyt do západních zemí, jako jsou Velká Británie, Francie, Španělsko a samozřejmě i do zámoří, a tedy do Spojených států amerických. Navíc i Evropská komise velmi ráda podporuje studentskou mobilitu nejen v rámci členských států Evropské Unie, ale po celé Evropě, tudíž je možné vyjet na studijní pobyt stejně snadno do Francie jako do Turecka.

Evropská Komise zajišťuje program s názvem Erasmus, podporující mobilitu studentů vysokých škol. Je samozřejmostí, že pokud zahraniční student přijede do své hostitelské země, navíc většinou bez větší znalosti místního jazyka, potýká se ze začátku s mnoha nepříjemnostmi. Proto i na mnoha univerzitách v České Republice vznikly studentské kluby, které se snaží tyto první dojmy z nového prostředí co nejvíce ulehčovat a předcházet tak nepříjemným zkušenostem, neboť jak všichni víme, první dojem pak ovlivňuje i následující zkušenosti.

Tyto organizace velmi usnadňují práci zahraničnímu oddělení jednotlivých univerzit, jelikož se zahraniční studenti se svými problémy či potřebami obracejí na sobě rovné, tedy české studenty. Ti jsou jim nejen přítelem, ale ve většině případů rovněž první styčnou osobou v případě jakéhokoli problému, ať již rázu studijního či osobního.

Čeští studenti tak získávají velmi cenné zkušenosti v oblasti řízení lidských zdrojů, vyjednávání, řešení konfliktů, tlumočnictví, apod. Každý si může vybrat podle svých možností a preferencí, v jaké oblasti by se chtěl dále zdokonalovat (například lidské zdroje, PR manažer, knowledge manažer, IT, atd.) a vše pak následně vykonává v praxi.



Vzdělávání například v oblasti manažerské, finanční, účetní, řízení lidských zdrojů apod., pak umožňuje členům takovýchto sdružení, většinou ve spolupráci se zahraničním oddělením domácí univerzity a Akademického centra pro studentské aktivity (ACSA) v Brně, jež poskytuje vzdělávací semináře pro studentské organizace z celé ČR. Toto vzdělání a následné praktické dovednosti pak studenti mohou uplatnit při svém studiu, ve svém profesním životě a samozřejmě také během své působnosti v dané organizaci.

Tyto jednotlivé sekce jakožto jedinci mohou velmi dobře prosperovat, pokud jsou svou domácí univerzitou dobře podporovány. Je jisté, že pokud na více univerzit v ČR přijíždí téměř stejný vzorek zahraničních studentů, je samozřejmostí, že i jejich pracovní náplň v prvních dnech příjezdu zahraničních studentů bude stejná. Nicméně je možné, že v každém takovémto studentském klubu lze najít jiné alternativy a způsoby jak zahraničním studentům pomoci během prvních dnů na nové univerzitě, jak jim zpříjemnit jejich delší pobyt v ČR atd.

Tato bakalářská práce je věnována fiktivní organizaci Réseau Étudiant Česká Republika, jenž by měla být zastřešujícím orgánem pro výše zmíněné studentské kluby, a především jejímu financování na národní úrovni.

Práce vychází z hypotézy, že nezisková organizace Réseau Étudiant ČR je i přes své kvality a přínos společnosti nedostatečně financována jak ze strany státního tak soukromého sektoru. Přitom studenti, kteří pracují v této organizaci, v sobě skrývají neskutečný potenciál, jak pro zaměstnavatele v soukromém, ale i státním sektoru. Je to dáno tím, že členové z řad RÉ jsou schopni komunikovat a řešit své problémy jak v anglickém jazyce, který je pro celé RÉ komunikačním jazykem, ale rovněž v dalším jazyce, který například studují v rámci svého vzdělávání na Vysoké škole v ČR či zahraničí. Dále pak, jak již bylo zmíněno, se tyto členové mohou dále vzdělávat v mnoha oblastech pomocí seminářů, ale i workshopů, které absolvují u agentury ACSA a jsou schopni tyto znalosti následně předávat dále těm, kteří tyto kurzy nenavštěvovali, či uplatňovat je v praxi.

Primárním cílem práce je především analyzovat situaci, ve které se v současné době RÉ Česká Republika, nachází a jakým způsobem se může posunout dopředu. Sekundárním cílem práce je pak poskytnout základní přehled o tom, jaké druhy neziskových organizací je možné na území České republiky spravovat.

Bakalářská práce je rozdělena do tří částí. První část je převážně deskriptivní a zahrnuje stručný exkurz do pojmosloví neziskového sektoru, jeho součástí, jako jsou neziskové a studentské neziskové organizace a základní možnosti financování těchto

organizací. Druhá část práce je pak věnována samotné organizaci Réseau Étudiant Česká Republika. Pro celkové hodnocení současné situace v této organizaci je nutné, se nejprve seznámit se samotnou organizací a jejími základními cíly a hodnotami, které jsou uplatňovány nejen na mezinárodní, ale především i národní úrovni. V následující podkapitole se pak seznámíme se způsoby financování RĚ Česká Republika, to jakým způsobem jsou finanční prostředky přerozdělovány do sekcí, jaký z toho mají užitek a zda jsou tyto finanční prostředky pro sekce dostatečné. Poslední část práce je pak věnována řešení současné situace, kterou bych chtěla navrhnout. Tedy kombinace financování organizace RĚ ČR, jak ze sektoru soukromého, tedy pomocí efektivního fundraisingu, který bohužel na této úrovni stále chybí, ale také ze strany státního aparátu, a to formou stipendií, grantů, dotací apod., jelikož podporu této organizace můžeme považovat za vratnou investici do mladých, perspektivních lidí, kteří se nebojí jít za svým cílem a sny. Navíc jsou tyto služby nejlepší alternativou pro univerzity, jelikož působnost těchto studentských klubů na některých vysokých školách v ČR je považována za markantní a mnohdy opravdu velmi ulehčuje práci zahraničnímu oddělení univerzit. Často je tedy pro univerzitu jednodušší investovat výdaje studentské organizace v několika tisících korunách, než najímat další pracovníky a vytvářet nové pracovní pozice.

Navíc to jakým způsobem daná univerzita financuje svůj studentský klub, také vypovídá o její pověsti mezi studenty a může také mnohdy ovlivňovat volbu potencionálních uchazečů o studium.

# 1 Způsoby financování neziskových organizací v ČR

Abychom mohli správně vymezit metody financování neziskových organizací, je třeba si vyjasnit pojmy jako neziskový sektor, nezisková organizace či nestátní nezisková organizace. Dále bychom se měli zaměřit na to, že cílem našeho zájmu bude především způsob financování studentských neziskových organizací, tak jak je tomu i u organizace Réseau Étudiant Česká Republika, na kterou se zaměříme v několika dalších kapitolách.

Co bychom si tedy měli představit pod pojmem nezisková organizace a co je to vlastně neziskovost?

Podle J. Rektoříka<sup>1</sup> „neziskovost“ nespočívá v tom, že organizace netvoří zisk ze své činnosti, nýbrž v tom, že vytvořený zisk se znovu vrací do hlavní činnosti a není rozdělován jednotlivým vlastníkům společnosti. Proto je daleko vhodnější užití pojem „občanské společnosti“, který se začíná v této souvislosti používat i v České Republice.

Obecně známá představa neziskové organizace je ta, že se jedná o organizaci, jejímž hlavním posláním není tvorba a přerozdělování zisku, nýbrž jiná činnost, většinou veřejně prospěšná. Mnoho lidí si však pod tímto pojmem představí pouze organizace, jež se zabývají charitou, protože takovéto organizace jsou velmi dobře známy z médií.<sup>2</sup> Nicméně v České Republice fungují i jiné neziskové organizace, než jen ty, se zaměřením na charitu a právě na jednu z nich bychom se měli rovněž zaměřit v této práci.

## 1.1 Obecně o třetím - neziskovém sektoru

Je zřejmé, že v každé vyspělé zemi, je velmi důležitým prvkem ekonomické a politické prostředí a součástí tohoto prostředí je pak neziskový sektor. Ten totiž vyrovnává přetlak ekonomických zájmů nejsilnějších hráčů na všech typech trhu.<sup>3</sup>

Měli bychom si však nějakým způsobem definovat tento neziskový sektor, tedy čím se vyznačuje, co si pod tímto pojmem máme představit a které organizace do něj spadají podle legislativního rámce.

---

<sup>1</sup> REKTOŘÍK, Jaroslav. *Neziskové organizace v ČR, SR a Rakousku*, Masarykova univerzita v Brně, 2000, s. 151.

<sup>2</sup> Pozn. autorky: například velmi dobře známé neziskové organizace Pomozte dětem, Světluška, Kapka naděje, Člověk v tísni apod., jež jsou podporovány jak veřejnoprávními, tak soukromými televizními společnostmi a dokonce i některými typy médií. Je tak mnohem snazší dostat se do podvědomí veřejnosti. Jistě má toto chování co dočinění s Corporate Social Responsibility, jež v současnosti uplatňují téměř všechny větší společnosti.

<sup>3</sup> Objevte ČR. *Neziskový sektor v České Republice*. In: [www.czech.cz](http://www.czech.cz), <http://www.czech.cz/cz/66483-neziskovy-sektor>

Podle Romana Hakena<sup>4</sup>, jenž se snažil vymezit neziskový sektor na internetové diskuzi CVNS<sup>5</sup>, lze vedle sociálně-ekonomických partnerů, jako jsou veřejná správa a podnikatelsko-zaměstnavatelské prostředí zařadit i sektor třetí, takzvaný neziskový.

Podle Novotného<sup>6</sup> je v Evropské Unii neziskový sektor opravdovým fenoménem, o čemž jednoznačně svědčí i údaje ze Zprávy o stavu neziskových organizací v České Republice z roku 2008<sup>7</sup>. Při čemž ke konci září roku 2008 působilo v ČR 101 659 neziskových organizací. Nejčastější formou jsou občanská sdružení, kterých bylo 64 538.

Pod pojmem nezisková organizace bychom zjednodušeně mohli chápat organizace, jejichž hlavní činností není tvorba a rozdělování zisku. V anglickém jazyce jsou tato sdružení označována jakožto non-profit, tedy nezisková, někdy však též jako not-for-profit, ne-pro-zisková.

Ve veřejném sektoru se nacházejí neziskové organizace, které můžeme rozdělit na státní a nestátní. Nestátní neziskové organizace, v České Republice často označované zkratkou NNO, nemají zcela přesnou svou definici, ale je možné ji alespoň nastínit.

---

<sup>4</sup> Pozn. autorky: Člen Evropského hospodářského a sociálního výboru (EHSV)

<sup>5</sup> ŠKARABELOVÁ, S. - Centrum pro výzkum neziskového sektoru. *Definice neziskového sektoru (sborník příspěvků z internetové diskuze CVNS)*. Brno, 2005, s. 10.

<sup>6</sup> NOVOTNÝ, Jiří. *Ekonomika a řízení neziskových organizací (zejména nevládních organizací)*. Praha: Vysoká škola ekonomická v Praze, Nakladatelství Economica, 2004, s. 7.

<sup>7</sup> Správa o stavu neziskových organizací v České Republice z roku 2008, zpracovaly Neziskovky.cz, o.p.s. pro USAID. [http://www.neziskovky.cz/Files/Soubory/ICN/Zprava\\_o\\_stavu\\_NS\\_2008.pdf](http://www.neziskovky.cz/Files/Soubory/ICN/Zprava_o_stavu_NS_2008.pdf)

## 1.2 Charakteristiky neziskových organizací

Podle díla Zdenky Hudcové<sup>8</sup> vznikl neziskový sektor jako reakce veřejnosti na selhání trhu a státu v poskytování služeb občanovi. Podlé této definice tedy stát nefunguje optimálně, není-li schopen zabezpečovat rozličné potřeby veřejných statků. Aby bylo možné kompenzovat takovéto selhání státu, vznikly neziskové organizace a toto poslání se tak stalo jejich úkolem. Neziskové organizace pak tedy doplňují komerční a státní sektor v oblasti poskytování služeb.

Je více než jisté, že v české odborné literatuře nelze nalézt přesnou definici neziskových organizací. V mnoha publikacích se však nachází podobné dělení neziskových organizací, jež také využila Milana Otrusinová, ve svém studijním textu pro distanční studium: *Hospodaření nepodnikatelských organizací*<sup>9</sup>, ze kterého je následující dělení NO.

Pro formulaci definice neziskových organizací je nutné nahlédnout do Zákona o dani z příjmů č. 586/92 Sb. § 18, odstavce 3 a 7. Zde je jasně popsáno, že neziskové organizace jsou druhy poplatníků, kteří nejsou založeni nebo zřízeni za účelem podnikání. Předmětem jejich daně jsou vždy příjmy z reklam, z členských příspěvků a příjmy z nájemného, s výjimkou úplatných převodů a úplatného užívání státního majetku mezi organizačními složkami státu a státními organizacemi a z pronájmů a prodeje státního majetku, které jsou podle zvláštního právního předpisu příjmem státního rozpočtu. Dále pak dle odstavce 8 a výše citované sbírky zákona jsou tyto druhy poplatníků více specifikovány a to jako:

- ❖ zájmová sdružení právnických osob, pokud mají tato sdružení právní subjektivitu a nejsou zřízena za účelem výdělečné činnosti
- ❖ občanská sdružení včetně odborových organizací
- ❖ politické strany a politická hnutí
- ❖ registrované církve a náboženské společnosti
- ❖ nadace a nadační fondy
- ❖ obecně prospěšné společnosti
- ❖ veřejné vysoké školy

---

<sup>8</sup> HUDCOVÁ, Zdenka. *Daňový režim neziskových organizací v ČR a ve vybraných zemích EU*. Vydala a vytiskla UP v Olomouci, Olomouc 2007, s. 11.

<sup>9</sup> OTRUSINOVÁ Milana. *Hospodaření nepodnikatelských organizací-Studijní pomůcka pro distanční studium*. Univerzita Tomáše Bati ve Zlíně, Academia centrum, 2009, s. 8.

- ❖ veřejné výzkumné instituce
- ❖ školské právnické osoby podle zvláštního právního předpisu
- ❖ obce
- ❖ organizační složky státu
- ❖ kraje
- ❖ příspěvkové organizace
- ❖ státní fondy a subjekty, o nichž tak stanoví zvláštní zákon

Neziskové organizace je rovněž možné členit podle několika dalších kritérií<sup>10</sup>:

### 1.2.1 Kritéria pro dělení NO:

- ❖ **Zakladatele:**
  - *Organizace založené veřejnou správou* (státní správou nebo územní samosprávou) – veřejnoprávní organizace
  - *Organizace založené soukromou fyzickou osobou nebo právnickou osobou*
    - soukromoprávní organizace
  - *Veřejnoprávní instituce* – veřejné služby, je dána povinností ze zákona (veřejná vysoká škola)
  
- ❖ **Globálního charakteru poslání:**
  - Díky tomuto kritériu můžeme vymezit hranici mezi vzájemně a veřejně prospěšnou činností. Organizace pak dělíme následovně:
    - *Organizace veřejně prospěšné*, ty jsou založeny za účelem poslání, jež spočívá v produkci veřejných a smíšených statků, které uspokojují potřeby veřejnosti–společnosti (případně charita, ekologie, zdravotnictví, vzdělávání, veřejná správa)
    - *Organizace vzájemně prospěšné*, které jsou založeny za účelem vzájemné podpory skupin občanů (i právnických osob), které jsou spjaty společným zájmem. Posláním těchto organizací je tedy uspokojování svých vlastních zájmů a veřejná správa dbá na to, aby se jednalo o zájmy, jež jsou ve vztahu k veřejnosti korektní, tedy neodporují zájmům druhých občanů a právnických osob. Jako je například realizace aktivit v kultuře, tělesné kultuře, ochrany zájmů skupin apod.
  
- ❖ **Právně organizační normy:**
  - *Organizace založené dle zákona č. 218/2000 Sb. (rozpočtová pravidla) a č. 250/2000Sb. (rozpočtová pravidla územních rozpočtů)*

<sup>10</sup> Hospodaření nepodnikatelských organizací, s. 9.

- Organizace založené podle ostatních zákonů platných pro neziskové organizace

- Organizace založené dle zákona č. 513/1991 Sb. (obchodní zákoník)

❖ **Způsobu financování:**

- Financované zcela z veřejných rozpočtů (Organizační složky státu a územních celků)

- Financované z části z veřejných rozpočtů – na příspěvek mají legislativní nárok (příspěvkové organizace, občanská sdružení, církve, politické strany)

❖ **Dle vykazování účetních informací a vedení účetnictví:**

- Organizace nevýdělečné účtují podle Vyhlášky MF ČR č. 504/2002 Sb., kterou se provádějí některá ustanovení zákona č. 563/1991 Sb. o účetnictví, ve znění pozdějších předpisů, pro účetní jednotky, u kterých hlavním předmětem činnosti není podnikání. Směrná účtová osnova pro nevýdělečné organizace je pak dále upravena dle vyhlášky č. 504/ 2002 Sb.<sup>11</sup>

- Organizace veřejného sektoru účtují dle Vyhlášky MF ČR č. 505/2002 Sb., kterou se provádějí některá ustanovení zákona č. 563/ 1991 Sb., o účetnictví, ve znění pozdějších předpisů, pro účetní jednotky, které jsou územními samosprávnými celky, příspěvkovými organizacemi, státními fondy a organizačními složkami státu, v aktuálním znění. Směrná osnova pro USF, PO, SF a OSS je pak dle vyhlášky č. 505/2002 Sb.<sup>12</sup>

- Financované z různých zdrojů – dary, sbírky, sponzoring, granty, vlastní činnost

- Financované z výsledků realizace svého poslání

Je ovšem potřeba rovněž definovat základní charakteristiky, jež musí jednotlivé organizace splňovat, aby se mohly zařadit do neziskového sektoru. Je také nutné rozdělit neziskový sektor na dvě části. Na neziskový sektor veřejný a soukromý. Tyto základní charakteristiky vydefinoval americký sociolog Lester M. Salamon. Soukromé neziskové organizace:

- jsou do jisté míry institucionalizovány – tedy nějakým způsobem organizovány, bez ohledu na to, zda jsou formálně či právně registrovány

---

<sup>11</sup> Směrná osnova viz příloha č. 1

<sup>12</sup> Směrná osnova viz příloha č. 2

- institucionálně jsou odděleny od státu – jsou většinou soukromého založení. Na rozdíl od NO, které mohou dostávat finanční prostředky a podléhají kontrole státu, tedy jsou součástí státního aparátu.

- jsou samosprávné, tedy schopné řídit svou vlastní činnost – jsou opatřeny postupy a strukturami, většinou orgány, které umožňují kontrolu vlastních činností.

- **jsou neziskové – nerozdělují vzniklý zisk zřizovatelům nebo vedení organizace**

- jsou dobrovolné, tudíž zde existuje významný prvek dobrovolné spolupráce, která je neodměňována; je využíváno finančních zdrojů ze strany jednotlivých občanů

- jsou veřejně prospěšné – je všeobecně známo, že NO slouží všeobecnému a veřejnému blahu.

Jelikož jsme se zaměřili na charakteristiky NO a jejich členění rovněž z hlediska legislativy, můžeme se nyní přesunout k možnostem jejich financování.



### **1.3 Možnosti financování neziskových organizací**

Jak již bylo několikrát zmíněno, hlavním posláním neziskové organizace není tvorba a rozšiřování zisku. Nicméně každá organizace, byť i nezisková potřebuje ke svému chodu peníze. Jak na nezbytný management tak na administrativu apod. K tomu, aby NO získala peníze, většinou potřebuje velice schopný PR tým, který navazuje kontakty s lidmi a širokou veřejností. Upozorňuje okolí a šíří povědomí o této organizaci. Pokud se jedná o organizaci většího rozsahu, tak samozřejmě i mediální publicitu.

K tomu, aby bylo možné nějakým způsobem financovat neziskovou organizaci, je samozřejmě nutné, určit o jaký typ neziskové organizace se jedná. Proto byla rovněž vyčleněna typologie, která je mimo jiné uvedena na oficiálních internetových stránkách *Sdružení zdravotně postižených občanů a jejich přátel (dále jen SZPO&JP)*<sup>13</sup>.

#### **1.3.1 Typologie neziskových organizací podle SZPO&JP :**

Hned v úvodu bychom si měli shrnout to, a jakými typy neziskových (občanských) organizací je možné se nejčastěji setkat. Předkládáme stručnou charakteristiku základních právních forem organizací působících v oblasti neziskového sektoru.

#### **Nadace a nadační fondy**

Nadace nebo nadační fond jsou účelová sdružení majetku<sup>14</sup>, z jehož výnosů poskytuje příspěvky třetím osobám, jež jsou zřízena a vzniklá podle zákona č. 227/1997 Sb., o nadacích a nadačních fondech<sup>15</sup>, pro dosahování obecně prospěšných cílů. Obecně prospěšným cílem je zejména rozvoj duchovních hodnot, ochrana lidských práv nebo jiných humanitárních hodnot, ochrana přírodního prostředí, kulturních památek a tradic a rozvoj vědy, vzdělání, tělovýchovy a sportu.

---

<sup>13</sup>PARKOSOVÁ, Denisa. *Jak darovat neziskové organizaci peníze*. BULLETIN 2000, ročník VIII, číslo 9. [http://www.braillnet.cz/szpoajp/jak\\_darovat.html#1](http://www.braillnet.cz/szpoajp/jak_darovat.html#1)

<sup>14</sup> § 18 odst. 2 písm. b) občanského zákoníku.

<sup>15</sup> Portál veřejné správy České republiky, 227/1997 o nadacích a nadačních fondech, In: Portál veřejné správy České republiky, [http://portal.gov.cz/wps/portal/\\_s.155/701/.cmd/ad/.c/313/.ce/10821/.p/8411/\\_s.155/701?PC\\_8411\\_p=1&PC\\_8411\\_l=227/1997&PC\\_8411\\_ps=10&PC\\_8411\\_text=Zákon%20o%20nadacích%20a%20nadačních%20fondech#10821](http://portal.gov.cz/wps/portal/_s.155/701/.cmd/ad/.c/313/.ce/10821/.p/8411/_s.155/701?PC_8411_p=1&PC_8411_l=227/1997&PC_8411_ps=10&PC_8411_text=Zákon%20o%20nadacích%20a%20nadačních%20fondech#10821)

## **Obecně prospěšné společnosti**

Podle zákona o obecně prospěšných společnostech, č. 248/1995 Sb., je Obecně prospěšná společnost právnickou osobou, která je založena podle tohoto zákona. Dále pak poskytuje veřejnosti obecně prospěšné služby za předem stanovených a pro všechny uživatele stejných podmínek. Její hospodářský výsledek nesmí být použit ve prospěch zakladatelů, členů jejích orgánů nebo zaměstnanců a musí být použit na poskytování obecně prospěšných služeb, pro které byla obecně prospěšná společnost založena.<sup>16</sup>

## **Občanská sdružení**

Spolky, svazy, kluby a jiná občanská sdružení je možné zakládat na základě zákona č. 83/1990 Sb.<sup>17</sup>, o sdružování občanů. Občané mají právo se svobodně sdružovat, přičemž k výkonu tohoto práva není potřeba povolení státního orgánu. Občanská sdružení vznikají z vůle občanů, kteří pocít'ují nutnost sdružit se za určitým účelem, přičemž se nerozlišuje mezi těmi, která vyvíjejí činnost veřejně, nebo vzájemně prospěšnou. Je tedy více než jasné, že základem takovéto organizace je členství.

## **Církev a náboženské společnosti**

Do nepodnikatelského sektoru patří i církve a náboženské společnosti. Církev a náboženská společnost vzniká podle §4 zákona č. 3/2002 Sb. zákona o církvích a náboženských společnostech<sup>18</sup>, dobrovolným sdružováním fyzických osob a svébytně rozhoduje o věcech spojených s vyznáváním víry, o organizaci náboženského společenství a o vytváření k tomu určených institucí.

---

<sup>16</sup> Portál veřejné správy České republiky  
[http://portal.gov.cz/wps/portal/\\_s.155/701/.cmd/ad/.c/313/.ce/10821/.p/8411/\\_s.155/701?PC\\_8411\\_p=2&PC\\_8411\\_l=248/1995&PC\\_8411\\_ps=10&PC\\_8411\\_text=Zákon%20o%20obecně%20prospěšných%20společnostech#10821](http://portal.gov.cz/wps/portal/_s.155/701/.cmd/ad/.c/313/.ce/10821/.p/8411/_s.155/701?PC_8411_p=2&PC_8411_l=248/1995&PC_8411_ps=10&PC_8411_text=Zákon%20o%20obecně%20prospěšných%20společnostech#10821)

<sup>17</sup> Portál Veřejné správy České republiky  
[http://portal.gov.cz/wps/portal/\\_s.155/701/.cmd/ad/.c/313/.ce/10821/.p/8411/\\_s.155/701?PC\\_8411\\_p=1&PC\\_8411\\_l=83/1990&PC\\_8411\\_ps=10&PC\\_8411\\_text=Zákon%20o%20sdružování%20občanů#10821](http://portal.gov.cz/wps/portal/_s.155/701/.cmd/ad/.c/313/.ce/10821/.p/8411/_s.155/701?PC_8411_p=1&PC_8411_l=83/1990&PC_8411_ps=10&PC_8411_text=Zákon%20o%20sdružování%20občanů#10821)

<sup>18</sup> Zákon o církvích a náboženských společnostech, In: [www.podnikatel.cz](http://www.podnikatel.cz),  
<http://www.podnikatel.cz/zakony/zakon-c-3-2002-sb-o-svobode-nabozenskeho-vyznani-a-postaveni-cirkvi-a-nabozenskych-spolecnosti-zakon/cast-prvni-hlava-ii/>

## Rozpočtové a příspěvkové organizace

Rozpočtové a příspěvkové organizace jsou dle § 27 zákona č. 250/2002 Sb.<sup>19</sup> Zřizovány Územními samosprávnými celky, a to pro takové činnosti ve své působnosti, které jsou zpravidla neziskové a jejichž rozsah, struktura a složitost vyžadují samostatnou právní subjektivitu. Dále pak dle téhož zákona § 28 Příspěvková organizace hospodaří s peněžními prostředky získanými vlastní činností a s peněžními prostředky přijatými z rozpočtu svého zřizovatele. Dále hospodaří s prostředky svých fondů, s peněžitými dary od fyzických a právnických osob, včetně peněžních prostředků poskytnutých ze zahraničí.

### 1.3.2 Zdroje financování pro činnost NO

Financování neziskových organizací je velmi typickým příkladem vícezdrojového financování. Tyto zdroje financování pak lze obecně rozdělit na vlastní zdroje (příspěvky členů, výnosy z vlastní činnosti, z majetku či fondy), a dále pak na cizí zdroje financování jako jsou sponzorské dary a u občanských sdružení a obecně prospěšných společností je pak možné čerpat dotace ze státního rozpočtu nebo z rozpočtu obce.<sup>20</sup>

Podle pravidel hospodaření příspěvkových organizací, jež jsou obsaženy v zákonech č. 250/2000 Sb. a č. 218/2000 Sb.<sup>21</sup>, jsou zdroje financování rozděleny následovně:

- Zdroje získané z hlavní činnosti
- Zdroje přijaté z rozpočtu zřizovatele
- Zdroje z vlastních fondů
- Peněžní dary od fyzických a právnických osob
- Zdroje ze zahraničí

#### 1) Osvětlení nejzákladnějších pojmů

V předcházejících kapitolách jsme si představili základní druhy neziskových organizací. Jelikož po zbytek této práce se budeme věnovat studentským neziskovým organizacím, měli bychom se rovněž seznámit s několika dalšími možnostmi, jak získat finanční prostředky pro neziskovou organizaci.

---

<sup>19</sup> Sagit – nakladatelství ekonomické a právní literatury Ostrava, In: [www.sagit.cz](http://www.sagit.cz), <http://www.sagit.cz/pages/sbirkatxt.asp?zdroj=sb00250&cd=76&typ=r>

<sup>20</sup> Ministerstvo financí České Republiky, *Financování neziskových organizací* [http://www.mfcr.cz/cps/rde/xchg/mfcr/xsl/nezisk\\_organizace.html](http://www.mfcr.cz/cps/rde/xchg/mfcr/xsl/nezisk_organizace.html)

<sup>21</sup> Ministerstvo financí České republiky, Zákon č. 250/2000 Sb., In: [sdc.mfr.cz](http://sdc.mfr.cz), [http://cds.mfcr.cz/cps/rde/xchg/cds/xsl/182\\_4026.html](http://cds.mfcr.cz/cps/rde/xchg/cds/xsl/182_4026.html)

### ➤ **Sponzorství a dárcovství**

Sponzorství ve zjednodušené podobě můžeme chápat jakožto čin protiplnění. Proto také za jednu z forem sponzorování chápeme dárcovství.

**DAR** – Darování je právní úkon, kterým dárce „něco“ bezúplatně přenechává nebo slibuje přenechat obdarovanému. Dar může mít podobu peněz, ostatních věcí movitých, nemovitostí, práv apod. Předmět daru není právními předpisy striktně vymezen.<sup>22</sup>

Darem nehmotného charakteru rovněž může být i čas, nápad nebo idea

**SPONZORSTVÍ** – Sponzorství je forma obchodního vztahu, kde na jedné straně je finanční či jiná podpora a na straně druhé jako protihodnota obvykle zveřejnění jména sponzora. To většinou bývá podnikatelský subjekt, jenž požaduje svou propagaci. Sponzorství je proto často spjato s marketingovou strategií daného podnikatelského subjektu a jako jedna z metod marketingu má vést ke zvýšení jeho zisku.

### ➤ **Filantropie a mecenášství**

**FILANTROPIE** – Filantropie podle slovníku cizích slov<sup>23</sup> znamená lidumilnost, dobročinnost či pomoc sociálně slabým. Je tedy více než jasné, že toto slovo je rovněž velmi často spojováno s neziskovými organizacemi.

*„Je odvozeno z řeckého slova *philein* (milovat) a *anthropos* (člověk). Tento pojem je velmi často vztahován na bohaté jednotlivce, kteří poskytují významnou část svého majetku na kulturní, umělecké, vzdělávací či sociální účely. Velmi často je rovněž toto slovo zmiňováno v souvislosti se sociálně-zodpovědným chováním podnikatelských subjektů, tzv. *Corporate Social Responsibility*.“<sup>24</sup>*

**MECENÁŠTSTVÍ** – Toto slovo je odvozeno od historické postavy Gaia Cilnia Maecena. Ten byl jedním z prvních významných „sponzorů“ básníků Vergilia a Horatia. Tento druh sponzoringu, je spojován s podporou umění. Tuto podporu většinou zajišťují individuální dárci, takzvaní mecenáši, kteří neomezují svobodnou tvorbu podpořeného umělce.

---

<sup>22</sup> SAGIT – nakladatelství ekonomické a právní literatury Ostrava  
<http://www.sagit.cz/pages/delfinheslatxt.asp?cd=150&typ=r&levelid=DARY.HTM>

<sup>23</sup> SLOVNÍK CIZÍCH SLOV,  
[http://slovník-cizich-slov.abz.cz/web.php/hledat?typ\\_hledani=prefix&cizi\\_slovo=filantropie](http://slovník-cizich-slov.abz.cz/web.php/hledat?typ_hledani=prefix&cizi_slovo=filantropie)

<sup>24</sup> VENEROVÁ, Adéla, ŽÍŽKA, Martin. *Financování studentských aktivit. Pracovní sešit semináře*, ACSA 2008, s. 8.

## 2) Fundraising

Fundraising je nový anglický pojem, jež stále v českém jazyce nenalezl adekvátní ekvivalent. S jediným rozdílem, a to, že v anglickém originále je toto slovo rozděleno na dvě části, tedy *fund* a *raising*, což v doslovném překladu znamená zvyšování fondů, rezerv či kapitálu. Ve volnějším překladu se pak jedná o získávání finančních i nefinančních prostředků pro vlastní činnost neziskové organizace. Člověk, jež pak fundraising vykonává je nazýván fundraiserem.

*„Fundraising je obor managementu, který se zabývá rozvojem zdrojů pro činnost nevládních neziskových organizací (NNO). Jeho potřebnost vznikla tím, že naprostá většina klientů NNO nebyla a není schopna pokrýt 100% nákladů spojených se službami, které jim tyto organizace poskytují. Ve světovém průměru vlastní příjmy od klientů a příznivců pokrývají něco kolem 50% ročního obrátu NNO, ale toto procento se významně mění se zaměřením konkrétní NNO i s tím, v jaké zemi se nachází. Aby NNO mohla své služby nadále poskytovat a rozvíjet, potřebuje zdrojů víc. Část nákladů může ušetřit díky bezplatné pomoci dobrovolníků (opět v závislosti na tom kde a čím se zabývá, v průměru kolem 30%). Zbytek zdrojů, který není většinou bezvýznamný, musí získat jinak – fundraisingem.“<sup>25</sup>*

Pokud uvažujeme o fundraisingu jakožto takovém, jenž je vykonáván v neziskových organizacích, je třeba si uvědomit, zda hledáme konkrétního potencionálního partnera na dlouhodobější spolupráci s organizací, tedy že by mohl organizaci podporovat finančně, a to bez vázanosti prostředků na určitý projekt, či jednoduše sponzora, se kterým bude možné spolupracovat na jednom konkrétní projektu.

Dále bychom pak měli rozdělit fundraising na provozní a projektový.

### **Provozní fundraising**

Základem provozního fundraisingu je především analýza organizace, a to z hlediska poslání, vize a strategie dlouhodobého rozvoje. Je třeba zodpovědět na otázku, kam organizace směřuje, jakou činnost chce vykonávat a kdo jí pomůže s realizací myšlenky. Tento rozbor však není pouze otázkou interpretace fundraisera. Jedná se o rozbor celé organizace, při němž pomáhají všichni aktivní členové, kteří svými činnostmi a svým přístupem přetvářejí poslání organizace do reálné podoby. Jde tedy o rozbor celé geneze

---

<sup>25</sup>LEDVINOVÁ, Jana: „Fundraising“. Marketing journal.cz, 5. Března 2009, [http://www.m-journal.cz/cs/aktuality/fundraising\\_\\_s387x5077.html](http://www.m-journal.cz/cs/aktuality/fundraising__s387x5077.html)

původní směrné myšlenky, která dává základ činnosti organizace a je tudíž i východiskem pro celé strategické plánování organizace. Je velmi dobré takovouto analýzu sepsat písemně, jelikož posléze může být použita při prezentaci organizace jejímu potenciálnímu sponzorovi.

Dále pak je velmi dobré, pokud si organizace vytipuje náklady z druhového hlediska. Je totiž nutné ujasnit, jaké náklady bude organizace potřebovat na svou činnost, především jakého druhu a v jaké výši. U většiny studentských organizací je valná většina nákladů spojena s chodem organizace, například náklady na kopírování a tisk, pro dlouhodobou činnost je pak potřeba základní kancelářské vybavení. Jelikož se většinou jedná o organizace studentské, téměř vůbec se zde nevyskytují náklady na zaměstnance, protože studentské organizace pracují v zásadě na dobrovolnickém principu a za svou práci studenti nedostávají žádnou odměnu.<sup>26</sup>

### ***Projektový fundraising***

Pokud chceme uplatnit fundraising na jediný projekt, je třeba se nejprve zamyslet nad posláním a cílem daného projektu. Opět je mnohem příhodnější sepsat tyto cíle a poslání, a posléze je zmínit při prezentaci projektu potencionálnímu partnerovi.

V tomto druhu fundraisingu je rovněž potřeba mnohem lépe analyzovat náklady dané společnosti při vytváření určitého projektu. Určitým možným druhem příjmu pro organizaci jsou finanční prostředky, materiální dary či jiné hodnoty, které nevyžadují adekvátní protiplnění, a které spočívají v přenechání určitého množství a služeb.<sup>27</sup>

Takovémuto způsobu fundraisingu říkáme *in-kind sponsoring*. Pro studentské organizace je tento druh sponzoringu jedním z nejdůležitějších, jelikož většinu finančních prostředků, jež jsou potřebné pro nezbytný chod organizace, obdrží ve formě členských příspěvků, stipendií, grantů apod. Pokud tedy chtějí vytvářet projekty, které vyžadují větší nákladovou položku, mohou sponzorské dary obdržet již v dané formě. Navíc tento druh sponzoringu je rovněž mnohem přijatelnější pro dané sponzory partnery, pokud nemají k dispozici určité množství finančních prostředků, určených na podporu třetího sektoru. Takto se tedy mohou zapojit i menší investoři a soukromí podnikatelé a výměnou jim bude následná propagace jejich díla mezi studenty, jež pro tyto firmy představují potencionální klientelu.

---

<sup>26</sup> VENEROVÁ, A., ŽIŽKA, M. *Financování studentských aktivit. Pracovní sešit semináře*, ACSA 2008, s. 25.

<sup>27</sup> Tamtéž s. 26.

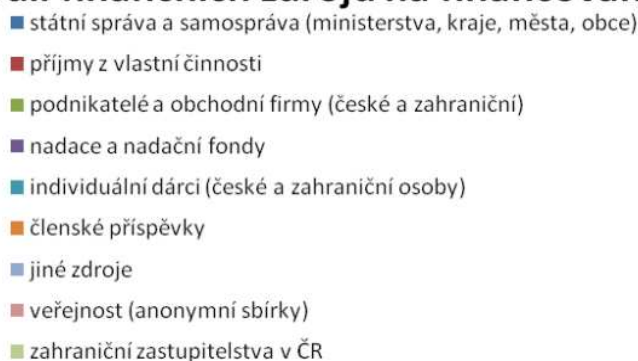
### 1.3.3 Jaké zdroje k financování mohou organizace v ČR využívat?

Již jsme si nastínili, jaké typy neziskových organizací umožňuje legislativa České republiky zřít, rovněž tak základní způsoby financování **studentských** neziskových organizací. Jaké zdroje však mají neziskové organizace k dispozici a využívají je?

V roce 2003 občanské sdružení Spiralis vypracovalo průzkum<sup>28</sup>, jehož cílem bylo zmapovat současný stav fundraisingu v podmínkách neziskového sektoru. Výsledným zjištěním bylo, že NO zaujímají spíše pasivní přístup ke shánění prostředků ke své činnosti a většinou spoléhají na finanční zdroje ze státní správy a regionální podpory. Totéž se pak vyskytuje u studentských organizací, jež se vesměs spoléhají na financování ze strany státního aparátu, a to v podobě vzdělávacích institucí, při nichž jsou zřízeny.

Zde je graf, jenž dokazuje podíl jednotlivých zdrojů na ročních příjmech v neziskových organizacích:

#### Podíl finančních zdrojů na financování NO



Graf 1<sup>29</sup>

Z téže zprávy je rovněž **Závěr o stavu fundraisingu v roce 2003**, který vypovídá o tom, že NO „spojují získávání prostředků na své aktivity především s vlastní činností, do velké

<sup>28</sup> SPIRALIS O.S. A MARKET VISION S.R.O. Zpráva o Současném stavu fundraisingu v neziskových organizacích, červenec 2003, s. 15.

[http://www.neziskovky.cz/Files/Soubory/neziskovy\\_sektor\\_CR/vyzkum\\_FR\\_Spiralis.pdf](http://www.neziskovky.cz/Files/Soubory/neziskovy_sektor_CR/vyzkum_FR_Spiralis.pdf)

<sup>29</sup> VENEROVÁ, ŽIŽKA. Financování..., s. 27.

*míry se přitom spoléhají na „pomoc shora“. Jejich fundraisingové aktivity spočívají převážně ve vymáhání prostředků na státních a místních správních orgánech.“*

*„Fundraising pak jakožto jako samostatná a relativně nezávislá složka aktivit NO podnikatelského typu není příliš častým řešením. Důvodem je mj. i velmi vysoký podíl přímého rozhodování vedení NO o plánování, zajišťování i sjednávání prostředků na činnost. Vzhledem k tomu, že tyto složky obstarávají převážně vlastní činnost NO (taková je jejich „odbornost“), logicky je spojují i se získáváním prostředků.*

*Pravděpodobně existuje cca 15 až 20% NO, které o stávající situaci nejen přemýšlejí, ale také se snaží ji aktivně řešit. Zavádějí pozici fundraisera (nebo týmu s takovým zaměřením), ale i v těchto případech je jejich hlavním prostředkem spíše prezentace lobbying než „podnikání“.“<sup>30</sup>*

Pokud však nahlédneme do **Zprávy o stavu neziskového sektoru v České Republice v roce 2008**<sup>31</sup>, zjistíme, že fundraising se začíná stávat nutností. Nicméně i nadále je tato situace neuspokojivá a fundraisingové aktivity v neziskových organizacích jsou stále považovány za nedostačující. Toto je důsledkem světové finanční krize (jelikož začal postupně stagnovat objem uvolněných finančních prostředků ze strany firem a podnikatelů) a rovněž nemalý podíl mají i nevyjasněné pravomoci v neziskových organizacích a nedostatečné kompetence pracovníků. Navíc většinou pro fundraising není ani vytvořena samostatná pozice, a pak tuto práci vykonává více lidí najednou. Další z příčin neuspokojivého stavu fundraisingu je nedostatečné fungování správních rad. Ty neplní svoji základní povinnost, a to je odpovědnost za zajištění finančních prostředků pro organizaci a přesouvají ji na výkonnou složku.

Vyčlenili jsme si tedy základní druhy a typy neziskových organizací, jež mohou fungovat v České Republice. Rovněž jsme si nastínili základní způsoby jejich financování a seznámili se s nejnámější formou tohoto financování, fundraisingem.

Naneštěstí stav fundraisingu v ČR vůbec neodpovídá svým potřebám. Neziskové organizace neustále „čekají“ na pomoc ze státního aparátu, i když by na něm měly být ve skutečnosti naprosto nezávislé. Rovněž je to tak i se studentskými neziskovými organizacemi, jež očekávají většinovou finanční podporu ze strany školství.

---

<sup>30</sup> SPIRALIS O.S. A MARKET VISION S.R.O. *Zpráva o Současném stavu fundraisingu v neziskových organizacích*, červenec 2003, s. 8.

[http://www.neziskovky.cz/Files/Soubory/neziskovy\\_sektor\\_CR/vyzkum\\_FR\\_Spiralis.pdf](http://www.neziskovky.cz/Files/Soubory/neziskovy_sektor_CR/vyzkum_FR_Spiralis.pdf)

<sup>31</sup> NEZISKOVKY.CZ, O.P.S. PRO USAID, *Zpráva o stavu neziskového sektoru v České Republice v roce 2008, listopad 2008*, s. 3.

[http://www.neziskovky.cz/Files/Soubory/neziskovy\\_sektor\\_CR/Zprava\\_o\\_stavu\\_NS\\_2008.pdf](http://www.neziskovky.cz/Files/Soubory/neziskovy_sektor_CR/Zprava_o_stavu_NS_2008.pdf)



Jak je to ovšem s financováním studentských neziskových organizací jako je například RE ČR?

## **2 Současné financování RĚ ČR**

### **2.1 Představení RĚ International a RĚ Česká Republika**

K tomu, bychom se mohli seznámit s NO Réseau Étudiant Česká Republika, měli bychom se obeznámit se základními vizemi a plány, této organizace, nejen na národní, ale především mezinárodní úrovni, kterou zajišťuje Réseau Étudiant International.

#### **2.1.1 Ve zkratce Réseau Étudiant International**

Réseau Étudiant International<sup>32</sup> je jedna z největších neziskových studentských organizací v Evropě. Její založení je datováno na rok 1989. V současnosti je RĚ zastoupeno ve více než 343 institucích vyššího vzdělávání ve 33 zemích po celé Evropě<sup>33</sup>, zahrnující okolo 12 000 aktivních členů, jež se ročně starají o více než 15 000 zahraničních studentů.<sup>34</sup>

Sídlo společnosti se nachází v Bruselu a v jejím čele nestojí nikdo jiný, než studenti z několika členských zemí, včetně České Republiky. Toto vedení je pak nazýváno jako Bureau (anglicky pak jako board). Členové boardu jsou voleni vždy na období jednoho roku a to na výročním zasedání všech sekcí, takzvaném Generálním Výročním mítinku, který se koná jednou ročně, vždy v jiné pořadatelské zemi, za účasti všech sekcí z celé Evropy.

RĚ jakožto celek pracuje na vytvoření mobilnějšího a flexibilnějšího vzdělávacího prostředí, a to podporou a rozvojem studentských výměn v několika úrovních. Rovněž umožňuje mezikulturní zkušenosti i těm studentům, jež nemají z jakýchkoli důvodů možnost vycestovat na zahraniční pobyt. Takovýto pojem je označován jakožto domácí internalizace.

Hlavní vizí této studentské organizace je obohacování společnosti skrze mezinárodní studenty. RĚ věří, že tato mobilita mladých lidí (především mezinárodních studentů), bude velkým přínosem pro celou společnost. Zvláště pak nauka o odlišných kulturách a tradicích, jednání s otevřenou myslí a tolerance. Kromě toho rovněž i povzbudivý mezikulturní dialog a pochopení.

---

<sup>32</sup> V textu dále označováno jen jako RĚ Int.

<sup>33</sup> Informace a mapka členských zemí v RE International – viz příloha

<sup>34</sup> Zdroj interní informace neziskové organizace.

### ***Klíčové hodnoty a cíle RĚ a jejich členů, dle zásad fungování organizace<sup>35</sup>:***

- ❖ Práce v zájmu mezinárodních studentů
- ❖ Práce ke zlepšení sociální a praktické integraci mezinárodních studentů
- ❖ Prezentace potřeb a práv mezinárodních studentů na lokální, národní a mezinárodní úrovni
- ❖ Poskytování důležitých informací o programech, umožňujících vycestovat do zahraničí
- ❖ Motivuje studenty ke studiu v zahraničí
- ❖ Pracuje s reintegrací studentů, kteří se vrací ze studijního pobytu
- ❖ Přispívá ke zlepšování a přístupnosti studentské mobility
- ❖ Stará se o své členy
- ❖ Váží si dobrovolnictví a aktivního občanství

Jak již bylo zmíněno v textu výše, RĚ pracuje na několika úrovních. Lokální, národní a mezinárodní.

#### ***Úrovně:***

##### ***❖ Lokální***

Místní sekce jsou přímo zapojeny do dění s mezinárodními studenty. Sekce podporují jejich integraci s místní společností, pomáhají jim s praktickými i akademickými problémy, a organizují nejrůznější aktivity, tak aby zahraničním studentům co nejlépe zpříjemnili pobyt v cizí zemi. Například kulturní a společenské události, jazykové projekty a instruktorský program, někdy též zvaný jako Copain systém.

##### ***❖ Národní***

Na této úrovni se jednotlivé lokální sekce shromažďují v rámci sdílení vědomostí. Dále pak řeší společné problémy, přijetí nových členů a kontrolují chod národní organizace jakožto celku, který je zaštiťuje.

---

<sup>35</sup> Zdroj: Interní informace organizace.

## ❖ *Mezinárodní*

Na mezinárodní, tedy Evropské úrovni, RÉ řídí několik rozvojových programů od vyšetřování až po největší překážky v mobilitě tak, jak jsou popisovány samotnými zahraničními studenty. V tomto případě pomocí přímého kontaktu se zahraničními studenty. RÉ se tak lépe dostane do středu jejich situací a může tak lépe, prezentovat jejich potřeby a práva směrem k potřebným investorům.

Dodatečně pak RÉ pracuje s místními studenty, kteří se právě vrátili ze zahraničního pobytu. Nebo naopak s těmi, kteří na něm ještě nebyli. Tyto studenty následně zahrnuje do spolupráce se zahraničními studenty. Réseau Étudiant usnadňuje reintegrační proces studentů, kteří se již vrátili ze studijního pobytu nebo nabízí proces domácí internacionalizace studentům, kteří ze sociálních či jiných důvodů nemohou vycestovat na studijní pobyt do zahraničí.

### ***Mise, Vize a Hodnoty:***

Vize a mise byly projednány a dohodnuty na Výroční valné hromadě roku 2009. Hodnoty jsou založeny na Corporate Identity Projektu.<sup>36</sup>

#### **Mise**

„RE je založeno na dobrovolnické studentské organizaci v mezinárodním vysokoškolském vzdělávání v Evropě. Nabízí možnosti pro kulturní mezipoznání a sebezdokonalování v souladu se zásadou Studenti pomáhají studentům.“

#### **Vize**

„Obohacování společnosti díky mezinárodním studentům“

#### **Hodnoty**

Mezi hodnoty Réseau Étudiant, pro které všichni členové žijí a pracují jsou:

- **Jednota v rozmanitosti, rozmanitost v jednotě**
- **My všichni jsme z jiného prostředí, ale máme jeden společný cíl**
- **Studenti pomáhají studentům**

---

<sup>36</sup> Zdroj: Interní informace neziskové organizace.

- Studenti se vášnivě zavazují svým dobrovolnictvím pomáhat ostatním
- **Zábava v přátelství a respektu**
- Všichni z nás se těšíme ze vztahu, založeném na respektu
- **Mezinárodní dimenze života**
- Máme otevřenou mysl, jsme mobilní, rádi objevujeme a rozvíjíme. Společně pomocí kooperace a interakce přemůžeme všechny překážky
- **Láska k Evropě, jakožto místu ke kulturní výměně**
- Žijeme a čerpáme z kulturního bohatství Evropy
- **Otevřenost s tolerancí**
- Chápeme a akceptujeme ostatní a učíme se od nich
- **Spolupráce v integraci**
- Máme ucelený pohled na internacionalizaci

### 2.1.2 Réseau Étudiant Česká Republika,

Réseau Étudiant Česká Republika<sup>37</sup>, je českou pobočkou mezinárodní studentské organizace RÉ International.

Podobně jako u RÉ International jsou v jejím vedení pouze studenti, kteří pracují jen na dobrovolnické bázi. Vedení (Bureau)<sup>38</sup> je voleno z kandidátů jednotlivých RÉ sekcí, a to zástupci všech členských sekcí vždy na valné hromadě. Funkční období je pak jeden kalendářní rok.

Členové Bureau National:

Président

Trésorier (Pokladník)

Représentant National (Národní zástupce)

Gestionnaire des connaissances (Manažer na sdílení znalostí mezi sekcemi)

Relations publiques (Manažer pro styk s veřejností, tiskový mluvčí,...)

Fund-raising (Financování NO)

IT Responsable (Komunikační technologie, administrátor internetových stránek,.....)

<sup>37</sup> Dále označováno pouze jako RÉ ČR.

<sup>38</sup> Pozn. autorky: Bureau je rovněž někdy označováno jako BN (Bureau National).

Hlavní ideou této organizace, je pak v souladu s cíly, vizemi a hodnotami RĚ International, pomáhat zahraničním studentům, kteří přijíždějí do České Republiky na studijní pobyt Erasmus. Tento studijní pobyt zajišťuje Evropská komise až do roku 2013 a mimo jiné se jej úspěšně účastní i studenti Univerzity Palackého v Olomouci.

### ***Projekt Erasmus*** (dříve znám pod pojmem Sokrates)

Podle popisu Národní agentury pro evropské vzdělávací programy (NAEP)<sup>39</sup>: Je program Erasmus stěžejním prvkem Evropské Unie v oblasti programů vzdělávání a odborné přípravy, jež se zaměřuje na mobilitu a spolupráci ve vysokoškolském vzdělávání v Evropě. Je to rovněž nejjednodušší cesta, jak studovat v zahraničí.<sup>40</sup>

Tohoto programu se účastní kromě zemí Evropské unie i Švýcarsko, Norsko, Island a Lichtenštejnsko a kandidátské země na vstup do EU – Turecko.

Aktivity programu Erasmus jsou určeny pro:

- vysokoškolské studenty, kteří chtějí studovat a pracovat v zahraničí;
- vysokoškolské pedagogy a školitele z podniků, kteří si přejí vyučovat v zahraničí;
- vysokoškolské pracovníky, kteří mají zájem o vzdělávání v zahraničí.

Erasmus navíc podporuje spolupráci vysokoškolských institucí formou intenzivních programů, multilaterálních sítí a multilaterálních projektů.

Mezi hlavní cíle projektu bychom pak měli zařadit:

- zlepšení kvality a zvýšení objemu mobility studentů a zaměstnanců v rámci Evropy, a přispět tak k dosažení toho, aby se do roku 2012 zúčastnily mobility studentů v rámci programu Erasmus a programů, které mu předcházely, alespoň 3 miliony osob;
- zlepšit kvalitu a zvýšit objem multilaterální spolupráce mezi vysokoškolskými institucemi a podniky v Evropě;
- zvýšit úroveň transparentnosti a slučitelnosti kvalifikací vysokoškolského vzdělávání v Evropě;

---

<sup>39</sup>NÁRODNÍ AGENTURA PRO EVROPSKÉ VZDĚLÁVACÍ PROGRAMY, In: Erasmus, [www.naep.cz](http://www.naep.cz)  
[http://www.naep.cz/index.php?a=view-project-folder&project\\_folder\\_id=34](http://www.naep.cz/index.php?a=view-project-folder&project_folder_id=34)

<sup>40</sup> . Je samozřejmě možné vycestovat na studijní pobyt i pomocí jiných programů, ty však není potřeba vzhledem k tématu práce jmenovat, či individuálně.

Program Erasmus je primárně určen jednotlivcům z vysokých a vyšších odborných škol, tedy studentům, pedagogům a dalším zaměstnancům. Jakožto instituce se pak do programu mohou zapojit vysoké školy (veřejné i státní), vybrané vyšší odborné školy a zprostředkovatelské organizace (konsorcia)

## **2.2 *Financování RĚ ČR, o.s.***

Jak vypovídá z názvu organizace, RĚ ČR je občanským sdružením a tudíž, budeme-li vycházet z úvodu práce, i neziskovou organizací.<sup>41</sup> Je tedy zřejmé, že bychom si v této podkapitole měli osvětlit jakým způsobem je tato NO financována a kam plynou jí poskytnuté finanční prostředky.

### **2.2.1 *Zdroje financování pro RĚ ČR, o.s.***

Pokud se zaměříme na typologii zdrojů financování NO tak, jak byla popsána v první kapitole této práce, je evidentní, že RĚ ČR je především financována z finančních darů od právnických osob. Pokud bychom chtěli být konkrétnější, můžeme říci že je i částečně financována z příjmů z hlavní činnosti. Zamyslíme-li se však nad tímto posledním výrokem, a porovnáme tuto zastřešující organizaci se sekcemi, které pod ní spadají, a které opravdu financují svou existenci z příjmů z hlavní činnosti, jako je například výběr členských a účastnických poplatků během výletů, sportovních a kulturních aktivit apod. není tento výrok příliš pravdivý.

#### ***Dohoda s Firmament, s.r.o.***

Zaměříme-li se totiž na jednoho z hlavních sponzorů RĚ ČR, tedy společnost Firmament, s.r.o., zjistíme, že její finanční příspěvky jsou z části takzvaně zasloužené.

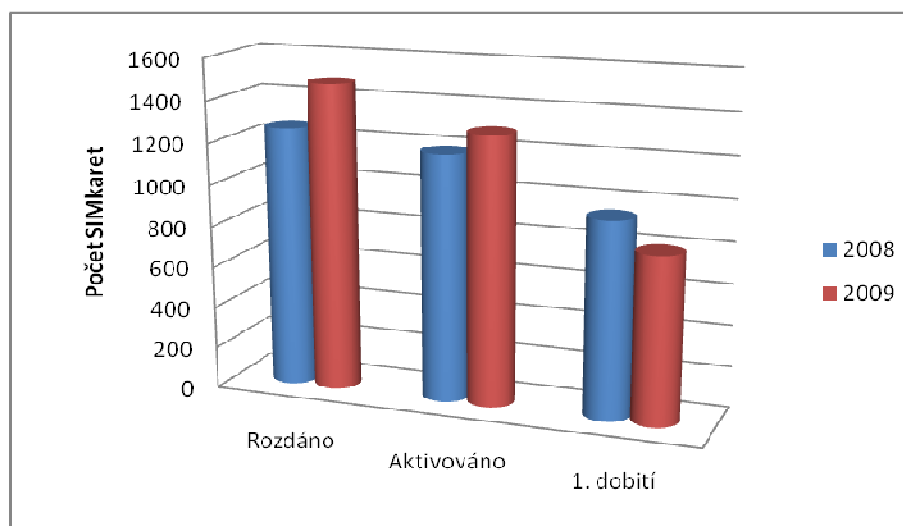
Je to dáno tím, že mezi RĚ ČR a společností Firmament, s.r.o. je uzavřena dohoda, která je aplikována na startovací balíčky od telefonní společnosti. Jedná se o přednabitě SIM karty, které pak RĚ ČR distribuuje do svých sekcí a ty je posléze rozdělují zahraničním studentům v uvítacích balíčcích těsně po příjezdu do ČR. V této podobě bychom mohli dohodu považovat za in-kind sponzoring, tedy, že jsou poskytnuty jisté materiální dary, za které Firmament, s.r.o. nevyžadují adekvátní protiplnění. Avšak pouze do té doby, než si zahraniční student opakovaně nabije tuto sim kartu, z té již plyne pro RĚ ČR jistý benefit, a tento je pak neziskové organizaci společností Firmament, s.r.o. na začátku následujícího semestru vyplácen v podobě peněžního daru. V letním semestru je pak za každou první nabitou SIM kartu vypláceno 45 Kč a v zimním semestru 50 Kč. V tomto případě se tedy již jedná o klasické sponzorství, jelikož protiplněním je zde

---

<sup>41</sup> Vzhledem k úvodní části práce, jež se věnovala tématu neziskových organizací, nebude definice NO znovu zmiňována.



reklama společnosti za úplatu, tedy následný finanční obnos ve formě daru. Dále bychom měli zmínit, že společnost Firmament, s.r.o. v tomto případě zastupuje ve fundraisingu soukromý sektor, ze kterého je možné při efektivním vyjednávání fundraisera čerpat finanční dotace.



Graf 2<sup>42</sup>

V grafu č. 2 porovnááme zimní semestry let 2008 a 2009 a počty prodaných a aktivovaných SIMkaret. Z grafu je jasně vidět, že i přesto, že na rozdíl od roku 2008 v roce 2009 vzrostl počet rozdaných i aktivovaných SIMkaret, ale i přesto klesl počet karet, jež byly poprvé nabity. V tomto bodě již pro RĚ ČR nastává problém, neboť právě tato fáze je důležitá pro její financování na základě dohody s Firmament, s.r.o., kdy jsou neziskové organizaci propláceny pouze poprvé nabité SIMkarty.

Z této situace rovněž vyplývá fakt, že pokud by tento trend setrval, RĚ ČR by zřejmě po delší spolupráci mohlo ztratit důležitou část finanční podpory. Navíc způsob těchto příjmů je velmi nestabilní a nelze dopředu odhadnout, s jakou finanční částkou je možné do budoucna kalkulovat.

### ***Agentura Lemon***

Druhým a bohužel v současnosti i posledním ze sponzorů RĚ ČR je Agentura Lemon. Ta zároveň zastupuje státní sektor podpory pro neziskové organizace

V tomto případě se jedná čistě o sponzorství spojené s marketingovou strategií, tedy propagace jména Lemon při každé příležitosti, a to většinou při valných hromadách sdružení, mezi členy jednotlivých sekcí, za úplatu. Výměnou pak studentská organizace a

<sup>42</sup> Zdroj: autorka na základě interních informací organizace.

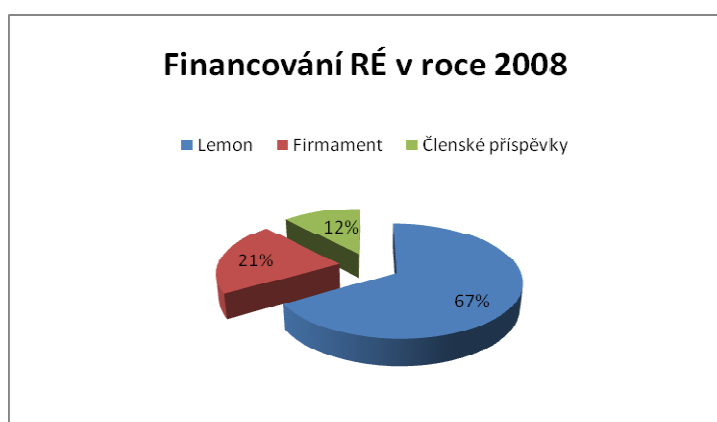
její členové získávají informace o dalších výměnných pobytech, na které je z České Republiky možné vyjet. Většina těchto informací je pak pro tyto studenty lehce dostupná, navíc mohou diskutovat o těchto programech osobně se zástupci Agentury, kteří se valných hromad rovněž účastní

Pokud se máme zaměřit na financování sdružení RÉ ČR, Agentura Lemon většinou spolufinancuje valná shromáždění. (ve formě platby za ubytování a stravu). Tato valná shromáždění, neboli Assemblée Générale (AG) jsou pak většinou již jen dofinancovány z příspěvků členů, kteří se tohoto setkání účastní.

### ***Účastnické poplatky***

V současnosti v organizaci RÉ ČR není zaveden pravidelný poplatek sekcí za členství. Jediným druhem členských poplatků, jsou poplatky, jež jsou vybírány při zahájení valného shromáždění (AG). Z těchto příspěvků, jak již bylo zmíněno, jsou posléze financovány další výdaje na Assemblée Générale. Ve většině případů se však stává, že tyto příjmy z valných shromáždění přesáhnou výdaje. Tento zisk je posléze převeden do pokladny či na bankovní účet RÉ ČR, jakožto účastnické poplatky. Tento druh financování bychom opět nazvali financováním z vlastní činnosti, neboť hlavním posláním organizace Réseau Étudiant, je především setkávání členů jednotlivých sekcí a to na národní úrovni, za cílem sdílení know-how a dalšího utužování vztahů a spolupráce mezi jednotlivými sekcemi.

V krátkosti jsme se tedy obeznámili s hlavními a momentálně jedinými zdroji financování neziskové organizace Réseau Étudiant. Pro představu, jakou část finančních prostředků, tvoří jednotlivé položky, je graf č. 2 – Financování RÉ ČR v roce 2008.



Graf 3<sup>43</sup>

<sup>43</sup> Zdroj: Zpracovala autorka na základě interních informací organizace.

Z tohoto grafu je tedy patrné, že hlavními zdroji financování je agentura Lemon, která v roce 2008 tvořila 67% příjmů občanského sdružení. Jak již však bylo zmíněno. Agentura pouze spolufinancuje výdaje na valné hromady sdružení. Jelikož tato agentura zastupuje státní složku financování, z tohoto grafu pak vyplývá, že toto sdružení je z velké části závislé na státní podpoře. Bez ní by pak zřejmě nezisková organizace nebyla schopna financovat svá setkávání a musela by je buď zrušit úplně, výrazně omezit frekvenci setkávání či navýšit členské příspěvky, což by zřejmě negativně ovlivnilo i počty účastníků. Důležitým prvkem ve financování RĚ ČR, a jediným poskytovatelem finančních prostředků v hotovosti je společnost Firmament, s.r.o., která poskytovala 21%, a tvoří tak i nadále příjmy NO, a členské příspěvky, které tvořily 12% veškerých finančních prostředků.

Seznámili jsme se tedy ve stručnosti s hlavními příjmy finančních prostředků této organizace, jaké však tvoří výdaje?

## 2.2.2 Výdaje RĚ Česká Republika

Již jsme se obeznámili s hlavními sponzory organizace, není ale dosud jasné kam tyto peníze směřují a za jakým účelem. Na obrázku č. 1 a 2 lze pro představu, jaké položky tvoří výdaje, nahlédnout do rozpočtů za akademický rok 2009/2010, rozpočty jsou sestavovány vždy na 1 aktuální semestr,<sup>44</sup> a to pokladníkem sdružení. Schvalovány pak jsou na prvním valném shromáždění v novém semestru.

ROZPOČET RĚ ČR 07 - 12/2009 SKUTEČNOST			
Příjmy		Výdaje	
Firmament	20 408 Kč	Vizitky	471 Kč
Stav na BÚ	23 816 Kč	Telefony	800 Kč
AG Brno	3 305 Kč	Cestovné BN	2 255 Kč
		Administrativa	34 Kč
		Banka	823 Kč
		Prezentace REP	855 Kč
		AG Plzeň	1 440 Kč
		Sraz Prezidentů	6 732 Kč
		Projektový fond	13 680 Kč
		Unicef	1 110 Kč
<b>Celkové příjmy</b>	<b>47 529 Kč</b>	<b>Celkem výdaje</b>	<b>28 200 Kč</b>
<b>Zůstatek:</b>			<b>19 329 Kč</b>
<b>z toho v pokladně</b>			<b>2 659 Kč</b>
<b>z toho na BÚ</b>			<b>16 670 Kč</b>

Obrázek 1

ROZPOČET RĚ ČR leden - červen 2010 ODHAD			
Příjmy		Výdaje	
Firmament	31 000 Kč	Vizitky	300 Kč
Stav na bankovním účtě t	15 000 Kč	Telefony	1 500 Kč
Projektový fondna BÚ	15 000 Kč	Cestovné BN	3 000 Kč
		Administrativa	2 600 Kč
		Banka	1 000 Kč
		Prezentace REP	6 000 Kč
		Brozura	5 000 Kč
		AG	2 000 Kč
		Sraz prezidentů	7 000 Kč
		PF	20 000 Kč
		Neočekávané výdaje	3 000 Kč
<b>Celkové příjmy</b>	<b>61 000 Kč</b>	<b>Celkové výdaje</b>	<b>51 400 Kč</b>
<b>Předpokládaný zůstatek na účtě</b>			<b>9 600 Kč</b>

Obrázek 2

Na obrázcích, které nastiňují rozpočty organizace, si lze utvořit jasnou představu o chodu organizace. Výdajovou část tedy většinou tvoří položky nezbytné pro chod organizace, jmenujme například bankovní poplatky za vedení účtu, proplácení nákladů spojených s telefonováním v rámci Bureau National, prezentace samotné organizace a tvorba vizitek pro členy BN, atd. Velmi zajímavou položkou na obrázku č. 2 v části příjmy

<sup>44</sup> Zdroj: Autorka na základně interních informací organizace.

**Pozn. autorky:** v době letních prázdnin je činnost organizace pozastavena, vzhledem k tomu, že se jedná o studentskou organizaci a neprobíhá tedy žádné shromáždění členů

a posléze rovněž výdaje, je zkratka PF neboli Projektový fond. V příjmové části u obrázku č. 2 se tato položka nachází proto, jelikož z finančního příspěvku, který RĚ ČR poskytla v letním semestru akademického roku 2008/2009 3 sekcím, jakožto organizátorům na mezinárodní setkání sekcí ze střední Evropy, zbyla díky velké podpoře sponzorů finanční částka, která byla posléze věnována zpět do rozpočtu RĚ ČR. Na přání organizátorů se pak tyto finanční prostředky převedly do Projektového fondu, na základě darovací smlouvy.

### ***Projektový fond***

Projektový fond je na podzim roku 2009 vytvořený projekt, jenž má umožnit větší distribuci finančních prostředků do sekcí v České Republice. Jeho hlavní náplní je především podpora vzdělávacích akcí studentů a aktivit zajišťující vývoj organizace. Dále pak pomoc během sportovních, kulturních a dalších společenských aktivit studentů, ale především podpora a propagace dobrého jména RĚ ČR v Česku i v zahraničí. Hodnotícími kritérii při sledování projektu pak je očekávaný přínos projektu pro Réseau Étudiant ČR a přiměřenost požadovaných finančních prostředků. Následuje vymezení cílů projektu a jejich náročnost a reálnost. Posouzení předchozí spolupráce navrhovatele s RĚ ČR, případná zahraniční spolupráce, a také zapojení sekcí RĚ ČR do projektu.

V prvním ročníku této soutěže (tedy v zimním semestru roku 2009/2010) se do Fondu projektů přihlásila pouze jedna sekce. Tato situace se dá vysvětlit několika způsoby. Jedním z nich může být nedostatečná propagace a informovanost o možnosti Fondu projektů, či nedůvěra v něj. Dalším z možných důvodů je nepřipravenost sekcí na nové projekty. Ze zkušeností je známo, že většina klubů odkládá větší projekty na letní semestr, z důvodu časové přípravy. To by rovněž dokazoval fakt, že ve druhém ročníku soutěže se již přihlásily 4 sekce, tedy tatáž sekce s předcházejícího zimního semestru a 3 sekce, které v minulosti do tohoto projektu nekandidovaly.

Je však možné tento Projektový fond považovat za velmi přínosný, jelikož motivuje stávající i nové sekce k větší pracovitosti a vytváření kvalitnějších projektů. Posléze mohou nabyté zkušenosti uplatnit ve své vlastní praxi při žádosti o dotace na domácích univerzitách, městech, krajích apod.

### **3 Nové možnosti financování RĚ ČR**

Jak již bylo nastíněno v předchozí kapitole, zdroje příjmů pro neziskovou organizaci Réseau Étudiant nejsou příliš stálé. Například společnost Firmament, jenž poskytuje RĚ ČR finanční prostředky na základě dobitých kusů SIMkaret. Rovněž jsme v grafu č. 2 mohli pozorovat klesající tendenci poprvé nabitých SIMkaret, což jen podporuje fakt, že tento zdroj příjmů nemůžeme považovat za jednoznačný a spolehlivý. Navíc dalším důležitým faktem je to, že tento příjem, je jedinou formou příjmu finančních prostředků v hotovosti.

V této kapitole bychom se proto měli zaměřit na nové možnosti financování neziskové organizace RĚ ČR. Tedy kde získat finanční hotovost, jak můžeme získat nové sponzory pro neziskovou organizaci a také jakým způsobem to může ovlivnit chod celé organizace.

#### ***3.1 Fundraising v RĚ ČR. Lze jej vylepšit?***

Jak již bylo zmíněno v předchozí kapitole, je možné se v soukromém sektoru zaměřit na efektivní získávání finančních prostředků v rámci fundraisingu (dále pak označováno jako FR). V tomto případě se však jedná o to, že Fundraiser na národní úrovni, by měl být osoba reprezentativní, zodpovědná a zkušená. Jelikož jde o organizaci studentskou, nepředpokládá se naprostá profesionalita na daných funkcích ve vedení organizace, ale základem by měla být minimálně zkušenost z lokálních sekcí, kde člověk, jež se uchází o místo v Bureau National RĚ ČR, již funkci vykonával a má jisté předpoklady a zkušenosti.

Pokud se tedy zaměříme na pozici fundraisera, ten by měl splňovat jisté minimální nároky. Dá se říci, že tato funkce je po presidentovi jedna z nejdůležitějších, jelikož na ní je postaveno veškeré získávání všech finančních i nefinančních prostředků, nezbytných k fungování neziskové organizace. Je jisté, že jakýkoli fundraiser by měl mít minimálně znalosti o chodu organizace, již ze základního předpokladu, že pokud se chce setkávat s potencionálními partnery, je tato znalost nezbytností. Další z vlastností, kterými by měl národní fundraiser oplývat jsou samozřejmě prezentační dovednosti, to jakým způsobem člověk prezentuje sám sebe i organizaci pak ovlivňuje rozhodování partnerů, zda zahájí spolupráci či nikoli. Je možné, že pokud je fundraiser nevhodný, má prezentaci nepřipravenou, či není schopen zaujmout partnera, je většinou takováto schůzka

neefektivní. Nicméně cílem každého začínajícího fundraisera je poučit se i z neúspěšné schůzky a na tu příští se připravit lépe. Je samozřejmé, že občas i velmi dobře připravená prezentace, schůzka či neformální setkání před schůzkou se setká s neúspěchem, ať již z důvodu špatného vyjednávání ze strany fundraisera, či obyčejná banalita ve formě špatné nálady zástupce partnera apod. Proto by měl každý správný fundraiser být připraven na jakoukoli alternativu a touto skutečností se pak nenechat zaskočit, i v případě, že mu například požadované informace nejsou známy. Je mnohdy lepší přiznat, že momentálně danou informaci nejsme schopni poskytnout, ale můžeme ji dohledat v připravených materiálech po skončení prezentace.

Jak již bylo zmíněno, nejlepší přípravou pro pozici národního fundraisera je především praxe ve vykonávání této činnosti na lokální úrovni. Nicméně, praktické dovednosti rovněž nejsou vždy to hlavní, a bohužel, ne vždy jsou veškeré informace předány při přebírání funkce. Proto byla založena interaktivní platforma, na kterou je možné nahrávat veškeré prezentace a zápisy z valných hromad shromáždění RĚ ČR.

Z výše zmíněných důvodů je proto nejlepší alternativou absolvování kurzu, jež nabízejí v Akademickém centru studentských aktivit v Brně, a to jednodenní kurz Financování neziskových organizací, v něm se pak uchazeč obeznámí se základy fundraisingu. Je jisté, že není možné stát se dobrým fundraiserem během jednoho dne, nicméně tento kurz je jakousi přípravou právě do praktického vykonávání fundraisingu na lokální úrovni. Od dobrého fundraisera na lokální úrovni k národnímu fundraiserovi, pak kandidáta dělí pouze jeho motivace a přesvědčivost při kandidatuře na daný post. Navíc by tento kurz mohl být financován pro jednotlivé členy sekcí jejich domovskými univerzitami, v rámci vzdělávání jejich členů pro podporu kvalitnější práce domácí sekce.

Nicméně i s dobrým fundraiserem nemá nezisková organizace lidově řečeno vyhráno. Ze zkušeností RĚ ČR je známo, že i velmi dobrý a schopný fundraiser, dokáže organizaci z pohledu přílivu finančních prostředků „utlumit“. Je totiž velmi důležité, aby fundraiser již navázané kontakty pravidelně upevňoval a především navazoval nové. Současná situace Réseau Étudiant ČR, jak jsme se mohli seznámit v předchozí kapitole, je z pohledu počtu partnerů momentálně žalostná. Tato situace, by se dala vyřešit několika způsoby.

### **3.1.1 Výměna fundraisera**

K této transformaci však již v kalendářním roce 2009 dvakrát proběhlo, bez výrazného pokroku. Posun ve sféře fundraisingu na národní úrovni, se začal odehrávat až začátkem roku 2010, kdy do funkce nastoupila nová vedoucí fundraisingu.

Prvním signálem k pozitivní změně v RÉ ČR, v rámci fundraisingu, bylo možné zaznamenat již při kandidatuře na uvolněný post fundraisera. Na rozdíl od dob, kdy se o tuto pozici ucházel pouze jediný či žádný kandidát, se náhle přihlásili uchazeči tři. Nakonec se zástupci sdružení při volbě rozhodovalo mezi kandidáty dvěma, jelikož jeden svou kandidaturu odvolal. Nicméně i tato situace svědčí o pozitivním posunu organizace a především popularitě fundraisingu v sekcích, směrem dopředu. Je mnohem efektivnější vybírat ze dvou kandidátů, jež mají rozdílný pohled na vedení FR v rámci národní sítě, a mezi nimi se posléze rozhodnout.

Dalším signálem pak bylo první setkání fundraiserů z jednotlivých sekcí, na takzvaném FR meetingu, kde nová fundraiserka představila své plány na rok 2010. I přesto, že se toto setkání odehrálo v polovině února, přičemž nástup do funkce byl k 1. lednu 2010 a jak je známo během ledna a první poloviny února probíhá na většině vysokých škol zkouškové období, seznámila přítomné zástupce FR z jednotlivých sekcí s výsledky z již tří jednání, které proběhly za její působnosti. Dvě z těchto jednání byla úspěšná a Réseau Étudiant ČR již s jedním partnerem spolupráci zahájila.

V současné situaci lze tedy podotknout, že jistý posun kupředu ve vztahu fundraiser sekce a fundraiser versus partneři zde již nastal, nicméně je potřeba se zamyslet, zda je toto jednání v současné situaci dostačující.

### **3.1.2 Vytvoření pracovních FR skupin v rámci celé ČR**

Koncept vytvoření pracovních skupin v rámci celé České republiky se v oblasti fundraisingu v Réseau Étudiant ČR poprvé objevil již při samotném zakládání organizace. Poté opět na jaře roku 2009, kdy bohužel odstupující fundraiser nebyl schopen svou ideu předat svému nástupci zvoleném na zkrácené období, a tento stejně jako současný nově zvolený vedoucí fundraisingu již tuto aktivitu nezavedl. Původním záměrem bylo vytvořit pracovní skupinu fundraiserů, složenou z vedoucích tohoto departmentu v jednotlivých sekcích.

Tato skupina by se mohla skládat ze sedmi až osmi členů, vezmeme-li v úvahu, že se do tohoto projektu nezapojí všechny sekce v ČR. Tato skupina lidí pak může spolupracovat na mnoha společných projektech. Díky tomu, že většina členů RÉ ČR jsou



studenti, jež jsou z velké části vybaveni osobním počítačem a internetovým připojením, mohla by většina setkávání těchto členů pracovní skupiny využívat interaktivní metody k setkávání. Tedy například pořádání pravidelných Skype konferencí by mohlo usnadnit komunikaci. Dále pak by pracovní skupina mohla řešit jednotlivé problémy na internetovém fóru, určeném speciálně pro tuto skupinu, do níž by měli přístup pouze členové fundraisingových departmentů z jednotlivých sekcí. Na tomto fóru by pak mohly být projednávány různé rady a postřehy z jednání s partnery, návrhy na oslovení nových partnerů apod.

V praxi by pak práce této skupiny mohla vypadat následovně. Dvě až tři geograficky si blízké sekce z Brna, Olomouce a Ostravy (pomineme-li skutečnost, že v Brně se nacházející sekce tři, které mohou spolupracovat mezi sebou), by mohly společně oslovit partnera pro RĚ ČR, jež má celorepublikovou působnost, ale sídlo společnosti se nachází na Jižní Moravě. Například cestovní agenturu Student Agency. Fundraiseři z těchto tří sekcí by mohli vypracovat návrh spolupráce se společností, v kooperaci s národním fundraiserem bez toho, aniž by se osobně setkali. Vlastního jednání se zástupci společnosti Student Agency by se pak logicky účastnili fundraiseři z Olomouce a Brna, v počátečních fázích by se jej mohl samozřejmě účastnit národní fundraiser (nikdy však ne více než 2 osoby, v tandemu muž, žena)<sup>45</sup> přičemž by posléze poskytli výstup z tohoto jednání všem lokálním FR manažerům v ČR.

Tento způsob spolupráce by tak zapojil méně zkušené fundraisery, kteří by získali cenné zkušenosti, lehce uplatnitelné ve svých sekcích. Navíc je tento způsob jistou formou teambuldingu, a zároveň by národní fundraiser měl více možností a příležitostí ke spolupráci se svým týmem. Dále pak by bylo možné pracovat na oslovení více partnerů najednou, jelikož každá schůzka vyžaduje pečlivou přípravu. Pokud bude dobře rozdělena mezi spolupracující sekce, vedoucí národního fundraisingu by pak měl větší časové možnosti pro jiné povinnosti fundraiserů, například spolupráce na vytvoření kvalitních PR materiálů, jenž jsou nutné pro každou schůzku. Účast na mezinárodních setkání ostatních fundraiserů z RĚ International apod.

---

<sup>45</sup>Pozn. autorky: Dle nepsaných pravidel fundraisingu.

### 3.1.3 Výstup

S větším počtem sponzorů pro RĚ Česká republika, by do jejího rozpočtu přibylo i jisté množství finančních prostředků. Tyto by se pak daly využít na Projektový fond, a tím by byly rovněž podporovány kvalitní projekty v daných sekcích. Čím více finančních prostředků totiž RĚ ČR bude mít, tím lépe se mohou zkvalitňovat jeho služby. Například by bylo možné vysílat mnohem více zájemců z Bureau National na mezinárodní setkání sekcí v rámci RĚ International v případě, že některá univerzita dostatečně nepodporuje své členy a jejich participaci v rámci těchto mezinárodních setkání. Dále pak by bylo možné zvýšit propagaci Réseau Étudiant ČR. Příkladem mohou být například kvalitní brožury pro sekce nebo pro samotného fundraisera na republikové úrovni. Tyto brožury by se mohly stát i dárkem na konci kalendářního roku, kdy by NO vždy měla vyjádřit své poděkování jednotlivým partnerům, se kterými v uplynulém roce spolupracovala. Dalším možným způsobem využití jsou samozřejmě menší dotace pro kandidátské sekce, ve formě základního balíčku plného informací v tištěné podobě. RĚ ČR totiž kromě tištěných stanov, nemá zatím žádnou publikaci, ve které by byla podrobně popsána struktura jejího fungování, členských sekcích, informace navázané spolupráci apod. Veškeré informace jsou sice dostupné na oficiálních internetových stránkách sdružení, nicméně i takovýto dárek v hmotné podobě již jakýmsi způsobem vypovídá o kvalitě a image organizace a rovněž se tyto materiály dají využít při FR jednáních s novými partnery. Jednou z mnoha dalších výhod by samozřejmě mohla být i kvalita, náplň a délka trvání jednotlivých zasedání členů sdružení. Těchto způsobů jak kvalitně využít nové finanční prostředky by se v každé NO našlo několik, a vždy by se zlepšila kvalita poskytovaných služeb. Největším přínosem by však finanční prostředky do Réseau Étudiant Česká republika přinesly jednotlivým sekcím, ty by totiž mohly získávat jakousi podporu, pokud jim například domácí univerzita není příliš nakloněna a mohly by tak mít srovnatelné podmínky se sekcemi na největších univerzitách v ČR jako jsou KU a ČVUT v Praze, MU v Brně apod.

Všechny tyto výše jmenované projekty je však bylo možné uskutečnit pouze při zvýšení finančních prostředků v hotovosti. K tomu je pak potřeba oslovovat partnery, kteří jsou ochotni poskytnout dar ve formě peněžních prostředků. Z vlastních zkušeností je možné podotknout, že většina soukromých firem se přímému financování NO brání, pokud tedy svolí s formou podpory, jelikož i pro ně jsou v dnešní době finanční krize prostředky ve formě hotovosti či vkladu na účtu velmi důležité a nerady je rozdávají na dobročinné účely. Pokud však firma chce uplatňovat Corporate social responsibility, je pak filantropie

jednou z jejích součástí. I přesto se většina soukromých subjektů přiklání k variantě in-kind sponzoringu. Ten je pro ně mnohem přijatelnější, ačkoli dary ve finanční podobě lze odpočítat z daní.

Na obrázku č. 3 je možné si povšimnout změny v rozpočtu za zimní a letní semestry akademického roku 2009/2010. V odhadu rozpočtu na letní semestr 2010 je patrné, že jakmile se zvýšila suma, kterou organizace RĚ obdržela od firmy Firmament s.r.o., stoupla výrazně i výdajová část rozpočtu. Tento obrázek tedy jasně dokazuje, že pokud se organizaci podaří obdržet více finančních prostředků, jsou okamžitě zpětně využity na rozvoj této organizace. Toto tvrzení pak potvrzuje zvýšený počet položek a jejich finančních částek ve výdajové části rozpočtu. Příkladem uveďme novou *Brožuru*, na kterou je v roce 2010 vyhrazena částka 5000Kč. Dále pak samotná *Prezentace RĚ Česká republika*, na kterou je připraveno 6000 Kč, a která by měla pomoci k propagaci RĚ ČR.

ROZPOČET RĚ ČR 07 - 12/2009 SKUTEČNOST				ROZPOČET RĚ ČR leden - červen 2010 ODHAD			
Příjmy		Výdaje		Příjmy		Výdaje	
Firmament	20 408 Kč	Vizitky	471 Kč	Firmament	31 000 Kč	Vizitky	300 Kč
Stav na BÚ	23 816 Kč	Telefony	800 Kč	Stav na bankovním účtě t	15 000 Kč	Telefony	1 500 Kč
AG Brno	3 305 Kč	Cestovné BN	2 255 Kč	Projektový fondna BÚ	15 000 Kč	Cestovné BN	3 000 Kč
		Administrativa	34 Kč			Administrativa	2 600 Kč
		Banka	823 Kč			Banka	1 000 Kč
		Prezentace REP	855 Kč			Prezentace REP	6 000 Kč
		AG Plzeň	1 440 Kč			Brozura	5 000 Kč
		Sraz Prezidentů	6 732 Kč			AG	2 000 Kč
		Projektový fond	13 680 Kč			Sraz prezidentů	7 000 Kč
		Unicef	1 110 Kč			PF	20 000 Kč
<b>Celkové příjmy</b>	<b>47 529 Kč</b>	<b>Celkem výdaje</b>	<b>28 200 Kč</b>	<b>Celkové příjmy</b>	<b>61 000 Kč</b>	<b>Celkové výdaje</b>	<b>51 400 Kč</b>
Zůstatek:			19 329 Kč	<b>Předpokládaný zůstatek na účtě</b>			9 600 Kč
z toho v pokladně			2 659 Kč				
z toho na BÚ			16 670 Kč				

Obrázek 3

In-kind sponzoring je rovněž velmi prospěšnou formou sponzorství pro NO, ty pak totiž nemusejí své finanční prostředky měnit ve statky, jež by využili na svůj chod. Uvedeme-li příklad z lokální úrovně, většina RĚ sekcí v ČR pořádá ve volném čase zahraničních studentů národní večírky, kde jednotliví zástupci zemí prezentují svou kulturu. Aby byla návštěvnost co největší, je samozřejmě potřebná dostatečná propagace, kterou může zajistit daný klub či kopírovací centrum. Majitel klubu či kopírovací centrum na daný plakát nechají vytisknout své logo a zároveň tento tisk většinou probíhá na jejich vlastní náklady. Pokud se zaměříme na možnou spolupráci na národní úrovni mezi RĚ ČR a společností Nanond<sup>46</sup>, která již projevila zájem navázat s NO spolupráci, poskytovala by vždy řádově několik desítek svých produktů. Tyto produkty se pak mohou využít při

<sup>46</sup>Pozn. autorky: Společnost Nanond je prodejcem mléčných produktů na českém trhu.

občerstvování na neformálních či sportovních a teambuildingových zasedáních sdružení, které nejsou podporovány Agenturou Lemon, a zároveň takto ušetřené finanční prostředky mohou být využity na jiné položky.

Dalším způsobem jak získat nové finanční prostředky pro RĚ Česká republika, je rozšířit místní spolupráci na celorepublikovou úroveň. Uvedme příklad z lokální brněnské sekce, která navázala spolupráci se společností Étoile, jež je zprostředkovatelem letenek od jednotlivých leteckých společností, po celé Evropě. Tato spolupráce je založena na tom, že brněnská sekce obdržela speciální čtyřmístný kód. Pokud je tento kód využit při objednávce letenky, načítají se brněnské sekci automaticky procenta z podílu letenky. Je tedy i v zájmu studentské organizace podílet se na propagaci společnosti Étoile a ovlivnit tak rozhodování nejen zahraničních studentů při koupi letenky u příležitosti cestování po Evropě. Zároveň tak tato společnost podporuje mobilitu studentů po Evropě jako RĚ ČR. Pokud se tato spolupráce rozšíří na republikovou úroveň, tedy že by jednotlivé sekce získaly svůj specifický kód, mohlo by pak RĚ ČR získávat určitý finanční podíl z celkového finančního obratu, všech sekcí v ČR. Tímto by RĚ získalo dalšího sponzora typu Firmament s.r.o., a částečně by se tak vyvážila nejistota jednotlivých finančních zdrojů, která by byla navíc podpořena dalšími in-kind sponzoringy od dalších partnerů RE ČR, kteří by byli získáni díky spolupráci Pracovní skupiny fundraisera z celé ČR.

### **3.2 *Financování ze strany státu***

Ne vždy může nezisková organizace fungovat bez pomoci státu. Toto potvrzuje i RĚ Česká republika, jelikož je z velké části financována Agenturou Lemon, která zastupuje státní aparát. Dalšími organizacemi, jež jsou podporovány ze strany státu mohou být organizace zaměřené na práci s handicapovanými či mentálně postiženými lidmi, spolupracující s etnickými menšinami, drogově a jinak závislími lidmi apod.

Pokud chceme rozšířit zdroje financování pro RĚ Českou republiku, měli bychom se zaměřit i na další možnosti jejího financování ze strany státu. To umožňují granty a dotace, o něž se mohou ucházet neziskové organizace, a které vyhláší ministerstva. Jelikož RĚ Česká republika je studentskou organizací, jejím hlavním zdrojem příjmů by tedy mělo být Ministerstvo školství, mládeže a tělovýchovy. To může RĚ ČR podporovat buď přímo pomocí grantů, nebo skrze univerzity a to do lokálních sekcí.

Dalším možným způsobem financování RĚ ČR nejen jakožto celku, ale i jeho součástí, mohou být granty z městských rozpočtů.

#### **3.2.1 *Programy státní podpory práce s dětmi a mládeží pro nestátní neziskové organizace na léta 2007 až 2010, MŠMT***

Tento grant<sup>47</sup> MŠMT byl vyhlášen na léta 2007 – 2010 a je v současnosti jedním z typických grantů, o něž se RĚ ČR může jakožto nestátní nezisková organizace ucházet. Bohužel pro tuto organizaci, která nestihla schválit nové stanovy sdružení do stanoveného termínu uzávěrky, a tedy se nemohla účastnit výběrového řízení na tento projekt. Nicméně bychom si měli osvětlit alespoň základní charakteristiku tohoto grantu, jelikož je možné, že bude prodloužen až do roku 2013, jelikož Koncepce státní politiky pro oblast dětí a mládeže je v současnosti vyhlášena až do r. 2013. Jejím cílem v oblasti Mládeže, volného času a životního stylu je pak *„vytvářet dobré společenské, legislativní a finanční podmínky pro účelné trávení volného času dětí a mladých lidí, které povede k jejich zdravému*

---

<sup>47</sup> Programy státní podpory práce s dětmi a mládeží pro nestátní neziskové organizace platné na léta 2007 až 2010 vyhláší Ministerstvo školství, mládeže a tělovýchovy (dále jen MŠMT) podle zákona č. 218/2000 Sb., o rozpočtových pravidlech a o změně některých souvisejících zákonů (rozpočtová pravidla), ve znění pozdějších předpisů a v návaznosti na usnesení vlády ze dne 7. února 2001 č. 114/2001 o Zásadách vlády pro poskytování dotací ze státního rozpočtu České Republiky nestátním neziskovým organizacím ústředními orgány státní správy, případně novým usnesením vlády ČR.

*životnímu stylu...Podporovat činnost NNO dětí a mládeže a NNO, které s dětmi a mládeží pracují...*<sup>48</sup>

Program státní podpory vydal několik podmínek, jež jednotliví žadatelé museli splňovat. Například uchazeči, kteří chtěli obdržet podporu z Programu č. 1, který byl určen pro „**Zabezpečení pravidelné činnosti NNO pro organizované děti a mládež**“<sup>49</sup>, museli splňovat podmínku, že minimálně 70% členů členské základny NNO je věku mladšího 26 let. Což RĚ ČR, splňuje, jelikož většina jeho aktivních členů jsou studenti řádného studia na vysokých školách v ČR.

### **3.2.2 Fond místního rozvoje – rychlé granty 2009-2010**

Nadace VIA začala takzvané Rychlé granty poprvé udělovat na podzim roku 2007. Tento grant je určen na rychlé a jednoduše dostupné prostředky, určené na informování o veřejných problémech a řešení aktuálních kauz.<sup>50</sup>

O tento grant by si RĚ ČR či jakákoli její sekce může zažádat do vyčerpání prostředků v roce 2010. Projektem, se kterým by bylo možné se ucházet o tento grant by pak mohla být veřejná diskuze s občany a zahraničními studenty, či studenty českými, kteří se o ně během jejich pobytu v ČR starají, studijními referentkami apod. Mnoho občanů měst, totiž není spokojeno s chováním zahraničních studentů, především pak v nočních hodinách. Týká se to hlavně oblastí, kde se jsou ubytovny pro tyto studenty situovány v obytné čtvrti.

### **3.2.3 Granty nadačního fondu Porozumění**

Žádost o tyto granty je rovněž možné podat ještě během roku 2010. V tomto případě by Réseau Étudiant ČR mohlo zažádat o grant, k sociálním projektům, na nichž by se mohli podílet zahraniční studenti. Příkladem by mohly být benefiční bazary, Mikulášská nadílka v dětských domovech, výroba panenek pro UNICEF Česká republika apod.

Takto využitý grant by sice nevedl k finančnímu přínosu RĚ jako takovému, ale přispěl by k celkovému zvýšení jeho povědomí a především špatné pověsti zahraničních studentů mezi místními lidmi.

---

<sup>48</sup>Ministerstvo školství mládeže a tělovýchovy, In: MSMT, In: [www.msmt.cz](http://www.msmt.cz),  
<http://www.msmt.cz/mladez/koncepce-statni-politiky-pro-oblast-deti-a-mladeze-na-obdobi-2007-2013>

<sup>49</sup>Tamtéž.  
<http://www.msmt.cz/mladez/programy-statni-podpory-prace-s-detmi-a-mladezi-pro-nno-na>

<sup>50</sup>Fond místního rozvoje nadace Via, In: [via.ecn.cz](http://via.ecn.cz),  
<http://via.ecn.cz/cz/granty-a-podpora/podpora-mistnich-iniciativ/fond-mistniho-rozvoje-rychle-granty-2009-2010>

### **3.2.4 Financování na lokální úrovni**

#### **Atraktivní a konkurenceschopná Olomouc**

Jak již bylo zmíněno, jednotlivé členské sekce by mohly zaměřit své financování v oblasti měst či krajů, ve kterých se nacházejí. S tímto by jim tedy měl pomoci člověk z Bureau National.

Příkladem by mohlo být například město Olomouc. Pokud by na univerzitě Palackého v Olomouci fungovala sekce RĚ Česká republika, mohla by se v roce 2010 ucházet o Dotaci z programu Atraktivní a konkurenceschopná Olomouc<sup>51</sup>, v Opatření 2.1 Podpora vzdělávacího potenciálu,<sup>52</sup> Aktivita 2.1.2 Zvyšování kvality a nabídky vzdělávání. V rámci tohoto grantu by pak byl zřízen projekt na podporu výuky širší veřejnosti cizího jazyka rodilými mluvčími. Finanční prostředky z grantu by putovaly na pronájem místnosti, kde by se tato výuka mohla odehrávat. Zároveň by tak zahraniční studenti získávali širší kontakt s českým obyvatelstvem a jinými studenty z jiných fakult Univerzity Palackého, než na kterých studují. Naplnil by se tak záměr RĚ ČR a to, integrace zahraničních studentů mezi české. Rovněž by pak bylo zvýšeno povědomí o této organizaci a jejím působení v ČR a zlepšila by se tak pověst o těchto programech.

#### **Financování ze strany univerzit**

Zajímavým zdrojem financování však rovněž může být samotná univerzita, ze které sekce pocházejí. Zatím není znám příklad, kde by fungoval studentský klub na takové úrovni, aby byl schopen žádat o členství v RĚ a zároveň existoval bez jakékoli podpory ze strany univerzity. Bohužel rozdíly v příjmech od jednotlivých univerzit jsou často velmi markantní, a proto se stále nedaří v RĚ ČR, vytvořit jakýsi jednotný obraz studentského klubu. Je to rovněž způsobeno pozicí univerzity na trhu vysokého školství. Nicméně i toto vytváří publicitu dané instituce a jako takové by se mohly zamyslet nad tím, zda neuvolnit více finančních prostředků na organizaci, ve které zadarmo dobrovolně pracují studenti, než najímat posily během orientačního týdne na zahraniční oddělení dané univerzity, či řešit běžné problémy zahraničních studentů. Na druhou stranu je takováto variabilita mezi sekcemi velmi vhodná, protože se menší a méně zkušené kluby mohou od těch větších více naučit, vybudovat si posléze na své domovské univerzitě dobré jméno a vynikající spolupráce by pak již měla být jen otázkou času. Malé sekce však tím, že nejsou

---

<sup>51</sup>Olomouc EU, In: [http://www.olomouc.eu/iprm/atrativni-a-konkurenceschopna-olomouc\\_\(cesky\)](http://www.olomouc.eu/iprm/atrativni-a-konkurenceschopna-olomouc_(cesky)), [http://www.olomouc.eu/iprm/atrativni-a-konkurenceschopna-olomouc/zakladni-informace-ako/prioritni-osy\\_\(cesky\)](http://www.olomouc.eu/iprm/atrativni-a-konkurenceschopna-olomouc/zakladni-informace-ako/prioritni-osy_(cesky))

<sup>52</sup>Tamtéž.

podporovány velkými finančními prostředky, na rozdíl od svých větších kolegů, mohou naopak vytvořit mnohem kreativnější způsoby financování, kterým se posléze kluby většího rázu mohou přizpůsobit.

Nicméně stále nejjistějším financováním jednotlivých sekcí je vybírání členského příspěvku, který může zajistit stabilní příjmy i v případě, že by například partnerská univerzita z jakýchkoli důvodů výrazně omezila či dokonce úplně zastavila přísun finančních prostředků na chod organizace a fundraising by nebyl vyvinut na takové úrovni, aby mohl tuto situaci do jisté míry vyvážit.

### **3.3 Problémy se státními dotacemi pro NO**

Bohužel v současnosti v České Republice, kdy sílí finanční krize a čím dál menší počet firem podporuje neziskové organizace, také ministerstva v České republice zkracují své dotační programy. Toto by pro mnohé neziskové organizace, jež jsou na těchto dotačních programech téměř závislé, mohl znamenat jejich úpadek. Každopádně zde se nejedná o RĚ ČR, ta v současnosti těchto grantů a dotací ze strany státu nevyužívá, i přesto, že by díky nim mohla investovat kvalitní projekty.

Nicméně je velmi těžké čerpat jakoukoli dotaci ze strany státu, pokud se jedná o organizaci s celostátní působností. Většina grantů a dotací je totiž přerozdělována jednotlivými kraji ČR. Z tohoto důvodu pro organizaci, jež má pouze oblastní, či krajské působení, je mnohem jednodušší vyhledat danou dotaci a posléze i splňovat její požadavky pro udělení. Většina grantů, jež je poskytována i na národní úrovni, vyžaduje časově náročné vyhledávání a posléze i delší časovou přípravu, pokud si organizace přeje u výběrového řízení uspět.

Pokud občanské sdružení RĚ ČR, chce i nadále fungovat a rozšiřovat svou členskou základnu, mělo by se zaměřit právě na dotační politiku ze strany státu, i přesto, že se jedná o činnost administrativně náročnější.

#### **3.3.1 Vytvoření nové pozice do Bureau National**

Jednodušším řešením by mělo být vytvoření pracovní skupiny, či dokonce nové pozice do BN, jež by se zabývala pouze dotační politikou ze strany státu. Člověk, odpovědný za tuto práci, by pravidelně kontroloval a vyhledával jednotlivé informace na internetových stránkách ministerstva školství, ve věstnících pro neziskové organizace či krajů, kde jednotlivé RĚ sekce působí a upozorňoval by na tyto granty. Tato zodpovědná



osoba by již jako kandidát na pozici měla mít základy projektového managementu a zajisté zkušenosti s psáním projektů, buď ze své domovské sekce, nebo z pracovních zkušeností. Dále by měla figurovat jakožto styčná osoba pro méně zkušené sekce, které například v minulosti nikdy žádnou žádost o dotaci nepodávaly a samozřejmě je i přímá spolupráce s fundraiserem a presidentem sdružení.

Každopádně touto specializací, by mohl být vyřešen problém se získáváním dotací a následným dodržováním jejich termínu podávání.

## Závěrem k práci

V první části práce, tedy v teoretickém úvodu, jsme měli možnost se obeznámit s pojmy jako neziskovost, nezisková organizace či Corporate Social Responsibility. Dále pak byly vydefinovány dle zákona jednotlivé druhy neziskových organizací, s nimiž je možné se setkat na území České Republiky.

Následně jsme se dozvěděli něco o tom co je to organizace Réseau Étudiant v mezinárodním i v národním měřítku, na základě jakých hodnot a vizí funguje. Původním cílem práce, jenž byl rovněž nadefinován v úvodu, bylo obeznámení se způsoby financování občanského sdružení Réseau Étudiant Česká Republika a rovněž jakým způsobem jsou tyto finance pak přerozdělovány do sekcí. Tento vytyčený cíl se podařilo uskutečnit pomocí náhledu do příjmů a výdajů organizace. Bylo možné se přesvědčit o tom, že státní aparát je stále jedním z největších sponzorů neziskových organizací, i přesto, že většina NO se snaží hledat sponzory i v soukromém sektoru. Většina této spolupráce je následně založena na výměně informací a marketingové strategii. To jakým způsobem jsou pak finance z RĚ ČR přerozdělovány do jednotlivých sekcí, zpracovává část věnována Projektovému fondu. Ten dává jednotlivým sekcím mimořádnou příležitost k podpoře vzdělávacích akcí studentů a aktivit zajišťující vývoj organizace.

V poslední části práce jsem pak chtěla navrhnout nové způsoby řešení a to především ze strany fundraisingu, který do nedávné doby působil spíše neefektivně. Došla jsem k závěru, že velmi důležitý je fundraisingový department jako celek. Podle mého názoru, i přesto, že si vážím pozice národního fundraisera, není v jeho silách, aby efektivně zvládl vykonávat veškeré úlohy spojené s jeho prací, především pak, jedná-li se o studenta vysoké školy. Proto mou navrhované řešení vytvoření pracovních skupin v rámci fundraisingu shledávám jakožto nejlepší. Dalším důležitým poznatkem pak, je, že takovýto fundraiser nesmí v žádném případě zůstat pasivní ve své funkci. Nyní již závisí na současné vedoucí FR v RĚ ČR, zda bude pokračovat aktivní cestou, anebo bude následovat své předchůdce a po několika měsících svého počínání opět zapomene na to, že by bylo vhodné oslovovat neustále nové partnery, a je třeba udržovat kontakty s těmi starými. Dalším možným způsobem financování organizace RĚ v ČR by bylo požádání o přidělení státních dotací. Nicméně tu nejdůležitější, jež vyhlášovalo Ministerstvo školství na rok 2007-2010 se bohužel občanskému sdružení nepodařilo zastihnout, jelikož v termínu uzávěrky přihlášek, ještě nebyly schváleny nové stanovy sdružení. Proto v práci byly

zmíněny další typy grantů, o něž je možné během roku 2010 požádat a to jak na celorepublikové, tak i na lokální úrovni. Tyto granty pak mohou pomoci RĚ ČR při získávání dalších finančních prostředků jak ze státního tak i ze soukromého sektoru, neboť již bude veřejnosti tato organizace známa a bude mít za sebou již výsledky své činnosti, které pak při dalších žádostech o finanční prostředky tato nezisková organizace může uplatnit. Dalšími granty, o něž by se sdružení RĚ ČR mohlo během roku 2010 ucházet jsem se v práci již nezabývala, jelikož toto téma by mohlo být námětem na další práci. Nicméně mým cílem bylo poukázat na to, že zde možnost získání grantu pro tuto organizaci je, je pouze potřeba se na ni v dostatečném předstihu připravit. Tomu by mělo předcházet řešení, které bylo popsáno v následující podkapitole. Tedy založení nové pozice v Bureau National. Tato pozice by měla na starosti pouze vyhledávání a správu žádostí o granty jak pro občanské sdružení jako takové, tak pro jednotlivé sekce, které by s touto přípravou potřebovaly pomoci.

Na základě analýzy v této práci byla verifikována hypotéza, kterou jsem stanovila v úvodu práce, tedy, že organizace Réseau Étudiant je jakožto celek nedostatečně financována jak ze strany státního tak soukromého sektoru, vzhledem k dopadu své činnosti. Tedy, že jednotliví studenti, dobrovolně pracující pro tuto organizaci prezentují jak Českou republiku jako takovou, tak i jednotlivé univerzity a to v evropském měřítku. Došla jsem k závěru, že současná situace, v níž se organizace nachází z hlediska financování, není naprosto nedostatečná z hlediska jejího současného fungování, nýbrž na základě budoucího a pokud možno dlouhodobě udržitelného rozvoje organizace. Situace, jež by mohla nastat po mnou navržených řešeních, by mohla být výrazně lepší, především za předpokladu, že do organizace se vyplatí investovat větším firmám jako je například Procter&Gamble, ŠKODA Auto, či Komerční banka, jež si díky workshopům, kterými mohou školit členy sdružení, při tom procvičovat své trenéry jednotlivých obchodních dovedností, a zároveň „vychovávat“ své budoucí zaměstnance.

Bylo by možné spojit dvě předchozí témata tedy granty a potřebu nového postu odpovědného za dotace jakožto výchozí bod pro magisterskou práci. Ta by mohla vycházet z předpokladu, že Neziskové organizace mají většinou nemnoho zkušeností s podáváním žádostí na tyto granty a pokud se jedná o organizace studentské, je tato situace většinou mnohem těžší. Mnohdy i samotné NO, jež jsou vedeny lidmi s životními, ale také pracovními zkušenostmi, mají problém žádat o dotace z Evropské unie, neboť žádosti o tyto příspěvky je třeba mnohem lépe propracovat. Jsou totiž většinou spojeny se

složitou administrativou a ne každá nezisková organizace si může dovolit najmout profesionální firmu pro tvorbu projektu.

## **Resumé bakalářské práce ve francouzském jazyce**

### Résumé des mémoires

Ces mémoires décrivent de l'organisation étudiante qui s'appelle Réseau Étudiant de la République Tchèque et le financement de cette organisation au niveau national. Les mémoires argumentent de l'hypothèse que l'organisation à but non lucratif RÉ RT n'est pas suffisamment financée par les deux secteurs public et privé. Néanmoins ce sont les étudiants tchèques qui s'occupent des étudiants d'Erasmus pendant leurs premiers jours dans une nouvelle l'université et dans une ville nouvelle. Ces étudiants qui travaillent dans l'organisation peuvent être un «bon matériel» pour des employeurs, parce que les étudiants qui ont déjà travaillé dans l'ONG ont beaucoup des expériences, par exemple de gestion des ressources humaines, de management etc. L'objectif principal de la thèse est d'analyser la situation actuelle de l'organisation Réseau Étudiant de la République Tchèque et avec quelle manière c'est possible avancer. L'objectif secondaire des mémoires est donner une conception fondamentale de quelles sortes des fondations non-bénéficiaires est possible administrer sur le territoire Tchèque.

Les mémoires sont divisés dans trois parties. La première partie est descriptive et elle implique une excursion dans la terminologie du secteur non-bénéficiaire, ses partis comme les ONG étudiants et les possibilités fondamentales de ces organisations. Dans la seconde partie est décrit la seule organisation RÉ République Tchèque, les valeurs, missions et les objectifs essentiels de cette organisation. Le mode du financement de l'organisation au niveau national et comment l'argent est distribué dans les sections. S'il tire un profit ou pas et si cet argent est suffisant. Dans la dernière partie est présentée la solution de la situation actuelle. Avec la combinaison du financement du secteur privé, donc avec fund-raising effectif, qui est malheureusement à ce niveau encore insuffisant. Aussi le financement de la part d'État n'est pas assez élevé. J'ai trouvé des solutions d'un fund-raising effectif, par exemple par la création de la groupe du travail, qui est écrit dans les mémoires, ou la proposition de la création d'une nouvelle fonction dans un Bureau Nationale de l'organisation, parce qu' il faut avoir un personne responsable de toute la création des demandes pour les dotations.

Je crois que ce travail pourrait être la base pour les autres mémoires par exemple de la fondation de l'État, les subventions et les bourses d'études qui peuvent les OGN utiliser pour leurs fonctionnement.

## **Seznam příloh :**

Příloha 1

str 55

Příloha 2

str.66

## **Příloha 1:**

### **Směrná účtová osnova pro nevýdělečné organizace dle vyhlášky č. 504/ 2002 Sb.**

#### 0 Dlouhodobý majetek

1. Zásoby
2. Finanční účty
3. Zúčtovací vztahy
4. (volná)
5. Náklady
6. Výnosy
7. Vnitroorganizační účetnictví
8. Vnitroorganizační účetnictví
9. Vlastní jmění, fondy, výsledek hospodaření, rezervy, dlouhodobé úvěry a půjčky, závěrkové a podrozvahové účty



## Příloha 2

**Směrná účtová osnova pro nevýdělečné organizace je pal dále upravena dle vyhlášky č. 504/ 2002 Sb.**

### 0 Dlouhodobý majetek

1. Zásoby
2. Vztahy ke státnímu rozpočtu, k rozpočtu OSS, k rozpočtu USC a rozpočtové a ostatní finanční účty
3. Zúčtovací vztahy
4. Náklady organizačních složek státu a územních samosprávných celků
5. Náklady USC na hospodářskou činnost a náklady PO
6. Výnosy z hospodářské činnosti USC a z činnosti PO
7. Vnitroorganizační účetnictví
8. Vnitroorganizační účetnictví

Fondy, výsledek hospodaření, rezervy, dlouhodobé úvěry a půjčky, závěrkové a podrozvahové účty.

## **Seznam zkratk :**

- |            |                                 |
|------------|---------------------------------|
| 1. NO      | Nezisková organizace            |
| 2. FR      | Fundraising                     |
| 3. PR      | Public Relations                |
| 4. RÉ...   | Réseau Étudiant                 |
| 5. RÉ Int. | Réseau Étudiant International   |
| 6. RÉ ČR   | Réseau Étudiant Česká republika |

## Seznam pramenů a použité literatury

Bibliografie a elektronické zdroje

### ***Bibliografie:***

1)HIRT Tomáš . PEŠOUTOVÁ Milena,RAMAJZLOVÁ Zuzana. *Zaměstnanostní projekty a fundraising*. Drom o.p.s. Brno, 2004, 57 s. . ISBN 80-903472-6-6.

2)HUDCOVÁ, Zdenka. *Daňový režim neziskových organizací v ČR a ve vybraných zemích EU*. Vydala a vytiskla UP v Olomouci, Olomouc 2007, 173 s. ISBN 978-80-244-1841-4.

3)NOVOTNÝ, Jiří. *Ekonomika a řízení neziskových organizací (zejména nevládních organizací)*. Praha:Vysoká škola ekonomická v Praze, Nakladatelství Economica,2004,156 s. ISBN 80-245-0792-7.

4)OTRUSINOVÁ Milana. *Hospodaření nepodnikatelských organizací. Studijní pomůcka pro distanční studium*. Univerzita Tomáše Bati ve Zlíně, Academia centrum, 2009, 132 s. ISBN: 978-80-7318-789-7.

5)REKTOŘÍK J. a kol. *Organizace neziskového sektoru. Základy ekonomiky, teorie a řízení*. Ekopress, s.r.o., 2004, 177 s.

6)REKTOŘÍK, Jaroslav. *Neziskové organizace v ČR, SR a Rakousku*, 1. vyd. Brno: Masarykova univerzita v Brně,2000, 199 s. ISBN 80-210-2259-0.

7)ŠKARABELOVÁ, S. (ed.) *Definice neziskového sektoru (Sborník příspěvků z internetové diskuse CVNS)*. 1. vyd. Brno: CVNS, 2005, 52 s. ISBN 80-239-4057-0

8)VENEROVÁ, Adéla, ŽIŽKA, Martin. *Financování studentských aktivit.Pracovní sešit semináře*, ACSA 2008, 123 s.

### **Elektronické zdroje:**

- 1) CZECH CZ, Objevte ČR. *Neziskový sektor v České Republice*. In: [www.czech.cz](http://www.czech.cz),  
<http://www.czech.cz/cz/66483-neziskovy-sektor>  
(1. 2. 2010)
  
- 2) KUČERA, Radek a dcera. *Slovník cizích slov*. In: Slovník cizích slov  
[http://slovník-cizich-slov.abz.cz/web.php/hledat?typ\\_hledani=prefix&cizi\\_slovo=filantropie](http://slovník-cizich-slov.abz.cz/web.php/hledat?typ_hledani=prefix&cizi_slovo=filantropie) (5. 12. 2009)
  
- 3) LEDVINOVÁ, Jana: „*Fundraising*“. Marketing journal.cz, 5. Března 2009, In: [www.m-journal.cz](http://www.m-journal.cz),  
[http://www.m-journal.cz/cs/aktuality/fundraising\\_\\_s387x5077.html](http://www.m-journal.cz/cs/aktuality/fundraising__s387x5077.html)  
(1. 2. 2010)
  
- 4) MINISTERSTVO FINANCÍ ČESKÉ REPUBLIKY, *Zákon č. 250/2000 Sb.*  
In: [sdc.mfr.cz](http://sdc.mfr.cz),  
[http://cds.mfcr.cz/cps/rde/xchg/cds/xsl/182\\_4026.html](http://cds.mfcr.cz/cps/rde/xchg/cds/xsl/182_4026.html)  
(2. 2. 2010)
  
- 5) MINISTERSTVO ŠKOLSTVÍ, MLÁDĚŽE A TĚLOVÝCHOVY, , *Koncepce státní politiky pro oblast dětí a mládeže na období 2007-2013*. In: [www.msmt.cz](http://www.msmt.cz),  
<http://www.msmt.cz/mladez/koncepce-statni-politiky-pro-oblast-deti-a-mladeze-na-obdobi-2007-2013>  
(15. 3. 2010)
  
- 6) MINISTERSTVO ŠKOLSTVÍ, MLÁDĚŽE A TĚLOVÝCHOVY, *Programy státní podpory práce s dětmi a mládeží pro NNO na léta 2007 až 2010*. In: [www.msmt.cz](http://www.msmt.cz),  
<http://www.msmt.cz/mladez/programy-statni-podpory-prace-s-detmi-a-mladezi-pro-nno-na>  
(15. 3. 2010)
  
- 7) NADACE VIA. *Fond místního rozvoje Nadace Via-Rychlé granty 2009-2010*.  
In: [via.ecn.cz](http://via.ecn.cz),

<http://via.ecn.cz/cz/granty-a-podpora/podpora-mistnich-iniciativ/fond-mistniho-rozvoje-rychle-granty-2009-2010>

(30. 3. 2010)

8)NÁRODNÍ AGENTURA PRO EVROPSKÉ VZDĚLÁVACÍ PROGRAMY, *Erasmus*.

In:www.naep.cz,

[http://www.naep.cz/index.php?a=view-project-folder&project\\_folder\\_id=34](http://www.naep.cz/index.php?a=view-project-folder&project_folder_id=34)

(15. 11. 2009)

9)NEZISKOVKY.CZ, O.P.S. PRO USAID, *Zpráva o stavu neziskového sektoru v České republice v roce 2008, listopad 2008*, s. 3. In: [www.neziskovky.cz/www.nonprofits.cz](http://www.neziskovky.cz/www.nonprofits.cz),

[http://www.neziskovky.cz/Files/Soubory/neziskovy\\_sektor\\_CR/Zprava\\_o\\_stavu\\_NS\\_2008.pdf](http://www.neziskovky.cz/Files/Soubory/neziskovy_sektor_CR/Zprava_o_stavu_NS_2008.pdf)

(1. 12. 2009)

10)*Občanský zákoník, Zákon č. 40/1964 Sb., občanský zákoník*, In: Businesscenter.cz,

<http://business.center.cz/BUSINESS/PRAVO/ZAKONY/obcenzak/cast1.aspx>

(5. 12. 2009)

11)OLOMOUC.EU, *Atraktivní a konkurenceschopná Olomouc*. In:www.olomouc.eu,

[http://www.olomouc.eu/iprm/atraktivni-a-konkurenceschopna-olomouc/zakladni-informace-ako/prioritni-osy\\_\(cesky\)](http://www.olomouc.eu/iprm/atraktivni-a-konkurenceschopna-olomouc/zakladni-informace-ako/prioritni-osy_(cesky))

(8. 4. 2010)

12)PARKOSOVÁ, Denisa. *Jak darovat neziskové organizaci peníze*. In: BULLETIN 2000, ročník VIII, číslo 9,

[http://www.brailnet.cz/szpoajp/jak\\_darovat.html#1](http://www.brailnet.cz/szpoajp/jak_darovat.html#1)( 5. 10. 2009)

(10. 12. 2009)

13)SAGIT – nakladatelství ekonomické a právní literatury Ostrava, *Dary*.

In:http://www.sagit.cz,

<http://www.sagit.cz/pages/delfinheslatxt.asp?cd=150&typ=r&levelid=DARY.HTM>

(10. 12. 2009)

14)SPIRALIS O.S. A MARKET VISION S.R.O. *Zpráva o Současném stavu fundraisingu v neziskových organizacích*, červenec 2003, s. 15. In: [www. neziskovky.cz](http://www.neziskovky.cz)  
[http://www.neziskovky.cz/Files/Soubory/neziskovy\\_sektor\\_CR/vyzkum\\_FR\\_Spiralis.pdf](http://www.neziskovky.cz/Files/Soubory/neziskovy_sektor_CR/vyzkum_FR_Spiralis.pdf)  
(1. 11. 2009)

15)Zákon č.227/1997 o nadacích a nadačních fondech, In: Portál veřejné správy České republiky,  
[http://portal.gov.cz/wps/portal/\\_s.155/701/.cmd/ad/.c/313/.ce/10821/.p/8411/\\_s.155/701?PC\\_8411\\_p=1&PC\\_8411\\_l=227/1997&PC\\_8411\\_ps=10&PC\\_8411\\_text=Zákon%20o%20nadacích%20a%20nadačních%20fondech#10821](http://portal.gov.cz/wps/portal/_s.155/701/.cmd/ad/.c/313/.ce/10821/.p/8411/_s.155/701?PC_8411_p=1&PC_8411_l=227/1997&PC_8411_ps=10&PC_8411_text=Zákon%20o%20nadacích%20a%20nadačních%20fondech#10821)  
(1. 11. 2009)

16)Zákon č.250/2000 Sb. o rozpočtových pravidlech územních rozpočtů. In: Sagit – nakladatelství ekonomické a právní literatury Ostrava,  
<http://www.sagit.cz/pages/sbirkatxt.asp?zdroj=sb00250&cd=76&typ=r>  
(2. 2. 2010)

17)Zákon o církvích a náboženských společnostech. §4 zákona č. 3/2002 Sb. zákona o církvích a náboženských společnostech. In: [www.podnikatel.cz](http://www.podnikatel.cz),  
<http://www.podnikatel.cz/zakony/zakon-c-3-2002-sb-o-svobode-nabozenskeho-vyznani-a-postaveni-cirkvi-a-nabozenskych-spolecnosti-zakon/cast-prvni-hlava-ii/>  
(22. 1. 2010)

18)Zákon o nadacích a nadačních fondech. Portál veřejné správy České republiky, In: [portal.gov.cz](http://portal.gov.cz),  
[http://portal.gov.cz/wps/portal/\\_s.155/701/.cmd/ad/.c/313/.ce/10821/.p/8411/\\_s.155/701?PC\\_8411\\_p=1&PC\\_8411\\_l=227/1997&PC\\_8411\\_ps=10&PC\\_8411\\_text=Zákon%20o%20nadacích%20a%20nadačních%20fondech#10821](http://portal.gov.cz/wps/portal/_s.155/701/.cmd/ad/.c/313/.ce/10821/.p/8411/_s.155/701?PC_8411_p=1&PC_8411_l=227/1997&PC_8411_ps=10&PC_8411_text=Zákon%20o%20nadacích%20a%20nadačních%20fondech#10821)  
(1. 11. 2009)

