

UNIVERZITA PALACKÉHO V OLMOUCI

Pedagogická fakulta

Ústav speciálněpedagogických studií

NEVERBÁLNÍ KOMUNIKACE U DĚTÍ V RANÉM VĚKU

BAKALÁŘSKÁ PRÁCE

Michaela Letková

III. ročník–prezenční studium

Obor: Speciální pedagogika raného věku

Vedoucí práce: doc. Mgr. Kateřina Vitásková, Ph.D.

Olomouc 2012

Prohlašuji, že jsem bakalářskou práci zpracovala samostatně, pod odborným vedením doc. Mgr. Kateřiny Vitáskové, Ph.D. a použila jsem pouze uvedené prameny a literaturu.

V Olomouci dne

.....

Podpis

Děkuji paní doc. Mgr. Kateřině Vitáskové, Ph.D. za odborné vedení a její cenné rady, které mi poskytla jako vedoucí bakalářské práce.

Obsah

| | |
|---|-----------|
| ÚVOD | 5 |
| I TEORETICKÁ ČÁST | 6 |
| 1 KOMUNIKACE | 6 |
| 1.1 VYMEZENÍ POJMU KOMUNIKACE | 6 |
| 1.2 VYMEZENÍ POJMU ŘEČ A JAZYK | 7 |
| 1.3 NEVERBÁLNÍ A VERBÁLNÍ KOMUNIKACE..... | 7 |
| 2 VERBÁLNÍ KOMUNIKACE V RANÉM VĚKU | 9 |
| 2.1 VZNIK LIDSKÉ ŘEČI..... | 9 |
| 2.2 ONTOGENETICKÝ VÝVOJ ŘEČI | 9 |
| 2.3 JAZYKOVÉ ROVINY V ONTOGENEZI ŘEČI..... | 12 |
| 3 NEVERBÁLNÍ KOMUNIKACE V RANÉM VĚKU | 16 |
| 3.1 NEVERBÁLNĚ – PREVERBÁLNÍ ÚROVEŇ..... | 16 |
| 3.2 VÝVOJ NEVERBÁLNÍ KOMUNIKACE OD INTRAUTERINNÍHO ŽIVOTA DO KONCE PRVNÍHO ROKU DÍTĚTE | 17 |
| 3.2.1 NITRODĚLOŽNÍ OBDOBÍ..... | 17 |
| 3.2.2 OBDOBÍ OD NAROZENÍ | 17 |
| 3.2.3 OBDOBÍ MEZI 2. - 3. MĚSÍCEM | 20 |
| 3.2.4 OBDOBÍ MEZI 3. - 6. MĚSÍCEM | 21 |
| 3.2.5 OBDOBÍ MEZI 6. – 9. MĚSÍCEM | 22 |
| 3.2.6 OBDOBÍ MEZI 9. – 12. MĚSÍCEM | 22 |
| 3.2.7 VÝZNAM GEST V RANÉM VĚKU..... | 23 |

| | | |
|-----------|---|-----------|
| 4 | KOMUNIKACE PŘIROZENÝMI GESTY A ZNAKY..... | 26 |
| 4.1 | KOMUNIKAČNÍ SYSTÉMY ZNAKOVÁNÍ V ČESKÉ REPUBLICE..... | 26 |
| 4.2 | ZNAKOVÁNÍ MŮŽE BÝT ZPŮSOB JAK DÍTĚTI POROZUMĚT | 27 |
| 4.3 | HISTORIE PROGRAMU A VÝZKUM BABY SIGNS® - SVĚTOVĚ UZNÁVANÝ PROGRAM | 29 |
| II | PRAKTICKÁ ČÁST..... | 31 |
| 5 | NEVERBÁLNÍ KOMUNIKACE A JEJÍ PRAKTICKÉ VYUŽITÍ V RANÉM VĚKU..... | 31 |
| 5.1 | CÍLE VÝZKUMNÉHO ŠETŘENÍ..... | 31 |
| 5.2 | METODOLOGIE A CHARAKTERISTIKA VÝZKUMU..... | 32 |
| 5.3 | VLASTNÍ VÝZKUM | 32 |
| 5.3.1 | ČÁST OBECNÁ | 32 |
| 5.3.2 | ČÁST NEVERBÁLNÍ KOMUNIKACE..... | 36 |
| 5.3.3 | ČÁST ZAMĚŘENÁ NA SYSTÉMY ZNAKOVÁNÍ..... | 46 |
| 5.4 | ZÁVĚR VÝZKUMNÉHO ŠETŘENÍ | 57 |
| | ZÁVĚR | 60 |
| | SEZNAM LITERATURY | 62 |
| | PŘÍLOHY | 66 |
| | ANOTACE | 78 |

ÚVOD

Komunikace je velmi důležitou součástí našeho života. Díky ní se dorozumíváme s okolím, ať už verbálně či neverbálně. Ale co malé děti, které ještě neovládají mluvenou řeč? Umíme správně rozeznat, co nám vlastně chtějí říct? Proto jim mnohdy nezbývá jiná možnost, než se vyjadřovat neverbálně a my se musíme naučit těmto signálům rozumět.

Představme si situaci, že se dostanete do společnosti Neslyšících a uvědomte si jak, by pro vás bylo frustrující, že jim nerozumíte. Podobné je to i s dětmi v raném věku. Mnohdy se nám snaží svými gesty a mimikou naznačit, co by si přáli. A záleží jen na nás, jak se budeme snažit jim porozumět. Uvědomme si, že i my, kteří již verbálně komunikujeme, tak nás neverbální komunikace doprovází celým naším životem.

Nastává zde spousta otázek, na které bychom měli v bakalářské práci najít odpovědi. Jak dítěti v raném věku porozumět, když se ještě nedokáže vyjadřovat verbálně? Jak najít společnou „řeč“?

V první části je podstatné objasnit pojmy komunikace, řeč a jazyk a dále pak vymezit rozdíly mezi komunikací verbální a neverbální. Verbální komunikaci je věnovaná část druhá a zaslouží si značnou pozornost, abychom se dověděli, co všechno předchází tomu, než ovládneme mluvenou řeč. Ve třetí kapitole se dostaneme k hlavnímu tématu bakalářské práce a je jím neverbální komunikace u dětí v raném věku. K nahlédnutí bude vývoj neverbální komunikace od intrauterinního života až do konce prvního roku. Neopomeneme ani vývoj gest, který nám otevře další kapitolu. Poslední teoretickou částí je komunikace přirozenými gesty a znaky. Velice přínosnou publikací je kniha autorky Terezie Vasilovčik Šustové *Jak se dorozumět s kojencem a batoletem*. Část pátá je zaměřena na výzkum, jak se dá prakticky využít neverbální komunikace u dětí. S nahlédnutím do metody znakování pro slyšící batolata nám pomůže praktická část, kde budeme mít možnost si vyzkoušet, zda najdeme odpovědi na naše otázky.

„Člověk potřebuje dva roky, než se naučí mluvit a šedesát, než se naučí mlčet.“

Feuchtwanger

I TEORETICKÁ ČÁST

1 KOMUNIKACE

Komunikace je nedílnou součástí našeho života. Díky ní můžeme svému okolí sdělovat své potřeby a přání a také komunikovat s okolím a dozvídat se, co nám sděluje. Bez komunikace bychom nemohli existovat a náš život by byl velmi ochuzen. Proto si musíme konkrétně objasnit pojem komunikace a její dělení. Pro nás je podstatné dělení komunikace na verbální a neverbální a praktické využití neverbální komunikace v raném věku, kterou budu blíže specifikovat v kapitole 4. Nedílnou součástí je také vymezení pojmů jazyk a řeč, bez kterých by komunikace nemohla probíhat. Termín komunikace je využíván v mnoha oborech a nemá jednotnou definici.

1.1 Vymezení pojmu komunikace

Komunikace (z latinského slova *communicatio* (spojování, sdělování) je schopnost využívat výrazové prostředky k rozvoji mezilidských vztahů. Komunikaci můžeme také označit jako *interakci*, kterou lze chápat jako vzájemné ovlivňování mezi systémy, dále i jako přenos informací (Klenková, 2006, s. 25).

„Komunikace je přenos informací (sdělování obsahu lidského vědomí jiným lidem).“
(Čechová a kol. 2000, s. 17)

Důležité je také zmínit, že komunikace neprobíhá jen verbálně (pomocí slov), ale důležitá je i forma neverbální (mimoslovní).

Dle Lechty (2002, s. 13) je komunikace jednou z nejdůležitějších lidských schopností. Definuje ji jako: *„Schopnost vědomě používat jazyk jako složitý komunikační systém znaků a symbolů ve všech jeho formách.“* Tato schopnost nás odlišuje od zvířat a díky ní můžeme navazovat kontakty s jinými světy.

Všichni komunikujeme, ať už řečí těla, vzhledem, mluvenou řečí pohledem. Rozmlouváme se svým vnitřním „já“ (intrapersonální komunikace) a vedeme dialogy s okolím (interpersonální komunikace). Komunikace má dlouhodobý vývoj a ovlivňuje ji

mnoho faktorů jako je věk, psychika, pohlaví, znalost jazyka, vzdělání a mnoho dalších. Důležité je si uvědomit, že každý projev komunikace je individuální (Leško, 2008, s. 6).

Komunikujeme neustále beze slov, i když sedíme klidně, naše tělo neustále něco signalizuje, z toho vyplývá, že nelze nekomunikovat (Goffman in Vybíral, 2005, s. 67).

Komunikaci můžeme chápat jako složitý proces výměny informací. Základem jsou čtyři prvky, navzájem se ovlivňující:

- Komunikátor (osoba sdělující, zdroj informace)
 - Komunikant (příjemce informací)
 - Komuniké (obsah sdělení)
 - Komunikační kanál (předem dohodnutý kód)
- (Klenková, 2006, s. 26)

1.2 Vymezení pojmu řeč a jazyk

Pro přesné pochopení komunikace je také důležité si objasnit pojmy řeč a jazyk.

Řeč je specifická lidská činnost, která není vrozená a člověk se jí musí naučit (Vyštejn, 1979, s. 7). Podle Klenkové (2006, s. 27) máme určité dispozice, které se rozvinou až při verbálním kontaktu s okolím.

Vyštejn (1979, s. 8) uvádí: „*že řeč je biologickým výkonem člověka a jako výkon jednotlivých individuí slouží k jejich vzájemnému styku - mezilidské komunikaci.*“

Zevní řeč (mluvená řeč) se uskutečňuje mluvením a znamená schopnost člověka užívat sdělovacích prostředků vytvářených mluvidly. Vnitřní řečí vyjadřujeme myšlenky verbálně a graficky (četba, písmo). Obsahuje složku motorickou (expresivní, výrazovou) a symbolickou (percepční, vnímavou).

Jazyk je jev společenský a můžeme ho definovat jako soustavu zvukových a druhotných dorozumívacích prostředků znakové povahy. Můžeme jím vyjádřit vlastní prožitky, vědění i představy. Znalost jazyka realizujeme řečí (Klenková, 2006, s. 27).

1.3 Neverbální a verbální komunikace

Neverbální (nonverbální) komunikace vyznačuje soubor všech mimoslovních signálů. Nejde pouze o mimickou stránku řeči, ale o celkovou řeč těla. Řečí těla málokdy oklameme

své okolí. Podle výzkumu Mehrabiana získáváme 7 % informací ze slovního projevu, 38 % z tónu a barvy hlasu a 55 % z řeči těla Thiel (in Nelešovská, 2005, s. 46).

Obsahuje všechny dorozumívací prostředky neslovní podstaty. Má ontogeneticky i fylogeneticky starší kořeny než komunikace verbální. Vyznačuje se mezinárodní, geografickou dále i etnickou a interkulturní růzností (Klenková, 2006, s. 29).

Neverbální komunikace má řadu různých podob, jak uvádí Argyle, Křivohlavý et al. (in Vybíral, 2005, s. 64-65):

- gesta, pohyby těla a pohyby hlavou (gestikulace),
- postoje těla (posturika),
- výrazy tváře (mimika),
- pohledy očí,
- vzdáleností a zaujímáním prostorových pozic (proxemika),
- tónem hlasu a další neverbální aspekty řeči,
- tělesným kontaktem,
- oblečením, zdobností.

Wahlstrom (in Vybíral, 2005) doplňuje neverbální komunikaci o:

- chronemiku (zacházení s časem),
- zacházení s předměty (př. řízení auta).

Do složky verbální komunikace patří všechny procesy komunikace, které jsou realizovány formou psané nebo mluvené řeči. Vyvinula se mnohem později než komunikace neverbální a postupně získala dominantní postavení v komunikaci. Verbální komunikace v mluvené podobě je vždy doprovázena neverbální komunikací, ale neverbální komunikace se může vyskytovat i samostatně bez verbálního projevu (Klenková, 2006, s. 29-30).

Dorozumívání pomocí slov je přirozené a běžné. Je základním způsobem jak si navzájem můžeme vyměňovat informace mezi sebou. Pro verbální komunikaci je podstatná existence jazyka, který vytváří společnost a má svůj historický původ (Kulka, 2008, s. 208).

2 VERBÁLNÍ KOMUNIKACE V RANÉM VĚKU

Jako raný věk označují odborníci období kojenecké do jednoho roku a období batolecí od jednoho roku do tří let (Vasilovčik Šustová, 2008, s. 9).

2.1 Vznik lidské řeči

Řečovou komunikaci definuje Lechta (2002, s. 13) jako: „*schopnost vědomě používat jazyk jako složitý komunikační systém znaků a symbolů ve všech jeho formách.*“ Je dána pouze člověku, díky ní se odlišujeme od živočišné říše. Klíčové období osvojování řeči probíhá do šestého roku života s významným mezníkem mezi třetím a čtvrtým rokem života dítěte.

Novorozence, který si má mimo jiných věcí, osvojit také mateřský jazyk, můžeme srovnat s dospělým člověkem, který se rozhodl naučit cizí jazyk. Dospělý člověk ještě k tomu disponuje různými výhodami např. myšlenkovými procesy (Lechta, 1987, s. 37).

Svůj podíl do nauky o řeči vnesli také E. Engels a I. P. Pavlov. Dalšími znaky, kterými se odlišujeme od ostatních tvorů, jsou vzpřímená chůze, obratnost rukou a s tím spojená schopnost práce a již zmiňovaná schopnost řeči. Díky těmto schopnostem se stal člověk člověkem.

Předstupně primitivní řeči jsou patrné již u zvířat. Jde o zvukový projev, jímž vyjadřují své pocity. U novorozence je to patrné u křiku a broukání (čím vyjadřuje své pocity). Na druhé straně nejvyšší stupněm je schopnost vzájemného sdělování. Z původních neartikulovaných zvuků vznikly za vhodných podmínek anatomicko – fyziologických artikulované zvuky. Tímto došlo k vytvoření druhé signální soustavy, kterou vytváří slova (Vyštejn, 1979, s. 8–10).

2.2 Ontogenetický vývoj řeči

Vývoj řeči a myšlení je ovlivňován vývojem senzorického vnímání, myšlení, vývojem motoriky a také socializací. Z toho je patrné, že vývoj řeči není samostatný proces. Je známo, že se tímto tématem zabývala spousta vědců a proto někteří popisují vývoj odlišně, ale většina se shoduje na dvou stádiích rozdělení vývoje řeči, jsou to: **přípravná stadia** (předřečové období) a **stadia vlastního vývoje řeči** (Klenková, 2006, s. 32).

Je patrné, že ještě před narozením dítěte, probíhají různé preverbální projevy. V prenatálním období se objevuje tzv. nitroděložní kvílení (vagitus uterus). Zeller (in Klenková, 2006, s. 32) uvádí projevy dumlání palce, polykání, před porodem „naladění“ na řeč.

Tyto činnosti se vyskytují i po narození. S vývojem řeči dále souvisí žvýkání, sání, polykání, po jejich ovládnutí je možný vývoj řečových aktivit.

Crickmayová a Bähme (in Lechta, 2002, s. 20) uvádí úzkou souvislost mezi žvýkáním a mluvením.

Přípravné stadium řeči probíhá asi do jednoho roku života dítěte, kdy si dítě osvojuje různé návyky, na jejichž podkladě později vzniká řeč (Klenková, 2006, s. 34).

Křikem ohlašuje svůj příchod na svět novorozenec (první hlasový projev), je to reakce na změnu dýchání (Vyštejn, 1979, s. 10). V prvních dnech života jde spíše o neurčitý křik a jedná se o reflexní činnost, jak uvádí Kutálková (2005, s. 37). Změna nastává kolem šestého týdne a ustálí se kolem dvanáctého týdne. Klenková (2006, s. 35) doplňuje, že se projevuje měkký hlasový začátek, kdy se dítě začne projevovat broukáním, vrněním a houkáním.

Damborská (in Klenková, 2006, s. 35) považuje kojení za přirozený komunikační obřad, při kterém dochází k senzomotorické stimulaci (doteky matky, změna polohy novorozence), která patří k preverbální komunikaci. První interakce probíhá příklonem k matce, navazuje zrakový kontakt, otáčí hlavu za zvuky.

V další fázi dochází k náhodnému postavení mluvidel, zvuky, které vznikají, jsou podobné některým slabikám či slovům. Jde o hru s mluvidly tzv. **žvatlání pudové**, které se objevuje do prvního roku života. Pudové broukání můžeme slyšet i u dětí hluchých (Kutálková, 2005, s. 39). Dle Sováka (in Klenková, 2006, s. 35-36) jde o tzv. prahlásky, prefonémy. Od šestého až osmého měsíce začíná období **nápodobivého žvatlání**, kdy dítě začíná napodobovat zvuky z okolí. Dítě často opakuje různé shluky hlásek a to nazýváme fyziologická echolálie.

V prvním roce dochází k „**porozumění**“ některých slov, jde o sdružování zvuků s konkrétními jevy. V tomto období dochází ke snaze o vlastní projevy. Slova mají funkce vět ve stadiu slovověty, které jsou doplněné o intonaci a mimiku (Kutálková, 2005, s. 40).

Do dvou let již zvládá používat dvouslovné i více slovné věty, ve dvou letech by mělo být samozřejmostí používání krátkých vět. Slovní zásoba ve věku tří let by měla být okolo tisíce slov, která umožňuje dítěti mluvit v souvislých větách. Je také známo, že dívky mluví dříve než chlapci. A významně se na rozvoji řeči podílí aktivní účast rodičů a jejich podněcování (Vyštejn, 1979, s. 10–13).

Rozdělení vývoje řeči na jednotlivé vývojové fáze. Názvy vystihují procesy, které v daném období probíhají (Lechta, 1995, 2002, s. 35):

1. Období pragmatizace (přibližně do jednoho roku),
2. Období sémantizace (od jednoho do dvou let),
3. Období pragmatizace (od dvou do tří let),
4. Období intelektualizace (po pátém roce života).

Sovák (in Klenková, 2006, s. 33) vyděluje v ontogenezi dětské řeči **předběžná stadia řeči**:

- Období křiku,
- Období žvatlání,
- Období rozumění řeči,

a **vlastní vývoj řeči**:

- Stadium emocionálně – volní,
- Stadium asociačně reprodukcí,
- Stadium logických pojmů,
- Intelektualizace řeči.

Vlastní vývoj řeči můžeme datovat od prvního roku života dítěte, v němž rozlišujeme jednotlivá stadia.

V období od jednoho do roku a půl je popsáno stadium **emocionálně-volní**, je počátečním obdobím, kdy dítě dává najevo své emoce, prosby a svou vůli. Začíná používat jednoslovné věty, které již plní funkci vět. Přičemž Lechta (2002, s. 45) doplňuje, že jedno slovo může mít i více významů. Neverbální komunikace je stále důležitou složkou, ale před mluveným slovem se dostává do pozadí. Počet slov se pohybuje okolo 70 – 80. Mluvení má nový rozměr a stále častěji se opakuje (Klenková, 2006, s. 36).

V meziobdobí roku a půl až druhého roku se vyskytuje **egocentrické stadium** řeči, kdy dochází k nápodobě dospělých, ale už i slova aktivně samo opakuje (Klenková, 2006, s. 36). Díky i tak malé znalosti řeči, dokáže poznávat své okolí. Stačí k tomu otázky: „Co je to?“ „Kdo je to?“ tzv. první věk otázek. Jejich řeči víceméně rozumí jen ti nejbližší. Důležité je na dítě mluvit spisovně, nerozmazlovat se, hrozí zafixování nesprávných tvarů.

Mělo by již dokázat popsat části svého těla i na panence. V repertoáru se začínají objevovat i čísla (Lechta, 2002, s. 46)

Podle Sováka (in Klenková, 2006, s. 36) ve stadiu **asociačně – reprodukčním**, již dochází k pojmenování prvních slov a také k asociacím. Řeč je stále na úrovni první signální soustavy. Mezi druhým a třetím rokem dochází k velkému rozvoji komunikační řeči. Dítě již dokáže řečí upoutat pozornost. Lechta (2002, s. 46–47) poukazuje na rozšiřující se slovní zásobu, která čítá okolo 200 – 400 slov. Začíná používat i ostatní slovní druhy ne jen podstatná jména a slovesa. K velkému posunu došlo i v gramatice a na vrcholu je účinek tzv. genotypického faktoru pro osvojování řeči. V tomto období je již patrná intelektualizace řeči a verbalizace myšlení. Dokáže rozlišit znaky fonémů, z hlediska: znělosti (B-P), místa artikulace (F-G) a způsobu artikulace (K-O).

Stadium **logických pojmů** začíná okolo třetího roku. Slova spjatá s konkrétními jevy se díky abstrakci stávají všeobecnými jevy. Sovák (in Klenková, 2006, s. 37) označuje toto období začátkem přechodu z první na druhou signální soustavu. Lechta (2002, s. 48) doplňuje, že při neúspěchu v komunikaci se může v tomto věku projevit frustrace. Stále o sobě hovoří ve třetí osobě, i když zná své jméno. Komunikační schopnosti se stále vyvíjejí kupředu, již chápe některé časové pojmy (den – noc), ale ještě se dopouští chyb v transferu gramatických jevů („zlý-zlejší“). Víceslovné věty jsou již samozřejmostí. V tomto věku hrozí vznik fyziologických těžkostí v řeči (zadrhávání, opakování slov a slabik) může vyústit až v koktavost a v žádném případě dítě netrestáme a snažíme se, aby si svoje těžkosti neuvědomovalo. Nastává tzv. druhý věk otázek typu „Proč?“. Zná už více než 1000 slov a jmény dokáže pojmenovat své nejbližší.

Obdobím **intelektualizace řeči** probíhá na přelomu třetího a čtvrtého roku života. Dítě dokáže již celkem přesně vyjadřovat své myšlenky. Je to také období, kdy se rozšiřuje slovní zásoba (kvantitativní stránka) a pokračuje až do dospělosti (Klenková, 2006, s. 36–37). Již dokáže chápat pojmy (malý – velký) a přiřazovat je. Krátké dětské říkanky zvládne odříkat z paměti. Zvládá tvořit složitější souvětí, ale stále problémy se vyskytují při vyslovování a fonematickém diferencování, zpravidla s hláskami, které se tvoří na stejném místě (sluchově příbuzné, těžce artikulovatelné). (Lechta, 2002, s. 48–49)

2.3 Jazykové roviny v ontogenezi řeči

Neměli bychom opomenout poznatky o vývoji jazykových rovin, které se ve vývoji řeči prolínají. Jazykové roviny jsou (Klenková, 2006, s. 37–41):

-
- Rovina ,
- **Rovina lexikálně–sémantická,**
- **Rovina foneticko–fonologická,**
-
- Rovina pragmatická.

Rovina morfologicko-syntaktická

Rovinu morfologicko-syntaktickou můžeme zkoumat až okolo prvního roku života dítěte. Zahrnuje gramatickou složku a její vývoj sledujeme v Tabulka 1 (Klenková, 2006, s. 37–38).

| Věk dítěte | Gramatická stránka |
|--------------------|---|
| 1 rok – 1, 5 roku | - vlastní vývoj řeči, první slova tvoří funkce vět (mama, baba), slova jsou nesklonná, neohebná |
| 1, 5 roku – 2 roky | - slova izolovaná se přetváří na dvouslovné věty, - „pivotová gramatika“ – slova používaná v pevné vazbě, tata „pá – pá“ – slovo „pá – pá“ je pivot (Lechta in Klenková, 2006, s. 37), - využití sloves, citoslovcí |
| 2 – 3 roky | - přídavná jména, osobní zájmena, - skloňuje, časuje |
| 3 – 4 roky | - číslovky, předložky, spojky - tvoří jednotné i množné číslo, souvětí (slučovací, podřadná), pravidla syntaxe si tvoří samo |
| Po 4 roce | - zvládá všechny slovní druhy, řečový projev - tzv. fyziologický dysgramatismus ¹ |

Tabulka 1: Gramatická stránka řeči

¹ Je normální jev, který se u dětí vyskytuje do 4 let, pokud pokračuje i nadále může se jednat o narušený vývoj řeči (Klenková, 2006, s. 38).

Rovina lexikálně–sémantická

Rovina, která specifikuje slovní zásobu, pasivní i aktivní slovník. Šetření otázky slovní zásoby je složité. Mnoho autorů se rozchází ve výsledcích. Takže jen pro orientaci uvádíme v Tabulka 2: Orientační slovní zásoba podle věku dítěte aktivní slovní zásobu, která by se měla v daném období objevovat. V Tabulka 3 můžeme vidět stručný vývoj porozumění řeči (Klenková, 2006, s. 38–39).

| Věk dítěte | Aktivní slovní zásoba |
|------------|-----------------------|
| 12 měsíců | 5 – 7 slov |
| 24 měsíců | 200 slov |
| 36 měsíců | 1000 slov |
| 48 měsíců | 1500 slov |

Tabulka 2: Orientační slovní zásoba podle věku dítěte

| Věk dítěte | Porozumění řeči |
|--------------------|--|
| Okolo 10. měsíce | - stále převládá pasivní slovní zásoba, začíná „rozumět“ řeči |
| Okolo 12. měsíce | - první slova, aktivní slovní zásoba je v rozvoji - hlavní je stále neverbální komunikace - slova chápe všeobecně – hypergeneralizace - dokáže slova rozlišit - hyperdiferenciace |
| Okolo 17. měsíce | - první věk otázek |
| Okolo 36. měsíce | - dokáže říct své jméno i příjmení |
| Mezi 3. a 4. rokem | - druhý věk otázek - chápe rozdíl mezi pojmy „malý – velký, světlo – tma“ |

Tabulka 3: Porozumění řeči

Rovina foneticko–fonologická

Vývoj výslovnosti se dá pozorovat již brzy po narození dítěte a ukončen by měl být mezi 4. – 7. rokem (nejednotnost názorů odborníků). Příčiny ovlivňující vývoj výslovnosti jsou obratnost mluvidel, vyzrálost fonemického sluchu, společenské prostředí, vzory, stimulační i inteligence. Pokud se objeví patologické projevy je důležitá logopedická intervence (Klenková, 2006, s. 40).

První se fixují samohlásky (vokály), nejprve *a* následně další. V osvojování souhlásek (konsonantů) jsou první hlásky *závěrové* P, B, M, T, D, N, Ť, Ď, Ň, K, G; dále pak *úžinové jednoduché* F, V, S, Z, Š, Ž, J, CH, H a poslední jsou souhlásky *polozávěrové* a *úžinové* se zvláštním způsobem tvoření L, R, Ř, Č (Vyštejn, 1979, s. 16–19).

Rovina pragmatická

Dle Lechty jsou v popředí sociální a psychologické aspekty, které se projevují v komunikaci (in Klenková, s. 40). Bytešníková (2007, s. 81) doplňuje další aspekty s pojetím s pragmatickou rovinou. Schopnost aktivní účasti dítěte na konverzaci, adekvátní reakce a užití neverbálních projevů v dané situaci, využití vyhovujících komunikačních stylů a způsobů k různým komunikačním partnerům.

3 NEVERBÁLNÍ KOMUNIKACE V RANÉM VĚKU

Pro děti v raném věku je neverbální komunikace mnohdy jediným způsobem, jak se dorozumívát s okolím. Proto je cílem této kapitoly přiblížit vývoj neverbální komunikace v tomto raném období.

Začátek kapitoly je věnovaný neverbálně – preverbální úrovni, která má ve vývoji neverbální i verbální komunikace svou podstatnou úlohu. Následuje popis vývoje jednotlivých projevů neverbální komunikace od intrauterinního života až do konce jednoho roku života dítěte. Záměrně jen do konce prvního roku, pak je již kladen větší důraz na rozvoj komunikace verbální. V období do jednoho roku je popsán význam pohledu u dětí a také to, co nám může o dítěti říct jeho mimika. Podstatný je i vliv dotyku a jeho souvislost se sociálním vývojem. A v neposlední řadě bude řeč o vývoji gest, která jsou pro nás podstatná k uvedení poslední kapitoly, již je komunikační systém znakování pro slyšící batolata.

Významným zdrojem informací pro téma neverbální komunikace v raném věku je publikace autorky Doherty–Sneddon s názvem Neverbální komunikace dětí, která vystihuje veškeré oblasti, které jsou pro kapitolu 3.2 Vývoj neverbální komunikace od intrauterinního života do konce prvního roku dítěte podstatné. Doplňující údaje nám nabízí i další autoři vývojové psychologie. Například publikace od Langmeiera a Krejčířové, Vágnerové a dalších.

3.1 Neverbálně – preverbální úroveň

Jak uvádí Lechta (2002, s. 36): „jde o úroveň řečového vývoje zhruba do dovršení 1. roku života dítěte po vyslovení prvního slova.“ Můžeme o něm hovořit jako: „o předstupních, přípravných stadiích, předřečových činnostech, později o předverbálním období.“ (Lechta, 2002, s. 36) Z reakcí matek na dětský pláč, který můžeme považovat za neverbální „řeč“, můžeme vyvodit, jak se svými dětmi budou zacházet. Pro některé matky může být dětský pláč projevem obtěžování (Langmeier, Krejčířová, 1998, s. 35).

Preverbální projevy mají vztah k zvukové, mluvené řeči, kterou bude později využívat formou verbálního projevu. Na druhou stranu **neverbální projevy** nás provází celým životem svými charakteristickými projevy a vážou se na zvukové i nezvukové projevy (Lechta, 1991 in Lechta, 2002, s. 36–37).

Dlouhá léta byla neverbální stránka komunikace podceňovaná. V dnešní době již má své uznávané místo a dostává se do popředí v oborech, kde je podstatná. Neverbální komunikaci u dětí můžeme popsat jako proces, kdy dochází k interakci dítěte, pozorujeme neverbálně – preverbální projevy, a okolí, u dospělých jde o neverbálně - verbální projevy. Projevy preverbální komunikace do 1. roku života jsou individuální a do značné míry je dítě ovlivněno prostředím, ve kterém vyrůstá (Lechta, 2002, s. 37).

3.2 Vývoj neverbální komunikace od intrauterinního života do konce prvního roku dítěte

3.2.1 Nitroděložní období

Vývoj neverbální komunikace můžeme pozorovat již intrauterinním období. Již v 11. týdnu po oplodnění můžeme pozorovat u plodu zívnutí (De Vries, Visse a Prechtl in Doherty–Sneddon, 2005, s. 138). Dosužov (in Lechta, 2002, s. 37) píše: „že v nitroděložním životě komunikuje plod s matkou cévní cestou (výměna látek a vnitrosekreční vlivy, jež si matka neuvědomuje) a později i pohyby celého těla, které si už matka uvědomuje.“

Tak se tedy vzájemnou interakcí mezi matkou a dítětem utváří pevné pouto již v intrauterinním období, kde vznikají základy pro neverbální komunikaci, která se uskutečňuje po narození dítěte (Langmeier, Krejčířová 1998, s. 23–24). K první komunikaci či interakci dochází již mezi 25. – 28. týdnem, kdy dojde ke sladění pohybů mezi dítětem a matkou (Šulová, 2004, s. 16). A podle Matějčka, můžeme pozorovat i vrozené mimické projevy u plodu v těle matky (in Vágnerová, 1999, s. 40).

3.2.2 Období od narození

Komunikace novorozence se v tomto období objevuje ať už přímo nebo nepřímo různými formami neverbální komunikace. V prvním měsíci života je pro dítě primárním projevem křik, pláč a chaotické pohyby celého těla (Allen, Marotz, 2002, s. 51). Dětský křik má i své diagnostické využití. Můžeme pozorovat specifický pláč dětí nedonošených, s Downovým syndromem a s poškozenou CNS (Langmeier, Krejčířová, 1998, s. 35). S tím souvisí **kontingentní reaktivita**, reakce matky na dětský pláč. Jak doplňuje Vágnerová (1999, s. 40), citlivá matka dokáže rozlišit pláč svého dítěte. Ainsworthová, Grossmann aj. (in

Langmeier, Krejčířová, 1998, s. 43) uvádí, že včasná reakce matky na dětský pláč, má příznivý vliv. Děti jsou v pozdějším věku méně plačtivé a jsou celkově vyrovnanější.

Dle názoru některých autorů by matka během prvních měsíců neměla měnit účes, protože dítě matku poznává podle vnějších obrysů obličeje, pokud se nějak změní, může nastat situace, že dítě matku nepozná (Doherty–Sneddon, 2005, s. 149). Na druhou stranu Pascales et al. (in Doherty–Sneddon, 2005, s. 149) uvádí, že: „ *již čtyřdenní děti rozeznávají matčinu tvář a odliší ji od tváře cizích žen.*“ A také Fraňková a Klein tvrdí, že novorozenec je schopný sledovat obličej matky, při kojení a chování ze vzdálenosti 20–30 centimetrů a tím si postupně vštěpuje její obraz do paměti (in Vágnerová, 1999, s. 27).

Další vývoj probíhá již v prvních týdnech života, jak uvádí Buda (in Lechta, 2002, s. 38) a doplňuje ho Damborská (in Lechta, 2002, s. 38), která považuje somatosenorickou stimulaci za projevy neverbální komunikace a má souvislost s rozvojem komunikačních schopností. Dále značnou část příkládá kojení a polohování. V tomto období je novorozenec obzvláště citlivý na hlas jeho výšku, barvu a rytmus. Poznává hlas své matky již v průběhu 1. měsíce. Jedním z prvních oboustranných neverbálních projevů je reakce dítěte po 3. týdnu života na matčin hlas (verbální projev) odpovídá sacími pohyby (neverbálně). Prvním komunikačním poutem uvádí Buda (in Lechta, 2002, s. 38), kdy dítě reaguje na matčiny citové změny a na podněty, které mu nejsou známé, reaguje pláčem, vztekem. Za prvním projev neverbální komunikace může být považovaný úsměv, jako projev mimiky okolo 3. týdne (Lechta, 2002, s. 39). Komunikace je převážně taktilní, která u dítěte rozvíjí schopnost vnímání. Později získávají na důležitosti i další smysly zrak a sluch. Důležitá je také zmínka o dětském pláči, který se matka naučí později diferencovat a je pro ni snazší určit, který podnět způsobil pláč. Na rozvoj neverbální komunikace bychom měli klást největší důraz v období, než dojde k rozvoji řeči. Pak už je její rozvoj pomalý, i když stále významný (Buda in Lechta, 2002, s. 38–39).

Pohled má velký význam pro rozvoj duševního vývoje dítěte. Pro zajímavost dítě ve věku tří let ještě plně nechápe význam pohledu, jako záměr komunikace, to se ještě v budoucnu musí naučit (Doherty–Sneddon, Anderson in Doherty–Sneddon, 2005, s. 88). Vzájemný oční kontakt se svým opatrovatelem navazuje dítě již ve věku dvou až tří týdnů, který má sociální a kognitivní podtext. Je to možný způsob k zahájení interakce. Pokud ke kontaktu nedochází, může to znamenat patologický projev i budoucí problémy v chování (Keller, Zach in Doherty–Sneddon, 2005, s. 89). Svou úlohu má i imitace, která může být prováděná formou hry a napomáhá ke kvalitní interakci a dítě tak ví, že dochází k vzájemnému porozumění (Langmeier, Krejčířová, 1998, s. 43).

Jistě bychom neměli opomenout výrazy dětské tváře, které jsou již od narození velmi rozmanité, pohled do dětské tváře nejednoho dokáže rozněžnit. Výrazy obličeje se u dětí objevují spontánně a jsou přirozené. Zatímco u dospělých sledujeme výrazy spontánní (bezděčné) a strojené (úmyslné). **Rozeznáváme 6 univerzálních typů výrazů:** štěstí, překvapení, smutek, hněv, odpor, strach. Již od narození můžeme být schopni vyjadřovat těchto šest emocí, které souvisí s dozráváním centrální nervové soustavy. Děti je dokážou vyjádřit bez jakéhokoli předchozího učení, aniž by ho viděly. Postupně dochází ke zdokonalování. Podle Dumase nastává problém až v předvedení výrazu strojeného, který je naučený (in Doherty–Sneddon, 2005, s. 124-129).

Je prokázáno, že i děti s postižením zraku vykazují tyto základní emoce, ale mohou se objevovat mírné odchylky (Thompson in Doherty–Sneddon, 2005, s. 129). Novorozenec má široký repertoár obličejových pohybů, které ovládá a během krátké doby jej obohacuje. Můžeme pozorovat výraz znechucení při ochutnání hořkého pokrmu (Steiner in Doherty–Sneddon, 2005, s. 132).

Vnější projevy dítěte jsou v podstatě jakýmsi zrcadlem jeho pocitů vnitřních. Vše má souvislost s reflexním chováním, mezi které patří tzv. **nesociální úsměv**. Většinou se objevuje, když je dítě unavené anebo ve spánku, tento úsměv ještě neobsahuje emoční prvky. Je to potvrzení, že mechanismy v mozku fungují správně (Doherty–Sneddon, 2005, s. 132-133). Nesociální úsměv se do jisté míry podobá dalším vrozeným reflexům, jako je tzv. hledací reflex a uchopovací reflex (Allen, Marotz, 2002, s. 49).

První dětské úsměvy můžeme považovat za velmi podstatné při vytváření vztahu mezi matkou a dítětem. Má na vytváření vazby velmi pozitivní vliv a můžeme ho sledovat v bdělém stavu ve věku tří týdnů. Je ovlivněn vnějšími podněty, nejčastěji reagují na lidský hlas (Doherty–Sneddon, 2005, s. 133). Úsměv v podstatě nemusí být až tak sociálně podmíněný, jak se zdá. Výzkumy prokázaly, že děti reagují úsměvem i na dvojice černých skvrn na papíře. Tyto reakce vymizí do 4. měsíce (Bowder in Doherty–Sneddon, 2005, s. 134).

Jak uvádí Meltrow a Moore, dvanácti až jednadvacetidenní dítě je schopné napodobit: „*rty stočené do kroužku, převalování jazyka a pohyby očí.*“ Jde v podstatě o to, že dítě dělá to, co vidí, ale ještě v tom nemůžeme hledat záměr skutečného napodobování (in Doherty–Sneddon, 2005, s. 136).

Neměli bychom opomenout význam dotyku, který ovlivňuje emoční, sociální a rozumový vývoj dítěte a má i významný terapeutický účinek i u předčasně narozených dětí formou masáží. Je prokázáno, že tyto děti lépe prospívali. (Doherty–Sneddon, 2005,

s. 159-162). Dotyk provází veškerou péčí o dítě v každodenních činnostech. Dnes již matky mohou využívat možnosti být v kontaktu s dítětem ihned po narození. Dítě je položeno na matčinu hrud' a může vnímat její vůni a pokožku. Následně jsou novorozenci umístěni na pokoji s matkou tzv. Rooming – in.

Toto období můžeme označit jako fázi adaptace a významnou roli má sociální interakce, která podporuje učení (Vágnerová, 1999, s. 28). V období mezi prvním až čtvrtým měsícem, když dítě opakovaně mává rukama a kope nohama, označujeme **jako fázi primární kruhové reakce**, kdy dítě objevuje pohyby vlastního těla. V pohybech není žádný záměr, činí to jen pro radost (Vágnerová, 1999, s. 34).

3.2.3 Období mezi 2. - 3. měsícem

Pro kontakt s okolím využívá kojenec především svá ústa, kterými „ochutnává“ předměty (Vágnerová, 1999, s. 29).

Komunikace se přesunula do oblasti zrakového vnímání, objevuje se opětvání úsměvu, v jeho zájmu je lidské tvář (Lechta, 2002, s. 40), kojenci si většinou prohlíží tvář jako celek až později zkoumají detaily. V období šestého týdne života se pozornost dítěte přesouvá na oči a ústa pozorovaných osob (Mauer, Salapatek in Doherty–Sneddon, 2005, s. 98). Jak doplňuje Šulová (2004, s. 35) kolem 2. – 3. měsíce je již úsměv záměrnou komunikací ne jen reflexním projevem. Zajímají se o to, co oči vytváří. Díky očnímu kontaktu se rozvíjí pouto mezi dítětem a matkou, které je základem vývoje emočního a sociálního. O obličej jako takový se zajímá až ve čtvrtém měsíci (Doherty–Sneddon, 2005, s. 98–99). S přesunem pozornosti na ústa se již v raném věku setkáváme s odezíráním, ale musí být v kombinaci se slyšeným slovem. Odezírání má souvislost s rozvojem řeči (Dodd in Doherty–Sneddon, 2005, s. 150).

Zajímavé jsou i výzkumy o tom z jakého důvodu děti odvrací pohled. Někteří odborníci se domnívají, že je to z důvodu, aby snížily své rozrušení. Vzájemný pohled má totiž za následek zvýšení tepové a dechové frekvence (Stern in Doherty–Sneddon, 2005, s. 115), odvrácení je u dětí většinou automatické, proto ho můžeme sledovat i u takto malých dětí. Je prokázáno, že děti až ve věku šesti let záměrně odvrací pohled, aby snížily kognitivní zátěž (Doherty–Sneddon et al. in Doherty–Sneddon, 2005, s. 115).

Ve věku okolo dvou měsíců můžeme pozorovat interakci mezi dítětem a dospělým, hlavně s matkou. Dokáže prožívat její pocity libosti i nelibosti. Intenzita tohoto prožívání se snižuje okolo čtvrtého měsíce, kdy se začíná více zajímat o své okolí (Doherty–Sneddon, 2005, s. 137). V Interakci mezi dospělým a dítětem může dojít ale také k **asynchronii**.

Dospělý není správně naladěný na aktuální stav dítěte, na jeho rytmus. A tím může docházet k přetěžování dítěte. Chybí schopnost empatie a dochází k nepřesnému odhadu neverbálních projevů. Vina může být jak na straně dospělého, tak i na straně dítěte. Dítě může být příliš dráždivé a neschopné sladit svůj biorytmus, např. nedonošené děti (Langmeier, Krejčířová, 1998, s. 39–40). Mění se i původní význam křiku, který v tomto období můžeme označit jako tzv. komunikační křik, kterým se dítě dovolává uspokojení potřeb (Lechta, 2002, s. 40).

3.2.4 Období mezi 3. - 6. měsícem

Studie uvádí, že děti v tomto období sledují pohyb hlavy a očí dospělého člověka (Butterworth, Jarret, Scaife a Brunner in Doherty–Sneddon, s. 101), ale až ve věku 14. – 18. měsíce dochází k naznačení sledování pohledu (Moore, Corkum in Doherty–Sneddon, 2005, s. 101). Tím je dána možnost vzniku **společné vizuální pozornosti**. To je jev, kdy dítě sleduje určitý předmět a matka mu jej popisuje. Také tím dokazuje, jak je pohled významný pro rozvoj řeči (Doherty–Sneddon, 2005, s. 96) a má svou podstatu v rozvoji duševních a řečových schopnostech (Baldwin in Doherty–Sneddon, 2005, s. 101).

Kojenec dále zjišťuje, že úsměvem získává pozornost okolí (Vágnerová, 1999, s. 40) a výrazy v obličeji ho může ovlivňovat (Watson in Doherty–Sneddon, 2005, s. 135), proto bychom neměli zapomínat na zpětnou vazbu, aby nedošlo k narušení vývoje. Tím že objevuje reakce na úsměv a dokáže pomocí úsměvu dobře komunikovat, má pro dítě velký význam. Tento úsměv označujeme jako „sociální úsměv“ jak uvádí Papalia a Olds, ale ještě nemá preference citového vztahu. Usmívá se skoro na všechny (in Vágnerová, 1999, s. 42)

Jak uvádí Doherty–Sneddon (2005, s. 135): „*jsou – li nespokojené, zamračí se, stáhnou koutky úst dolů a našpulí rty*“. Může to znamenat blížící se pláč. „*Výzkumy spojené s pozitivním dojmem jsou obvykle doprovázeny pohledem na opatrovníka, kdežto negativní dojmy se pojí s pohledem odvráceným od druhé osoby.*“ Izard doplňuje, že výraz hněvu je pozorovatelný ve čtvrtém měsíci a v šestém měsíci výraz ustrašený. Dochází také k rozpoznávání výrazů, jak popisuje Ekman, které jsou seřazené od nejsnáze rozpoznatelných po složitější: výraz spokojený, překvapený, ustrašený a smutný (in Doherty–Sneddon, s. 135-145).

V období mezi čtvrtým až osmým měsícem se projevuje **fáze sekundární kruhové reakce**, kdy se dítě již více zajímá o své okolí. Mávání rukou se stává prostředkem k činnosti, například záměrné rozhoupání hračky. S tím souvisí, že si v osmém měsíci uvědomuje trvalost předmětů (Vágnerová, 1999, s. 35).

3.2.5 Období mezi 6. – 9. měsícem

Jedna odlišnost se ve výrazu tváře objevuje a tou je výraz překvapení, ve kterém můžeme u dětí pozorovat různé odchylky. A to, že děti nezapoují pohyby obočí (Doherty-Sneddon, 2005, s. 135–136).

V tomto období již můžeme sledovat počátky skutečné nápodoby. Dítě se v neznámých situacích zadívá na matku, aby vědělo, jak má reagovat. Dochází tedy k ovlivňování dítěte matkou. S tím souvisí i záměrné kulturní učení, které je ovlivněno společností, ve které vyrůstá (Doherty-Sneddon, 2005, s. 137).

S pojmem **separační úzkost** se setkáváme okolo sedmého měsíce. Když se matka do této doby vzdálila a nechala dítě na starost cizí osobě nic, se nedělo. Od této doby již dítě při matčině odchodu pláče a prožívá úzkost. Dítě se musí naučit, že je taková situace v pořádku. V těchto situacích můžeme pozorovat kvalitu vazby mezi matkou a dítětem, která ovlivňuje budoucí vývoj a chování dítěte. Bezpečná vazba se projevuje těmito vlastnostmi: rodiče jsou vnímaví, citliví vůči potřebám, podněcují hru a komunikaci s dítětem. Pokud dospělí chtějí porozumět dětem, musí se umět orientovat v jejich neverbální komunikaci (Doherty-Sneddon, 2005, s.174-177). V tomto období se rozvíjí i další komunikační schopnosti a jsou jimi gesta a tím se do popředí dostává způsob již záměrné komunikace (Hornáková et al., 2005)

3.2.6 Období mezi 9. – 12. měsícem

Když se ohlédneme zpětně do období po narození, kde jsme ještě nemohli mluvit o skutečném napodobování. Tak v tomto období již můžeme pozorovat záměrné napodobování obličeje, jak uvádějí Meltzov a Moore (in Doherty-Sneddon, 2005, s. 137). Rozpoznání lidského výrazu není zas až tak jednoduché ani pro dospělého člověka a pro dítě to mnohdy může znamenat nelehký úkol. Děti jsou ovlivněné výrazy dospělých. Pokud tedy bude dospělý člověk na některý předmět vykazovat výrazy libosti a na druhý výraz znechucení, dítě se přikloní k předmětu, kterému dospělý vykazoval libé pocity (Doherty-Sneddon, 2005, s. 144-157). Proto je důležité v tomto období začleňovat různé sociální hry, které podporují učení a rozvoj dítěte (Vágnerová, 1999, s. 41).

I když se kojeneček naučí brzy rozeznávat emoce, k jejich hlubšímu pochopení dochází až v předškolním věku. Jen pro zmínku existuje také řada poruch, při kterých dochází

ke špatnému rozeznávání emocí a dalších neverbálních projevů např. u autismu, Aspergerově a Williamsově syndromu a dalších (Doherty–Sneddon, 2005, s. 147).

Neměli bychom zapomenout na poslední **fázi kombinované sekundární kruhové reakce** mezi osmým až dvanáctým měsícem. Dítě si dokáže stanovit cíl a hledá vhodné možnosti k jeho dosažení. Začíná chápat souvislosti mezi cílem a prostředkem, mezi příčinou a následkem (Vágnerová, 1999, s. 36).

Doteky a tělesný kontakt jsou v raném věku nejvíce zastoupeny a od jednoho roku života dítěte postupně klesají. Děvčátka jsou hlazeny častěji než chlapci a totéž platí u malých dětí, jsou více hlazeny než větší děti (Cowen, Weisberg a Lotyczewski in Doherty–Sneddon, 2005, s. 162-163). Mnohdy se dospělí dopouští nepřiměřených způsobů ve styku s dětmi, které by si ve styku s dospělými nedovolili. Dětem bychom měli dát prostor pro vyjádření, jestli takové gesto chtějí přijmout. U malých dětí tolerujeme chování, které by u starších dětí nepůsobilo moc vhodně. S dotyky úzce souvisí problematika tělesných trestů a sociální deprivace, jejich důsledkem může být náchylnost k agresivitě. Sociální deprivace má vliv na budoucí vývoj dítěte. Potvrzují to výzkumy dětí, které vyrůstaly v ústavní péči. Nedostatek sociální interakce může způsobit patologický vývoj v rozumové, sociální i motorické oblasti, který se projeví třeba při nástupu do školy (Doherty–Sneddon, 2005, s. 167-172). Dětem bychom měli v tomto období poskytovat dostatek zrakové stimulace, která mu pomáhá v orientaci a abychom udrželi jeho aktivitu (Vágnerová, 1999, s. 32).

Děti můžou jejich mladým životem provázet různé útrapy s vyjadřováním nebo s pochopením řeči. Proto nám pomáhají neverbální projevy k vzájemnému pochopení, když řeč nemůže sloužit jako komunikační prostředek. Buďme vnímaví a nápomocní k pokusům o komunikaci. Každé dítě komunikuje, ať již pohledem, dotykem, gestem či jiným způsobem a proto je důležité rozvíjet jejich komunikační dovednosti. Nejlépe hrou a formou zábavy.

3.2.7 Význam gest v raném věku

Papalia a Olds poukazují na úzkou souvislost mezi prvními slovy a rozvojem gest. Díky gestikulaci víme, že děti chápou, než začnou mluvit, že věci se nějak jmenují a je možné je označit určitým symbolem (in Vágnerová, 1999, s. 38). Díky gestům můžeme zjistit, jak dítě přemýšlí a jakých dosahuje znalostí. A podle určitých výzkumů má gestikulace vliv na plynulý chod řeči a také urychluje vývoj řeči u dětí (Doherty–Sneddon, 2005, s. 73).

Jedná se o projev komunikace, při kterém jsou zapojeny nejen pohyby rukou, ale i celého těla (Doherty–Sneddon, 2005, s. 45–46). Komunikaci gesty můžeme považovat jako

první dialog mezi dítětem a okolím. Tímto tématem se zabývají spíše zahraniční studie, u nás je této oblasti věnovaná jen malá pozornost.

Malé děti se gesty projevují poměrně často, jsou pro ně snadné na interpretaci. Ukazováním na věci nebo kroucením hlavou dokážou dospělí většinou velmi dobře odhadnout, co si dítě žádá. Nejčastěji používají své ruce k vytvoření určitého znaku a jím sdělit danou informaci (Communication Basics, 2008).

Kojenci dělají pohyby, které připomínají gesta již v prvních měsících, ale záměrná gesta se objevují až okolo 8 měsíce (Owens in Kapalková, 2007, s. 1). V tomto období dochází k tzv. explicitnímu chování, kdy chce dítě upoutat pozornost. Tím může být gesto natáhnutí ruky za předmětem nebo ukazování předmětu v ruce (Kapalková, 2007, s. 1). Tyto gesta můžeme označit jako performativní (výkonová), která se objevují v raném období (Doherty–Sneddon, 2005, s. 52). Kapalková (2007, s. 2) prováděla longitudinální výzkum dítěte (dívky) v průběhu od 8. až do 16. měsíce. Bylo využito videozáznamu v přirozeném prostředí dítěte. Gesta tedy můžeme považovat za jediný a samostatný projev dítěte.

Kapalková (2007) uvádí funkce gest v raném věku. **Referenční gesta** mají funkce informační, dále rutinní, expresivní, postojové a biologické. **Operativní gesta** zastávají funkci varování, upozornění, naléhání, výzva k vykonání činnosti, poutání pozornosti, učení se rutiny. **Diskursivní gesta** funkce odpovědi, informativní, postojové. Týkají se verbální činnosti a výměny na úrovni gest.

Další rozdělení gest. **Symbolická gesta** lze je snadno a přímo vyjádřit slovně, mají jednoznačný význam, který je pochopitelný i beze slov. U dětí dochází k osvojování slov neúmyslně, je to dáno společností, ve které vyrůstají. Jako výjimku, můžeme označit gesto mávání rukou, kdy je tento pohyb u dětí vyvolán záměrně rodiči v prvních šesti měsících. V devíti měsících již dítě toto gesto použije samo. Díky gestům se nám otevírá vnitřní svět dítěte a můžeme pozorovat jeho myšlenky, emoce i znalosti (Doherty–Sneddon, 2005, s. 47–48).

Ilustrační gesta používáme současně s mluvenou řečí. Můžeme je pozorovat i u žvatlajících dětí, které ještě neovládají verbální řeč (Doherty–Sneddon, 2005, s. 48).

McNeil uvádí, že vývoj gest a řeči probíhá u dětí současně a Bates ho doplňuje, že se věkem prohlubují a mění (in Doherty–Sneddon, 2005, s. 49,54). Psychoanalytíkové jsou názoru, že neverbální vývoj nesouvisí s verbální složkou komunikace. Že je řeč spjatá s gestikulací, nám udává fakt, že při různých typech afázií dochází ke ztrátě gestikulace. To znamená, že bychom měli být vůči neverbálním projevům vnímaví, může nám mnoho napovědět. Musíme se naučit rozpoznat, kdy s námi chce dítě navázat záměrnou komunikaci

pomocí gest. Pokud mu to umožníme, dáme mu možnost pochopit, že gesty může komunikovat (Doherty–Sneddon, 2005, s. 49–53). Kapalková a Dušeková (in Kapalková, 2007, s. 2) popsaly pohyby, které lze označit za záměrnou komunikaci:

1. jednoznačný lehce čitelný pohyb, který je provázený vzájemným pohledem na komunikačního partnera,
2. opakovaná činnost dítětem alespoň 2 - krát, případně upravená s cílem splnit komunikační záměr,
3. interpretace komunikačního partnera či komentář, který verbalizuje komunikační záměr dítěte a dítě ho akceptuje.

Ve věku 18 až 28 měsíců můžeme pozorovat užití ukazovacích gest k záměrné komunikaci. Proto je důležité rozeznat ukazovací gesta. **Protoimperativní gesta**, těmi o něco žádají a **protodeklarativní gesta**, která v komunikaci slouží jako poznámky (Bates, Camaioni, Voltera in Doherty–Sneddon, 2005, s. 53–58). Dospělý často mezi těmito gesty nevidí rozdíly a na dítě to může působit zmateně. Pro zajímavost chybějící protodeklarativní gesta a žádný zájem o získávání záměrné pozornosti dospělých, může značit opožděný vývoj. Pokud chybí i sledování pohledu, může to být příznakem autismu (Baron–Cohen, Allen a Gillberg in Doherty–Sneddon, 2005, s. 59). Pokud však dítě tato gesta bez problémů užívá, můžeme usoudit, že uvažuje o myšlenkách ostatních i svých. Typické je pro děti raného věku, že ukazují gesta v celém jeho rozsahu (např. předvedení běhu jako konkrétní činnosti), větší děti již ukáží běh třeba na prstech. Je to důkazem, že dítě uvažuje v symbolické rovině. Další odlišností, kterou můžeme u dětí je komunikace přes mobilní telefon. Během hovoru často pokývají hlavou nebo užívají ukazovací gesta a mnohdy nepochopí správně význam sdělované informace (Doherty–Sneddon, 2005, s. 59–68).

Na důležitost neverbálních projevů poukázali již Jean Piaget, ten kladl důraz na pohled a výraz ve tváři a Lev Vygotskij, podle něj je podstatná sociální interakce.

Jak potvrdily výzkumy autorek Acredolo a Goodwyn (in Tilton et al., 2010), užívání neverbálních i verbálních symbolických výrazů je velmi podstatné pro rozvoj myšlení.

Opomenuta by neměla být ani stránka **emoční**. Jako negativní projev můžeme pozorovat cucání palce u dvouletých dětí při odloučení rodičů. Znakem únavy mohou být různé dotyky částí těla nebo točení vlasů. Roztáhnutí paží s krouživými pohyby, může u kojenců značit stavy frustrace anebo vzrušení (Doherty–Sneddon, 2005, s. 76–77). Mějme proto na paměti, že nám gestikulace může napovědět spoustu informací, z kterých můžeme rozpoznat aktuální stav dítěte a i jeho další vývoj.

4 KOMUNIKACE PŘIROZENÝMI GESTY A ZNAKY

Cílem zde není popsat celý systém znakování s miminky, ale poskytnout stručný popis o čem metoda pojednává a pro koho je vhodná.

4.1 Komunikační systémy znakování v České republice

Jak uvádí Vasilovčík Šustová (2008, s. 7), jde o vizuálně - motorickou složku komunikace, která podporuje vývoj řeči a pozitivně ovlivňuje rozvoj nejen komunikačních schopností, ale má svůj podíl na pohybových dovednostech a na rozvoji myšlení. Podstatný je i multisenzorální přístup. Tímto způsobem můžeme dítěti splnit touhu po komunikaci a věnovat mu značnou část pozornosti. Komunikační systém znakování s miminky obsahuje dvě složky: spojení mluveného slova s nemluveným znakem (Vasilovčík Šustová, 2008, s. 27-28). Při komunikaci se využívají přirozená gesta, znakovaná čeština a znaky českého i mezinárodního znakového jazyka (Vasilovčík Šustová, 2008, s. 15).

Znakovaná čeština

Je uměle vytvořený komunikační systém, který využívá gramatické prostředky češtiny, může být současně hlasitě nebo bezhlasně artikulována. Spolu s jednotlivými českými slovy jsou pohybem a postavením rukou ukazovány jednotlivé znaky, převzaté z českého znakového jazyka. V taktilní formě může být využívána jako komunikační systém hluchoslepých osob, které ovládají český jazyk. (*Zákon o komunikačních systémech neslyšících a hluchoslepých osob, č. 384/2008 Sb.*)

Český znakový jazyk

Český znakový jazyk je přirozený a plnohodnotný komunikační systém tvořený specifickými vizuálně-motorickými prostředky, tj. tvary rukou, jejich postavením a pohyby, mimikou, pozicemi hlavy a horní části trupu. Český znakový jazyk má základní atributy jazyka, tj. znakovost, systémovost, dvojí členění, produktivnost, svébytnost a historický rozměr. Je ustálen po stránce lexikální i gramatické. Může být využíván jako komunikační

system hluchoslepých osob v taktilní formě. (*Zákon o komunikačních systémech neslyšících a hluchoslepých osob, č. 384/2008 Sb.*)

Rozdíl mezi gestem a znakem

Gesta jsou pohyby rukou a mohou mít stejnou funkci jako slova. Jak uvádí Vasilovčík Šustová (2008, s. 28): „*Znak lze na rozdíl od gesta rozložit na menší jednotky (tzv. komponenty znaku), které jsou pevně dané a znak jako takový definují.*“ Tím může být pohyb rukou, tvar rukou i umístění v prostoru. Znakem v tomto systému je jakýkoliv nemluvený projev, který může doprovodit mluvené slovo (ten kdo již ovládá verbální komunikaci) nebo ho využívá dítě, které neovládá mluvenou řeč. Znaková složka se projevuje v třírozměrném prostoru a to tím, že ji přijímáme očima a vytváříme pohyby celého těla a především pohyby rukou (Vasilovčík Šustová, 2008, s. 30).

4.2 Znakování může být způsob jak dítěti porozumět

Než se dítě naučí mluvenou řeč, uplyne dlouhá doba. Prvních slůvek se dočkáme okolo prvního roku a až kolem 18 měsíce můžeme s dítětem mluvit jednoduchou formou konverzace. Ale přirozená gesta se objevují mnohem dříve a to už kolem 8 měsíce a díky znakům a gestům si s dítětem můžeme popovídat mnohem dříve. Autorka Terezie Vasilovčík Šustová má zkušenosti se znakovou řečí pro neslyšící a své znalosti využila na své dcerce Dorotce. Jejími prvními znaky bylo: POCHOVAT–ZVEDNOUT (ruce natažené vzhůru) a UNAVENÁ (tření očí pěstičkami). Tyto i jiné znaky běžně během komunikace používaly a tím docházelo k jejich upevnění a zpětné vazbě. Prvním naučeným znakem bylo SVĚTLO.

V komunikaci s dětmi používáme gestikulaci, aniž si to uvědomujeme. Formou dětských hříček, jednoduchých her a říkadel. Vývoj gest je naprosto přirozený a děti nám dokážou beze slov vyjádřit svá přání a záleží jen na nás, zda dítěti umožníme rozvíjet tento způsob komunikace. S tím úzce souvisí nápodoba, která patří mezi formy učení v raném věku. Při komunikaci s dětmi bychom měli být pro děti čitelní a srozumitelní, aby nedocházelo k ambivalentním situacím. Není nutné cíleně navštěvovat kurz, stačí se pouze inspirovat a vycházet ze své přirozenosti a vytvořit si s dítětem vlastní soubor znaků. Znaky si dítě může vytvářet samo a vy je pak zařadíte do vaší konverzace nebo je vytvoříte vy a záměrně je ve vhodných situacích opakujete. Cílem je aby dítě znaky v komunikaci samo používalo a

rozvíjelo své komunikační dovednosti a další schopnosti. Je zřejmé, že děti začnou nejdříve používat znaky, které jsou pro něj zajímavé a týkají se aktuálního dění. Vše by mělo probíhat formou zábavy a chce to nějaký čas, než dítě ukáže své první znaky (Vasilovčik Šustová, 2008, s. 10–34).

Měli bychom mít na paměti, že nejde o snahu vytvořit druhý jazyk. Jde pouze o využívání izolovaných a přirozených gest u dětí. Proto ho nemůžeme srovnávat se znakovým jazykem pro neslyšící, který má jiná pravidla. A ani ho řadit mezi systémy alternativní a augmentativní komunikace (Vasilovčik Šustová, 2008, s. 35).

Období, kdy je vhodné využívat komunikační systém znakování

Ideální je, když se dítě setkává se znaky komunikačního systému od svého narození, ale na jeho první znaky si ještě počkáte, až se rozvinou jeho schopnosti i dovednosti. Systém znakování má sloužit k usnadnění komunikace v období, kdy dítě ještě neovládá dobře mluvenou řeč a to je období od devíti do šestatřiceti měsíců života dítěte. Obecně je doporučeno začít mezi osmým až dvanáctým měsícem. Musíme brát v potaz, že každé dítě se vyvíjí individuálně a tomu i přizpůsobit metodu znakování. Dodržovat by se měla tyto **zásadní pravidla**: slovo musí být vidět, znak musí být slyšet, znak musí patřit k situaci a znaků musí být tak akorát. Do systému znakování **zapojujeme**: celé tělo, mimiku obličeje, znaky jednou nebo oběma rukama (Vasilovčik Šustová, 2008, s. 37–54).

Podle čeho poznáte, že je dítě připraveno na systém znakování? Pokud odpovíte **ANO** na některou z otázek:

- Má dítě alespoň šest měsíců?
- Začíná ukazovat na věci?
- Přináší vám hračky a čeká na odezvu?
- Mává na pozdrav, dělá „pá-pá“?
- Začíná kývat hlavou na znamení „ano“, nebo „ne“?
- Začíná mít zájem o obrázky v knížce?
- Je dítě frustrované, pokud nerozumíte jeho požadavkům?
- Neumí pojmenovat důležité předměty, o které má zájem?

(Acredolo, Goodwyn, 2002, s. 34)

4.3 Historie programu a výzkum Baby Signs® - světově uznávaný program

Profesorky Acredolo a Goodwyn popsaly v 80. letech 20. století poprvé program symbolických gest Baby Signs®, znakovou řeč pro slyšící děti v raném věku. Následně prováděly dlouholetý výzkum, který prokázal přínos ve vývoji řeči, ale i v emočním a duševním vývoji. U nás se využívá tento program anebo metody inspirované programem Baby Signs® od roku 2008. Dalším průkopníkem této znakování slyšících batolat je tlumočnický znakového jazyka Joseph Garcia.

Autorky se zaměřily na podporu znaků a gest, které jsou pro děti ve věku 10 – 24 měsíců přirozené. A tím umožňují okolí sdělovat informace, ještě dříve než se naučí mluvenou řeč. Tím otevřely dveře komunikaci mezi nemluvnětem a rodiči. Během dvacetiletého výzkumu dokázaly, že je program Baby Signs® přínosný pro rozvoj dítěte v různých oblastech. Dle autorek Acredolo a Goodwyn (in Tilton et al., 2010, s. 2) jde o: *„snížení frustrace dětí a rodičů, posílení rodičovského pouta, obohacení emočního rozvoje, pomoci dětem při učení se mluvit a také zvýšení jejich inteligenčních schopností.“*

Nejvýznamnější studie probíhaly s podporou Národních institutů zdraví v USA. Zapojeno bylo 140 rodin. Dětem bylo 11 měsíců a rodiny byly rozděleny do dvou skupin. V první skupině děti komunikační systém znakování používaly a ve druhé skupině byly rodiče s dětmi, kteří tento systém nepoužívali.

Autorky Acredolo a Goodwyn (in Tilton et al., 2010, s. 3–4) popisují své dlouhodobé studie takto: *„Na počátku výzkumu si byly obě skupiny rovné, pokud jde o následující výčet charakteristik: pohlaví dítěte, pořadí dítěte v rodině, jejich snaha vytvářet slova či vyjadřovat se prostřednictvím slov, a socioekonomických charakteristik rodičů jako je vzdělání a výše příjmů. Ve věku 11, 15, 19, 24, 30 a 36 měsíců byly děti vyhodnocovány prostřednictvím standardních měřítek pro posouzení jazykových dovedností. Děti ve věku 24 měsíců, které využívaly znakovou řeč, v průměru hovořily jako děti ve věku 27 až 28 měsíců. Oproti dětem, které znakovou řeč nevyužívaly, tedy měly více než tříměsíční náskok. Navíc děti, které se vyjadřovaly prostřednictvím znaků, sestavovaly podstatně delší věty. Děti ve věku 36 měsíců, které znakovou řeč využívaly, v průměru hovořily jako děti ve věku 47 měsíců. Oproti svým průměrným vrstevníkům tedy byly téměř o celý rok napřed.“* V závěru tedy vyplývá, že děti, s kterými byl komunikační systém využíván, mluvily dříve než vrstevníci. A celkový rozvoj řeči byl pozitivně ovlivněn i po stránce slovní zásoby. Dokonce byla i ovlivněna inteligence.

Přínos programu Baby Signs® nejen pro dítě, ale i pro osoby pečující:

- rozvoj intelektu,
- rozvoj řeči,
- posílení sebedůvěry,
- emoční a duševní vývoj,
- upevnění vazby,
- odhalení vnitřního světa dítěte,
- pochopení dětských emocí,
- zvýšená frekvence komunikace ze strany dítěte,
- snížení stresových situací

Přínos v interakci mezi dítětem a pedagogem:

- snížení frustrace a agrese,
- umožňuje vyjadřovat emoce a pocity, s tím souvisí rozvoj empatie,
- pedagog lépe reaguje na potřeby dětí,
- vyladění denního režimu,
- malé děti se zapojují do konverzace,
- prostředek multikulturního dorozumívání

Jedinečnost programu:

- vědecky testován,
- je odborně zastoupený, odborníci jsou zaměřeni na raný věk,
- byl vyvinutý přímo pro slyšící děti v raném věku
- uspokojuje potřeby rodiny díky své flexibilitě
- kvalitní výukové materiály.

(Acredolo et al. in Tilton et al., 2010, s. 4-6)

II PRAKTICKÁ ČÁST

5 NEVERBÁLNÍ KOMUNIKACE A JEJÍ PRAKTICKÉ VYUŽITÍ V RANÉM VĚKU

Šetření je zaměřeno na rodiče, kteří mají děti v raném věku. Období raného věku je odborníky označované od narození do třech let věku dítěte. Zahrnuje tedy novorozenecké, kojenecké a batolecí období.

5.1 Cíle výzkumného šetření

Cílem výzkumného šetření bylo zjistit:

- obecné informace o respondentech,
- jak se děti do jednoho roku nejčastěji neverbálně projevují
- jak rodiče rozumí svým dětem a děti svým rodičům
- kde rodiče získávají informace
- informovanost rodičů o znakování pro slyšící batolata
- jestli rodiče znají možnost, jak s dětmi komunikovat dříve, než se naučí mluvenou řeč,
- kdy se rozvinul verbální projev dětí, s kterými se využívalo znakování pro slyšící batolata a u dětí, kde metoda používaná nebyla,
- kdy rodiče se znakováním pro slyšící batolata začaly,
- jak byl ovlivněn vývoj dítěte a jaký byl přínos této metody.

Stanovené hypotézy:

- **H1:** Děti do jednoho roku se nejčastěji neverbálně projevují mimikou a zvukem, je to pro ně nejpřirozenější projev v raném věku.
- **H2:** Rodiče svým dětem často nerozumí, protože nevěnují dostatečnou pozornost neverbálním projevům, tím vyvstávají situace vedoucí k frustraci.
- **H3:** Verbální projev se objevuje dříve u dětí, s kterými byla využita metoda systému znakování.
- **H4:** Rodiče začali se svými dětmi znakovat, aby se s nimi lépe dorozuměli.

5. 2 Metodologie a charakteristika výzkumu

Při výzkumu byla zvolena dotazníková metoda. Charakter výzkumu byl kvantitativní a dotazník byl nestandardizovaný. Otázky byly použity otevřené, polootevřené i uzavřené. K vyhodnocení bylo využito matematicko – statistických metod. Dotazníky byly zpracovány ve dvou totožných verzích, jedna v elektronické a druhá v tištěné formě. Dotazník je k nahlédnutí v Příloha č. 3 DOTAZNÍK

Realizace šetření probíhala od října 2011 do prosince 2011. V mateřském centru Klubíčko. Jelikož bylo během šetření zjištěno, že zde nebudou získány dostatečné informace o znakové řeči pro slyšící batolata. Bylo nutné se obrátit na skupinu „Znakování s miminky“ na Facebooku a požádat její členy o vyplnění dotazníku. Výzkumného šetření se zúčastnilo 22 respondentů z MC Klubíčko a 27 respondentů ze skupiny znakování s miminky. Vyřazeno bylo celkem 5 dotazníků pro jejich neúplnost a nepřesnost. Vyhodnoceno bylo tedy celkem 45 dotazníků, 20 z MC Klubíčko a 25 ze skupiny „Znakování s miminky“.

5. 3 Vlastní výzkum

5.3.1 Část obecná

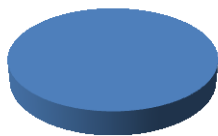
Prvních šest položek dotazníku bylo vytvořeno pro vymezení respondentů, aby nedošlo k narušení zkoumaného vzorku. Tyto informace jsou v šetření zobrazeny, ale nejsou dále rozebírány. Jen potvrzují, že jde o rodiče, kteří mají děti v raném věku.

Otázka č. 1 Jaký je Váš vztah k dítěti?

| Pečující osoba | Respondenti z MC Klubíčko | Respondenti z internetových diskuzí | Celkem | Vyjádření v % |
|----------------|---------------------------|-------------------------------------|--------|---------------|
| Matka | 20 | 25 | 45 | 100 % |
| Otec | 0 | 0 | 0 | 0 % |
| Celkem | 20 | 25 | 45 | 100 % |

Tabulka 4: Vztah k dítěti

Pečující osoba



■ Matka
■ Otec

Graf 1: Vztah k dítěti

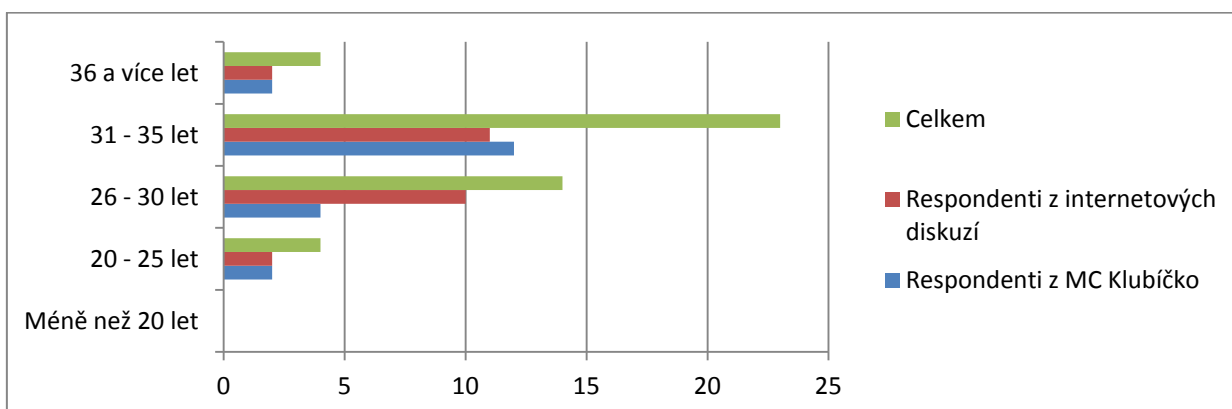
Z výpovědí respondentů je naprosto jasné, že v **100 %** je osobou pečující **matka** v obou skupinách, jak nám uvádí

Graf 1.

Otázka č. 2 Jaký je Váš věk?

| Věk | Respondenti z MC Klubíčko | Respondenti z internetových diskuzí | Celkem | Vyjádření v % |
|-----------------|---------------------------|-------------------------------------|-----------|---------------|
| Méně než 20 let | 0 | 0 | 0 | 0 % |
| 20 – 25 let | 2 | 2 | 4 | 9 % |
| 26 – 30 let | 4 | 10 | 14 | 31 % |
| 31 – 35 let | 12 | 11 | 23 | 51 % |
| 36 a více | 2 | 2 | 4 | 9 % |
| Celkem | 20 | 25 | 45 | 100 % |

Tabulka 5: Věk respondentů



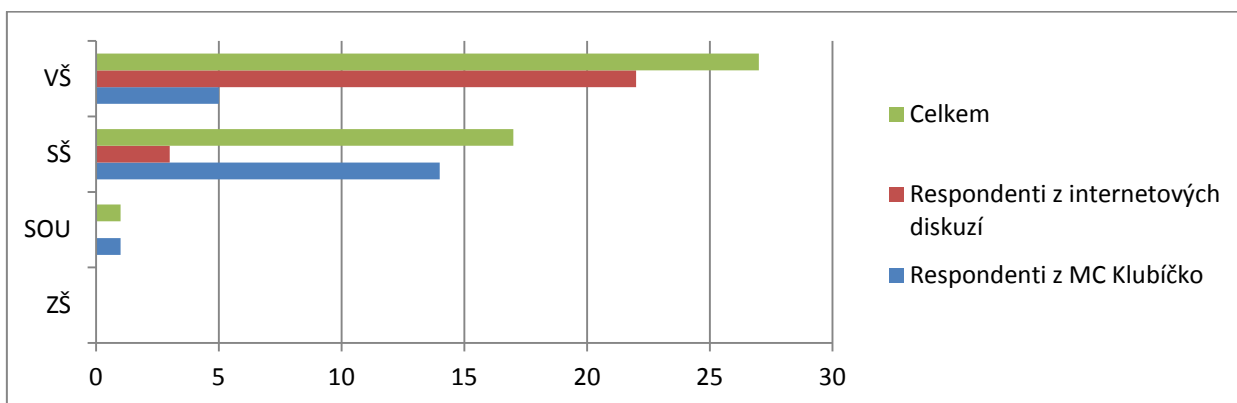
Graf 2: Věk respondentů

Věk respondentů je nejvíce zastoupený od **31–35 let (51 %)**. Věková skupina od **26 – 30 let (31 %)** zaujímá druhou příčku dotazovaných respondentů. Přesné zobrazení vidíme v **Chyba! Nenalezen zdroj odkazů.**

Otázka č. 3 Jaké je Vaše dosažené vzdělání?

| Vzdělání | Respondenti z MC Klubíčko | Respondenti z internetových diskuzí | Celkem | Vyjádření v % |
|---------------|---------------------------|-------------------------------------|-----------|---------------|
| ZŠ | 0 | 0 | 0 | 0 % |
| SOU | 1 | 0 | 1 | 2 % |
| SŠ | 14 | 3 | 17 | 38 % |
| VŠ | 5 | 22 | 27 | 60 % |
| celkem | 20 | 25 | 45 | 100 % |

Tabulka 6: Dosažené vzdělání



Graf 3: Dosažené vzdělání

Tabulka **6: Dosažené vzdělání** nám nabízí pohled na dosažené vzdělání respondentů, které je z více než poloviny (60 %) vysokoškolské. Přehledně to vidíme v

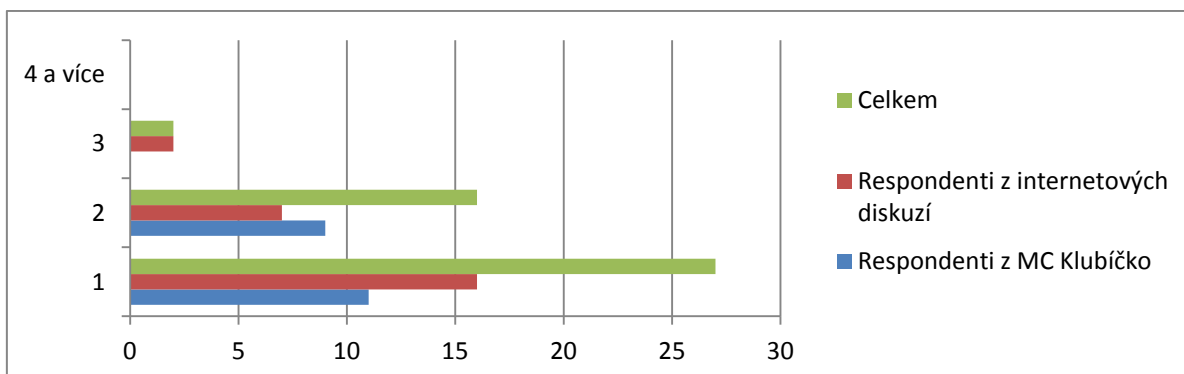
Graf 3: Dosažené vzdělání.

Otázka č. 4 Kolik máte dětí?

| Počet dětí | Respondenti z MC Klubíčko | Respondenti z internetových diskuzí | Celkem | Vyjádření v % |
|------------|---------------------------|-------------------------------------|--------|---------------|
| 1 | 11 | 16 | 27 | 60 % |
| 2 | 9 | 7 | 16 | 36 % |
| 3 | 0 | 2 | 2 | 4 % |
| 4 a více | 0 | 0 | 0 | 0 % |

| | | | | |
|--------|----|----|----|-------|
| Celkem | 20 | 25 | 45 | 100 % |
|--------|----|----|----|-------|

Tabulka 7: Počet dětí



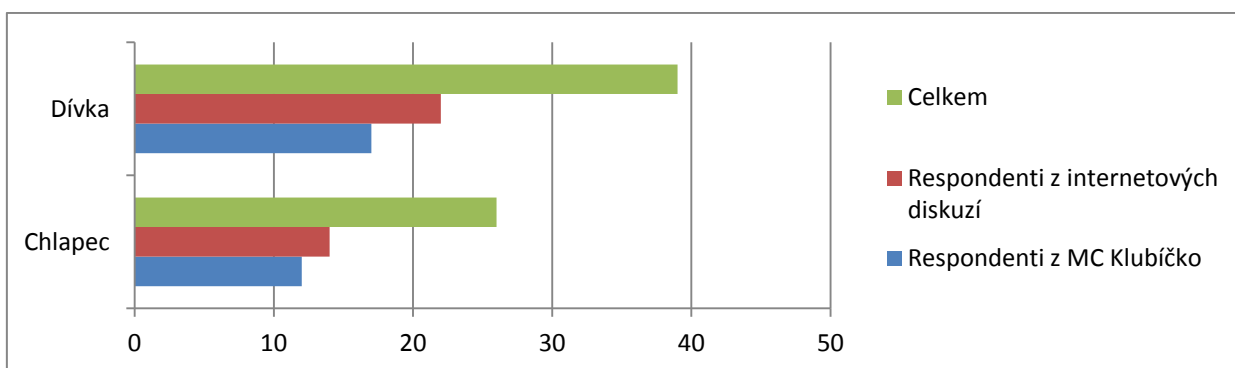
Graf 4: Počet dětí

V Graf 4 můžeme vidět přehled počtu dětí dotazovaných respondentů. V **60 %** mají respondenti **jednoho** potomka a **36 %** zastupují děti **dvě**.

Otázka č. 5 Jaké je pohlaví Vašeho dítěte/děti?

| Pohlaví dítěte | Respondenti z MC Klubíčko | Respondenti z internetových diskuzí | Celkem | Vyjádření v % |
|----------------|---------------------------|-------------------------------------|-----------|---------------|
| Chlapec | 12 | 14 | 26 | 40 % |
| Dívka | 17 | 22 | 39 | 60 % |
| Celkem | 29 | 36 | 65 | 100 % |

Tabulka 8: Pohlaví dítěte



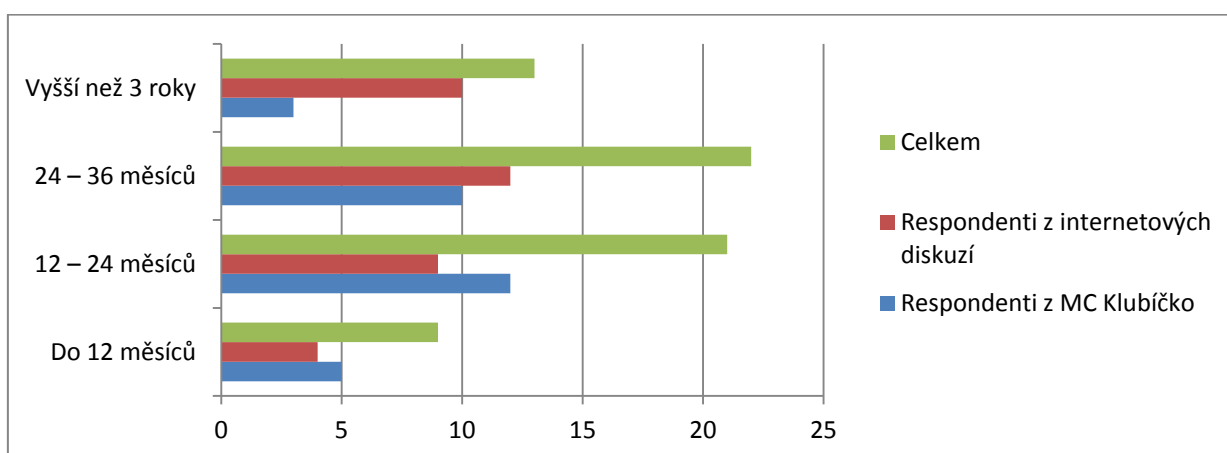
Graf 5: Pohlaví dítěte

V Graf 5: Pohlaví dítěte můžeme srovnat výskyt chlapců (40 %) a dívek (60 %).

Otázka č. 6 Jaký je věk Vašeho dítěte?

| Věk dítěte | Respondenti z MC Klubičko | Respondenti z internetových diskuzí | Celkem | Vyjádření v % |
|------------------|---------------------------|-------------------------------------|--------|---------------|
| Do 12 měsíců | 5 | 4 | 9 | 14 % |
| 12 – 24 měsíců | 12 | 9 | 21 | 32 % |
| 24 – 36 měsíců | 10 | 12 | 22 | 34 % |
| Vyšší než 3 roky | 3 | 10 | 13 | 20 % |

Tabulka 9: Věk dítěte



Graf 6: Věk dítěte

V

Graf 6: Věk dítěte vidíme, že v pouhých **20 %** je věk u dětí **vyšší než 3 roky**. Ve větší míře zkoumaný vzorek odpovídá vytyčené věkové hranici do tří let, tedy období raného věku.

Z prvních šesti otázek se dovídáme obecné informace o respondentech. Dověděli jsme se o jakou věkovou skupinu respondentů se jedná, o jejich nejvyšším dosaženém vzdělání, ale podstatná je věková kategorie dětí, která tedy odpovídá období raného věku.

5.3.2 Část neverbální komunikace

Otázka č. 7 Víte, co si představit pod pojmem „neverbální komunikace v raném věku“?

| Neverbální komunikace | Počet respondentů | Vyjádření v % |
|-----------------------|-------------------|---------------|
|-----------------------|-------------------|---------------|

| | | |
|---------------|-----------|--------------|
| Ano | 18 | 90 % |
| Ne | 1 | 5 % |
| Nevím | 1 | 5 % |
| Celkem | 20 | 100 % |

Tabulka 10: Neverbální komunikace – odpovědi respondentů z MC Klubičko

Neverbální komunikace



Graf 7: Neverbální komunikace

| Neverbální komunikace | Počet respondentů | Vyjádření v % |
|-----------------------|-------------------|---------------|
| Ano | 25 | 100 % |
| Ne | 0 | 0 % |
| Nevím | 0 | 0 % |
| Celkem | 25 | 100 % |

Tabulka 11: Neverbální komunikace – odpovědi respondentů z internetových diskuzí

Neverbální komunikace



Graf 8: Neverbální komunikace

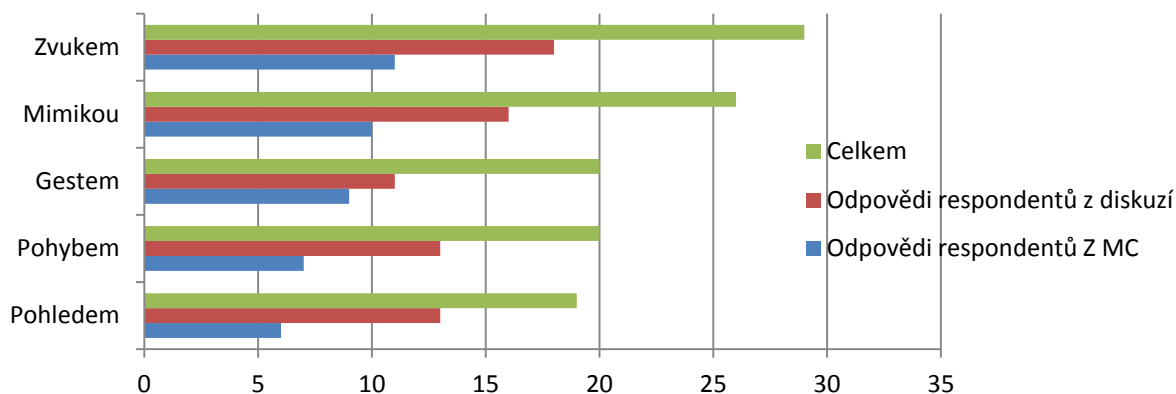
Z výsledku vyplývá, že pojem **neverbální komunikace** je pro osoby pečující známým pojmem. Respondenti z MC Klubičko, jak vidíme v Graf 7: Neverbální komunikace, měli v **90 %** jasnou představu, o pojmu neverbální komunikace v raném věku. Respondenti z internetových diskuzí si byli v **100 %** jisti, Graf 8: Neverbální komunikace.

Otázka č. 8 *Jak se Vaše dítě nejčastěji projevovalo v raném věku? Od narození do jednoho roku? (můžete vybrat více odpovědí maximálně však 3)*

| Projevy neverbální komunikace | Respondenti z MC Klubičko | Respondenti z internetových diskuzí | Celkem |
|-------------------------------|---------------------------|-------------------------------------|--------|
| Pohledem | 6 | 13 | 19 |

| | | | |
|---------|----|----|----|
| Pohybem | 7 | 13 | 20 |
| Gestem | 9 | 11 | 20 |
| Mimikou | 10 | 16 | 26 |
| Zvukem | 11 | 18 | 29 |

Tabulka 12: Neverbální projevy v raném věku



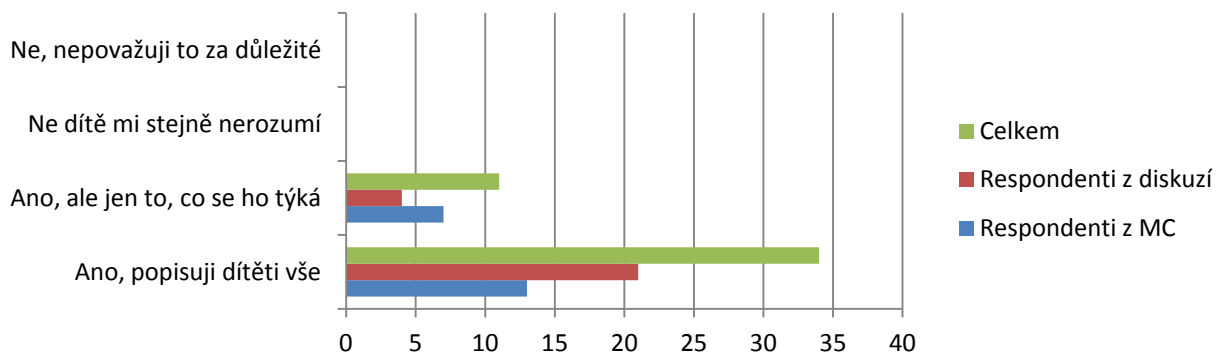
Graf 9: Neverbální projevy

Jak je patrné z Graf 9, nejčastějším neverbálním projevem dětí do jednoho roku byl **zvuk**, shodně u obou skupin respondentů. Jako druhým nejčastějším projevem byla zvolena **mimika**, taktéž shodně u obou skupin.

Otázka č. 9 Myslíte si, že je důležité popisovat dítěti veškeré činnosti?

| Popis činností | Respondenti z MC Klubíčko | Respondenti z internetových diskuzí | Celkem |
|-------------------------------|---------------------------|-------------------------------------|-----------|
| Ano, popisuji dítěti vše | 13 | 21 | 34 |
| Ano, ale jen to co se ho týká | 7 | 4 | 11 |
| Ne, dítě mi stejně nerozumí | 0 | 0 | 0 |
| Ne, nepovažuji to za důležité | 0 | 0 | 0 |
| Celkem | 20 | 25 | 45 |

Tabulka 13: Popis činností



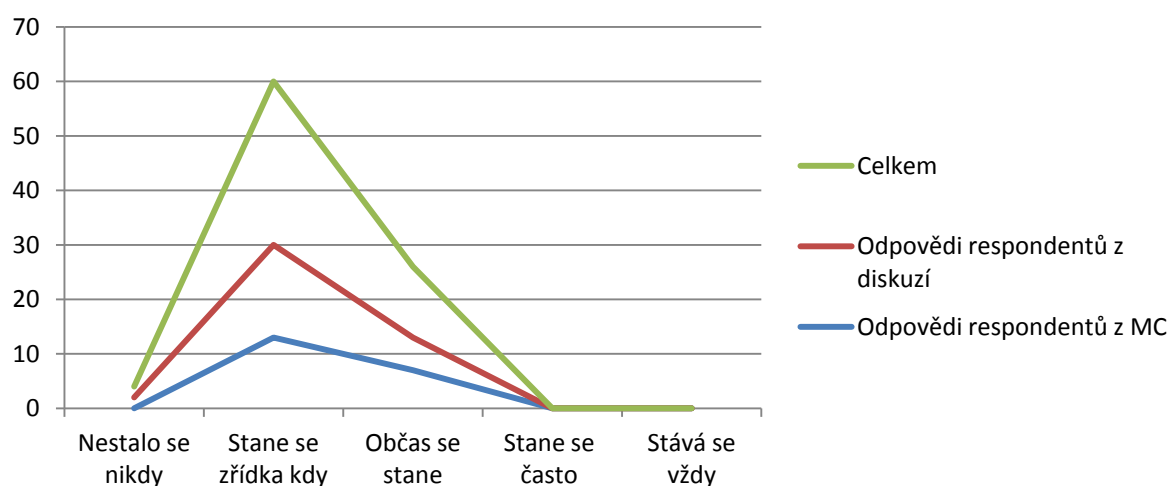
Graf 10: Popis činností

Popis činností považují respondenti z obou skupin za důležité, jak vyplívá z Graf 10. Respondenti z MC Klubíčko **popisují veškeré činnosti ve 13 z 20** dotázaných a respondenti z internetových diskuzí ve **21 případech z 25**.

Otázka č. 10 Stává se Vám, že Vašemu dítěti nerozumíte? (1- nestalo se nikdy, 4 - stává se vždy)

| Porozumění dítěti | Respondenti z MC Klubíčko | Respondenti z internetových diskuzí | Celkem |
|---------------------|---------------------------|-------------------------------------|-----------|
| Nestalo se nikdy | 0 | 2 | 2 |
| Stane se zřídka kdy | 13 | 17 | 30 |
| Občas se stane | 7 | 6 | 13 |
| Stane se často | 0 | 0 | 0 |
| Stává se vždy | 0 | 0 | 0 |
| Celkem | 20 | 25 | 45 |

Tabulka 14: Porozumění dítěti



Graf 11: Jak rodiče rozumí svým dětem

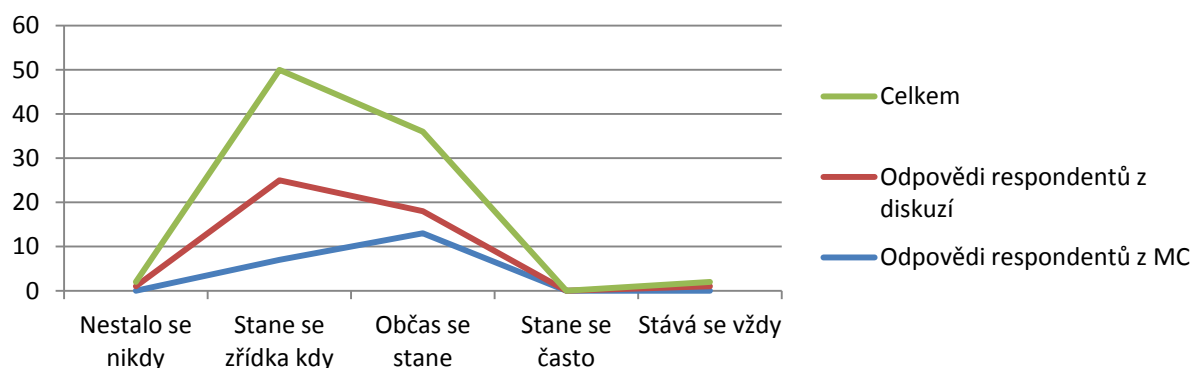
Respondenti z MC Klubíčko se domnívají, že se **zřídka kdy stane** a to v **65 %**, aby svému dítěti nerozuměly a že se **občas stává v 35 %**. Respondenti z internetových diskuzí jsou taktéž přesvědčeni, že se **stane zřídka kdy v 65 %**, aby svému dítěti nerozuměli, a v **27 %** dokazují, že se **občas stane** a svému dítěti nerozumí. Dokonce v **8 %** se **nestalo nikdy**, aby svému dítěti nerozuměli. Jak vyplývá z výše uvedeného

Graf 11, matky svým dětem převážně rozumí.

Otázka č. 11 Stává se, že Vaše dítě nerozumí Vám? (1- nestalo se nikdy, 4 - stává se vždy)

| Porozumění rodičům | Respondenti z MC Klubíčko | Respondenti z internetových diskuzí | Celkem |
|---------------------|---------------------------|-------------------------------------|-----------|
| Nestalo se nikdy | 0 | 1 | 1 |
| Stane se zřídka kdy | 7 | 18 | 25 |
| Občas se stane | 13 | 5 | 18 |
| Stane se často | 0 | 0 | 0 |
| Stává se vždy | 0 | 1 | 1 |
| Celkem | 20 | 25 | 45 |

Tabulka 15: Porozumění rodičům



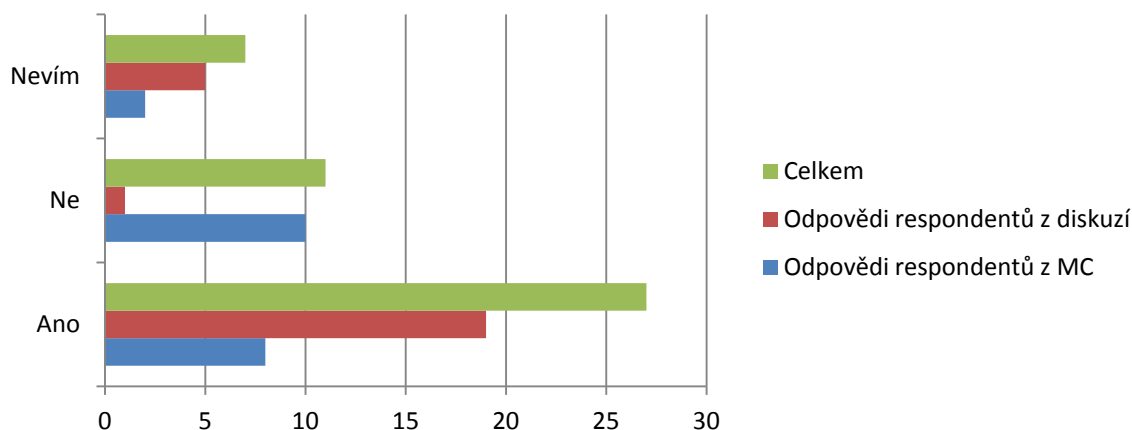
Graf 12: Jak dítě rozumí svým rodičům

Výpovědi respondentů se shodují na tom, že **se občas stává**, že jim jejich dítě nerozumí. Respondenti z MC Klubíčko uvádí v **65 %**, že **se občas stane**, že jim dítě nerozumí a **35 %** se to **stává zřídka**. Respondenti z internetových diskuzí se taktéž **72 %** domnívají, že se **občas stane** a dítě jim nerozumí. V **20 %** se **zřídka kdy** stane, aby jim dítě nerozumělo. Jen pro zajímavost v **4 %** se **nikdy nestalo**, aby jim dítě nerozumělo, a taktéž v **4 %** se **stává vždy**, že jim dítě nerozumí. Vypovídá o tom Graf 12.

Otázka č. 12 Myslíte si, že je tím Vaše dítě frustrované, když něčemu nerozumí?

| Frustrace | Respondenti z MC Klubičko | Respondenti z internetových diskuzí | Celkem |
|---------------|---------------------------|-------------------------------------|-----------|
| Ano | 8 | 19 | 27 |
| Ne | 10 | 1 | 11 |
| Nevím | 2 | 5 | 7 |
| Celkem | 20 | 25 | 45 |

Tabulka 16: Frustrace



Graf 13: Frustrace

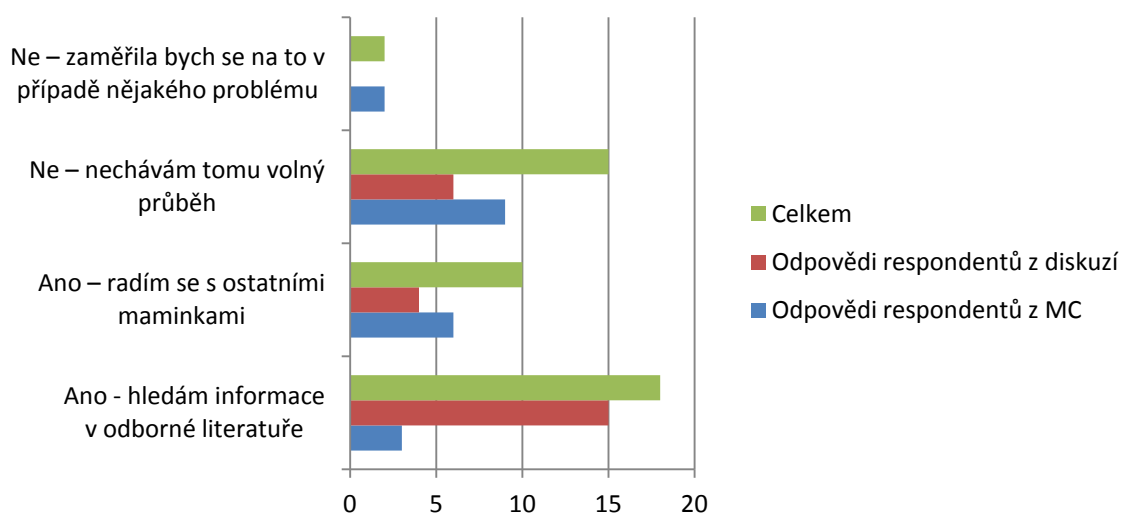
Ve výpovědích se skupiny respondentů **neshodují**. Matky z MC Klubičko se domnívají, že jejich dítě **není** frustrované, když něčemu nerozumí a to v **10 případech z 20**. Zato matky z internetových diskuzí se **19 z 25** domnívá, že **je** jejich dítě frustrované, když něčemu nerozumí. Výsledky vidíme v Graf 13.

Otázka č. 13 Zaměřujete se na rozvoj komunikace při výchově záměrně nebo necháváte vývoji volný průběh?

| Rozvoj komunikace | Respondenti z MC Klubičko | Respondenti z internetových diskuzí | Celkem |
|---|---------------------------|-------------------------------------|--------|
| Ano - hledám informace v odborné literatuře | 3 | 15 | 18 |
| Ano – radím se s ostatními maminkami | 6 | 4 | 10 |
| Ne – nechávám tomu volný průběh | 9 | 6 | 15 |

| | | | |
|---|-----------|-----------|-----------|
| Ne – zaměřila bych se na to v případě nějakého problému | 2 | 0 | 2 |
| Celkem | 20 | 25 | 45 |

Tabulka 17: Rozvoj komunikace



Graf 14: Rozvoj komunikace

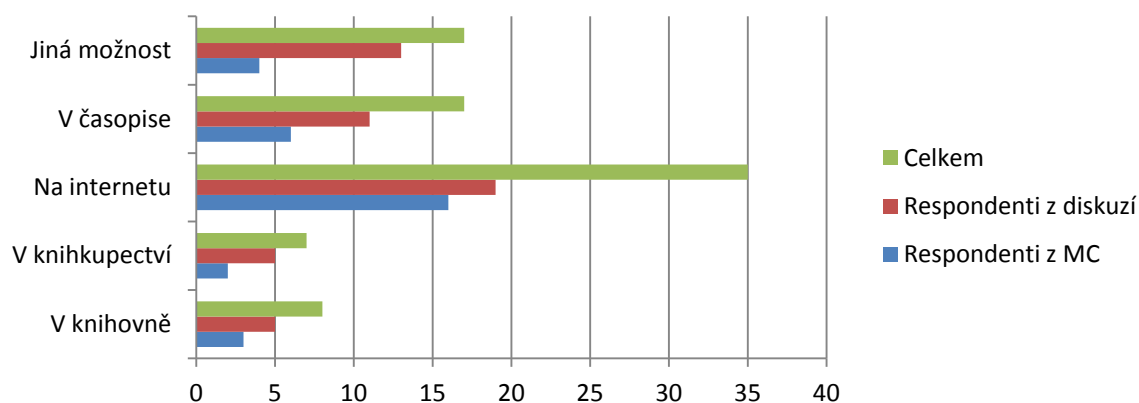
Ve výsledcích se výpovědi respondentů **rozcházejí**, jak vypovídá Graf 14. Respondenti z MC Klubičko nechávají v rozvoji komunikace **volný průběh** a to **9 z 20** dotazovaných. Zatímco respondenti z internetových diskuzí **hledají informace v odborné literatuře** a to **15 z 25** dotazovaných

Otázka č. 14 Kde hledáte informace? (Můžete uvést více odpovědí maximálně však 3)

| Získávání informací | Respondenti z MC Klubičko | Respondenti z internetových diskuzí | Celkem |
|---------------------------|---------------------------|-------------------------------------|-----------|
| V knihovně | 3 | 5 | 8 |
| V knihkupectví | 2 | 5 | 7 |
| Na internetu | 16 | 19 | 35 |
| V časopise | 6 | 11 | 17 |
| Jiná možnost ² | 4 | 13 | 17 |
| Celkem | 31 | 53 | 84 |

Tabulka 18: Získávání informací

² Jako jiné možnosti byly uvedeny: mateřská centra, rodina, poradenství, mezi matkami



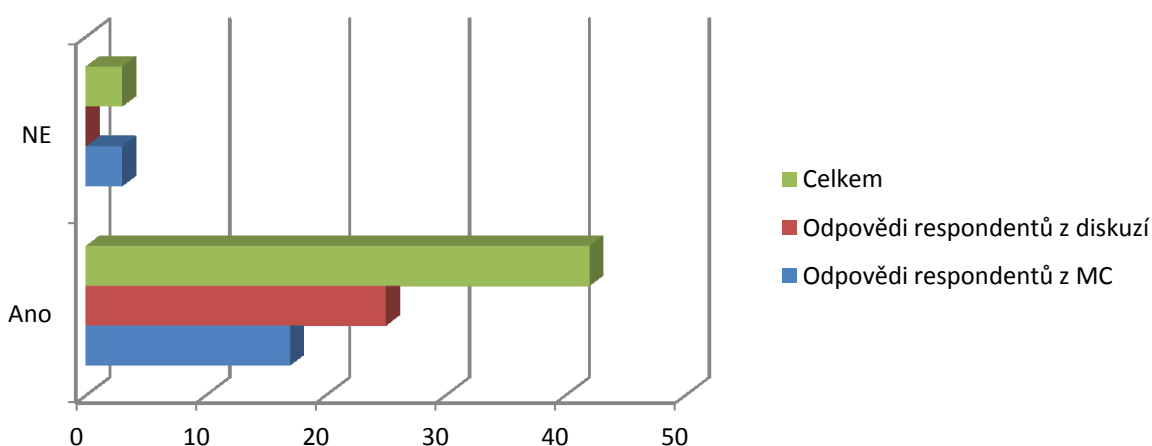
Graf 15: Zdroj informací

Podle Graf 15, jako zdroj informací uvedli respondenti obou skupin **shodně internet**, jako nejčastější způsob vyhledávání informací. Na **druhém** místě respondentů z internetových diskuzí, byla volba **jiné možnosti** (mateřská centra, rodina, poradenství, mezi matkami). U respondentů z MC Klubičko byl zdroj informací **časopis**, na místě druhém.

Otázka č. 15 Víte o metodě, jak s dítětem komunikovat dříve než se naučí mluvenou řeč?

| Komunikace s dítětem | Respondenti z MC Klubičko | Respondenti z internetových diskuzí | Celkem |
|----------------------|---------------------------|-------------------------------------|-----------|
| Ano | 17 | 25 | 42 |
| Ne | 3 | 0 | 3 |
| Celkem | 20 | 25 | 45 |

Tabulka 19: Komunikace s dítětem



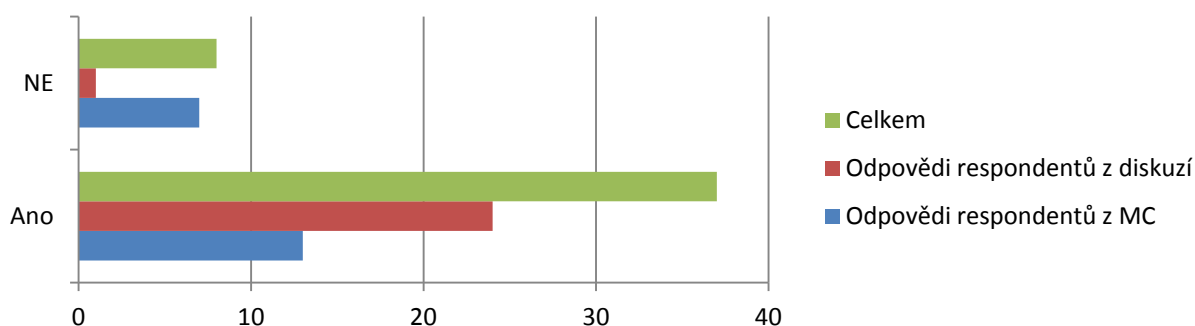
Graf 16: Metody komunikace s dítětem

Většina respondentů ví o metodě, jak komunikovat s dítětem ještě před jeho verbálním projevem. Respondenti z MC Klubičko odpověděli kladně v 17 z 20 dotázaných a respondenti z internetových diskuzí odpověděli v 100 % kladně, jak vidíme v Graf 16.

Otázka č. 16 Znáte metodu Baby Signs®, systém znakování pro slyšící batolata“?

| Baby Signs | Respondenti z MC Klubičko | Respondenti z internetových diskuzí | celkem |
|---------------|---------------------------|-------------------------------------|-----------|
| Ano | 13 | 24 | 37 |
| Ne | 7 | 1 | 8 |
| Celkem | 20 | 25 | 45 |

Tabulka 20: Baby Signs



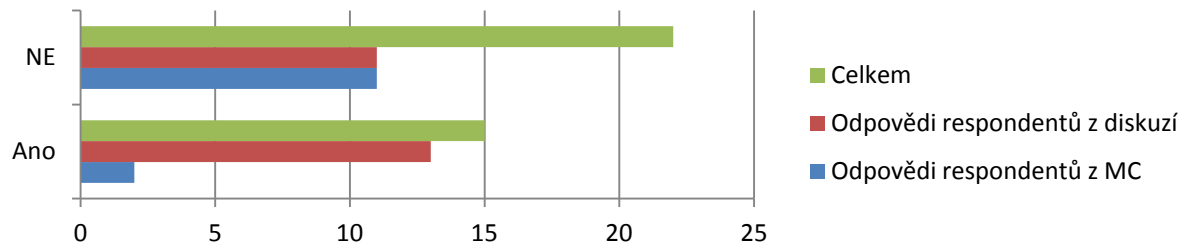
Graf 17: Znakování s batolaty

Z otázky na konkrétní metodu, již výpovědi nejsou tak jednotné. Jak uvádí Graf 17, jen 13 z 20 dotazovaných respondentů z MC Klubičko zná konkrétní metodu. U respondentů z internetových diskuzí je podvědomí o metodě značné 24 z 25 dotazovaných odpovědělo kladně. Otázka nemůže být brána objektivně ve vztahu k respondentům z MC Klubičko.

Otázka č. 17 Pokud jste v předchozí otázce odpověděl/a ANO, používáte/používali jste tento komunikační systém znakování s miminky?

| Využití komunikačního systému | Respondenti z MC Klubičko | Respondenti z internetových diskuzí | Celkem |
|-------------------------------|---------------------------|-------------------------------------|-----------|
| Ano | 2 | 13 | 15 |
| Ne | 11 | 11 | 22 |
| Celkem | 13 | 24 | 37 |

Tabulka 21: Využití komunikačního systému



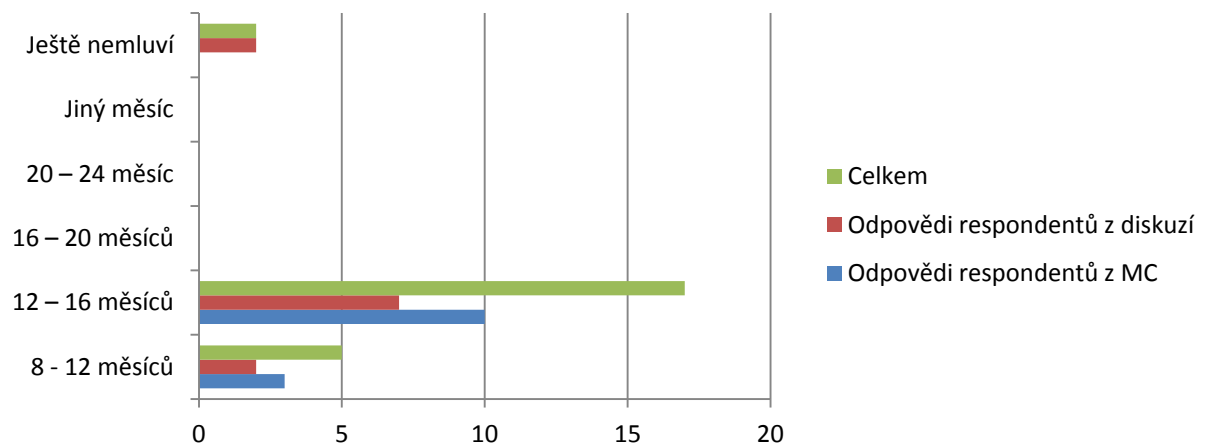
Graf 18: Využití komunikačního systému

Touto otázkou se zúžil výběr z MC Klubičko na 2 respondenty a z internetových diskuzí na 13 respondentu, kteří používají/li komunikační systém znakování s miminky. Jak můžeme nalézt v Tabulka 21: Využití komunikačního systému.

Otázka č. 18 Pro rodiče, kteří „znakování“ nepoužívají/li. V kolika měsících Vaše dítě začalo používat první slova? První verbální projev?

| Věk dítěte | Respondenti z MC Klubičko | Respondenti z internetových diskuzí | Celkem |
|----------------|---------------------------|-------------------------------------|-----------|
| 8 - 12 měsíců | 3 | 2 | 5 |
| 12 – 16 měsíců | 10 | 7 | 17 |
| 16 – 20 měsíců | 0 | 0 | 0 |
| 20 – 24 měsíc | 0 | 0 | 0 |
| Jiný měsíc | 0 | 0 | 0 |
| Ještě nemluví | 0 | 2 | 2 |
| Celkem | 13 | 11 | 24 |

Tabulka 22: Věk dítěte



Graf 19: První verbální projev

Z

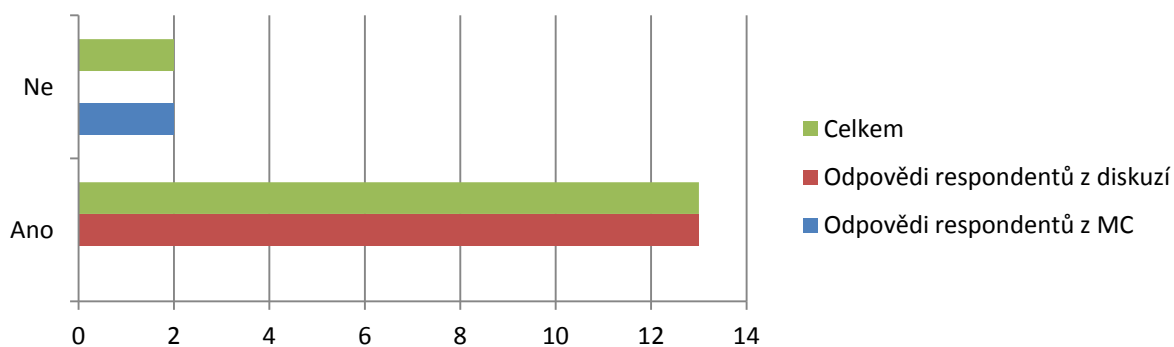
Graf 19 jasně vyplývá, že k prvnímu verbálnímu projevu dochází v období prvního roku. Zajímavé je srovnání s Graf 30.

5.3.3 Část zaměřená na systémy znakování

Otázka č. 19 Znáte nějakou literaturu nebo internetové odkazy, které se vztahují k problematice znakování s miminky? (Nepovinná otázka)

| Zdroje | Respondenti z MC Klubičko | Respondenti z internetových diskuzí | Celkem |
|---------------|---------------------------|-------------------------------------|-----------|
| Ano | 0 | 13 | 13 |
| Ne | 2 | 0 | 2 |
| Celkem | 2 | 13 | 15 |

Tabulka 23: Zdroje



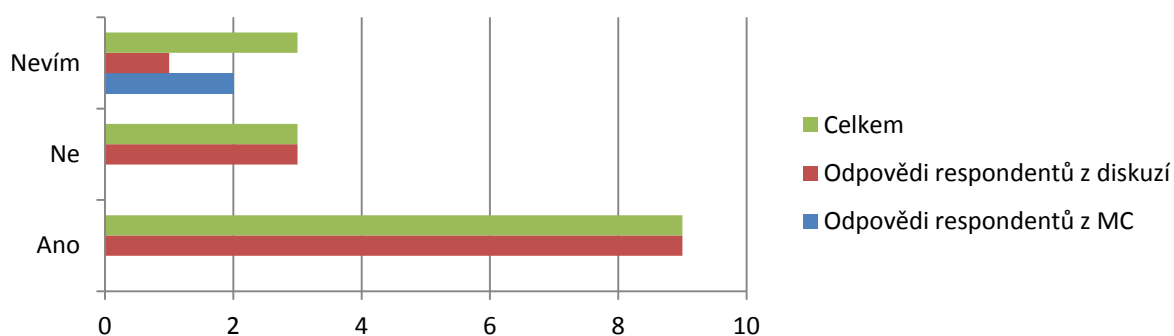
Graf 20: Zdroje

Z Graf 20 vyplývá, že respondenti z internetových diskuzí znají více zdrojů k problematice znakování s miminky. Zajímavé odkazy jsou uvedeny v

Otázka č. 20 Je ve Vašem okolí nějaká organizace, která pořádá kurzy Baby Signs, znakování s miminky?

| Organizace | Respondenti z MC Klubičko | Respondenti z internetových diskuzí | Celkem |
|---------------|---------------------------|-------------------------------------|-----------|
| Ano | 0 | 9 | 9 |
| Ne | 0 | 3 | 3 |
| Nevím | 2 | 1 | 3 |
| Celkem | 2 | 13 | 15 |

Tabulka 24: Organizace



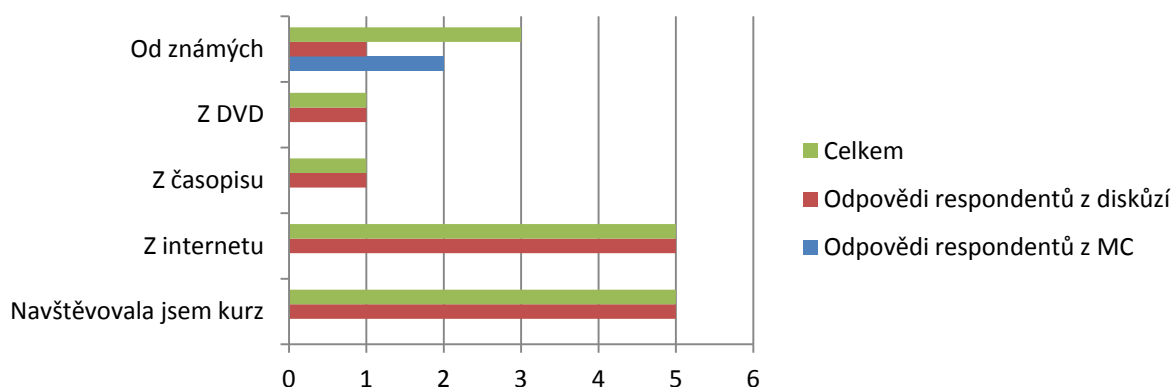
Graf 21: Organizace

Graf 21 vykazuje, že respondenti z MC Klubičko, **neví** o žádné organizaci, která by pořádala kurzy v okolí Kroměříže. Zato **9 ze 13** respondentů z internetových diskuzí, má ve svém okolí vyškolené lektorky a organizace. Výpověď není příliš objektivní, jelikož respondenti z internetových skupin jsou členy skupiny Znakování s miminky.

Otázka č. 21 Kde jste se s metodou Baby Signs, systémem znakování pro slyšící batolata seznámili?(dále jen „znakování“)

| Seznámení s metodou | Respondenti z MC Klubičko | Respondenti z internetových diskuzí | Celkem |
|------------------------|---------------------------|-------------------------------------|-----------|
| Navštivovala jsem kurz | 0 | 5 | 5 |
| Z internetu | 0 | 5 | 5 |
| Z časopisu | 0 | 1 | 1 |
| Z DVD | 0 | 1 | 1 |
| Od známých | 2 | 1 | 3 |
| Celkem | 2 | 13 | 15 |

Tabulka 25: Seznámení s metodou



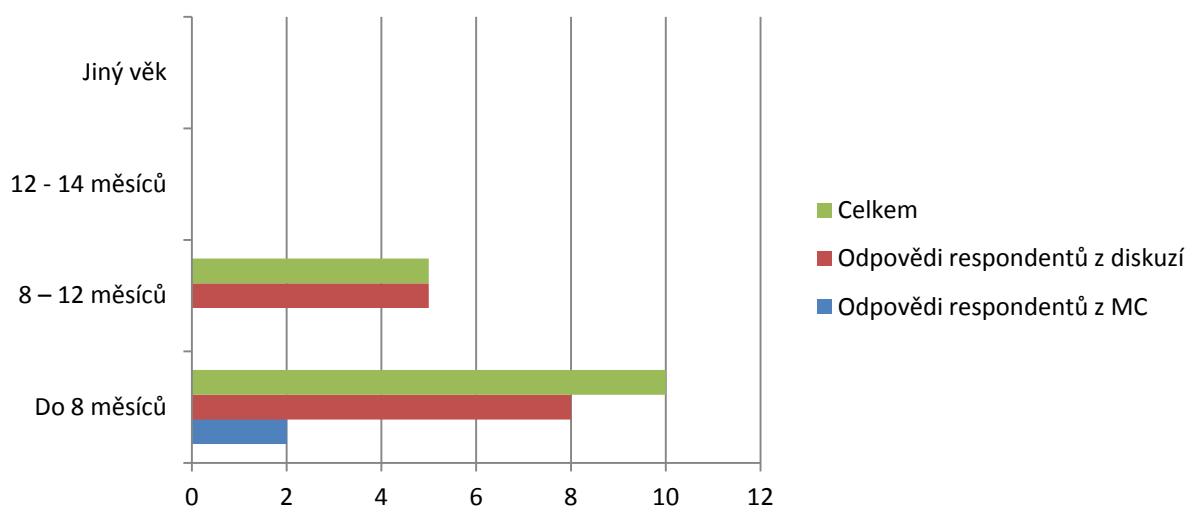
Graf 22: Zdroj seznámení s metodou

Jak mapuje Graf 22, respondenti z MC Klubíčko se s metodou seznámili od **známých** a to v 100 %. Zatímco **5 ze 13** respondentů z internetových diskuzí navštěvovali shodně **kurzy** anebo našli informace na **internetu**.

Otázka č. 22 Kolik bylo měsíců Vašemu dítěti, když jste s ním začali „znakovat“?

| Věk dítěte | Respondenti z MC Klubíčko | Respondenti z internetových diskuzí | Celkem |
|----------------|---------------------------|-------------------------------------|-----------|
| Do 8 měsíců | 2 | 8 | 10 |
| 8 – 12 měsíců | 0 | 5 | 5 |
| 12 - 14 měsíců | 0 | 0 | 0 |
| Jiný věk | 0 | 0 | 0 |
| Celkem | 2 | 13 | 15 |

Tabulka 26: Začátek znakování



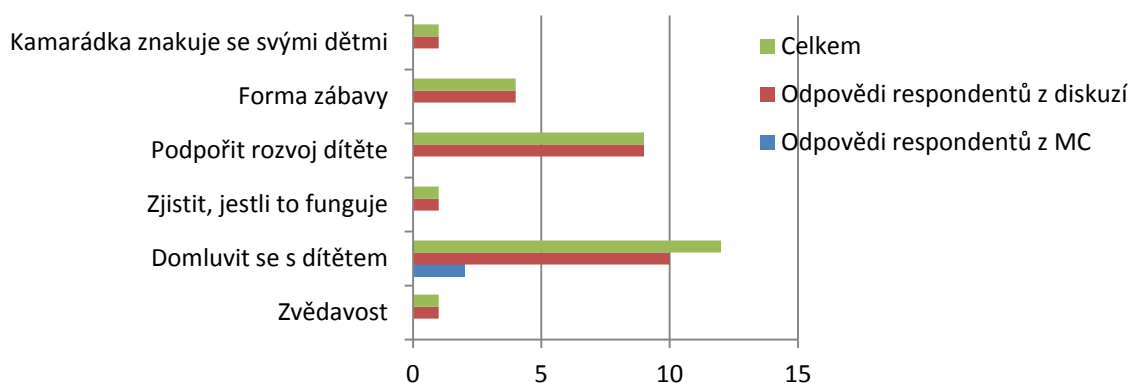
Graf 23: Začátek znakování

Většina respondentů začala s dítětem znakovat **do 8 měsíce**. Respondenti z MC Klubičko ve **100 %** a respondenti z internetových zdrojů v **8 případech ze 13**. Doporučené je začínat se znakováním v období mezi 8. a 12. měsícem což začalo **5 ze 13** respondentů z internetových diskuzí, ale samozřejmě záleží na individuálním vývoji každého dítěte. Můžeme vidět v Graf 23: Začátek znakování

Otázka č. 23 Důvod proč jste začali s Vaším dítětem „znakovat“? (můžete vybrat více možností maximálně však 3)

| Důvody pro znakování | Respondenti z MC Klubičko | Respondenti z internetových diskuzí | Celkem |
|----------------------------------|---------------------------|-------------------------------------|-----------|
| Zvědavost | 0 | 1 | 1 |
| Domluvit se s dítětem | 2 | 10 | 12 |
| Zjistit, jestli to funguje | 0 | 1 | 1 |
| Podpořit rozvoj dítěte | 0 | 9 | 9 |
| Forma zábavy | 0 | 4 | 4 |
| Kamarádka znakuje se svými dětmi | 0 | 1 | 1 |
| Celkem | 2 | 26 | 28 |

Tabulka 27: Důvody pro znakování



Graf 24: Důvody proč rodiče začali se znakováním

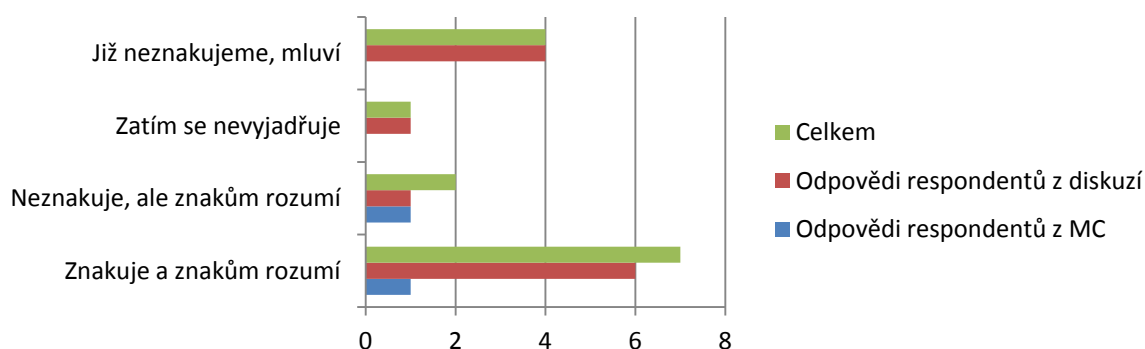
Jak vyplívá z Graf 24, bylo jasným cílem respondentů, proč začali se znakováním, domluvit se s dítětem a lépe mu porozumět. Respondenti z MC Klubičko uvádějí v **100 %**,

důvod znakování v **domluvě s dítětem**. **10 ze 13** respondentů z internetových diskuzí uvádí také důvod **domluvení se s dítětem**. Jako další možností bylo **podpořit rozvoj dítěte**, to uvedlo **9 ze 13** dotazovaných. Jako **formu zábavy** uvedli **4 ze 13** respondentů.

Otázka č. 24 Jak je Vaše dítě ochotné znakovat?

| Průběh znakování | Respondenti z MC Klubíčko | Respondenti z internetových diskuzí | celkem |
|------------------------------|---------------------------|-------------------------------------|-----------|
| Znakuje a znakům rozumí | 1 | 7 | 8 |
| Neznakuje, ale znakům rozumí | 1 | 1 | 2 |
| Zatím se nevyjadřuje | 0 | 1 | 1 |
| Již neznakujeme, mluví | 0 | 4 | 4 |
| Celkem | 2 | 13 | 15 |

Tabulka 28: Průběh znakování



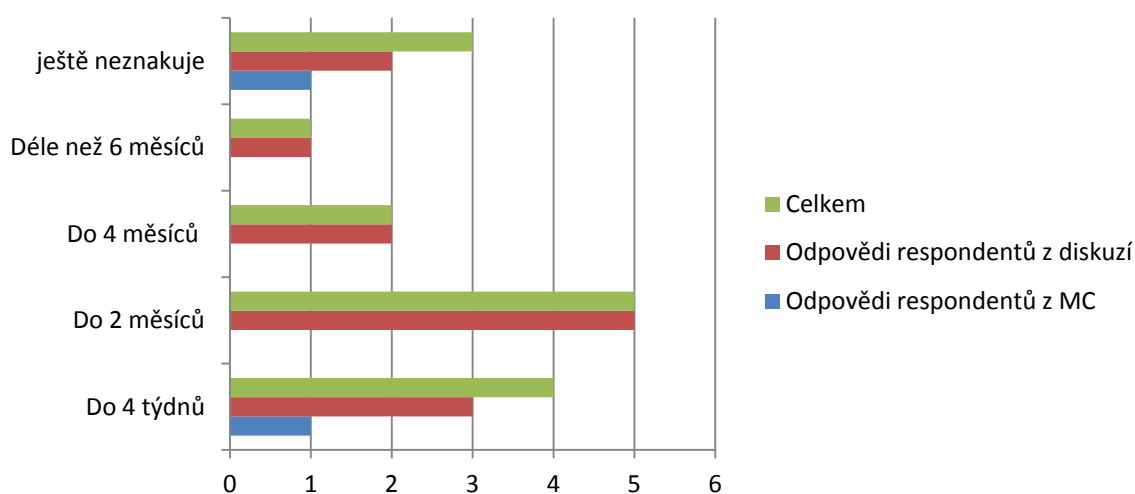
Graf 25: Průběh znakování

Jak můžeme vyčíst z Graf 25, **7 z 15** respondentů uvedlo, že jejich dítě **znakuje a znakům rozumí**. Zatímco **4 z 15** respondentů uvedlo, že jejich dítě už **neznakuje a mluví**.

Otázka č. 25 Jak dlouho trvalo, než Vaše dítě začalo používat první znaky?

| První znaky | Respondenti z MC Klubičko | Respondenti z internetových diskuzí | celkem |
|-------------------|---------------------------|-------------------------------------|-----------|
| Do 4 týdnů | 1 | 3 | 4 |
| Do 2 měsíců | 0 | 5 | 5 |
| Do 4 měsíců | 0 | 2 | 2 |
| Déle než 6 měsíců | 0 | 1 | 1 |
| Ještě neznakuje | 1 | 2 | 3 |
| Celkem | 2 | 13 | 15 |

Tabulka 29: Použití prvních znaků



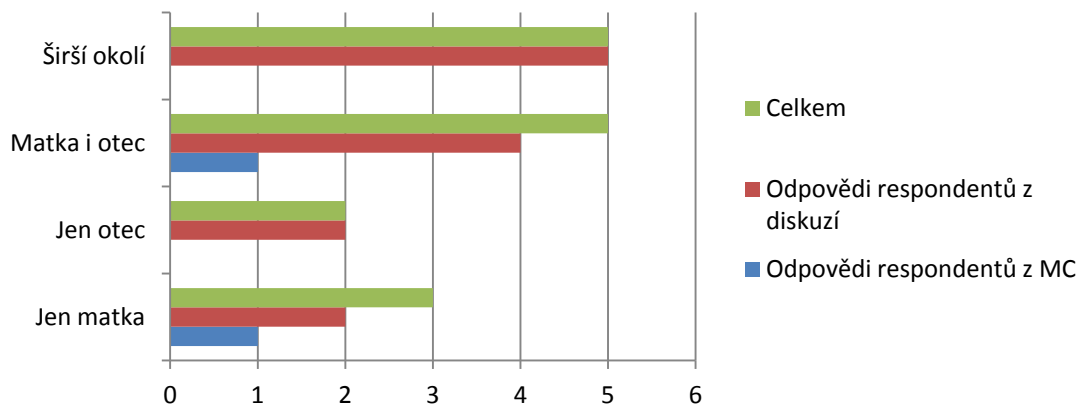
Graf 26: První znaky

Graf 26 nám poukazuje, jak dlouho trvalo, než děti začaly používat první znaky. **5 z 15** respondentů potvrzuje období do **2 měsíců**. **Do 4 týdnů** začaly znakovat **4 z 15** dětí respondentů.

Otázka č. 26 Zapojilo se i Vaše okolí do „znakování“?

| Osoby, které se zapojily | Respondenti z MC Klubičko | Respondenti z internetových diskuzí | Celkem |
|-------------------------------------|---------------------------|-------------------------------------|-----------|
| Jen matka | 1 | 2 | 3 |
| Jen otec | 0 | 2 | 2 |
| Matka i otec | 1 | 4 | 5 |
| Širší okolí (prarodiče, známí, ...) | 0 | 5 | 5 |
| Celkem | 2 | 13 | 15 |

Tabulka 30: Zapojení okolí do znakování



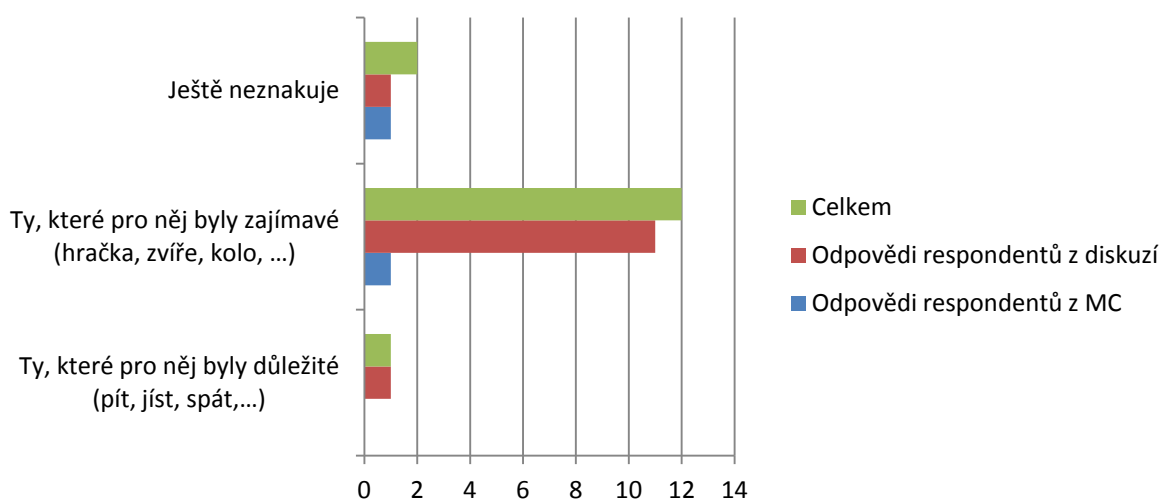
Graf 27: Zapojené osoby

Do znakování byli zapojeni **matka i otec** současně, tak i **širší okolí**, jak vypovídá **5 z 15** respondentů. Jen **otec** se zapojil ve **2 z 15** dotazovaných a pouze **matka** ve **3 z 15** respondentů. Jak nám odkazuje Graf 27.

Otázka č. 27 Které znaky Vaše dítě poprvé ukázalo?

| První znaky | Respondenti z MC Klubíčko | Respondenti z internetových diskuzí | Celkem |
|--|---------------------------|-------------------------------------|-----------|
| Ty, které pro něj byly důležité (pít, jíst, spát,...) | 0 | 1 | 1 |
| Ty, které pro něj byly zajímavé (hračka, zvíře, kolo, ...) | 1 | 11 | 12 |
| Ještě neznakuje | 1 | 1 | 2 |
| Celkem | 2 | 13 | 15 |

Tabulka 31: První znaky



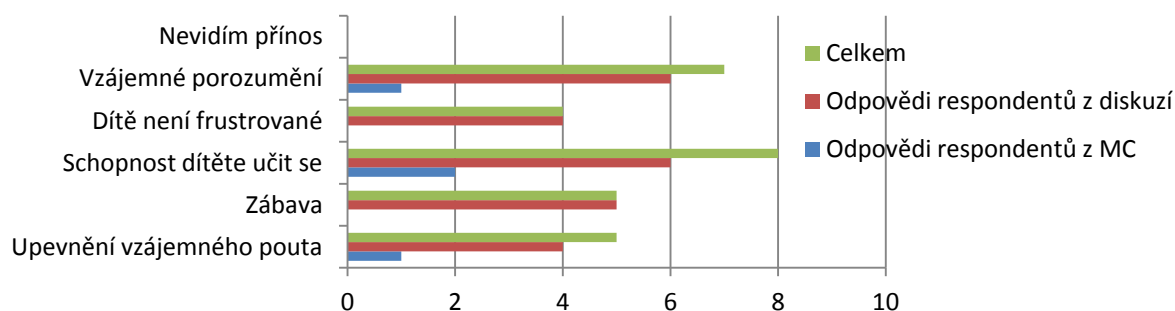
Graf 28: Preferované znaky

Výpovědi v Graf 28 potvrzují, že děti napřed začaly používat znaky, které pro ně **byly zajímavé**. To dokládají výpovědi **12 z 15** dotazovaných respondentů.

Otázka č. 28 Jaký vidíte přínos ve „znakování“ s Vaším dítětem/děťmi? (můžete vybrat více možností maximálně však 3)

| Přínos znakování | Respondenti z MC Klubíčko | Respondenti z internetových diskuzí | Celkem |
|---------------------------|---------------------------|-------------------------------------|-----------|
| Upevnění vzájemného pouta | 1 | 4 | 5 |
| Zábava | 0 | 5 | 5 |
| Schopnost dítěte učit se | 2 | 6 | 8 |
| Dítě není frustrované | 0 | 4 | 4 |
| Vzájemné porozumění | 1 | 6 | 7 |
| Nevidím přínos | 0 | 0 | 0 |
| Celkem | 4 | 25 | 29 |

Tabulka 32: Přínos znakování



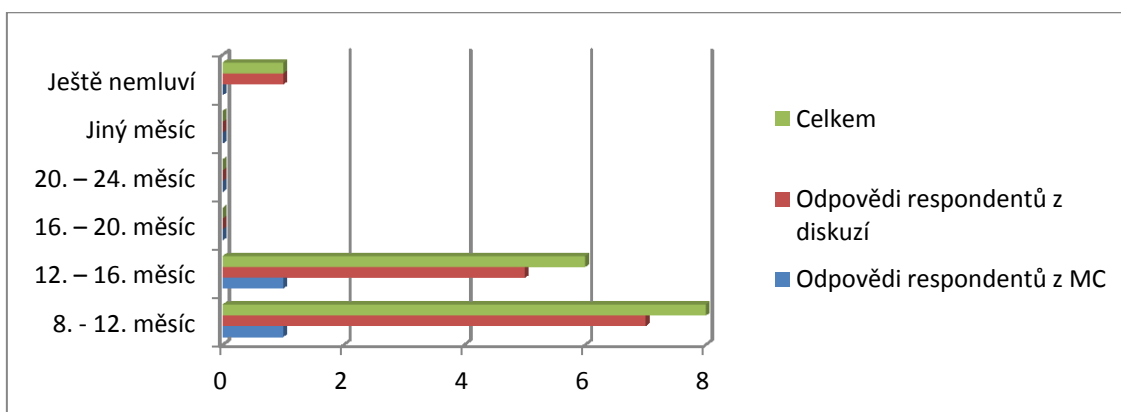
Graf 29: Přínos znakování

Podle Graf 29 vidí rodiče největší přínos ve znakování, že je jejich dítě **schopné se učit** a to potvrzuje **8 z 15** dotazovaných respondentů. Druhým největším přínosem je jejich **vzájemné porozumění**, jak uvedlo **7 z 15** respondentů.

Otázka č. 29 V kolika měsících Vaše dítě začalo používat první slova? První verbální projev?

| Věk dítěte | Respondenti z MC Klubíčko | Respondenti z internetových diskuzí | celkem |
|----------------|---------------------------|-------------------------------------|-----------|
| 8 - 12 měsíců | 1 | 7 | 8 |
| 12 – 16 měsíců | 1 | 5 | 6 |
| 16 – 20 měsíců | 0 | 0 | 0 |
| 20 – 24 měsíc | 0 | 0 | 0 |
| Jiný měsíc | 0 | 0 | 0 |
| Ještě nemluví | 0 | 1 | 1 |
| Celkem | 2 | 13 | 15 |

Tabulka 33: První verbální projev



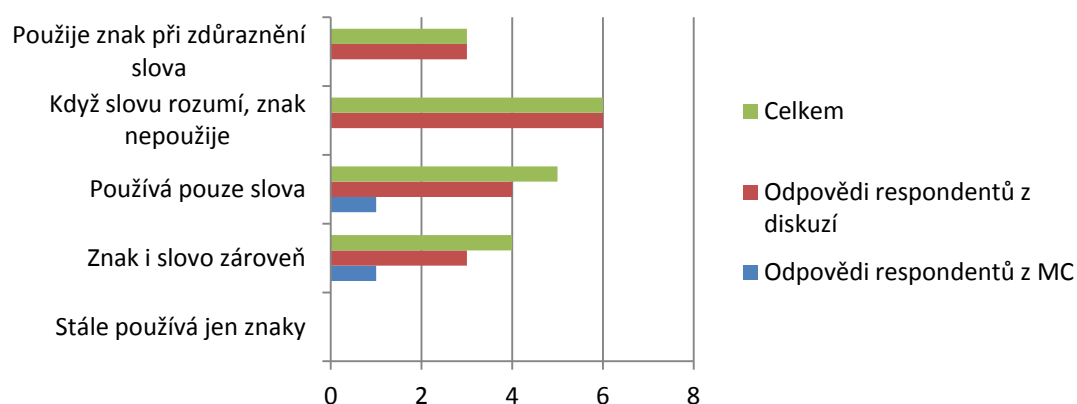
Graf 30: První verbální projev

Z Graf 30 nám vyplývá, že děti, se kterými bylo znakováno, se začaly dříve verbálně projevovat. **8 z 15** respondentů uvedlo, že v období mezi **8. až 12. měsícem**, řeklo jejich dítě první slovo.

Otázka č. 30 *Jak probíhá „znakování“, když už Vaše dítě používá první slova? (můžete vybrat více možností maximálně však 3)*

| Použití znaku a slova | Respondenti z MC Klubíčko | Respondenti z internetových diskuzí | celkem |
|-----------------------------------|---------------------------|-------------------------------------|-----------|
| Stále používá jen znaky | 0 | 0 | 0 |
| Znak i slovo zároveň | 1 | 3 | 4 |
| Používá pouze slova | 1 | 4 | 5 |
| Když slovu rozumí, znak nepoužije | 0 | 6 | 6 |
| Použije znak při zdůraznění slova | 0 | 3 | 3 |
| Celkem | 2 | 16 | 18 |

Tabulka 34: Využití znaku při verbálním projevu



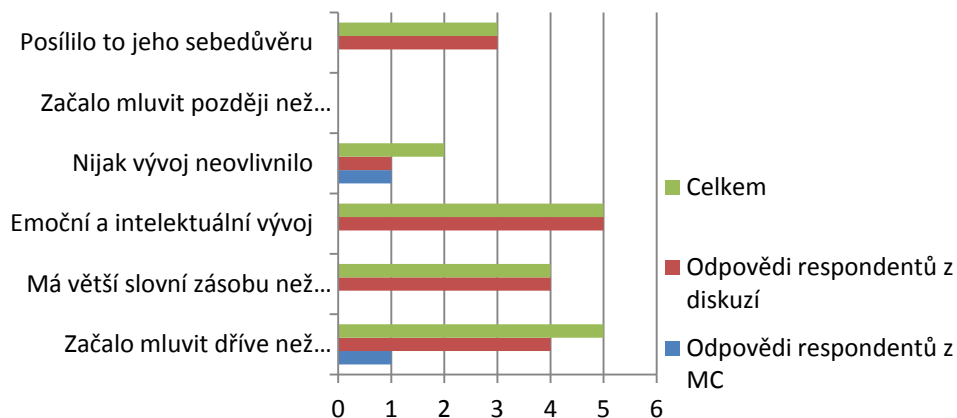
Graf 31: Slovo a znak

Děti, které již dostatečně ovládají řeč, již znaky nepoužívají, jak uvedlo 6 z 15 respondentů a můžeme to vidět v Graf 31.

Otázka č. 31 Myslíte si, že „znakování“ ovlivnilo vývoj Vašeho dítěte? (můžete vybrat více možností maximálně však tři)

| Ovlivnění vývoje | Respondenti z MC Klubíčko | Respondenti z internetových diskuzí | celkem |
|--|---------------------------|-------------------------------------|-----------|
| Začalo mluvit dříve než vrstevníci | 1 | 4 | 5 |
| Má větší slovní zásobu, než vrstevníci | 0 | 4 | 4 |
| Emoční a intelektuální vývoj | 0 | 5 | 5 |
| Nijak vývoj neovlivnilo | 1 | 1 | 2 |
| Začalo mluvit později než vrstevníci | 0 | 0 | 0 |
| Posílilo to jeho sebedůvěru | 0 | 3 | 3 |
| Celkem | 2 | 17 | 19 |

Tabulka 35: Ovlivnění vývoje dítěte



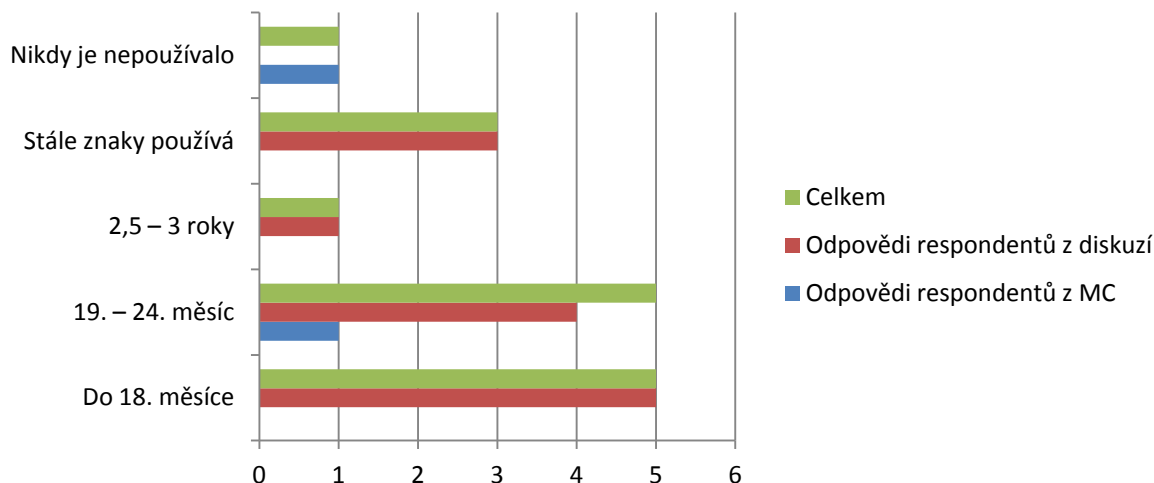
Graf 32: Ovlivněný vývoj

Rodiče pozorují největší ovlivnění ve vývoji řeči a potvrzují, že jejich děti se naučily mluvit **dříve než jejich vrstevníci** a byl ovlivněn jejich **emoční a intelektuální vývoj** to uvádí **5 z 15** rodičů. Dále shodně **4 z 15** respondentů uvedlo, že děti měly **větší slovní zásobu**, než jejich vrstevníci. Jak vidíme v Graf 32.

Otázka č. 32 Kdy Vaše dítě přestalo znaky používat?

| Časové období | Respondenti z MC Klubíčko | Respondenti z internetových diskuzí | celkem |
|----------------------|---------------------------|-------------------------------------|-----------|
| Do 18 měsíců | 0 | 5 | 5 |
| 19 – 24 měsíců | 1 | 4 | 5 |
| 2,5 – 3 roky | 0 | 1 | 1 |
| Stále znaky používá | 0 | 3 | 3 |
| Nikdy je nepoužívalo | 1 | 0 | 1 |
| Celkem | 2 | 13 | 15 |

Tabulka 36: Období kdy přestaly používat znaky



Graf 33: Doba využití znakování

Optimální doba využití znakování je do dvou let věku dítěte, jak se shodlo **5 z 15** respondentů. Z toho **5 z 15** respondentů uvádí ještě dříve a to do 18 měsíců věku dítěte, výpovědi můžeme vidět v

Graf 33.

5.4 Závěr výzkumného šetření

Hypotéza H1, že se děti do jednoho roku nejčastěji neverbálně projevují mimikou a zvukem, **se potvrdila**. 28 ze 45 respondentů uvedlo za nejčastější neverbální projev zvuk. Mimiku potvrdilo 26 ze 45 respondentů.

Hypotéza H2, že rodiče dětem často nerozumí, **se nepotvrdila**. Rodiče uvedli, že se stává jen zřídka kdy, aby svému dítěti nerozuměli, to uvedlo 30 ze 45 respondentů. Dokonce 2 ze 45 respondentů uvedlo, že se jim nestalo nikdy, aby dítěti nerozuměli.

Hypotéza H3: že se verbální projev rozvine dříve u dětí, s kterými byla využita metoda znakování, **se potvrdila**. Uvedlo to 8 z 15 respondentů.

Hypotéza H4: že rodiče začali s dětmi znakovat z důvodu dorozumívání, **se potvrdila**. Uvedlo to 12 z 15 respondentů.

Shrnutí výzkumného šetření

Z výsledků výzkumu vyplývá, že pojem neverbální komunikace v raném věku je pro dotazované respondenty dotazované respondenty známým pojmem, jak můžeme vidět v **Otázka č. 7 Víte, co si představit pod pojmem „neverbální komunikace v raném věku“?** Rodiče věnují komunikaci s dítětem značnou pozornost a snaží se svým dětem popisovat veškeré činnosti v maximální možné míře. Výpovědi nám nabízí

Otázka č. 9.

Respondenti jsou z převážné většiny přesvědčeni, že svým dětem rozumí a jejich děti rozumí jim. Zde je tedy velmi dobře pozorovatelné silné pouto mezi dítětem a matkou. Odpovědi můžeme porovnat v

Otázka č. 10

Otázka č. 11.

Překvapivé jsou výpovědi týkající se frustrace. Polovina respondentů z MC Klubíčko se domnívá, že jejich dítě není frustrované, pokud něčemu nerozumí. Ale zato většina respondentů z internetových diskuzí, přikládá frustraci z nedorozumění podstatnou část, s tím bychom měli souhlasit. Přesné výpovědi najdeme v Otázka č. 12.

Jako hlavní zdroj informací využívají respondenti internet a další využívané zdroje nám nabízí nabízí

Otázka č. 14.

Metody komunikace s dítětem dříve než se naučí mluvenou řeč, jsou respondentům ve větší míře známé, jak vidíme v Otázka č. 15. Ale konkrétní metody využívá pouze 15 ze 47 respondentů. Z čeho můžeme usoudit, že systémy znakování pro slyšící batolata u nás nejsou ještě tak rozšířené, jak jsme se mohli původně domnívat, výpovědi jsou uvedené v Otázka č. 17. Respondenti se s metodou nejčastěji seznámili na internetu anebo navštěvovali kurzy. Odpovědi nalezneme v Otázka č. 21. Tyto kurzy pořádá i Terezie Vasilovčík Šustová.

Doporučená doba, kdy začít s metodou „znakování“ je mezi 8. až 12. měsícem, ale většina respondentů se svými dětmi začala znakovat ještě dříve, do osmého měsíce. Určitě to není chyba, jen může dítěti déle trvat, než začne znaky samo používat, ale i to je individuální. Na výpovědi můžeme nahlédnout v Otázka č. 22.

Rodiče udávají nejčastějšími důvody, proč začali s dětmi „znakovat“, aby se s ním domluvili a podpořili jeho rozvoj, domluvili a podpořili jeho rozvoj, ale také jako formu zábavy. A jako přínos vidí v tom, že je jejich dítě schopné se jejich dítě schopné se učit a usnadňuje jejich vzájemné porozumění. Rodiče jsou přesvědčeni, že jejich děti, se kterými že jejich děti, se kterými „znakovali“, začaly mluvit dříve než jejich vrstevníci a „znakování“ ovlivnilo i jejich emoční ovlivnilo i jejich emoční a inteligenční vývoj. Což dokazují i výzkumy programu Baby Signs®. Další důvody najdeme v Signs®. Další důvody najdeme v

Otázka č. 23,

Otázka č. 28 a Otázka č. 31.

Děti jsou většinou ochotné znakovat a znakům i rozumí a pokud již neznakují, tak již verbálně komunikují. Výpovědi verbálně komunikují. Výpovědi mapuje

Otázka č. 24.

Mohli bychom se domnívat, že „znakovat“ s dítětem bude i okolí a tato domněnka bude správná. Pokud si budou chtít s dítětem „popovídat“ musí se znaky naučit nejlépe znaky, které jsou pro dítě zajímavé a které nejčastěji používá. Odpovědi nalezne v Otázka č. 26 Otázka č. 27.

To, že systém znakování pro slyšící batolata ovlivňuje vývoj verbální komunikace, dokládá dokládá porovnání Otázka č. 18

Otázka č. 29, kdy děti, které „znakovaly“ začali mluvit mezi 8. až 12. měsícem. A potvrzují to i výzkumy programu Baby Signs®.

Abychom mohli brát výsledky, jako obecně platné, museli bychom získat větší počet respondentů a provádět statistický výzkum. Zapojena by měla být celá rodina i širší okolí. Vše, co jsme ve výzkumu zjistili, jsou zkušenosti maminek, které se s komunikačním systémem znakování setkaly a mohly jsme vše srovnat s výzkumy, které v minulosti proběhly.

ZÁVĚR

Bakalářská práce se zabývá problematikou neverbální komunikace u dětí v raném věku. Nechybí ani poznatky z verbální komunikace, která by neměla být opomenuta v pojetí komunikace jako celku.

Cílem práce bylo popsat neverbální vývoj podrobně od intrauterinního života do konce prvního roku dítěte. Konkrétně nahlédnou do vývoje pohledu, který umožňuje sociální interakci mezi matkou a dítětem. Můžeme z něj i vypožorovat patologický vývoj u dětí. Dětská mimika nám zase nabízí nahlédnout do nitra dětí a do jejich prožívání. Jak dítě dokáže svým úsměvem ovládat své okolí k již záměrné komunikaci. Není také opomenutý význam taktilní stimulace, proč je důležité se dětí dotýkat a kdy se dětí dotýkáme nejčastěji. Vývoj gest ukazuje, že jsou nedílnou součástí jak verbální tak i neverbální komunikace. Díky gestům můžeme využívat komunikační systémy znakování pro slyšící batolata, která jsou i se znaky, mimikou, pohyby celého těla jeho součástí.

V praktické části bylo cílem zjistit, jak se nejčastěji neverbálně projevují děti do jednoho roku. Dále zjistit jak rodiče rozumí svým dětem a děti rodičům. S tím souvisí i otázka frustrace z nepochopení. Názory respondentů se v některých otázkách rozcházel. Výzkum nám umožnil nahlédnout do skupiny lidí, kteří využívají systémy znakování pro slyšící batolata. Vznikl problém se zkoumaným vzorkem, který byl pořízený v mateřském centru Klubíčko. Kde pouze 2 z dotazovaných 22 respondentů využívalo metodu znakování pro slyšící batolata. Podstatná část respondentů metodu ani neznala a neměla zájem o bližší informace o metodě znakování pro slyšící batolata. Nejčastějším důvodem bylo, že jsou jejich již odrostlé (doporučení začít se znakováním je mezi 8. až 12. měsícem) anebo nevěděli, kam se obrátit. Proto byla využita možnost kontaktovat skupinu „Znakování s miminky“ na Facebooku, která měla zkušenosti se systémem znakování pro slyšící batolata, aby mohly být zodpovězeny dané otázky týkající systému znakování. Podstatná část tedy byla věnovaná již zmíněnému systému znakování pro slyšící batolata. Cílem bylo zjistit, jak byl ovlivněný vývoj dětí, se kterými se znakovalo a co vše jim to přineslo. A zjištění důvodů proč se rodiče vůbec rozhodli se svými dětmi začít komunikovat systémem znakování pro slyšící batolata. Odpověď je zcela jasná, aby se mohli se svým dítětem domluvit a mohli podpořit jeho další vývoj.

Neverbální komunikace by neměla být podceňovaná. Stejně jako mluvená řeč nás neverbální komunikace provází celým životem. A osoby pečující o dítě ji mohou smysluplně využít i ke komunikaci s dětmi v raném věku. Období kdy se dá metoda znakování pro slyšící batolata využívat, je sice krátká, zato si se svými ratolestmi můžete popovídat mnohem dříve a nemusíte čekat na první slůvka. Zjistíte jak je vaše dítě chytré a toužící po komunikaci a usnadníte mu možnost vyjádřit se.

SEZNAM LITERATURY

ACREDOLO, Linda, GOODWYN, Susan. (2002). *Baby Signs: How to Talk with your Baby Before Baby Can Talk*. 2, přepracované vydání, ilustrované vydání. New York: McGraw Hill, USA. ISBN 0-07-138776-5.

ALLEN, K. Eileen, MAROTZ, Lyn R. (2002). *Přehled vývoje dítěte: od prenatalního období do 8 let*. 1. vydání. Praha: Portál. ISBN 80-7178-614-4.

BYTEŠNÍKOVÁ, Ilona. (2007). *Rozvoj komunikačních kompetencí u dětí předškolního věku*. 1. vydání. Brno: Books print s.r.o. ISBN 878-80-210-4454-8.

ČECHOVÁ, Marie, et al. (2000). *Čeština: Řeč a jazyk*. 2. přepracované vydání. Praha: ISV. ISBN 80-85866-57-9.

DOHERTY-SNEDDON, Gwyneth. (2005). *Neverbální komunikace dětí: Jak porozumět dítěti z jeho gest a mimiky*. 1. vydání. Praha: Portál. ISBN 80-7367-043-7.

HORŇÁKOVÁ, Katarína, KAPALKOVÁ, Svetlana, MIKULAJOVÁ, Marína. (2005). *Kniha o detskej reči*. Bratislava: Slniečko. ISBN 80-969074-3-3.

KLENKOVÁ, Jiřina. (2006). *Logopedie*. 1. vydání. Praha: Grada. ISBN 80-247-1110-9.

KŘIVOHLAVÝ, Jaro. (1988). *Jak si navzájem lépe porozumíme: kapitoly z psychologie sociální komunikace*. Praha: Svoboda.

KULKA, Jiří. (2008). *Psychologie umění*. 2. přepracované vydání. Praha: Grada. ISBN 978-80-247-2329-7.

KUTÁLKOVÁ, Dana. (2005). *Logopedická prevence: průvodce vývojem dětské řeči*. 4. vydání. Praha: Portál. ISBN 80-7367-056-9.

LANGMEIER, Josef, KREJČÍŘOVÁ, Dana. (1998). *Vývojová psychologie*. 3. vydání. Praha: Grada. ISBN 80-7169-195-X.

LECHTA, Viktor. (2002). *Symptomatické poruchy řeči u dětí*. 1. vydání. Praha: Portál. ISBN 80-7178-572-5.

LECHTA, Viktor, BALÁŽ, Jozef, CSEFALVAY, Zsolt, HRNČIAROVÁ, Anna, KEREKRÉTIOVÁ, Aurélia, NOVÁK, Jozef, SWIERKOSZOVÁ, Jana. (1987). *Logopedické repetitórium: Teoretické východiská súčasnej logopédie, moderné prístupy k logopedickej starostlivosti o osoby s narušenou komunikačnou schopnosťou*. 1. vydanie. Slovenské pedagogické nakladateľstvo. ISBN 80-08-00447-9.

LEŠKO, Ladislav. (2008). *Náhled do sociální komunikace*. 1. vydání. Brno: Tribun EU. ISBN 978-80-7399-466-2.

NELEŠOVSKÁ, Alena. (2005). *Pedagogická komunikace v teorii a praxi*. 1. vydání. Praha: Grada. ISBN 80-247-0738-1.

ŠULOVÁ, Lenka. (2004) *Raný psychický vývoj dítěte*. 2. vydání. Praha: Karolinum. ISBN 80-246-0877-4.

VÁGNEROVÁ, Marie. (1999). *Vývojová psychologie*. 1. vydání. Praha: Portál. ISBN 80-7178-308-0.

VASILOVČÍK ŠUSTOVÁ, Terezie. (2008). *Jak se domluvit s kojencem a batoletem: Komunikujeme přirozenými gesty a znaky*. 1. vydání. Praha: Grada. ISBN 978-80-247-2336-5.

VYBÍRAL, Zbyněk. (2000). *Psychologie lidské komunikace*. 1. vydání. Praha: Portál. ISBN 80-7178291-2.

VYŠTEJN, Jan. (1979). *Vady výslovnosti: Aktuální problémy speciální pedagogiky*. Praha: Státní pedagogické nakladatelství.

ELEKTRONICKÉ ZDROJE

Communication Basics. In: *Child Care Plus: The Center on Inclusion in Early Childhood* [online]. 2008 [cit. 2012-03-07]. Dostupné z: <http://www.ccplus.org/TipSheets/TipSheet18.pdf>

KAPALKOVÁ, Světlana. Neverbálna komunikácia v ranom veku. In: *Jazyk a komunikácia v súvislostiach. II: Zborník príspevkov z medzinárodnej vedeckej konferencie konanej 6. - 7. 9. 2007 na Katedre slovenského jazyka Filozofickej fakulty Univerzity Komenského v Bratislave*. Bratislava: Filozofická fakulta Univerzity Komenského, 2007, 181 - 190. [cit. 2012-03-06] Dostupné z: <http://laboratorium.detskarec.sk/studie.php>

TILTON, Michaela, KOPŘIVOVÁ, Ivana, PROCHÁZKOVÁ, Ivana, KORMANOVÁ, Anastázia. Vědecký základ programu Baby Signs®. In: *Www.babysigns.cz* [online]. 2010 [cit. 2012-03-06]. Dostupné z: http://www.babysigns.cz/media/media/Vedecky_zaklad_Programu_Baby_Signs_CZ.pdf

PRAMENY

Česká republika. Zákon o komunikačních systémech neslyšících a hluchoslepých osob. In: *Zákon č. 384/2008 Sb.* 2008. [cit. 2012-03-06] Dostupné z: <http://www.cun.cz/dokumenty/zakon-o-komunikacnich-systemech-neslysicich-a-hluchoslepych-osob-zakon-c-384-2008-sb.pdf>

SEZNAM PŘÍLOH

Příloha č. 1 SEZNAM TABULEK

Příloha č. 2 SEZNAM GRAFŮ

Graf 1: Vztah k dítěti 33

| | |
|---|----|
| Graf 2: Věk respondentů | 33 |
| Graf 3: Dosažené vzdělání..... | 34 |
| Graf 4: Počet dětí..... | 35 |
| Graf 5: Pohlaví dítěte..... | 35 |
| Graf 6: Věk dítěte | 36 |
| Graf 7: Neverbální komunikace | 37 |
| Graf 8.: Neverbální komunikace | 37 |
| Graf 9: Neverbální projevy..... | 38 |
| Graf 10: Popis činností | 38 |
| Graf 11: Jak rodiče rozumí svým dětem..... | 39 |
| Graf 12: Jak dítě rozumí svým rodičům | 40 |
| Graf 13: Frustrace..... | 41 |
| Graf 14: Rozvoj komunikace..... | 42 |
| Graf 15: Zdroj informací | 43 |
| Graf 16: Metody komunikace s dítětem | 43 |
| Graf 17: Znakování s batolaty | 44 |
| Graf 18: Využití komunikačního systému..... | 44 |
| Graf 19: První verbální projev..... | 45 |
| Graf 20: Zdroje..... | 46 |
| Graf 21: Organizace..... | 47 |
| Graf 22: Zdroj seznámení s metodou | 47 |
| Graf 23: Začátek znakování..... | 48 |
| Graf 24: Důvody proč rodiče začali se znakováním..... | 49 |
| Graf 25: Průběh znakování..... | 50 |
| Graf 26: První znaky | 51 |
| Graf 27: Zapojené osoby | 51 |
| Graf 28: Preferované znaky..... | 52 |
| Graf 29: Přínos znakování | 53 |
| Graf 30: První verbální projev..... | 54 |
| Graf 31: Slovo a znak..... | 55 |
| Graf 32: Ovlivněný vývoj..... | 56 |

Příloha č. 3 DOTAZNÍK

Příloha č. 4 ODKAZY

PŘÍLOHY

Příloha č. 1 SEZNAM TABULEK

| | |
|--|----|
| Tabulka 1 Gramatická stránka řeči..... | 13 |
| Tabulka 2 Orientační slovní zásoba podle věku dítěte..... | 14 |
| Tabulka 3 Porozumění řeči..... | 14 |
| Tabulka 4 Vztah k dítěti..... | 32 |
| Tabulka 5 Věk respondentů..... | 33 |
| Tabulka 6 Dosažené vzdělání..... | 34 |
| Tabulka 7 Počet dětí..... | 34 |
| Tabulka 8 Pohlaví dítěte..... | 35 |
| Tabulka 9 Věk dítěte..... | 36 |
| Tabulka 10 Neverbální komunikace – odpovědi respondentů z MC Klubíčko..... | 36 |
| Tabulka 11 Neverbální komunikace – odpovědi respondentů z internetových diskuzí..... | 37 |
| Tabulka 12 Neverbální projevy v raném věku..... | 37 |
| Tabulka 13 Popis činností..... | 38 |
| Tabulka 14 Porozumění dítěti..... | 39 |
| Tabulka 15 Porozumění rodičům..... | 40 |
| Tabulka 16 Frustrace..... | 40 |
| Tabulka 17 Rozvoj komunikace..... | 41 |
| Tabulka 18 Získávání informací..... | 42 |
| Tabulka 19 Komunikace s dítětem..... | 43 |
| Tabulka 20 Baby Signs..... | 44 |
| Tabulka 21 Využití komunikačního systému..... | 44 |
| Tabulka 22 Věk dítěte..... | 45 |
| Tabulka 23 Zdroje..... | 46 |
| Tabulka 24 Organizace..... | 46 |
| Tabulka 25 Seznámení s metodou..... | 47 |
| Tabulka 26 Začátek znakování..... | 48 |
| Tabulka 27 Důvody pro znakování..... | 49 |
| Tabulka 28 Průběh znakování..... | 50 |
| Tabulka 29 Použití prvních znaků..... | 50 |
| Tabulka 30 Zapojení okolí do znakování..... | 51 |

| | |
|---|----|
| Tabulka 31 První znaky | 52 |
| Tabulka 32 Přínos znakování | 53 |
| Tabulka 33 První verbální projev | 53 |
| Tabulka 34 Využití znaku při verbálním projevu..... | 54 |
| Tabulka 35 Ovlivnění vývoje dítěte | 55 |
| Tabulka 36 Období kdy přestaly používat znaky | 56 |

Příloha č. 2 SEZNAM GRAFŮ

| | |
|---|----|
| Graf 1: Vztah k dítěti | 33 |
| Graf 2: Věk respondentů | 33 |
| Graf 3: Dosažené vzdělání..... | 34 |
| Graf 4: Počet dětí..... | 35 |
| Graf 5: Pohlaví dítěte..... | 35 |
| Graf 6: Věk dítěte | 36 |
| Graf 7: Neverbální komunikace | 37 |
| Graf 8.: Neverbální komunikace | 37 |
| Graf 9: Neverbální projevy..... | 38 |
| Graf 10: Popis činností | 38 |
| Graf 11: Jak rodiče rozumí svým dětem..... | 39 |
| Graf 12: Jak dítě rozumí svým rodičům | 40 |
| Graf 13: Frustrace..... | 41 |
| Graf 14: Rozvoj komunikace..... | 42 |
| Graf 15: Zdroj informací | 43 |
| Graf 16: Metody komunikace s dítětem | 43 |
| Graf 17: Znakování s batolaty | 44 |
| Graf 18: Využití komunikačního systému..... | 44 |
| Graf 19: První verbální projev..... | 45 |
| Graf 20: Zdroje | 46 |
| Graf 21: Organizace..... | 47 |
| Graf 22: Zdroj seznámení s metodou | 47 |
| Graf 23: Začátek znakování..... | 48 |
| Graf 24: Důvody proč rodiče začali se znakováním..... | 49 |
| Graf 25: Průběh znakování | 50 |
| Graf 26: První znaky | 51 |
| Graf 27: Zapojené osoby | 51 |
| Graf 28: Preferované znaky | 52 |
| Graf 29: Přínos znakování | 53 |
| Graf 30: První verbální projev..... | 54 |
| Graf 31: Slovo a znak..... | 55 |
| Graf 32: Ovlivněný vývoj..... | 56 |

Příloha č. 3 DOTAZNÍK

NEVERBÁLNÍ KOMUNIKACE DĚTÍ V RANÉM VĚKU

Dobrý den,

jsem studentkou Pedagogické fakulty na Univerzitě Palackého v Olomouci, obor speciální pedagogika raného věku. Píši bakalářskou práci na téma **neverbální komunikace u dětí v raném věku**.

Mým cílem je sledovat, jak děti komunikují se svým okolím a jak okolí rozumí jim. Cílovou skupinou jsou děti raného věku (0-3), které ještě neovládají srozumitelnou formu komunikace, mluvenou řeč. Proto se zabývám složkou neverbální komunikace, která je v tomto období nejvíce zastoupena. Dotazník je rozdělen do tří částí: A/ část obecná, B/ část zaměřená na neverbální komunikaci, C/ část zaměřená na rodiče, kteří používají/používaly metodu znakování pro slyšící batolata.

Tímto Vás, jakožto osobu pečující o dítě, prosím o vyplnění dotazníku, který bude zcela anonymní. Vámi sdělené informace použiji a zpracuji pouze do své bakalářské práce.

Předem Vám děkuji za spolupráci.

Michaela Letková

A/ OBECNÁ ČÁST

1. Jaký je Váš vztah k dítěti?

- matka
- otec

2. Jaký je Váš věk?

- méně než 20 let
- 20 – 25 let
- 26 – 30 let
- 31 – 35 let
- 36 a více

3. Jaké je Vaše vzdělání?

- ZŠ
- SOU

- SŠ
- VŠ

4. Kolik máte dětí?

- 1
- 2
- 3
- 4 a více

5. Jaké je pohlaví Vašeho dítěte/dětí?

- chlapec
- dívka
- dívka a chlapec

6. Jaký je věk Vašeho dítěte/dětí?

- do 1 roku
- 1 rok
- 2 roky
- 3 roky
- vyšší než 3 roky

poznámka: Pokud je věk jiný, napište konkrétní číslo.

.....
B/ ČÁST NEVERBÁLNÍ KOMUNIKACE

7. Víte, co si představit pod pojmem „neverbální komunikace v raném věku“?

ANO x NE x NEVÍM

8. Jak se Vaše dítě nejčastěji projevovalo v raném věku? – od narození do jednoho roku? (Zakroužkujte prosím maximálně 3 odpovědi)

- pohledem
- pohybem
- gestem
- mimikou
- zvukem
- jiné

poznámka: Pokud je projev jiný, napište jaký.

.....
9. Myslíte si, že je důležité popisovat dítěti veškeré činnosti?

- ano, popisují dítěti vše

- ano, ale jen to, co se ho týká
- ne, dítě mi stejně nerozumí
- ne, nepovažuji to za důležité

10. Stává se Vám, že Vašemu dítěti nerozumíte?

(Zakroužkujte prosím vyhovující odpověď)

1 _____ 2 _____ 3 _____ 4 _____ 5

(1- nestalo se nikdy, 2- stane se zřídka kdy, 3- občas se stane, 4- stane se často, 5- stává se vždy)

11. Stává se, že Vaše dítě nerozumí Vám?

(Zakroužkujte prosím vyhovující odpověď)

1 _____ 2 _____ 3 _____ 4 _____ 5

(1- nestalo se nikdy, 2- stane se zřídka kdy, 3- občas se stane, 4- stane se často, 5- stává se vždy)

12. Myslíte si, že je tím Vaše dítě frustrované, když něčemu nerozumí?

(Zakroužkujte prosím odpověď.

ANO x NE x NEVÍM

13. Zaměřujete se na rozvoj komunikace při výchově záměrně nebo necháváte vývoji volný průběh?

- ano – hledám informace v odborné literatuře
- ano – radím se s ostatními maminkami
- ne – nechávám tomu volný průběh
- ne – zaměřil/a bych se na to v případě nějakého problému

14. Kde hledáte informace? (uved'te maximálně 3 možnosti)

- v knihovně
- v knihkupectví
- na internetu
- v časopisech
- jiná možnost

poznámka: Pokud je možnost jiná, uveďte prosím jaká.

.....

15. Víte o metodě, jak s dítětem komunikovat dříve než se naučí mluvenou řeč?

(Zakroužkujte prosím odpověď)

ANO x NE x NEVÍM

16. Znáte metodu Baby Signs, systém znakování pro slyšící batolata?
(Zakroužkujte prosím odpověď)

ANO x NE

17. Pokud jste v předchozí otázce odpověděl/a ANO, používáte tento komunikační systém znakování s miminky?
Zakroužkujte prosím odpověď.

ANO x NE

Pro rodiče, kteří „znakování“ nepoužívají.

18. V kolika měsících Vaše dítě začalo používat první slova? První verbální projev?

- 8 – 12 měsíců
- 12 – 16 měsíců
- 16 – 20 měsíců
- 20 – 24 měsíců
- jiný měsíc
- ještě nemluví

poznámka: Pokud byl věk jiný, napište prosím konkrétní číslo.

.....

C/ ČÁST ZAMĚŘENÁ NA RODIČE, KTEŘÍ POUŽÍVAJÍ/POUŽÍVALY METODU BABY SIGNS, SYSTÉM ZNAKOVÁNÍ PRO SLYŠÍCÍ BATOLATA

19. Znáte nějakou literaturu nebo internetové odkazy, které se vztahují k problematice znakování s miminky?
Zakroužkujte prosím odpověď.

ANO x NE x NEVÍM

Pokud jste odpověděl/a ANO, uveďte prosím jaké:

.....

20. Je ve Vašem okolí nějaká organizace, která pořádá kurzy Baby Signs, „znakování s miminky“?
Zakroužkujte prosím odpověď.

ANO x NE x NEVÍM

Pokud jste odpověděl/a ANO, uveďte prosím kde:

.....

21. Kde jste se s metodu Baby Signs, systémem znakování pro slyšící batolata seznámili?

- Navštěvovala jsem kurz
- Z internetu
- Z časopisu
- Z DVD
- Od známých

22. Kolik bylo měsíců Vašemu dítěti, když jste s ním začali „znakovat“?

- Do 8 měsíců
- 8 – 12 měsíců
- 12 – 14 měsíců
- Jiný věk

poznámka: Pokud byl věk jiný, napište prosím konkrétní číslo.

.....

23. Důvod proč jste začali s Vaším dítětem „znakovat“?

Zakroužkujte prosím vždy 1 - 3 možnosti, která jsou Vám nejbližší.

- zvědavost
- domluvit se s dítětem
- zjistit, jestli to funguje
- podpořit rozvoj dítěte
- forma zábavy
- kamarádka znakuje se svým dítětem

24. Jak je Vaše dítě ochotné „znakovat“?

- znakuje a znakům rozumí
- neznakuje, ale znakům rozumí
- zatím se nevyjadřuje
- již neznakujeme, mluví

25. Jak dlouho trvalo, než Vaše dítě začalo používat první znaky?

- do 4 týdnů
- do 2 měsíců
- do 4 měsíců
- déle než 6 měsíců
- ještě neznakuje

26. Zapojilo se i Vaše okolí do „znakování“?

- jen matka
- jen otec

- matka i otec
- širší okolí (prarodiče, známí,...)

27. Které znaky Vaše dítě poprvé ukázalo?

- ty, které pro něj byly důležité (pít, jíst, spát,...)
- ty, které pro něj byly zajímavé (hračka, zvíře, kolo,...)
- ještě neznakuje

28. Jaký vidíte přínos ve „znakování“ s Vaším dítětem?

Zakroužkujte prosím vždy 1 - 3 možnosti, která jsou Vám nejbližší.

- Upevnění vzájemného pouta (rodič a dítě)
- Zábava
- Schopnost dítěte se učit
- Dítě není frustrováno
- Vzájemné porozumění
- Nevidím přínos

29. V kolika měsících Vaše dítě začalo používat první slova? První verbální projev?

- 8 - 12 měsíců
- 12 – 16 měsíců
- 16 – 20 měsíců
- 20 – 24 měsíců
- jiný měsíc
- ještě nemluví

poznámka: Pokud byl věk jiný, napište prosím konkrétní číslo.

30. Jak probíhá „znakování“, když už Vaše dítě používá první slova?

Zakroužkujte prosím vždy 1 - 3 možnosti, která jsou Vám nejbližší.

- Stále používá jen znaky
- Znak i slovo zároveň
- Používá pouze slova
- Když slovu rozumí, znak nepoužije
- Použije znak, při zdůraznění slova

31. Myslíte si, že „znakování“ ovlivnilo vývoj Vašeho dítěte?

Zakroužkujte prosím vždy 1 - 3 možnosti, která jsou Vám nejbližší.

- Začalo mluvit dříve, než vrstevníci
- Má větší slovní zásobu
- Emoční a intelektuální vývoj
- Nijak vývoj neovlivnilo
- Začalo mluvit později, než vrstevníci
- Posílilo to jeho sebedůvěru

32. Kdy Vaše dítě přestalo znaky používat?

- Do 18 měsíců
- 19 - 24 měsíců
- 2,5 – 3 roky
- Stále znaky používá
- Nikdy je nepoužívalo

Příloha č. 4 INTERNETOVÉ ODKAZY

<http://www.znakovanismiminky.cz/>

<http://www.baby-signs.org/>

<http://ruce.cz/>

<https://www.babysigns.com>

http://www.babysigns.cz/znakova_rec.html

<http://www.weehands.com>

ANOTACE

| | |
|--------------------------|-------------------------------------|
| Jméno a příjmení: | Michaela Letková |
| Katedra: | Ústav speciálněpedagogických studií |
| Vedoucí práce: | Doc. Mgr. Kateřina Vitásková, Ph.D. |
| Rok obhajoby: | 2012 |

| | |
|------------------------------------|--|
| Název práce: | Neverbální komunikace u dětí v raném věku |
| Název v angličtině: | Nonverbal communication in the early age |
| Anotace práce: | Bakalářská práce je zaměřená na neverbální komunikaci, která je hlavní komunikační prostředek u dětí v raném věku. Její vývoj a význam je popsán v teoretické části. Praktická část je zaměřená na metodu znakování pro slyšící batolata a zjištění jejího přínosu a vlivu na vývoj dítěte. |
| Klíčová slova: | Verbální a nonverbální komunikace, raný věk, systém znakování pro slyšící batolata |
| Anotace v angličtině: | The thesis is focused on nonverbal communication, which is the main means of communication in children at an early age. Its development and significance is described in the theoretical part. The practical part is focused on the method of signing for hearing babies and to determine its contribution and influence on child development. |
| Klíčová slova v angličtině: | Verbal and nonverbal communication, early age, signing system for hearing babies |
| Přílohy vázané v práci: | Příloha č. 1 SEZNAM TABULEK Chyba! Chybný výsledek pro tabulku. Chyba! Chybný výsledek pro tabulku. Chyba! Chybný výsledek pro tabulku. |
| Rozsah práce: | 65 |
| Jazyk práce: | český |