



TECHNICKÁ UNIVERZITA V LIBERCI  
Fakulta textilní

# VÝŠIVKA INSPIROVANÁ SECESNÍM ŠPERKEM - KOLEKCE DÁMSKÝCH ODĚVŮ

## Bakalářská práce

*Studijní program:* B3107 – Textil  
*Studijní obor:* 3107R006 – Textilní a oděvní návrhářství  
*Autor práce:* **Olga Ježová**  
*Vedoucí práce:* Ing. Jana Černá





TECHNICAL UNIVERSITY OF LIBEREC  
Faculty of Textile Engineering



# EMBROIDERY INSPIRED OF ART NOUVEAU JEWELRY - COLLECTION OF LADIES WEAR

## Bachelor thesis

*Study programme:* B3107 – Textil

*Study branch:* 3107R006 – Textile and Fashion Design - Textile and fashion design (Liberec)

*Author:* **Olga Ježová**

*Supervisor:* Ing. Jana Černá



## Prohlášení

Byla jsem seznámena s tím, že na mou bakalářskou práci se plně vztahuje zákon č. 121/2000 Sb., o právu autorském, zejména § 60 – školní dílo.

Beru na vědomí, že Technická univerzita v Liberci (TUL) nezasahuje do mých autorských práv užitím mé bakalářské práce pro vnitřní potřebu TUL.

Užiji-li bakalářskou práci nebo poskytnu-li licenci k jejímu využití, jsem si vědoma povinnosti informovat o této skutečnosti TUL; v tomto případě má TUL právo ode mne požadovat úhradu nákladů, které vynaložila na vytvoření díla, až do jejich skutečné výše.

Bakalářskou práci jsem vypracovala samostatně s použitím uvedené literatury a na základě konzultací s vedoucím mé bakalářské práce a konzultantem.

Současně čestně prohlašuji, že tištěná verze práce se shoduje s elektronickou verzí, vloženou do IS STAG.

Datum: 14.5.2015

Podpis:



TECHNICKÁ UNIVERZITA V LIBERCI

Fakulta textilní

Akademický rok: 2014/2015

## ZADÁNÍ BAKALÁŘSKÉ PRÁCE

(PROJEKTU, UMĚLECKÉHO DÍLA, UMĚLECKÉHO VÝKONU)

Jméno a příjmení: **Olga Ježová**  
Osobní číslo: **T12000078**  
Studijní program: **B3107 Textil**  
Studijní obor: **Textilní a oděvní návrhářství**  
Název tématu: **Výšivka inspirovaná secesním šperkem - kolekce dámských oděvů**  
Zadávací katedra: **Katedra designu**

### Z á s a d y p r o v y p r a c o v á n í :

- 1) Rešerše na téma secese se zaměřením na dekor secesního šperku a konkrétní osobnosti.
- 2) Strojní výšivka technologie, popis stroje a systému na programování výšivky.
- 3) Návrhy oděvu s využitím strojní výšivky aplikované v jednotlivých stříhových dílech.
- 4) Realizace zvolených modelů v oděvní kolekci.
- 5) Zpracování fotodokumentace a stříhového řešení.

Rozsah grafických prací:

Rozsah pracovní zprávy: 25

Forma zpracování bakalářské práce: tištěná

Seznam odborné literatury:

**SANNA,A.:** Art nouveau: Secesja = Secese = Szecesszió. Budapest: Vince Kiadó, c2009, 317 s. Obrazová encyklopedie umění. ISBN 978-963-9731-46-2

**MILLER,J.:** Secese: průvodce pro sběratele. Vyd. 1. Překlad Markéta Schubertová. V Praze: NOXI, 2004, 240 s. Obrazová encyklopedie umění. ISBN 80-891-7908-8

Vedoucí bakalářské práce: **Ing. Jana Černá**  
Katedra designu

Datum zadání bakalářské práce: **6. října 2014**

Termín odevzdání bakalářské práce: **14. května 2015**



Ing. Jana Drašarová, Ph.D.  
děkanka



Ing. Renata Štorová, CSc.  
vedoucí katedry

V Liberci dne 2. března 2015

## **Anotace**

Tato bakalářská práce se věnuje designu výšivky, která je použita v dámské kolekci. Výšivka je inspirována secesním šperkem, jejichž hlavním znakem je ornamentálnost, motivy fauny a flóry a perfektní řemeslné zpracování. Cílem práce bylo vytvoření originálních dekorů prostřednictvím využití technologie strojového vyšívání a jejich aplikace do dámské kolekce. Zrealizované výšivky byly navrženy v program Tajima a aplikované na dámské šaty ve feminine stylu.

### **Klíčové slova**

Výšivka

Secese

Šperk

Ornament

Módní kolekce

### **Abstract**

This thesis is focused on the design of embroidery used in the women's collections. The embroidery is inspired by Art Nouveau jewelry, whose main features are ornamentation, motives of fauna, flora and perfect craftsmanship elaboration. The object of the project is to create original decors through the use of embroidery technologies and their application to women's collections. Created embroidery were designed in Tajima software and applied to women's dress in a feminine style.

### **Key words**

Embroidery

Art Nouveau

Jewelry

Ornament

Fashion Collection

## **PodĎakovanie**

Touto cestou by som chcela poĎakovať Ing. Jane Černej, vedúcej mojej bakalárskej práce, za cenné rady, ochotu spolupracovať a trpezlivosť pri tvorbe projektu. Za konzultácie dizajnu a jednotlivých modelov úprimne ďakujem doc. ak. mal. Emilií Frýdeckej, ktorej názor a pohľad na projekt ma posunul v detailnejšom vypracovaní kolekcie.

Ďalej by som chcela poĎakovať svojim rodičom, ktorý ma počas celého štúdia podporovali a hlavne vĎaka nim som mohla študovať a vypracovať tento projekt

# Obsah

Úvod .....	10
1. Secesia .....	10
1.1 Secesný šperk .....	11
1.2 René Lalique .....	12
1.4 Philippe Wolfers .....	13
1.5 Murrle Bennet .....	14
2. Strojová výšivka .....	15
2.1 História výšivky .....	15
2.2 Tajima DG/ML by Pluse .....	15
2.2.1 Programovanie výšivky .....	15
2.2.2 Typy stehových segmentov .....	16
2.2.3 Vlastnosti stehových segmentov .....	17
2.2.3.1 Komplexná výplň .....	17
2.2.3.2 Saténová cesta .....	19
2.2.3.3 Steil .....	20
2.2.3.4 Rovný steh .....	20
2.2.3.5 Ostatné stehové segmenty .....	21
2.3 Vyšívací automat TEJT – C .....	21
2.3.1 Funkcie a mechanizmi stroja .....	22
3. Návrhy .....	23
3.1 Inšpirácia .....	23
3.2 Proces navrhovania .....	23
3.3 Finálne návrhy .....	25
3.4 Použité materiály .....	26
4. Realizácia .....	27
4.1 Príprava strihových dielov výšivky .....	27
4.2 Programovanie výšivky .....	28
4.3 Vyšívanie a šitie .....	28
4.5 Model 2 .....	34
4.6 Model 3 .....	37
4.7 Model 4 .....	40
4.8 Model 5 .....	44
Záver .....	48
Použitá literatúra .....	49
Príloha – Fotodokumentace .....	51



## Úvod

Táto bakalárska práca sa venuje dámskej kolekcií s výšivkami inšpirovanými secesným šperkom. Secesia bola obdobím obrody krásy tradičného remesla, ornamentálnych tvarov a elegantnej línie. V secesnom šperku vidím vrchol krásy. Umelci tej doby vytvorili neuveriteľné množstvo fantastických šperkov s netradičnými materiálmi a starovekými technikami ako je napríklad emailovanie. Organické tvary, krásne tieňované emaily a dokonalé vypracovanie týchto šperkov nekonečnou studnicou inšpirácie a oslavou krásy prírody a krásy ženy. Žena zobrazovaná v secesii je krásna mystická víla, plná ženskej energie a zmyselnosti. Presne tak by sa ženy mali cítiť. Cieľom projektu bolo vytvoriť odevy, v ktorých sa každá žena bude cítiť krásna a jedinečná. Šperkami sa zobia ženy odpradávaňa, no v secesii sa tradičný šperk, ktorý vyjadroval hlavne bohatstvo a dával na obdiv drahokamy a drahé kovy, posunul a stal umeleckým dielom, ktorého originálny dizajn presahuje hodnotu diamantov a zlata, čo je bezpochybné cieľom dobrého dizajnu. Cieľom projektu je vytvoriť kolekciu dámskych odevov s výšivkami, ktoré nahradia šperk, ktoré svojim dizajnom zaujmu zaujmu viac než diamantový náhrdelník a vyvolajú pocit krásy. Šaty, v ktorých sa žena bude cítiť originálne, krásne a bude v sebe samej vidieť tú najkrajšiu vílu a tak môže svoju vnútornú krásu šíriť vo svojom okolí. Výšivku ako prostriedok realizácie svojho dizajnu som si vybrala z niekoľkých dôvodov. Výšivka je v posledných rokoch nahrádzaná technikami tlače na textilné materiály, ktoré sú časovo aj materiálovo menej náročné. Výšivka však má množstvo efektov, ktoré potlačou nedosiahneme. Výšivka, či už plošná alebo 3D, odráža svetlo a vytvára lesky, ktoré môžeme ovplyvniť hustotou stehov, smerom a vzorom akým vyšívame, vrsvením farebných výšiviek môžeme jednoducho tieňovať. Pre realizáciu budem používať Tajima vyšivací automat model TEJT-C, ktorého software umožňuje navrhovať a upravovať výšivky, používať množstvo stehov a rôznych efektov.

## 1. Secesia

Koncom 19. a začiatkom 20. Storočia sa v Európe a Spojených štátoch rozvinul nový umelecký štýl, secesia. Jedná sa o posledný veľký jednotný smer v dejinách umenia, ktorý vznikol ako protes proti akademizmu a priemyselnej veľkovýrobe. V celej Európe sa tento štýl prejavil mnohými odlišnými verziami, ktoré odrážajú rozdielny charakter jednotlivých krajín, a preto je známy pod rôznymi menami: *Le Style Métro* vo Francúzsku, *Jugendstil* v Nemecku, *Secession* v Rakúsku a *Art Nouveau* v Anglicku a Spojených štátoch. Secesní umelci sa vrátili k tradičnému remeslu a vytvorili tak nový, osviežujúci štýl, ktorý prenikol do všetkých výtvarných odvetví, ale najmä do architektúry a užitého umenia. Za hlavné znaky tohoto štýlu sa považuje ornamentálnosť, plošnosť, záľuba v neobvyčajných farbách a estetickom využití rôznych materiálov. Secesná línia je plynulá vlniaca sa krivka, ktorá vyvoláva dojem pohybu v ploche, ktorej jednotnosť sa vyrovnáva farebnosťou. Secesná štylizácia sa snaží prekonať tematiku historických slohov a obracia sa priamo k prírodným tvarom, ako sú listy, kvety, zvieratá. Ďalším motívom je mystická podoba ženy s dlhými vlajúcimi vlasmi, ľahko odetá alebo nahá, je oslavou ženskosti, symbolom nehy a vášne a je nositeľkou krásy. [1,2,3]



Obr.1. Alfons Mucha, Séria 3. - UMENIE (1898) – litografia

## 1.1 Secesný šperk

Šperkárky sa snažili znovu obnoviť staré tradície dokonalého remeselného prevedenia a vytvoriť nový, dynamický štýl. Bola to reakcia na prudko klesajúcu úroveň sériovo vyrábaných šperkov, v ktorých sa nadmerne používali drahé kamene a vzácne kovy. Pri secesných šperkoch sa kládol dôraz na originálny dizajn a vysokú kvalitu vypracovania. Vyznačujú sa používaním polodrahokamov a neobvyklých lacnejších materiálov. Oslavujú fantáziu a remeselnú dokonalosť jednotlivých tvorcov. Najviac pracovali s materiálmi ako striebro, slonovina, rohovina, perleť, bohaté zdobenie emailom, opály a tyrkysy. Tak, ako v iných oblastiach užitého umenia, aj tu bola príroda spolu s elegantnými postavami žien hlavným zdrojom inšpirácie. Francúzsky návrhári vytvárali diela plné okázalosti a energie. Ich dizajny obsahovali divoký symbolizmus, poetické prírodné motívy a ženské postavy vystupujúce z vody alebo kvetín. Britskú secesiu ovplyvnilo hnutie *Arts and Crafts*, ktoré používalo jednoduché kvetinové a figurálne dekorácie, spolu s prepletanými motívami inšpirovanými keltským umením. Nemecký a rakúsky prístup zobrazoval prírodné motívy formálnejšie, dával prednosť symetrickému a perforovanému dizajnu štylizovaných listov a geometrických motívov. Americké šperky celé 19. storočie napodobňovali vzory z Európy, ale silný vplyv mal aj japonský vkus na šperkoch zo striebra a zlata a japonská technika cizelovania a vykladania. Fantastické a technicky dokonalé návrhy šperkov secesných umelcov sú považované za vrchol elegancie. [3]



Obr. 2. Archibald Knox pre Liberty & Co, ručne kovaná brošňa, 1976

## 1.2 René Lalique

Najvýznamnejší francúzsky návrhár secesného šperku, venoval sa aj dizajnu skla, navrhoval flakóny na parfémy, vázy, lustre a preslávili ho tiež sklené ozdoby na autá. Pôsobil ako nezávislý umelec, navrhoval šperky pre klenotníctva *Cartier*, *Boucheron* a ďalšie. V roku 1885 si otvoril svoj vlastný podnik. Na parížskej *Všeobecnej výstave* roku 1900, boli jeho šperky ocenené prvou cenou. Lalique odmietol módu diamantov a jeho novátorské kusy predstavovali naturalistické tvary z lacnejších materiálov, napr. rohovina, s použitím starej techniky emailovania *plique-à-jour*, ktorú použil na krídla svojich éterických a slávných vážiek. Jeho tvorba mala veľké množstvo motívov, ako mladé ženy so splývajúcimi vlasmi, štylizované rastliny, hady a hmyz. Na mnohých šperkoch použil originálne kombinácie lacnejších a vzácných materiálov. Jeho dizajny sa často imitovali, ale len zriedka sa nájde kópia v remeselnej kvalite originálu. [3]



Obr. 3. René Lalique, brošňa, okolo 1900



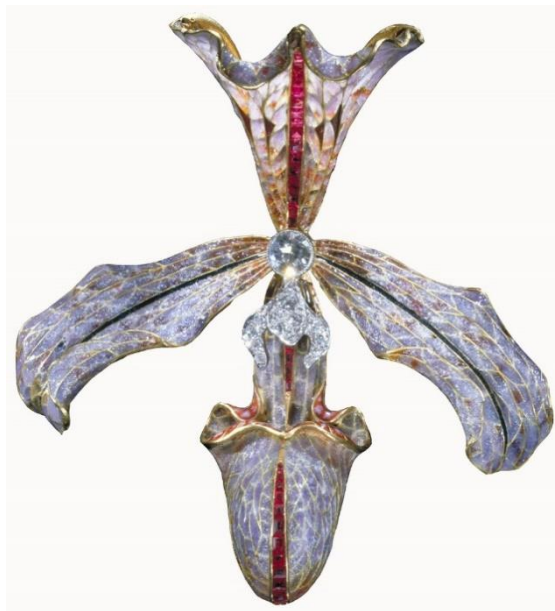
Obr. 4. René Lalique, brošňa, okolo 1900

## 1.4 Philippe Wolfers

Philippe Wolfers bol vyškolený v zlatníckej dielni svojho otca, Louisa Wolfersa, v Bruseli. Trénoval v rodinnom podniku a stal sa odborníkom na všetky šperkárske techniky. Jeho prvé práce boli ovplyvnené naturalizmom a japonským tradičným remeslom. Neskôr začal experimentovať s netradičnými materiálmi a ako jeden z prvých použil slonovinu a na žiadosť kráľa Leopolda II a vytvoril slávny "Album Congolais" (obr. 5.). V roku 1905 vytvoril krásnu sériu 109 unikátnych šperkov. Každý šperk dostal meno, a bol videný ako ultra moderný vrchol secesného šperku. Wolfers bol menej plodný vo svojej práci než ostatní majstri svojej doby, ale táto séria je považovaná za jednu z najlepších prác 20. storočia. Zvyčajne pracoval so zlatom a striebrom, slonovinou, emailom, používal barokové perly, drahokamy aj polodrahokamy. Inšpirovaný prírodou vytváral oslnivé a fantastické šperky znázorňujúce vtáky, hmyz, kvety a tiež mystické krásy. [3,4]



Obr. 5. Philippe Wolfers, brošňa, 1898



Obr. 6. Philippe Wolfers, ozdoba do vlasov, 1902

## 1.5 Murrle Bennet

Londýnska firma Murrle, Bennett & Company bola významným predajcom secesných šperkov v Anglicku. Sústredili sa na lacné zlaté a strieborné šperky rôznych štýlov, vrátane odvážnych geometrických tvarov v Jugendstilu. Ich typickými kúskami sú prívesky a náhrdelníky zo zlata s výrazne matným povrchom, vykladané tyrkysmi, ametystmi a perleťou. Väčšina šperkov mala lineárne, ale mäkké tvary, často s keltskými prvkami. Niektoré prívesky a brošne mali prísne geometrické línie, presne podľa nemeckej módy. Výrazne kontinentálne strieborné dizajny sa vyznačovali tepaným povrchom s malými výstupkami pripomínajúcimi nity. Veľkú časť ich sortimentu pre nich vyrobil nemecký zlatník *Theodor Fahrner*. Používal striebro a nízkokarátové zlato s polodrahokamami. Vyrábal abstraktné, modernistické šperky, ktoré boli v tej dobe obľúbené v Nemecku a Rakúsku a jeho spoluprácou s Murrle, Bennett & Company tento štýl prenikol do Británie. [3]



Obr. 7. Theodor Fahrner, brošňa, 1883



Obr. 8. Murrle, Bennett & Company, okolo 1900

## 2. Strojová výšivka

### 2.1 História výšivky

Výšivanie je jednou z najstarších techník zdobenia odevu v histórii. Vzory a farebnosť výšivky nemali len dekoračný účel, ale tiež určovali spoločenský status a príslušnosť k etnickej skupine. Spočiatku sa výšivkov zdobili hlavne cirkevné a kráľovské rúcha, šaty a doplnky šľachticov a neskôr prenikla výšivka aj do tradičných odevu poddaných žien i mužov. V priebehu histórie sa vyvinulo mnoho rôznych vyšívacích techník, ktoré zdobia nie len odev a módne doplnky, ale aj interierove doplnky a iné textilné výrobky.

Súčasná technika nám umožňuje vytvárať o mnoho rôznorodejšiu výšivku čo sa týka techník a materiálov, ako aj precíznejšiu prácu so vzorovaním a detailmi. Pre realizáciu svojho projektu som zvolila software na programovanie výšivky Tajima DG/ML by Pluse a vyšívací automat Tajima model TEJT-C .

### 2.2 Tajima DG/ML by Pluse

Tento software je navrhnutý s dôrazom na maximálne zjednodušenie práce pri tvorbe a poskytnutie prostriedkov pre vytvorenie čo najkvalitnejšej výšivky. Používa technológiu VBE (Vector Base Embroidery), čo umožňuje presnejšie a kvalitnejšie stehovanie. [5]

#### 2.2.1 Programovanie výšivky

Pri programovaní v tomto software môžeme použiť dve metódy. Prvá je práca s Bitmapovou predlohou, čo sú bežné obrázky s príponami JPG , BMP atd. Predloha sa načíta na pracovnú plochu a potom pomocou Bezierovho režimu kreslenia, alebo automatickou funkciou *AutoTrace* prevedieme obrázok do kriviek. [5]

Druhou, efektívnejšou, možnosťou je import vektorového obrázku z grafických programov ako je napr. Adobe Illustrator alebo CorelDRAW. Takto importované obrázky už nemusíme prekreslovať do kriviek ale v prípade potreby ich naďalej môžeme upravovať. Jednoduchšie

je ale dôkladne si predlohu pripraviť v grafickom programe, tak aby každá časť obrázku bola uzavretý objekt. [5]

Ďalším krokom je jednotlivé objekty konvertovať na stehové segmenty. Pri každom segmente si najskôr určíme 3 základné body:

- a) **Štartovací bod** - konkrétna pozícia na segmente kde stroj začne vyšívať.
- b) **Koncový bod** - konkrétna pozíciu posledného vpichu na segmente.
- c) **Uhlová čiara** - určuje sklon stehovania.

Potom si vyberieme vhodný stehový segment a podľa potreby upravíme jeho vlastnosti. [5]

### 2.2.2 Typy stehových segmentov :

- a) **Komplexná výplň** – používa sa najčastejšie pre výplň, má jeden štartovací bod, jeden koncový bod a iba jednu uhlovú čiaru.
- b) **Satéňová cesta** – tento typ segment sa používa tam, kde potrebujeme použiť viacero uhlov stehovania, napr. pri písme. Má jeden štartovací a koncový bod a neobmedzené množstvo uhlových čiar.
- c) **Steil** – je segment, ktorý používame na konturovanie, na krivke sa vytvorí saténový steh konštantnej šírky. Má jeden štartovací a jeden koncový bod. Neurčujem uhlovú čiaru, stehy sú kolmé na krivku
- d) **Rovný steh** – je klasický rovný plochý steh konštantnej dĺžky, ktorý kopíruje krivku. Má jeden štartovací a jeden koncový bod. Najčastejšie sa používa ako prejazd z jedného niesta segmentu na druhé alebo ako veľmi jemná kontúra pri písme.
- e) **Manuálne stehy** – je ručne definovaný užívateľom steh po stehu. Každý bod na krivke je zároveň vpichom stehu. Používa sa na drobné detaily a drobné písmo.
- f) **Křížikový steh** – je zložený z drobných křížikov konštantnej veľkosti, ktoré kopírujú krivku



- g) **Komplexná výplň krížikovým stehom** – je zložený z drobných krížikov konštantnej veľkosti, ktoré vyplnia segment
- h) **Vektorový segment** – prevádza stehový segment späť na vektorový. Používa sa v prípade keď chceme so segmentom opäť pracovať a upravovať tvar apod.

[6]

### 2.2.3 Vlastnosti stehových segmentov

Každý zo stehových segmentov má svoje špecifické vlastnosti. Podľa nami zvolených kritérií môžeme tieto vlastnosti meniť a upravovať napr. štýl stehov, dĺžku stehov, hustotu a tým vytvoriť množstvo jedinečných výšiviek.

#### 2.2.3.1 Komplexná výplň

Pre tento stehový segment môžeme nastaviť 6 základných vlastností:

- a) **Typ výplne** – okrem Štandardnej výplne, ktorá má množstvo druhov, môžeme zvoliť výplň Plastickú a Zvlnenú, alebo si vytvoriť vlastný vzor výplne, teda Motívovú výplň.
- b) **Druh výplne** – pre štandardný typ výplne máme na výber viacero druhov výplne, všetky majú pravidelne rozmiestnené vpichy o vzdialenosti odvíjajúcej sa od dĺžky stehu. Líšia sa v štýle pokladania stehov a vpichov čím tvoria rozdielny výsledný vzhľad povrchu výšivky. Medzi najznámejšie patria stehy Tatami a Pattern v niekoľkých variantách, ďalej Corn-Row, Bi-Satin, Snake Skin, Smooth atd.
- c) **Typ hrany** – Najčastejšie sa používa Zalomená alebo Ostrá, no u redších výšiviek je vhodnejšia Štvorcová, ktorá vytvorí kvalitnejší tvar.

- d) **Hustota** - zadáva sa v jednotkách pt, čo znamená 1pt = 0,1mm. Ideálna hustota komplexnej výplne, tak aby bola pokrytá celá plocha vyšívaneho segmentu bez presvitania materiálu, na ktorý vyšívame, je 4pt, a v tomto programe nastavená ako 0. Pokiaľ chceme výplň redšiu pridáme pt, pokiaľ ju chceme ešte hustejšiu uberieme pt.
- e) **Podstehovanie** –Zaisťuje spevnenie materiálu pred samotným vyšívaním. Môžeme zvolit 4 druhy podstehovania. K spevneniu kontúr vyšívaneho segmentu použijeme Kontúrové podstehovanie. Pri výšivkách s väčšou hustotou je vhodné Kolmé podstehovanie, ktoré zaisťuje napätie nite v oboch smeroch a tým eliminuje deformáciu tvaru. Ďalej môžeme použiť Rovnoběžné alebo Mriežkové podstehovanie, u ktorých môžeme nastaviť hustotu a dĺžku stehu, u rovnoběžného tiež môžeme upraviť uhol.
- f) **Efekty komplexnej výplne** – pomocou tejto funkcie môžeme vytvoriť efekt prechodu medzi dvomi farbami a tieňovanie zvolením lineárne vzostupného alebo zostupného profilu hustoty
- g) **Prejazdy** – nie vždy stroj vyšíva plochu súvisle a preto je dôležité nastaviť si prejazdy Stredom pri hustej výšivke a Po okraji pri výšivke redšej.

[6]

### 2.2.3.2 Saténová cesta

Má podobné vlastnosti ako komplexná výplň :

- a) **Typ výplne** – štandardná alebo plastická
  
- b) **Hustota výplne** – prednastavená hodnota 0 v poli Hustota znamená reálnu hustotu 4 pt ako aj pri komplexnej výplni. Pri hrubších materiáloch môžeme hustotu zvýšiť na -2, no pri bežných a jemných materiáloch sa nedoporučuje vyššia hodnota než 0.
  
- c) **Typ hrany** – môžeme si vybrať hranu zalomenú, ostrú, cik-cak alebo štvorcovú, tá je však vhodná iba pre veľmi riedky saténový steh.
  
- d) **Opakovať satén** – opakovanie saténu od hrany k hrane používame u 3D výšiviek a môžeme nastaviť opakovanie až 9-krát.
  
- e) **Ostrý roh** – ponúka niekoľko druhov spracovania ostrých rohov a to zatočený, spojený, prerezaný, strieškový.

[6]

### 2.2.3.3 Steil

Je veľmi podobný saténovej ceste, ale má konštantnú dĺžku stehu narozdiel od saténovej cesty, ktorá v hrotoch dĺžku stehu skrakuje. Môžeme pracovať s týmito parametrami:

- a) **Šírka stehu** – zadávame ju v milimetroch
  
- b) **Percentuálne vysunutie** – určuje pozíciu stehu ku krivke v percentách celkovej dĺžky stehu, čo pri nastavení 50% znamená že krivka prechádza stredom, pre posun pod líniu nastavíme 51-100% a pre posun nad líniu 49-0%. Je dôležité najmä pri vyšívaní hrotov.
  
- c) **Uhol sklonu** – prednastavený uhol steil segmentu je 90°, no možno ho zmeniť, maximálne ale o 45°.
  
- d) **Automatický štýl rohu** – je možno si vybrať z troch štýlov a to Zrkadlový, Strieškový a Prerezaný
  
- e) **Tvar rohu**- ponúka tri varianty, Zaoblený, Skosený a Ostrý

[6]

### 2.2.3.4 Rovný steh

Je najjednoduchší vyšívací segment a má týchto 7 nastaviteľných vlastností:

- a) **Dĺžka stehu** – zadávame ju v milimetroch
  
- b) **Opakovanie rovného stehu** – steh môžeme opakovať 2-3krát
  
- c) **Offset** – je funkcia pre posun bodu vpichu pri opakovaní stehu. Určujeme ju v percentách z celkovej šírky stehu.

- d) **Vyosenie** – pri opakovanom stehu môžeme steh vyositi a odkloniť ho o špecifickú dĺžku od okraja krivky.
- e) **Typy prechodu** – Konštantný typ je vhodný pre ostré hrany, Plynulý typ pre oblúky
- f) **Profil stehu** – štyri profily, Lineárne vzostupný, Lineárne zostupný, Vydutý a Vypuklý, môžeme použiť pri motívovom štýle rovného stehu.

[6]

### 2.2.3.5 Ostatné stehové segmenty

**Manuálny steh** – ručne programujeme každý jeden steh

**Krížikový steh a Komplexná výplň krížikovým stehom** – upravovať môžeme rozteč v mriežke.

## 2.3 Vyšívací automat TEJT – C

Je to jednohlavový, ramenový vyšívací automat, od japonského výrobcu špecializujúceho sa na vyšívacie stroje, TAJIMA. Tento stroj je určený pre málosériovú a kusovú výrobu. Vyšívá viazaným stehom štandardnú výšivku (na plocho), na hotové výrobky ako napr. tričká a mikyny, so špeciálnym rámom takisto vyšívá aj na čapice. Je vybavené pätnástimi ihlami, teda vyšívať môžeme najviac pätnástimi farbami. Veľkosť výšivky sa môže pohybovať až do plochy 360 na 500 milimetrov. Najväčšou výhodou tohto stroja je možnosť načítania dát zo spomínaného programu *Tajima DG/ML by Pluse* pomocou USB disku alebo počítačovej siete LAN.

[7]

### 2.3.1 Funkcie a mechanizmi stroja

Okrem základných funkcií každého vyšívacieho stroja má model TEJT – C niekoľko inovatívnych funkcií, ktoré si firma TAJIMA nechala patentovať.

Stroje je vybavený ovládacím panelom, ktorý je navrhnutý tak, aby ovládanie bolo jednoduché s čo najväčšou efektivitou pri práci. Pomocou tohto panelu si môžeme načítať dáta z USB disku, zvoliť si farby jednotlivých vyšívaných segmentov, určiť rýchlosť vyšívania a podobne. Na stroji je zakomponovaný veľmi užitočný rotačný senzor pretrhu nite s optickou detekciou, ktorý zaznamená každý pretrh nite, či už hornej alebo spodnej, zastaví vyšívanie a upozorní nás na problém. Na túto funkciu má výrobca patent. Ďalšou súčasťou stroja sú špeciálne navrhnuté vodiče nití, ktoré automaticky napínajú nite, tak by sme mohli bezchybne vyšívať čo najväčšou rýchlosťou. Súčasťou sú taktiež patentované vysokorýchlostné chapače, ktoré minimalizujú pretrhy nite a vyvažujú napätie hornej nite. Automatický odstrihový mechanizmus redukuje čas odstrihu na minimum a tým zvyšuje efektivitu výroby. Výhodou stroja je aj špeciálna univerzálna stehová doska, s ktorou môžeme vyšívať na akýkoľvek rám.

[7]

### **3. Návrhy**

#### **3.1 Inšpirácia**

Modely sú inšpirované secesným šperkom, ktorý je charakterický svojim krásnym vypracovaním drobných štylizovaných rastlín, hmyzu a mýtických žien. Na prvý pohľad zaujme svojou lineárnosťou, ornamentálnym tvarom a farebnosťou. Umelci pracovali najmä s emailom, kde miešali najrôznejšie prírodné odtiene, najmä azúrové tóny, a vyplňali nimi miniaturné priehradky s úžasnou presnosťou a citom. Secesia bola obdobím oslavy krásy a ženskosti, teda aj tento projekt bol sústredený na vytvorenie vlastného vyšívaneho ornamentu aplikovaného v kolekcii dámskych odevov vo feminine štýle.

#### **3.2 Proces navrhovania**

Prvá fáza navrhovania spočívala v hraní sa s tvarmi, vyváraním ornamentu, a hľadaním vhodného odevu a miesta na odevu pre jeho aplikáciu. Pri otázke, aký odev ženám najviac pristane, vyhrávajú učiteľské dámske šaty. Ženám ešte pridávajú na ženskosti, vytvárajú ladnú líniu a sú hlavným prvkom feminine štýlu. Keďže je práca zameraná na vyšívku, ktorá má evokovať šperk, je najvhodnejšie umiestniť ju na najvýraznejšie miesto na dámských šatách, teda na dekolt. Dekolt zdobený rôznymi vyšívkami nie je žiadnou novinkou. Bežne sa vyšívajú malé ornamenty v raporte. V snahe vytvoriť originálny dizajn, sú tieto vyšívky navrhnuté vo veľkých plochách delených líniami, pokrývajúcich celý alebo časť dekoltu. Pre dosiahnutie celistvého efektu dekóru, ornament pokračuje cez náramenice do zadného dielu, kde je zakončený. Tvary ornamentov sú výsledkom vlastnej štylizácie listov, kvetov alebo akýchsi mušiek a motýľov. Pre každý z piatich rôznych ornamentov je navrhnutý originálny strih šiat, ktorý podporuje líniu ornamentu a tým ho ešte viac zvyrazňuje a pridáva na celkovom dojme.

Druhá fáza navrhovania bola zameraná na vyplnenie plouch ornamentov vhodnou výšivkou, voľbu farebnosti a tiež výber zaujímaveho spracovania línií v ornamente. Navrhovanie bolo realizované formou experimentovania v programe Tajima a následné vyšívanie skúšok. Tento program umožňuje dizajnérovy rozsiahle možnosti a záleží len na jeho kreativite ako danú výšivku spracuje. Nejde len o voľbu rôznych druhov stehov pre dané miesto. Zaujímavé je prekrývanie vyšívaných plouch rôznymi farbami, čím vytvoríme nový odtieň. Krásne efekty sa dajú docieľiť kombináciou rôznych stehov alebo pracovaním s rozdielnou hustotou stehov a pod. Toto experimentovanie bolo najzaujímavejšou časťou navrhovania a vzniklo tak množstvo skúšok, z ktorých boli nazáver vybrané najlepšie kombinácie spracovania jednotlivých ornamentov. Dôležitý je tiež výber spôsobu zvýraznenia línií v ornamente. Línie sú vyšívajú lemovacím stehom Steil, sú zvýraznené medzerou vo výšivke, zošité alebo prešité, u každého modelu inak. Každé toto spracovanie má svoj osobitý efekt a tým podporuje originalitu každého kúska kolekcie. Zvolená je prírodná farebnosť modelov je v odtieňoch modrej až zelenej farby alebo červenej až žltej, ktoré boli najviac používané v secesnom šperku.



### 3.3 Finálne návrhy



Obr. 9. Skice

### 3.4 Použité materiály

Ako základný materiál pre túto kolekciu bol zvolený bavlnený satén vo veľmi svetlom odtieni French Vanilla (obr.č.X). Tento materiál je ľahký, vzdušný a veľmi príjemný na omak. Má hladký a jemne lesklý povrch, čím v záhyboch vytvára krásny efekt. Má však pomerne jemnú väzbu a pre veľkoplošné výšivky je vhodnejšie použiť pevnejší materiál, preto boli niektoré výšivky vyšívajúce na bavlnenú plátno hustejšej väzby v rovnakom odtieni.

Dekór je vyšívajúci viskózovými vyšívacími niťami značky marathon v rôznych odtieňoch zelenej až modrej (1114, 1209, 1341, 1064, ) a červenej až žltej (1156, 1049, 1404, 1138, 1102) farby.

Niektoré modely sú začistené saténovými šikmými prúžkami vo farbe hlavného materiálu a vo svetlej a tmavšej zelenej farbe.



Bavlnený satén



Bavlnený kepr



Obr. 10 Materiály

## 4. Realizácia

Realizáciu jednotlivých modelov môžeme rodeliť do troch základných krokov :

1. Príprava strihových dielov výšivky
2. Programovanie výšivky
3. Výšívanie a šitie

### 4.1 Príprava strihových dielov výšivky

Príprava strihu je prvým a najdôležitejším krokom k dosiahnutiu dobre padnúceho odevu. Strihy všetkých modelov vychádzajú zo základného strihu dámskej blúzky. Keďže výšívajúci ornament je orientovaný v hrudnej časti predného a zadného dielu, kde nachádzajú odševky, je dôležité upraviť ich, zmeniť ich polohu, tak aby podporovali líniu ornamentu a nevznikali na šatách zbytočne rušivé švy. Smerodatný je tu vrchol prsného odševku, jeho poloha zostáva rovnaká a nesmie sa meniť. Postupujeme nasledovne :

1. Základnú strihovú predlohu vystrihneme z papiera a odševky zlepíme papierovou lepiacou páskou ( vytvoríme 3D model ) .
2. Na takto pripravený model načrtujeme ornament, tak aby aspoň jedna jeho línia prechádzala vrcholom prsného odševku.
3. V línií ornamentu model nastrihneme alebo prestrihneme (rozdelíme na dva diely ), tak aby nástrih končil alebo prechádzal bodom, kde končí pôvodný odševok (vzniká 2D model).

So strihovou predlohou budeme ďalej pracovať v počítači, čiže ju potrebujeme zdigitalizovať. Pripravený strihový diel prekreslíme na papier formátu A3 aj s líniami ornamentu a zdigitalizujeme ho pomocou skenera a vytvoríme tým kvalitný a presný digitálny obrázok vo formáte PDF, ktorý nám posluží ako predloha k prekresleniu jednotlivých dielov ornamentu v programe Adobe Illustrator.

Adobe Illustrator je grafický program, ktorý kompatibilný s programom Tajima, teda vytvárame v ňom grafické súbory (vo formáte AI), ktoré je možno bez problémov konvertovať

a ďalej ich upravovať v programe Tajima. Príprava predlohy pre vyšívku v Adobe Illustrator je jednoduchá. Otvoríme si nový súbor veľkosti A3, vložíme zdigitalizovaný PDF obrázok a zväčšíme ho alebo zmenšíme na celú plochu prvej vrstvy. Dosiahneme tak presnú, reálnu veľkosť obrázku. Túto vrstvu uzamkneme a otvoríme ďalšiu. Pomocou funkcie Pero obkreslíme jednotlivé plochy vektorovými líniami a objekt uzavrieme pomocou funkcie Zoskúpiť. Po obkreslení všetkých plôch vymažeme prvú vrstvu (PDF predlohu) a obrázok uložíme vo formáte AI.

## **4.2 Programovanie vyšívky**

Navrhovanie vyšívky v programe Tajima je kreatívny proces s množstvom možností pri výbere vyšívacích štýlov. Pri programovaní postupujeme nasledovne :

Otvoríme nový súbor a vložíme vektorový obrázok (všetky objekty naraz). Dôležité je skontrolovať a upraviť rozmer obrázku, pretože väčšinou nie je rovnaký ako pripravený originál z Adobe Illustratoru. Kliknutím na funkciu Spravca objektov sa nám zobrazí okno s jednotlivými objektami. Označíme objekt, konvertujeme na požadovaný stehový segment a učíme jeho štýl, hustotu a ďalšie vlastnosti. Nazáver si určíme poradie vyšívania objektov (prvé plochy a nazáver línie) a uložíme na USB disk vo formáte DST pre vyšívanie. Takto uložený súbor už v programe ďalej nemôžeme upravovať, preto je dobré uložiť súbor aj vo formáte PXF, ktorý neskôr môžeme v programe upravovať.

## **4.3 Vyšívanie a šitie**

Pred samotným vyšívaním si zvolíme vhodný vyšívačací rám, úmerný veľkosti vyšívky. Rám sa skladá z dvoch častí, medzi ktoré vložíme vyžehlený materiál podložený špeciálnym nelepivým netkanou textíliou a čo najviac napneme, aby sme predišli krčeniu materialu pri vyšívaní. Takto pripravený ho vložíme do stroja.

Do stroja vsunieme USB disk, načítame náš súbor a pomocou tlačidlového ovládača postupne zvolíme čísla farebných nití (čísla ihiel, v ktorých sú nite navlečené), ktorými

budeme jednotlivé objekty vyšívať. Potvrdíme tlačidlom Set. Pomocou funkcie Trace stroj naprázdno prechádza trasu vyšívania, čo nám umožňuje skontrolovať polohu rámu k vyšívacej hlave. Ak poloha nie je správna a vyšívacia hlava presahuje rám, posunieme a znova skontrolujeme. Potom tlačidlom Start spustíme vyšívanie. Stroj vyšíva samostatne a upozorní nás na prípadný pretrh nite. Malou nevýhodou pri vyšívaní väčších plôch je veľkosť cievky spodnej nite ( rovnaká malá cievka ako u šicích strojov), ktorú treba často meniť.

Keď je výšivka hotová rám vyberiem zo stroja, materiál z rámu, vyžehlíme a odstránime zbytok netkanej textílie. Výšivku vystrihneme a zošijeme s ostatnými strihovými dielmi.



Obr. 11 Skúšky

#### 4.4 Model 1

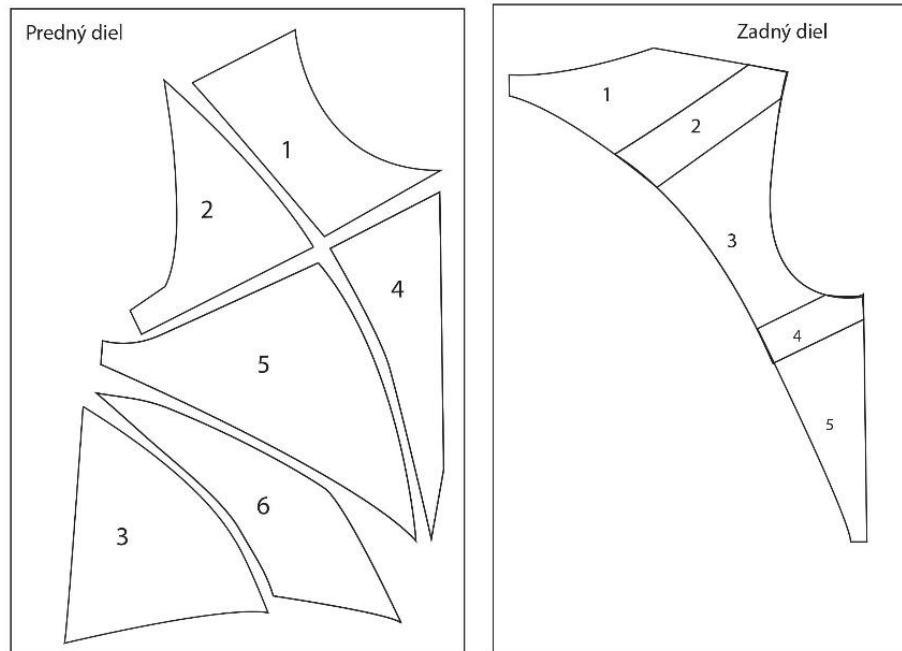
Dizajn výšivky prvého modelu je inšpirovaný mýtickou ženou, morskou alebo jazernou vílou, ktorá bola v secesii obľúbeným predmetom zobrazovania. Ornamet predstavuje štylizované lístočky, ktoré zakrývajú prsia.

Celý živôtik predného dielu je vyšívajú komplexnou výplňou, štýlom Pattern 1 . Je rozdelený na šesť samostatných dielov (polovica predného dielu) tromi líniami vedúcimi od stredu výstrihu k okrajom prieramku a ďalšou líniov vedúcou od vrcholu priekrčníka k spodnému okraju prieramku. Tri okrajové diely sú vyšívajú 3 farbami (1114, 1209, 1341), v rovnakej hustote (8pt) a tri stredové diely sú rovnako vyšívajú týmito istými tromi farbami ale na každej je ešte jedna vrstva v inej modrej farbe (1064) rovnakej hustote. Týmto vrstvením sú vytvorené 3 nové odtiene a stred ornamentu má takto dvojnásobnú hustotu a je výraznejší. Pod výšivkou je použitý pevnejší materiál, bavlnené plátno, ktorý po vyšítí ešte značne zpevnel. Zošitím dielov tento živôtik nabral na plasticke a dvojvrstvovo vyšívajú diely pri odraze svetla od lesklých nití krásne hrajú farbami. Ornamet pokračuje do zadného dielu šiat cez náramenicu a spod prieramku oblúkom do špičky k stredu priekrčníka. Na zadnom diely sú použité rovnaké tri farby zelené farby ako na krajoch ktoré sa medzi sebou prekrývajú v pásoch širokých cca 1 cm a teda vytvárajú dve deliace línie s dvomi novými odtieňmi.

Zbytok šiat je strihovo riešený rozšírenou sukňou, na prednom diely je záhyb v strede šiat, kde končia línie výšivky a na zadnom diely odševkami, ktoré sa v sukni otvárajú a tvoria záhyby. Na zapínanie je použitý skrytý zips, predný vrchný diel je podšitý. Šaty sú začistené šikmým prúžkom a spodný okraj je dvakrát zahnutý a prešitý.



Obr. 12 Skica, model 1



Obr. 13. Technický náčrt výšivky, model 1

objekt	stehový segment	typ výplne	druh výplne	hustota	farba nite
1	komplexná výplň	štandardná	Pattern 1	8pt	1114
2	komplexná výplň	štandardná	Pattern 1	8pt	1209
3	komplexná výplň	štandardná	Pattern 1	8pt	1341
4	komplexná výplň	štandardná	Pattern 1	8pt	1114, 1064
5	komplexná výplň	štandardná	Pattern 1	8pt	1209, 1064
6	komplexná výplň	štandardná	Pattern 1	8pt	1341, 1064

Tab. 1. Rozbor použitých stehových segmentov pre predný diel modelu 1

objekt	stehový segment	typ výplne	druh výplne	hustota	farba nite
1	komplexná výplň	štandardná	Pattern 1	8pt	1114
2	komplexná výplň	štandardná	Pattern 1	8pt	1114, 1209
3	komplexná výplň	štandardná	Pattern 1	8pt	1209
4	komplexná výplň	štandardná	Pattern 1	8pt	1209, 1064
5	komplexná výplň	štandardná	Pattern 1	8pt	1064

Tab. 2. Rozbor použitých stehových segmentov pre zadný diel modelu 1





Obr. 14 Technický náčrt modelu 1

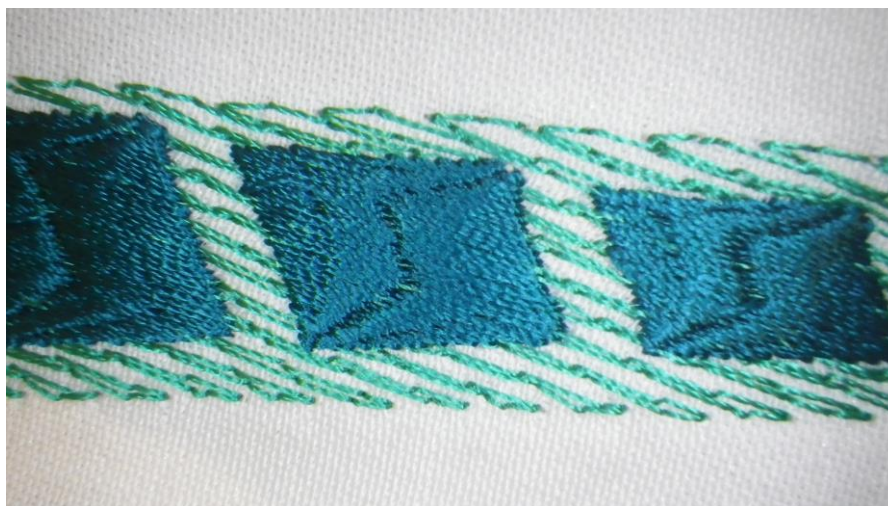
#### 4.5 Model 2

Druhé šaty su pojaté v minimalistickejšom štýle. Tvoba vyšívaneho ornamentu je výsledkom štylizácie leknového listu.

Dekór týchto šiat zdobí ramená a výstrih jemnou výšivkou kombinovanou s plastickejšou. Sú tu použité dva štýly stehového segmentu komplexná výplň. Jedná sa o Pattern 1, ktorý je použitý aj v prvom modeli, a Bi-satin. Tento steh vyšívá objekty saténovým stehom, ktorý je delený stredovou líniou vyšívaneho objektu. Bi-satin sa osvedčil ako veľmi efektívny pri nesymetrických objektoch, v ktorých vytvára stredové krivky zaujímavým spôsobom. V tomto modeli je použitá niť mentolovej farby (1114), pre plochy vyšívane štýlom Pattern 1 a v niektorých častiach sú prekryté plastickejším štýlom Bi-satin v tmavozelenej farbe (1209).

Línie v tomto ornamente sú zvýraznené medzerami a je vyšívány priamo na tri strihové diely vpredu šiat a na zadnom diely od ramien okolo priekrčníku. Ide teda o trojdielny predný diel, ktorý sa od pásu rozširuje (obr.X technický nákres). Vyšívány výstrih nakoniec nebol vystrihnutý, ale upravený do lodičkového výstrihu.

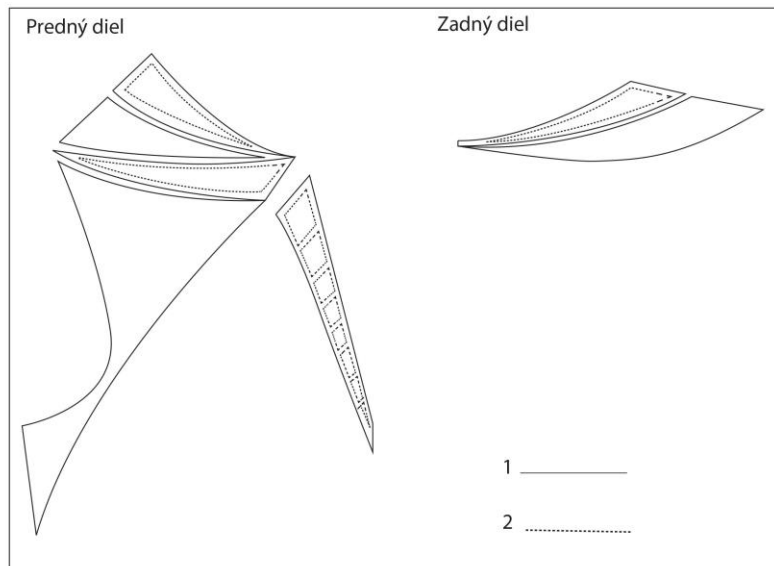
Model je začistený podsádkami a spodný okraj je dvaktát zahnutý a prešitý.



Obr. 15 Bi-satin



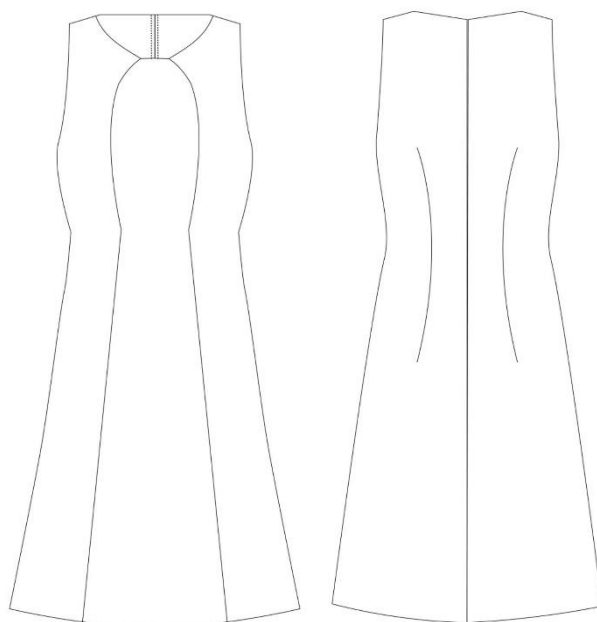
Obr. 16 Skica, model 2



Obr. 17 Technický nákras výšivky, model 2

objekt	stehový segment	typ výplne	druh výplne	hustota (+ - pt)	farba nite
1	komplexná výplň	štandardná	Pattern 1	8	1114
2	komplexná výplň	štandardná	Bi-satin	-1	1209

Tab. 3 Rozbor stehových segmentov, model 2



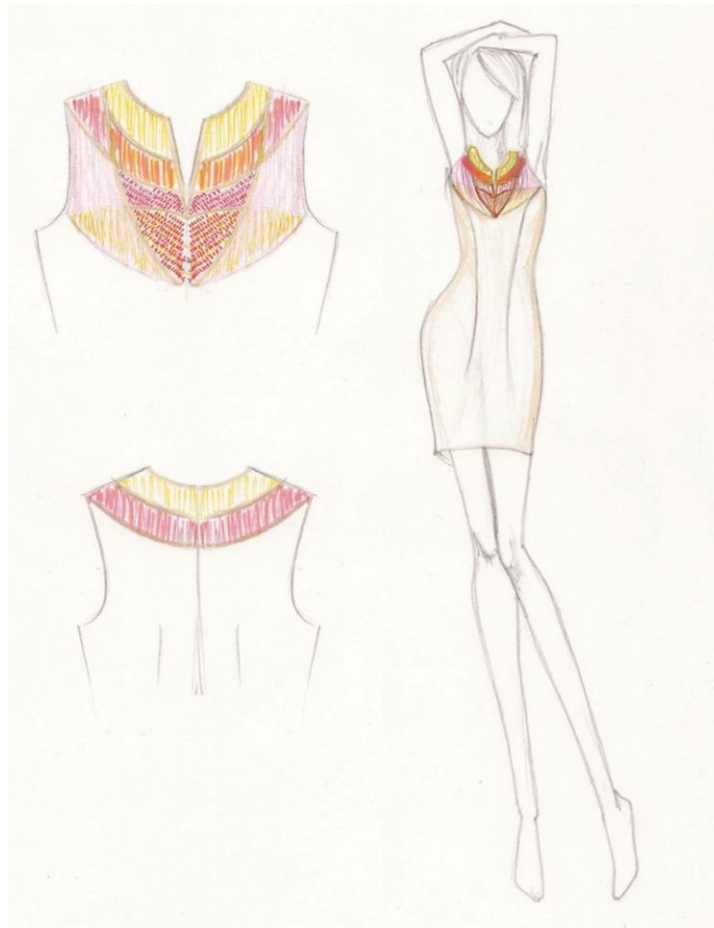
Obr. 18 Technický nákras, model 2

#### 4.6 Model 3

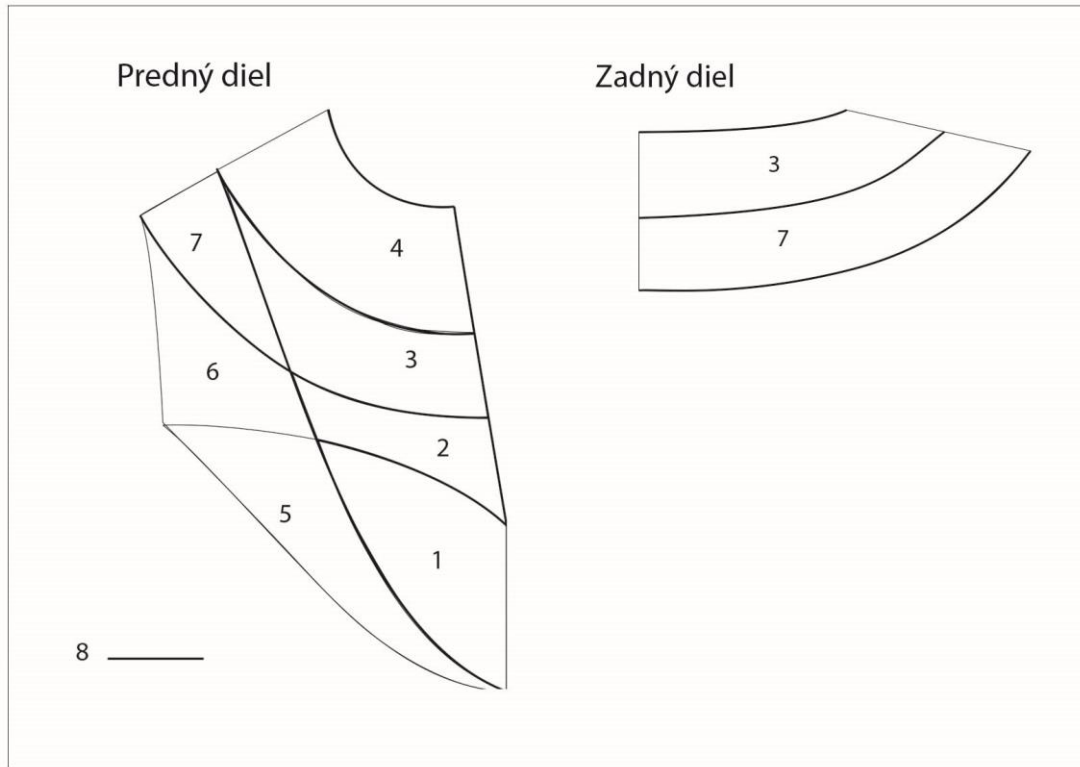
Tento model predstavuje akýsi nárhdelník s okvetnými lístočkami. Pôsobí na šatách ako neodnímateľný honosný šperk.

V ornamente je použitá výšivka štýlu Pattern 8 a Corn Row 2 v rôznych hustotách. Kombinujú sa tu farby v dvoch odtieňoch červenej, béžová a zlatá. Jednotlivé plochy sú poprekrývané, čím vytvárajú nové odtiene a štruktúry. Zvýraznené sú línie opisujúce tvar nárhdelníku. Sú vyšívané stom Steil so šírkou 3 mm vo farbe materiálu.

Strih šiat je klasický s odševkami zakončenými v línii ornamentu. Bol iba na ľahké doladenie výraznej výšivky. Šaty sú začistené šikmým prúžkom a dvakrát zahnuté a prešité v okraji sukne.



Obr. 18 Skica, model 3



Obr. 19 Technický náčrt výšivky, model 3

objekt	stehový segment	typ výplne	druh výplne	hustota (+ - pt)	farba nite
1	komplexná výplň	štandardná	Crown Rown 2	3pt, 8pt	1404, 1049
2	komplexná výplň	štandardná	Crown Rown 2	3pt	1049
3	komplexná výplň	štandardná	Pattern 1	5pt, 3pt	1404, 1138
4	komplexná výplň	štandardná	Pattern 1	3pt	1404
5	komplexná výplň	štandardná	Pattern 1	5pt, 8pt	1156, 1404
6	komplexná výplň	štandardná	Pattern 1	5pt	1156
7	komplexná výplň	štandardná	Pattern 1	5pt	1156, 1138
8	Steil	šírka 3mm	x	x	1002

Tab. 4 Rozbor stehových segmentov, mode3



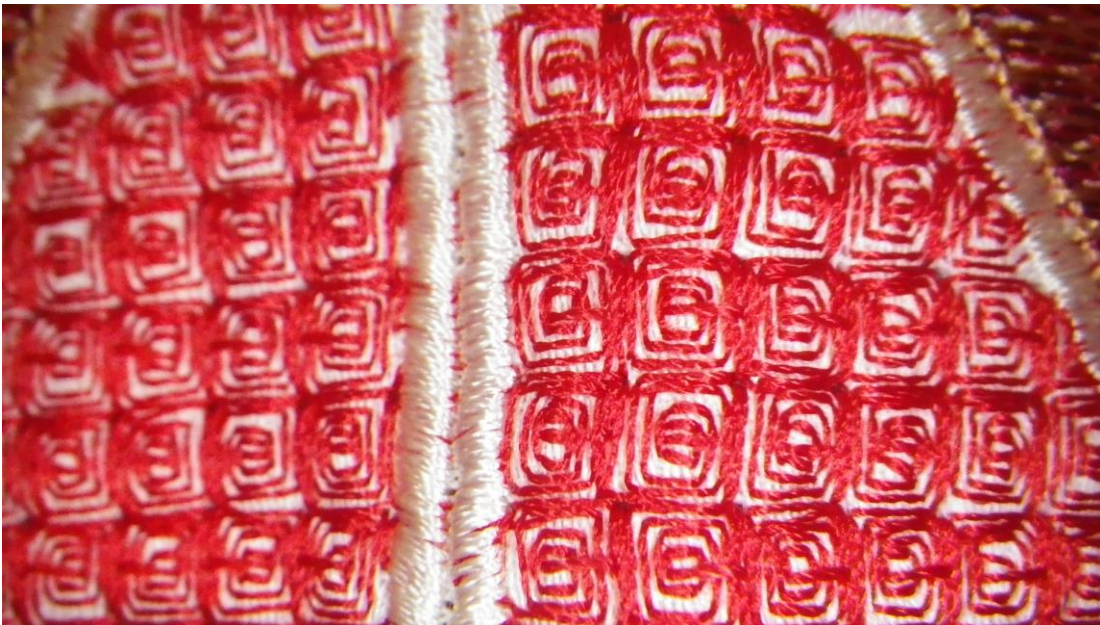
Obr. 20 Technický nákres, model 3

#### 4.7 Model 4

Pre tento model bol navrhnutý ornament, ktorý vychádza z tématiky hmyzu. Ide o štylizovanú muška s tromi párami krídiel.

Na tejto výšivke je taktiež použitých viacero štýlov komplexnej výpne. Pochu očí vyplnía motívová výšivka (f007), ktorá vyšívá plochu v malých zakrucujúcich sa štvorčekoch. Na delené bruško je zvolený štýl Brick wall a na zadoček Corn Row 2. Krídla sú vyšívané Patternom 1 rôznymi farbami, ktoré sa navzájom prekrývajú. Línie sú zvýraznené lemovacím stehom Steil a okolie ornamentu doblňuje nenápadný krížikový steh vo farbe materiálu.

V samotnej výšivke je modelovanie strihu riešené dvomi odševkami skrytými v líniách krídiel. Sukňa šiat je rozšírená a zbieha sa do záhybov k sredu výšivky. Začistená je dvojitým zahnutím a prešitím. Vrchný diel šiat je olemovaný šikmým prúžkom.

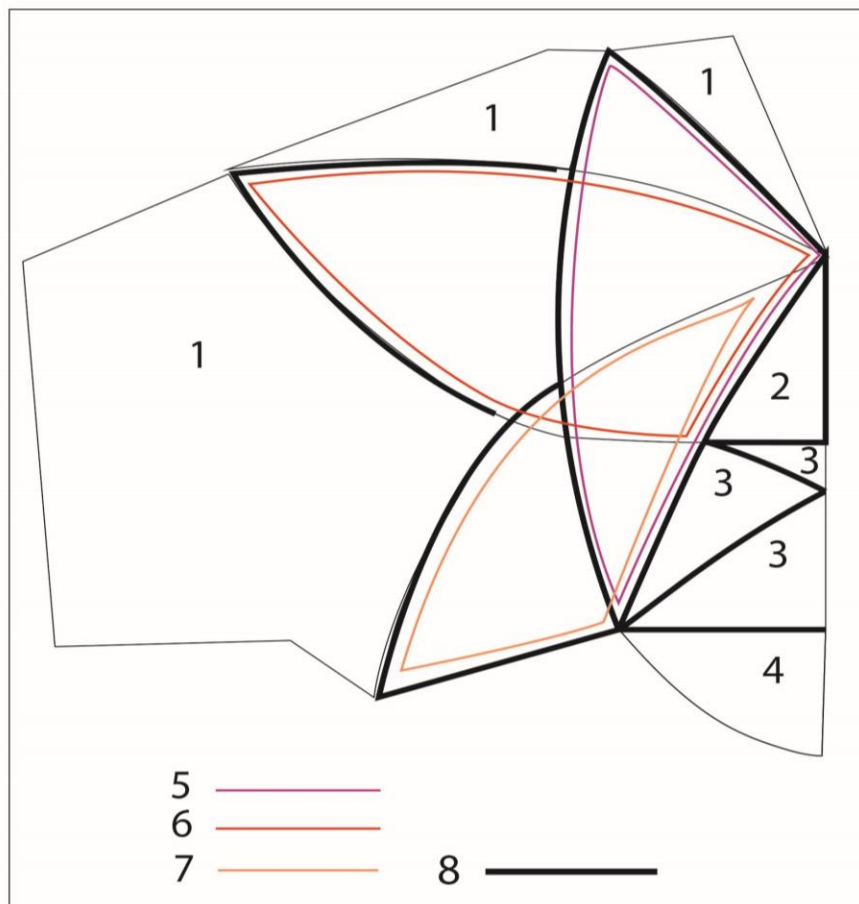


Obr. 21 Motívová výplň f007





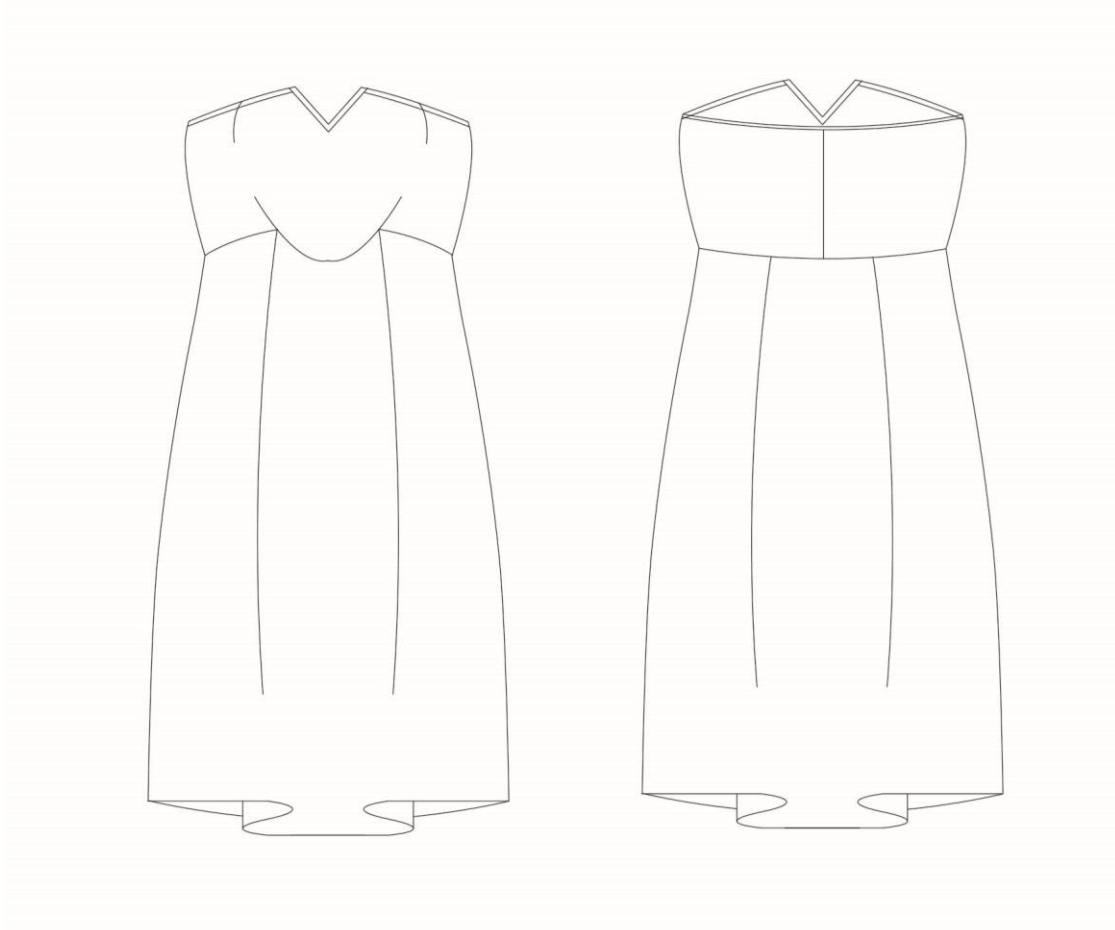
Obr. 22 Skica, model 4



Obr. 23 Technický náčrt výšivky, model 4

objekt	stehový segment	typ výplne	druh výplne	hustota (+ - pt)	farba nite
1	komplex. výplň krížikom	rozteč v mriežke 2mm	x	x	1002
2	komplexná výplň	motívová	f007	x	1049
3	komplexná výplň	štandardná	Brick wall	0	1,049
4	komplexná výplň	štandardná	Crown row 2	0, 10pt	1049, 14104
5	komplexná výplň	štandardná	Pattern 1	10pt	1156
6	komplexná výplň	štandardná	Pattern 1	10pt	1049
7	komplexná výplň	štandardná	Pattern 1	15pt	1138
8	Steil	šírka 3mm	x	x	1002

Tab. 5 Rozbor stehových segmentov, model 4



Obr. 24 Technický náčrt, model 4

#### 4.8 Model 5

Posledný model je tiež inšpirovaný prírodou a ornament je spracovaný ako štylizovaný okrídlený živočích.

Bola tu využitá motívová výplň a zaujímavé prekrývanie Patternu 1 krížikovým stehom. Použité sú tu dva odtiene zelenej farby, modrá a krížiky sú vo farbe materiálu. Telíčko tohto chrobáčka je vyplnené motívovou výplňou v podobe malých hviezdičiek (f023), hlava je tvorená vystrihnutou slučkou. Akési tikadlá a krídla sú vyšívané patternom 1 a navzájom sa prekrývajú.

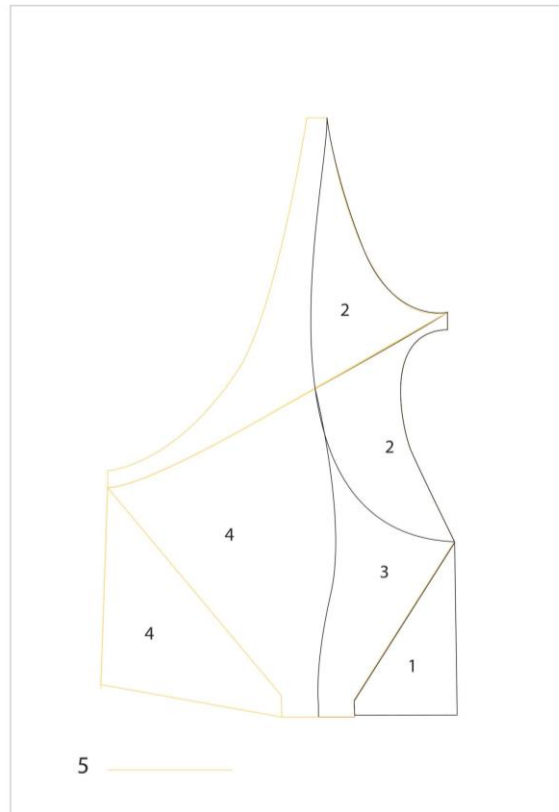
Pre tento model je zvolený zaujímavý strih výšivky, kde je v oblasti dekoltu vystrihnutá slučka spojená gombíkom, prsné vybratia sú spracované do záhybov. Zvýraznenie línií krídiel bolo realizované štepovaním línií na bežnom šijacom stroji cik-cak stehom. Šaty sa zavezujú okolo krku a odjaľujú chrbát. Sukňa je tvarovaná záhybom v strede predného i zadného dielu a začistená dvojitým záhybom a prešitím. Vrchná časť šiat opäť šikmým prúžkom.



Obr. 25 Pattern 1 prešívany krížikom



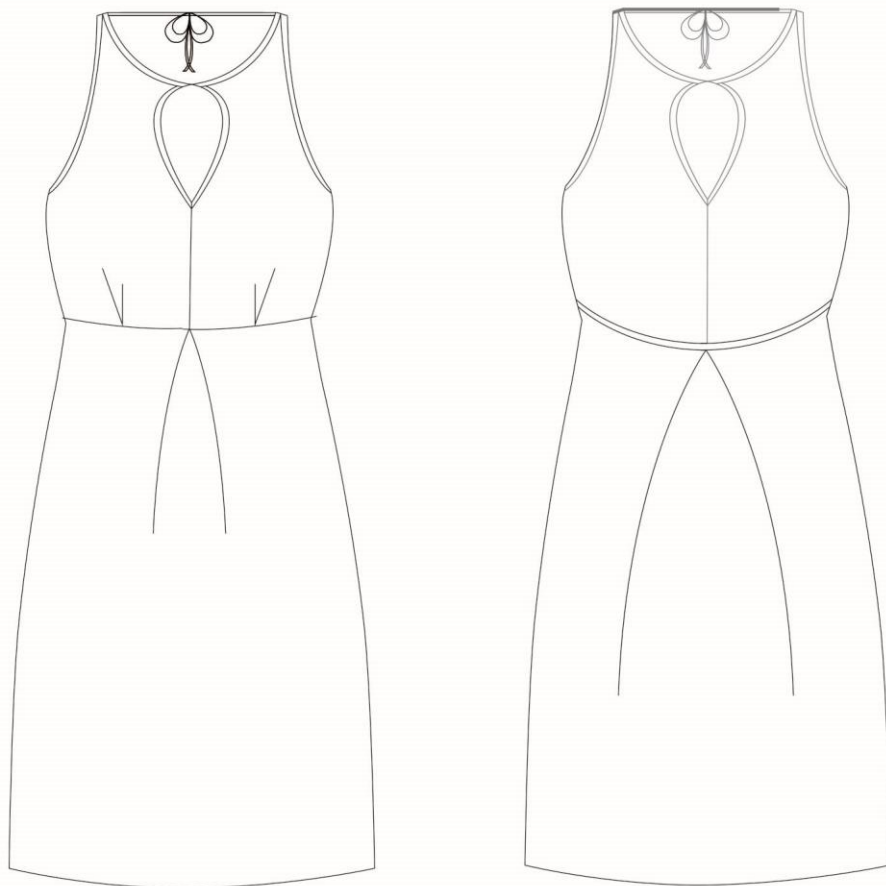
Obr. 26 Skica, model 5



Obr. 27 Technický nákras výšivky, model 4

objekt	stehový segment	typ výplne	druh výplne	hustota (+ - pt)	farba nite
1	komplexná výplň	motívová	f023	x	1123
2	komplexná výplň	štandardná	Pattern 1	20pt	1123
3	komplexná výplň	štandardná	Pattern 1	20pt	1,209
4	komplexná výplň	štandardná	Pattern 1	8pt	1341
5	komplex. Výplň krížikom	rozteč v mriežke 4mm	x	x	1002

Tab. 6 Rozbor stehových segmentov, model 5



Obr. 28 Technický nákres, model 5

## Záver

Práca sa venuje modernému dizajnu výšivky inšpirovanej secesným šperkom. V ornamentálnom štýle boli vytvorené originálne lineárne dekóry aplikované na dámske šaty. Výšivky vychádzajú z prírodných motívov štylizovaných do ornamentu. S navrhnutými tvarmi sa ďalej pracuje v programe určenom na navrhovanie výšiviek, Tajima. Experimenty so stehovými segmentami a ich vlastnosťami umožnili navrhnutie vhodného spracovania. Návrhy pozostávajú z piatich modelov dámskych šiat na ktorých je aplikovaná veľkoplošná výšivka. Kreatívne spracovanie tejto plošnej výšivky spočíva najmä vo vrstvení výšiviek rôznych farebností, rôznych štýlov stehov a ich hustotou. Kombinatorika a vhodný výber najefektívnejších stehov v počítačovom softvère boli hlavnou fázou navrhovania. Počas toho vzniklo veľa skúšok, z ktorých boli vybrané najoriginálnejšie spracovania a boli použité v dámskej kolekcii ako hlavný prvok. Kolekcia sa nesie vo femínie štýle, ktorý je podporuje ženskosť ako samotná secesia. Realizované výšivky zdobia dekolt jednoduchých šiat svetlej farby, na ktorých ornamenty krásne vynikajú a plnia funkciu šperku na odeve. Vo výšivkách je použitá kombinácia zelenomodrých alebo červenožltých odtieňov. Prekrývamín jednotlivých vyšívajúcich plôch boli dosiahnuté krásne hravé farebné efekty. Vytvárajú špecifické lesky, farebné tóny a štruktúry aké v tradičnej výšivke nepoznáme. Cieľom práce bolo zmeniť pohľad na dizaj a výšivke vdýchnuť nové využitie. Výsledkom je päť vyšívajúcich dámskych šiat, aké ste ešte nevideli. Každé šaty zdobí originálny ornament, vytvorený originálnymi vyšívacími technikami, doladený vhodnou voľbou strihu. Táto práca poukázala na nový postoj k výšivke a predstavuje ju vo veľkoplošnom plošnom dekore.



## Použitá literatura

1. SANNA, A.: Art nouveau: Secesja = Secese = Szecesszió. Budapest: Vince Kiadó, c2009, 317 s. Obrazová encyklopedie umění. ISBN 978-963-9731-46-2. s. 5
2. Secese. 2001-. Wikipedia: the free encyclopedia [online]. San Francisco (CA): Wikimedia Foundation [cit. 2014-12-29]. Dostupné z: 2. <http://cs.wikipedia.org/wiki/Secese> MILLER, J.: Secese: průvodce pro sběratele. Vyd. 1. Překlad Markéta Schubertová. V Praze: NOXI, 2004, 240 s. Obrazová encyklopedie umění. ISBN 80-891-7908-8. s. 8, 143-145, 148, 156, 160- 162
3. Viola [online]. [cit. 2014-12-29]. Dostupné z: <http://viola.bz/art-nouveau-jewellery-by-philippe-wolfers/> , 29.12.2014
4. 2003 TAMA Bohemia, s.r.o.: TAJIMA DG/ML by PLUSE, Edition X – metodika programování, Verze10.3.1.243
5. VIKOVÁ, Andrea. 2007. *Kvalita výšivky z hlediska volitelných parametrů při programování výšivky*. Liberec. 220/2007. Diplomová práce. Technická Univerzita v Liberci..
6. [Www.tama.cz](http://tama.cz). Tama [online]. [cit. 2015-02-05]. Dostupné z: <http://tama.cz/index.php/vysivaci-stroje/jednohlavove-vysivaci-stroje/tejt-2c-neo#funkce>

## Obrazová dokumentácia

1. Muchas art. *Www.muchasart.cz* [online]. [cit. 2015-02-05]. Dostupné z: <http://www.muchasart.cz/>
2. Juliana Schiffer. *Www.julianaschiffer.blogspot.cz* [online]. [cit. 2015-02-05]. Dostupné z: <http://www.julianaschiffer.blogspot.cz/>
3. Gaukartifact. *Www.gaukartifact.com* [online]. [cit. 2015-02-05]. Dostupné z: 3. <http://gaukartifact.com/2013/02/27/rene-lalique-1860-1945/>
4. Alaintruong. *Www.gaukartifact.com* [online]. [cit. 2015-02-05]. Dostupné z: <http://www.alaintruong.com/archives/2013/07/23/27699084.html>

5. Viola [online]. [cit. 2014-12-29]. Dostupné z: <http://viola.bz/art-nouveau-jewellery-by-philippe-wolfers/> , 29.12.2014 <http://www.vam.ac.uk/content/articles/j/jewellery-at-the-v-and-a/> , 5.2.2015
6. Gilded Room. *Www.pinterest.com* [online]. [cit. 2015-02-05]. Dostupné z: <https://www.pinterest.com/GildedRoom/theodor-fahrner-jewelry/2013/07/23/27699084.html>
7. Jewelrynerd. *Www.jewelrynerd.org* [online]. [cit. 2015-02-05]. Dostupné z: <http://www.jewelrynerd.org/1/post/2014/03/how-to-tell-arts-and-crafts-jewelry-from-art-nouveau-jewelry.html>
8. Skice
9. Materiály
10. Skúšky
11. Skica, model 1
12. Technický náskres výšivky, model 1
13. Technický náskres modelu 1
14. Bi-satin
15. Skica, model 2
16. Technický náskres výšivky, model 2
17. Skica, model 3
18. Technický náskres výšivky, model 3
19. Technický náskres, model 3
20. Motívová výplň f007
21. Skica, model 4
22. Technický náskres výšivky, model 4
23. Technický náskres, model 4
24. Pattern 1 prešívajú krížikom
25. Skica, model 5
26. Technický náskres výšivky, model 4
27. Technický náskres, model 5

#### **Zoznam tabuliek :**

1. Rozbor použitých stehových segmentov pre predný diel modelu 1
2. Rozbor použitých stehových segmentov pre zadný diel modelu 1
3. Rozbor stehových segmentov, model 2
4. Rozbor stehových segmentov, model 3
5. Rozbor stehových segmentov, model 4
6. Rozbor stehových segmentov, model 5

## Príloha – Fotodokumentace









