

**MENDELOVA UNIVERZITA V BRNĚ**

Fakulta regionálního rozvoje a mezinárodních studií

**Střety rekreace a ochrany přírody v Národním parku Podyjí**

Diplomová práce

Autor: Bc. Martina Horáková

Vedoucí práce: Ing. Jiří Schneider, Ph.D.

Brno, 2017



### **Čestné prohlášení**

Prohlašuji, že jsem práci „Střety rekreace a ochrany přírody v Národním parku Podyjí“ vypracovala samostatně a veškeré použité prameny a informace uvádím v seznamu použité literatury. Souhlasím, aby moje práce byla zveřejněna v souladu s § 47b zákona č. 111/1998 Sb., o vysokých školách ve znění pozdějších předpisů a v souladu s platnou *Směrnicí o zveřejňování vysokoškolských závěrečných prací*.

Jsem si vědoma, že se na moji práci vztahuje zákon č. 121/2000 Sb., autorský zákon, a že Mendelova univerzita v Brně má právo na uzavření licenční smlouvy a užití této práce jako školního díla podle § 60 odst. 1 autorského zákona.

Dále se zavazuji, že před sepsáním licenční smlouvy o využití díla jinou osobou (subjektem) si vyžádám písemné stanovisko univerzity, že předmětná licenční smlouva není v rozporu s oprávněnými zájmy univerzity, a zavazuji se uhradit případný příspěvek na úhradu nákladů spojených se vznikem díla, a to až do jejich skutečné výše.

V Brně, dne 19. 5. 2017

Podpis.....

## **Poděkování**

Tímto bych chtěla poděkovat panu Ing. Jiřímu Schneiderovi, Ph.D. za rady a připomínky při vedení diplomové práce.

## **Abstrakt**

Diplomová práce na téma „Střety rekreace a ochrany přírody v Národním parku Podyjí“ se zaměřuje na dopady rekreace a cestovního ruchu na přírodu a krajinu v Národním parku Podyjí a popis z toho vyplývajících hlavních problémů v tomto území. První část obsahuje literární přehled dané problematiky a charakteristiku zájmové území z hlediska rekreace a ochrany přírody. V další části jsou uvedeny problémy spojené z návštěvností Národního parku Podyjí. V závěru práce jsou uvedena doporučení pro snižování negativních dopadů rekreace na přírodu a krajinu.

## **Klíčová slova**

rekreace, cestovní ruch, ochrana přírody, Národní park Podyjí, dopady

## **Abstract**

Thesis on topic „Conflicts between recreation and nature protection in Podyjí National Park“ is focused on impacts of recreation and tourism on nature and landscape in Podyjí National Park and description of the major conflicts in this area. The first part contains literature overview of given issue and characteristic of the area of interest in terms of recreation and nature conservation. Next part deals with problems that are associated with visitor flow in Podyjí National Park. In final part are suggestions for reducing negative impacts of tourism and recreation.

## **Key words**

recreation, tourism, nature conservation, Podyjí National Park, impacts

# OBSAH

1. Úvod.....	9
2. Cíl práce.....	10
3. Literární rešerše .....	11
3.1. Rekreace.....	11
3.1.1. Znaký rekreace .....	11
3.1.2. Typy rekreace .....	11
3.1.3. Rekreologie.....	12
3.2. Cestovní ruch .....	12
3.2.1. Udržitelný cestovní ruch.....	13
3.3. Ochrana přírody a krajiny .....	14
3.4. Limity rekreace a cestovního ruchu v krajině.....	17
3.4.1. Členění limitů rekreace a turismu v krajině.....	17
3.5. Vliv cestovního ruchu a rekreace na přírodu a krajinu .....	19
3.5.1. Emise .....	19
3.5.2. Eroze.....	20
3.5.3. Zavlečení nepůvodních druhů .....	20
3.5.4. Poškozování přírodních hodnot a biodiverzity .....	21
3.5.5. Dopady na živočichy .....	21
3.5.6. Možnosti hodnocení vlivů cestovního ruchu na prostředí.....	24
3.6. Toky návštěvníků.....	24
3.6.1. Management návštěvnosti .....	25
3.6.2. Počítání a průzkum návštěvníků.....	27
3.6.3. Monitoring návštěvnosti v národních parcích České republiky .....	28

3.7. Regulace návštěvnosti v chráněných územích.....	30
3.7.1. Nástroje pro regulaci návštěvnosti .....	32
3.7.2. Zonace v chráněných územích .....	35
4. Metodika .....	36
4.1. Řízený rozhovor .....	38
5. Národní park Podyjí.....	39
5.1. Ochrana přírody v NP .....	40
5.1.1. Zonace v NP Podyjí.....	40
5.1.2. Natura 2000 .....	41
5.1.3. Krajinný ráz .....	42
5.1.4. ÚSES .....	42
5.1.5. Maloplošná zvláště chráněná území .....	42
5.2. Rekreace a cestovní ruch v NP Podyjí .....	43
5.2.1. Monitoring návštěvnosti NP Podyjí .....	44
6. Sřety rekreace a ochrany přírody v NP Podyjí .....	47
6.1. Potenciální vlivy návštěvnosti v NP Podyjí.....	52
6.1.1. Emise .....	52
6.1.2. Eroze.....	52
6.1.3. Zavlečení nepůvodních druhů .....	53
6.1.4. Poškozování přírodních hodnot.....	53
6.1.5. Odpadky .....	54
6.2. Vlivy návštěvnosti ve vybraných lokalitách NP Podyjí.....	54
6.2.1. Šobeská lávka .....	56
6.2.2. Kraví hora.....	56
6.2.3. Cesta Jaroslava Krejčího .....	56

6.2.4. Pašerácká stezka .....	56
6.2.5. Hardeggská lávka .....	56
6.3. Regulace dopadů návštěvnosti na přírodu a krajinu v Národním parku Podyjí..	62
6.3.1. Vzdělávání, osvěta a informace.....	62
6.3.2. Omezování vjezdu do území .....	64
6.3.3. Stráž přírody .....	64
6.3.3. Infopanely.....	65
6.3.4. Klidové zóny .....	65
7. Návrhy na řešení negativních dopadů návštěvnosti.....	66
7.1. Návrhy opatření v jednotlivých lokalitách.....	68
8. Závěr .....	71
Seznam použitých zkratk .....	72
Seznam obrázků a tabulek .....	73
Seznam použité literatury .....	75
Seznam příloh .....	80



# 1. Úvod

Cestovní ruch je nyní jedním z nejrychleji se rozvíjejících odvětví národních hospodářství na celém světě. Je důležitý pro ekonomiku států a zvyšuje pracovní příležitosti v oblastech, které jsou atraktivní pro cestovní ruch. Lidé žijící v blízkosti chráněných oblastí mohou mít spoustu podnikatelských příležitostí v oblasti cestovního ruchu. Atraktivními destinacemi pro turisty jsou především místa vhodná pro rekreaci v přírodě, či místa, kde se vyskytují zajímavé přírodní úkazy. Vysoký příliv turistů do těchto oblastí však může způsobovat zatížení daného území a z důvodu vysoké návštěvnosti často dochází k negativním dopadům na přírodu a krajinu.

V současné době se tedy správa chráněných území zaměřuje na řešení konfliktu mezi rekreačními aktivitami a ochranou přírody. Tohle však není jednoduchý úkol. Díky vysoké návštěvnosti jsou získávány finanční prostředky, které mohou být použity právě na ochranu přírody a krajiny, avšak často to jsou právě návštěvníci, kvůli nimž dochází k narušování přírody a krajiny.

Tato diplomová práce je rozdělena do několika částí. V první části je pomocí literární rešerše popsána problematika rekreace, cestovního ruchu a možné dopady návštěvnosti na chráněná území. Na literární přehled navazuje metodika a vymezení zájmového území. Další část se zaměřuje na vyhodnocení střetů rekreace a ochrany přírody v Národním parku Podyjí a popis opatření, která slouží ke zmírnění negativních dopadů návštěvnosti. V závěru jsou doporučena nová opatření pro vybrané lokality.

## **2. Cíl práce**

Cílem diplomové práce je vyhodnocení nejvýznamnějších střetů rekreace a ochrany přírody v Národním parku Podyjí. Dalším cílem je popsat negativní dopady, které jsou ve vybraných lokalitách způsobovány vlivem rekreace a navrhnout opatření pro jejich eliminaci. K dosažení tohoto cíle byly stanoveny níže uvedené dílčí cíle:

- zpracování literárního přehledu související s problematikou rekreace, cestovního ruchu a vlivu cestovního ruchu na přírodu a krajinu,
- vymezení zkoumaného území NP Podyjí,
- popis nejvýznamnějších dopadů rekreace na dané území,
- návrh řešení negativních dopadů.

### **3. Literární rešerše**

V následující kapitole je uveden literární přehled základních pojmů týkajících se rekreace, cestovního ruchu, ochrany přírody a krajiny a vlivu cestovního ruchu a rekreace na přírodu a krajinu. Zaměřuje se také na aktuální stav řešené problematiky a na různé metody, kterými lze zmírňovat dopady návštěvníků na přírodu a krajinu.

#### **3.1. Rekreace**

Původ slova „rekreace“ pochází z latiny a znamená nové tvoření nebo znovustvoření (Schneider, Fialová, Vyskot, 2008). Rekreace je určitá forma odpočinku či aktivní činnosti ve volném čase jedince vedoucí k obnově a rozvoji fyzické a psychické energie. Velký význam bývá přisuzován zdravotní funkci rekreace, jelikož kompenzuje negativní důsledky pracovního procesu a špatného životního prostředí. Přírodní prostředí je hlavním nositelem rekreační funkce. Kvalitní přírodní podmínky tvoří důležitý základ pro určité druhy rekreace, jako je například turistika, cykloturistika či lyžování (Ústav územního rozvoje, 2011 [online]).

##### **3.1.1. Znaky rekreace**

Jako charakteristické znaky rekreace lze uvést:

- rekreace je vždy činností, může být fyzická nebo mentální,
- nemá jedinou formu, je na výběr velký rozsah aktivit,
- na otázku, zda se v určitém případě skutečně jedná o rekreaci, má rozhodující vliv motivace, v případě, že je motivací pobavit se a výsledkem je osobní uspokojení, tak se jedná o rekreaci,
- rekreace je dobrovolná činnost,
- rekreace má vždy svůj účel a svůj smysl (Hodaň, Dohnal, 2008).

##### **3.1.2. Typy rekreace**

Rekreaci můžeme dělit do různých kategorií. Z časového hlediska ji můžeme dělit na krátkodobou a dlouhodobou. Krátkodobá rekreace může být každodenní, polodenní,

jednodenní a vícedenní. Maximální doba krátkodobé rekreace je 3 dny. Naopak dlouhodobá rekreace trvá více jak 3 dny. Podle prostorového hlediska lze rekreaci rozdělit na příměstskou rekreaci (každodenní až jednodenní), rekreaci ve volné krajině (krátkodobá i dlouhodobá), střediskovou rekreaci (rekreační oblasti a zařízení) a pobytovou individuální rekreaci (chatová). Rekreaci můžeme dělit i podle druhu činnosti a to na procházky a klidový odpočinek, pohybovou rekreaci, rekreační sportování, myslivost a rybaření, sběr přírodnin (Schneider, Fialová, Vyskot, 2008). S vazbou na území je možno v našich klimatických podmínkách také členit rekreaci na zimní, letní a celoroční (Ústav územního rozvoje, 2011 [online]).

### **3.1.3. Rekreologie**

Rekreace je předmětem zkoumání rekreologie. Rekreologie je vědní disciplína, jejíž počátky v českém prostředí sahají do 90. let 20. století. Jedná se o společenskovední disciplínu, která je zaměřena na problémy systému rekreace, procesu rekreace a postavení člověka v něm a také na důsledky, které z toho vyplývají (Jandová, Olesniewicz, Dohnal, 2014).

Krajinná rekreologie se zabývá studiem rekreačních účinků krajinného prostoru. Na jedné straně řeší rekreační potenciál krajiny a na druhé straně se zabývá rekreačními požadavky společnosti. Jelikož se krajinná rekreologie nachází na pomezí mnoha vědních oborů, může být zkoumána z mnoha různých pohledů (Schneider, Fialová, Vyskot, 2008).

## **3.2. Cestovní ruch**

Cestovní ruch může být definovaný z různých pohledů. Může být chápán jako způsob uspokojování potřeb, na druhou stranu může být brán jako oblast podnikatelských příležitostí. Pojem cestovní ruch je úzce spojován s cestováním a volným časem. Stejně jako rekreologie může být i cestovní ruch zkoumán z několika pohledů. Z ekonomického pohledu můžeme chápat cestovní ruch jako ekonomický jev spojený se spotřebou hmotných a nehmotných statků, hrazených z prostředků získaných v místě trvalého bydliště. Pro definování cestovního ruchu lze považovat za důležitou především konferenci Světové organizace cestovního ruchu, která se konala v Ottavě roku 1991. Na

této konferenci došlo k obsahovému vymezení většiny používaných pojmů v oblasti cestovního ruchu. Cestovní ruch podle WTO tedy znamená dočasnou změnu místa pobytu, tj. cestování a přebývání mimo místo trvalého bydliště, ne déle než 1 rok, zpravidla ve volném čase za účelem rekreace, rozvoje poznání a spojení mezi lidmi (Ryglová, 2003).

Cestovní ruch je jedním z nejrychleji se rozvíjejících odvětví a jeho globální dopady jsou obrovské. Vzhledem k tomu, že velká část cestovního ruchu zahrnuje návštěvnost přírodních a kulturně významných míst, existují značné možnosti pro investice do udržování biologických zdrojů. Cestovní ruch může napomáhat k ochraně přírodních zdrojů, když si místní obyvatelé uvědomí hodnotu jejich majetku a budou ji chtít zachovat. Pro mnoho chráněných území je cestovní ruch důležitým tématem, protože přítomnost a aktivity turistů mohou způsobovat vážné problémy, například pro zachování biologické rozmanitosti. Proto musí být cestovní ruch řízen s opatrností a musí docházet k rovnováze mezi příjmy a náklady cestovního ruchu v chráněných územích (Candrea, Ispas, 2009).

Chráněná území mohou těžit z cestovního ruchu například tím, že z něj mohou být získány finanční prostředky na ochranu přírody a krajiny. Dalším přínosem je zvyšování povědomí mezi návštěvníky. Tím, že cestovní ruch poskytuje alternativní zdroje příjmu lidem žijícím v okolí chráněných území, může cestovní ruch pomoci ke snížení neudržitelného využívání přírodních zdrojů a podporuje jejich zachování. Je však důležité mít na paměti, že cestovní ruch může také zvyšovat náklady na správu chráněných území, protože chráněná území musí poskytnout finanční prostředky na správu a údržbu zařízení cestovního ruchu, aby nedocházelo k poškození citlivých oblastí (Tapper, Cochrane, 2015).

### **3.2.1. Udržitelný cestovní ruch**

V současnosti se poškození a nadměrné využívání chráněných území stává čím dál více středem pozornosti a zvyšuje se zájem o udržitelný cestovní ruch (Duzgunes a Demirel, 2016). Udržitelný cestovní ruch vyžaduje informovanou účast všech příslušných zúčastněných stran. Dosažení udržitelného cestovního ruchu je kontinuální proces, který

vyžaduje neustálé monitorování dopadů a zavedení nezbytných preventivních či nápravných opatření, kdykoli je to nutné. Měl by také zajistit spokojenost turistů a zvyšovat jejich povědomí o otázkách udržitelnosti a prosazování udržitelného cestovního ruchu mezi nimi (Sustainable tourism, 2014 [online]). Existují společné zájmy a střety mezi rozvojem cestovního ruchu a ochranou přírody a krajiny. Hlavním lákadlem cestovního ruchu je právě atraktivní krajina a nedotčená a rozmanitá příroda (Vyskot, 2013).

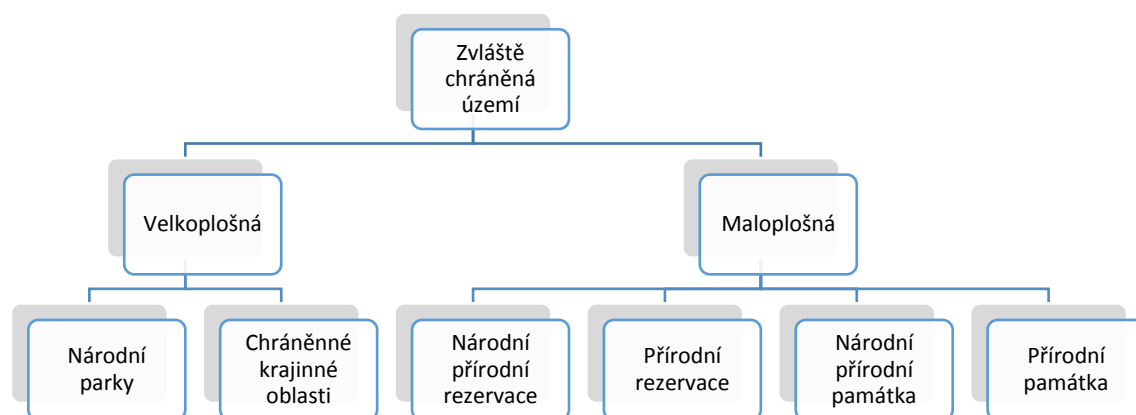
V současné době další země a regiony rozvíjí svůj turistický průmysl a tím vznikají výrazné dopady na přírodní zdroje. Udržitelné a odpovědné plánování a řízení je v tomto případě potřebné, aby odvětví mohlo přežít jako celek. Musí být nalezena rovnováha mezi limity a využíváním, aby byl cestovní ruch udržitelný. K tomu je zapotřebí myslet dlouhodobě a uvědomit si, že některé změny mohou být nevratné. Ekonomické, sociální a environmentální aspekty udržitelného rozvoje musí zahrnovat zájmy všech zainteresovaných stran (Sustainable tourism, 2014 [online]). Podle WTO (2009) by měl udržitelný cestovní ruch:

- optimálně využívat přírodní zdroje, které představují klíčový prvek pro rozvoj cestovního ruchu, udržovat podstatné ekologické procesy a pomáhat k zachování přírodního dědictví a biodiverzity,
- respektovat sociokulturní autentičnost komunit, zachovávat jejich stavby, kulturní dědictví a tradiční hodnoty a přispět k mezikulturnímu porozumění a toleranci,
- poskytovat socioekonomické přínosy všem zainteresovaným.

### **3.3. Ochrana přírody a krajiny**

Ochranou přírody a krajiny se v České republice zabývá zákon č. 114/1992 Sb., o ochraně přírody a krajiny. Zákon rozděluje ochranu přírody a krajiny na obecnou a zvláštní. Obecná ochrana je ochrana všech druhů rostlin, živočichů, dřevin apod., zatímco do zvláštní ochrany přírody a krajiny spadají jen ty nejcennější části přírody a krajiny. Vzhledem k tématu diplomové práce je třeba uvést, jak jsou podle zákona definovány národní parky. Národní parky jsou tedy rozsáhlá území, jedinečná v národním či mezinárodním měřítku, jejichž značnou část zaujímají přirozené nebo lidskou činností

málo ovlivněné ekosystémy, v nichž rostliny, živočichové a neživá příroda mají mimořádný, výchovný a vědecký význam. Veškeré využití národních parků musí být podřízeno zachování a zlepšení přírodních poměrů a musí být v souladu s vědeckými a výchovnými cíli sledovanými jejich vyhlášením. Národní parky se vyhláší zákonem. Metody a způsoby ochrany národních parků jsou odstupňovány podle členění území zpravidla do tří zón ochrany přírody, které se vymezují s ohledem na přírodní hodnoty. Nejprísnější režim ochrany je stanoven v první zóně. Na celém území národních parků je omezen vstup, vjezd, volný pohyb osob mimo zastavěné území a rekreační a turistická aktivita osob (zákon č. 114/1992 Sb., o ochraně přírody a krajiny). Obrázek 1 zobrazuje rozdělení zvláště chráněných území podle zákona č. 114/1992 Sb.



Obrázek 1: Rozdělení zvláště chráněných území

zdroj: vlastní zpracování na základě zákona 114/1992 Sb., o ochraně přírody a krajiny

V zákoně č. 114/1992 Sb., o ochraně přírody a krajiny je také uvedeno, co je v národních parcích zakázáno:

- hospodařit na pozemcích takovým způsobem, který vyžaduje intenzivní technologie, především prostředky a činnosti způsobující podstatné změny v biologické rozmanitosti, struktuře a funkci ekosystémů, anebo nenávratně poškozují půdní povrch,

- zneškodňovat odpady, které pocházejí mimo území národního parku a zneškodňovat ostatní odpady mimo místa pro to vyhrazená,
- tábořit a rozdělávat ohně mimo místa pro to vyhrazená,
- vjíždět a setrvávat s motorovými vozidly a obytnými přívěsy mimo silnice a místní komunikace a místa pro to vyhrazená,
- pořádat a organizovat hromadné sportovní, turistické a další veřejné akce a provozovat vodní sporty mimo místa vyhrazená se souhlasem orgánu ochrany přírody,
- provozovat horolezectví a létání na padácích a závěsných kluzácích a jezdit na kolech mimo silnice, místní komunikace a místa vyhrazená,
- sbírat rostliny kromě lesních plodů či odchyťovat živočichy,
- povolovat nebo uskutečňovat záměrné rozšiřování geograficky nepůvodních druhů rostlin a živočichů,
- zavádět intenzivní chovy zvěře,
- měnit stávající vodní režim pozemků,
- stavět nové dopravní komunikace,
- provádět chemický posyp cest,
- těžit nerosty, horniny a humolity kromě stavebního kamene a písku pro stavby na území národního parku.

Ochrana národních parků je podle zákona č. 114/1992 Sb., o ochraně přírody a krajiny odstupňována na základě členění území zpravidla do 3 zón ochrany přírody. Nejpřísnější ochrana přírody a krajiny je v první zóně národního parku, proto zákon specifikuje i to, co je zakázáno na území první zóny národního parku:

- povolovat a umisťovat nové stavby,
- vstupovat mimo vyznačené cesty,
- měnit současnou skladbu a plochu kultur,
- hnojit, používat kejdu, silážní šťávy a ostatní tekuté odpady (zákon č. 114/1992 Sb., o ochraně přírody a krajiny).



### **3.4. Limity rekreace a cestovního ruchu v krajině**

Limity využívání území jsou součástí územního plánování. Jsou to závazné podmínky realizovatelnosti záměrů vyplývajících z územního plánování. Určují účel, způsob, ohraničení a také podmínky uspořádání a využití území. K nejčastějším důvodům, proč je potřeba omezit využití území patří především důvody zaměřené na ochranu zdraví lidí, životní prostředí a vymezení obecných podmínek výstavby a ostatních aktivit člověka (Hyvnar, 2007). Limity rekreačního využívání krajiny jsou především posuzovány dle měřítka dotčeného segmentu krajiny. Dále se posuzuje, zda se jedná o limity, které přímo tvoří rekreační potenciál krajiny (vnitřní limity) nebo zda se jedná o omezení vyplývající z jiných prvků v krajině, které ovlivňují její rekreační využitelnost (vnější limity). Za příklad vnitřních limitů lze označit již vybudované rekreační areály, které jsou privátní, zpoplatněné či oplocené a tím omezují volný pohyb rekreatantů (skalní města, památkové zóny, pláže). Vnější limity bývají dány přírodními poměry a ostatními společenskými požadavky (zemědělská půda, I. Pásma hygienické ochrany vod, dálnice). Důležitá omezení vyplývají z dopadů rekreačního využívání krajiny a turismu na krajinu (Schneider, Fialová, Vyskot, 2008).

#### **3.4.1. Členění limitů rekreace a turismu v krajině**

Schneider, Fialová, Vyskot (2008) člení limity rekreace a turismu v krajině na:

1. Primární x sekundární limity
  - Primární – limity, které ovlivňují rekreační využitelnost a přístupnost krajiny, dělí se dále na vnější a vnitřní.
    - Vnější – vše co nesouvisí s rekreologií a ovlivňuje rekreační využitelnost a přístupnost území (vojenské újezdy, ochrana přírody)
    - Vnitřní – památková zóna, historická zástavba
  - Sekundární – jedná se většinou o vnější limity, které ovlivňují hodnotu rekreačního potenciálu krajiny (objekty narušující krajinný ráz – větrné elektrárny a vysílače mobilních operátorů)

## 2. Přírodní x socioekonomické limity

- Přírodní – založeny na přítomnosti a existenci přírodního fenoménu, omezení pro rekreaci vychází z existence jevu samotného nebo z jeho významu pro společnost. Příkladem jsou zvláště chráněná území.
  - Absence estetických, rekreačních a turisticky atraktivních jevů
    - z pohledu sociálně-rekreačních účinků
    - z pohledu nabídky a poptávky cestovního ruchu
    - antropické narušení
  - Anorganické
    - klimatické – počet letních dnů, počet srážkových dnů, délka slunečního svitu apod.
    - geopedologické a geomorfologické – nadmořská výška, přístupnost terénu, únosnost stanoviště a eroze
    - hydrologické – existence a stav vodních prvků a sítě
  - Organické
    - Vegetace – biodiverzita, vzácné druhy, plošné rozšíření a charakter
    - živočišstvo – biodiverzita, vzácné druhy, velcí predátoři
    - mikroorganismy – zdraví ohrožující
- Socioekonomické limity – vychází z činností a požadavků člověka. Příkladem je zástavba, zemědělství
  - Sociologické a zdravotně hygienické
    - sociologická struktura obyvatelstva (věková, ekonomická, socio-psychologická)
    - zvyky, tradice, náboženství
    - požadavky a nároky (soukromý majetek)
    - volný čas
  - Ekonomické
    - finanční – makro x mikroekonomické
  - Hospodářské
    - potřeba rozvoje – průmysl

- infrastruktura
- historie využívání území
- stavebně – architektonické
- celní správa
- Politické a legislativní
  - vnitropolitická situace
  - mezinárodní situace
  - legislativa
  - územní a krajinné plánování
- Architektonické

### **3.5. Vliv cestovního ruchu a rekreace na přírodu a krajinu**

Spolu s rostoucí poptávkou po rekreaci a cestovním ruchu v přírodním prostředí byl také zaznamenán nárůst počtu návštěvníků v chráněných územích. Tím však vzniká i řada vlivů, které působí na přírodu a krajinu (Hadwen a kol., 2008). Vzdávající rekreační využívání národních parků a chráněných území může mít dopady na přírodní i kulturní zdroje a také na celkový zážitek návštěvníků (Arnberger, Brandenburg a Muhar, 2002). Rekreace a cestovní ruch mohou být podnětem k ekologickým změnám v přírodních systémech, kdy může docházet k ovlivnění kvality půdy, vegetace, živočichů a vody (Monz a kol., 2009). Správně řízený cestovní ruch může napomáhat takovému rozvoji, který stabilizuje ráz a funkce krajiny. Na druhou stranu nevhodně řízený cestovní ruch může například poškozovat neobnovitelné zdroje. Cestovní ruch přispívá ke znečišťování složek přírodního prostředí (Pásková, 2012).

#### **3.5.1. Emise**

Emise jsou jedny z nejvýznamnějších environmentálních vlivů cestovního ruchu. Cestovní ruch je zdrojem emisí přímo (silniční či letecká doprava) nebo nepřímo, kdy se například při výstavbě a provozu zařízení cestovního ruchu spotřebovávají zdroje, při jejichž produkci či likvidaci vznikají emise. Emise skleníkových plynů přispívá ke globálnímu oteplování. Emisemi oxidů dusíku, které vznikají například provozem dopravních letadel, je narušována ozónová vrstva (Pásková, 2014). Některé zdroje emisí

jsou škodlivější než ostatní a dochází kvůli nim k rychlejšímu globálnímu oteplování. Hlavním zdrojem emisí skleníkových plynů je spalování fosilních paliv a doprava (US Environmental Protection Agency, 2016). Cestovní ruch negativně přispívá ke znečištění podzemních i povrchových vod a to určitými aktivitami návštěvníků i provozováním zařízení cestovního ruchu. V místech, kde je vysoká návštěvnost, může docházet ke zvýšené hladině hluchosti, což v přírodě může narušit prostorové a reprodukční chování živočichů (Pásková, 2012).

### **3.5.2. Eroze**

Eroze je proces, při kterém dochází k narušování povrchu přírodnin, především odstraňováním vrchní vrstvy půdy, povrchu hornin působením větru, vody, sněhu, ledovce, živých organismů (Pásková, 2014). Půdní eroze je závažná forma degradace půdy a je jedním z kritických environmentálních problémů (Parwada, Van Tol, 2016). Nežádoucím vlivem cestovního ruchu na přírodní prostředí je proces, kdy je přirozená eroze zintenzivněna působením člověka. Mezi činitele eroze můžeme zařadit i aktivity návštěvníků, jako je rozšiřování a prohlubování cest, prošlapávání nových cest v okolí památek a přírodních zajímavostí. Eroze ovlivněná lidskou činností může být způsobena i horolezectvím, kdy mohou vznikat zářezy od lan. Na erozi má svůj podíl i výstavba nové infrastruktury cestovního ruchu (stavba komunikací a ubytovacích zařízení). K turistické erozi přispívá také vodáctví, kdy dochází k poškozování horninového podloží i vegetace dna vodních toků, půdy a hornin břehů vodních toků a ploch (Pásková, 2012).

### **3.5.3. Zavlečení nepůvodních druhů**

Nepůvodní druhy se na nové místo dostaly působením člověka, samovolně se rozmnožují, šíří se a mohou ovlivňovat domácí druhy a společenstva (Marková, Hejda, 2011). Aktivity návštěvníků i provozovatelů zařízení cestovního ruchu přispívají k šíření rostlin a živočišných druhů, které se na daném místě nevyskytovaly, byly na ně zavlečeny lidskou aktivitou. Často se jedná o neúmyslné aktivity návštěvníků, kdy jsou semena rostlin, mikroorganismy či drobní živočichové přenášeny na botách, oblečení, na povrchu dopravních prostředků apod. Někdy také dochází ke vědomému zavlečení, kdy nepůvodní druhy rostlinných a živočišných druhů, byly umístěny do místních ekosystémů

provozovateli zařízení cestovního ruchu za účelem zvýšení atraktivnosti místa. Tenhle problém je především závažný v chráněných územích, jejichž významnou funkcí je ochrana původních ekosystémů. Zavlečení nepůvodních druhů může mít za následek pokles druhové rozmanitosti (Pásková, 2014).

#### **3.5.4. Poškození přírodních hodnot a biodiverzity**

K poškození přírodních hodnot a biodiverzity dochází činností návštěvníků, která se projevuje vrypy či grafity na skalních a jiných přírodních útvarech, poškozením či sběrem vzácných živočišných a rostlinných druhů, nerostů a hornin. Mimo aktivity návštěvníků může poškození přírodních hodnot způsobovat i vědomé opomíjení environmentálních hledisek při výstavbě turistické infrastruktury (Pásková, 2014). Dalším příkladem tohoto poškození může být provozování motorových člunů, skútrů a potápění se na místech, kde to není vhodné. Poškození přírodních hodnot je výrazem turistického vandalizmu (Křížek, Neufus, 2014).

#### **3.5.5. Dopady na živočichy**

Negativní vliv na živočichy je nevyhnutelný dopad rekreace a cestovního ruchu. I ti nejvíce pozorní návštěvníci za sebou zanechávají stopy a neúmyslně ruší volně žijící živočichy (Leung, Buckley, 2000). Vysoká návštěvnost chráněných území tedy může způsobovat rušení živočichů v jejich přirozeném prostředí, což může mít okamžitý i dlouhodobý dopad na živočichy. Bezprostřední reakce může být změna chování živočichů, jako je přerušování shánění potravy, či změny reprodukčního chování. Přítomnost lidí v chráněných územích může způsobovat i to, že se živočichové budou vyhýbat určitým částem území, kde se dřív běžně vyskytovali (Taylor a kol., 2003). Různé studie dokazují, že mnoho druhů ptáků v různých prostředích, bývá vyrušováno hlukem nebo pozorováním. Může docházet ke změnám chování ptáků v územích pro kempování, rybaření či rekreační plavby lodí (Buckley, 2001).

Další časté dopady cestovního ruchu na přírodu a krajinu shrnuje v tabulce 1 Leung a Marion (2000). Na Slovensku se využíváním přírody a krajiny a s tím spojenými dopady zabývá Peter Barančok, například v publikaci „Vplyv využívania vysokohorskej

krajiny Belianskych Tatier na prírodné prostredie“ (2006). V publikaci „Development of sports and recreational activities in the Chopok area (Nízke Tatry Mts.) and protection of important landscape elements“ se zabývá vlivem rekreačních aktivit na vegetaci, biotopy a živočišné druhy. Před realizací plánovaných aktivit pro výstavbu nových rekreačních zařízení byla provedena inventarizace a mapování vegetace, biotopů a významných druhů rostlin. Poté byly během delšího období pozorovány změny. Na základě pozorování byly stanoveny nejzávažnější problémy, které jsou spojeny s rekreačními aktivitami (Barančok, Barančoková, 2013).

Problematika dopadů návštěvnosti na chráněná území vyžaduje pozornost managementu chráněných území z následujících důvodů:

- dopady mohou ohrozit chráněná území a jejich zdroje,
- mnoho dopadů se objeví rychle v počáteční či nízké úrovni využívání,
- některé dopady jsou kumulativní,
- dopady mohou vést k dalším nežádoucím následkům, jako je například snížení návštěvnosti, snížení ekonomických přínosů nebo snížení ochrany zdrojů (Farrell, Marion, Pickering, 2002).

Ačkoli vztah mezi cestovním ruchem a chráněnými územími je komplexní a někdy může být negativní, cestovní ruch je vždy potřeba brát v úvahu při vyhlášení a správě chráněných území. Cestovní ruch tedy může degradovat přírodní prostředí, ale na druhou stranu může být i důvodem pro ochranu přírody. Může dát přírodě ekonomickou hodnotu poskytováním stimulu pro místní obyvatele a vládu k ochraně přírody (Candrea, Ispas, 2009).

Tabulka 1: Dopady cestovního ruchu a rekreace na přírodu a krajinu

		Environmentální složka			
	Půda	Vegetace	Živočiškové	Voda	
Primý efekt	Zhutnění půdy	Snížení výšky Ztráta vegetačního pokryvu	Změna stanovišť	Zavedení exotických druhů	
	Ztráta organického steliva		Ztráta stanovišť	Zvětšení kalnosti vody	
	Ztráta minerální půdy	Ztráta zranitelných druhů	Zavedení exotických druhů	Zvýšení vstupu živin	
		Ztráta stromů a křoví	Rušení volně žijících živočichů	Vyšší úroveň patogenních bakterií	
		Poškození kmene stromu	Změna chování volně žijících živočichů	Snížení kvality vody	
			Přemístění od potravy, vody a úkrytu		
			Poškození zdravotního stavu		
Nepřímý efekt	Snížení půdní vlhkosti	Změna složení	Snižovaná míra reprodukce	Snižovaný zdravotní stav vodních ekosystémů	
	Snížení půdní úrodnosti	Změna mikroklimatu	Zvýšená úmrtnost	Změna složení	
	Urychlení půdní eroze Změna mikrobiologických půdních aktivit	Urychlení půdní eroze	Změna složení	Nadměrný růst řas	

zdroj: vlastní zpracování podle Leung a Marion (2000)

### **3.5.6. Možnosti hodnocení vlivů cestovního ruchu na prostředí**

Vyhodnocení dopadů cestovního ruchu na přírodní prostředí je komplikované z několika důvodů. Cestovní ruchu působí různě na jednotlivé složky (co se týče intenzity vlivu, délky vlivu apod.), komplexní vyhodnocení vlivu cestovního ruchu na území je tedy obtížné. Vlivy cestovního ruchu se mohou projevovat přímo i nepřímo. Dalším důvodem je synergismus vlivů, jelikož některé dopady vyvolané cestovním ruchem mohou být v synergii s dalšími vlivy, například aktivitou obyvatel, zemědělstvím apod. (Portál cestovního ruchu, 2015 [online]).

Dopady cestovního ruchu na přírodní prostředí lze členit podle:

- geografického měřítka: globální, celostátní, regionální, místní,
- časového měřítka: krátkodobě a dlouhodobě působící,
- charakteru změny prostředí: vratné (neboli dočasné) a nevratné,
- dopadů na jednotlivé složky prostředí: vodní prostředí, půdy a horninové prostředí, ovzduší, biota (Portál cestovního ruchu, 2015 [online]).

### **3.6. Toky návštěvníků**

Národní parky jsou národní zdroje se stále se zvětšujícím mezinárodním významem. Vzhledem k významu jejich zdrojové základny, by neměla být poptávka po navštívení těchto území překvapující. Se zvyšujícím se zájmem o národní parky vznikají příležitosti i problémy. Příležitosti spočívají v naplnění poslání národních parků, což je poskytnout požitky lidem. Na druhé straně vzniká doprovázející problém a to zachovat přírodu, krajinu a přírodní i historické objekty, což se při vysoké návštěvnosti jeví jako obtížné (Arnberger, Brandenburg a Muhar, 2002). Někdy je správa chráněných území ráda, že se lidé zajímají o jejich práci a aktivity, někdy je zapotřebí, aby se chráněná území více otevřela veřejnosti z důvodu zvýšení návštěvnosti a někdy je naopak tlak návštěvníků příliš silný. V každém z těchto případů je zapotřebí, aby se správa chráněných území starala o jejich návštěvníky (Parks and benefits, 2012 [online]). V chráněných územích s nízkou návštěvností souvisí hlavní požadavek na monitorování s vnějšími environmentálními hrozbami, jako je plevel, divoká zvěř, která vstupuje do území ze



sousedních pozemků, požáry, propuknutí chorob u rostlin a živočichů, nelegální lidské aktivity (pytláctví, sběr semen) a znečištění ovzduší v území z externích zdrojů. Avšak v územích s vysokou návštěvností jsou zapotřebí informace o návštěvnících, o jejich dopadu na přírodu a krajinu. Do těchto informací zahrnujeme počet návštěvníků, původ, jejich aktivity v území, očekávání a spokojenost (Buckley a kol., 2003). Informace o návštěvnících jsou důležité pro tvorbu politiky, plánování a porovnávání. Celkový počet návštěvníků závisí na činnosti správy chráněných území, ale je také ovlivněn danou polohou chráněného území. V blízkosti velkých měst nebo v sousedství dobře rozvinuté turistické destinace je automaticky více návštěvníků (Parks and benefits, 2012 [online]).

### **3.6.1. Management návštěvnosti**

V současné době je správa návštěvnosti významný nástroj, někdy dokonce jeden z hlavních úkolů v rámci managementu chráněných území. Management návštěvnosti zahrnuje mnoho různých úkolů – na jedné straně zahrnuje aktivity, které vedou k poznání svých návštěvníků a na druhé straně různé služby pro návštěvníky, které uspokojují jejich očekávání. Aby byl management návštěvnosti úspěšný, vyžaduje kvantitativní a kvalitativní znalosti o počtech návštěvníků a aktivitách prováděných v chráněném území a také přesné informace o potřebách a přáních návštěvníků. Situace v mnoha evropských chráněných územích však ukazuje, že systematické shromažďování informací o toku návštěvníků a rekreačních využití se zřídka kdy provádí. (Parks and benefits, 2012 [online]). Optimalizace toku návštěvníků v chráněných územích a ovlivňování jejich aktivit a chování ve vztahu k území může výrazně zvýšit únosnost daného území a přispět k tomu, aby místní komunity přijaly návštěvníky a jejich dopad. Management návštěvnosti je definován jako soubor manažerských technik a nástrojů využívaných soukromými a veřejnými účastníky cestovního ruchu (jedná se především o organizace destinačního managementu a o management chráněných území) pro usměrňování toku návštěvníků a jejich chování (Zelenka a kol., 2013).

Management návštěvnosti nemá za úkol pouze sledovat návštěvníky, ale musí se zabývat také tokem návštěvníků a jejich aktivitami, aby mohl minimalizovat případné negativní dopady na přírodu. Jestliže jsou všechny úkoly prováděny systematicky a trvale, jedná se

o monitorovací systém – části tohoto systému, a to především techniky pro shromažďování informací o návštěvnicích, jsou také nazývány monitoringem návštěvnosti. Zatímco monitoring rostlin a živočichů v chráněných územích má dlouhodobou tradici, monitoring rekreačního využívání a toku návštěvnosti takovou tradici nemá. Je však široce přijímaný správou chráněných území pro rozvinutí plánů pro management návštěvnosti, což je krok, který směřuje ke komplexnímu monitorovacímu systému (Parks and benefits, 2012 [online]). Zpracovávání informací z monitoringu návštěvnosti je často obtížné, ale důležité pro učinění rozhodnutí (Monz, 2006). Monitoring však zaznamenává to, co lze vidět, tudíž manažerská rozhodnutí nejsou učiněna, dokud dopady nejsou jasně patrné pouhým okem (Buckley a kol., 1999).

Správa chráněných území nemůže plánovat, připravovat, organizovat a provádět všechny potřebné úkoly sama. Pokud se jedná o tlak a problémy, které pocházejí z turistických aktivit, tak je doporučeno rozvíjet systém spolupráce mezi chráněnými územími a provozovateli cestovního ruchu. Spolupráce může podpořit management návštěvnosti a poskytovat lepší služby a více kvalitativních informací návštěvníkům (Parks and benefits, 2012 [online]). Cíl managementu návštěvnosti je založen na základních koncepcích udržitelného rozvoje, který je založen na definování, dosažení a rozvíjení dynamické rovnováhy environmentálních, ekonomických a sociokulturních aspektů. V případě vstupného na určité místo je možné vyjádřit tento proces jako hledání rovnováhy mezi benefitem z poplatku za vstup a jeho negativním dopadem na návštěvníky. Negativní environmentální a sociokulturní dopady na místní komunity a kulturní a přírodní prostředí by měly být vyváženy ekonomickými benefity a jejich opětovným investováním na snížení těchto negativních dopadů. Nepostradatelnou částí managementu návštěvnosti je také regulace vstupu v přetížených lokalitách a naopak podporování vstupů mimo hlavní sezónu pro snížení sezónnosti (Zelenka a kol. 2013). Management návštěvnosti vyžaduje rozumnost a kritické myšlení (McCool, Spenceley, 2014).

Efektivnost managementu návštěvnosti je založena na několika principech:

- vyváženost strategických, taktických a operativních přístupů,
- důraz na princip prevence ve vztahu k dopadům, zachování autentičnosti apod.,

- respektování lokálních podmínek,
- dobrá práce s informacemi – historické, aktuální, prediktivní,
- využívání přístupů participativního managementu – spolupráce s místními obyvateli a dalšími účastníky cestovního ruchu,
- vhodná komunikace s účastníky cestovního ruchu, proto aby přijali manažerská rozhodnutí a měli aktivní přístup (Zelenka a kol., 2013).

### 3.6.2. Počítání a průzkum návštěvníků

Počet návštěvníků je nejdůležitější údaj, zásadní ukazatel a základ pro plánování. Existuje několik pozorovacích a sběracích technik a technických nástrojů pro získání této informace. Každá metoda má své silné a slabé stránky (Manning, 2014).

Metody pro počítání návštěvníků můžeme rozdělit na metody přímé, nepřímé a automatické. Příklady jednotlivých metod viz tabulka 2.

Tabulka 2: Metody propočítání návštěvníků

Metoda	Příklady
Nepřímá	známky používání, například terénu
	návštěvní knihy v chatách a další metody vlastní registrace
	rybářské a lovecké licence, povolení, poplatky za vstup a parkování, statistické a další dokumenty
	informace od jiných agentur a společností
Přímá	pozorování zaměstnanci na úrovni terénu
	pozorování ze vzduchu
Automatická	mechanická a elektronická počítadla, jako jsou počítadla vozidel a lidí

zdroj: vlastní zpracování dle Parks and benefits, 2012 [online]

Znalosti o charakteristikách, chování a přáních návštěvníků jsou pro chráněná území velmi důležité. Stanovení cílů by měl být první úkol monitorovacího procesu. Údaje z dlouhodobého monitoringu jsou zásadní pro posouzení dopadu návštěvníků na přírodní zdroje. Monitoring návštěvnosti se obvykle skládá z 3 kroků a to počítání návštěvníků (viz výše uvedeno), získání profilu návštěvníků a analýza názorů návštěvníků (Jaarsma, Beunen, de Vries, 2013). Je velmi důležité opakovat sběr dat pravidelně, aby mohly být zjištěny změny v chování a přáních návštěvníků, zkontrolovat únosnost určitých oblastí

uvnitř chráněných území, brát v úvahu změny v populaci ohrožených druhů nebo erozi půdy způsobenou cestovním ruchem. Komplexní znalosti a přesné informace o návštěvnicích chráněných území nejsou nezbytné pouze pro plánování a řízení služeb pro návštěvníky, ale také pro udržitelnou ochranu přírodního a kulturního dědictví. Nejlepší způsob získávání informací je pravděpodobně přímé dotazování. Bohužel je takhle technika časově i nákladově náročná. Přesto mnoho chráněných území již provedlo tyto průzkumy návštěvníků. Protože jsou tyto průzkumy obvykle vytvořeny individuálně pro určité chráněné území, tak nejsou výsledky srovnatelné (Parks and benefits, 2012 [online]).

Účel sběru dat prostřednictvím monitoringu návštěvnosti:

- stanovení takzvaných hot spots a shromažďování argumentů pro omezení užívání,
- efektivní management toku návštěvnosti pro lepší ochranu citlivých oblastí a lepší kvalitu návštěvnického zážitku,
- lepší začlenění monitoringu návštěvnosti do plánovacího procesu,
- lepší plánování a řízení, zvyšování kvality cestovního ruchu,
- zvyšování povědomí o hodnotách chráněných územích,
- získávání dalších poskytovatelů služeb, kteří mohou pomoci udržovat naučné stezky,
- přilákat více finančních prostředků na infrastrukturu,
- podpora plánování pro malé a střední podniky (Park and Benefits, 2013 [online]).

### **3.6.3. Monitoring návštěvnosti v národních parcích České republiky**

Rekreační a turistické využívání vybraných částí národních parků v České republice je zkoumáno již od roku 1997. V roce 2000 proběhlo během 9 dnů v letní sezóně sčítání turistů, cyklistů a aut ve vybraných místech v národních parcích České republiky. V tomto roce je to poprvé v historii výzkumu cestovního ruchu v České republice, kdy byly všechny čtyři národní parky ČR zkoumány za použití stejných kritérií a předpokladů. Byly zkoumány také kvalitativní charakteristiky, názory a přístupy návštěvníků. Vztah mezi sociodemografickou strukturou návštěvníků a jejich chováním a postoji k managementu činností pro ochranu národních parků byl založen na rozhovorech

s náhodnými a reprezentativními vzorky návštěvníků. Hlavním cílem rozhovorů bylo zjistit základní sociodemografické charakteristiky návštěvníků a popsat jejich názory a přístupy ohledně životního prostředí a přírodních podmínek v národních parcích (Cihar, Stursa, Trebicky, 2002).

Z průzkumu vyšly najevo rozdíly mezi národními parky (Krkonoše, Šumava, České Švýcarsko, Podyjí) a také mezi postoji zahraničních a českých návštěvníků. Z průzkumu vyplynulo, že nejnavštěvovanějším místem Krkonošského národního parku byl Slezský dům, v NP České Švýcarsko to byla Pravčická brána, v NP Šumava byl nejvíce navštěvovaným místem Antýgl a v NP Podyjí to bylo rozcestí Na Keplech. Výsledky kvantitativní části výzkumu lze shrnout tak, že nejvíce navštěvovaný byl Krkonošský národní park. Co se týče kvalitativního výzkumu, bylo zjištěno, že největší poměr českých turistů je charakteristický pro NP Šumava (94% českých turistů) a nejmenší poměr byl zjištěn v Krkonošském národním parku (65,7% českých turistů). Zahraniční návštěvníci byli především z Německa až na výjimku v NP Podyjí, kde byl nejvyšší počet zahraničních návštěvníků z Rakouska. Nejčastějším důvodem proč lidé navštívili národní park, byla příroda a její krásy, dalším častým důvodem byly sportovní aktivity a relaxování. Výsledky jsou používány managementem národních parků (Cihar, Stursa, Trebicky, 2002).

Tento výzkum probíhal pravidelně i v následujících letech v NP Šumava a Krkonošském národním parku. V NP Podyjí a NP České Švýcarsko výzkum probíhal v letech 2000 a 2010. Díky již 14 roční datové řadě, bylo umožněno extrapolovat některé trendy, které mohou být použity managementem národních parků. Proto byl vytvořen uživatelsky přívětivý soubor indikátorů, který sloužil k popsání trendu a současného vývoje. Stanovené indikátory popisují a zkoumají vzájemný vztah mezi třemi pilíři – environmentálním, sociálním a ekonomickým. Tyto indikátory poskytují potřebné informace pro lepší porozumění vazeb a dopadů cestovního ruchu na přírodní a kulturní prostředí, mohou být proto využity při stanovování priorit ochrany přírody a krajiny v národních parcích. Například v případě návštěvnosti NP Šumava lze z časové řady sledovat následující trend: statisticky významné zvýšení v celkovém počtu turistů

a cyklistů a také byly během sledovaného období zaznamenány změny v demografických charakteristikách návštěvníků (Národní park Šumava, 2012 [online]).

Výstupy těchto výzkumů mohou být použity jako základ k diskusi o budoucnosti národních parků a pro jejich vhodný management. Je důležité znát své návštěvníky, jejich přístupy a preference, protože spokojený návštěvník s větší pravděpodobností znovu navštíví dané území (Národní park Šumava, 2012 [online]).

Požadavky na metody monitoringu návštěvnosti:

- počítání dopravních toků a toků návštěvníků (kolik a kde),
- stanovit počet návštěvníků v přírodním prostředí,
- počítat návštěvníky na 12 – 15 místech 15 dní za rok,
- počítat návštěvníky na hlavních stezkách,
- počítat návštěvníky v informačních centrech národních parků,
- vytvořit kvantitativní data jako základnu pro vytvoření databáze pro management návštěvnosti,
- analýza dat by měla být porovnatelná s ostatními chráněnými územími,
- přijaté údaje a analýzy musí být užitečné pro budoucí činnost (Park and Benefits, 2013 [online]).

### **3.7. Regulace návštěvnosti v chráněných územích**

Vzhledem k významnosti chráněných území a souvisejícím cestovním ruchem a rekreací by mělo docházet k pečlivému plánování a řízení těchto území a aktivit jejich návštěvníků. Chráněná území a cestovní ruch jsou propojeny a mohou se navzájem podporovat, avšak přílišná návštěvnost a nevhodné aktivity návštěvníků mohou ohrozit integritu chráněného území a snižovat kvalitu návštěvnické zkušenosti (Leung a kol., 2015). Zatímco dobře zavedená chráněná území v rozvinutých zemích mají často velký počet návštěvníků, ty nově zavedená se je snaží spíše přilákat. Je tomu takhle především v rozvojových zemích, kde jsou chráněná území často závislá na příjmech z cestovního ruchu a počet návštěvníků může být příliš malý na to, aby poskytoval i malou část příjmu potřebnou pro chod chráněného území. Proto strategie pro řízení problému příliš vysoké

návštěvnosti v některých chráněných územích je nutné doplnit dalšími strategiemi pro přilákání návštěvníků do jiných oblastí. Manažeři mají k dispozici širokou škálu různých strategií. Hlavní funkce těchto strategií je kontrola, ovlivňování a zmírňování dopadů návštěvnosti (Eagles, McCool, Haynes, 2002). V tabulce 3 jsou uvedeny hlavní strategie a taktiky, které se používají v případě, že v území dochází k vysokému užívání.

Tabulka 3: Strategie a taktiky pro management chráněných území při vysokém stupni užívání

Strategie	Manažerské taktiky a techniky
Snížení užívání celého chráněného území	<ul style="list-style-type: none"> <li>- omezit počet návštěvníků v celém chráněném území</li> <li>- omezit délku pobytu</li> <li>- podporovat užívání jiných oblastí</li> <li>- požadovat určité dovednosti a vybavení</li> <li>- účtovat pevný návštěvnícký poplatek</li> <li>- vytvořit těžší přístup</li> </ul>
Snížení užívání problémových oblastí	<ul style="list-style-type: none"> <li>- informovat o problémových oblastech a alternativních oblastech</li> <li>- odradit nebo zakázat užívání problémových oblastí</li> <li>- omezený počet návštěvníků v problémových oblastech</li> <li>- podporovat/vyžadovat limit pro pobyt v problémových oblastech</li> <li>- vytvořit těžší přístup do oblastí</li> <li>- eliminovat vybavení a atrakce v problémových oblastech, zlepšit vybavení a atrakce v alternativních oblastech</li> <li>- stanovit jiné požadavky na dovednosti a vybavení</li> <li>- účtovat jiný návštěvnícký poplatek</li> </ul>
Upravit místa užívání v problémových oblastech	<ul style="list-style-type: none"> <li>- odrazovat/zakázat kempování/koně</li> <li>- podporovat/povolit kempování/koně v určitých oblastech</li> <li>- umisťovat zařízení na odolných místech</li> <li>- odrazovat/zakázat jezdit mimo vyznačené stezky</li> <li>- rozlišovat různé typy návštěvníků</li> </ul>
Upravit časové využívání	<ul style="list-style-type: none"> <li>- podporovat návštěvnost mimo hlavní sezónu</li> <li>- odrazovat/zakázat využívání když může být dopad potenciálně vysoký</li> <li>- poplatky v období vysokého využívání</li> </ul>
Upravit typ využívání a chování návštěvníků	<ul style="list-style-type: none"> <li>- odrazovat/zakázat škodlivé postupy/vybavení</li> <li>- podporovat/vyžadovat chování, dovednosti a vybavení</li> <li>- učit etiku</li> <li>- podporovat/vyžadovat početní limit koní</li> <li>- odrazovat/zakázat koně</li> <li>- odrazovat/zakázat domácí zvířata</li> <li>- odrazovat/zakázat využívání přes noc</li> </ul>
Upravit očekávání návštěvníků	<ul style="list-style-type: none"> <li>- informovat návštěvníky o správném využívání</li> <li>- informovat o potenciálních podmínkách</li> </ul>
Zvýšit odolnost zdrojů	<ul style="list-style-type: none"> <li>- chránit místo před dopady</li> <li>- posílit místo</li> </ul>
Udržovat zdroje	<ul style="list-style-type: none"> <li>- odstranit problémy</li> <li>- udržovat/rehabilitovat ovlivněné lokality</li> </ul>

zdroj: vlastní zpracování dle Eagles, McCool, Haynes (2002)

### 3.7.1. Nástroje pro regulaci návštěvnosti

Tato část popisuje vybrané nástroje pro management návštěvnosti, které jsou používány v chráněných územích.

Tabulka 4: Seznam a popis nástrojů regulace návštěvnosti v chráněných územích

Nástroj	Popis nástroje
Sezónní nebo dočasný limit pro užívání	Limity pro užívání jsou přímá omezení na počet lidí, kteří mohou vstoupit do rekreační oblasti. Jako příklad lze uvést, že v případě, kdy jsou všechny kempy plně obsazené, dalším lidem již není povolen přístup. Dalším příkladem může být místo, kde je veřejná doprava hlavním prostředkem k zajištění přístupu, a je tedy možné stanovit určitý limit na počet autobusů, velikost lodí a četnost vlaků.
Limit velikosti skupiny	Limit velikosti skupiny je maximální počet návštěvníků v jedné skupině, kteří cestují dohromady. Příkladem může být limit, který stanovuje počet lidí, kteří mohou společně kempovat na určitém místě.
Přiřazení rekreačních míst	Přiřazení, na základě předchozí registrace nebo rezervace, zahrnuje přidělení jednotlivých míst určitým jednotlivcům nebo skupinám ještě před vstupem do rekreačního území. Příkladem je předběžná rezervace kempovacích míst.
Uzavírky v oblasti	Uzavírky v oblasti zahrnují zákaz všech nebo některých typů turistického využívání v určitých oblastech. Například zákaz kempování v určitých částech chráněného území nebo naopak povolení kempování jen na specifických místech. Dalším příkladem je uzavření některé oblasti pro veškeré rekreační užívání.
Omezení používání ohně	Cílem omezení užívání ohně je snížit viditelný a biologický efekt používání ohně. Používání ohně může být úplně zakázáno nebo povoleno jen na místech k tomu určených.
Omezení délky pobytu	Limit délky pobytu stanovuje čas, po který může jednotlivec nebo skupina pobývat v rekreačním území. Například může být stanoveno, že nikdo nemůže zůstat přes noc, nebo že nikdy nemůže zůstat déle než 3 noci v jednom místě.
Technologické požadavky	Technologické požadavky mohou stanovit pro turisty povinnost mít u sebe speciální vybavení z environmentálních či bezpečnostních důvodů. Jedná se například o povinnost být připraven nakládat s vlastními odpady, nebo že musí být připraveni na vaření pouze s plynovými hořáky.
Rozvrh cestování	Rozvrh cestování zahrnuje stanovení místa a času jednotlivých užívání rekreačního území.



<b>Nástroj</b>	<b>Popis nástroje</b>
Informace	Jedná se o poskytování dat, faktů a rad návštěvníkům o biologii, geologii, poloze zařízení pro návštěvníky, pravidlech, nařízeních a vhodném chování. Příkladem jsou knihy, mapy, cedule, informační body, návštěvnická centra, internetové stránky apod.
Stanovení odlišných cen	Zavedení dvou nebo více cen za stejné rekreační příležitosti. Například vyšší poplatky v období prázdnin, slevy pro děti a důchodce apod.
Kvalifikace	Omezený vstup pouze těm, kteří mají požadovanou kvalifikaci. Například potápěči musí být způsobilí k užívání mořské chráněné oblasti.

zdroj: vlastní zpracování dle Eagles, McCool, Haynes (2002)

Tabulka 5: Náklady a přínosy vybraných nástrojů pro regulaci návštěvnosti

Nástroj	Náklady	Přínosy
Sezónní nebo dočasný limit pro užívání	Omezení vstupu do oblasti má své finanční náklady. Náklady na vynucení mohou být vysoké, především v raném stádiu.	Stanovení limitů udržuje využívání na předem stanovené úrovni, potenciálně kontroluje biologické a sociální následky rychle rostoucího či nadměrného využívání.
Limit velikosti skupiny	Provozovatelé cestovního ruchu pravděpodobně nepřítivají zavedení limitu. Administrativní náklady mohou být vysoké. Mohou být vysoké náklady za přeregistrování.	Větší skupiny mívají sociální a biologický dopad, proto tyto limity snižují jejich dopad.
Přirazení rekreačních míst	Omezuje návštěvnickou svobodu. Vyžaduje vysvětlování a vynucování.	Pomocí těchto techniky jsou návštěvníci rozprostřeni v průběhu času, ale práce zajišťuje přístup.
Uzavírky v oblasti	Náklady na zákaz ohně zahrnují vynucení a ztrátu hodnoty zkušenosti s tím spojenou.	Když se uzavírky dodržují, tak je negativní dopad člověka v oblasti odstraněn.
Omezení používání ohně	Náklady na zákaz ohně zahrnují vynucení a ztrátu hodnoty zkušenosti s tím spojenou.	Snižuje riziko požáru.
Omezení délky pobytu	Snižuje možnost pro návštěvníky užít si delší pobyt v území. Vynucovací a administrativní náklady.	Zvýšení dostupnosti do území více návštěvníkům.
Technologické požadavky	Administrativní náklady a náklady na vynucení. Vzdělávání týkající se správného zacházení s technologiemi.	Tento přístup může snížit biologický dopad a zvýšit bezpečnostní úroveň.
Rozvrh cestování	Návštěvníci ztráti svobodu vidět, co chtějí, kdy chtějí. Administrativní náklady na rozvrhy a povolení.	Rozvrh cestování může snížit překročení kapacity. Má za následek poměrně konstantní a předvidatelný proud návštěvníků.
Zábrany/závory	Náklady zahrnují snížení návštěvnické svobody.	Snížení návštěvnického dopadu, snížení vandalismu a účinný pohyb návštěvníků územím.
Informace	Některé formy poskytování informací jsou nákladné – tištěné informace, lidské zdroje.	Informace pomůžou návštěvníkům zjistit, co se kde děje v chráněném území. Výsledkem může být vhodné chování návštěvníků a snižování jejich negativního dopadu.
Stanovení odlišných cen	Stanovení odlišných cen je náročnější na administrativu.	Může maximalizovat příjem v obdobích vysoké poptávky.
Kvalifikace	Vysoké vynucovací náklady. Vyžaduje externí systém kvalifikací, osvědčení a ověření.	Když jsou návštěvníci více kompetentní, představují menší hrozbu pro chráněné území. Vysoká úroveň bezpečnosti.
Marketing cestovního ruchu	Výzkum a propagace může být finančně náročná.	Vyšší příjmy, když se návštěvníci zajímají.

zdroj: vlastní zpracování dle Eagles, Mccool, Haynes (2002)

### **3.7.2. Zonace v chráněných územích**

Zonace se používá pro rozmístění návštěvníků. Jednotlivým geografickým územím je přidělen určitý stupeň a intenzita lidských aktivit. Většinou zahrnuje rozsah prostorových zón s různou úrovní intenzity lidské činnosti (United Nation Environment Programme, 2002 [online]). V ČR jsou v zákoně 114/1992 Sb., o ochraně přírody a krajiny stanovena různá omezení pro národní parky a chráněné krajinné oblasti v závislosti na jejich zonaci.

Výhody zonace:

- pomáhá manažerům, návštěvníkům a místním komunitám pochopit, kde se které hodnoty chráněného území nachází,
- stanovuje standardy přípustného lidského dopadu, pomáhá kontrolovat šíření nežádoucích dopadů,
- poskytuje lepší pochopení různých rekreačních a turistických příležitostí uvnitř a kolem chráněných území (United Nation Environment Programme, 2002 [online]).

Zonace by se měla vztahovat na všechny aktivity, které se v chráněném území vyskytují: zachování přírody, využívání půdy a také rekreace a cestovní ruch. Z hlediska cestovního ruchu má zonace rozhodnout o tom, které rekreační aktivity budou poskytovány a na kterém místě. K tomu jsou potřeba informace o funkcích a citlivosti ekosystémů (United Nation Environment Programme, 2002 [online]).

## 4. Metodika

K naplnění cílů práce bylo využito následujících postupů:

- Zpracování literární rešerše na základě studia české a zahraniční literatury se zaměřením na rekreaci, cestovní ruch, ochranu přírody a krajiny, dopady návštěvníků chráněných území na přírodu a krajinu a také metody, které jsou používány pro zmírnění negativních dopadů na přírodu a krajinu, jejichž původcem jsou návštěvníci chráněných území.
- Popis zájmového území se zaměřením na ochranu přírody v NP Podyjí. Pro toto zpracování byly využity dokumenty zpracované Správou NP Podyjí. Především se jedná o Plán péče o Národní park Podyjí a jeho ochranné pásmo, Plán ÚSES na území Národního parku Podyjí a jeho ochranného pásma a Vyhodnocení krajinného rázu území NP a ochranného pásma.
- Dalším krokem je stanovení turisticky atraktivních míst, která mají vysokou návštěvnost. Atraktivními místy jsou myšlena ta místa, která jsou lákavá pro návštěvníky z hlediska estetické hodnoty, přírodních zajímavostí a vhodnosti pro pěší či cykloturistiku. Vysokou návštěvnost definujeme v rámci území Národního parku Podyjí podle monitoringu návštěvnosti NP Podyjí, který je zpracován na základě údajů z 15 instalovaných sčítačů (sčítají všechny typy turistů, tj. pěších, cyklistů a in-line bruslařů). Sčítače byly instalovány do předem vytipovaných lokalit, kde se předpokládá koncentrace turistů. Můžeme tedy předpokládat, že v ostatních částech parku byla návštěvnost o něco menší. Sčítání návštěvníků probíhalo od 1. 5. 2010 do 31. 12. 2015. Celkový počet návštěvníků na jednotlivých sčítacích místech se pohyboval v rozmezí od 38 843 do 449 581 (Nadace Partnerství, 2016).
- Řízený rozhovor se Správou NP Podyjí, jehož cílem bylo na základě terénních zkušeností pracovníků Správy NP Podyjí zjistit lokality, kde dochází ke střetům rekreace a ochrany přírody a k jakým negativním dopadům na přírodu a krajinu dochází ze strany návštěvníků parku. Za hlavní negativní dopady byly vytipovány nepovolené vjezdy motorových vozidel, nepovolený vstup do míst, kde se nenachází cyklistické a turistické stezky, odhazování odpadků a táboření.

- Na základě získaných podkladů od Správy NP Podyjí (podkladové vrstvy ve formátu shapefile pro tvorbu mapy s územím NP Podyjí a dále jeho zonací) byla zpracována mapa v software ArcGIS, kde na podkladové vrstvě se zonací v NP Podyjí jsou vyznačena turisticky atraktivní místa.
- Na základě studia dokumentů týkajících se NP Podyjí, výše uvedeného teoretického přehledu, řízeného rozhovoru se Správou NP Podyjí a vlastního průzkumu území byl zpracován přehled potenciálních vlivů návštěvnosti a jejich projevů v zájmovém území se zaměřením především na emise, erozi, zavlčení nepůvodních druhů, poškozování přírodních hodnot a problémy s odhazováním odpadků.
- Dalším krokem je zvolení lokalit pro terénní průzkum. Z řízeného rozhovoru vyplynulo, že na území NP Podyjí jsou zatěžovány vlivem rekreace tyto lokality: Pašerácká stezka, Cesta Jaroslava Krejčího, Vraní skála a Liščí skála. Vraní skála a Liščí skála se nachází na území I. zóny ochrany NP a je tam vstup zakázán. Podle Správy NP Podyjí se tam tento zákaz porušuje a dochází tam k vyšlapávání cest, sešlapu vegetace apod. Vzhledem k tomu, že k těmto 2 lokalitám je vstup zakázán, nebudou zařazeny do výběru pro terénní průzkum. Místo toho budou zvoleny lokality, které mají nejvyšší návštěvnost podle výsledků monitoringu návštěvnosti NP Podyjí 2010–2015: Šobeská lávka, Kraví hora, Hardeggská lávka. Místa s vysokou návštěvností jsou zvolena proto, že se tam koncentruje množství turistů a je tedy pravděpodobnost, že tu může docházet ke střetům rekreace a ochrany přírody. Celkově je tedy zvoleno 5 lokalit. Pro tyto lokality byla vytvořena tabulka s potenciálními negativními dopady rekreace a v terénu do ní bylo zaznamenáno, zda jsou zde tyto dopady viditelné okem. Negativní dopady rekreace byly vybrány z teoretického přehledu, který je výše uveden. Tabulka je dále doplněna vlastními fotkami z vybraných lokalit.
- Následuje popis regulace dopadů návštěvnosti na přírodu a krajinu využívané Správou NP Podyjí.
- Návrh opatření pro snížení negativních dopadů.

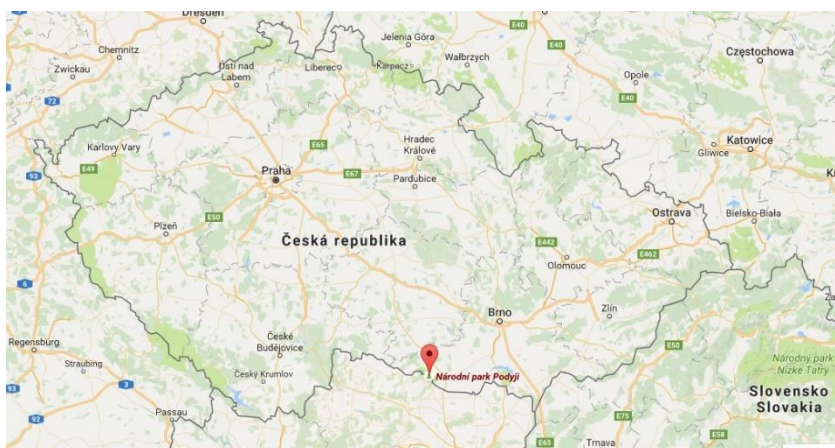
#### 4.1. Řízený rozhovor

Řízený rozhovor je jedna z technik sběru dat, kdy tazatel klade jednotlivé otázky respondentovi a zaznamenává si jeho odpovědi (Hendl, 2005). Pro získání potřebných informací byl předem připraven seznam otázek a témat, na které byl rozhovor soustředěn. Při vedení rozhovoru byly použity tyto zásady:

- při plánování sběru dat a jejich následném zpracování se soustředit na účel zkoumání,
- dodržet, aby se dotazovaný mohl vyjádřit svými vlastními termíny a stylem,
- chápání různých typů informací, které díky rozhovoru získáme,
- zvažovat typy otázek a pořadí otázek,
- klást uzavřené otázky,
- pokládat jasně formulované otázky, srozumitelné pro dotazovaného,
- vždy klademe pouze jednu otázku,
- hlavní otázky doplňujeme doplňujícími otázkami,
- objasnit, jaké informace potřebujeme a proč jsou důležité,
- vyjádření zájmu o odpovědi dotazovaného,
- vyhýbat se otázkám, které naznačují, co je správná odpověď,
- vytváření pocitu důvěry, vstřícnosti a zájmu,
- neutrální postoj k obsahu sdělovaných dat (MPSV, 2014 [online]).

## 5. Národní park Podyjí

Národní park Podyjí byl vyhlášen nařízením vlády v roce 1991. Nachází se v Jihomoravském kraji, konkrétněji na území okresu Znojmo. Rozkládá se na území 12 obcí: Hnanice, Havraníky, Znojmo, Nový Šaldorf-Sedlešovice, Mašovice, Podmolí, Lukov, Horní Břečkov, Lesná, Onšov, Vranov nad Dyjí, Podmyče (Reiterová, Škorpík 2012). NP Podyjí je nejmenší národní park na území ČR, jeho rozloha je 63 km<sup>2</sup>, nejvyšší bod se nachází v 536 m n. m. (Býčí hora u Vranova nad Dyjí) a nejnižší bod (hladina Dyje ve Znojmě) v 207 m n. m. (Vranovsko, 2012 [online]). Má však jedinečnou morfolonii a nachází se zde mimořádné přírodní scenérie, především neobvykle hluboké meandry a skalní stěny (AOPK ČR, 2008 [online]). Území je pokryto především listnatými porosty (dubovými, dubo-habrovými) a bučinami (Vranovsko, 2012 [online]). Na celém území NP se nachází pouze několik vodních ploch (AOPK ČR, 2008 [online]). Je zde velká rozmanitost přírodních i živočišných druhů na relativně malém území. Nachází se zde celkem 77 chráněných druhů rostlin a vyskytuje se tu 56 druhů savců (Vranovsko, 2012 [online]). NP Podyjí má mezinárodní význam zvláště v evropském kontextu. Je to jeden z mála evropských národních parků, který se stará o ochranu říčního toku v nížinné oblasti a který leží na významném biogeografickém rozhraní. NP Podyjí dohromady s rakouským Nationalparkem Thayatal vytváří přeshraniční chráněné území. Oba sousední státy koordinovaně pečují o přeshraniční chráněné území na základě dvoustranné dohody (Reiterová, Škorpík, 2012).



Obrázek 2: Lokalizace NP Podyjí v rámci České republiky  
zdroj: maps.google.com

## 5.1. Ochrana přírody v NP

V následující kapitole jsou popsány typy ochrany přírody v Národním parku Podyjí.

### 5.1.1. Zonace v NP Podyjí

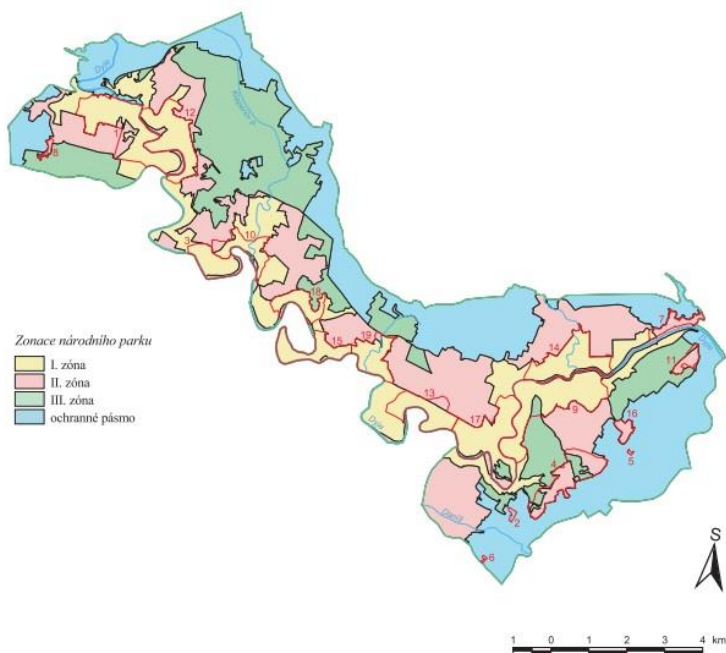
1. zóna (přísná přírodní) – jádrové území NP, zahrnující řeku Dyji a přítoky. V tomto území je nenarušená nebo málo ovlivněná příroda a je ponechána samovolnému vývoji. Veškeré lidské činnosti jsou vyloučeny. Návštěvníci se mohou pohybovat jen po vyznačených turistických cestách.
2. zóna (řízená přírodní) – velká část lesního komplexu a polopřirozené biotopy, které pro své zachování potřebují speciální péči, jedná se o vřesoviště a louky. Snaží se dosáhnout přírodě blízkého stavu lesních společenstev. Pohyb návštěvníků jen po vyznačených turistických cestách, stejně jako v 1. zóně.
3. zóna (okrajová) – kolem 2. zóny ve vnější části NP. Tato zóna je nejvíce poznamenána hospodářskou činností. Zahrnuje zemědělsky využívané plochy a okrajové části lesního porostu. Je tu umožněno přiměřené využívání pro zemědělství, lesnictví a turistiku, které jsou v zájmu ochrany přírody (Reiterová, Škorpík, 2012). Tabulka 6 popisuje plošné a procentuální zastoupení zón ochrany přírody v NP Podyjí, na obrázku 3 je znázorněna zonace NP Podyjí.

Tabulka 6: Plošné zastoupení jednotlivých zón ochrany přírody NP Podyjí:

NP Podyjí	Plocha ha	%
1. zóna	2201	35
2. zóna	2282	36
3. zóna	1793	29
celkem	6276	100

zdroj: Reiterová, Škorpík (2012)





Obrázek 3: Zonace NP Podolí

zdroj: AOPK ČR 2008 [online].

### 5.1.2. Natura 2000

Na území NP Podolí jsou lokality, které patří do soustavy Natura 2000. Jsou to tyto lokality:

- ptačí oblast Podolí,
- evropsky významná lokalita Podolí,
- evropsky významná lokalita Podmolí – strouha,
- evropsky významná lokalita Fládnitzské vřesoviště,
- evropsky významná lokalita Vranov nad Dyjí – základní škola,
- evropsky významná lokalita Popice – fara,
- evropsky významná lokalita Mašovická střelnice (Reiterová, Škorpík, 2012).

Mapa ptačí oblasti Podolí a evropsky významných lokalit je uvedena v příloze č. 1 a příloze č. 2.

### **5.1.3. Krajinný ráz**

Na území NP Podyjí převažuje výjimečně a dobře zachovalý krajinný ráz, ochrana krajinného rázu tu má tedy především preventivní charakter a jejím cílem je zabránit poškozování jeho hodnoty. V ochranném pásmu NP převažuje území s částečně nebo málo zachovalým krajinným rázem. Tato snížená hodnota krajinného rázu v ochranném pásmu je důsledkem socialistického intenzivního zemědělství a nekoncepčního rozvoje sídel, které vedlo k devastaci přírodního prostředí před rokem 1990 (Reiterová, Škorpík, 2012). Na území NP Podyjí a jeho ochranného pásma jsou vymezeny tyto oblasti krajinného rázu:

- kaňonovitá území,
- ukloněné plošiny úvalů,
- okrajová pahorkatina úvalů,
- rozčleněné plošiny,
- rovinatá plošina (NP Podyjí, 2004 [online]).

### **5.1.4. ÚSES**

Na území NP Podyjí byl vymezen ÚSES všech hierarchických úrovní (nadregionální, regionální a lokální). Nachází se zde 1 nadregionální biocentrum a 4 nadregionální biokoridory. Do území zasahují 2 regionální biocentra a to regionální biocentrum Skalky a regionální biocentrum Onšov (NP Podyjí, 2013 [online]).

### **5.1.5. Maloplošná zvláště chráněná území**

V NP Podyjí se nachází tyto maloplošná zvláště chráněná území:

- PP Fládnitzské vřesoviště – byla vyhlášena 12. 4. 2002 a má rozlohu 4,03 ha,
- PP Horecký kopec – byla vyhlášena 12. 4. 2002 a má rozlohu 1,40 ha,
- PP Horáčkův kopeček – byla vyhlášena 22. 12. 2004 a má rozlohu 1,00 ha,
- PP Skalky – byla vyhlášena 12. 4. 2002 a má rozlohu 10,19 ha (NP Podyjí, 2013 [online]).

## 5.2. Rekreace a cestovní ruch v NP Podyjí

Do roku 1998 neměla správa NP Podyjí kompetence k vlastnímu výzkumu na území národního parku. Časem se však prokázalo, že výzkumné aktivity správy NP jsou nutné. Spolu s ochranou území a uplatňováním speciální péče je také základním posláním českých národních parků i jejich využití pro prezentaci přírodních hodnot veřejnosti. Toto využití však musí být podřízeno zachování a zlepšení přírodních poměrů a musí být v souladu s vědeckými a výchovnými cíli. Před rokem 1989 bylo území Národního parku Podyjí téměř nepřístupno veřejnosti, protože více než 70% rozlohy bylo v tzv. hraničním pásmu s vyloučením volného pohybu veřejnosti. V roce 1991 začala správa Národního parku spolupracovat se subjekty, které měly zájem na zpřístupnění území pro veřejnost (Reiterová, Škorpík, 2012).

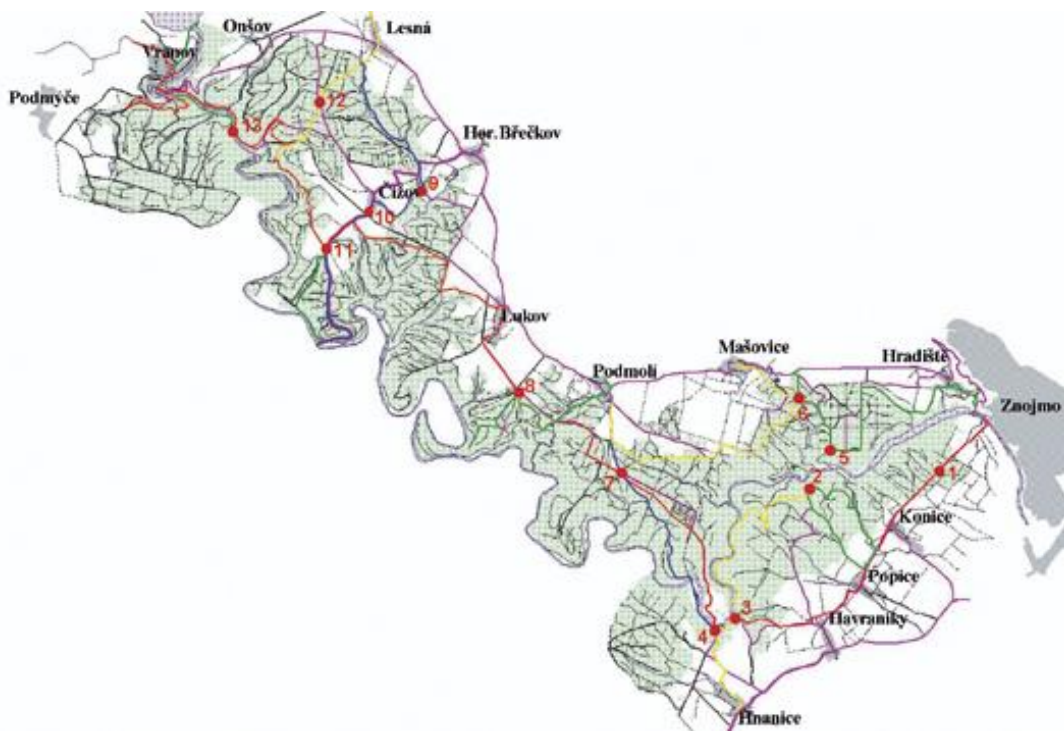
Turistické a rekreační využívání území NP Podyjí je stanoveno možnostmi a omezeními, které jsou dány zákonným systémem ochrany NP Podyjí. Důležité je využívat území NP tak, aby docházelo k ekologicky únosné turistice a nedocházelo ke zhoršování přírodního prostředí. Cílem je poskytnout návštěvníkům poznání, inspiraci, odpočinek, duchovní a estetické zážitky (Reiterová, Škorpík, 2012).

Před II. světovou válkou patřilo toto území k velmi navštěvovaným a oblíbeným turistickým destinacím, byla tu hustá síť turistických cest a bylo vydáno několik turistických průvodců. V roce 1951 se turistické trasy redukovaly. Po roce 1989 opět začalo docházet k vyznačování nových turistických tras a v roce 1990, kdy byl otevřen hraniční přechod Čížov – Hardegg, došlo k napojení na síť turistických tras v přilehlém rakouském území. Se vzrůstající oblibou turistiky došlo také k vyznačování cyklistických okruhů. V roce 1995 začaly být na území NP Podyjí umístěvány informační prosklené vitríny se základními informacemi pro turisty, ty však byly nahrazeny v roce 2010 novými panely terénního informačního systému. Kvůli nepovoleným vjezdům motorových vozidel do území byly ve vstupních bodech do NP Podyjí instalovány kovové závory. V současnosti se tu nachází také okruhy tras pro hipoturistiku (Reiterová, Škorpík, 2012).

Reitrová a Škorpík (2012) uvádí, že Správa NP preferuje měkké formy turistiky, které dodržují přírodní limity území. Jde především o turistiku a cykloturistiku. Současná síť pěších turistických tras se zdá být dostatečná a dosahuje délky 76 km. Délka cyklistických tras je 55 km. Provozování jiných sportovních či outdoorových aktivit jako je například horolezectví, kanoistika apod., není dovoleno.

### **5.2.1. Monitoring návštěvnosti NP Podyjí**

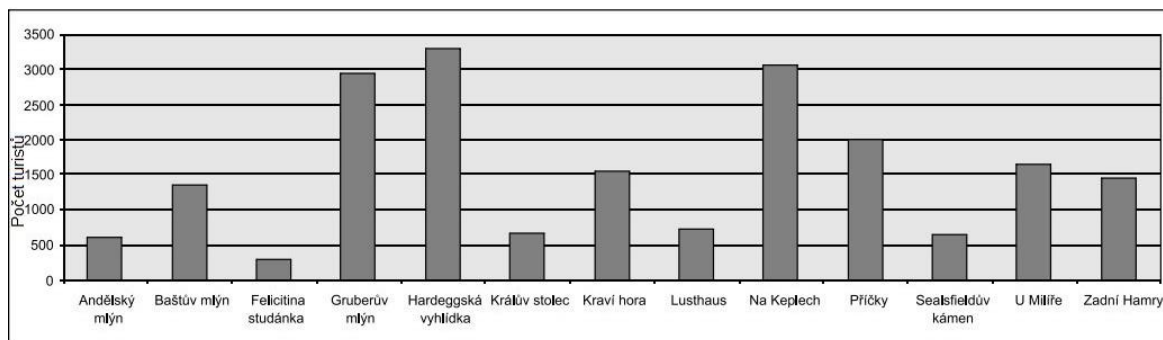
Pro udržitelný cestovní ruch ve zvláště chráněných územích je důležitý kvalitní management. Potřebným informačním zdrojem pro kvalitní management bývá monitoring návštěvnosti (Najmanová, Čihař, 2007). Správa NP Podyjí provedla roku 2006 celoroční monitorování návštěvnosti na nejfrekventovanějších křižovatkách NP. Cílem tohoto monitorování bylo získat informace o počtu návštěvníků, způsobu dopravy osob po území parku, nejfrekventovanějších místech, rozložení návštěvnosti v průběhu týdne a roku a také o názorech návštěvníků. Informace byly zjišťovány metodou dotazníkového šetření, dotazník pro turisty je uveden v příloze č. 3. Pro celoroční monitorování bylo vybráno 14 nejrušnějších křižovatek na turistických stezkách, po kterých se pohybuje okolo 95% návštěvníků parku (Ochrana přírody, 2010 [online]).



Obrázek 4: Mapa sčítacích bodů v rámci monitorování návštěvnosti 2006

zdroj: Ochrana přírody, 2010 [online]

Obrázek 4 zobrazuje 14 stanovišť, kde probíhalo monitorování, jedná se o stanoviště: Kraví hora, Sealsfieldův kámen, Baštův mlýn, Gruberův mlýn, Králův stolec, Andělský mlýn, U Milíře, Příčky, Čížovský rybník, Hardeggská vyhlídka, Na Keplech, Lusthaus Lesná, Zadní Hamry, Felicita studánka. Tato stanoviště pokryla celé území parku a jednalo se i důležité křižovatky nejoblíbenějších turistických tras (Najmanová, Čihař, 2007).



Obrázek 5: Celkové počty zaznamenaných turistů na jednotlivých stanovištích monitorování návštěvnosti

zdroj: Podyjské listy (2007)

Podle obrázku 5 byla nejnavštěvovanějším stanovištěm Hardeggská vyhlídka, druhým nejnavštěvovanějším stanovištěm bylo Na Keplech. Třetí v pořadí je křižovatka Gruberův mlýn, což je současně i místo s největším počtem cyklistů.

Závěry celoročního sledování návštěvnosti:

- 52% návštěvníků parku se zde pohybuje na kole, 45% pěšky a 3% jiným způsobem (například autem),
- nejfrekventovanější turistická stezka je komunikace mezi Čížovem a Hardeggem, nejatraktivnější vyhlídka je město Hardegg, podobně atraktivním místem pro návštěvníky je i oblast Devíti mlýnů,
- park je pro návštěvníky nejatraktivnější v letních a podzimních měsících,
- návštěvnost je velmi ovlivňována počasím,
- NP Podyjí je velmi dobře akceptován návštěvníky, ale jeho obyvatelé toto nadšení příliš nesdílí,
- kvalifikovaný odhad celkové roční návštěvnosti je velmi problematický (Najmanová, Čihař, 2007).

V roce 2010 byla na území NP Podyjí umístěna speciální čidla, které zjistila, že za předešlý rok toto území navštívilo cca 300 tisíc lidí (iDNES, 2011 [online]). Celkem bylo umístěno 15 automatických sčítačů pěších a cyklistů pro monitoring turistů na území parku (Nadace Partnerství, 2016).

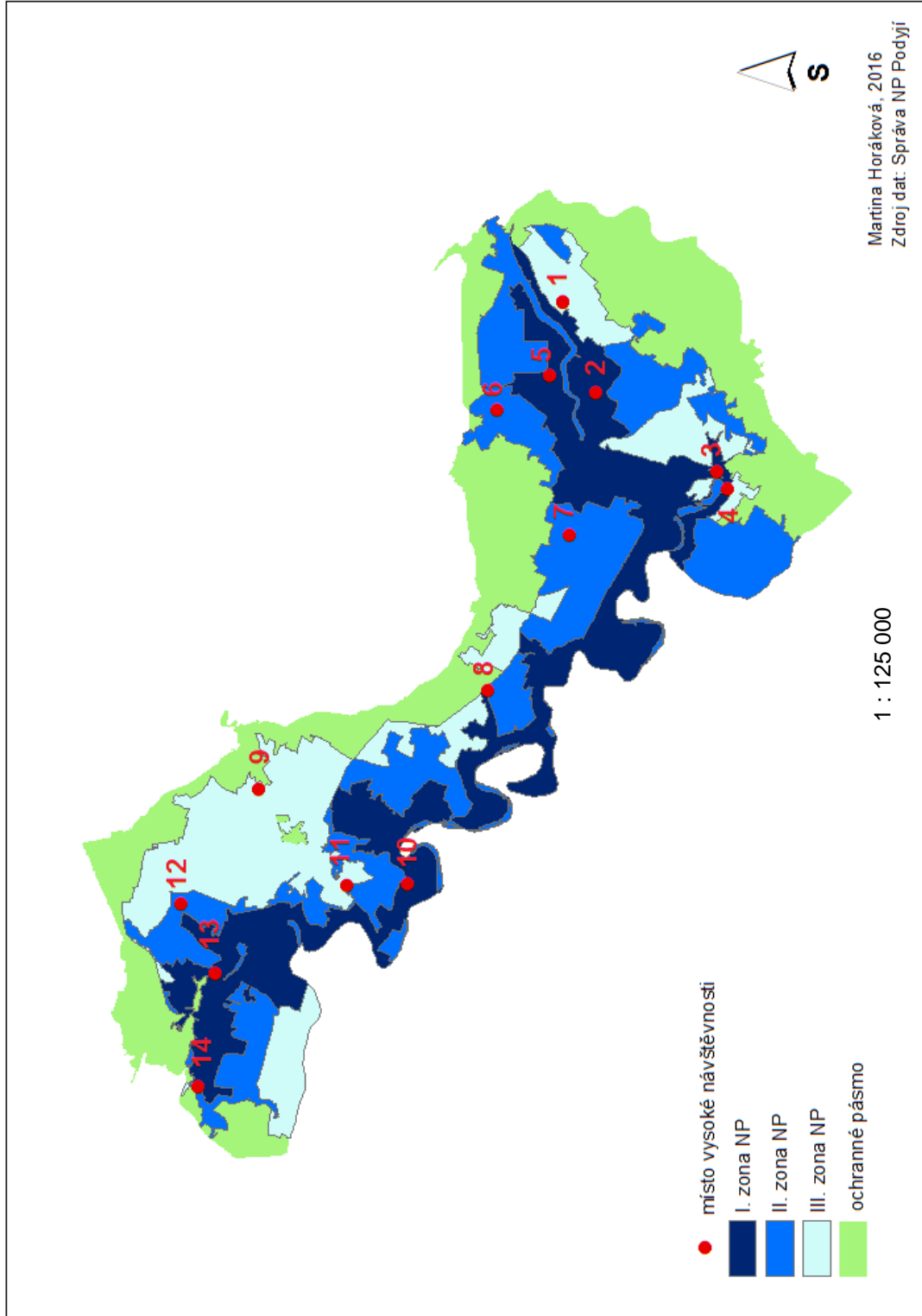
## 6. Střety rekreace a ochrany přírody v NP Podyjí

Na základě zjištěných informací z Plánu péče (2012), Monitoringu návštěvnosti NP Podyjí (2006) a Monitoringu návštěvnosti NP Podyjí (2016) byla zjištěna nejnavštěvovanější místa v tomto území. Jedná se o místa, kde se koncentruje velké množství návštěvníků a zároveň je na těchto místech důležitá ochrana přírody.

Tabulka 7: Místa s vysokou koncentrací návštěvníků (vysvětlivky k obrázku 6)

<b>Bod</b>	<b>Název</b>
1	Kraví hora
2	Sealsfieldův kámen
3	Baštův mlýn
4	Gruberův mlýn
5	Králův stolec
6	Andělský mlýn
7	U Milře
8	Příčky
9	Čížovský rybník
10	Hardeggská vyhlídka
11	Na Keplech
12	Lusthaus Lesná
13	Zadní hamry
14	Felicitina studánka

zdroj: vlastní zpracování dle Najmanová, Čihař (2007)



Obrázek 6: Zonace NP Podještěnský s vyznačenými velmi navštěvovanými místy v rámci tohoto území



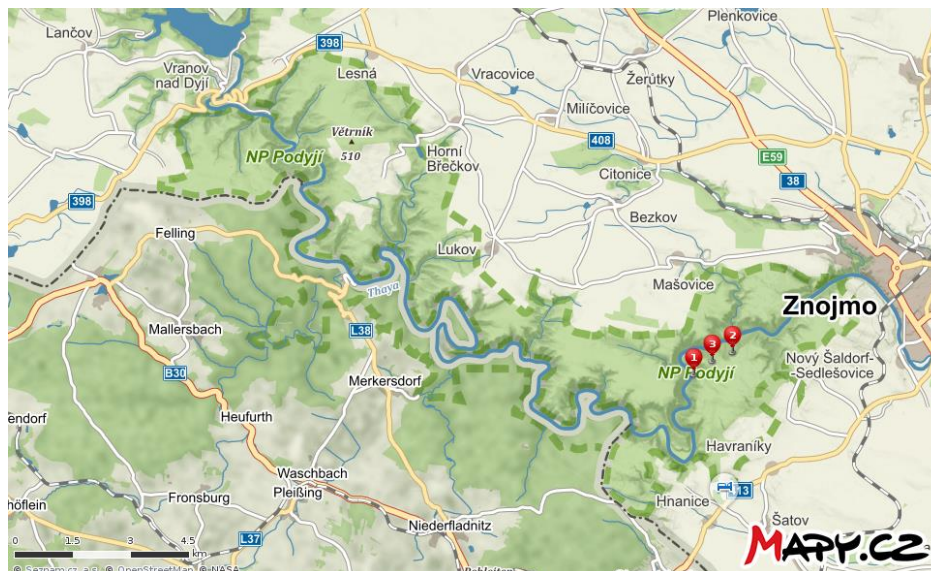
Vysoká koncentrace návštěvníků v chráněných územích může negativně ovlivňovat přírodu a krajinu, zvláště v letních měsících, kdy je turistická sezóna v plném proudu. Neukáznění návštěvníci se pohybují po nevyznačených cestách, což může způsobovat poškozování některých druhů rostlin či problémy spojené s odhazování odpadků. Na turistických trasách se v NP Podyjí, stejně jako v dalších chráněných územích, nenachází odpadkové koše, návštěvníci jsou však návštěvním řádem vyzváni k tomu, aby neodhazovali odpadky a zneškodnili je na místech k tomu určených. Obrázek 6 byl zpracován v software ArcGIS na základě poskytnutých dat GIS od Správy NP Podyjí. Jednotlivé zóny ochrany byly barevně odstupňovány dle důležitosti. Nejtmaší barva byla zvolena pro I. zónu ochrany. Odlišnou barvou (zelenou) je znázorněno území ochranného pásma NP. Do obrázku bylo přidáno 14 bodů, které označují polohu často navštěvovaných míst v území. Přiřazení čísel na obrázku k jednotlivým místům je uvedeno v tabulce č. 7. Mapa je zobrazena v měřítku 1:125 000.

Jak lze vidět na obrázku 6, většina turisticky atraktivních míst se nachází na území I. zóny ochrany, či na přechodu I. a II. zóny. Což může značit, že právě v územích, kde by měl být nejvyšší stupeň ochrany přírody je také největší riziko negativních dopadů návštěvníků. V NP Podyjí je dle Monitoringu návštěvnosti (2006) nejnavštěvovanějším místem Hardeggská vyhlídka, která se nachází v I. zóně ochrany. Na obrázku 6 je její lokalizace uvedena pod číslem 10.

Vzhledem k tomu, že NP Podyjí sousedí s NP Thayatal, často návštěvníky může napadnout otázka, zda mohou vstupovat z rakouské strany na území NP Podyjí a z české strany na území NP Thayatal. Jak můžeme vidět na obrázku 6, na hranicích mezi Rakouskem a Českou republikou se nachází z velké části I. zóna ochrany a v zájmu zachování přírodních hodnot nesmí návštěvníci libovolně překračovat státní hranici. Řeka Dyje tu vytváří státní hranici v délce 25 km a není dovoleno řeku Dyji „překračovat“. Pro pěší turisty a cyklisty je tu však možnost překračovat státní hranice na turistických stezkách: Čížov – Hardegg, Podmýče – Felling a Hnanice – Heiliger Stein (NP Podyjí, 2012 [online]).

V území se podle Správy NP Podyjí nacházejí cesty a místa, která jsou poškozena a to především nepovolenými vjezdy cyklistů a porušováním zákazu vstupu. Jedná se o:

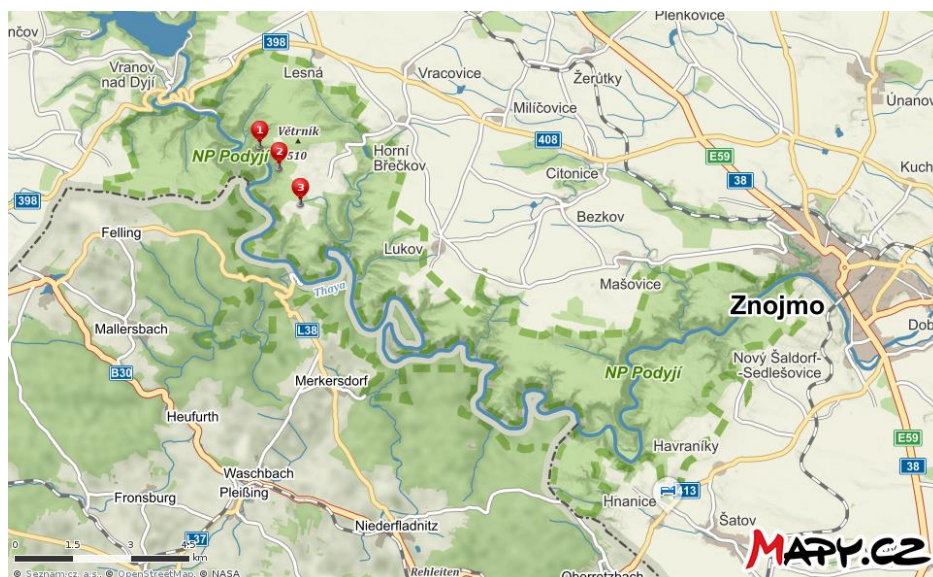
- Cesta Jaroslava Krejčího



Obrázek 7: Vyznačení cesty Jaroslava Krejčího v rámci celého NP Podyjí

zdroj: mapy.cz, 2017 [online]

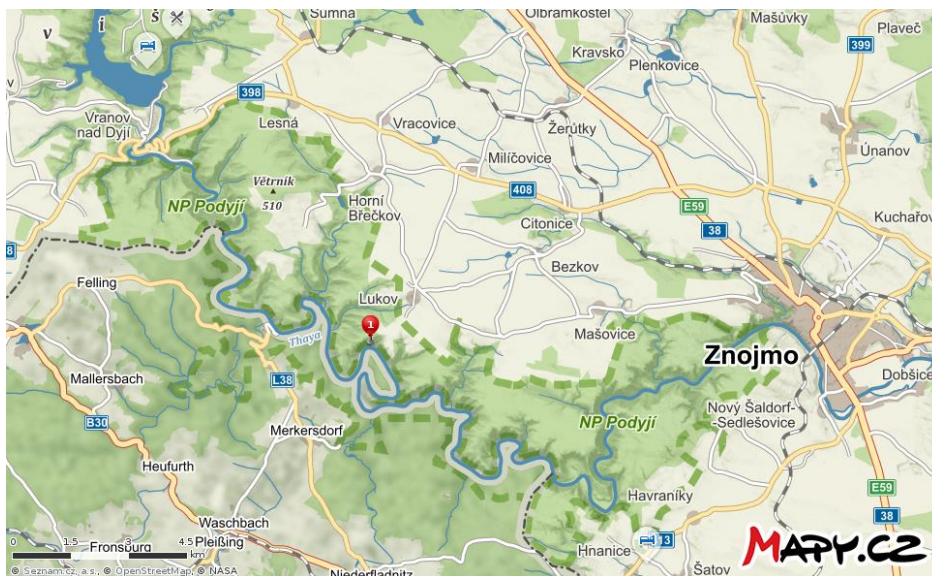
- Pašerácká stezka



Obrázek 8: Vyznačení Pašerácké stezky v rámci celého NP Podyjí

zdroj: mapy.cz, 2017 [online]

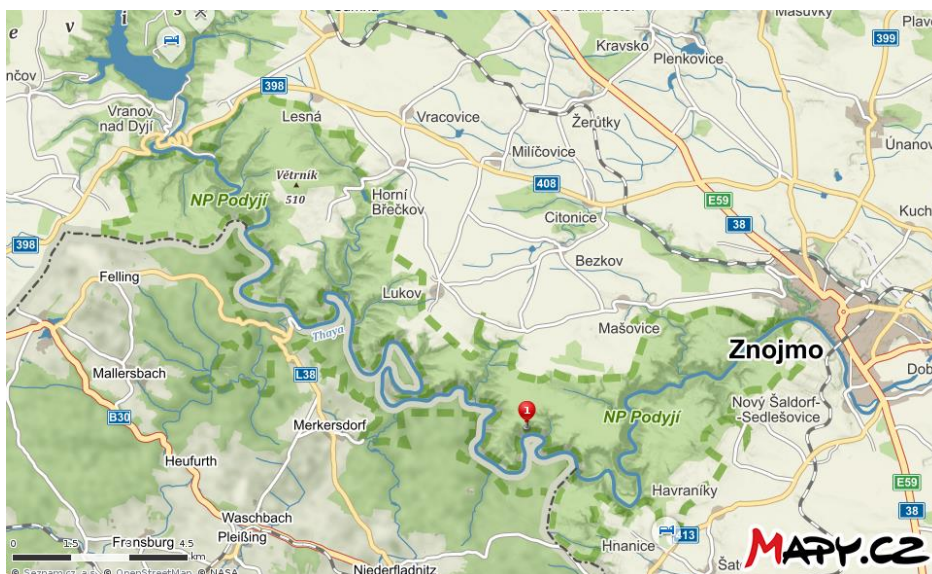
- Vraní skála



Obrázek 9: Vyznačení Vraní skály v rámci celého NP Podyjí

zdroj: mapy.cz, 2017 [online]

- Liščí skála



Obrázek 10: Vyznačení Liščí skály v rámci celého NP Podyjí

zdroj: mapy.cz, 2017 [online]

## **6.1. Potenciální vlivy návštěvnosti v NP Podyjí**

Tahle část práce obsahuje přehled potenciálních negativních vlivů návštěvníků chráněných území na přírodu a krajinu v nich a jak se projevují v NP Podyjí. Byla zpracována na základě řízeného rozhovoru se Správou NP Podyjí, návštěvy parku a teoretických poznatků z výše uvedené literární rešerše.

### **6.1.1. Emise**

Území národního parku není přístupné pro motorová vozidla, proto zde není, co se týče emisí, situace nijak závažná. V poslední době je však vzrůstající počet neoprávněných vjezdů motorových vozidel na území NP Podyjí. Z tohoto důvodu je cílem Správy NP Podyjí dobudovat systém kovových závor na přístupových cestách do území a umístit zákazové dopravní značky a dodatkové tabule. Na základě konzultace dané situace se správou NP Podyjí bylo zjištěno, že návštěvníci ve většině případů přijedou do území NP dobře informováni a problém s nepovolenými vjezdy vzniká spíše často na straně místních obyvatel a to například v houbařské sezóně. Podle Správy NP Podyjí často dochází k nepovoleným vjezdům ze strany místních obyvatel i z důvodu, že někteří pracují v lese a mají často přístup i za kovové závory, čehož využívají i ve svém volném čase. Při návštěvě parku za cílem pořízení fotografií k této práci bylo spatřeno motorové vozidlo v místě, kde už není povolený vjezd a to na cestě Čížov – Hardegg. Motorové vozidlo však bylo označeno symbolem pro invalidy a na internetových stránkách NP Podyjí je uvedeno, že takto označená vozidla mohou až k rozcestí k Hardeggské vyhlídce.

### **6.1.2. Eroze**

Na území národního parku se nacházejí prudké svahy, které způsobují riziko ohrožení půdy erozí, která pak může mít také za následek znečištění vodních toků a rychlý odvod vody z území. Na území NP Podyjí se vyskytuje větrná a vodní eroze, která není však způsobena jen existencí prudkých svahů, ale i antropogenní činností. Správa národního parku postupuje kroky ke snížení rizika eroze. Má za cíl zmapovat plochy vhodné pro protierozní opatření, protože je jich momentálně v území nedostatek. Již ta skutečnost, že jsou na území NP turistické cesty, způsobuje urychlování povrchového odtoku z území.

Pohyb návštěvníků po turistických cestách potom zvyšuje citlivost stezek k erozi. Zájmové území je ve vysoké míře využíváno pro cykloturistiku, tím však vznikají na cestách vyjeté stopy a dochází k rozvolnění půdního povrchu.

### **6.1.3. Zavlečení nepůvodních druhů**

Co se týče zavlečení nepůvodních druhů, tak v NP Podyjí se tento problém moc nevyskytuje. Nachází se tam sice některé nepůvodní druhy jako muflon obecný či ze zástupců ryb karas stříbrný, ale není jich rizikové množství (Reiterová, Škorpík 2012).

### **6.1.4. Poškození přírodních hodnot**

Na území národních parků je zakázáno chodit mimo vyznačené cesty, protože na základě toho dochází k poškození přírodních hodnot. Není však ojedinělé ani v NP Podyjí, že někteří návštěvníci tento zákaz nedodržují a dochází k prošlapávání nových cest. To však způsobuje nadměrné sešlapávání některých druhů rostlin. V NP Podyjí jsou proto umístěny tabulky (viz obrázek 11), které vyznačují hranici I. zóny NP a je na nich napsáno, že vstup je zde povolen jen po vyznačených turistických stezkách.



*Obrázek 11: Tabulka označující I. zónu NP, Foto: Horáková 2017*

Existence NP Podyjí má pozitivní vliv na živočichy, kteří tu žijí. Můžeme to vidět na příkladu celkového počtu druhů savců či ptáků, kvůli nimž byla skoro přes celé území NP vyhlášena PO Podyjí. Ale stejně jako v jiných chráněných územích, i v tomhle někdy dochází k rušení živočichů v jejich běžném prostředí prostřednictvím aktivit návštěvníků. Nedochází zde však ke snižování počtu druhů či podobným závažným dopadům. Jedním z rušivých elementů jsou vyhlídkové lety nad parkem, v současnosti je zaznamenán vysoký nárůst. Nejedná se jen o letní měsíce, ale i o zimní, když jsou pěkné mrazivé vikendy. Vyhlídkové lety nad parkem ruší živočichy, ale také návštěvníky. Během návštěvy parku byly zpozorovány vyhlídkové lety a v tomto jinak tichém prostředí mají rušivý účinek.

### **6.1.5. Odpadky**

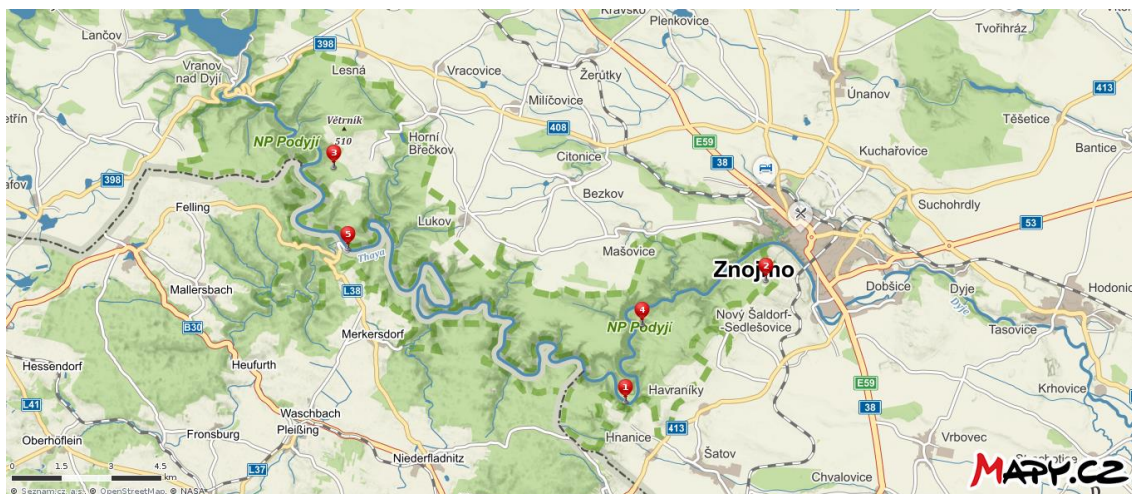
Negativním projevem rekreace a cestovního ruchu v zájmovém území je odhazování odpadků návštěvníky. V NP Podyjí nejsou umístěny odpadkové koše. V návštěvním řádu je však uvedeno, aby návštěvníci neodhazovali odpadky na území národního parku. V území dochází k hromadění odpadků především na významných turistických křižovatkách, okolo laviček a turistických přístřešků. Nejvíce odpadků se podle Správy NP Podyjí koncentruje v řece Dyji pod městysem Vranov nad Dyjí. Hejdová (2010) provedla v NP Podyjí průzkum, kdy došlo ke sběru odpadků v hlavní turistické sezóně kolem 2 turistických tras. První byla vysoce frekventovaná trasa Hardegg – Čížov, kde probíhal sběr na délce 4 km. Na druhé, méně frekventované trase Ledové sluje – Lesná proběhl sběr na 3 km trasy. Na těchto 2 trasách bylo nasbíráno 310 kusů odpadků, které měly dohromady hmotnost 4 kg. Nejčastěji se jednalo o plasty a sklo. Úklid odpadků na území národního parku probíhá zpravidla 2x za rok a to po zimě a po ukončení sezóny za přispění různých dobrovolných skupin a zaměstnanců správy.

### **6.2. Vlivy návštěvnosti ve vybraných lokalitách NP Podyjí**

Pro tuhle část práce bylo zvoleno 5 lokalit na území NP Podyjí, ve kterých probíhal vlastní průzkum území. Lokality byly zvoleny podle zjištěných informací z řízeného rozhovoru se Správou NP Podyjí a podle Monitoringu návštěvnosti Národního parku Podyjí (2016).

Zvolené lokality:

- Šobeská lávka,
- Kraví hora,
- Cesta Jaroslava Krejčího,
- Pašerácká stezka,
- Hardeggská lávka.



Obrázek 12: Umístění zvolených lokalit v rámci NP Podyjí 1) Šobeská lávka, 2) Kraví hora, 3) Cesta Jaroslava Krejčího, 4) Pašerácká stezka, 5) Hardeggská lávka

zdroj: mapy.cz, 2017 [online]

Tabulka 8: Negativní vlivy návštěvnosti ve vybraných lokalitách NP Podyjí

Lokalita	Eroze	Sešlap vegetace	Odhazování odpadků
Šobeská lávka	ano	ano	ne
Kraví hora	ne	ano	ano
Cesta Jaroslava Krejčího	ano	ano	ano
Pašerácká stezka	ano	ne	ne
Hardeggská lávka	ne	ne	ne

zdroj: vlastní zpracování

### **6.2.1. Šobeská lávka**

Šobeská lávka je turistickou atraktivitou v Národním parku Podyjí. Při průzkumu území v okolí lávky byla zaznamenána eroze a sešlap vegetace. Od lávky k řece byla vyšlapaná cesta k místu, kde se pohybovaly osoby za účelem rybaření. V okolí Šobeské lávky nebyly zpozorovány žádné odhozené odpadky.

### **6.2.2. Kraví hora**

V okolí Kraví hory nebyla zpozorována eroze, avšak již po turistické cestě, která k ní vede, byly poházené odpadky. Odpadky byly nalezeny i okolo laviček, které se na Kraví hoře nachází. Jelikož je z tohoto místa pěkný výhled na město Znojmo, je zde také viditelný sešlap vegetace.

### **6.2.3. Cesta Jaroslava Krejčího**

Při průzkumu Cesty Jaroslava Krejčího bylo spatřeno několik pohozených odpadků u odpočívadla, které se nachází u cesty. Také byl v tomto místě, směrem k vodě, viditelný sešlap vegetace. Po cestě jsou vyjeté stopy od cyklistů, čímž dochází k poškozování cesty.

### **6.2.4. Pašerácká stezka**

Na pašerácké stezce byla zjištěna eroze a vyjeté stopy od cyklistů. Odpadky ani vyšlapané cesty v okolí cesty nebyly zpozorovány.

### **6.2.5. Hardeggská lávka**

Hardeggská lávka se nachází na hranicích NP Podyjí a rakouského NP Thayatal. Přestože při průzkumu území bylo zpozorováno, že se tu koncentrovalo největší množství návštěvníků ze zvolených lokalit, nebyla zjištěna eroze, sešlap vegetace ani odhazování odpadků. To, že nebyly nalezeny žádné odpadky, může být způsobeno tím, že se v těsné blízkosti nachází odstavné parkoviště, kde jsou umístěny odpadkové koše.





*Obrázek 13: Šobeská lávka, Foto: Horáková 2017*



*Obrázek 14: Vyšlapaná cesta v okolí Šobeské lávky, Foto: Horáková 2017*



*Obrázek 15: Eroze v okolí Šobeské lávky, Foto: Horáková 2017*



*Obrázek 16: Kraví hora, sešlap vegetace mimo vyznačené cesty, Foto: Horáková 2017*



*Obrázek 17: Kraví hora, sešlap vegetace a pohožené odpadky, Foto: Horáková 2017*



*Obrázek 18: Cesta Jaroslava Krejčího, Foto: Horáková 2017*



*Obrázek 19: Okolí Cesty Jaroslava Krejčího, Foto: Horáková 2017*



*Obrázek 20: Pašerácká stezka, Foto: Horáková 2017*



*Obrázek 21: Výhled z Hardeggské lávky, Foto: Horáková 2017*



*Obrázek 22: Hardeggská lávka, Foto: Horáková 2017*

### 6.3. Regulace dopadů návštěvnosti na přírodu a krajinu v Národním parku Podyjí

K regulaci dopadů návštěvnosti na přírodu a krajinu se konkrétně v NP Podyjí využívá například vzdělávání, osvětu a informace, stráž přírody, infopanely, tzv. klidové zóny, omezování vjezdu motorových vozidel do území.

#### 6.3.1. Vzdělávání, osvěta a informace

V daném území se využívá celá řada výchovně vzdělávacích prostředků. Jednotlivé prostředky jsou popsány v tabulce 9.

Tabulka 9: Výchovně vzdělávací prostředky Správy NP Podyjí

Vzdělávací prostředek	Popis
<b>Programy pro děti a mládež</b>	Cílem správy NP Podyjí je působit na všechny věkové kategorie dětí a mládeže. Důraz je však kladen na 1. stupeň základních škol. Dětem jsou předávány teoretické vědomosti. Tyhle programy mají vytvářet zodpovědný vztah k přírodě. Součástí programů je i exkurze v NP. Příkladem je program s názvem „Národní park přichází do škol“, program je určen pro 1. – 5. třídy základních škol. Program realizuje Správa NP. Zahrnuje přednáškovou část, diskuzní část věnovanou ochraně přírody a hravou část, která je zaměřena na poznávání přírody všemi smysly. Na tento program navazuje program s názvem „Školy přicházejí do národního parku“.
<b>Přednášky</b>	Přednášky pro veřejnost jsou žádané a mají dlouhodobou tradici. Hlavním cílem je oslovit a vzdělat potenciální návštěvníky chráněného území. Příkladem je přednáškový cyklus Přírodou celého světa, který je pořádán od roku 1995 vždy v únoru a březnu. Jde o obrazové prezentace zajímavé oblasti světa od cestovatelů. Od roku 2003 bývá jedna přednáška vždy zaměřená na české velkoplošné chráněné území.
<b>Exkurze a vycházky pro veřejnost</b>	Jedná se o nejnázornější metodu působení na veřejnost, protože probíhá přímo v přírodním prostředí. Teoretické informace jsou vysvětlovány na praktických příkladech v terénu. Každý rok je vydán „Kalendář vycházek pro vás“, většinou zahrnuje 2 akce na měsíc od dubna do října a v prosinci také silvestrovskou vycházku.

Vzdělávací prostředek	Popis
<b>Výstavy</b>	<p>Správa NP je autorem či spoluautorem výstav v regionu i mimo něj, podílí se také na výstavách pořádaných jinými institucemi, které jsou tematicky zaměřené na oblast Podyjí, přírodu a její ochranu. V budově Návštěvnického střediska Správy NP Podyjí v obci Čížov se nachází stálá expozice, která představuje jednotlivé biotopy území národního parku prostřednictvím velkoformátových fotografií, exponátů, textů v různém provedení. Zajímavostí této expozice je, že informace jsou rozděleny do 3 kategorií (dítě, dospělý, odborník), podle toho jsou i výškově umístěny. Další výstavy jsou v budovách jiných organizací, jedná se o výstavu „Podyjí – národní park zrozený za ostnatým drátem“. Jedná se o první rozsáhlou výstavu o území NP Podyjí, kde jsou představeny jednotlivé biotopy, přírodní hodnoty a zajímavosti území. „Putovní výstava Národní park Podyjí“ pochází z roku 2009, skládá se z 10 panelů, kdy je fotografická část panelu doplněna krátkým textem.</p>
<b>Ediční činnost</b>	<p>Aby docházelo k pravidelnému informování, dochází k vydávání zpravodaje Podyjské listí, který je určen pro širokou veřejnost. Zpravodaj vychází čtyřikrát za rok. Ze zpravodaje se lze dozvědět především aktuality z NP Podyjí, informace o přírodě, zajímavostech území. Dále je vydávám Thayensia (sborník původních vědeckých prací z Podyjí. Sborník je určen odborné veřejnosti. Správa NP se také podílela na vydání řady publikací z různých přírodovědných oborů, které pojednávají o území NP Podyjí. Konkrétně se jedná o tyto publikace:</p> <ul style="list-style-type: none"> <li>• Lesní vegetace NP Podyjí (Chytrý a Vicherek 1995)</li> <li>• Příroda – Sborník prací z ochrany přírody, sv. 3: Výzkum lokality Ledové sluje u Vranova nad Dyjí (NP Podyjí) (Gruna a Reiter 1996)</li> <li>• Ptáci Národního parku Podyjí (Martiško a kol. 1995)</li> <li>• Měkkýši NP Podyjí (Ložek a Vašátko 1996)</li> <li>• Houby, lišejníky a mechorosty Národního parku Podyjí (Antonín a kol 2000)</li> <li>• Přírodovědné zajímavosti Znojemska (Reiter 2008)</li> <li>• Chráněná území ČR, svazek IX, Brněnsko (Mackovčín a kol. 2007)</li> </ul> <p>Také jsou vydávány různé propagační a informační materiály, mapy a průvodce. Například Cykloturistická mapa: Podyjí a Znojemsko, 1 : 100 000 (2000).</p>
<b>Spolupráce s médii</b>	<p>Cílem NP Podyjí je také spolupráce se sdělovacími prostředky z důvodu informování veřejnosti o chráněném území, cílech ochrany, způsobech péče o národní park apod. V případě aktuální potřeby informování veřejnosti vydává Správa NP Podyjí vlastní tiskové zprávy.</p>

Vzdělávací prostředek	Popis
Návštěvní řád	Návštěvní řád NP Podyjí má formu obecně závazné vyhlášky. Návštěvní řád stanovuje podmínky omezení vstupu, vjezdu, volného pohybu osob a turistických aktivit návštěvníků. Návštěvní řád NP Podyjí je uveden v příloze č. 4.

zdroj: vlastní zpracování dle Reiterová, Škorpík (2012)

### 6.3.2. Omezování vjezdu do území

Z důvodu předcházení negativním vlivům způsobovanými motorovými vozidly jsou ve vybraných vstupech do NP umístěny kovové závory, které zabraňují vjezdu motorových vozidel. Dalším opatřením pro to, aby návštěvníci nevjížděli motorovými vozidly do území, je skutečnost, že na webu Správy NP Podyjí je umístěna informace o tom, že území NP je nepřístupné motoristům a že vozidla je potřeba odstavit v obcích ochranného pásma či na odstavných plochách k tomu určených. Na tomto webu je pro lepší přehlednost také umístěna mapa parkovacích míst (viz příloha č 5).

### 6.3.3. Stráž přírody

K regulaci negativních dopadů návštěvnosti je dále vhodná stráž přírody. Stráž přírody vychází ze zákona č. 114/1992 Sb., o ochraně přírody a krajiny. V NP Podyjí jsou zaměstnáni 4 profesionální strážci. Kromě profesionálů je činnost stráže přírody prováděna také dobrovolnými strážci přírody, musí však splňovat podmínky, které stanovuje zákon. Strážce přírody je oprávněn k těmto činnostem:

- zjišťovat totožnost osob, které porušují předpisy na ochranu přírody,
- ukládat a vybírat blokové pokuty za přestupky na úseku ochrany přírody,
- vstupovat na cizí pozemky,
- zadržet ke zjištění totožnosti osobu podezřelou z porušování předpisů o ochraně přírody a krajiny,
- požadovat pomoc nebo součinnost policie,
- pozastavit rušivou činnost (zákon 114/1992 Sb., o ochraně přírody a krajiny).



### 6.3.3. Infopanely

Další způsob, který využívá Správa NP Podyjí k dodržování návštěvního řádu území, je umístování infopanelů. Infopanely jsou umístěny na turisticky zajímavých místech po celém národním parku. V roce 2011 zde bylo umístěno 26 nových infopanelů. Návštěvníci parku se z infopanelů dozvědí zajímavé údaje o místních rostlinách a zvířatech. Na infopanelech jsou zobrazeny výrazné fotografie a poutavou formou napsané doplňující texty (NP Podyjí, 2011 [online]). Cílem těchto infopanelů není jen informování návštěvníků, ale také snaha o výchovu zodpovědných návštěvníků, kteří nebudou svými aktivitami narušovat přírodu a krajinu.

### 6.3.4. Klidové zóny

Správa NP Podyjí vymezila 3 území, která mají sloužit jako „klidová zóna“, neprochází jimi žádné turistické a cyklistické stezky a proto by tam nemělo docházet k rušení zvířat. Jedná se o:

- Ledové slůje – Braitava: 99 ha,
- Nový Hrádek – Ostroh: 41 ha,
- Mločí údolí: 86 ha (Reiterová, Škorpík 2012).

V klidových zónách se dodržují tato pravidla:

- kromě tří dnů v roce je vyloučen lov zvěře, o termínech lovu je vedena samostatná evidence,
- žádné budování zařízení pro krmení zvěře, také zde není prováděno krmení zvěře,
- zásahy v porostech provádět s maximálním respektováním klidového režimu a také v rozsahu, který je nezbytně nutný,
- monitoring, výzkum a exkurze jsou realizovány s ohledem na režim klidových zón,
- stav ekosystémů je průběžně monitorován,
- specifická pozornost je zaměřena na posouzení vlivu zvěře na přirozenou obnovu lesa Podmyče (Reiterová, Škorpík, 2012).

## 7. Návrhy na řešení negativních dopadů návštěvnosti

Z této práce vyplývá, že negativní dopady v NP Podyjí, které mohou být způsobovány návštěvníky i místními obyvateli, nejsou nijak kritické a opatření Správy NP Podyjí jsou dostačující. K některým střetům mezi rekreací a ochranou přírody však dochází, a to na nejvíce turisticky atraktivních místech, kde se koncentruje vysoké množství turistů a také v místech, kde je na prvním místě ochrana přírody a je tam vstup zakázán. Někteří návštěvníci a místní obyvatelé však tento zákaz vstupu porušují a dochází tím k poškozování přírodních hodnot. Z řízeného rozhovoru se Správou NP Podyjí vyplynulo, že k těmto střetům dochází na Cestě Jaroslava Krejčího a na Pašerácké stezce, kde je právě vysoká koncentrace turistů, což bylo potvrzeno terénním průzkumem. Lze předpokládat, že v těchto oblastech jsou střety rekreace a ochrany přírody způsobené ze strany návštěvníků. Naopak lokality Liščí skála a Vraní skála se nachází v I. zóně ochrany NP, poměrně daleko od vyznačených turistických cest. Je tedy více pravděpodobné, že porušování zákazu chození mimo vyznačené turistické trasy se mohou dopouštět spíše místní obyvatelé, kteří území dobře znají, než samotní návštěvníci. Proto by bylo vhodné, aby se nástroje pro regulaci negativních dopadů zaměřovaly jak na návštěvníky, tak na místní obyvatele.

Navrhovaná řešení negativních dopadů rekreace na přírodu a krajinu v NP Podyjí jsou navržena podle toho, že v území byla zkoumána především problematika odhazování odpadků, sešlapu vegetace a eroze na cestách. Mezi navrhovaná řešení patří:

- zvyšování informovanosti návštěvníků a místních obyvatel,
- zábrany na vyšlapaných cestách,
- cedule s upozorněním, že se na území NP Podyjí nenachází odpadkové koše.

Řešením dané situace by mohlo být zlepšování komunikace s místními obyvateli a návštěvníky parku prostřednictvím zvyšování informovanosti veřejnosti. V NP Podyjí se využívá celá řada výchovně vzdělávacích prostředků, cílovou skupinou jsou však většinou jen samotní návštěvníci, nikoli místní obyvatelé. Proto je doporučeno zakomponovat obyvatele okolních obcí jako cílovou skupinu výchovně vzdělávacích prostředků. Mohl by být vytvořen nový typ přednášek pořádaný Správou NP Podyjí, který

by byl speciálně určen pro tuto cílovou skupinu. Na přednášce by bylo probíráno aktuální dění v parku a hlavně by bylo skupině objasněno, co se v parku smí, a co je naopak zakázáno a proč je důležité tyto zákazy dodržovat. Celkové zvyšování informovanosti návštěvníků i místních obyvatel je vhodné podpořit umístováním cedulí se zákazem vstupu v lokalitách, kde se osoby pohybují mimo vyznačené turistické cesty.

Aby nedocházelo k sešlapávání vegetace a vyšlapávání cest mimo vyznačené turistické stezky, bylo by vhodné umístit zábrany, jako například dřevěná zábradlí, na místa, kde jsou již tyto problémy zpozorovány. Zábrany by bránily v chození mimo vyznačené trasy a nedocházelo by k rozšiřování již vzniklých vyšlapaných cest, naopak by došlo ke zkomplikování přístupnosti nezodpovědným návštěvníkům.

Na území NP Podyjí, stejně jako i v jiných národních parcích v České republice, se nevyskytují odpadkové koše, a proto se na některých místech parku koncentrují pohozené odpadky od nezodpovědných návštěvníků. Odpadkové koše se nachází většinou u vstupu do parku, konkrétně u odstavných parkovišť. V návštěvním řádu je uvedeno, že se v NP Podyjí odpadkové koše nenachází a proto ať si návštěvníci své odpadky zase odnesou. Protože ne každý návštěvník si přečte návštěvní řád, doporučila bych umístění cedulí u odstavných parkovišť s upozorněním že, se zde nachází poslední odpadkový koš a na území parku nejsou další odpadkové koše umístěny.

## 7.1. Návrhy opatření v jednotlivých lokalitách

Tahle část práce je zaměřena na vlastní návrhy řešení pro snižování negativních dopadů návštěvnosti ve vybraných lokalitách NP Podyjí.

Tabulka 10: Souhrn střetů ve vybraných lokalitách a návrhy řešení

Lokalita	Střety rekreace a ochrany přírody	Návrh opatření
Šobeská lávka	chození mimo vyznačené cesty	omezení přístupnosti, umístění dřevěné zábrany
Kraví hora	chození mimo vyznačené cesty, odhazování odpadků	umístění dřevěného zábradlí z informačními cedulemi, na co mají návštěvníci výhled, cedule s nápisem, že se v NP nenachází odpadkové koše
Cesta Jaroslava Krejčího	vyjeté stopy od cyklistů, odhazování odpadků	umístění zábran na začátek a konec cesty pro cyklisty, na odpočívadlo cedule s nápisem „Zákaz odhazování odpadků“
Pašerácká stezka	vyjeté stopy od cyklistů	umístění zábran na začátek a konec cesty pro cyklisty
Hardeggská lávka	nebyly zjištěny střety rekreace a ochrany přírody	preventivně na odstavné parkoviště umístit ceduli s nápisem, že se v NP nenachází odpadkové koše

zdroj: vlastní zpracování

V okolí Šobeské lávky je vyšlapaná cesta od lávky směrem k vodě, jako řešení by bylo vhodné před tuto cestu umístit dřevěnou zábranu, aby došlo k omezení přístupnosti a bylo zabráněno dalšímu sešlapávání vegetace.

Jelikož je z Kraví hory pěkný výhled na město Znojmo, návštěvníci tu porušují zákaz chodit mimo vyznačené cesty a dochází tu ke značnému sešlapávání vegetace. Návrh opatření pro zlepšení dané situace je umístění dřevěného zábradlí na místo, kam návštěvníci parku nejdále mohou jít a na zábradlí umístit informační cedule s popisem toho, na co se návštěvníci z tohoto místa právě dívají. Vzhledem k tomu, že byly na Kraví hoře (i okolo turistické stezky, která k ní vede) nalezeny pohozené odpadky, další

doporučení je umístit ceduli s nápisem na parkoviště v obci Konice (odkud vede turistická stezka na Kraví horu), že se v NP nenachází odpadkové koše.

Na Cestě Jaroslava Krejčího jsou patrné vyjeté stopy od cyklistů, přestože není tahle cesta určena pro cyklisty. Proto je navrhovaným opatřením umístění na počátek a konec cesty zábrany pro ztížení přístupnosti cyklistům. Dále, aby nedocházelo k odhazování odpadků, je doporučeno umístit na odpočívadlo u cesty ceduli se sdělením, že je v NP zakázáno odhazovat odpadky.

Na Pašerácké stezce je podobný problém s nepovolenými vjezdy cyklistů, jako na Cestě Jaroslava Krejčího. Proto je tu stejné doporučení a to umístit na začátek a konec stezky zábrany pro ztížení přístupu cyklistům.

V okolí Hardeggské lávky nebyly zjištěny žádné problémy způsobené návštěvností. Může to být způsobeno i tím, že se v těsné blízkosti nachází odstavné parkoviště, restaurace, odpadkové koše a většina návštěvníků tam svou cestu do NP Podyjí teprve začíná. Přesto by bylo vhodné preventivně umístit na parkoviště ceduli s nápisem, že se tu nachází poslední odpadkový koš a v NP nejsou žádné další odpadkové koše umístěny.

Mazalová (2014) se ve své práci zabývala podobným tématem, tedy analýzou a řešením střetů rekreace a ochrany přírody na území CHKO Moravský kras. Při porovnání výsledků bylo zjištěno, že i v CHKO Moravský kras se vyskytují problémy podobného charakteru, které jsou spojené s návštěvností. Autorka považuje za nejčastější střety rekreace a ochrany přírody v CHKO Moravský kras: pohyb osob mimo vyznačené cesty, odhazování odpadků, nepovolené táboření a nadměrnou návštěvnost. Jako řešení je v práci uvedeno například navýšení počtu strážců přírody, fotopasti či propagační tabule s environmentální tematikou. Stejnou tematikou se zabývala také Friesová (2012), tentokrát v CHKO Pálava. Také zde byly zjištěny střety rekreace a ochrany přírody podobného charakteru. Jako nejčastější střety jsou uvedeny: chození mimo značené cesty, eroze nadměrným turismem, problematika odpadků a sešlap vegetace. Kyjaniová (2015) uvádí ve své práci „Profil návštěvníka Národního parku Malá Fatra“ také některé vlivy rekreace na přírodní prostředí NP Malá Fatra. Především se jedná o: erozi, odhazování odpadků a vznik nových cest. Jako řešení navrhuje dlouhodobý monitoring návštěvnosti,

zábrany na vyšlapaných stezkách a navýšení počtu odpadkových košů. Lze tedy vidět, že práce na stejné téma v jiných chráněných územích došly k velice podobným závěrům a zjištěné problémy v NP Podyjí se shodují i s problémy spojenými s návštěvností v jiných chráněných územích.

## 8. Závěr

V současnosti stále více dochází k rozvoji cestovního ruchu a zvyšuje se poptávka po turisticky atraktivních místech, jako jsou zvláště chráněná území. Tato území byla vyhlášena za zvláště chráněná, protože jsou zde přirozené nebo lidskou činností málo ovlivněné ekosystémy, v nichž mají rostliny, živočichové či neživá příroda mimořádný, výchovný a vědecký význam. Národní parky a chráněné krajinné oblasti se potýkají s problémy vysoké návštěvnosti a problémy spojené s návštěvníky.

Hlavním cílem této práce bylo vyhodnocení nejvýznamnějších střetů rekreace a ochrany přírody v Národním parku Podyjí. První část práce se zabývá literárním přehledem dané problematiky se zaměřením na rekreaci, cestovní ruch, ochranu přírody a krajiny. Také byly popsány metody, které jsou používány pro zmírnění negativních návštěvnických dopadů na přírodu a krajinu. Dále bylo vymezeno zájmové území, byla popsána návštěvnost a typy ochrany přírody v Národním parku Podyjí.

Další část práce se zaměřovala na identifikování lokalit, kde dochází ke střetům rekreace a ochrany přírody. Lokality byly identifikovány na základě zjištěných informací z řízeného rozhovoru se Správou NP Podyjí a také podle monitoringu návštěvnosti. Bylo stanoveno celkem 5 lokalit pro terénní průzkum a to: Šobeská lávka, Kraví hora, Hardeggská lávka, Cesta Jaroslava Krejčího a Pašerácká stezka. V terénu bylo do tabulky zaznamenáváno, zda se v dané lokalitě nachází odhozené odpadky, eroze a sešlap vegetace. V závěru je uveden přehled opatření využívaných v NP Podyjí pro snižování negativních dopadů návštěvnosti a také byla navržena opatření nová.

Ze zjištěných informací vyplývá, že negativní dopady návštěvnosti v NP Podyjí nejsou nijak kritické a současná opatření jsou dostačující. Přesto by měl být kladen důraz na prevenci a to například prostřednictvím výchovně vzdělávacích prostředků.

## Seznam použitých zkratk

AOPK ČR	Agentura ochrany přírody a krajiny České republiky
ČR	Česká republika
EVL	evropsky významná lokalita
m n. m.	metrů nad mořem
NP	národní park
PO	ptačí oblast
PP	přírodní památka
Sb.	sbírka zákonů
ÚSES	územní systém ekologické stability
WTO	World Tourism Organization



## Seznam obrázků a tabulek

### Obrázky:

Obrázek 1: Rozdělení zvláště chráněných území .....	15
Obrázek 2: Lokalizace NP Podyjí v rámci České republiky .....	39
Obrázek 3: Zonace NP Podyjí .....	41
Obrázek 4: Mapa sčítacích bodů v rámci monitorování návštěvnosti 2006 .....	45
Obrázek 5: Celkové počty zaznamenaných turistů na jednotlivých stanovištích monitorování návštěvnosti .....	45
Obrázek 6: Zonace NP Podyjí s vyznačenými velmi navštěvovanými místy v rámci tohoto území.....	48
Obrázek 7: Vyznačení cesty Jaroslava Krejčího v rámci celého NP Podyjí .....	50
Obrázek 8: Vyznačení Pašerácké stezky v rámci celého NP Podyjí .....	50
Obrázek 9: Vyznačení Vraní skály v rámci celého NP Podyjí .....	51
Obrázek 10: Vyznačení Liščí skály v rámci celého NP Podyjí .....	51
Obrázek 11: Tabulka označující I. zónu NP .....	53
Obrázek 12: Umístění zvolených lokalit v rámci NP Podyjí.....	55
Obrázek 13: Šobeská lávka.....	57
Obrázek 14: Vyšlapaná cesta v okolí Šobeské lávky .....	57
Obrázek 15: Eroze v okolí Šobeské lávky .....	58
Obrázek 16: Kraví hora, sešlap vegetace mimo vyznačené cesty .....	58
Obrázek 17: Kraví hora, sešlap vegetace a pohozené odpadky .....	59
Obrázek 18: Cesta Jaroslava Krejčího .....	59
Obrázek 19: Okolí Cesty Jaroslava Krejčího.....	60
Obrázek 20: Pašerácká stezka.....	60
Obrázek 21: Výhled z Hardeggské lávky .....	61
Obrázek 22: Hardeggská lávka .....	61

## **Tabulky:**

Tabulka 1: Dopady cestovního ruchu a rekreace na přírodu a krajinu.....	23
Tabulka 2: Metody propočítání návštěvníků .....	27
Tabulka 3: Strategie a taktiky pro management chráněných území při vysokém stupni užívání.....	31
Tabulka 4: Seznam a popis nástrojů regulace návštěvnosti v chráněných územích.....	32
Tabulka 5: Náklady a přínosy vybraných nástrojů pro regulaci návštěvnosti .....	34
Tabulka 6: Plošné zastoupení jednotlivých zón ochrany přírody NP Podyjí: .....	40
Tabulka 7: Místa s vysokou koncentrací návštěvníků (vysvětlivky k obrázku 6).....	47
Tabulka 8: Negativní vlivy návštěvnosti ve vybraných lokalitách NP Podyjí .....	55
Tabulka 9: Výchovně vzdělávací prostředky Správy NP Podyjí.....	62
Tabulka 10: Souhrn střetů ve vybraných lokalitách a návrhy řešení .....	68

## Seznam použité literatury

- AOPK ČR: *Chráněná území ČR* [online]. 2008 [cit. 2016-12-04]. Dostupné z: <http://www.ochranaprirody.cz/publikacni-cinnost/chranena-uzemi-cr/brnensko/>
- BARANČOK, P. 2006. Vplyv využívania vysokohorskej krajiny Belianskych Tatier na prírodné prostredie. In: Veda a výskum v TANAPE. Štrba: SOP SROV.
- BARANČOK, P., BARANČOKOVÁ, M. 2013. Development of sports and recreational activities in the Chopok area (Nízke Tatry Mts.) and protection of important landscape elements. In: FIALOVÁ, J., KUBÍČKOVÁ, H., Public recreation and landscape protection – with man hand in hand. Mendel University in Brno, 27–35.
- BUCKLEY, R. (2001) Environmental impacts. In D. Weaver (ed.) *The Encyclopedia of Ecotourism* (pp. 379–394). Oxford: CAB International.
- BUCKLEY, Ralf, Wendy HILL, Catherine M. PICKERING a Jeffrey L. MARION. Tools and Indicators for Managing Tourism in Parks: Kunsthandwerk, Hausgewerbe und Volkskunst in Europa vom 17. bis 20. Jahrhundert im Österreichischen Museum für Volkskunde 1080 Wien, Laudongasse 15-19 vom 23. September bis 16. Dezember 1993. *Annals of Tourism Research*. 1999, 26(1), 207-210. DOI: 10.1016/S0160-7383(98)00062-0. ISBN 10.1080/14724040308668133. ISSN 01607383. Dostupné také z: <http://linkinghub.elsevier.com/retrieve/pii/S0160738398000620>
- BUCKLEY, Ralf, Wendy HILL, Catherine M. PICKERING a Jeffrey L. MARION. *Ecological Indicators of Tourist Impacts in Parks: Kunsthandwerk, Hausgewerbe und Volkskunst in Europa vom 17. bis 20. Jahrhundert im Österreichischen Museum für Volkskunde 1080 Wien, Laudongasse 15-19 vom 23. September bis 16. Dezember 1993*. DOI: 10.1080/14724040308668133. ISBN 10.1080/14724040308668133. Dostupné také z: <http://www.tandfonline.com/doi/abs/10.1080/14724040308668133>
- CANDREA A. ISPAS - Bulletin of the Transilvania University of Braşov • Vol. 2 (51) - 2009 Series V: Economic Sciences
- CIHAR, M., J. STURSA a V. TREBICKY. Monitoring of Tourism in the Czech National Parks. In Proceedings of the Monitoring and Management of Visitor Flows in Recreational and Protected Areas, Vienna, Austria, 30 January–2 February 2002
- DUZGUNES, E. a O DEMIREL. Importance of visitor management in national park planning. *Journal of environmental protection and ecology*. 2016, 17(2).
- EAGLES, Paul F. J., Stephen F. MCCOOL a Christopher D. HAYNES. *Sustainable tourism in protected areas: guidelines for planning and management*. Gland, Switzerland: IUCN--the World Conservation Union, 2002. ISBN 2831706483.
- FARRELL, Tracy A., Jeffrey L. MARION a Catherine M. PICKERING. The Protected Area Visitor Impact Management (PAVIM) Framework: A Simplified Process for Making Management Decisions. *Annals of Tourism Research*. 1999, 26(1), 207-210. DOI: 10.1080/09669580208667151. ISBN 10.1080/09669580208667151. ISSN 01607383. Dostupné také z: <http://www.tandfonline.com/doi/abs/10.1080/09669580208667151>
- FRIISOVÁ, Kristina. *Střety rekreace a ochrany přírody v CHKO Pálava*. Brno, 2012. Bakalářská práce. Mendelova univerzita v Brně. Vedoucí práce Ing. Jiří Schneider, Ph.D.
- HADWEN, Wade L., Wendy HILL, Catherine M. PICKERING a Jeffrey L. MARION. *Linking Visitor Impact Research to Visitor Impact Monitoring in Protected Areas: Future Opportunities*

- in Recreation Ecology Research Based on the USA Experience*. DOI: 10.2167/joe193.0. ISBN 10.2167/joe193.0. Dostupné také z: <http://www.tandfonline.com/doi/abs/10.2167/joe193.0>
- HEJDOVÁ, Jiřina. *Analýza volně pohozených odpadů v chráněných územích ČR*. Praha, 2010. Diplomová práce. Univerzita Karlova v Praze. Vedoucí práce Ing. Libuše Benešová, CSc.
- HENDL, Jan. *Kvalitativní výzkum: základní metody a aplikace*. Praha: Portál, 2005. ISBN 80-7367-040-2.
- HODAŇ, Bohuslav a Tomáš DOHNAL. *Rekreologie*. 2., upr. a rozš. vyd. Olomouc: Univerzita Palackého v Olomouci, 2008. Monografie. ISBN 978-80-244-2197-1.
- HYVNAR, Vladimír a kol. *Limity využití území: praktická příručka*. Vyd. 3. Brno: Ústav územního rozvoje, 2007.
- IDNES: *Speciální čidla spočítala, že Podyjí vloni navštívilo 300 tisíc turistů* [online]. 2011 [cit. 2016-12-07]. Dostupné z: [http://brno.idnes.cz/specialni-cidla-spocitala-ze-podyji-vloni-navstivilo-300-tisic-turistu-1en-/brno-zpravy.aspx?c=A110118\\_1516831\\_brno-zpravy\\_mav](http://brno.idnes.cz/specialni-cidla-spocitala-ze-podyji-vloni-navstivilo-300-tisic-turistu-1en-/brno-zpravy.aspx?c=A110118_1516831_brno-zpravy_mav)
- JAARSMA, Rinus, Raoul BEUNEN a Jasper DE VRIES. *Public recreation and landscape protection – hand in hand with visitor monitoring*. 2013.
- JANDOVÁ, Soňa, Piotr OLEŚNIEWICZ a Tomáš DOHNAL. *Vybrané aspekty rekreologie*. Vyd. 1. Liberec: TUL, 2014. ISBN 978-80-7494-168-9.
- KŘÍŽEK, Felix a Josef NEUFUS. *Moderní hotelový management: nové trendy a metody v řízení hotelů, aktualizované informace o hotelovém provozu a jeho organizaci, optimalizace provozu s ohledem na ekologii a etiku, praktické příklady a fotografická příloha*. 2., aktualiz. a rozš. vyd. Praha: Grada, 2014. ISBN 978-80-247-4835-1.
- KYJANIOVÁ, Lenka. *Profil návštěvníka Národního parku Malá Fatra*. 2015. Diplomová práce. Mendelova univerzita v Brně. Vedoucí práce Ing. Jiří Schneider, Ph.D.
- LEUNG, Y.-F., A. SPENCELEY, G. HVENEGAARD and R. BUCKLEY (2015). *Tourism and Visitor Management in Protected Areas: Guidelines towards sustainability*. Best Practice Protected Area Guidelines Series, Gland, Switzerland
- LEUNG Y., MARION J. (2000) *Recreation impacts and management in Wilderness: a state-of-knowledge review*. RMRS-P-15 USDA For Serv Proc 5
- RYGLOVÁ, Kateřina. *Cestovní ruch: učební texty pro studenty BA (Hons) in Business Management a studenty PEF MZLU v Brně*. Vyd. 1. Brno: Brno International Business School, 2003. ISBN 80-86575-92-6.
- MANNING, Robert E. *Research to guide management of outdoor recreation and tourism in parks and protected areas*. *Koedoe*. 2014, 56(2), -. DOI: 10.4102/koedoe.v56i2.1159. ISSN 2071-0771. Dostupné také z: <http://www.koedoe.co.za/index.php/koedoe/article/view/1159>
- Mapový portál: Google maps* [online]. 2016 [cit. 2016-12-04]. Dostupné z: <https://www.google.cz/maps/>
- Mapový portál: Mapy.cz* [online]. 2017 [cit. 2017-04-05]. Dostupné z: <https://mapy.cz/>
- MARKOVÁ, Zuzana a Martin HEJDA. *Invaze nepůvodních druhů rostlin jako environmentální problém*. *Živa*. 2011, 2011(1), 10-14.
- MAZALOVÁ, Šárka. *Analýza a řešení střetů rekreace a ochrany přírody v CHKO Moravský kras*. Brno, 2014. Diplomová práce. Mendelova univerzita v Brně. Vedoucí práce Ing. Jiří Schneider, Ph.D.

MCCOOL, Stephen F. a Anna SPENCELEY. Tourism and protected areas: A growing nexus of challenge and opportunity. *Koedoe*. 2014, 56(2), -. DOI: 10.4102/koedoe.v56i2.1221. ISSN 2071-0771. Dostupné také z: <http://www.koedoe.co.za/index.php/koedoe/article/view/1221>

*MPSV: Pracovní materiály k metodice „Zjišťování potřeb uživatelů sociálních služeb včetně metodiky uživatelských výzkumů“* [online]. 2014 [cit. 2017-04-25]. Dostupné z: [http://www.mpsv.cz/files/clanky/4173/prac\\_materialy\\_5.pdf](http://www.mpsv.cz/files/clanky/4173/prac_materialy_5.pdf)

MUHAR, A.; AMBERGER, A.; BRANDENBURG, C. Methods for visitor monitoring in recreational and protected areas: An overview. In Proceedings of the Monitoring and Management of Visitor Flows in Recreational and Protected Areas, Vienna, Austria, 30 January–2 February 2002

MONZ C., LEUNG Y. (2006) Meaningful measures: developing indicators of visitor impact in the national park service inventory and monitoring program. *George Wright Forum* 23(2)

MONZ, Christopher A., David N. COLE, Yu-Fai LEUNG a Jeffrey L. MARION. Sustaining Visitor Use in Protected Areas: Future Opportunities in Recreation Ecology Research Based on the USA Experience. *Environmental Management*. 2010, 45(3), 551-562. DOI: 10.1007/s00267-009-9406-5. ISSN 0364-152x. Dostupné také z: <http://link.springer.com/10.1007/s00267-009-9406-5>

NADACE PARTNERSTVÍ. *Monitoring návštěvnosti Národního parku Podyjí*. 2016.

NAJMANOVÁ K., ČIHAŘ M. (2007): Celoroční monitoring návštěvnosti Národního parku Podyjí. Závěrečná zpráva. 13 pp.

*Národní park Šumava: Indicator system of Czech national parks and biosphere reserves: Some developing trends in the Šumava National Park* [online]. 2012 [cit. 2016-11-01]. Dostupné z: [http://www.npsumava.cz/gallery/20/6244-sg\\_18\\_1\\_gornercihar2.pdf](http://www.npsumava.cz/gallery/20/6244-sg_18_1_gornercihar2.pdf)

*NP Podyjí: Na návštěvníky Podyjí letos čeká 26 nových infopanelů a více turistických směrůvek* [online]. 2011 [cit. 2016-12-14]. Dostupné z: <http://www.nppodyji.cz/na-navstevniky-podyji-letos-ceka-26-novych-infopanelu-a-vice>

*NP Podyjí: NÁVŠTĚVNÍ ŘÁD NP PODYJÍ* [online]. 2016 [cit. 2016-12-11]. Dostupné z: <http://www.nppodyji.cz/navstevni-rad>

*NP Podyjí: O turistice* [online]. 2012 [cit. 2016-12-13]. Dostupné z: <http://www.nppodyji.cz/o-turistice>

*NP Podyjí: Plán ÚSES na území Národního parku Podyjí a jeho ochranného pásma* [online]. 2013 [cit. 2016-11-30]. Dostupné z: <http://www.nppodyji.cz/uses>

*NP Podyjí: VYHODNOCENÍ KRAJINNÉHO RÁZU ÚZEMÍ NP A OP - § 12 zákona 114/92 Sb.* [online]. 2004 [cit. 2016-11-30]. Dostupné z: [http://www.nppodyji.cz/uploads/soubory/stavby/Krajiny\\_raz\\_NP\\_Podyji.pdf](http://www.nppodyji.cz/uploads/soubory/stavby/Krajiny_raz_NP_Podyji.pdf)

*Ochrana přírody: Výsledky monitorování a jejich využití v praxi - Národní park Podyjí* [online]. 2010 [cit. 2016-11-23]. Dostupné z: <http://www.casopis.ochranaprirody.cz/zvlastni-cislo/vysledky-monitorovani-a-jejich-vyuziti-v-praxi-narodni-park-podyji/>

*Parks and Benefits: Guide to sustainable tourism in protected areas* [online]. 2013 [cit. 2016-11-05]. Dostupné z: [http://www.parksandbenefits.net/images/stories/newsletter/final\\_brochure\\_parksbenefits.pdf](http://www.parksandbenefits.net/images/stories/newsletter/final_brochure_parksbenefits.pdf)

*Parks and Benefits: Visitor management strategy* [online]. 2013 [cit. 2016-10-27]. Dostupné z: [http://www.parksandbenefits.net/images/stories/downloads/Visitormanagement/visitor\\_management\\_strategy\\_final.pdf](http://www.parksandbenefits.net/images/stories/downloads/Visitormanagement/visitor_management_strategy_final.pdf)

PARWADA, Cosmas a Johan VAN TOL. The nature of soil erosion and possible conservation strategies in Ntabelanga area, Eastern Cape Province, South Africa. *Acta Agriculturae Scandinavica, Section B — Soil*. 2016, **66**(6), 544-552. DOI: 10.1080/09064710.2016.1188979. ISSN 0906-4710. Dostupné také z: <http://www.tandfonline.com/doi/full/10.1080/09064710.2016.1188979>

PÁSKOVÁ, Martina. Enviromentalistika cestovního ruchu. *Czech Journal of Tourism*, 2012, roč. 1, č. 2

PÁSKOVÁ, Martina. *Udržitelnost cestovního ruchu*. 3. vyd., přeprac. Hradec Králové: Gaudeamus, 2014. ISBN 978-80-7435-329-1.

*Podyjské listí: Ročník 8* [online]. 2007 [cit. 2016-11-23]. Dostupné z: [http://www.nppodyji.cz/uploads/soubory/podyjske\\_listi/pl0703.pdf](http://www.nppodyji.cz/uploads/soubory/podyjske_listi/pl0703.pdf)

*Portál cestovního ruchu: Monitoring návštěvnosti jako nástroj udržitelnosti cestovního ruchu* [online]. 2015 [cit. 2016-11-24]. Dostupné z: <https://www.uhk.cz/cs-CZ/portal-cestovniho-ruchu/Digitalni-knihovna-vzdelavacich-objektu/Udrzitelnost-CR>

REITEROVÁ, Lenka a Martin ŠKORPÍK. *Plán péče o Národní park Podyjí a jeho ochranné pásmo 2012 - 2020*. Znojmo: Správa Národního parku Podyjí, 2012.

SCHNEIDER, Jiří, Jitka FIALOVÁ a Ilja VYSKOT. *Krajinná rekreologie I*. 1. vyd. V Brně: Mendelova zemědělská a lesnická univerzita, 2008. ISBN 978-80-7375-200-2.

*Sustainable tourism* [online]. 2014 [cit. 2016-10-16]. Dostupné z: <http://www.sustainabletourism.net/>

TAPPER, Richard a Janet COCHRANE. *Forging links between protected areas and the tourism sector: How tourism can benefit conservation*. 2015, , -. DOI: 10.13140/RG.2.1.4614.0642.

TAYLOR, Audrey R., Richard L. KNIGHT, Yu-Fai LEUNG a Jeffrey L. MARION. *WILDLIFE RESPONSES TO RECREATION AND ASSOCIATED VISITOR PERCEPTIONS: Future Opportunities in Recreation Ecology Research Based on the USA Experience*. DOI: 10.1890/1051-0761(2003)13[951:WRTRAA]2.0.CO;2. ISBN 10.1890/1051-0761(2003)13[951:WRTRAA]2.0.CO;2. Dostupné také z: [http://doi.wiley.com/10.1890/1051-0761\(2003\)13\[951:WRTRAA\]2.0.CO;2](http://doi.wiley.com/10.1890/1051-0761(2003)13[951:WRTRAA]2.0.CO;2)

*United Nations Environment Programme: Tools for visitor management* [online]. 2002 [cit. 2016-11-24]. Dostupné z: <http://www.unep.fr/shared/publications/other/3084/BP8-7.pdf>

*US Environmental Protection Agency: Overview of Greenhouse Gases* [online]. 2016 [cit. 2016-12-02]. Dostupné z: <https://www.epa.gov/ghgemissions/overview-greenhouse-gases>

*Ústav územního rozvoje: Principy a pravidla územního plánování* [online]. 2011 [cit. 2016-10-11]. Dostupné z: <http://www.uur.cz/images/5-publikacni-cinnost-a-knihovna/internetove-prezentace/principy-a-pravidla-uzemniho-planovani/kapitolaC/C6-2011.pdf>

*Vranovsko: Národní park Podyjí* [online]. 2012 [cit. 2016-11-18]. Dostupné z: <http://www.vranovsko.cz/narodni-park-podyji/>

VYSKOT, Ilja. *Sustainable regional development: colloquiums*. Issue 1st. Brno: Mendel University in Brno, 2013. ISBN 978-80-7375-881-3.

World Tourism Organization (WTO) website  
[http://www.worldtourism.org/frameset/frame\\_sustainable.html](http://www.worldtourism.org/frameset/frame_sustainable.html)

*Zákon č. 114/1992 Sb., o ochraně přírody a krajiny: Monitoring návštěvnosti jako nástroj udržitelnosti cestovního ruchu*[online]. 1992 [cit. 2016-11-24]. Dostupné z: <http://www.mzp.cz/www/platnalegislativa.nsf/d79c09c54250df0dc1256e8900296e32/58170589e7dc0591c125654b004e91c1>

ZELENKA, Josef, Jaroslav KACETL, Catherine M. PICKERING a Jeffrey L. MARION. Visitor management in protected areas: A Simplified Process for Making Management Decisions. *Czech Journal of Tourism*. 2013-01-1, 2(1), -. DOI: 10.2478/cjot-2013-0001. ISBN 10.1080/09669580208667151. ISSN 1805-9767. Dostupné také z: <http://www.degruyter.com/view/j/cjot.2013.2.issue-1/cjot-2013-0001/cjot-2013-0001.xmlN>.

## **Seznam příloh**

Příloha č. 1: Mapa ptačí oblasti Podyjí

Příloha č. 2: Mapa evropsky významných lokalit v NP Podyjí

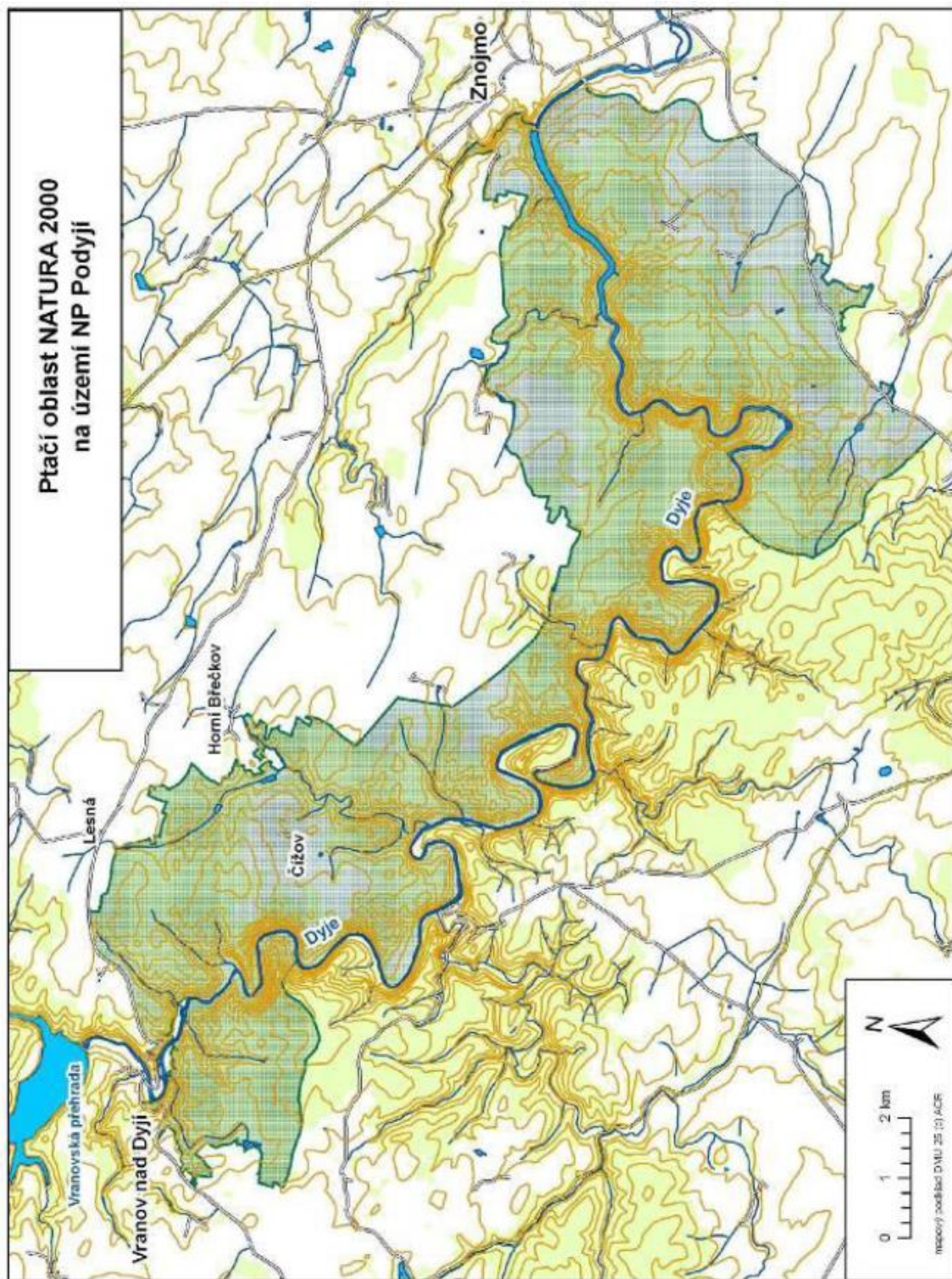
Příloha č. 3: Dotazník pro turisty v rámci monitoringu návštěvnosti v NP Podyjí v roce 2006

Příloha č. 4: Návštěvní řád Národního parku Podyjí

Příloha č. 5: Mapa parkovacích míst v obcích ochranného pásma NP Podyjí

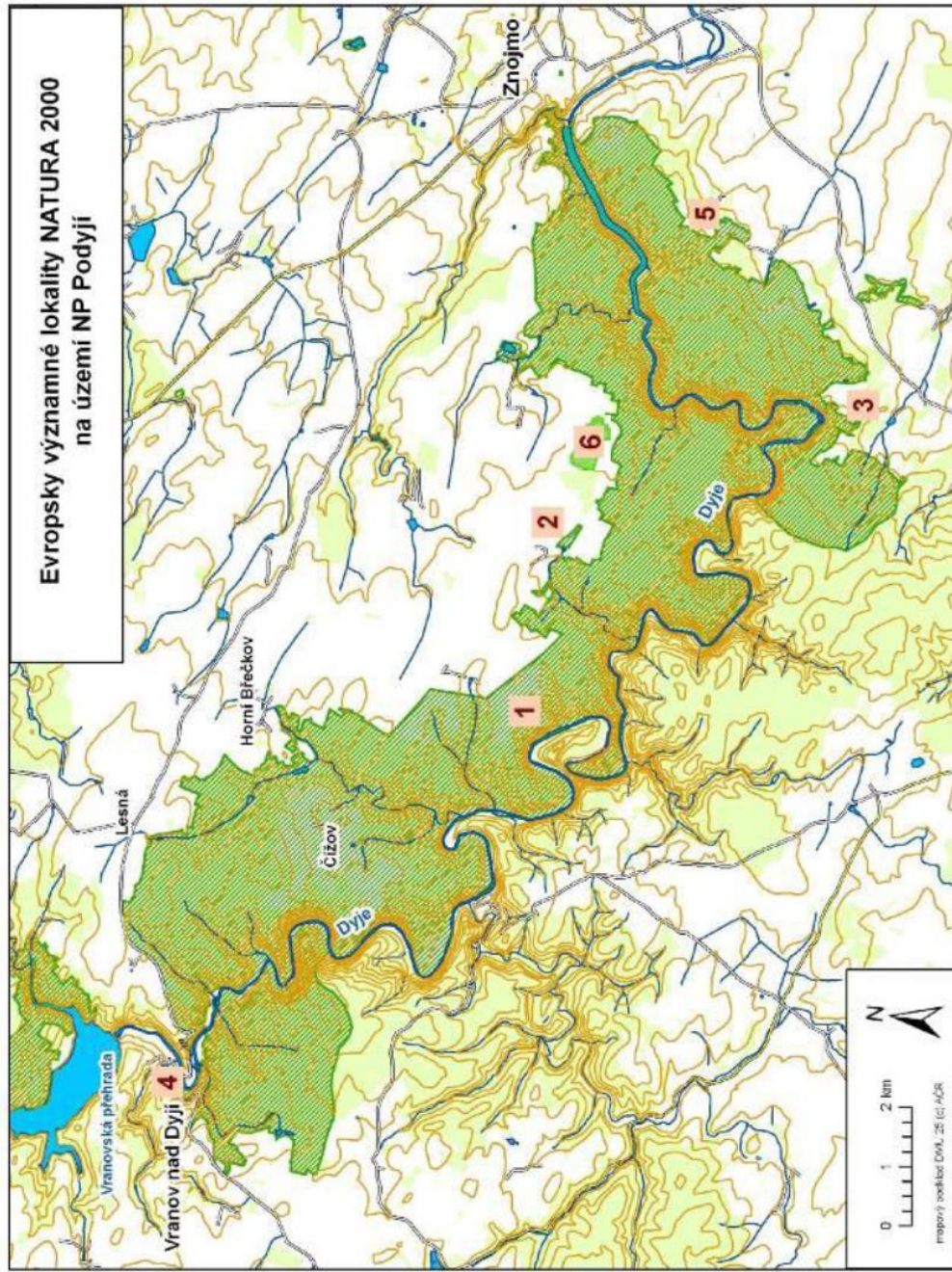


**Příloha č. 1 – mapa ptačí oblasti Podyjí (zdroj: Plán péče o NP Podyjí a jeho ochranné pásmo 2012 – 2000)**




**Příloha č. 2 – Mapa Evropsky významných lokalit v NP Podyjí (zdroj: Plán péče o NP Podyjí a jeho ochranné pásmo**

2012 – 2000)



- 1 – EVL Podyjí, 2 – EVL Podmolí – strouha, 3 – EVL Fládnitzké vřesoviště, 4 – EVL Vranov nad Dyjí – základní škola, 5 – EVL Popice – fara, 6 – EVL Mašovická střešnice

**Příloha č. 3: Dotazník pro turisty v rámci monitoringu návštěvnosti v NP Podyjí v roce 2006** (zdroj: Najmanová, Čihař 2007).

 <b>SPRÁVA NÁRODNÍHO PARKU PODYJÍ</b>		Odmítnutí	Již vyplňoval(a)
místo .....	datum .....	hodina .....	tazatel .....
<input type="checkbox"/>			cyklista

**ANKETA PODYJÍ 2006**

Pro efektivní management a ochranu přírody na území Národního parku (dále jen NP) Podyjí je důležité znát připomínky, postřehy a doporučení návštěvníků. Správa NP Podyjí má upřímný zájem takové informace posuzovat a kvalifikovaně je využívat. Děkujeme Vám proto předem za čas, který naší anketě věnujete, a přejeme Vám příjemný pobyt v NP Podyjí.

1. Na území NP jste <sup>1</sup> poprvé <sup>2</sup> opakovaně

↓  
Byl(a) jste tu: <sup>1</sup> na jaře <sup>2</sup> v létě <sup>3</sup> na podzim <sup>4</sup> v zimě

2. Předpokládaná doba Vašeho pobytu

<sup>1</sup> jeden den <sup>2</sup> víkend (1-2 noclehy) <sup>3</sup> týdně (3-6 noclehů) <sup>4</sup> delší

Kolikátý den jste v NP .....

3. Pobyt v NP trávíte

<sup>1</sup> sám(a) <sup>2</sup> s partnerem(kou) <sup>3</sup> s rodinou (dětmi) <sup>4</sup> s přáteli

4. Místo a způsob ubytování, doprava

Místo ubytování (lokality) .....

Způsob ubytování <sup>1</sup> hotel <sup>2</sup> penzión <sup>3</sup> v soukromí <sup>4</sup> kemp <sup>5</sup> jinak.....

Dopravní prostředek do místa ubytování

<sup>1</sup> auto <sup>2</sup> zájezdový autobus <sup>3</sup> linkový autobus <sup>4</sup> vlak <sup>5</sup> kolo <sup>6</sup> jinak.....

Při výletech po NP se dopravujete

<sup>1</sup> výhradně pěšky <sup>2</sup> výhradně na kole  
 kombinovaně → <sup>1</sup> pěšky <sup>2</sup> autem <sup>3</sup> zájezdovým autobusem <sup>4</sup> linkovým autobusem  
<sup>5</sup> na kole <sup>6</sup> jiný způsob.....

5. Věděl(a) jste o existenci NP Podyjí před příjezdem?

<sup>1</sup> ano <sup>2</sup> ne

↓

Jak jste se o jeho existenci dozvěděl(a)

<sup>1</sup> je to obecně známá informace <sup>2</sup> z médií (TV, rozhlas, noviny) <sup>3</sup> z internetu  
<sup>4</sup> od cestovní kanceláře <sup>5</sup> od známých <sup>6</sup> jinak.....

Jak velkou roli hrála existence NP Podyjí při výběru místa Vašeho pobytu?

<sup>1</sup> bez existence NP bych nepřijel(a) <sup>2</sup> důležitou roli <sup>3</sup> málo důležitou roli  
<sup>4</sup> žádnou roli <sup>5</sup> nevím

6. Jaký je hlavní motiv Vašeho pobytu v NP?

<sup>1</sup> příroda a její krásy <sup>2</sup> sportovní vyžití <sup>3</sup> klid a odpočinek <sup>4</sup> kulturní vyžití

<sup>5</sup> návštěva známých <sup>6</sup> jiný .....

7. Věnujete se v NP (kromě pěší turistiky a cykloturistiky) některé z uvedených činností?

<sup>1</sup> pozorování živočichů a rostlin <sup>2</sup> houbaření <sup>3</sup> sběr lesních plodů <sup>4</sup> tramping  
<sup>5</sup> rybaření <sup>6</sup> poznávání památek <sup>7</sup> jiné aktivity a sporty.....

8. Líbí se Vám lesy v NP Podyjí

<sup>1</sup> ano velmi <sup>2</sup> spíše ano <sup>3</sup> spíše ne <sup>4</sup> vůbec ne <sup>5</sup> nevím

9. Který z uvedených dopadů turismu v NP považujete za nejzávažnější?

<sup>1</sup> eroze na stezkách <sup>2</sup> hluk <sup>3</sup> nekázeň návštěvníků <sup>4</sup> poškozování vegetace  
<sup>5</sup> nepořádek podél cest a na odpočívadlech <sup>6</sup> jiný .....

10. Jste spokojen(a) s informačním systémem (inf. tabule, střediska, značení cest, atd.) v NP?

<sup>1</sup> velmi spokojen(a) <sup>2</sup> spíše spokojen(a) <sup>3</sup> spíše nespokojen(a) <sup>4</sup> velmi nespokojen(a)  
<sup>5</sup> nevím

V jaké oblasti doporučujete zlepšení? .....

**11. Navštívil(a) jste informační středisko správy NP v Čížově?**

<sup>1</sup> ano <sup>2</sup> ne

↓

**Jak by jste hodnotil(a) úroveň expozice**

<sup>1</sup> velmi pozitivně <sup>2</sup> spíše pozitivně <sup>3</sup> spíše negativně <sup>4</sup> velmi negativně  
<sup>5</sup> nevím

Váš komentář:.....

**Jak jste byl(a) spokojen(a) s celkovou úrovní poskytnutých informací?**

<sup>1</sup> velmi spokojen(a) <sup>2</sup> spíše spokojen(a) <sup>3</sup> spíše nespokojen(a)  
<sup>4</sup> velmi nespokojen(a) <sup>5</sup> nevím

Váš komentář:.....

**12. Současná intenzita turistického ruchu v NP je podle Vás**

vysoká <sup>1</sup> optimální <sup>2</sup> nízká <sup>3</sup> nevím <sup>4</sup>  
Na turistických cestách <sup>1</sup> <sup>2</sup> <sup>3</sup> <sup>4</sup>  
Na vyhlídkách a jejich okolí <sup>1</sup> <sup>2</sup> <sup>3</sup> <sup>4</sup>

Na túry chodíte nejraději <sup>1</sup> sám (sama) <sup>2</sup> ve dvojici <sup>3</sup> ve skupině (počet osob).....

Během pobytu v NP upřednostňujete <sup>1</sup> delší výlety <sup>2</sup> procházky do blízkého okolí <sup>3</sup> různé

**13. Vnímáte společné využívání cest pěšími turisty a cykloturisty jako konfliktní?**

<sup>1</sup> rozhodně ano <sup>2</sup> spíše ano <sup>3</sup> spíše ne <sup>4</sup> rozhodně ne <sup>5</sup> nevím

Uveďte, prosím, proč:.....

**14. Vnímáte využívání cest pěšími turisty a cykloturisty společně s jezdci na koních jako konfliktní?**

<sup>1</sup> rozhodně ano <sup>2</sup> spíše ano <sup>3</sup> spíše ne <sup>4</sup> rozhodně ne <sup>5</sup> nevím

Uveďte, prosím, proč:.....

**15. Domníváte se, že vstup turistů do nejohroženějších přírodních koutů NP má být**

<sup>1</sup> zcela vyloučen <sup>2</sup> spíše vyloučen <sup>3</sup> spíše umožněn <sup>4</sup> možný bez omezení  
<sup>5</sup> nevím

**16. Využil jste nebo využijete během tohoto pobytu v NP některý z hraničních přechodů pro pěší a cyklisty?**

<sup>1</sup> ne <sup>2</sup> ano → Uveďte, prosím, který:.....

**17. Vstup do NP Podyjí je zdarma. Byl(a) by jste ochoten(na) za vstup do něj platit?**

<sup>1</sup> ne <sup>2</sup> ano

↓

Jak velkou částku by jste byl(a) ochoten(na) zaplatit za jednorázový vstup:.....

**18. Jak jste spokojen(a) s náklady na dovolenou v NP Podyjí?**

<sup>1</sup> velmi spokojen(a) <sup>2</sup> spíše spokojen(a) <sup>3</sup> odpovídají moji představě  
<sup>4</sup> spíše nespokojen(a) <sup>5</sup> velmi nespokojen(a) <sup>6</sup> nevím

Svoje pobytové náklady na osobu a na den v NP (ubytování a strava) odhadujete přibližně na  
< 100Kč 200Kč 300Kč 400Kč 500Kč 600Kč 700Kč 800Kč 900Kč >1000Kč

**19. Věk** <sup>1</sup> 15–17 <sup>2</sup> 18–24 <sup>3</sup> 25–39 <sup>4</sup> 40–59 <sup>5</sup> 60 a více

**20. Pohlaví** <sup>1</sup> muž <sup>2</sup> žena

**21. Bydliště (země) .....** **Bývalý okres .....**

Velikost sídla (počet obyvatel):

<sup>1</sup> do 2 000 <sup>2</sup> 2 000–10 tis. <sup>3</sup> 10 tis. – 100 tis. <sup>4</sup> 100 tis. – 1 milión <sup>5</sup> 1 milión a více

**22. Povolání a sociální zařazení**

<sup>1</sup> student <sup>2</sup> zaměstnanec <sup>3</sup> soukromý podnikatel <sup>4</sup> důchodce  
<sup>5</sup> nezaměstnaný <sup>6</sup> v domácnosti

**23. Vzdělání** <sup>1</sup> základní <sup>2</sup> vyučen <sup>3</sup> střední <sup>4</sup> vysokoškolské

#### **Příloha 4: Návštěvní řád Národního parku Podyjí (zdroj: NP Podyjí, 2016 [online])**

**VYHLÁŠKA č. 22/95** Správy Národního parku Podyjí, schválená dne 6. dubna 1994 kterou se vydává

### **NÁVŠTĚVNÍ ŘÁD NÁRODNÍHO PARKU PODYJÍ**

#### **Čl. 1**

##### **ÚVODNÍ USTANOVENÍ**

(1) Účelem vyhlášky je zajištění ochrany přírodních hodnot na území Národního parku Podyjí (dále jen NP) a jeho ochranného pásma.

(2) Tato vyhláška se vztahuje na fyzické a právnické osoby, které vstupují, vjíždějí nebo přechodně setrvávají na území NP a jeho ochranného pásma za účelem rekreační, turistické, případně jiné aktivity.

#### **Čl. 2**

##### **OZNAČENÍ HRANIC OCHRANNÉHO PÁSMO NÁRODNÍHO PARKU, NÁRODNÍHO PARKU A ZÓN NÁRODNÍHO PARKU**

(1) Hranice NP je označena zelenými tabulemi s velkým státním znakem České republiky s nápisem "NÁRODNÍ PARK PODYJÍ".

(2) I. zóna NP (přísná přírodní) zahrnuje přírodovědecky nejhodnotnější jádrové území NP. Po obvodu své vnější hranice je označena zelenými tabulkami s nápisem "I. ZÓNA NÁRODNÍHO PARKU VSTUP POVOLEN POUZE PO VYZNAČENÝCH CESTÁCH" a dále pruhovým značením, které se umísťuje na hraniční sloupky nebo na stromy. Tyto pruhy jsou barvy červené.

(3) II. zóna NP (řízená přírodní) zahrnuje velkou část lesního komplexu a nejhodnotnější plochy bezlesí (např. vřesoviště a louky). Po obvodu své vnější hranice je označena zelenými tabulkami s nápisem "II. ZÓNA NÁRODNÍHO PARKU VSTUP POVOLEN POUZE PO VYZNAČENÝCH CESTÁCH" a dále pruhovým značením, které se umísťuje na hraniční sloupky nebo na stromy. Tyto pruhy jsou barvy modré.

(4) III. zóna NP (okrajová) zahrnuje zbývající část NP, tvořenou zemědělskými plochami a částí lesního komplexu. Její vnější hranice je převážně totožná s hranicí NP. Tato zóna není v terénu značena.

(5) Ochranné pásmo NP chrání území NP před vnějšími rušivými vlivy. Je označeno zelenými tabulemi s nápisem "OCHRANNÉ PÁSMO NÁRODNÍHO PARKU PODYJÍ".

#### **Čl. 3**

##### **ZÁKLADNÍ OCHRANNÉ PODMÍNKY NÁRODNÍHO PARKU**

Na celém území NP je ve smyslu § 16 zákona zakázáno:

- a) zneškodňovat a ukládat odpady, které mají původ mimo území NP a zneškodňovat ostatní odpady mimo místa vyhrazená se souhlasem Správy NP,
- b) tábořit, bivakovat a rozdělávat ohně mimo místa vyhrazená se souhlasem Správy NP,
- c) vjíždět a setrvávat s motorovými i nemotorovými vozidly a obytnými přívěsy mimo místa vyhrazená se souhlasem Správy NP, kromě vjezdu a setrvání vozidel Správy NP, orgánů při výkonu státní správy, vozidel potřebných pro zemědělskou a lesnickou činnost provozovanou na území NP, vozidel Policie ČR, Armády ČR, Celní stráže, hasičů, zdravotní a veterinární služby při výkonu služebních povinností. Zákaz vjíždění a setrvávání motorových i nemotorových vozidel neplatí pro vlastníky, nájemce a vykonavatele práva hospodaření na pozemcích ležících v NP, kteří musí za účelem obhospodařování těchto pozemků použít nejkratší technologicky možnou trasu vedenou po pozemních komunikacích. (K tomuto ustanovení vydá Správa NP zvláštní samostatnou instrukci),

- d) pořádat a organizovat hromadné sportovní, turistické a jiné veřejné akce,
- e) provozovat vodní sporty a vodní turistiku na řece Dyji. V obci Vranov nad Dyjí se mohou tyto aktivity provádět v části řeky Dyje protékající zastavěným územím Vranova,
- f) provozovat horolezectví,
- g) uskutečňovat záměrné rozšiřování geograficky nepůvodních druhů rostlin a živočichů.

#### Čl. 4

##### DALŠÍ OCHRANNÉ PODMÍNKY

V souladu s § 19 zákona není dále dovoleno:

##### (1) Na celém území NP

- a) poškozovat a znečišťovat přírodní prostředí,
- b) rušit, pronásledovat, odchytávat, poškozovat a usmrcovat volně žijící živočichy (s výjimkou živočichů, na které se vztahují jiné právní předpisy (pozn. 1)), či sbírat a poškozovat planě rostoucí rostliny a sbírat či poškozovat ostatní přírodniny,
- c) zatěžovat přírodní prostředí nadměrným hlukem, (pozn. 2)
- d) poškozovat a ničit veškerá terénní a informační zařízení Správy NP a zařízení turistického provozu,
- e) pořádat sportovní a vyhlídkové lety motorovými vzdušnými dopravními prostředky, létat na padácích a závěsných kluzácích,
- f) nadměrně zatěžovat prostředí chemickými látkami,
- g) vstupovat do všech jeskyní či podzemních prostor a ovlivňovat jejich prostředí,
- h) volně pobíhání psů a jiných domácích zvířat,
- i) provozovat volný a stánkový prodej,
- j) umísťovat reklamní tabule a poutače.
- k) provozovat jízdu na koni a povoznictví, vyjma trasy vyhrazené se souhlasem Správy NP.

##### (2) V I. a II. zóně NP

- a) vstupovat a pohybovat se mimo cesty vyznačené se souhlasem Správy NP (pro potřeby této vyhlášky se takovou cestou rozumí cesta, která je označena turistickými značkami nebo značkami označujícími cykloturistické trasy), kromě vlastníků, nájemců a vykonavatelů práva hospodaření na pozemcích ležících v těchto zónách. Pro přístup k těmto nemovitostem musí uvedené osoby použít nejkratší možnou trasu vedenou po pozemních komunikacích. Osobám trvale bydlícím v obcích ochranného pásma NP (Vranov nad Dyjí, Onšov, Lesná, Horní Břečkov, Čížov, Lukov, Podmolí, Mašovice, Hnanice, Havraníky a integrované obce města Znojma - Hradiště, Konice, Popice) je vstup povolen do II. zóny NP,
- b) sbírat lesní plodiny a léčivé byliny. Osoby trvale bydlící v obcích ochranného pásma NP tento sběr mohou provádět na území II. a III. zóny NP. Nesmí však jít o sběr druhů chráněných všeobecně závaznými právními předpisy, (pozn. 3)
- c) koupat se v řece Dyji a ostatních vodních tocích a nádržích, kromě části řeky Dyje protékající zastavěnou částí Vranova nad Dyjí,
- d) provozovat zimní lyžařskou turistiku mimo cesty vyznačené se souhlasem Správy NP a bruslit na zamrzlých vodních tocích a plochách,
- e) jezdit na kolech mimo vyznačené cykloturistické trasy. Cyklistika je provozována na celém území NP a jeho ochranného pásma na vlastní nebezpečí. Cyklisté jsou povinni respektovat výstražná a omezující značení na cykloturistických trasách, zejména omezení rychlosti v úseku Čížov - Hardegg a dalších exponovaných a nepřehledných místech. Na turisticky značených cestách nesmí cyklisté ohrozit nebo omezit pěší turisty.

##### (3) Ve III. zóně NP jezdit na kolech mimo silnice, místní a účelové komunikace a vyznačené cykloturistické trasy.

(4) Provádění činností uvedených v odstavcích 1-3 tohoto článku se považuje za přestupek, či protiprávní jednání dle §§ 87-88 zákona.

(5) Na celém území ochranného pásma

a) nadměrně poškozovat a znečišťovat přírodní prostředí,

b) rušit, pronásledovat, odchytávat a usmrcovat volně žijící živočichy (s výjimkou živočichů, na které se vztahují jiné právní předpisy (pozn. 1)),

c) poškozovat a ničit veškerá terénní a informační zařízení Správy NP a zařízení turistického provozu,

d) pořádat sportovní a vyhlídkové lety motorovými vzdušnými dopravními prostředky.

## Čl. 5

### RYBÁŘSTVÍ A MYSLIVOST

Výkon práva myslivosti a rybářství je upravován samostatnými předpisy a správními rozhodnutími příslušných orgánů.

## Čl. 6

### VÝJIMKY Z OCHRANNÝCH PODMÍNEK

Výjimky ze základních ochranných podmínek (čl. 3 této vyhlášky) uděluje Ministerstvo životního prostředí ČR v Praze. Výjimky z dalších ochranných podmínek (čl. 4 této vyhlášky) uděluje Správa NP ve Znojmě.

## ČL. 7

### OSVĚTOVÉ A VÝCHOVNÉ VYUŽÍVÁNÍ NÁRODNÍHO PARKU

Informace o území NP získají návštěvníci v sídle Správy NP ve Znojmě, případně v jejích informačních střediscích, u jednotlivých členů stráže přírody a u pověřených pracovníků Správy NP.

## ČL. 8

### DOZOR NAD DODRŽOVÁNÍM OCHRANNÝCH PODMÍNEK NÁRODNÍHO PARKU A STRÁŽ PŘÍRODY

Kontrolu dodržování ustanovení této vyhlášky a ostatních právních předpisů týkajících se ochrany přírody a krajiny zajišťuje stráž přírody (pozn. 4). Její členové jsou po prokázání se služebním průkazem oprávněni:

a) zjišťovat totožnost osob, které porušují předpisy na úseku ochrany přírody a krajiny,

b) ukládat a vybírat blokové pokuty (pozn. 5) za přestupky na úseku ochrany přírody a krajiny,

c) pozastavit rušivou činnost, jestliže bezprostředně ohrožuje zájmy ochrany přírody,

d) vstupovat na cizí pozemky za účelem plnění úkolů vyplývajících ze zákona a dalších předpisů na úseku ochrany přírody a krajiny.

## ČL. 9

### SANKCE

Porušování podmínek ochrany přírody NP, které vyplývají ze zákona, této vyhlášky a dalších závazných právních předpisů, (pozn. 6) bude sankcionováno orgánem ochrany přírody jako přestupky fyzických osob (pokutou až do výše 50.000,-- Kč), (pozn. 7) či protiprávní jednání právnických a fyzických osob při podnikatelské činnosti (pokutou až do výše 1.000.000,-- Kč), (pozn. 8) pokud nepůjde o trestný čin.

## ČL. 10

### USTANOVENÍ SPOLEČNÁ A ZÁVĚREČNÁ

Tento návštěvní řád byl projednán se zástupci všech obcí ležících na území ochranného pásma NP a v Radě národního parku. Návštěvní řád je trvale vyvěšen na úředních deskách Správy NP a je veřejnosti k dispozici u obecních úřadů, Správy NP a u Ministerstva životního prostředí ČR.

#### **ČL. 11**

##### **ZRUŠOVACÍ USTANOVENÍ**

Touto vyhláškou se ruší vyhláška č. 1/94, kterou se vydává návštěvní řád NP Podyjí.

#### **ČL. 12**

##### **ÚČINNOST**

Tato vyhláška nabývá účinnosti dne 1. května 1995

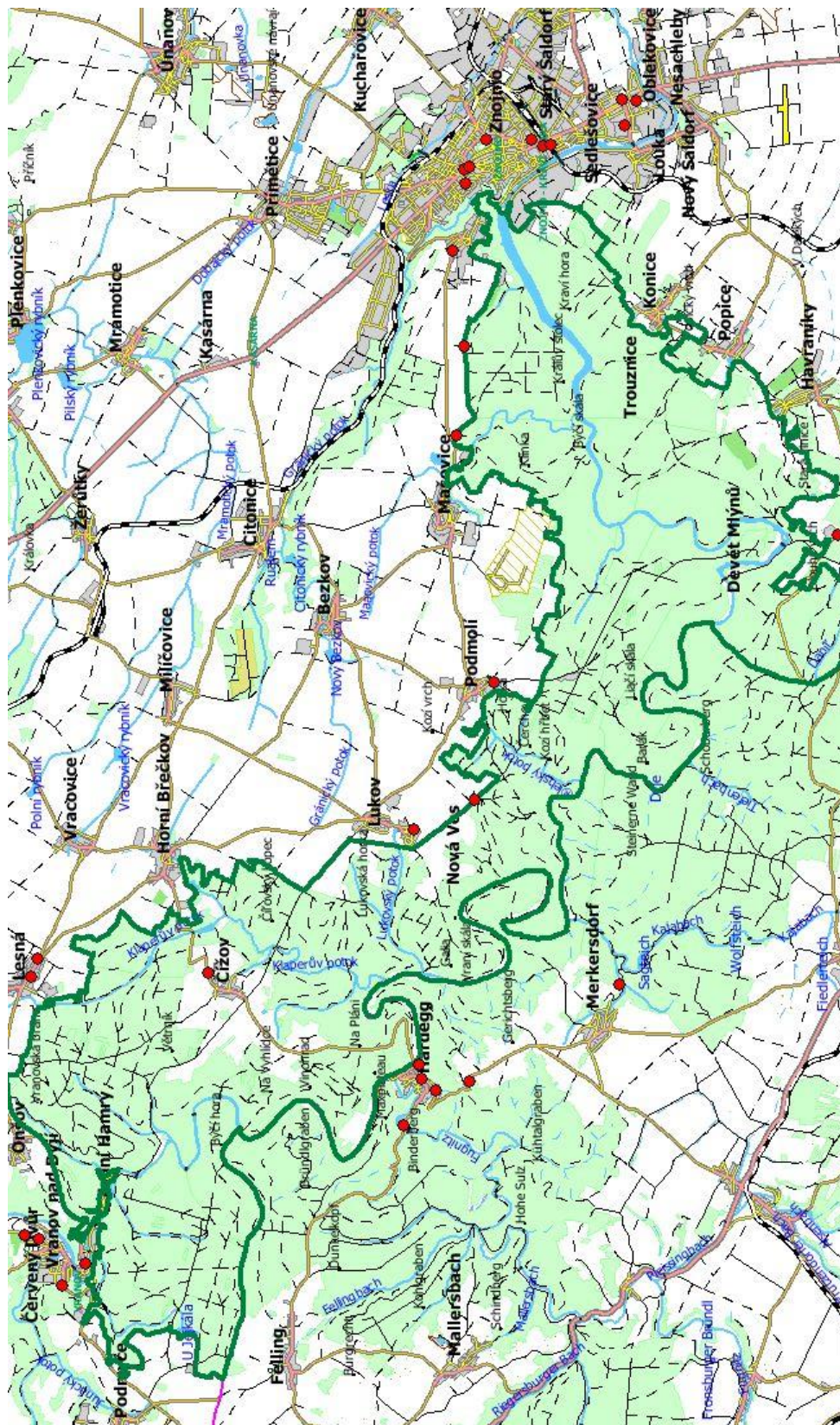
Ing. Tomáš Rothröckl

ředitel

Správy Národního parku Podyjí



Příloha 5: Mapa parkovacích míst v obcích ochranného pásma NP Podyjí



zdroj: NP Podyjí (2012 [online])