



**Česká zemědělská univerzita v Praze**

**Fakulta agrobiologie, potravinových a přírodních zdrojů**

**Katedra speciální zootechniky**



**Využití českého teplokrevníka u jízdních složek státní policie  
České republiky**

**Using of the Czech Warmblood for the Czech Republic Mounted  
Police**

**Diplomová práce**

**Autor práce: Petra Vlčková**

**Vedoucí práce: Ing. Jan Navrátil, CSc.**

**Konzultant: Ing. Lucie Starostová**

**© 2016 ČZU v Praze**

### **Čestné prohlášení**

Prohlašuji, že svou diplomovou práci "Využití českého teplokrevníka u jízdnic složek státní policie České republiky" jsem vypracovala samostatně pod vedením vedoucího diplomové práce a s použitím odborné literatury a dalších informačních zdrojů, které jsou citovány v práci a uvedeny v seznamu literatury na konci práce. Jako autorka uvedené diplomové práce dále prohlašuji, že jsem v souvislosti s jejím vytvořením neporušila autorská práva třetích osob.

V Praze dne 10. 4. 2016 \_\_\_\_\_

### **Poděkování**

Ráda bych touto cestou poděkovala svému vedoucímu panu Ing. Navrátilovi, CSc. za spolupráci při měření služebních koní a poskytnutí praktických rad a tipů při psaní diplomové práce, paní Ing. Starostové za trpělivé předávání vědomostí ohledně hřebců a hřebčích linií, panu pplk. Ing. Pospíšilovi, za věnovaný čas a materiály týkající se služební hipologie a služebních koní a ppor. Šperlovi za hodnocení charakterových vlastností jeho čtyřnohých policejních svěřenců.

# Využití českého teplokrevníka u jízdnic složek státní policie České republiky

## Using of the Czech Warmblood for the Czech Republic Mounted Police

### Souhrn

Vývoj koně započal u *Hyracotheria*, drobného živočicha obývajícího lesy eocénu. Od té doby se rozvíjel do více či méně úspěšných forem, v nichž se odrážely podmínky prostředí jeho výskytu. Prvotní využití koní spočívalo ve zdroji masa a teprve až v dobách před 4600 lety se začínají objevovat důkazy o domestikaci těchto zvířat. Z tažného a dopravního prostředku se spolu se zdokonalujícím systémem chovu postupně stával kůň jezdecký, který napomáhal nejen šířit lidskou populaci, ale i ovlivňovat historii mnoha civilizací.

Dnes je kůň reprezentován velkým množstvím plemen a rásů, jenž jsou uplatňovány mimo jiné v jezdeckém sportu, práci s dobytkem, dostizích, práci v lese nebo jako společníci.

Svou nezastupitelnou úlohu získal kůň i ve službách státní jízdnic policie České republiky, kde je denně nasazován do akcí různorodého charakteru, mezi které patří hlídkování ve městech a v okrajových oblastech, pátrání po pohřešovaných osobách nebo obnovování veřejného pořádku. Pro tyto účely se policistům nejvíce osvědčilo plemeno český teplokrevník, přičemž dochází k preferenci valachů se zbarvením hnědák nebo ryzák. Vysoké nároky jsou kladeny na fyziologické vlastnosti, přičemž nejdůležitějším kritériem je výborný charakter. Kvalita těchto vlastností je následně odrážena v délce setrvání ve výkonu služby a v důvodech pro jejich vyřazení. Mezi ty nejvíce objevované patří především z různých příčin narušený zdravotní stav, ale i stáří signalizující tvrdé a odolné jedince.

Z hlediska původu policejních koní se ve výkonu služby nejlépe osvědčili jedinci po hřebcích 1154 Quick Lauro Z, Mykonos a 1028 Manillon Rouge, což koreluje s jejich početním zastoupením v souboru služebních koní. Po zařazení všech dohledaných hřebců do příslušných linií se nejpočetnější linií stala linie 1100 Przedswit se sedmi hřebci, která však z pohledu potomků ve službě není hodnocena kladně. Z velkého počtu zastoupených linií byly četné především linie 5500 Pythagoras, 4700 Amour du Bois, Orange Peel xx-Almé Z, 67 Dark Ronald nebo 4800 Ladykiller XX.

Centrálním systémem nákupu koní vhodných pro výkon služby by mělo prostřednictvím stanovených obecných požadavků dojít k unifikaci těchto koní a zároveň k prodloužení délky výkonu služby. Ve výsledcích je sjednocení typologických vlastností patrné, ovšem kohoutková výška hůlková u naměřených koní dosahuje v průměru vyšších hodnot, než stanovují požadavky. Co se týče délky výkonu služby, nejsou výsledky průkazné, tudíž se hypotéza potvrdila jen částečně.

**Klíčová slova:** kůň; plemeno; tělesná stavba; jízdní policie; linie

## Summary

The horse evolution started with *Hyracotherium*, which was a small animal inhabiting forests of the Eocene. Since then, it evolved into more or less successful forms in which the conditions of the surroundings of its occurrence were reflected. When it comes to the initial usage of horses, they were used as a source of meat. Later, in the period before 4,600 years ago, evidence of the domestication of these animals emerged. Due to the improved system of breeding, horse as a draught animal and a mean of transport gradually became riding horse, which contributed not only in spreading human population, but also in influencing history of many civilizations.

Nowadays, horse is represented through a number of breeds, which are used in equestrian sport, work with cattle, horse races, in forestry labours, or as a good companion.

In addition, horse gained its irreplaceable role in the service of the Mounted Police of Czech Republic where it is daily deployed in diverse actions; for example in city and peripheral guarding, in searching for missing persons or in restoration of disturbed public peace. The most useful breed for these purposes is Czech Warmblood, where the most preferred geldings are in brown or chestnut color. High demands are placed on physiological characteristics; however, the most important criterion is the excellent character of this breed. Quality of these characteristics consists in the length of duty and in the reasons for their release from duty. Some of the most frequent reasons for the release from duty health problems and age. The release due to age is associated with strong and resistant horses.

Regarding the lineage of the police horses on duty, the best evaluated were the descendants of stallions 1154 Quick Lauro Z, Mykonos and 1028 Manillon Rouge. However, there is a correlation between these descendants and their number on active duty. After categorization of all traced stallions into relevant lineages, the lineage 1100 Przedswit became the most numerous lineages (7 stallions). Nevertheless, this lineage is not positively evaluated because of its descendants, which did not perform well on duty. Another numerous lineages were 5500 Pythagoras, 4700 Amour du Bois, Orange Peel xx-Almé Z, 67 Dark Ronald or 4800 Ladykiller XX.

The central purchase system of duty horses should help to unify these horses as well as to prolong the length of duty, via universally established criteria. Results demonstrate the

unification of typological characteristics of these horses. However, the average withers height of measured horses fails to meet the requirements. Regarding the length of duty, the results were not conclusive; therefore, the hypothesis was confirmed just partially.

**Keywords:** horse; breed; body structure; mounted police; lineages



## Obsah

1. Úvod.....	1
2. Cíl práce.....	2
3. Literární přehled .....	3
3. 1. Původ koně.....	3
3. 2. Systematické a zoologické rozřídění equidů.....	5
3. 3. Vývoj chovu koní ve světě.....	6
3. 3. 1. Pravěk.....	6
3. 3. 2. Starověk.....	6
3. 3. 3. Středověk – doba rytířská.....	7
3. 3. 4. Novověk .....	8
3. 4. Vývoj chovu koní na našem území .....	8
3. 4. 2. Středověk.....	9
3. 4. 3. Novověk .....	9
3. 4. 4. Období 1918 - 1945.....	10
3. 4. 5. Vývoj teplokrevného koně v Čechách a na Moravě.....	11
3. 5. Český teplokrevník – plemeno využívané jízdními složkami státní policie České republiky .....	12
3. 5. 1. Charakteristika plemene .....	12
3. 5. 2. Použití jiných plemen .....	13
3. 5. 3. Vybrané linie hřebců příslušných k plemenné knize ČT.....	14
3. 5. 4. Výběr a nákup služebních koní .....	25
3. 5. 5. Výcvik a příprava koní .....	29
3. 5. 6. Výkon služby a jeho zásady .....	30
3. 5. 7. Vyřazování služebních koní .....	31
3. 6. Novodobá historie jízdní policie .....	33
3. 6. 1. Oddělení služební hipologie PČR Krajské ředitelství hl. města Prahy .....	33
3. 6. 2. Oddělení služební hipologie PČR Městské ředitelství Brno .....	34
3. 6. 3. Oddělení služební hipologie PČR Okresní ředitelství Zlín .....	35
4. Materiál a metody .....	36
5. Výsledky .....	38
5. 1. Seznamy služebních koní na jednotlivých odděleních jízdní policie ČR .....	38
5. 1. 1. Seznam služebních koní v remontní stáji .....	41

5. 2. Početní stavy služebních koní .....	42
5. 3. Početní zastoupení pohlaví na odděleních jízdní policie ČR .....	42
5. 3. 1. Oddělení jízdní policie Praha .....	43
5. 3. 2. Oddělení jízdní policie Brno .....	43
5. 3. 3. Oddělení jízdní policie Zlín .....	44
5. 3. 4. Remontní stáj .....	44
5. 4. Četnost služebních koní podle barvy .....	44
5. 4. 1. Oddělení jízdní policie Praha .....	45
5. 4. 2. Oddělení jízdní policie Brno .....	46
5. 4. 3. Oddělení jízdní policie Zlín .....	46
5. 4. 4. Remontní stáj .....	46
5. 5. Délka výkonu služby u policejních koní .....	47
5. 6. Důvody vyřazování služebních koní .....	47
5. 6. 1. Zdravotní stav .....	48
5. 6. 2. Opotřebovanost pohybového aparátu .....	49
5. 6. 3. Stáří .....	49
5. 6. 4. Vady charakteru .....	49
5. 6. 5. Jiné důvody .....	50
5. 6. 6. Vyřazení bez uvedení důvodů .....	51
5. 6. 7. Přeražení koní na jiné oddělení .....	51
5. 7. Hřebci objevující se v původech služebních koní a jejich linie .....	52
5. 7. 1. Seznamy hřebců objevujících se v původech služebních koní .....	52
5. 7. 2. Linie hřebců, jejich četnost a plemenná příslušnost .....	55
5. 8. Typologie koní na Oddělení jízdní policie Praha .....	59
5. 8. 1. Pořizovací ceny služebních koní na Oddělení jízdní policie Praha .....	61
6. Diskuse .....	62
7. Závěr .....	65
8. Seznam použité literatury .....	67
9. Přílohy .....	73

## 1. Úvod

Kůň zastupuje v dnešní době mnoho rolí. Od čtyřnohé poloviny týmu v početných jezdeckých disciplínách přes silného pomocníka až po oddaného společníka a přítele. Svou nezastupitelnou úlohu měl od nepaměti v armádních a později i v policejních složkách, kdy až do zavedení spalovacího motoru držel prvenství v podobě nejjistějšího a nejrychlejšího dopravního prostředku bezpečnostních sborů, který zároveň budil díky své velikosti a mohutnosti velký respekt.

Navzdory dnešní moderní a přetechnizované době koni tato role zůstala. Lépe řečeno mu byla opět vrácena. V době první republiky byli jízdní policisté nedílnou součástí dobového koloritu pražských ulic, koně používalo četnictvo, finanční stráž i obecní a městští policisté. Hipomobilní jednotky zůstaly součástí armády do poloviny 50. let, u Pohraniční stráže zhruba do poloviny let 60. Pak ale téměř na čtyři desetiletí mizí. Na policejní hipologickou profesi navazuje až díky iniciativě hlavního představitele Policie mjr. JUDr. Milana Gregora, mjr. JUDr. Radoslava Charváta a mjr. JUDr. Miroslava Neumanna oddíl státní jízdní policie hlavního města Prahy, který se stal nedílnou součástí pořádkových sborů a jehož členové vyráží se svými čtyřnohými partnery k rizikovým demonstracím a fotbalovým zápasům za účelem obnovení veřejného klidu a pořádku, ale také urychlují pátrání po pohřešovaných osobách a usnadňují hlídkování jak v rozlehlých chatových oblastech, tak i v centru města. Zanedlouho se jízdní policie rozrostla o jízdní jednotky v Brně a Zlíně.

Jízdní jednotky jsou součástí i policie městské, která má své oddíly v Ostravě, Pardubicích a Praze. Na rozdíl od té státní, jenž má v užívání koně plemene český teplokrevník, používají k výkonu služby koně starokladrubské, přičemž ostravská policie začínala s koněm chladnokrevným – slezským norikem. Je podivující, že městská policie nemá zákonem uznané pravomoci k používání koní jako donucovacího prostředku vytlačováním při obnovování veřejného pořádku a tudíž slouží pouze jako dopravní prostředek při hlídkové činnosti.

## **2. Cíl práce**

Cílem práce je z dostupných údajů vytvořit ucelený souhrn informací zabývajících se využíváním českého teplokrevníka jízdními složkami policie ČR. Nulová hypotéza je založena na předpokladu, že za období, které uplynulo od znovuvytvoření jednotek jízdních policií na našem území, došlo v souvislosti s jejich zpřísněným centrálním nákupem ke zkvalitnění exteriérových a charakterových vlastností služebních koní, a že tyto vlastnosti ovlivňují výrazně dobu jejich upotřebitelnosti a rovněž potvrdit vhodnost jednotlivých našich i evropských linií teplokrevných koní pro specifickou policejní službu.

### 3. Literární přehled

#### 3. 1. Původ koně

Zatímco v roce 1867 byla v eocenních (cca 54 mil. l.) horninách amerického Wyomingu nalezena téměř kompletní kostra *Eohippa* (Wood et al., 2011), v Evropě se již roku 1841 objevily pozůstatky živočicha tehdy zařazeného k damanům (*Hyrax*) a proto pojmenovaného *Hyracotherium* (Bowling et. al, 2000). Ukázalo se, že až na malé odchylky je *Hyracotherium* téměř totožný s *Eohippem* a jelikož byl objeven dříve, je první rod koňovitých označován jako *Hyracotherium* a *Eohippus* je jeho synonymem (Navrátil, 2016).

MacFadden (1994) popisuje zástupce rodu *Hyracotherium* jako malá lesní zvířata s čtyřmi prsty na přední končetině a s třemi prsty na končetině zadní, s krátkým krkem a vyklenutým hřbetem zakončeným dlouhým ocasem, živící se listím a ovocem.

*Eohippus* měl oproti *Hyracotheriu* podle Volfa (2002) na svých předních končetinách prstů pět, ale pohyboval se pouze po čtyřech. Všechny prsty byly zakončeny kopýtkem a za těmito kopýtky se ještě nacházely široké náslapné polštářky, podobné jako mají psi. Tyto adaptace usnadňovaly pohyb v jeho přirozeném prostředí - po měkké půdě tropického pralesa a po bažinatých březích vodních nádrží.

V následujících geologických obdobích se *Hyracotherium*, patřící do nového rodu *Cymbalophus*, vyvíjel do různých forem odlišujících se velikostí, tělesnými tvary i vlastnostmi. Tato linie, vedoucí k moderním koním, prošla více než polovinu své evoluční historie téměř bez větvení a to až do posledních fází (Bowling et al., 2000). Mezi nejdůležitější předky dnešního koně v chronologickém pořadí tedy patří (příloha I.):

#### *Orohippus*

Tento nástupce žil podle Bowling et al. (2000) v raném eocénu (50 až 47 milionů let) a *Hyracotheriovi* se velice podobal. Byl jen o něco větší s delší hlavou a silnými zadními končetinami, které ho předurčovaly k rychlejšímu pohybu (Štrupl a kol., 1983).

#### *Epihippus*

Žil ve středním až pozdním eocénu (47 až 40 milionů let) a u této živočišné formy prodělává nejradikálnější proměnu chrup. Dochází k vývinu stoliček vhodných ke žvýkání tuhých rostlin a listí (Pickeral, 1999).

### *Mesohippus*

Jako další vývojovou formu uvádí Bowling et al. (2000) *Mesohippa* s kohoutkovou výškou asi 45 centimetrů. Vyskytoval se v pozdním eocénu a raném oligocénu (40 až 30 miliónů let). Díky měnícímu se klimatu, jehož výsledkem je úbytek lesů a vznik sušších křovinatých oblastí, se u *Mesohippa* začínají vyvíjet třenové zuby a řezáky schopné silnějšího stisku a odkusování, avšak u stoliček stále chybí cement (Edwards, 1994). Hřbet je stále klenutý, končetiny se prodlužují a dochází k redukci prstů přední končetiny na tři. Adaptace na otevřenější prostředí se projevuje také ve výrazném prodloužení hlavy, typickém pro dnešní koně (Hunt, 1995).

### *Miohippus*

Žil na vrcholu eocénu a oligocénu, tedy před 37 až 25 miliony let (Bowling et al., 2000). Velice se podobal *Mesohippovi*, ale byl větší, s delší lebkou a delší kostrou končetin.

Zhruba před 25 až 24 miliony let (oligocén) se linie koňovitých rozdělila na dvě hlavní větve. První z nich představovala tříprstá zvířata nazývaní se souhrnně Anchitheriinae, podobná *Miohippovi*, ze které vzešly druhy *Hypohippus*, *Megahippus*, *Kalobatippus*, *Anchitherium* a *Sinohippus*. Asi před jedenácti miliony let (konec miocénu) všechny tyto druhy vyhynuly (Salesa et al., 2004). Druhá větev *Miohippa*, jehož chrup se stal vhodnější ke zpracování tuhé potravy díky charakteristickému zvlnění stoliček a plynulému růstu z dásní, se vyvinul v *Parahippa* (Švehlová, 2012).

### *Parahippus*

Vznikl v raném eocénu před 23 miliony let a stále si s sebou nesl tři prsty, i když ty postranní už byly výrazně zakrslé. Od *Miohippa* se lišil pouze větší velikostí. Další změnu prodělávají stoličky, dochází k většímu zvrásnění a objevuje se vrstva cementu. *Parahippus* se vyvíjel velmi rychle a brzy se přeměnil v *Merychippa* (Hunt, 1995).

### *Merychippus*

Pickeral (1999) a Hunt (1995) datují tuto vývojovou formu do období před 17 ti miliony let a oba zmínění autoři popisují *Merychippa* jako zvíře měřící v kohoutku 90 až 100 centimetrů se zakrnělými postranními prsty a prstem prostředním, který již nesl celou váhu těla. Hunt (1995) ještě přidává prodloužení tlamy a posunutí očí dozadu, aby se vytvořilo místo pro

hluboké zubní kořeny. Díky zvětšení a zvrásnění neokortexu a zvětšení mozečku byl *Merychippus* chytřejší a hbitější než jeho předchůdci.

Podle Bowling et al. (2000) se linie před 15ti miliony lety rozděluje na tři větve: Hipparionini, Protohippini a Equini. První větev, poslední skupina předků s třemi prsty, žila v Severní Americe do začátku pliocénu (před 5 ti miliony let) a v Africe se udržela až do doby před jedním milionem let. Druhá větev je tvořena druhem *Protohippus* a *Calippus*, kteří byli podstatně menší (Pickeral, 1999). Třetí větev nakonec vedla k takzvaným „pravým koním“ (Hunt, 1995).

Třetí větev, linie Equinae, se dále dělí do pěti rodů: *Dinohippus*, *Hippidion*, *Onohippidion*, *Astrohippus*, *Pliohippus* a *Equus*. A právě *Dinohippus*, který žil v Severní Americe podle Hunt (1995) asi před 12 ti miliony let a podle Bowling et al. (2000) 8 až 5 ti miliony let, je považován za přímého předka dnešních koňovitých. I *Astrohippus* se vyskytoval ve stejném regionu, ale před šesti až čtyřmi a půl milionu let. *Hippidion* a *Onohippidion* žili v Jižní Americe od raného pliocénu do konce pleistocénu (Bowling et al., 2000).

### *Equus*

První příslušníci rodu *Equus* se vyvinuli přibližně před čtyřmi miliony let a ještě nějakou dobu žili se svými příbuznými, například jednorstým *Astrohippem* nebo tříprstým *Hipparionem*. Průměrná výška činila 130 centimetrů a stavba těla vykazovala klasické rysy moderního koně – dlouhé končetiny, dlouhý krk, výrazný kohoutek. Během pozdního pliocénu, zhruba před dvěma a půl miliony let, se některé druhy dostaly do Starého světa. Koně osidlující Afriku dali vzniknout zebrám, na území severní Afriky a Asie se vyvinuli onagerové a osli (Hunt, 1995). Z ostatních koní osidlujících Asii, Střední východ a Evropu se stal druh *Equus caballus*, čili dnešní kůň. Série klimatických změn a vybití koní lidmi asi před deseti až osmi tisíci lety pravděpodobně způsobily vyhynutí těchto zvířat v celé Severní a Jižní Americe (Pickeral, 1999). První koně se na americký kontinent vrátili až s koncem patnáctého století, díky dobyvatelům v čele s Kryštofem Kolumbem (Edwards, 1994).

## **3. 2. Systematické a zoologické roztřídění equidů**

Kůň je řazen do řádu lichokopytníků a čeledi koňovitých (příloha II.). Patří sem i zebry, osli a poloosli. Jelikož jednotlivé druhy stanuly na různých stupních fylogenetického vývoje, jsou proto velmi odlišní i svými morfologickými vlastnostmi (Dušek a kol, 2011).

### 3. 3. Vývoj chovu koní ve světě

#### 3. 3. 1. Pravěk

Kůň byl ze všech domácích zvířat ochočen jako poslední a než se tak stalo, sloužil paleolitickým lidem jako cenný zdroj potravy. Pro lovce doby ledové však nebylo snadné tak rychlé zvíře zdolat a tak ho organizovaně naháněl do přirozených pastí, jakými byly například strmé skály, kde jej po pádu snadněji usmrtil (Edwards, 1994). Jedním takovým místem je i krasová oblast ve francouzském Solutré, pod kterou byly nalezeny kosti patřící nejméně 100 000 divokých koní tarpanoidního typu (Neumann, 2015). Důkazem známosti i uctívání těchto zvířat nejsou jen nahromaděné kosti, ale i četné jeskynní malby, rytiny a plastiky staré 15 000 až 20 000 let objevené jak ve Francii (Lascaux, Niaux), tak ve Španělsku (Altamira), Itálii (Grotta Paglicci) i na Sibíři (jeskyně Kapova, Šiškino) (Edwards, 1994).

Nejstarší známí domestikovaní koně se objevili podle Lira et al. (2010) před 4600 lety v oblasti Ukrajiny a Kazachstánu, a ačkoliv se předpokládá, že právě odsud se koně rozšířili do zbytku Eurasie, existují i teorie o současné domestikaci koní na různých místech Evropy a Asie.

#### 3. 3. 2. Starověk

Ve čtvrtém tisíciletí před naším letopočtem využívali koně jako tažný a dopravní prostředek asi nejstarší indoevropské kmeny Hethité (později Chethité) a Mít'ané, sídlící severně od Kaspického a Černého moře. Ze stejného tisíciletí pocházejí i záznamy o zavedení chovu koní v Číně. I přes nejednotné zprávy týkající se počátku jezdeckví je jisté, že se kůň využíval nejprve k tahu (Dobeš a kol., 1977). S pomocí válečného dvoukolového vozíku se tak podařilo například Hyksosům okolo roku 1585 před Kristem podrobit si na celá dvě století tehdy mocnou egyptskou říši. Dá se říci, že kdo ovládal umění hipologické, ovládal i své soupeře.

Vysokou úroveň chovu v této době potvrzují na hliněných tabulkách psané zprávy o výkonnosti koní, jež zpracoval vrchní podkoní Kukkuš pro chethického krále ve 14. století před naším letopočtem. Díky českému orientalistovi Bedřichu Hroznému, který rozluštil klínové písmo, se například ví, že výchova koně pro spřežení trvala tři roky a začínala ve čtvrtém roce věku po poslední výměně zubů (Neumann, 2015). O tisíc let později se do dějin mimo jiné i jako zakladatel hipologické literatury zapisuje řecký vojevůdce Xenophon, jehož



spisy „O umění jezdeckém“ a „Jízdní velitel“ jsou z hlediska chovu a péče o koně platné dodnes (Dobeš a kol., 1977).

Se zánikem řecké kultury zanikla i hipologická díla, která se však obnovila příchodem Maurů na Iberský poloostrov v roce 711, protože jejich arabské knihy byly vlastně přepisem těchto vrcholných děl. Maurové, známí vysokou kulturou chovu a dobrou plemenářskou prací, nadále zušlechťovali domácí chov proslavených španělských koní, který pak od konce středověku do 18. století ovlivňoval chovy ve většině evropských zemí, naše nevyjímaje. Evropské chovy byly ovlivňovány i arabskými koňmi, zvláště pak hřebci, které si ze Svaté země přiváděli rytíři prostřednictvím křižáckých výprav (Dušek a kol., 2011).

### **3. 3. 3. Středověk – doba rytířská**

Středověké období, trvající v rozsahu 5. až 15. století, bylo historicky velmi dramatické, a to zejména v 10. století, kdy téměř celá Evropa byla ve znamení válek. Od invaze Vikingů ze severu, přes trvající invazi Maurů od jihu až po nájezdy uherských kmenů z východu. V tomto poměrně krátkém období se vyskytují mezi jednotlivými časovými etapami výrazné kvalitativní rozdíly (ve společenské i hospodářské sféře), které se přirozeně promítly i do požadavků na různé výkonnostní typy koní a systém jejich přípravy (Dušek, 1995a). V Evropě se bylo možno setkat s těžkými turnajovými koňmi, rychlými závodními koňmi, lehkými cestovními koňmi, malými hospodářskými koňmi i koňmi pro ceremoniální účely (Haller, 2012).

Podle Duška (1995a), zasáhla rytířská doba významně do chovu koní, kdy se určujícími faktory stalo vojenství, turnajové hry a ceremoniál. Cílem byla produkce koní mohutných, pohyblivých a konstitučně tvrdých. Pro jezdecké využití měli význam především mimochodníci. Tito vytrvalí a jezdecky příjemní koně se využívali při přesunech na válečná tažení, kde je rytíři před bitvou vyměnili za koně bojové. Nejlepší váleční koně vznikali údajně křížením chladnokrevných klisen (francouzských, německých, anglických) s andaluskými hřebci. Požadovala se velká mohutnost, přiměřená rychlost, tvrdá konstituce, určitý stupeň přiježděnosti a vynikající pracovní charakter. Též se vyžadoval vysoký krok i klus a kratší cval. Střediska chovu koní se ve středověku zakládala u klášterů a panských sídel. I přes malé množství dochované literární dokumentace uvádí Dušek (1995b) pro celé středověké období jako nejvýznamnější starořecké zdroje veterinárních a částečně i chovatelských poznatků díla Geoponica a Hippiatrika. Zajímavý je popis tehdy známých

plemen, importovaných do Evropy. Jedná se o koně partské, španělské, řecké, epeirské, trácké, kyrenaiské, skytské nebo koně argolické.

### **3.3.4. Novověk**

Chov koní byl ve středověku a rovněž i v několika novověkých staletích vyvíjen ve dvou polohách. Byla to vysoká úroveň již zmíněných panských a církevních chovů a nízká úroveň chovu zemského (Dušek a kol., 2011).

S rychlým nástupem střelné zbraně začínají těžké kavalerie ztrácet na významu a do popředí se dostávají lehčí jezdecké formace se stále oblíbenějšími starošpanělskými koňmi, později hojně využívanými u šlechtických dvorů a ve vysoké škole jezdecké. (Jokl a kol., 1977). Značný zlom ve vývoji chovů nastává v 19. století, kdy stoupá potřeba koní pro zemědělské účely a pozornost je tak věnována rozvoji těžších tažných teplokrevných a chladnokrevných plemen. V pozadí však nezůstává ani produkce plemen jezdeckých. Chovatelské svazy, podporované státem, zvyšují kvalitu chovu systematickou selekcí podle chovných programů a licencí hřebců, k jejichž testaci byly vypisovány různé formy výkonnostních disciplín. Se současným hodnocením exteriéru a zdokonalenými jednostrannými výkonnostními zkouškami se zvyšovala homogenita plemen. To vše bylo možné díky rozsáhlé chovné základně pro požadavky zemědělství a armády (Dušek a kol., 2011). Využití koní ve vojsku vrcholilo koncem 19. století, naopak „pokles významu hiposložek“ v armádě se nejvýrazněji projevil podle Jokla (1977) v první světové válce, kde však padlo údajně až 8 milionů koní.

K výrazným změnám v chovu koní došlo v mnoha zemích v poválečné době během 60. letech 20. století. Vysoce technicky vybavené zemědělství i armáda měly za následek úbytek koní, přičemž ve vojenských útvech setrvaly jen malé symbolické jízdní jednotky. Cílem tak bylo zušlechtění teplokrevných plemen za účelem využití v jezdeckém sportu a rekreačním ježdění (Dušek a kol., 2011).

### **3.4. Vývoj chovu koní na našem území**

Chov koní byl v našich zemích rozšířen již dávno před příchodem Slovanů. Chovali je Keltové, Markomani, Sarmanti, Kvádové a Hunové. A i když lze na počty a typy koní usuzovat jen z archeologických nálezů, je nutné předpokládat míšení koní typů mongolských a východních. Později se do našich oblastí dostávali karavanními stezkami i koně západního typu, ze zemí germánských a provincií římských (Dušek, 1995a).

### 3. 4. 2. Středověk

Na přelomu starověku a středověku osidlují naše území Slované. Ti mísili své přivedené koně s domácími a v 8. století se stali nejvýznamnějšími koně Sámovi, patřící k těžkým typům, kteří tak předznamenávali typy budoucích koní rytířských (Dušek, 1995a). První písemná zmínka o chovu koní v zemích českých se nachází v análech fuldských z roku 871. V této době využívali Slované koně pro tažnou sílu (Misař a kol., 2001). Dalším historickým písemným dokladem je celní tarif z Reffenstettenu z roku 903, kterým se určuje clo za hřebce vyváženého z Čech na třetinu a za klisnu na dvanáctinu solidu, tedy staré římské mince. Ze stejného století pochází i zpráva od cestovatele Ibrahim Ibn Jakuba, která spolu s vývozem koní do cizích zemí poukazuje i na výrobu strojů vynikající kvality (Misař, 2011).

### 3. 4. 3. Novověk

Pravděpodobně do roku 1560 se datuje „Zpráva o dobytku koňském“ rytíře Jana Dobřenského, který v ní pochvaluje koně z krajů čáslavského a nymburského (Misař, 2011). Koně východočeského zase velebí ve své kronice Balbín. Stutenbergova latinská kniha z roku 1692 se ještě zmiňuje o koni chrudimském a jičínském, kteří pravděpodobně patřili k teplokrevníkům a koni netolickém, jež je odvozen od koně norického (Misař a Jiskrová, 2001).

V roce 1552 se do naší říše začínají dostávat koně starošpanělstí z iniciativy císaře a krále Maxmiliána II., který ve funkci místokrále pobýval ve Španělsku tři roky. Do obory v Kladrubech, dříve v držení Pernštejnů, se dostávají v roce 1562. Další koně jsou ze Španělska přiváděni i Maxmiliánovými syny Rudolfem a Matyášem, a tak vzniká potřeba dát oboře v Kladrubech pevnější řád a odborné vedení, aby mohla plnit úkoly chovu pro potřeby císařsko-královského dvora. Proto císař a král Rudolf II. dne 27. dubna (nebo 24. dubna) 1579 vydává listinu o založení ústavu pro chov koní, v níž jmenuje i prvního ředitele. (Hájek, 2011). Na stejnou a možná i vyšší úroveň v kvalitě chovu koní se v téže době dostává hřebčín založený Albrechtem z Valdštejna, vévodou frýdlantským. Tento nejúspěšnější český vojevůdce a podnikatel choval ve smrkovické oboře nejen koně španělské, ale i meklenburské, fríské, oldenburské nebo holštýnské (Gotthardová, 2014).

Začátkem 18. století dochází k diferenciaci českého a moravského chovu koní. Zatímco v Čechách je chován kůň těžšího, lymfatičtějšího, spíše chladnokrevného rázu, na Moravě je chov ovlivňován plemeny lehčími, pravděpodobně orientálními (Misař a Jiskrová, 2001).

Avšak zásluhou četných válek a téměř nesystematické plemenitby začíná docházet k úpadku chovu. Ve snaze tomu zabránit a zároveň zajistit armádě dostatek výkonných jezdeckých koní vydává roku 1736 císař Karel VI. první zákonné ustanovení o povinnosti šlechty pečovat o rozvoj chovu koní. Roku 1763 vydává i Marie Terezie císařský patent ukládající krajským správám povinnost provádět soupis a klasifikaci hřebců a klisen vhodných k plemenitbě (Misař, 2011). Jako nejdůležitější mezník v našem chovu koní označuje Misař a Jiskrová (2001) nařízení Josefa II. z roku 1780, s nímž přechází organizace a řízení zemského chovu pod vojenskou správu. V Písku, Praze, Nemošicích, Staré Boleslavi, Plzni, Bzí, a Domažlicích tak vznikají vojenské útvary, předchůdci Zemských hřebčinců (Neumann, 2015). Jelikož armáda vyžadovala rychlé a ušlechtilé koně, byla plemenitba založena na přidělování teplokrevných hřebců nejdříve orientálních a později anglických plnokrevných a polokrevných. Většina z nich pocházela z uherských hřebčinů Mezöhegyes a Kisber (Misař a Jiskrová, 2001).

Od roku 1869 spadá řízení chovu koní pod Ministerstvo orby a směr šlechtění se začíná dělit. Rozdílné potřeby armády a ostatních uživatelů přiměly monarchii chov koní rajonizovat do pěti chovných oblastí. Čechy spadaly do dvou z nich a to: oblast pro chov těžkého pracovního koně a oblast pro chov středního tažného i jezdeckého koně. Do druhé oblasti patřily Morava a Slezsko. Rajonizace měla nakonec na chov pouze vliv dočasný a i přes nevoli armády, která začala nakupovat mohutnější anglonormanské, norfolkské, hannoverské, východofríské a oldenburské hřebce, se začíná šířit chov koní chladnokrevných (Misař, 2011).

#### **3. 4. 4. Období 1918 - 1945**

Po zdecimování chovu 1. světovou válkou byl nedostatek plemenného materiálu obnovován hromadným importem chladnokrevných a mohutných teplokrevných hřebců. Rychlé doplnění stavu koní bylo dáno nejen potřebou náhrady válečných ztrát koní, ale i potřebou tažné síly pro rozvíjející se zemědělství, stavebnictví a dopravu. Import však přinášel i negativní jevy – měkkou lymfatickou konstituci a vady fundamentu. Významným mezníkem označuje Misař a Jiskrová (2001) vydání zákona o plemenitbě hospodářských zvířat v roce 1924, který chovatelům poskytl pravomoc na změny chovného plánu a na výběr plemeníků, a tak ovlivnit vývoj chovu koní v našich zemích. V roce 1930 se zastavuje import východofríského a oldenburského koně a začíná se uplatňovat produkce vlastních hřebců. Takové osamostatnění si v zemském chovu vynutilo zkvalitnění zápisu klisen do plemenných knih a zpřísnění diference plemen, v hřebčíněch zase dochází ke korekci plemenářského plánu.

### 3. 4. 5. Vývoj teplokrevného koně v Čechách a na Moravě

I přes zvyšující se počty chladnokrevných koní, jejichž podíl dosahoval v roce 1930 šedesáti procent a nadále stoupal, nepřestávaly řídicí orgány podporovat chov teplokrevných koní. Ten byl v Čechách řízen státním hřebčincem v Nemošicích, který zaměřením na všestranně použitelného českého teplokrevníka na podkladě oldenburského koně vytvořil z osvědčených hřebců genealogické linie, z nichž nejdůležitějšími se staly linie 496 Bystrý, 544 Genius a 209 Rexius. V oblasti hřebčince byli ještě využíváni plemeníci kmenů Furioso, Gidran a Przedswit (Misař a Jiskrová, 2001.) Rozvojem chovu teplokrevných koní se zabýval i Zemský hřebčinec Písek, ovšem jeho podstatou se stala konkurence koním chladnokrevným, a tak zde vznikla nejmohutnější genealogická linie ovlivňující další výstavbu plemene český teplokrevník založená na importovaném oldenburském hřebci Essex a jeho nejvýznamnějším pokračovatelem synem Eskamotérem (Jiskrová, 2011). Označení český teplokrevník se začalo oficiálně používat od roku 1944 a zahrnovalo všechny teplokrevné hřebce pocházející ze zemských klisen po oldenburských importech (Dušek, 1992).

Oproti českému teplokrevnému chovu se ten moravský ubíral směrem k ušlechtilému typu koně, postaveném na polokrevných kmenech. Nejvýznamnějšími jsou anglické polokrevné kmene Furioso a Przedswit (založené plnokrevníky stejného jména), North Star a Gidran (založený arabským hřebcem Siglavi Gidran), anglonormanský kmen Nonius (založený stejnojmenným hřebcem z Francie) a orientální polokrevný kmen Shagya (po arabském hřebci Shagya ze Sýrie), který dnes tvoří samostatné plemeno (Misař a Jiskrová, 2001). I moravský chov byl poznamenán poptávkou po mohutnějším teplokrevníkovi, a proto došlo k importu norfolkských, anglonormanských, hannoverských, oldenburských a východofríských hřebců, který měl díky neuspokojivému výsledku během procesu zmohutnění jen podobu jednorázového, případně opakovaného přilítí krve. Chovem se zde zabýval Moravský zemský hřebčín v Pohořelicích u Napajedel a hřebčinec Tlumačov (Dušek a kol., 2011).

Události spojené s druhou světovou válkou měly na náš chov dopad na jedné straně negativní – odvod velkého počtu koní, včetně plemenného materiálu a zavlečení nálezů německou armádou, na straně druhé však okupační úřady nebránily chovatelské a plemenářské práci. Poválečný chov byl navíc obohacen velkou částí kořistních koní původu hannoverského (hřebci Alarm a Almhirt), meklenburského a východopruského (Misař a Jiskrová, 2001).

Východopruské (trakénské) klisny se tak staly základem chovného stáda nejprve vojenského hřebčína v Hostouni a později i pokračujícího hřebčína Albertovec. V hřebčíně Albertovec se šlechtili koně jezdeckého typu za využití plemeníků kmene Furioso. Za účelem vyhnutí se příbuzenské plemenitbě dochází k založení linie pojmenované po trakénském plemeníkovi Quoniam, jež se později podle Duška a kol. (2011) zasloužil o pozitivní ovlivnění vlastností teplokrevných koní na našem území. Státní hřebčín Kladruby nad Labem choval konsolidované stádo teplokrevných klisen v typu anglického polokrevníka (Furioso, Przedswit).

Nejen u nás, ale i v ostatních vyspělých státech, lze poválečný vývoj chovu koní označit za převratný, a to zejména ve vztahu k užitkovému typu. Zatímco koně v zemědělství začínají ztrácet na významu, dostává se do popředí zvyšující se zájem o koně jezdecké. Roku 1974 byla proto zpracována první Koncepce rozvoje chovu koní, která stanovila předpokládané směry užitkových typů koní v Československu (Dušek, 1992).

Rozmach jezdeckého sportu podnítil snahu o typovou přestavbu především českého teplokrevníka a to importem plemeníků zastupujících plemena šlechtěná na sportovní výkonnost a chovných koní z tehdejší NDR. Patří sem především hannoverský kůň, holštýnský kůň, selle francais<sup>1</sup>, holandský teplokrevník. (Dušek a kol., 2011). Selekčním kritériem se stala sportovní výkonnost prověřovaná všestrannými a sportovními výkonnostními zkouškami, o jejichž vznik se podle Misaře (2010) zasloužil především profesor Václav Michal, který se intenzivně věnoval zvelebování československého teplokrevného a později i plnokrevného chovu.

### **3. 5. Český teplokrevník – plemeno využívané jízdními složkami státní policie České republiky**

#### **3. 5. 1. Charakteristika plemene**

Český teplokrevník (dále jen ČT) je v současné době jediné plemeno sportovních koní v České republice. „Vzniklo v roce 1984 administrativním sloučením všech teplokrevných koní dříve označovaných jako anglický polokrevník, moravský teplokrevník a český teplokrevník“ (Misař a Jiskrová, 2001). V roce 1996 byl z iniciativy zájemců založen Svaz chovatelů a příznivců moravského teplokrevníka, kterému roku 2004 přiznalo ministerstvo

---

<sup>1</sup> selle francais: francouzský jezdecký kůň (Dušek a kol., 2011).

zemědělství statut uznaného chovatelského sdružení a tím bylo plemeno oficiálně uznáno (www1).

Realizaci šlechtění ČT dnes zajišťuje uznané chovatelské sdružení Svaz chovatelů českého teplokrevníka prostřednictvím navrženého šlechtitelského programu stanovující chovný cíl, selekční program, akcelerační program, zjišťování a evidenci výkonnostních vlastností, kontrolu užitkovosti a dědičnosti, posuzování vlastností znaků, odhad plemenné hodnoty, evidenci a vystavování dokladů o původu a výkonnosti plemenných koní, zveřejňování dosažených výsledků a plemenářské činnosti.

### **Chovný cíl**

Cílem šlechtění českého teplokrevníka je dle Řádu plemenné knihy ušlechtilý, korektní a lehce jezditelný kůň, který je na základě svého temperamentu, charakteru, prostorné a elastické mechaniky pohybu a pevného zdraví, vhodný pro všechny druhy výkonnostního jezdeckého sportu v rámci disciplín mezinárodní jezdecké federace (FEI) a pro volnočasové aktivity (www2).

Typem a vlastnostmi je český teplokrevník konstitučně poměrně tvrdý jezdecký kůň s dobrou mechanikou pohybu a dobrý skokan (Kapitzke, 2008), charakterizován jako harmonický kůň středního až většího obdélníkového rámce s kohoutkovou výškou 161 – 167 centimetrů u klisen a 162 – 170 centimetrů u hřebců, s dobrými liniemi a bez zjevných a geneticky podmíněných vad a chorob (www2). Poměrně krátké období šlechtění a otevřenost plemenné knihy (první svazek vydán v roce 1995) jsou příčinou variabilnější morfologické charakteristiky. Nejběžnější barvou je hnědák a ryzák, vzácnější je pak bělouš a vraník (Sambraus, 2006).

### **3. 5. 2. Použití jiných plemen**

Bez zvláštního souhlasu a za podmínky splnění stejných kritérií platných pro českého teplokrevníka mohou být použita tato plemena: anglický plnokrevník, angloarab a jedinci arabského původu, trakénský kůň, holandský jezdecký kůň, belgický jezdecký kůň, dánský teplokrevník, francouzský jezdecký kůň, všechny varianty německého jezdeckého teplokrevníka, Zangersheide, švédský teplokrevník, moravský teplokrevník, furioso, slovenský teplokrevník, kůň Kinský, kůň velkopolský a polská plemena odpovídající kritériím českého teplokrevníka.



Je požadován stejnosměrný teplokrevný rodokmen. Ostatní plemena, doporučená Řádem plemenné knihy a schválená předsednictvem, musí splňovat chovný cíl českého teplokrevníka (www2).

### **3. 5. 3. Vybrané linie hřebců příslušných k plemenné knize ČT**

V této kapitole jsou popsány linie hřebců objevujících se v původech služebních koní v roli otců.

#### **3. 5. 3. 1. 0200 Furioso V-K**

Zakladatel linie, hřelec 259 Furioso XIII po otci Furioso XIII – R z radoveckého chovu, se narodil v roce 1926 a působil v kladrubském hřebčíně jako pepiniér pod jménem Furioso V.

Mezi jeho významné potomky patřil hřelec Furioso XIV – Poh., který se narodil v roce 1933 v Zemském hřebčíně Pohořelice z matky 21 Slavata. Po tomto ušlechtilém hnědákovi bylo do zemského chovu zařazeno 28 synů a 54 dcer tvořilo podstatnou část stáda v albertovském chovu. Z ostatních 259 narozených hříbat se stali vynikající sportovní koně ve všech disciplínách a klisny po tomto hřebci vytvořily celou generaci kvalitních chovných a sportovních koní (Sixta, 2006).

#### **3. 5. 3. 2. 0300 Furioso XIII-Rad.**

Furioso XIII – R se narodil v roce 1906 v rumunském Radovci a byl příkladem naplněného chovného cíle v linii Furioso, kterým byl mohutný anglický polokrevník s podílem arabské krve. Roku 1912 se stal hlavním plemeníkem v Piberu, mezi lety 1919 až 1925 působil ve Wieselburgu a v roce 1927 byl odkoupen československým státem pro hřebčín Pohořelice, kde připouštěl do roku 1930. Tohoto hnědáka lze považovat za nejvýznamnějšího představitele linie Furioso v našem chovu, do které přispěl kvalitními plemeníky (Sixta, 2006).

#### **3. 5. 3. 3. 0800 Furioso XXII-Mezoh.**

Linie je pojmenována po hřebci, který se narodil v roce 1935 ve vyhlášeném maďarském hřebčíně Mezöhegyes.

K této linii náleží například hřelec 2790 Furioso XII – 13 s. v., 3930 Furioso XIX – 1, 4361 Furioso XI – 1 nebo 995 Furioso XXXIX – 16 (www21).



#### ***3. 5. 3. 4. 1000 Przedswit II-Rad.***

Zakladatelem hnědé linie Przedswit byl hřebec z radovecké linie Przedswit IV-VIII, Przedswit II-K, narozený roku 1931 v Piberu, po otci Przedswit VIII piberského chovu a z matky 210 Furioso XIII. Tento mohutný hřebec byl do Kladrub nad Labem přivezen v roce 1936 a působil zde do roku 1947 jako konsolidační element hnědého stáda. Do roku 1950 ještě připouštěl ve hřebčíně Pohořelice pod jménem 144 Przedswit VIII (Sixta, 2006).

#### ***3. 5. 3. 5. 1100 Przedswit VI- Rad.***

Zakladatelem této slavné české linie je ušlechtilý anglický polokrevník Przedswit – K, narozený roku 1910 v rakouském Radovci po otci Przedswit VI – R z matky 95 Przedswit II. Przedswit – K připouštěl v Piberu mezi lety 1915 až 1919 pod jménem Przedswit VII – R a do hřebčína Kladruby nad Labem kde působil od roku 1919 až do roku 1938 se dostal z likvidační podstaty. Byl to kůň dokonalé tělesné stavby, ale s krátkým a drobným klusem předávajícím dál. Díky své ryzé barvě, kterou spolehlivě přenášel na potomstvo, se stal zakladatelem ryzého kladrubského stáda. V Kladrubech nad Labem zanechal celkem 135 potomků, z nichž 23 hřebců bylo zařazeno do chovu a 30 klisen do vlastního stáda.

Úspěšným pokračovatelem se stal Przedswit XVI – K, narozený roku 1976 v hřebčíně Kladruby nad Labem. Tento tmavý ryzák s mohutnou a souladnou tělesnou stavbou zahájil kariéru plemenného hřebce pod jménem 90 Przedswit X – 68 v roce 1980 ve Slatiňanech a ještě téhož roku přešel do Zemského hřebčince Písek, kde byl až do roku 1987 testován ve skokovém sportu. Poté byl vybrán jako pokračovatel linie do hřebčína Kladruby nad Labem, kde byl v roli pepiniéra přejmenován na Przedswit XVI – K. Svou kariéru zakončil v Hřebčíně Suchá u Litomyšle, kde připouštěl až do roku 2000. Je po něm evidováno 65 klisen v chovu a 15 potomků ve sportu s maximální výkonností stupně ST.

V hřebčíně Suchá u Litomyšle působil i syn Przedswita XVI –K, Przedswit XVI – 64. Tento plemeník se narodil roku 1990 v Národním hřebčíně Kladruby nad Labem z matky 58 Servátor. Je to mohutný souladný ryzák s vlastní výkonností ve skokovém sportu stupně T (Sixta, 2006; www11).

#### ***3. 5. 3. 6. 2020 Gidran IV-K***

Anglický polokrevník Gidran IV – K, v zemském chovu označovaný jako 286 Gidran Bártek, se narodil v roce 1934 z radoveckého hřebce Gidran XXXIII. Gidranovým velice zdařilým

produktem se stal jeho syn Gidran VII – K, narozený v roce 1942 v hřebčině Kladruby nad Labem, který byl v roce 1946 zařazen jako plemeník do ryzého kladrubského stáda. Zde působil s výjimkou připouštění v zemském chovu v sezónách 1949 a 1950 do roku 1956, kdy uhynul na koliku. Plodil vyrovnané potomstvo s výrazným skokovým talentem, který předávali dál i jeho synové (Sixta, 2006).

### ***3. 5. 3. 7. 2300 Shagya XVIII-Báb.***

Zakladatelem této linie je arabský hřebec Sahib, narozený roku 1954 v Albertovci po hřebci Shagya XV z matky Babočka, který byl zařazen nejdříve do hřebčince Šamorín a později do hřebčína Mimoň, kde plnil roli plemeníka od roku 1965 do roku 1975. Zde připustil 467 klisen. V roce 1969 působil jednu sezónu v Albertovci, kde po něm byli zařazeni dva synové – 2126 Sahib – 6 z matky Quoniam a 2125 Sahib – 5 z matky 535 Przedswit X (Sahib I – A), kteří se stali pokračovateli linie. Z mimoňského chovu bylo zařazeno celkem 9 plemeníků, označovaných jako Shagyové mimoňští.

Významným pokračovatelem linie je jeden z nejúspěšnějších skokových koní našeho chovu v moderní historii – 2626 Sahib Kubišta, narozený roku 1990 ve šlechtitelském chovu v Měníku. Po tomto běloušovi s vlastní výkonností stupně TT je zatím evidováno 121 potomků, z nichž 24 klisen je zapsáno v plemenné knize (Sixta, 2006; www8).

### ***3. 5. 3. 8. 3110 Alpenflug II***

Zakladatelem u nás již zaniklé linie je hannoverský hřebec stejného jména, který se narodil v roce 1923 na území dnešního Německa z otce Aldermann I 96 (www13). Tato linie náležela pod linii 3100 Adeptus xx, jedné z nejvýznamnějších a nejrozšířenějších z celého hannoverského chovu, s plnokrevným zakladatelem Adeptem v čele.

V České republice působil v roce 1994 jako jediný zástupce německý teplokrevník 2363 Alonzo, narozený v roce 1982, z otce Alexandr a matky Ikaria II (www11).

### ***3. 5. 3. 9. 3220 Duellant 3586***

Zakladatelem linie je hannoverský hřebec Duellant narozený v roce 1943 z otce Dolman po Detektiv (www12).

Z východního Německa byl v roce 1968 importován Duellantův vnuk Duellano, který se narodil v roce 1963 po otci Duell. V Albertovci zanechal šest klisen a dva kmenové

plemeníky – anglického polokrevníka Duellano I – A, po kterém bylo do chovu zařazeno šest synů a Duellano II z matky 468 Quoniam s jedním synem v chovu. Ten pod jménem 236 Duellano – 57 úspěšně působil v Čechách, kdy po něm bylo do plemenné knihy českého teplokrevníka zařazeno 30 klisen a potomstvo dosáhlo výkonnosti stupně ST.

Dalším Duellantovým vnukem je i hannoverský kůň Dietward narozený v roce 1966 v Hannoveru. Tento hnědák bez předchozí sportovní kariéry byl zakoupen ve svých šestnácti letech v roce 1982 v hřebčinci Celle a postaven jako kmenový plemník do Albertovce. Zde výborně navázal na albertovské stádo a během pětiletého působení založil vlastní linii, která se již v chovu českého teplokrevníka uplatňuje prostřednictvím jeho vnuků a pravnuka. Potomci dosahují výkonnosti stupně T ve skokovém sportu (Sixta, 2006).

### **3. 5. 3. 10. 3300 Semper Idem**

Linie začíná u trakénského hřebce Semper Idem po Dampfross, jejíž příslušníci vynikali výborným exteriérem, fundamentem i výkonnostními schopnostmi. Často se však u nich objevoval problematický charakter a horší jezditelnost, kterou do linie vnesl hřebec Dampfross. Na naše území byl jako dvouletý importován Semper Idemův pravnuk hřebec Servátor po originálním hannoverském hřebci Senner (po Senator), narozený v roce 1966 v Neue Garde v bývalém Východním Německu. Výkonnostní zkoušky absolvoval Servátor v Albertovci a v roce 1969 byl zařazen jako kmenový plemník do netolického hřebčína, kde působil do roku 1980 a dal zde 47 klisen do stáda. V roce 1977 byl zapůjčen do Kladrub nad Labem a zde po něm byly zařazeny tři klisny. Do chovu bylo po Servátorovi zařazeno třináct synů (www10; Sixta,2006).

### **3. 5. 3. 11. 3330 Hyperion xx - Abglanz**

Zakladatelem hannoverské linie je originální trakénský hřebec Abglanz, narozený v roce 1942, jehož dědem je anglický plnokrevník Hyperion z Velké Británie. Linie úspěšně pokračovala přes Abglanzova syna Absatz a vnuka Adepta. Pro Kladruby nad Labem byl v roce 1990 dovezen kvalitní hřebec Amoural, po němž bylo zařazeno 28 klisen do plemenné knihy ČT (Sixta, 2006; www22).

### **3. 5. 3. 12. 3500 Flingarth**

Tato hannoverská linie sahá až do poloviny devatenáctého století k plnokrevníkovi Zemeboq, pocházejícího z bývalého Pomořanska, ale začíná až u jeho pravnuka Flingartha, působícího v oblasti Verdenu mezi lety 1909 až 1912. Zapsáno po něm bylo 14 synů (www5).

V roce 1985 byl importován hřebec Frühesch, který v témže roce absolvoval výkonnostní zkoušky v Kladrubech nad Labem s výsledným hodnocením „Elita“ a o rok později byl zařazen do šlechtitelského chovu v Humburkách, kde byli po tomto černém hnědákovi, narozeném v roce 1982 v tehdy západoněmeckém hřebčíně Achselschwang, zařazeni dva hřebci. V plemenné knize ČT má zapsáno 53 klisen (Sixta, 2006; Staněk, 2014; www9).

### **3. 5. 3. 13. 3700 Körling 2023**

Zakladatelem je hannoverský hřebec Körling, narozený v roce 1940.

U nás působil v letech 1963 až 1966 Körlingův syn, meklenburský hřebec Kordon, narozený v roce 1955 v oblasti hlavního města spolkové země Meklenbursko – Přední Pomořansko, Schwerin. V hřebčíně Albertovec se po něm v roce 1967 narodil ryzák Kordon – 32 z matky 477 Furioso XXVI, který působil od roku 1970 do roku 1986 v chovu ŠZP Nový Jičín. Tento anglický polokrevník se vyznačoval mimořádnou mohutností, korektností, ochotností a spolehlivostí v práci. Jako jeden z konsolidačních prvků novojičínského stáda se osvědčil v roli spolehlivého producenta klisen a i jeho potomstvo bylo výkonnostně kvalitní (stupeň T ve skoku i drezuře). Do chovu po něm bylo zařazeno pět synů (Sixta, 2006; www11).

### **3. 5. 3. 14. 3800 Fanatiker**

Fanatiker je holštýnský kůň, narozený roku 1940, příslušející k linii hřebce Farnese, jednoho z původních holštýnských pilířů a výborném producentu sportovních koní.

V roce 2008 byl do našeho chovu jako tříletý zařazen belgický teplokrevník s výborným skokovým projevem, Heartbreak ZH. Jeho otcem je jeden z nejlepších evropských plemeníků, Heartbreaker a matkou Wide Awake v. d. Noordheugel z otce Darco (www7).

### **3. 5. 3. 15. 4000 Der Löwe xx**

Linie Der Löwe, založená plnokrevníkem stejného jména, patří mezi nejznámější poválečné hannoverské linie produkující výborné sportovní koně. Jejím příslušníkem je i hřebec Lopez,

narozený roku 1978 v Hannoveru po otci Lombard z linie Der Löwe – Lugano II a matce Dorfbraut po Duenkel. Tento ryzák souladného exteriéru a dobrého charakteru byl importován v roce 1991 po dosažení výkonnosti stupně T ve skoku. Do roku 1992 připouštěl v hřebčíně Albertovec, poté působil v zemském chovu na Moravě, od roku 1998 stál opět v Čechách a v roce 2005 se vrátil na Moravu, kde pokračoval v plemenné kariéře do roku 2008. Česká jezdecká federace (dále jen ČJF) eviduje ve sportu 26 jeho potomků, kteří dosáhli výkonnosti stupně T jak ve skákání, tak v drezuře (Sixta, 2006; Staněk, 2014).

### **3. 5. 3. 16. 4300 Goldschaum xx**

Zakladatelem je plnokrevník Goldschaum a dnes je tato linie rozšířená především skrz hřebce Gotthard, Grande a Grannus. Poslední jmenovaný hřebec se narodil roku 1972 a do chovu bylo po něm zařazeno 66 synů. U nás působil jeho syn Grand Step v období 1999 a 2002, jenž byl zapůjčen od chovatele Paula Schockemöhle do Zemského hřebčince Tlumačov a zanechal zde 150 potomků s kvalitním exteriérem a skokovou výkonností stupně ST. Následovníkem se stal Grand Step Koláček z matky Venezia (po Quoniam II), elegantní hřebec v moderním typu sportovního koně, narozený v roce 2000 (Staněk, 2014).

### **3. 5. 3. 17. 4600 Rittersporn XX-Ramzes 4028**

Za zakladatele je považován anglo – arabský hřebec Ramzes, syn plnokrevného Rittersporna, narozený v roce 1936 v Polsku. Ramzese asi nejvíce proslavil jeho vnuk Ramiro Z, holštýnský plemeník narozený v roce 1965 ve vestfálském hřebčíně Vornholz, kam byla prodána jako březí po hřebci Raimond jeho matka Valine (Cottage son xx). Ramiro Z se stal jedním z pilířů světového chovu sportovních koní (www18).

Jeho syn 329 Ramiro – 47, narozený v roce 1978 v Německu, byl do Československa dovezen v roce 1990 Státním statkem Benešov. Tmavý hnědák s výškou v kohoutku 175 centimetrů měl v té době absolvovanou skokovou kariéru na stupni T. Bohužel v kombinaci s klisnami zemského chovu dával ve většině případů příliš hrubé a méně chodivé potomstvo, navíc hůře jezditelné. Za pozitivum lze považovat zvětšení tělesného rámce sportovních koní a přínos světové krve do chovu.

Dalším synem Ramira Z, dovezeného na naše území, byl vysoký, mohutný bělouš 514 Renomee Z příslušející k hannoverské plemenné knize. Narodil se v roce 1981 v belgickém hřebčíně Zangersheide a od roku 1996 do roku 1999 působil v inseminačním středisku ing.

Müllera v Pardubicích – Mněticích. I když dal celkem 230 potomků, na klisny tuzemského chovu také úspěšně nenavázal a jeho potomstvo dosahovalo průměrných výsledků (Staněk, 2014; www7; www18).

### **3. 5. 3. 18. 4700 Amour du Bois**

Prvním hřebcem plemene francouzský jezdecký kůň, který byl u nás použit, se stal hnědák Mykonos - mohutný kůň, souladného exteriéru, s dobrým fundamentem a prostornými chody, narozený roku 1978 ve Francii, náležející k linii hřebce Amour du Bois a z matky po hřebci Quastor z linie Ibrahim – Orange Peel. V roce 1981 zvítězil ve výkonnostních zkouškách v kategorii těžkých jezdeckých koní v rámci svého plemene a v roce 1982 byl dovezen pro hřebčín Kladruby nad Labem za účelem udržení mohutnosti. Zde působil do roku 1988, kde produkoval vyrovnané a výkonné potomstvo (Sixta, 2006).

### **3. 5. 3. 19. 4800 Ladykiller XX**

Linie byla založena plnokrevným hřebcem Ladykiller, narozeném v roce 1961, jež je producentem velkého počtu plemeníků i sportovních koní. Jeho syn Lord, jeden z hlavních představitelů této linie (druhým je jeho polobratr Landgraf I), narozený v roce 1967, má dnes zařazených více než 60 svých synů (Staněk, 2014).

### **3. 5. 3. 20. 4900 Rantzau XX Cor de la Bryere**

Za vzestupem úspěšnosti holštýnských koní stojí zakladatel vlastní linie, ke které patří mnoho úspěšných koní a ze které pochází i mnoho významných hřebců, jež se sami stali zakladateli linií, francouzský hřebec Cor de la Bryere, narozený roku 1968, po plnokrevném hřebci Rantzau. Syn Caletto I, byl jedním z nejúspěšnějších německých sportovních koní a sám dal vynikající koně, například Celio, Cleo, Constantin nebo Cantus. V České republice působil například Cantusův syn, Catango Z, narozený v roce 1989 v Německu, dovezený Zemským hřebčincem Písek v roce 2000. Od roku 2002 do roku 2008 byl využíván v zemském hřebčinci Tlumačov a celkem zde zanechal 278 potomků. Dále lze jmenovat vlastního bratra Caletta I a Caletta III, který zde působil v sezóně 2001, a narodilo se po něm 145 hříbat (Staněk, 2014; www11; www18).

### **3. 5. 3. 21. 5010 Hubertus**

Hubertus byl velkopolský vraník v typu anglického polokrevníka s výrazným vlivem trakénského koně v původu, který se narodil v roce 1961 a působil v JZD Humburky v období

1968 až 1981. Jeho potomstvo se vyznačovalo velmi dobrým charakterem a ušlechtilostí. Do chovu po něm byli zařazeni 110 Hubertus hamburský, narozený v roce 1976 a vnuk 2402 Hubertus Měník, zařazený v moravském zemském chovu, jenž se narodil v roce 1983. Dalším vnukem zařazeným do chovu byl Darex, z polokrevného otce Hubertus II – 19, narozený v roce 1978, který byl do chovu zařazen v roce 1982 a působil v něm úctyhodných osmnáct let (www9; www11; www14).

### **3. 5. 3. 22. 5020 Impuls**

Impuls byl špičkový hřebec v chovu trakénů v tehdejším Západním Německu. Do Albertovce byl v roce 1969 dovezen jeho syn, taktéž čistý trakén Karneol, z matky Kassandra. Narodil se v roce 1966 ve Spolkové republice Německo a vyznačoval se výborným exteriérem. Tento vraník působil v Albertovci od roku 1970 do roku 1982. Mezitím byl zapůjčený do východoněmeckého Moritzburgu a JZD Humburky. Bylo po něm zařazeno osm hřebců, ale dlouhodobě se osvědčil pouze 2247 Karneol jičínský z matky Quoniam II – 94, po kterém Česká jezdecká federace registrovala v období 1990 až 2000 celkem dvacet jedna potomků ve sportu s maximální výkonností stupně ST (Sixta. 2006).

### **3. 5. 3. 23. 5100 Chitrjec**

Za zakladatele je považován ruský trakén Chitrjec, narozený v roce 1944 z plnokrevného otce Gelikon.

Jako dvouletý byl do Československa importován trakénský hřebec 2185 Obvod, který se narodil v roce 1974 v ruském hřebčíně S. M. Kirova. Jeho otcem byl Vychoděc – 43, patřící k nejlepším ruským trakénským koním. Ryzí hřebec s vynikající mechanikou pohybu absolvoval výkonnostní zkoušky v Kladrubech nad Labem a v plemenitbě působil především v moravské oblasti a na Slovensku. Na území České republiky má ve sportu evidováno více než 70 potomků (www11; www15).

### **3. 5. 3. 24. 5500 Pythagoras**

Zakladatelem této nejslavnější české linie je trakénský hřebec Quoniam s plnokrevnými předky, narozený roku 1954 v hřebčíně S. M. Kirova v bývalém Sovětském svazu. Do hřebčína Albertovec, kde působil jako kmenový plemeník v letech 1957 až 1967, byl tento velice mohutný hnědák importován tehdejším ředitelem Večeřou jako roček v roce 1955. Jeho otcem byl původní trakénský plemeník Quido po Pythagoras a matkou trakénská klisna



Oněga. Kromě hřebčína Albertovec, kde po něm bylo zařazeno 5 synů a 18 dcer, působil Quoniam ještě v zemském chovu na Moravě v období 1968 až 1970 a v hřebčíně Netolice, kde úspěšně plnil svou roli plemeníka do stáří 26 let mezi lety 1970 až 1980. Zde po něm bylo zařazeno do zemského chovu 11 synů a do vlastního stáda 32 dcer. Quoniam však proslavili hlavně jeho synové a vnukové ze samotných odnoží Quoniam I a Quoniam II.

Za zmínku jistě stojí syn Quoniam, Quoniam II – A, který je bezesporu nejúspěšnějším zástupcem této linie. Narodil se roku 1960 v Albertovci z matky 331 Portius – Gotika jako vraník dokonalé tělesné stavby. Byl otcem vynikajících sportovních koní a jeho synové z Albertovce, kde připouštěl mezi lety 1964 až 1969, 1971 až 1973 a 1979 až 1986 do svých 26 let, se stali nejúspěšnějšími producenty sportovních koní od osmdesátých let až dodnes. Střídavě ještě působil v hřebčínech Kladruby nad Labem a na Labi (Sixta, 2006, Staněk, 2014).

### **3. 5. 3. 25. 60 St. Simon**

Anglický plnokrevník St. Simon, zakladatel stejnojmenné linie, narozený roku 1881, je uváděn jako nejlepší dostihový kůň od dob Eclipse. Tento hřebec s údajně dokonalou tělesnou stavbou, se prokázal i jako mimořádný plemeník. Narodilo se po něm 554 hříbat.

Do této linie náleží hřebec plemene holandský teplokrevník 856 Silvio II, narozený v roce 1990 v Německu, z otce Sandro Z, jehož chovatelem je světoznámý chovatel a jezdec Paul Schockemöhle. Tmavý hnědák vynikal mimořádnými skokovými schopnostmi a v českém chovu působil v letech 2002 a 2003, kdy stál u ing. Mülera na stanici v Mněticích. Jeho potomstvo působící na českých kolbištích dosáhlo výkonnosti stupně ST a T jak ve skocích, tak v drezuře (Staněk, 2014; www7).

### **3. 5. 3. 26. 65 Gainsborough**

Anglický plnokrevník Gainsborough se narodil v roce 1915 ve Spojeném království Velké Británie a Irska z otce Bayardo a matky Rosedrop. Tento hnědák byl ve dvou letech věku vyhlášen jako třetí nejlepší ve své generaci a v roce 1918 se stal třináctým šampionem Trojkoruny v historii, kdy vyhrál nejprestižnější závod v Anglii, Epsom Derby běžený v Newmarketu, dále Zlatý pohár proti starším koním a nakonec Doncaster St. Ledger Stakes.

V této linii se nacházejí například anglický plnokrevník 2608 Bourbon s. v., velkopolský kůň 367 Boleslaw se svým synem českým teplokrevníkem 689 Bell Ami s. v., který působí i



v plemenné knize koní Kinských nebo ruský trakén 412 Ermitaž s. v. pocházející z hřebčína S. M. Kirova (www11; www17; www19)

### **3. 5. 3. 27. 66 Gay Crusader**

Zakladatelem linie je v roce 1914 narozený anglický plnokrevník Gay Crusader pocházející z anglického chovu.

Jeho pravnukem je napajedelský produkt, legenda našeho turfú, Masis. Tento hnědák se narodil v roce 1952 a během své bohaté kariéry v roli plemeníka v letech 1956 až 1976 zplodil 335 hříbat. Synové Litograf, Lyon a Blatec se prostřednictvím svého potomstva osvědčili v teplokrevném chovu.

Anglický plnokrevník Blatec se narodil v roce 1960 v hřebčíně Napajedla. Byl to hnědák mohutného a pevného fundamentu s velmi dobrým exteriérem, který běhal až do svých sedmi let. Jeho matkou byla maďarská klisna Blue Girl irského původu s krví osvědčeného reproduktora skokových koní Son in Law. V roce 1967 byl Blatec zařazen do kladrubského stáda pro využití především v plnokrevném chovu. V období let 1971 až 1974 byl zapůjčen do Státního statku Dubá a v roce 1976 byl vyřazen pro oboustrannou slepotu. Do teplokrevného chovu byli zařazeni tři jeho synové – 33 Blatec dubský, 131 Blatec – 1 (sportující pod jménem Oleg) a 8 Blatec – 2, který připouštěl v Kladrubech nad Labem jako pepiniér pod jménem Blatec I. Jeho syn 33 Blatec I – 2 byl úspěšně testován ve skokovém sportu stupně ST (Sixta. 2006; www12; www16).

### **3. 5. 3. 28. 67 Dark Ronald**

Zakladatelem linie je anglický plnokrevník Dark Ronald, který měl veliký vliv na teplokrevný chov, především pak na holštýnského koně.

Do této linie náleží například hřebec 2666 Porter. Tento tmavý hnědák se narodil v Německu v roce 1992. Otcem je slavný Cassini I, jeden z nejlepších synů legendy holštýnského chovu hřebce Capitol I. Porter dosáhl vlastní výkonnosti stupně ST ve skoku a jeho potomci stupně ST v drezuře, T\*\* ve skoku a ST ve všestrannosti (Staněk, 2014; www7).

### **3. 5. 3. 29. 70 Barcaldine**

Anglický plnokrevník Barcaldine se narodil v roce 1878 a příslušel k linii Matchem (Matchem je vnuk hřebce Godolphin Arabian).

K odnoži Barcaldine, známé svými úspěchy v chovu sportovních koní, patřil i plnokrevný Catalin původem z Francie, zakoupený v té době jako šestnáctiletý československým Ministerstvem národní obrany původně pro vojenské účely. Do zemských hřebčinců bylo po něm zařazeno pět synů. Vnuk Catalin I, narozený v Horních Motěšicích v roce 1955, rozšířil linii o Catalina II, III a IV (Sixta, 2006; www12).

#### **3. 5. 3. 30. 88 Teddy**

Zakladatelem je plnokrevník francouzského chovu Teddy, narozený v roce 1913. Jeho pokračovatelem se na našem území stal plnokrevný 2547 Lombard narozený v roce 1973 v napajedelském hřebčíně, skrze své potomky v teplokrevném chovu. V období od roku 1999 do roku 2010 u nás působil i hřebec plemene francouzský jezdecký kůň, 2740 Baxte de Quettehou, zapůjčený z Francie Zemským hřebčincem Tlumačov, s vlastní výkonností stupně T ve skoku (www18; www23).

#### **3. 5. 3. 31. 90 Parth Bend Or**

Div, pravnuk anglického plnokrevníka Parth, běhajícího ve Velké Británii, jehož praděd, Bend Or, vyhrál v roce 1880 Epsom Derby, se narodil v hřebčíně Napajedla v roce 1948. Otec Lionel byl nejlepším českým plnokrevníkem čtyřicátých let minulého století a matka Diva po Simson vítězkou Derby v roce 1946. Div zplodil několik výborných potomků (Borec, Granada, Div, Sádek, Javor, Čáka) mezi nimiž byl i vítěz Velké Pardubické, Nestor nebo jeden z nejúspěšnějších koní Jiřího Pecháčka, Dany. V chovu zanechal dva syny, z nichž se udržel jen jeden, a to 102 Div-56 z matky 59 Persian – Galánka (Div I).

Anglický polokrevník Div I se narodil v roce 1972 v netolickém hřebčíně a v letech 1973 až 1980 startoval v překážkových dostizích pod jménem Borek. Poté, co nenašel uplatnění v Netolicích, ho koupil písecký hřebčinec a postavil na stanici v Týně nad Vltavou, kde působil od roku 1982 do roku 1991. V roce 1988 dosáhlo jeho potomstvo výkonnosti stupně T. Je mimořádně dlouhověké a tvrdé. V chovu po sobě zanechal syna 497 Diva týnského (Sixta, 2006; www11; www24).

#### **3. 5. 3. 32. 92 Phalaris Nearco**

Anglický plnokrevník Nearco, narozený v roce 1935, bývá označován po Eclipsovi a St. Simonovi jako třetí plnokrevník století, kdy po čtrnácti úspěšných startech začal působit v roli plemeníka.

Ohledně působnosti v teplokrevném chovu lze zmínit anglického plnokrevníka Rookery Hilla narozeného v roce 1979, který byl do Československa přivezen jako plemník, jenž zde dal „T“ militaristu i sportovní koně dosahující výkonnostního stupně S a jehož dcery v dalších generacích dávaly vynikající skokové koně (www18).

### **3. 5. 3. 33. 95 Phalaris – Fair Trial**

Z anglického plnokrevníka Phalaris vzešel i jeho vnuk Fair Trial, z otce Fairway, vynikající sprinter až mílař, v chovu šampion plemníkem i šampionem mateřských otců.

K této linii náleží například plnokrevný hřebec 466 Christ s. v. s vlastní výkonností stupně ST ve skocích a výkonností potomků stupně ST v drezúře a S ve skocích, plemník 709 Jaspis s výkonností ve skocích stupně T, jehož potomci též dosáhli ve skocích výkonnostního stupně T a ve všestrannosti ST nebo Jaspisův syn 908 Jasper's Boy s vlastní výkonností ve skocích stupně ST (www18).

### **3. 5. 3. 34. Orange Peel xx-Almé Z**

Zakladatelem přední linie francouzského jezdeckého koně je anglický plnokrevník Orange Peel. Ta pokračovala prostřednictvím slavného vnuka Ibrahima a jeho syna anglonormanského hřebce Almé Z, který se narodil v roce 1966. Ve své rodné Francii dal Almé Z mimo jiné plemníka Galoubet A, jehož syn, producent skokových koní a taktéž velice úspěšný skokan Quick Star, narozený v roce 1983, zplodil s oldenburskou klisnou Laurou (po úspěšném otci Lauriston) hřebce 1154 Quick Lauro Z, který je nyní v majetku Zemského hřebčince Písek. Tento hnědák, narozený v roce 1994, působil jako plemník v hřebčínu Zangersheide a je příslušníkem stejnojmenné plemenné knihy (Sixta, 2006; www18; www6).

### **3. 5. 4. Výběr a nákup služebních koní**

Od roku 1998 zajišťuje Policejní prezidium České republiky nákup služebních koní a stanovuje obecná kritéria pro výběr koní do policejních jednotek zavedením centrálního systému nákupu koní.

Jízdní policie využívá ke své činnosti koně teplokrevného typu a výběr vhodných jedinců je uskutečňován prostřednictvím komise složené z:

- policisty nebo zaměstnance odboru služební kynologie a hipologie, který je předsedou výběrové komise (pplk. Ing. Pospíšil),
- služebního veterinárního lékaře oddělení veterinární služby správy logistického zabezpečení Policejního prezidia České republiky (MVDr. Příkryl),
- vedoucího oddělení služební hipologie (kterého ve výběrové komisi může zastoupit jím určený policista nebo zaměstnanec),

na základě písemného požadavku vedoucího oddělení služební hipologie zaslání odboru služební kynologie a hipologie do 30. dubna kalendářního roku na zajištění konkrétního počtu služebních koní v následujícím roce (Pospíšil, 2015). Obměna a doplňování stavu služebních koní v oddělení služební hipologie je realizováno nákupem nebo výpůjčkou od právnických i fyzických osob chovajících větší skupiny koní (Tuhý, 2015). Jedná se především o Zemský hřebčinec Písek, Zemský hřebčinec Tlumačov, slovenský Hřebčín Motěšice, Šlechtitelský chov koní Měník Kubišta a chovatele pana Kalíška a pana Krejsu (Pospíšil, 2016).

Nabídka koní se odvíjí od vypsání výběrového řízení, jež klade požadavky uvedené níže, přičemž některá kritéria výběru budou porovnávána s dostupnými kritérii stanovenými v jiných státech prostřednictvím přehledů.

### **Požadavky kladené na policejní koně**

Jednotky jízdní policie si vybírají jedince plemene český teplokrevník, a to především pro jeho univerzálnost, výšku, velikost a ochotu k práci (Zavadilová, 2013). Tuto volbu potvrzuje i status českého teplokrevníka jako nejpočetnějšího plemene chovaného na našem území. Jeho populace představuje téměř třetinu všech u nás chovaných koní (Jiskrová, 2011).

Z následujícího přehledu vyplývá, že se v policejních složkách různých států objevují převážně domácí plemena koní (Pospíšil, 2015).

<b>stát</b>	<b>užívané plemeno</b>
Česká republika	český teplokrevník
Portugalsko	lusitano
Španělsko	španělský jezdecký kůň

Finsko	fjordský kůň
Německo	hannoverský kůň
Rusko	orlovský klusák
Velká Británie	polokrevníci typu hunter
Švédsko	švédský teplokrevník
Maďarsko	maďarský polokrevník

Podle Navrátila (2004a) se pohybuje věk zvířete v době výběru mezi třemi až šesti lety.

V porovnání s ostatními zeměmi:

<b>stát</b>	<b>roky</b>
Česká republika	3 – 6
Belgie	6 – 10
Švédsko	4 – 6
Rumunsko	3
Irsko	4 – 7
Bulharsko	3
Velká Británie	4
Portugalsko	3 – 6
Polsko	3 – 6
Malta	4 – 5

Kohoutková výška hůlková (KVH) by se měla pohybovat v rozmezí od 160 do 165 centimetrů. Koně příliš vysokí jsou vývojově pozdnější a podle Pospíšila (2015) i podstatně náročnější na jezdeckou zdatnost jízdních policistů. Navíc se ztrácí pro rychlou práci při zásahu potřebná pohyblivost a ohebnost. Vzhledem k relativně vyšší nesené hmotnosti jezdců s výstrojí a delší době pracovního nasazení je nutné respektovat také odpovídající mohutnost koní.

KVH v porovnání s ostatními zeměmi:

<b>stát</b>	<b>KVH (pokud není uvedeno jinak)</b>
Česká republika	165
Malta	160
Portugalsko	160
Polsko	165
Velká Británie	160
Finsko	170 (KVP – kohoutková výška pásková)
Švédsko	170 (KVP)
Irsko	162

Mezi další požadavky patří:

- pohlaví valach (kastrovaný hřebec),
- barva ryzák, hnědák, vraník. Machek a Gaudníková (2010) uvádějí procentické vyjádření barev všech evidovaných koní v ČR, ve kterém dominuje hnědák,
- bez exteriérových vad,
- dobrý pracovní charakter, klidný temperament, ochota spolupracovat s jezdcem,
- bez stájových zlovyků (opakovaných poruch chování snižujících služební využitelnost zvířete nebo ohrožujících jeho zdravotní stav),
- úspěšné splnění testu vhodnosti koně pro výkon služby (test obsahující hodnocení koně z hlediska exteriéru, povahových vlastností a stupně vycvičenosti).

Výběrová komise hodnotí i následující chovatelská hlediska:

- původ koně,
- charakter,
- stupeň socializace, temperament,
- uvolněnost,

- poslušnost,
- energický pohyb – předvedení koně na ruce v kroku a klusu, ve volnosti a pod sedlem.

Koně navržení k nákupu nebo výpůjčce pro služební účely jsou povinni podstoupit ověření zdravotního stavu, které provádí veterinární lékař (příloha III. a IV.). O rozsahu prováděných vyšetření rozhoduje odbor služební kynologie a hipologie (Tuhý, 2015). Patří sem poslech srdce, plic, prohlídka očí a dýchacích cest. Součástí vyšetření je také rentgenové vyšetření končetin hrazené zájemcem, které zahrnuje:

- předozadní snímky střílkové kosti předních končetin (diagnostika výskytu podotrochlózy),
- boční snímky kosti kopytní a spěnkového kloubu předních i zadních končetin (artróza, osteoporóza – volná tělíska),
- šikmé projekce hlezen (artróza a osteoporóza).

Pospíšil (2015) upozorňuje, že právě pozitivní nálezy RTG snímků jsou zodpovědné za největší „odpad“ při výběru koní.

### **3. 5. 5. Výcvik a příprava koní**

Do remontní stáje v Brně-Medlánkách, která se nachází ve stejném areálu jako brněnské jízdni oddělení, se dostávají koně s absolvovaným základním výcvikem, jenž je zde dále prohlubován a doplňován o speciální policejní prvky (Navrátil, 2004a). Remontní stáj byla dokončena roku 2014 a kromě výcviku budoucích služebních koní zde probíhá ve spolupráci se specialisty z Veterinární a farmaceutické univerzity Brno i rehabilitace a rekonvalescence koní již do služby zařazených (Pospíšil, 2015).

Přibližně roční výcvik mladého služebního koně je členěn do tří čtyřměsíčních etap, přičemž délka těchto etap je pouze orientační a plán výcviku je individuálně přizpůsobován. Obsahem každé etapy je drezurní a skoková příprava, nácvik speciálních rušivých jevů, překonávání speciálních překážek a příprava v terénu, kdy se nároky na mladého koně s každou úspěšně absolvovanou etapou zvyšují. Nechybí ani aktivní odpočinek ve formě volného pohybu ve výběhu nebo prostřednictvím lonžování. Plné znění všech výcvikových etap uvádím v příloze.

Výcvik mladého služebního koně je ukončen úspěšným závěrečným přezkoušením dle zkušebního řádu, které absolvuje s instruktorem výcvikového střediska. Kůň je poté zařazen buď do kategorie „hlídkový služební kůň“<sup>2</sup>, nebo do kategorie „služební kůň pro speciální úkoly“<sup>3</sup>. Každé dva roky je služební kůň povinen podstoupit přezkoušení dle zkušebního řádu za účelem odborného posouzení jeho využitelnosti k výkonu služby. Náplní takového přezkoušení, které je shodné s přezkoušením mladého koně, jsou jezdecká drezura, terénní zkouška a speciální parkur policejních dovedností, zahrnující projetí určeného úseku kolem služebního vozidla se zapnutým výstražným a zvukovým zařízením, přejezd sklopné lávky, práci s obuškem, vytlačování služebním koněm, přechod přes barevný podklad, průjezd uličkou se sníženým podhledem, reakci na střelbu, přenesení břemene a praporu, couvání v omezeném prostoru, práci ve dvojici, reakci na házené předměty a průchod kolem ohně nebo dýmovnice. Služebnímu koni je pak zadána, zvýšena nebo prolongována jeho kategorie (Sehnoutka, 2010).

### 3. 5. 6. Výkon služby a jeho zásady

Výkon policejně hipologických činností je prováděn nejméně dvoučlennou jízdni hlídkou. Koně v tomto uspořádání zůstávají v rizikových situacích klidnější a svou roli hrají i bezpečnostní důvody (Lipinská, 2015). Do výkonu služby lze zařadit pouze jezdce s platným osvědčením a služebního koně se zadanou kategorií. Ovšem pokud se jedná o jízdni hlídku určenou k plnění základních policejně hipologických činností, lze v rámci výcviku zařadit k této dvojici i jezdce bez platného osvědčení nebo služebního koně bez zadané kategorie a úkoly takové hlídky přizpůsobit úrovni způsobilosti jezdce a služebního koně (Pospíšil, 2015). Co se týče délky výkonu služby lze ji překročit jen výjimečně. V takovém případě je nutné koním ve výkonu služby zabezpečit přiměřený odpočinek s podáváním krmiv a vody každé čtyři hodiny. Zpravidla však délka služby nepřekračuje sedm a půl hodiny, přičemž se do tohoto času započítává i doba potřebná k dosažení určeného místa výkonu služby a doba nezbytně nutná na čištění, ošetřování výstroje a jezdeckého vybavení (Tuhý, 2015).

---

<sup>2</sup> Hlídkový služební kůň plní běžné úkoly výkonu služby v terénu a v silničním provozu.

<sup>3</sup> Služební kůň pro speciální úkoly plní stejné úkoly jako kůň hlídkový, navíc plní speciální úkoly v případech zajišťování veřejného pořádku a bezpečnosti, zejména při jeho hromadném narušení.



### 3. 5. 7. Vyřazování služebních koní

Kůň neschopný nadále vykonávat službu se podle nařízení Ministerstva vnitra č. 30/2002 považuje za nepotřebný majetek. O nepotřebnosti koně rozhoduje vedoucí příslušné organizační složky státu na základě návrhu vedoucího odboru služební kynologie a hipologie (dále jen OSKH), kterým je zpráva posudkové komise jmenované vedoucím OSKH ve složení:

- policista nebo zaměstnanec OSKH, který je předsedou posudkové komise,
- služební veterinární lékař,
- vedoucí oddělení služební hipologie, kterého v posudkové komisi může zastoupit jím určený policista nebo zaměstnanec.

V případě, že je kůň vypůjčený, vrací se majiteli uvedenému ve smlouvě o výpůjčce. Nepotřebný služební kůň v majetku policie je nabídnut k využití organizačním složkám státu, které mají podle Tuhého (2015) dva týdny na projevení zájmu. V opačném případě je kůň nabídnut formou nabídkového řízení k přednostnímu prodeji policistům a zaměstnancům. Prodejní ceny nejsou ohraničeny žádnou minimální ani maximální hodnotou, ale přihlíží se k aktuální jateční hodnotě zvířat (Pospíšil, 2015).

#### 3. 5. 7. 1. Důvody vyřazování služebních koní

Důvody vyřazování služebních koní se odvíjí od fyziologických vlastností, jež charakterizují činnost organismu. Mezi tyto vlastnosti řadí Dušek a kol. (2011) především konstituci (stupeň celkové odolnosti organismu na dané podmínky prostředí), temperament (stupeň dráždivosti nervové soustavy), charakter (povaha) a kondici (celkový tělesný stav jedince posuzovaný z výživného i výkonnostního hlediska). V této kapitole bych ráda přiblížila z mého pohledu obsáhlejší a komplikovanější faktory, vedoucí k vyřazení policejních koní.

#### **Zdravotní stav**

Mezi důvody ztěžující či znemožňující výkon služby patří především osteoartritida, kterou Švehlová (www20) a Mezerová (2015) zahrnují do komplikací běžně se vyskytující u sportujících koní. Toto onemocnění vyznačující se postupnou degenerací kloubní chrupavky spojenou se změnami na kosti a měkkých tkáních kloubu se projevuje bolestivostí a

omezenou hybností. Dalším kloubním onemocněním je špánek, neboli osteoartritida distálních kloubů hlezna, kdy dochází k osifikaci centrální a třetí tarzální kosti, projevující se zduřením na vnitřní ploše hlezna a sníženým ohnutím hlezenního kloubu. (Mezerová, 2015). Ataxií se rozumí kvalitativní porucha pohybu, neschopnost dostatečné a odpovídající pohybové koordinace a je kvalifikována jako příznak různých nemocí, který má různé příčiny. Důvodem pro vyřazení je na léčbu velice komplikované onemocnění zvané laminitis neboli schvácení kopyt, jehož příčinou vzniku je snížení průtoku krve vlasečnicemi kopytní škáry v oblasti lístků s následným odumíráním těchto lístků, bolestí a menším či větším rozvolněním spojů mezi lístky škáry a pokožky, způsobený v důsledku celkového metabolického onemocnění postihujícím srdce a cévy, ledviny, endokrinní systém, srážení krve a acidobazickou rovnováhu (www20). Dále se do této kategorie řadí kloubek, schvácení kopyt, odštěpek kůstky v kopytě, výrůstky na páteři, prasklina kyčelního kloubu, zhoršující se dušnost, ataxie zádi, degenerativní změny hrudních končetin, chronické onemocnění šlach, opakující se koliky, šelesty na srdci, bolestivost zad a dýchací problémy (Pospíšil, 2015).

## **Stáří**

Pokyny policejního prezidenta nestanovují horní věkovou hranici využitelnosti. Na každé zvíře v aktivní službě je pohlíženo individuálně, s ohledem na aktuální zdravotní stav a kondici. Obecně se však služebním koním starším dvanácti let odpouští parkur se šesti skoky, který probíhá každé dva roky v rámci přezkušování (Šperl, 2015).

## **Vady charakteru**

Charakter neboli povaha je vlastnost, která podle Duška a kol. (2011) do značné míry určuje využití koní v chovu nebo v práci a je hodnocen při ošetřování (ve stáji) – dobrý, hodný, důvěřivý, nedůvěřivý, zlý, záludný a rabiátní; při práci – ochotný, spolehlivý, nespolehlivý, odpirání poslušnosti, zrážlivý, neovladatelný a lekavý; při kování a při styku s ostatními koňmi – snášenlivý a nesnášenlivý. Je dědičně podmíněn a z velké části ovlivňován působením vnějších podmínek. Na formování charakteru se podílí člověk a použitá technologie chovu, kdy se při negativních zásazích u koně na tyto podněty vytvoří podmíněný reflex obranného charakteru, který pak snižuje hodnotu koně (Navrátil, 2007). Z policejní služby byli doposud vyřazeni koně špatně jezditelní, nekovatelní a koně se špatnou psychikou (Pospíšil, 2015).

## 3. 6. Novodobá historie jízdní policie

### 3. 6. 1. Oddělení služební hipologie PČR Krajské ředitelství hl. města Prahy

Podle Malinovského (2002a) zrušilo vojsko své poslední jízdní oddíly v roce 1952. Na naše území se tak služební koně vrátili až téměř po čtyřiceti letech díky iniciativě hlavního představitele Policie mjr. JUDr. Milana Gregora, mjr. JUDr. Radoslava Charváta a mjr. JUDr. Miroslava Neumanna, kteří se rozhodli zřídit oddíl jízdní policie za účelem zvýšení bezpečnosti v okrajových částech měst, rekreačních a chatových oblastech nebo během davových akcí. Stalo se tak dne 25. října 1990 rozhodnutím ministra vnitra České republiky, kdy byla schválena příprava zajištění experimentu útvaru jízdní policie při Správě VB hlavního města Prahy o síle deseti koní a dvaceti příslušníků oddílu. Tito budoucí jízdní policisté, vybráni z celkového počtu šedesáti sedmi uchazečů z řad Veřejné bezpečnosti komisi složenou z profesionálů jezdeckého sportu a bývalých důstojníků sloužících u jezdeckého útvaru ještě v poválečných letech, nastoupili do policejního kurzu 7. ledna 1991. Výcvikovým střediskem se jim stal tehdejší statek Most – farma chovu koní EQUI Svinčice (nynější Equi Bořeň), disponující vhodnými prostory, především pak velkou jízdárnou. Své teoretické i praktické znalosti poskytli legenda československého jezdeckého plukovník v. v. Josef Klement; instruktor a důstojník vojenského jezdeckého kapitán v. v. František Michálek, který spolu s Rostislavem Judou zajišťoval výcvik koní a jezdců. Dále se na vzdělávání budoucích jízdních policistů podíleli uznávaný hipolog doc. Ing. Jaromír Dušek DrSc, MVDr. Josef Tajmr a kpt. Zdeněk Fulín. Lektorskou šestici koordinoval starší referent specialista odboru pořádkové služby hlavního velitelství VB ČR, mjr. JUDr. Josef Kotrba. Výcvik byl ukončen 26. dubna 1991 zkouškami teoretických znalostí z veterinářství, chovu koní, teorie jízdy a odborně bezpečnostní přípravy a praktických dovedností, kde byla hodnocena především jízda na koni (parkur a drezura), sedláni koně a ošetřování (Pospíšil, Šperl, 2001).

Premiérkou se oddílu jízdní policie stalo slavnostní defilé 15. května 1991 u příležitosti otevření Všeobecné československé výstavy v Holešovicích, kde jejich vystoupení spolu s účastí v čele alegorického průvodu Prahou v nově ušitých modrých uniformách s výraznými červenými pruhy vyvolalo nadšené ovace přihlížejících (Pospíšil, 2015). Počínaje následujícího dne, odstartovala pro jezdce ta nejdůležitější úloha – služba na koních. Až do konce výstavy vyjížděly každý den dvě dvojice hlídek do holešovického areálu, později i do Stromovky a Letenských sadů, za účelem preventivního působení proti páchání trestné

činnosti a narušování veřejného pořádku. Díky kladnému ohlasu ze strany obyvatel a návštěvníků Prahy, ministr vnitra Tomáš Sokol rozhodl svým rozkazem číslo 48 o zřízení oddílu jízdní policie PČR Správy hlavního města Prahy. Hlídková činnost byla dále rozšířena o pražskou část Trója a další místa Prahy, včetně okrajových přírodních lokalit s obtížnou dostupností pro pěší a motorizované jednotky. S odstupem dvou let se jízdní policie rozšířila o dvě nové jednotky v Brně a Zlíně (Pospíšil, Šperl, 2001).

Zatímco služební koně našli na téměř jedenáct let svůj domov v letní, následně zateplené stáji pronajaté od TJ Žižka, postavili pražští policisté svou první služebnu v bezúplatně získaném domku číslo 37 na Císařském ostrově v Praze, kterou v roce 1994 vyměnili za větší budovu nacházející se v získaném bývalém vojenském objektu na špici stejné lokality. Zde začalo vznikat nové ustájení s celkovou kapacitou dvaceti prostorných boxů, z nichž jeden slouží jako karanténní. K dispozici je dále mycí box, solárium, sedlovna, přípravná krmiv a zázemí pro zaměstnance. Přístup čerstvého vzduchu zajišťují tři odvětrávací komíny s větráky napojenými na čidla, která v případě zvýšené koncentrace čpavku či zvýšené vlhkosti zajistí automatické provětrávání. Příjem pitné vody je zajištěn prostřednictvím velkokapacitní nádrže instalované v půdních prostorách (Malinovský, 2002b). Prostorný areál umožnil vystavět vedle stáji i lonžovací kruh, jízďárnu, výběhy a speciální dráhu k nácviku koní na rušivé jevy (Pospíšil, Šperl, 2001).

Hlavní náplní jednotek jízdní policie je spoluúčast na zajištění pořádkové služby prostřednictvím hlídkové činnosti zejména v chatových a rekreačních oblastech, lesoparcích, ale také v centru měst, zajišťování velkých kulturních a sportovních akcí, podílí se na pátrání po hledaných a pohřešovaných osobách v těžko přístupném terénu (fotografie v příloze VIII.). Nedílnou součástí je i plnění reprezentačních a propagačních úkolů, například v oblasti sportovní, rekreační, rehabilitační nebo zájmové činnosti PČR (www3).

V letošním roce, tedy 2016, má Oddělení jízdní policie hlavního města Prahy ve stavu patnáct služebních koní a dvacet dva jezdců (Pospíšil, 2016).

### **3. 6. 2. Oddělení služební hipologie PČR Městské ředitelství Brno**

Poslední policisté na koních sloužili ve městě Brně do roku 1938. K opětovnému založení oddílu jízdní policie došlo až v listopadu 1993 (www4), kdy se jeho základem stalo osm strážníků a sedm koní plemene český teplokrevník převedených z Hlavního velitelství

Pohraniční stráž a ochrany státních hranic. Na získání těchto koní, kteří se poté přestěhovali do jezdeckého areálu Eliot v Brně – Žebětíně, se podílel zakladatel jihomoravské jízdní jednotky, tehdejší ředitel Městského ředitelství PČR v Brně, major Jaroslav Příkryl.

V květnu 1996 se oddělení jízdní policie z důvodu absence vhodných prostor pro výcvik policistů a služebních koní stěhovalo do nového objektu bývalého areálu Ministerstva obrany v Brně-Medlánkách, kde bylo vybudováno z původního muničního skladu ustájení pro dvacet čtyři koní a s postupem času přibýly i výběhy a jízdní dráhy. Zkušenosti strážníci získávali od svých kolegů v Praze, ale i ze zahraničí. (Blažek, 2013).

Nyní má brněnské oddělení služební hipologie k dispozici dvanáct policejních koní, o které se stará čtrnáct policistů a dva chovatelé (www4). Svou činnost provádí na celém území Krajského ředitelství policie Jihomoravského kraje, ale dle bezpečnostní situace i na celém území České republiky (Blažek, 2013).

Útvar brněnské jízdní policie disponuje dvanácti služebními koňmi a čtrnácti jezdci (Pospíšil, 2016).

### **3. 6. 3. Oddělení služební hipologie PČR Okresní ředitelství Zlín**

Jednotka jízdní policie ve Zlíně byla založena v říjnu roku 1993 na základě rozhodnutí ministerstva vnitra (Pospíšil, 2015). Do služby tehdy nastoupili čtyři služební koně, kteří spolu se svými jezdci absolvovali výcvik pod vedením trenéra Petra Hírky st. v areálu Zemského hřebčince Tlumačov (Zavadilová, 2013). Poté se přestěhovali do vytipovaného objektu zemědělského družstva Pozlovice u Luhačovic, kde sídlí dodnes. V současnosti má oddíl jízdní policie k dispozici devět koní, jež vykonávají svou službu převážně na malém úseku hranic se Slovenskem (Pospíšil, 2015).

Oddělení zlínské jízdní policie má nyní k dispozici osm služebních koní a sedm jezdců (Pospíšil, 2016).

## 4. Materiál a metody

Z podkladů poskytnutých Odborem služební kynologie a hipologie Policejního prezidia a jednotlivými odděleními v Praze, Brně a Zlíně jsem vypracovala přehledy zabývající se typologií služebních koní dříve a nyní působících u výše zmíněných oddílů. Pracuji s údaji za období od roku 1991, tj. od znovu založení jednotlivých oddílů jízdní policie až do současnosti, tj. duben 2016. Konkrétně se budu zabývat:

1. obměnou služebních koní na jednotlivých odděleních,
2. početnímu a procentickému zastoupení hřebců, klisen a valachů,
3. početnímu a procentickému zastoupení jednotlivých barev u služebních koní,
4. průměrnou délkou výkonu služby policejních koní,
5. početnímu a procentickému zastoupení jednotlivých důvodů vyřazení služebních koní,
6. početním zastoupením plemenných hřebců, jež jsou otci služebních koní,
7. liniemi těchto hřebců,
8. tělesnými mírami služebních koní ve stavu na OJP Praha,
9. pořizovacími cenami služebních koní na OJP Praha.

Shromážděná data byla použita k vytvoření tabulek a sloupcových a výsečových grafů, které jsou zobrazeny ve výsledcích.

Vstupní data byla zpracovávána v programu Microsoft Office Excel 2007 a statistickém programu STATISTICA 12, který sloužil ke zpracování naměřených tělesných hodnot. Jednalo se především o výpočet statistických charakteristik souboru jako je průměr, směrodatná odchylka, minimální a maximální hodnota a modus. Měření proběhlo na 16ti služebních koních na pražském jízdním oddělení ke dni 19. 8. 2015 a byly měřeny:

základní tělesné míry:

kohoutková výška pásková (KVP) – měřena páskovou mírou od vnější patky levé přední končetiny k nejvyššímu bodu kohoutku,

kohoutková výška hůlková (KVH) – měřena hůlkovou mírou jako kolmá vzdálenost nejvyššího bodu kohoutku od země,

obvod hrudníku (OHR) – měřený za lopatkou a kohoutkem páskovou mírou v místě nejmenšího obvodu,

obvod holeně (OHol) – měřený krátkou páskovou mírou v nejslabším místě holeně na levé přední končetině.

Hlavní tělesné míry:

výška sedlová – nejhlubší místo hřbetu,

výška kříže – nejvyšší bod zádě,

výška kořene ohonu,

výška kosti hrudní od země,

šířka prsou v ramenních kloubech,

šířka hrudníku za lopatkou,

šířka pánve v kyčelních hrbolech a chochlicích (tzv. přední a střední šířka),

délka pánve – vzdálenost mezi kyčelním a sedacím hrbolem,

délka těla – vzdálenost ramenního kloubu a sedacího hrbolu,

hloubka hrudníku – dopočet do hůlkové výšky v kohoutku od výšky hrudní kosti.

## 5. Výsledky

### 5. 1. Seznamy služebních koní na jednotlivých odděleních jízdní policie ČR

Vedle jmenného seznamu je zde uveden i rok narození, nástupu a rok vyřazení s udáním důvodu za předpokladu, že tyto údaje byly stanoveny.

#### Seznam služebních koní na oddělení jízdní policie Praha

JMÉNO	ROK NAROZENÍ	ROK NÁSTUPU	ROK VYŘAZENÍ	DŮVOD VYŘAZENÍ
BORIS	1985	1991	1993	zdravotní důvody, LZ kloubek
CORÁDO	1988	1991	1998	opotřebovanost pohyb. aparátu
DAN	1984	1991	2000	opotřebovanost pohyb. aparátu
KAMARA	1986	1991	2001	zdravotní důvody, schvácení
TITAN	1988	1991	2000	odštěpek kůstky v kopytě
ŠOHAJ	1980	1991	1995	Neuvedeno
AŠOK	1987	1991	1995	nekovatelnost, nervozita
BONY	1988	1991	1994	opotřebovanost pohyb. aparátu
FLIRT	1988	1991	2006	Stáří
MR. PIBAROT	1987	1991	2002	opotřebovanost pohyb. aparátu
PASÁT	1986	1991	2000	výrůstky na páteři
OLYMPIK	1990	1993	2001	opotřebovanost pohyb. aparátu
ALIANCE	1986	1995	neuvedeno	opotřebovanost pohyb. aparátu
MIKINA	1986	1994	2002	opotřebovanost pohyb. aparátu
PŘEMEK	1990	1995	1999	špatná jezditelnost, psychický stav
VALMOND	1991	1995	2008	zdravotní stav
FILIP	1990	1995	1997	zúžení míšního kanálku, utracen
ARAMIS	1990	1995	1999	prasklina kyčelního kloubu
REMUS	1990	1995	2001	artritida zad a končetin
TOP-TOPIC	1990	1995	2002	zhoršující se dušnost
KORIDA	1990	1995	2005	artritida zad a končetin
PIŠTA	1986	1995	2001	artritida, špánek
KORAN	1988	1995	2010	Stáří
DEIVI	1987	1995	1998	Špánek
SPRINT	1991	1999	2007	zdravotní stav
FOX	1986	1999	2005	Stáří
RADIM	1989	1999	2000	ataxie zádi
ASTRID	1997	2001	2012	opotřebovanost pohyb. aparátu
CALVÁRO	1996	2001	2012	Neuvedeno
MERLIN	1993	2001	2007	degenerativní změny hrud. končet.
LOTUS	1993	2001	2007	chronické onemocnění. Šlachy PP konč.
POKR	1997	2001	2015	opotřebovanost pohyb. aparátu



Pokračování tabulky ze strany 38

JMÉNO	ROK NAROZENÍ	ROK NÁSTUPU	ROK VYŘAZENÍ	DŮVOD VYŘAZENÍ
BORNEO	1995	2002	2015	opotřebovanost pohyb. aparátu
VASCO	1996	2002	2005	zdravotní stav
CARLOS	1997	2002	2007	špatná jezditelnost, pánev. Konč.
GRAF	1998	2004	2011	špánek, artróza
LUKE	1999	2004	2005	utracen po opakovaném zauzlení střev
GANDY	2002	2006	2015	opotřebovanost pohyb. aparátu
ARKADOS	2003	2007	2008	zdravotní stav
CASSIUS CLAY - N	2002	2007	2014	opakující se koliky
VAPASÁŽ	2004	2008	2011	špatná psychika
QUIDO	2005	2009	2015	opotřebovanost pohyb. aparátu
DANIÁN	2007	2012	2013	špatná psychika
LORD	1996	2001		ve stavu
ŽAGIR	1997	2001		ve stavu
PORTER HAVANA	1999	2005		ve stavu
SANTE	2002	2006		ve stavu
SID	2002	2006		ve stavu
LARRY FLINT	2004	2008		ve stavu
BIRMA	2004	2008		ve stavu
CATANI	2006	2011		ve stavu
ČIP	2004	2011		ve stavu
GRASTAN-L	2006	2012		ve stavu
CASINO	2008	2012		ve stavu
DARREN	2010	2013		ve stavu
PRZEDSWIT ROMANTIK	2009	2013		ve stavu
MILTON	2011	2015		ve stavu
DOUBLE QUICK	2011	2015		ve stavu

**Tab. 1. Seznam služebních koní na OJP Praha**

### Seznam služebních koní na oddělení jízdni policie Brno

JMÉNO	ROK NAROZENÍ	ROK NÁSTUPU	ROK VYŘAZENÍ	DŮVOD VYŘAZENÍ
CILKA	neuveđeno	neuveđeno	neuveđeno	neuveđeno
FANN	1988	neuveđeno	neuveđeno	neuveđeno
JACK	1998	neuveđeno	neuveđeno	neuveđeno
LENDRIK	1996	neuveđeno	neuveđeno	neuveđeno
FONTÁNA	1990	neuveđeno	neuveđeno	neuveđeno
RIKI	1998	neuveđeno	neuveđeno	neuveđeno
TENNESSEE	1997	neuveđeno	neuveđeno	neuveđeno
TESLA	1986	1993	2004	artróza
ASTRA	1984	1993	1999	Stáří
JAFÁ	1987	1993	2006	Stáří
BARON	1988	1993	2004	Stáří
LOTUS	1993	1996	2001	předán OJP Praha
LUK	1993	1996	1997	povahové problémy
ZANY	1990	1994	2006	Úhyn
MERLIN	1993	1999	2001	předán na OJP Praha
AMOVEX	1992	1997	2002	dýchací problémy
MAJOR	1996	2000	2005	vrácen
MIKY	1990	1997	2000	vrácen
PAMELA	1990	1995	2007	Stáří
PART	1993	1997	2007	opotřebovanost pohyb. aparátu
BLISTR	1993	1996	2007	šelesty na srdci
POLY	1993	2000	2010	Stáří
CEZAR	1996	2000	neuveđeno	neuveđeno
SID 2	1998	2004	neuveđeno	neuveđeno
BLESSY	1996	neuveđeno	neuveđeno	opotřebovanost pohyb. aparátu
ULCIN	2000	2004	2015	opotřebovanost pohyb. aparátu
ATLANTIC-N	2008	2014	ve stavu	
DERWISZ	2005	2009	ve stavu	
ENRICO	2005	2009	ve stavu	
LISTR-C	2002	2007	ve stavu	
LUCAS	2008	2013	ve stavu	
MATÝSEK	2003	2008	ve stavu	
OHIO	2001	2004	ve stavu	
PRESTIGE	2003	2007	ve stavu	
ROZÁRKA	1998	2003	ve stavu	
VIZIR	2004	2008	ve stavu	
WANILAS DREAM	2011	2015	ve stavu	
LUIGGI	2010	2015	ve stavu	

Tab. 2. Seznam služebních koní na OJP Brno

### Seznam služebních koní na oddělení jízdní policie Zlín

JMÉNO	ROK NAROZENÍ	ROK NÁSTUPU	ROK VYŘAZENÍ	DŮVOD VYŘAZENÍ
BLANÍK	1985	1995	2002	opotřebovanost pohybového aparátu
ROYAL-ROCKET	1990	1995	2000	bolestivost zad
DOLY	1990	1994	2002	Úhyn
ARTUR	1990	1994	2001	dýchací problémy
BOBÍK	1991	1995	2003	Utracen
FATIMA	1991	1995	2003	dýchací problémy
ČTVEREC	1990	1994	2010	Stáří
AMOR	1990	1994	2007	Stáří
ŠARKÁN	1998	2003	2015	opotřebovanost pohybového aparátu
FANTOS	1997	2000	2013	opotřebovanost pohybového aparátu
RENOIR	2000	2006	2015	zdravotní důvody
ARTEMIO	1997	2001	ve stavu	
HUBERT	1997	2002	ve stavu	
BARILYN	2003	2008	ve stavu	
DIVOCH	2005	2009	ve stavu	
AGATON	2005	2011	ve stavu	
GLEN	2009	2013	ve stavu	
TAJFUN	2004	2008	ve stavu	
LENNY	2008	2015	ve stavu	

**Tab. 3. Seznam služebních koní na OJP Zlín**

#### 5. 1. 1. Seznam služebních koní v remontní stáji

Koně nacházející se od roku 2015 v remontní stáji v Brně-Medlánkách podstupují výcvik určený budoucím služebním koním.

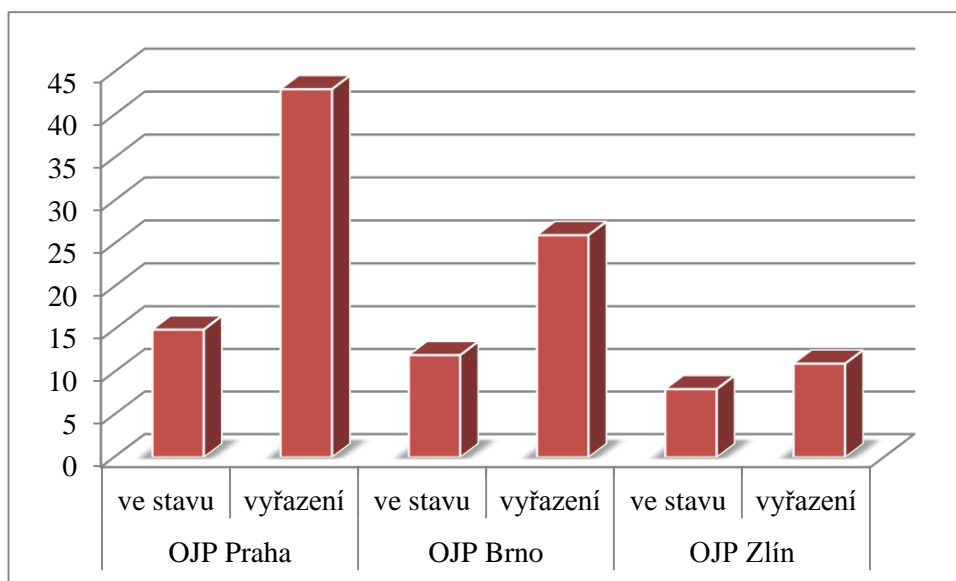
JMÉNO	ROK NAROZENÍ	ROK NÁSTUPU
CASCADO	2012	2015
MARLOT	2012	2015
QUENTIN	2012	2015
CONCORDE	2012	2015
MALCOLM	2011	2015
MURPHY	2011	2015

**Tab. 4. Seznam služebních koní v remontní stáji**

## 5. 2. Početní stavy služebních koní

Od roku 1991 bylo do policejní služby zařazeno 115 koní, z nichž 81 koní je již vyřazených. V současné době je ve stavu 40 koní a 6 koní se nachází v remontní stáji. Jízdní jednotky početní stavy služebních koní nenavyšují, ale pouze obměňují.

Z pražského jízdního oddělení bylo z celkového počtu 58 koní doposud vyřazeno 43 koní, na brněnském jízdním oddělení bylo z 38 koní vyřazeno koní 26 a jízdní jednotka nacházející se ve Zlíně vyřadila 11 z celkového počtu 19 služebních koní.

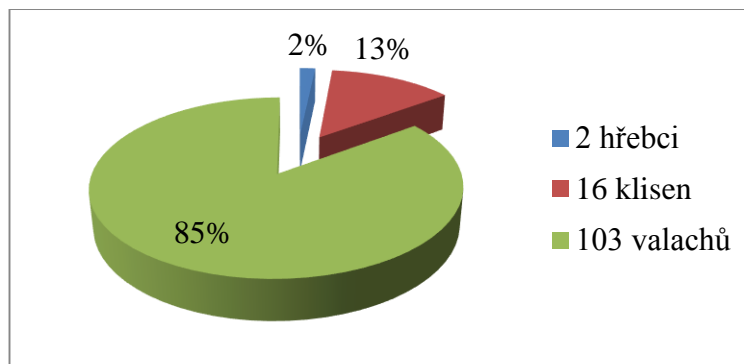


**Graf 1. Početní stavy služebních koní**

## 5. 3. Početní zastoupení pohlaví na odděleních jízdní policie ČR

Dnes se výběr koní do policejní služby omezil pouze na valachy, a to z důvodu jednodušší ovladatelnosti, lepší spolupráce a větší snášenlivosti. V dřívějších dobách docházelo k nákupu veškerých vhodných jedinců, mezi nimiž se vyskytovali i hřebci a klisny. Od těch se ale díky jejich specifickému chování postupně upustilo. V policejní evidenci České republiky jsou od jejího vzniku zapsáni 2 hřebci, 16 klisen a 103 valachů (příloha V.).

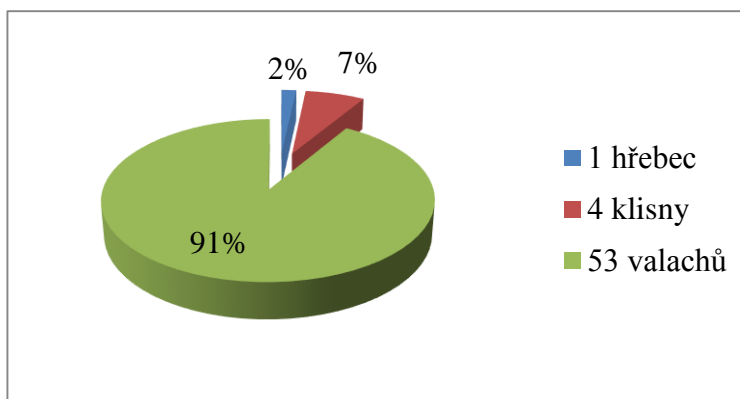
Seznam služebních koní a jejich pohlaví je uveden v příloze.



**Graf 2. Procentické zastoupení hřebců, klisen a valachů na OSKH ČR**

### 5. 3. 1. Oddělení jízdní policie Praha

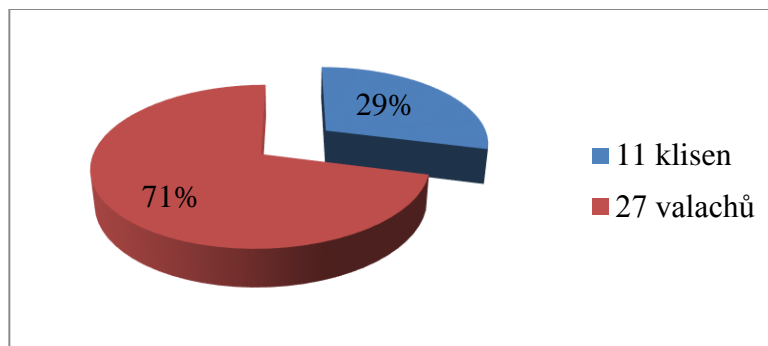
V letech 1991 až 1998 sloužil na pražském oddělení jako jediný za celé působení této jízdní jednotky hřelec Corado. Klisny byly čtyři – Kamara, Aliance, Mikina a Korida. Valachů prošlo oddělením padesát tři, z nichž patnáct je nyní v aktivní službě.



**Graf 3. Procentické zastoupení hřebců, klisen a valachů na OJP Praha**

### 5. 3. 2. Oddělení jízdní policie Brno

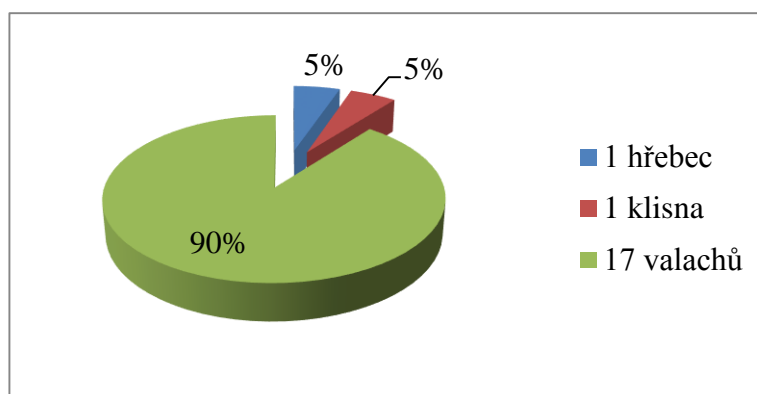
V brněnské jízdní jednotce nepůsobil žádný hřelec, zato na tomto oddělení sloužil největší počet klisen, a to jedenáct. Cilka, Fontána, Riki, Tennessee, Tesla, Astra, Jafa, Pamela, Poly, Blessy a od roku 2004 stále sloužící Rozárka. Valachů bylo dvacet sedm, z toho dvanáct je v aktivní službě.



**Graf 4. Procentické zastoupení klisen a valachů na OJP Brno**

### 5. 3. 3. Oddělení jízdní policie Zlín

Stejně jako v Praze i na zlínském oddělení sloužil jeden hřebec – Bobík, a to v letech 1995 – 2003. Zastoupení klisen se omezilo taktéž pouze na jedno zvíře – Fatimu, působící v období let 1995 až 2003. Valachů zde působilo devět a osm jich je nyní v aktivní službě.



**Graf 5. Procentické zastoupení hřebců, klisen a valachů na OJP Zlín**

### 5. 3. 4. Remontní stáj

V remontní stáji se v současné době nachází šest valachů podstupujících policejní výcvik.

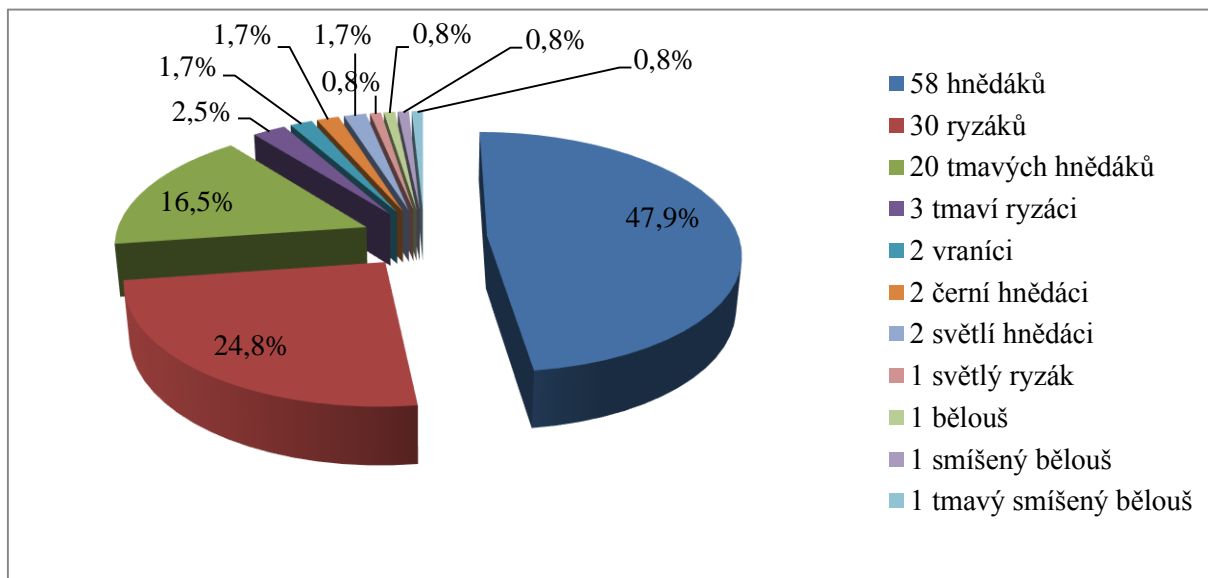
## 5. 4. Četnost služebních koní podle barvy

Do služby jsou vybíráni jedinci především se zbarvením hnědák, ryzák nebo vraník, ale v souboru služebních koní se objevují i jiné barevné variace (příloha VI).

Následující graf zobrazuje všechny barevné variace sledovaného souboru, který zahrnuje 121 koní, z nichž je 58 koní hnědých, 31 ryzích, 20 tmavě hnědých, 3 tmavě ryzí, 2 vraní, 2 černě

hnědí, 2 světle hnědí a po jednom se vyskytuje bělouš, smíšený bělouš a tmavý smíšený bělouš.

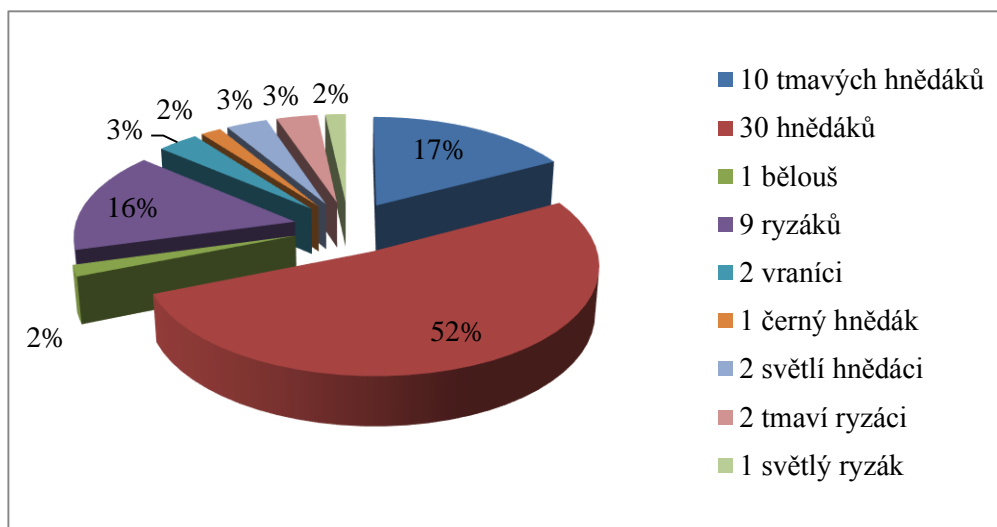
Seznam všech služebních koní s uvedeným zbarvením v příloze.



**Graf 6. Procentické znázornění všech barevných variací na OSKH ČR**

#### 5. 4. 1. Oddělení jízdní policie Praha

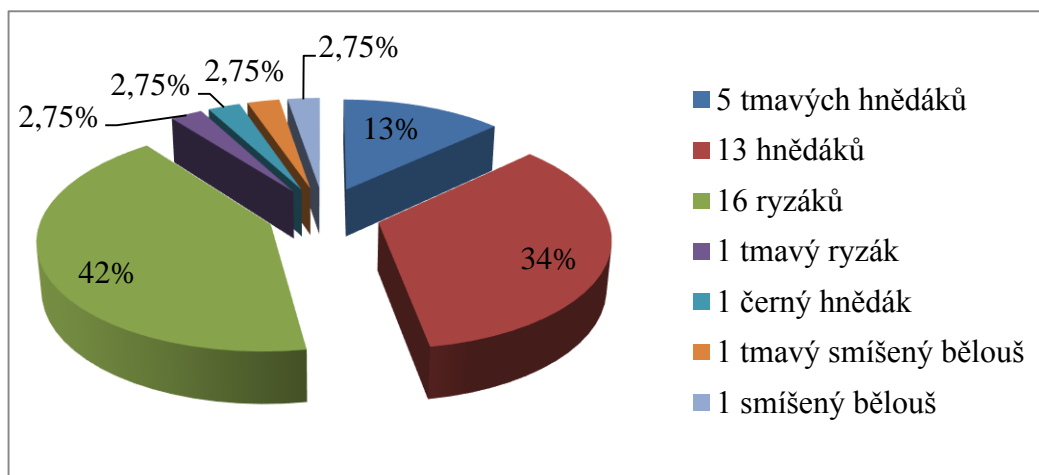
Pražské oddělení má za celou dobu své existence v největším zastoupení koně hnědé barvy, dále tmavé hnědáky a ryzáky, v menší míře světlé hnědáky, tmavé ryzáky a vraníky a po jednom běloušovi, černém hnědákovi a světlém ryzákovi. Celkový počet koní je padesát osm.



**Graf 7. Procentické zastoupení jednotlivých barevných variací na OJP Praha**

#### 5. 4. 2. Oddělení jízdní policie Brno

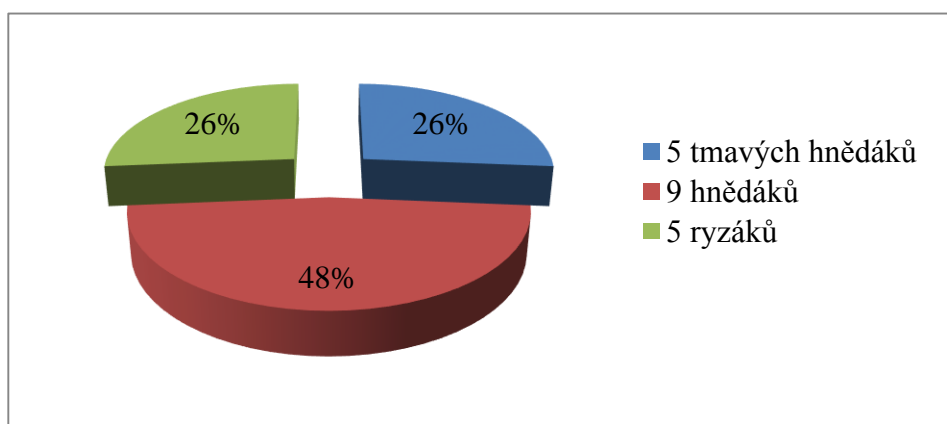
Jízdní jednotka v Brně disponovala z celkového počtu 38 koní nejvíce ryzáky, pak hnědáky, dále tmavými hnědáky a po jednom je zastoupen tmavý ryzák, černý hnědák, tmavý smíšený bělouš a smíšený bělouš.



**Graf 8. Procentické zastoupení jednotlivých barevných variací na OJP Brno**

#### 5. 4. 3. Oddělení jízdní policie Zlín

Zlínské oddělení je z hlediska početního stavu služebních koní a jezdců nejmenší. Z celkového počtu 19 koní se zde vyskytuje devět hnědáků a po pěti kusech tmavý hnědák a ryzák.



**Graf 9. Procentické zastoupení jednotlivých barevných variací na OJP Zlín**

#### 5. 4. 4. Remontní stáj

Do remontní stáje bylo k výcviku vybráno celkem 6 koní, z nichž všichni jsou hnědé barvy.

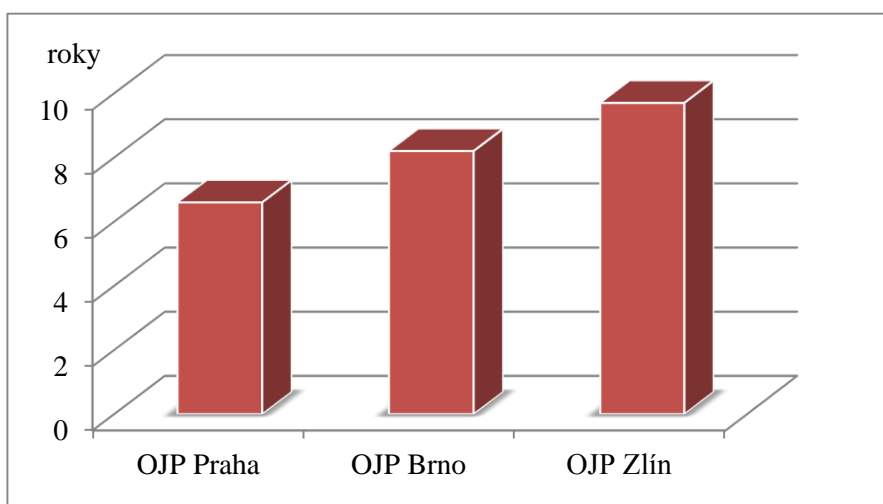


## 5. 5. Délka výkonu služby u policejních koní

Doba, kterou policejní kůň stráví ve službě, jež je charakterizována specifickými a velmi vysokými nároky na celkovou činnost organismu je pro každého jedince individuální a odvíjí se od fyziologických vlastností zvířete.

Do tohoto šetření bylo zahrnuto celkem 69 koní se zjištěnou délkou výkonu služby. Průměrná délka služby činila 7,4 roku.

Na jednotlivých odděleních, jak ukáže následující graf, se průměrná délka výkonu služby liší. Pražské oddělení eviduje 42 koní s udanou délkou výkonu služby, která v průměru činí 6,6 roku, brněnské oddělení 17 koní s průměrnou délkou výkonu služby 8,2 roku a oddělení zlínské má 10 evidovaných koní s průměrnou dobou ve službě 9,7 let.



**Graf 10. Průměrná délka výkonu služby u policejních koní**

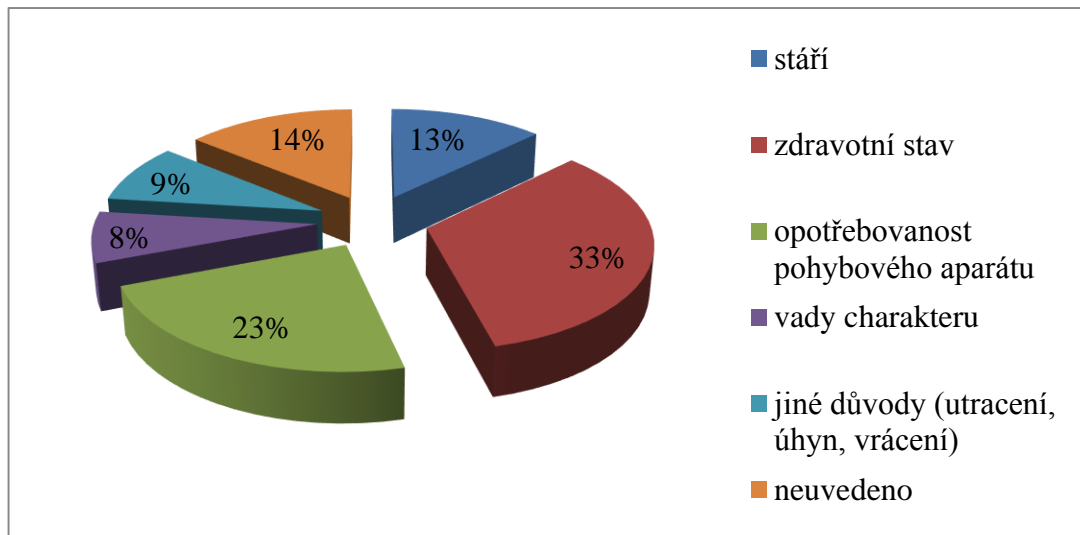
Prvenství v nejdelším vykonávání služby drží zlínský valach Čtverec s 16 lety, který nastoupil v roce 1994 a vyřazen byl v roce 2010, 15 let vykonával službu pražský valach Flirt (1991 – 2006). Naopak nejkratší dobou ve službě je jeden rok, který je uváděn u pražského Radima, Lukea, Arkadose, Daniána a brněnského Luka.

## 5. 6. Důvody vyřazování služebních koní

Doba setrvání ve výkonu služby je odrazem fyziologických vlastností každého zvířete. Tyto vlastnosti jsou pak promítány v jednotlivých důvodech vyřazení.

Z celkového počtu 121 koní jich zatím bylo pro různé příčiny, z nichž některé jsou běžnější než jiné, vyřazeno 81.

Všechna odůvodnění pro vyřazení uvedena ve jmenných seznamech služebních koní byla roztríděna do těchto kategorií – zdravotní stav, opotřebovanost pohybového aparátu, stáří, vady charakteru a jiné důvody a porovnána v následujícím grafu.

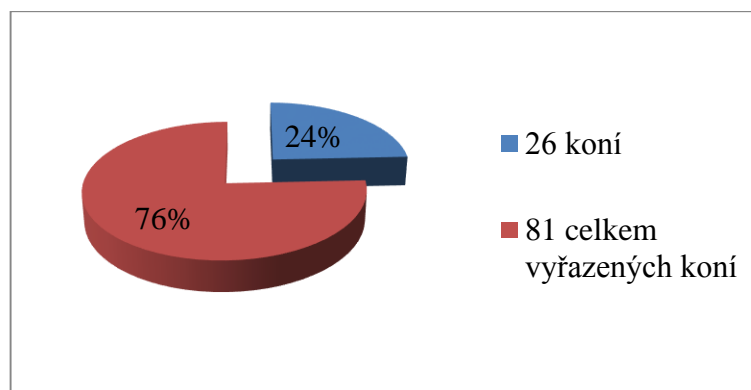


**Graf 11. Procentické znázornění všech důvodů pro vyřazení služebních koní**

### 5. 6. 1. Zdravotní stav

Pod tento důvod jsem kromě samotného pojmu zařadila i všechny zdravotní komplikace s definovanou diagnózou, které zvířeti znemožňují nadále vykonávat práci policejního koně.

Z celkového počtu 81 vyřazených koní jich bylo z důvodu nevyhovujícího zdravotního stavu vyřazeno 26.

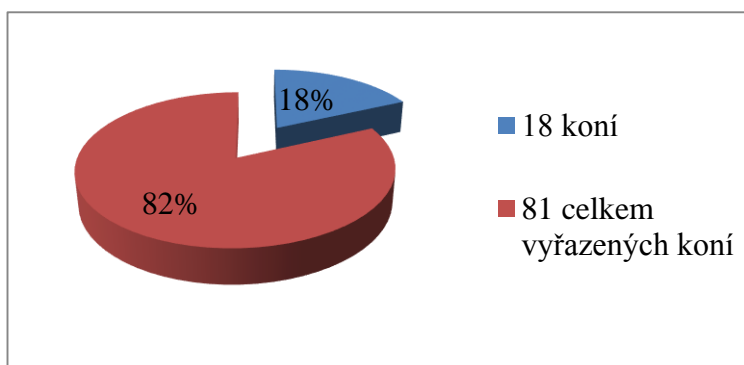


**Graf 12. Procentické znázornění koní vyřazených pro nevyhovující zdravotní stav**

### 5. 6. 2. Opotřebovanost pohybového aparátu

Opotřebovanost pohybového aparátu je spojena s kulháním různého stupně projevu, bez stanovené příčiny.

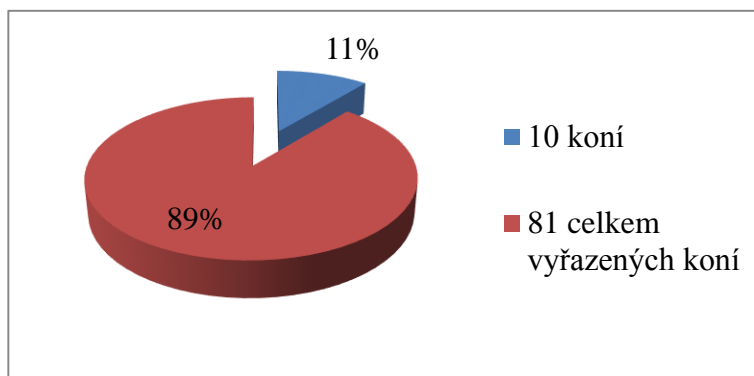
Pro kulhání bylo z 81 koní vyřazeno koní 18.



**Graf 13. Procentické znázornění služebních koní vyřazených pro opotřebovanost pohybového aparátu**

### 5. 6. 3. Stáří

Stáří se stalo limitujícím faktorem pro 10 z 81 koní, kteří byli ve věku od 16 do 22 let.



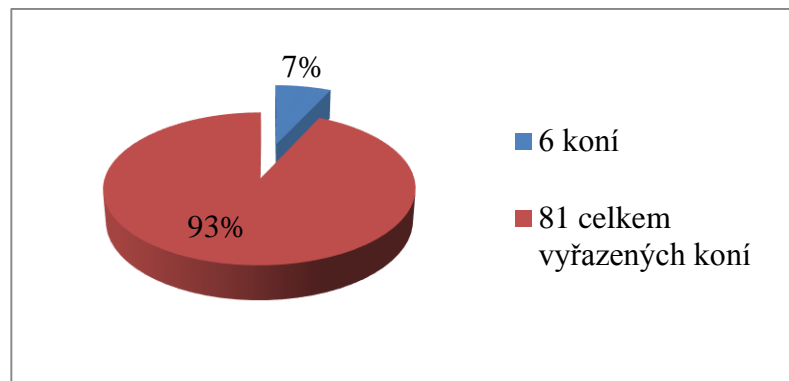
**Graf 14. Procentické znázornění služebních koní vyřazených pro stáří**

### 5. 6. 4. Vady charakteru

Co se týče výběru koně pro jízdní jednotky, má hodnocení charakteru rozhodující vliv na jeho budoucí využití těmito složkami. Služební povinnosti kladou obrovské nároky na psychický stav a vyrovnaný klidný kůň je základním předpokladem. Nelze však opomenout, že některé problémy se mohou dostavit až při konfrontaci s aktivní službou.

Jako příklad lze uvést situaci vzniklou během služby, kdy pod břichem koně vybuchla petarda. Tento kůň měl pak problém zůstat klidný v přítomnosti vybuchujících petard, což negativně ovlivnilo i ostatní přítomné koně.

Pro nevyhovující charakter bylo vyřazeno 6 z 81 koní.



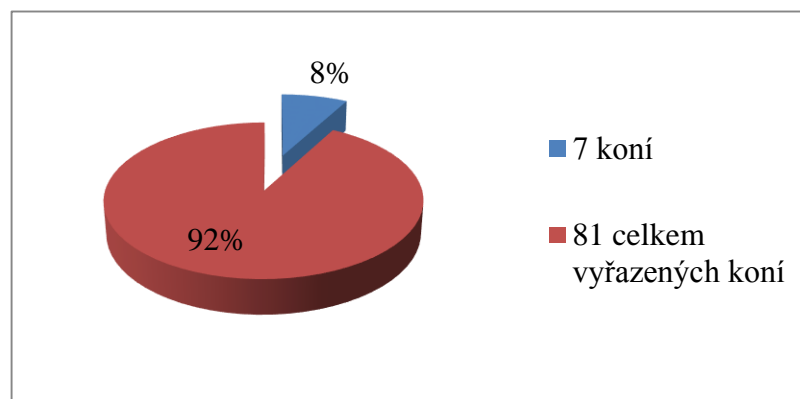
**Graf 15. Procentické znázornění služebních koní vyřazených pro nevyhovující charakter**

#### 5. 6. 5. Jiné důvody

Do této kategorie se řadí úhyn a takové zdravotní komplikace, které vedou k nutnosti utracení – zúžení míšního kanálku a opakované zuzlení střev.

Dále sem patří vrácení nevyhovujícího koně původnímu majiteli.

Z těchto důvodů bylo z 81 koní vyřazeno koní 7.

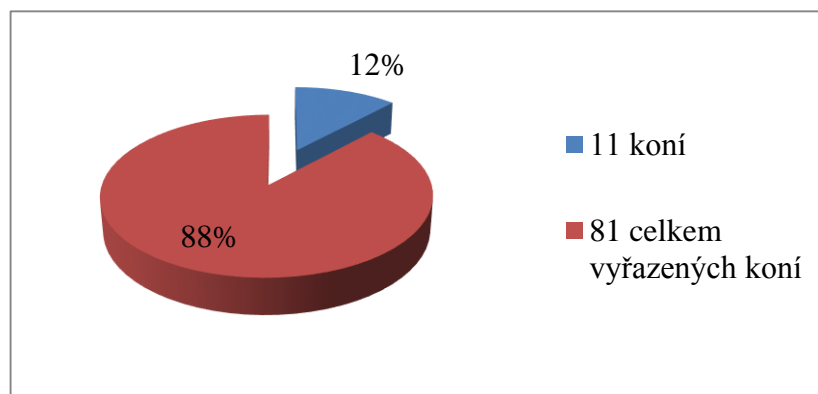


**Graf 16. Procentické znázornění služebních koní vyřazených z důvodu vrácení, utracení nebo úhynu**

### 5. 6. 6. Vyřazení bez uvedení důvodů

Do této kategorie jsou zařazeni koně, u nichž nebyl zjištěn důvod vyřazení. Týká se to především koní, kteří působili u jednotek jízdni policie v dobách jejich začátků, kdy evidence těchto zvířat nebyla důkladně vedena.

Důvod vyřazení nebyl uveden u 11 koní.

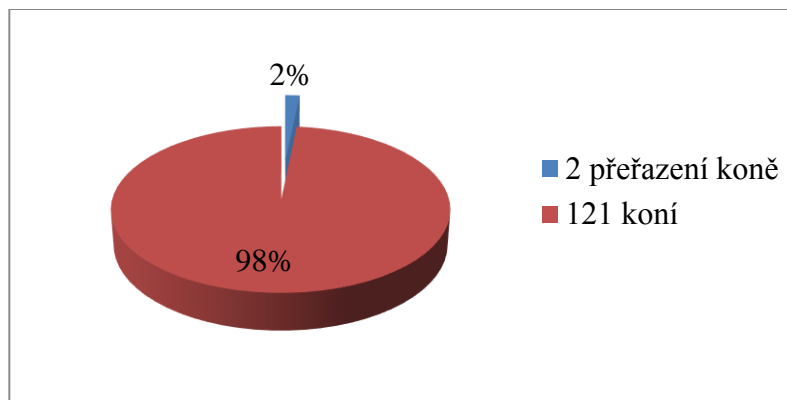


**Graf 17. Procentické znázornění služebních koní vyřazených bez uvedení důvodu**

### 5. 6. 7. Přeřazení koní na jiné oddělení

Přeřazení policejních koní na jiné oddělení za účelem pokračování ve službě (proto není zahrnuto) je realizovatelné v rámci všech oddělení služební kynologie a hipologie, tedy Prahy, Brna a Zlína. Do tohoto šetření se nezahrnuje přiřazení nových koní do služby z remontní stáje, krátkodobé přeřazení koní do remontní stáje za účelem dalšího výcviku nebo rekonvalescence a převoz vyřazených koní za účelem jejich prodeje.

Doposud byli z celkového počtu 121 koní převedeni jen koně dva – Lotus a Merlin a to z brněnského oddělení na oddělení pražské.



**Graf 18. Procentické znázornění služebních koní převedených na jiné oddělení**

## 5. 7. Hřebci objevující se v původech služebních koní a jejich linie

V této kapitole jsou uváděny dostupné seznamy hřebců, jež figuruji jako otcové služebních koní, dále četnost jejich výskytu a zařazení do příslušných linií.

### 5. 7. 1. Seznamy hřebců objevujících se v původech služebních koní

#### 5. 7. 1. 1. Oddělení jízdní policie Praha

SLUŽEBNÍ KŮŇ	OTEC
BORIS	NEZNÁMÝ
CORÁDO	2363 ALONZO
DAN	995 FURIOSO XXXIX-16
KAMARA	52 QUONIAM II-106
TITAN	160 KORNETT
ŠOHAJ	2070 VALET ŽLUTAVSKÝ
AŠOK	2086 VALET VIZOVSKÝ
BONY	109 DUX
FLIRT	142 QUONIAM II-201
MR. PIBAROT	MYKONOS
PASÁT	160 KORNETT
OLYMPIK	102 DIV-56
ALIANCE	PRZEDSWIT XIII
MIKINA	MYKONOS
PŘEMEK	PRZEDSWIT XVI
VALMOND	110 HUBERTUS HUMBURSKÝ
FILIP	206 FRÜHESCH
ARAMIS	ROMKE II
REMUS	SACRAMOSO ISOLDA XLII
TOP-TOPIC	253 MYKONOS-21
KORIDA	110 HUBERTUS HUMBURSKÝ
PIŠTA	128 QUONIAM-191

Pokračování tabulky ze strany 52

<b>SLUŽEBNÍ KŮŇ</b>	<b>OTEC</b>
KORAN	20 DIPLOMAT
DEIVI	175 VARIN DVORSKÝ
SPRINT	71 QUONIAM (II - 125) VI
FOX	NEZNÁMÝ
RADIM	227 JAVOR
ASTRID	505 GIDRAN BERNARTICKÝ S.V.
CALVÁRO	329 RAMIRO - 47 S.V.
MERLIN	2470 MYKONOS - 54
LOTUS	2516 LOPEZ
POKR	2666 PORTER
BORNEO	398 MIRRAGE XX
VASCO	2287 PRZEDSWIT HORYMÍR
CARLOS	470 DIETWARD I - 6
GRAF	4332 FURIOSO I - 21 (HONOR) S.V.
LUKE	332 HUSAR TÝNSKÝ S.V.
GANDY	2662 QUARTETT (QIII - 47) S.V.
ARKADOS	2778 ARMANDO B
CASSIUS CLAY - N	2765 CASSILIUS
VAPASÁŽ	2812 PASÁŽ
QUIDO	2662 QUARTETT (QIII - 47) S.V.
DANIÁN	2817 ALL MY DREAMS
LORD	2628 LOPEZ - 18
ŽAGIR	505 GIDRAN BERNARTICKÝ S.V.
PORTER HAVANA	2666 PORTER
SANTE	2516 LOPEZ
SID	2626 SAHIB KUBIŠTA S.V.
LARRY FLINT	2736 LANTAAN
BIRMA	472 PRZEDSWIT XVI - 64
CATANI	2765 CASSILIUS
ČIP	2655 LOPEZ - 27 S.V.
GRASTAN-L	2854 GRAND STEP KOLÁČEK
CASINO	2766 QUIDAM
DARREN	1154 QUICK LAURO Z
PRZEDSWIT ROMANTIK	1139 PRZEDSWIT LIBOR
MILTON	1154 QUICK LAURO Z
DOUBLE QUICK	1154 QUICK LAURO Z

**Tab. 5. Seznam otců služebních koní na OJP Praha**

### 5. 7. 1. 2. Oddělení jízdní policie Brno

SLUŽEBNÍ KŮŇ	OTEC
CILKA	FURIOSO XLVIII-K
FANN	514 RENOMEE Z
JACK	572 JETRO
LENDRIK	2650 DUEL
FONTÁNA	177 BELENDEK PECÍNOVSKÝ
RIKI	2646 ROBIK
TENNESSEE	2406 ARTIST
TESLA	49 SERVÁTOR-51
ASTRA	112 KARNEOL-40
JAFKA	69 QUONIAM II-123
BARON	2398 MYKONOS-10
LOTUS	2516 LOPEZ
LUK	NEZNÁMÝ
ZANY	NEZNÁMÝ
MERLIN	2470 MYKONOS-54
AMOVEX	NEZNÁMÝ
MAJOR	540 LOPEZ-2
MIKY	NEZNÁMÝ
PAMELA	2266 PRZEDSWIT X-80
PART	2525 PRZEDSWIT MIČKA
BLISTR	2517 QUONIAM II-238 S.V.
POLY	2525 PRZEDSWIT MIČKA
CEZAR	3261 DAREX S.V.
SID 2	NEZNÁMÝ
BLESSY	2608 BOURBON
ULCIN	573 ROYAL-ROMANTIK S.V.
ATLANTIC-N	466 CHRIST
DERWISZ	BATMAN
ENRICO	968 EDMINTON
LISTR-C	815 CALETTO III
LUCAS	1054 LIMITED
MATÝSEK	856 SILVIO II
OHIO	2642 DUKAR (DUMAN-5) S.V.
PRESTIGE	2609 PRZEDSWIT KLAM S.V.
ROZÁRKA	170 FURIOSO XLVIII-67
VIZIR	434 VENEUR DU LUC S.V.
WANILAS DREAM	1247 WERBESPOT
LUIGGI	2901 LANCELOT

**Tab. 6. Seznam otců služebních koní na OJP Brno**



### 5. 7. 1. 3. Oddělení jízdní policie Zlín

SLUŽEBNÍ KŮŇ	OTEC
BLANÍK	NEZNÁMÝ
ROYAL-ROCKET	ROCKET
DOLY	2418 DIETWARD-4
ARTUR	2274 KORDON NOŠOVICKÝ
BOBÍK	2241 KARNEOL-9
FATIMA	2398 MYKONOS-10
ČTVEREC	2363 ALONZO
AMOR	2306 AMON S.V.
ŠARKÁN	5055 LANDOS
FANTOS	2185 OBVOD
RENOIR	514 RENOMEE Z
ARTEMIO	2419 ADRIANO-1
HUBERT	471 GENIUS-13
BARILYN	2740 BAXTE DE QUETTEHOU
DIVOCH	2527 DIETWARD-84
AGATON	662 CARBIDO
GLEN	474 FORS – GEDOS
TAJFUN	NEZNÁMÝ
LENNY	2890 EIBISCH II

**Tab. 7. Seznam otců služebních koní na OJP Zlín**

### 5. 7. 1. 4. Remontní stáj

SLUŽEBNÍ KŮŇ	OTEC
CASCADO	2765 CASSILIUS
MARLOT	1028 MANILLON ROUGE
QUENTIN	1154 QUICK LAURO Z
CONCORDE	1497 SAGITTA
MALCOLM	1028 MANILLON ROUGE
MURPHY	1028 MANILLON ROUGE

**Tab. 8. Seznam otců služebních koní v remontní stáji**

### 5. 7. 2. Linie hřebců, jejich četnost a plemenná příslušnost

Hřebci s povolením k plemenitbě v rámci plemenné knihy ČT náleží dle vlastního původu do linií - souborů hřebců v různém stupni příbuznosti k zakladateli linie, vyznačující se vlastnostmi, které zmíněnou linii určují.

Následující tabulka uvádí výčet hřebců figurujících v roli otců služebních koní a zařazení těchto hřebců do příslušných linií.

<b>název linie</b>	<b>hřelec</b>	<b>plemeno</b>	<b>četnost výskytu</b>
0200 Furioso V - K	Furioso XLVIII	český teplokrevník	1
	170 Furioso XLVIII-67	český teplokrevník	1
0300 Furioso XIII-Rad	4332 Furioso I-21 (Honor) s.v.	slovenský teplokrevník	1
0800 Furioso XXII	995 Furioso XXXIX-16	anglický polokrevník	1
1000 Przedswit II-Rad	Przedswit XIII	anglický polokrevník	1
1100 Przedswit VI-Rad	Przedswit XVI	český teplokrevník	1
	2287 Przedswit Horymír	český teplokrevník	1
	472 Przedswit XVI-64	český teplokrevník	1
	Przedswit X-80	český teplokrevník	1
	1139 Przedswit Libor	český teplokrevník	1
	2609 Przedswit Klam s.v.	český teplokrevník	1
	2525 Przedswit Mička	český teplokrevník	2
2020 Gidran IV-K	505 Gidran Bernartický s.v.	český teplokrevník	2
2300 Shagya XVIII-Báb	2626 Sahib Kubišta s.v.	český teplokrevník	1
3100 Alpenflug II	2363 Alonzo	německý teplokrevník	2
3220 Duellant 3586	2418 Dietward-4	český teplokrevník	1
	109 Dux	německý teplokrevník	1
	470 Dietward I-6	český teplokrevník	1
	2527 Dietward-84	český teplokrevník	1
	2642 Dukar (Duman-5) s.v.	český teplokrevník	1
3300 Semper Idem	49 Servátor-51	anglický polokrevník	1
3330 Hyperion xx-Abglanz	2306 Amon s.v.	český teplokrevník	1
	2406 Artist	německý teplokrevník	1
	2419 Adriano-1	český teplokrevník	1
3500 Flingarth	206 Frühesch	bavorský teplokrevník	1
	1247 Werbespot	westfálský kůň	1
3700 Körling 2023	160 Kornett	německý teplokrevník	2
3800 Fanatiker	2817 All My Dreams	bavorský teplokrevník	1
	968 Edminton	holandský teplokrevník (KWPN)	1
	2274 Kordon nošovický	český teplokrevník	1
4000 Der Löwe xx	2516 Lopez	hannoverský kůň	2
	2628 Lopez-18	český teplokrevník	1
	2655 Lopez-27 s.v.	český teplokrevník	1
	540 Lopez-2	český teplokrevník	1
4300 Goldschaum xx	471 Genius-13	český teplokrevník	1
	2854 Grand Step Koláček	český teplokrevník	1

Pokračování tabulky ze strany 56

<b>název linie</b>	<b>hřebec</b>	<b>plemeno</b>	<b>četnost výskytu</b>
4600 Rittersporn XX-Ramzes 4028	514 Renomee Z	hannoverský kůň	2
	2646 Robik	český teplokrevník	1
	573 Royal-Romantik s.v.	holštýnský kůň	1
	329 Ramiro-47 s.v.	holštýnský kůň	1
4700 Amour du Bois	Mykonos	francouzský jezdecký kůň	2
	2398 Mykonos-10	český teplokrevník	2
	253 Mykonos-21	český teplokrevník	1
	2470 Mykonos-54	český teplokrevník	1
4800 Ladykiller XX	2736 Lantaan	holštýnský kůň	1
	5055 Landos	holštýnský kůň	1
	2901 Lancelot	holštýnský kůň	1
	1054 Limited	holštýnský kůň	1
4900 Rantzau xx-Cor de la Bryere	815 Caletto III	holštýnský kůň	1
5010 Hubertus	3261 Darex s.v.	český teplokrevník	1
	110 Hubertus hamburský	český teplokrevník	2
5020 Impuls	112 Karneol-40	anglický polokrevník	1
	2241 Karneol-9	český teplokrevník	1
5100 Chitrjec	2185 Obvod	ruský trakén	1
5500 Pythagoras	128 Quoniam 191	anglický polokrevník	1
	69 Quoniam II-123	český teplokrevník	1
	71 Quoniam (II-125) VI	český teplokrevník	1
	52 Quoniam II-106	anglický polokrevník	1
	142 Quoniam II-201	český teplokrevník	1
	2517 Quoniam II-238 s.v.	trakénský kůň	1
	2766 Quidam	český teplokrevník	1
	2662 Quartet (QIII-47) s.v.	trakénský kůň	2
60 St. Simon	856 Silvio II	holandský teplokrevník (KWPN)	1
	1497 Sagitta	slovenský teplokrevník	1
	474 Fors - Gedos	český teplokrevník	1
65 Gainsborough	2608 Bourbon	anglický plnokrevník	1
66 Gay Crusader	2070 Valet žlutavský	anglický polokrevník	1
	2086 Valet vizovský	český teplokrevník	1
	20 Diplomat	anglický plnokrevník	1
67 Dark Ronald	2666 Porter	holštýnský kůň	2
	398 Mirage xx	anglický plnokrevník	1
	2765 Cassilius	holštýnský kůň	3
	662 Carbido	Zweibrücker	1

Pokračování tabulky ze strany 57

název linie	hřelec	plemeno	četnost výskytu
70 Barcaldine	332 Husar týnský	český teplokrevník	1
88 Teddy	2740 Baxte de Quettehou	francouzský jezdecký kůň	1
90 Parth Bend Or	102 Div - 56	anglický polokrevník	1
92 Phalaris - Nearco	2812 Pasáž	slovenský teplokrevník	1
	572 Jetro	holandský teplokrevník (KWPN)	1
95 Phalaris - Fair Trial	466 Christ s.v.	anglický plnokrevník	1
	2650 Duel	anglický plnokrevník	1
Orange Peel xx - Almé Z	2778 Armando B	hannoverský kůň	1
	1154 Quick Lauro Z	Zangersheide	4
	1028 Manillon Rouge	francouzský jezdecký kůň	3
	434 Veneur du Luc s.v.	francouzský jezdecký kůň	1
Rabelais	175 Varin dvorský	český teplokrevník	2
Ticino	227 Javor	anglický plnokrevník	1
	Rocket	anglický plnokrevník	1
Romke	Romke II	starokladrubský kůň	1
Sacramoso	Sacramoso Isolda XLII	starokladrubský kůň	1
	Fox	velkopolský kůň	1
	Batman		1

**Tab. 9. Rozdělení hřelců do linií, jejich plemenná příslušnost a četnost výskytu těchto hřelců v původech služebních koní**

Nejčetnější linií se s 8 hřelci stala linie 5500 Pythagoras, dále linie 1100 Przedswit VI – Rad. se 7 hřelci, s 5 hřelci linie 3220 Duellant 3586 a po 4 hřelcích mají linie 4000 Der löwe, 4600 Rittersporn XX – Ramzes 4028, 4700 Amour du Bois, 67 Dark Ronald a Orange Peel xx – Almé Z. Zbytek linií má 3 a méně zástupců.

Nejvíce objevovaným hřelcem se stal 1154 Quick Lauro Z (linie Orange Peel xx – Almé Z), kterého mají v původu 4 potomci působící u jízdni policie, hřelec 2765 Cassilius (67 Dark Ronald) a 1028 Manillon Rouge (4700 Amour du Bois) mají v jízdniích složkách potomky 3. Ostatní hřelci mají potomky 2 nebo méně.

Co se týče plemenné příslušnosti hřelců je nejvíce zastoupen český teplokrevník (38 hřelců), dále holštýnský kůň (9), anglický polokrevník (8) a anglický plnokrevník (7).

## 5. 8. Typologie koní na Oddělení jízdny policie Praha

Doporučená kohoutková výška hůlková (KVH) je u služebních koní stanovena mezi 160 – 165 centimetry. Pro srovnání jsem dne 19. srpna 2015 provedla měření koní v té době ve stavu na pražském jízdny oddělení. Z naměřených hodnot zde uvádím průměr šikmé délky těla a základních tělesných měř, které jsou součástí chovného cíle – standardů plemene:

<b>TĚLESNÁ MÍRA</b>	<b>PRŮMĚRNÁ HODNOTA (CM)</b>
kohoutková výška pásková	180,6
kohoutková výška hůlková	170,3
obvod hrudníku	199,9
obvod holeně	21,9
šikmá délka těla	173,4

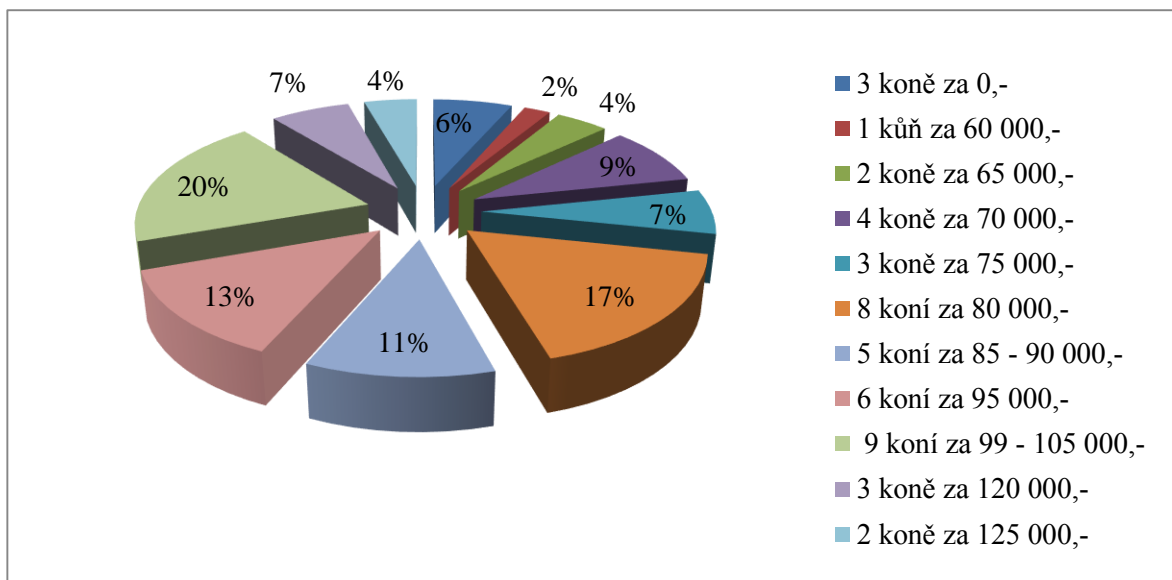
**Tab. 10. Průměrné základní tělesné míry služebních koní na OJP Praha**

jméno služebního koně	KVP	Obvod Hrudníku	obvod holeně	výška kostí hrudní	hloubka hrudníku	KVH	výška sedla	výška kříže	výška kořene ocasu	šikmá délka těla	šířka hrudníku	šířka hrudi za lopatkou	přední šířka pánve	střední šířka pánve	délka pánve
LORD	180	203	21,5	90	80	170	160	169	158	172	45	57	56	53	60
ŽAGIR	181	203	22	88	82	170	160	168	159	171	44	53	56	54	57
POKR	186	200	22,6	95	80	175	168	176	165	172	47	54	59	54	60
BORNEO	175	195	22,5	88	77	165	158	164	155	167	46	51	53	52	59
PORTER H	179	205	21	87	81	168	159	167	155	175	47	58	58	57	62
SANTE	180	199	23,2	88	79	167	156	164	155	183	50	53	59	55	60
SID	181	196	22,4	91	81	172	161	171	154	183	45	51	59	56	60
LARRY FLINT	178	198	21,6	87	80	167	159	167	158	162	49	57	58	53	60
BIRMA	181	201	22,1	87	82	169	162	167	156	168	52	57	60	54	61
QUIDO	181	201	22	93	81	174	164	170	162	177	44	50	61	53	60
CATANI	182	203	21,3	93	78	171	162	169	158	178	47	50	58	55	62
ČIP	181	203	22,1	90	81	171	160	168	158	176	47	53	54	53	59
GRASTAN	181	194	20,8	92	78	170	159	165	158	169	43	51	61	55	60
CASINO	176	203	21,1	89	78	167	160	166	151	166	47	55	57	51	60
DARREN	184	196	23	93	81	174	164	174	163	173	47	50	61	55	60
PRZEDSWIT ROMANTIK	183	198	21,8	92	82	174	164	172	161	183	47	55	60	55	62
rozptyl základního souboru	7,4625	11,5833	0,4905	6,6958	2,5958	9	14,7833	11,5958	13,05	40,2625	5,2958	7,8625	5,85	2,3292	1,5833
směrodatná chyba	0,6829	0,8509	0,1751	0,6469	0,4028	0,75	0,9612	0,8513	0,9031	1,5863	0,5753	0,701	0,6047	0,3815	0,3146
směrodatná odchylka	2,7318	3,4034	0,70036	2,5876	1,6112	3	3,8449	3,4053	3,6125	6,3453	2,3013	2,804	2,4187	1,5262	1,2583
modus	181	203	22	87;88;93	81	167;170;174	160	167	158	183	47	50;51;53;57	58;59;61	55	60
medián	181	200,5	22	90	80,5	170	160	168	158	172,5	47	53	58,5	54	60
průměr	180,5625	199,875	21,9375	90,1875	80,0625	170,25	160,375	168,5625	157,875	173,4375	46,6875	53,4375	58,125	54,0625	60,125
min hodnota	175	194	20,8	87	77	165	151	164	151	162	43	50	53	51	57
max hodnota	186	205	23,2	95	82	175	168	176	165	183	52	58	61	57	62

**Tab. 11. Tabulka tělesných měr naměřených v roce 2015 na OJP Praha.**

### 5. 8. 1. Pořizovací ceny služebních koní na Oddělení jízdní policie Praha

Od roku 1998 se začíná uplatňovat systém centrálního nákupu koní, kdy jsou vybraní a schválení jedinci hrazení z finančních prostředků policejního prezidia. Na jednoho koně je vyhrazeno přibližně 120 tisíc korun českých. Nejdražšími koňmi z dostupných údajů zatím byli Pokr (z hřebčince Tlumačov) a Ašok, jejichž pořizovací cena se vyhoupla na 125 tisíc korun českých za jednoho a nejvíce koní, tedy devět, se pohybuje v cenové relaci od 99 do 105 tisíc korun českých. Služební koně Sprint, Fox a Radim, kteří se do pražské jízdní jednotky dostali převedením od Pohraniční stráže, byli zakoupeni Ministerstvem financí. Do statistického šetření bylo s ověřenou pořizovací cenou zahrnuto celkem 46 koní.



**Graf 19. Procentické zastoupení pořizovacích cen koní na OJP Praha**

## 6. Diskuse

Jízdní policejní složky využívají již od svých počátků koně plemene český teplokrevník. I přesto se ale v policejní evidenci vyskytli jedinci s odlišnou plemennou příslušností a to Fox, velkopolský kůň, Royal – Rocket, anglický plnokrevník a Aramis s Remusem příslušející ke koni starokladrubskému. Český teplokrevník zaujímá v současné době statut nejpočetnějšího plemene s 23 procenty (18 994 kusů) z celkového počtu 80 785 koní evidovaných ústřední evidencí ke dni 1. 6. 2014. Prvenství, v tomto případě drží koně bez plemenné příslušnosti s celkovým počtem 23 858 kusů a procentním zastoupením 29 procent (Dražan a kol., 2014).

Co se týče pohlaví, jsou nejvyužívanější valaši, se kterými mají strážníci nejlepší zkušenosti, protože nejsou ovlivňováni sexuálními pudy a jak v práci, tak v celkové manipulaci jsou tudíž koncentrovanější, klidnější a lépe ovladatelní (Šperl, 2015). Hřebci se přestali využívat pro ohnivý temperament, dominantní chování a „paličatost“ vedoucí ke zhoršené ovladatelnosti a trénovanosti (Wienrich, Bořánková, 2015), klisny pro ve většině případů se vyskytující psychickou nevyrovnanost a změny chování způsobené pravidelně se opakujícím pohlavním cyklem, které zahrnují tlačení se na jiné koně a naskakování, časté řehtání, odmítání potravy, časté močení, změněné reakce na pobídky a pracovní nespolehlivost až nezpůsobitelnost (Duruttya, 2005). Poslední klisnou v jízdních složkách je brněnská Rozárka, zařazená v roce 2004 (Pospíšil, 2015).

Z počátků fungování jízdní policie byli do služby vybíráni koně jakéhokoliv barevného rázu a i po zavedení systému centrálního nákupu se sjednocenými požadavky se určité barvy stále objevují častěji než jiné. Největší zastoupení mají s 48 % hnědáci a na druhém místě umístění ryzáci s 25 % zastoupením. Tyto výsledky korespondují s výsledky uváděnými v situační a výhledové zprávě Ministerstva zemědělství, vydanými v roce 2010, kde se na prvním místě s 46 % umístili hnědáci a na druhém místě s 28 % ryzáci. Ovšem situační a výhledová zpráva již samostatně nezohlednila odstíny těchto dvou barev. Bělouši, kteří jsou dle situační zprávy z roku 2010 umístěni na třetím místě se zastoupením 11 procent, přestali být jízdní policií využíváni pro svoji výraznost a náročnější údržbu. Poslední bělouš opustil službu v roce 2001. (Šperl, 2016).

Služební koně jsou z policejní služby vyřazováni z mnoha důvodů. Jedním z nich je nevyhovující zdravotní stav, který má na svědomí 27 koní z celkového počtu 81 koní vyřazených. Největší zastoupení koní vyřazených na základě zdravotního stavu nalezneme na



OJP Praha (20 koní, se zastoupením v rámci oddílů 74%). Na základě vytvořeného přehledu je nejčastěji uváděnou příčinou osteoartritida. Tyto výsledky korespondují s tvrzením Mezerové (2015), která uvádí osteoartritidu jako běžně se vyskytující u sportujících koní. Další příčinou pro vyřazení je stáří. Z přehledu vyplývá, že 10 z 81 koní bylo vyřazeno ve věkovém rozpětí 16 – 22 let. Tato data se přibližně shodují se Švehlovou (2011), která považuje koně za geriatrické od 15ti až 18ti let věku, jelikož se právě v tomto období začínají u většiny koní objevovat nemoci a potíže spojené se stárnutím, které vyžadují zvýšenou péči například v podobě speciální diety či v úpravě celkového managementu.

Pro nevyhovující charakter bylo doposud vyloučeno 6 koní, přičemž jízdní policií je výborný charakter rozhodujícím kritériem. S tímto souhlasí i Navrátil (2007), jenž ho definuje jako nejdůležitější výkonnostní činitel a popisuje jako stupeň ochoty a spolehlivosti koně podvolit se vůli člověka. A ještě dodává, že dobrá povaha může zvýšit výkonnost koně na neuvěřitelný stupeň a špatná povaha ji naopak může snížit až na nulu.

Z dostupných původů služebních koní je patrný častější výskyt určitých hřebců. Zvláště osvědčení jsou podle Pospíšila (2015) i Šperla (2016) služební koně (4) po hřebci 1154 Quick Lauro Z, který je zároveň nejčetnějším otcem v souboru policejních koní. Pospíšil (2015) ještě přidává i potomky po hřebci Mykonos a 1028 Manillon Rouge. 1154 Quick Lauro Z a 1028 Manillon Rouge jsou příslušníky slavné linie sportovních koní Orange Peel xx – Almé Z a francouzský jezdecký kůň Mykonos z linie 4700 Amour du Bois byl velice líbivý hřebec produkující výkonné potomstvo (Sixta, 2006). Nejčetnější linií je linie Przedswit, ovšem potomky příslušejících hřebců popisuje Šperl (2016) po dlouhodobé zkušenosti jako nevhodné pro práci u jízdní policie. Služební koně nepopisuje jako zlé ani neochotné a najde se i výjimka. „Valach Birma musí být přidělován pouze velmi zkušeným policistům a naopak při přezkušování nových policistů velice rychle odhadne kvalitu jezdce a to se ihned projeví na jeho práci a ochotě“ (Šperl, 2016). Tito koně představovali v armádních a později civilních jezdeckých oddílech sportovní špičku s enormními skokovými schopnostmi (Sixta, 2006). Pro použití u policie by se pravděpodobně uplatnili, ale musela by být zajištěna adekvátní a pravidelná pracovní zátěž. Bohužel toto vytížení není podle Šperla (2016) možné. U koní, které používala nebo používá policie, se projevovala určitá neochota, vznešlost, vzpurnost a tím i určitá nespolehlivost, která při výkonu služby byla nebezpečná jak pro jezdce, tak pro okolí i samotného koně. Toto se u každého koně projevovalo různě a v rozdílné intenzitě. Nejvhodnější chování měl již zmíněný Birma a největší potíže jsou spojovány s koněm

Přemek, který musel být pro svoji povahu vyřazen. Tento stav je pravděpodobně zapříčiněn rychlým nástupem vznětlivosti a následným pomalým upadnutím do útlumu, což je charakterizováno jako největší komplikace, zejména při nácviu rušivých jevů (střelba, dýmavnice, pyrotechnika, městský provoz). To vše shrnuje Šperl (2016) připomínkou, že pro použití u policie je třeba klidný flegmatik, nikoliv choleric.

Na základě vlastního měření provedeného ke dni 19. srpna 2015 jsem dosáhla určitých hodnot, které jsem porovnála s hodnotami naměřenými v roce 2001 (Pospíšil, 2001) a uvedenými v příloze VII. Průměrná kohoutková výška pásková činila v roce 2001 179,1 centimetrů a v roce 2015 180,6 centimetrů. Průměrná kohoutková výška hůlková byla v roce 2001 167,7 centimetrů a v roce 2015 170,3 centimetrů. Ačkoliv by měli být do služby vybíráni koně s kohoutkovou výškou hůlkovou v rozpětí 160 až 165 centimetrů, přesáhlo tyto hodnoty 9 z 15 koní z prvního souboru a 15 z 16 koní souboru druhého. Průměrná hodnota obvodu hrudníku u prvního souboru činila 202,6 centimetrů a souboru druhého 199,9 centimetrů, což je v zanedbatelném rozmezí. Rozdíl mezi KVH a výškou sedlovou, měřenou v nejhlubším místě hřbetu, by se měl u zdravého jedince pohybovat přibližně do 10ti centimetrů (Navrátil, 2016), což koně z obou souborů splňují. Průměrná hodnota obvodu holeně dosáhla u prvního souboru 22,1 centimetrů a u druhého souboru 21,9 centimetrů. Poslední měřenou jednotkou zadanou v průměrných hodnotách je šikmá délka těla, která u prvního souboru dosahovala 173,6 centimetrů a u druhého souboru 173,4 centimetrů. Výsledky tedy ukazují na průměrné zvyšování KVH a snižování mohutnosti služebních koní. To je podle Navrátila (2016) dáno směrem vývoje ve šlechtění těchto zvířat na sportovní a především pak skokovou výkonnost, kdy jedinci vyšší by měli podávat lepší výkony. A protože nemá OSKH vlastní chov, je nucené vybírat z těchto koní (Pospíšil, 2015).

## 7. Závěr

Na základě dostupných i dohledaných materiálů spolu s vlastním měřením koní realizovaném na pražské služebně byl vytvořen ucelený souhrn informací o jízdnicích jednotkách České republiky a k nim příslušejících policejních koní, které mají především posloužit Oddělení služební kynologie a hipologie jako „příručka“ usnadňující výběr vhodných zvířat. Z práce vyplynuly tyto závěry:

- v policejní službě jsou zastoupeni v největší míře valaši, ovšem klisny nebo hřebci vynikající po charakterové stránce jsou též shledávány za vhodné.
- Nejčetnějším zbarvením se stal hnědák a ryzák. Barvy vzbuzující zvýšenou pozornost se k jízdnicím jednotkám již nezařazují, a to z důvodu negativních zkušeností. V tomto směru jsou tedy služební koně sjednoceni.
- Nejčastější příčinou pro vyřazení se stal nevyhovující zdravotní stav.
- Doba setrvání ve výkonu služby je stejně proměnlivá u souboru koní zařazených před i po stanovení výběrových kritérií, a tudíž není hypotéza v tomto směru průkazná.
- Nejvíce objevovanými hřebci v roli otců služebních koní jsou se čtyřmi potomky 1154 Quick Lauro Z (linie Orange Peel xx-Almé Z) a se třemi potomky 2765 Cassilius (67 Dark Ronald) a 1028 Manillon Rouge (Orange Peel xx-Almé Z), jejichž potomci se také stali osvědčenými policejními koňmi.
- Nejvyšší počet služebních koní náleží do linie 5500 Pythagoras a Orange Peel xx-Almé Z (9 policejních koní), 67 Dark Ronald (7), 4700 Amour du Bois a 4000 Der Löwe xx (6) a linie 3220 Duellant 3586 je zastoupena 5 policejními koňmi.
- Po zařazení hřebců k příslušejícím liniím se jako nejpočetnější ukázala linie 1100 Przedswit se sedmi hřebci, avšak potomci po těchto hřebcích se z dlouhodobého hlediska neshledávají vhodnými pro výkon policejní služby. Dalšími čteně zastoupenými a naopak kladně hodnocenými jsou linie 5500 Pythagoras s osmi hřebci, 3220 Duellant 3586 s pěti hřebci a po čtyřech hřebcích mají linie 4000 Der Löwe xx, 4600 Rittersporn XX-Ramzes 4028, 4700 Amour du Bois, 4800 Ladykiller XX a 67

Dark Ronald. Lze tedy říci, že kromě zmíněné linie 1100 Przedswit se ostatní vyskytující se linie, kterých je zde zastoupeno celkem 32, uplatnili.

- Tělesné míry naměřené v roce 2015 jsou velice podobné tělesným mírám změřených v roce 2001. Vzhledem k malým odchylkám, koně naměřené v roce 2015 dosahují v průměru vyšší kohoutkové výšky a menšího obvodu holeně. Výška hřbetu se pohybovala v rozmezí normálních hodnot u prvního i u druhého souboru. V celkovém porovnání se tedy exteriér v zásadě nemění. Co se týče kohoutkové výšky hůlkové, dosahují oba soubory hodnot v průměru vyšších, než stanovují obecné požadavky.
- Plemennému standardu, stanovenému pro plemeno český teplokrevník, neodpovídají 3 ze 14 koní měřených v roce 2001 a 7 z 16 koní měřených v roce 2015, kdy přesahují udanou KVH činicí 162 – 170 centimetrů. Obvod holeně je stanoven v rozmezí 21 – 22,5 centimetrů a těmto kritériím neodpovídá 5 koní z prvního souboru a 3 koně ze souboru druhého, u kterých je obvod holeně větší.

## 8. Seznam použité literatury

Bowling, A. T., Ruvinsky, A. 2000. Genetics of the Horse. CABI Publishing. 537 p. ISBN: 9780851999258.

Dušek, J., Hučko, V., Klement, J., Pellarová, A. 1992. Chov koní v Československu. Brázda. Praha. 176 s. ISBN: 80-209-0168-X.

Dušek, J., Misař, D., Müller, Z., Navrátil, J., Rajman, J., Tluchoř, V., Žlumov, P. 2011. Chov koní. Vydání třetí. Brázda. Praha. 400 s. ISBN: 978-80-209-0388-4.

Dušek, J. 1995a. Kůň ve službách člověka (středověk). Apros. Praha. 262 s. ISBN: 80-901100-6-1.

Dušek, J. 1995b. Koně v minulosti. Ústav veterinární osvěty. Pardubice. 51 s. ISBN: neuvedeno.

Durrutya, M. 2005. Velká etologie koní. HIPO-DUR, Košice; Praha, 583 s. ISBN: 80-239-5088-6.

Edwards, E. H. 1994. Encyclopedia of Horse. Dorling Kindersley Limited. London. 400 p. ISBN: 0-7513-0115-9.

Hájek, J. 2011. Kronika kladrubska. Kniha první. Lenka Gotthardová. Kladruby nad Labem. 200 s. ISBN: 978-80-903147-0-2.

Haller, M. 2012. Der neue Kosmos Pferdeführer. Franckh-Kosmos Verlags-GmbH & Co. KG. Stuttgart. 280 s. ISBN: 978-3-440-13007-0.

Jokl, Z., Dobeš, J., Dušek, J., Nyklová, E., Jandl, F., Keprta, F., Klement, J., Matoušek, V., Michal, V., Řechka, J., Pillich, S., Svoboda, M., Šindler, J., Zelenka, J. 1977. Jezdeckví a dostihový sport. Státní zemědělské nakladatelství. Praha. 338 s. ISBN neuvedeno.

Kapitzke, G. 2008. Kůň od A do Z. Brázda. Praha. 416 s. ISBN: 978-80-209-0363-1.

Lira, J., Linderholm, A., Olaria, C., Durling, M., Gilbert, M., Ellegren, H., Willerslev, E., Lidén, K., Arsuaga J., Götherström, A. 2010. Ancient DNA reveals traces of Iberian Neolithic

and Bronze Age lineages in modern Iberian horses. *Molecular Ecology*. p. 64-78. Volume 19. Issue 1.

MacFadden, B., J. 1994. *Fossil Horses: Systematics, Paleobiology and Evolution of the Family Equidae*. Cambridge University Press. Cambridge. p. 396. ISBN: 0521477085.

Machek, J., Gaudníková, J. 2010. *Situační a výhledová zpráva. Koně*. Ministerstvo zemědělství. Praha. 34 s. ISBN: 80-7084-9.

Misař, D. 2010. *Život a dílo Prof. Dr. Ing. Václava Michala*. In *Aktuální problémy chovu a šlechtění koní v ČR*. Mendelova univerzita v Brně. Brno. 3 – 6. ISBN: 978-80-7375-447-1.

Misař, D. 2011. *Vývoj chovu koní v Čechách, na Moravě a na Slovensku*. Brázda. Praha. 296 s. ISBN: 978-80-209-0383-9.

Misař, D., Jiskrová, I. 2001. *Chov a šlechtění koní*. Mendelova zemědělská a lesnická univerzita v Brně. Brno. 170 s. ISBN: 80-7157-510-0.

Navrátil, J. 2000. *Základy chovu koní*. Institut výchovy a vzdělávání MZe ČR v Praze. Praha. 60 s. ISBN: 80-7105-213-2.

Navrátil, J. 2007. *Základy chovu koní*. Ústav zemědělských a potravinářských informací. Praha. 79 s. ISBN: 978-80-7271-186-4.

Pickeral, T. 1999. *The Encyclopedia of Horses and Ponies*. Parragon. UK. 384 p. ISBN: 0-7525-4158-7.

Pospíšil, K., Šperl, V. 2001. *20 let jízdní policie*. Ministerstvo vnitra České republiky. Praha. 29 s. ISBN: neuvedeno.

Salesa, M., J., Sánchez, I., M., Morales, J. 2004. Presence of the Asian horse *Sinohippus* in the Miocene of Europe. *Acta Palaeontologica Polonica*. 49 (2). p. 189 – 196.

Sambraus, H. H. 2006. *Atlas plemen hospodářských zvířat*. Brázda. Praha. 296 s. ISBN: 80-209-0344-5.

Sixta, V. 2006. *Nejvýznamnější plemenici v chovu českého teplokrevníka*. Cavalier. Jihlava. 160 s. ISBN: 80-239-6795-9.

Staněk, J. 2014. *Plemenní hřebci 1990-2010*. Brázda. Praha. 192s. ISBN: 978-80-209-0409-6.

Štrupl, J., Lerche, F., Waksmundský, S. 1983. Chov koní. Státní zemědělské nakladatelství. Praha. 416 s. ISBN: 07-044-83-04/47.

Volf, J. 2002. Odysea divokých koní. Academia. Praha. 150 s. ISBN: 80-200-0965-5.

Wood, A. R., Bebej R. M., Manz C. L., Begun, D. L., Gingerich, P. D. March 2011. Postcranial Functional Morphology of Hyracotherium (Equidae, Perissodactyla) and Locomotion in the Earliest Horses. Journal of Mammalian Evolution. p. 1 – 32.

### **Ostatní použité prameny**

Blažek, L. 20 let Jízdní policie v Brně 1993 - 2013. [online]. 2013. [cit. 2016-2-25]. Dostupné z <[http://www.kometabrno.cz/jezdectvi/20\\_let.htm](http://www.kometabrno.cz/jezdectvi/20_let.htm)>.

Dražan, J., Machek, J., Regner, K., Luka, V., Perníček, M., Lukášek, M., Hojer, J., Novotný, M., Gallas, K., Gaudníková, J. Koncepce chovu koní v ČR. [online]. 2014. [cit. 2016-3-26]. Dostupné z <[http://eagri.cz/public/web/file/322677/Koncepce\\_chovu\\_koni\\_v\\_CR.pdf](http://eagri.cz/public/web/file/322677/Koncepce_chovu_koni_v_CR.pdf)>.

Gotthardová, L. 2014. Albrecht z Valdštejna a koně. Jezdectví. 2. 92 – 94.

Hunt, K. Horse Evolution. The Talk Origins Archive. [online]. 4th January 1995 [cit. 2015-11-8]. Dostupné z <[http://www.talkorigins.org/faqs/horses/horse\\_evol.html](http://www.talkorigins.org/faqs/horses/horse_evol.html)>.

Jiskrová, I. 2011. Český teplokrevník: Nejpočetnější, ale málo vyrovnané plemeno. Jezdectví. 6. 72 – 73.

Lipinská, K. Jak se žije u jízdní policie. [online]. 5. 5. 2015. [cit. 2016-2-29]. Dostupné z <<http://www.equichannel.cz/jak-se-zije-u-jizdni-policie>>.

Malinovský, J. Na koni ve službách zákona. [online]. 1. 7. 2002a. [cit. 2016-2-16]. Dostupné z <<http://www.equichannel.cz/na-koni-ve-sluzbach-zakona>>.

Malinovský, J. Navštívili jsme za vás... jízdní policie Praha. [online]. 8. 7. 2002b. [cit. 2016-2-23]. Dostupné z <<http://www.equichannel.cz/navstivili-jsme-za-vas-jizdni-policie-praha>>.

Navrátil, J. Kůň ve službách policie ČR IV. [online]. 26. 4. 2004a. [cit. 2016-2-29]. Dostupné z <<http://www.equichannel.cz/kun-ve-sluzbach-policie-cr-iv>>.

Pospíšil, K. 2001. Význam koně u policie v minulosti a dnes. Bakalářská práce.

Švehlová, D. Nemoci starých koní. [online]. 14. 9. 2011. [cit. 2016-3-21]. Dostupné z <<http://www.equichannel.cz/nemoci-starych-koni>>.

Švehlová, D. Jak vznikl kůň. [online]. 5. 9. 2012. [cit. 2015-11-8]. Dostupné z <<http://www.equichannel.cz/jak-vznikl-kun>>.

Wienrich, K., Bořánková, B. Z dobrého hřebce bude ještě lepší valach. [online]. 16. 2. 2015. [cit. 2016-3-26]. Dostupné z <<http://www.equichannel.cz/z-dobreho-hrebce-bude-jeste-lepsi-valach>>.

Zavadilová, J. Pomáhají a chrání: koně jízdni policie v akci. [online]. 18. 3. 2013. [cit. 2016-2-26]. Dostupné z <[http://zlinsky.denik.cz/zpravy\\_region/pomahaji-a-chrani-kone-jizdni-policie-v-akci-20130318.html](http://zlinsky.denik.cz/zpravy_region/pomahaji-a-chrani-kone-jizdni-policie-v-akci-20130318.html)>.

### **Policejní pokyny**

Sehnoutka, P. 2010. Pokyn ředitele ředitelství služby pořádkové policie Policejního prezidia České republiky ze dne 1. května, kterým se stanoví postup policistů na úseku činnosti služební hipologie.

Tuhý, T. 2015. Pokyn policejního prezidenta ze dne 28. dubna 2015, kterým se upravuje činnost služební hipologie.

### **Seznamy hřebců**

Seznam hřebců s oprávněním k plemenitbě v České republice v roce 2011, 2010, 2009, 2008, 2007, 2006, 2005, 2004, 2003, 2002 vydává Asociace svazů chovatelů koní ČR.

Seznam hřebců s oprávněním k plemenitbě v České republice v roce 2001, 2000, 1999, 1998 vydává Asociace svazů chovatelů koní ČR, Národní hřebčín Kladruby nad Labem, s. p., Ústřední evidence chovu koní ČR, Slatiňany.

Seznam hřebců s oprávněním k plemenitbě v České republice v roce 1996.

Seznam hřebců s oprávněním k plemenitbě v České republice v roce 1994, 1993 vydávají Zemský hřebčinec Písek, Zemský hřebčinec Tlumačov, hřebčín Slatiňany.



Seznam hřebců působících v plemenitbě v ČSFR v roce 1992, vydávají Státní plemenářský podnik Praha, Podnik pro chov koní, š. p. Bratislava, Výzkumná stanice pro chov koní, Slatiňany.

Seznam hřebců působících v plemenitbě v ČSFR v roce 1991, vydávají státní plemenářské podniky, k. p. Praha, Štátné plemenářské podniky, k. p. Bratislava, Výzkumná stanice pro chov koní, k. ú. o. Slatiňany.

Seznam hřebců působících v plemenitbě v ČSSR v roce 1990, 1989, 1988.

### **Internetové zdroje**

www1. <http://www.moravskyteplokrevnik.cz/historie-moravskeho-teplokrevnika/>. 16. 2. 2016.

www2. <http://www.schct.cz/cz/svaz/slechtitelsky-rad.html>. 16. 2. 2016.

www3. <http://www.policie.cz/clanek/mr-brno-o-nas-vitame-vas-na-strankach-mestskeho-reditelstvi-pcr-brno.aspx>. 25. 2. 2016.

www4. <http://www.kometabrno.cz/jezdectvi/soucastnost.htm>. 25. 2. 2016.

www5. <http://www.tbheritage.com/HistoricSires/JumpSires/JumpShowroots.html>. 9. 2. 2016

www6. <http://www.cshipo.estranky.cz/clanky/temata/plemenarstvi/nejznamejsi-svetove-linie-v-chovu-sportovnich-koni---alme-z.html>. 9. 2. 2016.

www7. <http://www.muller-equine.cz/reprodukce-koni-1/galerie-hrebcu.htm>. 10. 3. 2016.

www8. <http://www.hrebcin-kubista.wz.cz/sahib.htm>. 10. 3. 2016.

www9. <http://www.hrebcin-menik.cz>. 10. 3. 2016.

www10. <http://www.schct.cz/cz/hrebcu/linie-hrebcu.html>. 7. 3. 2016.

www11. <http://www.schct.cz/cz/plemenna-kniha.html>. 7. 3. 2016.

www12. <http://www.sporthorse-data.com/d?i=719008>. 12. 3. 2016.

www13. <http://hanoverian-gb.org.uk/drupal/?q=node/21>. 13. 3. 2016.

www14. <http://www.hrebcin-kubista.wz.cz/historie.htm>. 14. 3. 2016.

- www15. <http://www.muller-equine.cz/reprodukce-koni-1/galerie-hrebcu/obvod.htm>. 14. 3. 2016.
- www16. <http://www.napajedlastud.com/cs/mdl/info/masis>. 14. 3. 2016.
- www17. <http://www.schkk.cz>. 14. 3. 2016.
- www18. <http://www.equichannel.cz/plemenici>. 19. 3. 2016.
- www19. <http://www.tbheritage.com/Portraits/Gainsborough.html>. 21. 3. 2016.
- www20. <http://www.dominika-svehlova.cz/nemoci.php>. 26. 3. 2016.
- www21. [http://www.moravskyteplotekrevnik.cz/pk\\_kmen.php](http://www.moravskyteplotekrevnik.cz/pk_kmen.php). 21. 3. 2016.
- www22. <http://www.aschk.cz/pk/kun/5584>. 21. 3. 2016.
- www23. <http://www.tbheritage.com/Portraits/Teddy.html>. 14. 3. 2016.
- www24. <http://www.tbheritage.com/Portraits/BendOr.html>. 14. 3. 2016.

### **Osobní sdělení**

Navrátil, J. 23. 2. 2016. Ústní sdělení: doplnění vývojové řady equidů, fyziologické vlastnosti koní.

Neumann, C. 12. 2. 2015. Ústní sdělení: využití koně v historii.

Pospíšil, K. 1. 11. 2015, 8. 3. 2016. Ústní sdělení: původy a charakteristika služebních koní.

Šperl, V. 19. 8. 2015, 24. 3. 2016. Ústní sdělení: popis charakterových vlastností služebních koní.

## **9. Přílohy**

Příloha I. Schéma vývoje koně

Příloha II. Zoologické rozdělení čeledi koňovitých (equidů)

Příloha III. Veterinární zpráva koně doporučeného pro policejní účely

Příloha IV. Veterinární zpráva koně nedoporučeného pro policejní účely

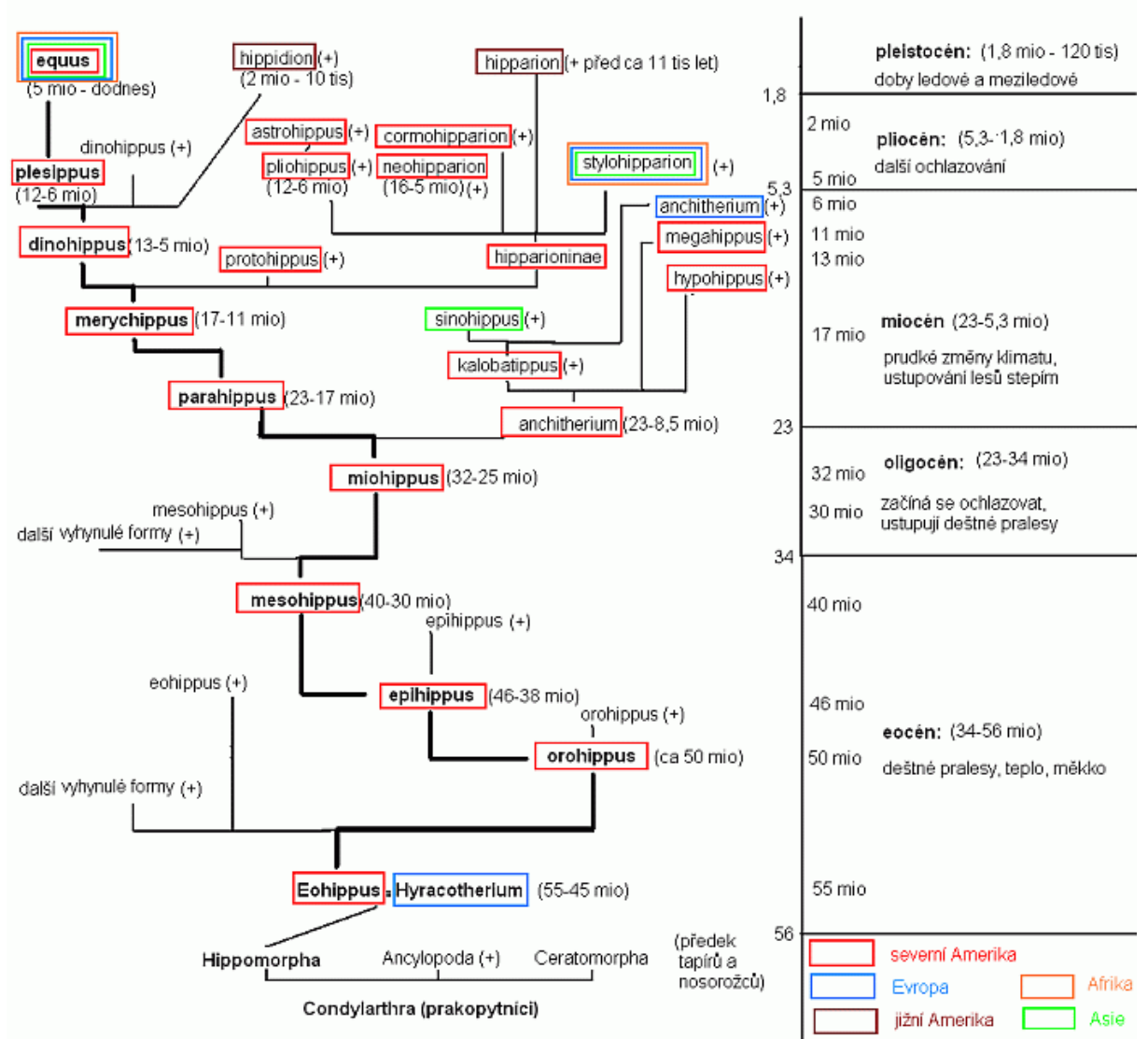
Příloha V. Seznam služebních koní a jejich pohlaví

Příloha VI. Seznam služebních koní a jejich zbarvení

Příloha VII. Tabulka tělesných rozměrů služebních koní naměřených na OJP Praha v roce 2001

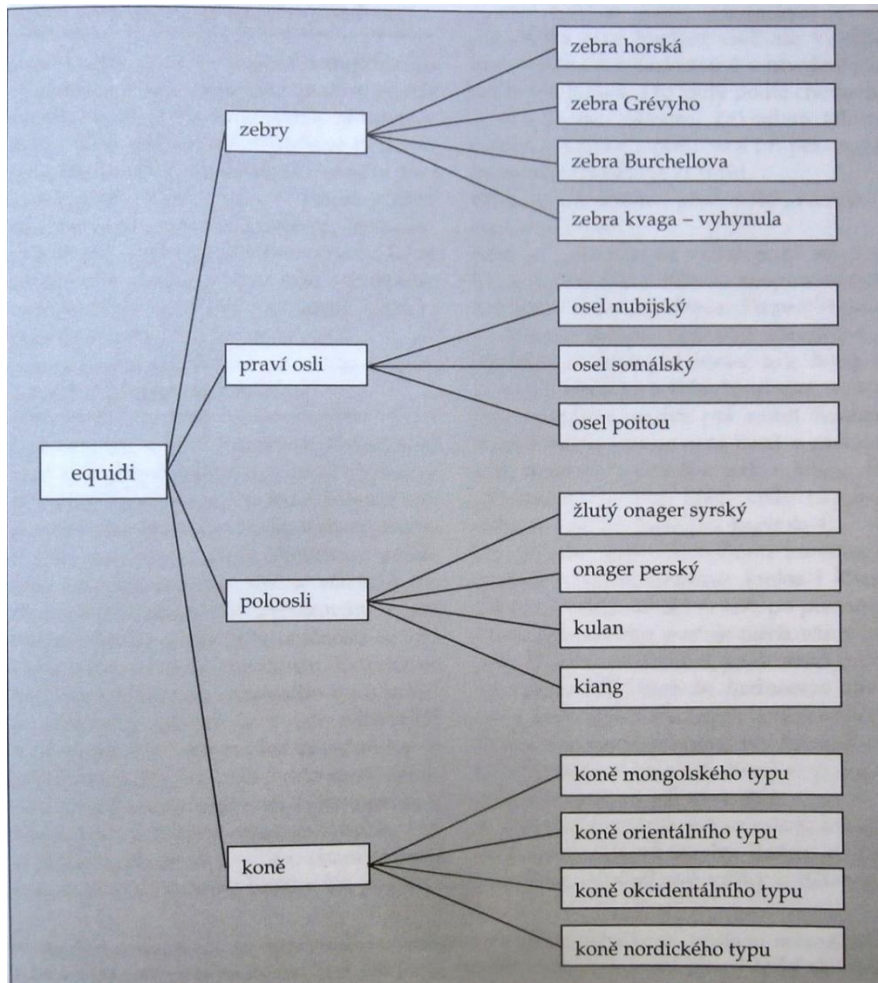
Příloha VIII. Služební koně na OSKH PČR

## Příloha I. Schéma vývoje koně



Zdroj: Švehlová, 2012

## Příloha II. Zoologické rozdělení čeledi koňovitých (equidů)



Zdroj: Dušek a kol., 2011

## Příloha III. Veterinární zpráva koně doporučeného pro policejní účely

### Veterinární zpráva

Dne 18.8.2015 jsem na žádost Policie ČR rentgenologicky vyšetřil valacha, ČT, nar.2012 jménem CONCORD, majitele Aleny Bohumínské.

Byly provedeny D-P projekce kopyt, L- M projekce spěnkových, korunkových a kopytních kloubů, šikmé projekce hlezen.

Dále bylo provedeno kompletní klinické vyšetření zdravotního stavu koně.

#### Nález:

D-P projekce kopyt – bez PA nálezu, vzhledem ke stavu rohoviny byl stav střelkové kosti nehodnotitelný

L-M projekce spěnkových, korunkových a kopytních kloubů – bez PA nálezu

Šikmé projekce hlezen – bez PA nálezu

Vyšetření končetin včetně ohybových zkoušek – bez PA nálezu

Vyšetření oběhového a dýchacího aparátu - bez PA nálezu

Vyšetření očí – jizva 3x 8 mm.

Vyšetření nervového systému - bez PA nálezu

Dále nebyla zjištěna zvýšená bolestivost při palpaci zad.

#### Závěr:

Vzhledem k provedenému vyšetření a dalšímu použití koně doporučuji jeho koupi.

Příloha : CD s RTG snímky, lékařská zpráva – oko.

V Brně dne 25.8.2015

MVDr. Petr Přikryl  
Sýpka 15, 613 00 Brno

3000 MVD. PŘIKRYL PETR  
veterinářský ústav  
613 00 Brno, Sýpka 15  
IČ: 80341911, IČD: 658200001, IČ: 658200001  
IČ: 658200001, IČ: 658200001

## Příloha IV. Veterinární zpráva koně nedoporučeného pro policejní účely

### Veterinární zpráva

Dne 20.8.2015 jsem na žádost Policie ČR rentgenologicky vyšetřil valacha, ČT, nar.25.2.2011 jménem Marco Polo , majitele Hřebčín Kubišta.

Byly provedeny D-P projekce kopyt, L- M projekce spěnkových, korunkových a kopytních kloubů, šikmé projekce hlezen.  
Dále bylo provedeno kompletní klinické vyšetření zdravotního stavu koně.

#### Nález:

D-P projekce kopyt – bez PA nálezu

L-M projekce spěnkových, korunkových a kopytních kloubů – LH fragment ve spěnkovém kloubu

Šikmé projekce hlezen – bez PA nálezu

Vyšetření končetin včetně ohybových zkoušek – při předvedení kulhá na PP končetinu, uražený kyčelní hrbol, naplněné hlezenní kloub

Vyšetření oběhového a dýchacího aparátu – výrazné abdominální dýchání

Vyšetření očí – bez PA nálezu

Vyšetření nervového systému - bez PA nálezu

Dále nebyla zjištěna zvýšená bolestivost při palpaci zad.

#### Závěr:

Vzhledem k provedenému vyšetření a dalšímu použití koně nedoporučuji jeho koupi.

Příloha : CD s RTG snímky

V Brně dne 25.8.2015

MVDr. Petr Přikryl  
Sýpka 15, 613 00 Brno

3000 MVDr. PETR PŘIKRYL  
SÝPKA 15, 613 00 BRNO  
TEL: 542 21 11 11  
E-MAIL: petr.prikryl@vetbrno.cz



## Příloha V. Seznamy služebních koní a jejich pohlaví

OJP Praha

KŮŇ	POHLAVÍ
BORIS	valach
CORÁDO	hřebec
DAN	valach
KAMARA	klisna
TITAN	valach
ŠOHAJ	valach
AŠOK	valach
BONY	valach
FLIRT	valach
MR. PIBAROT	valach
PASÁT	valach
OLYMPIK	valach
ALIANCE	klisna
MIKINA	klisna
PŘEMEK	valach
VALMOND	valach
FILIP	valach
ARAMIS	valach
REMUS	valach
TOP-TOPIC	valach
KORIDA	klisna
PIŠTA	valach
KORAN	valach
DEIVI	valach
SPRINT	valach
FOX	valach
RADIM	valach
ASTRID	valach
CALVÁRO	valach
LORD	valach
MERLIN	valach
LOTUS	valach
ŽAGIR	valach
POKR	valach
BORNEO	valach
VASCO	valach
CARLOS	valach
GRAF	valach
LUKE	valach
PORTER HAVANA	valach
SANTE	valach
SID	valach
GANDY	valach
ARKADOS	valach



Pokračování seznamu služebních koní a jejich pohlaví na OJP Praha

CASSIUS CLAY - N	valach
LARRY FLINT	valach
VAPASÁŽ	valach
BIRMA	valach
QUIDO	valach
CATANI	valach
ČIP	valach
GRASTAN-L	valach
CASINO	valach
DANIÁN	valach
DARREN	valach
PRZEDSWIT ROMANTIK	valach
MILTON	valach
DOUBLE QUICK	valach

OJP Brno

<b>KŮŇ</b>	<b>POHLAVÍ</b>
CILKA	klisna
FANN	valach
JACK	valach
LENDRIK	valach
FONTÁNA	klisna
RIKI	klisna
TENNESSEE	klisna
TESLA	klisna
ASTRA	klisna
Jafa	klisna
BARON	valach
LOTUS	valach
LUK	valach
ZANY	valach
MERLIN	valach
AMOVEX	valach
MAJOR	valach
MIKY	valach
PAMELA	klisna
PART	valach
BLISTR	valach
POLY	klisna
CESAR	valach
SID 2	valach
ATLANTIC-N	valach
DERWISZ	valach

Pokračování seznamu služebních koní a jejich pohlaví na OJP Brno

<b>KŮŇ</b>	<b>POHLAVÍ</b>
ENRICO	valach
LISTR-C	valach
LUCAS	valach
MATÝSEK	valach
OHIO	valach
PRESTIGE	valach
ROZÁRKA	klisna
ULCIN	valach
VIZIR	valach
WANILAS DREAM	valach
LUIGGI	valach
BLESSY	klisna

OJP Zlín

<b>KŮŇ</b>	<b>POHLAVÍ</b>
AGATON	valach
ARTEMIO	valach
BARILYN	valach
DIVOCH	valach
FANTOS	valach
GLEN	valach
HUBERT	valach
RENOIR	valach
TAJFUN	valach
BLANÍK	valach
ROYAL-ROCKET	valach
DOLY	valach
ARTUR	valach
BOBÍK	hřebec
FATIMA	klisna
ČTVEREC	valach
AMOR	valach
ŠARKÁN	valach
LENNY	valach

## Remontní stáj

<b>KŮŇ</b>	<b>POHLAVÍ</b>
CASCADO	valach
MARLOT	valach
QUENTIN	valach
CONCORDE	valach
MALCOLM	valach
MURPHY	valach

Zdroj: Pospíšil, 2015

## Příloha VI. Seznam služebních koní a jejich zbarvení

OJP Praha

<b>KŮŇ</b>	<b>ZBARVENÍ</b>
BORIS	hnědák
CORÁDO	tmavý hnědák
DAN	hnědák
KAMARA	bělouš
TITAN	hnědák
ŠOHAJ	hnědák
AŠOK	hnědák
BONY	hnědák
FLIRT	hnědák
MR. PIBAROT	tmavý hnědák
PASÁT	hnědák
OLYMPIK	tmavý hnědák
ALIANCE	ryzák
MIKINA	hnědák
PŘEMEK	tmavý ryzák
VALMOND	hnědák
FILIP	tmavý hnědák
ARAMIS	vraník
REMUS	vraník
TOP-TOPIC	tmavý hnědák
KORIDA	tmavý hnědák
PIŠTA	tmavý ryzák
KORAN	hnědák
DEIVI	tmavý hnědák
SPRINT	hnědák
FOX	světlý ryzák
RADIM	ryzák
ASTRID	ryzák
CALVÁRO	hnědák
LORD	hnědák
MERLIN	tmavý hnědák
LOTUS	ryzák
ŽAGIR	hnědák
POKR	černý hnědák
BORNEO	ryzák
VASCO	hnědák
CARLOS	ryzák
GRAF	hnědák
LUKE	hnědák
PORTER HAVANA	hnědák
SANTE	hnědák
SID	hnědák
GANDY	tmavý hnědák
ARKADOS	hnědák
CASSIUS CLAY - N	světlý hnědák
LARRY FLINT	hnědák
VAPASÁŽ	ryzák

Pokračování seznamu služebních koní a jejich zbarvení na OJP Praha

<b>KŮŇ</b>	<b>ZBARVENÍ</b>
BIRMA	ryzák
QUIDO	tmavý hnědák
CATANI	hnědák
ČIP	ryzák
GRASTAN-L	světlý hnědák
CASINO	hnědák
DANIÁN	hnědák
DARREN	hnědák
PRZEDSWIT ROMANTIK	hnědák
MILTON	hnědák
DOUBLE QUICK	hnědák

OJP Brno

<b>KŮŇ</b>	<b>ZBARVENÍ</b>
CILKA	hnědák
FANN	tm.smíš.bělouš
JACK	hnědák
LENDRIK	hnědák
FONTÁNA	smíšený bělouš
RIKI	hnědák
TENNESSEE	ryzák
TESLA	tmavý ryzák
ASTRA	ryzák
Jafa	ryzák
BARON	tmavý hnědák
LOTUS	ryzák
LUK	ryzák
ZANY	tmavý hnědák
MERLIN	tmavý hnědák
AMOVEX	ryzák
MAJOR	hnědák
MIKY	hnědák
PAMELA	ryzák
PART	ryzák
BLISTR	ryzák
POLY	ryzák
CESAR	ryzák
SID 2	hnědák
ATLANTIC-N	černý hnědák
DERWISZ	tmavý hnědák

Pokračování seznamu služebních koní a jejich zbarvení na OJP Brno

<b>KŮŇ</b>	<b>ZBARVENÍ</b>
ENRICO	hnědák
LISTR-C	hnědák
LUCAS	hnědák
MATÝSEK	hnědák
OHIO	ryzák
PRESTIGE	ryzák
ROZÁRKA	ryzák
ULCIN	hnědák
VIZIR	ryzák
WANILAS DREAM	ryzák
LUIGGI	hnědák
BLESSY	tmavý hnědák

OJP Zlín

<b>KŮŇ</b>	<b>ZBARVENÍ</b>
AGATON	hnědák
ARTEMIO	tmavý hnědák
BARILYN	tmavý hnědák
DIVOCH	ryzák
FANTOS	ryzák
GLEN	hnědák
HUBERT	tmavý hnědák
RENOIR	ryzák
TAJFUN	hnědák
BLANÍK	hnědák
ROYAL-ROCKET	tmavý hnědák
DOLY	hnědák
ARTUR	ryzák
BOBÍK	hnědák
FATIMA	hnědák
ČTVEREC	hnědák
AMOR	ryzák
ŠARKÁN	hnědák
LENNY	tmavý hnědák

## Remontní stáj

<b>KŮŇ</b>	<b>ZBARVENÍ</b>
CASCADO	hnědák
MARLOT	hnědák
QUENTIN	hnědák
CONCORDE	hnědák
MALCOLM	hnědák
MURPHY	hnědák

Zdroj: Pospíšil, 2015

**Příloha VII. Tabulka tělesných rozměrů naměřených u služebních koní na OJP Praha v roce 2001**

	KVP	Obvod hrudi	Obvod holeně	Výška kosti hrudní	Hloubka hrudi	KVH	Výška sedla	Výška kříže	Výška kořene ocasu	ŠDT	Šířka prsou	Šířka kosti hrudní za lopatkou	Přední šířka pánve	Střední šířka pánve	Délka pánve
Olympik	176	200	21,3	89	76	165	156	166	155	168	45	51	54	55	58
Kamara	178	206	20,5	89	75	164	153	165	153	174	46	58	54	53	61
Koran	180	208	23	87	82	169	159	167	152	174	44	56	56	53	61
Korda	175	199	22	88	76	164	155	165	156	182	48	54	56	54	60
Deivi	181	199	22	88	82	170	158	165	154	170	45	58	59	57	58
Mikina	178	203	21,6	87	81	168	159	167	157	176	46	50	61	58	57
Remus	172	195	21	86	74	160	151	159	146	166	45	56	56	54	57
Sprint	171	198	21,3	84	77	161	155	160	145	166	44	57	55	50	57
Valmont	183	203	23	90	82	172	163	167	151	171	47	56	60	53	60
Flirt	180	210	22,1	89	79	168	159	168	156	176	47	56	61	58	62
Pibarot	190	205	23	96	83	179	169	175	162	180	48	53	63	56	60
Dan	184	206	21	90	81	171	159	167	151	172	46	57	59	54	61
Topik	179	200	23,7	88	81	169	159	167	159	182	50	54	60	59	60
Fox	181	205	23,5	87	81	168	160	167	156	174	48	55	60	54	62
Rozptyl základního souboru	22,3	16,944	0,96204	6,81633	8,632653	21,8	17,8827	12,7806	19,88265	25,944	2,80102	5,49489796	7,83673	5,693878	3,10204
Směrodatná odchylka výběru	4,9	4,2717	1,01786	2,70937	3,04905	4,84	4,38842	3,70995	4,62732	5,2858	1,7368	2,43260815	2,90509	2,476261	1,82775
Směrodatná odchylka	4,72	4,1163	0,98084	2,61081	2,938138	4,67	4,22879	3,575	4,458997	5,0935	1,67362	2,34411987	2,79942	2,386185	1,76126
Průměrná odchylka	3,57	3,551	0,83878	1,77551	2,673469	3,51	3,04082	2,34694	3,530612	4,1224	1,40816	1,91836735	2,55102	1,979592	1,55102
Modus	178	200	23	89	81	168	159	167	156	174	45	56	56	54	60
Medián	180	203	22	88	81	168	159	167	154,5	174	46	56	59	54	60
Průměr	179	202,64	22,0714	88,4286	79,28571	168	158,214	166,071	153,7857	173,64	46,3571	55,0714286	58,1429	54,85714	59,5714

Zdroj: Bakalářská práce, Pospíšil, 2001



## Příloha VIII. Služební koně OSKH PČR



Zdroj: Lipinská, 2015

