

ČESKÁ ZEMĚDĚLSKÁ UNIVERZITA V PRAZE

PROVOZNĚ EKONOMICKÁ FAKULTA

KATEDRA EKONOMIKY



Bakalářská práce

**Dopad zavedení Společné zemědělské politiky
na agrárním trhu práce a úroveň mezd
v České republice**

Vedoucí bakalářské práce:

Doc. Ing. Karel Tomšík, Ph.D.

Autor práce:

Veronika Müllerová

© 2012 ČZU v Praze

ČESKÁ ZEMĚDĚLSKÁ UNIVERZITA V PRAZE

Katedra ekonomiky
Provozně ekonomická fakulta

ZADÁNÍ BAKALÁŘSKÉ PRÁCE

Müllerová Veronika

Podnikání a administrativa Hradec Králové

Název práce

Dopad zavedení Společné zemědělské politiky na agrární trh práce a úroveň mezd v České republice

Anglický název

Implementation of the Common Agricultural Policy on the Agrarian Labour Market and Wages in the Czech Republic

Cíle práce

Cílem práce je zhodnocení zavedení Společné zemědělské politiky na zemědělství v ČR se zřetelem na vývoj agrárního trhu práce a úroveň mezd v zemědělském sektoru.

Metodika

1. etapa - sběr dat před začleněním a po začlenění do SZP (zdroj : Eurostat, Ministerstvo zemědělství ČR, Ministerstvo financí ČR, Evropská komise).
2. etapa - použití metody komparativního posuzování před a po začlenění do SZP.
3. etapa - vyhodnocení údajů.
4. etapa - závěr.

Harmonogram zpracování

- příprava a studium odborných informačních zdrojů, stanovení postupu řešení : 6/2011
- zpracování teoretické části práce : 07/2011 - 08/2011
- vypracování vlastního řešení, hodnocení výsledků, doporučení a závěr : 09/200 - 02/2012
- tvorba finálního dokumentu práce : 02/2012 - 03/2012
- odevzdání práce 03/2012

Rozsah textové části

30 - 40 stran

Klíčová slova

Evropská Unie, Společná zemědělská politika, reforma, agrární trh práce, mzdy

Doporučené zdroje informací

HAD, M., URBAN, L., Evropská společenství – První pilíř Evropské unie. 1. vyd. Praha: Ústav mezinárodních vztahů, 1997, 149 s. ISBN 80-85864-38-X

FOJTÍKOVÁ, L., LEBIEDZIK, M., Společné politiky evropské unie – historie a současnost se zaměřením na Českou republiku. 1. vyd. Praha: C. H. Beck, 2008, 179 s. ISBN 978-80-7179-939-9

KÖNIG, P., LACINA, L. a kol., Rozpočet a politiky Evropské unie. 1. vyd. Praha: C. H. Beck, 2004, 374 s. ISBN 80-7179-846-0

KÖNIG, P., LACINA, L., PRENOSIL, J., Učebnice evropské integrace. 2. aktualiz. vyd. Brno: Barrister & Principal, 2007, 402 s. ISBN 978-80-7364-044-6

NEUMANN, P., Společná zemědělská politika EU: vznik, vývoj a reformy mezinárodní komparac. 1. vyd. Praha: Vysoká škola ekonomická v Praze, Nakladatelství Oeconomica, 2004, 66 s. ISBN 80-245-0814-1

TOMŠÍK, K., Vývoj a perspektivy evropského venkova. 1. vyd. Praha: Wolters Kluwer ČR, 2009, 208 s. ISBN 978-80-7357-495-6

SHUCKSMITH, M. a kol.: The CAP and the regions. Wallingford: CABI Publishing, 2005, 232 s. ISBN: 0-85199-055-X

BusinessInfo.cz: Společná zemědělská politika EU politiky [online]

Euractiv.cz: Reformy Společné zemědělské politiky [online]

Euroskop.cz: Evropský zemědělský fond pro rozvoj venkova (EAFRD) [online]

Evropská komise, Financování společné zemědělské politiky [online]

Ministerstvo financí ČR: SAPARD [online]

Ministerstvo zemědělství ČR: Vznik, vývoj a reformy SZP [online]

PALÁN, J., Reforma společné zemědělské politiky EU, Parlamentní institut - Parlament ČR [online]

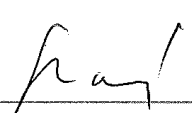
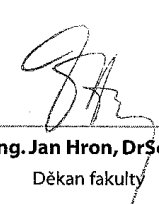
URBAN, L., Evropská unie a její politiky [online]

Vedoucí práce

Tomšík Karel, doc. Ing., Ph.D.

Termín odevzdání

březen 2012


prof. Ing. Miroslav Svatoš, CSc.
Vedoucí katedry
prof. Ing. Jan Hron, DrSc., dr.h.c.
Děkan fakulty

V Praze dne 21.3.2012

Prohlášení

Prohlašuji, že jsem bakalářskou práci na téma: „Dopad zavedení Společné zemědělské politiky na agrárním trhu práce a úroveň mezd v České republice“ vypracovala samostatně pod vedením doc. Ing. Karla Tomšíka, Ph.D. a všechny citace a prameny řádně označila v textu. Veškerou použitou literaturu a podkladové materiály uvádím v příloženém seznamu literatury.

V Praze, dne 13. 3. 2012

Veronika Müllerová

Poděkování

Za odbornou pomoc při zpracování předkládané práce chci na tomto místě poděkovat vedoucímu práce panu doc. Ing. Karlu Tomšíkovi, Ph.D. a své rodině, která mě po celou dobu mého studia výrazně podporovala.

Dopad zavedení Společné zemědělské politiky na agrární trh práce a úroveň mezd v České republice

Implementation of the Common Agricultural Policy on the Agrarian Labour Market and Wages in the Czech Republic

Souhrn

Bakalářská práce na téma Dopad zavedení Společné zemědělské politiky na agrární trh práce a úroveň mezd v České republice, se zabývá především oblastí trhu práce, vývojem mezd a sociální situací v zemědělství. Cílem této práce je objektivní zhodnocení vývoje trhu práce a úrovně mezd v zemědělství v ČR v období 1989 - 2010 a poukázání na proměnu sociálního postavení zemědělců. V první části je čerpáno z odborné literatury, která vysvětluje základních pojmy a principy Společné zemědělské politiky. Druhá část práce je věnována vlastní analýze agrární zaměstnanosti a nezaměstnanosti, a s tím související úroveň mezd v ČR daného období.

Summary

The thesis „Implementation of the Common Agricultural Policy (CAP) on the Agrarian Labor Market and Wages in the Czech Republic“ is mainly focused on the labor market, wage development and social environment in agriculture. The goal is to analyze agriculture labor market wage level development in the Czech Republic in 1989 – 2010 period, together with the analysis of the change of the social status of the farmers. First part of the thesis is based on technical literature focused on basic terms principles of CAP. Second part is focused on the analysis of the employment and unemployment in agrarian sector and corresponding level of wages in the Czech Republic.

Klíčová slova

Společná zemědělská politika, Evropská unie, reformy, Evropský zemědělský orientační a záruční fond, intervence, agrární trh práce, nominální a reálné mzdy.

Key words

Common Agricultural Policy, The European Union, European Agricultural Guidance and Guarantee Fund (EAGGF), Intervention, Agriculture labor market, Nominal and real wages.

OBSAH

1	ÚVOD.....	- 9 -
2	CÍL A METODIKA BAKALÁŘSKÉ PRÁCE.....	- 12 -
3	SPOLEČNÁ ZEMĚDĚLSKÁ POLITIKA.....	- 13 -
	3.1 Vznik a podstata společné zemědělské politiky.....	- 13 -
	3.2 Cíle SZP	- 14 -
	3.3 Principy SZP	- 15 -
	3.4 Regulační nástroje a mechanismy SZP	- 16 -
	3.5 Cenový mechanismus v rámci SZP.....	- 17 -
4	FINANCOVÁNÍ SPOLEČNÉ ZEMĚDĚLSKÉ POLITIKY	- 19 -
5	REFORMY SPOLEČNÉ ZEMĚDĚLSKÉ POLITIKY	- 22 -
	5.1 Mansholtův plán.....	- 23 -
	5.2 Dílčí reformy 80. let.....	- 23 -
	5.3 MacSharryho reforma 1992	- 23 -
	5.4 Agenda 2000	- 25 -
	5.5 Fischlerova reforma 2003	- 28 -
	5.6 Kontrola funkčnosti SZP (Health Check)	- 29 -
6	DOPADY SZP NA PRODUKTIVITU PRÁCE A VÝVOJ PŘÍJMŮ ZEMĚDĚLCŮ	- 31 -
7	SOCIÁLNÍ SITUACE V ZEMĚDĚLSTVÍ A NA VENKOVĚ PO ROCE 1989 v ČR	- 33 -

8	VÝVOJ TRHU PRÁCE, ÚROVNĚ MEZD V ZEMĚDĚLSTVÍ V ČR V LETECH 1999 - 2010.....	- 35 -
8.1	Vývoj trhu práce v zemědělství v letech 1999 - 2003.....	- 35 -
8.1.1	Shrnutí.....	- 37 -
8.2	Vývoj trhu práce v zemědělství v letech 2004 - 2010.....	- 38 -
8.2.1	Shrnutí.....	- 42 -
8.3	Vývoj mezd v letech 1999 - 2003	- 44 -
8.3.1	Shrnutí.....	- 46 -
8.4	Vývoj mezd v zemědělství v letech 2004 - 2010	- 47 -
8.4.1	Shrnutí.....	- 50 -
9	SOCIÁLNÍ POSTAVENÍ ZEMĚDĚLCŮ	- 51 -
10	ZÁVĚR.....	- 53 -
11	SEZNAM POUŽITÉ LITERATURY:	- 55 -
12	SEZNAM VYOBRAZENÍ.....	- 58 -

1 ÚVOD

Zemědělství je jedním z odvětví výroby, jehož výsledky již od nepaměti vycházejí z působení společnosti a obyvatelstva na přírodu. Zemědělství je oborem zajišťujícím především produkci potravin pro veškeré obyvatelstvo. Vedle toho má významnou funkci krajinotvornou. Je tedy nesporné, že ovlivňuje každodenní život všech jednotlivců společnosti bez ohledu na to, ve kterých oborech lidské činnosti pracují.

Cílem Evropského hospodářského společenství v 50. letech byla především integrace evropského zemědělství ve formě společné zemědělské politiky. Hlavním cílem pak byla dostatečná produkce a kvalita zemědělských komodit a vytvoření efektivně fungujícího odvětví, které by zvýšilo životní úroveň obyvatel žijících ve venkovských oblastech. To vše bylo zakotveno v Římské smlouvě, která mimo ekonomické roviny zahrnovala rovněž sociální a politickou oblast.

Téma Dopad zavedení Společné zemědělské politiky na agrární trh práce a úroveň mezd v České republice jsem si zvolila především z důvodu hlubšího osobního zájmu o tuto problematiku, který je podmíněn rodinnou podnikatelskou aktivitou v oblasti zemědělských služeb. Stanovené zadání práce nabízí široký prostor pro řešení konkrétních cílů ve vybraných oblastech, jejich komparaci, analýzu, či zhodnocení jakékoliv zemědělské činnosti, neboť SZP se přímo dotýká všech aktivit spojených se zemědělstvím.

Ve své práci jsem se zaměřila na oblast trhu práce, vývoje mezd a sociální situaci v zemědělství. K tomuto zkoumání mě vedly alarmující údaje vycházející ze statistických úřadů, které vykazují vysoký odliv lidí pracujících v zemědělství. Nepochybně se jedná o dlouhodobý celoevropský trend. Domnívám se, že Evropská Unie prostřednictvím mocného nástroje, kterým SZP dozajista je, má dostatečný prostor pro nápravu situace a zatraktivnění zemědělství jako oboru pro mladé a práceschopné občany.

Celou práci jsem rozdělila do několika kapitol a podkapitol, ve kterých se zabývám danými otázkami spojenými s vybraným tématem.

STRUKTURA PRÁCE

V první části teoretické práce jsem se zaměřila na obecné vysvětlení pojmu Společná zemědělská politika (dále jen SZP), kde jsem zdůraznila, že se jedná tzv. politiku ochrannářskou. Krátce jsem se věnovala vývoji integračního procesu v Západní Evropě a také důvodům vzniku SZP. Jednalo se především o důvody ekonomické s významným politickým podtextem. Zmínila jsem zde také hlavní cíle a principy vzniku SZP, které byly formulovány v zakládající listině, tzv. Římské smlouvě, podepsané v roce 1958.

Dalším předmětem zájmu v teoretické části byly regulační nástroje a mechanismy SZP, konkrétně se jednalo o mechanismy společné tržní organizace, jednotných pravidel pro dovoz zemědělských výrobků ze třetích zemí a opatření podporující strukturální změny zemědělství. S tím souvisí také cenový mechanismus využívaný v rámci SZP. Jedná se o různé typy cen, kvót a podpor, které jsou používány jako nástroje pro fungující společnou zemědělskou politiku. Zmiňuji zde také důležitý termín intervenční cena, tzn. cena, za kterou zemědělec prodá své produkty, bez ohledu na reálnou cenu na světovém trhu.

Ve čtvrté části jsem se věnovala financování SZP. Poukázala jsem na hlavní příjmy rozpočtu Evropské unie (dále jen EU) a pro lepší orientaci jsem vložila ilustrativní graf. V krátkosti jsem zmínila Evropský zemědělský záruční fond a Evropský fond pro rozvoj venkova. Jedná se o fondy, které vznikly z původního Zemědělského orientačního a záručního fondu.

V páté části jsem se věnovala reformám SZP, jejichž potřeba vyplývala z nově vzniklých problémů především vytvořením zemědělské nadprodukce a na druhé straně několikanásobným růstem výdajů na SZP. V dalších podkapitolách zmiňuji jednotlivé dílčí reformy 80.let, Mansholtův plán, McSharyho reformu, novou strategii pro zemědělský sektor Agendu 2000, Fischlerovu reformu a kontrolu funkčnosti SZP (tzv. Health Check).

Šestá část tvoří spojovací most mezi částí teoretickou a praktickou, a nese název Dopad SZP na produktivitu práce a vývoj příjmů v zemědělství. Je zde poukázáno na vývoj zemědělských příjmů, na počet pracujících v zemědělství, který má klesající charakter a s tím související růst nezaměstnanosti v EU.

Sedmá část má název Sociální situace v zemědělství a na venkově po roce 1989 v ČR. Zde jsem v krátkosti shrnula obecnou situaci v zemědělství v letech 1989 - 1999, která byla zásadním způsobem ovlivněna ekonomickou reformou po roce 1989.

Část osmá nese název Vývoj trhu práce, úroveň mezd v zemědělství v ČR v letech 1999 – 2003. Pro lepší orientaci jsem tuto kapitolu rozdělila do jednotlivých podkapitol. Zde jsem se nejdříve zaměřila na vývoj agrárního trhu práce od roku 1999 - 2003 a následně na období po vstupu ČR do Evropské unie od roku 2004 - 2010, kde popisuji míru agrární nezaměstnanosti vůči celkové míře nezaměstnanosti v ČR ve sledovaném období a také míru vývoje nezaměstnanosti žen a mužů v zemědělství. Na závěr jsem vložila podkapitolu, která shrnuje celkové období za roky 1999-2003, také jsem přiložila ilustrativní grafy, které dokazují popisovaný stav.

Další předmětem mého zkoumání byl vývoj mezd v zemědělském sektoru. Uplatnila jsem zde stejnou metodu, tzn. že jsem v jednotlivých odstavcích sledovala průměrné nominální a reálné mzdy v zemědělství a porovnávám je s vývojem průměrné mzdy v národním hospodářství a průmyslu. Závěrečná hodnocení jsou doplněna ilustrativními grafy. To vše ve stejném časovém rozpětí let 1999-2003 a 2004 - 2010.

Po analytickém zhodnocení uvádím v poslední deváté části práce Sociální postavení zemědělců v ČR.

V závěru práce shrnuji a hodnotím zemědělskou politiku ČR a snažím se nastínit vlastní názor na asociaci českého zemědělství s pravidly SZP v oblasti agrárního trhu práce a úrovně mezd zemědělců.

2 CÍL A METODIKA BAKALÁŘSKÉ PRÁCE

Hlavním cílem práce je objektivní zhodnocení vývoje trhu práce a úrovně mezd v zemědělství v ČR v období 1989 - 2010 s poukazem na proměnu sociálního postavení zemědělce.

V této bakalářské práci jsem z hlediska metodologického využila empiricko-analytického přístupu. V první části jsem pro lepší uvedení do problematiky uvedla krátké teoretické vymezení základních pojmů a principů Společné zemědělské politiky. V druhé části se věnuji vlastní analýze agrární zaměstnanosti a s tím související nezaměstnanosti, úrovni mezd v ČR v letech 1999 - 2010 a posuzuji dopad vlivu Společné zemědělské politiky v této sféře.

Primárním zdrojem dat o agrární nezaměstnanosti je publikační řada Zaměstnanost a nezaměstnanost v České republice podle výsledků výběrového šetření pracovních sil (VŠPS) vydávaná ČSÚ.

V této práci jsem se vzhledem k jejímu rozsahu a jasnému vymezení soustředila hlavně na otázky přímo související s daným tématem.

3 SPOLEČNÁ ZEMĚDĚLSKÁ POLITIKA

Společná zemědělská politika zaujímá mezi ostatními politikami Evropské Unie (dále jen EU) význačné postavení. Jedná se o doposud finančně nejnáročnější politiku Unie a na rozdíl od ostatních politik je politikou ochránářskou.¹ K prvnímu definování Společné zemědělské politiky (Common Agricultural Policy, CAP) došlo v Římské smlouvě o založení Evropského hospodářského společenství (EHS), kterou zástupci Francie, Německa, Itálie a států Beneluxu (Belgie, Nizozemí, Lucembursko) podepsali dne 25. března 1957 (část 3, hlava II, čl. 32-38),² a s její realizací bylo započato v roce 1962. Z tohoto pohledu je SZP nejstarší politikou Evropského společenství (ES).³

3.1 Vznik a podstata společné zemědělské politiky

Zemědělský sektor hrál ve vývoji integračního procesu v západní Evropě od samého počátku mimořádně důležitou roli. Po druhé světové válce státy ještě nebyly schopny zajišťovat svou zemědělskou produkci a bylo třeba vytvořit účinný mechanismus, který by umožňoval plynulé dodávky potravin. Hlavní příčiny vzniku společné zemědělské politiky měly především ekonomický a politický podtext. Z ekonomického hlediska je zemědělství sektorem, v němž se vyrábí zboží a suroviny primárního charakteru s nízkou cenovou elasticitou poptávky, a proto zabezpečení cenové stability je základem pro makroekonomickou stabilitu celého národního hospodářství. Ke vzniku SZP přispěly i tzv. politické faktory. Snahou zakladatelů Evropského hospodářského společenství bylo zajistit výživu obyvatelstva, podpořit zakládání rodinných farem, rozvíjet zemědělskou výrobu i v odlehlých částech regionu, stabilizovat příjmy, resp. důchody zemědělců, a tím dosáhnout srovnatelné životní úrovně obyvatelstva ve městech i na venkově.⁴ Plynula by z toho výhoda i pro spotřebitele a zabránilo by se masovému odchodu obyvatel z venkova do měst.⁵

¹ KÖNIG, P., LACINA, L., PŘENOSIL, J., *Učebnice evropské integrace*, s. 202

² Smlouvy o založení Evropského hospodářského společenství, čl. 33, odst. 1

³ FOJTÍKOVÁ, L., LEBIEDZIK, M., *Společné politiky Evropské unie - historie a současnost se zaměřením na Českou republiku*, s. 5

⁴ FOJTÍKOVÁ, L., LEBIEDZIK, M., *Společné politiky Evropské unie - historie a současnost se zaměřením na Českou republiku*, s. 4

⁵ HAD, M., URBAN, L., *Evropská společenství – První pilíř Evropské unie*, s. 63

3.2 Cíle SZP

Současně s důvody vzniku SZP jdou i cíle této politiky podle smlouvy o EHS.

Mezi pět základních cílů patří:⁶

- zvýšení produktivity zemědělství podporou technického pokroku a zajišťování racionálního rozvoje zemědělské výroby a optimálního využití výrobních činitelů, zejména pracovní síly,
- zajištění odpovídající životní úrovně zemědělského obyvatelstva, odpovídající úrovni ostatních hospodářských sektorů, a to zejména zvýšením individuálních příjmů osob pracujících v zemědělství,
- stabilizace trhu se zemědělskou produkcí,
- zajištění plynulého zásobování,
- zajištění dodávky potravin za rozumné ceny pro spotřebitele.

Přestože je z textu zřejmá podpora životní úrovně farmářů a zlepšování technologií, stojí na straně druhé cíl de facto protikladný – zajištění dodávek spotřebitelům za rozumné ceny. Právě tato nejednoznačnost a dualita směřování SZP je jednou z „Achillových pat“ evropské Společné zemědělské politiky.⁷

Společná zemědělská politika přispěla k rozvoji zemědělské výroby a zajistila soběstačnost v potravinách. Byly zjištěny stabilní příjmy zemědělců a eliminovány výkyvy na trhu. Spotřebitelé se těšili ze stabilních cen. Současně bylo zjištěno rovnoměrné pokrytí zemědělské výroby na celém území Společenství. Na druhé straně růst produktivity práce a modernizace v sektoru zemědělství spolu se zavedeným dotačním mechanismem vedly k zemědělské nadvýrobě⁸ a tím ve vědomé budování tržní nerovnováhy. Logickým důsledkem růstu produktivity práce byl i pokles počtu pracovníků v zemědělství a hrozba vylidňování venkovských oblastí.

⁶ TOMŠÍK, K., *Vývoj a perspektivy evropského venkova*, s. 43-44

⁷ KÖNIG, P., LACINA, L., PŘENOSIL, J., *Učebnice evropské integrace*, s. 204

⁸ FOJTÍKOVÁ, L., LEBIEDZIK, M., *Společné politiky Evropské unie - historie a současnost se zaměřením na Českou republiku*, s. 6

3.3 Principy SZP

K dosažení cílů, které byly formulovány v Římské smlouvě,⁹ bylo potřeba zpracovat mechanismus regulace produkce i odbytu, který by současně zohledňoval kurzové výkyvy národních měn členských států EHS.¹⁰

Společná zemědělská politika má tři základní principy. Jedná se o princip jednotného trhu, princip preference domácích produktů Společenství (komunitární preference) a princip finanční solidarity.

Princip jednotného trhu znamená volný pohyb zemědělských produktů mezi členskými státy EHS. Byla zde vyloučena taková opatření, která doprovází běžný zahraniční obchod, jako jsou cla, obchodní omezení, vývozní dotace, apod. Pro fungování jednotného trhu bylo potřeba zavést jednotné garantované ceny pro zemědělské výrobce, jednotné předpisy a jednotná pravidla hospodářské soutěže.

Princip komunitární preference (čili preference produktů vyrobených v zemích EHS) byl logickým následkem vytvoření jednotného trhu pro zemědělské produkty. Bylo potřeba vytvořit takové zásady, které by zabezpečily ochranu vnitřního trhu před levnými dovozy a před negativními důsledky nadměrného kolísání cen na světovém trhu.¹¹ Tato ochrana evropských zemědělců byla zajištěna uvalením tzv. dovozní dávky (dovozním clem¹²) na tyto výrobky. Dále byli vývozci z EHS podporováni zvláštními vývozními dotacemi (vzhledem k nižším cenám zemědělské produkce na třetích trzích). Celní ochrana Společenství tak významným způsobem přispěla k rozšiřování zemědělské výroby v zemích EHS, která nebyla ohrožována zahraniční konkurencí.¹³

Princip finanční solidarity mezi členskými státy se stal významným charakteristickým rysem evropské integrace. Všechny členské státy se musí podílet na financování SZP, a to prostřednictvím svých příspěvků do evropského rozpočtu, nezávisle na váze a výkonnosti jejich zemědělství. Aby se tak mohlo stát, byl vytvořen Evropský

⁹ Dne 25.3.1957 byla Římská smlouva podepsána a dne 1.1.1958 vstoupila v platnost.

¹⁰ FOJTÍKOVÁ, L., LEBIEDZIK, M., *Společné politiky Evropské unie - historie a současnost se zaměřením na Českou republiku*, s. 6

¹¹ TOMŠÍK, K., *Vývoj a perspektivy evropského venkova*, s. 47-48

¹² Dovození clo představovalo rozdíl mezi nižší cenou na světovém trhu a vyšší cenou na trzích EHS.

¹³ FOJTÍKOVÁ, L., LEBIEDZIK, M., *Společné politiky Evropské unie - historie a současnost se zaměřením na Českou republiku*, s. 6-7

zemědělský orientační a záruční fond¹⁴ (European Agriculture Guarantee and Guidance Fund , EAGGF).

Zásady SZP přijaté v samých začátcích EHS jsou aplikovány v mírných modifikacích dodnes, přestože společná zemědělská politika prošla již v průběhu svého vývoje řadou reforem. Kritika a nespokojenost ze strany třetích zemí vedená přes Světovou obchodní organizaci (World Trade Organization, WTO) a taktéž problémy vznikající v této souvislosti na jednotném vnitřním trhu Společenství, které jsou spojeny s neefektivností a zatěžováním evropského rozpočtu, jsou hlavními příčinami změn vedoucí k současné reformě SZP Evropské unie.¹⁵

3.4 Regulační nástroje a mechanismy SZP

Celkově můžeme společnou zemědělskou politiku charakterizovat jako trh zemědělských produktů, který je regulován jednotně na úrovni celé Evropské unie, zároveň se však používané metody i nástroje pro jednotlivé skupiny výrobků odlišují. Zemědělský trh je značně diferencován a segmentován.¹⁶

Regulace zemědělského sektoru v EU je zajišťována prostřednictvím těchto mechanismů¹⁷:

- Společná tržní organizace,
- jednotná pravidla pro dovoz zemědělských výrobků ze třetích zemí,
- opatření podporující strukturální změny v zemědělství.

Společné tržní organizace (Common Market Organizations, CMO) se postupně staly hlavním nástrojem společné zemědělské politiky k řízení zemědělské produkce, ke stabilizaci trhů a k zajištění příjmů zemědělcům. V současné době existuje 21 společných tržních organizací, které regulují na jednotném vnitřním trhu EU asi 95 % zemědělské produkce. Tržní organizace jsou jako příklad administrativní regulace trhu

¹⁴ TOMŠÍK, K., *Vývoj a perspektivy evropského venkova*, s. 48-49

¹⁵ FOJTÍKOVÁ, L., LEBIEDZIK, M., *Společné politiky Evropské unie - historie a současnost se zaměřením na Českou republiku*, s. 7

¹⁶ FOJTÍKOVÁ, L., LEBIEDZIK, M., *Společné politiky Evropské unie - historie a současnost se zaměřením na Českou republiku*, s. 7

¹⁷ FOJTÍKOVÁ, L., LEBIEDZIK, M., *Společné politiky Evropské unie - historie a současnost se zaměřením na Českou republiku*, s. 8

opakem volného trhu, na němž jsou ceny tvořeny nabídkou a poptávkou bez zásahu ze strany státu.

3.5 Cenový mechanismus v rámci SZP

Z výše uvedeného principu jednotného společného trhu vyplývá, že zemědělské ceny na vnitřním trhu EU nemohou být určovány světovým trhem, pokud má být podněcována domácí výroba. Cena zemědělského produktu na trzích EU musí krýt náklady a zaručit přiměřený zisk i okrajovému výrobcí.¹⁸ Ceny musí být společné, každoročně jsou stanovovány administrativně Radou ministrů EU a jsou velmi často vyšší, než ceny dosahované na světových trzích.¹⁹

Základním nástrojem jsou společné ceny, od jejichž používání se odvíjí mechanismus a fungování vnitřního trhu.

Cílová, směrná cena (orientační, indikativní, základní či referenční) určuje cenu výrobku a je tvořena z průměrných nákladů zemědělců a jejich přiměřeného zisku.²⁰ Dále zajišťuje zemědělcům stabilizovaný důchod. Má tedy funkci ekonomickou i sociální.²¹ Cena je opravdu orientační, Rada jen odhaduje optimální ceny trhu.²² Realizací cílové ceny je dosažena srovnatelná životní úroveň zemědělců a dostatečně zásobený trh.²³

Intervenční cena (garantovaná, minimální) je důležitým nástrojem zásahů do vnitřního trhu. Představuje nejnižší možnou hranice domácí ceny, za kterou bude vypěstovaná produkce odkoupena prostřednictvím státních intervenčních agentur v případě převisu nabídky nad poptávkou.²⁴ Intervence zaručuje minimální důchod výrobcí.²⁵

Prahová cena (mezní) je nejnižší možná dovozní cena, za kterou může výrobce ze

¹⁸ URBAN, L., *Evropská unie a její politiky* [online]; [citováno 2011-04-14], dostupný na [www: <http://ksp.vse.cz/KHP/WCMS_KHP.nsf/files/5HP300-SZP-10/\\$file/5HP300-SZP-10.pdf/>](http://ksp.vse.cz/KHP/WCMS_KHP.nsf/files/5HP300-SZP-10/$file/5HP300-SZP-10.pdf)

¹⁹ FOJTÍKOVÁ, L., LEBIEDZIK, M., *Společné politiky Evropské unie - historie a současnost se zaměřením na Českou republiku*, s. 9

²⁰ VOŠTA, M., *Společná zemědělská politika EU a její aplikace v České republice* [online]; [citováno 2011-11-23], 129 s., (PDF). Dostupný na WWW: [<http://ces.vse.cz/wp-content/vosta.pdf/>](http://ces.vse.cz/wp-content/vosta.pdf/)

²¹ NEUMANN, P., *Společná zemědělská politika EU: vznik, vývoj a reformy mezinárodní komparace*, s. 14

²² KÖNIG, P., LACINA, L., PŘENOSIL, J., *Učebnice evropské integrace*, s. 205

²³ FOJTÍKOVÁ, L., LEBIEDZIK, M., *Společné politiky Evropské unie - historie a současnost se zaměřením na Českou republiku*, s. 9

²⁴ NEUMANN, P., *Společná zemědělská politika EU: vznik, vývoj a reformy mezinárodní komparace*, s. 15

²⁵ KÖNIG, P., LACINA, L., PŘENOSIL, J., *Učebnice evropské integrace*, s. 205

třetí země nabízet svou zemědělskou produkci na vnitřním trhu EU.²⁶ Nástrojem, který vyrovnává rozdíly mezi cenou na domácím trhu a cenou dováženého zboží je dovozní clo, případně dovozní kvóty.²⁷ Vybrané zemědělské dávky jdou samozřejmě do pokladny rozpočtu EU, jsou totiž jedním z tzv. vlastních zdrojů společného rozpočtu.

Kvóty a podpory slouží naopak na podporu vývozu a stabilizaci domácího odvětví. Výrobní kvóty slouží k zabránění vzniku nadprodukce a tím k poklesu cen. Při překročení kvóty musí zemědělec platit pokutu do rozpočtu EU.²⁸

Přímé podpory se využívají v případě, že ceny jsou tržní a výroba je přesto pro zemědělce nevýhodná, ale pro jednotný trh je důležité zachování výroby těchto komodit.

Zemědělec má vždy garantovanou intervenční cenu, za kterou prodá své produkty bez ohledu na reálnou cenu na světovém trhu. Takto nastavený mechanismus však postupem doby začal vyvolávat stále větší nadprodukcí potravin uvnitř Evropských společenství.²⁹

V důsledku uskutečněných reforem SZP se postupně od roku 1992 přechází ke snižování regulovaných cen a k jejich sblížení s úrovní světových cen. Tím klesá význam cenové intervence a na významu nabývá podpora příjmů zemědělců, tzv. přímé platby. Současně se začínají k regulování zemědělské produkce používat další necenové nástroje, tj. zalesňování zemědělské půdy, vyjímání půdy z produkce, předčasný odchod zemědělců do důchodu.³⁰

²⁶ FOJTÍKOVÁ, L., LEBIEDZIK, M., *Společné politiky Evropské unie - historie a současnost se zaměřením na Českou republiku*, s. 9

²⁷ NEUMANN, P., *Společná zemědělská politika EU: vznik, vývoj a reformy mezinárodní komparace*, s. 16

²⁸ KÖNIG, P., LACINA, L., PŘENOSIL, J., *Učebnice evropské integrace*, s. 206

²⁹ PALÁN, J., *Reforma společné zemědělské politiky EU*, 2007, [online]; [citováno 2011-04-14], 14 s. (PDF). Dostupný na WWW: <<http://www.psp.cz/kps/pi/prace/pi-5-273.pdf>>

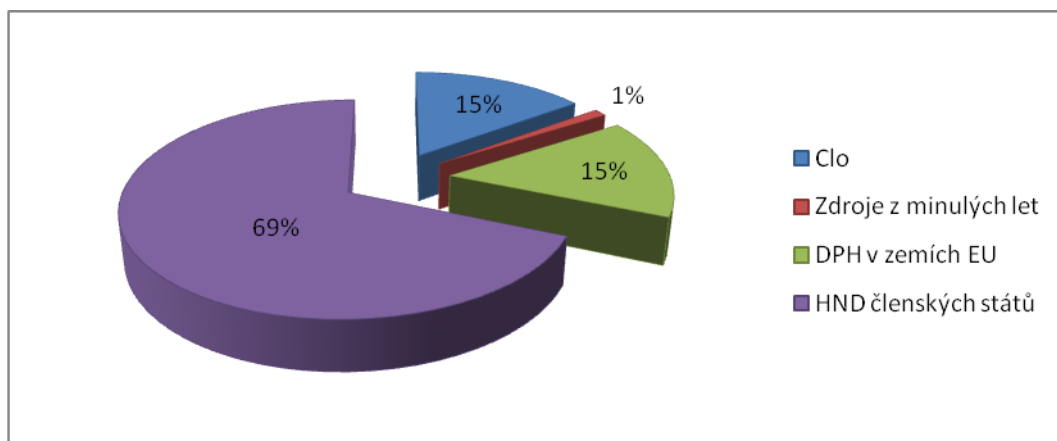
³⁰ FOJTÍKOVÁ, L., LEBIEDZIK, M., *Společné politiky Evropské unie - historie a současnost se zaměřením na Českou republiku*, s. 10

4 FINANCOVÁNÍ SPOLEČNÉ ZEMĚDĚLSKÉ POLITIKY

Společná zemědělská politika je po více než 40 let nejdůležitější společnou politikou Evropské unie. Proto je na ni tradičně určena podstatná část evropského rozpočtu, třebaže v posledních letech se její podíl na výdajích vytrvale snižuje.³¹ Na výdajích rozpočtu EU se v současném programovacím období 2007 – 2013 podílí v průměru 43 % (v letech 1968 – 1975 to bylo až 93 % rozpočtu). Většina zemědělských výdajů (34 %) směřuje na tzv. přímé platby zemědělcům a na opatření na zemědělských trzích (intervence apod.). Zbytek (9 %) je určen na podporu rozvoje venkova.³²

Příjmy rozpočtu EU jsou převážně tvořeny vlastními zdroji ES (viz graf č. 1). Tvoří jej především cla, dovozní kvóty, zdroj z daně z přidané hodnoty (DPH) podle jednotné sazby aplikované na sjednocený základ celkových příjmů a velkou část tvoří příspěvky členských států dle velikosti jejich hrubého národního důchodu (HND).³³

Graf 1: Zdroje prostředků rozpočtu EU (2007)



Zdroj: Evropská komise, vytvořeno autorem

³¹ Evropská komise, Financování společné zemědělské politiky [online]; [citováno 2011-04-15], dostupný na WWW: <http://ec.europa.eu/agriculture/fin/index_cs.htm/>

³² Evropská komise, Výdaje rozpočtu EU [online]; [citováno 2011-04-15], dostupný na WWW: <http://ec.europa.eu/ceskarepublika/abc/budget/index_cs.htm/>

³³ Evropská komise, Příjmy rozpočtu EU [online]; [citováno 2011-04-15], dostupný na WWW: <http://ec.europa.eu/ceskarepublika/abc/budget/index_cs.htm/>

V roce 1962 byl založen Evropský zemědělský a záruční fond (European Agricultural Guidance and Guarantee Fund, EAGGF),³⁴ který se stal hlavním finančním nástrojem pro podporu v zemědělství v zemích EHS až do roku 2006. Vzhledem k objemu finančních prostředků, které spravoval, byl i nejdůležitější součástí rozpočtu Společenství. Existoval více než 40 let a byl nahrazen až novými finančními nástroji, které byly zavedeny pro období počínající rokem 2007³⁵.

Evropský zemědělský záruční a orientační fond EAGGF³⁶ podporuje udržitelný rozvoj venkovských oblastí a diverzifikaci zemědělské výroby za účelem zvýšení její konkurenceschopnosti. Fond byl rozdělen do dvou sekcí, záruční a orientační.

- sekce záruční, která tvoří hlavní část (95%) zemědělského fondu, je používána na dotování cen zemědělské produkce,
- sekce orientační (okolo 5% celkového fondu) slouží k financování strukturálních změn v zemědělství³⁷. Orientační sekce měla za úkol napomáhat modernizaci zemědělství a později byla vymezena k podpoře ekonomické životaschopnosti venkovských oblastí³⁸.

Podle nařízení Rady (ES) 1290/2005 ze dne 21. června 2005 o financování společné zemědělské politiky³⁹ proběhlo rozdělení dosavadního Zemědělského orientačního a záručního fondu na dva nově vytvořené fondy, podle kterých od roku 2007 probíhá financování SZP.

1. Evropský zemědělský záruční fond (European Agricultural Guarantee Fund, EAGF), který financuje přímé platby zemědělcům a opatření k regulaci zemědělských trhů, jako např. intervence a vývozní náhrady.
2. Evropský fond pro rozvoj venkova (European Agricultural Fund for Rural Development, EAFRD), který financuje programy rozvoje venkova členských

³⁴ Nařízení Rady (ES) č. 1257/1999 o Evropském orientačním a záručním fondu pro zemědělství

³⁵ TOMŠÍK, K., *Vývoj a perspektivy evropského venkova*, s. 49

³⁶ Nařízení Rady (ES) č. 1257/1999 o Evropském orientačním a záručním fondu pro zemědělství

³⁷ HAD, M., URBAN, L., *Evropská společenství – První pilíř Evropské unie*, s. 64

³⁸ TOMŠÍK, K., *Vývoj a perspektivy evropského venkova*, s. 49

³⁹ Euroskop.cz: *Evropský zemědělský fond pro rozvoj venkova (EAFRD)* [online]; [citováno 2011-02-13], dostupný na WWW: <<http://euroskop.cz/8632/sekce/zemědělství---eafRD/>>

států.⁴⁰ V ČR jsou z něj hrazeny projekty předložené do tzv. Programu rozvoje venkova ČR, jehož řídicím orgánem je Ministerstvo zemědělství ČR.

System čerpání prostředků z fondů je založen na zálohových platbách členských států s každoročním vyúčtováním.⁴¹

Evropští daňoví poplatníci právem očekávají řádné nakládání s těmito prostředky. Z toho důvodu je nezbytně nutné uplatňovat takové systémy řízení a kontroly, které co možná nejlépe zaručí řádné použití prostředků, jakož i zjištění a vrácení neoprávněně vyplacených částek.⁴²

⁴⁰ Evropská komise: *Financování společné zemědělské politiky* [online]; [citováno 2011-04-15], dostupný na WWW: <http://ec.europa.eu/agriculture/fin/index_cs.htm/>

⁴¹ KÖNIG, P., LACINA, L. a kol., *Rozpočet a politiky Evropské unie*, s.127

⁴² Evropská komise: *Financování společné zemědělské politiky* [online]; [citováno 2011-04-15], dostupný na WWW: <http://ec.europa.eu/agriculture/fin/index_cs.htm/>

5 REFORMY SPOLEČNÉ ZEMĚDĚLSKÉ POLITIKY

Společná zemědělská politika se úspěšně vyrovnala se svými původními cíli. Došlo ke zlepšení životní úrovně zemědělců, byly zajištěny stabilní příjmy zemědělců a byla zajištěna stabilita trhů. Nicméně, vedle těchto úspěchů, vznikly nové problémy, které souvisely s vytvářením a několikanásobným růstem výdajů na SZP.⁴³

SZP odporovala všem běžným tržním principům a proto se stala terčem kritiky z vnějšku. Pro nečlenské státy byla omezena možnost exportovat do Evropy, SZP způsobila pokles světových cen potravin a objem vývozu nečlenských států. Dalším rysem a problémem ES byla nespravedlivá a nerovnoměrná distribuce dotací mezi farmáři, což bylo klíčem k mnoha paradoxům SZP⁴⁴ (kolem 80 % finanční podpory dostává 20 % zemědělců), takže SZP podporuje ty prosperující.⁴⁵

Problémy Společné zemědělské politiky vyústily v úvahu o potřebě reformních kroků, které by nepříznivý vývoj eliminovaly.⁴⁶ Od svého počátku prošla SZP mnoha dílčími reformami, avšak ne všechny vedly k vyřešení závažnějších změn a k restrukturalizaci SZP.

Reformní nástroje sahají od snižování garantovaných cen přes omezování intenzivního používání zemědělské půdy (například tzv. set-aside - uvádění půdy do klidu) k pokusům navázat platbu zemědělských dávek na jiná kritéria než na celkovou produkci. Jedná se o tzv. přímé platby, jejichž výplata je stále více spojena s dodržováním limitů ochrany životního prostředí. I v celkové orientaci SZP se stále více projevují pokusy o podporu mimozemědělských aktivit.⁴⁷

⁴³ FOJTÍKOVÁ, L., LEBIEDZIK, M., *Společné politiky Evropské unie - historie a současnost se zaměřením na Českou republiku*, s. 12

⁴⁴ Euractiv.cz: *Reformy Společné zemědělské politiky* [online]; [citováno 2011-06-02], dostupný na WWW: <<http://www.euractiv.cz/zemedelstvi0/link-dossier/reformy-spolen-zemdlsk-politiky/>>

⁴⁵ BusinessInfo.cz: *Společná zemědělská politika EU politiky* [online]; [citováno 2011-06-02], dostupný na WWW <<http://www.businessinfo.cz/cz/clanek/politiky-eu/historie-spolecne-zemedelske-politiky/1000521/53178/>>

⁴⁶ TOMŠÍK, K., *Vývoj a perspektivy evropského venkova*, s. 51

⁴⁷ KÖNIG, P., LACINA, L., PŘENOSIL, J., *Učebnice evropské integrace*, s. 208

5.1 Mansholtův plán

První pokus o reformu SZP pochází z roku 1968 v podobě tzv. Mansholtova plánu, jehož podstatou byla restrukturalizace zemědělství. Cílem bylo snížit počet starších osob zaměstnaných v zemědělství a finanční podporou uspišit jejich odchod do důchodu. Snížil by se počet zemědělských podniků, zvětšila jejich výměra a v konečném důsledku by došlo ke zvýšení jejich efektivnosti. Takto podpořená modernizace evropského zemědělství, která by vedla k redukci výrobních nákladů, měla umožnit následné snížení garantovaných cen. Program neuspěl, neboť narazil na odpor zájmových organizací farmářů a byl také ponechán na dobré vůli vlád členských států.⁴⁸

5.2 Dílčí reformy 80. let

Hlavní reformní kroky se soustředily na dílčí opatření zaměřená na snížení produkce (resp. omezení stimulační výroby) a na limitování finančních prostředků určených na financování SZP.

V rámci reformy 80. let byly učiněny také první pokusy o odměňování zemědělců za omezování plochy zemědělské půdy a stimulaci předčasného odchodu zemědělců do důchodu.

Provedené korekce se však ukázaly jako pouze částečné a v delším časovém horizontu nedostatečné řešení problémů.⁴⁹

5.3 MacSharryho reforma 1992

Nutnost přizpůsobit se požadavkům v rámci jednání Uruguayského kola GATT⁵⁰ a stále rostoucí výdaje na SZP vyústily v MacSharryho⁵¹ reformu z roku 1992. Cílem přijatých změn bylo podpořit konkurenceschopnost evropského zemědělství na světových trzích, omezit rostoucí finanční náročnost Společné zemědělské politiky a přetnout dlouhodobé trendy vedoucí k vytváření přebytků. Snahou bylo postupně odstranit rozdíl mezi vnitřní a světovou cenou zemědělské produkce, a tím odbourat exportní dotace. Došlo také k podstatnému snížení centrálně stanovených intervenčních cen se současnou

⁴⁸ TOMŠÍK, K., *Vývoj a perspektivy evropského venkova*, s. 51

⁴⁹ NEUMANN, P., *Společná zemědělská politika EU: vznik, vývoj a reformy mezinárodní komparace*, s. 21

⁵⁰ GATT - General Agreement on Tariffs and Trade (Všeobecná dohoda o clech a obchodu) - vznikla v roce 1948 a signatářské státy si v ní stanovily cíl postupné liberalizace světového obchodu

⁵¹ Ray MacSharry - komisař pro zemědělství v letech 1989-1993

kompenzací tohoto snížení zemědělcům vyplácením přímých plateb tak, aby nebyly dotčeny jejich příjmy. Podpora přímých plateb byla vyplácena na bázi hektarové výměry nebo počtu chovaných kusů dané kategorie hospodářských zvířat.⁵²

Dalšími neméně důležitými opatřeními byly kroky, které vedly k možnosti předčasného odchodu zemědělců do důchodu v 55 letech se zvýhodněnou penzí. Opatření umožní nástup mladší generace do zemědělské výroby, popř. vytvoření životaschopnějšího podniku jeho zvětšením.⁵³

Mezi kladné důsledky reformy v průběhu 90. let patří zlepšení tržní rovnováhy, úroveň zemědělské výroby se dostala pod kontrolu, zlepšil se vývoj farmářských příjmů, a to díky růstu kompenzace plateb.⁵⁴ Od roku 1992 se začal pozitivně vyvíjet i příjem na pracovní sílu (viz. graf č.2) v zemědělství.⁵⁵ Důchody zemědělců byly v r. 1995 v průměru EU téměř o deset procent vyšší než na přelomu 80. a 90. let a snížil se tlak na růst spotřebitelských cen.⁵⁶ Reforma na druhé straně přinesla nárůst složitosti systému SZP. Rozdělování podpor a přírůstky důchodů zemědělců zůstaly velmi nerovnoměrné podle velikosti farem i podle jednotlivých zemí.⁵⁷ Nadále značně klesal celkový počet pracovníků v zemědělství, a i přes zvyšující se finanční podpory z orientační sekce EAGGF upadaly některé venkovské oblasti. To mělo za následek zvyšování nezaměstnanosti ve venkovském prostoru a posilovala tendence vysídlování venkova.⁵⁸

⁵² TOMŠÍK, K., *Vývoj a perspektivy evropského venkova*, s. 66

⁵³ NEUMANN, P., *Společná zemědělská politika EU: vznik, vývoj a reformy mezinárodní komparace*, s. 25

⁵⁴ *Zemědělské aktuality*, č. 2, 1996, s. 8-9

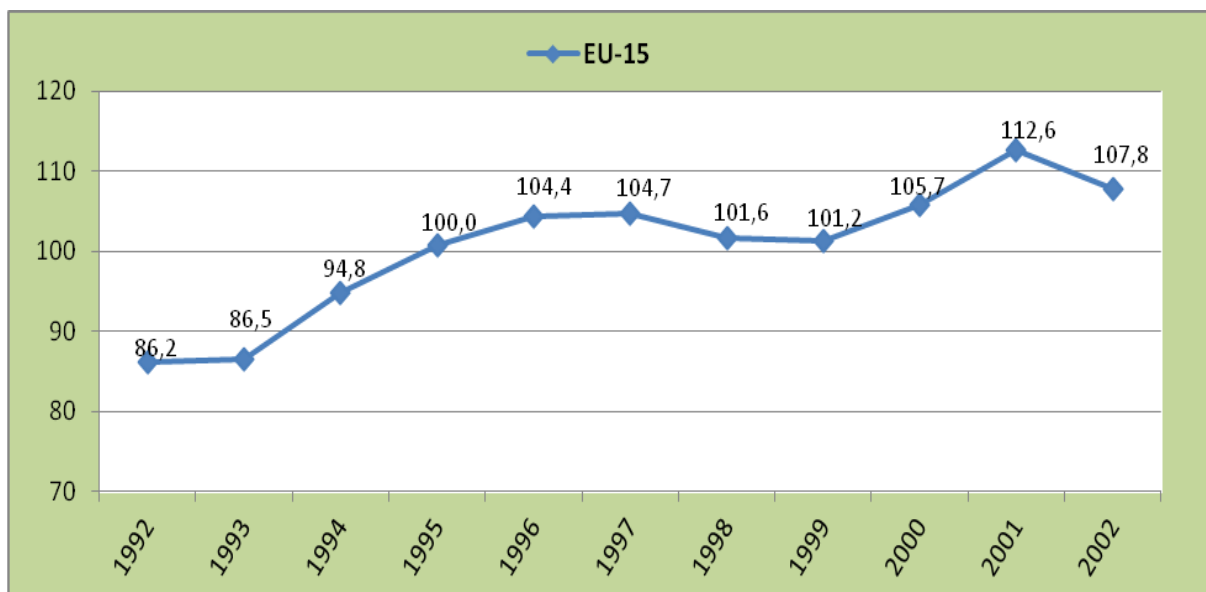
⁵⁵ TOMŠÍK, K., *Vývoj a perspektivy evropského venkova*, s. 67-68

⁵⁶ NEUMANN, P., *Společná zemědělská politika EU: vznik, vývoj a reformy mezinárodní komparace*, s. 26

⁵⁷ NEUMANN, P., *Společná zemědělská politika EU: vznik, vývoj a reformy mezinárodní komparace*, s. 26

⁵⁸ TOMŠÍK, K., *Vývoj a perspektivy evropského venkova*, s. 67-68

Graf 2: Vývoj reálného příjmu na pracovníka v zemědělství v zemích EU-15 po zavedení McSharryho reformy v % (1995=100)



Zdroj: Eurostat, Agriculture in the EU, Statistical and economic informatik 2002, [online]; [citováno 2012-02-17], 2 s. (PDF). Dostupný na WWW:

http://epp.eurostat.ec.europa.eu/cache/ITY_OFFPUB/KS-NN-03-009/EN/KS-NN-03-009-EN.PDF; vytvořeno autorem

5.4 Agenda 2000

Novou strategií pro zemědělský sektor předložila v roce 1997 Komise v dokumentu Agenda 2000. Návrhy se měly promítnout do nového finančního rámce evropského rozpočtu na období 2000 - 2006. Reforma obsahovala tato dílčí opatření.⁵⁹

- konkurenceschopnost evropského zemědělství byla podpořena snížením cenových podpor
- zaručení životní úrovně zemědělců - snížení podpory k cenám je částečně kompenzováno většími přímými platbami, které by se měly stát důsledněji sociálním příjmem odděleným od výrobní činnosti,
- podpora tržní orientace zemědělců s dopadem na účast EU v mezinárodním obchodě se zemědělskou produkcí,

⁵⁹ FOJTÍKOVÁ, L., LEBIEDZIK, M., *Společné politiky Evropské unie - historie a současnost se zaměřením na Českou republiku*, s. 14

- zvýšení důrazu na nezávadnost a kvalitu potravin, čímž se zohledňuje zájem spotřebitelů na zvýšenou ochranu životního prostředí a na zacházení se zvířaty (animal welfare),
- začlenění ekologických cílů do SZP,
- péče o rozvoj venkova s cílem zachovat evropské kulturní dědictví.

Původní podoba SZP z 50. a 60. let prodělala velké změny. Nejzávažnější změnou bylo přenesení těžiště SZP k neekonomickým aspektům, jako je nezávadnost potravin a jejich kvalita, ochrana přírody, udržení venkovských oblastí, zacházení se zvířaty.⁶⁰

Posílení politiky rozvoje venkova by se mělo stát stále významnější částí SZP, jež nadále zdůrazňuje celoplošný charakter zemědělství s cíli nejen ekonomickými, ale sociálními, ekologickými, kulturními, atd. Cílem má být podpora regionů, kde po restrukturalizaci dochází ke ztrátě pracovních aktivit, omezování produkčních funkcí zemědělství a následně vylidňování venkova.⁶¹ Alternativní zemědělské aktivity mohou sehrát pozitivní úlohu při zmírňování celkově vysoké nezaměstnanosti v EU. Tento směr by se měl postupně stát jakýmsi „druhým pilířem“ SZP.⁶²

Tato reforma byla významná především tím, že zavedla koncept tzv. dvou pilířů společné zemědělské politiky, kdy pod prvním pilířem byla chápána tradiční tržní opatření a druhým pilířem se stala komplexní politika rozvoje venkova a agroenvironmentální opatření. Tím se zvýraznila silnější orientace zemědělské politiky na multifunkčnost a udržitelnost. Rámec reformované politiky pro venkov měl již zahrnovat všechny venkovské regiony na území EU.⁶³

Konkrétní opatření pro rozvoj venkova⁶⁴ byla zaměřena na investice v zemědělských podnicích, pomoc při zahájení činnosti mladých zemědělců a jejich

⁶⁰ FOJTÍKOVÁ, L., LEBIEDZIK, M., *Společné politiky Evropské unie - historie a současnost se zaměřením na Českou republiku*, s. 14

⁶¹ NEUMANN, P., *Společná zemědělská politika EU: vznik, vývoj a reformy mezinárodní komparace*, s. 28

⁶² Společná zemědělská politika (Common Agricultural Policy) se tak mění stále více ve Společnou evropskou zemědělskou a venkovskou politiku (Common Agricultural and Rural Policy of Europe).

⁶³ TOMŠÍK, K., *Vývoj a perspektivy evropského venkova*, s. 85

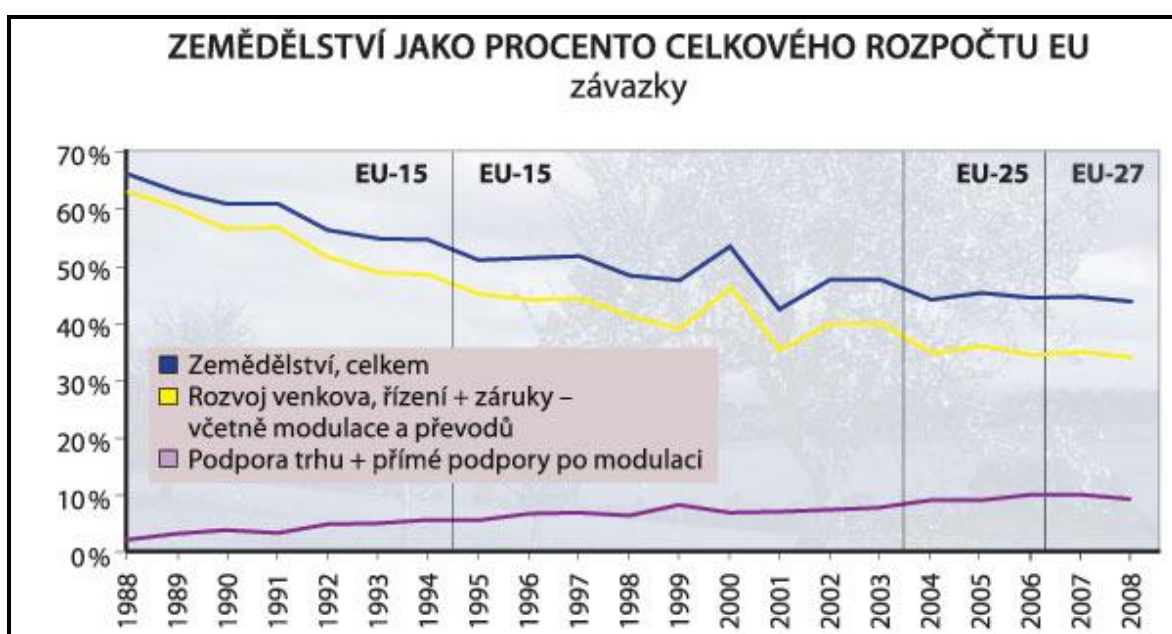
⁶⁴ Nařízení Rady (ES) č. 1257/99, Hlava II: Opatření pro rozvoj venkova

odbornou přípravu, na předčasný odchod zemědělců do důchodů, přizpůsobování se a rozvoj venkovských oblastí.

Schválení Agendy 2000 přineslo změny ve financování SZP a mělo podpořit efektivnější využití rozpočtových zdrojů. Výdaje na SZP měly začít od r. 2003 postupně klesat a od r. 2005 měl podíl SZP činit již méně než 40 %. Porostou však výdaje, včetně zemědělských, spojené s rozšířením EU o další země.⁶⁵

V následujícím grafu jsou uvedeny výdaje vynakládané na zemědělství a je zřejmé, že po provedení reforem došlo k výraznému poklesu těchto výdajů.

Graf 3: Podíl zemědělství na celkovém rozpočtu EU v letech 1988 - 2008 (v %)



Zdroj: Evropská komise: Zemědělství a rozvoj venkova - rozpočet

http://ec.europa.eu/agriculture/capexplained/cost/index_cs.htm

⁶⁵ NEUMANN, P., *Společná zemědělská politika EU: vznik, vývoj a reformy mezinárodní komparace*, s. 30

5.5 Fischlerova reforma 2003

Dne 26. června 2003 přijali ministři zemědělství členských států EU zásadní reformu SZP, která zcela mění způsob podpory zemědělců v Evropské unii a prosazuje více a detailněji základy MacSharryho metody. Někdy je nazývána Fischlerovou reformou, podle tehdejšího evropského komisaře zemědělství Hanze Fischlera.⁶⁶

Farmáři mohou produkovat to, co si žádá trh a dotace již nejsou vypláceny v závislosti na objemu produkce, ale na počtu obhospodařovaných hektarů.

Hlavní cíle reformy jsou:

- zvýšení konkurenceschopnosti zemědělství a nastavení intervenčních cen tak, aby zemědělce ochránily proti extrémním výkyvům cen,
- oddělení plateb od produkce zavedením jednotné platby na farmu (tj. podpora výrobků se přesunula k podpoře výrobců),⁶⁷
- zabezpečení životního standardu a příjmové stability v zemědělství,
- posílení udržitelného rozvoje venkova, podpora venkovských komunit a udržení vybavenosti,
- zajištění kvalitních potravin pro spotřebitele a podpora ekologického zemědělství⁶⁸.

Opatření, která z reformy vzešla, lze rozdělit dle charakteru na oblast horizontální a vertikální (tržní). Tržní opatření se týkají obilí, rýže, bramborového škrobu, sušených krmiv, ořechů, mléčných výrobků, hovězího masa a úprav půdy vyjmuté z produkce (set-aside).⁶⁹ Jedním z nejdůležitějších horizontálních opatření je odstranění vazby podpor na zemědělskou produkci, tzv. decoupling. To znamená zrušení vázanosti přímé platby na komoditu a zavedení jednotné platby na podnik (SPS - Single-farm Payment Scheme). V praxi obdrží zemědělský výrobce jednu platbu namísto několika plateb, a to jako průměr plateb, které obdržel v referenčním období 2000-2002. Přímé platby tak již nejsou žádným

⁶⁶ BALDWIN, R., WYPLOSZ, CH., *Ekonomie evropské integrace*, s. 241

⁶⁷ MACHÁLEK, E., PĚLUCHA, M., a kol., *České zemědělství v podmínkách reformy SZP EU a nástroje k její realizaci*, s. 7

⁶⁸ TOMŠÍK, K., *Vývoj a perspektivy evropského venkova*, s. 89

⁶⁹ MACHÁLEK, E., PĚLUCHA, M., a kol., *České zemědělství v podmínkách reformy SZP EU a nástroje k její realizaci*, s. 7

způsobem na produkci vázány, přičemž však 30 % přímých plateb může i nadále zůstat vázáno na objem produkce. Od tohoto kroku se očekává, že zemědělci budou aktivněji vystupovat při hledání alternativních příjmů a pružněji reagovat na poptávku na trhu a vyrábět v množství a kvalitě to, co vyžaduje trh. Jednotná platba na podnik byla však zavedena pro původní země EU (EU-15) rokem 2005, nové členské státy mohou po přechodnou dobu využívat tzv. jednotnou platbu na plochu, SAPS (Single area payment scheme).⁷⁰

Další významné opatření podmiňuje poskytování jednotných plateb (tzv. cross compliance) dodržováním celé řady kritérií v oblasti životního prostředí, veřejného zdraví, dobrých životních podmínek zvířat atd.⁷¹ Při nedodržení standardů daných EU jsou stanoveny sankce a tím by měla být produkce optimalizována.

Modulace je opatřením, které zdůrazňuje zaměření reformy společné zemědělské politiky na silnější podporu rozvoje venkova, a to povinností přesunu části prostředků z prvního pilíře SZP (určených pro přímé platby) do druhého pilíře, tedy na rozvoj venkova. Pro nově přichozí členské státy (tj. i Česká republika) budou tyto modulace platit, až systém výplaty přímých dotací dosáhne stejné úrovně, jako v zemích EU-15.⁷²

5.6 Kontrola funkčnosti SZP (Health Check)

Dne 20. listopadu 2008 se ministři zemědělství jednotlivých členských států dohodli ohledně kontroly stavu společné zemědělské politiky (tzv. health check). Tato kontrola měla společnou zemědělskou politiku zmodernizovat, zjednodušit, zefektivnit a odstranit omezení kladená na zemědělce, a tím jim pomoci lépe reagovat na signály trhu. Ministři se dohodli na zrušení vynětí orné půdy z produkce (set aside), do roku 2015 odstranit mléčné kvóty. Zároveň došlo k úpravě intervenčních mechanismů a posílení modulace, která umožní snížit přímé platby zemědělcům a převést finanční prostředky do fondu pro rozvoj venkova.⁷³ Novým členským zemím bylo odsouhlaseno přidělení 90

⁷⁰ TOMŠÍK, K., *Vývoj a perspektivy evropského venkova*, s. 90

⁷¹ Evropský parlament : *Reforma Společné zemědělské politiky* [online]; [citováno 2011-11-23], dostupný na WWW: < http://circa.europa.eu/irc/opoce/fact_sheets/info/data/policies/agriculture/article_7209_cs.htm />

⁷² MACHÁLEK, E., PĚLUCHA, M., a kol., *České zemědělství v podmínkách reformy SZP EU a nástroje k její realizaci*, s. 8

⁷³ Evropská komise: *Zemědělství: kontrola stavu SZP* [online]; [citováno 2011-11-23], dostupný na WWW: <http://ec.europa.eu/agriculture/healthcheck/index_en.htm />

milionů eur na kompenzaci přechodných podmínek v režimu přímých plateb.⁷⁴ Státy uplatňující zjednodušený režim jednotné platby na plochu (SAPS) jej budou moci využívat až do roku 2013. Při rozšíření EU v roce 2004 byly vytvořeny přechodné mechanismy (zejména v oblasti přímých plateb), které diferencovaly podmínky pro staré a nové členské státy. Důsledkem těchto nerovných podmínek byl vznik určitého napětí při pohledu na faktické dopady takového postupu.

Pro společnou zemědělskou politiku je proto velmi důležité, aby se snažila co nejdříve nastolit takové podmínky, které budou eliminovat podněty pro rozdělení evropských zemědělců do protichůdných táborů, a to hlavně z důvodů globální konkurenceschopnosti evropského zemědělství a evropského venkovského prostoru vůči tlaku okolního světa.⁷⁵

⁷⁴ Dle článku 68 nařízení Rady (ES) č. 73/2009 ze dne 19. ledna 2009, kterým se stanoví společná pravidla pro režimy přímých podpor v rámci společné zemědělské politiky a kterým se zavádějí některé režimy podpor pro zemědělce

⁷⁵ TOMŠÍK, K., *Vývoj a perspektivy evropského venkova*, s. 91

6 DOPADY SZP NA PRODUKTIVITU PRÁCE A VÝVOJ PŘÍJMŮ ZEMĚDĚLCŮ

Společná zemědělská politika přinesla v 80. letech některá nesporná pozitiva. Mezi ně patří růst produktivity práce prakticky o 100 % za období let 1965 - 1985⁷⁶ provázený rozvojem techniky, mechanizace výroby, využití umělých hnojiv, atd. Došlo k růstu důchodů zemědělského obyvatelstva, který zabránil dalšímu prohlubování diference příjmů mezi průmyslem a zemědělstvím. Během fungování SZP se stabilizoval vnitřní trh se zemědělskými produkty. Při dostatku produkce nedocházelo k náhlým výkyvům cen.⁷⁷

Vývoj byl však provázen i některými negativními tendencemi. Kromě přetrvávajícího rozdílu mezi průmyslem a zemědělstvím zůstávala, případně se zvyšovala, i nerovnost uvnitř odvětví, zejména mezi velkými a malými farmami, způsobená mimo jiné nerovnoměrnou dotační politikou EAGGF. Modernizace a intenzifikace výroby nebyla v jednotlivých zemích plošným procesem a týkala se převážně velkých hospodářství.

Dalším problémem byly cenové trendy a příjmy zemědělských subjektů. Tržní stabilizace v oblasti zemědělských výrobků měla sice příznivý vliv na pomalý růst jejich ceny výhodný pro spotřebitele, na druhé straně způsobila zaostávání vývoje tržeb zemědělců za růstem cen jejich výrobních vstupů.

Dynamika růstu zemědělských příjmů se postupně snižovala. Po výraznějším nárůstu od konce 60. let se do roku 1973 zvýšily o 40 % za 5 let, další zvyšování bylo však již pomalé. V další dekádě byl vývoj příjmů značně nestabilní a např. v polovině 80. let odpovídal reálný příjem zemědělce letům 1973-75.⁷⁸ Zemědělské příjmy začaly zaostávat za průměrnými příjmy a na přelomu 80. a 90. let se situace zemědělců v poměru k ostatním příjmovým skupinám spíše zhoršovala.⁷⁹

Vývoj počtu pracujících osob v zemědělství EU má klesající charakter, a to i při rozšiřování EU o nově vstupující země (viz. tabulka č. 1).

⁷⁶ Produkce zemědělství vzrostla v tomto období o 48 % při poklesu pracovníků o 52 %.

⁷⁷ NEUMANN, P., *Společná zemědělská politika EU: vznik, vývoj a reformy mezinárodní komparace*, s. 19

⁷⁸ TOMŠÍK, K., *Vývoj společné zemědělské politiky Evropské unie (1958-1992)*. Evropská unie - odborná příloha týdeníku *Zemědělské listy*, číslo 1, ročník I, 1998, s. 15

⁷⁹ NEUMANN, P., *Společná zemědělská politika EU: vznik, vývoj a reformy mezinárodní komparace*, s. 19

Tabulka 1: Vývoj počtu činných osob v zemědělství (v tis.)

	Vývoj počtu v zemědělství činných osob		
	1960	1975	1990
Belgie	367	140	119
Dánsko		177	147
Německo	2 216	1 234	1 081
Velká Británie		626	577
Řecko			889
Španělsko			1 496
Francie	3 426	1 950	1 394
Irsko		325	173
Itálie	4 007	2 826	1 913
Lucembursko	22	12	6
Nizozemí	363	254	289
Portugalsko			840
EUR 6	10 402	6 414	4 802
EUR 9		7 542	5 699
EUR 12			8 923

Zdroj: Tomšík, K.: Vývoj Společné zemědělské politiky EU 1958 - 1992, Zemědělec 6/2000

Tabulka 2: Míra nezaměstnanosti (v %) ⁸⁰

	1993	1994	1995	1996	1997	1998	1999	2000	2001
EU (27 zemí)	*	*	*	*	*	*	*	8,7	8,5
EU (25 zemí)	*	*	*	*	*	9,4	9,1	8,6	8,4
EU (15 zemí)	10,0	10,3	10,0	10,1	9,9	9,3	8,6	7,7	7,3
	2002	2003	2004	2005	2006	2007	2008	2009	2010
EU (27 zemí)	8,9	9,0	9,1	8,9	8,2	7,2	7,0	8,9	9,6
EU (25 zemí)	8,8	9,0	9,1	9,0	8,2	7,2	7,1	9,0	9,7
EU (15 zemí)	7,6	8,0	8,1	8,2	7,7	7,0	7,1	9,0	9,5

* údaje nejsou k dispozici

Zdroj: Obecná databáze Eurostatu (česká verze),
dostupné on-line na <http://apl.czso.cz/ode/tab/tsiem110.htm>

⁸⁰ Míra nezaměstnanosti představuje nezaměstnané osoby jako procentní podíl z pracovní síly = aktivního obyvatelstva. Pracovní síla je celkový počet zaměstnaných a nezaměstnaných osob. Do nezaměstnaných osob patří osoby ve věku 15 až 74 let-

7 SOCIÁLNÍ SITUACE V ZEMĚDĚLSTVÍ A NA VENKOVĚ PO ROCE 1989 v ČR

V důsledku probíhajících transformačních procesů od roku 1989 klesá ekonomická váha odvětví zemědělství v hospodářské struktuře ČR a snižuje se i podíl pracovníků v zemědělství ve struktuře zaměstnanosti, který v současnosti dosáhl úrovně vyspělých hospodářských zemí.

Na konci roku 1989 byla na území ČR prakticky nulová nezaměstnanost. V té době národní hospodářství ČR zaměstnávalo více než 5,4 mil. pracujících. Na zaměstnanosti se nejvíce podílel sekundární sektor (48,4% z toho samotný průmysl 40,6%), následoval poddimenzovaný sektor terciární (38,4%), v zemědělství, lesnictví a vodním hospodářství pracovalo 13,1% osob. V roce 1989 pracovalo v zemědělství 533 100 lidí, zatímco v roce 2010 pouze 114 200⁸¹ (viz graf č. 8, str. 42), zhruba pětina původního počtu. Ve srovnání s dalšími transformujícími se zeměmi byl pokles zaměstnanosti v zemědělství České republiky jedním z nejstrmějších.⁸²

Podíl zemědělství na celkovém HDP vykazuje klesající trend, podobně jako vývoj zaměstnanosti v zemědělském sektoru. V období po roce 1989 se situace na trhu práce v ČR podstatně změnila: výrazně narostl počet nezaměstnaných, ubyl počet zaměstnaných ve výrobních sektorech ekonomiky a vzrostl počet osob pracujících ve službách.⁸³

Vývoj agrární nezaměstnanosti v 90. letech minulého století korespondoval se snižováním zaměstnanosti v zemědělství a s celkovou situací na trhu práce v souvislosti s ekonomickými aj. proměnami v ČR. Přestože v souvislosti s restrukturalizací odvětví byl proces snižování zaměstnanosti v zemědělství započat dříve a masivněji než v ostatních odvětvích, tehdejší trh práce uvolněné zemědělce prakticky bez větších problémů absorboval. Z vlastní iniciativy odcházeli tehdy mladší, podnikatelsky schopní nebo vzdělaní pracovníci, jejichž kvalifikace umožňovala okamžité uplatnění na trhu práce

⁸¹ Průměrný evidenční počet pracovníků (fyzické osoby) v podnicích zemědělské prvovýroby bez souvisejících služeb a myslivosti.

⁸² SPĚŠNÁ, D. a kol., *Aging of the agricultural workforce in relation to the agricultural labour market*, [online]; [citováno 2012-02-17], 425 s. (PDF). Dostupný na WWW: <http://www.agriculturejournals.cz/publicFiles/10698.pdf>

⁸³ ČSÚ: *Česká republika od roku 1989 v číslech* [online]; [citováno 2011-11-30], dostupný na WWW: http://www.czso.cz/csu/redakce.nsf/i/cr_od_roku_1989

mimo zemědělství. Mezi prvními přebytečnými byli uvolňováni pracovníci v důchodovém nebo předčasně důchodovém věku. Po roce 1996 se začala míra agrární nezaměstnanosti zvyšovat, nejvyšší (spojená opět s vysokým úbytkem pracovníků v zemědělství) byla v roce 1999, poté opět klesala.⁸⁴

⁸⁴ Spěšná, D. a kolektiv, *Agrární trh práce*, s.37

8 VÝVOJ TRHU PRÁCE, ÚROVNĚ MEZD V ZEMĚDĚLSTVÍ V ČR V LETECH 1999 - 2010

8.1 Vývoj trhu práce v zemědělství v letech 1999 - 2003

V roce 1999 činil podíl pracovníků v zemědělství 4,1 % na zaměstnanosti v civilním sektoru národního hospodářství, od roku 1989 poklesl o 5,7 procentního bodu. Zaměstnanost v zemědělství se od roku 1989 do roku 1999 snížila o 64,2 %. V roce 1999 poklesl počet pracovních sil v zemědělství a souvisejících činnostech přibližně na 191 tis., což proti roku 1998 představuje úbytek zemědělských pracovníků o 6,6 %.⁸⁵

Pokračující tendence ve zhoršování situace na trhu práce v ČR v roce 1999, která se projevuje klesající poptávkou po volné pracovní síle a rostoucí nabídkou volné pracovní síly, nepříznivě ovlivňuje také vývoj na agrárním trhu práce. Specifická míra agrární nezaměstnanosti⁸⁶ zaznamenala v průběhu roku 1999 výrazný meziroční nárůst o 3 procentní body⁸⁷ (z 5,5% na 8,5%).⁸⁸ Zatímco v roce 2000 se situace na trhu zlepšila a míra agrární nezaměstnanosti meziročně poklesla o 2 procentní body (z 8,5 % na 6,5 %), o rok později již tak příznivá nebyla (nárůst o 0,5%). Tyto hodnoty ale nevystihují stabilizovaný stav, neboť v následujících dvou letech došlo v agrární nezaměstnanosti opět k určitému kolísání v letech 2002 a 2003, jak je patrné z grafu č. 4.

Pozornost si zasluhuje v tomto období i průběh celkové míry nezaměstnanosti. Ten se projevil jako stabilnější s menšími propady než nezaměstnanost agrární, což lze rovněž vyčíst z grafu č. 4.

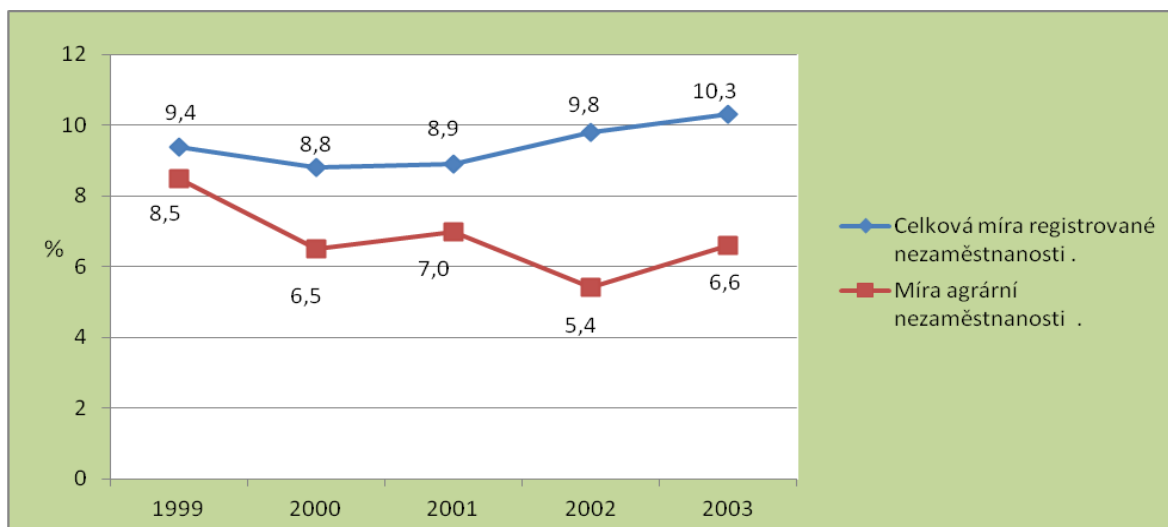
⁸⁵ Agroweb: *Situace na agrárním trhu práce a příjmová úroveň zemědělců* [online]; [citováno 2011-11-30], dostupný na [www: http://stary.agroweb.cz/projekt/clanek.asp?pid=2&cid=9197](http://stary.agroweb.cz/projekt/clanek.asp?pid=2&cid=9197)

⁸⁶ Specifická míra nezaměstnanosti je relativní ukazatel, který je metodicky konstruovaný ČSÚ. Charakterizuje nezaměstnanost určité sociální, odvětvové, věkové, regionální aj. skupiny obyvatelstva, kde v čitateli jsou zahrnuti všichni nezaměstnaní z dané skupiny a ve jmenovateli zaměstnaní i nezaměstnaní z téže skupiny. Výpočet zahrnuje data o zaměstnaných a nezaměstnaných v zemědělství, včetně myslivosti a souvisejících činnostech.

⁸⁷ ČSÚ: *Zaměstnanost a nezaměstnanost v ČR podle výsledků výběrového šetření pracovních sil (4.čtvrtletí 1998, 1999)*

⁸⁸ Ministerstvo zemědělství ČR: *Zprávy o stavu zemědělství - Zelená zpráva 1999* [online]; [citováno 2012-01-16], 144-145 s. (PDF). Dostupný na WWW: <<http://eagri.cz/public/web/file/110678/ZZ1999.pdf>>

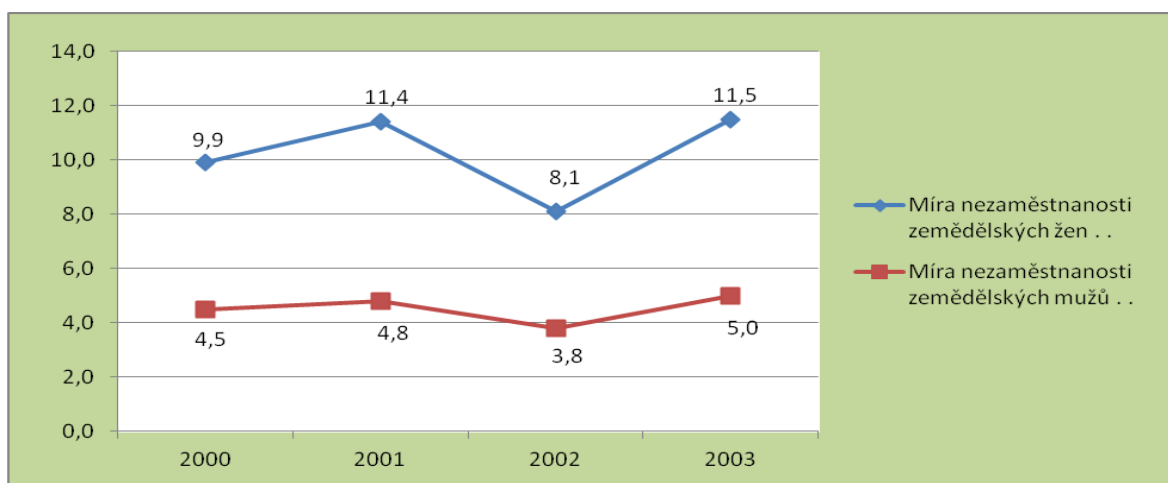
Graf 4: Celková míra registrované nezaměstnanosti a míra agrární nezaměstnanosti v ČR 1999 - 2003 (%)



Zdroj: ČSÚ - zaměstnanost a nezaměstnanost v ČR podle výsledků VŠPS, Ministerstvo zemědělství, vytvořeno autorem

Nejméně příznivý stav ale vykazoval v tomto období vývoj agrární nezaměstnanosti žen v zemědělství. Z číselných údajů a grafického znázornění (graf č. 5) vyplývá, že zde nezaměstnanost žen byla zhruba více jak dvojnásobně vyšší než u mužů (ženy 8,1 – 11,5%, muži 3,8 – 5,0 %).

Graf 5: Míra nezaměstnanosti zemědělských žen a mužů v ČR v letech 2000 - 2003 (%)



Zdroj: ČSÚ - zaměstnanost a nezaměstnanost v ČR podle výsledků VŠPS, Ministerstvo zemědělství, vytvořeno autorem

8.1.1 Shrnutí

Situace v českém zemědělství rok před vstupem České republiky do EU nebyla příliš příznivá. Ačkoli rok 2003 byl typický velmi nepříznivými klimatickými podmínkami, konkrétně suchem, výsledky zemědělství je přesto možné chápat v širší souvislosti jako nepříznivý trend. Dlouhodobě pokračovalo snižování počtu pracovníků v zemědělství. V roce 2003 bylo v zemědělství a souvisejících činnostech zaměstnáno již pouze 166 000 pracovníků. Zároveň docházelo k postupnému zvyšování agrární nezaměstnanosti, která je pro venkovské oblasti velice limitujícím faktorem. Opětovně došlo k rozevření nůžek při srovnání příjmů v zemědělství a v národním hospodářství či průmyslu. Hrubá zemědělská produkce opět mírně poklesla, české zemědělství vykázalo ztrátu. Celkově je možné hodnotit stav českého zemědělství jako velice neutěšený, obzvláště rok před vstupem do EU.

Postupující restrukturalizace a technická inovace zemědělských podniků na konci sledovaného období nevytvářela prakticky žádná nová pracovní místa. Poptávka podniků po pracovních silách byla velice nízká, což platilo i pro případ sezónních prací. Na druhé straně je ovšem nutné vidět i nezáměr kvalifikovaných pracovníků, pro které nebylo uplatnění v zemědělství z mnoha důvodů atraktivní. Specifická míra agrární nezaměstnanosti tedy stále rostla a v roce 2003 dosáhla 6,6 %. Ve srovnání s „obecnou“ mírou nezaměstnanosti dokonce zaznamenala rychlejší meziroční růst. S nezaměstnaností v zemědělství se potýkaly zejména ženy, protože v podnicích ubývá míst pro ženskou pracovní sílu.⁸⁹

⁸⁹ Ministerstvo zemědělství ČR: *Zprávy o stavu zemědělství - Zelená zpráva 2003* [online]; [citováno 2012-01-16], 124-125 s. (PDF). Dostupný na WWW: <http://eagri.cz/public/web/file/6361/zelena_zprava_2003.pdf>

Tabulka 3: Časová řada vybraných ukazatelů zaměstnanosti a nezaměstnanosti v ČR

	MJ	1989	1999	2000	2001	2002	2003
Počet obyvatel	tis.	10362,3	10282,8	10272,5	10224,2	10189,4	10201,7
Zaměstnaní celkem	tis.	5433	4764,1	4731,6	4727,7	4764,9	4733,2
Celková míra registrované nezaměstnanosti	%	*	9,4	8,8	8,9	9,8	10,3
Pracovníci v zemědělství, myslivosti a souvisejících činnostech	tis.	567	191	176	172	174	166
Míra agrární nezaměstnanosti	%	*	8,5	6,5	7,0	5,4	6,6
Míra nezaměstnanosti zemědělských žen	%	*	*	9,9	11,4	8,1	11,5
Míra nezaměstnanosti zemědělských mužů	%	*	*	4,5	4,8	3,8	5,0

* údaje pro autora nedostupné

Zdroj: ČSÚ - zaměstnanost a nezaměstnanost v ČR podle výsledků VŠPS, Ministerstvo zemědělství, vytvořeno autorem

8.2 Vývoj trhu práce v zemědělství v letech 2004 - 2010

Snižování zaměstnanosti v zemědělství pokračuje i nadále v roce 2004, a to obdobným tempem jako v roce 2003. Počet pracovních sil poklesl přibližně na 141 tis.⁹⁰, což představuje v meziročním srovnání 4,7 % úbytek zemědělských pracovníků. Podíl pracovníků v zemědělství ve struktuře zaměstnanosti národního hospodářství poklesl na 2,9 % (proti roku 2003 o 0,1 p. b.).

Současně se změnami v podnikatelské struktuře a celkovým snižováním zaměstnanosti v zemědělství se po roce 1989 měnila i celková struktura zemědělské pracovní síly podle právních forem podnikání. Pro celé transformační období byl charakteristický narůstající podíl pracovníků obchodních společností a klesající podíl pracovníků družstev (viz. tabulka č. 4). V roce 2004 pracovalo v obchodních společnostech

⁹⁰ Průměrný evidenční počet pracovníků v podnicích zemědělské prvovýroby bez souvisejících služeb a myslivosti

52,0 % zemědělců, v družstvech čtvrtina (26,2 %) a v podnicích fyzických osob více než pětina (21,4 %).⁹¹

Tabulka 4: Vývoj počtu pracovníků zemědělství¹⁾: 1989, 2000 - 2004 (v tis.)

Podnikatelská forma	Průměrný evidenční počet pracovníků (fyzické osoby)					
	1989	2000	2001	2002	2003	2004
Podniky právnických osob	531,1	134,2	129,7	126,5	117,9	110,8
- státní podniky	127,9	0,3	0,3	0,3	0,3	0,3
- družstva	403,2	54,0	50,3	46,4	41,8	37,0
- obchodní společnosti ²⁾	x	79,9	79,1	79,8	75,8	73,5
Podniky fyzických osob³⁾	2,0	30,7	30,1	29,5	30,1	30,2
Celkem	533,1	164,9	159,8	156,0	148,0	141,0

1) Bez souvisejících služeb a myslivosti

2) A.s., s.r.o. a ostatní obchodní společnosti se zemědělskou činností

3) Odhad vč. námezdních pracovníků a rodinných příslušníků

Zdroj: Ministerstvo zemědělství - Zpráva o stavu zemědělství za rok 2004, ČSÚ-zaměstnanost a nezaměstnanost v ČR podle výsledků VŠPS (2000-2005)

Situace na agrárním trhu práce zůstává i nadále podmíněna tím, že zemědělství v důsledku přeměny struktury podnikatelského prostředí a důrazu na zefektivňování výroby omezuje počet pracovníků a nová pracovní místa prakticky nevytváří (a sám venkovský prostor obecně nabízí málo pracovních příležitostí). Problémy pracovního uplatnění na agrárním a potažmo venkovském trhu práce dokládá i nárůst agrární nezaměstnanosti.

Specifická míra agrární nezaměstnanosti nadále rostla, v roce 2004 dosáhla 7,4 % a zaznamenala meziroční nárůst o 0,8 p.b. V následujících dvou letech docházelo k mírnému poklesu až na 6 %. Signální míra agrární nezaměstnanosti⁹², kterou VÚZE používá

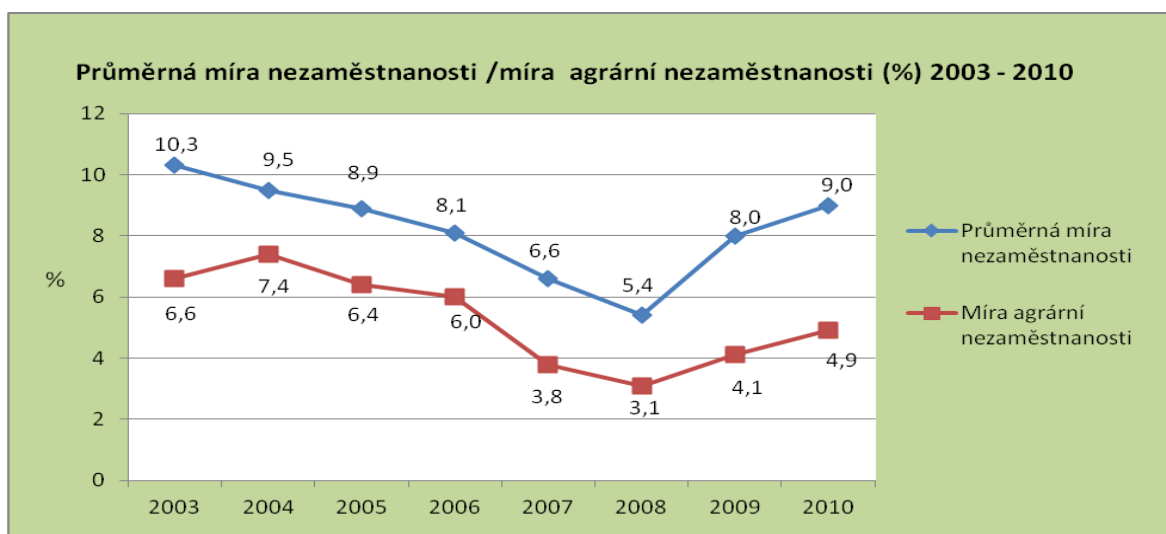
⁹¹ Ministerstvo zemědělství ČR: *Zprávy o stavu zemědělství - Zelená zpráva 2004* [online]; [citováno 2012-01-16], 141-142 s. (PDF). Dostupný na WWW:

<http://eagri.cz/public/web/file/6355/zelena_zprava_2004_cast_2.pdf>

⁹² Míry specifické agrární i srovnatelně vyjádřené obecné nezaměstnanosti uváděné v textu mají pouze orientační charakter; ukazatele zahrnují nezaměstnané registrované na úřadech práce i zprostředkovatelných práce a neregistrované nezaměstnané, kteří pracovali v posledních 8 letech. Údaje pro výpočet agrární nezaměstnanosti srovnatelné s registrovanou mírou nezaměstnanosti podle MPSV nejsou dostupné.

k odhadu trendů na agrárním trhu práce, se v roce 2007 významně snížila na 3,8 %. Tento vývoj však nelze brát za hodnověrný ukazatel oživení na agrárním trhu práce, neboť ke srovnatelnému jevu - avšak z jiného důvodu - došlo i v rámci celého národního hospodářství. Zatímco v rámci národního hospodářství se na poklesu míry nezaměstnanosti podílel nárůst počtu zaměstnaných (o více než 100 000), v zemědělství byl jedinou příčinou poklesu prudký úbytek nezaměstnaných (z 11 000 na 6 700).⁹³ V zemědělství není dlouhodobé snižování zaměstnanosti doprovázeno nárůstem počtu nezaměstnaných, neboť značná část zemědělské populace dosahuje důchodové věku a odchází ze sektoru přímo do důchodu. Jiní nachází uplatnění v jiném sektoru. Jak je patrné z grafu č. 6, dochází v roce 2008 ještě k pozvolnějšimu poklesu agrární nezaměstnanosti, který koresponduje s křivkou popisující celkovou míru registrované nezaměstnanosti⁹⁴. Následujícího roku opět počet nezaměstnaných roste a v roce 2010 činí míra agrární nezaměstnanosti 4,9 %.

Graf 6: Průměrná míra nezaměstnanosti / míra agrární nezaměstnanosti (%) 2003 - 2010



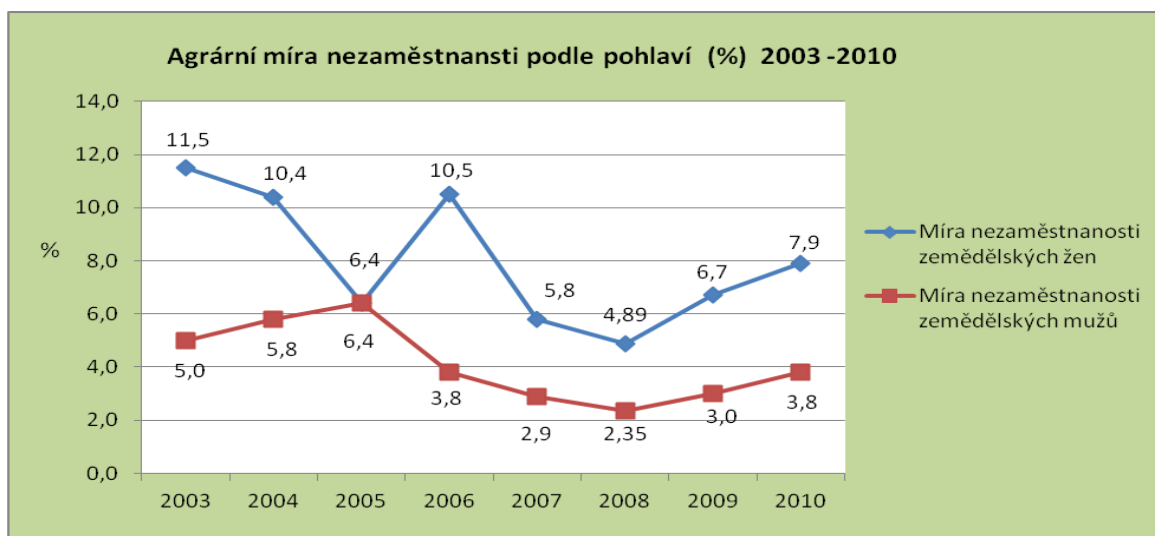
Zdroj: Ministerstvo práce a sociálních věcí dostupné on-line na www.mpsv.cz, ČSÚ, vytvořeno autorem

⁹³ Ministerstvo zemědělství ČR: Zprávy o stavu zemědělství - Zelená zpráva 2007, [online]; [citováno 2012-01-20], 128-129 s. (PDF). Dostupný na WWW: < http://eagri.cz/public/web/file/126387/ZZ_2007.pdf>

⁹⁴ Míra registrované nezaměstnanosti podle původní metodiky je počítána jako podíl, kde je v čitateli počet neumístěných uchazečů o zaměstnání registrovaných na úřadech práce k poslednímu dni sledovaného období (zdrojem dat je Ministerstvo práce a sociálních věcí ČR) a ve jmenovateli pracovní síla.

Specifická míra nezaměstnanosti žen v zemědělství si po celé sledované období, mimo roku 2005, udržela hodnotu dvojnásobně vyšší než u nezaměstnanosti zemědělských mužů (viz. graf č. 7). V roce 2005 se míry nezaměstnanosti zemědělců podle pohlaví vyrovnaly, a to zejména v důsledku značného poklesu míry nezaměstnanosti žen při mírném nárůstu míry nezaměstnanosti mužů.⁹⁵

Graf 7: Agrární míra nezaměstnanosti podle pohlaví (%) 2003- 2010

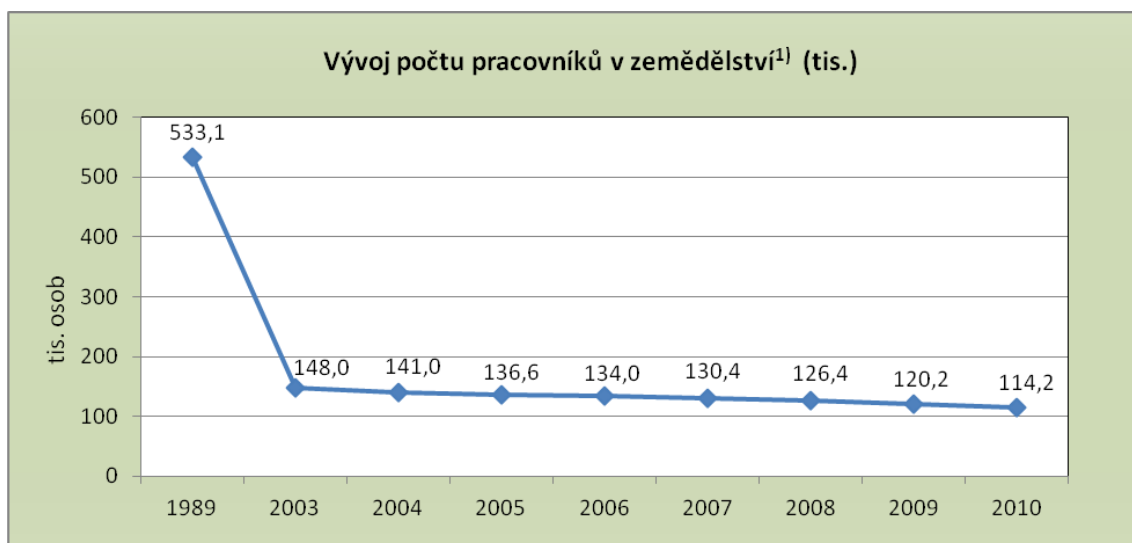


Zdroj: ČSÚ - zaměstnanost a nezaměstnanost v ČR podle výsledků VŠPS 2003 2011, Ministerstvo zemědělství, vytvořeno autorem

Podíl pracovníků v zemědělství na celkové zaměstnanosti v národním hospodářství v roce 2004 činil již zmiňované 2,9 %. Během těchto sedmi sledovaných let poklesl na 2,3%. Z grafu č. 8 lze vyčíst, že se počet pracujících v zemědělství od roku 1989 neustále snižuje a v roce 2010 se stav pracujících v zemědělství zastavil zhruba na pětině původního počtu zemědělců.

⁹⁵ Ministerstvo zemědělství ČR: *Zprávy o stavu zemědělství - Zelená zpráva 2005* [online]; [citováno 2012-01-16], 161-163 s. (PDF). Dostupný na WWW: http://eagri.cz/public/web/file/6351/zelena_zprava_2005.pdf

Graf 8: Počet pracujících v zemědělství (tis.) v letech 1989, 2003 - 2010



1) Bez souvisejících služeb a myslivosti

Zdroj: ČSÚ: Zaměstnanost a nezaměstnanost v ČR podle výsledků VŠPS, 2003 - 2010, vytvořeno autorem

8.2.1 Shrnutí

Od roku 1989 dochází k úbytku pracovníků ve všech podnikatelských formách zemědělských podniků (viz. tabulka č. 5). Nejvyšší relativní úbytek pracovníků zaznamenala již tradičně družstva, dále pak obchodní společnosti a v podnicích fyzických osob se zaměstnanost snížila nejmírněji. Od roku 2002 pracuje více než polovina veškerých zemědělských pracovních sil v obchodních společnostech, v roce 2010 jejich pracovníci představovali 53,9 % zemědělců. Zaměstnanost v družstvech se blíží pětině všech zemědělských pracovních sil (21,9 %) a v podnicích fyzických osob pracuje téměř čtvrtina zemědělců (24 %).

Tabulka 5: Vývoj počtu pracovníků v zemědělství¹⁾: 1989, 2003 - 2010 (v tis.)

Podnikatelská forma	Průměrný evidenční počet pracovníků (fyzické osoby)								
	1989	2003	2004	2005	2006	2007	2008	2009	2010
Podniky právnických osob	531,1	117,9	110,8	106,9	104,6	101,7	98,2	92,6	86,8
- státní podniky	127,9	0,3	0,3	0,3	0,3	0,2	0,3	0,3	0,2
- družstva	403,2	41,8	37,0	34,5	33,2	31,3	29,6	27,3	25,0
- obchodní společnosti ²⁾	x	75,8	73,5	72,1	71,1	70,2	68,3	65,0	64,6
Podniky fyzických osob³⁾	2,0	30,1	30,2	29,7	29,4	28,7	28,2	27,6	27,4
Celkem	533,1	148,0	141,0	136,6	134,0	130,4	126,4	120,2	114,2

1) Bez souvisejících služeb a myslivosti

2) A.s., s.r.o. a ostatní obchodní společnosti se zemědělskou činností

3) Odhad vč. námezdních pracovníků a rodinných příslušníků

Zdroj: ÚZEI - propočty podle: Zaměstnanost a nezaměstnanost v ČR podle výsledků VŠPS, 4. čtvrtletí 2003-2010 (ČSÚ - 2004-2011)

Věková struktura zaměstnanosti v zemědělství⁹⁶ představuje demografický problém sektoru. Nejvyšší zastoupení vykazují pracovníci ve věku 45-59 let (45 %), následování kategorií pracovníků mezi 30 a 44 lety (33,1 %). Nižší podíly vykazuje nejmladší věkové skupiny 15-29 let (11,9 %) a skupina pracovníků ve věku 60 let a více (10,0%). V součtu platí, že podíl pracovníků ve věku 45 let a více v zemědělství dosahuje přibližně 55 %. V tomto srovnání nejvýrazněji vystupuje rozdíl proti věkové struktuře zaměstnanosti v NH, kde sledovaný podíl dosahuje necelých 40 %.⁹⁷

Ve struktuře zemědělské pracovní síly podle pohlaví lze úbytek žen považovat za jednu z významných charakteristik sektoru (25,9%). Pro ženskou pracovní sílu ubývá v zemědělských podnicích pracovních příležitostí a ty následně velmi obtížně nacházejí na venkově nové uplatnění.

V zemích EU 15 činil v roce 2003 podíl zemědělství (vč. lesnictví, rybolovu a souvisejících činností) na celkové civilní zaměstnanosti 4,0 %. Nadprůměrných hodnot dosahoval v Řecku (16,3 %) a v Portugalsku (12,8 %), nejnižších hodnot ve Velké Británii (1,2 %), Belgii (1,7 %) a Německu (2,4 %). V přistupujících zemích činil v roce 2003 tento

⁹⁶ ČSÚ 2010,2011: Zaměstnanost a nezaměstnanost v ČR podle výsledků VŠPS (4. čtvrtletí 2009,2010)

⁹⁷ Ministerstvo zemědělství ČR: *Zprávy o stavu zemědělství - Zelená zpráva 2010* [online]; [citováno 2012-01-21], 73 s. (PDF). Dostupný na WWW: <http://eagri.cz/public/web/file/141460/ZZ_2010_komplet.pdf>

podíl 12,4 %, přičemž ČR patřila mezi tři přístupující státy (spolu s Maltou a Kyprem) s nejnižším podílem zaměstnaných v sektoru zemědělství na celkové civilní zaměstnanosti (4,5%).⁹⁸

8.3 Vývoj mezd v letech 1999 - 2003

Zemědělství v ČR po roce 1989 prodělávalo rozsáhlé změny jak výrobního a ekonomického, tak sociálního charakteru. Ekonomická a finanční situace nebyla ve většině podniků a ve většině sledovaných let příznivá, což se do značné míry odráželo ve mzdovém vývoji.

Mzdová úroveň je důležitým ukazatelem pro hodnocení sociální situace a životní úrovně zemědělců v ČR. I v současnosti je pro více než tři čtvrtiny všech pracovníků v zemědělství hlavním zdrojem příjmů mzda.⁹⁹

Průměrné nominální mzdy¹⁰⁰ se v ČR po celé sledované období (1989, 1999-2003) zvyšovaly. Toto tempo se však mezi jednotlivými odvětvími značně lišilo (viz. tabulka č. 6). Průměrné mzdy v zemědělství převyšovaly v roce 1989 mzdy v průmyslu i v národním hospodářství. Ovšem již v roce 1991 dochází k zásadnímu obratu. Nárůsty mezd v zemědělství výrazně zaostávaly a v tomto období, pro které byla charakteristická rychle se prosazující diferenciací mezd, vznikla a začala se prohlubovat disparita mezd v zemědělství, která se pohybovala v roce 1999 kolem 75 % jak ve srovnání s národním hospodářstvím, tak průmyslem.

Tabulka 6: Vývoj nominálních mezd ve vybraných sektorech (Kč) 1989, 1999 - 2003

Ukazatel	1989	1999	2000	2001	2002	2003
Zemědělství ¹⁾	3 455	9 405	10 134	11 148	11 506	11 762
Průmysl	3 335	12 674	13 583	14 542	15 345	16 301
Národní hospodářství	3 170	12 658	13 491	14 642	15 707	16 917

1) Bez podniků fyzických osob

Zdroj: Statistika zaměstnanosti a mezd FSÚ, ČSÚ 2000 - 2004

⁹⁸ Ministerstvo zemědělství ČR: *Zprávy o stavu zemědělství - Zelená zpráva 2004* [online]; [citováno 2012-01-16], 141-142 s. (PDF). Dostupný na WWW:

<http://eagri.cz/public/web/file/6355/zelena_zprava_2004_cast_2.pdf>

⁹⁹ Spěšná, D. a kolektiv, *Agrární trh práce*, s. 41

¹⁰⁰ Nominální mzda vyjádřená v penězích bez zřetele ke kupní síle.

V roce 1999 dosáhla průměrná měsíční nominální mzda v zemědělství 9 405 Kč, v průmyslu 12 674 Kč a v národním hospodářství 12 658 Kč. V následujících letech vývoj odměňování v zemědělství výrazně a dlouhodobě zaostává, a to jak ve srovnání s národním hospodářstvím, tak i s průmyslem. Průměrná mzda v zemědělství v roce 2003 činila 11 762 Kč, v národním hospodářství ČR 16 917 Kč a v průmyslu 16 301 Kč¹⁰¹. A v tomto roce dosáhla disparita mezd nejnepříznivější hodnoty, vůči národnímu hospodářství poprvé klesla pod hranici 70 % (69,5 %). Opět vzrostl i absolutní rozdíl ve výši průměrných mezd - proti národnímu hospodářství činil již 5 155 Kč a proti průmyslu 4 539 Kč.

Vývoj reálných mezd¹⁰² se od vývoje nominálních mezd zásadně lišil, a to zejména hned na počátku devadesátých let. Reálné mzdy v národním hospodářství celkem se v roce 1991 propadly na 70 % úroveň roku 1989, přičemž v zemědělství byl propad ještě výraznější (na 64 %).¹⁰³ Počínaje rokem 1992 začalo období, kdy reálné mzdy v národním hospodářství rostly. Zatímco úroveň reálných mezd roku 1989 dosáhly národní hospodářství a průmysl v letech 1995 a 1996, reálná mzda v zemědělství činila v roce 1999 necelé tři čtvrtiny reálné mzdy roku 1989.¹⁰⁴

**Tabulka 7: Vývoj indexu reálných mezd ve vybraných sektorech¹⁾ (%)
1989, 1999-2003**

Ukazatel	1989	1999	2000	2001	2002	2003
Zemědělství ²⁾	100,0	73,8	76,6	80,4	81,5	83,2
Průmysl	100,0	105,2	108,5	111,0	115,0	121,9
Národní hospodářství	100,0	108,3	111,1	115,1	121,3	130,5

1) Je odvozován z indexu životních nákladů, přepočteno na rok 1989 = 100 %

2)Bez podniků fyzických osob

Zdroj: Statistická ročenka, FSÚ 1989, Indexy spotřebitelských cen a životních nákladů, ČSÚ 2000 - 2004

¹⁰¹ Ministerstvo zemědělství ČR: *Zprávy o stavu zemědělství - Zelená zpráva 2003* [online]; [citováno 2012-01-20], 125 s. (PDF). Dostupný na WWW: <http://eagri.cz/public/web/file/6361/zelena_zprava_2003.pdf>

¹⁰² Reálná mzda hodnocená podle kupní síly v určitém místě a době. Kupní síla pracovníkovi mzdy vyjádřená prostřednictvím statků a služeb. Měří se poměrem peněžní mzdy k indexu spotřebitelských cen.

¹⁰³ Spěšná, D. a kolektiv, *Agrární trh práce*, s.41

¹⁰⁴ Agroweb: *Situace na agrárním trhu práce a příjmová úroveň zemědělců* [online]; [citováno 2012-01-20], dostupný na WWW: <<http://stary.agroweb.cz/projekt/clanek.asp?pid=2&cid=9197>>

Za rok 2003 byla zaznamenána faktická stagnace indexu spotřebitelských cen.¹⁰⁵ Nárůst reálných mezd se v důsledku tohoto vývoje téměř nelišil od nárůstu nominálních mezd. Zemědělci tak v posledním roce předvstupního období skončili na 83,2 % reálných mezd v rezortu v roce 1989 (viz tabulka č. 7). Tento nepříznivý stav ostře kontrastuje se situací v národním hospodářství, které úroveň roku 1989 překročilo již o 30,5 % (průmysl o 21,9 %).

8.3.1 Shrnutí

Jedním z důvodů, proč zemědělský sektor není příliš atraktivní pro kvalifikovanou pracovní sílu, je výše mezd. Mzdy v zemědělství výrazně zaostávaly za národním hospodářstvím i průmyslem. Průměrná mzda v zemědělství dosáhla výše 11 762 Kč, což je zhruba o jednu třetinu méně než v průmyslu. Tato mzdová disparita se nejvýrazněji projevila na sociálním postavení zemědělců.

Z uvedeného přehledu vývoje mezd v zemědělství je patrná velká rozdílnost v jejich výši od ostatních sektorů národního hospodářství. Udržení funkčnosti a konkurenceschopnosti českého zemědělství ale vyžaduje mladé kvalifikované pracovníky, pro které je tato úroveň ohodnocení práce neatraktivní.

¹⁰⁵ Ministerstvo zemědělství ČR: Zprávy o stavu zemědělství - Zelená zpráva 2003, [online]; [citováno 2012-01-20], 125 s. (PDF). Dostupný na WWW: <http://eagri.cz/public/web/file/6361/zelena_zprava_2003.pdf>

8.4 Vývoj mezd v zemědělství v letech 2004 - 2010

Je patrné, že většina zemědělských pracovních sil má status námezdní pracovní síly, a proto za podstatný ukazatel sociální pozice zemědělců lze považovat úroveň mezd. Významným milníkem byl pro sektor vstup ČR do EU. Vzhledem k tomu, že přímé platby v nových členských státech byly v prvních letech výrazně kráceny, s jejich postupným navyšováním nedošlo ihned k výraznější změně ekonomické situace v sektoru. Ale již samotná vyšší záruka poskytovaných podpor byla příznivějším signálem pro příští období.

Průměrná měsíční nominální mzda v zemědělství (viz. tabulka č. 8) v roce 2004 dosáhla 12 390 Kč a zaznamenala meziroční nárůst o 9,9 %. Průměrná nominální mzda v národním hospodářství činila 18 035 Kč (meziroční nárůst o 6,6 %), v průmyslu 17 490 Kč (meziroční nárůst o 7,3 %). Relativní nárůst mezd v zemědělství byl tedy vyšší v zemědělství než v průmyslu i v národním hospodářství celkem. Disparita mezd v zemědělství se proti roku 2003 poněkud zmírnila, vůči národnímu hospodářství činila 71,7 % a vůči průmyslu 73,9 %.¹⁰⁶ V následujících letech byl největší meziroční mzdový nárůst v roce 2007 (o 9,9 %) a v roce 2008 (o 11,1 %)¹⁰⁷, kdy mzdy v zemědělství činily 17 738 Kč. Tento vyšší relativní nárůst byl však v zemědělství způsoben výrazně nižším základem, z něhož byl odvozen, tj. průměrnou měsíční nominální mzdou v předchozím roce (15 953 Kč). Rok 2009, plně poznamenaný hospodářskou krizí, znamenal další zhoršení příjmové situace zemědělců. Zemědělství se propadlo pod úroveň stejného období minulého roku o 0,7 % a průměrná měsíční mzda v zemědělství na přepočtené počty zaměstnanců¹⁰⁸ dosáhla za celý rok 17 259 Kč. V roce 2010 zemědělský sektor svým mzdovým nárůstem (o 3,9%) v relativním vyjádření mírně překonal nárůst v průmyslu (3,6 %) a výrazněji pak nárůst v národním hospodářství celkem (2,0 %). Průměrná měsíční mzda v zemědělství dosáhla 18 644 Kč, v průmyslu 23 683 Kč a v národním hospodářství celkem 23 951 Kč. Absolutní schodek v průměrných mzdách skončil na 5 307 Kč vůči národnímu hospodářství celkem a 5 039 Kč vůči průmyslu. Disparita mezd

¹⁰⁶ Ministerstvo zemědělství ČR: *Zprávy o stavu zemědělství - Zelená zpráva 2004* [online]; [citováno 2012-01-21], 142 s. (PDF). Dostupný na WWW:

<http://eagri.cz/public/web/file/6355/zelena_zprava_2004_cast_2.pdf>

¹⁰⁷ Ministerstvo zemědělství ČR: *Zprávy o stavu zemědělství - Zelená zpráva 2008* [online]; [citováno 2012-01-21], 85 s. (PDF). Dostupný na WWW: <http://eagri.cz/public/web/file/126392/ZZ_2008.pdf>

¹⁰⁸ Údaje o průměrných mzdách podle tohoto konceptu jsou hlavními zveřejňovanými ukazateli z oblasti mzdové statistiky počínaje rokem 2009. Odvětvové členění je zde uvedeno podle OKEČ (odvětvová klasifikace ekonomických činností; od 1. 1. 2008 NACE), tj. zemědělství bez lesnictví a rybolovu.

v zemědělství (včetně lesnictví a rybnářství) činila 78,7 % vůči průmyslu a 77,8 % vůči národnímu hospodářství celkem. Dosažená úroveň disparity tak zhruba odpovídala hodnotám zaznamenaným v roce 2007.¹⁰⁹

Tabulka 8: Vývoj nominálních mezd ve vybraných sektorech¹⁾ (Kč) 1989, 2004 - 2010

Ukazatel	1989	2004	2005	2006	2007	2008	2009 ²⁾	2010 ³⁾
Zemědělství¹⁾	3 455	12 930	13 635	14 514	15 953	17 738	17 259	18 644
Průmysl	3 335	17 490	18 326	19 544	20 962	22 735	22 888	23 683
Národní hospodářství	3 170	18 035	19 030	20 211	21 692	23 542	23 598	23 951
Relace zem./průmysl (%)	103,6	76,7	75,0	72,2	73,9	74,4	75,4	78,7
Relace zem./NH (%)	109,0	75,4	72,5	69,5	71,7	71,7	73,1	77,8

1) Bez podniků fyzických osob

2) Průměrné hrubé měsíční příjmy podle OKEČ úhrnem na přepočtené počty zaměstnanců (Kč)

3) Průměrné hrubé měsíční příjmy podle CZ-NACE úhrnem na přepočtené počty zaměstnanců (Kč)

Zdroj: ČSÚ 2004 - 2011: evidenční počet zaměstnanců a jejich mzdy v ČR

Reálná mzda v zemědělství v roce 2004 zaznamenala vyšší nárůst než v průmyslu a národním hospodářství celkem, přesto však dosáhla 89 % úrovně reálných mezd roku 1989, kdežto v průmyslu 127,2 % a v národním hospodářství 135,4 %. Průměrné mzdy v zemědělství¹¹⁰ zůstávají regionálně vyrovnané.¹¹¹ Ani v roce 2006 nedosáhlo zemědělství úrovně roku 1989, i když se již značně přiblížilo (95,6 %). Zato v roce 2007 se pozitivní vývoj v oblasti nominálních mezd odrazil i v nárůstu reálných mezd a zemědělství tak konečně překonalo úroveň roku 1989, a to o 2,2 % (viz graf č. 9). Národní hospodářství však tuto úroveň přesahuje již o více než 50 % a stejné hranice se blíží i průmyslu (42,0 %). Pro další vývoj reálných mezd bude velmi důležité tempo zvyšování spotřebitelských cen, jež zaznamenaly zejména v posledním čtvrtletí 2007 značný nárůst (o 4,7 %)

¹⁰⁹ Mírnější disparita i menší schodek ve mzdách ve srovnání s údaji ZZ za rok 2009 jsou způsobeny především přiřazením lépe odměňujícího lesnictví a rybnářství k zemědělství.

¹¹⁰ ČSÚ 2005: Čtvrtletní výkaz pro ekonomické subjekty vybraných produkčních odvětví (průměrný evidenční počet zaměstnanců ve fyzických osobách, podniky s 20 a více zaměstnanci), 1. až 4. čtvrtletí 2004

¹¹¹ Ministerstvo zemědělství ČR: *Zprávy o stavu zemědělství - Zelená zpráva 2004* [online]; [citováno 2012-01-21], 142 s. (PDF). Dostupný na WWW:

<http://eagri.cz/public/web/file/6355/zelena_zprava_2004_cast_2.pdf>

v porovnání se stejným obdobím předchozího roku.¹¹² Z tabulky č. 9 lze vyčíst, že nárůst reálných mezd v roce 2008 byl již druhým rokem na úrovni roku 1989 (tentokrát o 6,9 %), ale je zde vidět také markantní rozdíl ve srovnání s průmyslem a národním hospodářstvím. V roce 2009 krize tlumila i nárůsty spotřebitelských cen, takže i přes celkově zmírněné tempo mzdových nárůstů vzrostly reálné mzdy v národním hospodářství stejně jako v průmyslu (o 3%). Oproti tomu v zemědělství však došlo k poklesu reálné mzdy o 0,8%.¹¹³ I když tento pokles není sám o sobě příliš hluboký, přispívá k nepříznivému komplexnímu hodnocení zemědělských mezd a dokumentuje zaostávání resortu v této oblasti za vývojem národního hospodářství.

Tabulka 9: Vývoj indexu reálných mezd ve vybraných sektorech¹⁾ (%) 2004-2010

Ukazatel	1989	2004	2005	2006	2007	2008	2009	2010
Zemědělství ²⁾	100,0	89,0	92,1	95,6	102,2	106,9	106,1	108,5
Průmysl	100,0	127,2	130,8	136,1	142,0	144,9	147,9	150,0
Národní hospodářství	100,0	135,4	140,2	145,3	151,7	154,9	157,9	158,4

1) Je odvozován z indexu životních nákladů, přepočteno na rok 1989 = 100 %

2) Bez podniků fyzických osob

Zdroj: ČSÚ 2005 - 20011; propočty UZEI podle: Evidenční počet zaměstnanců a jejich mzdy v ČR za 1.-4.čtvrtletí 2004-2010; Statistická ročenka

¹¹² Ministerstvo zemědělství ČR: *Zprávy o stavu zemědělství - Zelená zpráva 2007*[online]; [citováno 2012-01-21], 129 s. (PDF). Dostupný na WWW: <http://eagri.cz/public/web/file/126387/ZZ_2007.pdf>

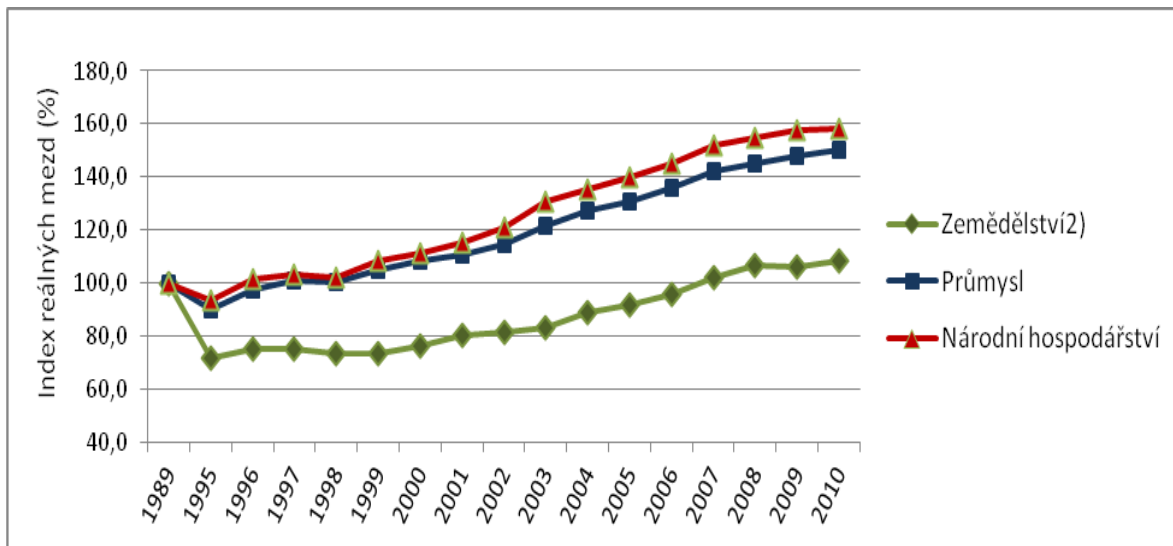
¹¹³ Ministerstvo zemědělství ČR: *Zprávy o stavu zemědělství - Zelená zpráva 2009*[online]; [citováno 2012-01-21], 85 s. (PDF). Dostupný na WWW: <http://eagri.cz/public/web/file/61379/Zelena_zprava_2009.pdf>

8.4.1 Shrnutí

Rok 2008 můžeme označit za období, kdy je v českém zemědělství možno zaznamenat první projevení se negativních dopadů přicházejících s nastupující finanční a hospodářskou krizí. Z pohledu vývoje mezd v dané oblasti za posledních 20 let je patrné vědomí zemědělských podniků a rovněž příslušných orgánů zabývajících se touto problematikou v rámci SZP změnit stávající situaci ve vývoji mezd. Na druhé straně je však nutné respektovat stávající podmínky a především ekonomické prognózy, které zásadním způsobem limitují tempo navyšování mezd v zemědělství.

Výše mezd v zemědělství představují vstupní bariéru pro mladé a kvalifikované pracovníky. Rozdíl mezd v zemědělském sektoru, průmyslu a národním hospodářstvím je dobře znám a zdá se být nejvýznamnější překážkou pro vstup mladých pracovníků do zemědělství. Odrazem toho je nedostatečná poptávka mladých lidí po práci v zemědělství. A právě tyto mladé pracovníky lze považovat za klíčovou podmínku v procesu stabilního rozvoje zemědělství České republiky.

Graf 9: Vývoj indexu reálných mezd ve vybraných sektorech¹⁾ (%)



1) Je odvozován z indexu životních nákladů, přepočteno na rok 1989 = 100 %

2) Bez podniků fyzických osob

Zdroj: ČSÚ 1995 - 2011; propočty UZEI podle: Evidenční počet zaměstnanců a jejich mzdy v ČR za 1. - 4. čtvrtletí 1995-2010; Mze ČR - Zpráva o stavu zemědělství vytvořeno autorem

9 SOCIÁLNÍ POSTAVENÍ ZEMĚDĚLCŮ

Ekonomická situace zemědělských podniků plynoucí z vývoje podnikatelského prostředí se promítá v sociálně ekonomické strukturaci odvětví i v sociálním postavení zemědělské populace. Sociální postavení zemědělců je ovlivněno specifickou vlastnicko–podnikatelskou a velikostní strukturou zemědělských podniků.

Vývoj sociálně ekonomické struktury odvětví je odrazem pokračující restrukturalizace podnikatelského prostředí a reálné ekonomické výkonnosti řady zemědělských podniků, vyvolávající tlak na růst produktivity práce. Nízké důchodové i společenské ocenění zemědělské práce spolu s nízkou schopností agrárního i venkovského trhu práce využívat disponibilní zemědělskou pracovní sílu zhoršují nejen sociálně ekonomické postavení zemědělců, ale i šance na udržení sociálního smíru.

Vývoj sociálně ekonomické struktury v zemědělství je v roce 2010 charakterizován pokračujícím poklesem zaměstnanosti v družstvech, meziročním nárůstem v kategorii podnikatelů pracujících jen na vlastní účet (bez zaměstnanců) a mírným nárůstem v kategorii rodinných příslušníků.

V souvislosti s restrukturalizací odvětví zemědělství (procesy restituce, privatizace a transformace) byl proces snižování zaměstnanosti v odvětví zemědělství započat dříve a masivněji než v ostatních odvětvích (viz nejvyšší úbytky zemědělců v letech 1992 a 1993) a uvolnění zemědělci - vzhledem k tehdy obecně příznivější situaci na trhu práce - měli podstatně vyšší vyhlídky uspět na trhu práce než je tomu v současnosti. Z vlastní iniciativy v té době odcházeli mladší, podnikatelsky schopní nebo vzdělaní pracovníci, jejichž kvalifikace umožňovala okamžité uplatnění na „nezemědělském“ trhu práce. Mezi prvními „přebytečnými“ byli ze zemědělských podniků uvolňováni pracovníci s horší pracovní morálkou, v důchodovém nebo předdůchodovém věku a také ti, kteří se pak na úřadech práce zařadili do skupiny nezaměstnaných „neochotných“ se znovu zapojit do pracovního procesu. Ostatní uvolněné kvalifikované pracovní síly trh práce bez větších problémů absorboval.¹¹⁴

¹¹⁴ Agroweb: *Situace na agrárním trhu práce a příjmová úroveň zemědělců* [online]; [citováno 2011-11-30], dostupný na WWW: <http://stary.agroweb.cz/projekt/clanek.asp?pid=2&cid=9197>

V důsledku pokračujících strukturálních změn a prosazování ekonomických zájmů zemědělských podniků se prakticky nevytváří nové pracovní příležitosti, a tudíž poptávka po pracovních silách ze strany podniků je velmi nízká. V odvětví se snižuje i nabídka sezónních pracovních míst.

Sociální postavení zemědělců nepříznivě podmiňuje zejména nízká cena práce v odvětví (nízké mzdy v zemědělství a prohlubování disparity mezd v zemědělství vůči jiným odvětvím) a specifické charakteristiky zemědělské pracovní síly, tj. nižší úroveň vzdělání, alarmující věková struktura a výraznější stárnutí zemědělců ve srovnání s ostatními pracovníky národního hospodářství, vázanost na vlastní bydlení, nízká prostorová i profesní mobilita, nepříznivé demografické charakteristiky uvolněných zemědělců, neochota nést rizika individuálního podnikání a specifické podmínky zemědělské práce. Na druhé straně rostoucí nezáměr kvalifikovaných pracovníků (zejména mladých) o uplatnění v zemědělství, plynoucí především z nízké ceny práce, nevyhovující pracovní doby, špatného pracovního prostředí a z nejasné perspektivy podnikání v odvětví, způsobuje, že případná poptávka zemědělských podniků po kvalifikovaných pracovních silách je obtížně uspokojována.¹¹⁵ Uvedené skutečnosti spolu s dosud plně neobnovenými vlastnicko-uživatelskými vztahy k půdě (převažuje užívání najaté půdy) a snižující se absorpční schopností agrárního trhu práce zhoršují nejen sociálně-ekonomický status zemědělce, ale i samotnou prestiž odvětví ve společnosti (nepříznivě podmiňuje reprodukci pracovních sil v odvětví).¹¹⁶

¹¹⁵ Ministerstvo zemědělství ČR: *Zprávy o stavu zemědělství - Zelená zpráva 2003* [online]; [citováno 2012-01-16], 124-125 s. (PDF). Dostupný na WWW:

<http://eagri.cz/public/web/file/6361/zelena_zprava_2003.pdf>

¹¹⁶ Ministerstvo zemědělství ČR: *Zprávy o stavu zemědělství - Zelená zpráva 2003* [online]; [citováno 2012-01-20], 126 s. (PDF). Dostupný na WWW: <http://eagri.cz/public/web/file/6361/zelena_zprava_2003.pdf>

10 ZÁVĚR

V bakalářské práci na téma „Dopad zavedení Společné zemědělské politiky na agrární trh práce a úroveň mezd v České republice“ jsem se soustředila na stanovenou problematiku vývoje trhu práce v zemědělství, mzdové úrovni v agrárním sektoru a sociálního postavení zemědělců v ČR. Za cíl práce jsem si primárně nezvolila nalezení či vytvoření teoretického pojednání zvoleného tématu, nýbrž faktické zhodnocení zadané problematiky se snahou poukázat na asociaci a zároveň dopady působení SZP na stanovenou oblast v českém zemědělství.

Z uvedených statí je zřejmé, že politická změna v listopadu 1989 a následné ekonomické a sociální proměny velice zásadním způsobem ovlivnily, mimo jiné, i situaci v zemědělství a odrazilo se v sektoru trhu práce. Také sociální pozice zemědělce, jakožto pracujícího člověka, byla určitým způsobem degradována v souvislosti s příchodem nových, moderních marketinkových prvků.

V prvních teoretických částech jsem se zabývala fungováním a mechanismy SZP v celoevropském kontextu. V následných analytických kapitolách jsem v textu s pomocí ilustrativních grafů poukázala na stále, v jednotlivých obdobích různě rychlé snižování pracovních sil v zemědělství. Vlivem těchto skutečností docházelo k postupnému zvyšování nezaměstnanosti v ČR. Tento nepříznivý vývoj byl do jisté míry způsoben zaváděním nových technologií, dokonalejší a výkonnější mechanizací, lepším managementem podniků a nepochybně převedením většiny zemědělské činnosti do soukromé sféry. Výsledkem zavedení těchto nových prvků byla menší poptávka po pracovní síle a následná stagnace mzdové úrovně. To vše postavilo zemědělství jako obor na neatraktivní pozici, kde se prakticky nachází do dnešní doby. Stát již není nadále garantem a ochráncem českých zemědělců, se vstupem do Evropské Unie jsme se stali součástí evropské politiky a musíme plnit přísliby, které jsme přijali v rámci SZP.

Je třeba připomenout, že i přesto, že je zemědělství pro mladé lidi málo atraktivním oborem, stále nabízí jeho základní hodnotu. A tou je racionální životní styl. Jsem přesvědčena, že po nasycení společnosti technologicky „přemyšlenými“ metodami v lukrativních oborech, zemědělství opět získá na své původní popularitě zakládající se na přirozeném vztahu přírody a člověka.

Společná zemědělská politika je dle mého názoru tím nejsilnějším nástrojem v Evropě, který může tomuto trendu výrazně pomoci. Domnívám se, že vývoj a reformy dotační politiky pro nadcházející finanční období, které jsou zaměřeny především na malé a střední podniky, jsou tím správným krokem. Podnikání v menších zemědělských podnicích či rodinných farmách nenabízí nejvyšší efektivitu, poskytuje nám však větší diverzitu práce, s čímž souvisí i zvýšení atraktivnosti na trhu práce. Vytváření umělých pracovních míst, či zkracování pracovní doby z důvodu udržení stavu zaměstnanosti není, dle mého názoru, tou správnou cestou. Naopak, zvýšení podílu lidské práce na zemědělských produktech může podpořit ekonomický růst a znovu zatraaktivnit zemědělství jako základní odvětví.

Uvědomuji si, že SZP není přímo zodpovědná za dlouhotrvající trend snižování počtu lidí pracujících v zemědělství a za agrární mzdovou úroveň, jsem ale přesvědčena, že je v jejích silách tyto trendy změnit a zemědělství jako základní obor většiny členských zemí opět vyvést na jedno z předních míst zájmu obyvatel Evropy.

České zemědělství v celoevropském měřítku zaznamenalo vlivem SZP značný posun kupředu. Přes SZP by ale mohly být více uplatňovány tendence zapojující zemědělství do tvorby krajiny a vytváření respektu k historickým, národním a kulturním tradicím daných územních celků. Zároveň by SZP mohla citlivěji prosazovat produkci marketingově nejvýznamnějších komodit s ohledem na jeho původní rajonizace a územní celky v celé společné Evropě. Věřím, že celá česká zemědělská veřejnost by jistě přivítala, kdyby se podařilo nastavit podpory pro prosperitu a zároveň zachovat územní a národní tradice.

11 SEZNAM POUŽITÉ LITERATURY:

BALDWIN, R., WYPOLOSZ, CH., *Ekonomie evropské integrace*. 1.vyd. Praha: Grada Publishing, a.s., 2008, 480 s. ISBN 978-80-247-1807-1

ČERVINKA, Jan. *České a slovenské zemědělství na přelomu tisíciletí, Sborník referátů z konference: Změny techniky a technologií po restrukturalizaci zemědělství v České republice*. vyd. Luhačovice: TOKO A/S a.s., 1997. 204 s. ISBN 80-902411-0-7.

DOUCHA, Tomáš. *České a slovenské zemědělství na přelomu tisíciletí, Sborník referátů z konference: Možné scénáře vývoje českého zemědělství v rámci předvstupní strategie ČR*. vyd. Luhačovice: TOKO A/S a.s., 1997. 204 s. ISBN 80-902411-0-7.

HAD, M., URBAN, L., *Evropská společenství – První pilíř Evropské unie*. 1.vyd. Praha : Ústav mezinárodních vztahů, 1997, 149 s. ISBN 80-85864-38-X

FOJTÍKOVÁ, L., LEBIEDZIK, M., *Společné politiky evropské unie - historie a současnost se zaměřením na Českou republiku*. 1. vyd. Praha: C. H. Beck, 2008, 179 s. ISBN 978-80-7179-939-9

KÖNIG, P., LACINA, L. a kol., *Rozpočet a politiky Evropské unie*, 1.vyd. Praha: C. H. Beck, 2004, 374 s. ISBN 80-7179-846-0

KÖNIG, P., LACINA, L., PŘENOSIL, J., *Učebnice evropské integrace*. 2.aktualiz. vyd. Brno: Barrister & Principal, 2007, 402 s. ISBN 978-80-7364-044-6

MACHÁLEK, E., PĚLUCHA, M. a kol., *České zemědělství v podmínkách reformy SZP EU a nástroje k její realizaci*. 1. vyd. Praha: IREAS, o. p. s., 2008, 82 s, ISBN 978-80-86684-52-9

NEUMANN, P., *Společná zemědělská politika EU: vznik, vývoj a reformy mezinárodní komparac*. 1.vyd. Praha : Vysoká škola ekonomická v Praze, Nakladatelství Oeconomica, 2004, 66 s. ISBN 80-245-0814-1

SPĚŠNÁ, D. a kol., *Agrární trh práce (Agricultural Labour Market)- výzkumná studie*, Praha : Ústav zemědělské ekonomiky a informací, 2009, 77 s. ISBN 978-80-86671-70-3

TOMŠÍK, K., *Vývoj a perspektivy evropského venkova*. 1.vyd. Praha: Wolters Kluwer ČR, 2009, 208 s. ISBN 978-80-7357-495-6

Internetové zdroje

Agroweb: *Situace na agrárním trhu práce a příjmová úroveň zemědělců* [online]; [citováno 2011-11-30], dostupný na WWW:

<http://stary.agroweb.cz/projekt/clanek.asp?pid=2&cid=9197>

BusinessInfo.cz: *Společná zemědělská politika EU politiky* [online]; [citováno 2011-06-02], dostupný na WWW: <http://www.businessinfo.cz/cz/clanek/politiky-eu/historie-spolecne-zemedelske-politiky/1000521/53178/>

ČSÚ: *Agrocenzus 2010*, [online]; [citováno 2012-02-17], dostupný na WWW: http://www.czso.cz/csu/tz.nsf/i/agrocenzus_2010

ČSÚ: *Česká republika od roku 1989 v číslech* [online]; [citováno 2011-11-30], dostupný na WWW: http://www.czso.cz/csu/redakce.nsf/i/cr_od_roku_1989_

Euractiv.cz: *Reformy Společné zemědělské politiky* [online]; [citováno 2011-06-02], dostupný na WWW: <http://www.euractiv.cz/zemedelstvi0/link-dossier/reformy-spolecn-zemdlsk-politiky/>

Euroskop.cz: *Evropský zemědělský fond pro rozvoj venkova (EAFRD)* [online]; [citováno 2011-02-13], dostupný na WWW: <http://euroskop.cz/8632/sekce/zemdelstvi---eafrd/>

Eurostat: *Agriculture in the EU*, [online]; [citováno 2012-02-17], 8 s. (PDF). Dostupný na www: http://epp.eurostat.ec.europa.eu/cache/ITY_OFFPUB/KS-NN-03-009/EN/KS-NN-03-009-EN.PDF

Evropská komise, *Financování společné zemědělské politiky* [online]; [citováno 2011-04-15], dostupný na WWW: http://ec.europa.eu/agriculture/fin/index_cs.htm/

Evropská komise, *Zemědělství: kontrola stavu SZP* [online]; [citováno 2011-11-23], dostupný na WWW: http://ec.europa.eu/agriculture/healthcheck/index_en.htm

Evropský parlament: *Reforma společné zemědělské politiky* [online]; [citováno 2011-11-23], dostupný na WWW:

http://circa.europa.eu/irc/opoce/fact_sheets/info/data/policies/agriculture/article_7209_cs.htm

Ministerstvo financí ČR: *SAPARD* [online]; [citováno 2011-11-16], dostupný na WWW:

http://www.mfcr.cz/cps/rde/xchg/mfcr/xsl/pom_eu_ukonprogr_sapard.html/

Ministerstvo práce a sociálních věcí. *Integrovaný portál MPSV : Zaměstnanost* [online]; [citováno 2012-02-17], dostupný na WWW:

http://portal.mpsv.cz/sz/stat/nz/casove_rady/prumer_mn_od_97_portal.xls

Ministerstvo zemědělství ČR: *Vznik, vývoj a reformy SZP* [online];

[citováno 2011-06-04], dostupný na WWW: <http://eagri.cz/public/web/mze/ministerstvo-zemedelstvi/zahranicni-vztahy/cr-a-evropska-unie/vznik-vyvoj-a-reformy-pravidel-szp/vznik-vyvoj-a-reformy-spolecne.html/>

Ministerstvo zemědělství ČR: *Zprávy o stavu zemědělství - Zelená zpráva 1999*, [online]; [citováno 2011-01-16], 306 s. (PDF). Dostupný na www:

<http://eagri.cz/public/web/mze/ministerstvo-zemedelstvi/vyrocní-a-hodnotící-zpravy/zpravy-o-stavu-zemedelstvi/>

PALÁN, J., *Reforma společné zemědělské politiky EU*, Parlamentní institut - Parlament ČR, 2007, [online]; [citováno 2011-04-14], 14 s. (PDF). Dostupný na WWW:

<http://www.psp.cz/kps/pi/prace/pi-5-273.pdf/>

SPĚŠNÁ, D. a kol., *Aging of the agricultural workforce in relation to the agricultural labour market*, [online]; [citováno 2012-02-17], Praha 2009, 424 - 435 s. (PDF). Dostupný na WWW: <http://www.agriculturejournals.cz/publicFiles/10698.pdf>

URBAN, L., *Evropská unie a její politiky*, 2009, [online]; [citováno 2011-04-14], 7 s.

(PDF). Dostupný na WWW: [http://ksp.vse.cz/KHP/WCMS_KHP.nsf/files/5HP300-SZP-10/\\$file/5HP300-SZP-10.pdf/](http://ksp.vse.cz/KHP/WCMS_KHP.nsf/files/5HP300-SZP-10/$file/5HP300-SZP-10.pdf/)

VOŠTA, M., *Společná zemědělská politika EU a její aplikace v České republice* [online];

[citováno 2011-11-23], dostupný na WWW: <http://ces.vse.cz/wp-content/vosta.pdf/>

12 SEZNAM VYOBRAZENÍ

SEZNAM TABULEK:

Tabulka 1: Vývoj počtu činných osob v zemědělství (v tis.).....	- 32 -
Tabulka 2: Míra nezaměstnanosti (v %)	- 32 -
Tabulka 3: Časová řada vybraných ukazatelů zaměstnanosti a nezaměstnanosti v ČR.....	- 38 -
Tabulka 4: Vývoj počtu pracovníků zemědělství ¹⁾ : 1989, 2000 - 2004 (v tis.).....	- 39 -
Tabulka 5: Vývoj počtu pracovníků v zemědělství ¹⁾ : 1989, 2003 - 2010 (v tis.).....	- 43 -
Tabulka 6: Vývoj nominálních mezd ve vybraných sektorech (Kč) 1989, 1999 - 2003.....	- 44 -
Tabulka 7: Vývoj indexu reálných mezd ve vybraných sektorech ¹⁾ (%) 1989, 1999-2003	- 45 -
Tabulka 8: Vývoj nominálních mezd ve vybraných sektorech ¹⁾ (Kč) 1989, 2004 - 2010	- 48 -
Tabulka 9: Vývoj indexu reálných mezd ve vybraných sektorech ¹⁾ (%) 2004-2010	- 49 -

SEZNAM GRAFŮ:

Graf 1: Zdroje prostředků rozpočtu EU (2007).....	- 19 -
Graf 2: Vývoj reálného příjmu na pracovníka v zemědělství v zemích EU-15 po zavedení McSharryho reformy v % (1995=100)	- 25 -
Graf 3: Podíl zemědělství na celkovém rozpočtu EU v letech 1988 - 2008 (v %).....	- 27 -
Graf 4: Celková míra registrované nezaměstnanosti a míra agrární nezaměstnanosti v ČR 1999 - 2003(%)	- 36 -
Graf 5: Míra nezaměstnanosti zemědělských žen a mužů v ČR v letech 2000 - 2003 (%).....	- 36 -
Graf 6: Průměrná míra nezaměstnanosti / míra agrární nezaměstnanosti (%) 2003 - 2010	- 40 -
Graf 7: Agrární míra nezaměstnanosti podle pohlaví (%) 2003- 2010	- 41 -
Graf 8: Počet pracujících v zemědělství (tis.) v letech 1989, 2003 - 2010	- 42 -
Graf 9: Vývoj indexu reálných mezd ve vybraných sektorech ¹⁾ (%)	- 50 -