

Česká zemědělská univerzita v Praze

Provozně ekonomická fakulta

Katedra ekonomiky



Bakalářská práce

Možnosti rozvoje cestovního ruchu na Berounsku

Petra Kavková

© 2020 ČZU v Praze

ZADÁNÍ BAKALÁŘSKÉ PRÁCE

Petra Kavková

Ekonomika a management
Provoz a ekonomika

Název práce

Možnosti rozvoje cestovního ruchu na Berounsku

Název anglicky

Opportunities of tourism development in Berounsko region

Cíle práce

Charakterizovat cestovní ruch v České republice se zaměřením na Berounsko a vyhodnotit možnosti jeho dalšího rozvoje. Navrhnout vlastní turistickou trasu v oblasti Berounska.

Metodika

Studium relevantní odborné literatury. Práce se statistickými ročenkami (UNWTO, ČSÚ). Metody analýzy, syntézy a komparace. Při návrhu turistické trasy terénní výzkum.

Doporučený rozsah práce

30-40 stran

Klíčová slova

cestovní ruch, turismus, Berounsko, Česká republika, turistické atraktivity

Doporučené zdroje informací

ČSÚ, Statistická ročenka České republiky – 2018

INDROVÁ, J. Cestovní ruch : (základy). Praha : Oeconomica, 2009. ISBN 978-80-245-1569-4.

LEDNICKÝ, V. Technické památky v cestovním ruchu, Ostrava: Vysoká škola báňská – Technická univerzita Ostrava, 2004

MALÁ, V: Základy cestovního ruchu, Praha, Oeconomica, 2002. ISBN 80-245-0439-1.

PALATKOVÁ, M. Mezinárodní turismus : analýza pozice turismu ve světové ekonomice, změny mezinárodního turismu v důsledku globálních změn, evropská integrace a mezinárodní turismus. Praha: Grada, 2014. ISBN 978-80-247-4862-7.

World Tourism Organization (2018), UNWTO Tourism Highlights, 2018 Edition, UNWTO, Madrid, ISBN: 978-92-844-1986-9

ZELENKA, J. a PÁSKOVÁ, M. Výkladový slovník cestovního ruchu. Praha: Linde Praha, 2012. ISBN 978-80-7201-880-2

Předběžný termín obhajoby

2019/20 LS – PEF

Vedoucí práce

Ing. Zbyněk Kuna, Ph.D.

Garantující pracoviště

Katedra ekonomiky

Elektronicky schváleno dne 5. 11. 2019

prof. Ing. Miroslav Svatoš, CSc.

Vedoucí katedry

Elektronicky schváleno dne 7. 11. 2019

Ing. Martin Pelikán, Ph.D.

Děkan

V Praze dne 23. 03. 2020

Čestné prohlášení

Prohlašuji, že svou bakalářskou práci "Možnosti rozvoje cestovního ruchu na Berounsku" jsem vypracovala samostatně pod vedením vedoucího bakalářské práce a s použitím odborné literatury a dalších informačních zdrojů, které jsou citovány v práci a uvedeny v seznamu použitých zdrojů na konci práce. Jako autorka uvedené bakalářské práce dále prohlašuji, že jsem v souvislosti s jejím vytvořením neporušila autorská práva třetích osob.

V Praze dne 23.03.2020

Poděkování

Ráda bych touto cestou poděkovala Ing. Zbyňku Kunovi, Ph.D. za cenné připomínky a odborné rady a jeho ochotu při zpracování této bakalářské práce.

Možnosti rozvoje cestovního ruchu na Berounsku

Abstrakt

Tato bakalářská práce se věnuje problematice cestovního ruchu v České republice, je zaměřená na okres Berounsko a jeho možným rozvoj. V teoretické části je definován cestovní ruch a jsou vymezeny základní pojmy, které se k němu pojí. Zároveň je důležitá typologie cestovního ruchu a jeho možná rozdělení, včetně významu.

V další části práci je charakterizován cestovní ruch České republiky a jeho význam v rámci ekonomiky, následující kapitola je detailně věnována Berounsku z geografického, ekonomického, historického hlediska, ale i dopravní infrastruktury. V této části jsou také definovány předpoklady k realizaci rozvoje cestovního ruchu a hlavní turistické destinace této dané oblasti.

Poslední část práce je zaměřena na praktickou část, kde byla navržena turistická trasa v daném regionu Berounska a zahrnuje vybrané turistické cíle, které by mohly napomoci rozvoji cestovnímu ruchu.

Klíčová slova: cestovní ruch, ekonomika, rozvoj, geografie, historie, Berounsko, turistické cíle, trasa, region, Středočeský kraj

Opportunities of tourism development in Berounsko region

Abstract

This final thesis dedicates to issues connected with tourism in the Czech Republic, it is mainly focused on region Berounsko and its possible development. In theoretical part is defined tourism as term and other terminology, which is connected to the tourism. Typology of tourism is important as well and its possible division, including meaning of tourism.

In next part of thesis is characterized tourism in the Czech Republic and its importance for economics in our country, another chapter is devoted to region Berounsko in detail, from geographic, economic and historic points of view, but also transportation. In this part there are also defined preconditions of realization for possible development of the tourism and main touristic attractions of selected region.

Final section of thesis is focused on practical part, where is the touristic route designed in stated region Berounsko, including chosen touristic destinations, which could actively help with development of the tourism.

Keywords: tourism, economics, development, touristic destination, terminology, region, characteristics, touristic route

Obsah

1 Úvod.....	10
2 Cíl práce a metodika	11
3 Literární rešerše	12
3.1 Definice cestovního ruchu.....	12
3.2 Vymezení základní pojmů cestovního ruchu	13
3.3 Vymezení cestovního ruchu	14
3.4 Význam cestovního ruchu.....	15
3.5 Typologie cestovního ruchu	15
3.5.1 Cestovní ruch dle převažující motivace účasti na cestovním ruchu	16
3.5.2 Cestovní ruch dle místa realizace	18
3.5.3 Typy cestovního ruchu dle vztahu k platební bilanci státu.....	19
3.5.4 Typy cestovního ruchu dle délky pobytu.....	19
3.5.5 Typy cestovního ruchu podle způsobu zabezpečení cesty a pobytu.....	19
3.5.6 Typy cestovního ruchu dle počtu účastníků	20
3.5.7 Typy cestovního ruchu dle způsobu financování	20
3.5.8 Typy cestovního ruchu dle věku účastníků.....	20
3.5.9 Typy cestovního ruchu dle převažujícího prostředí pobytu.....	20
4 Cestovní ruch České republiky	22
4.1 Vývoj cestovního ruchu v České republice.....	22
4.2 Organizace a řízení cestovního ruchu v České republice.....	22
4.3 Ekonomický význam cestovního ruchu v České republice.....	23
4.4 Obecná charakteristika regionu Berounsko	26
4.4.1 Geografická charakteristika regionu	26
4.4.2 Historie regionu	27
4.4.3 Ekonomická charakteristika regionu	28
4.4.4 Charakteristika dopravní infrastruktury	29
5 Turistické atraktivity Berounska	30
5.1 Město Beroun	30
5.2 Karlštejn	31
5.3 Lom Malá a Velká Amerika.....	32
5.4 Koněpruské jeskyně	33
5.5 Sv. Jan pod Skalou	33
5.6 Nižbor.....	34
5.7 Křivoklát	35

5.8	Točnick a Žebrák	35
5.9	CHKO Český kras a Křivoklátsko	36
6	Návrh vlastní turistické trasy	38
6.1	Den první – Centrum Berouna, Lom Velká Amerika, Karlštejn	39
6.2	Den druhý – Koněpruské jeskyně, Nižbor, Svatý Jan pod Skalou.....	40
6.3	Den třetí – Křivoklát, Točnick a Žebrák	41
6.4	Celkové výdaje navržené turistické trasy.....	42
7	Závěr.....	43
8	Seznam použitých zdrojů	45

Seznam obrázků

Obrázek: 1	Správní obce okresu Beroun	27	
Obrázek 2:	Železniční síť Středočeského kraje	29	
Obrázek 3:	Kostel sv. Jakuba	Obrázek 4: Rozhledna na Městské hoře.....	31
Obrázek 5:	Hrad Karlštejn	32	
Obrázek 6:	Lom Velká Amerika	32	
Obrázek 7:	Koněpruské jeskyně.....	33	
Obrázek 8:	Vyhlička Svatý Jan pod Skalou	34	
Obrázek 9:	Nižbor.....	34	
Obrázek 10:	Hrad Křivoklát	35	
Obrázek 11:	Žebrák	Obrázek 12: Točnick.....	36
Obrázek 13:	CHKO Český kras	Obrázek 14: CHKO Křivoklátsko	37
Obrázek 15:	Cíle navržené turistické trasy.....	39	

Seznam grafů

Graf 1:	Podíl cestovního ruchu na HDP v ČR	24
Graf 2:	Počet cest podle typu cestovního ruchu v ČR v roce 2018	24
Graf 3:	Počet návštěvníků v rámci ČR 2012-2018 v tis.	25
Graf 4:	Podíl nezaměstnaných osob ve Středočeském kraji (2018)	28

Seznam tabulek

Tabulka 1:	Mezinárodní turistické příjezdy a příjmy z cestovního ruchu rozdíl mezi 2010/2018	25
Tabulka 2:	Rozdělení hostů podle krajů v roce 2019	26
Tabulka 3:	Návštěvnost Berouna během roku 2018	29
Tabulka 4:	Celková kalkulace navržené turistické trasy	42

1 Úvod

Cestovní ruch se v dnešním světě týká téměř každého jedince, ať už jsme návštěvníkem nebo zaměstnancem, s cestovním ruchem a jeho účastníky se setkáváme skoro každý den. Cestovní ruch se rozvíjí po tisíciletí a dává do pohybu velké masy lidí. Ze začátku vznikaly obchodní stezky za účelem směny zboží nebo náboženské výpravy, později nabral cestovní ruch na oblibě a lidé začali cestovat za poznáním, historií, přírodou ale i relaxací. V rámci Evropské unie a ve všech vyspělých zemích máme k dnešnímu dni mnoho možností a příležitostí k cestování. Cestovní ruch zároveň má velmi pozitivní dopad na ekonomiku právě i chudších států a oblastí, a tím přispívá kladně svým rozvojem a k vytváření pracovních příležitostí.

Cestování má mnoho výhod jak pro samotné návštěvníky, tak i pro navštívenou zemi. Nesmírnou výhodou cestujícího člověka je motiv, kvůli kterému cestuje, má možnost se vzdělávat a rozvíjet po fyzické i psychické stránce, poznávat kulturu a tradice odlišných národů, zlepšit si jazykové i komunikační dovednosti, které mají vliv na jeho sociální život. Naopak země, které rozvíjejí cestovní ruch a snaží se přijíždějícím turistům zlepšit kvalitu jejich pobytu a zážitku, tímto způsobem zlepšují i jejich dopravní, stravovací, ubytovací podmínky a služby, což má pozitivní přínos i pro tuzemské návštěvníky.

Cestovní ruch jako samostatné odvětví se rozvíjí velmi rychle, jelikož poptávka je vysoká, umí se efektivně přizpůsobovat dnešním trendům. Na světě je spousta lidí, kteří se cestováním živí a na sociálních sítích probíhá velká propagace, která denně ovlivňuje a motivuje statisíce lidí k cestování. V cestování je budoucnost, do které má smysl investovat.

2 Cíl práce a metodika

Cílem bakalářské práce je charakteristika cestovního ruchu České republiky a jeho popis ve vybraném regionu Berounsko, zanalyzovat předpoklady a možnosti rozvoje cestovního ruchu dané oblasti, popsat turistické destinace a poté navrhnout vlastní turistickou trasu.

Práce se skládá ze tří částí, během první části s pomocí odborné literatury a dalších informačních zdrojů je definován samostatný pojem cestovní ruch, celá problematika je vysvětlena, díky základním pojmům cestovního ruchu, který se dělí na několik kategorií podle typologie, významu a další řady faktorů. Zároveň je krátce charakterizován cestovní ruch České republiky z hlediska historického, geografického a ekonomického.

V druhé části je detailně rozebrán cestovní ruch Berounska, jsou zde zahrnuty veškeré předpoklady, které mohou mít vliv na jeho kladný rozvoj, jedná se hlavně o geografické, ekonomické možnosti, ale také úroveň služeb a dopravní infrastruktury. Dále jsou zmíněny hlavní turistické destinace a zajímavosti regionu. Veškeré statistické údaje byly získány z Českého statistického úřadu.

V praktické části práce je návrh vlastní turistické trasy, která zahrnuje nejzajímavější a nejoblíbenější turistické cíle, cesta byla navržena na základě vlastního terénního výzkumu s pomocí místního turistického průvodce.

V různé míře byly použity metody, analýzy, syntézy a komparace.

3 Literární rešerše

3.1 Definice cestovního ruchu

Pojem cestovní ruch je velice těžké definovat, jelikož v průběhu vývoje, se jeho význam měnil. Na cestovní ruch je možné nahlížet z mnoha hledisek, a proto je definování komplikované. Cestovní ruch je zkoumán mnoha vědními disciplínami, kterými jsou například ekonomie, ekologie, sociologie a mnoho dalších. Každá z těchto věd tedy nahlíží na definici cestovního ruchu z určitého pohledu.

V rámci cestovního ruchu se každoročně dává na celém světě do pohybu obrovské množství lidí, kteří zpravidla ve svém volném čase opouštějí dočasně místa svého stálého bydliště za účelem rekreace, poznání, styku s lidmi a z celé řady dalších důvodů.¹

Lidé dennodenně tráví na cestách mnoho času a každý člověk cestuje za jiným účelem a v různé časovém úseku, díky této rozmanitosti, může být uchopení definice velmi subjektivní.

V průběhu vývoje se již mnoho autorů pokusilo definovat cestovní ruch po svém. Mezi jednu z nejvíce užívaných definic, ale patří tato, kdy cestovní ruch je: „*činnost osoby cestující na přechodnou dobu do místa mimo její běžné životní prostředí a to na dobu kratší, než je stanoveno, přičemž hlavní účel její cesty je jiný než vykonávání výdělečné činnosti v navštíveném místě*“. Tato definice byla ustanovena Světovou organizací cestovního ruchu (WTO – World Tourism Organization).²

Z této definice je jasné, že jakékoliv cestování kromě cesty do práce a cestování za prací nebo pokud se nejedná o trvalou změnu bydliště tedy stěhování, patří mezi cestovní ruch. Máme mnoho důvodů k cestování a každý člověk má jiný cíl. Hlavním společným ukazatelem je tedy pohyb jisté osoby mimo své bydliště za určitým účelem. Cíl cesty může mít mnoho důvodů od poznání nové kultury, zábavy, rekreace či jen dočasná změna prostředí. Čímž se dostáváme k délce pobytu. Podle Světové organizace cestovního ruchu se jedná půl roku v rámci domácího prostředí a pokud cestujeme do zahraničí jedná se o jeden rok.

¹ (Indrová, 2007)

² (Palatková, 2014)

3.2 Vymezení základní pojmů cestovního ruchu

Účastník cestovního ruchu

Osoba, která vycestuje mimo své běžné prostředí na dobu přechodnou za účelem jiným, než je výdělečná činnost v tomto prostředí a zúčastní se některé formy cestovního ruchu.³

Stálý obyvatel

V rámci domácího cestovního ruchu se jedná o osobu žijící na daném místě, která zde setrvá alespoň šest měsíců po sobě jdoucích před návštěvou dalšího místa na dobu kratší šest měsíců.

V rámci mezinárodního cestovního ruchu se jedná o osobu žijící v dané zemi, která zde setrvá alespoň jeden rok před návštěvou další země na dobu kratší, než je jeden rok.

Návštěvník

V rámci domácího cestovního ruchu se jedná o osobu cestující na jiné místo v dané zemi, kde má trvalé bydliště, ale jen po dobu kratší, než je šest měsíců. Cílem cesty není výdělečná činnost.

V rámci mezinárodního cestovního ruchu se jedná o osobu cestující do jiné země, kde nemá trvalé bydliště, ale jen po dobu kratší, než je jeden rok. Cílem cesty není výdělečná činnost.

Turista

V rámci domácího cestovního ruchu se jedná o osobu cestující na jiné místo v dané zemi, kde má trvalé bydliště, cesta zahrnuje alespoň jedno přenocování, ale nesmí trvat déle než šest měsíců, cílem cesty není výdělečná činnost.

V rámci mezinárodního cestovního ruchu se jedná o osobu cestující do jiné země mimo trvalé bydliště, cesta zahrnuje alespoň jedno přenocování, ale nesmí trvat déle než jeden rok, cílem cesty není výdělečná činnost.

³ (Indrová, 2007)

Výletník

V rámci domácího cestovního ruchu se jedná o osobu cestující na jiné místo v dané zemi, kde má trvalé bydliště, cesta nezahrnuje přenocování a cílem cesty není výdělečná činnost.

V rámci mezinárodního cestovního ruchu se jedná o osobu cestující do jiné země mimo trvalé bydliště, cesta nezahrnuje přenocování a cílem cesty není výdělečná činnost.

Závěrem je určující, že se jedná o změnu běžného prostředí, délku pobytu a cíl cesty je jakýkoliv krom výdělečné činnosti.

3.3 Vymezení cestovního ruchu

Obecně můžeme cestovní ruch rozdělit na dvě části. Zaprvé v oblasti spotřeby a zadruhé v oblasti podnikatelských příležitostí. Cestovní ruch se stává složitým ekonomickým fenoménem. V oblasti spotřeby je důležité uspokojit potřeby účastníků cestovního ruchu, po čem touží. V oblasti podnikatelských příležitostí se jedná o způsob, jak splnit potřeby účastníků cestovního ruchu.

Hlavním motivem pohybu a pobytu je záměrná změna prostředí, která člověku umožní uspokojení potřeb jako je například odpočinek, klid, pohyb, poznávání kulturních a estetických zážitků, změna místa, seberealizace a další, k uspokojení nedojde v běžném životním prostředí, kvůli nedostatku možností a příležitostí.⁴

Zkoumat lze cestovní ruch již z několika hledisek a mezi hlavní patří hledisko ekonomické, ekologické, geografické, sociologické a psychologické.

Ekonomické hledisko nahlíží na cestovní ruch v rámci pracovních příležitostí pro lidi, kteří jsou součástí, ale zároveň se zajímá o význam cestovního ruchu a jeho vlivu na ekonomiku.

Ekologické hledisko vnímá důležitost vztahu cestovního ruchu k životnímu prostředí a jeho ochraně, zároveň zjišťuje vhodnost území pro cestovní ruch.

Geografické hledisko hledí na význam a rozvoj cestovního ruchu v určitém geografickém prostředí.

⁴ (Indrová, 2007)

Sociologické a psychologické hledisko vnímá, jaký má dopad cestování na člověka a jeho potřeby, a jak se cestování odráží v mezilidských vztazích jak mezi cestujícími, tak i mezi stálým obyvatelstvem.

3.4 Význam cestovního ruchu

Význam cestovního ruchu je možné rozdělit do tří kategorií: osobní, společensko-politický a mezinárodní, ekonomický. V dřívějších dobách se hlavně jednalo o cestování v rámci objevování nových koutů země i mimo Zemi. V dnešní době cestujeme většinou za jistým účelem či cílem. Pod osobní kategorií se řadí například seberealizace formou učení cizích jazyků či jen využití odpočinku. V rámci společensko-politické kategorie je například přínosným významem poznat cizí kultury, zlepšení mezinárodních vztahů a toleranci. Co se týká ekonomického významu má vliv na zvýšení životní úrovně, ale také zaměstnanost, což je většinou kladným přínosem pro chudší státy s vysokým cestovním ruchem.⁵

3.5 Typologie cestovního ruchu

Cestovní ruch má v nynější době konkrétní podobu, která je projevem jeho obsahové i jevové stránky. V členění cestovního ruchu záleží, jestli se v reálu projevuje na straně poptávky či nabídky.

Nejčastější členění cestovního ruchu:

- Formy cestovního ruchu, kde jde hlavně o hledisko motivů.
- Druhy cestovního ruchu, které naopak dávají důraz na jevový průběh a jakým způsobem je cestovní druh realizován ve vztahu ke geografickým, ekonomickým, společenským a jiným podmínkám.

Během praxe samozřejmě dochází k prolínání forem i druhů cestovního ruchu, zároveň není ani zcela určené, kdy se jedná o druh a kdy o formu, jelikož spousta autorů má jiný názor na tuto problematiku. To, co považují čeští autoři za formu a druh cestovního ruchu, například vysvětlují rakouští a švýcarští autoři přesně naopak. Z toho důvodu bude jednodušší vysvětlit tedy typologii cestovního ruchu podle vyjádření jeho jevové formy.

⁵ (Indrová, 2007)

Cestovní ruch lze tedy členit dle následujících kritérií:

- převažující motivace účasti na cestovním ruchu,
- místo realizace,
- vztah k platební bilanci státu,
- délka pobytu,
- způsob zabezpečení cesty a pobytu,
- počet účastníků,
- způsob financování,
- věk účastníků,
- převažující prostředí pobytu,
- ostatní kritéria⁶

3.5.1 Cestovní ruch dle převažující motivace účasti na cestovním ruchu

Rekreační cestovní ruch

Jedná se o nejpočetnější část obyvatelstva, která opouští místo svého bydliště za účelem rekreace, využívá prostředí nabrání sil psychických a fyzických, nejedná se pouze o pasivní účast, ale i aktivní.

Kulturně poznávací cestovní ruch

Účastníkům cestovního ruchu jde především o poznání historie, kultury, tradic a různých zvyků. Tímto způsobem se účastníci sami vzdělávají a získávají lepší společenský přehled. Cílem cesty jsou například zámky, hrady, galerie, muzea, divadelní představení, festivaly, národní parky či zahrady.

Cestovní ruch s náboženskou orientací

Hlavním cílem je návštěva poutních a posvátných míst či církevních památek

Cestovní ruch se vzdělávacími motivy

Veškeré cestování teoreticky zahrnuje vzdělávání, ale tento typ cestovního ruchu má za cíl samotné vzdělávání. Cílem cesty bývá například jazykový pobyt, sportovní pobyt či vědecký pobyt, kde je poskytnut odborný program

⁶ (Indrová, 2007)

Cestovní ruch se společenskými motivy

Tento typ cestovního ruchu je hlavně zaměřen na komunikaci mezi lidmi a vztahy mezi nimi. Jedná se například o návštěvy přátel a známých či účasti na společenských akcích a událostí. Mezi ně patří i skupiny lidí, které se schází za stejným účelem, jelikož sdílejí společné koníčky a zájmy.

Zdravotně orientovaný cestovní ruch

Jedná se hlavně o zdravotní prevenci, rehabilitaci, rekonvalescenci, lázeňské pobyty a dlouhodobé léčení. Cílem je, aby se účastník z hlediska psychického i fyzického cítil lépe po ukončení pobytu. Jeho popularita roste v poslední době s vyšším zájmem obyvatelstva a snahou o zdravý způsob života.

Sportovně orientovaný cestovní ruch

Cílem cestování je sportovní pobyt, který je zaměřen přímo na daný typ sportu jako je například turistika, cykloturistika, pěší turistika a spoustu dalších. Mezi tento typ cestovního ruchu ještě spadá tzv. sportovní diváctví, kdy lidé cestují za účelem sportovních akcí, kterých se ale účastní pouze pasivně.

Cestovní ruch orientovaný na poznání přírodního prostředí

Veškeré cestování teoreticky zahrnuje poznávání přírody, ale účelem tohoto typu cestovního ruchu je hlavně poznání fauny a flory, cílem návštěvy může být například přírodní rezervace, národní parky, chráněné krajinné oblasti, ale také například safari, pouště, pralesy a tundry.

Cestovní ruch s dobrodružnými motivy

Účastníkům cestovního ruchu jde hlavně o adrenalin či nebezpečí, kdy mohou otestovat své fyzické a psychické možnosti. cílem výpravy může být například sjezd divokých řek či horolezectví v extrémních podmínkách.

Cestovní ruch s profesními motivy

Tento typ cestovního ruchu není většinou realizován ve volném čase na rozdíl od ostatních typů cestovního ruchu, je spojen s profesní činností a probíhá během pracovní doby. Dělí se na tyto podkategorie:

1. Obchodní cestovní ruch: cílem cesty je obchodní jednání, služební cesta, sjednávání obchodních kontraktů
2. Kongresový cestovní ruch: cílem cesty je účast na různých kongresech, konferencích či seminářích
3. Cestovní ruch veletrhů a výstav: cílem cesty je informování a vzbuzení zájmů účastníků, skrze nabízení zboží a různých služeb, či uzavření obchodních kontraktů
4. Incentivní cestovní ruch: účelem cesty je motivace zaměstnance zaměstnavatelem, slouží jako odměna nebo naopak stimuluje zaměstnance k setrvání ve firmě, náklady by měly být hrazeny zaměstnavatelem zcela nebo z větší části, cílem cesty jsou pobyty s rekreačními či poznávacími programy⁷

Cestovní ruch specificky orientovaný

Motiv cesty je specifický, může se jednat například o nakupování v zahraničí, které se nazývá nákupní cestovní ruch, ale také máme politický cestovní ruch, kdy cílem jsou politické akce a diplomatické akce. Dalším motivem může být vojenský cestovní ruch.

3.5.2 Cestovní ruch dle místa realizace

Nejdříve můžeme členit na domácí a zahraniční cestovní ruch, v prvním případě se jedná o účastníky, kteří nepřekračují státní hranice své země a v druhém případě se vždy jedná o překročení hranic.

Zahraníční cestovní ruch je možné ještě dělit do více dvou podkategorií. Máme zde rozdíl mezi výjezdovým a příjezdovým cestovním ruchem. Výjezdový cestovní ruch zahrnuje účastníky dané země cestujícími do zahraničí, naopak příjezdový cestovní ruch zahrnuje zahraniční účastníky cestujícími do dané země. V praxi se proto používají termíny „outgoing“ a „incoming“. Specifikem příjezdového cestovního ruchu je pojem tranzitní cestovní ruch, který představuje průjezd ostatními státy, dokud se účastník nedostane do cílového státu.⁸ Podle Světové organizace cestovního ruchu máme ještě dva základní typy, tedy cestovní ruch vnitrostátní a cestovní ruch národní.

⁷ (Indrová, 2007)

⁸ (Palatková, 2014)

- Vnitrostátní cestovní ruch: v rámci území určitého státu, tedy cestovní ruch domácí a cestovní ruch příjezdový
- Národní cestovní ruch: v rámci obyvatelstva určitého státu, tedy cestovní ruch domácí a výjezdový
 - Mezinárodní cestovní ruch: veškerý pohyb účastníků jak mezi státy, regiony bez teritoriálního určení
 1. Cestovní ruch světový: v případě překročení hranic v rámci celého světa, souhrn příjezdového a výjezdového cestovního ruchu všech států
 2. Cestovní ruch světa: všechny cestovní ruch vykonaný ve světě, tedy souhrn domácího i zahraničního cestovního ruchu všech států

3.5.3 Typy cestovního ruchu dle vztahu k platební bilanci státu

Zde je důležité kritérium a tj. vliv cestovního ruchu na národní ekonomiku, tedy vliv na platební bilanci státu, jedná se pouze o zahraniční cestovní ruch.

- **Zahraniční cestovní ruch aktivní**

Zahraniční účastníci, jež přijíždějí do určité země, během pobytu využívají služby a spotřebou zboží, přispívají kladným vlivem na bilanci státu.

- **Zahraniční cestovní ruch pasivní**

Obyvatelé určitého státu, jež vyjíždějí do zahraničí, v rámci pobytu a spotřeby v zahraničí, mají pasivní vliv na bilanci státu.

3.5.4 Typy cestovního ruchu dle délky pobytu

Cestovní ruch členíme na krátkodobý a dlouhodobý, délka krátkodobého pobytu probíhá většinou do tří přenocování a dlouhodobý pobyt je od tří přenocování do šesti měsíců v rámci domácího cestovního ruchu, co se týče zahraničního cestovního ruchu jedná se od tří přenocování až po dobu jednoho roku.

3.5.5 Typy cestovního ruchu podle způsobu zabezpečení cesty a pobytu

U tohoto typu cestovního ruchu záleží, kým je cesta a pobyt organizována. V rámci organizace máme organizovaný typ, kdy cestu a pobyt zajišťuje cestovní kancelář či jakýkoliv zprostředkovatel služeb, kdy si účastník zaplatí za celý zájezd. Na druhou stranu máme neorganizovaný typ, kdy si účastník zařídí vše sám.

3.5.6 Typy cestovního ruchu dle počtu účastníků

Podle členění můžeme cestovat individuálně, což znamená zcela sám či maximálně s rodinou, anebo cestujeme skupinově, kdy je vše zařízeno společně v rámci zájezdu či kolektivu.

3.5.7 Typy cestovního ruchu dle způsobu financování

Máme dva druhy financování komerční a sociální, komerční financování znamená, že si účastník platí vše sám. Sociální financování je z části placeno účastníkům díky příspěvkům organizací či institucí. Jedná se například o lázeňské pobyty nebo tábory pro děti.

3.5.8 Typy cestovního ruchu dle věku účastníků

Z hlediska cestování je jasné, že každá věková kategorie má v rámci cestování jiné požadavky na služby a spotřební chování.

- Cestovní ruch dětí: děti do 15 let bez rodičů, cílem cesty jsou většinou organizované pobyty se zaměřením na sport jako jsou tábory, školy v přírodě nebo školní výlety
- Cestovní ruch mládež: účastníci ve věku od 15-24 let, věkové rozmezí cestujících bez rodičů a zároveň bez vlastních rodin
- Cestovní ruch seniorů: cestující obyvatelstvo postproduktivního věku tedy tzv. třetího věku
- Cestovní ruch rodin s dětmi
- Cestovní ruch věkové kategorie 40-50 let: starší děti, dostatek volného času a finančních prostředků

3.5.9 Typy cestovního ruchu dle převažujícího prostředí pobytu

- Městský cestovní ruch: krátkodobý charakter, smyslem cesty je návštěva turisticky zajímavých míst
- Venkovský cestovní ruch: změna prostředí s pozitivním vlivem na účastníka, cílem cesty je například pobyt na farmě či statku, účastník se aktivně zajímá o venkovský život

- Lázeňský cestovní ruch: léčebné pobyty dlouhodobého charakteru, zlepši fyzické a psychické kondice účastníka
- Cestovní ruch ve střediscích cestovního ruchu: různé druhy středisek, horské, přímořské, turistické

Závěrem máme ještě spousty dalších členění cestovního ruchu v odborné literatuře, například dělení podle ročního období, způsobu ubytování či jakým dopravním prostředkem jsme se do cíle dostali. V minulosti bylo důležité dělení na cestovní ruch volný a vázaný. Vázaný cestovní ruch byl spojován se sociálními aspekty, obě členění byly svázána s ubytovacím zařízením. Na druhou stranu cestovní ruch mimo veřejná zařízení představoval pobyt na chalupě či chatě, návštěvu příbuzných a rodinných známých, nebo jen cestování s vlastním ubytovacím zařízením jako je karavan, stan.

4 Cestovní ruch České republiky

4.1 Vývoj cestovního ruchu v České republice

Naše země zaujímá polohu přímo v centru Evropy, díky své rozmanité historii, která se mimochodem datuje do let před naším letopočtem, a díky mnoha přírodním úkazům, se Česká republika stává velmi oblíbenou turistickou destinací, zároveň uchvátí bohatou architekturou, která nabízí téměř všechny stavební slohy k vidění na našem území.

Největší rozvoj cestovního ruchu nastal po roce 1989, kdy po pádu komunismu padla omezení volného pohybu občanů a byly otevřeny hranice našeho státu, s těmito změnami se výrazně projevil jak výjezdový, tak i příjezdový cestovní ruch. Na základě kladných výsledků v posledních letech, bylo třeba cestovní ruch systematicky rozvíjet a podporovat na celostátní úrovni, ale zároveň ve všech krajích a regionech České republiky.⁹

4.2 Organizace a řízení cestovního ruchu v České republice

Během let došlo k významným změnám, co se řízení cestovního ruchu týče. V dnešní době se na organizaci cestovního ruchu podílí Poslanecká sněmovna parlamentu a Senát, ale hlavním centrem působnosti je Ministerstvo pro místní rozvoj České republiky a příspěvková organizace ČCCR, tedy Česká centrála cestovního ruchu, na řízení se účastní Krajské úřady a Magistrát hlavního města Prahy, dále profesní organizace a zájmová sdružení.

Ministerstvo pro místní rozvoj má na starosti řízení a odpovědnost za cestovní ruch v České republice, hlavním cílem je rozvoj a realizace, spolupráce s regiony a přidělování peněžních prostředků na rozvoj, je správcem strukturálních fondů Evropské unie, má legislativní pravomoci, vydává vyhlášky a normy a zastupuje náš stát na World Tourism Organization.

Česká centrála cestovního ruchu spadá pod Ministerstvo pro místní rozvoj, hlavně se zabývá marketingem a jeho strategiemi, dbá na rozvoj turismu a působení subjektů na mezinárodním trhu. Zajišťuje komunikaci se zahraničím a vytváří hodnocení a statistiky s pomocí ČSÚ.

⁹ (Indrová, 2007)

Krajské úřady jsou zaměřené na rozvoj vlastního územního celku, kterým jsou nápomoci odbory regionálního rozvoje a cestovního ruchu či odbor cestovního ruchu a kultury.¹⁰

Dobrovolná profesní organizace a zájmová sdružení se zaměřují na sledování kvality a novinek v oboru služeb, rozvoj hotelových technologií a gastronomických zařízení, monitoruje styk cestovních kanceláří s jinými dodavateli, zajišťuje vzdělávání a poradenství v oboru. Mezi nejznámější Klub českých turistů, Kempy a chatové osady, Asociace cestovních kanceláří, Folkórní sdružení ČR, Asociace hotelů a restaurací ČR.

4.3 Ekonomický význam cestovního ruchu v České republice

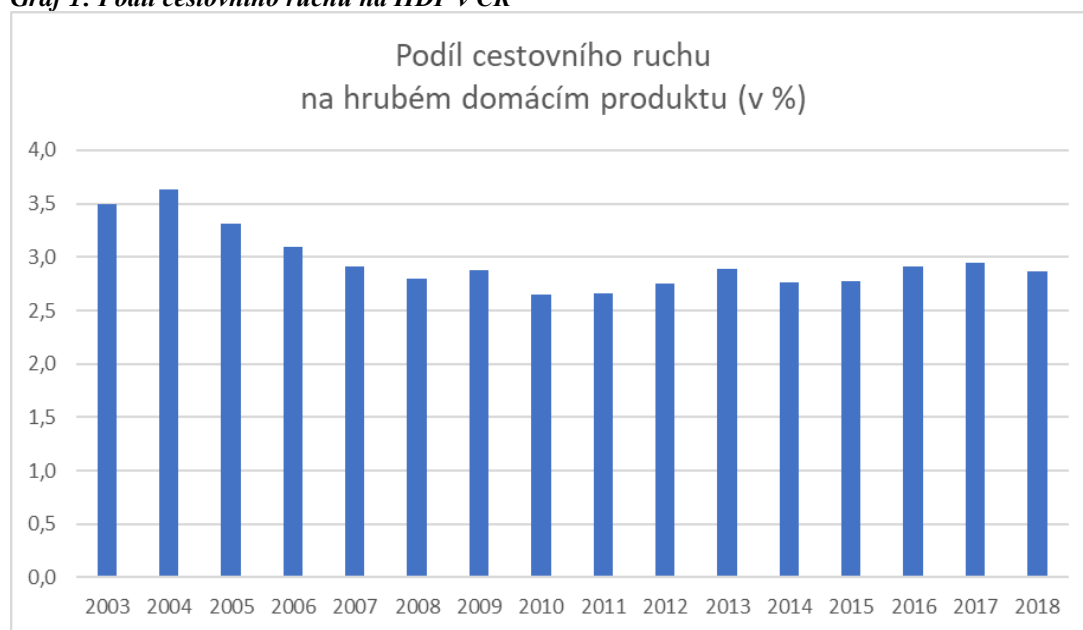
Cestovní ruch je v dnešní době součástí národní ekonomiky, lze ho brát jako téměř samostatnou oblast národního hospodářství, na který má globální dopad, jeho vliv na spotřebu obyvatelstva a na rozvoj územních celků je významným prvkem národního hospodářství, vytváří podnikatelské příležitosti a zaměstnanosti.

Tyto přínosy jsou od roku 2003 průběžně zaznamenány na Českém statistickém úřadě během celého roku. Na rok 2018 připadá 240,6 tisíc osob zaměstnaných v oboru cestovní ruch na území ČR, což znamená, že v oboru pracuje každý 22. Čech. Celkové výdaje vyšly na 295 miliard korun českých, od počátku sledování tedy roku 2003, se každý rok výdaje na cestovní ruch zvyšují, z toho příjezdový cestovní ruch dosáhl více než 57 %, který je tvořen zahraničními návštěvníky a 43 % finančních prostředků spadá na domácí cestovní ruch našich tuzemských obyvatel. Mezi nejnavštěvovanější kraje roku 2018 patří Středočeský, Jihočeský a Jihomoravský kraj.

V rámci návštěvnosti do České republiky zavítalo 36,3 milionů zahraničních návštěvníků během roku 2018 a jejich průměrná délka pobytu se pohybovala kolem 4 dnů, naopak naši občané uskutečnili 86 milionů cest po celé ČR a 13 mil cest za hranice, kdy průměrná délka pobytu trvala týden.

¹⁰ (Indrová, 2007)

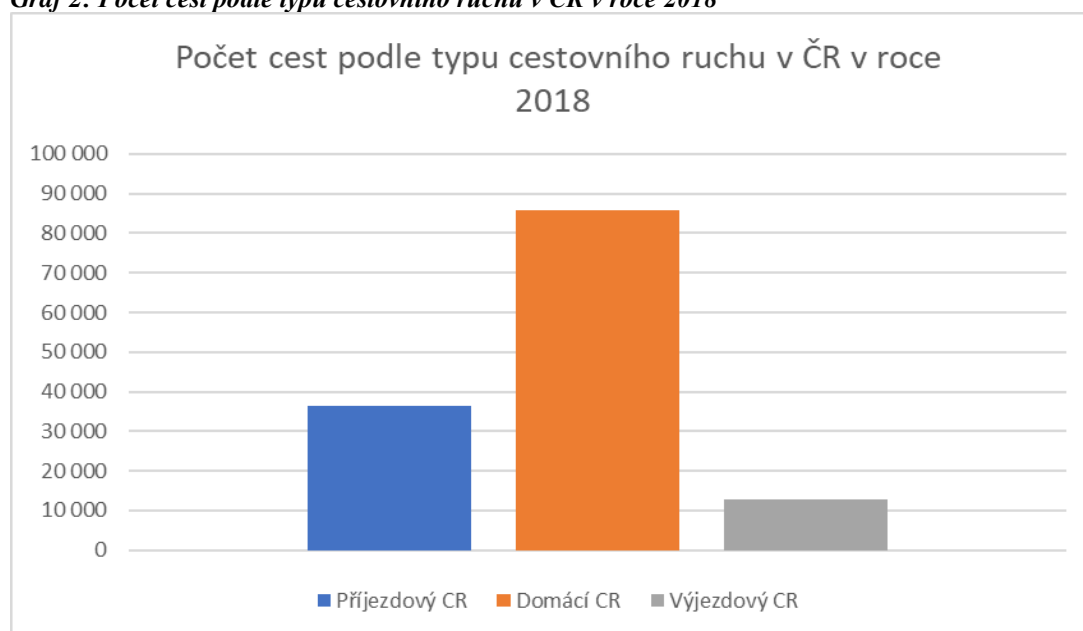
Graf 1: Podíl cestovního ruchu na HDP v ČR



Zdroj: ČSÚ, vlastní zpracování

Celkový podíl cestovního ruchu na HDP byl 2,9 % v roce 2018, což bylo 153 miliard korun. V grafu č. 1 je znázorněn podíl cestovního ruchu v ČR od roku 2003 do roku 2018, nejvyšší podíl byl v roce 2004, kdy se jednalo o 3,6 % a nejnižší byl během let 2010-2011, kdy klesl na 2,7 %.

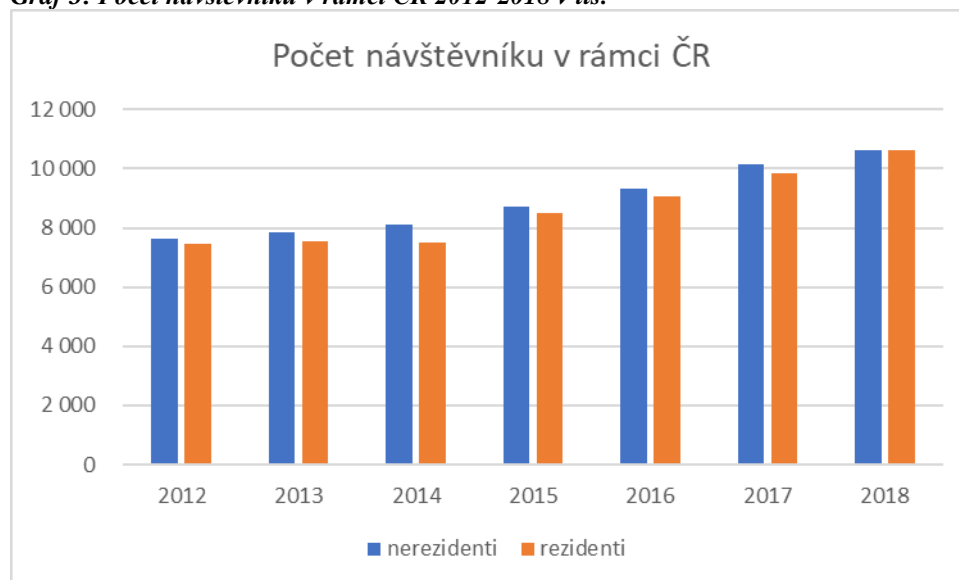
Graf 2: Počet cest podle typu cestovního ruchu v ČR v roce 2018



Zdroj: ČSÚ, vlastní zpracování

Na grafu č. 2 je zaznamenán počet cest celkového cestovního ruchu v ČR, který je rozdělen na tři hlavní kategorie, největší část tvoří domácí cestovní ruch, kdy naši občané cestují po celé České republice.

Graf 3: Počet návštěvníků v rámci ČR 2012-2018 v tis.



Zdroj: ČSÚ, vlastní zpracování

Během roku 2012 došlo k reformě sběru dat, co se týče cestovního ruchu a celkové návštěvnosti České republiky, z grafu č. 3 vyplývá, že počet turistů se každý rok zvyšuje.

Tabulka 1: Mezinárodní turistické příjezdy a příjmy z cestovního ruchu rozdíl mezi 2010/2018

Česká republika	Mezinárodní turistické příjezdy (1000)		Příjmy z cestovního ruchu (USD milion)	
	2010	2018	2010	2018
	8 629	13 665	7 172,00 \$	7 451,00 \$

Zdroj: International Tourism Highlights, 2019, vlastní zpracování

V tabulce č. 1 v prvním sloupci se nacházejí údaje o počtu mezinárodních turistů, kteří navštívili Českou republiku a v druhém sloupci jsou příjmy ze zahraničního cestovního ruchu, jedná o rozdíl mezi roky 2010 a 2018. V roce 2018 podle Světové organizace cestovního ruchu byl příjem České republiky ze zahraničního cestovního ruchu cca 7,5 miliard \$.

Tabulka 2: Rozdělení hostů podle krajů v roce 2019

	celkem	nerezidenti	rezidenti
Česká republika	21 984 598	10 883 040	11 101 558
Hlavní město Praha	8 029 110	6 786 151	1 242 959
Středočeský kraj	1 174 334	275 728	898 606
Jihočeský kraj	1 787 952	636 206	1 151 746
Plzeňský kraj	879 717	317 816	561 901
Karlovarský kraj	1 193 555	719 328	474 227
Ústecký kraj	657 946	222 498	435 448
Liberecký kraj	1 042 860	222 381	820 479
Královéhradecký kraj	1 410 305	318 039	1 092 266
Pardubický kraj	482 353	61 143	421 210
Kraj Vysočina	606 444	76 777	529 667
Jihomoravský kraj	2 136 191	756 416	1 379 775
Olomoucký kraj	761 433	148 924	612 509
Zlínský kraj	808 937	125 178	683 759
Moravskoslezský kraj	1 013 461	216 455	797 006

Zdroj: ČSÚ, vlastní zpracování

V tabulce č. 2 podle ČSÚ navštívilo v roce 2019 Středočeský kraj 275 728 tisíc zahraničních turistů tedy nerezidentů, v rámci České republiky se nachází daný kraj až na 7. místě, nejvíce návštěv bylo uskutečněno v Praze.

4.4 Obecná charakteristika regionu Berounsko

4.4.1 Geografická charakteristika regionu

Region Berounsko se nachází ve Středočeském kraji, který patří k jedním z největších krajů naší republiky, zmiňovaný region se nachází směrem na západ od Prahy a sousedí s Plzeňským krajem. Okres je rozdělen na dva správní obvody Beroun a Hořovice, poté se ještě dělí na 85 obcí, počet obyvatel je necelých 94 tisíc a rozlohou dosahuje téměř 704 km², z čehož vychází hustota zalidnění na 129 obyvatel na km².

Obrázek: 1 Správní obce okresu Beroun



Zdroj: ČSÚ

Velkou část Berounska zaujímá bohatá příroda, a z tohoto důvodu se na území regionu, nachází dvě chráněné krajinné oblasti, jedná se o Křivoklátsko a Český kras, tyto oblasti zabírají 40 % plochy okresu. Nejvyšším bodem regionu je vrchol Jordán (826 m) v obci Zaječov, územím protéká řeka Berounka, která je v oblibě i mezi vodáky. Celá oblast se nachází na území České vysočiny, která spadá do mírně teplé podnebné oblasti.

4.4.2 Historie regionu

Území Berouna bylo podle archeologických nálezů osídleno již v mladší době kamenné, krajina se v tehdejších dobách řadila mezi oblast, která měla výrazně příjemné podmínky pro osídlení. Avšak první písemná zmínka města Beroun se datuje až v roce 1265 v listině Přemysla Otakara II., kdy bylo založeno sídliště, ze kterého se od konce 13. století pomalu vyvíjelo město Beroun. Za dob Karla IV. došlo k velkému rozkvětu, bylo známé pro svou řemeslnou výrobu.

V roce 1862 byla zprovozněna železnice Praha-Plzeň a během 19. století došlo k průmyslovému rozvoji železářství, vápenictví a cementářství v celé oblasti.

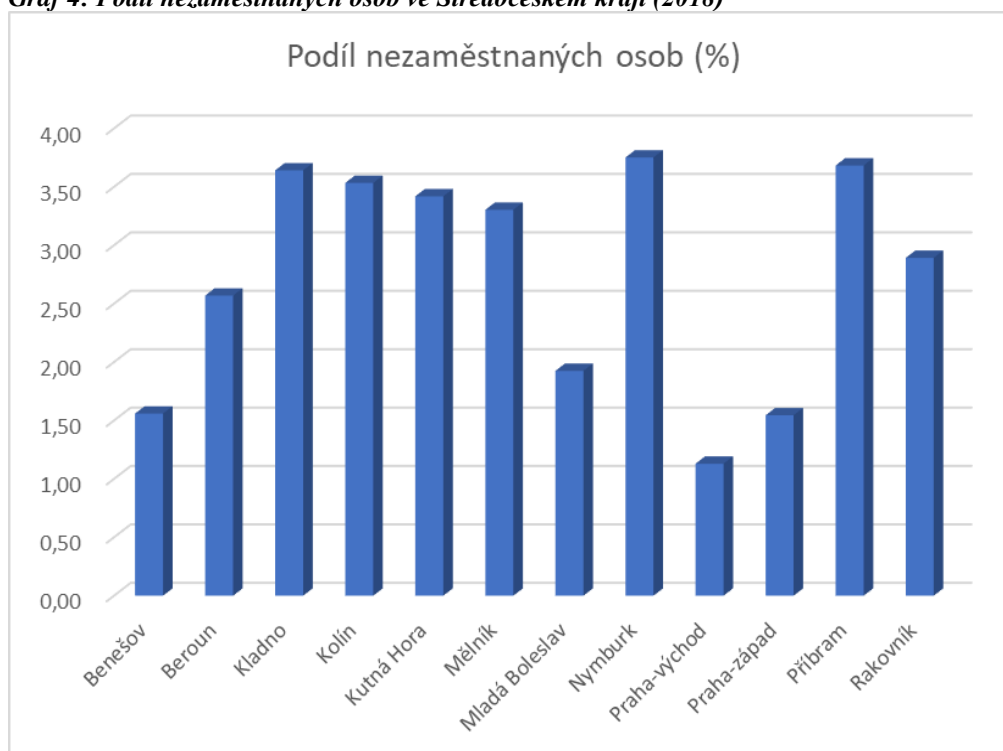
4.4.3 Ekonomická charakteristika regionu

Berounsko nabízí spoustu možností, jak kulturních, turistických ale i historických a přírodních památek.

Z ekonomického pohledu bylo k 31. 12. 2018 v rámci okresu Beroun zapsáno celkem 23 390 subjektů v registru ekonomických subjektů (6,8 % subjektů kraje). Podle převažující činnosti tvoří zemědělství a lesnictví 4,4 %, průmysl 12,3 %, stavebnictví 13 %, velkoobchod a maloobchod (vč. oprav a údržby motorových vozidel) 20,7 %.¹¹

Nezaměstnanost v roce 2018 v okrese Beroun se týká 1693 obyvatel, podle evidence úřadu práce, což tvoří celkový podíl na nezaměstnanosti 2,57 % za celý region.

Graf 4: Podíl nezaměstnaných osob ve Středočeském kraji (2018)



Zdroj: ČSÚ, vlastní zpracování,

*podíl počtu dosažitelných uchazečů o zaměstnání ve věku 15–64 let na obyvatelstvu ve věku 15–64 let

¹¹ Charakteristika okresu Beroun. Dostupné z: https://www.czso.cz/csu/xs/charakteristika_okresu_beroun.

Návštěvnost Berounského regionu za rok 2018 v celkovém poměru návštěvnosti ve Středočeském kraji. Z tabulky č. 1 vyplývá, že okres Beroun navštívilo přibližně 94 tisíc osob z celkového počtu hostů, kteří navštívili Středočeský kraj, zároveň během roku v Berounsku přenocovalo přes 195 tisíc osob.

Tabulka 3: Návštěvnost Berouna během roku 2018

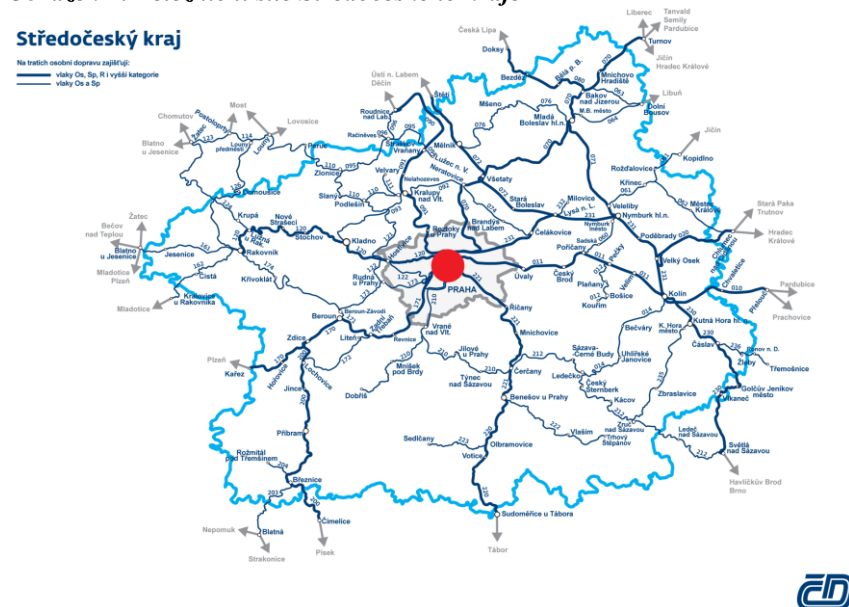
Kraj vs Region	Kapacita hromadných ubytovacích zařízení			Hosté		Přenocování	
	zařízení	pokoje	lůžka	celkem	z toho nerezidenti	celkem	z toho nerezidenti
Středočeský kraj	706	13 632	36 050	1 122 095	275 121	2 642 741	602 259
Beroun	48	789	1 898	94 243	34 043	195 394	74 216

Zdroj: ČSÚ

4.4.4 Charakteristika dopravní infrastruktury

Dopravní infrastruktura daného regionu má velký význam na cestovní ruch, tato oblast je významným spojem mezi Prahou, Plzní a Německem, jelikož jím prochází dálnice D5, dále železniční tratě Zdice – Beroun a Beroun – Rakovník. Celkově máme na Berounsku hustou železniční síť, která je důležitá i pro místní obyvatele v rámci cestování za prací, co se týče autobusové dopravy, je zavedená v každé obci, výjimkou jsou obce Srbsko a Karlštejn, kde vede pouze železniční trať.

Obrázek 2: Železniční síť Středočeského kraje



Zdroj: České dráhy

5 Turistické atraktivity Berounska

5.1 Město Beroun

Královské město Beroun ležící na soutoku řek Berounky a Litavky, má kolem 19 tisíc obyvatel a je spojnici mezi městy Praha a Plzeň, ale historie města sahá až mnohem dál, kdy fungovalo jako významná obchodní stezka, a již v době Přemyslovců se město začínalo pomalu formovat do podoby, jak ho můžeme znát dnes. Z listiny Přemysla Otakara II. z roku 1265 vznikl původní latinský název Verona, německy nazýváno Bern a později přeloženo jako Berona, Beroun. Poté za vlády Václava II. byly postaveny nové hradby a opevnění, jehož některé části se dochovaly a jsou k vidění dodnes, tímto se řadí mezi jedny z nejstarších ve střední Evropě, stejně jako Pražská a Plzeňská brána na Husově náměstí z 1. poloviny 14. století, kdy brány fungovaly jako pozorovatelný, ale zároveň byly hlavním vchodem do města, kde se při vstupu vybíralo clo až do roku 1752. Na vrcholu Městské hory se tyčí rozhledna s výškou 13,6 metrů a o něco níže se nachází Medvědárium, kde žijí slavní medvědi z televizního večerníčku, bohužel už jen Kuba a Matěj. Kostel sv. Jakuba se nachází na Husově náměstí, jehož základy byly položeny již ve 13. století, avšak byl během následujících století ještě přestaven kvůli požáru a vyloupení. Před vchodem do kostela byl roku 1680 vztyčen Morový sloup za padlé oběti moru. Muzeum českého krasu se nachází v historicky nejstarším domě, pojmenovaném po tehdy nejbohatším muži z Berouna, Jindřichovi z Jenštejna. V roce 2009 se město Beroun dočkalo titulu Historické město 2009.

Obrázek 3: Kostel sv. Jakuba



Zdroj: vlastní fotografie

Obrázek 4: Rozhledna na Městské hoře



Zdroj: vlastní fotografie

5.2 Karlštejn

Hrad Karlštejn byl postaven v polovině 14. století za vlády Karla IV., za husitských válek, zde byly uloženy České korunovační klenoty, nachází se na území chráněné krajinné oblasti a je to jeden z nejvíce vyhledávaných hradů v České republice, stal se mnohokrát námětem literárních děl a je známý pro divadelní hru „Noc na Karlštejně“ od Jana Vrchlického. Prostory hradu jsou v některých částech velmi dochované jako kaple svatého Kříže, kostel Panny Marie a Studniční věž, kde jest studna hluboká 76 metrů.

Obrázek 5: Hrad Karlštejn



Zdroj: vlastní fotografie

5.3 Lom Malá a Velká Amerika

Lom Velká Amerika je součástí chráněné krajinné oblasti Českého krasu a leží v obci Mořina, jedná o vápencový lom a je jedním z největších, kolem lomu vede turistická trasa. Lom Malá Amerika není zdaleka tak populární mezi turisty, ale je zde povolený přístup po vodě, jedná se také o vápencový druh.

Obrázek 6: Lom Velká Amerika

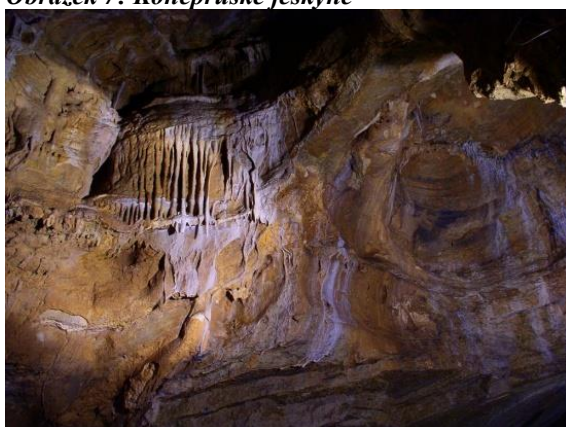


Zdroj: vlastní fotografie

5.4 Koněpruské jeskyně

Koněpruské jeskyně jsou částí chráněné krajinné oblasti Českého krasu a jedná se o největší a nejdější jeskynní systém v České republice, našly se zde zvířecí kosti ale i kosti *Homo sapiens*, staré přes tisíce let. Jeskyně jsou tvořené vápencovou horninou, která vytváří krasové jevy jako jsou krápníky a sintropády, některé dokonce obsahují opál díky svému chemickému složení a nazývají se Koněpruskými růžicemi, celý tento prostor je rozdělen do 3 pater a dosahuje délky 2 kilometrů. V 15. století se v horním patře razily falešné mince.

Obrázek 7: Koněpruské jeskyně



Zdroj: internetové stránky www.jeskyne.cesky-kras.cz

5.5 Sv. Jan pod Skalou

Svatý Jan pod Skalou je maličká obec, jež je součástí chráněné krajinné oblasti Českého krasu a máme o ní zmínku již z 9. století z dob vlády kníže Břetislava I. Obci dominuje Svatojanská skalní stěna tvořená vápencem, kde se nachází turistická stezka a na jejímž vrcholku se tyčí obrovský dřevěný kříž, k němuž se vztahuje pověst, v nižší části stezky stojí Kaple Povýšení sv. Kříže. V kotlině obce byl postaven v 16. století kostel Narození sv. Jana Křtitele, ve kterém se nachází jeskynní prostory.

Obrázek 8: Vyhlídka Svatý Jan pod Skalou



Zdroj: vlastní fotografie

5.6 Nižbor

Historie Nižboru sahá až do 13. století, hlavním významem obce se stala železniční huť z roku 1512, díky níž se obce začala pomalu osidlovat. V dnešní době je známa pro svou sklárnu Rückl, ale také pro turistické stezky, nachází se zde Nižborský hrad z dob Přemyslovců, který byl později během doby barokní přestavěn na zámek. Nedaleko odsud leží na vrcholu Hradiště významné a historické Keltské oppidum, které se datuje se do roku 120 před Kristem, ale hlavně je známé pro svůj náhodně nalezený poklad, který později spustil „zlatou horečku“.

Obrázek 9: Nižbor



Zdroj: internetové stránky www.ctidoma.cz

5.7 Křivoklát

Hrad Křivoklát se řadí mezi nejstarší a nejvýznamnější středověké hrady České republiky, jeho výstavba započala kolem 13. století, poté došlo k přestavbě za vlády Václava IV. a později Vladislava Jagellonského. Hrad leží na území Křivoklátska, zpočátku byl využíván panovníky pro lovecké účely, ale později zde byla vybudována věznice za vlády Habsburků, hrad byl během let opakovaně poškozen požárem. Prostory i nádvoří hradu je velice zachovalé, v prostorách se nachází obrovská knihovna i obrazárna, ale také kaple Korunování Panny Marie, v Rytířském sále jsou k vidění výstavy gotického umění, Královský sál je typickým úkazem gotického stavebního stylu, v areálu je situován starý pivovar či studna.

Obrázek 10: Hrad Křivoklát



Zdroj: vlastní fotografie

5.8 Točnick a Žebrák

Hrad Točnick je dnes zříceninou hradu, který byl postaven za dob Václava IV. kolem 14. století. a byl obyvatelný do počátku 18. století, po třicetileté válce byl značně poničen a začal pomalu chátrat. Zřícenina hradu Žebrák se nachází v blízkosti zříceniny Točnick, hrad byl postaven v blízkosti obchodní stezky během 13. století, bohužel po požáru, bylo snadnější postavit nový hrad tedy Točnick. Na místě Žebrák zůstala dochovala věž, která dnes slouží jako rozhledna.

Obrázek 11: Žebrák



Zdroj: vlastní fotografie

Obrázek 12: Točnick



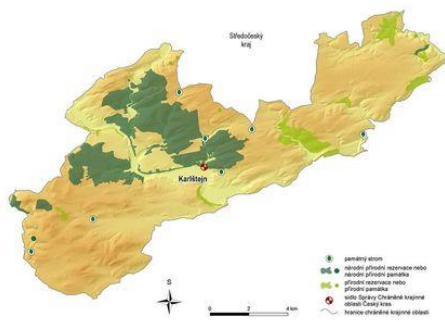
Zdroj: vlastní fotografie

5.9 CHKO Český kras a Křivoklátsko

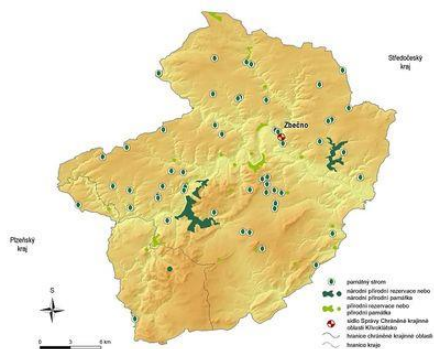
Chráněná oblast Křivoklátsko byla vyhlášena roku 1978 a je součástí rezervace UNESCO, oblast je z větší části tvořena smíšenými a listnatými lesy, díky ochraně se zde vyskytuje přes 1800 rostlinných druhů, 52 druhů dřevin a přibližně 120 druhů ptáků, přes 750 druhů motýlů či 110 druhů měkkýšů, některé druhy živočichů patří mezi vzácné či ohrožené. Celková rozloha oblasti je kolem 64 tisíc hektarů a přesahuje standard lesnatosti, který má kolem 62 % z celé oblasti. Nejvyšším bodem je vrch Těchovín (616 m), oblast byla během let výrazně formována tokem Berounky.

Roku 1972 se zařadil Český kras mezi chráněnou krajinnou oblast, lesy zde zaujímají kolem 38 % plochy z celkových 13 hektarů. Tato oblast je známa pro své krasové jevy, jeskyně, rokle, ale také světově významnými nálezy zkamenělin, v oblasti žije 10 druhů vrápců a netopýrů, velká pestrost hmyzů a 1390 druhů motýlů.

Obrázek 13: CHKO Český kras



Obrázek 14: CHKO Křivoklátsko



Zdroj: internetové stránky www.ochranaprirody.cz

6 Návrh vlastní turistické trasy

Berounsko jako region má k nabídnutí spousty dalších turistických, přírodních i kulturních aktivit, region se navíc nachází v blízkosti Prahy a díky skvěle dopravní komunikaci, je mnoho jednoduchých způsobů, jak se na místo dopravit, region má určitě velký potenciál, aby se cestovní ruch kladně rozvíjel. Člověk, který má v plánu danou oblast navštívit, má možnost volby, jestli chce návštěvu pojmout jako fyzicky náročnější nebo spíše více dozvědět o historii a kultuře.

Navržená trasa je naplánovaná, tak aby se návštěvníci obohatili po všech stránkách, aby se během trasy vzdělávali, ale i poznávali přírodu, trasa není věkově omezená, je vhodná i pro rodiny s dětmi. Celkově je trasa navržená na 3 dny a je v délce 111 km, je možné ji provést během prodlouženého víkendu, jako relaxační dovolenou. Konkrétní trasu je možné uskutečnit během roku od dubna do října, případně listopadu, kvůli Koněpruským jeskyním, které jsou přes zimní období pro veřejnost uzavřené.

Výchozím bodem je město Beroun, kam dorazí návštěvníci z Prahy, kde je vyzvedne na Hlavním nádraží v Praze objednaný mikrobusek pro 8 lidí s vlastním průvodcem, z Berouna jsou všechny cíle turistické trasy nejbližší, zároveň díky své velikosti nabízí více ubytovacích i stravovacích možností. Pro ubytování na dvě noci byl zvolen hotel U koně Beroun, který v porovnání s cenou a lokalitou, nejlepší volbou, nachází se přímo v centru Berouna, v ulici Česká, která je kolmá na již zmiňované Husovo náměstí. Hotel má v ceně i zahrnuté snídaně formou bufetu, ale také parkovací místo.

V okolí hotelu je spousta restauračních zařízení, ale také dva velké supermarkety, ale i menší obchody, v docházkové vzdálenosti se nachází klasické, ale i letní kino, nebo je možná procházka podél řeky Berounky.

Obrázek 15: Cíle navržené turistické trasy



Zdroj: Mapy.cz, vlastní zpracování

6.1 Den první – Centrum Berouna, Lom Velká Amerika, Karlštejn

Den první po příjezdu do hotelu a ubytování se, je v plánu navštívit dopoledne hrad Karlštejn, který se nachází 14 km vzdálenost od ubytování, cesta autobusem zabere kolem 25 minut. Na hradě probíhají komentované prohlídky ve třech časových i cenových kategoriích, jsou rozdělené do tří okruhů, ceny se pohybují od 170,- do 520,- korun českých a je lepší je zakoupit předem přes online systém. Z hlediska časových i finančních možností byl vybrán Okruh II. vedený průvodcem, nabízí prohlídku historických interiérů Císařského paláce a Mariánské věže, kde je k vidění například Karlova ložnice s kaplí sv. Václava, Hradní pokladnice a je zde umožněn i přístup do Studniční věže.

Z hradu je odjezd směr Lom Velká Amerika, který je ve vzdálenosti necelých 8 km a cesta autobusem zabere 16 minut, hned při vjezdu se nachází neplacené parkoviště. Nejhezčí výhled na celý lom se nachází chůzí 1 km od parkoviště, podél lomu vede turistická stezka s mírným stoupáním ke konci cesty, vstup k lomu je ohrazen páskou a je zde zákaz vstupu kvůli nebezpečí pádu, přesto je to relaxační procházka s krásným cílem, která celkově zabere 40 minut cesty volnou chůzí.

Posledním bodem dne je centrum Města Beroun, kam je přesun nazpět během 25 minut. Prvním cílem mírný výšlap na Městskou horu Berouna, v půli trasy narazíme Medvědáríum, kde ve výběhu žijí slavní medvědi z televizního večerníčku, na vrcholu hory je možnost navštívit rozhlednu a je zde krásný výhled na široké okolí města Beroun.

V neposlední řadě je seznamu procházka historickým centrem Berouna, které je kousek od ubytování. Na Husově náměstí je k vidění Morový sloup, kostel sv. Jakuba, kašna, Plzeňská a Pražská brána, která spojuje náměstí, Jenštejnský dům a dochované městské hradby. V centru je možné navštívit Muzeum Českého krasu, Muzeum berounské keramiky nebo Holandský dům, kde se pravidelně pořádají výstavy filmových, hudebních umělců.

6.2 Den druhý – Koněpruské jeskyně, Nižbor, Svatý Jan pod Skalou

Během druhého dne je naplánovaná exkurze do Koněpruských jeskyň, turistická procházka na vrchol svatého Jana pod Skalou a prohlídka sklárny v Nižborech. První zastávkou bude sklárna Rückl, která funguje již od roku 1846, je třeba si rezervovat exkurzi 14 dní předem, komentovaná prohlídka vychází na 45 minut a součástí je představení všech tradičních technik a fází foukání skla, cena exkurze je 120,- korun českých, v rozšířené nabídce je i možnost vyzkoušet si foukání skla, ale cena je samozřejmě mnohem vyšší, v ceně obou vstupenek je zahrnut i malý dárek.

Z města Nižbor trvá cesta do Koněpruských jeskyň necelých 25 minut, vstupenky na prohlídku se platí až na místě a cena je 150,- korun českých, prohlídka trvá 50–60 minut a je dlouhá 650 m, kde je průměrná teplota kolem 10,6°C. Vstup do jeskyně je situován ve stěně lomu, v jeskyni je pohyb umožněn díky dlouhým osvětleným chodbám, kde jsou k vidění různé tvary a formy krápníkové výzdoby, dále je možné vidět pozůstatky kostí, které byly později objeveny a na závěr Mincovna z 15. století.

Posledním cílem cesty je obec Svatý Jan pod Skalou, který leží 15 km od Nižbor. Hlavním smyslem cesty je turistická stezka, chvílemi fyzicky náročnější, která vede na samotný vrchol, odkud je krásná vyhlídka na celou obec. Na vrchu je vztyčený obrovský dřevěný kříž, k němuž se váže pověst. Poustevník Ivan dostal od svatého Jana Křtitele na vyhnání zlých démonů. V půli stezky byla postavena Kaple Povýšení sv. Kříže, kde se podle pověsti údajně setkali. Dole na Svatojánské návsi se nachází barokní Kostel sv. Jana Křtitele a jeskyně sv. Ivana, uvnitř kostela stojí náhrobek sv. Ivana i s jeho pozůstatky. Na návsi zůstala ještě dochovaná věž kostela původního benediktinského kláštera.

6.3 Den třetí – Křivoklát, Točnick a Žebrák

Poslední den po odhlášení se z hotelu, se autobusem vyrazí směr hrad Křivoklát, který je vzdálený 24 km od Berouna. Vstupenky na hrad jsou opět rozdělené do tří cenových a časových kategorií, ceny vstupu se pohybují od 150,- do 390,- korun českých za osobu a je opět lepší si je předem rezervovat přes online systém. V rámci prohlídky je zajímavý základní okruh vedený průvodcem, který trvá 80 minut. Během prohlídky si návštěvník projde hradní nádvoří, Augustovu věznici a hladomornu, v prostorách hradu je k vidění Rytířský a Královský sál, ale i třeba knihovna a hradní fürstenberské muzeum.

Z hradu Křivoklát je přesun do poslední cílové destinace, a to jsou zříceniny hradu Točnick a Žebrák, které leží kousek od sebe, vzdálenost cesty je 20 km. Zřícenina hradu Točnick je v mnohem lepším stavu než zřícenina hradu Žebrák, na místě je možné koupit hromadnou vstupenku na obě zříceniny, která stojí 140,- korun českých, ale bohužel bez průvodce, délka exkurze trvá 120 minut, na druhou stranu je možné koupit vstupenky zvlášť a mít každou prohlídku s průvodcem, jelikož se jedná o zříceniny, není problém si projít prostory areálu i bez průvodce. Točnick se nachází na kopci a cesta vedoucí nahoru je obehnaná výběhem pro ovce a kozy, které je možné po cestě nakrmit. Při vstupu do areálu je pod hlavním mostem vybudovaný menší výběh, kde žijí po celý rok dva medvědi. Ze zříceniny Točnicku je překrásný výhled na celé okolí a zároveň je v dále vidět zřícenina Žebráku, mezi lesy poté vede turistická stezka, které zabere 30 minut pěší chůze směrem k Žebráku. Žebrák se nachází opět v mírném kopci a je v mnohem horším stavu, nejzachovalejší částí Žebráku je hradní věž, která slouží v dnešní době jako rozhledna. Oba hrady dříve měli funkci spíše rezidenční než obrannou, oba hrady začaly kolem 17. století pomalu chátrat, ale jsou typickou ukázkou českých hradů, kde jednalo o stavbu mezi hradem a zámekem. Po prohlídce jsou návštěvníci zpět odvezeni do Prahy na Hlavní nádraží.

6.4 Celkové výdaje navržené turistické trasy

Tabulka 4: Celková kalkulace navržené turistické trasy

Celková kalkulace trasy		
výdaje	osoba	skupina (8 osob)
cena zájezdu*	4 000,00 Kč	32 000,00 Kč
vstupenky	840,00 Kč	6 720,00 Kč
stravovací zařízení	650,00 Kč	5 200,00 Kč
celkem	5 490,00 Kč	43 920,00 Kč

Zdroj: vlastní zpracování,

*včetně dopravy, průvodce, ubytování se snídaní a pojištění CK proti úpadku

Závěrem byla zpracována tabulka s celkovými výdaji, které jsou potřeba na realizaci navržené turistické trasy, nejlevnější varianta je samozřejmě pro jedince při plném autobusu, čím více lidí, tím nižší bude spotřeba na každou další osobu. V ceně zájezdu je zahrnutá doprava včetně řidiče a poplatky za parkování, vlastního průvodce a poté ubytování na dvě noci se snídaní. V ceně vstupenek jsou zahrnuty všechny prohlídky a zbylé peníze jsou určeny na stravovací zařízení během dne. Zisk cestovních kanceláří z prodaných zájezdů se pohybuje od 8 % do 15 %, zisk cestovní kanceláře s provizí 12 % je 3 840,- korun českých pro tento typ výletu.

7 Závěr

V dnešní době je cestovní ruch neodmyslitelnou součástí světové i národní ekonomiky, jeho vliv dosahuje, ale i na regionální ekonomiku. Rozvoj cestovního ruchu má kladný kulturní i sociální dopad na danou oblast či stát, a také neustále nabízí nové možnosti realizace v rámci pracovních nabídek. Cílem této práce bylo zjistit potenciál cestovního ruchu konkrétně na Berounsku, jaké jsou zde možnosti z hlediska dopravy, jaká je zde ekonomická situace a možnosti turistického, historického, kulturního využití.

Cestovní ruch v České republice získává každým rokem více finančních zdrojů na rozvoj a zároveň výjezdovým a příjezdovým cestovním ruchem zvyšuje hrubý domácí produkt. Zároveň toto odvětví pomáhá k rozvoji ubytovacích a stravovacích zařízení národního hospodářství. Cestovní ruch je dnes podporován celosvětovými organizacemi a kulturní a přírodní památky jsou v České republice pod ochranou UNESCO, CHKO či součástí národních parků.

V teoretické části práce byl definován cestovní ruch a jeho vývoj v rámci naší země, byly vymezeny pojmy, které se k němu vážou a byla možnost nahlédnout na význam cestovního ruchu z mnoha úhlů a zároveň jak se dělí na spoustu kategorií podle daných podmínek.

Následující část práce byla věnována samotnému regionu Berounska, který se nachází v blízkosti hlavního města Prahy, což je stále nejvíce navštěvovaná destinace v České republice. Berounsko má tím pádem vysoké šance na rozvoj vlastního cestovního ruchu, jelikož máme po celém Středočeském kraji výbornou dopravní infrastrukturu.

Region Berounska má podle provedené analýzy mnoho možností, jak zaujmout turisty, lokalizační a dopravní předpoklady jsou skvělé, jelikož region leží v okolí Prahy. Z hlediska historie je v Berounsku spousta míst, které lze navštívit a kulturně se obohatit, od hradů přes zříceniny, kde se pravidelně v jarním a letním období pořádají kulturní akce přímo v areálu či okolí historického objektu. A v neposlední řadě je Berounsko součástí dvou chráněných krajinných oblastí, které nabízí přírodní atraktivity, z nichž některé jsou unikátní svým charakterem, v okolí se nabízí spousta pěších turistických i cyklistických stezek.

K navštívení daného regionu je třeba realizačních podmínek, a proto poslední část práce byla věnována návrhu vlastní turistické trasy v okolí Berounska. V rámci trasy je zajištěno cestování mikrobusem, i když je po regionu rozvinutá železniční i autobusová

doprava, přesun půjčeným mikrobusem v rámci zájezdu je jednodušší. Ubytovacích a stravovacích zařízení je na výběr v Berouně a jeho okolí mnoho, záleží na finančních možnostech daného návštěvníka. Jazykové možnosti zaměstnanců v cestovním ruchu jsou rozhodně slabší než ve větších městech, ale není problém se domluvit. Navržená trasa je vhodná pro všechny věkové kategorie, zahrnuje fyzickou aktivitu, ale i vzdělávání se v rámci historie a kultury dané oblasti, celá trasa je naplánovaná na prodloužený víkend a každý den jsou cílem minimálně tři významné turistické destinace. Navržená trasa plní svůj účel, jelikož samotná realizace vzbuzuje zájem o cestovní ruch daného regionu a má kladný vliv na jeho rozvoj. Jedinou nevýhodou regionu je menší povědomí o možnostech Berounska mezi zahraničními turisty, což by mohla zlepšit lepší regionální propagace cestovního ruchu, mezi tuzemskými turisty je Berounsko populární hlavně díky věhlasu hradu Karlštejn.

8 Seznam použitých zdrojů

1. Ceník vstupného a příplatků. *Koněpruské jeskyně* [online]. [cit. 2020-03-04]. Dostupné z: <http://jeskyne.cesky-kras.cz/pro-navstevniky/vstupne/>
2. INDROVÁ, Jarmila. *Cestovní ruch: (základy)*. 2007. Praha: Oeconomica, 2007. ISBN 978-80-245-1252-5.
3. Exkurze ve sklárně. *Rückl 1846* [online]. [cit. 2020-03-04]. Dostupné z: <https://www.ruckl.com/cs/cms/1/navstivte-sklarnu>
4. Historie královského města Berouna. *Město Beroun* [online]. [cit. 2020-03-04]. Dostupné z: <https://www.mesto-beroun.cz/o-beroune/kratce-z-historie/>
5. Hotel U koně. *Hotel U koně* [online]. [cit. 2020-03-04]. Dostupné z: <http://hotelukone.cz/ubytovani/>
6. Charakteristika oblasti. *Správa CHKO Křivoklátsko* [online]. [cit. 2020-03-04]. Dostupné z: <http://krivoklatsko.ochranaprirody.cz/charakteristika-oblasti/>
7. Charakteristika oblasti. *Správa CHKO Český kras* [online]. [cit. 2020-03-04]. Dostupné z: <http://ceskykras.ochranaprirody.cz/charakteristika-oblasti/>
8. Charakteristika okresu Beroun: Okres Beroun. *Český statistický úřad* [online]. 2020, 04.02.2020 [cit. 2020-03-04]. Dostupné z: https://www.czso.cz/csu/xs/charakteristika_okresu_beroun
9. International Tourism Highlights 2019 Edition. *World Tourism Organization* [online]. 2019 [cit. 2020-03-22]. Dostupné z: <https://www.e-unwto.org/doi/pdf/10.18111/9789284421152>
10. Královská sídla Praha a Střední Čechy. *Vsacan tour* [online]. [cit. 2020-03-16]. Dostupné z: <https://www.vsacantour.cz/kategorie/kralovska-sidla--praha-a-stredni-cechy.aspx>
11. LOMY AMERIKA BLOG. *LOMY AMERIKA BLOG* [online]. 2018, 26. 11. 2018 [cit. 2020-03-04]. Dostupné z: <https://www.lomy-amerika.cz/kudy-na-ameriky/>
12. Mapa tratí - České dráhy. *České dráhy* [online]. [cit. 2020-03-04]. Dostupné z: <https://www.cd.cz/cd-v-regionech/stredocesky-kraj/mapa-trati/-7387/>

13. Mapy.cz. *Mapy.cz* [online]. Praha [cit. 2020-03-04]. Dostupné z: [https://mapy.cz/turisticka?planovani-trasy&x=14.0402236&y=49.9576895&z=11&l=1&rc=9gA.QxXMke9gS-YxX2gb514xXKxK9gJtPiI9frCWxXXWS9fYAYxX5LV5NbxWokx5htd-09g098xWybohExxXMke&rs=firm&rs=muni&rs=base&rs=muni&rs=muni&rs=muni&rs=muni&rs=base&rs=firm&ri=13192749&ri=3601&ri=1892226&ri=3640&ri=3623&ri=4435&ri=3645&ri=3659&ri=1834407&ri=13192749&mrp=%7B%22c%22%3A111%7D&xc=%5B%5D](https://mapy.cz/turisticka?planovani-trasy&x=14.0402236&y=49.9576895&z=11&l=1&rc=9gA.QxXMke9gS-YxX2gb514xXKxK9gJtPiI9frCWxXXWS9fYAYxX5LV5NbxWokx5htd-09g098xWybohExxXMke&rs=firm&rs=muni&rs=base&rs=muni&rs=muni&rs=muni&rs=muni&rs=muni&rs=base&rs=firm&ri=13192749&ri=3601&ri=1892226&ri=3640&ri=3623&ri=4435&ri=3645&ri=3659&ri=1834407&ri=13192749&mrp=%7B%22c%22%3A111%7D&xc=%5B%5D)
14. PALATKOVÁ, Monika. *Mezinárodní turismus: analýza pozice turismu ve světové ekonomice, změny mezinárodního turismu v důsledku globálních změn, evropská integrace a mezinárodní turismus*. 2., aktualiz. a rozš. vyd. Praha: Grada, 2014. ISBN 978-80-247-4862-7.
15. Satelitní účet cestovního ruchu. *Český statistický úřad* [online]. [cit. 2020-03-04]. Dostupné z: https://www.czso.cz/csu/czso/satelitni_ucet_cestovniho_ruchu
16. Turistické oblasti - Střední Čechy - Berounsko a Hořovicko. *Vyletnik.cz* [online]. [cit. 2020-03-04]. Dostupné z: <https://www.vyletnik.cz/turisticke-oblasti/stredni-cechy/berounsko-a-horovicko/>
17. Turistika - Kulturní památky. *Svatý Jan pod Skalou* [online]. [cit. 2020-03-04]. Dostupné z: <https://www.svatyjan.cz/turistika/kulturni-pamatky/-kostel-sv-jana-krtitel-a-jeskyne-sv-ivana/>
18. Vstupné - Karlštejn. *Karlštejn* [online]. [cit. 2020-03-04]. Dostupné z: <https://www.hrad-karlstejn.cz/cs/informace-pro-navstevniky/vstupne>
19. Vstupné - Křivoklát. *Křivoklát* [online]. [cit. 2020-03-04]. Dostupné z: <https://www.hrad-krivoklat.cz/cs/informace-pro-navstevniky/vstupne>
20. Vstupné - Točnick. *Točnick* [online]. [cit. 2020-03-04]. Dostupné z: <https://www.hrad-tocnik.cz/cs/informace-pro-navstevniky/vstupne>
21. Vstupné - Žebrák. *Žebrák* [online]. [cit. 2020-03-04]. Dostupné z: <https://www.hrad-zebrak.cz/cs/informace-pro-navstevniky/vstupne>