

ČESKÁ ZEMĚDĚLSKÁ UNIVERZITA V PRAZE
FAKULTA ŽIVOTNÍHO PROSTŘEDÍ
KATEDRA BIOTECHNICKÝCH ÚPRAVY KRAJINY



Česká zemědělská univerzita v Praze
**Fakulta životního
prostředí**

ANALÝZA HISTORICKÉ KRAJINY OBCE JEVÍČKO
DIPLOMOVÁ PRÁCE

Vedoucí práce: doc. Ing. arch. ThLic. Jiří Kupka, Ph.D.
Diplomant: Bc. Jana Totušková

2014

Prohlášení

Prohlašuji, že jsem tuto diplomovou práci vypracovala samostatně pod vedením doc. Ing. arch. Mgr. Jiřího Kupky, Ph.D., a že jsem uvedla všechny literární prameny, ze kterých jsem čerpala.

V Praze dne 22. 4. 2014

.....

Poděkování

Děkuji panu doc. Ing. arch. ThLic. Jiřímu Kupkovi, Ph.D. za jeho odborné vedení a cenné připomínky při zpracování této diplomové práce.

Za stálou podporu a trpělivost v průběhu mého studia děkuji své rodině a především své matce Ing. Janě Totuškové.

V Praze dne 22. 4. 2014

.....

Abstrakt:

Název diplomové práce:

Analýza historické krajiny obce Jevíčko

Diplomová práce se zabývá analýzou historické krajiny ve správním obvodu obce Jevíčko.

V rešeršní části jsou vymezeny základní pojmy krajiny. Důraz je především kladen na vysvětlení pojmů kulturní a historická krajina a historických a kulturních hodnot krajiny. Dále rešeršní část řeší možnosti ochrany historické kulturní krajiny.

Postup práce spočívá ve vymezení zájmového území a stanovení jeho přírodních charakteristik. Na základě autorem zpracované historické analýzy území jsou identifikovány dochované historické hodnoty krajiny.

Práce může být použita jako podklad průzkumů a rozborů územního plánování, pozemkových úprav a při identifikaci znaků kulturní a historické charakteristiky v rámci hodnocení krajinného rázu.

Klíčová slova: Kulturní krajina, historická krajina, historická hodnota krajiny, krajinné struktury.

Abstract

Diploma thesis title:

Jevicko – analysis of historical landscape of the city

This diploma thesis is focusing on analyzing the historic landscape of Jevíčko municipality.

The background research part of this thesis determines basic terms of landscape and especially emphasizes explaining terms of cultural and historic landscape and historic and cultural value of landscape. Furthermore this part deals with possible ways of protecting cultural historic landscape.

The approach of this thesis is to delimitate the area of interest and asses its natural features. On the basis of the historic analysis of the area compiled by the author of this thesis the preserved historic values of the landscape are identified.

The thesis can be used as a basis for research and analyses for land-use planning, landscaping and for identification of features of cultural and historic characteristic within the scope of landscape character assessment.

Keywords: cultural landscape, historic landscape, historic value of landscape, landscape features

Obsah

1. Úvod.....	9
2. Cíl práce.....	10
3. Literární rešerše	11
3.1. Význam pojmu krajina	11
3.1. Kategorie krajiny	13
3.1.1. Význam pojmu přírodní krajina	13
3.1.2. Význam pojmu kulturní krajina	14
3.2. Kulturní krajina	15
3.2.1. Kategorie kulturní krajiny	16
3.3. Historická krajina	17
3.4. Sídlo v krajině	19
3.5. Hodnoty historické krajiny	20
3.5.1. Dochované stopy vývoje krajiny.....	20
3.5.2. Místa s duchovním významem.....	26
3.6. Ochrana historické kulturní krajiny.....	28
3.6.1. Ochrana hodnot kulturní krajiny pomocí zákona č. 20/1987 Sb., o státní památkové péči.....	29
3.6.2. Ochrana hodnot kulturní krajiny pomocí zákona č. 114/1992 Sb., o ochraně přírody a krajiny	30
4. Metodika	32
4.1. Vymezení a charakteristika řešeného území	32
4.2. Historická analýza území obce Jevíčko.....	32
4.3. Identifikování historických hodnot krajiny obce Jevíčko	35
5. Charakteristika zájmového území.....	36
5.1 Vymezení zájmového území obce Jevíčko.....	36
5.1. Přírodní charakteristika zájmového území	36
5.1.1. Geomorfologie	36
5.1.2. Klimatologie.....	37
5.1.3. Pedologie a geologie	38
5.1.4. Hydrologie	38
5.1.5. Vegetace	39
6. Historická analýza.....	40
6.1. Historie osídlení zájmového území	40

6.2. Historie obce Jevíčko	41
6.3. Historie sídla Zadní Arnoštov	48
7. Historické hodnoty krajiny obce Jevíčka.....	51
7.1. Cenné objekty a soubory	51
7.2. Dochovaná urbanistická struktura	73
7.3. Významný artefakt technické činnosti člověka.....	77
7.4. Dochované krajinné struktury	79
7.5. Místa s duchovním významem.....	83
8. Výsledky	85
9. Diskuse.....	87
10. Závěr	88
11. Seznam použité literatury.....	89
12. Přílohy.....	96

1. Úvod

„Nejsou dvě historie lidská a přírodní, ale jen jedna, která je posledních pár miliónů let společná“.

Václav Cílek

Znalost prostředí pomáhá při rozeznávání podstatného a cenného a ochraně toho, co by mělo zůstat zachováno. V rozmanitosti krajiny není vždy snadné nalézt typické prvky, znaky a charakteristiky, které si zaslouží zachovat, chránit a podpořit.

Diplomová práce by měla pomoci na cestě hledání identity místa, která je bytostně spjata s identitou naší lidskou, proto byl do práce zahrnut i hlubší rozbor vnímání a symbolizace místa a krajiny k pochopení nejdůležitějšího vztahu mezi člověkem a krajinou.

Římský historik Tacitus ve svých Letopisech píše, že hlavním účelem historického zkoumání je pátrat po dobrých nebo zlých činech, hlásat cenu ctnosti a hanu neřesti, aby ona byla oslavena, tato pak potírána (Tacitus 1975).

Vlastní dějiny obce Jevíčka nezačaly založením města ani osídlením krajiny Slovy, jejich počátek je uložen v hlubinách věků, kdy se počala formovat Boskovická brázda, která svou geologickou stavbou podmínila spojení Čech a Moravy a tím i osídlení této krajiny. Téměř 800 let uplynulo od založení bývalého královského města Jevíčka, které patří svým charakteristickým gotickým půdorysem a ucelenými zbytky městských hradeb k nejstarším městům České republiky. Město Jevíčko dostalo při svém založení do vínku dary vpravdě královské, ale jak je do dnešních dnů patrné, jen málo z toho vytěžilo. Na rozdíl od ostatních královských měst České republiky se výrazněji historicky nerozvíjelo, chudlo a zůstalo na okraji zájmu, jakoby historie země kráčela jinudy.

2. Cíl práce

Diplomová práce si klade za cíl analýzu historické krajiny zájmového území obce Jevíčko a zmapování jejich historických hodnot. Identifikování historických hodnot bude provedeno na základě dostupných historických pramenů, archivních dokumentů a map.

Stanovené historické a kulturní hodnoty budou popsány z hlediska jejich historického a krajinářského významu. Historické hodnoty budou definovány i z hlediska jejich památkové ochrany. Jako výstupy práce budou zpracovány mapy v prostředí GIS.

Analýza může být použita v praxi jako součást fáze průzkumů v procesech územního plánování, pozemkových úprav a identifikaci znaků kulturní a historické charakteristiky v rámci hodnocení krajinného rázu dle § 12 zákona 114/1992 Sb., o ochraně přírody a krajiny v platném znění.

3. Literární rešerše

3.1. Význam pojmu krajina

„Krajina je základním dědictvím každého z nás. Je všezahrnující a nevyhnutelná. Přitom pro každého z nás znamená něco jiného „

D. Lowenthal

Vymezit pojem krajina je stejně složité jako definovat kterýkoliv obecně platný pojem. Krajinu je možné definovat terminologií kteréhokoliv oboru, ale stále zůstane důležité, jaký úhel pohledu se při jejím definování zvolí. Pohledy na krajinu jsou různorodé a liší se jak u odborné tak u laické veřejnosti. Jinak vnímá krajinu ekolog, architekt, zemědělec, historik, politik, ekonom nebo umělec.

Také na vymezení pojmu rozloha krajiny není jednoznačný názor. Rozloha krajiny může být celé území určitého státu nebo jen skleněné terárium, ba či dokonce povrch listu, o kterém jak uvádí Sklenička (2003), lze uvažovat jako o krajinně spleťtých a jedovatých chlupů. Krajinu jako specifický případ prostoru definují Löw a Míchal (2003) jako trojrozměrnou část přízemní atmosféry Země, která je vyplněna různými objekty – krajinnými prvky. Prostorovými souřadnicemi jsou výška, šířka a hloubka. Formulování krajiny jako našeho životního prostředí může probíhat individuálními psychickými procesy, které uplatňují tyto elementární pravidla: výška prostoru je podvědomě srovnávána s lidskou postavou, šířka prostoru je vztahována k vzdálenosti rozpažených rukou, hloubka prostoru je podvědomě poměřována možnostmi pohybu člověka.

Samotný termín krajina je starogermánského původu, poprvé byl použit v období raného středověku a označoval pozemek obdělávaný jedním hospodářem. Postupně se tento pojem vyvíjel v různých směrech a jediným společným znakem krajiny, na kterém se široké spektrum odborností shodne, je její polyfunkčnost (Sklenička 2003).

Na základě platné právní úpravy České republiky, je krajina definována jako: *„část zemského povrchu s charakteristickým reliéfem, tvořena souborem funkčně propojených ekosystémů a civilizačními prvky“* (§ 3, písm. k, zákon č. 114/1992 Sb.).

Dle Evropské úmluvy o krajině pojem krajina: „značí část území vnímanou obyvateli, jejíž charakter je výsledkem působení přírodních a/nebo lidských činitelů a jejich vzájemných vztahů (URL 13).

Ekologické pojetí krajiny vychází zejména z vnímání krajiny jako ekosystému. Autoři Forman a Gordon (1986) definují krajinu jako heterogenní část zemského povrchu skládající se ze souboru vzájemně se ovlivňujících ekosystémů, které se v dané části povrchu v podobných formách opakují. Lipský (1999) zase krajinu vnímá jako otevřený systém zemského povrchu formovaný všemi faktory abiotickými, biotickými a antropogenními.

Architektonický pohled vychází z myšlenky, že krajina je dílo přírody i člověka, tedy náhody i úmyslu, neovladatelných sil i vědomé vůle (Sklenička 2003). Žák (1947) v této souvislosti definuje obytnou krajinu, jako oblast nebo obytné místo znamenající přírodní prostor přímo úmyslně určený nebo utvořený k přírodnímu obývání. Jednoduše řečeno obytnost je výsledkem lidské činnosti, poloha a tvar země je dílem přírody.

Z archeologického hlediska chápe Gojda (2000) krajinu jako místo, v němž každý zásah člověka zůstane nesmazatelně zapsán a za vhodných podmínek se může dříve či později projevit.

Z pohledu historiků je krajina územím, jež se po určitou dobu svérázně vyvíjelo geopoliticky, hospodářsky a kulturně v závislosti na přírodních podmínkách, vyplývajících v podstatě ze zeměpisné polohy (Sklenička 2003).

V rámci demografie je krajina území obývané určitou populací lidí vyznačujících se společnými vlastnostmi a znaky.

Ekonomické vnímání krajiny je postavené na využití produkčního potenciálu oblasti ve prospěch člověka bez ohledu na ekologické souvislosti. Takové pojetí je dle Míchala (1988) součástí antropocentrického postoje. Typická odvětví, která odráží toto pojetí krajiny, jsou lesnictví, zemědělství nebo například těžba nerostných surovin.

3.1.Kategorie krajiny

V předchozí kapitole byla částečně rozebrána složitost definování krajiny jak samostatného termínu, tak celkově její rozlohy. V rámci konkrétního oboru definujícího krajinu, je možné krajinu dále kategorizovat. Například Sklenička (2003) rozděluje krajinu dle způsobu jejího využívání na krajinu lesní, krajinu zemědělskou, krajinu luční, polní, ovocnářskou, dále na krajinu urbanizovanou, krajinu rekreační a krajinu vodohospodářskou.

Z hlediska zadání této diplomové práce je stěžejní vnímat krajinu jako místo, kde se setkává příroda s člověkem, prostor ve kterém dochází ke styku přirozeného prostředí s lidským snažením a územím a kde se přirozené území stává artefaktem. Proto je tedy zapotřebí si kategorizovat krajinu ve smyslu člověk – krajina, tedy ovlivnění krajiny člověkem a tedy rozdělení krajiny na krajinu přírodní a krajinu kulturní. Mnoho autorů jako například Librová (2001) upozorňuje na nebezpečí ostrého rozdílu těchto dvou pojmů. Sádlo (2008) si klade otázku, co vlastně znamená ta „kulturnost“ v pojmu kulturní krajina a jak tedy vymezit okrajové podmínky, co je krajina kulturní a co ještě není.

3.1.1. Význam pojmu přírodní krajina

Přírodní krajina je tvořena pouze prvky přírodního charakteru, jako je hornina, půda, vodstvo, ovzduší, flóra a fauna (Novotná 2001). Manych (1988) považuje krajinu přírodní za útvar, který se vytvořil působením přírodních abiotických i biotických krajinotvorných procesů bez vlivu antropogenních faktorů nebo s jejich minimálním působením.

Demek (1999) uvádí, že přírodní krajiny vznikly dlouhým přírodním vývojem trvajícím miliardy let. Tyto přírodní krajiny se vyvíjely pomalu a tvořily téměř neměnný základ pro vývoj lidské společnosti. Přírodní krajiny dle této definice se na povrchu Země téměř nevyskytují, protože člověk svou činností způsobil změny geochemického oběhu látek. Jones (2003) proto konstatuje, že termín přírodní krajina je vhodné používat pro rozlišení výzkumů zaměřených na přírodní procesy

přispívající k našemu materiálnímu prostředí, i když jsou v různé míře ovlivněné lidskou rukou.

Přírodu však nelze z krajiny úplně vystřadit kulturou a přírodnost krajiny nelze měřit omezením přímého lidského vlivu (Sádlo 2008).

3.1.2. Význam pojmu kulturní krajina

Obecné vnímání kulturní krajiny tkví v chápání kulturní krajiny jako výsledku lidské činnosti. Sádlo (2008) v této souvislosti uvádí, že tento vztah člověk-krajina není jednosměrný, kulturní krajina je sice lidským artefaktem, ale zároveň prostředím aktivujícím člověka k určitému stylu ovládnutí. Stejnou měrou jak člověk měnil prostředí kolem sebe, nutila okolní příroda člověka k novým strategiím a tedy člověk a krajina se vzájemně přizpůsobují a ovlivňují zpětnými vazbami.

Také Hájek (2003) vidí kulturní krajinu jako výsledek součinnosti přírodních sil a působení člověka. Tato spolupráce přírody a krajiny je založena na myšlence, že „matička“ příroda vytvořila přírodní podmínky krajiny, jako jsou tvar reliéfu, půda, vodní toky a člověk přírodní krajinu osídlil, začal ji využívat a postupně přeměňovat. V tomto kontextu je zajímavé Kovářovo (2010) přirovnání krajiny k „manželství“ přírody a kultury. Pokud toto manželství funguje, je krajina vnímána jako vizuálně lákavá a prosperující. I Sádlo (2008) souhlasí s tím, že v optimální kulturní krajině se člověk a příroda doplňují a výsledek je barvitější než pouhá příroda či pouhá kultura.

Výbor pro světové kulturní dědictví definuje kulturní krajiny jako díla přírody a člověka, které jsou dokladem vývoje lidské společnosti a sídel v průběhu historie pod vlivem fyzikálních omezení anebo příležitostí daných jejich přírodním prostředím a vlivem postupných společenských, ekonomických a kulturních změn jak vnitřních tak vnějších (URL19).

3.2. Kulturní krajina

A cultural landscape is fashioned from a natural landscape by a culture group. Culture is the agent, the natural area is medium. The cultural landscape the result.

Carl Sauer

Tato diplomová práce se zabývá analýzou historické a kulturní krajiny v konkrétním zájmovém území, a proto bude kulturní krajině věnována další samostatná kapitola.

Dle Löwa a Míchala (2003) ona složitost tvorby kulturní krajiny spočívá ve vzájemné provázanosti vlivů tří subsystémů – přírodního, kulturně-technického a sociálně psychologického a přitom se každý subsystém řídí odlišnými zákonitostmi.

Přívlastek kulturní v termínu kulturní krajina určuje, že krajina je kultivována, obhospodařována a přeměněna. Zejména přírodní vědy tento termín používají pro zdůraznění významu lidského vlivu. Sádlo (2008) uvádí, že malé ovlivnění krajiny člověkem nemusí okamžitě znamenat hned kulturní krajinu.

V předchozí kapitole byla zmíněna skutečnost, že ryze přírodní krajina se již v České republice nevyskytuje. Kdy tedy lidské kulturní aktivity začaly být tak intenzivní, aby se ona „kulturnost“ projevila jako faktor organizující celou krajinu?

Vznik kulturní krajiny vidí Sádlo (2008) v přeměně řídké a nesouvisle osídlené přírodní krajiny, kterou nazývá krajinou předkulturní, na již krajinu kulturní. Jak bylo poznamenáno dříve, není možné striktně definovat hranici mezi krajinou přírodní a kulturní, a tak tedy přeměna těchto dvou kategorií krajin nemůže být chápána jako náhlá. Dle Sádla (2008) tato přeměna vznikla v období přechodu mezi pohyblivým loveckým životem a trvalým usídlováním s rozsáhlým specifickým ovlivňováním okolí. Ovšem i krajina přírodní-předkulturní mohla být silně ovlivňována lidmi. Rozdíl je však ve stylu ovládnutí a v odlišné roli zapojených organismů. Kulturní krajinu vytvářejí také organismy synotropní (s člověkem jdoucí), jako jsou domestikované v podobě ovcí, koz, pšenice a tyto právě vtiskují ráz celým rozsáhlým biotopům. Také Gojda (2000) zmiňuje, že proces přeměny krajiny z jejího přirozeného stavu do kulturní podoby byl odstartován v okamžiku, kdy se pospolitosti lovců a sběračů rozhodly trvale usadit na jednom místě a rozvíjet takové formy produkce potravin, které jim tento životní styl umožnily. Hájek (2003) za

tvůrce kulturní krajiny považuje první zemědělce, kteří postupným kultivováním a zúrodnováním nížin vytvořili v české krajině během staletí síť bezlesých trvale obývaných a obdělávaných míst a tím vytyčili rozlohu starého sídelního areálu, jádra tradiční kulturní krajiny českých zemí.

Usedlý způsob života, zemědělství a exploatace přirozených zdrojů spojená s kolonizací dosud neosídlených krajin jsou dle Gojdy (2000) základními motivy, který proces přeměny krajiny uvedly do pohybu a po dlouhá tisíciletí jej udržovaly.

3.2.1. Kategorie kulturní krajiny

Současnou kulturní krajinu je možné dále kategorizovat. Kulturní krajinu dle míry antropogenního vlivu rozlišili Forman a Gordon (1986) na následujících subkategorie:

- **Přírodní krajina**
Krajina bez výraznějšího ovlivnění lidmi.
- **Extenzivně ovlivněná krajina**
Krajina extenzivně obhospodařována lidmi.
- **Intenzivně ovlivněná krajina**
V této krajině převažuje intenzivní obhospodařování s větším zastoupením zemědělsky obdělávané půdy.
- **Příměstská krajina**
Krajina vyznačující se přechodem mezi urbanizovaným městem a volnou krajinou.
- **Městská krajina**
Člověkem urbanizovaná krajina.

Na základě intenzity antropogenního vlivu dělí Sklenička (2003) kulturní krajinu do následujících skupin:

- **Vlastní kulturní krajina**

V této krajině je rovnováha mezi působením antropogenních a ostatních faktorů zachována.

- **Narušená kulturní krajina**

Tato krajina se vyznačuje větší mírou antropických vlivů, které narušují stabilitu přírodních složek.

- **Devastovaná krajina**

Dochází k těžkému narušení autoregulační schopnosti krajiny.

3.3. Historická krajina

Kulturní krajinu lze vnímat i v historické perspektivě. Historická krajina jakožto součást kulturní krajiny je krajina reflektující a uchováající prvky a struktury vzniklé během staletého procesu jejího osidlování a kultivace (Kupka 2010).

Britský historik F. W. Maitland pojmenoval krajinu „jako kouzelný palimpsest, zápisník historie, v němž se napsaná slova překrývají, ale přesto mohou být rozluštna“. Gojda (2000) uvádí, že Maitland tímto přirovnáním vystihl fakt, že kulturní krajina není ničím jiným než mnohokrát přepisovanými stránkami historie lidského rodu. Historická krajina skrývá ve svém celkovém plochém povrchovém a podpovrchovém horizontu hlubinu časových vrstev, které je možno za určitých okolností zdokumentovat a pokusit se je rozluštit. S tímto pojetím pracuje i Hájek (2003), který kulturní krajinu vidí jako celý soubor otisků, jež se navzájem respektují, nebo více či méně překrývají.

V české krajině dle Hájka (2003) zůstalo několik významnějších „otisků“ kultury, které dokládají historický vývoj české krajiny. O nejstarším otisku v krajině

bylo již napsáno pár řádků v souvislosti se vznikem kulturní krajiny. Tento vznik kulturní krajiny nazval Sádlo (2008) jako první krajinnou revoluci, která byla odstartována revolucí neolitickou.

Od neolitu za další významný otisk v krajině považuje Hájek (2003) středověkou transformaci probíhající od 12–14. století. Jedná se o přechod od raně středověkého uspořádání společnosti, která je charakterizována krajinou lesů, prosvětlenými mýtinami a vesnicemi, hustě osídlenými oblastmi – v okolí významných hradišť, klášterů a obchodních center, prostoupených souvislejšími pásy polí, luk a pastvin, až k vrcholně středověkému uspořádání společnosti. Vrcholný středověk uzavřel starou rozptýlenou zástavbu do pevněji uspořádaných územních celků, urbanizoval krajinu s ohledem na možnosti a potřeby jednotlivých míst natolik velkoryse a citlivě, že dle Hájka (2003) vrcholně středověké uspořádání české krajiny položilo základy její současné podoby.

Za třetí významný otisk v krajině považuje Hájek (2003) baroko. O barokní krajině jako o historické fázi kulturní krajiny, která se v české krajině formulovala v 17. a 18. století, se zmiňuje mnoho autorů. Kupka (2010) považuje barokní krajinu za důležitou složku kulturně historických hodnot české krajiny, které vytváří její neopakovatelnost a charakter. Sádlo (2008) vidí baroko jako další krajinnou revoluci, během níž se české země proměnily v detailní a plánovitě budované kulturní krajiny. Baroko organizuje krajinu jako jednotnou a přesto členitou, jednoznačnou a přesto mnohovýznamnou, srozumitelnou a přesto ne zcela rozluštitelnou, jednohlasnou a zároveň polyfonickou (Hájek 2003).

Další významnou krajinnou revolucí, která je dle Sádla (2008) stejně důležitá jako revoluce neolitická, je vznik krajiny postagrární, kde se zemědělství stává málo významným odvětvím průmyslu. Velké části venkova jsou tak pohlceny šedou zónou městské periferie.

Po předchozím stručném zmínění základních vývojových znaků kulturně historické krajiny je vhodné citovat Žáka (1947), který se zamýšlí nad vztahem člověka a přírody: *„Prvotním obytným prostorem všech živých bytostí i člověka byla volná příroda, která podržela ve všech dobách svůj obytný výraz a význam. Po překvapujících technických vítězstvích člověka nad hmotou, jimiž za posledních sto nebo stopadesát let byla tvář povrchu zemského více změněna než za celá předchozí tisíciletí, po všech velikých budoucích výkonech lidské práce, které lze očekávat, zůstane člověk vždy člověkem, ústrojnou bytostí, která je částí přírody, složenou*

z týchž atomů jako ostatní svět a podrobenou týmž zákonům smrtelné hmoty. Čím vyspělejší bude kultura hmotná i duchovní, tím více a častěji bude lidstvo mít zapotřebí načerpati sílu země, tím více a intimněji bude příroda domovem a bytem člověka“

3.4.Sídlo v krajině

Z hlediska definování historické krajiny je zapotřebí alespoň stručně zmínit kořeny vědomého formování lidského sídla a vztahu sídla a krajiny.

Norberg-Schulz (1994) uvádí, že mezi sídlem a krajinou je jistý vztah, jedná se o vztah figury a pozadí, krajina se vyznačuje souvislou rozlehlostí a sídla jsou uzavřenými etnikami. Každá uzavřenost se stává středem širšího rámce a může tak figurovat jako ohnisko pro své okolí. Země, oblasti, krajiny, sídla, stavby tvoří řadu, v níž se měřítko postupně zmenšuje. Na vrcholku této řady nacházíme nejrozsáhlejší přírodní místa, která obsahují člověkem vytvořená místa rovin „nižších“. Člověk tedy přijímá okolní prostředí a soustřeďuje je do staveb a věcí.

Kupka (2010) uvádí, že vztah člověka a jeho sídla k prvkům přírodního prostředí prošel dobře sledovaným vývojem od zprvu člověkem utilitárního chápání přírodních prvků až k pojetí prvků zeleně, vody a terénu jako kompozičního a estetického fenoménu.

Samotný charakter krajiny či krajinný rámeček předurčil výběr místa pro lokaci plánovaného sídla. Nejdůležitějšími podmínkami pro výběr místa byla možná obrana sídla, poloha na obchodních či vodních stezkách, přístup k pitné vodě i podmínky stavebně technické. V případě zakládání zemědělských sídel byl rozhodující dostatek místa pro plužinu a vhodná půda pro pěstování plodin (Kupka, 2010).

Gojda (2000) za typickou formu sídelní koncentrace považuje město, které nabývá významu uzlového bodu regionální sídelní struktury.

Krajinný rámeček předurčil výběr místa a stále ovlivňuje způsob funkčního uspořádání města, vymezuje směry jeho rozvoje a odráží se v prostorové skladbě města, výrazně se promítá i do kompozice města, dotváří ji, ovlivňuje městský interiér i exteriér, umocňuje siluetu města jako rozvinuté vnímání celkového efektu prostoru, kterou tvoří obrysná kontura města (Kupka 2010).

3.5. Hodnoty historické krajiny

Snahy o pojmenování historických a kulturních hodnot krajiny, vychází ze společenských požadavků na ochranu veřejného zájmu. Vzhled dnešní krajiny stále odráží výsledky jejího vědomého a cíleného organizování. V krajině je patrné velké množství stop a dochovaných krajinných struktur, které dotváří kulturní a historickou charakteristiku krajiny. Tyto stopy historického vývoje a kultivace krajiny lze považovat za hodnoty historické krajiny.

Kupka (2010) uvádí obsáhlý přehled kulturních a historických hodnot krajiny. Tento přehled je stěžejní pro následující rozdělení hodnot historické krajiny.

3.5.1. Dochované stopy vývoje krajiny

Do této skupiny lze zahrnout veškeré hmatatelné znaky historických hodnot krajiny. Kupka (2010) do nich řadí cenné objekty a jejich soubory, dochovanou sídelní a urbanistickou struku a dochované krajinné struktury.

A) Cenné objekty a jejich soubory

Skupinu cenných objektů a jejich souborů tvoří významné historické a kulturní prvky, které představují celou škálu staveb a památek reprezentujících určité historické období a historický vývoj území.

- Archeologické památky

Mezi archeologické památky lze zařadit posvátná a rituální místa, posvátné okrsky, svatyně, obětní kameny, pohřebiště, pohřební mohyly, sídliště, dvorce, opevněná hradiště, tvrziště, systém parcelace zemědělské půdy v neúrodnějších oblastech a památky pravěkého umění.

- Objekty spojené s životem aristokracie

Do skupiny těchto objektů patří veškeré hrady, tvrze, zříceniny hradů, zámky, zámecké areály, letohrádky a venkovské vily.

- **Objekty sakrální architektury**

Objekty sakrální architektury jsou stavby určené pro náboženské a rituální úkony a tuto skupinu představují kaple, poutní místa, kláštery, funebrální architektura, židovské památky, synagogy a židovské hřbitovy.

- **Objekty navázané na poutní místa**

Existence těchto objektů je spjata s konáním náboženských poutí a mohou jimi být zájezdní hostince, hospice a pobočná poutní místa.

- **Historická architektura měst**

Historickou architekturu měst reprezentují měšťanské domy, radnice, záložny, masné krámy, vstupní brány měst a městské hradby.

- **Objekty zahradní architektury**

Tuto skupinu tvoří zejména historické parky a zahrady.

- **Tradiční hospodářské objekty**

Tradiční hospodářské objekty jsou budovy, které jsou spjaty s tradiční zemědělskou výrobou. Mohou to být panské dvory, sýpky, mlýny, stodoly.

- **Objekty lidové architektury**

Do této skupiny se řadí stavby s dochovanou architektonickou formou, měřítkem, detaily, hmotami, tradičními materiály. Mohou to být tedy objekty pro bydlení, hospodářské stavby i drobná architektura (Kupka 2010). Podobu lidové architektury ovlivnilo především přírodní prostředí dané oblasti a její kulturní tradice.

- **Technické památky**

Technické památky jsou definovány jako lidská díla, která dokládají vývoj techniky, vědy, a výroby a jejichž kulturní hodnota je takového stupně, že je v zájmu společnosti její trvalé uchování. O velkém počtu technických památek lze prohlásit, že jsou architektonickými díly s nespornou estetickou hodnotou (Mazač 2003). Do technických památek se mohou řadit továrny, manufaktury, mosty, viadukty, těžební věže.

- **Drobná sakrální architektura**

V české krajině se nachází mnoho objektů drobné sakrální architektury. Květ (2003) v tomto směru nazývá kulturní krajinu s křesťanskými znaky jako sakrální krajinu. Křesťanské znaky v krajině potvrzují její posvátnost, neboť z pohledu křesťanství je posvátné jen to, co člověk vytvořil lidskou rukou, zatímco v předkřesťanské krajině bylo posvátné to, co vytvořila příroda. Do skupiny drobných sakrálních objektů lze zařadit, kříže, křížky, sochy, morové sloupy, Boží muka, kaple, kapličky, smírčí kameny.

- **Topografické památky**

K topografickým památkám se řadí různé hraniční kameny, mezníky, milníky, příkopy, triangulační a zeměpisné památky. Původní účel těchto objektů byl ryze orientační. Označovaly například hranice státních útvarů, panství, obecních katastrů či hranice sousedních polí. Díky těmto znamením je možné lokalizovat polohy starých cest (Bukáčová a Hájek 2001).

B) Dochovaná sídelní a urbanistická struktura

Velmi významným aspektem historické krajiny je dochovaná struktura osídlení a urbanistická struktura sídla.

- **Sídelní struktura**

V současné krajině se dle Míchala a Löwa (2003) vyskytují dva základní typy sídelní struktury:

1. *Statická středověká soustava*

Statická středověká soustava tvoří základní historickou vrstvu organizací osídlení, která je na velké části území dochována. Ve volné krajině je dobře definovatelná velikostní kategorií sídel.

2. *Dynamická urbanizační soustava*

Vznik dynamické urbanizační soustavy byl umožněn určitým stupněm veřejné dopravy. Teprve levná hromadná a velkoobjemová doprava podminila vznik urbanizačních procesů a vytváření celých krajinných celků sídelních aglomerací a koridorů urbanisticky provázaných. Dynamická struktura vytváří krajinu urbanizovanou a jejím základním znakem je ztráta prostorové autonomie jednotlivých sídel, které se stávají funkčními zónami širšího sídelního souboru.

- **Urbanistická struktura**

Každé sídlo má svou charakteristikou urbanistickou strukturu, která dle Kuči a Kučové (2000) zahrnuje kompozici prostoru, jejich orientaci, tvar, artikulaci a gradaci, hierarchizaci a dimenzi. Urbanistická struktura vykazuje podstatně větší stabilitu a setrvačnost než vlastní architektura objektů, a proto je ve většině případů nejstarším hmotným dokladem existence sídla.

Pokud chceme urbanistickou strukturu analyzovat, je vhodné ji rozdělit dle Kuči a Kučové (2000) do následujících samostatných celků:

1. *Půdorysná strukturu sídla*

Základním prvkem půdorysné struktury jsou půdorysné linie náměstí, návsi a ulic.

2. *Parcelace*

Parcelace je nedílnou součástí historické a památkové identity každého sídla a je charakterizována hustotou, směrem, tvarem a příčným dělení parcel. Základy parcel byly položeny již v době vzniku sídla a jsou tedy jednou ze základních památkových hodnot sídla.

3. *Půdorysná skladba zástavby*

Půdorysná skladba zástavby zahrnuje umístění jednotlivých objektů ve vztahu k jejich parcele jako celku. Rozhodující je i vztah objektů k sousedním objektům a také k veřejné komunikaci a prostoru.

4. *Hmotová skladba zástavby*

Hmotová skladba zástavby je výsledek historického vývoje sídla. Charakterizuje ji počet podlaží a celková výška zástavby, tvar zástavby, sklon a orientace střech a orientace střešního hřebene také úroveň podlahy k terénu.

5. *Dominanty*

Urbanistické dominanty jsou považovány za vyvrcholení hmotové struktury sídla. Jako dominanty se nejčastěji projevuje věžovitá stavba jako kostel, věž, radnice, dále se může jednat o stavby, jako jsou budovy škol. V 60 - 80. letech 20. století vznikly nové dominanty ve městech či na vesnicích a to nejčastěji v podobě výškových panelových domů, obilních sil a věžových skladů.

V krajině hraje významnou roli kulturní dominanty, která je pro každé sídlo velmi charakteristická a umožňuje jeho identifikaci v dálkových pohledech.

6. *Kompoziční vztahy prostoru*

Definice prostorového utváření města nebo vesnice jako celku se týká jednak obecné gradace hmot směrem k ústřednímu prostoru či k výrazné dominantě, jednak ve smyslu záměrně vyjádřených kompozičních vztahů. Historické kompoziční vztahy musí být respektovány.

C) Dochované krajinné struktury

Krajina obsahuje velké množství dochovaných historických krajinných struktur, které představují v krajině významnou kulturní hodnotu. Historické krajinné struktury jsou fyzickým vyjádřením vztahů a spojitostí lidí a krajiny (Jančura 1988).

Historické krajinné struktury navazují na primární krajinnou strukturu. Primární krajinnou strukturu lze vnímat jako fyzicko - geografický komplex v podobě reliéfu, klimatických poměrů a vodotečí. Lidé se v minulosti přizpůsobovali přírodním podmínkám ve vyšší míře než je tomu nyní a tedy historické krajinné struktury jsou více ovlivněné primární krajinnou strukturou než současné (Bedrna a kol. 1992). Pozemková struktura spolu s polními cestami vytváří systém krajinných linií utvářejících vzájemné estetické souvislosti v krajinné kompozici (Mareček 2001).

Mezi dochované krajinné struktury patří:

- **Komponovaná kulturní krajina**

Komponovaná kulturní krajina patří k nejvýznamnějším dochovaným krajinným strukturám. Komponovanou kulturní krajinou se rozumí krajina záměrně navržená a realizovaná člověkem s cílem vytvořit esteticky zajímavé krajinné kompozice. Jedná se o osobité typy kulturních krajin, jejichž celkové uspořádání bylo dáno na základě předem připraveného kompozičního záměru, demonstrujícího postavení majitele ve společnosti, reprezentující jeho duchovní přesvědčení či filozofický postoj. Tato cílevědomá činnost vytváří sakrální, profánní či kombinované kompozice, které se dodnes v krajině významně uplatňují a podílejí se na jejím celkovém charakteru (Kupka 2010).

- **Dochovaná cestní síť**

Dochovaná cestní síť je tvořena historickými stezkami, doprovodnými úvozy, mostky, lávkami a dřevinným doprovodem. Velička (2010) považuje cestní síť za první architektonické dílo člověka, spojnicí obživy a obydlí. Významný historický význam cestní síti přisoudil i Květ (2003). Lidé si na cestách předávali různé informace, docházelo k výměnám materiálu, zpráv a idejí. Směňovali si zboží, nové technologie nebo léčitelské zkušenosti. Docházelo k osobním kontaktům nutným pro vznik nových etnik a nových kultur.

- **Dochované struktury zeleně**

Do dochovaných struktur zeleně se řadí historické parky, zahrady, aleje, bažantnice, obory. Počátky uplatňování zeleně v krajině vidí Kuča a Kučová (2000) zejména v období baroka. Dlouhá stromořadí se tehdy stala jedním z nejvýraznějších prvků urbanistické a krajinné kompozice. Vázala se však výhradně na zámecká sídla a sakrální stavby zejména na poutní kostely a na poutní místa. Novou etapu uplatňování zeleně v krajině otevřelo období tereziánských a josefínských reforem v souvislosti s budováním nových císařských silnic, které byly osázeny stromořadími.

- **Dochovaná struktura plužiny**

Dochované relikty středověkých plužin jsou významnou historickou hodnotou krajiny. Představují starý způsob organizace půdního fondu v návaznosti na hospodářské usedlosti. Historická struktura uspořádání bezlesé krajiny v podobě plužin byla socialistickou kolektivizací významně setřena a v krajině zůstala mírně zachovaná v podobě snosů, tarasů, zídek z kamene a doprovodné vegetace.

- **Významné artefakty technické činnosti člověka**

Za významné artefakty technické činnosti lze považovat uměle vytvořené terénní útvary, mlýnské náhony, studny, lomy, pískovny.

- **Historické hospodářské úpravy**

Do historických hospodářských úprav patří rybníky, rybniční soustavy, náhony, hráze a nádrže.

- **Ostatní krajinné struktury**

Dalšími dochovanými krajinnými strukturami mohou být stopy hospodářské činnosti související s běžným životem a hospodařením v daném regionu, typická vegetace dané oblasti a historické krajinářské úpravy.

3.5.2. Místa s duchovním významem

Vedle hmotných prvků, které demonstrují onu hmatatelnou „historičnost“ krajiny existují také místa, která mají určitý hlubší význam a vytváří vlastní identitu a totožnost krajiny. Norberg- Schulz (1994) doplňuje definici krajiny myšlenkou, že krajina není pouhé proudění fenoménů, má strukturu a obsahuje významy. Tyto významy podminily vznik mytologií. Mnoho autorů se shoduje na faktu, že krajina má určitou „paměť“.

Předchozí hmatatelné stopy vývoje krajiny zahrnující určité objekty či celé krajinné kompozice lze chápat jako fyzické atributy paměti krajiny. Jak uvádí Sádlo (2008) nejstatičtější představa krajinné paměti je založena na přítomnosti starých objektů v krajině, které jsou němými svědky minulosti. Pro duchovní význam místa

je ale rozhodující nehmotná paměť krajiny. Nehmotný důsledek krajiny je nazýván *geniem loci* (Sklenička 2003).

Genius loci je římský pojem. Dle Norberga-Schulze (1994) termín „*Genius loci*“ či česky duch místa označuje čím místo „je“ nebo čím „chce být“. Tento pojem vychází z přesvědčení Římanů, že každá bytost má svého *genia* - ochranného ducha. Jakkoliv má fenomén *genia loci* svoji materiální, hmatatelnou, objektivní dimenzi, rozhodující pro jeho chápání je subjektivní vjem, který vzniká kombinací rozumových a citových podnětů. *Genius loci* může být vázán na jednotlivce a jeho vlastní zkušenost, na generace a jejich paměť a také na kolektivní podvědomí přesahující generace.

Pokud chceme *genia loci* chránit, znamená to konkretizovat jeho podstatu ve stále novém historickém kontextu. Dějiny místa by měly být jeho „seberealizací“. Sklenička (2003) ale také uvádí, že *genius loci* může být někdy spatřován pouze jedním člověkem díky jeho vlastnímu prožitku například vztahem ke krajině dětství, nebo naopak duch místa je tak silný, že ho spatřuje velká skupina lidí.

K významným místům, která mají podstatný duchovní význam a jsou spojeny s historií dle Kupky (2010) patří:

A) Místa historických událostí

K nejtýpčtějším místům historických událostí jsou přiřazena místa historických bitev. Ale může se jednat i o místa z určitého historického důvodu významná.

B) Místa starých bájí a pověstí.

Místa starých bájí a pověstí jsou spojená s mytologií, pověstmi a nejstaršími počátky českých dějin. Do této kategorie je možné zařadit i lokality keltských a slovanských hradišť.

C) Poutní místa

Velký duchovní význam v pravém slova smyslu v sobě nesou poutní místa a poutní cesty. Tato místa mají svoji podstatu v duchovních dějinách a v křesťanské víře národa. K těmto místům se vztahují legendy o nějakém nadpřirozeném zjevení nebo zázraku.

D) Místa spojená s významnými osobnostmi

Jedná se o významná místa spojená s historickými osobnostmi, s jejich narozením, životem a tvorbou.

E) Místa spojená s literárními uměleckými díly

Jsou jimi lokality a scenérie objevující se na významných obrazech, místa a dějství slavné literární tvorby.

3.6.Ochrana historické kulturní krajiny

Kulturní historická krajina je nedílnou součástí kulturního dědictví, kulturního kapitálu národa a významný nástroj k upevnění národní a evropské identity, a proto je zapotřebí ji chránit (Kupka 2010). Legislativa na ochranu hodnot kulturní krajiny není zanedbatelná, je roztržena do několika právních předpisů a do různých resortů (Kučova 2006). Ochrana kulturní krajiny je prováděna zejména dvěma oblastmi a to zákonem č. 20/ 1987 Sb., o státní památkové péči a zákonem č. 114/1992 Sb., o ochraně přírody a krajiny. Kučová (2006) se v této souvislosti zmiňuje, že území chráněná v gescích resortů Ministerstva kultury a Ministerstva životního prostředí se vzájemně nedoplňují a mají spíše tendenci se překrývat a někdy i konkurovat v prioritách sledovaných a chráněných charakteristik.

Od roku 2004 je součástí našeho právního řádu také Evropská úmluva o krajíně, ale její přímá aplikace na ochranu kulturní krajiny, jak se zmiňuje Kučová (2007) nebyla příliš zaznamenána.

Dalšími nástroji pro ochranu kulturní krajiny, o kterých hovoří Kučová (2008), mohou být § 18 (odstavec 4) a § 19 (odst. 1, písmeno o) zákona číslo 183/2006 Sb., o územním plánování a stavebním řádu v platném znění, v nichž je vysloveně uveden požadavek respektování urbanistického, architektonického a archeologického dědictví stejně jako úkol uplatňovat poznatky zejména z oborů architektury, urbanismu, územního plánování, ekologie a památkové péče.

Kupka (2010) shrnuje ochranu kulturně historické krajiny následovně. Velké množství hodnot krajiny jak přírodních, kulturních, estetických či symbolických, bylo v minulosti a i v současnosti chráněno státní ochranou přírody a státní památkovou péčí. V obraze krajiny jsou tak chráněny významné architektonické

objekty jako kulturní památky, segmenty historické krajiny jako krajinné památkové zóny, cenná území přírodních hodnot jako velkoplošná a maloplošná chráněná území. Stěžejním nástrojem pro kulturní krajinu jako celek s místy více či méně soustřeďujícími přírodní, estetické a kulturně – historické hodnoty může být zejména § 12 zákona 114/1992 Sb., o ochraně přírody a krajiny.

3.6.1. Ochrana hodnot kulturní krajiny pomocí zákona č. 20/1987 Sb., o státní památkové péči

Zákon č. 20/1987 Sb., o státní památkové péči nabízí k ochraně historické kulturní krajiny několik možností. Účel toho zákona tkví v tom, že: *„stát chrání kulturní památky, jako nedílnou součást kulturního dědictví lidu, svědectví jeho dějin, významného činitele životního prostředí a nenahraditelné bohatství státu“*.

Řada hodnot kulturní krajiny, kterými mohou být některé cenné objekty a jejich soubory z předchozí kapitoly, či určité segmenty krajiny v podobě alejí, zahrad, parků je chráněna prohlášením za kulturní památku případně národní kulturní památku.

Kulturními památky dle § 12 tohoto zákona jsou *„nemovité a movité věci, popřípadě jejich soubory, které jsou významnými doklady historického vývoje, životního způsobu a prostředí společnosti od nejstarších dob do současnosti, jako projevy tvůrčích schopností a práce člověka z nejrůznějších oborů lidské činnosti, historické, umělecké a technické a které mají přímý vztah k významným osobnostem* Národními kulturními památkami se dle §4 rozumí kulturní památky, které tvoří nejvýznamnější součást kulturního bohatství národa.

Velmi významným nástrojem v ochraně kulturní krajiny je ochrana sídel pomocí městských či vesnických památkových rezervací či zón. Podstatou památkově chráněných sídel je, že mimo ochranu jednotlivých kulturních památek, jejich souborů a areálů je možná i ochrana celého prostředí daného sídla (Kučová 2006)

Památkové rezervace jsou § 5 definovány jako: *„ území, jehož charakter a prostředí určuje soubor nemovitých kulturních památek, popřípadě archeologických nálezů“*. Podmínky ochrany se mohou vztahovat i na nemovitosti na území památkové rezervace, které nejsou kulturními památkami.

Památkové zóny jsou §6 definovány jako: „území sídelního útvaru nebo jeho části s menším podílem kulturních památek, historické prostředí nebo část krajinného celku, které vykazují významné kulturní hodnoty“.

Krajinné celky přiléhající k památkově chráněným objektům či areálům mohou být jak uvádí Kupka (2010) zahrnuty do ochranného pásma těchto památek či památkově chráněných území dle § 17 toho zákona.

Specifickým nástrojem ochrany historické krajiny je vyhlášení krajinné památkové zóny jakožto více či méně rozsáhlého území dochované kulturní krajiny zahrnující sídelní útvary a ucelené krajinné celky, jejichž dnešní podoba byla podstatnou měrou kultivována a formována historickou činností člověka (Kupka 2010). Krajinných památkových zón je zatím pouze 23 (URL 6). Řada dalších byla v 90. letech vytipována, avšak proces ustanovení nebyl dokončen, bylo by tedy zapotřebí proces oživit a provázat jej s aktuálními právními předpisy a s existujícími územími chráněnými dle zákona č. 114/1992 Sb., o ochraně přírody a krajiny v platném znění (Kučová 2008).

Dle Kučové (2008) státní památková péče úředně spravuje velký počet památkových rezervací a zón tzv. sídelního typu, kde jsou předmětem konzultací a regulací zejména stavební objekty. Krajina jako předmět památkové ochrany je mnohem mladší disciplínou než restaurování a konzervace stavebních památek, a proto zůstává na okraji zájmu památkové péče.

3.6.2. Ochrana hodnot kulturní krajiny pomocí zákona č. 114/1992 Sb., o ochraně přírody a krajiny

Zákon č. 114/1992 Sb., o ochraně přírody a krajiny definuje krajinu § 3: *jako část zemského povrchu s charakteristickým reliéfem, tvořenou souborem funkčně propojených ekosystémů a civilizačními prvky*. V této definici civilizační prvky indikují, že se jedná o kulturní krajinu.

Jedním z nástrojů tohoto zákona, kterým je možné chránit určité hodnoty krajiny je formou vyhlášení významných krajinných prvků. Významný krajinný prvek je § 3 definován jako: „*ekologicky, geomorfologicky nebo esteticky hodnotná část krajiny. Mohou jimi být cenné plochy porostů sídelních útvarů včetně historických zahrad a parků*“. Lipský (2009) dodává, že formou významných

krajinných prvků mohou být chráněny dochované plužiny, remízky, meze, aleje a sady.

Dalším účinným nástrojem ochrany kulturní krajiny je formou chráněných krajinných oblastí. Chráněné krajinné oblasti jsou dle §25 tohoto zákona: „*rozsáhlá území s harmonicky utvářenou krajinou charakteristicky vyvinutým reliéfem, významným podílem přirozených ekosystémů lesních a trvale travních porostů, s hojným zastoupením dřevin, popřípadě s dochovanými památkami historického osídlení*“. Z citace tohoto paragrafu je zřejmé, že nejsou chráněny pouze přírodní prvky, ale celkový harmonický ráz kulturní krajiny včetně památek jeho historického osídlení. Kupka (2010) uvádí, že řada správ chráněných krajinných oblastí jsou aktivnějším ochráncem dochovaných stop historické kultivace krajiny než orgány státní památkové péče.

Nejvíce užívaným a nejvýznamnějším nástrojem pro ochranu kulturní krajiny je uplatnění ochrany krajinného rázu pomocí § 12 tohoto zákona. Ustanovení zákona vychází z celoevropsky přijatého principu, že existuje zájem na celoplošné ochraně krajinného rázu jako součásti kulturního dědictví minulosti a příznivého životního prostředí budoucích generací (Kupka 2010). Zákon vyjadřuje záměr, aby orgány ochrany přírody a krajiny chránily nejen zvláště chráněná území a vyjmenované druhy rostlin a živočichů, ale aby i aktivně přispívaly k péči o celá území beze zbytku zejména z hlediska zachování bohatosti a pestrosti krajinných typů a jejich estetických a přírodních hodnot.

4. Metodika

Analytická část této diplomové práce se zabývá rozbořem historické krajiny obce Jevíčko a je rozdělena do tří celků:

- Vymezení a charakteristika zájmového území
- Historická analýza území obce Jevíčko
- Identifikování historických hodnot krajiny obce Jevíčka

4.1.Vymezení a charakteristika řešeného území

Řešené území obce Jevíčko je popsáno v rámci obecných přírodních charakteristik, kterými jsou zejména poměry geomorfologické, geologické, pedologické, hydrologické, klimatické a vegetační. K popisu jednotlivých poměrů byly použity publikace: Biogeografické členění České republiky (Culek 1996), Klimatické oblasti Československa (Quitt 1971) a regionální literatura. Dále byly využity mapové podklady Národního geoportálu INSPIRE (URL21).

4.2.Historická analýza území obce Jevíčko

K provedení historické analýzy obce a historického výzkumu krajiny byly využity následující prameny:

A) Literární prameny

V rámci literárních pramenů byla využita regionální literatura, stěžejní byly publikace: Letopisy města Jevíčka (Mackerle 2008 – 2 vydání), Jevíčko – městská věž (Plech 2009), Jevíčský sborník (Pinkava 1997) a Města a městečka v Čechách, na Moravě a ve Slezsku (Kuča 2002).

B) Archivní mapy

Jako archivní mapy byly použity mapy vojenského plánování a císařské otisky stabilního katastru. Při analýze archivních map je zapotřebí vzít v úvahu jaká je jejich vypovídající schopnost a současně i pro jaký účel byly pořízeny.

- *První vojenské mapování*

První vojenské mapování zvané josefské zachycuje území v letech 1763-1785 v podrobném měřítku 1 : 28 000. Tyto mapy vznikly pro potřeby státních vojenských i civilních orgánů. Mapy prvního vojenského mapování patří mezi nejvýznamnější prameny sloužící k identifikaci českých zemí ve 2. polovině 18. století (Semotanová 2001). Mapy nejsou geometricky přesné, vytvářely se bez geodetických základů. Většina mapování probíhala v terénu při jízdě na koních a pouze některé detaily byly odkrokovány. Mapování bylo prováděno nejednotným způsobem, a proto na sebe jednotlivé sekce přesně nenavazují (Miškovský a Zimová 2006). Na okraji každého listu je seznam obcí a kolonky pro doplnění počtu obyvatel a koní. Mapování zachycuje území Čech, Moravy a Slezska před nástupem průmyslové revoluce tedy v době největšího rozkvětu kulturní barokní krajiny (URL1).

- *Druhé vojenské mapování*

Druhé vojenské mapování zvané františkovo zachycuje Čechy v letech 1842-1852 v měřítku 1:28 800. Druhé vojenské mapování vzniklo proto, že první vojenské mapování neodpovídalo požadavkům, které byly na státní mapové dílo kladeny. Mapování bylo prováděno důstojníky štábu a vojenskými inženýry, podkladem byl jednoduchý obsah stabilního katastru. Vzniklo 267 rukopisných kolorovaných sekcí v měřítku 1: 28 800. K znázornění reliéfu použili tvůrci map Lehmannova šrafování (Semotanová a kol. 2001). Mapy kopírují území Čech krátce před průmyslovou revolucí a umožňují zachytit charakter krajiny vzhledem k terénnímu reliéfu.

- *Třetí vojenské mapování*

Třetí vojenské mapování vznikalo v letech 1874 – 1880 a bylo nazvané františko - josefské. Mapování řešilo nedostatky předchozích map z hlediska zastaralosti v souvislosti s četnými změnami v krajině a v sídlech způsobených industrializací. Topografické mapy byly vypracovány v měřítku 1 : 25 000 a speciální mapy v měřítku 1 : 75 000 (Semotanová a kol. 2001). Po vzniku první republiky mapy vojenského mapování převzal československý stát, provedl v nich nezbytné úpravy a používal je do poloviny 20. století. (URL1). Mapový list v podrobném měřítku 1 :25 000 bohužel pro obec Jevíčko chybí, a proto byly použity pouze černobílé toposekce v měřítku 1: 75 000, které nedovolily podrobnější analýzu.

- *Císařské otisky stabilního katastru*

Zmapování císařských otisků stabilního katastru v českých zemích proběhlo v letech 1824 až 1843 a zmapováno bylo 12 696 katastrálních obcí na 49 967 mapových listech v sáhovém měřítku 1 : 2880, 1440 nebo 1:720 (Semotanová a kol. 2007). Mapy stabilního katastru lze považovat za stěžejní dílo velkého měřítka a vedle vojenských mapování a reambulovaného katastru, tvoří jedno z velkých kartografických děl 19. století organizovaných státem a představující ojedinělý velkoplošný kartografický dokument o stavu české krajiny před její industrializací i v procesu industrializace (Semotanová 2002).

Mapy stabilního katastru sloužily k přesnému podchycení pozemkového majetku a k výpočtu pozemkové daně (Semotanová a kol 2007). Mapy císařských otisků zachycují vlastnické poměry a způsob využívání parcel. Jsou velmi cenným podkladem z důvodu jejich přesnosti tak pro jemnou barevnost zachycující jednotlivé plochy ale i rozlišující jednotlivé objekty. Karmínově kolorované jsou zděné budovy, tmavý odstín karmínové mají veřejné stavby a žluté barvy patří stavbám dřevěným. Mapy stabilního katastru zachycují stejné období jako mapy druhého vojenského mapování ale s mnohem větší podrobností.

C) Obrázkové prameny

K obrazovým pramenům použitým pro historickou analýzu patří veduty, pohledy a dobové fotografie.

Významným obrázkový pramen představuje veduta Jevíčka od Friedricha Bernharda Wenera. Časové rozpětí možného vzniku veduty je rok 1710 – 1752. Obecně jsou veduty Wenera hodnoceny jako věrohodné především z hlediska dodržení specifických tvarů městských dominant i z hlediska zachování vzájemného poměru proporcí jednotlivých budov i celých městských částí (Kozák a Mžýková 1983).

4.3. Identifikování historických hodnot krajiny obce Jevíčko

Na základě historické analýzy a terénního průzkumu byly identifikovány historické hodnoty krajiny obce Jevíčko.

Historické hodnoty krajiny byly rozděleny do skupin dle rešeršní části a popsány z hlediska jejich historické hodnoty a jejich významu v krajině. Byla zhotovena jejich fotodokumentace a snímky byly upraveny v programu Zoner Photo Studio 16.

Byly vytvořeny výsledné mapové přílohy v programu Arcmap 10.1.

5. Charakteristika zájmového území

5.1 Vymezení zájmového území obce Jevíčko

Řešené území v rámci této diplomové práce bylo stanoveno hranicemi správního obvodu obce Jevíčko (příloha č. 1).

Ve správním území obce Jevíčka se nachází tři katastrální území Jevíčkoměsto, Jevíčko – předměstí a katastrální území Zadní Arnoštov. V katastrálním území Zadní Arnoštov se nachází sídla Zadní Arnoštov, Mařín a Lípa. Celková rozloha obce činí 2324,9 ha (URL5).

Město Jevíčko leží v přirozeném středu oblasti zvané pro svoji mimořádnou úrodnost Malá Haná. Administrativně je včleněno do okresu Svitavy v Pardubickém kraji. Jevíčko se nachází na rozhraní tří krajů Pardubického, Jihomoravského a Olomouckého a na rozhraní dvou kulturních regionů – Českomoravského pomezí a Hané. Periferní poloha v rámci Pardubického kraje je předurčující pro vznik mnoha regionálních problémů. Jevíčko má status pověřené obce a příslušnou obcí s rozšířenou působností je město Moravská Třebová.

5.1.Přírodní charakteristika zájmového území

Přírodní podmínky utvářející se v této oblasti po tisíciletí vytvořily neobvyklý ráz krajiny tohoto území. Mírně zvlněný reliéf území je vytvářen několika geomorfologickými soustavami, které utváří celkový charakter oblasti.

5.1.1. Geomorfologie

Oblast Jevíčka náleží do systému Hercynské provincie, nejvýznamnějšími geomorfologickými celky jsou Boskovická brázda a Podorlická pahorkatina (příloha č. 2).

Obecně je Boskovická brázda dlouhá asymetrická sníženina probíhající od Moravského Krumlova přes Ivančice, Boskovice až k Jevíčku. Je charakterizována jako pásmo zlomů staršího založení omezující příkopovou propadlinu vzniklou v závěru hercynské organizace koncem prvohor a vyplněnou svrchnokarbonskými a permskými terestrickými uloženinami. Boskovická brázda má dva podcelky – Oslavanskou brázdu a Malou Hanou, jejíž součástí je město Jevíčko

Podorlická pahorkatina je geologicky různorodý celek, který se táhne z okolí Jevíčka až k Náchodu a tvoří předěl mezi Orlickými horami, Zábřežskou vrchovinou a Českou tabulí. Vznik Podorlické pahorkatiny byl podmíněn saxonskými tektonickými poruchami, opakujícími se během třetihor na dříve založených varijských zlomech. Podorlická pahorkatina se dělí dále do tří podcelků: Náchodská vrchovina, Žamberecká pahorkatina a Moravskotřebovská pahorkatina, na které se rozprostírá západní část obce Jevíčko (Demek 1987,).

5.1.2. Klimatologie

Klimatické poměry řešeného území nejlépe vystihuje mapa klimatických oblastí Československa (Quitt 1984). V řešeném území se nachází dvě základní klimatické oblasti MT9 – mírně teplé a MT3 – mírně teplé až mírně chladné (Příloha č.3).

Klimatickou charakteristiku těchto dvou oblastí představuje tabulka č. 1.

Tabulka 1: Klimatické charakteristiky podnebných oblastí.

	MT 9	MT 3
Počet letních dnů	40 - 50	20 – 30
Počet dnů s průměrnou teplotou 10° C a více	140 - 160	120 – 140
Počet mrazivých dnů	110 - 130	130 – 160
Počet ledových dnů	30 - 40	40 – 50
Průměrná lednová teplota	-3 - -4 °C	-3 - -4 °C
Průměrná červencová teplota	17 - 18 °C	16 - 17 °C
Průměrná dubnová teplota	6 - 7 °C	6 - 7 °C
Průměrná říjnová teplota	7 - 8 °C	6 - 7 °C
Srážkový úhrn ve vegetačním období (v mm)	400 - 450	350 – 450
Srážkový úhrn v zimním období (v mm)	250 - 300	250 – 300
Počet dnů se sněhovou pokrývkou	60-80	60—100

5.1.3. Pedologie a geologie

Oblast Jevíčka se vyznačuje pestrým geologickým podložím a výraznou geomorfologickou členitostí (Příloha č. 2). Tyto skutečnosti spolu s přechodným rázem klimatu podmiňují rozmanitost půdních vlastností (Příloha č. 4). Nejvíce převažuje útvar permokarbonský, zastoupený pískovci a jen místy se nachází slepence.

V západní části oblasti Jevíčka převažují křídové opuky a tvrdé slínovce. Podél řeky Jevíčky a Malonínského potoka se vyskytují nivní uloženiny. Na odvápněných rendzinách se nacházejí hlinité půdy s vysokou úrodností charakteristickou pro hnědozemě. Tyto půdy byly po odlesnění přeměněny na zemědělskou ornou půdu a na luční půdu. Lesy se rozprostírají zejména na půdách pro zemědělství nevhodných či na svazích kopců. Výskyt půdotvorných písčitých hornin podmiňuje vznik slabě podzolované půdy nacházející se v nadmořské výšce 300 – 350 m. V nižší opukové části, na plošinách negativních tvarů a na mírných svazích se vyskytují především ilimerizované půdy, méně oglejené slinovatky, pseudogleje a semigleje, do 1 % hnědé gleje, cca 1% tvoří půdy nevyvinuté (Pernica 1993). Slinovatky jsou svým zbarvením typické pro kopce v okolí Jevíčka, jednomu z nich daly dokonce jméno Červený kopec.

5.1.4. Hydrologie

Zájmové území odvodňuje řeka Jevíčka, která vzniká soutokem potoků Malonínského, Opatovického, Uhřického a Usobrnského (Příloha č. 5). Celá oblast náleží do povodí řeky Moravy, správcem vodních toků je Povodí Moravy s. p. Brno.

Nejdelším vodním tokem na katastru obce Jevíčka je Malonínský potok. Pramení na nejnižších svazích Hřebče západně od Křenova, na území Jevíčka protéká Smolenskou přehradou a obtéká z jihu město Jevíčko. Dále pokračuje jižní průmyslovou zónou a poté se vlévá do řeky Jevíčky.

Z vodních nádrží v krajině Jevíčka jsou nejvýznamnějšími: vodní nádrž Smolná, vodní nádrž ve Žlibkách a biocentrum Finstlerova hlubina.

Vodní nádrž Smolná je napájena Malonínským potokem a vznikla jako součást velkého melioračního díla budovaného na Malé Hané v letech 1925 – 1933.

Objem nádrže je 100 000 m³. I přes zhoršenou čistotu vody v nádrži vznikla kolem přehrady rekreační oblast charakterizována chatovou a zahrádkářskou zástavbou.

V těsné blízkosti intravilánu města se nachází vodní nádrž ve Žlibkách s objemem 9 300 m³. Nádrž je přizpůsobena rekreačním účelům.

Biocentrum Finsterlova hlubina je uměle vytvořena vodní plocha o rozloze 9,26 ha s ostrůvky a poloostrovy. Vybudována byla v roce 1996 (URL4). Je převážně vhodná pro hnízdění chráněných druhů ptactva. V okolí jezer a na ostrůvcích jsou vysázeny doprovodné dřeviny. Toto biocentrum je velmi významný ekologický prvek v krajině Jevíčka

5.1.5. Vegetace

Podle Culka (1996) spadá řešená oblast do svitavského bioregionu. Potenciální přirozenou vegetaci tvoří acidofilní doubravy (*Genisto germanicae – Quercion*), v nižších polohách dubohabřiny (*Melapuro nemorosi – Carpinetum*). Na průdkých svazích severního a západního kvadrantu jsou přítomny vápnomilné bučiny (*Cephalanthero – Fagetum*). V nivách vodních toků se nacházejí louky představované asociacemi (*Stellario – Alnetum glutinosae* a *Carici remotae – Fraxinetum*). Na odlesněných místech se vyskytuje přirozená náhradní vegetace v podobě vlhkých luk svazů *Calthion* méně často *Molinion*. Na suchých stanovištích jsou to pastviny svazu *Cynosurion*. Lesní lemy tvoří vegetace svazu *Trifolion medii*. Křoviny náležejí svazu *Prunion Spionosae*. Květena zájmové oblasti je zastoupena typickými mezofilními druhy hercynských lesů, které jsou obohaceny o četné druhy karpatského migrantu. Mezi pronikající alpidsko – karpatské druhy patří pcháč potoční (*Cirsium rivulare*), kakost hnědočervený (*Geranium phaeum*), kostival hlíznatý (*Symphytum tuberosum*), ostřice převislá (*Carex pendula*), svízel Schultesův (*Galium schultesii*), chrastavec doubravní (*Knautia drymeria*). Horské druhy nejsou příliš početné, ojediněle se vyskytuje kerblík lesklý (*Anthriscus nitida*) a kakost lesní (*Geranium sylvaticum*). Převážná část území rozprostírajícího se na geomorfologickém celku Podorlické pahorkatiny je zalesněna. Lesní porost tvoří smrková monokultura zastoupena smrkem ztepilým (*Picea abies*) s příměsí melioračních dřevin, zejména buku lesního (*Fagus sylvatica*), dubu letního (*Quercus robur*), jedle bělokoré (*Abies alba*), olše lepkavé (*Alnus glutinosus*) aj. Na písčitéch

podkladech se přirozeně vyskytuje borovice lesní (*Pinus sylvestri*). Lesní porosty jsou v kategorii I – les hospodářský.

Oblast spadající do podcelku Malé Hané je intenzivně zemědělsky využívaná a vegetaci tvoří polní kultury. Doprovodnou zeleň vodotečí a vodních ploch tvoří: vrba jíva (*Salix caprea*), jeřáb ptačí (*Sorbus aucuparia*), jasan ztepilý (*Fraxinus excelsior*), javor babyka (*Acer campestre*).

6. Historická analýza

6.1. Historie osídlení zájmového území

Historie osídlení je dlouhým příběhem vztahu člověka a jeho přirozeného okolí. Lidstvo v minulosti stejně jako v současnosti po sobě zanechává v krajině velké množství stop, které zůstaly nesmazatelně zapsány i v krajině Jevíčka.

Osídlení starší doby kamenné se na Malé Hané nepodařilo prokázat, ale nálezy nástrojů severského pazourku dokazují, že člověk krajinou kolem Jevíčka procházel (Mackerle 1958).

V období neolitu se v krajině kolem Jevíčka objevují první trvalá sídliště kultury s lineární keramikou. V mladším neolitu je zde osídlení kultury s moravskou malovanou keramikou (Vích 2003). V období kolem 2. tisíciletí před Kristem ve střední době bronzové bylo území Jevíčka osídleno kulturou středodunajskou mohylovou. Osídlení potvrdilo několik nálezů z výzkumu Droberjára (2011), který našel několik fragmentů keramických nádob ze střední doby bronzové na polykulturní lokalitě na katastru Jevíčko-předměstí. V následující mladší době bronzové osídlil oblast Jevíčka lid s kulturou lužických popelnicových polí. V mladší době železné přichází do oblasti kolem Jevíčka Keltové (Vích 2003). Od začátku nového letopočtu osídlily zdejší krajinu germánské kmeny, nejvýznamnější doklad tohoto osídlení zachytil výzkum doc. Droberijára, který na předměstí Jevíčka zkoumal v letech 2009 – 2013 žárové pohřebiště (URL 15). Z období stěhování národů je v této oblasti minimální množství archeologických dokladů. Oblast v této době byla zřejmě pouze průchozí a nejsou doložena žádná stálá dlouhodobá sídliště.

Přibližně v 6. století osídlují Moravu Slované. Doklady nejstaršího časné slovanského osídlení jsou prokázány i v okolí Jevíčka. Mackerle (2008) uvádí, že

kraj kolem Jevíčka tvořil podoblast zvanou Úsobrný kraj a správním střediskem bylo hradisko u Mařína. Počátky hradiska spadají do Velkomoravského období. Poloha hradiska je strategická, hradisko bránilo vstupu do Moravy ze strany Čech ale i ze strany Polska. Hradisko bylo založeno ve výšce 565 m nad mořem, nad vodním předělem údolí krnovského a sestávalo se z vnitřní části a dvou předhradí.

Po zániku Velké Moravy se centrum slovanského osídlení (hradisko Mařín) přesunuje do nížinné části Malé Hané. Osídleno bylo několik poloh kolem dnešního Jevíčka. Lokalita Hraničky, vzdálená od středověkého jádra Jevíčka asi 500 m jihovýchodně, lokalita Nad příčnou cestou - 1,8 km severozápadně od města Jevíčka, lokalita Pod náhonem - 1,5 km západně. Významné osídlení vzniklo v lokalitě, kde se nachází kostel sv. Bartoloměje, zdejší osídlení přetrvává až do vrcholného středověku (Vích 2003). Někteří autoři, například Mackerle (2008) považuje toto osídlení za „původní“ Jevíčko.

6.2. Historie obce Jevíčko

Pro založení města Jevíčka byla využita vhodná poloha v rámci krajinného rámce na mírně vyvýšeném terénním jazyku obtékaném z jižní a východní strany Maletínským potokem a ze severní strany potokem pramenícím u kostela sv. Bartoloměje.

První zmínka o Jevíčku pochází z roku 1200, ale z dalších pramenů je zřejmé, že se jedná se o falzifikát ze 14. století (Cendelín a kol. 2010). První průkazná dochovaná listina o městu Jevíčku pochází z roku 1258. Touto listinou Přemysl Otakar II povýšil Jevíčko na město královské s magdeburským právem, k jeho jurisdikci připojil 11 vsí, dal městu Vranovský les, mílové právo a právo vybírat mýto v okruhu 3 mil (Mackerle 2008). Tato privilegia se stala základem hospodářského života města, ale zároveň také předmětem velkých sporů mezi jevíčskými a vrchnostmi.

Jevíčko leželo na významném místě Boskovické brázdy, která byla příhodným obchodním koridorem. Uvádí se, že tudy procházely dvě obchodní cesty. První cesta byla tzv. polská v trase -Praha – Litomyšl – Jevíčko – Krakow a druhá zvaná obchodní v trase Brno – sever (URL 5). Během středověku dochází částečně ke změně hlavních cestovních tras. Dominantní se stává cestovní koridor Posvitavím.

Trasa přes Malou Hanou ztrácí na svém významu, čímž město Jevíčko značně utrpělo.

Původně královského město se zanedlouho od svého povýšení stává městem věnným, poté markraběcím, od roku 1323 bylo Jevíčko mnohokrát městem zástavním, až na konci 15. století přešlo Jevíčko trvale do šlechtických rukou a stává se městem poddanským (Mackerle 2008).

Území Jevíčka je spjato i s válečnými událostmi, které vždy určitým způsobem ovlivnily další vývoj města. Do života města zasáhly husitské války v letech 1420 - 1434 a válka s Turky 1663 - 1664, v letech 1645 - 1646 městem prochází vojska císařská a švédská (Plech 2009).

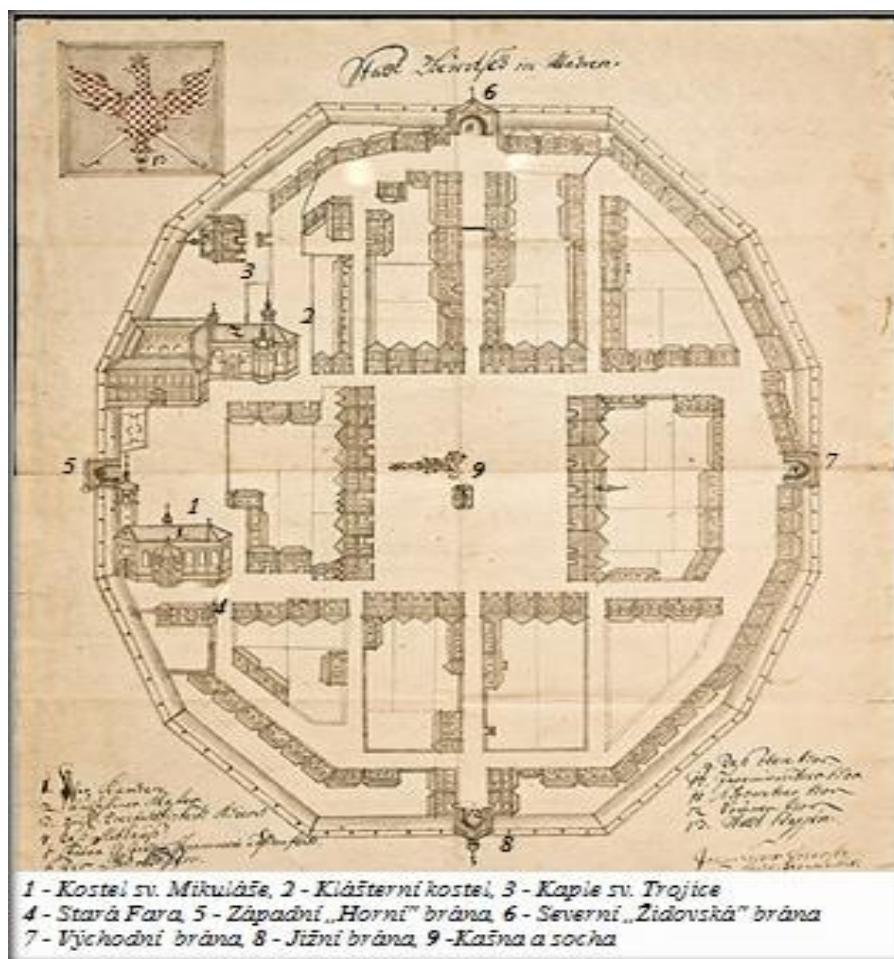
Další pohromy, které potkaly město byly požáry. Z velkého počtu požarů lze zmínit požár roku 1562, kdy shořela velká část města včetně kláštera a kostela. Požár v roce 1724, při kterém jak uvádí Mackerle (2008): *„Vyhořel celá čtvrť od ulice Kostelní až po Jaroměřickou bránu včetně židovského města, předměstí a Zadní ulice“*. Největším požárem byl požár v roce 1869. Hořely domy na náměstí, celá západní část města a předměstí. Tento požár řádil dva dny a noc.

Po všech těchto událostech dochází k neustálému znovu obnovování města, od založení města se do dnešní doby zachoval jen jeho historický půdorys.

O způsobu založení města Jevíčka se zmiňuje Mackerle (2008): *„město bylo založeno plánovitě po vzoru Slezských měst a s charakteristickým čtvercovým náměstím... Náměstí bylo orientované podle světových stran. Do náměstí ústily cesty ze čtyř světových stran přicházející. Jako nejdůležitější byl v půdorysu města respektován směr sever – jih, zatím co směr východ – západ jako podřadnější byl potlačen rozdělením ulice při zaústění do náměstí“*

Původní domy ve městě byly dřevěné a orientované štítem tzv. do „Rynku“. Některé domy měly podloubí. Při obnovování města po ničivých událostech byly původní konstrukce štítů nahrazeny střechami sedlovými se štíty připojenými k sobě. Došlo také ke spojování sousedních parcel a k výstavbě větších domů a tím se tedy úplně změnil charakter a vzhled náměstí (Kuča 2002).

Nejstarší dochovanou grafiku o tom jak vypadalo Jevíčka kolem roku 1700 představuje veduta středověkého půdorysu města s detailně vyznačenou městskou zástavbou (obr.1).



Obrázek 1: Plán města se zakreslenou městskou výstavbou, Zdroj: URL 16, Legenda: Autor.

Porovnání zástavby na vedutě a současného vzhledu představuje obrázek 2.



Obrázek 2: Srovnání západní strany náměstí zaznamenané na vedutě se současným vzhledem. Zdroj: URL 16, Foto: Autor, 2014.

Dalším významné vyobrazení města Jevíčka a jeho zasazení do krajiny představuje veduta Friedricha Bernharda Wenera pocházející z poloviny 18. století (obr. 3).



Obrázek 3: Veduta Jevíčka od Wenera. Zdroj: Fikejz a Velešík 2003, Legenda: Autor.

Jak se proměnil obraz města Jevíčka v krajině téměř za čtyři století ukazuje obrázek 4, který byl pořízen přibližně ze stejného místa.



Obrázek 4: Současné panorama Jevíčka. Foto: Autor, 2014.

Z historických vedut a z dostupné literatury je možné částečně analyzovat urbanistický vývoj města.

Tusch a Mackerle (1938) uvádí že, město Jevíčko bylo zprvu opevněno jen valem a příkopem. K vybudování zděných hradeb dochází za vlády markraběte moravského Jana v letech 1364 - 1370. Délka vybudovaných zděných hradeb měřila 1 km a výška hradeb byla 4 m. Mackerle (2008) se zmiňuje o jejich vstupních branách: „*Do města vedly čtyři brány, které byly vybudované jako jednoduché otvory v hradbách s gotickým obloukem, zakryté malou stříškou a opatřené těžkými dubovými vraty. Horní brána protože byla na nejslabším místě, byla opatřena věží z poloviny vystupující před vnější líc hradeb, aby bylo možné odstřelovat prostor před branou. Přístup do věže byl pouze z hradeb a nikoliv ze země*“. Koncem 18. století bylo upuštěno od zavírání městských bran a jejich vrata byla vysazena. Poté, co se město začalo stavebně rozvíjet, byly brány a některé části hradeb zbořeny. Stará fotografie (obr. 5) zachycuje městskou bránu u městské věže, která byla zbořena roku 1907.



Obrázek 5: Horní městská brána u věže. Zdroj: URL5.

Na Wernerově vedutě (obr. 3) se jako významná dominanta Jevíčka projevuje klášterní kostel Nanebevzetí Panny Marie. Tento kostel spolu s klášteřem augustiniánů byl založen v letech 1353-1372 markrabětem moravským Janem, který byl bratrem Karla IV. Klášterní kostel byl postaven v gotickém stylu spolu s klášteřem roku 1372. Tento kostel byl roku 1762 zbořen a na jeho místě byl postaven nynější barokní kostel Nanebevzetí Panny Marie. Ke klášteři patřila i kaple sv. Trojice, o které je zmínka, že stávala na začátku Soudní ulice při městské

hradbě. Roku 1550 byla odňata klášteru a údajně roku 1785 zbořena (Jantschek 1912).

V Jevíčku byl i kostel sv. Mikuláše, který je znázorněn na obou vedutách (obr. 1 a obr. 3). Tento kostel pochází pravděpodobně z doby před rokem 1470, ale bohužel mnoho literatury se k němu nevztahuje. O kostele sv. Mikuláše se zmiňují Tutsch a Mackerle (1938) v souvislosti s Hanušem Haugwicem z Biskupic, který tuto původně malou gotickou stavbu přeměňuje v kostel s velkou lodí, polygonální absidou vyztuženou mocnými opěrnými pilíři a dvěma rozsáhlými bočními kaplemi. Zajímavostí je také, že Hanuš daroval kostelu velký zvon z roku 1509, který je dodnes zachovaný. Obrázek č. 6 představuje zákres okolí městské věže. Na tomto nákresu je zaznamenán původní kostel Nanebevzetí Panny Marie a kostel sv. Mikuláše. V roce 1784 byl klášter augustiniánů zrušen, klášterní kostel se stal kostelem farním a kostel sv. Mikuláše byl zbořen.



Obrázek 6: Nákres situace kolem věže. Zdroj: Suchomel 2007. Legenda: Autor.

V letech 1560–1569 vzniklo na jihozápadní vnější straně předměstského okruhu panské sídlo v podobě zámku. Wernerova veduta tento zámek zobrazuje ještě před jeho přestavbou, která byla provedena v 18. století.

Od roku 1612 bylo dle Mackerleho (2008) Jevíčko „*hospodářským střediskem kraje a soustředoval se sem i kulturní život. Hodně se stavělo a působili zde i italští zedníci*“.

Z roku 1616 se zachoval první seznam všech domů v Jevíčku takzvaný rejstřík „ouroční“. V Jevíčku bylo 73 domů rybníkových, panský dům, pustý dům Javůrkovský v Brněnské ulici a dům Boženy Bílské a radnice. Na předměstí bylo 67 grutnů, dvorů nebo chalup. Celkem bylo ve městě a předměstí 214 domů (Kuča 2000).

Jevíčko bylo osídleno i Židy. Plech (2009) uvádí, že osídlení Jevíčka Židy je doloženo od 1. čtvrtiny 15. století. V letech 1862 – 1919 území obývané Židy tvořilo samostatnou politickou obec židovskou. Jejich židovské ghetto sahalo od severu chornické brány k západu až ke klášteru. Starý židovský hřbitov byl za chornickou bránou na valech při vnější straně městské hradby.

V první polovině 18. století změnilo baroko tvář Jevíčka i jeho okolí. Barokní období je reprezentováno farním kostelem Nanebevzetí Panny Marie a také množstvím soch ve městě a drobné sakrální architektury v krajině (Suchomel 2007).

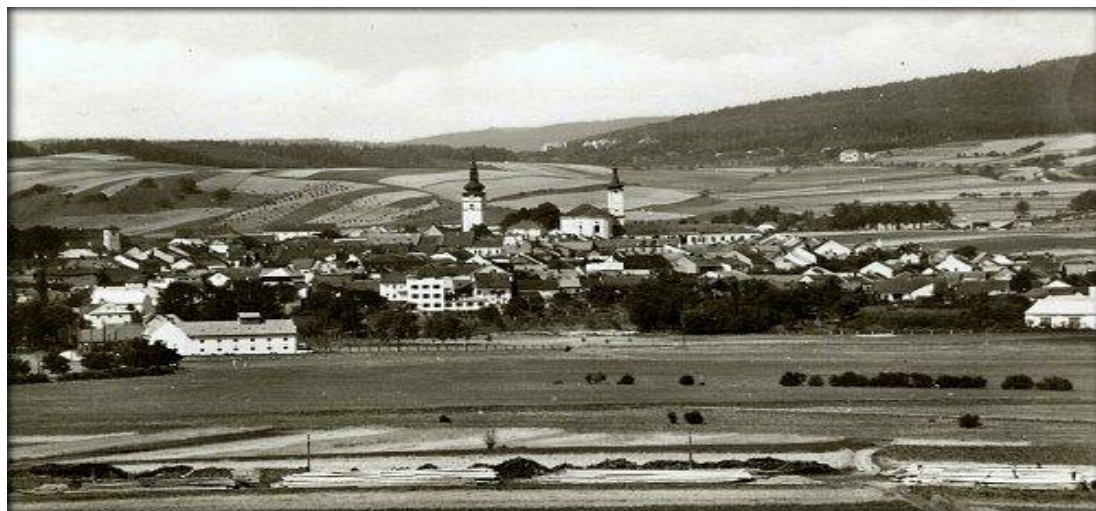
Kuča (2000) je toho názoru, že podoba půdorysu města se od založení prakticky významně nezměnila a snad již od středověku existovala i zástavba předměstská, zejména v podobě usedlostí podél severo – jižní cesty. V polovině 18. století již existuje předměstská zástavba v rozsahu zachyceném katastrální mapou z roku 1834.

Město se v dalších letech 19. století díky své poloze mimo hlavní tahy silnic a železnic více nerozrůstalo a průmysl se zde výrazně nevyvíjel. V roce 1896 se ve městě postavil akciový pivovar, který měl zaručit zemědělcům dobrý odbyt ječmene, později toto jevíčské pivo ovládlo zdejší trh (Plech 2009). Od 90. let 19. století a poté ve 20. a 30. letech 20. století se město rozšířilo i podél západní a severní cesty (Kuča 2000).

Stavební akce, která změnila vzhled krajiny Jevíčka, bylo vybudování velkého sanatoria v lesnatém prostředí 3 km západně od města na jižním úpatí vrchu Kumperka. V roce 1913 začaly první přípravné práce a v roce 1926 bylo sanatorium kompletně dostavěno (Pinkava 1997).

Velmi významnou událostí, která výrazně ovlivnila charakter místní krajiny v těsné blízkosti města Jevíčka, byla výstavba dálnice ve směru Vídeň – Wrocław v letech 1939 – 1942. Tato dálnice je známá pod názvem „Hitlerova“ dálnice a v době svého plánování měla velký strategický význam, uzavírala infrastrukturu německy mluvících oblastí v jeden celek (Janda a Lídl 2008).

Dobový náhled na město Jevíčko před socialistickou kolektivizací. znázorňující obrázek č. 7



Obrázek 7: Panorama města Jevíčko. Zdroj:URL5.

6.3. Historie sídla Zadní Arnoštov

Území sídla Zadní Arnoštov prošlo odlišným historickým vývojem než město Jevíčko, proto je jeho historie uvedena v samostatné kapitole.

První zmínka o Zadním Arnoštově pochází z roku 1253 a dále je Zadní Arnoštov připomínán při příležitosti povýšení Jevíčka na město královské roku 1258 (Plech 2009).

Plech (2009) o Zadním Arnoštově uvádí, že má původ výlučně v německé kolonizaci. V Zadním Arnoštově se nacházel vrchnostenský dvůr, který byl zrušen roku 1790. Na jeho parcelaci vznikly dvě nové osady Mařín a Lípa. K vzniku osad Lípy a Mařína přispěly společenské změny v 18. století. Obyvatelstvo tehdy dostalo volnost a šlechtě tak hrozil úbytek pracovních sil. Vrchnost se tomu snažila předejít zrušením panských dvorů a zakládáním vesnic a osad, kde mohla získat trvalý zdroj finančních příjmů v podobě různých poplatků od nových obyvatel. Kníže Alois Lichtenstein z Moravské Třebové zrušil svůj dvůr v Zadním Arnoštově a založil tyto dvě nové osady (URL12).

Při zakládání osady Lípy dostal každý osadník 163,93 arů pozemků a 5,75 arů stavebního místa a zahrádku. K osadě patřily ještě tři domy v Zadním Arnoštově, které stály na místě zrušeného panského dvora. Celkem měla osada 16 domů (URL

11). V případě Mařina dostalo prvních 14 osadníků 138,64 arů pozemků a 17 arů stavebního místa na domek se zahrádkou. Později stavěné domky dostaly pouze stavební místo se zahrádkou 7,19 arů. Celkem měla osada devatenáct domů (Plech 2009)

Zdrojem obživy místního obyvatelstva bylo tradiční zemědělství a řemeslné tkalcovství (URL12). Od založení těchto sídel se nevyskytly žádné historické skutečnosti, které by výrazným způsobem zasáhly do jejich vývoje.

Zlom nastal po Mnichovské dohodě v roce 1938, kdy byla utvořena protektorátní hranice v těsné blízkosti Jevíčka a k Říši byl připojen Zadní Arnoštov, osady Lípa a Mařín (obr. 8).



Obrázek 8: Výřez z mapy Protektorátu Čechy a Morava zachycující hranice Sudet v blízkosti Jevíčka.
Zdroj:URL9.

V důsledku nových válečných i poválečných událostí dochází k odsunu všech místních obyvatel. Po roce 1945 přicházejí noví přistěhovalci a výrazně se mění struktura obyvatelstva. Mimo osídleny české národnosti se objevují i občané ruské, srbské a chorvatské národnosti. Vesnice i osady se vlivem těchto okolností nerozvíjely tak jak okolní obce, naopak dochází k výrazné stagnaci

Fotografie z roku 1922 (obr. 9) zachycuje podobu Zadního Arnoštova ještě před změnami, které vznikly násilným odsunem Němců a následným osidlováním a zemědělskou kolektivizací. (obr. 9)



Obrázek 9: Zadní Arnoštov v roce 1922. Zdroj: URL 12.

7. Historické hodnoty krajiny obce Jevíčka

Na základě předchozí historické analýzy, historických map a terénního průzkumu byly identifikovány dochované historické hodnoty, které tvoří historickou charakteristiku krajiny obce Jevíčka.

7.1.Cenné objekty a soubory

V krajině Jevíčka se nachází velké množství dochovaných objektů, které dokládají historický vývoj území a vytváří historický a kulturní obraz studované oblasti. Následující výčet bude respektovat rozdělení objektů, které bylo použito v rešeršní části této diplomové práce.

A) Archeologické památky

V řešené oblasti bylo uskutečněno velké množství archeologických nálezů dokládajících pravěké osídlení. Výraznou a nesmazatelnou stopu v krajině zanechalo zejména staroslovanské hradiště.

Hradisko Mařín

Mařínské hradiště se nachází v nadmořské výšce 560 až 570 m na zalesněném návrší nad údolím Malenínského potoka. Jde o areál vyvýšeného opevněného sídliště, které je datováno do 9. století. Hradisko o celkové rozloze 20 ha mělo akropoli oválného tvaru orientovanou severojižním směrem. Její velikost je přibližně 330 x 190 m, byla opevněna příkopem a 5 m vysokým valem (Procházka 2009).

Hradisko je dobře zřetelné na mapách druhého vojenského mapování. V současné době je hradiště chráněno jako kulturní památka (URL6). Tento historický krajinný prvek představuje neocenitelnou historickou hodnotu v krajině Jevíčka jako doklad prvních větších slovanských osídlení na našem území. (obr. 10)



Obrázek 10: Dochované prvky hradiska Mařín. Zdroj: URL 5.

B) Objekty spojené s životem aristokracie

Historickým dokladem života šlechtických rodů v Jevíčku je menší budova renesančního zámku.

Zámek

Zámek se nachází v jihozápadní části předměstského okruhu. Byl původně postaven jako renesanční tvrz roku 1559 Prokopem a Jetřichem Podstatskými z Prusinovic. Erby stavitelů jsou umístěné nad vstupním portálem. V prvním polovině 18. století byla rodem Salm-Neuburgů tato tvrz přestavěna na jednoposchodový zámeček v barokním slohu, který reprezentuje fasáda a mansardová střecha. V roce 1888 budovu zámečku vykoupilo město a dodnes slouží veřejným účelům (Plech 2009).

Objekt je chráněn jako kulturní nemovitá památka (URL6). Význam tohoto zámku je zejména v jeho historickém kontextu a současně výrazně posiluje estetické vnímání celého města. V některých průhledech městem stavba působí také jako kulturní dominanta. (obr. 11)



Obrázek 11: Zámek Jevíčko. Foto: Autor, 2013.

C) Objekty sakrální architektury

V Jevíčku se vyskytuje značné množství dochovaných objektů sakrální architektury, které představují jednu z nejvýznamnějších duchovních hodnot historické krajiny Jevíčka. V historickém rozboru již byly uvedeny sakrální objekty, které byly zaznamenány vedutami z 18. století. Některé tyto objekty byly z různých důvodů zbořeny nebo nahrazeny novými v jiném stavebním slohu.

Mezi současné objekty sakrální architektury patří: kostel sv. Bartoloměje, kostel Nanebevzetí Panny Marie, budova kláštera, židovská synagoga, židovský hřbitov, římsko-katolická fara a městský hřbitov.

Kostel sv. Bartoloměje

Kostel svatého Bartoloměje společně s malým hřbitovem se nachází asi 2 km západně od města Jevíčka v samém okraji Boskovické brázdy. Kostel sv. Bartoloměje se v podobě jednoduché gotické stavby nacházel v krajině údajně již od první poloviny 14. století. Současný vzhled kostela je po přestavbě z roku 1936 a jeho gotický styl reprezentují zejména tři gotická okna. Hřbitov byl původně ohraničen dřevěným „parkánem“ a roku 1906 byl rozšířen a obehnán vysokou cihlovou zdí (Tusch 1937). Unikátní na tomto kostele je přístavba, ve které žil do roku 1892 poustevník ,který je na místním hřbitově pohřben.

Objekt kostela je chráněn jako kulturní nemovitá památka (URL6). Tento objekt se nachází na exponovaném místě a v krajině působí jako kulturní dominanta.(

Duchovní potenciál tohoto místa je umocněn vzpomínkou na život poustevníka. Předválečnou minulost tohoto kraje připomíná řada opuštěných a neudržovaných německých hrobů s často velmi cennými náhrobky.



Obrázek 12: Kostel sv. Bartoloměje s hřbitovem. Foto: Autor, 2013.

Kostel Na Nebevzetí Panny Marie a bývalý klášter Augustiniánů

Kostel Nanebevzetí Panny Marie s bývalým klášterem augustiniánů tvoří stavební komplex, který se nachází na západní straně historického jádra města. Augustiniánský klášter s kostelem v gotickém slohu byl ve městě založen před rokem 1372.

Kostel Nanebevzetí Panny Marie byl postaven v letech 1762 -1766 na místě strženého gotického klášterního kostela. Kostel byl postaven v barokním slohu, který reprezentuje zejména barokní interiér. Kostelem farním se stal roku 1784.

Současnou stavbu kláštera tvoří barokní klášterní prelatura z roku 1762 a raně barokní pravidelný čtyřboký objekt kláštera z roku 1682.

Klášter byl za husitských válek zpusťošen, v letech 1562 a 1587 vyhořel a v letech 1523 a 1619 byl vyloupen a vydrancován. K jeho obnovení došlo až v roce 1682, severní křídlo bylo přestavěno v letech 1753 až 1762 na prelaturu v barokním stylu. Zrušen byl 7. září 1784 za vlády císaře Josefa II. Od roku 1850 se stala prelatura sídlem okresního soudu, berního úřadu a četnické stanice a do bývalého konventu byla přestěhována škola (Jantschek 1912, Mackerle 2008).

Kostel i oba objekty kláštera jsou chráněny jako kulturní nemovitá památka (URL6).

Kostel Nanebevzetí Panny Marie je velmi významnou sakrální stavbou, která tvoří výraznou kulturní dominantu krajiny Jevíčka v blízkých i dálkových pohledech. Společně s klášterními budovami reprezentuje ucelené historické jádro města.



Obrázek 13: Budova bývalého kláštera augustiniánu a kostel Nanebevzetí panny Marie. Foto: Autor, 2013.

Římsko-katolická fara

Římsko – katolická fara se nachází na náměstí J. A. Komenského poblíž městské věže. Fara je zařazena jako raně klasicistní stavba z let 1792 – 1793, nachází se v místech dřívější kostnice kostela sv. Mikuláše (Plech 2009).

Lze ji považovat za významnou místní pamětihodnost, která dotváří ucelené historické prostředí města. Fara není žádným způsobem chráněna, ale je možné se pokusit iniciovat její prohlášení za památku.



Obrázek 14: Římskokatolická fara. Foto: Autor, 2013.

Městský hřbitov

Městský hřbitov se nachází v západní části příměstské oblasti na rozloze 0,5 ha. Založen byl roku 1700 a významně rozšířen v roce 1878. Nejstarší hrob pochází z roku 1829 a patří jevíčskému faráři Carolus Strasznitzky. Roku 1885 byl na zdejším hřbitově pohřben i první jevíčský starosta doktor Jan Klimeš. Původní středověký hřbitov se nacházel u kostela sv. Mikuláše. Roku 1784 byl spolu s kostelem odstraněn (Pinkava 1997). Na místě bývalého hřbitova se dnes nachází farská zahrada a bývalé pohřebiště nepřipomíná žádná historická památka

Součástí městského hřbitova nejsou žádné historické objekty, proto není místo památkově chráněno a má pouze pietní charakter.



Obrázek 15: Místní hřbitov. Foto: Autor, 2013.

S životem poměrně velké židovské komunity v Jevíčku jsou spojeny náboženské stavby jako synagoga a židovský hřbitov.

Židovská synagoga

První židovská synagoga byla vystavěna v roce 1666, byla to dřevěná budova, která shořela při velkém požáru roku 1747. Nynější židovská synagoga byla postavena roku 1794. V roce 1907 bylo průčelí budovy secesně upraveno. K bohoslužebným účelům sloužila do začátku 2. světové války. Od roku 1951 využívala synagogu církev československá husitská. V roce 2008 byla budova synagogy církví bezplatně převedena do majetku města (Plech 2009) Synagoga je chráněna jako kulturní nemovitá památka (URL6). Jako stavba má výraznou

historickou hodnotu. Architektonický nesoulad okolní zástavby působí na objekt synagogy velmi rušivě. Synagoga připomíná náboženský život početné židovské komunity v Jevíčku a současně jako všechny židovské stavby je bolestnou vzpomínkou nelidského holocaustu spáchaného na židovském obyvatelstvu ve 20. století.



Obrázek 16: Židovská synagoga. Foto: Autor, 2013.

Židovský hřbitov

Židovský hřbitov se nachází při silnici na Zadní Arnoštov. Byl založen židovskou obcí v Jevíčku v roce 1836 na ploše 0,6 ha, ke svým účelům sloužil až do roku 1944. Za války byl nacisty výrazně poškozen, drahé mramorové náhrobky byly rozkradeny ostatní zdemolovány. Komunistickým režimem byl hřbitov v 70. letech úplně zlikvidován (Svoboda 2004).

V současné době se v jižním cípu parkově upravené plochy nachází malé lapidárium se šestnácti židovskými náhrobky. Tento prvek má spíše symbolickou hodnotu. (obr. 17)



Obrázek 17: Židovský hřbitov. Foto: Autor, 2014.

D) Městská historická architektura

Každé město je nositelem architektury, která dokládá jeho historickou hodnotu. Mezi objekty s nejcennější historickou hodnotou v Jevíčku patří zbytky dochovaného gotického opevnění města s městskou věží.

Většina původních městských domů byla necitlivě přestavěna. Za významnější dochované stavby lze považovat budovu bývalé koželužny a budovu městského chudobince. Významné hodnoty spadající do městské architektury nese i soubor objektů Odborného léčebného ústavu Jevíčko (Sanatorium).

Městské hradby s městskou věží

Zbytky gotického opevnění středověkého města a městská věž se nachází v západní části historického jádra Jevíčka. Městská věž byla součástí městských hradeb a doplňovala obranný systém města. Městské hradby byly vybudovány ve 14. století na místě starých palisád. Jejich součástí byly čtyři brány orientované podle světových stran. Jižní brána byla zbořena v roce 1835, severní brána, která je také přezdívaná „židovská“ v roce 1845, východní v roce 1846, západní nazývaná jako „horní“ v roce 1907 (Mackerle 2008).

Městská věž byla původně gotická stavba, dosahovala výšky 37 m. Později byla zvýšena na 50 m a opatřena cibulovitou bání, získala tak renesanční vzhled (Plech 2009).

Věž a části hlavního hradebního okruhu jsou chráněny jako kulturní památka (URL6). Věž působí pohledově jako vertikální dominanta patrná z velkých dálek. Zbytky hradebního okruhu umocňují historickou podobu města.



Obrázek 18: Městská věž a zbytky gotického opevnění. Foto: Autor, 2014.

Městský dům – bývalá koželužna

Budova bývalé koželužny se nachází na východním cípu města. Původně byla přistavěna k městským hradbám v místě bývalé východní brány, zbytky těchto hradeb jsou stále patrné na západní stěně domu. Dnešní podoba domu s barokním štítem pochází z roku 1760 a později byla klasicistně upravena na koželužnu (Svoboda 2004).

Objekt je chráněn jako kulturní nemovitá památka (URL6). Tato budova má velkou historickou hodnotu, v dnešní době je především symbolem zaniklého koželužského řemesla. (obr. 19)



Obrázek 19: Budova bývalé koželužny. Foto: Autor, 2014.

Chudobinec

Budova chudobince se nachází v severní části předměstského okruhu poblíž bývalé židovské brány. Tato elektická stavba byla postavena židovskou obcí v místech prvního židovského hřbitova v letech 1905 až 1907. V současné době je majetkem Pražské židovské obce (Svoboda 2004).

Objekt je chráněn jako kulturní nemovitá památka (URL6). Nad historickou hodnotou tohoto objektu převažuje jeho hodnota estetická a současně i etická.



Obrázek 20: Budova bývalého chudobince. Foto: Autor, 2014.

Sanatorium

Sanatorium (Odborný léčebný ústav Jevíčko) je umístěno v léčebně příznivém krajinném prostředí na úpatí vrchu Kumperka (564 m.n.m.) 3 km severozápadně od města Jevíčka. Přípravné práce pro vybudování původně plicního sanatoria započaly v roce 1913, plně dostavené bylo v roce 1926 (URL8). Sanatorium tvoří několik léčebných pavilonů, obytných domů a kaple. Jako součást sanatoria byl vytvořen francouzský park. Z hlediska architektury nejde o jednotný styl. Na budovách se mísí prvky secese, klasicismu, empíru. Přesto stavby sanatoria působí střízlivě a jednotlivé prvky jsou užity vkusně. Typické panorama těchto budov je pohledově patrné z velké dálky a tvoří soubor kulturních dominant v krajině.



Obrázek 21: Panorama budov sanatoria. Zdroj: URL 17.

E) Objekty zahradní architektury

Jako historický prvek zahradní architektury se projevuje park patřící k areálu sanatoria.

Park sanatoria

Park sanatoria v Jevíčku lze považovat za historický prvek zahradní architektury. Byl založen vrchním zemským zahradníkem Karlem Vágnerem, komponován jako francouzský park, který následně přecházel ve volnější park anglický (URL17). K osázení byly použity domácí i cizokrajné dřeviny. Vzhledem, propracovaností kompozice, situováním v krajině i druhovou skladbou dřevin lze

park sanatoria v Jevíčku přirovnat k lázeňským komplexům. Rozporuplnost tohoto místa tkví v bolestné odlišnosti pacienta sanatoria od lázeňského návštěvníka.



Obrázek 22: Areál Sanatoria při výstavbě. Z fotografie dobře patrné linie zakládaného francouzského a anglického parku. Zdroj: URL 17.



Obrázek 23: Stromová výsadba parku. Foto: Autor, 2013.

F) Objekty lidové architektury

Odsun obyvatel z území prohlášených za Sudety, do kterých patřil Zadní Arnoštov a osady Lípa a Mařín, způsobil vylidnění a následné zchátrání velkého počtu vesnických staveb. Lze se domnívat, že některé dochované vesnické stavby nesou znaky původní lidové architektury tohoto regionu, jde o typické zemědělské usedlosti. Rysy lidové architektury vykazuje rychta Julius Schuppler v Zadním Arnoštově, která je z části roubená, obydlí místního pastevece v Zadním Arnoštově,

statky v Maříně a v Lípě. V současné době jsou všechny čtyři stavby určené pouze k rekreaci.



Obrázek 24: Stavby lidové architektury. A: Rychta Julius Schuppler, B: Chalupa v Zadním Arnoštově, C: Stavení v Maříně, D: Stavení v Lípě. Foto: Autor, 2014.

G) Tradiční hospodářské objekty

Mezi tradiční hospodářské objekty v řešeném území patří pozůstatky velkého hospodářského dvora v Jevíčku s historicky dochovanou sýpkou.

Sýpka

Dvoupatrová kamenná sýpka je součástí málo zachovalého hospodářského dvora v předměstí Jevíčka. Sýpka pochází nejspíše z roku 1564, v 18. století prošla stavebními úpravami, kdy došlo ke zmenšení oken. V letech 1813 – 1814 byla sýpka upravena na vojenskou polní nemocnici č. 39. Azyl zde našli zranění a nemocní vojáci po bitvě u Lipska (Mackerle 2008).

Sýpka je chráněna jako kulturní památka (URL6). Tato sýpka nese historickou hodnotu zejména v dochované konstrukci stavby. Její historická hodnota je navíc umocněna připomínkou válečných událostí z počátku 19. století. (obr. 25)



Obrázek 25: Sýpka bývalého hospodářského dvora v Jevíčku. Foto: Autor.

Další hospodářskou budovou je sýpka v Zadním Arnoštvě.

Sýpka Zadní Arnoštov.

Stavba se nachází na vyvýšeném místě v Zadním Arnoštvě. Sýpka byla součástí panského hospodářského dvora Lichtensteinů z Moravské Třebové. K této stavbě se nevztahují žádné písemné záznamy. Svým umístěním sýpka působí pohledově jako dominanta a zapadá do prostřední vesnických hospodářských budov.



Obrázek 26: Sýpka v Zadním Arnoštvě. Foto: Autor.

H) Technické památky

Za technickou památku na území Jevíčka lze považovat historickou budovu městského pivovaru.

Pivovar

Pivovar se nachází v jižním cípu předměstí Jevíčka. Jedná se o historickou budovu, která byla postavena jako akciový pivovar místními zemědělci. Roku 1896 započali výrobu prvního piva, pivo se v Jevíčku vařilo až do roku 1987 (Plech 2009). V současnosti je budova využívána jako výrobní sladu.

Budova pivovaru v Jevíčku má historickou hodnotu jako objekt dokládající průmyslové dědictví. Historická hodnota je povýšená dlouholetou tradicí pivovarnictví ve městě, kterou započali „pravováreční občané“ roku 1258.



Obrázek 27: Budova bývalého pivovaru. Foto: Autor, 2013.

I) Drobná sakrální architektura

V krajině Jevíčka se vyskytuje velké množství objektů drobné sakrální architektury. Vyšší četnost výskytu sakrálních objektů v krajině je spojena s existencí velkého poutního místa Kalvárie Jaroměřice v blízkosti Jevíčka a také s konáním jevíčské pouti. Tyto pamětihodnosti nesou výraznou historickou a duchovní hodnotu krajiny. Většina těchto objektů pochází z 18. století a do krajiny Jevíčka vnesly barokní motivy (Příloha č. 6).

Kříže

Ze sakrálních objektů v krajině Jevíčka dominují kříže. Tyto kříže jsou povětšinou umístěné u silnic, u polních cest a některé v případě zániku cesty zůstaly osamocené v krajině. K původu většiny křížů nejsou literární prameny a k identifikaci jejich historické hodnoty byly použity archivní mapy. Bylo provedeno zmapování současného výskytu křížů v krajině a výsledek byl srovnán se zákresem křížů v historické kartografii (Příloha č. 7)

Výraznou historickou hodnotu představuje kříž nacházející se u polní cesty vedoucí z Jevíčka do Vísky. Kříž je zakreslen již na prvním vojenském mapování. Působí jako symbol dřívější existence této cesty jako výrazné komunikační tepny z konce 18. století, která postupem času ztratila na významu. Kříž nese letopočet 1817, může se jednat o rok renovace kříže. Kříž je opatřen liturgickým zdobením. Současný stav kříže vyžaduje částečnou opravu, tak aby byla zachována jeho historická hodnota a nedocházelo k další devastaci. Postavení toho kříže v krajině zvýrazňují dvě doprovodné břízy.



Obrázek 28: Kamenný kříž u polní cesty. Foto: Autor, 2014.

Dalším křížem zaznamenaným již na mapách prvního vojenského mapování je kříž nacházející se při silnici z Jevíčka do Velkých Opatovic. Litinový kříž je připevněn na pískovcovém podstavci, který je značně oprýskaný. Z dochovaného textu lze pouze přečíst rok 1864, kdy byl kříž opraven Karlem Bubeníkem. U toho kříže jsou opět vysázeny dvě břízy, které zdůrazňují jeho postavení v polní krajině (obr. 29).



Obrázek 29: Kříž u silnice Jevíčko - Velké Opatovice. Foto: Auto,2013..

Kříž, který symbolizuje úplný zánik cesty, se nachází v poli za kostelem sv. Bartoloměje. Tento kříž byl zbudován v roce 1832 Josefem Sedláčkem. Tento kříž i s cestou je dobře patrný na mapách stabilního katastru. Estetickou hodnotu tohoto kříže dotváří bříza v jeho těsné blízkosti.



Obrázek 30: Kříž v poli. Foto: Autor, 2013.

Zánik další cesty dokládá kříž na louce u Zadního Arnoštova. Poprvé se tento kříž vyskytuje na mapách třetího vojenského mapování. Údajně byl zbudován roku 1823 dědičným rychtářem Franzem Leischnerem (obr. 31).



Obrázek 31: Kříž na louce. Foto: Autor, 2014.

Podobu dalších křížů představuje obrázek č. 32. Všechny tyto kříže vytváří v krajině Jevíčka hmatatelné stopy křesťanství.



Obrázek 32: Ostatní kříže v krajině Jevíčka. Foto: Autor, 2014.

Zvonice

Vyhlášením tzv „Ohňového patentu“ z roku 1751 ukládala Marie Terezie vrchnosti povinnost budovat v poddanských sídlech zvonice, zvoničky. Tyto objekty svými zvony ohlašovaly vypuknutí požáru, blížící se nebezpečí a současně sloužily

jako přístřešek místního vartýře. Jejich duchovní význam spočíval v oznamování bohoslužeb a jiných církevních událostí. Zvonici jako samostatně stojící stavbu lze najít v sídlech zájmového území.

Za nejstarší zvonici lze považovat dřevěnou zvonici, která se nachází v Maříně- Zvonice má tvar komoleného jehlanu se stanovou střechou a hmotnou čtyřbokou lucernou. Dle Plecha (2009) pochází z roku 1790 a je zakreslená již v mapě stabilního katastru.

Zvonice je chráněna jako kulturní nemovitá památka (URL 6). V bezprostřední blízkosti památky se nenachází žádný objekt, který by působil rušivým dojmem.



Obrázek 33: Zvonice v Maříně, Foto: Autor, 2014.

Další zvonice se nachází v Zadním Arnoštově. Zvonice umístěná v těchto místech je zakreslená již na mapách prvního vojenského mapování. Současná podoba pozdně klasicistní stavby pochází nejspíše z první poloviny 19. století. Objekt prošel nedávnou rekonstrukcí. Stavba je chráněna jako kulturní nemovitá památka (URL 6). Svým solitérním umístěním na kopci vytváří v krajině Zadního Arnoštova pěknou dominantu.(obr. 34)



Obrázek 34: Zvonice v Zadním Arnoštově. Foto: Autor, 2014.

Uprostřed osady Lípy se nachází zvonice, která pochází z roku 1839. Z původní zástavby tohoto sídla se dochovala právě pouze stavba zvonice a dvě usedlosti. Zvonice se tak stala němým svědkem dávno ztracených a lidsky zmařených časů sídla, které v minulosti čítalo 16 domů. Zvonice není žádným způsobem chráněna, je tedy možné se pokusit o vyhlášení tohoto objektu za kulturní nemovitou památku.



Obrázek 35: Zvonice ve středu osady Lípy. Foto: Autor, 2014.

Kapličky

Výraznými nositelkami estetických i duchovních hodnot krajiny Jevíčka jsou dvě malé církevní stavby kapličky.

Jako malá barokní stavbička se jeví kaplička, která se nachází severně za hřbitovní zdí v místech, kde podle josefského mapování vedla polní cesta ke kostelu sv. Bartoloměje. Kaplička má barokní štít a nese letopočet 1825. Tato kaple dle literatury pochází z roku 1730 (Plech 2009).

Stavba je pěkně zasazená do okolní krajiny, její malebnost zvýrazňují dvě vzrostlé břízy. V současné době zůstává kaplička prakticky nedostupná, proto by stálo za to uvažovat nad obnovou původní polní cesty a kapličku zpřístupnit.

Kaplička je chráněná jako kulturní nemovitá památka (URL6). Kaplička vytváří dojem malé venkovní modlitebničky, představuje původní čistou křesťanskou kulturu, která má snahu přiblížit člověku hodnoty, které mohou učinit jeho život plnějším.



Obrázek 36: Kaplička v Jevíčku. Foto: Autor, 2013.

Druhá kaplička se nachází při silnici do Zadního Arnoštova. Kaple je trojboce uzavřená jednoduchá výklenková stavba. Na kapličce je viditelná rekonstrukce, která ji zbavila veškerých detailů. Kaplička je chráněná jako kulturní nemovitá památka (URL 6). Historická památková hodnota kaplička byla potlačena, a proto by byla vhodná její odborná regenerace. (obr. 37)



Obrázek 37: Kaplička Zadní Arnoštov. Foto: Autor, 2013.

Barokní sochy

Dalšími sakrálními objekty, které poskytly Jevíčku výraznou stopu baroka, jsou církevní sochy. Sochy jsou rozmístěné po městě a vytváří liturgický obraz města.

Z roku 1709 pochází socha sv. Anny, umístěná v blízkosti městské brány, svým zdobením v podobě erbů připomíná rod Žalkovských, který vlastnil Jevíčko staletí. Další Socha sv. Josefa pochází z roku 1710. Socha sv. Mikuláše z roku 1715 je památkou odstraněného kostela sv. Mikuláše. Sloup se sousoším Nejsvětější trojice pochází z roku 1735. Z 19. století pochází kašna umístěná na náměstí (Pinkava 1997). Je charakterizována jako polygonální nádrž uprostřed stojí pilířek s mísou a soškou andílka. Všechny uvedené sochy jsou chráněny jako kulturní památky (URL6). (obr. 38)



Obrázek 38: A: Socha sv. Josefa, B: Moravý sloup, C: Socha Nejsvětější trojice, D: Socha Jana Nepomuckého, E: Socha sv. Anny, F: Socha sv. Norberta, G: Socha sv. Mikuláše, H: Kašna. Foto: Autor, 2013.

7.2. Dochovaná urbanistická struktura

Jevíčko

Město Jevíčko bylo založeno jako město ortogonálně středověké s charakteristickým čtvercovým náměstím. Město se z důvodu odklonu obchodních cest a periferní poloze v rámci kraje zásadně stavebně nerozrostlo. Nejvíce se město rozšířilo zejména v 60. letech 20. století, v západní části města byla vybudována nová zástavba rodinných domů, došlo k vybudování průmyslových objektů a v 90. letech 20. století vznikla podél Malonínského potoka v severozápadním kvadrantu města průmyslová zóna (obr. 39).



Obrázek 39: Stavební vývoj města Jevíčko. Zdroj: URL2, URL3.

Velmi dobře zůstal zachován především středověký půdorys města. Je tvořen pravidelnou oválnou plochou středověkého jádra, která je protnuta dvěma kolmými osami. Středem náměstí probíhá severojižní osa. Západovýchodní osa se na místech bývalých bran dělí do dvojice souběžných ulic, vymezujičích severní a jižní frontu hlavního náměstí (Kuča 2000). Tento půdorys představuje nejcennější historickou hodnotu oblasti Jevíčka, a proto byl v roce 1996 vyhlášen městskou památkovou zónou (URL 6).



Obrázek 40: Dochovaný středověký půdorys města. Zdroj: URL.5

Zadní Arnoštov

Zadní Arnoštov byl založen jako lesní lanová ves s rozptýlenou zástavbou a záhumentickou plužinou. Urbanistická struktura toho sídla se zásadním způsobem neproměnila. Po odsunu původních obyvatel dochází k zániku čtyřbokých a trojbokých usedlostí. Na plochách zchátralých objektů vznikla nová rušivá zástavba a v lepším případě zůstaly parcely po zaniklé zástavbě volné. Na pozemcích Zadní Arnoštova vznikly hospodářské budovy státního statku Křenov.



Obrázek 41: Stavební vývoj sídla Zadní Arnoštov. Zdroj: URL2, URL3.

Mařín

Osada Mařín byla založena jako krátká ulicová ves s plužinou dělených úseků. Na mapách stabilního katastru je zaznamenána dřevěná zástavba, která se do dnešních dnů nedochovala. Osada Mařín se stavebně více nerozrostla, naopak došlo k zásadnímu úbytku zástavby. Na posledním satelitním snímku je vidět úbytek zástavby v severní části.



Obrázek 42: Vývoj sídla Mařín, Zdroj: URL2, URL3.

Lípa

Lípa představuje typ sídla - krátké ulicové se záhumenicovou plužinou. Na mapě stabilního katastru výrazně převládá dřevěná zástavba a do dnešního dne zůstaly zachovány pouze dva zděné domy. V severní části je vybudován jezdecký areál, který neodpovídá urbanistické koncepci řešení osad a vesnic.



Obrázek 43: Vývoj sídla Zadní Arnoštov. Zdroj: URL 2, URL3.

7.3. Významný artefakt technické činnosti člověka

Za velmi významný historický artefakt technické činnosti člověka lze považovat nedokončené dílo dálnice Vídeň - Wroclaw, které prochází územím města Jevíčka. Vybudování této dálnice si jako součást Mnichovské dohody vynutil sám Adolf Hitler. Smlouva o výstavbě exteritoriální dálnice byla podepsaná v roce 1938, tehdejší Československo muselo poskytnout všechny pozemky nutné pro výstavbu dálnice zdarma. Stavba byla zahájena 11.4.1939. Válečné neúspěchy Německa a jeho hospodářské potíže způsobily, že stavba byla v průběhu roku 1942 přerušena. Po válce již nebyla její výstavba obnovena (Janda a Lidl 2008).

V krajině Jevíčka tato dálnice prochází západní částí katastrálního území Jevíčko- předměstí (Příloha č. 7). Úsek dálnice, který protíná řešené území, se vyznačuje vysokým stupněm dokončení. Zemní těleso bylo připraveno pro kladení dálničních vozovek. V sledované části dálnice zůstalo mnoho dokončených mostů.

Za nejzajímavější úsek dálnice lze považovat místo plánované mimoúrovňové křižovatky, která měla mít dvě ramena východní a západní. Jeden z nejzajímavějších objektů této křižovatky je parabolický dálniční most přes silnici Jevíčko – Smolná. Most svým vzhledem připomíná antické stavby a v krajině působí silným estetickým dojmem.



Obrázek 44: Most přes silnici Jevíčko - Smolná. Foto: Autor, 2013.

Dalšími dochovanými objekty mimoúrovňové křižovatky jsou mosty, které překonávaly vodoteče a mlýnský náhon. Z důvodu přesměrování koryta

Malonínského potoka se ocitl jeden z mostů bezúčelně v poli. Také most, pod kterým byl veden mlýnský náhon, již neplní svůj účel. Zánikem mlýna v Jevíčku byl náhon zasypan.



Obrázek 45 A: Most přes Malonínský potok v tělese dálnice, B: Most západního ramena křižovatky, C: Most východního ramena křižovatky, D: Most přes zrušený mlýnský náhon. Foto: Autor, 2013.

V probíhající trase dálnice zájmového území se nacházejí další tři mostní objekty. Most přes silnici Jevíčko – Křenov je pro mostní stavby „Hitlerovy“ dálnice charakteristický. Posuzovaný úsek dálnice u Jevíčka má vyřešené i odvodnění a propust potoka pramenícího u kostela sv. Bartoloměje. Jevíčský úsek dálnice je ohraničen mostem přes polní cestu. Most není využíván a stal se obětí skládek.



Obrázek 46: A: Most přes silnici Jevíčko – Křenov, B: Propust pro potok, C: Most přes polní cestu. Foto: Autor, 2013.

Nedokončená dálnice Vídeň - Wrocław jako liniová stavba vnesla do krajiny obce Jevíčka novou krajinnou osu. Z důvodu naprostého nevyužívání ploch dálničního tělesa začala na jeho povrchu probíhat samovolná sukcese. Trasa dálnice v současné době vytváří v krajině významný stabilizační prvek v podobě biokoridoru. Stavba „Hitlerovi“ dálnice zásadním způsobem změnila průhledy krajinou Jevíčka, zejména v částech, kde je dálniční těleso položené nad úrovní okolního terénu. Srovnání vzhledu krajiny před výstavbou dálnice se současným stavem představuje obrázek č. 47.



Obrázek 47: Panorama Jevíčka před výstavbou dálnice a v současnosti. Zdroj: URL5, Foto: Autor.

7.4. Dochované krajinné struktury

Krajina Jevíčka prošla složitým vývojem spojeným se změnami hospodářskými i politickými. Původní struktura této krajiny, kterou lze pozorovat například na mapách stabilního katastru či na mapách druhého vojenského mapování byla značně proměněna. Do podoby krajiny výrazně zasáhla kolektivizace zemědělství v 50. letech.

Velkoplošné obhospodařování pozemků způsobilo především zánik historických plužin. Některé úseky plužiny lze v krajině stále vyzorovat výskytem

zachovalých mezí a doprovodné zeleně. V případě Zadního Arnoštova lze částečně rozeznat mírně zachovalou záhumenicovou plužinu (obr. 48).



Obrázek 48: Částečně dochovaná historická plužina sídla Zadního Arnoštova, Zdroj: URL2, URL3.

Výrazněji dochovaný úsek traťové plužiny obce Jevíčka, se nachází u kostela sv. Bartoloměje (obr. 49).



Obrázek 49: Zachovalá traťová plužina. Zdroj: URL2, URL3.

Další částečně zachovaný úsek historické traťové plužiny se nachází u obce Jevíčko (obr. 50).



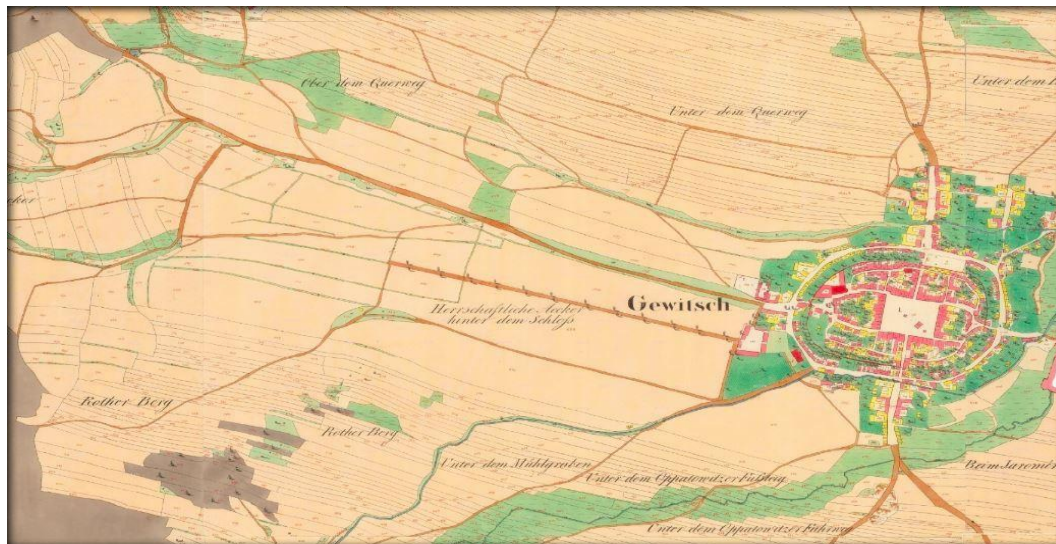
Obrázek 50: Dochovaný úsek traťové plužiny u obce Jevíčko. Zdroj: URL2, URL3.

Se zánikem plužiny, zanikla částečně i historická cestní síť, která činila celou krajinu přístupnější. Některé historické cesty byly zaorány a vytvořily se cesty nové odpovídající novému způsobu obhospodařování. Příkladem je obrázek č. 51 zachycující lokalitu kolem Mařína, přesto původní cesta je na satelitním obrázku stále patrná.



Obrázek 51: Zaniklá cestní síť u osady Mařín. Zdroj: URL1, URL2.

I přes značný zánik cest jsou některé trasy historických cest dochovány a tvoří základní osnovu současné cestní sítě oblasti. Jedná se zejména o cesty, které vznikaly s rozvojem sídla (Srovnání obr. č. 52 a obr. č. 53).

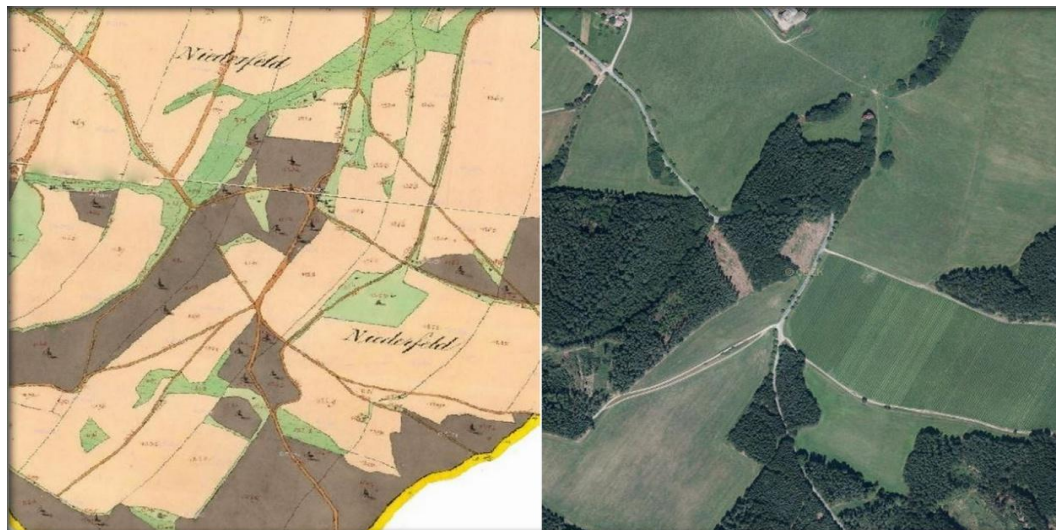


Obrázek 52: Cestní síť na mapách stabilního katastru. Zdroj: URL2.



Obrázek 53: Dochovaná cestní síť. Zdroj: URL3.

Z hlediska dochované struktury zeleně je v krajině Jevíčka dochováno zalesnění pahorkatin. Mírně zachovaná mozaikovitost krajiny na obrázku č. 54 se nachází v jižní části katastrálního území Zadní Arnoštov.



Obrázek 54: Dochované struktury. Zdroj: URL 2, URL3.

7.5. Místa s duchovním významem

Město Jevíčko je také nositelem nehmotných hodnot s hlubším významem vytvářejících celkovou identitu této oblasti. Vnímání těchto hodnot má vždy subjektivní charakter.

Duchovní hodnota tohoto města je zajisté spojena s křesťanstvím a jejím projevem konání poutí. Od roku 1617 se v Jevíčku konaly poutě k uctívání sochy Panny Marie, která byla přinesena do Jevíčka převorem kláštera augustiniánů Jakubem Kirschnerem a dostala název Panna Marie Jevíčská. Rod Žákovských přijal panu Marii za svou zvláštní patronku a vystavěl jí při kostele kapli s oltářem.

Doklady o těchto poutích, které vrcholily 15. srpna, byly nalezeny v archivech augustiniánského kláštera. Součástí je i zpráva doplněná svědectvím pravdy o zázračném uzdravení slepého chlapce rodiny farníku, kteří se i s nemocným pouti účastnili. Zrušením kláštera 1784 a císařským výnosem o zákazu poutí úcta k panně Marii Jevíčské ochabla. Socha zůstala do dnešních dní zachována, je nově umístěna v kostele NaNebevzetí Panny Marie a od roku 1993 se objevily snahy o

obnovu tradiční poutě (Pinkava 1997). Po období zákazu poutí trvajícím 200 let se opětovným konáním jevíčské pouti podařilo její duchovní význam obnovit.

K patronce jevíčské pouti Panně Marii Jevíčské se vztahuje několik místních pověstí a pohádek. Z vypravování místního faráře Františka Taubera cituji: „*A také si lid vypravuje, že se socha způsobem prý zázračným do Jevíčka dostala. Potkala prý ji jedna žena a tázala se jí, kam jde? Soška odpověděla, jsem Boží děvčeka, spěchám na oltář do Jevíčka*“. Jevíčské pověsti a pohádky v různých formách popisují převoz gotické sošky Pany Marie z Brna, kde stávala ve vinohradě do Jevíčka. Její cesta byla provázena tajuplnými událostmi, soška byla kradena z povozů, objevovala se na oltářích kostelů, vždy se však sama na povozy vrátila, aby doputovala do Jevíčka a stala se tak vysoce ctěnou a oslavovanou a přijala jméno Panna Marie Jevíčská.

Připomínkou tragického lidského úsilí a hrdinství je místo posledního odpočinku vojáků z období napoleonských válek. Jedná se o rozlehlé pohřebiště nacházející se 2 km západně od Jevíčka s pozůstatky 376 hrobů rakouských, ruských, pruských a francouzských vojáků. Jako připomínku tohoto místa byl zde v roce 1909 vystavěn pomník v podobě hrubě opracovaného obelisku z místního křemene. Na pomníku je umístěn železný kříž a pamětní deska vojáků čtyř národností zraněných v bitvě u Lipska, kteří zemřeli ve zdejší polní nemocnici v letech 1813-1814. Vrchol pomníku tvoří dvouhlavá rakouská orlice jako symbol mocnářství. Pomník je chráněn jako kulturní nemovitá památka (URL6). Toto místo představuje bolestivý pozůstatek již uzavřených dějin Evropy s mimořádným *geniem loci*.



Obrázek 55: Pomník Napoleonských válek. Foto: Autor, 2013.

Město Jevíčko je spjato i s významnými rodáky a osobnostmi. Jediná pamětní deska se nachází na Palackého náměstí a je věnována významnému akademickému malíři, kreslíři a pedagogovi Ludvíku Jadrníčkovi (1863-1954).

Za nejvýznamnějšího rodáka své doby lze považovat Mikuláše z Jevíčka (1313-1389), absolventa Sorbonny a prvního mistra lékařství a teologie na Pražské univerzitě. Pravděpodobně byl také jedním z učitelů mistra Jana Husa.

K dalším významným rodákům bezesporu patří František Cyril Napp (1792 - 1867) převor augustiniánského kláštera na Starém Brně, který podporoval ve vědecké práci svého svěřence a žáka Johanna Gregora Mendla zakladatele genetiky.

Na lokální úrovni je významným rodákem Ing. arch. Jaroslava Mackerle (1913 -1964), který byl vynikající historik, archeolog, národopisec, výtvarník a jeho literární díla jsou jedinečným pramenem jevíčské historie. Nositelem jeho jména je i jedna z ulic v Jevíčku.

Město Jevíčko si také vybral Karel Čapek jako rodiště fiktivní postavy kapitána Vantocha ve svých Spisech Válka s mlouky z roku 1935. Jevíčko navštívil i největší Čech všech dob Jára Cimrman. Jára Cimrman se v roce 1907 objevil v Jevíčku. Dokládá to zápisek na kousku papíru, který byl nalezen v kuchařské knize. Jára Cimrman přijel do města na Malé Hané opravit hodiny na městské věži, na věži se od toho dne připomíná pamětní deska (URL20).

8. Výsledky

Výsledkem diplomové práce je zmapování dochovaných historických hodnot v zájmovém území obce Jevíčko (Příloha č. 10). Identifikované historické hodnoty krajiny byly z hlediska jejich historické hodnoty a z hlediska krajinářského významu popsány v kapitole 7.

Krajina v okolí Jevíčka byla nepřetržitě osídlena již od pravěku. Území Jevíčka patří do staré sídelní oblasti Moravy, proto lze stopy osídlení vystopovat až do mladší doby kamenné. Soudobá sídelní struktura, která významným způsobem předurčila podobu současné krajiny se zformovala ve 12 - 14 století. Ve své původní podobě zůstala zachována do dnešní doby a významně se nezměnila.

Výrazně negativně se na krajině Jevíčka podepsalo období socialistické kolektivizace a socialistického zemědělství, které násilným způsobem změnilo krajině struktury. Byla potlačena historická plužina sídel, historická cestní síť a

mnoho prvků rozptýlené zeleně. Přesto má krajina Jevíčka svůj specifický historický charakter, který je třeba chránit a aktivně o něj pečovat. Většina identifikovaných historických hodnot v podobě dochovaných cenných objektů prochází státní památkovou péčí. Jako kulturní a historický prvek se v krajině mj. projevují budovy sanatoria s přilehlým parkem, které v současné době nejsou památkově chráněné. Lze se pokusit iniciovat prohlášení souboru sanatoria s parkem za kulturní památku dle § 12 zákona č. 20/1987 Sb., o státní památkové péči.

9. Diskuse

Ve své práci se zabývám analýzou historické krajiny obce Jevíčko. Chtěla bych podotknout, že odborné literární prameny pro zpracování této tematiky chybí. V práci se opírám hlavně o dochované literární zdroje archivu Jevíčka a o regionální literaturu. O městu Jevíčku chybí odborný ucelený přehled s historickou návazností na nejdůležitější dějinné události.

V rámci diskuse bych se chtěla vyjádřit k skutečnosti, proč se město svým založení královské s darem 11 vesnic historicky neměnilo a spadlo až na úroveň města poddanského, proč ve městě nevznikaly žádné nové honosné historické stavby a proč má Jevíčko dosud podobu malého nevýrazného přesto historického městečka. Jednu z příčin spatřuji v tom, že město se ocitlo v rukou vrchnosti, která město vykořisťovala a přivlastňovala si městská práva k osobnímu obohacením. Město chudlo a po historické stránce zaostávalo. Další důvod se nabízí sám, bývalá spojení v podobě obchodních stezek byla jejich odklonem přerušena a město zůstává v izolaci. Město tak nevyniká ani výraznými stavebními památkami. Problémy přináší i nové historické skutečnosti, v polovině počátku 18. století vytváří novou etnografickou hranici mezi tradičně českým regionem Malá Haná a německou oblastí Hřebečska, dochází tak k setkávání dvou kultur a na počátku 20. století se město Jevíčko ocitá na hranici okresů a krajů a tak na okraji zájmů správních oblastí.

V závěru první části diskuse bych na základě terénního průzkumu chtěla vyslovit názor: Město Jevíčko i přilehlá sídla se snaží udržovat svůj vzhled, památky jako sochy, kapličky nebo i zvoničky jsou v dobrém stavu, na některých proběhla většinou zdařilá rekonstrukce, ostatní jsou udržovány, na žádných objektech není patrná devastace. Při pohledu na soupis vyhlášených kulturních památek je vidět, že jsou jeho součástí a že prochází památkovou péčí.

V druhé části diskuse bych chtěla jen v krátkosti probrat téma uvažované dostavby rychlostní komunikace R 43. Tato tematika mě velmi zajímá. Myslím si, že posazením rychlostní komunikace na stávající dálniční těleso tzv. Hitlerovy dálnice zanikne významný krajinný prvek a historická stopa v krajině Jevíčka. Tyto z hlediska krajiny negativní faktory se snaží potlačit i velmi podle mého názoru výrazná historická zkušenost, každá nová komunikace začíná psát novou historii míst, kterými prochází, jak bude napsána, přečtou a posoudí naše děti.

10. Závěr

Cílem diplomové práce byla analýza historické krajiny obce Jevíčko a zmapování jejich historických hodnot krajiny. Všechny tyto skutečnosti se podařilo v diplomové práci naplnit.

Analýza může být použita v praxi jako součást fáze průzkumů v procesech územního plánování, pozemkových úprav a identifikaci znaků kulturní a historické charakteristiky v rámci hodnocení krajinného rázu dle § 12 zákona 114/1992 Sb., o ochraně přírody a krajiny v platném znění.

11. Seznam použité literatury

BEDRNA Z., MIKLÓS L., IZAKOVIČOVÁ Z., ŠTEFEK J.: 1992: Analýzy a čiastkové syntézy zložiek krajinej štruktúry. Učebné texty. Slovenská technická univerzita, Bratislava.

BUKÁČOVÁ I., HÁJEK T., 2001: Příběh drobných památek. Od nezájmu až k fascinaci. Studio JB, Praha.

CENDELÍN D., BOLINA P., ADAM D., 2010: Jevíčko na cestě z Prahy do Olomouce v období raného středověku. Město Jevíčko, Jevíčko.

CULEK M., 1996: Biogeografické členění České republiky, Enigma, Praha.

Český statistický úřad, 2006: Historický lexikon obcí České republiky (1869–2005). Český statistický úřad, Praha.

DEMEK J., 1987: Zeměpisný lexikon ČSR. Hory nížiny. Praha.

DEMEK J., 1999: Úvod do krajinné ekologie. Univerzita Palackého v Olomouci, Olomouc.

DROBERJAR, E. 2011: Archeologické objevy z doby římské v Jevíčku. Jevíčský zpravodaj, září 2011, V6: 5 – 7.

FIKEJZ R., VELEŠÍK V., 2003: Historie a současnost podnikání na Svitavsku, Litomyšlsku, Poličsku, Moravskotřebovsku a Jevíčsku. Městské knihy, Žehušice.

FORMAN R. T. T., GORDON M., 1986: Landscape Ecology. J Wiley and Sons, New York.

GOJDA M., 2000: Archeologie krajiny – vývoj archetypů kulturní krajiny. Academica Praha, Praha.

HÁJEK P., 2003: Česká krajina a baroko: urbanismus českého baroka na příkladu města Jičina a jeho okolí. Malá Skála, Praha.

JANČURA P., 2013: Význam historických krajinných struktur na utváření krajinného rázu a identity krajiny. In: ŠTRÉBLOVÁ – HRONOVSKÁ K., KUPKA J.,(eds): Ochrana kulturní krajiny. Hledání cílů, možností a pravidel. České vysoké učení technické v Praze. Praha 28 - 40.

JANDA T., LÍDL V., 2008: Německá průchozí dálnice, I díl – Severní úsek. Ředitelství silnic a dálnic ČR, Praha.

JANTSCHER K., 1912: Augustiniánský klášter v Jevíčku. Křesťansko sociální jednota „Malá Haná“ v Jevíčku. Jevíčko.

JONES, M. 2003: The concept of Cultural Landscape: Discourse and narratives. In: Landscape interfaces: cultural heritage in changing landscape Dordrecht: Kluwer Academic Publisher, 21 – 51.

KOVÁŘ P., 2000: Přirozená obnova nepřirozených krajín. In: Téma pro 21. Století. Kulturní krajina aneb proč jí chránit?. Praha: MŽP ČR, 134 -141.

KOZÁK J., MŽYKOVÁ M., 1983: F.B. Wenera ikonografická inventura Čech, Moravy a moravského Slezka, In Umění, roč. 312,1983, č.1.

KUČA K., 2002: Města a městečka v Čechách, na Moravě a ve Slezsku / 2 díl H-Kole. Nakladatelství Libri, Praha.

KUČA K., KUČOVÁ V., 2000: Principy památkového urbanismu. Státní ústav památkové péče, Praha.

KUČOVÁ V., 2006: Možnosti ochrany kulturní krajiny ČR. In: Architektonické dědictví krajiny. Sborník k Mezinárodnímu odbornému sympoziu, Cheb: Město Cheb, 4-11.

KUČOVÁ V., 2007: Historická kulturní krajina v kontextu památek světového dědictví. In: Zahrada- park- krajina. Roč. XVII, č.1/2007, 6-7.

KUČOVÁ V., 2008: Kulturní krajiny a krajinné památkové zóny v České republice v kontextu světového kulturního a přírodního dědictví. In: Zprávy památkové péče, 2008.

KUPKA J., 2010: Krajiny kulturní a historické. České vysoké učení technické v Praze, Praha.

KVĚT R., 2003: Duše krajiny. Staré stezky v proměnách věků. Academia, Praha.

LIBROVA H., 2001: Kulturní krajina potřebuje náš smír s divočinou. Sborník konference Tvář naší země – krajina domova, svazek úvodní. ČKA, Praha, 129-133.

LIPSKÝ Z., 1999: Krajinná ekologie pro studenty geografických oborů. Karolinum, Praha

LOW J., MÍCHAL I., 2003: Krajinný ráz. Lesnická práce, Kostelec nad Černými lesy.

MACKERLE J. 1958: Archiv města Jevíčka. Okresní národní výbor v Moravské Třebové.

MACKERLE J., 2008: Letopis města Jevíčka. Město Jevíčko, Jevíčko.

MANYCH J., 1988: Ekologie pro lékaře. Avicentrum, Praha.

MAREČEK J., 2001: Lidové krajinářství v obrazu naší Země. In: Tvář naší země – krajina domova. Krajina jako kulturní prostor. Studio JB, Lomnice nad Popelkou. 21-28.

MAZÁČ J., 2003: Technické kulturní památky. VŠB-Technická univerzita Ostrava, Ostrava.

MÍCHAL 1988: O odpovědném vztahu k přírodě. Nika. Praha.

MIKŠOVSKÝ M., ZIMOVA R., 2006: Mullerovo mapování a první vojenské mapování českých zemí. In. Historická krajina a mapové bohatství Česka, HG Supplementum I. Historický ústav, Praha 14-25.

NORBERG-SCHULZ CH., 1994: Genius loci. K fenomenologii architektury. Odeon, Praha.

NOVOTNÁ D., 2001: Úvod do pojmosloví v ekologii krajiny. Ministerstvo životního prostředí a Enigma s.r.o, Praha.

PERNICA P., 1993: Generál územních systémů ekologické stability. Státní meliorační správa, Hradec Králové.

PINKAVA J., 1993: Jevíčko v letech 1848 – 1918. Letopisy města Jevíčka. Městský úřad Jevíčko, Jevíčko.

PINKAVA J., 1997: Jevíčský sborník. Statě z dávné i nedávné minulosti města. Město Jevíčko, Jevíčko.

PLECH F., 2009: Jevíčko – městská věž. Město Jevíčko, Jevíčko.

PROCHÁZKA, R., 2009: Vývoj opevňovací techniky na Moravě a v českém Slezsku v r. 8-12 století. Brno

QUITT E., 1984: Klima jihomoravského kraje. Brno.

QUITT, E. 1971: Klimatické oblasti Československa. Brno.

SÁDLO J., POKORNÝ P., HÁJEK P., DRESLEROVÁ D., CÍLEK V. 2008: Krajina a revoluce. Významné přelomy ve vývoji kulturní krajiny českých zemí. Malá Skála. Praha.

SEMOTANOVA E., a kol., 2001: Mapy Čech, Moravy a Slezska v zrcadle staletí. Nakladatelství Libri, Praha

SEMOTANOVÁ E., 2002: Historická geografie českých zemí. HÚ AV ČR, Praha.

SEMOTANOVÁ E. a kol., 2007: Česko. Ottův historický atlas. Ottovo nakladatelství, Praha.

SKLENIČKA P., 2003: Základy krajinného plánování. Naděžda Skleničková, Praha.

SUCHOMEL J., 2007: Čtení o Jevíčku a Malé Hané. Jevíčko.

SVOBODA L. 2004: Koncepce péče o památkový fond v pardubickém kraji. Kniha IV – Okres Svitavy, Pardubický kraj.

TACITUS C., J., 1975: Tacitus. Letopisy. Svoboda, Praha.

TUTSCH E., 1937: Kostelíček sv. Bartoloměje, Město Jevíčko, Jevíčko.

TUTSCH E., MACKERLE J., 1938: Staré Jevíčko, Město Jevíčko, Jevíčko.

VELIČKA P 2010: Jak jsme k alejím přišli a jak o ně dnes přicházím. In: Esterka .Zachování alejí jako typického prvku české krajiny. Praha, Anrika 16-33.

VÍCH, D., 2003: Povrchová prospekce severní části Boskovické brázdy v roce 2002. In: Zpravodaj muzea v Hradci Králové. 29, 30–51.

Zákon č. 114/1992 Sb., o ochraně přírody a krajiny v platném znění.

Zákon č. 183/2006 Sb., o územním plánování a stavebním řádu v platném znění.

Zákon č. 20/1987 Sb., o státní památkové péči v platném znění.

ŽÁK L., 1947: Obytná krajiny. SVU Mánes, Praha.

Internetové zdroje:

- URL 1 Mapový server. Laboratoř geoinformatiky, FŽP UJEP.
Online: <http://oldmaps.geolab.cz>.
- URL 2 Mapový server. Portál veřejné správy České republiky.
Online: <http://kontaminace.cenia.cz>.
- URL 3 Mapový server. Český úřad zeměměřický a katastrální.
Online: <http://archivnimapy.cuzk.cz>.
- URL4 Strategický plán rozvoje města Jevíčko 2009 - 2014. Online:
http://www.jevicko.cz/soubory/str_plan_a.pdf, cit. 10.12.2013.
- URL5 Městský úřad Jevíčko. Online: <http://www.jevicko.cz>, cit. 14.3.2014.
- URL 6 Národní památkový ústav. Online: <http://monumnet.npu.cz>, cit.
12.3.2014.2014.
- URL7 Mapový server. Národní geoportál inspire.
Online:<http://geoportal.gov.cz/>
- URL 8 Odborný a léčebný ústav Jevíčko, online: <http://www.olujevicko.cz>,
cit. 10.3.2014.
- URL 9 Historický ústav AV ČR v Praze, online
:<http://www.oahshb.cz/staremapy/1941.htm>, cit. Online 15.3.2014.
- URL10 Výstavba rychlostní silnice R 43, online: <http://www.rychlostni-silnice-r43.cz>, cit. 5.4.2014.
- ULR 11 JK Osada Lípa, online: <http://www.osadalipa.cz>, cit. 10.2.2014.
- URL 12 Der Schongengstgau, online :<http://www.schoenhengstgau.eu>, cit. 10.1.2014.
- URL 13 Evropská úmluva o krajině 2000. Online :
[http://www.mzp.cz/C1257458002F0DC7/cz/evropska_umluva_o_krajine_smouva/\\$FILE/OZV_cesky_text_EoUK_20120125.pdf](http://www.mzp.cz/C1257458002F0DC7/cz/evropska_umluva_o_krajine_smouva/$FILE/OZV_cesky_text_EoUK_20120125.pdf),
cit. 10.11.2013.
- URL 14 VÚV T.G. Masaryka – Oddělení geografických informačních systémů
akartografie – projekt DIBAVOD, online: <http://www.dibavod.cz>. cit.

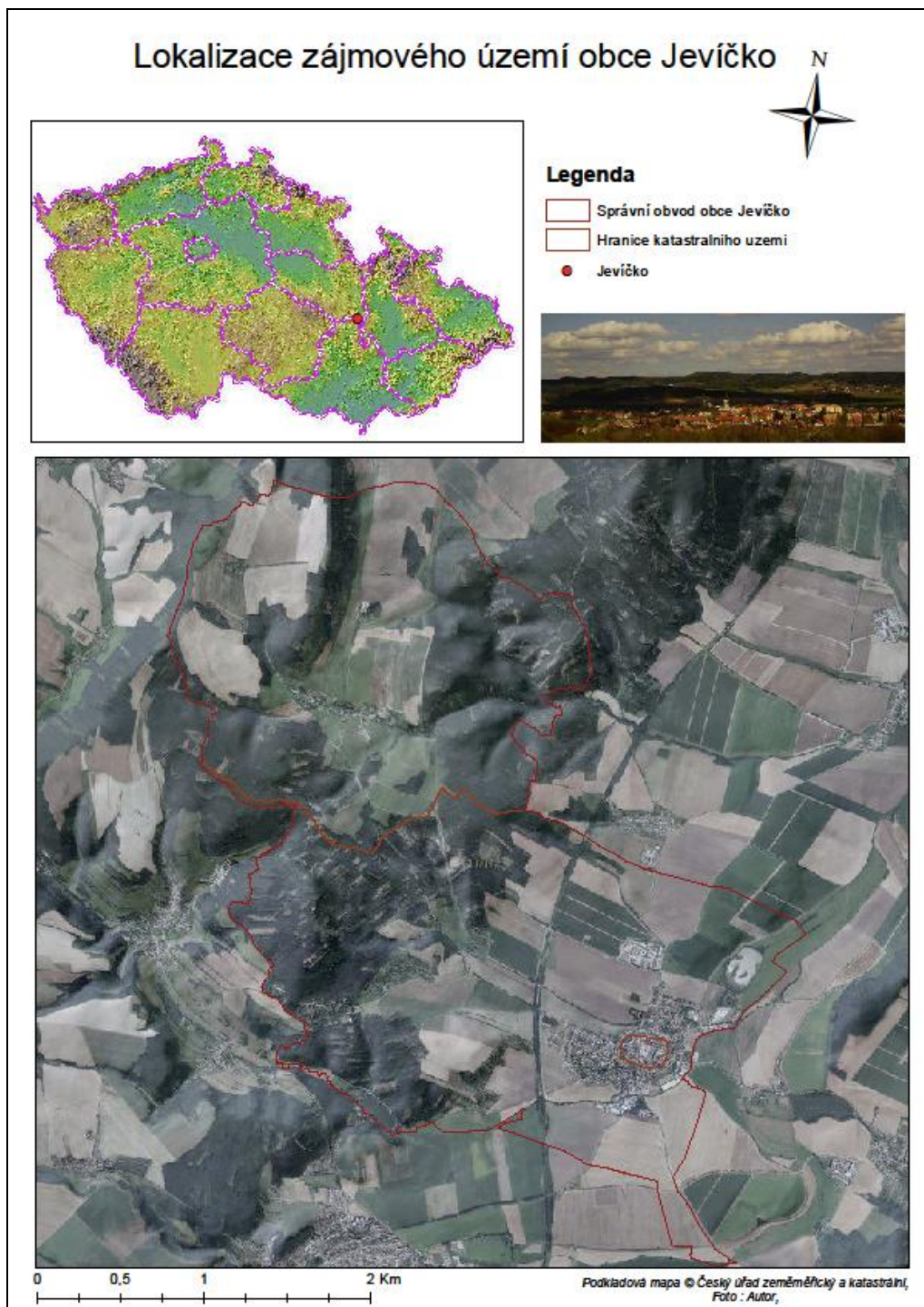
- URL 15 Pardubický deník, online: <http://www.denik.cz/pardubicky-kraj/archeologove-objevili-v-jevicku-unikatni-pohrebiste-germanu-20120820-fu7r.html>, cit 14.2.2014.
- URL16 Soupis vedut v českých archívech on-line – Bach systém s.r.o., online: [:http://veduty.bach.cz/veduty/VysledekBean.action?show=&_sourcePage=2Q3SrfIhaD9D50mLmVJ16HLRSiUFFf99drxX6g_MpeQ%3D&rowPg=0](http://veduty.bach.cz/veduty/VysledekBean.action?show=&_sourcePage=2Q3SrfIhaD9D50mLmVJ16HLRSiUFFf99drxX6g_MpeQ%3D&rowPg=0), cit. 10.1.2014.
- URL 17 Sanatorium Jevíčko z hlediska architektury, online: <http://user.mendelu.cz/xhaluza/jevicko/archit.htm>, cit. 25.3.2014.
- URL 18 CÍLEK V.,2004: Portál pro architekturu, urbanismus a design: Krajina a paměť, portál pro architekturu, urbanismus a design. Online:<http://www.archinet.cz/index.php?mode=article&art=16671&sec=10019&lang=cz>, cit. 18.4.2014.
- URL 19 Úmluva o světovém dědictví. Online: <http://www.npu.cz/pro-odborniky/pamatky-a-pamatkova-pece/zakony-mezinarodni-dokumenty/mezinarodni-dokumenty/unesco/#textumluvy>, cit.10.12.2013.
- URL 20 Jára Cimrman a Jevíčko. Jevíčský zpravodaj, duben 2012. Online: http://www.jevicko.cz/soubory/2012_duben.pdf, cit 17.4.2014.

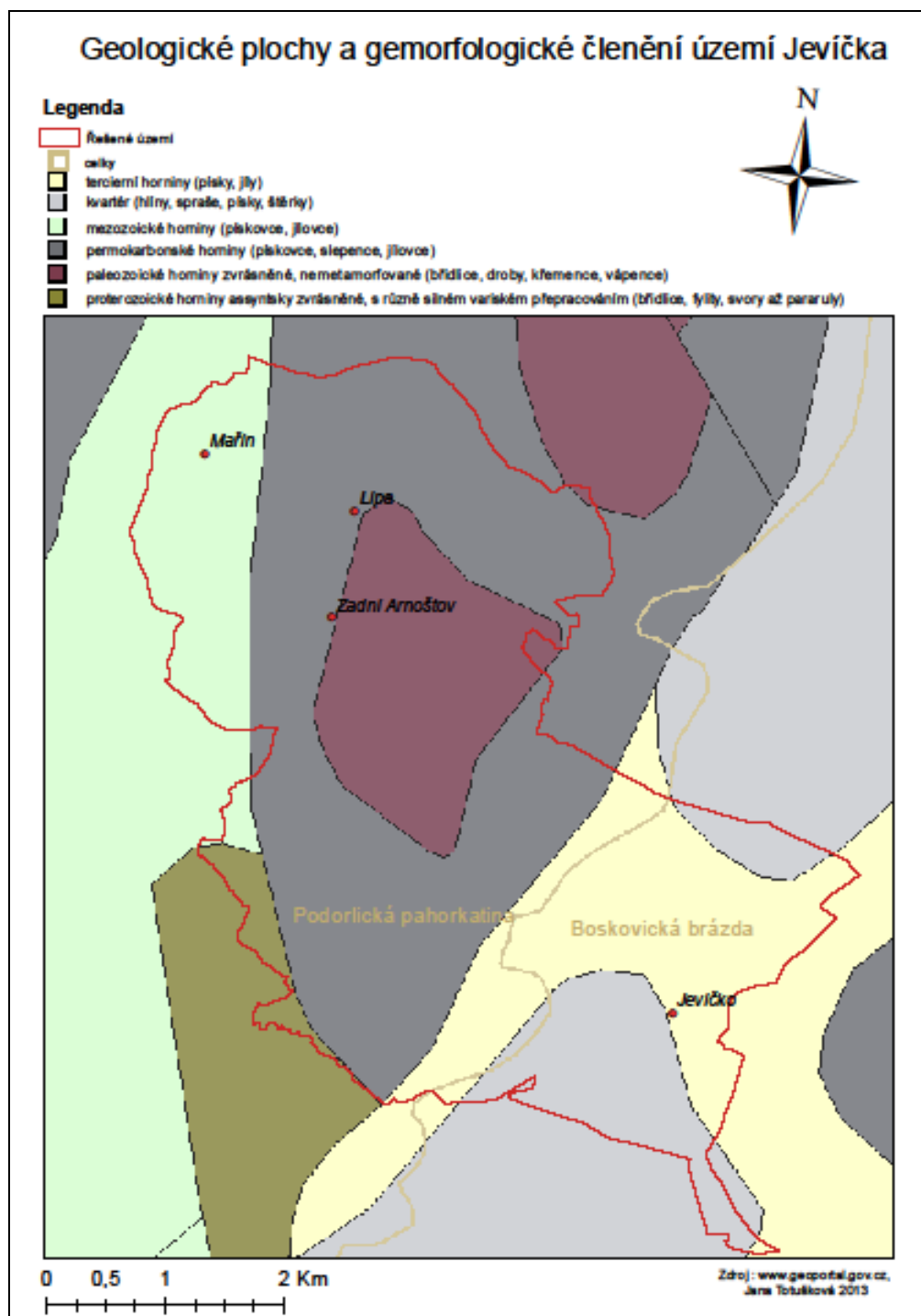
12. Přílohy

Seznam příloh:

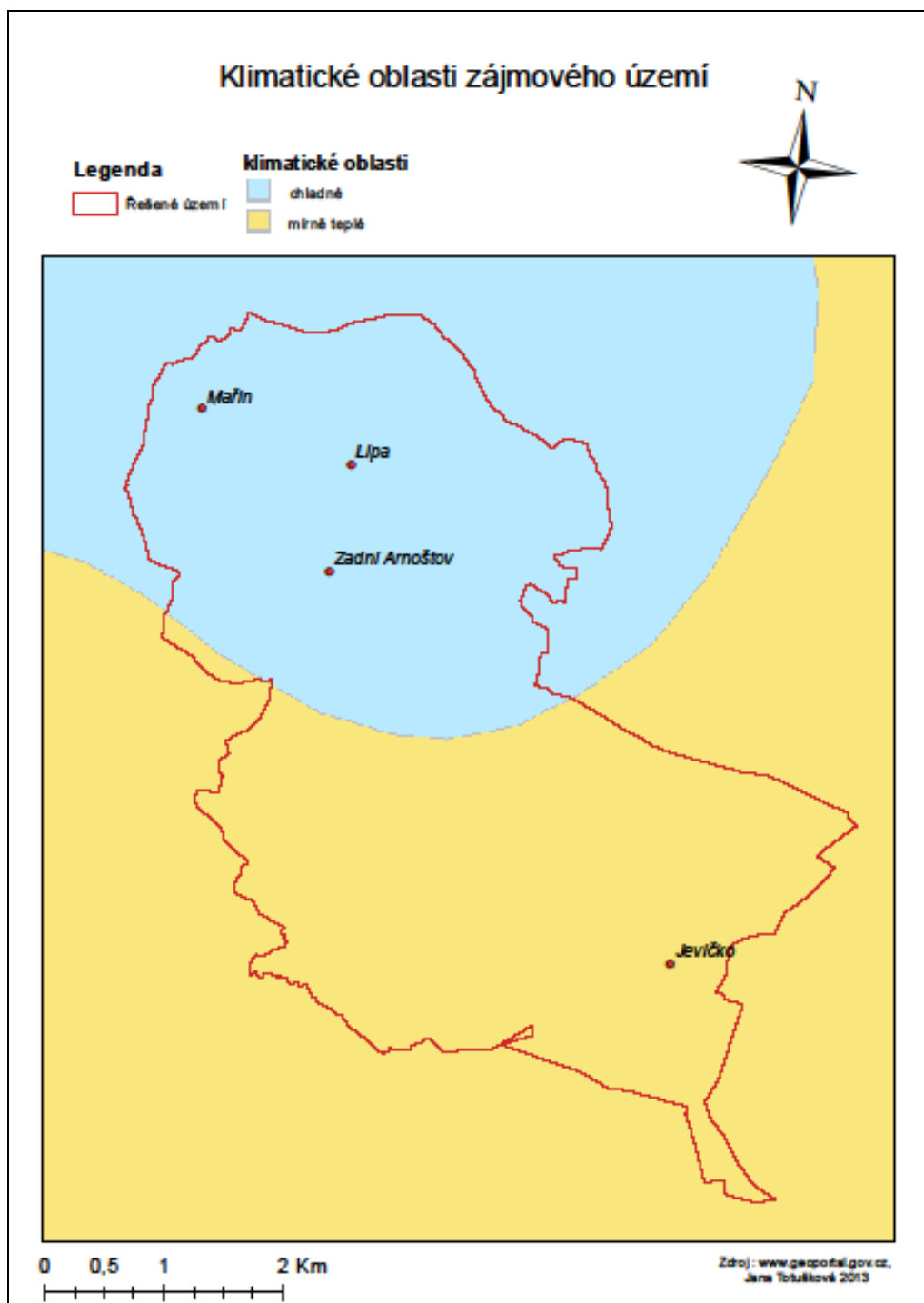
- Příloha č. 1:** Lokalizace zájmového území obce Jevíčko
- Příloha č. 2:** Geologické plochy a geomorfologické členění území Jevíčka
- Příloha č. 3:** Klimatické oblasti zájmového území
- Příloha č. 4:** Klasifikace půd zájmového území
- Příloha č. 5:** Síť vodních toků a vodní plochy
- Příloha č. 6:** Drobná sakrální architektura v krajině
- Příloha č. 7:** Kříže rozmístěné v krajině
- Příloha č. 8:** Významný artefakt technické činnosti člověka - „Hitlerova dálnice“
- Příloha č. 9:** Dochované struktury v krajině
- Příloha č. 10:** Výsledná mapa – historické hodnoty v krajině Jevíčka

Příloha č. 1:

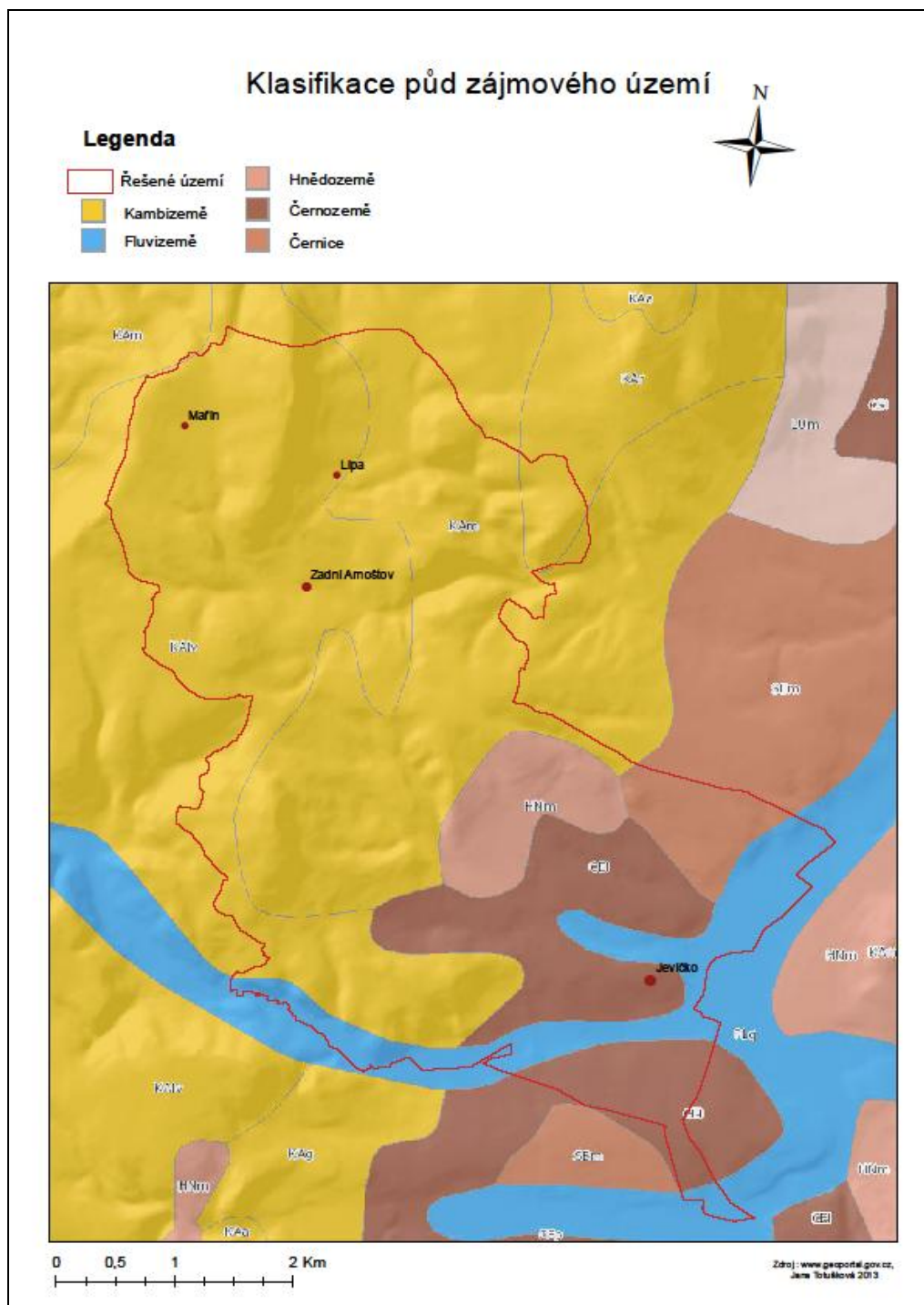




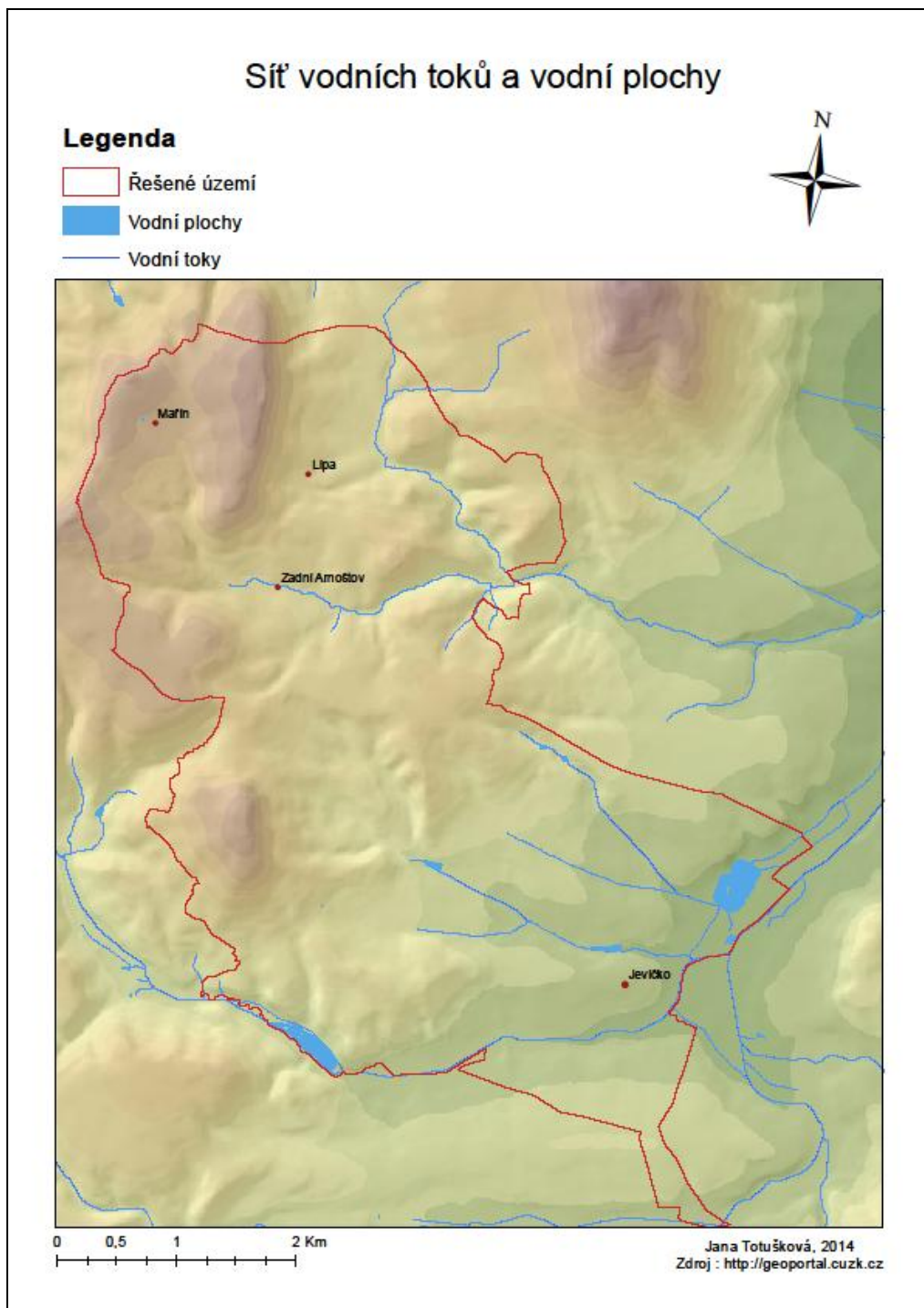
Příloha č. 3:



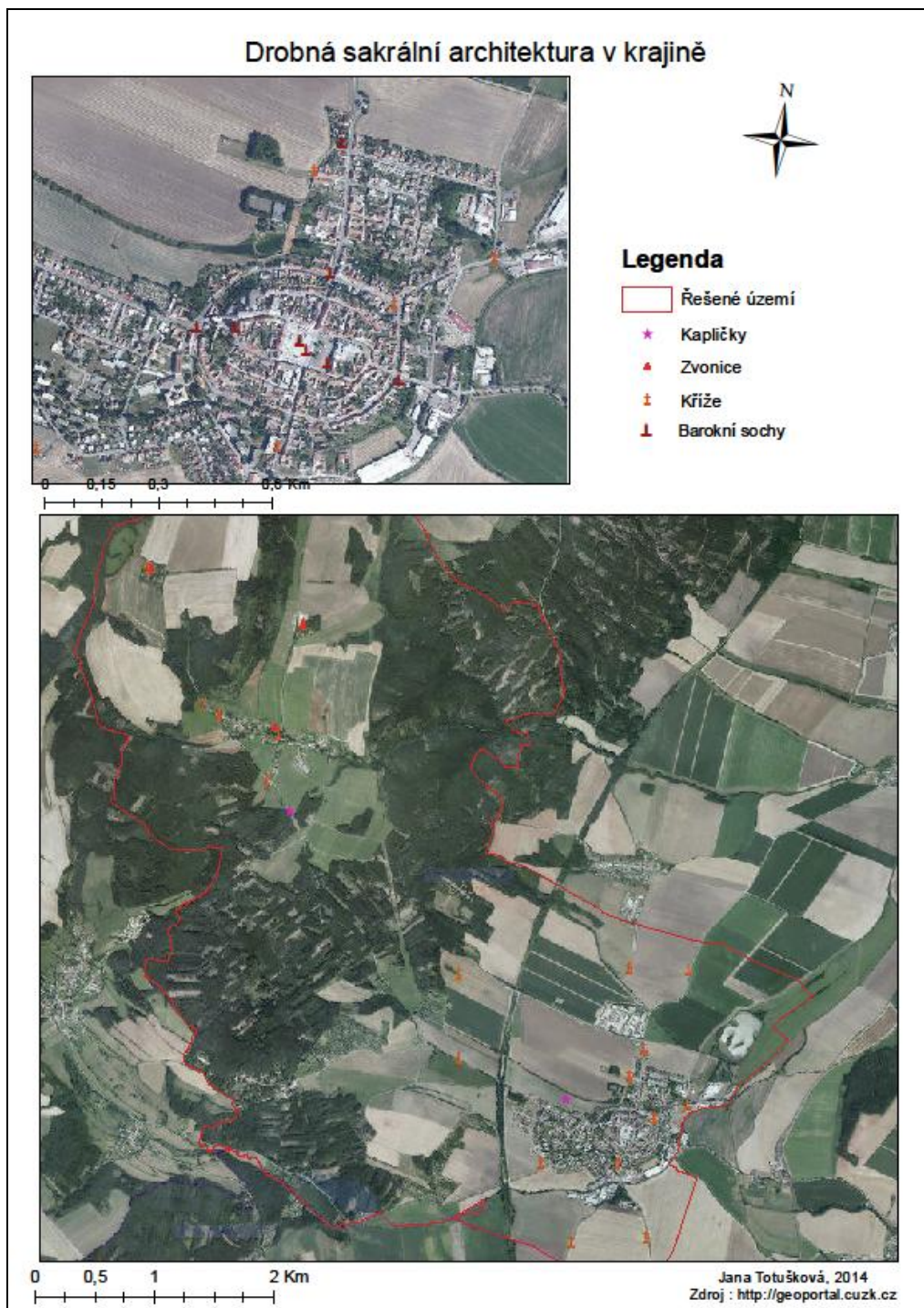
Příloha č. 4:



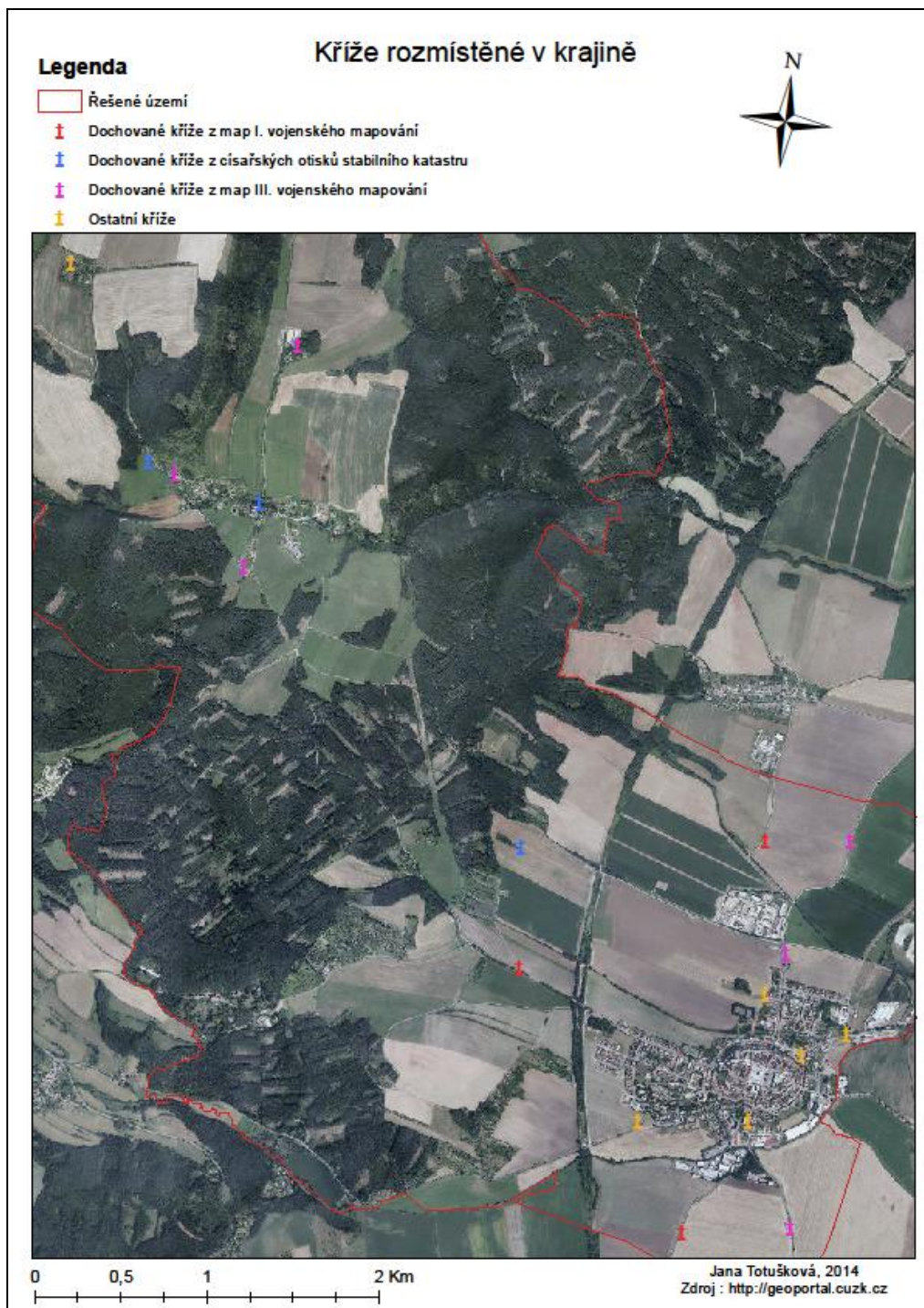
Příloha č. 5:



Příloha č. 6:



Příloha č. 7:



Příloha č. 8:



Příloha č. 9:

