

Česká zemědělská univerzita v Praze

Provozně ekonomická fakulta

Katedra práva



Bakalářská práce

Právní režim a ochrana přírodních kulturních památek

Kateřina Dolejší

© 2016 ČZU v Praze

Čestné prohlášení

Prohlašuji, že svou bakalářskou práci "Právní režim a ochrana přírodních kulturních památek" jsem vypracovala samostatně pod vedením vedoucího bakalářské práce a s použitím odborné literatury a dalších informačních zdrojů, které jsou citovány v práci a uvedeny v seznamu použitých zdrojů na konci práce. Jako autorka uvedené bakalářské práce dále prohlašuji, že jsem v souvislosti s jejím vytvořením neporušila autorská práva třetích osob.

V Praze dne 14. března 2016

Poděkování

Na tomto místě bych ráda poděkovala paní JUDr. Evě Kadlecové, vedoucí mé bakalářské práce, za odborné vedení, cenné rady, vstřícnost a velkou dávku trpělivosti, které mi poskytovala v průběhu zpracování tématu. Poděkování patří také Ing. Jiřímu Machkovi, řediteli Národního hřebčína Kladruby nad Labem, s.p.o., za laskavost a ochotu při poskytování konzultací a v neposlední řadě děkuji svým nejbližším a přátelům za podporu, trpělivost a povzbuzení v průběhu studia.

Právní režim a ochrana přírodních kulturních památek

Souhrn

Předkládaná práce se zaměřuje na specifický segment památkové péče, na přírodní kulturní památky. Jedná se o pojem, který není v české legislativě specifikován, nicméně představuje významný podíl památkového fondu v podobě zámeckých zahrad, parků, alejí nebo dokonce rybníčních soustav. Hned v úvodu teoretické části je nabídnuto vymezení přírodních kulturních památek v kontextu Úmluvy o ochraně světového kulturního a přírodního dědictví UNESCO, kdy je na ně nahlíženo jako na památky vzniklé kombinovanou činností člověka a přírody. Z tohoto přístupu vyplývá také rozdělení právní ochrany do oblasti památkové péče, kterou zajišťuje zákon č. 20/1987 Sb., o státní památkové péči ve znění pozdějších předpisů a ochrany přírody v gesci zákona č. 114/1992 Sb., o ochraně přírody a krajiny ve znění pozdějších předpisů. Hlavní cíl předkládané práce představuje analýza právní ochrany přírodních kulturních památek prostřednictvím uvedených právních norem a souvisejících zákonů.

Pro přírodní kulturní památky je typický překryv právních režimů z oblasti památkové péče a ochrany přírody, což v praxi může při jejich naplňování vést ke střetu zájmů. I této problematice je věnovaná samostatná kapitola.

Praktická část je věnovaná národní kulturní památce areálu Národního hřebčína v Kladruzech nad Labem, kde současně s komplexem historických budov byla prohlášena přílehlá kulturní krajina, která představuje kompozičně a umělecky na vysoké úrovni řešené uspořádání luk a pastvin. Vzhledem k šetrnému a tradičnímu využívání zdejší krajiny, představuje v současné době areál kromě významných kulturních hodnot také biologicky cennou lokalitu s výskytem zvláště chráněných druhů dokonce s nadnárodním zájmem na jejich ochraně.

Jako nedílná součást hřebčína bylo rovněž národní kulturní památkou prohlášeno kmenové stádo starokladrubského bělouše. Při interpretaci památkového zákona, koncipovaného na ochranu neživých objektů, je tak nutné zohledňovat specifické potřeby hospodářského zvířete.

Klíčová slova: kulturní památky, přírodní památky, památková péče, ochrana přírody, UNESCO, hřebčín Kladruhy nad Labem, starokladrubský bělouš,

Legal Regime and Protection of Environmental and Cultural Monuments

Summary

This thesis focuses on a specific segment of the heritage site protection - natural cultural heritage sites. This is a term that is not specified in the Czech legislation, however, it constitutes a fundamental portion of the heritage fund in form of palace gardens, parks, alleys or even systems of ponds. The introduction to the theoretical part already offers determination of the natural cultural heritage sites in the context of the UNESCO Convention Concerning the Protection of the World Cultural and Natural Heritage where they are regarded as heritage sites created by combination of action of the humans and the nature. This approach also results in the legal protection being divided into the care of heritage sites, stipulated by Act No. 20/1987 Coll. on state care of heritage sites, and the nature protection, managed by Act No. 114/1992 Coll. on nature and landscape protection, The main objective of this thesis is to analyze legal protection of natural cultural heritage sites through the above-mentioned laws and related regulations.

The typical feature of the natural cultural heritage sites is overlay of legal regimes in area of the care of heritage sites and the nature protection, fulfilment of which may result in conflict of interests in practice. A separate chapter is also dedicated to this issue. The practical part is dedicated to the natural cultural heritage site of the National Stud of Kladruby nad Labem where the complex of historical buildings was declared along with the adjacent cultural landscape that comprises arrangement of meadows and pastures designed at a very high level in terms of composition and art. Thanks to considerate and traditional utilization of the local landscape, the site, in addition to the significant cultural values, also constitutes a biologically valuable location with occurrence of highly protected species with even international interest in protection thereof at the present.

The Old Kladruby Whitehorse herd was also declared the natural cultural heritage site as an integral part of the stud. When interpreting the Heritage Site Act, designated for protection non-living objects, it is, therefore, required to take into account the specific needs of livestock.

Keywords: natural heritage, cultural heritage, monument conservation, nature protection, UNESCO, stud of Kladruby nad Labem, Old Kladruby Whitehorse herd

Obsah

1 Úvod	8
Cíl práce	11
Metodika	11
2 Ekonomický význam památek.....	13
3 Památka	18
3.1 Vývoj pojmu památka	18
3.2 Definice pojmu kulturní památka.....	19
3.3 Vymezení pojmu přírodní kulturní památka	20
4 Právní úprava památkové péče v České republice	22
4.1 Ústavní a mezinárodní rámec legislativní ochrany kulturních památek	22
4.1.1 Úmluva o ochraně světového kulturního a přírodního dědictví UNESCO	24
4.1.2 Ostatní přijaté mezinárodní smlouvy	26
4.2 Zákon č. 20/1987 Sb., o státní památkové péči.....	28
4.2.1 Kulturní památky a jejich prohlašování	32
4.2.2 Národní kulturní památky a jejich prohlašování	33
4.2.3 Územní památková ochrana	34
4.2.3.1 Památková rezervace	34
4.2.3.2 Památková zóna	35
4.2.3.3 Ochranné pásmo	36
4.2.4 Evidence kulturních památek	37
4.2.5 Institucionální zajištění památkové péče.....	38
4.2.6 Obnova památek	40
4.3 Ostatní předpisy památkovou péči upravující.....	42
5 Prameny práva v oblasti přírodních památek	44
5.1 Ústavní a mezinárodní právní rámec.....	44
5.2 Soustava NATURA 2000.....	47
5.3 Zákon č. 114/1992 Sb., o ochraně přírody a krajiny	49
5.3.1 Obecná ochrana přírody	49
5.3.1.1 Územní systém ekologické stability	50
5.3.1.2 Významné krajinné prvky.....	51
5.3.1.3 Krajinný ráz	51
5.3.1.4 Přechodně chráněná plocha	52
5.3.2 Zvláštní ochrana přírody a krajiny	52

5.3.2.1 Druhová ochrana.....	52
5.3.2.2 Územní ochrana	53
5.3.3 Vyhlásování přírodních památek.....	55
5.3.3 Kategorie zvláště chráněných území	56
6 Spolupráce v oblasti památkové péče a ochrany přírody	58
6.1. Společná historie odborné organizace památkové péče a ochrany přírody	58
6.2 Návrat ke spolupráci?.....	58
6.3. Příklady překryvu zájmů	60
7 Národní kulturní památka Národní hřebčín Kladruby nad Labem	61
7.1 Historie areálu hřebčína Kladruby nad Labem	62
7.2 Historie plemene starokladrubskeho bělouše.....	64
7.3 Právní ochrana hřebčína Kladruby nad Labem.....	67
7.4 Právní ochrana plemene starokladrubskeho koně	77
7.4.1 Zvíře v právním řádu	77
7.4.2 Starokladrubskeý bělouš jako národní kulturní památka	77
8 Závěr	85
Seznam zkratk	88
Seznam použitých zdrojů	89
Seznam grafů, tabulek, map a fotografií	94
Seznam příloh.....	94

1 Úvod

Jedním z měřítek bohatství, kultury a vzdělanosti národa je množství a stav jeho památek. Památky tvoří zásadní a nenahraditelný prvek společenského, kulturního, ale také ekonomického života. Často se přirovnávají k mezigeneračnímu mostu, prostřednictvím kterého dochází k poznání minulosti a zajištění kontinuity v předávání tradic. Vytváří jedinečný obraz území, kterému vdechují neopakovatelného genia loci. Ze sociologického pohledu zaujímá přírodní a kulturní dědictví důležitou úlohu při formování regionální identity, což se projevuje pochopením a přijutím kořenů, které v komplikovaných dobách pro společnost znamenají jistotu a zdroj odhodlání.

Neméně významná je hodnota ekonomická. Kulturní dědictví je přeneseně řečeno našim „kapitálem“. Česká republika oplývá vysokou koncentrací kulturních památek¹ a v měřítku světového dědictví UNESCO zaujímáme první příčku v počtu památek chráněných touto organizací vzhledem k velikosti území. Existence památek v lokalitě představuje při správném využití silný kulturní potenciál, k jehož ekonomickému zhodnocení nejčastěji dochází prostřednictvím cestovního ruchu. Ekonomickým dopadům je vzhledem ke studovanému oboru věnovaná první kapitola.

Z výše uvedených důvodů vyplývá důležitost kulturní dědictví chránit a zachovat pro budoucí generace. Jedním z nástrojů jak toho docílit je **právní ochrana**. Předkládaná práce se soustřeďuje na problematiku památek vzniklých kombinovanou činností člověka a přírody neboli přírodních kulturních památek. Samotný pojem přírodní kulturní památka česká legislativa přímo nedefinuje, i když jsme jimi hojně obklopani v podobě kulturní krajiny jako např. zámeckých zahrad, parků, alejí, obor, rybníčních soustav či jiných vodních děl. Zcela mimořádnou přírodní kulturní památku představuje po staletí šlechtěné plemeno starokladrubskeho koně. Vývoji obsahovému pojmu památka a vlastní definici ústředního tématu se věnuje třetí kapitola.

¹ Dle databáze www.pamatkovykatolog.cz k 3.3.2016 čítá památkový fond přes 40 640 památek nemovitých, z čehož 291 představuje národní kulturní památky

Cílem práce je analýza legislativní ochrany přírodních kulturních památek. Jelikož právní úprava vychází ze samostatných pojmů přírodní památka a kulturní památka, v praxi to znamená rozdělení do několika právních odvětví a předpisů. Stěžejní oblast pro předkládaný výklad představuje památková péče, upravovaná zákonem č. 20/1987 Sb., o státní památkové péči, proto je čtvrtá část věnovaná analýze právě tohoto předpisu. Zvláštní pozornost bude věnována režimu prohlašování památek, územní ochraně a v neposlední řadě institucionálnímu zajištění památkové péče. Rovněž bude na problematiku nahlíženo v širším kontextu přes ústavní zakotvení a mezinárodní smlouvy, které v ochraně kulturního dědictví představují významný nástroj. Při té příležitosti si samozřejmě větší pozornost zaslouží organizace UNESCO.

Následující, pátá, kapitola se zaměří na přírodní složku dědictví, která legislativně přísluší zákonu č. 114/1992 Sb., o ochraně přírody a krajiny. Celospolečenský zájem na ochraně přírodních památek rovněž pramení z dokumentů s nejvyšší právní silou, a jelikož příroda nezná hranic, zcela zásadní úlohu v její ochraně sehrávají mezinárodní dokumenty. V rámci výše uvedeného zákona bude pozornost upřena pouze na vybrané instituty, u kterých dochází k prolínání památkové péče s ochranou přírody. Tato část bude tedy pojednávat o obecné i zvláštní ochraně přírody a krajiny a soustavě NATURA 2000.

Závěr teoretické části bude patřit problematice společného postupu orgánů ochrany přírody a krajiny a orgánů památkové péče v případě rozporu při ochraně památkových hodnot. Při té příležitosti bude upozorněno na společnou historii obou oborů od roku 1918-1991 a současné potřebě návratu ke vzájemné spolupráci.

Praktická část je věnována národní kulturní památce Hřebčínu Kladruby nad Labem. Jedná se o unikátní dědictví, nejstarší hřebčín na světě, ve kterém je bez přestání od roku 1579 chováno a šlechtěno plemeno starokladrubskeho koně. Národní kulturní památkou byl prohlášen historický areál, přilehlé louky a pastviny kompozičně řešené na vysoké umělecké úrovni a v neposlední řadě kmenové stádo starokladrubskeho bělouše. Pro svou mimořádnost a autenticitu byla Kulturní krajina hřebčina Kladruby nad Labem v roce 2007 zapsána na indikativní seznam UNESCO. Kapitola je uvedena stručnou historií, která je nezbytná pro pochopení zdejších hodnot, dále bude analyzovaná

památková ochrana areálu s ohledem také na významné přírodní dědictví. Samostatně bude řešena památková ochrana starokladrubského bělouše a aplikace památkového zákona.

V závěru bude vyhodnocen systém právní ochrany přírodních kulturních památek, popsána současná aplikační praxe v případě střetu zájmů, shrnuty vlastní poznatky a návrhy na zajištění účinnější péče o zděděné bohatství.

Cíl práce

Tématem předkládané práce je právní režim a ochrana přírodních kulturních památek. Jelikož termín přírodní kulturní památka není legislativně ukotven, představuje dílčí cíl jeho vymezení. Při formulování definice bude vycházeno z mezinárodních dokumentů, zejména Úmluvy o ochraně světového a kulturního dědictví UNESCO, která se smíšenými památkami neboli kombinovanými díly člověka a přírody ve svém znění pracuje.

Jak již bylo naznačeno, u přírodních kulturních památek dochází k prolínání památkové péče a ochrany přírody, proto hlavním cílem bude analyzovat současnou zákonnou úpravu v těchto oblastech. Stěžejním tak bude zákon č. 20/1987 Sb., o státní památkové péči ve znění pozdějších předpisů a vybrané instituty zákona č. 114/1992 Sb., o ochraně přírody a krajiny ve znění pozdějších předpisů. Bude vyhodnocena míra ochrany přírodních kulturních památek, zda je dostačující a zda adekvátně reflektuje vývojové tendence.

Jelikož památky představují významné a nenahraditelné hodnoty nejenom na úrovni národní, ale zájem o zachování vybraných unikátů je zájmem celého lidstva, bude analyzován také mezinárodní rozměr české právní úpravy.

Praktická část se zaměří na právní ochranu národní kulturní památky areálu Národního hřebčína v Kladrubech nad Labem, nejstaršího hřebčína na světě, kde je bez přestání od roku 1579 šlechtěno plemeno starokladrubských koní. Jedná se z právního hlediska o zajímavou situaci, kdy bylo vedle historických budov a přilehlých pastvin prohlášeno také kmenové stádo starokladrubského bělouše.

Metodika

Teoretická část bude založena na analýze právní úpravy památkové péče a ochrany přírody a krajiny. Na problematiku bude nahlíženo v celé šíři právních předpisů, od

ústavního ukotvení a mezinárodních smluv až po podzákoné předpisy. Těžiště práce tedy bude spočívat v jejich prostudování. Samozřejmě se řešení neobejde bez rešerše literárních zdrojů, vyhledávání v elektronických systémech pro evidenci kulturních památek MonumNet, Památkovém katalogu a Ústředním seznamu ochrany přírody.

V úvodu praktické části bude přiměřeně tématu použita metoda historická, kdy bude pro vysvětlení kulturních hodnot, které jsou předmětem památkové ochrany, nastíněn vývoj areálu hřebčína a historie plemene starokladrubského bělouše. Pro lepší orientaci v problematice a získání relevantních informací budou stěžejní návštěvy archivu Národního památkového ústavu či pracovišť orgánů památkové péče nebo ochrany přírody. Důležité budou také návštěvy Národního hřebčína Kladruby nad Labem, s.p.o. za účelem řízených rozhovorů s pracovníky a účast na seminářích k obnově areálu hřebčína a pro chovatele koní starokladrubského plemene.

V závěru budou prostřednictvím metody syntetické, na základě teoretických znalostí a praktického zjištění, formulovány vlastní poznatky a v souladu se stanovenými cíli zhodnocen stav právní ochrany přírodních kulturních památek v ČR.

2 Ekonomický význam památek

Existence kulturního dědictví má pro společnost nezastupitelný význam při utváření kulturní identity, kdy památka představuje doklad tradice a kontinuity, vzbuzuje pocit sounáležitosti (tolik důležitý v těžkých časech) a podílí se na utváření hodnot celé společnosti. Nenahraditelný je rovněž estetický dojem, který má podobně jako příroda schopnost člověka harmonizovat a povznést.

Ve spojení s cestovním ruchem je ovšem nezanedbatelný také význam ekonomický a v rozvoji regionů. V povědomí veřejnosti jsou neprávem památky vnímány jako nevýdělečný sektor, který je potřeba podporovat z veřejných či soukromých zdrojů. Opak je ovšem pravdou. Z ekonomického hlediska představuje cestovní ruch, jehož podstatnou atraktivitu přírodní a kulturní památky představují, celosvětově třetí nejvýznamnější primární zdroj příjmů. Hned po petrochemickém a automobilovém průmyslu.²

V celosvětovém měřítku cestovní ruch aktuálně nabízí 277 mil. pracovních příležitostí a na tvorbě světového HDP se podílí ve výši 9,8%.³ Jedná se o odvětví, které se významně podílí na hospodářském, kulturním a společenském rozvoji a na jehož příjmech jsou některé oblasti dokonce závislé. V EU je cestovní ruch dominantním oborem v terciárním sektoru, v přímém i nepřímém dopadu se podílí více jak 7,8% na HDP a 3,1% na zaměstnanosti, která při zohlednění dopadů v navazujících odvětvích představuje až 8,5%.⁴

Z definice cestovního ruchu, jak jí formulovala World Tourism Organization vyplývá, že hlavním důvodem cestování je změna prostředí, relaxace, potřeba pohybu, ale zejména poznání a potřeba kulturních a estetických zážitků⁵.

² FRANKE, Antonín a kol. *Statistiky cestovního ruchu*. 1. vyd. Praha: Wolters Kluwer Česká republika, 2012. str. 7

³ World Travel Tourism Council. *Benchmark Reports* [online]. [cit. 2015-08-28] Dostupné z WWW: <http://www.wttc.org/research/economic-research/benchmark-reports/>

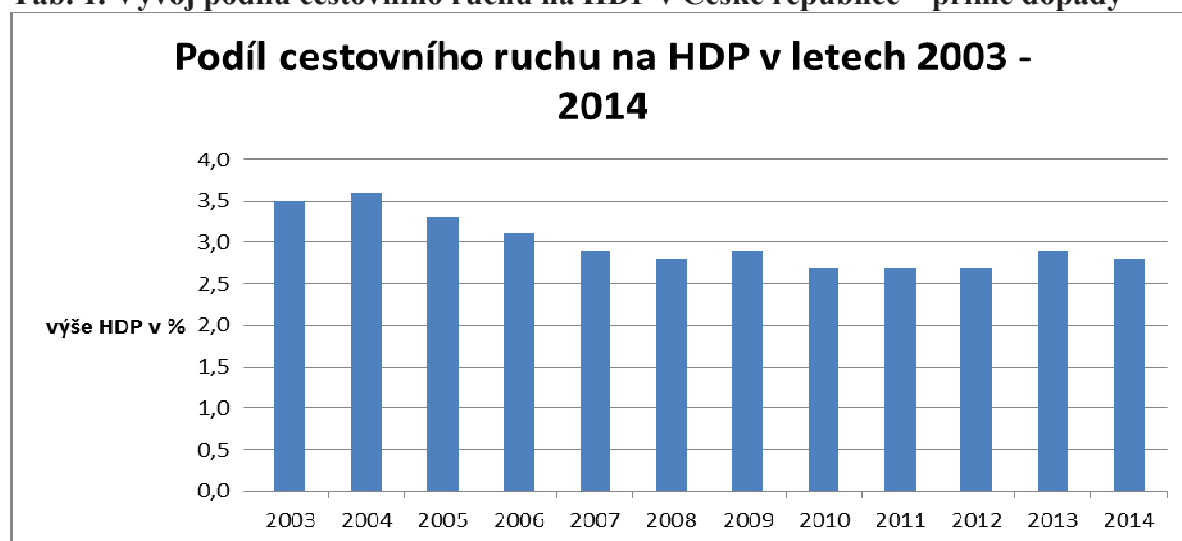
⁴ VOŠTA, M. *Cestovní ruch v ekonomice EU se zaměřením na období hospodářské krize*. Str. 99-100, [online]. [cit. 28.8.2015]. Dostupné z WWW: <http://www.vse.cz/se/15>

⁵ PALATKOVÁ, Monika. *Mezinárodní cestovní ruch: analýza pozice turismu ve světové ekonomice, význam turismu v mezinárodních ekonomických vztazích, evropská integrace a mezinárodní turismus*. 1. vyd. Praha: Grada, 2011. str. 24

Na uspokojování uvedených potřeb se podílejí subjekty z rozličných oborů, přes ubytování, gastronomii, různé formy dopravy, stavebnictví, až po produkci potravin či surovin, administrativní služby, vydavatelské činnosti, služby bank a pojišťoven, energetických společností atd. atd. Pestrost potřeb cestovního ruchu tak ovlivňuje další hospodářská odvětví, což s sebou přináší **tzv. multiplikační efekt**.

Ekonomický přínos památek se prostřednictvím cestovního ruchu promítá do makroekonomických ukazatelů jako **HDP a zaměstnanost**. V níže uvedené tabulce je analyzován vývoj vlivu cestovního ruchu na HDP. Pro potřeby předkládaného přehledu jsem vycházela z dat Českého statistického úřadu a souhrnné zprávy organizace World Travel & Tourism Council⁶ pro Českou republiku za rok 2015. Pro srovnání jsou zpracovány údaje přímých, nepřímých a indukovaných (multiplikovaných) dopadů cestovního ruchu s predikcí možného vývoje pro rok 2025.

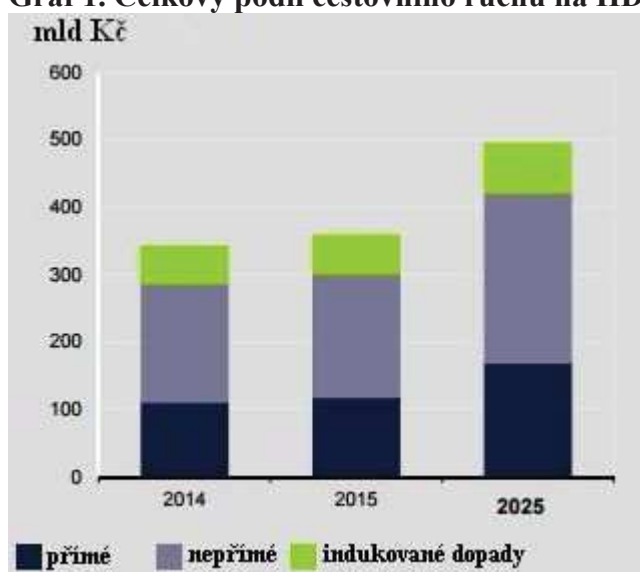
Tab. 1. Vývoj podílu cestovního ruchu na HDP v České republice – přímé dopady



Zdroj: ČSÚ

⁶ Informace jsou přístupné na www.wttc.org. Dle metodiky Světové rady pro cestování a cestovní ruch jsou každoročně zpracovány dopady cestovního ruchu jak v rámci EU 28, tak jednotlivých členských států. Metodika byla vypracována ve spolupráci s Oxford Economics a zahrnuje satelitní účty cestovního ruchu. Vyvinutý systém hodnocení ekonomických dopadů cestovního ruchu umožňuje jak hodnocení současných dopadů, tak predikci možných dopadů s výhledem pro rok 2025

Graf 1. Celkový podíl cestovního ruchu na HDP České republiky



Zdroj: převzato a upraveno dle WTTC

Turismus je rovněž strategickým nástrojem v boji proti nezaměstnanosti. Umožňuje bez významných investic vytvářet pracovní místa a jedná se o odvětví, kde je lidská práce v převážné míře nenahraditelná. Prostřednictvím kulturního cestovního ruchu se naskýtá příležitost pro úzce specializované obory, což se samozřejmě pozitivně odráží i v příjmech, které jsou na těchto pozicích vyšší. Raabová uvádí, že dle D. Rypkemy investice 1 mil. dolarů do výstavby nové budovy vytvoří 36,1 pracovních míst. Stejná investice do obnovy stavební památky vytvoří míst 40 a to s poptávkou po odborných profesích.⁷ Vývoj zaměstnanosti v oblasti cestovního ruchu v rámci České republiky dokumentuje níže uvedená tabulka.

Tab. 2. Vývoj zaměstnanosti v národním hospodářství a cestovním ruchu ČR

Ukazatel	2003	2004	2005	2006	2007	2008	2009	2010	2011	2012	2013	2014
Počet zaměstnaných osob v národním hospodářství	4 965 559	4 940 371	4 991 618	5 088 340	5 223 840	5 288 361	5 231 822	5 054 538	5 057 152	5 064 632	5 081 002	5 109 195
Počet zaměstnaných osob v cestovním ruchu	237 753	236 649	236 682	235 935	236 024	241 236	239 499	235 569	232 463	229 551	227 630	225 283
Podíl cestovního ruchu na celkové zaměstnanosti (v %)	4,79	4,79	4,74	4,64	4,52	4,56	4,58	4,66	4,60	4,53	4,48	4,41

Zdroj: ČSÚ

⁷ Raabová, T. Cestovní ruch : Studie o sociálně ekonomickém potenciálu kulturních a kreativních průmyslů v České republice. Praha : Institut umění, 2010. str. 5.

Cestovní ruch rozdělujeme na domácí, který spočívá v pohybu rezidentů v rámci sledované země a zahraniční, za podmínek překročení státní hranice. Při překročení země hovoříme o výjezdovém (pasivním) turismu a naopak, při překročení hranice zahraničními návštěvníky do sledované země, hovoříme o příjezdovém (aktivním) turismu, který také bývá nazýván jako neviditelný export, jelikož v ekonomice vykazuje obdobné výsledky jako vývoz zboží.⁸ Společně s pohybem účastníků zahraničního cestovního ruchu dochází také k pohybu platebních prostředků, který zachycuje **běžný účet platební bilance státu**.

Z hlediska přínosů do veřejných rozpočtů se cestovní ruch pozitivně projevuje také v daňových příjmech státu. Dle studie KPMG se každých 100 Kč výdajů turisty = 41 Kč veřejných přínosů. V průměru činil v letech 2008-2011 veřejný přínos 93 mld. Kč, což představuje 6,5% z celkových příjmů státního rozpočtu ČR.⁹

Jak již bylo uvedeno výše, nejvýznamnější složkou cestovního ruchu je cestovní ruch poznávací, jehož hlavní atraktivitou je přírodní a kulturní dědictví. Jelikož je naše země historicky významnou křižovatkou kultur, nabízí Česká republika významné zastoupení umělecky hodnotných památek, unikátních dokonce ve světovém měřítku. To dokládá celkem 12 památek figurujících na prestižním seznamu UNESCO, což samozřejmě mnohonásobně zvyšuje přitažlivost u zahraničních turistů. Obdobný dopad v českém měřítku má prohlášení za kulturní památku, národní kulturní památku, národní park apod.

Tab. 3. Vývoj počtu památek a jejich návštěvníků v letech 2000 - 2014

Rok	2000	2001	2002	2003	2004	2005	2006	2007	2008	2009	2010	2011	2012	2013	2014
Počet památek za vstupné (hrady, zámky, ostatní)	197	222	233	245	257	269	271	272	277	287	284	295	295	297	308
Počet návštěvníků v tis.	9 090	9 755	9 762	10 420	11 490	11 797	12 109	12 168	11 681	11 616	11 325	12 032	11 627	10 673	11 992

Zdroj: NIPOS

⁸ Bakos, T. Východiska hodnocení cestovního ruchu. In *Regionální rozvoj a cestovní ruch : sborník z konference*. Vysoká škola polytechnická Jihlava, 2011. str.15-35. ISBN 978-80-87035-44-3.

⁹ Postavení a význam cestovního ruchu v České republice [online]. Praha : studie KPMG vyhotovená pro potřeby MMR, 2013[cit. 2015-08-25]. Dostupné z WWW: http://www.mmr.cz/getmedia/99f27f2e-8ebc-413f-a73b-c8b5edc5cd17/KPMG_Prinosy_Vydaje_CR_krajske_cleneni_03_2013.pdf

Samotná existence kulturního dědictví ovšem neznamená automatické generování příjmů. To je možné až se zajištěním základních podmínek jako: participace veřejnosti na rozvoji cestovního ruchu a schopnost lokality zajistit potřebné služby, zboží a infrastrukturu.¹⁰

Negativem cestovního ruchu je vysoká citlivost na vnější vlivy jako politickou či ekonomickou situaci, válečné konflikty a v dnešní době, bohužel tolik aktuální, teroristické hrozby. K rozvoji turismu rovněž nepřispívají zdravotní rizika např. epidemie chřipky nebo SARS, dále nepříznivé klimatické a přírodní podmínky.

¹⁰ Pásková, M. Udržitelnost rozvoje cestovního ruchu. Hradec Králové : nakladatelství GAUDEAMUS, 2009. str. 28-34. ISBN 978-80-7435-006-1.

3 Památka

3.1 Vývoj pojmu památka

Ústředním tématem předkládané práce je pojem kulturní památka, v užším pojetí pak „přírodní kulturní památka“ a její legislativní ochrana. Nezbytným předpokladem pro účinné uplatňování právní ochrany je vždy jasně definovaný předmět zájmu.

Dle Czumala neexistují definitivní odpovědi, existují jen věčné otázky na to co je památka, co vůbec znamená a jak se k ní chovat? Jedná se o stále živá témata, která si více či méně uvědoměle řeší každá doba zvlášť, zanechávajíc tak svědectví o sobě samé.¹¹

Z etymologického hlediska je slovo „památka“ odvozeno od slova paměť, pamatovati. Památky jsou tedy z obecného pohledu vnímány jako něco, co obnovuje paměť a co oživuje minulost. Takto pojem vykládal v r. 1837 J. Jungmann a stejně k němu v r. 1971 přistupuje i V. Vinter¹². Budeme-li hledat výklad pojmu „památka“ v encyklopediích a naučných slovnících, setkáme se se dvěma přístupy. Zpracováním hesla památka, které kromě zásahu lidské činnosti reflektuje také dílo samotné přírody a na druhé straně zúžením do pojmu „kulturní památka“, který je vysvětlován jako pleonasmus. V prvním případě takto vymezuje památku Přehledný kulturní slovník (1967)¹³, který ji definuje jako lidské dílo nebo přírodní útvar, významné pro svou historickou, uměleckou nebo estetickou hodnotu. Druhý přístup nabízí Slovník památkové péče (1962)¹⁴, který památku charakterizuje jako hmotný doklad společenského vývoje a výtvar lidské ruky, kulturní dokument, který kromě dokladové hodnoty působí také esteticky a je nositelem kulturních tradic národa.

V obecném pojetí od nejrannějších etap lidstva až po středověk pojem památka představoval předměty (hmotné či duchovní podstaty, lidské nebo i přírodní útvary)

¹¹ CZUMALO, V. Teoretická východiska a předpoklady památkové péče. In *Péče o architektonické dědictví. I. díl.* str. 24. ISBN 978-80-85970-59-3.

¹² VINTER, V. Úvod do dějin a teorie památkové péče In *Nástin vývoje a základní ideové otázky památkové péče*, 1. vyd. Praha : Univerzita Karlova v Praze, 1971. s. 85

¹³ BEK, Josef et al. *Přehledný kulturní slovník: literatura, hudba, film, divadlo, výtvarné umění, architektura*. 1. vyd. Praha: Mladá fronta, 1964. Str. 156

¹⁴ Blažiček, O.J. a kol. *Slovník památkové péče*, Praha : Sportovní a turistické nakladatelství, 1962. str. 151.

připomínající významné historické osobnosti či události, náboženské kultury, o nichž se dnes dozvídáme prostřednictvím pomníků, dochovaných ostatků atd. Dle Riegla se v tomto slova smyslu jednalo o záměrně vytvořené tzv. chtěné památky. Až v italské renesanci dochází v souvislosti s obdivem k antické kultuře k vnímání minulosti jako předstupně své vlastní kultury. O Rieglovsky typicky nechtěných památkách, jejichž hodnota spočívala v tom, že vznikly v minulosti, hovoříme až na přelomu 18. a 19. stol., kdy se s rozvojem vědy, která umožňovala odhalovat historické a umělecké hodnoty kulturního dědictví začíná utvářet také současné pojetí památek. V této souvislosti a pod vlivem národního obrození se projevují první snahy o zachování památek budoucím generacím, jakožto svědectví o vývoji lidstva, jeho tradic a hodnot. Další rozměr pojem „památka“ získává počátkem 20. stol., kdy Max Dvořák vnímá památky ve vztahu k původnímu prostředí a zohledňuje také hodnotu kulturních památek jako souboru. Památku spatřuje i v takovém celku, jehož některé součásti samy památkami nejsou.¹⁵

3.2 Definice pojmu kulturní památka

Kategorie památek zahrnovala širokou škálu předmětů, kdy bylo takto vnímáno vše, co bylo staré. Pro užší specifikaci V. Vinter zavedl terminus technicus „kulturní památka,“ který zahrnoval pouze vybrané předměty s mimořádnou hodnotou a celospolečenským významem. Kulturní památku definoval jako statek, *„který jako doklad vývoje společnosti, jako projev tvůrčích schopností člověka nebo jako výraz vztahu k důležitým osobám či událostem dějin a kultury má takový význam, že uplatnění jeho kulturní funkce a jeho zachování budoucím generacím se stalo celospolečenským zájmem.“*¹⁶ Tato formulace se stala základem pro definici pojmu kulturní památka v historicky prvním zákoně o kulturních památkách č. 22/1958 Sb.

Dle v pořadí druhého, aktuálně platného, památkového zákona č. 20/1987 Sb. o státní památkové péči ve znění pozdějších předpisů (dále jen památkový zákon) se **kulturní památkou** rozumí movitá či nemovitá věc, popřípadě její soubory, vykazující

¹⁵ VINTER, V. Úvod do dějin a teorie památkové péče In *Nástin vývoje a základní ideové otázky památkové péče*, 1. vyd. Praha : Univerzita Karlova v Praze, 1971. str. 60-94

¹⁶ Tamtéž, str. 89

alespoň jeden z uvedených znaků: jsou dokladem historického vývoje, životního způsobu a prostředí společnosti od nejstarších dob do současnosti jako projevy tvůrčích schopností a práce člověka z nejrůznějších oborů činnosti, pro jejich hodnoty revoluční, historické, umělecké, vědecké a technické nebo mají přímý vztah k významným osobnostem či historickým událostem.¹⁷ Kulturní památkou se tak mohou stát věci různého stáří (od nedávno zemřelé významné osobnosti) a nejrůznějšího charakteru – uměleckými díly a předměty uměleckých řemesel počínaje, přes stavební památky hodnotné z hlediska architektury nebo vědy a techniky (mlýny, továrny, mosty), rodné domy, lidové stavby a umění, parky či krajinné celky¹⁸ nebo dokonce **plemeno hospodářského zvířete**.

3.3 Vymezení pojmu přírodní kulturní památka

Z výše uvedeného výkladu je patrné, že se pojem památka neustále rozšiřuje a dle T. Hájka se vyznačuje tím, že „*není hotov, ujasňování zdaleka dosud nebylo ukončeno*“.¹⁹

Předkládaná práce se zaměřuje na užší segment dané problematiky, přesněji na památky, které vykazují provázané kulturně-historické a přírodní hodnoty, nebo-li na **přírodní kulturní památky**. Pro tuto kategorii jsou charakteristické zámecké parky (např. Lednicko-Valtický areál), obory, aleje, křížové cesty, hřbitovy, vodohospodářská díla (např. Schwarzenberský kanál, Rožmberská rybníční soustava) či větší krajinné celky jako např. Babiččino údolí. Hovoříme o památkách s kombinovaným předmětem ochrany, u kterých dochází k prolínání památkové péče a ochrany přírody a krajiny. „*Podle Ústředního seznamu památkově chráněných objektů přibližně 740 z nich buď má zcela charakter kulturně krajinářských úprav, nebo obsahují určitý podíl krajinného území.*“²⁰

Česká legislativa zatím striktně odlišuje přírodní památku, dle zák. č. 114/1992 Sb., o ochraně přírody a krajiny a kulturní památku dle památkového zákona, nicméně

¹⁷ § 2 zákona č. 20/1987 Sb., o státní památkové péči

¹⁸ VAJČNER, Jiří. *Úvod do památkové péče*. 1. vyd. Praha: Institut pro místní správu Praha, 2009. str. 53-54

¹⁹ HÁJEK, T. *Zánik a vznik památkových péčí : filozofie památkové péče*, Praha : Nakladatelství Epoque, 2005. str. 137. ISBN 80-86328-71-6.

²⁰ DAMOHORSKÝ, M. *Ochrana světového kulturního a přírodního dědictví UNESCO v střeoevropském právním kontextu*, Praha : Česká společnost pro právo životního prostředí, 2012. str. 33-34. ISBN 978-80-87488-10-2.

v mezinárodních úmluvách, zejména Úmluvě UNESCO a Evropské úmluvě o krajině, se již pracuje s tzv. „**smíšenými památkami**,“ které vykazují současně prvky přírodní i kulturní nebo prováděcí směrnicí UNESCO z roku 1992, která jako kombinované dílo přírody a člověka definuje „**kulturní krajinu**.“

Naprostý unikát kultivace přírody, a to i ve světovém měřítku, představuje **plemeno starokladrubského bělouše**, prohlášeného v roce 2002 národní kulturní památkou.

4 Právní úprava památkové péče v České republice

Jak vyplývá z předcházejících kapitol, existence kulturního dědictví má pro společnost nezastupitelný význam při utváření kulturní identity, nenahraditelný je rovněž estetický dojem a ve spojení s cestovním ruchem je nezanedbatelný také význam ekonomický a pro rozvoj regionů. Jedná se o hodnoty, které je důležité z hlediska budoucího vývoje společnosti zachovat. Tuto celospolečenskou potřebu nazýváme **veřejný zájem**, tedy zájem každého občana. Veřejný zájem v podobě ochrany kulturních památek je vrchnostensky zajišťován státem prostřednictvím regulací práv a povinností fyzických či právnických osob.²¹ Současnou platnou právní úpravu na úseku památkové péče představuje systém norem napříč právním řádem, přes ústavní zákony, mezinárodní smlouvy, zákony přímo upravující řešenou oblast a zákony související, dále nařízení, vyhlášky a v neposlední řadě judikáty.

4.1 Ústavní a mezinárodní rámec legislativní ochrany kulturních památek

Společenský význam památek dokládá samotné zakotvení jejich ochrany v ústavním pořádku České republiky. Již v preambuli **Ústavy České republiky** (dále jen Ústava) občané deklarují své „*odhodlání společně střežit a rozvíjet zděděné přírodní a kulturní, hmotné a duchovní bohatství.*“ Toto prohlášení nemá sice normativní charakter, ale co je důležitější, vyjadřuje hodnoty a principy, v jejichž souladu musí být přijímána nová legislativa a rovněž musí být reflektovány při aplikaci již platných předpisů. Všechny připravované právní předpisy tudíž nesmí být v rozporu s celospolečenským zájmem o zachování zděděného přírodního a kulturního dědictví.

Význam ochrany kulturního dědictví dokazuje také další z ústavních zákonů, **Listina základních práv a svobod** (dále jen Listina), která prostřednictvím čl. 34 odst. 2 zaručuje občanům přístup ke kulturnímu bohatství, ovšem za podmínek stanovených zákonem. Jelikož kulturní památky představují součást kulturního bohatství, z výše uvedeného vyplývá, že občan při uplatňování svobodného práva k jejich přístupu, tak může činit, ale v souladu se zákonem č. 20/1987 Sb., o státní památkové péči, či zákonem č. 71/1994 Sb.,

²¹ SLÁDEČEK, V. a kol. *Správní právo : zvláštní část*. 2. vyd. Praha : Leges, 2014. str. 320-321.

o prodeji a vývozu předmětů kulturní hodnoty. Přímou kulturní památku Listina zmiňuje také v čl. 35 odst. 3 kdy „nikdo nesmí při výkonu svých práv ohrožovat ani poškozovat životní prostředí, přírodní zdroje, druhové bohatství přírody a kulturní památky nad míru stanovenou zákonem.“ I v tomto případě je třeba svá práva uplatňovat v mezích věcně příslušného zákona. Další z omezení související s uplatňováním ochrany kulturních památek se týká vlastnických práv majitelů památek. Děje se tak na základě článku 11 odstavce 3 Listiny, ve kterém stojí, že „vlastnictví zavazuje“ a „nesmí být zneužito v rozporu se zákonem chráněnými obecnými zájmy,“ který jak bylo uvedeno památková péče představuje.

Jak bude patrné později v analýze památkového zákona, prohlášení za kulturní památku pro vlastníka znamená řadu povinností a omezení. Pro ilustraci, ještě před prohlášením za kulturní památku musí vlastník objekt chránit před zničením, poškozením či odcizením, v případě prohlášení ji může užívat v souladu s památkovou hodnotou a udržovat v uspokojivém stavu, v případě údržby, opravy atd. si musí předem vyžádat závazné stanovisko o finanční náročnosti vlastnictví nemluvě, omezován je i na dispozičním právu. Nevyvážené postavení vlastníka kulturní památky se stalo předmětem nálezů Ústavního soudu č.j. I. ÚS 35/94, který dospěl k závěru, že postavení vlastníků kulturních památek není s čl. 11 Listiny v rozporu, jelikož omezení vlastnických práv jsou kompenzována bezplatnou odbornou pomocí, poskytováním informací, zajištěním projektové dokumentace a nenárokového poskytování dotací. Vlastníkům je také poskytována finanční podpora nepřímo, prostřednictvím daňových úlev na dani z nemovitosti a pozemku dle zákona č. 338/1992 Sb. o dani z nemovitostech věcí a zvyhodnění formou odepisování majetku dle zákona č. 586/1992 Sb., o daních z příjmů.²²

Není-li možné zajistit památkovou péči jinak, může na základě čl. 11 odst. 4 Listiny dojít k prolomení nedotknutelnosti vlastnictví omezením vlastnických práv nebo dokonce vyvlastněním za podmínek, že je tak konáno ve veřejném zájmu. To je možné za splnění přísných zákonných podmínek a za náhradu.

²² *Příručka vlastníka kulturní památky* [online]. Praha : Ministerstvo kultury ČR, str. 24-26. [cit. 2015-08-25]. Dostupný z WWW: <http://www.mkcr.cz/scripts/modules/fg/fulltxt.php?sort=rank&locale=CZ&langid=1&datefrom=1.1.1990&searctext=p%F8%EDru%E8ka&x=0&y=0>

Velice významným, a to nejen pro oblast památkové péče, je čl. 10 Ústavy, který upravuje **implementaci mezinárodních smluv**. Součástí českého právního řádu se stávají mezinárodní smlouvy ratifikované Parlamentem a následně vyhlášené ve sbírce mezinárodních smluv. V případě kolize přijaté smlouvy s českým právním řádem hovoří článek o aplikační přednosti mezinárodních smluv tzn. že by mělo být postupováno dle přijatého mezinárodního dokumentu. Součástí právní úpravy památkové péče se postupně staly níže uvedené mezinárodní smlouvy, k jejichž plnění se Česká republika zavázala.

4.1.1 Úmluva o ochraně světového kulturního a přírodního dědictví UNESCO

Úmluva o ochraně světového kulturního a přírodního dědictví (dále jen Úmluva UNESCO) již ve svém názvu naznačuje provázanost mezi kulturou a přírodou, jejich vzájemné vztahy a závislost. Cílem Úmluvy UNESCO, ke které dosud přistoupilo 191 států²³, je uchovat, ochránit a zabránit úbytku a znehodnocování přírodních a kulturních památek jako nenahraditelného a jedinečného odkazu pro všechny národy. Vznikl tak kolektivní systém ochrany, který pomáhá v případech, kdy na národní úrovni není možné po ekonomické, technické, vědecké aj. stránce zajistit vhodné podmínky. Předmětem ochrany je **kulturní, přírodní** nebo kombinace obou, **smíšené dědictví**. Další společná díla přírody a člověka v podobě **kulturní krajiny** vymezila v roce 1992 prováděcí směrnice Úmluvy. Dle míry kultivace a způsobu využívání kulturní krajiny jsou rozlišovány tři typy:

1. **Komponovaná kulturní krajina**, která představuje krajinu vytvořenou z estetických důvodů. Jedná se o nejhojněji zastoupenou kategorii v podobě parků, zahrad, soustavy alejí nebo záměrně komponovaných průhledů. Nejvýznamnějším představitelem je Lednicko-Valtický areál.²⁴
2. **Organicky vyvinutá krajina**, do dnešní podoby formovaná na základě společenských, ekonomických, správních nebo náboženských potřeb v závislosti na přírodních podmínkách. Tento typ se dále dělí na subkategorii reliktní krajina –

²³United Nations Educational, Scientific and Cultural Organization. *State parties Ratification Status* [online]. [2016-01-12]. Dostupné z WWW: <http://whc.unesco.org/en/statesparties/>

²⁴ KUČA, K. a kol. *Krajinné památkové zóny České republiky*, Praha : NPÚ 2015, str. 10. ISBN 978-80-7480-045-0.

s již ukončeným vývojem (např. archeologické oblasti) a subkategorii kontinuálně se vyvíjející krajina, která představuje stále aktivní působení člověka spojené s tradičním způsobem života.²⁵

- 3. Asociativní kulturní krajina**, v případě této kategorie přírodní prvky evokují náboženské, kulturní či umělecké hodnoty. Typickým představitelem je hora Říp, hora Blaník nebo významná bojiště.²⁶

O zápisu památek na reprezentativní seznam rozhoduje Výbor světového dědictví na základě odborných stanovisek poradních organizací jakými jsou: Mezinárodní středisko pro výzkum zachování a obnovy kulturního vlastnictví (Římské středisko), Mezinárodní rada pro památkovou péči (ICOMOS) a Mezinárodní svaz pro zachování přírody a přírodních zdrojů (IUCN). Vybírány jsou jen jedinečné památky, které v celosvětovém měřítku vykazují mimořádné hodnoty. V současné době Seznam čítá 1031 položek z celkem 163 zemí.²⁷ Česká republika se vzhledem ke své rozloze a 12ti zapsanými památkami řadí na první příčku v koncentraci světových památek a dalších 17 je nominovaných na **indikativním seznamu**, jakési „čekací“ listině, kterou předkládá každý smluvní stát jako výběr nejvýznamnějšího dědictví. Z navrhovaných objektů jich 6 vykazuje smíšené hodnoty. Mezi nimi také **Kulturní krajina hřebčína v Kladrubech nad Labem**, zapsaná na indikativní seznam od roku 2007.

Zásadní roli při rozhodování o zápisu na Seznam sehrává také **ochrana a péče** o nominované statky. Je vyžadována analýza legislativní ochrany a doložení relevantních dokumentů, včetně opatření, smluv či plánů péče. Posuzováno je také institucionální zajištění a jeho fungování. Statek, který nevykazuje dostatečnou právní záruku ochrany svých hodnot, je prakticky bez šancí.²⁸

²⁵ KUČA, K. a kol. *Krajinné památkové zóny České republiky*, Praha : NPÚ 2015, str. 11. ISBN 978-80-7480-045-0.

²⁶ Tamtéž

²⁷ United Nations Educational, Scientific and Cultural Organization. *World Heritage List* [online]. [2016-01-15]. Dostupné z WWW: <http://whc.unesco.org/en/list/>. 802 památek kulturních, 197 přírodních a 32 smíšených

²⁸ VLČKOVÁ, J. a kol. *Metodické principy přípravy nominací k zápisu na Seznam světového dědictví UNESCO a zásady uchování hodnot těchto statků*. 1 vyd. Praha : NPÚ, 2011. str. 62.

Kromě rozhodování o zápisu na Seznam spravuje Výbor světového dědictví také Fond světového dědictví. Jedná se o finanční prostředky tvořené jednak z povinných příp. dobrovolných příspěvků smluvních stran, dále z úroků, darů, sbírek, odkazů aj. zdrojů. Prostředky slouží k zajištění ochrany statků zapsaných na Seznam a o jejich využití rozhoduje Výbor. Kromě finančních prostředků může být poskytnuta pomoc v podobě výzkumů, zajištěním potřebných expertů či technických zařízení nebo může mít formu vzdělávacích programů.

V českém právním prostředí je Úmluva naplňována jednak zákonem č. 20/1987 Sb., o státní památkové péči a zákonem č. 114/1992 Sb., o ochraně přírody a krajiny.

4.1.2 Ostatní přijaté mezinárodní smlouvy

Č. 94/1958 Sb. a č. 71/2007 Sb. Úmluva na ochranu kulturních statků za ozbrojeného konfliktu a I. a II. Protokol, tzv. Haagské úmluvy z 1954.

Jedná se o sérii dohod, které byly iniciovány na základě ničivých důsledků válečných konfliktů a dále v souvislosti s rozvojem vojenské techniky, který představuje pro kulturní statky čím dál větší hrozbu. Dle Úmluvy je pro účinnější ochranu nutnost její organizace již v době míru. Smluvní strany se zavazují šetřit kulturní statky na území vlastním i ostatních signatářů, nevystavovat je v dobách ozbrojeného konfliktu potenciální hrozbě, zabránit rozkrádání, loupení či zpronevřování, stejně tak i vandalismu. Nesmí zabírat movité kulturní statky na území jiné smluvní strany a vůči kulturním statkům činit odvetná opatření. Příslušníci ozbrojených sil jsou vedeni k úctě ke kultuře a kulturním statkům.

Č. 73/2000 Sb. m. s. Úmluva o ochraně architektonického dědictví Evropy, tzv. Granadská úmluva z roku 1985.

Jak již vyplývá z názvu, úmluva vznikla za účelem zamezení neodborných zásahů do architektonického dědictví, chátrání nebo dokonce demolice staveb prohlášených za kulturní dědictví. Apeluje na spolupráci všech zúčastněných stran, zejména pak památkářů – architektů – veřejnosti. V tomto ohledu je velmi důležitý požadavek na zajištění odborného vzdělávání pracovníků a řemeslníků v oblasti památkové péče. Rovněž zavazuje k finanční podpoře údržby a restaurátorských prací prostřednictvím dotací, nezapomíná ani na sankce při porušení zákona. Klade důraz na spolupráci s veřejností a to již na úrovni základního školství.

Č 99/2000 Sb. m. s. Úmluva o ochraně archeologického dědictví Evropy, přijatá v roce 1992 v La Valettě za účelem zajistit ochranu architektonického dědictví, které představuje základní prvek historie a poznání lidstva v poslední době ohrožovaný technickým rozvojem, přírodními katastrofami, nepovolenými, amatérsky prováděnými průzkumy a nedostatečným zájmem veřejnosti. U smluvních stran, kde do přijetí nefungovaly, vzniká povinnost zavést procedury správního a vědeckého dohledu a promítnout ochranu archeologického dědictví do územního plánování a stavebního řízení. V neposlední řadě Úmluva apeluje na výměnu expertů, informací a zkušeností. Dle ekonomické situace, musí země zajistit prostředky pro archeologické výzkumy a vedení soupisu archeologického dědictví, vytvoření archeologických rezervací a v rámci vyšší informovanosti občanů zpřístupňovat významné objekty.

Č. 13/2005 Sb. m. s. Evropská úmluva o krajině, první evropská úmluva, která se zabývá ochranou, péčí a udržitelným využíváním všech typů krajin v Evropě, přijatá v roce 2000 ve Florencii. Na krajinu je nahlíženo jako na důležitou a nenahraditelnou součást kvalitního života lidí. Cílem úmluvy je dosáhnout vyvážených a harmonických vztahů mezi sociálními potřebami, hospodářskou produkcí a životním prostředím vytvořením nástroje na ochranu, správu, plánování krajiny a organizaci evropské spolupráce²⁹. Svým rozsahem se Úmluva zaměřuje na celá území smluvních stran, včetně vnitrozemských vodních ploch a mořských oblastí. Pro účinnou ochranu je doporučeno každé smluvní zemi provést inventarizaci a kategorizaci krajiny dle rozlohy, funkce a vzácnosti a na základě těchto šetření provádět účinnou krajinnou politiku za účasti veřejnosti či místních nebo regionálních orgánů. Každá signatářská strana se zavazuje napříč společností zvyšovat povědomí o hodnotách krajiny, vytvářet vzdělávací programy, podporovat výměnu odborníků, informací a zkušeností. Úmluva je naplňována jednak zákonem č. 114/1992 Sb., o ochraně přírody a krajiny a zákonem č. 20/1987 Sb., o státní památkové péči.

Č. 15/1980 Sb. Úmluva o opatřeních zákazu a zamezení nedovoleného dovozu, vývozu a převodu vlastnictví kulturních statků.

²⁹ Čl. 3 Evropské úmluvy o krajině

Úmluva vnímá nedovolený vývoz a dovoz kulturních statků jako jednu z hlavních příčin ochuzování kulturních dědictví národů a mezinárodní spolupráci jako nejúčinnější prostředek k jejich ochraně. Členské státy se zavazují, pokud ještě neexistují, zřídit instituce pro ochranu kulturního dědictví a zajistit jejich financování. Zakáží nedovolený dovoz, rozšiřovat muzejní aj. sbírky o předměty bez jasného původu, zavedou osvědčení pro povolený vývoz kulturních statků, zavazují se k součinnosti na zajištění ochrany kulturního dědictví a spolupráci při navrácení nedovoleně vyvezených statků. Odbornou a technickou pomoc na požádání poskytuje členským státům UNESCO.

4.2 Zákon č. 20/1987 Sb., o státní památkové péči

Současnou stěžejní vnitrostátní právní úpravu ochrany kulturních památek představuje zákon ČNR č. 20/1987 Sb., o státní památkové péči ve znění pozdějších předpisů, doplněný vyhláškou Ministerstva kultury č. 66/1988 Sb., kterou se zákon provádí. Vzhledem k době vzniku předpisu docházelo po politických změnách v roce 1989 k rozporu s Listinou. Zákon byl proto třiadvacetkrát novelizován a opatřen judikáty, což činí praxi nepřehlednou. Na nutnost legislativních změn dlouhodobě upozorňuje i samotný ombudsman, který dokonce vyslovil obavy, že Česká republika svou nečinností může část svého kulturního dědictví nenávratně ztratit. Kritizuje dlouhodobě chybějící finanční prostředky pro vlastníky nemovitostí v památkových rezervacích a zónách, dvoukolejnost ochrany památkové péče, kdy vedle sebe existují památkové ústavy a památkové úřady, které v mnoha případech nezastávají shodná stanoviska ke stavebním záměrům či způsobu památkové péče a dále vytýká častou nečinnost při vymáhání povinnosti péče o památku.³⁰ Snahy o reformu památkového zákona se projevují již od devadesátých let, ale teprve v listopadu loňského roku vláda odbornou i neodbornou veřejností tolik očekávaný návrh schválila. Předpokládaná účinnost nového zákona je od 1.1.2018.

³⁰Veřejný ochránce práv. *Dlouhodobé problémy v památkové péči ohrožují kulturní bohatství České republiky* [online]. [cit. 2014-07-15]. Dostupné z WWW: [http://www.ochrance.cz/tiskove-zpravy/tiskove-zpravy-2012/dlouhodobе-problemy-v-pamatkove-peci-ohrozuj-i-kulturni-bohatstvi-ceske-republiky/](http://www.ochrance.cz/tiskove-zpravy/tiskove-zpravy-2012/dlouhodobे-problemy-v-pamatkove-peci-ohrozuj-i-kulturni-bohatstvi-ceske-republiky/)

Současný zákon č. 20/1987 Sb., o státní památkové péči je členěn do šesti oblastí, které ne vždy řeší obdobnou problematiku a ne vždy na sebe navazují, což samotný výklad komplikuje.

První část v rozsahu **§1 - 8** se věnuje základním ustanovením. Je vysvětlen účel zákona a důvody přijetí. V § 1 se o kulturních památkách hovoří jako o nedílné součásti kulturního dědictví lidu, svědectví jeho dějin, významném činiteli životního prostředí a nenahraditelném bohatství státu. Dále je popsán zmiňovaný účel zákona, který spočívá ve vytvoření všestranných podmínek pro další prohlubování „*politickoorganizačnické a kulturně výchovné funkce státu*“ v památkové péči z důvodu zachování, zpřístupňování a vhodného využívání kulturních památek, „*aby se podílely na rozvoji kultury, umění, vědy a vzdělávání, formování tradic a vlastenectví, na estetické výchově pracujících a tím přispívaly k dalšímu rozvoji společnosti*“. Logicky následují definice kategorií kulturních památek, jejich prohlašování a evidenci. Všechny uvedené oblasti budou později přiblíženy v samostatných kapitolách.

Druhá část upravuje meritum věci tj. problematiku péče o kulturní památky. Jedná se co do rozsahu (§ 9-20) i obsahu o nejrozsáhlejší, ale bohužel také o nejméně ucelenou část. Upravuje ochranu a užívání kulturních památek a postup v případě neplnění povinností (§ 9 -10). Zavazuje vlastníka na své náklady o památku pečovat, udržovat jí v dobrém stavu a chránit před ohrožením, poškozením, znehodnocením či odcizením. Užívat památku je možné pouze v souladu s jejím společenským významem, památkovou hodnotou a technickým stavem. Povinnosti vlastníků při ochraně a užívání památek stanovuje obecně závazný právní předpis, kterým je pro tento účel prováděcí **vyhláška MK č. 66/1988 Sb.** Rovněž si občané a organizace musí počínat tak, aby památku a její prostředí nepoškozovali a neohrožovali. Stejně podmínky se samozřejmě vztahují také na situace, kdy je kulturní památka ve vlastnictví státu. V případě neplnění výše uvedených povinností je jich vymáháno prostřednictvím rozhodnutí o opatřeních vydaných dle kategorie památky obecním úřadem s rozšířenou působností nebo krajským úřadem na základě vyjádření odborné organizace (§ 10). Na druhé straně zákon upravuje také povinnosti správních úřadů (§ 11) při přípravě svých rozhodnutí vycházet ze závazných stanovisek orgánů státní památkové péče a při zjištění nevhodného užívání památky

způsobující nežádoucí změny jejího stavu nebo prostředí je povinností věcně příslušného orgánu památkové péče činnost regulovat nebo ji přímo zakázat. Následující paragraf (§ 12) zakotvuje oznamovací povinnost vlastníka. Vlastník kulturní památky je povinen oznámit „*bez zbytečného odkladu každé ohrožení nebo poškození kulturní památky*“ a dále „*každou zamýšlenou změnu jejího užívání*“ a v případě nemovitosti „*i její zamýšlené vyklizení*“. V případě kulturní památky informuje obecní úřad obce s rozšířenou působností a krajský úřad v případě národní kulturní památky. Další ustanovení (§ 13) hovoří o právu státu na přednostní koupi kulturních památek. Jde-li o movitou kulturní památku či národní kulturní památku je vlastník povinen učinit přednostně nabídku ke koupi Ministerstvu kultury a z mimořádně závažných kulturně společenských důvodů může Ministerstvo kultury nabídku akceptovat. Cena se stanovuje dle zvláštních právních předpisů a není-li možné takto cenu stanovit, za cenu obvyklou. Následný § 15 o opatřeních k zajištění péče o kulturní památky je třeba vykládat společně s § 10, který vydání rozhodnutí o opatřeních upravuje. Pokud vyžadovaná opatření vlastník neprovede, mohou být nezbytné práce pro zajištění kulturních hodnot provedeny na jeho náklad.

Pokud je nemovitost trvale zanedbávaná nebo nevhodným způsobem využívána a nedojde-li k dohodě o prodeji státu, může být ve společenském zájmu rozhodnuto o jejím vyvlastnění. Při bezprostředním ohrožení kulturní památky, jakým jsou např. živelné pohromy, ukládá zákon obci provést nezbytná opatření. Ty spočívají v jeho fyzické realizaci.³¹

Na zachování a obnovu kulturní památky může vlastník, jde-li o „zvlášť odůvodněný případ“, žádat příspěvek. Zvlášť odůvodněný případ je specifikován v prováděcí vyhlášce č. 66/1988 Sb. Pravidla udělování upravuje navazující § 16. O prostředky je možné žádat z rozpočtových prostředků obce nebo kraje a v případě mimořádného společenského zájmu přímo Ministerstvo kultury. Formální náležitosti jsou opět obsahem prováděcí vyhlášky. Na příspěvek nevzniká právní nárok a tudíž se proti zamítnutí nelze odvolat. V souvislosti s finančními nástroji, které slouží ke kompenzaci veřejného zájmu, dochází ke kolizi s čl. 11 odst. 4 LZPS, kde se hovoří, že omezení vlastnického práva je možné za náhradu. Problém nastává u nemovitostí za kulturní památku neprohlášených, nicméně situovaných v památkově chráněném území, kdy na

³¹ VARHANÍK, J., MALÝ, S. *Zákon o státní památkové péči : komentář*. Praha : Wolters Kluwer ČR, 2011, str. 125.

vlastníky doléhají povinnosti ze zákona plynoucí, nicméně finanční kompenzaci již zákon neumožňuje.

Dále je v této části upravena problematika přemístění kulturní památky (§ 18), povinnost umožnit užívat kulturní památky pro vědecké nebo výstavní účely (§ 19) a právní úprava kulturních památek ve vztahu k zahraničí (§ 20), která vychází zejména z výše pojednávané mezinárodní dohody č. 15/1980 Sb., Úmluvy o opatřeních zákazu a zamezení nedovoleného dovozu, vývozu a převodu vlastnictví kulturních statků. Obnově kulturní památky (§ 14) a ochrannému pásmu (§ 17) bude opět věnovaná samostatná kapitola.

Část třetí (§ 21- 24) systematicky upravuje problematiku archeologických výzkumů a nálezů, které vzhledem k tematickému zaměření předkládané práce nebude věnovaná pozornost.

Část čtvrtá upravuje organizační uspořádání a pravomoci orgánů státní památkové péče, které je opět věnovaná samostatná kapitola.

Část pátá, věnovaná správnímu trestání na úseku památkové péče, rozlišuje skutkové podstaty přestupků fyzických osob a jiných správních deliktů právnických osob a fyzických osob oprávněných k podnikání. Zákon obsahuje výčet skutkových podstat správních deliktů, jako např. nesplnění oznamovací povinnosti, neudržování památky v dobrém stavu, užívání nevhodným způsobem, nedostatečná ochrana před ohrožením, poškozením nebo znehodnocením, změny na stavbě či jiné úpravy nejsou prováděny v souladu se závazným stanoviskem nebo dokonce bez jeho vydání, porušování podmínek v rozhodnutí o vymezení územní ochrany, přemístování nemovitých památek bez souhlasu krajského úřadu, restaurátorské či archeologické práce prováděné osobou neoprávněnou nebo s pozastavenou činností apod. Maximální výše pokuty je u správních deliktů na kulturních památkách stanovena do 2 mil. Kč a na národních kulturních památkách až 4 mil. Kč. Domnívám se, že by bylo pro ochranu památkového fondu vhodné zavést také sankci, která by spočívala v uvedení památky do původního stavu, samozřejmě v případech, u kterých je to reálné. Zejména pro velké developerské projekty, kde činí eventuelní pokuta zlomek rozpočtu, by tento způsob trestání mohl být motivující.

Šestá část je věnovaná společným a závěrečným ustanovením. Upravuje přechodná ustanovení od předešlé právní úpravy k nové. Upozorňuje, že památky zapsané do státních seznamů kulturních památek dle předchozího zákona se považují za kulturní památky i nadále a také na přenesenou působnost krajských a obecních úřadů.

4.2.1 Kulturní památky a jejich prohlášení

Kulturní památce byla pozornost věnována již ve třetí kapitole, a to v souvislosti s vymezením ústředního tématu předkládané práce - přírodní kulturní památky. Za kulturní památku tedy mohou být prohlášeny movité či nemovité věci,³² příp. jejich soubory, které dle § 2 odst. 1 památkového zákona vykazují tyto hodnoty:

a) *„jsou významnými doklady historického vývoje, životního způsobu a prostředí společnosti od nejstarších dob do současnosti, jako projevy tvůrčích schopností a práce člověka z nejrůznějších oborů lidské činnosti, pro jejich hodnoty revoluční, historické, umělecké, vědecké a technické*

b) *mají přímý vztah k významným osobnostem a historickým událostem.*“
Hodnoty dle písm. a) i b) jsou stanoveny alternativně, navrhovanou věc je proto možné prohlásit za kulturní památku naplněním jedné z výše uvedených vlastností. V případě prohlášení souboru věcí je možné společně s věcmi vykazujícími znaky kulturních památek prohlášovat také věci, které tyto znaky nevykazují.

Důvodová zpráva ke stávajícímu zákonu uvádí, že na rozdíl od předešlé úpravy, kdy se věc stala kulturní památkou *ex lege*, naplňovala-li pojmové znaky, dle současného památkového zákona rozhoduje na základě vědeckého posouzení o udělení statutu kulturní památky Ministerstvo kultury. Řízení o prohlášení věci za kulturní památku dle §3 cit. zák. zahajuje Ministerstvo kultury na základě vlastního podnětu nebo návrhu, který může podat kdokoli. U archeologických nálezů tak Ministerstvo činí na základě návrhu Archeologického ústavu AV ČR. Vyrozumí dotčené osoby, tj. vlastníka, krajský úřad, obecní úřad obce s rozšířenou působností a Národní památkový ústav, v případě

³² Podle §489 zákona č. 89/2012 Sb., občanského zákoníku představuje věc v právním smyslu vše „co je rozdílné od osoby a slouží potřebě lidí.“ Kromě odlišnosti od osoby musí ještě vykazovat znak užitečnosti a ovladatelnosti.

archeologických nálezů Archeologický ústav o podání podnětu a od krajského úřadu a úřadu obce s rozšířenou působností si vyžádá vyjádření, od Národního památkového ústavu pak odborný posudek. Na základě nálezu Ústavního soudu Pl. ÚS 21/04 vyhlášeného pod č. 240/2005 Sb.³³ podléhá řízení o prohlašování kulturní památky zákonu č. 500/2004 Sb., správní řád, na jehož základě vydá rozhodnutí, kterým věc kulturní památkou prohlašuje či neprohlašuje. V odůvodnění specifikuje znaky, které naplňují požadavky uvedené v § 2 odst. památkového zákona. Proti rozhodnutí má účastník řízení právo podat žádost o rozklad. Od doručení písemnosti až do rozhodnutí ministerstva kultury je dle §3 odst. 3 vlastník povinen chránit věc před poškozením, zničením nebo zcizením a oznámit zamýšlené i skutečné změny ve vlastnictví, správě nebo užívání. O prohlášení věci za kulturní památku vyrozumí Ministerstvo kultury všechny zúčastněné strany viz výše a v případě nemovitosti rovněž příslušný katastrální úřad. Prohlášené kulturní památky jsou evidovány v Ústředním seznamu kulturních památek České republiky, o kterém bude pojednáno později.

4.2.2 Národní kulturní památky a jejich prohlašování

Vyšší stupeň ochrany zákon zabezpečuje vybraným kulturním památkám, které tvoří nejvýznamnější součást kulturního bohatství. Bližší podmínky zákonodárce nspecifikoval a záleží tak na posouzení vlády, jaké na základě odborných podkladů Národního památkového ústavu a jiných vědeckých institucí zaujme stanovisko. Ve srovnání s procesem prohlašování kulturních památek, nejedná se v případě národních kulturních památek o správní řízení. Prohlašují se nařízením vlády publikovaným společně s podmínkami jejich ochrany ve Sbírce zákonů. Odpadá tak povinnost vyrozumět vlastníka o zahájení řízení i o prohlášení.³⁴ V tomto režimu se, bohužel, nedostává prostor pro vyjádření vlastníka. Po nabytí účinnosti nařízení vlády zanese Národní památkový ústav informaci do Ústředního seznamu a ohlásí změnu příslušnému katastrálnímu úřadu. Kromě

³³ Dle § 44 o státní památkové péči, se na řízení o prohlašování věcí za kulturní památky obecné předpisy o správním řízení nevztahují. V tomto vyjádření byla spatřována protiústavnost v absenci podat proti rozhodnutí MK ČR odvolání a jiné procesní nedostatky. Nálezem Ústavního soudu Pl. ÚS 21/04 bylo toto ustanovení zrušeno a prohlašování kulturních památek podléhá správnímu řízení.

³⁴ VARHANÍK, J.,MALÝ, S. *Zákon o státní památkové péči : komentář*. 1. vyd. Praha : Wolters Kluwer ČR, 2011. str. 25-28.

zmocnění vlády stanovit individuální podmínky ochrany jednotlivých národních kulturních památek zohledňující jejich povahu, využití, technický stav atd., hovoří zákon i o stanovení obecných podmínek pro všechny národní kulturní památky.

4.2.3 Územní památková ochrana

Další z forem ochrany kulturního dědictví představují památkově chráněná území v podobě památkových rezervací a památkových zón. Prostřednictvím těchto institutů dochází k ochraně jednotlivých památek, jejich souborů, ale také okolního prostředí. Předmětem památkové ochrany jsou všechny objekty a plochy chráněného území a účelem je zajistit dochování historického charakteru území, regulovat úpravy s respektem k dochovanému rázu a rovněž se snažit o nápravu dřívějších nevhodných zásahů. Z těchto důvodů zmocňuje památkový zákon orgány státní památkové péče ovlivňovat veškeré stavební aktivity v chráněném území. Dle koncentrace nemovitých kulturních památek nebo archeologických nálezů rozlišuje zákon dvě kategorie památkově chráněných území – **památkové rezervace a památkové zóny a jejich ochranná pásma**.³⁵

Památková ochrana se vztahuje na všechny objekty, které se nacházejí v památkové rezervaci či zóně, tedy i na ty, které památkami prohlášené nejsou. Zde dochází dle důvodové zprávy k novému památkovému zákonu³⁶ k hraničnímu porušení principu rovnosti subjektů a porušení Listiny, která hovoří, že nucené omezení vlastnických práv je možné za podmínek finanční nebo jiné kompenzace. Vlastníci nemovitostí v památkových územích, které nejsou kulturními památkami se totiž na rozdíl od vlastníků kulturních památek nemohou ucházet o finanční dotace na obnovu a bezplatné konzultace s Národním památkovým ústavem.

4.2.3.1 Památková rezervace

Nařízením vlády může být dle §5 památkového zákona památkovou rezervací prohlášeno takové území, „jehož charakter a prostředí určuje soubor nemovitých kulturních památek,

³⁵ KUČA, Karel, KUČOVÁ, Věra a KIBIC, Karel. *Novostavby v památkově chráněných sídlech*. 1. vyd. Praha: Národní památkový ústav, ústřední pracoviště, 2004. str. 14-15

³⁶ Důvodová zpráva k novému památkovému zákonu, str. 89

popř. *archeologických nálezů*“ a rovněž mohou být stanoveny podmínky pro zabezpečení její ochrany. Kromě výše uvedených omezení pro všechny vlastníky v prohlášené rezervaci je další nepříjemností jejich prohlašování v podobě právního předpisu, kdy není postupováno v režimu správního řízení, tzn. s vyloučením dotčených osob z průběhu řízení zejm. samotných vlastníků.³⁷

4.2.3.2 Památková zóna

Ustanovení §6 památkového zákona specifikuje památkovou zónu jako území sídelního útvaru, kde se nachází menší množství kulturních památek, rovněž může být vymezena pro historické prostředí spojené s významnou událostí nebo pro část krajinného celku s dochovanými estetickými doklady lidské činnosti. Vedle městských a vesnických jsou také vyhlášovány **krajinné památkové zóny**,³⁸ kterých je v současné době evidováno celkem 25 (např. Lednicko-Valtický areál či bojiště bitvy u Slavkova v roce 1805).³⁹ Památkové zóny prohlašuje ministerstvo kultury po projednání s příslušným krajským úřadem opatřením obecné povahy⁴⁰ a dále zákon stanovuje určit podmínky jejich ochrany.

Závěrem je třeba upozornit, že Ministerstvo kultury je dle § 8 památkového zákona z „*mimořádně závažných důvodů*“ oprávněno také zrušit prohlášení věci za kulturní památku. Citované důvody zákon blíže nedefinuje, ale důvodová zpráva uvádí, že je tak možné učinit v případě, že není možné zachovat hmotnou podstatu věci (např. celodřevěné stavby). Havarijní stav zpráva vylučuje s vysvětlením, že je odstranitelný provedením nutných zabezpečovacích prací. Dále je za mimořádný zájem možné pokládat tzv. jiný zájem, který převažuje nad existencí kulturní památky např. výstavba významných dopravních staveb nebo těžba nerostných surovin a nakonec se na zrušení kulturní památky může podílet také vědecký vývoj, který prostřednictvím vyspělejších technologií umožní

³⁷ VARHANÍK, J., MALÝ, S. *Zákon o státní památkové péči : komentář*. 1. vyd. Praha : Wolters Kluwer ČR, 2011. str. 29-30.

³⁸ KUČA, K., KUČOVÁ, V. KIBIC, K. *Novostavby v památkově chráněných sídlech*. 1. vyd. Praha : Národní památkový ústav, 2004. str. 16-17.

³⁹ Ústřední seznam kulturních památek. *MonumNet* [online]. [cit. 2016-01-22] Dostupné z WWW: www.monumnet.npu.cz

⁴⁰ Opatření obecné povahy vymezuje část šestá zákona č. 500/2004 Sb., správního řádu jako abstraktně konkrétní správní akt, který leží na pomezí mezi právním předpisem a správním rozhodnutím. Musí vykazovat konkrétnost předmětu tj. dle zvláštního zákona naplňovat pojmové znaky a dále obecnost adresátů, což představuje nemožnost vymezit okruh všech osob, které zavazuje. Oznamuje se formou veřejné vyhlášky a je proti němu možné uplatnit pouze připomínky nebo námítky.

odhalit případné falzifikáty. Byť zrušení prohlášení národní kulturní památky či památkově chráněných území zákon neupravuje, přece se tak děje, a to analogicky (včetně příslušností) jako u prohlašování.⁴¹

4.2.3.3 Ochranné pásmo

Formu nepřímé ochrany památky nebo památkově chráněného území představuje ochranné pásmo, které na památkové území bezprostředně navazuje. Vyžaduje-li to ochrana nemovité kulturní památky nebo jejího prostředí, umožňuje § 17 památkového zákona v takovém případě obecnímu úřadu obce s rozšířenou působností po vyjádření Národního památkového ústavu vymežit ochranné pásmo. Zároveň v rámci ochranného pásma určí nemovitosti, u kterých není nutné v případě úprav žádat závazné stanovisko. Po dohodě s dotčenými správními úřady může obecní úřad obce s rozšířenou působností v ochranném pásmu zakázat nebo regulovat činnosti, které by měly na památkové objekty negativní dopady. V případě nemovité národní kulturní památky, památkové rezervace nebo památkové zóny nebo jejich prostředí, vymezí ochranné pásmo obecní úřad obce s rozšířenou působností, tentokrát na návrh krajského úřadu a po vyjádření Národního památkového ústavu. Zákon připouští pro zajištění ochrany památkových hodnot nařídít v ochranném pásmu nezbytné úpravy či odstranění staveb a v nejkrajnějších případech může při vymezení ochranného pásma dojít dokonce až k vyvlastnění.⁴²

⁴¹ SLÁDEČEK, V. a kol. *Správní právo : zvláštní část*. 2. vyd. Praha : Leges, 2014. Str. 327

⁴² KUČA, K., KUČOVÁ, V. KIBIC, K. *Novostavby v památkově chráněných sídlech*. 1. vyd. Praha : Národní památkový ústav, 2004. str.17-18. ISBN 80-86234-54-1.

4.2.4 Evidence kulturních památek

Zásadním předpokladem pro účinný výkon státní památkové péče je věcně správná evidence. Proto zákon vlastníkům ukládá povinnost do 30-ti dnů oznamovat Národnímu památkovému ústavu, jako správci databáze, změny vlastnictví a dalších závažných skutečností. Prohlášené kulturní památky a památkově chráněná území jsou centrálně vedeny v **Ústředním seznamu kulturních památek ČR** spravovaného Národním památkovým ústavem v Praze. Aplikace umožňuje dálkový přístup i pro veřejnost. Nahlížet je možné do seznamu nemovitých kulturních památek, památkově chráněných území, světového dědictví, národních kulturních památek a nejohroženějších nemovitých kulturních památek. Informace o movitých kulturních památkách jsou přístupné pouze odborné veřejnosti za splnění stanovených podmínek.⁴³

Ke konci roku 2014 bylo evidováno celkem cca 100 tis. movitých památek, ve formě rejstříkových čísel, z nichž mnohé položky obsahují rozsáhlé soubory, proto se konečný počet odhaduje až na 850 000. Nemovitých kulturních památek bylo prohlášeno 40 301, národních kulturních památek 296, památkových rezervací 111 a 490 památkových zón.⁴⁴

Národní památkový ústav reagoval na kritiku stávající aplikace na nepřehledné, zastaralé a zavádějící informace⁴⁵, které výkon památkové péče významně komplikovaly, a za pomoci dotačního programu EU vytvořil nový elektronický systém s názvem Památkový katalog, který v současné době prochází fází testování. Díky provázanosti s vybranými registry veřejné správy (zejm. Českým úřadem katastrálním a zeměměřičským) nabízí katalog kompletní informace. Každý záznam již kromě popisných údajů nabízí také fotodokumentaci či odkaz v katastrální mapě a průběžně jsou doplňované historické informace.⁴⁶ Zvláštní přístup bude zřízen také pro subjekty památkové péče, územního plánování a stavebního řízení.

⁴³ Ministerstvo kultury ČR. *Ústřední seznam kulturních památek ČR* [online]. [cit. 2014-03-12]. Dostupné z WWW: <http://www.mkcr.cz/cz/kulturni-dedictvi/pamatkovy-fond/pamatkovy-fond/ustredni-seznam-kulturnich-pamatek-cr-775/>.

⁴⁴ Výroční zpráva Národního památkového ústavu za rok 2014. Praha : NPÚ, 2015. s. 11. ISBN 978-80-7480-011-5. Přístupná také na <http://www.npu.cz/download/1434092123/VZ+za+rok+2014.pdf>

⁴⁵ *Koncepce památkové péče v ČR na léta 2011-2016*, Ministerstvo kultury ČR 2010. str. 18

⁴⁶ *Ústřední seznam kulturních památek ČR* [online]. [cit. 2016-01-23]. Dostupné www.pamatkovykatalog.cz

4.2.5 Institucionální zajištění památkové péče

Výkon památkové péče je dle § 25 odst. 1 památkového zákona svěřen tzv. orgánům státní památkové péče, jejichž soustava je tvořena Ministerstvem kultury ČR, krajskými úřady a obcemi s přenesenou působností.

Ministerstvo kultury představuje ústředním správním orgán státní památkové péče, což naznačuje širokou škálu funkcí, které zajišťuje. Kromě činností koncepčních, rozpočtových, legislativních, organizačních aj. vyjmenovaných v § 26 odst. 2 cit. zák. se rovněž přímo podílí na výkonu státní správy. Prohlašuje kulturní památky nebo naopak prohlášení zrušuje, prohlašuje území za památkovou zónu, vydává podzákoně předpisy aj.⁴⁷ Jako svůj kontrolní orgán zřizuje **Památkovou inspekci**, která dohlíží nad výkonem státní správy, plněním rozhodnutí ze stran vlastníků a nad odbornou pomocí poskytovanou Národním památkovým ústavem. V případě podezření na zanedbání památkové péče, může kdokoli k Památkové inspekci podat žádost o prošetření. Památková inspekce má pouze iniciační pravomoci, v její kompetenci je orgánům státní památkové péče navrhnout opatření k odstranění zjištěných nedostatků, příp. uložení pokuty.⁴⁸

Krajské úřady plní funkci prvoinstančního správního orgánu v záležitostech národních kulturních památek, památkových rezervací a památkových zón. V rozsahu své působnosti dohlíží nad dodržováním památkového zákona. Povolují obnovu národních kulturních památek a při jejich obnově vykonávají dozor. V rámci dotačních programů zvýšené náklady spojené s obnovou vlastníkům finančně kompenzují. Dále se vyjadřují k územně plánovací dokumentaci a uplatňují stanoviska k vymezení zastavěného území. Jsou odvolacím orgánem pro rozhodnutí vydaná obecními úřady s přenesenou působností, vedou přezkumná řízení atd.⁴⁹

Obecní úřady obcí s rozšířenou působností jsou orgánem státní památkové péče pro kulturní památky a nemovitosti v památkovém území, které kulturními památkami prohlášeny nejsou. Povolují obnovu kulturních památek a závazná stanoviska vydávají

⁴⁷ VARHANÍK, J., MALÝ, S. *Zákon o státní památkové péči. Komentář*, Praha : Wolters Kluwer ČR, 2011. str.193-198.

⁴⁸ DAMOHORSKÝ, M. a kol. *Právo životního prostředí*. 3. vyd. Praha : C. H. Beck, 2010. str. 558-559.

⁴⁹ tamtéž

rovněž v případě neprohlášených nemovitostí. Stejně jako kraje, při obnově vykonávají dozor a disponují dotačními programy na finanční kompenzace. V rozsahu své působnosti dohlíží nad dodržováním památkového zákona a uplatňují svá stanoviska v procesech územního plánování.⁵⁰

Rady kraje i obce s rozšířenou působností si v případě potřeby mohou jako poradní a pracovní orgán zřídit komisi státní památkové péče. Již od počátků památkové péče (první byla jmenovaná již v r. 1851) se jedná o dobrovolnou aktivitu z řad odborníků, ideálně se znalostí svěřeného území. Dále je se souhlasem Národního památkového ústavu možné rozšířit komisi také o konzervátora, jehož hlavní funkcí je monitorování památek v příslušném správním obvodu, předkládání návrhů vhodných opatření a propagace památkové péče. Na pomoc konzervátorům mohou být jmenováni ještě zpravodajové.⁵¹

Pro zajištění odborného zázemí pro výkon veřejné správy Ministerstvo kultury zřizuje **Národní památkový ústav**. Hlavním účelem Ústavu je zajišťovat orgánům památkové péče odborné podklady, nejčastěji pro vydávání závazných stanovisek např. pro prohlášení věci za kulturní památku nebo k údržbě, obnově, aj. úpravám. I když není správním orgánem, nepřímo se těmito aktivitami na správních rozhodnutích podílí. V průběhu realizace pak působí jako odborný dohled nad prováděnými pracemi. Vlastníkům kulturních památek poskytuje bezplatné konzultace, odborně dohlíží nad péčí o památky a jejich využíváním, provádí stavebně historické průzkumy a prostřednictvím Ústředního seznamu kulturních památek, který spravuje, plní úlohu dokumentační a evidenční. Zajišťuje další vzdělávání pracovníků památkové péče, spolupracuje s mezinárodními organizacemi a v neposlední řadě provozuje a spravuje převážnou část kulturních památek ve vlastnictví státu.⁵²

Jak vyplývá ze struktury, představuje památková péče tzv. dvoukolejný systém, kde odbornou část zajišťuje Národní památkový ústav, který ze zákona poskytuje odborná

⁵⁰ VARVAŘOVSKÝ, P. a kol. *Sborník stanovisek veřejného ochránce práv : Památková péče*. Brno : Kancelář veřejného ochránce práv. Str. 17

⁵¹ SLÁDEČEK, V. a kol. *Správní právo : zvláštní část*. 2. vyd. Praha : Leges, 2014. Str. 339

⁵² Národní památkový ústav. *NPÚ jako instituce*. [online]. [cit. 2016-02-09]. Dostupné z WWW: <http://www.npu.cz/pro-odborniky/narodni-pamatkovy-ustav/>

stanoviska pro správní řízení a mj. poskytuje odbornou pomoc vlastníkům památek a výkonnou, kdy orgány památkové péče na základě odborných stanovisek rozhodují. Tento systém je spíše kritizován, osobně se ale k němu přikláním, jelikož garantuje odbornost a relativní objektivitu.

4.2.6 Obnova památek

Ustanovení § 14 o obnově kulturních památek zastává zcela zásadní úlohu pro naplňování účelu památkového zákona, jakým je zajištění ochrany kulturně-historických hodnot. Stanovuje právní režim orgánů státní památkové péče a Národního památkového ústavu v případě vlastníkem zamýšlené obnovy kulturní památky. Pojem „obnova“ představuje legislativní zkratku pro aktivity definované v odst.1 cit. ustanovení, jakou je údržba, oprava, rekonstrukce, restaurování nebo jiná úprava.

Před samotnou obnovou si je vlastník kulturní památky povinen u věcně příslušného památkové péče vyžádat závazné stanovisko. V případě kulturních památek tak činí u obce s rozšířenou působností, u národních kulturních památek u krajského úřadu. Náležitosti žádosti specifikuje §9 odst. 3 vyhlášky č. 66/1988 Sb.

Závazné stanovisko představuje v praxi těžiště výkonu státní památkové péče. Jeho účelem je vyhodnotit, zda jsou uvažované práce z hlediska památkové péče přípustné a stanoví základní podmínky jejich provedení. Při jeho přípravě spolupracuje orgán státní památkové péče s Národním památkovým ústavem, který do 20 dnů, v komplikovanějších případech do 30 dnů, od vznesení požadavku vyhotoví písemné vyjádření, které dle § 56 správního řádu splňuje náležitosti znaleckého posudku. Orgán památkové péče je oprávněn vydat závazné stanovisko i v případě, že vyjádření ve stanovené lhůtě neobdrží. Navíc není jeho obsahem vázán, jelikož zohledňuje také aktuální stav poznání, který se většinou zjišťuje přímo na místě. V případě rozporů je orgán památkové péče povinen postupovat dle § 3 správního řádu a zjistit stav věci tak, aby nevznikly důvodné pochybnosti, což představuje vycházet také z odborné literatury či provedením výzkumných prací aj.⁵³

⁵³ VARHANÍK, J. Právní rámec ochrany kulturních památek. In *Památková péče a příprava a realizace památkové obnovy*, Telč : NPÚ, 1. vyd. 2015, str. 19-26. ISBN 978-80-905631-3-1.

Následně na základě odst. 7 cit. usnesení je povinen vlastník projednat přípravnou nebo projektovou dokumentaci s Národním památkovým ústavem, který ověří zda je vypracována v souladu se závazným stanoviskem.

Povinnost vyžádat si závazné stanovisko dopadá také na vlastníky nemovitostí, které kulturními památkami nebyly prohlášeny, ale nacházejí se v památkově chráněném území v případě, že „*zamýšlí stavbu, změnu stavby, terénní úpravy, umístění nebo odstranění zařízení, odstranění stavby, úpravu dřevin nebo udržovací práce na nemovitosti.*“⁵⁴

Na nerovné postavení vlastníků kulturních památek a nemovitostí, které prohlášeny nejsou při čerpání příspěvku na obnovu již bylo upozorňováno v analýze druhé části památkového zákona.

⁵⁴ § 14 odst. 2 zákona č. 20/1987 Sb., o státní památkové péči ve znění pozdějších předpisů

4.3 Ostatní předpisy památkovou péčí upravující

Legislativa v oblasti památkové péče zdaleka nekončí památkovým zákonem. Dle předchozího textu je patrné, že neoddělitelnou součástí zákona představuje prováděcí **vyhláška** Ministerstva kultury **č. 66/1988 Sb.**, která upravuje postup Ministerstva kultury při prohlašování a rušení nemovitých věcí za kulturní památky, jejich evidenci, dále ochranu, obnovu a užívání kulturních památek, podmínky finančních příspěvků vlastníkům památek, pravomoci památkové inspekce. Další podzákonný předpis představuje **vyhláška** Ministerstva kultury **č. 420/2008 Sb.**, kterou se stanoví náležitosti a obsah plánu ochrany památkových rezervací a památkových zón a konečně nařízení vlády a vyhlášky, jejichž prostřednictvím jsou prohlašovány národní kulturní památky, památkové rezervace či památkové zóny.

Z procesního hlediska je stěžejním **zákon č. 500/2004 Sb., správní řád**, kterým se řídí většina postupů v péči o památky – např. prohlašování za kulturní památku, obnova památek atd. V případě prohlašování kulturních památek původní znění zákona určitá procesní pravidla upravovalo a z toho důvodu aplikaci správního řádu vylučoval. Ústavní soud ve svém nálezu č.j. Pl.ÚS 21/04 shledal stanovená procesní pravidla prohlašování za „*kusá, nedostačující a v rozporu s čl. 4 odst. 4 Listiny a čl. 2 odst. 3 Ústavy*“ a z těchto důvodů aplikaci správního řádu nařídil.

Z pohledu ochrany nemovitých kulturních památek představuje mocný nástroj **zákon č. 183/2006 Sb., o územním plánování a stavebním řádu** (dále jen stavební zákon), který v souvislosti s územním plánováním řeší také problematiku ochrany přírody a krajiny. Jeho úlohou je zajistit funkční využití území v trvalém souladu mj. také se všemi přírodními a kulturními hodnotami za podmínek udržitelného rozvoje. Z těchto důvodů soustavně sleduje stav území prostřednictvím územně analytických podkladů, které představují základní zdroj informací. Jejich výčet, náležitosti a výčet sledovaných jevů v území stanovuje vyhláška č. 500/2006 Sb., o územně analytických podkladech, územně plánovací dokumentaci a způsobu evidence plánovací činnosti. Územně analytické

podklady jsou pořizovány pro správní obvody obcí s rozšířenou působností v rozsahu 119 sledovaných jevů a v počtu 37 sledovaných jevů pro území krajů.⁵⁵

Památková péče a ochrana přírody a krajiny se na utváření územního plánu podílí také přímo, prostřednictvím přesně specifikovaných jevů nebo jinak řečeno limitů území, které představují veškerá zákonná omezení spojená s vyhlášením kulturních nebo přírodních památek či některé z územních ochran. V systému územně analytických podkladů je rovněž možné zohledňovat i další hodnoty, které nejsou uzákoněny. V oblasti ochrany přírody a krajiny se jedná např. o oblast nebo místo krajinného rázu a jeho charakteristiku. Kulturní památky jsou rozšířeny také o architektonicky cenné nebo historicky významné stavby, stavební dominanty či regiony lidové architektury atd.⁵⁶

Na základě těchto podkladů a v souladu s politikou územního rozvoje reguluje územní plán nevhodné, nesprávné nebo dokonce nepřijatelné změny ve využití území, přičemž jednou z priorit je respektovat přírodní a kulturní dědictví jako nenahraditelnou součást území.

Stavební zákon rovněž upravuje provádění stavebních činností na stavbách, jež jsou kulturními památkami nebo se nachází v památkových rezervacích, zónách či ochranných pásmech.

⁵⁵ DUJKA, V. Legislativní a strategická východiska v procesu plánování krajiny. In *Územní plánování v procesech plánování a projektování krajiny : Sborník z konference AÚUP, Lednice 24.-25.9.2015*. 1 vyd. Brno : Ústav územního rozvoje, 2015. str. 40-42

⁵⁶ KUČA, K. a spol. *Krajinné památkové zóny v České republice*, 1. vyd. Praha : NPÚ, 2015. str. 16

5 Prameny práva v oblasti přírodních památek

Předkládaná práce je věnována přírodním kulturním památkám, pro které je typické prolínání kulturních hodnot s hodnotami přírodními. Z hlediska řešené problematiky bude pozornost věnována pouze institutům z kategorie chráněná území, zvláště chráněné druhy rostlin a živočichů a soustavě NATURA 2000

5.1 Ústavní a mezinárodní právní rámec

Stejně jako v případě kulturních památek má i ochrana přírodních památek, co by součástí životního prostředí své základy zakotvené již v **Ústavě**.

Článek 35 **Listiny** zajišťuje každému občanovi právo na příznivé životní prostředí a zároveň nepřímo hovoří o odpovědnosti každého z nás za jeho stav, tzn. zda jej budeme využívat v mezích příslušných zákonů⁵⁷.

Ochrana životního prostředí je stejně jako ochrana kulturního dědictví veřejným zájmem a tudíž nadřazena soukromým právům. To se projevuje opět v omezení vlastnických práv, kdy je při zajišťování příznivého životního prostředí možné postupovat dle čl. 11 odst. 4 Listiny vyvlastněním či nuceným omezením a to na základě zákona a za náhradu.

V rámci životního prostředí je v souvislosti s uplatňováním práv občanů významný čl. 14 odst. 1 Listiny, který zaručuje svobody pohybu a pobytu. Na vymezených územích z důvodu ochrany přírody mohou být tyto svobody dle odst. 3 omezeny zákonem. Zejména ve zvláště chráněných územích jsou zmiňované svobody regulovány zákonem č. 114/1992 Sb. o ochraně přírody a krajiny (dále jen ZOPK). Oprávněnost tohoto omezení potvrdil Ústavní soud svým nálezem Pl. **ÚS 15/96**.⁵⁸

⁵⁷ KLÍMA, K. a kol. *Komentář k Ústavě a Listině*. 1. vyd. Plzeň : Nakladatelství Aleš Čeněk, 2005, str. 896

⁵⁸ STEJSKAL, V. *Vývojové tendence právní úpravy ochrany přírody*. Praha : Univerzita Karlova v Praze, Právnická fakulta. 1. vyd. 2012, str.154.

Jelikož příroda a krajina nezná hranic, nelze při jejich ochraně postupovat izolovaně, bez vzájemné mezinárodní koordinace.⁵⁹ Chráněná území a vodní zdroje mnohdy pokrývají území několika států, existují migrující druhy živočichů (např. ptáci), důležitá je také kontrola nad obchodováním s ohroženými druhy a regulace druhů invazivních. Proto je Česká republika aktivním členem mnoha organizací a signatářem mezinárodních dokumentů viz níže:

č. 396/1990 Sb., Úmluva o mokřadech majících mezinárodní význam zvláště jako biotopy vodního ptactva (tzv. Ramsarská úmluva). Její vznik vyvolal celosvětový úbytek mokřadů, což mělo za následek masivní úbytek vodních ptáků a jiných organismů. Z toho důvodu byl založen Seznamu mokřadů mezinárodního významu, které spadají pod přísnou ochranu. Podmínkou přistoupení je zápis alespoň jednoho mokřadu. ČR se stala členem v roce 1990 a v současné době na Seznamu za naší republiku figuruje 14 významných mokřadů.⁶⁰

č. 134/1999 Sb., Úmluva o biologické rozmanitosti (biodiverzitě) je jednou z nejvýznamnějších úmluv v ochraně životního prostředí. Cílem Úmluvy je ochrana rozmanitosti všech žijících organismů a systémů včetně jejich genofondu, udržitelně nakládat s biodiverzitou a při využití genetických zdrojů se rovnoměrně a spravedlivě dělit o výsledky.

č. 572/1992 Sb., Úmluva o mezinárodním obchodu ohroženými druhy volně žijících živočichů a planě rostoucích rostlin (CITES) cílem Úmluvy je ochrana volně žijících živočichů a planě rostoucích rostlin před úplným vyhynutím nebo vyhubením v důsledku bezohledného obchodování. Smluvní státy se snaží mapovat a regulovat obchod s volně žijícími živočichy a planě rostoucími druhy rostlin, ať už se živými nebo s jakoukoliv jejich částí či výrobky z nich. Úmluva má významnou podporu renomovaných světových ochranářských a vědeckých organizací jako Světového svazu ochrany přírody (IUCN), Světového fondu na ochranu přírody (WWF) aj.

⁵⁹ DAMOHORSKÝ, M. a kol. *Právo životního prostředí*. 3. vyd. Praha : C. H. Beck, 2010, str. 27

⁶⁰ Informační systém Úmluvy o biologické rozmanitosti. *Ramsarská úmluva* [online]. [cit. 2016-01-30]. Dostupné z WWW: <http://chm.nature.cz/dalsi-mezinarodni-zavazky/ramsarska-umluva/implementace-ramsarske-umluvy-v-cr/>.

č. 127/1194 Sb., Úmluva o ochraně stěhovavých druhů volně žijících živočichů (tzv. Bonnská úmluva) jejím cílem je ochrana migrujících druhů živočichů, včetně mořských a to ve všech oblastech jejich rozšíření, zejména pak v místech přestávek. Úmluva zajišťuje ochranu kriticky ohrožených druhů, podporuje uzavírání dohod mezi areálovými státy pro ochranu jednotlivých ohrožených druhů. V současné době je ČR smluvní stranou Dohody o ochraně evropských netopýrů a Dohodou o ochraně africko-euroasijských stěhovavých vodních ptáků.

č. 107/2001 Sb. m .s., Úmluva o ochraně evropské fauny a flóry a přírodních stanovišť (tzv. Bernská úmluva) byla uzavřena za účelem ochrany planě rostoucích rostlin a volně žijících živočichů včetně místa jejich výskytu, zvláštní pozornost věnuje ohroženým a zranitelným druhům včetně migrujících a snaží se podporovat spolupráci mezi jednotlivými státy.

č. 47/2006 Sb. m .s., Rámcová úmluva o ochraně a udržitelném rozvoji Karpat. Vzhledem k dochované biodiverzitě, představují Karpaty v evropském měřítku unikátní pohoří s výskytem endemických a ohrožených druhů rostlin a živočichů, rozsáhlých původních lesů, nenarušených povodí a tradičním způsobem života místních obyvatel. K Úmluvě přistoupily všechny státy, na kterých se pohoří rozkládá a upravuje široký okruh oblastí spojených s ochranou životního prostředí, územního plánování, regionálního rozvoje, hospodaření v povodích, kulturní dědictví apod.

Další významné úmluvy, jejichž závazky česká republika naplňuje jednak prostřednictvím ZOPK a památkového zákona jsou **Evropská úmluva o krajině** a **Úmluva o ochraně světového kulturního a přírodního dědictví UNESCO**, o nichž bylo samostatně pojednáno již v části věnované mezinárodním smlouvám v památkové péči.

5.2 Soustava NATURA 2000

S přistoupením České republiky do Evropské unie došlo zákonem č. 218/2004 Sb. k tzv. euronovele ZOPK, implementaci dvou zásadních směrnic, **Směrnice č. 92/43/EHS, o ochraně přírodních stanovišť, volně žijících živočichů a planě rostoucích rostlin** (tzv. habitatová) doplněná **Směrnicí č. 79/409/EHS, o ochraně volně žijících ptáků** (tzv. ptačí). Účelem těchto směrnic je na základě jednotných pravidel zajistit ochranu vzácným, ohroženým, evropsky cenným nebo endemickým živočichům, rostlinám a stanovištím prostřednictvím vytvořené soustavy chráněných území NATURA 2000. „*Soustava představuje minimální společný základ územní ochrany v rámci celé EU*“⁶¹ tvořený ptačími oblastmi a evropsky významnými lokalitami (dále jen EVL). V přílohách směrnic jsou taxativně vyjmenovány druhy rostlin, živočichů a typy přírodních stanovišť, pro které mají být lokality vymezeny, včetně označení druhů a stanovišť s nejpřísnější ochranou tzv. prioritní.

Ptačí oblasti zajišťují přežití a rozmnožování ptačích druhů vymezených v příloze směrnice a pro všechny pravidelně se vyskytující stěhovavé druhy. Seznam EVL a druhů s výskytem na území ČR je extrahován v prováděcí vyhlášce ZOPK č. 166/2005 Sb. Ptačí oblasti si na svém území vyhláší každý stát samostatně. V ČR se tak děje nařízením vlády, kde mohou být současně také vymezeny aktivity podléhající schválení příslušného orgánu ochrany přírody.⁶² V současné době je vyhlášeno 41 ptačích oblastí, ve kterých je chráněno na 65 druhů.⁶³

V případě EVL členský stát v první fázi připraví národní seznam, který schvaluje vláda. Aktuální seznam, který obsahuje celkem 1075 EVL, je publikován prostřednictvím nařízení č. 318/2013 Sb., o stanovení seznamu evropsky významných lokalit.⁶⁴ Národní seznam podléhá ještě schvalovacímu procesu na úrovni Evropské komise, která má právo zahrnout i jiné lokality, pokud je shledá pro soustavu významnými. Systém NATURA

⁶¹ STEJSKAL, V. *Úvod do právní úpravy ochrany přírody a péče o biologickou rozmanitost*. 1. vyd. Praha : Linde, 2006, str. 283

⁶² PRCHALOVÁ, J. *Zákon o ochraně přírody a krajiny a NATURA 2000*. 1. vyd. Praha : Linde, 2010. str.10-14.

⁶³NATURA 2000. *Ptačí oblasti* [online]. [cit. 2016-01-31]. Dostupné z WWW: <http://www.nature.cz/natura2000-design3/sub-text.php?id=1804>

⁶⁴ Před uzavřením rukopisu projednávala vláda návrh úpravy národního seznamu EVL. Bylo navrženo 50 nových a 10 na zrušení. Nově by tak měla soustava obsahovat 1111 lokalit.

2000 nenahrazuje systém „národní“ ochrany, ale paralelně zajišťuje ochranu biodiverzity v rámci celé EU.⁶⁵ Ochrana EVL je zajištěna ZOPK formou některé z kategorií zvláště chráněných území nebo v souladu s §39 ZOPK může být zajištěna také smluvně.

⁶⁵ DAMOHORSKÝ, M. a kol. *Právo životního prostředí*, 3. vyd. Praha : C. H. Beck 2010, str. 379-382.

5.3 Zákon č. 114/1992 Sb., o ochraně přírody a krajiny

Současný zákon č. 114/1992 S., o ochraně přírody a krajiny ve znění pozdějších předpisů (ZOPK) nahradil předpis č. 40/1956 Sb., o státní ochraně přírody, který vzhledem ke svému rozsahu (necelých 20 paragrafů) a svým konzervačním přístupem, který spočíval v ochraně vybraných území a druhů nebyl schopen v současných podmínkách účinně chránit životní prostředí.

Nový zákon reflektuje mezinárodní smlouvy, na přírodu již nahlíží jako na provázaný ekosystém a zohledňuje všechny jeho složky. Jeho úloha spočívá v ochraně veškeré přírody a krajiny a jejich hodnot včetně estetických, zajišťuje druhovou rozmanitost, ekologickou rovnováhu a jejich obnovu. Ochrana přírody a krajiny už není pouze úlohou státu a samosprávy, ale také vlastníků a správců pozemků, podílet se mohou také občanská sdružení.

Ustanovení §2 definuje ochranu přírody a krajiny jako vymezenou péči státu a fyzických či právnických osob o složky **živé** přírody (volně žijící živočichové, planě rostoucí rostliny včetně společenstev a ekosystémů), **neživé** přírody (nerosty, paleontologické nálezy apod.) a **krajiny**, jejího vzhledu a přístupnosti. Jedná se o důležité ustanovení pro zachování biologické rozmanitosti, nepostradatelné pro zajištění obnovitelnosti zdrojů. Navíc je ZOPK zvláštním předpisem vůči ostatním zákonům. V případě střetů zájmu nebo duplicitám v právní úpravě má **aplikační přednost**.

5.3.1 Obecná ochrana přírody

Jak již bylo naznačeno v úvodu této kapitoly, současný ZOPK již vnímá přírodu komplexně, jako provázaný ekosystém, pro jehož rovnováhu je nutné zajistit ochranu nejenom vybraných druhům, ale i lokalit. Pro tento účel je v zákoně samostatně upravena **obecná ochrana přírody**, která pokrývá veškeré území, dotýká se planých rostlin a volně žijících živočichů v nejširším pojetí a týká se nejširšího okruhu subjektů. Obecná ochrana rostlin a živočichů je adresovaná všem druhům a stanovuje minimální podmínky pro jejich

zachování.⁶⁶ Neznamená to, že si nemůžeme zajít do lesa na maliny nebo natrhat kytici, ale musíme si počínat tak, abychom přírodu neničili, nepoškozovali a neohrožovali celý druh nebo populaci. Sbírat rostliny nebo odchyťávat živočichy je možné jen v takové míře, která nepovede k ohrožení existence druhu nebo populace, degeneraci nebo ke zničení ekosystému, jehož jsou součástí.⁶⁷ Zákon rovněž stanovuje pravidla pro šíření nepůvodních (invazivních) druhů a upravuje hospodářské a jiné využívání, které je možné pouze v souladu s příslušnými zákony (např. o rostlinolékařské péči).

5.3.1.1 Územní systém ekologické stability

Pro zachování biodiverzity je stěžejní zajistit vhodná stanoviště a vytvořit podmínky pro pohyb mezi nimi. K tomu v obecné rovině slouží **územní systém ekologické stability** (dále jen ÚSES), jedná se o síť **biocenter**, nebo-li vhodných stanovišť propojených **biokoridory**, které pokrývají celou republiku a jsou součástí i nadregionálních sítí. Biocentra jsou vymezené plochy, které umožňují trvalou existenci nebo zlepšení stavu populací a následně celých ekosystémů, které přispívají ke stabilitě a udržitelnosti obnovitelných zdrojů. Pro zajištění ekologické stability v krajině je zapotřebí umožnit pohyb organismů a reprodukčních orgánů rostlin, umožnit jim tzv. spolu „komunikovat,“ což probíhá prostřednictvím zmiňovaných biokoridorů.⁶⁸ Vymezení a hodnocení ÚSES stanovuje prováděcí vyhl. č. 395/1992 Sb. a je v kompetenci orgánu územního plánování za asistence AOPK, kdy se po schválení v rámci územního řízení stávají součástí územních plánů, což při využívání krajiny (pozemkové úpravy, hospodaření v lesích, vodohospodářství atd.) představuje zákonná omezení. K vymezení místních ÚSES jsou příslušné obecní úřady obcí s rozšířenou působností, regionálních krajské úřady a nadregionálních Ministerstvo životního prostředí.⁶⁹

⁶⁶ STEJSKAL, V. *Úvod do právní úpravy ochrany přírody a péče o biologickou rozmanitost*. 1. vyd. Praha : Linde, 2006, str 424-425.

⁶⁷ Tamtéž

⁶⁸ PEŠOUT, P., HOŠEK, M. Ekologická síť v podmínkách ČR. In *Ochrana přírody*, zvláštní číslo/2012, str. 2-6.

⁶⁹ MIKO, L. *Zákon o ochraně přírody a krajiny : komentář*. 2. vyd. Praha : C. H. Beck 2007, str. 95-97.

5.3.1.2 Významné krajinné prvky

Významný krajinný prvek (dále jen VKP) je vymezen jako „*ekologicky, geomorfologicky nebo esteticky hodnotná část krajiny, která utváří její typický vzhled nebo přispívá k udržení její stability.*“⁷⁰ Ex lege sem patří všechny lesy, rašeliniště, vodní toky, rybníky, jezera a nivy.⁷¹ Vedle zákonem jmenovaných VKP se jimi mohou dále stát např. mokřady, remízky, ale zejména také historické parky či zahrady, pokud plní některou z výše citovaných funkcí. Podmínkou je jejich registrace, kterou provádí obec s pověřeným obecním úřadem na základě správního řízení za účasti vlastníků. VKP jsou dle zákona „*chráněny před poškozováním a ničením*“ a využívat je lze pouze tak, aby „*nebyla narušena jejich obnova a nedošlo k ohrožení nebo oslabení jejich stabilizační funkce.*“⁷² Z těchto důvodů je pro zásahy typu umístování staveb, úprav pozemků či vodních ploch atd., zkrátka aktivit, které by VKP mohly ohrozit, třeba závazného stanoviska příslušného orgánu ochrany přírody, kterým je obecní úřad s rozšířenou působností pro VKP ze zákona nebo pověřený obecní úřad pro VKP registrované.

5.3.1.3 Krajinný ráz

Spíše společenskou než biologickou funkci v krajině představuje kategorie krajinný ráz. Jedná se o místo nebo oblast charakteristickou z hlediska přírodního, kulturního nebo s vazbou k historii.⁷³ Tento institut umožňuje ochraňovat nejenom biologicky zajímavé, ale také obtížně stanovitelné estetické hodnoty území. K činnostem, které by krajinný ráz mohly ovlivnit je nutné požádat o souhlas obecního úřadu s rozšířenou působností. Území s koncentrací významných estetických či přírodních hodnot, může být za předpokladu, že již nepožívá zvláštní ochranu dle ZOPK, vyhlášeno **přírodním parkem**. Ten může obecně závazným předpisem vyhlásit územně příslušný krajský úřad. Součástí nařízení jsou mj. také omezení, která mají zabránit ničení, poškozování nebo rušení stavu vyhlášeného území.⁷⁴

⁷⁰ § 3 odst. 1 b zákona č. 114/1992 Sb., o ochraně přírody a krajiny

⁷¹ tamtéž

⁷² § 4 odst.2 tamtéž

⁷³ § 12 odst. 1 tamtéž

⁷⁴MIKO, L. BOROVIČKOVÁ, H. *Zákon o ochraně přírody a krajiny : komentář*. 2. vyd. Praha : C. H. Beck2007, str. 128-130.

5.3.1.4 Přechodně chráněná plocha

Pro potřeby dočasného či nepředvídatelného výskytu význačných rostlinných nebo živočišných druhů, nerostů, paleontologických nálezů může obec s rozšířenou působností vyhlásit na předem stanovenou dobu nebo pravidelná období přechodně chráněnou plochu. V praxi se tak děje při objevení vzácného druhu, ochraně zimovišť či hnízdišť nebo v případě vědeckých výzkumů. Nedílnou součástí rozhodnutí je také způsob užívání dočasně chráněného území.⁷⁵

5.3.2 Zvláštní ochrana přírody a krajiny

Zvláštní ochrana přírody představuje zásadní nástroje, které se zaměřují na ochranu vybraných vysoce hodnotných nebo ohrožených částí přírody a krajiny, kdy určitý druh nebo část území podléhá zvláštnímu, zpravidla přísnějšímu režimu. Analogicky s obecnou částí se zvláštní ochrana přírody dělí na ochranu druhovou a územní, které v rámci zachování biodiverzity tvoří spojitě nádoby.

5.3.2.1 Druhová ochrana

Druhová ochrana se odvíjí od zvláštnosti nebo ohroženosti druhu. Kritériem může být také kulturní či vědecký význam. Stupeň ohroženosti na kriticky ohrožené, silně ohrožené a ohrožené, včetně bližších podmínek stanovuje Ministerstvo životního prostředí prostřednictvím vyhlášky č. 395/1992 Sb. Na základě mezinárodních smluv je rovněž zohledňován také stupeň ohrožení v okolních zemích, které monitoruje Mezinárodní svaz ochrany přírody (IUCN) prostřednictvím tzv. Červeném seznamu ohrožených druhů rostlin a živočichů. Na rozdíl od obecné druhové ochrany, jsou chráněni nejenom druhy, ale také jedinci a to ve všech vývojových stádiích, včetně mrtvých těl nebo výrobků z nich. Rostliny pak v celých svých částech a rovněž vývojových stádiích. Ochrana se dotýká také biotopu chráněných druhů.⁷⁶ U rostlin je zakázán sběr jakékoliv části, jejich poškozování či

⁷⁵ STEJSKAL, V. *Úvod do právní úpravy ochrany přírody a péče o biologickou rozmanitost*. 1. vyd. Praha : Linde, 2006, str. 424

⁷⁶ Tamtéž, str- 426-427

zasahování do vývoje⁷⁷. Živočichy je zakázáno chytat, rušit, chovat v zajetí, obchodovat nebo směňovat, zraňovat nebo dokonce usmrcovat.⁷⁸

5.3.2.2 Územní ochrana

Zvláště chráněná území jsou dle ZOPK definovaná jako „*území přírodovědecky či esteticky velmi významná nebo jedinečná*.“⁷⁹ Tato území tvoří celkem 16,65 % celkové rozlohy ČR, ve kterém jsou zastoupeny veškeré typy ekosystémů včetně dochovaných druhů. Z neživé přírody je soustava reprezentována typickými geologickými a geomorfologickými útvary včetně paleontologických nalezišť. Vzhledem k rozloze se dělí na velkoplošná – národní park nebo chráněnou krajinnou oblast a maloplošná – přírodní rezervace, národní přírodní rezervace, přírodní památka a národní přírodní památka.⁸⁰

Estetická stránka území je posuzována především u kategorií chráněná krajinná oblast, národní přírodní památka či přírodní památka. Tyto kategorie je možné vyhlásit i na území, které je poznamenáno lidskou činností. Zákon připouští využívání a hospodaření na území takovým způsobem, který je prospěšný nebo alespoň neškodí.⁸¹ Naopak biologická hodnota je rozhodujícím kritériem u národního parku, národní přírodní rezervace a přírodní rezervace, které jsou posuzovány na základě vědecké klasifikací ekosystémů, biocenóz, druhů atd. a dle stupně jejich ohrožení či vzácnosti. Zde se postupuje např. dle Červených seznamů.⁸² Pro zajištění přirozených procesů v území a jejich dalšímu rozvoji, dochází k omezování při využívání a hospodářských činnostech v těchto lokalitách.

Mezi právní prostředky, které zajišťují zvýšenou ochranu těchto území patří základní a bližší ochranné podmínky. **Základní ochranné podmínky** tvoří pro každý druh zvláště chráněného území soubor zákonem zakázaných činností, ze kterých může být Ministerstvem životního prostředí na základě schvalujícího usnesení vlády udělena výjimka, a to v případech, kdy veřejný zájem výrazně převažuje nad ochranou přírody.

⁷⁷ § 49 odst. 1 zák. č. 114/1992 Sb., o ochraně přírody a krajiny

⁷⁸ § 50 odst. 2 tamtéž

⁷⁹ § 14 odst. 1 zákona č. 114/1992 Sb., o ochraně přírody a krajiny ve znění pozdějších předpisů

⁸⁰ STEJSKAL, V. *Úvod do právní úpravy ochrany přírody a péče o biologickou rozmanitost*. 1. vyd. Praha : Linde, 2006. str. 487-488

⁸¹ *Metodika vyhlášení přírodních rezervací a přírodních památek*. Praha : Ministerstvo životního prostředí, 2011. str. 6

⁸² *Tamtéž*, str. 3-5

V případech, kdy povolovaná činnost významně neovlivní stav předmětu ochrany nebo je dokonce v zájmu ochrany přírody, může výjimku povolit orgán ochrany přírody (krajské úřady a správy národních parků a chráněných krajinných oblastí).⁸³ **Bližší ochranné podmínky** doplňují ochranný režim o činnosti a zásahy vázané na souhlas orgánů ochrany přírody. Jejich výčet je součástí obecně závazného právního předpisu, kterým se příslušné chráněné území zřizuje. Výjimku tvoří národní parky, kde mohou být stanoveny další omezení v podobě návštěvního řádu, vydaného obecně závaznou vyhláškou správy národního parku.⁸⁴

V případě, že zvláště chráněná území ohrožují okolní rušivé vlivy (hluk, osvětlení, prašnost, hnojiva či pesticidy) umožňuje § 37 ZOPK vyhlásit tzv. **ochranné pásmo**, „ve kterém lze vymezit zásahy a činnosti, které jsou vázány na předchozí souhlas orgánu ochrany přírody.“⁸⁵ Vyhláší je stejným způsobem orgán, který vyhlásil zvláště chráněné území, ke kterému se ochranné pásmo vztahuje. Pokud není vyhlášeno, je ze zákona automaticky chráněna plocha do vzdálenosti 50 m od hranic zvláště chráněného území.⁸⁶

Koncepční dokument v péči o zvláště chráněná území a jejich ochranná pásma, který „navrhuje opatření na zachování nebo zlepšení stavu předmětu ochrany a na zabezpečení zvláště chráněného území před nepříznivými vlivy okolí v jeho ochranném pásmu.“⁸⁷ se nazývá **plán péče**. Je vypracován maximálně na 10 let a obsahuje shrnující odborné údaje např. o stavu druhů, jejich populacích a společenstvech, ekosystémech, ale také informace o historickém vývoji, okolních vlivech, dosavadní péči a způsobech hospodaření. Všechny tyto údaje vyústí v konkrétní návrh péče pro zajištění přirozeného vývoje na území a dále slouží k usměrňování lidských činností, zejména vlastníků nebo uživatelů pozemků. Plán péče rovněž slouží jako podklad pro vypracování územně plánovací dokumentace a jako vodítko při rozhodování orgánů ochrany přírody.

⁸³ Frank Bold. *Zvláště chráněná území a jejich ochrana*. [online]. [cit. 2015-07-15]. Dostupné z WWW: <http://www.eps.cz/poradna/kategorie/ochrana-prirody-krajiny-ochrana-lesa-pudy/rada/zvlaste-chranena-uzemi-jejich-ochra>

⁸⁴ STEJSKAL, V. *Úvod do právní úpravy ochrany přírody a péče o biologickou rozmanitost*. 1. vyd. Praha : Linde, 2006. str. 488-489.

⁸⁵ §37 odst. 1 zákona č. 114/1992 Sb., o ochraně přírody a krajiny ve znění pozdějších předpisů

⁸⁶ MIKO, L., BOROVIČKOVÁ, H. a kol. *Zákon o ochraně přírody a krajiny : komentář*. 2. vyd. Praha : C.H.Beck, 2007. str. 180.

⁸⁷ § 38 odst. 1 zákona č. 114/1992 Sb., o ochraně přírody a krajiny ve znění pozdějších předpisů

Vypracovává jej příslušný orgán ochrany přírody, u národních parků a chráněných krajinných oblastí Ministerstvo životního prostředí.⁸⁸

5.3.3 Vyhlásování přírodních památek

Vyhlašování zvláště chráněných území probíhá na základě obecně závazných právních předpisů. Postup upravuje § 40 ZOPK a příslušný právní předpis se odvíjí od kategorie zvláště chráněného území. Způsob vyhlášení (vyhláškou MŽP, nařízením nebo zákonem) bude uveden dále u každé kategorie.

Samotnému vydání právního předpisu předchází poměrně náročný proces, který spočívá ve zpracování návrhu, jeho projednání a nakonec vyhlášení.

Vypracování návrhu zvláště chráněného území zajišťuje orgán ochrany přírody příslušný k jeho vyhlášení. Podnět může podat kdokoli nebo orgán zahájí řízení z vlastní iniciativy. Příslušný orgán vyhodnotí aktuální stav přírodního prostředí, stanoví předmět, navrhne způsob, rozsah a bližší podmínky ochrany. Dle § 40 odst. 2 oznámí tento návrh vlastníkům a nájemcům dotčené nemovitosti, dále jej zašle obcím a krajům dotčeného území a zveřejní na portálu veřejné správy. Do 60 dnů je možné vznést námitky, se kterými se orgán ochrany přírody má povinnost vypořádat. Návrh musí být také projednán s orgány státní správy dotčenými dle zvláštních předpisů. Po nabytí právní moci rozhodnutí o námitkách vyhotoví orgán ochrany přírody návrh příslušného právního předpisu.⁸⁹

Podle § 39 ZOPK je možné zřizovat zvláště chráněná území nebo chránit stromy též na základě **veřejnoprávní smlouvy** s vlastníkem pozemku. V dokumentu je nutné vymezit chráněné území a dále stanovit způsob péče a ochranné podmínky. Takto zřízená ochrana je k pozemku vázána formou věcného břemene.⁹⁰

⁸⁸ MIKO, L., BOROVIČKOVÁ, H. a kol. *Zákon o ochraně přírody a krajiny : komentář*. 2. vyd. Praha : C.H.Beck, 2007. str. 182-186.

⁸⁹ MIKO, L., BOROVIČKOVÁ, H. a kol. *Zákon o ochraně přírody a krajiny : komentář*. 2. vyd. Praha : C.H.Beck, 2007. str. 189-193.

⁹⁰ STEJSKAL, V. *Úvod do právní úpravy ochrany přírody a péče o biologickou rozmanitost*. 1. vyd. Praha : Linde, 2006. str. 491.

5.3.3 Kategorie zvláště chráněných území

Národní parky (§ 15 - 24) vyhláší zákonem Parlament ČR. Dle ZOPK je možné vyhlásit území o větší rozloze se zachovalými nebo člověkem minimálně ovlivněnými ekosystémy, které mají mimořádný vědecký význam s národním nebo mezinárodním přesahem.⁹¹ Cílem je obnovení přirozených procesů v ekosystémech a následně ponechání samovolnému vývoji, možné je šetrné využívání v rámci turistiky. Platí zde přísný režim, zákaz umístování staveb, výstavby silnic, železnic, zemědělských činností včetně intenzivních chovů, zákaz používání chemických posypů apod. Území národních parků se dle přírodních hodnot člení do tří zón, od čehož se odvíjí způsob ochrany. První zóna je nejhodnotnější a platí v ní nejpřísnější režim. Vymezení zón a stanovení způsobu ochrany spadá do kompetence Ministerstva životního prostředí, které tak po projednání s dotčenými obcemi učiní vyhláškou. Orgánem ochrany přírody je správa národního parku, který je oprávněn vydávat obecně závazné vyhlášky, např. návštěvní řád.

Chráněné krajinné oblasti (§ 25 – 27) definuje § 25 odst. 1 ZOPK a svým nařízením vyhláší vláda ČR, která rovněž stanoví bližší ochranné podmínky. Na rozdíl od národních parků je zde předmětem ochrany krajina, která je ceněná pro harmonické působení člověka a přírody. Významnou úlohu zde hraje estetické hledisko a předpokládá se přítomnost památek lidského osídlení citlivě zakomponovaných v krajině s charakteristickým reliéfem s významným podílem lesních a travních ekosystémů. Plány péče navrhuje správa CHKO a schvaluje Ministerstvo životního prostředí ČR na dobu 10-15 let. Ministerstvo rovněž po projednání s dotčenými obcemi vymezuje 3 – 4 zóny odstupňované ochrany. Nejpřísnější režim ochrany opět platí v I. zóně, která je většinou souběžně prohlášena za některou z forem maloplošného zvláště chráněného území. Základní ochranné podmínky, odstupňované dle zón, předcházejí nejrizikovějším činnostem v oblasti a jsou specifikovány v § 26 ZOPK.⁹²

Národní přírodní rezervace (§ 28 – 32) jsou definovány jako „*menší území mimořádných přírodních hodnot, kde jsou na přirozený reliéf s typickou geologickou*

⁹¹ § 15 odst. 1 zákona č. 114/1992 Sb., o ochraně přírody a krajiny ve znění pozdějších předpisů

⁹² ČIHAŘ, M. *Ochrana přírody a krajiny I. : územní ochrana přírody a krajiny v České republice*, 1. vyd. Praha: Karolinum, 1998. str. 78-81.

stavbou vázány ekosystémy významné a jedinečné v národním či mezinárodním měřítku.⁹³ a vyhlášovány spolu s bližšími ochrannými podmínkami Ministerstvem životního prostředí vyhláškou č. 395/1992 Sb., ve znění pozdějších předpisů. Z vědeckého hlediska představují vysoký stupeň přirozenosti a úkolem rezervace je ochrana ekosystémů včetně procesů v nich probíhajících.⁹⁴ Jedná se společně s I. zónou národního parku o území s nejpřísnější ochranou. Jejich využívání je možné pouze v případě, že dojde k uchování či zlepšení stávajícího stavu přírodního prostředí a v souladu se základními ochrannými podmínkami stanovenými dle § 29 ZOPK.

Přírodní rezervace (§ 33 – 34) jsou vyhlášeny nařízením správy nebo kraje, rovněž za stanovení bližších ochranných podmínek. Seznam přírodních rezervací je uvedený ve vyhlášce č. 395/1992 Sb. a mohou se jimi stát „*menší území soustředěných přírodních hodnot se zastoupením ekosystémů typických a významných pro příslušnou geografickou oblast.*“⁹⁵

Národní přírodní památka (§ 35) definuje § 35 odst. 1 ZOPK a je vyhlášována stejně jako národní přírodní rezervace vyhláškou Ministerstva životního prostředí č. 395/1992 Sb. Stanoveny jsou samozřejmě bližší ochranné podmínky. Na rozdíl od národní přírodní rezervace zde stupeň přirozenosti nehraje roli, slouží k ochraně přírodních útvarů (geologických či geomorfologických), nalezišť minerálů nebo vzácných či ohrožených složek ekosystémů významně ovlivněných člověkem. I zde platí národní či mezinárodní význam. Zakázány jsou činnosti, které by mohly negativně ovlivňovat nebo poškozovat jejich prostředí.⁹⁶

Přírodní památka (§ 36) je definována § 36 odst. 1 ZOPK a vyhláší ji spolu s bližšími ochrannými podmínkami orgán ochrany přírody. Seznam je opět uveden v příloze vyhlášky č. 395/1992 Sb. Ve srovnání s národními přírodními památkami má být jejich význam regionální.

⁹³ § 28 odst. 1 zákona č. 114/1992 Sb., o ochraně přírody a krajiny ve znění pozdějších předpisů

⁹⁴ ČIHAŘ, M. *Ochrana přírody a krajiny I. : územní ochrana přírody a krajiny v České republice*, 1. vyd. Praha: Karolinum, 1998. str. 130-131

⁹⁵ § 33 odst. 1 zákona č. 114/1992 Sb., o ochraně přírody a krajiny ve znění pozdějších předpisů

⁹⁶ ČIHAŘ, M. *Ochrana přírody a krajiny I. : územní ochrana přírody a krajiny v České republice*, 1. vyd. Praha: Karolinum, 1998. str. 141

6 Spolupráce v oblasti památkové péče a ochrany přírody

6.1. Společná historie odborné organizace památkové péče a ochrany přírody

Ochrana památek, zpočátku vnímaných jako dílo člověka později však také přírody, historicky samotné ochraně přírody předcházela. Oba obory se v průběhu 18. a 19. stol. přibližovaly, až v roce 1918 vznikla společná organizace v podobě Poradního sboru Ministerstva školství a národní osvěty. Jednalo se o skupinu sedmi odborníků z řad historiků, přírodovědců a architektů.⁹⁷ Po roce 1945 byla ochrana kulturních a přírodních památek svěřena Ministerstvu školství a kultury, později Ministerstvu kultury, které na základě ustanovení §19 zákon č. 22/1958 Sb. zakládá Státní ústav památkové péče a ochrany přírody (SÚPPPOP). Jednalo se o ústřední odborné, metodické, vědecko-výzkumné a dokumentační pracoviště, kde spolu oba obory velmi úzce spolupracovaly. Společná instituce existovala až do založení Ministerstva životního prostředí ČR v roce 1990.⁹⁸ V rámci těchto změn došlo k resortnímu rozdělení oborů, kdy v současné době činnosti z oblasti ochrany přírody vykonává Agentura pro ochranu přírody a krajiny ČR zřízená Ministerstvem životního prostředí ČR a památkovou péčí zajišťuje Národní památkový ústav při Ministerstvu kultury ČR. Výsledkem bylo přerušení důležité spolupráce při výkonu společného zájmu, jakým je zachování kulturního a přírodního dědictví.

6.2 Návrat ke spolupráci?

Předmět zájmu památkové péče zpočátku představovaly samotné stavby (hrady, kostely apod.), které začaly být vnímány také v širším kontextu se svým prostředím, což vyústilo ve stanovování ochranných pásem a památková péče pomalu začala pronikat i do krajiny. Další přírodní prvky s památkovou ochranou představují archeologické lokality, zámecké parky, aleje, obory, křížové cesty nebo dokonce rybníky, jako např. národní kulturní památka Rožmberská rybníční soustava apod.⁹⁹

⁹⁷ MACHAR, I., DROBILOVÁ, L. a kol. Ochrana přírody a krajiny v České republice : vybrané aktuální problémy a možnosti jejich řešení, díl. 1. Olomouc : Univerzita Palackého v Olomouci, 2012. Str. 114-115.

⁹⁸ DAMOHORSKÝ, M., STEJSKAL, V. (eds.) *Ochrana světového kulturního a přírodního dědictví UNESCO v střeoevropském právním kontextu*. Praha : Česká společnost pro právo životního prostředí, 2012. str.34-35.

⁹⁹ KUČA, K. Ochrana kulturní krajiny z hlediska památkové péče. In KUPKA, J. a kol. (eds.) *Ochrana kulturní krajiny : hledání cílů, možností a pravidel*. Praha : ČVUT, 2013. str. 79-81.

U uvedených příkladů v praxi často dochází ke kumulaci kulturně významných objektů a lokalit, chráněných památkovým zákonem a biologicky cenných území či druhů, jejichž ochranu zajišťuje zákon č. 114/1992 Sb., o ochraně přírody a krajiny (dále jen ZOPK). V takových situacích může docházet k rozporu při ochraně kulturních a estetických hodnot s hodnotami přírodními. Významnou úlohu zde sehrává ustanovení § 65 ZOPK. Tato úprava zajišťuje, aby při rozhodování dle jiných zákonů, jimiž mohou být dotčeny nebo ohroženy zájmy ochrany přírody, byly dotčenými orgány také orgány ochrany přírody a krajiny a mohly tak hájit své zájmy.¹⁰⁰ Tím je v praxi zamezeno situacím, kdy orgán státní památkové péče vydá souhlasné stanovisko např. k pokácení aleje, se kterým by orgán ochrany přírody zásadně nesouhlasil.

Jelikož přírodní a kulturní památky představují společné dědictví, na jehož zachování je veřejný zájem, je velmi důležité, aby oba orgány postupovaly společně při hledání priorit a řešení nesouladů. Z důvodu nedorozumění, která z velké míry pramenila z institucionálního rozdělení, byla v roce 2011 mezi Agenturou pro ochranu přírody a krajiny ČR a Národním památkovým ústavem **uzavřena dohoda o vzájemné spolupráci**¹⁰¹. Obě strany tak přislíbily hledat společná řešení při překryvu zájmů, vzájemnou výměnu informací, metodickou podporu a společné konzultace, ale také spolupráci při správě chráněných objektů a území¹⁰².

Neméně důležitá je pro hledání společné řeči také tendence evropských a mezinárodních orgánů spojovat vztahy mezi kulturním a přírodním dědictvím.¹⁰³ Ke vzájemnému respektování společných hodnot jsme vázáni Evropskou úmluvou o krajině, která v čl. 5 vyžaduje vymezit zákonem „...*krajinu jako základní prvek prostředí člověka, jako výraz jeho rozmanitosti jeho společně sdíleného přírodního a kulturního dědictví.*“¹⁰⁴ Potřeba součinnosti obou oborů vyplývá také z mezinárodní Úmluvy UNESCO o ochraně

¹⁰⁰ PRCHALOVÁ, J. *Zákon o ochraně přírody a krajiny a NATURA 2000*, 2. aktualiz. vyd. Praha : Linde, 2010. str. 204.

¹⁰¹ Dokument je přístupný na <http://www.ochranaprirody.cz/res/archive/200/025550.pdf?seek=1408963529>

¹⁰² PEŠOUT, P. „Znovuobjevená“ spolupráce při ochraně přírody a památek. In *Ochrana přírody*, 2011, 66(4), str. 7-9.

¹⁰³ KUPKA, J. *Krajiny kulturní a historické*. 1. vyd. Praha : ČVUT, str. 6.

¹⁰⁴ Evropská úmluva o krajině, čl. 5a In *Mezinárodní dokumenty o ochraně kulturního dědictví*. Praha : Národní památkový ústav, 2007. 1. vyd. str.218

světového kulturního a přírodního dědictví, která spojení památek a přírody naznačuje již ve svém názvu.

6.3. Příklady překryvu zájmů

Typickým příkladem výše popisovaných rozporů jsou staré lipové aleje a v odumřelých kmenech žijící páchník hnědý. Památková péče bude zohledňovat estetické hledisko, bude usilovat o zachování původní kompozice a obnovu aleje odstraněním mrtvých stromů a výsadbou mladých dřevin. Ochrana přírody bude chránit zájmy páchníka v podobě zachování uschlých nevzhledných kmenů, které jsou pro něj podmínkou existence. Podobná situace nastává u netopýrů zabydlených v hradních věžích nebo jeskyních a u dalších živočichů i rostlin v památkově chráněných územích.

Ke střetu zájmů může dojít také v případě bývalého historického rybníka, jehož existenci dokumentuje původní hráz. Za poslední desetiletí se zde vyvinul druhově cenný mokřad. V rámci kulturní krajiny představuje rybník dominantní prvek, který by bylo ideální obnovit.¹⁰⁵ Jaký zájem upřednostnit?

¹⁰⁵ KUČOVÁ, V., KUČA, K. Ochrana kulturní krajiny v České republice a její perspektivy. *In Památková péče na Moravě*, 2005, 10 s. 7-24

7 Národní kulturní památka Národní hřebčín Kladruby nad Labem

Foto 1. Plemenný hřebec Sacramoso Rabia VIII



Zdroj: vlastní archiv autora

7.1 Historie areálu hřebčína Kladruby nad Labem

První zmínky o Kladrubech jako koňské oboře pochází ze 14. stol. V roce 1497 se majitelem obory stává vlivný politik a schopný hospodář Vilém z Pernštejna, který připojil Kladruby k rozsáhlému panství. V roce 1513 nechává vybudovat pro zavlažování pastvin Opatovický kanál, který je funkční dodnes. Z roku 1540 pochází první zmínky o loveckém zámečku s parkem. Po návštěvě Ferdinanda I., kterého zdejší prostředí a chov uchvátily, darovali čeští stavové oboru synovi Maxmiliánu II. při korunovaci r. 1560. Od toho okamžiku až do roku 1918 byly Kladruby majetkem císařsko-královského dvora. Maxmilián nechal zbudovat hřebčinec, jízdárnu a postavil kovárnu. V Kladrubech pak soustředil nejušlechtilejší koně pardubického panství a nechal převézt koně ze Španělska a Neapolska.¹⁰⁶

24. dubna 1579 dochází dekretem císaře Rudolfa II. k oficiálnímu založení císařského hřebčína. Rudolfínská doba znamenala pro hřebčín jedno z vrcholných období. V letech 1581-1582 nechává hlavním královským architektem Oldřichem Avostalisem (Ulrico Aostalli de Sala) vystavět nový zámek s přilehlým kostelem a několik zděných i dřevěných stájí. Roku 1585 rozšiřuje areál o Semínský dvůr a v roce 1594 přikupuje obec Selmice. Na urbanistické řešení areálu navazovala veškerá pozdější činnost. Zřejmě i z této doby pochází kompoziční řešení, které má svůj hlavní bod v bráně kladrubského dvora.¹⁰⁷

Za vlády Karla VI (1711-1740) dosáhlo stádo téměř tisíc koní a Kladruby tak představovaly největší a nejvýznamnější dvorní hřebčín, který byl u příležitosti návštěvy císaře ve 20.-30. letech 18. stol. důkladně přestavěn Maxmiliánem Kaňkou do jednotné barokní podoby. Zřejmě po taktovkou Kiliána Ignáce Dientzenhofera se úprav dočkala také okolní krajina.

10. července 1757 postihl hřebčín při oslavách Laudonova vítězství ničující požár. Velkorysé pojetí oprav se uskutečnilo až ve 20.-40. letech 19. stol. za císaře Františka I.

¹⁰⁶ KROULÍK, M., KUČOVÁ, V., HOŘÍN, P. Hřebčín v Kladrubech nad Labem a jeho krajina v mezinárodním kontextu. Praha : NPÚ, 2011. str. 83-85

¹⁰⁷ Tamtéž

který nechal přestavět všechny stávající objekty vyjma zámku s kostelem a stáje plemeníků a dostavěl komplexní zázemí pro chod hřebčína. To vše v klasicistním stylu a s ohledem na krajinu, čímž bylo docíleno architektonické jednoty celého areálu, ze které je dnes v rámci památkové péče vycházeno. V letech 1857-1859 se dočkal přestavby kostel i zámek, byl postaven v pořadí třetí dvůr Josefův a stáj pro anglické plnokrevníky zvaná Padock. Tímto byl stavební vývoj celého areálu završen.¹⁰⁸

Po roce 1918 přechází hřebčín do vlastnictví státu a nejčernější obavy z jeho zániku se z důvodu potřeby koní pro ceremoniální účely nenaplnily. Přestaly být ovšem respektovány historické hodnoty areálu a v případě stavebních úprav převládala čistě utilitární hlediska, což omezilo prohlášení hřebčína kulturní památkou v roce 1958. V roce 2014-2015 proběhla z prostředků EU komplexní obnova historických budov, při které došlo k maximálnímu „očišťení“ do určující klasicistní podoby.

Téměř půl tisíciletí je zdejší krajina formována pro potřeby koní, jedinému doposud živoucímu plemeni šlechtěnému pro ceremoniální účely na světě. Vzhledem ke své úzké příslušnosti k císařskému dvoru byl areál vždy řešen na vysoké umělecké a estetické úrovni. Důmyslné prostorové členění pastvin, luk a hospodářského lesa, lemovaných alejemi a oddělovaných soustavou zavlažovacích kanálů je funkční dodnes. Základem kompozice areálu je systém hlavních os, vycházejících z jediného bodu, tím jsou již od dob Rudolfa II. hlavní vrata kladrubskeho stájového dvora. Je to jakési srdce hřebčína, symbolické místo, kde se kříží každodenní cesty hřebců a klisen na pastviny a zpět do stájí. Ne zámek nebo kostel, jak je u krajinných kompozic zvykem, ale koně a stáje jsou ústředním tématem zdejšího života.¹⁰⁹ Areál hřebčína včetně původního plemene představuje jedinečný celek, který nemá ve světě obdoby. Proto je od roku 2007 **Kulturní krajina hřebčína Kladruby nad Labem** nominována pro zápis na prestižní Seznam světového kulturního a přírodního dědictví UNESCO.

¹⁰⁸ KROULÍK, M., KUČOVÁ, V., HOŘÍN, P. Hřebčín v Kladrubech nad Labem a jeho krajina v mezinárodním kontextu. Praha : NPÚ, 2011. str. 111-116

¹⁰⁹ KROULÍK, M., KUČOVÁ, V., HOŘÍN, P. Hřebčín v Kladrubech nad Labem a jeho krajina v mezinárodním kontextu. Praha : NPÚ, 2011. str. 14-17.

7.2 Historie plemene starokladrubského bělouše

Starokladrubští koně, po více jak 400 let chování v prostorách areálu kladrubského hřebčína, jsou jedním z nejstarších kulturních plemen koní na světě. Vlastníme zootechnický unikát, jediné plemeno vyšlechtěné pro ceremoniální účely a reprezentaci – tzv. **galakarosiera**. Jedná se o mohutné majestátní teplokrevné plemeno, které jedinečným způsobem spojuje robustnost, sílu a ušlechtilost.¹¹⁰

Základy tohoto proslulého chovu položil zřejmě Jaroslav z Pernštejna, nejvyšší královským štolba, který do obory přivezl první koně španělského původu již r. 1522. Císař Maxmilián II., zakladatel hřebčince, rozšířil chovatelskou základnu také o koně ze severní Itálie s mohutnějším tělesným rámcem, kteří se lépe hodili do kočárů. Úkolem hřebčína bylo dodávat mohutné karosiéry v různých barevných variantách na císařský dvůr a pro potřeby armády. Plemenářské záznamy z této doby nejsou z důvodu ničivého požáru v roce 1757 k dispozici. Většina koní byla evakuována do slovenských Kopčan, kde se roku 1787 narodil zakladatel dnešního stáda běloušů **General**, dnešní linie **Generale**. V roce 1797 se rodí syn Generala, pojmenovaný **Generalissimus** rovněž zakladatel stejnojmenné linie.¹¹¹ V Kopčanech koním zdejší podmínky nevyhovovaly a tak se po rekonstrukci hřebčína vrátili zpět do Kladrub. Od 2. pol. 18 stol. se z nařízení císaře Josefa II. chov zaměřil pouze na variantu bílou a černou k čemuž hřebčín sloužil až do roku 1918.¹¹² Do této doby představovali koně statutární symbol, kdy etiketa přesně určovala jaké spřežení je určeno pro císaře, ostatní členy panovnického rodu a vyšší šlechtu. Starokladrubští koně byli vyhrazeni **pouze pro členy císařské rodiny**.¹¹³

Vzhledem k nízkému počtu jedinců se nebylo po řadu generací možné vyhnout příbuzenské plemenitbě. První pokusy o oživení kladrubské krve byly učiněny kolem roku 1850. V roce 1892-1905 bylo použito k neúspěšnému osvěžení krve hnědáků anglického plnokrevníka Blue Boy a Breggadocio, což negativně ovlivnilo exteriér a u chodu narušilo

¹¹⁰ Národní hřebčín Kladruby. *Plemeno starokladrubského koně*. [online]. [cit. 2014-08-01]. Dostupné z WWW: <http://www.nhkladruby.cz/plemeno>

¹¹¹ LERCHE, F. *Hlavní plemeníci státního hřebčína v Kladrubech nad Labem*, Praha : nakl. Brázda 1951, str. 8-9.

¹¹² Národní hřebčín Kladruby. *Historie chovu*. [online]. [cit. 2016-02-13]. Dostupné z WWW: <http://www.nhkladruby.cz/historie-chovu>

¹¹³ ZÁLIŠ, N. Koně (nejen) pro císařství. In *Zemědělec*, 1996, 4 (35), s 1,3. ISSN 1211-3816.

jeho typickou kadenci a prostorovost. Po roce 1918 došlo k oživení prostřednictvím arabského koně kmene Shagya. Tím se umocnila odolnost, výkonnost a dobrá krmitelnost potomků, ale bohužel s negativním dopadem na konstituci.¹¹⁴

Nejtěžší období pro starokladrubského koně představoval nově vzniklý československý stát a jeho likvidace všeho habsburského. V letech 1925-1931 byl hřebčín přinucen provést restrikcii stáda, která postihla hlavně vraníky, kteří dle tehdejších názorů byli méně ušlechtilí než bělouši. Minimální stádo běloušů, bylo díky zájmu ze zahraničí zachováno a nakonec našlo využití na Pražském hradě i u primátora. Hlavní funkcí hřebčína bylo dodávat hřebce – zlepšovatele pro zemský chov.¹¹⁵

V padesátých letech bylo k zušlechtění použito lipicánů, na jejichž založení prostřednictvím linie Favory a Maestro se starokladrubští koně původně podíleli. Linie Favory poté zpětně posloužila k rozšíření krevní základny starokladrubských běloušů. V letech 1940-45 bylo k rozšíření krevní základny běloušů využito původního vraného kmene Sacramoso XXX. Jeden ze synů Sacramoso XXXIII se později stal zakladatelem linie. V 70. letech pak byl ke stejnému účelu použit portugalský hřebec lusitánského plemene Rudolfo.

Současnou populaci tvoří čistokrevné kmeny běloušů – Generale, Favory, Rudolfo a obě barevné varianty se vyskytují u kmenů Generalissimus, Sacramoso a Romke.

Kladrubští koně jsou opět využíváni pro ceremoniální dvorské účely, pro které jsou téměř půl tisíciletí pečlivě připravováni. V roce 1994 byl totiž hřebčín vybrán jako dvorní dodavatel pro ceremoniální spřežení dánské královské rodiny a švédského královského dvora. Doma jsou využíváni při významných akcích organizovaných Správou Pražského hradu a při jiných významných událostech.

¹¹⁴ LERCHE, F. *Státní hřebčín Kladruby nad Labem*, Praha : Státní zemědělské nakl., 1956. Str. 11-12.

¹¹⁵ GREGOR, D. a VÍTEK, M. *Národní hřebčín Kladruby nad Labem*. 1. vyd. Opava: Dalibor Gregor, 2012. str. 41-46

Foto 2. Dánská královna Margaret cestou na oslavy nového roku 2016



Zdroj: Daily Mail

Foto 3. Princezna Anna na návštěvě hřebčína v roce 2007



Zdroj: ČTK

7.3 Právní ochrana hřebčína Kladruby nad Labem

Jedinečnost kladrubského hřebčína založeného Rudolfem II. v roce 1579 a krása zdejších koní požívají památkovou ochranu již od roku 1958, kdy byl zdejší areál dle § 7 odst. 1 zákona č. 22/1958 Sb., o kulturních památkách zapsán na tehdejší Seznam státních památek. V rámci areálu hřebčína Kladruby tak byly chráněny téměř dvě desítky nemovitých památek v podobě zámku, kostela sv. Václava, stájí, jízďárny, kočárovny aj. provozních budov.

Z vlastního podnětu zahájilo Ministerstvo kultury ČR dne 7.7.1994 řízení o prohlášení historického areálu hřebčína v Kladrubech nad Labem za **kulturní památku**, k čemuž došlo prohlášením podle § 3 zákona č. 20/1987 Sb., o státní památkové péči ze dne 4.1.1995 č.j. K8168/94. Po projednání s vedením hřebčína Kladruby se areálem staly památky **nemovité**, již zapsané ve Státním seznamu památek rozšířené o budovu pošty, hostince a stájových komplexů dvorů Josefov a Františkov společně s přílehlou krajinou – pastvinami, loukami, cestami, alejemi a anglickým parkem Mošnice v celkové rozloze 1 200 ha. Areál tak zasahuje do tří katastrálních území obcí Kladruby nad Labem, Selmic, Hlavečnicku viz příložená mapa areálu č. 1. Součástí prohlášení se stalo také kmenové stádo starokladrubského bělouše bílé barvy v počtu 65 klisen a 4 hřebců, představující památku **movitou**. Rozsah stáda byl stanoven na základě genetické analýzy jako nejmenší možná populace pro zachování plemene.¹¹⁶ Právní ochraně kmenového stáda bude věnována následující kapitola.

Nejvýznamnější kulturní památky může dle § 4 cit. zák. na základě odborných posudků a po schválení v připomínkovém meziresortním řízení prohlásit vláda za národní kulturní památky. Nařízením vlády č. 132/2001 Sb. ze dne 28. března 2001, o prohlášení některých kulturních památek za národní kulturní památky, se **areál hřebčína v Kladrubech nad Labem s kmenovým chovným stádem starokladrubského koně v počtu 65 klisen a 4 hřebců v barvě bílé** zařadil mezi nejvýznamnější součást kulturního bohatství, téměř 500 let soustavně utvářeného pro potřeby zdejších koní. Národní kulturní památka Hřebčín Kladruby nad Labem je zapsaná v Ústředním seznamu kulturních

¹¹⁶ Prohlášení Ministerstva kultury ČR historického areálu hřebčína Kladruby nad Labem za kulturní památku ze dne 4.1.1995 č.j. K8168/

památek ČR pod rejstříkovým číslem 16212/6-2096¹¹⁷ a všechny zde evidované položky jsou v majetku státu, se kterým má dle zákona č. 219/2000 sb., o majetku České republiky a jejím vystupování v právních vztazích oprávnění nakládat Národní hřebčín Kladruby nad Labem, s.p.o.

V podmínkách ochrany stojí, že areál hřebčína „...je ojedinělým dokladem cílevědomé a účelové kultivace krajiny s výraznou historickou a estetickou hodnotou. Pro udržení těchto hodnot je bezpodmínečně nutné zachovat původní účel, pro který byl hřebčín zřízen, chov koní.“

Jelikož je hřebčín Kladruby nejstarším hřebčínem na světě, který bez přestávky od roku 1579 plní svou funkci – chov ceremoniálních kočárových koní a výše popsané hodnoty dosahují světového měřítka, je zdejší Kulturní krajina hřebčína v Kladrubech nad Labem od roku 2007 zapsána na indikativním seznamu pro zápis na **Seznam světového dědictví UNESCO**.

Prohlášením areálu hřebčína včetně kmenového stáda starokladrubského bělouše kulturní památkou, vznikla dle § 9 památkového zákona Národnímu hřebčínu Kladruby nad Labem, s.p.o. a jeho zřizovateli Ministerstvu zemědělství ČR povinnost vytvářet všechny předpoklady pro zachování památky, udržovat ji v dobrém stavu a chránit ji před ohrožením, poškozením, odcizením atd. V této souvislosti je nutné upozornit, že poslední významné stavební úpravy se uskutečnily v letech 1920-30. Od té doby probíhaly provozní zásahy, kromě opravy fasád u příležitosti oslav 400. výročí založení hřebčína v roce 1979.¹¹⁸ Stav budov byl značně neutěšený, objevovaly se časté havárie, nevyhovující byly hygienické a zootechnické podmínky, což se projevovalo i na zdravotním stavu chovaných koní. Situaci bylo nutné řešit také z důvodu uvedení zdejšího areálu na indikativní seznam pro zápis na Seznam světového kulturního a přírodního dědictví UNESCO v roce 2007. Provozní dotace Ministerstva zemědělství ČR sotva zafinancovala havarijní stavy, jako možné řešení připadalo v úvahu využít možností strukturálních fondů EU. Vzhledem

¹¹⁷ *Památkový katalog* [on-line]. [cit. 2016-02-23]. Dostupné na WWW: www.pamatkovykatalog.cz

¹¹⁸ *Obnova součástí NKP Hřebčín v Kladrubech nad Labem : Kronika projektu* . [online]. Národní hřebčín Kladruby nad Labem, s.p.o. 2016, str. 21. [cit. 2016-02-23]. Dostupné z <http://www.nhkladruby.cz/kronika-projektu>

k pravidlům Evropské unie, kdy státní podniky nemohou žádat o podporu z operačních programů, proběhla v roce 2010 transformace Národního hřebčína Kladruby nad Labem ze státního podniku na státní příspěvkovou organizaci. Do integračního operačního programu přihlášený projekt „Obnova součástí národní kulturní památky Hřebčín v Kladrubech nad Labem“¹¹⁹ byl podpořen částkou 300 mil. Kč, což umožnilo naplnit § 9 památkového zákona a v letech 2014-2015 došlo ke kompletní obnově celkem 17 objektů (16 národních kulturních památek, 1 kulturní památka) a 3 prostranství.

Veškeré stavební činnosti se řídily zákonem č. 183/2006 Sb., o územním plánování a stavebním řádu a byly posuzovány dle památkového zákona a jeho prováděcí vyhlášky č. 66/1988 Sb. Ihned po prohlášení hřebčína národní kulturní památkou byl zahájen rozsáhlý a do detailu vypracovaný stavebně-historický průzkum, který probíhal v letech 2001-2004 s dodatkem v roce 2010. Jsou zde uspořádány všechny poznatky a informace z terénního průzkumu, rešerše, dostupné archivní materiály a v neposlední řadě popsány hodnoty, které je nutné chránit.¹²⁰ Dokument byl do detailu propracován také z důvodu plánované nominace areálu na světový Seznam UNESCO a stal se tak podkladem projektové dokumentace a závazných stanovisek, které si je dle § 14 odst. 1 památkového zákona vlastník povinen před obnovou vyžádat, u věcně příslušného orgánu památkové péče. V případě národní kulturní památky Hřebčína Kladruby nad Labem jím je Krajský úřad v Pardubicích, který jich v průběhu realizace obnovy vydal přes 80.¹²¹ Vzhledem k současné teorii památkové péče, která preferuje konzervativní přístup tj. zachovat poslední stavební etapu, byl obsahem závazných stanovisek požadavek obnovit klasicistní charakter a plně jej respektovat také s ohledem ke snaze o zápis na Seznam UNESCO. Jedním z principů památkové péče pro zajištění autenticity je požadavek uplatňovat v rámci možností původní materiály a technologické postupy, což se v některých případech neslučovalo s požadavkem eliminovat rizika možných nálezů, které by představovaly pro chov starokladrubského koně existenční hrozbu.

¹¹⁹ Prostředky byly čerpány z Integrovaného operačního programu pro období 2007-2013, v prioritní ose 5: Národní podpora územního rozvoje, oblast intervence 5.1: Národní podpora využití potenciálu kulturního dědictví s dobou uskutečnění 18.3.2011 – 30.9.2015.

¹²⁰ KROULÍK, M., KUČOVÁ, V., HOŘÍN, P. *Hřebčín v Kladrubech nad Labem a jeho krajina v mezinárodním kontextu*, Praha : NPÚ 2011, s. 198.

¹²¹ *Obnova součástí NKP Hřebčín v Kladrubech nad Labem : Kronika projektu* . [online]. Národní hřebčín Kladruby nad Labem, s.p.o. 2016, str. 21. [cit. 2016-02-23]. Dostupné z <http://www.nhkladruby.cz/kronika-projektu>

Rozpor tak vyvolal požadavek orgánů památkové péče zachovat původní dřevěné a cihlové podlahy v prostorách stájí. Do té doby se k obnově ze zákona jako dotčené orgány vyjadřovaly pouze orgány památkové péče a bylo tedy nutné přistupovat k výkladu legislativy s větší flexibilitou, jakou živé zvíře jako národní kulturní památka vyžaduje. Na podnět Národního hřebčína Kladruby nad Labem, tak byla ve fázi změn také zohledněna stanoviska Krajské veterinární správy v Pardubicích, která je dotčeným orgánem v případě rekonstrukce staveb pro chov hospodářských zvířat a na základě § 56 zákona č. 166/1999 Sb., o veterinární péči vydává v rámci stavebního řízení závazný posudek. Po racionálním zvážení všech argumentů byly upřednostněny potřeby pro ochranu chovného stáda a namísto původních podlah byl schválen litý asfalt, který zvýšeným hygienickým nárokům vyhovuje. Obdobná situace nastala v případě stájových oken, jejichž velikost se oproti požadované klasicistní podobě do dnešní doby téměř zdvojnásobila. I v tomto případě byly reflektovány připomínky veterinární správy a upřednostněny zoohygienické normy, kdy byla původní, zmenšená, okna vrácena pouze jako ukázka dobového architektonického řešení na Národním památkovém ústavem vytypovaných částech stájového komplexu.

Další povinností vlastníka je dle cit. § 9 památkového zákona užívat památku v souladu s kulturně-politickým významem, jedná se o opatření pro zajištění morální podstaty kulturní památky a jejího důstojného využívání. Domnívám se, že lepší příklad naplnění tohoto ustanovení nemohl být vybrán, jelikož se v případě Národního hřebčína Kladruby nad Labem jedná o pokračování v téměř 440 leté tradici, kdy je areál využíván pro potřeby zdejších koní, v čemž je těžiště jeho kulturní hodnoty a autentičnosti. Mezi hlavní činnosti hřebčína Kladruby patří funkce chovatelského zařízení starokladrubského koně, zajišťuje podmínky pro uchování genetické rezervy tohoto plemene, je uznaným chovatelským sdružením tzn. že je pověřen vedením plemenné knihy starokladrubského koně, plní funkci muzea a kulturního zařízení.¹²² Primárně jsou poskytovány služby vzhledem ke své unikátnosti zaměřeny na odbornou veřejnost v podobě odborných přednášek, workshopů či konferencí k chovu starokladrubského koně a zdejší kulturní krajině. V rámci popularizace hřebčína a zdejšího plemene je areál přístupný samozřejmě také široké veřejnosti pro kterou nabízí prohlídky stájí, zámku, kočárovny s expozicí

¹²² Výroční zpráva 2013, Národní hřebčín Kladruby nad Labem, s. 5

historických kočárů, sedlovnu, dále výukové expozice o historii starokladrubskeho koně. Při pravidelných akcích nabízí ukázky ceremonií a barokního ježdění, v průběhu roku si je možné objednat předvedení koně, vyjížďku v sedle nebo v kočáře aj. Pro veřejnost je areál otevřený od dubna do října a předpokládaná návštěvnost činí cca 15 800 platících osob.

Nedílnou součást kulturního dědictví Národního hřebčína tvoří vedle chovného stáda starokladrubskeho bělouše a stavebních souborů po staletí chovu koní přizpůsobovaná zdejší krajina o rozloze 1 200 ha. Jedná se o zemědělskou krajinu využívanou převážně jako louky a pastviny, na severní straně obklopenou masivem hospodářského lesa z jižní strany lemovanou řekou Labe se zbytky mrtvých meandrujících ramen, což v oblasti vytváří příjemné klima. Kompozičně je areál tvořen hlavní osou spojující stájový areál v Kladrubech s dvorem Františkov a soustavou několika dílčích os s typickými lipovými a topolovými alejemi. Prostor je členěn ortogonálně na jednotlivé pastevní plochy, které jsou ohraničené linií výsadbou nebo zavlažovacími kanály. Dalšími významnými prvky jsou solitéry a solitérní skupiny stromů a anglický park Mošnice.¹²³

Vzhledem po staletí tradičnímu obhospodařování zdejší krajiny, její struktury a památkové ochraně, která zamezila urbanistickému rozvoji vykazuje areál značnou biologickou rozmanitost, jejíž ochranu zajišťuje zákon č. 114/1992 Sb., o ochraně přírody a krajiny. Z hlediska obecné ochrany přírody představuje oblast **významnou součást územního systému ekologické stability** (dále jen ÚSES), který je tvořen nadregionálním biokoridorem NRBK K 72 V kopírujícím na jihu řeku Labe, na nějž se váže společenstvo v oblasti mokřadu Mošnice vymezeného jako regionální biocentrum RBC 58 Řečany. Tento segment je prostřednictvím regionálního biokoridoru RBK 9907 propojen s dalším, severně vedeným, nadregionálním biokoridorem RBK K 72 B, který prochází lesním komplexem. Zdejší systém představuje funkčně propojenou síť pro zachování přírodních procesů.

¹²³ TRPÁK, P., TRPÁKOVÁ, I. Historická krajina – Kladruby nad Labem. In MACHAR, I., DROBILOVÁ, L. a kol. *Ochrana přírody a krajiny v České republice : vybrané aktuální problémy a možnosti jejich řešení, díl. 1.* Olomouc : Univerzita Palackého v Olomouci, 2012. str. 54-55

Mapa 1. Grafické znázornění ÚSES v areálu hřebčína Kladruby nad Labem



Zdroj: Územní plán Selmice

Naplnění podmínek ochrany jednotlivých prvků zdejšího ÚSES je dle § 5 odst. 1 vyhlášky Ministerstva životního prostředí ČR č. 395/1992 Sb. zajištěno obecně závaznou vyhláškou obce Kladruby nad Labem č. 5/2006, o závazných částech územního plánu obce Kladruby nad Labem, která zakazuje v oblastech ÚSES provádět úpravy narušující ekologicko-stabilizační funkci systému a umísťovat stavby s výjimkou křížujících liniových staveb infrastruktury. Pro zajištění funkčnosti systému ÚSES byly přijaty tyto zásady:

- rozšiřovat plochu orné půdy a zmenšovat lesní plochy není přípustné
- omezit nebo zcela vyloučit hnojení
- zamezit splachům z orné půdy
- luční společenstva obhospodařovat kosením až po odkvětu hlavních trav
- odstraňovat nálet invazivních prvků v lučních travinobylinných společenstvech
- vyloučit technicistní úpravy toků a změny vodního režimu kromě úprav pro zabezpečení ochrany proti záplavám
- obnovit slepá ramena Labe

Dle čl. 4 cit. obecně závazné vyhlášky budou mít biokoridory a biocentra procházející krajinným areálem Národního hřebčína Kladruby nad Labem stanoveny své specifické zásady hospodaření tak, aby byl zachován fragment kulturní krajiny období klasicismu.

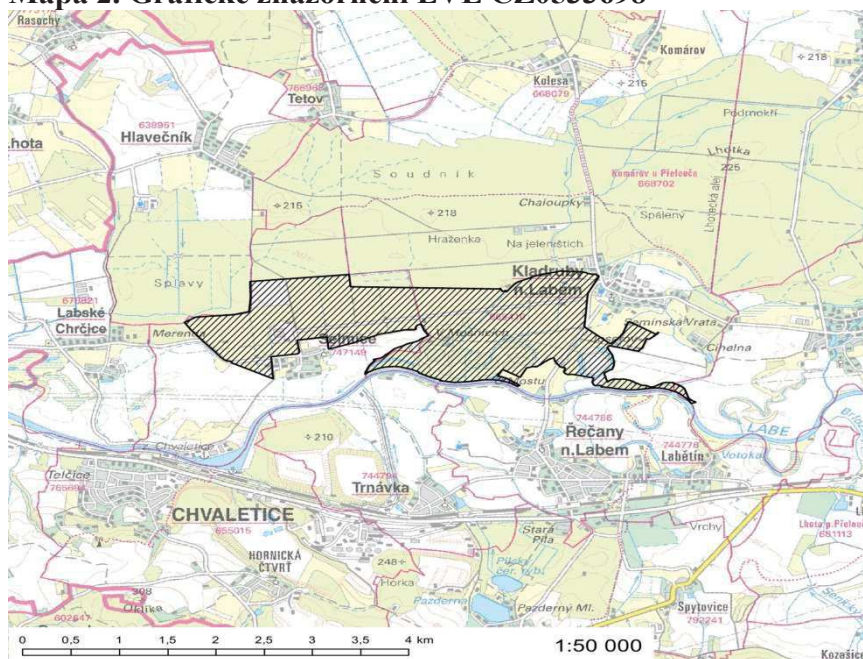
Díky tradičnímu a šetrnému využívání se stal areál také místem výskytu jinde již vyhynulých nebo ohrožených druhů živočichů¹²⁴. Dle průzkumu z roku 2008 zde bylo zaznamenáno přes třicet druhů živočichů, kteří figurují na seznamu přílohy III vyhlášky č. 395/1992 Sb. a spadají do některé z kategorií - ohrožený, silně ohrožený nebo dokonce kriticky ohrožený druh viz. příložený přehled č. 2.

Uvedené druhy společně se svým biotopem podléhají ochraně dle § 50 ZOPK a v případě zamýšlených činností, které by mohly zvláště chráněné druhy nebo jejich stanoviště poškodit (např. pokácet stromy, rekultivovat louky) je nutné dle § 56 cit. zákona žádat u příslušných orgánů ochrany přírody o výjimku ze zákazu. V případě areálu Hřebčína Kladruby nad Labem je nutné se v případě ohrožených druhů obracet na krajský odbor životního prostředí v Pardubicích a jelikož se jedná také o národní kulturní památku, je nutné vyžádat si rovněž stanovisko Krajského úřadu v Pardubicích.

Území je významné také z pohledu evropského programu NATURA 2000. Ve zdejších dřevě trouchnivějících lip žije páchník hnědý (*Osmoderma eremita*), pod kůrou stromů lesák rumělkový (*Curcujus cinnaberinus*) a další čtyři živočišné druhy chráněni směrnicí 92/43/EHS (viz příloha č. 2), kdy páchník dokonce s prioritním zájmem. Z nálezů těchto druhů vyplynuly zákonné povinnosti zařadit území do seznamu evropsky významných lokalit (EVL). V rámci právě probíhajícího procesu doplňování soustavy NATURA 2000 bude níže vymezená část areálu Hřebčína Kladruby pod označením CZ0533698 rovněž zařazena do novelizovaného nařízení vlády č. 318/2013 Sb., kterým se stanoví národní seznam EVL. Aktualizaci seznamu vláda ČR projednávala dne 3.2.2016.

¹²⁴ KOPECKÝ, T., MOCEK, B., LEMBERK, V. *Vyhodnocení stavu populací saproxylického hmyzu, s důrazem na druhy lesák rumělkový a páchník hnědý, ptáků hnízdících v dutinách a netopýrů vázaných svým výskytem na území hřebčína v Kladrubech nad Labem, včetně návrhu managementových opatření v péči o dřeviny (2010), str. 3.*

Mapa 2. Grafické znázornění EVL CZ0533698

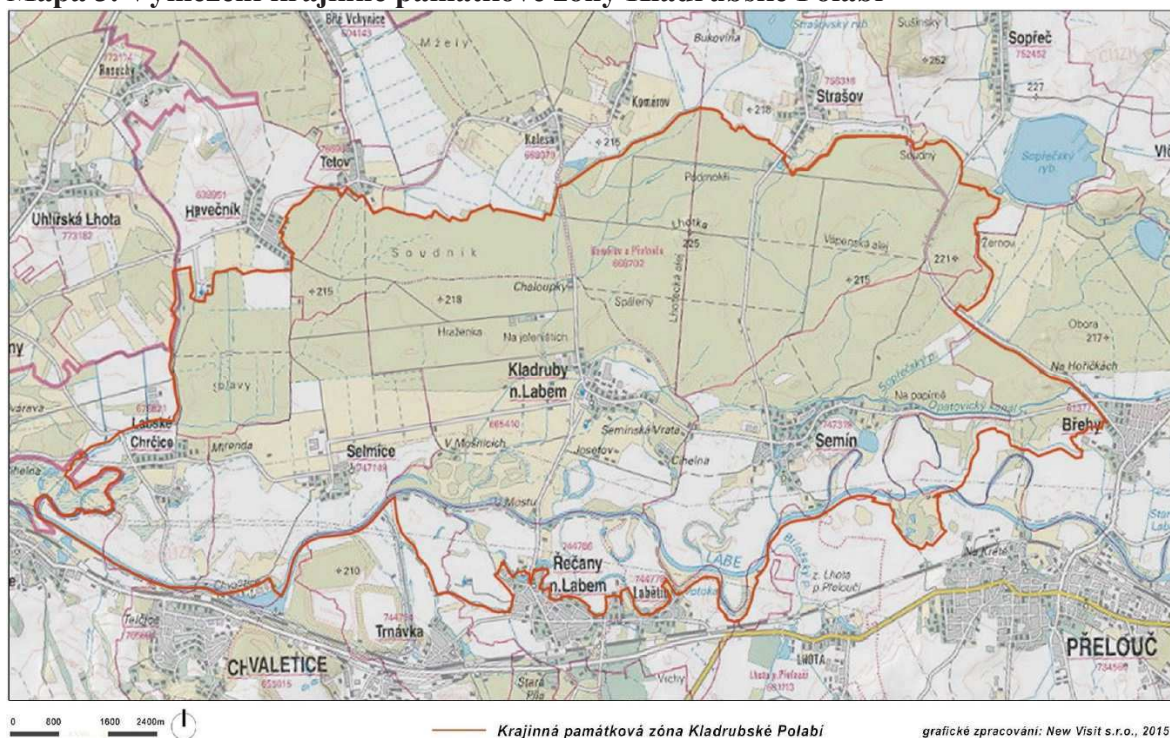


Zdroj: Příloha č. 619a k nařízení vlády č. 318/2013 Sb.

Ochrana lokality bude zajištěna tzv. základní ochranou dle § 45c, odst. 2 ZOPK. Kumulace památkových a přírodních hodnot v zájmovém území a připravovaná revitalizace přilehlé krajiny, která usiluje o zápis na Seznam UNESCO, již dlouhodobě vyvolávala napětí mezi orgány památkové péče a ochrany přírody. Po jednáních všech zainteresovaných stran byl nakonec nalezen způsob společné péče o zděděné hodnoty, který je formulován v „Dohodě o obecných zásadách obnovy a dalšího rozvoje areálu Národního v Kladrubech nad Labem“ připravované mezi Ministerstvem životního prostředí ČR, Ministerstvem kultury ČR a zřizovatelem Hřebčína Kladruhy Ministerstvem zemědělství ČR. Součástí dohody jsou doporučené druhy dřevin pro novou výsadbu, souhlasné stanovisko orgánu ochrany přírody u kompozičně stěžejních alejí provést z estetických důvodů krátkodobou obnovu dřevin, u ostatních alejí v dlouhodobém horizontu obnovovat přestálé stromy průběžnou dosadbou, zachovat orgánem ochrany přírody určené dřeviny pro zajištění biotopu chráněných druhů živočichů. Kompletní vypořádání rozporu je součástí připravované Dohody v příloze č. 3. Existence dokumentu však nevyklučuje povinnost žádat při každé zamýšlené úpravě nebo zásahu o závazná stanoviska jak orgánů památkové péče, tak ochrany přírody.

Z důvodu zajištění ochrany kulturních a přírodních hodnot komponované krajiny také v širším kontextu, vyhlásilo Ministerstvo kultury ČR po projednání s Krajským úřadem v Pardubicích na základě § 6 památkového zákona opatřením obecné povahy MK 72096/2015 ze dne 25.11.2015 **krajinnou památkovou zónu Kladrubské Polabí**.

Mapa 3. Vymezení krajinné památkové zóny Kladrubské Polabí



Jedná se o oblast o rozloze 4 000 ha, jejíž jádro představuje areál Národního hřebčína a účelem je zachovat celistvost krajinářského prostředí a pohledových vazeb, původní členění krajiny, venkovský ráz a vegetační prvky, které je nutné ochránit od rušivých vlivů nevhodných stavebních nebo komerčních aktivit.¹²⁵ Pod památkovou ochranu tak spadá také vzdálenější historické zázemí hřebčína (např. strážní domky či technické dílo Kladrubský náhon), které jeho hodnotu umocňuje. Potřebu plošné ochrany širších kulturních hodnot již dříve vyslovil stavebně-historický průzkum a stejné podmínky jsou vyžadovány v souvislosti se zápisem na Seznam UNESCO, které hovoří o stanovení tzv. „nárazníkových zón,“ které mají eliminovat negativní dopady okolí.

¹²⁵ Opatření obecné povahy MK 72096/2015 o prohlášení části krajinného celku – území Kladrubské Polabí za památkovou zónu

V souvislosti s vyhlášením krajinné památkové zóny vznikla dle § 14 odst. 2 památkového zákona povinnost vyžádat si závazné stanovisko obce s rozšířenou působností všem vlastníkům nemovitostí na dotčeném území při taxativně vymezených činnostech, které kromě umístění, úpravy nebo změny stavby zahrnují také terénní úpravy a kácení stromů, což bylo předmětem většiny námitek vlastníků v připomínkovém řízení. Součástí vyhlášené krajinné památkové zóny se staly také dvě maloplošná zvláště chráněná území vyhlášená dle § 14 ZOPK. Jedná se o **národní přírodní památku Semínský přesyp**, kde je na ploše písečné duny o rozloze 0,217 ha předmětem ochrany druh kriticky ohrožené rostliny kozince písečného a **přírodní památku Labské rameno Votoka**, kde jsou v odstaveném ramenu řeky Labe na ploše 4,873 ha předmětem ochrany společenstva zvláště chráněných druhů rostlin a živočichů. Tato maloplošná území disponují plánem péče, který specifikuje předmět a podrobné podmínky jeho ochrany. V případě naplňování památkového zákona ve vyhlášené krajinné památkové zóně je tak možné činit v souladu s tímto plánem, samozřejmě na základě závazných stanovisek dotčených orgánů, jakými jsou orgány památkové péče a ochrany přírody a krajiny.

Z důvodu dlouhodobé památkové ochrany a s tím spojeného regulovaného a ohleduplného využívání zdejší krajiny, která je již po staletí přizpůsobována chovu starokladrubských koní, představuje zdejší areál unikátní kulturní krajinu s mimořádným podílem přírodních a kulturních prvků. Území hřebčína Kladruby se tak stalo vysoce ekologicky vyváženým, s významnou koncentrací zvláště chráněných druhů, dokonce s nadnárodním zájmem na jejich zachování. Kromě památkové péče se areál stal středem zájmu také ochrany přírody a krajiny, což z počátku naznačovalo střet zájmu. Vzájemné konzultace orgánů ochrany přírody a památkové péče vyústily ve sladění priorit a přijetí společného postupu, který bude i nadále garantovat harmonický vývoj a uchování zděděných hodnot.

7.4 Právní ochrana plemene starokladrubského koně

7.4.1 Zvíře v právním řádu

V úvodu kapitoly si dovolím krátké shrnutí postavení zvířete v českém právním řádu. S přijetím zákona č. 89/2012 Sb., občanského zákoníku došlo k novému vnímání zvířat. Ustanovení § 494 přineslo tzv. dereifikaci neboli odvěcnění zvířete, když hovoří, že „...*živé zvíře má zvláštní význam a hodnotu jako smysly nadaný živý tvor,*“ a že majetková práva k věci se použijí u zvířete obdobně, pokud to není v rozporu s jeho povahou. Nové pojetí zvířete na jeho právním statutu příliš nemění, spíše došlo k morálnímu posunu jeho vnímání,¹²⁶ kdy je na něj nahlíženo jako na živého tvora, který má své pocity a potřeby. Účelem změny bylo ochránit tu skupinu zvířat, která stále nepoživala ochrany. Ještě před účinností nového občanského zákoníku se totiž veřejnoprávní ochrana zužovala na určitou kategorii zvířat. Ta byla zajištěna všem obratlovcům uvedeným zákonem č. 246/1992 sb., na ochranu zvířat proti týrání.

Po přijetí nového občanského zákoníku je např. takový kůň nadán dvojí ochranou, jednak veřejnoprávně dle zákona č. 246/1992 Sb., na ochranu zvířat proti týrání a soukromoprávně zákonem č. 89/2012 Sb., nový občanský zákoník.

7.4.2 Starokladrubský bělouš jako národní kulturní památka

I na tomto místě je nutné připomenout, že kmenové stádo starokladrubských běloušů, čítající 65 klisen a 4 hřebce bylo nařízením vlády č. 132/2001 Sb. prohlášeno národní kulturní památkou. Rozsah stáda představuje minimální chovnou skupinu, která je schopna reprodukce. Poprvé tak požívá živý tvor v podobě hospodářského zvířete nejvyšší možnou legislativní ochranu, která je ovšem koncipovaná pro kulturní památky jako neživé objekty. Starokladrubský bělouš ve své dochované barokní podobě byl tímto aktem uznán za živé umělecké dílo. Při interpretaci **zákona č. 20/1987 Sb., o státní památkové péči** je tak nutné přihlížet ke specifickým potřebám živého organismu a zároveň reflektovat právní úpravu, která se na starokladrubského koně jako hospodářské zvíře vztahuje. Výměna

¹²⁶ DVOŘÁK, J., ŠVESTKA, J., ZUKLÍNOVÁ, M. a kol. *Občanské právo hmotné. Svazek 1. Díl první : Obecná část.* Praha : Wolters Kluwer ČR, 2013, str. 391.

podkovy nebo veterinární zákroky u koně, který je památkově chráněný by pojmově naplňovaly obnovu kulturní památky v režimu § 14 odst. 1 památkového zákona. Jak je patrné, efektivní ochrana kmenového stáda prostřednictvím nástrojů památkového zákona je nerealizovatelná.¹²⁷ V této souvislosti je stěžejním **zákon č. 166/1999 Sb., o veterinární péči a o změně některých souvisejících zákonů**, kterým se stanovují požadavky na veterinární péči chovu a zdraví zvířat. Ustanovení § 4 nařizuje chovateli povinnost chovat zvířata takovým způsobem a v takových podmínkách, které naplňují jejich biologické potřeby a dále ukládá povinnost činit veškerá preventivní opatření proti poranění a nákazám. Vyhláška č. 342/2012 Sb., o zdraví zvířat a jeho ochraně, o přemísťování a přepravě zvířat a o oprávnění a odborné způsobilosti k výkonu některých odborných veterinárních činnostech tyto povinnosti v § 2 blíže specifikuje a dále stanovuje veterinární požadavky v případě přepravy. Tyto zásady je vzhledem k nízké populaci starokladrubských koní, navíc izolovaných a na jednom místě chovaných potřebné důsledně dodržovat. Chov starokladrubských koní je natolik vzácný, že i úhyn několika koní s výbornými genetickými predispozicemi by ohrozil celý chov. Pro ilustraci níže přikládám vývoj stavu starokladrubských koní.

Tab. 4. Vývoj počtu starokladrubských koní od roku 1990



Zdroj: NH Kladruby nad Labem

¹²⁷ VARHANÍK, J., MALÝ, S. *Zákon o státní památkové péči : komentář*. Praha : Wolters Kluwer ČR, 2011, str. 7-8.

Z těchto důvodů je hřebčín uzavřený, tzn. že zde nejsou ustájení koně z privátních chovů a reprodukce v těchto chovech probíhá prostřednictvím inseminačních dávek. Jsou bedlivě sledována ohniska nakažlivých chorob a zaujímána adekvátní opatření. Naposledy zaujalo vedení hřebčína stanovisko v létě 2015, kdy byl v souvislosti s výskytem infekční anémie v Polsku a Německu vydán dočasný zákaz výjezdů na jakékoliv akce. Pro maximální opatrnost působí nad rámec legislativní úpravy v hřebčíně osmičlenná veterinární komise z řad expertů.

Další normu, která upravuje podmínky chovu koní představuje **zákon č. 246/1992 Sb., na ochranu zvířat proti týrání**, který chrání zvířata před nedovoleným zacházením, poškozováním jejich zdraví, bezdůvodným usmrcováním a řeší problematiku z oblasti welfare. I tento zákon je blíže upravován podzákonnými předpisy. Vyhláškou č. 208/2004 o minimálních standardech pro ochranu hospodářských zvířat, která ukládá chovat zvířata s ohledem na jejich druh, stav, věk či tělesné propozice a stanovuje minimální parametry na chovná zařízení a základní péči – způsob uvazování, přístup k vodě a potravě, pravidelná péče o kopyta atd. Vyhláška č. 4/2009 o ochraně zvířat při přepravě stanovuje minimální standardy při přepravě a zacházení s nimi v průběhu cesty.

Hlavní činností Národního hřebčína Kladruby nad Labem je chov starokladrubských koní s chovným cílem udržet toto historické plemeno v typu galakarosiera, v němž bylo po staletí šlechtěno. Zodpovídá za zachování genetického fondu starokladrubských koní, kteří jsou nejenom národní kulturní památkou, ale rovněž zařazení do Národního programu konzervace a využívání genetických zdrojů zvířat významných pro výživu a zemědělství pro uchování genetických zdrojů (dále jen Národní program). Všechny uvedené aktivity upravuje **zákon č. 154/2000 Sb., plemenářský zákon, o šlechtění, plemenitbě a evidenci hospodářských zvířat a o změně některých souvisejících zákonů** (dále plemenářský zákon). Stěžejní činnosti pro zachování plemene vymezuje § 4, který pojednává o šlechtitelské činnosti a šlechtitelských opatřeních. Zásadní činnosti spočívají v definování chovného cíle a stanovení šlechtitelských programů, v provádění kontroly užitkovosti, výkonnostních zkoušek, kontrol dědičnosti, kvalifikovaném odhadu plemenné hodnoty, selekci, vedení plemenné knihy aj.

Chovný cíl je definován jako: „*kuň středně velkého až velkého obdélníkového rámce s korektní stavbou těla, harmonickými proporcemi a typickou klabonosou hlavou s výrazným velkým tmavým okem. Vyznačuje se pravidelnými kadencovanými chody s typickou vysokou akcí hrudních končetin v klusu. Cílem je zachování jediného původního českého plemene koní v typu galakarosiera, s využitím k ceremoniální a reprezentativní službě, soutěžím spřežení, drezuře, baroknímu a rekreačnímu ježdění.*“¹²⁸

Primárně žádoucí barevnou variantou je bělouš či vraník, což je v případě hřebců striktně vyžadováno. Pouze u vraníků jsou tolerovány drobné bílé odznaky v oblasti končetin a na hlavě. V případě klisen jsou mírné barevné odchylky v podobě hnědého či ryzého zbarvení tolerovány.

Tab. 5. Hmotnostní standardy a tělesné míry ve věku 4 let

Pohlaví	Vlastnost (znak)	Minimum	Průměr	Maximum
Hřebci	Kohoutková výška pásková (cm)	172	176	185
	Kohoutková výška hůlková (cm)	162	165	174
	Obvod hrudi (cm)	190	195	205
	Obvod holeně (cm)	21,5	22,5	24,0
	Hmotnost (kg)	560	600	680
Kliseny	Kohoutková výška pásková (cm)	169	174	181
	Kohoutková výška hůlková (cm)	159	164	171
	Obvod hrudi (cm)	190	197	207
	Obvod holeně (cm)	20,5	21,5	23,0
	Hmotnost (kg)	550	590	670

Zdroj: NH Kladruby nad Labem

Rovněž je sledován exteriér a užitkové a psychické vlastnosti, jejichž požadavky jsou obsahem taktéž chovného cíle. Na základě požadavků chovného cíle se stanoví **šlechtitelský program**. Oba tyto kroky a případné změny schvaluje Ministerstvo zemědělství ČR.

Šlechtitelský program je realizován především kontrolami užitkovosti a výkonnosti, jedná se o jedny z rozhodujících kritérií pro zařazení koní do chovu a v neposlední řadě je v této etapě zásadní sestavování **připářovacích plánů**. Ten spočívá ve výběru

¹²⁸ *Řád plemenné knihy starokladrubskeho koně*. [online]. NH Kladruby nad Labem, s.p., 2015. Dostupné z <http://www.nhkladruby.cz/rad-plemne-knihy>

rodičovských párů s prověřenou příbuzností a vhodnou kombinací genů pro upevnění typických vlastností a znaků. V současné době probíhá udržovací šlechtění, kdy je pro zachování původních znaků starokladrubského koně doporučováno využívat původních kmenů Generale, Generalissimus, Favory a uplatňovat také kmeny neklasické Rudolfo a Romke.¹²⁹

Kontrola užítkovosti sestává z monitorování schopností produkčních (růst, vývin) a reprodukčních (plodnost), dále dlouhověkosti, zdravotního stavu či dědičnosti. K tomuto účelu slouží testační odchovny hřebečků, kde jsou sledováni od 5 měsíců do věku 3 let a dále pravidelně na jaře a na podzim probíhá třídění koní, kdy je za přítomnosti tříčlenné komise revidován celý chov. Probíhá kontrola kmenového stáda a jsou doporučováni mladí koně ke zkouškám výkonnosti. Vyřazené koně (nevhodné k chovu) je po projednání v komisi možné nabídnout k prodeji. **Zkoušky výkonnosti** se uskutečňují pravidelně na jaře, jsou dvoudenní a mohou se jich zúčastnit koně ve věku 4 let a starší. Je posuzován typ a pohlavní výraz, exteriér, mechanika chodu a výkonnost, která se prověřuje ve sportovních disciplínách.¹³⁰ Na základě výsledků jsou koně zapisováni do plemenné knihy.

Účelem **plemenné knihy** (dále PK) je zachovat co nejširší spektrum genů v populaci starokladrubského koně a upevňovat specifické a mimořádné vlastnosti tak, aby bylo plemeno dále předáváno ve své barokní podobě, s typickými starokladrubskými chody a temperamentem. Nositelem PK je ze zákona NH Kladruby nad Labem, kterou řídí devítičlenná Rada PK. Do konce roku 1995 byli do PK zaevidováni všechny koně starokladrubského plemene, kteří byli přihlášení. Stejně pravidlo se týkalo i hřebečů ostatních povolených plemen (např. lipicán, arabský, fríský nebo andaluský apod.) a jejich potomků, která byla použita v rámci zušlechtění jako prevence příbuzenské plemenitby. Od roku 1996 je PK uzavřená, tzn. že zapisovat je dle řádu PK možné pouze potomky z rodičů evidovaných v PK. Rozhodujícím již není podíl původních starokladrubských genů, jelikož ty jsou kontrolovány v průběhu plemenitby, ale děje se tak na základě

¹²⁹ *Vyhodnocení šlechtitelského programu za rok 2015, chov starokladrubských koní* [online]. NH Kladruby nad Labem, 2015. str. 2.[cit. 2015-10-15] . Dostupný z <http://www.nhkladruby.cz/vysledky-chovu>

¹³⁰ *Řád plemenné knihy starokladrubského koně*. [online]. NH Kladruby nad Labem, s.p.o., 2015 [cit. 2015-10-15]. Dostupný z WWW: <http://www.nhkladruby.cz/rad-plemenne-knihy>

výkonnostních zkoušek a kvalitě typových a exteriérových znaků.¹³¹ Struktura a forma dokumentu vychází z § 13 a 14 vyhlášky Ministerstvo zemědělství ČR č. 448/2006 Sb., o provedení některých ustanovení plemenářského zákona. Je členěna do PK hřebců, klisen, pro potřebu evidence mladých koní do plemenného registru, dále do registru chovatelů a připouštěcího registru. Koně zařazení do genetických zdrojů se označují značkou GR. **Genetické zdroje** jsou definovány jako „jedinec, sperma, vajíčko, embryo, popř. ostatní genetický materiál“.¹³²

I na genetické zdroje je nahlíženo jako na kulturní dědictví, o které je třeba pečovat. To spočívá v systematické ochraně významných či ohrožených populací zvířat (méně než 1 000 jedinců) určených pro zemědělství a výživu. Problematika byla diskutována v roce 1992 na konferenci OSN o životním prostředí a rozvoji, ze které vzešla Úmluva o biologické rozmanitosti, jejímž signatářem je i Česká republika. Vznikl tak Národní program konzervace a využívání genetických zdrojů hospodářských zvířat a dalších živočichů využívaných pro výživu, zemědělství a lesní hospodářství, jehož úlohou je ochrana genofondu původních plemen. Program vyhláší Ministerstvo zemědělství a řídí jej ve spolupráci s Národním referenčním střediskem pro uchování a využití genetických zdrojů zvířat se sídlem ve Výzkumném ústavu živočišné výroby, v.v.i. Ten mj. zajišťuje kryokonzervaci a průběžně hodnotí genetické zdroje prostřednictvím nejmodernějších metod.¹³³ Aktuální program je platný pro období 2012-2016 a jeho legislativní rámec tvoří plemenářský zákon (č. 154/2000 Sb.), který v § 14 stanovuje základní pravidla pro ochranu, hodnocení, uchovávání a využívání genetických zdrojů zvířat.¹³⁴ Zařazení genetického zdroje zvířete do Národního programu podléhá rozhodnutí Ministerstva zemědělství na základě žádosti vlastníka.

¹³¹ *Řád plemenné knihy starokladrubského koně*. [online]. NH Kladruby nad Labem, s.p.o., 2015 [cit. 2015-10-15]. Dostupný z WWW: <http://www.nhkladruby.cz/rad-plemenne-knihy>

¹³² § 2 odst. 2 písm. a) zákona č. 154/2000 Sb., plemenářský zákon

¹³³ *Národní program konzervace a využívání genetických zdrojů rostlin, zvířat a mikroorganismů významných pro výživu a zemědělství na období 2012-2016*. Ministerstvo zemědělství ČR, 2011

¹³⁴ MACHEK, J., GAUDNÍKOVÁ, J. *Situační výhledová zpráva : Koně 2010*. Praha : Ministerstvo zemědělství ČR, s. 21-22.

Foto 4. Návštěva ředitele FAO Jacquese Dioufa v NH Kladruby v r. 2000



Zdroj: ČTK

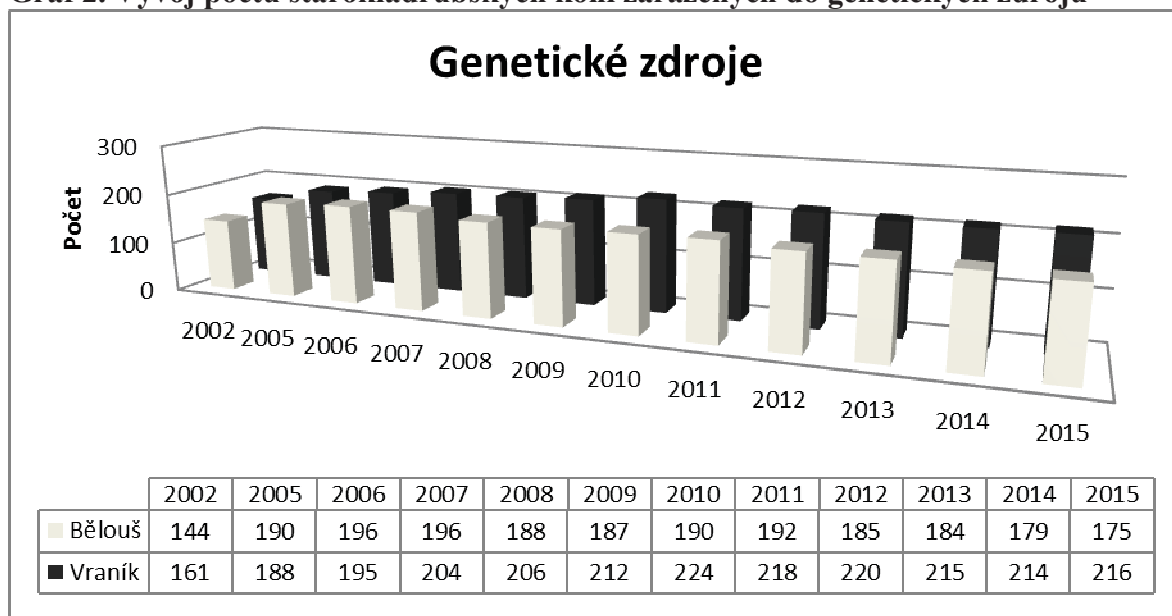
Starokladrubský kůň byl zařazen do genetických zdrojů na základě své výjimečnosti, jedná se o původní české plemeno šlechtěné více jak 400 let k ceremoniálním účelům a jeho populace čítá pouze 1774¹³⁵ jedinců na světě. U starokladrubských koní jsou jako genetický zdroj považováni jedinci zapsaní v PK, kteří ve 3. generaci předků vykazují min. 87,5% starokladrubského plemene, úspěšně absolvovali výkonnostní zkoušky, typově odpovídají chovnému cíli s požadovanou mechanikou pohybu.¹³⁶

Uchování *in situ* garantuje původní domov NH Kladruby nad Labem, s.p.o. svým šlechtitelským programem. Uchování *ex situ* se uskutečňuje kryokonzervací spermatu hřebců v závislosti na ohrožení jednotlivých kmenů v množství 50-150 inseminačních dávek. Samičí biologický materiál se z důvodu obtížnosti získávání a možných zdravotních rizik neuskutečňuje.

¹³⁵ Stav k 31.12.2015

¹³⁶ Národní program uchování a využívání genetických zdrojů zvířat : metodika chovu starokladrubského koně

Graf 2. Vývoj počtu starokladrubských koní zařazených do genetických zdrojů



Zdroj: www.genetickezdroje.cz

Dalším důležitým nástrojem pro zachování tohoto významného a kulturně cenného plemene je **dotáční program 6. Genetické zdroje** z rozpočtové kapitoly Ministerstva zemědělství ČR, který je uskutečňován v souladu s §2d zák. č. 252/1997 Sb., o zemědělství. Prostředky jsou určeny pouze pro privátní chovatele jako kompenzace za ztrátu na užitkovosti, jelikož cílem šlechtitelské práce je zachování původních znaků a užitkových vlastností. Žádat mohou majitelé starokladrubských koní, kteří v daném roce úspěšně absolvovali zkoušky výkonnosti a naplňují výše uvedené podmínky pro genetický zdroj nebo majitelé ohřeбенé klisny. Vyšší sazba dotace je majitelům klisen poskytována v případě využití doporučené rodičovské kombinace v sestaveném přípařovacím plánu. V roce 2015 bylo možné na klisnu žádat až 15 000,- Kč a na hřebce až 25 000,- Kč. V loňském roce byla dotace vyplacena na 2 hřebce a 5 klisen.¹³⁷

¹³⁷ Vyhodnocení šlechtitelského programu starokladrubských koní za rok 2015, NH Kladruby s.p.o.

8 Závěr

Jelikož předkládaná práce řeší problematiku *přírodních kulturních památek*, které nejsou ve stávající národní legislativě přímo definovány, dílčí cíl práce představoval tento pojem vymežit. Na pozadí Úmluvy o ochraně kulturního a přírodního dědictví UNESCO, které je Česká republika signatářem, tak bylo ústřední téma definováno jako kulturní památka, která vznikla kombinovanou činností člověka a přírody. Předmět ochrany tedy představují kulturní hodnoty dle zákona o památkové péči. Typickými představiteli jsou kulturní krajiny v podobě zámeckých zahrad, parků, obor, alejí, vodovodních soustav či kanálů atd., které vykazují nemalý podíl v památkovém fondu.

Ve své podstatě představují přírodní kulturní památky přírodní prvky kultivované z estetických nebo užitkových důvodů lidskou činností. Jelikož smyslem památkové péče je zajistit v co největší míře dochovaný stav památkových hodnot, představují v dnešní době památkově chráněné lokality z důvodu šetrného a tradičního využívání také biologicky cenné lokality. To v praxi znamená kumulaci objektů chráněných dle zákona č. 20/1987 Sb., o státní památkové péči v podobě kulturní památky, národní kulturní památky či krajinné památkové zóny a institutů s oporou v zákoně č. 114/1992 Sb., o ochraně přírody a krajiny – zvláště chráněná území, zvláštní druhová ochrana či NATURA 2000. Oba zákony představují efektivní a komplexní podmínky pro zachování a v případě zákona na ochranu přírody také rozmnožení svých hodnot. Snad jen památkovému zákonu je nutné vytknout dobu jeho vzniku, která s sebou nese občas přežití formulace, ale co je zásadní neakceptuje plně institut soukromého vlastnictví, z čehož pramení nevyvážené postavení vlastníků kulturních památek. K další nerovnováze dochází u vlastníků nemovitostí, které nejsou kulturními památkami, situovaných v památkových rezervacích nebo zónách. Na ně se vztahují stejné povinnosti jako u vlastníků objektů prohlášených nicméně bez nároku na jakoukoliv kompenzaci. Po formální stránce na mě zákon působí neuspořádaným dojmem, některá ustanovení jsou roztříštěná do několika hlav a jistotě výkladu nepřidá ani 23 novelizací a řada judikátů. Z hlediska samotné památkové ochrany se mi kromě povinností vlastníka stanovených v § 9 památkového zákona jako nejúčinnější jeví také povinnost vyžádat si před jakoukoliv úpravou závazné stanovisko dle §14 cit. zákona od příslušného orgánu památkové péče, kterým je zajištěno zachování kulturních hodnot památky. V případě přírodních kulturních památek je nutné také respektovat

ustanovení § 65 zákona o ochraně přírody, který v případě, že mohou být dotčeny zájmy chráněné tímto zákonem se má právo ke stanovisku vyjadřovat také orgán státní správy z oblasti ochrany přírody. Tyto situace nastávají např. při odstraňování nadlimitních dřevin v památkově chráněných lokalitách, při překryvu památkové ochrany s některou kategorií zvláště chráněného území či druhové ochrany dle zákona o ochraně přírody aj.

V praxi nezdávka představuje ochrana realizovaná více právními režimy střet zájmů, který dle mého názoru pramení z nedostatečné vzájemné informovanosti a zúžené, optikou vlastního oboru, vnímané problematiky. Přírodní i kulturní hodnoty představují nenahraditelné dědictví, na jehož zachování je veřejný zájem ukotvený již v ústavněprávních dokumentech. Tato povinnost rovněž pramení z mezinárodních závazků v podobě Úmluvy UNESCO a Evropské úmluvy o krajině, přičemž společný postup orgánů státní správy není stanoven, a to ani podzákoným předpisem ani v podobě metodiky. Naléhavost situace si myslím významně demonstrovala společná dohoda o vzájemné spolupráci uzavřená v roce 2011 mezi Agenturou pro ochranu přírody a krajiny ČR a Národního památkového ústavu. Vlastně se jednalo o obnovení spolupráce, která probíhala v letech 1918-1990 formou společné organizace. V případě rozporu mezi orgány památkové péče a ochrany přírody je proto nutné postupovat individuálně, přesně definovat kulturní a přírodní hodnoty v zájmovém území, vyhodnotit jejich význam a stanovit vzájemné podmínky jejich ochrany, jak bylo postupováno v praktickém příkladu Národního hřebčína Kladruby nad Labem.

V případě praktického příkladu bylo národní kulturní památkou prohlášeno spolu se stájovým komplexem a přílehlou kulturní krajinou jako neodmyslitelná součást také kmenové stádo starokladrubského bělouše. To u řady pracovníků památkové péče vyvolalo v souvislosti s uplatňováním zákonné úpravy rozpaky a zejména s proběhlou obnovou areálu hřebčína musely být řešeny atypické situace v podobě veterinárních požadavků v památkově chráněných stájích. Jelikož památkový zákon není schopen zajistit všechny účinné nástroje pro zachování tohoto plemene, opírá se jeho péče o zákon č. 166/1999 Sb., o veterinární péči, zákon č. 154/2000 Sb., plemenářský zákon, o šlechtění, plemenitbě a evidenci hospodářských zvířat, dle kterého je zařazen také mezi genové rezervy a stěžejními činnostmi v podobě uznaného chovatelského sdružení starokladrubského koně s

vedením plemenné knihy byl pověřen Národní hřebčín v Kladrubech nad Labem. V neposlední řadě je jím zákon č. 246/1992 Sb., na ochranu zvířat proti týrání.

Pro ochranu kulturních a přírodních hodnot je rovněž důležitá provázanost se zákonem č. 183/2006 Sb., o územním plánování a stavebním řádu. Památková péče i ochrana přírody se přímo účastní procesu územního plánování, ve kterém jsou v souvislosti s rozvojem území zohledňována zákonná omezení v podobě vyhlášených památek či kategorií územní ochrany. Zde sehrává významnou roli kvalita poskytnutých informací a jejich následné zpracování.

Kromě systému právních norem je rovněž pro uchování památek zásadní stejné hodnoty sdílející společnost. Velice důležitá je práce s veřejností, vzbudit zájem o zděděné hodnoty a umožnit spoluúčast při rozhodování o jejich osudu. To by myslím přispělo také k jinému vnímání vlastnictví památek, ke kterému je zaujímán převážně negativní postoj z obav z omezení práv, vyšší finanční náročnosti a administrativní zátěže. Zde je také důležitá prezentace a profesionální přístup orgánů státní správy.

Nakonec je také nutné zmínit ekonomický pohled. Památkám by určitě neublížila větší finanční podpora v podobě dotačních titulů. Jak bylo uvedeno v první kapitole, památky představují významnou atraktivitu v oblasti cestovního ruchu a mají schopnost generovat příjmy v široké škále participujících oblastí. Minimálně z tohoto důvodu, by si zasloužily větší pozornost při sestavování státního rozpočtu.

Foto 5. Plemenný hřebec Sacramoso Eroica XLIII



Zdroj: ČTK

Seznam zkratek

AOPK	Agentura ochrany přírody a krajiny ČR
ČSÚ	Český statistický úřad
EVL	Evropsky významná lokalita
Hřebčín Kladruby	Národní hřebčín Kladruby nad Labem, s.p.o.
Listina	Zákon č. 1/1993 Sb., Listiny základních práv a svobod
Památkový zákon	Zákon č. 20/198 Sb., o státní památkové péči
PK	Plemenná kniha
Seznam UNESCO	Seznam světového dědictví UNESCO
Stavební zákon	Zákon č. 183/2006 Sb., o územním plánování a stavebním řádu
Úmluva UNESCO	č. 159/1991 Sb., Úmluva o ochraně přírodního a kulturního dědictví UNESCO
ÚSES	Územní systém ekologické stability
ÚSKP	Ústřední seznam kulturních památek
VKP	Významné krajinné prvky
WTTC	World Travel & Tourism Council
ZOPK	Zákon č. 114/1992 Sb., o ochraně přírody a krajiny

Seznam použitých zdrojů

Monografie

BEK, Josef et al. *Přehledný kulturní slovník: literatura, hudba, film, divadlo, výtvarné umění, architektura*. Vyd. 1. Praha: Mladá fronta, 1964. 393 s., [28] s. obr. příl. Svazácká knihovna; sv. 14.

BLAŽÍČEK, Oldřich J. a kol. *Slovník památkové péče: terminologie, morfologie, organizace*. 1. vyd. Praha: Sportovní a turistické nakladatelství, 1962. 239 s.

ČIHAŘ, M. *Ochrana přírody a krajiny I. : územní ochrana přírody a krajiny v České republice*, 1. vyd. Praha: Karolinum, 1998. 229 s. ISBN 80-7184-509-4.

DAMOHORSKÝ, M. *Ochrana světového kulturního a přírodního dědictví UNESCO v střeoevropském právním kontextu*, Praha : Česká společnost pro právo životního prostředí, 2012. 208 s. ISBN 978-80-87488-10-2.

DAMOHORSKÝ, M. a kol. *Právo životního prostředí*. 3. vyd. Praha : C. H. Beck, 2010. 629 s. ISBN 978-80-7400-338-7.

DVOŘÁK, J., ŠVESTKA, J., ZUKLÍNOVÁ, M. a kol. *Občanské právo hmotné. Svazek 1. Díl první : Obecná část*. Praha : Wolters Kluwer ČR, 2013, 432 s.

FRANKE, Antonín a kol. *Statistiky cestovního ruchu*. 1. vyd. Praha: Wolters Kluwer Česká republika, 2012. 230 s. ISBN 978-80-7357-717-9.

GREGOR, D. a VÍTEK, M. *Národní hřebčín Kladruby nad Labem*. 1. vyd. Opava: Dalibor Gregor, 2012. 93 s. ISBN 978-80-904692-6-6.

HÁJEK, T. *Zánik a vznik památkových péčí : filozofie památkové péče*, Praha : Nakladatelství Epoque, 2005. 197 s. ISBN 80-86328-71-6.

KUČA, K. a kol. *Krajinné památkové zóny České republiky*, 1. vyd. Praha : NPÚ 2015, 511 s. ISBN 978-80-7480-045-0.

KUČA, Karel, KUČOVÁ, Věra a KIBIC, Karel. *Novostavby v památkově chráněných sídlech*. 1. vyd. Praha: Národní památkový ústav, ústřední pracoviště, 2004. 151 s. ISBN 80-86234-54-1.

KLÍMA, K. a kol. *Komentář k Ústavě a Listině*. 1. vyd. Plzeň : Nakladatelství Aleš Čeněk, 2005. 1019 s. ISBN 80-86898-44-X.

KROULÍK, M., KUČOVÁ, V., HOŘÍN, P. *Hřebčín v Kladrubech nad Labem a jeho krajina v mezinárodním kontextu*. Praha : NPÚ, 2011. 205 s. ISBN 978-80-87104-83-5.

MACHAR, I., DROBILOVÁ, L. a kol. Ochrana přírody a krajiny v České republice : vybrané aktuální problémy a možnosti jejich řešení, díl. 1. Olomouc : Univerzita Palackého v Olomouci, 2012. 416 s. ISBN 978-80-244-3041-6.

LERCHE, F. *Hlavní plemenici státního hřebčína v Kladrubech nad Labem*, Praha : nakl. Brázda 1951, 89 s.

MIKO, L. *Zákon o ochraně přírody a krajiny : komentář*. 2. vyd. Praha : C. H. Beck 2007, 590 s. ISBN 978-80-7179-585-8.

PALATKOVÁ, Monika. *Mezinárodní cestovní ruch: analýza pozice turismu ve světové ekonomice, význam turismu v mezinárodních ekonomických vztazích, evropská integrace a mezinárodní turismus*. 1. vyd. Praha: Grada, 2011. 221 s. ISBN 978-80-247-3750-8.
PRCHALOVÁ, J. *Zákon o ochraně přírody a krajiny a NATURA 2000*. 1. vyd. Praha : Linde, 2010. 431 s. ISBN 978-80-7201-806-2.

SLÁDEČEK, V. a kol. *Správní právo : zvláštní část*. 2. vyd. Praha : Leges, 2014. 496 s. ISBN 978-80-87576-48-9.

STEJSKAL, V. *Úvod do právní úpravy ochrany přírody a péče o biologickou rozmanitost*. 1. vyd. Praha : Linde, 2006, 591 s. ISBN 80-7201-609-1.

STEJSKAL, V. *Vývojové tendence právní úpravy ochrany přírody*. Praha : Univerzita Karlova v Praze, Právnická fakulta. 1. vyd. 2012, 301 s. ISBN 978-80-87146-65-1.

VAJČNER, Jiří. *Úvod do památkové péče*. 1. Vyd. Praha: Institut pro místní správu Praha, 2009. 119 s. ISBN 978-80-86976-16-7.

VARHANÍK, J., MALÝ, S. *Zákon o státní památkové péči : komentář*. Praha : Wolters Kluwer ČR, 2011, 1161 s. ISBN 978-80-7357-659-2.

VARVAŘOVSKÝ, Pavel a kol. *Památková péče*. Brno: Kancelář veřejného ochránce práv 2012. 152 s. Stanoviska: sborník stanovisek veřejného ochránce práv; 8. ISBN 978-80-7357-940-1.

VINTER, Vlastimil. *Úvod do dějin a teorie památkové péče [Díl] 1, Nástin vývoje a základní ideové otázky památkové péče*. 1. vyd. Praha: SPN, 1971. 251 s. Dějiny a teorie kultury; Sv. 1.

VLČKOVÁ, J. a kol. *Metodické principy přípravy nominací k zápisu na Seznam světového dědictví UNESCO a zásady uchování hodnot těchto statků*. 1 vyd. Praha : NPÚ, 2011. 102s. ISBN 978-80-87104-84-2.

VLČKOVÁ, J. a kol. *Mezinárodní dokumenty o ochraně kulturního dědictví*. Praha : Národní památkový ústav, 2007. 1. Vyd. 235 s. ISBN 978-80-87104-14-9.

Články, statě a kapitoly

CZUMALO, V. Teoretická východiska a předpoklady památkové péče. In *Péče o architektonické dědictví. 1. díl.* str. 24. ISBN 978-80-85970-59-3.

DUJKA, V. Legislativní a strategická východiska v procesu plánování krajiny. In *Územní plánování v procesech plánování a projektování krajiny : Sborník z konference AÚUP, Lednice 24.-25.9.2015.* 1 vyd. Brno : Ústav územního rozvoje, 2015. str. 40-42. ISBN 978-80-87318-42-3.

KUČA, K. Ochrana kulturní krajiny z hlediska památkové péče. In KUPKA, J. a kol. (eds.) *Ochrana kulturní krajiny : hledání cílů, možností a pravidel.* Praha : ČVUT, 2013. 132 s. ISBN 978-80-01-05391-1.

KUČOVÁ, V., KUČA, K. Ochrana kulturní krajiny v České republice a její perspektivy. In *Památková péče na Moravě,* 2005, 10 s. 7-24. ISSN 1214-5327.

PEŠOUT, P., HOŠEK, M. Ekologická síť v podmínkách ČR. In *Ochrana přírody,* zvláštní číslo/2012, str. 2-6. ISSN 1210-258X.

PEŠOUT, P. „Znovuobjevená“ spolupráce při ochraně přírody a památek. In *Ochrana přírody,* 2011, 66(4), str. 7-9. ISSN 1210-258X.

VARHANÍK, J. Právní rámec ochrany kulturních památek. In *Památková péče a příprava a realizace památkové obnovy,* Telč : NPÚ, 1. vyd. 2015, 214 s. ISBN 978-80-905631-3-1.
ZÁLIŠ, N. Koně (nejen) pro císařství. In *Zemědělec,* 1996, 4 (35), s. 1,3. ISSN 1211-3816.

Elektronické zdroje

Frank Bold. *Zvláště chráněná území a jejich ochrana.* [online]. [cit. 2015-07-15]. Dostupné z WWW: <http://www.eps.cz/poradna/kategorie/ochrana-prirody-krajiny-ochrana-lesa-pudy/rada/zvlaste-chranena-uzemi-jejich-ochra>

Ministerstvo kultury ČR. *Ústřední seznam kulturních památek ČR* [online]. [cit. 2014-03-12]. Dostupné z WWW: <http://www.mkcr.cz/cz/kulturni-dedictvi/pamatkovy-fond/pamatkovy-fond/ustredni-seznam-kulturnich-pamatek-cr-775/>.

Obnova součástí NKP Hřebčín v Kladrubech nad Labem : Kronika projektu . [online]. Národní hřebčín Kladruby nad Labem, s.p.o. 2016, str. 21. [cit. 2016-02-23]. Dostupné z <http://www.nhkladruby.cz/kronika-projektu>

Národní hřebčín Kladruby. *Historie chovu.* [online]. [cit. 2016-02-13]. Dostupné z WWW: <http://www.nhkladruby.cz/historie-chovu>

Národní hřebčín Kladruby. *Plemeno starokladrubského koně.* [online]. [cit. 2014-08-01]. Dostupné z WWW: <http://www.nhkladruby.cz/plemeno>

NATURA 2000. *Ptačí oblasti* [online]. [cit. 2016-01-31]. Dostupné z WWW: <http://www.nature.cz/natura2000-design3/sub-text.php?id=1804>

Postavení a význam cestovního ruchu v České republice [online]. Praha : studie KPMG vyhotovená pro potřeby MMR, 2013 [cit. 2015-08-25]. Dostupné z WWW: http://www.mmr.cz/getmedia/99f27f2e-8ebc-413f-a73b-c8b5edc5cd17/KPMG_Prinosy_Vydaje_CR_krajske_cleneni_03_2013.pdf

Příručka vlastníka kulturní památky [online]. Praha : Ministerstvo kultury ČR, str. 24-26. [cit. 2015-08-25]. Dostupné z WWW: <http://www.mkcr.cz/scripts/modules/fg/fulltxt.php?sort=rank&locale=CZ&langid=1&datefrom=1.1.1990&searchtext=p%F8%EDru%E8ka&x=0&y=0>

Řád plemenné knihy starokladrubského koně. [online]. NH Kladruby nad Labem, s.p., 2015. Dostupné z <http://www.nhkladruby.cz/rad-plemenne-knihy>

Travel & Tourism Economic Impact 2015 : Czech Republic [online]. London : World Travel & Tourism Council, 2016. [cit. 2016-03-11]. Dostupné z WWW: <http://www.wttc.org/-/media/files/reports/economic%20impact%20research/countries%202015/czechrepublic2015.pdf>

Veřejný ochránce práv. *Dlouhodobé problémy v památkové péči ohrožují kulturní bohatství České republiky* [online]. [cit. 2014-07-15]. Dostupné z WWW: <http://www.ochrance.cz/tiskove-zpravy/tiskove-zpravy-2012/dlouhodobeproblemy-v-pamatkove-peci-ohrozujikulturni-bohatstvi-ceske-republiky/>

VOŠTA, M. *Cestovní ruch v ekonomice EU se zaměřením na období hospodářské krize*. Str. 99-100, [online]. [cit. 2015-08-28]. Dostupné z WWW: <http://www.vse.cz/se/15>
World Travel Tourism Council. *Benchmark Reports* [online]. [cit. 28.8.2015] Dostupné z WWW: <http://www.wttc.org/research/economic-research/benchmark-reports/>

United Nations Educational, Scientific and Cultural Organization. *State parties Ratification Status* [online]. [2016-01-12]. Dostupné z WWW: <http://whc.unesco.org/en/statesparties/>

United Nations Educational, Scientific and Cultural Organization. *World Heritage List* [online]. [2016-01-15]. Dostupné z WWW: <http://whc.unesco.org/en/list/>.
Ústřední seznam kulturních památek ČR [online]. Dostupné z WWW: www.pamatkovykatalog.cz

Právní předpisy:

Ústavní zákon č. 1/1993 Sb., Ústava české republiky

Ústavní zákon č. 2/1993 Sb., Listina základních práv a svobod

Zákon č. 20/1987 Sb., o státní památkové péči

Zákon č. 114/1992 Sb., o ochraně přírody a krajiny

Zákon č. 183/200 Sb. o územním plánování a stavebním řádu

Zákon č. 166/1999 Sb., veterinární zákon

Zákon č. 246/1992 Sb., na ochranu zvířat proti týrání

Zákon č. 154/2000 Sb., plemenářský zákon

Ostatní dokumenty

Důvodová zpráva k novému památkovému zákonu

Metodika vyhlášení přírodních rezervací a přírodních památek. Praha : Ministerstvo životního prostředí, 2011.

Národní program konzervace a využívání genetických zdrojů rostlin, zvířat a mikroorganismů významných pro výživu a zemědělství na období 2012-2016. Ministerstvo zemědělství ČR, 2011

Výroční zpráva 2013, Národní hřebčín Kladruby nad Labem, 2014. 73 s.

Výroční zpráva Národního památkového ústavu za rok 2014. Praha : NPÚ, 2015. s. 11.
ISBN 978-80-7480-011-5. Dostupné z WWW:

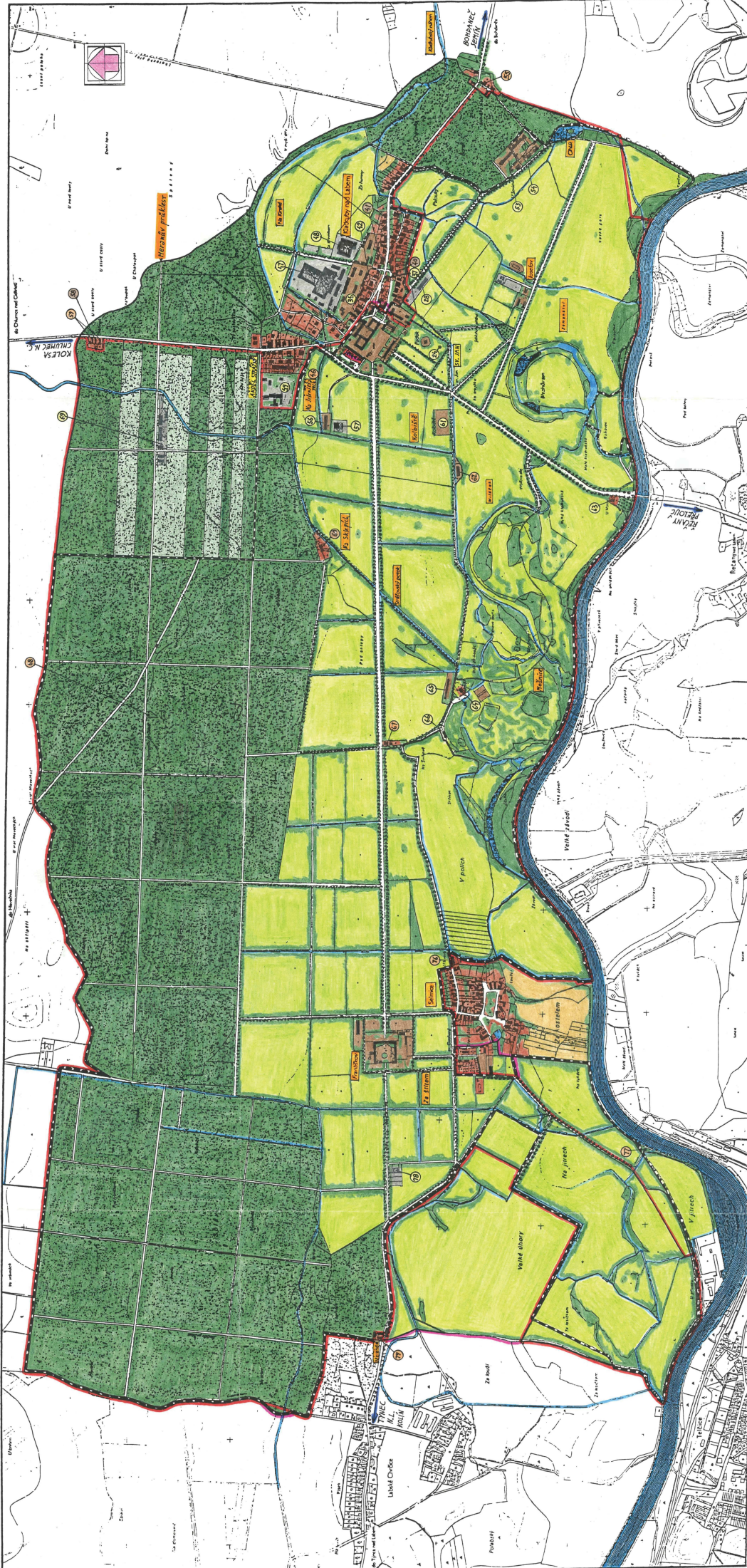
<http://www.npu.cz/download/1434092123/VZ+za+rok+2014.pdf>

Seznam grafů, tabulek, map a fotografií

Graf 1	Celkový podíl cestovního ruchu na HDP České republiky.....	17
Graf 2	Vývoj počtu starokladrubských koní zařazených do genetických zdrojů ...	86
Tab. 1	Vývoj podílu cestovního ruchu na HDP v České republice.....	16
Tab. 2	Vývoj zaměstnanosti v národním hospodářství a cestovním ruchu.....	17
Tab. 3	Vývoj počtu památek a jejich návštěvnosti v letech 2000-2014.....	18
Tab. 4	Vývoj počtu starokladrubských koní od roku 1990.....	80
Tab. 5	Hmotnostní standardy a tělesné míry ve věku 4 let.....	82
Mapa 1	Grafické znázornění ÚSES v areálu hřebčína Kladruby nad Labem.....	74
Mapa 2	Grafické znázornění EVL CZ0533698.....	76
Mapa 3	Vymezení krajinné památkové zóny Kladrubské Polabí.....	77
Foto 1	Plemenný hřebec Sacramoso Rabia VIII.....	63
Foto 2	Dánská královna Margaret cestou na oslavy nového roku 2016.....	68
Foto 3	Princezna Anna na návštěvě hřebčína v roce 2007.....	68
Foto 4	Návštěva FAO Jacquese Dioufa v NH Kladruby v roce 2000.....	85
Foto 5	Plemenný hřebec Sacramoso Eroica XLIII.....	89

Seznam příloh

- Příloha č. 1: **Mapa areálu národní kulturní památky Národní hřebčín Kladruby nad Labem**
- Příloha č. 2: **Seznam zvl. chráněných druhů živočichů v areálu Národního hřebčína Kladruby nad Labem**
- Příloha č. 3: **Dohoda o obecných zásadách obnovy a dalšího rozvoje areálu Národního hřebčína v Kladrubech nad Labem**



Příloha č. 1. Mapa areálu národní kulturní památky Národního hřeběna Kladruby na Labem

NÁRODNÍ HRĚBEN KLADRUBY NAD LABEM, NÁRODNÍ KULTURNÍ PAMÁTKA
 AREÁL HRĚBENA
 VYHODNOCENÍ STAVEBNÍHO VÝVOJE SITUACE AREÁLU M 1:10000
 STAVEBNÍ HISTORICKÝ PRŮZKUM | SUPP.PPŘAHLA, GODELŠNÍP, VED. ING. WAGNER, 2002

Příloha č. 2. Seznam zvl. chráněných druhů živočichů v areálu Národního hřebčína Kladruby nad Labem

Příloha 1

Národní hřebčín Kladruby n. Labem - zvl. chráněné druhy živočichů v evidenci AOPK, stř. Pardubice (stav k 28. 6. 2007, aktualizováno červenec 2008)

druh (české jméno)	druh (latinské jméno)	charakter výskytu	stanoviště výskytu druhu	kat. ohrožení dle vyhl. 395/1992	druh soustavy Natura 2000	nutnost žádání o výjimku	poznámka
Brouci:							
1. lesák rumělkový	<i>Cucujus cinabarinus</i>	rozmnožování	staré odumírající stromy - pod kůrou	SO	ano	ano (CHKO Železné hory)	
2. páchník hnědý	<i>Osmoderma eremita</i>	rozmnožování	staré odumírající stromy, osvětlené dutiny	SO	ano	ano (CHKO Železné hory)	
3. zlatohlávek skvostný	<i>Cetonia aeruginosa</i>	rozmnožování	staré duté listinače - trouch v dutinách	O		ano (KÚ - odbor živ. prostředí a zemědělství)	
Motýli:							
1. modrásek bahenní	<i>Maculinea nausithous</i>	rozmnožování	luční porosty v Mošnici	SO	ano	ano (CHKO Železné hory)	
2. modrásek očkovaný	<i>Maculinea teleius</i>	rozmnožování	luční porosty v Mošnici	SO	ano	ano (CHKO Železné hory)	
Obojživelníci:							
1. čolek obecný	<i>Triturus vulgaris</i>	rozmnožování	slépy ramena, lůně	SO		ano (CHKO Železné hory)	
2. kuřka obecná	<i>Bombina orientalis</i>	rozmnožování	slépy ramena, lůně a vlhké louky	SO	ano	ano (CHKO Železné hory)	
3. ropucha obecná	<i>Bufo bufo</i>	rozmnožování	slépy ramena, lůně a vlhké louky	O		ano (KÚ - odbor živ. prostředí a zemědělství)	
4. rosnička obecná	<i>Hyla arborea</i>	pravděpodobné rozmnožování	slépy ramena, lůně a vlhké louky	SO		ano (CHKO Železné hory)	
5. skokan skřehotavý	<i>Rana ridibundus</i>	rozmnožování	slépy ramena, lůně a vlhké louky	KO		ano (CHKO Železné hory)	
6. skokan štíhlý	<i>Rana lessonae</i>	pravděpodobné rozmnožování	slépy ramena, lůně a vlhké louky	SO		ano (CHKO Železné hory)	
7. skokan zelený	<i>Rana esculentus</i>	rozmnožování	slépy ramena, lůně a vlhké louky	SO		ano (CHKO Železné hory)	
Plazi:							
1. ještěrka obecná	<i>Lacerta agilis</i>	rozmnožování	louky, břehy tůní a slepých ramen, okraje cest, meze apod.	SO		ano (CHKO Železné hory)	
2. ještěrka živorodá	<i>Lacerta vivipara</i>	rozmnožování	louky, břehy tůní a slepých ramen, okraje cest, meze apod.	SO		ano (CHKO Železné hory)	
3. slepýš křehký	<i>Anguis fragilis</i>	rozmnožování	louky, okraje cest, meze apod.	SO		ano (CHKO Železné hory)	
4. užovka obojková	<i>Natrix natrix</i>	rozmnožování	vody a okolí, louky, okraje cest apod.	O		ano (KÚ - odbor živ. prostředí a zemědělství)	
Ptáci:							
1. ledňáček říční	<i>Alcedo atthis</i>	zeleňuje za potravou	u vody, břehové porosty	SO		ano (CHKO Železné hory)	
2. moudřiláček lužní	<i>Remiz pendulinus</i>	hnízdí	u vody, břehové porosty	O		ano (KÚ - odbor živ. prostředí a zemědělství)	
3. dodek chocholatý	<i>Upupa epops</i>	hnízdí	staré stromy s dutinami	SO		ano (CHKO Železné hory)	
4. lejsek šedý	<i>Muscicapa striata</i>	hnízdí	duté stromy, aleje, rozptýlená zeleň	O		ano (KÚ - odbor živ. prostředí a zemědělství)	
5. tůňák obecný	<i>Lanius collurio</i>	hnízdí	křoviny na pastvinách a u vod, meze apod.	O		ano (KÚ - odbor živ. prostředí a zemědělství)	
6. tůňák šedý	<i>Lanius excubitor</i>	hnízdí	křoviny na pastvinách a u vod, meze apod.	O		ano (KÚ - odbor živ. prostředí a zemědělství)	

druh (české jméno)	druh (latinské jméno)	charakter výskytu	stanoviště výskytu druhu	kat. ohrožení dle vyhl. 395/1992	druh soustavy Natura 2000	nutnost žádání o výjimku	poznámka
7. čáp bílý	<i>Ciconia ciconia</i>	zaletuje za poltavou	louky - pouze loví, zaletuje z obce	O		ano (KÚ - odbor živ. prostředí a zemědělství)	
8. křepelka polní	<i>Coturnix coturnix</i>	pravděpodobně hnízdí	louky a okolní pole	SO		ano (CHKO Železná hora)	
9. moták pochop	<i>Circus aeruginosus</i>	pravděpodobně hnízdí	rákosiny kolem slepých ramen	O		ano (KÚ - odbor živ. prostředí a zemědělství)	
10. holub doupač	<i>Columba oenas</i>	hnízdí	duť stromy, aleje, lesy	SO		ano (CHKO Železná hora)	
11. strakapoud prostřední	<i>Dendrocopos medius</i>	hnízdí	duť stromy, břehové porosty, lesy	O		ano (KÚ - odbor živ. prostředí a zemědělství)	
12. žluva hajní	<i>Oriolus oriolus</i>	hnízdí	vyšší stromy kaskad, včetně břehových porostů	SO		ano (CHKO Železná hora)	
13. slavík obecný	<i>Luscinia megarhynchos</i>	hnízdí	křoviny u vod i jinde	O		ano (KÚ - odbor živ. prostředí a zemědělství)	
14. rorýs obecný	<i>Apus apus</i>	zaletuje za poltavou	pouze loví, zaletuje z obce	O		ne	nepředpokládá se přímé ovlivnění druhu
15. vlaštovka obecná	<i>Hirundo rustica</i>	zaletuje za poltavou	pouze loví, zaletuje z obce	O		ne	nepředpokládá se přímé ovlivnění druhu
16. potápka roháč	<i>Podiceps cristatus</i>	na tahu	vođa	O		ano (KÚ - odbor živ. prostředí a zemědělství)	
Savci:							
1. netopýr rezavý	<i>Nyctalus noctula</i>	pravděpodobně rozmnožování	duťiny starých stromů	SO		ano (CHKO Železná hora)	
2. netopýr hvizdavý	<i>Pipistrellus pipistrellus</i>	pravděpodobně rozmnožování	duťiny starých stromů	SO		ano (CHKO Železná hora)	
3. netopýr parkový	<i>Pipistrellus nathusii</i>	pravděpodobně rozmnožování	duťiny starých stromů	SO		ano (CHKO Železná hora)	
4. netopýr nejmenší	<i>Pipistrellus pygmaeus</i>	pravděpodobně rozmnožování	duťiny starých stromů	SO		ano (CHKO Železná hora)	
5. vrápenec malý	<i>Rhinolophus hipposideros</i>	zaletuje	sklepy, pudy, podkrovní	KO	ano	ano (CHKO Železná hora)	
6. veverka obecná	<i>Sciurus vulgaris</i>	pravděpodobně rozmnožování	duťiny starých stromů	O		ano (KÚ - odbor živ. prostředí a zemědělství)	

Pozn.: Výskyt zvláště chráněných druhů rostlin v areálu NĚK není v současnosti AOPK ČR, stř. Pardubice znám!

Vysvětlivky: O - ohrožený druh; žádat o výjimku odbor životního prostředí a zemědělství Krajského úřadu Pard. kraje
SO - silně ohrožený druh, KO - kriticky ohrožený druh; žádat o výjimku CHKO Železná hora

**Příloha č. 3. Návrh dohody o obecných zásadách při obnově a dalšího rozvoje
areálu Národního hřebčína v Kladrubech nad Labem**

DOHODA

**o obecných zásadách obnovy a dalšího rozvoje areálu Národního hřebčína
v Kladrubech nad Labem**

mezi

Ministerstvem kultury České republiky, Ministerstvem zemědělství České republiky
a Ministerstvem životního prostředí České republiky

PREAMBULE

Krajina historického areálu hřebčína v Kladruzech nad Labem je již více než půl tisíciletí spojena s kulturním vztahem koní, lidí a krajiny. Hřebčín v Kladruzech nad Labem a jeho krajina je součástí historického kulturního dědictví České republiky. Je národní kulturní památkou komponovaného krajinářského umění. Jedná se o staletí lidmi formované dílo, vzniklé jako účelová podstata chovu starokladrubského koně, který je rovněž součástí národního kulturního bohatství. Krajina hřebčína v Kladruzech nad Labem je stejně tak nedílnou součástí přírodního bohatství Kladrubského Polabí.

Smyslem dohody je, na vysoké odborné úrovni pečovat o rovnováhu a synergii zájmů hospodaření v zemědělské krajině v prioritě chovu starokladrubského koně, kulturních zájmů v prioritě péče o vysokou úroveň vztahu koní, lidí a krajiny a v neposlední řadě zájmu ochrany přírody a typičnosti krajiny Kladrubského Polabí.

DOHODA

o obecných zásadách obnovy a dalšího rozvoje areálu Národního hřebčína v Kladruzech nad Labem

mezi

Ministerstvem kultury České republiky
Ministerstvem zemědělství České republiky
a Ministerstvem životního prostředí České republiky

Článek I.

- 1) Ministerstvo kultury, Ministerstvo zemědělství a Ministerstvo životního prostředí uzavírají tuto dohodu jako akt důvěry a vzájemné spolupráce v záležitostech týkajících se Národního hřebčína v Kladruzech nad Labem (dále jen „hřebčín“). Ministerstvo kultury, Ministerstvo zemědělství a Ministerstvo životního prostředí se shodují na nutnosti respektovat Management plán Národního hřebčína v Kladruzech nad Labem a v jeho duchu rozvíjet areál koncepčním dokumentem postupné obnovy a dalšího rozvoje hřebčína, který umožní bezproblémovou a kvalifikovanou spolupráci všech tří resortů a jejich resortních organizací.
- 2) Tato dohoda obsahuje obecné zásady pro obnovu a rozvoj hřebčína, které budou výchozím podkladem udržitelnosti pro obnovu a rozvoj hřebčína.
- 3) Tato dohoda navazuje na Dohodu o obecných zásadách obnovy a dalšího rozvoje areálu Národního hřebčína v Kladruzech nad Labem mezi Ministerstvem kultury ČR a Ministerstvem životního prostředí ČR, uzavřené resortními ministry dne 31.8.2009 č.j. MK5369/2009.
- 4) Tato dohoda reflektuje názory meziresortní Odborné pracovní skupiny ministra zemědělství pro zápis historické krajiny národního hřebčína v Kladruzech nad Labem na Seznam světového kulturního a přírodního dědictví UNESCO. Jejimi členy jsou zástupci všech zúčastněných resortů dohody, Národního hřebčína v Kladruzech nad Labem s.p.o., Národního památkového ústavu, autorů Management plánu Národního hřebčína v Kladruzech nad Labem.

Článek II.

Ministerstvo kultury, Ministerstvo zemědělství a Ministerstvo životního prostředí se dohodly na následujících obecných zásadách obnovy a dalšího rozvoje areálu hřebčína:

- 1) Obnova a další rozvoj areálu hřebčína musí respektovat krajinářskou architektonickou kompozici a tradici spojenou s chovem koní. Při obnově dřevin je žádoucí používat taxony dřevin odpovídající stanovištím pro místo typické, domácí či zdomácnělé. V krajině hřebčína jsou nevhodné tvarové kultivary dřevin či exoticky působící dřeviny. Konceptuální krajinářskou vizi naznačuje Management plán Národního hřebčína v Kladrubech nad Labem.
- 2) Komponovaná krajina hřebčína je složena z několika typů kompaktních i méně kompaktních porostů a porostních skupin. Významné jsou solitérní stromy a rozvolněné hájové struktury. Zcela zásadní je existence různých typů liniových porostů, mezi nimi monotypické jedno-věkové aleje, vícepatrová různověká stromořadí, ale také pro areál typická stromořadí starých ovocných odrůd. Prioritou je jejich kompoziční a účelová funkce větrolamů a slunolamů, dělících krajinu hřebčína zřetelným pastevním řádem.
- 3) Obecně lze konstatovat, že cílem je pěstovat různorodou věkovou strukturu porostů v areálu. To zejména v účelu trvalé kontinuity kompoziční a existenční struktury komponované krajiny hřebčína s výjimkou alejí, u nichž záleží na vyrovnaném prostorovém účinku.
- 4) Pokud jsou některá stromořadí vhodná k různorodému věkovému zastoupení dřevin, pak zásadně v účelu jedno-druhových stromořadí v jedné úrovni s jinými druhy v úrovni nižší. Jedná se o účel mikroklimatu ve stromořadí a rychlosti jejich účinku vzhledem k cílové funkci slunolamů, větrolamů apod. Jedná se například o stromořadí, kde cílová dřevina roste v krytu rychle rostoucích dřevin. Tento případ se netýká hlavních kosterních alejí areálu.
- 5) Odborní zástupci ochrany přírody stanoví seznam dřevin v areálu, které je potřeba prioritně zachovat jakožto jádrové zóny výskytu předmětných druhů navrhované evropsky významné lokality Kladruby nad Labem, a to páchníka hnědého a lesáka rumělkového. Výběr dřevin do seznamu bude proveden mimo dvě hlavní aleje. V ostatních alejích a stromořadích bude výběr upřednostňovat stromy v místech, kde bude co nejméně narušen estetický vzhled, např. konce alejí, křížení cest apod. V prostoru výběhů, pastvin a v okolí tréninkových ploch bude při výběru významně zohledněna bezpečnost a potřeby chovu koní. Předpokládá se trvalá kontinuita přítomnosti jádrových zón a aktualizování seznamu stromů k zachování.
- 6) Ministerstvo životního prostředí souhlasí s postupnou obnovou alejí ve směru Kladruby n/Labem – Řečany a Kladruby n/Labem – dvůr Františkov v krátkodobém (několikaletém) časovém rozpětí. Další stromořadí a aleje budou obnovovány postupně, z hlediska areálu mozaikovitě a v dlouhodobém časovém horizontu (desítek let) s tím, že krátká stromořadí a aleje nebo jejich logické úseky budou obnoveny naráz (v případě dvouřadých alejí to může znamenat naráz oboustranně).
- 7) Ošetření stromů zejména podél komunikací a míst se zvýšeným pohybem lidí a koní podléhá pravidlům zachování bezpečnosti.

Článek III.

- 1) Podpisem této dohody je dán trojstranný souhlas ve věci zařazení části areálu hřebčína do soustavy Natura 2000 jako evropsky významné lokality. Institut Natura 2000 lze podporovat, a to z důvodu mnoha shodných zájmů v péči o krajinu hřebčína, mezi kterými lze podtrhnout přírodě blízkou druhovou i věkovou diverzitu krajiny včetně existence nejstarší vrstvy stromové vegetace.
- 2) Mapový podklad s vymezením hranice evropsky významné lokality Kladruby nad Labem je součástí této dohody.
- 3) Na celém území EVL bude uplatněna tzv. základní ochrana podle § 45c, odst. 2, zákona č. 114/1992 Sb.
- 4) V "Souhrnu doporučených opatření" (dále SDO), kterými se stanovuje péče o evropsky významnou lokalitu, budou zohledněny body této dohody.
- 5) SDO bude respektovat prioritu komponované a chovatelské struktury hřebčína v Kladrubech nad Labem. Při tvorbě SDO bude Agentura ochrany přírody a krajiny České republiky spolupracovat s autorizovaným krajinářským architektem jako profesním zástupcem zájmu architektonické koordinace principu zacházení s vegetačními prvky a koordinace s Management plánem hřebčína v Kladrubech nad Labem.
- 6) Při tvorbě/aktualizaci Management plánu hřebčína v Kladrubech nad Labem bude zajištěna spolupráce s Agenturou ochrany přírody a krajiny České republiky tak, aby byly sladěny na jedné straně potřeby a požadavky na rozvoj areálu hřebčína a na straně druhé zohledněna ochrana a dobrý stav populace předmětů ochrany evropsky významné lokality, tj. zvláště chráněných druhů páchníka hnědého a lesáka rumělkového, jakož i jejich biotopů.
- 7) SDO bude respektovat zájem zařadit historickou krajinu hřebčína v Kladrubech nad Labem na seznam světového kulturního a přírodního dědictví UNESCO.

Článek IV.

Dohoda je vyhotovena v šesti stejnopisech, které mají platnost originálu. Po dvou výtiscích obdrží Ministerstvo kultury, Ministerstvo zemědělství a Ministerstvo životního prostředí.

V Praze dne

Za Ministerstvo kultury:

Mgr. Daniel Herman
ministr kultury ČR

Za Ministerstvo zemědělství:

Ing. Marian Jurečka
ministr zemědělství ČR

Za Ministerstvo životního prostředí:

Mgr. Richard Brabec
ministr životního prostředí ČR