

UNIVERZITA PALACKÉHO V OLOMOUCI

Pedagogická fakulta

Ústav speciálněpedagogických studií

**JUNÁK – ČESKÝ SKAUT, Z. S. A DĚTI A MLÁDEŽ  
SE SPECIFICKÝMI POTŘEBAMI**

BAKALÁŘSKÁ PRÁCE

ANNA HANÁČKOVÁ

Vedoucí práce: Mgr. Adéla Hanáková, Ph.D.

Olomouc 2017

### **Prohlášení**

Prohlašuji, že jsem bakalářskou práci vypracovala samostatně pod odborným dohledem vedoucí bakalářské práce a s použitím uvedených zdrojů.

V Kašavě .....

## **Poděkování**

Děkuji Mgr. Adéle Hanákové, Ph.D. za věnovaný čas, vstřícný přístup, odborné vedení a za veškerou kladnou i zápornou kritiku při zpracovávání mé bakalářské práce. Děkuji také celé rodině za trpělivost a podporu! Děkuji všem skautům, kteří vedou a vychovávají děti a mládež v duchu skautského slibu a zákona bez ohledu na specifické potřeby u jednotlivců. Děkuji za otevřenost, svědectví, praxi a postřehy.

V Kašavě .....

# OBSAH

ÚVOD .....	1
<b>I TEORETICKÁ ČÁST.....</b>	<b>3</b>
<b>1 JUNÁK – ČESKÝ SKAUT, Z. S.....</b>	<b>3</b>
<b>1.1 HISTORIE.....</b>	<b>3</b>
<b>1.2 SKAUTSKÉ ZÁSADY .....</b>	<b>4</b>
<b>2 OSOBY SE SPECIFICKÝMI POTŘEBAMI .....</b>	<b>6</b>
<b>2.1 ADHD.....</b>	<b>6</b>
2.1.1 DÍTĚ A MLÁDEŽ S ADHD .....	6
2.1.2 PRÁCE S DĚTMI A MLÁDEŽI S ADHD .....	7
<b>2.2 TĚLESNÉ POSTIŽENÍ.....</b>	<b>8</b>
2.2.1 DÍTĚ A MLÁDEŽ S TĚLESNÝM POSTIŽENÍM .....	8
2.2.2 PRÁCE S DĚTMI A MLÁDEŽI S TĚLESNÝM POSTIŽENÍM .....	9
<b>II PRAKTICKÁ ČÁST.....</b>	<b>11</b>
<b>3 CÍL PRÁCE.....</b>	<b>11</b>
<b>4 PRŮBĚH VÝZKUMU.....</b>	<b>12</b>
<b>5 POUŽITÉ METODY.....</b>	<b>13</b>
<b>5.1 TEST OSOBNOSTI (DOTAZNÍK) .....</b>	<b>13</b>
5.1.1 DOTAZNÍK PRO RODIČE.....	13
5.1.2 DOTAZNÍK PRO SKAUTSKÉ VEDOUcí.....	17
<b>5.2 PŘÍPADOVÁ STUDIE .....</b>	<b>23</b>
4.2.1 CVRČEK - CHLAPEC S ADHD V JUNÁKU .....	23
4.4.2 SMÍŠEK - DÍVKA S TĚLESNÝM POSTIŽENÍM V JUNÁKU.....	33
<b>6 DISKUSE.....</b>	<b>38</b>
<b>7 ZÁVĚR.....</b>	<b>41</b>
<b>SEZNAM POUŽITÉ LITERATURY .....</b>	<b>42</b>

# ÚVOD

Jsem vedoucí neziskové organizace Junák – český skaut, Středisko Odry, z.s. a vedení této organizace mě naplňuje. Téma bakalářské práce bylo zvoleno na základě vlastní zkušenosti v oblasti inkluze dítěte se specifickou potřebou ve skautské družině.

Domníváme se, že největším problémem v oblasti inkluze dětí a mládeže se specifickými potřebami do skautingu, je nedostatek vědomostí a zkušeností ze strany skautských vedoucích. Aby mohla být inkluze aplikována i ve skautingu, je zapotřebí vytvořit takové prostředí, které vítá a oceňuje odlišnosti. Přijmout skutečnost, že být odlišný je normální, a že všechny děti jsou přirozenou součástí naší společnosti a mají právo se účastnit všech běžných každodenních činností. Největší podíl na přirozeném začlenění má tudíž skautský vedoucí.

Mnoho lidí si v současnosti stále myslí, že být skautem znamená běhat po lese a nosit skautský kroj, avšak není tomu tak. Skauti se především snaží dodržovat určité zásady, jako jsou například pravdomluvnost, poslušnost, či konání dobrých skutků. Proto bych ráda v této mé bakalářské práci dokázala, že skauty mohou být i děti a mládež se specifickými potřebami. Chtěla bych povzbudit a motivovat ostatní skautské vedoucí k inkluzi. A také děti a mládež se specifickými potřebami, aby se skautingu nebáli. Protože skautem může být kdokoliv.

V bakalářské práci byla popsána problematika, jak po teoretické, tak po praktické stránce formou případové studie. Dále byly shromážděny vyplněné dotazníky, ve kterých byly hledány odpovědi na výzkumné otázky od skautských vedoucích i laické veřejnosti, především rodičů. Snažila jsem se zjistit názor na inkluzi dětí a mládeže se specifickými potřebami do skautingu a ukázat, že tato inkluze je možná a že z nevýhody se stává výhoda, která může obohatit obě strany.

Má pozornost byla zaměřena na hlavní cílové skupiny děti a mládež s tělesným postižením a děti a mládež s ADHD.

Nemálo řádků jsem věnovala důležitým aspektům v činnosti skautské družiny. Jedná se především o komunikaci s rodiči dětí a mládeže se specifickými potřebami, protože právě ta může inkluzi velmi ovlivnit. Dále jsem se zaměřila na adaptaci dětí a mládeže se specifickými potřebami v intaktních skautských kolektivech a taktéž jsem popsala vzájemnou komunikaci mezi dětmi, důvěru k vedoucímu a spolupráci vedoucího s rodiči.

Trendem v současné společnosti je dostat osoby se specifickými potřebami do povědomí veřejnosti, avšak faktem je, že tento trend není plně naplňován a tito lidé neustále budí pozornost. České školství se snaží o inkluzi v edukačním procesu. Je velmi mnoho

argumentů pro a proti. Řešení inkluze v edukaci je, myslím, velmi náročné, avšak inkluze dětí a mládeže se specifickými potřebami do mimoškolních aktivit je, dle mého názoru, jednoduchá a přímo se nabízí. Jelikož děti mají čas se vzájemně poznat prostřednictvím her, zábavy a společných zážitků. Mají stejná pravidla, nestrádají a navíc se mohou v mnoha věcech navzájem obohacovat, protože každý je jedinečný. Vznikají tak mezi dětmi a mládeží nová přátelství. Proto si myslím, že myšlenka inkluze v mimoškolních aktivitách je vhodný nenásilný manuál k začlenění dětí a mládeže se specifickými potřebami mezi intaktní společnost.

# I TEORETICKÁ ČÁST

## 1 JUNÁK – ČESKÝ SKAUT, Z. S.

*„Junák – český skaut, z. s. je dobrovolný, nezávislý a nepolitický spolek, jehož posláním a účelem je – v souladu s principy a metodami stanovenými zakladatelem skautského hnutí Robertem Baden-Powellem a zakladatelem českého skautingu A. B. Svojsíkem – podporovat rozvoj osobnosti mladých lidí; jejich duchovních, mravních, intelektuálních, sociálních a tělesných schopností tak, aby byli po celý život připraveni plnit povinnosti k nejvyšší Pravdě a Lásce; sobě samým; bližním, vlasti, celému lidskému společenství a přírodě“*, psáno ve stanovách spolku Junák - český skaut, z.s. (2014, s. 1)

Jedna z nejprostších definic však zní, že skauting je výchova činností. Skautské heslo: „Bud' připraven!“ vybízí skauty, aby byli připraveni na všechny kritické životní situace. Proto výchovou činností skauting pěstuje v dětech a v mládeži duchapřítomnost i odvahu. (Skauting, 1993)

V knize Základy Junáctví se píše, že skauting je návrat k přírodě, k zdravému primitivismu a vychovává školou práce, kterou byli odkojeni předkové všech národů. (Svojsík, 1991)

Základní složkou Junáka, s nejmenším počtem členů, je družina. Nejmladší skupinu tvoří vlčata (kluci) či světlušky (děvčata), starší skauti a skautky, poté roveři a rangers, nejstarší jsou oldskauti. Družiny se seskupují do oddílů, ty do středisek, kde vůdce střediska je statutárním orgánem organizace. Vyšší organizační jednotka je Okresní rada Junáka, Krajská rada Junáka a Ústřední rada Junáka, kde v čele stojí starosta, který zastupuje celé hnutí Junáka vůči státním institucím a veřejnosti. (Břicháček et al, 2001)

Činnost skautského oddílu musí být zajímavá, pestrá, všestranná, dynamická. Střídá se při ní hra, zábava i práce. A práce nesmí mít nikdy formu šedivé, nezáživné povinnosti, skauting ji mění v hru, zábavu i dobrodružství. Skauting je otevřený výchovný systém, schopný přijímat nové podněty, které přináší doba i vývoj. Ve skautské výchově máme nejlepší předpoklady k rozvíjení tvůrčích schopností, které v chlapcích a děvčatech dřímají dosud neobjeveny. (Skauting, 1993)

Ve stanovách spolku se píše, co je předmětem činnosti Junáka. *„Podpora všestranného rozvoje dětí a mládeže zahrnuje mimo jiné pořádání schůzek, výprav, táborů, setkání a her; vzdělávací, výchovné, kulturní, praktické, sportovní i další volnočasové aktivity;*

*vydávání vzdělávacích, výchovných, metodických a dalších materiálů a publikací; pořádání kurzů a školení; činnost při ochraně přírody a krajiny; účast na životě občanské společnosti a rozvoji demokratické angažovanosti; sociální aktivity a podporu znevýhodněných skupin obyvatelstva; dobrovolnictví; prevenci před vznikem závislostí a dalších sociálně-patologických jevů; materiální a technickou podporu činnosti; provoz kluboven, základen, tábořišť i vzdělávacích center; podporu členů Junáka a péči o ně; činnost při správě organizace.“ (Junák - český skaut, z.s. , 2014, s. 1)*

## **1.1 Historie**

Stále intenzivněji byla pocíťována potřeba přirozené výchovy, užšího přimknutí se k přírodě, přiblížení školy a výchovy skutečnému životu. V tomto směru se objevovala celá řada pokusů, aby zastavila vzrůstající rasový úpadek a klesání tělesné i duševní zdatnosti, zejména ve městech. V Americe se tyto snahy upínají ke jménu Ernest Thompson Seton. Založil své čtyři Woodcraft Indians, které učil pozorování, životu v přírodě a začal formulovat skautské zákony. (Svojsík, 1991) V lednu roku 1908 založil Robert Baden-Powell v Anglii první skautskou organizaci na světě – The Boy Scouts. (Břicháček et al, 2001)

Těžko posoudit, kdo má větší zásluhy u zrození skautingu, zda Seton, nebo Baden-Powell. Jisté je, že romantičnost, poetičnost a láska k přírodě jsou především zásluhy Setona, kdežto pořádek, kázeň a organizace jsou dílem Powellovým. (Svojsík, 1991)

Za zakladatele českého skautingu je považován Antonín František Svojsík. Narodil se 5. září 1876 v Praze, místo jména František používal přezdívku Benjamin (byl nejmladším členem Českého pěveckého kvarteta). V roce 1911 jako profesor tělocviku na Žižkovské reálce, jel do Anglie, aby viděl skauting na vlastní oči. Přeložil Scouting for Boys, vedl první družinu českých skautů – svých žáků. Rok poté vyšla první skautská příručka Český skaut, později Základy junáctví.

15. června 1914 byl založen spolek „Junák – Český skaut“, který byl už sice třikrát zakázán, ale vždy znovu obnoven. (Břicháček et al, 2001)

## **1.2 Skautské zásady**

*„Skautské hnutí je založeno na třech základních principech:*

- *povinnost k Bohu, chápaná jako povinnost hledat a respektovat v životě vyšší hodnoty než materiální*
- *povinnost vůči ostatním, chápaná jako věrnost své vlasti, která je v souladu s úsilím o mír, snaha o vzájemné pochopení a spolupráci mezi lidmi, národy a různými*



*sociálními skupinami; je pojata jako závazek účastnit se na rozvoji společnosti, jako úcta a láska prokazovaná bližním a přírodě*

- *povinnost vůči sobě, chápána jako odpovědnost za rozvoj sebe sama.*

*Tyto základní principy jsou vyjádřeny ve skautském slibu a zákonu.*

*Skautský slib zní: „Slibuji na svou čest, jak dovedu nejlépe: sloužit nejvyšší Pravdě a Lásce věrně v každé době, plnit povinnosti vlastní a zachovávat zákony skautské, duší i tělem být připraven pomáhat vlasti i bližním.“ Slib lze doplnit dobrovolným dodatkem: „K tomu mi pomáhej Bůh.“*

*Skautský zákon zní:*

- 1. Skaut je pravdomluvný.*
- 2. Skaut je věrný a oddaný.*
- 3. Skaut je prospěšný a pomáhá jiným.*
- 4. Skaut je přítelem všech lidí dobré vůle a bratrem každého skauta.*
- 5. Skaut je zdvořilý.*
- 6. Skaut je ochráncem přírody a cenných výtvorů lidských.*
- 7. Skaut je poslušný rodičů, představených a vůdců.*
- 8. Skaut je veselý myslí.*
- 9. Skaut je hospodárný.*
- 10. Skaut je čistý v myšlení, slovech i skutcích.“ (Junák- český skaut, z.s. , 2014, s. 2)*

*Správně skauti vědí, jak se starat o své zdraví, jsou silní, odvážní a připraveni čelit nebezpečí a neustále horliví si sobě pomáhat. Jsou zvyklí vzít život do svých rukou. Vzdávají se všeho, osobního pohodlí i tužeb, ve prospěch druhých. (Baden-Powell, 1922)*

*Skautování vytváří přátelské prostředí, jež je přirozenou organizací jak pro hry, tak pro chlapecké výstřelky a toulky, či výpravy, dodává dětem a mládeži ostrovtipné výrazy a rozhodnost, podporuje jejich obrazotvornost, romantičnost a zabavuje je čilým životem ve volné přírodě. Dále dodává fyzického zdraví a přispívá k vývoji. Učí energii a zručnosti, naučí kázně, statečnosti, a vlastenectví, slovem vychovává charakter, jenž je pro děti a mládež v ražení si cesty životem důležitějším, než cokoli jiného, s jehož budováním se vlastně ve školách dosud nepracuje. Metoda vyučovací, při skautování, záleží na tom, vzbudit v dětech touhu, aby sami pro sebe se učily, a ne nalévat do nich vědomosti. A ze stanoviska národního je naším účelem vychovat z dorůstající generace řádné občany. (Svojsík, 1991)*

## 2 OSOBY SE SPECIFICKÝMI POTŘEBAMI

Dítětem, žákem nebo studentem se speciálními potřebami je dle zákona č. 561/2004 Sb.: „Osoba se:

- zdravotním postižením (mentální, tělesné, zrakové nebo sluchové postižení, vady řeči, souběžné postižení více vadami, autismus a vývojové poruchy učení nebo chování),
- zdravotním znevýhodněním (zdravotní oslabení, dlouhodobá nemoc nebo lehčí zdravotní poruchy vedoucí k poruchám učení a chování, které vyžaduje zohlednění při vzdělávání),
- sociálním znevýhodněním (rodinné prostředí s nízkým sociálně kulturním postavením, ohrožení sociálně patologickými jevy, nařízená ústavní výchova nebo uložená ochranná výchova, nebo postavení azylanta a účastníka řízení o udělení azylu na území České republiky).“

Praktická část bude věnována začlenění dětí a mládeže do organizace Junák – český skaut, z.s. s ADHD a s tělesným postižením, proto i zde, v teoretické části bakalářské práce, se budeme věnovat jen těmto osobám.

### 2.1 ADHD

Attention Deficit Hyperactivity Disorder je název používaný klasifikačním systémem Americké psychiatrické asociace, DSM–IV. V češtině se jako volný překlad používá pojem „porucha pozornosti s hyperaktivitou“. Mezinárodní klasifikace nemocí (MKN–10), kterou se řídí lékaři v Evropě, užívá označení hyperkinetická porucha. Dříve se používalo také označení LMD (lehká mozková dysfunkce). (Paclt et al, 2007)

Hyperkinetická porucha (F90) je skupina poruch charakterizovaná časným začátkem (obvykle v prvních pěti letech života), nedostatečnou vytrvalostí v činnostech vyžadujících poznávací schopnosti a tendencí přebíhat od jedné činnosti ke druhé, aniž by byla jedna dokončena, spolu s dezorganizovanou, špatně regulovanou a nadměrnou aktivitou. Hyperkinetické děti jsou často neukázněné a impulzivní, náchylné k úrazům a dostávají se snadno do konfliktů s disciplínou spíše pro bezmyšlenkovité porušování pravidel, než by úmyslně vzdorovaly. Mezi ostatními dětmi nejsou příliš populární a mohou se stát izolovanými. Sekundárními komplikacemi jsou disociální chování a nízké sebehodnocení. (MKN-10, 2014)

Dítě s ADHD je charakteristické poruchou pozornosti, hyperaktivitou a impulzivitou. Projevy těchto charakteristických příznaků jsou pěkně popsány v knize z Nevýhody výhoda: (Žáček, 2013, s. 42)

### *„Porucha pozornosti*

- *Dítě se nedokáže soustředit, snadno se nechá vyrušit jakýmkoliv podnětem,*
- *ať se mu říká cokoliv, vypadá to, že neposlouchá,*
- *nedokončuje započatou práci, vyhýbá se úkolům vyžadujícím mentální úsilí a soustředění,*
- *je nepořádné, dezorganizované, roztržité, zapomnětlivé, ztrácí věci.*

### *Hyperaktivita*

- *Dítě je neposedné, stále pohybuje rukama, nohama, vrtí se, nevydrží sedět na místě, pobíhá kolem,*
- *vyrušuje, je hlučné při všem, co dělá, obtížně zachovává klid a ticho, je upovídané, musí stále mluvit.*

### *Impulzivita*

- *Dítě nedokáže čekat, skáče druhým do řeči, odpovídá dříve, než vyslechne otázku,*
- *často se mu mění nálada, co ho napadne, hned udělá, bezmyšlenkovitě mění témata hovoru.“*

## **2.1.1 Dítě a mládež s ADHD**

Porucha pozornosti s hyperaktivitou se vyskytuje asi u 6 % dětské populace v poměru chlapců a dívek 3 až 5 : 1. Děti trpící s poruchou ADHD chronicky trpí nepozorností, nadměrnou aktivitou a impulzivitou. Tyto charakteristiky se u nich výrazně projevují již v raných stádiích vývoje, a to zřetelněji, než odpovídá jejich mentálnímu věku. Symptomy vystupují výrazněji v situacích, které kladou požadavky na udržení pozornosti, kontrolu pohybu a utlumení impulzů. (Paclt et al, 2007)

## **2.1.2 Práce s dětmi a mládeží s ADHD**

Velmi důležitý je klid a trpělivost. I na rušivé projevy dítěte se musí reagovat klidně. Trpělivě opakovat pokyny a poskytnout dostatek času na jejich splnění. Klidné vedení, trpělivost a laskavost je pro dítě zároveň i příkladným chováním. Dítě by mělo cítit, že ho máme rádi, i když zlobí. Dále je důležité si vytvořit řád a hranice. Srozumitelně dítěti vysvětlit, aby vědělo, co se od něj očekává a kdy překračuje pravidla. Pravidelný režim přinese dítěti jistotu a usnadní orientaci. Je potřeba dbát na dodržování stanovených pravidel, jelikož důslednost je velmi důležitá pro práci s dětmi. Pomáhá k zautomatizování, zvnitřnění pravidel a žádoucího chování. Také je podstatné spolupracovat v týmu vedoucích a hlavně spolupracovat s rodiči, být jednotní. Samozřejmě nezapomínat odměňovat, chválit, i snaha se

cení, a motivovat. Umožnit dítěti dostatek pohybu a potřebné přestávky na odreagování, odpočinek. Před usnutím dítě vést ke zklidnění a zajistit mu dostatečný spánek. Nabízet dítěti přiměřené jasné podněty, pomoci mu tím, když rušivé podněty odstraní. (Žáček, 2013)

Snažit se pochopit nemoc, kterou dítě trpí. Je dobré mít dítě co nejvíce na očích a sledovat jeho chování a taktéž udržovat vždy maximální oční kontakt. Nechat dítě, aby vaše instrukce zopakovalo. Musí-li se dítě opravovat a napomínat, je nutné věnovat více pozornosti konkrétním projevům jeho chování, nikoliv příčinám vzniku reakce. Dítě s ADHD totiž neví, proč se chová tak, jak se chová. Napomínat dítě v soukromí, ne před celou družinou (ostatními dětmi). Není vhodné příliš zvyšovat hlas. Je prospěšné, aby dítě mělo kamaráda s vhodným modelem chování. Avšak buďte realisté, dítě s ADHD nebude nikdy „perfektní“, „dokonalé“, bez chyb. (www.adehade.cz, 2009)

## **2.2 Tělesné postižení**

Tělesným postižením rozumíme vady pohybového a nosného ústrojí (kostí, kloubů, šlach, svalů cévního zásobení), ale i poškození nebo poruchy nervového ústrojí, jestliže se projeví poškozenou hybností, včetně vrozených i získaných deformací tvarů těla a končetin. (Ludíková, 2005)

Oborem, jehož cílovou skupinou jsou také děti a mládež s tělesným postižením je somatopedie. Zabývá se edukací jedince s tělesným postižením, onemocněním a zdravotním oslabením a komplexní péčí o něj. Je součástí speciální pedagogiky. (Zikl, 2011)

Název oboru somatopedie vznikl z řeckých slov soma (tělo) a paidea (výchova). Somatopedie zahrnuje také výchovně vzdělávací péči, která vede k socializaci nebo resocializaci dětí, mladistvých i dospělých tělesně a zdravotně postižených osob. Pečuje o osoby, které potřebují pomoci při nácviu sebeobsluhy, při běžných denních činnostech i v přípravě na výkon původního nebo nového povolání při změnách, a zpravidla snížených, pracovních schopnostech a možnostech. (Kábele, 1992)

Nejčastější příčina poruchy hybnosti je dětská mozková obrna - postižení vývoje centrální nervové soustavy, které se může projevit i narušením schopnosti regulace vlastních projevů. Tito jedinci mohou být labilnější a dráždivější, což se projeví nápadnostmi v jejich chování. Častou příčinou je nedonošenost, nedostatek kyslíku během porodu nebo po něm a krvácení do mozku, k čemuž dochází obvykle v rámci komplikovaného porodu. Poranění mozku může být různě závažné, záleží na rozsahu a lokalizaci postižení. Lidé po poranění mozku mívají poruchy hybnosti, které mohou být různého charakteru. Nejčastěji se vyskytuje

chabé ochrnutí poloviny těla, poruchy koordinace pohybů, poruchy hrubé i jemné motoriky. Tento stav provází i další obtíže, jako jsou poruchy řeči, poruchy kognitivních neboli poznávacích funkcí, epilepsie, poruchy percepčních funkcí, poruchy exekutivních funkcí, psychosociální a emoční problémy, změny v chování, sociálně adaptační potíže. Dalším závažným postižením je přerušení míchy. Nastává vlivem různých onemocnění, ale v současné době je častou příčinou úraz páteře s následným poraněním míchy. Postižena není pouze hybnost, ale v závislosti na místě a rozsahu poranění míchy i citlivost, dochází ke ztrátě kontinence, k poruše sexuálních funkcí. Rozštěp páteře je vrozené postižení, už v těhotenství se dá zjistit pomocí ultrazvuku, intelekt nebývá narušený. Poruchy hybnosti jako důsledek poruchy kostí, kloubů a svalstva. Obvykle se jedná o poruchu růstu kostí nebo takové poškození struktury kostní tkáně, které omezuje hybnost. Dalším onemocněním je revmatické onemocnění kloubů a svalů, které je velmi bolestivé. Progresivní svalová dystrofie je dědičné onemocnění, kdy dochází k úbytku svalových vláken, a tím narůstajícímu pohybovému omezení. Základním projevem je postupně se zhoršující svalová slabost. Postiženy jsou především velké svaly. (Žáček, 2013)

### **2.2.1 *Dítě a mládež s tělesným postižením***

Základním charakteristickým znakem tělesného postižení je omezení hybnosti jedince. Toto postižení je buď vrozené, nebo může vzniknout v důsledku jiného onemocnění či úrazu. (Zikl, 2011)

Dítě, či mládež s tělesným postižením je většinou vnímané jako osoba, jejíž vada či dysfunkce je patrná na první pohled. Společným rysem jedinců s tělesným postižením je nutnost redukování obvyklých aktivit a v některých případech i částečná až úplná imobilita, která většinou působí na celkový rozvoj postiženého jedince. Snížení těchto pohybových schopností může ovlivnit soběstačnost dítěte, jeho schopnost cestovat, pracovat nebo navazovat nové vztahy. (Hanáková, 2011)

### **2.2.2 *Práce s dětmi a mládeží s tělesným postižením***

Práce se žáky se speciálními potřebami je pro vedoucího bezesporu velmi náročná a zajištění odpovídající komplexní péče o děti s tělesným postižením má řadu přesahů do dalších oblastí (rehabilitace, terapie, psychologie). Je tedy nezbytné, aby každý vedoucí spolupracoval s dalšími odborníky, znal a ve své práci aplikoval poznatky a metody z celé řady dalších oborů. (Zikl, 2011)

Člověk s tělesným postižením zpravidla potřebuje bezbariérové prostředí nejen venkovní, ale i v budovách. Pokud člověk s tělesným postižením potřebuje pomoc asistenta či

asistentů při sebeobsluze, je třeba myslet na to, aby v příslušných prostorách byl dostatek prostoru pro příslušný počet lidí. Nebát se zjistit, jaké potřeby má konkrétní člověk s postižením (jak je zvyklý se přesouvat z vozíku, zda potřebuje madla např. u WC). Některé děti s tělesným postižením nemají žádné specifické potřeby v komunikaci, ostatní mohou užívat alternativní způsob komunikace. Při komunikaci s člověkem na vozíku je vhodné fyzicky se snížit na jeho úroveň. Nikdy se přitom neopírejte o vozík. Doprovází-li dítě s tělesným postižením další osoba, v rozhovoru se rozhodně obraťte vždy na toho, s kým a o kom právě mluvíte. Tělesné postižení není automaticky spojeno s postižením intelektu a smyslů, k dítěti s pohybovým handicapem tedy nepřistupujte tak, jako by jeho postižení bylo závažnější, než ve skutečnosti je. Není třeba se v rozhovoru vždy vyhýbat tématům souvisejícím s postižením. Některé druhy tělesného postižení mohou být spojené s narušenou komunikační schopností. V tom případě je důležité pozorně naslouchat a nechat takovému člověku dostatek času na vyjádření, neskákat mu do řeči, nedořikávat věty za něj. Pomoc dítěti s postižením nabízejte, vždy by však měla být po vzájemné dohodě, nikdy mu ji nevnucujte. Respektujte, že lidé s postižením chtějí být nezávislí a soběstační. (Žáček, 2013)

Zvyšujte jistotu a pocit soběstačnosti, například poskytnutím nezbytných kompenzačních pomůcek. Nemanipulujte s vozíkem bez vědomí jedince s tělesným postižením. Neberte manipulaci s dítětem na vozíku jako automatickou povinnost každého člověka. Buďte připraveni na to, že viditelnost postižení ve vás může vyvolat různé reakce, někdy jsou to reakce nepřiměřené (projevy lítosti, opovržení, posměchu atd.). Komunikujte! Vzájemná komunikace usnadní další potřebné postupy. Jedinců na vozíku se neostýchejte zeptat na jejich pohybové možnosti. Ne každý, kdo sedí na vozíku, je na něj upoután nebo naopak: ne každý, kdo chodí, je schopen se např. sám, bez pomoci zvednout ze židle. Jednou z možností, jak snížit závislost osob s tělesným postižením na pomoci okolí, je získání asistenčního psa. (Hanáková, 2011)

## II PRAKTICKÁ ČÁST

### 3 CÍL PRÁCE

Hlavním cílem bakalářské práce bylo ukázat, že děti a mládež se specifickými potřebami se mohou stát členy organizace Junák – český skaut z.s..

Dílčí cíle:

- zmapovat a vyhodnotit názory zákonných zástupců a skautských vedoucích na inkluzi dětí a mládeže se specifickými potřebami do organizace Junák – český skaut z.s.,
- zjistit důvody nízkého začleňování dětí a mládeže se specifickými potřebami do organizace Junák – český skaut z.s.,
- ukázat náměty pro začleňování a práci s dětmi a mládeží se specifickými potřebami do organizace Junák – český skaut z.s.,
- zjistit výhody, či nevýhody začlenění dětí a mládeže se specifickými potřebami do organizace Junák – český skaut z.s..

## 4 PRŮBĚH VÝZKUMU

Byl zvolen smíšený design výzkumu - kvantitativní s kvalitativními prvky, jelikož celkově vytváří ucelený obraz o možnosti inkluze dětí a mládeže se specifickými potřebami do organizace Junák – český skaut z.s..

Pro první část výzkumu bylo zvoleno kvantitativní šetření v podobě dotazníků. *„Kvantitativní výzkum se opírá o základy takového vědění, které je získáváno empiricky (prostřednictvím pozorování) a ověřování (kdokoliv v téže pozici pozoruje tutéž věc či situaci). Sběr dat probíhá pomocí standardizovaných technik rozhovorů, dotazníků nebo pozorování. Kvantitativní výzkum umožňuje reprezentativní šetření populace, které lze zobecnit na populaci. Zároveň umožňuje testování teorií. Má četné výhody jako například relativně rychlý sběr dat a jejich rychlou analýzu, dále poskytuje přesná numerická data a jistotu, že výsledky jsou nezávislé na výzkumníkovi“.* (Olecká, Ivanová, 2010, s. 11) Náplní výzkumu byly otázky kladené zákonným zástupcům dětí a mládeže a skautským vedoucím, které jim byly předloženy v srpnu 2016.

Druhá část výzkumu byla zaměřena kvalitativně, byly provedeny případové studie dětí se specifickými potřebami, které již navštěvovaly, či navštěvují skautské družiny s intaktními dětmi. *„Cílem kvalitativního šetření je porozumět sociální realitě, kterou zkoumáme. V centru pozornosti tohoto typu výzkumu je člověk či lidé. Zkoumání jde do hloubky a provádí se pomocí delšího kontaktu s terénem. Základními výhodami kvalitativního výzkumu jsou podrobný popis a vhled při zkoumání problematiky, navíc dobře reaguje na místní situace a podmínky a dokáže hledat lokální příčinné souvislosti. Kvalitativní výzkum umožňuje studovat procesy a navrhopvat teorie“.* (Olecká, Ivanová, 2010, s. 12) Případová studie chlapce byla realizována od října 2007, kdy začalo pozorování chování chlapce v rodině. Blíže byla věnována dítěti pozornost v září 2010, kdy se stal členem Junáka, do konce června 2016. Náplní druhé případové studie byla dívka, které byla věnována pozornost od září 2014.



## 5 POUŽITÉ METODY

### 5.1 Test osobnosti (dotazník)

Test je v podstatě experimentem, neboť vyvolává reakci šetřené osoby v kontrolovaných podmínkách. Tato písemná explorační metoda nám přináší cenné poznatky o různých oblastech, které vyšetřujeme. Většinou zkoumáme jejich prostřednictvím určité vymezené osobnostní znaky: schopnosti a vlastnosti. Ve speciální pedagogice to může být například oblast kognitivních procesů, otázka postojů, zájmů, potřeb a hodnot, získávání poznatků o negativních jevech souvisejících s prostředím rodiny či školy, apod. Aplikace těchto metod si často vyžaduje multidisciplinární přístup. (Fischer et al, 2014)

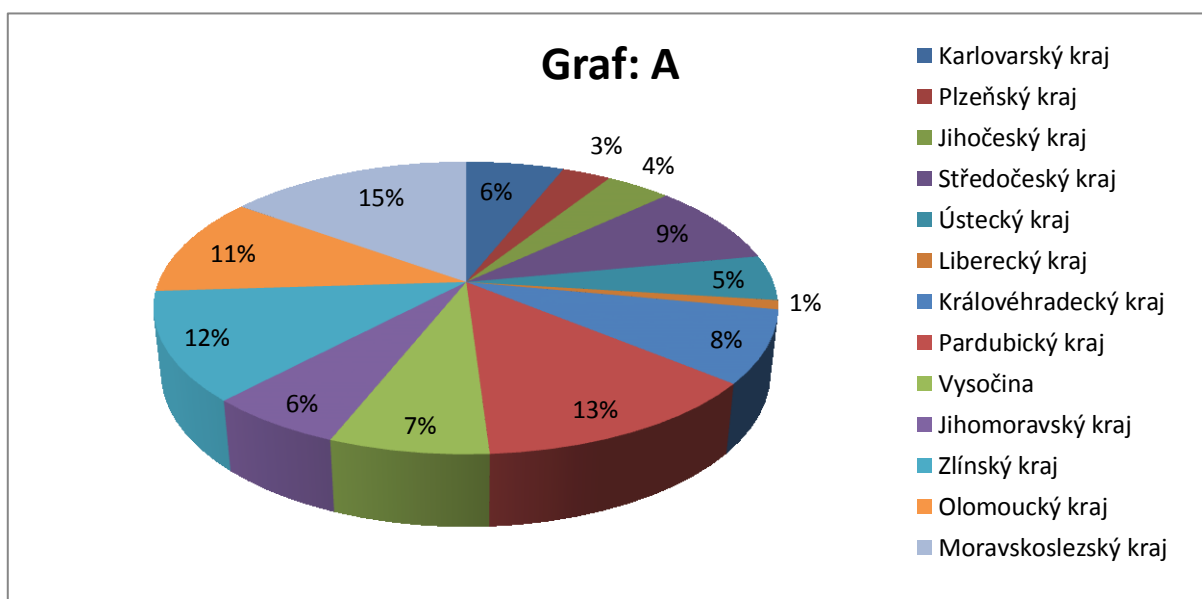
#### 5.1.1 Dotazník pro rodiče

V následující části byly zhodnocené získané výsledky z dotazníkového šetření. První dotazník byl distribuován k rukám rodičů. Pro přehlednost výsledků výzkumu byly odpovědi na jednotlivé otázky zpracované do grafů se slovním komentářem.

První tři otázky byly kontaktní, týkaly se pohlaví, věku a bydliště (kraj) respondentů. Dalších osm otázek se již vztahovaly k samotnému výzkumu.

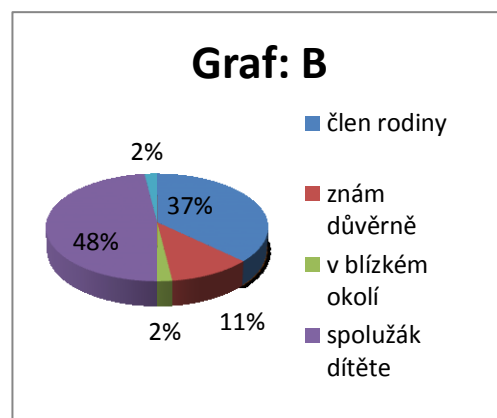
Šetření se zúčastnilo 114 respondentů. Žen se zapojilo do výzkumu o 23 % více než mužů. Ve věkovém období 18-30 let se zapojilo 20 % respondentů, 31-45 let 48 %, 46-60 let 32 % a respondenti nad 61 let se do výzkumu nezapojili.

#### A. Ve kterém kraji České republiky bydlíte?



**B. Jaký je Váš osobní vztah k dítěti (mládeži) se specifickými potřebami?**

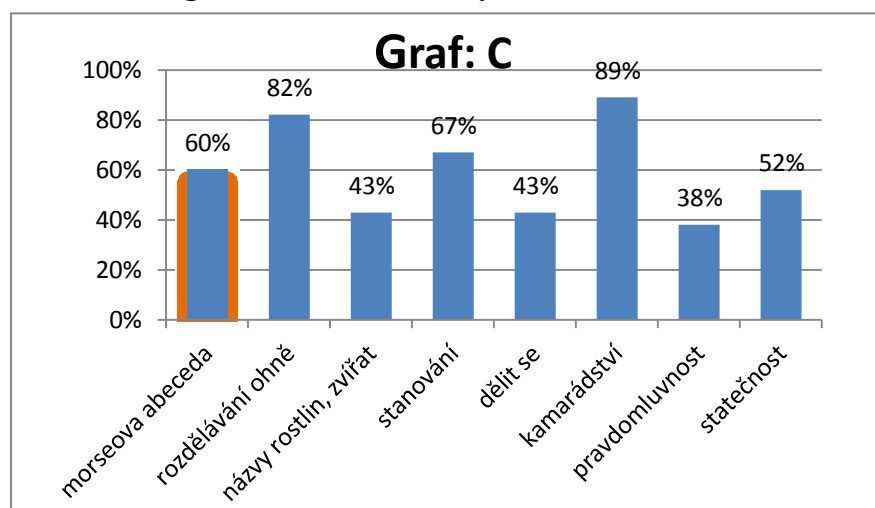
- a) máme člena rodiny se specifickými potřebami
- b) znám důvěrně
- c) v blízkém okolí žije
- d) mé dítě má spolužáka se specifickými potřebami
- e) jiný



Z celkového počtu 114 respondentů se nejvíce setkávají s dětmi a mládeží se specifickými potřebami rodiče ve škole, nebo doma v rodině. Tudíž jsou s nimi v každodenním kontaktu.

**C. Co se dle Vašeho názoru učí děti v organizaci Junák – český skaut z.s. ?**

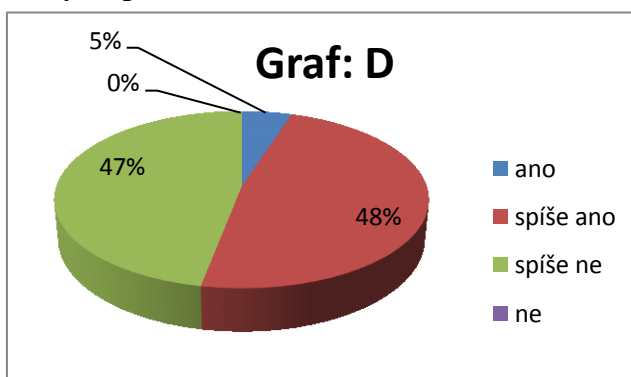
- a) morseovu abecedu
- b) rozdělování ohně
- c) názvy rostlin, zvířat
- d) stanování
- e) dělit se
- f) kamarádství
- g) pravdomluvnost
- h) statečnost



Zákonní zástupci vnímají skauting jako příležitost kamarádství pro děti a mládež. Méně jak polovina respondentů si však myslí, že skauting mravně nevychovává děti a mládež. Dle Skautské stezky je skauting příprava na celý budoucí život, přátelství, zábava, sport, mravní výchova, odpočinek, poznání, ale i dřina a překonání sebe sama, nezištná pomoc i způsob, jak poznat, co v člověku doopravdy je. (Břicháček et al, 2001)

**D. Může se stát dítě, či mládež se specifickými potřebami členem Junáka?**

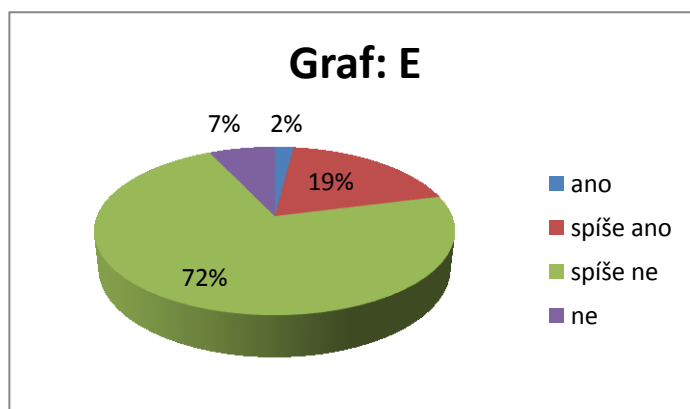
- a) ano
- b) spíše ano
- c) spíše ne
- d) ne



Jistě stojí za povšimnutí, že nikdo z dotazovaných nebyl přímo proti inkluzi dítěte (mládeže) se specifickými potřebami do Junáka. Avšak 95 % má k této inkluzi výhrady. Ve Strategii Junáka 2022 – těžké otázky směřování Junáka – českého skauta je jasně psáno, že: „Junák – český skaut jako organizace má, v souladu se svými stanovami, zájem na tom, aby neexistovaly překážky členství pro jakéhokoliv člověka.“ (2014, s. 15)

**E. Myslíte si, že skauting může být výhodný pro dítě (mládež) se specifickými potřebami?**

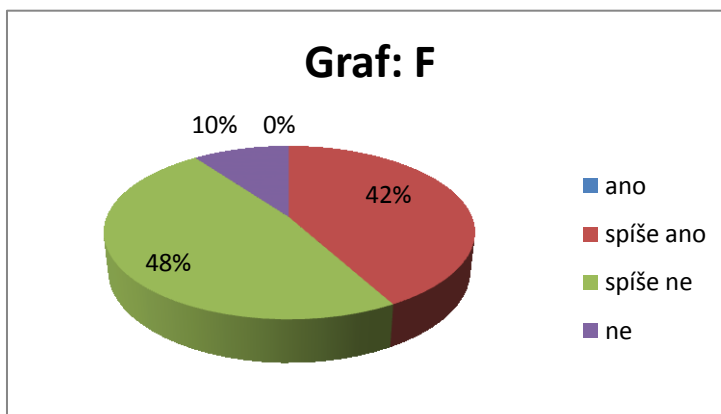
- a) ano
- b) spíše ano
- c) spíše ne
- d) ne



Většina dotazovaných si myslí, že skauting není výhodný pro dítě (mládež) se specifickými potřebami, avšak 89 % mi odpovědělo v předchozí otázce, že skauting je hlavně o kamarádství. Vždyť sociální inkluze se snaží zabraňovat sociální exkluzi či odstraňuje již vzniklou, respektive vyloučení ze společnosti, izolaci. (Tannenbergerová, 2016)

**F. Myslíte si, že skautští vedoucí zvládnou práci s dítětem (mládeží) se specifickými potřebami ve skautské družině?**

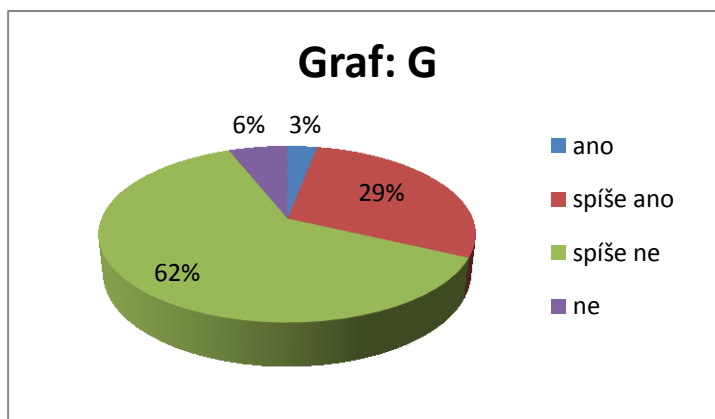
- a) ano
- b) spíše ano
- c) spíše ne
- d) ne



58 % respondentů si myslí, že skautští vedoucí by nezvládli práci s dětmi (mládeží) se specifickými potřebami a bohužel stoprocentní důvěru nemá ke skautským vedoucím nikdo z dotazovaných.

**G. Přihlásili byste dítě (mládež) se specifickými potřebami do Junáka?**

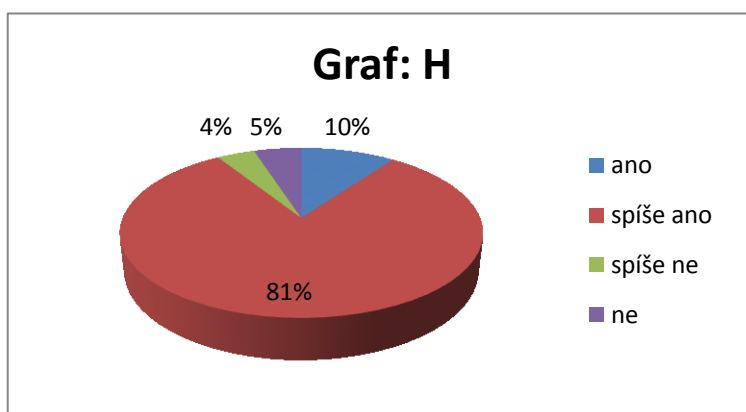
- a) ano
- b) spíše ano
- c) spíše ne
- d) ne



Většina respondentů by dítě (mládež) se specifickými potřebami nepřihlásilo do Junáka. Nejspíše z důvodu, dle předchozí otázky, že zákonní zástupci mají obavu, že by skautští vedoucí nezvládli práci s dětmi a mládeží se specifickými potřebami. Dle Strategie Junáka 2022 důvodem může být i „*limita otevřenosti Junáka - jeho mediální obraz, na jehož zlepšování by měla zapracovat organizace jako celek.*“ (2014, s. 12)

**H. Myslíte si, že by se dítě (mládež) se specifickými potřebami cítilo dobře mezi ostatními skauty?**

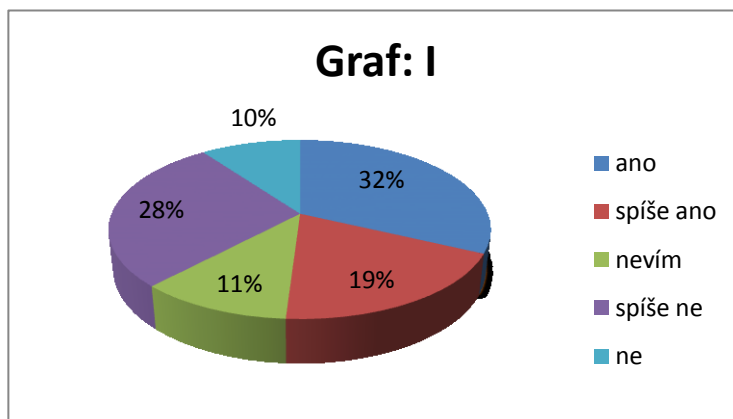
- a) ano
- b) spíše ano
- c) spíše ne
- d) ne



Je pozitivní, že 91 % respondentů si myslí, že by se dítě (mládež) se specifickými potřebami cítilo dobře mezi ostatními skauty. Je to pěkná vizitka skautů! Skauti totiž neuznávají rozdíly národnostní, rasové ani třídní. Ve všech zemích mají v zákonu stejný bod, který říká, že se mají ke všem členům světového hnutí chovat jako ke svým bratrům a sestrám. Ke skautským ideálům patří i bratrství všech lidí. (Skauting, 1993)

**I. Myslíte si, že by se dítě (mládež) se specifickými potřebami rádo stalo skautem?**

- a) ano
- b) spíše ano
- c) nevím
- d) spíše ne
- e) ne



Tyto odpovědi jsou velmi rozdílné. Důvodem může být odlišnost každého dítěte (mládeže).

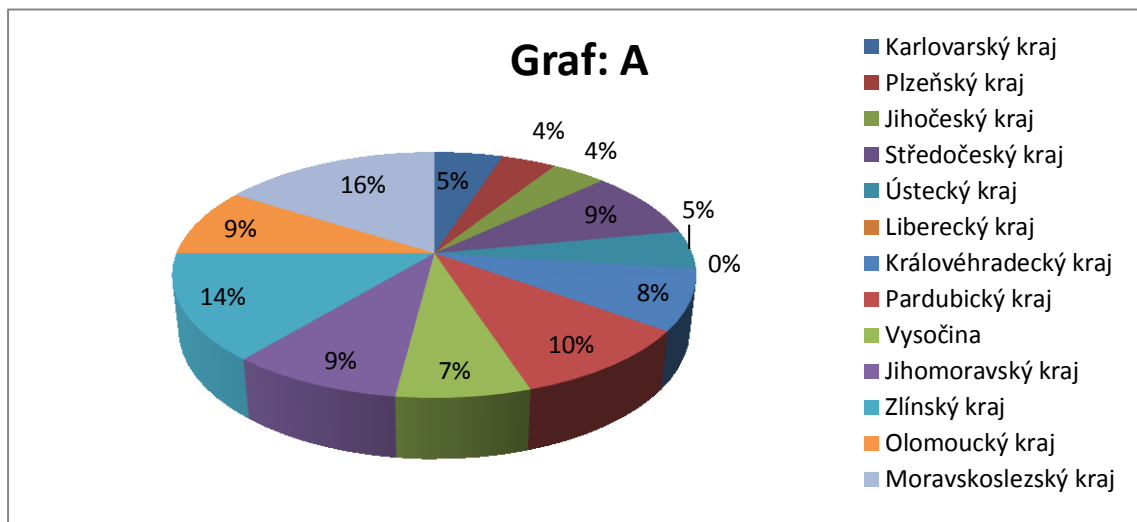
V tomto dotazníkovém šetření se ukázaly velmi zajímavé odpovědi. Většina respondentů je pro inkluzi dětí a mládeže se specifickými potřebami do Junáka, avšak samotní skautským vedoucím nevěří, že by inkluzi zvládli. Většinou jsou to muži, kdo mají negativní postoj oproti ženám, které tuto inkluzi vnímají pozitivně jak pro intaktní děti, tak pro děti (mládež) se specifickými potřebami. Stojí i za povšimnutí, že respondenti ze středočeského a jihomoravského kraje jsou na 92% nakloněni k začlenění dětí (mládeže) se specifickými potřebami do Junáka.

### **5.1.2 Dotazník pro skautské vedoucí**

V navazující části byly zhodnocené získané výsledky z druhého dotazníkového šetření. Pro přehlednost výsledků výzkumu byly odpovědi na jednotlivé otázky také zpracované do grafů se slovním komentářem, jako u prvního dotazníku.

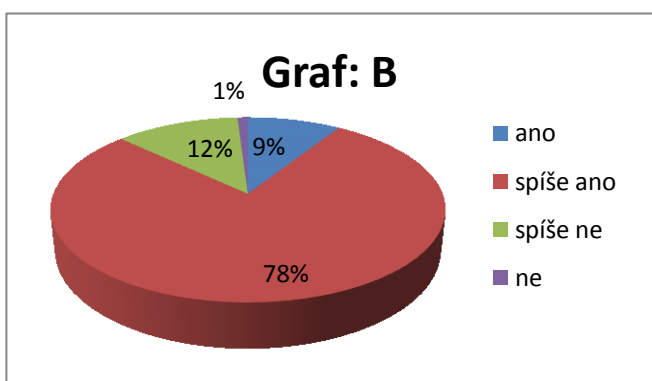
První čtyři otázky byly opět kontaktní, týkaly se pohlaví, věku, délky praxe vedoucích v Junáku a bydliště (kraj) respondentů. Dalších jedenáct otázek se již vztahovaly k samotnému výzkumu inkluze. Dotazníkového šetření se zúčastnilo 280 respondentů. Žen se zapojilo do výzkumu o 29 % více jak mužů, z důvodu vyššího zastoupení žen v pozici skautský vedoucí. Ve věkovém období 15-20 let dotazníky vyplnilo 14 % respondentů, 21-35 let 55 %, 36-50 let 19 %, nad 51 let se zapojilo 12 % respondentů. Délka praxe byla různá u všech respondentů (1-3 roky 9 %, 3-7 let 33 %, 7-10 let 34 %, 10-15 let 18 %, 15 a více let 6 %).

**A. Ve kterém kraji České republiky bydlíte?**



**B. Myslíte si, že dítě (mládež) se specifickými potřebami se může stát členem Junáka?**

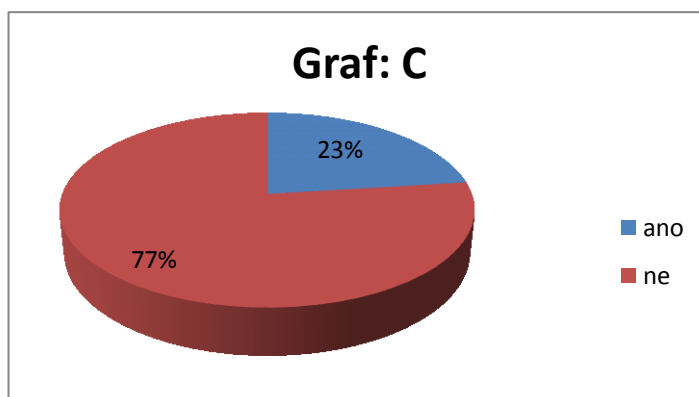
- a) ano
- b) spíše ano
- c) spíše ne
- d) ne



U respondentů velmi převažuje názor, že dítě (mládež) se specifickými potřebami se může stát skautem. Také dle Strategie Junáka 2022: „Členové nevnímají, že by pro vstup do Junáka byly zásadní limity. Vše je o dobrovolnické práci a kapacitách jednotlivých oddílů, a proto by se o inkluzi mělo rozhodovat na úrovni oddílů/středisek. O míře odstraňování překážek ať už sociální, zdravotní, nebo geografické (nejbližší oddíl je daleko), musí vždy rozhodnout oddíl samotný – velká shoda, že toto nelze řídit centrálně.“ (2014, s. 11)

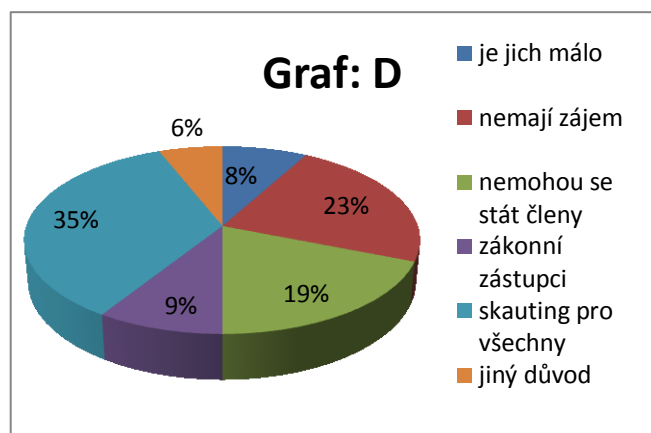
**C. Máte, či měli jste v družině dítě (mládež) se specifickými potřebami?**

- a) ano
- c) ne



**D. Proč si myslíte, že je málo dětí a mládeže se specifickými potřebami v Junáku?**

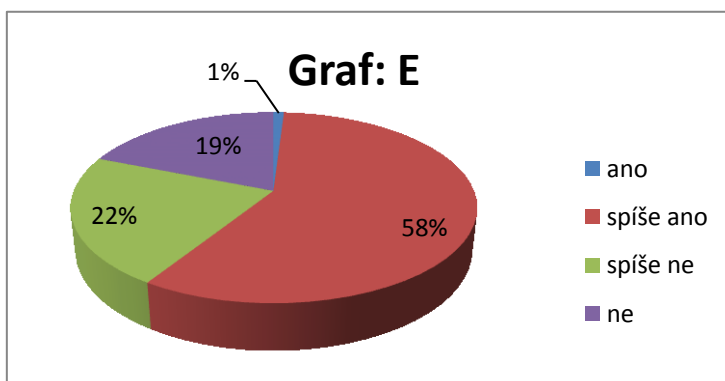
- a) je jich málo na světě
- b) nemají zájem
- c) nemohou se stát členy
- d) zákonní zástupci je nechtějí přihlásit
- e) nevědí, že skauting je i pro ně
- g) jiný důvod



Většina respondentů odpověděla v předchozí otázce, že skautem se může stát dítě (mládež) se specifickými potřebami, avšak nyní 19 % napsala, že nikoli. Z toho 12% si přímo protičela v jinak formulované otázce. Největší procento však patří variantě, že lidé nevědí, že skauting je pro všechny. Proto je opravdu nutné, aby Junák zapracoval na mediálním obraze, aby se veřejnost dozvěděla, že neexistují limity pro vstup do Junáka. (Strategie Junáka, 2014) Za jiný důvod bylo 14 krát ručně dopsáno, že vedoucí by nepřijali dítě se specifickými potřebami a 3 krát, že mnoho dětí ani skauting nezná.

**E. Přijali byste Vy dítě (mládež) se specifickými potřebami do své skautské družiny?**

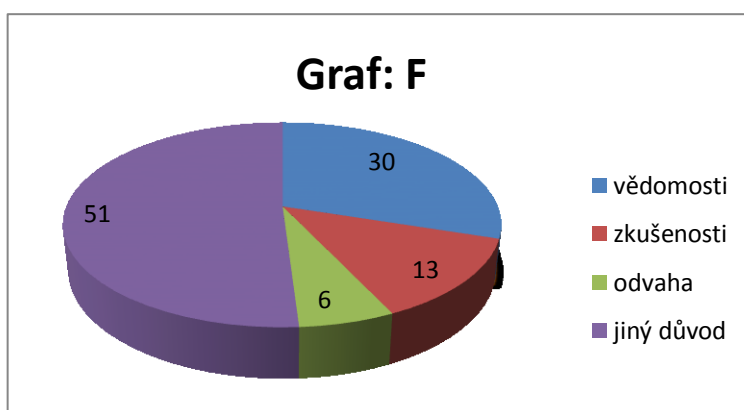
- a) ano
- b) spíše ano
- c) spíše ne
- d) ne



Tato otázka je hodně osobní, 59 % odpovědělo pozitivně pro inkluzi. Práce v heterogenních kolektivech je považována za přirozenou součást pedagogické činnosti. (Tannenbergerová, 2016)

**F. Proč si myslíte, že vedoucí nepřijímají děti (mládež) se specifickými potřebami do svých družin?**

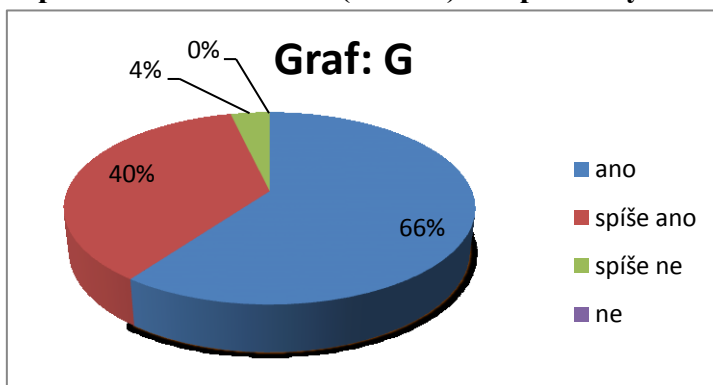
- a) nemají vědomosti
- b) nemají zkušenosti
- c) nemají odvahu
- d) jiný důvod



Mnoho dotazovaných odpovědělo na tuto výzkumnou otázku, že vedoucím chybí vědomosti. Většina odpovědí však byla - jiný důvod. V něm se neuvěřitelných 35 % respondentů shodlo, že vedoucí nemají trpělivost pro péči o dítě (mládež) se specifickými potřebami a 18 % respondentů napsalo, že by vedoucí neměli čas se individuálně věnovat dítěti (mládeži) se specifickými potřebami. Další napsali jako důvod, že vedoucí je prostě nechtějí přijmout, nebo že nemají sílu. Ve Strategii Junáka 2022 se píše, že: „Členové se velmi shodují na tom, že vedoucí může přijmout jen takové dítě, jehož výchovu oddíl zvládne a má na to kapacity (kvalifikaci, lidi, čas, sílu, motivaci, ...) – je třeba být otevřený, ale zároveň zodpovědně zvážit síly.“ (2014, s. 12)

**G. Myslíte si, že by Junák mohl mít pozitivní vliv na dítě (mládež) se specifickými potřebami?**

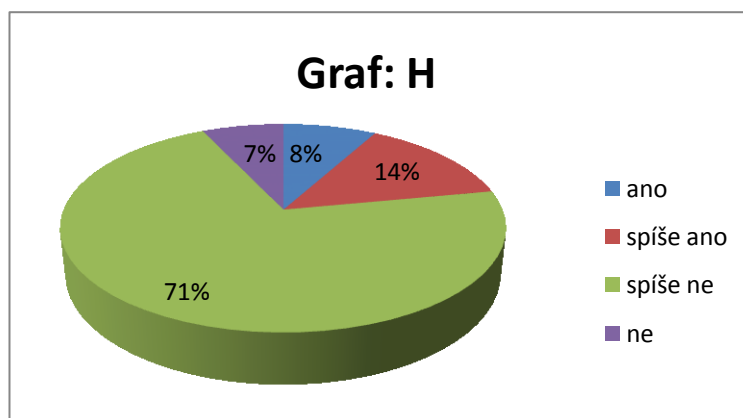
- a) ano
- b) spíše ano
- c) spíše ne
- d) ne



Na tuto otázku odpověděli skoro všichni respondenti pozitivně. Jen 4 % všech dotazovaných si myslí, že by Junák neměl dobrý vliv na děti (mládež) se specifickými potřebami. Skauting je nezištná pomoc druhým, příprava na celý budoucí život, přátelství. (Břicháček et al, 2001)

**H. Myslíte si, že by dítě (mládež) se specifickými potřebami přineslo nějaký přínos pro Vaši skautskou družinu?**

- a) ano
- b) spíše ano
- c) spíše ne
- d) ne



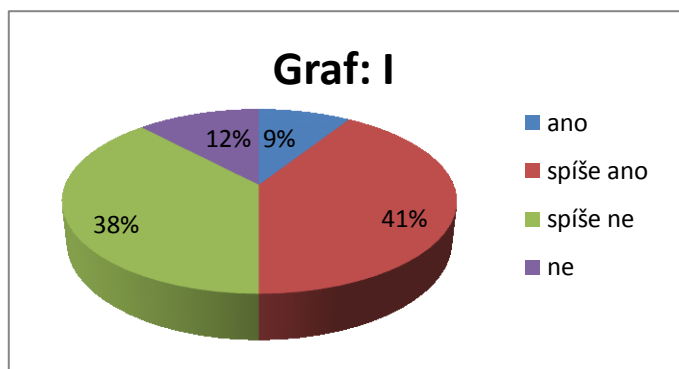
Respondenti odpovídali opět na osobní otázku, jejich reakce byla spíše negativní. Nevidí výhody inkluze pro intaktní družinu skautských dětí (mládeže). Avšak správně by měli



vedoucí udělat vše pro to, aby v jejich družině vyrůstali citliví chlapci a děvčata, vnímaví k osudu jiných. (Skauting, 1993) Různorodost se stává přirozenou součástí společnosti a je brána jako přínos a impuls k rozvoji. Inkluze má princip spolupráce – přirozeného soužití jedinců ve společnosti, kteří disponují různými talenty a nedostatky. Odlišnost dětí je vnímána jako příležitost k rozvíjení respektu k sobě i ostatním, a ne jako problém či přítěž! (Tannenbergerová, 2016)

**I. Myslíte si, že by se dítě (mládež) se specifickými potřebami cítilo dobře mezi ostatními skauty?**

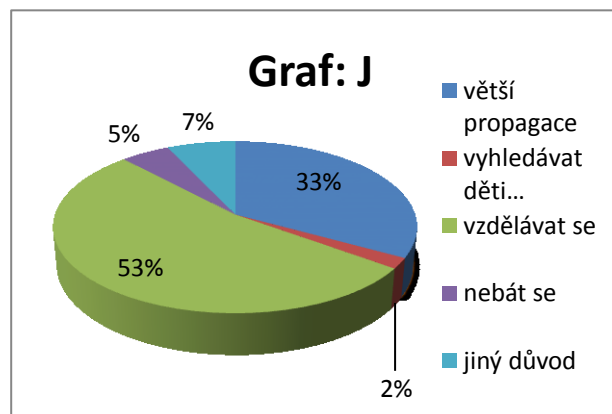
- a) ano
- b) spíše ano
- c) spíše ne
- d) ne



Tato úplně stejná otázka byla položena také zákonným zástupcům dětí a mládeže. Je zajímavé, že rodiče napsali jednoznačně (91 %), že skauting je vhodné prostředí pro dítě (mládež) se specifickými potřebami. U skautských vedoucích jsou odpovědi přesně 50 na 50 procent, zda je toto prostředí vhodné pro děti (mládež) se specifickými potřebami, či nikoliv.

**J. Jak by se, dle vašeho názoru, mohl zvýšit počet dětí (mládeže) se specifickými potřebami v Junáku?**

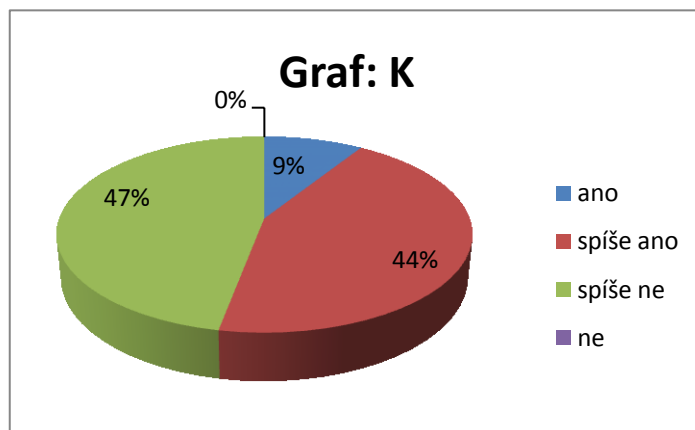
- a) větší propagace
- b) vyhledávat děti se specifickými potřebami
- c) vzdělávat vedoucí v tomto oboru
- d) nebát se je přijmout
- e) jiný důvod



Skautští vedoucí nechtějí vyhledávat děti (mládež) se specifickými potřebami, aby je nalákali do skautingu, spíše vidí potřebu se vzdělávat v oboru speciální pedagogika. Také ve Strategii Junáka 2022 je psáno, že: „Členy se speciálními potřebami nechceme aktivně vyhledávat, ale inkluzi umožňovat, mít metodiky a podporu.“ (2014, s. 12)

**K. Zúčastnili byste se vzdělávací besedy na téma práce s dětmi (mládeží) se specifickými potřebami v Junáku?**

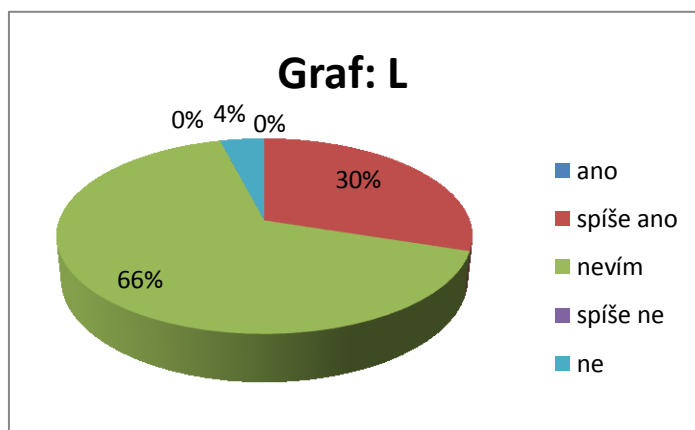
- a) ano
- b) spíše ano
- c) spíše ne
- d) ne



53 % respondentů by se rádo vzdělávalo v oboru speciální pedagogika, aby mohlo lépe a efektivněji pracovat s dětmi (mládeží) se specifickými potřebami ve své skautské družině.

**L. Myslíte si, že by dítě (mládež) se specifickými potřebami se rádo stalo skautem?**

- a) ano
- b) spíše ano
- c) nevím
- d) spíše ne
- e) ne



Poslední otázka byla pro skautské vedoucí velmi náročná. Více jak polovina respondentů vůbec nevěděla, jestli děti (mládež) se specifickými potřebami mají vůbec zájem o skauting. Stejnou otázku dostali i zákonní zástupci dětí. Ti sice měli velmi odlišné názory, většina se neshodla, ale myslí si o 21 % více než skautští vedoucí, že děti (mládež) se specifickými potřebami by o skauting zájem měly.

V tomto dotazníkovém šetření bylo odhaleno nemálo věcí. Zajímavé především je, že se ukázalo, že ženy mají větší vztah k dětem (mládeží) se specifickými potřebami. Rozhodně více žen se přiklání k inkluzi, oproti mužům. Velkou roli hrál také věk respondentů, vedoucí ve věku 21 až 50 let byli nejvíce nakloněni k začlenění dětí (mládeže) se specifickými potřebami do Junáka. Z pohledu praxe byli přívětivější k inkluzi vedoucí s krátkou dobou praxe. Toto zjištění souhlasí s radou v knize „Nebojte se věnovat mladým“, kde autor radí začínajícím pedagogům, že musí riskovat, otvírat se novým věcem, jedině tak získají zkušenosti. (Burns, 1994) Lidé s naopak nejdelší dobou praxe byli zásadně proti

inkluzi. Spisovatel v knize dále popisuje, že i starší pedagogové se nemají bát změn, vždyť právě tyto změny jim pomáhají od stereotypu, který vede k syndromu vyhoření. (Burns, 1994). Dotazník ukázal, že lidé chtějí začlenit děti (mládež) se specifickými potřebami do Junáka, většinou se tato myšlenka líbí. Avšak když by měli konkrétně oni pro tuto inkluzi něco udělat, nechce se jim. Především je nutné si uvědomit, že inkluze by měla být vnímaná jako přirozený důsledek aplikace lidských práv a hodnot svobodné demokratické společnosti. (Tannenbergerová, 2016)

## 5.2 Případová studie

Osobní anamnéza je zaměřena na postižení biologického, psychomotorického a sociálního vývoje šetřeného klienta. Vývoj se snaží postihnout již od prenatálního období, zjišťuje průběh období perinatálního a postnatálního. Obecně se zabývá všemi neobvyklostmi, abnormalitami, ale pečlivě hodnotí i působení různých faktorů (biologických, chemických, fyzikálních a sociálních) na jedince a jeho dosavadní vývoj. Součástí anamnestického vyšetření je i získávání poznatků o prostředí, ve kterém se jedinec vyskytoval, ve kterém docházelo k interakcím významným z hlediska jeho handicapu. Nejčastěji je to škola či zaměstnání. (Fischer et al, 2014)

Rodinná anamnéza zjišťuje důležité údaje o rodičích i prarodičích, o sourozencích, nebo o dalších rodinných příslušnících. Zkoumá případný výskyt neobvyklých jevů abnormalit a patologií v rodině. (Fischer et al, 2014)

Pozorování spočívá v záměrném systematickém pozorování jedince s cílem rozpoznat důležité znaky a charakteristiku jeho handicapu. Tato metoda slouží dále ke zjišťování osobnostních vlastností, specifčnosti sociálních vztahů, které šetřený jedinec zjevným způsobem manifestuje. Může mít formu přímou či nepřímou, zúčastněnou nebo nezúčastněnou. (Fischer et al, 2014)

Rozhovor je poměrně náročnou diagnostickou metodou vyžadující vyšší zkušenost posuzovatele. Rovněž s touto metodou souvisejí vyšší nároky na schopnost interpretace dosažených zjištění. Rozhovor probíhá podle určitých kritérií a pravidel. Interview může mít různou formu: strukturovanou, polostrukturovanou nebo nestrukturovanou. Zde je vyhodnocení těžší, ale tato forma nám může přinést nečekané poznatky. (Fischer et al, 2014)

### 5.2.1 Cvrček - chlapec s ADHD v Junáku

#### Osobní údaje

- Cvrček je přezdívka chlapce z moravskoslezského kraje, který je narozen v roce 2000 a nyní se druhým rokem vyučuje na truhláře.

### **Charakteristika zevnějšku**

- Štíhlý chlapec s tmavými vlasy na první dojem působí mile a sympaticky.

### **Diagnóza**

- Žák se speciálními vzdělávacími potřebami podle § 16, odst. 3 zákona č. 561/04 Sb. zdravotní znevýhodnění - porucha pozornosti s hyperaktivitou.
- Atypická rodičovská situace – Cvrček je od roku 2007 v pěstounské péči.
- Chlapec je emočně deprivovaná osobnost v nerovnoměrném vývoji.

### **Rodinná anamnéza**

- Otec narozen v roce 1975, dle dokumentace simplexnější, pravděpodobně bez práce a domova. Není soudně zbaven rodičovských práv, v kontaktu s chlapcem sporadicky (1-2 krát do roka).
- Matka narozena v roce 1970, abusus alkoholu, gemblérka, povahově agresivní, soudně zbavena rodičovských práv.
- Chlapec má tři nevlastní sourozence (bratr 1989, sestra 1991, bratr 1995). Nevlastní bratři trpí familiární zátěží Beckerovy myopatie. Více bližších informací nemáme.
- Vlastní sourozenci (bratr 1997, sestra 1998) jsou v pěstounské péči, v jedné rodině se Cvrčkem. Oba sourozenci jsou vzděláváni dle individuálního vzdělávacího programu pro žáky s lehkou mentální retardací.
- Muž, narozen v roce 1965, si vzal se svou ženou do pěstounské péče v roce 2007 Cvrčka i jeho dva vlastní sourozence. Zaměstnán je jako pěstoun. Jeho manželka narozena v roce 1970 je zaměstnána jako vychovatelka v Domově mládeže. Mají pět vlastních dětí (dcera 1990, dcera 1992, syn 1994, dcera 1996, dcera 2000). V manželství jsou od roku 1988 a rodinu oba hodnotí jako plně funkční a harmonickou.
- Cvrček s pěstounskou rodinou bydlí v rodinném domě na vesnici.

### **Soudní anamnéza**

- V září 2003 byl chlapec se svými sourozenci odebrán vlastním rodičům a umístěn v dětském domově, od října 2007 byl soudně svěřen spolu s vlastními dvěma sourozenci do pěstounské péče manželům.

## **Osobní anamnéza**

- Dítě ze VII. fyziologické gravidity, VI. porod, casus socialis, abusus alkoholu u matky v době gravidity. Narozen v 39. týdnu, sectio caesarea, pro alterace ozev, kříšen, další poporodní adaptace bez komplikací, porodní míry 2500g, 47 cm, kojen do dvou let. Psychomotorický vývoj celkově opožděn. Prodělal běžná onemocnění, vážněji nestonal. Operace 0. Sledován na neurologii pro familiární zátěž Beckerovy myopatie u nevlastního bratra. V péči endokrinologické ambulance - malý vzrůst (familiární) a testis migrant po kůře pregnylem upraveno. Logopedická péče od roku 2004 - narušení vývoje řeči (opožděný vývoj řeči). Dále v péči psychologa - ADHD, kardiologa.

## **Psychologická vyšetření**

- 14. 1. 2005 - Chlapec chápe pojem matka, otec, ale pouze situačně v rámci návštěv rodičů v dětském domově. Identifikace s rodičovskými vzory neproběhla, při pobytu v rodině jsou signály převažující péče starších sourozenců. Mentální kapacita dítěte se rozvíjí nerovnoměrně, dosahuje mentálního věku = 3.0 - 3.5 let. Pro svoji extrovertní povahu se jeví ranými deprivacími vlivy méně postižený než starší sourozenci, má schopnost navazovat a vytvářet pohotově vztahy s okolím, převažují u něho vstřícné, emočně pozitivní postoje. V popředí jsou známky lehké hyperaktivity, těkavosti, snížených schopností autoregulačních mechanismů.
- 19. 6. 2007 - Vzhledem k časnému umístění do ústavní péče u chlapce neproběhla identifikace s rodičovskými vzory, je vědomá anticipace vlastní rodiny, kterou však tvoří výhradně pouze sourozenci, vůči nimž zaujímá pozitivní, i když povrchní a plošší vztah. Navštěvuje 1. třídu ZŠ, adaptace bez problémů, výukově bez větších nápadností. Aktuální intelektová kapacita chlapce je nerovnoměrně rozložena v širším pásmu normy. Jsou známky encefalopatické konfigurace výchovné složky, lehká mozková dysfunkce, projevy ADHD s nevyzrálou percepcí i slabší koncentrací pozornosti s horší schopností vlastní autoregulace v popředí. Osobnostní vývoj chlapce je v důsledku zejména rané deprivace, rovněž však v důsledku vlivů biologických nerovnoměrný, nicméně jeho adaptace v rámci širší socializace vykazuje pozitivní aspekty převládající společensky kladné projevy s dobrou přizpůsobivostí. Pro svou extrovertní orientaci a schopnost navazovat pohotové vztahy s okolím se nadále jeví minimálně po dobu mladšího školního období

deprivačními vlivy méně ohrožený, disharmonický vývoj s projevy ploché emotivity se však může zvýraznit v období nástupu adolescence. Doporučení: umístění do pěstounské rodiny společně s ostatními sourozenci pro posílení vyšších emocí. Jejich další stagnace může ohrozit osobnostní vývoj chlapce směrem k snížené sociální přizpůsobivosti, zejména s nástupem rané adolescence.

- 15. 1. 2012 - Myšlení chlapce je přísně konkrétní - drží se reality. Dominuje psychomotorický neklid a přidaly se poruchy chování.
- 27. 3. 2013 – Chlapec přiveden pěstouny pro prohlubující se problémy ADHD symptomů, dnes už v rámci pubescence přerůstajících do drobných krádeží, vyrušování v hodinách, nerespektování učitelů, ale taky pěstounů. Ve škole je hodně rušivý, nepozorný, zhoršuje se. Povahově není agresor, ale posmívá se, provokuje, šaškuje, dělá nevhodné vtípky, je hádavý. Nižší frustrační tolerance, neochota se podřizovat, narušuje pravidla a hranice, opozičnictví, odmítání školních povinností, není školní selhávání. Intelekt orientačně v normě, osobnost nezralá, v nerovnoměrném vývoji, emočně deprivovaná, bez závadové party, schopen náhledu. Výchova je adekvátní, pěstounská.
- 1. 7. 2015 - Pěstoun sděluje, že chovanec nebere léky pravidelně, všem v okolí sděluje, že je brát nebude. Našlo se množství volně schovaných tablet Ritalinu. Učení i chování se u něj zhoršilo. Pokusil se o útěk z domova. Chlapec se o problémech nechce bavit, nechce již navštěvovat psychiatra. Medikace vysazena a ukončena terapie. Další poruchy chování budou pěstouni řešit cestou OSPOD a eventuálně umístěním do výchovného ústavu.

#### **Neurologická vyšetření**

- 20. 3. 2008 – Chlapec je neklidný, netrpělivý, nesoustředěný.
- 10. 3. 2009 - Na poruchu ADHD předepsán Ritalin. Velká fyzická zátěž je nevhodná, normální sportovní aktivita bez omezení.
- 17. 6. 2015 - Neurologický nález v normě, projevy ADHD.

#### **Pedagogicko - psychologické vyšetření**

- 3. 8. 2010 - Ve škole nejsou problémy s chováním mimo obvyklé projevy ADHD. Z hlavních předmětů má 3, ostatní 1-2.
- Psychologická část: Usměvavý, komunikativní chlapec, který dobře navazuje kontakt a spolupráci. Po celou dobu sledujeme mírné projevy charakteristické

pro ADHD - neustálý fyzický neklid, poposedávání na židli, stále zaměstnané ruce. Chování dominují impulsivní reakce a rychlé psychomotorické tempo, je nutné chlapce usměrňovat a zklidňovat, vést ke zpětné kontrole provedeného. Intelektový vývoj probíhá nerovnoměrně ve prospěch školně významnější verbální části (dolní průměr), názorová část pak až hraniční pásmo.

- Pedagogická část: Úroveň čtení je na velmi dobré úrovni, odpovídá věku. Dějové souvislosti má ujasněny, má představu o tom, co čte. Psaní pravou rukou v rychlém tempu. Grafémy jsou čitelné, ostrých lehce kostrbatých tvarů. Diagnostický diktát zaměřený na specifické chyby dosahuje průměrné úrovně. Doposud probranou gramatiku českého jazyka ústně solidně ovládá, ne vždy však správně dává do souvislostí a aplikuje. Specifické zkoušky nevykazují hodnoty signalizující specifickou poruchu učení, lehce oslabenou dílčí oblastí se jeví vizuomotorická souhra. Matematické mechanické operace jsou spolehlivé, pohotové. Intelektový vývoj probíhá nerovnoměrně ve prospěch průměrné verbální části, celkově podprůměrné předpoklady. Z hlediska školních vědomostí aktuálně neshledáváme zásadní problém. Školní hodnocení i klasifikace odpovídají zjištěným schopnostem, výborná domácí příprava. Dílčí problémy zapadají do obrazu ADHD a souvisí s menší výkonovou odolností výukových podmínek a individuální přístup k dítěti.

### **Školní anamnéza**

- Zařazen do běžné MŠ až v dětském domově. V šesti letech začal chodit na běžnou ZŠ, aktuálně navštěvuje 2. ročník učiliště. Prospěch 1- 4, chování občas problémové.

### **Cvrčkově chování**

- Dle spotřeby množství jídla lze vypočítat jeho momentální psychický stav. Nemá chuť k jídlu – má problém, „špinavé“ svědomí, něco v sobě zpracovává. Když je chlapec pod stresem, má stažený žaludek. Chlapec jí překotně rychle a velké množství jídla - cítí se opomíjen, strádá. Potřebuje se zviditelnit, ale hlavně se snaží svou citovou absenci zaplnit jídlem.
- Výběr oblečení – nutná kontrola vhodného oblečení dle počasí, činnosti. Kontrola, zda výběr dodržel, zda na něco nezapomněl (bundu, pláštěnku, pokrývku hlavy, ponožky, ...).

- Nutný také dohled nad ranní hygienou (kontrola množství zubní pasty, použití mýdla, ručníku).
- Chlapce je nejlépe zapojit do všech činností zabezpečující jeho osobu – např. do přípravy snídaně – posiluje se tím uvědomění si práce a ceny jídla.
- Motivace je velmi důležitá a rozhodující pro udržení pozornosti. Ovšem Cvrčka nadchnout pro věc či hru, je jeden z nejtěžších úkolů.
- Nemá rád překvapení, dobrodružství s tajemstvím – takovéto zážitky těžce zpracovává, někdy takové situace vyzní, jakoby je nezaregistroval, rychle je zapomíná, jakoby je ani nezažil. Lepší zkušenost je, že se o tématu s chlapcem častěji hovoří, aby téma pochopil a dokázal se do něj vžít.
- Úkoly je třeba dávat chlapci jednoduché a po částech. I během hry zapomene, co bude následovat, když se totiž do něčeho ponoří – plně se soustředí, všechno okolo přestane existovat, tento stav však trvá velmi krátce a mezitím nezaregistruje mnoho dalších důležitých věcí např.: všimnout si, že potřebuje na WC, nebo že v zápalu dosáhnout cíle opomněl něco, porušil pravidla hry, něco zničil, byl vůči druhým bezohledný. Nedokáže udržet pozornost všemi směry.
- Když je chlapci zadáno více úkolů najednou, při první činnosti často zapomene, co má následovat, i když všechno odsouhlasí a odkývá hlavou, že je mu všechno jasné. I při jeho slovním zopakování zadaných úkolům se může stát, že během plnění na další zapomene. Pokud by bylo nutné dát víc úkolů, které na sebe navazují – raději stručně sepsat a on si je bude odškrtnávat po splnění. I tak je potřeba dohled. Má sklony si vše zjednodušit a úkoly nedotahovat.
- Při větší zátěži lze pozorovat narušení psychické pohody, která se odráží ve zvýšené nervozitě, těkavosti, přelétavosti, zapomínání běžných zažitých věcí, vysedávání na WC často za sebou i poměrně dlouhý čas – i přes 30 minut, tímto vyhledává odpočinek. Rychlé až zkratové závěry, vzdávání se ve hře. Zvýšená nervozita se také projevuje škrábáním se po těle, pokud při velké zátěži nepohoda pokračuje, škrábe se až do krve. Už se stalo, že chlapec měl tak hluboce rozškrábanou kůži v předloktích, že zjevně připomínala sebepoškozování.



- Je nutné pečlivě dohlížet na chlapce při úkolech s nástroji a nářadím - zanechává je na místě, kde je použil. Nedonese zpět, často je ztrácí. Dále je nebezpečný při jejich manipulaci sobě i okolí hlavně s ostrými nástroji (sekyra, nůž, nůžky, jehla). Při své roztěkanosti si plně neuvědomuje následky svého počínání. Pokud bude v klidu za stolem poučován o bezpečnosti zacházení, všechno odsouhlasí, že rozumí, ale při reálném používání se bude chovat, jakoby ani poučen nebyl. Je nutné dohlížet na manipulaci s ostrými či nebezpečnými nástroji (svojí délkou či váhou). Běžně se nebezpečně pohybuje s nožem vůči druhým osobám, i když byl předem několikrát poučen, že se nesmí otáčet ani od místa práce vzdalovat. I malý podnět ho vyruší, náhle se otočí a jde s nožem v ruce kamkoli a za čímkoli, co ho momentálně zaujalo. Je nutné u něj dávat pozor i na dlouhé předměty (tyče, latě), jelikož si dostatečně neuvědomuje rozměry a bourá vše, co mu přijde do cesty. Poté vytřeští oči a lituje činu se slovy: „Já nechtěně.“
- Ve všech konáních potřebuje důslednou kontrolu, nejlépe jednou osobou. Při střídání dohlízejících osob mohou uniknout rozhodující skutečnosti, v jakém rozpoložení chlapec zrovna je. Potřebuje jednotné vedení, osobu pevnou a oplývající přirozenou autoritou, která bude mít s ním trpělivost, bude důsledná, nenechá se vytočit a nebude mít sklony k řešení problémů zvýšeným hlasem. Na zvýšený hlas totiž často reaguje tak, že své vnímání naprosto vypíná a neposlouchá, uzavírá se do sebe a neslyší.
- Vzhledem k narůstajícímu věku chlapce je lepší dohled provádět zpozďálí. Přílišná kontrola a porovnávání s vrstevníky má negativní vliv na sebevědomí – jeho snížení, následná nechuť, únava až apatie.
- Kvůli odpoutání pozornosti bývá chlapec často zdrojem a příčinou konfliktů mezi dvěma jinými dětmi. Poukazuje na jejich nešvary, přestupky nebo jiným způsobem je popudí mezi sebou, vedoucí pak musí řešit tento konflikt a on je chvíli bez dozoru.
- Chlapec s projevy ADHD vypadá, jakoby měl nevyčerpatelnou energii – není tomu tak. Jeho křivka aktivity je velmi vysoká v porovnání s jinými dětmi, ale také strmě klesá. Klidně usne během oběda u talíře s polévkou a i krátký spánek ho opět oživí k dalším činnostem. Je tedy potřeba dbát na pravidelné a časté střídání činnosti a dostatečného odpočinku ve dne i v noci, i když slovně

se bude důrazně stavět na odpor. Při „přetažení“ je těžší korigovat chlapcovo chování a projevy, hůř se soustředí, je ještě aktivnější až překotný na úkor sebekontroly. Zapomíná na důsledky svého počínání, neovládá své pohyby, hůře usíná, má velmi neklidné spaní a na druhý den je jeho chování o to horší. Chlapce neunavíte tak, že bude lépe a hned spát, jaká bývá zkušenost s intaktními dětmi, spíše naopak. Jeho spánek bude neklidný a chování bude horší, roztěkanější a nepředvídatelnější. Je nutné dbát i na odpolední klid např. alespoň zklidnění u četby s možností spánku, ne však sledování obrazovky a akčních pohádek či filmů. Samozřejmě je vhodné dodržovat pravidelný režim dne. Večerka a noční klid musí mít rozumnou, pevnou a stálou dobu.

- Při výchově chlapce pomáhá stanovit si během dne pravidelné činnosti, či rituály (hygiena, jídlo, dopolední zaměstnání, hry a přípravy na ně, reflexe po hře, úklidy, příprava jídla, příprava prostor ke stravování, zhodnocení dne).
- Je potřeba důsledného dodržování, co bylo stanoveno, domluveno a včasné vyvozování logických důsledků počínání – jak pozitivně (pochvala, odměna) tak negativně (pokárání, odebrání výhod). I nepatrná odchylka je chlapcem pak následně brána za normu např.: Dnes už nebudeme umývat nádobí – do budoucna to staví za normu, že již nikdy nemusí umývat nádobí. Dnes přimhouříme oko a nebudu ti počítat trestné body za nedodržení pravidel – následně se na toto odvolává a žije v přesvědčení, že tato pravidla už nemusí dodržovat. Vybudovat zpět jeho pozornost vůči zrušené věci, události a nastartovat opět ostražitost a zodpovědnost k danému problému je mnohem těžší než poprvé. Neumí si sám vyhodnotit adekvátně situaci a volí tu nejlehčí cestu. Proto je nutné pro všechny strany stanovit pravidla a dodržovat je.
- Nedoporučuje se velká shovívavost k jeho chování (přehlížení co pokazil, nedodržel, nedotáhl do konce). Po čase se totiž shovívavost podepíše na narůstání konfliktů a proto lidé, kteří ho mají na starosti, méně úkolují. Dávají chlapce stranou, méně jej zapojují, neboť si uvědomují náročnost hlídání jeho konání. Tyto situace vyústí ve výsledek, že se chlapec začne poměřovat s vrstevníky. Uvědomuje si svou nedostatečnost, a tak dochází ke snížení sebevědomí, nezájmu až apatie. Je mu všechno jedno, nic nechce řešit nebo naopak energii vybíjí agresí – tím vším vykolejí z režimu a znovu jej vzpamatovat, nastartovat a dodávat mu odvahy ke konání je ještě obtížnější než na začátku.

- Chlapec potřebuje kolem sebe dobrý kolektiv, který by jej stimuloval k vyšším cílům - vzory klidné s mravním chováním.
- Chlapec má tendenci si všechno ulehčovat, pokud přijde do styku s podobnými dětmi, se svou velice konformní povahou, se jim začne přizpůsobovat.
- Musí se měnit činnosti. Jeho plné soustředění je možné od minuty až po vrchol, který se odhaduje okolo 20 minut.
- Vystupuje velice sebevědomě, svou slovní výmluvností dokáže využít, aby okolí nabylo dojmu, že je poučený, o věci maximálně znalý. Všechno ví a zná, odkývá všechno. Nemá ve zvyku se ptát na věci, kterým nerozumí. Vrhá se do aktivit po hlavě a ani v průběhu konání se nezastaví, nedochází mu, že třeba něco je jinak, něco nefunguje. Neumí adekvátně zareagovat na změněné podmínky.
- Potřebuje někoho okolo sebe, aby chlapci hlídal sebekontrolu, sebereflexi. Dával mu podnětné otázky, ať se učí situaci sám vyhodnocovat. Je jednodušší mu nastolit závěr a on jej i splní, ale nerozvíjí tím svou osobnost a své možnosti (Máš žízeň? Jak dlouho jsi nepil? – místo: Napij se! Máme vyhlásit pauzu, nebo potřebuješ na WC? – místo: Jdi na WC! Máš všechno s sebou? a vyjmenovat potřebné věci (pláštěnku, pokrývku hlavy...) – místo: zkontrolovat mu to za něj v batohu. Půjčil sis nůžky? Kde jsou? – místo: mu jen oznámit shovívavě, Ty nůžky jsem již za tebe vrátil.)
- Ve fázi sníženého sebevědomí, apatie, chlapec své okolí přesvědčuje, že na požadované činnosti není zvyklý, nebo že je ještě nikdy nedělal. V jiných případech jakoby chlapec dostane záchvat zodpovědnosti a sám se vyjádří, že by to pokazil nebo že si nevěří, že by to zvládnul, že má strach...Je dobré s ním vytrvat, dodávat mu odvahy a činnost s ním po zdravém uvážení provést a dokončit byť s větším dohledem, eventuálně s dopomocí. Podpořit ho slovně, ne okatě mu pomáhat. Ihned by toho zneužil a tato scéna by se tím častěji opakovala, aby to za něj někdo udělal a dokončil.
- Chlapec si je vědom svých nedokonalostí a i přesto touží po úspěchu. Má tendenci svádět své neúspěchy na druhé, vymlouvat se na podmínky. Používá mnohokrát proti vedoucím i jejich dobře míněné rady. Např. když si nebudeš vědět rady, zeptej se – pak je možné, že si vedoucího bude testovat a zahrne ho nesčetnými otázkami. Neustále se ptá, až se vedoucí unaví, dojde mu trpělivost

a ostražitost. Ptá se i na ty nejsamozřejmější věci. Zde se osvědčilo, na kladené otázky odpovídat opět otázkami, na které je schopen si sám nalézt odpovědi ve své hlavě. Protože jinak odpovědi využije k přenášení zodpovědnosti na druhé. Když se tímto rozptylováním něco nepovede, má hned po ruce tvrzení: „Však já jsem se ptal, to vy...“. Vypíná v takových případech svou hlavu a své soustředění, nenamáhá se a nechá se líně vést, stává se až nápadně poslušným dítětem. To však netrvá věčně, po této fázi se postaví do opozice a z ničeho nic podle svého rozhodnutí zrealizuje svůj nápad. Často to končí špatně.

### **Cvrček a Junák**

- Chlapec se stal členem Junáka již ve svých šesti letech. Z dětského domova Cvrček navštěvoval chlapeckou družinu svých vrstevníků. Do skauta vždy chodil velmi rád a vracel se s rozzářenými očima. Nejlepší den v týdnu pro něj byl, když byl skaut. Skautští vedoucí však nevzali chlapce v létě na skautský tábor a další školní rok jej nechtěli přijmout do družiny. Vychovatelé dětského domova tuto záležitost nijak neřešili a chlapci koupili počítačové hry na zabavení, místo skauta. Tak ukončil členství v Junáku. Za účelem této bakalářské práce se podařilo zkontaktovat se s daným skautským vedoucím, který vedl družinu se Cvrčkem. Zjistilo se, že vedoucí vůbec nebyl informován, že Cvrček je z dětského domova. Nevěděl, čím si dítě prošlo a jaké má specifické potřeby. Komunikace s vychovateli dětského domova byla téměř nulová. Dokonce si myslel, že si Cvrčka opravdu vyzvedává jeho pravá teta, ne vychovatelka přezdívaná chlapcem tetou. Vedoucí sdělil, že Cvrček byl neuhlídatelný. Stále vyrušoval, neposlouchal a ani ostatní kluci jej neměli v oblibě. Zjistilo se, že Cvrček ostatní kluky šikanoval. Vytahoval se mezi ostatními materiálními věcmi, co všechno dokáže, co zažil. Snižoval ostatním sebevědomí a nejménou nejmenšího člena uhořel. Ostatní kluci se Cvrčka báli a dlouho nic neřekli. Když tuto situaci chtěl skautský vedoucí řešit, vychovatelky chlapce odhlásily z Junáka. Chlapec tak trávil veškerý volný čas opět v dětském domově, kde byl nejmladší ze všech dětí.
- V roce 2010 se Cvrček opět stává členem Junáka. Tentokrát navštěvuje jinou skautskou družinu, v blízkosti bydliště pěstounů. Chlapec sám chtěl navštěvovat skautskou družinu. Pamatoval si, že ve skautu se měl dobře,

hrál hry, vyhrával, ostatní kluci ho obdivovali a poslouchali ho. Chtěl opět zažít tuhle moc a nebýt na dohled stále pěstounům. Během jednoho roku se pěstouni seznámili nejen se skautskými zásadami, ale i se skautským vedoucím. S ním se seznámili a konzultovali veškeré výkyvy Cvrčkova chování. Vedoucí se naučil s chlapcem a s jeho projevy ADHD pracovat. Po pár letech už přesně věděl, jaké úkoly Cvrčkovi má dát, které raději ne a na které musí osobně dohlédnout. Chlapec byl překvapený, že ve skautské družině musí dodržovat nějaká pravidla, že pěstouni hned o všech jeho přestupcích v chování vědí a že není největší hrdina před ostatními hochy. Přesto se rád učil novým věcem a soupeřil s ostatními. V roce 2016 však ukončil členství Junáka. Důvodem bylo, jak uvedl Cvrček, že musel stále poslouchat. Vedoucí nechápal, proč ukončil členství, avšak pěstouni o důvodu moc dobře věděli. U chlapce se výrazně zhoršilo chování a pěstouni často argumentovali tím, že skaut je přeci pravdomluvný, dělá dobré skutky, nenabádá ostatní ke špatným činům, nemluví sprostě, atd. Chlapec již nechtěl poslouchat rady pěstounů a výčitky, proto ukončil členství v Junáku za předpokladu, že již bude mít doma klid. Pěstouni jsou přesvědčeni, že jim skaut pomohl ve výchově a doufají, že teď skoro dospělý Cvrček má tuto výchovu v sobě zafixovanou a pomůže mu žít poctivým životem.

### **5.2.2 Smíšek – dívka s tělesným postižením v Junáku**

#### **Osobní údaje**

- Smíšek je přezdívka dívky ze zlínského kraje, která je narozena v roce 1999, nyní je žákyní 2. ročníku střední školy (konzervatoř).

#### **Diagnóza**

- Žákyně se speciálními vzdělávacími potřebami podle § 16, odst. 3 zákona č. 561/04 Sb. zdravotní znevýhodnění – tělesné postižení.
- Paraplegie – po nárazu těžkého předmětu.

#### **Rodinná anamnéza**

- Otec narozen v roce 1963 je podnikatelem v oboru stavebnictví.
- Matka narozena v roce 1965, účetní.
- V manželství od roku 1990, rodinu oba rodiče hodnotí jako harmonickou.
- Starší bratr (1996) studuje vysokou školu.

- Čtyřlenná rodina bydlí v rodinném domě na vesnici.

### **Osobní anamnéza**

- Dítě se narodilo z druhého těhotenství matky bez komplikací. V dětství prodělala dívka běžné nemoci, žádnou závažnou chorobou netrpěla.
- V roce 2004 došlo k autonehodě, ve které narazil kamion, jež dostal smyk na silnici, do auta s dívkou, řízeného sestrou otce. Dívka zůstala zaklíněna nákladem v bezvědomí. Došlo k poranění míchy – ochrnutí dolních končetin.

### **Rehabilitační ústav**

- Dívka strávila půl roku v rehabilitačním ústavě, kde se především naučila používat invalidní vozík a také nácvik sebeobsluhy. Nejprve proběhlo procvičování sedu na posteli, dále oblékání, přesuny z lůžka na vozík, z vozíku na toaletu a zpět, přesun do vany, nácvik ovládání vozíku v terénu a mimo budovu rehabilitačního zařízení, například na nezpevněném povrchu.

### **Reakce na tělesné postižení**

- Rodiče po autonehodě a zjištění trvalých následků u dcery, byli v šoku. Nemohli té události uvěřit. Byla to pro ně obrovská zátěž na psychiku. Měli pocit vlastního selhání, že svěřili dítě tetě. Potřebovali najít a označit viníka, nejprve to byla teta, potom řidič kamionu, nakonec i lékaři. Rodiče nechtěli pochopit, proč dceři lékaři nechtěli operativně pomoci a navrhli jen rehabilitace. Snažili se najít různé odborníky a změnit trvalé následky. Až po dvou letech rodiče začali přemýšlet nad budoucností dítěte a pomalu se smiřovali s faktem, že jejich dcera má tělesné postižení.
- Starší bratr si se Smíškem moc rozuměl, měli se rádi. Po nehodě se však uzavřel do sebe. Rodiče a všichni kolem něj řešili sestru a on byl opodál. Začal se proto zajímat jen o svůj život, sestru z něj „vyškrtnul“, nezajímal se o ni, nemluvil s ní. Upnul se na fotbal, nic jiného pro něj neexistovalo.
- Pětiletá dívka v nemocnici neuměla pochopit diagnózu. Nechápala, že když nohy vidí, proč je necítí, proč je nemůže ovládat. V rehabilitačním ústavu byla dívka uplakaná, nešťastná, ale jakmile se posadila na invalidní vozík, optimismus se jí navrátil. Neuvěřitelně ji bavila manipulace s invalidním vozíkem, který si hned polepila princeznami. Dokonce rodičům dodávala sílu, když ji viděli usměvavou, šťastnou. V ústavu měla dvě kamarádky, které také byly na invalidním vozíku. Smíšek se velmi rychle smiřila s tím, že je tělesně

postížená. Vůbec si nestěžovala, že nemůže to, či ono. Ale v období dospívání se u dívky začala projevovat větší sebekritičnost, která byla zaměřena na oblast handicapu, hlavně na jeho sociální význam. Dívka měla malé sebevědomí a bylo pro ni těžké být odlišná od ostatních lidí. Měla však velkou podporu v rodičích, kteří se již vyrovnali s faktem, že dcera je tělesně postižená. Problém, který z tělesného postižení vyplýval, byl kompenzován (na doporučení psychologa) zpěvem, a tak byla u dívky vytvořena nová vnitřní rovnováha.

### **Školní anamnéza**

- Rodiče se museli rozhodnout mezi dvěma variantami. Buď vzdělávání s intaktními dětmi v běžné škole, kde jim však ředitel sdělil, že musí mít dívka roční odklad z důvodu zhotovení bezbariérového zařízení. Nebo druhá možnost byla speciální škola, kde učila jejich rodinná kamarádka. Rozhodli se pro speciální školu a své rozhodnutí opodstatnili, že nechtějí své dítě vystavovat větším stresům a negativní konfrontaci s intaktními dětmi. Naopak, že ve speciální škole jsou zkušenější učitelé, dítě se tam bude cítit dobře a rozumět si s ostatními dětmi.

### **Vyšetření Speciálně pedagogického centra**

- Dívka byla během vyšetření snaživá, ochotně spolupracovala. Pohotově verbálně reaguje, disponuje dobrými vyjadřovacími schopnostmi. Dokáže aplikovat gramatická pravidla s vysvětlením a zdůvodněním jejich užití. Čtenářský výkon odpovídá předpokládaným rozumovým schopnostem. K přednostem patří dobré porozumění textu a reprodukce přečteného. V rámci svého postižení jsou zohledněny speciální potřeby dívky, jako je například bezbariérový přístup do třídy, polohovací lavice, místo u vstupu do třídy. Je tolerováno její nestabilní pracovní tempo, především při písemných projevech má delší čas na zpracování zadání. Preferuje se u ní především ústní zkoušení, popřípadě jen doplňovací cvičení v jazykových předmětech. Je osvobozena z tělesné výchovy a pracovních činností. Kontakt se spolužáky na prvním stupni speciální školy byl bez problémů, fungovala úzká spolupráce třídní učitelky a kolektivu třídy. Problémy v navazování kontaktu s novými spolužáky jsou bez problémů. Není nutný osobní asistent, dívka je v rámci možností soběstačná. Třídní učitel i rodiče aktivně spolupracují s pracovníky speciálního pedagogického centra.

### **Smíškovo chování**

- Činnosti spojené s každodenním životem zvládá sama bez větších problémů.
- Díky své přátelské povaze je velmi oblíbená a nečiní ji problém navazovat kontakt s novými lidmi.
- Je velmi citlivá a vnímavá.
- Smíšek je až neuvěřitelný optimista, má stále úsměv na tváři.
- Otevřeně si umí říct o pomoc, či mluvit o svém postižení.
- Ona sama ráda pomáhá druhým.
- Není citlivá na slova: „Tak jdeme, přišla jsi pozdě, ...“
- Nesnáší, když ji někdo lituje! Vždy tyto lidi „odpálkuje“ odpovědi typu: „Děti v Africe nemají co jíst. Víte kolik je na světě sirotků?“
- Ráda zpívá, soupeří ve zpěvu s ostatními. Dokazuje tím sobě i rodičům, že je dobrá.
- Je silně věřící křesťanka.

### **Smíšek a Junák**

- Smíšek skauting znala od své sousedky, která jí vždy vykládala, jaké hry hráli ve skautu a jak jí to tam baví. Jejím dlouhodobým snem bylo jet na skautský tábor. Rodiče jí však skaut rozmlouvali. Báli se předsudků k osobám s tělesným postižením od ostatních skautů. Mysleli si, že skauti nebudou ochotni přijmout mezi sebe jejich dceru a jestli ano, tak že bude vyčleněna na okraji skupiny jako odlišná bytost, která tam nepatří.
- V dospívání však dochází k přesunu zájmů od rodiny směrem k vrstevníkům. Takové odpoutání je pro mládež s postižením velice složité a někdy až nedostupné. Dívce byl na doporučení psychologa skauting povolen. Smíšek se stala členem Junáka v roce 2012. Rodiče však nejprve zašli za skautským vedoucím, s kterým vedli dlouhý rozhovor. Upozornili na specifické potřeby u dcery, dozvěděli se informace o zásadách skautingu a hlavně se seznámili se skautským vedoucím. Domluvili se na pravidelně podávané informace ohledně začlenění Smíška po telefonu.
- Ostatní členové skautské družiny přijali Smíška mezi sebe velmi dobře. Necítili se jí omezováni, spíše výjimeční – Smíškem se na výpravách chlubil. Je pravda, že se na začlenění velmi podílela sousedka, která již družinu navštěvovala 4 roky a která Smíška velmi dobře znala.



- Smíšek byla nadšená, měla něco svého, co si prosadila u rodičů. Bavily ji hry, učení se novým věcem, všechno, co ve skautu podnikali. Když se nemohla zúčastnit nějaké hry, či soutěže, tak ji vedoucí dal stopky, nebo jakoukoliv jinou činnost, aby mu pomohla. Cítila se vždy velmi důležitě a ne, že má nějaké omezení.
- Na svůj první skautský tábor ji rodiče každodenně vozili. Báli se ji tam nechávat celou noc a bez jejich dohledu. Druhý skautský tábor již absolvovala celý v kuse. Na třetím táboře dokonce zvládla splnit skautskou odborku Tři orlí pera, což má jen velmi málo skautů. (Podmínky jsou: do 18. roku, jen 3 pokusy, 24 hodin mlčet, dalších 24 hodin nejíst - pít jen vodu a dalších 24 hodin samoty v lese - avšak vědět, co se v táboře děje, umístit do tábořiště svůj totem a nebýt při tom nikým spatřen.) Na další skautský tábor se již těší a má v plánu splnit odborku 24 hodin na stromě.
- Skautský vedoucí se stal Smíškovi imponujícím vzorem. Obdivuje jeho chuť do života, energii, nápaditost, humor a smysl pro spravedlnost.

## 6 DISKUZE

V diskuzi byly vyhodnoceny nejdůležitější získané údaje ze všech částí výzkumu bakalářské práce. Dále tyto získané údaje byly porovnány s výzkumem „Sondy do skautského světa“ z března roku 2012, kterého se zúčastnilo cca 550 skautských vedoucích.

1) *Děti a mládež se specifickými potřebami se mohou stát členy organizace Junák – český skaut z.s.*

V případových studiích nebyl nalezen důvod, proč by se dítě či mládež se specifickou potřebou nemohlo stát členem Junáka. Zjistilo se, že dítě (mládež) se specifickou potřebou, které zná skautskou organizaci, chce se stát jejím členem. Zákonní zástupci dětí však nejsou k tomuto úplně nakloněni. Mají výhrady ke skautským vedoucím, zda práci s dětmi (mládeží) se specifickými potřebami zvládnou. Nejsou si jisti, zda mají dostatečné vzdělání a praxi. Nedůvěřují jim. Naopak skautští vedoucí jsou nakloněni pro inkluzi. Vnímají, že Junák je dětem se specifickými potřebami velice otevřený. Tento výzkum se ztotožňuje s výzkumem z roku 2012, kde se zjistilo, že zhruba dvě třetiny vedoucích byly v minulosti postaveny před rozhodnutím, zda přijmou dítě s některou ze specifických potřeb a pouze 1 % uvedlo, že dítě z různých důvodů přijmout odmítlo.

2) *Skautští vedoucí mají málo vědomostí, jak pracovat s dětmi a mládeží se specifickými potřebami.*

Z výzkumu vyšlo najevo, že skautští vedoucí nevědí, jak pracovat s dětmi a mládeží se specifickými potřebami. Potřebovali by získat více vědomostí. Ve vzdělání se raději přiklání k tradiční formě v podobě metodické příručky, ne formě vzdělávací besedy. I z výzkumu z roku 2012 plyne, že je nutné, aby skautští vedoucí měli dostatečné vědomosti. Podle průzkumu by byla méně využívána speciální setkání nebo případné výměny zkušeností, kde by se vedoucí potkávali a o této problematice diskutovali. Obecně tedy jsou preferovány formy, které pro své využití nekladou takové časové nároky (například v podobě zaplněného víkendu). Vedoucí by nejvíce ocenili zřízení jakési horké linky, kam by bylo možné pokládat aktuálně palčivé dotazy. Ovšem ne po telefonu, jednoznačně je preferována varianta mailu.

3) *Nezbytným předpokladem pro eliminaci problému inkluze dítěte (mládeže) se specifickými potřebami do Junáka je aktivní přístup rodičů.*

Ukázalo se, že komunikace zákonných zástupců dětí (mládeže) se specifickými potřebami je opravdu důležitá. Skautský vedoucí by měl vždy vědět, jakou diagnózu dítě

má. Veškeré informace (jaká má dítě specifika, co pomáhá tlumit negativní projevy dítěte, co je nutné pro inkluzi připravit předem, kompenzační pomůcky,...) skautskému vedoucímu nikdo nikdy neřekne přesněji, nežli zákonný zástupce dítěte, neboť ten zná své dítě nejlépe. Nedostatek těchto informací zbytečně vystavuje jak dítě se specifickými potřebami, tak skautskou družinu stresovým situacím, které se sice vyskytují i po sdělení přesných instrukcí, ale je jich rozhodně méně. Z 550 dotazovaných skautských vedoucích se v 95 % odpovědí shodli, že práce s dětmi se specifickými potřebami klade na ně velké nároky a musí o dané potřebě komunikovat s rodiči i s dítětem samotným.

4) *Junák má pozitivní vliv na děti a mládež se specifickými potřebami.*

Ze získaných údajů je znatelné, že děti se specifickými potřebami mají v Junáku možnost rozvíjet se, ale hlavně, naleznou v této organizaci nové kamarády. Také skautský vedoucí se může stát dítěti vzorem, rádcem, či pomocníkem.

5) *Nevýhody plynoucí z inkluze dětí a mládeže se specifickými potřebami do Junáka jsou minimální.*

V celém výzkumu práce bylo zjištěno, že nevýhody, které by se pojily s inkluzí dětí a mládeže se specifickými potřebami do Junáka, mají zapříčinění v nedostatku vědomostí vedoucího, nebo je důvodem komunikace s rodiči (zákonnými zástupci dítěte). Z tohoto důvodu může dojít k nepřijetí jedince se specifickými potřebami mezi intaktní děti, nebo také k situaci, že skautský vedoucí nebude vědět, jak správně s dítětem pracovat. Z výzkumu v roce 2012 bylo zjištěno, že velmi malé množství dětí se specifickými potřebami (7 %), které už byly do Junáka přijaty, jej po nějakém čase opustily, protože se práce s nimi nedala s chodem skautské družiny skloubit.

6) *Inkluze dětí a mládeže se specifickými potřebami do Junáka přináší jisté výhody celé skautské družině.*

Inkluze otevírá intaktním jedincům, jak dospělým, tak dětem, nové obzory. Inkluze je vede k větší toleranci vůči jedincům se specifickými potřebami, a učí je spolupráci s nimi. Bohužel, dle výsledku výzkumu v bakalářské práci, náročnost inkluze (vzdělání, trpělivost, čas) převažuje nad jejími výhodami.

7) *Skautští vedoucí mají malou zkušenost s dětmi (mládeží) se specifickými potřebami.*

Dle získaných poznatků z bakalářské práce skautští vedoucí mají minimální zkušenost s prací s dětmi (mládeží) se specifickými potřebami. Potřebují nutně získat více vědomostí v oblasti speciální pedagogiky a spolupracovat s rodiči.

8) *Inkluze dětí (mládeže) se specifickými potřebami do Junáka - je velmi obsáhlý pojem.*

Různorodost v názorech respondentů je opodstatněna tím, že je velmi znatelný rozdíl, jestli dítě se specifickou potřebou je ze sociálně slabé rodiny, nebo s tělesným postižením. Liší se projevy chování, práce s dítětem, kompenzační pomůcky, atd. Také z výzkumu v roce 2012 „Sondy do skautského světa“ vyplývá, že v Junáku je cca 4000 dětí s některou z uvedených specifických potřeb, přičemž jejich poměr je následující:

<b>Typ specifické potřeby</b>	<b>%</b>
dítě ze sociálně slabé rodiny	17,5
dítě s chronickým onemocněním (cukrovka, epilepsie, astma nebo jiné onemocnění)	15,1
dítě s hyperkinetickou poruchou (ADHD)	14,8
dítě s narušenou komunikační schopností	8,5
dítě z náhradní výchovné péče (pěstounská péče, dětské domovy)	7,7
dítě z odlišného sociokulturního prostředí (odlišná národnost, jazyk, náboženství)	7,3
dítě s mentálním postižením	6,5
dítě s autismem či Aspergerovým syndromem	5,9
dítě se zrakovým postižením (když brýle plně nekompensují „běžný“ zrak)	5,8
dítě s tělesným postižením	5,6
dítě nedoslýchavé či neslyšící	5,4

Z tohoto důvodu by výzkumné šetření bylo jistě přesnější, kdyby se celá bakalářská práce zaměřila jen na určitý typ specifické potřeby u dítěte.

## 7 ZÁVĚR

Záměrem bakalářské práce bylo dokázat, že i dítě (mládež) se specifickými potřebami se může stát členem organizace Junák – český skaut, z. s.. Detailně byly rozepsány dvě případové studie, kde se v obou případech vyskytovaly děti se specifickými potřebami, které jsou členy Junáka. Také byly zjišťovány okolnosti ovlivňující tuto inkluzi.

V bakalářské práci se povedlo nastínit, že inkluze dětí a mládeže se specifickými potřebami do Junáka je realizovatelná. Zjistilo se, že důležitými aspekty pro tuhle inkluzi je především komunikace skautského vedoucího se zákonnými zástupci dítěte. Ovšem nesmí se opomíjet ani dostatečné vzdělání vedoucích. Většina skautských vedoucích nemá vědomosti, jak správně pracovat s dětmi a mládeží se specifickými potřebami. Je důležité podotknout, že každý skautský vedoucí musí splnit zkoušku, aby mohl vést družinu, či oddíl. Zkouška se skládá z různých okruhů, jako je například: hospodaření, právo, dítě a hra, komunikace, zásady skautingu, zdravotní péče, atd. Avšak okruh speciální pedagogika není zařazen do této zkoušky. Tudíž skautští vedoucí nejsou vyškoleni na práci s dětmi (mládeží) se specifickými potřebami, což je špatně. Myslíme si, že pro inkluzi je nezbytně nutné, aby se do školení nových skautských vedoucích zařadil okruh speciální pedagogika.

Závěrem bychom chtěli napsat, že je na čase změnit postoj intaktních jedinců na děti (mládež) se specifickými potřebami. Skauti v roce 1993 vnímali jedince se specifickými potřebami jako někoho, komu musejí pomáhat, nesmí jim být lhostejný. V praxi to vypadalo tak, že například jedna skautská družina měla na starost jednoho člověka s tělesným postižením. Všichni členové družiny se postupně střídali a zajišťovali jedinci nákupy, procházky, doprovody na kulturní akce, atd. (Skauting, 1993). Nyní je však na čase, abychom děti a mládež se specifickými potřebami přijali mezi sebe do skautských družin a nenechávali je na okraji společnosti!

## SEZNAM POUŽITÉ LITERATURY

1. BADEN – POWELL, R. *Scouting for Boys: A Handbook for Intruction in Good Citizenskip*. Springville (utah): Cedar Fort, 1922. 338 s. ISBN 978-1-4621-0534-2.
2. BŘICHÁČEK, V. et al. *Skautskou stezkou*. 2. vyd. Praha: Junák – svaz skautů a skautek ČR, 2001. 417 s. ISBN 80-86109-60-7.
3. BURNS, J. *Nebojte se věnovat mladým*. 1. vyd. Brno: Nová naděje, 1994. 249 s. ISBN 80-901726-1-X.
4. COPYRIGHT © 2014-2015 Junák – český skaut, z.s. *Sondy do skautského světa*. 2012. Dostupné z <<https://krizovatka.skaut.cz/dokumenty/file/810-sondy-do-skautskeho-sveta-3-12-2012?autologin=1>>.
5. FISCHER, S. et al. *Speciální pedagogika Edukace a rozvoj osob se specifickými potřebami v oblasti somatické, psychické a sociální*. Praha: Stanislav Juhaňák - TRITON, 2014. 304 s. ISBN 978-80-7387-792-7.
6. HANÁKOVÁ, A. *Pacienti s tělesným postižením. In Efektivní komunikace s pacienty, příbuznými a blízkými osobami*. 1. vyd. Olomouc: VCIZP, 2011. 28 s. ISBN 978-80-903-658-3-4.
7. KÁBELE, F. *Somatopedie*. Praha: Univerzita Karlova, 1992. 224 s. ISBN 80-7066-533-5
8. LUDÍKOVÁ, L. *Kombinované vady*. 1. vyd. Olomouc: Univerzita Palacké- ho, 2005. 140 s. ISBN 80-244-1154-7.
9. MKN – 10: *Mezinárodní klasifikace nemocí a přidružených zdravotních problémů: desátá revize*. aktualizované vydání k 1. 4. 2014. 874 s. ISBN 92-4-154653-0.
10. OLECKÁ, I.; IVANOVÁ, K. *Metodologie vědeckovýzkumné činnosti*. 1. vyd. Olomouc: Moravská vysoká škola Olomouc, o. p. s., 2010. 44 s. ISBN 978-80-87240-33-5
11. PACLT, I. et al. *Hyperkinetická porucha a poruchy chování*. Praha: Grada Publishing a. s., 2007. 240 s. ISBN 978-80-247-1426-4.
12. SHERWOOD, B. *Adehade*. [online]. © 2009 Asociace dospělých pro hyperaktivní děti, Dostupné z <<http://www.adehade.cz/pece-a-vychova/rady-pro-pedagogy-jak-ve-tride-pracovat-s-hyperaktivnim-ditetem/>>.
13. SKAUTING. *Skautský oddíl II – program 1*. 1. vyd. Liberec: Skauting, 1993. 175 s. ISBN 80-85421-05-4.

14. STANOVY SPOLKU. *Junák – český skaut, z.s.* Schválené XIV. Valným sněmem Junáka v Litomyšli dne 29. 3. 2014. 24 s.
15. STRATEGIE JUNÁKA 2022. *Těžké otázky směřování Junáka – českého skauta.* Usnesení Náčelnictva Junáka, 2014. 19 s.
16. SVOJSÍK, A. B. *Základy junáctví.* 3. vyd. Praha: MERKUR, 1991. 724 s. ISBN 80-7032-001-X.
17. TANNENBERGEROVÁ, M. *Průvodce školní inkluzí aneb Jak vypadá kvalitní základní škola současnosti?* 1. vyd. Praha: Wolters Kluwer ČR, a.s., 2016. 136 s. ISBN 978-80-7552-008-1.
18. *Zákon č. . 561/2004 Sb., o předškolním, základním, středním, vyšším odborném a jiném vzdělávání (školský zákon)* [online] 2004 [cit. 2016-03-24] Dostupné z: <http://www.msmt.cz/dokumenty/vzdelavani-deti-zaku-a-studentu-se-specialnimi-vzdelavacimi>
19. ZIKL, P. *Děti s tělesným a kombinovaným postižením ve škole.* 1. vyd. Praha: Grada Publishing a. s., 2011. 112 s. ISBN 978-80-247-3856-7.
20. ŽÁČEK, J. *Z nevýhody výhoda.* Praha: Junák – svaz skautů a skautek ČR, 2013. 108 s. ISBN 978-80-86825-89-2.

## ANOTACE

<b>Jméno a příjmení:</b>	Anna Hanáčková
<b>Katedra:</b>	Ústav speciálněpedagogických studií
<b>Vedoucí práce:</b>	Mgr. Adéla Hanáková Ph.D
<b>Rok obhajoby:</b>	2017

<b>Název práce:</b>	Junák – český skaut, z. s. a děti a mládež se specifickými potřebami
<b>Název v angličtině:</b>	Junak - Czech Scouting and children and teens with specified needs
<b>Anotace práce:</b>	Bakalářská práce se zabývá inkluzí dětí a mládeže se specifickými potřebami do organizace Junák – český skaut z. s. Problematika byla popsána jak po teoretické, tak i po stránce praktické. Dotazníky vyplnili skautští vedoucí a rodiče dětí, kteří se podělili o svůj názor a zkušenost s inkluzí dětí a mládeže se specifickými potřebami do skautingu. V případových studiích se dokázalo, že tato inkluze je možná a že z nevýhody se mnohdy stává výhoda, která může obohatit obě strany. Pozornost byla zaměřena na dvě hlavní cílové skupiny: děti a mládež s tělesným postižením a děti a mládež s ADHD.
<b>Klíčová slova:</b>	Děti a mládež se specifickými potřebami, Junák – český skaut z.s., inkluze, ADHD, tělesné postižení.
<b>Anotace v angličtině:</b>	This bachelor thesis deals with inclusion of children and youth with special needs into the Junak – Czech Scouting organization. The issue was described from theoretical and practical point of view. Questionnaires were filled up by scout leaders and children’s parents, who shared their opinion and experiences with inclusion



	<p>of children and youth with special needs into scouting. The case studies demonstrate, that this inclusion is possible to apply and disadvantage can often become an advantage, therefore could be beneficial for both parties. The attention was focused on to two main target groups: children and youth with physical disabilities and ADHD disabled children and youth.</p>
<b>Klíčová slova v angličtině:</b>	Children and youth with special needs, Junak – Czech Scouting, inclusion, ADHD, physical disability.
<b>Rozsah práce:</b>	43 stran
<b>Jazyk práce:</b>	Český jazyk