

**UNIVERZITA JANA AMOSE KOMENSKÉHO
PRAHA**

Bakalářské kombinované studium

2011 - 2012

BAKALÁŘSKÁ PRÁCE

Ladislava Papáčková, DiS.

Financování regionálního školství se zaměřením
na základní školství

Praha 2012

Vedoucí bakalářské práce:

Ing. Mgr. Daniel Toth, Dr.

JAN AMOS KOMENSKÝ UNIVERSITY

PRAGUE

Bachelor Combined Studies

2011 - 2012

BACHELOR THESIS

Ladislava Papáčková, DiS.

Regional School System Funding with Focus on
Elementary Education

Praha 2012

The bachelor Thesis Work Supervisor:

Ing. Mgr. Daniel Toth, Dr.

Prohlášení

Prohlašuji, že předložená bakalářská práce je mým původním autorským dílem, které jsem vypracovala samostatně. Veškerou literaturu a další zdroje, z nichž jsem při zpracování čerpala, v práci řádně cituji a jsou uvedeny v seznamu použité literatury.

Souhlasím s prezenčním zpřístupněním své práce v univerzitní knihovně.

V Písečné, dne: 9. 3. 2012

Ladislava Papáčková

Poděkování

Touto cestou bych chtěla poděkovat Ing. Mgr. Danielu Tothovi, Dr. za cenné rady, připomínky a metodické vedení bakalářské práce. Dále děkuji všem, kteří mně byli jakkoliv nápomocni při zpracování práce.

Anotace

Bakalářská práce se zabývá financováním regionálního školství se zaměřením na financování základního školství v České republice, které funguje na základě takzvaného *vícezdrojového financování* a jehož náklady jsou hrazeny především z veřejných rozpočtů. V práci jsou charakterizovány nejdůležitější zdroje financí, kterými jsou především státní rozpočet a dále rozpočty obcí, což vyplývá z role obcí jako zřizovatelů škol a školských zařízení. První část práce je zaměřena na vymezení a objasnění pojmu financování regionálního školství a jeho zasazení do kontextu oblasti veřejných financí. Hlavní část práce se zaměřuje na analýzu financování dvou základních škol, jejichž zřizovatelem je město Žamberk, v roce 2011.

Klíčové pojmy

krajské normativy, municipální rozpočet, mzdové náklady, neinvestiční náklady, normativní financování, ostatní náklady, přímé náklady, příspěvková organizace, regionální školství, republikové normativy, státní rozpočet, vícezdrojové financování, základní škola

Annotation

This bachelor thesis deals with funding of regional system of schools with focus on funding of primary schools in the Czech Republic which is based on the so-called *multisource funding* and covered mainly from the government budget. The thesis characterizes the main financial sources, such as the government budgets and municipal budgets which follows from the role of municipalities as founders of schools and school facilities. The first part of the thesis concentrates on defining and explanation of the notion of regional school system funding and its contextualizing in the field of public finances. The main part of the thesis contains the analysis of funding of two elementary schools in 2011 which are founded by the town of Žamberk.

Key words

regional directions, municipal budget, wage costs, non-investment expenditures, normative funding, sundry expenses, direct cost, allowance organization, regional school system, state directions, government budget, multisource funding, primary school.

OBSAH

1	ÚVOD	11
2	CÍL PRÁCE	13
3	METODY PRÁCE	15
4	LITERÁRNÍ REŠERŠE	17
4.1	Historie školství se zaměřením na jeho financování.....	17
4.1.1	<i>Historie školství a jeho financování do roku 1918</i>	<i>17</i>
4.1.2	<i>Historie školství a jeho financování v letech 1918 - 1989</i>	<i>19</i>
4.2	Reforma školské správy po roce 2000	21
4.3	Reforma financování regionálního školství v roce 2013	22
4.4	Úloha vzdělávání – Bílá kniha	23
4.5	Vzdělávací soustava České republiky.....	24
4.6	Přehled kompetencí orgánů veřejné správy ve zřizování a financování regionálního školství	24
4.6.1	<i>Role orgánů státní správy ve financování regionálního školství.....</i>	<i>26</i>
4.6.2	<i>Role orgánů samosprávy ve financování reg. školství.....</i>	<i>27</i>
4.7	Financování školství v České republice.....	28
4.7.1	<i>Financování regionálního školství.....</i>	<i>31</i>
4.7.2	<i>Rozvojové programy MŠMT a Operační program vzdělání pro konkurenceschopnost.....</i>	<i>35</i>

4.7.3	<i>Financování škol soukromých a církevních</i>	37
4.7.4	<i>Hospodaření školy jako příspěvkové organizace a školské právnické osoby</i>	37
5	FINANČNÍ HOSPODAŘENÍ ZÁKLADNÍCH ŠKOL V ŽAMBERKU V ROCE 2011	41
5.1	Problémy ve financování regionálního školství ze státního rozpočtu v roce 2011 obecně	41
5.2	Rozbor mzdových prostředků v základních školách v Žamberku v roce 2011	43
5.2.1	<i>Problémová situace v rámci odměňování v Základní škole Nádražní, Žamberk</i>	46
5.2.2	<i>Alternativy řešení a konkrétní návrh</i>	47
5.2.3	<i>Analýza konečného čerpání rozpočtu mzdových prostředků</i>	49
5.3	Hospodaření základních škol v Žamberku z prostředků zřizovatele v roce 2011	50
6	ZÁVĚR	54
7	SEZNAM ODBORNÉ LITERATURY A ZDROJŮ	57
8	SEZNAM TABULEK	62
9	SEZNAM PŘÍLOH	63

Seznam zkratk použitých v bakalářské práci

ČR	-	Česká republika
ČŠI	-	Česká školní inspekce
DVPP	-	další vzdělávání pedagogických pracovníků
FKSP	-	fond kulturních a sociálních potřeb
KN	-	krajský normativ
KrÚ	-	krajský úřad
KrÚ Pk	-	Krajský úřad Pardubického kraje
MěÚ	-	městský úřad
MI	-	mzdová inventura
MO	-	ministerstvo obrany
MP	-	mzdové prostředky
MS	-	ministerstvo spravedlnosti
MŠ	-	mateřská škola
MŠMT	-	ministerstvo školství mládeže a tělovýchovy
MV	-	ministerstvo vnitra
MZV	-	ministerstvo zdravotnictví
NIV	-	neinvestiční výdaje
No	-	průměrný počet jednotek výkonu na 1 pedagogického pracovníka
Np	-	průměrný počet jednotek výkonu na 1 nepedagogického pracovníka

ON	-	oborový normativ
ONIV	-	ostatní neinvestiční výdaje
OON	-	ostatní osobní náklady
OPPP	-	ostatní platby za provedenou práci
OPVK	-	Operační program „Vzdělání pro konkurenceschopnost“
ORP	-	obecní úřad obce s rozšířenou působností
OŠ KrÚ	-	odbor školství krajského úřadu
Po	-	průměrný plat nepedagogických pracovníků
PO	-	příspěvková organizace
Pp	-	průměrný plat pedagogických pracovníků
PřŠ	-	přímo řízené školství
RgŠ	-	regionální školství
RN	-	republikový normativ
SŠ	-	střední škola
ŠPO	-	školská právnická osoba
Š/ŠZ	-	školy a školská zařízení
ÚSC	-	územní samosprávný celek
ÚZ	-	účelový znak
VOŠ	-	vyšší odborná škola
VŠ	-	vysoká škola
ZŠ	-	základní škola
ZUŠ	-	základní umělecká škola

1 ÚVOD

Bakalářská práce se zabývá financováním regionálního školství v České republice se zaměřením na financování základního školství. V práci bude popsáno fungování financování základních škol. Na základě metody kvantitativní analýzy bude proveden rozbor hospodaření s přidělenými finančními prostředky u dvou základních škol v Žamberku, ze kterého vzejde problémová situace. Po té práci popíše návrh řešení vzniklého problému s financováním u konkrétní základní školy v Žamberku.

Tématem bakalářské práce je financování regionálního školství z toho důvodu, že v zaměstnání pracuji jako referentka oddělení školství na Městském úřadě v Žamberku. Co se týče čerpání prostředků ze státního rozpočtu, obecní úřad obce s rozšířenou působností v Žamberku vykonává správu pro třicet sedm škol a školských zařízení. V případě rozpočtu municipálního se jedná o správu osmi škol a školských zařízení. Oblast financování školství je mně tedy blízká.

Školství je ve všech vyspělých zemích světa a stejně tak i v našem státě řazeno mezi nejdůležitější oblasti společnosti, proto jsou náklady na něj hrazeny z velké části z veřejných rozpočtů. Pod pojmem školství v současné době nejčastěji chápeme školy a školská zařízení zařazená v systému od primárního po terciární a celoživotní vzdělávání. Právo občanů na vzdělávání je zaručeno článkem 33 Listiny základních práv a svobod, jež je ústavním zákonem. Právním předpisem, kterým se zejména řídí financování regionálního školství je zákon č. 561/2004 Sb., o předškolním, základním, středním, vyšším odborném a jiném vzdělávání (školský zákon), v platném znění, (dále jen školský zákon), který je účinný od 1. 1. 2005 a který zrušil všechny platné zákony dosud upravující státní správu a samosprávu ve školství.

Ústředním orgánem, který řídí výkon státní správy ve školství, je Ministerstvo školství, mládeže a tělovýchovy ČR, jehož úlohou je také zabezpečení financování regionálního školství z prostředků státního rozpočtu.

Regionálním školstvím je v obecném pojetí označována vzdělávací soustava zahrnující předškolní, základní, střední, speciální a vyšší odborné školství v České republice. Tato část vzdělávací soustavy je oddělena od přímo řízeného školství, kam je řazeno vysoké školství a přímo řízené organizace ministerstva.

Bakalářská práce pojednává o financování regionálního školství, které je označováno jako vícezdrojové financování. Hlavním zdrojem je státní rozpočet, proto se práce věnuje především fungování tohoto druhu financování na základě objasnění zákonitostí normativního financování. Tento způsob financování je zákonem č. 561/2004 Sb., školským zákonem, v platném znění, určen jako dvoustupňový systém charakterizovaný stanovením republikových a krajských normativů.

Druhým zásadním zdrojem financování regionálního školství, jímž se práce zabývá, je municipální rozpočet města Žamberka. To vyplývá ze skutečnosti, že obce, města zřizují školy a školská zařízení jako své příspěvkové organizace. Město Žamberk v současné době zřizuje celkem osm škol a školských zařízení, mezi nimiž jsou dvě základní školy: Základní škola Žamberk, 28. října 581 (dále jen ZŠ 28. října) a Základní škola Žamberk, Nádražní 743 (dále jen ZŠ Nádražní).

Základní školy jsou právními subjekty a v rozpočtovaném období jednoho roku hospodaří se svým rozpočtem, který bude v bakalářské práci pro názornost rozdělen dle výše uvedených zdrojů. Na příkladu hospodaření ZŠ 28. října a ZŠ Nádražní v roce 2011 budou vysvětleny zákonitosti financování regionálního školství, jak ze státního rozpočtu, tak z prostředků zřizovatele, tedy města Žamberka. Z analýzy hospodaření vzejde problémová situace s financováním mzdových prostředků v ZŠ Nádražní v roce 2011, u které bude vypracován a objasněn návrh řešení.

2 CÍL PRÁCE

V této kapitole stanovím cíle bakalářské práce, která je strukturálně členěna do teoretické a praktické části, přičemž obě dvě by měly napomoci k dosažení cíle. Teoretická část uvede do problematiky financování RgŠ a seznámí s terminologií používanou v oboru. Cílem této části práce je na konkrétním příkladu dvou základních škol v Žamberku určit jednotlivé finanční zdroje ve školství, které funguje na principu tzv. *vícezdrojového financování*. Pro názornost je rozpočet škol rozdělen dle dvou základních zdrojů financování, kterými jsou státní rozpočet a municipální rozpočet města Žamberka. Práce bude konkretizovat potíže škol ohledně jejich financování v roce 2011, k jejichž objasnění přispěje rozbor finančních toků plynoucích do Š a ŠZ regionálního školství.

Hlavním cílem práce je *vypracování návrhu řešení problému s objemem prostředků na platy ze státního rozpočtu v ZŠ Nádražní*, jehož charakteristika je popsána níže. Praktická část názorně objasní důvody vzniku problémové situace a návrh jejího řešení. Z uvedeného pak vzejde hodnocení normativního financování, jež je aplikováno v regionálním školství.

Ohledně financování regionálního školství v roce 2011 vznikla problémová situace v ZŠ Nádražní v Žamberku, a to s přidělenými prostředky ze státního rozpočtu na NIV na přímé náklady na vzdělávání. Prostředky na mzdy zaměstnanců nedosahovaly zjištěné potřebné výše. Vzhledem k tomu, že město Žamberk, jež je zřizovatelem příspěvkové organizace ZŠ Nádražní, v minulých dvou letech hradilo tyto nadlimitní výdaje na mzdy, je pochopitelný zájem města situaci vyřešit.

Nejprve budou v bakalářské práci popsány jednotlivé alternativy možných řešení, které připadají v praxi v úvahu. V tomto konkrétním případě vzniká potřeba vyrovnání výše finančních prostředků na platy, jež jsou normativně přidělené s objemem prostředků nárokových školou dle aktuálního stavu. Jako řešení problémové situace v případě ZŠ Nádražní bude využito alternativy kombinace dvou variant z pěti možných. Vždy půjde

o narovnání skutečných úvazků pedagogických i nepedagogických pracovníků, tedy počtu zaměstnanců ve škole, se stanoveným závazným limitem počtu zaměstnanců.

V závěru práce bude proveden rozbor přidělených prostředků obou základních škol v Žamberku, jednak ze státního rozpočtu, a jednak z rozpočtu města Žamberka, neboť školy jsou zřízeny jako příspěvkové organizace města a hospodaří s příspěvkem přiděleným na provoz a investice. V této části se tedy bude práce zabírat přidělenými příspěvky v rozpočtu ZŠ od zřizovatele a vývojem jejich výše na základě požadavků obou škol do závěrečného plnění rozpočtu. Cílem je zjistit konkrétní účely, kvůli kterým je výše příspěvku upravována. Z uvedeného pak vyplyne hodnocení hospodaření škol s příspěvkem. Bakalářská práce by, po splnění cíle, měla napomoci ke snadnější orientaci v poměrně složitém prostředí financování regionálního školství v České republice.

3 METODY PRÁCE

Teoretická část bude zaměřena, použitím metody deskripce, na uvedení do oboru financování regionálního školství. Budou zde popsány jednotlivé zdroje financování a také zákonitosti fungování normativního financování. Dále bude metodou kvantitativní analýzy proveden rozbor hospodaření s přidělenými prostředky ze státního rozpočtu u ZŠ 28. října, Žamberk a ZŠ Nádražní, Žamberk. Z rozboru hospodaření vyplyne problémová situace ZŠ Nádražní s financováním platů v roce 2011.

V praktické části práce bude využito metody syntézy k vypracování návrhu řešení uvedené problémové situace. Touto metodou bude nejprve konkretizováno pět různých východisek, jež jsou aplikovatelná v praxi při řešení problémových situací ve financování mzdových nákladů v oblasti RgŠ. Po té dojde k výběru nejvhodnější alternativy řešení. Důležité je, pro nalezení východiska, určení strategie fungování základní školy v prostředí normativního financování, jež je preferována ředitelem školy zodpovědným, mimo jiné, za financování školy.

Metodou použitou v případě řešení nedostatečné výše prostředků na mzdy v rámci rozpisu NIV na přímé náklady na vzdělávání v roce 2011 bude komparace přidělených a nárokováných prostředků zvláště v členění na pedagogické a nepedagogické zaměstnance. V případě přidělených prostředků jde o přerozdělení financí Krajským úřadem Pardubického kraje na Š a ŠZ pomocí krajských normativů. Potřebné prostředky na mzdy budou zjištěny na základě interního materiálu, tzv. mzdové inventury, ve které jsou uvedeny platové tarify, měsíční a především roční náklady na platy zaměstnanců. Jestliže je částka na platy požadovaná školou dle MI vyšší, je třeba využít metody porovnání počtu pracovníků, respektive jejich úvazků s limitem zaměstnanců. Za fungování strategie v ZŠ Nádražní, kdy je nárokováných více úvazků, se ukazuje nutnost narovnat skutečné úvazky s limitem počtu zaměstnanců. V tomto konkrétním případě bude využito k vyřešení problému alternativy kombinace dvou variant z pěti uvedených.

V závěru praktické části práce bude aplikována metoda komparace v případě hospodaření obou základních škol v roce 2011 s prostředky z municipálního rozpočtu, tedy s příspěvkem od zřizovatele, kterým je město Žamberk. Porovnáním přidělených prostředků příspěvku na provoz a investice a závěrečné výše čerpání příspěvku školami získáme rozdílové položky, na které byly uvolňovány další prostředky a tím navyšován příspěvek. Bakalářská práce by určením cíle navýšených prostředků měla napomoci v orientaci v problematice tohoto druhu financování základních škol.

4 LITERÁRNÍ REŠERŠE

4.1 Historie školství se zaměřením na jeho financování

Úvodní kapitola popisuje v jednotlivých etapách dějin na území našeho státu stav školství a školské správy. Při pojednání o školství z historického pohledu nelze opominout nejdůležitější osobnost pro historii školství J. A. Komenského (1592 – 1670), kterého řadíme i k nejvýznamnějším vzdělavcům v české historii a samozřejmě také osobnost prvního českého prezidenta T. G. Masaryka (1850 – 1937).

T. G. Masaryk v přednášce o J. A. Komenském v roce 1892 řekl, že: „*Škola je vlastně základ státu a společenského zřízení vůbec*“.¹

Masaryk prosazoval ideu moderního vyučování na základě výuky učitelů, kteří získají odbornou znalost předmětů. Ve svých myšlenkách a projevech se zajímal o praktické starosti související se vzděláním dětí chudých, zdravotně postižených, méně nadaných a zpustlých. Prosazoval myšlenku demokratičnosti školy a vzdělání tak, aby měly všechny děti vzdělání co možná stejné.²

4.1.1 Historie školství a jeho financování do roku 1918

V období středověku, jež je určeno zhruba obdobím od konce 5. století do 15. století byly zakládány školy při klášterech, tzv. *scholy exterior*. Dalšími školami byly školy při katedrálách, v sídlech biskupů a školy v metropolích, ve kterých sídlili arcibiskupové. Za nejstarší školu v českém prostředí je považována katedrální škola fungující při pražském biskupství, která byla pravděpodobně založena po roce 973. Zdroj financí pro tyto školy pocházel z peněz katolické církve. Ve vrcholném období středověku pak vznikaly městské farní školy, z nichž nejstarší byla založena roku 1225 ve Znojmě. Školy spravovala a financovala města, z části též církev. Na přelomu 12. a 13.

¹ MASARYK, T. G.: *O škole a vzdělání*. Státní pedagogické nakladatelství, Praha 1990, s. 5.

² TAMTÉŽ, s. 122, 126.

století vznikaly v Evropě první univerzity, a to ve městech, která je dokázala uživit. Zároveň se pak tyto univerzity staly zárukou ekonomického rozvoje pro města. Jako první univerzita v Čechách a nejstarší ve střední Evropě byla založena Univerzita Karlova v Praze roku 1348.³

Vedle katolických škol vznikaly v době předbělohorské (1419 –1434) školy utrakvistické, bratrské, židovské. Také síť městských latinských škol byla v tomto období rozsáhlá. Uvedené typy škol získávaly finance na poskytovanou vzdělávací činnost od měst, jež je také spravovala. Jako další pražská univerzita vznikla *jezuitská studia generale* (1616). Za studia se zde neplatilo a mohli zde studovat i nekatolíci, přičemž o studenty bylo dobře postaráno, což je doloženo vznikem seminář sv. Václava pro chudé. Šlechtici se vzdělávali v zámeckých školách, kde zdrojem financí na studia byly prostředky pocházející od bohatých šlechtických rodin.⁴

Pro pobělohorské období je charakteristický úpadek školství, zaviněný třicetiletou válkou (1618 – 1648), kvůli níž mnoho lidí podlehl epidemiím či válečným útrapám. Počet městských farních škol proto rapidně klesl. Ke zvratu došlo až zřízením nových biskupství a posléze obnovou far (od roku 1655). Pro děti ze zámožných rodin v té době představovalo kvalitní výuku domácích vzdělávání. V tomto období působil J. A. Komenský, který je považován za zakladatele moderní výchovy a tvůrce idey systematického všeobecného vzdělání pro všechny.⁵

Školská reforma, nazývaná též „*tereziánská*“ po své autorce Marii Terezii, představovala průlom ve špatném stavu školství po proběhlých válkách. Všeobecným školním řádem z roku 1774 byla založena hustá síť obecných škol, která v nástupnických státech Rakouska-Uherska přetrvává do dnešní doby. Vzniklo jasné dělení škol na školy triviální, hlavní a normální (určené pro přípravu k dalšímu studiu a přechodu do praxe). Všeobecným

³ PÁNKOVÁ, M.: *Odkaz J. A. Komenského*. Pedagogické muzeum J. A. Komenského, Praha 2009, s. 21, 22.

⁴ TAMTÉŽ, s. 25-26.

⁵ TAMTÉŽ, s. 29-30.

školním řádem byla též zavedena doporučená školní docházka pro všechny děti, tedy pro chlapce a dívky od šesti do dvanácti let. Povinnou a vymahatelnou se školní docházka stala až tzv. Hasnerovým zákonem vydaným roku 1869. Dále byla patentem z roku 1776 reformována gymnázia.⁶

Zdrojem finančních prostředků na realizaci reformy se staly obce, zemským školním fondem pak byly financovány hlavní školy. Faráři příslušel dozor nad školou, místní školní dozorce pak vykonával ekonomický a administrativní dohled nad školou a na celý školní okres dohlížel vikář či děkan.⁷

V období po revolučním roce 1848 byla vrchnostenská správa v zemi nahrazena novou státní správou v hierarchii: země, kraj, okres. Stát převzal všechny kompetence správy školství a v roce 1848 vzniklo „ministerstvo kultu a vyučování“, po té v roce 1855 jeho činnost přešla pod ministerstvo vnitra. Jako odborné světské úřady vznikly zemské, okresní a místní školní rady. Provozní náklady budov, školních pozemků, vybavení škol a školní pomůcky hradila v Čechách školní obec. Školní okres představoval finanční zdroj na platy učitelů, pomůcky k výuce a provoz knihoven. Na Moravě i na platy učitelů přispívala obec, a to daňovou přírůžkou. Země pak v nutných případech hradila okresům rozpočtové schodky.⁸

4.1.2 Historie školství a jeho financování v letech 1918 - 1989

Nově vzniklá republika přebrala od monarchie vzdělávací systém a za účelem reformy byly zřizovány vedle škol obecních a měšťanských školy reformní a pokusné. V oblibě byla reálná gymnázia a velký rozmach zaznamenaly tzv. odborné školy. Vznikaly živnostenské, kupecké, mistrovské,

⁶ PÁNKOVÁ, M.: *Odkaz J. A. Komenského*. Pedagogické muzeum J. A. Komenského, Praha 2009, s. 33-34.

⁷ TAMTÉŽ, s. 33

⁸ RÝDL, K.: *K vývoji správy a řízení školství v českých zemích I. (1774-1989)*, Univerzita Pardubice, Pardubice 2010, s. 7-12.

uměleckoprůmyslové, vyšší hospodářské a jiné školy. Byly také založeny nové univerzity, např. roku 1919 Masarykova univerzita v Brně.⁹

K financování z tohoto období T. G. Masaryk uvádí: „*Vůbec na školu, na výchovu a vyučování by se mělo mnohem více myslet...a taky dávat mnohem více prostředků než dosud. Vývoj školy – v tom je vývoj demokracie*“.¹⁰

V předmnichovské republice mělo školství formu veřejnou a soukromou. Ve 30. letech byla prosazována myšlenka, že za vyšší vzdělání má finančně odpovídat stát, což se projevilo zestátňováním SŠ a VŠ. Nově vzniklé menšinové školy, národní a odborné školy byly též udržovány státem. Na měšťanských školách se platilo školné.¹¹

V období protektorátu (1939-1945) samozřejmě nebyl zájem ze strany nacistických okupantů financovat české školství a navíc na školství bylo nahlíženo jako na nebezpečné prostředí, šířící povědomí o národní kultuře a tradicích. Učebnice byly přizpůsobeny německým záměrům a zavedena byla povinná výuka německého jazyka. Měšťanské školy byly označeny za výběrové a řada českých škol, především středních, byla po obsazení nacisty zavřena. Násilné uzavření českých vysokých škol v listopadu 1939 bylo krutým zásahem, který vyvrcholil popravou devíti studentů a velkým zatýkáním.¹²

V poválečné době, po letech narušené výuky si mnoho žáků a studentů chtělo rychle doplnit vzdělání. Prostory vysokoškolských poslucháren zdaleka prostorově nevyhovovaly a chyběly i učebnice, což kladlo vysoké nároky na rozpočet státu. Komunistická strana Československa zavedla diktaturu proletariátu, v rámci níž byly všechny školy znárodněny, a cílem vzdělání se stal dialektický a historický materialismus, na školách se povinně vyučoval

⁹ PÁNKOVÁ, M.: *Odkaz J. A. Komenského*. Pedagogické muzeum J. A. Komenského, Praha 2009, s. 43.

¹⁰ MORKES, F.: *Devětkrát o českém školství*. Pedagogické muzeum J. A. Komenského, Praha 2004, s. 21.

¹¹ RÝDL, K.: *K vývoji správy a řízení školství v českých zemích I. (1774-1989)*, Univerzita Pardubice, Pardubice 2010, s. 18–19.

¹² TAMTÉŽ, s. 24–27.

ruský jazyk. Zákon č. 63/1978 Sb., o opatřeních v soustavě základních a středních škol, zavedl nové druhy škol: základní s osmiletou povinnou docházkou a střední odborné učiliště. Školy podléhaly centrálnímu řízení státu bez možnosti vlastní samosprávy, náklady na školství byly financovány státem.¹³

4.2 Reforma školské správy po roce 2000

Po sametové revoluci v roce 1989 probíhaly v naší vlasti převratné reformy k zabezpečení fungování státu na demokratických principech. Změny nastolené v oblasti školství přímo souvisí s další významnou reformou, a to s reformou územní samosprávy. Nejdůležitější z hlediska této reformy bylo obnovení územní samosprávy, kdy v první fázi reformy vznikly od roku 2000 základní územní samosprávné celky – *obce*, a vyšší územní samosprávné celky – *kraje*. Druhá fáze reformy z roku 2003 spočívala ve zrušení okresních úřadů a přechodu jejich kompetencí na pověřené úřady obcí a na obecní úřady obcí s rozšířenou působností.¹⁴

Reformu bylo nutné provést též v základním odvětví rozvoje člověka, ve školství. Hlavní změnou nastolenou po roce 1989 byla možnost získání právní subjektivity v případě státních škol, přičemž monopol státu na poskytování vzdělávacích služeb skončil. Byly tak dány předpoklady ke vzniku soukromých a církevních škol jako nových typů vzdělávacích institucí. V součinnosti se změnou byla vypracována nová pravidla financování a podporovaným se stal poprvé v historii ČR rozvoj celoživotního vzdělávání.¹⁵

Důležitými změnami v oblasti regionálního školství byly vznik krajů a institucionální reforma, v rámci nichž proběhly v letech 2001 až 2003 největší změny v řízení regionálního školství. V příloze A jsou názorně

¹³ PÁNKOVÁ, M.: *Odkaz J. A. Komenského*. Pedagogické muzeum J. A. Komenského, Praha 2009, s. 53-54.

¹⁴ PROVAZNÍKOVÁ, R.: *Financování měst, obcí a regionů, teorie a praxe*. GRADA Publishing, Praha 2009, s. 35-36.

¹⁵ REKTOŘÍK, J.: *Ekonomika řízení odvětví veřejného sektoru*. Ekopress, Brno 2007, s. 129

v časovém sledu od roku 1989 uvedeny změny v systému správy regionálního školství.¹⁶

4.3 Reforma financování regionálního školství v roce 2013

Koncepční záměr reformy systému financování RgŠ je vypracován MŠMT s cílem reformovat v oblasti školství veřejné finance, přičemž předpokládaná účinnost nového systému je stanovena na 1. 1. 2013. Záměr reformy vychází ze skutečnosti, že stávající systém financování RgŠ není schopen efektivně přerozdělovat finanční prostředky státního rozpočtu, což se projevuje neúměrnými mezikrajovými rozdíly v podpoře vzdělávání.¹⁷

Současný systém je dle názoru ministra školství Jiřího Dobeše nevyhovující z toho důvodu, že umožňuje KrÚ platností vyhlášky č. 492/2005 Sb., o krajských normativech, v platném znění, pohybovat se v 10 % rozmezí krajského normativu.¹⁸

To je patrné z přílohy F bakalářské práce. Základními kroky k naplnění cílů nového systému financování RgŠ je tedy odklon od používaného striktně normativního systému financování výhradně na žáka prostřednictvím RN a KN a zavedení tzv. „oborových normativů“ MŠMT pro školy a obory vzdělání. Systém má být zjednodušen z dnešních 15 000 normativů na 30 centrálních - ON a má fungovat za optimální organizace škol pro optimální jednotku výkonu. Jde tedy o princip, ve kterém je pro druh školy stanoven *optimální počet žáků na třídu*, např. pro ZŠ poskytující I. a II. stupeň vzdělání se jedná o dvacet čtyři žáků. Na třídu nacházející se pod nebo nad tímto limitem bude získávat škola ze státního rozpočtu méně finančních prostředků než na třídu „v optimu“, což je v případě vyššího počtu žáků nazváno potlačením „nasávacího efektu“. Pro odchylky budou určeny upravující koeficienty.

¹⁶ REKTOŘÍK, J.: *Ekonomika řízení odvětví veřejného sektoru*. Ekopress, Brno 2007, s. 129-135.

¹⁷ Koncepční záměr reformy systému financování regionálního školství. *Www.msmt.cz* [online]. 28.11.2011 [cit. 2012-03-11]. Dostupné z: <<http://www.msmt.cz/ekonomika-skolstvi/koncepcni-zamer-reformy-systemu-financovani-regionalniho-1>>.

¹⁸ ŠVANCAR R.: Řada otazníků. *Učitelské noviny*. Ročník 115, č. 4. GNOSIS, Praha 2012, s. 7.

System je dle výkladu ministerstva nastaven tak, aby zvýhodnil fungování málotřídek (ZŠ pouze s I. stupněm vzdělání), které fungují především na vesnicích.¹⁹

4.4 Úloha vzdělávání – Bílá kniha

Bílá kniha je závazným dokumentem vypracovaným ministerstvem, jež vychází z Národního programu rozvoje vzdělávání v ČR, přijatým vládou ČR v roce 1999. Jedná se o dokument určující přijatý rámec vzdělávací politiky a jasně vymezené střednědobé a dlouhodobé záměry do budoucna, kterým se ČR připojuje k ideám vzdělávání platným v rámci EU. V posledních letech prochází naše společnost se stále rychlejším tempem rozsáhlými změnami, které zvyšující nároky na jedince ve společnosti. Rozhodujícími činiteli dalšího vývoje společnosti i ekonomiky se jeví úroveň vzdělání, kvalita vzdělávacího systému a poskytnutí příležitosti k rozvinutí schopností všem členům společnosti.²⁰

Obsah Bílé knihy je rozčleněn do tří sektorů: na regionální školství, terciární školství a na vzdělávání dospělých jako důležitého aspektu pro uplatnění na trhu práce v moderní náročné společnosti. Probíhající reforma veřejné správy vytváří nové podmínky a nároky spojené s posílením pravomocí škol a obecních samospráv též v oblasti financování vzdělávací soustavy. Prioritami finanční politiky byly stanoveny tyto oblasti: odměňování pracovníků ve školství, inovační a rozvojové programy, zvýšení objemu kapitálových i investičních výdajů. Dále pak vícezdrojové financování u škol zřizovaných obcemi a jako poslední kontrola hospodárnosti a účelnosti vynakládání prostředků.²¹

¹⁹ Koncepční záměr reformy systému financování regionálního školství. *Www.msmt.cz* [online]. 28.11.2011 [cit. 2012-03-11]. Dostupné z: <<http://www.msmt.cz/ekonomika-skolstvi/koncepcni-zamer-reformy-systemu-financovani-regionalniho-1>>.

²⁰ MŠMT: *Národní program rozvoje vzdělání v České republice. Bílá kniha*. Tauris, Praha 2001, s. 7, 15-16.

²¹ TAMTÉŽ, s. 8, 20-25.

Jako doporučení je v Bílé knize uvedeno: „Zavést transparentní a nestranná pravidla přidělování finančních prostředků z centra do krajů a vytvářet podmínky k efektivnímu vynakládání veřejných finančních zdrojů v celé vzdělávací soustavě“.²²

4.5 Vzdělávací soustava České republiky

Nová vzdělávací soustava ČR byla vytvořena po roce 2000 jako jeden z výsledků reformy školství. Rozhodující pro tvorbu bylo přijetí zákona č. 561/2004 Sb., školského zákona, zákona č. 111/1998 sb., o vysokých školách, a přijetí zmiňované Bílé knihy. Schéma vzdělávací soustavy ČR je uváděno v příloze B této práce.

Důležitým bodem v této oblasti je Dlouhodobý záměr vzdělávání a rozvoje vzdělávací soustavy České republiky pro období let 2011 - 2015, vytvořený MŠMT pro oblast regionálního školství a schválený vládou v listopadu roku 2011. Dokument stanovuje opatření státu na dobu nejméně čtyř let a uvádí základní směry dalšího vývoje, jejichž cílem má být sjednocení vzdělávací politiky čtrnácti krajů a států. Základním cílem je zvýšit kvalitu spolu s efektivitou vzdělávání a dále s tím související konkurenceschopnost v mezinárodním srovnání. Součástí dokumentu je také nový model financování regionálního školství, který byl popsán v podkapitole 3.3.²³

4.6 Přehled kompetencí orgánů veřejné správy ve zřizování a financování regionálního školství

Tato část práce bude zaměřena na výčet kompetencí orgánů v oblasti zřizování a financování RgŠ, jejichž uvedení je důležité pro další orientaci v systému financování. MŠMT především řídí výkon státní správy ve školství

²² MŠMT: *Národní program rozvoje vzdělání v České republice. Bílá kniha*. Tauris, Praha 2001, s. 25.

²³ MŠMT prosadilo Dlouhodobý záměr vzdělávání. *Www.msmt.cz* [online]. 16.11.2011 [cit. 2012-02-06]. Dostupné z: <<http://www.msmt.cz/pro-novinare/msmt-prosadilo-dlouhodoby-zamer-vzdelavani>>.

a odpovídá za stav, koncepci a rozvoj vzdělávací soustavy. Ministerstvo zřizuje školská zařízení pro výkon ústavní výchovy nebo ochranné výchovy a školská zařízení pro preventivně výchovnou péči. Jeho další zřizovatelská kompetence spočívá ve zřizování zařízení DVPP a MŠ, ZŠ, SŠ s vyučovacím jazykem národnostní menšiny.²⁴

Mezi další kompetence ministerstva patří dle zákona č. 561/2004 Sb., školského zákona, vést *Rejstřík škol a školských zařízení*. Rejstřík je veřejně přístupným seznamem k nahlédnutí a jsou v něm evidovány Š a ŠZ všech zřizovatelů. Velmi důležitá je jeho funkce z hlediska financování, neboť teprve učiněným zápisem do něj má škola nárok na čerpání prostředků ze státního rozpočtu formou dotace z MŠMT.²⁵

Nejdůležitější úlohu ve zřizování Š a ŠZ v RgŠ vykonávají *obce a kraje* jako zástupci územní samosprávy ve školství. Obcím je zákonem č. 561/2004 Sb., školským zákonem, v platném znění, svěřeno zajistit podmínky pro plnění povinné školní docházky dětí s místem trvalého pobytu na jejím území a také dětí umístěných na jejím území ve školských zařízeních pro výkon ústavní výchovy nebo ochranné výchovy. Z uvedeného pro obce vyplývá povinnost ve zřizování ZŠ, jako další subjekty pak mohou zřizovat MŠ a zařízení školního stravování. Povinností krajů je zajistit podmínky pro fungování středního a vyššího odborného vzdělávání, vzdělávání dětí, žáků a studentů se zdravotním postižením a znevýhodněním, dále jazykového, základního uměleckého a zájmového vzdělávání a pro výkon ústavní výchovy. Kraje proto zřizují SŠ, VOŠ, MŠ a ZŠ pro žáky zdravotně postižené, ZŠ speciální, jazykové školy, ZUŠ, dětské domovy a další školská zařízení.²⁶

Statutárním orgánem Š/ŠZ je její ředitel, který rozhoduje v záležitostech týkajících se poskytování vzdělávání a školských služeb. Mimo

²⁴ Zákon č. 561/2004 Sb., o předškolním, základním, středním, vyšším odborném a jiném vzdělávání (školský zákon), v platném znění, § 169.

²⁵ PEKOVÁ, J., PILNÝ, J., JETMAR, M.: *Veřejná správa a finance veřejného sektoru*. ASPI, Praha 2008, s. 322.

²⁶ Zákon č. 561/2004 Sb., o předškolním, základním, středním, vyšším odborném a jiném vzdělávání (školský zákon), v platném znění, § 177-181.

jiné je povinen zajistit vhodné vzdělávací programy, jež jsou součástí tzv. Školního vzdělávacího plánu a odpovídá za odbornou úroveň pedagogů. Jinak lze říci, že zodpovídá za chod celé organizace a tedy i za finance. Při ZŠ, SŠ a VOŠ zřizovatel povinně zřizuje školskou radu, jejíž pravomocí je podílet se na správě školy. Složení rady je určeno tak, že třetinu členů jmenuje zřizovatel, třetinu volí zákonní zástupci nezletilých žáků a zletilí studenti, poslední třetinu pak volí pedagogičtí pracovníci dané školy.²⁷

Jako další zřizovatele škol v systému vzdělávání v ČR je nutné uvést MO, MV, MS, která zřizují střední školy a vyšší odborné školy na základě speciálních zákonů. V tomto režimu působí také MZV zřizující základní školy při diplomatické misi nebo konzulárním úřadu České republiky.²⁸

4.6.1 Role orgánů státní správy ve financování regionálního školství

Hlavními orgány podílejícími se na výkonu státní správy v oblasti financování RgŠ jsou ředitel školy, ORP, KÚ, MŠMT a ČŠI. Ředitel Š/ŠZ je statutárním orgánem školy jako právnické osoby a z toho vyplývá, že v oblasti financování nese odpovědnost za účelné a efektivní hospodaření se svěřenými prostředky. ORP jsou pověřeny především zpracováním návrhu rozpočtu a dále úprav rozpočtu pro Š a ŠZ na základě shromážděných podkladů za tyto organizace v obvodu působnosti jednotlivých ORP. Po uzavření rozpočtu za rok je ORP uložena povinnost vypracovat rozbor hospodaření za svěřené Š/ŠZ v rámci obvodu. Ve všech případech odbory (oddělení) školství na MěÚ zajistí postoupení podkladů KrÚ.²⁹

Na základě vymezení zákona č. 561/2004 Sb., školského zákona, v platném znění, je svěřena krajským úřadům z hlediska financování klíčová úloha, kdy KrÚ rozepisují a po té přidělují prostředky na přímé náklady na vzdělávání Š a ŠZ zřizovaným krajem, dále Š a ŠZ zřizovaným obcemi, soukromým a církevním školám v působnosti KrÚ. Mezi kompetence svěřené

²⁷ Zákon č. 561/2004 Sb., o předškolním, základním, středním, vyšším odborném a jiném vzdělávání (školský zákon), v platném znění, § 164-167.

²⁸ TAMTÉŽ, § 172.

²⁹ VALENTA, J.: *Financování a rozpočet školy*. Paris, Karviná 2004, s. 65.

KrÚ patří kontrola využití těchto prostředků, provádění finančního vypořádání a vyhodnocení rozborů hospodaření s příslušnými školskými subjekty.³⁰

V oblasti financování ministerstvo rozepisuje na základě RN finanční prostředky ze státního rozpočtu na NIV na přímé náklady na vzdělávání. MŠMT poskytuje krajským úřadům rozepsané prostředky formou dotace na činnost Š/ŠZ zřizovaných obcemi nebo svazky obcí, Š/ŠZ zřizovaných krajem a také školám církevním a soukromým. MŠMT též poskytuje prostředky školám, které samo zřizuje, a na další účely, kterými jsou např. rozvojové programy a pokusná ověřování.³¹

Česká školní inspekce je správním úřadem s celostátní působností, jejíž hlavní rolí v systému školství je role kontrolní. Prostřednictvím školních inspektorů se ČŠI zabývá kontrolou přidělených prostředků na přímé náklady na vzdělávání ze státního rozpočtu a to zejména účelností a efektivností použitých prostředků. Další pravomocí je kontrola dodržování právních předpisů platných pro školství ČR.³²

4.6.2 Role orgánů samosprávy ve financování regionálního školství

Úloha ÚSC, tedy obcí a krajů ve financování školství vyplývá především z jejich zřizovatelských kompetencí, protože jsou hlavními zřizovateli MŠ, ZŠ, SŠ, VOŠ, školských zařízení, atd.

„Obec spravuje předškolní zařízení, základní školy a školská zařízení jim sloužící zejména tím, že zabezpečuje investiční výdaje a neinvestiční náklady (kromě mzdových prostředků pro zaměstnance, učebnic a školských pomůcek a potřeb hrazených státem).“³³

³⁰ VALENTA, J.: *Financování a rozpočet školy*. Paris, Karviná 2004, s. 66-67.

³¹ *Zákon č. 561/2004 Sb., o předškolním, základním, středním, vyšším odborném a jiném vzdělávání (školský zákon)*, § 161-163.

³² PEKOVÁ, J., PILNÝ, J., JETMAR, M.: *Veřejná správa a finance veřejného sektoru*. ASPI, Praha 2008, s. 323.

³³ PILNÝ, J.: *Ekonomika veřejného sektoru I*. Univerzita Pardubice, Pardubice 2007, s. 33.

Obcím náleží nárok na příspěvek na úhradu neinvestičních nákladů (viz podkapitola 3.6.4 - Hospodaření školy jako PO a ŠPO).

Dále obcím přísluší pravomoc stanovit obecně závaznou vyhláškou povinnost zákonným zástupcům dětí navštěvujících MŠ hradit částečně neinvestiční náklady, tzv. školné v MŠ. Povinností obce je, v případě, že sama nezřizuje ZŠ a neumožní tedy žákům plnění povinné školní docházky v obci, hradit neinvestiční náklady za žáky s trvalým pobytem v této obci těm obcím, kde žáci skutečně plní docházku. To samé platí i pro kraje jako samosprávné zřizovatele Š a ŠZ.³⁴

Jako orgány samosprávy na školách vystupují ředitel a školská rada. Ředitel Š/ŠZ zodpovídá za použití svěřených finančních prostředků a je mu uložena povinnost zpracovat výroční zprávu o činnosti školy, jejíž součástí je zpráva o stavu hospodaření. Školská rada schvaluje výroční zprávu o činnosti školy (tedy i o hospodaření), projednává návrh rozpočtu právnické osoby na další rok a navrhuje opatření ke zlepšení hospodaření.³⁵

4.7 Financování školství v České republice

„Při posuzování ekonomiky škol a vzdělávání vůbec vycházíme z toho, že školství je jedním z důležitých odvětví veřejného sektoru, které produkuje převážně veřejné (kolektivní) statky a rozhodujícím způsobem tak přispívá ke kultivaci lidského potenciálu.“³⁶

Proto je převážná část školství financována z některého typu veřejného rozpočtu, tzn. z rozpočtu státního, krajského nebo municipálního. Je realitou, že kvalita vzdělávacího procesu je také, kromě jiného, závislá na dostatku finančních prostředků, které má příslušná Š/ŠZ k dispozici. Každý z vyspělých států světa zpravidla garantuje svým občanům bezplatné základní vzdělání. V České republice jde o bezplatné dosažení základního, středního, vyššího

³⁴ VALENTA, J.: *Financování a rozpočet školy*. Paris, Karviná 2004, s. 68-70.

³⁵ *Zákon č. 561/2004 Sb., o předškolním, základním, středním, vyšším odborném a jiném vzdělávání (školský zákon)*, v platném znění, § 165, 168.

³⁶ PILNÝ, J.: *Ekonomika veřejného sektoru I*. Univerzita Pardubice, Pardubice 2007, s. 33.

odborného a zatím částečně i vysokoškolského (bez přímé platby školného, ale je omezeno počtem studijních let). Toky finančních prostředků ve školství České republiky jsou názorně uvedeny ve schématu v příloze C práce.

Financování je založeno na principu **vícezdrojového financování**. Finanční prostředky členíme na: **přímé náklady** na vzdělávání a **ostatní náklady – provozní a investiční**. Přímé náklady na vzdělávání jsou hrazeny státem, patří sem zejména mzdové prostředky, povinné odvody, výdaje na učebnice, učební pomůcky a potřeby, výdaje DVPP. Kapitolou státního rozpočtu určenou k financování školství je **kapitola 333** – resort MŠMT. Ostatní náklady vzniklé s provozem školy pak hradí v převážné výši zřizovatel z rozpočtu obce.³⁷

V souladu s instrukcemi ministerstva financí je rozpočet kapitoly 333 – resort MŠMT zpracován formou výdajových bloků a okruhů, které jsou specifickými závaznými ukazateli na rok 2011.³⁸

V příloze D je uvedeno rozpracování výdajových limitů kapitoly 333 – resort MŠMT, jež byl sestaveno Ministerstva financí pro rok 2011.

Jak je patrné z tabulky, rozdělení finančních prostředků souvisí se správou příslušných škol a z tohoto hlediska jsou prostředky členěny na podkapitoly.³⁹

„Na přímo řízené školství se vydává asi 15,5 % z celkových nákladů na školství a na regionální školství se vydává cca 80 % z celkových nákladů.“⁴⁰

Další výdaje na školství určené na neinvestiční výdaje jsou zahrnuty v kapitole státního rozpočtu: Všeobecná pokladní správa. Do této kapitoly patří

³⁷ PILNÝ, J.: *Ekonomika veřejného sektoru I*. Univerzita Pardubice, Pardubice 2007, s. 36.

³⁸ Rozpočet kapitoly 333 MŠMT na rok 2011. [Http://www.msmt.cz/](http://www.msmt.cz/) [online]. 2011 [cit. 2012-01-26]. Dostupné z: <<http://www.msmt.cz/ekonomika-skolstvi/rozpocet-kapitoly-msmt-na-rok-2011>>.

³⁹ PILNÝ, J.: *Ekonomika veřejného sektoru I*. Univerzita Pardubice, Pardubice 2007, s. 36.

⁴⁰ PEKOVÁ, J., PILNÝ, J., JETMAR, M.: *Veřejná správa a finance veřejného sektoru*. ASPI. Praha 2008, s. 335.

výdaje na vzdělávání ve školách, které přímo zřizují ministerstva jako ústřední orgány státní moci.⁴¹

MŠMT stanovuje v rozpočtu kapitoly 333 *závazné ukazatele*, kam patří *limity*:

- prostředků na platy (MP),
- prostředků na ostatní platby (OON),
- počet zaměstnanců.

Uvedenými ukazateli ministerstvo limituje objem prostředků na platy, určuje průměrný měsíční plat v resortu školství a garantuje určitý meziroční nárůst platů zaměstnanců v resortu.⁴²

Nyní budou uvedeny konkrétní položky k rozpočtu roku 2011. Rozpočet resortu MŠMT na běžné výdaje celkem činil: 127 086 415 tis. Kč (viz příloha D).

Ukazatele mzdové regulace pro rok 2011 byly stanoveny takto:

- | | |
|--|--------------------|
| • limit počtu zaměstnanců | 220 439 osob |
| • mzdové prostředky celkem | 58 106 486 tis. Kč |
| ➤ prostředky na platy | 56 776 791 tis. Kč |
| ➤ prostředky na OPPP/OON ⁴³ | 1 329 695 tis. Kč |

⁴¹ PILNÝ, J.: *Ekonomika veřejného sektoru I*. Univerzita Pardubice, Pardubice 2007, s. 36.

⁴² TAMTÉŽ, s. 38.

⁴³ OPPP – ostatní platby za provedenou práci / OON – ostatní osobní náklady jsou totožné výrazy, obojím se rozumí dohody o pracovní činnosti a dohody o provedení práce.

- průměrný měsíční plat 21 464,- Kč⁴⁴

Pro rok 2011 byl MŠMT schválen limit počtu zaměstnanců o 175 osob nižší oproti počtu srovnatelného roku 2009. Funkční místa byla snížena u ústředního orgánu, PŘO a u ČŠI. U mzdových prostředků byl dosažen nárůst o 0,8 % ve srovnání s rozpočtem roku 2010. Z porovnání průměrných měsíčních platů let 2010 a 2011 vyplývá navýšení o 107 Kč, tj. o 0,5 %.⁴⁵

4.7.1 Financování regionálního školství

Jak bylo popsáno v úvodu práce, pojem *regionální školství* zahrnuje především MŠ, ZŠ, SŠ, VOŠ a jejich školská zařízení. Financování v oblasti regionálního školství je založeno na principu **vícezdrojového financování**, ve kterém finanční prostředky členíme na:

- **přímé náklady na vzdělávání,**
- **ostatní náklady – provozní a investiční.**

Odpovědnost za financování RgŠ je sdílena ústřední vládou a ÚSC. Vláda, potažmo MŠMT odpovídá především za přímé náklady na vzdělávání, viz následující kapitola. Obce, kraje jako zřizovatelé Š/ŠZ hradí ze svého rozpočtu z velké části ostatní náklady.⁴⁶

Ze státního rozpočtu jsou poskytovány prostředky na: platy, náhrady platů, na odměny za pracovní pohotovost, odměny za práci vykonávanou na základě dohod o pracích konaných mimo pracovní poměr a odstupné, na výdaje na úhradu sociálního a zdravotního pojištění a příspěvku na státní politiku zaměstnanosti, na přídělky do FKSP a ostatní náklady vyplývající z pracovněprávních vztahů. Dále to jsou výdaje spojené s výukou dětí, žáků,

⁴⁴ Rozpočet kapitoly 333 MŠMT na rok 2011. <http://www.msmt.cz/> [online]. 2011 [cit. 2012-01-26]. Dostupné z: <<http://www.msmt.cz/ekonomika-skolstvi/rozpocet-kapitoly-msmt-na-rok-2011>>.

⁴⁵ TAMTÉŽ.

⁴⁶ PROVAZNÍKOVÁ, R.: *Financování měst, obcí a regionů, teorie a praxe*. GRADA Publishing, Praha 2009, s. 217.

studentů zdravotně postižených, výdaje na učebnice a školní potřeby, pokud jsou poskytovány bezplatně, a další výdaje.⁴⁷

Ve financování RgŠ ze státního rozpočtu se používá **normativního způsobu financování**, přičemž MŠMT stanovuje **republikové normativy** jako výši výdajů připadajících pro jedno dítě, žáka nebo studenta, stanovené pro celou republiku průměrnými hodnotami a následně poskytuje tyto finanční prostředky formou dotace na zvláštní účty krajů.⁴⁸

Stejně jako v předchozích letech bylo MŠMT na rok 2011 podle poskytovaneého vzdělávání stanoveno pět základních kategorií:

1. dítě v předškolním vzdělávání, tzn. kategorie 3–5 let,
2. žák plnící povinnou školní docházku, tzn. kategorie 6–14 let,
3. žák v denní formě středního vzdělávání s výjimkou žáka plnícího povinnou školní docházku, včetně žáků 1. ročníků nástavbového studia v denní formě vzdělávání, tzn. kategorie 15–18 let,
4. student v denní formě vyššího odborného vzdělávání, tzn. kategorie 19–21 let,
5. počet lůžek v krajských zařízeních ústavní výchovy (KZÚV) pro děti a mládež, tzn. kategorie 3–18 let v KZÚV.

Těchto pět základních kategorií, označovaných dále v textu jako **výkony**, tedy počet dětí, žáků, studentů, lůžek, je dále využíváno pro určení RN. Pro rok 2011 byl vytvořen nový postup konstrukce RN, přičemž základem nové konstrukce RN jsou skutečné výdaje mzdových prostředků a počtu

⁴⁷ Zákon č. 561/2004 Sb., o předškolním, základním, středním, vyšším odborném a jiném vzdělávání (školní zákon), v platném znění, § 160.

⁴⁸ PILNÝ, J.: *Ekonomika veřejného sektoru I*. Univerzita Pardubice, Pardubice 2007, s. 49.

zaměstnanců v členění na *pedagogické* a *nepedagogické* pracovníky podle jednotlivých druhů Š/ŠZ.⁴⁹

Propočtem skutečných výkonů ze školního roku 2010/2011 a republikových normativů 2011 získáme normativní rozpis NIV RgŠ pro rok 2011, jež jsou uvedeny v příloze E. Výsledný propočet mzdových prostředků včetně odvodů bylo nutné vzhledem ke struktuře stanovených normativů rozepsat do **závazných ukazatelů**: prostředků na *platy*, prostředků na *OON* v členění na *pedagogické* a *nepedagogické* pracovníky a **orientačních ukazatelů**: odvodů pojistného, přidělů do FKSP a prostředků ONIV. Ty jsou dále členěny na přímé ONIV určené na školní potřeby, pomůcky a dále náhrady, které jsou čerpány v případě pracovní neschopnosti zaměstnanců.⁵⁰

Krajské úřady stanovují **krajské normativy**. Jedná se o upravené republikové normativy, které objektivně zohledňují podmínky v místech Š/ŠZ. Jejich součástí jsou mimo jiné i příplatky na speciální vzdělávací potřeby dětí, žáků, studentů. V přenesené působnosti pak OŠ KÚ prostřednictvím KN rozepisují a poskytují prostředky:

- PO vykonávajícím činnost Š/ŠZ, které sám zřizuje,
- PO vykonávajícím činnost Š/ŠZ, které zřizují obce nebo svazky obcí.⁵¹

Krajské normativy stanoví KrÚ jako výši výdajů podle zákona č. 561/2004 Sb., školského zákona, v platném znění, připadajících na jednotku výkonu na kalendářní rok za podmínek stanovených vyhláškou č. 492/2005 Sb., o krajských normativech, v platném znění. Jako jednotku výkonu chápeme jedno dítě, žáka, studenta, ubytovaného, stravovaného, lůžko, třídu, studijní

⁴⁹ Rozpočet kapitoly 333 MŠMT na rok 2011. <http://www.msmt.cz/> [online]. 2011 [cit. 2012-01-26]. Dostupné z: <<http://www.msmt.cz/ekonomika-skolstvi/rozpocet-kapitoly-msmt-na-rok-2011>>.

⁵⁰ TAMTÉŽ.

⁵¹ REKTOŘÍK, J.: *Ekonomika řízení odvětví veřejného sektoru*. Ekopress, Brno 2007, s.135.

skupinu, oddělení. Jako další součást krajských normativů jsou určeny příplatky na speciální vzdělávací potřeby dětí, žáků a studentů.⁵²

Pro stanovení KN stejně jako RN jsou rozhodné následující ukazatele:

- a) průměrný počet jednotek výkonu připadajícího na 1 pedagogického pracovníka - Np,
- b) průměrný počet jednotek výkonu připadajícího na 1 nepedagogického pracovníka - No,
- c) průměrná měsíční výše platu pedagogického pracovníka - Pp,
- d) průměrná měsíční výše platu nepedagogického pracovníka - Po,
- e) průměrná roční výše ostatních neinvestičních výdajů připadající na jednotku výkonu - ONIV.⁵³

Na každou *jednotku výkonu*, jestliže je v daném kalendářním roce ve školách a školských zařízeních v rámci kraje realizována, se stanoví *1 krajský normativ*, který je tvořen základní částkou, popřípadě také příplatkem.⁵⁴

V příloze označené písmenem F je uvedeno porovnání KN mzdových prostředků, které stanovilo 14 krajů v ČR pro rok 2011. Jako příklad jsem vybrala ZŠ s I. a II. stupněm, a to z toho důvodu, že se v praktické části práce budu věnovat rozboru hospodaření tohoto typu škol v Žamberku. Mzdové prostředky jsou uvedené celkem, tedy součtem pro pedagogy I. a II. stupně, plus pro nepedagogy. Z porovnání vyplynulo, že mzdové prostředky jsou nejvyšší v Ústeckém a Libereckém kraji, za nimi následuje Hlavní město Praha a Středočeský kraj.

Při rozpisu NIV vychází KrÚ z návrhů, které předkládají ORP. KrÚ provede rozpis rozpočtu dle výše uvedených kritérií a po té proběhne případné *dohodovací řízení* o rozpisu mezi Š/ŠZ a OŠ KÚ, jež navrhuje Š/ŠZ z důvodu

⁵² Zákon č. 561/2004 Sb., o předškolním, základním, středním, vyšším odborném a jiném vzdělávání (školský zákon), v platném znění, § 161.

⁵³ Vyhláška č. 492/2005 Sb., o krajských normativech, v platném znění, § 2.

⁵⁴ TAMTÉŽ, § 3.

odstranění disproporcí s navrhovaným rozpisem prostředků. V rozpočtu RgŠ KrÚ jsou pro řešení specifických problémů, které nelze včlenit do rozpisu NIV, vyčleněny prostředky – *rezerva na platy*. Objem rezervy nesmí přesáhnout 1,5 % celkových ročních výdajů přímých výdajů pro kraj.⁵⁵

Rozpočet škol je sestavován na období shodné s kalendářním rokem, je schválen po případném dohodovacím řízení a v průběhu roku je upravován doplňujícími zdroji. Těmi jsou především: finanční prostředky rozdělené z rezervy a prostředky z rozvojových programů vyhlašovaných MŠMT za účelem posílení platové úrovně v RgŠ z důvodu řešení specifických problémů.⁵⁶

K dalšímu navýšení finančních prostředků dochází díky strukturálnímu fondu EU – OPVK „Vzdělání pro konkurenceschopnost“. Tyto prostředky jsou vyjmuty ze mzdové regulace a nestávají se součástí hlavní kapitoly rozpočtu ze státních prostředků (o fondech více v následující kapitole).

4.7.2 Rozvojové programy MŠMT a Operační program vzdělání pro konkurenceschopnost

Dofinancování pomocí rozvojových programů MŠMT umožňuje řešit takové ekonomické situace ve financování školství, jejichž začlenění do RN buď není možné nebo by nebylo účelné. Na rozvojové programy vyhlašované pro oblast RgŠ bylo v rozpočtu přímých výdajů na rok 2011 vyčleněno 3 091 mil. Kč. Z dvanácti vyhlášených budou popsány pouze tři, ze kterých byly přiděleny prostředky základním školám v Žamberku. Prvním je program „Školní vybavení pro žáky 1. ročníku základního vzdělávání“, jehož účelem je poskytnutí finančních prostředků účelově určených na základní vybavení

⁵⁵ VALENTA, J.: *Financování a rozpočet školy*. Paris, Karviná 2004, s. 73, s. 78-81.

⁵⁶ TAMTÉŽ, s. 43, s. 73.

prvňáčků. Prostředky z programu nejsou tedy určeny na mzdové výdaje a stávají se součástí kategorie ONIV - přímé.⁵⁷

Největší finanční podíl připadl na „Posílení platové úrovně pedagogických pracovníků s vysokoškolským vzděláním, kteří splňují odbornou kvalifikaci podle zákona č. 563/2004 Sb., o pedagogických pracovnících a o změně některých zákonů“. Posílení platů těchto pracovníků bylo realizováno se záměrem dorovnání rozdílu mezi rozpisem na přímé náklady dle RN a platností nových platových tabulek pro rok 2011. MŠMT program vyhlásilo 30. 11. 2010. Dalším programem je „Podpora řešení specifických problémů RgŠ v jednotlivých krajích s přihlédnutím k rozdílné hustotě osídlení a s tím spojené rozdílné hustoty sítě škol a školských zařízení na území jednotlivých krajů na rok 2011“. Cílem tohoto programu je poskytnout KrÚ prostor pro řešení rozpočtové situace těch Š/ŠZ, které se z objektivních důvodů vymykají z průměrů promítnutých ministerstvem v RN. MŠMT program vyhlásilo 12. 1. 2011.⁵⁸

Novým zdrojem financí se pro školy stal **Operační program Vzdělání pro konkurenceschopnost**, v rámci kterého je možné čerpat finanční prostředky v programovacím období 2007 - 2013 z Evropského sociálního fondu, který je jedním ze strukturálních fondů EU. Účelem OP VK je rozvoj vzdělanosti ve společnosti a posílení konkurenceschopnosti České republiky. Míra spolufinancování dosahuje až 100 % výdajů projektu a to v členění 85 % ze zdrojů ESF a 15 % ze státního rozpočtu. Grantové projekty jsou vyhlašovány a spravovány kraji a to v ose 1 a 3, na rozdíl od individuálních projektů, které je možné předkládat v rámci výzev MŠMT, jež je i jejich správcem a to v prioritních osách 1, 2, 3 a 4. Pro RgŠ je významná osa 4,

⁵⁷ Rozpočet kapitoly 333 MŠMT na rok 2011. <http://www.msmt.cz/> [online]. 2011 [cit. 2012-01-26]. Dostupné z: <<http://www.msmt.cz/ekonomika-skolstvi/rozpocet-kapitoly-msmt-na-rok-2011>>.

⁵⁸ TAMTÉŽ.

ze které čerpají prostředky ZŠ v rámci v projektu „*EU peníze školám*“, tzv. „*šablon*“, vytvořených přímo pro konkrétní školu.⁵⁹

V současnosti se však projekt potýká s velkými problémy ohledně čerpání prostředků a jeho činnost je dočasně pozastavena.

4.7.3 Financování škol soukromých a církevních

Soukromé školy jsou zřizovány na základě zákona č. 306/1999 Sb., o soukromých školách, v platném znění. Tyto subjekty mají též nárok na státní dotaci NIV přidělovanou OŠ KÚ, avšak v rozmezí od 50 do 100 %, podle typu školy a kvality výkonu vzdělávání. Soukromé školy uzavírají smlouvu s KrÚ. Většina soukromých škol vybírá od žáků školné, které je pro ně dalším nezanedbatelným příjmem.⁶⁰

Církevním školám náleží také nárok na NIV dotaci z MŠMT rozepsanou dle normativů a to za předpokladu, že se jedná o školy zřízené církví nebo náboženskou společností uznanou státem, dle zákona č. 3/2002 Sb., zákon o církvích a náboženských společnostech, v platném znění. Financování církevních škol se v podstatě řídí stejnými zásadami jako u státních škol.⁶¹

4.7.4 Hospodaření školy jako příspěvkové organizace a školské právnické osoby

Tato část práce bude zaměřena na financování **ostatních – provozních** a **investičních** nákladů škol, které jak bylo uvedeno v předcházející kapitole hradí zřizovatel, tedy obec, svazek obcí, kraj ze svého rozpočtu a to na základě vymezení zákona č. 561/2004 Sb., školského zákona, v platném znění. V zákoně je uvedeno, že zřizovatel zajišťuje výdaje Š/ŠZ, které zřizuje, s výjimkou výdajů přidělovaných ze státního rozpočtu a z jiných zdrojů. Š/ŠZ

⁵⁹ OP Vzdělávání pro konkurenceschopnost období 2007-2013. *Www.msmt.cz* [online]. [cit. 2012-02-08]. Dostupné z: <<http://www.msmt.cz/strukturalni-fondy/op-vpk-obdobi-2007-2013>>.

⁶⁰ PEKOVÁ, J., PILNÝ, J., JETMAR, M.: *Veřejná správa a finance veřejného sektoru*. ASPI, Praha 2008, s. 334 - 335.

⁶¹ PILNÝ, J.: *Ekonomika veřejného sektoru I*. Univerzita Pardubice, Pardubice 2007, s. 53.

jsou právníckými osobami a obec, kraj je zřizuje jako příspěvkové organizace nebo školské právnícké osoby.⁶²

„Zákon o státním rozpočtu stanoví výše dotací ze státního rozpočtu k částečné úhradě výdajů na provoz právníckých osob vykonávajících činnost škol a školských zařízení, které zřizují kraje, obce a svazky obcí.“⁶³

Jedná se tedy o účelovou neinvestiční dotaci přidělovanou prostřednictvím orgánu KÚ. V roce 2011 činila výše dotace částku **1 392 Kč** přidělených na jednoho žáka, pro rok 2012 je stanovena částkou 1 383 Kč. Financování školství v rámci samostatné působnosti obcí, krajů spočívá zejména v úhradě provozu a údržby budov Š/ŠZ, což podmiňuje značné kapitálové výdaje ÚSC. V praxi však prostředky z uvedené dotace zdaleka nedostačují a obce musí vyčleňovat ze svých rozpočtů další prostředky, cca čtyřikrát tolik, kolik činí objem dotace.⁶⁴

Výdaje na školství představují objem ve výši cca 14 % z běžných výdajů rozpočtů obcí.⁶⁵

„Většina základních škol a středních škol hospodaří jako příspěvkové organizace, a musí se proto řídit zákony a vyhláškami o hospodaření s rozpočtovými prostředky státního rozpočtu ČR.“⁶⁶

Školy, které jsou zřizovány jako **příspěvkové organizace** obcí, krajů, hospodaří s peněžními prostředky získanými vlastní činností a dále s *příspěvkem* z rozpočtu zřizovatele. Hospodaří též s prostředky svých fondů a s peněžitými dary od fyzických a právníckých osob.⁶⁷

⁶² Zákon č. 561/2004 Sb., o předškolním, základním, středním, vyšším odborném a jiném vzdělávání (školský zákon), v platném znění, § 180.

⁶³ TAMTÉŽ, § 163.

⁶⁴ PEKOVÁ, J. - PILNÝ, J. - JETMAR, M.: *Veřejná správa a finance veřejného sektoru*. ASPI, Praha 2008, s. 308.

⁶⁵ PROVAZNÍKOVÁ, R.: *Financování měst, obcí a regionů, teorie a praxe*. GRADA Publishing, Praha 2009, s. 227.

⁶⁶ PILNÝ, J.: *Ekonomika veřejného sektoru I*. Univerzita Pardubice, Pardubice 2007, s. 46.

⁶⁷ Zákon č. 250/2000 Sb., o rozpočtových pravidlech územních rozpočtů, v platném znění, § 28.

Hlavním příjmem školy je dotace na přímé náklady na vzdělávání z rozpočtu MŠMT poskytovaná prostřednictvím OŠ KÚ. PO si vytváří zdroj prostředků na realizaci investic tím, že odepisuje investiční hmotný majetek. Jestliže škola hospodaří s přebytkem, s tzv. zlepšeným hospodářským výsledkem, může částku použít pro svoji činnost v dalším období. Mezi hlavní výdajové položky na provoz školy patří náklady na mzdy, sociální a zdravotní pojištění, energii a materiál, daně a poplatky, služby, cestovné a ostatní náklady. Mezi hlavní příjmové položky patří dotace od KrÚ, úroky z vlastních finančních prostředků, prodej majetku a ostatní výnosy.⁶⁸

Jelikož školské subjekty mají právní subjektivitu a hospodaří převážně jako PO, mohou vykonávat hospodářskou činnost, pokud nenarušuje jejich hlavní činnost. Tou může být např. poskytování stravy cizím strávníkům školními jídelnami. Z výsledků tzv. doplňkové činnosti mohou dotovat příslušné fondy, jež ze zákona č. 250/2000 Sb., o rozpočtových pravidlech územních rozpočtů, v platném znění, vytváří. Š/ŠZ jsou povinny vést účetnictví dle zákona č. 563/1991 Sb., o účetnictví, ve znění platných předpisů. Kontrolní činnost hospodaření škol s prostředky od zřizovatele, vykonává finanční odbor MěÚ na základě ustanovení zákona č. 320/2011 Sb., o finanční kontrole ve veřejné správě a o změně některých zákonů (zákon o finanční kontrole), v platném znění. V rámci kontrolní činnosti je prováděna kontrola předběžná, průběžná a následná.⁶⁹

Školské právnické osoby vznikly spolu s požadavkem na transformaci některých škol na školy soukromé, a tak v praxi jako ŠPO hospodaří především školy soukromé a církevní. Hospodaření ŠPO se řídí přímo zákonem č. 561/2004 Sb., školským zákonem, v platném znění, a funguje jako u PO, pouze s některými rozdíly. ŠPO má nárok na dotaci ze státního rozpočtu za stejných podmínek jako PO, na zřizovatele však není napojena příspěvkem, i když prostředky od něj také získává. Hlavní rozdíl mezi ŠPO a PO spočívá ve

⁶⁸ PEKOVÁ, J., PILNÝ, J., JETMAR, M.: *Veřejná správa a finance veřejného sektoru*. ASPI, Praha 2008, s. 324.

⁶⁹ TAMTÉŽ, s. 325.

vztahu k majetku. ŠPO užívá ke své činnosti vlastní majetek, dále majetek vypůjčený nebo pronajatý. PO hospodaří se svěřeným majetkem a nabývá majetek pro svého zřizovatele.⁷⁰

⁷⁰ *Zákon č. 561/2004 Sb., o předškolním, základním, středním, vyšším odborném a jiném vzdělávání (školský zákon), v platném znění, § 133 - 140.*

5 FINANČNÍ HOSPODAŘENÍ ZÁKLADNÍCH ŠKOL V ŽAMBERKU V ROCE 2011

Praktická část práce se bude zabývat hospodařením dvou základních škol v Žamberku v roce 2011, a to ZŠ 28. října a ZŠ Nádražní. Na konkrétním příkladu objasním čerpání prostředků ze státního rozpočtu a z prostředků zřizovatele, tedy města Žamberka.

Nejprve budou vysvětleny problémy, jež se objevily v souvislosti s přiděleným rozpisem finančních prostředků ze státního rozpočtu. Následně, na názorném příkladu prostřednictvím metody syntézy, uvedu možnost jejich řešení. V návaznosti pak vysvětlím úpravy rozpočtu, ke kterým došlo v průběhu roku, a následně provedu analýzu konečného čerpání rozpočtu základních škol z obou výše popsaných zdrojů.

5.1 Problémy ve financování regionálního školství ze státního rozpočtu v roce 2011 obecně

Obecně se Š a ŠZ v rámci fungování RgŠ potýkaly s následujícími třemi okruhy problémů ohledně přidělených prostředků ze státního rozpočtu pro rozpočtované období roku 2011. Prvním z nich je, jak jsem již uvedla v teoretické části, stanovení závazných ukazatelů rozpisu NIV dotací MŠMT pro školy v členění na **pedagogické** a **nepedagogické** pracovníky. V minulých letech byl stanoven pouze ukazatel platy zaměstnanců celkem, což umožňovalo ředitelům v případě potřeby přesunout vyčleněné prostředky mezi kategoriemi pedagogických a nepedagogických pracovníků. Stalo se realitou, že na školách v rámci rozpisu prostředků Š a ŠZ v roce 2011 chyběly prostředky v jedné kategorii, zatímco ve druhé přebývaly.

Hlavním problémem se ukázaly být **platy nepedagogů**, tedy provozních zaměstnanců, mezi které jsou řazeny profese kuchařek, školníků, ekonomek atd. Novelou nařízení vlády č. 564/2006 Sb., o platových poměrech zaměstnanců ve veřejných službách a správě, platnou od 1. 1. 2011, byla těmto

pracovníkům v rámci odměňování určena platová tabulka pro ostatní pracovníky rozpočtové sféry. Novinkou se stala při určení platového tarifu možnost posunu v platové tabulce bez ohledu na počet let započitatelné praxe, jež je určena odpracovanými roky v oboru. Záměrem bylo umožnit individuální odměňování, a to podle skutečně odvedené práce. Pro rok 2011 však byl objem prostředků určených rozpisem z ministerstva na platy nepedagogů ponížěn o 10 % ve srovnání s rokem 2010.

Další problémovou změnou, která rozpoutala širokou diskuzi se stalo **odměňování pedagogů**. Ve všech oblastech veřejné správy (vyjma zdravotnictví) došlo v roce 2011 ke snížení objemu poskytnutých finančních prostředků ze státního rozpočtu cca o 10 % kvůli neblahé situaci veřejných financí a vzrůstajícímu zadlužení ČR. Výjimkou z uvedeného byly pedagogičtí pracovníci, jimž se platy navýšily v rozmezí od desítek po několik tisíc Kč. Rozmezí je dáno existencí *dvou nových platových tabulek pro pedagogické pracovníky*, které vešly v platnost již zmíněnou novelizací nařízení vlády č. 564/2006 Sb., o platových poměrech zaměstnanců ve veřejných službách a správě, v platném znění k 1. 1. 2011, a které se liší v závislosti na vzdělání učitelů. Zároveň došlo ke snížení platových stupňů v obou tabulkách z dvanácti platných do roku 2010 na pět nově zavedených.

První platová tabulka je určená pro pedagogické pracovníky s vysokoškolským vzděláním, kteří splňují odbornou kvalifikaci podle zákona č. 563/2004 Sb., o pedagogických pracovnících, v platném znění. Do druhé byli zařazeni pedagogové bez vysokoškolského vzdělání nebo bez kvalifikace dle výše uvedeného zákona, kterými jsou především učitelky v MŠ a ve ŠD. Těmto pracovníkům nebylo z hlediska odměňování uznáno střední vzdělání ani vyšší odborné vzdělání, které ale dle zákona č. 563/2004 Sb., v platném znění, pro tyto profese vyhovuje. To vzbudilo vlnu nevole v řadách jmenovaných pracovníků. Rozdělením do dvou platových tabulek vznikly rozdíly v platech zaměstnanců v řádech tisíců Kč, které jsou doloženy rozdílovými tabulkami mezi stavem roku 2010 a 2011 v příloze G. Záměrně zde bylo ponecháno

dvanáct původních platových stupňů dle zařazení roku 2010 a v nových pěti stupních, jež jsou barevně odlišeny, jsou uvedena navýšení platů.

Další zásadní změnou v platových tabulkách pedagogů se ukázal být záměr ministerstva navýšit platy začínajícím a mladým učitelům oproti starším, zařazeným dosud dle splněných let praxe ve vyšších stupních. Záměrem bylo zajistit pro školství dostatek učitelů do budoucna. I tady se objevily mnohdy velké rozdíly, které v praxi vedly k neklidné situaci ve sborovnách. Rozdíly v navýšení jsou opět doloženy přílohou G práce. Pro úplnost je vhodné doplnit, že pro pedagogické pracovníky neplatí možnost pohybu v platových stupních, která byla popsána výše u odměňování nepedagogů.

5.2 Rozbor mzdových prostředků v základních školách v Žamberku v roce 2011

Na základě objasnění obecných problémů financování platů zaměstnanců v RgŠ v předešlé části textu budou nyní vyloženy konkrétní problémy ZŠ v Žamberku. Výklad nejprve popíše jednotlivé finanční prostředky, jež byly školám přiděleny. V prvním případě jde o dotaci z KrÚ Pardubického kraje, který je pověřen přerozdělením prostředků z **kapitoly 333 MŠMT**, stanovených republikovými normativy, na školy v rámci působnosti Pardubického kraje. Přidělené prostředky jsou označeny stanoveným ÚZ 33 353, jež je pro školy hlavní kapitolou rozpočtu. Přerozdělení provede KrÚ Pk pomocí krajských normativů a po té zašle rozpis NIV na přímé náklady na vzdělávání na Š/ŠZ a dále na příslušná ORP každoročně koncem měsíce února. Do té doby hospodaří školy se zálohou přidělenou na základě výše rozpočtu minulého roku. Rozpis NIV byl KrÚ Pk pro rok 2011 Š a ŠZ přidělen 22. 2. 2011 a tím byly stanoveny závazné ukazatele na platy pedagogických a nepedagogických pracovníků. Rozpis prostředků pro ZŠ 28. října a ZŠ Nádražní je uveden v příloze H, přičemž k těmto prostředkům jsou připočteny prostředky ze dvou rozvojových programů znamenající navýšení rozpočtu na platy pro pedagogy i nepedagogy.

Prvním z nich je „Posílení platové úrovně pedagogických pracovníků s vysokoškolským vzděláním, kteří splňují odbornou kvalifikaci podle zákona č. 563/2004 Sb., o pedagogických pracovnících“, který byl označen ÚZ 33 027 a byl školám přidělen 27. 1. 2011. Prostředky na program nazvaný „Hustota specifika“, označený ÚZ 33 015, školy obdržely 1. 4. 201. Závazná účelovost obou programů byla blíže popsána v podkapitole - Rozvojové programy MŠMT a OPVK.

Zásadním úkolem pro ředitele a ekonomy škol je stanovit objem prostředků potřebný na platy na rok pomocí interního podkladového materiálu, tzv. *mzdové inventury*. Dále se použije metoda komparace, kterou se potřebné prostředky na platy porovnají s přidělenými. Případnou vzniklou problémovou situaci je pak nutné individuálně řešit.

Tabulka 1: Porovnání prostředků na platy přidělených a potřebných (nárokovaných) dle MI (v Kč)

Základní škola	Přiděleno na platy <i>ped.</i>	Přiděleno na platy <i>neped.</i>	Potřeba na platy dle MI <i>ped.</i>	Potřeba na platy dle MI <i>neped.</i>	Rozdíl: přiděleno - potřeba <i>ped.</i>	Rozdíl: přiděleno - potřeba <i>neped.</i>
28. října	8 846 568	1 012 131	8 745 582	932 687	100 986	79 444
Nádražní - původní stav	5 454 938	657 885	5 573 051	681 240	- 118 113	- 23 355
Nádražní - nově	5 454 938	657 885	5 455 076	653 999	- 138	3 886

Informace pro školy. [Http://www.pardubickykraj.cz/uvodni-strana](http://www.pardubickykraj.cz/uvodni-strana) [online]. 21.2.2011 [cit. 2012-02-05]. Dostupné z: <<http://www.pardubickykraj.cz/pro-skoly/31649/informace-k-rozpisu-financnich-prostredku-statniho-rozpocetna-rok-2011>>. Vlastní zpracování do tabulky za využití MI. Vysvětlení zkratk: *ped.* – pedagogičtí zaměstnanci, *neped.* – nepedagogičtí zaměstnanci, MI – mzdová inventura.

Porovnání prostředků přidělených a nárokovaných u ZŠ 28. října uvádí příloha H. Jak je vidět názorně z tabulky č. 1, u této organizace je stav prostředků v pořádku. Přidělené prostředky jsou u pedagogických pracovníků o 100 986 Kč vyšší než nárokované podle MI, u nepedagogických pracovníků je pak přidělená částka vyšší o 79 444 Kč v porovnání s MI. Přebývajících prostředky budou využity na nadtarifní ohodnocení zaměstnanců.

Následující tabulka č. 2 uvádí porovnání skutečných úvazků se stanoveným závazným ukazatelem limitu počtu zaměstnanců v ZŠ 28. října.

Tabulka 2: Porovnání limitu počtu zaměstnanců a skutečných úvazků dle MI

Základní škola	Limit počtu zaměstnanců	Úvazky ped.	Úvazky neped.	Úvazky celkem	Rozdíl mezi úvazky a limity
28. října	35,66	30,40	6,43	36,83	1,17
Nádražní - původní stav	21,93	19,44	5,00	24,44	2,51
Nádražní - nově	21,93	18,99	4,75	23,74	1,81

Informace pro školy. [Http://www.pardubickykraj.cz/uvodni-strana](http://www.pardubickykraj.cz/uvodni-strana) [online]. 21.2.2011 [cit. 2012-02-05]. Dostupné z: <<http://www.pardubickykraj.cz/pro-skoly/31649/informace-k-rozpisu-financnich-prostredku-statniho-rozpoctu-na-rok-2011>>. Vlastní zpracování do tabulky za využití MI. Vysvětlení zkratk: *ped.* – pedagogičtí zaměstnanci, *neped.* – nepedagogičtí zaměstnanci, MI – mzdová inventura.

Skutečné úvazky jsou, na základě zjištění mzdovou inventurou, ve výši 30,40 pro pedagogy a 6,43 pro nepedagogy. Celkové úvazky obou kategorií zaměstnanců mírně překračují limit počtu zaměstnanců o 1,17 úvazku. Limit zaměstnanců, který byl škole stanoven na 35,66 je sice řazen mezi závazné ukazatele, ale jeho překročení je obecně tolerováno v případě, že škola všechny

úvazky z přidělených financí pokryje, což v případě ZŠ 28. října bude dodrženo.

5.2.1 Problémová situace v rámci odměňování v Základní škole

Nádražní, Žamberk

Problémová situace vznikla na škole Nádražní, kde, jak je patrné z tabulky v příloze CH, vznikla potřeba na platy *pedagogů* dle MI v objemu **5 573 051** Kč, avšak přidělené prostředky jsou v částce **5 454 938** Kč, z čehož vyplývá nedostatek prostředků na platy v částce **118 113** Kč. U *nepedagogů* je potřeba na platy podle MI **681 240** Kč a přidělená částka dosahuje hodnoty **657 885** Kč, vzniká tedy rozdíl v částce **23 355** Kč k úhradě na platy. V minulých dvou letech došlo k situaci, kdy zřizovatel školy - město Žamberk - doplácel na nárokové složky platů, jelikož přidělené prostředky ze státního rozpočtu nedosahovaly potřebné výše k jejich pokrytí.

Z uvedeného se jeví jako pochopitelný zájem města ekonomickou situací na škole vyřešit. Čím je situace na škole zapříčiněna? Zčásti je to odlivem žáků z devátých, silných ročníků, kteří splnili povinnou školní docházku a nástupem menšího počtu žáků, z tzv. slabých ročníků, do prvních tříd na tuto školu v minulém školním roce. V teoretické části práce bylo vysvětleno, že rozpočet pro rok 2011 byl tvořen podle výkonů – počtu žáků k 30. 9. 2010. Tato disproporce se bude dle demografických vývoje vyrovnávat v příštích letech, kdy budou do ZŠ nastupovat silné ročníky ze současných MŠ.

Hlavním důvodem se ale ukazuje být normativní financování, z jehož konstrukce pro školy vyplývají dva možné modely financování. Prvním z nich je model naplňování jednotlivých tříd do maxima počtu žáků, přičemž je na škole potřeba méně učitelů a tedy úvazků. K této variantě „nutí“ ředitele škol závazný limit počtu zaměstnanců, výsledkem je možnost vyššího odměňování učitelů v nadtarifních složkách platu, pro žáky se ale jeví jako nevýhodná vzhledem k vysokému počtu žáků ve třídách. Tento model je v Žamberku uplatňován v ZŠ 28. října. Dalším důvodem se ukazuje nevyrovnaný stav mezi úvazky doporučenými dle limitů a skutečnými na škole, kterých je dlouhodobě více. V ZŠ Nádražní je ředitelem školy upřednostňován druhý model, jehož

podstata spočívá v existenci méně početných tříd. Tím je však podmíněna potřeba vyššího počtu úvazků pedagogických pracovníků, a tedy i prostředků na jejich platy. Uvedená možnost je všeobecně pedagogy i žáky hodnocena jako výhodnější pro žáky a studenty.

5.2.2 Alternativy řešení a konkrétní návrh

Jako východiska řešení finanční situace na ZŠ Nádražní se nabízí pět možných alternativ, jejichž aplikační účinky v praxi budou nyní vysvětleny. První z nich je založena na optimalizaci počtu zaměstnanců, jejíž potřeba vzniká z porovnání úvazků zaměstnanců se stanovenými závaznými ukazateli počtu zaměstnanců. Tyto ukazatele jsou závaznými, ale je obecně tolerováno jejich překročení v případě, že Š/ŠZ má dostatek financí na pokrytí všech úvazků. Pakliže prostředky nedosahují potřebné výše na dané úvazky, což je zjištěno MI, je nutné snížit počet zaměstnanců. To je také požadavkem před zahájením případného dohodovacího řízení školy a KrÚ ohledně vzniklé disproporce ve výši přidělených financí.

Jestliže úvazky jsou v pořádku ve srovnání s limity, nabízí se další řešení, kterým je snížení či odebrání nadtarifních složek platů, nejčastěji osobního ohodnocení. K popsané situaci v praxi může dojít v případě, že ve Š/ŠZ je zaměstnáno více pracovníků ve vyšším věku, na jejichž platy je nárokově požadována vyšší částka. K tomu ovšem v roce 2011 docházelo spíše u nepedagogů, protože „mladým“ pedagogům byly platy navýšeny a pro mnoho škol tak vznikl počátkem roku problém i s financováním této kategorie zaměstnanců. Je ale potřebné zmíněnou variantu zvážit s ohledem na to, že jednou přiznané osobní ohodnocení lze zaměstnanci odebrat jen v případě neplnění nebo porušení povinností, a to dle ustanovení zákona č. 262/2006 Sb., zákoníku práce, v platném znění.

Další alternativou je úhrada chybějící částky na platy zřizovatelem, tak jak tomu bylo v případě řešení rozpočtové situace z minulých let. Obce však za současného stavu veřejných financí také nedisponují dostatkem prostředků, proto bylo stanoveno využít této varianty městem Žamberkem až jako poslední možné. Čtvrtou možností řešení je pokrytí částky na nadlimitní úvazky dalším

zdrojem, kterým mohou být finance získané v rámci OPVK z projektu „*EU peníze školám*“, tzv. „šablon“. Poslední variantou je pak kombinace předešlých alternativ.

Situace byla vyřešena způsobem, který je názorně zobrazen v příloze I, kde je uvedena nově upravená MI školy. Porovnáním s původní MI v příloze CH, získáme provedené úpravy, jež budou nyní konkretizovány.

U zaměstnanců bylo nutné srovnat výši skutečných úvazků pedagogů a nepedagogů se stanoveným limitem (nebo alespoň přiblížit se k limitu), protože jak dokládá tabulka č. 2, limit úvazků byl překročen o **2,51**. Proto došlo ke snížení úvazků pedagogů z **19,44** na **18,99**, tedy o **0,45**, viz tabulka č. 2. Z toho 0,40 úvazku původně hrazeného ze státního rozpočtu bylo nově převedeno na financování z projektu „*EU peníze školám*“, přičemž možnost financování platů v rámci projektu existuje. Dále byl zaměstnanec, který pracoval i původně na zkrácený úvazek, snížen úvazek o 0,05. Osobní ohodnocení bylo ponecháno v původní stanovené výši. Nově je tak požadavek školy na státní rozpočet, dle údajů v příloze I, ve výši **5 455 076 Kč**. Přiděleno je dotací z KrÚ **5 454 938 Kč**, proto vznikl rozdíl k plnému dofinancování ve výši pouhých **138 Kč**, viz tabulka č. 1.

Situace u nepedagogů byla vyřešena následujícím způsobem, opět doloženým tabulkami č. 2 a 1. Nutným opatřením se ukázalo snížení úvazků z **5,00** na **4,75**, tedy o **0,25**, ke kterému konkrétně došlo u úvazků ekonomky a školníka, jelikož v případě dalších nepedagogů - uklízeček nelze úpravu provést vzhledem ke specifické situaci (škola disponuje velkými plochami na uklízení). I u nepedagogů bylo osobní ohodnocení zachováno v původní výši, i když vzniká přebytek v rozpočtu. Ředitelé Š a ŠZ mají v těchto případech obavu z jeho navyšování, protože v příštím roce školám na osobní ohodnocení nemusí prostředky vystačit a jeho odebrání je spojeno s určitými zákonnými pravidly, uvedenými viz výše. Požadavek na státní rozpočet podle nové MI uvedené v příloze I je **653 999 Kč**, přiděleno bylo **657 885 Kč**, takže vzniká přebytek k dočerpání ve výši **3 886 Kč**, který bude případně rozdělen v rámci odměn.

5.2.3 Analýza konečného čerpání rozpočtu mzdových prostředků

V průběhu roku došlo k několika úpravám rozpočtů Š a ŠZ spočívajících v převodech prostředků mezi ukazateli na platy a ukazateli OON, které jsou určeny na úhradu případných zástupů za zaměstnance v pracovní neschopnosti. KrÚ Pk poskytl Š/ŠZ možnost převodu prostředků mezi kategoriemi platy pedagogů a platy nepedagogů, jež jsou jinak závaznými ukazateli. Došlo též k rozpuštění povinně vytvářené rezervy na platy OŠ KrÚ Pk, v první vlně v květnu 2011 a ve druhé vlně v listopadu 2011. Všechny uvedené změny byly promítnuty v kapitole ÚZ 33 353 rozpočtu, přičemž poslední úprava v roce 2011 proběhla k 23. 11. 2011.

V rámci financování RgŠ byly v průběhu roku realizovány úpravy i co se týče rozvojových programů. Jednalo se o přepočtení prostředků z první etapy programu ÚZ 33 027, přičemž program byl nově upraven vyhlášením MŠMT ze dne 22. 6. 2011 a prostředky byly přiděleny školám 26. 10. 2011. U tohoto projektu došlo k přehodnocení výše popsaných kritérií ohledně splnění kvalifikace a studia u některých pedagogů. Z přehodnocení vzešlo např. uznání kvalifikace učitelek v MŠ, v případě ZŠ pak uznání kvalifikace pedagogů ve ŠD bez nutnosti vysokoškolského vzdělání, přičemž na tyto zaměstnance byly nově vyhrazeny prostředky. Spolu s touto úpravou byl uskutečněn i přepočtení prostředků již přidělených v první etapě dle aktuálního stavu na školách na „celorok“. Dalším zdrojem příjmu financí do rozpočtu se stala druhá etapa programu ÚZ 33 015 vyhlášeného MŠMT 12. 1. 2012, ze které prostředky určené pouze pro nepedagogické pracovníky dostaly školy přidělené 3. 11. 2011.

Lze tedy konstatovat, že díky navýšení prostředků v rozpočtu prostředky z uvedených rozvojových programů, Š/ŠZ disponovaly dostatečnými financemi na platy v konečném rozpočtu roku 2011, a bylo umožněno financovat i nadtarifní složky platu.

5.3 Hospodaření základních škol v Žamberku z prostředků zřizovatele v roce 2011

Jako druhý zásadní zdroj financování ZŠ byl v práci označen **municipální rozpočet**. Školy a školská zařízení, jak jsem již uvedla v teoretické části, jsou nejčastěji zřizovány jako *příspěvkové organizace* obcí, měst, a jejich hospodaření se tedy řídí zejména zákonem č. 250/2000 Sb., o rozpočtových pravidlech územních rozpočtů, v platném znění. Město Žamberk zřizuje jako své příspěvkové organizace dvě základní školy: ZŠ 28. října a ZŠ Nádražní, které byly vybrány jako modelové příklady pro objasnění financování RgŠ v bakalářské práci.

Školám je schvalován rozhodnutím zastupitelstva města Žamberka, a po té přidělen, příspěvek na **provoz a investice** každoročně v měsíci únoru až březnu v rámci tvorby rozpočtu města. Příspěvek je *závazným ukazatelem*, což vyplývá ze zákona č. 250/2000 Sb., o rozpočtových pravidlech územních rozpočtů, v platném znění. Výše příspěvku je vyhodnocena na základě předložených podkladů ze ZŠ na jednotlivé účely - položky. Jestliže v průběhu rozpočtovaného období (kalendářního roku) vyloučí nutnost dofinancování PO, je toto řešeno tzv. *rozpočtovým opatřením*, se kterým souvisí i změna *závazných ukazatelů*. Rozpočtová opatření a změny závazných ukazatelů jsou také schvalována zastupitelstvem města Žamberka. Kontrolní činnost, co se týče hospodaření škol s prostředky od zřizovatele, vykonává finanční odbor MěÚ Žamberk, jak jsem popsala v podkapitole 4.7.4.

V následující části práce bude na příkladu obou modelových ZŠ analyzován vývoj výše příspěvku na provoz a investice v rozpočtovaném období roku 2011, v návaznosti budou určeny důvody navýšení příspěvků. Následující tabulka č. 3 uvádí přidělenou výši příspěvků jednotlivým ZŠ a vývoj výše příspěvků během roku 2011.

Tabulka 3: Vývoj výše příspěvku na provoz a investice u ZŠ v Žamberku v roce 2011
(v Kč)

Výše příspěvku a důvod její změny v Kč	ZŠ 28. října	ZŠ Nádražní
Příspěvek schválený na rok	1 842 000	1 984 000
Snížení příspěvku		-176 000
Mládežnické projekty	22 000	31 000
Příspěvek na program „Primární prevence drog“	71 000	
Příspěvek na zajištění návštěvy z partnerské školy	3 000	
Program "Zlepšení podmínek pro vzdělávání na základních školách"	1 294 043	
Příspěvek na "Soutěž ve sběru druhotných surovin“ pro žamberské školy	18 000	10 000
Příspěvek celkem - čerpání	3 250 043	1 849 000

Rozpočet města, hospodaření. [Http://www.zamberk.cz/](http://www.zamberk.cz/) [online]. [cit. 2012-03-06]. Dostupné z: <<http://www.zamberk.cz/index.php?IdS=234>>. Vlastní zpracování do tabulky.

Nejprve bude konkretizován vývoj výše příspěvku u ZŠ 28. října. ZŠ získala jako každoročně finance od zřizovatele na tzv. „mládežnické projekty“, které se podle účelovosti člení na ekologické, sportovní a mimosportovní. V roce 2011 se jednalo o příspěvek v částce 22 000 Kč, o který byl navýšen příspěvek. Dalším tradičním příspěvkem je podpora „soutěže ve sběru druhotných surovin“. Škola též obdržela částku 3 000 Kč na zajištění návštěvy z partnerské školy. ZŠ 28. října získala během roku dotaci z programu „Protidrogové politiky“, která patří mezi dotační programy MŠMT, a to na účel

„Primární prevence drog“. Poslední položkou získanou ZŠ 28. října, jež je rovněž uvedena v tabulce č. 3, je dotace z programu „EU – peníze školám“ fungující v rámci projektu OPVK. U této položky činila výše státních prostředků 194 106 Kč a výše zdrojů z EU 1 099 937 Kč.

Prostředky z dotačních titulů určených školám⁷¹ přicházejí na školy přes účet města, což vyplývá z pozice škol jako PO města Žamberka. Finanční prostředky z dotací jsou tedy také zařazeny v účetnictví města. I tyto prostředky podléhají režimu schválení rozpočtového opatření a změny závazných ukazatelů zastupitelstvem města.

Nyní bude záměrem určení konečné výše příspěvku u ZŠ Nádražní. Tabulka č. 3 názorně uvádí, že ZŠ byl snížen příspěvek celkem o 176 000 Kč. K tomuto mimořádnému rozpočtovému opatření došlo v důsledku dvou externalit. Ekonomka ze ZŠ Nádražní upozornila na nesprávný způsob účtování v minulých třech letech, v důsledku kterého vznikly nadbytečné prostředky. Na základě toho bylo schváleno usnesením zastupitelstva města Žamberka snížení prostředků o 141 000 Kč. Ve druhém případě se jednalo o snížení o 35 000 Kč v důsledku vzniklé úspory na položce ostatní služby v rámci účetnictví školy. Uspořené prostředky vznikly tak, že byly školou nárokovány nižší prostředky na pronájem tělocvičny, než původní, které byly ZŠ schváleny jako součást příspěvku. Za vedení účetnictví školy zodpovídá dle zákona č. 563/1991 Sb., o účetnictví, ve znění platných předpisů, a dle dalších právních předpisů, účetní a ředitelka ZŠ. Dalšími rozpočtovými opatřeními u této školy pak bylo navýšení na již zmíněné mládežnické projekty a soutěž ve sběru druhotných surovin.⁷²

⁷¹ Vyjma finančních prostředků ze státního rozpočtu určených na přímé náklady ve vzdělávání, tedy na platy zaměstnanců – ÚZ 33 353, které jsou přidělovány přímo školám.

⁷² Prostředky na *mládežnické projekty* jsou zařazeny v Závěrečném plnění rozpočtu příjmů a výdajů města Žamberka k 31. 12. 2011 pod položkou „Zájmová činnost“. V položce „Odpadové hospodářství“ jsou zahrnuty prostředky na *soutěž ve sběru druhotných surovin*. Viz: Rozpočet města, hospodaření. [Http://www.zamberk.cz/](http://www.zamberk.cz/) [online]. [cit. 2012-03-06]. Dostupné z: <<http://www.zamberk.cz/index.php?IdS=234>>.

Z tabulky č. 3 je patrný velký nepoměr v částkách u příspěvků celkem čerpaných za rok, který je zapříčiněn získáním dotace z programu „EU – peníze školám“ Základní školou 28. října. Toto však není relevantní pro hodnocení hospodaření ZŠ z toho důvodu, že prostředky z tohoto programu obdržela druhá škola, tedy ZŠ Nádražní v roce 2010, a jejich čerpání je v tomto případě realizováno již druhým rokem. Systémovým souhrnem z hodnocení hospodaření ZŠ vplynulo, že žádná z porovnávaných škol v roce 2011 nežádala o navýšení příspěvku z mimořádného důvodu a ani jedna škola nečerpala ve sledovaném roce příspěvek na účely investiční povahy. ZŠ rovněž nežádaly zřizovatele o navýšení příspěvku za účelem pokrytí mzdových nákladů zaměstnanců. U ZŠ Nádražní byla výše příspěvku mimořádně snížena z výše uvedených důvodů.

6 ZÁVĚR

Práce se zabývala financováním regionálního školství se zaměřením na financování činnosti základních škol. Teoretická část práce je věnována především objasnění funkce jednotlivých finančních toků využívaných ve financování školství. Regionální školství je v České republice z většiny hrazeno prostřednictvím veřejných rozpočtů. Za hlavní zdroj finančních prostředků byl označen státní rozpočet, jež je poskytovatelem prostředků na neinvestiční přímé výdaje na vzdělávání, tedy hlavně na platy zaměstnanců. Dalším zdrojem je pak rozpočet obce, ze kterého školy čerpají finanční prostředky na provoz škol a investice.

Praktická část bakalářské práce byla zaměřena na financování dvou základních škol v Žamberku, kterými jsou Základní škola 28. října a Základní škola Nádražní, v roce 2011. Práce se zabývala jejich financováním z prostředků státního rozpočtu, přičemž nejprve byla na základě principu normativního financování a platných právních předpisů vyložena situace s financováním platů v roce 2011. Byla provedena analýza výše přidělených prostředků v rozpočtu a prostředků nárokových základními školami dle aktuálního stavu, dále byly objasněny odlišné strategie fungování škol vzhledem k normativnímu financování.

Cílem bakalářské práce bylo vyřešit problémovou situaci s nedostatečným objemem finančních prostředků na platy v rozpočtu, se kterou se ZŠ Nádražní potýkala začátkem roku. Situaci se podařilo vyřešit, a to způsobem, za jehož aplikace nedošlo k nepopulárnímu kroku, kterým je propouštění zaměstnanců. Způsob návrhu řešení spočívá v narovnání počtu úvazků hrazených ze státního rozpočtu se závazným limitem počtu zaměstnanců tak, aby počty byly v rovnováze. Jako alternativní zdroj k úhradě části úvazků byl určen OPVK „EU - peníze školám“, což lze považovat za prospěšné s ohledem na současnou situaci veřejných rozpočtů v ČR. Další snížení úvazků bylo provedeno u tří zaměstnanců, což koresponduje se snížením počtu žáků ve školním roce 2010/2011. Uvedenými kroky byl snížen

objem prostředků potřebných na platy zaměstnanců, takže z přidělených prostředků na přímé náklady na vzdělávání dojde k pokrytí všech platových nároků.

Metodou komparace bylo zhodnoceno hospodaření obou základních škol v Žamberku z hlediska jejich rozdílného postoje k aplikaci v rámci normativního financování. Z porovnání vyplývá, že stávající způsob financování regionálního školství na základě normativů není příliš spravedlivý ke školám z toho důvodu, že nezohledňuje příbytek a úbytek počtu žáků během školního roku. Normativně přidělené prostředky vycházejí z počtu žáků uvedeného ve výkazech k datu 30. 9. daného školního roku a upravovány jsou pouze jednou ročně k 1. 9. nového školního roku, na čtyři měsíce do konce rozpočtovaného období, tedy kalendářního roku. Uvedený systém se také nejeví jako výhodný pro děti, žáky a studenty z toho hlediska, že školy jsou nuceny k naplňování svých tříd až do maxima na třídu tak, aby byl snížen objem nárokových platů.

V praktické části bylo dále analyzováno hospodaření obou příspěvkových organizací, základních škol, s příspěvkem z rozpočtu města Žamberka. Z rozboru hospodaření vyplynulo, že obě školy žádaly v průběhu rozpočtovaného období roku 2011 o navýšení příspěvku na provoz z rozpočtu zřizovatele. Důvody navýšení se ukázaly být u obou sledovaných škol: podpora mládežnických projektů a podpora soutěže ve sběru druhotných surovin, o které základní školy žádají každoročně. Lze konstatovat, že v roce 2011 se školy nepotýkaly s žádnými mimořádnými situacemi, v rámci nichž by bylo třeba navýšit příspěvek. Ani jedna ze základních škol nečerpala prostředky z municipálního rozpočtu na investiční náklady. Rovněž školy nežádaly zřizovatele o navýšení příspěvku za účelem pokrytí mzdových nákladů zaměstnanců.

Analýzou jednotlivých finančních zdrojů ve školství, které funguje na principu tzv. vícezdrojového financování, byl splněn záměr práce. Rozbor normativního financování s popisem dvou odlišných přístupů k němu, může být přínosný pro určení strategie hospodaření dalších základních škol, případně

pro výběr strategie jejich zřizovatelů. Obce a města se totiž v praxi dostávají do situace, kdy doplácí zřizovaným školám finanční prostředky na platy zaměstnanců v případě, že nedojde k jejich pokrytí z přidělené dotace ze státního rozpočtu. Budoucnost ukáže, co pro regionální školství přinese plánovaný nový systém financování dle oborových normativů. V bakalářské práci bylo využito praktických zkušeností z oboru financování škol regionálního školství, které mohou přispět ke snadnější orientaci v této oblasti.

Závěr bakalářské práce patří citaci T. G. Masaryka. „*Mluvil jsem již o tom, jak vzdělání se vždycky vyplatí hospodářsky: co dá národ učiteli, to třikrát i desetkrát vyzíská.*“⁷³

⁷³ MASARYK, T. G.: *O škole a vzdělání*. Státní pedagogické nakladatelství, Praha 1990, s. 114.

7 SEZNAM ODBORNÉ LITERATURY A ZDROJŮ

Monografie:

MASARYK, Tomáš Garrigue. *O škole a vzdělání*. 1. vyd. Praha: SPN, 1990. 135 s. ISBN 80-04-25554-X. Úvodní studii napsal a ukázky z díla TGM vybral Josef Cach.

MORKES, František. *Devětkrát o českém školství*. 1. vyd. Praha: Pedagogické muzeum J. A. Komenského v Praze, 2004. 52 s. ISBN 80-90146-16-3.

MŠMT: *Národní program rozvoje vzdělávání v České republice. Bílá kniha*. Praha: Tauris, 2001. 98 s. ISBN 80-21103-72-8.

PÁNKOVÁ, Markéta a spol. *Odkaz J. A. Komenského. Tradice a výzvy české vzdělanosti Evropě*. 1. vyd. Praha: Pedagogické muzeum J. A. Komenského v Praze, 2009. 79 s. ISBN 978-80-86935-09-6.

PEKOVÁ, Jitka, PILNÝ, Jaroslav, JETMAR, Marek. 3. vyd. Praha: ASPI, 2008. 712 s. ISBN 978-80-7357-351-5.

PILNÝ, Jaroslav. *Ekonomika veřejného sektoru*. 2. vyd. Pardubice: Univerzita Pardubice, 2007. 140 s. ISBN 978-80-7194-933-6.

PILNÝ, Jaroslav. *Veřejné finance*. 5. vyd. Pardubice: Univerzita Pardubice, 2007. 226 s. ISBN 978-80-7194-963-3.

PROVAZNÍKOVÁ, Romana. *Financování měst, obcí a regionů*. 2. vyd. Praha: GRADA Publishing, 2009. 304 s. ISBN 978-80-247-2789-9.

REKTOŘÍK, Jaroslav. *Ekonomika a řízení odvětví veřejného sektoru*. 1. vyd. Praha: Ekopress, 2002. 264 s. ISBN 80-86119-60-2.

REKTOŘÍK, Jaroslav. *Ekonomika a řízení odvětví veřejného sektoru*. 2. vyd. Praha: Ekopress, 2007. 309 s. ISBN 978-80-86929-29-3.

REKTOŘÍK, Jaroslav. *Ekonomika veřejného sektoru*. 1 vyd. Brno: Masarykova univerzita, 2004. 96 s. ISBN 80-210-3330-4.

RÝDL, Karel. *K vývoji správy a řízení školství v českých zemích I. (1774 – 1989)*. 1. vyd. Pardubice: Univerzita Pardubice, 2010. 67 s. ISBN 978-80-7395-322-5.

STRECKOVÁ, Yvonne, Malý Ivan a kol. *Veřejná ekonomie pro školu a praxi*. 1. vyd. Praha: Computer Press, 1998. 214 s. ISBN 80-7226-112-6.

URBÁNEK, Václav. *Financování vysokého školství*. 1 vyd. Praha: Oeconomika, 2007. 163 s. ISBN 978-80-245-1313-3.

VALENTA, Jiří. *Financování a rozpočet školy*. 1 vyd. Karviná: Paris, 2004. 131 s. ISBN 80-239-2218-1.

VALENTA, Jiří. *Právní rámec řízení škol a školských zařízení*. 1 vyd. Karviná: Paris, 2010. 340 s. ISBN 978-80-871-7316-9.

Články ze seriálové publikace:

ŠVANCAR Radmil. Řada otazníků. *Učitelské noviny*. Ročník 115, č. 4, Praha: GNOSIS, 2012. 31 s. ISSN 0139-5718.

Zákonné normy:

Zákon č. 128/2000 Sb., o obcích (obecní zřízení), v platném znění.

Zákon č. 129/2000 Sb., o krajích (krajské zřízení), v platném znění.

Zákon č. 218/2000 Sb., o rozpočtových pravidlech a o změně některých souvisejících zákonů (rozpočtová pravidla), v platném znění.

Zákon č. 219/2000 Sb., o majetku ČR a jejím vystupování v právních vztazích, ve znění pozdějších předpisů, v platném znění.

Zákon č. 250/2000 Sb., o rozpočtových pravidlech územních rozpočtů, v platném znění.

Zákon č. 262/2006 Sb., zákoník práce, v platném znění.

Zákon č. 320/2011 Sb., o finanční kontrole ve veřejné správě a o změně některých zákonů (zákon o finanční kontrole), v platném znění.

Zákon č. 552/1991 Sb., o státní kontrole, v platném znění.

Zákon č. 561/2004 Sb., o předškolním, základním, středním, vyšším odborném a jiném vzdělávání (školský zákon), v platném znění.

Zákon č. 563/1991 Sb., o účetnictví, v platném znění.

Zákon č. 563/2004 Sb., o pedagogických pracovnících a o změně některých zákonů, v platném znění.

Nařízení vlády č. 222/2010 Sb., nařízení vlády o katalogu prací ve veřejných službách a správě, v platném znění.

Nařízení vlády č. 564/2006 Sb., o platových poměrech zaměstnanců ve veřejných službách a správě, v platném znění.

Vyhláška č. 323/2002 Sb., o rozpočtové skladbě, v platném znění.

Vyhláška č. 410/2009 Sb., kterou se provádějí některá ustanovení zákona č. 563/1991 Sb., o účetnictví, pro některé vybrané účetní jednotky, v platném znění.

Vyhláška č. 416/2004 Sb., kterou se provádí zákon č. 320/2001 Sb., o finanční kontrole ve veřejné správě a o změně některých zákonů (zákon o finanční kontrole), v platném znění.

Elektronická média a webové stránky:

Informace pro školy. *Http://www.pardubickykraj.cz/uvodni-strana* [online]. 21.2.2011 [cit. 2012-02-05]. Dostupné z: <<http://www.pardubickykraj.cz/proskoly/31649/informace-k-rozpisu-financnich-prostredku-statniho-rozpocetu-na-rok-2011>>.

Koncepční záměr reformy systému financování regionálního školství. *Www.msmt.cz* [online]. 28.11.2011 [cit. 2012-03-11]. Dostupné z: <<http://www.msmt.cz/ekonomika-skolstvi/koncepcni-zamer-reformy-systemu-financovani-regionalniho-1>>.

MŠMT prosadilo Dlouhodobý záměr vzdělávání. *Www.msmt.cz* [online]. 16.11.2011 [cit. 2012-02-06]. Dostupné z: <<http://www.msmt.cz/provinare/msmt-prosadilo-dlouhodoby-zamer-vzdelavani>>.

OP Vzdělávání pro konkurenceschopnost období 2007-2013. *Www.msmt.cz* [online]. [cit. 2012-02-08]. Dostupné z: <<http://www.msmt.cz/strukturalni-fondy/op-vpk-obdobi-2007-2013>>.

Porovnání krajských normativů mzdových prostředků a ostatních neinvestičních výdajů stanovených jednotlivými krajskými úřady v roce 2011. *Www.msmt.cz* [online]. [cit. 2012-02-05]. Dostupné z: <<http://www.msmt.cz/ekonomika-skolstvi/porovnani-krajskych-normativu-mzdovych-prostredku-a>>.

Přehled vysokých škol. *Www.msmt.cz* [online]. [cit. 2012-01-31]. Dostupné z: <<http://www.msmt.cz/vzdelavani/prehled-vysokych-skol>>.

Rozpočet kapitoly 333 MŠMT na rok 2011. *Http://www.msmt.cz/* [online]. 2011 [cit. 2012-01-26]. Dostupné z: <<http://www.msmt.cz/ekonomika-skolstvi/rozpocet-kapitoly-msmt-na-rok-2011>>.

Rozpočet města, hospodaření. *Http://www.zamberk.cz/* [online]. [cit. 2012-03-06]. Dostupné z: <<http://www.zamberk.cz/index.php?IdS=234>>.

Schéma vzdělávací soustavy. *Http://www.nuov.cz/* [online]. [cit. 2012-02-06]. Dostupné z: <<http://www.nuov.cz/schema-vzdelavaci-soustavy>>.

8 SEZNAM TABULEK

Tabulka 1: Porovnání prostředků na platy přidělených a potřebných (nárokovaných) dle MI (v Kč).....	44
Tabulka 2: Porovnání limitu počtu zaměstnanců a skutečných úvazků dle MI	45
Tabulka 3: Vývoj výše příspěvku na provoz a investice u ZŠ v Žamberku v roce 2011 (v Kč).....	51

9 SEZNAM PŘÍLOH

Příloha A	- Historický vývoj výkonu státní správy a samosprávy v RgŠ....	I
Příloha B	- Schéma vzdělávací soustavy v ČR.....	II
Příloha C	- Toky finančních prostředků ve školství v ČR.....	III
Příloha D	- Rozpracování výdajových limitů kapitoly 333 – resort MŠMT na rok 2011 do závazných ukazatelů.....	IV
Příloha E	- Normativní rozpis výdajů na RgŠ ÚSC na rok 2011	V
Příloha F	- Porovnání krajských normativů mzdových prostředků ZŠ ve čtrnácti krajích ČR v roce 2011 (v Kč/žáka).....	VI
Příloha G	- Navýšení platů pedagogických pracovníků s VŠ a bez VŠ v porovnání mezi roky 2010 a 2011	VIII
Příloha H	- Přidělené prostředky na platy základním školám v Žamberku prostřednictvím KrÚ Pk na rok 2011	VII
Příloha CH	- Mzdová inventura ZŠ Nádražní – nárokové prostředky na platy – <i>Původní stav</i>	IX
Příloha I	- Mzdová inventura ZŠ Nádražní – nárokové prostředky na platy – <i>Úprava</i>	X

PŘÍLOHY

Příloha A: Historický vývoj výkonu státní správy a samosprávy v RgŠ

Historický vývoj výkonu státní správy v regionálním školství

Stav do 31.12.2000 dle zákona ČNR č. 564/1990 Sb.	Stav od 1.1.2001 dle zákona č. 132/2000 Sb.	Stav od 1.1.2003 dle zákona č. 284/2002 Sb., a od 1.1.2005 dle zákona č. 561/2004 Sb.
a) ředitel Š/ŠZ	a) ředitel Š/ŠZ	a) ředitel Š/ŠZ
b) obce	b) obce	b) ORP
c) školské úřady	c) okresní úřady	c) krajské úřady
d) ČŠI	d) kraj	d) ČŠI
e) MŠMT	e) ČŠI	e) MŠMT
f) jiné ústřední orgány státní správy	f) MŠMT	f) jiné ústřední orgány státní správy
	g) jiné ústřední orgány státní správy	

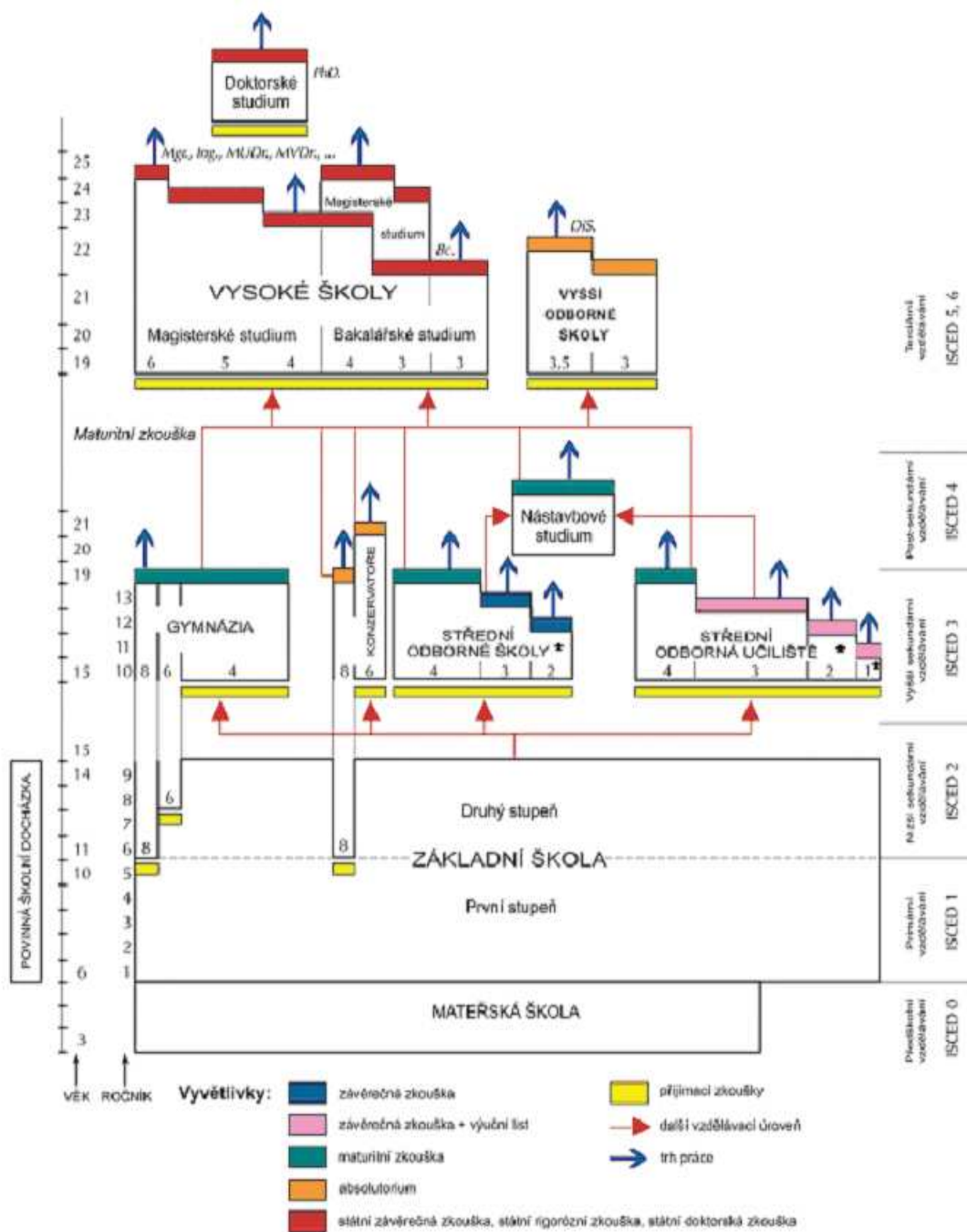
Zdroj: REKTOŘÍK, J.: *Ekonomika řízení odvětví veřejného sektoru*. Ekopress, Brno 2007, s. 134.

Historický vývoj výkonu samosprávy v regionálním školství

Stav do 31.12.2000 dle zákona ČNR č. 564/1990 Sb.	Stav od 1.1.2001 dle zákona č. 132/2000 Sb., a od 1.1.2003 dle zákona č. 284/2002 Sb.	Stav od 1.1.2005 dle zákona 561/2004 Sb.
a) obce	a) obce	a) obce
b) okresní školské rady	b) kraje	b) kraje
c) rady škol	c) rady škol	c) školské rady

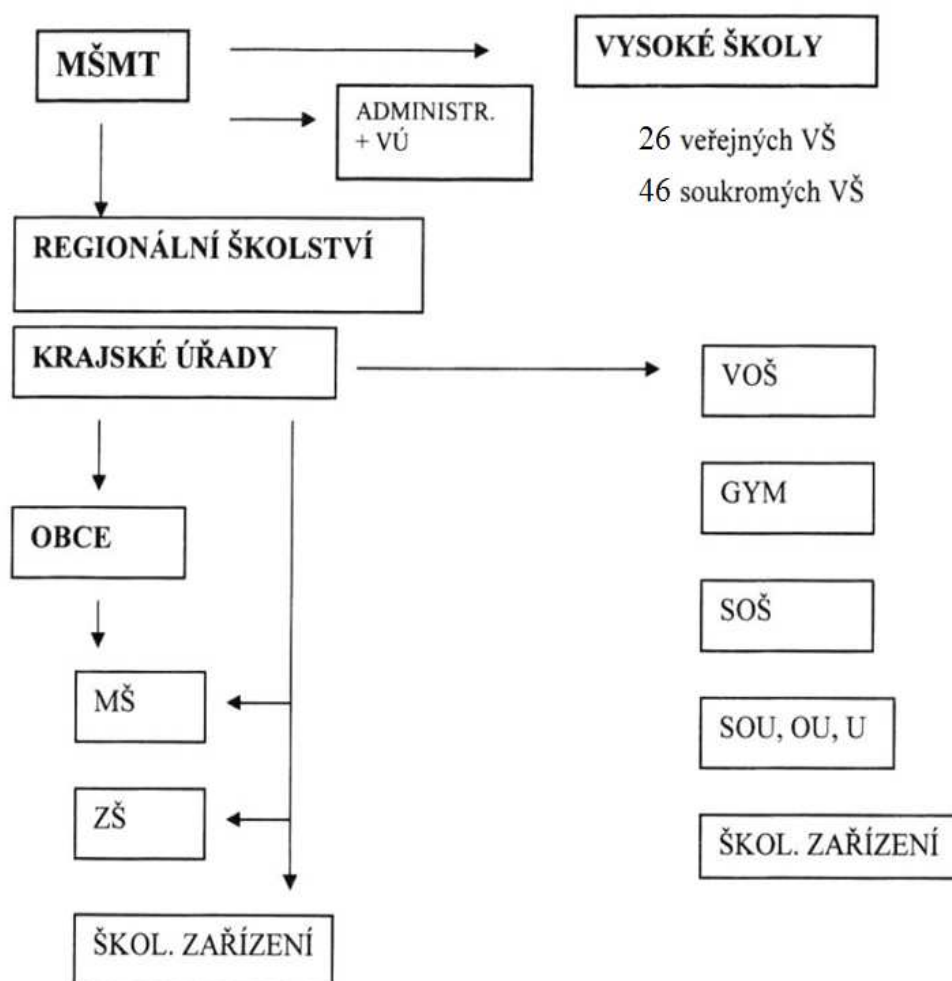
Zdroj: REKTOŘÍK, J.: *Ekonomika řízení odvětví veřejného sektoru*. Ekopress, Brno 2007, s. 134.

Příloha B: Schéma vzdělávací soustavy v ČR



Zdroj: Schéma vzdělávací soustavy. <http://www.nuov.cz/> [online]. [cit. 2012-02-06]. Dostupné z: <http://www.nuov.cz/schema-vzdelavaci-soustavy>.

Příloha C: Toky finančních prostředků ve školství v ČR



Zdroj: PILNÝ, J.: *Ekonomika veřejného sektoru I*. Univerzita Pardubice, Pardubice 2007, s. 37.

Počet veřejných a soukromých vysokých škol aktuálně zjištěn a upraven dle zdroje:

Přehled vysokých škol. www.msmt.cz [online]. [cit. 2012-01-31]. Dostupné z:

<<http://www.msmt.cz/vzdelavani/prehled-vysokych-skol>>.

**Příloha D: Rozpracování výdajových limitů kapitoly 333 – resort MŠMT
na rok 2011 do závazných ukazatelů v tis. Kč**

specifické ukazatele rozpočtu	rozpočet kapitoly MŠMT
Celkem výdaje MŠMT	127 086 415
věda a vysoké školy	35 870 934
v tom: vysoké školy	22 423 938
výzkum, vývoj a inovace	13 446 996
<i>z toho: programy spolufinancované z EU a FM</i>	4 777 600
výdaje regionálního školství a přímo řízených organizací	82 832 690
podpora činnosti v oblasti mládeže	202 150
podpora činnosti v oblasti sportu	1 899 160
v tom: sportovní reprezentace	1 061 536
všeobecná sportovní činnost	837 624
výdaje na spolufinancované programy celkem mimo výzkum, vývoj a inovace	4 112 970
Ostatní výdaje na zabezpečení úkolů resortu:	2 168 511
v tom: zahraniční rozvojová spolupráce	143 523
program podpory vzdělávání v jazycích národnostních menšin a multikulturní výchova	16 485
ostatní	2 008 503
<i>v tom: mezinárodní konference, semináře</i>	3 546
<i>protidrogová politika</i>	13 252
<i>sociální prevence a prevence kriminality</i>	8 778
<i>programy podpory příslušníků romské komunity</i>	21 887
<i>OPŘO, společné a účelově vyčleněné úkoly, programy kulturního dědictví</i>	1 290 906
<i>státní správa</i>	670 134

Zdroj: Rozpočet kapitoly 333 MŠMT na rok 2011. [Http://www.msmt.cz/](http://www.msmt.cz/) [online]. 2011 [cit. 2012-01-26].
Dostupné z: <<http://www.msmt.cz/ekonomika-skolstvi/rozpocet-kapitoly-msmt-na-rok-20>>

Příloha E: Normativní rozpis výdajů RgŠ ÚSC na rok 2011

VĚKOVÁ KATEGORIE	Výkony 2010/11	NIV CELKEM v tis. Kč	MP vč. odvodů v tis. Kč pedagogů	MP vč. odvodů v tis. Kč nepedagogů	ONIV celkem v tis. Kč	ONIV náhrady v tis. Kč	ONIV přímé v tis. Kč	Zaměstnanci
3 - 5 let	321 945	11 633 786	8 553 099	2 984 424	96 263	36 380	59 883	41 530,8
6 - 14 let	819 857	37 803 604	30 626 577	6 652 319	524 708	117 239	407 469	107 401,1
15 - 18 let	394 939	21 144 246	16 610 739	4 244 410	289 097	65 560	223 537	57 661,0
19 - 21 let	15 659	719 048	518 063	193 451	7 534	2 240	5 294	2 020,1
3-18 let v KZÚV	4 979	1 104 386	729 473	366 669	8 244	3 450	4 794	3 490,3
RgŠ ÚSC CELKEM	1 557 379	72 405 070	57 037 951	14 441 273	925 846	224 869	700 977	212 103,3

Zbývající rozpočtová rezerva

NIV celkem v tis. Kč	MP vč. odvodů pedagogů v tis. Kč	MP vč. odvodů nepedagogů v tis. Kč	ONIV v tis. Kč	Limit počtu zaměstnanců
72 426	53 196	18 859	371	356,7

Zdroj: Rozpočet kapitoly 333 MŠMT na rok 2011. <http://www.msmt.cz/> [online]. 2011 [cit. 2012-01-26]. Dostupné z: <<http://www.msmt.cz/ekonomika-skolstvi/rozpocet-kapitoly-msmt-na-rok-2011>>.

Příloha F: Porovnání krajských normativů mzdových prostředků ZŠ ve čtrnácti krajích ČR v roce 2011 (v Kč/žáka)

Výkony	Normativ MP celkem v jednotlivých krajích														Průměr ČR
	Hl. m. Praha	Středočeský	Jihočeský	Plzeňský	Karlovarský	Ústecký	Liberecký	Královéhradecký	Pardubický	Vysočina	Jihomoravský	Olomoucký	Moravskoslezský	Zlínský	
140	26 855	28 274	27 544	28 713	28 348	28 887	28 857	26 540	27 145	27 570	26 916	26 686	28 354	28 480	27 798
150	26 742	28 318	27 590	28 752	28 388	28 497	28 894	26 575	27 188	27 607	26 576	26 730	28 391	27 727	27 712
160	26 542	27 615	27 089	28 365	27 502	28 023	28 399	26 144	27 014	27 084	26 212	25 876	27 582	26 989	27 174
170	26 355	26 904	26 346	27 198	26 434	27 627	27 812	25 641	25 837	26 396	25 870	24 858	26 654	26 286	26 444
180	26 014	26 243	25 666	26 216	25 460	27 184	27 248	25 154	24 854	25 789	25 535	24 000	25 823	25 596	25 770
190	25 683	25 655	25 038	25 378	24 617	26 765	26 737	24 709	24 023	25 229	25 231	23 297	25 108	24 927	25 171
200	25 398	25 150	24 445	24 712	23 898	26 381	26 304	24 345	23 326	24 785	24 962	22 851	24 506	24 295	24 668
210	25 085	24 681	23 904	24 167	23 265	26 000	25 877	23 993	22 750	24 517	24 688	22 438	23 969	23 823	24 225
220	24 811	24 281	23 388	23 765	22 719	25 641	25 512	23 694	22 323	24 290	24 458	22 104	23 519	23 488	23 857
230	24 554	23 911	22 955	23 462	22 293	25 265	25 148	23 408	22 087	24 059	24 241	21 834	23 213	23 093	23 537
240	24 341	23 599	22 819	23 300	22 181	24 937	24 836	23 166	21 929	23 861	24 040	21 725	23 078	22 934	23 339
250	24 116	23 315	22 690	23 240	22 106	24 583	24 520	22 924	21 766	23 657	23 841	21 576	22 930	22 823	23 149
260	23 910	23 078	22 588	23 324	22 109	24 259	24 248	22 734	21 668	23 486	23 677	21 467	22 849	22 736	23 010
270	23 694	22 873	22 465	23 322	22 117	23 925	23 971	22 535	21 567	23 305	23 512	21 352	22 769	22 632	22 860
280	23 483	22 694	22 344	23 178	22 007	23 675	23 703	22 359	21 470	23 135	23 350	21 275	22 704	22 530	22 708
290	23 315	22 540	22 247	23 067	21 919	23 423	23 466	22 224	21 391	22 989	23 218	21 223	22 661	22 452	22 581
300	23 135	22 392	22 132	22 936	21 813	23 182	23 219	22 077	21 298	22 836	23 076	21 149	22 597	22 356	22 443
310	22 971	22 270	22 037	22 827	21 727	22 943	23 027	21 958	21 222	22 706	22 963	21 098	22 553	22 282	22 328
320	22 797	22 150	21 926	22 693	21 626	22 701	22 871	21 834	21 131	22 567	22 835	21 027	22 491	22 192	22 203
330	22 638	22 058	21 834	22 586	21 542	22 463	22 726	21 748	21 056	22 449	22 741	20 977	22 445	22 122	22 099
340	22 470	21 948	21 704	22 436	21 421	22 221	22 583	21 627	20 949	22 299	22 608	20 888	22 365	22 015	21 967
350	22 315	21 907	21 637	22 352	21 364	22 141	22 444	21 567	20 895	22 214	22 534	20 859	22 338	21 969	21 895

Zdroj: Porovnání krajských normativů mzdových prostředků a ostatních neinvestičních výdajů stanovených jednotlivými krajskými úřady v roce 2011. www.msmt.cz [online]. [cit. 2012-02-05]. Dostupné z: <<http://www.msmt.cz/ekonomika-skolstvi/porovnani-krajskych-normativu-mzdovych-prostredku-a>>. Tabulka upravena vlastním zpracováním, pro názornost jsou zvýrazněny údaje po padesáti výkonech.

Příloha G: Navýšení platů pedagogických pracovníků s VŠ a bez VŠ v porovnání mezi roky 2010 a 2011

Rozdílová tabulka VŠ

Platový stupeň	Třída	1	2	3	4	5	6	7	8	9	10	11	12	13	14
1	do 1	1 450	1 190	1 090	1 200	1 290	1 370	1 490	3 430	7 450	6 480	5 420	4 280	3 130	2 350
2	do 2	1 210	930	800	880	950	1 000	1 090	3 000	6 970	5 970	4 860	3 670	2 470	1 630
3	do 4	950	650	500	550	580	620	670	2 540	6 480	5 430	4 280	3 050	1 780	900
4	do 6	680	360	180	210	210	210	230	2 070	5 960	4 870	3 680	2 390	1 080	130
5	do 9	650	510	550	610	630	700	730	2 180	5 680	4 640	3 410	2 420	1 090	890
6	do 12	360	200	210	230	230	260	260	1 670	5 130	4 040	2 750	1 710	330	60
7	do 15	510	560	560	600	660	720	820	1 800	4 910	3 870	2 530	1 790	1 090	950
8	do 19	200	220	200	210	230	250	320	1 250	4 320	3 230	1 840	1 030	270	60
9	do 23	530	570	610	690	730	820	840	1 430	4 150	3 100	1 760	1 100	1 170	1 090
10	do 27	200	210	220	270	270	320	290	840	3 510	2 410	1 010	280	290	140
11	do 32	590	680	660	730	790	850	920	1 030	3 400	2 240	1 080	1 180	1 130	1 190
12	nad 32	230	280	230	270	290	320	330	400	2 710	1 490	270	300	180	160

Rozdílová tabulka VŠ

Platový stupeň	Třída	1	2	3	4	5	6	7	8	9	10	11	12	13	14
1	do 1	1 450	1 040	840	1 000	1 090	1 170	1 290	1 380	1 500	1 630	1 770	1 930	2 080	2 250
2	do 2	1 210	780	650	680	750	800	890	950	1 020	1 120	1 210	1 320	1 420	1 530
3	do 4	950	500	350	350	380	420	470	490	530	580	630	700	730	800
4	do 6	680	210	30	10	10	10	30	20	10	20	30	40	30	30
5	do 9	550	310	350	410	430	450	480	530	580	640	660	720	790	840
6	do 12	260	0	10	30	30	10	10	20	30	40	0	10	30	10
7	do 15	310	360	360	400	460	470	520	550	610	670	730	790	840	900
8	do 19	0	20	0	10	30	0	20	0	20	30	40	30	20	10
9	do 23	330	370	410	440	480	520	590	630	640	700	760	850	920	990
10	do 27	0	10	20	20	20	20	40	40	0	10	10	30	40	40
11	do 32	390	430	460	480	540	550	620	630	700	790	830	880	980	1 040
12	nad 32	30	30	30	20	40	20	30	0	10	40	20	0	30	10

Zdroj: Nařízení vlády č. 564/2006 Sb., o platových poměrech zaměstnanců ve veřejných službách a správě, v platném znění k 1.1.2011. Vlastní zpracování do tabulek.

Příloha H: Přidělené prostředky na platy základním školám v Žamberku prostřednictvím KrÚ Pk na rok 2011

Pedagogičtí pracovníci:

Právní subjekt	Přidělené finanční prostředky na platy z KrÚ Pk k 01.04.2011 v Kč					Potřeba na platy ze MI v Kč	Rozdíl v Kč	
	Závazné ukazatele k 22.2.2011			Rozvojový program ÚZ 33 027 Platy VŠ	Rozvojový program ÚZ 33 015 Hustota spec.			Celkem na platy z KrÚ
	MP celkem ÚZ 33 353	z toho:						
platy		OON						
ZŠ 28. října	8 409 000	8 394 000	15 000	304 000	133 568	8 846 568	8 745 582	100 986
ZŠ Nádražní	5 215 000	5 187 000	28 000	160 000	79 938	5 454 938	5 573 051	-118 113

Nepedagogičtí pracovníci:

Právní subjekt	Přidělené finanční prostředky na platy z KrÚ k 01.04.2011 v Kč					Potřeba na platy ze MI v Kč	Rozdíl v Kč
	Závazné ukazatele k 22.2.2011			Rozvojový program ÚZ 33 015 Hustota spec.	Celkem na platy z KrÚ		
	MP celkem ÚZ 33 353	z toho:					
platy		OON					
ZŠ 28. října	1 000 000	1 000 000	0	12 131	1 012 131	932 687	79 444
ZŠ Nádražní	650 000	650 000	0	7 885	657 885	681 240	-23 355

Zdroj: Informace pro školy. [Http://www.pardubickykraj.cz/uvodni-strana](http://www.pardubickykraj.cz/uvodni-strana) [online]. 21.2.2011 [cit. 2012-02-05]. Dostupné z: <<http://www.pardubickykraj.cz/proskoly/31649/informace-k-rozpisu-financnich-prostredku-statniho-rozpoctu-na-rok-2011>>. Vlastní zpracování do tabulek.

Příloha CH: Mzdová inventura ZŠ Nádražní – nárokové prostředky na platy – Původní stav

Pedagogičtí pracovníci:

Druh, popř. typ Š/ŠZ	Přečtený počet zaměstnanců				Prům. plat třída	Prům. plat. stupeň	Objem prostředků na platy ze státního rozpočtu					
	celkem	z toho					měsíční			roční		
		státní rozpočet	ostatní zdroje	doplňková činnost			nárokové složky	osobní příplatky	celkem	nárokové složky	osobní příplatky	celkem
Základní školy	17,040	17,040	0,000	0,000	12,06	3,82	407 154	13 700	420 854	4 885 930	164 402	5 050 331
Školní družiny	2,400	2,400	0,000	0,000	9,00	3,92	42 060	1 500	43 560	504 720	18 000	522 720
Školní jídelny	0,000	0,000	0,000	0,000	0,00	0,00	0	0	0	0	0	0
celkem	19,440	19,440	0,000	0,000	x	x	449 214	15 200	464 414	5 390 650	182 402	5 573 051
<i>průměr na 1 přepoč. prac.</i>	x	x	x	x	x	x	23 108	782	23 890	277 297	9 383	286 680

Nepedagogičtí pracovníci:

Druh, popř. typ Š/ŠZ	Přečtený počet zaměstnanců				Prům. plat třída	Prům. plat. stupeň	Objem prostředků na platy ze státního rozpočtu					
	celkem	z toho					měsíční			roční		
		státní rozpočet	ostatní zdroje	doplňková činnost			nárokové složky	osobní příplatky	celkem	nárokové složky	osobní příplatky	celkem
Základní školy	5,000	5,000	0,000	0,000	4,00	7,60	54 770	2 000	56 770	657 240	24 000	681 240
Školní družiny	0,000	0,000	0,000	0,000	0,00	0,00	0	0	0	0	0	0
Školní jídelny	0,000	0,000	0,000	0,000	0,00	0,00	0	0	0	0	0	0
celkem	5,000	5,000	0,000	0,000	x	x	54 770	2 000	56 770	657 240	24 000	681 240
<i>průměr na 1 přepoč. prac.</i>	x	x	x	x	x	x	10 954	400	11 354	131 448	4 800	136 248

Zdroj: Vlastní zpracování do tabulek. Údaje zjištěny ze základních škol standardně využívaným postupem.

Příloha I: Mzdová inventura ZŠ Nádražní – nárokové prostředky na platy - Úprava

Pedagogičtí pracovníci:

Druh, popř. typ Š/ŠZ	Přepočtený počet zaměstnanců				Prům. plat. třída	Prům. plat. stupeň	Objem prostředků na platy ze státního rozpočtu					
	celkem	z toho					měsíční			roční		
		státní rozpočet	ostatní zdroje	doplňková činnost			nárokové složky	osobní příplatky	celkem	nárokové složky	osobní příplatky	celkem
Základní školy	16,990	16,590	0,400	0,000	12,06	3,87	397 629	13 405	411 034	4 771 549	160 807	4 932 356
Školní družiny	2,400	2,400	0,000	0,000	9,00	3,92	42 060	1 500	43 560	504 720	18 000	522 720
Školní jídelny	0,000	0,000	0,000	0,000	0,00	0,00	0	0	0	0	0	0
celkem	19,390	18,990	0,400	0,000	x	x	439 689	14 905	454 594	5 276 269	178 807	5 455 076
průměr na 1 přepočt. prac.	x	x	x	x	x	x	23 154	785	23 939	277 845	9 416	287 261

Rozdíl mezi celkem a státním rozpočtem v ZŠ představuje úvazek 0,400 hrazený z programu "EU peníze školám"

Nepedagogičtí pracovníci:

Druh, popř. typ Š/ŠZ	Přepočtený počet zaměstnanců				Prům. plat. třída	Prům. plat. stupeň	Objem prostředků na platy ze státního rozpočtu					
	celkem	z toho					měsíční			roční		
		státní rozpočet	ostatní zdroje	doplňková činnost			nárokové složky	osobní příplatky	celkem	nárokové složky	osobní příplatky	celkem
Základní školy	4,750	4,750	0,000	0,000	3,87	7,61	51 500	3 002	54 502	617 999	36 000	653 999
Školní družiny	0,000	0,000	0,000	0,000	0,00	0,00	0	0	0	0	0	0
Školní jídelny	0,000	0,000	0,000	0,000	0,00	0,00	0	0	0	0	0	0
celkem	4,750	4,750	0,000	0,000	x	x	51 500	3 002	54 502	617 999	36 000	653 999
průměr na 1 přepočt. prac.	x	x	x	x	x	x	10 842	632	11 474	130 105	7 579	137 684

Zdroj: Vlastní zpracování do tabulek. Údaje zjištěny ze základních škol standardně využívaným postupem.

BIBLIOGRAFICKÉ ÚDAJE

Jméno autora: Ladislava Papáčková

Obor: Evropská hospodářskosprávní studia

Forma studia: kombinované

Název práce: Financování regionálního školství se zaměřením na základní školství

Rok: 2012

Počet stran textu bez příloh: 46

Celkový počet stran příloh: 10

Počet titulů české literatury a pramenů: 33

Počet titulů zahraniční literatury a pramenů: 0

Počet internetových zdrojů: 8

Vedoucí práce: Ing. Mgr. Daniel Toth, Dr.