

Univerzita Palackého v Olomouci
Fakulta lesnická a dřevařská

ANALÝZA DOSTIHOVÉ STÁJE VINKLÁREK-DEÜNÁ
(Bakalářská práce)

Autor: Eva Chvojková
Management volného času
Vedoucí práce: Mgr. Rudolf Rozsypal
Olomouc 2013

Jméno a příjmení autora: Eva Chvojková

Název bakalářské práce: Analýza dostihové stáje Vinklárek-Dezná

Pracoviště : Katedra Rekreologie

Vedoucí bakalářské práce: Mgr. Rudolf Rozsypal

Rok obhajoby diplomové práce: 2013

Abstrakt:

Bakalářská práce se zabývá analýzou dostihového centra Vinklárek-Dezná a snahou definovat kritické oblasti a stanovit návrhy na zlepšení současného stavu. Zároveň přináší poznatky a srovnání s jinými jezdeckými stájemi v okolí. Sběr dat byl proveden pomocí dotazníku, rozhovorů a využitím SWOT analýzy.

Klíčová slova: jezectví, koně, rekreace, volný čas, SWOT analýza

Souhlasím s publikováním diplomové práce v rámci knihovnických služeb.

Author's first name and Surname: Eva Chvojková

Title of the bachelor's paper: Analysis Of The Vinklárek-Dezná Racing Stable

Department: Department of Recreationology

Supervisor: Mgr. Rudolf Rozsypal

The year of presentation: 2013

Abstrakt:

This bachelor's thesis deals with analysis of the racing stable Vinklárek . Dezná and an effort to define critical areas and suggest some measures to improve current situation as well. At the same time brings pieces of knowledge about comparison stables nearby racing stable Vinklárek . Dezná. Data collecting was accomplished by a questionnaire, interview and using SWOT analysis.

Keywords: horseriding, horses, recreation, leisure time, SWOT analysis

I agree the thesis paper to be lent within the library service.

Prohlazuji, že jsem diplomovou práci zpracovala samostatně pod vedením Mgr. Rudolfa Rozsypala, uvedla všechny použité literární a odborné zdroje a dodržovala zásady vědecké etiky.

V Jemnici dne 23. dubna 2013

õ õ õ õ õ õ õ õ õ õ õ õ õ õ õ õ õ õ

Děkuji Mgr. Rudolfovi Rozsypalovi za pomoc a cenné rady, které mi poskytl při zpracování diplomové práce. Dále děkuji majiteli dostihové stáje Vinklárek-Dezná, panu Vladimíru Vinklárkovi, za poskytnuté informace a konzultace a paní Jarmile Furdanové, editelce DDM Jemnice, za ochotu a vstřícnou spolupráci.

Obsah

1	ÚVOD.....	- 8 -
2	PŘEHLED POZNATKŮ	- 10 -
2.1	Jezdectví jako pohybová volnočasová aktivita	- 10 -
2.1.1	Volný čas.....	- 10 -
2.1.2	Pohybová aktivita.....	- 11 -
2.1.3	Jezdectví	- 12 -
2.1.4	Jezdecké styly	- 12 -
2.1.5.1	Klasický (anglický) styl.....	- 13 -
2.1.5.1	Westernový styl	- 13 -
2.1.5	Jezdecké sporty a odvětví	- 13 -
2.1.5.1	Dostihy.....	- 13 -
2.1.5.2	Parkury	- 13 -
2.1.5.3	Drezura.....	- 13 -
2.1.5.4	Vzestrannost (military).....	- 13 -
2.2	Jezdectví jako zdravý životní styl.....	- 18 -
2.3	Rekreace	- 19 -
2.4	Jezdecká turistika	- 20 -
2.4.1	Hipostezka.....	- 21 -
2.5	Chov koní v ČR.....	- 21 -
2.5.1	Krátká historie chovu koní na našem území	- 21 -
2.5.2	Vývoj stavu koní v České republice	- 22 -
2.6	Analýza.....	- 22 -
3	CÍLE A ÚKOLY PRÁCE	- 24 -
4	METODIKA	- 25 -
4.1	Metody.....	- 25 -

4.2	Techniky	- 26 -
5	VÝSLEDKY	- 29 -
5.1	Stáje v blízkém okolí dostihové stáje Vinklárek-Dezná.....	- 29 -
5.1.1	Jezdecký klub Apana i	- 29 -
5.1.2	Dostihová stáj Lovka.....	- 30 -
5.1.3	Stáj Malkovská.....	- 31 -
5.1.4	JC Malý P ín.....	- 33 -
5.1.5	Farma Simandl	- 34 -
5.2	Analýza sou asného stavu dostihové stáje Vinklárek-Dezná	- 35 -
5.2.1	Historie	- 35 -
5.2.2	Jezdecká turistika	- 38 -
5.2.3	Sou asný stav dostihové stáje.....	- 38 -
5.2.4	Spole enské a kulturní akce po ádané stáji Vinklárek . Dezná	- 40 -
5.2.4.1	Jezdecké závody v Dezné	- 13 -
5.2.4.2	Hubertova jízda.....	- 13 -
5.2.5	SWOT analýza dostihové stáje Vinklárek . Dezná.....	- 41 -
5.2.6	Doporu ení do budoucna	- 42 -
5.3	Dotazník zájmu o výuku jezdeckví.....	- 45 -
5.4	Srovnání docházky jezdc do stájí	- 50 -
6	DISKUZE	- 52 -
7	ZÁV R.....	- 53 -
8	SOUHRN	- 55 -
9	SUMMARY.....	- 56 -
10	REFEREN NÍ SEZNAM.....	- 53 -
11	P ÍLOHY.....	- 59 -

1 ÚVOD

sžádná hodina života není ztracená, pokud je strávena v sedle.%

Sir Winston Churchill

Tato bakalá ská práce se zabývá analýzou dostihového centra Vinklárka-Dezná, které vzniklo ze státního statku Nová Bystice před dvaatřiceti lety. Postupně se z malé stáje stávalo celorepublikově známé dostihové stádko s kapacitou až sto dvaceti koní. Postupem času se však vlivem mnoha okolností musela kapacita stáje redukovat a počet návštěvníků také začal klesat. Chtěla jsem se dozvědět, proč se tak stalo a pokusit se znovu najít řešení ke zlepšení situace.

Téma této bakalá ské práce jsem si vybrala, protože tuto dostihovou stáje navštívila od svých pěti let. Zážitky z této stáje tvoří velkou část mého života, a není mi proto lhostejné, když vidím, jak tato kdysi prosperující turisticko - dostihová stáje upadá a z dříve různých stájí plných lidí a dříve se stala skoro zapomenutou. Ruch ve stájích ožívá především ve dnech jezdeckých závodů pořádaných jednou do roka a v den Hubertovy jízdy, na konci dostihové sezony.

Chtěla jsem se také blíže seznámit s chodem a nabízenými službami okolních stájí. Zjistit jejich filosofii, zaměření a oblíbenost ze strany návštěvníků jezdců.

Zejména v dnešní moderní době plné počítačů a vymožeností je třeba podporovat a vytvářet nové možnosti aktivního odpočinku. Jízda na koni, jako jeden z mála sportů, nutí člověka zapojovat téměř všechny svalové skupiny. Zejména pak svalové partie horní poloviny těla, které patří současně k poklesu širokého pohybu ochabují nejvíce. Nemůžeme jej sice zařadit do dnes tak módních aerobních sportů, které mají kladný vliv na zdraví a prevenci před různými nemocemi, ale můžeme o jezdeckví mluvit jako o vhodném doplňkovém sportu, který posiluje svalstvo celého těla, vytváří výborný základ k jakékoli pohybové aktivitě a snižuje rizika spojená s oslabením či ochabnutím zapojovaných svalů.

V první části práce se zaměřím na pohled teoretických poznatků. Ve výsledkové části se budu zabývat komparací služeb a docházky jezdců okolních stájí a stájemi pana Vinklárka. Poté se pomocí dotazníku pokusím zjistit, zda by byl zájem o výuku jezdeckví vedený jako zájmový kroužek v DDM Jemnice. Na konci

výsledkové části se budu snažit navrhnout případná opatření pro zlepšení stávající situace ve stáji Vinklárek . Dezná.

Vím, že díky znalostem nabytých při studiu rekreologie můžu přispět k rozvoji této stáje a zároveň mi tato bakalářská práce pomůže k pochopení chodu různých jezdeckých stájí. Také si tímto vypracuji předvýzkum ke svému projektu v Horní Olešné, kde jsem koupila bývalou zemědělskou usedlost a budu se zde snažit vybudovat jezdecké centrum, které bude sloužit nejen pro jezdce, ale i širokou veřejnost, kde bude možné trávit dlouhé chvíle aktivním odpočinkem.

2 P EHLED POZNATK

V této kapitole se budu zabývat vymezením základních pojmů, jako je jezdeckví jako volnoasová pohybová aktivita, jezdeckví jako zdravý životní styl, chov koní v České republice a pojmem analýza.

2.1 Jezdeckví jako pohybová volnoasová aktivita

2.1.1 Volný as

Volný as významným způsobem ovlivňuje kvalitu našeho života. Především, je-li strávený aktivně, pak velkou měrou přispívá ke zdravému životnímu stylu.

Bohužel v dnešní uspěchané době plné vymožeností jako je počítač, televize, internet je těžké najít lidi, aby svůj volný as trávili aktivně a tím přispívali k regeneraci svého organismu a osobnímu rozvoji.

Volný as je určitá doba, kdy nejsme v práci a nemáme žádné jiné povinnosti. Můžeme tedy s tímto časem nakládat podle své libosti.

Volný as je svobodnou volbou. osvobozuje od povinností určitého druhu. Je nezajímavý tj. nemá v podstatě žádný ziskový, utilitární, přesvědčovací, ideologický, politický, duchovní cíl. Uspokojuje osobní požadavky. Je osvobozen ode všech povinností. Je zaměřen na odpočinek, regeneraci. Je to čas, který zbyl po splnění všech povinností (Hoda & Dohnal, 2005, 57- 58)

Tabulka 1. Struktura nominálního fondu času (Slepišková, 2005,15)

Doba	činnost
Pracovní	V této době člověk vykonává práci. Tato činnost je motivovaná získáním prostředků k životu. Jedná se o hlavní zaměstnání, přesčas, individuální přípravu na zaměstnání či účast na zkolení. Zahrnuje i vedlejší zaměstnání a další zabezpečení obživy jako je například chov užitkového zvířectva apod.

Nutná mimopracovní	naplněna činnostmi nezbytnými pro prostou existenci člověka a dále činnostmi, které nepřinášejí finanční efekt a nejsou ani v cíli svobodného výběru. Jedná se o: a) uspokojování bio-fyziologických potřeb (spánek, jídlo, osobní hygiena, lékařská péče, ...) b) ostatní činnosti (cesta do práce a z práce, péče o domácnost - příprava jídla, úklid, praní prádla atp.).
Volný čas	a) aktivity manuální - zahrádkaření, kutilství, ruční práce atp. b) aktivity fyzické - procházky, turistika, sport atp. c) aktivity kulturní umleckého typu receptivního - četba, návštěvy divadel, kin, poslech rádia, magnetofonu atp. d) aktivity kulturní umleckého typu tvořivého a interpretačního - hudba, zpěv, herecká činnost, fotografování atp. e) aktivity kulturní racionální - dobrovolné vzdělávání, sledování masmédií, lužnické úlohy atp. f) aktivity společenské formální - výkon veřejných funkcí, schůzky, práce ve společenských a politických organizacích g) aktivity společenské neformální - rodinné aj. návštěvy, návštěvy kavárny h) hry, podívání, sbírání - sportovní diváctví, společenské hry i) pasivní odpočinek - sedění, polehávání, spánek (mimo hlavní), kouření, popíjení kávy atp.

2.1.2 Pohybová aktivita

Široká pohybová aktivita je dobrým prostředkem relaxace a regenerace sil, kompenzuje jednostrannost dnešního života působících duševních zátěží, umožňuje odreagování napětí z běžných starostí a obtíží. Sportovní aktivity také mnohdy pozitivně působí na rozvoj tvořivosti. (Paulík, 2006, 13).

Pokud chceme být zdraví, pak bychom měli být pohybová aktivita nedílnou součástí našeho života. Většina lidí si utváří vztah k pohybu již od dětství. Pokud je dítě vedené od mala k pohybu, pak je velice pravděpodobné, že bude pohybovou aktivitu vyhledávat i v dospělosti a ve stáří. Proto je velice důležité, aby děti vnímaly pohyb jako zábavu a zálibu. Především bychom měli být kladeni důraz na to, aby si děti odnesly kladnou zkušenost z tělesné výchovy na prvním stupni základní školy, kdy se utváří a dále vyvíjí jejich osobnost. Je tedy třeba využívat různé didaktické postupy a používat různé výukové metody. Ne každé dítě je vedeno doma rodiči ke sportu, proto bychom měli být výuka tělesné výchovy ve škole kvalitní. Jezdectví je právě jednou z těchto

velmi atraktivních volno časových aktivit, které mohou být nabízeno jako zájmový kroužek ve volném čase.

2.1.3 Jezdectví

"Jezdectví: dialog dvou těl a duší usilující o vznik dokonalé harmonie mezi nimi."

W. Lennig

Jízda na koni je jedním z nejrozšířenějších rekreačních sportů u nás i ve světě. Jako součást využití volného času jezdeckým, můžeme hovořit o dvou kategoriích jezdců. První kategorií jsou ti, kteří tráví volný čas v sedle pro své potěšení, chtějí se tomuto sportu věnovat pouze rekreačně a koně berou spíše jako prostředek ke spojení s přírodou. Druhá kategorie jezdců jsou ti, kteří mají sportovní ambice a tráví převážnou část svého volného času v sedle. O koně se zajímají více z profesionálního hlediska, i když základním motivem jim stále zůstává potěšení z jízdy.

Dle Stanislava Hozáka (2009) bylo nejvýznamnějším mezníkem rozvoje jezdeckého u nás založení jezdeckého spolku Sokolem roku 1891, kdy byla vytvořena jednotná tréninková metodika jízdy na koni. Další velký vliv na rozvoj jezdeckého měla Jezdecká armádní škola v Hodoníně. Nejvýznamnější úspěchy dosahovali českoslovenští jezdci od roku 1924, kdy se poprvé účastnili olympijských her. Dále pak v letech 1928 a 1936 a to díky československé jezdecké společnosti, která se stala členem Mezinárodní jezdecké společnosti (FEI) a tyto mezinárodní závody zastupovala.

2.1.4 Jezdecké styly

V dnešní době jsou známé dva hlavní jezdecké styly. Klasický anglický styl a westernový jezdecký styl. Každý z nich se vyvinul v jiné části světa a každý z nich je vhodný pro jiné zaměření jezdců a koní.

2.1.4.1 Klasický (anglický) styl

Klasický styl jeod ní vznikl v Evrop . Základy polo0il ji0 Xenofon ve 4. století p .n.l.. Základy této jezdecké tradice se p edávaly z generace na generaci a pozd ji toto jezdecké um ní rozzí ili st edov cí rytí i. V 16. století se jezdectví pova0ovalo za um ní a sou át vysokého vd lání (Edwards, 1994).

Podstatou tohoto stylu je naprosto precizní a slo0itý pohyb kon , který vykonává pod pokyny jezdce. Jezdec sedí vzp ímen v sedle, ot 0e dr0í krátké v obou ruchách, aby m l k hlavu na kolmici a tím p enesl svoji váhu na zadní nohy. Tohoto se vyu0ívá p edevzím v drezu e, kdy k nese v tzinu své váhy na zadních nohách a t 0izt má posunuté na zá . Dále se vyu0ívá menzího, více kontaktního sedla, aby docházelo k p ilnutí kon s jezdcem a k leh í spolupráci.

2.1.4.2 Westernový styl

Westernový styl jeod ní je mnohem mladší ne0 klasický. Vyvinul se v Americe, kam byli kon dovezeni v 15. století zpan lskými dobyvateli. Kon na tomto kontinent byli toti0 v té dob vyhynulí. O sto let pozd ji 0ila v Severní Americe stáda zdivo elých koní, která se zí ila na jih dál a dál. Nejv tzí oblibu si zaslo0ili kon od indián , kte í si vyslou0ili p ezdívku poslední sldi koní%ona sv t . Pozd ji byli vyu0íváni k ran erským ú el m hnaní dobytka a odtud vlastn vznikl westernový styl, ur ený pro pohodlné p ekonávání obrovských n kolikahodinových a0 n kolikadenních vzdáleností. Jejich popularita byla natolik obrovská, 0e za necelých 500 let zde po jejich dovozu 0ilo na 25 milión koní (Edwards, 1994).

Hlavní rozdíl oproti klasickému jeod ní je, 0e k je veden na dlouhých ot 0ích, které se dr0í jen v jedné ruce, aby byla druhá ruka volná pro p ípadn pou0ití lasa na práci s dobytkem. asto je k vid ní i u0d ní bezudidlové, kam pat í provazová ohlávka, hackamore, bosal a dalzí. Hlava kon je posazená nízko, kontakt jezdce s hubou kon je minimální. Pou0ívá se velké pohodlné sedlo s dlouhými t meny, kde bývají nohy jezdce minimáln ohnuté (Dickinsonová, Harvey, 1999/2000).

2.1.5 Jezdecké sporty a odv tví

Organizací zast ezující jezdecký sport v eské republice je eská jezdecká federace (JF). Zast ezuje disciplíny: skoky, drezuru, vzetrannost, sp e0ení, volti0,

reining, vytrvalost a parajezdectví. JF sdruhuje přibližně 13 500 členů v 1 600 jezdeckých klubech a eviduje zhruba 7 500 sportovních koní. Je členem Mezinárodní jezdecké federace (FEI) a českého olympijského výboru (ČOV) (JF, 2012).

Dalším velkým odvětvím jezdeckví jsou dostihy, které se v tuzemsku vyvíjejí jako samostatný jezdecký sport. Zastávající organizací pro cvalové dostihy je Jockey club České republiky, který je samostatným právním subjektem. Jeho posláním je koordinovat, řídit a vztranně podporovat dostihový provoz a chov anglického plnokrevníka. Je oprávněn vydávat dostihový a chovatelský řád (Dostihy, 2013).

Organizací, která zastává klusácké dostihy, je Česká klusácká asociace (ČKA). Taktéž jako Jockey club, je oprávněn vydávat dostihový a chovatelský řád.

Nyní se zaměříme na vybrané jezdecké soutěže, které jsou v České republice nejrozšířenější.

2.1.5.1 Dostihy

Nejstarší záznamy o koních dostizích jsou z dob před tisíci lety, kdy vzkvétaly ve starověké říši. Mnohé jezdecké soutěže mají svůj původ ve vojenství, kdy zločinné soutěže na obratnost a sílu (Edwards, 1994).

Dnes jsou dostihy spíše velkým nadnárodním přímým, kdy sázky na koně zajistí zdroj peněz a dotace na výhry samotných dostihů.

Dostihy můžeme rozdělit do tří základních kategorií:

- **Rovinové dostihy**

Dnešní vysoce organizovanou formou dostihů zajistil chov a vývoj anglického plnokrevníka v 17. a 18. století ve Velké Británii. Odtud se začaly rovinové dostihy v tomto duchu šířit po celé Evropě a do celého světa. Jezdci s koni závodí na různých dlouhých tratích. Od sprintů, které jsou nejkratší na 400 m, přes mílové dostihy na 1600 m, až po vytrvalecké, které mohou dosáhnout délky až 3200 m.

- **Pekáňkové dostihy**

Opět je kolébkou tohoto národního a divácky atraktivního sportu Velká Británie a Irsko. Vyvinul se z rovinových dostihů a honebních jízd. Pekáňkovým dostihům se říká steeplechase. Tento název pochází z 19. století z Irska, kdy se odehrál první

závod tohoto typu. Bylo to v roce 1863, kdy se dva zlechtici vsadili, kdo dříve urazí 7,25 km dlouhou trať ke kostelu se zpiatou v Oí, které se říká steeple. Odtud tedy název steeplechase, tedy šhon na zpiatou v Oí (Edwards, 1994).

- **Klusácké dostihy**

Tyto závody, kdy jsou koně v záplavě, jsou známé od nejstarších dob. Nejstarší dochovaná zmínka je kolem roku 1360 př.n.l., kdy se v rámci tréninku válečných koní v bojových vozech pořádaly závody (Edwards, 1994). Moderní pojetí klusáckých dostihů se však vyvinulo v Nizozemsku v 16. století. Podstatou těchto specifických závodů je, že jde o rychlost koně v klusu, kdy je zaplavený v sulci (vozíku, na kterém sedí jezdec). Pokud kůň začne cválat a cvalovými skoky ubíhá více jak sto metrů, pak je diskvalifikován. Pro klusácké dostihy jsou upravovány speciální pevné tratě zaručující pohodlí jezdcům v sulkách. I když výjimkou nejsou ani závody pořádávané na travnatém oválu.

2.1.5.2 Parkury

Parkurové skákání je mladší jezdecké odvětví. Záznam z prvních parkurových soutěží byl až v roce 1865 ve Spojeném království (Edwards, 1994).

Skokové soutěže se rozdělují na tři kategorie. Skokové soutěže na čas, soutěže do dálky a do výšky. U skokových soutěží do výšky jde o bezchybné překonání všech překážek. Trestné body za zhozené překážky i za neposlušnost se sčítají a určují konečné pořadí. Skokové soutěže na čas mají stejný princip sčítání trestných bodů, které se poté přepočítávají na trestné sekundy a přičítají se k celkovému času. Vítězem je dvojice, která parkur zvládla nejrychleji. V soutěžích mohutnosti jde o to, že se překážky neustále zvyšují a dvojice, které přejdou tento parkur úspěšně, postupují do dalšího kola. Pravidla určují, že se mohou jet pouze čtyři kola, kdy nejvyšší překážka může být vysoká až 2,25 m. Pokud po čtvrtém rozeskakování úspěšně skočí více dvojic, pak se dělí o umístění a cenu (Hermsen, 1997).

Skoková soutěž je soutěží, při které se za určitých podmínek provádějí dvojice jezdců a koní na parkuru s překážkami. Tyto soutěže mají prokázat klid,

uvolnost, sílu a dovednost koně při skákání a jezdecké schopnosti jezdce. Jestliže se jezdec dopustí určitých chyb, například pokažky, zastavení před pokažkou, překročení časového limitu apod., je penalizován. Vítězem soutěže se stává jezdec, který dostal nejmenší počet trestných bodů nebo dokončil parkur v nejkratším čase nebo získal v určitém typu soutěže nejvyšší počet bodů (JF, 2013).

V parkurových závodech rozlišujeme několik stupňů obtížnosti viz. následující tabulka.

Tabulka 2. Označení kategorie soutěží v parkurovém skákání (Putz, Miesner, Plewa, 2005, 166)

Označení kategorie	Maximální výška překážek v cm	Počet překážek
ZZ	80	8-9
ZM	90	8-9
Z	100	8-9
ZL	110	9-10
L	120	9-10
S	130	9-10
ST	140	10-11
T	150	10-11
TT	160	11-12

2.1.5.3 Drezura

Drezura má svoje kořeny ve starověku, kdy Xenofon, ve své knize *Peri hippikés* (O jezdeckví), popsal tréninkový jezdecký systém, který se stal později vzorem pro renesanční klasické ježdění (Edwards, 1994). Tehdy začala historie moderní drezury. V roce 1532 byla Fredericem Grisonim založena akademie pro přepravování koní k složitým pohybům. Od té doby se stávala více a více oblíbenou (Hermsen, 1997).

Podstata dnešní moderní drezury je zdokonalení pohybu koně, precizní provedení pořadovaných cviků za dojmu, které všechny tyto pohyby vykonává k

z vlastní vůle. Porota posuzuje nejen to, zda má jezdec svého koně pod kontrolou a je schopný splnit požadované cviky, ale také se hodnotí celkový dojem dvojice, kdy musí být kůň náležitě vyživen a upraven a jezdec musí mít předepsaný jezdecký oblek.

Stejně tak jako parkurové disciplíny, má i drezura několik stupňů obtížností. sZ%o (základní), sL%o(lehká), sS%o(střední), sT%o(těžká). Podmínkou pro postoupení do vyšších kategorií je úspěšné absolvování té nejnižší sZ%o kategorie. Každým rokem jsou vydávána drezurní pravidla, která tato ustanovení upravují (Hermsen, 1997).

2.1.5.4 Výestrannost (military)

Jak tvrdí Edwards (1994), soutěž vzestanné způsobilosti, které se říká úplná zkouška (z francouzského originálu *sconcours complet*), je nejnáročnější ze všech jezdeckých disciplín. Jde o nejobsáhlejší zkoušku, které se jezdec a kůň mohou podrobit. Jeho původní název *military* vznikl z jezdeckých armádních soutěží, kde bylo zapotřebí nejen dobré kondice, rychlosti, odolnosti a odvahy v terénu, ale také klidu a ovladatelnosti na různých vojenských přehlídkách. Tato vojenská cvičení se stala základem pro třídní jezdeckou disciplínu, která byla roku 1912 začleněna do programu olympijských her.

Kompletní soutěž výestrannosti probíhá tři dny a zahrnuje drezuru, cross-country (terénní jízdu) a parkur. První den soutěže probíhá drezura (viz. výše).

Druhý den býval rozdělen do čtyř částí, kdy bývala na programu v prvním úseku klusová zkouška, kde musela dvojice překonat určitý úsek ve vysokém klusovém tempu. Druhou částí byla *steeplechase*, která obvykle měla 2 až 4 km a překážky byly tvořené převážně živých nebo proutných skoků. Jezdci měli předepsané poměrně vysoké tempo, za které však připekročení, tedy zjetí tohoto úseku rychleji, nedostali žádné body. Třetí etapou tohoto dne byl další klusový úsek, o něco kratší. Aby si kůň odpočinul, bylo stanovené pomalejší tempo a jezdci mohli využít toho, že sesedli a bodehli vedle koně. Poté následovala povinná desetiminutová přestávka, při které si nechal veterinář předvést koně a posoudil, zda je způsobilý pokračovat do dalšího úseku. Poslední etapou bývala *cross-country*, která měla prověřit odolnost a vytrvalost soutěžících. Tato etapa závodů se jezdila v krajině a jezdec s koněm musel překonat četné umělé překážky specifické pro tento druh

disciplíny. Jednalo se o různé suché a vodní překopy, závory, kmeny stromů apod. Výška překážek nesmela přesáhnout 1,2 m. V této disciplíně se jedná především o obratnost, rychlost a vytrvalost v jednom nebo o překonání nejvyšších možných překážek (Hermsen 1997). V současnosti se ovšem jezdí jeden až dva úseky tohoto náročného dne a to steeplechase a cross-country.

Těží den se zahajuje kondiční zkouškou, kdy jsou koně opět předvedeni před veterinární kontrolu. Pokud vyhoví a jsou v dobré zdravotní kondici, pak mohou pokračovat do poslední etapy závodu, parkuru. Účelem toho, že je parkur umístěn jako poslední disciplína je, aby koně prokázali dostatek sil a energie z náročného předchozího dne k překonání skokové soutěže (Hermsen 1997).

Vítězem se stává dvojice s nejmenším počtem trestných bodů. Je tedy zřejmé, že military prověřuje nejen schopnosti koní, ale i kondici a jezdecké umění jejich jezdců ve všech odvětvích jezdeckých (Anonymous, 2004).

2.2 Jezdecký jako zdravý životní styl

Životní styl je proměnlivý v čase, nebo s časem se mění potřeby člověka a okolní prostředí také prochází různými změnami (Slepišková 2005, 41). Z tohoto tvrzení lze odvodit, že životní styl každého člověka není ovlivněn jen jeho potřebami a individualitou, ale také okolím a prostředím, ve kterém se jedinec právě nachází. Existuje tedy nepřeberné množství druhů životních stylů.

Zdraví má vysokou individuální a společenskou hodnotu. Co vše si však představíme pod pojmem zdraví? Hodač a Dohnal (2005) uvádí, že zdraví je proces, tvorba a boj, týkající se celé osobnosti člověka, který nikdy nekončí. Hovoří zde o tvorbě a podpoře zdraví.

Kdy jedinec vnímá zdraví zcela odlišně. Někdo chápe pojem být zdravý tak, že právě nemá žádné virové či bakteriální onemocnění, jiný zase tak, že je v psychické pohodě.

Zdraví je také dáváno do souvislosti s pojmem „rovnováha“. ve smyslu rovnováhy mezi vnějším a vnitřním prostředím, což předpokládá schopnost adekvátně reagovat na podněty různého charakteru. Je to řešení rozporu mezi udržováním a rozvojem genetického potenciálu a nepříznivými podmínkami vnějšího prostředí. Ovšem sám pojem rovnováha má „umrtvující“ charakter,

navozující klid, nehybnost. V problému zdraví je rovnováha nutná vždy porušována, vždy je jí znovu a znovu dosahováno. Převládá díky negativním vlivům působícím z vnějšku a naze zdraví ohrožujícím. Ale i v samotném procesu tvorby zdraví je tato rovnováha porušována. Samotnou snahou o dosahování vyžít kvality (Hoda & Dohnal, 2005, 115).

Plnohodnotný aktivní život si může jedinec zajistit sám, a to tím, že bude dodržovat základy zdravého životního stylu, mezi které patří vhodné pohybové aktivity a aktivní odpočinek. Zdravý životní styl nám pomáhá k upevnění zdraví a také zlepšuje psychický a fyzický stav člověka.

Pokud se člověk vnuje jezdeckví, pak touto aktivitou tráví převážnou část svého volného času. Samozřejmě, pokud jde o profesionálního jezdce, kteří se jdou několikrát do týdne povozit na koni, toto neplatí. V novat se jezdeckví znamená neustále se vzdělávat a hledat nové příležitosti ke zdokonalení svých dovedností. Člověk je pak zcela pohlcen a jezdeckví a zájem o koně se stává jeho životním stylem. Tento druh životního stylu může být také jakýsi druh životní filosofie. Jelikož se jedná o fyzicky náročnou aktivitu, je zapotřebí, aby se člověk udržoval ve fyzické i psychické pohodě. Pocity jízdy na koni, porozumění, rychlost, vytrvalost, adrenalin, to vše jsou v cíli, které když si člověk zamiluje, pak není cesty zpět. Je to životní styl, který obnáší spoustu odříkání, trpělivosti a pracovitosti, ale na druhé straně přináší radost, naplnění a spojení s přírodou.

2.3 Rekreaace

Rekreaace je pojem spojený s aktivním prožíváním volného času, jehož cílem je rozvoj osobnosti jak z fyzického, psychického tak i sociálního pohledu. Vede k rozvoji a regeneraci sil.

Rekreaace jsou: situace, které jsou zaměřeny na obnovování vyčerpaných sil a kompenzaci deformativních vlivů vyplývajících z běžných socioprofesionálních rolí člověka, z jednostrannosti práce, nesprávných životních návyků apod., na tvorbu zdraví, rozvoj a zdokonalování ve smyslu fyzickém, psychickém i sociálním a s tím spojenou kultivaci. (Dohnal & Hoda, 2005, 13-14).

Podle Šlepikové (2005, 33) v sobě rekreaace zahrnuje aktivity, které přináší zábavu, znovunabytí psychických a fyzických sil a odpočinek.

Rekreace nemá jedinou formu, moŇný rozsah potencionáln vykonávaných aktivit je nekone ný, m Ňe být organizovaná i neorganizovaná, individuáln i skupinová. Na ur ení, zda se jedná o rekreaci i ne, má rozhodující vliv její motivace a smysl vykonávané innosti. (Dohnal & Hoda , 2005, 57- 58).

2.4 Jezdecká turistika

V roce 2003 se za ala jezdecká turistika rozvíjet nejprve v Jiho eském kraji. Jeden z ady projekt Jiho eského kraje sTuristika na koni%o navazujících na Program rozvoje Jiho eského kraje, dostal dotaci 100 000 K . Tímto za al zájem o vytvá ení jezdeckých stezek stoupat po celé eské republice, dokonce i v zahrani í.

Pojem jezdecká turistika m Ňeme slyzet i pod názvem ko ská turistika i hipoturistika. Jedná se o cestování krajinou, kde se „dopravním%prost edkem pro lov ka stává k . V dnešní dob zaznamenává tento druh rekreace stále více a více p íznivc a není výjimkou spat ovat v krajin jezdc nebo skupiny jezdc putující se p írodou.

Jak napsala Ing. Simona Stejskalová ve svém lánku Jezdecké stezky mají zelenou:

Bílé tverce s erveným kulatým st edem dnes jiŇ p estávají udivovat návzt vníky p írody. Díky finan ním prost edk m Evropské unie, aktivitám jednotlivých ob anských sdruŇení a krajských ú ad , ale p edevzím díky nesmírnému úsilí jednotlivých p íznivc jezdecké turistiky a majitel stájí vzniká na území eské republiky sí jezdeckých stezek, vhodných pro vytrvalostní jeŇd ní i pro rekrea ní jezdc (Stejskalová, 2006).

Ú elem jezdeckých stezek je krom sociálních aspekt také kulturní záŇitek, kdy m Ňou být cílem putování historické zajímavosti v dané oblasti. S tím je spojeno propojení myzlenek rozvoje venkova a cestovního ruchu se zdravým a aktivním vyuŇitím volného asu.

Nejv tší rozdíl mezi jezdeckou turistikou a sluŇbami stájí nabízejících vyjíŇ ky je, Ňe jezdecké stezky vedou od jednoho místa k druhému, naproti tomu vyjíŇ ky jsou okruŇní trasy, kdy se vychází a op t p ichází na jedno místo. P edevzím toto íní jezdeckou turistiku tak zajímavou. Navíc si spousta lidí, p edevzím t ch starzích generací, p ipomíná, jaké to bylo, kdyŇ byl k skoro jediným dopravním

prostředkem a jak se mezi námi babičkami a dědečky říká: „Bylo krásné, olově k nemohl spáchat víc, než mu umožnily kroky jeho koně.“

2.4.1 Hipostezka

Hipostezka nebo-li jezdecká stezka je cesta, která vede krajinou, zejména lesními a polními cestami a je určena jezdcům na koních. Důležitě pro jezdeckou stezku je, aby na ní bylo dostatek míst vhodných k odpočinku, možnost občerstvení a napojení koní. Důležitým faktorem jsou také stanice v okolí, kde mohou jezdcí a koně pít a spát. Na jezdeckých stezkách se nachází různé objekty, jako jsou úvazky, ohrady pro koně, píštělky, napajedla, misky přes vodní toky, stojany s informačními tabulemi, směrové značky a jiné (Andrlová, 2007).

2.5 Chov koní v ČR

2.5.1 Krátká historie chovu koní na našem území

Od prapůvku se chov koní na našem území dařilo. Od dob Marie Terezie, která nechala předkázat tu nejvztí péči o chov koní a dokonce stanovila kritéria, podle kterých byli vybíráni hřebci do chovu, přes vládu Josefa II. až do začátku 20. století, kdy vznikaly další a další velké stanice a hřebčiny.

Velkou katastrofou pro chov koní byla první světová válka. Velké hřebčiny se změnily v přemyslové podniky a na desetitisíce koní zahynulo. Toho se dařilo zachránit jen některé chovy, a když se počet koní konečně doplnil, došlo k velkému masakru při druhé světové válce, kdy jsme přiznali o statisíce koní. Po této katastrofě bylo ze zbývajících koní vybráno pouze 400 chovných klisen. Toto však ještě nebyl konec vzempeckáčkám v obnovení chovu. V době mechanizace, kdy byli koně nahrazeni stroji, klesl počet koní na našem území na pouhou desetinu.

Naztím obliba koní u chovatelů a nadzenců byla stále velká a i přes nepříznivou dobu začaly opět kolik desetiletí poté počty koní stoupat. Nejvztí zásluhu na tom má nejstarší hřebčína v České republice i v celé Evropě, který se nachází v Kladrubech nad Labem. Dodnes je tento hřebčína nejvztím chovným zařízením pro chov starokladrubských koní na světě. Dalším hřebčínem, který se

zasloužil o rozvoj chovu koní v České republice jsou Napajedla, které se zabývají chovem anglického plnokrevníka (Mahler, 1995).

2.5.2 Vývoj stavu koní v České republice

Chov koní a celkově jezdecký sport je celosvětově velmi populární a v České republice tomu není jinak. Se zvyšujícím se zájmem o jezdectví musí zákonitě stoupat i počet jezdeckých koní. Vývoj stavu koní v ČR podle ústřední evidence koní byl v roce 2003 41 240 kusů, v roce 2006 to bylo 59 165 kusů, v roce 2011 75 027 kusů. Dne 29. 01. 2013 byl počet aktuálně evidovaných koní přes 80 000. Tyto čísla však nejsou zcela přesná, protože majitel neodhlásí již neobjevující koně. Ústřední evidence koní ČR vydala výzvu k nahlášení objevených koní starších 30ti a více let.

Zastoupení chovaných plemen koní v ČR se odvíjí od jejich využití. V současné době se využívá kůň jako společník pro volný čas. Další početnou skupinou je využití v jezdeckých soutěžích. Jednoznačně nejrozšířenějším plemenem u nás je český teplokrevník (28 %), anglický plnokrevník je na druhém místě a na třetím je chladnokrevné plemeno eskomoravský belgický kůň. Druhou nejpočetnější skupinou (27 %) však tvoří koně, kteří nemají plemennou příslušnost.

Jedná se o křížence různých plemen. Toto se děje bohužel díky nezkušenosti chovatelů bez odborné znalosti a také díky stále se zvyšujícímu počtu koní (Hladová, 2011).

2.6 Analýza

Analýza je vědecká metoda, jejíž povodní význam je rozložení nějakého komplexního zkoumaného jevu na menší části. Cílem analýzy je poznat podstatu těchto menších částí a jejich vzájemných souvislostí. Analýza může být používána ve smyslu buď získávání nových poznatků, nebo jejich výkladu.

sAnalýzou, postupným rozpoznáváním a vydlováním nedle0itého pronikáme k podstatám a obecnému v jevech, v cech i procesech. Analýza však není pouhou metodou, která nám přináší poznatky. Analýza je také způsobem výkladu, jestliže oddělujeme, izolujeme jednotlivé jevy a bereme-li je jako oddělené a izolované.% (Pstru0ina, 1999).

3 CÍLE A ÚKOLY PRÁCE

Cílem této práce je analýza současného stavu dostihové stáje Vinklárek . Dezná.

Následující dílčí cíle vedou k naplnění hlavního cíle a dále ho rozvíjejí.

Dílčí cíle:

- Vymezení základních pojmů, práce s odbornou literaturou.
- Komparace a hodnocení nabídky služeb s dalšími stájemi v okolí.
- Navrhnout pro dostihovou stáj Vinklárek . Dezná případná zlepšení a plány do budoucna.

4 METODIKA

Jak uvádí Iňhovský (2006), metodou v deské práce rozumíme specifický pracovní postup, který sm ůje k dosa0ení vyty eného cíle. Proto0e neexistuje ideální metoda i technika, která by mohla být sama o sob v yu0ita ke kvalitnímu výzkumu, pou0ívá se kombinace více metod a technik, abychom eliminovali jejich jednotlivé nedostatky.

V úvodní ásti jsem k získání informací pou0ila metodu práce s odbornou literaturou. Informace o analyzované stáji a okolních stájích jsem zjiz ovala pomocí neformálního rozhovoru, terénního zet ení, tedy osobní návzt vou, pozorováním a historickou metodou. Pr zkum zájmu o výuku jezdeckví a kvalitu slu0eb v jiných stájích jsem zjiz ovala pomocí dotazníku.

K dosa0ení stanovených cíl byly pro tuto bakalá skou práci pou0ity následující metody a techniky.

4.1 Metody

sVycházíme ze skute nosti, 0e metodou v deské práce rozumíme ur itý pracovní postup sm ůjící k dosa0ení stanoveného cíle. Existuje velké množství nejr zn jzích metod obecn platných nebo pou0itelných jen v n kterých v dních oborech%6 Iňhovský, 2006, 9).

V teoretické ásti jsem vyu0ila p edevzím metodu práce s odbornou literaturou a také odborné internetové stránky. Metodu historickou jsem vyu0ila p i zjiz ování historie stáje Vinklárek . Dezná, kdy jsem procházela dostihové ro enky a sledovala vývoj úsp ch v dostihovém sportu, abych pak mohla srovnávat tyto skute nosti se zjiz t nými informacemi o úbytku jezdc z ad ve ejnosti, zda mezi nimi existuje vzájemná souvislost. Introspektivní metodu jsem vyu0ila p i analyzování situace ve stáji pana Vinklářka, kterou navzt vuji 13 let. Také znám podmínky ve vybraných stájích, které porovnávám a mohu tedy z osobní zkuzenosti srovnat kvalitu jejich slu0eb. Metodu terénního zet ení jsem vyu0ila p i zjiz ování zájmu o výuku jezdeckví, kdy jsem sestavila dotazník pro ur itou skupinu respondent . Následn jsem vyu0ila matematicko-statistickou metodu ke zpracování t chto dat.

- Metoda práce s odbornou literaturou
- Metoda historická
 Analýza historických pramenů jako jsou různé dokumenty, ročenky, apod. jde především o zachycení vývoje zkoumaného souboru a zachycení jeho vnitřních zákonitostí a změn, poté je možnost odpovědět na krátkodobé tendence (Ihrovský, 2006).
- Metoda introspektivní
 Uplatnění osobních zkušeností výzkumníka, který se v dané oblasti pohybuje. Podle Ihrovského (2006, 10), se introspektivní metoda opírá o osobní znalosti, zkušenosti výzkumníka na základě úasti v prostředí i n jakém společenském procesu.‰
- Metoda terénního zetření
 se spoívá v získávání informací v terénu od skupiny respondentů m tazatelem (anketierem)‰ (Ihrovský, 2006, 10).
 Informace se získávají nahodile nebo od předem dané skupiny respondentů v p írozených podmínkách, proto tyto data nejsou zkreslena um ěným prostředím, tazatel vytvo í takové otázky, aby bylo zřejmé, na co se ptá.
- Metoda matematicko-statistická
 Tato metoda slouží k vyhodnocení údajů získaných z terénního zetření. Metoda statistická vychází z předpokladu hromadného výskytu jevu a procesu, které lze kvantifikovat pomocí matematické statistiky‰ (Ihrovský, 2006, 10).

4.2 Techniky

Technikami rozumíme konkrétní formy získávání informací. Každá výzkumná technika má své výhody i nevýhody, svým způsobem je jednostranná.

Proto se doporučuje, stejně jako u zvolených metod, kombinovat souasněji i empirickém zetření nkolik technik, aby byly eliminovány jednostrannosti jednotlivých technik% (ihovský, 2006, 14).

Techniky dotazníku jsem využíla při dotazování dítí na základní zkole v Jemnici, zda by mly zájem o výuku jezdeckví. Protoe byl počet respondent vysoký, byla tato metoda nejvhodnější. Nestandardizovaného rozhovoru jsem využíla při získání informací o historii stáje pana Vinklárka od zainteresovaného odborníka, který danou stáj po nkolik let pravidelně navztvoval. Dále jsem tuto techniku využíla při rozhovoru s odborníky z porovnávaných stájí, kdy jsem předpokládala, že o daných vcech eknou více a pipojí své názory. Tuto techniku jsem využíla při osobní návztv v vcech komparovaných stájí. SWOT analýzu jsem využíla k ohodnocení silných a slabých stránek a příležitostí a hrozeb pro stáj Vinklárka-Dezná.

- Dotazník

Dotazník mžeme považovat za nejpoužívanější výzkumnou techniku pro jeho nespornou výhodu-pomrně snadno, rychle, ekonomicky, nenáro n získat informace (odpov) od vztího po tu respondent (ihovský, 2006, 14). Na druhé straně je zde nevýhoda, kdy je obtížené ověřit správnost odpovědí. Mžeme mít papírovou nebo elektronickou formu.

- Nestandardizovaný rozhovor

Jedná se o volnou rozpravu na určité téma.

Na rozdíl od dotazníku se jedná o pracnou, časov náro nou a nákladnou techniku sběru informací. Je potěba velký počet tazatel a tto se zaručuje přesvědivá anonymita. Minimalizuje se však možnost vynechání odpovědí a existuje zde jistota, že odpovídá správná osoba.% (Široký a kol., 2011, 68).

- SWOT analýza

SWOT analýza je metodou projektového plánování, která se používá zejména v první fázi vytváření projektu. Byla vyvinuta v 60. a 70. letech

Albertem Humphreym, který v těchto letech vedl výzkumný projekt na Stanfordské univerzitě.

SWOT analýza je založena na základě ohodnocení a klasifikace čtyř základních skupin. Mezi tyto skupiny patří silné stránky (Strengths) a slabé stránky (Weaknesses), které pojednávají o nejpodstatnějších informacích vnitřní oblasti podniku. Na druhé straně máme příležitosti (Opportunities) a hrozby (Threats), které vyjadřují vnější faktory (Tichá & Hron, 2011).

5 VÝSLEDKY

5.1 Stáje v blízkém okolí dostihové stáje Vinklárek-Dezná

Pomocí rozhovoru jsem zjistila v tzinu informací týkající se dostihové stáje Vinklárek-Dezná a ostatních okolních stájí do 15 km, které jsem s ní porovnávala. Vzhledem k malé vzálenosti jezdeckých st edisek od sebe a díky p átelských vztah m s majiteli, jsem mohla vyu0ít tuto, sice asov náro nou, ale efektivní metodu. Zjiz ovala jsem p edevzím nabídku slu0eb a jejich kvalitu. Setkala jsem se se vst ícností a vze co jsem pot ebovala v d t, mi bylo sd leno.

5.1.1 Jezdecký klub Apana i

Tento jezdecký klub se nachází v Pla ovicích, kde byl v roce 2005 zalo0en Olgou Guevarovou. Tento klub se zabývá parkurovým je0d ním.

Díky spolupráci s panem Vinklárkem, který vlastní vezkerou techniku pot ebnou pro chod stáje a bezplatn nabízí mo0nost vyu0ívání tréninkových drah, kolbize a skokového materiálu, se m 0e stáj Apanachi rychle rozvíjet.

V roce 2009 se Olze Guevarové poda ilo s pomocí dotací Evropské Unie vybudovat pískovou jízďárnu o rozm rech 40x60 m. Žádost na dotaci byla podaná v lét roku 2008 na Program rozvoje venkova pro rok 2007-2013. Této 0ádosti bylo vyhovo a na ja e 2009 byla schválena 90 % dotace.

Olga Guevarová se ú astní mnoha jezdeckých závod ů na Vyso in . Odpov na otázku, co pova0uje za sv j nejv tží jezdecký úsp ch, bylo 2. místo v L** v žirovnici a 4. místo také v sout ůi L** ve Slavní i.

Další m j dotaz sm oval na její profesi, pro si vybrala podnikání v oblasti jezdeckví. sNe ekla bych, 0e jsem si kon vybrala, spíz jsem nem la na výb r, vyzkouzela jsem po absolvování jezdecké zkoly asi 5 r zných zam stnání, vzechny pohodln jzí a lépe honorované a p esto jsem opravdu z astná (profesn) pouze u koní.%0dpov d la.

Tabulka 3. Služby poskytované jezdeckým klubem Apanachi.

Zaměření stáje	Parkury
Kapacita stájí	13 box
Počet vlastních koní	5
Počet nájemních koní	8
Výuka jízdy na koni na jízdárně / 45 min.	300 K
Vyjíždka do přírody/ 60 min.	350 K
Ustájení koní/ za měsíc	3000 K
Ubytování/ noc	270 K
Průprava koní	13 K / km

K propagaci tohoto klubu slouží internetové stránky <http://www.apanachi.cz/>, dále pak letáky vyvěšené v místních obchodech a úřadech.

5.1.2 Dostihová stáj Lovka

„Děláme to z lásky ke koním. Co jiného mě může dlat, když jsme odjakživa zvyklí být u koní. Jakmile se s tím jednou začne, už nejde přestat. To je asi jediný motor, co nás dene a dává odvahu pro to dlat i nadále.“ Odpovídá Jitka Hamplová na otázku, proč v ní vždycky svíjí volný čas s koním.

Dostihovou stáj Lovka vlastní rodina Hamplova z Jemnice. Jako jedna z jiných jezdců, chovatelů a majitelů v okolí Plašovic, začali nejprve docházet k panu Vinklárkovi. V roce 1997 si koupili svého prvního koně. Po déle trvajících neshodách s ním, kterými brigádníky v Plašovicích se rozhodli v roce 2000 odstoupit do vedlejší vesnice Danšovic, kde si pronajali stáje od pana Zacha. Ten samý rok si také založili vlastní stáj pod jménem Lovka (podle jejich prvního vlastního koně).

Dnes mají Hamplovi sedm vlastních koní. Kapacita stáje je devět boxů, ale je zde možnost přistavit i další. Ustájení pro cizí koně však nenabízí, protože nemají dostatek výběhů pro tolik koní. Navíc podle Jitky Hamplové šlo o něco, nemá cenu nabízet ustájení, když o vesnici dál má pan Vinklárek profesionální stáje a velké výběhy.

Na druhou stranu se snaží přilákat co nejvíce zájemců o ježdění. Zpoplatnění ježdění nemají, jízda na koni je odměnou za výpomoc ve stáji. Díky velkým známostem po okolí pro ně není problém sehnat spoustu dětí, které rády přijdou

vypomocť odměnou za ježdění. Navíc jsou u Hamplů ve stáji vždy nejméně 4 dospělí lidé a mají tedy čas se dít v novat.

I když Hamplovi připravují své svůence na dostihy po své práci, a mají to jen jako koníek, sklízějí nemalé úspěchy. V roce 2010 získali 3 první místa a 6 umístění a v roce 2013 také 3 první místa a dvě umístění. I když mají oficiálně napsáno, že trenérem je pan Vinklárěk, koně si do dostihu připravují sami.

Tabulka 4. Nabízené služby stáje Lovka

Zaměření stáje	Dostihy
Kapacita stáje	9 box
Počet vlastních koní	7
Počet nájemních koní	0
Výuka jízdy na koni	Zdarma

Propagace dostihové stáje Lovka je formou televizních přenosů, v časopisech a na internetových stránkách v novaných dostihům, kdy jsou jako vítězové dostihů dotazováni reportéři. Nemají žádné internetové stránky.

5.1.3 Stáj Malkovská

Obanské sdružení Stáj Malkovská (SM) se sídlem Daice, Chlumeč 5 vzniklo v roce 1997 a zabývá se jezdeckým sportem a chovem koní. Je členem české jezdecké federace (oblast Vysočina), českého svazu tělesné výchovy (okresní sdružení Jindřich v Hradec) a Svazu chovatelů českého teplokrevníka. Stáj Malkovská sídlí v objektu ve vlastnictví Bohuslavy Malkovské, která je souasně vedoucí SM a trenérkou.

Následující informace jsou citované odpovědi Mgr. Heleny Těleté, jednatele obanského sdružení, na mé dotazy týkající se služeb a výstavby kryté haly:

Šk dnešnímu dni má jezdecký klub Stáj Malkovská celkem 31 členů ve věku od pěti do 55 let, pětím dětí a mladistvých je pět. Devět členů Stáje Malkovská má pro letošní rok prodlouženou jezdeckou licenci a mohou se zúčastňovat oficiálních jezdeckých závodů. Vedoucí klubu Bohuslava Malkovská je navíc držitelkou licencí cvičitele, trenéra a stavitele tratí.

Stáj Malkovská p sobí nejenom v Chlumci, jejími leny jsou i Jan Simandl a Gabriela Bastlová z Jiratic (Farma Simandl), Annette Bach z Krokovic u Píse né nad Dyjí, Markéta Zichová ze Slavonic a rodina Výletova z Hradiz ka, kte í mají vlastní kon a stáje.

V Chlumci je celkem dev t box , z toho jeden venkovní, který se pouívá spíze výjime n . V sou asnosti je zde ustájeno pouze zest koní, z toho ti jsou v majetku Stáje Malkovská. Dalzí ti jsou kon len SM. Ustájení koní není placenou slu0bou Stáje Malkovská, neexistují ani 0ádné písemné smlouvy o ustájení, jeho cen , povinnostech ozet ovatele a majitel apod. V íme si! Majitelé p ispívají na krmení, stelivo a provozní náklady, a to 2500 K m sí n . Bohuslava Malkovská, která se o kon stará, není zam stnancem SM a nepobírá 0ádný plat. Ostatní náklady (podková , veteriná atd.) si hradí ka0dý sám. Výze finan ního p ísp vku je stanovena s ohledem na to, 0e majitelé koní podle svých mo0ností pomáhají s provozem stáje.

Hala (vn jzí rozm r 18x36m) se za ala budovat v roce 2000, kdy byly provedeny zemní práce. Ocelovou konstrukci dodala a smontovala firma PKD Da ice v roce 2002. lenové SM konstrukci u dodavatele svépomocí nat eli, dále zajistili st ezní krytinu, plechy zakrývající dlouhé st ny (za sb r kamení na polích p. Hrn í e v Prose i p. K emezníkem) a d ev né bezpe nostní bedn ní, na které padlo n kolik v tombole vyhraných 😊 chlumeckých májek. Vzhledem k tomu, 0e se na halu finan n skládají sami lenové (ne vzichni, ti "opravdoví", tedy chlume tí a ne "papíroví" - nyní 500 K m sí n), není dosud úpln dokon ena. Letos byl zakrytován západní ztít (krátká st na), v brzké dob bychom cht li zakrytovat i druhou krátkou st nu.%o

Tabulka 5. Slu0by nabízené stájí Malkovská Chlumeck

Zam ení	Parkury
Kapacita stájí	9 box
Po et vlastních koní	3
Po et nájemních koní	3
Výuka jízdy na koni	250 K / hod
Ustájení koní	100 K / den (jezdecká turistika)

Jako reklamu využívá JK Malý Píň internetové stránky <http://www.staj-malkovska.info/index.html>

5.1.4 JC Malý Píň

Tento jezdecký klub byl založen jako občanské sdružení v Malém Píň v roce 2002. Jak jsem se dozvěděl z internetových stránek, jeho hlavní činnosti jsou chov koní, využití koní k jezdeckému sportu, ukázky a využití koní v zájezdu i pod sedlem, podpora volnočasových aktivit mládeže i prostřednictvím jízdy na koni, podpora rozvoje kladného vztahu dětí ke zvířatům a přírodě a rekreační využití koní k volnočasovým aktivitám.

V dnešní době je v JC Malý Píň 10 stálých členů a kolem 30 pravidelných členů. Pořádají mnoho kulturních a společenských akcí spojených s koněskou tematikou. Tímto si zajistí dobrou reklamu a dostávají se do podvědomí okolních občanů.

Tabulka 6. Služby nabízené JC Malý Píň

Zaměření	Parkury
Kapacita stájí	14 box
Počet vlastních koní	8
Počet nájemních koní	6
Výuka jízdy na koni/ 60 min.	250 K
Ustájení dospělého koně / za měsíc	3000 K
Ustájení koně do 3 let věku/ za měsíc	2500 K

Jako reklamu využívá JK Malý Píň internetové stránky <http://kmk.jcmp.cz/>.

5.1.5 Farma Simandl

Tato farma byla založena v roce 1992, kdy mohli Simandlovi, po rozpadu zemědělského družstva, začít samostatně podnikat. Kromě chovu sportovních koní se zabývají také chovem prasat a skotu.

Chovem koní se začali zabývat nedlouho po vzniku farmy. Svůj chov rozšířili ovalí pomocí svých klisen hřebcem Grewotem, který působil jako plemenník v Plzeňské stáji pana Vinklárka. Na která hřebata byla prodána a na která rozšířila jejich chov.

Nyní mají k dispozici 6 stání pro koně. Vlastní 6 svých koní. Ustájení pro nájemní koně zatím nenabízí, ale do budoucna plánují rozšířit své stáje a tuto službu nabídnout. Jezdecká stáj je zaměřena parkurovo-rekreačně. Jan Simandl, syn majitele farmy, jezdí se svou klisnou Arankou parkurové závody po celé Vysočině. Největším úspěchem bylo dosažení výkonnosti L**.

Kromě jezdeckých možností nabízí také jízdy brankou, se kterou, po domluvě, zajíždí i svatby.

Tabulka 7. Služby nabízené Farmou Simandl

Zaměření stáje	Parkury
Kapacita stájí	7 stání
Počet vlastních koní	7
Počet nájemních koní	0
Výuka jízdy na koni/ 60 min.	100 K
Jízda brankou	Po dohodě

Reklamou jsou Simandlovým internetové stránky <http://www.farma-simandl.cz/>.

5.2 Analýza současného stavu dostihové stáje Vinklárek-Dezná

Dostihová stáj Vinklárek-Dezná se nachází ve specifické vesni ce Pla ovice, která leží téměř na rozhraní Jiho českého kraje, Vyso iny a Rakouska. Pla ovice jsou sou částí obce Dezná a od roku 1990 patří do vesnické památkové zóny.



Obrázek 1. Vesnická památková zóna Pla ovice

Tato vesni ka má 25 obyvatel a je zde ustájených více jak 50 koní. V Pla ovicích je krom dostihové stáje pana Vinklárka také jezdecký klub Apana i, který zde vznikl v roce 2005.

5.2.1 Historie

Pan Vinklárek p sobí v Pla ovicích od roku 1981, kdy sem nastoupil do státního statku jako zam stanec. Státní statek v Dezné a Pla ovicích byl nejd íve parkurovo-provozní stájí. Po p íchodu pana Vinklárka, který sem p ivedl ze svých rodných Kyselovic (nedaleko Krom íoe) dva dostihové kon , se postupn za ali nakupovat další plnokrevníci, kte í se úsp zn prezentovali na parkurových a military

sout oích. O 10 let později, tedy v roce 1989, se státní statek Nová Bystice rozpadl na několik menších závodů a pan Vinklárek musel celý areál v Plačovicích odkoupit se vším vybavením a 40 koňmi. V případě, že by ho neodkoupil, chov koní by se zrušil.

V roce 1989 tedy začala nová éra, kdy se v Plačovicích začala rodit nová dostihová stáje Valory (později Vinklárek-Dezná). Začátky byly kruzné, veškeré finance byly využity na nákup a opravu statku a stájí. Nastoupil byl pan Vinklárek velmi dobrým trenérem i jezdcem a dokázal své zkušenosti a dovednosti naplno využít. Ten rok 1989 se zúčastnili koně pana Vinklárka pod jeho vedením 35 startů, z toho získali 2 výhry a 13 umístění. V dalších letech se počty koní a jejich startů zvyšovaly.

Následující informace z historie stáje Valory-Vinklárek jsou citované odpovídajícím autorem je Milan Krátký, který dlouhou dobu u pana Vinklárka působil jako pracovní jezdec. Rád na tyto události vzpomíná a obdivuje sílu a vytrvalost pana Vinklárka, který byl i přesto na veškeré řízení a starosti sám.

Milan Krátký (emailový rozhovor 23. 2. 2013)

- Kdy jste začal navštěvovat stáje pana Vinklárka? Jaká tam tehdy byla situace?

Do dostihového spolku stáje Valory Dezná jsem začal docházet jako mladý hoch v roce 1991. V tomto časovém období se v dostihové stáji nacházelo cca 150 koní, z toho cca 60 dostihových a zbytek chovných koní (hřebci, chovných kobyl a použitelných hřebců a mladých roků).

V této stáji bylo zaměstnáno cca 10 lidí buď na trvalý pracovní poměr anebo v rámci brigády. Jako pěstelé koní pro pomocné ježdění, práce se dostavovalo cca 8-10 lidí. Tento stav trval až do roku 1996, kdy byla stávající komunita lidí stejná bez jakékoliv podpory pro doplnění dorůstajících dobrovolníků. Na tuto skutečnost se nikdo nezaměřoval, tudíž následovalo postupné odcházení lidí z důvodu dospívání a plnění svých soukromých a vývojových potřeb.

- A jak se situace vyvíjela dál? Vyčetla jsem ze statistik, že počet startů od roku 1996 začal klesat a nadále to tak pokračovalo. Proč myslíte, že se tak stalo?

Šedivodu hospodářské krize v letech 1997-1998 následně dochází k úbytku majitelů a koní. Šedivodu nedoplnění stavu mladých zájemců o práci u koní a postupné odcházení generace dospívajících lenopt dochází k razantnímu úbytku jak koní, tak připadných zájemců o dostihový sport. Díky stávající generaci byly výsledky dostihové stáje Valory Dezná srovnatelné s průměrem. Není také slednězena reklama ani webové stránky.

Vzhledem ke špatné ekonomické situaci a k absenci výchovy mládeže v jezdeckém umění, nastává dělešitý zlom pro dobu budoucí. V době 1998-2008 došlo k poklesu stavu lidí a tím i stavu koní, které vedlo ke zhoršení dostihových výsledků pro stáj Valory Dezná. Domnívám se, že k celkové situaci přispěl i fakt, že rodina Vinklárkova neměla snahu podporovat rozšíření v dostihové nauce a nebyla ochotna dávat příležitosti stávajícím zájemcům o dostihový sport z řad svých dobrovolníků, kteří v této dané době vypomáhali stáji Valory Dezná a měli profesionální zájem v dostihovém sportu. Ti potom odcházeli do jiných stájí nebo s jezdeckým, jako se svou hlavní pracovní náplní skončili úplně.

Od roku 2008-2013 nemohu situaci reálně ohodnotit vzhledem k tomu, že jsem neměl vůbec kontakt se stájí Valory Dezná.

Jak již Milan Krátký zmínil, že neustále počet zájemců na ježdění ubýval, po roce 2008 tento trend pokračoval dále. V této době jsem působila ve stáji jako brigádník, tedy od roku 2000 s několika přestávkami, až dodnes. V roce 2010 byli ve stáji už jen dva brigádníci a pravidelně docházeli jezdit dva milovníci koní, kteří vypomáhali s ježděním. V lošském roce, tedy 2012, jsem byla ve stáji jako brigádník jen já a vypomáhat do stáje s ježděním docházeli jednou až dvakrát do týdne dva dobrovolníci. Letos je opět o jednoho dobrovolníka méně.

Oproti tomu má pan Vinklárek silnou základnu nájemních koní. Má stálé klienty, kteří si k němu dávají své hřebata, které ve stájích a na pastvinách pana Vinklárka vyrostou, obsednou se (naučí se základním jezdeckým dovednostem) a poté si je majitelé opět vezmou k sobě. Koně u něho mají ustájené nejen lidé z blízkého okolí, ale i z Prahy a Vídně. Je to především proto, že pan Vinklárek nabízí kvalitní služby za velmi nízkou cenu, což se oproti hlavním městům vyplatí. Jde ale především o rekreační koně, za kterými majitelé dojíždí maximálně čtyikrát do měsíce.

5.2.2 Jezdecká turistika

V roce 2003 se začala jezdecká turistika rozvíjet v Jiho českém kraji. Jeden z adej projekt Jiho českého kraje sTuristika na koni% navazujících na Program rozvoje Jiho českého kraje, dostal dotaci 100 000 K . Tímto začal zájem o vytvá ení jezdeckých stezek stoupat po celé české republice, dokonce i v zahrani í.

Dostihová stáj Vinklárek . Dezná byla jedním z prvních zakladatel jezdeckých stezek v echách. A to jezdecké stezky Ma í0-Pla ovice a o n kolik let pozd ji Pla ovice-Vranov n. Dyjí. Mapy p ílohy . 2 a 3. P íloha . 4 obsahuje plánek jezdeckých stezek.

Bohu0el vžak stáj nenabízí možnost ubytování, pouze ustájení koní. D íve si zde ustájilo kon b hem letního putování na více jak 15 jezdc . Postupem let vžak toto íslo kleslo, proto0e sousední konkuren ní stáj Apanachi nabízí k ustájení koní také ubytování a p íjemné posezení na zahrádce s táborákem. Nazt stí, pro pana Vinklárka, si u n j nechávají ustájené kon známí, kte í sem pravideln jezdí ji0 adu let a rádi si ustelou i na p d v sen . Dokonce tomu dávají p ednost p ed komfortní postelí a berou to jako sou ást svadráckého 0ivota% kterou v dnezním moderním sv t jinde neza0íjí.

5.2.3 Sou asný stav dostihové stáje

Nyní se ve stáji pana Vinklárka nachází 30 koní. Z toho je 10 koní nájemních a 20 má pan Vinklárek ve svém vlastnictví. Po et koní se zde, vzhledem k ob asnému nákupu a prodeji koní, m ní.

Jako výpomoc jsou zde dva nezam stnaní pracovníci, kte í pomáhají ozet ovat 15 koní. O dalzích 15 koní se stará pan Vinklárek se svojí 0enou. Jako pravidelná výpomoc na ozet ování a je0d ní chodím do stáje vypomáhat já. Na ob asnou výpomoc na je0d ní jednou týdn nebo jednou za trnáct dní dochází dva známí.

A by se mohlo zdát, 0e majitel stáje bývá ten, který na vze jen dohlí0í, pak je pan Vinklárek pravým opakem a mnoha lidem by mohl jít p íkladem. Ka0dé ráno začíná místováním svých koní, poté zaopat í pro všechny krmení a jde a0 do poledne jezdit dostihové kon a to za jakéhokoliv po así. Tímto vžak povinnosti ve stáji nekon í. Odpoledne se svou 0enou nakrmí všechny kon znovu a vyst ídá kon ve výb hu. V zimním období je tato náp dne lehkou variantou letních úmorných dn ,

kdy je třeba kromě povinnosti se postarat o koně také obstarat pole, započítat seno a ošoupat oves a slámu.

Proto je třeba se v novat jezdecké propagaci stáje a případným zájemcům na jezdění. Chybí zde další pracovní síla.

Dnes nabízí dostihová stáj Vinklárek-Dezná ustájení s kapacitou až zedesáti koní a sedm hektarů pastvin.

Kromě ustájení nabízí také:

- Výuku jízdy na koni
- Možnost individuálních i skupinových vyjížděk do přírody
- Možnost využití pískové jízdárny a travnatého kolbízce s přírodními překážkami
- Možnost využití tréninkovou hliněnou a travnatou dráhu o délce 2000 m
- K dispozici kolotoč pro koně

Tabulka 8. Služby a ceny ve stáji Vinklárek . Dezná

Zaměření stáje	Dostihy
Ustájení dospělého koně / za měsíc	3000 Kč
Ustájení hříbat do 3 let v kůle / za měsíc	2000 Kč
Výuková jízda na koni s instruktorem 60 min.	250 Kč
Jízda na koni bez výuky 60 min.	200 Kč
Vyjížděka do terénu s instruktorem 60-80 min.	250 Kč
Využití pískové jízdárny, travnatého kolbízce, tréninkové dráhy a skokového materiálu	zdarma
Pronájem koně	Po dohodě
Práva koní	13 Kč / km

I když je kapacita stájí tak obrovská, a nabízené služby jsou kvalitní a mají velký rozsah, návratnost z nich ve stejnosti a zájem každým rokem klesá. Reklamou jsou pro tuto stáj internetové stránky www.valory.webnode.cz

5.2.4 Společenské a kulturní akce po předané stáji Vinklárek ě Dejná

5.2.4.1 Jezdecké závody v Dejně

Každoročně se v březnu v Dejně konají skokové závody, jež jsou zároveň oblastním mistrovstvím Vysočiny pro děti, mladší a starší juniory. Tyto závody jsou zařazeny také do skokového poháru Vysočiny a česko-rakouského regionálního poháru.

Během jezdeckého dne probíhají ukázky vozatajského parkuru, pony dostih a překážkový steeplechase dostih. Pořadatelem je pan Vinklárek ve spolupráci s obcí Dejná.

Loni se poprvé organizátoři rozhodli rozšířit jezdecké klání o military disciplínu, pod záštitou pana Grogla z Pardubic, která se uskutečnila den před hlavním jezdeckým dnem, tedy 23. 6. 2012.

Tyto závody nabízí jak aktivní účast závodníkům, tak pasivní účast širokému spektru obyvatel z okolí Dejně. Vzhledem k velkému počtu účastníků (cca 90) se jedná o největší závody po předané na Vysočině s mezinárodní účastí. Stejně tak je hojná i účast diváků (cca 1500), kteří se kromě závodů mohou každoročně těšit na kulturní vložky. Pro diváky je také připraveno občerstvení, stánky se suvenýry a jezdeckými potřebami. Jedná se také o jednu z největších kulturních akcí pořádanou obcí Dejná.

Fotografové a odkazy na fotografie umístěné na jejich stránkách z Jezdeckých závodů z roku 2012 :

- Ing. Lukáš Krajčák

http://www.krajicek.net/album.html?p1=kone&p2=rok_2012&p3=skokove_zavody_24.6.2012_-_desna

- Fotografka Silvia Rujbrová

<http://fotokone.staj-malkovska.info/Desna%202012/index.html>

5.2.4.2 Hubertova jízda

Každým rokem se v mnoha stájích uzavírá jezdecká sezona Hubertovou jízdou a ani v dostihové stáji Vinklárek . Dezná tomu nebývá jinak.

Hubertovy jízdy jsou vzpomínkou na anglickou tradici parforsních honů, kdy zlechta vyjížděla na svých koních do lesa na lov lišek. Samozřejmě byly velké smečky honících psů. V dnešní době je tento hon už spíše soběstačný, kde lišku předstává první jezdec, který má na rameni připravený liščí ocas. Tento jezdec pak vyráží do terénu následován lotem jezdců v úvodu s mastrem.

V naší dostihové stáji však první jezdec dává zároveň lišku i mastra a všichni musí jet za ním. Jízda je ukončena odvážným strháváním cen, které jsou zavězeny nad překážkou, kdy jezdec musí při skoku držet otě v jedné ruce a druhou rukou si cenu utrhout (někteří jezdci si troufnou pustit otě úplně a trhat oběma rukama naráz). Celý den je ukončen slavnostním večeřem, kdy je po večeři zahájen soud, který po zásluze trestá jezdecké hříšníky. Poté následuje zábava až do brzkých ranních hodin.

Hubert v Dezně se mě každým rokem pyšní obrovskou účastí jak ze strany jezdců (cca 45), tak ze strany diváků (cca 140), kteří se sjíždí nejen z Jižních Čech a Vysočiny, ale také z Rakouska.

Fotografové a odkazy na fotografie umístěné na jejich stránkách z Huberta z roku 2012 viz. přílohy a následující odkazy:

- Ing. Lukáš Krajčů

http://www.krajicek.net/album.html?p1=kone&p2=rok_2012&p3=hubertova_jizda_10.11.2012_-_desna

- Fotografka Silvia Rujbrová

<http://staj-malkovska.info/cpg/thumbnails.php?album=81&page=1>

5.2.5 SWOT analýza dostihové stáje Vinklárek ě Deýná

Aby mohlo dojít k dalšímu rozvoji stáje a plánování činností, použila jsem SWOT analýzu, kde jsem se snažila definovat co nejvíce charakteristik ke vzemětu em

základním skupinám určujícím vnitřní silné a slabé stránky a vnější hrozby a příležitosti.

Pro větší přehlednost jsem vytvořila tabulku, do které jsem tyto informace umístila.

Podstatou této SWOT analýzy je potlačit slabé stránky a zároveň být připraven na hrozby a příležitosti.

<p><u>Silné stránky</u></p> <ul style="list-style-type: none"> • Stabilní stáj s dlouholetou tradicí • Velká kapacita box • Stanice hipostezky 	<p><u>Slabé stránky</u></p> <ul style="list-style-type: none"> • Nedostatek kvalifikovaných pracovníků • Nevhodná lokalita, daleko od větších měst • Nevhodná propagace stáje
<p><u>Příležitosti</u></p> <ul style="list-style-type: none"> • Možnost využít dotace z EU • Rozvoj marketingových strategií • Spolupráce s DDM Jemnice 	<p><u>Hrozby</u></p> <ul style="list-style-type: none"> • Rychlý rozvoj okolních stájí • Limitované finanční prostředky

5.2.6 Doporučení do budoucna

Dostihová stáj Vinklárek. Dezná je jedním z nejmodernějších stájí na rozhraní Jihočeského kraje, kraje Vysočina a Rakouska.

I přesto o její existenci mnozí obyvatelé z okolí nevědí, nebo raději navštíví jinou stáj, kterou jim doporučí známý, nebo do ní chodí kamarádi.

Bohužel ve stájích pana Vinklárka není dostatek pracovníků, kteří by se mohli v novatě zaměstnat, kteří by rádi jezdili na koních za výpomoc ve stáji. Dalšími doporučeními pro zlepšení situace jsou následující:

- **Založení jezdeckého klubu**

Výhodou jezdeckého klubu je, že se sdružení může přijímat dary, členové by se mohli účastnit oficiálních závodů a byli by pojištěni. Největší výhodou však je dosažení až 90 % dotací z Evropské unie, které může dosáhnout jen nezisková organizace, což je případ práv jezdeckého klubu, který bývá často nejprve založen. Pan Vinklárka, jako podnikatel, by dosáhl nejvýše na 60 % dotace.

Jezdecký klub se nejprve založuje jako občanské sdružení, kterému se dá název JK (jezdecký klub) plus název klubu a tato organizace se pak zaregistruje na České jezdecké federaci (ČJF). K tomu, aby se mohl JK zaregistrovat na ČJF je třeba sepsat a schválit stanovy (základní listinu), které se pak posílají na ministerstvo vnitra, které přidělí IČO. Dále se musí zaregistrovat na finančním úřadu jako právnická osoba, což znamená, že musí vést dvojnásobnou účetnictví.

U pana Vinklárky je každoročním problémem v zimních měsících absolutní absence zájemců na ježdění a také nemožnost kvalitní zimní klusové přípravy dostihových koní. Důvodem jsou nevyhovující podmínky k tomu, aby koně mohli chodit s jezdci ven. Pokud by však byla k dispozici krytá jízdárna nebo hala, pak by byly oba problémy vyřešeny. Navíc by hala prospěla i v celoročním provozu, za nepříznivého počasí. S tímto souvisí následující doporučení získání dotací z Evropské Unie.

- **Získání dotací z Evropské Unie**

S pomocí dotací z Evropské Unie lze dnes vytvořit mnoho užitečných projektů. Letovním rokem končí projekt Program rozvoje venkova pro rok 2007 - 2013. Je třeba se tedy zaměřit soustředěně na připravovaný Program rozvoje venkova 2014 - 2020 a včas začít připravovat projekt. V případě, že by pan Vinklárka založil občanské sdružení jako neziskovou organizaci, pak by mohl podat na svůj projekt až 90 % dotace. Navíc sousední stáj Apanachi, které často vypomáhá, by byla ochotná se podílet na nákladech na projekt výstavby jezdecké kryté haly.

K tomu, aby mohla být dotace získána, je třeba vytvořit podrobný projektový záměr a poté nalezení příslušného operačního programu. V tomto operačním programu je pak třeba určit konkrétní oblast podpory pro daný projekt.

Klíčovým krokem je následné zpracování žádosti. V případě, že by byl projekt úspěšný, pak by byla s žadatelem uzavřena smlouva o financování. Poté následuje realizace projektu. Peníze jsou však vypláceny až po realizaci projektu, nebo během realizace, aby žadatel prokázal, že má dostatek prostředků k tomu, aby tento projekt financoval sám. Vzhledem k dobrým vztahům a navrhované spolupráci ze strany JK Apanachi by pak tento realizační krok nemusel být finančním problémem.

- **Spoupráce s DDM Jemnice**

Další velkou prioritou je spolupráce s DDM Jemnice. Ředitelka DDM Jemnice, paní Furdanová, vítá jakoukoliv spolupráci, a už by se jednalo o jízdy na koních i o přednášky o daném tématu.

22. února 2013 jsem měla s paní Furdanovou schůzku, kde jsme probraly možnost spolupráci a alternativy kroužků o jezdeckví. Navrhla jsem dotazník, který jsem následně rozeslala mezi žáky základní školy v Jemnici, abych se přesvědčila, zda mají děti a jejich rodiče zájem o výuku jezdeckví. Dotazník uvádím v přílohách.

Z výzkumu vyplývá, že celkem 36 % dotazovaných, by mělo o kroužky zájem.

Navrhované kroužky, jednodenní a vícedenní akce, které jsou předloženy schválené ředitelkou DDM Jemnice paní Jarmilou Furdanovou:

- Kroužek jezdeckví pro začátečníky (2x do týdne - 1x výuka jízdy na koni, 1x teorie v DDM Jemnice)
- Kroužek jezdeckví pro pokročilé (2x do týdne - 1x výuka jízdy na koni, 1x teorie v DDM Jemnice)
- Kroužek koníčci (1x do týdne, povídání o pěstování koní, jejich využití)
- Seminář veterinární u koní (jednodenní akce)
- Seminář trénink dostihových koní (jednodenní akce)
- Seminář trénink parkurových koní (jednodenní akce)
- Seminář trénink westernových koní rozdělení westernových disciplín (jednodenní akce)
- Veřejné vystoupení - ukázka pirozené komunikace (jednodenní akce)
- Veřejné vystoupení - ukázka drezury a parkuru (jednodenní akce)

- Veřejné vystoupení - ukázka tréninku dostihových koní a ukázka dostihu
- Kempování s koni (dvou až týdenní akce, podle zájmu)

- **Propagace stáje**

Dnes je zapotřebí nejen poskytovat kvalitní služby, ale také je nutné zpropagovat a nalákat veřejnost. Výhodou jsou sociální sítě na internetu, kde tráví alespoň chvíli svého volného času převážně část mladých lidí. K vytvoření dobré reklamy poslouží nejen internetové stránky a sociální sítě, ale také dobré reference od návštěvníků. Předchozí doporučení o spolupráci s DDM Jemnice by mělo přivést do stáje několik zájemců, kteří mohou následně referovat a doporučit služby dalším případným zájemcům.

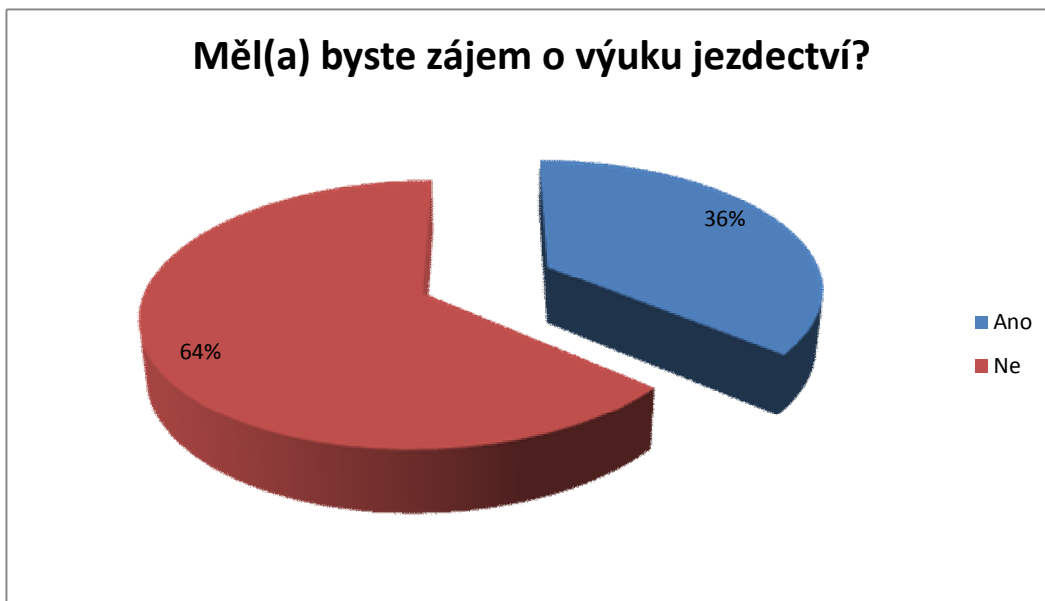
Nestačí však jen prvotní impuls, ale je třeba také dávat o sobě pravidelně vědět. K tomuto účelu mohou sloužit právě zmíněvané zájmové kroužky či jednodenní akce pořádané DDM Jemnice, nebo akce iniciované přímo ze strany pana Vinklárka. Ať už by se jednalo o semináře spojené s koní, veterinární či podkováskou tematikou nebo o jezdecké dny či tábory.

Výborným lákadlem pro milovníky koní jsou dostihové koně. Dostihový sport je velmi populární a možnost se svést na dostihovém koni láká nejen adrenalinové příznivce. Pokud by pan Vinklárek doplnil kvalifikované pracovníky, kteří by se mohli dle kladně novat mladým zájemcům o ježdění, pak věřím, že by bylo ve stájích opět rušno.

5.3 Dotazník zájmu o výuku jezdecký jako zájmového kroužku v DDM Jemnice

Díky své spolupráci s paní Furdanovou, editorkou DDM Jemnice, jsem mohla rozeslat dotazník dle témat základní zkoly v Jemnici. Na dotazník odpovědělo 79 respondentů, kteří navštívili jakýsi zájmový kroužek v DDM Jemnici.

Následující grafy vypovídají o skutečnosti, že pokud by byla možnost zájmového kroužku základny jezdecký, byl by o něj ze strany dle návštěvníků základní zkoly v Jemnici nemalý zájem.



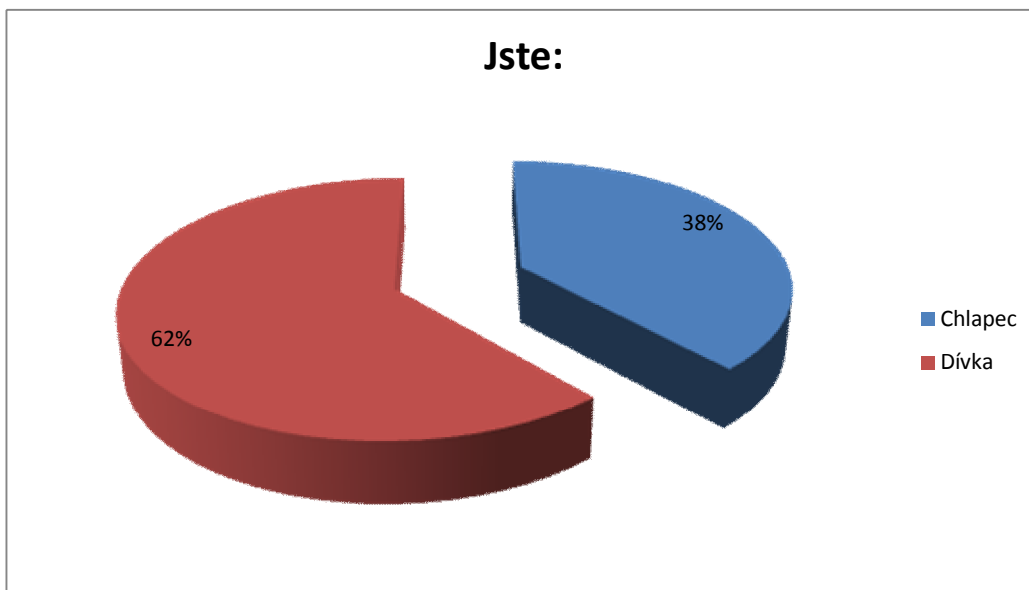
Graf . 1 Měl(a) byste zájem o výuku jezdeckví?

O výuku jezdeckví má zájem 36 % dotazovaných. Zbylých 64 % ze 79 respondentů by zájem nemělo.



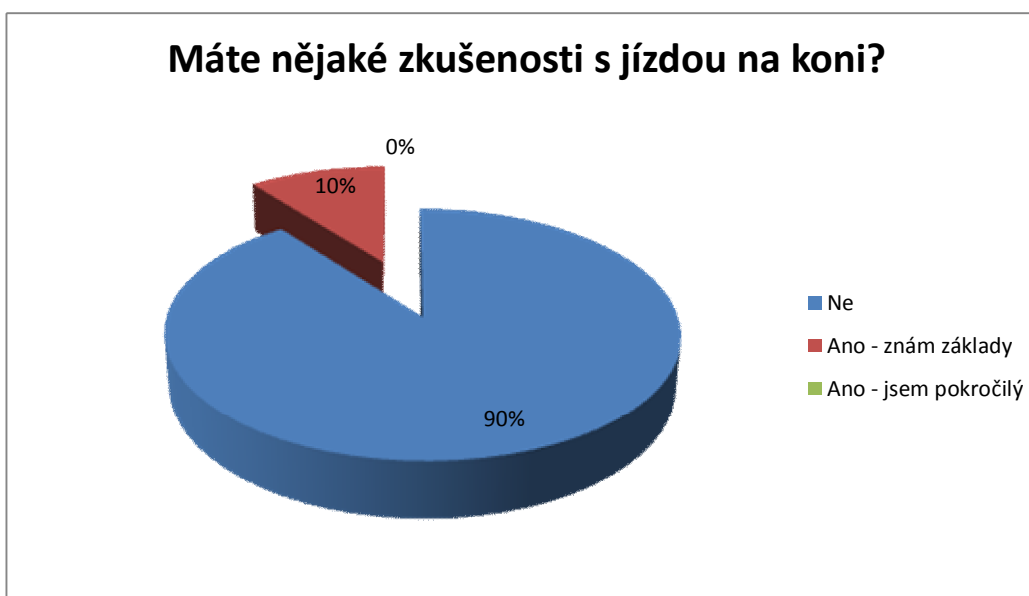
Graf . 2 Jaký je váš věk?

Nejvíce respondentů (42 %) bylo ve věku od 12-14 let. Druhou největší skupinou (32 %) byli dále ve věku 9-11 let. 14 % respondentů bylo ve věkovém rozmezí 6-8 let a nejmenší skupinou 12 % byli 15-16 letí respondenti.



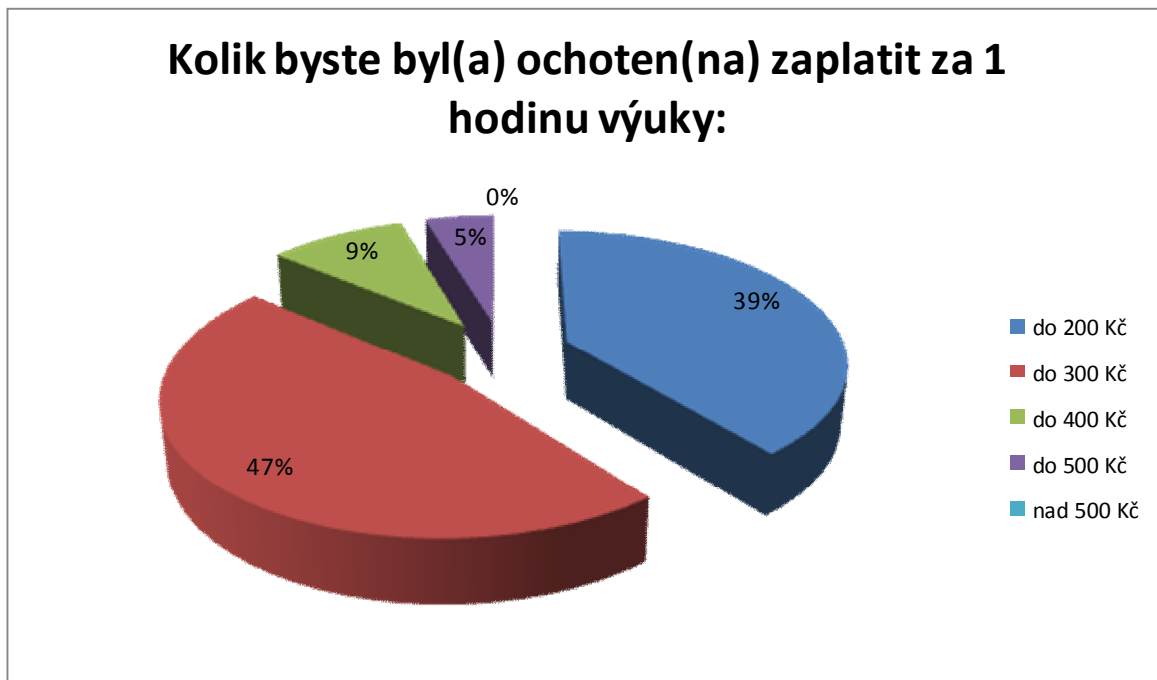
Graf . 3 Jste:

62 % respondent byly dívky a zbylých 38 % chlapci. Pokud respondent odpov d l na první otázku NE, pak ji0 dále ve vypl ování dotazníku nepokra oval.



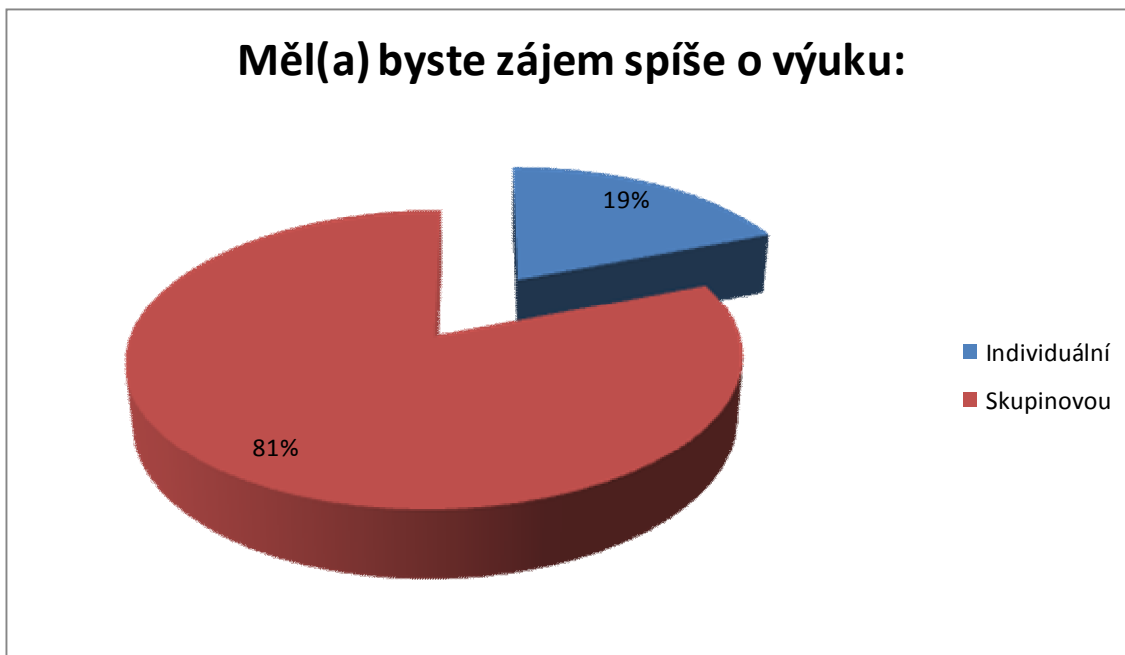
Graf . 4 Máte n jaké zkušenosti s jízdou na koni?

Na otázku zda má respondent zkušenosti s jízdou na koni odpovídl 90 % respondentů ne. Zbýlých 10 % odpovídl 0e má zkušenosti a znají základy jízdy na koni. žádný respondent neodpovídl 0e je pokročilý.



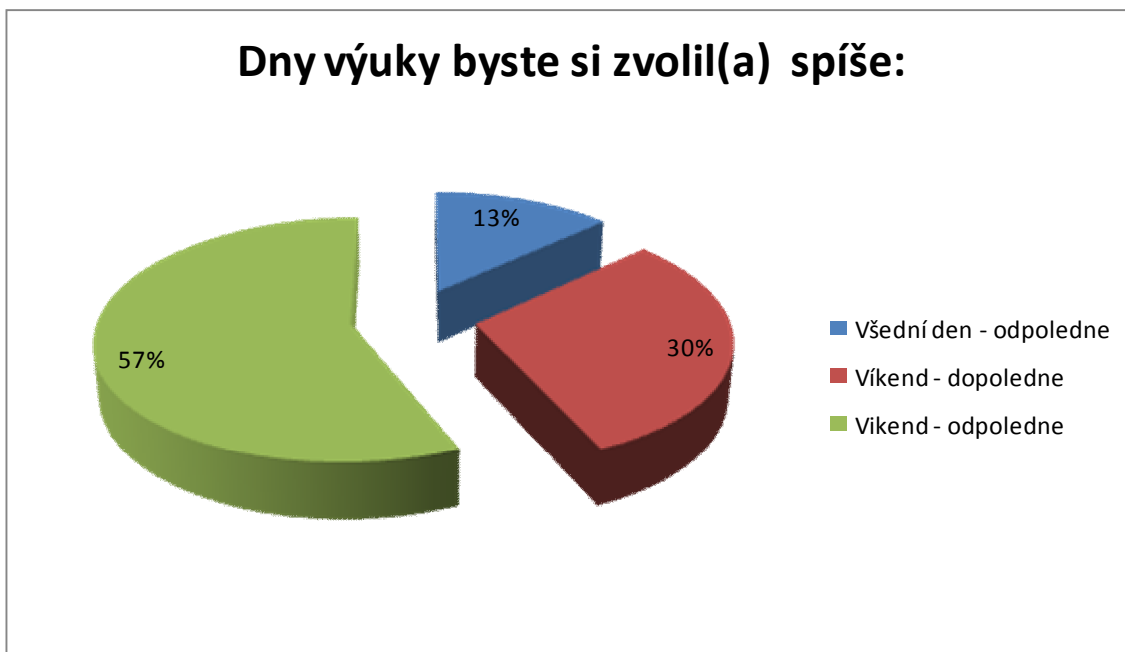
Graf . 5 Kolik byste byl(a) ochoten(a) zaplatit za 1 hodinu výuky:

Z respondentů, kteří odpovídl 0e mají zájem o výuku jezdeckví a pokračovali ve vyplování dotazníku uvedlo, 0e 47 % je ochotných zaplatit za hodinu výuky na koni do 300 Kč . 39 % by zaplatilo do 200 Kč . 9 % dotazovaných by zaplatilo do 400 Kč a 5 % do 500 Kč . žádný respondent by nebyl ochotný zaplatit za hodinovou výuku jízdy na koni nad 500 Kč .



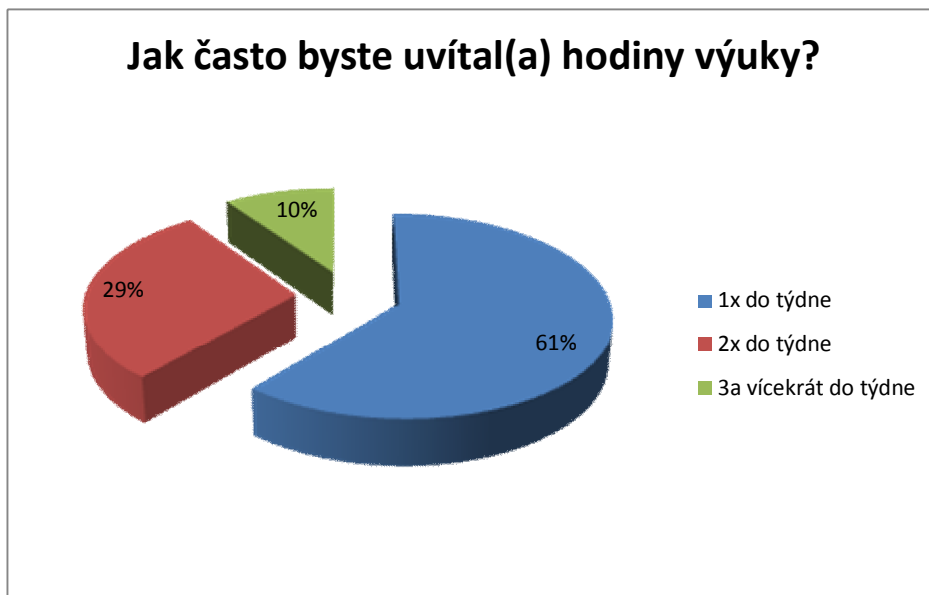
Graf . 6 M ěl(a) byste zájem spí ě o výuku:

Nejv ětší zájem by byl o skupinovou, levn ější výuku jízdy na koni, tedy 81 %. Zbýlých 19 % respondent ů by up ednostnilo individuální, dražší výuku.



Graf . 7 Dny výuky byste si zvolil(a) spí ě:

Nejvíce by výuka respondentů m vyhovovala o víkendu v odpoledních hodinách (57%). 30 % respondentů by uvítalo výuku o víkendu dopoledne a zbylých 13 % odpovědlo, že by si jako den výuky vybrali všední den odpoledne.



Graf . 8 Jak často byste uvítal(a) hodiny výuky?

63 % respondentů by uvítalo hodiny výuky jedenkrát do týdne. Zájem o výuku dvakrát do týdne mělo 36% respondentů. Pouze 10% by mělo zájem o výuku třetí a vícekrát do týdne.

Z výzkumu vyplývá, že pokud by pan Vinklárek byl ochotný spolupracovat s DDM Jemnice a umožnil na svých koních výuku jezdeckví a zajistil kvalifikovaného pracovníka, pak by jistě navzdorovalo stáje více lidí. Zejména by po skončení kroužku celých 41 % zájemců nepokračovalo v jezdeckví, ale určitě by se alespoň malá část z nich mohla do jezdeckví a do koní zamilovat a pokračovat v této volnočasové aktivitě nadále.

5.4 Srovnání docházky jezdců do stájí

Následující tabulka ukazuje počet pravidelných jezdců, kteří navzdorují komparované stáje minimálně 1x do týdne.

Tabulka 9. Počet pravidelných jezdců, kteří dochází do stájí

Stáj	Počet jezdců
Vinklárek . Dezná	2
JK Apanachi	6
Lovka	7
Stáj Malkovská	31
JC Malý Píln	40
Farma Simandl	2

6 DISKUZE

Abych mohla doporučit nějaká opatření pro další rozvoj stáje pana Vinklárka, musela jsem porovnat slušby, propagaci a docházku pravidelných jezdců v okolních stájích. Zjistila jsem, že není nutnost mít nejhezčí stáje, největší boxy a pastviny, ale také umět ve veřejnosti nalákat a nabízet příležitost se v jezdeckém vzdělávat.

Právě zde je dostihová stáj Vinklárek. Dezná jednou z nejmodernějších na rozhraní Jihočeského kraje, kraje Vysočina a Rakouska, nemá dostatek příznivců a stálých návštěvníků, kteří by využívali její slušby. Jen dvakrát do roka se zde konají velké kulturní akce. Také asi o 90 % klesla návštěvnost stáje za účelem jízdy na koni. Doposud se pan Vinklárek nezajímal o případná zlepšení, protože mu trénink dostihových koní a obstarání rostlinné výroby zabere veškerý čas. Když jsem však přišla s návrhem, že vypracuji několik opatření pro zlepšení návštěvnosti stáje, rád souhlasil.

Jedním z návrhů bylo založení občanského sdružení jezdeckého klubu, které by umožnilo získat z Evropské unie asi 90 % dotace na projekty. S pomocí těchto dotací by bylo možné vybudovat krytou jízdárnu, která by nejen nalákala jezdce z okolí, ale také by přispěla k samotné dostihové přípravě koní pana Vinklárka. Založením klubu by také vzrostla návštěvnost stáje. Jak vyplývá z výzkumu z jemnické základní školy, zájem o jezdeckví je veliký. Pokud by byl pan Vinklárek ochotný přijmout kvalifikovaného pracovníka pro tyto účely, pak by počet jezdců ve stáje ohromně vzrostl. Jen chybí dostatečná informovanost pro veřejnost a organizovanost. Proto jsem navrhla další opatření, které by tento nedostatek vyloučily. Navrhuji spolupráci s DDM v Jemnici, která ji vítá. Společně jsme s editorkou DDM paní Furdanovou navrhly několik možných variant kroužků a doufáme, že se do budoucna některé z nich uskuteční.

Věřím, že tyto doporučení se stanou odrazovým můstkem pro další rozvoj dostihové stáje a opět bude plná nadšených jezdců a milovníků koní. Zároveň tato práce může sloužit jako studie pro rozvoj jiných vznikajících stáje.

7 ZÁVĚR

Jako hlavní cíl této bakalářské práce jsem si stanovila analýzu dostihové stáje Vinklárek . Dezná. Z historických údajů a rozhovory se zainteresovanými odborníky jsem zjistila, že kapacita stájí byla mnohonásobně vyšší a také sportovní úspěchy byly v dřívějších letech větší. Klesl nejen počet koní, ale také zájem o ježdění.

Kromě hlavního cíle, má tato práce ještě několik dalších cílů. K jejich dosažení jsem použila metodu analýzy odborné literatury a metodu historickou, abych vytvořila teoretický základ k vlastnímu výzkumu. Metodu introspektivní a terénního zetření jsem využila k mému výzkumu, stejně tak jako techniku SWOT analýzy, dotazníku a neřízeného rozhovoru.

Prvním dílím cílem bylo zpracování pohledu odborných poznatků o jezdeckém jako volnočasové pohybové aktivitě, kam jsem zahradila i rozdělení jezdeckých stylů a jezdeckých disciplín. Dále jsem se zabývala pojmy jako je jezdeckví jako zdravý životní styl, jezdecká turistika, chov koní v ČR a pojmem analýza.

Dalším dílím cílem byla komparace okolních stájí a jejich nabídky služeb. Převážná část informací pochází z neřízených rozhovorů s majiteli nebo provozovateli a také z internetových stránek, která v současnosti stáje spravuje. Po zhodnocení získaných informací jsem dospěla k názoru, že v současnosti okolních stájí jsou provozovány jako hobby střediska, kterým se majitelé a provozovatelé věnují ve svém volném čase jako koníčkem. Pouze pan Vinklárek a Olga Guevarová (JK Apanachi) provozují chov a výcvik koní jako jednu ze své hlavní podnikatelské činnosti. Těch z komparovaných stájí, v současnosti dostihové stáje Vinklárek . Dezná jsou rodinné a financované ze soukromých zdrojů. Jedná se o dostihovou stáj Lovka, Farmu Simandl a dostihovou stáj Vinklárek . Dezná. Další tři stáje jsou vedené jako neziskové organizace, občanská sdružení. Jsou to Stáj Malkovská, JC Malý Pátek a JK Apanachi.

Při porovnávání služeb mohu konstatovat, že nejvíce jich nabízí dostihová stáj Vinklárek . Dezná. Oproti ostatním stájím má několikanásobně větší kapacitu stájí a volných nadstandardně velkých boxů připravených k pronajmutí. Navíc jako jediná stáj v okolí vlastní kolotoč pro koně a nabízí pronájem koní.

Posledním dílím cílem bylo navrhnout případná zlepšení a opatření do budoucna. Jako jedno z možných doporučení jsem navrhla založení občanského

sdružení, které by vedlo nejen k náboru nových členů, ale také k možnosti získání až 90 % dotací z Evropské Unie na projekty. S tím souvisí další doporučení a to vytvoření projektu na vystavění kryté jezdecké haly s pomocí dotací z Evropské Unie, která pro rok 2014 - 2020 plánuje další dotační program rozvoje venkova. Jako následující doporučení jsem navrhla spolupráci s DDM v Jemnici, které mi umožnilo rozeslat dotazník o zájmu výuky jezdeckví. Posledním doporučením bylo zlepšení propagace stáje a doplnění stavu kvalifikovaných pracovníků.

Mohu konstatovat, že se mi podařilo splnit definované cíle. Tato práce může sloužit jako podklad nejen pro rozvoj dostihové stáje Vinklárek - Dezná, ale i pro jiné rozvíjející se stáje.

8 SOUHRN

Tato bakalářská práce se zabývá analýzou dostihové stáje Vinklárek - Dezná a srovnáním s několika stájemi z blízkého okolí.

V první, teoretické části tato práce pojednává o jezdecké jako volnočasové aktivitě a jezdecké jako zdravém životním stylu. V dalších kapitolách nalezneme stručnou historii chovu koní v České republice a informace o jezdecké turistice. Z odborných pojmů zde najdeme pojem rekreace a analýza.

Ve výsledkové části jsou informace o komparovaných stájích a analyzované stáji Vinklárek - Dezná. Je zde také zveřejněn dotazník o zájmu výuky jezdecké, který mi umožnilo zprostitkovat DDM Jemnice. Byla navržena která opatření pro zlepšení situace v analyzované stáji.

9 SUMMARY

This bachelor's thesis deals with analysis of the racing stable Vinklárek . Dezná and an effort to define critical areas and suggest some measures to improve current situation as well.

The first teoretical part of this thesis deals with horseriding such as leasure time activity and horseriding such as healthy lifestyle. In following chapters we could find brief history of breeding horses in the Czech republic and information about riding tourism. We could find there also information about the therms of recreation and analysis.

In the result part there is information about comparation stables and racing stable Vinklárek . Dezná. There are also results of survey about interest of horseriding which was mediated by DDM Jemnice. In the result part of this thesis was also suggested some measures to improve current situation of the analysed racing stable.

10 REFERENČNÍ SEZNAM

- ihovský, J. (2006). *Sociologický výzkum*. Olomouc: Hanex.
- ihovský, J. (2006). *Sociologický výzkum*. Studijní text pro posluchače FTK UP Olomouc.
- Dickinsová, R., Harvey, G. (2000). *Uebnice jezdeckví* (R. Kempná, Trans.). Praha: Fragment (Original work published 1999).
- Edwards, E., H. (1994) *The Encyclopedia of the Horse* London: Dorling Kindersley.
- Geist, B. (1992). *Sociologický slovník*. Praha: Victoria publishing.
- Hermsen, J. (1998). *Encyklopedie koní* (K. Hlavová, Trans.). Praha: Rebo Productions (Original work published 1997).
- Hoda, B., Dohnal, T. (2005). *Rekreologie*. Olomouc: Hanex.
- Hozák, S. (2009). Historie chovu koní v České republice. *Planeta zvířat*, 8, 41-42.
- Mahler, Z. (1995). *lov k a k*. České Budějovice: Dona.
- Paulík, K. (2006). *Psychologie sportu*. Ostrava: Ostravská univerzita.
- Putz, M., Miesner, S., Plewa, M. (2005) *Richtlinien für Reiter und Fahrer, Grundausbildung für Reiter und Pferd*. Fn-Verlag Deutsche Reiterliche Vereinigung.
- Slepišková, I. (2005). *Sport a volný čas*. Praha: Karolinum.
- Šíroky, J. a kol. (2011). *Tvo jméno a publikujeme odborné texty: nejen pro ekonomy a manažery*. Brno: Computer Press.
- Tícha, I., & Hron, J. (2005). *Strategické řízení*. Praha: Česká zemědělská univerzita v Praze.
- Zákon č. 513/1991 Sb., obchodní zákoník.

INTERNETOVÉ ZDROJE:

- Andrlová, M. (2009). *Turistika na koni v biosférické rezervaci Žumava*. Retrieved 20. 2. 2013 from the World wide Web:
http://www.oete.de/tourism4nature/results/su_pictures/su02_horse_riding_study.pdf

JF, (2013). *Skoková pravidla*. Retrieved 29. 2. 2013 from the World wide Web:
http://www.cjf.cz/dokumenty/Pravidla/2013/Pravidla_S_2013.pdf

eská jezdecká federace - Úvodní strana (n.d.). Retrieved 29. 2. 2013 from the
World wide Web: <http://www.cjf.cz/>

Dostihyjc - Základní údaje (n.d.). Retrieved 29. 2. 2013 from the World wide Web:
http://www.dostihyjc.cz/z_udaje.php

Hladová, J. (2011). *Po et koní v R stoupá aneb kon v íslech do roku 2010*
Retrieved 13. 02. 2013 from the World Wide Web:
<http://www.equichannel.cz/pocet-koni-v-cr-stoupa-aneb-kone-v-cislech-do-roku-2010>

Pstrušina, K. (1999). *Atlas filosofie v dy*. Retrieved 01. 02. 2013 from the World
Wide Web: <http://nb.vse.cz/kfil/elogos/science/Atlas/analyza.htm>

Stejskalová, S. (2006a)lánky: *Jezdecké stezky mají zelenou*. Retrieved 1. 3. 2013
From the World Wide Web: <http://jezdecka-turistika.sothis.cz/clanek-2/jezdecke-stezky-maji-zelenou.html>

<http://www.apanachi.cz/>

<http://www.dacice.cz/radnice/mestsky-urad/odbor-kultury-a-cestovniho-ruchu/pamatkova-pece/vpz-placovice/>

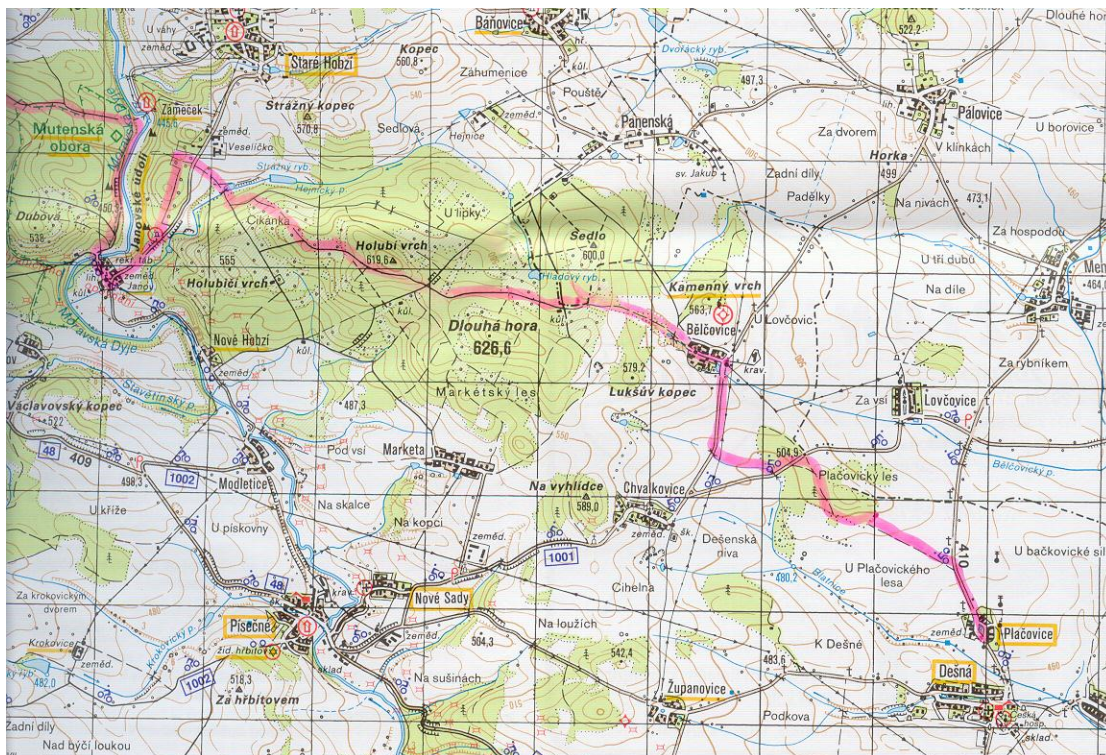
<http://www.farma-simandl.cz/>

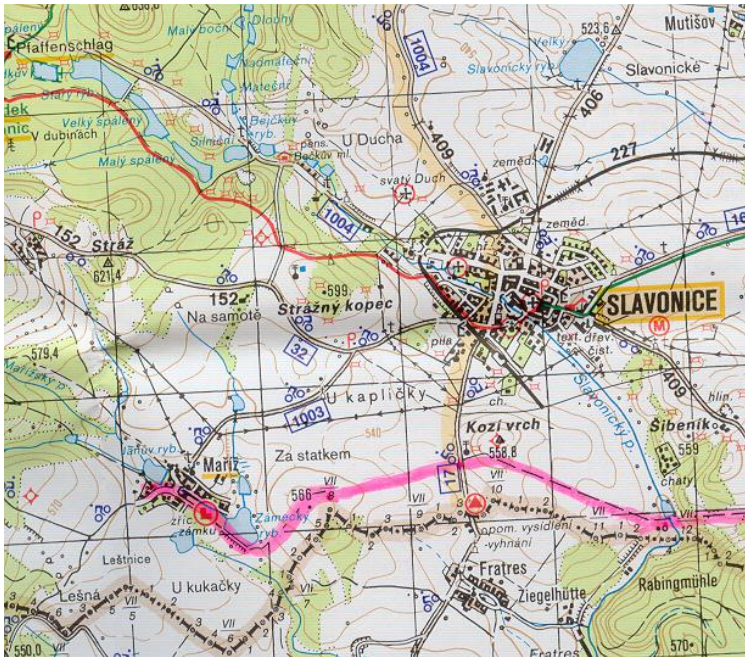
<http://www.jcmp.cz/>

<http://www.staj-malkovska.info/>

11 P ÍLOHY

P íloha . 1 Mapy jezdecké stezky Ma íř Ě Pla ovice





Příloha 2. Mapy jezdecké stezky Plavice - Vranov n. Dyjí



P íloha . 3 Plánek jezdeckých stezek

PRAVIDLA

pohybu po jezdeckých stezkách

- Vzhledem k životnímu prostředí i provozu na stezce jsou nejvýhodnější skupinky tvořené pěti, maximálně však deseti jezdci. **Méně skupina jezdců je schopna snáze řešit nenadálou situaci na stezce.** U organizovaných výprav odpovídá za skupinu vedoucí.
- **Jízdní skupina je povinna držet se vyznačené jezdecké stezky.** I když to může lákat, nevíjížděte do luk, polí nebo lesních porostů a nerušte zvěř.
- **Dbejte místních omezení a nařízení** na některých úsecích stezky (např. pro zajištění klidu pro zvěř v době páření či vyvádění mláďat).
- **Budte ohleduplní k ostatním uživatelům stezek.** Upozorněte lidi před sebou, že budete předjíždět a zpomalte tak, abyste je bezpečně minuli. Chodce milijme zásadně v kroku, zvláštní opatnost věnujeme cyklistům. **Předjíždíme vyhradně zleva.** Cyklisti dávají přednost všem ostatním uživatelům, pěší dávají přednost jezdcům na koni.
- **Na frekventované nebo rozbahněné stezce jezděte v zastupu.** Budte ohleduplní k povrchu stezky, který kopyta koní mohou poškodit.
- **Pohyb tryskem na stezku nepatří.** Cvílejte pouze v bezpečných a přehledných úsecích, překážky z důvodu bezpečnosti raději překročte nebo obcházejte. Úzké ohyby cesty projíždějte krokem.
- **Pokud se rozhodnete táborit mimo stanici, učinite tak na vyhrazeném tábořišti nebo na místě, kde vám to povolí majitel pozemku.**
- **Chrante prostředí stezky.** Odveďte si s sebou všechny odpadky a nezapomeňte ze stezky odstranit i trus vašeho koně. **Pes doprovázející skupiny musí být stoprocentně ovladatelný.** V ostatních případech je nezbytné ho mít na vodítku, a to i během pobytu v tábořišti.
- **Budte očima a ušima sítě stezek.** Upozorněte nejbližší jezdeckou stanici na možné problémy (vyvrácené stromy, poškozené značení, vysypané odpadky, sesuv půdy apod.)
- **Každý jezdec vjíždí na stezku na vlastní nebezpečí.** Pokud při jízdě utrpí újmu nebo úraz daný charakterem prostředí nebo terénu, nemůže požadovat náhradu po vlastníku lesa či pozemků, ani po žádném dalším zainteresovaném subjektu.

Jezdecká stezka

Maříž - Plačovice - Uranov nad Dyjí

- prochází územím Jihočeského a Jihomoravského kraje, je lehké až střední obtížnosti. Převážují štětované lesní cesty a polní cesty, na Vranovsku nutné brodit řeku. V roce 2006 je vyznačený úsek Maříž - Plačovice v délce 24km. Jezdci a koním jsou zde k dispozici tři jezdecké stanice, které jsou vybavené úvazistím. Hraniční přechody Vratěnín a Fratres umožňují spojení se sítí dolnorakouských jezdeckých stezek.

Greenways Praha-Vídeň

- je sítí cyklistických, pěších i jezdeckých stezek mezi dvěma metropolemi ve středu Evropy. Na kole, pěšky či v sedle můžete krok za krokem odhalovat místní krajinu a její historii, přírodu, kulturu a tradice. Zelenou stezku vymysleli a pečují o ni lidé, kteří mají společný zájem o zdravé životní prostředí, zachování kulturního i přírodního dědictví a šetný rozvoj obcí a měst, kde žijí. Projekt spravuje Nadace Partnerství ve spolupráci s občanským sdružením Greenways Praha - Vídeň za podpory mnoha dalších místních partnerů - obcí, podnikatelů i neziskových organizací.

www.nadacepartnerstvi.cz www.prahawien.greenways.info
www.pragueviennagreenways.org

Občanské sdružení pro podporu jezdecké turistiky

- založené začátkem roku 2005, si klade za cíl zpřístupnit přírodní a historické zajímavosti krajiny jezdcům na koních. Ve spolupráci s Nadací Partnerství, krajskými úřady a Klubem českých turistů napomáhá vyhledávání a vyznačování konkrétních stezek a zapojuje veřejnost do aktivní podpory jezdecké turistiky budováním stanic. <http://jezdecka-turistika.xf.cz>

Vydalo O.S. pro podporu jezdecké turistiky
Texty: *ing. Simona Stejskalová, Zuzana Solalová*
Foto: *ing. Simona Stejskalová (stejska@mbnet.cz)*
Grafická úprava: *Daniel Stejskal*
Tisk: *Vendy Atelier, Moravské Budějovice*
Rok vydání: 2006, 1. vydání

JEZDECKÁ STEZKA

Maříž - Plačovice - Uranov nad Dyjí



Projekt je realizován za podpory Nadace Partnerství a Nadace České společnosti, Jihočeského kraje a Evropské unie („Turistika na koni“) a Klubu českých turistů.




Plánek stezek

Naše značky:



Legenda

1. Maříž Stanice, OÁZA Maříž, úvazisté, stravování, penzion, stany, přístřešek Majitel Jiří Kovář. Kontakt: František Trávníček, 728 545 528
2. Keramická dílna - ing. arch. Markéta Trubáčková, 602 352 131
3. Fratres - hraniční přechod
4. Sibiřní vrch (Kalvárie) (604 metry n.m.)
5. Chvalatín
6. Místenská obora Genová základna lípy a jasanu s bohatou flórou
7. Janov (most přes Moravskou Dyji). Stanice: Rekreační středisko Janov, ubytování, stravování, úvazisté, správcové: 606 780 114
8. Bělčovice
9. Opatřovaná stáj VALORY, stany, úvazisté, přístřešek (penzionový typ ubytování zajišť v Dešně). Majitel: Vladimír Vinklárek, 602 873 072, TřP: 384 498 153, valory@seznam.cz. Výjížděný na koních, vícedenní putování v sedle, výcvik jezdců. Vesnická památková zóna - soubor empírových domů z poč. 19.stol.
10. Dešná Stravování, ubytování
11. Dančovice Stanice „Stáj SVOBODA“, Karel Svoboda, Dančovice 21, T. 723 668 853, stary.pristesek@seznam.cz. Stanice „Stáj DANČOVICE“, Miloš Zach, Dančovice 33, T. 607 802 109, 724 330 111. V místě vývok dostihových koní. Stany, přístřešek.
12. Mešovice
13. Uherčice Renesanční zámek ze 16. století, úvazisté
14. Vratěnín Hraniční přechod, napojení na rakouské jezdecké stezky
15. Koberův mlýn Jezdecká stanice, Penzion, Stravování
16. Bitov Gotický hrad, zoo, úvazisté, obcerstvení
17. Vranov nad Dyjí „Rumburak“ Jezdecká stanice, stravování, ubytování
18. Chvalatice Jezdecká stanice, ubytování
19. Onšov Jezdecká stanice, pouze stany
20. Vranov nad Dyjí Barokní zámek, ubytování, stravování, pláž

- Stezka Plačovice - Maříž (vyznačená stezka)
- Stezka Onšov - Plačovice (připravena k vyznačení)
- Stanice, plánovaná stanice



Maříž - Chvalatín: 8km
Chvalatín - Janov: 5,5km
Janov - Bělčovice: 6,5km
Bělčovice - Plačovice: 4km

Maříž - Plačovice: 24km
(4 hodiny v sedle)

<http://jezdecka-turistika.xf.cz>

Příloha . 4 Dotazník zájmu o výuku jezdeckví

DOTAZNÍK

Vážená dáma, rodiče,

obracím se k Vám s prosbou o vyplnění tohoto jednoduchého dotazníku.

Váš názor mohou přispět ke kvalitnější službě dostihové stáje Vinklárek-Dezná a nalezení nových nápadů řešení problematiky pohybových aktivit dětí ve volném čase. Výsledky budou použity ke zpracování mé bakalářské práce.

Děkuji za Váš čas a spolupráci.

Eva Chvojková, studentka Rekreaologie - Managementu volného času na Univerzitě Palackého v Olomouci.

Dotazník je zcela anonymní. U každé otázky zakroužkujte právě jednu odpověď. Pokud u první otázky odpovíte NE, pak prosím zodpovízte pouze otázky . 1,2,3.

1. Měl(a) byste zájem o výuku jezdeckví? (Pokud dotazník vyplňuje rodič, další údaje vyplňte za žáka.)

- a) ne
- b) ano, měl(a) bych zájem

2. Jaký je váš věk?

- a) 6-8 let
- b) 9-11 let
- c) 12- 14 let
- d) 15 . 16 let

3. Jste:

- a) chlapec
- b) dívka

4. Máte nějaké zkušenosti s jízdou na koni?

- a) ne
- b) ano - znám základy
- c) ano - jsem pokročilý(á)

5. Kolik byste byl(a) ochoten(na) zaplatit za 1 hodinu výuky:

- a) do 200 K
- b) do 300 K
- c) do 400 K
- d) do 500 K
- e) více jak 500 K

6. Měl(a) byste zájem spíše o výuku:

- a) individuální, ale finančně nákladnější
- b) skupinovou, ale levnější

7. Dny výuky byste si zvolil(a) spíše:

- a) všední den . odpoledne
- b) víkend . odpoledne
- c) víkend . dopoledne

8. Jak často byste uvítal(a) hodiny výuky?

- a) 1x týdně
- b) 2x týdně
- c) 3 a vícekrát do týdne