

Česká zemědělská univerzita v Praze

Provozně ekonomická fakulta

Katedra humanitních věd



Diplomová práce

Faktory rozvoje regionu „Mezi Úpou a Metují“

Bc. Jana Matušková

© 2015 ČZU v Praze

!!!

**Místo této strany vložíte zadání diplomové
práce.
(Do jedné vazby originál a do druhé kopii)**

!!!

Čestné prohlášení

Prohlašuji, že svou diplomovou práci "Faktory rozvoje regionu „Mezi Úpou a Metují““ jsem vypracovala samostatně pod vedením vedoucího diplomové práce a s použitím odborné literatury a dalších informačních zdrojů, které jsou citovány v práci a uvedeny v seznamu literatury na konci práce. Jako autorka uvedené diplomové práce dále prohlašuji, že jsem v souvislosti s jejím vytvořením neporušila autorská práva třetích osob.

V Praze dne 29.3.2015

Poděkování

Ráda bych touto cestou poděkovala vedoucímu diplomové práce RNDr. Petru Kmentovi, Ph.D. za cenné rady a připomínky. Dále patří můj dík za spolupráci paní Zdeňce Hovorkové a všem těm, kteří mi byli nápomocni při zpracování dané problematiky.

Faktory rozvoje regionu „Mezi Úpou a Metují“

The Development factors of region „Between Úpa and Metuje“

Souhrn

Diplomová práce pojednává o faktorech rozvoje regionu „Mezi Úpou a Metují“. Vychází z regionální politiky Evropské unie a jejích rozvojových strategií. V teoretické části se zabývá problematikou regionálního rozvoje obecně a následně podává obraz konkrétního mikroregionu v České republice. Podrobně ho charakterizuje a analyzuje faktory týkající se jeho rozvoje. V empirickém výzkumu se zabývá postojem respondentů k jednotlivým faktorům rozvoje obcí a současně i celého regionu. Na základě kvantitativního šetření prostřednictvím dotazníkové metody byly určeny nejvýznamnější rozvojové faktory regionu, ve kterém respondenti žijí a pracují.

Klíčová slova:

Region, regionalismus, regionální politika, faktory regionálního rozvoje, Program rozvoje venkova, trvale udržitelný rozvoj, místní akční skupina, region "Mezi Úpou a Metují", Leader, Strategický plán Leader

Summary

The present Diploma thesis concerns the development factors of the region „Between Úpa and Metuje“. It is based on the regional politics of the European Union and its development strategies. In the theoretical part it deals with the topic of the regional development in general and it subsequently presents the concrete micro-region in the Czech Republic. It defines the region in detail and analyses the factors concerning its development. In the empirical research it deals with the attitude of the respondents to the particular factors of the municipality development and the development of the whole region. The most significant development factors of the region in which the respondents reside and work are stated on the basis of the quantitative research using the questionnaire survey.

Keywords:

Region, regionalism, regional policy, development factors of the region, development program of the country, permanently sustainable development, local action group, region “Between Úpa and Metuje”, Leader, Strategic plan Leader

Obsah:

1	Úvod.....	9
2	Cíl práce a metodika.....	10
3	Teoretická východiska	11
3.1	VIZE 2014+	11
3.2	Základní pojmy	11
3.2.1	Regionalismus	11
3.2.2	Regionalizace	12
3.2.3	Region.....	12
3.2.4	Typologie regionů	13
3.2.5	Regiony dle regionální politiky EU.....	16
3.3	Evropská unie a koncepce regionálního rozvoje	17
3.3.1	Regionální politika	18
3.3.2	Regionální rozvoj	19
3.3.3	Trvale udržitelný rozvoj	20
3.4	Legislativa regionálního rozvoje ČR	20
3.5	Hlavní aktéři v regionálním rozvoji.....	21
3.6	Koncepční dokumenty regionálního rozvoje.....	21
3.6.1	Strategie regionálního rozvoje ČR 2014-2020 (dále jen SRR).....	22
3.6.2	Program rozvoje venkova na období 2014 – 2020 (dále jen PRV).....	23
3.6.3	Integrovaný regionální operační program (dále jen IROP).....	23
3.6.4	Strategický plán Leader 2014+.....	24
3.7	Charakteristika faktorů rozvoje regionu	24
3.8	Region „Mezi Úpou a Metují“	26
4	Empirický výzkum	34
4.1	Polostandardizovaný rozhovor s manažerkou MAS Mezi Úpou a Metují	35

4.2	Počáteční předpoklady pro následné kvantitativní testování	36
4.3	Dotazníkové šetření	36
4.4	Celková struktura dotázaného vzorku.....	38
4.5	Přehled celkových výsledků dotazníkového šetření	40
4.6	Porovnání výsledků spokojenosti	52
4.7	Testování počátečních předpokladů.....	58
5	Zhodnocení výsledků a doporučení	60
6	Závěr	62
7	Seznam použitých zdrojů	63
7.1	Literární zdroje	63
7.2	Internetové zdroje	64
7.3	Právní předpisy	66
7.4	Seznam obrázků.....	66
7.5	Seznam tabulek.....	66
7.6	Seznam grafů	67
7.7	Použité zkratky	67
8	Přílohy	68
8.1	Mapa regionu „Mezi Úpou a Metují“ včetně DSO Jaroměřsko	68
8.2	Mapa NS MAS.....	69
8.3	Dotazník.....	70
8.4	Zápočtový list studenta o absolvování praxe	74

1 ÚVOD

Regionální rozvoj je považován za jedno z klíčových témat Evropské Unie a současně i České Republiky. Prioritou je zlepšení kvality života ve venkovských oblastech. Existují meziregionální rozdíly, které se vlivem určitých faktorů mohou nadále prohlubovat nebo naopak zlepšovat. Na základě prováděných výzkumů dochází ke koordinaci rozvoje v jednotlivých regionech. Jako nástroj podpory rozvoje regionů slouží strategické plány a programy. Pro realizaci investičních záměrů lze čerpat dotace z různých zdrojů a fondů. Příkladem jsou Evropský fond pro regionální rozvoj (ERDF) a Evropský zemědělský fond pro rozvoj venkova (EAFRD). Podmínkou pro čerpání dotací jsou dobře připravené projekty včetně kvalitní dokumentace. Základem efektivní regionální politiky je vymezení určujících faktorů regionálního rozvoje a jejich následná podpora. Sdružování obcí do větších územních celků mikroregionů a regionů je současným trendem a nese s sebou celou řadu pozitiv. Zapojení jednotlivých obcí, obecních zastupitelstev a zejména samotných občanů je důležitou součástí řetězce rozvojové strategie. Společné navrhování, plánování a řešení postupů může efektivně vést k vytyčenému cíli.

Venkovský mikroregion „Mezi Úpou a Metují“, kterým se tato diplomová práce zabývá je toho příkladem. Jak již sám název napovídá, jedná se o malebný venkovský region lemovaný východočeskými řekami Úpou a Metují. Atraktivita území je jedním z významných potenciálních rozvojových faktorů, se kterým je třeba počítat. Místní akční skupina vychází při tvorbě rozvojových strategií a plánů z reálných potřeb území nikoli z ideálních koncepcí. Proto je důležité provádět průběžné průzkumy mezi obyvateli obcí regionu a reagovat na jejich zájmy v souladu s koncepcí trvale udržitelného rozvoje regionu.

V diplomové práci je v teoretické části řešena problematika regionálního rozvoje obecně a je zde detailně představen mikroregion „Mezi Úpou a Metují“. V praktické části se diplomová práce zabývá analýzou faktorů rozvoje regionu „Mezi Úpou a Metují“ na základě dotazníkového šetření mezi občany vybraných obcí regionu.

2 CÍL PRÁCE A METODIKA

Hlavním cílem diplomové práce je určit nejvýznamnější faktory ovlivňující rozvoj regionu "Mezi Úpou a Metují".

Dílčí cíle:

- 1) Charakteristika faktorů rozvoje regionu na základě literární rešerše.
- 2) Kvantifikace faktorů rozvoje na základě zjištěných údajů empirického výzkumu.

V diplomové práci je využita hypoteticko-deduktivní metoda.

Teoretická východiska:

V teoretické části jsou na základě literární rešerše charakterizovány základní pojmy v oblasti regionální politiky a regionálního rozvoje, popsány faktory a strategie regionálního rozvoje a detailně představen region "Mezi Úpou a Metují".

Praktická část:

V této části se diplomová práce zabývá empirickým výzkumem včetně stanovení počátečních předpokladů pro následné kvantitativní testování, přípravy a realizace dotazníkového šetření, zpracování a analýzy dat s využitím matematicko-statistických metod, interpretace a prezentace výsledků.

K dosažení výše jmenovaných cílů byly využity následující techniky – studium odborné literatury a dokumentů, analýza sekundárních dat a dotazování. Jako nástroje dotazování byly využity polostandardizované interview a standardizovaný dotazník. V rámci interview byla oslovena manažerka Místní akční skupiny „Mezi Úpou a Metují“ p. Zdeňka Hovorková. Předmětem dotazování byly otázky týkající se faktorů rozvoje regionu a rozvojových priorit pro další programové období.

V rámci dotazníkového šetření vyjadřovali respondenti svoji spokojenost se současnou situací a rozvojovými aktivitami v obcích a v celém regionu.

3 TEORETICKÁ VÝCHODISKA

Diplomová práce je v teoretické části zaměřena na charakteristiku faktorů rozvoje regionu. Vychází z odborné literatury, platných právních předpisů a z internetových zdrojů. Pro hlubší pochopení dané problematiky jsou na základě studia dokumentů a literární rešerše definovány základní pojmy v oblasti regionální politiky a regionálního rozvoje a detailně představen region „Mezi Úpou a Metují“. Teoretická část je informačním východiskem pro empirický výzkum dané problematiky.

3.1 VIZE 2014+

„Venkov jako společenství šťastných, spokojených a zabezpečených lidí, kteří udržují a rozvíjejí venkovské hodnoty v kultuře, v podnikání i v sociálních vztazích a spolupracují přitom jak mezi sebou navzájem, tak se svými sousedy doma i v zahraničí. Venkov jako sebevědomý a rovnoprávný partner města, který šetrně a odpovědně sám hospodaří se svými zdroji a chrání i rozvíjí prostředí venkova, sídla i krajinu, zděděné po předcích, aby je v pořádku zachoval sobě i pro budoucí generace.“¹

3.2 Základní pojmy

3.2.1 Regionalismus

Historický vývoj tohoto pojmu prošel několika fázemi. Tradiční regionalismus v českých zemích vycházel z obrozeneckých snah o kulturní a společenskou emancipaci národních etnik a z potřeby udržování regionálních tradic na našem území. Hlubší historické kořeny byly spojeny s procesem formování novodobého českého státu.² V další fázi dochází k politickým snahám o získání autonomie regionů včetně samosprávných rozhodovacích pravomocí, prosazování regionálních zájmů hospodářských a sociálních, jejichž cílem je vyrovnání integračních a globalizačních procesů. *„K typickým rysům současného regionalismu patří jeho ekonomická a politická dimenze, zatímco tradiční formy zpravidla ustupují do pozadí“.*³ Důsledkem nových přístupů jsou kvalitativní změny regionalismu, zejména jeho komplexnější rozsah. V současné době se setkáváme s pojmem tzv. „nový regionalismus“.

¹ Národní strategický plán LEADER 2014+ [on-line]. [cit. 2014-08-13]. Dostupný z WWW: <<http://nsmascr.cz/content/uploads/2012/07/N%C3%81RODN%C3%8D-STRATEGICK%C3%9D-PL%C3%81N-LEADER-2014+-pln%C3%A1-verze.pdf>>.

² KOLEKTIV AUTORŮ, *Úvod do regionálních věd a veřejné správy*, s. 7

³ Tamtéž, s. 9

3.2.2 Regionalizace

Pojem regionalizace charakterizuje činnost směřující k vymezení regionů. Existují dva typy procesu regionalizace - decentralizace a centralizace. Decentralizací se rozumí rozčleňování většího území např. území státu do menších územních celků. Opakem je centralizace tzn. seskupování základních územních jednotek do větších celků. Výsledkem jsou různé typy regionů s charakteristickými společnými znaky. Je zde kladen důraz na typické rysy a vazby daného regionu.

Regionalizace je též chápána jako proces fragmentace ekonomiky. *„Regionální tendence se prosazují od 50. let 20. století a mají za následek rozklad světové ekonomiky na menší hospodářské celky. Výsledkem je multiregionální struktura světové ekonomiky.“*⁴

3.2.3 Region

Je základním prvkem procesu regionalizace. Pojem region je definován různými způsoby. Autoři definic nahlíží na region podle různých hledisek a kritérií.

Např. definice regionu podle zákona č. 248/2000 Sb., o podpoře regionálního rozvoje, který regionem rozumí územní celek vymezený pomocí administrativních hranic krajů, okresů, správních obvodů obcí s pověřeným obecním úřadem, správních obvodů obcí s rozšířenou působností obcí nebo sdružení obcí, jehož rozvoj je podporován podle tohoto zákona.

Všeobecná encyklopedie vysvětluje pojem region jako: *„část zemského povrchu s určitými typickými znaky. Existují dva základní druhy regionů:*

a) fyzickogeografický, vymezený na základě fyzickogeografických znaků (reliéfu, klimatu, půd, vodstva ap.); vyznačuje se vysokou mírou homogenity;

*b) sociálněgeografický (nodální), vymezený na základě relativně uzavřených prostorových vztahů, zejm. dojížděky; vyznačuje se určujícím vztahem středisko - zázemí...“*⁵

Regionem mohou být tři velmi odlišné druhy prostorových útvarů, a to subnacionální, supranacionální a transnacionální území. Subnacionálním územím rozumí část jednoho státu nebo jednoho národního hospodářství, která není obvykle oddělena od

⁴ TOMŠÍK, K., *Evropská integrace a environmentální ekonomika*, s. 5

⁵ DIDEROT., *Všeobecná encyklopedie v osmi svazcích*, s. 373

ostatních oblastí formálními hranicemi či jinými ekonomickými bariérami, a tak může mezi regiony probíhat relativně bezproblémová výměna zboží, lidí, kapitálu a poznatků.⁶

Region je území s definovanými prvky, ve kterém existuje specifická funkční a související infrastruktura a prosazuje se společný zájem na rozvoji regionu a zlepšení blahobytu občanů.⁷

„Regiony získaly na významu jako politicko-administrativní rovina, kde se odehrávají konkurenční a kooperační vztahy mezi obcemi a městy a také jako důležitá substátní a subnárodní rovina.“⁸

Z definic vyplývá, že od tradičního teritoriálního pojetí je pojem region chápán i v dalších souvislostech např. ekonomických, sociálně-kulturních, politických...

„V procesu evropské integrace získávají regiony stále více na významu. Naplňuje se tak představa Jaquese Delorse o Evropě regionů.“⁹

3.2.4 Typologie regionů

Objektivní pojetí – geograficky determinovaný přístup vymezuje pojem tzv. přírodní region, jehož hranice jsou jasně určené a zpravidla neměnné.

Subjektivní pojetí – abstraktní model, dle něhož vymezení území závisí na zvolených kritériích a účelu využití regionu.

Podle stejnorodosti či různorodosti se regiony mohou dělit na homogenní a heterogenní neboli funkční.

Homogenní regiony se vyznačují podobností na základě zvolených kritérií a sledovaných znaků (stejně klima, vegetace, apod.)

Heterogenní regiony heterogenní se vyznačují různorodostí (geografickou ekonomickou, národnostní apod.)

Z hlediska účelu jsou rozlišovány dva typy regionů - administrativní a účelové.

Administrativní regiony jsou dle zákona definovány pro potřeby výkonu státní správy a územní samosprávy. Česká republika se dělí na vyšší územně správní celky kraje (ústavní zákon č. 347/1997 Sb. - územní vymezení krajů) a nižší územně správní celky obce. Od 1. ledna 2000 existuje v ČR 14 krajů.

⁶ MAIER, G., TODTLING, F. *Regionální a urbanistická ekonomika 2: regionální rozvoj a regionální politika*, s.31

⁷ SKOKAN, K., *Evropská regionální politika v kontextu vstupu České republiky do Evropské Unie*, s. 3

⁸ WOKOUN, R. a kol. *Regionální rozvoj (Východiska regionálního rozvoje, regionální politika, teorie, strategie a programování)*, s. 285

⁹ Tamtéž, s. 285

Obrázek 1: Kraje ČR



Zdroj: [on-line]. [cit. 2014-08-13]. Dostupný z WWW:

<<http://www.zemepis.com/krajecr.php>>.

Od 1. 1. 2003 existují tři druhy obcí:

obce s rozšířenou působností – největší díl výkonu státní správy – 205 obcí (měst)

obce s pověřeným obecním úřadem – menší podíl přenesené působnosti, správa pro více obcí – 388 obcí

obce se základním rozsahem přenesené působnosti (všechny obce - kolem 6 250)

Region vyšší úrovně je vždy tvořen několika celky nižší úrovně. Administrativní regiony fungují na bázi skladebnosti a podřízenosti. Právní normy přijaté na vyšší úrovni jsou závazné pro regiony úrovně nižší.

Účelové regiony jsou vymezovány za určitým účelem např. pro řešení některých problémů, kterými může být hospodářská zaostalost, ochrana přírody a životního prostředí, občanská vybavenost apod. Některé regiony mohou být programově zaměřeny pro konkrétní rozvojovou strategii či záměr. Platnost těchto regionů bývá časově omezena.

Zákon o podpoře regionálního rozvoje č. 248/2000 Sb. vymezuje následující typy podporovaných regionů:

a) *regiony se soustředěnou podporou státu, které se podle charakteru svého zaostávání člení na:*

1. *strukturálně postižené regiony, ve kterých se soustřeďují negativní projevy strukturálních změn, dochází k útlumu odvětví a výrobních podniků a k růstu nezaměstnanosti. K jejich vymezení slouží ukazatele charakterizující zejména trh práce a rozvoj podnikání,*

2. *hospodářsky slabé regiony, které na základě ukazatelů hospodářského a sociálního rozvoje vykazují podstatně nižší úroveň rozvoje, než je průměrná úroveň v České republice. K jejich vymezení slouží ukazatele charakterizující zejména trh práce, hospodářskou úroveň a strukturu a úroveň příjmů obcí a obyvatel,*

3. *venkovské regiony, které jsou charakterizovány nízkou hustotou zalidnění, poklesem počtu obyvatel a vyšším podílem zaměstnanosti v zemědělství. K jejich vymezení slouží ukazatele charakterizující zejména vývoj počtu obyvatelstva, strukturu jeho zaměstnanosti a podíl obyvatelstva ve venkovských obcích;*

b) *ostatní regiony, jejichž podporování státem je žádoucí z jiných důvodů, například pohraniční regiony, bývalé vojenské prostory, regiony postižené živelními pohromami, regiony se silně narušeným či poškozeným životním prostředím, regiony s méně příznivými podmínkami pro rozvoj zemědělské výroby, regiony s vyšší průměrnou mírou nezaměstnanosti, než je průměrná úroveň v České republice.*

„Z hlediska světové ekonomiky mohou regiony nabývat následující formy:

Makroregion - vzniká okolo vyspělého jádra a integrující se ekonomiky staví do vzájemných souvislostí

Region - vzniká na základě mezinárodních smluv mezi zeměmi, nebo neformální integrací

Subregion - představuje vzájemnou ekonomickou závislost určitých částí několika zemí.“¹⁰

Podle formy spolupráce a území, které regiony zahrnují, existují další typy regionů. Jsou jimi tzv. nadnárodní a mezinárodní regiony, v rámci kterých je realizována přeshraniční spolupráce v různých oblastech, tyto regiony mohou zahrnovat i značně rozsáhlá území a mikroregiony vzniklé z iniciativy obcí, které spojují obce k realizaci

¹⁰ TOMŠÍK, K., *Evropská integrace a environmentální ekonomika*, s. 6

společných projektů a snahou dosažení konkrétních cílů prostřednictvím finanční prostředků ze strukturálních fondů EU.

Meziobecní spolupráci v rámci mikroregionů (dobrovolných svazků obcí) můžeme považovat za jeden z významných faktorů regionálního rozvoje. Je zde uplatňován princip tzv. „zdola – nahoru“. Do činnosti 555 mikroregionů bylo v roce 2010 zapojeno cca 86 % obcí ČR. Místní akční skupiny, které pracující na základě metody LEADER jsou důležitým aktérem rozvoje na místní úrovni. K roku 2013 působilo v ČR přes 170 MAS.¹¹

Za účelem budování technické infrastruktury existují v ČR též tzv. účelové svazky obcí. Přístupy krajů k podpoře jednotlivých mikroregionů se liší a v praxi jsou patrné velké rozdíly v činnosti jednotlivých svazků obcí. Výsledkem spolupráce obcí by mělo být zvyšování atraktivity a konkurenceschopnosti jednotlivých regionů.

3.2.5 Regiony dle regionální politiky EU

„Stále častěji jsou regiony vnímány jako realizační (akční) rovina regionální politiky.“¹²

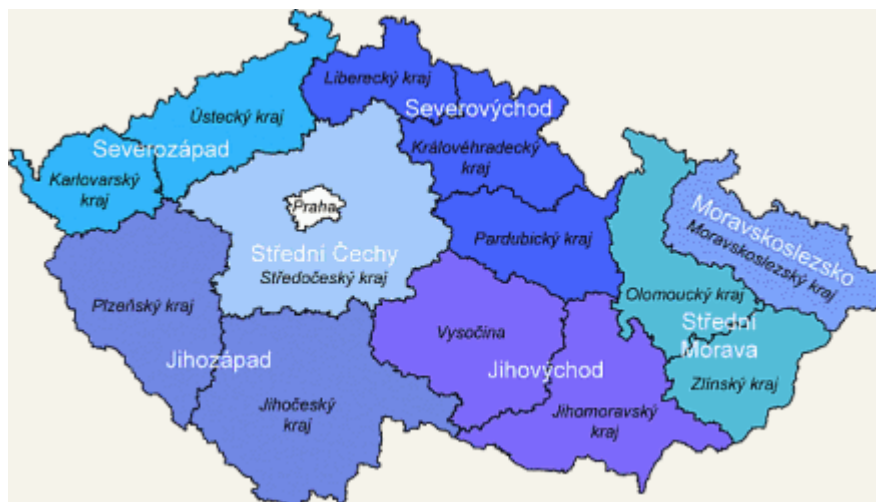
V rámci regionální politiky používá Evropská Unie systém statistického regionálního členění NUTS (nomenklatura územních statistických jednotek původně z francouzského La Nomenclature des Unités Territoriales Statistiques). Model klasifikace regionů vznikl pro potřebu mezinárodního a národního srovnání dle Nařízení Evropského parlamentu a Rady (ES) č. 1059/2003 ze dne 26. května 2003 o zavedení společné klasifikace územních statistických jednotek (NUTS)¹³. Členské státy EU jsou rozděleny do tří úrovní NUTS I, NUTS II, NUTS III (podle počtu obyvatel). V České republice byly zřízeny tzv. regiony soudržnosti na úrovni NUTS II. Tyto regiony jsou tvořeny jedním až třemi kraji a jsou také určující pro čerpání finančních prostředků z EU v rámci cíle konvergence. Dále existují tzv. místní administrativní jednotky LAU I a LAU II (okresy a obce).

¹¹ *Strategie regionálního rozvoje ČR na období 2014–2020*. [on-line]. [cit. 2014-08-13]. Dostupný z WWW: <<http://www.mmr.cz/getmedia/08e2e8d8-4c18-4e15-a7e2-0fa481336016/SRR-2014-2020.pdf>>

¹² WOKOUN, R. a kol. *Regionální rozvoj (Východiska regionálního rozvoje, regionální politika, teorie, strategie a programování)*, s. 285

¹³ *Nařízení Evropského parlamentu a Rady (ES) č. 1059/2003*. [on-line]. [cit. 2014-08-13]. Dostupný z WWW: <[http://www.czso.cz/csu/klasifik.nsf/i/narizeni_evropskeho_parlamentu_a_rady_\(es\)_c_1059_2003_ze_dne_26_kvetna_2003_o_zavedeni_spolecne_klasifikace_uzemnich_statistickych_jednotek_\(nuts\)/\\$File/narizeni_ep_a_rady_es_1059_2003.pdf](http://www.czso.cz/csu/klasifik.nsf/i/narizeni_evropskeho_parlamentu_a_rady_(es)_c_1059_2003_ze_dne_26_kvetna_2003_o_zavedeni_spolecne_klasifikace_uzemnich_statistickych_jednotek_(nuts)/$File/narizeni_ep_a_rady_es_1059_2003.pdf)>

Obrázek 2: Skladba krajů a regionů soudržnosti v ČR



Zdroj: [on-line]. [cit. 2014-08-13]. Dostupný z [www:](http://www.strukturalni-fondy.cz/cs/Fondy-EU/Informace-o-fondech-EU/Regiony-regionalni-politiky-EU)
<<http://www.strukturalni-fondy.cz/cs/Fondy-EU/Informace-o-fondech-EU/Regiony-regionalni-politiky-EU>>

3.3 Evropská unie a koncepce regionálního rozvoje

Na základě Lisabonské strategie z roku 2000 byly stanoveny tři pilíře EU:

- Ekonomický pilíř
- Sociální pilíř
- Ekologický (environmentální) pilíř.

Cílem bylo do roku 2010 přeměnit EU v „nejkonkurenceschopnější a nejdynamičtější znalostní ekonomiku, schopnou udržitelného růstu s více lepšími pracovními místy a s více posílenou sociální soudržností“.¹⁴

V souladu s touto myšlenkou je též realizována koncepce regionálního rozvoje, jejímž cílem je snižování hospodářských a sociálních rozdílů mezi jednotlivými regiony EU. Regionální rozvoj prošel historickým vývojem. Zejména integrační proces hraje významnou úlohu v regionální politice. Regiony procházejí určitými vývojovými změnami. Specifické problémy regionů členských zemí se projeví hlavně v druhé vlně rozšíření EU. S nově přistoupivšími zeměmi se značně prohloubily i regionální rozdíly. V zájmu EU je nutné řešení těchto rozdílů a proto byla zavedena politika, která si klade za cíl hospodářskou a sociální soudržnost. Snižování rozdílů mezi jednotlivými regiony a státy je zajišťováno pomocí tzv. strukturálních a investičních fondů. Mezi Evropské strukturální a investiční fondy (ESIF) se řadí následující::

¹⁴ TOMŠÍK, K., *Evropská integrace a environmentální ekonomika*, s. 115

- Evropský fond pro regionální rozvoj (ERDF)
- Evropský sociální fond (ESF)
- Fond soudržnosti (FS)
- Evropský zemědělský fond pro rozvoj venkova (EAFRD)
- Evropský námořní a rybářský fond (EMFF)

Nevíce prostředků je poskytováno zaostalým regionům prostřednictvím Evropského fondu regionálního rozvoje (ERDF- European Regional Development Fund). Pro využití finančních prostředků z fondů EU v letech 2007 - 2013 bylo v ČR určeno celkem 26 operačních programů. Cílem těchto programů se stala konvergence, regionální konkurenceschopnost a zaměstnanost a Evropská územní spolupráce.

Zdroje z fondů EU jsou čerpány prostřednictvím projektů, které mohou v rámci jednotlivých operačních programů předkládat ministerstva, kraje, obce, podnikatelé, vzdělávací instituce, neziskové organizace apod. Následně jsou realizovány projekty, které významně podporují regionální rozvoj např. rozvoj měst a obcí a jejich spolupráce, rozvoj podnikání, rozvoj dopravní a technické infrastruktury, rozvoj cestovního ruchu, rozšiřování a zlepšování kvality služeb, rozvoj v oblasti školství a vzdělávání, zlepšování životního prostředí, přeshraniční spolupráce atd.

3.3.1 Regionální politika

je nazývána též politikou hospodářské a sociální soudržnosti, strukturální či kohezní politikou.

V rámci historického vývoje došlo ke změnám v pojetí regionální politiky.

“Původní myšlenka harmonického rozvoje všech regionů byla nahrazena myšlenkou tzv. rovnosti šancí, tedy nikoli konečného stavu, a v EU pak tvorbou společných finančních zdrojů na financování regionální politiky.”¹⁵

Regionální politika Evropské unie je založena na principu solidarity a soudržnosti a je realizována ve třech úrovních:

- nadnárodní – Evropská komise, evropské instituce
- národní - vlády, ministerstva a orgány státní správy členských zemí EU
- regionální – orgány územní samosprávy a další aktéři regionálního rozvoje

¹⁵ STEJSKAL, J., KOVÁRNÍK, J., *Regionální politika a její nástroje*, s. 11.

Prvním koncepčním materiálem v rámci národní regionální politiky byla Strategie regionálního rozvoje ČR přijatá vládou v roce 2000 usnesením č. 682 ze dne 12. července 2000 o Strategii regionálního rozvoje České republiky.¹⁶ Dle výše uvedené strategie regionální politika jako součást hospodářské politiky zahrnuje veškeré kroky a opatření, které byly uvědoměle přijaty se zřetelem na jejich prostorové účinky. Jde tedy o souhrn hospodářsko-politických zásad a opatření mající za cíl ovlivňovat prostorovou strukturu regionů a jejich ekonomických aktivit.

Hlavními rozvojovými prioritami se staly udržitelný rozvoj, rovné příležitosti, rozvoj informační společnosti, sociální integrace a zaměstnanost a vyvážený rozvoj regionů. Ústředním orgánem v oblasti regionální politiky ČR je na základě zákona č. 2/1969 Sb., o zřízení ministerstev a jiných ústředních orgánů státní správy České republiky (ve znění zákona č. 110/2007 Sb.) Ministerstvo pro místní rozvoj.

3.3.2 Regionální rozvoj

„Cílem regionálního rozvoje je konkurenceschopný region, přitažlivý pro investory, obyvatele, který si zároveň dokáže uchovat vysokou kvalitu životního prostředí“¹⁷

Regionální rozvoj zaznamenal v posledních letech významný pokrok.

Pojem regionální rozvoj má řadu definic:

Ministerstvo pro místní rozvoj definuje regionální rozvoj jako růst socioekonomického a environmentálního potenciálu a konkurenceschopnosti regionů vedoucí ke zvyšování životní úrovně a kvality života jejich obyvatel. V tomto ohledu jde o dynamický a vyvážený rozvoj regionální struktury příslušného územního celku a jeho částí (regionů, mikroregionů) a odstraňování, popř. zmírňování regionálních disparit.

„Regionální rozvoj je cílený ekonomický rozvoj většího území, než je geograficky vymezená municipalita.“¹⁸ „V současné době se tímto termínem rozumí obvykle celkový růst socioekonomického potenciálu a úrovně regionu, aktivace využití místního rozvojového potenciálu, zvyšování konkurenceschopnosti apod.“¹⁹

¹⁶ *Strategie regionálního rozvoje ČR na období 2017-2013.* [on-line]. [cit. 2014-08-13]. Dostupný z WWW: <<http://www.mmr.cz/cs/Podpora-regionu-a-cestovni-ruch/Regionalni-politika/Koncepce-Strategie/Strategie-regionálního-rozvoje-Ceske-republiky-na>>

¹⁷ *Strategie regionálního rozvoje ČR na období 2014-2020.* [on-line]. [cit. 2014-08-13]. Dostupný z WWW: <<http://www.mmr.cz/getmedia/08e2e8d8-4c18-4e15-a7e2-0fa481336016/SRR-2014-2020.pdf>>

¹⁸ STEJSKAL, J., KOVÁRNÍK, K., *Regionální politika a její nástroje*, s. 26

¹⁹ Tamtéž, s. 26 - 27

Regionální rozvoj je představován komplexem procesů probíhajících v složitém systému regionu. Pro ovlivňování a řízení těchto procesů je nezbytný systémový přístup.²⁰

3.3.3 Trvale udržitelný rozvoj

Problematika udržitelného rozvoje zaujímá v současné době jedno z nejdůležitějších míst v rámci regionální politiky a regionálního rozvoje. V roce 1992 byla na Summitu Země v Rio de Janeiru vyhlášena tzv. Agenda 21. Jedná se o základní programový dokument udržitelného rozvoje postavený na třech základních pilířích ekonomika, životní prostředí a společnost. Udržitelný rozvoj je chápán také jako rovnováha mezi zeměmi, různými společenskými skupinami, dneškem a budoucností.²¹

„*Mysli globálně, jednej lokálně*“, tento slogan vychází z filosofie, že základní podmínkou udržitelného fungování společnosti jako celku je udržitelné fungování místních společenstev.²² Termín Místní Agenda 21 (Local Agenda 21) navazuje na základní programový dokument udržitelného rozvoje a představuje strategický a akční plán rozvoje určitého území (obce, města, regionu).

Dokument Místní Agenda 21 je zaměřen na tři oblasti:

- Sociálně-ekonomické problémy
- Zachování a šetrné využívání regionálních zdrojů rozvoje
- Posilování úlohy všech skupin obyvatel

Vedle rozhodující úlohy místní správy obcí na lokální úrovni by mělo k udržitelnému rozvoji přispívat jednání všech složek společnosti včetně různých organizací, podnikatelů, občanských zdražení i jednotlivých občanů.

3.4 Legislativa regionálního rozvoje ČR

- Ústava ČR (hlava 1, čl. 8; hlava 7. Územní samospráva (čl. 99-105)
- Zák. č. 128/2000 Sb., o obcích
- Zák. č. 129/2000 Sb., o krajích
- Zák. č. 248/2000 Sb., o podpoře regionálního rozvoje

²⁰ SKOKAN, K., *Konkurenceschopnost, inovace a klastry v regionálním rozvoji*, s. 21

²¹ ŠILHÁNKOVÁ, V., *Indikátory udržitelného rozvoje pro města a obce*, s. 7

²² TOMŠÍK, K., *Evropská integrace a environmentální ekonomika*, s. 108

3.5 Hlavní aktéři v regionálním rozvoji

Na několika úrovních v rámci ČR působí v oblasti regionálního rozvoje následující složky:

- Zákonodárné složky státu (Poslanecká sněmovna a Senát)
- Výkonné složky státu (vláda, ústřední správní orgány a jimi řízené organizace)
- Regionální rady (na úrovni NUTS II)
- Orgány samosprávy (na krajské a obecní úrovni)
- Poradní a koordinační orgány (Řídící koordinační výbor, Výbory regionálního rozvoje)
- Rozvojové agentury s celostátní či regionální působností
- Hospodářské a agrární komory, zájmová sdružení, zaměstnanecké organizace
- Instituce veřejného sektoru
- Subjekty soukromého sektoru²³
- Národní síť MAS

3.6 Koncepční dokumenty regionálního rozvoje

Existují tři typy základních dokumentů regionálního rozvoje strategie, programy a plány. Tyto strategické a programové dokumenty jsou vypracovávány v souladu s dokumenty a mechanismy fungujícími v Evropské Unii.

Dle zákona 248/2000 sb. o podpoře regionálního rozvoje se strategií regionálního rozvoje rozumí střednědobý dokument, na období 3 - 7 let, který formuluje přístup státu k podpoře regionálního rozvoje, poskytuje potřebná východiska a stanovuje rozvojové cíle a zásady pro vypracování regionálních programů rozvoje. Strategie regionálního rozvoje je nástrojem realizace regionální politiky a koordinace působení ostatních veřejných politik na regionální rozvoj.

Tentýž zákon vymezuje státní program regionálního rozvoje jako střednědobý dokument, který stanoví zaměření podpory regionálního rozvoje pro jeden nebo společně pro více podporovaných regionů.

Plán jako krátkodobý dokument navazuje na strategii a v podobě projektů uskutečňuje konkrétní opatření včetně časového harmonogramu a způsobu financování

²³ KOLEKTIV AUTORŮ, *Úvod do regionálních věd a veřejné správy*, s. 106

těchto projektů. Národní rozvojový plán plní mezi programovými dokumenty významnou roli.

Mezi nejvýznamnějších koncepční dokumenty regionálního rozvoje a rozvoje venkova v ČR v letech 2007 - 2013 patřily následující:

- Strategie regionálního rozvoje
- Národní rozvojový plán
- Národní strategický referenční rámec
- Národní strategický plán rozvoje venkova
- Program rozvoje venkova
- Strategický plán Leader
- Regionální a tematické operační programy
- Programy rozvoje krajů a obcí

Příklady významných koncepčních dokumentů, které jsou východiskem pro regionální rozvoj a rozvoj venkova v ČR v nadcházejícím programovém období.

3.6.1 Strategie regionálního rozvoje ČR 2014-2020 (dále jen SRR)

Byla schválena usnesením vlády usnesením vlády ČR č. 344 ze dne 15. 5. 2013.

V návaznosti na předcházející strategie (2000 – 2006 a 2007 – 2013) jsou zde zohledněny nové faktory regionálního rozvoje, kterými jsou demografické změny, územní soudržnost, energetika, integrované přístupy, dostupnost služeb apod. V SRR je kladen důraz na využití širšího spektra rozvojových nástrojů a zapojení všech relevantních aktérů regionálního rozvoje.²⁴

Prioritou je udržitelný rozvoj na základě 3 rozvojových pilířů sociálního, ekonomického a environmentálního a jejich vzájemné rovnováhy. SRR vychází ze strategie EU Evropa 2020, která se zaměřuje na tři hlavní prioritní oblasti:

- Inteligentní růst: rozvíjet ekonomiku založenou na znalostech a inovacích;
- Růst podporující začlenění: podporovat ekonomiku s vysokou zaměstnaností, jež se bude vyznačovat sociální a územní soudržností,
- Udržitelný růst: podporovat konkurenceschopnější a ekologičtější ekonomiku méně náročnou na zdroje.²⁵

²⁴ *Strategie regionálního rozvoje ČR na období 2014–2020*. [on-line]. [cit. 2014-08-13]. Dostupný z WWW: <<http://www.mmr.cz/getmedia/08e2e8d8-4c18-4e15-a7e2-0fa481336016/SRR-2014-2020.pdf>>.

²⁵ Tamtéž, s. 97

Analýza, návrhová a implementační část SRR je členěna do čtyř prioritních oblastí rozvoje, které vycházejí z výše zmiňovaných pilířů.

- Regionální konkurenceschopnost
- Územní soudržnost
- Environmentální udržitelnost
- Veřejná správa

3.6.2 Program rozvoje venkova na období 2014 – 2020 (dále jen PRV)

PRV byl připraven na základě usnesení ze dne 28. listopadu 2012 č. 867 Ministerstvem zemědělství a schválen 9. 7. 2014. Slouží jako nástroj k čerpání dotací z Evropského zemědělského fondu pro rozvoj venkova. Navazuje na předchozí program 2007 – 2013. Razantní změnou má být snížení finanční podpory od EU pro program rozvoje venkova (navrženo 1,9 mld. Eur pro 2014 – 2020, pro 2007 – 2013 bylo vyčleněno 3,6 mld. Eur).²⁶

Jeho účelem je stanovit strategii, priority a opatření pro účinné a efektivní využívání prostředků Evropského zemědělského fondu pro rozvoj venkova v České republice. Realizace Programu rozvoje venkova přispěje k naplňování cílů Společné zemědělské politiky a Strategie Evropa 2020.²⁷ Prioritami PRV je udržitelný rozvoj v oblasti zemědělství, potravinářství a lesnictví.

*„Program bude také podporovat diverzifikaci ekonomických aktivit ve venkovském prostoru s cílem vytvářet nová pracovní místa a zvýšit hospodářský rozvoj. Podporován bude komunitně vedený místní rozvoj, resp. metoda LEADER, která přispívá k lepšímu zacílení podpory na místní potřeby daného venkovského území a rozvoji spolupráce aktérů na místní úrovni.“*²⁸

3.6.3 Integrovaný regionální operační program (dále jen IROP)

V programovém období 2014 – 2020 bude v rámci Integrovaného regionálního operačního programu podporováno zejména „umožnění vyváženého rozvoje území,

²⁶ Program rozvoje venkova 2014 – 2020. [on-line]. [cit. 2014-08-13]. Dostupný z WWW: <<http://www.europroject.cz/program-rozvoje-venkova-2014->>.

²⁷ Program rozvoje venkova na období 2014 – 2020. [on-line]. [cit. 2014-08-13]. Dostupný z WWW: <http://www.szif.cz/cs/CmDocument?rid=%2Fapa_anon%2Fcs%2Fzpravy%2Fprv2014%2F1406290520363.pdf>.

²⁸ Program rozvoje venkova. [on-line]. [cit. 2014-08-13]. Dostupný z WWW: <<http://www.strukturalni-fondy.cz/cs/Fondy-EU/2014-2020/Operacni-programy/Program-rozvoje-venkova>>.

*zlepšení veřejných služeb a veřejné správy a zajištění udržitelného rozvoje v obcích, městech a regionech. Cíle bude dosaženo snižováním územních rozdílů, zkvalitněním infrastruktury a posílením konkurenceschopnosti v regionech.*²⁹ Jednou z prioritních os pro naplnění cílů tohoto programu bude komunitně vedený místní rozvoj.

3.6.4 Strategický plán Leader 2014+

Národní strategický plán LEADER 2014+ je koncepční dokument zaměřený na uplatnění metody LEADER v rozvoji venkova. Vychází ze Strategie udržitelného rozvoje ČR. Je zpracován hlavními aktéry hnutí Leader v ČR Národní sítí Místních akčních skupin. Slouží jako materiál pro období po roce 2013 a pojednává o uplatnění metody leader v rámci budoucí politiky rozvoje venkova.

*„V plánovacím období 2014 - 2020 navrhujeme, aby se metoda LEADER stala součástí všech budoucích operačních programů, které budou realizovat své cíle ve venkovském prostoru a aby tyto programy začlenily místní akční skupiny jako nedílnou součást své implementační struktury jako efektivní zástupce venkovských společenství. Všeobecnou metodou zjišťování a financování specifických potřeb venkovských území by se měl stát přístup LEADER, založený na integrovaném přístupu a mezisektorovém partnerství místní veřejné správy, podnikatelského sektoru a občanské společnosti.*³⁰

3.7 Charakteristika faktorů rozvoje regionu

Za tradiční dělení faktorů regionálního rozvoje jsou považovány následující dvě skupiny:

Klasické tvrdé (lokalizační) faktory, kterými jsou hmotný ekonomický kapitál, trh a pracovní síla, dostupnost pozemků, surovin, zdroje energie, kvalita půdy, atd. ustupují do pozadí a jsou stále více nahrazovány faktory novými, k nimž patří zejména schopnost vytvářet a využívat nové znalosti a inovace, zavádění nových technologií, kvalita lidských zdrojů a schopnost ekonomických subjektů vzájemně spolupracovat.

²⁹ *Integrovaný regionální operační program* .[on-line]. [cit. 2015-03-08]. Dostupný z WWW: <<http://strukturalni-fondy.cz/cs/Microsites/IROP/O-programu>>

³⁰ *Národní strategický plán LEADER 2014+* [on-line]. [cit. 2014-08-13]. Dostupný z WWW: <<http://nsmascr.cz/content/uploads/2012/07/N%C3%81RODN%C3%8D-STRATEGICK%C3%9D-PL%C3%81N-LEADER-2014+-pln%C3%A1-verze.pdf>>.

Měkké (nehmotné) faktory, mezi něž patří např. vzhled regionu, životní prostředí, demografická struktura, socio-kulturní prostředí, poskytování služeb, kvalita vzdělávání, kulturní a volnočasové aktivity, bezpečnost, zdravotní péče, možnosti sportovního vyžití a rekreace aj. naopak nabývají na významu.

SRR 2014 – 2020 vychází z analýzy klíčových faktorů rozvoje území:

- Přírodní poměry
- Ekonomika
- Obyvatelstvo
- Struktura osídlení
- Infrastruktura
- Veřejná správa

Východiskem pro stanovení základních směrů regionálního vývoje na programové období 2014 – 2020 a v dalším výhledu, je analýza klíčových faktorů a jejich syntéza z hlediska dosaženého stupně ve třech základních pilířích:

- Ekonomický rozvoj a regionální konkurenceschopnost
- Územní soudržnost
- Environmentální udržitelnost

Úroveň a synergie faktorů v jednotlivých pilířích určují regionální konkurenceschopnost daného území, současně jejich vzájemný vztah signalizuje vyváženost a možné problémy v dalším rozvoji.³¹

Pro hodnocení faktorů rozvoje regionů je nutné brát v úvahu region komplexně jako celek se všemi jeho prvky (obyvatelstvo a kultura, přírodní podmínky, ekonomický potenciál, infrastruktura atd.), které se vzájemně ovlivňují. Cílem by měl být dobře fungující systém se zřetelem na trvale udržitelný rozvoj a zvyšování kvality života obyvatel daného regionu. Východiskem úspěšně fungujícího regionu je umět faktory rozvoje správně identifikovat a vytipované faktory dále rozvíjet popř. podporovat ty faktory, které jsou nejslabším článkem v procesu rozvoje regionu. Významnou úlohu hraje politický a veřejný sektor. Místní aktéři by měli vycházet z reálné situace potřeb daného regionu, přizpůsobit se změnám a plně využít inovativní možnosti. Důležitým předpokladem je skutečnost, že lidské zdroje a vzdělávání (učení se) jsou v současnosti z

³¹ *Strategie regionálního rozvoje ČR na období 2014–2020*. [on-line]. [cit. 2014-08-13]. Dostupný z WWW: <<http://www.mmr.cz/getmedia/08e2e8d8-4c18-4e15-a7e2-0fa481336016/SRR-2014-2020.pdf>>.

mnoha důvodů považovány za jeden z klíčových faktorů konkurenceschopnosti regionů, neboť zásadním způsobem ovlivňují ostatní faktory.³²

3.8 Region „Mezi Úpou a Metují“

Globální cíl strategie regionu „Mezi Úpou a Metují“ (období 2008 - 2013)

*„Chceme propojený, spolupracující, životaschopný region, který poskytuje jeho obyvatelům i návštěvníkům příležitost ke kvalitnímu a spokojenému životu“.*³³

Tento venkovský mikroregion leží v Královéhradeckém kraji nedaleko polských hranic. Rozkládá se mezi městy Náchod, Jaroměř a Nové Město nad Metují. Na území regionu leží pouze dvě menší města Červený Kostelec a Česká Skalice. Přírodní hranice regionu tvoří východočeské řeky Úpa a Metuje. Rozloha tohoto regionu zaujímá 269,6km², počet obyvatel se pohybuje okolo 26 700 a žije ve 33 obcích. Počet obyvatel je ovlivňován dvěma základními faktory – přirozeným přírůstkem a migrací.³⁴

Následující tabulka uvádí přehled obcí se základními údaji. (Řazeno podle počtu obyvatel sestupně).

Tabulka 1: Přehled obcí

Obec	Počet obyvatel	Rozloha	Hustota osob/km ²
Červený Kostelec	8.462	2.406	352
Česká Skalice	5.417	1.736	312
Provodov-Šonov	1.151	1.618	68
Studnice	1.051	1.038	101
Bohuslavice	1.005	1.413	71
Kramolna	998	699	143
Velká Jesenice	742	1.472	50
Jasenná	703	1.271	55
Chvalkovice	668	1.232	54
Dolany	621	1.677	37
Rychnovek	585	1.133	52

³² JEŽEK, J. A KOL. *Budování konkurenceschopnosti měst a regionů v teorii a praxi*

³³ *Strategický plán LEADER MAS 2008 – 2013*. [on-line]. [cit. 2014-08-13]. Dostupný z WWW: <<http://meziupouametuji.cz/uzivatel/SPL%20Podan%C3%A9%20ruce%20mezi%20C3%9Apou%20a%20Metuj%C3%AD%201.pdf>>

³⁴ Tamtéž, s. 6

Hoříčky	501	666	75
Nahořany	477	1.416	34
Černčice	464	565	82
Horní Radechová	463	55	83
Vysokov	435	568	77
Zábrodí	418	822	51
Velký Třebešov	327	314	104
Slatina nad Úpou	297	1.011	29
Lhota p.Hoříčkami	247	591	42
Slavětín n. Metují	232	555	42
Žernov	229	469	49
Brzice	202	1.046	19
Červená Hora	200	210	95
Říkov	180	247	73
Šestajovice	172	752	23
Mezilečí	152	519	29
Vestec	135	393	34
Vršovka	110	217	51
Litoboř	99	351	28

Vlastní zpracování na základě údajů SPL MAS 2008 – 2013³⁵

Z výše uvedených údajů vyplývá, že se jedná o tzv. mikroregion ryze venkovského charakteru s malými obcemi (pouze 2 města s počtem obyvatel vyšším než 5 tisíc a 3 obce s počtem vyšším než 1 tisíc) a relativně nízkou hustotou zalidnění (99obyvatel/km²)³⁶.

Přirozený přírůstek obyvatelstva má od roku 2005 klesající tendenci. V oblasti migrace, byl naopak zaznamenán nárůst.³⁷ Pro region to znamená nepříznivou situaci v oblasti demografické struktury tzn. stárnutí populace a úbytek mladých a vzdělaných lidí.

³⁵ *Strategický plán LEADER MAS 2008 – 2013*. [on-line]. [cit. 2014-08-13]. Dostupný z WWW: <<http://meziupouametuji.cz/uzivatel/SPL%20Podan%C3%A9%20ruce%20mezi%20C3%9Apou%20a%20Metuj%C3%AD%201.pdf>>

³⁶ Tamtéž, s. 6

³⁷ *MAS „Mezi Úpou a Metují“*. [on-line]. [cit. 2014-08-13]. Dostupný z WWW: <<http://www.meziupouametuji.cz/stranky/mas-mezi-upou-a-metuji.htm>>

Na základě územních plánů obcí je v regionu do budoucna počítáno s další bytovou výstavbou. Problémem je, však nedostatek finančních prostředků na realizaci zasíťování stavebních parcel.

Odchod mladé generace je do jisté míry způsoben trhem práce. Zaměstnanost v regionu je ovlivněna venkovským charakterem území. Pracovní uplatnění v místě je možné nalézt v zemědělství, v oblasti služeb, popř. drobném podnikání. Většina obyvatel dojíždí za prací do okolních měst Náchod, Jaroměř, Nové město nad Metují, Dvůr Králové nad Labem. Nezaměstnanost v regionu má v posledních letech klesající tendenci.³⁸

Ekonomická situace

Průmyslová výroba je zastoupena převážně v největším městě regionu Červeném Kostelci, kde byla vybudována průmyslová zóna a částečně pak ve městě Česká Skalice a obci Říkov, kde fungují větší ekonomické subjekty. V regionu existuje řada malých podniků a drobných podnikatelů. Průmyslová výroba je zaměřena převážně na zpracování kovů a dřeva a stavebnictví. Do budoucna by měl být zejména podporován rozvoj malého s středního podnikání v menších obcích.

Zemědělství

Příhodné přírodní podmínky regionu jsou důvodem pro zemědělské využití. Zemědělství proto tvoří podstatnou část ekonomické základny regionu. Převážnou část tvoří rostlinná výroba a ovocnářství.³⁹ Dotační politika EU a zvyšující se zájem občanů o zdravý životní styl by měl být motivací k postupnému přechodu k alternativním formám zemědělství. Důležitá je zejména podpora ekologického zemědělství a agroturistiky.

Služby

Vzhledem k venkovskému rázu regionu je zastoupení služeb orientováno do větších měst v okolí. Malé obce disponují pouze omezenou nabídkou základních služeb. Mezi nejrozšířenější služby nabízené místními podnikateli patří autoopravny, obchodní služby,

³⁸ *Strategický plán LEADER MAS 2008 – 2013*. [on-line]. [cit. 2014-08-13]. Dostupný z WWW: <<http://meziupouametuji.cz/uzivatel/SPL%20Podan%C3%A9%20ruce%20mezi%20C3%9Apou%20a%20Metuj%C3%AD%201.pdf>>

³⁹ Tamtéž, s. 19

ubytovací a stravovací služby a kadeřnictví.⁴⁰ Rozšiřování a zkvalitňování služeb je jednou z podmínek rozvoje regionu.

Cestovní ruch

Pro svoji příznivou polohu v rámci Královéhradeckého kraje díky přehradě Rozkoš, řece Úpě a blízkosti Teplicko – Adršpašských skal, Krkonoš, Orlických hor a Jestřebích hor je území regionu možno využívat celoročně jak pro letní i tak i zimní rekreaci. Srdcem regionu je národní kulturní památka Babiččino údolí, které je spolu se zámkem v Ratibořicích nejnavštěvovanějším turistickým místem v této oblasti. Národní přírodní park Babiččino údolí je lokalitou požívající statutu zvláště chráněného území.⁴¹ Region Mezi Úpou a Metují spadá do turistického území Kladské Pomezí. Blízkost hranice s Polskem je významným faktorem pro další rozvoj cestovního ruchu. Důležitá je cílená propagace a dostatek kvalitních ubytovacích a stravovacích služeb.

Historické památky

Na území regionu je registrováno 95 památek.⁴² Mezi nejvýznamnější patří již výše zmíněné Babiččino údolí, které je spojenou s literární osobností spisovatelkou Boženou Němcovou, dále to jsou zříceniny hradů (Červená Hora, Rýzmburg a Vízmburg), církevní architektura kostely, kaple a zvonice, boží muka, smírčí kříže apod. Období bojů Prusko-rakouské války 1866 připomíná řada pomníků a vojenské hřbitovy. V rámci rozvoje regionu je velice důležitá údržba a obnova těchto památek.

Kultura

Celý region můžeme považovat za relativně kulturní, neboť kulturní zázemí je zde poměrně široké. Region disponuje 34 knihovnami, 22 kulturními domy a středisky, 29 kostely, kinem a divadlem v Červeném Kostelci a letním kinem v České Skalici. Na území se nachází několik muzeí a galerií, které připomínají bohatou historii kraje.⁴³ Nejnavštěvovanějšími jsou zámek v Ratibořicích, Muzeum Boženy Němcové, Textilní

⁴⁰ *Strategický plán LEADER MAS 2008 – 2013*. [on-line]. [cit. 2014-08-13]. Dostupný z WWW: <<http://meziupouametuji.cz/uzivatel/SPL%20Podan%C3%A9%20ruce%20mezi%20C3%9Apou%20a%20Metuj%C3%AD%201.pdf>>

⁴¹ Zákon č. 114/1992Sb.o ochraně přírody a krajiny §14

⁴² Tamtéž, s. 10

⁴³ *Integrovaná strategie území pro období 2008 – 2013*. [on-line]. [cit. 2014-08-13]. Dostupný z WWW: <http://meziupouametuji.cz/uzivatel/ISU-grafika_I.pdf>

muzeum a Barunčina škola v České Skalici. Nabídky kulturních programů poskytují kromě kulturních středisek také středisko volného času Háčko v Červeném Kostelci a Bájó v České Skalici. V Červeném Kostelci se každoročně koná Mezinárodní folklorní festival, v České Skalici Jiřinkové slavnosti, téměř v každé obci se pořádají posvícení a poutové zábavy. Většina obcí v regionu vydává obecní zpravodaje.⁴⁴ Přínosem ke kulturnosti regionu je zapojování občanů do společenského života.

Školství a vzdělávání

Nejlépe je v regionu zajištěna předškolní výchova. Mateřské školy fungují ve 2/3 obcí. První stupeň základních škol mohou žáci navštěvovat ve více než polovině obcí a následný druhý stupeň ZŠ ve čtyřech obcích regionu. Středoškolská výuka je organizována pouze Střední školou oděvní služeb a ekonomiky v Červeném Kostelci. Nabídka dalších středních škol je dostupná ve větších městech v blízkém okolí regionu.

Sport a volný čas

Sportovní zázemí tvoří veřejná hřiště, tělocvičny a další sportovní zařízení. Jejich počet a vybavení je však nedostatečné. V rámci rozvoje regionu byla v několika obcích za podpory Ministerstva pro místní rozvoj a Ministerstva školství vybudována dětská hřiště. Další možnosti sportovně rekreačního využití zvýší atraktivitu regionu.

Dopravní infrastruktura

Region je propojen poměrně hustou silniční sítí II a III třídy. Problémy v této oblasti jsou však dány špatným technickým stavem dopravních komunikací. Zejména v menších obcích je současná kvalita silnic na velmi nízké úrovni. Pravidelná údržba a obnova komunikací by měla přispět k celkovému zlepšení regionální dopravní infrastruktury.

Technická infrastruktura

K technické infrastruktuře obcí patří zásobování pitnou vodou, elektrickou energií, plynem, kanalizace. Nejslabším článkem technické infrastruktury obcí je neuspokojivé řešení stávající kanalizace. Problémy souvisí s nedostatkem financí. Pouze 6 obcí má

⁴⁴ *Integrovaná strategie území pro období 2008 – 2013*. [on-line]. [cit. 2014-08-13]. Dostupný z WWW: <http://meziupouametuji.cz/uzivatel/ISU-grafika_I.pdf>

kanalizaci vyřešenou způsobem odpovídajícím platné legislativě.⁴⁵ Situaci je nutné řešit budováním oddílné kanalizace a čistírnami odpadních vod. Současně je nutné brát v úvahu, že vybudování kvalitní technické infrastruktury zvýší zájem o další bytovou výstavbu v obcích.

Životní prostředí

Území Mezi Úpou a Metují není z hlediska životního prostředí nijak významně zatěžováno. Vzhledem k malému počtu průmyslových podniků a převážně zemědělsky využívané krajině si území regionu zachovává svůj osobitý ráz v podobě lesních porostů, luk, remízků a ostatní zeleně. Ovzduší je znečišťováno převážně zimním období spalování uhlí a jiného odpadu samotnými obyvateli. V rámci regionálního rozvoje je nutné posílit osvětu v oblasti péče o životní prostředí, neboť je prioritní oblastí trvale udržitelného rozvoje.

Území regionu skládá ze tří dobrovolných svazků obcí (dále jen DSO) DSO Úpa s obcemi Brzice, Červený Kostelec, Česká Skalice, Horní Radechová, Hoříčky, Chvalkovice, Lhota pod Hoříčkami, Litoboř, Mezilečí, Velký Třebešov, Vestec, DSO Metuje s obcemi Bohuslavice, Černice, Jásenná, Nahořany, Rychnověk, Říkov, Slavětín nad Metují, Šestajovice, Velká Jesenice, Vršovka a DSO 1866 s obcemi Červená Hora, Provodov, Slatina nad Úpou, Studnice, Šonov, Vysokov, Zábrodí, Žernov. Svazky obcí mají zpracované strategické dokumenty. V návaznosti na tyto dokumenty byla vytvořena integrovaná rozvojová strategie území pro období 2008 – 2013⁴⁶

V roce 2005 vznikla na území tohoto regionu Místní akční skupina „Mezi Úpou a Metují“ (dále jen MAS), která je vytvořena z obcí tří výše uvedených DSO a 3 samostatných obcí Dolany, Dolní Radechová a Kramolna. V současné době má 33 členů.⁴⁷

Hlavním iniciátorem vzniku MAS „Mezi Úpou a Metují“ se stalo Centrum rozvoje Česká Skalice.⁴⁸ MAS je občanské sdružení, které si klade za svůj prvořadý cíl rozvoj regionu a zlepšení kvality života ve venkovských oblastech. MAS spolupracuje se zástupci veřejného, neziskového a podnikatelského sektoru. Na základě této spolupráce jsou

⁴⁵ *Integrovaná strategie území pro období 2008 – 2013*. [on-line]. [cit. 2014-08-13]. Dostupný z WWW: <http://meziupouametuji.cz/uzivatel/ISU-grafika_I.pdf>

⁴⁶ Tamtéž

⁴⁷ *MAS „Mezi Úpou a Metují“*. [on-line]. [cit. 2014-08-13]. Dostupný z WWW: <<http://www.meziupouametuji.cz/stranky/mas-mezi-upou-a-metuji.htm>>

⁴⁸ *Centrum rozvoje* [on-line]. [cit. 2014-08-13]. Dostupný z WWW: <<http://www.centrumrozvoje.eu/>>

realizovány konkrétní projekty v rámci iniciativy LEADER. Tzv. metoda LEADER je jeden z dotačních programů Evropské unie zaměřený výhradně na podporu a rozvoj venkova. Prostředky získané z tohoto programu jsou rozdělovány prostřednictvím MAS na základě dobře připravených projektů. K tomuto účelu MAS vypracovala výše zmíněnou integrovanou rozvojovou strategii území a strategický plán leader „Podané ruce mezi Úpou a Metují“ pro období 2008 – 2013. V současné době je připravována nová navazující strategie pro období 2014 - 2020. Hlavním koordinátorem těchto strategií je manažerka MAS a její programový výbor. Na přípravě a výsledné podobě rozvojových strategií území mikroregionu se podílejí tzv. pracovní skupiny konkrétně pro období 2008 - 2013 „Infrastruktura, Příroda a Lidé“.⁴⁹

Pro tvorbu koncepčních rozvojových dokumentů je důležité znát názory občanů regionu a vycházet z jejich konkrétních potřeb. Zapojování veřejnosti do rozvojových aktivit je jedním z dalších významných rozvojových faktorů. Partnerství a spolupráce různých subjektů na konkrétních projektech je základem k dosažení vytýčených cílů. „Aby bylo možné peníze správně rozdělit, musí mít MAS především představu o tom, co a proč chce podporovat“.⁵⁰

Priority strategie MAS pro období 2008 – 2013 vycházely ze tří zdrojů informací:

1. *SWOT analýza a z ní odvozené cíle*
2. *Program rozvoje venkova*
3. *Vyhodnocení projektových záměrů shromážděné průzkumem území*⁵¹

Prioritní cíle byly rozpracovány do fichí 1 - 9 v souladu s Programem rozvoje venkova 2007-2013

1. *Rozvoj cestovního ruchu*
2. *Podpora mikropodniků*
3. *Podpora vytváření podmínek pro volnočasové aktivity*
4. *Podpora zkvalitňování životního prostředí v obcích*
5. *Zvyšování bezpečnosti, ochrana zdraví a majetku obyvatel*
6. *Ochrana a rozvoj kulturního dědictví venkova*

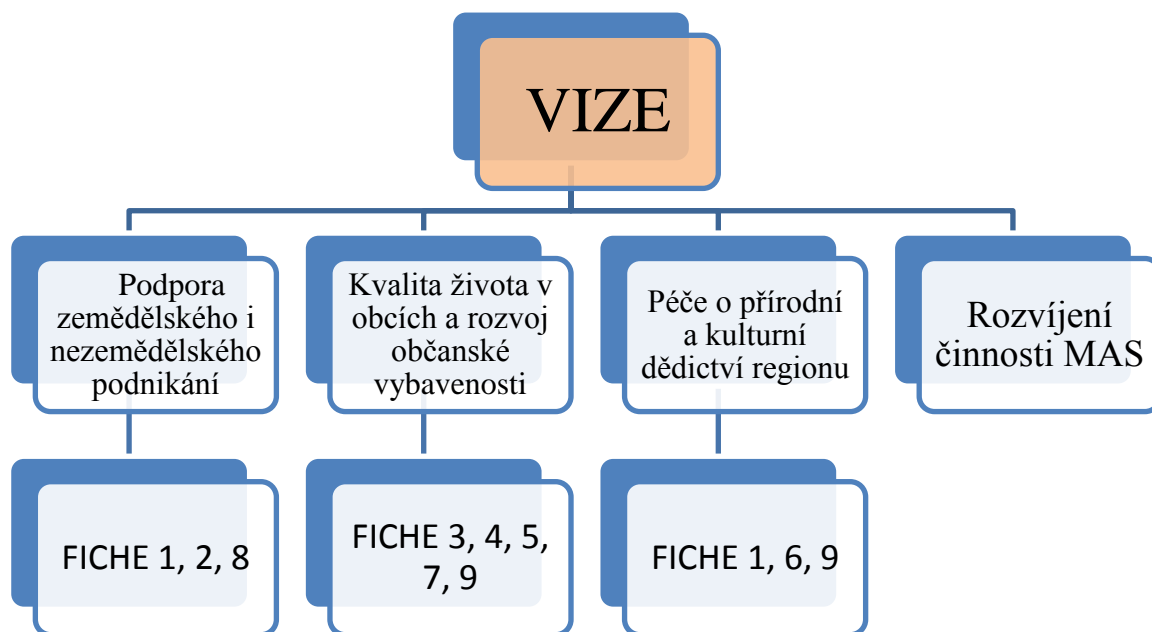
⁴⁹ MAS „Mezi Úpou a Metují“. [on-line]. [cit. 2014-08-13]. Dostupný z WWW: <<http://www.meziupouametuji.cz/stranky/mas-mezi-upou-a-metuji.htm>>

⁵⁰ MAS „Mezi Úpou a Metují“. [on-line]. [cit. 2014-08-13]. Dostupný z WWW: <<http://www.meziupouametuji.cz/stranky/program-leader.htm>>

⁵¹ *Strategický plán LEADER MAS 2008 – 2013*. [on-line]. [cit. 2014-08-13]. Dostupný z WWW: <<http://meziupouametuji.cz/uzivatel/SPL%20Podan%C3%A9%20ruce%20mezi%20C3%9Apou%20a%20Metuj%C3%AD%201.pdf>>

7. Budování infrastruktury pro předškolní výchovu
8. Zvýšení konkurenceschopnosti v zemědělství
9. Podpora výchovy a vzdělávání⁵²

Obrázek 3: Prioritní cíle strategie MAS pro období 2008 – 2013



Vlastní zpracování na základě údajů SPL MAS 2008 – 2013⁵³

⁵² *Strategický plán LEADER MAS 2008 – 2013*. [on-line]. [cit. 2014-08-13]. Dostupný z WWW: <<http://meziupouametuji.cz/uzivatel/SPL%20Podan%C3%A9%20ruce%20mezi%20C3%9Apou%20a%20Metuj%C3%AD%201.pdf>>

⁵³ *Strategický plán LEADER MAS 2008 – 2013*. [on-line]. [cit. 2014-08-13]. Dostupný z WWW: <<http://meziupouametuji.cz/uzivatel/SPL%20Podan%C3%A9%20ruce%20mezi%20C3%9Apou%20a%20Metuj%C3%AD%201.pdf>>

4 EMPIRICKÝ VÝZKUM

V této části se diplomová práce zabývá analýzou a kvantifikací faktorů rozvoje regionu na základě zjištěných údajů empirického výzkumu. Nejprve byla využita dotazovací technika polostandardizovaného rozhovoru s hlavní aktérkou rozvoje manažerkou MAS „Mezi Úpou a Metují“. Získané kvalitativní informace byly využity jako podklad dalšího výzkumu.

Obrázek 4: Mapa regionu „Mezi Úpou a Metují“



Zdroj: [on-line]. [cit. 2014-08-13]. Dostupný z WWW:

:<<http://meziupouametuji.cz/uzivatel/SPL%20Podan%C3%A9%20ruce%20mezi%20C3%9A%20a%20Metuj%C3%AD%201.pdf>>

4.1 Polostandardizovaný rozhovor s manažerkou MAS Mezi Úpou a Metují

V čem spatřujete nejvýznamnější přínos MAS pro tento region?

„MAS je rozvojovým orgánem regionu. Důležitá je celková znalost území. Hlavním přínosem pro region je spolupráce veřejného sektoru, podnikatelů, zemědělců, neziskových organizací a fyzických osob. Všechny tyto složky společně rozhodují o alokaci finančních prostředků.“

Jaké cíle v rámci rozvojové strategie 2008 – 2013 se Vám podařilo/nepodařilo splnit?

„Na základě dobře fungující spolupráce všech složek MAS se podařilo realizovat drobné projekty, které vedly k uspokojení celého území, např. pomoc obcím s úpravami veřejného prostranství, vybavení pro NNO, drobné projekty pro podnikatele a zemědělce. Bohužel se nepodařilo zvýšit zaměstnanost pomocí nových pracovních příležitostí a získat finanční prostředky na investice v oblasti technická infrastruktura v obcích.“

Které faktory rozvoje regionu pokládáte Vy osobně za nejvýznamnější?

„Nezaměstnanost, která je v regionu poměrně nízká ve srovnání s ostatními regiony v ČR a nedochází k jejímu dalšímu zvyšování. Dále bych zmínila meziobecní spolupráci, v rámci níž dobře fungují svazky obcí. Vzhledem k vysoké návštěvnosti destinace patří k významným faktorům rozvoje regionu také cestovní ruch.“

Jaké hlavní priority v oblasti rozvoje regionu si stanovujete v příštím období?

„Pro rozvoj regionu je důležitá dobře připravená strategie se zapojením široké veřejnosti tvořena metodou SCLLD.“

Mezi hlavní priority patří především:

Podpora zemědělců, diverzifikace zemědělských podnikatelů

Udržitelný rozvoj venkovského prostoru v environmentální oblasti

Podpora volnočasových aktivit všech generací

Začleňování sociálně vyloučených skupin do života – Sociální podnikání

Propagace území – cestovní ruch a doprovodná infrastruktura“

K dosažení cíle určení nejvýznamnějších faktorů rozvoje zkoumaného regionu byla dále použita kvantitativní metoda. Jako nástroj výzkumu byl zvolen dotazník. Na základě teoretických poznatků byly stanoveny počáteční předpoklady pro následné kvantitativní

testování. Prostřednictvím analýzy otázek v dotazníku došlo k verifikaci event. falzifikaci těchto předpokladů.

4.2 Počáteční předpoklady pro následné kvantitativní testování

1. Spokojenost občanů se vzhledem obce je vyšší v malé obci, než ve městě. Je nad průměrem celého regionu.
2. Spokojenost občanů se službami je nižší v malé obci, než ve městě. Je pod průměrem celého regionu.
3. Spokojenost občanů s technickou infrastrukturou je nižší v malé obci, než ve městě. Je pod průměrem celého regionu.
4. Spokojenost občanů s dopravní infrastrukturou je nižší v malé obci, než ve městě. Je pod průměrem celého regionu.
5. Spokojenost občanů s cestovním ruchem je nižší v malé obci, než ve městě. Je pod průměrem celého regionu.
6. Spokojenost občanů se školstvím a vzděláváním je nižší v malé obci, než ve městě. Je pod průměrem celého regionu.
7. Spokojenost občanů se životním prostředím je vyšší v malé obci, než ve městě. Je nad průměrem celého regionu.
8. Spokojenost občanů se zajištěním bezpečnosti je vyšší v malé obci, než ve městě. Je nad průměrem celého regionu.
9. Spokojenost občanů s kulturou a společenským životem je nižší v malé obci, než ve městě. Je pod průměrem celého regionu.
10. Spokojenost občanů s rozvojovými aktivitami je nižší v malé obci, než ve městě. Je pod průměrem celého regionu.

4.3 Dotazníkové šetření

Dotazníkové šetření proběhlo v průběhu května a června 2014. V tomto šetření byla zkoumána míra spokojenosti (v počátečních předpokladech uvedeno jako spokojenost) obyvatel se současnou životní situací na území, ve kterém žijí a pracují. Co je pro ně zvláště významné a co jim naopak ztrpčuje život.

Spokojenost s kvalitou života je důležitým ukazatelem rozvoje regionu. Patří k nejvýznamnějším měřítkům vztahujícím se k vizi a strategii regionu a v souladu s dalšími klíčovými ukazateli (např. míra nezaměstnanosti, počet obyvatel, ekologická stopa, míra

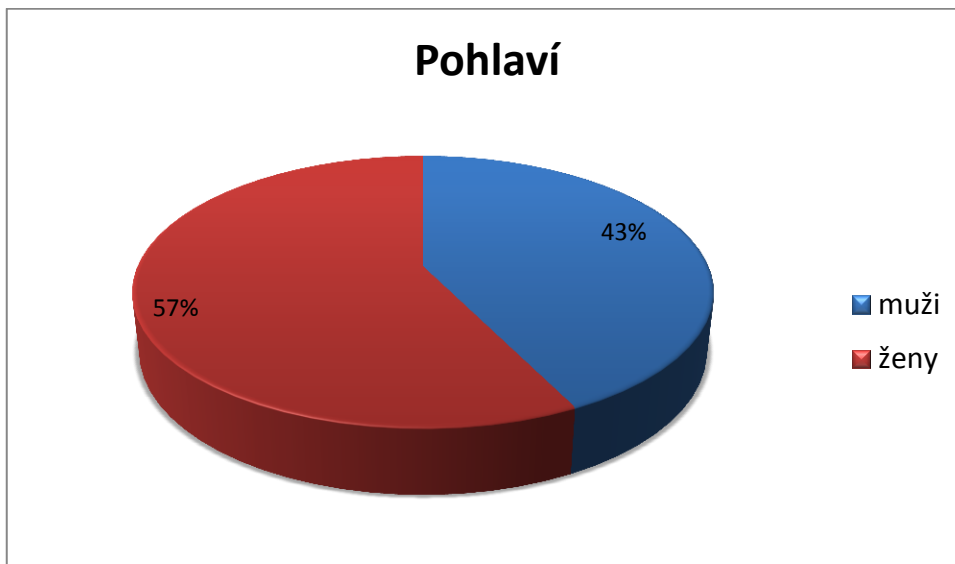
zadluženosti atd.) dává obraz o úspěšnosti práce představitelů obce, kraje či organizace veřejného sektoru.⁵⁴ Kvalita života je produktem vzájemného působení ekonomických, sociálních, zdravotních a environmentálních podmínek lidského a společenského rozvoje.

Dotazník byl rozdělen na dvě oblasti zkoumání OBEC a REGION. Nejprve respondenti posuzovali faktory rozvoje ve své obci a následně situaci v celém regionu „Mezi Úpou a Metují“. Míra spokojenosti byla hodnocena pomocí stupnice známek 1 – 5. 1 – velmi spokojen, 2 – spokojen, 3 – tak napůl, 4 – nespokojen, 5 – velmi nespokojen. V závěru dotazník obsahoval otevřenou otázku týkající se názoru respondentů na rozvoj regionu. K dosažení maximální reprezentativnosti vzorku šetření byli respondenti vybráni v rámci regionu pomocí náhodného oblastního výběru ze čtyř obcí regionu. Studovaná populace představovala obyvatele všech tří DSO (Úpa, Metuje a 1866). Dotazník byl následně distribuován prostřednictvím MAS Mezi Úpou a Metují na obecní úřady vybraných obcí - Červený Kostelec, Dolní Radechová, Rychnovek a Vysokov. Další volné výtisky byly pro občany k dispozici na dalších veřejných institucích. Pro dotazování byl vybrán vzorek 825 respondentů. Dotazníky byly rovnoměrně rozděleny do jednotlivých obcí podle počtu obyvatel (cca jeden respondent na 12 obyvatel). Návratnost dotazníků činila 27% což bylo 225 vyplněných dotazníků. Vzhledem k tomu, že tento počet respondentů nesplnil očekávané procento, a proto není dostatečný pro realizaci většího výzkumu, jedná se pouze o názorový průzkum. Tento průzkum podává předběžně informace o stávající situaci v regionu a poskytuje podklady pro rozsáhlejší výzkum. Vybrané výsledky jsou zpracovány v grafech a tabulkách, kde je uvedena celková průměrná známka (zaokrouhlená na dvě desetinná místa), dílčí známky pro danou oblast zkoumaných faktorů a četnost odpovědí v procentech. Graficky je vyjádřena struktura dotazovaného vzorku a celková spokojenost s jednotlivými faktory rozvoje vyjádřená opět průměrnou známkou zaokrouhlenou na dvě desetinná místa.

⁵⁴Měření spokojenosti v organizacích veřejné správy soubor příkladů. [on-line]. [cit. 2014-08-13]. Dostupný z WWW: <mvr.cz/soubor/spokojenost-pdf.aspx>

4.4 Celková struktura dotázaného vzorku

Graf 1: Pohlaví



Zdroj: Vlastní výzkum

Z hlediska sledovaných sociodemografických ukazatelů je vzorek respondentů následující: Podle pohlaví tvoří 57% dotázaného vzorku ženy a 43% muži.

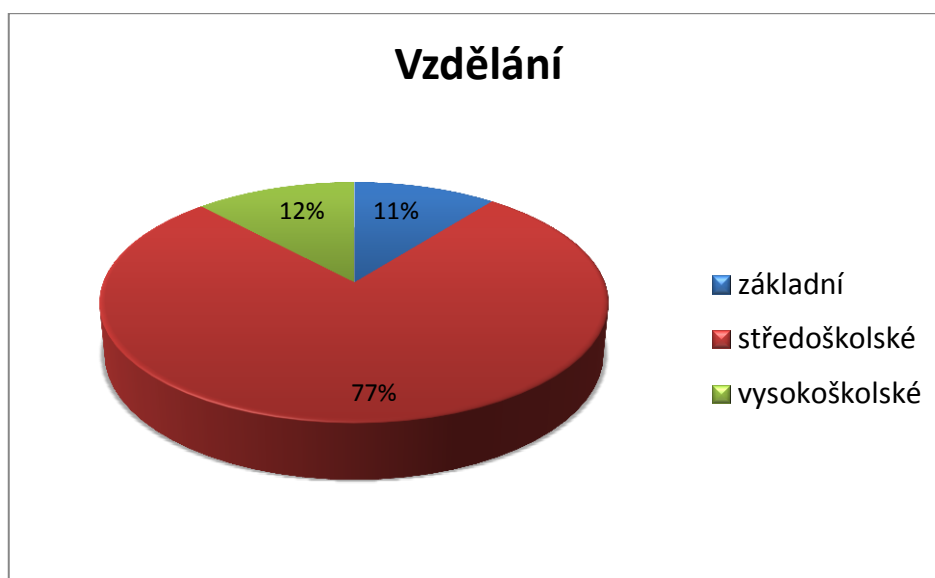
Graf 2: Věkové rozložení



Zdroj: Vlastní výzkum

Podle věku jsou respondenti rozloženi do tří skupin, kde převládá střední generace ve věku od 31 – 60 let v 66%, druhou skupinu tvoří osoby starší 60. let v 27% a nejméně zastoupenou skupinou jsou mladí lidé ve věku do 30. let v 7%.

Graf 3: Vzdělání



Zdroj: Vlastní výzkum

Podle vzdělání je nejvíce zastoupena skupina respondentů se středoškolským vzděláním v 77%, skupiny s vysokoškolským vzděláním v 12% a se základním vzděláním v 11% jsou procentuálně téměř vyrovnané.

Z výzkumu je patrné, že chybí z větší části zastoupení mladé vzdělanější populace a naopak převládá střední generace se středoškolským vzděláním.

Vzorek odráží plně demografickou situaci venkovského regionu. Projevuje se nepříznivý jev v oblasti demografické struktury regionu tzn. stárnutí populace a úbytek mladých a vzdělaných lidí.

4.5 Přehled celkových výsledků dotazníkového šetření

Tabulka 2: Přehled celkových výsledků dotazníkového šetření pro oblast OBEC.

OBEC	Ø známka	četnost v %					% bez odpovědi
		1	2	3	4	5	
1. Spokojenost se vzhledem obce/regionu	2,02	27	48	22	3	1	0,8
Čistota a pořádek	1,77	34	55	11	0	0	2,7
Údržba nemovitostí	2,11	19	53	27	1	0	0,0
Údržba veřejných prostranství	1,73	45	39	13	3	0	0,0
Existence relaxačních a oddychových zón	2,23	19	44	33	4	0	0,0
Údržba zeleně podél komunikací	2,24	20	47	23	7	3	1,3
2. Spokojenost se službami	2,33	19	45	23	10	3	4,3
Dostupnost zdravotních služeb	2,23	14	55	25	6	0	5,3
Dostupnost sociálních služeb	2,29	19	46	23	10	1	8,0
Nákupní možnosti	2,60	15	32	36	13	4	0,0
Poštovní a peněžní služby	2,12	23	54	12	9	1	1,3
Ostatní služby (kadeřnictví, pedikúra.)	2,40	27	36	17	10	10	6,7
3. Spokojenost s technickou infrastrukturou	2,01	33	43	16	6	2	14,4
Kanalizace	2,31	30	31	21	13	4	10,7
Vodovodní síť	1,89	32	49	15	3	0	13,3
Čistírna odpadních vod	2,17	36	36	9	13	6	37,3
Komunikační síť (Internet, telefon apod.)	1,96	26	53	19	1	0	4,0
Zásobování energiemi	1,71	43	43	14	0	0	6,7
4. Spokojenost s dopravní infrastrukturou	2,25	18	55	21	5	1	1,33
Stav místních komunikací	2,67	7	43	33	12	5	0,0
Modernizace místních komunikací	2,42	16	47	19	14	4	1,3
Dopravní značení	2,04	16	64	20	0	0	0,0
Dopravní obslužnost	2,11	19	56	19	6	0	4,0
Stav zastávek hromadné dopravy	2,03	22	54	24	0	0	1,3
5. Spokojenost s cestovním ruchem	2,54	12	43	30	11	5	15,7
Atraktivita regionu (turistické zajímavosti)	2,21	21	42	32	5	0	17,3
Kapacita ubytovacích zařízení	2,75	6	43	31	9	11	13,3
Kvalita stravovacích služeb	2,90	3	41	27	19	10	16,0
Možnosti rekreačně sportovního vyžití	2,28	18	49	22	10	1	4,0
Propagace cestovního ruchu	2,57	9	39	39	11	2	28,0
6. Spokojenost se školstvím a vzděláváním	2,07	30	43	20	4	2	9,9
Nabídka škol	1,90	44	38	7	4	6	9,3
Dostupnost škol	1,69	49	37	11	1	1	5,3
Úroveň škol	1,86	38	44	14	3	2	12,0
Nabídka dalších vzdělávacích možností	2,63	5	43	37	13	2	20,0
Nabídka zájmových aktivit pro děti a mládež	2,27	10	55	34	1	0	2,7

Zdroj: Vlastní výzkum

7. Spokojenost s životním prostředím	1,99	31	44	20	3	1	2,7
Čistota vzduchu	2,17	23	43	31	3	1	0,0
Čistota vodních ploch a toků	2,34	11	48	38	1	1	2,7
Nakládání s odpady	1,70	39	54	5	0	1	1,3
Množství zeleně	1,55	52	43	4	1	0	0,0
Divoké skládky	2,19	31	34	24	9	3	9,3
8. Spokojenost se zajištěním bezpečnosti	1,96	29	50	18	3	0	6,9
Zajištění veřejného pořádku	1,86	32	52	15	1	0	2,7
Zajištění protipožární ochrany	1,49	52	47	1	0	0	2,7
Bezpečná cesta dětí do školy	2,01	28	47	19	5	0	1,3
Protipovodňová opatření	2,17	20	48	27	5	0	12,0
Prevence kriminality	2,27	11	56	29	5	0	16,0
9. Spokojenost s kulturou a společenským životem	1,96	29	48	21	2	0	3,47
Stav kulturních památek	1,68	44	45	10	1	0	2,7
Obnova kulturních památek	1,64	43	50	7	0	0	4,0
Nabídka kulturních akcí	1,99	27	49	21	3	0	2,7
Možnost společenského vyžití	2,18	20	45	32	3	0	1,3
Nabídka volnočasových aktivit	2,31	10	51	36	3	0	6,7
10. Celková spokojenost s rozvojovými aktivitami	2,50	11	43	35	10	1	17,7
Řízení rozvoje obce/regionu	1,97	28	49	20	3	0	5,3
Podíl žen na řízení obce/regionu	2,55	19	30	28	21	1	10,7
Rozvoj spolupráce mezi obcemi regionu	2,13	15	57	28	0	0	18,7
Rozvoj spolupráce s ostatními regiony	2,23	9	60	32	0	0	37,3
Rozvoj vybavenosti a služeb	2,41	9	41	50	0	0	6,7
Rozvoj regionální dopravní infrastruktury	2,43	6	49	40	5	0	13,3
Rozvoj v oblasti školství a vzdělání	2,10	24	49	24	3	1	9,3
Rozvoj v oblasti bydlení	2,09	22	49	25	3	0	10,7
Rozvoj malého a středního podnikání	2,69	2	39	47	12	0	21,3
Rozvoj ekologického zemědělství	2,74	2	43	36	17	2	29,3
Rozvoj produkce regionálních potravin	3,11	0	26	41	30	4	28,0
Rozvoj cestovního ruchu	2,58	7	40	40	13	0	26,7
Rozvoj občanských aktivit	2,65	5	33	54	8	0	16,0
Nabídka nových pracovních příležitostí	3,48	2	12	33	43	10	22,7
Zlepšování životního prostředí	2,25	6	63	31	0	0	9,3

Zdroj: Vlastní výzkum

Z tabulky č. 2 vyplývá následující: Vypočtená celková průměrná hodnota spokojenosti je rovna známce 2,22. Z výsledku je patrné, že lidé jsou se situací v obcích spokojeni. Největší spokojenost byla zaznamenána v oblasti kultury a společenského života a v oblasti zajištění bezpečnosti, zejména v zajištění požární ochrany. Naopak nejméně jsou respondenti spokojeni s cestovním ruchem a rozvojovými aktivitami. Z rozvojových aktivit byla nejhůře hodnocena nabídka nových pracovních příležitostí a oblast rozvoje produkce regionálních potravin. Nejlepší výsledek byl zaznamenán v oblasti řízení rozvoje obcí.

Tabulka 3: Přehled celkových výsledků dotazníkového šetření pro oblast REGION.

Region	Ø známka	četnost v %					% bez odpovědi
		1	2	3	4	5	
1. Spokojenost se vzhledem obce/regionu	2,54	6	43	44	5	2	12,0
Čistota a pořádek	2,46	8	43	45	5	0	13,3
Údržba nemovitostí	2,49	6	42	49	3	0	13,3
Údržba veřejných prostranství	2,46	7	43	45	4	0	10,7
Existence relaxačních a oddychových zón	2,48	6	44	45	5	0	12,0
Údržba zeleně podél komunikací	2,78	3	42	37	10	7	10,7
2. Spokojenost se službami	1,97	25	57	16	2	0	7,7
Dostupnost zdravotních služeb	1,96	18	68	14	0	0	5,3
Dostupnost sociálních služeb	2,04	16	63	21	0	0	9,3
Nákupní možnosti	1,96	25	55	18	1	0	5,3
Poštovní a peněžní služby	2,09	26	49	19	6	1	6,7
Ostatní služby (kadeřnictví, pedikúra.)	1,79	38	50	8	5	0	12,0
3. Spokojenost s technickou infrastrukturou	1,99	26	52	20	1	1	32,0
Kanalizace	2,30	17	45	32	4	2	37,3
Vodovodní síť	1,92	23	63	15	0	0	36,0
Čistírna odpadních vod	2,13	22	48	28	0	2	38,7
Komunikační sítě (Internet, telefon apod.)	1,89	27	57	16	0	0	25,3
Zásobování energiemi	1,72	40	48	12	0	0	22,7
4. Spokojenost s dopravní infrastrukturou	2,56	7	54	33	5	2	13,60
Stav místních komunikací	3,16	0	19	51	24	6	10,7
Modernizace místních komunikací	2,89	3	32	44	15	6	12,0
Dopravní značení	2,30	5	64	28	3	0	14,7
Dopravní obslužnost	2,20	8	66	25	2	0	14,7
Stav zastávek hromadné dopravy	2,22	11	56	33	0	0	16,0
5. Spokojenost s cestovním ruchem	2,06	20	57	20	3	0	14,9
Atraktivita regionu (turistické zajímavosti)	1,80	37	49	11	3	0	6,7
Kapacita ubytovacích zařízení	2,13	16	59	20	5	0	18,7
Kvalita stravovacích služeb	2,26	8	60	31	2	0	17,3
Možnosti rekreačně sportovního vyžití	2,05	17	63	18	2	0	13,3
Propagace cestovního ruchu	2,08	18	57	23	2	0	18,7
6. Spokojenost se školstvím a vzděláváním	2,17	13	59	26	2	0	20,5
Nabídka škol	1,98	19	63	18	0	0	17,3
Dostupnost škol	1,97	21	61	18	0	0	18,7
Úroveň škol	2,35	5	58	33	4	0	24,0
Nabídka dalších vzdělávacích možností	2,41	2	57	39	2	0	25,3
Nabídka zájmových aktivit pro děti a mládež	2,15	16	56	24	3	0	17,3

Zdroj: Vlastní výzkum

7. Spokojenost s životním prostředím	2,32	12	50	31	5	1	16,5
Čistota vzduchu	2,28	6	64	25	4	0	10,7
Čistota vodních ploch a toků	2,44	3	51	44	2	0	16,0
Nakládání s odpady	2,10	15	65	17	2	2	20,0
Množství zeleně	1,86	38	42	19	0	2	14,7
Divoké skládky	2,93	0	29	51	19	2	21,3
8. Spokojenost se zajištěním bezpečnosti	2,35	11	48	38	4	0	24,3
Zajištění veřejného pořádku	2,46	2	52	44	2	0	16,0
Zajištění protipožární ochrany	1,84	33	55	7	5	0	22,7
Bezpečná cesta dětí do školy	2,38	9	47	43	2	0	22,7
Protipovodňová opatření	2,35	12	45	39	4	0	32,0
Prevence kriminality	2,70	0	37	56	7	0	28,0
9. Spokojenost s kulturou a společenským životem	2,18	18	51	28	3	0	14,67
Stav kulturních památek	2,31	15	42	40	3	0	13,3
Obnova kulturních památek	2,38	8	52	35	3	2	13,3
Nabídka kulturních akcí	1,94	27	57	12	4	0	10,7
Možnost společenského vyžití	2,08	19	56	23	2	0	14,7
Nabídka volnočasových aktivit	2,20	19	46	32	3	0	21,3
10. Celková spokojenost s rozvojovými aktivitami	2,54	5	46	41	8	1	39,0
Řízení rozvoje obce/regionu	2,43	4	51	43	2	0	37,3
Podíl žen na řízení obce/regionu	2,80	2	30	55	14	0	41,3
Rozvoj spolupráce mezi obcemi regionu	2,21	9	60	30	0	0	42,7
Rozvoj spolupráce s ostatními regiony	2,31	6	61	31	3	0	52,0
Rozvoj vybavenosti a služeb	2,38	8	46	46	0	0	33,3
Rozvoj regionální dopravní infrastruktury	2,50	4	50	40	4	2	33,3
Rozvoj v oblasti školství a vzdělání	2,17	10	63	27	0	0	36,0
Rozvoj v oblasti bydlení	2,25	8	63	25	4	0	36,0
Rozvoj malého a středního podnikání	2,65	0	44	47	9	0	42,7
Rozvoj ekologického zemědělství	2,74	2	38	45	12	2	44,0
Rozvoj produkce regionálních potravin	2,87	0	38	42	16	4	40,0
Rozvoj cestovního ruchu	2,36	9	53	32	6	0	37,3
Rozvoj občanských aktivit	2,65	2	37	53	7	0	42,7
Nabídka nových pracovních příležitostí	3,36	0	8	52	36	4	33,3
Zlepšování životního prostředí	2,50	2	48	48	2	0	33,3

Zdroj: Vlastní výzkum

Z tabulky č. 3 vyplývá následující: Vypočtená celková průměrná hodnota spokojenosti je rovna známce 2,27. Z výsledku je patrné, že lidé jsou se situací v regionu spokojeni. Největší spokojenost byla zaznamenána v oblasti služeb a zajištění technické infrastruktury. Naopak nejméně jsou respondenti spokojeni s dopravní infrastrukturou, s celkovým vzhledem regionu a s rozvojovými aktivitami. Z rozvojových aktivit byla nejhůře hodnocena stejně jako v jednotlivých obcích nabídka nových pracovních příležitostí a oblast rozvoje produkce regionálních potravin. Nejlepší výsledek byl zaznamenán v oblasti školství a vzdělávání.

Tabulka 4: Přehled výsledků dotazníkového šetření v obci ČERVENÝ KOSTELEC

ČERVENÝ KOSTELEC	Ø známka	četnost v %					% bez odpovědi
		1	2	3	4	5	
1. Spokojenost se vzhledem obce/regionu	2,21	14	56	26	2	2	0,9
Čistota a pořádek	1,95	14	77	9	0	0	4,3
Údržba nemovitostí	2,35	9	48	43	0	0	0,0
Údržba veřejných prostranství	1,87	30	57	9	4	0	0,0
Existence relaxačních a oddychových zón	2,43	9	39	52	0	0	0,0
Údržba zeleně podél komunikací	2,43	9	61	17	4	9	0,0
2. Spokojenost se službami	2,15	21	50	24	4	1	0,0
Dostupnost zdravotních služeb	2,22	9	65	22	4	0	0,0
Dostupnost sociálních služeb	2,00	30	43	22	4	0	0,0
Nákupní možnosti	2,87	4	22	61	9	4	0,0
Poštovní a peněžní služby	2,04	13	70	17	0	0	0,0
Ostatní služby (kadeřnictví, pedikúra.)	1,61	48	48	0	4	0	0,0
3. Spokojenost s technickou infrastrukturou	1,76	39	49	12	1	0	5,2
Kanalizace	2,10	29	38	29	5	0	8,7
Vodovodní síť	1,68	36	59	5	0	0	4,3
Čistírna odpadních vod	1,55	55	36	9	0	0	4,3
Komunikační síť (Internet, telefon apod.)	1,70	35	61	4	0	0	0,0
Zásobování energiemi	1,76	38	48	14	0	0	8,7
4. Spokojenost s dopravní infrastrukturou	2,39	11	56	28	4	0	2,61
Stav místních komunikací	2,91	0	30	48	22	0	0,0
Modernizace místních komunikací	2,68	5	41	36	18	0	4,3
Dopravní značení	2,13	13	61	26	0	0	0,0
Dopravní obslužnost	1,95	14	77	9	0	0	4,3
Stav zastávek hromadné dopravy	2,27	14	45	41	0	0	4,3
5. Spokojenost s cestovním ruchem	2,33	10	55	28	7	0	1,7
Atraktivita regionu (turistické zajímavosti)	2,00	30	39	30	0	0	0,0
Kapacita ubytovacích zařízení	2,36	0	68	27	5	0	4,3
Kvalita stravovacích služeb	2,48	4	61	17	17	0	0,0
Možnosti rekreačně sportovního vyžití	2,52	4	52	30	13	0	0,0
Propagace cestovního ruchu	2,27	9	55	36	0	0	4,3
6. Spokojenost se školstvím a vzděláváním	2,10	19	55	25	2	0	1,7
Nabídka škol	1,91	26	57	17	0	0	0,0
Dostupnost škol	1,65	39	57	4	0	0	0,0
Úroveň škol	2,18	9	64	27	0	0	4,3
Nabídka dalších vzdělávacích možností	2,68	0	41	50	9	0	4,3
Nabídka zájmových aktivit pro děti a mládež	2,09	17	57	26	0	0	0,0

Zdroj: Vlastní výzkum

7. Spokojenost s životním prostředím	2,01	27	49	21	2	1	1,7
Čistota vzduchu	1,78	30	61	9	0	0	0,0
Čistota vodních ploch a toků	2,30	17	35	48	0	0	0,0
Nakládání s odpady	1,87	30	61	4	0	4	0,0
Množství zeleně	1,70	48	39	9	4	0	0,0
Divoké skládky	2,38	10	48	38	5	0	8,7
8. Spokojenost se zajištěním bezpečnosti	1,85	33	52	13	2	0	1,7
Zajištění veřejného pořádku	1,78	35	52	13	0	0	0,0
Zajištění protipožární ochrany	1,43	57	43	0	0	0	0,0
Bezpečná cesta dětí do školy	1,83	35	52	9	4	0	0,0
Protipovodňová opatření	2,09	23	45	32	0	0	4,3
Prevence kriminality	2,09	14	68	14	5	0	4,3
9. Spokojenost s kulturou a společenským životem	2,05	23	52	20	4	0	0,00
Stav kulturních památek	1,91	35	43	17	4	0	0,0
Obnova kulturních památek	1,83	35	48	17	0	0	0,0
Nabídka kulturních akcí	2,09	17	61	17	4	0	0,0
Možnost společenského vyžití	2,13	17	57	22	4	0	0,0
Nabídka volnočasových aktivit	2,30	13	52	26	9	0	0,0
10. Celková spokojenost s rozvojovými aktivitami	2,60	3	46	40	10	1	5,5
Řízení rozvoje obce/regionu	2,36	0	64	36	0	0	4,3
Podíl žen na řízení obce/regionu	2,78	4	30	48	17	0	0,0
Rozvoj spolupráce mezi obcemi regionu	2,21	0	79	21	0	0	17,4
Rozvoj spolupráce s ostatními regiony	2,26	5	63	32	0	0	17,4
Rozvoj vybavenosti a služeb	2,59	0	41	59	0	0	4,3
Rozvoj regionální dopravní infrastruktury	2,45	5	50	41	5	0	4,3
Rozvoj v oblasti školství a vzdělání	2,36	5	55	41	0	0	4,3
Rozvoj v oblasti bydlení	2,36	9	55	27	9	0	4,3
Rozvoj malého a středního podnikání	2,86	0	36	41	23	0	4,3
Rozvoj ekologického zemědělství	2,81	5	33	43	14	5	8,7
Rozvoj produkce regionálních potravin	3,14	0	27	36	32	5	4,3
Rozvoj cestovního ruchu	2,43	4	52	39	4	0	0,0
Rozvoj občanských aktivit	2,77	0	27	68	5	0	4,3
Nabídka nových pracovních příležitostí	3,35	4	13	35	39	9	0,0
Zlepšování životního prostředí	2,27	0	73	27	0	0	4,3

Zdroj: Vlastní výzkum

Z tabulky č. 4 vyplývá následující: Vypočtená celková průměrná hodnota spokojenosti je rovna známce 2,14. Z výsledku je patrné, že lidé jsou se situací v Červeném Kostelci spokojeni. Největší spokojenost byla zaznamenána v oblasti zajištění technické infrastruktury a bezpečnosti v obci. Naopak nejméně jsou respondenti spokojeni s rozvojovými aktivitami a dopravní infrastrukturou. Nejhůře byla hodnocena stejně jako v ostatních obcích nabídka nových pracovních příležitostí a oblast rozvoje produkce regionálních potravin. Nejlepší výsledek byl zaznamenán v oblasti spolupráce mezi obcemi.

Tabulka 5: Přehled výsledků dotazníkového šetření v obci DOLNÍ RADECHOVÁ

DOLNÍ RADECHOVÁ	Ø známka	četnost v %					% bez odpovědi
		1	2	3	4	5	
1. Spokojenost se vzhledem obce/regionu	1,80	37	46	16	1	0	0,0
Čistota a pořádek	1,73	40	47	13	0	0	0,0
Údržba nemovitostí	1,97	23	57	20	0	0	0,0
Údržba veřejných prostranství	1,57	57	33	7	3	0	0,0
Existence relaxačních a oddychových zón	1,87	33	47	20	0	0	0,0
Údržba zeleně podél komunikací	1,87	33	47	20	0	0	0,0
2. Spokojenost se službami	2,01	25	53	19	4	0	7,3
Dostupnost zdravotních služeb	2,04	19	63	15	4	0	10,0
Dostupnost sociálních služeb	2,12	16	64	12	8	0	16,7
Nákupní možnosti	2,03	23	50	27	0	0	0,0
Poštovní a peněžní služby	1,77	43	43	7	7	0	0,0
Ostatní služby (kadeřnictví, pedikúra.)	2,11	22	44	33	0	0	10,0
3. Spokojenost s technickou infrastrukturou	2,10	25	50	22	4	0	24,0
Kanalizace	1,81	41	37	22	0	0	10,0
Vodovodní síť	2,52	0	57	33	10	0	30,0
Čistírna odpadních vod	2,36	18	45	18	18	0	63,3
Komunikační síť (Internet, telefon apod.)	2,18	11	61	29	0	0	6,7
Zásobování energiemi	1,63	44	48	7	0	0	10,0
4. Spokojenost s dopravní infrastrukturou	1,86	30	58	12	0	0	1,33
Stav místních komunikací	2,03	17	63	20	0	0	0,0
Modernizace místních komunikací	1,70	30	70	0	0	0	0,0
Dopravní značení	1,93	20	67	13	0	0	0,0
Dopravní obslužnost	1,82	36	46	18	0	0	6,7
Stav zastávek hromadné dopravy	1,83	33	50	17	0	0	0,0
5. Spokojenost s cestovním ruchem	2,35	16	46	32	7	0	28,7
Atraktivita regionu (turistické zajímavosti)	2,32	16	47	26	11	0	36,7
Kapacita ubytovacích zařízení	2,17	17	50	33	0	0	20,0
Kvalita stravovacích služeb	2,57	5	43	43	10	0	30,0
Možnosti rekreačně sportovního vyžití	1,89	29	54	18	0	0	6,7
Propagace cestovního ruchu	2,80	7	27	47	20	0	50,0
6. Spokojenost se školstvím a vzděláváním	1,79	41	43	15	2	0	14,0
Nabídka škol	1,50	54	42	4	0	0	13,3
Dostupnost škol	1,43	61	36	4	0	0	6,7
Úroveň škol	1,42	62	35	4	0	0	13,3
Nabídka dalších vzdělávacích možností	2,40	15	40	35	10	0	33,3
Nabídka zájmových aktivit pro děti a mládež	2,21	10	59	31	0	0	3,3

Zdroj: Vlastní výzkum

7. Spokojenost s životním prostředím	2,05	33	38	22	5	2	2,0
Čistota vzduchu	2,73	10	20	60	7	3	0,0
Čistota vodních ploch a toků	2,40	3	63	27	3	3	0,0
Nakládání s odpady	1,57	53	37	10	0	0	0,0
Množství zeleně	1,50	53	43	3	0	0	0,0
Divoké skládky	2,07	44	26	11	15	4	10,0
8. Spokojenost se zajištěním bezpečnosti	2,01	28	49	20	4	0	8,7
Zajištění veřejného pořádku	1,96	29	50	18	4	0	6,7
Zajištění protipožární ochrany	1,48	52	48	0	0	0	3,3
Bezpečná cesta dětí do školy	1,93	33	43	20	3	0	0,0
Protipovodňová opatření	2,41	7	52	33	7	0	10,0
Prevence kriminality	2,26	13	52	30	4	0	23,3
9. Spokojenost s kulturou a společenským životem	1,88	34	45	20	1	0	2,00
Stav kulturních památek	1,50	53	43	3	0	0	0,0
Obnova kulturních památek	1,47	53	47	0	0	0	0,0
Nabídka kulturních akcí	2,03	28	41	31	0	0	3,3
Možnost společenského vyžití	2,13	23	43	30	3	0	0,0
Nabídka volnočasových aktivit	2,29	11	50	39	0	0	6,7
10. Celková spokojenost s rozvojovými aktivitami	2,49	16	39	34	11	0	29,1
Řízení rozvoje obce/regionu	1,63	47	43	10	0	0	0,0
Podíl žen na řízení obce/regionu	2,96	13	29	13	42	4	20,0
Rozvoj spolupráce mezi obcemi regionu	2,25	21	33	46	0	0	20,0
Rozvoj spolupráce s ostatními regiony	2,43	7	43	50	0	0	53,3
Rozvoj vybavenosti a služeb	2,19	19	44	37	0	0	10,0
Rozvoj regionální dopravní infrastruktury	2,17	13	57	30	0	0	23,3
Rozvoj v oblasti školství a vzdělání	1,96	31	46	19	4	0	13,3
Rozvoj v oblasti bydlení	2,00	24	52	24	0	0	16,7
Rozvoj malého a středního podnikání	2,58	5	37	53	5	0	36,7
Rozvoj ekologického zemědělství	2,64	0	57	21	21	0	53,3
Rozvoj produkce regionálních potravin	3,12	0	18	53	29	0	43,3
Rozvoj cestovního ruchu	2,93	7	20	47	27	0	50,0
Rozvoj občanských aktivit	2,71	10	24	52	14	0	30,0
Nabídka nových pracovních příležitostí	3,50	0	7	36	57	0	53,3
Zlepšování životního prostředí	2,27	12	50	38	0	0	13,3

Zdroj: Vlastní výzkum

Z tabulky č. 5 vyplývá následující: Vypočtená celková průměrná hodnota spokojenosti je rovna známce 2,04. Z výsledku je patrné, že lidé jsou se situací v Dolní Radechové spokojeni. Největší spokojenost byla zaznamenána v oblasti školství a vzdělávání a s celkovým vzhledem obce. Naopak nejméně jsou respondenti spokojeni s rozvojovými aktivitami a cestovním ruchem. Z rozvojových aktivit byla nejhůře hodnocena stejně jako v ostatních obcích nabídka nových pracovních příležitostí a oblast rozvoje produkce regionálních potravin. Nejlepší výsledek byl zaznamenán v oblasti řízení rozvoje regionu.

Tabulka 6: Přehled výsledků dotazníkového šetření v obci RYCHNOVEK

RYCHNOVEK	Ø známka	četnost v %					% bez odpovědi
		1	2	3	4	5	
1. Spokojenost se vzhledem obce/regionu	2,00	40	30	20	10	0	0,0
Čistota a pořádek	1,60	60	20	20	0	0	0,0
Údržba nemovitostí	1,80	40	40	20	0	0	0,0
Údržba veřejných prostranství	1,60	60	20	20	0	0	0,0
Existence relaxačních a oddechových zón	2,20	20	50	20	10	0	0,0
Údržba zeleně podél komunikací	2,80	20	20	20	40	0	0,0
2. Spokojenost se službami	2,93	10	31	24	27	8	2,0
Dostupnost zdravotních služeb	2,90	0	30	50	20	0	0,0
Dostupnost sociálních služeb	3,40	0	20	30	40	10	0,0
Nákupní možnosti	3,00	20	10	20	50	0	0,0
Poštovní a peněžní služby	2,00	10	80	10	0	0	0,0
Ostatní služby (kadeřnictví, pedikúra.)	3,33	22	11	11	22	33	10,0
3. Spokojenost s technickou infrastrukturou	1,74	58	28	8	3	5	20,0
Kanalizace	2,86	29	29	0	14	29	30,0
Vodovodní síť	1,20	80	20	0	0	0	0,0
Čistírna odpadních vod	1,50	50	50	0	0	0	60,0
Komunikační síť (Internet, telefon apod.)	1,67	44	44	11	0	0	10,0
Zásobování energiemi	1,50	70	10	20	0	0	0,0
4. Spokojenost s dopravní infrastrukturou	3,04	10	40	20	23	8	0,00
Stav místních komunikací	4,10	0	10	10	40	40	0,0
Modernizace místních komunikací	3,80	10	10	0	50	30	0,0
Dopravní značení	2,10	20	50	30	0	0	0,0
Dopravní obslužnost	3,20	0	20	40	40	0	0,0
Stav zastávek hromadné dopravy	2,00	10	80	10	0	0	0,0
5. Spokojenost s cestovním ruchem	3,44	5	23	26	15	31	22,0
Atraktivita regionu (turistické zajímavosti)	2,75	13	13	63	13	0	20,0
Kapacita ubytovacích zařízení	4,25	0	0	38	0	63	20,0
Kvalita stravovacích služeb	4,25	0	13	13	13	63	20,0
Možnosti rekreačně sportovního vyžití	2,78	11	44	11	22	11	10,0
Propagace cestovního ruchu	3,17	0	50	0	33	17	40,0
6. Spokojenost se školstvím a vzděláváním	1,72	52	28	17	2	0	8,0
Nabídka škol	1,00	100	0	0	0	0	10,0
Dostupnost škol	1,40	80	0	20	0	0	0,0
Úroveň škol	1,50	70	20	0	10	0	0,0
Nabídka dalších vzdělávacích možností	2,25	0	75	25	0	0	20,0
Nabídka zájmových aktivit pro děti a mládež	2,44	0	56	44	0	0	10,0

Zdroj: Vlastní výzkum

7. Spokojenost s životním prostředím	1,59	51	40	9	0	0	10,0
Čistota vzduchu	1,70	40	50	10	0	0	0,0
Čistota vodních ploch a toků	1,75	38	50	13	0	0	20,0
Nakládání s odpady	1,67	33	67	0	0	0	10,0
Množství zeleně	1,20	80	20	0	0	0	0,0
Divoké skládky	1,63	63	13	25	0	0	20,0
8. Spokojenost se zajištěním bezpečnosti	1,85	37	42	16	5	0	14,0
Zajištění veřejného pořádku	1,80	40	40	20	0	0	0,0
Zajištění protipožární ochrany	1,50	50	50	0	0	0	0,0
Bezpečná cesta dětí do školy	2,50	10	40	40	10	0	0,0
Protipovodňová opatření	1,17	83	17	0	0	0	40,0
Prevence kriminality	2,29	14	57	14	14	0	30,0
9. Spokojenost s kulturou a společenským životem	1,63	51	36	13	0	0	10,00
Stav kulturních památek	1,44	67	22	11	0	0	10,0
Obnova kulturních památek	1,38	75	13	13	0	0	20,0
Nabídka kulturních akcí	1,40	60	40	0	0	0	0,0
Možnost společenského vyžití	1,80	40	40	20	0	0	0,0
Nabídka volnočasových aktivit	2,13	13	63	25	0	0	20,0
10. Celková spokojenost s rozvojovými aktivitami	2,27	18	45	28	8	1	20,0
Řízení rozvoje obce/regionu	2,22	33	22	33	11	0	10,0
Podíl žen na řízení obce/regionu	1,78	56	11	33	0	0	10,0
Rozvoj spolupráce mezi obcemi regionu	1,86	14	86	0	0	0	30,0
Rozvoj spolupráce s ostatními regiony	2,00	0	100	0	0	0	70,0
Rozvoj vybavenosti a služeb	2,60	0	40	60	0	0	0,0
Rozvoj regionální dopravní infrastruktury	2,90	0	30	50	20	0	0,0
Rozvoj v oblasti školství a vzdělání	1,40	60	40	0	0	0	0,0
Rozvoj v oblasti bydlení	1,67	44	44	11	0	0	10,0
Rozvoj malého a středního podnikání	3,00	0	14	71	14	0	30,0
Rozvoj ekologického zemědělství	2,14	0	86	14	0	0	30,0
Rozvoj produkce regionálních potravin	2,50	0	50	50	0	0	60,0
Rozvoj cestovního ruchu	2,14	14	57	29	0	0	30,0
Rozvoj občanských aktivit	2,11	11	67	22	0	0	10,0
Nabídka nových pracovních příležitostí	3,70	0	10	20	60	10	0,0
Zlepšování životního prostředí	2,00	11	78	11	0	0	10,0

Zdroj: Vlastní výzkum

Z tabulky č 6 vyplývá následující: Vypočtená celková průměrná hodnota spokojenosti je rovna známce 2,22. Z výsledku je patrné, že lidé jsou se situací v Rychnovku spokojeni. Největší spokojenost byla zaznamenána v oblasti životního prostředí. Lidé jsou dále spokojeni s kulturou a společenským vyžitím v obci. Naopak nejméně jsou respondenti spokojeni s cestovním ruchem a dopravní infrastrukturou. Z rozvojových aktivit byla nejhůře hodnocena stejně jako v ostatních obcích nabídka nových pracovních příležitostí a oblast rozvoje malého a středního podnikání. Nejlepší výsledek byl zaznamenán v oblasti školství a vzdělávání.

Tabulka 7: Přehled výsledků dotazníkového šetření v obci VYSOKOV

VYSOKOV	Ø známka	četnost v %					% bez odpovědi
		1	2	3	4	5	
1. Spokojenost se vzhledem obce/regionu	2,20	17	50	28	5	0	3,3
Čistota a pořádek	1,64	36	64	0	0	0	8,3
Údržba nemovitostí	2,25	8	67	17	8	0	0,0
Údržba veřejných prostranství	2,00	33	33	33	0	0	0,0
Existence relaxačních a oddychových zón	2,75	0	42	42	17	0	0,0
Údržba zeleně podél komunikací	2,36	9	45	45	0	0	8,3
2. Spokojenost se službami	2,98	11	27	29	21	13	6,7
Dostupnost zdravotních služeb	2,09	27	36	36	0	0	8,3
Dostupnost sociálních služeb	2,27	18	36	45	0	0	8,3
Nákupní možnosti	3,17	8	25	25	25	17	0,0
Poštovní a peněžní služby	3,36	0	27	18	45	9	8,3
Ostatní služby (kadeřnictví, pedikúra.)	4,00	0	9	18	36	36	8,3
3. Spokojenost s technickou infrastrukturou	2,60	24	29	19	21	7	3,3
Kanalizace	3,50	8	8	17	58	8	0,0
Vodovodní síť	1,75	42	42	17	0	0	0,0
Čistírna odpadních vod	3,60	10	20	0	40	30	16,7
Komunikační síť (Internet, telefon apod.)	2,17	33	25	33	8	0	0,0
Zásobování energiemi	2,00	25	50	25	0	0	0,0
4. Spokojenost s dopravní infrastrukturou	2,30	10	58	29	2	0	0,00
Stav místních komunikací	2,58	0	42	58	0	0	0,0
Modernizace místních komunikací	2,58	8	33	50	8	0	0,0
Dopravní značení	2,08	8	75	17	0	0	0,0
Dopravní obslužnost	2,17	8	67	25	0	0	0,0
Stav zastávek hromadné dopravy	2,08	17	58	25	0	0	0,0
5. Spokojenost s cestovním ruchem	2,83	12	28	32	23	5	5,0
Atraktivita regionu (turistické zajímavosti)	2,08	17	58	25	0	0	0,0
Kapacita ubytovacích zařízení	3,73	0	9	27	45	18	8,3
Kvalita stravovacích služeb	3,45	0	18	27	45	9	8,3
Možnosti rekreačně sportovního vyžití	2,33	25	33	25	17	0	0,0
Propagace cestovního ruchu	2,55	18	18	55	9	0	8,3
6. Spokojenost se školstvím a vzděláváním	3,07	4	34	28	20	14	16,7
Nabídka škol	3,70	10	20	0	30	40	16,7
Dostupnost škol	2,80	10	30	40	10	10	16,7
Úroveň škol	2,88	0	50	25	13	13	33,3
Nabídka dalších vzdělávacích možností	3,30	0	30	20	40	10	16,7
Nabídka zájmových aktivit pro děti a mládež	2,67	0	42	50	8	0	0,0

Zdroj: Vlastní výzkum

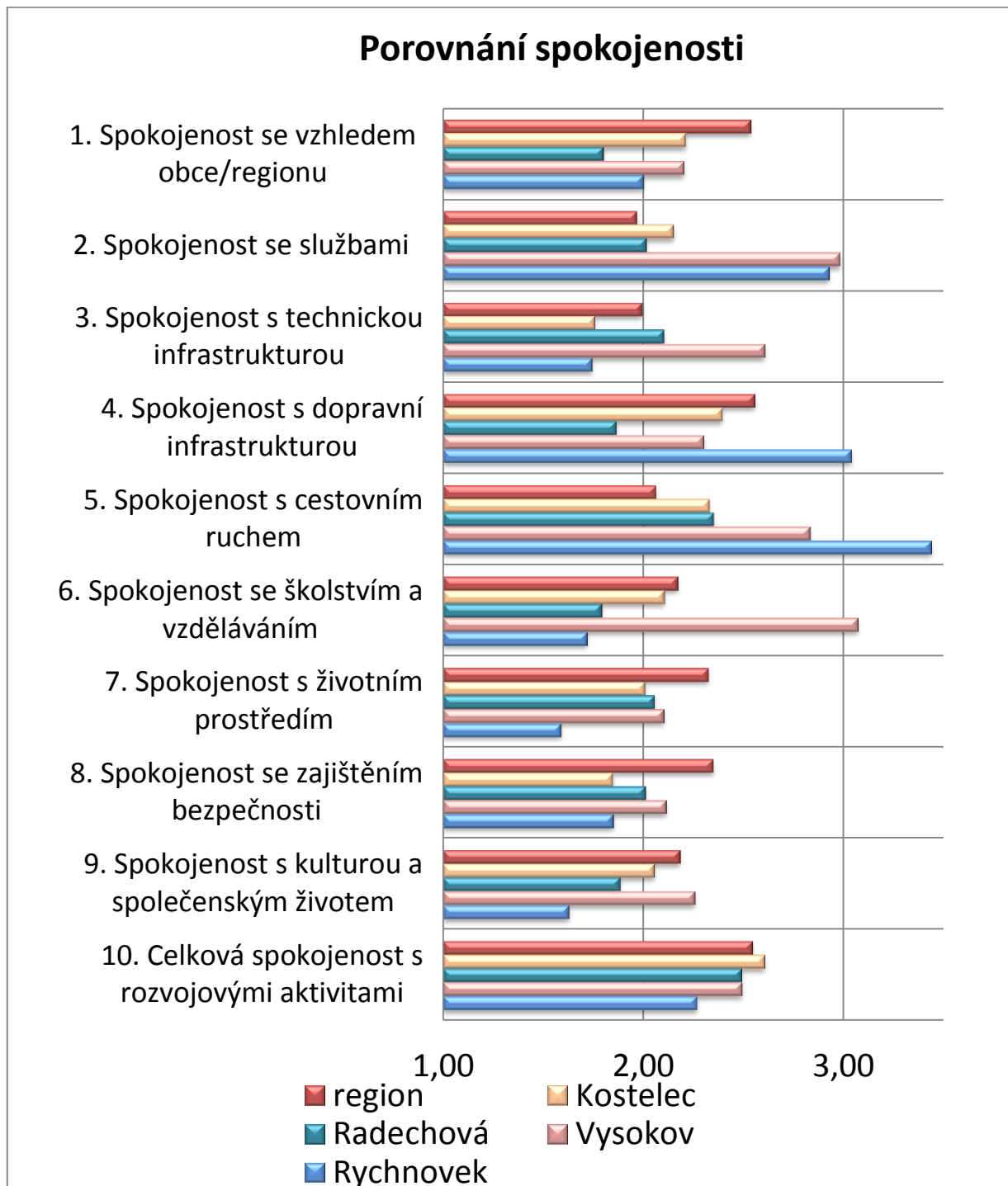
7. Spokojenost s životním prostředím	2,10	20	55	22	2	2	0,0
Čistota vzduchu	1,92	25	58	17	0	0	0,0
Čistota vodních ploch a toků	2,67	0	33	67	0	0	0,0
Nakládání s odpady	1,75	25	75	0	0	0	0,0
Množství zeleně	1,67	33	67	0	0	0	0,0
Divoké skládky	2,50	17	42	25	8	8	0,0
8. Spokojenost se zajištěním bezpečnosti	2,11	20	54	23	4	0	6,7
Zajištění veřejného pořádku	1,83	25	67	8	0	0	0,0
Zajištění protipožární ochrany	1,64	45	45	9	0	0	8,3
Bezpečná cesta dětí do školy	2,18	18	55	18	9	0	8,3
Protipovodňová opatření	2,27	9	64	18	9	0	8,3
Prevence kriminality	2,64	0	36	64	0	0	8,3
9. Spokojenost s kulturou a společenským životem	2,25	9	58	31	2	0	8,33
Stav kulturních památek	1,91	18	73	9	0	0	8,3
Obnova kulturních památek	1,91	9	91	0	0	0	8,3
Nabídka kulturních akcí	2,18	18	55	18	9	0	8,3
Možnost společenského vyžití	2,73	0	27	73	0	0	8,3
Nabídka volnočasových aktivit	2,55	0	45	55	0	0	8,3
10. Celková spokojenost s rozvojovými aktivitami	2,49	11	43	34	9	3	10,6
Řízení rozvoje obce/regionu	1,90	30	60	0	10	0	16,7
Podíl žen na řízení obce/regionu	1,82	36	45	18	0	0	8,3
Rozvoj spolupráce mezi obcemi regionu	1,91	27	55	18	0	0	8,3
Rozvoj spolupráce s ostatními regiony	2,00	18	64	18	0	0	8,3
Rozvoj vybavenosti a služeb	2,45	9	36	55	0	0	8,3
Rozvoj regionální dopravní infrastruktury	2,50	0	50	50	0	0	16,7
Rozvoj v oblasti školství a vzdělání	2,60	10	50	20	10	10	16,7
Rozvoj v oblasti bydlení	2,09	27	36	36	0	0	8,3
Rozvoj malého a středního podnikání	2,36	0	64	36	0	0	8,3
Rozvoj ekologického zemědělství	3,09	0	18	55	27	0	8,3
Rozvoj produkce regionálních potravin	3,27	0	27	27	36	9	8,3
Rozvoj cestovního ruchu	2,70	10	30	40	20	0	16,7
Rozvoj občanských aktivit	2,73	0	36	55	9	0	8,3
Nabídka nových pracovních příležitostí	3,55	0	18	36	18	27	8,3
Zlepšování životního prostředí	2,36	0	64	36	0	0	8,3

Zdroj: Vlastní výzkum

Z tabulky č. 7 vyplývá následující: Vypočtená celková průměrná hodnota spokojenosti je rovna známce 2,49. Z výsledku je patrné, že lidé jsou se situací ve Vysokově spíše spokojeni. Největší spokojenost byla zaznamenána v oblasti životního prostředí a zajištění bezpečnosti v obci. Naopak nejméně jsou respondenti spokojeni se školstvím a vyděláváním a se službami. Z rozvojových aktivit byla nejhůře hodnocena jako v ostatních obcích nabídka nových pracovních příležitostí a oblast produkce regionálních potravin. Nejlepší výsledek byl zaznamenán v oblasti „Podíl žen na rozvoji regionu“.

4.6 Porovnání výsledků spokojenosti

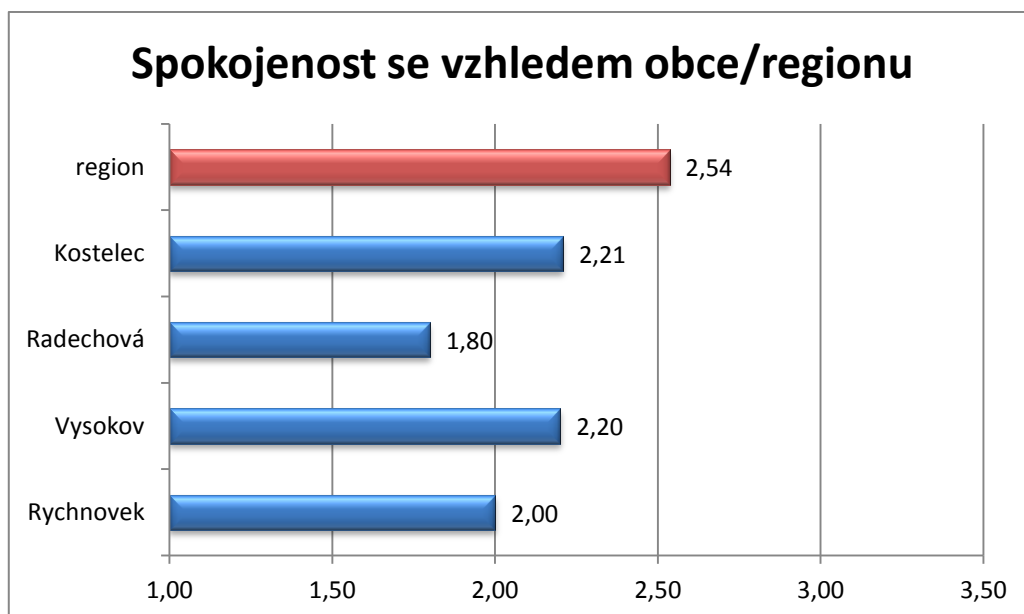
Graf 4: Celkové porovnání výsledků spokojenosti ve čtyřech zkoumaných obcích a v celém regionu.



Zdroj: Vlastní výzkum

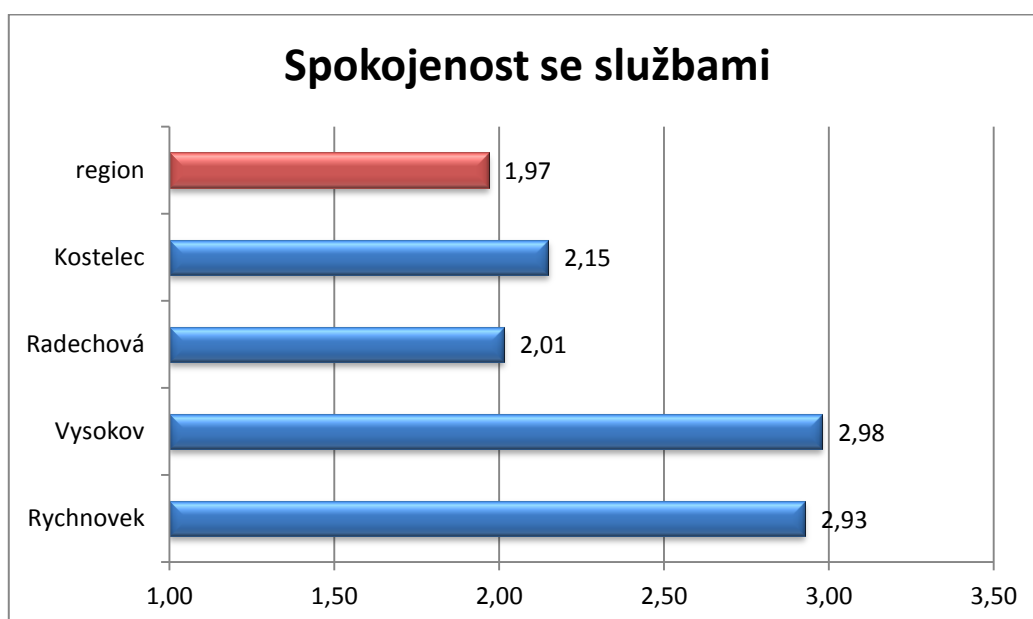
Následující grafy zobrazují porovnání výsledků spokojenosti respondentů s jednotlivými rozvojovými faktory.

Graf 5: Spokojenost se vzhledem obce/regionu



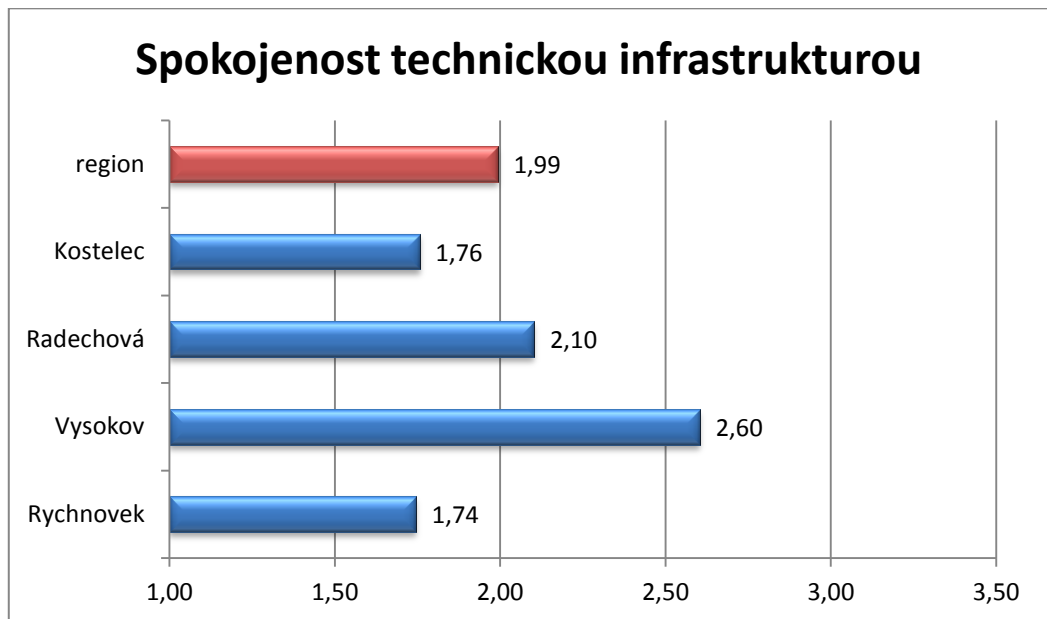
Zdroj: Vlastní výzkum

Graf 6: Spokojenost se službami



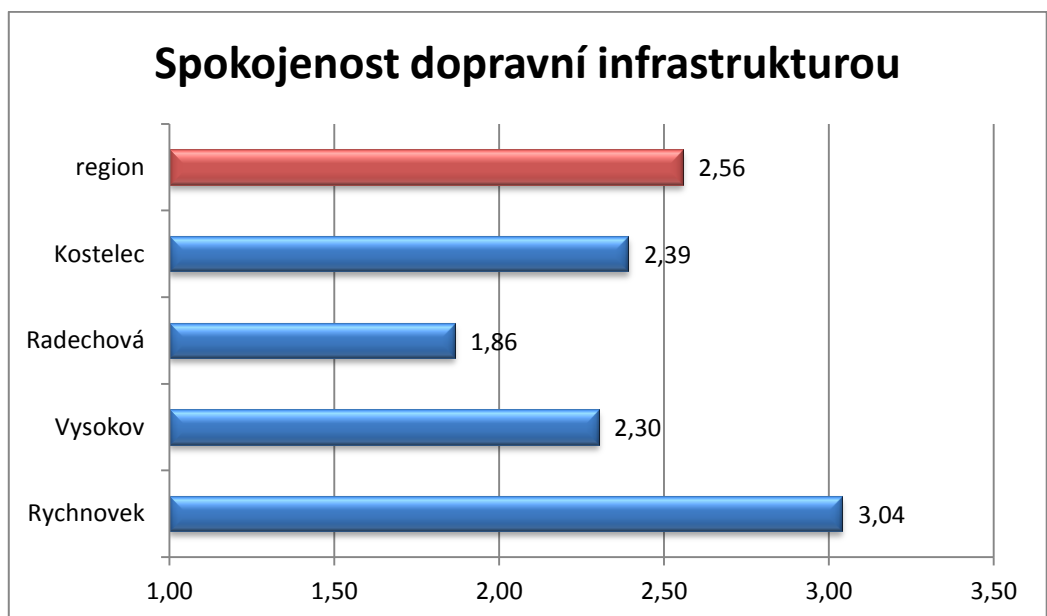
Zdroj: Vlastní výzkum

Graf 7: Spokojenost s technickou infrastrukturou



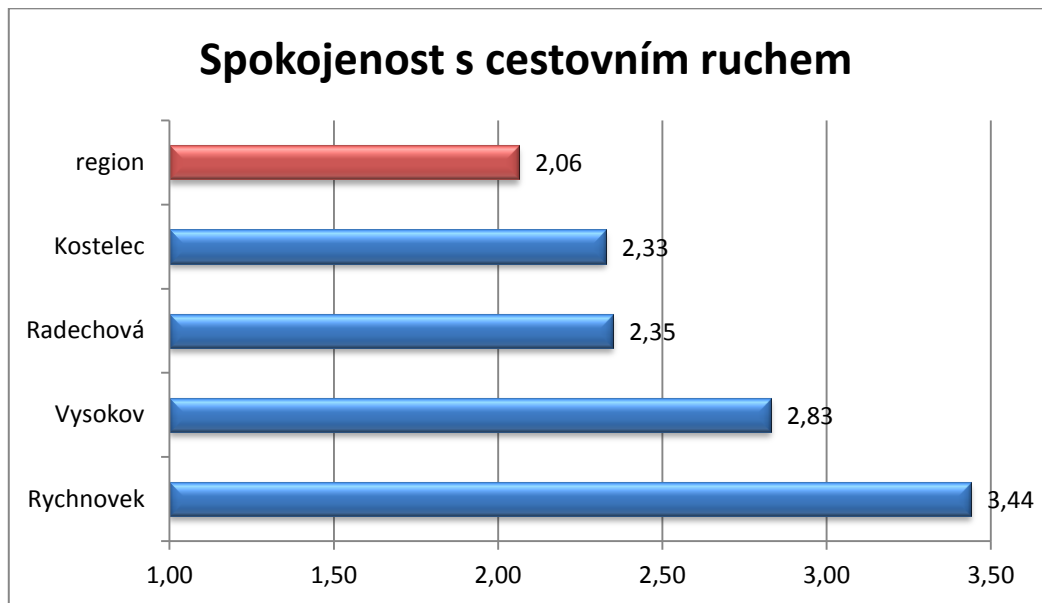
Zdroj: Vlastní výzkum

Graf 8: Spokojenost s dopravní infrastrukturou



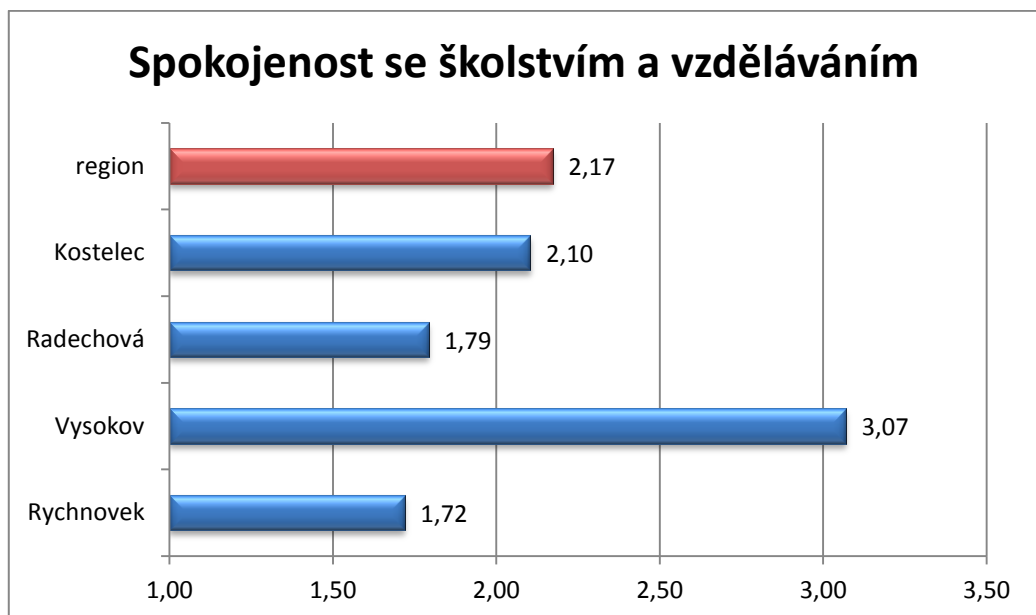
Zdroj: Vlastní výzkum

Graf 9: Spokojenost s cestovním ruchem



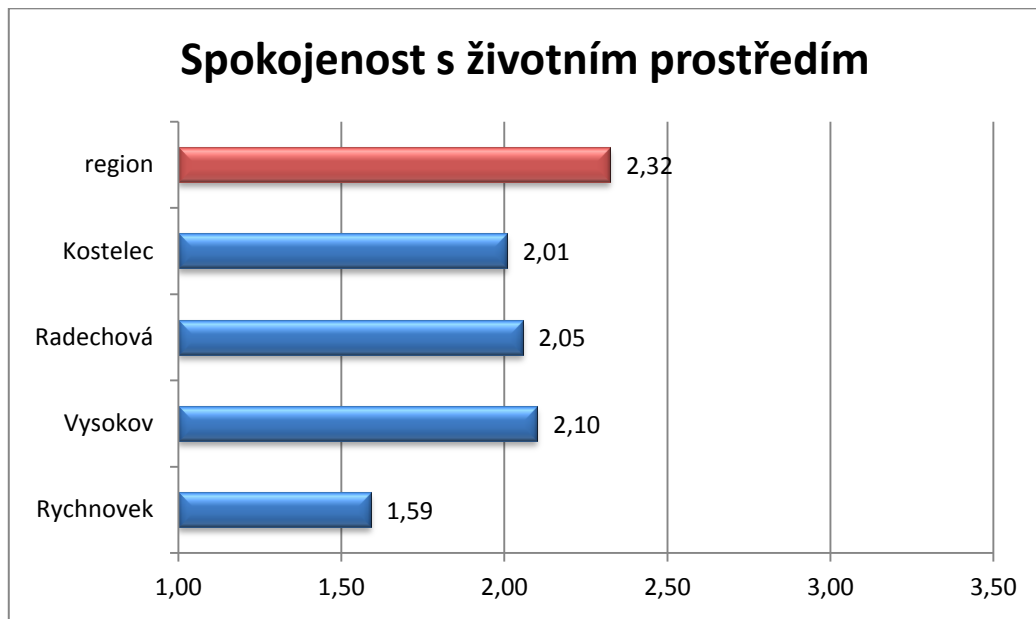
Zdroj: Vlastní výzkum

Graf 10: Spokojenost se školstvím a vzděláváním



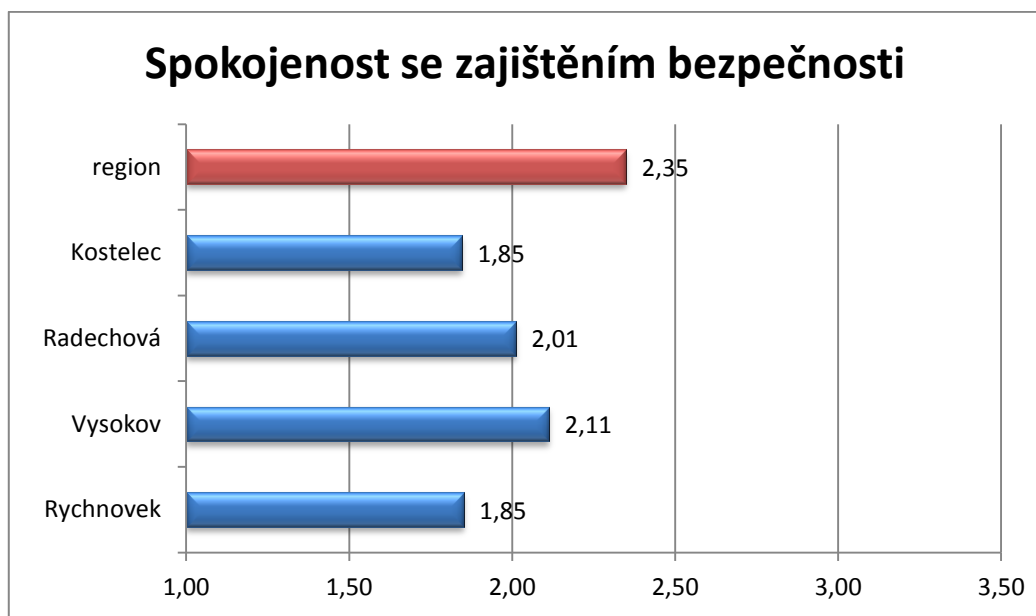
Zdroj: Vlastní výzkum

Graf 11: Spokojenost s životním prostředím



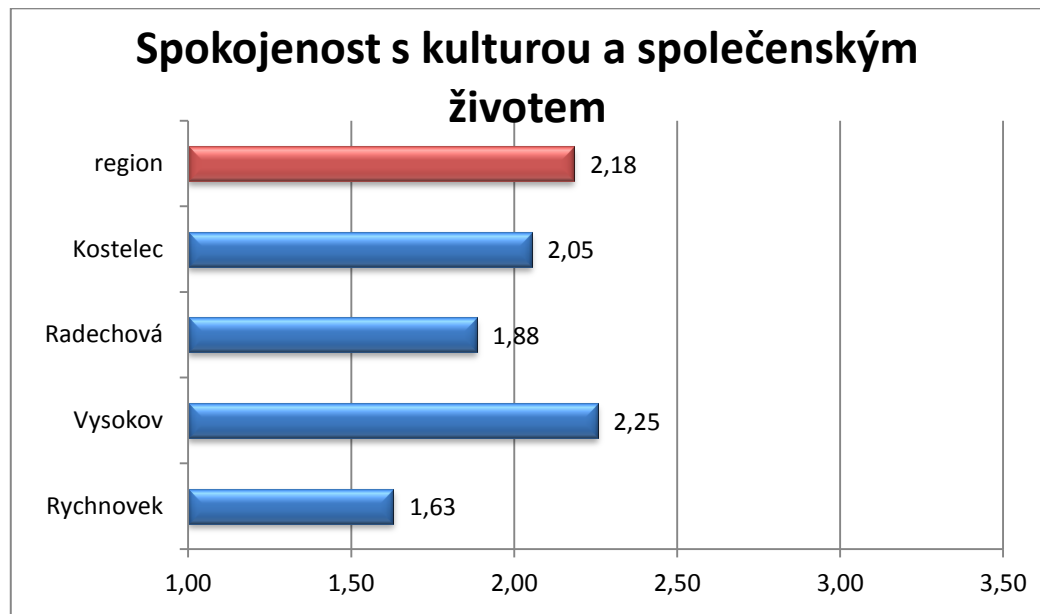
Zdroj: Vlastní výzkum

Graf 12: Spokojenost se zajištěním bezpečnosti



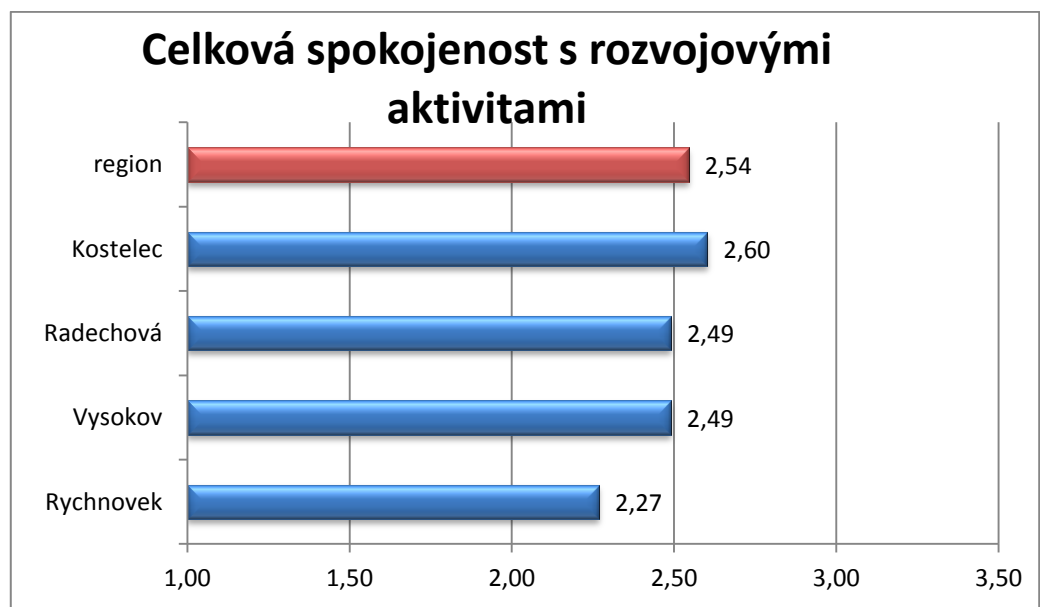
Zdroj: Vlastní výzkum

Graf 13: Spokojenost s kulturou a společenským životem



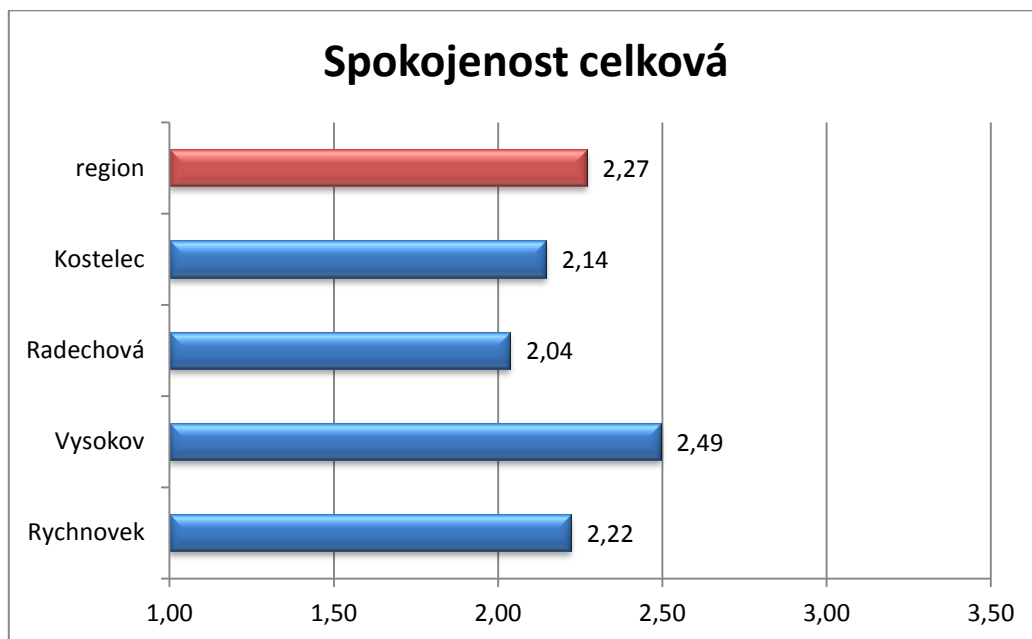
Zdroj: Vlastní výzkum

Graf 14: Celková spokojenost s rozvojovými aktivitami



Zdroj: Vlastní výzkum

Graf 15: Spokojenost celková



Zdroj: Vlastní výzkum

4.7 Testování počátečních předpokladů

Tabulka 8: Výsledné průměry známek hodnocení spokojenosti

	Malé obce průměr	Kostelec	region
1. Spokojenost se vzhledem obce/regionu	2,00	2,21	2,54
2. Spokojenost se službami	2,64	2,15	1,97
3. Spokojenost s technickou infrastrukturou	2,15	1,76	1,99
4. Spokojenost s dopravní infrastrukturou	2,40	2,39	2,56
5. Spokojenost s cestovním ruchem	2,87	2,33	2,06
6. Spokojenost se školstvím a vzděláváním	2,19	2,10	2,17
7. Spokojenost s životním prostředím	1,91	2,01	2,32
8. Spokojenost se zajištěním bezpečnosti	1,99	1,85	2,35
9. Spokojenost s kulturou a společenským životem	1,92	2,05	2,18
10. Celková spokojenost s rozvojovými aktivitami	2,42	2,60	2,54

Zdroj: Vlastní výzkum

Z grafů č. 5 – 15 a z tabulky č. 8 vyplývá následující:

1. Spokojenost občanů se vzhledem obce je vyšší v malé obci, než ve městě. Je nad průměrem celého regionu. Empirická data, která jsem získala, hovoří spíše proto, že předpoklad č. 1 se potvrzuje.

2. Spokojenost občanů se službami je nižší v malé obci, než ve městě. Je pod průměrem celého regionu. Empirická data, která jsem získala, hovoří spíše proto, že předpoklad č. 2 se potvrzuje.

3. Spokojenost občanů s technickou infrastrukturou je nižší v malé obci, než ve městě. Je pod průměrem celého regionu. Empirická data, která jsem získala, hovoří spíše proto, že předpoklad č. 3 se potvrzuje.

4. Spokojenost občanů s dopravní infrastrukturou je nižší v malé obci, než ve městě. Je pod průměrem celého regionu. Empirická data, která jsem získala, hovoří spíše proto, že předpoklad č. 4 se zamítá. Z výsledů vyplývá, že spokojenost občanů s dopravní infrastrukturou je v malé obci nad průměrem celého regionu.

5. Spokojenost občanů s cestovním ruchem je nižší v malé obci, než ve městě. Je pod průměrem celého regionu. Empirická data, která jsem získala, hovoří spíše proto, že předpoklad č. 5 se potvrzuje.

6. Spokojenost občanů se školstvím a vzděláváním je nižší v malé obci, než ve městě. Je pod průměrem celého regionu. Empirická data, která jsem získala, hovoří spíše proto, že předpoklad č. 6 se potvrzuje.

7. Spokojenost občanů se životním prostředím je vyšší v malé obci, než ve městě. Je nad průměrem celého regionu. Empirická data, která jsem získala, hovoří spíše proto, že předpoklad č. 7 se potvrzuje.

8. Spokojenost občanů se zajištěním bezpečnosti je vyšší v malé obci, než ve městě. Je nad průměrem celého regionu. Empirická data, která jsem získala, hovoří spíše proto, že předpoklad č. 8 se zamítá. Z výsledů vyplývá, že spokojenost občanů se zajištěním bezpečnosti je nižší v malé obci, než ve městě.

9. Spokojenost občanů s kulturou a společenským životem je nižší v malé obci, než ve městě. Je pod průměrem celého regionu. Empirická data, která jsem získala, hovoří spíše proto, že předpoklad č. 9 se zamítá. Z výsledů vyplývá, že spokojenost občanů s kulturou a společenským životem je vyšší v malé obci, než ve městě. Je nad průměrem celého regionu.

10. Spokojenost občanů s rozvojovými aktivitami je nižší v malé obci, než ve městě. Je pod průměrem celého regionu. Empirická data, která jsem získala, hovoří spíše proto, že předpoklad č. 10 se zamítá. Z výsledků vyplývá, že spokojenost občanů s rozvojovými aktivitami je vyšší v malé obci, než ve městě. Je nad průměrem celého regionu.

5 ZHODNOCENÍ VÝSLEDKŮ A DOPORUČENÍ

K vyjádření výsledků dotazníkového šetření a kvantifikaci jednotlivých faktorů rozvoje regionu byla použita metoda výpočtu relativní četnosti a metoda výpočtu aritmetického průměru.

Vyhodnocení výsledků dotazníkového šetření proběhlo pouze na základě zodpovězených otázek. Průměrné procento otázek, které zůstaly bez odpovědi, činí 13,5%. Toto číslo svědčí spíše o malém povědomí respondentů o situaci v regionu a to hlavně v oblasti rozvojových aktivit (viz. otázka č. 10 v dotazníkovém šetření pro oblast region), kde nezodpovězené otázky mají největší podíl na výše zmíněném procentu. Pouze 2% respondentů vyjádřila svůj vlastní názor na rozvoj regionu v otevřené závěrečné otázce. Z toho plyne doporučení, že **velmi důležitým faktorem proto pro další rozvoj regionu je zlepšení informovanosti obyvatel o regionálním dění a zapojení veřejnosti do aktivit souvisejících s životem regionu.**

Na základě údajů získaných v empirickém výzkumu pomocí dotazníkové metody byla zjištěna následující fakta:

Z deseti stanovených předpokladů bylo verifikováno šest. Úspěšnost dokazování počátečních předpokladů je tedy 60%. Na základě analýzy počátečních předpokladů je patrné, že občané malých obcí jsou nejvíce spokojeni s životním prostředím, dále pak s kulturou a společenským životem v obci. Naopak nejméně jsou respondenti spokojeni s cestovním ruchem a zajištěním služeb v obcích.

Ve městě byla největší spokojenost občanů zaznamenána v oblasti zajištění technické infrastruktury a bezpečnosti v obci. Naopak nejméně jsou respondenti spokojeni s rozvojovými aktivitami a dopravní infrastrukturou.

Největší spokojenost se situací v regionu byla zaznamenána v oblasti služeb a zajištění technické infrastruktury. Naopak nejméně jsou respondenti spokojeni s dopravní infrastrukturou, s celkovým vzhledem regionu a s rozvojovými aktivitami.

Průměrná známka č. 2 se objevila ve všech oblastech zkoumání. Obecně lze tedy říci, že respondenti jsou s rozvojovými faktory v jednotlivých obcích i v celém regionu spíše spokojeni. Z rozvojových aktivit byla nejhůře hodnocena stejně jako v jednotlivých obcích tak v celém regionu nabídka nových pracovních příležitostí a oblast rozvoje produkce regionálních potravin. Celkový nejlepší výsledek v obcích byl zaznamenán v oblasti řízení rozvoje obcí v regionálním měřítku pak v oblasti školství a vzdělávání.

Z celkové analýzy vyplynulo, že nejvýznamnějším faktory pro rozvoj regionu jsou v první řadě **kvalitní řízení obcí, celková vzdělanost občanů, kultura a společenský život v obcích, zajištění bezpečnosti, služeb a technické infrastruktury**. V rámci dalšího rozvoje regionu je nutné podporovat rozvoj v oblasti **vytváření nových pracovních příležitostí**, podporovat rozvoj v oblasti **produkce regionálních potravin, zlepšit celkový stav dopravní infrastruktury a zkvalitnit podmínky pro rozvoj cestovního ruchu**. Velkým přínosem pro budoucí rozvoj regionu by mělo být také další zkvalitňování rozvojových aktivit např. **zlepšování meziobecní spolupráce, zvýšení podílu žen na řízení, rozvoj občanských aktivit, rozvoj malého a středního podnikání, rozvoj ekologického zemědělství** apod.

Důležitým faktorem rozvoje regionu je také jeho **demografická struktura**. V této oblasti se negativně projevuje současný trend stárnutí populace. Migrace mladých vzdělaných lidí souvisí s charakterem venkovského regionu a nedostatkem kvalitních pracovních příležitostí. **Přilákání mladých vzdělaných lidí závisí zvláště na celkové atraktivitě regionu, kterou lze stále rozvíjet pomocí inovativních přístupů a vhodně navržených institucí. Velmi významná je diverzifikace aktivit, kde hlavními aktéry jsou samotní obyvatelé regionu.**

6 ZÁVĚR

Výše zpracované výsledky dotazníkového šetření (tabulky a grafy) byly poskytnuty MAS Mezi Úpou a Metují. Tato neúplná verze bez závěrečného vyhodnocení byla v průběhu září 2014 zveřejněna a zapracována do nové integrované strategie komunitně vedeného místního rozvoje 2014 - 2020.

Cílem diplomové práce bylo určit nejvýznamnější faktory ovlivňující rozvoj regionu "Mezi Úpou a Metují". V teoretické části diplomové práce byla zjištěna fakta, která byla uplatněna v části praktické. Základem regionálního rozvoje je vytváření samotných regionů dle platné legislativy EU a ČR. Zefektivnění regionální politiky je nejdůležitějším faktorem v oblasti regionálního rozvoje. Identifikace a následná podpora faktorů regionálního rozvoje je důležitým předpokladem pro kvalitní budoucnost daného regionu. Důležité je stanovení priorit a jejich následná podpora. Na základě dobře připravených projektů lze získat prostředky na financování rozvojových aktivit. Smysluplná alokace získaných financí je jeden z nejvýznamnějších faktorů rozvoje regionů. Největší přínos pro malé venkovské obce je vytváření tzv. MAS. Mikroregion „Mezi Úpou a Metují“ je toho dokladem. Ve prospěch kvalitního fungování mikroregionu „Mezi Úpou a Metují“ svědčí i fakt, že se tento region průběžně rozrůstá. Postupně se staly novými členy MAS i další obce, konkrétně členové DSO Jaroměřsko včetně města Jaroměře. DSO Jaroměřsko je již začleněn do nově vzniklé Strategie komunitně vedeného místního rozvoje MAS Mezi Úpou a Metují 2014 - 2020.

Dobře připravená rozvojová strategie regionu a její následná realizace patří mezi nejvýznamnější rozvojové faktory. Sociokulturní dimenze a kvalitní institucionální rámec je základem pro budoucí harmonický rozvoj regionu.

Vize pro další období

„Území MAS Mezi Úpou a Metují je v roce 2020 region venkovského charakteru s obcemi a malými městy, pestrou a zdravou krajinou, pracovními příležitostmi a rozvinutým šetrným cestovním ruchem. Je to region, kde se dobře pracuje a žije.“⁵⁵

⁵⁵ Strategie [on-line]. [cit. 2015-02-13]. Dostupný z WWW: <meziupouametuji.cz/uzivatel/STRATEGIE/Strategie_pracovn%C3%AD%20verze.pdf >

7 SEZNAM POUŽITÝCH ZDROJŮ

7.1 Literární zdroje

1. DIDEROT. *Všeobecná encyklopedie v osmi svazcích*. 6. díl. 1. Vydání. Praha: Diderot, 1999. 482 s. ISBN 80-902555-8-2
2. JENÍČEK, V. a kol. *Vyvážený rozvoj. Na globální a regionální úrovni*. 1. vydání. Praha: C. H. Beck. 2010. 132 s. ISBN 978-80-7400-195-6
3. JEŽEK, J. A KOL. *Budování konkurenceschopnosti měst a regionů v teorii a praxi*. Plzeň: Západočeská univerzita v Plzni, 2007. 269 s. ISBN 978-80-7043-632-5.
4. KOLEKTIV AUTORŮ. *Úvod do regionálních věd a veřejné správy*. 1. Vydání. Praha: IFEC, 2001. 266 s. ISBN 80-86412-08-3
5. LACINA, K. *Regionální rozvoj a veřejná správa*. Praha: Vysoká škola finanční a správní, 2007. 69 s. ISBN 978-80-86754-74-1
6. MAIER, G., TODTLING, F. *Regionálna a urbanistická ekonomika 2: regionálny rozvoj a regionálna politika*. Praha: Elita, 1998. 313 s. ISBN 80-8044-049-2
7. MAJEROVÁ, V., MAJER, E. *Empirický výzkum v sociologii venkova a zemědělství část II*. 2. Vydání, Praha: ČZU Praha, 2009, ISBN 978-80-213-1698-0
8. MAREK, D., KANTOR T. *Příprava a řízení projektů strukturálních fondů Evropské unie*. 1. vydání. Brno: Společnost pro odbornou literaturu- Barrister & Principal, 2007. 210 s. ISBN 978-80-87029-13-8
9. STEJSKAL, J. KOVÁRNÍK, J. *Regionální politika a její nástroje*. 1. vydání. Praha: Portál, 2009. 216 s. ISBN 978-80-7367-588-2
10. ŠILHÁNKOVÁ, V. *Vybraná témata z regionálního rozvoje*. 1. vydání. Hradec Králové: Civitas per Populi o. s. 2010. 118 s. ISBN 978-80-904671-0-1
11. ŠILHÁNKOVÁ, V. kol. *Indikátory udržitelného rozvoje pro města a obce*. 1. vydání. Hradec Králové: Civitas per populi o. s., 2011. 216 s. ISBN 978-80-904671-4-9
12. PROVAZNÍKOVÁ, R. *Financování měst, obcí a regionů*. Praha: Grada, 2007. 280 s. ISBN 978-80-247-2097-5
13. SKOKAN, K. *Evropská regionální politika v kontextu vstupu České republiky do Evropské unie*. Ostrava: Repronis, 2003. 114 s. ISBN 80-7329-023-5.

14. SKOKAN, K.. *Konkurenceschopnost, inovace a klastry v regionálním rozvoji*. 1. vyd. Ostrava: Repronis, 2004.159 s. ISBN 80-7329-059-6.
15. TOMŠÍK, K. *Evropská integrace a environmentální ekonomika*. 5. Vydání, Praha: ČZU v Praze, 2011. 123 s. ISBN 978-80-213-2214-1
16. WOKOUN, R. a kol. *Regionální rozvoj (Východiska regionálního rozvoje, regionální politika, teorie, strategie a programování)*. Praha: Linde Praha, 2008. 475 s. ISBN 978-80-7201-699-0
17. WOKOUN, R. *Strukturální fondy a obce I*. 1. vydání. Praha, Aspi 2006. Počet stran 140. ISBN 80-7357-138-2
18. WOKOUN, R. A KOL.: *Základy regionálních věd a veřejné správy*. 1. vydání. Praha, Aleš Čeněk 2011. Počet stran 472. ISBN 9788073803049

7.2 Internetové zdroje

1. NÁRODNÍ SÍŤ MÍSTNÍCH AKČNÍCH SKUPIN ČESKÉ REPUBLIKY. *Národní strategický plán LEADER 2014+* [on-line]. [cit. 2014-08-13]. Dostupný z WWW: <<http://nsmascr.cz/content/uploads/2012/07/N%C3%81RODN%C3%8D-STRATEGICK%C3%9D-PL%C3%81N-LEADER-2014+-pln%C3%A1-verze.pdf>>.
2. ZEMĚPIS.COM. *Mapa krajů ČR* [on-line]. [cit. 2014-08-13]. Dostupný z WWW: <<http://www.zemepis.com/krajecr.php>>
3. MINISTERSTVO PRO MÍSTNÍ ROZVOJ. *Strategie regionálního rozvoje ČR na období 2014–2020* [on-line]. [cit. 2014-08-13]. Dostupný z WWW: <<http://www.mmr.cz/getmedia/08e2e8d8-4c18-4e15-a7e2-0fa481336016/SRR-2014-2020.pdf>>
4. MINISTERSTVO PRO MÍSTNÍ ROZVOJ. *Strategie regionálního rozvoje ČR na roky 2007-2013* [on-line]. [cit. 2014-08-13]. Dostupný z WWW: <<http://www.mmr.cz/cs/Podpora-regionu-a-cestovni-ruch/Regionalni-politika/Koncepce-Strategie/Strategie-regionalniho-rozvoje-Ceske-republiky-na>>
5. EUROPROJEKT. *Program rozvoje venkova 2014-2020* [on-line]. [cit. 2014-08-13]. Dostupný z WWW: <<http://www.europroject.cz/program-rozvoje-venkova-2014->>>.
6. SZIF. *Program rozvoje venkova na období 2014 – 2020*. [on-line]. [cit. 2014-08-13]. Dostupný z WWW:

- <http://www.szif.cz/cs/CmDocument?rid=%2Fapa_anon%2Fcs%2Fzpravy%2Fprv2014%2F1406290520363.pdf>.
7. STRUKTURÁLNÍ FONDY EU. *Program rozvoje venkova* [on-line]. [cit. 2014-08-13]. Dostupný z WWW: <<http://www.strukturalni-fondy.cz/cs/Fondy-EU/2014-2020/Operacni-programy/Program-rozvoje-venkova>>.
 8. MEZI ÚPOU A METUJÍ. *Strategický plán LEADER MAS 2008 – 2013*. [on-line]. [cit. 2014-08-13]. Dostupný z WWW: <<http://meziupouametuji.cz/uzivatel/SPL%20Podan%C3%A9%20ruce%20mezi%20%C3%9Apou%20a%20Metuj%C3%AD%201.pdf>>
 9. MEZI ÚPOU A METUJÍ. *MAS Mezi Úpou a Metují* [on-line]. [cit. 2014-08-13]. Dostupný z WWW: <<http://www.meziupouametuji.cz/stranky/mas-mezi-upou-a-metuji.htm>>
 10. MEZI ÚPOU A METUJÍ. *Integrovaná strategie území pro období 2008 – 2013*. [on-line]. [cit. 2014-08-13]. Dostupný z WWW: <http://meziupouametuji.cz/uzivatel/ISU-grafika_I.pdf>
 11. MEZI ÚPOU A METUJÍ. *Program Leader* [on-line]. [cit. 2014-08-13]. Dostupný z WWW: <<http://www.meziupouametuji.cz/stranky/program-leader.htm>>
 12. STRUKTURÁLNÍ FONDY EU. *Regiony regionální politiky* [on-line]. [cit. 2014-08-13]. Dostupný z www: <<http://www.strukturalni-fondy.cz/cs/Fondy-EU/Informace-o-fondech-EU/Regiony-regionalni-politiky-EU>>
 13. CENTRUM ROZVOJE EU. *Centrum rozvoje Česká Skalice* [on-line]. [cit. 2014-08-13]. Dostupný z WWW: <<http://www.centrumrozvoje.eu/>>
 14. MINISTERSTVO VNITRA ČESKÉ REPUBLIKY. *Měření spokojenosti v organizacích veřejné správy soubor příkladů*. [on-line]. [cit. 2014-08-13]. Dostupný z WWW: <mvcr.cz/soubor/spokojenost-pdf.aspx>
 15. MEZI ÚPOU A METUJÍ. *Strategie komunitně vedeného místního rozvoje MAS Mezi Úpou a Metují* [on-line]. [cit. 2015-02-13]. Dostupný z WWW: <http://www.meziupouametuji.cz/uzivatel/STRATEGIE/Strategie_pracovn%C3%AD%20verze.pdf>
 16. ČESKÝ STATISTICKÝ ÚŘAD. *Narižení Evropského parlamentu a Rady (ES) č. 1059/2003*. [on-line]. [cit. 2014-08-13]. Dostupný z WWW: <[http://www.czso.cz/csu/klasifik.nsf/i/narizeni_evropskeho_parlamentu_a_rady_\(e](http://www.czso.cz/csu/klasifik.nsf/i/narizeni_evropskeho_parlamentu_a_rady_(e)

s)_c_1059_2003_ze_dne_26_kvetna_2003_o_zavedeni_spolecne_klasifikace_uzemnich_statistickych_jednotek_(nuts)/\$File/narizeni_ep_a_rady_es_1059_2003.pdf

17. NÁRODNÍ SÍŤ MÍSTNÍCH AKČNÍCH SKUPIN ČESKÉ REPUBLIKY. [online]. [cit. 2015-02-13]. Dostupný z WWW: <<http://nsmascr.cz/o-nas/mistni-akcni-skupiny/>>
18. STRUKTURÁLNÍ FONDY EU. *Integrovaný regionální operační program* [online]. [cit. 2015-03-08]. Dostupný z WWW: <<http://strukturalni-fondy.cz/cs/Microsites/IROP/O-programu>>

7.3 Právní předpisy

Zákon č. 128/2000 Sb., o obcích (obecní zřízení), ve znění pozdějších předpisů

Zákon č. 129/2000 Sb., o krajích, ve znění pozdějších předpisů

Zákon č.248/2000 Sb., o podpoře regionálního rozvoje, ve znění pozdějších předpisů

Zákon č. 114/1992 Sb. o ochraně přírody a krajiny, ve znění pozdějších předpisů

7.4 Seznam obrázků

Obrázek 1: Kraje ČR

Obrázek 2: Skladba krajů a regionů soudržnosti v ČR

Obrázek 3: Prioritní cíle strategie MAS pro období 2008 – 2013

Obrázek 4: Mapa regionu „Mezi Úpou a Metují“

7.5 Seznam tabulek

Tabulka 1: Přehled obcí

Tabulka 2: Přehled celkových výsledků dotazníkového šetření pro oblast OBEC

Tabulka 3: Přehled celkových výsledků dotazníkového šetření pro oblast REGION

Tabulka 4: Přehled výsledků dotazníkového šetření v obci ČERVENÝ KOSTELEČ

Tabulka 5: Přehled výsledků dotazníkového šetření v obci DOLNÍ RADECHOVÁ

Tabulka 6: Přehled výsledků dotazníkového šetření v obci RYCHNOVEK

Tabulka 7: Přehled výsledků dotazníkového šetření v obci VYSOKOV

Tabulka 8: Výsledné průměry známek hodnocení spokojenosti

7.6 Seznam grafů

Graf 1: Pohlaví

Graf 2: Věkové rozložení

Graf 3: Vzdělání

Graf 4: Celkové porovnání výsledků spokojenosti ve čtyřech zkoumaných obcích a v celém regionu

Graf 5: Spokojenost se vzhledem obce/regionu

Graf 6: Spokojenost se službami

Graf 7: Spokojenost s technickou infrastrukturou

Graf 8: Spokojenost s dopravní infrastrukturou

Graf 9: Spokojenost s cestovním ruchem

Graf 10: Spokojenost se školstvím a vzděláváním

Graf 11: Spokojenost s životním prostředím

Graf 12: Spokojenost se zajištěním bezpečnosti

Graf 13: Spokojenost s kulturou a společenským životem

Graf 14: Celková spokojenost s rozvojovými aktivitami

Graf 15: Spokojenost celková

7.7 Použité zkratky

DSO – Dobrovolný svazek obcí

EAFRD – Evropský zemědělský fond pro rozvoj venkova

EMFF – Evropský námořní a rybářský fond

ERDF – Evropský fond pro regionální rozvoj

ESF – Evropský sociální fond

ESIF – Evropské strukturální a investiční fondy

IROP – Integrovaný regionální operační program

FS – Fond soudržnosti

MAS – Místní akční skupina

PRV – Program rozvoje venkova

SRR – Strategie regionálního rozvoje

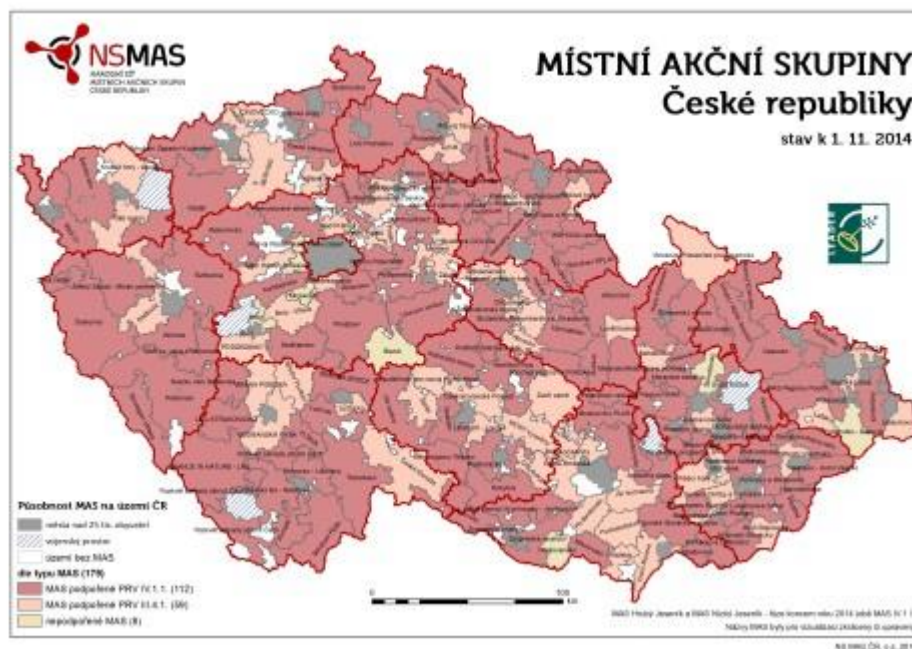
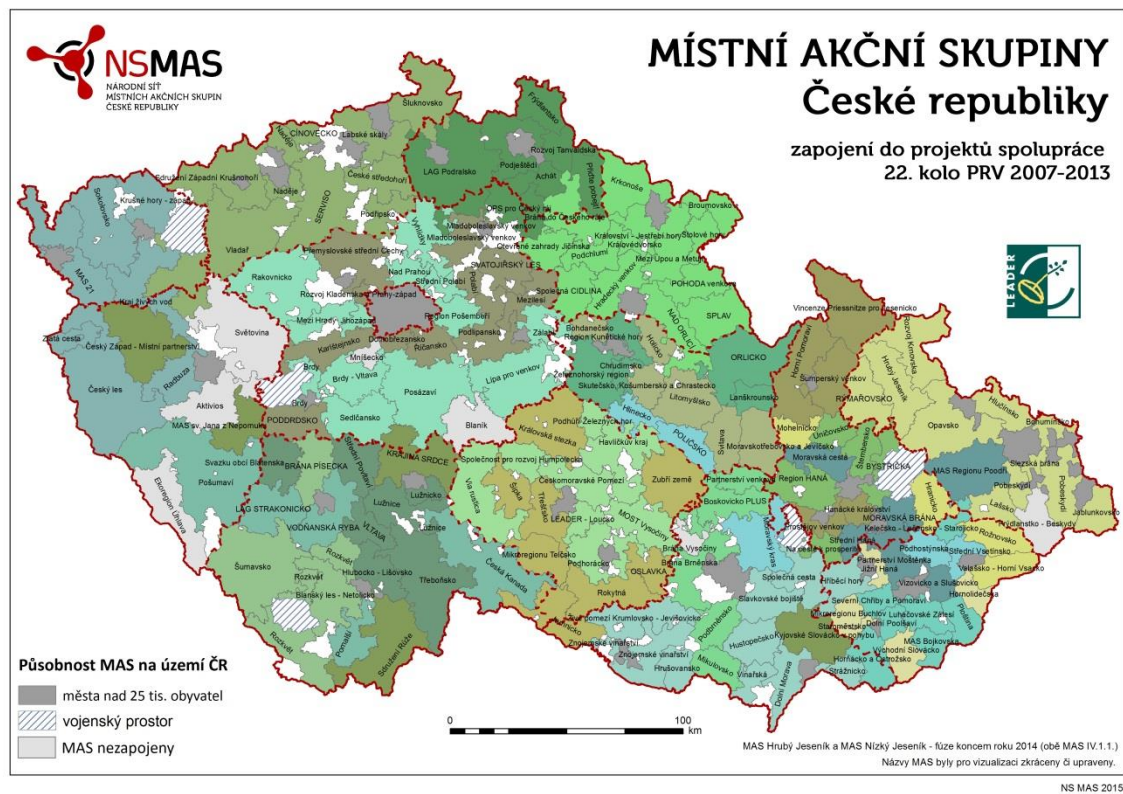
8 PŘÍLOHY

8.1 Mapa regionu „Mezi Úpou a Metují“ včetně DSO Jaroměřsko



Zdroj: [on-line]. [cit. 2015-02-13]. Dostupný z WWW:
<meziupouametuji.cz/uzivatel/STRATEGIE/Strategie_pracovn%C3%AD%20verze.pdf>

8.2 Mapa NS MAS



Zdroj: [on-line]. [cit. 2015-02-13]. Dostupný z WWW: <<http://nsmacr.cz/o-nas/mistni-akcni-skupiny/>>

8.3 Dotazník

Vážení občané,

jsem studentkou Provozně ekonomické fakulty, České zemědělské univerzity v Praze. V rámci své diplomové práce „Faktory rozvoje regionu Mezi Úpou a Metují“ provádím výzkum, ve kterém se táži Vás, občanů obcí našeho regionu, jak jste spokojeni se současnou životní situací na území, kde žijeme a pracujeme. Co je pro Vás zvláště významné a co Vám naopak ztrpčuje život.

Získané informace z tohoto dotazníku budou vyhodnoceny a použity pro zmíněnou diplomovou práci a následně předány pracovníkům MAS (místní akční skupině) Mezi Úpou a Metují. Budou sloužit jako cenné podklady pro plánování dalšího rozvoje našeho regionu. Proto právě Váš názor je v tomto výzkumu velmi důležitý. Žádná z otázek není obtížná ani časově náročná. Dotazník je anonymní a Vaše sdělení jsou zcela důvěrná.

Předem děkuji za Váš čas a cenné informace.

V první části vyplníte pouze, obec, ze které pocházíte a označíte následující identifikační údaje: pohlaví, věk a vzdělání.

Ve druhé části dotazníku je deset otázek s pěti podotázkami, poslední otázka s patnácti podotázkami. Typy odpovědí jsou tyto:

velmi spokojen	1
spokojen	2
tak napůl	3
nespokojen	4
velmi nespokojen	5

Vyplňují se tak, že oznamkujete odpověď, kterou jste si vybrali, podle Vaší spokojenosti. Pokud neznáte odpověď, proškrtněte kolonku.

Následující tabulka slouží jako příklad.

Jak jste celkově spokojeni s rozvojovými aktivitami?

	obec	region
Řízení rozvoje obce/regionu	1	2
Rozvoj ekonomických aktivit	5	4
Rozvoj občanských aktivit	3	-
Rozvoj bydlení	4	2
Zkvalitňování životních podmínek	2	1

I. Část

1) Bydliště (pouze název obce):

2) Pohlaví: muž žena

3) Věk: do 30 let 31 – 60 61 a více let

4) Vzdělání: základní středoškolské vysokoškolské

II. Část

1. Jak jste spokojeni se vzhledem obce/regionu?

	obec	region
Čistota a pořádek		
Údržba nemovitostí		
Údržba veřejných prostranství		
Existence relaxačních a oddychových zón		
Údržba zeleně podél komunikací		

2. Jak jste spokojeni se službami?

	obec	region
Dostupnost zdravotních služeb		
Dostupnost sociálních služeb		
Nákupní možnosti		
Poštovní a peněžní služby		
Ostatní služby (kadeřnictví, pedikúra.)		

3. Jak jste spokojeni s technickou infrastrukturou?

	obec	region
Kanalizace		
Vodovodní síť		
Čistírna odpadních vod		
Komunikační síť (Internet, telefon...)		
Zásobování energiemi		

4. *Jak jste spokojeni s dopravní infrastrukturou?*

obec

region

Stav místních komunikací		
Modernizace místních komunikací		
Dopravní značení		
Dopravní obslužnost		
Stav zastávek hromadné dopravy		

5. *Jak jste spokojeni se současnou situací v oblasti cestovního ruchu?*

obec

region

Atraktivita regionu (turistické zajímavosti)		
Kapacita ubytovacích zařízení		
Kvalita stravovacích služeb		
Možnosti rekreačně sportovního vyžití		
Propagace cestovního ruchu		

6. *Jak jste spokojeni se školstvím a vzděláváním?*

obec

region

Nabídka škol		
Dostupnost škol		
Úroveň škol		
Nabídka dalších vzdělávacích možností		
Nabídka zájmových aktivit pro děti a mládež		

7. *Jak jste spokojeni s životním prostředím?*

obec

region

Čistota vzduchu		
Čistota vodních ploch a toků		
Nakládání s odpady		
Množství zeleně		
Divoké skládky		

8. *Jak jste spokojeni se zajištěním bezpečnosti?*

Obec

region

Zajištění veřejného pořádku		
Zajištění protipožární ochrany		
Bezpečná cesta dětí do školy		
Protipovodňová opatření		
Prevence kriminality		

9. *Jak jste spokojeni s kulturou a společenským životem?*

	obec	region
Stav kulturních památek		
Obnova kulturních památek		
Nabídka kulturních akcí		
Možnost společenského vyžití		
Nabídka volnočasových aktivit		

10. *Jak jste celkově spokojeni s rozvojovými aktivitami?*

	obec	region
Řízení rozvoje obce/regionu		
Podíl žen na řízení obce/regionu		
Rozvoj spolupráce mezi obcemi regionu		
Rozvoj spolupráce s ostatními regiony		
Rozvoj vybavenosti a služeb		
Rozvoj regionální dopravní infrastruktury		
Rozvoj v oblasti školství a vzdělání		
Rozvoj v oblasti bydlení		
Rozvoj malého a středního podnikání		
Rozvoj ekologického zemědělství		
Rozvoj produkce regionálních potravin		
Rozvoj cestovního ruchu		
Rozvoj občanských aktivit		
Nabídka nových pracovních příležitostí		
Zlepšování životního prostředí		

Váš názor na rozvoj regionu:

.....

.....

.....

Děkuji Vám za Vaši účast při provádění tohoto výzkumu. Těším se, že vyplněný dotazník odevzdáte na místním obecním úřadě nebo zašlete e-mailem na adresu j.matuskova@wo.cz nejpozději do 30. 6. 2014.

8.4 Zápočtový list studenta o absolvování praxe



Česká zemědělská univerzita v Praze
Provozně ekonomická fakulta

ZÁPOČTOVÝ LIST STUDENTA O ABSOLVOVÁNÍ PRAXE

DIPLOMNÍ

Jméno a příjmení:	<i>Jana Matuszková</i>	Ročník:	<i>V.</i> *
Adresa bydliště:	<i>Valka Jaseňovice 248</i>	Obor:	<i>VSRP</i>

Povinnou diplomní praxi absolvují studenti ve čtvrtém nebo pátém ročníku studia v délce minimálně 120 hodin. Studenti si volí téma diplomové práce v prvním semestru navazujícího magisterského studia, nejpozději od druhého semestru, potom pracují na své diplomové práci, což jim umožňuje vykonat tzv. diplomní praxi spojenou s praktickou (empirickou) částí práce (např. získávání dat, provedení výzkumu, získání podkladů pro návrh řešení atd.). Studenti si samostatně vyhledávají podniky a instituce, kde praxi absolvují (lze uznat i praxi v zahraničí, částečný pracovní poměr apod.). Odborné zaměření praxe by mělo být v souladu s tématem diplomové práce.

POTVRZENÍ O ABSOLVOVÁNÍ PRAXE

**

Jmenovaný (á) student (ka) vykonal (a) u naší firmy povinnou diplomní praxi v délce trvání 120 hodin.

Termín absolvování praxe (od - do): *1.5.2014 - 31.8.2014*

Stručný popis náplně praxe a hodnocení práce studenta v podniku: *Studentka se v rámci praxe v naší organizaci zabývala výzkumem v oblasti rozvoje regionu. Je autorkou dotazníkového šetření, ve kterém zkoumala spokojenost občanů s rozvojovými aktivitami. Výstupy z dotazníkového šetření byly zapracovány do integrované strategie území naší MAS na období 2014-2020, která je zveřejněna na www.mmr.cz. Spolupráce se studentkou probíhala bez problémů a její přístup hodnotíme velmi kladně.*

Dne: *7.1.2015*

MAS
Mezi Úpou a Metují
TGM. 88, 552 03 Česká Skalice
IČ: 270 13 391

razítko podniku a podpis

Hovorková
Hovorková

* vyplňuje student
** vyplňuje podnik