

**Česká zemědělská univerzita v Praze**

**Provozně ekonomická fakulta**

**Katedra ekonomických teorií**



**Bakalářská práce**

**Dopady koronaviru na nezaměstnanost v ČR**

**Anna Zahálková**

© 2021 ČZU v Praze



## ZADÁNÍ BAKALÁŘSKÉ PRÁCE

Anna Zahálková

Hospodářská politika a správa  
Veřejná správa a regionální rozvoj

Název práce

**Dopady koronaviru na nezaměstnanost v ČR**

Název anglicky

**Impacts of coronavirus on unemployment in the Czech Republic**

---

### Cíle práce

Cílem práce je zhodnocení vlivu výskytu koronaviru na nezaměstnanost v jednotlivých krajích České republiky v roce 2020. Základní tezí je nalezení a popsání vztahu mezi zhoršující se epidemiologickou situací, tedy s nárůstem počtu nakažených virem COVID-19, a vývojem nezaměstnanosti v ČR během roku 2020. Na tuto myšlenku pak navazuje studie hlavních dopadů krizové situace a míra působení těchto dopadů na nezaměstnanost s ohledem na mnohá restriktivní opatření, jež v průběhu roku zavedla vláda České republiky v reakci na vývoj epidemiologické situace.

### Metodika

Hlavní metodou v této práci je analýza vývoje nezaměstnanosti v České republice v roce 2020. Tato analýza je zaměřena na období od výskytu prvních pacientů s onemocněním COVID-19 až do konce roku. Jedná se tedy především o zkoumání a popis trendu vývoje nezaměstnanosti v době krize v jednotlivých krajích České republiky a komparace výsledků tohoto zkoumání v souvislosti s rostoucím počtem nakažených v krajích. Ústředními zdroji, o něž se tedy tato práce opírá a z nichž vychází, jsou práce zaměřující se na nezaměstnanost jako ekonomický jev a ekonomickou krizi a v neposlední řadě konkrétní statistická data Českého statistického úřadu, Ministerstva práce a sociálních věcí a Ministerstva zdravotnictví.

## Doporučený rozsah práce

30-40 stran

## Klíčová slova

Ekonomická krize; Česká republika; Dopady koronaviru; Koronakrize; Nezaměstnanost; Míra nezaměstnanosti; Vývoj nezaměstnanosti

---

## Doporučené zdroje informací

BIČÁKOVÁ, Olga, et al. Průvodce oblastí zaměstnanosti v období hospodářské recese. Praha : BMSS-Start, 2009. 87 s. ISBN 978-80-86140-56-8

BUCHTOVÁ, Božena a kolektiv. Nezaměstnanost. Psychologický, ekonomický a sociální problém. Praha: Grada Publishing a.s., 2002. 236 s. ISBN 80-247-9006-8

HORA Ondřej. Strategie dlouhodobě nezaměstnaných. VÚPSV, v.v.i. Praha, 2008, 1. vydání. ISBN 978-80-87007-98-3, 154 s

JÍROVÁ, Hana. Trh práce a politika zaměstnanosti. Praha: VŠE, 1999. 95 s. ISBN 80-7079-635-9

MAREŠ Petr, VYHLÍDAL Jiří, SIROVÁTKA Tomáš. Nezaměstnaní na trhu práce, dopady nezaměstnanosti, hledání zaměstnání, faktory marginalizace a úspěchu na trhu práce. VÚPSV Praha, výzkumné centrum Brno, 2002, 62 s.

---

## Předběžný termín obhajoby

2020/21 LS – PEF

## Vedoucí práce

Ing. Kamila Veselá, Ph.D.

## Garantující pracoviště

Katedra ekonomických teorií

---

Elektronicky schváleno dne 11. 12. 2020

**doc. PhDr. Ing. Lucie Severová, Ph.D.**

Vedoucí katedry

---

Elektronicky schváleno dne 22. 1. 2021

**Ing. Martin Pelikán, Ph.D.**

Děkan

V Praze dne 13. 03. 2021

### **Čestné prohlášení**

Prohlašuji, že svou bakalářskou práci „Dopady koronaviru na nezaměstnanost v ČR“ jsem vypracovala samostatně pod vedením vedoucího bakalářské práce a s použitím odborné literatury a dalších informačních zdrojů, které jsou citovány v práci a uvedeny v seznamu použitých zdrojů na konci práce. Jako autorka uvedené bakalářské práce dále prohlašuji, že jsem v souvislosti s jejím vytvořením neporušila autorská práva třetích osob.

V Praze dne 14. března 2021

---

## **Poděkování**

Ráda bych touto cestou poděkovala Ing. Kamile Veselé, Ph.D. za odborné vedení, vstřícný přístup, cenné rady a praktické připomínky, kterými přispěla k vypracování této práce, a v neposlední řadě za čas, který mi věnovala na konzultacích.

# Dopady koronaviru na nezaměstnanost v ČR

## Abstrakt

Bakalářská práce se zaměřuje na vývoj nezaměstnanost v krajích České republiky v roce 2020 s ohledem na výskyt a šíření onemocnění COVID–19.

Teoretická část představuje zejména vymezení základní problematiky trhu práce a nezaměstnanosti (její měření, druhy, důsledky a snižování), ale také vysvětlení pojmu pandemie s historickými příklady.

Praktická část je rozdělena na čtyři větší podkapitoly. První krátce uvozuje vývoj nezaměstnanosti v ČR v posledních letech, druhá už sleduje změnu nezaměstnanosti v jednotlivých krajích ČR během roku 2020, a to i s přihlédnutím k aspektu pohlaví. Třetí se věnuje vývoji počtu nakažených obyvatel onemocněním COVID–19 v krajích. Poslední shrnuje vydaná vládní opatření. Pro přesnější zachycení jsou data obou podkapitol zabývajících se vývojem nezaměstnanosti a pandemie zkoumána čtvrtletně.

Výsledkem této práce je analýza nezaměstnanosti obyvatel České republiky v roce 2020, a to i z hlediska pohlaví, ale především vzhledem k šíření nemoci COVID–19.

**Klíčová slova:** Ekonomická krize; Česká republika; Dopady koronaviru; Koronakrize; Nezaměstnanost; Míra nezaměstnanosti; Vývoj nezaměstnanosti

# Impacts of coronavirus on unemployment in the Czech Republic

## Abstract

This bachelor thesis focuses on the development of unemployment in regions of the Czech Republic in 2020 considering the occurrence and spread of the disease COVID – 19.

The theoretical part of the thesis presents in particular the definition of the main issue – the labor market and unemployment (its measurement, types, consequences and decrease) and also an explanation of the term pandemics with some historical examples.

The practical part of the thesis is divided into four bigger subchapters. The first one introduces the development of unemployment in the Czech Republic in the past few years, the second one focuses on the changes in unemployment in the individual regions of the Czech Republic during the year 2020 taking gender into account. The third one is dedicated to the development of the number of inhabitants infected with the disease COVID–19 in the individual regions. The last one summarizes the published government measures. For a more precise analysis the data in the both subchapters concerning the development of unemployment and the pandemics are divided into quarterly statistics.

The result of this thesis is an analysis of unemployment of inhabitants of the Czech Republic in 2020, taking into account the aspect of gender, but mainly the spread of the COVID–19 disease.

**Keywords:** Economics crisis; Czech Republic; Impacts of coronavirus; Coronacrisis; Unemployment; Unemployment rate; Development of unemployment



# Obsah

<b>1 Úvod .....</b>	<b>11</b>
<b>2 Cíl práce a metodika .....</b>	<b>13</b>
2.1 Cíl práce.....	13
2.2 Metodika.....	13
<b>3 Teoretická východiska .....</b>	<b>15</b>
3.1 Trh práce.....	15
3.1.1 Poptávka na trhu práce .....	15
3.1.2 Nabídka na trhu práce .....	16
3.1.3 Tržní rovnováha .....	16
3.2 Nezaměstnanost .....	16
3.2.1 Názory na nezaměstnanost .....	17
3.2.2 Měření nezaměstnanosti .....	18
3.2.3 Plná zaměstnanost a přirozená míra nezaměstnanosti.....	20
3.2.4 Druhy nezaměstnanosti .....	21
3.2.5 Důsledky nezaměstnanosti .....	23
3.2.6 Snižování nezaměstnanosti.....	24
3.3 Pandemie .....	25
3.3.1 Pandemie v historii.....	26
<b>4 Vlastní práce .....</b>	<b>27</b>
4.1 Nezaměstnanost před koronakrizí.....	27
4.2 Vývoj nezaměstnanosti v krajích v době koronakrize .....	35
4.2.1 1. Kvartál .....	35
4.2.2 2. Kvartál .....	38
4.2.3 3. Kvartál .....	41
4.2.4 Souhrn .....	44
4.3 Vývoj počtu nakažených koronavirem v krajích .....	48
4.3.1 1. Kvartál .....	48
4.3.2 2. Kvartál .....	49
4.3.3 3. Kvartál .....	49
4.3.4 4. Kvartál .....	50
4.3.5 Souhrn .....	51
4.4 Vládní opatření.....	51
4.4.1 Restriktivní opatření.....	52
4.4.2 Programy podpory.....	52
<b>5 Výsledky a diskuse .....</b>	<b>54</b>

<b>6 Závěr .....</b>	<b>56</b>
<b>7 Seznam použitých zdrojů .....</b>	<b>57</b>

## Seznam obrázků

Obrázek 1 – Rovnice výpočtu míry nezaměstnanosti .....	19
--	----

## Seznam grafů

Graf 1 – Vývoj nezaměstnanosti v ČR (2010–2019) .....	28
Graf 2 – Proložení grafu č. 1 regresní funkcí .....	29
Graf 3 – Vývoj nezaměstnanosti mužů a žen (2010–2019) proložený regresní funkcí .....	30
Graf 4 – Vývoj nezaměstnanosti v krajích (2015–2019) .....	31
Graf 5 – Vývoj nezaměstnanosti mužů (2015–2019) .....	33
Graf 6 – Vývoj nezaměstnanosti žen (2015–2019) .....	34
Graf 7 – Vývoj nezaměstnanosti v prvním kvartálu .....	35
Graf 8 – Vývoj nezaměstnanosti mužů v prvním kvartálu .....	36
Graf 9 – Vývoj nezaměstnanosti žen v prvním kvartálu .....	37
Graf 10 – Vývoj nezaměstnanosti v druhém kvartálu .....	38
Graf 11 – Vývoj nezaměstnanosti mužů v druhém kvartálu .....	39
Graf 12 – Vývoj nezaměstnanosti žen v druhém kvartálu .....	40
Graf 13 – Vývoj nezaměstnanosti ve třetím kvartálu .....	41
Graf 14 – Vývoj nezaměstnanosti mužů ve třetím kvartálu .....	42
Graf 15 – Vývoj nezaměstnanosti žen ve třetím kvartálu .....	43
Graf 16 – Souhrnný kvartální přehled vývoje nezaměstnanosti .....	44
Graf 17 – Souhrnný kvartální přehled vývoje nezaměstnanosti mužů .....	46
Graf 18 – Souhrnný kvartální přehled vývoje nezaměstnanosti žen .....	47
Graf 19 – Vývoj počtu nakažených v prvním kvartálu .....	48
Graf 20 – Vývoj počtu nakažených v druhém kvartálu .....	49
Graf 21 – Vývoj počtu nakažených ve třetím kvartálu .....	50
Graf 22 – Vývoj počtu nakažených ve čtvrtém kvartálu .....	51

## Seznam tabulek

Tabulka 1 – Roční míra růstu obecné míry nezaměstnanosti .....	28
Tabulka 2 – Roční míra růstu obecné míry nezaměstnanosti mužů a žen .....	30
Tabulka 3 – Průměrná roční míra růstu obecné míry nezaměstnanosti v krajích .....	32
Tabulka 4 – Průměrná kvartální míra růstu obecné míry nezaměstnanosti .....	45

## Seznam použitých zkratk

AAGR	Průměrná míra růstu
ČR	Česká republika
ČSÚ	Český statistický úřad
MPSV	Ministerstvo práce a sociálních věcí
MR	Míra růstu
OMN	Obecná míra nezaměstnanosti

# 1 Úvod

Aby bylo možné hodnotit stav ekonomiky určitého státu, je zapotřebí sledovat základní makroekonomické ukazatele. Jedním z nich je i nezaměstnanost. Čím méně je v daném státě nezaměstnaných osob, tím více se ekonomice daří. Jedná se o komplexní problematiku, která má svůj význam nejen na státní, ale také na celosvětové úrovni.

Jelikož (placená) práce tvoří velkou část našich životů a bývá hlavním zdrojem našich finančních prostředků, je důležité nezaměstnanosti věnovat pozornost. Její dopady se pak totiž netýkají jen ekonomiky státu, ale v případě dlouhodobé nezaměstnanosti se objevují i problémy sociální.

Ke konci roku 2019 byl Světovou zdravotnickou organizací v Číně zaznamenán výskyt virového onemocnění SARS-CoV-2 (WHO, 2020a). Protože je dnešní svět úzce propojený, bylo otázkou času, kdy se virus rozšíří i do dalších zemí. K Číně se tak zanedlouho přidává Thajsko, USA a na konci ledna 2020 se první případ objevuje v Evropě, a to ve Francii. (iRozhlas.cz, 2020). V České republice byly první tři případy zaznamenány na začátku března roku 2020.

Toto onemocnění se šíří prostřednictvím kapének a nebezpečný není pouze přímý styk s nakaženou osobou, ale i kontakt s povrchy, na nichž mohly infikované kapénky ulpět. Riziko takového přenosu je vysoké právě v souvislosti se zaměstnáním, kdy jsou pracovníci v nebezpečí nejen ve veřejných dopravních prostředcích cestou do práce i z práce, ale též přímo na pracovištích (WHO, 2020b).

Tento fakt vedl k tomu, že vláda ČR začala ihned vydávat preventivní i omezující opatření, jejichž účelem bylo především zamezení přenosu nemoci snížením rizikového kontaktu nejen s veřejností, ale také se spolupracovníky.

Některá pracoviště proto zvolila variantu (dočasného) uzavření, pozastavení činnosti anebo snížení rozsahu pracovních činností zaměstnanců, ale v některých případech i jejich propouštění. Moderní technologie sice mnoha zaměstnancům umožnily pracovat z domova na tzv. home-office, ale pochopitelně ne všechna odvětví tuto možnost dovolují.

Zaměstnavatelé v průběhu roku neztráceli pracovní sílu jen kvůli nemoci, ale také z důvodu nařízených karanténních opatření, která musel dodržovat každý, kdo přišel s nakaženou osobou do styku.

Epidemiologická situace se na území ČR zlepšila v létě a spolu s tím došlo k rozvolňování některých opatření. Avšak již v říjnu byl opětovně vyhlášen nouzový stav

a vše se znovu uzavřelo. Ke krátkému a neúplnému rozvolnění došlo zhruba čtrnáct dní před Vánoci, avšak samotné Vánoční svátky a zbytek roku 2020 byly znovu v přísném režimu.

Krize se dotýká mnoha odvětví, nejvíce však cestovního ruchu, ubytovacích služeb a služeb jako takových, automobilového průmyslu, ale také stavebnictví nebo logistiky.

Práce je rozdělena na teoretickou a praktickou část. První zmíněná část se věnuje vymezení základních pojmů v oblasti trhu práce, nezaměstnanosti a jejího možného řešení a okrajově také pojmu pandemie. Teoretická část tedy připravuje podloží pro část praktickou, v níž jsou představeny a okomentovány výsledky vlastní analýzy vývoje nezaměstnanosti a vývoje šíření epidemie, navíc s přihlédnutím k vydaným vládním opatřením.

Práce si klade za cíl v kvartální koncepci nalézt a zhodnotit důsledky výskytu onemocnění SARS-CoV-2 na nezaměstnanost v krajích České republiky v roce 2020, a to i s ohledem na aspekt pohlaví.

## 2 Cíl práce a metodika

### 2.1 Cíl práce

Hlavním cílem práce je zhodnocení vlivu výskytu koronaviru na nezaměstnanost v jednotlivých krajích České republiky v roce 2020. Základní tezí je nalezení a popsání vztahu mezi zhoršující se epidemiologickou situací, tedy s nárůstem počtu nakažených virem COVID–19, omezujícími opatřeními zaváděnými vládou ČR a vývojem nezaměstnanosti v krajích ČR během roku 2020, a to navíc s přihlédnutím k hledisku pohlaví.

Aby bylo možné takové hodnocení provést, tak je prvním dílčím cílem stručné zkoumání stavu nezaměstnanosti v ČR před touto krizí. Za tímto účelem je provedena analýza dat Českého statistického úřadu, která se zaměřuje na zachycení vývoje nezaměstnanosti v ČR v posledních deseti letech (včetně aspektu pohlaví).

Pro přesnější porozumění situaci v jednotlivých krajích je druhým dílčím cílem provedení výzkumu krajského vývoje nezaměstnanosti před výskytem onemocnění COVID–19. Pro větší přehlednost se však v případě tohoto šetření nejedná o desetiletou, ale pouze o pětiletou časovou řadu. I zde je ale bráno v potaz hledisko pohlaví nezaměstnaných.

Třetím dílčím cílem je podrobné zkoumání procentuální změny obecné míry nezaměstnanosti v krajích mezi jednotlivými kvartály roku 2020. První kvartál roku 2020 je porovnán s posledním kvartálem roku 2019. Tato změna je sledována jak obecně, tak i se zřetelem k pohlaví.

Na tyto myšlenky pak navazuje studie hlavních dopadů krizové situace a míra působení těchto dopadů na nezaměstnanost s ohledem na mnohá restriktivní opatření, jež v průběhu celého roku zaváděla vláda České republiky v reakci na vývoj epidemiologické situace.

### 2.2 Metodika

Hlavní metodou v této práci je analýza vývoje nezaměstnanosti v České republice v roce 2020, která je zaměřena na období od výskytu prvních pacientů s onemocněním COVID–19 až do konce roku 2020.

Aby bylo možné přesněji zachytit procentuální změny obecné míry nezaměstnanosti během roku 2020, jsou data porovnávána nejen z hlediska obou pohlaví a v rámci všech čtyř

čtvrtletí roku 2020, ale také vůči údajům let předchozích. V rámci celkového srovnání se jedná o přehled posledních deseti let, tedy let 2010–2009, a v rámci srovnání jednotlivých krajů se jedná o souhrn pětiletý, tedy z let 2015–2019. Nejčastěji pak v práci dochází ke srovnání právě s rokem 2019 – především s jeho posledním kvartálem.

Zmíněné procentuální změny obecné míry nezaměstnanosti jsou v některých případech navíc vyjádřeny také roční mírou růstu, kterou lze matematicky formulovat jako v procentech vyjádřený rozdíl mezi dvěma hodnotami v určitém časovém období. Z takto získaných údajů lze následně spočítat i průměrnou roční míru růstu, a to konkrétně vydělením součtu všech získaných hodnot celkovým počtem období.

Jedná se tedy především o zkoumání, popis a hodnocení trendu vývoje nezaměstnanosti v České republice před výskytem onemocnění COVID–19, a to na základě časových řad, díky kterým je navíc možné provést predikci směru, kterým se vývoj nezaměstnanosti měl v roce 2020 ubírat.

Na tyto poznatky pak již navazuje samotná analýza kvartálního vývoje nezaměstnanosti v době koronavirové krize v jednotlivých krajích České republiky (celkově, ale i z pohledu pohlaví). I zde je v souhrnu použit výpočet míry růstu, avšak nikoliv roční, ale kvartální. V návaznosti na to je následně provedena komparace těchto výsledků s výsledky studie čtvrtletního růstu počtu nakažených v krajích, kde je navíc brán ohled i na průběžně zaváděná vládní opatření.

Ústředními zdroji, o něž se tedy tato práce opírá a z nichž vychází, jsou práce zaměřující se na trh práce, nezaměstnanost jako ekonomický jev nebo sociální problém a v neposlední řadě také konkrétní statistická data veřejných databází Českého statistického úřadu, která umožňují územní srovnání vývoje obecné míry nezaměstnanosti jak v čase, tak i z hlediska pohlaví, a otevřené datové sady Ministerstva zdravotnictví, které dle krajských hygienických stanic zachycují celkový počet osob s prokázanou nákazou.

## 3 Teoretická východiska

### 3.1 Trh práce

Moderní společnosti a jejich hospodářství se zakládají na tržním principu. Hlavní úlohu má cena, prostřednictvím které se rozhoduje o využití výrobních faktorů na výrobu příslušných statků. Tržní hospodářství má několik složek, které jsou vzájemně propojené, a trh práce je jednou z nich. Jeho role spočívá zejména v převodovém mechanismu mezi tvorbou statků (nabídkou) a spotřebou (poptávkou). Od ostatních trhů výrobních faktorů<sup>1</sup>, se pracovní trh odlišuje několika charakteristickými rysy (Buchtová a kol., 2002, s. 59).

Hlavními aktéry na tomto trhu jsou domácnosti, jejichž členové nabízejí svou pracovní sílu, a firmy, které pracovníky poptávají. Z poměru poptávky a nabídky je odvozena cena práce neboli mzda (Mareš, 1998, s. 54).

Mezi hlavní funkce trhu práce patří zajištění potřebných pracovních sil v požadované struktuře (vzdělanostní, profesní, věkové apod.), které jsou potřebné k produkci nejrůznějších statků a služeb, ale také k zajištění adekvátních pracovních příjmů těmto pracovním silám, které vyplývají z jejich účasti na produkci (Krebs, 2002, s. 227).

Objevují se navíc poznámky, že trh práce není klasickým trhem s volnou soutěží, ale že se jedná o trh regulovaný a ovlivňovaný, a to např. sociálními institucemi, normami, morálkou, pravidly jednání, zvyklostmi a očekáváními (Mareš, 1998, s. 54). Kerr (1997, s. 38–52) v této souvislosti rozlišuje pět druhů pracovních trhů: dokonalý, neoklasický, přirozený, institucionální a řízený.

#### 3.1.1 Poptávka na trhu práce

Poptávka firem po práci závisí nejen na produktivitě práce, ale i na tržní ceně produkce vytvořené zaměstnancem. Čím větší je produktivita pracovníků nebo čím vyšší cenu mají vyrobené statky, tím více zaměstnanců bude zaměstnavatel chtít. To však časem vede k poklesu výnosů, protože za situace, kdy je konstantním kapitál i další výrobní vstupy, se přidáváním dalších pracovníků do výroby snižuje jejich přínos pro firmu, což způsobí pokles mezního produktu práce (Bernanke, Frank, 2003, s. 523).

---

<sup>1</sup> Trh kapitálu, trh půdy (Vlček, 1998, s. 46)

### 3.1.2 Nabídka na trhu práce

Práci na pracovním trhu nabízejí domácnosti. Hlavní vliv na ochotu domácností pracovat mají oběti, které jsou s výkonem práce spojeny, a peněžní ocenění vynaložené práce. Tím ale není myšlena nominální suma peněžních prostředků (tzv. nominální mzda), ale mzda reálná, která vyjadřuje, kolik si toho její příjemce může koupit. To znamená, že jde o koupěschopnost nominální mzdy (Buchtová 2002, s. 63).

Nabídku navíc determinují i další faktory, které nezávisí na samotných nositelích pracovní síly, a to např. demografický vývoj či sociálně-ekonomická situace (Bednaříková, 2003, s. 220).

### 3.1.3 Tržní rovnováha

Vzniká na trhu práce v místě, kde se poptávka po práci protíná s nabídkou práce, tzn. při určité výši mzdové sazby nazývané rovnovážná mzda (Jírová, 1999, s. 10).

## 3.2 Nezaměstnanost

Nezaměstnanost (především její míra) spolu s inflací, hrubým domácím produktem a obchodní a platební bilancí tvoří tzv. Kaldorův magický čtyřúhelník, podle kterého je možné hodnotit ekonomickou situaci určitého státu. Aby bylo dosaženo plynulého ekonomického vývoje země, je zapotřebí metodami a nástroji hospodářské politiky snižovat nezaměstnanost a inflaci, zvyšovat hrubý domácí produkt a snažit se při nejmenším o vyrovnanou bilanci. Tímto způsobem pak lze čtyřúhelník patřičně deformovat, zvětšovat jeho plochu a přibližovat se ideální situaci (Brčák, Sekerka, 2010, s. 44).

Na první pohled se může zdát, že nezaměstnanost je otázkou pouze ekonomickou, avšak není tomu tak. Je zároveň i problémem sociálním a politickým (Buchtová, 2002, s. 71).

Nicméně nelze říci, že je nezaměstnanost čistě negativní záležitost, neboť díky ní se ekonomika adaptuje, odstraňuje z ní strnulost a usnadňuje strukturální změny. Z ekonomického hlediska se tedy jedná o jev v určitých mezích potřebný (Krebs, 2002, s. 231).

Samotná definice nezaměstnanosti vyplývá z jejího postavení v tržním hospodářství. Jedná se o jev na trhu práce, kdy nabídka pracovních sil je vyšší než poptávka po práci (Bednaříková, 2003, s. 236).



### 3.2.1 Názory na nezaměstnanost

Pojetí nezaměstnanosti (jakožto i jejích příčin a důsledků) je dlouhodobě zkoumáno a v průběhu let se ustálily tři názory, které odpovídají základním paradigmatům ekonomického myšlení. Jedná se o přístup liberalistický, keynesiánský a marxistický lišící se zejména v přístupu k tomuto jevu, v nahlížení na jeho podstatu, ale také ve formě a velikosti státních zásahů vedoucích k jeho případnému řešení (Mareš, 1998, s. 28).

#### *Liberální proud*

Zdůrazňuje samoregulační úlohu trhu a významnou roli ceny, která je základním mechanismem pro vytvoření tržní rovnováhy. Pracovní síla je zde brána jako zboží a nezaměstnanost jako krátkodobá nerovnováha mezi poptávkou a nabídkou, kterou „neviditelná ruka trhu“ sama po čase odstraní. Jakékoliv vnější zásahy by narušily přirozenost tohoto procesu. Neodstranitelné minimum nezaměstnanosti je ekvivalentní k nezaměstnanosti dobrovolné a frikční. Jedná se o výsledek neochoty pracovníka pracovat za (pro něho) nevyhovujících podmínek (hlavně mzdových). Ti, kdo jsou ochotni snížit tyto nároky, mají vždy možnost práci získat, což navíc vytváří na trhu práce konkurenci. Právě proto je nezaměstnanost jevem žádoucím a pozitivně chápaným. Skepse k sociálnímu zabezpečení od státu plyne z myšlenky, že zaručením takové podpory, která může konkurovat mzdě, jsou oslabeny podněty k práci (Mareš, 1998, s. 28–30).

#### *Keynesiánský proud*

Staví na pravém opaku proudu liberálního. Nezaměstnanost je v tomto případě vnímána jako jev negativní a státní zásahy do ekonomiky jako nutné. Především je upozorňováno na skutečnost, že na trhu práce existují nedobrovolně nezaměstnaní, kteří by pracovat chtěli, a to i za nízkou mzdu. Avšak kvůli malé spotřebě a nízkým investicím není na trhu dostatečně velká poptávka po práci. To je i důvodem, proč mzda není vnímána pouze jako vstupní náklad nebo cena práce, ale též jako koupěschopnost. S tím souvisí i pozitivní přijetí sociálního státu, který sociálními dávkami právě kupní sílu obyvatel podporuje. Druhé ohnisko problému leží v technologickém pokroku. Ten je rychlejší než schopnost ekonomiky vytvářet nová využití pro uvolněné pracovní síly (Mareš, 1998, s. 30 – 32).

### ***Marxistický proud***

Oproti předchozím dvěma tento přístup definuje trh jako nestabilní, protože slouží kapitalismu, který není schopen se vyhnout jak periodicky se opakujícím krizím, tak ani masové nezaměstnanosti, která s nimi souvisí. Nezaměstnaní v tomto konceptu tvoří tzv. rezervní armádu, která udržuje cenu pracovní síly v souladu s vykořisťovatelskými potřebami kapitalistického systému hospodářství. Řešením nezaměstnanosti by v tomto případě bylo zrušení soukromého vlastnictví, neboť nezaměstnanost vzniká jako důsledek nerovnováhy mezi hromaděním kapitálu a reprodukcí pracovních sil (Mareš, 1998, s. 32–33).

#### **3.2.2 Měření nezaměstnanosti**

Aby bylo možné nezaměstnanost posuzovat, je nutné stanovit, kdo se mezi nezaměstnané řadí. Z makroekonomického hlediska se nezaměstnanost týká všech obyvatel v produktivním věku (tzn. obyvatel, kteří mají ukončenou povinnou školní docházku, ale kteří ještě neodešli do důchodu), kteří nemají žádné placené zaměstnání, ale aktivně si práci hledají (Jurečka, 2013, s. 137).

Hledat zaměstnání aktivně znamená, že daná osoba je oficiálně vedena jako nezaměstnaná na úřadu práce nebo u soukromé zprostředkovatelny práce, hledá práci přímo v podnicích či za pomoci inzerce anebo podniká kroky vedoucí k založení své vlastní firmy.

V neposlední řadě musí být takováto osoba připravena nastoupit na uvolněnou pracovní pozici v co nejkratší době, nejpozději však do 14 dnů (Brčák, Sekerka, 2010, s. 189).

Zaměstnaní (včetně osob samostatně výdělečně činných) spolu s nezaměstnanými dohromady tvoří tzv. ekonomicky aktivní obyvatelstvo. Tzv. ekonomicky neaktivní obyvatelstvo pak tvoří takoví lidé, kteří nespĺňují uvedené podmínky. Do této skupiny patří nejčastěji studenti, lidé v domácnosti, ženy na mateřské dovolené, zdravotně postižení, kterým jejich stav nedovoluje pracovat, ale i lidé, kteří nejsou ochotni pracovat (Jurečka, 2013, s. 137).

V odborné literatuře se objevují i jiná označení pro výše zmíněné skupiny. Například Brčák a Sekerka (2010, s. 189) ekonomicky aktivní obyvatelstvo označují termínem pracovní síly.

### ***Míra nezaměstnanosti***

Jedním z nejpoužívanějších ukazatelů vývoje na trhu práce je míra nezaměstnanosti, a sice díky své citlivosti na tržní změny. Je-li její hodnota nízká, získání práce se jeví jako jisté, protože se snadno shání pracovní místa. Navíc tím, že si zaměstnavatelé konkurují při získávání pracovníků (a potažmo i při jejich udržení), dochází též k zvyšování mezd a k zlepšování pracovních podmínek na pracovištích (Bernanke, Frank, 2003, s. 465).

Obecně se jedná o v procentech vyjádřený podíl počtu nezaměstnaných a ekonomicky aktivního obyvatelstva. Zapišeme-li matematickou rovnicí, pak:

*Obrázek 1 – Rovnice výpočtu míry nezaměstnanosti*

$$u = \frac{N}{EA} \times 100 = \frac{N}{N + Z} \times 100$$

*zdroj: Jurečka, 2013, s. 138*

u...míra nezaměstnanosti

N...počet nezaměstnaných

Z...počet zaměstnaných

EA...ekonomicky aktivní obyvatelstvo

Mezinárodní organizace práce (ILO, b. r.) podotýká, že ačkoli míra nezaměstnanosti je významným ukazatelem, neříká nic o samotné struktuře nezaměstnanosti. Ať už se jedná o nezaměstnanost cyklickou a krátkodobou nebo o strukturální a dlouhodobou, tvůrci politik potřebují přesnější informace, aby mohli včas a správně reagovat, protože ne vždy lze situaci na pracovním trhu vyřešit pouhým zvýšením poptávky.

Dalším paradoxem je také fakt, že nízká míra nezaměstnanosti může dobře zakrýt podstatnou chudobu a stejně tak vysoká míra nezaměstnanosti se může objevit v zemích s nízkou chudobou a vysokým ekonomickým růstem (ILO, b.r.).

Protože se samotná míra nezaměstnanosti jeví jako nedostačující, není jediným používaným měřítkem. Vedle ní existují i další specifické ukazatele, které slouží k doplnění podstatných údajů. Mluvíme poté například o míře dlouhodobé nezaměstnanosti, o mírách sestavených podle dosažené vzdělanosti, o míře nezaměstnaných v určitých věkových skupinách, o míře nezaměstnaných mezi muži a ženami apod. (Krebs, 2002, s. 229).

### ***Měření nezaměstnanosti v ČR***

V České republice je míra nezaměstnanosti uveřejňována dvěma rozdílnými institucemi, a to pod názvy: obecná míra nezaměstnanosti a podíl nezaměstnaných osob (do roku 2012 pod pojmem registrovaná míra nezaměstnanosti). Oba výstupy se liší hlavně ve způsobu zjišťování dat a v použité metodice (ČSÚ, 2021).

Obecnou míru nezaměstnanosti vydává ČSÚ, který provádí průzkum na vybraném vzorku nazvaném Výběrové šetření pracovních sil<sup>2</sup>. V tomto případě se pak jedná o podíl nezaměstnaných VŠPS k ekonomicky aktivnímu obyvatelstvu (ČSÚ, 2021).

Oproti tomu podíl nezaměstnaných osob, který od ledna roku 2013 nahradil tzv. registrovanou míru nezaměstnanosti, vystavuje MPSV. Rozdíl mezi nimi je v rozšíření ekonomicky aktivního obyvatelstva o obyvatelstvo ekonomicky neaktivní. Nově tedy jmenovatel zahrnuje všechny obyvatele ve věku 15–64 let (ČSÚ, 2021).

MPSV využívá data úřadů práce. To znamená, že jako nezaměstnané uvádí pouze ty obyvatele, kteří jsou na příslušných úřadech práce zaregistrováni jako uchazeči o zaměstnání. Výpočet se zde pak provádí jako podíl těchto zaregistrovaných uchazečů k počtu všech obyvatel v produktivním věku (Jurečka, 2013, s. 138–139).

### 3.2.3 Plná zaměstnanost a přirozená míra nezaměstnanosti

Termín plná zaměstnanost se může zdát zavádějící, protože se nejedná o stav, kdy jsou všichni zaměstnaní. Plné zaměstnanosti je dosaženo, pokud ekonomika nachází na hladině svého potenciálního produktu, kterého dosahuje i za určité míry nezaměstnanosti. Taková nezaměstnanost je nazývána přirozenou. Její hlavní část tvoří nezaměstnanost frikční a strukturální (Pavelka, 2007, s. 121).

Stát v takové situaci vhodně využívá své zdroje a ačkoli některé úseky trhu práce vykazují přebytek poptávky a jiné nabídky, v průměru jsou v rovnováze (Krebs, 2002, s. 231).

Důvodem jejího vzniku je pak jisté tření na trhu práce, kdy si potenciální pracovníci určitou dobu vybírají pro ně nejvýhodnější zaměstnání a kdy si stejně tak zaměstnavatelé hledají nejvhodnější pracovníky (Jurečka, 2013, s. 145).

Dnes je přirozená míra nezaměstnanosti dávána do souvislosti i s inflací, což poté její definici upravuje na takovou míru nezaměstnanosti, která inflaci neurychluje (Jurečka, 2013, s. 145).

Jako hlavní faktor, který přirozenou míru nezaměstnanosti v dané zemi a v čase ovlivňuje, Jurečka (2013, s. 145) označuje motivaci lidí hledat si novou práci, protože lidé hledající zaměstnání jsou při výběru podmíněni řadou okolností – např. otázka finanční, snaha uplatnit dosažené vzdělání, možnost kariérního růstu atd. Dále ještě uvádí schopnost

---

<sup>2</sup> dále jen VŠPS

úřadů práce vyhledávat a doporučovat nezaměstnaným volná místa, velikost a délku poskytování podpory v nezaměstnanosti a demografickou skladbu pracovní síly.

Pavelka (2007, s. 122) tyto zmíněné činitele navíc rozšiřuje o faktor strukturálních změn v ekonomice, kdy útlum jedněch odvětví a zároveň růst odvětví druhých vytváří strukturální nezaměstnanost.

### 3.2.4 Druhy nezaměstnanosti

Na nezaměstnanost lze pohlížet z několika hledisek, mezi která nejčastěji patří: příčina vzniku, dobrovolnost a délka trvání.

#### *Příčina nezaměstnanosti*

*Frikční nezaměstnanost* vzniká jako důsledek neustálého pohybu lidí mezi pracovními příležitostmi, které se vytváří na trhu práce spolu se vznikajícími a zanikajícími firmami, technologickým pokrokem a organizačními změnami (Buchtová, 2002, s. 66–67).

Právě kvůli trvalosti pohybu v ekonomice je zřejmé, že i jistá frikční nezaměstnanost bude přítomna vždy (Pavelka, 2007, s. 119).

Bernanke a Frank (2003, s. 537) na tento popud definují pracovní trh jako vysoce heterogenní a dynamický.

Další připomínají, že za vznikem tohoto druhu nezaměstnanosti stojí i nedokonalá informovanost o pracovních místech a vybíravost nezaměstnaného, která prodlužuje nalezení práce o určitou dobu (Brčák, Sekerka, 2010, s. 190).

Je ale nutné podotknout, že tento druh nezaměstnanosti není spojen s nedostatkem pracovních příležitostí na pracovním trhu, a proto je označován jako dočasný (Bednaříková, 2003, s. 237).

Právě krátkodobý charakter je také důvodem, proč frikční nezaměstnanost nemá negativní následky a v určité míře je dokonce prospěšná (Jurečka 2013, s. 142).

Dále můžeme tuto nezaměstnanost definovat jako dobrovolnou, protože se sem řadí ti, kteří opustili práci a hledají si novou, povětšinou lépe placenou. Dále sem patří také absolventi, kteří hledají své první zaměstnání (Buchtová, 2002, s. 67).

*Strukturální nezaměstnanost* je už poněkud závažnější, často regionálně odlišná a dlouhodobá. Mezi její hlavní příčiny patří strukturální změny ekonomiky a technologický vývoj (Jurečka, 2013, s. 142).

Buchtová (2002, s. 67) je ještě doplňuje o překážky v mobilitě pracovní síly (jako např. dopravní omezení a bydlení).

Tato nezaměstnanost postihuje odvětví, ve kterých klesá poptávka po produkci, což následně zapříčiňuje pokles výroby i změnu skladby poptávky na trhu práce. Útlum jednoho odvětví bývá doprovázen růstem odvětví druhého, s čímž souvisí tzv. sektorální přesuny (Brčák, Sekerka, 2010, s. 190).

Nicméně uvolněná pracovní síla na trhu práce nenalézá uplatnění, jelikož nové pracovní příležitosti vyžadují odlišnou kvalifikaci. Částečným řešením je pak rekvalifikace nezaměstnaných, ale nutné jsou též změny v samotné kvalifikační přípravě pracovních sil, což je však obojí časově náročné (Bednaříková, 2003, s. 237).

Brožová (2008, s. 108) navíc podotýká, že určitou roli hraje i mzdová sazba, která (pokud je pružná) může nezaměstnané lákat do nových odvětví a motivovat je ke zmíněné rekvalifikaci.

Dvě výše zmíněné nezaměstnanosti jsou někdy souhrnně označovány jako nezaměstnanost rovnovážná, a sice proto, že na trhu práce existuje zároveň nezaměstnanost i poptávka po práci (Brčák, Sekerka, 2010, s. 191).

*Cyklická nezaměstnanost* souvisí s poklesem výkonnosti celé ekonomiky v určité fázi ekonomického cyklu, která je nazývána recese (Pavelka, 2007, s. 120).

Na rozdíl od nezaměstnanosti frikční, kdy dochází k poklesu poptávky na trhu práce pouze v některých sektorech, nastává u tohoto typu snížení poptávky celkové (Krebs, 2002, s. 230).

To, že tato nezaměstnanost postihuje ekonomiku plošně a skrze všechna odvětví, ale také to, že délka jejího trvání je proměnlivá, je příčinou jejích negativních důsledků (Jurečka, 2013, s. 143).

Nezaměstnaní musí vyčkat na oživení ekonomiky, kdy jim její začínající expanze přinese pracovní místa (Brožová, 2006, s. 110).

Velikost cyklické nezaměstnanosti se vyjadřuje Okunovým zákonem, který (zjednodušeně řečeno) vyjadřuje vztah mezi mírou nezaměstnanosti a tempem ekonomického růstu (Brčák, Sekerka, 2010, s. 191).

*Sezónní nezaměstnanost* Pavelka (2007, s. 119) řadí pod frikční, Mareš (1998, s. 21) ji zařazuje pod cyklickou, mnozí (Jurečka, 2013, s. 143, Vlček, 1998, s. 240, Bednaříková,

2003, s. 237 a Buchtová, 2002, s. 67) ji vymezují samostatně a Krebs (2002, s. 229–230) o ní nemluví vůbec.

Pokud se o ní však zmiňují, popisují ji jako pravidelné kolísání poptávky po pracovní síle v průběhu roku v závislosti na změnách ročního období. Proto je běžná pro odvětví jako zemědělství, stavebnictví či cestovní ruch (Vlček, 1998, s. 240).

### ***Dobrovolnost***

*Dobrovolná nezaměstnanost* souvisí s vysokými mzdovými požadavky nezaměstnaných, kteří navíc upřednostňují svůj volný čas a jiné aktivity. Pokud by ze svých nároků slevili, práci by našli, neboť počet volných pracovních míst je dostatečný (Bednaříková, 2003, s. 237).

*Nedobrovolná nezaměstnanost* nastává naopak za situace, kdy nezaměstnaní při určité mzdové sazbě chtějí pracovat, ale neseženou volné místo (Pavelka, 2007, s. 125).

### ***Délka trvání***

Dobou trvání nezaměstnanosti se rozumí průměrná délka období, kdy je osoba nezaměstnaná (Brčák, Sekerka, 2010, s. 192).

*Krátkodobá nezaměstnanost* není tak závažná, protože její délka je v rozmezí týdnů. Jakkoli je to jev nepříznivý, je to zároveň jev nevyhnutelný, jelikož doprovází vývoj dynamické, strukturálně proměnlivé ekonomiky (Jurečka, 2013, s. 140).

*Dlouhodobá nezaměstnanost* je oproti tomu problém značný. Většina autorů (Jurečka, 2013, s. 140; Brožová, 2006, s. 111) ji definuje jako trvajících déle než 1 rok, Bernanke a Frank (2003, s. 468) o ní však mluví už při délce šesti měsíců.

Čím déle nezaměstnanost u jedince trvá, tím je pravděpodobnější, že se na pracovní trh nevrátí. Dlouhodobě nezaměstnaní totiž obvykle ztrácejí svou odbornost, pracovní návyky i vůli pracovat a zvyknou si na život ze sociálních dávek. Potenciální zaměstnavatelé si tuto skutečnost uvědomují a jejich ochota zaměstnat takové pracovníky není velká (Brožová, 2006, s. 112).

### **3.2.5 Důsledky nezaměstnanosti**

Práce hraje v našich životech podstatnou roli a zasahuje téměř do všech sfér lidského života. Proto důsledky nezaměstnanosti nejsou jen ekonomické, ale i sociální, přičemž za nejzávažnější se považují dopady nezaměstnanosti dlouhodobé. Z výše zmíněného

Okunova zákona vyplývá, že s nezaměstnaností úzce souvisí produkce ekonomiky (Jurečka, 2013, s.148).

Právě propad hrubého domácího produktu ovlivňuje další rozvoj ekonomiky i možnosti sociálních transferů (Krebs, 2002, s.231).

Dlouhodobým vyplácením podpor v nezaměstnanosti, snižováním daňových příjmů státního rozpočtu (zejm. daní z příjmů, daní z přidané hodnoty, spotřebních daní atd.) může vzniknout nebo se může zvýšit schodek státního rozpočtu. Za nejvýraznější sociální dopady jsou pak považovány: sociální izolace, nárůst kriminality nebo psychosomatické potíže (Jurečka, 2013, s.148–149).

### 3.2.6 Snižování nezaměstnanosti

Ačkoli na trhu práce funguje tržní mechanismus, není vývoji nezaměstnanosti ponechán volný průběh. Nezastupitelnou funkci v této problematice má stát. Jeho úloha spočívá ve vytváření tržního prostředí, ve kterém budou fungovat autoregulační tržní síly (Buchtová, 2002, s. 70–74).

To znamená, že politika zaměstnanosti nemůže vývoj na trhu práce měnit nijak radikálně, nýbrž ho může jen podpořit či doladit (Jírová, 1999, s. 21).

#### *Hospodářská politika*

Vláda může svými nástroji hospodářské politiky snížit důsledky nezaměstnanosti i dobu hledání pracovních příležitostí. Nejvíce se při tom zaměřují na dopady cyklické a dlouhodobé nezaměstnanosti. K jejich omezení nejčastěji používají fiskální a monetární politiku (Bičáková, 2009, s. 7–8).

#### *Sociální politika*

Státní politika zaměstnanosti je součástí sociální politiky. Na jejím vytváření a provádění se podílí nejen stát, ale i subjekty trhu práce (zejm. zaměstnavatelé a odborové organizace) a subjekty další (např. územní samosprávné celky). Ve svém základu se státní politika zaměstnanosti v České republice opírá o zákon č. 435/2004 Sb., o zaměstnanosti, ve znění pozdějších předpisů (Bičáková, 2009, s. 7–8).

Mezi stěžejní cíle této politiky patří: vyrovnání nerovnováhy mezi nabídkou a poptávkou na trhu práce, produktivní využití zdrojů pracovní síly se snahou dosažení plné



zaměstnanosti a zabezpečení práva občanů na zaměstnání včetně ochrany proti nezaměstnanosti (Bičáková, 2009, s. 7–8).

Státní politiku můžeme rozdělit z pohledu výkonu moci na centrální a regionální a z pohledu iniciativy na aktivní a pasivní. Centrální politika je v rukou MPSV, které kontroluje výkon státní správy a dohlíží na dodržování zákonnosti. V tomto případě jde o makroekonomické ovlivňování hospodářství, ve kterém hrají klíčovou roli nástroje fiskální i monetární politiky. Regionální politika je v rukou úřadů práce, které konkretizují centrální politiku na místní podmínky a určují způsoby její realizace (Bičáková, 2009, s. 7 – 8).

Aktivní politiku zaměstnanosti provádí v České republice MPSV spolu s úřady práce. Jejimi hlavními nástroji jsou: dotace podnikatelům na účelná pracovní místa, zajišťování veřejně prospěšných prací, rekvalifikace nezaměstnaných apod. (Jurečka, 2013, s. 150).

Pasivní politika má za úkol kompenzovat nezaměstnaným v přechodné době ztrátu peněžního příjmu – formou dávek a podpor v nezaměstnanosti (Krebs, 2002, s. 223).

Ačkoli se systém sociálních dávek, jehož nezbytnost zvyšuje růst nezaměstnanosti a dlouhodobá nezaměstnanost, na jedné straně jeví jako dostatečná a účinná ochrana té části populace, která je nejvíce ohrožena rizikem chudoby, tak na straně druhé může situaci ještě zhoršit, a to tím, že demotivuje k práci. Problém spočívá v tom, že některé sociální dávky mohou konkurovat příjmům, což následně způsobí nepružnost na trhu práce. Může dojít až k situaci, kdy je pro jedince výhodnější nemít zaměstnání a jen pobírat zmíněné dávky. Poté hovoříme o tzv. pasti nezaměstnanosti. Proto je důležité, aby se systém sociálních dávek a možné příjmy ze zaměstnání (včetně mzdy minimální) udržovaly v rovnováze (Mareš, Sirovátka, Vyhlídal, 2002, s. 38).

### 3.3 Pandemie

Hovoří-li se o pandemii, myslí se tím stav, kdy se vysoce nakažlivé virové onemocnění šíří celým světem a ohrožuje zdraví milionů lidí. Často se setkáváme ještě s pojmem epidemie, který bývá s pojmem pandemie mylně zaměňován. V případě epidemie se sice jedná o nezvykle vysoký výskyt infekčního onemocnění, avšak zde je podmínkou omezenost na území a čas (Pandemie.cz, b.r.)

V dějinách se lidstvo několikrát setkala s výskytem onemocnění, které sice během krátké chvíle ale o to tíživěji zasáhlo lidskou populaci. Zdraví v takovém případě není

jedinou stránkou lidského života, která je napadena. Takovéto situace sekundárně postihují i ekonomiku (Deloitte, 2020).

Z výsledků výzkumu Kalifornské univerzity dle časopisu EkonTech (Mihulka, 2020) vyplývá, že pandemie mohou ovlivnit ekonomiku i na několik desetiletí, neboť lidé dají přednost znovuvybudování svého bohatství před riskantním investováním.

Jak již bylo vysvětleno, ekonomika je provázaný systém a pokud i třeba jen jedna jeho část nefunguje tak, jak by měla, může to vyvolat problémy v oblastech dalších. Aby bylo možné po odeznění pandemie přejít do režimu co nejvíc podobného původnímu, je nutné včas začít kompenzovat škody osobám, kterým byl provoz z epidemiologických důvodů zakázán (Netušilová, Polášková, 2020).

### 3.3.1 **Pandemie v historii**

Virová onemocnění a světové pandemie nejsou ničím neobvyklým. Jen za posledních sto let by jich včetně nemoci COVID–19 bylo možné napočítat minimálně sedm – Španělská chřipka, AIDS, SARS, Prasečí chřipka, Ebola, MERS, Malárie... Zmíněné pandemie samozřejmě neměly stejný ani průběh, ani dopad na ekonomiku, ale za klíčové však bylo vždy považováno zabezpečení fungování základních sektorů a odvětví (Deloitte, 2020).

## 4 Vlastní práce

Nadcházející kapitoly se zaměřují na vývoj nezaměstnanosti v ČR. Pro přesnější porozumění vlivu koronaviru je v první části stručně popsána nezaměstnanost v ČR před koronavirem, z níž je také na základě polynomické regresní funkce vytvořena predikce pro rok 2020. Ve druhé části je již sledován kvartální vývoj nezaměstnanosti od výskytu koronaviru v krajích, a to i s přihlédnutím na aspekt pohlaví. Ve třetím oddílu je sledován čtvrtletní nárůst počtu nakažených koronavirem a poslední kapitola se věnuje nařízením, která byla v průběhu roku vydávána vládou ČR.

Údaje o nezaměstnaných byly čerpány z veřejných databází Českého statistického úřadu. Hlavním měřítkem nezaměstnanosti se tedy stala obecná míra nezaměstnanosti, která porovnává počet nezaměstnaných vůči ekonomicky aktivnímu obyvatelstvu.

Data o počtu nakažených byla čerpána z otevřených datových sad Ministerstva zdravotnictví. Je však nutné brát v potaz, že ne každý, kdo byl virem nakažen a nemoc prodělal se nechal otestovat. Existuje mnoho případů, kdy jedinci měli bezpříznakový průběh nemoci a že nemoc měli, zjistili až později (zpětně z testů na protilátky). Takoví lidé pak v databázi zahrnuti nejsou. Dále nejsou zahrnuty ani děti mladší 15 let, neboť se ještě nemohou ucházet o zaměstnání.

Základním cílem praktické části je zjištění vlivu a dopadů koronaviru na nezaměstnanost v krajích. Předpokládáme celkové zvýšení nezaměstnanosti ve všech krajích.

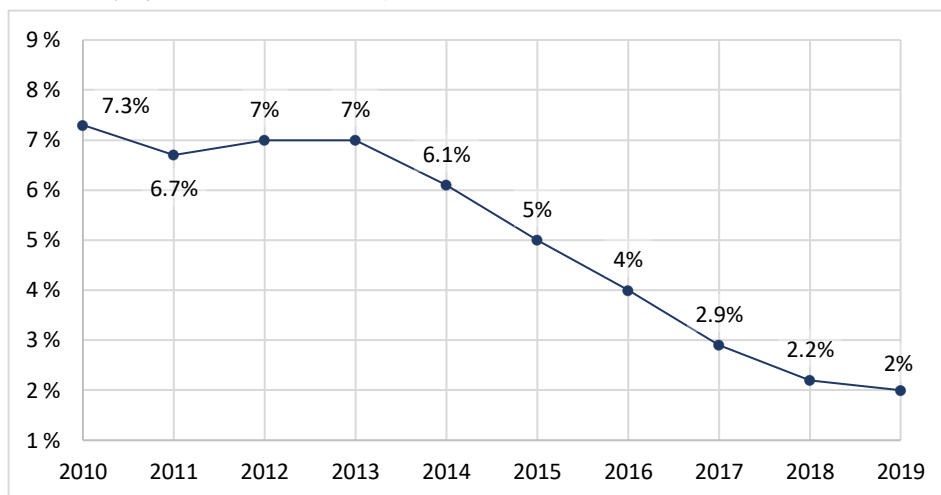
### 4.1 Nezaměstnanost před koronakrizí

Pro lepší pochopení dopadu koronaviru na nezaměstnanost v ČR v roce 2020, je důležité krátce shrnout, jak se u nás nezaměstnanost vyvíjela v nedávné době.

V předešlých letech patřila ČR v Evropské unii k zemím s velmi nízkou nezaměstnaností. V posledních čtyřech letech dokonce obsazovala první příčku.

Vývoj obecné míry nezaměstnanosti v předešlých deseti letech v ČR shrnuje graf č. 1.

Graf 1 – Vývoj nezaměstnanosti v ČR (2010–2019)



zdroj: Český statistický úřad; vlastní zpracování

Z grafu vyplývá, že mezi lety 2010–2013 se OMN pohybovala okolo 7 %. Tyto hodnoty byly zapříčiněny hospodářskou krizí, kterou si ČR procházela od roku 2008. Od roku 2013 díky oživení ekonomiky nezaměstnanost v ČR klesá, a sice zhruba o jedno procento ročně až do roku 2018. Zpomalení poklesu bylo zaznamenáno mezi lety 2018–19, kde snížení činí pouhé 0,2 %.

Matematickým postupem zvaným míra růstu lze v tomto případě sledovat procentuální roční snížení či zvýšení OMN. Výsledky tohoto výpočtu znázorňuje Tabulka č. 1, kde záporné hodnoty znamenají míru snížení a kladné hodnoty míru zvýšení OMN.

Tabulka 1 – Roční míra růstu obecné míry nezaměstnanosti

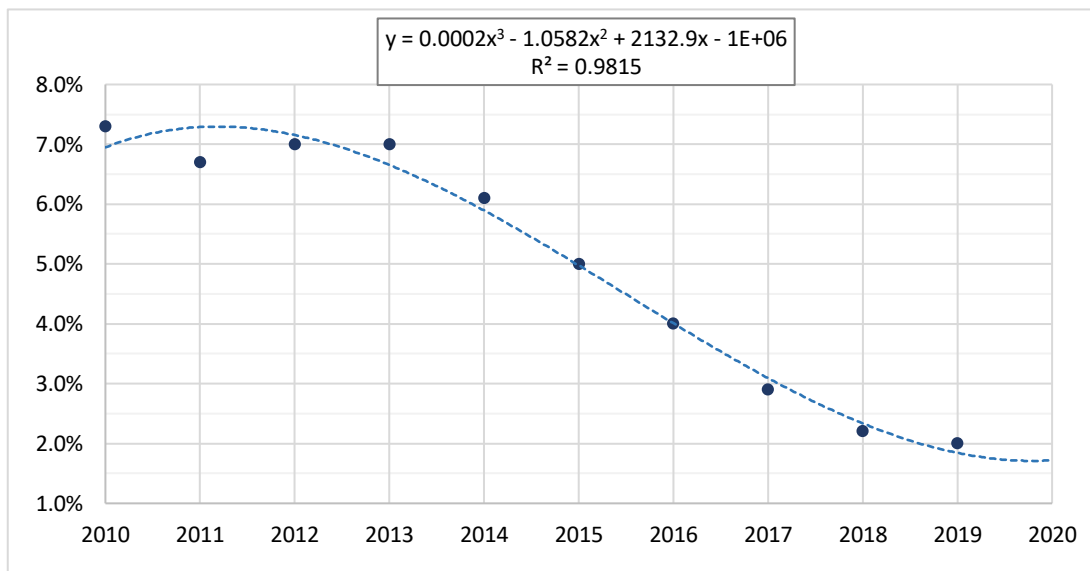
	2010	2011	2012	2013	2014	2015	2016	2017	2018	2019
MR		-8,22%	4,48%	0,00%	-12,86%	-18,03%	-20,00%	-27,50%	-24,14%	-9,09%

zdroj: Český statistický úřad; vlastní výpočet a zpracování

Z tabulky je patrné, že k největšímu snížení nezaměstnanosti v předchozích letech došlo mezi lety 2016 a 2017, a to o 27,5 %. Průměrná roční míra růstu ve sledovaném období pak činí -12,82 %.

Je-li graf č. 1 proložen polynomickou regresní funkcí třetího stupně, je možné zjistit nejen matematickou sílu závislosti, ale lze navíc vytvořit i statistickou předpověď pro rok 2020, což představuje graf č. 2.

Graf 2 – Proložení grafu č. 1 regresní funkcí



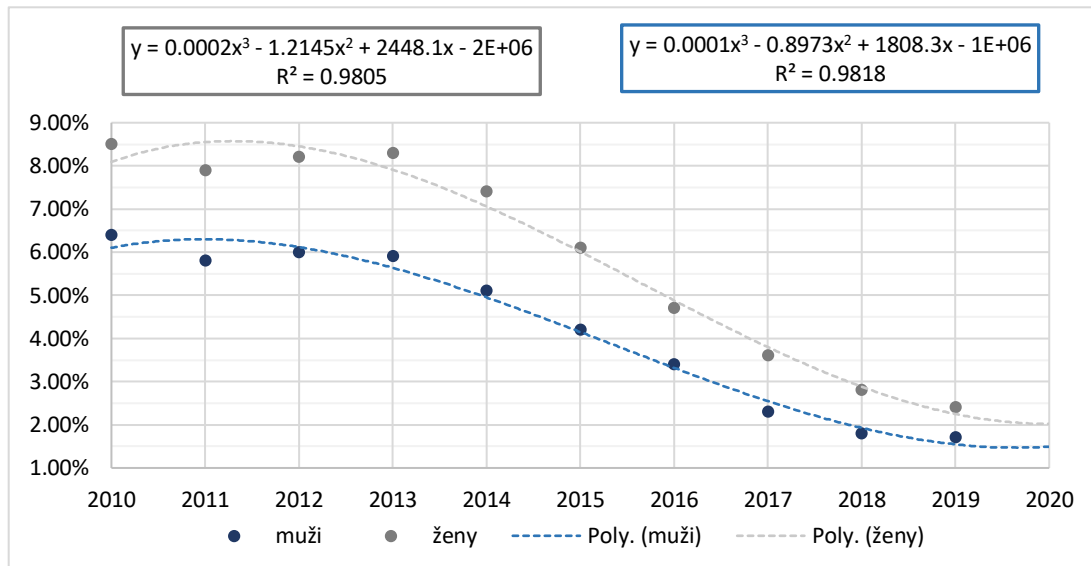
zdroj: Český statistický úřad; vlastní zpracování

Z grafu vyplývá, že polynomická funkce z více než 98 % vystihuje vývoj nezaměstnanosti v předchozích deseti letech. Funkce je navíc prodloužena do roku 2020, díky čemuž lze předvídat, že OMN by se v roce 2020 měla pohybovat zhruba v polovině intervalu 1,5 – 2 %. Pokud provedeme výpočet<sup>3</sup>, ve kterém využijeme průměrnou roční míru růstu z předchozích let, dospějeme k přesnější hodnotě 1,74 %.

<sup>3</sup> Výpočet vychází z obecné míry nezaměstnanosti v roce 2019. Pokud je tato hodnota vynásobena zjištěnou průměrnou roční mírou růstu -12,59 % (tedy číslem, které v tomto případě odpovídá průměrnému snížení nezaměstnanosti v posledních devíti obdobích), je dosaženo výsledné hodnoty.

Pokud je na stejnou situaci nehlédnuto ještě z hlediska pohlaví, dostáváme výsledky grafu č. 3.

Graf 3 – Vývoj nezaměstnanosti mužů a žen (2010–2019) proložený regresní funkcí



zdroj: Český statistický úřad; vlastní zpracování

Z grafu je patrných několik skutečností. Zaprvé – v ČR je zřetelná dlouhodobě vyšší nezaměstnanost žen. Zadruhé – nezaměstnanost za posledních deset let u obou pohlaví klesá a vzájemné rozdíly se postupně stírají. Zatřetí – polynomická funkce třetího stupně u obou pohlaví vystihuje z více než 98 % vývoj OMN v předchozích deseti letech. V neposlední řadě lze u obou pohlaví předpokládat pokles nezaměstnanosti i v roce 2020 – u žen by se měla nezaměstnanost snížit na hodnotu 2 % a u mužů na hodnotu 1,5 %.

I v tomto případě je proveden výpočet roční míry růstu a průměrné roční míry růstu. Výsledky zachycuje tabulka č. 2.

Tabulka 2 – Roční míra růstu obecné míry nezaměstnanosti mužů a žen

	2010	2011	2012	2013	2014	2015	2016	2017	2018	2019
MR muži		-9,38%	3,45%	-1,67%	-13,56%	-17,65%	-19,05%	-32,35%	-21,74%	-5,56%
MR ženy		-7,06%	3,80%	1,22%	-10,84%	-17,57%	-22,95%	-23,40%	-22,22%	-14,29%

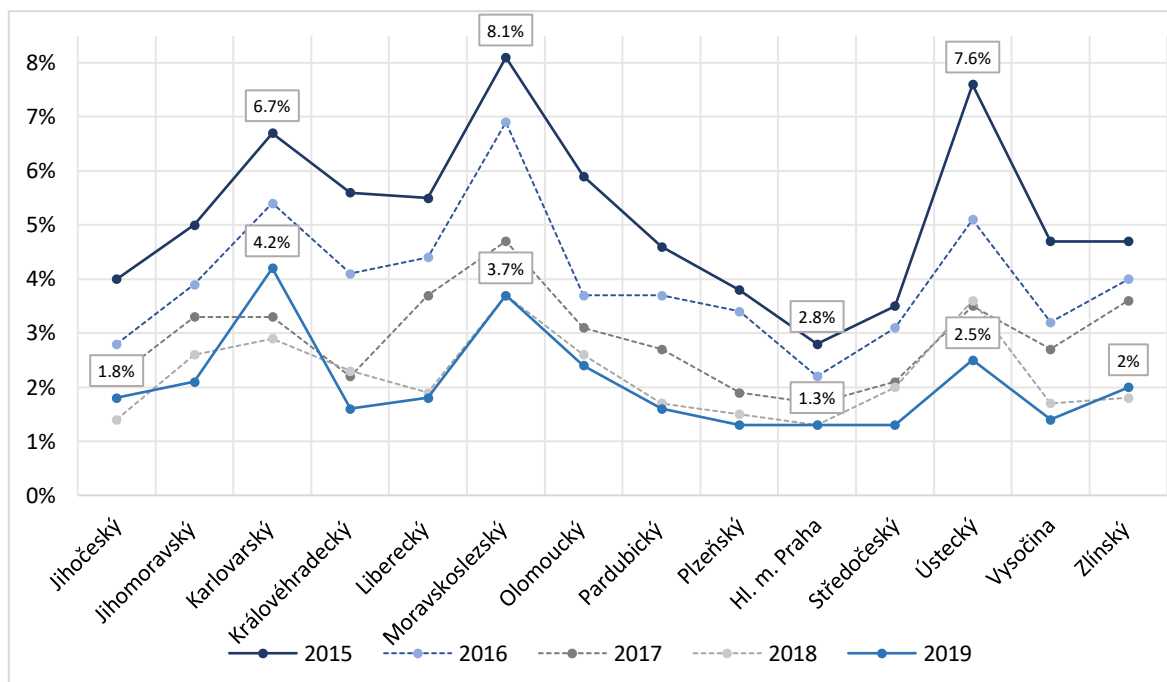
zdroj: Český statistický úřad; vlastní výpočet a zpracování

V tabulce je ve většině případů patrné vyšší procento roční míry růstu u mužů. Nezaměstnanost mužů, tedy v ČR v čase klesá rychleji než u žen, což potvrzuje i výpočet průměrné roční míry růstu, která u mužů činí -13,06 %, ale u žen -12,59 %. Rozdíl je tedy

téměř o 0,5 % ročně. Mimořádná situace nastala mezi roky 2012 a 2013, kde u mužů nezaměstnanost klesla, kdežto u žen vzrostla.

Na OMN lze nahlížet ještě z pohledu jednotlivých krajů. Z důvodu přehlednosti jsou v grafu č. 4 zachycena pouze z posledních 5 let.

Graf 4 – Vývoj nezaměstnanosti v krajích (2015–2019)



zdroj: Český statistický úřad; vlastní zpracování

Z grafu č. 4 je na první pohled zřejmý celkový pokles nezaměstnanosti ve všech krajích ČR. Jediné výjimky tvoří kraje Jihočeský, Karlovarský a Zlínský, ve kterých došlo v roce 2019 ke zvýšení OMN. V Jihočeském a Zlínském kraji je nárůst téměř nepatrný – o 0,4 % a 0,2 %. V kraji Karlovarském je nárůst mnohem výraznější, a to o 1,3 %. Nezaměstnanost mezi roky 2018–19 neklesla ale ani se nezvýšila v kraji Moravskoslezském a v Praze.

Z grafu je dále zjevné, že 3 kraje (Karlovarský, Moravskoslezský a Ústecký) se dlouhodobě pohybují nad celorepublikovým průměrem a tato tendence je kopírována po celých znázorněných 5 let. Nicméně je vidět, že i tak ve všech zmíněných krajích došlo k výraznému snížení nezaměstnanosti oproti výchozímu roku. Jedinou odchylku v tomto případě opět tvoří již zmíněný nárůst v roce 2019 v kraji Karlovarském.

Dlouhodobě nejnižší a v prvních letech až o několik procent podprůměrnou nezaměstnanost nalézáme v Praze. Na druhou stranu pokles nezaměstnanosti v čase zde není tak nápadný. Rozdíl mezi rokem 2015 a 2019 zde činí jen 1,5 %.

Dále v roce 2019 kraj Hlavní město Praha už není na své spodní příčce jediný. Na hodnotě OMN 1,3 % ho doplňují kraje Plzeňský a Středočeský. Těsně v závěsu s nezaměstnaností 1,4 % stojí ještě kraj Vysočina.

Jestliže je proveden výpočet průměrné roční míry růstu pro jednotlivé kraje, ukazují se výsledky, které jsou uvedeny v tabulce č. 3.

*Tabulka 3 – Průměrná roční míra růstu obecné míry nezaměstnanosti v krajích*

	AAGR
Jihočeský	-14,81%
Jihomoravský	-19,46%
Karlovarský	-6,40%
Královéhradecký	-24,75%
Liberecký	-22,46%
Moravskoslezský	-16,99%
Olomoucký	-19,33%
Pardubický	-22,38%
Plzeňský	-22,26%
Hl. m. Praha	-16,92%
Středočeský	-20,86%
Ústecký	-22,99%
Vysočina	-25,56%
Zlínský	-15,95%

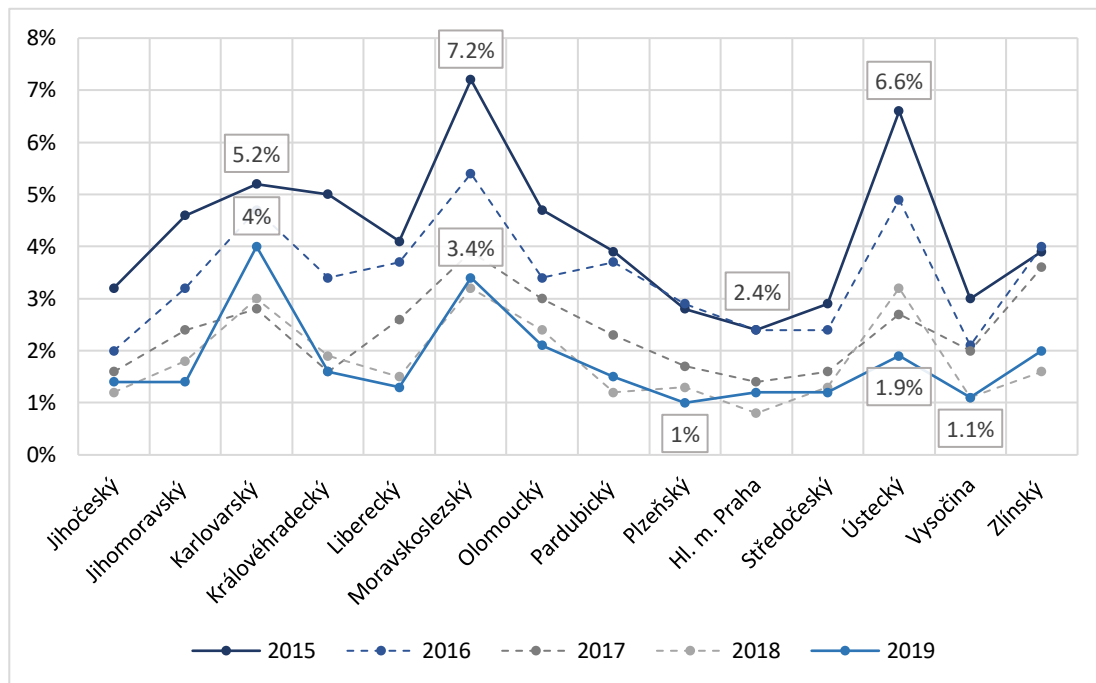
*zdroj: Český statistický úřad; vlastní výpočet a zpracování*

Z tabulky vyplývá, že nejpomaleji klesá nezaměstnanost v kraji Karlovarském (o 6,4 % ročně), který je zároveň jediným krajem, jehož hodnota je nižší než -10 %. Nejrychleji nezaměstnanost klesá v kraji Vysočina (o 25,56 % ročně). Hranici -20 % však překračují i kraje: Královéhradecký, Liberecký, Pardubický, Plzeňský, Středočeský a Ústecký. Rozdíl mezi krajními hodnotami pak činí 19,16 %.



Následující dva grafy s čísly 5 a 6 stručně shrnují situaci v krajích za posledních pět let z hlediska pohlaví.

Graf 5 – Vývoj nezaměstnanosti mužů (2015–2019)

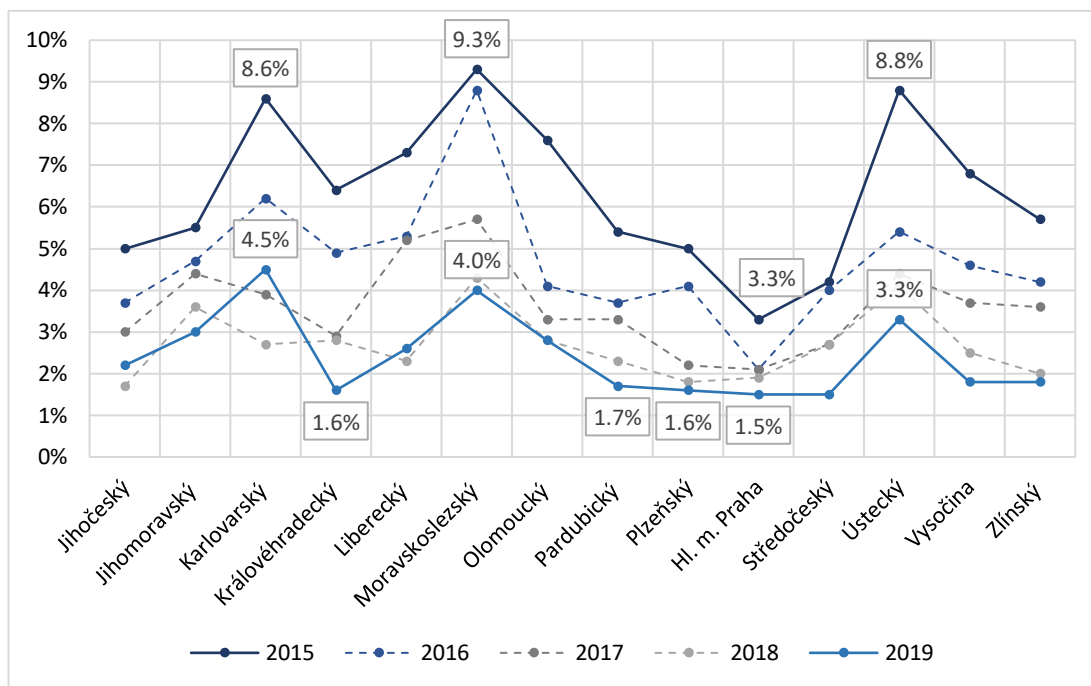


zdroj: Český statistický úřad; vlastní zpracování

Od roku 2015 došlo ve všech krajích ke snížení nezaměstnanosti mužů. Z grafu se jako dlouhodobě problémový kraj jeví Moravskoslezsko. V kraji Ústeckém, který k roku 2015 vykazoval druhou nejvyšší míru, došlo k velkému úbytku nezaměstnanosti, a to o 4,7 %. Dále si je možné všimnout jediné rostoucí tendence nezaměstnanosti, a to na Karlovarsku.

Dlouhodobě nejnižší nezaměstnanost mužů je v Praze, ačkoli i tam v roce 2019 došlo k mírnému příbytku. Mezi další kraje s nízkou nezaměstnaností pak patří kraje Plzeňský, Středočeský a Vysočina.

Graf 6 – Vývoj nezaměstnanosti žen (2015–2019)



zdroj: Český statistický úřad; vlastní zpracování

I v případě ženské nezaměstnanosti si lze povšimnout úbytku nezaměstnaných ve všech krajích.

V grafu už od roku 2015 jsou výrazné tři kraje, v nichž je nezaměstnanost žen nejvyšší. Jedná se o Karlovarský, Moravskoslezský a Ústecký kraj. Nicméně ve všech třech zmíněných krajích se podařilo oproti výchozímu stavu nezaměstnanost snížit. Jedinou výjimkou je růst nezaměstnanosti na Karlovarsku v roce 2019.

Dlouhodobě nejnižší nezaměstnanost žen je taktéž v Praze. Mezi další kraje s nízkou OMN pak v roce 2019 patří kraje: Královéhradecký, Pardubický, Plzeňský, Středočeský a Zlínský.

## 4.2 Vývoj nezaměstnanosti v krajích v době koronakrizy

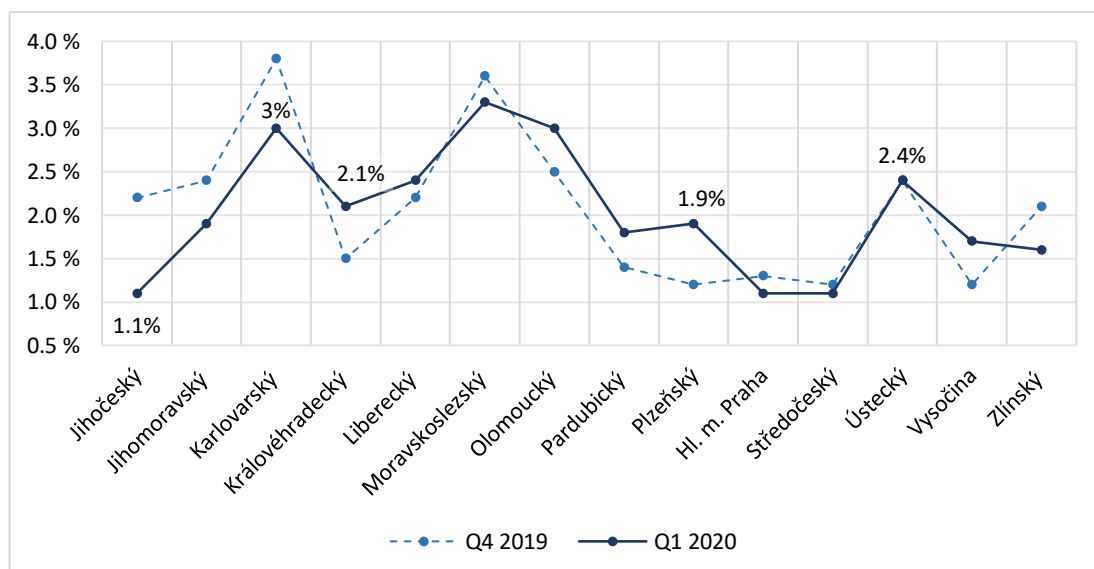
Tato podkapitola se již podrobněji zabývá nezaměstnaností v roce 2020. Aby bylo možné data porovnat a sledovat jejich vývoj během roku, bylo zvoleno čtvrtletní shrnutí.

### 4.2.1 1. Kvartál

Údaje z prvního kvartálu nejsou ještě ze dvou třetin koronakrizy zasaženy. První tři případy výskytu onemocnění COVID-19 byly na území ČR zaznamenány 1. března v Ústeckém kraji a v Praze.

Vývoj nezaměstnanosti v krajích v prvním kvartálu roku 2020 shrnuje graf č. 7. Data jsou pro lepší orientaci v kontextu porovnána s posledním čtvrtletím roku 2019.

Graf 7 – Vývoj nezaměstnanosti v prvním kvartálu



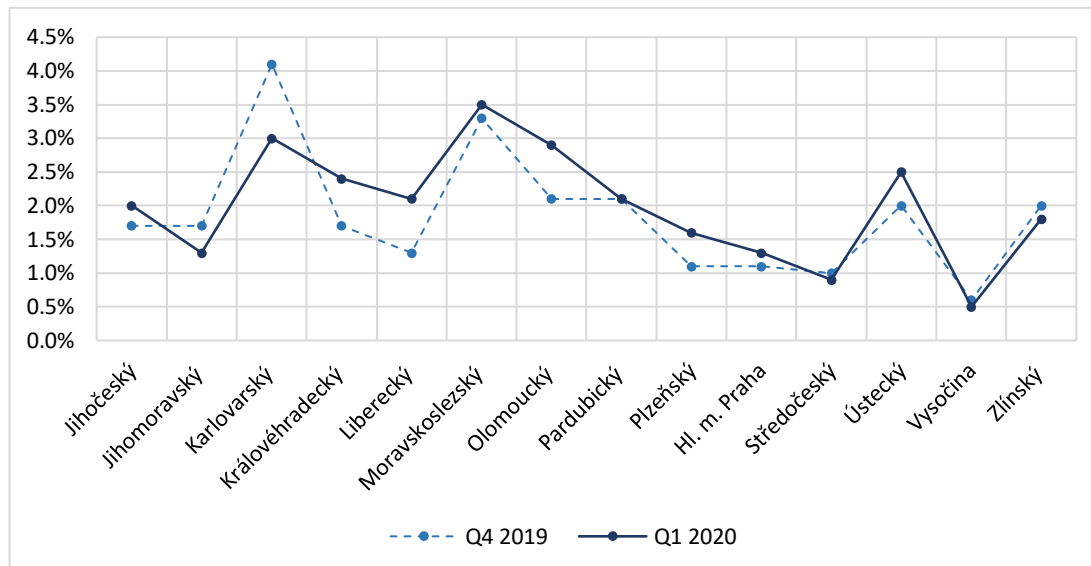
zdroj: Český statistický úřad; vlastní zpracování

V grafu je u poloviny krajů vidět pokračující klesající tendence hodnoty OMN. Pokles je zřetelný u kraje Jihočeského, kde úbytek činí 1,1 %, a kraje Karlovarského, kde snížení dosahuje 0,8 %. U šesti krajů došlo k navýšení OMN – nejvýraznější skok je u kraje Královéhradeckého (o 0,6 %) a Plzeňského (o 0,7 %). Beze změny je kraj Ústecký.

OMN pro celou ČR má v tomto období hodnotu 2 %. Je-li bráno v potaz, že stejná hodnota (tedy 2 %) byla naměřena jak pro celý rok 2019, tak i pro jeho poslední kvartál, lze říci, že v prvním kvartálu roku 2020 ještě nedošlo k žádné odchylce.

Přidáním hlediska pohlaví dochází ke konkrétnější analýze. Výsledkem jsou následující grafy s čísly 8 a 9.

Graf 8 – Vývoj nezaměstnanosti mužů v prvním kvartálu



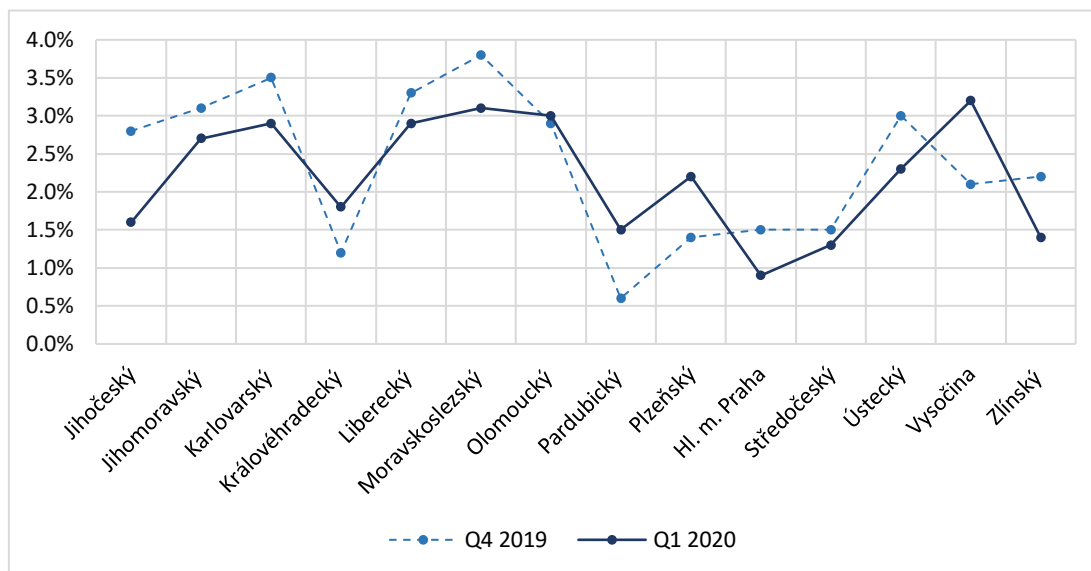
zdroj: Český statistický úřad; vlastní zpracování

Co se týče mužů v prvním kvartálu, tak došlo ke zvýšení OMN v osmi krajích. Z těchto osmi případů je pak u pěti z nich vidět rozdíl značný. To se týká kraje Královéhradeckého (+ 0,7 %), Libereckého a Olomouckého (+ 0,8 %), Plzeňského a Ústeckého (+ 0,5 %).

V šesti krajích sice došlo k poklesu OMN, ale rozdíly oproti předchozímu kvartálu jsou minimální. Znatelnější pokles byl zaznamenán pouze v kraji Karlovarském, kde se nezaměstnanost snížila o 1,1 %.

Zdaleka nejnižší míra nezaměstnanosti mužů byla naměřena na Vysočině, a to 0,5 %.

Graf 9 – Vývoj nezaměstnanosti žen v prvním kvartálu



zdroj: Český statistický úřad; vlastní zpracování

U žen – na rozdíl od mužů – vzrostla OMN jen v pěti případech. Největší rozdíly jsou patrné v kraji Pardubickém a v kraji Vysočina. V ostatních krajích došlo téměř ve všech případech k výraznému poklesu OMN. Zřetelný úbytek je vidět v kraji Jihočeském (o 1,2 %) a Zlínském (o 0,8 %).

Jsou-li porovnány hodnoty obou pohlaví, lze soudit, že výsledky jsou odlišné. Nezaměstnanost mužů ve většině případů stoupla, kdežto u žen klesla. Tam, kde nezaměstnanost u mužů vzrostla, činil rozdíl oproti čtvrtému kvartálu roku 2019 maximálně 0,8 %, kdežto u žen 1,1 %. Tam, kde ale nezaměstnanost naopak klesla, nebyl rozdíl téměř žádný.

Poměrně paradoxní situace je k vidění v kraji Vysočina, kde se mužská nezaměstnanost řadí celorepublikově k nejnižší, ale naopak ženská nezaměstnanost k nejvyšší.

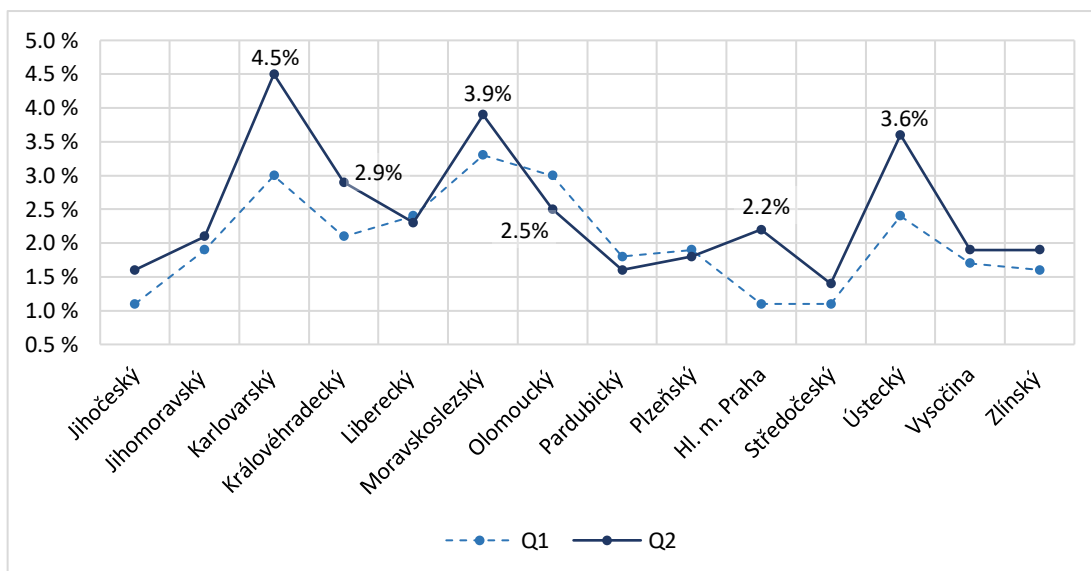
Nezaměstnanost se u mužů průměrně zvýšila o 0,15 %, kdežto u žen o tuto hodnotu klesla.

Nejvyšší i nejnižší nezaměstnanosti s hodnotami 3,5 % a 0,5 % celkově dosahovali muži. Rozdíl mezi nejvyšší a nejnižší hodnotou u mužů tak činí 3 %, kdežto u žen je to jen 2,3 %.

#### 4.2.2 2. Kvartál

V kvartálu druhém si již lze všimnout patrných změn, které zachycuje graf č. 10.

Graf 10 – Vývoj nezaměstnanosti v druhém kvartálu



zdroj: Český statistický úřad; vlastní zpracování

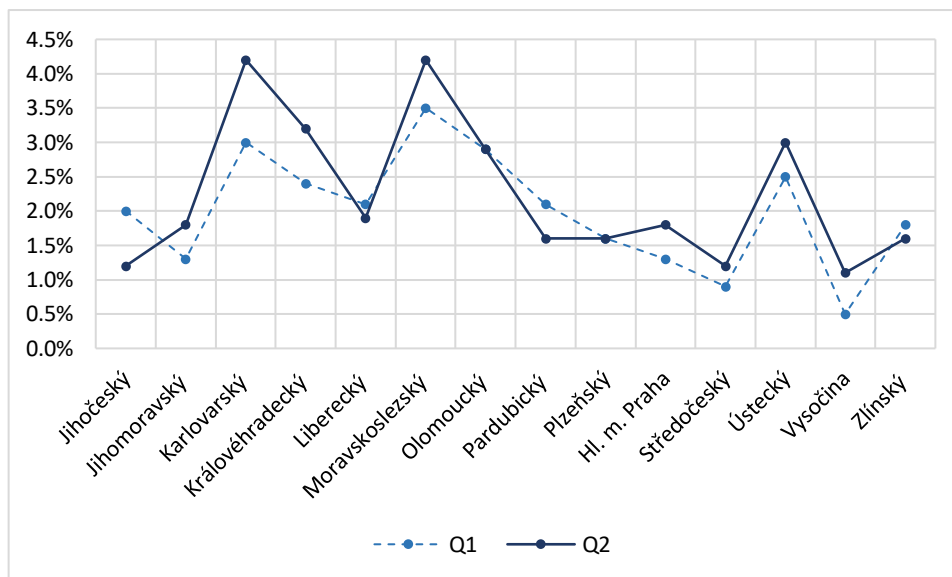
V deseti krajích došlo ve druhém čtvrtletí ke zvýšení OMN. Zřetelně největší nárůst pozorujeme na Karlovarsku (o 1,5 %), Ústecku (o 1,2 %), Královéhradecku (o 0,8 %) a překvapivě i v Praze (o 1,1 %), která hodnotou 2 % překročila poprvé od roku 2016.

Ve čtyřech krajích v tomto období nezaměstnanost poklesla. Ve třech případech se rozdíl pohyboval v mezích 0,1 – 0,2 %. V kraji Olomouckém byl propad o něco znatelnější, a to 0,5 %.

Oproti prvnímu období roku 2020 se OMN v celé České republice zvýšila o 0,4 % na 2,4 %.

Z hlediska pohlaví vývoj nezaměstnanosti tohoto čtvrtletí shrnují následující grafy s čísly 11 a 12.

Graf 11 – Vývoj nezaměstnanosti mužů v druhém kvartálu

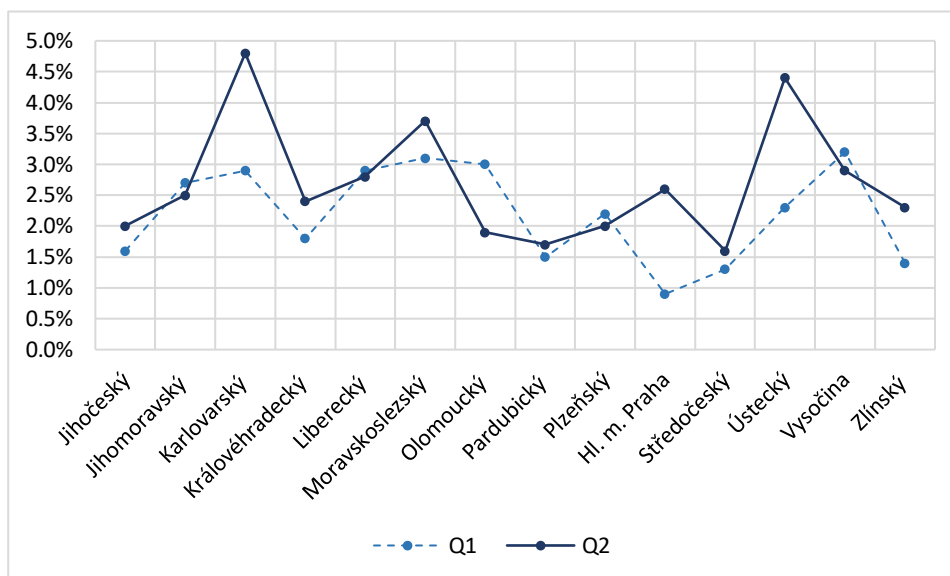


zdroj: Český statistický úřad; vlastní zpracování

V tomto kvartálu došlo u mužů ke zvýšení OMN opět v osmi krajích. Nejznamenatelnější růst nastal v kraji Karlovarském (o 1,2 %), Královéhradeckém (o 0,8 %) a Moravskoslezském (o 0,7 %). V neposlední řadě je oproti předchozímu kvartálu vidět nárůst nezaměstnanosti v kraji Vysočina, který tak už není krajem s nejnižší nezaměstnaností mužů. Ve dvou krajích (Olomouckém a Plzeňském) zůstala nezaměstnanost mužů beze změny. Výraznějšího snížení si pak lze všimnout v kraji Jihočeském (o 0,8 %) a Pardubickém (o 0,5 %).

Nejvyšší nezaměstnanost je vidět na Karlovarsku a Moravskoslezsku, kde dosahuje hodnoty 4,2 %. Naopak nejnižší nezaměstnanost s hodnotou 1,2 % je v kraji Jihočeském.

Graf 12 – Vývoj nezaměstnanosti žen v druhém kvartálu



zdroj: Český statistický úřad; vlastní zpracování

Co se týče žen, tak i zde došlo k růstu OMN, a sice v devíti krajích. Evidentní přírůstek byl zaznamenán na Karlovarsku (o 1,9 %). Dalšími kraji s velkým přírůstkem v tomto období jsou kraje Ústecký a Hlavní město Praha. Ve zmíněném Ústeckém kraji pak nárůst činil 2,1 % a v hlavním městě 1,7 %.

Ačkoli v pěti krajích došlo ke snížení OMN, pouze v kraji Olomouckém byl pokles výraznější a činil 1,1 %.

Bezpochyby nejvyšší nezaměstnanost má u žen s hodnotou 4,8 % kraj Karlovarský. Oproti tomu nejnižší hodnotu (1,6 %) lze najít v kraji Středočeském.

Jsou-li porovnány hodnoty druhého čtvrtletí z pohledu pohlaví, pak v obou případech došlo k růstu OMN, ale u žen se situace vyvíjela o něco nepříznivěji. U mužů byl průměrný nárůst 0,24 %, kdežto u žen byl více než dvojnásobný – 0,49 %. V obou případech se v tomto kvartálu nezaměstnanost nejvíce podepsala na kraji Karlovarském.

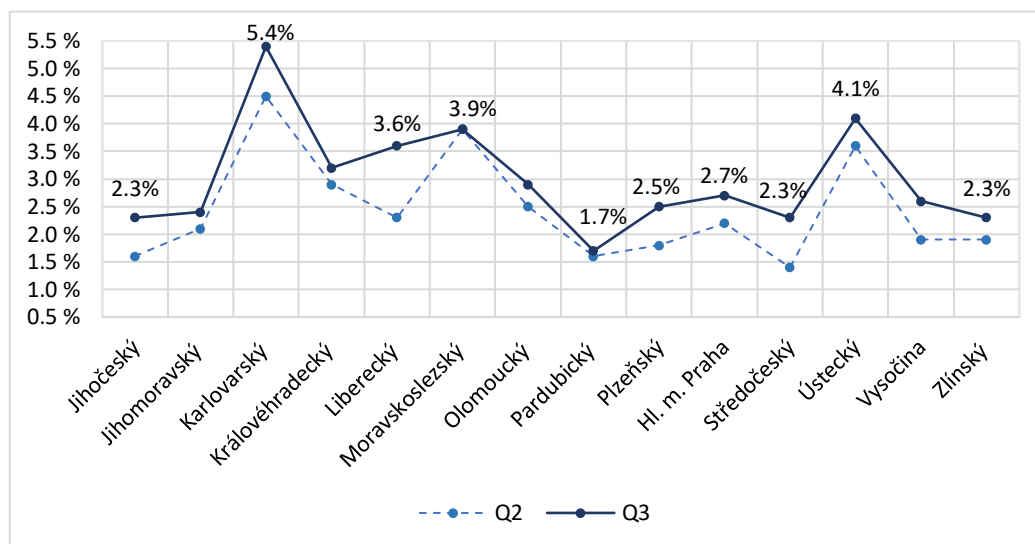
Tam, kde nezaměstnanost u mužů ve druhém čtvrtletí vzrostla, činil rozdíl oproti prvnímu kvartálu maximálně 1,2 %, kdežto u žen 1,9 %. Tam, kde nezaměstnanost naopak klesla, nebyl rozdíl tak významný – největší snížení u mužů činilo 0,8 %, a u žen 1,1 %.



### 4.2.3 3. Kvartál

Ve třetím čtvrtletí rostoucí trend hodnoty OMN pokračuje a rozšiřuje se i do dalších krajů. Podrobně tento stav zachycuje graf č. 13.

Graf 13 – Vývoj nezaměstnanosti ve třetím kvartálu



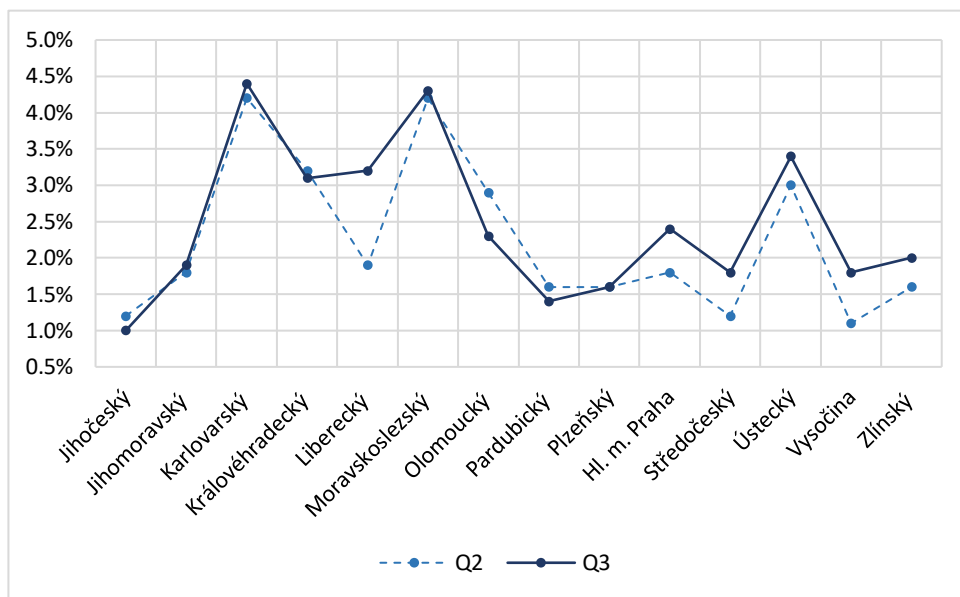
zdroj: Český statistický úřad; vlastní zpracování

Ve všech krajích kromě Moravskoslezského v tomto období nezaměstnanost vzrostla. Nejmenší vzrůst nastal v kraji Pardubickém (o 0,1 %). Naopak největší nárůst shledáváme v kraji Libereckém (o 1,3 %). Dalšími kraji, ve kterých došlo k výraznějšímu navýšení jsou: Jihočeský, Plzeňský, Praha, Středočeský, Ústecký a Vysočina.

Spolu s růstem nezaměstnanosti v krajích dochází ve srovnání s druhým obdobím roku 2020 také k navýšení OMN v celé ČR. Její hodnota je 2,9 %.

Z hlediska pohlaví vývoj nezaměstnanosti tohoto čtvrtletí shrnují následující grafy s čísly 14 a 15.

Graf 14 – Vývoj nezaměstnanosti mužů ve třetím kvartálu



zdroj: Český statistický úřad; vlastní zpracování

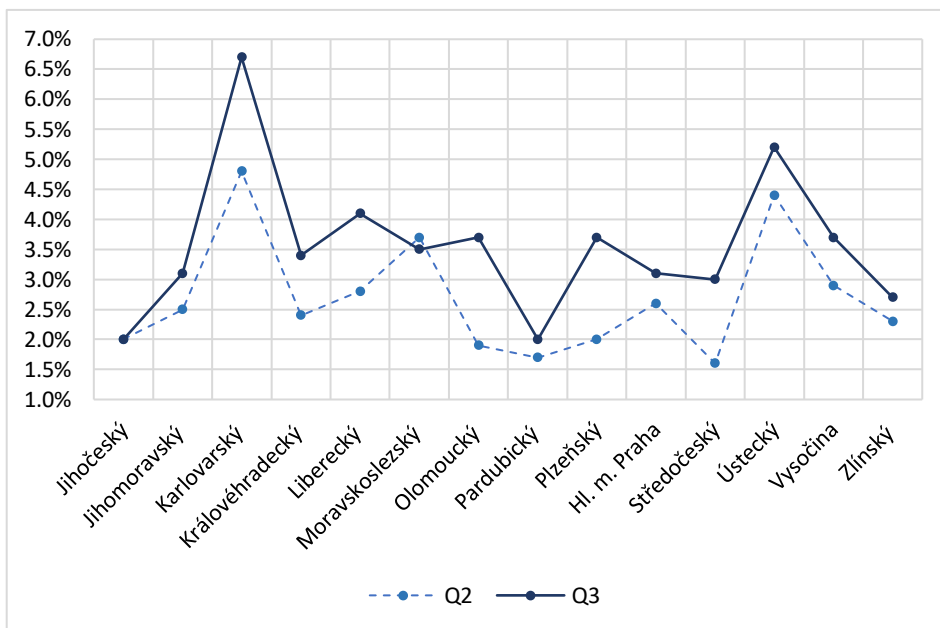
Růst OMN mužů v tomto období zasahuje devět krajů. Největší skok je zachycen v kraji Libereckém (o 1,3 %). Růst hodnot OMN byl zachycen i v krajích, které se v předchozích čtvrtletích nacházely na dolní hranici – na Vysočině nezaměstnanost vzrostla o 0,7 % a v kraji Středočeském o 0,6 %.

Ve čtyřech krajích i přes to došlo k poklesu nezaměstnanosti. Jedná se o kraje Jihočeský, Královéhradecký, Olomoucký a Pardubický, přičemž zdaleka největší úbytek vykazuje kraj Olomoucký (o 0,6 %).

V kraji Plzeňském nedošlo k žádné změně.

Průměrná OMN mužů v tomto období činí 2,47 %.

Graf 15 – Vývoj nezaměstnanosti žen ve třetím kvartálu



zdroj: Český statistický úřad; vlastní zpracování

Situace u žen je odlišná. Růst OMN byl zpozorován ve dvanácti krajích, z toho v devíti případech byl rozdíl větší než 0,5 %. Kraji s nejvýraznějším růstem jsou: Karlovarský (o 1,9 %), Liberecký (o 1,3 %), Olomoucký (o 1,8 %), Plzeňský (o 1,7 %) a Středočeský (o 1,4 %).

Kraj Jihočeský zůstal na hodnotě 2 %, ale v kraji Moravskoslezském se nezaměstnanost dokonce snížila o 0,2 %.

Průměrná OMN žen v tomto období činí 3,56 %

Jsou-li porovnány hodnoty třetího čtvrtletí z pohledu pohlaví, pak v obou případech došlo k růstu OMN, ale u žen se situace vyvíjela mnohem nepříznivěji.

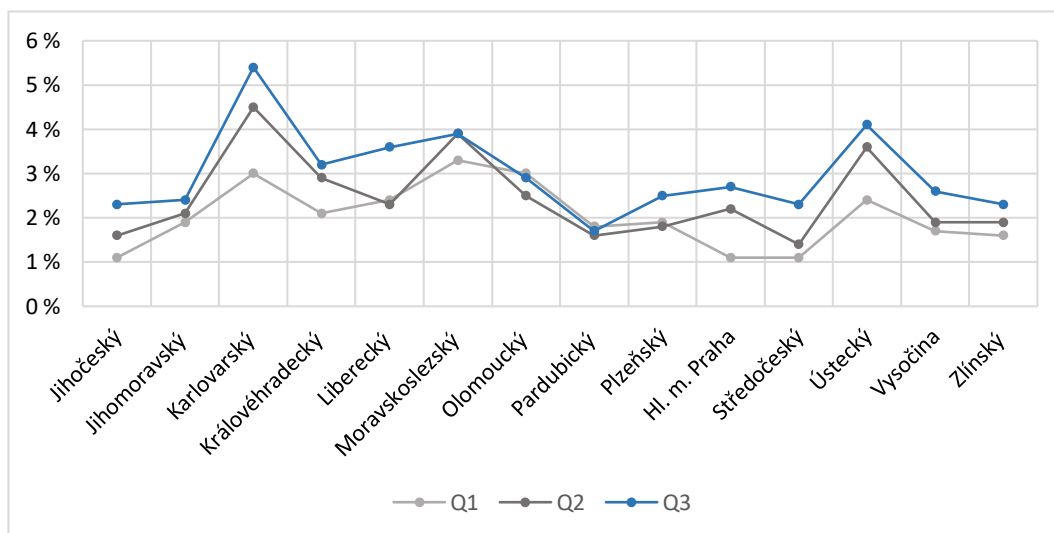
U mužů byl průměrný nárůst stejný jako v kvartálu druhém, tedy 0,24 %. Oproti tomu u žen se průměrný nárůst téměř zdvojnásobil na 0,88 %.

Tam, kde nezaměstnanost u mužů ve třetím čtvrtletí vzrostla, činil rozdíl oproti druhému kvartálu roku 2020 1,3 %, kdežto u žen 1,8 %. Oproti druhému období bylo největší snížení u mužů o 0,6 %, a u žen pouhých 0,2 %.

#### 4.2.4 Souhrn

Jsou-li výše zmíněná celková data shrnuta do jednoho grafu, je získán následující přehled.

Graf 16 – Souhrnný kvartální přehled vývoje nezaměstnanosti



zdroj: Český statistický úřad; vlastní zpracování

Z grafu vyplývá, že k úplně nejmenším změnám v nezaměstnanosti došlo v kraji Jihomoravském, Olomouckém a Pardubickém. V posledních dvou zmíněných došlo oproti prvnímu kvartálu dokonce k celkovému snížení nezaměstnanosti (pokles 0,1 %). Největší rozdíly pak pozorujeme v kraji Jihočeském, Karlovarském, Libereckém, Středočeském, Ústeckém a v Praze.

V tomto momentě lze opět vypočítat průměrnou míru růstu, tentokrát však kvartální. Výsledky výpočtu znázorňuje tabulka č. 4.

Tabulka 4 – Průměrná kvartální míra růstu obecné míry nezaměstnanosti

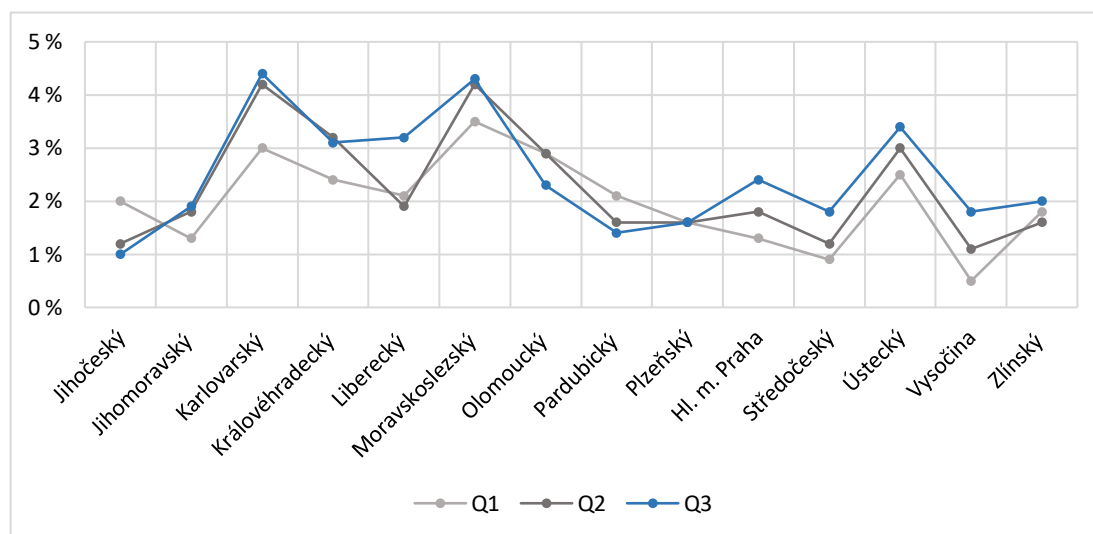
	AAGR
Jihočeský	44,60%
Jihomoravský	12,41%
Karlovarský	35,00%
Královéhradecký	24,22%
Liberecký	26,18%
Moravskoslezský	9,09%
Olomoucký	-0,33%
Pardubický	-2,43%
Plzeňský	16,81%
Hl. m. Praha	61,36%
Středočeský	45,78%
Ústecký	31,94%
Vysočina	24,30%
Zlínský	19,90%

*zdroj: Český statistický úřad; vlastní výpočet a zpracování*

Z tabulky plyne, že nejpomaleji během roku 2020 nezaměstnanost rostla v kraji Moravskoslezském (o 9,09 % kvartálně), ale naopak nejrychleji v Praze (o 61,36 % kvartálně). Rozdíl mezi krajními hodnotami pak činí 52,27 %. V tabulce si lze povšimnout dvou záporných hodnot u kraje Olomouckého a Pardubického, které znázorňují průměrné snížení nezaměstnanosti mezi jednotlivými kvartály. Ze dvanácti krajů, ve kterých došlo k růstu nezaměstnanosti, pak v osmi případech (tedy ve většině) činil průměrný přírůstek více než 20 %.

Pro přesnější analýzu je i zde zařazen aspekt pohlaví. Souhrnný vývoj pro jednotlivá pohlaví zachycují následující grafy s čísly 17 a 18.

Graf 17 – Souhrnný kvartální přehled vývoje nezaměstnanosti mužů



zdroj: Český statistický úřad; vlastní zpracování

V grafu na první pohled vynikají kraje Karlovarský, Moravskoslezský a Ústecký. Tento výsledek není překvapivý, neboť se jedná o kraje, které s vyšší mírou nezaměstnanosti potýkají dlouhodobě.

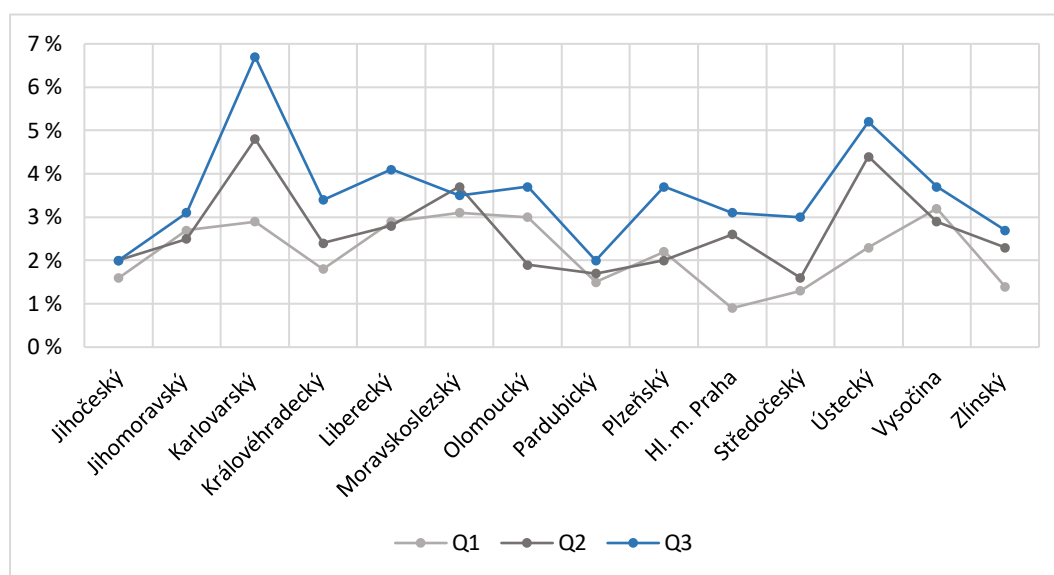
Ke zřetelnému přírůstku ale došlo i v dalších krajích (v Královéhradeckém – o 1,1 %; v Libereckém – o 1 %; v Praze – o 1,4 %; ve Středočeském a na Vysočině – o 0,8 %).

Ve třech krajích (Jihočeském, Olomouckém a Pardubickém) byla zaznamenána opačná tendence. Nezaměstnanost se zde snížila, a to v rozmezí 0,6 – 1 %.

Bez sebemenší změny je kraj Plzeňský, kde se OMN v průběhu roku drží na hodnotě 1,6 %.

Průměrně došlo u mužů k růstu nezaměstnanosti o 0,48 %. Průměrná kvartální míra růstu činí 12,44 %.

Graf 18 – Souhrnný kvartální přehled vývoje nezaměstnanosti žen



zdroj: Český statistický úřad; vlastní zpracování

U žen došlo během roku k růstu OMN ve všech krajích. Nejvyšší nárůst i hodnotu OMN lze najít v kraji Karlovarském (o 3,8 %). Dalším krajem, který vyniká je kraj Ústecký. Tam přírůstek činí 2,9 %.

Patrné zvýšení OMN nastalo v kraji Královéhradeckém (o 1,6 %), Libereckém (o 1,3 %), Plzeňském (o 1,5 %), Hlavním městě Praha (o 2,2 %), Středočeském (o 1,7 %) a Zlínském (o 1,3 %).

Na rozdíl od mužů se zde významněji nezaměstnanosti nenavýšila v kraji Moravskoslezském, avšak poměrně nečekaný růst nastal v kraji Plzeňském.

Průměrně došlo u žen k růstu nezaměstnanosti o 1,36 %, což je téměř třikrát tolik co u mužů a průměrná kvartální míra růstu činí 27,29 %, což je více než dvakrát tolik co u mužů.

### 4.3 Vývoj počtu nakažených koronavirem v krajích

V následujících podkapitolách je zachycen čtvrtletní záznam počtu nakažených v jednotlivých krajích. Jelikož se v každém čtvrtletí vyskytuje jeden kraj, v němž je počet nemocných zřetelně vyšší, nebude počítán průměrný počet nakažených na kraj, ale medián, který na rozdíl průměru právě tyto extrémní hodnoty eliminuje.

Z veřejných datových sad Ministerstva zdravotnictví byly do níže následujícího výzkumu vybrány a započítány pouze osoby starší 15 let. Tato věková hranice zde byla stanovena z důvodu, že pouze osoby starší 15 let mohou být v ČR zaměstnány.

Není známo, že by infekční onemocnění SARS-CoV-2 více postihovalo jedno pohlaví, proto je z tohoto hlediska počítáno s rovnoměrným rozdělením nakažených

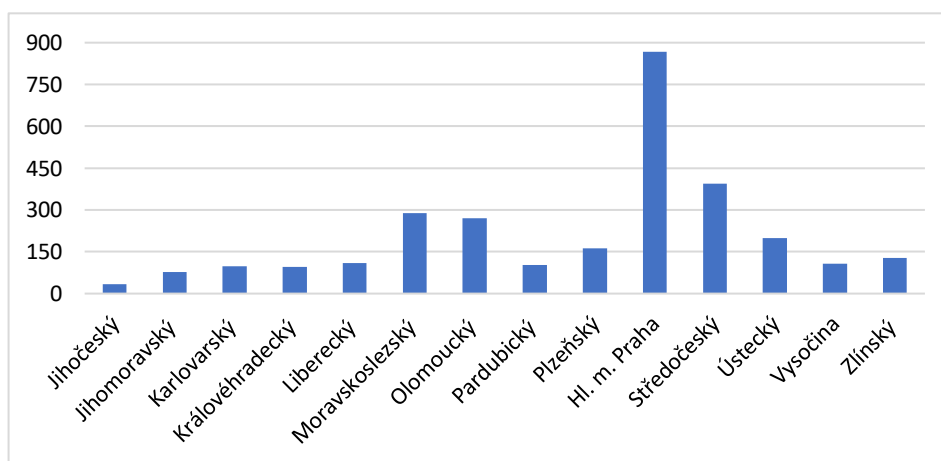
#### 4.3.1 1. Kvartál

Jak již bylo zmíněno na začátku kapitoly 4. 2, v ČR byly první tři případy výskytu onemocnění COVID-19 zaznamenány na začátku března. Data prvního čtvrtletí tak odpovídají vývoji počtu nakažených čistě v tomto měsíci.

Významným milníkem se stalo datum 22. 3., kdy hranice nemocných překročila jeden tisíc a zároveň bylo ve stejný den zaznamenáno první úmrtí (Aktuálně.cz, 2021).

Celkem se v ČR v tomto období nakazily téměř 3 000 obyvatel. Podrobněji situaci zachycuje následující graf č. 19.

Graf 19 – Vývoj počtu nakažených v prvním kvartálu



zdroj: Ministerstvo zdravotnictví; vlastní zpracování

Nejvíce nakažených bylo v prvním čtvrtletí v Praze a nejméně v kraji Jihočeském. Spočítáme-li medián, pak nám vyjde hodnota 119,5 nakažených na kraj.

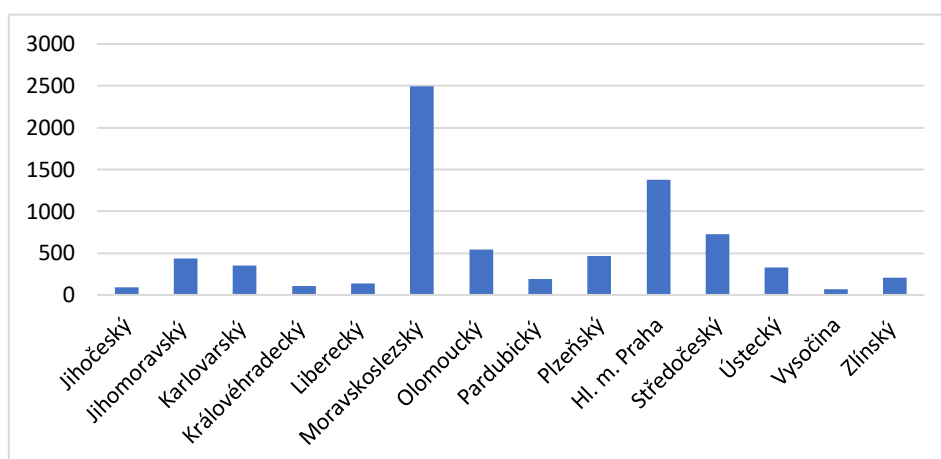


#### 4.3.2 2. Kvartál

Ve druhém čtvrtletí již došlo k rozvolnění mnohých opatření a v polovině května navíc skončil i nouzový stav. V dubnu byl v ČR překonán milník 5 a v červnu 10 tis. nakažených osob od počátku pandemie (Aktuálně.cz, 2021).

Celkový počet nakažených se v tomto období pohyboval okolo hranice sedmi a půl tisíc. Detailně situaci zachycuje graf č. 20.

Graf 20 – Vývoj počtu nakažených v druhém kvartálu



zdroj: Ministerstvo zdravotnictví; vlastní zpracování

V grafu pro toto období pozorujeme změnu – krajem s nejvyšším počtem nakažených je kraj Moravskoslezský. Praha se nicméně drží hned na druhé příčce. Dalšími dvěma kraji, ve kterých sledujeme vyšší počet jsou kraje Středočeský a Olomoucký. V ostatních krajích nepřekračuje počet nemocných hranici pěti set.

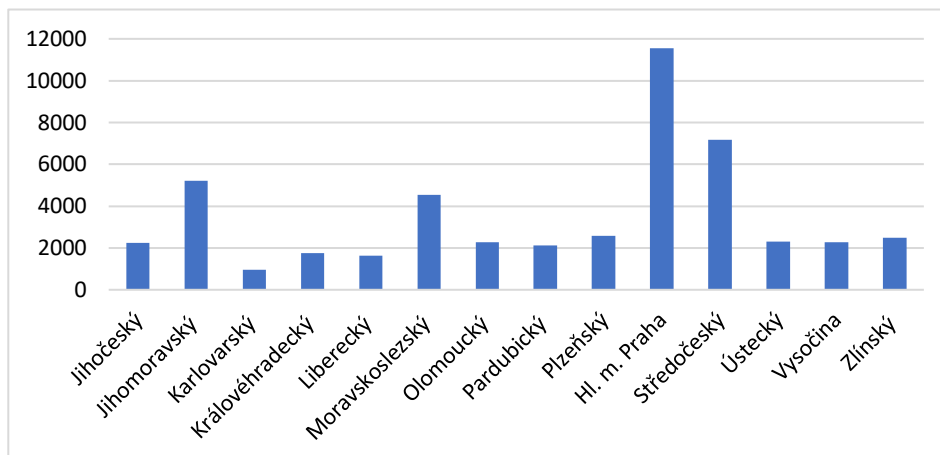
Hodnota mediánu pro toto čtvrtletí je 342 nakažených na kraj.

#### 4.3.3 3. Kvartál

Ve třetím čtvrtletí počty nakažených dále rostly, což potvrzuje i překonání tří milníků: v červenci je překonáno 15, v srpnu 20 a v září dokonce 50 tisíc nakažených od začátku pandemie (Aktuálně.cz, 2021).

Celkově bylo jen v tomto období nakaženo skoro 50 000 obyvatel. Blíže situaci v tomto kvartálu popisuje graf č. 21.

Graf 21 – Vývoj počtu nakažených ve třetím kvartálu



zdroj: Ministerstvo zdravotnictví; vlastní zpracování

Ve třetím čtvrtletí už téměř ve všech krajích hodnoty nakažených přesáhly hodnotu dvou tisíc. Výjimky tvoří Karlovarsko, Královéhradecko a Liberecko, avšak poslední dva zmíněné se k hranici blíží. Z dat lze dále vyčíst, že nejvíce nakažených přibylo v Praze, a to konkrétně 11 565. Oproti dalším krajům v tomto období vynikají ještě kraje Jihočeský, Moravskoslezský a Středočeský.

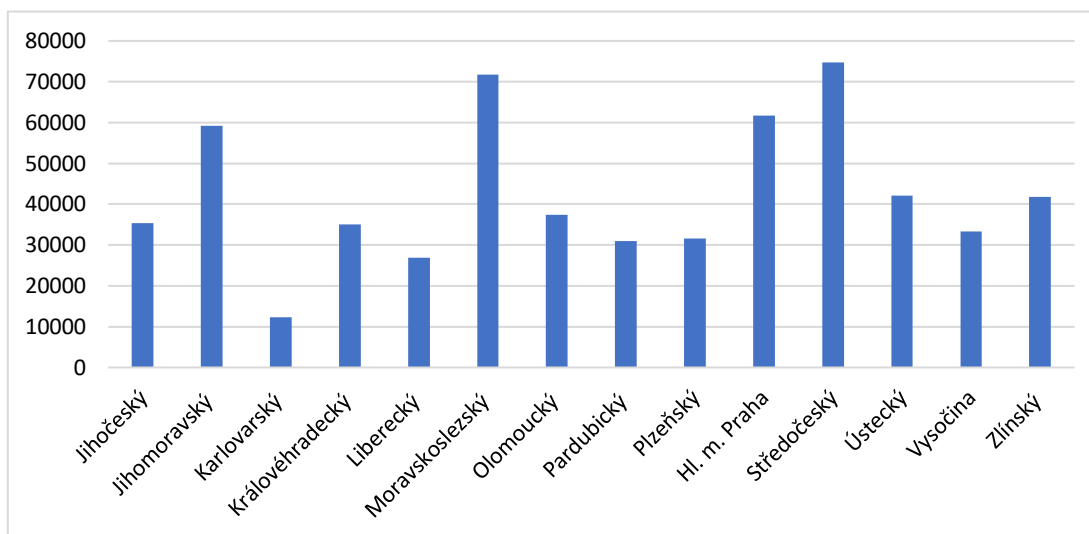
Medián pro toto období je 2 286 nakažených na kraj.

#### 4.3.4 4. Kvartál

Ve čtvrtém kvartálu počet nakažených vzrostl téměř 12x. Celkem se jen za toto období nakazilo necelých 600 000 obyvatel.

Vývoj šíření nemoci ve čtvrtém kvartálu znázorňuje následující graf č. 22.

Graf 22 – Vývoj počtu nakažených ve čtvrtém kvartálu



zdroj: Ministerstvo zdravotnictví; vlastní zpracování

Ve 4. čtvrtletí už téměř ve všech krajích hodnoty nakažených přesáhly hodnotu 30 000. Výjimky tvoří opět Karlovarsko a Liberecko. Dále lze vyčíst, že nejvíce nakažených přibýlo v kraji Středočeském, a to konkrétně 74 672. Oproti dalším krajům v tomto období vynikají ještě kraje Jihomoravský, Moravskoslezský a Hlavní město Praha.

Medián pro toto období je 36 374,5 nakažených na kraj.

#### 4.3.5 Souhrn

Celkový počet nakažených v roce 2020 činí 653 631. Nejvíce jich bylo zaznamenáno v kraji Středočeském – 82 953, což odpovídá 13 % ze všech nakažených. Dalšími dvěma nejvíce postiženými kraji, jsou Hlavní město Praha a Moravskoslezsko. Nejméně nakažených pak přibýlo na Karlovarsku, kde za celou dobu zaznamenaný počet činil 13 757 osob.

Nárůst nakažených je však znatelný napříč celou Českou republikou.

#### 4.4 Vládní opatření

Mimořádná situace, která nastala v souvislosti se šířícím se onemocněním COVID-19, si žádala opatření, která by šíření viru především zpomalila.

Několik dní po potvrzení výskytu onemocnění SARS-CoV-2 na území ČR vláda ČR zavedla tzv. nouzový stav. Vyhlášení tohoto stavu se opírá o ústavní zákon č. 110/1998 Sb. (čl. 2, 5 a 6), který vyhláší vláda státu v případě živelních pohrom nebo jiných nebezpečí, jakými jsou i epidemie. Nouzový stav sice lze vyhlásit pouze

na 30 dní, ale se souhlasem Poslanecké sněmovny je možné ho prodloužit (Zákon č. 110/1998).

První nouzový stav, který byl v ČR vyhlášen 12. 3. 2020, byl následně prodloužen dvakrát. Skončil až k 17. 5. 2020. Znovuzavedení nouzového stavu pak nastalo 5. 10. 2020 a kvůli několikerému prodlužování trval až do konce roku.

#### 4.4.1 Restriktivní opatření

Nouzový stav doprovázela řada restriktivních opatření. Tato opatření se v reakci na momentální stav šíření nákazy pozměňovala. Docházelo k úpravám jejich rozsahu, úplnému rušení, ale také k znovuzavádění tak, aby odpovídala aktuální situaci. Opatření se týkala například obnovení ochrany na vnitřní hranici státu, zákaz vstupu do ČR a zákaz cestování do cizích zemí, zákaz maloobchodního prodeje a služeb, zákaz kulturních, sportovních, náboženských a společenských akcí, uzavření všech škol nebo uzavření restauračních zařízení a ostatních provozoven mimo ty nejdůležitější, jakými jsou potraviny a lékárny.

Mnohá opatření se tedy přímo dotýkala výkonu práce, a to včetně živnostníků, osob zaměstnaných na dohodu, ale i osob, které žijí v pohraničních oblastech a které za prací dojíždí do sousedních států.

Oproti nouzovému stavu však některá opatření neplatila plošně na celém území ČR, ale pouze lokálně. V takovém případě byla opatření navíc vyhlášována krajskými hygienickými stanicemi a nikoli vládou či Ústředním krizovým štábem. Pro příklad – v červenci v Moravskoslezském kraji byla omezena otevírací doba barů a restaurací.

#### 4.4.2 Programy podpory a kompenzace

Vláda ČR si byla vědoma, že i krátkodobý výpadek finančních příjmů pro mnoho obyvatel může znamenat neschopnost pokrytí a zajištění základních potřeb či v horším případě i zadlužení. Z tohoto důvodu během roku stát obyvatelům poskytl (za splnění podmínek) různé příspěvky. Stručný přehled těch nejzásadnějších je uveden níže.

##### *Ošetrovné*

Vláda schválila prodloužení ošetrovného z původních 16 dnů na celou dobu, během které děti nebudou moci navštěvovat školy. Navíc byla posunuta i věková hranice dětí, na něž se žádost o ošetrovné vztahuje, a to z 10 na 13 let. Co se týče osob samostatně

výdělečně činných – pokud splnily podmínku, že nikdo další v rodině ošetrovné nepobírá, získaly příspěvek v hodnotě 424 Kč na den. (Vláda ČR, 2020a).

### ***Příspěvek pro Osoby samostatně výdělečně činné***

Vláda schválila jednorázový příspěvek živnostníkům, kteří byli prokazatelně ekonomicky poškozeni koronavirovou situací nebo vládními opatřeními. Tento příspěvek činil 25 000 Kč (Vláda ČR, 2020b).

### ***Antivirus***

V tomto případě se jedná o program ochrany zaměstnanosti, jehož hlavním cílem je pomoc zaměstnavatelům při výpadku příjmů s udržení zaměstnanců, pro které nemá momentálně práci. Stát by měl zaměstnavatelům kompenzovat konkrétně mzdové náklady. Výše takových náhrad se pak odvíjí od průměrné superhrubé mzdy (Vláda ČR, 2020c).

### ***Novela zákona o kompenzačním bonusu***

Jedná se o návrh vlády, který by měl stávající zákon rozšířit o podporu lidí zaměstnaných na dohodu o provedení práce nebo na dohodu o pracovní činnosti, kterým byla koronavirovou krizí činnost znemožněna a kteří splní i další podmínky. Příspěvek by v takovém případě činil 350 Kč/den. (Vláda ČR, 2020d).

### ***Kurzarbeit***

Na výše zmíněný program Antivirus navazuje program Kurzarbeit, kdy zaměstnanec práci sice vykonává, avšak ne v plném rozsahu. Pracovní doba může být zkrácena až o 4 pracovní dny v týdnu a výše příspěvku náhrady mzdy by měly činit až 70 % (Vláda ČR, 2020e).

## 5 Výsledky a diskuse

Během roku 2020 byl zaznamenán nárůst nezaměstnanosti ve všech čtrnácti krajích ČR. Průměrné navýšení OMN vůči roku 2019 činí 0,92 % na kraj.

Je záhodné však brát v potaz, že v prvním kvartálu roku 2020 se v polovině krajů ještě situace oproti poslednímu kvartálu roku 2019 zlepšila a COVID–19, který se v ČR vyskytl v březnu, měl na nezaměstnanost prvně vliv až ke konci prvního čtvrtletí. Oproti situaci v tomto prvním (téměř bezproblémovém) čtvrtletí se pak v průběhu roku nezaměstnanost průměrně zvýšila o 0,96 %, s tím, že největší skok byl zaznamenán v kraji Karlovarském (o 2,4 %) a nejmenší nárůst s hodnotou 0,5 % v kraji Jihomoravském.

Zaměříme-li se na kraj Pardubický a Olomoucký, ve kterých jako v jediných došlo během roku k mírnému snížení nezaměstnanosti – v obou případech o 0,1 %, pak vidíme, že na Pardubicku byl ve všech kvartálech přírůstek nakažených vždy značně pod hodnotou mediánu, avšak na Olomoucku kromě kvartálu třetího kousek nad mediánem.

Tři kraje – Karlovarský, Moravskoslezský a Ústecký, které byly z pohledu nezaměstnanosti před samotnou analýzou definovány jako dlouhodobě nadprůměrné, mají jedinečné výstupy. Ačkoli je Karlovarsko krajem s celkově nejmenším počtem nakažených, byla zde naměřena nejvyšší nezaměstnanost (5,4 %), s rozdílem vůči roku 2019 o 1,2 %, (a vůči prvnímu kvartálu 2020 o 2,4 %). Vysoký nárůst nezaměstnanosti v Karlovarském kraji, je možné vysvětlit tím, že tento kraj je závislý především na lázeňství (Karlovy Vary, Mariánské Lázně), službách, cestovním ruchu a těžbě hnědého uhlí zejména v Sokolovské uhelné (Krajské listy, 2020). Oproti tomu kraj Moravskoslezský, který se v průběhu roku potýkal s vysokými počty nakažených a v němž byla v reakci na tuto skutečnost zaváděna i doplňující a přísnější opatření, se – co se týče nezaměstnanosti – ani zdaleka nepřiblížil rozdílu, který pozorujeme v Karlovarském či Ústeckém kraji. Vzhledem k roku 2019 nezaměstnanost v Moravskoslezském kraji vzrostla jen o 0,2 %. Kraj Ústecký se po celý rok pohyboval v počtu nakažených na hranici mediánu, avšak oproti roku 2019 i prvnímu kvartálu roku 2020 zde došlo k výraznému navýšení OMN. Oproti roku 2019 o celých 1,7 %. Nejvíce postiženými oblastmi jsou zde Mostecko a Chomutovsko.

Nemalý nárůst nezaměstnanosti byl zaznamenán také v Praze. Zde došlo k růstu OMN na 2,7 %. Tato skutečnost je nejspíše způsobena tím, že nejpostiženějšími sektory (z hlediska vládních restriktivních nařízení) jsou cestovní ruch a pohostinství. Právě oba zmíněné sektory jsou pro Prahu, jakožto hlavní město, velmi podstatné.

Kraj Plzeňský představuje výjimku, neboť u mužů v něm během roku nedošlo k jediné změně. Avšak u žen došlo v tomto kraji k růstu nezaměstnanosti o 1,5 %.

Ve zbylých krajích taktéž došlo k významnému růstu nezaměstnanosti. Zlínský kraj a kraj Vysočina se ještě pohybují pod hranicí 1 % nárůstu obecné míry nezaměstnanosti, ale kraje Jihočeský, Královéhradecký, Liberecký a Středočeský už jsou nad touto hranicí, a to konkrétně v intervalu nárůstu 1,1 – 1,2 %. Nad hodnotou mediánu všech nakažených, tedy počtem 39 096,5, se ale nachází pouze kraje Středočeský a Zlínský.

Byl zaznamenán výrazně větší nárůst nezaměstnanosti u žen, ačkoli bylo předem stanoveno, že onemocnění COVID–19 se šíří stejnoměrně. Lze předpokládat, že na tento fakt mělo vliv hned několik faktorů – ženy v rámci ošetrovného častěji zůstávají doma s dětmi, které nemohou do škol; ženy mnohdy pracují v odvětvích cestovního ruchu, lázeňství nebo pohostinství a také často vykonávají v sektoru služeb profese jako kadeřnice, kosmetička apod.

Vzhledem k vytvořeným predikcím pro rok 2020, které vycházely z vlastních výpočtů a trendové funkce, lze sledovat odchýlení od všech předpovědí. Očekávaná míra nezaměstnanosti pro celou ČR byla 1,74 %, nicméně již ve třetím čtvrtletí byla naměřena hodnota 2,9 %. Předpokládaná míra nezaměstnanosti mužů byla 1,5 %, ale již ve třetím čtvrtletí činila 2,47 %. K odklonu došlo i v případě OMN žen, kde původní odhad byl 2 %, ale ve třetím čtvrtletí nezaměstnanost žen činila 3,56 %.

Ačkoli ČSÚ prozatím nevydal data o nezaměstnaných za čtvrtý kvartál, je vysoce pravděpodobné, že vzhledem k rostoucímu počtu nakažených a trvajícím restriktivním vládním opatřením nezaměstnanost opět v tomto období vzrostla. Navíc lze s ohledem na nekončící vývoj pandemie očekávat pokračování rostoucí tendence nezaměstnanosti i v roce 2021.

## 6 Závěr

Cílem bakalářské práce bylo provést analýzu vývoje nezaměstnanosti v krajích ČR s ohledem na výskyt onemocnění COVID–19.

V teoretické části byla vysvětlena základní problematika trhu práce, nezaměstnanosti, možnosti řešení nezaměstnanosti a v neposlední řadě také vliv epidemií na ekonomiku včetně historických příkladů. Přiblížení jednotlivých bodů se stalo základním východiskem pro část praktickou.

Praktická část se již zabývala vlastní analýzou vývoje nezaměstnanosti. Tato analýza začínala objasněním stavu, v jakém se nezaměstnanost ČR nacházela před vypuknutím pandemie. K tomuto porovnání sloužila grafická zpracování údajů ČSÚ, ale také vlastní výpočty míry růstu a průměrné míry růstu. Z údajů předchozích let byl pomocí polynomicke regrese třetího stupně vyvozen trend nezaměstnanosti, díky kterému bylo možné vytvořit predikci vývoje pro rok 2020. Pro ověření a přesnější určení této hodnoty byl následně proveden ještě výpočet, který vycházel z průměrných ročních měr růstu a dat roku 2019. Jelikož se praktická část zaměřuje především na kraje, byla i v nich obdobným způsobem zkoumána situace před výskytem koronaviru. Další sledovanou skutečností bylo navíc hledisko pohlaví.

Po zjištění stavu před výskytem koronaviru byla následně provedena samotná analýza vývoje obecné míry nezaměstnanosti během roku 2020, a to konkrétně ve třech čtvrtletních úsecích. V těchto etapách byl sledován především vývoj nezaměstnanosti v jednotlivých krajích včetně zohlednění aspektu pohlaví.

Na tuto část navazovala analýza vývoje počtu nakažených v jednotlivých krajích. Zde nebylo nutné sledovat hledisko pohlaví, neboť se předpokládá stejnoměrné šíření viru.

V poslední podkapitole praktické části byla krátce uvedena a shrnuta vládní restriktivní opatření, která šíření onemocnění COVID–19 na území ČR doprovázela.

Kapitola Výsledky a diskuse pak shrnuje celkovou problematiku části praktické.

Bylo zjištěno, že růst obecné míry nezaměstnanosti v krajích není přímo vázán na výši počtu nakažených. Koronavirus není jedinou příčinou rostoucí nezaměstnanosti, ale ve spojení s restriktivními opatřeními, která vysoká nakažlivost viru vyžaduje, lze jeho dopady na trh práce prokázat. Vzhledem k trvání pandemie, lze navíc očekávat pokračování rostoucí tendence nezaměstnanosti i v roce 2021.



## 7 Seznam použitých zdrojů

### Tištěné dokumenty:

#### *Knižní publikace:*

- BEDNAŘÍKOVÁ, Marie. *Ekonomie a ekonomika*. 2., přepracované vydání. Praha: ASPI, 2003, 509 s. ISBN 80-863-9545-6.
- BERNANKE, Ben, FRANK, Robert H. *Ekonomie*. Praha: Grada, 2003. Profesionál. ISBN 80-247-0471-4.
- BIČÁKOVÁ, Olga. *Průvodce oblastí zaměstnanosti v období hospodářské recese*. Praha: BMSS-Start, 2009, 87 s. ISBN 978-80-86140-56-8.
- BRČÁK, Josef, SEKERKA, Bohuslav. *Makroekonomie*. Plzeň: Vydavatelství a nakladatelství Aleš Čeněk, 2010, 292 s. ISBN 978-80-7380-245-5.
- BROŽOVÁ, Dagmar. *Kapitoly z ekonomie trhů práce*. Praha: Oeconomica, 2006, 173 s. ISBN 80-245-1120-7
- BUCHTOVÁ, Božena a kol. *Nezaměstnanost: psychologický, ekonomický a sociální problém*. Praha: Grada, 2002, 236 s. ISBN 80-247-9006-8.
- JÍROVÁ, Hana. *Trh práce a politika zaměstnanosti*. Praha: Vysoká škola ekonomická, 1999, 95 s. ISBN 80-707-9635-9.
- JUREČKA, Václav. *Makroekonomie*. 2., aktualiz. vyd. Praha: Grada, 2013. ISBN 978-80-247-4386-8.
- KERR, Clark. *Labor Markets and Wage Determination: The Balkanization of Labor Markets and Other Essays*. Dotisk. Berkeley: University of California Press, 1977, 222 s. ISBN 0520030702.
- KREBS, Vojtěch a kol. *Sociální politika*. Přepracované 2. vydání. Praha: ASPI Publishing, 2002. ISBN 80-863-9533-2.
- MAREŠ, Petr. *Nezaměstnanost jako sociální problém*. Vyd. 2., dopl. Praha: Sociologické nakladatelství, 1998. ISBN 80-901-4249-4.
- MAREŠ, Petr, SIROVÁTKA, Tomáš, VYHLÍDAL, Jiří. *Nezaměstnaní na trhu práce: (dopady nezaměstnanosti, hledání zaměstnání, faktory marginalizace a úspěchu na trhu práce)*. Brno: Výzkumný ústav práce a sociálních věcí, 2002. ISBN 8023908189.
- PAVELKA, Tomáš. *Makroekonomie: Základní kurz*. Třetí vydání. Slaný: MELANDRIUM, 2007. ISBN 80-86175-58-4.

VLČEK, Josef. *Ekonomie pro neekonomy*. Praha: Codex Bohemia, 1998, 376 s. ISBN 80- 859-6366-3.

Zákon č. 110/1998, o bezpečnosti České republiky. In.: *Sbírka zákonů*. Ze dne 22. 4. 1998. ISSN 1211-1244.

### **Elektronické dokumenty:**

#### ***Elektronické publikace:***

Deloitte. *Křehkost prosperity: Pandemie v dějinách a jejich hospodářské následky* [online]. Deloitte, 2020, 2020 (červen) [cit. 2021-02-15]. Dostupné z: <https://www2.deloitte.com/content/dam/Deloitte/cz/Documents/covid-19/Krehkost-prosperity-pandemie-v-dejinach-a-jejich-hospodarske-nasledky.pdf>

Krajské listy: *Měsíčník Karlovarského kraje* [online]. Karlovy Vary: Karlovarský kraj, 2020, 18(5) [cit. 2021-03-01]. Dostupné z: [https://www.kr-karlovarsky.cz/krajske\\_listy/tisk/Documents/Krajske\\_listy\\_2020\\_05.pdf](https://www.kr-karlovarsky.cz/krajske_listy/tisk/Documents/Krajske_listy_2020_05.pdf)

#### ***Webové stránky a příspěvky na webových stránkách:***

Aktuálně.cz. *Milníky koronaviru v Česku* [online]. Praha: *Economia*, ©1999–2021 Aktualizováno 3. 1. 2021 15:44 [cit. 2021-01-14]. Dostupné z: <https://zpravy.aktualne.cz/domaci/casova-osa-covid/r~fd4c3f7e0ec511eb9d470cc47ab5f122/?fbclid=IwAR1FQtU0GieW1Cd27THAwy1jJMnyyJKZFrq3FGfqH9Qck-6ztW2ARoO2g48>

ČSÚ. *Zaměstnanost a nezaměstnanost podle výsledků VŠPS – Metodika* [online]. 2021. Poslední změna 03. 02. 2021 [cit. 2021-02-05]. Dostupné z: [https://www.czso.cz/csu/czso/zam\\_vsps](https://www.czso.cz/csu/czso/zam_vsps)

ČSÚ. *Základní charakteristiky ekonomického postavení obyvatelstva ve věku 15 a více let*. [online]. 2021. [cit. 2021-02-05]. Dostupné z: <https://vdb.czso.cz/vdbvo2/faces/cs/index.jsf?page=vystup-objekt-parametry&pvo=ZAM01-A&katalog=30853&sp=A&skupId=426&pvoc=&z=T>

ILO. *Indicator description: Unemployment rate* [online]. ©1996–2020 [cit. 2020-11-18]. Dostupné z: <https://ilostat.ilo.org/resources/concepts-and-definitions/description-unemployment-rate/>

iRozhlas. *Od prvních případů po osm milionů nakažených* [online]. Praha: Český Rozhlas, ©1997–2021 [cit. 2021-01-14]. Dostupné z: [https://www.irozhlas.cz/zpravy-svet/koronavirus-ve-svete-v-cr-cesko-casova-osa-kdy-zacal\\_2006161032\\_ako?fbclid=IwAR1IEreMtWc5GoRVL3rZsydgIM2p4T0IV1hJHK-3KmyPqx8wqEHnw5w638](https://www.irozhlas.cz/zpravy-svet/koronavirus-ve-svete-v-cr-cesko-casova-osa-kdy-zacal_2006161032_ako?fbclid=IwAR1IEreMtWc5GoRVL3rZsydgIM2p4T0IV1hJHK-3KmyPqx8wqEHnw5w638)

MIHULKA, Stanislav. Ekonomické dopady pandemie mohou trvat celá desetiletí. EkonTech.cz: časopis pro studenty techniky a ekonomie [online]. Praha 6: ASA (Asociace studentů a absolventů), 2021, 18. 6. 2020 [cit. 2021-02-15]. Dostupné z: <https://www.ekontech.cz/clanek/ekonomicke-dopady-pandemie-mohou-trvat-cela-desetileti>

NETUŠILOVÁ, Pavla, POLÁŠKOVÁ, Iveta, Zaostřeno na...: Reakce fiskální politiky na COVID-19 aneb jak z krize rychle ven. Globální ekonomický výhled [online]. ČNB, 2020, 22. května 2020, 2020(květen), 12–19 [cit. 2021-02-15]. Dostupné z: [https://www.cnb.cz/export/sites/cnb/cs/menova-politika/galleries/gev/gev\\_2020/gev\\_2020\\_05.pdf](https://www.cnb.cz/export/sites/cnb/cs/menova-politika/galleries/gev/gev_2020/gev_2020_05.pdf)

Onemocnění aktuálně: Přehled aktuálních informací o nemocech v České republice [online]. Praha: Ministerstvo zdravotnictví ČR, 2020 [cit. 2021-01-13]. ISSN 2694-942 Dostupné z: <https://onemocneni-aktualne.mzcr.cz/api/v2/covid-19>

Pandemie.cz. Co je to pandemie? [online]. c2016–2021 [cit. 2021-02-15]. Dostupné z: <https://www.pandemie.cz/co-je-to-pandemie>

VLÁDA ČR. Aktuálně: Vláda schválila návrh na prodloužení vyplácení ošetrovného po dobu nouzového stavu, peníze dostanou i OSVČ [online]. Praha: Úřad vlády ČR, © 2009- 2021, 19. 3. 2020 [cit. 2021-03-02]. Dostupné z: <https://www.vlada.cz/cz/media-centrum/aktualne/vlada-schvalila-navrh-na-prodlouzeni-vyplaceni-osetrovneho-po-dobu-nouzoveho-stavu--penize-dostanou-i-osvc-180482/>

VLÁDA ČR. Aktuálně: Vláda schválila 25 000 korun pro OSVČ, spouští také program na podporu udržení zaměstnanosti. [online]. Praha: Úřad vlády ČR, © 2009- 2021, 31. 3. 2020 [cit. 2021-03-02]. Dostupné z: <https://www.vlada.cz/cz/media-centrum/aktualne/vlada-schvalila-25-000-korun-pro-osvc--spusti-take-program-na-podporu-udrzeni-zamestnanosti-180794/>

VLÁDA ČR. Aktuálně: Vláda prodloužila program podpory zaměstnaneckých míst Antivirus až do konce května. [online]. Praha: Úřad vlády ČR, © 2009-2021, 27. 4. 2020 [cit. 2021-03-02]. Dostupné z: <https://www.vlada.cz/cz/media-centrum/aktualne/vlada-prodlouzila-program-podpory-zamestnaneckych-mist-antivirus-az-do-konce-kvetna-181225/>

VLÁDA ČR. Aktuálně: Vláda schválila program na pomoc lázním, stát pomůže i drobným živnostníkům a dopravcům. Vláda České republiky [online]. Praha: Úřad vlády ČR, © 2009- 2021, 29. 6. 2020 [cit. 2021-03-02]. Dostupné z: <https://www.vlada.cz/cz/media-centrum/aktualne/vlada-schvalila-program-na-pomoc-laznim--stat-pomuze-i-drobnym-zivnostnikum-a-dopravcum-182402/>

VLÁDA ČR. Aktuálně: Vláda schválila pravidla kurzarbeitu, podpořila i zaměstnávání hendikepovaných osob. [online]. Praha: Úřad vlády ČR, © 2009-2021, 25. 9. 2020 [cit. 2021-03-02]. Dostupné z: <https://www.vlada.cz/cz/media-centrum/aktualne/vlada-schvalila-pravidla-kurzarbeitu--podporila-i-zamestnavani-hendikepovanych-osob-183772/>

WHO. Coronavirus disease (COVID-19) [online]. 2020a [cit. 2020-11-21]. Dostupné z: <https://www.who.int/emergencies/diseases/novel-coronavirus-2019/question-and-answers-hub/q-a-detail/coronavirus-disease-covid-19>

WHO. Coronavirus disease (COVID-19): Health and safety in the workplace [online]. 2020b [cit. 2020-11-26]. Dostupné z: <https://www.who.int/emergencies/diseases/novel-coronavirus-2019/question-and-answers-hub/q-a-detail/coronavirus-disease-covid-19-health-and-safety-in-the-workplace>