

SOUKROMÁ VYSOKÁ ŠKOLA EKONOMICKÁ ZNOJMO s.r.o.

Bakalářský studijní program: **Ekonomika a management**

Studijní obor: **Ekonomika veřejné správy a sociálních služeb**

**ZMĚNY VE SPRÁVNÍCH ČINNOSTECH
MĚSTSKÝCH ÚŘADŮ V SOUVISLOSTI
S REFORMOU VEŘEJNÉ SPRÁVY**

BAKALÁŘSKÁ PRÁCE

Autor: **Lenka PAVLAČKOVÁ**

Vedoucí bakalářské práce: Mgr. Zuzana Němcová

Znojmo, duben 2011

Prohlášení

Prohlašuji, že jsem bakalářskou práci „*Změny ve správních činnostech městských úřadů v souvislosti s reformou veřejné správy*“ vypracovala samostatně pod vedením Mgr. Zuzany Němcové a uvedla v ní všechny použité literární a jiné odborné zdroje v souladu s právními předpisy a vnitřními předpisy Soukromé vysoké školy ekonomické ve Znojmě.

Ve Znojmě dne 20.4.2011

vlastnoruční podpis autora

Poděkování

Své poděkování bych chtěla věnovat především rodině za všestrannou podporu a pomoc nejen v průběhu psaní této práce, ale během celého studia. Zvláštní dík patří paní Bc. Jaroslavě Ovesleové, bývalé tajemnici Městského úřadu Znojmo a panu Mgr. Karlu Burdíkovi, vedoucímu odboru sociálních věcí a zdravotnictví Městského úřadu Znojmo za cenné rady a odbornou pomoc.

Poděkovat bych chtěla také Mgr. Zuzaně Němcové za podněty a vedení při psaní této bakalářské práce.



ZADÁNÍ BAKALÁŘSKÉ PRÁCE

Autor **Lenka PAVLAČKOVÁ**

Bakalářský studijní program **Ekonomika a management**

Obor **Ekonomika veřejné správy a sociálních služeb**

Název: **Změny ve správních činnostech městských úřadů
v souvislosti s reformou veřejné správy**

Název (v angličtině): **Changes in administrative agendas of municipal authorities in connection
with public administration reform**

Zásady pro vypracování:

Cíl práce: Cílem této bakalářské práce je v teoretické části charakterizovat základní pojmy v oblasti veřejné správy, státní správy a samosprávy. Popsat vývoj veřejné správy od roku 1989 do současnosti, zejména dopad reformy veřejné správy na změny ve správních činnostech městských úřadů. V praktické části poukázat metodou komparace na změny ve struktuře městských úřadů obecně a na změny vybraných odborů Městského úřadu Znojmo. Na základě získaných poznatků zhodnotit přínosy či problémy těchto změn z pohledu klientů, úředníků i správní agendy.

Postup práce: 1. Charakteristika pojmů veřejné správy, 2. Vývoj veřejné správy od roku 1989 do současnosti, 3. Reforma veřejné správy, 4. Změny ve správních činnostech městských úřadů obecně a vybraných odborů Městského úřadu Znojmo, 5. Zhodnocení změn ve správních činnostech, 6. Závěrečné shrnutí.

Použité metody: metoda popisná, komparace, analýza.

Rozsah práce: 40–50


Seznam odborné literatury:

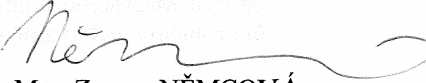
1. ČECHÁK, V. *Vývoj veřejné správy v Československu a České republice (1945-2004)*. 1. vyd. Praha: Europress; Praha: Vysoká škola finanční a správní, 2004. 262 s. ISBN 80-86754-22-7.
2. Česko. Zákon č. 320 ze dne 13. června 2002 o změně a zrušení některých zákonů v souvislosti s ukončením činnosti okresních úřadů. In *Sbírka zákonů: Česká republika*. 2002, částka 117, s. 6810–6903. Dostupné také z WWW: <<http://aplikace.mvcr.cz/archiv2008/sbirka/2002/sb117-02.pdf>>. ISSN 1211-1244.
3. Informační centrum vlády ČR. *Systém veřejné správy ČR* [online]. 8. 9. 2010, [cit. 2010-10-14]. Dostupné z WWW: <<http://icv.vlada.cz/cz/pro-skoly/materialy/politicky-system/system-verejne-spravy-cr>>.
4. KÁŇA, P. *Základy veřejné správy*. Ostrava: Montanex, 2004. 302 s. ISBN 80-7225-139-2.
5. *Územní veřejná správa od 01. 01. 2003 aneb konec činnosti okresních úřadů*. Praha: Ministerstvo vnitra ČR, 2002.


Datum zadání bakalářské práce: duben 2010

Termín odevzdání bakalářské práce: duben 2011

L. S.


Lenka PAVLAČKOVÁ
autor


Mgr. Zuzana NĚMCOVÁ
vedoucí bakalářské práce


Prof. PhDr. Kamil FUCHS, CSc.
rektor SVŠE Znojmo

Abstrakt

Cílem bakalářské práce „*Změny ve správních činnostech městských úřadů v souvislosti s reformou veřejné správy*“ je vymezit základní pojmy v oblasti veřejné správy, státní správy a samosprávy, charakterizovat reformu veřejné správy a zhodnotit její dopady na činnost městských úřadů. Teoretická část se zaměřuje na vývoj veřejné správy od roku 1989 do současnosti a změny ve správních činnostech a struktuře městských úřadů v důsledku implementace reformy veřejné správy. Praktická část se věnuje konkrétním změnám ve správních agendách vybraných odborů Městského úřadu Znojmo. Na základě získaných poznatků hodnotím pozitiva a negativa, které tyto změny přinesly z hlediska efektivnosti a transparentnosti výkonu veřejné správy a z hlediska zjednodušení přístupu a spokojenosti zaměstnanců a klientů.

Klíčová slova

Veřejná správa, samospráva, státní správa, územní samospráva, zrušení okresních úřadů, reforma veřejné správy.

Abstract

The objective of my Thesis “*Changes in administrative agendas of municipal authorities in connection with public administration reform*“ is to define the general terms of public administration, state administration and local government. To analyse the development of public administration since 1989 to present day and summaries the impact of administrative reforms on its agendas, organization and function. Consequently, to show changes in the structure and administrative agendas of individual departments of Znojmo County Council. Finally, based on collected data and research to highlight the positive impacts and constraints which have been brought with the reforms in terms of efficiency and transparency of public administration processes and also in terms of employees' and clients' access to the same and their satisfaction.

Key words

Public administration, state administration, local government, nullification of district authorities, administrative reform

Obsah

1. Úvod	8
2. Cíl práce a metodika	10
3. Základní pojmy ve veřejné správě.....	11
3.1. Veřejná správa.....	11
3.2. Státní správa	12
3.3. Samospráva	13
3.3.1 Územní samospráva	14
3.3.1.1 Členění územní samosprávy v ČR.....	15
4. Vývoj územní veřejné správy v ČR	17
4.1. Struktura územní veřejné správy v ČR	17
4.2. Územní veřejná správa po roce 1989	17
4.3. Reforma veřejné správy	19
4.3.1. I. etapa reformy veřejné správy.....	20
4.3.2. II. etapa reformy veřejné správy – zrušení okresních úřadů	20
4.3.3. III. etapa reformy a modernizace ústřední správy.....	22
5. Změny správních činností městských úřadů	23
5.1. Správní agendy městských úřadů po roce 2003	23
5.1.1. Delimitace pracovníků a majetku.....	24
5.1.2. Veřejnoprávní smlouvy	25
5.1.3. Financování obcí – příspěvek na výkon státní správy	25
5.2. Změny v roce 2003 na území okresu Znojmo.....	26
5.2.1. Delimitace pracovníků Okresního úřadu Znojmo.....	27
5.2.2. Zhodnocení.....	28
6. Městský úřad Znojmo	30
6.1. Organizační struktura Městského úřadu Znojmo	30
6.2. Odborná a územní působnost odborů Městského úřadu Znojmo.....	31
6.3. Odbor sociálních věcí a zdravotnictví.....	32
6.3.1. Organizační struktura OSVZ.....	32

6.3.2.	Odborná působnost OSVZ	34
6.3.3.	Změny ve správních agendách OSVZ.....	35
6.3.4.	Zhodnocení.....	36
6.4.	Odbor organizační	36
6.4.1.	Struktura odboru organizačního	37
6.4.2	Odborná působnost odboru organizačního.....	38
6.4.3.	Oddělení matriky.....	39
6.4.4.	Zhodnocení.....	43
7.	Závěr	44
8.	Seznam použité literatury	46
8.1.	Monografie a seriálové publikace	46
8.2.	Internetové zdroje.....	47
8.3.	Legislativní předpisy	48
8.4.	Firemní literatura.....	50
9.	Seznam tabulek, schémat, map a grafů.....	51
10.	Seznam příloh	52

1. Úvod

Po politických změnách v roce 1989 nastal úkol pro tvůrce zákonů a politickou reprezentaci vytvořit zákonný rámec pro správu demokratické země stojící na třech základních pilířích moci – zákonodárné, výkonné a soudní.

Při tvorbě nového právního systému bylo nutné vymezit míru přímé demokracie a tím i míru delegování moci na další články. Napříč celým politickým spektrem byla shoda na obnovení samosprávy postavené na základní demokratické a tradiční jednotce – obci. Po rozdělení Československa na Českou a Slovenskou republiku v roce 1993 si obě země převzaly ústavu, která obsahovala právo na vznik samosprávy. V tehdejší právní úpravě existovaly okresní a krajské úřady a obce se samostatnou a přenesou působností. Složitost veřejno-správního uspořádání vedla k nutnosti reformovat veřejnou správu na všech úrovních. V roce 2000 byl schválen tzv. spojený model výkonu státní správy, tj. obce a vyšší samosprávné celky vykonávají samosprávné funkce a zároveň zabezpečují výkon státní správy v přenesené působnosti v rozsahu a území, jež je stanoveno příslušnými zákony.

Reforma proběhla ve třech fázích. Nejprve došlo k obnovení systému samosprávy na místní úrovni a v oblasti vyšší samosprávy bylo zřízeno 14 krajů včetně hlavního města Prahy. V druhé fázi reformy proběhlo zrušení okresních úřadů a rozdělení jejich pravomocí a úkolů na ostatní státní a samosprávné orgány a úřady. Třetí fáze reformy se zaměřuje na modernizaci ústřední státní správy.

Vnitřní členění každého státu vychází z ekonomických, demografických, geografických, historických a v neposlední řadě administrativně správních předpokladů. Reforma veřejné správy se snaží o zjednodušení výkonu státní správy a delegování části státní moci na samosprávné celky, zefektivnění výkonu státní správy a transparentnosti jejích procesů a v neposlední řadě také usnadnění dostupnosti pro občana.

Zda se původní cíle reformy veřejné správy podařilo v praxi uplatnit, jaká pozitiva či negativa v praxi přinesla, je součástí praktické části bakalářské práce. Důsledky reformy veřejné správy, zrušení okresních úřadů a další souvislosti s probíhajícími změnami jsou poukázány na konkrétních odborech Městského úřadu Znojmo – odboru sociálních věcí a zdravotnictví a odboru organizačního.

Tyto odbory byly vybrány jako reprezentativní vzorek ze všech současných odborů Městského úřadu Znojmo, aby na jejich konkrétní každodenní činnosti mohly být představeny změny ve vývoji veřejné správy před a po reformě. Práce demonstruje vnik a vývoj těchto odborů, členění na jednotlivá oddělení, kdy už není možno vést odbor jako jeden celek, ale jako jednotlivá úzce specializovaná pracoviště.

Odbor sociálních věcí a zdravotnictví v bakalářské práci zastupuje úsek městského úřadu s vysokou mírou odbornosti. Nárůst agendy odboru, která v sobě spojuje nejen zvyšující se personální obsazení, ale také náročnost na kvalifikační odbornost jednotlivých pracovníků, kteří ve své práci spojují jak odborné znalosti, tak stále dominující složku empatie, kdy je klientovi nutno trpělivě vysvětlovat jeho možnosti, ale i povinnosti v návaznosti na stále se měnící legislativu.

Odbor organizační je pracovištěm se širokým spektrem činností. Jeho jednotlivá oddělení zajišťují vnitřní chod úřadu - tzv. zázemí, ale také v prvotní fázi styk klienta – občana s úředníkem – zaměstnancem. Práce odboru a jeho oddělení zahrnuje různorodou činnost, která je náročná na organizaci a vedení jednotlivých částí odboru. V bakalářské práci je pozornost zaměřena na oddělení matriky, vlastní pracoviště autorky práce, kde je agenda analyzována z hlediska činnosti před reformou a po změnách ve veřejné správě, a to ve vztahu ke zvyšující se agendě, která je zabezpečována bez nárůstu pracovníků, dále ve vztahu k občanům i úřadu samotnému.

2. Cíl práce a metodika

Cílem bakalářské práce je charakterizovat vývoj veřejné správy v České republice od roku 1989 do současnosti s důrazem na veřejno-správní reformu, její fáze a dopad na správní činnosti městských úřadů. V praktické části pak poukázat na změny správních činností a fungování Městského úřadu Znojmo a jeho vybraných odborů – odboru sociálních věcí a zdravotnictví a odboru organizačního - oddělení matriky. Na základě získaných poznatků zhodnotit přínosy či problémy provedených změn z pohledu občanů a pracovníků úřadu.

Teoretická část práce je zpracována popisnou metodou na základě studia dostupné literatury, zaměřené na veřejnou správu a její vývoj a reformu.

Praktická část se zaměřuje za použití statistické a matematicko-statistické metody na změny ve správních činnostech orgánů státní správy a samosprávy, ke kterým došlo v důsledku zrušení okresních úřadů v roce 2003. Na přesun jednotlivých agend na obce s rozšířenou působností, krajské a nově vzniklé úřady a dále změny správních obvodů obcí s rozšířenou působností na okrese Znojmo a delimitaci pracovníků na Městském úřadu Znojmo.

Metodou komparace jsou zpracovány změny v odborné působnosti a organizační struktuře Městského úřadu Znojmo, jeho odborů, pracovníků i správních agend. U odboru sociálních věcí a zdravotnictví charakterizují změny v činnosti odboru, narůstající počet a přesun pracovníků v jednotlivých agendách a zvyšující se náročnost vykonávané práce a s tím i vyžadované úrovně kvalifikace pracovníků. U odboru organizačního - oddělení matriky je poukázáno na změny ve správní agendě při stávajícím počtu pracovníků a na nekomplexnost při rozdělování agend na Městský úřad Znojmo a Krajský úřad Jihomoravského kraje.

V závěru bakalářské práce je u obou odborů srovnávány benefity a problémy, které tyto reformní procesy přinesly z hlediska občanů i pracovníků.

3. Základní pojmy ve veřejné správě

3.1. Veřejná správa

Pojem veřejná správa (dále VS) má původ v římském právu. „Veřejná správa je správa lidské společnosti zorganizované ve stát se státním zřízením.“¹ Veřejnou správu chápeme jako poskytování správních činností souvisejících s poskytováním veřejných služeb, řízením veřejných záležitostí na místní i centrální úrovni a zajišťováním záležitostí ve veřejném zájmu.

Dle Káni veřejná správa zahrnuje správu:

- území státu, kraje, obce,
- věcí, ke kterým má veřejnost vlastnická práva (věci movité, nemovité atd.),
- veřejných záležitostí (služeb veřejnosti, občanů obce, atd.),
- veřejných financí (např. veřejných rozpočtů),
- užívání veřejných objektů a zařízení (přírodních zdrojů, veřejných informací, atd).

Výkonem veřejné správy se zabývají ústřední orgány veřejné správy, krajské a regionální instituce a orgány a místní instituce veřejné správy, které jsou vytvořeny na konkrétním území, obvykle na území obce. Hlavními funkcemi veřejné správy jsou funkce mocenská, ochranná, organizační, regulační a služby veřejnosti.

„Veřejná správa je chápána jako složitý společenský systém s vnějším a vnitřním prostředím. Vnější prostředí je v mnoha oblastech činnosti tvořeno zahraničními a mezinárodními službami, podložené smlouvami a vytvářející jednotlivé vazby prostředí. Vnitřní prostředí veřejné správy je chápáno jako činnost systému s vazbami ve státě a ve společnosti. Veřejná správa je dynamický systém, který se vyvíjí, a ve kterém probíhají regulační procesy.“²

Veřejná správa se dělí na státní správu a samosprávu (viz tab. č. 1).

¹ KÁŇA, P. *Základy veřejné správy*, s. 11

² KÁŇA, P. *Základy veřejné správy*, s. 12

Tabulka č. 1: Přehled členění veřejné správy

Správa				
Veřejná správa			Soukromá správa	
Státní správa		Samospráva		
Vnitřní státní správa	Územní státní správa	Zájmová samospráva		Územní samospráva

Zdroj: Káňa, P. Základy veřejné správy, s. 14

3.2. Státní správa

Státní správa je veřejná správa uskutečňovaná státem. Jejím cílem je fungování a zabezpečování činnosti státního systému a státního aparátu, vystupuje jako garant a ručitel určitého zákonného stavu, vydává správní akta, která jsou právně závazná. Slouží veřejným zájmům společnosti, službě veřejnosti, ochraně občanů a obraně státu. Státní správou se zabývají státní vědy a správní vědy. Pramenem státní správy jsou především právní normy ústavního práva a jiné zákony.

Státní správa je autoritativní, nezastupitelná a má tyto pravomoci:

- zákonodárná, tj. tvorba právních norem,
- výkonná, tj. zabezpečování státních činností a plnění úkolů,
- nařizovací, která spočívá ve vydávání závazných nařízení,
- kontrolní, v jejímž rámci provádí kontroly prostřednictvím státního dozoru a státní inspekce.

Státní správa se člení na územní a vnitřní, její výkon je uskutečňován ústředními orgány státní správy a podřízenými státními institucemi na regionální, krajské a místní úrovni (viz tab. č. 2).

Státní správa dle způsobu výkonu veřejné správy je centralizovaná a decentralizovaná. „V centralizované státní správě jediným prvotním normativním právním zdrojem je centrální státní zákonodárná moc, správa státu je prováděna jako státní správa ústředními orgány.“³ Správu zabezpečují koncentrované úřady, které vykonávají celou působnost v daném odvětví pro celé území státu (např. Úřad pro ochranu

³ KOUDELKA, Z. *Samospráva*, s. 17 - 18

hospodářské soutěže), a nekoncentrované úřady podřízené ústřednímu orgánu (např. Ministerstvo financí – finanční úřady, Ministerstvo práce a sociálních věcí – úřady práce).

Při decentralizované státní správě je tvorba prvotních právních norem v rukou centrální zákonodárné moci, výkon státní správy je však svěřen decentralizovaným orgánům státní správy či přenesen na samosprávné veřejnoprávní korporace. „Stát se tedy zcela nezbavuje určité části státní správy, ale ponechává její výkon veřejnoprávním korporacím pod svým dohledem, řízením a financováním. Veřejnoprávní korporace tak vykonává dva druhy působnosti – vlastní samosprávu a přenesenou státní správu.“⁴

Tabulka č. 2: Členění státní správy

Státní správa České republiky		
Územní státní správa České republiky	Vnitřní státní správa České republiky	
Regionální a oblastní státní správa Krajská státní správa Okresní státní správa Obecní a místní státní správa	Státní instituce Vnitřní správa	Instituce s rozšířenou a přenesenou působností

Zdroj: Káňa, P. Základy veřejné správy, s. 26

3.3. Samospráva

Samospráva má historické kořeny ve správě středověkých měst a v cechovním zřízení. Je to organizace, která spravuje své vlastní záležitosti a záležitosti veřejného zájmu, vedle státní správy tvoří druhou část veřejné správy. Samospráva představuje decentralizovanou moc, podporuje dělbu moci ve státě a tím zabraňuje soustředění moci v jediném mocenském centru. Podmínky svěřeni státní správy orgánům samosprávy jsou zakotveny v čl. 105 Ústavy České republiky.

„Státní a samosprávné části veřejné správy se překrývají, což je zdrojem permanentního napětí. Starší středoevropské publicistické teorie hlásaly, že originárním nositelem veřejné správy je stát. Samospráva byla v tomto pojetí delegovanou státní

⁴ KOUDELKA, Z. *Samospráva*, s. 17 - 18

správou ... V současné době je spíše než odvozenost samosprávy od státu zdůrazňováno právo na samosprávu jako základní právo.⁵

Samospráva má moc zákonodárnou a výkonnou, k tomu má tyto kompetence:

- jedná svým jménem,
- rozhoduje samostatně o správních záležitostech,
- rozhoduje podle své vlastní vůle,
- je právnickou osobou a má právní subjektivitu,
- hospodaří samostatně s finančními prostředky.

„Samospráva rozlišuje vztahy vnitřní a vnější. Vnitřní vztahy samosprávy jsou tvořené správním řádem, členy samosprávy a stanovami. Realizuje činnost v rámci svého působení. Vnější vztahy působí mimo rámec organizace samosprávy. Samospráva hájí své zájmy a působí tak vůči vnějšímu prostředí, řídí se zákony státu, právními předpisy a vyhláškami, v rámci zákona vydává vlastní právní normy.“⁶

Samospráva má své volené představitele. Má právní subjektivitu a hospodaří s vlastním majetkem dle schváleného rozpočtu. Člení se na samosprávu územní a zájmovou.

3.3.1 Územní samospráva

Stát přenechává v demokratickém zřízení moc územní samosprávě. Právo na samosprávu územních samosprávných celků zaručuje Ústavní zákon č. 1/1993 Sb., hlava první, čl. 8. „Územní celky jsou vytvořeny z potřeb veřejného a společenského zájmu a z principů řídit vlastní záležitosti občanů. Jednotlivé celky územní samosprávy mají společenský a historický vývoj, vyznačují se občanskou územní sounáležitostí a geografickou soudržností. ... Územní samospráva zabezpečuje potřeby svých obyvatel a zajišťuje ochranu zájmů občanů.“⁷

Územní samospráva má ekonomickou a hospodářskou samostatnost, má k dispozici materiální a finanční prostředky, se kterými hospodaří a za které má plnou zodpovědnost.

⁵ POMAHAČ, R., VIDLÁKOVÁ, O. *Veřejná správa*, s. 63

⁶ KÁŇA, P. *Základy veřejné správy*, s. 42

⁷ Ústavní zákon č. 1/1993 Sb., *Ústava ČR*, čl. 99, 100

3.3.1.1 Členění územní samosprávy v ČR

Právo na územní samosprávu je zakotveno v Ústavním zákoně č. 1/1993 Sb., Ústava České republiky v hlavě sedmé. Článek 99 Ústavy stanovuje, že „Česká republika se člení na obce, které jsou základními územními samosprávnými celky a kraje, které jsou vyššími územními samosprávnými celky (viz tab. č.3).“⁸

V České republice existuje 14 samosprávných krajů. „Kraj je veřejnoprávní korporací, která má vlastní majetek a vlastní příjmy vymezené zákonem a hospodaří za podmínek stanovených zákonem podle vlastního rozpočtu.“⁹ Je samostatně spravován zastupitelstvem, radou a hejtmanem kraje, krajským úřadem a zvláštními orgány kraje zřízených podle zákona. Orgány kraje jsou voleny na čtyři roky.

„Obec je veřejnoprávní korporací, má vlastní majetek, ... vystupuje v právních vztazích svým jménem a nese odpovědnost vyplývající z těchto vztahů. ... Obec spravuje své záležitosti samostatně. Státní orgány a orgány krajů mohou do samostatné působnosti zasahovat, jen vyžaduje-li to ochrana zákona, a jen způsobem, který zákon stanoví. Rozsah samostatné působnosti může být omezen jen zákonem. Státní správu, jejíž výkon byl zákonem svěřen orgánu obce, vykonává tento orgán jako svou přenesenou působnost. Pokud zvláštní zákon upravuje působnost obcí a nestanoví, že jde o přenesenou působnost, platí, že jde vždy o samostatnou působnost.“¹⁰ Obec je samostatně spravována zastupitelstvem obce, dalšími orgány obce jsou rada obce, starosta, obecní úřad a zvláštní orgány obce. Samospráva obce je volena v komunálních volbách na období čtyř let.

Obce členíme podle počtu obyvatel a podle činností, které jejich úřady vykonávají:

- obec a obecní úřad s výkonem správy v základním rozsahu,
- obec a obecní úřad s výkonem přenesené působnosti,
- obec a obecní úřad s výkonem rozšířené působnosti.

Obcí a obecních úřadů s výkonem správy v základním rozsahu, tj. obcí I. stupně, bylo k 1. 1. 2010 v ČR celkem 6 245. Jsou to většinou obce s jedním katastrálním územím, malým počtem obyvatel, obecní úřad má jednoduchou organizační strukturu a nezřizuje odbory.

⁸ Ústavní zákon č. 1/1993 Sb., *Ústava ČR*, čl. 99

⁹ Zákon č. 129/2000 Sb. *o krajích (krajské zřízení)*, § 1

¹⁰ Zákon č. 128/2000 Sb. *o obcích (obecní zřízení)* § 2, 5, 7, 8

Obce a obecní úřady s výkonem přenesené působnosti, tj. obce II. stupně, jsou obce, které mají více katastrálních území a které zabezpečují kromě samosprávních záležitostí i činnosti pověřené státem. Vykonávají státní správu pro vlastní obec i pro občany dalších obcí, vedou správní řízení ve svém správním obvodu v rozsahu stanoveném zákonem. K 1. 1. 2010 existovalo v ČR celkem 393 obecních úřadů s výkonem přenesené působnosti.

Obce a obecní úřady s výkonem rozšířené působnosti, tj. obce III. stupně, spravují občanské záležitosti, státní občanství, evidenci obyvatel, matriky, evidenci občanských průkazů, cestovních dokladů, motorových vozidel, řidičů, dále oblasti životního prostředí, živnostenské agendy, sociálních věcí a další záležitosti, jejich rozsah je určen právními předpisy. Celkem bylo k 1. 1. 2010 v ČR 205 obcí s rozšířenou působností.

Tabulka č. 3: Členění samosprávy

Samospráva					
Územní samospráva			Zájmová samospráva		
Územní samospráva krajů a Územní samospráva Hlavního města Prahy			Samospráva profesní	Samospráva zájmových sdružení	
Obecní územní samospráva			Ústřední správa zájmových organizací		
Statutární město s úřadem magistrátu	Obec s úřadem výkonu rozšířené působnosti	Obec s úřadem výkonu přenesené působnosti	Obec s úřadem samosprávních funkcí	Oblastní, regionální, krajská správa zájmových organizací	
				Okresní správa zájmových organizací	
				Samospráva zájmové organizace	

Zdroj: Káňa, P. Základy veřejné správy, s. 45

4. Vývoj územní veřejné správy v ČR

4.1. Struktura územní veřejné správy v ČR

„Každý stát si organizuje výkon své moci nejen v celostátních úřadech, ale i v území, které si proto rozděluje do různých správních obvodů. V nich pak existují buď státní orgány nebo vzniká veřejnoprávní korporace územní samosprávy, jejíž orgány jsou vytvářeny volbou občanů žijících na příslušném území obce či kraje.“¹¹

Z pohledu správního se území našeho státu dělí podle zákona č. 36/1960 Sb., o územním členění státu na:

- obce, v nichž působí obecní úřady s různou mírou působnosti v oblasti výkonu přenesené působnosti státní správy,
- okresy, v nichž neexistuje jeden obecný orgán, ale řada zvláštních státních orgánů (např. úřady práce, soudy, státní zastupitelství apod.),
- Praha a 7 státněsprávních krajů.

Z pohledu územní samosprávy se ČR dělí dle čl. 99 Ústavy ČR na obce a vyšší územní samosprávné celky, tj. kraje.

Z pohledu regionů soudržnosti se ČR rozděluje na osm regionů, které odrážejí systém klasifikace územních statistických jednotek, používaný v zemích EU. Regiony soudržnosti jsou definovány zákonem č. 248/2000 Sb., o podpoře regionálního rozvoje.

4.2. Územní veřejná správa po roce 1989

Po vzniku samostatné České republiky byla schválena nová Ústava ČR, která v článku 8 zaručuje samosprávu územních samosprávných celků a v hlavě sedmé (územní samospráva) člení ČR na obce - základní územní samosprávné celky, a kraje - vyšší územní samosprávné celky. Postavení obcí bylo upraveno zákonem České národní rady č. 367/1990 Sb., zákon o obcích. „Zákon o obcích znamenal zásadní změnu v organizaci územní veřejné správy. Zásadně ... odlišil samosprávu a výkon státní správy (přenesenou působnost), která byla dosud, po celou dobu působení národních výborů, víceméně směřována. Stanovil rovněž ... vzájemný vztah obcí ... (a) jejich orgánů

¹¹ KOUDELKA. Z, *Samospráva*, s. 81

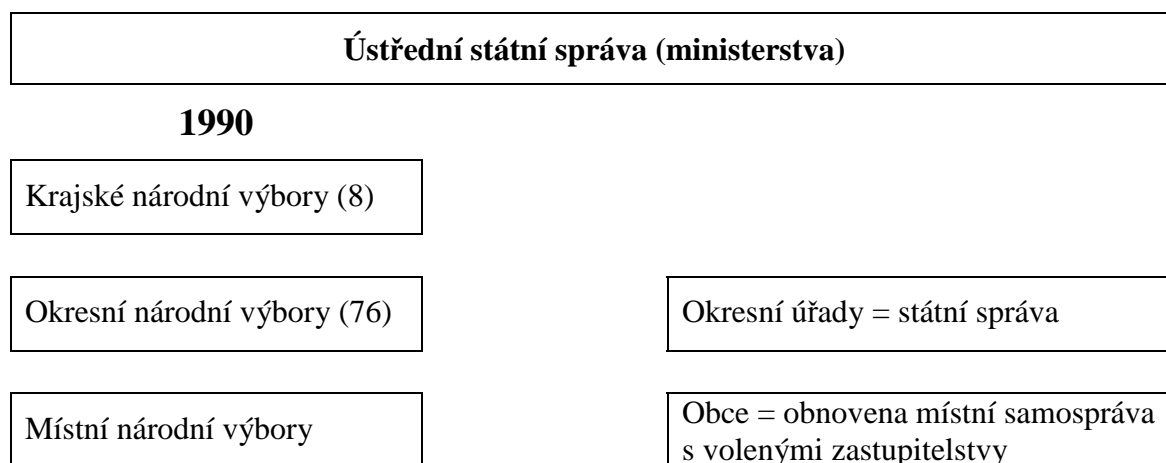
k orgánům státní správy.“¹² Tento zákon, společně se zákonem č. 425/1990 Sb., o okresních úřadech, se stal základem územní správy a samosprávy v ČR. Zákon č. 367/1990 Sb. byl s účinností od 12. 11. 2000 zrušen a nahrazen zákonem č. 128/2000 Sb., o obcích ve znění pozdějších předpisů.

K dalším významným momentům, které ovlivnily vývoj územní veřejné správy, patří bezesporu zrušení národních výborů ústavním zákonem č. 294/1990 Sb. Okresní národní výbory ukončily činnost jako orgány státní správy a moci a byly nahrazeny okresními úřady zákonem České národní rady č. 425/1990 Sb., o okresních úřadech. Krajské národní výbory byly zrušeny bez náhrady a jejich kompetence přešly zčásti na ústřední správní úřady a zčásti na nově ustanovené okresní úřady (viz schéma č. 1).

Ústavní zákon č. 347/1997 Sb., o vytvoření vyšších územních samosprávných celků, ustanovil vznik 14 krajů a vymezil jejich území. Tento zákon nabyl účinnosti 1. 1. 2000. Základní právní vymezení vyšších územních samosprávných celků jsou dány zákonem č. 129/2000 Sb., o krajích.

„Současný systém veřejné správy v ČR je charakterizován jako obnovení územní samosprávy po roce 1989, rozdělení Československé federace a přijetí nové ústavy ČR (1993), ve které je zakotvena existence krajské úrovně, a v neposlední řadě reforma územní veřejné správy probíhající v letech 2000-2002, jejímž výsledkem bylo vytvoření spojeného modelu veřejné správy.“¹³

Schéma č. 1: Schéma veřejné správy po roce 1989



Zdroj: Národní ústav odborného vzdělávání

¹² ČECHÁK, V. *Vývoj veřejné správy v Československu a České republice (1945-2004)*, s. 108

¹³ Informační centrum vlády ČR, s.1

4.3. Reforma veřejné správy

Reforma veřejné správy probíhala s různou intenzitou v celé Evropě. “Vyhlídky na přistoupení k Evropské unii ... ovlivnily reformní procesy ve střední a východní Evropě. Evropská komise nepřímo naznačila, že kandidátské země potřebují zreformovat své správní struktury ... tedy ustanovit demokraticky volené regionální samosprávy s významnou finanční a právní samostatností.”¹⁴

V rámci reformy se zvyšuje efektivnost veřejné správy, v určitých fázích je však potřebné změnit i právní úpravu a organizaci veřejné správy.

Jak uvádí Miloš Matula: „Reforma veřejné správy je nezbytná i v ČR, kde k jejím „evropským“ důvodům přistupují i specifické české problémy. Cílem reformy je naplnit určitá kritéria, uplatnit hlediska demokracie, právního státu, efektivnosti, správní kultury a etiky, decentralizace a subsidiarity. V jejím rámci je třeba dbát i na to, aby organizace správy kladně ovlivňovala věcné řešení spravovaných procesů. Jedním z důležitých kritérií a současně důvodů reformy je nezbytnost přizpůsobení české správy evropským integračním procesům. Reforma veřejné správy ovlivní proces tvorby a aplikace práva, činnost kontrolních mechanismů, předpokládá se zavedení zvláštní úpravy státní služby a služby v územní samosprávě atd. Všechny uvedené procesy se týkají jak ústřední státní správy, tak územní správy.“¹⁵

Česká republika se v rámci postkomunistických států střední Evropy zařadila k zemím, které reálnou reformu veřejné správy zahájily nejpozději. K zásadním změnám došlo až v letech 2001 (vznik krajské samosprávy) a 2003 (zrušení okresních úřadů a vznik správních obvodů obcí s rozšířenou působností). Přesto k dílčím změny docházelo již od roku 1990.

Reforma veřejné správy proběhla ve třech etapách:

1. etapa – vznik krajů jakožto vyšších samosprávných celků,
2. etapa – zánik okresních úřadů,
3. etapa – reforma a modernizace ústřední státní správy.

¹⁴ YODER, J.A. *Decentralisation and Regionalisation after Communism: Administrative and Territorial Reform in Poland and the Czech Republic*, s. 7

¹⁵ MATULA, M. *Reforma územní veřejné správy v České republice*

4.3.1. I. etapa reformy veřejné správy

V roce 1990 došlo nejprve k obnovení systému samosprávy na místní úrovni, základní územní správní jednotkou zůstala obec. Její postavení upravoval zákon č. 367/1990 Sb. o obcích, který nahradil zákon č. 128/2000 Sb. o obcích. Dále byl přijat zákon č. 425/1990 Sb., o okresních úřadech, který rušil existenci národních výborů.

Otázku vyšší samosprávy řešil ústavní zákon č. 347/1997 Sb., kterým bylo zřízeno 14 krajů včetně hlavního města Prahy. Tento zákon řešil pouze územní vymezení krajů, nikoliv jejich kompetence a způsob organizace. Z tohoto důvodu byla stanovena poměrně dlouhá legisvakance, tj. doba mezi platností a účinností právního předpisu. Účinnost tohoto zákona byla stanovena dnem 1. 1. 2000.

Po přijetí zákona č. 347/1997 Sb., který vymezoval územní hranice nových krajů, však nebylo možno zrušit zákon č. 36/1960 Sb. o územním členění státu (tento zákon vymezoval tzv. „velké kraje“). Problém spočíval v tom, že jeho zrušením by některé orgány státní správy a soudy ztratily územní základ své působnosti daný okresy a kraji z roku 1960. Tím vznikla situace, kdy u nás existovalo paralelně dvojí platné územní vymezení krajů a to až do roku 2000, kdy účinnosti nabyl zákon č. 129/2000 Sb., o krajích ve znění pozdějších předpisů, který přinesl podstatné právní úpravy týkající se vyšších územních samosprávních celků.

4.3.2. II. etapa reformy veřejné správy – zrušení okresních úřadů

Již při přípravě první etapy reformy územní veřejné správy se uvažovalo o změně státní správy i na okresním stupni. Nezbytnost této změny vyplývala z decentralizačního a dekoncentračního charakteru reformy.

Klíčovým aspektem pro koncepci druhé fáze reformy bylo rozhodnutí o míře decentralizace a dekoncentrace státní správy. První variantou byl přechod kompetencí z okresních úřadů na městské úřady v okresních městech bez změny územně správního uspořádání výkonu veřejné správy, druhou pak uplatnění decentralizace a dekoncentrace veřejné správy i v prostorovém smyslu a tím i k nápravě nedostatků způsobených územně správním uspořádáním z roku 1960. Vláda ČR podporovala jednoznačně širší pojetí reformy. Při přípravě a realizaci této koncepce muselo být nejprve vyjasněno na které orgány veřejné správy přejde většina kompetencí okresních úřadů. Výsledkem uvedeného procesu byl vládní návrh zákona č. 314/2002 Sb., o stanovení obcí s pověřeným obecním

úřadem a stanovení obcí s rozšířenou působností. Zákon ustanovuje nejen seznam obcí s rozšířenou působností, ale dává zákonnou formu i konkrétním pověřeným obecním úřadům, které byly dosud určeny pouze vyhláškou Ministerstva vnitra ČR č. 388/2002 Sb., o stanovení správních obvodů obcí s pověřeným obecním úřadem a správních obvodů obcí s rozšířenou působností.

Výkon státní správy, který doposud vykonávaly okresní úřady, byl přenesen na samosprávné celky, tj. na obce s rozšířenou působností, kraje a další správní úřady (viz schéma č. 2). Problematika přenosu působností z okresních úřadů na jiné subjekty byla legislativně řešena zákonem č. 320/2002 Sb., o změně a zrušení některých zákonů v souvislosti s ukončením činnosti okresních úřadů, který obsahuje novely 116 zákonů.

Schéma č. 2: Výsledek reformy veřejné správy 1998-2002

Zdroj: Národní ústav odborného vzdělávání

4.3.3. III. etapa reformy a modernizace ústřední správy

Třetí etapa reformy měla být zaměřena na centrální státní správu, dokončení již započatých procesů, např. eGovernment, doladění kompetencí mezi státem a kraji, apod. Při dalším postupu reformy se počítalo se změnami v ústavně-právním odvětví (např. změna volby prezidenta ČR) a očekávaly se další změny v oblasti veřejných financí, v obsahu a novelizaci právních norem, souvisejících s členstvím ČR v Evropské unii.

5. Změny správních činností městských úřadů

Druhá fáze veřejno-správní reformy znamenala zásadní změny ve výkonu veřejné správy především z hlediska kompetencí, které byly po zrušení okresních úřadů delegovány na nižší samosprávné celky. Tato část práce se zaměřuje na změny ve správních činnostech městských úřadů obecně a následně přibližuje konkrétní změny na vybraných odborech Městského úřadu ve Znojmě.

Hlavními oblastmi, na něž se reforma zaměřovala, byly:

- nízký stupeň decentralizace (přenos působností ze státní správy na samosprávu) a dekoncentrace (přenos působností z vyšších orgánů veřejné správy na nižší),
- nízká úroveň koordinace činností jednotlivých orgánů veřejné správy jak mezi jednotlivými ministerstvy, tak na úrovni územních orgánů,
- vysoká míra přerozdělovacích procesů přes státní rozpočet,
- malá efektivnost výkonu veřejného sektoru (veřejných služeb),
- nízká účinnost používaných forem, nástrojů a metod řízení ve veřejné správě,
- nízká systémovost ve veřejné kontrole.

5.1. Správní agendy městských úřadů po roce 2003

Státní správa vykonávaná okresními úřady byla od 1. 1. 2003 přenesena na samosprávné celky, tj. na obce s rozšířenou působností a kraje, a jiné orgány státní moci např. pozemkový úřad, úřad pro zastupování státu ve věcech majetkových, státní oblastní archivy apod.

205 obcí s rozšířenou působností nahradilo 73 okresních úřadů. K výběru těchto obcí a vytváření jejich správních obvodů se mohla vyjádřit každá obec v ČR prostřednictvím usnesení zastupitelstva obce. Na obce s rozšířenou působností byl přenesen výkon státní správy, např. na úseku evidence obyvatel, vydávání cestovních dokladů, řidičských průkazů, vedení registru motorových vozidel, vodoprávní řízení, odpadové hospodářství, ochrany životního prostředí, sociálně právní ochrany dětí, péče o nepřízpůsobivé občany, dávky a služby sociální péče, péče o staré a postižené občany apod.

Na krajské úřady byly přeneseny agendy, které vyžadují specializovanou kvalifikaci (např. zoologie, entomologie, biologie či chemie), dále agendy přesahující výkon působnosti přes hranice správního obvodu obce s rozšířenou působností a úkoly

odborného kontrolního nebo poradenského orgánu a odvolacího orgánu k prvoinstančním rozhodnutím obce. Krajský úřad se také stal převodovým místem finančních prostředků ze státního rozpočtu do rozpočtu obcí.

Některé dílčí působnosti okresních úřadů byly převedeny na jiné správní úřady státu, např. finanční úřady jsou zodpovědné za ukládání pokut obcím za nepožádání o přezkoumání hospodaření obce a za porušení rozpočtové kázně, krajské hygienické stanice převzaly místo okresních hygieniků. Ministerstvo pro místní rozvoj vydává souhlas k převodu vlastnictví bytů zvláštního určení zřízených ze státních prostředků a bytů, na něž stát přispěl, na Ministerstvo kultury přešlo uplatňování práva státu na přednostní koupi kulturní památky.

V souvislosti s ukončením činností okresních úřadů vznikly dva nové správní úřady - Úřad pro zastupování státu ve věcech majetkových, který od 1. 1. 2003 spravuje státní majetek, který dříve spravovaly okresní úřady, a Pozemkový úřad, který převzal kompetence okresních pozemkových úřadů doposud vykonávaných samostatnými referáty okresních úřadů. Nadřízeným orgánem pro nově vzniklé pozemkové úřady bylo stanoveno Ministerstvo zemědělství.

5.1.1. Delimitace pracovníků a majetku

Z celkového počtu 19 050 funkčních míst na okresních úřadech v ČR bylo usnesením vlády č. 695 ze dne 26. 6. 2002 určeno 15 060 míst pro územní samosprávné celky, z toho 2 076 pro kraje a 12 984 pro obce s rozšířenou působností. Ve skutečnosti přešlo k 1. 1. 2003 na obce s rozšířenou působností 10 220 zaměstnanců bývalých okresních úřadů a na kraje 1 334.

Spolu s delimitací pracovníků proběhla i delimitace movitého majetku, s nímž hospodařily bývalé okresní úřady, na územní samosprávné celky a ostatní orgány státu. Dle části 117, bod 14 zákona č. 320/2000 Sb. přešla příslušnost hospodařit s majetkem České republiky, který nebyl delimitován, na Úřad pro zastupování státu ve věcech majetkových.

5.1.2. Veřejnoprávní smlouvy

Ke schválení zákonů souvisejících s druhou fází reformy veřejné správy došlo až v polovině roku 2002. Některé obce s rozšířenou působností nestihly v tak krátkém časovém horizontu provést nutné organizační změny a nebyly tak schopny vlastní kapacitou zajistit nové úkoly spojené s přenesením výkonu státní správy. Dle § 66a zákona č. 313/2002 Sb., kterým se mění zákon č. 128/2000 Sb. o obcích, proto využily možnosti uzavření veřejnoprávní smlouvy s jinou obcí s rozšířenou působností v rámci svého kraje, která za ně příslušný výkon státní správy bude provádět do té doby, než budou vytvořeny podmínky pro převzetí a výkon dané činnosti.

5.1.3. Financování obcí – příspěvek na výkon státní správy

V zákoně č. 128/2000 Sb., o obcích, se stanovuje v § 62, že „obce obdrží ze státního rozpočtu příspěvek na plnění úkolů v přenesené působnosti.“¹⁶ Tento příspěvek je většinou chápán jako částečná úhrada osobních a věcných výdajů vzniklých územním samosprávným celkům při výkonu státní správy. Příspěvek je součástí běžných příjmů obecního rozpočtu a obec tedy může s těmito finančními prostředky nakládat dle svého uvážení. Výše příspěvku závisí na rozsahu svěřených působností, je vyjádřena na každých 100 obyvatel správního obvodu obce, v němž obecní úřad vykonává státní správu, tj. pro obce, obce s působností matričního úřadu, stavebního úřadu, obce s pověřeným obecním úřadem a hlavní město Prahu.

Poněkud odlišná situace je u obcí s rozšířenou působností (obce III. stupně). Tyto obce jsou financovány na jedné straně stejným způsobem jako ostatní obce a získávají příspěvek na výkon státní správy podle rozsahu vykonávaných působností, na druhé straně jsou financovány prostřednictvím funkčních míst odvozených od jejich počtu. Funkční místa byla z okresních úřadů převedena na obce III. stupně a některé další orgány státu v souvislosti s ukončením činnosti okresních úřadů. Počet převáděných funkčních míst závisel na velikosti správního obvodu obce s rozšířenou působností.

¹⁶ Zákon č. 128/2000 Sb. zákon o obcích, § 62

5.2. Změny v roce 2003 na území okresu Znojmo

Zrušení okresních úřadů přineslo změny, které se dotkly jak územního rozdělení okresu, tak i úředníků a samotných občanů. V okrese Znojmo existuje celkem 144 obcí I. stupně, které spadají do správního obvodu obcí s rozšířenou působností. Na území okresu Znojmo vznikly dvě obce s rozšířenou působností (viz mapa č. 1 a 2) - Znojmo, se 111 obcemi ve správním obvodu a Moravský Krumlov, kterému připadá 33 obcí.

V okrese působí pět obcí s pověřeným obecním úřadem: Hrušovany nad Jevišovkou, Miroslav, Moravský Krumlov, Vranov nad Dyjí a Znojmo.

Do správního obvodu obce s rozšířenou působností Znojmo jsou zařazeny tyto obce s pověřeným obecním úřadem: Znojmo, Hrušovany nad Jevišovkou a Vranov nad Dyjí. Do správního obvodu obce s rozšířenou působností Moravský Krumlov spadají Moravský Krumlov a Miroslav.

Odvolacím a řídicím orgánem je Krajský úřad Jihomoravského kraje sídlící v Brně.

Mapa č. 1 – Správní obvod obce s rozšířenou působností Znojmo

Mapa č. 2 – Správní obvod obce s rozšířenou působností Moravský Krumlov



Zdroj: MV ČR, Územní veřejná správa od 1. ledna 2003

5.2.1. Delimitace pracovníků Okresního úřadu Znojmo

V důsledku zániku Okresního úřadu Znojmo došlo k delimitaci jeho 195 pracovníků. Dle delimitačního protokolu v souladu s Usnesením vlády České republiky č. 695 ze dne 26. 6. 2002 přešlo k 1. 1. 2003 na Městský úřad Znojmo celkem 129 pracovníků (viz tab. č. 4). Zhruba 40 pracovníků bývalého okresního úřadu přešlo na Úřad pro zastupování státu ve věcech majetkových, zbývající pracovníci byly převedeni na Krajský úřad Jihomoravského kraje a na Městský úřad Moravský Krumlov.

S přesunem nových pracovníků na Městský úřad Znojmo bylo nutné vytvořit odpovídající pracovní podmínky, zabezpečit nové kanceláře či upravit stávající, doplnit část vybavení a zajisti převod používaných informačních technologií a programů.

Tabulka č. 4 – Delimitovaní pracovníci Okresního úřadu Znojmo

Referát OÚ	Počet pracovníků
Referát kanceláře přednosty	13
Referát vnitřních věcí	10
Referát finanční	1
Referát životního prostředí	11
Referát živnostenský	8
Referát regionálního rozvoje	5
Referát kultury	4
Referát dopravy	15
Referát sociálních věcí	15
Referát zdravotnictví	1
Referát stát.soc. podpory	42
Referát školství a kultury	4
Celkem	129

Zdroj: Delimitační protokol

S rozšířením správních agend a delimitací pracovníků se řešila i otázka převodu budov. Městský úřad Znojmo do roku 2003 působil ve dvou budovách na Obrokové ulici - Obroková č. 10 (ve vlastnictví Města Znojma) a Obroková č. 12 (do roku 1990 patřila do majetku Okresního průmyslového podniku a ve stejném roce přešla do majetku Města Znojma). Po zrušení Okresního úřadu Znojmo působí Městský úřad Znojmo v dalších dvou budovách - náměstí Armády č. 8 (bývalá budova Okresního úřadu Znojmo) a Pražská č. 49 (budova Policie ČR). U obou budov byl smluvně dohodnut pronájem. Budova náměstí Armády č. 8 přešla v roce 2009 z vlastnictví státu do majetku Města Znojma.

5.2.2. Zhodnocení

Změny související s druhou fází reformy veřejné správy zasáhly do mnoha oblastí správních činností městských úřadů. Kompetence a úkoly okresních úřadů byly po jejich zrušení rozděleny mezi obce s rozšířenou působností, kraje, další subjekty a nově zřízené úřady.

Pro tyto obce a další úřady to znamenalo vyřešení řady vnitro-organizačních a logistických otázek souvisejících s přesunem pracovníků, požadavky na vytvoření odpovídajících pracovních podmínek, zajištění vybavení kanceláří, převodu informačních technologií, apod. Bylo nutné upravit pracovní právní vztahy nově příchozích pracovníků, zajistit protokolární předání osobních spisů zaměstnanců a provést zařazení do Katalogu prací dle zákoníku práce.

V neposlední řadě musela být také dořešena otázka vlastnictví movitého majetku. Vybrané objekty po bývalých okresních úřadech zůstaly v majetku státu, při umístění úřadu v objektu jiného vlastníka musely být sjednány podmínky nájmu.

Pro Městský úřad Znojmo znamenalo zrušení okresních úřadů delimitaci 129 pracovníků. Vedení odborů muselo v relativně krátké době vyřešit problém s jejich umístěním, bylo nutné pro ně vytvořit odpovídající pracovní podmínky, tj. zařídit nové kanceláře, zajistit jejich vybavení a dovybavení stávajících. Dalším nelehkým úkolem bylo sjednocení správních agend, které od zrušení okresního úřadu působí ve čtyřech budovách. Toto rozmístění není ideální, přináší značné problémy pro občany (zejména seniory), kteří se těžko orientují, kde jednotlivé agendy sídlí. Vyřešením celé situace by bylo přemístění všech odborů a jejich pracovníků do jedné budovy, to však ani u jedné z budov úřadu není z kapacitních důvodů možné, a objekt, který by takové podmínky splňoval, ve městě Znojmě není k dispozici.

Z původních dvou budov bývalého okresního úřadu – nám. Armády 8 a Pražská 49, ani jedna nebyla převedena do majetku Města Znojma, u obou musel být sjednán nájem. Budova na náměstí Armády 8 přešla až v roce 2009 z majetku státu do vlastnictví Města Znojma, budova na Pražské ulici 49 je stále majetkem Policie ČR a pronajímá se.

Souhrnem lze říct, že organizační změny spojené se zrušením okresních úřadů byly pro obce velmi náročné především z časového hlediska. Úřadům nebyl dán dostatek času na vyřešení všech logistických otázek spojených s přesunem pracovníků, agend, pracovních prostorů a majetku. I z toho důvodu se správní agendy přesouvaly a měnily svá působiště další dva roky.

Situace byla velmi složitá i přes úsilí Městského úřadu Znojmo, který jednotlivé změny oznamoval prostřednictvím místního tisku, rozhlasu a na svých webových stránkách. Pro samotné občany to zejména v počátečním období znamenalo mnoho problémů, zmatků, nepřehledností a časové ztráty při vyřizování svých záležitostí.

6. Městský úřad Znojmo

Městský úřad Znojmo patří k obcím s rozšířenou působností, do jeho správního obvodu spadají tři obce s pověřeným obecním úřadem – Znojmo, Hrušovany nad Jevišovkou a Vranov nad Dyjí; celý správní obvod čítá 111 obcí. Postavení a působnost úřadu upravuje zákon č. 128/2000 Sb., o obcích (obecní zřízení) a další zvláštní zákony.

V oblasti samostatné působnosti plní úřad úkoly uložené mu zastupitelstvem a radou města, kterým je podřízen, a zabezpečuje plnění jejich usnesení. Spolupracuje s výbory, komisemi a právníckými osobami, které si Město Znojmo zřídilo k plnění svých úkolů. V přenesené působnosti vykonává úřad státní správu v rozsahu stanoveném zákonem o obcích a zvláštními zákony s výjimkou věcí, které jsou svěřeny zákonem do působnosti jiného orgánu obce.

6.1. Organizační struktura Městského úřadu Znojmo

Základním organizačním vnitřním předpisem Městského úřadu Znojmo, který schvaluje rada Města Znojma, je organizační řád. Tento předpis vychází ze zákona č. 128/2002 Sb., o obcích ve znění pozdějších předpisů, a je závazný pro všechny zaměstnance Městského úřadu. Navazují na něj ostatní řídicí akty úřadu, které musí být s organizačním řádem v souladu.

Organizační řád stanovuje zásady činnosti a řízení úřadu, úkoly a vzájemné vztahy odborů a samostatných oddělení úřadu, organizační strukturu, rozsah pravomocí, povinností a odpovědnosti vedoucích zaměstnanců úřadu a upravuje vztahy k právníckým osobám, které zřídilo nebo založilo Město Znojmo.

Organizační strukturu úřadu vertikálně tvoří:

- vedení úřadu (starosta, místostarostové, tajemník),
- odbory a samostatná oddělení,
- oddělení (přílohy č. 1, 2, 3).

Zrušení okresního úřadu znamenalo změnu nejen v počtu pracovníků, ale i jednotlivých odborů. Po převedení správních agend v roce 2003 se počet odborů navýšil o 5, tedy na celkových 13 odborů. Později došlo ke sloučení některých odborů a jejich počet se snížil na dnešních 11 (viz tab. č. 5).

Tabulka č. 5 – Organizační struktura Městského úřadu Znojmo

Odbory Městského úřadu Znojmo			
Před rokem 1989	1990 -2002	Po roce 2003	Od roku 2008 do současnosti
Výstavby	Výstavby	Výstavby	Výstavby
Školství a kultury	Školství a kultury	Školství a kultury	Školství, kultury a památkové péče
Organizační a vnitřních věcí	Organizační a vnitřních věcí	Organizační	Organizační
Finanční	Finanční	Finanční	Finanční
Plánovací			
Místního hospodářství	Majetkový	Majetkový	Majetkový
Bytový			
Sociální	Sociální	Sociální	Sociálních věcí a zdravotnictví
	Rozvoje	Rozvoje	Rozvoje
	Živnostenský	Živnostenský	Živnostenský
		Státní sociální podpora*	
		Památkové péče**	
		Dopravy	Dopravy
		Životního prostředí	Životního prostředí
		Vnitřní	Správní
8	8	13	11

Zdroj: práce autora

* od 1. 4. 2004 převeden pod Úřad práce Znojmo zákonem č. 453/2003 Sb.

** sloučen ke dni 30. 6. 2008 usnesením Rady města č. 57/2008 s odborem školství a kultury

6.2. Odborná a územní působnost odborů Městského úřadu Znojmo

Odborná působnost odborů Městského úřadu Znojmo vychází především z těchto základních právních předpisů:

- Ústavní zákon č. 1/1993 Sb., Ústava České republiky,
- Usnesení předsednictva ČNR č. 2/1993 Sb., Listina základních práv a svobod,
- Zákon č. 128/2000 Sb., o obcích (obecní zřízení),
- Zákon č. 500/2004 Sb., správní řízení (správní řád),
- Vyhláška ministerstva vnitra č. 349/2000 Sb., o stanovení sídel a správních obvodů pověřených obecních úřadů,
- Zákon č. 106/1999 Sb., o svobodném přístupu k informacím,

- Zákon č. 250/2000 Sb., o rozpočtových pravidlech územních celků.

Organizační řád Městského úřadu Znojmo popisuje odbornou působnost jednotlivých odborů a právní předpisy, kterými se řídí (přílohy č. 4, 5).

Územní působnost v rámci přenesené působnosti vykonává Městský úřad Znojmo ve správních obvodech, které jsou vymezeny územím obcí:

- v obvodu vlastního města včetně městských čtvrtí (celkem 9 čtvrtí),
- v matričním obvodu (17 obcí),
- v obvodu stavebního úřadu (25 obcí),
- v obvodu pověřeného úřadu (69 obcí),
- v obvodu obce s rozšířenou působností (111).

6.3. Odbor sociálních věcí a zdravotnictví

Odbor sociálních věcí a zdravotnictví (dále OSVZ) je svou personální kapacitou největším odborem Městského úřadu Znojmo; k 31.12.2010 zde pracovalo 39 pracovníků. V čele odboru stojí Mgr. Karel Burdík, který jej řídí od roku 1994.

Správní agenda odboru je velmi rozsáhlá a zahrnuje široké spektrum činností v sociální a zdravotní oblasti. Do výkonu státní správy patří zhruba 90 % agendy odboru, zbývající část je vykonávána v samostatné působnosti. V agendách příspěvku na péči a sociálně právní ochrany dětí jeho působnost zasahuje do všech 111 obcí správního obvodu.

6.3.1. Organizační struktura OSVZ

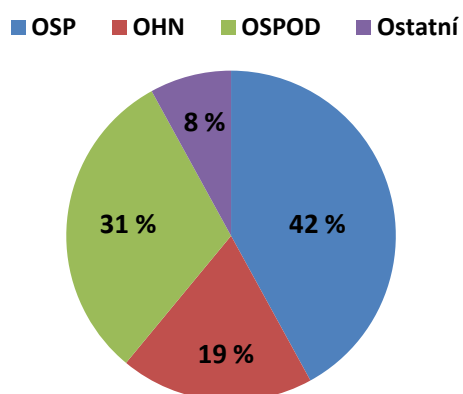
Zrušením Okresního úřadu Znojmo došlo na tomto odboru k poměrně velkým změnám ve správní agendě i v počtu pracovníků. Před rokem 2003 se odbor sestával ze dvou oddělení – oddělení péče o rodinu a dítě a oddělení pro nezaměstnané a staré občany. Ke konci roku 2002 zde pracovalo celkem 16 pracovníků včetně vedoucího odboru.

Po roce 2003 se počet oddělení zvýšil a došlo k přesunu agend mezi jednotlivými odděleními, vzniklo oddělení pomoci v hmotné nouzi (OHN), oddělení sociální péče (OSP) a oddělení sociálně právní ochrany dětí (OSPOD). Pod metodické vedení odboru přešly

dvě příspěvkové organizace - Domov – penzion pro důchodce U Lesíka a Centrum sociálních služeb Znojmo.

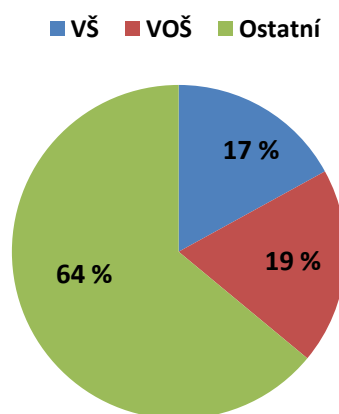
Ke konci roku 2003 pracovalo na odboru celkem 31 pracovníků, včetně těch, kteří byli delimitováni z Okresního úřadu Znojmo. K 31. 12. 2010 se počet pracovníků zvýšil na stávajících 39 (viz graf č. 1).

Graf č. 1 – Počet pracovníků v jednotlivých odděleních OSVZ k 31. 12. 2010



Zdroj: práce autora

Graf č. 2 – Vzdělanostní struktura na OSVZ k 31. 12. 2010



Zdroj: práce autora

6.3.2. Odborná působnost OSVZ

Před rokem 2003 byla přenesená působnost vykonávána v obvodu vlastního města a obvodu pověřeného úřadu. Činnosti v rámci samostatné působnosti byly vykonávány pouze v obvodu města, činnosti přesahující rámec města náležely Okresnímu úřadu Znojmo. Po roce 2003 se působnost OSVZ rozšířila v obou oblastech.

Přenesená působnost:

- V obvodu vlastního města vykonává státní správu např. na úseku sociálně právní ochrany dětí, poskytuje odbornou pomoc při poskytování sociální péče, rozhoduje o ustanovení zvláštního příjemce dávky důchodového pojištění, ukládá sankce za správní delikty dle zákona o opatřeních k ochraně před škodami způsobenými tabákovými výrobky, alkoholem a jinými návykovými látkami apod.
- V obvodu pověřeného úřadu vykonává státní správu na úseku péče o těžce zdravotně postižené občany, pomoci v hmotné nouzi, posuzuje ve stanovených případech neodůvodnitelnost zátěže systému sociální péče, rozhoduje o ustanovení zvláštního příjemce dávky sociální péče atd.
- V obvodu obce s rozšířenou působností vykonává státní správu dle zákona č. 108/2006 Sb., o sociálních službách, na úseku sociálně právní ochrany dětí, těžce zdravotně postižených občanů, na úseku drogové prevence a pomoci menšinám, na úseku zdravotnictví, projednává přestupky na úseku práce a sociálních věcí apod.

Samostatná působnost:

- V rámci schváleného rozpočtu poskytuje organizacím a občanům poskytujícím sociální služby dotace na úhradu nákladů za tyto služby, sleduje úroveň poskytovaných služeb a kontroluje hospodaření s poskytnutými prostředky.
- Spolupracuje se státními orgány, občanskými sdruženími, církvemi a charitativními organizace, dále s pracovními úřady, správami sociálního zabezpečení, Policií ČR apod.
- Zajišťuje správu budov, určených pro výkon služeb sociální péče.
- Vede evidenci žadatelů o pronájem bytů v domech s pečovatelskou službou a provádí šetření sociálních poměrů.
- Podílí se na řešení bytové situace důchodců.
- Realizuje úkoly zřizovatele ve vztahu k příspěvkovým organizacím.
- Vede evidenci majetku města na úseku zdravotnictví a sociálních věcí.

- Zajišťuje metodickou, konzultační a poradenskou činnost v oblasti své působnosti.
- Zabezpečuje činnost sociální komise, komise pro sociálně právní ochranu dětí, komise pro prevenci kriminality a komise pro seniory, atd

6.3.3. Změny ve správních agendách OSVZ

Před rokem 2003 sestávala činnost OSVZ především z poskytování sociálních dávek starým občanům, zdravotně postiženým, sociálních dávek pro nezaměstnané a rodiny s dětmi.

Po roce 2003 došlo k rozšíření a zvýšení náročnosti správní agendy OSVZ a tím i ke zvýšení požadavků na kvalifikaci i odborné znalosti pracovníků odboru, zejména při jednání se soudy a dalšími úřady a institucemi. Odborná způsobilost sociálního pracovníka vyplývá ze zákona č. 108/2006 Sb., o sociálních službách, § 110, odst. 4. Vyšší odborné či vysokoškolské vzdělání k 31. 12. 2010 má více jak třetina pracovníků odboru (viz graf č. 2).

Zvýšila se také časová náročnost výkonu agendy, zejména činností spojených s prací v terénu. U sociálních pracovníků OSPOD při šetření v rodinách, ve školách, sledování dodržování výchovných opatření a výkon dohledů a účasti na jednáních soudu. Časově náročný je i dojezd na šetření souvisejících s udílením příspěvku na péči, jelikož se tento příspěvek vyplácí v rámci rozšířené působnosti, tj. v obvodu 111 obcí (spadá do činnosti OSP). Jednání s problematickými a agresivními klienty, kdy často dochází ke konfliktům mezi klientem a pracovníkem úřadu (OHN), klade na pracovníky oddělení velkou psychickou i časovou náročnost.

Ve srovnání s obdobím před rokem 2003 došlo k velkému posun v užívání informačních technologií a zdrojů. Byla sjednocena metodika práce v rámci celé ČR v sociální oblasti a byl vytvořen a zaveden jednotný počítačový program na zpracování údajů, který umožňuje celorepublikové napojení na archiv klientů, evidence obyvatel, úřady práce a další instituce, což zefektivňuje a urychluje zpracování agendy.

6.3.4. Zhodnocení

Po roce 2003 došlo u odboru sociálních věcí a zdravotnictví k nárůstu jak agendy, tak i pracovníků. Samotná agenda vyžaduje větší nároky na odborné a kvalifikační předpoklady pracovníků odboru, na soustavné zvyšování vzdělání, na empatie a citlivý přístup ke klientům, ale i zvyšující se psychickou náročnost při jednání s problémovými klienty, zejména v OHN. Odbornost a přístup pracovníků odboru potvrzuje průzkum spokojenosti klientů (r. 2009), ze kterého vyplynulo, že jsou spokojeni zejména s množstvím a kvalitou poskytovaných informací, kladně byla hodnocena i vlídnost a nestrannost úředníků.

Jedním z prvotních problémů v působnosti OSVZ nastal po zrušení okresního úřadu, kdy z kapacitních důvodů nebylo možné tento odbor sloučit do jedné budovy. Stávající OSVZ nadále působil v budově Obroková 12 a delimitovaná část odboru v budově nám. Armády 8. Tento stav byl velmi náročný na organizaci a vedení celého odboru, pro občany byl značně nepřehledný a při vyřizování znamenal časovou zátěž s přesuny mezi jednotlivými budovami. Situaci se však podařilo vyřešit již v roce 2003, kdy se celá agenda OSVZ sjednotila v budově na nám. Armády 8. Vyřešení tohoto problému přivítali jak pracovníci odboru, kterým to usnadnilo vlastní práci, tak i klienti, kteří své záležitosti vyřídili pod „jednou střechou“.

Pozitivem v práci OSVZ je bezesporu sjednocení softwarového programu a metodiky práce, což značně zjednodušuje a urychluje práci jednotlivým pracovníkům a přispívá k větší spokojenosti občanů. Důležitým pozitivním aspektem po přesunu správní agendy z Okresního úřadu Znojmo je, že celá agenda zůstala konzistentní a v jednom místě.

6.4. Odbor organizační

Odbor organizační je podle počtu pracovníků druhým největším odborem Městského úřadu Znojmo. K 31. 12. 2010 zde pracovalo 36 pracovníků. V čele odboru stojí Ing. Jiří Juránek, který v této funkci pracuje od roku 1986.

Správní agenda je na tomto odboru velmi různorodá, zahrnuje široké spektrum činností od personální práce, agendy přestupků a matriky přes oddělení informatiky, úseku pokladen, spisovny a podatelen až po obslužné práce.

6.4.1. Struktura odboru organizačního

Odbor organizační se před rokem 2003 sestával ze čtyř oddělení – hospodářského, informací, správního a výpočetní techniky. Ke konci roku 2003 zde pracovalo 25 pracovníků. Od roku 2003 odbor tvoří tři oddělení - hospodářské správy, informatiky a vnitřních věcí (viz. tab. č. 6).

Oddělení hospodářské správy zahrnuje správce budov, hospodáře odboru, pracovníka zabývajícího se evidencí majetku a řidiče. Oddělení informatiky je tvořeno správcem počítačové sítě, správcem webových stránek a správcem datových schránek. Oddělení vnitřních věcí je nejrozsáhlejší, patří sem úsek personální, matriky, přestupků, dále úsek pokladen, podatelen, spisovny a úsek vidimace a legalizace listin a podpisů.

Struktura organizačního odboru se v rámci přenosu úkolů spojených se zrušením okresního úřadu příliš nezměnila, ale personálně se rozšířila jednotlivá oddělení vzhledem k nárůstu agendy. V souvislosti s roztržštěností úřadu do několika budov ve městě se zvýšil počet pracovníků na úseku pokladen a na úseku podatelen, z nichž jedna má navíc ve správě datovou schránku orgánu veřejné moci.

K největšímu nárůstu v počtu zaměstnanců došlo na úseku přestupků, kde před rokem 2003 zasahovala působnost pouze do obvodu města Znojma a přilehlých městských čtvrtí. Po roce 2003 v rámci spolupráce mezi obcemi dle zákona č. 128/200 Sb., o obcích, § 46 a 48 uzavřelo Město Znojmo veřejnoprávní smlouvy v oblasti projednávání přestupků s dalšími 30 obcemi ve svém správním obvodu. Agenda přestupků se řídí zákonem č. 200/1990 Sb., o přestupcích, v platném znění a dále zákonem č. 500/2004 Sb., správní řád, v platném znění. Tato agenda je časově velmi náročná, klade vysoké nároky na odbornou kvalifikaci pracovníků, zvládání problémových klientů a krizových situací.

Také na úseku informatiky došlo k nárůstu pracovníků, což souvisí především s postupující elektronizací veřejné správy. Správci počítačové sítě zajišťují její obsluhu a chod ve všech čtyřech budovách úřadu. Tři správci přešli na Městský úřad Znojmo z bývalého okresního úřadu. Novou je pozice správce datových schránek zřízenou v roce 2009 na základě zákona č. 300/2008 Sb. o elektronických úkonech a autorizované konverzi dokumentů. Tato funkce slouží 25 obcím správního obvodu Městského úřadu Znojmo a 19 příspěvkovým organizacím Města Znojma.

Tabulka č. 6 – Změny počtu pracovníků v odděleních odboru organizačního

Odbor organizační			
Oddělení odboru před rokem 2003	Počty pracovníků	Oddělení odboru po roce 2003	Počty pracovníků
vedoucí odboru	1	vedoucí odboru	1
hospodářské	6	hospodářské správy	6
výpočetní techniky	2	informatiky	6
informací*	1	-----	
správní:		vnitřních věcí:	
personální	2	personální	3
matrika	3	matrika	3
přestupky	3	přestupky	8
pokladna	1	pokladny	4
ostatní **	6	ostatní	5
Celkem	24		35

Zdroj: práce autora

* dnes je toto oddělení součástí oddělení vnitřních věcí

** vidimace - legalizace, spisovna, archiv, podatelna

6.4.2 Odborná působnost odboru organizačního

Před rokem 2003 byla oblast přenesené působnosti rozdělena:

- v územním obvodu vlastní města,
- v matričním obvodu,
- v obvodu pro projednávání přestupků na úseku ochrany veřejného pořádku,
- v obvodu pověřeného úřadu.

Po roce 2003 je přenesená působnost rozdělena:

- V obvodu vlastního města - zajišťuje materiálně a technicky volby, připravuje podklady pro projednávání přestupků a vykonává další pomocné úkony související s projednáváním ostatních přestupků proti pořádku ve státní správě, v územní samosprávě, proti veřejnému pořádku, proti občanskému soužití a přestupků proti majetku dle zákona o přestupcích.

- V matričním obvodu - vykonává státní správu na úseku matrik, užívání a změně jména a příjmení, na úseku rejstříku trestů a projednávání přestupů na úseku matrik, jména a příjmení.
- V obvodu obce s rozšířenou působností - vykonává kontrolní činnost pro matriční úřady, vidimaci a legalizaci, vydává ověřené výstupy z informačního systému veřejné správy, připravuje podklady pro projednávání přestupků, atd.

Výkon samostatné působnosti se na tomto odboru příliš nezměnil, patří sem:

- materiální a technické zabezpečení místního referenda,
- zabezpečení záležitostí ve věcech městského znaku,
- podávání zprávy o pověsti občanů soudním orgánům,
- vedení centrální evidence smluv,
- zabezpečení pokladní služby a donášky dopisů,
- evidence a ukládání sbírky zákonů,
- vedení personální a mzdové agendy pro zaměstnance města,
- zabezpečení chodu počítačové sítě a koordinace nákupu uživatelského programového vybavení a vedení jeho evidence a správa webových stránek města,
- zabezpečení informačních služeb na úřadě, správa úřední desky v souladu s obecně závaznými předpisy a požadavky jednotlivých odborů,
- hospodaření s finančními prostředky odvětví vnitřní správy.

6.4.3. Oddělení matriky

Vzhledem k různorodosti činností na jednotlivých odděleních odboru organizačního bude větší pozornost věnována oddělení matriky. V této části bakalářské práce je poukázáno na přesun kompetencí a agendy po zrušení okresních úřadů bez navýšení počtu pracovníků na tomto úseku.

Matrika obecně dle zákona č. 301/2000 Sb., o matrikách, jménu a příjmení a změně některých souvisejících zákonů (dále zákon o matrikách), je „státní evidence narození, uzavření manželství, vzniku registrovaného partnerství a úmrtí fyzických osob na území České republiky, a narození, uzavření manželství, vzniku registrovaného partnerství a úmrtí, k nimž došlo v cizině, jde-li o státní občany ČR (dále jen „občan“).“¹⁷

¹⁷ Zákon č. 301/2000 Sb., o matrikách, jménu a příjmení a o změně některých souvisejících zákonů, § 1

Dle zákona o matrikách vykonávají působnost na úseku matrik pověřené matriční úřady stanovené zákonem. Matriční úřad vede matriční knihy a sbírky listin pro obec, v níž má sídlo, a dále pro obce spadající do jeho správního obvodu. Vedení matričních knih a s tímto spojené úkony spadají do výkonu státní správy. Zápisy do matričních knih se provádějí rukopisně do předem svázaných knih, od roku 2006 se matriční události a skutečnosti, změny a opravy souběžně vedou pomocí výpočetní techniky. Údaje v matričních knihách jsou neveřejné. Matriční úřad vede sbírku listin pro knihu narození, manželství a úmrtí. Sbírkou listin tvoří listiny, které slouží jako podklad pro matriční zápis, jeho změnu či opravu. Matriční úřad předává sbírku listin jednoručně úřadu s rozšířenou působností nebo krajskému úřadu.

Matrikářem může být občan, který je zaměstnancem obce a prokázal odborné znalosti zkouškou u úřadu s rozšířenou působností nebo krajského úřadu, popřípadě zkouškou zvláštní odborné způsobilosti na úseku matrik a státního občanství podle zvláštního zákona. Odbornou způsobilost prokazuje matrikář osvědčením o vykonání zkoušky vydaným úřadem s rozšířenou působností nebo krajským úřadem. Matrikář a tajemník matričního úřadu mají při výkonu matriční činnosti postavení úřední osoby.

Změnou zákona č. 320/2002 Sb., o změně a zrušení některých zákonů v souvislosti s ukončením činnosti okresních úřadů a vznikem obcí s rozšířenou působností, došlo i ke změně zákona o matrikách a v této souvislosti i rozšíření agendy, přenosu nových kompetencí a povinností:

- Úřad s rozšířenou působností provádí kontrolu vedení matričních knih a sbírek listin a to u všech matričních úřadů ve svém územním obvodu nejméně jednou ročně.
- Pro úřady, zařazené v jeho správním obvodu, vede a aktualizuje sbírku listin a druhopisy matričních knih
- Ověřuje odbornou způsobilost zaměstnance obce zařazeného do matričního úřadu k plnění úkolů spojených s vedením matričních knih a sbírek listin.
- Provádí zkoušky vidimace a legalizace u úředníků zařazených do obecních úřadů.
- Přijímá žádosti o vydání osvědčení o státním občanství ČR od občanů, příslušných podle místa trvalého pobytu, popř. posledního trvalého pobytu na území ČR.
- Zabezpečuje udělování státního občanství.

V přecházející části je matriční činnost popsána obecně dle zákona o matrikách, v další části bude pozornost věnována konkrétnímu nárůstu agendy na úseku matriky Městského úřadu Znojmo.

Matriční úřad Znojmo, vykonával před rokem 2003 agendu pro 16 obcí patřících do jeho správního obvodu. Po zrušení Okresního úřadu Znojmo a vzniku obce s rozšířenou působností se do jeho územního obvodu řadí 15 matričních úřadů obcí II. stupně, u kterých vykovává matriční úřad Znojmo kontrolní činnost (viz tab. č. 7). Ta vychází z plánu kontrolních dní vypracovaných společně s kontrolovanými matričními úřady a následně vyjížděku matrikáře do jednotlivých obcí.

K novým úkolům patří ověřování odborné způsobilosti zaměstnanců obce, vykonávajících matriční činnost (matrikář/ka) a provádění zkoušek vidimace a legalizace úředníků, zařazených do obecních úřadů. Zkoušky matrikářů se provádí pro 15 obcí II. stupně, zkoušky vidimace a legalizace pro všech 111 obcí spadajících do správního obvodu Městského úřadu Znojmo (v současné době provádí vidimaci a legalizaci 81 obcí).

Tabulka č. 7: Územní obvody matričního úřadu Znojmo

Matriční úřad Znojmo	
Působnost v matričním obvodu (matriční činnost)	Působnost v obvodu obce s rozšířenou působností (kontrolní činnost)
Znojmo	Bítov
Bezkov	Blížkovice
Citonice	Božice
Dobšice	Hodonice
Dyjákovičky	Hrušovany nad Jevišovkou
Dyje	Jaroslavice
Chvalovice (Hatě)	Jevišovice
Kuchařovice	Kravsko
Lukov	Mikulovice
Mašovice	Prosiměřice
Milíčovice	Šatov
Nový Šaldorf - Sedlešovice	Šumná
Olbramkostel	Uherčice
Plaveč*	Višnové
Podmolí	Vranov nad Dyjí
Suchohrdly	
Únanov	
Vrbovec	

Zdroj: práce autora

* patří do matričního obvodu Znojmo od 01.01.2006 (dříve Mikulovice)

Výkon agendy na úseku kontroly a ověřování způsobilosti s sebou přináší zvýšenou časovou náročnost zejména v přípravě a provádění školení. Ověřování odborné

způsobilosti matrikářů je náročnou zkouškou, spočívající ve třech cyklech školení, kdy je uchazeč seznámen se zákony, potřebnými k výkonu funkce matrikáře (viz příloha č. 7). Po ukončení přípravy se provádí písemná a ústní zkouška. Pokud uchazeč vyhoví, je mu vystaveno osvědčení o vykonání zkoušky. V případě neúspěchu může zkoušku dvakrát opakovat a to nejdříve za 60 dnů a nejpozději do 90 dnů ode dne konání zkoušky, u které uchazeč nevyhověl. U zkoušky vidimace a legalizace je uchazeč opět seznámen se zákony a literaturou potřebnou, k výkonu funkce (viz příloha č. 6), školení probíhá ve dvou cyklech. Po ukončení se provádí písemná a ústní zkouška.

Po zrušení okresních úřadů má oddělení matriky za úkol vést a aktualizovat sbírku listin a druhopisy matričních knih pro úřady, zařazené v jeho správním obvodu. Matriční úřad je povinen zabezpečit ochranu sbírky listin a druhopisů matričních knih před zneužitím údajů a před zničením nebo poškozením. Dlouhodobým problémem jsou prostory archivu, které nevyhovují a nestačí svou kapacitou. Od roku 2010 je archiv matriky přemístěn v budově náměstí Armády, což značně komplikuje vyhledávání údajů ze sbírky listin a znamená časovou ztrátu pro klienty při vyřizování žádostí.

Další agendou je sepisování žádostí o vydání osvědčení o státním občanství ČR a udělování státního občanství ČR cizincům, kteří mají trvalý pobyt na území okresu Znojmo. Při sepisování žádosti o vystavení osvědčení o státním občanství ČR je dnes prostředníkem matrika Znojmo, která sepisuje žádosti, přikládá doklady potřebné k vyřízení žádosti a zasílá je Krajskému úřadu Jihomoravskému kraje k vyřízení. Tato agenda přináší problémy občanům, kteří nyní na vydání osvědčení čekají déle. Pokud žadatel potřebuje toto osvědčení urgentně vyřídit, znamená to pro něj časovou i finanční zátěž spojenou s cestou do Brna. Novou povinností matrikářek obce s rozšířenou působností je příprava ceremoniálu udělení a předání listiny o udělení státního občanství ČR cizincům. Listinu o udělení vydává Ministerstvo vnitra ČR dle § 7 zákona č. 40/1993 Sb. o státním občanství ČR. Předání listiny a složení státoobčanského slibu (dle § 12, odst. 1 a 4 zákona o státním občanství) skládá fyzická osoba do rukou tajemníka obce s rozšířenou působností, do jehož správního obvodu cizinec patří dle trvalého pobytu.

Od roku 2003-2005 byl úsek matriky také prostředníkem při vyřizování žádostí o vydání občanských průkazů. Tato kompetence byla velmi neefektivní, z důvodu, že na matrice občané žádosti podávali, ale vyzvednutí dokladů probíhalo na oddělení občanských průkazů v budově Pražská 49. Tento problém byl vyřešen v roce

2005, kdy tato agenda byla zcela převedena na výše uvedené oddělení odboru správního Městského úřadu Znojmo, Pražská.

V roce 2010 v rámci elektronizace veřejné správy byl matrikám povolen přístup do Informačního systému evidence obyvatel (ISEO), kam mají jako novou povinnost zadávat matričních události – narození, sňatky, úmrtí – a jejich případné opravy při zjištění nesrovnalostí.

6.4.4. Zhodnocení

Na úseku matriky došlo k nárůstu agendy bez navýšení pracovníků. Zrušením Okresního úřadu Znojmo byla pracovnice ve funkci matrikářky delimitována i s celou správní agendou na oddělení správní Krajského úřadu Jihomoravského kraje. Tímto vznikly potíže pro občany v oblasti vydávání osvědčení o státním občanství ČR, kterým tato situace přináší delší čekací lhůty na vyřízení, časovou i finanční náročnost. Zejména v současné době, kdy se od května 2011 otevírá pracovní trh např. v sousedním Rakousku, je vydávání osvědčení o státním občanství ČR velmi častým požadavkem.

Přesun správních agend znamená pro pracovnice matriky větší náročnost na kvalifikační předpoklady, odbornost a časovou přípravu, zejména v oblasti přípravy školení a samotné zkoušky v ověřování odborné způsobilosti k funkci matrikáře a k provádění vidimace a legalizace.

V kontrolní činnosti je nelogické rozdělení kompetencí. Zatímco pracovnice matriky provádí ověřování odborné způsobilosti matrikářů, zároveň kontrolují i jejich činnost během roku. U agendy vidimace a legalizace sice provádí zkoušky těchto úředníků, kontrolují připravenost obcí k této činnosti, ale samotnou agendu kontroluje odbor správní Krajského úřadu Jihomoravského kraje.

Problémem v oblasti matrik je neexistence jednotného programu na zpracování matričních událostí výpočetní technikou. Ministerstvo vnitra ČR tuto situaci řeší od roku 2000, zatím ovšem bez konkrétního výsledku. Dalším nedostatkem je nejednotnost v názorech a metodickém vedení jednotlivých krajských úřadů i samotného Ministerstva vnitra ČR.

Jako pozitivum lze konstatovat velmi dobrou spolupráci a metodické vedení s Krajským úřadem Jihomoravského kraje, odborem správním, který ve věcech matričních vychází vstříc požadavkům matrikářek ve svém správním obvodu Znojmo.

7. Závěr

K významným momentům, které ovlivnily vývoj územní veřejné správy, patří zrušení okresních úřadů. Tato situace se projevila ve změnách správních agend obcí a krajů.

Organizační struktura Městského úřadu Znojmo se po reformě veřejné správy několik let vyvíjela, a ani dnes jistě není uzavřenou kapitolou. Na úřadě vznikly po zrušení okresních úřadů nové odbory, které jsou, po různých menších úpravách, stále konstantní. Naopak vnitřní uspořádání jednotlivých odborů se s postupujícím vývojem veřejné správy stále mění. Bakalářská práce analyzuje činnost a odbornou působnost odboru sociálních věcí a zdravotnictví a odboru organizačního, v souvislosti se změnami v legislativě. Popisuje narůstající správní agendy obce III. stupně a zvyšující se odborné požadavky na pracovníky. Zvláštní pozornost je u odboru organizačního věnována úseku matriky.

K pozitivním změnám ve správních agendách v souvislosti s reformou veřejné správy lze zařadit jednoznačně elektronizaci veřejné správy, která ve velké většině znamená pro občany urychlení a zjednodušení vyřizování svých žádostí. Napojení a přístup do jednotlivých registrů a rejstříků usnadňuje práci i samotným úředníkům, kteří mohou vyřizování žádostí tímto způsobem urychlit a nemusí občany zatěžovat předkládáním dalších potvrzení či výpisů. S rozšiřováním softwaru je úzce spjata počítačová vybavenost úřadu, která je jednak nově pořizována, ale z důvodu finanční náročnosti je stále část vybavení zastaralá, mnohdy nevyhovující. Problémem je i nesourodost v softwarových programech, kterých je na Městském úřadu Znojmo několik typů (8) a jejich provázanost je velmi složitá a nákladná. Nejednotnost počítačových programů souvisí se zájmem či nezájmem jednotlivých ministerstev o shodné výstupy a informace, které lze jednoduše sdílet. Počítačové programy jsou „zboží“, které nabízejí firmy zabývající se softwary pro veřejnou správu. Nabídka těchto programů se stává veřejnou zakázkou, která podléhá standardním výběrům a jakékoliv doporučení ministerstva či kraje může zakládat korupční jednání.

Největším problémem je roztříštěnost agend do čtyř budov v obvodu města. Tento stav je velmi zatěžující a matoucí pro občany, kteří přijíždějí především z okolních obcí. I přes snahu Městského úřadu Znojmo seznamovat občany s jednotlivými změnami a přesuny, je patrna stálá nespokojenost občanů. Tato situace ztěžuje práci i samotným pracovníkům úřadu. Budovy kapacitně nestačí zejména v oblasti archivace dokumentů.

Zrušení okresních úřadů a přesun některých agend na Krajský úřad Jihomoravského kraje přineslo problémy řadovým občanům při vyřizování jejich žádostí, spojených s prodloužením doby vyřízení.. V případě nutnosti urgentního vyřízení je občan nucen osobně navštívit sídlo krajského úřadu. Z pohledu samotného úřadu došlo k nárůstu administrativní zátěže pro pracovníky, nikoliv ke zjednodušení jejich práce, kdy se úředník obce stává prostředníkem mezi občanem a krajem.

Veřejná správa v České republice je velkým a členitým organismem, se kterým je denně v kontaktu občan této republiky. Řadového občana ani tak nezajímají reformy úřadů, jako to, jak rychle, kvalitně a pohodlně je jeho žádosti či požadavku úřadem vyhověno. Rozhodování úřadů musí být předvídatelné, nestranné a kvalitní. A to ve všech případech, t.j. při žádosti občana o nějaký úkon (rozhodnutí), ale i tehdy, když úřad vystupuje mocensky, jako sankční orgán. Kvalitnímu rozhodování úřadů a jejich zaměstnanců mohou reformy pomoci, nejsou ale samospasitelné.

8. Seznam použité literatury

8.1. Monografie a seriálové publikace

ČECHÁK, V. *Vývoj veřejné správy v Československu a České republice (1945–2004)*. 1. vyd. Praha: Vysoká škola finanční a správní, 2004. 262 s. ISBN 80-86754-22-7.

GROSS, S. *Je třeba věnovat více pozornosti hodnotám veřejné správy*. *Veřejná správa*, 2003, roč. XIV, č.1/2, s. 10–11. ISSN 0027-8009.

HLEDÍKOVÁ, Z., et al. *Dějiny správy v českých zemích: od počátků státu po současnost*. Praha: Nakladatelství Lidové noviny, 2005. 568 s. ISBN 80-7106-709-1.

KÁŇA, P. *Základy veřené správy*. Praha: Montanex, 2004. 302 s. ISBN 80-7225-139-2.

KOUDELKA, Z. *Právní předpisy samosprávy*. 2. vyd. Praha: Linde, 2001. 297 s. ISBN 80-7201-274-6.

KOUDELKA, Z. *Samospráva*. Praha: Linde, 2007. 399 s. ISBN 978-80-7201-665-5.

NOHEJLOVÁ, A., EYEROVÁ, K. *Sociální péče na pozadí II. fáze reformy veřejné správy*. *Veřejná správa*, 2002, roč. XIII, č. 19, s. 10–11. ISSN 0027-8009.

OVESLEOVÁ, J. *Státní správa se přesouvá na městské úřady*. *Veřejná správa*, 2002, roč. XIII, č. 51/52, s. 9. ISSN 0027-8009.

POMAHAČ, R., VIDLÁKOVÁ, O. *Veřejná správa*, 1. vyd. Praha: C. H. Beck, 2002. 278 s. ISBN 80-7194-748-0.

POSTRÁNECKÝ, J. *Změny v reformních zákonech jsou vcelku systémové*. *Veřejná správa*, 2002, roč. XIII, č. 22, s.10–11. ISSN 0027-8009.

SCHELLE, K. *Vývoj veřejné správy v letech 1848–1990*. 2. vyd. Praha: Eurolex Bohemia, 2005. 430 s. ISBN 80-86861-66-X.

ŠPIDLA, V. *Na konci volebního období bude jasně vymezeno partnerství mezi státem a samosprávou*. *Veřejná správa*, 2003, roč. XIV, č. 1/2, s.10–11. ISSN 0027-8009.

Územní veřejná správa od 01. 01. 2003 aneb konec činnosti okresních úřadů. Praha: Ministerstvo vnitra ČR, 2002. 23 s.

8.2. Internetové zdroje

BÁRTÍKOVÁ, G. *Ukončení činnosti okresních úřadů* [online]. Ministerstvo vnitra ČR, 2002 [cit. 2010-10-25]. Dostupné z WWW: <<http://www.oku-pi.cz/oku.html>>.

BRŮNA, M., et al. *Veřejná správa v České republice* [online]. 2. rozšíř. vyd. Praha: Ministerstvo vnitra ČR, 2005 [cit. 2010-10-27]. Dostupné z WWW: <http://aplikace.mvcr.cz/archiv2008/odbor/moderniz/vs_vcr.pdf>.

CZREGION – *Celostátní informační portál* [online]. c2006–2011 [cit. 2010-10-21]. Česká republika. Dostupné z WWW: <<http://www.czregion.cz/ceska-republika>>.

GEOGRAFICKÝ WEB - *Obecná geografie*. [online]. 2010. [cit. 2011-02-07]. Administrativní členění ČR. Dostupné z WWW: <<http://www.hajduch.net/cesko/administrativni-cleneni>>

Informační centrum vlády ČR. [online]. 8. 9. 2010. [cit. 2010-10-14]. Systém veřejné správy. Dostupné z WWW: <<http://icv.vlada.cz/cz/pro-skoly/materialy/politicky-system/system-verejne-spravy-cr-75891/>>

Katalog-pravniku.CZ. [online]. c2009-2010. [cit. 2011-01-24]. Územní samospráva. Dostupné z WWW: <<http://www.katalog-pravniku.cz/zajimavost/uzemni-samosprava/>>

KUČA, K. *Územně správní členění České republiky od 1.1.2003*. [online]. Společnost pro obnovu vesnice a malého města. c2003-2011. [cit.2011-01-24]. Dostupné z WWW: <http://sovamm.wz.cz/uz_c103.htm>

K věcnému řešení přenosu působností okresních úřadů. *Deník veřejné správy* [online]. 4. 10. 2001, [cit. 2010-10-27]. Dostupné z WWW: <<http://denik.obce.cz/clanek.asp?id=231930>>. ISSN 1213-6336.

MATULA, M. *Reforma územní veřejné správy v České republice* [online]. Institut pro evropskou politiku EUROPEUM, 13. 7. 2001 [cit. 2011-04-06]. Dostupné z WWW: <<http://www.europeum.org/cs/integrace/27-integrace--9/740-reforma-uzemni-verejne-spravy-v-ceske-republice>>.

Národní ústav odborného vzdělávání. [online]. c2008, [cit. 2010-10-14]. Územně správní členění ČR. Dostupné z WWW: <<http://www.nuov.cz/informace-o-uzemne-spravnim-cleneni-ceske-republiky>>

Odborná působnost odboru sociálních věcí a zdravotnictví. *Městský úřad Znojmo*. [online]. 31. 1. 2008. [cit. 2011-02-08]. Dostupné z WWW: <<http://www.znojmocity.cz/pusobnost/d-3148/p1=8629>>

Odborná působnost odboru organizačního. *Městský úřad Znojmo*. [online]. 31. 1. 2008. [cit. 2011-03-26]. Dostupné z WWW: <<http://www.znojmocity.cz/pusobnost/d-3145/p1=8626>>

Okresní úřad zanikne, městský úřad se rozroste. *Městský úřad Znojmo*. [online]. 23. 10. 2002. [cit. 2010-10-25]. Dostupné z WWW: <<http://www.znojmocity.cz.uvirt4.active24.cz/p/cz/1143-okresni-urad-zanikne-mestky-urad-se-rozroste>>

Portál veřejné správy ČR. [online]. c2003-2011. [cit 2011-02-07]. Úřady podle regionů. Dostupné z WWW: <http://portal.gov.cz/wps/portal/_s.155/696?kam=okres&kod=CZ0647>

Postup prací na reformě. *Veřejná správa*. [online]. 2003, [cit. 2011-01-24]. Dostupné z WWW: <http://aplikace.mvcr.cz/achiv2008/reforma/zpravy/vlada_10.html>

YODER, J.A. *Decentralisation and Regionalisation after Communism: Administrative and Territorial Reform in Poland and the Czech Republic*. *Europe-Asia Studies*. [online] Routledge, 2003, [cit. 2011/03/31]. Dostupné z WWW: <<http://tarantula.ruk.cuni.cz/CESES-141-version1-51 Yoder 2003 Decentralization Poland and Czech.pdf>>

8.3. Legislativní předpisy

Česko. Zákon č. 1 ze dne 16. prosince 1992 Ústava České republiky. In *Sbírka zákonů Česká republika*. 1993, částka 1, s. 1–14. Dostupné také z WWW: <<http://aplikace.mvcr.cz/archiv2008/sbirka/1993/sb01-93.pdf>>

Česko. Zákon č. 21 ze dne 20. prosince 2006 o ověřování shody opisu nebo kopie s listinou a o ověřování pravosti podpisu a o změně některých zákonů. In *Sbírka zákonů Česká republika*. 2006, částka 11, s. 234-240. Dostupné také z WWW: <<http://aplikace.mvcr.cz/archiv2008/sbirka/2006/sb011-06.pdf>>

Česko. Zákon č. 108 ze dne 14. března 2006 o sociálních službách. In *Sbírka zákonů: Česká republika*. 2006, částka 37, s. 1257–1289. Dostupné také z WWW: <<http://aplikace.mvcr.cz/archiv2008/sbirka/2006/sb037-06.pdf>>

Česko. Zákon č. 128 ze dne 12. dubna 2000 o obcích (obecní zřízení). In *Sbírka zákonů: Česká republika*. 2000, částka 38, s. 1737–1764. Dostupné také z WWW: <<http://aplikace.mvcr.cz/archiv2008/sbirka/2000/sb038-00.pdf>>

Česko. Zákon č. 129 ze dne 12. dubna 2000 o krajích. In *Sbírka zákonů: Česká republika*. 2000, částka 38, str. 1765-1782. Dostupné také z WWW: <<http://aplikace.mvcr.cz/archiv2008/sbirka/2000/sb038-00.pdf>>

Česko. Zákon č. 301 ze dne 2. srpna 2000 o matrikách, jménu a příjmení a o změně některých souvisejících zákonů. In *Sbírka zákonů: Česká republika*. 2000, částka 85, s. 4107-4123. Dostupné také z WWW: <<http://aplikace.mvcr.cz/archiv2008/sbirka/2000/sb085-00.pdf>>

Česko. Zákon č. 312 ze dne 13. června 2002 o úřednících územních samosprávných celků a o změně některých zákonů. In *Sbírka zákonů: Česká republika*. 2002, částka 114, s. 6598-6612. Dostupné také z WWW: <<http://aplikace.mvcr.cz/archiv2008/sbirka/2002/sb114-02.pdf>>

Česko. Zákon č. 320 ze dne 14. června 2002 o změně a zrušení některých zákonů v souvislosti s ukončením činnosti okresních úřadů. In *Sbírka zákonů: Česká republika*. 2002, částka 17, s. 6810-6903. Dostupné také z WWW: <<http://aplikace.mvcr.cz/archiv2008/sbirka/2000/sb117-02.pdf>>

Česká a slovenská federativní republika. Zákon č. 40 ze dne 29. prosince 1992 o nabytí a pozbytí státního občanství České republiky. In *Sbírka zákonů: Česká republika*. 1993, částka 12, s. 230-235. Dostupné také z WWW: <<http://aplikace.mvcr.cz/archiv2008/sbirka/1993/sb12-93.pdf>>

Československo. Zákon č. 94 ze dne 4. prosince 1963 o rodině. In *Sbírka zákonů Československá socialistická republika*. 1963, částka 53, s. 1–12. Dostupné také z WWW: <<http://aplikace.mvcr.cz/archiv2008/sbirka/1963/sb53-63.pdf>>

Česká a Slovenská federativní republika. Zákon č. 367 ze dne 4. září 1990 o obcích (obecní zřízení). In *Sbírka zákonů: Česká republika*. 1990, částka 59, s. 1261-1271. Dostupné také z WWW: <<http://aplikace.mvcr.cz/archiv2008/sbirka/1990/sb059-90.pdf>>

Česká a Slovenská federativní republika. Zákon č. 425 ze dne 9. října 1990 o okresních úřadech, úpravě jejich působnosti a o některých dalších opatřeních s tím souvisejících. In *Sbírka zákonů: Česká republika*. 1990, částka 72, s. 1514-1542. Dostupné také z WWW: <<http://aplikace.mvcr.cz/archiv2008/sbirka/1990/sb072-90.pdf>>

8.4. Firemní literatura

AQE, Advisor Brno. *Závěrečná zpráva personálního auditu odboru sociálních věcí a zdravotnictví MÚ Znojmo*. Brno: 2009.

Město Znojmo. *Organizační řád Městského úřadu Znojmo*. Znojmo: 2008. Číslo 1.

Město Znojmo. *Organizační řád Městského úřadu Znojmo*. Znojmo: 2003. Číslo 1.

Město Znojmo. *Organizační řád Městského úřadu Znojmo*. Znojmo: 2002. Číslo 1.

Město Znojmo. *Organizační řád Městského úřadu Znojmo*. Znojmo: 2001. Číslo 2.

Okresní úřad Znojmo. *Delimitační protokol pracovníků*. Znojmo: 2002.

9. Seznam tabulek, schémat, map a grafů

Tabulka č. 1: Členění správy	12
Tabulka č. 2: Členění státní správy.....	13
Tabulka č. 3: Členění samosprávy.....	16
Tabulka č. 4: Delimitovaní pracovníci Okresního úřadu Znojmo.....	28
Tabulka č. 5: Organizační struktura Městského úřadu Znojmo	31
Tabulka č. 6: Změny pracovníků v odděleních odboru organizačního	38
Tabulka č. 7: Územní obvody matričních úřadů Znojmo	41
Schéma č. 1: Veřejná správa po roce 1989	18
Schéma č. 2: Výsledek reformy veřejné správy 1998-2002	21
Mapa č. 1: Správní obvod obce s rozšířenou působností Znojmo	26
Mapa č. 2: Správní obvod obce s rozšířenou působností Moravský Krumlov	27
Graf č. 1: Počet pracovníků v jednotlivých odděleních OSVZ k 31.12.2010	33
Graf č. 2: Vzdělanostní struktura na OSVZ k 31.12.2010	33

10. Seznam příloh

Příloha č. 1: Základní organizační schéma orgánů Města Znojma z roku 2001

Příloha č. 2: Základní organizační schéma orgánů Města Znojma z roku 2003

Příloha č. 3: Základní organizační schéma orgánů Města Znojma z roku 2008

Příloha č. 4: Přehled základních právních předpisů ve vztahu k odboru organizačnímu

Příloha č. 5: Přehled základních právních předpisů ve vztahu k OSVZ

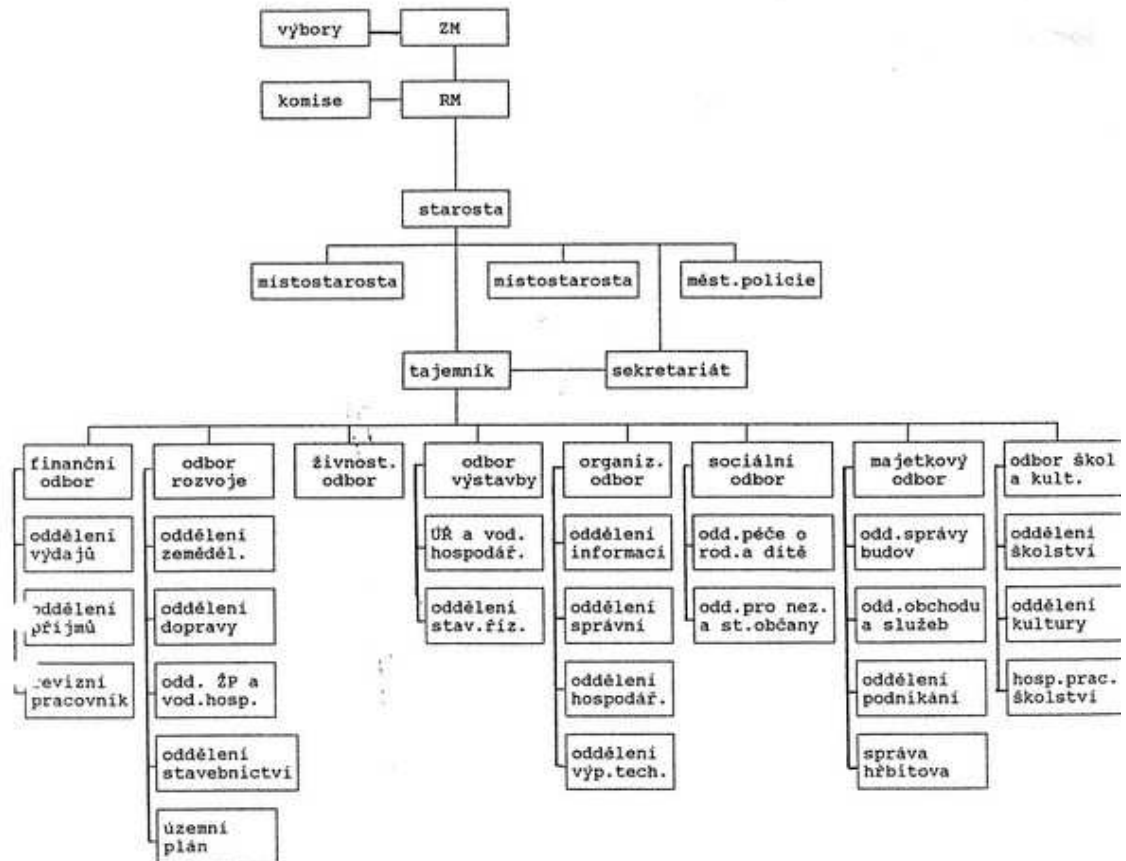
Příloha č. 6: Přehled právních předpisů ke zkoušce vidimace a legalizace

Příloha č. 7: Seznam studijní literatury a právních předpisů ke zkoušce odborné způsobilosti pro výkon funkce matrikáře

Příloha č. 1

Základní organizační schéma orgánů Města Znojma z roku 2001

Základní organizační schéma orgánů města

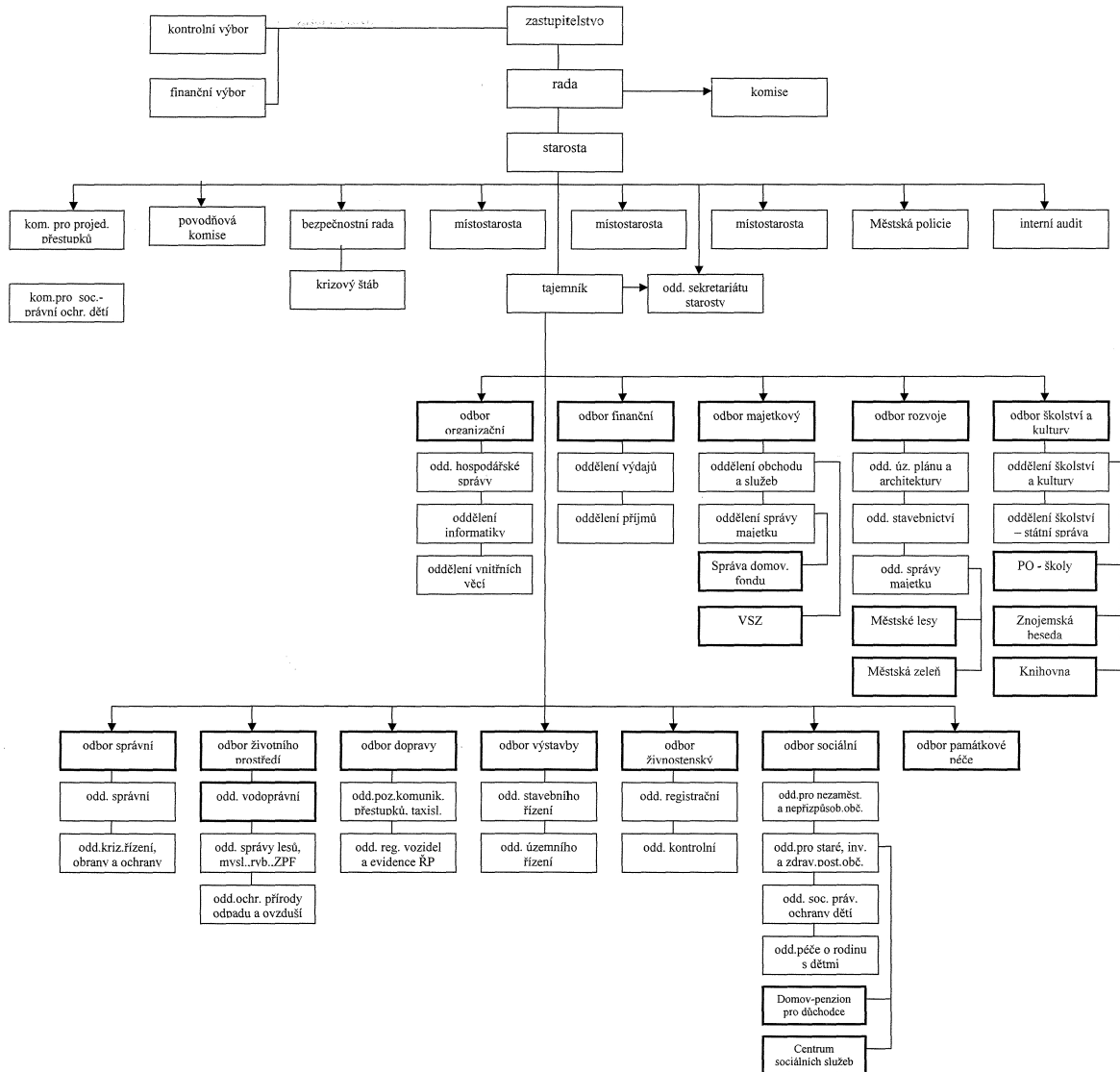


* příloha organizačního řádu
zákonná podřízenost

Příloha č. 2

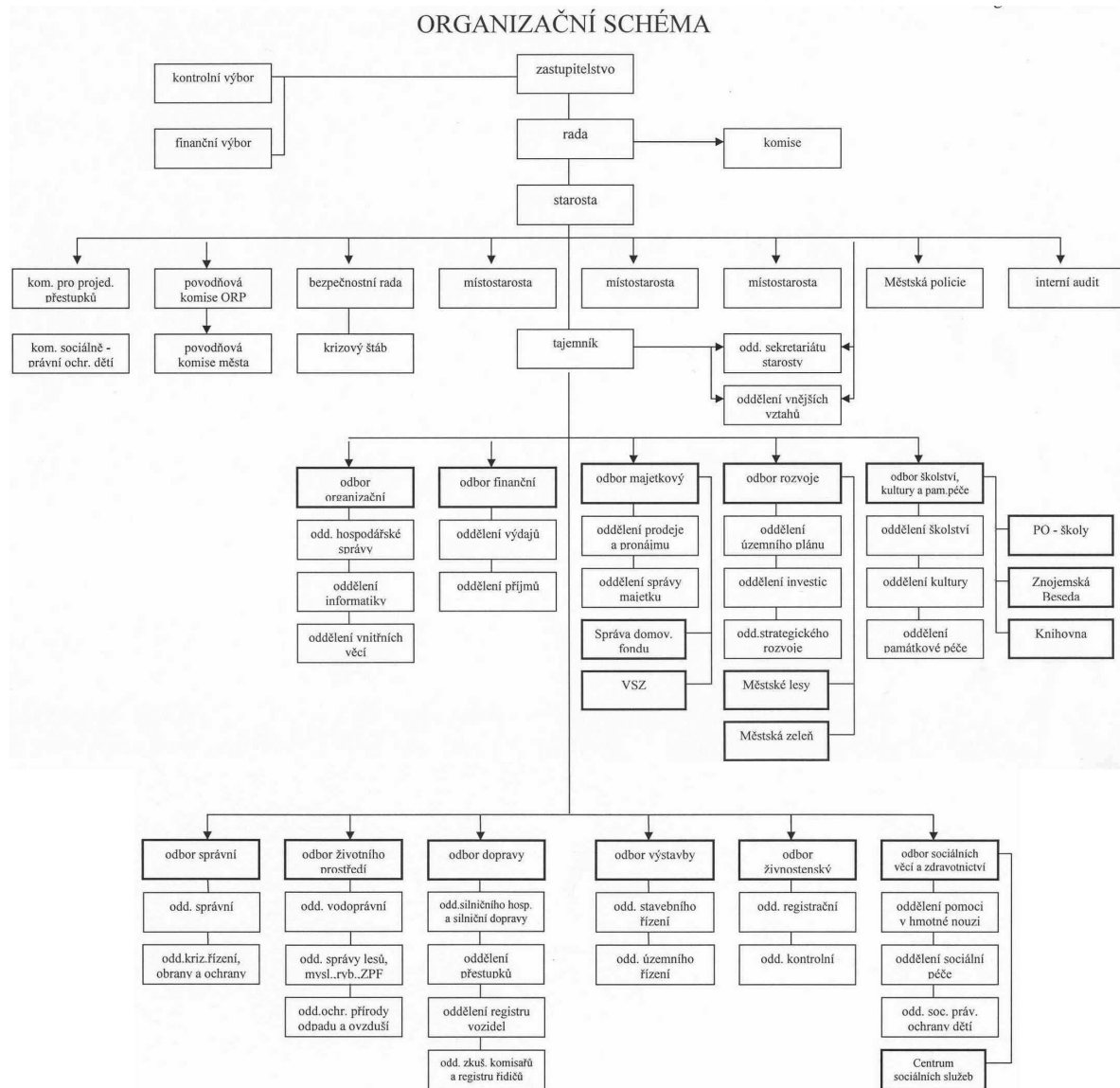
Základní organizační schéma orgánů Města Znojma z roku 2003

MĚSTO ZNOJMO – organizační schéma



Příloha č. 3

Základní organizační schéma orgánů Města Znojma z roku 2008



Příloha č. 4

Přehled základních právních předpisů ve vztahu k odboru organizačnímu:

- Zákon č. 54/1956 Sb., o nemocenském pojištění zaměstnanců, v platném znění, zákon č. 187/2006 Sb., o nemocenském pojištění účinný od 1.1.2008.
- Zákon č. 200/1990 Sb., o přestupcích, v platném znění.
- Zákon č. 143/1992 Sb., z. o platu a odměně za pracovní pohotovost v rozpočtových a v některých dalších organizacích a orgánech, v platném znění.
- Zákon č. 586/1992 Sb., o daních z příjmů, v platném znění.
- Zákon č. 589/1992 Sb., o pojistném na sociální zabezpečení a příspěvku na státní politiku zaměstnanosti, v platném znění.
- Zákon č. 592/1992 Sb., o pojistném na všeobecné zdravotní pojištění, v platném znění.
- Zákon č. 269/1994 Sb., o Rejstříku trestů, v platném znění.
- Zákon č. 155/1995 Sb., o důchodovém pojištění, v platném znění.
- Zákon č. 247/1995 Sb., o volbách do parlamentu ČR, v platném znění.
- Zákon č. 309/1999 Sb., o Sbírce zákonů a o Sbírce mezinárodních smluv, v platném znění.
- Zákon č. 130/2000 Sb., o volbách do zastupitelstev krajů, v platném znění.
- Zákon č. 301/2000 Sb., o matrikách, jménu a příjmení a o změně některých souvisejících zákonů, v platném znění.
- Zákon č. 491/2001 Sb., o volbách do zastupitelstev obcí a o změně některých zákonů.
- Zákon č. 312/2002 Sb., o úřednících územních samosprávních celků a o změně některých zákonů, v platném znění.
- Zákon č. 22/2004 Sb., o místním referendu a o změně některých zákonů.
- Zákon č. 500/2004 Sb., správní řád, v platném znění.
- Zákon č. 21/2006 Sb., o ověřování shody opisů nebo kopie s listinou a o ověřování pravosti podpisu a o změně některých zákonů (zákon o ověřování).
- Zákon č. 262/2006 Sb., zákoník práce.
- Vyhláška č. 207/2001 Sb., kterou se provádí zákon č. 301/2000 Sb., o matrikách, jménu a příjmení a o změně některých souvisejících zákonů, v platném znění.
- Nařízení vlády č. 447/2000 Sb., o způsobu usměrňování výše prostředků vynakládaných na platy a na odměny za pracovní pohotovost zaměstnanců odměňovaných podle zákona o platu a odměně za pracovní pohotovost v rozpočtových a v některých dalších organizacích a orgánech.
- Nařízení vlády č. 37/2003 Sb., o odměnách za výkon funkce členům zastupitelstev, v platném znění.
- Směrnice MF č. 124/1354/2002, kterou se upravuje postup obcí při financování voleb do zastupitelstev obcí, krajů a Parlamentu České republiky, v platném znění.

Příloha č. 5

Přehled základních právních předpisů ve vztahu k odboru sociálních věcí a zdravotnictví:

- Zákon č. 94/1963 Sb., o rodině, ve znění pozdějších předpisů.
- Zákon č. 20/1966 Sb., o péči a zdraví lidí, ve znění pozdějších předpisů.
- Zákon č. 100/1988 Sb., o sociálním zabezpečení, ve znění pozdějších předpisů.
- Zákon č. 114/1988 Sb., o působnosti orgánů ČR v sociálním zabezpečení, ve znění pozdějších předpisů.
- Zákon č. 200/1990 Sb., o přestupcích, ve znění pozdějších předpisů.
- Zákon č. 582/1991 Sb., o organizaci a provádění sociálního zabezpečení, ve znění pozdějších předpisů.
- Zákon č. 167/1998 Sb., o návykových látkách a o změně některých zákonů, ve znění pozdějších předpisů.
- Zákon č. 359/1999 Sb., o sociálně-právní ochraně dětí, ve znění pozdějších předpisů.
- Zákon č. 218/2003 Sb., o soudnictví ve věcech mládeže, ve znění pozdějších předpisů.
- Zákon č. 500/2004 Sb., správní řád, ve znění pozdějších předpisů.
- Zákon č. 379/2005 Sb., o opatřeních k ochraně před škodami působenými tabákovými výrobky, alkoholem a jinými návykovými látkami a o změně souvisejících zákonů.
- Zákon č. 108/2006 Sb., o sociálních službách.
- Zákon č. 110/2006 Sb., o životním a existenčním minimu.
- Zákon č. 111/2006 Sb., o pomoci v hmotné nouzi.
- vyhláška č. 182/1991 Sb., kterou se provádí zákon o sociálním zabezpečení a zákon o působnosti orgánů ČR v sociálním zabezpečení, ve znění pozdějších předpisů.
- Vyhláška č. 504/2006 S., kterou se provádějí některá ustanovení zákona o pomoci v hmotné nouzi.
- Vyhláška č. 505/2006 Sb., kterou se provádějí některá ustanovení zákona o sociálních službách.

Přehled právních předpisů Seznam odborné literatury

Zákon číslo

21/2006 Sb., o ověřování shody opisu nebo kopie s listinou a o ověřování pravosti podpisu a o změně některých zákonů (zákon o ověřování)

Vyhláška číslo

36/2004 Sb., o ověřování shody opisu nebo kopie s listinou a o ověřování pravosti podpisu, v plném rozsahu.

Zákon číslo

634/2004 Sb., o správních poplatcích, ve znění pozdějších předpisů, týkající se vyměření a vybírání správního poplatku, placení správního poplatku, vrácení správního poplatku a osvobození od správního poplatku a obsah položky 4 a položky 5 písm.a) části I sazebníku uvedeného v příloze zákona o správních poplatcích.

Zákon číslo

500/2004 Sb., správní řád, ve znění zákona číslo 413/2005 Sb.
- části čtvrté a souvisejících ustanovení

Zákon číslo

358/1992 Sb., o notářích a jejich činnosti (notářský řád), ve znění pozdějších předpisů, týkajících se ověřování shody opisu nebo kopie s listinou a ověřování pravosti podpisu.

Vyhláška číslo

272/2000 Sb., o ověřování pravosti podpisu nebo shody opisu nebo kopie s listinou velitelem lodi.

Seznam studijní literatury a právních předpisů ke zkoušce ověřování odborné způsobilosti pro výkon funkce matrikáře

I. Matriky, jméno a příjmení

- zákon číslo 301/2000 Sb., o matrikách, jménu a příjmení a o změně některých souvisejících zákonů, ve znění pozdějších předpisů
- Vyhláška číslo 207/2001 Sb., kterou se provádí zákon číslo 301/2000 Sb., o matrikách, jménu a příjmení a o změně některých souvisejících zákonů, ve znění pozdějších předpisů
- Zákon číslo 55/1976 Sb., o rodném čísle
- Sdělení číslo 287/1998 Sb., o zrušení ověřování listin vyhotovených diplomatickými zástupci nebo konzulárními úředníky
- Sdělení číslo 45/1999 Sb. Ministerstva zahraničních věcí o přijetí Úmluvy o zrušení požadavku ověřování cizích veřejných listin

II. Rodinné právo a mezinárodní právo soukromé a procesní

- zákon číslo 94/1963 Sb., o rodině, ve znění pozdějších předpisů
- zákon číslo 97/1963 Sb., o mezinárodním právu soukromém a procesním, ve znění pozdějších předpisů
- vyhláška číslo 131/1976 Sb., o Úmluvě o uznávání rozvodů a zrušení manželského soužití

III. Státní občanství

- zákon číslo 40/1993 Sb., o nabytí a pozbytí státního občanství ČR, ve znění pozdějších předpisů
- směrnice k provádění Úmluvy mezi ČSSR a SSSR o úpravě státního občanství osob s dvojím státním občanstvím
- směrnice k provádění Úmluvy mezi ČSSR a MLR o úpravě některých otázek státního občanství

- směrnice k provádění Úmluvy mezi ČSSR a PLR o úpravě otázek týkajících se dvojího státního občanství
- směrnice k provádění Úmluvy mezi ČSSR a BLR o úpravě otázek týkajících se dvojího státního občanství
- Úmluva o naturalizaci číslo 169/1929 Sb.

IV. Ověřování

- zákon číslo 21/2006 Sb., o ověřování shody opisů nebo kopie s listinou a o ověřování pravosti podpisu a o změně některých zákonů (zákon o ověřování)
- vyhláška číslo 36/2004 Sb., o ověřování shody opisu nebo kopie s listinou a o ověřování pravosti podpisu, v plném rozsahu.
- zákon číslo 358/1992 Sb. o notářích a jejich činnosti (notářský řád), ve znění pozdějších předpisů, týkajících se ověřování shody opisu nebo kopie s listinou a ověřování pravosti podpisu.
- vyhláška číslo 272/2000 Sb., o ověřování pravosti podpisu nebo shody opisu nebo kopie s listinou velitelem lodi.

V. Správní řád, správní poplatky

- zákon číslo 500/2004 Sb., správní řád, ve znění zákona číslo 413/2005 Sb.
- zákon číslo 634/2004 o správních poplatcích, ve znění pozdějších předpisů, týkají se vyměření a vybírání správního poplatku, placení správního poplatku, vrácení správního poplatku a osvobození od správního poplatku a obsah položky 4 a položky 5 písm.a) části 1 sazebníku uvedeného v příloze zákona o správních poplatcích.

VI. Ostatní

- zákon číslo 328/1999 Sb., o občanských průkazech, ve znění pozdějších předpisů
- zákon číslo 329/1999 Sb., o cestovních dokladech, ve znění pozdějších předpisů
- zákon číslo 133/2000 Sb., o evidenci obyvatel

- zákon číslo 326/1999 Sb., o pobytu cizinců
- zákon číslo 325/1999 Sb., o azylu
- zákon číslo 48/1997 Sb., o VZP

- zákon číslo 582/1991 Sb., o organizaci a provádění soc.zabezpečení, ve znění pozdějších předpisů
- Mezinárodní smlouvy – Konzulární úmluvy (ověření dokladů, výměna matrik)
- Vyhláška číslo 32/1969 Sb. – Vídeňská úmluva o konzulárních stycích