

**DVA IMPORTOVANÉ KAMENINOVÉ POHÁRY  
TZV. FALKEHO SKUPINY V OLOMOUCI**

**bakalářská diplomová práce**

**TEREZA ŠENKEŘÍKOVÁ**

**Vedoucí práce PhDr. Josef Bláha**

**Olomouc 2015**

### **Prohlášení**

**Místopřísežně prohlašuji, že jsem diplomovou práci na téma: „*Dva importované kameninové poháry tzv. Falkeho skupiny v Olomouci*“ vypracovala samostatně, pod odborným dohledem vedoucího práce, a uvedla jsem všechny použité podklady a literaturu. Počet znaků: 100 369**

**V Olomouci dne .....**

**Podpis .....**

**Tímto bych ráda poděkovala PhDr. Josefu Bláhovi, za vedení, cenné rady a připomínky mé bakalářské diplomové práce, Prof. PhDr. Ivo Hlobil, CSc za odborné a praktické připomínky při realizaci, Prof. PhDr. Lence Bobkové, CSc., dr. h. c., za cenné podněty a poskytnutí méně dostupné literatury, Památkovému ústavu a jeho vstřícným pracovníkům v Olomouci, Praze a Plzni, Mgr. Milanu Sýkorovi z Ústavu archeologické památkové péče severozápadních Čech, Betty Arndt M.A. Stadtarchäologie Göttingen, Dr. Martina Lüdicke vedoucí oddělení Volkskunde a Diplom-Restauratorin Anne Becker Museumlandschaft Hessen Kassel, Mikschofsky, Dana – LfA a Uwe Reuter z Landesamt für Archäologie Sachsen, panu Rasmusmowi Christensenovi National Museum of Denmark za jejich pomoc při realizaci průzkumného šetření a v neposlední řadě své rodině a svým blízkým za jejich podporu a trpělivost.**

## Obsah

1. Úvod.....	1
2. Přehled dosavadního bádání.....	3
3. Poznámka ke kamenině a její oblíbě ve středověku.....	8
4. 2. Falkeho skupina .....	13
4. 2. 1. Inventář a výzdoba skupiny .....	14
4. 2. 2. Cylindrické poháry.....	14
4. 2. 3. Kyjovité poháry .....	16
4. 2. 4. Atypické formy .....	18
4. 2. 5. Džbány .....	19
4. 2. 6. Baňaté nádoby.....	19
4. 3. 1. Provenience skupiny .....	20
4. 3. 2. Datace skupiny.....	24
4. 3. Nález z Uhelné ulice .....	28
4. 4. Nález z Mahlerovy ulice .....	29
4. 5. Podobnosti na základě formy, plošného dekoru a plastické výzdoby.....	31
4. 6. Šíření Falkeho skupiny a společenské prostředí .....	33
5. Ikonografické exkurz do figurativní výzdoby.....	35
5. 1. Motiv reliéfů lidských tváří na keramických nádobách.....	35
5. 2. Exkurz do interpretace olomouckých pohárů .....	38
6. Závěr.....	39
7. Summary .....	40
8. Literatura .....	41
9. Seznam zkratk .....	46
10. Seznam obrázkové přílohy .....	46
11. Obrázková příloha .....	51



*„Ganz am Beginn der Herstellung figürlicher Steinzeuge steht eine Formengruppe, die gleichsam bereits einen besonderen Höhepunkt des Kunstschaffens mittelalterlicher Töpfer bildet.“<sup>1</sup>*

Heiner Schwarzberg

## 1. Úvod

Předmětem vypracování této bakalářské práce se staly dva kameninové poháry nalezené v městské části Olomouce. V první polovině devadesátých let minulého století proběhla v ulicích Uhelná a Mahlerova záchranná archeologická šetření pod záštitou Národního památkového ústavu (NPÚ), jejichž výsledkem bylo i objevení dvou unikátních bohatě zdobených kameninových nádob s plastickým znázorněním dvou lidských masek vyráběných v období pozdního středověku.

K mému prvnímu setkání s těmito kameninovými poháry došlo na hodinách archeologie, jež vedl jejich nálezce Josef Bláha. Zacinkáním na pevnou stěnu nádoby nás upozornil na kameninový materiál, jenž nikdy nebyl v Olomouci vyráběn a musel být tedy sem přivezen z velké vzdálenosti. Kromě vzácnosti materiálu se v této oblasti vyskytovala ještě méně pravidelná šachovnicová kolková výzdoba, a už vůbec ne ve spojení s unikátním motivem lidské tváře. Ke všemu byly namodelovány s velkým uměleckým citem, který je v keramickém materiálu srovnatelný pouze s dobovými aquamanile. O to víc byl překvapující nález hned druhého takového poháru na jiném místě Olomouce, když do té doby nic takového v Čechách, na Moravě ani ve Slezsku nebylo zpozorováno. Nálezy byly učiněny na místech odpadních jímek u domů přiléhajícím k Hornímu a Dolnímu náměstí patřícím zřejmě zámožným olomouckým měšťanům.

Díky mému pozdějšímu osobnímu zájmu mi Bláha doporučil tyto dvě neobyčejně kvalitní kameninové nádoby k hlubšímu zpracování. Především jsem měla prozkoumat motiv lidských

---

<sup>1</sup> „Zcela na začátku výroby figurální kameniny stála tabulová skupina, která zobrazuje takřka již vrchol umělecké tvorby středověkého hrnčířství.“ Heiner Schwarzberg, Von Luxus, Trunk und Propaganda. Spätmittelalterliche und frühneuzeitliche Figuralkeramik in Mitteleuropa, in: Harald Meller – Regine Maraszek (edd.), *Masken der Vorzeit in Europa II. Tagungen vom 19. Bis 21. November 2010 in Halle (Saale). Tagungen des Landesmuseums für Vorgeschichte Halle*, Band 7, Halle [Saale] 2012, s. 128-142, cit. s. 133.

hlav z hlediska ikonografie. Tento úkol, musím předeslat hned v úvodu, se mi nepovedlo splnit. Téměř chybějící písemné doklady, nulové atributy a do dnes otevřené závěry u analogických příkladů reliéfních masek známých již neolitických dob mi nedovolily se uceleně zhostit tak náročného úkolu. Mimo dvou olomouckých exemplářů by téma do sebe pojalo mnohonásobně větší rozsah bádání v časové kontinuitě od neolitu po raný novověk, přes rozsáhlá geografická a kulturní území, pro něž ve své bakalářské práci nemám prozatím možnosti.

Vrátíme-li se zpět k olomouckým pohárům, ve své snaze se dopátrat odpovědí na motivy lidských tváří jsem prostudovala především české, německé a z části anglicky a polsky psané odborné texty. Zaměřila zaprvé na olomoucké poháry, u nich na charakteristiku Falkeho skupiny a nakonec trochu oddělené stojící skupině badatelů zaměřených na téma lidských masek. Ty uvádím ve stejné postoupnosti v přehledu dosavadního bádání. Před hlavním předmětem našeho zájmu bude předcházet kapitola s názvem: „*Poznámka k oblibě kameniny ve středověku*“, protože samo kameninové zboží se stalo luxusní surovinou, která se pro své mimořádné materiální vlastnosti stala velmi žádaným zbožím, importovaným na velmi vzdálená území. Výsledky dosavadního bádání nad olomouckými poháry rozdělím zvlášť na nález z Uhelné a Mahlerovy ulice. Před ně ale musím uvést kontext Falkeho skupiny na základě výčtu inventáře. Rozvedu závěry badatelských diskuzí nad otázkami doby a místa vzniku, podobností v kontextu relativní chronologie skupiny a jejich rozšíření. Na závěr provedu uměleckohistorický exkurz nad obličejovými maskami.

## 2. Přehled dosavadního bádání

### 2. 1. Olomoucké kameninové poháry tzv. Falkeho skupiny

Keramické produkty kameninového charakteru ze 14. a 15. století jsou na českém území nalézány relativně zřídka (vynecháme-li na tomto místě loštické zboží). Ještě méně dokladů máme o Falkeho skupině gotické kameniny, pokud ano, tak zejména ve fragmentární podobě. I proto olomoucké téměř kompaktní nálezy vzácných příkladů dvou pohárů Falkeho skupiny zasluhují zvýšenou pozornost.

V roce 1990 a 1994 byly pod záštitou národního památkového ústavu v centru města Olomouce učiněny dva nálezy kameninových pohárů zdobených kolky a lidským obličejem. Archeolog Josef Bláha, který se podílel na objevu, vyzdvihl jejich výjimečnost na poli středověké keramické produkce. Opakovaně o významných exemplářích prezentoval a publikoval odborné i široké veřejnosti. Výsledky jeho bádání patří k základní literatuře uváděné o olomouckých nálezech Falkeho skupiny.

Po prvním nálezů poháru s mužskou vousatou tváří objeveném v ulici Uhelná č. 21. zveřejnil Bláha své závěry ve *Výroční zprávě Národního památkového ústavu v Olomouci za rok 1993*.<sup>2</sup> V kapitole s názvem „Nález importovaného kameninového poháru tzv. „Falkeho skupiny“ v Olomouci“ zdokumentoval nálezovou situaci, udal podrobný popis objektu, přiřadil jej ke kamenině Falkeho typu a rozvinul diskuzi nad výsledky dosavadního bádání.

Druhý téměř identický kameninový pohár, ale s reliéfním vyobrazením ženské tváře, pochází z archeologického výzkumu v Mahlerově ulici č. 6. V příspěvku Josef Bláha s Tomášem Drobným ve *Výroční zprávě Památkového ústavu za rok 1994*<sup>3</sup> pod názvem „Dva pozoruhodné keramické nálezy z Mahlerovy ulice v Olomouci č. 6“, uvádí totožné morfologické a typologické znaky ve shodě s nálezem v Uhelné ulici a vzhledem k nálezové situaci bylo možné časově ohraničit objekt datem zániku.

K objevům se Bláha vrátil roku 1997 později v rámci „Celostátní konference středověké archeologie“. Přednesl referát, jehož písemné znění vyšlo o rok později ve sborníku *Archaeologia historica* č. 23<sup>4</sup>. Ve článku „Komunikace, topografie a importy ve středověku a

---

<sup>2</sup> Josef Bláha, Nález importovaného kameninového poháru tzv. „Falkeho skupiny“ v Olomouci, in: *Památkový ústav v Olomouci 1993. Výroční zpráva*, Olomouc 1994, s. 90-95.

<sup>3</sup> Josef Bláha – Tomáš Drobný, Dva pozoruhodné keramické nálezy z Mahlerovy ulice v Olomouci č. 6, in: *Památkový ústav v Olomouci 1994. Výroční zpráva*, Olomouc 1995, s. 57-59.

<sup>4</sup> Josef Bláha, Komunikace, topografie a importy ve středověku a raném novověku (7.-17. století) na území města Olomouc, in: *Archaeologia Historica XXIII*, Praha 1998, s. 133-159.



raném novověku (7.–17. století) na území města Olomouce“, paralelně s mezinárodním výzkumem, vyloučil původ výroby zboží v hesenském městě Dreihausenu a posunul jej na území mezi Odrou a Sálou.

Na konci devadesátých let vrcholil mezinárodní badatelský zájem o tento druh keramického zboží. Britský badatel David R. M. Gaimster v roce 1997 reflektoval Bláhovy olomoucké příspěvky a umístil nálezy spolu s dalšími představiteli do kapitoly „Late Medieval Saxony“ v publikaci *German Stoneware 1200-1900*.<sup>5</sup>

Velmi přínosné poznámky ve spojení k českým nálezům Falkeho skupiny uvedl Jiří Doležel. Příspěvek o imitaci Falkeho skupiny prezentoval na konferenci Přírodovědeckých metod v archeologii konanou v březnu roku 1998 v Kravsku a téhož roku nechal otisknout ve *Sborníku k 60. narozeninám RNDr. Vladimíra Haška Ve službách archeologie*. Vedle imitace luxusního zboží z Doubravníku přispěl do diskuze o Falkeho pohárech přehlednou mapou nálezů, kde rozšířil objekty na českém území<sup>6</sup> (na kterou odkazoval již Bláha, 1997).

Ze závěrů J. Bláhy a J. Doležela čerpal poznatky německý archeolog Holger Rode pro svou magisterskou diplomovou práci v Halle na téma „*Eine stempelverzierte Keramikgruppe des frühen 15. Jahrhunderts. Untersuchungen zu Typologie, Herkunft, Verbreitung und Bedeutung der Falke Gruppe*“. Oba olomoucké poháry zařadil do rámce Falkeho skupiny a ke konci připojil katalog. Ve zkrácené verzi je jeho práce k nahlédnutí v časopise *Keramos* č. 169.<sup>7</sup>

Ve třetím díle katalogu *Od gotiky k renesanci*<sup>8</sup> věnovaném výtvarné kultuře Moravy a Slezska 1400-1550 uvedl již jmenovaný Josef Bláha katalogová hesla č. 524 a 525, která uzavírají diskurz nad olomouckými nálezy keramiky Falkeho typu k roku 1999. Další práce na toto téma se vyskytují jen poskrovnu. Publikace českých a zahraničních badatelů, pokud uvádějí olomoucké kameninové poháry, vždy akceptují a přejímají výše jmenovanou literaturu, zvláště pak výroční zprávy napsané Josefem Bláhou.

---

<sup>5</sup> David Gaimster, *German Stoneware 1200-1900. Archeology and Cultural History*, London 1997, zvl. s. 282-284.

<sup>6</sup> Jiří Doležel, Dvě středověké, keramické imitace. K odrazu dálkových kontaktů v místní materiální kultuře středověké Moravy, in: *Ve službách archeologie. Sborník k 60. narozeninám RNDr. Vladimíra Haška, DrSc.*, Brno 1998, s. 59–65.

<sup>7</sup> Holger Rode, Neue Untersuchungen zur Keramik der „Falke-Gruppe“. Ein Beitrag zur Erforschung der spätmittelalterlichen Steinproduktion in Sachsen und der Oberlausitz, in: *Keramos*, č. 169, Offenbach am Main 2000.

<sup>8</sup> Josef Bláha, Keramické výrobky, in: (ed.) Ivo Hlobil – Marek Perůtka, *Od gotiky k renesanci. Výtvarná kultura Moravy a Slezska 1400-1550 III*, Olomouc 1999, s. 590-591.

## 2. 2. Falkeho skupina kameninových nádob a antropomorfní motivy

Výzkum bohatě zdobených kameninových nádob započal roku 1907 německý historik umění Otto von Falke. Charakterizoval homogenní skupinu pěti nádob dochovanou do dvacátého století v soukromých a muzejních sbírkách. Svou první zásadní stat' publikoval ve vídeňském časopisu *Kunst und Kunsthandwerk* č. 10 pod názvem „Gotická kamenina z Dreihausenu v Hesensku“ (*Gotisches Steinzeug von Dreihausen in Hessen*). A i když předpokládaná lokalita vzniku nádob nebyla mladšími archeologickými nálezy potvrzena, řadí se dodnes Falkeho text mezi základní literaturu.

Další vývoj bádání doprovází zájem o určení doby a místa vzniku, podněcovaný nárůstem archeologických nálezů. První pochybnost, na místě vykopávek, projevil již historik umění a badatel Konrad Strauss (1925).<sup>9</sup> Velký znalec kameniny Albert Walcher von Moltheim (1909/1910)<sup>10</sup> připodobnil obličej „slovanskému typu“ a přesunul hypoteticky lokalizaci do Frank.<sup>11</sup> Na základě vysoké kvality historik umění Heinrich Kohlhaussen v *Geschichte des deutschen Kunsthandwerk* (1955)<sup>12</sup> umísťoval městskou dílnu do středního Porýní nebo do Marburgu, neboť si odmítal výrobu luxusních nádob v prostředí hrnčírské osady v Dreihausenu, bez tlaku náročného kulturního zázemí ve městě.

Inventář Falkeho skupiny obohatil maďarský badatel Imre Holl (1955; 1963; 1990).<sup>13</sup> Rozhodujícími pro něj byly skvostné nálezy z královského paláce v Budíně, později i další z oblasti Podunají. Ve svém rozsáhlém díle o kamenině od patnáctého do devatenáctého století (*Steinzeug 15.–19. Jahrhundert. Von Bürgl bis Muskau*) se německý badatel Josef Horschik (1971)<sup>14</sup> opětovně vracel zejména k otázkám původu tohoto typu keramiky. Nedošel k žádnému přesvědčivému objevu, ale průlomově posunul skupinu ze středu Německa na východ a zasadil se o její systematické roztrídění. V sedmdesátých letech začal vést svůj intenzivní výzkum nad

---

<sup>9</sup> Korad Strauss, *Die Töpferkunst in Hessen. Studien zur deutschen Kunstgeschichte*, č. 228, Straßburg 1925.

<sup>10</sup> Alfred Walcher von Moltheim, Die deutschen Keramiken in der Sammlung Figdor, *Kunst und Kunsthandwerk* XII, Wien 1909, s. 1-7.

<sup>11</sup> Kameninová lokalita Creuhausen měla být v rukou slovanských hrnčírů do roku 1430.

<sup>12</sup> Heinrich Kohlhaussen, *Geschichte des deutschen Kunsthandwerks*, München 1955, s. 264.

<sup>13</sup> Imre Holl, Külföldi keramia Magyarországon XIII-XVI. Ausländische Keramikfunde des 13.-16. Jahrhunderts in Ungarn, *Budapest Regisegei* XX, Budapest 1955, s. 147–197.

<sup>14</sup> Josef Horschik, Beiträge zur Herkunftsfrage einer Gotischen Steinzeug-Gruppe und Aufführung ihres heutigen Bestandes, *Keramos*, č. 53/54, Köln 1971, 11-33.

původem vzniku Hans-Georg Stephan. Jeho zájem vzešel z vědecké korespondence s Josefem Horschikem.<sup>15</sup>

Další maďarský badatel Gyula Siklósi (1983)<sup>16</sup> se od základu zaměřil především na druhy výzdoby, technologii výroby a upozornil na formálně-stylistické prvky. Také znovu rozvinul debatu o spojení skupiny s Maltskou hlinkou. Jednotlivé nálezy Falkeho kameniny na území severně karpatského oblouku představil na konci osmdesátých let polský archeolog Tadeusz Nawrołski v zásadní studii *Średowieczne naczynia kamionkowe typu Dreihausen z uwzględnieniem znalezisk z terenu Polski*.<sup>17</sup> Naposledy pak v roce 2004 Hans-Georg Stephan výzkum doplnil textem *Bogato zdobiona gotycka kamionka luzycka i jej srodowisko archeologiczno-historyczne*.<sup>18</sup>

Na přelomu dvacátého a jednadvacátého století navázal na jejich práci výše zmiňovaný archeolog Holger Rode, který sjednotil a rozvinul dosavadní poznatky ve své diplomové magisterské práci. Poprvé po Ottovi von Falkem a jednotlivých poznámkách dalších badatelů (např. G. Siklósi) uvažuje nad ikonografií pohárů, organizací a fungování lužické dílny. Rozšířil úvahy o geografickém propojení nálezů s okruhem jejich původních vlastníků a snažil se (stejně jako Horschik před ním) o vnitřní a vnější chronologii výrobků. Znal práci Jiřího Doležela (1998) a připojil kapitolu o imitacích keramiky Falkeho typu a na závěr i katalog. A jak již bylo řečeno, zkrácenou verzi publikoval na stránkách časopisu *Keramos* č. 169 v roce 2000, a také nověji v periodiku *Das Neues Lausitzisches Magazin* (2001).<sup>19</sup> Rode opakovaně předpokládal usazení dílny v Budyšině.

O kritickém zhodnocení Rodeho práce se zasloužili Hans-Georg Stephan a David Gaimster v obsáhlém příspěvku pro časopis *Archäologie des Mittelalters* v roce 2002 s názvem „Die „Falke-Gruppe“: das reich verzierte Lausitzer Steinzeug der Gotik und sein archäologisch-historisches Umfeld.“<sup>20</sup> Autoři doplnili katalog o nové nálezy, především kolem Baltského moře. Lokalizují produkci bohatě zdobené pozdně gotické kameniny (na rozdíl od

---

<sup>15</sup> Hans-Georg Stephan, Neue Erkenntnisse zum reichverzierten Lausitzer Steinzeug der Spätgotik. Kontext und Herkunftsfrage, in: Neues Lausitzisches Magazin, č. 5-6, Görlitz 2002/2003, s. 9.

<sup>16</sup> Gyula Siklósi, „Dreihausener“ Pokal von Székesfehérvár, Alba regia. Annales Musei Stephani regis XX, Székesfehérvár 1983, s. 153-167.

<sup>17</sup> Tedeusz Nawrołski, Średowieczne naczynia kamionkowe typu Dreihausen z uwzględnieniem znalezisk z terenu Polski, in: *Kwartalnik Historii Kultury Materialnej* XXXVII, č. 3-4, Warszawa 1989, s. 497-512.

<sup>18</sup> Hans-Georg Stephan, Badania nad ceramika "grupy Falkego". Bogato zdobiona gotycka kamionka luzycka i jej srodowisko archeologiczno-historyczne, in: *Wroclaw na przelomie sredniowiecza i czasow nowozytnych*, Wroclaw 2004, s. 293-329.

<sup>19</sup> Holger Rode, Die Keramik der Falke-Gruppe und ihre besondere Bedeutung für das Gebiet Ostsachsens und der Lausitz, in: Neues Lausitzisches Magazin, č. 4, Görlitz 2001, s.7-22.

<sup>20</sup> Viz Stephan – Gaimster (pozn. 19), s. 107-163.

Rodeho) do Žitavy a rozvíjí myšlenku rozdílného sociálního statusu kupců Falkeho skupiny. V diskuzi s Rodem pokračoval Hans-Georg Stephan o rok později v *Das Neues Lausitzisches Magazin* (2002/2003) v kapitole „*Neue Erkenntnisse zum reichverzierten Lausitzes Steinzeug der Spätgotik – Kontext und Herkunftsfrage*“.<sup>21</sup> V roce 2004 uzavřel svá zjištění doposud posledním článkem o Falkeho skupině v Polsku.

Antropomorfní motivy na nádobách Falkeho typu stály poněkud stranou bádání. Převážně jde o faktické popisy nalezených objektů, ojediněle doplněné o ikonografickou analýzu. Ucelenějšího pohledu na výklad motivu lidských tváří na naší skupině nádob zatím bylo docíleno jen částečně. Stať Otto von Falkeho se stala zásadní i svým uměleckohistorickým přístupem, neboť mladší badatelé zaměřují svou pozornost především na archeologické reálie. Osamoceným pokusem o interpretaci lidských masek se stala Rodeho diplomní práce, držící se však značně hypotetických úvah. Důležité poznámky věnované výkladu motivu lidských masek na keramice (kamenině) pochází ze strany porýnských badatelů<sup>22</sup> náležející početným příkladům tzv. „*Bartmannskrug*“.

U motivu nádob s obličejí se už na začátku dvacátého století pozastavil německý historik umění Eugen Lüthgen.<sup>23</sup> Stěžejní prací o středověkých lokalitách vyrábějící keramiku s motivy tváří přispěli například Tadeusz Nawrołski roku 1987 prací „*Późnośredniowieczne dzbany kamionkowe z terenu Polski z wyobrażeniami twarzy*“,<sup>24</sup> Hans-Georg Stephan roku 1992 pod označením „*Spätmittelalterliche Gesichtsgefäße aus Mitteleuropa, Sonderformen figürlicher Gefäßkeramik aus Coppingrave in Südniedersachsen und ihre überregionalen Bezüge in Mittel- und Nordeuropa*“<sup>25</sup> a naposledy další německý archeolog Heiner Schwarzberg článkem „*Von Luxus, Trunk und Propaganda. Spätmittelalterliche und frühneuzeitliche Figuralkeramik in Mitteleuropa*“.<sup>26</sup> Uvedme, že posledně jmenovaný autor se v rozsáhlé monografii *Durch*

---

<sup>21</sup> Stephan, *Neue Erkenntnisse* (pozn. 14), s. 7-36.

<sup>22</sup> Gisela Reineking von Bock, *Steinzeug*, Köln 1971, s. 68; Karl Göbels, *Rheinisches Töpferhandwerk. Gezeigt am Beispiel der Frechener Kannen-, Düppen- und Pfeifenbäcker*, Köln 1985, s. 151-152; Ingeborg Unger, *Kölner und Frechener Steinzeug der Renaissance. Die Bestände des Kölnischen Stadtmuseums*, Köln 2007.

<sup>23</sup> Eugen Lüthgen, Die Gesichtvasen in Kultur- und Kunsthistorischer Entwicklung, in: *Die Rheilande, Monatschrift für die deutsche Art und Kunst*, Januar- Juni, Düsseldorf 1909, s. 53-56.

<sup>24</sup> Tadeusz Nawrołski, *Późnośredniowieczne dzbany kamionkowe z terenu Polski z wyobrażeniami twarzy*, in: *Kwartalnik Historii Kultury Materialnej*, č. 4, Warszawa 1987, s. 673-683.

<sup>25</sup> Hans-Georg Stephan, *Spätmittelalterliche Gesichtsgefäße aus Mitteleuropa. Sonderformen figürlicher Gefäßkeramik aus Coppingrave in Südniedersachsen und ihre überregionalen Bezüge in Mittel- und Nordeuropa*, in: David Gaimster (ed.), *Everyday and exotic pottery from Europe c. 650-1900. Studies in Honour of John G. Hurst. Oxbow Monographs in Arch.* 23, Oxford 1992, s. 127-156.

<sup>26</sup> Heiner Schwarzberg, *Von Luxus, Trunk und Propaganda. Spätmittelalterliche und frühneuzeitliche Figuralkeramik in Mitteleuropa*, in: Harald Meller – Regine Maraszek (edd.), *Masken der Vorzeit in Europa II.*

*menschliche Kunst und Gedanken Gemacht*<sup>27</sup> věnuje fenoménu antropomorfní keramiky s obličejí tentokrát ze 7. až 5. tisíciletí před Kristem, v níž systematicky uvedl i mimoevropské tradice.

### 3. Poznámka ke kamenině a její oblibě ve středověku

Keramika kameninového typu vypalovaná při teplotě 1 200 až 1 400 °C dosahuje velmi tvrdého, neprůhledného, kovově zvonícího slinutého střepu. Na Mohsově stupnici tvrdosti se staví do pozice 5 – 5,5 a dobře odolává poškrábání a nárazům. Kameninové výrobky vysoko přesahovaly svou kvalitou běžné hrnčířské zboží. Území výroby omezuje surovina, tj. hrnčířská hlína snášející vysoké teploty, jež je dostupná pouze v některých lokalitách, a zdroj tvrdého, dlouho hořícího dřeva.

Plně slinutým tělům nádob předcházela dlouhá léta vývoje a experimentů. Technologie výroby kameniny byla známa v severní Sýrii v polovině třetího tisíciletí před Kristem a o tisíc let dříve v Číně. Předstupněm kameniny v Evropě byla protokamenina vyráběná od poloviny dvanáctého do konce třináctého století (lokalita Siegburg). Oproti kamenině se teplota výpalu pohybuje v rozmezí od 1 000 až 1 100 °C. Receptura obsahovala písek, obzvláště křemičitý a velký počet inkluzí, čímž se pórovitost přiblížila až k 5 %. I když předstupně kameniny nebyly zcela dokonalé, představovaly svou hustotou a tvrdostí to nejlepší, co mohlo řemeslné hrnčířství ve středověké Evropě vytvořit.<sup>28</sup>

Nejstarší a nejnámější evropské výrobky se spojují s oblastí Porýní, kde se nacházel dostatek vhodných surovin. První kamenina se objevuje kolem roku 1300, ale plnému užití se dočkala až druhé čtvrtině století následujícího. Produkci upozorňovaly na sebe i další lokality především v německy mluvících oblastech Porýní, Dolního Saska, Hesenska, Bavorska, Duryňska, Saska a Lužice, kde byl materiál pro vypálení dostupný a odkud se vyvážela do zahraničí (viz mapa [2]). Oblasti Porýní navazující na hrnčířskou tradici z časů antického Říma byly spojeny se zhotovováním stolního nádobí, jež vrcholilo v pozdním středověku a v období

---

*Tagungen vom 19. Bis 21. November 2010 in Halle (Saale). Tagungen des Landesmuseums für Vorgeschichte Halle, Band 7, Halle [Saale] 2012, s. 128-142.*

<sup>27</sup> Heiner Schwarzberg, *Durch menschliche Kunst und Gedanken gemacht. Studien zur anthropomorphen Gefäßkeramik des 7. bis 5. vorchristlichen Jahrtausends*, München 2011, s. 189-192.

<sup>28</sup> Stephan, *Neue Erkenntnisse* (pozn. 14), s. 7.

renesance. Geologické podloží v Porýní, bohaté na jemnou jílovitou hmotu vhodnou pro kameninu, zajistilo podmínky pro budoucí mezinárodní věhlas, který zastínil mnohá jiná centra v Evropě. Mimo Německo vznikla pak v Belgii, Holandsku, severní Francii a Anglii. V českých zemích jsou doloženy v pozdním středověku puchýřkovité nádoby loštických hrnčírů vypalované nad 1000°C, jež byly ve velké oblibě do první třetiny 16. století.

Kameninové výrobky vděčí své popularitě především materiálovou a funkční kvalitou. Parametrem nasákavosti předběhly většinu hrnčírského zboží, jehož propustnost vody byla daleko větší (nad 5%) a tudíž se muselo pokrývat glazurami. Hygieničností a snadnou údržbou se nabízela k širokému využití. Byla vhodná pro stolování, k zásobování a i v oblasti lékárenství.<sup>29</sup> Jemné plastické jíly v sobě navíc skrývaly potenciál pro rozvoj uměleckého ztvárnění. Umožňovaly hrnčírům zacházet ve výzdobě do velmi drobných detailů.

Tvary nádob se variovaly a vznikaly pro specifické užití. Od předmětů každodenního užití jako například při mytí, vaření či uchovávání potravin, přes nádoby k přepravě komodit až k exkluzivním, jak po stránce technické tak i umělecké a symbolické,<sup>30</sup> výrobkům určeným šlechtě a měšťanům k výjimečným příležitostem, například ke slavnostním přípitkům. Střední třída se snažila připodobnit životním stylem aristokracii a kamenina se, oproti zboží ze vzácných a obecných kovů, ze kterých se zhotovovaly nádoby pro nejvyšší vrstvy společnosti, ukázala být cenově dostupnější a schopna je zastoupit u stolů zámožných měšťanů.

Navzdory vyšší nákladnosti výroby, bylo kameninové zboží oblíbeným obchodním artiklem středověku a novověku. Obliba a nákladnost se odráží i ve snaze napodobit je v jiném médiu. Vznikaly i speciální obaly na ochranu před poškozením.<sup>31</sup>

S německou kameninou je spojen lokální i mezinárodní export. Za hranice se rozšířila především pomocí obchodníků a hypoteticky skrze diplomatická jednání.<sup>32</sup> Nacházíme ji na rozsáhlém území od Londýna po Novgorod, v oblasti Baltského a Severského moře v období od poslední čtvrtiny třináctého století po sedmnácté století, kdy se začala posílat přes oceán do Nové země. Nálezy na kolem Baltského a Severního moře jsou spojeny s hanzovními obchodníky, jejichž města a území byla nejen ekonomicky, ale i politicky a kulturně provázána.

---

<sup>29</sup> Viz Göbels (pozn. 21), s. 151-152.

<sup>30</sup> O symbolice kameninových nádob hovoří například Gaimster, *German Stoneware* (pozn. 4), zvl. s. 282-284.

<sup>31</sup> Viz Doležel (pozn. 5), s. 59-65.

<sup>32</sup> Holger Rode, *Eine stempelverzierte Keramikgruppe des frühen 15. Jahrhunderts. Untersuchungen zu Typologie, Herkunft, Verbreitung und Bedeutung der Falke Gruppe* (diplomní práce), Institut für Prähistorische Archäologie der Martin-Luther-Universität Halle-Wittenberg, Halle – Saale 1999.

Britský badatel David Gaimster nazval dokonce německou kameninu jako tzv. „*type-fossile*“,<sup>33</sup> jakýmsi nositelem hanzovní kultury. Naznačuje, že úspěch kameninových komodit má hlubší asimilace, nejen jako exkluzivního zboží vyváženého přes moře, ale pevnější sepiatost s hanzovní společností, její tradicí a zvyky, odrážející se právě skrze jejich typickou architekturu, dekorování obydlí (kachle) a stolování (kamenina místo hlavního nádobí ze dřeva).

Obecně platí, že vysoké řemeslné a umělecké nároky byly kladeny jen na aquamanile, která se objevují ve většině kameninových center jen zřídka. Zrychlující se řemeslná výroba pod tlakem dobové módy začala zdobit nádoby kolky a rádýlkovým dekorem, známým na severu Německa již od 13. století. Volně modelované aplikace a figurální dekor zůstaly do konce patnáctého století ojedinělé a působí většinou trochu primitivně. Nehledě na díla hrnčírů z lokality Langerwehe, Cách, Raerenu, Coppengrave, Bad Schmiedebergu a Waldenburgu, které nesou radýlkovou výzdobu a někdy v kombinaci s aplikacemi, zůstaly kameninové výrobky čtrnáctého století bez výjimky nezdobeny. Nádoby se zoomorfními a antropomorfními reliéfy, jako kupříkladu solitérní kusy výborné kvality ze 14. století z Coppengrave s dvěma obličejí, patří k velkým vzácnostem pozdně středověké kameninové produkce.<sup>34</sup>

Velmi výjimečné postavení zaujímají lužické výrobky tzv. Falkeho skupiny, jejíž dva zástupci se staly předmětem předkládané práce, datované do první poloviny patnáctého století. Nádoby bohatě zdobí kolky, rádýlka, plastické lidské tváře či celé postavy, na nejluxusnějších z nich i prolamování stěn na způsob gotické architektury a nápisy. Někdy jsou doplněné o pomalování, které na kamenině nemá téměř žádné obdoby. Snad jen doposud málo známí žitavští hrnčíři čtrnáctého století vyráběli kameninu s malováním<sup>35</sup>. O jisté luxusnosti svědčí i dálkový import předně do míst vyšších společenských kruhů, to dosvědčují nálezy z hradů, klášterů, kostelů a domů zámožných měšťanů. Později byly ve sbírkách doplňovány o pásky z drahých kovů a popisky.

#### 4. 1. Dva importované poháry tzv. Falkeho skupiny v Olomouci

---

<sup>33</sup> David R.-M. Gaimster, *The Baltic Ceramic Market c. 1200-1600. An Archaeology of the Hanse*, in: *Fennoscandia archaeologica XVI*, Helsinki 1999, s. 59-69.

<sup>34</sup> Stephan, *Neue Erkenntnisse* (pozn. 14), s. 7-8.

<sup>35</sup> *Ibidem*, s. 7.

V roce 1990 a 1994 se v Olomouci uskutečnily záchranné archeologické práce na několika lokalitách městského centra. Během těchto akcí na územích dnešních ulic Uhelná a Mahlerova byly v odpadních jámách odkryty dva exempláře středověkých luxusních kameninových pohárů [1]. Cylindrická těla s prolamovanou patkou, jež pokrývá šachovnicový dekor pravoúhlých kolků vyplněných čtyřmi „perličkami“ a plastické aplikace mužské a ženské tváře, odkazují na cizí provenienci. Olomoucký archeolog Josef Bláha oba přiřadil k Falkeho skupině kameninových nádob, které do města byly pravděpodobně přivezeny v první polovině patnáctého století z oblasti mezi Odrou a Sálou, z Lužice (od roku 1373 vedlejší země Koruny české).

Doba vzniku a importu nálezů do Olomouce, jak bude podrobněji uvedeno později, spadá do rušné první poloviny 15. století. Královské město Olomouc, stejně tak jako další moravská města, utřžilo tehdy mnoho ran kvůli vnitřním sporům, které se rozhořely mezi syny zemřelého markraběte Jana Jindřicha Lucemburského, se tehdy přiklonilo na stranu nejstaršího Jana Jošta (1375-1411). Připomeňme, že mezi Olomoucí a Lužicí, odkud nejpravděpodobněji oba poháry pocházely, existovaly vcelku rušné styky, vždyť i sousední Braniborsko získal markrabě Jošt v léno. Moravané a Lužičané museli skládat lenní sliby českým králům a jako zastánci katolické víry pomáhali později ve zbrani proti husitům.

Spory moravských mocenských kruhů oslabily společnost a rozvrátily společenský, monastický a lenní systém ještě před začátkem husitských válek. Po smrti markraběte Jošta ponechal si načas markraběcí titul král Václav IV. († 1419) a na Moravu dosadil prozatímní správce. Ačkoli reformní smýšlení a myšlenky Jana Husa pronikalo na Moravu, brzy našlo i odpůrce. Tím největším byl litomyšlský biskup Jan, který získal titul olomouckého biskupa (1418). Roku 1419 byl za markraběte na Moravě, ale i v Lužici, uznán uherský a budoucí český král (1420) a císař Zikmund Lucemburský bojující na dvou frontách, proti husitům na jedné straně a na straně druhé proti Turkům. Morava se rozpadla do několika mocenských celků přívrženců a odpůrců husitství, Zikmund delegoval funkci na Albrechta Rakouského, který byl však moravskými husity odmítnut. Až, když bitva u Lipan roku 1434 a porážka radikálních křídel husitského hnutí předznamenala konec občanské války, došlo k uznání dvojvěří a definitivně i uznání moravské vlády Albrechta Rakouského, který zasedl na český trůn po Zikmundově smrti roku 1437, avšak Albrechtův předčasný skon dva roky poté rozpoutal



poznovu doby zmatků v bezvládní, jež ukončil teprve v padesátých letech nástup Ladislava Pohrobka.<sup>36</sup>

Můžeme konstatovat, že v kontextu České republiky patří olomoucké poháry tohoto typu mezi výjimečně zaznamenané a publikované exempláře. I na poměrně kvantitativně málo početnou skupinu (Stephan – Gaimster k roku 2002 uvádějí na 150 kusů nádob a fragmentů Falkeho kameniny) je odborníky v tuzemsku připsáno jen malé měřítko nálezů. Prozatím se jedná celkově o osm zveřejněných lokalit včetně Olomouce. Ze západních Čech připomeňme z plzeňské hrady Řebřík<sup>37</sup> [3] a Gutštejn<sup>38</sup> [4], z velké části rekonstruovanou nádobku typu „Krause“ z městského opevnění v Chomutově<sup>39</sup> [5], z jižních Čech hrad Landštejn (fragменты asi ze tří nádob se zlomkem partie vousu mužské masky)<sup>40</sup> [6], z Prahy kameninový střep ze šachtice na Náměstí Republiky u bývalé komendy Řádu německých rytířů při kostele sv. Benedikta<sup>41</sup> [7], dva fragmenty ze severních Čech z hradu Děvín u České Lípy<sup>42</sup>; a zřejmě i zlomky keramiky s nepravidelnou kolkovou výzdobou z hradu Vízmburk u Havlovic [8].<sup>43</sup>

Zatímco u olomouckých pohárů můžeme mluvit o téměř intaktní kusech, které jediné zdobí zcela dochované reliéfní masky, u ostatních jde většinou o fragmenty pokryté charakteristickými kolkami. Stejný motiv masek nabízejí tzv. svatební poháry ze 14. a 15. století zahraničního původu. Na našem území jsou zdokumentované na hradě Lopata, v Přešticích u Plzně, na radnici v Brně a v Hradci Králové,<sup>44</sup> uměleckou kvalitou nedosahují úrovně Falkeho skupiny.

Nádoby s obličejovými maskami z pozdního středověku se svým materiálem a výzdobou liší od běžného hrnčířského zboží. Na začátku 20. století vyvstal odborný zájem a

---

<sup>36</sup> Jaroslav Mezník, Lucemburská Morava, in: (ed.) Ivo Hlobil – Marek Perůtka, *Od gotiky k renesanci. Výtvarná kultura Moravy a Slezska 1400-1550 III*, Olomouc 1999, s. 13-16; Josef Válka, Stavovská Morava, ibidem, s. 17-26.

<sup>37</sup> Tomáš Durdík – Jan Frolík, Hrad Řebřík na Rokycansku a jeho postavení v genezi českého šlechtického hradu, *Archaeologia historica*, č. 7, 1982 Praha, s. 367-377.

<sup>38</sup> Viz Doležel (pozn. 5), s. 57.

<sup>39</sup> Petr Lissel – Miroslav Nový – Milan Sýkora, *Záchranný archeologický výzkum v Chomutově na Žižkově náměstí. Zpráva pro investora*, Most 2009; také iidem, Digitální Repozičár NUŠL, <http://invenio.nusl.cz/record/81223/files/nusl-1.pdf>, vyhledáno 12. 8. 2015, zvl. s. 103.

<sup>40</sup> Pavel Břicháček, Středověká kamenina Falkeho skupiny z hradu Landštejna, okr. Jindřichův Hradec, in: *Život v archeologii středověku*, Praha 1997, s. 88-92.

<sup>41</sup> Helena Olmerová – Hubert Ječný, *Archeologický výzkum č. 1971/30, Náměstí Republiky 656/I, Staré Město, Praha I* (nepublikovaný strojopis, přístupný v NPÚ v Praze), Praha 1971, šachtice Ž1, Tab. LXIII.

<sup>42</sup> Daniela Špačková – Tomáš Velínský, K výskytu kameniny v českých středověkých nálezích 14.-15. století, in: *Zpráva o IV. celostátním semináři o středověké keramice v Opavě. Zprávy Československé archeologické při Čs. akademii věd XVII/I 1-2*, Praha 1975, s. 82-91; Viz Doležel (pozn. 5), s. 57.

<sup>43</sup> Jan Košťál a kol., *Vízmburk. Příběh ztraceného hradu*, Havlovice 2013, s. 110-111.

<sup>44</sup> Jiří Orna, Obličejový pohár z hradu Lopata u Plzně, *Archeologie západních Čech I*, Plzeň 2010, s. 99-103.

zvýšená pozornost o tyto kvalitní nádoby s obličejovými maskami z pozdního středověku, které se diametrálně odlišují od ostatních běžných výrobků své doby. První badatel Otto von Falke se zasadil o první charakteristiku dochovaných nádob. Následovali jej novými příspěvky v druhé polovině století především archeologové. Mnoho otázek týkající se tématu zůstává pouze zčásti zodpovězeno. Podrobné představení Falkeho skupiny v následující části práce poslouží jako východisko k bližší analýze olomouckých nálezů.

#### 4. 2. Falkeho skupina

Falkeho umístění bohatě zdobených nádob do Dreihausenu se neprokázalo, ani další navrhované lokality, proto definování názvu nebylo jednoduché. Badatelé postupně přešli od „Dreihausenské kameniny“, k neurčitěmu pojmu „gotická kamenina“ a nakonec na zaštiťující „Falkeho skupina gotické kameniny“ či jen zkráceně na „Falkeho skupinu“ (německy „*die Falke-Gruppe*“, polsky „*Grupa Falkego*“, anglicky „*Falke Group*“). Na začátku jednadvacátého století se Holger Rode (1999; 2000; 2001) přiklonil k označení „Budyšínská kamenina“, a naopak Hans-Georg Stephan a David Gaimster (2002) navrhovali „Žitavskou kameninu“, výstižné zato rozvleklé se zdá být „Lužická bohatě zdobená kamenina z pozdní gotiky.“

Tuto skupinu definují slynuté střepy středně až tmavě šedivé kameniny s povrchem zbarveným do žluta a příklady nedokonale slinutého střepu žlutého odstínu. Vnější části nádob jsou pokryté silnou vrstvou železité engoby doplněné o lesklou, vzácněji matnou, solnou glazuru temně fialovohnědé nebo tmavě hnědé až načervenalého, ojediněle i zelenohnědé odstínu. Těla nádob dekoruje bohatá kolková a plastická výzdoba. Nejčastější šachovnicový rastr, který pokrývá plochy vnějšího pláště, se skládá ze střídání čtvercových kolků se čtyřmi perličkami v rozích a prázdných nepotištěných ploch. K obměně vzoru sloužily trojúhelníky, kosočtverce, kolečka a radýlka [9]. U složitěji zdobených pohárů se nacházejí kombinace několika typů vzorů uspořádání kolků v horizontálních pásech nad sebou, také diagonálně oddělené šachovnicové pruhy a překřížené oddělené pásy, jež vytvářejí síť nakoso postavených čtverců či cik-cak motiv. Plastické aplikace lidských tváří, především mužských s dlouhým vousem a ženských, celých figur a jiných výjevů jsou situovány do horní třetiny nádob. K docílení většího kontrastu výzdoby se někdy užilo malby a zlacení. Tvarosloví zahrnuje vysoké formy stolního nádobí: štíhlé cylindrické, malé i velké kyjovité poháry, džbány trychtýřovité tzv. *Krause* a další specifické nádoby.

Falke neměl k dispozici tvarově méně náročné příklady, právě naopak k vytvoření skupiny mu posloužilo pět příkladů velmi přepychových pohárů, často doplněných v novověku o nápisové pásky, jež se dochovaly skrze soukromé a muzejní sbírky až do začátku dvacátého století v Limburgu, Kasselu, Kodani a Vídni. Kromě určení základní charakteristiky se snažil zodpovědět otázky vázající se k místu, době vzniku a účelu.

#### 4. 2. 1. Inventář a výzdoba skupiny

V práci *Die „Falke-Gruppe“: das reich verzierte Lausitzer Steinzeug der Gotik und sein archäologisch-historisches Umfeld*<sup>45</sup> z roku 2002 vyčíslila autorská dvojice Hans-Georg Stephan a David Gaimster inventář více než sto padesáti zástupců Falkeho skupiny. Již před nimi Josef Horschik (1978)<sup>46</sup> a i Holger Rode (1999)<sup>47</sup> přinesli první soupisy objevené keramiky tohoto okruhu.

Anonymní hrnčíři vytáčeli v celku ustálený rejstřík nádob vysokých forem. Odrážející v sobě tradiční regionální formy, ke kterým se přidávaly specifické – snad na objednávku vzniklé – novotvary, jimž bylo východiskem převzaté vzory z luxusních materiálů. Po počátečních experimentech se ustálila i povrchová výzdoba. Na nejčastěji vyráběném typu lze vysledovat vnitřní stylistický vývoj. Standardně jsou stěny nádob geometricky rozčleněny kolkou a aplikacemi lidských masek. Velmi ojediněle se objevuje pozlacení a pomalování. Výše uvedená specifika platí u více jak 90% exemplářů. Jednotlivě se proměňuje barevná škála engoby, kvalita kolků, rozdílná je i míra slinutí, tenkosti a také barvy střepů. Menšina z celku kontrastuje nepravidelně rozmístěnými kolkovými otisky a silnější glazurou, která leckdy vyplňuje i vnitřek otisků.

#### 4. 2. 2. Cylindrické poháry

Mezi nejčteněji zastoupené formy patří štíhlé vysoké cylindrické poháry (německy *Stangenbecher*), které tvoří nejčastější druh představující asi 40% z celku. Rode soubor využil

---

<sup>45</sup> Viz Stephan – Gaimster, (pozn. 19).

<sup>46</sup> Josef Horschik, *Steinzeug 15.-19. Jahrhundert. Von Bürgl bis Muskau*, Dresden 1978.

<sup>47</sup> Rode, *Die Keramik der Falke-Gruppe* (pozn. 18), s. 28-30.

jako východisko pro vnitřní stylistickou analýzu Falkeho skupiny, protože byly vyráběny po celou dobu fungování dílny.<sup>48</sup>

Štíhlá cylindrická těla vysoká 15 až 28 cm s promačkávanou patkou byla často komplexně dekorována šachovnicovými kolkami a obíhající šroubovicí a až na výjimky (kupř. pohár z Lipska [10]) vždy s namodelovaným lidským obličejem. Rozdělení výzdoby je navzájem v určitém poměru (třetiny, čtvrtiny). Větší nádoby se odlišují detailností a kvalitou uměleckého ztvárnění od menších příkladů, které jsou si vzhledem k produkci ve větším objemu blízké. Doposud bylo upozorněno jen dva exempláře doplněné o pomalování (Lipsko a Göttingen [24]).

Ranější příklady cylindrických pohárů jsou vyhotoveny z odlišných materiálů. V severním Německu je předcházely keramické štíhlé cylindrické nádoby a jejich obdoby ve skle. Nejprve v polygonálních formách známých již kolem roku 1300<sup>49</sup>, určených zejména pro domy vyšších vrstev. Nepříliš vysoké poháry se vyráběly rovněž z cínu, který byl ve střední Evropě v oblibě, a také ze dřeva. Zřejmě regionální předchůdci tohoto tvaru vznikali v Drážďanech 1378-1410 bez plastických aplikací [21].<sup>50</sup>

Důležité jsou i nálezy bohatě zdobené cylindrických pohárů Falkeho skupiny z jiných materiálů než z kameniny. Jedná se o fragmentární nálezy neglazované nebo zeleně glazované keramiky jemného žlutého střepu v Braunhausenu a v dolnoslezském Vítkově (Witkóv) [11], které Stephan a Gaimster uvedli ve spojitosti s Falkeho kameninou. Na jejich tělech se nalézají šachovnicový kolkovaný motiv s vnitřními perličkami, formy kónických nádob s promačkávanou patkou a úlomek obličeje. Ze stejného materiálu je i Rodem popsán pohár s prolamovanou nohou.<sup>51</sup>

V protokamenině uvedme příklady Falkeho skupiny z Drážďan s reliéfní aplikací ženy [37] a muže s pokrývkou hlavy [25]. Ženská varianta na tmavě šedém střepu s matnou červeno-hnědou glazurou, zdá se, na sobě prozrazuje fragmenty zlacení na kolkovaném reliéfu, vlasech, očích a rtech.

---

<sup>48</sup> Viz Stephan – Gaimster (pozn. 19), s. 116-123.

<sup>49</sup> Tobias Gärtner, *Zylindrische Keramikbecher des 14. und 16. Jahrhunderts aus Nord- und Mitteldeutschland*, *Zeitschrift für Archäologie des Mittelalters*, č. 32, Bonn 2004, s. 179.

<sup>50</sup> Viz Stephan – Gaimster (pozn. 19), s. 127.

<sup>51</sup> Rode, *Eine stempelverzierte Keramikgruppe* (pozn. 31).

Již Otto von Falke první známý příklad štíhlého cylindrického poháru [16], exemplář vysoký 22 cm z hesenského města Limburg an der Lahn<sup>52</sup>. Plošnou výzdobu a mužskou vousatou tvář navíc doplňuje na horním okraji obruba - mladší datace - s monogramem, rostlinnými úponky a nápisem udávajícím údajnou dobu a místo svého vzniku. Jiný intaktně dochovaný kus s mužským reliéfem je v Historickém muzea ve Frankfurtu nad Mohanem, v Göttingenu, Drážďanech, dva z historické části města Olomouce, jež jsou předmětem této práce. Další cylindrické poháry s obličejovými reliéfy se dochovaly ve fragmentech, jako např. z královského hradu Søborg v Dánsku [28-7], z hradu Altene v Lotyšsku, z přístavu německého Stralsundu, z Berlína, , z hradu Lehnhaus v Dolním Slezsku, z odpadní jímky městského domu na Dominikánském náměstí (*plac Dominikański*) ve Vratislavi, z Bolesławiece nad Prosnou [6-2] a z hradu Landštejna v jižních Čechách. [6-1] Nutno podotknout, že cylindrické poháry bez prokazatelné aplikace jsou nalézány na mnoha dalších lokalitách.

Nakonec musíme upozornit na archeologický nález cylindrického poháru z bavorského města Ingolstadt. Roku 2005 v ulici *Bei der Schleifmühl 23* byla objevena spodní část nádoby. Podle obvyklého schématu stojí na promačkávané (dosti nepravidelné) patce se šestipatrovou šroubovicí, lištou s vrypy a šachovnicovým kolkovaným motivem (opět nepravidelným), část hran je možná zvýrazněna bílou barvou. Významná je pro Falkeho skupinu spodní strana, kde se zřetelně nachází na neglazovaném povrchu vtlačená květina s dvěma květy, stonkem a listy [42]. Obdobná výzdoba zatím nebyla u tohoto druhu zboží zpozorována. Hypoteticky by to mohla být signatura hrnčíře (?)<sup>53</sup>

#### 4. 2. 3. Kyjovité poháry

Kyjovité poháry, které představují desetinu bohatě zdobené lužické kameniny, dělí Holger Rode ve svém článku pro časopis *Keramos*<sup>54</sup> na dva druhy. První z nich [43] jsou nízké a velmi podobné cylindrickým avšak bez masek,<sup>55</sup> jež sloužily jako nádobí na pití. Dodnes

---

<sup>52</sup> Diözensanmuseum

<sup>53</sup> Natascha Mehler, Unvermuteter Luxus. Ein „adeliger“ Stangenbecher im Herzen von Ingolstadt, in: *Archäologie. Aktuell Entdeckungen und neue Funde aus der Region Ingolstadt*, č. 34 Nov., Ingolstadt 2005, internetový zdroj: <http://www.gerd-welker.de/archaktu/aa-034.htm>, vyhledáno 5. 12. 2015.

<sup>54</sup> Rode, Die Keramik der Falke-Gruppe (pozn. 18), s. 30-31.

<sup>55</sup> Hans-Georg Stephan a David Gaimster první druh ve své o dva roky mladší práci vůbec nedělí.

známé jen nepatrné množství exemplářů ze Zhořelce a center vzdálených několik dní cesty (Drážďany, Vratislav, Jelenia Góra). Typ byl zřejmě vyráběny jen po velmi omezenou dobu. Rode<sup>56</sup> předpokládá proměnu těchto malých pohárovitých forem směrem k druhé kategorii, k velkým kyjovitým pohárům s šestidílnou nohou a výškou přes 30 centimetrů. Vzorem pro ně se nejspíš staly skleněné poháry s vydutou horní částí, která byla speciálně vyfoukaná do kyjovitých nebo kuželovitých tvarů, či nádoby z drahých kovů s dolní šesticípou patkou. Výroba těchto artefaktů, jež ve své době nemají v keramice žádné paralely, náležela k popisu práce hlavního hrnčířského mistra.

První tři nejokázalejší zástupce popsal již Otto von Falke. Jeden z nich z muzea v Kasselu [17] má velmi pravidelný šachovnicový dekor vytvořený radýlkem rozdělený do pěti horizontálních zón. V dolní a čtvrté zóně ještě probíhá mezi šachovnicovým rastrem „slepá“ nepotisknutá cik-cak linie. V horní polovině je připevněn reliéf s obličejem vousatého muže. Vzácná je kruhová poklice s úchytkou ve tvaru busty dalšího vousatého muže v kazajce s knoflíky sepnutými až ke krku. V roce 1652 měla být k okraji a na pokličku připevněna stříbrná obruba na zakázku hrabat z Daunu s nápisem připomínajícím majitele.<sup>57</sup>

Dva poháry, z kolekce vídeňského soukromého sběratele Alberta Figdora (1843-1927) se nedochovaly, byly zničeny během druhé světové války.<sup>58</sup> Větší z nich [20] měřil 31,6 cm, jehož původní nohu nahradila cínová náhrada, se zobrazením tří vousatých hlav s velmi dlouhými kníry. Druhý pohár [23] vysoký 30 cm byl ještě o něco zdobnější, mezi dvěma mužskými hlavami se tyčily taktéž v reliéfu vyobrazené dvě úplné figury sv. Barbory a sv. Kateřiny s atributy. Oba po vypálení pestře pomalovaly a pozlatili. K okraji nádoby se sveticemi nasadili pozlacenou měděnou obrubu z pozdního šestnáctého století s gravírovanou arabesku. Měla údajně pocházet podle aukčního katalogu z majetku svobodného pána Minutoli z kláštera sv. Petra v Erfurtu.<sup>59</sup>

K této řadě honosných pohárů patří ještě kus z Frankfurtu nad Mohanem. Tři reliéfní masky mužů s vousy patří mezi nejjemněji modelované příklady [28]. Výraz umocňuje

---

<sup>56</sup> Rode, Neue Untersuchungen (pozn. 6).

<sup>57</sup> Otto von Falke, Gotisches Steinzeug von Dreihausen in Hessen, *Kunst und Kunsthandwerk X*, Wien 1907, s. 298.

<sup>58</sup> Rode, Eine stempelverzierte Keramikgruppe (pozn. 31), s. 125-126.

<sup>59</sup> Viz Falke (pozn. 56), s. 298.

dodatečná barevná polychromie očí a inkarnátu obličeje doplněná o pozlacení vousů a vlasů. Nechybí ani později připevněná kovová páska s vyrytým ornamentem.<sup>60</sup>

#### 4. 2. 4. Atypické formy

Mimo velmi typických tvarů nádob můžeme uvést další exempláře. Nevšední kyjovité poháry, ale ve tvaru vysoké boty s pantoflem (německy *Trippenpokal/Schnabelpokal*), které se v první polovině patnáctého století zdají být velmi ojedinělé. Horní část nádoby pokrývá charakteristický kolkovaný vzor s obličejovou aplikací, zajímavě ve všech případech bezvousou, dokonce johanitského kláštera Sziget [18 -1], který není možno blíže určit, zdali zobrazuje spíše ženskou nebo mužskou tvář. Na rozdíl od Gyula Siklósiho<sup>61</sup> se Holger Rode<sup>62</sup> přiklání k názoru, že i v tomto případě hrnčíř zobrazil mladého muže s módním účesem nebo s pokrývkou hlavy, a to dokládá i dobovou ilustrací mladého šlechtice [18-2,3]. Dolní podstavu tvoří plasticky modelovaný špičatý střevíc zasunutý do trepy na dvou podpatcích, přichycený k noze pásky, které běžně bývaly kožené, a sponou.

K specifickým tvarům dále patří fragment antropomorfní nádoby z budínského královského hradu. Zpodobňuje figuru ženy [32], snad jeptišky.<sup>63</sup> Má více zdobný a propracovaný obličej, celé tělo nádoby je zahaleno v dlouhém hávu. Žádné jiné varianty nejsou prozatím známy. Analogie nacházíme až od patnáctého století z porýnské keramiky, s oblibou vyobrazující přepychově oblečené měšťany [53]. Z Budy a z Řezna [45] také známe málo používaný trychtýřovitý typ nízké nádoby.

Nejprestižnější pohár z celé skupiny se dnes nalézá v Kodani [30], zaznamenaný v královské sbírce již mezi léty 1737-1775. Tělo o výšce 29 cm<sup>64</sup> tvoří dvě části. Stěny spodního dílu jsou prolamovány do podoby gotické architektury s chrličí ve vysokém reliéfu. Na noze je

---

<sup>60</sup> M. B. [Margrit Bauer], *Aus den Sammlungen. Museum für Kunsthandwerk Frankfurt am Main. I. Auswahlkatalog*, Frankfurt am Main 1987, s. 20.

<sup>61</sup> Viz Siklósi (pozn. 15), s. 153-167.

<sup>62</sup> Rode, *Die Keramik der Falke-Gruppe* (pozn. 18), s. 32.

<sup>63</sup> Holl, *Külföldi keramia* (pozn. 12), s. 335-394.

<sup>64</sup> Viz Stephan – Gaimster (pozn. 19), s. 129.

gotický nápis: „Kriste, synu boží, smiluj se nad námi.“ (*xrc (CHRISTE) fili dei vivi misere nobis*).<sup>65</sup> Horní část nádoby má formu zploštělého kulovitého tělesa s ostře zalomeným válcovitým ústím. Povrch pokrývá hustá struktura malých kuželovitých nálepků (též popisované jako ježčí bodliny z tzv. „*Igeltöpfe*“ či jako trny). Ústí chrání pozlacená stříbrná páska s vyrytým úryvkem z Lukášova evangelia: „On však prošel jejich středem a bral se dál.“ (L 4,30).<sup>66</sup> Obdobný exemplář s prolamovanou nohou [31] byl objeven roku 1995 v odpadní jámce při dómské kapitule ve městě Zeitz u Lipska<sup>67</sup>. V místech chrličů, na báni a na její noze se nachází řada stylizovaných hlav s pokrývkou ve formě šlojíře. Bodliny na těle nádoby nahradily obvyklé čtvercové kolky s vnitřní výplní. Oproti kodaňskému příkladu, nedosahuje vypracování jednotlivých částí stejně vysokých kvalit.

#### 4. 2. 5. Džbány

Ačkoliv kameninové džbány byly součástí standardního repertoáru regionálních hrnčířských dílen ve Slezsku a Lužici, tak se tyto picí a výčepní nádoby se odlišují od typických džbánů specifickou výzdobou. Velká těla se blíží téměř kulovitému spíše podsaditého tvaru. Stěny i ucho pokrývají charakteristické kolky a ručně namodelovanými mužskými reliéfy. Nález z *Nikolaistraße 22* ve Vratislavi zdobí hned několik reliéfů [26, 27]. Další příklady z Budyšína [12], Chotěbuzi, Gubenu (zeleně glazovaná hrncina), Freibergu v Sasku, z Vítkova (Witków) v Dolním Slezsku, dále na více místech v Pomořansku, ve Velkopolsku a ve vzdáleném finském Turku, se v zásadě nejvíce koncentrují na území Lužice. Podle této kategorie nádob staví Hans-Georg Stephan svůj výzkum o původu bohatě zdobených kameninových nádob.<sup>68</sup>

#### 4. 2. 6. Baňaté nádoby

Malé baňaté, méně zdobné nádoby bez antropomorfních masek se zúženým hrdlem a široce otevřeným ústím (německy *Krause*), ojediněle v provedení s uchem [44], jsou nalézány na hradech, v kláštorech a ve městech na ohraničeném území Saska, Lužice a Braniborska a v

<sup>65</sup> „*Christus rex coeli/ Synu živoucího Boha/ smiluj se nad námi*“, Rode, Die Keramik der Falke-Gruppe (pozn. 18), s. 149.

<sup>66</sup> Ibidem.

<sup>67</sup> Rode, Eine stempelverzierte Keramikgruppe (pozn. 31), s. 121-123.

<sup>68</sup> Viz Stephan – Gaimster (pozn. 19), s. 131.



dalších oblastech (Čechy, Chomutov<sup>69</sup>). Zastupují asi 10% produkce Falkeho skupiny.<sup>70</sup> Tyto nádoby představují nejjednodušší formu v inventáři a formálně vykazují vysokou shodu s běžnou keramikou pozdního středověku, která se vyráběla na německém území a sloužily oproti cylindrickým pohárům ke konzumaci tvrdého alkoholu či vína.<sup>71</sup>

Projevují se dva způsoby zdobení. První za pomoci radýlka, vytvářející po celé spodní části malými vrypy pravidelný dekor. U druhého typu se jedná o jednotlivé kolky, čtvercové se čtyřmi vnitřními body, střídající prázdné a otiskuté plochy opět do vzoru šachovnice. Horní třetina obvykle nese větší trojúhelníkové kolky střídavě otisknuté na horní a dolní okraj tak, že mezi nimi vzniká hladká a neporušená cik-cak linie obíhající hrdlo nádoby. Do nejvíce namáhaného úzkého místa nádoby v partiích hrdla nalepovali hrnčíři plastickou pásku zdobenou radýlkem nebo ostrým předmětem.

#### 4. 3. 1. Provenience skupiny

Určení místa původu bohatě zdobené kameniny je od počátku hojně diskutováno. Nejasné vztahy k provenienci naznačil už Otto von Falke,<sup>72</sup> který viděl místo vzniku v hesenském Dreihausenu. Později se uvažovalo o středním Porýní, Frankách, Waldenburgu, nebo lužickém Mužákově. Výše jmenovaná centra ale doposud nebyla archeologicky potvrzena, nálezy se naopak koncentrují v Lužici. V závislosti na posledních nejčtenějších místech archeologických objevů, nehledíme-li na nálezy z budínského paláce, poukazoval Holger Rode na tři možná centra výroby: Budyšín, Zhořelec a Drážďany.

Roku 1971 uvedl své bádání Josef Horschik nálezem džbánu v budyšinské *Töpferstrasse* 35, ale i přes konstatování nárůstu nálezů na těchto místech, odmítl hledat místo výroby v Lužici, protože mu zde chyběla přítomnost vhodné hlíny pro výrobu kameniny.<sup>73</sup> Naopak Rode usiloval o umístění dílny do Budyšína. Rozhodl na základě následujících pozorování: pod velkým množstvím požárem zničené režné keramiky datované kolem roku 1400 se na pozemku č. 35 v *Töpferstrasse* roku 1984 odhalily větší kusy fragmentů ze čtyř

<sup>69</sup> Viz Lissel – Nový – Sýkora (pozn. 38)

<sup>70</sup> Viz Stephan – Gaimster (pozn. 19), s. 130.

<sup>71</sup> Ibidem, s. 130-131, 151.

<sup>72</sup> Jako první vyloučil místo vzniku na ostrově Malta uváděné na kovové fasetě poháru z Limburka z přelomu 16. a 17. století. Viz Falke (pozn. 56), s. 297.

<sup>73</sup> Rode, Neue Untersuchungen (pozn. 6), s. 41-43.

nádob lužické kameniny s pravoúhelnými kolký s vnitřní perličkovou výplní. Hlavní zájem vyvolával kameninový džbán [12] nalezený na stejném místě již dříve na přelomu roku 1968/69, vyspravený o chybějící díl. Doplněná sádra však zakrývala chyby učiněné již při výrobě. Druhým důležitým bodem se stal střep ze stejné lokality. Nese reliéfní masku mladého muže s dlouhými vlasy, vousy a s pokrývkou hlavy [13]. Přehřátím pece při výpalu se horní namodelovaná vrstva obličejce roztavila, jeho obrys tak zůstal k nerozeznání a zároveň popraskala glazura.<sup>74</sup> Výjimečnost nálezů poškozených exemplářů dala Rodemu opěrné body pro rekonstrukci umístění dílny bohatě zdobené lužické kameniny do Budyšina. Chybějící vhodný materiál v okolí dílny hypoteticky hledal, buď v povodí města, nebo v nejbližších známých centrech kameninové výroby: v Mužákově, Bolesławieci a v Nowogrodzieci, Pro masovou produkci se mu dovoz hlíny nejevil vhodný, ale u předpokládaného vysoce ceněného zboží vyráběného poměrně v malém počtu, nemusel být drahý dovoz nemožný. V dílně se mohla vypalovat spolu s kameninou i obyčejná režná keramika. Rode dohledal v městských knihách i vhodnou osobu hrnčíře Josta Reyge (Josta Boahtého).<sup>75</sup>

V reakci na Rodeho závěry, situující městskou dílnu bohatě zdobené lužické kameniny do Budyšina, ukázali Hans-Georg Stephan a David Gaimster na jejich slabá místa (čtvrtá kapitola: „*Diskussion einer neuen Hypothese zur Provenienz: „Bautzener Steinzeug“*“<sup>76</sup>). A následně stanovili vlastní závěry. Geochemicky bylo potvrzeno to, že spálené kusy z Budyšina náležely ke keramice Falkeho skupiny.<sup>77</sup> Poničení zboží však s větší pravděpodobností mohl způsobit požár, který přepálil glazury a silně zdeformoval tvary. Velké množství dalšího zaniklého zboží bohatě zdobené kameniny se tu neprokázalo, právě naopak se jednalo o obvyklé budyšínské keramické zboží (odkazují na Wilhelma, 1998<sup>78</sup>). Přejímání jednotlivých kolků ba i celých zdobených kameninových tvarů nádob cizí dílny ve středověku nebylo vyloučené (Stephan uvedl například siegburgskou kameninu u hrnčířů přelomu 14. a 15. století v Coppengravenu). K tomu neobstála Rodeho argumentace dovážené suroviny. Surovina z nalezišť vzdálených jeden až tři dny cesty (50-100 km) ze Slezska, se jeví při srovnání s hmotou

---

<sup>74</sup> Rode, Die Keramik der Falke-Gruppe (pozn. 18), s. 7-22.

<sup>75</sup> Ibidem.

<sup>76</sup> Viz Stephan – Gaimster (pozn. 19), s. 107-163, zvl s. 116-123.

<sup>77</sup> Hans Mommsen – David Gaimster – Hans-Georg Stephan et al., Untersuchung von Keramik der „Falke-Gruppe mit Hilfe der Neutronenaktivierungsanalyse, in: *Nearchos*, č. 12, Innsbruck 2001.

<sup>78</sup> Matthias Wilhelm, Vor dem windisch Tor, wendischer Graben. Eine Bautzener Vorsadtgeschichte aus dem 15. Jahrhundert. Stadtmuseum Bautzen, 1995 a 1997, s. 7-24, in: Viz Stephan – Gaimster (pozn. 19), s. 107-163.

Falkeho skupiny rozdílně. Dálkový dovoz jílu z projednávaných lokalit autorům připadal nemyslitelný.<sup>79</sup>

Kromě toho David Gaimster a Hans-Georg Stephan přinesli vlastní východiska pro zasazení dílny do Lužice, hlavně do Žitavy a jejího okolí. Důležitým bodem pro ohraničení výrobní lokality vedle surovin hledali v regionálním přebírání keramických tvarů a jejich šíření. Dle tohoto měřítka, pro ně byly nejzásadnější formou objemné džbány, spadající ke standardnímu repertoáru pozdního středověku východního Saska a Slezska s největší koncentrací nálezů na území Slezska a Lužice. Džbány z kameniny či obyčejného režného zboží, s cikcak vzorem a popřípadě s kolkovaným dekorem, se jednoznačně potvrzují v lužickém hrnčířském centru Mužákově. Nejstarší mužákovský džbán s tradiční dekorací se našel v místní *Schmelzstrasse*<sup>80</sup>, avšak s datací z počátku 16. století. Jeho mladší regionální podněty jsou známy jedině v Žitavě.<sup>81</sup>

Velká blízkost k Falkeho skupině vyplývá z pravidelného čtvercového dekoru [14], s vnitřními „perličkami“ nebo bez nich na kameninovém džbánu objeveném v Žitavě, údajně vyrobeném v první polovině 16. století v Mužákově, který Horschik sám zařadil na konec periody Falkeho skupiny.<sup>82</sup> Další perličková výplň je ve středověku prokázána jedině na dreihausenské kamenině. Ze způsobu jedinečné kolkované dekorace a typu formy Stephan a Gaimster vyvodili geografického zařazení gotického zdobeného kameninového zboží do Lužice, pravděpodobně s dílnami kolem Žitavy, Mužákova, popřípadě v sousedním Triebelu. Nakonec díky archeologickému<sup>83</sup> a geochemickému<sup>84</sup> šetření prokázali kameninovou produkci ve 14. a 15. století v Žitavě a jejím okolí, ovšem bez jasných archeologických zpráv, které by zde dokládaly kameninovou dílnu v pozdním 14. století.

Dále nejsou konstatovány žádné jiné nezdařené výpaly kolem roku 1500 v Mužákově, což platí pro většinu lužických dílen. Chemicky je Falkeho skupina dobře odlišitelná od žitavských mladších výpalů z přelomu 13. a 14. století, i když je jim elementárním složením blízká. Stephan s Gaimsterem uvažují o dosud neznámém místě suroviny v blízkém okolí, ze kterého mohlo být čerpáno i v patnáctém století.<sup>85</sup> Žitavské hrnčířství trvající zřejmě až do

---

<sup>79</sup> Viz Stephan – Gaimster (pozn. 19), s. 107-163.

<sup>80</sup> Horschik, *Steinzeug* (pozn. 45), s. 466-467.

<sup>81</sup> Rudolf Weinhold, *Töpferwerk in der Oberlausitz*, Berlin 1958.

<sup>82</sup> Horschik, *Beiträge* (pozn. 13), 30.

<sup>83</sup> Viz Stephan – Gaimster (pozn. 19), s. 107-163.

<sup>84</sup> Viz Mommsen – Gaimster – Stephan et al (pozn. 76), s. 361-372

<sup>85</sup> Gunter Oettel, *Die Zittauer Töpferei im Mittelalter und in der Neuzeit*. Internationales Hochschulinst. Zittau II, Görlitz, Liberec 1996, s. 22-34.

konce patnáctého století, mohlo být spojovacím prvkem k výrobkům v Mužákově. Příkladem by mohl být nález z křížové chodby žitavského františkánského kláštera [14], kde se vedle místní pomalované kameniny zachránila kamenina s pravoúhlými razítky s „perličkami“ i bez nich.<sup>86</sup> Další pojitkem mezi žitavskou kameninovou dílnou, Falkeho skupinou a mužákovskou produkcí vidí v jedinečném džbánu s pokladem [16], který se datuje k roku 1492 v Kościelna Weis, vojvodství Kalisz<sup>87</sup>. Vyzdoben volnou rukou podaných cikcak linií a otiskem kolku se zpodobněním vousaté mužské tváře, byl bez pochyb regionální odpovědí v kvalitě materiálu z režné keramiky. V neposlední řadě autoři odkazují na pokračování příbuzného kolkovaného dekoru na výrobcích z Waldenburgu v 16. století.<sup>88</sup>

Jak již bylo řečeno, výsledky chemických rozborů Falkeho skupiny ukazují analogie s žitavským zbožím. Stephan a Gaimster předpokládají obměnu receptury míšením různých typů hrnčířské hlíny. Obdobnou praxi dokládá písemné svědectví lipského univerzitního profesora Nathanaela Gottfrieda Leskeho zmiňujícího užívání tří různých druhů hlín žitavskými hrnčíři v druhé třetině 18. století. Nedaleko Žitavy na horách *Kummersberge*, *Ekkartsberge* a *Hasenberge* a ještě na dalších místech si hrnčíři vytvářeli jámy, z nichž se získával jíl trojího druhu. První a nejlepší byl jíl bílý nebo světle šedý, na omak hladký a mastný, bez obsahu písku. Druhý byl buď okrově žlutý, nebo žlutavě šedý, již s příměsí písku. Třetí druh, naproti tomu z nich nejméně kvalitní, se obyčejně nacházel v horní vrstvě, jeho barva byla načervenalé hnědá často s dalšími kousky násypu – připomínající železitou hlínu, nemohl být použit k výpalu. První a druhý typ, píše Leske,<sup>89</sup> místní hrnčíři kombinovali. Nikdy však nepoužívali jeden druh samostatně, nýbrž je vždy mísili v různých poměrech. Jestliže vyráběli hrnčíři Falkeho skupiny své nádoby v Žitavě nebo okolí, odebírali by zřejmě hlínu z těchto lokalit.<sup>90</sup>

Představené lokality v Budyšině a lépe argumentované umístění v Žitavě nejsou v poslední době jedinými navrhovanými lokalitami výroby. Nové keramické nálezy ukazují, že v úvahu je i bráno jihobraniborské město Elsterwerda (Mézec 2009).<sup>91</sup>

---

<sup>86</sup> S odkazem na sdělení od Guntera Oettela. Hans-Georg Stephan – David Gaimster, Die „Falke-Gruppe“. Das reich verzierte Lausitzer Steinzeug der Gotik und sein archäologisch-historisches Umfeld, *Zeitschrift für Archäologie des Mittelalters*, č. 30, Bonn 2002, s. 133.

<sup>87</sup> Andrzej Mikołajczyk, *Naczynia datowane skarbami monet XIV-XVIII w. na ziemiach polskich*, Wrocław 1997.

<sup>88</sup> Stephan a Gaimster orientačně srovnávají 200 let trvání siegburské dílny s 50 lety lužické, odhadovaný poměr výroby naznačuje 10.000:7 nádoby za rok in: Hans-Georg Stephan – David Gaimster (viz pozn. 86), s. 116-135.

<sup>89</sup> Nathanael Gottfried Leske, *Reise durch Sachsen in Rücksicht der Naturgeschichte und Ökonomie unternommen und beschrieben II*, Leipzig 1785, s. 536.

<sup>90</sup> Viz Stephan – Gaimster, (pozn. 19), s. 124.

<sup>91</sup> Stefan Krabath, Die Entwicklung der Keramik im Freistaat Sachsen vom späten Mittelalter bis in das 19. Jahrhundert. Ein Überblick, in: *Keramik in Mitteldeutschland Stand der Forschung und Perspektiven*. 41

#### 4. 3. 2. Datace skupiny

Uvedme několik málo zástupců skupiny, ke kterým se vážou různou měrou i písemné prameny. Pocházejí z novověku a většinou ve formě záznamu v inventářích tehdejších vlastníků či vyrytého nápisu na kovových páskách upevněných na hrdle artefaktu. Nejranějším dokladem by mohl být inventář burgundského vévody Filipa Dobrého (1419-1467), jenž vznikl po jeho smrti, a který popisuje menší a větší ve stříbře zasazené poháry s pokličkami a „hlavou eremity (poustevníka)“<sup>92</sup>. Popsané exempláře nejsou dnes známy a z popisu<sup>93</sup> není jasně vyvoditelné, že k Falkeho skupině opravdu patřily. Na kovové pásce poháru původně z trevírského dómského pokladu [16] se udává kromě údajného místa vzniku a monogramu, také letopočet 1413. Důvěryhodnost údajů snižuje zprvce to, že páska byla osazena, možná jako kopie dle staršího neznámého popisu, zřejmě až na konci šestnáctého století nebo na začátku sedmnáctého století. Za druhé místo vzniku v zemi sv. Pavla, na Maltě,<sup>94</sup> vyvrací už Falke, neboť na ostrově vznikaly nádoby odlišných tvarů a navíc zdroje dřeva pro výpal byly značně omezené. Kasselský honosný pohár s pokličkou [17] je datován na stříbrné fasetě chránící pohár před poničením od roku 1652. Mimoto označuje za svého majitele knížecí rod z Daunu, v jehož sbírkách byl zastoupený od roku 1517. Pohár se těšil velké úcty ještě v sedmnáctém století, kdy byl stále používán k podávání nápoje na uvítanou (tzv. *Willkommenstrunk*).<sup>95</sup>

Velkou oporou je ve věci užšího datování další typ bohatě zdobené kameniny, a to velké luxusní nádoby ve tvaru střevíce na pantoflu známé v pěti příkladech. První fragment atypické

---

*Internationales Hafner-Symposium des Arbeitskreises für Keramikforschung in Dresden, Deutschland, vom 21. September bis 27. September 2008. Arbeits- und Forschungsberichte zur sächsischen Bodendenkmalpflege*, sešit č. 20, Dresden 2012, s. 35-172, zvl. 35, 61-62, 116, 118-119

<sup>92</sup> Viz Falke (pozn. 56), s. 306.

<sup>93</sup> „*Ung hault gobelet de terre, ouvre e chiquete, á ung visaigé d'ung heremite garni au – dessus et au – dessous d'argente doré, et le couvercle d'argent doré.*“ A druhý: „*ung aultre petit gobelt de terre, ouvert et chiqueté, garni seulement d'un couvercle d'argent doré et sur le bort dudit gobelet d'argent doré.*“ (Holger Rode 1999, s. 126; Joseph Horschik, 1971, s. 16.)

<sup>94</sup> Viz Falke (pozn. 56).

<sup>95</sup> ES [Ekkehard Schmidberger], heslo *Duanscher Willkomm (Hoher Pokal)*, in:

**Ekkehard Schmidberger – Thomas Richter, *Schatzkunst 800 bis 1800 - Kunsthandwerk und Plastik der Staatlichen Museen Kassel. Katalog zur gleichnamigen Dauerausstellung im Hessischen Landesmuseum Kassel, Kassel 2001, s. 60.***

nádoby, snad ze špičky střevíce, se našel na královském hradě v Budapešti (3,9 x 3 x 2, 8 cm),<sup>96</sup> druhý v cisterciáckém konventu Marienwerder u Seehausen,<sup>97</sup> kde se jedná o horní část nádoby, plně rekonstruovaný je exemplář z Erfurtu<sup>98</sup> [18-2] datovaný do 20. - 40. let patnáctého století a dále z johanitského kláštera z Sziget u Stoličného Bělehradu (Székesfehérvár) [18-1] v Maďarsku.<sup>99</sup> K těmto čtyřem nálezům přidala později autorská dvojice Stephan a Gaimster další fragment části vázání ze saského Cvikova.<sup>100</sup> Keramické vysoké špičaté boty na trepce s pásky reagují na skutečnou dobovou módu obuvi, která zaznamenala velkou oblibu v Burgundsku v polovině 15. století a v německy mluvících zemích v rozmezí let 1420 až 1500.<sup>101</sup> Trepky stejného rázu můžeme spařit na dobovém obraze *Svatba Arnolfinů* z roku 1434 od nizozemského malíře Jana van Eycka či nebo na malbách Rogiera van der Weydena, např. na levé desce oltáře Sedmi svátostí z let 1440 až 1445 nebo jako součást oděvu mladého šlechtice v červených punčochách a krátkém kabátci u okna na první desce oltáře Sv. Jana Křtitele (kolem roku 1455). Poháry byly ještě na počátku patnáctého století velmi ojedinělé, jmenujme fragment pravděpodobně rytířské boty z polokameniny loštického typu nalezený v Olomouci Adolfem Langem, který je datován na přelom 15./ 16. století,<sup>102</sup> nebo holínku s lidskou tváří na kamenině z porýnského Raerenu z doby kolem roku 1500.<sup>103</sup>

Tvary nádob, výzdoba i móda jsou ve shodě s obdobím vrcholné gotiky. Dobový vkus odráží kromě střevíců na pantoflu i plastické ztvárnění lidských masek na pohárech. Dlouhé vousy rozdělené na dva cípy a umně naondulované na různé způsoby se těšily největší oblibě za času císaře Zikmunda Lucemburského (1410-1437). Jihlavský *Gelhausenův kodex* vyhotovený asi v letech 1400 až 1408 v Jihlavě zobrazuje moravského markraběte Jana Jošta [19], jehož fyziognomie je takřka identická s maskami na bohatě zdobené kamenině. Zakroucené kadeře a knírek, podobně jako na poháru se třemi hlavami sběratele Alberta Figdora [20], se prokazatelně nosily celé čtrnácté století. Oděni mužské polopostavy v přiléhavé kazajce s knoflíčky na vrcholu pokličky již zmiňovaného kyjovitého poháru z Kasselu [17] zapadá do

<sup>96</sup> Viz Siklósi (pozn. 15), s. 161.

<sup>97</sup> Matthias Schulz, *Mittelalterliche Keramik aus dem Zisterzienserinnenkonvent Marienwerder bei Seehausen, Landkreis Uckermark*; in: *Veröffentlichungen des Brandenburgischen Landesmuseums für Ur- und Frühgeschichte* 29, s. Potsdam 1995, s. 29-160.

<sup>98</sup> H. J. Barthel, *Das Stiefelgefäß von Erfurt. Ausgrabungen und Funden*, Berlin 1968.

<sup>99</sup> Viz Siklósi (pozn. 15), s. 153-167.

<sup>100</sup> Viz Stephan – Gaimster (pozn. 15), s. 117.

<sup>101</sup> Viz Siklósi (pozn. 15).

<sup>102</sup> Adolf Lang, Doplňek článku o fragmentu nohy loštického poháru, Vlastivědné muzeum v Šumperku, in: <http://www.muzeum-sumperk.cz/index.php?item=cinnost/publikacni-cinnost/vlastivedny-sbornik-severni-morava/digitalizovany-obsah/&larticle=86>, vyhledáno 5. 8. 2015.

<sup>103</sup> Stephan, *Spätmittelalterliche Gesichtsgefäße* (pozn. 24), s. 156.

kontextu módy po roce 1370. I postavy světic sv. Barbory a sv. Kateřiny v dlouhém hávu s korunami na druhém poháru [23] z Figdorovy sbírky souzní šatem s opasky s dobou.<sup>104</sup>

Podstatným se při určení doby vzniku jeví i srovnání regionálních forem, dle nichž se udává místo vzniku v Lužici. Kromě zmiňovaných džbánů mají význam i štíhlé mírně cylindrické poháry. Velkou pozornost si zaslouhuje na tomto místě skupina pohárů z Drážďan [21] vyráběných nejpozději od roku 1378 až do roku 1410.<sup>105</sup> Štíhlá mírně kónická těla zakončené někdy i promačkávanou patkou, červeného tvrdého střepu, dekorují po celé vnější ploše hustě se střídající kolky ohraničené z obou stran jednoduchou šroubovicí. Velmi blízké formální i výzdobné prvky představují pravděpodobně bezprostřední předstupeň Falkeho skupiny. Na základě toho posunul Rode jejich počáteční produkci blíže k roku 1400.<sup>106</sup> K tomu uvádí nález fragmentu kameniny Falkeho typu ve Zhořelci u kostela sv. Petra, který kombinuje kolky známé právě z drážďanského zboží. Tento střep zřejmě může představovat přechodový článek mezi oběma skupinami.<sup>107</sup>

Skromné poznatky z písemných pramenů a formálně stylistického zařazení potvrzují i prameny hmotné datované při archeologických pracích. Terminus ante quem, vymezující dataci nejen u nálezů skupiny pro nás upřednostňovaného území České republiky, určuje, kdy nejpozději se ten který předmět na místo nálezu dostal. Odpadní jímku v Uhelné ulici v Olomouci spolu se střepy cylindrického Falkeho poháru museli zasypat někdy v první polovině šestnáctého století nebo na začátku století sedmnáctého, dle nálezové kolekce z výplně jímky rámcově datované k tomuto období. Roku 1525<sup>108</sup> s velkým požárem zanikla věžní část městského opevnění v Chomutově, odkud pochází fragmentární kameninová nádobka (*Krause*) nalezená spolu s další stolní keramikou, částí kachlu z kamen a militariemi (sekera, hroty šípů) z obytných prostor nad věží. Poleva fialovo hnědé barvy se jasně hlásí ke skupině svou bohatou výzdobou s trojúhelníkovými a čtvercovými kolky s perličkovou výplní<sup>109</sup>. Rok ante quem zaštiťuje písemně doložený požár, a mince Ludvíka Jagelonského. Hned po zřícení byla na jejím místě vybudována Nová brána.<sup>110</sup> Nálezová situace druhého olomouckého poháru

---

<sup>104</sup> Viz Falke (pozn.56), s. 305.

<sup>105</sup> Harald-Werner Mechelk, *Zur Frühgeschichte der Stadt Dresden und zur Herausbildung einer spätmittelalterlichen Keramikproduktion im sächsischen Elbegebiet aufgrund archäologischer Befunde*, Berlin 1981, s. 38.

<sup>106</sup> Rode, *Neue Untersuchungen* (pozn. 6), s. 27-56.

<sup>107</sup> Rode, *Die Keramik der Falke-Gruppe* (pozn. 18), s. 15.

<sup>108</sup> Písemně doložený požár a mince Ludvíka Jagelonského

<sup>109</sup> Eliška Nová – Miroslav Nový – Milan Sýkora, Horní brána v Chomutově, in: Petr Rak (ed.), *Comotovia 2009 : sborník příspěvků z konference věnované 200. výročí regionálních vojenských akcí napoleonských válek (1809-2009)*, Chomutov 2010, s. 5-22; Viz Lissel – Nový – Sýkora (pozn. 38).

<sup>110</sup> Za tyto informace děkuji Milanu Sýkorovi z ÚAPPSZČ

z odpadní jímky v Mahlerově ulice datuje také písemně doložený, rozsáhlý požár roku 1492, jehož hmatatelnou stopou je zániková požární vrstva, kterou jímka s pohárem zaniká.<sup>111</sup> První kusy z budínského hradu se rozbily již mezi lety 1460-1480, další byly známy v pokladnici krále Matyáše Korvína a zničeny při pozdějším obléhání hradu.<sup>112</sup>

Mezi zničené hrady na hranicích s Čechami, záměrně pobourané Lužičany a jejich spojenci na obranu proti husitům a loupeživým rytířům, patřil i Vízmburk, kde byl zaznamenán střep podobný Falkeho skupině ohraničený rokem 1447.<sup>113</sup> O pravé příslušnosti k Falkeho se spekulovalo, jelikož výplň čtverců se odlišovala, seřazení kolků a nanesení glazur vypadají nedbale.<sup>114</sup> Ojedinelá výplň kolku ve tvaru kříže s perličkami na konci našla analogie na poháru Falkeho skupiny ze slezského města Žary. Podobné kolísavé znaky se vyskytují na více příkladech Falkeho skupiny, zejména na střepch z jemné, žluté hrnčiny. Na hradě Landštejn drženém rakouským rodem Krajířů z Krajku na jihovýchodě Čech ohraničuje tři střepy Falkeho skupiny v archeologického kontextu dvě mince z let 1350 až 1426.<sup>115</sup> Na časně období poukazuje fragment z lokality Greifswald, původně hanzovního města v Meklenbursku Pomořansku, datovaný mincovním nálezem do druhé poloviny čtrnáctého století možná akceptovatelný ze začátku 15. století.<sup>116</sup>

Na příkladu četných analogií a na dochovaném množství bohatě zdobených nádob a fragmentů Falkeho typu, čítajících k roku 2002 na 150 kusů, se Stephan<sup>117</sup> snažil rekonstruovat činnost dílny. Odmítl, že by tyto práce byly otázkou pouze jednoho mistra, počítal minimálně se dvěma, s odkazem na změny kvalitativní hlediska charakteru střepů, jejich zpracování a dekoraci. Produkci hrnčírů Falkeho skupiny v poměru s kameninovým obchodem v Evropě určil za nepatrnou, zvláště ve srovnání s tvorbou v Porýní.<sup>118</sup> Přesto si zřejmě vyžádala čas na výrobu 20 až 60 let, tj. jednu až dvě generace hrnčírů.

Stylová a formální analýza odpovídá módním tendencím na začátku 15. století, které je potvrzované především od druhé poloviny 20. století archeologickými nálezy. Data se

---

<sup>111</sup> Viz Bláha – Drobný (pozn. 2), s. 57-59.

<sup>112</sup> Holl, Külföldi kerámia (pozn. 12).

<sup>113</sup> Viz Košťál a kol. (pozn. 42), s. 110-111.

<sup>114</sup> Jan Košťál, Archeologické nálezy z hradu Vízmburku, (diplomní práce Masarykova univerzita v Brně, Brno 2007, s. 71-72.

<sup>115</sup> Viz Břicháček (pozn. 39), s. 88-92.

<sup>116</sup> Jörg Ansorge, Frühe valenzianische Lüsterware und Steinzeug der Falke Gruppe aus dem Grauen Kloster in Greifswald, in: *Archäologische Berichte aus Mecklenburg-Vorpommern*. Č. 9. Waren 2002, s. 240-262.

<sup>117</sup> Ibidem, s. 120; také Stephan, Neue Erkenntnisse (pozn. 14), s. 15-16; Stephan, Badania nad ceramiką (pozn. 17), s. 298.

<sup>118</sup> Stephan a Gaimster orientačně srovnávají 200 let trvání siegburské dílny s 50 lety lužické, odhadovaný poměr výroby naznačuje 10.000:7 nádoby za rok. Viz Stephan – Gaimster, (pozn. 19), s. 120.



ukotvila mezi roky 1400-1470, s ukotvením blíže k roku 1400<sup>119</sup>. Ojedinělý výskyt v mladších vrstvách se částečně vysvětlil s ohledem na mnohonásobné přeskupení vrstev. U mladších příkladů z 15. a 16. století se ukazuje na možnost jejich neobvykle dlouhé doby používání a uschovávání, jak demonstrují cenné příklady dochované do dnes.

#### 4. 3. Nález z Uhelné ulice

K prvnímu exempláři z Olomouce [22] uvedme nejprve důležité informace k nálezové situaci a popisu objektu, které uvádí Josef Bláha ve výroční zprávě Památkového ústavu v Olomouci za rok 1993:<sup>120</sup> „K významnému nálezu středověké kameniny došlo v roce 1990 v Uhelné ul. č. 21 (jedná se o část původní parcely domu č. 39 na Dolním náměstí.). Dne 6. června t.r. (...)“ byl ohlášen Památkovému ústavu „... nález většího množství keramických fragmentů, učiněný při výkopu šachty (...). V hloubce 3,5 – 3,8 m od povrchu dvora“ bylo „v bahnitě hlíně s množstvím organických zbytků (...) získáno 818 kusů nestratifikovaných nálezů, (...) standardní, převážně neglazované a tenkostěnné, na kruhu vytáčené keramiky“, kachlů a dalších předmětů, které identifikovaly nálezové okolnosti z odpadové jámy rámcově datované do druhé poloviny šestnáctého století a na počátek století sedmnáctého.

Dále píše, „že kromě uvedených nálezů byly v hromadě výkopu nalezeny 4 zlomky kameniny, z nichž bylo možno rekonstruovat, až na chybějící část okraje, pohár zhruba cylindrického tvaru (...) o výšce 18,5 cm. Jeho ústí vykazuje, i přes chybějící část okraje mírnou deformaci v horizontálním směru, vzniklou ještě před vypálením při formování plastické výzdoby nádoby. Rekonstrukcí byl zjištěn průměr okraje: cca 7 cm. Průměr nádoby v nejnižší části jejího těla těsně nad podstavou – činí 5,9 cm, zatímco v případě podstavy tento dosahuje 8,2 cm“. Střep je v lomu „světle šedý, slinutý a ojedinělým nepatrnými vzduchovými bublinkami, respektive s ojedinělým zrnkem písku“. Síla tenkých stěn se v jeho horní třetině pohybuje kolem 3 milimetrů. Vnější stěny pokrývá tmavá fialovo-hnědá vrstva solné glazury, vnitřní část je vypálena do žlutohnědého odstínu. „Mírně vyklenuté dno je ze spodní strany šedohnědé a jsou na něm patrna ojedinělá zrnka hrubšího písku. Stopy po odříznutí jsou čitelné jen v malých ostrůvcích, povrch dna byl dodatečně vyhlazen. Okrouhlý tvar lemují na po celé délce okraje promáčkliny, zřejmě způsobenými od prstů ještě do nevypálené hmoty“, tvoří tak vzor podobný zvlnění (promáčkávaní). Celá podstava byla k bohatě zdobenému poháru zjevně přidělena až později.

---

<sup>118</sup> Bláha, Nález importovaného kameninového poháru (pozn. 1), s. 93.

<sup>120</sup> Ibidem, s. 91.

„Vnější tělo poháru je rozčleněno plošným dekorem na tři části. Dolní podstavu obepíná z jedné čtvrtiny spirálovitá linie. Horní lišta je navíc zdůrazněna šrafovaním rádíčka, v kombinující svazek svislých krátkých rýžek s geometrickým útvarem v podobě písmena “X“.“ Prostřední část zabírá zhruba dvě čtvrtiny šachovnicový motiv. Vzor střídá prázdná neotisknutá místa a negativně vytlačené čtvercové kolky, v jejichž středu naopak vystupují pozitivně čtyři malé body symetricky umístěné v rozích, někdy označované jako „perličky“. Poslední částí je pak jen jednoduchý hladký okraj.

Na hranici potištené plochy a hladkého lemu přidělal hrnčíř reliéfně modelovanou lidskou tvář „o celkové výšce 5,4 centimetru a šířce 5,7 centimetru byla, jak tomu nasvědčují technologické stopy, vytvořena do formy, a to až po provedení zmíněného kolkované výzdoby (srv. prohnutí stěny poháru směrem vně v těchto místech a deformaci ornamentu v těsné blízkosti masky).“<sup>121</sup>

Znázorňuje obličej staršího, vousatého muže s pečlivě sčesanými vlasy a vousy. Umně několika vrstevnatý účes, bez pokrývky hlavy, je rozdělený od pěšinky do stran, kde se roztahuje do šíře a zpětně končí těsně pod zakrytými ušima. V tomto místě na ně navazují vousy, které jsou středně dlouhé a pečlivě upravené na dva cípy stejně jako přes ně jdoucí knír. Plasticky ztvárněný úzký nos, mírně pootevřená malá ústa a ostatní detaily, jako jsou například oči a linie vlasů a vousů, provedl hrnčíř pomocí ostrého nože nebo nějakého špičatého předmětu a to zřejmě po připevnění na nádobu. K doplnění těchto údajů, patří i závěrečné téměř nepostřehnutelné vleštění bílé glazury na všechny vystouplé hrany dekoru, jímž se dosáhlo prokreslení výzdoby.

#### 4. 4. Nález z Mahlerovy ulice

Jeho „protějšková část“, pohár z Mahlerovy ulice č. 6, odpovídá ženské variantě [33]. Záchranný archeologický výzkum, provedený v červenci roku 1994 na parcele č. 249, přinesl kromě samotných cenných nálezů i plnou stratigrafickou dokumentaci, jež se stala jedním z důležitých opěrných bodů k určení datace celé Falkeho skupiny.<sup>122</sup>

---

<sup>121</sup> Ibidem.

<sup>122</sup> Gaimster, The Baltic Ceramic Market (pozn. 32), s. 238; Rode, Eine stempelverzierte Keramikgruppe (pozn. 31), s. 13.

Josef Bláha a Tomáš Drobný popisují archeologickou situaci ve výroční zprávě Památkového ústavu v Olomouci za rok 1994.<sup>123</sup> Odpadní jáma, kterou zaměřili, se spodní vrstvou vyzdívky, sahala ke skále se dnem vhloubeným do podloží v hloubce 395 cm. Z pozorování především vyplynulo ztotožnění několika centimetrové požární vrstvy uhlíků z vnější strany jámy, situované v hloubce 220 cm, s o 140 cm hlouběji posazenou vrstvou stejného charakteru v jejím vnitřním prostoru. Jednalo se zde nepochybně o zánikový horizont, signalizující požár okolní zástavby a zároveň i ukončení funkce odpadní jámy. Teprve pod ním se nalézala 60 cm silná vrstva šedohnědého, mokrého humusu původní jímky. *„Tento zásyp obsahoval velké množství keramických zlomků i celých kusů převážně režné kuchyňské a stolní keramiky a – mimo jiné – zcela intaktní kameninový pohár s plastickou maskou ženského obličejem.“*

Nálezové okolnosti odpadní jámy převážně odpovídají stratigrafické situaci již dříve zkoumané lokality v Hrnčířské ulici (roku 1993) datované do druhé poloviny patnáctého století. Obě dvě naleziště jsou ztotožňována s historicky známým ohněm z roku 1492, který postihl mj. i Žebráckou (nyní Mahlerovu) ulici.<sup>124</sup>

*„Pohár o výšce 17,9 cm je zhruba cylindrického tvaru, ovšem – oproti nálezu z Uhelné ulice – mírně s rozšiřujícím se ústím, deformovaným do mírného oválu. Průměr okraje tedy činí 7,0x6,6 cm. Průměr nádoby v její nejnižší části jejího těla dosahuje 5,4 cm, zatímco v případě podstavy jde o 7,7 cm. Kus z Mahlerovy ulice je tedy o něco menší a subtilnější. Další technologické znaky (materiál, vypálení barva apod.) jsou téměř totožné s uvedeným starším nálezem. Upozornit je však možno na výrazněji se projevující rotační linie na obou stranách okraje, což platí i o papilárních otiscích prstů hrnčíře, vzniklých při formování výzdoby patky poháru. Pokud se týká výzdoby, shledáváme, oproti Uhelné ulici, opět některé odlišnosti. Spirálovité žlábkování spodní části je ostřejší, hustší a pokrývá téměř celou spodní třetinu nádob. Kolkovaný šachovnicový dekor pak vykazuje zvětšené a výraznější „slepé“ plošky, které tak vytvářejí záměrný dekor v podobě písmene „X“, či kosočtverců po celé ploše této výzdoby. Na přechodu hladkého ústí poháru ke kolky zdobenému tělu je tentokrát plasticky umístěna plasticky formovaná tvář ženy s kulatým obličejem a vklenutým čelem. Pod okrouhlým čepcem, dekorovaným třemi řadami záseků, v místech uší vystupují široce do stran vlasy, vypracované*

---

<sup>123</sup> Viz Bláha – Drobný (pozn. 2), s. 57-59.

<sup>124</sup> Ibidem.

*nožem, či podobným nástrojem do tvarů jakýchsi pletenců. “ Právě ve vlasech a markantněji na okrajích kosočtverců jsou fragmenty z původního zlacení (srov. níže).*

Bláha a Drobný upozorňují na dataci, jimi stanovenou *ante quem*, vztahující se ke zmíněnému požáru v roce 1492. Stejně znázornění bezvousé tváře na kamenině tohoto typu jim bylo známo z nálezů z Erfurtu<sup>125</sup> datovaného mezi léta 1420 a 1440 [18-2.], i když není zcela jednoznačné, že se jedná o obličej ženy. Tvář na našem poháru [34] má „*široký obličej se zvýrazněnými tvářemi, stejně jako úprava vlasů a tvar čepice, ukazuje na ikonografické paralely v umění pozdní gotiky. (...) Předběžně lze tedy datovat výrobu nádob z Mahlerovy ulice do 2. poloviny 15. století a to i s ohledem na zmíněné změny profilu, které, ovšem v daleko výraznějších projevech, sledujeme i na tzv. loštických pohárech z tohoto období.*“

Oba nálezy v městské části Olomouce nacházející se poblíž hlavních náměstí není možné spojit přímo s osobou vlastníka daných parcel v první a v druhé polovině patnáctého století. Hypoteticky lze hledat v této čtvrti obydlí zlatníků, neboť v okolí Michalské ulice (dvorkem sousedící s Mahlerovou) se nacházelo v 16. století kovo zpracující řemeslo, potvrzené nálezem tyglíku s kapkou zlata.<sup>126</sup> O lokalitě dlouhodobě spjaté s určitým řemeslem víme například z Pekařské ulice, kde fungovala pekárna po generace.

#### 4. 5. Podobnosti na základě formy, plošného dekoru a plastické výzdoby

Holger Rode rozvinul ve své disertační práci roku 1999<sup>127</sup> tzv. „vnitřní formální analýzu“, podle níž rozlišuje relativní chronologii výrobků Falkeho skupiny rozdělenou na tři části. Raná fáze produkce vykazuje výkyvy v kvalitě a v užívání méně obvyklých vzorů, jež přivádějí k myšlence počátečního experimentování. Zboží je prodáváno v rozmezí lokálního a blízkého trhu (Zhořelec, Guben, Vízmburk). Sem patří například malé časově ohraničené malé kyjovité poháry.

Vrcholné období plně rozvinuté - a v jistém smyslu už standardizované - výroby. Kolkovaný motiv se ustálil, zjemnil a více geometrizoval. Postupně se užívalo ve větším

---

<sup>124</sup> Viz.. Barthel (pozn. 97).

<sup>126</sup> Za tuto ústní poznámku děkuji Josefu Bláhovi

<sup>127</sup> Rode, Eine stempelverzierte Keramikgruppe (pozn. 31).

množství případů kolkovaných radýlek, které udržovaly pravidelnost ornamentu. Technologie umožnila výrobu větších nádob a kvalita se často odvíjela od významu zakázky (pohár s prolamovanou nohou a trny v Kodani [30]). V hlavním období tvorby dílny - v popředí s výrobou štíhlých vysokých pohárů - si mohli objednávat zástupci z kléru a šlechtických vrstev. Již velmi reprezentativní nádoby (speciálních tvarů) putovaly za svými majiteli do velmi vzdálených míst (například Trevír, Daun, královský hrad v Budapešti).

Sem by se mohl přiřadit vznik exempláře z Uhelné ulice s jemně prokreslenými kolky bez dalšího dělení šachovnicové plochy. Rode upozorňuje, že toto plošné řešení není u cylindrických pohárů vůbec časté, spíše je naopak ojedinělé. Největší shody panují s Kasselským vilkumem [17] s polopostavou muže na pokličce [28-6 a 9] Kresba v obličejových částech prokazuje ruku stejné osoby. Také v kolkovaném motivu oba spojuje mírná nepravidelnost. Čtvercové kolky jsou od sebe nestejněmálně odsazeny, šachovnicový dekor není přesný.

Postupem času jejich proměna končí ztrátou ustrnulého pohledu a do výrazu proniká životnost a individualita ztvárnění. Končí výroba nádob na pantoflu a velkých kyjovitých pohárů. Reliéfy v tuto dobu začnou nést různé čepice [25] a pokrývky hlavy. Jejich vlasy budou často kudrnaté a vousy ztrácejí tendenci k délce a tíhnutí ke geometrické stylizaci. V některých případech se bude jednat jasně i o ženské znázornění s čepci. Pozdní produkce Falkeho skupiny odkazuje na odběratele z měšťanských vrstev – vkládající sem uvolnění.<sup>128</sup>

Více expresivně vzhlízející ženský obličej z Mahlerovy ulice můžeme relativně určit za časově mladší než její mužská část z Uhelné ulice. Tělo nádoby charakterizuje výrazně subtilnější cylindrický tvar, trychtýřovitě rozevřený při horním okraji. Velmi blízké utváření ústí nádoby jej spojuje s nálezem [24] z *Weender Straße* ve městě Göttingen<sup>129</sup>. Místní exemplář je ovšem vyšší o více jak tři centimetry. Zosobňuje středně starého muže již s pokročile individualizovanými rysy příslušícími k výrobkům pozdního období.

Göttingenský pohár je důležitý i z hlediska pomalování bílou barvou, která zde pokrývá vlasy a vousy, kolkovaný reliéf a vnitřní část promačkávané patky a šroubovice. Dle mého pozorování usuzuji, že i pohár z Mahlerovy ulice nese ve svých kolcích jemné částečky malby – zlacení (nejzřetelnější je linie na kolcích pod reliéfem masky). Analogicky jej na stejných

---

<sup>128</sup> Ibidem, s. 62-69.

<sup>129</sup> Betty Arndt, *Größere Fundbergungen der Stadtarchäologie in der Stadt Göttingen. Bericht für die Jahre 1992-1995, Göttinger Jahrbuch*, sv. 44, 1996, s. 249.

místech můžeme zpozorovat i u poháru z Lipska [10] a z Drážďan [37]. U všech tří příkladů se táhne ručně malovaná linie na okraji dekoru, ohraničující tak do kosočtverců šachovnicové kolky. Lipský pohár má na sobě bílou barvu, příklad z olomoucké Mahlerovy ulice a drážďanského Altmarku stopy po zlaté – užitě i ve vlasech a na očích, možná byla vleštěna do plošek otisků. Zlatou barva je zřetelná i na kyjovitém poháru z Erfurtu [23]

Zajímavou situaci poskytla identifikace ženského reliéfu. Shodný bezvousý obličej z hradu Lehnhaus (Wlén) [35] označili Stephan a Gaimster za mužskou hlavu (!) s pážecím účesem<sup>130</sup>. Je to reliéfně zakulacená tvář s malou bradou, malými rty a mandlovitými očima dle gotické estetiky - klenuté výrazné čelo zakončené v tomto případě pokrývkou hlavy. Stejnou fyziognomii obličej je známe z několika dalších případů. Kromě hradu Lehnhaus ve Slezsku, jde o zamračený příklad z Berlína z Mühlendamm [36], drážďanský polokameninový pohárek z Altmarku [38] s trochu mladším vyzněním tváře, reliéf se špičatě zakončenou pokrývkou hlavy (diadém?) [38] ze saského města Chemnitz, který dle mého názoru není zaměnitelný s mužskou variantou, jehož primitivnější nápodobu známe (spolu s mužskou reliéfní vousatou tváří) ještě na fragmentu nádoby z Freibergu [39]. Jiná povedenější napodobenina se nalézá na spíše válcovitém poháru ze Stockholmu [40].<sup>131</sup> Další část zjevně jemně a velice živě namodelovaná pochází z přístavního města Stralsund [41]. Tato usměvavá tvář se odlišuje od ostatních úsměvem pootevřenými, propracovanými rty.

#### 4. 6. Šíření Falkeho skupiny a společenské prostředí

Předchozí kapitola již naznačila základní tendence šíření a jeho společenské ukotvení. Je zřejmé, že luxusní nádoby v poměru k výrobkům pozdně středověkého rezného zboží přesahují rádius prodeje v Lužici, ve východním Sasku i v západním Slezsku. Jejich distribuce vycházela vstříc širokému území: k hranicím sousedního Ruska přes Pobaltí, na pobřeží Severního moře, k hranicím Francie a až do Maďarska, což je stěží objasnitelné pomocí keramického obchodu [46]<sup>132</sup> Hlavní trasou od východu na západ se přes Lužici ubírala tzv. Královská cesta – via regia, kde probíhalo mnoho ochodů. Od Ruska se táhla přes Krakov do

---

<sup>130</sup> Viz Stephan – Gaimster, (pozn. 19), s. 142.

<sup>131</sup> Viz. Rode (pozn.).

<sup>132</sup> Viz Stephan – Gaimster (pozn. 19), s. 156.

Vratislavi (110 km od Žitavy), přes Zhořelec, Budyšín s možným odbočením na Drážďany, pokračovala do Lipska, Erfurtu (180 km), Frankfurtu se Svatojakubskou cestou do dalekého bodu všech poutníků Santiaga de Compostela. V Lipsku protнула další významnou obchodní stezku tzv. Císařská cesta – *via imperii* - zboží odtud putovalo přes Braniborsko k Baltskému moři se zastávkou v Berlíně (110 km).

Na území České republiky zastoupení Falkeho skupiny udivovalo badatele svou nepočetností, i přes jasnou spojení s Lužicí (Lužická cesta), která byla Vedlejší zemí Koruny české. Příčiny jsou poněkud nejasné, avšak počet známých zástupců se zvyšuje (již jsem uvedla hradní lokality Landštejn, Řebřík, Gutštejn, Děvín u České Lípy, Vízmburk, hypoteticky ve spojení řádem Německých rytířů mohly být nálezy z Chomutova a Prahy, nakonec městské naleziště v Olomouci.<sup>133</sup>

V otázkách zprostředkování lužické kameniny a jejích majitelů Holger Rode<sup>134</sup> viděl úzké vztahy s Lucemburskou dynastií, zejména s uherským králem a římským císařem Zikmundem, od roku 1419 slezským vévodou a lužickým markrabětem. Tím se objevila zřejmá spojnice mezi bohatě zdobenými kameninovým poháry a císařským palácem v Budě, potažmo k dalším královským hradům v Uhrách (dále, hrady Diósgyőr, Kőszeg, Solymár, Muhi nálezy poblíž kostela, Óbudave měste, Sziget u stoličného Bělehradu (Székesfehérvár)<sup>135</sup> při johanitském klášteře, Visegrád královský hrad). Se zbožím lužických hrncířů se patrně seznámil na svých cestách a objednal si je i pro svůj dvůr. Či jej obdržel formou reprezentativních darů, ty panovníci dostávali například na počest při vjezdu do města. Jednalo se většinou o luxusní zboží jako zahraniční vína a dobré pivo, a také zdobené poháry někdy naplněné mincemi.<sup>136</sup>

Dlouhodobě diskuze o lužickém zbožím směřovaly k tendenci naznačující téměř výsadní určení vyšším společenským vrstvám (dvůr krále Zikmunda Lucemburského, burgundského vévody, knížecí rod z Daunu, biskupská pokladnice v Trevíru), dvorům nižší šlechty a církevních představitelů. Odhaduje se, že ovlivnily jeho podobu a pozoruhodné rozšíření. Tak se zřejmě stalo na vzdálených lokalitách v Uhrách nebo ve Francií, díky hypnotickým hospodářsko-politickým spojením, měl král Zikmund možnost objednat (nebo

---

<sup>133</sup> Ibidem.

<sup>134</sup> Rode, Neue Untersuchungen (pozn. 6), s. 39.

<sup>135</sup> Ibidem, s. 54.

<sup>136</sup> Robert Antonín – Tomáš Borovský, Cena rituálu. Náklady, dary a jejich funkce při panovnických vjezdech na Moravě, in: (ed.) Martin Nodl – František Šmahel – Krzysztof Kowalewski, *Rituály, ceremonie a festivity ve střední Evropě 14. a 15. století*, Praha 2009, s. 13-41.

získat darem) větší množství luxusních výrobků z Lužice na svůj dvůr v Budě odkud se dál distribuoval na další místa v Uhrách přímo k trevírskému biskupovi, jenž prokazatelně byl Lucemburským dvorem ve spojení.

## 5. Ikonografické exkurz do figurativní výzdoby

### 5. 1. Motiv reliéfů lidských tváří na keramických nádobách

Zpodobnění motivu antropomorfních lidských tváří, částí těla nebo celých figur na keramických nádobách provází lidstvo již od mladší doby kamenné, přes období starověku, středověku až do dnes. Prochází paralelně různými kulturami napříč světadíly.

Německý archeolog Heiner Schwarzberg<sup>137</sup> je ve výkladu tohoto fenoménu mezi kulturami velice opatrný. V případě motivu lidských hlav na artefaktech podle něj nejde o nekončící tradici. Připouští, že by se mohlo jednat o vnitřní spojitost mezi tvarem nádoby a tvarem lidského těla. K podobnému závěru došel na počátku dvacátého století ve článku *Die Gesichtvasen in Kultur- und Kunsthistorischer Entwicklung*<sup>138</sup>

Naše znalost obličejů vytvářených na nádobách ukazuje na dobu před sedmi tisíci lety s hlavním časovým obdobím ve čtvrtém tisíciletím před Kristem. Pravěké a Starověké exempláře s motivem obličejů pocházejí z Iráku, Levantska, Anatólie, Balkánského poloostrova, severní a západní Střední Evropy. Formy se diferencují buď na celoantropomorfní nádoby, nebo s naznačením obličeje ať už na těle či pokličce nádob. Projevuje se i sklon ke schematicnosti kupř. ve spojení s ornamentálními elementy.

Evidentně nelze spatřovat v plastických tvářích portréty konkrétních osob či člověka jako takového.-U těchto nádob se jednalo v první instanci zřejmě o kultovní využití. A odtud by se mohlo usuzovat například o ztělesnění nadpřirozené bytosti, předků, božstva atp.<sup>139</sup>

Silná tradice zohledňující figurální motivy byla vlastní řecké i římské starověké kultuře. Objevuje se nejprve v odvětví drobné keramické produkce na nádobkách s mastmi z pátého

---

<sup>137</sup> ... také porozumění a obsahové propojení nádob s lidskými těly by mohlo stát v pozadí. Viz Schwarzberg (pozn. 1) s. 129–142.

<sup>138</sup> Eugen Lüthgen, *Die Gesichtvasen in Kultur- und Kunsthistorischer Entwicklung*, in: *Die Rheilande, Monatschrift für die deutsche Art und Kunst*, Januar- Juni, Düsseldorf 1909, s. 53-56.

<sup>139</sup> Heiner Schwarzberg, *Durch menschliche Kunst und Gedanken gemacht. Studien zur anthropomorphen Gefäßkeramik des 7. bis 5. vorchristlichen Jahrtausends*, München 2011, s. 189-192.



století před Kristem, pak se figurální plastika se přesunula do partií uch váz a džbánů.<sup>140</sup> Zásadní keramické zboží ve tvaru hlav vzniklo i v římských provinciích, kde sloužilo v ryze funerálních souvislostech jako obličejové urny. Rovněž jsou známy malé glazované nádoby ve tvaru obličejů v kulturně oddělených malých lokálních produkcích (například z Panonie).<sup>141</sup>

Po zhroutilí římské společnosti neexistují na sever od Alp osm století žádné důkazy o existenci keramiky s lidským vyobrazením, dokud nebyly zjištěny kolem roku 1200 další ojedinělé nálezy ze středního Německa [47]. O kontinuitě výroby nemáme žádné důkazy, písemné svědectví mluvící o nádobách ve staletích po pádu Říma není dostačující. Zastřešujícím termínem pro keramiku s lidskými maskami ranného středověku se stalo označení „bohatě zdobené keramické zboží“ (něm. *hochverzierte Irdenware*, angl. *highly decorated ware*), které se objevuje zejména v Pikardii, v Henegavsku, ve Flandrech a Brabantsku. V jižní Anglii známe tzv. *Grimes Ware* nebo *Scarborough Ware*, olovnato-glazované zboží často se znázorněním obličejů.<sup>142</sup> V oblasti Severního moře plnilo vysoce dekorované zboží pozoruhodnou úlohu, hrálo roli mezinárodního obchodního zboží.<sup>143</sup> Jednalo se o malé přiložené masky a celé lidské figury na tělech nádob. Ve Střední Evropě se masky, zřídka stylizované, naproti tomu téměř bez výjimky připevňovaly na horní část krků džbánů a konví z rezné keramiky či protokameniny.<sup>144</sup>

V období asi mezi roky 1320 - 1450 se proslavilo město Coppingrave nedaleko Hildesheimu výrobou běžné keramiky i zoomorfních aquamanile, malých plastik a figurálně zdobenými nádobami. Kolem roku 1400 se zde začaly točit také mimořádné nádoby s jednou nebo dvěma plastickými tvářemi. Poháry s úženou nožkou a do trojlístku nebo čtyřlístku tvarovaným okrajem dosahují maximálně 18 centimetrů. Přímo na jejich povrchu namodelované tváře mužů a žen zdobí mnoho doplňků: náušnic, čelenek a někdy i hudebních nástrojů. Jsou nalézány regionálně (Göttinger, Hörter) i mezinárodně (hrad Lopata u Plzně, Brno, Augšpurg, Sandgravvold v Dánsku [49]). Nádoby žertovného typu, dárkového charakteru sloužící možná i jako svatební poháry či ke slavnostním příležitostem. Kontext

---

<sup>140</sup> Eugen Lüthgen, (pozn. 90) s. 53.

<sup>141</sup> Heiner Schwarzberg, (pozn. 91).

<sup>142</sup> Heiner Schwarzberg, (pozn. 1), s. 130.

<sup>143</sup> Hartwig Lüdtke, English pottery in Hedeby, Schleswig and Hollingstedt. In: David Gaimster (ed.), *Everyday and exotic pottery from Europe c. 650-1900. Studies in Honour of John G. Hurst. Oxbow Monographs in Arch.*, č. 23, Oxford 1992, s. 70–75.

<sup>144</sup> Hans-Georg Stephan, Spätmittelalterliche Gesichtsgefäße aus Mitteleuropa. Sonderformen figürlicher Gefäßkeramik aus Coppingrave in Südniedersachsen und ihre überregionalen Bezüge in Mittel- und Nordeuropa, in: David Gaimster (ed.), *Everyday and exotic pottery from Europe c. 650-1900. Studies in Honour of John G. Hurst. Oxbow Monographs in Arch.*, č. 23, Oxford 1992, s. 127-156.

využití není přesně formulován. Archeologie je zaznamenává z míst vyšších společenských kruhů, klášterů, šlechty, měšťanstva, hanzovních kupců.<sup>145</sup>

Také v Magdeburgu je evidována od druhé poloviny třináctého století a ve století čtrnáctém produkce olovnato-glazované keramiky s figurálním ztvárněním. Užívalo se široké spektrum namodelovaných tváří připevněných na nádobách i džbánech. Někdy se motiv posunul do středu nádob, stejně jako u antropomorfních aquamanile [49-5 a 6]. V posledních desetiletích čtrnáctého století se rozvinula výroba v dalším důležitém hrnčířském centru, ve Waldenburgu [50]. Zde se poprvé setkáváme se sériovou kameninovou výrobě. Především se jedná o vysoké štíhlé nádoby tzv. *Jakobakannen* s vlnitou nohou a s hrdly ohraničenými lištou, v šestnáctém století se pokračovalo s výrobou džbánů. Výjimečná forma waldenburgské kameniny vyvážená mimo svůj region musela být ovlivněna Falkeho skupinou, protože se ke zdobným prvkům v druhé polovině patnáctého století přidaly špičaté nálepky, někdy i s prolamovanými patkami pohárů (pohár z Kodaně) v kombinaci s keramickými kroužky tvořící řetězce (známé už z Coppingrave).

K dalším místům s proslulou kameninovou výrobou ve velkém měřítku patří města v okolí Rýna: Kolín, Frechen, Siegburg a Raeren v níž se od patnáctého století rozšířila mj. i výroba vousatých mužů na džbánech, tzv. „*Bartmannskrug*“ [51, 52, 53], vyráběných přes tři staletí. V počátcích výroby hrnčíři modelovali každou masku zvlášť (k maskám do rejstříku přibýly i hudební nástroje), později v druhé polovině 15. století se díky speciálně zhotoveným kolkům otiskovaly. Získaly si obrovskou oblibu i na mezinárodním trhu, rozvážely se do Anglie nebo do Nového Světa. Vysoké množství zajistilo snížení cen, a tím už i relativní dostupnost mezi širší vrstvy obyvatelstva. Kolky na nádobách se vyobrazovaly i satirické výjevy, například portrét papeže a ďábla v medailónu, za čímž hledejme odraz doby reformace.

V prostředí s novou společenskou třídou zákazníků 16. století se posunul význam reliéfních masek na keramice. Do té doby celkově klidné tváře se změnily ve šklebící se masky s vyceněnými zuby. Hrnčíři k nim připojovaly i nápisové pásky, které nesly oblíbená pijácká hesla, přípitky Bohu a pořekadla.<sup>146</sup>

---

<sup>145</sup> Ibidem.

<sup>146</sup> Ingeborg Unger,

## 5. 2. Exkurz do interpretace olomouckých pohárů

Velká většina popsaných středověkých nádob s antropomorfními motivy koresponduje s dobou módou ve střední Evropě kolem roku 1400. V té době vrcholí středověká mýtická zobrazení divých mužů známých z řady vyobrazení a pramenů.<sup>147</sup> S velmi elegantními maskami na nádobách Falkeho skupiny se nemohou ztotožňovat. Tělo „divých lidí“ pokrývají chlupy, dlouhé vlasy a vousy splývající v neuspořádaných vlnách kolem tváře, vytvářejí tak dojem zanedbaného vzhledu. Do role těchto bytostí, které stály na okraji společnosti, jenž se ho snažila „socializovat“ se rádi stylizovali sami panovníci – příklady obecně známé z maškarních kostýmů, textilních závěsů z Porýní nebo z bohatě ilustrovaných iluminací doby Václava IV. kolem roku 1400. Český král se tu nechával zpodobnit za divého muže.

Prastarý motiv je popsán již v eposu O Gilgamešovi: na tyranského panovníka města Uruku vyšlou divokého člověka Enkidua, jehož stvořila z hlíny bohyně Araku, který je nakonec civilizován. Ve středověku je divý muž znám z francouzské veršové povídky Alexandreidy Waltra z Châtillonu ze 12. století, přeložený ve 13. i 14. století do 35 jazyků, mimoto i do staročestiny. Do podobného (nejen) středověkého mýtu vstupuje i muž s dlouhým vousem a motivem listů, tzv. zelený muž (*Jack in Green*).<sup>148</sup>, váže se k mnoha významům a pohanských symbolům, hlavně ve spojení plodnosti a obnovy přírody. Často se její podobizna objevuje jako dekor na architektuře a artefaktech.

Dle mého osobního názoru, ale nelze v těchto oblíbených motivech hledat obdoby mužských vousatých reliéfů na Falkeho skupině. Jediného rozčuchaného divého muže lze rozpoznat na chrličí kodaňského exempláře s prolamovanou nohou [30]. Jeho tělo pokrývá srst, účes a úprava vousů nenese žádné typické zvlnění či rozdvojení do dvou cípů. Zároveň se zde vyskytují ženské tváře a křesťanské motivy: sv. Barbora a Markéta s atributy. Na výjimečném poháru z Kodaně se uvádí dva úryvky z bible, které upozorňují na možnou sakrální funkci objektu.

---

<sup>147</sup> František Šmahel, *Diví lidé*, Praha 2015; Richard Bernheimer, *Wild Men in the Middle Ages. Study in Art, Sentiment, and Demology*, Cambridge 1952.

<sup>148</sup> Kathleen Basford, *The Green Man*, Ipswich 1996; Jan Cílek (a kol.), *Cestami zelených mužů*, Praha 2010.

Absence písemných pramenů nedovoluje vytvořit hlubší závěry, kromě zmínky o „eremitovi“ z majetku burgundského vévody Filipa Dobrého.<sup>149</sup> Nápisy na kovové pásce poháru z Limburku, které sdělují původ poháru na ostrově Malta z hlíny sv. Pavla (tzv. „*terra sigillata*“ či „*terra Paula*“ měla mít léčící schopnosti pro toho, kdo z ní pil nebo jej měla ochránit před otravou jedem).<sup>150</sup> Holger Rode navrhuje na základě starší literatury přiřazení vousatého muže do souvislosti se sv. Ladislavem, který byl oblíbeným světcem krále Zikmunda. Nadnesl i možnost spojitosti s okruhem dílny Petra Parlěře a relikviářem sv. Ladislava. Jeho busta se nachází dnes v katedrále v městě Győr (Ráb). Byla zhotovena po požáru roku 1406, který zničil starší relikviáře. Kromě mužského vzhledu s upraveným vousem se na jeho obleku nachází podobný vzor plošného členění jako u kolků. Je možné, že se sám Zikmund stylizoval do sv. Ladislava, bývalého uherského krále (1077) a u lužických hrnčírů si objednal takové zpodobnění na kameninu. Navíc zobrazení světců (např. Erfurt), přináší důkaz toho, že se nejedná jen o okrasný reliéf, který by neměl hlubšího smyslu.

Vedle vousatého muže se na nádobách objevuje zobrazení ženy, jež snad představuje šlechtici či měšťskou dámu zobrazenou s dle dobové módy.<sup>151</sup>

## 6. Závěr

Na závěr bych chtěla shrnout vyústění mé práce zaměřené na téma dvou importovaných kameninových pohárů tzv. Falkeho skupiny v Olomouci. Po výčtu dosavadní literatury jsem uvedla několik poznámek o kamenině a její oblibě ve středověku. Pak jsem započala hlavní kapitolu o olomouckých pohárech. Po historickému přehledu doby, spočívalo těžiště práce na definici Falkeho skupiny, jejího inventáře tvarů a výzdoby - se zaměřením na typ cylindrických pohárů; určení místa a doby vzniku, popisu poháru z Uhelné a Mahlerovy ulice, vnitřní relativní chronologie skupiny. Zde proběhlo srovnání dle tvaru, dekoru a motivu lidské masky, následovalo rozšíření skupiny po Evropě. Na závěr jsem provedla exkurz do historie reliéfu lidské masky na keramických nádobách a do ikonografie kameninových pohárů z Olomouce. I když se mi nepovedlo splnit zcela zadání práce, jenž si kladlo za záměr odhalit umělecko-historickými metodami ikonografii motivů. Snad by se budoucí bádání zaměřené na lokalitu

---

<sup>149</sup> Viz Falke (pozn. 8).

<sup>150</sup> Ibidem.

<sup>151</sup> Viz Rode (pozn. 6), s. 40-41.

v Lužicích a bližším prozkoumáním tamních uměleckých tradic a motivů mohlo vnést více porozumění.

Můj přínos vidím v doplnění dvou nově objevených příkladů Falkeho skupiny z Chomutova a z hradu Vízmburk k dalším již známým kusům na našem území a na upozornění zatím nepovšimnuté malby na cylindrických pohárech. Vcelku kladně bych i viděla přiloženou obrázkovou přílohu.

## 7. Summary

My bachelor thesis is writing about two imported stoneware drinking forms (goblets) which were found in 1990 and 1994 separately in a context towns houses in the town Olomouc in Czech Republic. Both forms are represented by tall cylindrical goblets, with we can find mostly in the west direction from Czech Republic, especially in the middle and in the north of Germany. Stoneware's bodies cover a very characteristic geometrical quadrate stamping motive and the high interesting relief application the human face. Inside the square stamps are four corner plastic points, they together do a zonal space from changing print and free fields designed like a form of "chequer-board". At the end up this decoration are simple lines boarding the stamps. At the upper part with the applied relief human face. There are two variations these goblets. One have a male face (Uhelná street) the older man with special hair style and a female variation (Mahler street) stylized in a mode of late gothic (big almond eyes, small nose, mouth on the very round face), her hairs we can see on the both sides under the cap. Hairs are stylized to the geometrical parts. Thanks this characteristic indicators we can say, that this two object are part of highly decorated medieval stoneware from the Lausitz a historical area of east north of Germany and west part of Poland. Sometimes we use the name: "The Falke Group", thanks the director Otto von Falke of Cologne Collections of the Medieval Stoneware, which was a first initiator to completing publishing this ceramic group in 1907 in Wien. I have been interesting about Olomouc examples this group. At first I define the high position their material, in second I introduce main questions about Falke Group (forms, decoration, date and place of production, the archaeological distribution and social context. Then I break knows details about ours couple. At the end I do an excursion of face motive.

## 8. Literatura

- Jörg Ansorge, Frühe valenzianische Lüsterware und Steinzeug der Falke Gruppe aus dem Grauen Kloster in Greifswald, *Archäologische Berichte aus Mecklenburg-Vorpommern*, č. 9, 2002, s. 240-262.
- Robert Antonín – Tomáš Borovský, Cena rituálu. Náklady, dary a jejich funkce při panovnických vjezdech na Moravě, in: Martin Nodl (ed.) – František Šmahel – Krzysztof Kowalewski, *Rituály, ceremonie a festivity ve střední Evropě 14. a 15. století*, Praha 2009, s. 13-41.
- Betty Arndt, Größere Fundbergungen der Stadtarchäologie in der Stadt Göttingen. Bericht für die Jahre 1992-1995, *Göttinger Jahrbuch*, 1996, č. 44, s. 249.
- H. J. Barthel, *Das Stiefelgefäß von Erfurt. Ausgrabungen und Funden*, Berlin 1968.
- M. B. [Margrit Bauer], *Aus den Sammlungen. Museum für Kunsthandwerk Frankfurt am Main. 1. Auswahlkatalog*, Frankfurt am Main 1987.
- Josef Bláha, Nález importovaného kameninového poháru tzv. „Falkeho skupiny“ v Olomouci, *Památkový ústav v Olomouci 1993. Výroční zpráva*, Olomouc 1994, s. 90-95.
- Josef Bláha – Tomáš Drobný, Dva pozoruhodné keramické nálezy z Mahlerovy ulice v Olomouci č. 6, *Památkový ústav v Olomouci 1994. Výroční zpráva*, Olomouc 1995, s. 57-59.
- Josef Bláha, Komunikace, topografie a importy ve středověku a raném novověku (7.-17. století) na území města Olomouc, in: *Archaeologia Historica XXIII*, Praha 1998, s. 133-159.

- Josef Bláha, Keramické výrobky, in: Ivo Hlobil – Marek Perůtka (eds.), *Od gotiky k renesanci. Výtvarná kultura Moravy a Slezska 1400-1550 III*, Olomouc 1999, s. 590-591.
- Pavel Břicháček, Středověká kamenina Falkeho skupiny z hradu Landštejna, okr. Jindřichův Hradec, in: *Život v archeologii středověku*, Praha 1997, s. 88-92.
- Eva Černá – František Frýda, Sklo vrcholného středověku. Současný stav a perspektivy studia historických technologií, in: *Archaeologia historica* I-II, č. 35, Brno 2010, s. 335-358.
- Jiří Doležel, Dvě středověké, keramické imitace. K odrazu dálkových kontaktů v místní materiální kultuře středověké Moravy, in: *Ve službách archeologie. Sborník k 60. narozeninám RNDr. Vladimíra Haška, DrSc.*, Brno 1998, s. 59–65.
- Tomáš Durdík – Jan Frolík, Hrad Řebřík na Rokycansku a jeho postavení v genezi českého šlechtického hradu, in: *Archaeologia historica* VII, Praha 1982, s. 367-377.
- Otto von Falke, Gotisches Steinzeug von Dreihäusen in Hessen, *Kunst und Kunsthandwerk* X, 1907, s. 295–309.
- David R.-M. Gaimster, *German Stoneware 1200-1900. Archeology and Cultural History*, London 1997.
- David R.-M. Gaimster, The Baltic Ceramic Market c. 1200-1600. An Archaeology of the Hanse, in: *Fennoscandia archaeologica* XVI, Helsinki 1999, s. 59-69.
- Tobias Gärtner, Zylindrische Keramikbecher des 14. und 16. Jahrhunderts aus Nord- und Mitteldeutschland, *Zeitschrift für Archäologie des Mittelalters*, č. 32, 2004, s. 179.
- Karl Göbels, *Rheinisches Töpferhandwerk. Gezeigt am Beispiel der Frechener Kannen-, Düppen- und Pfeifenbäcker*, Köln 1985, s. 151-152.
- Adolf Lang, Doplněk článku o fragmentu nohy loštického poháru, Vlastivědné muzeum v Šumperku, <http://www.muzeum-sumperk.cz/index.php?item=cinnost/publikacni-cinnost/vlastivedny-sbornik-severni-morava/digitalizovany-obsah/&larticle=86>, vyhledáno 5. 8. 2015.
- Imre Holl, Külföldi keramia Magyarországon XIII-XVI. Ausländische Keramikfunde des 13.-16. Jahrhunderts in Ungarn, in: *Budapest Regisegei* XX, Budapest 1955, s. 147–197.
- Imre Holl, Ausländische Keramikfunde in Ungarn (14. – 15. Jh.), *Acta Archaeologica Academia Scientiarum Hungaricae*, Budapest 1990, s. 209-266.

- Josef Horschik, Beiträge zur Herkunftsfrage einer Gotischen Steinzeug-Gruppe und Aufführung ihres heutigen Bestandes, *Keramos*, č. 53/54, Köln 1971, s. 11-33.
- Josef Horschik, *Steinzeug 15.-19. Jahrhundert. Von Bürgl bis Muskau*, Dresden 1978.
- Sławomir Kalagate, Ceramika z wieży rycerskiej w Witkowie, gm. Szprotawa, woj. zielonogórskie, č. 6, in: *Garncarstwo i kaflarstwo na ziemiach polskich od późnego średniowiecza do czasów współczesnych*, red. A. Gruszczyńska, A. Targońska, Rzeszów, s. 161-184.
- Heinrich Kohlhaussen, *Geschichte des deutschen Kunsthandwerks*, München 1955.
- Jan Košťál, *Archeologické nálezy z hradu Vízmburku* (diplomní práce), Ústav archeologie a muzeologie Masarykovy univerzity v Brně, Brno 2007.
- Jan Košťál a kol., *Vízmburk. Příběh ztraceného hradu*, Havlovice 2013.
- Petr Lissel – Miroslav Nový – Milan Sýkora, *Záchranný archeologický výzkum v Chomutově na Žižkově náměstí. Zpráva pro investora*, Most 2009.
- Stefan Krabath, Die Entwicklung der Keramik im Freistaat Sachsen vom späten Mittelalter bis in das 19. Jahrhundert. Ein Überblick, in: *Keramik in Mitteldeutschland Stand der Forschung und Perspektiven. 41 Internationales Hafnerei-Symposium des Arbeitskreises für Keramikforschung in Dresden, Deutschland, vom 21. September bis 27. September 2008. Arbeits- und Forschungsberichte zur sächsischen Bodendenkmalpflege*, sešit 20, Dresden 2012, s. 35-172.
- Hartwig Lüdtke, English pottery in Hedeby, Schleswig and Hollingstedt. In: David Gaimster (ed.), *Everyday and Exotic Pottery from Europe c. 650-1900. Studies in Honour of John G. Hurst. Oxbow Monographs in Arch.*, č. 23, Oxford 1992, s. 70–75.
- Eugen Lüthgen, Die Gesichtvasen in Kultur- und Kunsthistorischer Entwicklung, in: *Die Rheilande, Monatschrift für die deutsche Art und Kunst*, Januar- Juni, Düsseldorf 1909, s. 53-56.
- Natascha Mehler, Unvermuteter Luxus. Ein „adeliger“ Stangenbecher im Herzen von Ingolstadt, in: *Archäologie. Aktuell Entdeckungen und neue Funde aus der Region Ingolstadt*, č. 34 Nov., Ingolstadt 2005, internetový zdroj: <http://www.gerd-welker.de/archaktu/aa-034.htm>, vyhledáno 5. 12. 2015.
- Harald-Werner Mechelk, *Zur Frühgeschichte der Stadt Dresden und zur Herausbildung einer spätmittelalterlichen Keramikproduktion im sächsischen Elbegebiet aufgrund archäologischer Befunde*, Berlin 1981.



- Jaroslav Mezník, Lucemburská Morava, in: Ivo Hlobil – Marek Perůtka (eds.), *Od gotiky k renesanci. Výtvarná kultura Moravy a Slezska 1400-1550 III*, Olomouc 1999, s. 13-16.
- Hans Mommsen – David Gaimster – Hans-Georg Stephan et al., Untersuchung von Keramik der „Falke-Gruppe“ mit Hilfe der Neutronenaktivierungsanalyse, in: *Nearchos*, č. 12, Innsbruck 2001.
- Tedeusz Nawrolski, Późnośredniowieczne dzbany kamionkowe z terenu Polski z wyobrazeniami twa, *Kwartalnik Historii Kultury Materialnej* XXXVII, č. 3-4, 1989, s. 497-512.
- Tadeusz Nawrolski, Późnośredniowieczne dzbany kamionkowe z terenu Polski z wyobrazeniami twarzy, *Kwartalnik Historii Kultury Materialnej*, č. 4, 1987, s. 673-683.
- Eliška Nová – Miroslav Nový – Milan Sýkora, Horní brána v Chomutově, in: Petr Rak (ed.), *Comotovia 2009: sborník příspěvků z konference věnované 200. výročí regionálních vojenských akcí napoleonských válek (1809-2009)*, Chomutov 2010, s. 5-22.
- Gunter Oettel, *Die Zittauer Töpferei im Mittelalter und in der Neuzeit. Internationales Hochschulinst. Zittau II*, 1996, s. 22-34.
- Jiří Orna, Obličejový pohár z hradu Lopata u Plzně, *Archeologie západních Čech I.*, 2010, s. 99-103.
- Helena Olmerová – Hubert Ječný, *Archeologický výzkum č. 1971/30, objekt Ž1, Náměstí Republiky 656/I, Staré Město, Praha 1* (nepublikovaný strojopis, přístupný v NPÚ v Praze), Praha 1971, Tab. LXIII.
- Gisela Reineking von Bock, *Steinzeug*, Köln 1971.
- Holger Rode, *Eine stempelverzierte Keramikgruppe des frühen 15. Jahrhunderts. Untersuchungen zu Typologie, Herkunft, Verbreitung und Bedeutung der Falke Gruppe* (diplomní práce), Institut für Prähistorische Archäologie der Martin-Luther-Universität Halle-Wittenberg, Halle – Saale 1999.
- Holger Rode, Neue Untersuchungen zur Keramik der „Falke-Gruppe“. Ein Beitrag zur Erforschung der spätmittelalterlichen Steinproduktion in Sachsen und der Oberlausitz, in: *Keramos*, č. 169, 2000, s. 27-56.
- Holger Rode, Die Keramik der Falke-Gruppe und ihre besondere Bedeutung für das Gebiet Ostsachsens und der Lausitz, in: *Neues Lausitzisches Magazin*, č. 4, 2001, s. 7-22.

- ES [Ekkehard Schmidberger], heslo Duanscher Willkomm (Hoher Pokal), in: Ekkehard Schmidberger – Thomas Richter, *Schatzkunst 800 bis 1800 - Kunsthandwerk und Plastik der Staatlichen Museen Kassel. Katalog zur gleichnamigen Dauerausstellung im Hessischen Landesmuseum Kassel*, Kassel 2001, s. 60-61.
- Heiner Schwarzberg, *Durch menschliche Kunst und Gedanken gemacht. Studien zur anthropomorphen Gefäßkeramik des 7. bis 5. vorchristlichen Jahrtausends*, München 2011, s. 189-192.
- Heiner Schwarzberg, Von Luxus, Trunk und Propaganda. Spätmittelalterliche und frühneuzeitliche Figuralkeramik in Mitteleuropa, in: Harald Meller – Regine Maraszek (edd.), *Masken der Vorzeit in Europa II. Tagungen vom 19. Bis 21. November 2010 in Halle (Saale). Tagungen des Landesmuseums für Vorgeschichte Halle*, č. 7, 2012, s. 128-142.
- Matthias Schulz, Mittelalterliche Keramik aus dem Zisterzienserinnenkonvent Marienwerder bei Seehausen, Landkreis Uckermark; in: *Veröffentlichungen des Brandenburgischen Landesmuseums für Ur- und Frühgeschichte*, č. 29, 1995, s. 29-160.
- Gyula Siklósi, „Dreihäuser“ Pokal von Székesfehérvár, *Alba regia. Annales Musei Stephani regis XX*, 1983, s. 153-167.
- Hans-Georg Stephan, Steinzeug und Irdenware. Diskussionsbeiträge zur Abgrenzung und Definition des mittelalterlichen deutschen Steinzeuges in: David Gaimster – Mark Redknap – Hans-Helmut Wegner (eds.), *Zur Keramik des Mittelalters und der beginnender Neuzeit im Rheinland*, British Arch. Reports International Serie 440, Oxford 1988.
- Hans-Georg Stephan, Spätmittelalterliche Gesichtsgefäße aus Mitteleuropa. Sonderformen figürlicher Gefäßkeramik aus Coppengrave in Südniedersachsen und ihre überregionalen Bezüge in Mittel- und Nordeuropa, in: David Gaimster (ed.), *Everyday and exotic pottery from Europe c. 650-1900. Studies in Honour of John G. Hurst. Oxbow Monographs in Arch. XXIII*, Oxford 1992, s. 127-156.
- Hans-Georg Stephan – David R.-M Gaimster, Die „Falke-Gruppe“. Das reich verzierte Lausitzer Steinzeug der Gotik und sein archäologisch-historisches Umfeld, *Zeitschrift für Archäologie des Mittelalters*, č. 30, 2002, s. 107-163.

- Hans-Georg Stephan, Neue Erkenntnisse zum reichverzierten Lausitzer Steinzeug der Spätgotik. Kontext und Herkunftsfrage, *Neues Lausitzisches Magazin*, č. 5-6, 2002/2003, s. 7-36.
- Hans-Georg Stephan, Badania nad ceramika "grupy Falkego". Bogato zdobiona gotycka kamionka luzycka i jej srodowisko archeologiczno-historyczne, in: *Wroclaw na przelomie sredniowiecza i czasow nowozytnych*, Wroclaw 2004, s. 293-329.
- Korad Strauss, Die Töpferkunst in Hessen. *Studien zur deutschen Kunstgeschichte*, č. 228, 1925.
- František Šmahel, *Diví lidé*, Praha 2015.
- Daniela Špačková – Tomáš Velímský, K výskytu kameniny v českých středověkých nálezech 14.-15. století, *Zpráva o IV. celostátním semináři o středověké keramice v Opavě. Zprávy Československé archeologické při Čs. akademii věd XVII/I 1-2*, Praha 1975, s. 82-91.
- Ingeborg Unger, *Kölner und Frechener Steinzeug der Renaissance. Die Bestände des Kölnischen Stadtmuseums*, Köln 2007.
- Josef Válka, Stavovská Morava, in: Ivo Hlobil – Marek Perůtka (eds.), *Od gotiky k renesanci. Výtvarná kultura Moravy a Slezska 1400-1550 III*, Olomouc 1999, s. 17-26.
- Alfred Walcher von Moltheim, Die deutschen Keramiken in der Sammlung Figdor, *Kunst und Kunsthandwerk XII*, 1909, s. 1-7.

## 9. Seznam zkratek

NPÚ	Národní památkový ústav
LAS	Landesamt für Archäologie Sachsen
ÚAPPSZČ	Ústav archeologie památkové péče Severozápadních Čech

## 10. Seznam obrázkové přílohy

1. Olomouc, Mužská a ženská varianta bohatě zdobených pohárů tzv. „Falkeho skupiny“, kamenina, 15. století, NPÚ Olomouc.

2. Mapa výroby kameniny a protokameniny v Evropě, foto in: Hans-Georg Stephan 1988, obr. 4.
3. Hrad Řebřík, Západní Čechy, dva fragmenty kameniny tzv. Falkeho skupiny, 4,0 x 1,8 cm a 5,0 x 3,4 cm, foto in: Holger Rode, 1999, detail obr. 32.
4. Hrad Gutštejn, Západní Čechy, fragment nádoby Falkeho skupiny, 15. století, 2,5 x 2,5 x 0,4 cm, NPÚ Plzeň, foto: Petr Sokol (NPÚ Plzeň).
5. Chomutov, Severozápadní Čechy, městské opevnění, brána, fragment kameninové nádoby tzv. Falkeho skupiny, zánik r. 1525, Foto in: Lissel –Nový –Sýkora 2009, s. 103.
6. Hrad Landštejn, Jihočeský kraj, 1, 3 – 6: zlomky kameniny, 2: *Bolesławiec* nad Prosnou, Polsko, mnišský klášter, mužská maska a okraj poháru, kamenina Falkeho skupiny. Foto in: Pavel Břicháček 1997, obr. 2.
7. Praha, náměstí Republiky, bývalá komenda Řádu německých rytířů u zaniklý kostel sv. Benedikta, fragment ze stěny kameniny tzv. Falkeho skupiny, Muzeum města Prahy (nenalezeno), in: Olmerová – Ječný 1971 (NPÚ Praha), Tab. LXIII. XXX.
8. Hrad Vízmburk, Havlovice, Severovýchodní Čechy, fragmenty Falkeho skupiny, glazovaná keramika, Foto: Milan Sýkora (ÚAPPSZČ).
9. Vzory rádýlek a kolků kameniny Falkeho typu, foto in: Rode 2000, obr. 12.
10. Lipsko, cylindrický pohár Falkeho skupiny, výška 27,4 cm, malba, Naturhistorisches museum Lipzig, foto in: Stephan 2004, obr. 3.
11. Witków, Wałbrzych, Rytířská věž, fragmenty cylindrických pohárů, foto in: Stephan – Gaimster 2002, obr. 15a-b (in: Kalagate 1994).
12. Töpferstraße 35, Budyšín, Lužice, džbán tzv. Falkeho skupiny z odpadu městské dílny 15. století, foto in: Rode 1999, obr. 27.
13. Töpferstraße 35, Bautzen, Lužice, fragment nádoby s reliéfem mužské masky (Krista?), Falkeho skupina, kamenina, Landesmuseum für Vorgeschichte Dresden, inv. č. D 1273/87, in: Rode 2000, obr. č. 15.
14. Žitava, kameninový džbán s čvarečkovými kolkami, asi 1500-1550, Städtische Museen Zittau inv. č. 10710, foto in: Stephan-Gaimster 2002, obr. č. 22.
15. Kościelna Wieś, vojvodství Kalisz (Kališ), Malopolsko, džbán zdoben cikcak liniemi, kolkami a aplikacemi, zelená glazura, rezná keramika, zánik po roce 1492, foto in: Stephan-Gaimster 2002, obr. č. 24.
16. Trevír, dómský poklad, cylindrický pohár s reliéfem mužské masky a nápisovou páskou, 1413, Limburg an der Lahn, foto in: Falke 1907, s. 301

17. Daun, Německo, Daunský vilkum, hruškovitý pohár s víkem, kamenina Falkeho skupiny, lesklá solná glazura, Schloß Wilhelmshöhe Kassel inv. č. B VI/III. 103.
18. Pohár na trepce s reliéfem lidské hlavy, Falkeho skupina 1. Sziget u Stoličného Bělehradu, Maďarsko, Isvar Kiraly Museum Székesfehérvár, inv. č. 80.1; 2. věz sv. Bonifáce, Erfurt, Německo, 20-40. l. 15. století, Angermuseum Erfurt, inv. č. VI 987; 3. Sziget u stoličného Bělehradu, detail hlavy z poháru na trepce; 4. Ilustrace, Rozmluva mezi mladíkem a mnichem, Trevír, Stadtbibliothek, 2. čtvrtina 15. století, in foto in: Rode 1999, obr. 44.
19. Jihlava, detail hlavy markraběte Jošta Lucemburského, Gelnhausenův kodex (kodex A), právní kniha, Státní okresní archiv v Jihlavě, inv. č. 17, 63r, 1400-1408, foto in: [http://www.manuscriptorium.com/apps/index.php?direct=record&pid=AIPDIG-SOAJ\\_\\_MESTSKASPRAV0TBA6E4-cs#search](http://www.manuscriptorium.com/apps/index.php?direct=record&pid=AIPDIG-SOAJ__MESTSKASPRAV0TBA6E4-cs#search), (vyhledáno dne 30. 9. 2015).
20. Lokalita neznámá, kyjovitý pohár se třemi reliéfy mužské hlavy, kamenina Falkeho skupiny, cín, sbírka Alberta Figdora a Museum Frankfurtu nad Mohanem, válečná ztráta, foto in: Falke 1907, s. 303.
21. Drážďany, 1-2. Neustadt, 3. Altmark, západní strana, kolky zdobené poháry, foto in: Rode 1999, obr. 39.
22. Olomouc, Uhelná ulice 21 (Dolní náměstí 39), cylindrický pohár s reliéfem mužské masky, solná glazura, kamenina Falkeho skupiny, 1. pol. 15. st., výška 18,5cm, Národní památkový ústav v Olomouci, inv. č. 68/90.
23. Erfurt, kostel sv. Petra, kyjovitý pohár s reliéfy sv. Barbory, sv. Kateřiny a dvou mužských masek, glazovaná, zlacená a malovaná kamenina, Falkeho skupina, 1. pol. 15. století, foto in: Stephan 2004, obr. 11.
24. Göttingen, Dolní Sasko, Weender Straße 13/15, cylindrický pohár s reliéfem slepé mužské masky, foto z profilu a z přední strany, Falkeho skupina gotické kameniny, bílá glazura, Stadtarchologie Göttingen, foto in: Rode 2000, obr. 1.
25. Drážďany, Altmarkt, pohár s reliéfní mužskou maskou, protokamenina, Falkeho skupina, Landesamt für Archäologie Sachsen, inv. č. DD-10/3105/SF 1093, foto Stefan Krabath.
26. Vratislav, ulice sw. Mikolaja 22, džbán s reliéfem tří mužských masek, Falkeho skupina, foto in: Hans-Georg Steph 2004, s. 320.
27. Vratislav, ulice sw. Mikolaja 22, kresba tří reliéfů mužských masek na džbánu, Falkeho skupina. Foto in: Stephan 2004, s. 321.

28. Reliéfy mužských masek, různé nádoby: 1. - 3. Pohár, Frankfurt nad Mohanem, Historisches Museum; 4. Pohár na trepcích, Erfurt, věž sv. Bonifáce (foto 1.-5. in: Rode 1999, obr. 20, 37); 6. Poklička poháru z Kasselu; 7. fragment, královský hrad Soberg, Dánsko, Národní muzeum v Kodani (foto in: Stephan – Gaimster, 2002, obr. 48); 8. Pohár z trevírské pokladnice, Limburg an Lahn (foto in: Falke 1907, s. 301); 9. Pohár, Olomouc, Uhelná ulice 21., NPÚ Olomouc.
29. Neznámý typ nádob: 1. Poznaň, Dominsel; 2. Horní Lužice, Prusko; 3.-4. Hrad Wlen; 5. Doubravník; 6. -7. Hrad Řebřík; 8. Táč., foto in: Rode 1999, obr. 32.
30. Kodaň, 1. Pohár s prolamovanou nohou, 2.- 3. Detail prolamované nohy stylizované do gotické architektury a chrliče, kamenina Falkeho skupiny, Národní muzeum v Kodani, foto in: 1.-2. Stephan – Gaimster 2002, obr. 8; 3. Rasmus Christensen (National Museum of Denmark).
31. Zeitz, Sasko-Anhaltsko, Pohár s prolamovanou nohou, Falkeho skupina, polokamenina, zelená glazura, foto in: Rode 1999, obr. 25.
32. Hrad Buda, Budapešť, antropomorfní nádoba, Falkeho skupina, foto in: Rode 1999, obr. 29.
33. Olomouc, Mahlerova ulice 6, pohár s reliéfem ženské masky, glazovaná kamenina, Falkeho skupina, rok zániku 1492, Národní památkový ústav v Olomouci, inv. č. 72/94.
34. Olomouc, Mahlerova ulice 6, detail reliéfu ženské masky z profilu a z anfasu, glazovaná kamenina, Falkeho skupina, Národní památkový ústav v Olomouci,
35. Hrad Lehnhaus, Polsko, Fragment nádoby s reliéfem ženské masky, Falkeho skupina, foto in: Stephan – Gaimster, 2002, obr. 34.
36. Berlín, Mühlendamm, Pohár s reliéfem ženské masky, Falkeho skupina, foto in: Rode 1999, obr. 8.
37. Drážďany, Altmarkt, Pohár s reliéfem ženské tváře a detail, protokamenina, Falkeho skupina, zlacení, inv. č. DD-157/106, foto: Stefan Krabath (LAS).
38. Chemnitz, Fragment z nádoby s reliéfní ženskou maskou a 3D-scan, protokamenina, Falkeho skupina, Landesamt für Archäologie Sachsen, inv. č. C-03/776/SF 1128, foto a 3D-scan: Uwe Reuter (LAS).
39. Freiberg, detaily fragmentu nádoby na reliéfními obličejovými maskami, protokamenina, Falkeho skupina (?), Landesamt für Archäologie Sachsen, Inv. č. FG-150/16/4a-b, foto: Stefan Krabath (LAS).
40. Stockholm, u budovy parlamentu, cylindrický pohár s ženským reliéfem, Falkeho skupina (?), foto in: Rode 1999, obr. 48.

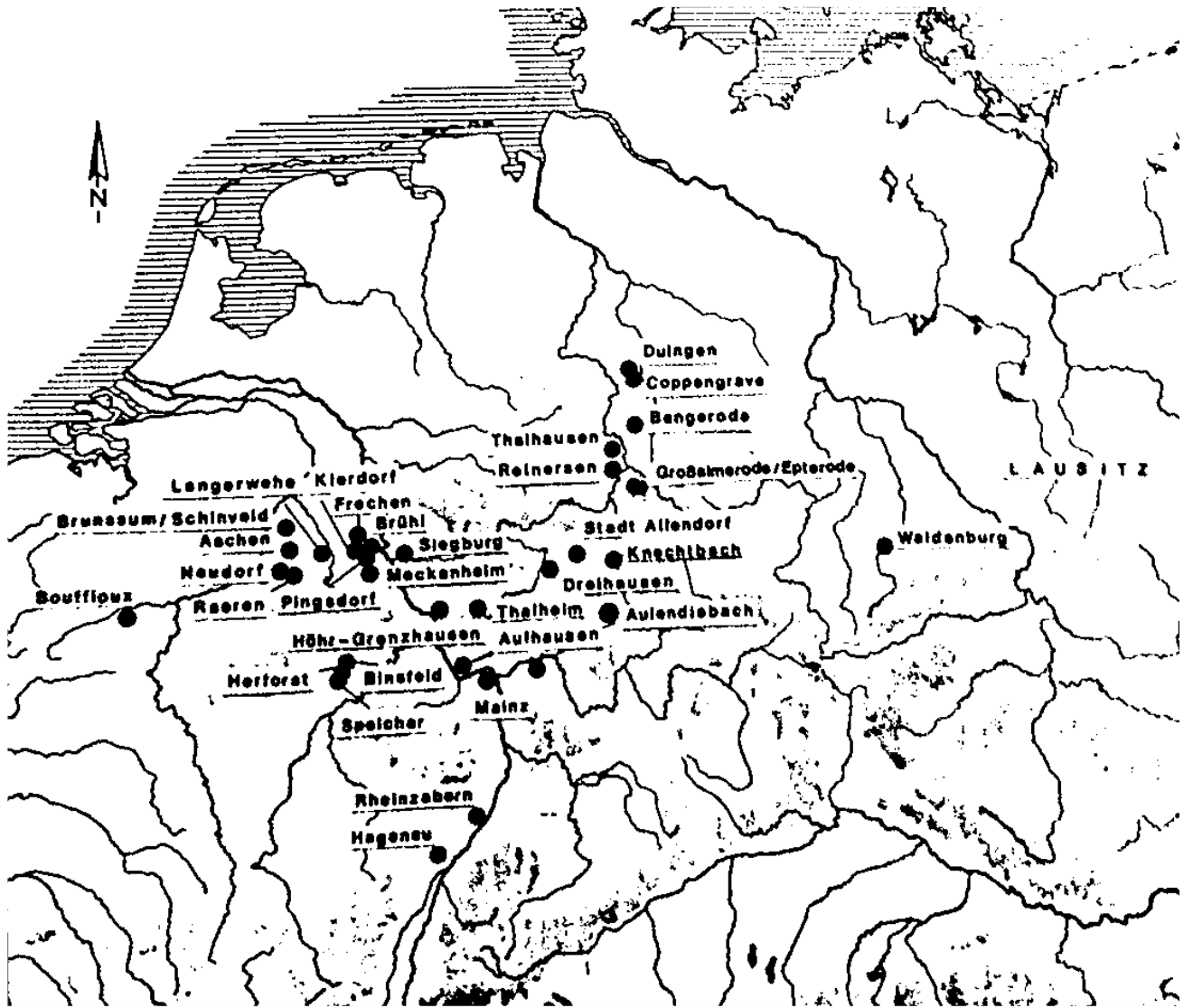
41. Stralsund, přístav, Fragment nádoby s reliéfem ženské hlavy, Falkeho skupina, Kunsthistorisches Museum Stralsund. Foto in: Stephan – Gaimster, 2002, obr. 49.
42. Ingolstadt, Bei der Schleifmühl 23, fragment cylindrického poháru a detail na dno nádoby, foto: Gerd Welker, in: Mehler 2005.
43. 1. Žořelec, Demianiplatz 5-6, fragment nohy nádob, Städtische Kunstsammlungen Görlitz, inv. č. EK 71 1998/1, 2. Drážďany, Altmarkt, západní strana, Landesmuseum Vorgeschichte Dresden, inv. č. S 45/04, 3. Vratislav, Dominsel, Kyjovité poháry, Falkeho skupiny, foto in: Rode 1999, obr. 17.
44. 1. Berlín, Mühlendam, 2. Drážďany, Altmarkt, jižní stana, 3. Lipsko, Krause Heinstraße 6, foto in: Rode 1999, obr. 15.
45. Řezno, Auergasse 10, Bavorsko, trychtýřovitá číše, kamenina Falkeho skupiny, foto in Rode 2000, obr. 10.
46. Mapa rozšíření Falkeho skupiny z roku 2002 + naleziště v Chomutově a na hradě Vízmburk, foto in: Stephan – Gaimster 2002, obr. 33.
47. Reinhardswald, severní Hessensko, antropomorfní džbány, 1. červeně glazovaná protokamenina, 2. šedé hrnčírské zboží, foto in: Stephan 2004, obr. 2. a -b.
48. Porýní, bohatě zdobená protokamenina, 13. století, foto in: Stephan – Gaimster 2002, obr. 1b.
49. 1. Weserbergland, 2. klášter Lippoldsberg, 3. Kolín n. Rýnem 4.-5., Magdeburg, 6. Sandgravvold (Dánsko), Pozdně středověké obličejové nádoby, šedivá hrnčina a protokamenina, foto in: Schwarzberg 2012, obr. 3.
50. 1. Waldenburg ve Slezsku, 2. Pomořansko (Gdaňsko), 3. Drážďany, 4. Freiberg, Pozdně středověké obličejové nádoby foto in: Schwarzberg 2012, obr. 5.
51. Raeren, Bartmannskrüge, kolem roku 1500, výška 15/19,5 cm, foto in: Schwarzberg 2012, obr.6.
52. Frechen, Bartmannskrüge, 16. století (1.-4.) a 17. století (5.), výška mezi 16,7-23,7 cm, foto in: Schwarzberg 2012, obr. 7.
53. Kolín nad Rýnem, (asi) Cechovní pohár v podobě muže oblečeném ve španělském kostýmu s kolínským městským znakem, 60. léta 16. století, Berlín, foto in: Unger 2007, obr. 13 (Farbabbildungen).

## **11. Obrázková příloha**

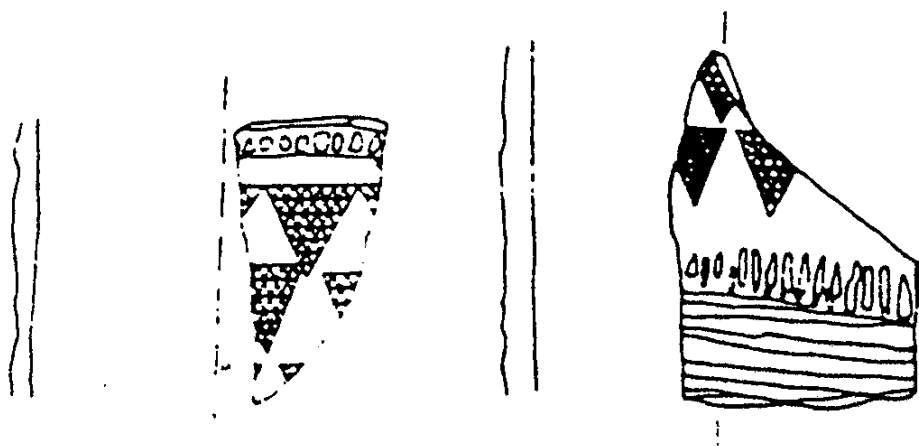




Obr. 1. Olomouc, mužská a ženská varianta bohatě zdobených pohárů tzv. Falkeho skupiny, kamenina, 15. století, NPÚ Olomouc.



Obr. 2. Mapa center výroby kamenniny a protokamenniny v Evropě.



Obr. 3. Hrad Řebřík, Západní Čechy, dva fragmenty kamenniny, Falkeho skupina, velikost 4,0 x 1,8 cm a 5,0 x 3,4 cm.

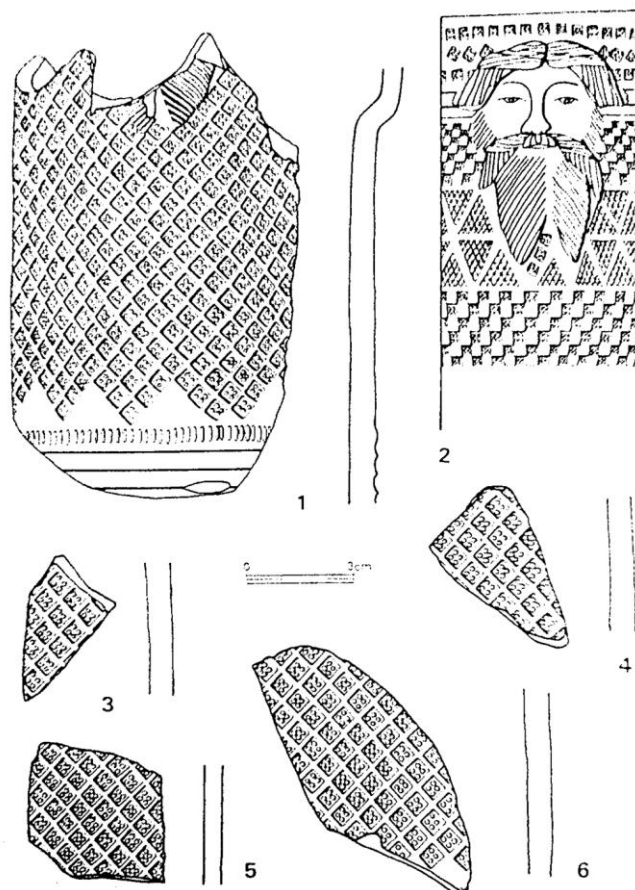


Obr. 4. Hrad Gutštejn, Západní Čechy, fragment nádoby, Falkeho skupina, 15. století, 2,5 x 2,5 x 0,4 cm, NPÚ Plzeň.

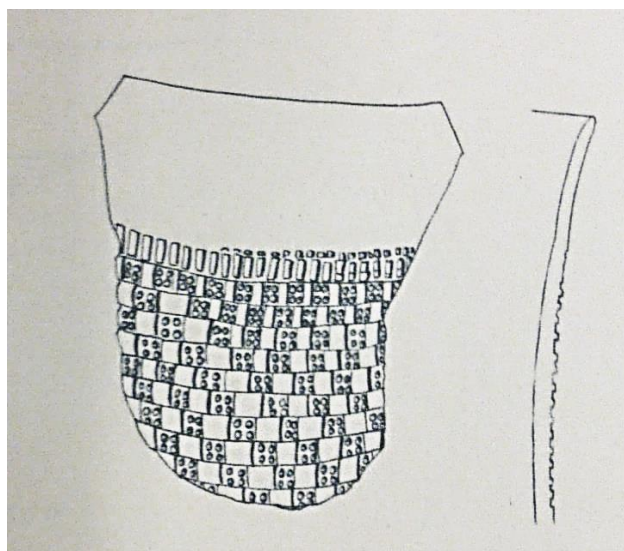


Obr. 5. Chomutov, Severozápadní Čechy, městské opevnění, brána, fragment kameninové nádoby, Falkeho skupina, zánik r. 1525.

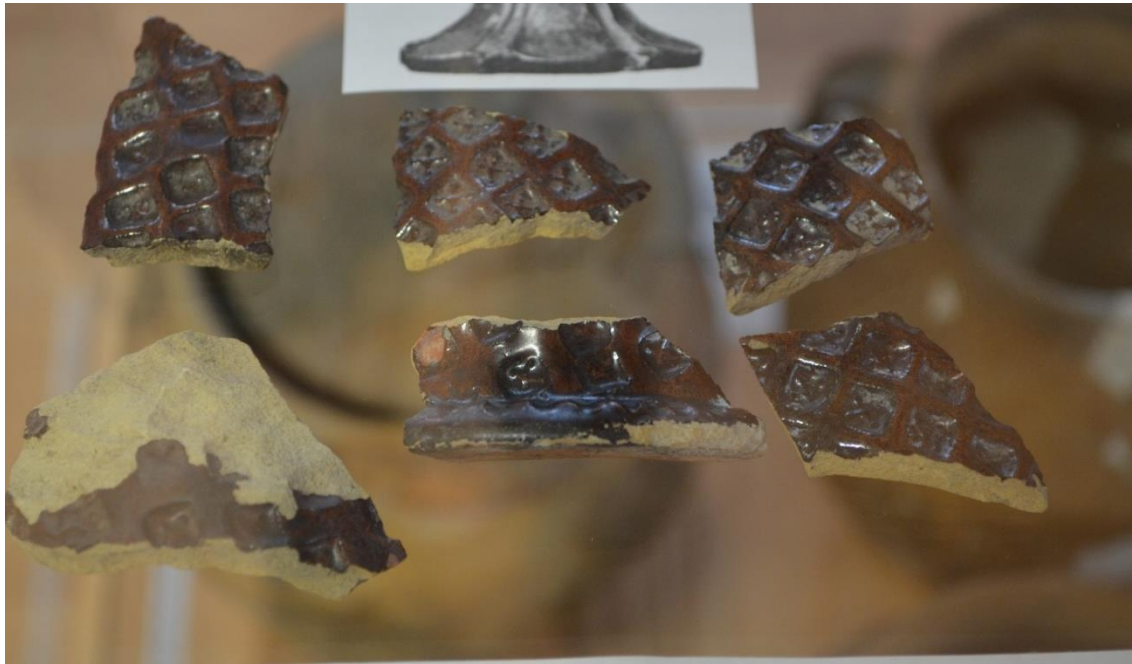




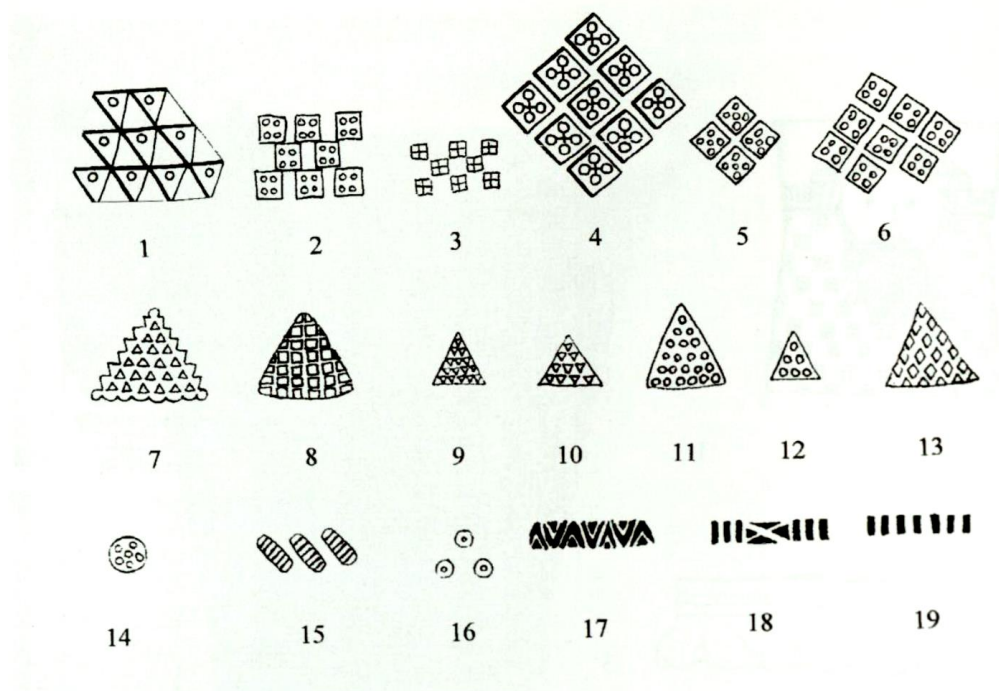
Obr. 6. Hrad Landštejn, Jihočeský kraj, **1, 3 – 6:** zlomky kameniny a část reliéfu vousu, **2:** *Bolesławiec* nad Prosnou, Polsko, mnišský klášter, mužský reliéf, kamenina, Falkeho skupina.



Obr. 7. Praha, náměstí Republiky, bývalá komenda Řádu německých rytířů u zaniklého kostela sv. Benedikta, fragment ze stěny, kamenina, Falkeho skupina, Muzeum města Prahy (nenalezeno).

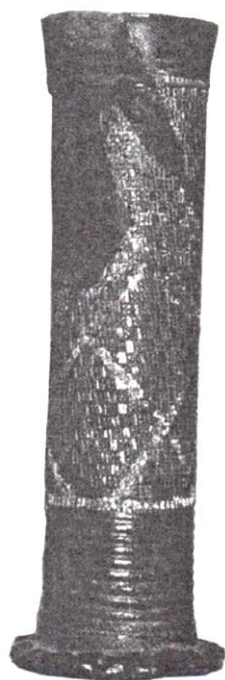


Obr. 8. Hrad Vízmburk, Havlovice, Severovýchodní Čechy, fragmenty nádoby, glazovaná keramika, Falkeho skupina.

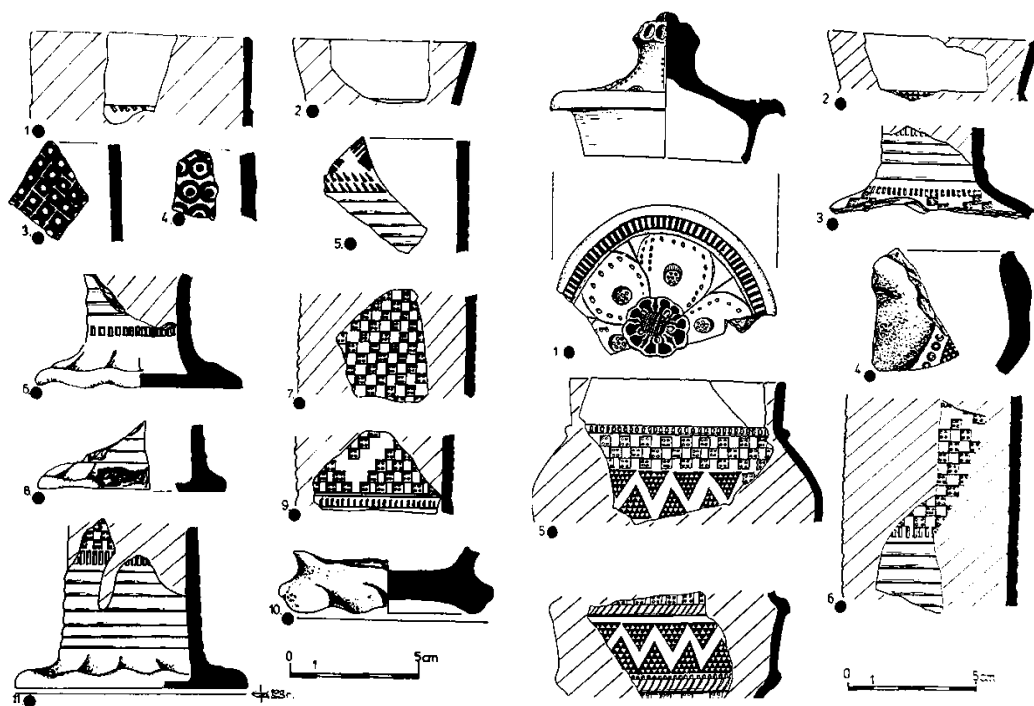


Roll- und Einzelstempelabdrücke und deren Anordnung an Gefäßen der Falke-Gruppe: 1: dreieckiger Einzelstempel; 2-6: quadratische Einzelstempel; 7-13: Dreieckstempel; 14: runder Einzelstempel; 15: ovaler Einzelstempel; 16: Kreisaugenstempel; 17-19: Rollstempel

Obr. 9. Vzory rádýlek a kolků kameniny Falkeho typu (převzato od Rodeho).

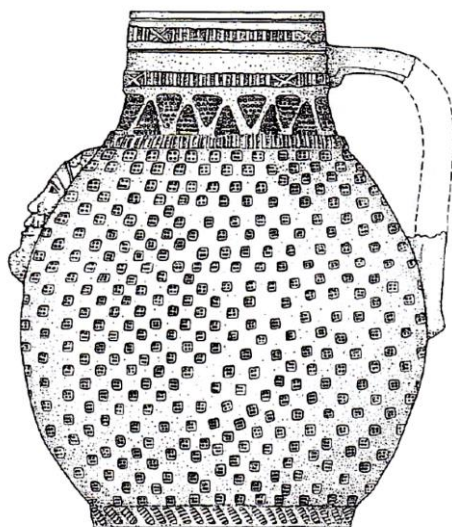
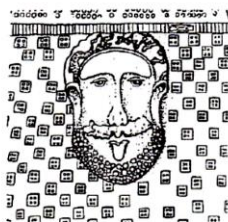


Obr. 10. Lipsko, cylindrický pohár, Falkeho skupina, výška 27,4 cm, malba, Naturhistorisches museum Lipzig.



Obr. 11. Witków, Wałbrzych, Rytířská věž, fragmenty cylindrických pohárů.

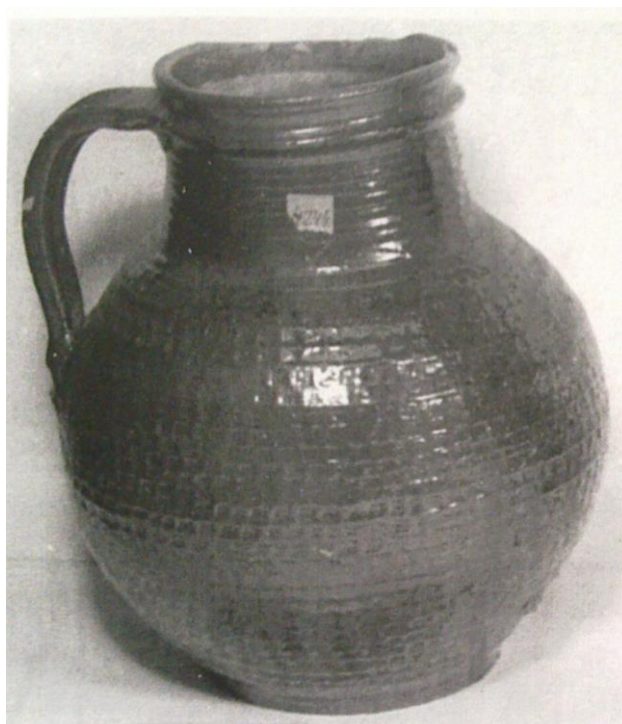




Obr. 12. Budyšín, Töpferstraße 35, Lužice, džbán odpad z hrnčířské dílny, Falkeho skupina, 15. století.



Obr. 13. Bautzen, Töpferstraße 35, Lužice, fragment nádoby s reliéfem mužské masky (Krista?), kamenina, Falkeho skupina, Landesmuseum für Vorgeschichte Dresden, inv. č. D 1273/87.

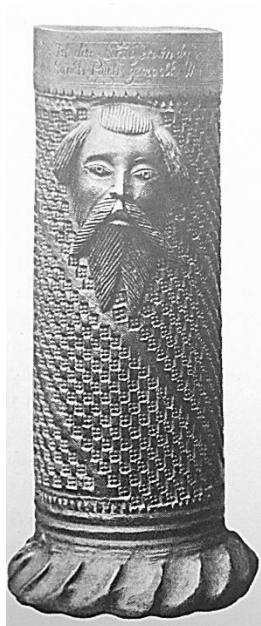


Obr. 14. Žitava, kameninový džbán s čverečkovými kolky, asi 1500-1550, Städtische Museen Zittau, inv. č. 10710.



Obr. 15. Kościelna Wieś, wojvodství Kalisz (Kališ), džbán s cikcak liniemi, kolky a aplikacemi, zelená glazura, rezná keramika, zánik po roce 1492.





Obr. 16. Trevír, dómský poklad, cylindrický pohár s reliéfem mužské masky a nápisovou páskou, 1413, Limburg an der Lahn.



Obr. 17. Daun, tzv. Daunský vilkum, kyjovitý pohár s víkem, kamenina Falkeho skupiny, lesklá solná glazura, Schloß Wilhelmshöhe Kassel, inv. č. B VI/III.



1.

2.

3.

a.

Obr. 18. Pohár na trepce s reliéfem lidské hlavy, Falkeho skupina

1. Sziget u Stoličného Bělehradu, Maďarsko, Isvár Király Museum Székesfehérvár, inv. č. 80.1;
2. věž sv. Bonifáce, Erfurt, 20-40. léta 15. století, Angermuseum Erfurt, inv. č. VI 987;
3. Sziget u stoličného Bělehradu, detail hlavy z poháru na trepce;
- a. Ilustrace, Rozmluva mezi mladíkem a mnichem, Trevír, Stadtbibliothek, 2. čtvrtina 15. století.





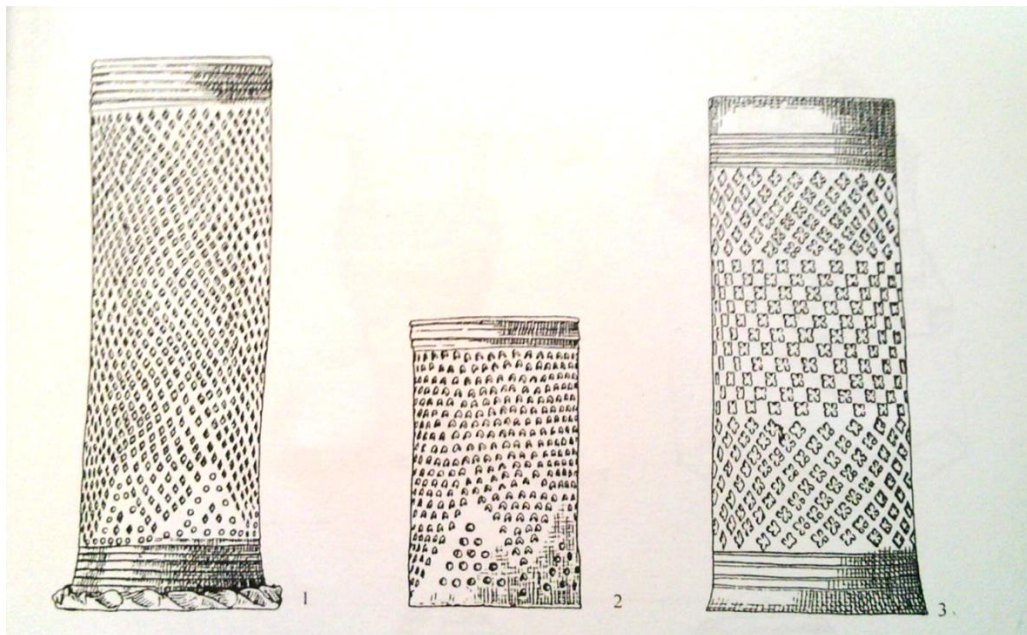
19.



20.

Obr. 19. Jihlava, detail hlavy markraběte Jošta Lucemburského, Gelnhausenův kodex (kodex A), právní kniha, 1400-1408, Státní okresní archiv v Jihlavě, inv. č. 17, 63r.

Obr. 20. Lokalita neznámá, kyjovitý pohár se třemi reliéfy mužské hlavy, kamenina, cín, Falkeho skupina, (sbírka Alberta Figdora; museum ve Frankfurtu nad Mohanem), válečná ztráta.



Obr. 21. Drážďany, 1-2. Neustadt, 3. Altmark, západní strana náměstí, kolky zdobené poháry, červená glazura.



Obr. 22. Olomouc, Uhelná ulice 21 (Dolní náměstí 39), cylindrický pohár s reliéfem mužské masky, solná glazura, kamenina, Falkeho skupina, 1. pol. 15. st., výška 18,5cm, NPÚ Olomouc, inv. č. 68/90.





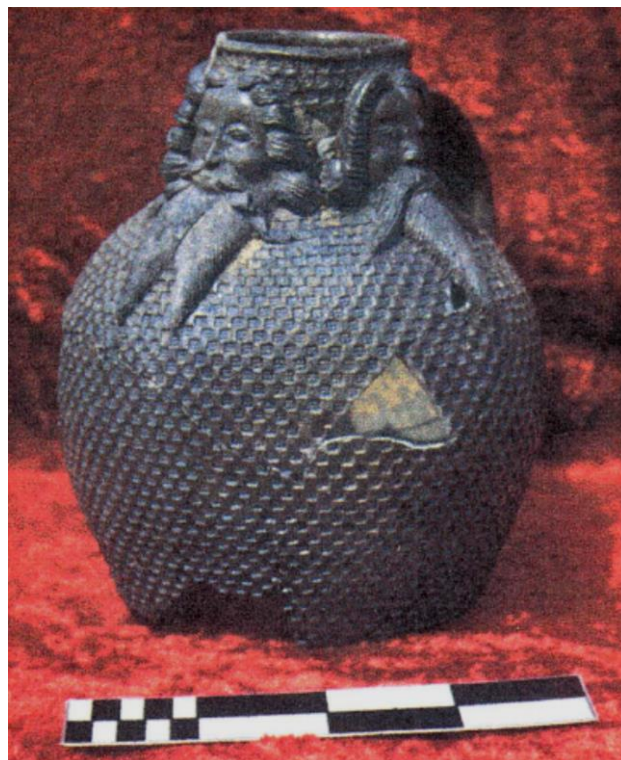
Obr. 23. Erfurt, klášter sv. Petra, kyjovitý pohár s reliéfy sv. Barbory, sv. Kateřiny a dvou mužských masek; glazovaná, zlacená a malovaná kamenina, Falkeho skupina, 1. pol. 15. století, (sbírka Albeta Figdora; Berlín, zámek Charlottenburg), válečná ztráta.



Obr. 24. Göttingen, Weender Straße 13/15, Dolní Sasko, cylindrický pohár s reliéfem slepé mužské masky, foto z profilu a z přední strany, kamenina, bílá glazura, Falkeho skupina, Stadtarchäologie Göttingen, inv. č. 8525.



Obr. 25. Drážďany, Altmarkt, pohár s reliéfní mužskou maskou, protokamenina, Falkeho skupina, LAS, inv. č. DD-10/3105/SF 1093.



Obr. 26. Vratislav, ulice sv. Mikolaja 22, džbán s reliéfem tří mužských masek, Falkeho skupina.



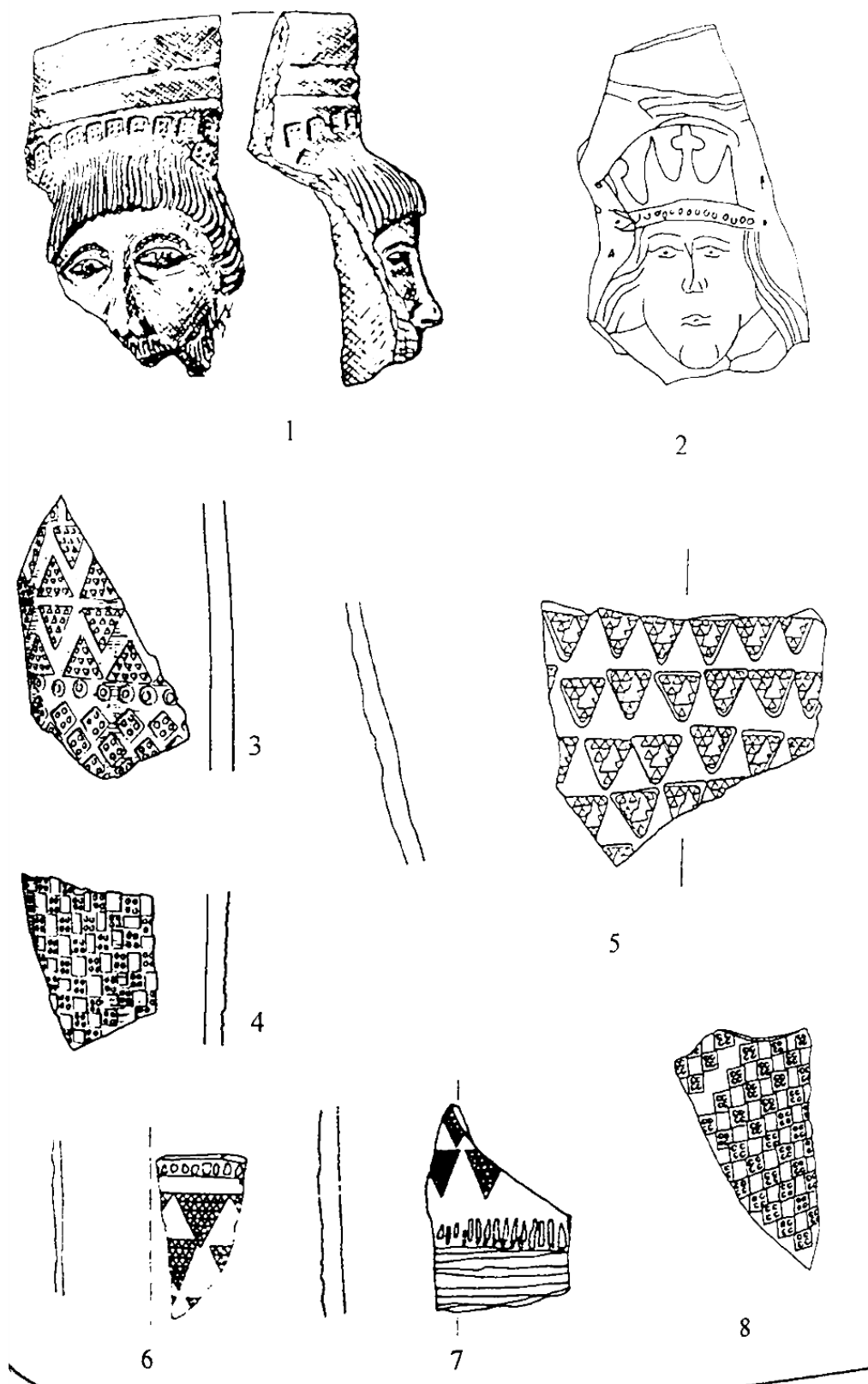
Obr. 27. Vratislav, ulice sv. Mikolaja 22, kresba tří reliéfů mužských masek na džbánu, Falkeho skupina.



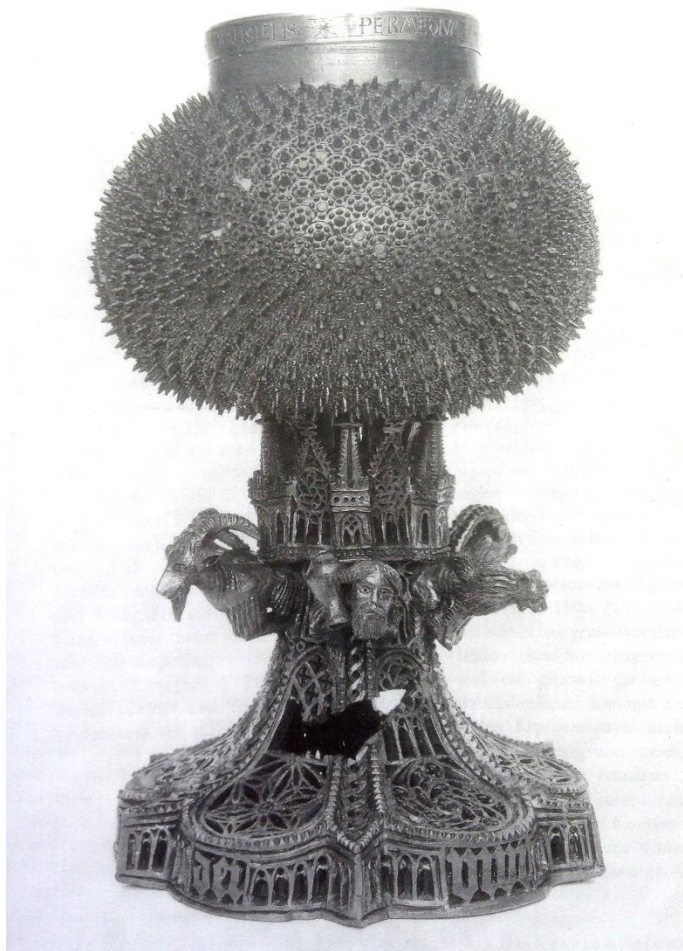


Obr. 28. Reliéfy mužských masek, různé nádoby, kamenina, Falkeho skupina:  
**1. - 3.** Frankfurt nad Mohanem, kyjovitý pohár, Historisches Museum; **4.** *Bolesławiec* nad Prosnou, Polsko, fragment nádoby; **5.** Erfurt, pohár na trepce, věž sv. Bonifáce;  
**6.** Kassel, polopostava z pokličky Daunského vilkumu; **7.** královský hrad Soberg, Dánsko, fragment, Národní muzeum v Kodani; **8.** Limburg an Lahn, pohár z trevírské pokladnice; **9.**, Olomouc, Uhelná ulice 21, cylindrický pohár, NPÚ Olomouc.





Obr. 29. 1. Poznaň, Dominsel; 2. Horní Lužice, Prusko;  
 3.-4. Hrad Wlen; 5. Doubravník; 6. -7. Hrad Řebřík; 8. Táč, neznámý typ nádob.



1.



2.

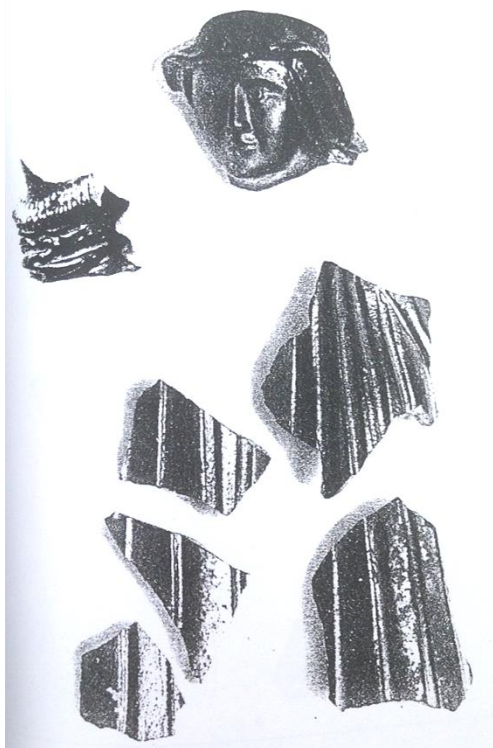


3.

Obr. 30. Kodaň, 1. Pohár s prolamovanou nohou, 2.- 3. Detail prolamované nohy stylizované do gotické architektury a chrliče, kamenina, Falkeho skupina, Národní muzeum v Kodani.



Obr. 31. Zeitz, Sasko-Anhaltsko, pohár s prolamovanou nohou, zelená glazura, Falkeho skupina.



Obr. 32. Hrad Buda, Budapešť, antropomorfní nádoba, Falkeho skupina.

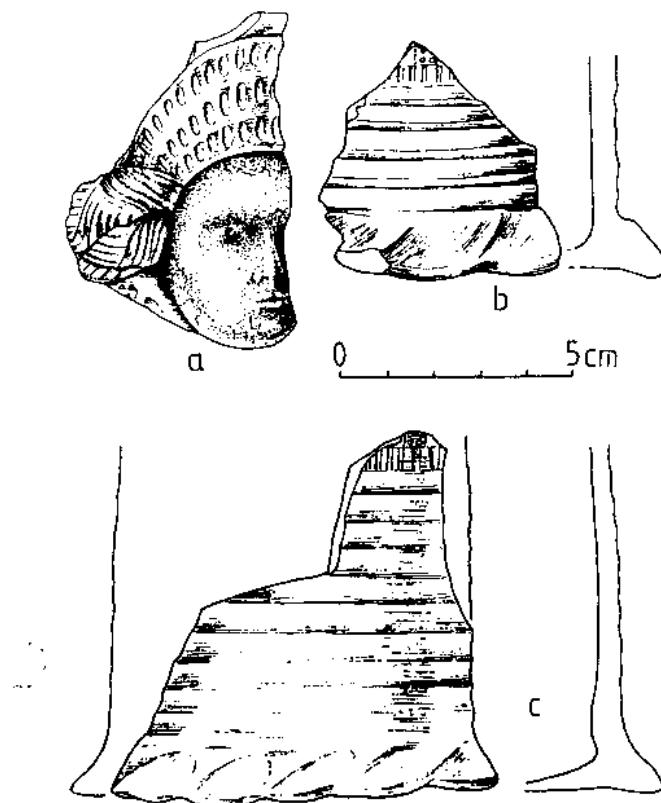




Obr. 33. Olomouc, Mahlerova ulice 6, pohár s reliéfem ženské masky, glazovaná kamenina, Falkeho skupina, rok zániku 1492, výška 17,9 cm, NPÚ Olomouc, inv. č. 72/94.



Obr. 34. Olomouc, Mahlerova ulice 6, detail reliéfu ženské masky z profilů a z anfasu, glazovaná kamenina, Falkeho skupina, NPÚ Olomouc.



Obr. 35. Hrad Lehnhaus, Dolní Slezsko, fragment nádoby s reliéfem ženské masky, Falkeho skupina.



Obr. 36. Berlín, Mühlendamm, pohár s reliéfem ženské masky, Falkeho skupina.



Obr. 37. Drážďany, Altmarkt, pohár s reliéfem ženské tváře a detail, protokamenina, Falkeho skupina, zlacení, LAS, inv. č. DD-157/106.





Obr. 38. Chemnitz, fragment z nádoby s reliéfní ženskou maskou a 3D-scan, protokamenina, Falkeho skupina, LAS, inv. č.C-03/776/SF 1128.



Obr. 39. Freiberg, fragment nádoby s reliéfními obličejovými maskami, protokamenina, Falkeho skupina (?), LAS, inv. č. FG-150/16/4a-b.



40.



41.

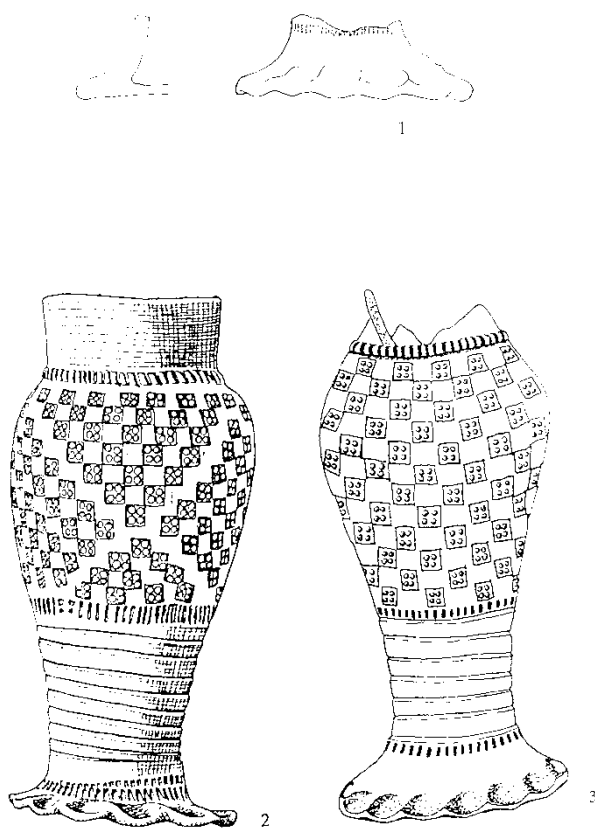
Obr. 40. Stockholm, nalezeno v blízkosti budovy parlamentu, cylindrický pohár s ženským reliéfem, Falkeho skupina (?).

Obr. 41. Stralsund, přístav, fragment nádoby s reliéfem ženské hlavy, Falkeho skupina, Kunsthistorisches Museum Stralsund.



Obr. 42. Ingolstadt, ulice Bei der Schleifmühl 23, fragment cylindrického poháru a detail zespoda nádoby.





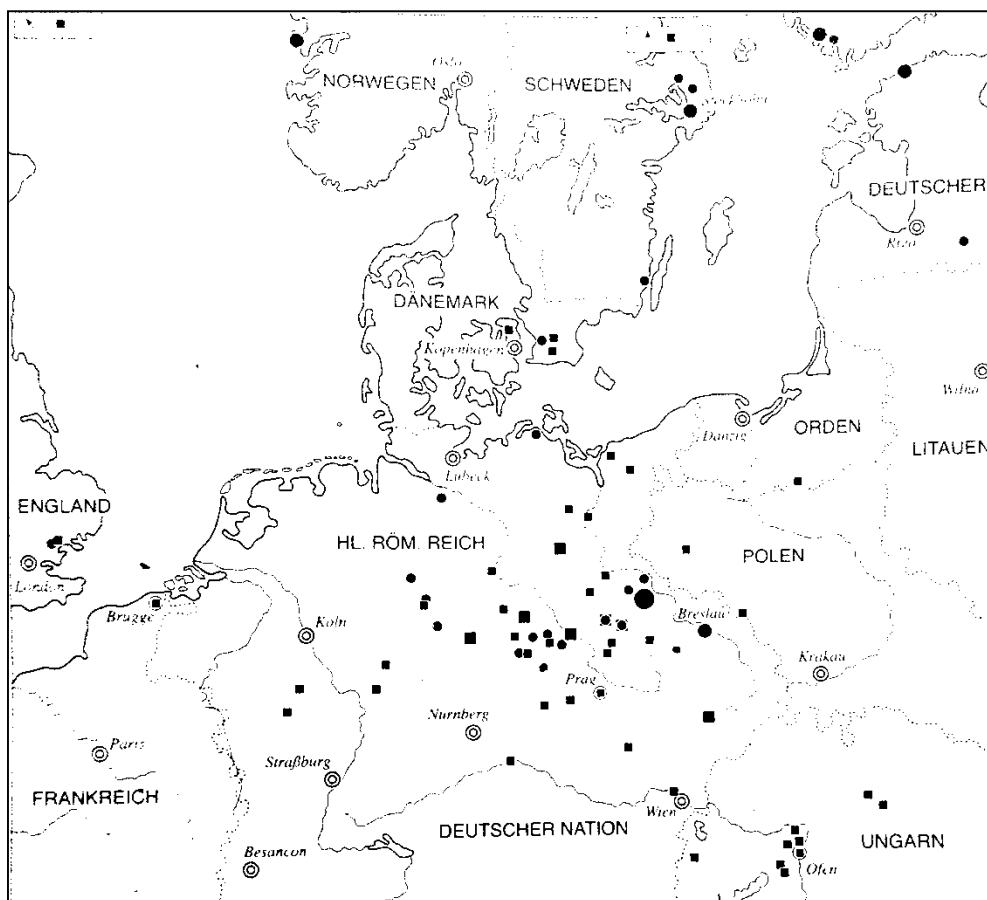
Obr. 43. 1. Zhořelec, Demianiplatz 5-6, fragment nohy nádob, Städtische Kunstsammlungen Görlitz, inv. č. EK 71 1998/1, 2. Drážďany, Altmarkt, západní strana náměstí, Landesmuseum Vorgeschichte Dresden, inv. č. S 45/04, 3. Vratislav, Dominsel; malé kyjovité poháry, Falkeho skupina.



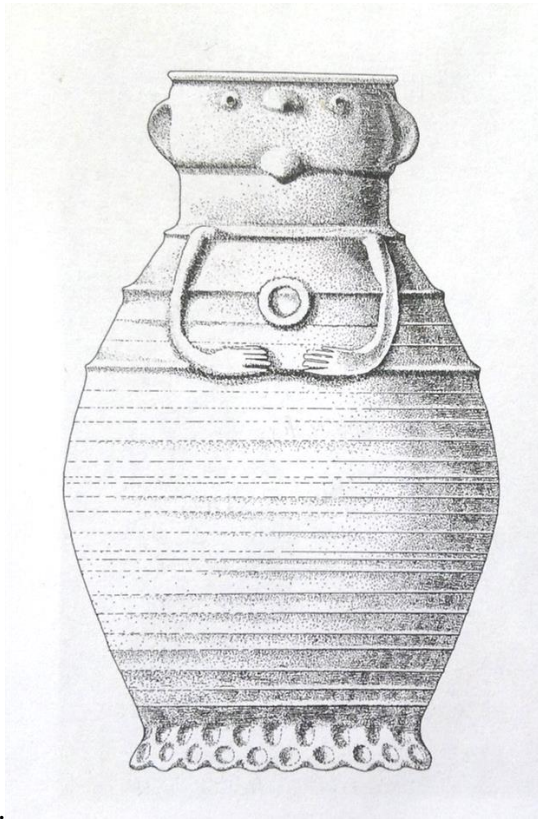
Obr. 44. 1. Berlín, Mühlendamm, 2. Drážďany, Altmarkt, jižní strana náměstí, 3. Lipsko, Heinstraße 6; *Krause*, Falkeho skupina.



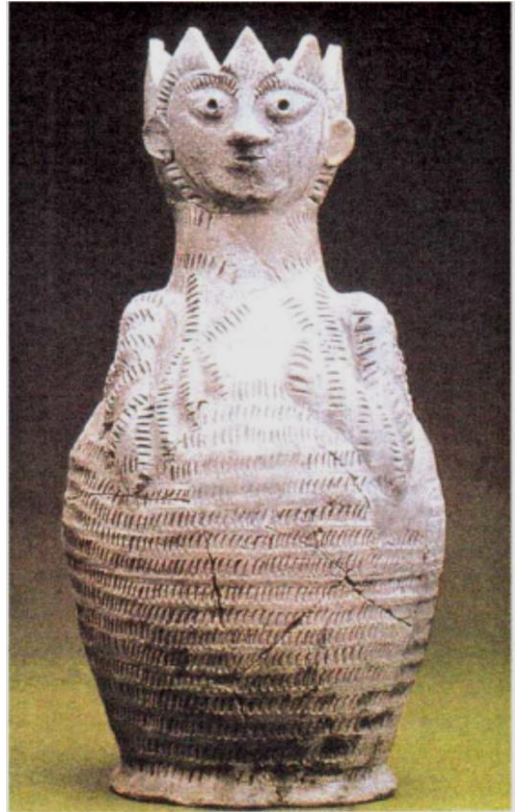
Obr. 45. Řezno, Auergasse 10, Bavorsko, trychtýřovitá číše, kamenina, Falkeho skupina.



Obr. 46. Mapa rozšíření Falkeho skupiny k roku 2002 a nově vepsaná naleziště v Chomutově a na hradě Vízmburk.



1.



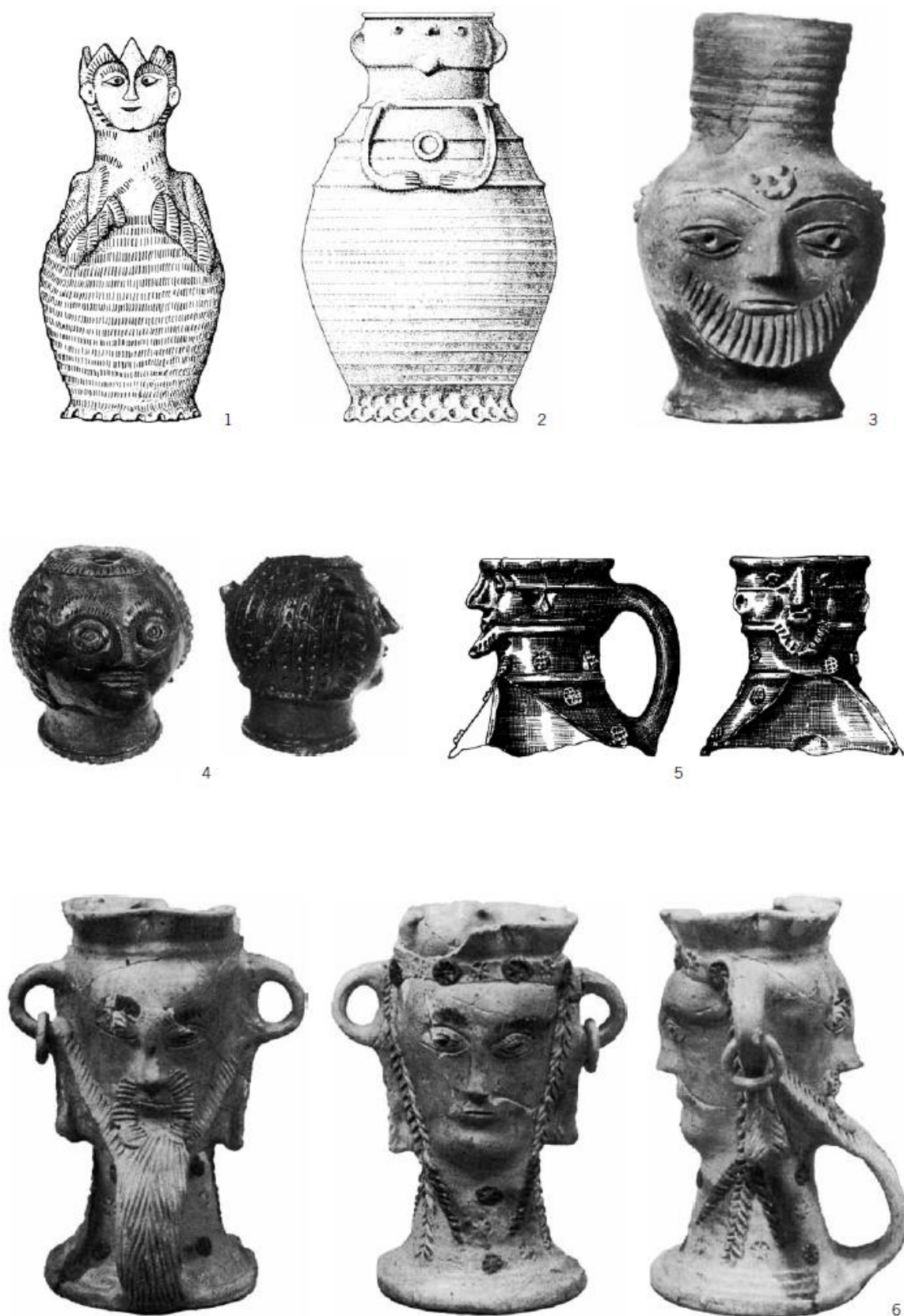
2.

Obr. 47. Severní Hesensko, antropomorfní džbány, 13. století,  
 1. červeně glazovaná protokamenina, 2. šedá rezná keramika.



Obr. 48. Porýní, bohatě zdobená protokamenina, 13. století.

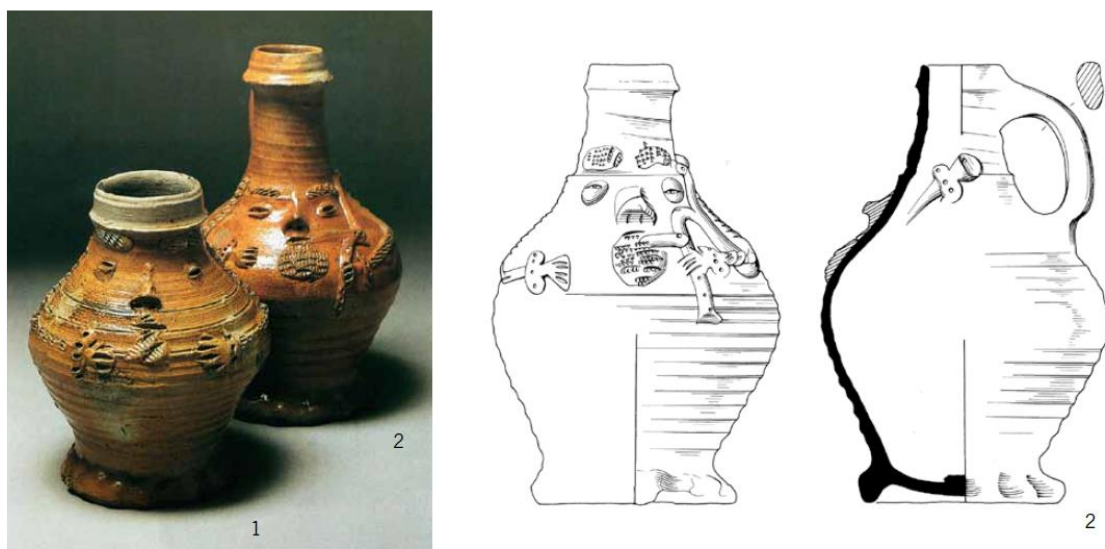




Obr. 49. 1. Weserbergland, 2. klášter Lippoldsberg, 3. Kolín n. Rýnem;  
 4.-5. Magdeburg, 6. Sandgravvold (Dánsko), Pozdně středověké obličejové nádoby,  
 šedivá rezná keramika a protokamenina.



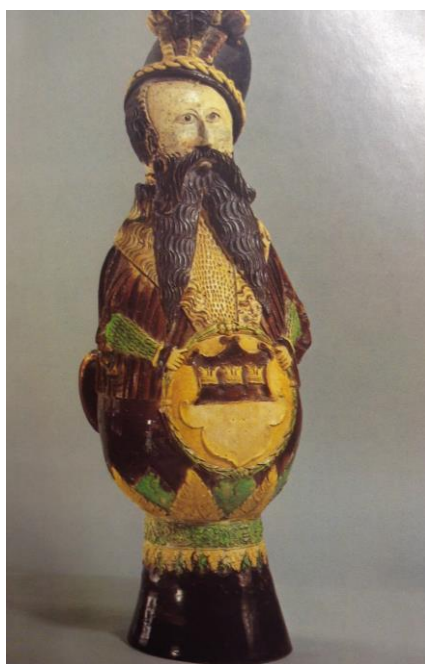
Obr. 50. 1. Waldenburg ve Slezsku, 2. Pomořansko (Gdaňsko), 3. Drážďany, 4. Freiberg, pozdně středověké obličejové nádoby.



Obr. 51. Raeren, Bartmannskrüge, kolem roku 1500, výška 15/19,5 cm.F



Obr. 52. Frechen, Bartmannskrüge, 16. století (1.-4.) a 17. století (5.),  
výška mezi 16,7-23,7 cm.



Obr. 53. Kolín nad Rýnem, (asi) Cechovní pohár v podobě muže oblečeném ve  
španělském kostýmu s kolínským městským znakem, 60. léta 16. století, Berlín.

