

VYSOKÁ ŠKOLA OBCHODNÍ A HOTELOVÁ

Studijní obor: Management hotelnictví a cestovního ruchu

Barbora KAPECOVÁ

VYUŽÍVÁNÍ KULTURNÍCH A PŘÍRODNÍCH PAMÁTEK
PRO ROZVOJ CESTOVNÍHO RUCHU REGIONU

Use of cultural and natural heritage for the tourism development in the region

BAKALÁŘSKÁ PRÁCE

Vedoucí bakalářské práce: Ing. Katarína Mrkvová, Ph.D.

Brno, 2017

ZADÁNÍ – OBOUSTRANNÁ KOPIE

Jméno a příjmení autora: Barbora Kapecová

Název bakalářské práce: Využívání kulturních a přírodních památek pro rozvoj cestovního ruchu regionu

Název bakalářské práce v AJ: Use of cultural and natural heritage for the tourism development in the region

Studijní obor: Management hotelnictví a cestovního ruchu

Vedoucí bakalářské práce: Ing. Katarína Mrkvová, Ph.D.

Rok obhajoby: 2017

Anotace:

Cílem bakalářská práce s názvem „Využívání kulturních a přírodních památek pro rozvoj cestovního ruchu regionu“ je analyzovat kulturní a přírodní památky v Olomouckém kraji. Památky jsou rozděleny do dvou skupin na nejvíce navštěvované a nejméně navštěvované. Mezi nejvíce navštěvované památky patří hrad Bouzov, Javoříčské jeskyně či obec Čechy pod Kosířem. U každé památky se provede analýza a bude provedeno srovnání. Srovnávat se bude hrad Bouzov s hradem Štemberk, Javoříčské jeskyně s jeskyněmi Na Pomezí a obec Čechy pod Kosířem s městskou památkovou zónou Prostějov. Zjištěné faktory vysoké návštěvnosti se budou aplikovat na nejméně navštěvované památky. Tyto faktory spolu s výsledky dotazníkového šetření budou použity do návrhové části.

Klíčová slova: památka, přírodní památka, kulturní památka, cestovní ruch, destinace, Olomoucký kraj

The aim of the thesis entitled "The use of cultural and natural heritage for tourism development of the region" is to analyze the cultural and natural heritage in the Olomouc region. Monuments are divided into two groups on the most popular and least popular. Among the most popular sight include Bouzov castle, Javoříčko caves or under community Bohemia Kosířem. Each monument for analysis and the results will be compared. Comparing will Bouzov castle with Štemberk, Javoříčko Caves with caves and On the Border community Bohemia Kosířem under the urban area of Prostejov. Factors high traffic will apply to the least popular sights. These factors, together with the results of the survey will be used to design parts.

Annotation:

Key words: heritage, natural heritage, cultural heritage, tourism, destination, region Olomouc

Prohlašuji, že jsem bakalářskou práci *Využívání kulturních a přírodních památek pro rozvoj cestovního ruchu regionu* vypracovala samostatně pod vedením Ing. Kataríny Mrkové, Ph.D. a uvedla v ní všechny použité literární a jiné odborné zdroje v souladu s aktuálně platnými právními předpisy a vnitřními předpisy Vysoké školy obchodní a hotelové.

V Brně dne

vlastnoruční podpis autora

Na tomto místě bych ráda poděkovala za vedení práce paní Ing. Kataríně Mrkvové, Ph.D. a rodině za podporu.

OBSAH

OBSAH.....	7
ÚVOD.....	10
I. Teoretická část.....	11
1 Vymezení základních pojmů	12
1.1 Památka	12
1.2 Dědictví	12
1.3 Kulturní památka.....	13
1.4 Přírodní památky	16
1.4.1 Národní přírodní památka	17
1.4.2 Chráněná krajinná oblast	18
1.4.3 Přírodní rezervace	18
1.4.4 Národní park.....	18
1.4.5 Jeskyně	18
1.5 Městská památková zóna	19
1.6 Nehmotné památky	19
1.7 Hmotné památky	19
1.8 Destinace cestovního ruchu.....	20
1.9 Cestovní ruch.....	20
1.9.1. Faktory ovlivňující rozvoj cestovního ruchu	22
2 OLOMOUCKÝ KRAJ	23
3 ORGANIZACE	25

3.1	Mezinárodní rada pro památky a sídla	26
3.2	Organizace pro výchovu, vědu a kulturu	26
3.3	Národní památkový ústav.....	28
II.	Praktická část.....	30
4	VYHLEDÁNÍ NEJVÍCE NAVŠTĚVOVANÝCH PAMÁTEK	31
4.1	Hrad Bouzov	32
4.1.1	SWOT analýza hradu Bouzov	35
4.2	Javoříčské jeskyně.....	36
4.2.1	SWOT analýza Javoříčských jeskyní	37
4.3	Čechy pod Kosířem	39
4.3.1	Muzeum kočárů.....	40
4.3.2	Zámek a park	41
4.3.3	Hasičské muzeum.....	42
4.3.4	SWOT analýza obce Čechy pod Kosířem.....	42
5	ANALYZOVÁNÍ NEJMÉNĚ NAVŠTĚVOVANÝCH PAMÁTEK.....	45
5.1	Hrad Šternberk	45
5.1.1	Srovnání hradu Šternberk s hradem Bouzov	47
5.2	Jeskyně Na Pomezí.....	48
5.2.1	Srovnání jeskyní Na Pomezí a Javoříčských jeskyní	49
5.3.1	Srovnání městské památkové zóny Prostějov s obcí Čechy pod Kosířem	51
6	ANALÝZA DOTAZNÍKOVÉHO ŠETŘENÍ.....	54
III.	Návrhová část.....	70
	ZÁVĚR.....	75
	POUŽITÉ ZDROJE.....	76

SEZNAM OBRÁZKŮ, GRAFŮ A TABULEK	79
SEZNAM ZKRATEK	82
PŘÍLOHY	83

ÚVOD

Bakalářská práce „*Využívání kulturních a přírodních památek pro rozvoj cestovního ruchu regionu*“ je rozdělena do dvou částí, a to teoretické a praktické části.

V teoretické části budou charakterizovány základní pojmy a vybraný region. Zvoleným regionem bude Olomoucký kraj. Bude vysvětleno, jaký je rozdíl mezi kulturní a přírodní památkou a tyto památky budou vyhledány. Jedna z kapitol bude věnována i organizacím (ICOMOS, UNESCO, Národní památkový ústav), které chrání památky a zachovávají jim historickou hodnotu. Kdyby nebylo těchto organizací, možná už by řada památek zanikla. Uplatněna bude metoda primárního výzkumu, kde budou použity metody indukce, dedukce, analýzy či sběru dat.

Cílem praktické části bude v první kapitole vyhledat kulturní a přírodní památky daného regionu, které jsou v současné době aktivně využívány v rámci cestovního ruchu. Na základě seznamu památek v Olomouckém kraji bude proveden průzkum, které památky jsou nejvíce navštěvované a které nejméně. Praktická část tak bude rozdělena na tyto dvě skupiny, z kterých se vyberou dvě až tři památky a ty se budou analyzovat a porovnávat. V první kapitole bude u každé vybrané památky provedena SWOT analýza, jejíž výsledkem bude odhalení faktorů návštěvnosti.

Tyto faktory budou srovnávány v analytické části, kde se budou analyzovat málo využívané nebo zcela nevyužívané kulturní a přírodní památky z hlediska jejich potenciálního využití pro cestovní ruch regionu a bude se zkoumat, proč tomu tak je. Bude proveden sekundární výzkum, čili metoda dotazníkového šetření, kde budou osloveni respondenti z různých krajů.

Výsledkem celé práce by mělo být zjištění faktorů návštěvnosti a na základě toho navrhnout konkrétní možnosti využití kulturních a přírodních památek v Olomouckém kraji, které se doposud v rámci cestovního ruchu využívaly málo nebo vůbec.

I. TEORETICKÁ ČÁST

1 VYMEZENÍ ZÁKLADNÍCH POJMŮ

Pro lepší pochopení daného tématu bude provedeno na úvod charakterizování základních pojmů a definic.

1.1 Památka

Pojem památka lze obecně charakterizovat jako věc historické či kulturní hodnoty. Podle Vintera: „*Památka je věc nebo myšlenka uchovávaná na paměť či v upomínku někoho, něčeho. Zpravidla jsou však tímto zkráceným názvem míněny kulturní památky, jejichž zachování je společenským zájmem a které jsou předmětem památkové péče*“ (VINTER, 1983). Tato definice se vztahuje spíše ke kulturním památkám, ale neměli bychom ani zapomínat na památky přírodní, které mají také svoji minulost a lze na ně pohlížet jako na dědictví. Přírodní památky jsou s kulturními ve vzájemném vztahu a vytváří celek, který lze označit jako „Světové přírodní a kulturní dědictví.“ Památkou je také věc, která nám připomíná nějakou osobu či nějakou událost.

1.2 Dědictví

Dědictví je něco, co nám zůstalo z minulosti a vzniklo to za přítomnosti člověka či přírody. Hodnota dědictví se nedá nahradit, díky němu se můžeme dozvědět o různých historických událostech. Dědictví je však stále více ohroženo, proto v roce 1972 vznikla Úmluva o ochraně světového kulturního a přírodního dědictví. Všechny kulturní a přírodní památky, které byly vybrány organizací UNESCO, se považují za světové dědictví.

1.3 Kulturní památka

Pojmem „kulturní památka“ se rozumí dle zákona 20/1987 Sb. o státní památkové péči podle § 2:

„(1) Za kulturní památky podle tohoto zákona prohlašuje ministerstvo kultury České republiky (dále jen "ministerstvo kultury") nemovité a movité věci, popřípadě jejich soubory,

a) které jsou významnými doklady historického vývoje, životního způsobu a prostředí společnosti od nejstarších dob do současnosti, jako projevy tvůrčích schopností a práce člověka z nejrůznějších oborů lidské činnosti, pro jejich hodnoty revoluční, historické, umělecké, vědecké a technické,

b) které mají přímý vztah k významným osobnostem a historickým událostem.

(2) Za podmínek podle odstavce 1 písm. a) nebo b) lze za kulturní památku samostatně prohlásit stavbu, která není samostatnou věcí, nebo soubor staveb; i taková kulturní památka se považuje za nemovitou kulturní památku.

(3) Za kulturní památku lze prohlásit soubor věcí nebo staveb, i když některé z nich nevykazují znaky kulturní památky podle odstavce 1.“ (www.npu.cz, 2011)

Ottova všeobecná encyklopedie uvádí tuto definici: *„Kulturní bohatství, charakterizované jako hmotný statek, který je dokladem historického vývoje, životního způsobu a prostředí společnosti, projevů tvůrčích schopností a práce člověka v různých oborech lidské činnosti, ceněných pro jejich historickou, kulturní, uměleckou, technickou a vědeckou hodnotu. Kulturní památky se dělí na národní, oblastní a místní“ (BULISOVÁ, 2003).*

Kulturní památky v Olomouckém kraji:

- Hrad Bouzov,
- Hrad Helfštýn,
- Hrad Šternberk,

- Zámek Čechy pod Kosířem,
- Zámek Jánský Vrch,
- Zámek Náměšť na Hané,
- Zámek Plumlov,
- Zámek Tovačov,
- Zámek Velké Losiny,
- Duchovní chrám poutního místa Panny Marie Pomocné,
- Katedrála sv. Václava v Olomouci,
- Kostel Panny Marie Sněžné Olomouc,
- Kostel sv. Michala v Olomouci,
- Kostel sv. Mořice v Olomouci,
- Poutní chrám Očištění Panny Marie v Dubu nad Moravou,
- Sloup Nejsvětější trojice Olomouc,
- Klášterní Hradisko v Olomouci,
- Olomoucký hrad s kostelem sv. Václava,
- Památník obětí 2. světové války v Javoříčku,
- Soubor barokních kašen a sloupů v Olomouci,
- Národní dům Prostějov,
- Svatý Kopeček.

Typy kulturních památek:

- Sakrální památka = jedná se o stavbu, která byla postavena za účelem náboženským či rituálním. Patří zde například katedrály, kostely, kaple, boží muka

či kříž u cesty.

- Hrad = „*středověké opevněné panské sídlo, obvykle stojí osamoceně mimo zástavbu. Skládá se z vládního hradu, hradní kaple a někdy z několika postupně připojovaných předhradí. V průběhu vývoje se vyvinulo několik druhů hradních dispozic*“ (BULISOVÁ, 2003).

Typy hradů:

- vodní hrad: „*hrad s obvodovými zdmi obklopenými příkopy, naplněnými vodou. Tyto sloužily jako obranný prvek. Byly typicky stavěny v rovinatém terénu. Příklady: Švihov, Blatná, Okoř.*“,
- hrad bergfritového typu: „*hlavní typ šlechtického hradu 13. a 14. stol.; obsahuje tři základní prvky, věž (bergfrit), v drtivé většině případů okrouhlou a stojící v čele stavby, palác v chráněné poloze a hradbu (příklad: Šelmberk, Vlašim, Zvířetice, Kokořín)*“,
- hrad s plášťovou zdí: „*typ bezvěžového hradu, u něhož tíha obrany leží na mohutné, vysoké obvodové hradbě (plášťové zdi), za níž jsou skryty ostatní objekty; více se užíval na Moravě, v Čechách spíše výjimečně (Kumburk v první stavební fázi, Kozlov, Roimund, Opárno)*“,
- hrad přechodného typu: „*skupina hradů na rozhraní mezi raně středověkými hradišti a vrcholně středověkými hrady. Vznikaly obvykle v první polovině 13. století, kdy představovaly dočasnou náhradu za plnohodnotné královské hrady. Charakteristické je pro ně mísení prvků obou skupin (hradišť, hradů). Typické je pro ně valové opevnění, ale val je na rozdíl od hradišť tvořen pouze náspem a čelní kamennou zdí.(Tachov, Týnec nad Sázavou)*“,
- hrad kastelového typu: „*hrad s pravidelným půdorysem (obvykle čtvercový nebo obdélníkový), s větším počtem věží a obvodovou zástavbou. V Čechách rozlišujeme importovaný francouzský kastel a domácí střeoevropský kastel.*“,
- hrad s obvodovou zástavbou: „*základní typ královských hradů 13. stol.;*

většinou vícedílný hrad s větším množstvím budov (paláců), které tvoří součást obvodového opevnění (příklad: Křivoklát, Bezděz, Vrškamýk)“ (www.hrady-zriceniny.cz, 2010).

- Zámek = jedná se o sídlo šlechtických rodů a velkoburžoazie, které je rozsáhlé a umělecky bohatě zdobené. Na rozdíl od hradu zde chybí opevnění.

Dělení zámků podle období tvorby: románský sloh a gotika, renesance, baroko, klasicismus, historismus, zámky dnes.

- Muzeum = jedná se o stálou nevýdělečnou instituci, kde se vystavují sbírky pozoruhodností uměleckého, přírodního, technického či historického zaměření. Tato instituce je otevřena veřejnosti a zkoumá hmotné doklady o člověku a jeho prostředí.

Rozdělení:

- Podle území (celostátní, národní, regionální, městská),
- Podle obsahu expozic (všeobecná, vlastivědná, specializovaná v určitém oboru),
- Instituce, které shromažďují pouze obrazy a sochy se nazývají galerie.

1.4 Přírodní památky

Přírodní památku lze definovat jako: *„Zvláště chráněné území v ČR stanovené zákonem, území malého rozsahu, geologický nebo morfologický útvar, naleziště vzácných nerostů, části ekosystému s výskytem zvláště chráněných druhů rostlin a živočichů, ale i ekosystémy, které vytvořil člověk svou činností.“ (BULISOVÁ, 2003)*

Přírodní památky Olomouckého kraje:

- Arboretum Bílá Lhota,
- Červenohorské sedlo,
- Chráněná krajinná oblast Litovelské Pomoraví,

- Přírodní ráj Horizont Bystrovany,
- Mechová jezírka na Rejvízu,
- Sbírkové skleníky výstaviště Flora Olomouc,
- Botanická zahrada a rozárium výstaviště Flora Olomouc,
- Chráněná krajinná oblast Jeseníky,
- Javoříčské jeskyně,
- Jeskyně Na Pomezí,
- Jeskyně na Špičáku,
- Mladečské jeskyně,
- Zbrašovské aragonitové jeskyně.

1.4.1 Národní přírodní památka

Národní přírodní památkou se rozumí podle zákona 114/1992 Sb. o ochraně přírody z § 36:

„(1) Přírodní útvar menší rozlohy, zejména geologický či geomorfologický útvar, naleziště vzácných nerostů nebo ohrožených druhů ve fragmentech ekosystémů, s regionálním ekologickým, vědeckým či estetickým významem, a to i takové, které vedle přírody formoval svou činností člověk, může orgán ochrany přírody vyhlásit za přírodní památku; stanoví přitom také její bližší ochranné podmínky.

(2) Nezastavěné pozemky na území přírodních památek, které jsou ke dni nabytí účinnosti tohoto zákona ve státním vlastnictví, lze zcizit jen se souhlasem ministerstva životního prostředí. Tím nejsou dotčena práva fyzických a právnických osob podle předpisů o majetkové restituci. 13)“ (www.npu.cz, 2011)

1.4.2 Chráněná krajinná oblast

Chráněná krajinná oblast je rozlehlé území s krajinou, která je v harmonii, reliéf je zde charakteristicky vyvinut a důležitý podíl mají zde i přirozené ekosystémy lesních a trvalých travin. Tato oblast je někdy i doplňována historickými památkami.

1.4.3 Přírodní rezervace

„Je to menší území soustředěných přírodních hodnot se zastoupením ekosystémů typických a významných pro příslušnou geografickou oblast.“ (DAVID, 2003)

1.4.4 Národní park

Jedná se o rozlehlé místo, kde se nacházejí ekosystémy, které jsou bez zásahu člověka a mají velký význam na národní či mezinárodní úrovni. Živočichové a rostliny zde mají z hlediska vědy velký význam.

1.4.5 Jeskyně

Jedná se o podzemní dutinu, která vznikla přirozenou cestou. *„Vzniká většinou vymíláním nebo vymýváním horniny, obvykle vápence, podzemními prameny. Existují ale také jeskyně v jiných horninách vzniklé jinými způsoby. Průzkumem a mapováním jeskyň se zabývá speleologie. Jeskyně jsou ve většině případů vyzdobeny následným srážením vápence z vody, kdy vznikají sekundární krasové jevy jako například krápníky, závoje atd.“ (DAVID, 2003)*

Typy jeskyní:

- Podzemní jeskyně, ledové jeskyně, pseudokras, podmořské jeskyně, kaverny.

1.5 Městská památková zóna

Je to určité území města, které má historickou a diferencovaně památkovou hodnotu. Vyskytují se zde významné kulturní památky či jejich soubory. Toto území se řídí vyhláškami Ministerstva kultury.

1.6 Nehmotné památky

Za památku nehmotného kulturního dědictví lze považovat podle Úmluvy o zachování nemateriálního kulturního dědictví: „*památku uvedenou v Seznamu UNESCO, jehož oficiální název zní Mistrovské dílo ústního a nemateriálního dědictví lidstva*“ (BERANOVÁ, 2011) Mezi tyto památky mohou patřit zvyky, písně, tance a pořekadla.

1.7 Hmotné památky

Hmotné památky se dělí na movité:

- Plastiky, malby, umělecká díla,

nemovité:

- Archeologické památky,
- architektonické památky profánní (hrady, zámky, tvrze, domy),
- architektonické památky sakrální (kostely, kláštery),
- sochy, sousoší, kašny, kamenická a kovová díla,
- lidová architektura,
- technické památky,
- památky historické a vojenské,
- historické zahrady a parky.

1.8 Destinace cestovního ruchu

Pojem destinace lze definovat: „*místo s atraktivitami a s nimi spojenými zařízeními a službami cestovního ruchu, které si účastník cestovního ruchu nebo skupina vybírá pro svou návštěvu a které poskytovatelé přinášejí na trh*“ (KIRÁLOVÁ, 2003).

V odborných knihách se často setkáváme s tzv. „šesti A“, což jsou charakteristické komponenty každé destinace:

- *Amenities* = vybavenost,
- *Attractions* = atraktivita,
- *Activities* = aktivity,
- *Accessibility and ancillary services* = dostupnost a doplňkové služby,
- *Available packages* = dostupné balíčky (RYGLOVÁ, 2009).

1.9 Cestovní ruch

Pro tento pojem existuje řada definic. Například lze uvést definici podle Bormana, který definuje cestovní ruch jako: „*cesty, které se podnikají za účelem zotavení, zábavy, obchodu a povolání nebo i z jiných důvodů, při nichž dochází k dočasné změně trvalého bydliště. Jako cesty nepravidelné a dočasné bez úmyslu se usadit.*“ Podobnou definici použil i Dohnal, který chápe cestovní ruch jako: „*cestu uspokojování potřeb lidí v oblasti rekreace, turistiky a kultury, pokud k němu dochází mimo běžné životní prostředí a ve volném čase*“ (INDROVÁ, 2009). Cestovní ruch představuje významnou část národního hospodářství a mezinárodní cestovní ruch tvoří asi 25-30 % všech světových služeb. Vliv cestovního ruchu se dělí na dvě skupiny:

- Přímý vliv: ubytovací zařízení, doprava, pojištění, památky, lázeňství,
- Nepřímý vliv: výroba strojů, stavební průmysl, kultura, odvětví průmysl, krajinotvorba, vzdělávání, výroba potravin.

Cestovní ruch se projevuje například v ekonomice, kde vytváří nové pracovní příležitosti, v životní úrovni (pracovní síla, vzdělanost, volný čas) či například v ekologii, kde se dbá na to, aby nebylo narušeno životní prostředí.

Za cestovní ruch se považuje jakákoliv podniknutá cesta ať už za účelem studia, poznání či třeba za příbuznými. Každá osoba je účastníkem cestovního ruchu, ať už aktivně či pasivně. Cestovní ruch má spoustu pozitiv například:

- Člověk se dozvídá nové poznatky, rozšiřuje si svoje znalosti a vyvíjí se tak,
- Větší zaměstnanost, nové pracovní nabídky,
- Příznivý vliv na státní rozpočet,
- Příznivý vliv na přírodu.

Návštěvník

- Jedná se o osobu, která necestuje za výdělečnou činností a její pobyt není delší než jeden rok.

Rezident

- *„V mezinárodním cestovním ruchu je to osoba, která žije v dané zemi alespoň jeden rok,*
- *V domácím cestovním ruchu se jedná o osobu, která alespoň 6 měsíců žije v daném místě.“(VITÁKOVÁ, 2007)*

Turista

- Dočasný návštěvník, který stráví v dané zemi minimálně jednu noc, pobyt však netrvá déle než jeden rok.

Výletník

- Jedná se o návštěvníka, který stráví v navštívené zemi pouze jeden den, aniž by přenocoval.

1.9.1. Faktory ovlivňující rozvoj cestovního ruchu

Podmínky lze rozčlenit dle následujících kategorií:

- *„selektivní (stimulační faktory) jedná se o způsobilost společnosti dané oblasti či země podílet se aktivně i pasivně na cestovním ruchu. Tyto faktory se dále člení na:*
 - *objektivní – ekonomické předpoklady, ekologické, demografické skutečnosti, administrativní podmínky*
 - *subjektivní – psychologické faktory, rodinné poměry*
- *lokalizační podmínky umožňují umístění aktivit cestovního ruchu do určité lokality. Dále se člení na:*
 - *podmínky přírodního charakteru – klimatické poměry, přírodní podmínky a atraktivita, flóra a fauna*
 - *podmínky společenského charakteru – kulturně historické památky různého typu, kulturní zařízení a akce a sportovní a zábavní zařízení a akce*

Mezi významné představitele lokalizačních faktorů patří památky (přírodní a kulturní) zařazené do světového dědictví a zapsané do seznamu UNESCO.

- *Realizační podmínky umožňují uskutečnit nároky účastníků cestovního ruchu prostřednictvím dopravy a využívat materiálně-technickou základnu“ (HESKOVÁ, 1999).*

2 OLOMOUCKÝ KRAJ

Tato práce má pojednávat o kulturních a přírodních památkách vybraného regionu. K šetření byl zvolen Olomoucký kraj a zde je uvedena charakteristika a základní informace o tomto kraji.

Česká republika se skládá ze čtrnácti krajů a co se týká rozlohy je Olomoucký kraj na osmém místě. Nachází se ve střední a severozápadní části Moravy a také na severozápadě Slezska. Jedná se o vyšší územně samosprávný celek, který se skládá z pěti okresů. Je to okres:

- Olomouc,
- Přerov,
- Prostějov,
- Šumperk,
- Jeseník.

Rozloha Olomouckého kraje je 5 267 km², počet obyvatel je 639 857 a hustota zalidnění je 126 obyvatel/km². Olomoucký kraj má dva turistické regiony:

- Střední Morava,
- Jeseníky.

Pro region Střední Morava lze použít označení „klenotnice památek a jedinečných sbírek“. Je zde totiž spousta krásných chrámů, hradů, zámků a dalších památek. Památky jsou doplňovány osobitým rázem oblasti Hané. Koná se zde spousta akcí, zachovávají se kulturní a folklórní tradice a klade se důraz na kroje a zvyky. Metropolí severní Moravy a také celého kraje je královské město Olomouc, které bylo založeno v roce 1253 a až do roku 1641 bylo hlavním městem celé Moravy. Díky své poloze v úrodné rovině Hané je město nazýváno „perlou na zelené podušce“.

Toto město je významné krásou mnoha významných památek. Nejvýznamnějším monumentem je sloup Nejsvětější Trojice, který byl dokonce zapsán na seznam UNESCO. Olomouc je šesté největší město v České republice, které má okolo sto tisíc obyvatel. Jedná se po Praze o druhou největší památkovou rezervaci v ČR.

Je zde sídlo starobylé univerzity, arcibiskupství, Moravské filharmonie a mnoha zajímavých muzeí a divadel. Například Arcidiecézní muzeum, které bylo založeno v roce 1998 a jako první v ČR se zaměřovalo na duchovní kulturu. Ve volném čase zde můžeme také navštívit zoologickou zahradu, aquapark, plavecký stadion, Floru či přírodní areál Litovelské Pomoraví.

Město Olomouc má také spoustu kašen a fontán. Tři z nich se nachází na Horním náměstí, kde je lokalizována také radnice s orlojem a již zmíněný sloup Nejsvětější Trojice, který je v barokním stylu. Město Olomouc je obchodní a dopravní křižovatka a vytváří bránu do pohoří Jeseníků. Kromě Olomouce je však v tomto regionu i řada dalších krásných a významných měst. Například svoji historii mají i města Litovel, Uničov, Šternberk či Přerov.

Na středozápadě Moravy jihozápadně od města Loštice se nachází vesnička Bouzov, kde se nachází i stejnojmenný nejnavštěvovanější hrad Olomouckého kraje. Výstavba tohoto hradu proběhla na přelomu 13. - 14. století. Od roku 1958 je chráněn jako kulturní památka ČR a je zapsán i na seznamu národních kulturních památek. Tento hrad je oblíbený pro řadu filmařů. Mezi další významné hrady patří například hrad Šternberk s válcovitou věží, který pochází z poloviny 13. století. Region se však může pyšnit i krásnými zámky například Úsov se sbírkami loveckých trofejí, dále zámek v Náměšti na Hané, v Čechách pod Kosířem či v Přerově. V Předměstí u Přerova je také archeologické naleziště s paleolitickými vykopávkami mamutích kostí. Mezi významné přírodní památky Střední Moravy patří například arboretum Bílá Lhota, Přírodní ráj Horizont Bystrovany, již zmíněná Flora Olomouc či Chráněná krajinná oblast Litovelské Pomoraví, které leží mezi Olomoucí a Mohelnicí.

Typickým produktem tohoto regionu jsou olomoucké tvarůžky a pivo Litovel, které se může ochutnat na řadě folklórních akcí, masopustních oslavách, hodech či dožínkách. Další typickou věcí jsou hanácké kroje a nářečí. Oblast se může také pyšnit lázeňstvím, jedná se o lázně Skalka, Slatinice, Teplice nad Bečvou.

Region Jeseníky je významný pro rekreační cestovní ruch. Je zde krásná příroda, čistý vzduch a spousta zajímavých historických a přírodních památek. Je to vhodné místo pro letní i zimní dovolenou. Region může nabídnout návštěvníkům například zimní sporty či cykloturistiku. Nejvyšším vrcholem je Praděd se svou výškou 1350 metrů, který je zároveň i nejvyšším vrcholem celé Moravy. Nedaleko Pradědu se rozprostírá vodní plocha elektrárny Dlouhé Stráně, která je třetí největší přečerpávací elektrárnou na světě.

Na zámku Jánský Vrch je největší sbírka kuřáckých potřeb a dýmek v ČR. Také město Velké Losiny lokalizuje, návštěvníky hodně navštěvovaný, renesanční zámek, který má svoje kořeny už ze 16. století. Toto město je však také známe výrobou ručního papíru či termálními lázněmi. Co se týká církevních památek, tak nedaleko Zlatých Hor se nachází poutní místo kostel Panny Marie Pomocné zvaný Maria Hilf. Jeseníky mají i svůj vyhlášený produkt. Jedná se o bylinný likér, který vznikl jako pocta pro V. Priessnitzze (zakladatel místních lázní) a o pivo Holba, které pochází přímo z Hanušovic. V Jeseníkách jsou čtyři lázně Dolní Lipová, Velké Losiny, Bludov, Priessnitzovy lázně. Jeseníky jsou Chráněnou krajinnou oblastí s přírodními parky, rezervacemi, naučnými stezkami a jeskyněmi. Například Rejvíz s Velkým mechovým jezírkiem a naučnou stezkou, jeskyně Na Pomezí a Na Špičáku. Turistickou oblast tvoří pohoří Hrubý Jeseník, Rychlebské hory, Kralický Sněžník a Nízký Jeseník. Tento region je typický tedy především díky přírodě a sportovnímu využití.

Olomoucký kraj má také řadu významných osobností a rodáků:

- Jiří Wolker - talentovaný básník, představitel tzv. proletářské poezie Jiří Wolker. Jeho nejvýznamnější sbírka nese název Těžká hodina. Jiří Wolker se narodil ve městě Prostějov, kde také zemřel a má svůj pomník. Každoročně se také koná akce Wolkrův Prostějov, kde se vybírají nejlepší recitátoři.
- Otto Wichterle – zakladatel makromolekulární chemie, vědec a vynálezce 150 vynálezů, kontaktní čočky, silon, hydrogel. Rodák z Prostějova.
- Josef Mánes – malíř 19. století, představitel romantismu, nějaký čas žil v Čechách pod Kosířem, kde tvořil svá díla.

3 ORGANIZACE

Organizace vznikly jako prostředek dosahování určitých cílů. V tomto případě jsou hlavním cílem přírodní a kulturní památky. Snaží se památky chránit a zachovat jejich historickou hodnotu po další generace. Kdyby nebylo těchto organizací, možná už by řada památek zanikla, proto jim v této práci bude věnována samostatná kapitola.

3.1 Mezinárodní rada pro památky a sídla

ICOMOS-Mezinárodní rada pro památky a sídla je *mezinárodní nevládní organizace, která sídlí v Paříži. Byla založena v roce 1965. Její úlohou je podporovat uplatňování obecné teorie, metodologie a vědeckých postupů v rámci zachování architektonického a archeologického dědictví.*(VOŠAHLÍK, 2001) ICOMOS má 9500 členů a každý člen je odborník na kulturní dědictví. Tato organizace funguje na základě činnosti národních a mezinárodních výborů. *„ICOMOS je jedinou zastřešující mezinárodní organizací pro otázky teorie a praxe památkové péče. Podporuje bádání, identifikaci, ochranu, konzervaci, restaurování, regeneraci a prezentaci nemovitých kulturních památek, historických sídel, kulturní krajiny a archeologických lokalit, stejně jako výchovu k těmto tématům.“* (VOŠAHLÍK, 2001) Z toho vyplývá, že má velmi důležitou úlohu v oblasti mezinárodní praxe. Na Generálních shromážděních se řeší mezinárodní dokumenty a jejich přijetí. Tyto dokumenty řeší oblast památkové ochrany. Nejsou sice právně závazné, ale tvoří jakýsi základ pro tuto organizaci.

3.2 Organizace pro výchovu, vědu a kulturu

UNESCO čili organizace OSN pro vzdělání, vědu a kulturu je jedna z patnácti mezistátních odborných organizací OSN se sídlem v Paříži. Nyní má 195 členských zemí. Československo bylo jedno ze zakládajících členů a samostatná Česká republika se stala členem 22. února 1993. Cílem této organizace je prosazování úcty k lidským právům a právnímu řádu a hlavně usilovat o udržení mezinárodního míru rozvíjením spolupráce v oblasti výchovy, vědy a kultury. Česká republika má zapsáno na tomto seznamu dvanáct památek. Jsou to:

- Třebíč - Židovská čtvrť a bazilika sv. Prokopa,

- Brno - Vila Tugendhat,
- Olomouc - Sloup Nejsvětější Trojice,
- Litomyšl - Zámek a zámecký areál,
- Holašovice - Vesnická rezervace,
- Kroměříž - Zahrady a zámek,
- Lednicko-valtický areál,
- Kutná Hora - Historické centrum, Chrám sv. Barbory, Katedrála Nanebevzetí Panny Marie v Sedlci,
- Žďár nad Sázavou - Poutní kostel sv. Jana Nepomuckého na Zelené hoře,
- Český Krumlov - Historické centrum,
- Telč - Historické centrum,
- Praha - Historické centrum.

Publikace Světové kulturní a přírodní dědictví UNESCO uvádí, že: „organizace vznikla na základě Úmluvy, již se zřizuje Organizace Spojených národů pro výchovu, vědu a kulturu (tzv. Konstituční akt nebo také Ústava UNESCO), dojednané na diplomatické konferenci v Londýně dne 16. listopadu 1945. Tato smlouva vstoupila v platnost 4. listopadu 1946, když byla ratifikována prvními dvaceti státy. Jednou z prvních smluvních stran se stalo tehdejší Československo.

Jednoznačným podnětem ke vzniku UNESCO byly zkušenosti z 2. světové války, jejíž hrůzy přiměly světové společenství k rychlému přijímání kroků, které by zajistily, aby se podobné katastrofy nemohly opakovat. Cestou k tomu mělo být především vzájemné poznání.“ (VOŠAHLÍK, 2001)

Organizace UNESCO má tři hlavní orgány:

- Výkonná rada UNESCO,
- Sekretariát,

- Generální konference UNESCO.

UNESCO se zabývá čtyřmi různými oblastmi vzdělání, věda, kultura, komunikace a informace. Památky zapsané na seznam UNESCO se rozdělují podle příslušného regionu:

- Západní Evropa (včetně USA, Kanady a Izraele),
- Střední a východní Evropa,
- Afrika,
- Arabské země,
- Asie a Tichomoří,
- Latinská Amerika a Karibská oblast.

3.3 Národní památkový ústav

Národní památkový ústav vznikl 1. ledna 2003 sloučením Státního ústavu památkové péče a Státního památkového ústavu. Národní památkový ústav spravuje hrady, zámky a další významné památkové objekty, které vlastní stát. Je největší příspěvkovou organizací Ministerstva kultury v ČR a hlavním úkolem je pečovat o památky. Sídlo má v Praze. Řeší u památek zejména:

- Fasádu,
- Okna, dveře, brány, výkladce,
- Historické konstrukce a prvky.

Činnost Národního památkového ústavu lze rozdělit na dvě základní části:

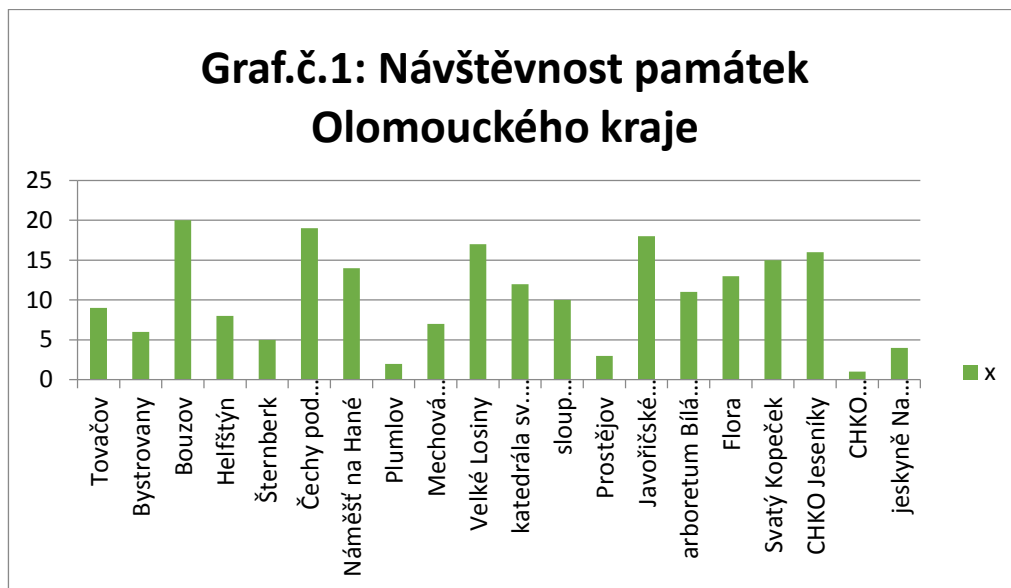
- *„Odborné usměrňování péče o památky a památkově chráněná území a s tím související výzkum a vývoj,*
- *péče o soubor zpřístupněných kulturních památek, zejména hradů a zámků, které jsou v přímé správě Národního památkového ústavu.“ (VOŠAHLÍK, 2001)*

Nyní následuje praktická část, kde se bude hlavním cílem vyhledat a analyzovat památky Olomouckého kraje.

II. PRAKTICKÁ ČÁST

4 VYHLEDÁNÍ NEJVÍCE NAVŠTĚVOVANÝCH PAMÁTEK

Cílem této kapitoly je vyhledat nejvíce navštěvované kulturní a přírodní památky Olomouckého kraje. Na základě průzkumu bude vytvořený graf, který určí, které památky jsou nejvíce navštěvované a které nejméně. Památky tak budou rozděleny do dvou skupin.



Graf č. 1: Návštěvnost památek Olomouckého kraje

Zdroj: vlastní práce

Výsledkem grafu je, že nejvíce navštěvované jsou tyto památky:

- Hrad Bouzov,
- Čechy pod Kosířem,
- Náměšť na Hané,
- Velké Losiny,
- Katedrála sv. Václava,
- Flora,
- Svatý Kopeček,

- CHKO Jeseníky,
- Javoříčské jeskyně,
- Arboretum Bílá Lhota.

Ze skupiny nejvíce navštěvovaných památek budou vybrány tři: hrad Bouzov, Javoříčské jeskyně, Čechy pod Kosířem. U každé památky bude provedena SWOT analýza a budou zjištěny faktory vysoké návštěvnosti. Ke každé památce bude uvedena i tabulka ceny vstupného, která se bude porovnávat na základě dotazníkového šetření, kde bude zjištěno kolik jsou lidé ochotni utratit za památky.

4.1 Hrad Bouzov

Městečko a státní hrad nad Třebůvkou, ležící 13 km západně od Litovle. Původní gotický hrad (*Obr. č. 1*), poprvé zmiňovaný v roce 1317, byl v majetku mnoha českých rodů, také pánů z Kunštátu. V roce 1699 panství koupil Řád německých rytířů, hrad však chátral. Dnešní podobu získal koncem 19. století, kdy rozsáhlou přestavbu financoval velmistr řádu, arcivévoda Evžen Habsburský. Po válce byl hrad zkonfiskován podle Benešových dekretů, od roku 1945 patří státu. Od roku 1999 je považován za národní kulturní památku. Na hradě jsou nejzajímavější dva funkční padací mosty a padací mříž, které jsou v provozu při významných příležitostech. Hrad se skládá ze sedmi okruhů:

- Zimní trasa,
- Hrad se představuje (základní okruh),
- Hrad Bouzov (rozsáhlejší prohlídka),
- Arcivévodův okruh,
- Dětská trasa s ohnivcem,
- Jak se staví středověký hrad,
- Hrad se představuje II..

Tento hrad je podle dotazníkové šetření nejnavštěvovanější památkou v celém Olomouckém kraji. Na základě dalšího šetření informací o tomto hradu byla provedena SWOT analýza, která vyobrazuje značný převis silných stránek nad slabými. Podle průzkumu je zde velká návštěvnost hlavně díky akcím, které jsou zajímavé pro všechny věkové skupiny.

Ke každé památce bude uvedena tabulka ceny vstupného, která bude vyhodnocena v dotazníkovém šetření podle toho, kolik jsou lidé ochotni utratit.

Tabulka č. 1: Vstupné hradu Bouzov

VSTUPNÉ	
Plné vstupné	150 Kč
Snížené vstupné (studenti, důchodci, ZTP, děti 6-18 let)	80 Kč
Rodinné vstupné (2 dospělí + 2 děti do 18 let)	320 Kč
Děti do 6 let	zdarma
Cizojazyčný výklad	240 Kč

Zdroj: (www.hrad-bouzov.cz, 2017)

Tipy na výlet v okolí:

- Mladečské jeskyně
 - Mladečské jeskyně se nachází v obci Mladeč v chráněné krajinné oblasti Litovelské Pomoraví. Je zde významné paleontologické a archeologické naleziště kosterních pozůstatků pravěkého člověka. Nejzajímavější částí jeskyně je Chrám přírody a Panenská jeskyně.
- Zkamenělý zámek
 - Jedná se o přírodní památku skalního útvaru, která leží východně od Svratky mezi obcí Vojtěchov a Javoříčskými jeskyněmi. Zkamenělý zámek je součástí Národní přírodní rezervace Špraněk i stejnojmenné naučné stezky.
- Javoříčské jeskyně

- Javoříčské jeskyně jsou též součástí Národní přírodní rezervace Špraněk a leží jihozápadně od obce Javoříčko ve středu Moravy. Tyto jeskyně vynikají nádhernou krápníkovou výzdobou.

Akce na hradě Bouzov:

- Velikonoce na hradě Bouzov,
- Mezinárodní den na hradě Bouzov,
- Čarodějnice na hradě Bouzov,
- Prohlídky s večerníčky na Bouzově,
- Běžíme na hrad Bouzov,
- Odpolední čaj s Arcivévodou Evženem na hradě Bouzov,
- Noc kostelů v kapli hradu Bouzov,
- Hradem za zábavou a poznáním,
- Večerní promítání na Bouzově,
- Víkend s princeznou Šahrazád na hradě Bouzov,
- Bouzovský mumraj, aneb markraběte Jošta turnaj,
- Balony nad hradem Bouzov,
- Mohelnický dostavník na hradě Bouzov,
- Moravské hrady.cz na Bouzově,
- Dny evropského dědictví na Bouzově,
- Večerní prohlídky na Bouzově,
- Adventní prohlídky na Bouzově,
- Bouzovské nadělování,

- Vánoční hrad Bouzov,
- Silvestr na hradě Bouzov.

4.1.1 SWOT analýza hradu Bouzov

Tabulka č. 2: SWOT analýza hradu Bouzov

SWOT analýza hradu Bouzov	
Silné stránky	Slabé stránky
<p>-kolem 24 akcí pořádaných každý rok na hradě Bouzov (Balony nad hradem Bouzov, Moravské hrady.cz na Bouzově, Čarodějnice na hradě Bouzov,..)</p> <p>-zařazen na seznam festivalových hradů</p> <p>-nejvíce navštěvovaná památka v Olomouckém kraji</p> <p>-velká historická hodnota</p> <p>-nabídka sedmi prohlídkových okruhů</p> <p>-program pro rodiče s dětmi, pro školy, pro seniory, pro mladé</p> <p>-výborná lokalita vůči dalším atraktivním místům (Mladečské jeskyně, Zkamenělý zámek, Javoříčské jeskyně)</p> <p>-špičkoví průvodci</p> <p>-možnost slev</p> <p>-pěkné a přehledné webové stránky</p>	<p>- vyšší cena vstupného</p> <p>- omezené spojení veřejnou dopravou</p> <p>- málo obchůdků se suvenýry</p> <p>-v okolí málo ubytovacích zařízení pro návštěvníky</p>

<ul style="list-style-type: none"> -návratnost turistů -bezbariérový přístup na 1. a 2. nádvoří pro návštěvníky na vozíčku -možnost pronájmu různých interiérů (síní, sálů, nádvoří) -filmařská oblast -Relax park Bouzov 	
Příležitosti	Hrozby
<ul style="list-style-type: none"> -financování z Evropské unie -spolupráce s ostatními památkami -možnost svatebních obřadů 	<ul style="list-style-type: none"> -konkurence jiných hradů - málo peněz na větší opravy hradu -ničení hradu velkou návštěvností - větší zájem o památky zahraniční

Zdroj: vlastní práce

Tento hrad je podle dotazníkové šetření nejnavštěvovanější památkou v celém Olomouckém kraji. Na základě dalšího šetření informací o tomto hradu byla provedena SWOT analýza, která toto tvrzení potvrzuje převísem silných stránek nad slabými. Podle průzkumu je zde velká návštěvnost hlavně díky rozsáhlému areálu a akcím, které se zde konají např. Moravskehrady.cz, Balony nad hradem Bouzov, díky Relax parku, zámeckému parku. Návštěvnost zvyšuje i větší počet památek v okolí a spolupráce mezi nimi. Hrad je známý také díky tomu, že se zde natáčelo hodně pohádek a filmů. Všechny tyto faktory budou použity ke zvýšení návštěvnosti u hradu Štemberk.

4.2 Javoříčské jeskyně

Tato památka je v Olomouckém kraji na třetím místě z hlediska návštěvnosti. Nachází se ve střední Moravě kousek od Litovle. Jeskyně (*Obr. č. 2*) jsou významné velkým množstvím

pestrých krápníků a také svoji rozlohou 4000 m se řadí mezi jedny z největších v ČR. Skládají se z komplexu chodeb, propastí a dómů. Jsou součástí Národní přírodní rezervace Špraněk.

Tabulka č. 3 Vstupné do Javoříčských jeskyní

Dlouhá trasa - 790 m, cca 60 min		
Plné	Snížené	Dětské
130,- Kč	90,- Kč	70,- Kč
Krátká trasa - 360 m, cca 40 min		
Plné	Snížené	Dětské
110,- Kč	80,- Kč	60,- Kč

Zdroj: (www.jeskyne.cz, 2017)

Tipy na výlet v okolí

- Hrad Bouzov,
- Hrad Cimburk,
- Úsov,
- Mladečské jeskyně.

Akce v Javoříčských jeskyních:

- Probouzení a uspávání netopýrů.

4.2.1 SWOT analýza Javoříčských jeskyní

Tabulka č. 4: SWOT analýza Javoříčských jeskyní

SWOT analýza Javoříčské jeskyně

Silné stránky	Slabé stránky
<ul style="list-style-type: none"> -nejhezčí a nejnavštěvovanější jeskyně v ČR -velké parkoviště -velké množství pestrých krápníků -rostoucí návštěvnost (700 osob/den) -nově zrekonstruované návštěvnické centrum -každoroční akce „Uspávání a probouzení netopýrů“ -součást Národní přírodní rezervace Špraněk -v okolí je hrad Bouzov (nejvíce navštěvovaná památka v Olomouckém kraji) -nově zrekonstruovaná budova staré javoříčské školy, změněná na kulturní stánek zaměřený na historii obce -zahrada a bufet -příznivá otevírací doba 	<ul style="list-style-type: none"> -nerozvinutá infrastruktura -nižší teplota než v jiných jeskyních -vyšší cena za parkoviště
Příležitosti	Hrozby
<ul style="list-style-type: none"> -spolupráce památek v okolí -ideální výlet v teplém počasí -získání dalších finančních prostředků 	<ul style="list-style-type: none"> -konkurence -nedostatek peněz na další opravy

Zdroj: vlastní práce

Ze SWOT analýzy je zřejmé, že památka Javoříčské jeskyně má více silných stránek než slabých. V roce 2014-2015 zde byla provedena výrazná rekonstrukce, která zvýšila návštěvnost. Dalším faktorem, který zvyšuje návštěvnost je park s mini hřištěm pro děti a bufet, kde se mohou návštěvníci občerstvit. Pro návštěvníky je i příznivé velké parkoviště, kde mohou pohodlně zaparkovat, avšak cena parkovného je trochu vyšší. Vedle parkoviště je kulturní stánek, kde se dají zakoupit suvenýry. Těchto faktorů bude využito v analýze jeskyní Na Pomezí, kde bude provedeno i srovnání obou jeskyní.

4.3 Čechy pod Kosířem

Jedná se o velmi navštěvovanou obec s rozlohou 918 ha a 960 obyvateli, ležící na úpatí severozápadního svahu Velkého Kosíře, je vzdálená 12 km od Prostějova a 20 km od Olomouce. Nachází se zde nově opravená zámecká budova, která je zasazena do prostředí nádherného přírodně-krajinářského parku o celkové rozloze 21 ha s mnoha významnými a cennými dřevinami. Park je jedním ze zastavení okruhu naučné stezky Velký Kosíř. Jeho architekturu dotváří několik drobných staveb, například pseudogotický skleník a rozhledna či empírový zahradní pavilon, který sloužil českému malíři Josefu Mánesovi při jeho častých návštěvách na panství jako letní ateliér. Dnes je v části zámku umístěna Pamětní síň Josefa Mánesa, otevřená mimo pondělí celý týden. Podle tohoto malíře byl i pojmenovaný místní penzion Mánes, kde se mohou návštěvníci ubytovat. Výborně zde i vaří, nabízí hanácké speciality a možnost sportovního vyžití na přilehlém sportovišti s tenisovými kurty a koupání v hotelovém bazénu. V roce 2000 v Čechách pod Kosířem bylo vybudováno hasičské muzeum, které je největší svého druhu na Moravě. Muzeum je otevřeno od dubna do října. Podle průzkumu jsou Čechy pod Kosířem z hlediska návštěvnosti na třetím místě. Je tomu tak proto, že právě tato obec má návštěvníkům mnoho co nabídnou. Zde je uveden přehled všech památek v této obci:

- Zámek a park,
- Muzeum kočárů,
- Hasičské muzeum,

- Přírodní park Velký Kosíř,
- Salet, tzv. Mánesův pavilon v zámecké zahradě,
- Vyhlídková věž v parku,
- Oranžerie v zámeckém parku,
- Anglický park u zámku s ohradní zdí,
- Farní kostel svatého Jana Křtitele,
- Kaplička svatého Floriána na návsi,
- Kaplička svatého Josefa,
- Sochy svatého Pavla a Petra před kostelem,
- Socha svatého Jana Nepomuckého na návsi,
- Fara.

4.3.1 Muzeum kočárů

Jednou z největších dominant je však Muzeum kočárů (*Obr. č. 3*), které nemá v celé střední Evropě obdobu. Přiláká zde ročně mnoho návštěvníků. Stará se o toto muzeum restaurátor a zároveň ředitel pan Václav Obr. Na základě rozhovoru s ním bylo zjištěno, že muzeum letos chystá novou sekci cestovních kočárů. Návštěvníci se mohou těšit na zcela novou expozici cestovních kočárů, která bude zahrnovat asi třicet vozů včetně různých doplňků. V obci na Prostějovsku funguje už osmým rokem. Budou zde představeny větší cestovní kočáry, které sloužily tehdejší společnosti pro dopravování například z nádraží do měst či vesnic a na cesty mezi obytnými celky jako statky, zámečky nebo grunty. Nová expozice nabídne některá neobvyklá překvapení. Vedle zcela zrestaurovaného kočáru bude například stát vůz podobného typu, ale jako vrak. Pro zpestření nebudou chybět ani další drobnosti, jako jsou lucerny, erbovní postroje na koně některých slavných rodů nebo livreje – kostýmy, které se používaly při cestování a při ceremoniích. Během prohlídky na návštěvníky bude čekat také projekce, která představí tradiční setkání řemesel s názvem Josefkol v zámeckém parku. Letošní ročník, jenž se bude konat předposlední víkend v červenci 2017, bude věnovaný příjezdu kardinála Troyera ve zlatém kočáře do Olomouce, od něhož uplyne 270 let. Největší

perlou této expozice bude kočár z Norimberku, který ukrýval vzkaz, že ho v Praze v roce 1910 vyrobil Jan Vodička.

Tabulka č. 5: Vstupné do Muzea kočárů

Vstupné do Muzea kočárů	
Základní vstupné:	60,- Kč
Školy:	50,-Kč
Školky:	30,-Kč
Invalidní vstupné ZTP:	30,- Kč
Invalidní vstupné ZTP/P:	30,-Kč/30,-Kč
Děti do 6 let:	zdarma

Zdroj: (<http://www.historickecocary.cz>, 2017)

Celkem toto muzeum chystá každým rokem okolo dvanácti akcí pro veřejnost. Největší akcí je Josefkol, která se koná v zámeckém parku. Jedná se o mezinárodní sraz mistrů řemesla kolářského, kočárnického a mistrů opratí. Na této akci účinkují i známé kapely, je zajištěno pro návštěvníky občerstvení a pro děti je bohatý program se soutěžemi. Vstupné na tuto akci bývá 100 Kč, což je přijatelná cena.

4.3.2 Zámek a park

Jedná se o kulturní památku, již majitelem je Olomoucký kraj. Zámek (*Obr. č. 4*) byl vystavěn v letech 1708 – 1716 a jeho přestavba byla uskutečněna v letech 1839 – 1843. Pobýval zde rod Lichtenštejnů. Stavba je ve stylu klasicismu a objevují se zde i prvky baroka. Většina lidí zná tento zámek díky tomu, že zde pobýval známý malíř Josef Mánes a tvořil zde svoje obrazy. K uctění jeho památky mu byla vytvořena na zámku Pamětní síň, která má dvě místnosti. V areálu zámku se nachází také novogotická rozhledna, skleník a zahradní altán. V letošním roce se na zámku otevřela nová expozice Zdeňka a Jana Svěrákových. V expozici se vyobrazuje jejich společná díla a návštěvníci zde mohou zhlédnout scénáře, kulisy či kostýmy. Kolem zámku se rozprostírá nádherný romantický park o rozloze 21,5 ha. Je to ideální místo k relaxaci či k focení svatebních fotografií. V parku je zde i spousta laviček, kde mohou návštěvníci odpočívat. Park je přístupný i pro psy. Součástí parku jsou dva rybníky,

kde je možné v zimě bruslit. Pro zpříjemnění výletu je zde kavárna v levandulovém stylu. V oranžerii zámku se koná i divadelní představení (*Obr. č. 5*).

Tabulka č. 6: Vstupné zámek, park, expozice

	Zámek	Park	Expozice Svěráků
Plné vstupné	80 Kč	60 Kč	50 Kč
Snížené vstupné	40 Kč	30 Kč	25 Kč
Rodinné vstupné	200 Kč	140 Kč	120 Kč

Zdroj: (www.zamekcechy.cz, 2017)

4.3.3 Hasičské muzeum

Muzeum (*Obr. č. 6*) tohoto typu je největší na Moravě. Vyobrazuje historický vývoj hasičské techniky. Nachází se na místě, kde byla dříve významná továrna na hasičské stříkačky. Návštěvníci zde najdou mnoho různých exponátů od stříkaček až po hasičské vozy, které nemají v širokém okolí konkurenci. Nachází se zde i stříkačka, která hasila požár Národního divadla v roce 1881. Toto muzeum je přístupné pro návštěvníky od roku 2000 a díky tomu byla zaznamenána i vyšší návštěvnost obce, proto v roce 2005 bylo muzeum rozšířeno o další výstavní síň.

Tabulka č. 7: Vstupné do Hasičské muzeum

Vstupné Hasičské muzeum	
Plné	30 Kč
Snížené	20 Kč

Zdroj: (www.museum.cz, 2017)

4.3.4 SWOT analýza obce Čechy pod Kosářem

Tabulka č. 8: SWOT analýza obce Čechy pod Kosářem

SWOT analýza Čechy pod Kosářem	
Silné stránky	Slabé stránky

<ul style="list-style-type: none"> -dobrá destinace v úrodné Hané -spousta lákadel pro turisty (zámek a park, Hasičské muzeum, Velký Kosíř, Salet,..) -Muzeum kočárů (nemá v Evropě konkurenci) -zvyšující se návštěvnost -dům s pečovatelskou službou -penzion Mánes (ubytování s tradicí) -příznivé ceny ubytování a stravování -každoroční akce Josefkol -oblast známá jménem Josef Mánes (Pamětní síň) -nová expozice Svěráků -park s rybníky -Velký Kosíř (nejvyšší vrchol Hané) -spousta kulturních akcí 	<ul style="list-style-type: none"> -špatná dostupnost veřejnou dopravou -nedostatek pozemků k dalším stavbám -nedostatek pracovních příležitostí
Příležitosti	Hrozby
<ul style="list-style-type: none"> -vysoký turistický a rekreační potenciál -malířská soutěž -rozvoj cestovního ruchu díky památkám 	<ul style="list-style-type: none"> -vymírání původního obyvatelstva -narušení životního prostředí díky návštěvníkům -konkurence

Zdroj: vlastní práce

Opět je výsledkem SWOT analýzy převis silných stránek nad slabými. Tato obec má návštěvníkům mnoho co nabídnout. Například Muzeum kočárů spojené s každoroční akcí Josefkol, zámek s parkem a krásnou přírodou, turistický výšlap na nejvyšší vrchol Hané (Velký Kosíř), stále nové expozice, přijatelné ceny pro turisty či využití jména Josef Mánes.

Zde je uvedena tabulka přibližné ceny výletu, která bude porovnána s výletem do městské památkové zóny Prostějov. Do výpočtu jsou zahrnuty ceny vstupů, ubytování na 1 noc a strava (snídaně, oběd, večeře). Doprava se do výpočtu nezahrnuje.

Tabulka č. 9: Výpočet ceny výletu do Čech pod Kosířem

Výpočet ceny výletu do Čech pod Kosířem	
Muzeum kočárů	60 Kč
Hasičské muzeum	30 Kč
Zámek	80 Kč
Park	60 Kč
Expozice Svěráků	50 Kč
1 noc v penzionu Mánes	700 Kč
Plná penze (snídaně, oběd, večeře)	220 Kč
Celkem	1200 Kč

Zdroj: vlastní práce

Z výpočtu bylo zjištěno, že výlet by vyšel přibližně na 1200 Kč.

Cílem celé první kapitoly bylo vyhledat památky, které jsou v tomto kraji nejvíce navštěvované a zjistit faktory, proč se nejvíce navštěvují. Výsledky budou porovnány ve druhé kapitole.

5 ANALYZOVÁNÍ NEJMÉNĚ NAVŠTĚVOVANÝCH PAMÁTEK

Na základě dotazníkového šetření budou v této kapitole analyzovány památky, které jsou turisty málo navštěvované a budou porovnány s památkami nejnavštěvovanějšími. Porovnávat se bude hrad Bouzov s hradem Šternberk, obec Čechy pod Kosířem s městskou památkovou zónou Prostějov a Javoříčské jeskyně s jeskyněmi Na Pomezí. Výsledky budou zaznamenány do tabulky.

Nejméně navštěvované památky:

- Zámek Tovačov,
- Bystrovany,
- Hrad Šternberk,
- Sloup Nejsvětější Trojice,
- Plumlov,
- Mechová jezírka na Rejvízu,
- CHKO Litovelské Pomoraví,
- Městská památková zóna Prostějov,
- Jeskyně Na Pomezí,
- Hrad Helfštýn.

5.1 Hrad Šternberk

Hrad Šternberk (*Obr. č. 7*) leží ve stejnojmenném městě na svazích Nízkého Jeseníku. Jedná se o raně gotický hrad, z něhož se dochovala válcová věž a kaple ze 14. století. Hrad nabízí návštěvníkům 3 okruhy:

- Základní okruh – Liechtensteinské sbírky,

- Celým hradem - Liechtensteinské sbírky a zaniklá šlechtická sídla,
- Doprovodná výstava - Liechtensteinské dominia Střední Moravy.

Tabulka č. 10: Vstupné na hrad Šternberk

Vstupné na hrad Šternberk	
Dospělí	110 Kč
Děti do 6 let	zdarma
Mládež 6 – 18 let, studenti, důchodci	80 Kč
Rodinné vstupné (2 dospělí a 3 děti nad 6 let)	300 Kč

Zdroj: (www.hrad-sterberk.cz, 2017)

Tipy na výlety v okolí:

- Bývalý augustiniánský klášter Šternberk,
- Ecce Homo park,
- Hrad Český Šternberk.

Akce na hradě Šternberk:

- Velikonoční prohlídky na hradě Šternberk,
- Dětský velikonoční jarmark na hradě Šternberk,
- Mezinárodní den památek na hradě Šternberk,
- Speciální dětské prohlídky hradu Šternberk – Technika je všude kolem nás.

5.1.1 Srovnání hradu Štemberk s hradem Bouzov

Tabulka č. 11: Srovnání hradu Štemberk s hradem Bouzov

Srovnání hradu Štemberk s hradem Bouzov		
	hrad Bouzov	hrad Šternberk
pozitiva	<ul style="list-style-type: none"> - kolem 24 akcí pořádaných každý rok na hradě Bouzov (Balony nad hradem Bouzov, Moravské hrady.cz na Bouzově, Čarodějnice na hradě Bouzov,..) - zařazen na seznam festivalových hradů - nejvíce navštěvovaná památka v Olomouckém kraji - velká historická hodnota - nabídka sedmi prohlídkových okruhů - program pro rodiče s dětmi, pro školy, pro seniory, pro mladé - výborná lokalita vůči dalším atraktivním místům (Mladečské jeskyně, Zkamenělý zámek, Javoříčské jeskyně) - velký počet průvodců - možnost slev - pěkné a přehledné webové stránky -Relax centrum -čisté ovzduší venkova -park -návrtnost turistů -bezbariérový přístup na až na druhé 	<ul style="list-style-type: none"> - dobře rozvinutá infrastruktura (železniční trať vedoucí z Olomouce do Šternberka, autobusová doprava) - akce zaměřené pro děti -pěkné a přehledné webové stránky -parkoviště 100 m od hradu

	<p>nádvoří</p> <p>-možnost pronájmu různých interiérů (síní, sálů, nádvoří)</p> <p>-filmařská oblast</p> <p>-Noční prohlídky</p>	
negativa	<p>- vyšší cena vstupného</p> <p>- špatná infrastruktura</p> <p>- málo obchůdků se suvenýry</p> <p>-v okolí málo ubytovacích zařízení</p> <p>-velké parkoviště 300 m od hradu</p>	<p>- málo akcí pro veřejnost</p> <p>-menší rozloha</p> <p>-znečištěné ovzduší města</p> <p>-bezbariérový přístup pouze na Základní okruh - Liechtensteinské sbírky</p>

Zdroj: vlastní práce

Cílem této tabulky bylo porovnání obou památek a znovu analyzovat faktory zvyšující návštěvnost. Tyto faktory budou použity v návrhové části:

- Zařazení hradu na akci Moravskehrady.cz, Balony nad hradem,
- Vytvoření zábavného centra (Relax centrum),
- Rozšíření hradu,
- Rozšíření bezbariérového přístupu, který by byl přístupný i pro kočárky,
- Rozšíření parkoviště,
- Zavedení Nočních prohlídek.

5.2 Jeskyně Na Pomezí

Jedná se o krasové jeskyně s krápníkovou výzdobou, které vznikly rozpouštěním mramoru. (Obr. č. 8) Leží kousek od obce Lipová-lázně v okrese Jeseník a jsou od roku 1965 národní přírodní památkou. Jejich rozloha je 1320 m. Typickým znakem těchto jeskyní jsou nátekové útvary vytvářející kaskády a mohutné členité krápníky.

Tabulka č. 12: Vstupné do jeskyně Na Pomezí

Vstupné jeskyně Na Pomezí		
Plné	Snížené	Dětské
110,-Kč	80,-Kč	60,-Kč

Zdroj: (www.jeskynecr.cz, 2017)

5.2.1 Srovnání jeskyní Na Pomezí a Javoříčských jeskyní

Tabulka č. 13: Srovnání jeskyní Na Pomezí a Javoříčských jeskyní

Srovnání jeskyní Na Pomezí a Javoříčských jeskyní		
	Javoříčské jeskyně	jeskyně Na Pomezí
pozitiva	<ul style="list-style-type: none"> -nejhezčí a nejnavštěvovanější jeskyně v ČR -velké parkoviště -velké množství pestrých krápníků -rostoucí návštěvnost (700 osob/den) -nově zrekonstruované návštěvnické centrum -každoroční akce „Uspávání a probouzení netopýrů“ -součást Národní přírodní rezervace Špraněk -v okolí je hrad Bouzov (nejvíce navštěvovaná památka v Olomouckém 	<ul style="list-style-type: none"> -hromadné slevy -přijatelná cena vstupného -národní přírodní památka -v okolí je rozhledna Zlatý Chlum či lázně Jeseník

	kraji) -nově zrekonstruovaná budova staré javoříčské školy, změněná na kulturní stánek zaměřený na historii obce -zahrada a bufet -národní přírodní památka -příznivá otevírací doba	
negativa	-nerozvinutá infrastruktura -vyšší cena parkovného -nižší teplota v jeskyni	-nerozvinutá infrastruktura -malé parkoviště -žádné atrakce pro děti -nedostatek financí na rekonstrukci -omezená otevírací doba

Zdroj: vlastní práce

Cílem srovnání bylo analyzovat faktory zvýšení návštěvnosti:

- Rekonstrukce jeskyní Na Pomezí,
- Zvětšit parkoviště,
- Atrakce pro děti (hřiště),
- Rozšířit stánek se suvenýry,
- Zlepšit otevírací dobu.

Tyto faktory budou použity v návrhové části.

5.3 Městská památková zóna Prostějov

Město Prostějov má velice bohatou historii, první historická zmínka pochází už z roku 1141. Prostějov je největší město regionu Prostějovsko. Leží v samotném středu Moravy a má teplé

klima s mírnou zimou. Nadmořská výška je 223 m. n. m., plocha má cca 39 km² a počet obyvatel je okolo 44 000. Prostějovem protékají dvě říčky Hloučela a Romže. Toto město je známé hlavně díky tenisu, jelikož v roce 1990 zde vznikl nejlepší klub v ČR s novým tenisovým zázemím, hotelem a tenisovou halou. Trénují zde špičkoví tenisté například Tomáš Berdych či Petra Kvitová. Občas se však zapomíná na kulturní památky tohoto města. Podle dotazníkového šetření, kde bylo osloveno 152 respondentů z různých krajů, pouze 11 % z nich zná nějakou památku v tomto městě. Město má však spoustu krásných památek, o kterých návštěvníci skoro vůbec nevědí. Jsou to tyto památky:

- Zámek (*Obr. č. 9*),
- Nová radnice,
- Stará radnice- muzeum,
- Národní dům,
- Městské opevnění,
- Špalíček,
- Kostel sv. Petra a Pavla,
- Starý židovský hřbitov,
- Kostel sv. Cyrila a Metoděje,
- Kostel Povýšení svatého Kříže,
- Klášter Milosrdných bratří s kostelem sv. Jana Nepomuckého,
- Onšův dům,
- Městský dům (Nový dům).

5.3.1 Srovnání městské památkové zóny Prostějov s obcí Čechy pod Kosířem

Tabulka č. 14: Srovnání městské památkové zóny Prostějov s obcí Čechy pod Kosířem

Srovnání městské památkové zóny Prostějov s obcí Čechy pod Kosířem		
	Čechy pod Kosířem	Prostějov
pozitiva	<ul style="list-style-type: none"> -dobrá destinace v úrodné Hané -spousta lákadel pro turisty (zámek a park, Hasičské muzeum, Velký Kosíř, Salet,..) -Muzeum kočárů (nemá v Evropě konkurenci) -zvyšující se návštěvnost -dům s pečovatelskou službou -penzion Mánes (ubytování s tradicí) -příznivé ceny ubytování a stravování -každoroční akce Josefkol -oblast známá jménem Josef Mánes (Pamětní síň) -nová expozice Svěráků -park s rybníky -Velký Kosíř (nejvyšší vrchol Hané) -spousta kulturních akcí 	<ul style="list-style-type: none"> -hotel Tennis club, tenisové kurty -kostely -výhodná poloha mikroregionu -rozvinutá infrastruktura -ocenění Zlatý erb za nejlepší webové stránky -zvyšující se snaha zajistit bezpečnost občanů -modernizace města -hvězdárna
negativa	<ul style="list-style-type: none"> -špatná dostupnost veřejnou dopravou -nedostatek pozemků k dalším stavbám -nedostatek pracovních 	<ul style="list-style-type: none"> -málo pracovních míst -zánik většiny velkých podniků (např. OP Prostějov)

	příležitostí	-žádná VOŠ ani VŠ (vede k emigraci studentů)
--	--------------	--

Zdroj: vlastní práce

Cílem této tabulky bylo porovnání obou památek a znovu analyzovat faktory zvyšující návštěvnost. Tyto faktory budou použity v návrhové části:

- Rekonstrukce zámku v Prostějově a i dalších památek,
- Zviditelnit muzeum v Prostějově,
- Využít jména rodáka Jiří Wolker (reklama),
- Sehnat investice pro zlepšení kvality parků a zeleně ve městě.

Tabulkač.15: Výpočet ceny výletu do městské památkové zóny Prostějov

Výpočet ceny výletu do městské památkové zóny Prostějov	
Špalíček	50 Kč
Muzeum	30 Kč
Nová radnice	zdarma
Hvězdárna	30 Kč
Zámek	zdarma
1 noc v penzinu	1200 Kč
Plná penze (snídaně, oběd, večeře)	500 Kč
Celkem	1810 Kč

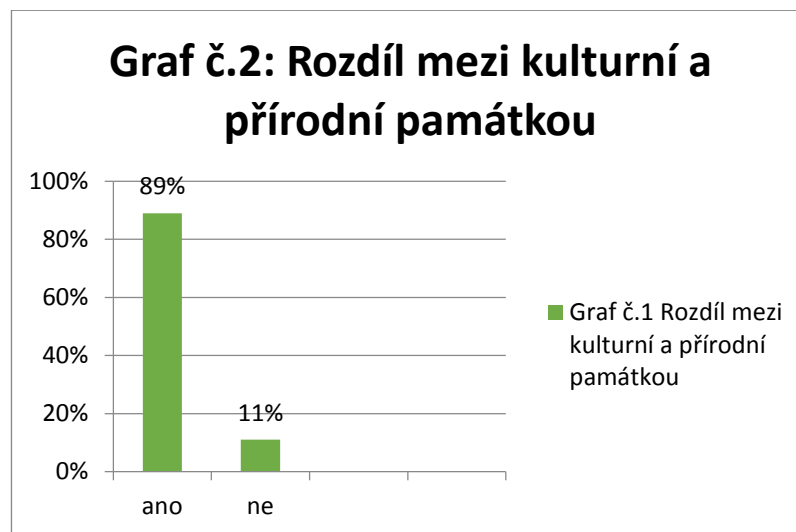
Zdroj: vlastní práce

Z tabulky vyplývá, že v porovnání s výletem do Čech pod Kosířem (*Tab. č. 9*), který by vyšel na 1200 Kč, je cena tohoto výletu dražší o více jak 600 Kč. Vstupné za památky je sice levné, ale vyšší cena je v oblasti ubytovacích a stravovacích služeb, proto by bylo dobré navrhnout aspoň mírné snížení těchto cen.

6 ANALÝZA DOTAZNÍKOVÉHO ŠETŘENÍ

Na základě marketingového šetření dotazníkovým způsobem byla získána potřebná data. Celkem bylo osloveno 150 respondentů (82 žen a 68 mužů) z různých krajů České republiky, kteří zodpovídali na 16 otázek. Odpovědi byly zaznamenány do grafů a popsány.

1. Víte, jaký je rozdíl mezi kulturní a přírodní památkou?

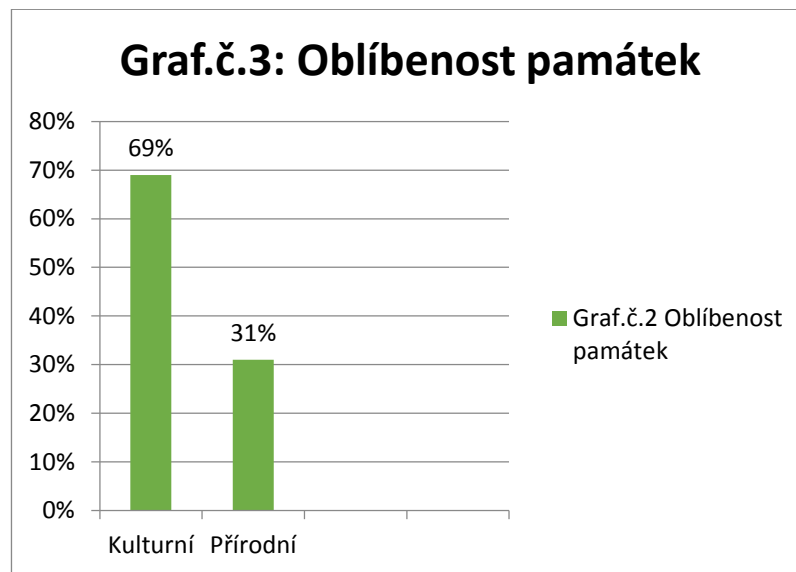


Graf č. 2: Rozdíl mezi kulturní a přírodní památkou

Zdroj: vlastní práce

89 % respondentů ví, jaký je rozdíl mezi kulturní a přírodní památkou. Pouze 11 % není schopna charakterizovat tento rozdíl. Je tedy zřejmé, že lidé mají ponětí o tomto rozdílu.

2. Máte radši kulturní nebo přírodní památky?

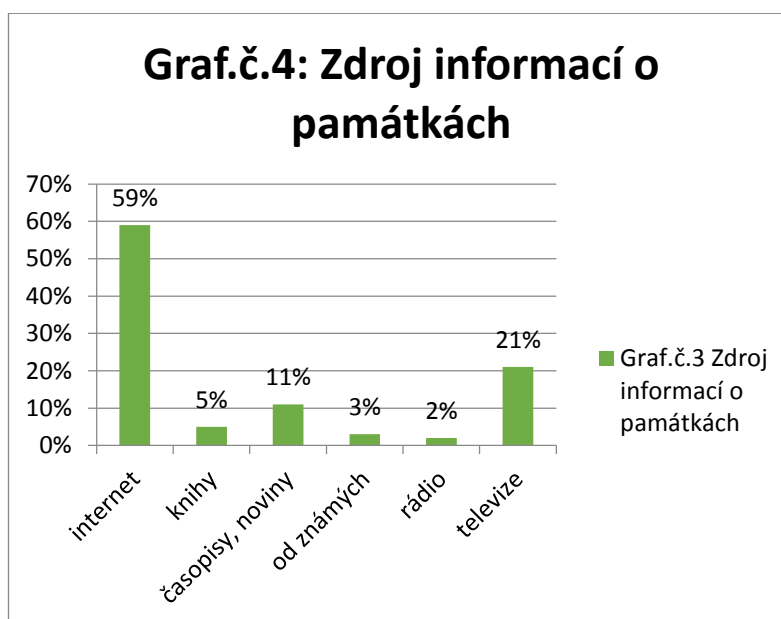


Graf č. 3: Oblíbenost památek

Zdroj: vlastní práce

69 % respondentů má radši kulturní památky než přírodní. 31 % má zase raději přírodní. Z daného grafu je vidět jasný převis kulturních památek nad přírodními. Na základě tohoto šetření se práce zaměřuje více na kulturní památky, které jsou pro lidi zajímavější a vedou k větší návštěvnosti.

3. Odkud se dozvídáte nové informace o památkách?

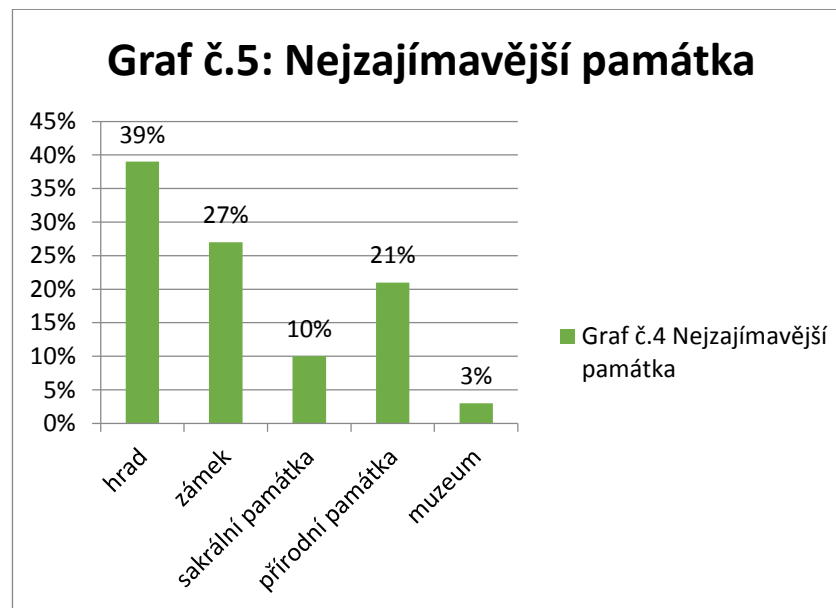


Graf č. 4: Zdroj informací o památkách

Zdroj: vlastní práce

59 % respondentů získává nové informace o památkách z internetu, což je více jak polovina lidí. Je tedy jasné, že pokud někdo chce návštěvníky nalákat na nějakou památku, měl by začít dobrou reklamou na internetu, mít přehledné webové stránky, být aktivní na sociálních sítích (Facebook, Instagram, Youtube, Twitter,..), sdílet zde fotky, videa a nové informace. Dalším zdrojem, který z grafu stojí na druhém místě je televize. (21 %) Mělo by se tedy vysílat více pořadů o památkách, dávat památky do reklam či třeba vysílat nejnovější novinky ve zprávách. 11 % respondentů se dozvídá o památkách z novin a časopisů, 5 % z knih, 3 % od známých a 2 % z rádia, z čehož je zřejmé, že právě rádio není asi dobrý zdroj, jak by se měli lidé dozvídat o památkách.

4. Jaký druh památky je pro Vás nejzajímavější?

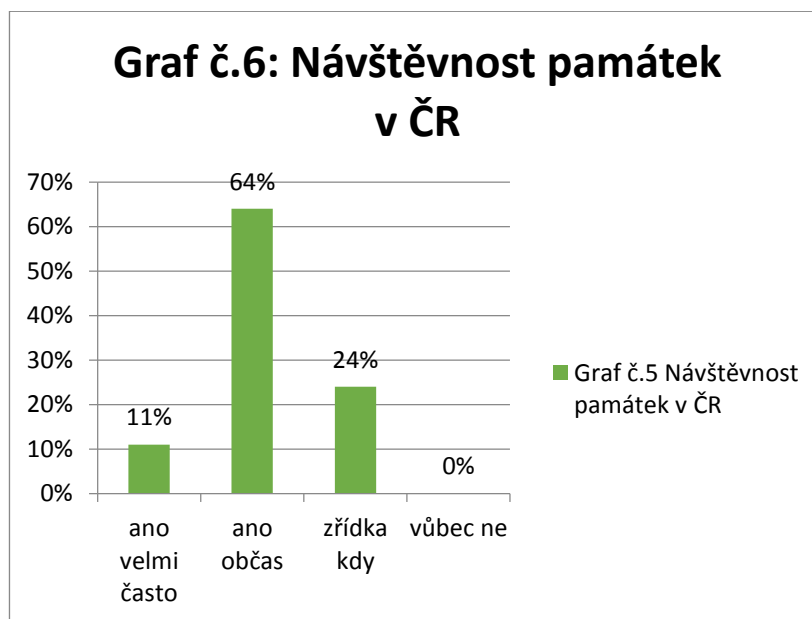


Graf č. 5: Nejzajímavější památka

Zdroj: vlastní práce

Podle průzkumu 39 % respondentů označilo za nejzajímavější památku hrad. Není tedy překvapivé, že nejžádanější památkou Olomouckého kraje je hrad Bouzov. Na základě tohoto zjištění, by měli památkáři zapracovat na tom, aby se zvýšila návštěvnost i u dalších hradů v tomto kraji (např. hrad Helfštýn, hrad Šternberk). Další zajímavý druh památky je zámek (27%). Nejvíce navštěvovaný zámek je podle průzkumu v Čechách pod Kosířem, kde je toho turistům mnoho co nabídnout. Na třetím místě (21 %) jsou přírodní památky, které už byly v předešlé části označeny za méně zajímavé jako kulturní památky. A v neposlední řadě je zájem i o sakrální památky, čehož by se dalo využít např. ve městě Prostějov, které je bohaté na tyto památky a mohlo by si tím zvýšit návštěvnost.

5. Navštívujete památky v ČR?

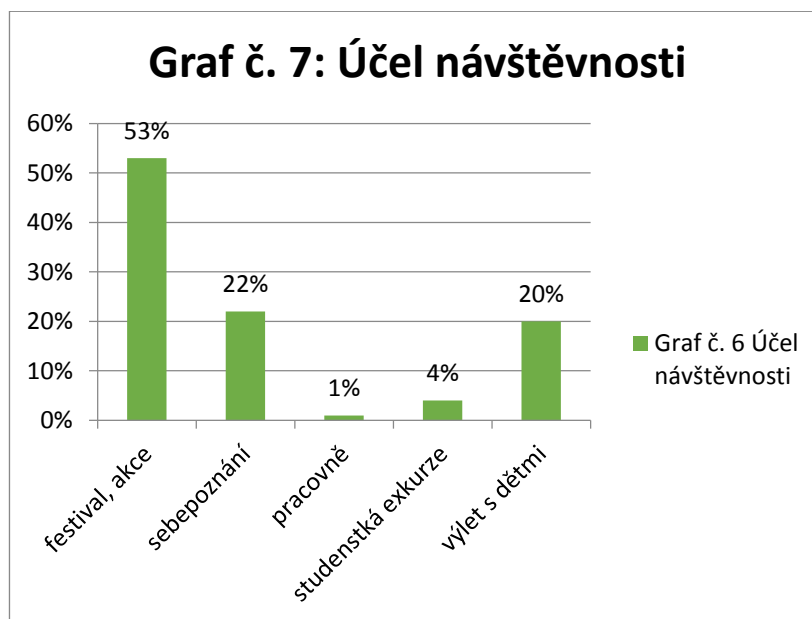


Graf č. 6: Návštěvnost památek v ČR

Zdroj: vlastní práce

Zde bylo zjištěno, že je o památky v České republice značný zájem, poněvadž žádný z respondentů nevedl, že by památky vůbec nenavštěvoval a dokonce 75 % osob památky navštěvuje poměrně často.

6. Za jakým účelem navštěvujete památky?

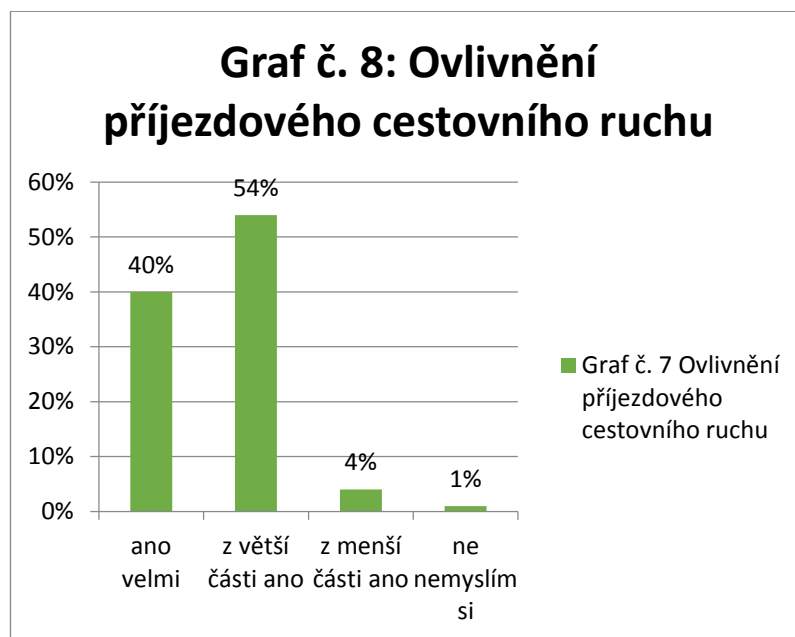


Graf č. 7: Účel návštěvnosti

Zdroj: vlastní práce

Na základě toho, že hlavním účelem návštěvnosti památek jsou akce a festivaly (53%), tedy více jak polovina, měl by tento kraj zapracovat na tom, aby u málo navštěvovaných památek se vytvářelo více zajímavých akcí. Jeden z nejlepších festivalů je Hradý.cz, kterého se zúčastní z moravských hradů hrad Bouzov a to mu každým rokem přináší zisk a větší návštěvnost. Dále by bylo dobré oslovit rodiče s dětmi (20%) a spojit to i s nějakou akcí pro děti a zároveň pro dospělé.

7. Myslíte si, že příjezdový cestovní ruch je ovlivněn památkami?

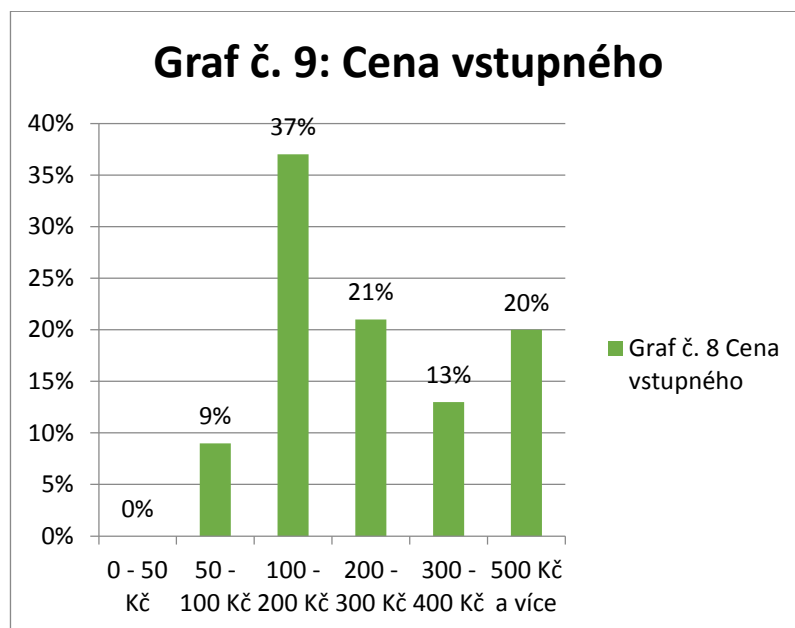


Graf č. 8: Ovlivnění příjezdového cestovního ruchu

Zdroj: vlastní práce

Z grafu vyplývá, že příjezdový cestovní ruch je ovlivněn památkami. Na základě akcí a dobré reklamy památek se podle teoretických úvah může zvýšit návštěvnost jakéhokoliv kraje.

8. Kolik jste ochotni maximálně utratit za vstupné u památky, která Vás zajímá?



Graf č. 9: Cena vstupného

Zdroj: vlastní práce

V průměru jsou lidé ochotni utratit za vstupné něco přes 200 Kč. V kapitolách 4 a 5 byla uvedena u každé památky tabulka ceny vstupného a bylo zjištěno, že ani jedna památka toto rozmezí nepřekračuje. Takže důvodem nízké návštěvnosti památek určitě není cena vstupného.

9. Navštěvujete festivaly a akce konané na půdě památek?

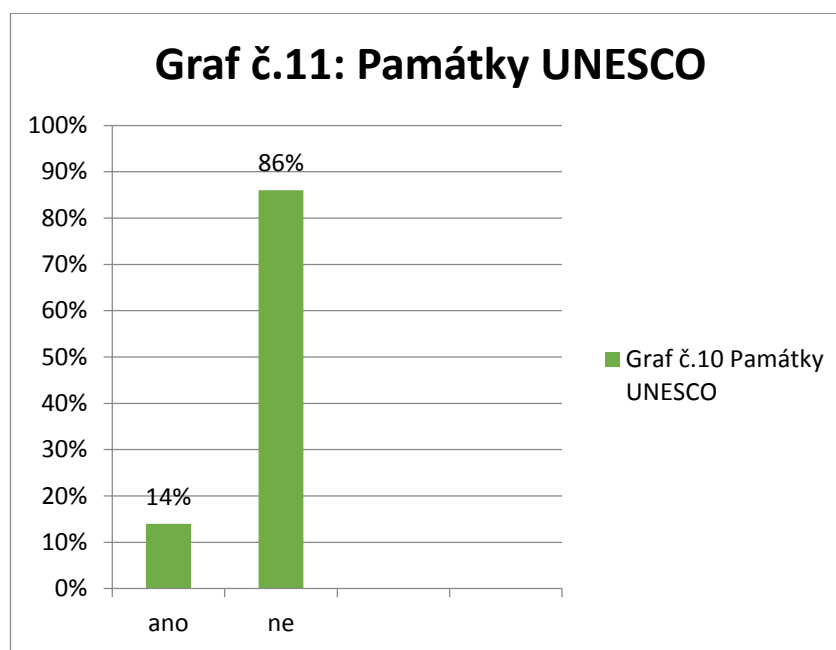


Graf č. 10: Návštěvnost akcí a festivalů

Zdroj: vlastní práce

Na základě již předešlých výsledků bylo zjištěno, že je o akce a festivaly v okolí památek velký zájem, tento graf toto tvrzení znovu potvrzuje. 85 % respondentů označilo, že akce a festivaly navštěvuje.

10. Volíte návštěvu dané památky z důvodu, že je zapsaná na seznamu UNESCO?

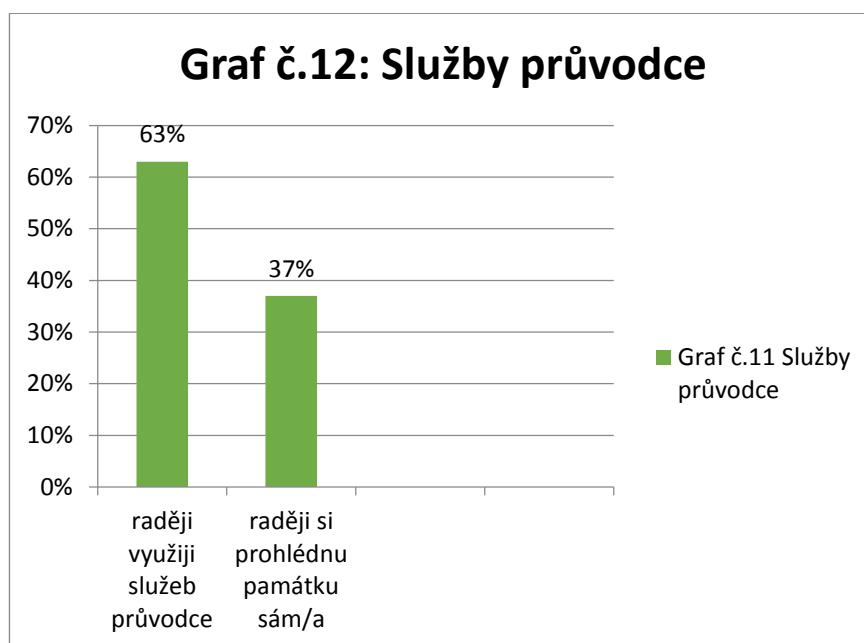


Graf č. 11: Památky UNESCO

Zdroj: vlastní práce

Pouze pro 14 % lidí je důležité, zda je památka zapsaná na seznam UNESCO. Díky tomu se i sloup Nejsvětější Trojice, tedy jediná památka v Olomouckém kraji zapsaná na seznamu UNESCO, umístila ve skupině mezi méně navštěvovanými památkami.

11. Využíváte rádi služeb průvodce nebo si raději danou památku prohlédnete sami?

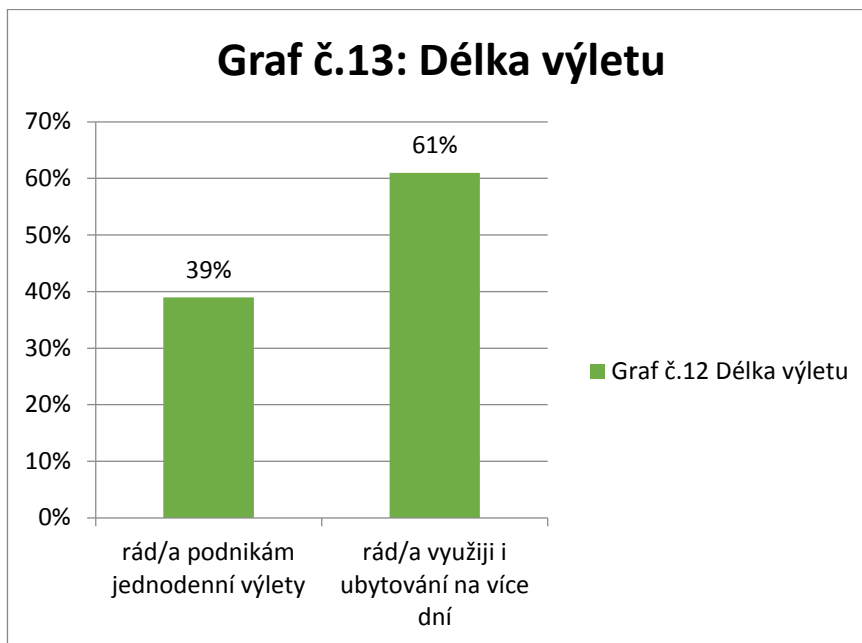


Graf č. 12: Služby průvodce

Zdroj: vlastní práce

63 % lidí si raději památku prohlédne s průvodcem. Toho by se dalo využít ve městě Prostějov, kde tyto služby chybí. Kdyby se zaměstnalo zde více průvodců a vstupné by se nastavilo do škály 200 Kč, mohlo by to městu přinést více návštěvníků. Pouze 37 % lidí si památky prohlíží raději sami.

12. Pokud si chcete prohlédnout nějakou památku, která Vás zajímá, podnikáte rádi jednodenní výlety nebo radši využijete i ubytovací služby?

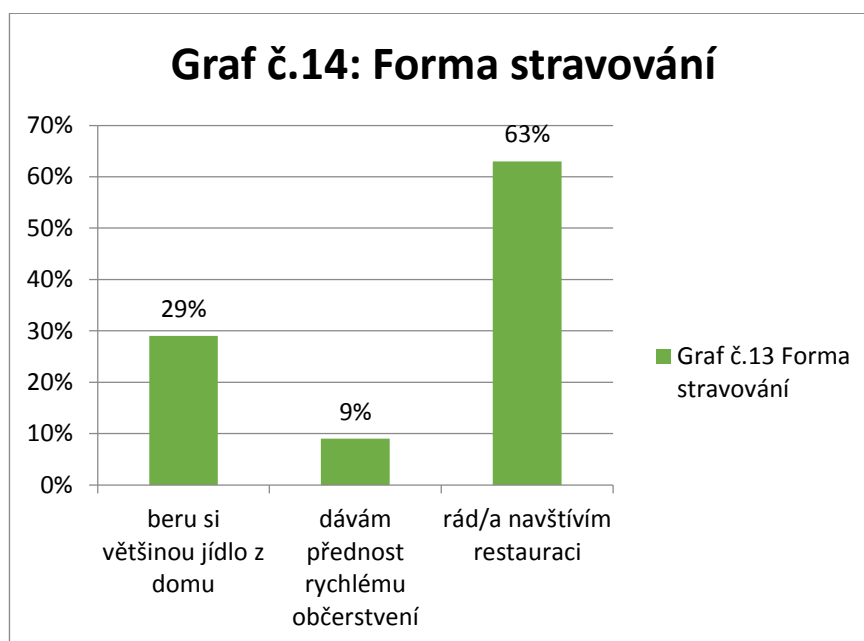


Graf č. 13: Délka výletu

Zdroj: vlastní práce

Z grafu je zřejmé, že lidé mají zájem i o ubytovací služby (61%), což je více jak polovina. Bylo by dobré tedy využít spolupráce mezi památkáři a poskytovateli ubytovacích služeb a vytvořit tak pro návštěvníky např. zájezdové balíčky, které by zprostředkovaly cestovní kanceláře.

13. Jakému dáváte přednost stravování, když podniknete nějaký výlet?

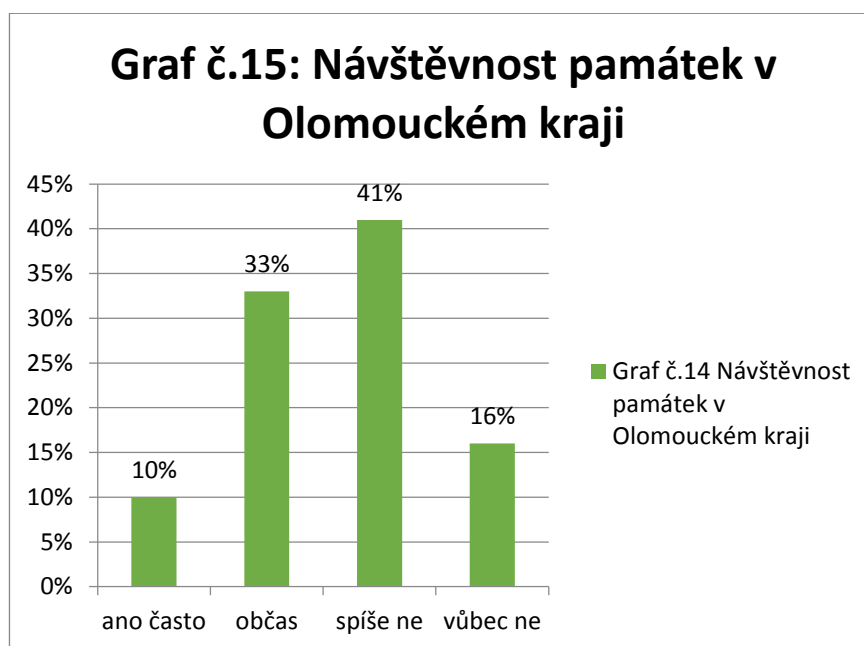


Graf č. 14: Forma stravování

Zdroj: vlastní práce

63% lidí využívá restaurace, proto by bylo výhodné zahrnout do výše zmiňovaných zájezdových balíčků i stravovací služby.

14. Navštívujete památky v Olomouckém kraji?

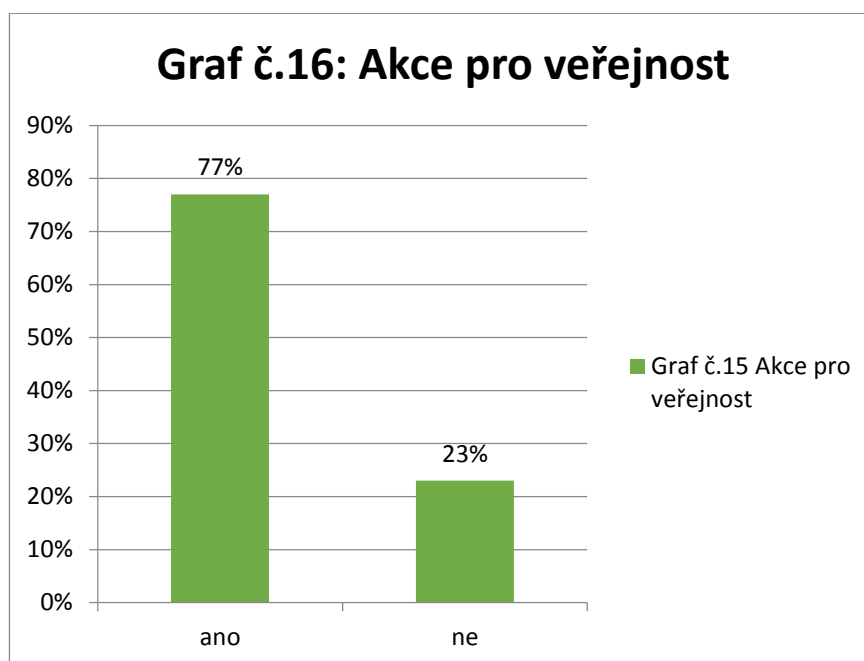


Graf č. 15: Návštěvnost památek v Olomouckém kraji

Zdroj: vlastní práce

Olomoucký kraj nepatří mezi nejnavštěvovanější kraj, více jak polovina tento kraj nenavštěvuje. Kraj by měl tedy zapracovat na tom, aby se zde návštěvnost zvýšila.

15. Myslíte si, že v Olomouckém kraji je málo akcí pro veřejnost?

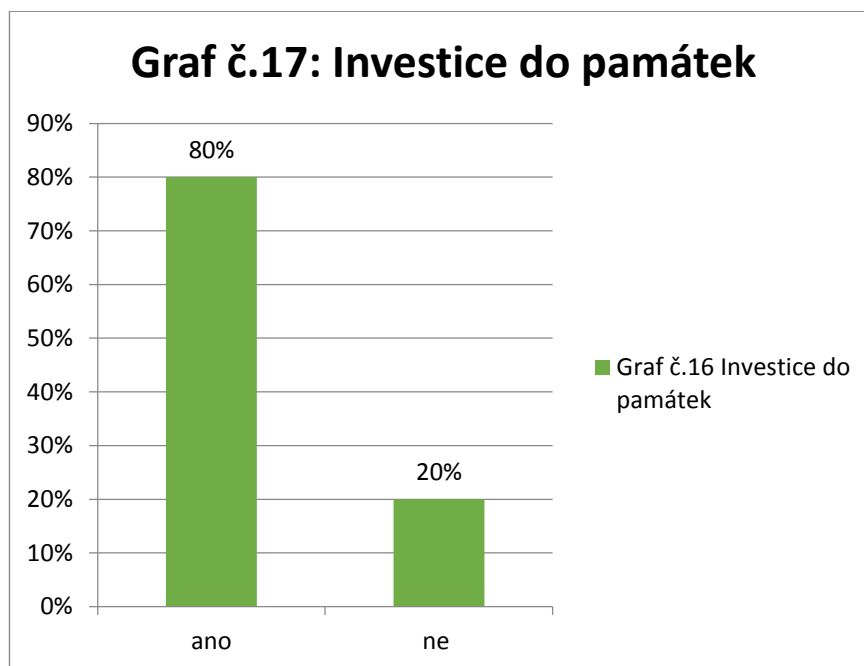


Graf č. 16: Akce pro veřejnost

Zdroj: vlastní práce

Tento graf z části odhaluje, proč je kraj málo navštěvovaný. 77 % respondentů si myslí, že je v kraji málo akcí. Z vlastního šetření bylo vyzorováno, že akce v kraji sice jsou, ale jsou nerovnoměrně rozloženy, proto se o některých památkách ví více a některé nejsou mnoho známé. Záleží to i na dotacích.

16. Myslíte si, že by se mělo do památek v Olomouckém kraji více investovat?



Graf č. 17: Investice do památek

Zdroj: vlastní práce

85 % lidí si myslí, že by se mělo do památek v Olomouckém kraji více investovat. Jelikož je návštěvnost v tomto kraji slabá, bylo by dobré investovat a to zejména na opravy, akce a dobrou reklamu.

Výsledky dotazníkového šetření budou zařazeny do návrhové části.

III. NÁVRHOVÁ ČÁST

Návrhová část je rozdělena na návrhy z analýzy dotazníkového šetření a na návrhy zjištěné z kapitol čtyři a pět.

Z analýzy dotazníkového šetření vyplývá, že lidé vědí, jaký je rozdíl mezi kulturní a přírodní památkou, avšak více navštěvují památky kulturní. Z tohoto důvodu je práce více zaměřena na památky kulturní. Hlavním zdrojem informací o památkách je internet a televize, proto by bylo dobré vytvořit u hradu Štemberk, jeskyní Na Pomezí a městské památkové zóny Prostějov lepší reklamu. Nejzajímavějším typem památky byl označen hrad, což potvrzuje i výsledek, že nejnavštěvovanější památkou Olomouckého kraje je hrad Bouzov. Lidé navštěvují památky hlavně díky kulturním akcím, jako jsou Hradý.cz (*Obr. č. 12*), Balony nad hradem (*Obr. č. 11*) aj. Bylo by dobré např. do programu hradu Štemberk zařadit více kulturních akcí. Z průzkumu vyšla optimální cena vstupného okolo 200 Kč. Z kapitol 4 a 5 je vidět, že žádná památka toto rozmezí nepřekračuje, tudíž není nutné snižovat vstupné. Jelikož si lidé raději prohlíží památky s průvodcem, bylo by dobré uplatnit tuto službu u všech památek. Dále by měla být věnována větší pozornost stravovacím a ubytovacím službám, protože z průzkumu vyplývá, že o tyto služby mají respondenti zájem. Z grafu č. 17 je zřejmé, že by Olomoucký kraj potřeboval sehnat více finančních prostředků, protože se málo investuje.

Návrhy rozvoje městské památkové zóny Prostějov

1. investice do památek

Na základě osobního šetření ohledně nedostatku zájmu o kulturní památky v Prostějově byla na radnici přislíbena investice na obnovu kulturních památek. Jednat se bude zejména o památky Městský dům - Nový dům, Onšův dům a klášter Milosrdných bratří s kostelem sv. Jana Nepomuckého.

- Onšův dům – dotace 87 000 Kč (restaurování kamenného renesančního portálu)
- Městský dům (Nový dům) – dotace 129 000 Kč (oprava fasády)
- Klášter milosrdných bratří s kostelem sv. Jana Nepomuckého – dotace 184 000 Kč (oprava krovů a střechy kostela)

Město Prostějov v letošním roce pracuje na tzv. „Programu regenerace městské památkové zóny Prostějov.“ Nyní díky tomuto programu byla potvrzena dotace od ministerstva kultury ve výši celkem 400 000 Kč na výše zmíněné památky. Další investice jsou v jednání zastupitelstva. Projednává se i oprava zámku.

2. Pokud by zastupitelstvo sehnalo finanční prostředky i na opravu zámku, bylo by dobré zde vytvořit nějaké expozice (např. se inspirovat z Čech pod Kosířem Pamětní síní Josefa Máneše, expozice Svěráků), využít jména rodáka Jiřího Wolкера.

3. Sehnat investice na vysázení více zelených ploch ve městě a na vylepšení parků.

Návrh rozvoje hradu Šternberk

1. zařazení hradu na akci Moravskehrady.cz

Tento festival je jeden z nejnavštěvovanějších v ČR. Na základě rozhovoru s organizátorem akce panem Michalem Šestákem bylo zjištěno, jaké jsou podmínky zařazení hradu na tuto akci:

- velký prostor kolem hradu a velké parkoviště
- zájem ze strany zastupitelstva obce/ a vedení hradu

Obrázek č. 10: Srovnání ploch hradu Bouzov a hradu Šternberk



Zdroj: (www.hrad-sternberk.cz, 2015)

Jelikož je z obrázku zřejmé, že hrad Štemberk nemá takové prostory jako hrad Bouzov, je tento návrh nereálný. Hrad má prostory pouze na rozšíření parkoviště.

2. investovat do:

- rozšíření bezbariérového přístupu a prostorů kolem hradu
- rozšířit parkoviště i kolem hradu

Pozitiva: přilákání starších návštěvníků a zdravotně postižených

Negativa: vyšší investice, časová náročnost

Tento návrh je reálný.

3. založení zábavného centra pro děti i dospělé

- inspirace z Relax centra Bouzov

4. Noční prohlídka hradu

Na základě rozhovoru s paní kastelánkou Helenou Gottwaldovou bylo přislíbeno, že se pokusí o zrealizování této akce. Noční prohlídky by prý mohly začít od 1. července, kdy se uvidí, jaký bude zájem návštěvníků. Návrh je tedy reálný.

Návrh rozvoje jeskyně Na Pomezí

1. sehnat finanční prostředky na rekonstrukci jeskyní a rozšíření parkovacích ploch

2. vytvořit před jeskyní hřiště pro děti s občerstvením

3. rozšířit sortiment suvenýrů

4. prodloužit otevírací dobu (leden, únor, březen, listopad, prosinec)

Pozitiva: nalákání návštěvníků, větší zisk

Negativa: delší pracovní doba pro zaměstnance

Současná otevírací doba

Tabulka č. 16: Otevírací doba jeskyní Na Pomezí

OTEVÍRACÍ DOBA	pondělí	úterý-pátek	sobota-neděle
leden	po dohodě	po dohodě	zavřeno
únor	po dohodě	po dohodě	zavřeno
březen	po dohodě	po dohodě	zavřeno
duben	zavřeno	9:00 - 16:00	9:00 - 16:00
květen	zavřeno	9:00 - 16:00	9:00 - 16:00
červen	zavřeno	9:00 - 16:00	9:00 - 16:00
červenec	9:00 - 17:00	9:00 - 17:00	9:00 - 17:00
srpen	9:00 - 17:00	9:00 - 17:00	9:00 - 17:00
září	zavřeno	9:00 - 16:00	9:00 - 16:00
říjen	zavřeno	9:00 - 16:00	9:00 - 16:00
listopad	po dohodě	po dohodě	zavřeno
prosinec	zavřeno	zavřeno	zavřeno

Zdroj:

Vzhledem k tomu, že u řešených měsíců je napsáno po dohodě, je tento návrh reálný.

Všechny tyto návrhy budou předloženy příslušným památkám a výsledky bych ráda řešila ve své další práci.

ZÁVĚR

Bakalářská práce s názvem „*Využívání kulturních a přírodních památek pro rozvoj cestovního ruchu regionu*“ je rozdělena na část teoretickou a na část praktickou.

V teoretické části byla uvedena obecná charakteristika základních pojmů a zvoleného regionu. Zvoleným regionem byl Olomoucký kraj, který patří podle průzkumu mezi nejméně navštěvované kraje v České republice. Cílem práce bylo tedy zvýšit jeho návštěvnost a to hlavně díky památkám. V teoretické části byly vyhledány všechny přírodní a kulturní památky Olomouckého kraje. Byla použita metoda primárního výzkumu. Samotná kapitola byla věnována i organizacím, které se starají o památky. Všechny tyto informace dopomohly k lepšímu pochopení celé práce.

Na začátek praktické části byl uveden graf návštěvnosti památek, který rozděluje celou praktickou část na dvě skupiny, tedy na nejvíce navštěvované památky a nejméně navštěvované památky v Olomouckém kraji. Mezi nejvíce navštěvované památky patří hrad Bouzov, Javoříčské jeskyně či obec Čechy pod Kosířem. U všech těchto památek byla provedena SWOT analýza, která zobrazuje převis silných stránek nad slabými. Cílem bylo zjistit, proč jsou tyto památky navštěvované. Hrad Bouzov je výjimečný svojí velkou rozlohou, pestrostí akcí, nočními prohlídkami, rozsáhlým parkovištěm či zábavným centrem Relax. Javoříčské jeskyně si zvýšily svoji návštěvnost hlavně díky rekonstrukci, která proběhla v letech 2014-2015, příznivá je pro návštěvníky i skoro celoroční otevírací doba. Obec Čechy pod Kosířem je významná hlavně díky Muzeu kočárů, které nemá v širokém okolí konkurenci a také díky zámku a krásné přírodě.

Do skupiny nejméně navštěvovaných památek patří hrad Štemberk, jeskyně Na Pomezí či městská památková zóna Prostějov. Tyto památky byly srovnány s nejnavštěvovanějšími. Výsledkem bylo zjištění faktorů návštěvnosti, které byly aplikovány na památky nejméně navštěvované v návrhové části. Všechny návrhy budou předloženy příslušné památce a závěr bych ráda rozpracovala ve své diplomové práci.

POUŽITÉ ZDROJE

Odborná literatura

1. OPLETALOVÁ, Lenka. *Lokální funkce kultury II. – Analýza a evoluce kulturních služeb*. Praha: FF UK, 2015. 147 s. ISBN 978-80-7308-584-1.
2. VOŠAHLÍK, Aleš. *Mezinárodní dokumenty ICOMOS o ochraně kulturního dědictví*. Praha: Český národní komitét ICOMOS, 2001. 48 s.
3. PALATKOVÁ, Monika., ZICHOVÁ, Jitka. *Ekonomika turismu – Turismus České republiky*. Praha: Grada, 2011. 264 s. ISBN 978-80-247-3643-3.
4. JANOŠKA, Martin. *Křížem krážem po moravských horách pěšky i na kole*. Praha : Fragment, 2010. 127 s. ISBN 978-80-253-0986-5.
5. PELECH, Petr., SCHULZ, Jindřich. *Olomouc a zajímavá místa v okolí*. Olomouc: ANAG, 2010. 173 s. ISBN 978-80-7263-607-5.
6. FIALA, Jiří., KAŠPAR, Zdeněk. *Olomoucké proměny*. Olomouc: DANAL, 2000. 125 s. ISBN 80-85973-84-7.
7. ONDŘEJ, Lumír. *Kam na severní Moravě*. Brno: Computer Press, 2007. 135 s. ISBN 978-80-251-1691-3.
8. DUDÁK, Vladislav. *Zapomenuté památky Čech, Moravy a Slezska*. Praha: Práh, 2012. 439 s. ISBN 978-80-725-2354-2.
9. GRŮZOVÁ, Ludmila, et. al. *Prostějov – dějiny města*. Prostějov: Tigris, 2000. 279 s.
10. VITÁKOVÁ, Marie. *Využití kulturních a přírodních památek pro cestovní ruch*. Praha: Ministerstvo pro místní rozvoj, 2007.
11. RYGLOVÁ, Kateřina., BURIAN, Michal., VAJČNEROVÁ, Iva. *Cestovní ruch – podnikatelské principy a příležitosti v praxi*. Praha: Grada, 2011. 216 s. ISBN 978-80-247-4039-3.
12. BERANOVÁ, Věra. *Cestovní ruch a kulturní dědictví*. 1. vyd. Praha: Vysoká škola cestovního ruchu a teritoriálních studií, 2011, 124 s. ISBN 978-80-254-9537-7

13. HEŘMANOVÁ, Eva; CHROMÝ, Pavel. *Kulturní regiony a geografie kultury: kulturní realie a kultura v regionech Česka*. 1. vyd. Praha: ASPI, 2009, 348 s. ISBN 978-80-7357-339-3
14. KUČOVÁ, Věra. *Světové kulturní a přírodní dědictví UNESCO*. 1. vyd. Praha: Národní památkový ústav, ústřední pracoviště, 2009, 199 s. Odborné a metodické publikace, sv. 37. ISBN 978-808-7104-521
15. NOVÁČIK, Kamil; SVOBODA, Petr; BLAHOVÁ, Stanislava. *Památky ve 21. století: jejich význam, využití, obnova a ochrana*. Brno: Občanské sdružení Pomněnka a Historicko-Astronomická Společnost v nakl. Mravenec, 2010, 181 s. ISBN 978-80-86994-99-4
16. TEPLÝ, Libor. *České dědictví: památky v České republice zapsané do Seznamu světového kulturního a přírodního dědictví UNESCO = Czech heritage : UNESCO world cultural and natural heritage sites in the Czech Republic*. Vyd. 1. Brno: FOTEP, 2008, 281 s. ISBN 978-80-86871-13-4
17. VINTER, Vlastimil. *Stručný slovník památkové péče*. Ústí nad Labem: Krajské středisko státní památkové péče a ochrany přírody, 1983. 61 s.
18. BULISOVÁ, Jiřina, ed. *Ottova všeobecná encyklopedie ve dvou svazcích*. Praha: Ottovo nakladatelství, 2003. ISBN 80-7181-959-X.
19. KIRÁLOVÁ, Alžběta. *Marketing destinace cestovního ruchu*. 1. vyd. Praha: EKOPRESS, s.r.o., 2003. 173s. ISBN 80-86119-56-4
20. RYGLOVÁ, Kateřina. *Cestovní ruch: soubor studijních materiálů*. 3. vyd. Ostrava: Key Publishing, 2009, 187 s. ISBN 978-807-4180-286
21. INDROVÁ, Jarmila. *Cestovní ruch*. Praha: Oeconomica, 2009, 121 s. ISBN 978-80-245-1569-4

22. HESKOVÁ, Marie. *Základní problémy cestovního ruchu*. 1. vyd. Praha: Ediční oddělení VŠE Praha., 1999. 142 s. ISBN 80-7079-047-4, str. 21 – 27
23. VOŠAHLÍK, Aleš. *Mezinárodní dokumenty ICOMOS o ochraně kulturního dědictví*. Praha: Český národní komitét ICOMOS., 2001. 102 s.
24. DAVID, Petr. *666 přírodních krás České republiky*. Praha: Kartografie., 2003. 224 s.

internet

Kultura. *Český statistický úřad* [online]. [cit. 2017-01-14]. Dostupné z: <https://www.czso.cz/csu/xk/kultura-xk>

Marketing v sociálních sítích. *Smartim* [online]. [cit. 2015-02-4]. Dostupné z: <http://www.smartim.cz/marketing-socialni-site>

Kulturní památka. Národní památkový ústav [online]. [cit. 2017-03-17]. Dostupné z: <https://www.npu.cz/cs/npu-a-pamatkova-pece/npu-jako-institute>

Typy hradů. Hradý a zříceniny [online]. [cit. 2017-02-12]. Dostupné z: <http://www.hrady-zriceniny.cz/hrady.htm>

Vstupné hradu Bouzov. Hrad Bouzov [online]. [cit. 2017-02-12]. Dostupné z: <https://www.hrad-bouzov.cz/cs/informace-pro-navstevniky/vstupne>

Vstupné Javoříčské jeskyně. Jeskyně ČR [online]. [cit. 2017-01-14]. Dostupné z: <http://www.jeskynecr.cz/cz/jeskyne/javoricske-jeskyne/>

Vstupné hradu Šternberk. Hrad Šternberk [online]. [cit. 2017-01-19]. Dostupné z: <https://www.hrad-sternberk.cz/cs/informace-pro-navstevniky/vstupne>

Vstupné jeskyní Na Pomezí. Jeskyně Na Pomezí [online]. [cit. 2017-03-02]. Dostupné z: <http://www.jeskynecr.cz/cz/jeskyne/jeskyne-na-pomezí/>

SEZNAM OBRÁZKŮ, GRAFŮ A TABULEK

Obrázky

Obr. č. 1: Hrad Bouzov

Obr. č. 2: Javoříčské jeskyně

Obr. č. 3: Muzeum kočárů

Obr. č. 4: Zámek Čechy pod Kosířem

Obr. č. 5: Plakát divadelního představení

Obr. č. 6: Hasičské muzeum

Obr. č. 7: Hrad Šternberk

Obr. č. 8: Jeskyně Na Pomezí

Obr. č. 9: Zámek Prostějov

Obr. č. 10: Srovnání ploch hradu Šternberk s hradem Bouzov

Grafy

Graf č. 1: Návštěvnost památek Olomouckého kraje

Graf č. 2: Rozdíl mezi kulturní a přírodní památkou

Graf č. 3: Oblíbenost památek

Graf č. 4: Zdroj informací o památkách

Graf č. 5: Nejzajímavější památka

Graf č. 6: Návštěvnost památek v ČR

Graf č. 7: Účel návštěvnosti

Graf č. 8: Ovlivnění příjezdového cestovního ruchu

Graf č. 9: Cena vstupného

Graf č. 10: Návštěvnost akcí a festivalů

Graf č. 11: Památky UNESCO

Graf č. 12: Služby průvodce

Graf č. 13: Délka výletu

Graf č. 14: Forma stravování

Graf č. 15: Návštěvnost památek v Olomouckém kraji

Graf č. 16: Akce pro veřejnost

Graf č. 17: Investice do památek

Tabulky

Tabulka č. 1: Vstupné na hrad Bouzov

Tabulka č. 2: SWOT analýza hradu Bouzov

Tabulka č. 3: Vstupné do Javoříčských jeskyní

Tabulka č. 4: SWOT analýza Javoříčské jeskyně

Tabulka č. 5: Vstupné do Muzea kočárů

Tabulka č. 6: Vstupné zámek, park, expozice

Tabulka č. 7: Vstupné do Hasičského muzea

Tabulka č. 8: SWOT analýza obce Čechy pod Kosířem

Tabulka č. 9: Výpočet ceny výletu do Čech pod Kosířem

Tabulka č. 10: Vstupné na hrad Štemberk

Tabulka č. 11: Srovnání hradu Štemberk s hradem Bouzov

Tabulka č. 12: Vstupné do jeskyní Na Pomezí

Tabulka č. 13: Srovnání jeskyní Na Pomezí s Javoříčskými jeskyněmi

Tabulka č. 14: Srovnání městské památkové zóny Prostějov s obcí Čechy pod Kosířem

Tabulka č. 15: Výpočet ceny výletu do městské památkové zóny Prostějov

Tabulka č. 16: Otevírací doba jeskyní Na Pomezí

SEZNAM ZKRATEK

ČR – Česká republika

Aj. – a jiné

UNESCO - organizace pro výchovu, vědu a kulturu

kap. – kapitola

CR – cestovní ruch

CHKO - chráněná krajinná oblast

Např. – například

Atd. – a tak dále

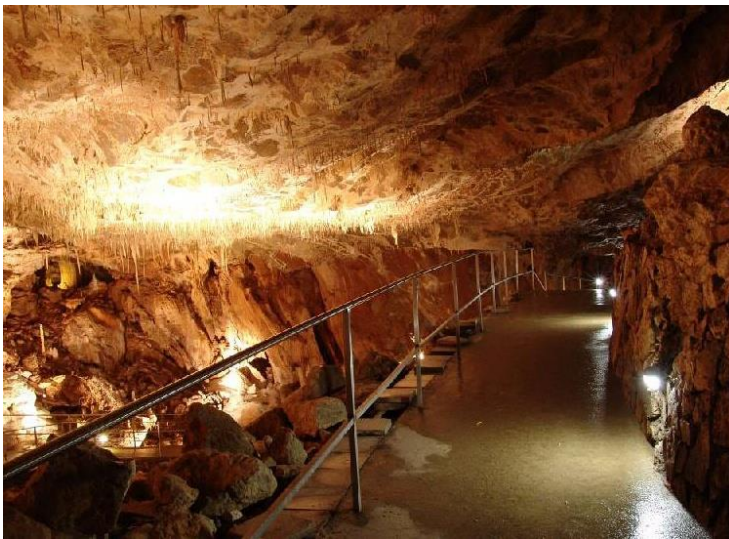
SWOT - vnitřní silné a slabé stránky organizace a příležitosti a hrozby z vnějšího prostředí organizace

PŘÍLOHY



Obr. č. 1: Hrad Bouzov

Zdroj: vlastní práce



Obr. č. 2: Javoříčské jeskyně

Zdroj: vlastní práce



Obr. č. 3: Muzeum kočárů

Zdroj: vlastní práce



Obr. č. 4: Zámek Čechy pod Kosířem

Zdroj: vlastní zpracování



Obr. č. 5: Plakát divadelního představení

Zdroj: www.cechypodkosirem.cz



Obr. č. 6: Hasičské muzeum

Zdroj: vlastní práce



Obr. č. 7: Hrad Šternberk

Zdroj: www.hradsternberk.cz



Obr. č 8: Jeskyně Na Pomezí

Zdroj: www.jeskynenapomezí.cz



Obr. č. 9: Zámek Prostějov

Zdroj: vlastní práce



Obr. č. 11: Balony nad hradem Bouzov

Zdroj: vlastní práce



Obr. č. 12: Hrady.cz

Zdroj: vlastní práce

Dotazník

• **Jaké je Vaše pohlaví?***

- muž
- žena

• **Kolik je Vám let?***

• **Víte jaký je rozdíl mezi kulturní a přírodní památkou?***

- ano
- ne

• **Pokud ano vysvětlete:**

• **Máte radši kulturní nebo přírodní památky?***

- kulturní
- přírodní

• **Odkud se dozvídáte nové informace o památkách?***

- internet
- knihy
- časopisy, noviny
- od známých
- z rádia
- z televize
- jiné

• **Jaký druh památky je pro Vás nejzajímavější?***

- kostel, katedrála, chrám
- hrad
- zámek
- muzeum, galerie
- přírodní památka
- jiné

• **Navštěvujete památky v ČR?***

- ano velmi často
- ano občas
- zřídka kdy
- vůbec ne, památky mě nezajímají

• **Za jakým účelem navštěvujete památky?***

- festival, akce
- výzkum
- pracovně
- studentská exkurze
- výlet s dětmi
- sebepoznání
- jiné

• **Je příjezdový cestovní ruch ovlivněn památkami?***

- ano velmi
- z větší části ano

- z menší části ano
- ne nemyslím si

• **Kolik jste ochotni maximálně utratit za vstupné u památky, která Vás zajímá?***

- 0 - 50 Kč
- 50 - 100 Kč
- 100 - 200 Kč
- 200 - 300 Kč
- 300 - 400 Kč
- 500 Kč a více

• **Navštěvujete festivaly a akce konané na půdě památek?***

- ano často
- občas
- spíše ne
- vůbec ne

• **Volíte návštěvu dané památky z důvodu, že je zapsaná na seznamu UNESCO?***

- ano
- ne

• **Využíváte rádi služeb průvodce nebo si raději danou památkou prohlédnete sami?***

- raději využiji služeb průvodce
- raději si prohlédnu památku sám/a

• **Pokud si chcete prohlédnout nějakou památku, která Vás zajímá, podnikáte rádi jednodenní výlety nebo radši využijete i ubytovací služby?***

- rád/a podnikám jednodenní výlety
- rád/a využiji i ubytování na více dní

• **Jakému dáváte přednost stravování, když podniknete nějaký výlet?***

- беру si většinou jídlo z domu
- dávám přednost rychlému občerstvení
- rád/a navštívím restauraci

• **Navštěvujete památky v Olomouckém kraji?***

- ano často
- občas
- spíše ne
- vůbec ne

• **Pokud ano, která památka se Vám nejvíce líbila?**

• **Pokud ne, z jakého důvodu jste ještě památky v Olomouckém kraji nenavštívil/a?**

- nedostatek času
- nedostatek peněz
- jiný důvod

• **Myslíte si, že v Olomouckém kraji je málo akcí pro veřejnost?***

- ano
- ne

• **Víte, která památka z Olomouckého kraje jsou na seznamu UNESCO?***



• **Myslíte si, že by se mělo do památek v Olomouckém kraji více investovat?***

- ano
- ne

• **Které památky v Olomouckém kraji znáte?***

- zámek Tovačov
- Bystrovany
- hrad Bouzov
- hrad Helfštýn
- hrad Šternberk
- zámek Čechy pod Kosířem
- zámek Jánský Vrch
- zámek Náměšť na Hané
- Mechová jezírka na Rejvízu
- zámek Velké Losiny
- sloup Nejsvětější Trojice
- Národní dům v Prostějově
- Javoříčské jeskyně
- jeskyně Na Pomezí
- jeskyně Na Špičáku
- Mladečské jeskyně
- Zbrašovské jeskyně

- arboretum Bílá Lhota
- Flora Olomouc
- Červenohorské sedlo
- CHKO Jeseníky
- CHKO Litovelské Pomoraví
- zámek Plumlov
- katedrála sv. Václava
- žádnou