

**MENDELOVA UNIVERZITA V BRNĚ
AGRONOMICKÁ FAKULTA**

BAKALÁŘSKÁ PRÁCE

BRNO 2016

KATEŘINA BUCHTOVÁ



Potenciál propojení poznávacího cestovního ruchu a agrobiznisu v mikroregionu Slavkovského bojiště

Bakalářská práce

Vedoucí práce:
doc. RNDr. Antonín Vaishar, CSc.

Vypracovala:
Kateřina Buchtová

Čestné prohlášení

Prohlašuji, že jsem práci: **Potenciál propojení poznávacího cestovního ruchu a agrobiznisu v mikroregionu Slavkovského bojiště** vypracovala samostatně a veškeré použité prameny a informace uvádím v seznamu použité literatury. Souhlasím, aby moje práce byla zveřejněna v souladu s § 47b zákona č. 111/1998 Sb. o vysokých školách ve znění pozdějších předpisů a v souladu s platnou *Směrnicí o zveřejňování vysokoškolských závěrečných prací*.

Jsem si vědoma, že se na moji práci vztahuje zákon č. 121/2000 Sb., autorský zákon, a že Mendelova univerzita v Brně má právo na uzavření licenční smlouvy a užití této práce jako školního díla podle § 60 odst. 1 autorského zákona.

Dále se zavazuji, že před sepsáním licenční smlouvy o využití díla jinou osobou (subjektem) si vyžádám písemné stanovisko univerzity, že předmětná licenční smlouva není v rozporu s oprávněnými zájmy univerzity, a zavazuji se uhradit případný příspěvek na úhradu nákladů spojených se vznikem díla, a to až do jejich skutečné výše.

V Brně dne:.....

.....
podpis

Poděkování

Mé poděkování patří vedoucímu bakalářské práce panu doc. RNDr. Antonínu Vaisharovi, CSc. za odborné vedení, cenné rady, trpělivost a věcné připomínky, kterými přispíval k napsání mé bakalářské práce. Dále děkuji za podporu své rodině, přátelům a kolegyním. Nemalé poděkování patří i těm, kteří mi napomáhali při získávání důležitých informací.

ABSTRAKT

Tato bakalářská práce se zabývá popisem mikroregionu Slavkovského bojiště. Věnuje se především možnostem rozvoje poznávacího cestovního ruchu a agrobiznisu v rámci tohoto území. Práce je rozdělena na dvě části. V úvodní části jsou vymezeny pojmy související s danou problematikou. Druhá část se věnuje vymezení mikroregionu Slavkovského bojiště a jeho potenciálu, který souvisí s historickou událostí. Bakalářská práce se snaží najít možný potenciál propojení poznávacího cestovního ruchu a agrobiznisu v mikroregionu Slavkovského bojiště. Potenciál pozorovaná lokalita má, ale cesta k jeho naplnění nebude snadná.

Klíčová slova: agrobiznis, Slavkovské bojiště, poznávací cestovní ruch, agroturistika, venkovský cestovní ruch

ABSTRACT

This bachelor thesis deals with the description of the microregion of Austerlitz battlefield. Its main topic pursues the options of tourism and agribusiness development within this area. The thesis is divided into two parts. The first one is devoted to the terms related with this thesis issues. The second part defines the microregion of Austerlitz battlefield and its potential related to the historical event. The bachelor thesis tries to find potential for connecting cognitive tourism and agribusiness within microregion of Austerlitz battlefield. The observing location has a potential but the way for its fulfilling will be difficult.

Key words: agribusiness, Austerlitz battlefield, cognitive tourism, agritourism, rural tourism

OBSAH

| | |
|---|----|
| 1 ÚVOD | 8 |
| 2 CÍL..... | 9 |
| 3 LITERÁRNÍ PŘEHLED..... | 10 |
| 3.1 Agrobiznys | 10 |
| 3.1.1 Česká republika a agrobiznys..... | 11 |
| 3.2 Cestovní ruch..... | 13 |
| 3.2.1 Systematika cestovního ruchu | 13 |
| 3.2.2 Úkoly cestovního ruchu..... | 15 |
| 3.2.3 Služby cestovního ruchu..... | 15 |
| 3.2.4 Poznávací cestovní ruch | 16 |
| 3.3 Management..... | 16 |
| 3.4 Marketing..... | 16 |
| 3.4.1 Propagace..... | 17 |
| 3.5 Venkovský cestovní ruch..... | 17 |
| 3.5.1 Potenciál a předpoklady území z hlediska rozvoje venkovského turismu | 18 |
| 3.5.4 Příčiny a důsledky sezónnosti práce..... | 20 |
| 3.5.5 Ubytování ve venkovské turistice | 20 |
| 3.6 Podoby venkovského cestovního ruchu | 21 |
| 3.6.1 Agroturistika | 21 |
| Jak začít podnikat v agroturistice? | 21 |
| Návrh nového statku..... | 22 |
| 3.6.2 Ekoagroturistika..... | 22 |

| | |
|--|----|
| 3.6.3 Chataření a chalupaření..... | 22 |
| 3.7 Slavkov | 23 |
| 3.7.1 Bitva tří císařů (Bitva u Slavkova roku 1805)..... | 23 |
| 3.7.2 Popis terénu a počasí..... | 24 |
| 3.7.3 Popis vojsk | 25 |
| 3.7.4 Taktika..... | 25 |
| 4 MATERIÁL A METODIKA..... | 26 |
| 4.1 Případová studie Slavkovského bojiště | 26 |
| Poloha..... | 26 |
| Popis obcí | 27 |
| Historické souvislosti | 28 |
| Přírodní památky | 29 |
| Struktura osídlení | 30 |
| Doprava..... | 30 |
| Stravování | 31 |
| Ubytování..... | 31 |
| Hospodářství..... | 32 |
| Společenský život | 33 |
| Cestovní ruch..... | 34 |
| Projekt Austerlitz | 35 |
| Partnerská města..... | 36 |
| MAS Slavkovského bojiště | 36 |
| Akce pro Návštěvníky | 36 |
| Spolky a sdružení | 36 |
| Vybavenost | 36 |

| | |
|---|----|
| Památky, muzea a pomníky..... | 38 |
| Typy turistiky v regionu..... | 42 |
| Naučná stezka | 42 |
| Agroturistika a venkovská turistika | 43 |
| Farma pod Mohylou..... | 43 |
| 5 SWOT ANALÝZA | 44 |
| 6 ANKETNÍ ŠETŘENÍ..... | 46 |
| 7 POTENCIÁL A BARIÉRY PROPOJENÍ POZNÁVACÍHO CESTOVNÍHO RUCHU A AGROBYZNYSU V MIKORAGIONU SLAVKOVSKÉHO BOJIŠTĚ | 52 |
| 8 DISKUZE..... | 56 |
| 9 ZÁVĚR | 57 |
| SEZNAM POUŽITÉ LITERATURY | 59 |
| SEZNAM POUŽITÝCH INTERNETOVÝCH ZDROJŮ..... | 61 |
| SEZNAM ZKRATEK..... | 63 |
| SEZNAM OBRÁZKŮ | 64 |
| SEZNAM TABULEK..... | 64 |
| SEZNAM GRAFŮ..... | 64 |
| SEZNAM PŘÍLOH | 64 |
| PŘÍLOHY | 66 |

1 ÚVOD

Na úvod této bakalářské práce bych se ráda zmínila o značné významnosti a cennosti mikroregionu Slavkovského bojiště a to zejména díky tomu, že zde proběhla slavná Bitva tří císařů, která je proslulá po celém světě. Záslouhou tohoto má mikroregion velký potenciál jak v rozvoji cestovního ruchu, tak i v posílení ekonomiky této lokality.

Venkov v minulosti patřil k nejužitečnější části krajiny z hlediska zemědělství, avšak jeho význam poklesl, a tím začala chátrat sídla. Jednou z možností, jak pomoci rozvoji venkova, je právě podnikání ve venkovském cestovním ruchu a tím napomoci zlepšení finanční a sociální stránky venkovského obyvatelstva. Díky bitvě u Slavkova se nám nabízí možnost rozvoje venkova a to převážně díky turistům, kteří znamenají přísun peněz, a díky tomu lze rozvíjet venkov. Agrární sektor poskytuje možnost zaměstnání, zvyšuje se zájem o kvalitu jídla a tím i poptávka po potravinách vyprodukovaných na venkově.

2 CÍL

Cílem práce je zaměřením se na lokalitu Slavkovského bojiště, který je z historického i zemědělského hlediska velmi zajímavý a perspektivní. Úkolem práce bude vysledovat zajímavá místa, konané akce, památky, zemědělské podniky a spolky. Nalézt jejich možné využití, které by mohlo přispět k rozvoji a posílení cestovního ruchu. Účelem bude najít potenciály slavné Bitvy u Slavkova, díky nimž lze zajistit posílení celého mikroregionu, a na závěr tyto poznatky vyhodnotíme.

3 LITERÁRNÍ PŘEHLED

3.1 Agrobiznys

Definice agrobiznysu byla poprvé napsána v publikaci Davise a Golberge A Concept of Agrobusiness vydané v roce 1957. Autoři definovali agrobiznys jako: „souhrn všech činností týkajících se zpracování a distribuce produktů vyrobených na farmě; tzn. výrobní činnosti na farmě a dále skladování, zpracování, doprava a prodej zemědělských komodit a produktů z nich vyrobených“ [8, str. 22].

Agrobiznys je důležitý sektor, který přispívá k posílení zaměstnanosti a slouží jako zdroj příjmů. S pojmem agrobiznys bývá často spojen slogan „od vidlí až na vidličku“. V současnosti se toto podnikání začíná hodnotit jako velice perspektivní jak v prvovýrobě, tak i u souvisejících odvětvích. Velký důraz je kladen na inovování, nové investice, rozvoj, efektivnost a nemálo důležitá je i koordinace hodnototvorných procesů. Agrární politika ovlivňuje celkový vývoj zemědělství, jeho rozměr, výkonnost i postavení. Především v podmínkách Evropské unie se vliv této politiky projevoval a nadále projevuje výrazně [8].

Podnikání v agrobiznysu s sebou přináší řadu rizik, která je potřeba si uvědomovat. Jde především o rizika spojená se zemědělskou produkcí, zpracováním a distribucí produktů vytvářených z výchozí zemědělské suroviny. Je kladen důraz na trvanlivost a kvalitu potravin, jsou prováděny přísné kontroly a nutný je i celkový teoreticko-metodologický přístup k řešení ekonomických i hospodářsko-politických souvislostí výroby potravin. Především od devadesátých let dvacátého století nastaly tyto změny:

- Nabídka zemědělských produktů je ovlivňována vzájemnou interakcí nabídky a poptávky
- Do proudu potravin a zemědělských produktů zasahuje spousta firem a organizací, které velice často nemají souvislost se zemědělstvím
- Dochází ke sdružování potravinového hospodářství ve světě
- Zájem spotřebitelů je zaměřen na hodnotu potravin, chtějí kvalitu za nízkou cenu
- Potravinářství s vysokou přidanou hodnotou jsou na vzestupu

- Je kladen důraz na ochranu spotřebitelů a jejich zdraví ve vztahu ke kvalitě potravin
- Prosazuje se stabilizace firem
- Prohlubuje se kontrola navazujících činností, je kladen důraz na koordinaci
- Konkurenční soutěžení probíhá na celých komoditních vertikálách [8]

Tento nový model představuje průřez celým spektrem odvětví ekonomiky. Pod pojmem agrobiznis si tedy můžeme představit jakoukoliv činnost, vztahující se k zemědělství, kterou vyvolá trh. S tím souvisí, že je nutné sledovat výrobu zemědělských produktů, zpracovatelský průmysl a obchod ve vzájemném propojení. Při tomto procesu dochází k rozšiřování trhu, k diferenciaci výrobců, zvýšení konkurence a vývoji nových výrobků [8].

Odborníci v agronomii a zahradnictví poukazovali na to, že schopnost pěstovat plodiny a chovat zvířata není pro úspěšnost jednotlivých zemědělců dostačující. Proto vznikla potřeba hledat lepší efektivitu práce, snadnější vstupy, vylepšení toků produktů mezi jednotlivými odvětvími v rámci zemědělského podniku i mimo něj. Pro podnik je velmi důležitá příležitost a možnost zařadit se jako dodavatel do komoditního řetězce agrobiznisu, a proto se toto podnikání stává nezbytným předpokladem prosperity zemědělců z hlediska vývoje jejich produkce i vývoje příjmů. Zemědělský podnik musí reagovat na podmínky konkurence nejen na relevantním trhu, ale v regionálním i globálním kontextu [8].

Je velice důležité zaměřit se na bezpečnost potravin a na jejich kvalitu. Vzájemné vztahy mezi účastníky na různých úrovních se stávají složitějšími a vznikají komplikovanější koordinační vztahy a to nejen mezi aktéry zapojenými do toků produktů a informací, ale i mezi zemědělskými výrobci samotnými [8].

3.1.1 Česká republika a agrobiznis

Celosvětově dochází k nárůstu populace, výrazněji se projevují dopady klimatických změn a problémy v rámci obnovitelných zdrojů energie, a také vyplývá napovrch neefektivní využívání odpadů. Všechny tyto faktory vedou k tomu, že je třeba zajistit růst zemědělské produkce [9].

K rozvoji zemědělské produkce může přispět i Česká republika, která se zaměřuje na rozvoj venkovského prostoru a na jeho podporu. Dochází ke snaze zvyšování se

konkurenceschopnosti v zemědělství, zaměstnanosti v zemědělství, uchování kulturního dědictví, a také na přeměnu orné půdy na trvalé travní porosty [9].

Je žádoucí zvyšování biologické rozmanitosti a obnovitelných zdrojů energie, jelikož je pro zemědělce opravdu důležitá možnost zapojit se do potravinového řetězce v pozici dodavatele suroviny. Díky této možnosti se zvýší prosperita zemědělského podniku, jeho produkce a využití příjmového potenciálu i z regionálního hlediska. Česká republika má potenciál v rozvoji agroturistiky, jelikož Evropa je nejvýznamnější turistickou oblastí v rámci cestovního ruchu [9].

3.2 Cestovní ruch

Cestovní ruch je dlouhodobě považován za jedno z nejdynamičtějších odvětví celosvětové ekonomiky. Převážně v posledních dvaceti letech se projevila nutnost přizpůsobit se novým podmínkám a pravidlům tržní ekonomiky [1]. Pro cestovní ruch jsou nezbytné dvě okolnosti, a to stránka pohybu účastníka cestovního ruchu a stránka pobytu účastníka. Účastníci cestovního ruchu se tedy přemísťují a přebývají mimo své běžné obydlí. Pro cestovní ruch je typická hromadnost a je třeba spousta odvětví k tomu, aby cestovní ruch mohl fungovat. Mezi tyto odvětví se řadí veřejné stravování, doprava a obchod. Rozlišujeme dvě základní kategorie cestovního ruchu, a to národní cestovní ruch a cestovní ruch mezinárodní [3].

Zvláštností trhu cestovního ruchu je prodej nejen služeb, ale také prodej různého druhu zboží. Typickým znakem je úzký vztah mezi nabídkou a poptávkou a vytváření přímě a nepřímé vazby mezi nimi [2].

Lidé se stále méně spokojují s místním cestovním ruchem a v některých místech dokonce nejde uspokojit potřeby pro rekreaci. Z tohoto důvodu vyhledávají různorodější uspokojení svých potřeb i mimo své obydlí. Díky cestovnímu ruchu lidé obnoví své duševní a fyzické síly, načerpají novou energii a odpočinou si [3].

3.2.1 Systematika cestovního ruchu

Formy cestovního ruchu

Díky formám cestovního ruchu je vystihována jeho podstata, způsob realizace a požadavky na strukturu a rozsah zabezpečovaných služeb.

Rozdělení forem cestovního ruchu provedl E. Kopšo a kol. následovně:

- 1) **Rekreační cestovní ruch** - hlavním cílem je odpočinek. Je zaměřen na uspokojení běžné lidské potřeby regenerace fyzických a psychických sil.
- 2) **Kulturně - poznávací cestovní ruch** - cílem je poznávání, vzdělávání a poučení se.
- 3) **Sportovně - turistický cestovní ruch** - aktivní forma, kdy je mnohdy spojováno poznávání přírodních atraktivit a kulturně-historických památek s výlety. Aktivní formou poznávacího cestovního ruchu, spojeného s využitím GPS a internetu, je geocaching.

- 4) Léčebný a lázeňský cestovní ruch** - rehabilitační a zdravotně-preventivní aktivity, rekonvalescence či zdravotní prevence.

Území Slavkovského bojiště řadíme mezi kulturně – poznávací cestovní ruch, sportovně – turistický cestovní ruch a lze jej zařadit i mezi rekreační cestovní ruch.

Mezi zvláštní formy cestovního ruchu se řadí cestovní ruch mládeže, důchodců, sociální, kongresový, mototuristika, ekoturistika, venkovský a vinařský cestovní ruch, agroturistika, cykloturismus, lovecký cestovní ruch, náboženský turismus, motivační cestovní ruch atd [6].

Druhy cestovního ruchu

Cestovní ruch je rozdělen na následující druhy:

1) podle místa realizace:

- a) Domácí cestovní ruch – účastníci nepřekračují hranice své vlastní země.
- b) Zahraniční cestovní ruch – účastníci přijíždí a vyjíždí přes hranice státu. Tento cestovní druh se dále dělí na aktivní a pasivní. Za aktivní je považován příjezd zahraničních návštěvníků a tudíž i přísun financí a za pasivní je považován výjezd vlastních občanů, tudíž platební prostředky jsou vydávány do zahraničí. Slavkovské bojiště je typické pro aktivní zahraniční cestovní ruch, jelikož cizinci přijíždí na vzpomínkové akce bitvy.

2) podle rozložení během roku:

- a) Sezónní – území Slavkovského bojiště je originální v rámci sezónnosti, jelikož vzpomínkové akce probíhají především v prosinci. V tomto zimním období cestovní ruch v České republice není na vrcholu, a tudíž lze využít potenciál ojedinělosti území.
- b) Celoroční

3) podle způsobu a organizačního zabezpečení jeho průběhu:

- a) Neorganizovaný – vše si účastník zařizuje sám či jen částečně využívá služeb cestovní kanceláře.
- b) Organizovaný – je zajišťován určitou organizací a dělí se na skupinový a individuální.

4) podle délky účasti:

- a) Krátkodobý – pobyt do tří dnů mimo trvalé bydliště

- b) Dlouhodobý - pobyt delší než tři dny mimo trvalé bydliště, nikoliv však delší než 6 měsíců

5) podle časového rytmu:

- a) Každodenní
- b) Víkendový
- c) Týdenní
- d) Dlouhodobější

6) podle velikosti skupin:

- a) Skupinový (hromadný) – v rámci tohoto cestuje neformální či formální skupina.
- b) Individuální cestovní ruch – účastník cestuje sám nebo se svojí rodinou [1].

3.2.2 Úkoly cestovního ruchu

Cestovní ruch plní řadu úkolů, které slouží k rozvoji osobnosti, k regeneraci a nabrání nových sil člověka a k likvidaci negativních vlivů běžného života. Přispívá k využití volného času, utváření životního stylu, slouží ke vzdělávání a kulturně politické výchově člověka. Významný je i jeho hospodářský přínos a fakt, že se nepřímo vynucuje rozvoj nových činností a odvětví. Slavkovské bojiště spadá do mezinárodního cestovního ruchu, který napomáhá vzájemnému poznání, porozumění a přispívá k internacionalismu [6].

3.2.3 Služby cestovního ruchu

Služby cestovního ruchu slouží k poskytování dalších aktivit návštěvníkům během pobytu. Do cestovního ruchu jsou řazeny tyto služby:

- a) Ubytovací - slouží k zajištění ubytování.
- b) Stravovací - zabezpečují poskytnutí potravy.
- c) Převážní - slouží k zajištění přepravy.
- d) Služby obchodu - mají na starosti poskytování služeb a prodej spotřebního zboží.
- e) Sportovně rekreační - jsou nejdůležitější složkou doplňkových služeb, řadíme do této oblasti sportovní hřiště, zařízení pro sálové sporty, zařízení pro vodní turistiku, zimní sporty, mototuristika, jízdu na koni atd.
- f) Komunální - slouží k vytváření vhodného prostředí pro účastníky cestovního ruchu.

g) Zprostředkovatelské - zabezpečují je cestovní kanceláře [6].

3.2.4 Poznávací cestovní ruch

Tento typ cestovního ruchu vychází z potřeby poznávat historii, historické památky, přírodní zvláštnosti, vzdělávat se a hledat souvislosti vývoje vlastní země s cizími zeměmi. Může se týkat poznávání architektonických a stavebních pamětihodností, přírodních krás, technických památek, poznávání kultury, zvyků a tradic [22].

Výhodou je, že lze propojit poznávání kultury a památek se zábavou, jako například návštěva koupaliště, sportovního centra či golfového hřiště. Nedílnou součástí je konání kulturních, sportovních či zábavných akcí [22].

3.3 Management

Management je proces sloužící k rozvoji a udržování prostředí. Jednotlivci v tomto procesu pracují společně a utvářejí skupiny, které se snaží dosahovat stanovených cílů. V tomto procesu je velice důležité plánování, organizování, personalistika, kontrolování a vedení. Funkce v managementu jsou jasně vymezeny a každý se snaží svou roli naplňovat. Manažer potřebuje k provádění své funkce určité schopnosti jako je schopnost koncepční, lidská, technická, projekční a schopnost vytvářet vhodné podmínky. Řídit tento proces je uměním, jelikož je třeba vědět, jak v konkrétní situaci postupovat a je velmi složité se této funkci naučit [7].

3.4 Marketing

Marketing je řídicí proces a v rámci něho subjekty dosahují požadovaných efektů prostřednictvím nabídky, tvorby a směny jednotlivých produktů. U marketingu je velmi důležitá nejen pečlivá analýza a podnikatelský plán, ale také selský rozum. Díky provedeným analýzám lze zjistit, co zákazníci opravdu chtějí a po čem touží a poté přizpůsobíme nabízené služby a produkty jejich potřebám [11]. U cestovního ruchu je zásadní kontakt mezi prodejcem a zákazníkem, jelikož hlavním předmětem venkovského cestovního ruchu je služba a ne výrobek [1].

Důležitým odvětvím v rámci cestovního ruchu je destinační marketing sloužící k nabídnutí destinace, tedy lokality či mikroregionu. Je omezen zpravidla pouze na reklamu, což je bohužel nedostatečné. Velice významným faktorem destinačního marketingu je pohostinnost, jejímž smyslem je učinit z cizinců přátele [22].

3.4.1 Propagace

Nepostradatelnou součástí cestovního ruchu je propagace, díky které se udržují a rozšiřují informace o službách, výrobcích, místech apod. Je třeba, aby tyto informace byly pozitivní a tím bylo vytvářeno příznivé mínění o nabízeném produktu mezi lidmi. Z toho plyne, že nesmějí být zdůrazněny slabiny a nedostatky, avšak neměly by být ani zlehčovány. Cílem je upoutat pozornost, touhu a zájem v potenciálním klientovi a přimět ho ke koupi či návštěvě. K propagaci je použito nepřeborné množství prostředků, jako jsou inzeráty, denní tisk, prospekty, plakáty, transparenty, reklama, internet atd. [4].

Reklama

Cestovní ruch velmi úzce souvisí s reklamou, která ovlivňuje a působí na potenciálního zákazníka. Reklama slouží jako komunikační prostředek a je využívána při komunikaci s konečným spotřebitelem. Tito spotřebitelé jsou však různorodí, což je třeba si uvědomit. Mají odlišný věk, životní styl, pohlaví, vzdělání, bydlení, pracovní zařazení, životní úroveň [5].

Druhy reklamy

- a) **Uváděcí reklama** - uvádění nových či inovovaných služeb.
- b) **Připomínající reklama** - je využívána při začátku nové sezóny, prezentace existujících služeb.
- c) **Reklama na vytvoření tváře firmy** - zde se představuje nositel nabídky.
- d) **Reklama služby** - pokud se v rámci jedné firmy tvoří reklama určité nabídky, služby.
- e) **Reklama vztahující se na nabídku** - zaměřuje se na prodej.
- f) **Reklama cyklická** - udává intenzitu reklamní kampaně, která v závislosti na sezóně klesá či roste.
- g) **Reklama anticyklická** - reklamní kampaň je protichůdná s vývojem na trhu.
- h) **Reklama společná** - je uskutečňována společně s jiným nositelem nabídky [4].

Potenciální klienty lze nalákat např. na slevy, akce 1+1, dítě zdarma apod [13].

3.5 Venkovský cestovní ruch

Neexistuje jednotná definice, ale je nesporné, že venkovský cestovní ruch jde ruku v ruce s venkovským prostorem. Lze jej chápat jako ohleduplnou formu turismu ve

venkovském prostoru k přírodě a komunitě. Je velmi důležité respektování zásad trvale udržitelného rozvoje. Propojuje tři sféry - zemědělství, cestovní ruch a venkovský prostor [1].

Venkov je úzce spjat se zemědělstvím, které má výrazný sezónní charakter. Z tohoto důvodu je pro venkov důležité rozvíjet i jiné aktivity, které by zajistily zvýšení návštěvnosti a tím i finančních příjmů. Klíčem venkovské turistiky je člověk, krajina a příroda. S tím souvisí i potřebný rozvoj nových stezek, ubytoven, sportovišť atd [2]. Mezi nové aktivity v rámci rozvoje venkovského cestovního ruchu v mikroregionu Slavkovského bojiště, by mohly patřit zabíjačky.

Největší rozvoj venkova nastal v 60. a 70. letech 20. století. Prošel mnoha změnami a tyto změny i nadále pokračují. Je potřeba, aby byly hledány nové možnosti sociálně-ekonomického rozvoje. Český venkov má obrovský potenciál, jelikož má krásnou a malebnou krajinu, příznivé životní prostředí a svérázný životní styl. V rámci návštěvy venkova mohou lidé ochutnat nenahraditelnou chuť čerstvého pečiva, mléčných výrobků, čerstvost masa a masných výrobků, zúčastnit se zabíjačky. V dnešní době již děti nenavštěvují tolik své babičky a dědečky na venkově, neznají tolik venkovskou kulturu, a proto je možnost cestovního ruchu na venkově velkým přínosem i pro ně [10].

Velký potenciál pro český venkov je zahraniční cestovní ruch. Cizinci mají zájem o kvalitu, relaxační aktivity, prodloužené víkendy. Kladou důraz na své zdraví a s tím spojenou aktivní dovolenou. Chtějí se učit novým věcem a činnostem a právě ty jim český venkov nabízí [10].

3.5.1 Potenciál a předpoklady území z hlediska rozvoje venkovského turismu

Rozvoj je úzce spjat s kvalitou a aktivitou daného prostředí, v němž je cestovní ruch realizován. Předpoklady pro rozvoj lze rozdělit na lokalizační, selektivní a realizační.

- a) **Lokalizační předpoklady** – jsou dále děleny na přírodní a kulturně-municipální a vyjadřují příležitost daného území k turismu, které je možné přeměnit ve zdroj určité ekonomické hodnoty. Je do nich řazen reliéf, klimatické poměry, vodstvo, rostlinstvo a živočišstvo, kulturně-historické památky, kulturní zařízení a kulturní akce. Z hlediska cestovního ruchu jsou

tyto předpoklady velmi důležité, jelikož díky nim mohou farmáři svým hostům nabídnout celou řadu aktivit a doprovodných programů.

- b) Realizační předpoklady** – tyto předpoklady se dělí na materiálně-technické a komunikační. Jsou složkou činností a služeb, jimiž je nutné existující zařízení doplnit, aby bylo z hlediska turismu funkční. Do této skupiny spadá obecná infrastruktura pro zlepšení dostupnosti daných destinací, turistická infrastruktura, k níž se řadí stravovací a ubytovací zařízení, zábavní a sportovní zařízení a jiné turistické služby jako jsou zprostředkovací služby, opravny, benzínky atd.
- c) Selektivní předpoklady** – tyto předpoklady se člení na demografické, administrativní, politické, urbanizační, personální a ekologické. Uvádějí v činnost turistické a rekreační procesy. Je třeba nezapomenout na to, že jinak tráví volný čas mládež a jinak rodiny s dětmi, popřípadě mladé páry. Jiné nároky má městské obyvatelstvo oproti venkovskému atd. Selektivní předpoklady tedy poukazují na skutečnost, kdo a jak často se zúčastňuje turismu. V rámci toho lze obyvatelstvo rozdělit do několika skupin, které jsou ovlivněny výší příjmů, úrovní mobility, zaměstnání ve spojení s množstvím volného času, pohlaví, životní cyklus, sociální příslušnost, vlivy módnosti [1].

3.5.2 Veřejné podpory a dotace na rozvoj venkovského cestovního ruchu

Pokud chceme začít podnikat v rámci venkovského cestovního ruchu, je k tomu třeba mít dostatečné finanční zdroje. Nejideálnější případ nastane, pokud máme vlastní zdroje a své podnikatelské aktivity si z těchto zdrojů financujeme sami. Do začátků podnikání jsou však třeba vysoké vklady, které mnohdy nemáme k dispozici, a proto je třeba využít dotací či jiné podpory.

Pro výpomoc při rozjíždění vlastního podnikání lze využít různé granty, nebo program ministerstva pro místní rozvoj a tím je Program obnovy venkova. Z tohoto programu mohou být budovány cyklotrasy, veřejné osvětlení a jiné [12]. Ministerstvo zemědělství ČR se zaměřuje na rozvoj oblastí venkova a podnikání. Kraje se podílí na rozvoji regionů a Jihomoravský kraj vytvořil Centrálu cestovního ruchu – Jižní Morava, která se zaměřuje na rozvoj cestovního ruchu v této oblasti. Jejím cílem je maximální využití turistického potenciálu a jsou vytvářeny tzv. balíky služeb [1].

Nemalým činitelem ovlivňujícím rozvoj cestovního ruchu je obec, která připravuje územní plán, stará se o budoucí rozvoj, zřizuje turistická informační centra, a ty poskytují bezplatné informace veřejnosti. Svaz venkovské turistiky je nepolitické, dobrovolné sdružení, které chce napomoci oživení a rozvoji venkova. ECEAT CZ, neboli Evropské centrum pro ekoagroturistiku, je nezisková, nevládní organizace, která chce napomáhat šetrnému rozvoji venkova. Asociace regionálních značek se zabývá zpropagováním zajímavých a netradičních produktů a dalšími organizacemi podpory venkova jsou například zemědělské profesní a zájmové organizace Asociace hotelů a restaurací ČR, Kempy a chatové osady ČR [1].

3.5.4 Příčiny a důsledky sezónnosti práce

Hlavním charakteristickým rysem zemědělské činnosti je její nevyrovnanost kvůli sezónnosti. Ta se projevuje především v rostlinné výrobě, která může probíhat kvůli klimatickým podmínkám jen po určitou část roku. Mimo toto období jsou na půdě prováděny pouze práce související s obděláváním půdy, dokončením výroby jednotlivých produktů atd. Pracovní proces je přerušen převážně v zimním období a to se projevuje v celém národním hospodářství. Se sezónností přichází i další problém a to je kvalifikovanost pracovníků. Zaměstnanci jsou potřební jen určitou část roku, a tudíž bývají často zaměstnávání brigádníci. Těm chybí potřebná kvalifikace a tudíž i kvalita a efektivita práce není taková, jaká by měla být [15].

3.5.5 Ubytování ve venkovské turistice

Díky venkovské turistice dochází k oživení regionů, vzniku nových podnikatelských aktivit, vzniku nových pracovních příležitostí a stabilizaci venkovského obyvatelstva. Lze kombinovat ubytování jak v soukromí, tak i v hromadných ubytovacích zařízeních. Jedná se o hotely, penziony, kempy na pozemcích majitelů zemědělských farem. Za turistické ubytování lze považovat takové ubytování, které zabezpečuje nepravidelné ubytování pro turisty. Toto zařízení se řadí do kategorií a podle vybavení a úrovně se zařazuje do tříd, které jsou označovány hvězdičkami. Členění těchto zařízení:

- a) Ubytování v soukromí
- b) Hromadná ubytovací zařízení [14]

V současné době je obrovským trendem stylové a komfortní ubytování v půvabné venkovské krajině s vysokou kvalitou a designem. Účastníci touží po regionální gastronomii na profesionální úrovni, perfektních službách, neopakovatelných autentických osobních zkušenostech a vysoké přidané hodnotě. Z toho plyne fakt, že touží po něčem, co není jejich běžným standardem [1].

3.6 Podoby venkovského cestovního ruchu

Venkovský cestovní ruch má celou řadu podob a nejtypičtější z nich jsou vesnický turismus, agroturismus, ekoagroturismus, chataření a chalupaření [1].

3.6.1 Agroturistika

Agroturistika vznikla v západní Evropě a od té doby prošla a neustále prochází změnami [21]. Agroturistika může být též označována jako faremní turistika, turistika na farmě, dovolená na statku či venkovský turismus [1]. Může být řazena do zážitkového cestovního ruchu. Vzniká spousta projektů, jako jsou vinařské cesty, jablečné cesty, mléčné cesty atd. Agroturistiku lze zařadit do zeleného cestovního ruchu, je provozována především ve volném prostředí, ale aktivity, které se zde provozují, neničí životní prostředí a jsou k němu šetrné [10].

Agroturistika je jednou z forem venkovské turistiky, je provozována farmářem, kterému přináší určitý finanční zdroj k udržení či rozšíření pracovní činnosti. Slouží jako výborná forma rodinné dovolené, jelikož rodina může svůj volný čas strávit na čerstvém vzduchu, ve zdravém prostředí. Návštěvníci pak mají možnost přímo na farmě nakoupit domácí produkty, jako jsou sýry, tvaroh, vejce, čerstvé ovoce a zelenina a mohou se seznámit s domácími a hospodářskými zvířaty. Díky agroturistice probíhá stabilizace obyvatel venkova, přispívá ke snížení nezaměstnanosti a závislosti venkova na městu [12].

Jak začít podnikat v agroturistice?

Při rozhodování, zda začít podnikat v agroturistice, je dobré zaměřit se na to, zda máme k dispozici volné prostory, které je možno přebudovat na nové pokoje pro hosty. Z prostorů kolem domu můžeme vybudovat menší kemp či další objekt, kde budou hosté ubytováni [1].

Každý, kdo se rozhodne podnikat, by měl být schopen odpovědět na to, co bude cílem jeho podnikání a jak toho dosáhne. Je třeba znát právní normy, zákony, vyřešit pojištění, úvěrové podmínky a platbu daní [1].

Návrh nového statku

Je třeba si promyslet své finanční možnosti, konkurenceschopnost, atraktivitu, pracovní kapacitu, zaměřit se na vzhled budov a na to, zda lze podnikat i mimo hlavní sezónu a zda máme dostačující vybavení. Potřebné jsou znalosti péče o hosty tak, aby byli spokojeni a rádi se opět vraceli. Měli bychom i promyslet, jak hosty zapojit do chodu statku, zda je v blízkém okolí možnost lékaře a obchodu. Velkou roli hraje to, zda je okolní kraj atraktivní a je v něm možnost výletů [13].

Je třeba vymyslet i programy pro naše hosty a to i takové, které naše hosty zabaví ve chvílích, kdy je špatné počasí. Zde je možno využít tradičních řemesel, pečení chleba atd [13]. Lze realizovat aktivity jako je zemědělská činnost, projížďky na koních, doprovodné programy a poznávání kultury atd [11].

Doprovodné programy lze členit na služby stravovací, aktivity pro volný čas a specifické programy. Velký potenciál s sebou přináší i specifické programy jako jsou školy v přírodě, pobyty pro seniory, mládež, rodiny. Pro tělesně a zdravotně postižené jsou pořádány tzv. hipoterapie [1].

V rámci dané problematiky území leží mimo hlavní cyklotrasy. Vedou tudy trasy Brněnské kolečko, Stezka císaře Napoleona a Brněnská vinařská stezka. Najdeme zde naučnou stezku bitvy u Slavkova se sedmi pozorovacími stanovišti [22].

3.6.2 Ekoagroturistika

Ekoagroturistikou se rozumí agroturistika, která je provozována na certifikované ekologické farmě. Při výrobě a pěstování na ní nejsou používány žádné syntetické přípravky, hnojiva a zvířata jsou chována přirozeným způsobem. Produkty z ekologických farem podléhají přísné kontrole a poté smějí používat označení BIO [12]. Dalším podstatným znakem je nejen sepětí turistů s farmářskou rodinou, ale i jejich účast na zemědělských pracích a konzumaci produktů ekologického zemědělství [1].

3.6.3 Chataření a chalupaření

Často je chataření a chalupaření řazeno mezi cestovní ruch mimo veřejné formy a jde o rekreaci, která se váže k vlastnímu rekreačnímu objektu. Mnohdy ani nebývá

považováno za cestovní ruch, ale jelikož zařízení slouží rekreativním k odpočinku, je chataření a chalupaření považováno za formu cestovního ruchu. Chalupa je objekt původně sloužící k bydlení a nyní využívaná pro rekreaci a chata je původně postavena přímo pro rekreaci [1].

3.7 Slavkov

Slavkovské bojiště se řadí mezi vojenské památky a vzhledem k jeho historickým událostem se k němu pojí různé akce. Návštěvníky láká zájem o historii, vlastenectví, případně dobrodružství [22].

3.7.1 Bitva tří císařů (Bitva u Slavkova roku 1805)

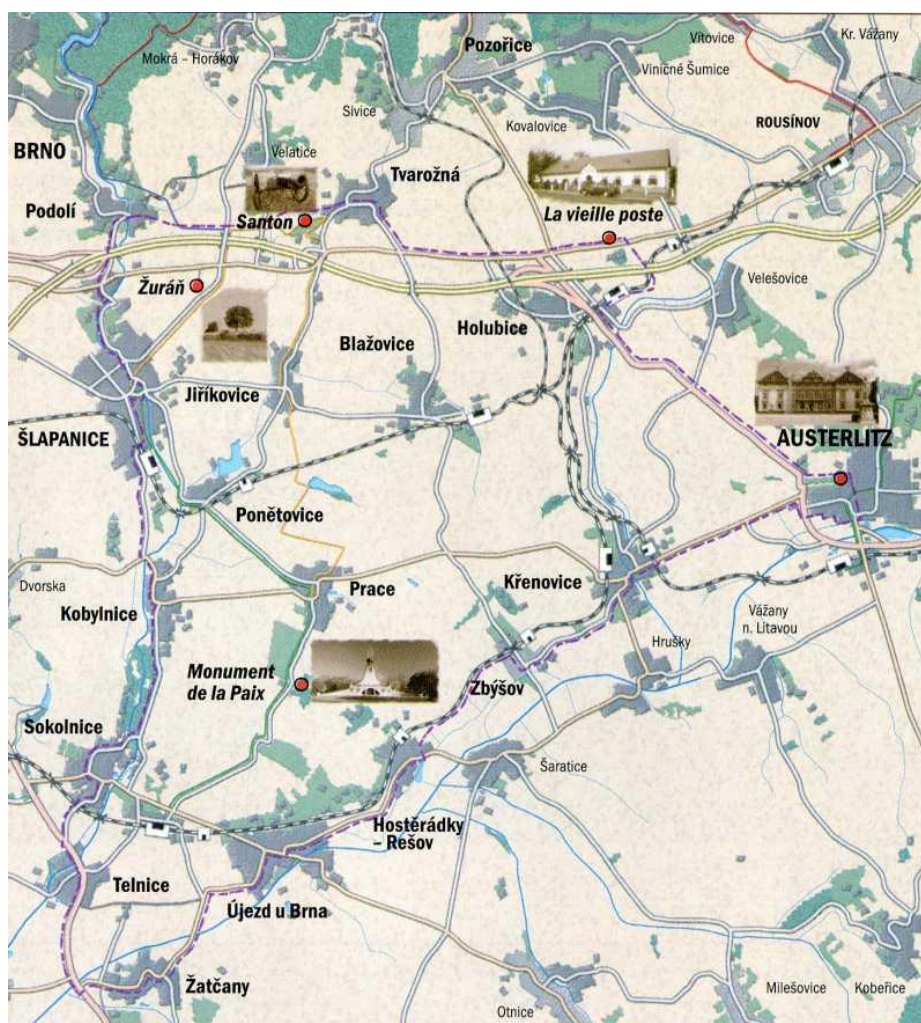
Na začátku prosince roku 1805 stanula v místech mezi Šlapanicemi a Slavkovem spojená rakousko-ruská armáda proti vojskům francouzského císaře Napoleona I. Spojenci obsadili linii táhnoucí se od místa severně od olomoucké silnice přes Staré Vinohrady, dominantní Pratecký kopec až na jih k Telnici. Jejich záměrem bylo úderem levého křídla rozbít pravé křídlo, a poté odříznout Napoleona od jeho spojovacích linií s Vídní a zničit jej, nebo zatlačit do Čech. Pro dosažení tohoto cíle měli oba spojenci monarchové asi 90 000 mužů. Napoleon Bonaparte byl jejich protivníkem a disponoval armádou, která byla o 15 000 mužů slabší, však vojensky mnohem zkušenější. Napoleon byl výborným taktikem, a proto si většinu své armády držel v záloze pro připravovaný úder. Spojenecké útoky tedy odrážel nepříliš početnými oddíly vojsk.

Ke zmíněnému úderu došlo v momentě, kdy spojenci již téměř vyklidili pratecký kopec a obrovskou silou útočili na Sokolnice. Díky mlze sbor francouzského maršála Soulta dorazil nepozorovaně k Praci a zaútočil na spojenecká vojska. Ty musely ve zmatku opustit bojiště a stáhnout se ke Slavkovu. Rakousko-ruské jednotky byly přinuceny k ústupu. Spojenecká vojska utrpěla velké ztráty a nebyla schopna dalších bojů, a proto 6. prosince bylo na slavkovském zámku podepsáno příměří, po němž následoval tzv. přešpurský mír, přinášející Rakousku značné ztráty území. Bitva u Slavkova se stala významným pojmem v dějinách a sám Napoleon Bonaparte si ji cenil nejvýše ze všech bitev, které kdy svedl [25].

Napoleon chtěl, aby tato bitva byla bitvou zdrcující, nesměla nastat situace, při které by nepřítel měl možnost se stáhnout a obnovit svoje síly [15].

3.7.2 Popis terénu a počasí

Slavkovské bojiště je od Brna vzdáleno zhruba 10 km na východ. Krajina je zvlněná rovina s pozvolným spádem od Blažovic a Jiříkovic k Ponětovicím, Kobylnicím a Sokolnicím. Je dále ohraničena na severu Tvaroženským kopečkem tzv. Santon. Nedaleko Santonu je kopec Žuráň a zde měl Napoleon svůj hlavní stan. Do oblastí Žuráně se řadí obce Šlapanice, Podolí a Bedřichovice. Další vymezující oblastí je Pratecký kopec a kopec Staré Vinohrady. Výška těchto kopců není veliká. Největší dominantou v okolí je Pratecký kopec. Půda byla převážně oranicí a malou část tvořily vinohrady. Lesy se zde nevyskytují, potoky a říčky nebyly pro bitvu nějak takticky významné. Významnou cestou byla v této době cesta mezi Brnem a Olomoucí a silnice uherská od Olomouce na Slavkov a Hodonín. Velikost celého bojiště je asi 12 km². Co se týče počasí, nejsou shodné zprávy. Jisté je, že ráno byla mlha [15].



Obr. č. 1 – Mapa slavkovského bojiště

Zdroj: <http://www.zamek-slavkov.cz>

3.7.3 Popis vojsk

Spojenecká armáda složená zhruba z 15 700 Rakušanů a zbytek z Rusů. Měla zhruba 80-90 tisíc mužů a 230-318 děl. Francouzská armáda čítala 73-80 tisíc mužů a zhruba 139-250 děl [15]. Ruská armáda přišla zhruba o 21 000 padlých, zraněných a zajatých, Napoleonova zhruba o 8 000 a rakouská o přibližně 5 900. [16].

Napoleon 3. prosince vydal v hlášení svému vojsku zprávu o tom, jak je s ním spokojen a bylo splněno vše, co si přál. Dne 4. prosince se Napoleon a císař František setkali ve Spáleném Mlýne u Násedlovic a dohodli se na zastavení všech pohybů vojsk. Mír byl uzavřen dne 26. prosince 1805 v Bratislavě a Bitva u Slavkova rozhodla v Napoleonův prospěch [20].

3.7.4 Taktika

Napoleon byl výborným taktikem a velmi rychle se dokázal v bitvě orientovat. Velmi chytře využil mlhy, jelikož zde skryl svoje úderné síly a vyrazil s nimi v době, kdy mlha začala mizet. Spojenci neprovedli dostatečný průzkum a nevěděli o rozestavení francouzských vojsk. Další velkou výhodou pro Napoleona bylo jeho zajištění, které tvořilo těžko proniknutelnou clonu, a tak nemohli spojenci provádět dostatečné průzkumy. Další velikou chybou spojenců byla zastaralá taktika z dob Marie Terezie. I Napoleon se dopustil chyb, ale díky svým schopnostem chybu hned postřehl a dokázal ji napravit [20].

4 MATERIÁL A METODIKA

4.1 Případová studie Slavkovského bojiště

Poloha

Území mikroregionu Slavkovského bojiště zahrnuje 120 km² a nachází se jihovýchodně od Brna. Zahrnuje 3 menší města, mezi které patří Šlapanice, Slavkov u Brna a Újezd u Brna. Zbytek území je tvořeno těmito obcemi: Bedřichovice, Blažovice, Holubice, Hostěrádky-Rešov, Hrušky, Jiříkovice, Kobylnice, Kovalovice, Křenovice, Měnin, Podolí, Ponětovice, Pozořice, Prace, Sivice, Sokolnice, Šaratice, Telnice, Tvarožná, Velešovice, Zbýšov a Žatčany. Osmnáct obcí v roce 1992 vytvořila obecně prospěšnou společnost Mohyla míru – Austerlitz, o.p.s. [17]. Jedná se o dobrovolné sdružení obcí s různou právní subjektivitou [23]. Mikroregion nemá jasné centrum a jednotlivé obce spadají spíše k Brnu či Vyškovu, hlavním cílem je snaha o společný rozvoj regionu [24].

Krajina není příliš atraktivní z důvodu rezidenční i komerční suburbanizace a technické infrastruktury. Původně byla zemědělsky intenzivně využívána, o čemž vypovídá úplné odlesnění v polovině 19 století. S rozvojem industrializace a dopravy se krajina stala krajinou infrastrukturní [22].

Půda v okolí Slavkova se řadí do řepařské oblasti a 90 % zemědělské půdy tvoří půda orná. Oblast je charakteristická vysokým stupněm zornění. Druhým nejvýznamnějším způsobem využití zemědělské půdy jsou zahrady. Trvalé travní porosty tvoří 2,3 % a vinice zasahují jen okrajově. Celková půda tvoří 26 500 ha, z toho polní kultura zaujímá 16 500 ha, zahrady 400 ha, lesy 7 000 ha, pastviny 500 ha a vinice 30 ha. Půda je těžší hlinitá, podnebí je teplejší než v jiných částech Moravy, a tudíž se zde daří pěstování kukuřice a dříve i vínu. Mezi nejpěstovanější se řadí ječmen, cukrovka, žito, pšenice, brambory, oves, jetel, krmná řepa, kukuřice. Rybářství zde není obsáhlé, jelikož se v okolí nenachází mnoho rybníků. Pro chov dobytka jsou vybudované stáje, poměrně rozšířené je i včelařství [19].

Více než 10 % půdy tvoří ostatní druhy pozemků, což může být způsobeno infrastrukturním zatížením krajiny. Z ekologického hlediska je krajina mikroregionu velmi nestabilní a hodnota koeficientu ekologické stability činí podle Míchala 0,24.

Pozořice mají tuto hodnotu 2,91, a tudíž se jedná o zachovalou půdu s vysokou ekologickou stabilitou [29].

Popis obcí

Tvarožná: nachází se zde návrší Santon. Po bitvě byla v dezolátním stavu, chalupy pobořené, kostel vydrancovaný a co nebylo uloupeno, bylo zničeno. Konají se zde vzpomínkové akce a rekonstrukce bitvy [28].

Telnice: z Telnice byly odstřeleny první výstřely bitvy a zde také bitva skončila. Je atraktivní obcí, jelikož pro své návštěvníky nabízí bohaté sportovní a kulturní vyžití [28].

Sokolnice: největší boje bitvy byly sváděny o zámek a zámeckou sýpku. V polích za sýpkou je šachtový hrob padlých a v současnosti je ze sokolnického zámku vybudován ústav sociálních služeb [28].

Zbýšov: nachází se na úpatí Prateckého bojiště a jedná se o významnou zemědělskou obec [28].

Újezd u Brna: z návrší Kříbky byla zahájena bitva střelbou rakouských děl ve směru na Telnici. Nachází se zde několik restaurací, koupaliště, jezdecké kluby a velká možnost sportovního vyžití [28].

Žatčany: řada rybníků, které se v obci v minulosti nacházely, byly vypuštěny a přeměněny na ornou půdu. Pověsti praví, že Napoleon své protivníky na zamrzlé rybníky zahnal a ty se pod nimi probořily. Slavnou bitvu připomínají železné dělové koule [28].

Prace: Pratecká výšina byla opěrným bodem spojeneckých vojsk a také stěžejním místem střetu [28].

Slavko u Brna: je ve světě velice známý a proslavený díky bitvě [17].

Pozořice: nezasahují do území bitvy u Slavkova, avšak jsou s ním spojeny geograficky i historicky [28].

Ponětovice: v Ponětovicích leží rybník Grunty a vznikl zde Billard club Ponětovice, který je úspěšný, získal 2. Místo na mistrovství [28].

Podolí: přes Podolí vede cesta do Mariánského údolí, a to částečně spadá do chráněné krajinné oblasti Moravský kras [28].

Křenovice: poskytuje bohaté sportovní vyžití díky nové hale pro míčové hry, fotbalové hřiště, tenisové kurty, střelnice a koupaliště [28].

Kovalovice: k obci je řazena Stará Pošta, která leží nedaleko od hlavní části obce [28].

Holubice: v Holubicích probíhaly těžké jezdecké boje. V obci se nachází pláň kavalírů a v okolí Hamrovy skály jsou hromadné hrobky [28].

Hostěrádky – Rešov: obec není zvláště významná, avšak jsou v ní dodržovány dávné vinařské tradice [28].

Blažovice: leží téměř v centru slavkovského bojiště a významnou památkou je kovárna, kde si francouzští vojáci nechávali okovávat koně [28].

Kobylnice: v obci jsou pořádány tradiční a hojně navštěvované krojované hody [28].

Velešovice: ruští vojáci ve Velešovicích způsobili škody na potravinách, jelikož jich spoustu sebrali [28].

Jiříkovice: obyvatelům byly během bitvy sebrány potraviny a jiné potřeby [28].

Bedřichovice: je vesnice, která je součástí města Šlapanice, nad vesnicí leží kopec Žuráň [28].

Měnin a Sivice: jedná se o vinařské obce [28].

Šaratice: vyvěrá zde hořký minerální pramen, který se stáčí do lahví a poté se z něj vyrábí minerální voda Šaratice, která se používá při poruchách zažívání a při léčbě zácpy [28].

Šlapanice: v budovaném zámku se nacházely francouzské lazarety. Nedaleko Šlapanic se nachází druhé největší letiště ČR Tuřany [28].

Hrušky: v obci jsou konány Hrušecké hody, ochutnávka vín a plesy [28].

Historické souvislosti

Krajina, která leží v zázemí velkého města, byla v minulosti intenzivněji zemědělsky využívána. Svědčí o tom téměř úplné odlesnění v polovině 19. století a bitva u Slavkova v roce 1805. Samotná bitva krajinu příliš nepozměnila, ale ovlivnila vnímání této oblasti, jelikož se jednalo o jednu z nejkrvavějších bitev v 19. století. Orná půda v mikroregionu vždy převažovala a v kapitalistickém období docházelo k jejímu navyšování, které bylo na úkor trvalých travních porostů a vysoušení rybníků. Po roce 1948 došlo ke scelování pozemků do velkých lánů polí, a tím došlo k likvidaci

rozptýlené zeleně, napřimování malých vodních toků, otevření polí větrné a vodní eroze, snížení biodiverzity apod. Krajina tedy ztratila značnou část estetických hodnot.

Také rozvoj technické infrastruktury ovlivnil tuto původně rurální krajinu a dochází k tomu i po roce 1990. S příchodem rozvoje dopravy a industrializace se krajina stala krajinou infrastrukturní, došlo k nástupu rezidenční i komerční suburbanizace a tím ke vzniku nových suburbií různého charakteru. Nastává zahušťování původní zástavby, či se zastavují brownfieldy. Také vznikají průmyslové zóny, jejichž zásluhou se zintenzivnila nákladní doprava, a to až do takové míry, že se setkává s nemalým odporem místních obyvatel. Z uvedených důvodů se krajina stává nepřehlednou, částečně technizovanou a její organizace ztratila původní logiku. Tato lokalita je velmi výhodná pro komerční suburbanizaci, přestože se setkává s odporem místních obyvatel [25].

Přírodní památky

Většina území je situována v dobře prostupné a úrodné krajině Dyjsko-svrateckého úvalu a patří k nejteplejším a nejsušším oblastem Česka. Proto je relativně chudé na podzemní vody. Hlavním vodním tokem Slavkovského bojiště je Říčka, která se vlévá do Litavy. Biota je teplomilná a reliéf studované krajiny má ráz nížinné pahorkatiny s široce rozevřeným a mělkým údolím. Ty vyplňuje třetihorní a čtvrtohorní usazenina. Modelace reliéfu byla výrazně ovlivněna pleistocenním zaledněním [22].

Územní celek brněnského regionu jihovýchodně od Brna byl v roce 1992 na základě vyhlášky ministerstva vnitra vyhlášen jako Krajinná památková zóna Bojiště bitvy u Slavkova. Slavkov u Brna byl v roce 1990 vyhlášen Městskou památkovou zónou Slavkov u Brna. Do mikroregionu nezasahuje žádné velkoplošné chráněné území a nachází se zde pouze přírodní rezervace Špice nad stepní květenou v Újezdě u Brna. Nejbližší chráněné území je CHKO Moravský kras. [30]. Na pozorovaném území dále leží přírodní památky Andělka, Čertovka a Velký Hájek (Šlapanice), Horky a Návrší v oblasti mezi Šlapanicemi a Bedřichovicemi. Předmětem ochrany těchto přírodních památek je ochrana teplomilných společenstev na kulmských slepencích. V oblasti Žatčan se nachází PP Písky, kde jsou chráněny společenstva psamofilní květeny a fauny. U Tvarožné leží PP Santon, kde jsou předmětem ochrany trávobylinné stanoviště vzácných rostlin a živočichů. Na problém v rámci ohrožení plazů, obojživelníků a ptáků je zaměřena PP Žabárník v Sokolnicích [22].

Na území leží řada historických a architektonických památek se vztahem ke krajině. Nejznámější je Zámek Slavkov u Brna, který je národní kulturní památkou a navazuje na něj zámecký park s golfovým hřištěm. Dále Mohyla míru (chráněná kulturní památka) a zámek v Sokolnicích se zámeckým parkem a oborou [30]. Historickou a archeologickou lokalitou je vrch Žuráň a na území je ještě celá řada dalších kulturních a historických památek [22].

Struktura osídlení

Mikroregion se skládá z malých měst a velkých a středních venkovských obcí. Bedřichovice jsou místní částí města Šlapanice. Území nemá jasné centrum a města převážně spadají k Brnu. Do Brna poté směřují hlavní trasy veřejné i hromadné dopravy. Administrativními středisky jsou Šlapanice, jejichž okruh působnosti je však mnohem větší, a Slavkov u Brna, jehož spádový obvod směřuje k Vyškovu [25]. Dochází k nárůstu výstavby bytových novostaveb, též k nárůstu obyvatelstva a zvyšuje se počet dokončených bytů [31].

Doprava

Na sledované lokalitě se nachází velká síť dopravní infrastruktury, mezi nejdůležitější patří D1 a celá řada významných silničních a železničních komunikací. Kromě dálnice je nejzatíženější stará olomoucká silnice I/50, hodonínská výpadovka II/380 po Telnici, a také spojnice mezi Brnem a Šlapanicemi. Veřejná doprava v rámci integrovaného dopravního systému Jihomoravského kraje je frekventovaná, a část linek je součástí Dopravního podniku města Brna. Na pozorovaném území se částečně nachází mezinárodní letiště Brno-Tuřany [22].

Možnosti dopravy na Slavkovské bojiště jsou poměrně dostačující. Lze využít IDS Jihomoravského kraje. Výhodu spatřuji v přehlednosti jejich internetových stránek, kde si lze přímo zadat cíl naší cesty a pohodlně si tak vyhledat spojení a trasu. V IDS JMK je začleněno celkem 17 dopravců, železniční dopravu zajišťují České dráhy. Dopravní podnik města Brna se zaměřuje převážně na dopravu v Brně, ale některé oblasti spadají do jeho působnosti. Dále lze využít regionální autobusové linky, vlastního automobilu a již zmíněného vlaku, který jede přímo z hlavního nádraží města Brna.

Stravování

Stravovací zařízení je rozšířenější a rozmanitější než ubytovací zařízení. Jedná se o zařízení v rámci hotelu, restauraci u sportovního zařízení, klasickou restauraci, hostince, pizzerie, vinárny, cukrárny, zařízení rychlého občerstvení. Nejvíce jsou tyto zařízení situovány ve městech, a to ve Šlapanicích, Slavkově u Brna a v Újezdě u Brna. V rámci obcí jsou nejvýznamnějšími Sokolnice a Telnice a každá z obcí má alespoň jedno stravovací zařízení [22]. Moravská banka vín zajišťuje servis spojený s vinařstvím, kulturou vína a gastronomií. V rámci Bitvy tří císařů se společnost stará o catering. V rámci tradice spojené s bitvou vznikly produkty Austerlitz, mezi které patří pivo Austerlitz a rulandské šedé 2005 – Austerlitz [28].

Ubytování

Ubytování pro návštěvníky akcí spojených s bitvou u Slavkova poskytuje především Brno, a to zejména pokud se jedná o ubytování vyšší kategorie. Jedním z klíčových problémů regionu je nedostatek plošně rozmístěných menších ubytovacích kapacit, v malých obcích chybí privátní penziony či ubytovací kapacity v soukromí, které by zajistili ubytování pro menší počet osob v rodinném prostředí. Problémem je též standard ubytovacích zařízení, který není dostačující a kvalitní, navíc není projevován dostatečný zájem o hosty, se kterým souvisí absence doprovodných programů a služeb [26].

Možnosti ubytování nabízí Slavkov u Brna, ve kterém se nacházejí tři tříhvězdičkové hotely (Austerlitz, Sokolský dům a Florián). Ubytovací zařízení poskytují celkově 142 lůžek. Další možností jsou 4 penziony s kapacitou 100 lůžek. V ostatních obcích jsou ubytovací možnosti minimální. V Újezdu u Brna se nachází penzion U kostela se 45 lůžky, penzion Žlutý dům ve Šlapanicích s kapacitou 16 lůžek. V Sokolnicích penzion Rybářská bašta. V Újezdu u Brna se nachází ubytovna pro 30 osob a pro konferenční a firemní cestovní ruch slouží Univerzitní centrum Masarykovy univerzity ve Šlapanicích o kapacitě 72 lůžek. V Motorestu Rohlenka je k dispozici 54 lůžek a jeho výhodou je umístění přímo pod vrchem Santon, poblíž obce Tvarožná. Je dostupný z dálnice D1 i staré olomoucké silnice. Návštěvníci se z něj tedy dostanou téměř kamkoli na slavkovské bojiště. Motorest však nenabízí příliš luxusní a komfortní ubytování a bylo by třeba jej zrekonstruovat. Hotel Stará pošta v Kovalovicích

zahrnující 19 lůžek. Zařízení slouží nejen pro návštěvníky vzpomínkových akcí a památek, ale také pro účastníky brněnských veletrhů a dalších akcí [22].

V souvislosti se vzpomínkovými akcemi se některé hotely staly partnery pro ubytování hostů akce Austerlitz. V roce 2015 byl jedním z nich čtyřhvězdičkový hotel Royal Ricc Brno, který je situován v samotném centru města Brna na jedné z nejstarších ulic města, a to na Starobrněnské ulici. Právě tento hotel nabízí luxusní ubytování. Dalším takovým hotelem byl hotel rodinné a gastronomické společnosti Sivek Hotels, tříhvězdičkový hotel v centru Brna Slovan, a také hotel Holiday Inn s vysokým standardem ubytování a služeb [28].

Z těchto zjištění plyne, že by bylo potřeba vybudovat síť dvou až tří menších penzionů, kde by se mohla ubytovat celá rodina a zůstat v regionu delší dobu, než je jeden či dva dny.

Hospodářství

Oblast leží z hlediska hodnocení kvality zemědělské půdy v oblasti s nejvyšší produktivností a zároveň patří do zranitelných oblastí, pro které platí zvláštní režim péče z hlediska hnojení dusíkatými hnojivovými látkami ve vybraných obdobích [32].

Pokud budeme zemědělskou půdu chápat jako prostředek pro ekonomickou činnost, půda v mikroregionu má velmi vysokou hodnotu, jelikož území lze posuzovat jako nadprůměrné s převažujícími půdami I. a II. třídy ochrany. Nelze předpokládat, že koncentrace sídel a pokračující zemědělská výroba bude příznivá ke změnám vedoucím k návratu historickému vzhledu krajiny, jež byly způsobeny kolektivizací zemědělství v minulém režimu. Je třeba působit na výrobně zemědělské podniky tak, aby své aktivity přizpůsobily ochraně krajiny [32].

Průmysl na sladovaném území nehraje příliš důležitou roli, jelikož i v průběhu průmyslové revoluce si území zachovalo spíše zemědělský charakter. Zahrnuje spíše malé a střední podniky, u kterých se nepředpokládá významný vliv na krajinu. Stěžejním podnikem byl v 19. století cukrovar, ze kterého se stala výrobní střešních lepenek, podlahových krytin a destilací dehtu. Po dobu 2. světové války byl údajně německým vojákům dodáván impregnační materiál. V tomto období vznikla ekologická zátěž, která je problémem i v současnosti. Dále na území probíhá dlouhodobá těžba cihlářských hlín firmy Tondach. Jednání ohledně průmyslové zóny, která měla vzniknout v oblasti Šlapanic, jsou zastaveny. Za zmínku stojí jedna z největších

fotovoltaických elektráren v České republice s výkonem 21,2 MW, která se nachází na pozemcích letiště Tuřany [32].

Primární sektor je zaměřen na intenzivní zemědělství, čemuž odpovídají již zmíněné přírodní podmínky. Na území sledovaného mikroregionu se nachází řada podniků zabývajících se touto činností. Hlavním podnikem v tomto oboru je akciová společnost Bonagro Blažovice, která vznikla v roce 1994 transformací zemědělských družstev Šlapanice, Jiříkovice, Bedřichovice, Blažovice, Prace, Tvarožná a Viničné Šumice. Jedná se o největší zemědělský podnik v okrese Brno-venkov. Společnost se zaměřuje na rostlinnou i živočišnou výrobu, dopravu a mechanizaci, výrobu krmných směsí a na stravování. V rámci podnikové kuchyně je zajišťována výroba a rozvoz obědů a známých kynutých knedlíků [34].

Dalším větším podnikem je zemědělské družstvo Sokolnice, které vzniklo postupným slučováním se zemědělských družstev Žatčany, Telnice a Újezd u Brna a v roce 1993 se zřejmě znovu rozdělilo. Zabývá se rostlinnou výrobou a zemědělskou technikou [35].

Kromě toho se v mikroregionu nachází řada podniků služeb pro zemědělství. Jedním z nich je Elita, semenářská a.s. Šlapanice, která se zaměřuje na výrobu a prodej osiva sadby polních plodin. Malých zemědělců a rodinných farem v mikroregionu není mnoho. Zemědělství je zde obhospodařováno jedním velkým podnikem [22]. Společnost ACHP Slavkov u Brna se zabývá aplikací kapalných hnojiv, provoz autodopravy či železniční vlečky [36].

Společenský život

Slavkovské bojiště se řadí mezi vojenské památky a vzhledem k jeho historickým událostem se k němu pojí různé akce. Návštěvníky láká zájem o historii, vlastenectví, případně dobrodružství. Oblast není příliš zajímavá, díky bitvě u Slavkova však získala větší atraktivitu a stala se z ní památková zóna Slavkovského bojiště [22].

Mikroregion Slavkovského bojiště je velkým lákadlem především pro milovníky historie a zájemce o Napoleonské války. Oblast láká díky svému územnímu charakteru, jelikož se jedná o rovinatou krajinu, která je atraktivní pro cyklisty. Tito návštěvníci se řadí do střední třídy, a tudíž do průměrné cenové kategorie. Obrovský potenciál je zejména v tom, že toto území bude i v budoucnu lákadlem pro milovníky historie a památek [22].

Na sledovaném území existuje turistické informační centrum zámek Slavkov – Austrelitz. Centrum však prezentuje spíše Slavkov u Brna, a proto je absence informačních center opravdu zjevná. Existence informačního centra byla zjištěna ještě v Pozořicích a na Mohyle míru. Lze předpokládat, že turisté, kteří navštěvují oblast Slavkovského bojiště, budou přijíždět převážně z Brna. Zde se nachází turistické informační centrum, které poskytuje informace o Slavkovském bojišti, avšak nevýhodu lze spatřovat v tom, že jsou v něm propagovány atraktivita města Brna a přilehlého okolí, a proto se Slavkovské bojiště dostává do stínu těchto míst. Mezi zajímavé lokality, které lákají turisty, se řadí Moravský kras, Lednicko-valtický areál či Podyjí. Co se týče internetových stránek Slavkovského bojiště, jsou nepřehledné a nemají ucelené informace. Zájemci o tuto oblast tudíž mají špatný přehled o konaných akcích, památkách, novinkách apod. Je zřejmé, že nedostatečné informace jsou problémem v rámci informování potenciálních návštěvníků vzpomínkových akcí [22].

Cestovní ruch

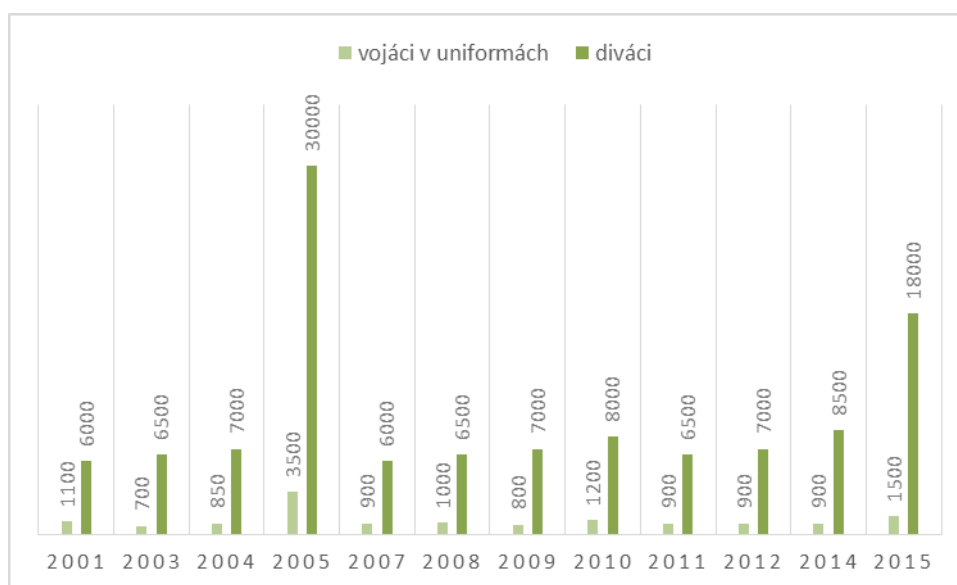
Česko je na prvních místech mezi zvažovanými turistickými destinacemi v Evropě. Toto oprávnění si získalo zejména díky excelentní pověsti poznávací turistiky kombinující prvky kulturní krajiny, relaxace, kultury, bezpečí a vstřícného zákaznického přístupu k turistům, tudíž je Česká republika propagována jako země příběhů. Zahraniční turisté přijíždí za osobitostí spojenou s živými folklórními tradicemi, za vínem i nedotknutou horskou přírodou a za výjimečnou architekturou [22].

Atraktivita mikroregionu Slavkovského bojiště je udržována díky každoroční vzpomínkové akci pořádané k uctění slavné bitvy u Slavkova. Akce probíhá o víkend vždy k nejbližšímu datu bitvy. Napoleonské dny jsou pořádány o víkend, který je nejbližší datu narození Napoleona (15. srpna). Tyto dvě akce jsou od roku 1997 zastřešeny pod projektem Austerlitz. Období, ve kterém se akce konají, ovlivňuje návštěvnost daného mikroregionu. Vzpomínková akce probíhá v prosinci, tudíž za nepříliš příznivého počasí a většinou bývá zima a sychravo. Naopak Napoleonské dny jsou v létě a spousta lidí je na prázdninách [22].

V současnosti vzniká projekt Morava Napoleonova, který připravuje Jihomoravský kraj. Součástí projektu není pouze Slavkovské bojiště, ale i další památky z doby Napoleona, například bitvu u Znojma [22].

Projekt Austerlitz

Firma AusterlitzPro s.r.o. se zabývá koordinací, sponzoringem a opatrovnictvím Projektu Austerlitz. Vzešel z Projektu Austerlitz 2005, který vznikl v roce 1998 dohodou o spolupráci při přípravách vzpomínkových akcí a rekonstrukci bitvy při příležitosti 200. výročí. Připomínkovou akci lze považovat za úspěšnou. Jejím cílem je připomenutí základní hodnoty života v místech urputných bojů a zároveň i propagace poznávání evropské historie. Projekt má návštěvníkům přiblížit historické období zajímavým způsobem, podporovat vědomí historické sounáležitosti naší země a regionu s historickým vývojem v procesu integrující se Evropy. Je kladen důraz na provázání vzpomínkových akcí a dalších významných Napoleonských bojišť v nedalekém okolí a to bitvy u Znojma, u Wagramu a Aspern-Esslingu. Projekt každoročně hospodaří s 1,2 – 1,3 mil. Kč, které většinou pochází ze soukromých zdrojů, sponzorů, například obec Tvarožná přispívá 200 tisíc Kč. Je podivuhodné, že žádosti projektu o dotace Jihomoravského kraje byly vesměs neúspěšné, jelikož o akci je projevován velký zájem a navíc probíhá v zimním období, kdy mnoho jiných takto významných a stěžejních akcí neprobíhá. V roce 2015 proběhlo 210. výročí bitvy u Slavkova [28].



Graf č. 1: Účast diváků a vojáků v uniformách na vzpomínkových akcích

Graf č. 1 znázorňuje účast vojáků v uniformách a návštěvníků vzpomínkových akcí k příležitosti bitvy u Slavkova. Účast návštěvníků se obvykle pohybuje mezi pěti až osmi a půl tisíci. Výjimkou byly roky 2005 a 2015 kdy bylo 200. a 210. výročí bitvy. V těchto letech

Partnerská města

Projekt je podporován jak městy českými, tak i zahraničními. V České republice mu podporu poskytuje Mikulov, Znojmo a Dobšice. V rámci Evropy to je polský Pultusk a Ostrolenka, Waterloo v Belgii a F.E.C.N (Evropská federace napoleonských měst) [28].

MAS Slavkovského bojiště

Zkratka znamená „místní akční skupina“ Slavkovského bojiště a jedná se o sdružení neziskových organizací, veřejné správy a soukromě podnikatelské sféry, které se podílí na rozvoji venkova a zemědělství. Využívá metody LEADER, kde se propojují aktivity rozvíjené ekonomikou na venkově. MAS vzniklo v roce 2006 a postupně se rozrostlo o další území, mezi které patří Mikroregion Cezava, Svazek obcí Mohyla míru, Mikroregion Rokytnice, Dobrovolný svazek obcí Ždánický les a Politaví [27].

Akce pro Návštěvníky

Let balónem poskytne výhled z ptačí perspektivy na celé Slavkovské bojiště a na rekonstrukci slavné bitvy [28].

Spolky a sdružení

Ve většině obcí byla vyzorována existence sborů dobrovolných hasičů, mysliveckých spolků, rodinné a dětské spolky, Orel nebo Sokol, divadelní spolky, pěvecké sbory, kluby maminek, kluby pro seniory, Junák, sdružení pro včelaře, zahrádkáři, Billard club v Ponětovicích, kynologický klub a rybářské spolky. Byla vyzorována existence starých kin, které jsou v dnešní době lákadlem pro veřejnost. Opravdu bohatá nabídka různých kulturních akcí a společenských událostí, které spolky a sdružení pořádají, dává možnost návštěvníkům poznat místní zvyky a kulturu.

Vybavenost

Součástí sledovaného území je řada mateřských i základních škol, možnost sportovního vyžití například na tenisových kurtech, hřiště na kopanou atd. Kulturní domy jsou nedílnou součástí obcí, jelikož zde probíhají kulturní akce, jako jsou hody, masopust, plesy, karnevaly atd. Zdravotnické služby nejsou problémem a v případě nutnosti se přímo ve Slatině nedaleko Šlapanic nachází centru zdravotní záchranné služby. Ve Slavkově je možnost zdravotnické péče zaměřující se na konkrétní problémy, a dále v nedalekém Brně je sídlo mnoha nemocnic. V rámci vybavenosti obcí se dále jedná o knihovny, potravin, cukrárny a kavárny, květinářství, lékárny, menší

obchody s různým typem zboží, kostel, fara, obecní úřad, salony poskytující služby jako jsou kosmetika, kadeřnictví, pedikúra apod. V Kovalovicích byla zjištěna existence přírodního biotopu.

Tabulka č. 1: Vybavenost jednotlivých obcí

| obce/města | Zdravotní zařízení | Potravinový | Stravovací zařízení | Základní škola | Mateřská škola | Kulturní středisko | Sportovní středisko | Pošta | Zemědělský podnik | Ubytování | Informační centrum |
|------------------|--------------------|-------------|---------------------|----------------|----------------|--------------------|---------------------|-------|-------------------|-----------|--------------------|
| Bedřichovice | NE | NE | ANO | NE | NE | ANO | ANO | NE | NE | NE | NE |
| Blažovice | NE | ANO | ANO | ANO | ANO | ANO | ANO | ANO | ANO | NE | NE |
| Holubice | ANO | ANO | ANO | ANO | ANO | ANO | ANO | ANO | NE | NE | NE |
| Hostěrádky-Rešov | NE | ANO | ANO | NE | ANO | ANO | ANO | NE | NE | NE | NE |
| Hrušky | NE | NE | ANO | ANO | ANO | ANO | ANO | NE | NE | NE | NE |
| Jířkovice | NE | ANO | ANO | ANO | ANO | ANO | ANO | NE | NE | ANO | NE |
| Kobylnice | NE | ANO | ANO | ANO | ANO | ANO | ANO | ANO | NE | NE | NE |
| Kovalovice | NE | ANO | ANO | NE | ANO | ANO | ANO | ANO | NE | ANO | NE |
| Křenovice | ANO | ANO | ANO | ANO | ANO | NE | ANO | ANO | ANO | NE | NE |
| Měnín | ANO | NE | ANO | ANO | NE | ANO | ANO | ANO | NE | NE | NE |
| Podolí | ANO | ANO | ANO | ANO | ANO | ANO | ANO | ANO | NE | NE | NE |
| Ponětovice | NE | NE | ANO | ANO | ANO | NE | ANO | NE | NE | NE | NE |
| Požorice | ANO | ANO | ANO | ANO | ANO | ANO | ANO | ANO | NE | NE | ANO |
| Prácheň | NE | ANO | ANO | ANO | ANO | ANO | ANO | ANO | NE | NE | ANO |
| Sokolnice | ANO | ANO | ANO | ANO | ANO | ANO | ANO | ANO | ANO | NE | NE |
| Sivice | NE | ANO | ANO | ANO | ANO | ANO | ANO | NE | NE | NE | NE |
| Slavkov u Brna | ANO | ANO | ANO | ANO | ANO | ANO | ANO | ANO | NE | ANO | ANO |
| Šaratice | ANO | ANO | ANO | ANO | ANO | ANO | ANO | ANO | NE | NE | NE |
| Šlapanice | ANO | ANO | ANO | ANO | ANO | ANO | ANO | ANO | NE | ANO | NE |

| | | | | | | | | | | | |
|--------------|-----------------|-----|-----|-----|-----|-----|-----|-----|-----|-----|----|
| Telnice | ANO | ANO | ANO | ANO | ANO | ANO | ANO | ANO | NE | NE | NE |
| Tvarožná | Praktický lékař | ANO | ANO | NE | ANO | ANO | ANO | NE | NE | NE | NE |
| Újezd u Brna | ANO | ANO | ANO | ANO | ANO | ANO | ANO | ANO | NE | ANO | NE |
| Velešovice | NE | NE | ANO | ANO | ANO | ANO | ANO | ANO | ANO | NE | NE |
| Zbýšov | NE | NE | ANO | NE | ANO | NE | ANO | NE | NE | NE | NE |
| Žatčany | ANO | NE | ANO | ANO | ANO | ANO | ANO | NE | NE | NE | NE |

Zdroj: Vlastní sběr informací v obcích

Památky, muzea a pomníky

Jak již bylo zmíněno, pozorovaný mikroregion je bohatý na historické památky, které svým významem přesahují hranice regionu. Jedná se zejména o Slavkovský zámek a památník Mohyla míru na Prateckém kopci. Prakticky každá obec má nějaký objekt či místo, které zasluhuje pozornost a má kulturní či historický význam. Největší problematikou se zdá být značení menších památek na turistických mapách, jelikož v drtivé části brožurek, či letáčků, které poskytují turistické informační centra, nejsou vůbec uvedeny, a tak se návštěvníci nemají možnost o těchto památkách dozvědět. Z toho plyne velmi špatná propagace a informovanost potenciálních návštěvníků. Například v Křenovicích se nachází největší hromadný hrob bitvy, ale tato pietně důležitá lokalita ve většině map chybí.

Obce však mají zájem na rekonstrukci památek, a tak zajišťují jejich opravu a údržbu. Pozitivem je i fakt, že v posledních letech vznikly z vlastní iniciativy nové památníky spojené s bitvou u Slavkova. Příkladem je pomník věnovaný tisícům koní, kteří padli v bitvě u Slavkova. Tento pomník stojí od roku 2010 na Staré Poště. Seznam památek je znázorněn v tabulce č. 2, ze které lze vyzorovat značné množství drobných pomníků, křížků, božích muk, pamětních kamenů, hromadných pohřebišť apod.

Značnější problém lze pozorovat v oblasti větších památek. Významné objekty, mezi které patří již zmiňovaný zámek a Mohyla, jsou v dobrém stavu. Také památky ve vlastnictví církve jsou poměrně zachovány a renovovány. Hůře jsou na tom však další památky, které by potřebovaly opravit. Nezájem vlastníka a nedostatek financí jsou

hlavní příčinou chátrajících památek. Lze to pozorovat u Sokolnické barokní zámecké sýpky, která je jednou z nejvýznamnějších dominant obce spolu s mlýnem. V bitvě sehrála strategickou roli, jelikož byla významným opěrným bodem francouzské armády a po bitvě zde byli zajatí vojáci poražených spojeneckých armád. Je tedy třeba žádat o podporu z různých dotačních programů.

Mohyla míru: je postavena na místě, kde francouzská armáda rozrazila střed spojeneckých vojsk a tím rozhodla i výsledku bitvy ve svůj prospěch. Památník byl vyhlášen kulturní nemovitou památkou.

Mohyla míru je dominantou celého širokého okolí a je proslulá širokou symbolikou a lze ji považovat za hlavní symbol bitvy u Slavkova. Je obrácena do všech světových stran a jde o první mírový památník v Evropě. Mohyla je důstojnou hrobkou a mírovým monumentem [18]. Je spolu s Brnem a Slavkovem u Brna jediným místem, kde si lze zakoupit suvenýry a získat informační materiály, vztahující se k mikroregionu.

Za největší problém památníku lze považovat špatné dopravní značení a dostupnost. Stav silnic není v odpovídajícím stavu a v okolí není důkladně popsán fakt, že památník neleží přímo v obci Prace. Návštěvníci mají problém jej vyhledat, nejezdí k němu přímý spoj a cesta je k němu poměrně náročná, jelikož je do prudkého kopce.

Zámek s parkem: Ve městě Slavkov u Brna se nachází architektonická památka, kterých v České republice není mnoho. Touto památkou je zámek, který lze považovat za jeden z nejkrásnějších mezi moravskými zámky, a to nejen svou architekturou, ale i velikostí. Zámek byl stavěn po etapách a byl vyhlášen kulturní nemovitou památkou a také národní kulturní památkou. Před zahájením bitvy zde nocoval ruský car Alexandr I. A rakouský císař František I. [19]. Nachází se na něm informační centrum. Za zmínku stojí golfové hřiště ve Slavkově, které je ve výborném stavu s krásným okolím, a tudíž je lákadlem pro návštěvníky a jejich volnočasové aktivity.

Santon: jedná se o přírodní návrší, kde jsou pamětní desky francouzských a ruských generálů. Kaple, hrob i opevnění Santona byly vyhlášeny kulturní nemovitou památkou [28].

Stará pošta: jedná se o jedinou významnou památku v soukromých rukou na Slavkovském bojišti. Na této pozořické poště přebýval Napoleon a dnes pošta slouží jako muzeum s restaurací a ubytováním. Poblíž je ruská pamětní kaple a pomník vystavěný padlým koním v podobě koně zasaženého kulkou [28].

Staré vinohrady: vyvýšené místo Prateckého návrší bylo klíčovým místem bojů bitvy. Jedná se o vrch na hranici katastrů Křenovic, Jiříkovic, Blažovic a Zbýšova. Proběhl zde střet ruské a francouzské armády [28].

Žuráň: nachází se zde památník s plastickou mapou bitvy a jedná se o kulturní nemovitou památku [28]. Napoleon z něj řídil francouzská vojska. Nedaleko návrší jsou pozůstatky lomu, ve kterém vojáci před bitvou přenocovali. Na návrší Žuráň je pomník s mapou označující situaci armád tří císařů před bitvou [17]. Pod návrším je významný krajinný prvek, s bohatou entomofaunou, reprezentujícím stepní lada s výskytem suchomilných a teplomilných rostlinných druhů. Nevýhodou této památky lze spatřovat právě v jeho dostupnosti, jelikož je odříznuta dálnicí, neexistuje k ní žádný pěší přístup a i cyklisté by museli využít rušné silnice [25].

Tabulka č. 2: Kulturní a přírodní památky obcí mikroregionu Slavkovského bojiště

| obce/města | Významné památky Slavkovského bojiště |
|----------------------|---|
| Bedřichovice | Bez památky související s bitvou |
| Blažovice | Staré vinohrady, jež leží na hranici Jiříkovic Blažovic, Křenovic a Zbýšova Blažovický kostel z roku 1934 Zvonice z roku 1831 Historická kovárna z přelomu 19. a 20. století |
| Holubice | Kaple sv. Gottharda Kostel sv. Václava Stará pošta z roku 1785 Pomník obětem bitvy z roku 2003 Mlýn při cestě z Holubic do Křenovic Návrší Cikán mezi Holubicemi a Slavkovem |
| Hostěrádky- Rešov | Zvonice Boží muka |
| Hrušky | Bez památky související s bitvou |
| Jiříkovice | Železný kříž značící hromadný hrob vojáků bitvy u Slavkova Historická zbrojnice Statek a zvonice vyhlášeny kulturními nemovitými památkami |
| Kobylnice | Hráz mezi rybníky s pamětník kamenem Zvonice z roku 1824 |
| Kovalovice | Stará pošta Pomník rakouským dělostřelcům |

| | |
|----------------|--|
| Křenovice | Velký hospodářský dvůr Kostel sv. Vavřince vyhlášený kulturní nemovitou památkou Pomník Krchůvek Kostel původem ze 14. století Smírčí kříž a hřbitov padlých v bitvě u Slavkova Spáčilův statek s pamětní deskou Socha generála Kutuzova |
| Měnin | Bez památky související s bitvou |
| Podolí | Žuráň s památníkem a plastickou mapou Štěrkový lom pod Žuráněm Zájezdni hospoda Pundulka Kostel sv. Jana Nepomuckého Památník bitvy u Slavkova na Žuráni |
| Ponětovice | Bez památky související s bitvou |
| Pozořice | Fara s kaplankou z roku 1730 Kostel Nanebevzetí Panny Marie Sochy a památníky padlým s Masarykovou bustou na Jezerách |
| Práče | Muzeu a památník Mohyla míru Kostel Povýšení sv. Kříže Kříž u rybníka |
| Sokolnice | Bažantice Boží muka Smírčí kámen Smírčí kříž Sokolnický zámek s kaplí a zámeckým parkem Barokní sýpka Mlýn z 18. století |
| Sivice | Smírčí kámen při silnici na Tvarožnou vyhlášený za kulturní nemovitou památku |
| Slavkov u Brna | Zámek s parkem Kaple sv. Urbana Pamětní sloupek |
| Šaratice | Kříž Kopeček |
| Šlapanice | Pomník lékařům z roku 2005 Zámek s parkem Klášterní scholasterie Kostel Nanebevzetí Panny Marie Zazděná boží muka Pomník na hřbitově |
| Telnice | Boží muka, Kostel sv. Jana Křtitele Pomník uherským vojákům "Kopjafa" Kaple bolestné Panny Marie |

| | |
|--------------|--|
| Tvarožná | Kosmákův kříž a Valhubertův památník Pamětní deska Pomník ruským vojákům Kaple a replika děla se zákopy na kopci Santon Masarykova alej |
| Újezd u Brna | Kostel sv. Petra a Pavla Evangelický kostel Kaple sv. Antonína Paduánského Mlýn, jež je zmiňován v románu Lva Nikolajeviče Tolstého Vojna a mír |
| Velešovice | Bez památky související s bitvou |
| Zbýšov | Zvonice |
| Žatčany | Mlýn Kostel |

Zdroj: Vlastní sběr informací v obcích

Typy turistiky v regionu

Nejrozšířenějším typem turistiky v regionu se jeví cykloturistika, jelikož nepříliš členitá krajina nabízí ideální podmínky pro nenáročné cyklisty. V regionu jsou vybudovány 3 cyklostezky, které tematicky souvisí s bitvou a každá z nich nese název po jednom z vojevůdců. Jedná se o Cyklostezku Napoleona I., Františka I. a Alexandra I.

Region není příliš zajímavý z hlediska pěší turistiky, její možnosti jsou od nádraží Sokolnice-Telnice, přes Mohylu míru, Praci a končí ve Šlapanicích. V regionu je naučná stezka, která vede přes většinu památek a obcí a zahrnuje 29 zastávek.

Naučná stezka

Naučná stezka bitvy tří císařů byla otevřena v roce 2003 a jedná se o veřejnou naučnou stezku, která přímo v terénu informuje turisty o evropském, politickém a světovém vojenském významu této bitvy. Její součástí je celkem 29 mapových panelů se situací bitvy, schémata hlavních bitev, podobizny velitelů a texty, které popisují situaci 2. 12. 1805. Na tuto naučnou stezku navazují cyklotrasy pojmenované podle císařů. První stanoviště je ve Šlapanicích a dále stezka pokračuje přes Žuráň, Rohlenku, Santon, Tvarožnou - Blažovice, Blažovice - Jiříkovice, Jiříkovice, Staré vinohrady, Křenovice, Zbýšov, Hostěrádky-Rešov, Sokolnice – Prace – Újezd, Újezd – Kaple sv. Antonína, Žatčany – Újezd – Sokolnice, Žatčany, Boží Muka – Telnice – Sokolnice, Sokolnice – Telnice, Sokolnice, Kobylnice, Mohyla míru – jih, Mohyla míru,

Ponětovice – Prace, Ponětovice, Jiříkovice, Jiříkovice – vrchnostenský dvůr, Holubice, Stará pošta, Pozořice, Holubice – bývalý mlýn a končí ve Slavkově u Brna [28].

Agroturistika a venkovská turistika

Agroturistika a venkovská turistika nejsou v regionu příliš využívány, přestože pro ně má region vhodné podmínky a v této oblasti se skrývá velký, avšak nevyužitý potenciál. Tyto podmínky spočívají v obrovském historickém dědictví, díky kterému mají návštěvníci během svého pobytu nepřehledné množství nabídky výletů. Dalšími vhodnými podmínkami pro rozvoj agroturistiky je okolní krajina vhodná pro cykloturistiku, vyjížděku na koních a pěší turistiku. Problém je skryt v absenci zařízení vhodných pro rozvoj agroturistiky. Hipoturistika nemá možnost velkého uplatnění, jelikož v regionu je pouze jedna jízdárna ve Slavkově, která nabízí projížďku na koních a doprovodné služby. Jednotliví chovatelé poskytují možnost projížďky, ale je třeba individuální domluvy a není snadná jejich vyhledatelnost [26]. V Kovalovicích je farma, která nabízí vyjížděku na koních.

Farma pod Mohylou

Farma sídlí na okraji obce Sokolnice a nabízí kvalitní podmínky pro chov, trénink a rekreační projížďku na koních. Součástí je krytá jízdárna, jezdecká školička, nabídka programů pro školy a školky, ustájení koní a jezdecký klub. Na farmě se nachází mini zoo s oslíky, poníky, ovečkami, lamou, kozami, králíčky, slepičkami, morčátky a kočičkami. Zvířátka si mohou návštěvníci volně hladit. Farma pořádá různé akce, jako je stříhání oveček, den matek, vítání léta, dlabání dýní a další [37].

5 SWOT ANALÝZA

Jedná se o určitou techniku strategické analýzy zaměřenou na vyhodnocení vnitřních a vnějších faktorů organizace, jež ovlivňují její úspěšnost a její součástí je vyhledání důležitých faktorů, které jsou potřebné pro budoucí plánování marketingového procesu. Je používána jako situační analýza v rámci strategického řízení a hodnotí se v ní silné a slabé stránky, které jsou zaměřené na interní prostředí. Příležitosti a hrozby jsou zaměřené na externí prostředí [38].

S – strenghts – silné stránky, které se musí ošetřovat a chránit, jelikož díky nim vše funguje. Je třeba je maximalizovat a zvyšovat.

W – weaknesses – slabé stránky nesmí začít oslabovat základy a je potřeba se je snažit přeměnit na silné stránky.

O – opportunities – příležitosti, kterými se rozumí rozvíjení dalších služeb. Díky nim by mělo být sníženo ohrožení, a také by mělo dojít k eliminaci slabých stránek.

T – threats – hrozby, u kterých je důležitá analýza a identifikace. Je třeba zjistit, jaký by měly dopad a díky snaze o jejich eliminaci bude předejito možnému ohrožení či riziku [38].

| Silné stránky | Slabé stránky |
|---|---|
| <ul style="list-style-type: none">- Bohatství kulturních a historických památek- Výhodná geografická poloha- Cenová dostupnost služeb- Vybavenost obcí- Příznivé podmínky pro zemědělskou činnost | <ul style="list-style-type: none">- Nedostatečná kvalita služeb- Nízký zájem místních obyvatel o cestovní ruch- Nízká propagace- Nedostatečné ubytovací kapacity |
| Příležitosti | Hrozby |
| <ul style="list-style-type: none">- Zájem návštěvníků se zahraničí- Spolupráce s EU a využití možnosti | <ul style="list-style-type: none">- Větší atraktivita okolních oblastí- Suburbanizace |

| | |
|--|---|
| <p>dotací</p> <ul style="list-style-type: none">- Rozvoj nových produktů cestovního ruchu, doprovodných programů, balíčků pro návštěvníky s přihlédnutím na potřeby a specifika regionu- zájem o výstavbu ubytovacích kapacit | <ul style="list-style-type: none">- Zhoršující se stav silnic- Snížení zájmu o agroturistiku |
|--|---|

6 ANKETNÍ ŠETŘENÍ

Anketní šetření bylo prováděno v prosinci roku 2015 k příležitosti vzpomínkových akcí slavné bitvy u Slavkova. Během víkendových akcí bylo dotazováno 60 respondentů ve věku 25 – 50 let. V rámci dotazovaných se jednalo o 38 žen a 22 mužů. 40 respondentů bylo z České republiky, ostatních 20 pocházelo z Ruska, Rakouska a Francie. Komunikace se zahraničníma návštěvníky probíhala v angličtině. Dotazovaní lidé byli milí a vstřícní, především ti zahraniční.

1. Účastnil jste se už někdy vzpomínkových akcí?

| Odpověď | Počet | Podíl |
|---------|-------|-------|
| Ano | 42 | 70 % |
| Ne | 18 | 30 % |



2. Žijete v blízkosti Slavkovského bojiště?

| Odpověď | Počet | Podíl |
|---------|-------|-------|
| Ano | 14 | 23 % |
| Ne | 46 | 77 % |



3. Jste spokojeni s nabízenými stravovacími zařízeními a službami?

| Odpověď | Počet | Podíl |
|-----------|-------|-------|
| Ano | 14 | 23 % |
| Spíše ano | 16 | 27 % |
| Spíše ne | 18 | 30 % |
| Ne | 12 | 20 % |



4. Jste někde ubytováni?

| Odpověď | Počet | Podíl |
|---------|-------|-------|
| Ano | 28 | 47 % |
| Ne | 32 | 53 % |



5. Kde jste ubytováni?

| Odpověď | Počet | Podíl |
|---------------------|-------|-------|
| Brno | 18 | 64 % |
| Okolí bojiště bitvy | 10 | 36 % |



6. Jste spokojeni s ubytovacími zařízeními a službami?

| Odpověď | Počet | Podíl |
|-----------|-------|-------|
| Ano | 4 | 14 % |
| Spíše ano | 6 | 22 % |
| Spíše ne | 12 | 42 % |
| Ne | 6 | 22 % |



7. Měli byste zájem o potraviny vyprodukované místními producenty?

| Odpověď | Počet | Podíl |
|---------|-------|-------|
| Ano | 44 | 73 % |
| Ne | 16 | 27 % |



8. Chtěli byste si vyzkoušet práci na statku?

| Odpověď | Počet | Podíl |
|---------|-------|-------|
| Ano | 32 | 53 % |
| Ne | 28 | 47 % |



Z ankety je patrné, že 70 % návštěvníků vzpomínkových akcí zde není poprvé. V tomto zjištění lze spatřovat potenciál, jelikož návštěvníci se rádi vrací, a proto to i do budoucna znamená jejich pravděpodobný návrat a s ním související posílení cestovního ruchu a ekonomiky mikroregionu. Tomuto zjištění napomáhá i fakt, že 77 % dotazovaných nežije v blízkosti Slavkovského bojiště, a jelikož vzpomínkové akce probíhají více dnů, budou potřebovat ubytování.

Co se týče spokojenosti služeb, v rámci stravovacích zařízení jsou pozitivní i negativní reakce téměř vyrovnané. Dotazovaným nevyhovuje vzhled prostředí zařízení, dlouhá čekací doba a mnohdy velmi chladný a nekvalifikovaný přístup obsluhy.

28 dotazovaných využívá možnost ubytování, z toho 18 osob v Brně a 10 v daném mikroregionu. Z toho vyplývá, že ubytovací kapacity ve sledované lokalitě nejsou dostačující a návštěvníci vzpomínkových akcí musí hledat možnosti ubytování mimo hlavní centrum konaných akcí. Z ankety též vyplývá, že návštěvníci s ubytovacími zařízeními spokojeni nejsou. Opět je největším problémem kvalita služeb, ochota provozovatelů a zastaralost ubytovacích zařízení.

Potraviny vyprodukované místními producenty jsou poměrně vyhledávané a i mezi dotazovanými je o ně zájem. 73 % respondentů má o tyto produkty zájem, zbylých 24 % tyto produkty nezajímají a nevyhledávají je.

Na otázku, zda by si rádi vyzkoušeli práci na statku, dotazování odpověděli v 54 % kladně. 47 % tato práce neláká a to především z toho důvodu, že si na dovolené opravdu chtějí pouze odpočinout a činnosti spojené se zemědělstvím pro ně nejsou zajímavé.

Z ankety lze vypožorovat, že propojení slavné bitvy u Slavkova a agroturistiky je možné, avšak pokud se o to někdo pokusí, nebude to mít snadné. Bylo by potřeba zaměřit se na vylepšení ubytovacích i stravovacích služeb, se kterými dotazování nejsou spokojeni. Mezi dotazovanými by se určitě našli potenciální návštěvníci agrocenter, jelikož více než polovina má zájem o práci na statku a 2/3 dotazovaných zajímají potraviny vyprodukované od místních producentů. Producenti by mohli tohoto zájmu využít a rozšířit svůj prodej například v rámci prodejního stánku u bitevního pole.

7 POTENCIÁL A BARIÉRY PROPOJENÍ POZNÁVACÍHO CESTOVNÍHO RUCHU A AGROBYZNYSU V MIKROREGIONU SLAVKOVSKÉHO BOJIŠTĚ

Mezi potenciály Slavkovského bojiště rozhodně patří mírně zvlněná krajina, která je ideální pro cyklisty a pěší turisty. Památky jsou po okolí rozptýleny, a proto i v tomto vidím potenciál, jelikož lze vybudovat nové trasy, na kterých by byly odpočívárny. Zde by se dalo využít právě produktů od zemědělců a mohly by se na určitých místech prodávat jejich produkty. Zemědělci by již zde přišli do kontaktu s potenciálními klienty, které by informovali o své farmě, produkci, možnosti ubytování, výpomoci při práci na statku atd.

Se zemědělstvím ruku v ruce souvisí rozvoj agrobiznisu. Toto podnikání samozřejmě přináší řadu rizik, mezi které patří například neúroda a s tím spojená nedostatečná nabídka vytvářených produktů. Je potřeba uvědomit si, že podnikání v agrobiznisu s sebou přináší řadu omezení, jako jsou například různá nařízení a zákony a předem si rozmyslet, zda jsme schopni všechny tyto náležitosti zajistit.

Potenciál lze spatřovat v přírodním koupališti a dostatečné vybavenosti jednotlivých obcí. Pro rozvoje poznávacího cestovního ruchu lze využít i společnosti Bonagro a.s., která nabízí možnosti stravování. Jejich jídla, jak jsem měla možnost vyzkoušet, jsou opravdu chutná a knedle jsou vyhlášené po širokém okolí. Potenciálním návštěvníkům lokality by proto mohlo být nabídnuto opravdu dobré jídlo, za kterým by se určitě rádi vraceli.

Dalším potenciálem je Farma pod Mohylou, na které žije spousta zvířat, a návštěvníci mají možnost vyjížděky na koních. Rozhodně je výhodná její poloha, která je kousek od jedné z nejvýznamnější památky Slavkovského bojiště, kterou je Mohyla míru. Farma by však potřebovala zrekonstruovat a bylo by dobré vybudovat zde ubytovací zařízení. Díky těmto krokům by byl propojen poznávací cestovní ruch s agroturistikou.

Nejzřetelnějším problémem a bariérou rozvoje venkovské turistiky a poznávacího cestovního ruchu bych spatřovala v ubytování. Ubytování v mikroregionu Slavkovského bojiště není dostačující. Problémem je malá kapacity ubytovacích zařízení a především jejich vybavenost a komfortnost. Zahraniční návštěvníci

vzpomínkových akcí mnohdy vyžadují určitý standard, který jim mikroregion není schopen nabídnout, a proto se ubytovávají v Brně. Převážně v Brně mají sídlo partnerské hotely nabízející ubytování během vzpomínkových akcí. Rozhodně je výhodou spolupráce s hotely, ale mnohem lepší by byl rozvoj ubytovacích zařízení přímo v dané lokalitě, jelikož oblast přichází o příjmy a tudíž i o finance, z kterých by se dále mohla rozvíjet.

Byl zjištěn nedostatek informačních center, kde lze získat informační materiály a letáčky, které se vztahují ke slavné bitvě u Slavkova. Místa nejsou dostatečně přehledně označena a potřebovala by opravit. S rozšířením nabídky by opět došlo ke zvýšení přílivu financí a tím rozvoji mikroregionu. Je třeba zaměřit se na tvorbu nových produktů cestovního ruchu, mezi nimiž mohou být výlety pro rodiny s dětmi, seniory, školní výlety atd. Značnou bariérou pro rozvoj poznávacího cestovního ruchu se jeví i oficiální internetové stránky Bitvy u Slavkova. Na stránkách je odkaz na Youtube, na kterém jsou umístěna videa ze vzpomínkových akcí. Po otevření se na stránkách objeví jen 2 videa z roku 2012 a 2013. Naopak existence sociální sítě je velkým pozitivem. Autoři jsou na nich aktivní, přidávají nové články, fotky a videa.

Za problém lze spatřovat i papírny ve Šlapanicích, které jsou ve vlastnictví společnosti ICEC Šlapanice s.r.o. V minulosti na dané lokalitě vznikla již zmiňovaná ekologická zátěž, a tudíž kontaminace vody a půdy ovlivňuje život místních obyvatel. Potenciál lze spatřovat v lokalitě daných prostor. Místo leží v samotném centru města, kde je dostatečná sociální vybavenost, a tak by zde bylo možné vybudovat ubytovací zařízení, které jsou v tomto mikroregionu velkým nedostatkem. Bohužel však chybí finance na odstranění staré ekologické zátěže, a tak v dohledné době nelze spatřovat naději ve vzniku nových ubytovacích kapacit.

Krajina je ovlivněná suburbanizací a zásahy v minulosti, mezi něž patří téměř úplné odlesnění v 19. století. Nepřítomnost lesů je určitě nevýhodou mikroregionu, avšak není to nutným chybějícím aspektem, který by měl bránit v rozvoji poznávacího cestovního ruchu a agroturistiky. Velká síť infrastruktury je jak potenciálem, tak i bariérou. Výhodou je dobrá dostupnost po celém území, nevýhodou je však znetvoření malebného vzhledu venkovské krajiny, zvýšení hluku a znečištění životního prostředí. Výhodou se jeví být i nedaleká vzdálenost letiště Tuřany, jelikož letecká doprava je nejrychlejší, nejbezpečnější s nejpohodlnější způsob dopravy v současné době.

Krajina v oblasti bojiště je zemědělsky úrodná, a tudíž i potenciál pro agroturistiku je značný. Hlavní problém absencí podniků farem provozující agroturistiku bych spatřovala v neaktivitě obyvatel, nedostatku financí, nevhodných prostorech a existencí jednoho dominantního zemědělského podniku. Tím je již zmiňovaná společnost Bonagro Blažovice, která má hlavní rostlinnou i živočišnou produkci v pozorovaném mikroregionu. Ostatní menší podniky a farmy poté nemají příliš velké možnosti pro svůj rozvoj a jsou pohlceny touto společností. Bonagro Blažovice neprojevuje zájem při rozvoji cestovního ruchu, jelikož to nemá zapotřebí. Jejich činnost je tak rozsáhlá, že další aktivity, jako je tvorba zajímavých aktivit a balíčků pro návštěvníky či jejich výpomoc při různých zemědělských pracích, nepotřebují. Zdejší obyvatelstvo spatřuje v krajině stále spíše výrobní prostředek a je zřetelná nostalgie vlasteneckých vztahů.

Návštěvu Slavkovského bojiště lze spojit s návštěvou Brna či jiných lokalit v okolí Brna. Právě v blízkosti Brna lze spatřovat velkou výhodu pro rozvoj cestovního ruchu. Výhoda blízkosti Brna však může být opět i nevýhodou, jelikož většina míst spojovaných s venkovskou turistikou je situováno spíše dál od větších měst. Na pozorovaném území je velkým nedostatkem téměř neexistující možnost nočního života. Zahraniční turisté se nemají kde bavit, a proto opět za zábavou dojíždí do Brna. Venkovský cestovní ruch souvisí s odpočinkem a útekem od reality a především přiblížením se životu na venkově. Oblast je oblastí suburbanizovanou a vytrácí se venkovský život a zvyky.

Pro zlepšení potenciálu Slavkovského bojiště je třeba zaměřit se na spolupráci jednotlivých subjektů. Při pořádání vzpomínkových akcí se každá obec snaží být co nejvíce vidět a být nejlepší. Aktivity některých subjektů upadají. Například Mohyla míru Austerlitz, o.p.s., která se velmi aktivně snažila o podporu a vznik nových akcí, nyní nevykazuje přílišnou činnost.

Když se porovnájí potenciály a bariéry pozorovaného území, vyvstává otázka, zda má smysl udržovat podnikání ve venkovském cestovním ruchu v mikroregionu Slavkovského bojiště? Může se zdát, že rovinatá krajina s mírně zvlněným reliéfem, kulturně a historicky bohatým dědictvím a nepřehledným množstvím památek, je postačující k uspokojení potřeb turistů, avšak pro rozvoj tohoto podnikání jsou důležité další aspekty, který však daný mikroregion nemá. Pokud by se někdo rozhodl podnikat

v oblasti agroturistiky, znamenalo by to pro něj dlouhou a nesnadnou cestu, která by ani nemusela být dobrý výsledek a mohla by se setkat s odporem.

8 DISKUZE

Při podnikání ve venkovském cestovním ruchu je potřeba zamyslet se možností kapacit daného zařízení v dané oblasti. Podnikání se nejvíce rozvíjí v období, ve kterém zároveň začíná nejvíce zemědělské práce, a tak je třeba dát pozor na to, aby pomocná síla nebyla na obtíž. Při návštěvě turistů pak může docházet ke konfliktu mezi návštěvníky a provozovateli farmy, a tak nebude pobyt příjemný jak pro turisty, tak pro provozovatele. Výhodou je datum výročí bitvy u Slavkova, které připadá na prosinec. V tomto období by agroturistika nebyla spojena s prací na farmě, ale spíše s konzumací lokálních zemědělských produktů.

V České republice je veliký potenciál pro rozvoj venkovské turistiky a to díky přírodnímu, kulturnímu a historickému dědictví, krajina je rozmanitá a malebná. V rámci zemědělství se jedná o cennou krajinu, která začíná být postupně zastavována a spouště objektů chybí rekonstrukce. Jde však vidět vztah místních obyvatel ke krajině a díky němu by mohlo být zabráněno případnému dalšímu zastavění takto bohaté zemědělské půdy.

9 ZÁVĚR

Cílem této bakalářské práce bylo odpovědět na otázku, zda je možné potencionální propojení poznávacího cestovního ruchu a agrobiznisu v mikroregionu Slavkovského bojiště. Prvním motivem jsou vynikající podmínky pro rozvoj poznávacího cestovního ruchu, atraktivita, historie a kulturní akce. Druhým motivem by mohla být příznivá krajina lákající především sportovce a posledním motivem by se mohla jevit absence jiných vhodných rozvojových možností.

Z příčiny výrazné sezónnosti se poznávací cestovní ruch nemůže stát vedoucím odvětvím v rozvoji venkovských mikroregionů. Cestovní ruch je však vhodný doplněk k ostatním venkovským odvětvím. Přínosy venkovského cestovního ruchu lze pozorovat ve zvýšení zaměstnanosti, přínosů ekonomických zisků a zvyšování povědomí o dané lokalitě mezi veřejností.

Některé pozorované lokality nejsou typickou venkovskou krajinou. Lze to pozorovat na příkladu Šlapanic, které mají vysokou hustotu obyvatel, ale jelikož je zde vysoká kvalita orné půdy, nelze je zařadit ani do krajiny urbanizované. Stále jsou zde však zachovávány tradice a kulturní dědictví určitou částí obyvatel, a proto může být zachovávána mikroregionální identita. Právě bitva u Slavkova je jednou z historických událostí, která není opomíjena.

Existuje spousta důvodů pro udržování venkovské oblasti ve stavu, v jakém jsou a nejlépe se snažit k jeho zlepšení. Jedním z důvodů je i fakt, že v dnešní době mnoho lidí považuje zemědělskou práci za práci podřadnou, avšak není tomu tak, jelikož zemědělství je nedílnou součástí našeho života. Příroda v okolí venkova a především vzduch je mnohdy zdravější a různorodější, avšak vždy tomu tak také není.

Je na obcích, zdalepší spolupráci mezi sebou a vydají se na dlouhou a nesnadnou cestu za rozvojem venkovského cestovního ruchu. Každá z pozorovaných oblastí má potenciál, ať už se jedná o památky, akce, sportovní činnosti a jiné aktivity. Je evidentní, že většina obcí má vysokou vybavenost a dobrou dostupnost jak soukromou, tak i veřejnou dopravou. Co se týče rodinných farem, které jsou typické pro agroturistiku, v mikroregionu Slavkovského bojiště se žádná taková farma nenachází.

Z ankety vyplývá, že účastníci slavné bitvy u Slavkova by měli zájem o domácí potraviny přímo od producentů a uvítali by zvýšení kvality služeb v rámci bydlení a stravování. Pro propojení poznávacího cestovního ruchu a agroturistiky by byl vhodný

vznik agrocenter, kde by si návštěvníci mohli vyzkoušet práci na statku. Více jak polovina dotazovaných by si ráda tuto činnost v rámci svého pobytu vyzkoušela.

SWOT analýza popisuje silné a slabé stránky, hrozby a příležitosti. Hrozby je třeba eliminovat a naopak příležitosti se snažit využívat ve prospěch mikroregionu.

Pro dobrý rozvoj poznávacího cestovního ruchu je ovšem potřeba odstranit bariéry, které rozvoji brání. Především se jedná o zvýšení kapacity a kvality ubytovacích zařízení, které mikroregion postrádá. Navrhované řešení je vystavění nových ubytovacích zařízení a rekonstrukce stávajících.

Další příčinou je nedostatečná informovanost návštěvníků, malé množství informačních center a tabulí. Přispět k rozvoji poznávacího cestovního ruchu by mohlo lepší značení památek, které jsou pro turisty mnohdy těžko dohledatelné a špatně přístupné. Celkově by mikroregion potřeboval zviditelnit.

Pro zlepšení rozvoje je potřeba podpora drobnějších zemědělských podnikatelů a rodinných farem, jelikož v mikroregionu je především jedna hlavní zemědělská společnost, která převyšuje nad všechny ostatní, a ty pak ani nemají šanci nějakého rozvoje.

Na základě zjištěných skutečností usuzují, že venkovská turistika zde má svůj potenciál, avšak nebude snadné zasadit se o její rozvoj, jelikož spolupráce mezi jednotlivými subjekty není dostačující. Agrobiznys zde rozhodně své uplatnění nalezne, jelikož se jedná o přívětivou krajinu s dobrými produkčními vlastnostmi.

SEZNAM POUŽITÉ LITERATURY

- [1] KONEČNÝ, Ondřej. *Agroturistika a venkovská turistika: venkovský cestovní ruch v České republice*. 1. vyd. Brno: Men/delova univerzita v Brně, 2013.
- [2] JAKUBÍKOVÁ, Dagmar, Jiří JEŽEK a Miroslav PAVLÁK. *Cestovní ruch: pro 2. ročník FEK*. 1. vyd. Plzeň: Západočeská univerzita, 1995, 281 s.
- [3] ČERNÝ, V. Bořivoj a kol. *Cestovní ruch: 1. část*. Vyd. 1. Praha: Vysoká škola ekonomická v Praze, 1961. 185 s.
- [4] ČERNÝ, V. Bořivoj a kol. *Cestovní ruch: 2. část*. Vyd. 1. Praha: Vysoká škola ekonomická v Praze, 1962. 124 s.
- [5] SNIŠČÁK, Vincent a Zuzana GONČÁROVÁ. *Cestovní ruch: vybrané kapitoly*. 1. vyd. Bratislava: Ekonóm, 2002, 116 s.
- [6] KOPČIL, Rudolf. *Cestovní ruch: učebnice pro střední odborná učiliště a střední školy pro pracující*. 2. vyd. Praha: Merkur, 1985, 161 s.
- [7] KAMPF, Rudolf. *Management*. Vyd. 1. Pardubice: Univerzita Pardubice, 1996
- [8] BEČVÁŘOVÁ, Věra, Vojtěch TAMÁŠ a Ivo ZDRÁHAL. *Agrobyznys v rozvoji regionu: Agribusiness in regional development*. 1. vyd. Brno: Mendelova univerzita v Brně, 2014, 118 s.
- [9] BEČVÁŘOVÁ, Věra, Vojtěch TAMÁŠ a Ivo ZDRÁHAL. *Agrobyznys v rozvoji regionu II.: Agribusiness in regional development II*. 1. vyd. Brno: Mendelova univerzita v Brně, 2014, 2 sv. (101; 74 s.).
- [10] FORET, Miroslav. *Cestovní ruch v regionálním rozvoji: Tourism in regional development*. 1. vyd. Brno: Mendelova univerzita v Brně, 2014, 2 sv. (107; 73 s.).
- [11] STRÍBRNÁ, Marie. *Ekonomická efektivita podnikání v agroturistice: (studijní zpráva)*. Vyd. 1. Praha: Ústav zemědělských a potravinářských informací, 1997.
- [12] *Agroturistika: praktický rádce*. České Budějovice: Rosa, 2002, 20 s.
- [13] MIKULA, Pavel. *Agroturistika v nápadech: (studijní zpráva)*. Vyd. 1. Praha: Institut výchovy a vzdělávání Ministerstva zemědělství ČR, 1995.

- [14] STRÍBRNÁ, Marie. *Ubytování ve vesnické turistice*. 2. vyd. V Praze: Institut výchovy a vzdělávání Ministerstva zemědělství ČR, 1996, 46 s.
- [15] VÁCHA, Vladimír. *Ekonomika práce v Agrokomplexu*. 1. vyd. Praha: SPN, 1982, 149 s.
- [16] MICHAJLOVSKIJ-DANILEVSKIJ, Aleksandr Ivanovič a Vladimír USTOHAL. *Bitva u Slavkova 1805: První bitva cara Alexandra s Napoleonem*. Brno: Moravské zemské muzeum, 1993, 62 s.
- [17] BARTONÍČEK. Slavkov, *publikace pro návštěvníky Napoleonských her. Boskovice - Morava: Edice Bartoničkových nejlevnějších turistických příruček*, 1sv.1933.
- [18] PAUKERT, Jiří. *Mohyla míru*. Brno: Krajské středisko státní památkové péče a ochrany přírody, 1970.
- [19] GREGOR, Jaroslav. *Slavkov: Napoléon - Austerlitz : 1805-1931*. Brno: Národohospodářská propagace ČR, 1931, 112 s.
- [20] KALÁB, Emil. *Bitva tří císařů: [Bitva u Slavkova r. 1805]*. Brno: A. Odehnal, 1928.
- [21] *Agroturistika v České republice: Dovolená na venkově*. Vyd. 1. Praha: Novela bohemia, 2012.
- [22] ŠŤASTNÁ, Milada, Antonín VAISHAR, Hana VAVROUCHOVÁ, et al. *Cestovní ruch jako alternativní odvětví pro rozvoj jihomoravského venkova?*. Vydání 1. Brno: Mendelova univerzita v Brně, 2015.
- [23] PÁPOL, Tomáš a Miroslav PAVLAS. *Problémy mikroregionů při tvorbě společných projektů*. Vyd. 1. Hradec Králové: Civitas per populi, 2006.
- [24] ŠKRABAL, Ivo. *Metodika zavádění managementu rozvoje mikroregionů*. 1. vyd. Přerov: Centrum pro komunitní práci, 2006.
- [25] ŠŤASTNÁ, Milada a Antonín VAISHAR. *Mentální obraz českých vesnic - vzpomínky na krajinu*. Vydání: 1. Brno: Mendelova univerzita v Brně, 2015.
- [26] JIRGALA, Zdeněk. *Potenciál území bojiště Bitvy u Slavkova a možnosti jeho využití* [online]. Brno, 2007 [cit. 2016-03-30]. Dostupné z:

https://is.muni.cz/th/63173/esf_b/Bakalarska_prace_-_Zdenek_Jirgala.pdf. Bakalářská práce. Masarykova univerzita.

SEZNAM POUŽITÝCH INTERNETOVÝCH ZDROJŮ

[27] *Obec Prace: Oficiální web obce. MAS Slavkovské bojiště* [online]. Vovesný, 2013 [cit. 2016-03-10]. Dostupné z: <http://www.praceubrna.cz/>

[28] *Projekt Austerlitz* [online]. comm4u s.r.o., 2016 [cit. 2016-03-30]. Dostupné z: <http://www.austerlitz.org/cz/>

[29] *Indikátory udržitelného rozvoje na místní úrovni: Metodika výpočtu koeficientu ekologické stability KES* [online]. Civitas per Populi, 2016 [cit. 2016-03-30]. Dostupné z: <http://www.indikatory.eu/metodika-vypoctu-koeficientu-ekologicke-stability-kes>

[30] *Kultura a památková péče: Památkové rezervace a zóny* [online]. Jihomoravský kraj, ©2006-2016 [cit. 2016-03-30]. Dostupné z: <http://pamatky.kr-jihomoravsky.cz/Prapz.aspx>

[31] *Český statistický úřad: Krajská správa ČSÚ v Brně* [online]. 2016 [cit. 2016-03-30]. Dostupné z: <https://www.czso.cz/csu/xb>

[32] PALCROVÁ, Šárka, Marie DAVIDOVÁ, Zdeňka ŠKÁRKOVÁ a KOL. *Strategický plán rozvoje města Šlapanice do roku 2020: Analytická část* [online]. Verze 3.0 - červenec 2013. Šlapanice: © Regionální rozvojová agentura Vysočina, z.s.p.o., 2013 [cit. 2016-03-30]. Dostupné z: http://dataplan.info/img_upload/7bdb1584e3b8a53d337518d988763f8d/analyticka_cast_sprm_slapanice_2020.pdf

[33] *Zámek Slavkov - Austerlitz: Bitva 1805* [online]. Slavkov u Brna, 2009 [cit. 2016-03-19]. Dostupné z: <http://www.zamek-slavkov.cz/cz/bitva-1805/>

[34] *BONAGRO, a.s.* [online]. Blažovice: BONAGRO, a.s. [cit. 2016-03-30]. Dostupné z: <http://www.bonagro.cz/>

[35] *Zemědělské družstvo Sokolnice, Brno-venkov* [online]. Sokolnice: mstránky, 2016 [cit. 2016-03-30]. Dostupné z: <http://zdsokolnice.cz/>

[36] *ACHP Slavkov u Brna: Výživa rostlin odborně* [online]. Slavkov u Brna: nemecpetr.cz, 2012 [cit. 2016-03-30]. Dostupné z: <http://www.achpslavkov.cz/>

[37] *Farma pod Mohylou* [online]. Sokolnice, 2015 [cit. 2016-04-03]. Dostupné z: <http://farmapodmohylou.cz/>

[38] *Management mania: SWOT analýza* [online]. ©2011-2013 [cit. 2016-04-03]. Dostupné z: <https://managementmania.com/cs/swot-analyza>

SEZNAM ZKRATEK

apod. – a podobně

a.s. – akciová společnost

atd. – a tak dále

č. – číslo

ECEAT CZ – Evropské centrum pro ekoagroturistiku České republiky

F.E.C.N. - Evropská federace napoleonských měst

GPS – globální polohovací systém

ha – hektary

CHKO – chráněná krajinná oblast

IDS JMK – integrovaný dopravní systém Jihomoravského kraje

km² – kilometry čtvereční

kol. – kolektiv

MAS Slavkovského bojiště – Místní akční skupina Slavkovského bojiště

mil. Kč – milión Korun českých

MW – megawatty

obr. - obrázek

o.p.s. – obecně prospěšná společnost

PP – přírodní památka

s.r.o. – společnost s ručením omezeným

SWOT – strenghts, weaknesses, opportunities, threats

tzv. – tak zvané

SEZNAM OBRÁZKŮ

Obr. č. 1 – Mapa slavkovského bojiště

SEZNAM TABULEK

Tabulka č. 1 – Vybavenost jednotlivých obcí

Tabulka č. 2 - Kulturní a přírodní památky obcí mikroregionu Slavkovského bojiště

SEZNAM GRAFŮ

Graf č. 1 - Účast diváků a vojáků v uniformách na vzpomínkových akcích

SEZNAM PŘÍLOH

Obr. č. 2 – Sokolnický zámek

Obr. č. 3 – Sokolnická sýpka

Obr. č. 4 – Tabule naučné stezky 1

Obr. č. 5 – Tabule naučné stezky 2

Obr. č. 6 – Farma pod Mohylou v Sokolnicích

Obr. č. 7 – Farma pod Mohylou v Sokolnicích

Obr. č. 8 – Značení Slavkovského bojiště - Austerlitz

Obr. č. 9 – Mohyla míru

Obr. č. 10 – Zemědělské družstvo Rakovec a.s., Křenovice

Obr. č. 11 – ACHP Slavkov u Brna

Obr. č. 12 – Zámek Slavkov u Brna

Obr. č. 13 – Zemědělské družstvo Rakovec a.s., Velešovice

Obr. č. 14 – Stará pošta, Kovalovice

Obr. č. 15 – Santon

Obr. č. 16 – Společnost Bonagro a.s.

Obr. č. 17 – Společnost Bonagro a.s.

Obr. č. 18 – Rozcestník u Rohlenky

Obr. č. 19 – Vrch Žurán

Obr. č. 20 – Okolí Žuráně

Obr. č. 21 – Stará olomoucká silnice a dálnice D1

Obr. č. 22 – Mapa slavkovského bojiště 2

Obr. č. 23 – Účastníci vzpomínkových akcí v uniformách vojáků

Obr. č. 24 – Účastníci vzpomínkových akcí

Graf č. 2 – Vývoj návštěvnosti hromadných ubytovacích zařízení v Jihomoravském kraji

PŘÍLOHY



Obr. č. 2 – Sokolnický zámek

Zdroj: Kateřina Buchtová, 2016



Obr. č. 3 – Sokolnická sýpka

Zdroj: Kateřina Buchtová, 2016



Obr. č. 4 – Tabule naučné stezky 1

Zdroj: Kateřina Buchtová, 2016



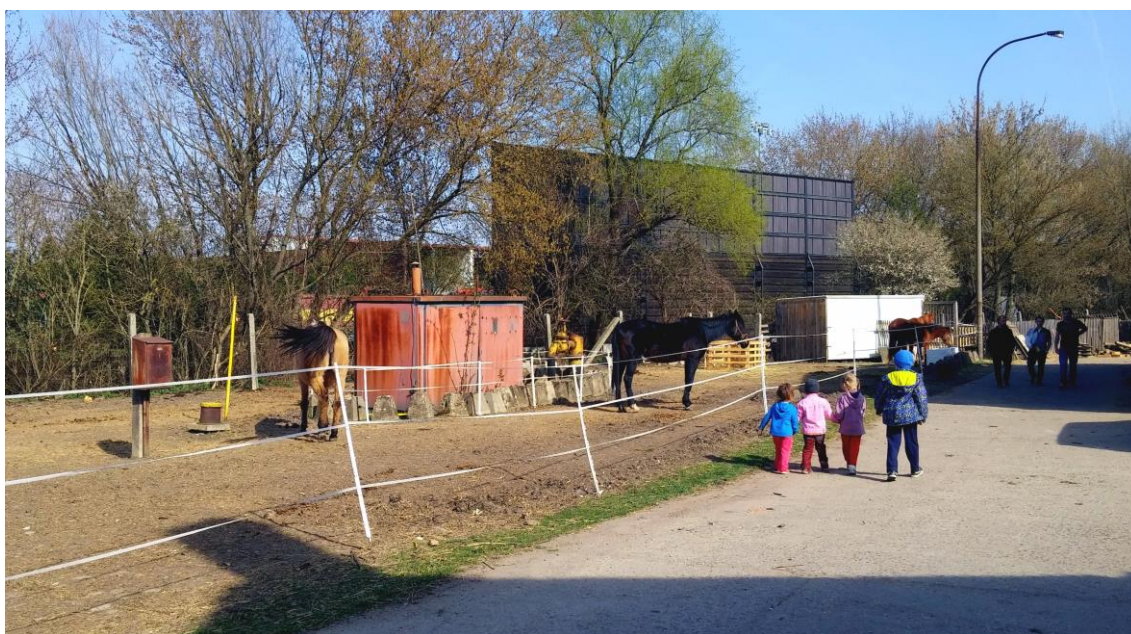
Obr. č. 5 – Tabule naučné stezky 2

Zdroj: Kateřina Buchtová, 2016



Obr. č. 6 – Farma pod Mohylou v Sokolnicích

Zdroj: Kateřina Buchtová, 2016



Obr. č. 7 – Farma pod Mohylou v Sokolnicích

Zdroj: Kateřina Buchtová, 2016



Obr. č. 8 – Značení Slavkovského bojiště - Austerlitz
Zdroj: Kateřina Buchtová, 2016



Obr. č. 9 – Mohyla míru
Zdroj: Kateřina Buchtová, 2016



Obr. č. 10 – Zemědělské družstvo Rakovec a.s., Křenovice

Zdroj: Kateřina Buchtová, 2016



Obr. č. 11 – ACHP Slavkov u Brna

Zdroj: Kateřina Buchtová, 2016



Obr. č. 12 – Zámek Slavkov u Brna

Zdroj: Kateřina Buchtová, 2016



Obr. č. 13 – Zemědělské družstvo Rakovec a.s., Velešovice

Zdroj: Kateřina Buchtová, 2016



Obr. č. 14 – Stará pošta, Kovalovice

Zdroj: Kateřina Buchtová, 2016



Obr. č. 15 – Santon

Zdroj: Kateřina Buchtová, 2016



Obr. č. 16 – Společnost Bonagro a.s.

Zdroj: Kateřina Buchtová, 2016



Obr. č. 17 – Společnost Bonagro a.s.

Zdroj: Kateřina Buchtová, 2016



Obr. č. 18 – Rozcestník u Rohlenky

Zdroj: Kateřina Buchtová, 2016



Obr. č. 19 – Vrch Žuráň

Zdroj: Kateřina Buchtová, 2016



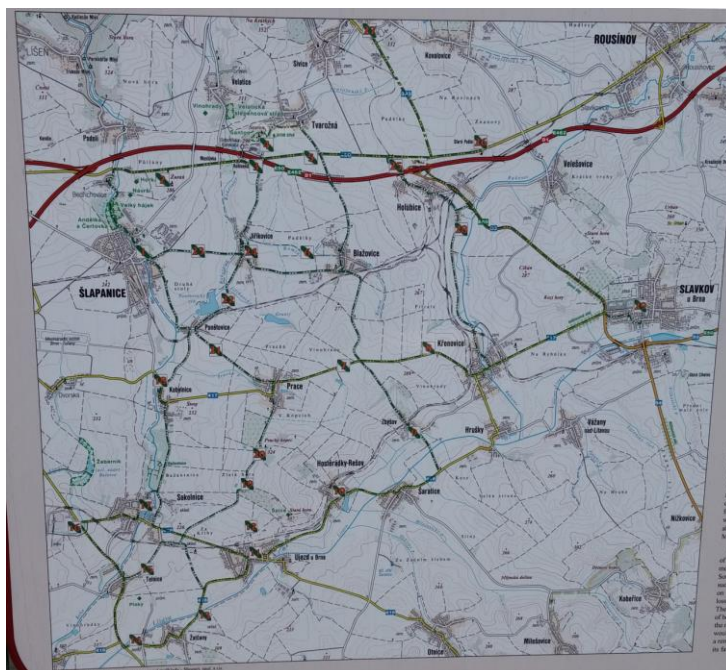
Obr. č. 20 – Okolí Žuráně

Zdroj: Kateřina Buchtová, 2016



Obr. č. 21 – Stará olomoucká silnice a dálnice D1

Zdroj: Kateřina Buchtová, 2016



Obr. č. 22 – Mapa slavkovského bojiště 2

Zdroj: Kateřina Buchtová, 2016



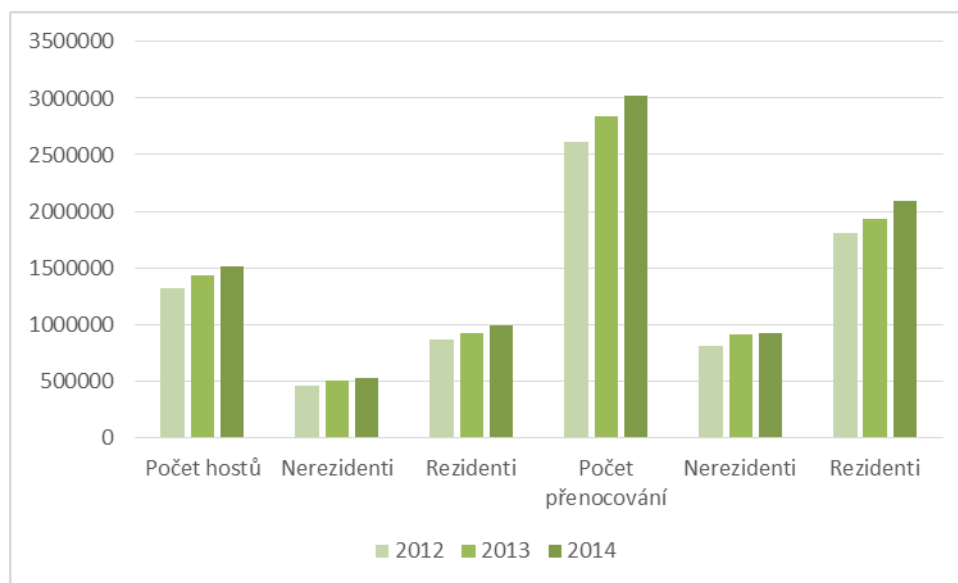
Obr. č. 23 – Účastníci vzpomínkových akcí v uniformách vojáků

Zdroj: Kateřina Buchtová, 2015



Obr. č. 24 – Účastníci vzpomínkových akcí

Zdroj: Kateřina Buchtová, 2015



Graf č. 2 – Vývoj návštěvnosti hromadných ubytovacích zařízení v Jihomoravském kraji

Zdroj: Kateřina Buchtová, 2016