

UNIVERZITA PALACKÉHO V OLOMOUCI

Filosofická fakulta

Katedra politologie a evropských studií

Markéta Turková

**Jaké volíme kandidáty? Případová studie komunálních voleb v roce 2014**

Magisterská diplomová práce

Vedoucí práce: Doc. PhDr. Tomáš Lebeda, Ph.D.

**OLOMOUC 2015**

Prohlašuji, že jsem tuto diplomovou práci vypracovala samostatně na základě uvedených pramenů a literatury.

V Olomouci dne 27. 4. 2015

Markéta Turková

Na tomto místě bych ráda poděkovala doc. PhDr. Tomáši Lebedovi, Ph.D., vedoucímu práce, za odborné konzultace a cenné připomínky k obsahové i formální stránce textu.

## Obsah

|   |    |
|---|----|
| Úvod .....  | 6  |
| 1. Komunální volby a volební systém .....   | 12 |
| 1.1. Volební systém do obecních zastupitelstev a jeho pravidla .....                                | 12 |
| 1.2. Volby do obecních zastupitelstev 2014 .....  | 17 |
| 1.3. Volební chování a jeho studium .....   | 18 |
| 2. Low information elections - volby s nízkou informovaností .....                                  | 20 |
| 3. Stav výzkumu individuálních charakteristik kandidátů .....                                       | 22 |
| 3.1. Zkratky pro voliče .....   | 22 |
| 3.2. Zahraniční literatura a její vývoj .....   | 22 |
| 3.3. Česká odborná literatura a její vývoj .....  | 23 |
| 3.3.1. Osobní charakteristiky v komunálních volbách .....   | 24 |
| 3.3.2. Osobní charakteristiky v senátních volbách .....   | 26 |
| 3.3.3. Struktura kandidátní listiny vs. struktura zvolených zastupitelů .....                       | 28 |
| 4. Metodologie a data .....   | 29 |
| 5. Analýza kandidátních listin ve všech obcích ČR ve volbách do obecních zastupitelstev 2014 .....  | 32 |
| 5.1. Analýza kandidátů v obcích s pěti až jedenácti zastupiteli .....                               | 34 |
| 5.1.1. Kandidáti nejmenších obcí ČR .....   | 34 |
| 5.1.2. Kandidáti v obcích s 5–11 zastupiteli podle krajů ČR .....                                   | 38 |
| 5.2. Analýza kandidátů v obcích s 12–21 zastupiteli .....   | 41 |
| 5.2.1. Kandidáti obcí s 12–21 zastupiteli .....   | 42 |
| 5.2.2. Kandidáti v obcích s 12–21 zastupiteli podle krajů ČR .....                                  | 44 |
| 5.3. Analýza kandidátů obcí s 22–33 zastupiteli .....   | 47 |
| 5.3.1. Kandidáti v obcích s 22–33 zastupiteli .....   | 48 |
| 5.3.2. Kandidáti v obcích s 22–33 zastupiteli podle krajů ČR .....                                  | 51 |
| 5.4. Analýza kandidátů obcí s 34–44 zastupiteli .....   | 52 |
| 5.4.1. Kandidáti obcí s 34–44 zastupiteli .....   | 53 |
| 5.4.2. Kandidáti v obcích s 34–44 zastupiteli v krajích ČR .....                                    | 55 |
| 5.5. Analýza kandidátů v obcích s 45–65 zastupiteli .....   | 58 |
| 5.5.1. Kandidáti v obcích s 45–65 zastupiteli .....   | 59 |
| 5.5.2. Kandidáti v obcích se 45–65 zastupiteli podle krajů ČR .....                                 | 61 |
| 6. Analýza dat s využitím lineárního regresního modelu .....  | 64 |
| 6.2. Srovnání výsledků série regresních modelů ve skupinách obcí dle velikosti zastupitelstva ..... | 65 |

|                     |    |
|---------------------|----|
| Závěr .....         | 69 |
| Seznam tabulek..... | 73 |
| Seznam grafů.....   | 74 |
| Literatura.....     | 75 |
| Abstrakt.....       | 80 |
| Abstract.....       | 80 |

## Úvod

Komunální volby se v České republice konají podle zákona č. 491/2001 Sb. jednou za čtyři roky. První volby do obecních zastupitelstev v samostatné České republice proběhly v roce 1994, poslední pak před několika měsíci, na podzim roku 2014. Jedná se o velmi specifický typ voleb. Jsou označovány za nejsložitější z hlediska volebního systému (Lebeda 2009) a také za nejpestřejší z hlediska zúčastněných subjektů (politických stran, hnutí a nezávislých).

Výzkumná oblast komunálních voleb se vyznačuje širokou škálou podnětů, chování a aktérů, jež lze zkoumat. Kandiduje zde přes 200 000 kandidátů (Volební server ČSÚ: volby do obecních zastupitelstev). A jak se k volebnímu klání na lokální úrovni staví odborná veřejnost? Josef Bernard z pražské Karlovy univerzity zmiňuje ve své práci z roku 2012 specifika obecních voleb, jež je dokonale odlišují od všech dalších typů voleb v ČR. Jako první zdůrazňuje ono velké množství kandidátů a kandidujících politických uskupení. Jednotlivá regionální hnutí jsou mnohdy zakládána ad hoc. Existují však i taková, která působí na lokální politické scéně již mnoho let. Stejně tak důvod vzniku takových hnutí se může případ od případu lišit. Některá hnutí jsou tzv. single issue formacemi, jež vznikají na základě určitého konkrétního podnětu či problému v obci, a jehož vyřešení si kladou za cíl ve svém volebním programu. Druhý typ regionálních uskupení se zaměřuje na celou škálu problémů obce a vytváří komplexní volební program. Na rozdíl od ad hoc hnutí cílí na mnohem širší voličskou základnu. (Bernard 2012)

Jako další specifikum uvádí Bernard množství nezávislých kandidátů, kteří kandidují v obecních volbách jednak na kandidátních listinách etablovaných politických stran, ale také na kandidátních listinách sdružujících pouze nezávislé kandidáty. Pro voliče mnohdy nehraje roli strana, která kandidáta nominuje, ale jeho vlastní zkušenost s kandidátem, resp. jeho pověst. Počet zástupců a stranická orientace politické reprezentace dle Bernarda variuje také dle velikosti obce. Pozorujeme značné rozdíly mezi politickým zastoupením ve stotisícových městech a městech s několika tisíci obyvateli. Nejvíce apolitickými dle výzkumů zůstávají malé obce, které mnohdy ani nenabízejí voličům možnost stranické volby. Pokud zůstaneme u příkladu malých obcí, pozorujeme zde také další z trendů českých komunálních voleb, a to zastoupení

všech kandidujících subjektů v zastupitelstvu. Tento jev si lze na národní úrovni jen stěží představit. Zatímco ve velkých městech uspějí jen ti nejlepší, v malých obcích, kde jsou volby buď jednoduše nesoutěživé, nebo v nich kandiduje jen malý a velmi omezený počet stran či hnutí, se nejedná o výjimku.

Jeden z dalších poznatků J. Bernarda poukazuje na jistou míru apolitičnosti komunální politiky<sup>1</sup>. Přestože jsou v mnoha obecních zastupitelstvech a radách přítomny etablované politické strany, mnohdy parlamentní, sledování stranických linií není rozhodně tak jednoznačné a přímé. Politické strany jsou v komunální politice postaveny před jiné problémy, před jiné soupeře a také před jiné publikum, než na úrovni celostátní. Řešení komunálních problémů vyžaduje kooperaci, která by při přísném sledování stranické linie, byla v krajních případech nemožná. Ideologické aspekty zkrátka musí ustoupit vykonávání reálné politiky. Posuny k podobě celostátní politiky sledujeme s rostoucí velikostí měst. Ve velkých městech ČR není uzavírání ideologicky nekompaktních koalic a aliancí tak bezbolestné, jako na úrovni středních a malých obcí.

Při studiu kandidujících subjektů rozlišujeme mezi politickými stranami, politickými hnutími, politickými subjekty sdružující nezávislé kandidáty nebo například regionálními politickými stranami. Jejich síla a také doba působení na lokální úrovni variuje na základě několika faktorů, jako např. velikost obce, přítomnost místních organizací parlamentních subjektů v obci, síla stranické identifikace, úspěšnost tradičních či nových stran a subjektů atd. Těmto vlivům již byla v odborné literatuře věnována pozornost. Nedostatečná pozornost je však věnována vlivu osobních charakteristik kandidátů na volební chování voličů. Osobní charakteristiky kandidátů tvoří soubor informací, které jsou řadovému, byť neinformovanému, voliči o kandidátech známy z kandidátní listiny. Jedná se o jméno kandidáta, pohlaví, jeho věk, titul, resp. tituly. Tyto údaje lze považovat za objektivní a všem dostupné. Jsou to informace, které svým dílem pomáhají k oslabení významu politických stran v komunálních volbách.

---

<sup>1</sup> Zde bych ráda upozornila na problematičnost užití pojmu apolitičnosti. Ačkoli lze rozdíly mezi celostátní a komunální politikou bezpochyby sledovat, a to ve velké míře, přesto se stále jedná o politiku, byť na jiné úrovni.

Cílem předložené diplomové práce je výzkum vlivu osobních charakteristik ve volbách do obecních zastupitelstev. Na základě textu Josefa Bernarda z roku 2012, jež zkoumal vliv osobních charakteristik na zvolení kandidátů, budu sledovat vliv osobních charakteristik na zisk preferenčních hlasů kandidátů ve všech obcích ČR v komunálních volbách v roce 2014. Které informace na kandidátní listině mají rozhodující vliv na volbu? A které naopak nejméně? Záleží více na počtu titulů anebo na věku či pohlaví? Hlavním úkolem práce je odpovědět právě na tyto výzkumné otázky.

Pokud na tomto místě jen stručně shrneme výsledky Bernardovy studie, pak můžeme mluvit o největším vlivu inkumbence ze všech sledovaných nezávislých proměnných (viz podkapitola 3.3.1.). Bernard sledoval projevy voličů vůči individuálním charakteristikám kandidátů na kandidátních listinách a také možnosti znovuzvolení stávajících zastupitelů. Ambicí textu je přinést aktuální pohled na problematiku optikou posledních voleb, kde se již naplno mohl projevit trend stranického odcizení a také nesouhlas s předkládanými kandidáty na volitelných místech. Usuzuji tak především z dostupných dat ČSÚ ([www.czso.cz](http://www.czso.cz)), které dokazují rostoucí nespokojenost s politickými stranami. V souvislosti s tím je předpokládána sílící spojitost volby občanů s charakteristikou kandidátů, jež jsou pro ně, vyjma osobní zkušenosti, jediným relevantním vodítkem při rozhodování.

Pro svou práci jsem zvolila následující hypotézy:

H1: Kandidát-muž má vyšší šanci na zisk preferenčních hlasů v komunálních volbách než kandidátka-žena.

H2: Kandidát ve středním věku má vyšší šanci na zisk preferenčních hlasů v komunálních volbách než kandidáti v mladším resp. starším věku.

H3: Výše dosaženého vysokoškolské vzdělání kandidáta pozitivně ovlivňuje zisk preferenčních hlasů v komunálních volbách.

S informačním deficitem, který při výzkumu komunálních voleb zmiňovali čeští autoři, (Kreidl 2009, Bernard 2012, Šedo 2009), nezbývá než souhlasit. Za první práci orientovanou na osobní charakteristiky kandidátů lze považovat text Martina Kreidla,



který zkoumal jejich vliv na volbu občanů. Kreidl si však pro svůj výzkum vybral senátní volby, a to právě ty první, konané v roce 1996. Pomocí dat z dotazníkového šetření se pokusil určit jak silný je vliv individuálních charakteristik kandidátů, a také to, jak charakteristiky samotných voličů souvisí s jejich volbou (dle pohlaví, věku, vzdělání.) Více se zmíněnému textu budu věnovat v podkapitole 3.3.2. Josef Bernard v roce 2012 vytvořil velmi komplexní práci, která se opírá o rozsáhlý datový soubor. Už tento fakt jej odlišuje od předchozího autora, M. Kreidla, jež sám označil nedostatek případů pro jednotlivé zkoumané jevy za limitující. Bernard sleduje komunální volby, kterým je věnována i tato diplomová práce. Zjišťuje, zda individuální charakteristiky ovlivňují získání mandátu. Bernardův článek bude také detailněji rozebrán v podkapitole 3.3.1. Okrajově se zaměřím na další české autory, kteří k tématu osobních charakteristik, tzv. zkratky pro voliče, byť minimálním dílem, přispěli. Zde představím text Jaroslava Čmejruka, zejména jeho publikaci z roku 2008 *Obce a regiony jako politický prostor*.

Do analýzy budou zahrnuty výsledky komunálních voleb ve všech obcích ČR konaných v roce 2014. Data jsou čerpána z volebního serveru Českého statistického úřadu (ČSÚ) [www.volby.cz](http://www.volby.cz). Jelikož téma předložené diplomové práce je inspirováno výzkumem J. Bernarda, tak také postup analýzy nebude nepodobný analýze Bernardova výzkumu. Metodologii práce je v textu z důvodu obsáhlosti věnována samostatná kapitola.

Práci člením do několika kapitol a podkapitol. První část práce bude věnována spíše teoretickým konceptům a poznatkům. První kapitola se zaměří na volební systém, který, jak již bylo zmíněno, je velmi specifický, a je třeba jej představit a také vysvětlit jeho reálné fungování. Součástí kapitoly bude též zamyšlení nad kritikou komunálního volebního systému, který se vyznačuje řadou rizikových faktorů. Budu zde vycházet převážně z textu politologa Tomáše Lebedy z olomoucké Univerzity Palackého *Komunální volby klamou. Krátké zastavení nad problematickými aspekty volebního systému pro obecní zastupitelstva*. Podkapitolou této části bude také stručné hodnocení uplynulých voleb a jejich souhrnné výsledky a hodnocení. Poslední z podkapitol se bude věnovat výzkumu volebního chování. Zde budu vycházet z práce Radka Kopřivy, který zkoumal volební chování a jeho ovlivnění stranickou identifikací. Kopřivovy závěry prokazují stabilitu voličského chování. Stabilitou zastoupení určitých

subjektů na komunální úrovni se zabýval Jaroslav Čmejrek. Podkapitola přinese shrnutí jeho studie a též závěrů, které mapují situaci na lokální úrovni české politiky a jsou vodítkem k pochopení jednotlivých vztahů. Druhou kapitolu věnuji teorii voleb s nízkou informovaností a také badatelům, kteří ji ve svých publikacích zmiňují. Třetí kapitola se zaměří na stav výzkumu vlivu osobních charakteristik, především v českém prostředí. Domnívám se totiž, že právě představení několika studijních textů, které se byť jen okrajově problematikou zabývají, je pro práci přínosné a přispěje ke zpřehlednění dosavadního výzkumu. Pro srovnání stručně zhodnotím též výzkum vlivu individuálních charakteristik v zahraniční odborné literatuře. Zde zmíním autory, jako např. Moniku McDermott či jednu z nejnovějších studií Rosie Campbell a Philipa Cowleyho z roku 2014 z názvem *What Voters Want: Reactions to Candidate Characteristics in a Survey Experiment*. Po úvodním vysvětlení pojmu *zkratka pro voliče* a přehledu zahraniční literatury představím texty politologů Bernarda a Kreidla, zmíněné v úvodu práce, a jejich výzkumné metody a závěry. Jednotlivé texty budou zvlášť popsány v podkapitolách. Další část práce přiblíží metodologii výzkumu a také sběr a práci s daty.

Cílem rozsáhlé 5. kapitoly je analytická práce s daty. Obce ČR jsou zde rozděleny podle velikosti zastupitelského sboru do pěti skupin. V rámci těchto skupin (členěných do podkapitol) se budu věnovat jednotlivým proměnným a jejich analýzou. Také se zaměřím na porovnání rozdílů individuálních charakteristik mezi kandidáty ve všech 14 krajích ČR. Ke znázornění výstupů použiji tabulky a grafy. Poslední kapitola obsahuje samotnou interpretaci hlavního regresního modelu, resp. lineární regrese, do níž vstupují kandidáti všech obcí ČR (vyjma samostatně kandidujících—viz kapitola 4 Metodologie a data) a také sérii regresních modelů pro jednotlivé kategorie obcí podle velikosti zastupitelstva.

Literatura, která se převážně věnuje tématu předkládaného textu, je velmi omezená a jak již bylo několikrát zmíněno, nedostatečná. Primárním zdrojem práce je odborný článek J. Bernarda, který mne inspiroval k sepsání celé práce. Je současně jedinou studií tohoto typu v českém prostředí. Proto se i tato práce opírá o teoretická východiska a metody Bernardovy práce. Základem kapitoly o volebním systému je příznačně volební zákon, který tento typ voleb upravuje, tedy zákon č. 491/2000 Sb.

Z něj jsem vycházela při popisu volebních pravidel a jednotlivých postupů. K hodnocení ze strany odborné veřejnosti jsem využila Lebedovu studii na téma klamavých voleb do obecních zastupitelstev. Lebeda zde velmi jasně demonstruje teoretickou možnost deformace volebních výsledků. Ačkoli se nejedná o reálný příklad z praxe, pro představu možných účinků volebního systému jej lze považovat za velmi vhodný a názorný.

Tématem volebního chování se již zabývá znatelně vyšší podíl politologické obce. Mezi přední české autory patří Jaroslav Čmejrek nebo Jan Čopík. V kapitole věnované volebnímu chování však seznámím s dalším mladým autorem, Radkem Kopřivou z pražské České zemědělské univerzity, který se zabývá výzkumem volebního chování v souvislosti se stranickou identifikací, detailně pak v práci *Stabilita volební podpory politických stran v komunálních volbách* z roku 2010.

V kapitole o stavu výzkumu volebních zkratk pro voliče využiji kromě zmíněného textu J. Bernarda také článek Martina Kreidla, Jakuba Šeda či Jaroslava Čmejra. Text Martina Kreidla zde užívám právě proto, že je tematicky velmi blízký výzkumu předkládané práce. Zkoumá vliv osobních charakteristik z kandidátní listiny na volbu kandidáta. Odlišností je typ voleb (M. Kreidl zkoumá senátní volby) a výběr roku voleb, resp. historicky první volby. V dosud nepřiliš vyprofilované politické scéně, jsou závěry velmi limitovány velikostí výzkumu a také novostí voleb, které nepovažuji za příliš vypovídající o stavu významu zkratk pro voliče. Přes tyto limity jsem práci přesto do zmíněné kapitoly zařadila, jelikož se domnívám, že stav výzkumu v ČR už je tak úzký, že je potřeba jej popsat byť texty s poněkud odlišným záměrem či výzkumným designem.

## **1. Komunální volby a volební systém**

Volby do obecních zastupitelstev jsou považovány za nejsložitější typ voleb v ČR. Úkolem této kapitoly je představit pravidla a úskalí komunálního volebního systému, se kterými se při studiu voleb v českém případě setkáváme. V komunálních volbách vybírají občané své zástupce na čtyři roky a děje se tak na základě všeobecného, přímého, rovného volebního práva a tajného hlasování. Volby prošly několika formálními změnami, jejichž stručný průběh nyní představím.

### **1.1. Volební systém do obecních zastupitelstev a jeho pravidla**

S pádem komunistického režimu dostal změně také komunální volební systém. Již v roce 1990 byl schválen Federálním shromážděním zákon č. 386/1990 Sb., který byl následně přijat v září 1990 i Českou Národní radou a byl, stejně jako další zákony té doby, připravován ve značné časové tísní. (Šaradín, Outlý et al.: 2004) První změna následovala hned dva roky poté, kdy byl, ještě pro federální uspořádání, přijat zákon nový, zákon č. 298/1992 Sb., který dále upravoval i možnosti obecních referend. Komunální volby se do roku 2000 řídily zákonem č. 152/1994, který byl implementován po změně státního uspořádání na přelomu let 1992 a 1993, kdy vznikla samostatná Česká republika. Poslední úpravu zaznamenal volební zákon do obecních zastupitelstev v roce 2001. Zákonem č. 491/2001 jsou upravovány volby dodnes. Jak zmiňuje Outlý (Šaradín, Outlý et al.: 2004), jednalo se o kompromisní novelu, jejíž znění muselo být přijatelné pro oba tehdejší politické matadory, a také smluvní partnery, vládnoucí Českou stranu sociálně demokratickou (ČSSD) a opoziční Občanskou demokratickou stranu (ODS).

Volby probíhají ve vícemandátových obvodech, kdy kandidující subjekt může na listině uvést nejvýše tolik kandidátů, kolik mandátů je obvodu přiděleno. Rovněž volič má tolik hlasů, kolik mandátů se v obci rozděluje. Výjimku tvoří obce se sedmi a méně zastupiteli, kde může být na kandidátní listině uvedeno o jednu třetinu kandidátů více (zaokrouhleno směrem dolů na celé číslo) než je počet křesel v zastupitelstvu (zákon č. 491/2001 Sb.). Volič má ze zákona tři způsoby volby, jež může uplatnit. V prvním případě zvolí jednu politickou stranu a zakřížkuje celou její kandidátní listinu v rámečku vedle názvu strany. Ve druhém případě volí pomocí metody křížkování různé kandidáty napříč politickými subjekty ve volebním archu.

Počet hlasů, které volič udělí, musí být roven počtu členů obecního zastupitelstva. Třetí možností je zkombinovat obě varianty a zakřížkovat jednu kandidátku strany a navíc vybrat ještě další favorizované kandidáty z jiných stran. Počet rozptýlených hlasů bude odečten ze spodních míst kandidátní listiny zvolené jako celek. (Zákon č. 491/2001 Sb.) V takovém případě označujeme kandidátní listinu, jednu z hlavních proměnných poměrného systému, za volnou (Šedo et al. 2009).<sup>2</sup>

Volby se konají ve dvou dnech, v pátek od 14. do 22. hodin a v sobotu od 8. do 14. hodin. Přesné datum voleb stanoví prezident republiky nejpozději 90 dnů před jejich konáním. Po zavření volebních místností dochází v okrskových komisích ke sčítání hlasů. Jakmile jsou hlasy sečteny, výsledky jsou sděleny Českému statistickému úřadu, který seřadí a přidělí mandáty úspěšným politickým subjektům. Při přidělování mandátů může dojít ke změně pořadí podle preferenčních hlasů. ČSÚ vydělí celkový počet hlasů odevzdaných pro volební stranu počtem kandidátů této volební strany. Má-li některý z kandidátů nejméně o 10 % více hlasů, než je takto stanovený průměr vyjádřený celým číslem po zaokrouhlení, postupuje v kandidátní listině na první místo. Pokud je takových kandidátů více, jsou v čele kandidátky seřazeni dle počtu hlasů, které pro ně byly odevzdány. (Zákon č. 491/2001 Sb.)

Nyní si pojďme představit fungování výše popsaných voleb do obecních zastupitelstev. Volební systém, jak již bylo zmíněno v úvodu, je velmi specifickým, co se aktérů a způsobu volby týče. Jako první vysvětlím variabilitu a četnost zúčastněných politických aktérů ve volbách. Jak už název napovídá, lokální politika je především politickým soubojem lokálních elit, ač můžeme s tímto tvrzením po posledních volbách 2014 polemizovat. Na jedné straně pozorujeme souboj lokálních elit etablovaných stran navázaných na centrální orgány v Praze, jejichž působení na obecních úřadech a radnicích lze do jisté míry považovat za řízené shora. Do velké míry však i za autonomní. Na druhé straně lze na komunální úrovni sledovat aktivitu regionálních hnutí, dlouhodobě působících či spíše ad hoc formací, či sdružení

---

<sup>2</sup> Volná kandidátní listina je užívána ve volbách, kde může voliči udělovat preferenční hlasy, a navíc je může rozptýlit mezi více politických stran. Dalšími typy je vázaná kandidátní listina, která umožňuje voličům užít preferenční hlasy, ne však pro více stran, ale vždy a pouze v rámci jedné kandidátní listiny. Přísně vázaná listina se pak vyznačuje rigidností svého složení a především pořadí kandidátů. (Šedo et al. 2009)

nezávislých kandidátů a různých protestních stran. Velká variabilita subjektů přispívá k barevnosti lokální politické scény a neméně také ke komplikovanosti a obtížnosti jejího zkoumání. Tato specifická vlastnost otevírá možnosti pro širokou badatelskou činnost. Stejně tak témata, která jsou na jednotlivých úrovních komunální politiky klíčová, se liší především dle velikosti obce.

Druhým, a velmi významným, aspektem komunálních voleb je volební systém samotný. A to především jeho teorie a praxe. Teorii jsme věnovali úvod kapitoly, nyní pokročíme k praktickému fungování. Volební systém bývá velmi často považován za personalizovaný a pro voliče tak výhodný. Občan, který přijde do volební místnosti, má možnost volit napříč kandidátními listinami bez ohledu na stranickou příslušnost kandidátů. Z toho plyne ona personalizace volby. Voliči jsou přesvědčeni, že nevolí stranu, kterou je kandidát nominován, ale samotného kandidáta. To je však mylný předpoklad. Negativním aspektům volebního systému do obecních zastupitelstev se v článku *Komunální volby klamou. Krátké zastavení nad problematickými aspekty volebního systému pro obecní zastupitelstva*. věnuje politolog Tomáš Lebeda<sup>3</sup>. Upozorňuje zde na nepochopení pravidel volebního systému voliči. Označuje jej zde za nejkomplicovanější, nejméně srozumitelný a také nejvíce zavádějící. Vymezuje tři úskalí systému:

1. Zavádějící volební systém
2. Možné excesy při alokaci mandátů
3. Irelevantní celostátní výsledky

Lebeda poukazuje na to, že voliči sice znají volební systém, a to především způsob volby. Vědí, kolik hlasů mohou udělit jednotlivým kandidátům či stranám a mnohdy také ví, jakými způsoby mohou své hlasy rozložit. Co už však není příliš jasné, je způsob, jak je s hlasy následně nakládáno a jakou roli při přidělování mandátů hrají.

Tři způsoby úpravy volebního lístku evokují voliči velkou míru personalizace jeho volby. Tato představa je však do určité míry lichá. A to právě proto, že volič po odevzdání svého hlasu do volební urny již nezjišťuje, jak bude s jeho hlasy naloženo.

---

<sup>3</sup> Doc. PhDr. Tomáš Lebeda, PhD. je vedoucím Katedry politologie a evropských studií na Univerzitě Palackého v Olomouci.

Dle zákona jsou v první fázi přiděleny hlasy voličů politickým stranám a hnutím. Jakmile jsou hlasy přičteny stranám, dochází k připisování hlasů jednotlivým kandidátům. Prvořadě jsou tedy hlasy pro stranu, nikoli pro kandidáty. Kandidáti se, se stoupajícím počtem hlasů, mohou posunout na kandidátní listině směrem nahoru. Musí však přitom splnit relativně náročné kritérium. Potřebují alespoň o 10 % více hlasů, než je průměrný zisk na kandidáta jeho navrhuující strany. Což může být v konečném důsledku opravdu velkým soustem pro kandidáty na spodních místech. Lebeda sestavil v článku pro *Acta Politologica* modelový příklad politické strany a jejich kandidátů. Tabulka 1 zobrazuje jednotlivé kandidáty a jim odevzdané hlasy.

**Tabulka 1. Příklad distribuce hlasů mezi kandidáty uvnitř listiny v komunálních volbách.**

| Volič číslo:            | 1   | 2  | 3  | 4  | 5  | 6  | 7  | 8  | 9  | 10 | 11 | 12 | 13 | 14 | 15 | 16 | Průměrný počet hlasů na kandidáta:     |
|-------------------------|---|----|----|----|----|----|----|----|----|----|----|----|----|----|----|----|--|
| Hlasů:                  | 15  | 14 | 14 | 14 | 14 | 14 | 14 | 14 | 14 | 14 | 14 | 3  | 3  | 2  | 1  | 3  | 11,13                                  |
| Kandidáti:              | Hlasy pro kandidáty od jednotlivých voličů: |    |    |    |    |    |    |    |    |    |    |    |    |    |    |    | Celkem hlasů pro jednotlivé kandidáty: |
| 1 Sovák                 | 1   |    |    |    |    |    |    |    |    |    |    |    |    |    |    |    | 1                                      |
| 2 Pokorný               | 1   | 1  | 1  | 1  | 1  | 1  | 1  | 1  | 1  | 1  | 1  | 1  |    |    |    |    | 12                                     |
| 3 Doležal               | 1   | 1  | 1  | 1  | 1  | 1  | 1  | 1  | 1  | 1  | 1  | 1  |    |    |    |    | 12                                     |
| 4 Klimek                | 1   | 1  | 1  | 1  | 1  | 1  | 1  | 1  | 1  | 1  | 1  | 1  |    |    |    |    | 12                                     |
| 5 Bartončík             | 1   | 1  | 1  | 1  | 1  | 1  | 1  | 1  | 1  | 1  | 1  |    | 1  |    |    |    | 12                                     |
| 6 Měchurová             | 1   | 1  | 1  | 1  | 1  | 1  | 1  | 1  | 1  | 1  | 1  |    |    | 1  |    |    | 12                                     |
| 7 Loudová               | 1   | 1  | 1  | 1  | 1  | 1  | 1  | 1  | 1  | 1  | 1  |    |    | 1  |    |    | 12                                     |
| 8 Bříza                 | 1   | 1  | 1  | 1  | 1  | 1  | 1  | 1  | 1  | 1  | 1  |    | 1  |    |    |    | 12                                     |
| 9 Antoš                 | 1   | 1  | 1  | 1  | 1  | 1  | 1  | 1  | 1  | 1  | 1  |    |    |    |    | 1  | 12                                     |
| 10 Luxová               | 1   | 1  | 1  | 1  | 1  | 1  | 1  | 1  | 1  | 1  | 1  |    |    |    |    | 1  | 12                                     |
| 11 Říha                 | 1   | 1  | 1  | 1  | 1  | 1  | 1  | 1  | 1  | 1  | 1  |    |    |    | 1  |    | 12                                     |
| 12 Kalinová             | 1   | 1  | 1  | 1  | 1  | 1  | 1  | 1  | 1  | 1  | 1  |    |    |    |    | 1  | 12                                     |
| 13 Lipold               | 1   | 1  | 1  | 1  | 1  | 1  | 1  | 1  | 1  | 1  | 1  |    | 1  |    |    |    | 12                                     |
| 14 Zoubek               | 1   | 1  | 1  | 1  | 1  | 1  | 1  | 1  | 1  | 1  | 1  |    |    |    |    |    | 11                                     |
| 15 Omáčka               | 1   | 1  | 1  | 1  | 1  | 1  | 1  | 1  | 1  | 1  | 1  |    |    |    |    |    | 11                                     |
| Celkem hlasů pro stranu |   |    |    |    |    |    |    |    |    |    |    |    |    |    |    |    | 167                                    |

Zdroj: Lebeda 2009

Jak lze z tabulky usuzovat, tento příklad je záměrně nadsazen, aby bylo možno zdůraznit reálnou absurditu výsledků volebního systému. Takový příklad

pravděpodobně v praxi nenajdeme, jeho variace ale mohou skutečně nastat. Ačkoli se pořadí na listině nezdá být v tomto „personalizovaném“ systému nejdůležitější, v praxi to tak převážně platí (Lebeda 2009).

K dalším omezením volebního systému do obecních zastupitelstev lze řadit také nestabilitu politických subjektů, mnohdy neexistující volební programy či programy strany nebo hnutí obecně anebo časté přesuny kandidátů mezi jednotlivými subjekty (Čmejrek et al.: 2010, Ryšavý 2006). Významnou roli zde hraje též ideologická nesourodost. Tu sledujeme ve velkém počtu obcí, a nejen těch nejmenších. Velká ideologická vzdálenost ve vládních koalicích není výjimkou na radnicích středních, ale ani velkých měst ČR. (Balík 2011) V posledních několika letech je však velmi obtížné sledovat ideologickou vzdálenost subjektů, jelikož jejich ideologické i programové vymezení je mnohdy velmi slabé a neidentifikovatelné. Nové subjekty jsou často neideologické<sup>4</sup>, představují mnohdy program, který nelze zařadit napravo či nalevo. Velmi laicky řečeno, chodníky či parky se musí opravit, ať už se o to zasadí pravice nebo levice. Komunální volby sledují reálné cíle a záměry. Přesto lze tuto „volnost“ sledovat spíše v menších a středně velkých obcích. Ve velkých městech se spolu v naprosté většině případů střetávají kandidáti parlamentních stran. Zastupitel či starosta je na malé obci občanovi mnohem blíže, než radní velkého města.

Fenomén soutěživosti voleb již byl zmíněn v úvodu práce. Nyní se podívejme stručně na vývoj počtu nesoutěživých obcí od roku 1994 do roku 2010, který zpracovali ve své publikaci *Zastupitelé českých měst a obcí v evropské perspektivě* Šaradín s Ryšavým. Byl zde doložen postupný pokles takových obcí. Obcí, kde se voliči nemohli rozhodnout mezi více kandidáty, než byl počet členů zastupitelstva, bylo nejvíce v roce 1998. Od té doby se kontinuálně snižuje. Autoři si tento trend vysvětlují změnou, resp. úpravou zákona o volbách do obecních zastupitelstev (č. 491/2001 Sb.), v níž bylo povoleno subjektům v malých obcích nominovat větší počet kandidátů (o jednoho až dva v obcích s 5 až 7 zastupiteli), než je počet volených zastupitelů. (Ryšavý, Šaradín 2011: 22–31)

---

<sup>4</sup> Mezi neideologické subjekty, které v posledních volbách zaznamenaly úspěch lze zařadit např. dvě olomoucká hnutí ProOlomouc a Občané pro Olomouc, dále hnutí ŽítBrno a v neposlední řadě také celorepublikově úspěšné hnutí Ano 2011, které dosud neprosadilo jednotnou ideologii a žije na základních myšlenkách lídra hnutí Andreje Babiše.



## 1.2. Volby do obecních zastupitelstev 2014

Poslední komunální volby proběhly 10. 10. – 11. 10. 2014. Volebního klání se nezúčastnila více než polovina oprávněných voličů (účast 44,46 %), přičemž nejvyšší účast zaznamenal kraj Vysočina, kde přišlo k volbám 52,1 % voličů. Naopak nejnižší účast byla zaznamenána v Hlavním městě Praze (37,7 %). (Volební server ČSÚ: volby do obecních zastupitelstev). Výsledky lze jen těžko zobecňovat, jelikož variace kandidujících subjektů jsou velké, a obce se velmi různí dle velikosti a také soutěživosti konaných voleb. Z parlamentních stran bylo z hlediska absolutního počtu hlasů nejúspěšnější hnutí ANO 2011, které získalo 14,59 % všech odevzdaných hlasů. O dva procentní body méně hlasů získala druhá vládní strana Česká strana sociálně demokratická (ČSSD). Z hlediska počtu hlasů byla z parlamentních stran nejméně úspěšná KDU-ČSL (vyjma Úsvitu), která však na mandáty jednoznačně ovládla zisk parlamentních stran. Nesouměrnost mezi absolutním počtem hlasů pro stranu a obdržených mandátů je dána specifiky komunální voleb. Strany, které mají širokou stranickou základnu, popř. disponují velkým počtem nestraničských kandidátů, které však na své listiny mohou nominovat, bývají zpravidla, z hlediska mandátů, úspěšnější než tzv. městské strany. Za městské strany zde označuji ty subjekty, které ač bývají převážně v krajských a bývalých okresních městech silné, na úrovni menších a středních obcí buď zastoupení vůbec nemají, nebo jen velmi nízké. Vzhledem k struktuře českých měst a obcí, která je typická velkým počtem malých obcí, je zřejmé, že subjekty, které jsou schopny postavit kandidátní listiny a uspět i v malých obcích, mohou a bývají z hlediska zisku mandátů jednoznačně úspěšnější. Tento jev můžeme pozorovat i na výsledcích pro Sdružení nezávislých kandidátů (všechna místní sdružení celkem), která získala o zhruba jedno procento méně hlasů než vítězné hnutí ANO 2011, nicméně po přepočtu hlasů na mandáty ve všech obcích získala přes polovinu všech rozdělovaných mandátů v celé ČR, tj. 52,7 % mandátů (32 779 mandátů). Výsledky všech parlamentních stran, vyjma hnutí Úsvit, můžeme sledovat v tabulce 1., která zdůrazňuje, jak moc mohou být výsledky stran a hnutí proměnlivé a zavádějící.

**Tabulka 2. Zisky parlamentních stran a Sdružení nezávislých kandidátů v komunálních volbách 2014.**

| Politická strana/hnutí         | Absolutní počet hlasů | % hlasů      | Počet mandátů | % mandátů   |
|--------------------------------|-----------------------|--------------|---------------|-------------|
| ANO                            | 14 458 998            | <b>14,59</b> | 1 600         | <b>2,58</b> |
| ČSSD                           | 12 535 655            | 12,65        | 3 773         | 6,07        |
| ODS                            | 8 930 650             | 9,01         | 2 214         | 3,56        |
| TOP 09                         | 8 324 195             | 8,4          | 726           | 1,17        |
| KSČM                           | 7 730 503             | 7,8          | 2 510         | 4,04        |
| KDU-ČSL                        | 4 865 956             | 4,91         | 3 792         | 6,1         |
| Sdružení nezávislých kandidátů | 11 564 737            | <b>11,67</b> | 32 779        | <b>52,7</b> |

Zdroj: autorka na základě [www.volby.cz](http://www.volby.cz)

Další zajímavostí, kterou jsme mohli v uplynulých volbách sledovat, je fakt, že v nich kandidoval historicky dosud nejvyšší počet žen, jak informovalo Fórum 50% (dostupné z [www.padesatprocent.cz](http://www.padesatprocent.cz); 20. 1. 2015). Na kandidátních listinách se objevilo 32,23 % žen. Z velkých, celostátně etablovaných politických stran jich nejvíce nominovala Strana zelených (SZ) a nejvíce žen na volitelných místech (do 10. místa) mělo hnutí ANO 2011. Nejméně žen vyslala, z větších stran, do voleb strana Svobodní (Strana svobodných občanů). Z hlediska statutárních měst kandidovalo nejvíce žen v Karviné (38,5 %) a nejméně pak Karlových Varech (27,4 %). Mezi jednotlivými statutárními městy se nevyskytovaly propastné rozdíly v nominacích žen a kandidátní listiny.

### 1.3. Volební chování a jeho studium

Studium voleb do obecních zastupitelstev v České republice (ČR) se již stalo relativně častým námětem odborných článků a diskuzí. Stav výzkumu před deseti, možná i pěti lety, bychom však hodnotili odlišně. Posledních několik let přineslo rozsáhlejší badatelskou činnost především v oblasti výzkumu volebního chování a to na různých úrovních. Radek Kopřiva z České zemědělské univerzity v Praze se zabývá analýzou volebního chování v závislosti na stranické identifikaci. Pomocí rozhovorů s občany zkoumané obce, města Žatce, a speciálně otázkou na blízkost straně, doložil ve své případové studii stabilitu volebního chování. Jaroslav Čmejrek postupoval ve zkoumání

volebního chování poněkud odlišně. Cílem jeho práce z roku 2009 bylo objasnit vztah mezi volebním chováním a velikostí obce. Došel k závěru, že hlasování ve velkých městech v podstatě kopíruje výsledky v celonárodních volbách do Poslanecké sněmovny Parlamentu České republiky (PS PČR). Ve městech střední velikosti zaznamenal tytéž strany, avšak jiné výsledné pořadí po volbách. V posledním zkoumaném typu obcí–v malých obcích již nepozoroval aktivitu parlamentních stran, ale místních hnutí či nestraníků a nezávislých.

## 2. Low information elections - volby s nízkou informovaností

Volby s nízkou informovaností voličů jsou v literatuře označovány jako *low information elections*. Jedná se o typ voleb, který je specifický tím, že zde voliči nejsou příliš informováni o svých kandidátech a budoucích reprezentantech. Tento jev se zpravidla objevuje ve volbách komunálních. Politický profil kandidátů zde nemusí být vždy vyhraněný a voliči tak není v plné míře umožněno volit na základě ideologických aspektů či jiných politických a společenských vlastností. (Bernard 2012, McDermott 1998) Proto zde mluvíme o využívání zkratk pro voliče, které označujeme za individuální charakteristiky kandidátů. (McDermott 1997; McDermott 1998, Banducci et al. 2008, Bernard 2012, viz kapitola č. 3) Zkratky mají voličům umožnit volbu na základě jimi preferovaných osobních charakteristik. Dle konceptu voleb s nízkou informovaností byla formulována hlavní výzkumná otázka textu: *Jak ovlivňují individuální charakteristiky kandidátů jejich šanci na zisk preferenčních hlasů?*, na kterou se pokusím odpovědět prostřednictvím případové studie komunálních voleb v České republice v roce 2014.

Nyní vysvětlím užití zisku preferenčních hlasů namísto zisku mandátu, kterým se zabýval J. Bernard. Vzhledem ke specifickému volebnímu systému do obecních zastupitelstev a jejich výrazným limitám, viz článek T. Lebedy, jsem se rozhodla zvolit jako výslednou závislou proměnnou právě výši preferenčních hlasů. Získat mandát jen a pouze na základě preferenčních hlasů je z nevolitelných pozic poměrně obtížné. Snažila jsem se tak výběrem preferenčních hlasů vytvořit co nejpráhlednější obraz rozhodování voličů při přidělování hlasů, aniž by daný kandidát musel získat o oněch 10 % více hlasů než je zisk průměrného počtu hlasů pro kandidáta jeho politické strany.

Pokud se volič rozhoduje dle individuálních charakteristik ve volbách s nízkou informovaností, bude se, byť nevědomky, pravděpodobně řídit podle stereotypů ve společnosti. Ty mu říkají, který kandidát se bude na daný post nejvíce hodit. (Chytilek et al. 2014, Bernard 2012) Za stereotypní rozhodování považujeme takové, které vychází z dlouhodobých předsudků ve společnosti, a které při nepolitické volbě umožňuje kandidáta alespoň nějak zařadit do společenského rámce (Popkin 1991). Na základě vlastních a nebo obecných preferencí společnosti se pak jedinec rozhodne, kterému kandidátovi dá svůj hlas. Občan pohybující se v majoritní společnosti bude

s velkou pravděpodobností volit stejného zástupce. Bude volit dle klíče věku–střední věk. Mladý člověk může disponovat nezkažeností, ambicemi, pracovitostí či elánem. V jeho neprospěch ale hraje jeho nezkušenost a neodbornost. Naopak starší občané mají zkušeností dost, přesto je vidí občané jako pomalejší, méně schopné, bez inovace. Střední věk je považován za zlatý střed. (Bernard 2012) Z tohoto předpokladu vychází má druhá hypotéza H2, která říká, že voliči v komunálních volbách tendují k volbě takového kandidáta, který je ve středním věku, spíše než k volbě starších či mladších kandidátů.

Problematikou genderových stereotypů se zabývá Monica McDermott ve svých studiích z let 1997 a 1998. Předpokládá, že při volbách funguje generově zabarvené uvažování o předložených kandidátech. McDermott tvrdí, že na ženy existuje ve společnosti určitý společně uznávaný pohled, který se odvíjí od obecně uznávaných hodnot a chování žen. Ženy jsou ve společnosti brány za empatičtější, liberálnější a zodpovědnější. (McDermott 1997, McDermott 1998, Matland 1994; Huddy, Terkildsen 1993; Dolan 2010) Tento, veskrze pozitivní, předpoklad by mohl teoreticky ve volbách převážit. Přesto se v české praxi setkáváme s častější volbou mužských kandidátů, bez ohledu na to, že žen kandiduje čím dál více (Fórum 50%; Bernard 2012). Muži mívají vyšší šanci na volební zisk. Pro svou práci proto k ověření dosud známých závěrů volím svou první hypotézu H1, pomocí které budu ověřovat, zda volba mužského kandidáta převažuje v komunálních volbách nad volbou ženy–kandidátky.

Výše dosaženého vysokoškolského vzdělání kandidáta ovlivňuje zisk preferenčních hlasů v komunálních volbách. Také tuto hypotézu se pokusím ověřit v analytické části práce. Je postavena na základě výsledků provedeného výzkumu, který potvrdil, že vysokoškolský titul, a obecně vysokoškolské vzdělání má pozitivní vliv na zisk mandátu. Stále zde mluvíme o jakémsi stereotypu ve společnosti, jež se v tomto případě odvíjí směrem k vyšší kvalifikovanosti kandidáta na daný úřad. Pakliže má volič zájem o správný chod institucí, je pro něj důležité také to, aby v nich pracovali lidé vzdělaní a k dané činnosti alespoň minimálně kvalifikovaní. (Bernard 2012). Můžeme tedy oprávněně předpokládat, že volič upřednostní vzdělanějšího kandidáta a věnuje mu svůj preferenční hlas.

### **3. Stav výzkumu individuálních charakteristik kandidátů.**

Výzkum české komunální politiky je poměrně mladou disciplínou, obzvláště pak výzkum individuálních charakteristik kandidátů, a to především ve srovnání se zahraniční odbornou literaturou. Proto se pro účely této kapitoly zdá vhodné rozdělit ji na tři části. První část se bude věnovat představení osobních charakteristik v kontextu tzv. volebních zkratk pro voliče. V druhé zmapuji poznatky zahraničních autorů, kteří se tématu charakteristik kandidátů věnovali. Třetí část bude věnována tuzemské literatuře, především tedy odborným článkům, které byly na toto téma publikovány.

#### **3.1. Zkratky pro voliče**

Zkratkami pro voliče rozumíme takové informace, které jsou veřejně známé, objektivní, stranicky nezabarvené a jsou uvedeny na kandidátní listině (McDermott 1997). Jedná se o informace o kandidátech, kteří se uchází o politickou funkci. Ve volbách komunálních, obzvláště v ČR, mohou být zkratky vodítkem pro rozdělování hlasů napříč politickými stranami, jelikož to zákon umožňuje. Jak víme, preferenční hlasování je zde poměrně rozšířeným jevem. Voliči velmi často využívají možnosti volit nestranicky a jen na základě sympatií či jiných charakteristik, např. individuálních. Mezi zkratky lze zařadit i inkumbenci. V tomto případě také nelze mluvit o stranickosti. Přesto tato informace nemusí být známa všem voličům. Znalost zastupitelského sboru obce či města není samozřejmostí, a proto bych inkumbenci z tohoto důvodu ze studia zkratk pro účely této práce vyloučila. Druhým důvodem, proč se inkumbenci dále nevěnuji, je fakt, že případová studie voleb neumožňuje srovnávat více voleb diachronně. Při představení stavu výzkumu v ČR i v zahraničí se inkumbence bude vyskytovat, převážně proto, že autoři tyto dva typy zkratk velmi často spojují.

#### **3.2. Zahraniční literatura a její vývoj.**

Studie zabývající se výzkumem individuálních charakteristik kandidátů se v zahraniční literatuře začaly objevovat o několik let dříve než v ČR. V roce 1998 publikovala americká politoložka Monica McDermott studii s názvem *Race and gender cues in low-information elections*. Z názvu je zřejmé, že text cílí především na dvě proměnné, etnickou příslušnost a věk. Autorka předpokládá, že stereotypy ve společnosti, které jsou specifické právě pro rasově znevýhodněné občany–černochoy

a ženy, se promítají se stejnou intenzitou do voličského rozhodování. Svou analýzu staví na tezi, že ve volbách s nízkou informovaností voličů, tzv. *low-information elections*, je oprávněné se domnívat, že právě stereotypy budou rozhodovat o zvolení toho či onoho kandidáta. Z toho lze vyvozovat, že např. pokud se řadový občan nesešel se slušnou, pracovitou a schopnou černošskou menšinou, pravděpodobně mu jeho vlastní zkušenost zabrání černošského kandidáta zvolit. (McDermott 1998)

Jen a pouze genderovou problematikou se McDermottová zabývala již o rok dříve v článku *Voting Cues in Low-Information Elections: Candidate Gender as a Social Information Variable in Contemporary United States Election*. Předpokládá zde, že informace o pohlaví kandidáta je pro voliče klíčovou sociální informací k volbě při nízké informovanosti, díky které je schopen se domnívat, zda bude kandidát např. více liberální, či konzervativní. McDermottová vychází ze sociálního stereotypu, který říká, že ženy, kandidátky, budou více liberální ve svém rozhodování a smýšlení, než mužští kandidáti. (McDermott 1997)

Experiment s voliči provedla dvojice autorů Rosie Campbell a Philip Cowley, jejichž studie *What Voters Want: Reactions to Candidate Characteristics in a Survey Experiment* byla publikována v odborném periodiku *Political studies* v roce 2014. Jejich výzkumný design byl poněkud odlišný od výzkumu předložené práce. Campbell a Cowley provedli sérii šesti oddělených experimentů, kdy představili voličům dva potenciální kandidáty, kteří jim byli představeni jen prostřednictvím jejich osobních charakteristik (na základě volební listiny) a také byl nastíněn jejich pracovní život, popř. vzdělání. Voliči tak nedisponovali politickými informacemi, nerozhodovali se dle stranické příslušnosti. Proměnné jako pohlaví či věk se však neukázaly být klíčovými při výběru kandidáta, zatímco zaměstnání a místo bydliště sehrálo při volbě roli.

### **3.3. Česká odborná literatura a její vývoj.**

Tato podkapitola je věnována primárně dvěma odborným článkům, které zkoumaly vliv osobních charakteristik na volební výsledek. Hned na začátku uvádím počet textů, jejichž zaměření lze pro tuto práci využít. A jak už z onoho počtu—dvou textů, vyplývá, lze výzkum zkoumané oblasti označit za velmi nedostatečný a omezený. Na rozdíl

od zahraniční literatury (viz výše) nezbyvá než konstatovat, že téma charakteristik kandidátů nepřimělo odbornou veřejnost k vyššímu zájmu o výzkum v této oblasti. Ačkoli je z mého pohledu tato problematika velmi zajímavá a může ukázat či spíše vysvětlit mnohé z volebního chování, nebyla jí věnována dostatečná pozornost. V závěru kapitoly se může čtenář seznámit s výzkumem J. Čmejčka, který porovnával složení kandidátních listin se složením úřadujících zastupitelů.

### **3.3.1. Osobní charakteristiky v komunálních volbách**

Prvním, a pro tuto práci klíčovým, textem, který zde představím, je odborný článek Josefa Bernarda *Individuální charakteristiky kandidátů ve volbách do zastupitelstev obcí a jejich vliv na volební výsledky*, publikovaný v roce 2012 v Sociologickém časopise (Bernard 2012). Bernard si v první řadě klade za cíl napravit informační deficit o významu individuálních charakteristik kandidátů do zastupitelstev obcí pro jejich šanci na zvolení (Bernard 2012: 614). Rozděluje svou analýzu hned zpočátku na dvě části, resp. úrovně zkoumání. V první z nich se zaměří na individuální charakteristiky kandidátů, které zná volič z kandidátní listiny. Jsou jimi pohlaví, věk, vysokoškolský titul, stranická příslušnost a částečně také zaměstnání (informace o zaměstnání kandidáta však nemusí příliš vypovídat o typu pracovní činnosti, kterou běžně vykonává). V další části analýzy se věnuje tzv. inkumbenčnímu efektu, který sleduje úspěšnost kandidáta dle jeho předchozího působení ve funkci zastupitele. (Bernard 2012: 614).

Ke zpracování dat použil Bernard sérii logistických regresí s dichotomickou závislou proměnnou. Analyzoval tak vliv jednotlivých charakteristik, resp. nezávislých proměnných na zvolení. Takovým postupem zjišťoval, které z nezávislých proměnných zvyšují či snižují šanci na získání mandátu. (Bernard 2012: 622). Analýze podrobil výsledky voleb do obecních zastupitelstev od roku 1994 do posledních proběhnutých voleb v roce 2010 (sepsáno v roce 2012). Díky delšímu časovému úseku bylo možné sledovat i onen inkumbenční efekt. Obce si rozdělil dle velikosti na tři skupiny<sup>5</sup>, v nichž jednotlivě prováděl logistické regrese. Výsledky vlivu nezávislých proměnných, tj. individuálních charakteristik, shrnuje v závěru textu. Na základě svého výzkumu

---

<sup>5</sup> Obce venkovského charakteru – méně než 3000 obyvatel; malá a střední města – 3 000–50 000 obyvatel; velká města – více než 50 000 obyvatel.



tvrdí, že muži získávají mandát o něco častěji než ženy, stejně tak lidé středního věku jsou úspěšnější než mladí lidé a lidé v důchodovém věku. Ve volbách jsou favorizováni vysokoškolsky vzdělaní kandidáti, především lékaři. Co se týče stranické příslušnosti, straničtí kandidáti jsou obecně méně úspěšní v získávání mandátu než nestraničtí; stejně tak kandidáti zastupující nezávislé politické subjekty a hnutí převažují nad kandidáty etablovaných politických stran. Druhý z efektů, který byl v analýze zkoumán, inkumbenční efekt, má dle provedeného výzkumu největší vliv na získání mandátu ve volbách. (Bernard 2012)

Inkumbenčnímu efektu se ve studii *Preferenční hlasy v komunálních volbách—zdroj obměny či stability volených reprezentantů?* samostatně věnoval také brněnský politolog Jakub Šedo (Šedo 2009). Pomocí přidělovaných preferenčních hlasů ve volbách do obecních zastupitelstev zkoumal, zda a proč voliči udělují hlasy těm určitým kandidátům. Ambicí textu bylo zjistit, zda preferenční hlasy slouží spíše k výměně zastupitelů, či zachování kontinuity a stability na radnicích a obecních úřadech. Zaměřil se primárně na zastupitele, kteří již dříve úřad vykonávali, resp. na ty, kteří byli lidem známí z jiných politických funkcí (poslanec, senátor). Šedo podrobil analýze 8 měst, čtyři větší města (nad 50 000 obyvatel a min. 35 zastupitelů: České Budějovice, Most, Frýdek-Místek, Hradec králové) a čtyři města střední velikosti (od 15 000 do 40 000 obyvatel s 27 členy zastupitelstva: Klatovy, Tábor, Uherský Brod, Vyškov). Zkoumal rozdíly volebního chování občanů žijících ve dvou typech měst. Výzkum sledoval volební výsledky ve dvou po sobě následujících volbách v letech 2002 a 2006. Pomocí rozdělení nově zvolených zastupitelů na ty, kteří se do zastupitelstva dostali díky svému pořadí na listině a ty, kteří za své zvolení vděčí právě specifickému volebnímu systému, Šedo zjišťoval, zda bývají současní zastupitelé zvýhodněni v preferenčním hlasování. Výsledky Šedovy analýzy ukázaly, že voliči ve městech střední velikosti tendují k opakované volbě již ověřeného a známého zastupitele, než voliči ve velkých městech. Také schopnost měnit pořadí na výsledné kandidátní listině byla sledována spíše ve středně velkých městech. Přesto autor na základě těchto a dalších závěrů své práce<sup>6</sup> konstatoval, že preferenční hlasování v komunálních

---

<sup>6</sup> Další závěry práce: Nebylo zjištěno časté vyřazení bývalého zastupitele tím, že by byl umístěn na nevolitelném místě a voliči jej nepodpořili natolik, aby překonal onu 10 % hranici získání hlasů nad průměrným ziskem kandidáta na listině. V menších městech voliči více usilovali o znovuzvolení

volbách nevede jednoznačně ani ke stabilizujícím ani k nestabilizujícím efektům<sup>7</sup>. Neumožňuje to jak malý počet případů (ne)dokazujících inkumbenční efekt, tak rozdíly mezi výsledky v rámci jednotlivých různě velkých měst. (Šedo 2009)

### 3.3.2. Osobní charakteristiky v senátních volbách

Druhý text se zabývá individuálními charakteristikami kandidátů a jejich vlivem na volby senátní. Autorem článku *Je volební chování v prvním kole senátních voleb ovlivněno vlastnostmi kandidátů?* je Martin Kreidl z katedry sociologie FF ZČU v Plzni. Hned v úvodu odkrývá komplikovanost výzkumu volebního chování v senátních volbách a současně také jeho nedostatečnost. Výzkum senátních voleb se dle Kreidla soustředí spíše jen na úvahy nad potřebností senátu jako kontrolní instituce. Empirický výzkum, kterému jsou detailně podrobeny volby např. do Poslanecké sněmovny, zde jednoznačně chybí. Výzkum volebního chování či výzkum veřejného mínění je do jisté míry spjat s povahou volebního systému, jemuž předchází (či následuje). Geograficky bývá spjat s obvody, resp. kraji či okresy. Ty však nemusí kopírovat obvody používané ve volbách senátních a výzkum by tak musel být metodologicky jinak propracován. Další komplikaci přináší způsob volby, jinakost kandidátů a jejich zaměření, resp. stran a hnutí, které je do volebního klání vysílají (obvod od obvodu) a také fakt, že v každých senátních volbách volíme jen do jedné třetiny senátu. Nelze tedy zkoumat volby komplexně na celém území státu v jeden čas. (Kreidl 2009)

M. Kreidl analýze podrobil nejen rozhodnutí voličů, resp. to, jaké kandidáty občané volí a kteří jsou pro ně z hlediska osobnostních charakteristik atraktivní, ale také profil voličů a jejich charakteristiky (tj. vzdělání, věk, pohlaví ...). Zkoumal, zda jednotlivé skupiny voličů tendují k volbě stejného kandidáta, tj. zda profil voliče určuje profil preferovaného kandidáta. Pro svůj výzkum zvolil Kreidl specifickou metodu, která však nebyla do té doby v ČR použita pro výzkum volebního chování, a je jí metoda tzv. podmíněného logitového modelu. Metoda užívaná

---

bývalého zastupitele před jeho lépe postaveným soupeřem na kandidátce, nováčkem. Poměrně častý případ tvořili ti zastupitelé, kteří nebyli jednak umístěni na volitelných místech, a současně jejich zisk preferenčních hlasů byl natolik nevýrazný, že by jim ani odstranění 10% hranice nepřineslo mandát. (Šedo 2009)

<sup>7</sup> V závěru se Jakub Šedo mírně kloní k stabilizujícímu účinku, zmiňuje však opět výše uvedené limity výzkumu a tudíž výsledky nelze jednoduše generalizovat.

např. v marketingu nebyla v českém prostředí příliš známá. Použil tedy naprosto odlišnou metodu na rozdíl od Bernarda, resp. této práce.

Autor zvolil pro svou analýzu data z voleb roku 1996, tedy prvních voleb do horní komory parlamentu ČR. Pracoval s údaji, které byly získány ze tří vln dotazování respondentů. První vlna dotazování proběhla 48 hodin před otevřením volebních místností před prvním kolem voleb 13.–14. 11. 1996. Druhá vlna dotazování se uskutečnila ve stejném období před konáním druhého kola volby, tj. 20.–21. 11. 1996 a třetí vlna následovala po volbách. Autor však ze třetí vlny dotazování nevycházel, jelikož nebyla pro účely jeho výzkumu dostatečně zdokumentována. Dotazování mělo podobu standardizovaného rozhovoru s dotazníkem. Otázky výzkumu zjišťovaly profil dotazovaného, jeho předpokládanou účast, resp. neúčast u voleb a volební preference. Druhá vlna zkoumala tytéž informace, a navíc ještě i volbu v prvním kole. Dle rozborů limit jednotlivých fází dotazování zvolil Kreidl pro svou analýzu retrospektivní zhodnocení prvního kola voleb a zvoleného kandidáta<sup>8</sup>, tedy druhou vlnu dotazování.

Kreidlovy závěry lze jen stěží zobecnit a považovat za platné, jelikož vychází z jediných voleb, a to navíc prvních svého typu v ČR, přesto si je pojdme stručně představit. Na základě výsledků představuje autor tzv. ideálního kandidáta dle osobních charakteristik. Je jím vysokoškolsky vzdělaný kandidát ve věku mezi 50 – 59 lety, který kandiduje v místě svého bydliště. Nyní se podívejme na to, jak volí jednotlivé voličské skupiny. Pro ženy, voličky, je preferovaným kandidátem jak muž, tak žena, kteří kandidují ve svém volebním obvodu. Preference mužů, voličů, je opačná. Nejraději volili do úřadu muže, kteří nemusí nezbytně žít ve volebním obvodu, za něž kandidovali. Mladší voliči se při své volbě příliš neřídili věkem kandidáta, zatímco lidé středního věku, starší 40ti let, volili své vrstevníky. Mladí voliči také více preferují muže než ženy, u starší věkové skupiny je tomu přesně naopak.

---

<sup>8</sup> Limity dotazování – v první vlně dotazování doházelo k častému komolení jmen kandidátů, záměrně nesprávné odpovědi respondentů ohledně zamýšlené volby (např. uváděli preferenci kandidáta, který ale v jejich obvodě nekandidoval), nekonzistentní odpovědi. V druhé vlně se tyto jevy vyskytovaly také, ovšem v nižší míře. Konečný stav respondentů, jejichž odpovědi bylo možné použít k analýze, byl 473. V obecném shrnutí – mezi dva nejčastější případy patřili zastupitelé, kteří byli umístěni na volitelná místa a současně bez ohledu na pořadí na kandidátce by díky svému zisku hlasů obdrželi mandát, a také ti zastupitelé, kteří naopak nebyli na volitelných pozicích a ani zrušení hranice 10% by jim nepomohla k dosažení mandátu. (Kreidl 2009)

Posledním závěrem M. Kreidla je skutečnost, že vzdělanější voliči obvykle zvolili spíše mužského kandidáta, který nebydlí ve svém volebním obvodu. (Kreidl 2009)

### **3.3.3. Struktura kandidátní listiny vs. struktura zvolených zastupitelů**

Změny charakteru zastupitelů v porovnání s charakterem kandidátů sledoval ve své knize *Obce a regiony jako politický prostor* Jaroslav Čmejrek<sup>9</sup> (Čmejrek 2008). Porovnával zde strukturu zastupitelského sboru dle několika kritérií, které jsou voliči známy už z kandidátní listiny, se strukturou kandidátů na post zastupitele. Mezi hlavní závěry patřilo zjištění, že největší konkurenci představují v oblasti věku kandidáti středního věku. Do určité míry pak lze považovat mladé kandidáty a kandidáty vyššího věku za, v tomto směru, znevýhodněné.

---

<sup>9</sup> Doc. PhDr. Jaroslav Čmejrek, CSc. působí jako pedagog na katedře Humanitních věd České zemědělské univerzity v Praze.

## 4. Metodologie a data

Cílem této kapitoly je představení metodologie práce a samotné kvantitativní analýzy. K jejímu zpracování bylo využito volně dostupných dat z volebního serveru Českého statistického úřadu (ČSÚ) [www.volby.cz](http://www.volby.cz). Volební server obsahuje veškeré informace, které byly potřebné k vytvoření datového souboru. Pro úvodní představení vysvětlím pojem případová studie. Jedná se o soubor analytických postupů, které mají pomoci k vysvětlení určitých jevů na základě analýzy jednoho případu (Kouba 2011).

Analytické části práce předcházela tvorba datového souboru, se kterým jsem dále pracovala. V první fázi byl vytvořen v programu Microsoft Excel. Informace byly sesbírány na základě vymezení několika nezávislých a jedné závislé proměnné. Jako nezávislé proměnné figurovaly v souboru následující: věk, pohlaví, vzdělání/počet titulů, povolání. Závislou proměnnou se pro tuto práci stal zisk preferenčních hlasů, resp. jejich počet v procentech. V práci jsou sledovány výsledky voleb do obecních zastupitelstev, které se konaly 10. – 11. 10. 2014. Jednotlivé kandidátní listiny byly do datového souboru zaneseny dle příslušnosti k bývalým okresním městům a o úroveň výše pak k Vyšším územně samosprávným celkům–krajům ČR.

Jednotlivé proměnné bylo třeba upravit tak, aby bylo možné s nimi dále pracovat. Proměnná vzdělání, resp. tituly byla rozdělena do několika skupin. První skupinu reprezentují ti kandidáti, kteří nedosáhli ani na jeden vysokoškolský titul (skupina označená nulou) Do dalších skupin tak logicky spadají kandidáti s vysokoškolským vzděláním (Bc., Mgr., PhD., Ing.,...), a to podle počtu získaných titulů (1–4). Věková struktura kandidátů byla stejně tak rozmanitá. Proto jsem kandidáty rozdělila do šesti věkových skupin. Do první skupiny jsou zahrnuti nejmladší kandidáti, tj. věk od 18 do 25 let, mnohdy též prvovoliči. Druhou skupinu představují kandidáti ve věku 26–35 let. Tato věková skupina se dle předpokladu může stát jednou z nejpočetnějších. Další početnou skupinu kandidátů tvoří věková skupina 36–45 let a následující 46–55 let. Do páté skupiny jsem zařadila kandidáty ve věku od 56 do 65 let. Nejstarší věková skupina zahrnuje kandidáty starší 66 let.<sup>10</sup>

---

<sup>10</sup> Pro úplnost je ještě nezbytné doplnit, že do regresního modelu nevstupovali kandidáti v těchto věkových skupinách, ale v nově vytvořené proměnné, která je rozděluje na ty ve středním věku (35–55) pod číslem 1, na všechny ostatní s číslem 0. (viz kapitola 6)

Data získaná výše popsaným způsobem byla následně, stále v programu Microsoft Excel, kódována tak, aby bylo možné je bez jakýchkoli komplikací překlomit do analytického programu IBM SPSS. Jména kandidátů jsou dle křestního jména a příjmení kódována do dvou skupin, které obsahují informaci o pohlaví, na muže a ženy. Zde bych ráda zmínila možné limity kódování, které souvisí jak s křestními jmény, tak příjmeními. Existují případy, kdy není možné na základě příjmení, které může být shodné pro muže i ženu (např. Krejčí, Kočí apod.), určit pohlaví kandidáta. Přesto se domnívám, že při kódování pohlaví kandidátů dle jména lze tuto zanedbatelnou míru chybovosti akceptovat.<sup>11</sup>

Nyní se zaměřím na představení a vysvětlení lineárního regresního modelu, který použiji. Regresní model jsem zvolila především na základě jeho specifik a předností, též na základě využití téhož nástroje Josefem Bernardem (Bernard 2012). Bernard využil logistické regrese. Já pro účely své práce volím regresi lineární.

Lineární regrese, v našem případě mnohonásobná, slouží ke sledování míry závislosti a vysvětlování přímého vztahu mezi proměnnými pomocí regresních koeficientů. Pomocí koeficientů lze vysvětlit, jak růst závislé proměnné ovlivní pohyb hodnot nezávislých proměnných (kladně či negativně; vždy o jednu jednotku).

Před operacionalizací výzkumné otázky byly identifikovány limity analytické práce s daty. Omezení jsou spojena s mírou soutěživosti voleb v obcích. Nyní vysvětlím, o jaký problém se jedná a jak jsem s ním v analýze pracovala. Téma soutěživosti a nesoutěživosti voleb vychází z reálného fungování politického systému na komunální úrovni v ČR. Soutěživé volby poznáváme podle soupeřících, čili soutěžících, a vzájemně si konkurujících politických subjektů, které usilují o politickou moc. Subjekty lze po ukončení volebního klání rozdělit do dvou skupin, a to na vítězné a poražené. Vítězní obdrží mandát, poražení nezískávají nic. Na druhé straně nesoutěživé volby se vyznačují existencí pouze první skupiny subjektů. Obce, kde neexistuje reálná soutěž

---

<sup>11</sup> Kromě tří hlavních nezávislých proměnných (NP) do modelu vstupují také další dvě NP, a to velikost zastupitelstva a pořadové číslo kandidáta. Proměnná *Pořadové číslo kandidáta* (PCK) byla z číselných variací převedena na škálu 0–1, jelikož každá z kandidátních listin mohla mít odlišný počet kandidátů (v každé z obcí, i v rámci jedné obce), a tímto způsobem bylo možno s proměnnou lépe pracovat v regresním modelu. Užitý vzorec pro změnu škály:  $PCK = (n-1) / (\max n - 1)$

stran, ovládají všichni ti, kteří do souboje o politickou moc vstoupili. Nekonkurovali si navzájem, a měli stejné vstupní podmínky.

## **5. Analýza kandidátních listin ve všech obcích ČR ve volbách do obecních zastupitelstev 2014**

Cílem následující kapitoly je podrobná deskriptivní analýza kandidátů v komunálních volbách konaných na podzim roku 2014, kteří figurovali na kandidátních listinách ve všech obcích ČR, ať už jako samostatní kandidáti či jako součást některé z kandidátních listin. Jednotlivé podkapitoly se pak zaměří na kandidáty dle velikosti zastupitelského sboru, do něž kandidovali. Postupovat zde budu vzestupně od nejmenších obcí s pěti zastupiteli po obce velkoměsta s až 65 zastupiteli.

Každá z pěti podkapitol se zaměří na četnosti případů a vztahy mezi proměnnými, které byly představeny v kapitole o metodologii a datech (tj. pohlaví, věk a vzdělání). Dále zde budu pracovat také s politickou příslušností kandidátů, resp. se stranami, které je na své kandidátní listiny navrhly. Důležitým údajem bude počet kandidátů, kteří v dané velikostní skupině kandidovali, a podíl těch, kteří v dané skupině získali mandát. Zjistíme tak mj. údaj o tom, kolik kandidátů ve skupině připadá v průměru na jeden mandát. Následně se podíváme na věkové složení sledované skupiny a také na vzdělání, resp. počet vysokoškolských titulů. Pomocí různých kombinací proměnných budeme sledovat, které skupiny kandidátů nejčastěji získávají mandát.

Poslední součástí podkapitoly bude analýza proměnných dle Vyšších územních samosprávných celků, tedy krajů. Tyto výstupy umožňují čtenáři sledovat odlišnosti jednotlivých proměnných podle bydliště. Mají vliv velká města na emancipaci žen a ochotu stran nominovat na své kandidátní listiny více žen než ve venkovských okresech či regionech? Preferují velké městské okresy mladší a vzdělané kandidáty? Na tyto otázky se pokusím odpovědět v závěrech jednotlivých podkapitol.

Hned první tabulka předesílá, jaké podíly kandidátů budou v každé z podkapitol sledovány. V České republice výrazně převažují malé obce nad středními a velkými; obce s méně než 1 000 obyvatel, tvoří přes 78 % všech obcí v ČR (Bubeníček: 2010). I tento jev můžeme z posledního sloupce Tabulky 3 vyčíst. Kandidáti v obcích s 5–21 zastupiteli představují přes 80 % všech kandidátů ve volbách. Nejpočetnější skupinou jsou obce s 15 zastupiteli.



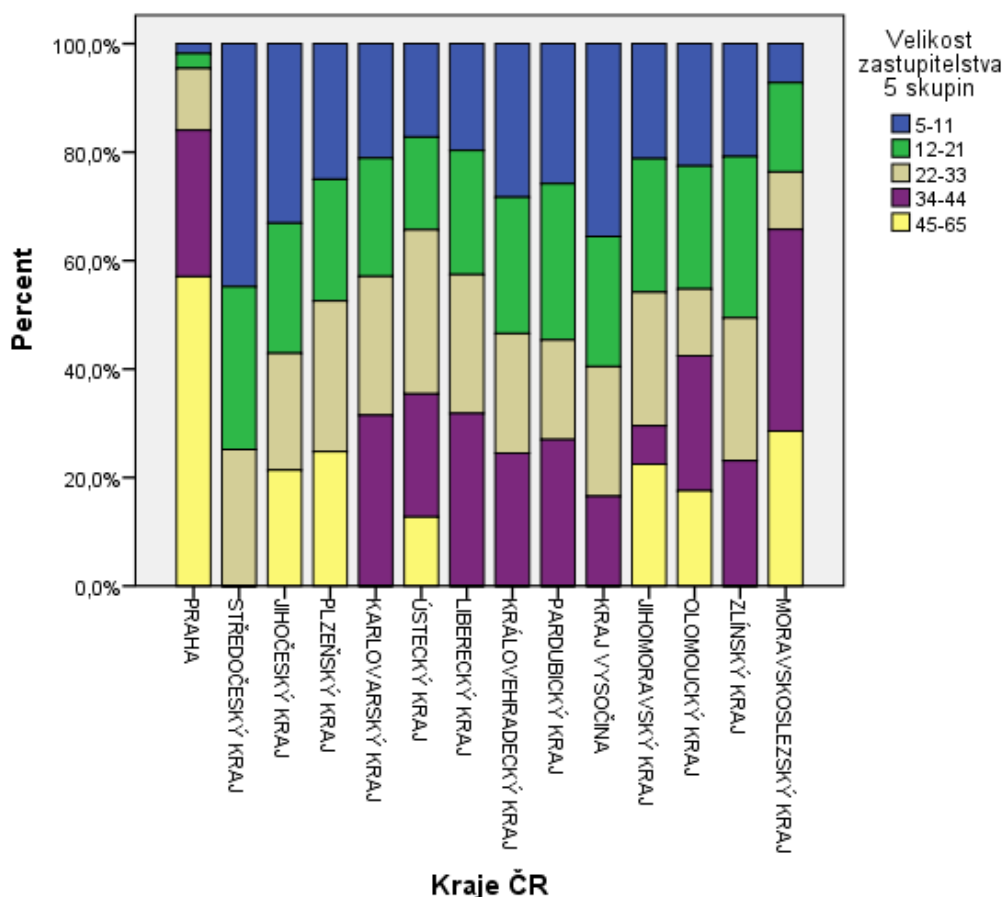
**Tabulka 3. Rozdělení kandidátů do velikostních kategorií obcí podle počtu zastupitelů v komunálních volbách 2014.**

| počet zastupitelů | Četnost případů | V %   | Kumulativní Procenta |
|-------------------|-----------------|-------|----------------------|
| 5-11              | 90151           | 38,7  | 38,7                 |
| 12-21             | 98604           | 42,4  | 81,1                 |
| 22-33             | 23505           | 10,1  | 91,2                 |
| 34-44             | 9956            | 4,3   | 95,5                 |
| 45-65             | 10537           | 4,5   | 100,0                |
| celkem            | 232753          | 100,0 |                      |

Zdroj: autorka na základě [www.volby.cz](http://www.volby.cz)

Pro představu přikládám Graf 1, který ukazuje, které typy obcí se vyskytují v jednotlivých krajích a jejich podíl v rámci všech obcí kraje. Například v Olomouckém kraji jsou nejméně početnou skupinou kandidáti obcí s 22–33 zastupiteli. Naopak pokud se podíváme na Kraj Vysočina, sledujeme, že nejenže kandidátů v obcích třetí skupiny má zhruba dvakrát tolik co Olomoucký kraj, v součtu s kandidáty menších obcí (dohromady od 5 do 33 mandátů) tvoří výraznou většinu všech kandidátů v kraji, tj. přes 80 %. Stejně tak Středočeský kraj je specifický malými obcemi, velké se zde téměř nevyskytují.

Graf 1. Rozdělení kandidátů podle velikosti zastupitelstva, do kterého kandidovali, v krajích ČR.



Zdroj: autorka na základě [www.volby.cz](http://www.volby.cz)

## 5.1. Analýza kandidátů v obcích s pěti až jedenácti zastupiteli

Obce s pěti až jedenácti zastupiteli tvoří největší skupinu obcí s nejnižším počtem obyvatel. Pět zastupitelů je nejnižší počet možný k řízení a vedení samostatné obce. Tento typ obce nezřizuje radu obce, volí ze svého sboru pouze starostu. Specifickým znakem nejmenších obcí je častá kandidatura samostatných kandidátů. Mluvíme zde o situaci, kdy kandidáti nejsou navrženi žádným hnutím, sdružením či stranou a vstupují do volebního klání jednotlivě.

### 5.1.1. Kandidáti nejmenších obcí ČR

Ke stručnému představení rozložení kandidátů dle velikosti zastupitelského sboru poslouží Tabulka 4. Ve sledované skupině se nacházejí převážně obce s pěti, sedmi, devíti a jedenácti zastupiteli. Několik výjimek tvoří obce se šesti a osmi, popř. deseti

zastupiteli. Obce si mohou dle zákona o obcích č. 128/2000 Sb. rozhodnout, kolik zastupitelů bude mít jejich zastupitelský sbor. Činí tak s přihlédnutím k počtu obyvatel obce. (Zákon č. 128/2000 Sb.) Nepsaným zvykem bývá lichý počet, přesto se zřídka objevují obce, které volí do svého zastupitelstva sudý počet kandidátů.

**Tabulka 4. Rozdělení kandidátů podle velikosti zastupitelstva v 1. skupině obcí.**

| počet zastupitelů | Četnost | Četnost v % | Kumulativní Procenta |
|-------------------|---------|-------------|----------------------|
| 5                 | 3581    | 4,0         | 4,0                  |
| 6                 | 269     | 0,3         | 4,3                  |
| 7                 | 37229   | 41,3        | 45,6                 |
| 8                 | 91      | 0,1         | 45,7                 |
| 9                 | 34907   | 38,7        | 84,4                 |
| 10                | 41      | 0,0         | 84,4                 |
| 11                | 14033   | 15,6        | 100,0                |
| celkem            | 90151   | 100,0       |                      |

Zdroj: autorka na základě [ww.volby.cz](http://www.volby.cz)

Ze všech 90 151 kandidátů, kteří se ucházeli o mandát, jich na něj dosáhlo 38 606, tj. necelých 43 %. Z toho vyplývá, že o mandáty se zde ucházelo o třetinu více kandidátů, než je nezbytný počet na zaplnění všech zastupitelstev. Pokud se zaměříme na otázku soutěživosti voleb v této sledované skupině kandidátů a obcí, konstatujeme, že volby do určité míry soutěživé jsou (nesoutěživé volby=počet kandidátů =počet zastupitelů). Přesto v průměru nepřipadají na jeden mandát ani dva kandidáti. (v průměru 1,33 kandidáta) Takovou soutěž tak nelze označit za výrazně konkurenční. Stejný propočít bude prezentován u všech velikostních kategorií obcí, přičemž bude sledována především míra soutěživosti.

**Tabulka 5. Zisk mandátů v 1. skupině obcí.**

| zisk mandátu | četnost | V %   | Kumulativní Procenta |
|--------------|---------|-------|----------------------|
| NE           | 51545   | 57,2  | 57,2                 |
| ANO          | 38606   | 42,8  | 100,0                |
| celkem       | 90151   | 100,0 |                      |

Zdroj: autorka na základě [www.volby.cz](http://www.volby.cz)

Průměrný věk u této skupiny je necelých 45 let. Střední věk tedy převažuje. Jako nejčastější hodnota se však v datovém souboru objevoval věk 29 let (necelých 4200 kandidátů; další dvě nejčastější hodnoty pak 39 a 40 let). Pokud se podíváme na úspěšnost kandidátů při zisku mandátů, nejúspěšnější skupinou byli kandidáti ve věku 36–45 let. Nejméně pak nejstarší a nejmladší věkové skupiny. Mladí zastupitelé představují pouhá dvě procenta, viz Tabulka 6. Největší podíl kandidátů–mužů spadá taktéž do věkové skupiny 36-45 let (necelých 30 %). Ženy kandidátky stejně tak. I v ostatních věkových skupinách se podíly věkových skupin u žen a mužů výrazně neliší.

**Tabulka 6. Zisk mandátů v 1. skupině obcí v závislosti na věku kandidátů.**

| Věk    | Zisk mandátu |        | celkem |
|--------|--------------|--------|--------|
|        | NE           | ANO    |        |
|        | 3316         | 765    | 4081   |
| 18-26  | 6,4%         | 2,0%   | 4,5%   |
|        | 12067        | 7256   | 19323  |
| 26-36  | 23,4%        | 18,8%  | 21,4%  |
|        | 14902        | 12197  | 27099  |
| 36-46  | 28,9%        | 31,6%  | 30,1%  |
|        | 10102        | 10209  | 20311  |
| 46-56  | 19,6%        | 26,4%  | 22,5%  |
|        | 7921         | 6477   | 14398  |
| 56-66  | 15,4%        | 16,8%  | 16,0%  |
|        | 3236         | 1702   | 4938   |
| 66-95  | 6,3%         | 4,4%   | 5,5%   |
|        | 51544        | 38606  | 90150  |
| Celkem | 100,0%       | 100,0% | 100,0% |

Zdroj: autorka na základě [www.volby.cz](http://www.volby.cz)

Vzdělání bývá obecně přijímaným předpokladem pro výkon zodpovědné funkce, kterým by mandát zastupitele jistě měl být. Vzdelání jednotlivých kandidátů se však může podle velikosti obce odlišovat. Vzhledem k možnostem vysokoškolského vzdělávání ve větších městech ČR lze předpokládat, že budou tito lidé migrovat za vzděláním i další kariérou do měst. Pojdme se nyní podívat na to, jaký je podíl vysokoškolsky vzdělaných kandidátů v nejmenších obcích ČR ve srovnání s kandidáty bez VŠ vzdělání. Rozdíly sledujeme v Tabulce 7. Většina kandidátů nedokončila žádné vysokoškolské vzdělání. Necelých 18 % kandidátů disponuje jedním VŠ titulem, jedno

procento kandidátů disponuje dvěma až třemi tituly a pouze 4 lidé v této kategorii obcí se pak pyšní 4 tituly z vysokých škol.

**Tabulka 7. Vysokoškolské vzdělání kandidátů v 1. skupině obcí.**

| Počet VŠ titulů | Četnost | Četnost v % | Kumulativní Procenta |
|-----------------|---------|-------------|----------------------|
| 0               | 73257   | 81,3        | 81,3                 |
| 1               | 15959   | 17,7        | 99,0                 |
| 2               | 835     | 0,9         | 99,9                 |
| 3               | 96      | 0,1         | 100,0                |
| 4               | 4       | 0,0         | 100,0                |
| celkem          | 90151   | 100,0       |                      |

Zdroj: autorka na základě [www.volby.cz](http://www.volby.cz)

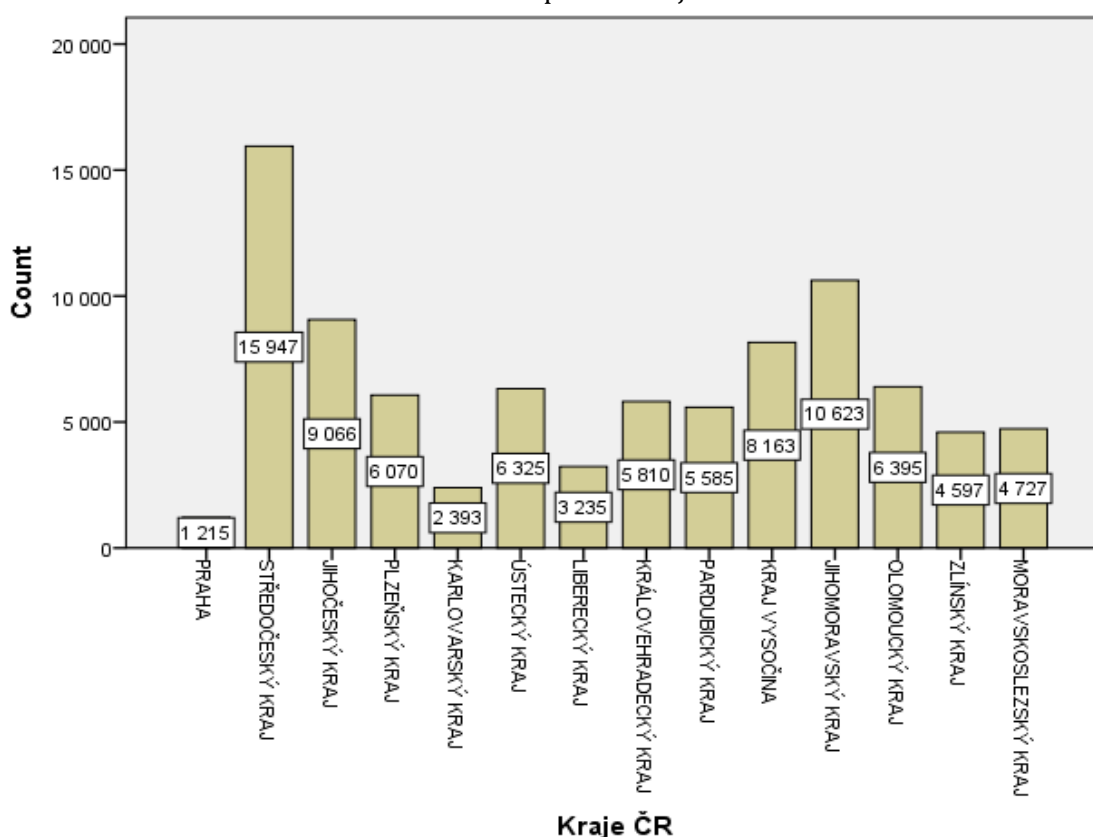
Komunální politika je specifická vysokým počtem nezávislých kandidátů, jak již bylo zmíněno v první části práce. Kandidáti bez politické příslušnosti (BEZPP) tvoří především v nejmenších obcích drtivou většinu. Zastupitelstva obcí s pěti až jedenácti místy v zastupitelstvu nalákala v roce 2014 do volebního klání 93,3 % kandidátů BEZPP. Ze všech etablovaných politických stran a hnutí, které působí z velké většiny na celém území ČR, a které sestavily kandidátky, s nejvyšším počtem kandidátů, kteří jsou jejími členy, byla KSČM (1,8 %), dále pak ČSSD (1,6 %) a KDU-ČSL (1,4 %). Z pohledu navrhující strany se nejúspěšnější stává etablovaná strana KDU-ČSL. Daleko vyšší čísla, než je tomu v případě KDU-ČSL, vykazují veškerá malá místní sdružení a hnutí, která nepatří mezi známé politické strany a hnutí nezávislých a byla v datovém souboru kódována jako „ostatní“ (75,8 %).

Otázkou členství v politických stranách se zabýval sociolog Lukáš Linek. Ve svém textu z roku 2004 upozorňuje na to, že členství v jednotlivých stranách buďto stagnuje, či mírně klesá, nebo pouze klesá. U KSČM a KDU-ČSL tvořili dříve straníci základ elektorátu. U stran ODS nebo např. ČSSD se počet straníků významněji do jejich voličské základny nepromítnul. Pokles straníků však zaznamenávají všechny zmíněné parlamentní strany. (Linek 2004) Tento fakt může nyní vysvětlovat většinový podíl nestraničů na kandidátních listinách etablovaných politických stran.

### 5.1.2. Kandidáti v obcích s 5–11 zastupiteli podle krajů ČR

Nejvíce kandidátů v tomto typu obcí najdeme ve Středočeském kraji, více než 10 000 kandidátů v malých obcích se rozhodlo kandidovat v kraji Jihomoravském. V Grafu 2 sledujeme i výsledky pro Karlovarský kraj, kde sledujeme naprosto opačnou situaci—nachází se zde pouze přes 2 000 kandidátů, kteří kritérium této podkapitoly splňují. Z hodnocení grafu musíme pominout Prahu, kde je počet kandidátů sice jednoznačně nejnižší, avšak v samostatném kraji—městě Praze se malé obce vyskytují jen velmi zřídka (obce, které jsou součástí Prahy).

Graf 2: Počet kandidátů v obcích s 5–11 zastupiteli v krajích ČR.



Zdroj: autorka na základě [www.volby.cz](http://www.volby.cz)

Věkové složení kandidátů můžeme sledovat v Tabulce 8. Kandidáti středního věku jsou zcela bez pochyb nejčastěji zastoupenou věkovou skupinou. Naopak velmi mladí kandidáti a kandidáti v důchodovém věku už nejsou v datovém souboru tak hojně zastoupeni. Výjimku tvoří Praha, kde jsou senioři zastoupeni ve vyšším množství, bez ohledu na jejich volební úspěšnost (15,4 %). Nejnižší počet kandidátů v páté věkové skupině zaznamenáváme ve Zlínském kraji (2,99 %). Pokud budeme sledovat četnost nejmladších kandidátů v krajích, zjistíme, že nejvíce jich s podílem

5,7 % kandidovalo v Karlovarském kraji. Za ním následuje Praha, kde je kandidatura mladých lidí pochopitelným a lze tvrdit, že i očekávaným jevem. Praha se jako hlavní město ČR pyšní mnoha vysokými školami, které lákají mladé lidi ze všech krajů. Stejně tak zde mladí lidé lépe naleznou uplatnění ve svém oboru. Jejich emancipace a ochota k angažovanosti v politice pak v tomto případě nepřekvapí.

**Tabulka 8. Rozdělení kandidátů v 1. skupině obcí v krajích podle věkových skupin.**

| Kraje ČR             | Věk 6 skupin |                |                 |                 |                 |                 | celkem           |
|----------------------|--------------|----------------|-----------------|-----------------|-----------------|-----------------|------------------|
|                      | 18-25        | 26-35          | 36-45           | 46-55           | 56-65           | 66-94           |                  |
| PRAHA                | 61<br>5.00%  | 199<br>16.40%  | 318<br>26.20%   | 251<br>20.70%   | 199<br>16.40%   | 187<br>15.40%   | 1215<br>100.00%  |
| STŘEDOČESKÝ KRAJ     | 618<br>3.90% | 3267<br>20.50% | 4851<br>30.40%  | 3519<br>22.10%  | 2679<br>16.80%  | 1012<br>6.30%   | 15946<br>100.00% |
| JIHOČESKÝ KRAJ       | 358<br>3.90% | 1952<br>21.50% | 2713<br>29.90%  | 2066<br>22.80%  | 1461<br>16.10%  | 516<br>5.70%    | 9066<br>100.00%  |
| PLZEŇSKÝ KRAJ        | 241<br>4.00% | 1234<br>20.30% | 1750<br>28.80%  | 1423<br>23.40%  | 1062<br>17.50%  | 360<br>5.90%    | 6070<br>100.00%  |
| KARLOVARSKÝ KRAJ     | 137<br>5.70% | 434<br>18.10%  | 679<br>28.40%   | 552<br>23.10%   | 436<br>18.20%   | 155<br>6.50%    | 2393<br>100.00%  |
| ÚSTECKÝ KRAJ         | 277<br>4.40% | 1250<br>19.80% | 1855<br>29.30%  | 1404<br>22.20%  | 1121<br>17.70%  | 418<br>6.60%    | 6325<br>100.00%  |
| LIBERECKÝ KRAJ       | 128<br>4.00% | 678<br>21.00%  | 1011<br>31.30%  | 709<br>21.90%   | 519<br>16.00%   | 190<br>5.90%    | 3235<br>100.00%  |
| KRÁLOVEHRADECKÝ KRAJ | 273<br>4.70% | 1271<br>21.90% | 1883<br>32.40%  | 1238<br>21.30%  | 871<br>15.00%   | 274<br>4.70%    | 5810<br>100.00%  |
| PARDUBICKÝ KRAJ      | 252<br>4.50% | 1281<br>22.90% | 1705<br>30.50%  | 1209<br>21.60%  | 877<br>15.70%   | 261<br>4.70%    | 5585<br>100.00%  |
| KRAJ VYSOČINA        | 450<br>5.50% | 1994<br>24.40% | 2511<br>30.80%  | 1852<br>22.70%  | 1034<br>12.70%  | 322<br>3.90%    | 8163<br>100.00%  |
| JIHOMORAVSKÝ KRAJ    | 518<br>4.90% | 2454<br>23.10% | 3181<br>29.90%  | 2350<br>22.10%  | 1605<br>15.10%  | 515<br>4.80%    | 10623<br>100.00% |
| OLOMOUCKÝ KRAJ       | 289<br>4.50% | 1298<br>20.30% | 1947<br>30.40%  | 1511<br>23.60%  | 1023<br>16.00%  | 327<br>5.10%    | 6395<br>100.00%  |
| ZLÍNSKÝ KRAJ         | 255<br>5.50% | 1042<br>22.70% | 1380<br>30.00%  | 1121<br>24.40%  | 664<br>14.40%   | 135<br>2.90%    | 4597<br>100.00%  |
| MORAVSKOSLEZSKÝ KRAJ | 224<br>4.70% | 969<br>20.50%  | 1315<br>27.80%  | 1106<br>23.40%  | 847<br>17.90%   | 266<br>5.60%    | 4727<br>100.00%  |
| celkem               |              | 4081<br>4.50%  | 19323<br>21.40% | 27099<br>30.10% | 20311<br>22.50% | 14398<br>16.00% | 4938<br>5.50%    |

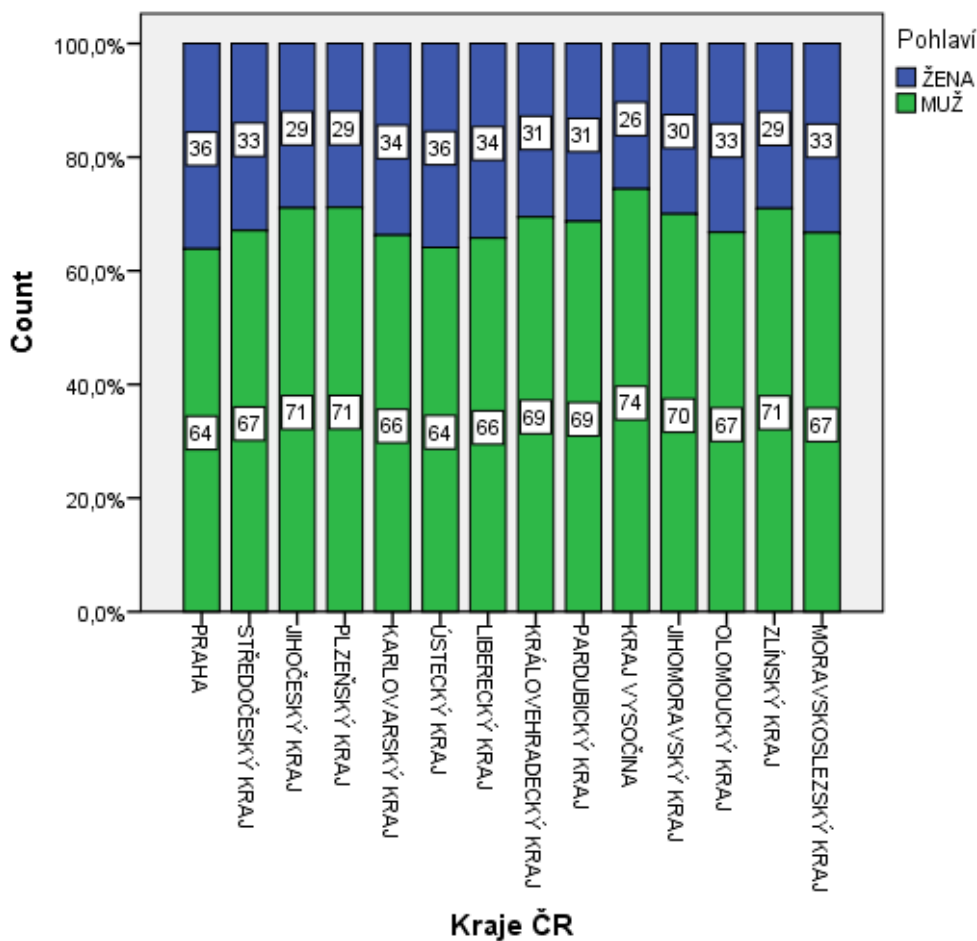
Zdroj: autorka na základě [www.volby.cz](http://www.volby.cz)

V dalším Grafu 3 se podíváme na genderové rozložení sil v souboji o mandáty ve sledované skupině malých obcí. Ze všech sloupců je patrné, že se zapojení žen



do volebního klání v krajích příliš neliší. Pohybuje se v rozmezí od 29 do 36 % (v průměru okolo 30 %). Nejméně žen se ucházelo o mandát v Kraji Vysočina, nejvíce pak v Praze a Ústeckém kraji. V Praze si lze genderově vyrovnanější účast žen a mužů vysvětlovat odlišným způsobem života v hlavím městě a obecně silnější emancipací žen jak v práci, tak v politice. Vysočina je naopak zemědělským venkovským regionem s velkým množstvím malých obcí a společností, která klade důraz na tradice. Kandidátním listinám zde výrazně dominují muži.

Graf 3. Genderové rozložení kandidátů v krajích ČR v 1. skupině obcí.



Zdroj: autorka na základě [www.volby.cz](http://www.volby.cz)

## 5.2. Analýza kandidátů v obcích s 12–21 zastupiteli

Obce, které budeme sledovat v následující podkapitole, tvoří velkou část všech obcí v ČR. Kandidáti usilující o mandát v některé v takto velkých obcí tvořili nejpočetnější skupinou v celém datovém souboru. V těchto obcích už můžeme pozorovat vznik

výkonného sboru uvnitř zastupitelstva, tedy rady obce. Její vznik podmiňuje složení zastupitelstva z minimálně 15 členů. V tomto výkonném orgánu zasedají ty subjekty, resp. kandidáti, kteří uspěli ve volbách a kteří mají v zastupitelstvu většinu. V praxi se také stává, že v radě zasedají všechny subjekty ze zastupitelstva. I zde se, stejně jako v první velikostní skupině obcí, vyskytují samostatní kandidáti. Děje se tak ale zřídka.

### 5.2.1. Kandidáti obcí s 12–21 zastupiteli

Kandidátů, kteří kandidují v obcích, jejichž velikost zastupitelského sboru spadá do této skupiny, je téměř 100 000. Jen pro představu skutečné velikosti zkoumaného vzorku kandidátů zmíním, že celkový počet všech kandidátů v ČR ve volbách 2014 činil 232 753 kandidátů.

**Tabulka 9. Rozdělení kandidátů podle velikosti zastupitelstva v 2. skupině obcí.**

| počet zastupitelů | Četnost | V %   | Kumulativní Procenta |
|-------------------|---------|-------|----------------------|
| 13                | 2126    | 2,2   | 2,2                  |
| 14                | 28      | ,0    | 2,2                  |
| 15                | 62528   | 63,4  | 65,6                 |
| 17                | 6240    | 6,3   | 71,9                 |
| 19                | 1770    | 1,8   | 73,7                 |
| 21                | 25912   | 26,3  | 100,0                |
| celkem            | 98604   | 100,0 |                      |

Zdroj: autorka na základě [www.volby.cz](http://www.volby.cz)

Prvním úkolem je nyní stejně jako v předchozí části zjištění, kolik kandidujících obdrželo mandát, a kolik kandidujících jej nezískalo, resp. jaký je převis kandidátů v těchto obcích a míra soutěživosti voleb. Oproti předchozímu vzorku je zde možné pozorovat skutečně velký skok u kandidátů, kteří získali mandát, a to směrem k nižším hodnotám. Už jen 19,7 % kandidátů vyšlo z volebního souboje vítězně. O každý jeden mandát tak usilovali přibližně v průměru čtyři kandidáti.

**Tabulka 10. Zisk mandátů v 2. skupině obcí.**

| Zisk mandátu | Četnost | V %   | Kumulativní Procenta |
|--------------|---------|-------|----------------------|
| NE           | 79132   | 80,3  | 80,3                 |
| ANO          | 19472   | 19,7  | 100,0                |
| celkem       | 98604   | 100,0 |                      |

Zdroj: autorka na základě [ww.volby.cz](http://ww.volby.cz)

Analýzu věkového složení kandidátů začneme rovnou s přidělenými mandáty, resp. jak staří kandidáti ve sledovaných obcích nejčastěji a nejméně často získali křeslo v zastupitelstvu. Jak už bylo několikrát v textu předpokládáno, střední věk je, přeneseně řečeno, rovnítkem mezi kandidátem a ziskem mandátu. Samozřejmě to takto v praxi doslova nefunguje, přesto je skupina občanů středního věku velmi úspěšná. V posledním sloupci si všimněme, že nejstarší kandidáti tvoří necelých 10 % všech kandidujících ve skupině. Srovnáme-li tento případ s první skupinou obcí, je zde nárůst o téměř 100 % (v první skupině obcí–5 % tvoří nejstarší kandidátu).

**Tabulka 11. Zisk mandátů v 2. skupině obcí v závislosti na věku kandidátů.**

| Věk    | Zisk mandátu    |                 | celkem          |
|--------|-----------------|-----------------|-----------------|
|        | NE              | ANO             |                 |
| 18-25  | 4907<br>6,2%    | 188<br>1,0%     | 5095<br>5,2%    |
| 26-35  | 15582<br>19,7%  | 2853<br>14,7%   | 18435<br>18,7%  |
| 36-45  | 19796<br>25,0%  | 5457<br>28,0%   | 25253<br>25,6%  |
| 46-55  | 16381<br>20,7%  | 6059<br>31,1%   | 22440<br>22,8%  |
| 56-65  | 14183<br>17,9%  | 4006<br>20,6%   | 18189<br>18,4%  |
| 66-94  | 8283<br>10,5%   | 909<br>4,7%     | 9192<br>9,3%    |
| celkem | 79132<br>100,0% | 19472<br>100,0% | 98604<br>100,0% |

Zdroj: autorka na základě [www.volby.cz](http://www.volby.cz)

Jak jsme se přesvědčili v první podkapitole o nejmenších obcích, vzdělávání může být odvislé od velikosti obcí, kde kandidáti usilují o mandát. Předpoklad, že vzdělanější kandidáti se budou angažovat ve větších obcích a městech, se nám zde průběžně potvrzuje. O deset procent více vzdělaných kandidátů napovídá, že s rostoucí velikostí obcí se mění hodnoty této proměnné. Dokonce v Tabulce 12 sledujeme větší počet kandidátů, kteří se na škále titulů pohybovali směrem k vyšším číslům.

**Tabulka 12. Vysokoškolské vzdělání kandidátů v 2. skupině obcí.**

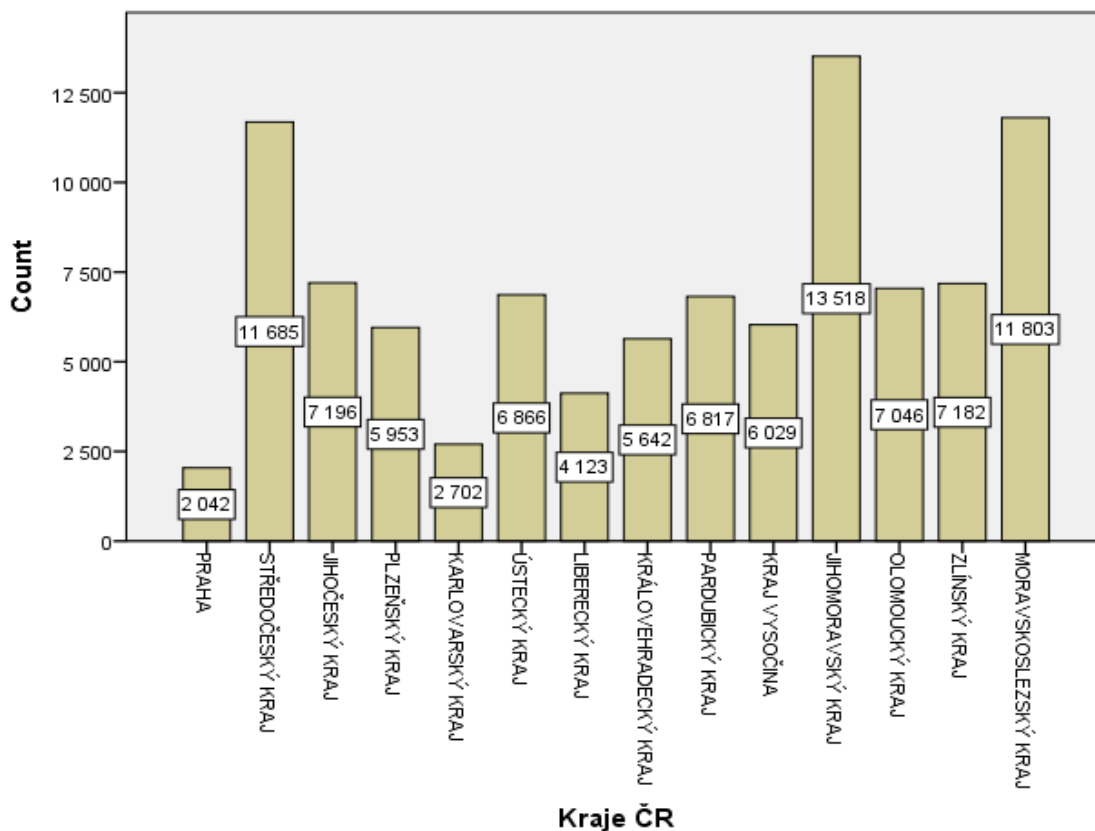
| Počet titulů | Četnost | V %   | Kumulativní procenta |
|--------------|---------|-------|----------------------|
| 0            | 69827   | 70,8  | 70,8                 |
| 1            | 26879   | 27,3  | 98,1                 |
| 2            | 1667    | 1,7   | 99,8                 |
| 3            | 219     | 0,2   | 100,0                |
| 4            | 11      | 0,0   | 100,0                |
| 5            | 1       | 0,0   | 100,0                |
| celkem       | 98604   | 100,0 |                      |

Zdroj: autorka na základě [www.volby.cz](http://www.volby.cz)

### **5.2.2. Kandidáti v obcích s 12–21 zastupiteli podle krajů ČR**

Kraje, jejichž velikost je dána především velkým množstvím menších obcí, dominují i druhé zkoumané skupině obcí. Patří mezi ně Středočeský a Jihomoravský kraj. Pojdme si je stručně představit. Jak Středočeský, tak i Jihomoravský kraj se skládá z většího počtu okresů, než je tomu u dalších krajů ČR. Samotné okresy jsou pak početnější než okresy jiných krajů. Nejpočetnější, dle kandidátů, se zde ukazuje Jihomoravský kraj. Z druhého místa jej následuje kraj Středočeský a také Moravskoslezský kraj se vyhouplnul k prvním dvěma krajům.

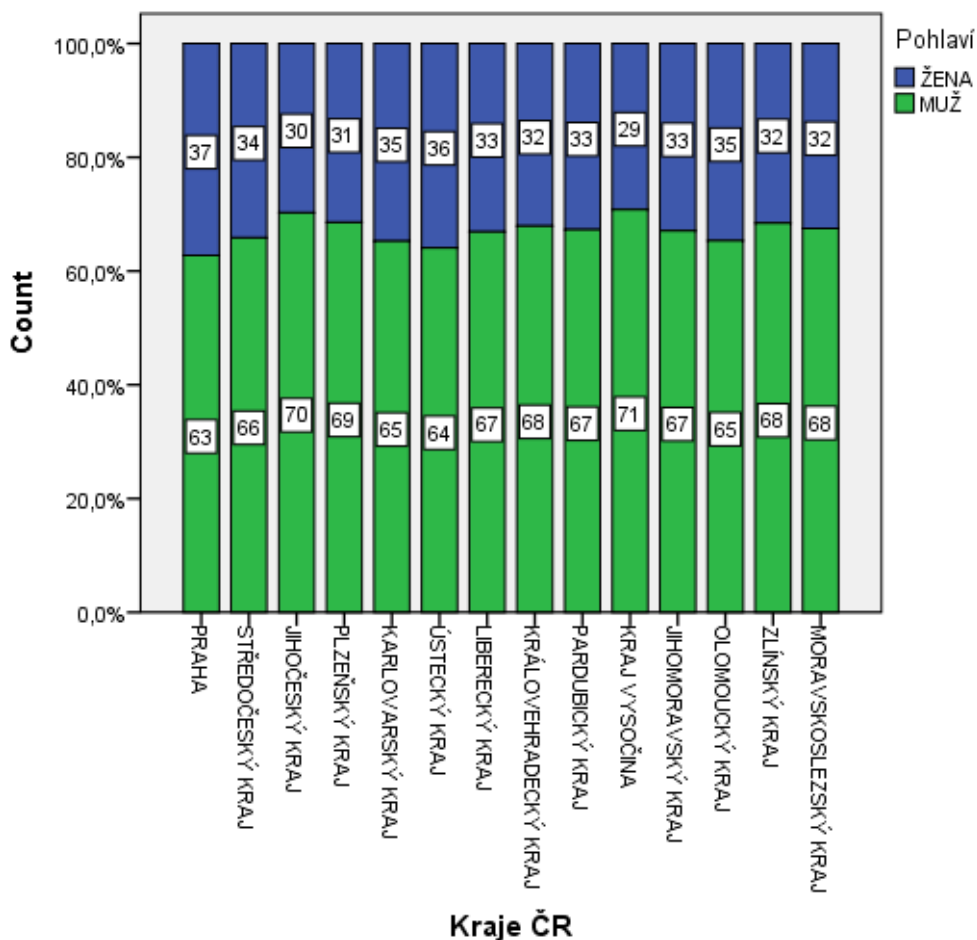
Graf 4. Rozložení kandidátů v obcích 2. skupiny v krajích ČR.



Zdroj: autorka na základě [www.volby.cz](http://www.volby.cz)

Další oblastí analýzy je genderové rozložení sil v souboji kandidátů podle jednotlivých krajích. V první podkapitole jsme potvrdili dominanci mužů, výraznější emancipaci žen jsme vysledovali v hlavním městě Praze a nejnižší pak na Vysočině. Největší podíl žen zde sledujeme opět v Praze, který se zvýšil zhruba o jedno procento. Vysočina nadále uzavírá všechny kraje ČR s nejnižším podílem žen na kandidátkách, ačkoli zde reprezentace žen na kandidátkách vzrostla z 26 na 29 %.

Graf 5. Genderové rozložení kandidátů v obcích 2. skupiny.



Zdroj: autorka na základě [www.volby.cz](http://www.volby.cz)

Nyní se zaměříme na věkové složení kandidátů. Předpoklad nejčastější kandidatury občanů středního věku lze zde s jistotou potvrdit. Ani jeden kraj netvoří výjimku. Zajímavější už jsou data u nejstarší skupiny kandidátů a také u těch nejmladších. Nejmladší kandidáti se drží okolo 5 %, v průměru se četnost kandidatury mladých lidí maličko snížila. Pro zajímavost, komu však větší obce pomohly, byli nejstarší kandidáti. V několika krajích se jejich počet pohybuje okolo 10 %, v Praze pak dosahuje necelých 14 %. Ačkoli si v Praze senioři zhruba o procento až dvě pohoršili, v ostatních krajích jejich počet vzrostl o více než polovinu.

Závěrem této podkapitoly je třeba uvést, že Praha neemancipuje pouze mladé a vzdělané kandidáty a ženy, ale také seniory, kteří se stále chtějí účastnit veřejného dění a mít kontrolu nad správou věcí veřejných své obce či města. Projevuje se to již od nejmenších obcí v tomto městském regionu. V obcích s 12–21 zastupiteli

jsme pozorovali nárůst vysokoškolsky vzdělaných kandidátů a také mnohem nižší šance kandidátů na získání mandátu, než-li byla v případě první skupiny obcí.

**Tabulka 13. Rozložení kandidátů v obcích 2. skupiny podle věkových skupin v krajích ČR.**

| Kraje ČR             | Věk 6 skupin |        |        |        |        |        | celkem  |
|----------------------|--------------|--------|--------|--------|--------|--------|---------|
|                      | 18-25        | 26-35  | 36-45  | 46-55  | 56-65  | 66-94  |         |
| PRAHA                | 6.80%        | 18.20% | 27.00% | 19.30% | 15.00% | 13.70% | 100.00% |
| STŘEDOČESKÝ KRAJ     | 4.60%        | 18.60% | 26.10% | 22.20% | 18.00% | 10.50% | 100.00% |
| JIHOČESKÝ KRAJ       | 5.20%        | 17.80% | 24.50% | 22.90% | 19.40% | 10.20% | 100.00% |
| PLZEŇSKÝ KRAJ        | 4.60%        | 18.40% | 25.70% | 22.30% | 19.80% | 9.20%  | 100.00% |
| KARLOVARSKÝ KRAJ     | 5.80%        | 17.80% | 24.50% | 21.80% | 19.30% | 10.70% | 100.00% |
| ÚSTECKÝ KRAJ         | 5.20%        | 17.30% | 26.60% | 21.80% | 19.10% | 9.90%  | 100.00% |
| LIBERECKÝ KRAJ       | 5.10%        | 18.50% | 26.10% | 22.10% | 19.60% | 8.60%  | 100.00% |
| KRÁLOVÉHRADECKÝ KRAJ | 4.70%        | 17.80% | 25.00% | 23.30% | 19.20% | 10.00% | 100.00% |
| PARDUBICKÝ KRAJ      | 4.90%        | 18.90% | 26.70% | 22.20% | 18.50% | 8.70%  | 100.00% |
| KRAJ VYSOČINA        | 4.90%        | 19.50% | 25.10% | 23.00% | 18.40% | 9.20%  | 100.00% |
| JIHOMORAVSKÝ KRAJ    | 5.70%        | 20.00% | 24.60% | 22.90% | 17.60% | 9.30%  | 100.00% |
| OLOMOUCKÝ KRAJ       | 5.40%        | 17.60% | 26.80% | 24.90% | 17.60% | 7.80%  | 100.00% |
| ZLÍNSKÝ KRAJ         | 4.90%        | 20.20% | 26.10% | 23.30% | 18.20% | 7.20%  | 100.00% |
| MORAVSKOSLEZSKÝ KRAJ | 5.50%        | 18.80% | 25.10% | 23.20% | 18.40% | 8.90%  | 100.00% |

Zdroj: autorka na základě [www.volby.cz](http://www.volby.cz)

### 5.3. Analýza kandidátů obcí s 22–33 zastupiteli

V této podkapitole budeme sledovat prostřední skupinu obcí podle jejich velikostí. Jejich kandidáti tvoří 10,1 % celkového vzorku. Ve všech obcích tohoto typu je již ustavena rada obce či města. Rada musí mít lichý počet členů a její velikost je odvislá od velikosti zastupitelského sboru. Musí tvořit maximálně jednu třetinu všech členů zastupitelstva. V radách obcí tak evidujeme od 5 do 11 radních. Starosta obce je samozřejmě členem rady, stejně jako místostarostové. (Zákon o obcích č. 128/2000 Sb.)

### 5.3.1. Kandidáti v obcích s 22–33 zastupiteli

Podle počtu kandidátů v Tabulce 14 hned na začátku vidíme, že počet případů analýzy nám oproti předcházejícím výrazně klesnul. Celkem 23 505 kandidátů usilovalo o mandát, přičemž nejčastěji se tak dělo v obcích s 27 zastupiteli. Mezi taková města patří např. Břeclav, Děčín nebo Žďár nad Sázavou. Obce se sudým počtem zastupitelů se zde objevily jen v jednom případě, a to několik měst s 30 zastupiteli (např. Cheb nebo Jablonec nad Nisou).

**Tabulka 14. Rozdělení kandidátů podle velikosti zastupitelstva v 3. skupině obcí.**

| Počet zastupitelů | Četnost | V %   | Kumulativní Procenta |
|-------------------|---------|-------|----------------------|
| 23                | 3736    | 15,9  | 15,9                 |
| 25                | 4718    | 20,1  | 36,0                 |
| 26                | 233     | 1,0   | 37,0                 |
| 27                | 8865    | 37,7  | 74,7                 |
| 29                | 1163    | 4,9   | 79,6                 |
| 30                | 1302    | 5,5   | 85,2                 |
| 31                | 1693    | 7,2   | 92,4                 |
| 33                | 1795    | 7,6   | 100,0                |
| celkem            | 23505   | 100,0 |                      |

Zdroj: autorka na základě [www.volby.cz](http://www.volby.cz)

Střední a velké obce ČR jsou spojovány s vyšší mírou soutěživosti voleb než obce malé. Volby 2014 ukázaly, že tomu tak skutečně je. Už třetí skupina obcí nám zde potvrzuje tezi, že čím větší je obec, tedy čím více má obyvatel, tím je souboj kandidátů rozmanitější a více konkurenční. Podívejme se pro upřesnění na Tabulku 15. Pouhých 10 % kandidátů vyšlo z boje o mandát vítězně. Křeslo zastupitele získal jen jeden kandidát z deseti. Volební soutěž tak můžeme označit za výrazně konkurenční vzhledem k předchozím skupinám. Předpokladem je však kontinuální růst podílu neúspěšných s rostoucím počtem zastupitelů.

**Tabulka 15. Zisk mandátů v 3. skupině obcí.**

| Zisk mandátu | Četnost | V %   | Kumulativní Procenta |
|--------------|---------|-------|----------------------|
| NE           | 21093   | 89,7  | 89,7                 |
| ANO          | 2412    | 10,3  | 100,0                |
| celkem       | 23505   | 100,0 |                      |

Zdroj: autorka na základě [www.volby.cz](http://www.volby.cz)



Nyní se přesuneme k věkovému složení úspěšných a takéž neúspěšných kandidátů. Ze skupiny nejmladších adeptů se štěstí usmálo na pouhých 0,7 % z nich. Ovšem hned následující věková skupina již byla několikanásobně úspěšnější. S rostoucím počtem zastupitelů se v praxi většinou setkáváme též s rostoucím počtem kandidátů (viz. První část této podkapitoly). Dá se tedy oprávněně předpokládat, že volič, kterému je nabídnuto hned několik kandidátů na jeden mandát bude volit zodpovědněji a vážit věk a vzdělání adepta. Je mu to umožněno oním rozmanitějším výběrem. A i proto možná již tradičně nejsilnější podíl mezi zvolenými zastupiteli tvoří kandidáti ve středním věku, v tomto případě ve starším středním věku 46–55.

**Tabulka 16. Zisk mandátů v 3. skupině obcí v závislosti na věku kandidátů.**

| Věk    | Zisk mandátu    |                | celkem          |
|--------|-----------------|----------------|-----------------|
|        | NE              | ANO            |                 |
| 18-25  | 1541<br>7,3%    | 18<br>0,7%     | 1559<br>6,6%    |
| 26-35  | 4294<br>20,4%   | 329<br>13,6%   | 4623<br>19,7%   |
| 36-45  | 4571<br>21,7%   | 602<br>25,0%   | 5173<br>22,0%   |
| 46-55  | 4401<br>20,9%   | 728<br>30,2%   | 5129<br>21,8%   |
| 56-65  | 3787<br>18,0%   | 559<br>23,2%   | 4346<br>18,5%   |
| 66-94  | 2499<br>11,8%   | 176<br>7,3%    | 2675<br>11,4%   |
| celkem | 21093<br>100,0% | 2412<br>100,0% | 23505<br>100,0% |

Zdroj: autorka na základě [www.volby.cz](http://www.volby.cz)

Vyšší vzdělání úspěšných kandidátů v obcích s 22–33 zastupiteli ukazují Tabulky 17 a 18. První z nich demonstruje podíly mezi adepty bez vysokoškolského vzdělání a těmi, kteří získali od jednoho až po čtyři VŠ tituly. Vyšší procentuální podíl vzdělaných kandidátů (36,5 %) může souviset jak s velikostí obcí, kde je pro lidi s ukončeným VŠ vzděláním větší prostor k uplatnění než v obcích menších, tak také s vyšší konkurencí ve volební soutěži, která podle sociálních stereotypů ve společnosti odpovídá vyšším nárokům na vlastnosti a kredibilitu kandidátů. Jak tvrdí různé teorie politického marketingu, kdo chce ve volbách uspět, nesmí zapomínat na určitou míru

obchodního chování a přemýšlení při tvorbě kandidátních listin. Vzdělaný člověk se ve světle volebního souboje jeví jako zodpovědnější a k funkci reprezentanta občanů způsobilější (viz kapitola 2 o volbách s nízkou informovaností). Druhou z tabulek vkládám pro snadnější orientaci v tom, jak vysoké vzdělání mají adepti, kteří získali, nebo naopak nezískali křeslo v zastupitelstvu.

**Tabulka 17. Vysokoškolské vzdělání kandidátů v 3. skupině obcí.**

| Počet titulů | Četnost | V %   | Kumulativní Procenta |
|--------------|---------|-------|----------------------|
| 0            | 14163   | 60,3  | 60,3                 |
| 1            | 8578    | 36,5  | 96,7                 |
| 2            | 654     | 2,8   | 99,5                 |
| 3            | 100     | 0,4   | 100,0                |
| 4            | 8       | 0,0   | 100,0                |
| 5            | 2       | 0,0   | 100,0                |
| celkem       | 23505   | 100,0 |                      |

Zdroj: autorka na základě [www.volby.cz](http://www.volby.cz)

**Tabulka 18. Zisk mandátu podle VŠ titulů v 3. skupině obcí.**

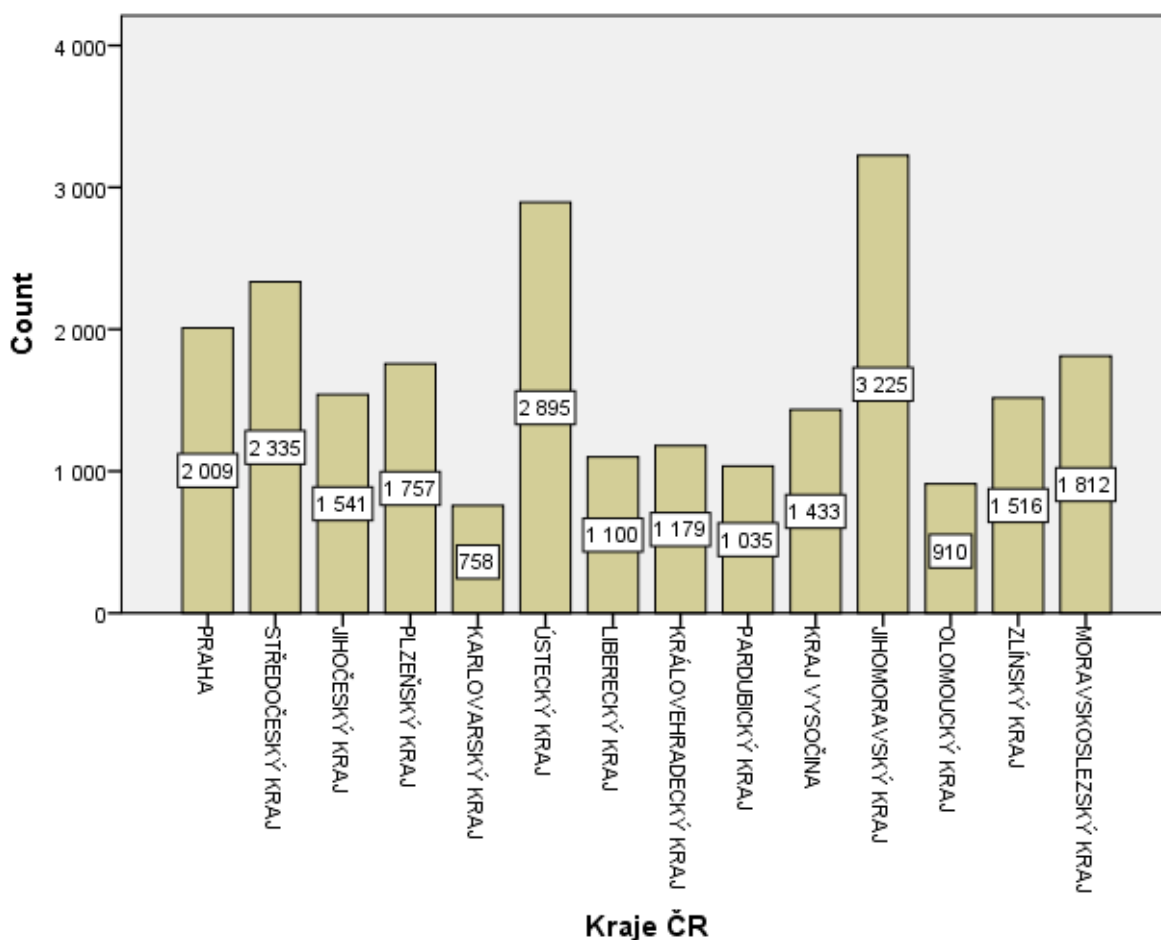
| počet titulů | Zisk mandátu |              |
|--------------|--------------|--------------|
|              | NE           | ANO          |
| 0            | 13414        | 749          |
|              | 63,6%        | <b>31,1%</b> |
| 1            | 7096         | 1482         |
|              | 33,6%        | <b>61,4%</b> |
| 2            | 500          | 154          |
|              | 2,4%         | <b>6,4%</b>  |
| 3            | 74           | 26           |
|              | 0,4%         | 1,1%         |
| 4            | 7            | 1            |
|              | 0,0%         | 0,0%         |
| 5            | 2            | 0            |
|              | 0,0%         | 0,0%         |
| celkem       | 21093        | 2412         |
|              | 100,0%       | 100,0%       |

Zdroj: autorka na základě [www.volby.cz](http://www.volby.cz)

### 5.3.2. Kandidáti v obcích s 22–33 zastupiteli podle krajů ČR.

S většími obcemi se částečně mění i kraje, kde je kandidátů nejvíce. Doposud pocházeli především z Prahy a Středočeského kraje. Tyto regiony se však posouvají na nižší pozice a vystupuje naopak Jihomoravský a Ústecký kraj. Nejméně kandidátů v obcích s 22–33 zastupiteli zaznamenáváme v Karlovarském kraji, hranici 1 000 adeptů nepřekročil ani Olomoucký kraj.

Graf 6. Kandidáti v 3. skupině obcí v krajích ČR.



Zdroj: autorka na základě [www.volby.cz](http://www.volby.cz)

Opět nejvíce žen kandidovalo v Praze, i když o procento méně než v předchozí skupině obcí. V Karlovarském kraji se naopak rozhodlo kandidovat jen 29 % žen. Zbýlé kraje jsou si zastoupením žen velmi podobné, podíl žen se zde pohybuje nad hranicí 30 %. Genderové rozložení sil se s rostoucí velikostí obcí výrazně nemění. Změny

budeme pozorně sledovat v největších městech ČR, kde se přepokládá nárůst kandidatury žen.

**Tabulka 19. Genderové rozložení kandidátů v 3. skupině obcí podle krajů.**

| Kraje ČR             | Pohlaví       |                | celkem          |
|----------------------|---------------|----------------|-----------------|
|                      | ŽENA          | MUŽ            |                 |
| PRAHA                | 736<br>36,6%  | 1273<br>63,4%  | 2009<br>100,0%  |
| STŘEDOČESKÝ KRAJ     | 762<br>32,6%  | 1573<br>67,4%  | 2335<br>100,0%  |
| JIHOČESKÝ KRAJ       | 464<br>30,1%  | 1077<br>69,9%  | 1541<br>100,0%  |
| PLZEŇSKÝ KRAJ        | 604<br>34,4%  | 1153<br>65,6%  | 1757<br>100,0%  |
| KARLOVARSKÝ KRAJ     | 220<br>29,0%  | 538<br>71,0%   | 758<br>100,0%   |
| ÚSTECKÝ KRAJ         | 985<br>34,0%  | 1910<br>66,0%  | 2895<br>100,0%  |
| LIBERECKÝ KRAJ       | 400<br>36,4%  | 700<br>63,6%   | 1100<br>100,0%  |
| KRÁLOVÉHRADECKÝ KRAJ | 352<br>29,9%  | 827<br>70,1%   | 1179<br>100,0%  |
| PARDOBICKÝ KRAJ      | 315<br>30,4%  | 720<br>69,6%   | 1035<br>100,0%  |
| KRAJ VYSOČINA        | 436<br>30,4%  | 997<br>69,6%   | 1433<br>100,0%  |
| JIHOMORAVSKÝ KRAJ    | 1056<br>32,7% | 2169<br>67,3%  | 3225<br>100,0%  |
| OLOMOUCKÝ KRAJ       | 284<br>31,2%  | 626<br>68,8%   | 910<br>100,0%   |
| ZLÍNSKÝ KRAJ         | 524<br>34,6%  | 992<br>65,4%   | 1516<br>100,0%  |
| MORAVSKOSLEZSKÝ KRAJ | 617<br>34,1%  | 1195<br>65,9%  | 1812<br>100,0%  |
| Celkem               | 7755<br>33,0% | 15750<br>67,0% | 23505<br>100,0% |

Zdroj: autorka na základě [www.volby.cz](http://www.volby.cz)

#### 5.4. Analýza kandidátů obcí s 34–44 zastupiteli

Před analýzou čtvrté velikostní skupiny obcí si pojďme nejdříve představit města, která sem spadají. V mnoha případech se již jedná o statutární města ČR. Statutární města jsou podle Zákona o obcích č. 128/2000 Sb. definována v hlavě VIII. jako města ČR,

kteřá jsou územně členěna na městské obvody a městské části. Ačkoli nemohou místní části a obvody vydávat obecně závazné vyhlášky nebo nařízení, město jim může do samostatné působnosti svěřit např. schvalování programu rozvoje městské části nebo obvodu, dále např. zřizování dočasných a trvalých fondů městského obvodu a městské části nebo ukládání některých typů pokut. (Zákon o obcích č. 128/2000 Sb.) Co se počtu obyvatel týče, statutární města mají více než 40 000 obyvatel (nejmenší statutární město Prostějov má 44 234 obyvatel ([www.czso.cz](http://www.czso.cz)) Statutárních měst máme na území ČR nyní 26.<sup>12</sup>

#### 5.4.1. Kandidáti obcí s 34-44 zastupiteli

Rostoucí velikost obcí se rovná snižujícímu se počtu kandidátů. Kandidátů, kteří v nich v loňském roce kandidovali, je 9 956, přičemž nejvíce se jich zapsalo ke kandidatuře v obcích s 35 křesly v zastupitelstvu. Jak jsem již zmínila, od 35členného zastupitelstva počet kandidátů kontinuálně klesá, viz Tabulka 20 (obce se 40 zastupiteli jsou výjimečné - sudý počet křesel, je jich zákonitě nejméně). Nejmenší statutární město má právě 35 zastupitelů. Výjimku tvoří např. město Děčín nebo Mladá Boleslav, která jsou sice větší co do počtu obyvatel, ale zastupitelů mají méně než 34.

**Tabulka 20. Rozdělení kandidátů podle velikosti zastupitelstva v 4. skupině obcí.**

| Počet zastupitelů | Četnost | V %         | Kumulativní Procenta |
|-------------------|---------|-------------|----------------------|
| 35                | 4360    | <b>43,8</b> | 43,8                 |
| 37                | 1467    | 14,7        | 58,5                 |
| 39                | 1726    | 17,3        | 75,9                 |
| 40                | 482     | 4,8         | 80,7                 |
| 41                | 981     | 9,9         | 90,6                 |
| 43                | 940     | 9,4         | 100,0                |
| celkem            | 9956    | 100,0       |                      |

Zdroj: autorka na základě [www.volby.cz](http://www.volby.cz)

Zatím nejmenší skupina kandidátů, která čítá 9 956 kandidátů, tj. 4,3 % z celkového počtu, měla téměř shodnou šanci získat mandát, jako skupina předcházející. Přibližně jeden kandidát z deseti dosáhl ve volbách na mandát.

<sup>12</sup> Statutární města ČR (stav k 1. 1. 2015): Praha, Kladno, České Budějovice, Plzeň, Karlovy Vary, Ústí nad Labem, Liberec, Jablonec nad Nisou, Hradec Králové, Pardubice, Jihlava, Brno, Zlín, Olomouc, Přerov, Chomutov, Děčín, Frýdek-Místek, Ostrava, Opava, Havířov, Most, Teplice, Karviná, Mladá Boleslav a Prostějov. (Zákon o obcích č. 128/2000 Sb.)

Konkurovalo mu přitom 9 dalších adeptů. Ačkoli je reálná situace trošku odlišná od těchto matematických přepočtů (a konkurence může být v jednotlivých městech strana od strany odlišná), můžeme potvrdit, že i zde dochází k evidentnímu konkurenčnímu boji o mandáty.

**Tabulka 21. Zisk mandátů v 4. skupině obcí.**

| Zisk mandátu | Četnost | V %   | Kumulativní Procenta |
|--------------|---------|-------|----------------------|
| NE           | 9135    | 91,8  | 91,8                 |
| ANO          | 821     | 8,2   | 100,0                |
| celkem       | 9956    | 100,0 |                      |

Zdroj: autorka na základě [www.volby.cz](http://www.volby.cz)

Při analýze větších měst se nyní setkáváme i s vyšší úspěšností mladých kandidátů, ač 1,3 % je stále poměrně nízké číslo. Reálně mohli odebrat mandáty nejstarším kandidátům, kteří o procento křesel v této velikosti obcí přišli.

**Tabulka 22. Zisk mandátů v 4. skupině obcí v závislosti na věku kandidátů.**

| Věk    | Zisk mandátu |        |
|--------|--------------|--------|
|        | NE           | ANO    |
| 18-25  | 751          | 11     |
|        | 8,2 %        | 1,3%   |
| 26-35  | 2056         | 155    |
|        | 22,5%        | 18,9%  |
| 36-45  | 2043         | 207    |
|        | 22,4%        | 25,2%  |
| 46-55  | 1901         | 222    |
|        | 20,8%        | 27,0%  |
| 56-65  | 1432         | 172    |
|        | 15,7%        | 21,0%  |
| 66-94  | 951          | 54     |
|        | 10,4%        | 6,6%   |
| Celkem | 9134         | 821    |
|        | 100,0%       | 100,0% |

Zdroj: autorka na základě [www.volby.cz](http://www.volby.cz)

Statutární města už nabízí poměrně rozmanitou síť vysokoškolského vzdělání, státní i soukromé. Titul z vysoké školy má 37,4 % kandidátů. Opět je to větší podíl, než ve skupině předcházející.

**Tabulka 23. Vysokoškolské vzdělání kandidátů v 4. skupině obcí.**

| Počet titulů | Četnost | V %   | Kumulativní Procenta |
|--------------|---------|-------|----------------------|
| 0            | 5789    | 58,1  | 58,1                 |
| 1            | 3728    | 37,4  | 95,6                 |
| 2            | 365     | 3,7   | 99,3                 |
| 3            | 70      | ,7    | 100,0                |
| 4            | 4       | ,0    | 100,0                |
| celkem       | 9956    | 100,0 |                      |

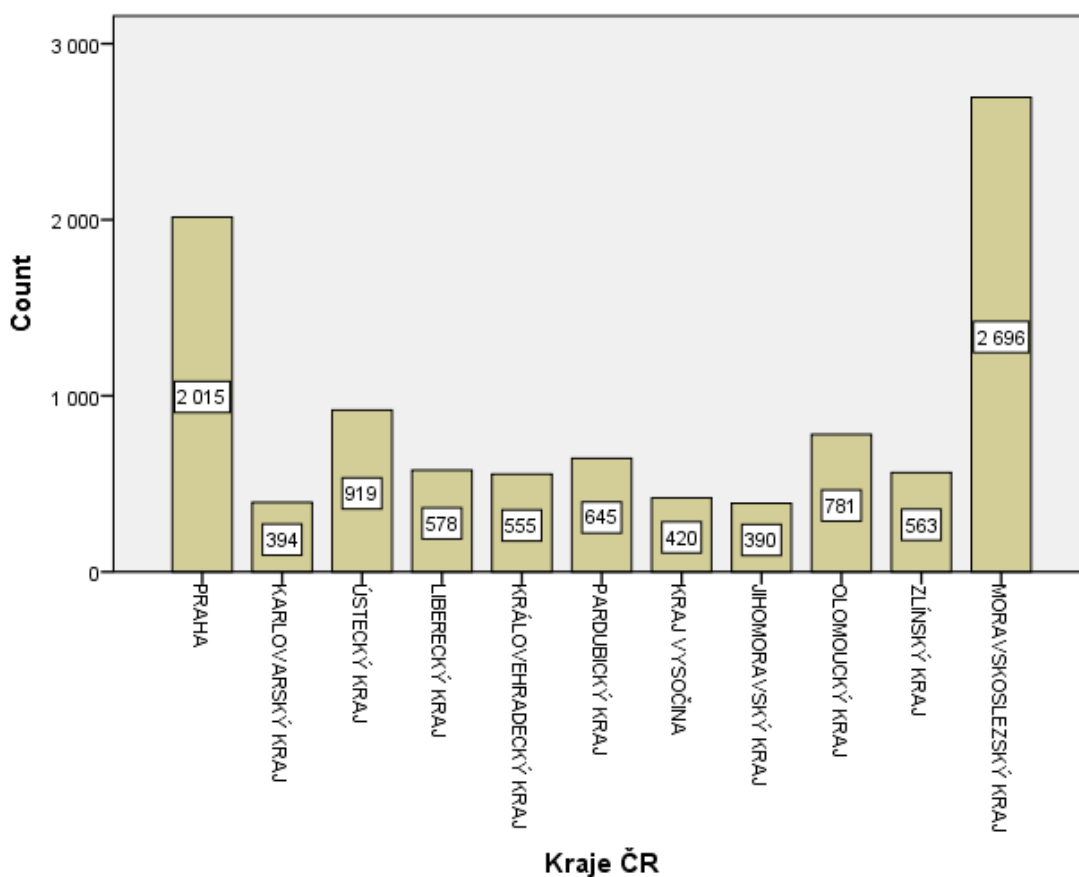
Zdroj: autorka na základě [www.volby.cz](http://www.volby.cz)

#### **5.4.2. Kandidáti v obcích s 34–44 zastupiteli v krajích ČR.**

Moravskoslezský kraj představuje základnu s největším podílem kandidátů ve sledovaných obcích v rámci krajů ČR. Spadá sem až čtyřikrát tak velký počet adeptů o zastupitelská křesla než je tomu v některých dalších krajích (např. Jihomoravský kraj, Kraj Vysočina nebo Karlovarský kraj). Nejméně kandidátů, a s velkou pravděpodobností i obcí, se do volebního boje zapojilo právě v Jihomoravském kraji. Jak jsme se přesvědčili v Grafu 1. v úvodu páté kapitoly, čtvrtá skupina obcí je na Jižní Moravě početně nejslabší. Z téhož grafu lze vyčíst, že v Karlovarském kraji tyto obce tvoří nezanedbatelnou součást. Přesto vzhledem k malé velikosti tohoto západočeského kraje je srovnání počtů zastupitelů v krajích poněkud negativně zbarveno v neprospěch regionu.

Dále je nezbytné zmínit informaci, která je již z Grafu 7 patrná, a to že se nám snížil počet krajů, které do analýzy skupiny obcí vstupují. Je tomu tak v případě tří krajů v Čechách–Středočeský kraj, Jihočeský kraj a Plzeňský kraj. Ke dvěma naposled jmenovaným krajům se vrátíme v analýze největších měst ČR. Ve Středočeském kraji se již nenacházejí obce, které by spadaly do čtvrté a páté velikostní skupiny.

Graf 7. Kandidáti v obcích 4. skupiny v krajích ČR.



Zdroj: autorka na základě [www.volby.cz](http://www.volby.cz)

Genderové rozložení kandidátů do zastupitelstev obcí sledované skupiny variuje v rozpětí od 26,6 % do 36,9 %. To je prozatím nejširší rozmezí, ve kterém se rozdíly mezi jednotlivými kraji pohybovaly. Číslo 26,6 % patří Karlovarskému kraji. Z předchozího textu již víme, že na západě Čech se ženy rozhodují kandidovat v menším počtu. Stejně tak v tradičně smýšlející společnosti na Vysočině je převaha mužských kandidátů i zde potvrzena. Vyšší reprezentaci žen favorizuje Jižní Morava. Zde kandidovalo téměř 37 % žen. Taková čísla byla v menších obcích připisována spíše hlavnímu městu Praze, kde byla dosud reálná snaha o rovnoprávné zastoupení mužů a žen stále největší a žen kandidátek zde kandidovalo procentuálně nejvíce.



**Tabulka 24. Genderové rozložení kandidátů v 4. skupině obcí podle krajů.**

| Kraje ČR             | Pohlaví       |               | celkem         |
|----------------------|---------------|---------------|----------------|
|                      | ŽENA          | MUŽ           |                |
| PRAHA                | 699<br>34,7%  | 1316<br>65,3% | 2015<br>100,0% |
| KARLOVARSKÝ KRAJ     | 105<br>26,6%  | 289<br>73,4%  | 394<br>100,0%  |
| ÚSTECKÝ KRAJ         | 309<br>33,6%  | 610<br>66,4%  | 919<br>100,0%  |
| LIBERECKÝ KRAJ       | 195<br>33,7%  | 383<br>66,3%  | 578<br>100,0%  |
| KRÁLOVEHRADECKÝ KRAJ | 151<br>27,2%  | 404<br>72,8%  | 555<br>100,0%  |
| PARDUBICKÝ KRAJ      | 181<br>28,1%  | 464<br>71,9%  | 645<br>100,0%  |
| KRAJ VYSOČINA        | 116<br>27,6%  | 304<br>72,4%  | 420<br>100,0%  |
| JIHOMORAVSKÝ KRAJ    | 144<br>36,9%  | 246<br>63,1%  | 390<br>100,0%  |
| OLOMOUCKÝ KRAJ       | 255<br>32,7%  | 526<br>67,3%  | 781<br>100,0%  |
| ZLÍNSKÝ KRAJ         | 161<br>28,6%  | 402<br>71,4%  | 563<br>100,0%  |
| MORAVSKOSLEZSKÝ KRAJ | 989<br>36,7%  | 1707<br>63,3% | 2696<br>100,0% |
| celkem               | 3305<br>33,2% | 6651<br>66,8% | 9956<br>100,0% |

Zdroj: autorka na základě [www.volby.cz](http://www.volby.cz)

Nejúspěšnější věková skupina v rámci jednotlivých krajů ČR mírně kolísá mezi 26–35 a 36–45 lety a v Moravskoslezském kraji se vítěznými stali v největším podílu kandidáti ve věku 46–55 let. Tabulka značí, že nejstarší kandidáti jsou opět nejúspěšnější v Praze, kde jsou stranami a politickými hnutími nominováni v třinácti procentech všech kandidátů. Druhá krajní věková skupina mladých kandidátů, mnohdy prvovoličů, není příliš favorizována v Karlovarském kraji. Tuto skutečnost si lze vysvětlit i absencí takového rozsahu vzdělávacích institucí, které můžeme nalézt v jiných krajích ČR. Mladí mohou být při cestě za vzděláním nuceni migrovat do jiných měst, mnohdy větších, aby si zajistili vysokoškolské vzdělání a následně i pracovní příležitosti. Druhou možností je vysvětlit si nízký počet mladých kandidátů neochotou starších kandidátů politických stran vpouštět mezi sebe mladé nezkušené kandidáty.

V Karlovarském kraji je silná levicová politika a též politické strany. Především kandidátním listinám KSČM vévodí kandidáti staršího věku (s několika výjimkami).

**Tabulka 25. Rozdělení kandidátů v 4. skupině obcí v krajích podle věkových skupin.**

|                      | Věk 6 skupin |               |               |               |               |               | celkem          |
|----------------------|--------------|---------------|---------------|---------------|---------------|---------------|-----------------|
|                      | 18-25        | 26-35         | 36-45         | 46-55         | 56-65         | 66-94         |                 |
| PRAHA                | 156<br>7.70% | 445<br>22.10% | 388<br>19.30% | 408<br>20.30% | 347<br>17.20% | 270<br>13.40% | 2014<br>100.00% |
| KARLOVARSKÝ KRAJ     | 15<br>3.80%  | 78<br>19.80%  | 92<br>23.40%  | 91<br>23.10%  | 73<br>18.50%  | 45<br>11.40%  | 394<br>100.00%  |
| ÚSTECKÝ KRAJ         | 60<br>6.50%  | 188<br>20.50% | 268<br>29.20% | 193<br>21.00% | 126<br>13.70% | 84<br>9.10%   | 919<br>100.00%  |
| LIBERECKÝ KRAJ       | 51<br>8.80%  | 115<br>19.90% | 134<br>23.20% | 126<br>21.80% | 94<br>16.30%  | 58<br>10.00%  | 578<br>100.00%  |
| KRÁLOVEHRADECKÝ KRAJ | 52<br>9.40%  | 134<br>24.10% | 118<br>21.30% | 112<br>20.20% | 90<br>16.20%  | 49<br>8.80%   | 555<br>100.00%  |
| PARDUBICKÝ KRAJ      | 37<br>5.70%  | 169<br>26.20% | 136<br>21.10% | 146<br>22.60% | 116<br>18.00% | 41<br>6.40%   | 645<br>100.00%  |
| KRAJ VYSOČINA        | 41<br>9.80%  | 90<br>21.40%  | 90<br>21.40%  | 80<br>19.00%  | 85<br>20.20%  | 34<br>8.10%   | 420<br>100.00%  |
| JIHOMORAVSKÝ KRAJ    | 27<br>6.90%  | 100<br>25.60% | 102<br>26.20% | 78<br>20.00%  | 41<br>10.50%  | 42<br>10.80%  | 390<br>100.00%  |
| OLOMOUCKÝ KRAJ       | 52<br>6.70%  | 120<br>15.40% | 194<br>24.80% | 173<br>22.20% | 143<br>18.30% | 99<br>12.70%  | 781<br>100.00%  |
| ZLÍNSKÝ KRAJ         | 48<br>8.50%  | 147<br>26.10% | 129<br>22.90% | 104<br>18.50% | 89<br>15.80%  | 46<br>8.20%   | 563<br>100.00%  |
| MORAVSKOSLEZSKÝ KRAJ | 223<br>8.30% | 625<br>23.20% | 599<br>22.20% | 612<br>22.70% | 400<br>14.80% | 237<br>8.80%  | 2696<br>100.00% |

Zdroj: autorka na základě [www.volby.cz](http://www.volby.cz)

### 5.5. Analýza kandidátů v obcích s 45–65 zastupiteli

Nyní se dostáváme k závěru této obsáhlé analytické a deskriptivní kapitoly. Velkoměsta, jejichž počet obyvatel zpravidla přesahuje 100 000 obyvatel, jmenovitě Praha, Brno, Ostrava, Plzeň, a Olomouc a dále severočeské město Most (67 000 obyvatel) a České Budějovice (93 883 obyvatel). Praha má nejvyšší počet zastupitelů, tj. 65. Výsledky by tak mohly být v dílčích částech analýzy odlišné od zbytku obcí. Velká města jsou specifická jak nesrovnatelně větším počtem obyvatel a rozlohou, tak také počtem kandidujících subjektů a jejich soutěživostí.

### 5.5.1. Kandidáti v obcích s 45–65 zastupiteli

V největších obcích registrujeme 10 537 kandidátů, z toho téměř 59 % spadá do obcí s 45 zastupiteli. 47 zastupitelů má jedno jediné město, a tím je západočeská Plzeň, čtvrté největší město v ČR. Hlavní město Praha se drží na nejvyšší pozici s 65 mandáty a 55 mandátů náleží městům Brno a Ostrava.

**Tabulka 26. Rozdělení kandidátů podle velikosti zastupitelstva v 5. skupině obcí.**

| Počet zastupitelů | Četnost | V %   | Kumulativní Procenta |
|-------------------|---------|-------|----------------------|
| 45                | 6194    | 58,8  | 58,8                 |
| 47                | 703     | 6,7   | 65,5                 |
| 55                | 1793    | 17,0  | 82,5                 |
| 65                | 1847    | 17,5  | 100,0                |
| celkem            | 10537   | 100,0 |                      |

Zdroj: autorka na základě [www.volby.cz](http://www.volby.cz)

Z úspěchu ve volbách se mohlo radovat 6,4 % kandidátů. Úspěšnost se od poslední zkoumané skupiny kandidátů v obcích s 34–44 zastupiteli příliš nesnížila, přesto zde pokles sledujeme. Tabulka 27 značí, že boj o mandáty byl ve velkých městech velmi konkurenční, a ve srovnání se zbytkem obcí ČR jej zde můžeme označit za nejobtížnější pro kandidáty samotné.

**Tabulka 27. Zisk mandátů v 5. skupině obcí.**

| Zisk mandátu | Četnost | V %   | Kumulativní Procenta |
|--------------|---------|-------|----------------------|
| NE           | 9865    | 93,6  | 93,6                 |
| ANO          | 672     | 6,4   | 100,0                |
| celkem       | 10537   | 100,0 |                      |

Zdroj: autorka na základě [www.volby.cz](http://www.volby.cz)

Zda se u největších měst ČR mění i věkové složení nově zvolených zastupitelů zjistíme v Tabulce 28. Třetí sloupec, který nám na tuto otázku odpovídá, však zobrazuje téměř identické věkové složení úspěšných kandidátů jako v obcích menších. Ve volbách kandidovalo 888 nejmladších kandidátů. Jen 1,5 % z nich však bylo ve volbách úspěšných. Velká města, především velkoměsta tohoto formátu, by měla být živnou půdou pro kandidatury mladých ambiciózních jedinců. Nejenže jich však kandidovalo ze všech nejméně, viz Tabulka 28, ale také jejich úspěšnost není nijak závratná. Trend

nárůstu emancipace mladých lidí ve velkých městech a jejich šance uspět tak nemůžeme potvrdit.

**Tabulka 28. Zisk mandátů v 5. skupině obcí v závislosti na věku kandidátů.**

| Věk    | Zisk mandátu |        | celkem |
|--------|--------------|--------|--------|
|        | NE           | ANO    |        |
| 18-25  | 878          | 10     | 888    |
|        | 8,9%         | 1,5%   | 8,4%   |
| 26-35  | 2281         | 148    | 2429   |
|        | 23,1%        | 22,0%  | 23,1%  |
| 36-45  | 2159         | 169    | 2328   |
|        | 21,9%        | 25,1%  | 22,1%  |
| 46-55  | 1932         | 194    | 2126   |
|        | 19,6%        | 28,9%  | 20,2%  |
| 56-65  | 1537         | 114    | 1651   |
|        | 15,6%        | 17,0%  | 15,7%  |
| 66-94  | 1078         | 37     | 1115   |
|        | 10,9%        | 5,5%   | 10,6%  |
| celkem | 9865         | 672    | 10537  |
|        | 100,0%       | 100,0% | 100,0% |

Zdroj: autorka na základě [www.volby.cz](http://www.volby.cz)

To, zda je kandidát držitelem vysokoškolského titulu či ne, se v poslední skupině obcí od té předcházející výrazněji neproměnilo. Kde však můžeme zaznamenat nepatrný progres je druhý sloupec Tabulky 29 a to u podílu kandidátů, kteří mají dva a více VŠ titulů. Procentuální podíl kandidátů, kteří absolvovali dvě a více vysokých škol se mírně zvýšil (resp. dva a více studijní programy na VŠ). Jak už jsem předeslala výše, velká města jsou sídlem mnoha vzdělávacích institucí. Není tak překvapením, že jsou na kandidátní listiny vybírání také vzdělanější adepti na místa na radnicích.

**Tabulka 29. Vysokoškolské vzdělání kandidátů v 5. skupině obcí.**

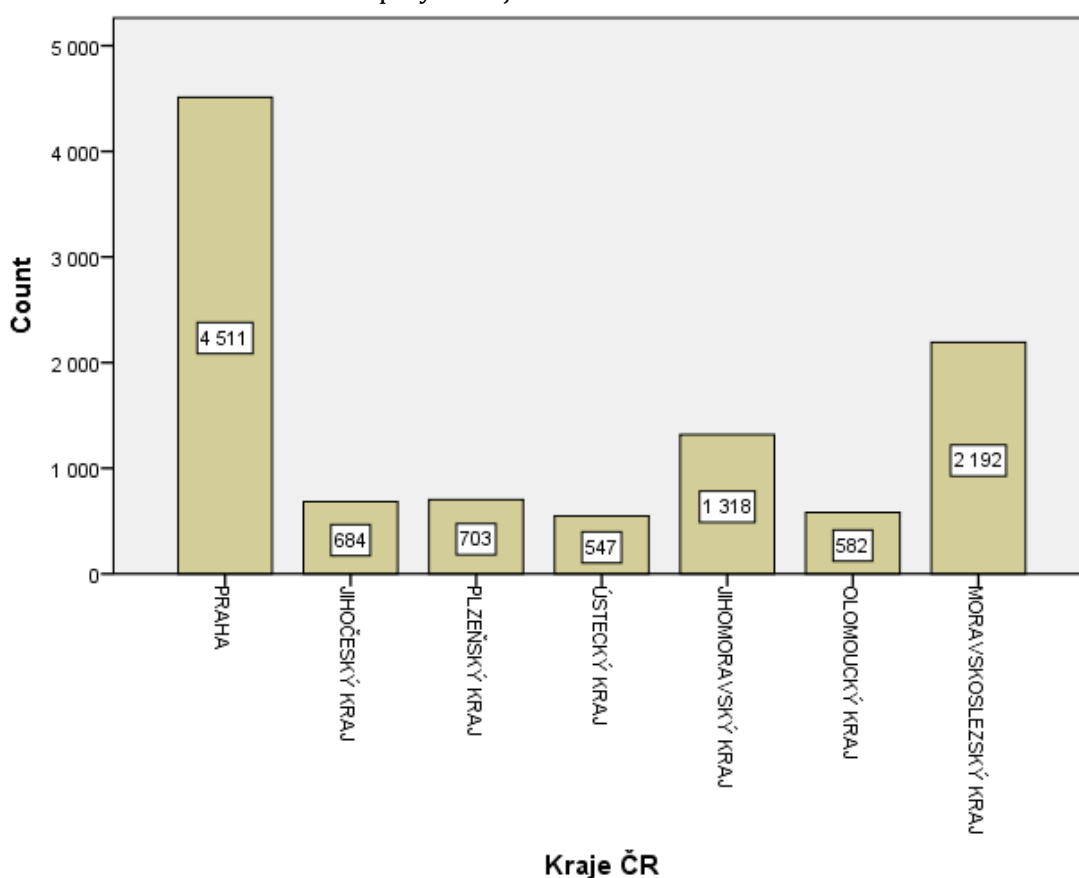
| Počet titulů | Četnost | V %   | Kumulativní Procenta |
|--------------|---------|-------|----------------------|
| 0            | 6023    | 57,2  | 57,2                 |
| 1            | 3865    | 36,7  | 93,8                 |
| 2            | 505     | 4,8   | 98,6                 |
| 3            | 132     | 1,3   | 99,9                 |
| 4            | 12      | ,1    | 100,0                |
| celkem       | 10537   | 100,0 |                      |

Zdroj: autorka na základě [www.volby.cz](http://www.volby.cz)

### 5.5.2. Kandidáti v obcích se 45–65 zastupiteli podle krajů ČR.

Největší města se vyskytují v sedmi krajích ČR. Jedná se o Hlavní město Prahu, Jihočeský kraj, Plzeňský kraj, Ústecký kraj, Jihomoravský kraj, Olomoucký kraj a Moravskoslezský kraj. Všechna splňují i úlohu krajských měst a v minulosti i okresních měst. Nejvíce kandidátů bylo nominováno bez pochyby v Praze. S výjimkou Ostravy v Moravskoslezském kraji jsou si zbylé kraje početně velmi podobné. Jak již víme, odpovídají jednotlivým velkoměstem (mezi velkoměsta však nemůžeme řadit České Budějovice a Most). Jednotlivé četnosti kandidátů v krajích tak jistě nepřekvapí.

Graf 8. Kandidáti v obcích 5. skupiny v krajích ČR.



Zdroj: autorka na základě [www.volby.cz](http://www.volby.cz)

Reprezentaci žen na kandidátních listinách jsme sledovali od nejmenších obcí. Sledovali jsme mírný nárůst angažovanosti žen, ačkoli se čísla lišila v několika málo procentuálních bodech. Nyní se podívejme na to, jak ženy promluvily do kandidátek v největších městech. Nejvíce žen se rozhodlo kandidovat v Mostě. Naopak nejméně

žen nalákala kandidatura do Plzeňského zastupitelstva. Vyjma Plzně se zastoupení žen pohybovalo nad 30 %.

**Tabulka 30. Genderové rozložení kandidátů v 5. skupině obcí podle krajů.**

| Kraje ČR             | Pohlaví       |               | celkem          |
|----------------------|---------------|---------------|-----------------|
|                      | ŽENA          | MUŽ           |                 |
| PRAHA                | 1576<br>34,9% | 2935<br>65,1% | 4511<br>100,0%  |
| JIHOČESKÝ KRAJ       | 249<br>36,4%  | 435<br>63,6%  | 684<br>100,0%   |
| PLZEŇSKÝ KRAJ        | 197<br>28,0%  | 506<br>72,0%  | 703<br>100,0%   |
| ÚSTECKÝ KRAJ         | 206<br>37,7%  | 341<br>62,3%  | 547<br>100,0%   |
| JIHOMORAVSKÝ KRAJ    | 407<br>30,9%  | 911<br>69,1%  | 1318<br>100,0%  |
| OLOMOUCKÝ KRAJ       | 181<br>31,1%  | 401<br>68,9%  | 582<br>100,0%   |
| MORAVSKOSLEZSKÝ KRAJ | 775<br>35,4%  | 1417<br>64,6% | 2192<br>100,0%  |
| celkem               | 3591<br>34,1% | 6946<br>65,9% | 10537<br>100,0% |

Zdroj: autorka na základě [www.volby.cz](http://www.volby.cz)

Výše bylo zmíněno, že mladí kandidáti nebyli na kandidátkách velkých měst hojně zastoupeni. Stejně tak jim nebyla vložena do rukou důvěra občanů a jejich úspěšnost byla obecně nejnižší ze všech sledovaných věkových skupin. Pokud však promítneme do analýzy věkové složení kandidátů v jednotlivých krajích, vytvoříme si obrázek o tom, jak pracují např. právě s mladými lidmi politické subjekty ve velkých městech. Město Most opět vystupuje do popředí stejně tak, jako tomu bylo v genderovém rozložení sil mezi kandidáty. Nominováno zde bylo nejvíce mladých lidí na kandidátních listinách vůbec, a to přes 10 %. Nejméně mladých kandidátů zvolily na své kandidátky politické subjekty v Olomouckém kraji, resp. Olomouci. Tam se naopak deseti procenty pyšní nejstarší věková skupina. Nejpočetnější se v Tabulce 29 jeví skupina mladých kandidátů ve věku od 26 do 35 let. Zde sledujeme posun od dosud nejhojněji nominované skupiny kandidátů středního až vyššího

středního věku. Pokud tedy shrneme závěry Tabulky 29, registrujeme nejširší základnu kandidátů téměř ve všech sledovaných městech v mladším věku od 26 do 35 let.

**Tabulka 29. Rozdělení kandidátů v 5. skupině obcí v krajích podle věkových skupin.**

| Kraje ČR             | Věk 6 skupin |               |               |               |               |               | celkem          |
|----------------------|--------------|---------------|---------------|---------------|---------------|---------------|-----------------|
|                      | 18-25        | 26-35         | 36-45         | 46-55         | 56-65         | 66-94         |                 |
| PRAHA                | 417<br>9.20% | 957<br>21.20% | 991<br>22.00% | 865<br>19.20% | 713<br>15.80% | 568<br>12.60% | 4511<br>100.00% |
| JIHOČESKÝ KRAJ       | 41<br>6.00%  | 159<br>23.20% | 141<br>20.60% | 144<br>21.10% | 127<br>18.60% | 72<br>10.50%  | 684<br>100.00%  |
| PLZEŇSKÝ KRAJ        | 35<br>5.00%  | 189<br>26.90% | 173<br>24.60% | 146<br>20.80% | 111<br>15.80% | 49<br>7.00%   | 703<br>100.00%  |
| ÚSTECKÝ KRAJ         | 59<br>10.80% | 121<br>22.10% | 129<br>23.60% | 117<br>21.40% | 77<br>14.10%  | 44<br>8.00%   | 547<br>100.00%  |
| JIHOMORAVSKÝ KRAJ    | 92<br>7.00%  | 359<br>27.20% | 285<br>21.60% | 254<br>19.30% | 195<br>14.80% | 133<br>10.10% | 1318<br>100.00% |
| OLOMOUCKÝ KRAJ       | 28<br>4.80%  | 144<br>24.70% | 114<br>19.60% | 123<br>21.10% | 112<br>19.20% | 61<br>10.50%  | 582<br>100.00%  |
| MORAVSKOSLEZSKÝ KRAJ | 216<br>9.90% | 500<br>22.80% | 495<br>22.60% | 477<br>21.80% | 316<br>14.40% | 188<br>8.60%  | 2192<br>100.00% |

Zdroj: autorka na základě [www.volby.cz](http://www.volby.cz)

V závěru této kapitoly se ještě krátce zastavíme nad srovnáním s výsledky posledních voleb do PS PČR v roce 2013 (všichni platní kandidáti), resp. vybranými charakteristikami kandidátů, tj. věkem a pohlavím. Sledujeme, že ženy se ke kandidatuře rozhodly jen v necelých 27%. Největší zastoupení pak mají mezi kandidáty ve středním věku, tj. od 30–49 let. Nejméně mezi mladými kandidáty. Kandidátů ve středním věku je, stejně jako na komunální úrovni, obecně nejvíce, v případě posledních voleb 50,42 %.

**Tabulka 30. Kandidáti ve volbách do PS PČR 2013 podle věku a pohlaví.**

|               | Celkem |        | Muži  |       | Ženy  |       |
|---------------|--------|--------|-------|-------|-------|-------|
|               | abs.   | v %    | abs.  | v %   | abs.  | v %   |
| Celkový počet | 5 899  | 100,00 | 4 311 | 73,08 | 1 588 | 26,92 |
| do 29 let     | 642    | 10,88  | 466   | 7,90  | 176   | 2,98  |
| 30–49 let     | 2 974  | 50,42  | 2 178 | 36,92 | 796   | 13,49 |
| 50 a více     | 2 283  | 38,70  | 1 667 | 28,26 | 616   | 10,44 |
| Průměrný věk  | 45,63  |        | 45,68 |       | 45,50 |       |

Zdroj: Volební server ČSÚ: volby do Poslanecké sněmovny 2013.

## 6. Analýza dat s využitím lineárního regresního modelu

V předcházejících kapitole jsme si představili obecné charakteristiky kandidátů všech obcí ČR. Zjistili jsme, že existují dílčí rozdíly mezi reprezentací žen v jednotlivých velikostech obcí. Také jsme sledovali rostoucí podíl vysokoškolsky vzdělaných kandidátů a úspěšnost kandidátů ve středním věku. Nyní je naším úkolem ověřit, jaký mají sledované nezávislé proměnné vliv na zvolení.

Pomocí lineárního regresního modelu zjišťujeme závislosti mezi několika nezávislými proměnnými a závislou proměnnou (závislá proměnná získá preferenčních hlasů v %; nezávislé proměnné věk, pohlaví a vzdělání kandidáta). Sled nezávislých proměnných sledujeme v prvním sloupci Tabulky 32. Výsledky regresního modelu, který je tvořen daty o všech kandidátech vyjma těch, kteří kandidovali samostatně, interpretujeme pomocí druhého sloupce pod názvem Nestandardizované koeficienty B. Pracujeme zde s procenty hlasů každého kandidáta. U dvou proměnných vidíme kladnou hodnotu, u dalších tří s názvem *Součet titulů*, *Pořadové číslo kandidáta* a *Velikost zastupitelstva* pracujeme s negativní hodnotou. Ve druhém a třetím případě je však v kontextu směru hodnot zmíněné proměnné pochopitelná. Hodnota koeficientu u pořadového čísla v Tabulce 32 udává, že pokud se min. hodnota změní na maximální (z nuly na číslo jedna<sup>13</sup>), sníží se získá jeho preferenčních hlasů o 6,08 %. Stejně tak pokud se zvýší počet členů zastupitelstva o jednoho, sníží se získá kandidáta o 0,29 %. Hodnota signifikance u další z proměnných *Součet titulů* ukazuje, že na vzorku kandidátů ze všech obcí ČR nelze vyvodit o vztahu mezi získkem preferenčních hlasů a vysokoškolským vzděláním jednoznačné závěry.

V případě, že kandidoval ve volbách muž, se jeho získá zvyšuje o 0,24 %. Střední věk je uměle vytvořená proměnná, která pomáhá ke zjištění takového věku, který ovlivňuje rozhodování voličů. Pokud by bylo využito věku na celé škále od 18 do 95 let<sup>14</sup>, nezjistili bychom ani rostoucí ani klesající trend, nýbrž data na přímce připomínající křivku normálního rozložení. Střední věk je v tomto případě rozhodující. Pomocí regresního modelu jsme zjistili, že pokud je kandidát ve středním věku,

---

<sup>13</sup> Viz. Kapitola 4 Metodologie a data; 0=nejnižší pořadové číslo, 1= nejvyšší pořadové číslo

<sup>14</sup> 95 let–věk nejstaršího kandidáta v komunálních volbách 2014 v ČR.



resp. se mu blíží, jeho zisk v procentech se zvýší o 0,22 %. Tímto modelem jsme vysvětlili 37,4 % variace.

K ověření platnosti hypotéz využijeme právě tato čísla. Hypotéza H1, která říká, že kandidát-muž má vyšší šanci na zisk preferenčních hlasů než kandidátka-žena, je potvrzena. V případě kandidatury muže je zisk navýšen. Druhá hypotéza byla stejně jako první potvrzena. Střední věk je taktéž předpokladem pro vyšší zisk preferenčních hlasů. Třetí hypotézu H3, která předpokládá vyšší zisk preferenčních hlasů s vyšším vysokoškolským vzděláním, nemůžeme potvrdit z výše popsaných důvodů.

**Tabulka 32. Závislosti mezi proměnnými, zahrnutí všichni kandidáti vyjma samostatných kandidátů.**

| Nezávislé proměnné      | Nestandardizované koeficienty |            | Standardizované koeficienty | Signifikance |
|-------------------------|-------------------------------|------------|-----------------------------|--------------|
|                         | B                             | Std. chyba | Beta                        |              |
| Pohlaví                 | .248                          | .022       | .019                        | .000         |
| Věk-střední věk         | .224                          | .020       | .019                        | .000         |
| Součet titulů           | -.039                         | .020       | -.003                       | .058         |
| Pořadové číslo          | -6.084                        | .032       | -.325                       | 0.000        |
| Velikost zastupitelstva | -.294                         | .001       | -.525                       | 0.000        |

ZP:hlasy v %

F test: 26 604,561; sig. 0,000

R Square: 0,374

Zdroj: autorka na základě [www.volby.cz](http://www.volby.cz); zpracování v SPSS IBM

## **6.2. Srovnání výsledků série regresních modelů ve skupinách obcí dle velikosti zastupitelstva**

Jak můžeme sledovat v Tabulce 33, procenta vysvětlených variací se liší dle velikosti obce. Nejvyšší číslo, více než čtvrtina vysvětlené variace, náleží první skupině s nejmenšími obcemi. Zde tak hrají charakteristiky největší roli, ve srovnání se zbylými skupinami, kde hodnoty R square klesají, výrazněji pak u čtvrté a páté skupiny největších měst ČR. Procento vysvětlené variace se tedy snižuje s rostoucí velikostí obcí.

Vliv pohlaví na volbu kandidáta je největší v obcích první skupiny, tedy obcí s 5–11 zastupiteli. Pokud zde kandiduje muž, jeho zisk v procentech je o 0,37 % vyšší než je tomu v případě ženy. Ve zbylých skupinách obcí je tato hodnota nižší anebo není vztah signifikantní, tedy statisticky významný. První skupina obcí je tvořena malými a středně velkými vesnicemi. Občané žijící na venkově zpravidla stále ještě tendují k tradiční společnosti a konzervativním hodnotám, kde vždy dominovali muži. Snad právě proto se zde setkáváme s vlivem pohlaví na volbu ve vyšší míře

Vysokoškolskému vzdělání kandidátů jsme se věnovali již v předcházející části práce. Nyní se podívejme na to, jak ovlivňuje zisk titulu výši preferenčních hlasů. Pomocí regrese jsme zjistili, že nejsilnější vliv má vysokoškolský titul opět v první skupině obcí. S každým dalším titulem se bude zisk preferenčních hlasů v % zvyšovat o 0,57 %. V případě vzdělání umožňuje hranice signifikance považovat vztah sledovaných proměnných za statisticky významný ve všech skupinách obcí. Od druhé skupiny obcí se koeficient kontinuálně snižuje až po negativní hodnoty čtvrté a páté skupiny.

Proměnná pořadí kandidáta na listině nám umožňuje sledovat, zda se s rostoucím pořadovým číslem snižuje jeho úspěšnost v zisku preferenčních hlasů v procentech. Zde i na základě užívaného volebního systému je koeficient záporný. Interpretujeme tuto skutečnost tak, že pokud se minimální hodnota pořadového čísla kandidáta změní na maximální hodnotu (0–1), sníží se jeho zisk např. o 9,05 % preferenčních hlasů v případě první skupiny obcí. Postupné snižování koeficientu v prvním řádku tabulky si lze vysvětlit změnou voličského hlasování v různých kategoriích obcí. S rostoucí velikostí obcí se koeficient snižuje a voličské hlasování tak je méně závislé na pořadovém čísle kandidáta. Voliči pravděpodobně rozptýlí své hlasy mezi více stran a volí preferované kandidáty bez ohledu na jejich pořadí na listině. Naopak v malých obcích je pořadí respektováno. Tento fakt však může být ovlivněn do jisté míry nízkou soutěživostí voleb. Přesto nejsou občané nuceni odevzdat ve volbách plný počet svých hlasů a také se tak děje.

Proměnná věk je pro účely regresní analýzy rozdělena na vzájemně propojené tři nové proměnné, v nichž hodnota 1 značí v prvním případě mladé lidi 18–35 let a 0 všechny ostatní kandidáty; druhá proměnná „střední věk“ dělí kandidáty na skupinu ve věku 36–55 označenou číslem 1 a zbylé kandidáty označené nulou;

a konečně třetí proměnná „staří“ rozděluje kandidáty na skupinu ve věku 56 a více s číslem 1 a skupinu ostatních s označením 0. Pro zjištění směru závislosti jsme vyčlenili střední věk a ten zahrnuli do analýzy.

Pojďme se nyní stručně věnovat největším městům ČR s 45 až 65 zastupiteli. Nejenže zde dokážeme vysvětlit nejnižší procenta variance (6,1 %), ale také z důvodu vysoké hodnoty signifikance, nelze některé z hodnot koeficientů brát v potaz. Největší města tak jsou patrně příkladem volby kandidátů dle jiných informací, než těch, které známe z kandidátních listin. Zde by mohla hrát roli inkumbence, kterou jsme však v práci nesledovali a nelze její vliv na tomto místě empiricky potvrdit. Dále také volba sledující stranické linie, a to v mnohem silnější míře nežli u menších obcí. Velká města jsou baštami etablovaných politických stran, které zde získávají nezanedbatelné podíly voličských hlasů. To současně může, a v praxi se tak také děje, znevýhodňovat nezávislé subjekty a různá protestní hnutí.

Ke shrnutí ověřování platnosti hypotéz využijeme následující tabulku, která prezentuje výsledky.

**Tabulka 33. Ověření platnosti hypotéz podle velikostních kategorií obcí.**

| Skupina obcí | Počet zastupitelů | Vysvětlená variace v % | H1* | H2** | H3*** |
|--------------|-------------------|------------------------|-----|------|-------|
| 1            | 5-11              | 28,8                   | ANO | ANO  | ANO   |
| 2            | 12-21             | 26,7                   | ANO | ANO  | ANO   |
| 3            | 22-33             | 17                     | ANO | NE   | ANO   |
| 4            | 34-44             | 7,1                    | NE  | NE   | NE    |
| 5            | 45-65             | 6,1                    | NE  | NE   | NE    |

\*H1: Kandidát-muž má vyšší šanci na získání preferenčních hlasů v komunálních volbách než kandidátka-žena.

\*\*H2: Kandidát ve středním věku má vyšší šanci na získání preferenčních hlasů v komunálních volbách než kandidát v mladším resp. starším věku

\*\*\*H3: Výše dosaženého vysokoškolského vzdělání kandidáta pozitivně ovlivňuje získání preferenčních hlasů v komunálních volbách.

Zdroj: autorka na základě [www.volby.cz](http://www.volby.cz)

**Tabulka 34. Série lineárních regresních modelů<sup>15</sup>**

| Nezávislé<br>proměnné      | Počet zastupitelů                |               |              |                                  |               |              |                                  |               |              |                                  |               |              |                                  |               |              |
|----------------------------|----------------------------------|---------------|--------------|----------------------------------|---------------|--------------|----------------------------------|---------------|--------------|----------------------------------|---------------|--------------|----------------------------------|---------------|--------------|
|                            | 5-11                             |               |              | 12-21                            |               |              | 22-33                            |               |              | 34-44                            |               |              | 45-65                            |               |              |
|                            | Nestandardizované<br>koeficienty |               | Signifikance | Nestandardizované<br>koeficienty |               | Signifikance | Nestandardizované<br>koeficienty |               | Signifikance | Nestandardizované<br>koeficienty |               | Signifikance | Nestandardizované<br>koeficienty |               | Signifikance |
|                            | B                                | Std.<br>chyba |              | B                                | Std.<br>chyba |              | B                                | Std.<br>chyba |              | B                                | Std.<br>chyba |              | B                                | Std.<br>chyba |              |
| Pořadové<br>číslo          | -9,055                           | .059          | 0,000        | -5,088                           | .033          | 0,000        | -2,789                           | .048          | 0,000        | -1,815                           | .072          | 0,000        | -1,446                           | .070          | 0,000        |
| Pohlaví                    | .377                             | .044          | .000         | .257                             | .021          | .000         | .070                             | .029          | .017         | -.025                            | .044          | .562         | .002                             | .042          | .968         |
| Součet titulů              | .579                             | .048          | .000         | .381                             | .020          | .000         | .126                             | .025          | .000         | -.144                            | .035          | .000         | -.128                            | .031          | .000         |
| Věk-střední<br>věk         | .300                             | .041          | .000         | .113                             | .020          | .000         | .009                             | .028          | .746         | -.066                            | .041          | .109         | -.024                            | .041          | .559         |
| Velikost<br>zastupitelstva | -1,334                           | .013          | 0,000        | -.341                            | .004          | 0,000        | -.141                            | .005          | .000         | -.083                            | .007          | .000         | -.041                            | .003          | .000         |

ZP: hlasy v %

Zdroj: autorka na základě [www.volby.cz](http://www.volby.cz); zpracováno v IBM SPSS

<sup>15</sup> Hodnoty F testu

skupina 5-11: 6509,977 (sig. 0,000)

skupina 12-21: 7152,374 (sig. 0,000)

skupina 22-33: 959,256 (sig. 0,000)

skupina 34-44: 151,626 (sig. 0,000)

skupina 45-65: 135,744 (sig. 0,000)

## Závěr

Má diplomová práce si dala za úkol zjistit, jak ovlivňují individuální charakteristiky kandidátů v komunálních volbách rozhodnutí voličů. Tematicky vycházela z práce Josefa Bernarda, který se stejné problematice věnoval a v roce 2012 publikoval studii se závěry své badatelské činnosti. Sledoval vliv osobnostních charakteristik na získání mandátu v komunálních volbách od roku 1994 do roku 2010. V práci jsem sledovala tentýž vliv charakteristik kandidátů na získání preferenčních hlasů v posledních komunálních volbách na podzim roku 2014. K účelům práce byla sesbírána data o všech kandidátech, kteří usilovali o získání mandátu v obcích ČR. Z celkového počtu 232 753 kandidátů jich 61 983 získalo křeslo v zastupitelstvu. Pomocí dat z volebního serveru ČSÚ byl vytvořen datový soubor, s jehož pomocí jsem zjišťovala vztahy mezi jednotlivými proměnnými. Jako závislou proměnnou jsme zvolili získání hlasů v %, jako nezávislé proměnné zde figurovaly pořadové číslo kandidáta, pohlaví, věk a vzdělání.

V první části práce jsme si představili volební systém do zastupitelstev obcí a jeho stručný vývoj po roce 1989. Představili jsme způsoby, jaké může volič ve volbách využít při udělování svých hlasů. Následně jsme se obeznámili s rizikovými faktory a limity, které skýtá zmíněný volební systém. V neposlední řadě zde byly zrekapitulovány výsledky posledních voleb z roku 2014, jejich specifika a úspěchy vybraných kandidujících subjektů.

Druhá kapitola byla věnována volbám s nízkou informovaností, tedy volbám, mezi které řadíme i ty komunální. Voliči zde mnohdy nedisponují znalostmi jiných, než právě individuálních charakteristik, což napomáhá sledování jejich vlivu na rozhodování voličů. Jak již bylo zmíněno v úvodu práce, také stranická volba zde může být do určité, mnohdy i vysoké, míry potlačena. Při rekapitulaci výsledků výzkumu se o tom budeme moci přesvědčit. Třetí kapitola se zaměřila na stav výzkumu zkratk pro voliče, resp. individuálních charakteristik, jak v českém prostředí, tak v zahraniční odborné literatuře.

Po představení metodologie práce a datového souboru, se kterým jsme pracovali, následuje obsáhlá kapitola věnovaná analytické práci s daty. Jsou zde

analyzování kandidátů v jednotlivých skupinách obcí (dle velikosti zastupitelského sboru) podle jejich vzdělání, pohlaví, věku, zisku mandátu a také rozdílnosti v jednotlivých krajích ČR. Poslední kapitola pak pracuje s týmiž daty a užívá je k vysvětlení vztahů mezi závislou proměnnou a několika nezávislými proměnnými. Pomocí regresního modelu pro celý vzorek kandidátů a následně pro jednotlivé skupiny obcí dle velikosti jsme ověřovali platnost hypotéz stanovených v úvodu práce. Zjistili jsme, že nejen podíl žen, ale také podíl vysokoškolsky vzdělaných se s rostoucí velikostí obcí zvyšuje. Věková struktura zůstává s dílčími obměnami velmi srovnatelná ve všech velikostech obcí. Mandát získávají nejčastěji kandidáti ve středním věku. Ve srovnávání výsledků analýzy v krajích jsme mohli sledovat poněkud odlišné údaje. Mezi hlavní závěry lze zařadit např. fakt, že na Vysočině kandiduje jednoznačně nejnižší podíl kandidátek-žen. Jako jedno z možných vysvětlení jsme zvažili skutečnost, že zde převažuje charakter společnosti, která ve zmíněném kraji vyznává tradiční a konzervativní hodnoty, jež favorizují spíše muže. Naopak analýza kandidátů hlavního města ČR Prahy ukázala, že zastoupení žen může být až o několik procent vyšší. V této souvislosti jsme zmínili emancipaci žen ve velkých městech.

Sídelní struktura ČR je, jak již bylo zmíněno, charakteristická velkým počtem malých venkovských obcí. Do analýzy nám tedy vstupoval nejen vzorek kandidátů všech obcí ČR, ale také jednotlivé skupiny obcí dle velikosti zastupitelstva. Na základě série lineárních regresních modelů jsme ověřovali platnost hypotéz. Ačkoliv procenta vysvětlené variace nebyla obecně tak vysoká, lze hypotézy pomocí takových ukazatelů potvrdit, popř. vyvrátit. Pokud se vrátíme k závěrům poslední kapitoly práce, připomeneme si výstupy jednotlivých modelů a také to, zda jsme hypotézy ověřili. Výzkumnou otázkou jsme zjišťovali, jaké informace o kandidátovi mají vliv na rozhodnutí voličů. Pomocí analýzy sebraných dat jsme zjistili, že individuální charakteristiky se liší podle velikosti obce a také podle krajů. K zodpovězení otázek a potvrzení či zamítnutí hypotéz jsme užíli statistické metody v programu IBM SPSS. V úvodu práce byly stanoveny následující hypotézy:

H1: Kandidát–muž má vyšší šanci na získání preferenčních hlasů v komunálních volbách než kandidátka–žena.

H2: Kandidát ve středním věku má vyšší šanci na získání preferenčních hlasů v komunálních volbách než kandidáti v mladším resp. starším věku

H3: Výše dosaženého vysokoškolského vzdělání kandidáta pozitivně ovlivňuje získání preferenčních hlasů v komunálních volbách.

V případě celého vzorku všech kandidátů bez ohledu na velikost obce (samozřejmě vyjma samostatných kandidátů; viz kapitola 4. Metodologie a data) byly zjištěny následující závislosti. Na základě vysvětlení 37,4 % variací můžeme podle koeficientu o hodnotě 0,24 potvrdit hypotézu H1, jelikož výsledky regresního modelu interpretujeme tak, že pokud kandiduje muž, jeho získání hlasů se zvýší o 0,24 %. Charakteristika kandidáta vypovídající o jeho pohlaví tak ovlivňuje získání preferenčních hlasů. Druhou hypotézu lze na tomto místě také potvrdit, a to z důvodu hodnoty koeficientu 0,22, tedy pakliže kandidát je ve středním věku, získání jeho preferenčních hlasů se zvyšuje o 0,22 %. Opačná situace však nastává při ověřování platnosti hypotézy H3. Hodnota koeficientu z regresního modelu činí -0,30 (s hodnotou koeficientu nelze z důvodu signifikance pracovat; viz kapitola 6). Nemůžeme tedy třetí hypotézu potvrdit. V následující rekapitulaci regresních modelů podle velikosti obcí si ukážeme, že platnost jednotlivých hypotéz se s rostoucí velikostí obcí mění.

Voliči v nejmenších obcích ČR s 5–11 zastupiteli jsou nejsilněji ovlivněni osobnostními charakteristikami kandidátů ze všech velikostních skupin. Jsou zde potvrzeny všechny stanovené hypotézy. Druhá skupina obcí neskýtá již tak vysoké hodnoty koeficientů, přesto lze potvrdit platnost všech tří hypotéz. Změna přichází se třetí skupinou obcí s 22–33 zastupiteli. Zde lze potvrdit pouze hypotézu H1 a H3, výjimku tvoří hypotéza H2, která potvrzena nebyla. Nulovou hypotézu, která říká, že mezi získáním preferenčních hlasů a středním věkem kandidáta není vztah, tak nemůžeme zamítnout. Největší obce, resp. města ČR zahrnuté do čtvrté a páté skupiny vykazují srovnatelné výsledky v regresní analýze. V těchto případech nelze potvrdit ani jednu z hypotéz. Prvním důvodem je hodnota signifikance, která pro další práci s daty není vhodná. U jediné z nezávislých proměnných – vysokoškolského vzdělání, resp. počtu VŠ titulů, je hodnota signifikance dostatečná, a můžeme přistoupit k ověření hypotézy. Hodnota koeficientu je však

v obou skupinách obcí negativní. Zamítáme tedy nulovou hypotézu o absenci vztahu mezi ziskem preferenčních hlasů a výší VŠ vzdělání, nemůžeme ale potvrdit hypotézu H3 v jejím změně, která předpokládá kladný vztah mezi růstem zisku hlasů se zvyšujícím se vzděláním.

Předložená diplomová práce si kladla za cíl empiricky ověřit, jaký mají individuální charakteristiky kandidátů v komunálních volbách vliv na zisk preferenčních hlasů. Prostřednictvím provedených analytických operací byl dokázán vztah mezi závislou proměnnou a nezávislými proměnnými. Byly zjištěny odlišné síly vztahu v jednotlivých velikostních kategoriích obcí. Práce přinesla důkaz o vlivu pohlaví, věku a VŠ vzdělání na zisk preferenčních hlasů ve volbách s nízkou informovaností, tj. komunálních volbách. Výsledky bádání však přinášejí další výzkumné otázky, které by zasloužily větší pozornost v politologickém výzkumu. Jedná se především o empirické ověření jiných nezávislých proměnných, které mohou mít vliv na zisk, ať už preferenčních hlasů či mandátu samotného, ve velkých městech, kde vliv individuálních charakteristik nebyl ve větší míře potvrzen. Nabízí se vysvětlení prostřednictvím tzv. stranické volby, tj. volby pouze na základě preference některé z kandidujících celostátně působících politických stran bez ohledu na jednotlivé kandidáty a možnosti panašování, které volební systém do obecních zastupitelstev skýtá. Volí obyvatelé velkých měst zakřížkováním celé kandidátní listiny z důvodů zjednodušení volby při vysokém počtu zastupitelů? Nevolí tak mj. i z důvodu aktivního působení velkých a etablovaných politických stran (mnohdy parlamentních), které volí na základě ideologie či reálného působení ve městě, spíše než na základě vlastností kandidátů? Zodpovězení těchto otázek by se mohlo stát úkolem, či spíše výzvou dalších výzkumů lokální politiky v ČR.



## Seznam tabulek

|   |    |
|---|----|
| Tabulka 1. Příklad distribuce hlasů mezi kandidáty uvnitř listiny v komunálních volbách.....                          | 15 |
| Tabulka 2. Zisky parlamentních stran a Sdružení nezávislých kandidátů v komunálních volbách 2014. ....                | 18 |
| Tabulka 3. Rozdělení kandidátů do velikostních kategorií obcí podle počtu zastupitelů v komunálních volbách 2014..... | 33 |
| Tabulka 4. Rozdělení kandidátů podle velikosti zastupitelstva v 1. skupině obcí. ....                                 | 35 |
| Tabulka 5. Zisk mandátů v 1. skupině obcí. ....   | 35 |
| Tabulka 6. Zisk mandátů v 1. skupině obcí v závislosti na věku kandidátů. ....  | 36 |
| Tabulka 7. Vysokoškolské vzdělání kandidátů v 1. skupině obcí. ....   | 37 |
| Tabulka 8. Rozdělení kandidátů v 1. skupině obcí v krajích podle věkových skupin. ....                                | 40 |
| Tabulka 9. Rozdělení kandidátů podle velikosti zastupitelstva v 2. skupině obcí. ....                                 | 42 |
| Tabulka 10. Zisk mandátů v 2. skupině obcí. ....  | 42 |
| Tabulka 11. Zisk mandátů v 2. skupině obcí v závislosti na věku kandidátů. ....                                       | 43 |
| Tabulka 12. Vysokoškolské vzdělání kandidátů v 2. skupině obcí. ....  | 44 |
| Tabulka 13. Rozložení kandidátů v obcích s 12-21 zastupiteli podle věkových skupin v krajích ČR. ....                 | 47 |
| Tabulka 14. Rozdělení kandidátů podle velikosti zastupitelstva v 3. skupině obcí. ....                                | 48 |
| Tabulka 15. Zisk mandátů v 3. skupině obcí. ....  | 48 |
| Tabulka 16. Zisk mandátů v 3. skupině obcí v závislosti na věku kandidátů. ....                                       | 49 |
| Tabulka 17. Vysokoškolské vzdělání kandidátů v 3. skupině obcí. ....  | 50 |
| Tabulka 18. Zisk mandátu podle VŠ titulů v 3. skupině obcí. ....  | 50 |
| Tabulka 19. Genderové rozložení kandidátů v 3. skupině obcí podle krajů. ....   | 52 |
| Tabulka 20. Rozdělení kandidátů podle velikosti zastupitelstva v 4. skupině obcí. ....                                | 53 |
| Tabulka 21. Zisk mandátů v 4. skupině obcí. ....  | 54 |
| Tabulka 22. Zisk mandátů v 4. skupině obcí v závislosti na věku kandidátů. ....                                       | 54 |
| Tabulka 23. Vysokoškolské vzdělání kandidátů v 4. skupině obcí. ....  | 55 |
| Tabulka 24. Genderové rozložení kandidátů v 4. skupině obcí podle krajů. ....   | 57 |
| Tabulka 25. Rozdělení kandidátů v 4. skupině obcí v krajích podle věkových skupin. ....                               | 58 |
| Tabulka 26. Rozdělení kandidátů podle velikosti zastupitelstva v 5. skupině obcí. ....                                | 59 |
| Tabulka 27. Zisk mandátů v 5. skupině obcí. ....  | 59 |
| Tabulka 28. Zisk mandátů v 5. skupině obcí v závislosti na věku kandidátů. ....                                       | 60 |
| Tabulka 29. Vysokoškolské vzdělání kandidátů v 5. skupině obcí. ....  | 60 |
| Tabulka 30. Genderové rozložení kandidátů v 5. skupině obcí podle krajů. ....   | 62 |
| Tabulka 29. Rozdělení kandidátů v 5. skupině obcí v krajích podle věkových skupin. ....                               | 63 |
| Tabulka 32. Závislosti mezi proměnnými, zahrnutí všichni kandidáti vyjma samostatných kandidátů. ....                 | 65 |
| Tabulka 33. Ověření platnosti hypotéz podle velikostních kategorií obcí.....  | 67 |
| Tabulka 34. Série lineárních regresních modelů .....  | 68 |

## Seznam grafů

|  |    |
|--|----|
| Graf 1. Rozdělení kandidátů podle velikosti zastupitelstva, do kterého kandidovali, v krajích ČR. .... | 34 |
| Graf 2: Počet kandidátů v obcích s 5-11 zastupiteli v krajích ČR. ....                                 | 38 |
| Graf 3. Genderové rozložení kandidátů v krajích ČR v 1. skupině obcí. ....                             | 41 |
| Graf 4. Rozložení kandidátů v obcích 2. skupiny v krajích ČR. ....                                     | 45 |
| Graf 5. Genderové rozložení kandidátů v obcích 2. skupiny. ....  | 46 |
| Graf 6. Kandidáti v 3. skupině obcí v krajích ČR. ....   | 51 |
| Graf 7. Kandidáti v obcích 4. skupiny v krajích ČR. ....   | 56 |
| Graf 8. Kandidáti v obcích 5. skupiny v krajích ČR. ....   | 61 |

## Literatura

Balík, Stanislav (ed.). 2003. *Komunální volby v České republice v roce 2002*. Brno: Masarykova Univerzita v Brně.

Balík, Stanislav. 2008a. *Česká komunální politika v obcích s rozšířenou působností: koalice, voličské vzorce a politické strany na místní úrovni v letech 1994–2006*. Brno: Centrum pro studium demokracie a kultury (CDK).

Balík, Stanislav. 2008b. *Okresy na severu: komunální politika v okresech Šumperk a Jeseník v letech 1989–2006*. Brno: Centrum pro studium demokracie a kultury (CDK).

Balík, Stanislav. 2009. *Komunální politika. Obce, aktéři a cíle místní politiky*. Praha: Grada.

Balík, Stanislav. 2012. *Studie ke komunálním volbám 2010*. Brno: Masarykova Univerzita v Brně.

Banducci, Susan A., Jeffrey A. Karp, Michael Thrasher, Colin Rallings. 2008. „Ballot Photographs as Cues in Low-Information Elections.“ *Political Psychology* 29 (6): 903–917.

Bernard, Josef. 2012. „Individuální charakteristiky kandidátů ve volbách do zastupitelstev obcí a jejich vliv na volební výsledky.“ *Sociologický časopis* 48 (4): 613–640.

Brockington, David. 2003. „A Low Information Theory of Ballot Position Effect.“ *Political Behaviour* 25 (1): 1–27.

Bubeníček, Václav. „Lokální modely demokracie v malých obcích ČR.“ Česká zemědělská univerzita v Praze; Provozně-ekonomická fakulta; Katedra humanitních věd. (Online; pdf.). Dostupné z: [www.pef.czu.cz/cs/?dl=1&f=13056](http://www.pef.czu.cz/cs/?dl=1&f=13056) (5. 4. 2013).

Campbell, Rosie, Philip Cowley. 2014. „What Voters Want: Reactions to Candidate Characteristics in a Survey Experiment.“ *Political Studies* 62 (4): 745–765.

Cutler, Fred. 2002. "The Simplest Shortcut of All: Sociodemographic Characteristics and Electoral Choice." *The Journal of Politics* 64 (2): 466–490.

Český statistický úřad. „Veřejná databáze: Počet obyvatel.“ (online). Dostupné z: <http://vdb.czso.cz/vdb/ukazpvo.jsp?uk=1658> (28. 1. 2015)

Český statistický úřad. „Veřejná databáze: Volby do zastupitelstev obcí 2014.“ (online). Dostupné z: [http://vdb.czso.cz/vdbvo/maklist.jsp?kapitola\\_id=984&](http://vdb.czso.cz/vdbvo/maklist.jsp?kapitola_id=984&) (3. 2. 2015)

Čmejrek, Jaroslav, Václav Bubeníček, Jan Čopík. 2010. *Demokracie v lokálním politickém prostoru*. Praha: Grada.

Čmejrek, Jaroslav. 2008. *Obce a regiony jako politický prostor*. Praha: Nakladatelství Alfa.

Dolan, Kathleen. 2010. „The Impact of Gender Stereotyped Evaluations on Support for Women Candidates.“ *Political Behaviour* 32 (1): 69–88.

Forum 50%. „V komunálních volbách kandiduje historicky nejvíce žen. Senátní volby zůstávají pánskou ligou.“ (online). Dostupné z: <http://padesatprocent.cz/cz/zpravodajstvi/tz-v-komunalnich-volbach-kandiduje-historicky-nejvice-zen-senatni-volby-zustavaji-panskou-ligou> (16. 2. 2015)

Hendl, Jan. 2012. *Přehled statistických metod: analýza a metaanalýza dat*. Praha: Portál.

Huddy, Leonie, Nayda Terkildsen. 1993. „Gender Stereotypes and the Perception of Male and Female Candidates.“ *American Journal of Political Science* 37 (1): 119–147.

Chytilek, Roman, Jakub Šedo, Tomáš Lebeda, Dalibor Čaloud. 2009. *Volební systémy*. Praha: Portál.

Katedra sociologie FSS MU. Chytilek et al. 2014. Vzhled jako kognitivní zkratka v politickém uvažování: Experimentální studie vlivu stereotypů na hodnocení politiků v prostředí se silnou přítomností politických témat. (online; Pdf.). Dostupné z: [http://socstudia.fss.muni.cz/sites/default/files/Vzhled\\_jako\\_kognitivni\\_zkratka\\_v\\_politickem\\_uvazovani\\_Roman\\_Chytilek\\_Otto\\_Eibl\\_Lenka\\_Hrbkova\\_Jozef\\_Zagraban\\_Jozef\\_Janovsky.pdf](http://socstudia.fss.muni.cz/sites/default/files/Vzhled_jako_kognitivni_zkratka_v_politickem_uvazovani_Roman_Chytilek_Otto_Eibl_Lenka_Hrbkova_Jozef_Zagraban_Jozef_Janovsky.pdf) (17. 1. 2015)

Kopřiva, Radek. 2010. Stabilita volební podpory politických stran v komunálních volbách.“ *Acta Politologica* 2 (3): 3–16.

Kouba, Karel. 2011. Metody příčinného vysvětlení v kvalitativním politologickém výzkumu. *Disertační práce* (online, Pdf). Dostupné z: [http://theses.cz/id/2cebd5/Disertace\\_-\\_Kouba.pdf](http://theses.cz/id/2cebd5/Disertace_-_Kouba.pdf) (3. 3. 2015)

Krebs, Timothy B. 1998. "The Determinants of Candidates' Vote Share and the Advantages of Incumbency in City Council Elections." *American Journal of Political Science* 42 (3): 921–935.

Kreidl, Martin. 2009. „Je volební chování v prvním kole senátních voleb ovlivněno vlastnostmi kandidátů?“ *European Electoral Studies* 4 (2): 109–123.

Kubálek, Michal, Václav Bubeníček. 2012. „Charakter lokální politiky v suburbánním politickém prostoru.“ *Acta Politologica* 4 (3): 284–305.

Lebeda, Tomáš. 2009. „Komunální volby klamou. Krátké zastavení nad problematickými aspekty volebního systému pro obecní zastupitelstva.“ *Acta Politologica* 1 (3): 332–343.

Lieske, John. 1989. „The Political Dynamics of Urban Voting Behavior.“ *American Journal Of Political Science* 33(1): 150–174.

Linek, Lukáš. České politické strany a jejich členové. K postupné proměně charakteru členství. *Text v rámci projektu GAČR 407/02/0679, 2002–2004* (online, Pdf). Dostupné z:

[http://www.academia.edu/3015937/%C4%8Cesk%C3%A9\\_politick%C3%A9\\_strany\\_a\\_jejich\\_%C4%8Dlenov%C3%A9.\\_K\\_postupn%C3%A9\\_prom%C4%9Bn%C4%9B\\_charakteru\\_%C4%8Dlenstv%C3%AD](http://www.academia.edu/3015937/%C4%8Cesk%C3%A9_politick%C3%A9_strany_a_jejich_%C4%8Dlenov%C3%A9._K_postupn%C3%A9_prom%C4%9Bn%C4%9B_charakteru_%C4%8Dlenstv%C3%AD) (3. 4. 2015)

Matland, Richard, E. 1994. „Putting Scandinavian Equality to the Test: An Experimental Evaluation of Gender Stereotyping of Political Candidates in a Sample of Norwegian Voters.“ *British Journal of Political Science* 24 (2): 273–292.

- McDermott, Monika, L. 1997. „Voting Cues in Low-Information Elections: Candidate Gender as a Social Information Variable in Contemporary United States Elections.“ *American Journal of Political Science* 41 (1): 270–283.
- McDermott, Monika, L. 1998. „Race and Gender Cues in Low-Information Elections.“ *Political Research Quarterly* 51 (4): 895–918.
- McDermott, Monika, L. 2005. „Candidate Occupations and Voter Information Shortcuts.“ *The Journal of Politics* 67 (1): 201–219.
- Popkin, Samuel L. 1991. *The Reasoning Voter: Communication and Persuasion in Presidential Campaigns*. Chicago: University of Chicago Press.
- Punch, Keith F. 2008. *Základy kvantitativního šetření*. Praha: Portál.
- Ryšavý, Dan, Pavel Šaradín. 2010. „Straníci, bezpartijní a nezávislí zastupitelé na českých radnicích.“ *Sociologický časopis* 46 (5): 719–743.
- Ryšavý, Dan, Pavel Šaradín. 2011. *Zastupitelé českých měst a obcí v evropské perspektivě*. Praha: Slon.
- Ryšavý, Dan. 2006. „Komunální je komunální a velká je velká. K hypotéze politizace lokálních politických elit.“ *Sociologický časopis* 42 (5): 953–970.
- Šaradín, Pavel, Jan Outlý (eds.). 2004. *Studie o volbách do zastupitelstev obcí*. Olomouc: Vydavatelství Univerzity Palackého v Olomouci.
- Šedo, Jakub. 2009. „Preferenční hlasy v komunálních volbách – zdroj obměny či stability volených reprezentantů?“ *Acta Politologica* 1 (3): 344–365.
- Volby do obecních zastupitelstev. *Volební server Českého statistického úřadu* (online). Dostupné z: [www.volby.cz](http://www.volby.cz) (12. 1. 2013).
- Zákon o obcích č. 128/2000 Sb. *Zákony ČR online* (online). Dostupné z: [http://www.zakonycr.cz/seznamy/128-2000-sb-zakon-o-obcich-\(obecnizrizeni\).html](http://www.zakonycr.cz/seznamy/128-2000-sb-zakon-o-obcich-(obecnizrizeni).html) (5. 2. 2013).

Zákon o volbách do zastupitelstev obcí č. 491/2001 Sb. *Ministerstvo vnitra České republiky* (online, Pdf.). Dostupné z: [www.mvcr.cz/soubor/zakon-491-2001-pdf-70022.aspx](http://www.mvcr.cz/soubor/zakon-491-2001-pdf-70022.aspx) (13. 1. 2015)

## **Abstrakt**

Cílem této diplomové práce bylo zjistit, jak ovlivňují osobní charakteristiky kandidátů v komunálních volbách zisk preferenčních hlasů. Obsahem studia se staly poslední volby do zastupitelstev obcí konané na podzim roku 2014. V komunálních volbách v České republice je preferenční hlasování nedílnou součástí hlasování. Preference umožňují voličům křížkovat ty kandidáty, které z nějakého důvodu preferují/upřednostňují. Tato práce testuje, zda individuální charakteristiky, mezi které patří informace dostupné voliči z kandidátní listiny, tj. věk, pohlaví a vzdělání, mají vliv na udělení hlasu. Tento předpoklad je dán typem voleb, a to volbami s nízkou informovaností. Předpokládáme, že voliči si vybírají své reprezentanty na základě jejich osobního profilu, spíše než na základě jejich politické příslušnosti či zkušenostem v politice. Lineární regresní model potvrdil dvě ze tří stanovených hypotéz. Kandidát-muž má vyšší šanci na zvolení než kandidátka-žena. Také střední věk zde hrál roli.

Klíčová slova: komunální volby 2014, preferenční hlasování, volební systém, individuální charakteristiky, politické strany

## **Abstract**

The aim of this diploma thesis was to find out how personal characteristics of the candidates in municipal elections can affect the profit of preferential votes. The thesis has studied the latest local elections held in 2014. Preferential voting is an integral part of the vote in local elections in the Czech Republic. Preferences allow voters to cross those candidates on the list, who they prefer for some reason. This thesis tests whether individual characteristics, which include the information which are available to voters from the lists of candidates, i.e. age, gender and education, have an impact on granting of preferential vote. This assumption is given by the type of election so called low information elections. We assume that voters choose their representatives based on their personal profile, rather than on the basis of their political affiliation or experience in politics. A linear regression model confirmed two of the three set of hypotheses. Candidate- man has a higher chance of getting a preferential vote in elections than a candidate- woman. Middle age has played a role as well.



Key words: local elections in 2014, preferential voting, electoral system, individual characteristics, political parties