

Česká zemědělská univerzita v Praze

Provozně ekonomická fakulta

Katedra ekonomických teorií



Bakalářská práce

**Analýza nezaměstnanosti v okrese Karlovy Vary,
Sokolov a Cheb, se zaměřením na absolventy škol**

Klára Zieglerová

© 2014 ČZU v Praze

ČESKÁ ZEMĚDĚLSKÁ UNIVERZITA V PRAZE

Katedra ekonomických teorií

Provozně ekonomická fakulta

ZADÁNÍ BAKALÁŘSKÉ PRÁCE

Zieglerová Klára

Podnikání a administrativa

Název práce

Analýza nezaměstnanosti v okrese Karlovy Vary, Sokolov a Cheb, se zaměřením na absolventy škol.

Anglický název

Analysis of unemployment in the district of Karlovy Vary, Sokolov and Cheb, with a focus on graduates.

Cíle práce

Cílem bakalářské práce je na základě analýzy dat vyhodnotit a porovnat nezaměstnanost dle pohlaví, dosaženého vzdělání a věku ve vybraných okresech Karlovy Vary, Sokolov a Cheb. Práce se zabývá analýzou problematiky nezaměstnanosti na trhu práce se zaměřením na vývoj nezaměstnanosti všech absolventů škol.

Metodika

K vypracování této práce budou použity metody pozorování, deskripce, analýzy, syntézy, dedukce a komparace. Pro lepší přehlednost budou zjištěná data vložena do vytvořených tabulek, porovnávána mezi sebou a následně výsledky zobrazeny v grafech.

Harmonogram zpracování

Teoretická část: 11/2013

Praktická část: 02/2014

Rozsah textové části

30 - 50 stran

Klíčová slova

zaměstnanost, nezaměstnanost, měření nezaměstnanosti, trh práce, karlovarský kraj, absolventi škol.

Doporučené zdroje informací

BRČÁK, Josef, SEKERKA, Bohuslav. Makroekonomie. Plzeň: Aleš Čeněk, 2010. 292 s. ISBN 978-80-7380-245-5

HOLMAN, Robert. Makroekonomie. Praha: C.H.Beck, 2004. 424 s. ISBN 80-7179-764-2.

PAVELKA, Tomáš. Makroekonomie: základní kurz. 3. vyd. Slaný: Melandrium, 2007. 278 s. ISBN 978-80-86175-58-4.

SAMUELSON, Paul A, NORDHAUS, William D. Ekonomie. 18. vydání. Praha: NS Svoboda, 2007. 775 s. ISBN 978-80-205-0590-3.

MAREŠ, Petr. Nezaměstnanost jako sociální problém. 1. vydání. Praha: Sociologické nakladatelství, 1994. 151 s. ISBN 80-901424-9-4.

Vedoucí práce

Breuerová Růžena, Ing., CSc.

Termín odevzdání

březen 2014



doc. Ing. Josef Brčák, CSc.

Vedoucí katedry



prof. Ing. Jan Hron, DrSc., dr. h. c.

Děkan fakulty

V Praze dne 1.11.2013

Čestné prohlášení

Prohlašuji, že svou bakalářskou práci „Analýza nezaměstnanosti v okrese Karlovy Vary, Sokolov a Cheb, se zaměřením na absolventy škol“ jsem vypracovala samostatně pod vedením vedoucího bakalářské práce a s použitím odborné literatury a dalších informačních zdrojů, které jsou citovány v práci a uvedeny v seznamu literatury na konci práce. Jako autorka uvedené bakalářské práce dále prohlašuji, že jsem v souvislosti s jejím vytvořením neporušila autorská práva třetích osob.

V Praze dne 5. 3. 2014

Poděkování

Ráda bych touto cestou poděkovala paní Ing. Růženě Breuerové, CSc. za užitečné a odborné rady, které mi poskytla k úspěšnému vypracování mé bakalářské práce.

Analýza nezaměstnanosti v okrese Karlovy Vary, Sokolov a Cheb, se zaměřením na absolventy škol

Analysis of unemployment in the district of Karlovy Vary, Sokolov and Cheb, with a focus on graduates

Souhrn

Cílem bakalářské práce na téma „*Analýza nezaměstnanosti v okrese Karlovy Vary, Sokolov a Cheb, se zaměřením na absolventy škol*“ je porovnat danou nezaměstnanost v rámci České republiky, jednotlivých krajů a okresů se zaměřením na problematiku absolventů a jejich uplatnění na trhu práce. Literární rešerše se věnuje svou pozornost teoretickým východiskům. Vymezuje zde pojmy související s daným tématem. Metodou komparace jsou jednotlivé definice porovnávány podle různých autorů z oblasti trhu práce a nezaměstnanosti. V analytické části je rozebrána nezaměstnanost v rámci České republiky, Karlovarského kraje se zaměřením na okres Karlovy Vary v letech 2010 – 2013. Analyzuje uvedené údaje mezi sebou, hodnotí situaci podle vymezených kritérií. Pro lepší přehlednost jsou zjištěné údaje znázorněny v tabulkách a grafech. Data jsou čerpána z Českého statistického úřadu, Eurostatu, Úřadu práce v Karlových Varech, Ministerstva práce a sociálních věcí, ze statistických ročenek a dalších interních podkladů. Poslední část se zaměřuje na zhodnocení výsledků nezaměstnanosti a uplatnění absolventů na trhu práce.

Summary (english version)

The goal of this bachelor thesis called „*Analysis of unemployment in the district of Karlovy Vary, Sokolov and Cheb, with a focus on graduates*“ is to compare the given unemployment in Czech Republic, individual districts and regions with focus on the graduates' employment and their ability to stand out in the market. In the theoretical part the author discusses the theoretical aspects of the issue at hand. She goes on to explain the basic terms pertaining to the topic. Particular definitions are investigated through comparison of different authors in the field of labor market and unemployment. In the analytical part, the author investigates the unemployment in the Czech Republic and the district of Karlovy Vary with focus on the narrower region of Karlovy Vary during 2010 –

2013. The author analyzes the figures and then evaluates the current situation according to the given criteria. For the sake of a better illustration the found results are expressed through several tables and graphs. The data were drawn from the Czech Statistical Office, Eurostat, Department of Labor in Karlovy Vary, Ministry of Labor and Social Affairs, statistical annual letters, and from numerous internet sources. The final part speaks to the analysis of the found results in terms of unemployment and their chance to successfully take part in the labor market.

Klíčová slova:

Zaměstnanost, nezaměstnanost, měření nezaměstnanosti, trh práce, karlovarský kraj, absolventi škol

Keywords:

Employment, unemployment, measurement of unemployment, labor market, region of Karlovy Vary, graduates

Obsah

1. Úvod.....	10
2. Cíl a metodika.....	12
3. TEORETICKÁ VÝCHODISKA	14
3.1. Trh práce.....	14
3.2. Nezaměstnanost.....	19
3.3. Politika zaměstnanosti	31
3.4. Absolventi škol	36
4. ANALYTICKÁ ČÁST.....	38
4.1. Nezaměstnanost v České republice	38
4.1.1. Nezaměstnanost ČR v rámci Evropské unie	38
4.1.2. Nezaměstnanost v ČR dle jednotlivých krajů.....	41
4.2. Nezaměstnanost v Karlovarském kraji.....	44
4.2.1. Charakteristika Karlovarského kraje	44
4.2.2. Vývoj nezaměstnanosti v Karlovarském kraji.....	45
4.3. Nezaměstnanost v okrese Sokolov a Cheb	53
4.4. Nezaměstnanost v okrese Karlovy Vary.....	57
4.4.1. Charakteristika okresu Karlovy Vary.....	57
4.4.2. Vývoj nezaměstnanosti v okrese Karlovy Vary.....	57
4.4.3. Nezaměstnanost mikroregionů v okrese Karlovy Vary.....	61
4.5. Absolventi škol	64

4.5.1.	<i>Nezaměstnanost absolventů škol v ČR.....</i>	<i>64</i>
4.5.2.	<i>Nezaměstnanost absolventů škol v Karlovarském kraji.....</i>	<i>65</i>
5.	<i>Zhodnocení výsledků.....</i>	<i>67</i>
6.	<i>Závěr.....</i>	<i>71</i>
7.	<i>Seznam použitých zdrojů.....</i>	<i>73</i>
6.	<i>Seznam použitých grafů, obrázků, rovnic a tabulek.....</i>	<i>76</i>
7.	<i>Seznam použitých zkratk.....</i>	<i>79</i>
8.	<i>Přílohy.....</i>	<i>80</i>

1. Úvod

Jako téma bakalářské práce byla zvolena analýza nezaměstnanosti na trhu práce v České republice, zejména v Karlovarském kraji se zaměřením na absolventy škol. Jako většinu vyspělých zemí tak i Českou republiku postihla ekonomická krize, která negativně ovlivnila trh práce, což mělo za následek růst nezaměstnanosti. Problematika nezaměstnanosti ovlivňuje nejen ekonomickou stránku státu, ale má i sociální dopad na obyvatelstvo s nízkým finančním příjmem, na rizikové skupiny obyvatel jako jsou čerství absolventi škol. Nezaměstnanost se dotýká téměř každého, zejména po ukončení studia. Absolventi hledají své uplatnění na trhu práce, avšak bez nutné praxe se stává začlenění na trh práce velice obtížné. Jelikož většina středních či vysokých škol neposkytuje možnost praktického využití výuky v daném oboru. V dnešní době se nedostatek praxe považuje za jeden ze základních problémů při hledání nového zaměstnání.

Nezaměstnanost lze posuzovat podle mnoha kritérií, jako vzdělání, pohlaví a věk. Avšak v jednotlivých regionech se nezaměstnanost projevuje zcela odlišně. Každý kraj je ovlivněn specifickými faktory a podmínkami na trhu práce. Karlovarský kraj charakterizuje především lázeňství a cestovní ruch, díky tomu je poptávka práce zaměřena na obory cestovního ruchu a gastronomie. Tento kraj se vyznačuje vysokým podílem nezaměstnaných osob a stává se tak druhým nejvíce nezaměstnaným krajem. Nachází se zde nedostatek vzdělávacích institucí, což je jeden z hlavních důvodů, proč mladí lidé opouštějí svůj rodný kraj. Důvod? Kvalitní vzdělání a vyšší uplatnění na trhu práce při hledání nového zaměstnání.

První část bakalářské práce se věnuje teoretickým východiskům, která byly jednotlivě porovnány podle různých autorů odborné literatury zaměřené na dané téma. Obecně je zde popsán trh práce (nabídka a poptávka práce) a nezaměstnanost. Okrajově se práce zabývá rozdělením ekonomického obyvatelstva, jednotlivými typy nezaměstnanosti a měření nezaměstnanosti. V poslední teoretické části je charakterizována státní politika zaměstnanosti s jejím členěním (aktivní a pasivní) s vymezením hlavních nástrojů. Druhá část práce, analytická část, se zabývá samotnou analýzou nezaměstnanosti nejdříve celé České republiky v porovnání s Evropskou unií. Následně se práce zaměřuje na nezaměstnanost podle vybraných kritérií, tedy dosažené vzdělání, pohlaví a věk, v

jednotlivých krajích zejména v Karlovarském kraji. Poslední část je věnována zmíněným absolventům škol v Karlovarském kraji.

Cílem této práce je provést analýzu trhu práce v rámci České republiky a její porovnání mezi jednotlivými kraji. Následně popsat současnou situaci nezaměstnanosti v Karlovarském kraji se zaměřením na absolventy škol. Jeden z hlavních důvodů, proč lidé nemohou nalézt zaměstnání, nebo dojde ke ztrátě zaměstnání, je jejich nízké dosažené vzdělání. Na základě vlastních zkušeností v terciárním sektoru vzdělávání lze pozorovat, jak se stává vyšší vzdělání v této společnosti velice důležité, téměř nezbytné.

2. Cíl a metodika

Cíl

Cílem bakalářské práce na téma „Analýza nezaměstnanosti v okrese Karlovy Vary, Sokolov, Cheb se zaměřením na absolventy škol“ je na základě analýzy porovnat a vyhodnotit nezaměstnanost v České republice se zaměřením na problematiku trhu práce v okrese Karlovy Vary, Sokolov a Cheb. Celková analýza se zabývá problematikou nezaměstnanosti dle stupně dosaženého vzdělání, pohlaví a věku. Autorka práce se následně zaměřuje na vývoj nezaměstnanosti absolventů škol a jejich uplatnění na trhu práce.

Metodika

První část bakalářské práce se zaměřuje na rozbor teoretických východisek dle daného tématu. Pomocí literární rešerše jsou vymezeny základní pojmy související s trhem práce, nezaměstnaností, jejími druhy a měřením nezaměstnanosti. Metodou komparace byly porovnávány názory autorů, kteří zastávají odlišná postavení v definování pojmů z oblasti trhu práce a nezaměstnanosti.

V analytické části se autorka věnuje charakteristice a rozboru nezaměstnanosti v České republice se zaměřením na Karlovarský kraj, konkrétně na okresy Karlovy Vary, Sokolov a Cheb. Region z pohledu vývoje nezaměstnanosti, jeho segmentace, analýzy problémových oblastí, možné dedukce a následná řešení daného problému. Autorka se zabývá rozbořem situace na trhu práce v letech 2010 – 2013, hodnotí situaci nezaměstnanosti podle vymezených kritérií a porovnává zjištěné údaje mezi jednotlivými regiony. Pro lepší přehlednost jsou získaná data vložena do vytvořených tabulek, porovnávána mezi sebou a následné výsledky zobrazeny v grafech. Další část bakalářské práce se věnuje kritické skupině osob na trhu práce, konkrétně absolventům škol v Karlovarském kraji. Tento úsek práce se zaměřuje na celkové zhodnocení nezaměstnanosti absolventů škol a jejich uplatnění na trhu práce. Poslední část práce se zabývá zhodnocením výsledků dané problematiky trhu práce a následným navržením řešení situace v okrese Karlovy Vary, Sokolov a Cheb.

Potřebné podklady pro tuto práci byly získány ze statistických dat Českého statistického úřadu, osobní účastí na Úřadu práce v Karlových Varech, z internetových stránek Magistrátu města Karlovy Vary, ze statistických ročenek Ministerstva práce a sociálních věcí a dalších interních podkladů krajského města Karlovy Vary.

3. TEORETICKÁ VÝCHODISKA

3.1. Trh práce

„Trh je jakýkoliv systém koupě a prodeje. Je koordinujícím mechanismem, který dává dohromady oddělené plány jednotlivých subjektů zkoušejících prodat a koupit dané zboží.“¹ Veškeré zboží a služby mají v tržním systému svou hodnotu, dokonce i lidská práce lze ocenit.²

„Práce je nejdůležitějším výrobním činitelem, bez kterého by i ty nejdůmyslnější výrobní statky a nejbohatší přírodní zdroje zůstali mrtvými věcmi. Podobně jako vlastníci jiných výrobních faktorů, dostávají i vlastníci práce za služby poskytnuté tímto faktorem firmám, důchod v podobě mzdy. Mzdu zde chápeme v širokém smyslu, jako nejrůznější formy pracovního příjmu.“ Jde o závažnou tematiku týkající se mezd a zaměstnanosti. Jelikož tyto prvky se stávají prvotním zdrojem většiny domácností a tedy jejich nezbytnou součástí pro fungování, jak po ekonomické stránce, tak po sociální a politické.³

„Pracovní trh je spojen s tržní ekonomikou, v které je, stejně jako služby a výrobky, prodávána a kupována i práce (pracovní smlouvy a mzdy jsou směňovány za čas a kvalifikaci pracovníků).“⁴ Lze říci, že pracovní trh není stejnorodý, ale naopak. Existuje několik trhů práce dle jednotlivých kritérií, jako: geografická oblast, druh odvětví a profesí a ty jsou segmentovány do mnoha dílčích trhů.⁵ Trh práce pracuje téměř na stejném principu jako jakýkoliv jiný trh, např. trh zboží a služeb. Avšak obsahuje některé zvláštnosti. Jednou takovou se stává skutečnost, že „nositel práce je lidská bytost“, tudíž představuje nabídku práce. Na druhé straně poptávky se nacházejí zaměstnavatelé neboli firmy, podniky, kteří nabízející pracovní příležitosti potencionálním zájemcům o práci. Podniky potřebují nutně tyto faktory práce pro dosažení svých podnikatelských cílů.⁶

¹ JUREČKA, Václav. Mikroekonomie, str. 49, 1. vydání

² SAMUELSON, Paul, A., NORDHAUS, William, D. Ekonomie, str. 39, 2. vydání

³ JUREČKA, Václav. Mikroekonomie, str. 246, 1. vydání

⁴ MAREŠ, P. Nezaměstnanost jako sociální problém, str. 48

⁵ MAREŠ, P. Nezaměstnanost jako sociální problém, str. 51

⁶ JUREČKA, Václav. Mikroekonomie, str. 246, 1. vydání

3.1.1. Nabídka práce

Původ slova nabídka pochází z anglického překladu **supply**, konkrétně labour supply⁷. „Nabídka práce je určována volbou lidí nabízejících práci, který porovnávají užitek z volného času s užitekem, který jim přinese případný prodej jejich práce.“⁸

Tržní nabídkou práce se rozumí souhrn veškerých jednotlivých (individuálních) nabídek práce při jednotlivých mzdových úrovních. Faktor práce lze charakterizovat jako lidská činnost vynaložená na dosažení cílů podniků. Na trhu práce vystupují lidé, neboli budoucí pracovníci, kteří nabízejí firmám práci. **Individuální nabídka práce** vychází z předpokladu, že počet hodin práce, který pracovník firmě nabízí, je záležitostí jeho individuálního rozhodnutí. Avšak z praxe je známo, že pracovní dobu určuje sám zaměstnavatel a rozhodnutí na samém zaměstnanci je omezené.⁹

Nabídka práce obsahuje některá omezení. Za nejpodstatnější se považuje **omezení časem**, který je neúprosný a nelze nijak ovlivnit. Jedná se o náklady obětované příležitosti, kdy pracovník se rozhoduje, jak přerozdělí svůj harmonogram práce, volného času a spánku. Mezi další ovlivňující faktory patří peněžní aspekty. Nazývají se substituční a důchodový efekt. U **substitučního efektu** hraje podstatnou roli mzdová sazba. Jelikož podstatná většina pracovníků dochází do práce pouze za účelem uspokojit prvotní potřebu domácnosti a to sice mzdu. V tomto případě při vyšší mzdové sazbě pracovník věnuje více úsilí pracovnímu nasazení než volnému času, aby získal vyšší mzdové ohodnocení. U **důchodového efektu** nastává opačná situace. Pracovník vlastní úspory nebo takovou výši mezd, kdy volný čas stoupá na hodnotě oproti práci. Pracovník obětuje práci ve prospěch aktivit ve volném čase.¹⁰

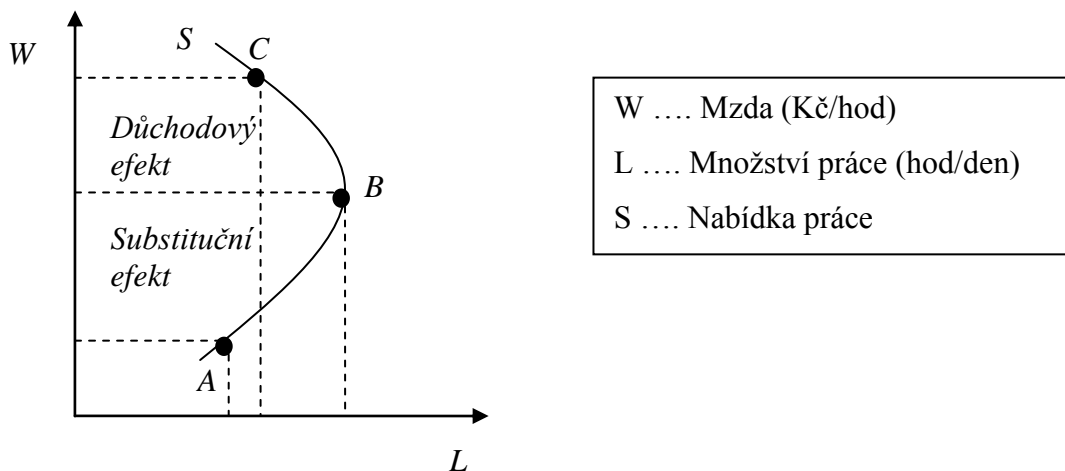
⁷ Labour supply znamená z anglického překladu nabídka práce.

⁸ KEŘKOVSKÝ, Miloslav, LUŇÁČEK, J. Úvod do mikroekonomie: s využitím distančního studia, str. 176, 1. vydání

⁹ JUREČKA, Václav. Mikroekonomie, str. 247, 1. vydání

¹⁰ JUREČKA, Václav. Mikroekonomie, str. 250, 1. vydání

Graf 1: Křivka nabídky práce



Zdroj: JUREČKA, Václav. *Mikroekonomie*, str. 252, 1. Vydání

Bod A (viz. Graf 1) zobrazuje situaci, kdy pracovník věnuje většinu volného času práci, aby dosáhl potřebné mzdy pro domácnost při nízké mzdové sazbě. Je nucen obětovat volný čas ve prospěch práce, jelikož práce má v tuto chvíli větší hodnotu než volný čas. Tzv. rovnováhu poměru mzdy a množství práce představuje bod B (viz. Graf 1). Pokud nastane situace C (viz. Graf 1), kdy křivka nabídky práce se opět stáčí, pracovník preferuje volný čas před množstvím prodávané práce. Bod C se stává ideálním poměrem mzdové sazby a množstvím prodané práce pro pracovníka.¹¹

3.1.2. Poptávka po práci

Původ slova poptávka pochází z anglického překladu **demand**, přesněji k tomuto tématu labour demand.¹² Poptávku po pracovní síle představují podniky (zaměstnavatelé), které hledají nutnou pracovní sílu (pracovníky). Firmy najímají pracovníky při různých úrovních mzdové sazby za nabízené množství práce. Poptávka po pracovní síle se odvozuje na základě poptávky po statcích a službách, jelikož výrobní faktor práce je nezbytný pro produkci statků a služeb. „Čím větší je poptávka po určitých výrobcích a službách, tím větší je poptávka po práci, která je nezbytná pro jejich produkci. A naopak.“¹³ **Tržní**

¹¹ JUREČKA, Václav. *Mikroekonomie*, str. 250, 1. vydání

¹² Labour demand znamená z anglického překladu poptávka po pracovní síle.

¹³ JUREČKA, Václav. *Mikroekonomie*, str. 253, 1. vydání

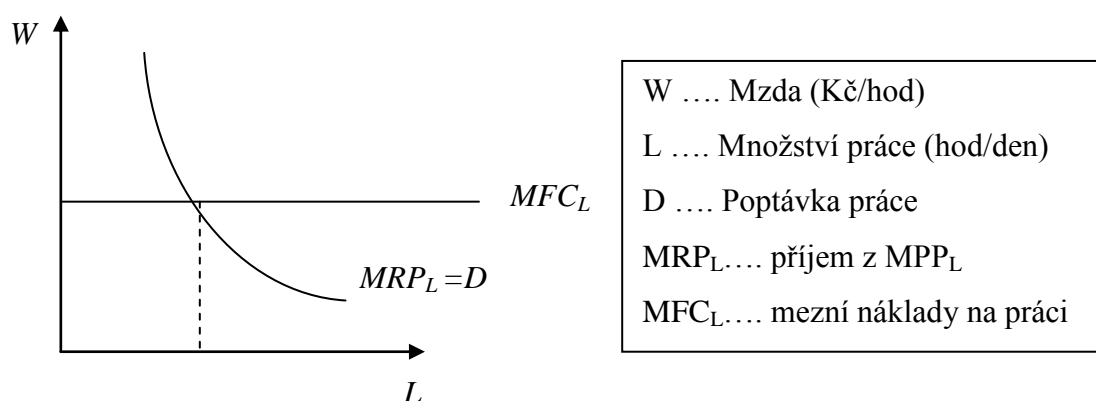
poptávka práce představuje souhrn veškerých individuálních poptávek firem po pracovní síle.¹⁴

Poptávka jednotlivých firem po práci je dána předpokládanou **produktivitou práce**. „Přírůstek produktu firmy, který je důsledkem zapojení další jednotky práce, nazýváme **mezním fyzickým produktem práce** (MPP_L – *marginal physical product of labour*). Mezní fyzický produkt práce je množství fyzických jednotek produkce, které vyprodukuje dodatečná jednotka práce.“ Mezi faktory ovlivňující MPP patří schopnost a pracovní úsilí jednotlivých zaměstnanců. Avšak i např. technická vybavenost firmy, přírodní podmínky, know-how a další faktory ovlivňují činnost pracovníků při výrobním procesu. Firmy se zaměřují také na příjem z mezního produktu práce.¹⁵

„**Příjem z mezního produktu práce** (MRP_L – *margine revenue product of labour*) je částka, o kterou se příjem firmy zvýší v důsledku zaměstnání další jednotky práce.“ Zjistí se vynásobením MPP_L s cenou za jednotku produkce.¹⁶

Příjem z mezního produktu práce by se měl rovnat mezním nákladům na práci (mzdě). Poptávku práce určuje tedy poměr mezních nákladů na práci a mezní produkt práce. „Poptávka po práci se zvyšuje, pokud mezní náklady na práci jsou nižší než příjmy z mezního produktu práce.“¹⁷

Graf 2: Poptávka práce



Zdroj: Samuelson, P. A., Nordhaus, W. D.: *Ekonomie*, str. 677

¹⁴ JUREČKA, Václav. *Mikroekonomie*, str. 253, 1. vydání

¹⁵ JUREČKA, Václav. *Mikroekonomie*, str. 253, 1. vydání

¹⁶ JUREČKA, Václav. *Mikroekonomie*, str. 253, 1. vydání

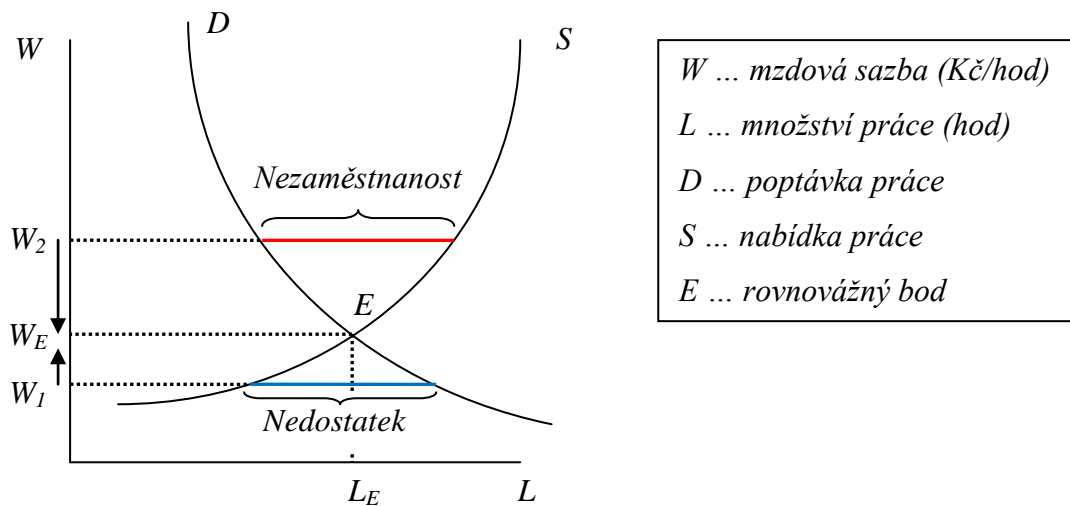
¹⁷ KEŘKOVSKÝ, Miloslav, LUŇÁČEK, J. *Úvod do mikroekonomie: s využitím distančního studia*, str. 176, 1. vydání

3.1.3. Rovnováha na trhu práce

„Na trhu práce existuje konkurence na straně poptávky i na straně nabídky.“ Neustále kolísání vede ke změnám na trhu práce a to buď k rovnováze, nebo nerovnováze.¹⁸

Rovnováha na trhu práce nastává v okamžiku, kdy poptávané množství práce se rovná nabízenému množství práce. Tedy když firmy poptávají dostatečné množství práce, kterou pokryje nabízené množství práce lidí při rovnovážné mzdě. Avšak dochází také k **nerovnováze na trhu práce**. Tyto nerovnováhy na trhu práce jsou eliminovány kolísáním reálné mzdy. „Při mzdě W_1 by byl na trhu **nedostatek práce** – firmy by nenacházely takové množství práce, jaké by chtěly zaměstnat. Konkurence mezi firmami by vyháněla mzdu vzhůru, což by vedlo lidi ke zvětšování nabízeného množství práce (pohyb po křivce nabídky vzhůru) a firmy ke snižování poptávaného množství práce (pohyb po poptávkové křivce vzhůru). Naopak při mzdě W_2 by vznikl na trhu práce **přebytek**, tj. nezaměstnanost.“¹⁹

Graf 3: Rovnováha na trhu práce



Zdroj: HOLMAN, R. *Ekonomie*, str. 250, 1. Vydání

¹⁸ HOLMAN, R. *Ekonomie*, str. 249, 1. vydání

¹⁹ HOLMAN, R. *Ekonomie*, str. 250, 1. vydání

„Trh práce je v rovnováze při reálné mzdě W_E . Při nižší mzdě by byl nedostatek práce a při vyšší mzdě by byl přebytek práce, čili nezaměstnanost.“²⁰ (viz. Graf 3)

„Účinnost práce (její produktivita) závisí nejen na počtu lidí zapojených do výrobního procesu, ale rovněž na intenzitě, délce pracovní doby (extenzitě), kvalifikaci pracovníků, jejich morálně-volních vlastnostech, motivaci a rovněž na organizaci pracovního procesu.“²¹

3.2. Nezaměstnanost

Ekonomicky se vyjádří pojem nezaměstnanost situací kdy, skutečný produkt ekonomiky se nachází pod nebo nad jeho potencionální úrovní. Pokud se nachází ekonomika na úrovni potencionálního produktu, jedná se o přirozenou míru nezaměstnanosti. „Míra přirozené nezaměstnanosti se též specifikuje jako míra nezaměstnanosti, při níž je skutečná očekávaná míra inflace stejná, a tedy neexistuje při ní tendence ani k akceleraci, ani deceleraci inflace.“²²

Za hlavní příčinu nezaměstnanosti bývá považována nepružnost mezd. Samotná nezaměstnanost může být ovlivněna především strukturálními, demografickými změnami, ale také vládní politikou.²³

„Definice nezaměstnanosti je tedy založena nejen na tom, že osoba schopná práce je z možnosti pracovat v placeném zaměstnání vyřazena, ale i na tom, že se se svým vyřazením nespokojuje a hledá nové placené zaměstnání.“²⁴ Ne každý, kdo působí na trhu, se považuje za zaměstnaného člověka. Zaměstnaná osoba je ta, která dostává příjem za zaměstnání.²⁵ „Nemít příjem z trhu práce ovšem neznamená nutně nemít na tento trh přístup.“²⁶ I přes to, že lidé nedostávají žádnou mzdu za odvedenou práci, neznamená to, že nepůsobí na trhu práce.²⁷

²⁰ HOLMAN, R. *Ekonomie*, str. 250, 1. vydání

²¹ KEŘKOVSKÝ, Miloslav, LUNÁČEK, J. *Úvod do mikroekonomie: s využitím distančního studia*, str. 176, 1. vydání

²² BRČÁK, Josef, B. SEKERKA. *Makroekonomie*, str. 188, 189, 2. vydání

²³ MAREŠ, P. *Nezaměstnanost jako sociální problém*, str. 16, 17

²⁴ MAREŠ, P. *Nezaměstnanost jako sociální problém*, str. 16

²⁵ MAREŠ, P. *Nezaměstnanost jako sociální problém*, str. 16

²⁶ MAREŠ, P. *Nezaměstnanost jako sociální problém*, str. 16,

²⁷ MAREŠ, P. *Nezaměstnanost jako sociální problém*, str. 16,

3.2.1. Dělení obyvatelstva na trhu práce

Obyvatelstvo se na trhu práce dělí na **ekonomicky aktivní a ekonomicky neaktivní** obyvatelstvo. Do kategorie ekonomicky aktivního obyvatelstva patří zaměstnaní i nezaměstnaní lidé (viz. Níže). Ekonomicky neaktivní obyvatelstvo tvoří ostatní lidé, kteří nespadají do zaměstnaných a nezaměstnaných osob. Do ekonomicky neaktivního obyvatelstva patří studenti, děti a osoby v důchodu. Tato skupina zahrnuje také osoby, které díky svému onemocnění nemohou být ve výkonu práce nebo nemají potřebu se zapojit do práce.²⁸

„Vláda se řídí tímto pravidlem: Lidé, kteří mají práci, jsou zaměstnaní; lidé bez práce, kteří však práci hledají, jsou nezaměstnaní; lidé, kteří práci nemají, ale kteří ji ani aktivně nehledají, nejsou ekonomicky aktivní.“²⁹

Nezaměstnaní

„Osoby, které nemají práci, ale aktivně ji vyhledávají. K tomu, aby byl jednotlivec klasifikován jako nezaměstnaný, nestačí pouze jeho subjektivní názor. Musí vykazovat prokazatelné úsilí o získání práce (například v podobě pracovních pohovorů či rozesílání svého životopisu).“³⁰ Mezi nezaměstnané osoby se nezařazují lidé, kteří mají placené zaměstnání a aktivně působí na trhu práce.³¹

„Podle definice Eurostatu se za nezaměstnané považují všechny osoby patnáctileté a starší (bez horní věkové hranice), které ve sledovaném období souběžně splňovaly dále uvedené tři základní podmínky.“³²

- Hledali aktivně práci - úřad práce, soukromé zprostředkovatelny, inzerce a jinými způsoby.
- Osoby, které nebyly v pracovním poměru ani sebezaměstnány s příjmem.
- Byly schopni nástupu k výkonu zaměstnání během referenčního období nebo nejpozději do 14 dnů.³³

²⁸ SAMUELSON, Paul, A., NORDHAUS, William, D. *Ekonomie*, str. 114, 13. aktualizované vydání

²⁹ SAMUELSON, Paul, A., NORDHAUS, William, D. *Ekonomie*, str. 287, 1. vydání

³⁰ SAMUELSON, Paul, A., NORDHAUS, William, D. *Ekonomie*, str. 651, 18. vydání

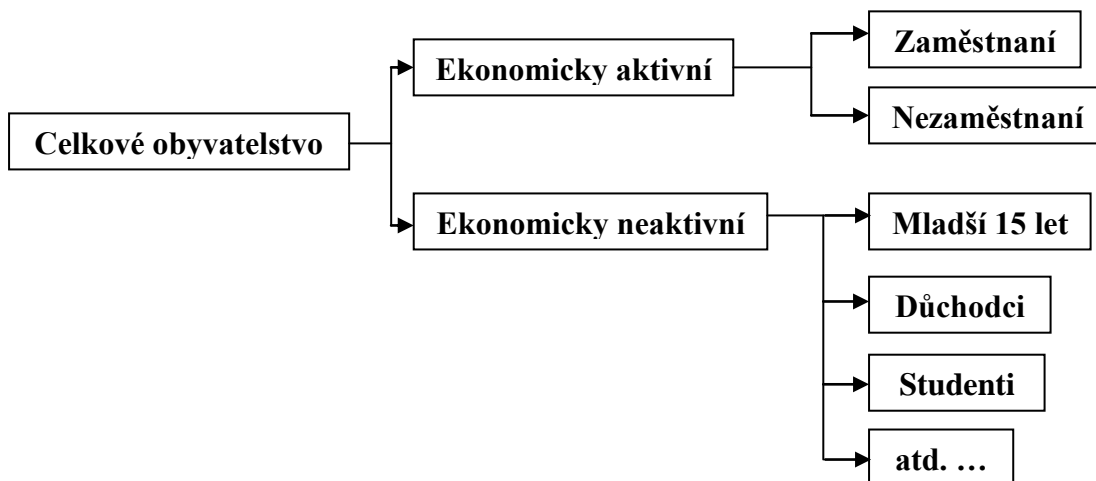
³¹ PAVELKA, Tomáš. *Makroekonomie – základní kurz*, str. 114, 3. Aktualizované vydání

³² BRČÁK, Josef, B. SEKERKA. *Makroekonomie*, str. 189, 2. vydání

Zaměstnaní

Za zaměstnané osoby se považují lidé, kteří jsou starší patnácti let, mají trvale placenou práci nebo jsou zaměstnáni ve vlastním podniku. „A rovněž ti, kteří práci mají, ale právě nepracují z důvodu nemoci, kvůli stávkám nebo dovoleným.“³⁴

Obrázek 1: Struktura obyvatelstva



Zdroj: PAVELKA, Tomáš. *Makroekonomie – základní kurz*, 3.vyd., str. 114

3.2.2. Typy nezaměstnanosti

Nezaměstnanost lze dělit podle různých hledisek dle příčin vzniku nezaměstnanosti nebo dle časového hlediska. Do ostatních typů nezaměstnanosti patří např. osoby, které spadají do kategorie nezaměstnanosti dobrovolné nebo nedobrovolné.³⁵

Při objasňování struktury dnešních trhů práce je užitečné rozdělit si nezaměstnanost podle příčin, které ji vyvolávají.³⁶

³³ BRČÁK, Josef, B. SEKERKA. *Makroekonomie*, str. 189, 2. vydání

³⁴ SAMUELSON, Paul, A., NORDHAUS, William, D. *Ekonomie*, str. 287, 2. vydání

³⁵ HOLMAN, R. *Ekonomie*, str. 288, 3. vydání

³⁶ HOLMAN, R. *Ekonomie*, str. 288, 3. vydání

3.2.2.1. Dělení nezaměstnanosti podle příčin:³⁷

- *Frikční*
- *Strukturální*
- *Cyklická*
- *Sezónní*

Frikční nezaměstnanost

„Frikční nezaměstnanost vzniká z faktu, že trh práce a tedy i objem (rozsah) jsou v nepřetržitém pohybu.“³⁸ V důsledku změn stádií životního cyklu lidí a změnou pracovních míst jsou lidé v neustálém pohybu. Nutně potřebují určitý čas k vyhledání nového pracovního místa. Jako důvod ztráty zaměstnání lze považovat výpověď ze strany zaměstnavatele i zaměstnance. Mezi tyto nezaměstnané se řadí také absolventi škol, kteří se snaží uplatnit na trhu práce.³⁹

„Dokonce, i kdyby se ekonomika nacházela ve stavu plné zaměstnanosti, byla by zde vždy určitá fluktuace – lidé, kteří hledají zaměstnání po absolvování školy nebo se stěhují do jiného města, ženy se mohou vracet do práce poté, co měly děti. Protože frikčně nezaměstnaní pracovníci často přecházejí z jedné práce do druhé nebo shánějí lepší zaměstnání, má se obvykle za to, že jsou nezaměstnaní dobrovolně.“⁴⁰

Strukturální nezaměstnanost

„Strukturální nezaměstnanost vzniká v důsledku strukturálních změn v ekonomice, kdy se některá odvětví zmenšují a jiná naopak expandují.“⁴¹ Jako strukturální změnu lze chápat pohyby jednotlivých odvětví ekonomiky. I přesto, že dochází k útlumu různých odvětví ekonomiky, jiná odvětví rostou.⁴²

Východiskem této situace je rekvalifikace, která je poskytnuta pracovníkům ze zanikajících odvětví, kteří nemají potřebnou kvalifikaci pro expandující odvětví. Většina zaměstnání vyžaduje složitou rekvalifikaci, která může trvat v řádu několika měsíců a

³⁷ HOLMAN, R. *Ekonomie*, str. 266, 1. vydání

³⁸ BRČÁK, Josef, B. SEKERKA. *Makroekonomie*, str. 190, 2. vydání

³⁹ PAVELKA, Tomáš. *Makroekonomie – základní kurz*, str. 116, 3. aktualizované vydání

⁴⁰ SAMUELSON, Paul, A., NORDHAUS, William, D. *Ekonomie*, str. 288, 1. vydání

⁴¹ HOLMAN, R. *Ekonomie*, str. 281, 5. vydání

⁴² HOLMAN, R. *Ekonomie*, str. 281, 5. vydání

spousta lidí ji nemusí díky určitým faktorům zvládnout. Mezi hlavní faktory patří vysoký věk uchazečů o nové zaměstnání, technologický a technický vývoj a jiné.⁴³ Avšak strukturální nezaměstnanost může postihnout i vysoce kvalifikované pracovníky. K tomu dochází při zásadních změnách v podniku, kdy kvalifikace na trhu práce již nemá smysl a stává se nepotřebnou.⁴⁴ „*Strukturální nezaměstnanost tedy vzniká z důvodu kvalifikačního nebo místního nesouladu mezi poptávkou a nabídkou práce.*“⁴⁵ Frikční nezaměstnanost trvá kratší dobu, jelikož zde není potřeba rekvalifikačních kurzů.⁴⁶

Cyklická nezaměstnanost

„*Cyklická nezaměstnanost je spojena s cyklickými fluktuacemi ekonomiky, tj. rozdílem mezi skutečnou a přirozenou mírou nezaměstnanosti, a tedy i s rozdílem mezi skutečným a potenciálním produktem.*“⁴⁷ Na trhu práce se vyskytuje příliš mnoho nabídek práce než poptávky po práci a na rozdíl od strukturální nezaměstnanosti zasahuje do všech odvětví. Velikost cyklické nezaměstnanosti vyjadřuje Okunův zákon.⁴⁸

Okunův zákon

„*Americký ekonom Arthur Okun hledal statistický vztah mezi růstem domácího produktu a mírou nezaměstnanosti. Zjistil, že když domácí produkt roste rychleji, míra nezaměstnanosti klesá, a když naopak domácí produkt roste pomalu nebo klesá, míra nezaměstnanosti se zvyšuje.*“⁴⁹ Okunův zákon charakterizuje tedy vztah mezi mírou nezaměstnanosti a tempem ekonomického růstu.⁵⁰

„*Nezaměstnanost se nemění, pokud skutečné HDP i potenciální HDP roste stejným tempem. Dále samozřejmě platí, že pokud se má nezaměstnanost snížit, skutečné HDP musí růst rychleji než potenciální.*“⁵¹ Okunův zákon se poprvé prokázal na údajích z USA.

⁴³ PAVELKA, Tomáš. Makroekonomie – základní kurz, str. 116, 1.vydání

⁴⁴ MAREŠ, P. Nezaměstnanost jako sociální problém, str. 20

⁴⁵ PAVELKA, Tomáš. Makroekonomie – základní kurz, str. 117

⁴⁶ PAVELKA, Tomáš. Makroekonomie – základní kurz, str. 117

⁴⁷ BRČÁK, Josef, SEKERKA, Bohuslav, Makroekonomie, str. 191

⁴⁸ PAVELKA, Tomáš. Makroekonomie – základní kurz, str. 117, 1. vydání

⁴⁹ HOLMAN, R. Ekonomie, str. 292, 3. aktualizované vydání

⁵⁰ HOLMAN, R. Ekonomie, str. 292, 3. aktualizované vydání

⁵¹ SAMUELSON, Paul, A., NORDHAUS, William, D. Ekonomie, str. 654, 18. vydání

„Podle tohoto zákona způsobí pokles reálného produktu o 2 až 3 % pod úroveň potencionálního produktu zvýšení míry nezaměstnanosti o 1 %.“⁵²

Sezónní nezaměstnanost

Důsledkem sezónní nezaměstnanosti je výkyv poptávky po práci. Sezónní nezaměstnanost se považuje za složku frikční nezaměstnanosti. Fluktuace poptávky po práci lze uvést u odvětví jako stavebnictví, zemědělství a další, které závisí na střídajících se sezónách.⁵³

3.2.2.2. Dělení nezaměstnanosti podle časového kritéria:⁵⁴

- *Krátkodobá*
- *Dlouhodobá*

Tržní ekonomika se neustále mění a přizpůsobuje změnám poptávky. Tyto změny se projevují také na pracovních trzích. Lidé stále obměňují svá zaměstnání, tedy „vystupují“ a „vstupují“ do nezaměstnanosti. Proto se nezaměstnanost posuzuje také z hlediska její délky.⁵⁵ *„Doba (délka) trvání nezaměstnanosti je charakterizována průměrnou délkou období, kdy je osoba nezaměstnaná. Doba trvání nezaměstnanosti závisí na strukturálních charakteristikách trhu práce a na cyklických faktorech (na momentálním stavu ekonomického cyklu).“⁵⁶*

Jedná-li se o nezaměstnanost krátkodobou, nezpůsobuje lidem závažné problémy. Avšak dlouhodobá nezaměstnanost působí vážné především sociální problémy.⁵⁷

„Dlouhodobá nezaměstnanost může mít vážné sociální důsledky, může přivodit existenční potíže člověka a jeho rodiny, ztrátu kvalifikace a ztrátu sebeúcty.“⁵⁸ Příčin dlouhodobé nezaměstnanosti existuje hned několik. Pokud se jedná o nezaměstnanost trvající roky, dochází v ekonomice k hospodářské recesi, kdy příčinou mohou být dlouhodobé mzdové strnulosti. *„Překážky pro pokles mezd často představují kolektivní mzdové dohody, v nichž jsou mzdy fixovány na delší období a odbory nechtějí dovolit jejich*

⁵² BRČÁK, Josef, SEKERKA, Bohuslav, Makroekonomie, str. 191

⁵³ BRČÁK, Josef, SEKERKA, Bohuslav, Makroekonomie, str. 192

⁵⁴ HOLMAN, R. Ekonomie, str. 300, 3. aktualizované vydání

⁵⁵ HOLMAN, R. Ekonomie, str. 300, 3. aktualizované vydání

⁵⁶ BRČÁK, Josef, SEKERKA, Bohuslav, Makroekonomie, str. 192

⁵⁷ HOLMAN, R. Ekonomie, str. 300, 3. aktualizované vydání

⁵⁸ HOLMAN, R. Ekonomie, str. 300, 3. aktualizované vydání

pokles, ani když přetrvává vysoká nezaměstnanost.“⁵⁹ Avšak častý problém zapříčiní štědré podpory v nezaměstnanosti, které nemotivují nezaměstnaného hledat novou pracovní příležitost. U nezaměstnané osoby se prohlubuje zvyk na skromnější živobytí z vyplácených finančních podpor a ztrácí naději, že nalezne nové pracovní uplatnění. V této situaci se často mění dlouhodobá nezaměstnanost nedobrovolná na dobrovolnou.⁶⁰

3.2.2.3. Ostatní členění nezaměstnanosti⁶¹

Dobrovolná nezaměstnanost

*„Dobrovolná nezaměstnanost (voluntary unemployment) je ta část nezaměstnanosti, která je vyvolávána procesy vyhledávání práce, popřípadě spekulací či opatrností.“*⁶² Pracovníci, kteří patří do skupiny dobrovolně nezaměstnaných, mohou upřednostňovat činnosti konané ve volném čase před placenou prací. Do této skupiny lze zařadit také matky na mateřské dovolené. Existuje zde mnoho důvodů, proč se lidé stávají dobrovolně nezaměstnanými.⁶³

*„Dobrovolná nezaměstnanost je taková nezaměstnanost, kdy nezaměstnaný hledá práci, ovšem za vyšší mzdu, než která na trhu práce převládá. Výše a průměrná délka trvání dobrovolné nezaměstnanosti je tím větší, čím větší jsou podpory v nezaměstnanosti a další sociální dávky, z nichž mohou nezaměstnaní žít.“*⁶⁴ Výše podpory nezaměstnanosti se tak stává velmi důležitým faktorem ovlivňující dobrovolnou nezaměstnanost. Pokud nezaměstnaný dostává nízkou finanční podporu po krátkou dobu, dobrovolná nezaměstnanost klesá. Nezaměstnané osoby jsou tak nuceni hledat nové zaměstnání i s nízkou mzdou.⁶⁵

⁵⁹ HOLMAN, R. *Ekonomie*, str. 300, 3. aktualizované vydání

⁶⁰ HOLMAN, R. *Ekonomie*, str. 300, 3. aktualizované vydání

⁶¹ HOLMAN, R. *Ekonomie*, str. 270, 1. vydání

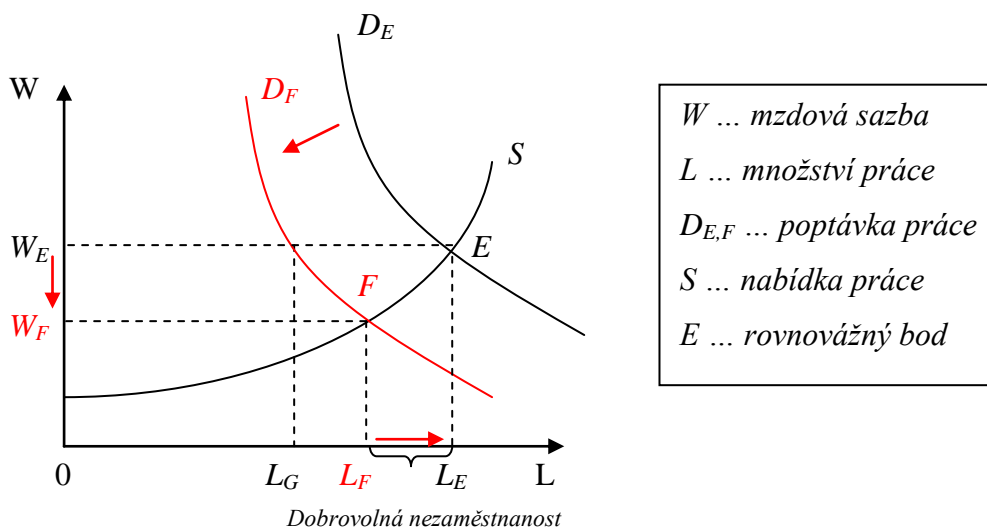
⁶² KEŘKOVSKÝ, Miloslav, LUŇÁČEK, J. *Úvod do mikroekonomie: s využitím distančního studia*, str. 178, 1. vydání

⁶³ SAMUELSON, Paul, A., NORDHAUS, William, D. *Ekonomie*, str. 289, 18. vydání

⁶⁴ HOLMAN, R. *Ekonomie*, str. 305, 3. aktualizované vydání

⁶⁵ HOLMAN, R. *Ekonomie*, str. 295, 3. aktualizované vydání

Graf 4: Dobrovolná nezaměstnanost



Zdroj: HOLMAN, R. *Ekonomie*, str. 295, 3. aktualizované vydání

Bod E znázorňuje rovnáhu na trhu práce při zaměstnanosti L_E a mzdové sazbě W_E . Pokles poptávky D_F vyvolá pokles zaměstnanosti z úrovně L_E na L_G . „Konkurence mezi nezaměstnanými při hledání nové práce vede k poklesu mzdy z W_E na W_F a zaměstnanost se zvyšuje na L_F , nikoli však až na L_E , protože při nižší mzdě část lidí zůstane dobrovolně nezaměstnaná.“⁶⁶ (viz. Graf 4)

Nedobrovolná nezaměstnanost

Na trhu práce existuje nadbytek kvalifikovaných pracovníků, kteří jsou ochotni okamžitě nastoupit do výkonu zaměstnání. Avšak dochází k úbytku pracovních příležitostí, jelikož vzniká ekonomická porucha, kdy na trhu práce převládá vysoká mzdová sazba, neboli cena práce se nachází nad rovnovážnou úrovní ceny práce. Při této úrovni ceny práce dochází k vyčištění trhu.⁶⁷ „Příčinou nedobrovolné nezaměstnanosti jsou překážky bránící poklesu mezd. Jednou z nich bývají odbory, pokud si jako jeden z hlavních cílů vytknou prosazování vysokých mezd.“⁶⁸ Odbory si hájí danou výši mezd i přesto, že brání nezaměstnaným osobám uplatnění na trhu práce. Jednou z dalších příčin se stává

⁶⁶ HOLMAN, R. *Ekonomie*, str. 295, 3. aktualizované vydání

⁶⁷ SAMUELSON, Paul, A., NORDHAUS, William, D. *Ekonomie*, str. 291, 13. vydání

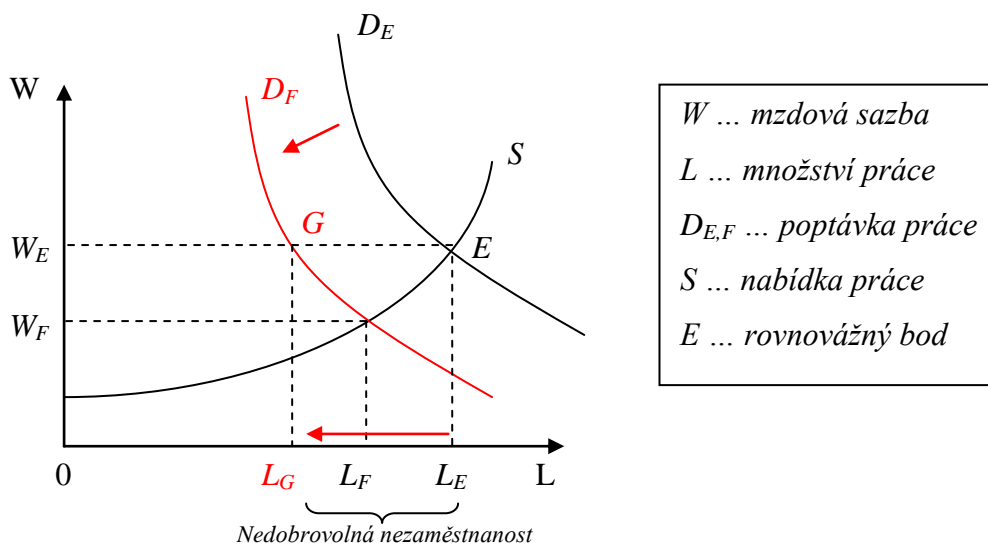
⁶⁸ HOLMAN, R. *Ekonomie*, str. 297, 3. aktualizované vydání

uzákoněná minimální mzda, kdy nutí zaměstnavatele dodržovat určitou minimální mzdovou sazbu.⁶⁹

Nedobrovolně nezaměstnané osoby chtějí nastoupit do výkonu práce i při běžné mzdě, ale na trhu práce díky přebytku pracovníků nenalézají zaměstnání. Proto firmy zvyšují své nároky na přijetí nových pracovníků.⁷⁰

„Nedobrovolná nezaměstnanost má pro člověka horší důsledky než dobrovolná nezaměstnanost. Může postihovat lidi, kteří nemají dobré alternativní příležitosti, protože je pro ně rekvalifikace nebo nalezení jiného zdroje obživy velmi obtížné.“⁷¹

Graf 5: Nedobrovolná nezaměstnanost



Zdroj: HOLMAN, R. *Ekonomie*, str. 297, 3. aktualizované vydání

U křivky nedobrovolné nezaměstnanosti se při poklesu poptávky mzdová sazba nesníží, zůstává na úrovni W_E . Avšak díky poklesu D_E na D_F nastane situace, kdy klesne zaměstnanost na z L_E na L_G . „Pokud mzda neklesne, vzniká nedobrovolná nezaměstnanost v rozsahu $L_G L_E$, protože firmy zaměstnají jen L_G lidí, zatímco práci hledá L_E lidí.“⁷² (viz. Graf 5)

⁶⁹ HOLMAN, R. *Ekonomie*, str. 297, 3. aktualizované vydání

⁷⁰ SAMUELSON, Paul, A., NORDHAUS, William, D. *Ekonomie*, str. 291, 13. vydání

⁷¹ HOLMAN, R. *Ekonomie*, str. 289, 5. vydání

⁷² HOLMAN, R. *Ekonomie*, str. 297, 3. aktualizované vydání

3.2.3. Měření nezaměstnanosti

Nezaměstnanost se měří pomocí ukazatele **míry nezaměstnanosti**. Míra nezaměstnanosti představuje podíl nezaměstnaných na celkovém počtu osob, kteří usilují o zaměstnání.⁷³

„Míra nezaměstnanosti (v dané zemi a kurčitému období) je měřena jako poměr nezaměstnaných osob U k pracovním silám L . Míra nezaměstnanosti u se tedy rovná:“,⁷⁴

Rovnice 1: Ukazatel míry nezaměstnanosti

$$u = \frac{U}{L + U}$$

u ... míra nezaměstnanosti (%)

U ... počet nezaměstnaných

L ... počet zaměstnaných

Zdroj: HOLMAN, R. *Ekonomie*, str. 287, 3. aktualizované vydání

V praxi se uvádí dvě metody měření nezaměstnanosti buď podle Českého statistického úřadu, nebo dle Ministerstva práce a sociálních věcí.

Výběrové šetření pracovních sil (VŠPS) provádí **Česká statistický úřad** na základě náhodného výběru obyvatel domácností z Registru sčítacích obvodů. VŠPS se provádí prostřednictvím elektronického dotazníku. „Výsledky zjišťování prohlubují kvalitu informací o charakteru zaměstnanosti a nezaměstnanosti obyvatelstva i dalších souvisejících jevech, umožňuje sledovat postavení a vývoj různých typů domácností a respondentů.“⁷⁵ Výsledné šetření vyvěšuje ČSÚ pravidelně na svých internetových stránkách nebo také čtvrtletně v tištěné podobě.⁷⁶

V médiích se prosazovala tzv. **registrovaná míra nezaměstnanosti**. Tuto metodu měření nezaměstnanosti zveřejňovalo **Ministerstvo práce a sociálních věcí**. Registrovaná míra nezaměstnanosti tedy zobrazovala pouze počet osob bez zaměstnání, které eviduje Úřad práce. Avšak problém tkvěl v tom, že ne každý docházel na Úřad práce při ztrátě

⁷³ HOLMAN, R. *Ekonomie*, str. 287, 3. aktualizované vydání

⁷⁴ BRČÁK, Josef, SEKERKA, Bohuslav, *Makroekonomie*, str. 189

⁷⁵ Výběrové šetření pracovních sil - VŠPS. In: Český statistický úřad [online]. 2014, 15.1.2014 [cit. 2014-02-04]. Dostupné z: http://www.czso.cz/xa/redakce.nsf/i/vyberove_setreni_pracovnich_sil_vsps

⁷⁶ Výběrové šetření pracovních sil - VŠPS. In: Český statistický úřad [online]. 2014, 15.1.2014 [cit. 2014-02-04]. Dostupné z: http://www.czso.cz/xa/redakce.nsf/i/vyberove_setreni_pracovnich_sil_vsps

zaměstnání.⁷⁷ Tato metoda byla proto zrušena a MPSV počátkem nového roku 2013 zvolilo novou metodu měření nezaměstnanosti s názvem **Podíl nezaměstnaných osob**.⁷⁸

*Důvody změny ukazatele pro výpočet nezaměstnanosti:*⁷⁹

- Původní míra nezaměstnanosti porovnává uchazeče o zaměstnání hned z několika zdrojů najednou a to sice, uchazeče o zaměstnání z evidence Úřadu práce a osoby ve výkonu práce z dat Výběrových šetření Českého statistického úřadu.
- Údaje o zaměstnaných osobách z výběrových řízení z ČSÚ na úrovni okresu bývají často chybové a pro nižší územní celky zcela chybí, díky státním úsporám.
- Komparace a častá záměna hodnot míry nezaměstnanosti mezi MPSV a VŠPS ČSÚ. Jelikož MPSV uvádí míru registrované nezaměstnanosti podle počtu uchazečů, kteří jsou registrováni na Úřadu práce, ale VŠPS zveřejňuje obecnou míru nezaměstnanosti pro hodnocení politiky zaměstnanosti, která vychází z české legislativy.

Jako důvod pro změnu uvádí Štefan Duháň: „*Tento nový ukazatel bude konzistentní pro všechny úrovně územní hierarchie, bude snadněji interpretovatelný, odstraní nesrovnalosti v podkladových číslech i možnost záměny s mezinárodně sledovanou obecnou mírou nezaměstnanosti, kterou zveřejňuje Český statistický úřad.*“⁸⁰

Nový způsob výpočtu nezaměstnaných osob vůči obyvatelstvu se pouze přizpůsobí věku 15 - 64 let. Avšak počet evidovaných lidí bez práce (čítatel) zůstane nezměněn.⁸¹ „*Ve jmenovateli bude pracovní síla nahrazena celkovým počtem obyvatel v tomto věku z bilance obyvatel. Data z tohoto zdroje jsou dostupná podle pohlaví až do úrovně obcí. Nový ukazatel bude vyjadřovat podíl nezaměstnaných ze všech obyvatel v daném věku,*

⁷⁷ PAVELKA, Tomáš. Makroekonomie – základní kurz, str. 115, 3. Aktualizované vydání

⁷⁸ Ministerstvo práce a sociálních věcí: *Změna výpočtu ukazatele registrované nezaměstnanosti [online]. 2013 [cit. 2013-11-03]. Dostupné z:*

http://www.czso.cz/csu/tz.nsf/i/zmena_vypoctu_ukazatele_registrovane_nezamestnanosti20121107

⁷⁹ Ministerstvo práce a sociálních věcí: *Změna metodiky ukazatele registrované nezaměstnanosti [online]. 2013 [cit. 2013-11-03]. Dostupné z: http://portal.mpsv.cz/sz/stat/nz/zmena_metodiky*

⁸⁰ Ministerstvo práce a sociálních věcí: *Změna výpočtu ukazatele registrované nezaměstnanosti [online]. 2013 [cit. 2013-11-03]. Dostupné z:*

http://www.czso.cz/csu/tz.nsf/i/zmena_vypoctu_ukazatele_registrovane_nezamestnanosti20121107

⁸¹ Ministerstvo práce a sociálních věcí: *Změna výpočtu ukazatele registrované nezaměstnanosti [online]. 2013 [cit. 2013-11-03]. Dostupné z:*

[3,http://www.czso.cz/csu/tz.nsf/i/zmena_vypoctu_ukazatele_registrovane_nezamestnanosti20121107](http://www.czso.cz/csu/tz.nsf/i/zmena_vypoctu_ukazatele_registrovane_nezamestnanosti20121107)

zatímco míra nezaměstnanosti poměřuje uchazeče o zaměstnání pouze k ekonomicky aktivním osobám, což je obtížněji interpretovatelné.⁸²

Rovnice 2: Podíl nezaměstnaných osob

$$\text{Podíl nezaměstnaných} = \frac{\text{Počet evidovaných lidí bez práce}}{\text{Celkový počet obyvatel ve věku 15 – 64 z bilance obyvatel}}$$

Zdroj: Ministerstvo práce a sociálních věcí

⁸² Ministerstvo práce a sociálních věcí: Změna výpočtu ukazatele registrované nezaměstnanosti [online]. 2013 [cit. 2013-11-03]. Dostupné z: http://www.czso.cz/csu/tz.nsf/i/zmena_vypoctu_ukazatele_registrovane_nezamestnanosti20121107

3.3. Politika zaměstnanosti

Hospodářská a sociální politika státu slouží lidem zejména pro dosažení plné, produktivní a svobodně vybrané zaměstnanosti, jelikož každý má právo být zaměstnán bez ohledu na rasu, jazyk, pohlaví a jiné aspekty.⁸³

„Dne 1. 10. 2004 nabyl účinnosti zákon číslo 435/2004 Sb., o zaměstnanosti.

Státní politika zaměstnanosti usiluje:

- *dosažení rovnováhy mezi nabídkou a poptávkou po pracovních silách,*
- *produktivní využití zdrojů pracovních sil,*
- *zabezpečení práva občanů na zaměstnání“⁸⁴*

Vláda České republiky využívá dva **základní druhy opatření**, které se týkají nezaměstnanosti. Mezi ně patří:⁸⁵

- Pasivní politika zaměstnanosti
- Aktivní politika zaměstnanosti

3.3.1. Pasivní politika zaměstnanosti

Pasivní politiky zaměstnanosti se zabývá tlumením dopadů nezaměstnanosti ve formě podpor v nezaměstnanosti. Pod pojmem podpory se rozumí dávky sociálního pojištění, podpora a pomoc v nezaměstnanosti.⁸⁶ *„Pasivní politikou zaměstnanosti se rozumí zprostředkování zaměstnání uchazečům o práci a také hmotné zabezpečení uchazečů o práci. Stávající zákon o zaměstnanosti již s tímto právně-teoretickým termínem nepracuje, nicméně v rámci pozitivního práva ho můžeme nalézt například ve vyhláškách ministerstva financí.“⁸⁷*

⁸³ Ministerstvo práce a sociálních věcí: *Aktivní politika zaměstnanosti [online]. 2013 [cit. 2013-11-03]. Dostupné z: <http://portal.mpsv.cz/sz/zamest/dotace/apz>*

⁸⁴ Ministerstvo práce a sociálních věcí: *Aktivní politika zaměstnanosti [online]. 2013 [cit. 2013-11-03]. Dostupné z: <http://portal.mpsv.cz/sz/zamest/dotace/apz>*

⁸⁵ PAVELKA, Tomáš. Makroekonomie – základní kurz, str. 123, 1. vydání

⁸⁶ PAVELKA, Tomáš. Makroekonomie – základní kurz, str. 123, 1. vydání

⁸⁷ Ministerstvo vnitra České republiky: *Správa na úseku zaměstnanosti [online]. 2013 [cit. 2013-11-03]. Dostupné z: <http://www.mvcr.cz/docDetail.aspx?docid=21308222&doctype=ART>*

3.3.2. Aktivní politika zaměstnanosti

Aktivní politika zaměstnanosti se soustředí na vznik nových pracovních míst, na růst flexibility pracovní síly a také, aby předcházela nezaměstnanosti.⁸⁸

3.3.2.1. Základní právní předpisy o zaměstnanosti:⁸⁹

- Zákon č. 435/2004 Sb., o zaměstnanosti (dále jen „zákon o zaměstnanosti“)
- Zákon č. 73/2011 Sb., o Úřadu práce České republiky a změně souvisejících zákonů
- Vyhláška MPSV č. 518/2004 Sb., kterou se provádí zákon č. 435/2004 Sb., o zaměstnanosti (dále jen „prováděcí vyhláška“)
- Vyhláška MPSV č. 519/2004 Sb., o rekvalifikaci uchazečů o zaměstnání a zájemců o zaměstnání a o rekvalifikaci zaměstnanců
- Nařízení vlády č. 515/2004 Sb., o hmotné podpoře na vytváření pracovních míst a hmotné podpoře rekvalifikace nebo školení zaměstnanců v rámci investičních pobídek

„Součástí státní politiky zaměstnanosti je podpora zřizování nových pracovních míst poskytováním příspěvků zaměstnavatelům při zaměstnávání uchazečů o zaměstnání, i uchazečům samotným. Jedná se zejména o následující opatření (nástroje) aktivní politiky zaměstnanosti: rekvalifikace, investiční pobídky, veřejně prospěšné práce, společensky účelná pracovní místa, příspěvek na zapracování a příspěvek při přechodu na nový podnikatelský program.“⁹⁰

Pokud v ekonomice dojde k cyklické nezaměstnanosti, nachází se zde možnost využití nástroje expanzivní fiskální a monetární politiky. Vedle toho se vláda musí také zaměřit na větší pružnost na trhu práce. Pro flexibilitu na trhu práce se využívá např.:

⁸⁸ PAVELKA, Tomáš. Makroekonomie – základní kurz, str. 123, 1. vydání

⁸⁹ Ministerstvo práce a sociálních věcí: Aktivní politika zaměstnanosti [online]. 2013 [cit. 2013-11-23]. Dostupné z: <http://portal.mpsv.cz/sz/zamest/dotace/apz>

⁹⁰ Ministerstvo práce a sociálních věcí: Aktivní politika zaměstnanosti [online]. 2013 [cit. 2013-11-03]. Dostupné z: <http://portal.mpsv.cz/sz/zamest/dotace/apz>

zlepšení informovanosti o volných pracovních pozicích, zkvalitnění dopravní obslužnosti a jiné.⁹¹

*„Příspěvky v rámci APZ na zahájení podnikání, na vytváření nových pracovních míst nebo vyhrazování stávajících jsou poskytovány Úřadu práce na základě dohody v případě, že uchazeči o zaměstnání, který nastoupí na pracovní místo, nelze zajistit uplatnění jiným způsobem. Uchazeč o zaměstnání nastoupí na dané pracovní místo až po uzavření výše zmíněné dohody.“*⁹² Poté nesmí mít žadatel v evidenci daní žádné daňové nedoplatky jako nedoplatek na pojistném a na penále na veřejném zdravotním a sociálním pojištění. Dále zde nesmějí být zachyceny nedoplatky na příspěvky na státní politiku zaměstnanosti, avšak s výjimkou, kdy dlužníkovi bylo schváleno splácení ve splátkách a zároveň není v prodlení se splácením. Na základě ustanovení § 147b zákona o zaměstnanosti může zaměstnavatel vyžádat potvrzení o bezdlužnosti od příslušných institucí buď sám, nebo s pomocí ÚP.⁹³

3.3.2.2. Nástroje aktivní politiky zaměstnanosti

Rekvalifikace

Nastává situace, kdy struktura poptávky trhu práce neodpovídá struktuře nabídky lidské práce. Za rekvalifikaci se považuje získání nové kvalifikace nebo rozšíření dosavadní kvalifikace, kdy se vychází z dosažené kvalifikace, zdravotního stavu, schopností a zkušeností uchazeče nebo zájemce o zaměstnání. Za rekvalifikaci se nepovažuje řádné studium na středních a vysokých školách, ale jen forma získání nových teoretických a praktických dovedností. Uchazeč na základě dohody s ÚP, podle příslušného místa, vykoná rekvalifikaci, buď přímo na ÚP, nebo u zaměstnavatele. Zájemce o zaměstnání si může zvolit a vykonat rekvalifikaci také sám, kdy následně ÚP za stanovených podmínek vyplatí náklady spojené s rekvalifikací zpětně.⁹⁴

⁹¹ PAVELKA, Tomáš. Makroekonomie – základní kurz, str. 123, 1. vydání

⁹² Ministerstvo práce a sociálních věcí: *Aktivní politika zaměstnanosti [online]. 2013 [cit. 2013-11-23]. Dostupné z: <http://portal.mpsv.cz/sz/zamest/dotace/apz>*

⁹³ Ministerstvo práce a sociálních věcí: *Aktivní politika zaměstnanosti [online]. 2013 [cit. 2013-11-23]. Dostupné z: <http://portal.mpsv.cz/sz/zamest/dotace/apz>*

⁹⁴ Ministerstvo práce a sociálních věcí: *Aktivní politika zaměstnanosti [online]. 2013 [cit. 2013-11-23]. Dostupné z: <http://portal.mpsv.cz/sz/zamest/dotace/apz>*

„Formy vzdělání (rekvalifikace):

- *ve vzdělávacích programech dalšího profesního vzdělávání,*
- *ve speciálních programech k získání konkrétní pracovní dovednosti,*
- *ve vzdělávacích aktivitách v rámci mezinárodních programů,*
- *ve vzdělávacích programech určených pro uchazeče o zaměstnání, kterým se věnuje zvýšená pozornost při zprostředkování podle § 33 zákona o zaměstnanosti,*
- *ve školních vzdělávacích programech pro střední vzdělávání v rámci soustavy oboru vzdělávání,*
- *v jiných vzdělávacích aktivitách, které směřují k získání nové kvalifikace nebo rozšíření stávající.“⁹⁵*

Investiční pobídky

„Hmotná podpora tvorby nových pracovních míst a rekvalifikace zaměstnanců u investičních pobídek poskytovaných na základě zák. č. 72/2000 Sb., o investičních pobídkách a o změně některých zákonů v platném znění.“⁹⁶

Veřejně prospěšné práce

Pracovní místo vytvoří zaměstnavatel nejdéle na 12 po sobě jdoucích měsíců na základě písemné dohody s ÚP, která poskytuje finanční příspěvek na úhradu skutečných mzdových nákladů, včetně sociálního a zdravotního pojištění. Veřejně prospěšné práce jsou určeny pro obtížně umístitelné a dlouhodobě nezaměstnané uchazeče o práci, kteří jsou zaregistrováni na ÚP.⁹⁷

Společensky účelná pracovní místa (SÚPM)

Jedná se o:

- *„pracovní místo, které zaměstnavatel zřizuje nebo vyhrazuje na základě písemné dohody s ÚP na dobu sjednanou v dohodě a je obsazováno uchazeči evidovanými ÚP, kterým nelze zajistit jiným způsobem pracovní uplatnění,*

⁹⁵ Ministerstvo práce a sociálních věcí: *Aktivní politika zaměstnanosti [online]. 2013 [cit. 2013-11-23]. Dostupné z: <http://portal.mpsv.cz/sz/zamest/dotace/apz>*

⁹⁶ Ministerstvo práce a sociálních věcí: *Aktivní politika zaměstnanosti [online]. 2013 [cit. 2013-11-23]. Dostupné z: <http://portal.mpsv.cz/sz/zamest/dotace/apz>*

⁹⁷ Ministerstvo práce a sociálních věcí: *Aktivní politika zaměstnanosti [online]. 2013 [cit. 2013-11-23]. Dostupné z: <http://portal.mpsv.cz/sz/zamest/dotace/apz>*

- *nově zřízené pracovní místo pro uchazeče o zaměstnání evidovaného ÚP, který začne vykonávat samostatnou výdělečnou činnost (SÚPM-SVČ).*“⁹⁸

ÚP může poskytnout příspěvek na zřízení SÚPM po dobu 12 měsíců, avšak v různé formě a ne v plné výši, jelikož příspěvek není právním nárokem.⁹⁹

Příspěvek na zapracování

„Příspěvek může ÚP poskytnout zaměstnavateli na základě dohody, pokud zaměstnavatel přijímá do pracovního poměru uchazeče o zaměstnání, kterému je při zprostředkování zaměstnání věnována zvýšená péče (dle § 33 výše zákona o zaměstnanosti).“¹⁰⁰ Příspěvek ÚP poskytuje nejvýše 3 měsíce ve výši maximálně poloviny minimální mzdy na jednu fyzickou osobu, které zapracovává.¹⁰¹

Příspěvek při přechodu na nový podnikatelský program

Příspěvek je určen zaměstnavateli, který mění svůj podnik na nový výrobní program, tzn. podstatná změna v technologii nebo předmětu podnikání. V této situaci zaměstnavatel není schopen pro své zaměstnance zajistit práci v rozsahu stanovené týdenní pracovní doby. Příspěvek je určen na dílčí úhradu mzdy maximálně na 6 měsíců.¹⁰²

Opatření APZ na podporu zaměstnávání osob se zdravotním postižením

Jedná se o chráněné pracovní místo (CHPM) pro zdravotně postižené osoby na základě písemné dohody s ÚP na 3 roky s příspěvkem na částečnou úhradu provozních nákladů. *„Tuto dohodu je možné uzavřít nejdříve po uplynutí 12 měsíců ode dne obsazení zřízeného CHPM nebo ode dne vymezení CHPM. Roční výše příspěvku může činit nejvýše 48 000 Kč. Uznatelné náklady jsou uvedeny v § 8 prováděcí vyhlášky. Podmínky pro zřízení a*

⁹⁸ Ministerstvo práce a sociálních věcí: *Aktivní politika zaměstnanosti [online]. 2013 [cit. 2013-11-23]. Dostupné z: <http://portal.mpsv.cz/sz/zamest/dotace/apz>*

⁹⁹ Ministerstvo práce a sociálních věcí: *Aktivní politika zaměstnanosti [online]. 2013 [cit. 2013-11-23]. Dostupné z: <http://portal.mpsv.cz/sz/zamest/dotace/apz>*

¹⁰⁰ Ministerstvo práce a sociálních věcí: *Aktivní politika zaměstnanosti [online]. 2013 [cit. 2013-11-23]. Dostupné z: <http://portal.mpsv.cz/sz/zamest/dotace/apz>*

¹⁰¹ Ministerstvo práce a sociálních věcí: *Aktivní politika zaměstnanosti [online]. 2013 [cit. 2013-11-23]. Dostupné z: <http://portal.mpsv.cz/sz/zamest/dotace/apz>*

¹⁰² Ministerstvo práce a sociálních věcí: *Aktivní politika zaměstnanosti [online]. 2013 [cit. 2013-11-23]. Dostupné z: <http://portal.mpsv.cz/sz/zamest/dotace/apz>*

vymezení CHPM jsou stanoveny v § 75 odst. 2 a 3 zákona o zaměstnanosti a v § 6 odst. 2 prováděcí vyhlášky. “¹⁰³

3.4. Absolventi škol

„Na základě dohody mezi MŠMT a MPSV je pro potřeby statistického sledování používaná definice absolventa jako uchazeče o zaměstnání evidovaného na ÚP podle místa jeho trvalého bydliště k určitému datu (30.4. nebo 30.9. daného roku), u kterého doba od úspěšného **ukončení jeho studia nepřekročila 2 roky**. Tato definice je platná od 1. 1. 2004. Dříve se jednalo o uchazeče, jehož celková doba zaměstnání v pracovním nebo obdobném poměru nedosáhla po úspěšném ukončení studia (přípravy) 2 let – bez ohledu na délku evidence v ÚP. “¹⁰⁴

Do roku 2005 byla míra nezaměstnanosti stanovována z počtu absolventů, kteří ukončili studium na školách v kraji a počtu nezaměstnaných absolventů podle místa trvalého bydliště. Tím docházelo k nepoměru při výpočtu míry nezaměstnanosti absolventů, např. v kraji byli zaznamenáni absolventi bez zaměstnání určitého oboru vzdělání, avšak v daném kraji pro tento obor neexistovala žádná škola. Problém tkví v tom, že absolventi škol se registrují na Úřadu práce podle místa svého trvalého bydliště. Avšak místo trvalého bydliště se často liší od místa, kde studovali. Nejčastější případ nastává zejména u absolventů vysokých škol, kteří studují často v jiném městě, než jejich rodném.¹⁰⁵

Pro výpočet a zhodnocení uplatnitelnosti absolventů škol se využívají **absolutní počty nezaměstnaných absolventů a míra nezaměstnanosti**.

„**Míra nezaměstnanosti absolventů** vyjadřuje, kolik procent absolventů zůstalo bez zaměstnání a přihlásilo se do evidence na úřadech práce.“¹⁰⁶ Míra nezaměstnanosti je

¹⁰³ Ministerstvo práce a sociálních věcí: *Aktivní politika zaměstnanosti [online]. 2013 [cit. 2013-11-23]. Dostupné z: <http://portal.mpsv.cz/sz/zamest/dotace/apz>*

¹⁰⁴ *Absolventi škol a mladiství. Portál MPSV [online]. 2004 [cit. 2013-11-23]. Dostupné z: <http://portal.mpsv.cz/sz/stat/abs>*

¹⁰⁵ *Absolventi škol a mladiství. Portál MPSV [online]. 2004 [cit. 2013-11-23]. Dostupné z: <http://portal.mpsv.cz/sz/stat/abs>*

¹⁰⁶ *Informační systém o uplatnění absolventů na trhu práce: Infoabsolvent. Nezaměstnanost absolventů [online]. 2014 [cit. 2014-02-24]. Dostupné z: <http://www.infoabsolvent.cz/Temata/ClanekAbsolventi/5-1-04/Nezamestnanost-absolventu/12>*

vypočtena jako podíl počtu nezaměstnaných „čerstvých“ absolventů (tj. nezaměstnaných absolventů, kteří ukončili studium nejdéle dvanáct měsíců před okamžikem zjišťování míry) a celkového počtu absolventů, kteří ukončili studium v kalendářním roce předcházejícím roku výpočtu. Frekvence sběru dat je monitorována 2x ročně (v dubnu a v září). Při zkoumání uplatnění absolventů na trhu práce se využívá zejména dubnová a zářijová hodnota, jelikož v letním období vstupuje na trh práce větší počet nových absolventů. Proto je zářijová míra nezaměstnanosti podstatně vyšší než dubnová.¹⁰⁷

„Absolutní ukazatel, počet nezaměstnaných absolventů, slouží pro porovnávání situace absolventů na trhu práce podle jednotlivých kategorií vzdělání a skupin oborů.“¹⁰⁸

¹⁰⁷ Informační systém o uplatnění absolventů na trhu práce: Infoabsolvent. Nezaměstnanost absolventů [online]. 2014 [cit. 2014-02-24]. Dostupné z: <http://www.infoabsolvent.cz/Temata/ClanekAbsolventi/5-1-04/Nezamestnanost-absolventu/12>

¹⁰⁸ Národní ústav odborného vzdělávání. Nezaměstnanost absolventů středním a vyšších odborných škol v Karlovarském kraji: Vzdělávání a trh práce [online]. 2012 [cit. 2014-02-24]. Dostupné z: http://www.nuov.cz/uploads/Vzdelavani_a_TP/Krajsky_web/Nezamestnanost/05_KarlovarskyNZ_2011.pdf

4. ANALYTICKÁ ČÁST

4.1. Nezaměstnanost v České republice

Česká republika leží ve středu Evropy. Česká republika se svou rozlohou 78 867 km² se umístila na 113. místě na světě dle rozlohy.¹⁰⁹ V ČR žije 10 513 834 obyvatel. Město Praha je jak hlavním městem, tak i zároveň největším městem ČR s populací 1 246 780.¹¹⁰

„Dne 1. května 2004 vstoupila Smlouva o přistoupení v platnost. Česká republika se stala plnoprávným členem Evropské unie.“¹¹¹

ČR patří k vysoce hodnoceným státům světa dle sociálních, politických i ekonomických ukazatelů. Z ekonomického hlediska dle Světové banky patří ČR do skupiny velmi vyspělých a bohatých států světa s nejvyššími finančními příjmy.¹¹²

4.1.1. Nezaměstnanost ČR v rámci Evropské unie

Dle Eurostatu aktuálnímu ke dni 31. 1. 2014 dosahovala nezaměstnanost v ČR v roce 2013 7 %, což je téměř shodné s obdobím 2010 – 2012, kdy hodnota nezaměstnanosti kolísala mezi 6,7 – 7,3 %. Ve srovnání s jinými zeměmi Evropské unie se ČR nachází pod průměrem, jelikož průměrná procentuální nezaměstnanost EU (27 zemí) v roce 2013 činila 10,9 %. Což je o 3,9 procentního bodu nižší než v ČR. (viz. Tabulka 1)

Prvenství v nejnižší nezaměstnanosti drží Německo. Od roku 2010 se hodnota nezaměstnanosti postupně snižovala ze 7,1 % na 5,9 % (r. 2011) a 5,5 % (r. 2012). Nejnižší hodnoty dosáhla roku 2013, kdy nezaměstnanost činila 5,3 %. Nižší nezaměstnaností se pyšnilo pouze Nizozemí v roce 2011 se svými 4,4 %. Na nejhorším místě se umístilo Španělsko, které se svými 26,4 % dosáhlo nejvyšší hodnoty nezaměstnanosti v rámci

¹⁰⁹ Czech republic. Undata: A world of information [online]. 2014 [cit. 2014-02-06]. Dostupné z: <http://data.un.org/CountryProfile.aspx?crName=Czech%20Republic>

¹¹⁰ Počet obyvatel v obcích České republiky k 1.1.2013 [online]. Praha: Český statistický úřad, 2013-04-30, [cit.2014-02-06]

¹¹¹ European Commission and part of Europa: the official EU website. Česká republika v EU [online]. 2012 [cit. 2014-02-06]. Dostupné z: http://ec.europa.eu/ceskarepublika/cr_eu/index_cs.htm

¹¹² The world of bank: Working for a World free of poverty. Doing business 2014: Czech republic [online]. Washington, DC: The International Bank for Reconstruction and Development, 2013 [cit. 2014-02-06]. Dostupné z: <http://www.doingbusiness.org/~media/giawb/doing%20business/documents/profiles/country/CZE.pdf>

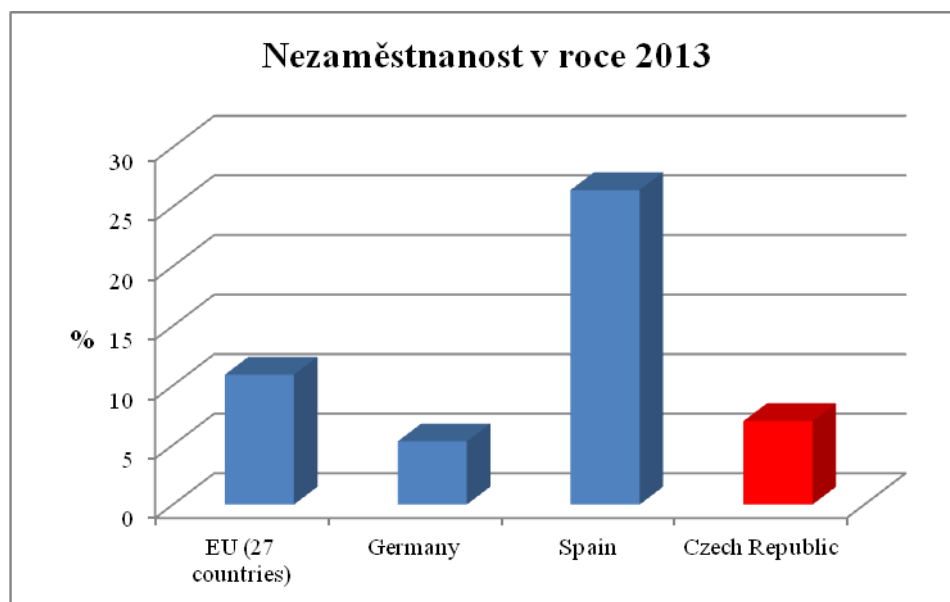
Evropské unie. Od roku 2010, kdy procento nezaměstnanosti činilo 20,1; nezaměstnanost výrazně stoupla až o 6,3 procentního bodu. (viz. Tabulka 1)

Tabulka 1: Procentuální nezaměstnanost osob ve věku 15 až 74 let

	2010	2011	2012	2013
EU (27 zemí)	9,7	9,7	10,5	10,9
Belgie	8,3	7,2	7,6	8,4
Bulharsko	10,3	11,3	12,3	12,9
Česká republika	7,3	6,7	7	7
Dánsko	7,5	7,6	7,5	7
Německo	7,1	5,9	5,5	5,3
Kypr	6,3	7,9	11,9	16
Irsko	13,9	14,7	14,7	13,1
Španělsko	20,1	21,7	25	26,4
Francie	9,7	9,6	10,2	10,8
Chorvatsko	11,8	13,5	15,9	17,6
Nizozemí	4,5	4,4	5,3	6,7
Polsko	9,7	9,7	10,1	10,4
Portugalsko	12	12,9	15,9	16,5
Rumunsko	7,3	7,4	7	7,2
Finsko	8,4	7,8	7,7	8,2
Švédsko	8,6	7,8	8	8

Zdroj: Eurostat, Unemployment rate by sex, 31. 1. 2014, upraveno autorkou

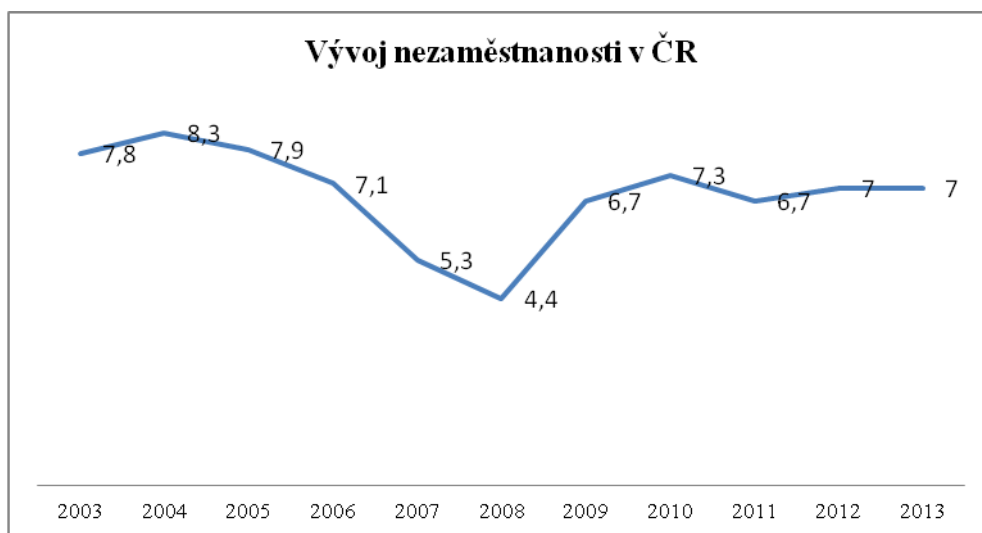
Graf 6: Nezaměstnanost v r. 2013



Zdroj: Eurostat, Unemployment rate by sex, 31. 1. 2014; upraveno autorkou

Vývoj nezaměstnanosti v České republice se neustále mění a kolísá. Od roku 2004 lze vypožorovat, že míra nezaměstnanosti klesla až na 4,4 % v roce 2008. Od tohoto roku však roste. Během let 2010 – 2013 hodnoty kolísají mezi 6,7 – 7 %. (viz. Graf 7)

Graf 7: Vývoj nezaměstnanosti ČR během 10 let



Zdroj: Eurostat, Unemployment rate by sex, 31. 1. 2014, upraveno autorkou

4.1.2. Nezaměstnanost v ČR dle jednotlivých krajů

„V České republice existuje dvoustupňový systém územní veřejné správy. Podle čl. 99 Ústavy České republiky se Česká republika člení na obce, které jsou základními územními samosprávnými celky, a kraje, které jsou vyššími územními samosprávnými celky.“¹¹³

Kraje byly stanoveny zákonem č. 347/1997 Sb., o vytvoření vyšších územních samosprávných celků. V České republice je ustanoveno 14 samosprávných krajů, které jsou vymezeny územím okresů na základě zákona č. 361/1960 Sb., o územním členění států, ve znění pozdějších předpisů.¹¹⁴

Obrázek 2: Územně správní členění České republiky



Zdroj: Ministerstvo vnitra, Veřejná správa, Přehledy změn v územní organizaci

¹¹³ Ministerstvo vnitra České republiky. Přehledy změn v územní organizaci, v názvech obcí a jejich částí: Územně správní členění České republiky [online]. 2010 [cit. 2014-02-06]. Dostupné z: <http://www.mvcr.cz/clanek/prehledy-zmen-v-uzemni-organizaci-v-nazvech-obci-a-jejich-casti.aspx?q=Y2hudW09Nw%3d%3d>

¹¹⁴ Ministerstvo vnitra České republiky. Přehledy změn v územní organizaci, v názvech obcí a jejich částí: Územně správní členění České republiky [online]. 2010 [cit. 2014-02-06]. Dostupné z: <http://www.mvcr.cz/clanek/prehledy-zmen-v-uzemni-organizaci-v-nazvech-obci-a-jejich-casti.aspx?q=Y2hudW09Nw%3d%3d>

Dle Ministerstva práce a sociálních věcí bylo zjištěno, že maximální podíl nezaměstnaných osob dosáhl Ústecký kraj v roce 2013. Hodnota podílu nezaměstnaných osob tohoto kraje činila 11,1 %, což je vyšší hodnota než celková nezaměstnanost ČR. Ústecký kraj se drží na první příčce již od roku 2010. V roce 2011 sice nezaměstnanost klesla na 9,6 %, avšak je stále nejvyšší v rámci ČR. Naopak nejnižší hodnotu nezaměstnanosti si drží hlavní město Praha. Podíl nezaměstnaných osob města Prahy v letech 2010 – 2013 nepřesáhl hodnotu 4,9 %, díky vysoké nabídce pracovních příležitostí. Díky tomu patří Praha mezi metropolitní a průmyslové město s nízkou nezaměstnaností. Avšak od roku 2012 se nezaměstnanost vyšplhala z 3,9 % až na 4,9 %. (viz. Tabulka 2)

Tabulka 2: Podíl nezaměstnaných osob podle krajů 2010 - 2013

	2010	2011	2012	2013
Praha	3,6	3,7	3,9	4,9
Středočeský	5,6	5,5	5,5	6,4
Jihočeský	5,5	5,5	5,4	6,4
Plzeňský	6,1	5,6	5,1	6,0
Karlovarský	9,0	8,7	8,2	9,5
Ústecký	9,8	9,6	9,8	11,1
Liberecký	8,0	7,2	7,0	7,9
Královéhradecký	5,8	5,5	5,6	6,9
Pardubický	7,1	6,4	6,0	7,0
Vysočina	7,2	6,7	6,3	7,1
Jihomoravský	8,1	7,6	7,4	8,3
Olomoucký	8,6	8,0	7,9	9,2
Zlínský	8,0	7,1	6,8	8,1
Moravskoslezský	9,0	8,5	8,5	10,1
Celkem ČR	7,1	6,7	6,6	7,7

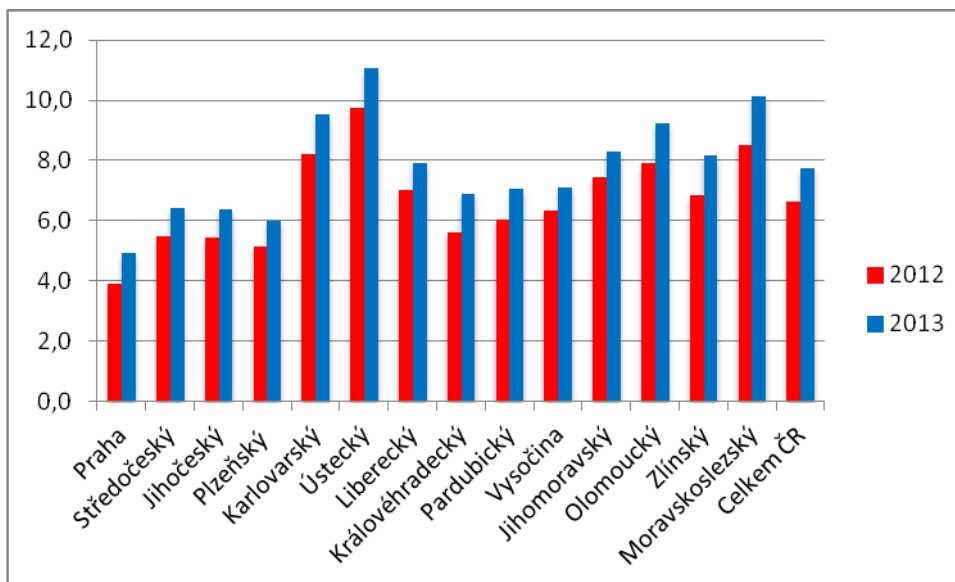
Zdroj: MPSV, časové řady, aktualizace 27. 1. 2014, upraveno autorkou

Mezi nejvíce ohrožené kraje patří zmíněný Ústecký kraj, dále pak Karlovarský a Moravskoslezský kraj. Jejich nezaměstnanost se pohybovala během let 2010 – 2013 v intervalu 8,2 – 11,1 %. (viz. Tabulka 2)

Nárůst nezaměstnanosti v roce 2013 zaznamenal každý kraj. V porovnání s rokem 2012 lze říci, že nárůst nezaměstnanost byl v průměru 1 procentní bod. Nejvyšší nárůst pocítil Moravskoslezský kraj, kdy nezaměstnanost v roce 2012 činila 8,5 % a v roce 2013

už 10,1 %, což je nárůst o 1,6 procentního bodu. Modrý sloupec na grafu zobrazuje zvýšení nezaměstnanosti, tedy rok 2013. (viz. Graf 8)

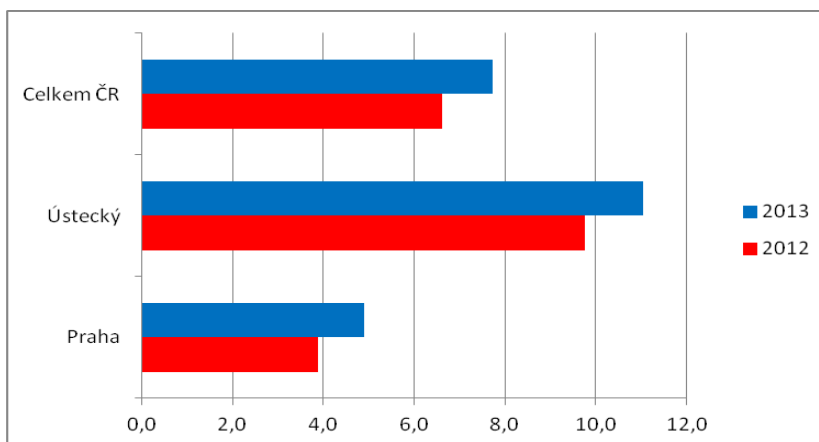
Graf 8: Podíl nezaměstnaných osob v letech 2012 - 2013



Zdroj: MPSV, časové řady, aktualizace 27. 1. 2014, upraveno autorkou

V posledním grafu lze vidět výrazné změny v porovnání mezi nejvíce postiženým Ústeckým krajem a naopak nejlépe postaveným krajem Praha. Lze říci, že kraj Praha se drží pod průměrem v rámci ČR. Na druhou stranu Ústecký kraj je silně zasažen nezaměstnaností a to zejména v roce 2013, kdy nezaměstnanosti dosahovala 11,1 %. (viz. Graf 9)

Graf 9: Podíl nezaměstnaných osob v letech 2012 - 2013



Zdroj: MPSV, časové řady, aktualizace 27. 1. 2014, upraveno autorkou

4.2. Nezaměstnanost v Karlovarském kraji

4.2.1. Charakteristika Karlovarského kraje

Karlovarský kraj leží na západě ČR. Na severu a západě uzavírá území republiky státní hranici s Německem. Mezi sousedící kraje patří Ústecký kraj (východ) a Plzeňský kraj (jih). Kraj patří mezi nejmenší kraje ČR s celkovou rozlohou 3 314 km², tedy 4,25 % z rozlohy ČR. Lesy tvoří až 43,1 % z celkové plochy kraje. Karlovarský kraj je známý díky lázeňství. Na území kraje se nachází hned několik lázní jako Karlovy Vary, Mariánské lázně, Lázně Kynžvart, Jáchymov a Františkovy lázně. Na světovém ohlasu našeho kraje se ale největší měrou podílí zásoby minerálních a léčivých vod, které daly vzniknout již výše zmiňovaným lázním. Karlovarský kraj má mnoholetou tradici v průmyslovém odvětví. Mezi nejznámější patří těžba hnědého uhlí na Sokolovsku. Tou se zabývá firma Sokolovská uhelná, a.s. Dalším typem průmyslu je energetika, výroba skla a porcelánu atd. Výrobou skla je známa firma MOSER již od roku 1857. ¹¹⁵

Mimo jiné se kraj pyšní rozsáhlou plochou lesů 43,1 % a horskými oblastmi. Podél hranic s Ústeckým krajem se rozpínají Krušné hory. Nejvyšším bodem Krušných hor je Klínovec, který dosahuje 1 244 m n. m., a nachází se v okrese Karlovy Vary. ¹¹⁶

Kraj je tvořen 3 okresy: Karlovy Vary, Sokolov a Cheb. Nachází se zde 132 obcí, které jsou dále děleny do 518 část. (viz. Příloha 2) „Každý z okresů Karlovarského kraje se člení na několik mikroregionů, které se od sebe liší především svou demografickou a geografickou strukturou, dále pak průmyslovou a zemědělskou základnou a infrastrukturou.“¹¹⁷

Největším okresem jsou Karlovy Vary, který má i největší podíl žijících obyvatel v kraji. „Nejrozsáhlejší z okresů je karlovarský (46 % rozlohy kraje) s největším počtem obcí (54) a největším podílem žijících obyvatel v kraji (38,8 %). Okresy Sokolov a Cheb jsou, co do počtu obcí a rozlohy, srovnatelné. V kraji je celkem 37 měst.“¹¹⁸

¹¹⁵ Karlovarský kraj. Karlovarský kraj: Základní informace o kraji [online]. 2011, 22. 11. 2013 [cit. 2014-02-07]. Dostupné z: http://www.kr-karlovarsky.cz/samosprava/Stranky/karlovarsky_kraj.aspx

¹¹⁶ Karlovarský kraj. Karlovarský kraj: Základní informace o kraji [online]. 2011, 22. 11. 2013 [cit. 2014-02-07]. Dostupné z: http://www.kr-karlovarsky.cz/samosprava/Stranky/karlovarsky_kraj.aspx

¹¹⁷ MPSV, Analýza trhu práce v Karlovarském kraji pro rok 2011, str. 20

¹¹⁸ MPSV, Statistická ročenka trhu práce v České republice 2012

Mezi **slabou stránku** Karlovarského kraje patří fakt, že zde existuje pouze jediné centrum, jehož počet obyvatel se pohybuje přibližně kolem 50 000 obyvatel. Díky nedostačujícímu napojení dopravních linek, se snižuje dostupnost do správního centra a tudíž i dostupnost obyvatel do zaměstnání. Karlovarský kraj patří mezi lázeňská rekreační území, které stále v porovnání s průměrem ČR i EU hospodářsky zaostávají. Obyvatelstvo se koncentruje spíše do měst a to zapříčiní snížení hustoty zalidnění na venkově. Většina obyvatel se stěhuje mimo kraj nebo do centra měst kvůli pracovním příležitostem. Karlovarský kraj se tak potýká s problémem nízkého stupně zalidnění venkovského prostoru a z toho vyplývající nadprůměrné koncentrace obyvatel do měst.¹¹⁹

Naopak zmíněná koncentrace obyvatel do měst způsobuje růst ekonomiky a zvyšuje se zaměstnanost. Mezi **silnější stránku** patří uplatnění osob na trhu práce v terciárním sektoru, díky lázeňství a cestovnímu ruchu. Využívá se zde převážně kulturní a přírodní bohatství k rozvoji stávajících i nových firem. Z ekonomického hlediska se zde uplatňují nízké náklady na pracovní sílu kvůli nedostatku kvalifikovaných pracovníků. Příčinou nedostatku kvalifikovaných uchazečů o práci je absence technických vysokých škol nebo univerzit. Výsledkem se tak stává odliv mladší populace za vyšším vzděláním.¹²⁰

4.2.2. Vývoj nezaměstnanosti v Karlovarském kraji

Karlovarský kraj patří k nejvíce ohroženému kraji. Se svým podílem nezaměstnaných osob se v letech 2012 – 2013 vyšplhal na třetí místo s nejvyšší nezaměstnaností v ČR. První místo si již 4 roky drží Ústecký kraj. (viz. Tabulka 2) Prudký nárůst utrpěl Karlovarský kraj v roce 2013. V tomto roce činil podíl nezaměstnaných celých 9,5 %, tedy o 1,3 procentního bodu vyšší než v roce 2012. V porovnání s nezaměstnaností v ČR se Karlovarský kraj pohybuje stále nad průměrem ČR. (viz. Tabulka 3)

¹¹⁹ Program rozvoje Karlovarského kraje aktualizované 17.12.2012

¹²⁰ Program rozvoje Karlovarského kraje aktualizované 17.12.2012

Tabulka 3: Podíl nezaměstnaných osob v letech 2010 - 2013

	2010	2011	2012	2013
Karlovarský	9,0	8,7	8,2	9,5
Celkem ČR	7,1	6,7	6,6	7,7

Zdroj: MPSV, časové řady, aktualizace 27. 1. 2014, upraveno autorkou

Nejvyšší nezaměstnaností trpí okres Sokolov, který utrpěl vysoký nárůst nezaměstnanosti od minulého roku 2012. Podíl nezaměstnaných v roce 2013 činil 10,7 %, což je oproti roku 2012 až 1,2 procentního bodu nárůst. Naopak okres Cheb je v porovnání s okresem Sokolov na tom o poznání lépe. Cheb snížil podíl nezaměstnaných osob v roce 2012 na 6,7 %, což se dostal až pod průměr míry nezaměstnanosti ČR. Avšak vyšší nárůst nastal roku 2013, kdy nezaměstnanost dosáhla 7,5 % a vrátila se zpět nad průměrnou hranici nezaměstnanosti. Okres Karlovy Vary si drží podíl nezaměstnaných osob na obyvatelstvu v intervalu mezi 7,8 – 8,8 %. (viz. Tabulka 4)

Tabulka 4: Podíl nezaměstnaných v % v letech 2010 -- 2013

	2010	2011	2012	2013
Cheb	7,6	7,2	6,7	7,5
Karlovy Vary	8,4	8,1	7,8	8,8
Sokolov	9,4	9,5	9,5	10,7
Karlovarský kraj	8,5	8,2	8,0	9,0

Zdroj: MPSV, časové řady, aktualizace 27. 1. 2014, upraveno autorkou

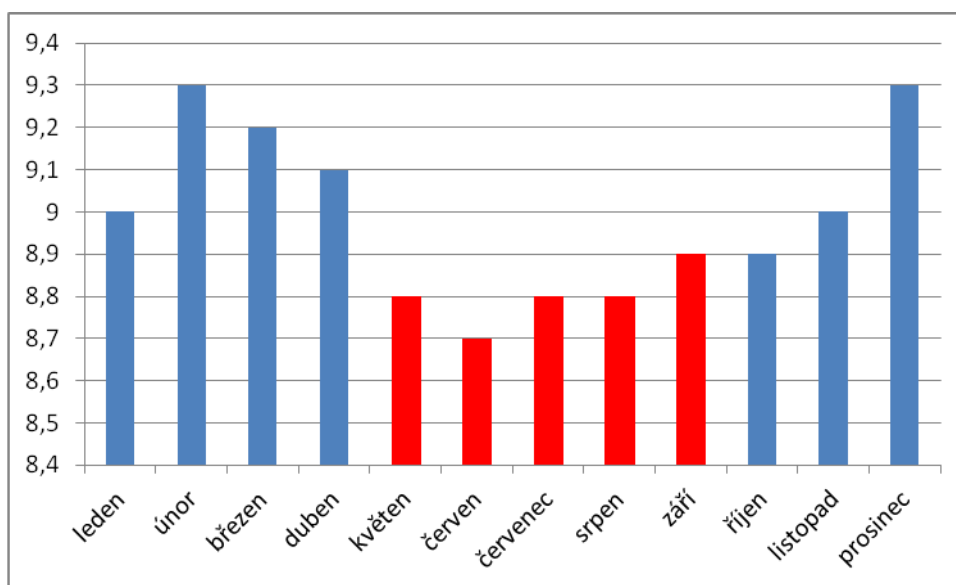
Karlovarský kraj v letech 2010 až 2013 kolísal s hodnotami nezaměstnanosti mezi 8,2 – 9 %. Jelikož kraj patří mezi lázeňská území, je tedy typický pro sezónní pracovní příležitosti. Níže uvedená tabulka a graf tak vysvětluje důvod kolísání hodnoty. Lázeňství převažuje v letním období tedy období turismus. To trvá zhruba od května do září, kdy je nezaměstnanost pod 8,9 %. Nejnižší nezaměstnanost dosahuje měsíc červen. Možným důvodem je sezónní práce na Mezinárodním filmovém festivalu, který se koná již 47 let. (viz. Graf 9, červené sloupce) Chladnější období turismu nepřejí, proto se podíl nezaměstnaných zvyšuje a dosahuje až 9,3 %. Období od listopadu až do dubna se hodnoty nedostaly pod 9 %, jelikož příliv turistů nastává až v teplejším období. (viz. Tabulka 5, Graf 10)

Tabulka 5: Podíl nezaměstnaných v % za rok 2013 v měsících

Karlovarský kraj	
Leden	9
Únor	9,3
Březen	9,2
Duben	9,1
Květen	8,8
Červen	8,7
Červenec	8,8
Srpen	8,8
Září	8,9
Říjen	8,9
Listopad	9,0
Prosinec	9,3

Zdroj: MPSV, časové řady, aktualizace 27. 1. 2014, upraveno autorkou

Graf 10: Podíl nezaměstnaných v % za rok 2013 v měsících



Zdroj: MPSV, časové řady, aktualizace 27. 1. 2014, upraveno autorkou

4.2.2.1. Vývoj nezaměstnanosti v Karlovarském kraji podle pohlaví

Dle celkového podílu nezaměstnaných ve věku 16 – 64 let na počtu obyvatel lze říci, že již od roku 2010 v Karlovarském kraji jsou na tom hůře muži. Nejvyšší nezaměstnanost byla zaznamenána v roce 2013 u mužů 9,5 %. V porovnání s ženami je podíl o 1,5 procentního bodu vyšší. Důvodem je již zmiňovaný typ kraje, tedy lázeňství, kdy jsou ženy více upřednostňovány. Ženy si drží hranici nezaměstnanosti mezi 7,8 až 8,4 %. Naopak podíl nezaměstnaných mužů neklesá pod hranici 8,2 %. (viz. Tabulka 6)

Při porovnání nezaměstnanosti mezi jednotlivými okresy opět vítězí okres Cheb, který se pyšní u obou pohlaví nejnižším podílem nezaměstnaných osob na obyvatelstvu. I muži si zde ustálili nejvyšší hranici 8,2 %, což je tedy nejnižší hodnota v průměru v celém Karlovarském kraji. Ženy jsou na tom až o 1,9 procentního bodu lépe v roce 2012. (viz. Tabulka 6)

V okrese Sokolov rozdíly mužů a žen jsou téměř shodné. Obě pohlaví se zdržují 9 – 10 % nezaměstnanosti. Naopak Karlovarský okres je takřka totožný s průměrným podílem nezaměstnaných v celém Karlovarském kraji. (viz. Tabulka 6)

Tabulka 6: Podíl nezaměstnaných v % dle pohlaví v letech 2010 -- 2013

	2010		2011		2012		2013	
	muži	ženy	muži	ženy	muži	ženy	muži	ženy
Cheb	8,3	7,0	7,7	6,6	7,1	6,3	8,2	6,8
Karlovy Vary	9,0	7,9	8,6	7,5	8,1	7,6	9,5	8,1
Sokolov	9,8	9,1	9,7	9,3	9,5	9,6	10,9	10,5
Karlovarský kraj	9,0	8,0	8,7	7,8	8,2	7,8	9,5	8,4

Zdroj: MPSV, časové řady, aktualizace 27. 1. 2014, upraveno autorkou

4.2.2.2. Vývoj počtu uchazečů v Karlovarském kraji

V roce 2011 došlo ke snížení počtu evidovaných uchazečů o zaměstnání oproti roku 2010. K 31. 12. 2011 bylo v evidenci Úřadu práce ČR, Krajské pobočky v Karlových Varech celkem 17 447 uchazečů o zaměstnání, což je o 2 475 uchazečů méně než v prosinci předešlého roku 2010, kdy počet evidovaných uchazečů dosahoval výše 19 922. K tomuto vývoji tradičně přispívá ukončování sezónních prací. (viz. Tabulka 7)

„Celoročním faktorem vyššího počtu nezaměstnaných a nedostatečného počtu volných pracovních míst je však stále doznívající světová hospodářská krize. Jen zřídka zaměstnavatelé vytváří nová pracovní místa. Ve většině případů naopak spíše snižují pracovní místa ve společnostech.“¹²¹

Tabulka 7: Vývoj počtu uchazečů a volných pracovních míst v KKr

	Celkem	
	31. 12. 2010	31. 12. 2011
Evidování uchazeči o zaměstnání	19 922	17 447
Z toho dosažitelní	19 515	16 596
Volná pracovní místa	748	1 088
Uchazeči pobírající podporu v nezaměstnanosti	5 234	3 714

Zdroj: MPSV, *Analýza trhu práce v KKr pro rok 2011*, str. 12, upraveno autorkou

Opět se zde projevují sezónní výkyvy v pracovních příležitostech. V měsících květen až září je možné sledovat snížení počtu uchazečů o práci. Hodnoty letní sezóny roku 2010 se pohybují v rozmezí 17 000 – 18 000. Rok 2011 je na tom o poznání lépe, kdy tento počet klesl v řádech tisíců a hodnoty v těchto měsících již nepřesahují 17 811. (viz. Tabulka 8) Během roku 2011 se počet uchazečů o zaměstnání v Karlovarském kraji postupně snižoval. Od měsíce února 2011 do měsíce listopadu 2011 docházelo ke snižování počtu nezaměstnaných uchazečů. Nejvyšší počet uchazečů o zaměstnání byl zaznamenán v lednu 2011, kdy bylo v evidenci celkem 20 642 osob, ucházejících se o práci, což je ve srovnání s předchozím rokem 2010 téměř shodné. Naopak nejnižší počet uchazečů 16 762 byl zaznamenán v listopadu roku 2011. Oproti listopadu roku 2010 jde o prudké snížení až o 1 759 uchazečů o zaměstnání. (viz. Tabulka 8)

¹²¹ MPSV, *Analýza trhu práce v Karlovarském kraji pro rok 2011*, str. 12

Tabulka 8: Stav a vývoj počtu uchazečů o zaměstnání 2010, 2011

Měsíc/Rok	2010	2011
leden	20 479	20 642
únor	20 697	20 344
březen	20 358	19 539
duben	19 421	18 603
květen	18 646	17 811
červen	18 093	17 381
červenec	18 090	17 343
srpen	17 750	17 044
září	17 773	17 067
říjen	17 725	16 857
listopad	18 521	16 762
prosinec	19 922	17 447

Zdroj: MPSV, Analýza trhu práce v Karlovarském kraji pro rok 2011, str. 12, upraveno autorkou

4.2.2.3. Věková struktura nezaměstnanosti v Karlovarském kraji

Nejvyšší počet nezaměstnaných osob byl evidován v 4. Čtvrtletí roku 2012, kdy celkový počet evidovaných uchazečů o zaměstnání činil 18 411. V druhém a třetím čtvrtletí roku 2012 byl počet nižší díky sezónní pracovní příležitosti. Mezi nejvíce kritickou věkovou kategorií nezaměstnaných osob v Karlovarském kraji jednoznačně patří osoby ve věku 20 – 34 let. Počet uchazečů o zaměstnání se pohybovat v intervalu 5 809 – 6 463. Osoby středního věku (35 – 49let) patří také do kritické kategorie uchazečů o zaměstnání. Většina nezaměstnaných osob, usilující o nové zaměstnání, tohoto věku hledá uplatnění v jiných krajích, avšak v mnoha případech je nutné projít rekvalifikací. (viz. Tabulka 9)

Tabulka 9: Věková struktura nezaměstnaných osob v roce 2012 v KKr

Stav na konci čtvrtletí	Celkový počet evidovaných uchazečů	Věková struktura nezaměstnaných			
		do 19 let	20 - 34 let	35 - 49 let	nad 50 let
I.	17 999	897	6 380	5 880	4 842
II.	16 598	799	5 809	5 418	4 572
III.	17 136	1 039	6 121	5 409	4 567
IV.	18 411	1 105	6 463	5 942	4 901

Zdroj: MPSV, Statistická ročenka trhu práce v ČR v roce 2012, upraveno autorkou

4.2.2.4. Struktura nezaměstnaných podle vzdělání v Karlovarském kraji

Uchazeči o zaměstnání se rozdělují také podle dokončeného vzdělání. Nejvíce ohroženou skupinou jsou uchazeči se základním vzděláním. Tento počet se v roce 2012 pohyboval okolo 6 738 – 7 310 osob. V dnešní době je stále obtížnější hledat zaměstnání se základním vzděláním a bez odborné znalosti moderních technologií. Do další kritické kategorie patří uchazeči s výučním listem popřípadě uchazeči bez dokončeného povinného základního vzdělání. (viz. Tabulka 10)

Tabulka 10: Počet nezaměstnaných osob podle vzdělání v r. 2012 v KKr

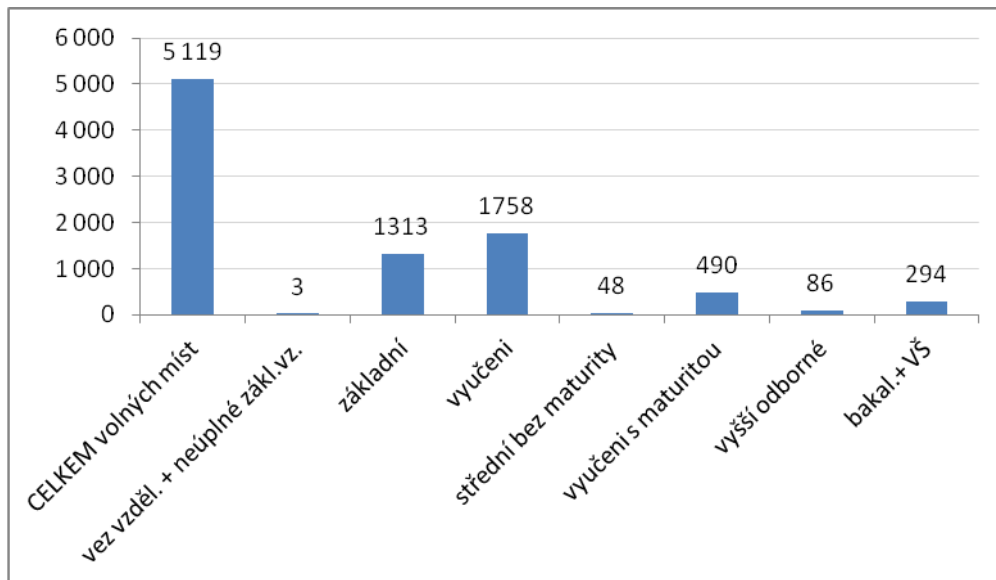
Stav na konci čtvrtletí	Struktura nezaměstnaných podle vzdělání						
	bez vzděl. + neúplné zákl.vz.	základní	vyučeni	střední bez maturity	vyučeni s maturitou	vyšší odborné	bakal.+ VŠ
I.	1 276	6 924	5 959	680	395	33	385
II.	1 093	6 738	5 301	581	338	32	396
III.	1 026	6 864	5 490	579	328	53	443
IV.	1 040	7 310	6 192	604	363	56	407

Zdroj: MPSV, Statistická ročenka trhu práce v ČR v roce 2012, upraveno autorkou

Celkový počet volných pracovních bylo v roce 2012 evidováno 5 119. Ty se přidělují uchazečům registrovaných na ÚP podle vzdělání. Největší počet nezaměstnaných osob patří uchazečům se základním vzděláním. Avšak i přesto v Karlovarském kraji naleznou uplatnění na trhu práce, jelikož počet volných pracovních míst pro uchazeče se základním vzděláním byl v roce 2012 celkem 1 313. Naopak pro osoby se středním

vzděláním bez maturity (579 – 680) se eviduje na ÚP s pobočkou v KV pouhých 48 volných pracovních míst. (viz. Graf 11)

Graf 11: Počet volných pracovních míst podle vzdělání v r. 2012 v KKř



Zdroj: MPSV, Statistická ročenka trhu práce v ČR v roce 2012, upraveno autorkou

4.3. Nezaměstnanost v okrese Sokolov a Cheb

4.3.1. Okres Sokolov

Rozloha okresu Sokolov činí 754 km² a stává se tak třetím nejmenším okresem v Karlovarském kraji. Území okresu vyniká díky svému přírodnímu bohatství s hlavním využitím ložisek vzácných a užitkových rud (cín, hnědé uhlí) nacházejících se v horských oblastech. V současnosti má rozhodující význam těžba hnědého uhlí, díky němuž se stává okres předním průmyslovým centrem. Průmyslový okres vyniká zejména v průmyslu paliv, strojírenství, chemický, textilní ale také průmyslu keramiky a porcelánu.¹²²

Podíl nezaměstnaných na obyvatelstvu v okrese Sokolov dosáhl v roce 2013 až 10,7 % a o zaměstnání se ucházelo 7 145 osob. V porovnání mezi nezaměstnanými muži a ženami lze říci, že procenta se téměř shodují. (viz. Tabulka 11, 12)

Tabulka 11: Podíl nezaměstnaných v % v letech 2010 – 2013

	2010	2011	2012	2013
Sokolov	9,4	9,5	9,5	10,7
Karlovarský kraj	8,5	8,2	8,0	9,0

Zdroj: MPSV, časové řady, aktualizace 27. 1. 2014, upraveno autorkou

Tabulka 12: Podíl nezaměstnaných v % dle pohlaví v letech 2010 -- 2013

	2010		2011		2012		2013	
	muži	ženy	muži	ženy	muži	ženy	muži	ženy
Sokolov	9,8	9,1	9,7	9,3	9,5	9,6	10,9	10,5
Karlovarský kraj	9,0	8,0	8,7	7,8	8,2	7,8	9,5	8,4

Zdroj: MPSV, časové řady, aktualizace 27. 1. 2014, upraveno autorkou

V roce 2012 bylo v okrese Sokolov zaznamenáno nejvíce 6 703 evidovaných uchazečů o zaměstnání. Z hlediska věkové struktury lze říci, že za nejvíce ohroženou skupinu se považují dle MPSV osoby ve věku 20 – 34 let. Další kritickou kategorií se pak stávají lidé středního věku tedy 35 – 49 let. Avšak co se týče dosaženého vzdělání,

¹²² Český statistický úřad. Charakteristika okresu Sokolov [online]. 2013, 23.1.2014 [cit. 2014-02-23]. Dostupné z: http://www.czso.cz/xk/redakce.nsf/i/charakteristika_okresu_sokolov

nejkritičtější kategorií se stávají nezaměstnané osoby se základním vzděláním, pro které je velice obtížné hledat uplatnění na trhu práce. V roce 2012 bylo zaznamenáno přes 10 tis. těchto osob se základním vzděláním. (viz. Tabulka 13, 14)

Tabulka 13: Věková struktura nezaměstnaných v okrese Sokolov v r. 2012

Stav na konci čtvrtletí	Celkový počet evidovaných uchazečů	Věková struktura nezaměstnaných			
		do 19 let	20 - 34 let	35 - 49 let	nad 50 let
I.	6 569	414	2 406	2 209	1 540
II.	6 121	373	2 226	2 058	1 464
III.	6 391	464	2 376	2 077	1 474
IV.	6 703	473	2 435	2 213	1 582

Zdroj: MPSV, Statistická ročenka trhu práce v ČR v roce 2012, upraveno autorkou

Tabulka 14: Struktura nezaměstnaných podle vzdělání v okrese Sokolov v r. 2012

Stav na konci čtvrtletí	Struktura nezaměstnaných podle vzdělání						
	bez vzděl. + neúplné zákl.vz.	základní	vyučeni	střední bez maturity	vyučeni s maturitou	vyšší odborné	bakal.+ VŠ
I.	876	2 480	2 004	278	116	11	97
II.	776	2 432	1 803	256	99	7	108
III.	731	2 551	1 908	253	90	8	128
IV.	748	2 600	2 121	269	96	7	113

Zdroj: MPSV, Statistická ročenka trhu práce v ČR v roce 2012, upraveno autorkou

Mezi hlavní faktory negativně ovlivňující nezaměstnanost v okrese Sokolov patří zásadní výrobní omezení v roce 2009, které prudce ovlivnilo poptávku po pracovní síle a následovalo razantní snížení nabídky volných pracovních míst. Zahraniční investoři se poptávali raději levnější pracovní sílu. Dalším faktorem je zánik firmy SAMETEX, spol. s r. o., který zaměstnávala velké množství pracovníků. Neposlední nevýhodou se stává nedostatečné dopravní spojení v obcích ležících mimo spádová města, které nemobilním občanům ztěžuje situaci při hledání zaměstnání. Jeden ze zásadních problémů tkví v nedostatečném vzdělání uchazečů o práci (viz. Tabulka 14) a také problematika společensky nepřizpůsobivých skupin obyvatelstva, které stále spoléhají na vyplácení nemalých sociálních dávek a pojištění. Mezi příznivě ovlivňující faktory patří např. pestrá

struktura hospodářských odvětví s dlouholetou tradicí např. společnost Amati – Denak s.r.o. zaměstnávala k 31. 12. 2011 celkem 170 osob. Patří sem také Sokolovská uhelná, která spolupracuje s ISŠTE Sokolov, jejíž absolventi jsou přijímáni do pracovního poměru práce této společnosti.¹²³

4.3.2. Okres Cheb

Okres Cheb, který se skládá z dřívějších okresů Aš, Cheb a Mariánské lázně, leží v nejzápadnější části České republiky. Jeho rozloha činí 1 046 km², což představuje 1,3 % území ČR. Okres Cheb se skládá celkem z 38 maloplošných území, z toho 5 národních přírodních památek a 2 národní přírodní rezervace. Mezi významné nerostné bohatství patří čtvrtohorní uhlí, kaolin, žula ale své uplatnění zde nalézají léčivé prameny. Díky pramenům patří tento okres mezi lázeňská území, zejména díky Mariánským a Františkovým lázním.¹²⁴

Podíl nezaměstnaných na obyvatelstvu v okrese Cheb dosáhl v roce 2013 celkem 7,5 % a o zaměstnání se ucházelo 4 925 osob. Oproti roku 2012 je zaznamenán vysoký nárůst, avšak v porovnání v rámci celého kraje, se nachází tento okres pod úrovní 9 % nezaměstnanosti. Rovné postavení zde nenacházejí muži, kteří dosahují v průměru až o 1,5 procentního bodu větší nezaměstnanost než ženy. Jelikož Cheb patří mezi lázeňská města, větší uplatnění zde nacházejí ženy. (viz. Tabulka 15, 16)

Tabulka 15: Podíl nezaměstnaných v % v letech 2010 -- 2013

	2010	2011	2012	2013
Cheb	7,6	7,2	6,7	7,5
Karlovarský kraj	8,5	8,2	8,0	9,0

Zdroj: MPSV, časové řady, aktualizace 27. 1. 2014, upraveno autorkou

Tabulka 16: Podíl nezaměstnaných v % dle pohlaví v letech 2010 -- 2013

	2010		2011		2012		2013	
	muži	ženy	muži	ženy	muži	ženy	muži	ženy
Cheb	8,3	7,0	7,7	6,6	7,1	6,3	8,2	6,8
Karlovarský kraj	9,0	8,0	8,7	7,8	8,2	7,8	9,5	8,4

Zdroj: MPSV, časové řady, aktualizace 27. 1. 2014, upraveno autorkou

¹²³ MPSV, Analýza trhu práce v Karlovarském kraji pro rok 2011, str. 14, 15

¹²⁴ Český statistický úřad. Charakteristika okresu Cheb [online]. 2013, 4.2.2014 [cit. 2014-02-23]. Dostupné z: http://www.czso.cz/xk/redakce.nsf/i/charakteristika_okresu_cheb

V roce 2012 bylo v okrese Cheb zaznamenáno nejvíce 4 766 evidovaných uchazečů o zaměstnání. Z hlediska věkové struktury lze říci, že za nejvíce ohroženou skupinu se považují nezaměstnané osoby ve věku 20 – 34 let, stejně jako tomu je v okrese Sokolov. Taktéž osoby středního věku a nad 50 let nacházejí velmi obtížně zaměstnání. (viz. Tabulka 17, 18)

Tabulka 17: Věková struktura nezaměstnaných v okrese Cheb v r. 2012

Stav na konci čtvrtletí	Celkový počet evidovaných uchazečů	Věková struktura nezaměstnaných			
		do 19 let	20 - 34 let	35 - 49 let	nad 50 let
I.	4 546	185	1 574	1 496	1 291
II.	4 074	182	1 414	1 330	1 148
III.	4 255	236	1 518	1 343	1 158
IV.	4 766	283	1 646	1 563	1 274

Zdroj: MPSV, Statistická ročenka trhu práce v ČR v roce 2012, upraveno autorkou

Tabulka 18: Struktura nezaměstnaných podle vzdělání v okrese Cheb v r. 2012

Stav na konci čtvrtletí	Struktura nezaměstnaných podle vzdělání						
	bez vzděl. + neúplné zákl.vz.	základní	vyučeni	střední bez maturity	vyučeni s maturitou	vyšší odborné	bakal.+ VŠ
I.	231	1657	1638	180	86	9	104
II.	185	1567	1395	146	89	14	115
III.	167	1600	1477	145	82	21	137
IV.	150	1828	1725	145	101	26	113

Zdroj: MPSV, Statistická ročenka trhu práce v ČR v roce 2012, upraveno autorkou

Mezi faktory, které negativně ovlivňují nezaměstnanost v okrese Cheb, patří např. dopad hospodářské krize, špatná evidence volných pracovních míst hlášených zaměstnavateli, nízká mzdová úroveň oproti ostatním regionům a především nízká vzdělanostní úroveň uchazečů o zaměstnání. Avšak velmi důležitou roli zde hraje lázeňství, zemědělství a možnost pracovat v Spolkové republice Německo, se kterou okres sousedí.¹²⁵

¹²⁵ MPSV, Analýza trhu práce v Karlovarském kraji pro rok 2011, str. 15

4.4. Nezaměstnanost v okrese Karlovy Vary

4.4.1. Charakteristika okresu Karlovy Vary

Okres Karlovy Vary vznikl 1. července 1960 a tvoří hranici na severu se Spolkovou republikou Německo. Dále sousedí s okresy Sokolov a Cheb. Celková rozloha okresu činí 1 512 km². Okres leží v mírném horském pásu díky Krušným horám. V Krušných horách se nachází nejvyšší bod tohoto okresu Klínovec (1 244m). Mezi nejnižše položené obce patří obec Stráž nad Ohří (328 m).¹²⁶

V okrese Karlovy Vary se nachází celkem 19 chráněných území, z toho 2 národní přírodní památky a 1 národní přírodní rezervace. Z přírodních zdrojů mají největší hodnotu léčivé termální prameny, které se nacházejí v městě Karlovy Vary, a radioaktivní vody v městě Jáchymov. Díky těmto zdrojům se okres Karlovy Vary pyšní vysokým přílivem turistů. Další významné postavení zde nachází ložiska kaolinu. Z kaolinu se vyrábí porcelán, který se stává hlavním suvenýrem všech cizinců.¹²⁷

Tento okres patří z hlediska hospodárnosti mezi průmyslově zemědělské okresy. Převažuje zde lázeňství a cestovní ruch. Dlouholetou tradici si zde drží výroba porcelánu a skla (Moser), výroba přízí, minerálních vod (Mattoni) a likérů (Becherovka). „*Celkově komplikovaná ekonomická situace v okrese má i negativní vliv na počet investorů, kteří zde pořizují nové dlouhodobé nehmotné i hmotné investice, ale ne v takové míře jako v předchozích letech.*“¹²⁸

4.4.2. Vývoj nezaměstnanosti v okrese Karlovy Vary

Okres Karlovy Vary dosahuje v porovnání s podílem nezaměstnaných na obyvatelstvu v celém Karlovarském kraji podobných hodnot. Od roku 2010 do 2012 hodnota klesala, avšak v roce 2013 došlo ke zvýšení nezaměstnanosti až o 1 procentní bod, tedy na 8,8 %.

¹²⁶ Český statistický úřad: Krajská správa ČSÚ v Karlových Varech. Charakteristika okresu Karlovy Vary [online]. 2014, 22.1.2014 [cit. 2014-02-08]. Dostupné z: http://www.kvary.czso.cz/xk/redakce.nsf/i/charakteristika_okresu_karlovy_vary

¹²⁷ Český statistický úřad: Krajská správa ČSÚ v Karlových Varech. Charakteristika okresu Karlovy Vary [online]. 2014, 22.1.2014 [cit. 2014-02-08]. Dostupné z: http://www.kvary.czso.cz/xk/redakce.nsf/i/charakteristika_okresu_karlovy_vary

¹²⁸ Český statistický úřad: Krajská správa ČSÚ v Karlových Varech. Charakteristika okresu Karlovy Vary [online]. 2014, 22.1.2014 [cit. 2014-02-08]. Dostupné z: http://www.kvary.czso.cz/xk/redakce.nsf/i/charakteristika_okresu_karlovy_vary

Ve srovnání s podílem nezaměstnaných celé ČR se okres Karlovy Vary pohybuje nad průměrnou hodnotou. Hodnoty kolísají stále mezi 7,8 – 8,8 %. (viz. Tabulka 19)

Tabulka 19: Podíl nezaměstnaných osob na obyvatelstvu v letech 2010 – 2013 (%)

	2010	2011	2012	2013
Karlovy Vary	8,4	8,1	7,8	8,8
Karlovarský kraj	8,5	8,2	8	9
Celkem ČR	7,1	6,7	6,6	7,7

Zdroj: MPSV, časové řady, aktualizace 27. 1. 2014, upraveno autorkou

Nejvyšší podíl nezaměstnaných osob byl v okrese Karlovy Vary zaznamenán v roce 2013 a to sice 8,8 %. Naopak nejnižší hodnota nastala v roce 2012, kdy klesla z 8,1 % na 7,8 %. (viz. Tabulka 19)

Mezi hlavní faktory, které negativně ovlivňují nezaměstnanost v okrese Karlovy Vary, patří: „doznívající ekonomická krize, neexistence průmyslové zóny, nedostatečná dopravní obslužnost do některých obcí a nedostatečná nabídka volných pracovních míst pro uchazeče se základním vzděláním.“¹²⁹

Naopak mezi faktory, které příznivě působí na nezaměstnanost v okrese Karlovy Vary, patří zejména lázeňství a cestovní ruch.¹³⁰

4.4.2.1. Stav a vývoj uchazečů o zaměstnání v okrese Karlovy Vary

V okrese Karlovy Vary bylo evidováno nejvíce 7 591 uchazečů o zaměstnání v roce 2010. Tento počet v roce 2011 klesl, avšak následující rok opět stoupl o necelých 300 uchazečů. Počet žen z tohoto celkového počtu uchazečů o práci byl nižší než počet mužů. Pohyboval se v rozmezí mezi 3 165 – 3 446 uchazečkami o zaměstnání. (viz. Tabulka 20)

V roce 2011 byl zaznamenán nejvyšší počet volných pracovních míst, avšak hned následující rok 2012 strmě klesl až o 196. Nárůst uchazečů o práci v letech 2011 – 2012 situaci na trhu práce v okrese Karlovy Vary rozhodně nepřispěl. Díky nedostatku volných pracovních míst tak bojuje o jedno volné místo až 22,8 % uchazečů. Jejich šance na získání nové pracovní příležitosti je velmi nízká. (viz. Tabulka 20)

¹²⁹ MPSV, Analýza trhu práce v Karlovarském kraji pro rok 2011, str. 13

¹³⁰ MPSV, Analýza trhu práce v Karlovarském kraji pro rok 2011, str. 13,14

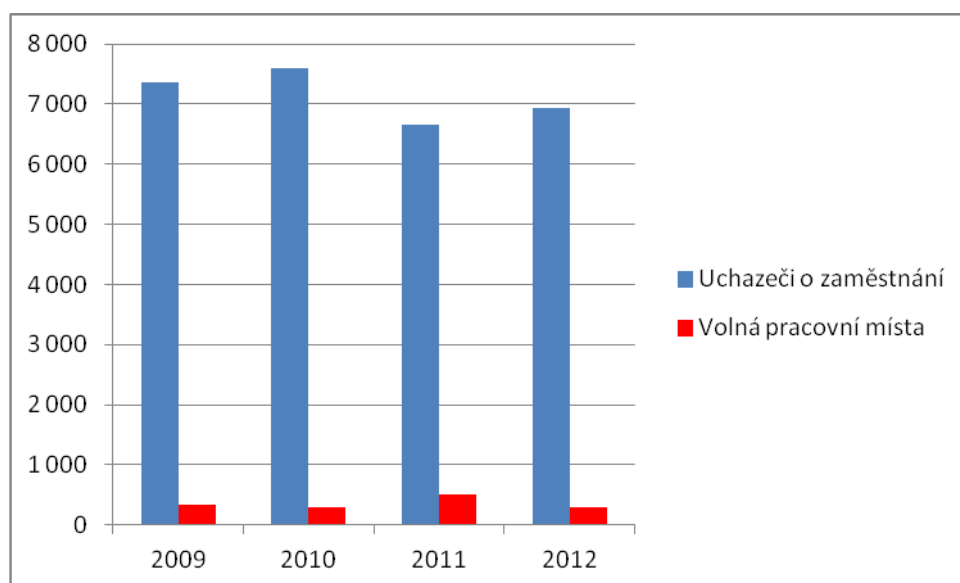
Tabulka 20: Vývoj počtu uchazečů o zaměstnání a volných pracovních míst

	2009	2010	2011	2012
Uchazeči o zaměstnání	7 366	7 591	6 658	6 942
dosažitelní	7 198	7 440	6 463	6 720
ženy	3 446	3 488	3 141	3 165
Volná pracovní místa	346	298	500	304
Uchazeči na 1 volné místo (%)	21,3	25,5	13,3	22,8

Zdroj: ČSÚ, časová řada, vybrané ukazatele okresu Karlovy Vary

Výrazné rozdíly lze vidět na grafu níže, kde počet uchazečů o zaměstnání zásadně převyšuje počet volných pracovních míst v okrese Karlovy Vary. Situace se tak stává kritickou pro osoby ve vyšším věku, které těžce hledají uplatnění na trhu práce. Největší rozdíl byl zaznamenán roku 2010, kdy počet uchazečů byl 7 591, avšak počet volných pracovních míst pouhých 298. (viz. Graf 12)

Graf 12: Vývoj uchazečů o zaměstnání a počet volných pracovních míst v okrese KV



Zdroj: ČSÚ, časová řada, vybrané ukazatele okresu Karlovy Vary

4.4.2.2. Věková struktura nezaměstnaných v okrese Karlovy Vary

Mezi nejvíce kritickou věkovou kategorií nezaměstnaných osob v okrese Karlovy Vary patří osoby ve věku 20 – 34 let. Jejich počet se pohyboval v roce 2012 mezi 2 169 – 2 400. Většina nezaměstnaných osob, usilujících o nové zaměstnání, tohoto věku se stěhuje za prací do jiných okresů spíše krajů, kde jejich uplatnění na trhu práce rozhodně stoupá, jelikož Karlovarský kraj patří nejvíce postižené. (viz. Tabulka 21)

Tabulka 21: Věková struktura nezaměstnanosti v okrese Karlovy Vary v r. 2012

Stav na konci čtvrtletí	Celkový počet evidovaných uchazečů	Věková struktura nezaměstnaných			
		do 19 let	20 - 34 let	35 - 49 let	nad 50 let
I.	6 884	298	2 400	2 175	2 011
II.	6 403	244	2 169	2 030	1 960
III.	6 490	339	2 227	1 989	1 935
IV.	6 942	349	2 382	2 166	2 045
Celkem	26 719	1 230	9 178	8 360	7 951

Zdroj: MPSV, Statistická ročenka trhu práce v ČR v roce 2012, upravenou autorkou

4.4.2.3. Struktura nezaměstnaných podle vzdělání v okrese Karlovy Vary

Nejvíce kritickou skupinu nezaměstnaných osob tvoří osoby se základním vzděláním. V roce 2012 bylo zaznamenáno až 2346 nezaměstnaných osob se základním vzděláním. Druhou nejvíce ohroženou skupinu tvoří lidé s výučním listem. Obě tyto skupiny nenachází téměř žádné uplatnění na trhu práce a stává se tak obtížné najít v druhém nejvíce nezaměstnaném kraji zaměstnání. Poměr počtu uchazečů o zaměstnání a počtu volných pracovních míst dle vzdělání (základního, s vyučením) se vyznačuje velkou odchylkou. Počet uchazečů o zaměstnání vysoce převyšuje počet volných pracovních pozic. Uchazečů je až 70 krát více než volných pracovních pozic. (viz. Tabulka 22)

Do kritické kategorie patří zejména uchazeči o zaměstnání bez základního vzdělání. Pro tyto uchazeče ÚP poskytuje často jen veřejné práce formou nárazové brigády. Největší uplatnění v tomto okrese nachází osoby s vyšším odborným vzděláním. (viz. Tabulka 22)

Tabulka 22: Struktura nezaměstnaných podle vzdělání v okrese Karlovy Vary r. 2012

Stav na konci čtvrtletí	Struktura nezaměstnaných podle vzdělání						
	bez vzděl. + neúplné zákl.vz.	základní	vyučení	střední bez maturity	vyučení s maturitou	vyšší odborné	bakal.+ VŠ
I.	169	2787	2317	222	193	13	184
II.	132	2739	2103	179	150	11	173
III.	128	2713	2105	181	146	24	178
IV.	142	2882	2346	190	166	23	181
Celkem	571	11 121	8 871	772	655	71	716

Zdroj: MPSV, Statistická ročenka trhu práce v ČR v roce 2012, upraveno autorkou

4.4.3. Nezaměstnanost mikroregionů v okrese Karlovy Vary

Okres Karlovy Vary se skládá z 8 mikroregionů: Nejdecko, Bochovsko, Ostrovsko, Jáchymovsko, Toužimsko, Karlovarsko, Žluticko a Hradiště.¹³¹ (viz.Příloha 1, Tabulka 23)

Tabulka 23: Charakteristika mikroregionů k 31. 12. 2011

Mikroregiony	Počet obyvatel	Počet ekonomicky aktivních obyvatel	Počet uchazečů		Míra nezam. v %	
			Celkem	Dosažitelní	z celk. počtu uchazečů	z dosaž. uchazečů
Karlovarsko	65 910	35 650	3 197	3 099	9	8,7
Nejdecko	9 452	4 884	460	450	9,4	9,2
Bochovsko	2 452	1 190	221	218	18,6	18,3
Ostrovsko	22 425	12 022	1 412	1 368	11,7	11,4
Jáchymovsko	5 938	3 185	377	370	11,8	11,6
Toužimsko	6 436	3 377	464	442	13,7	13,1
Žluticko	5 684	2 972	468	457	15,8	15,4
Hradiště	600	312	59	59	18,9	18,9

Zdroj: MPSV, Analýza trhu práce v Karlovarském kraji pro rok 2011, str. 20, upraveno autorkou

¹³¹ MPSV, Analýza trhu práce v Karlovarském kraji pro rok 2011, str. 20

4.4.3.1. Karlovarsko

Největší z těchto mikroregionů, co se týče obyvatelstva, se stalo Karlovarsko s počtem obyvatel 65 910. V roce 2011 byl zaznamenán nejvyšší počet uchazečů o zaměstnání 3 197. Avšak Karlovarsko má nejnižší míru nezaměstnanosti v celém okrese Karlovy Vary a to sice pouhých 8,7 %. Zaměstnavatelé okresu Karlovy Vary nahlásili pouhých 387 volných pracovních míst. Karlovy Vary patří mezi historické lázeňské město s dlouholetou tradicí, kterou ročně navštěvuje tisíce turistů. Proto nejčastější pracovní uplatnění lze nalézt v cestovním ruchu a lázeňství. Mezi nejčastější zaměstnání patří pokojské, servírky, kuchaři, recepční, maséři atd. Nejvýznamnějšími zaměstnavateli jsou např. Karlovarská krajská nemocnice a.s.; GRANDHOTEL PUPP Karlovy Vary, a. s.; Imperial Karlovy Vary a.s.; MOSER, a.s. a další.¹³² (viz. Tabulka 23)

4.3.3.2. Ostrovsko

Mikroregion Ostrovsko s počtem obyvatel 22 425 dosahuje 11,4 % míry nezaměstnanosti. Zaměstnavatelé nahlásili 63 volných pracovních míst, což zásadně nestačí na 1 412 uchazečů o zaměstnání. Mezi významné zaměstnavatele zde patří AMPHENOL-TUCHEL ELECTRONICS, N. G. ELEKTRO TRADE, a.s. a další.¹³³ (viz. Tabulka 23)

4.3.3.3. Nejdecko

Tento průmyslový mikroregion dosahoval 9,2 % míry nezaměstnanosti a bylo zde zaznamenáno pouze 12 volných pracovních míst. Nejvýznamnějším zaměstnavatelem a zároveň celého okresu Karlovy Vary je společnost WITTE Nejdek, spol. s r.o. zabývající se výrobou autozámků a komponentů pro automobilový průmysl. Další významnou firmou je SWISS – FORM a.s.; Nejdecká česárna vlny, a.s.; METALIS Nejdek s.r.o. atd.¹³⁴ (viz. Tabulka 23)

¹³² MPSV, Analýza trhu práce v Karlovarském kraji pro rok 2011, str. 21

¹³³ MPSV, Analýza trhu práce v Karlovarském kraji pro rok 2011, str. 21

¹³⁴ MPSV, Analýza trhu práce v Karlovarském kraji pro rok 2011, str. 20,21

4.3.3.4. Ostatní mikroregiony

Mikroregion **Jáchymovsko** vykazoval k 31. 12. 2011 míru nezaměstnanosti 11,6% a počet volných pracovních míst bylo zaměstnavateli (Léčebné lázně Jáchymov, a.s.) nahlášeno 34. Většina obyvatelstva za práci dojíždí do jiných mikroregionů, jelikož uplatnění zde je velmi obtížné zvláště se základním vzděláním.¹³⁵ (viz. Tabulka 23)

Předposlední mikroregiony **Bochovsko** a **Žluticko** patří mezi bývalé zemědělské oblasti, kde nevznikají nové firmy a poptávka po pracovních silách je téměř nulová. Na Bochovsku jsou zaměstnavatelé H a R Komplet s.r.o.; Emil Stašák – Statek Údrč; Cukrárna Ondra s.r.o. a menší zemědělské firmy. Na Žluticku patří k největším zaměstnavatelům Střední lesnická škola Žlutice, Základní škola a Střední škola Žlutice, Výchovný ústav, dětský domov a další.¹³⁶

Poslední mikroregion Hradiště patří se svou rozlohou k největším, ale nejvíce ekonomicky zaostalým mikroregionů v okrese Karlovy Vary.¹³⁷

¹³⁵ MPSV, Analýza trhu práce v Karlovarském kraji pro rok 2011, str. 21

¹³⁶ MPSV, Analýza trhu práce v Karlovarském kraji pro rok 2011, str. 21

¹³⁷ MPSV, Analýza trhu práce v Karlovarském kraji pro rok 2011, str. 22

4.5. Absolventi škol

4.5.1. Nezaměstnanost absolventů škol v ČR

Absolventi škol spadají do kategorie rizikových ekonomicky aktivních obyvatel, proto jejich uplatnění na trhu práce při hledání nového zaměstnání se stává čím dál tím více obtížnější. Chyba většiny škol tkví v nedostatečné výuce zaměřené na praxi, kdy absolvent školy „je vržen“ do života s teoretickými východisky bez uplatnění praxe. Největší uplatnění na trhu práce v rámci ČR nalézají absolventi zdravotnických a technických oborů středních škol, naopak vysokou mírou nezaměstnanosti se vyznačují obory stavebnictví a zemědělství. Míra nezaměstnanosti absolventů strojírenských oborů díky ekonomické krizi stoupla, avšak po roce 2011 se opět snížila. V ČR nejnáze hledají zaměstnání absolventi v pražském kraji. Naopak Ústecký a Karlovarský kraj se vyznačují nejvyšší nezaměstnaností.¹³⁸

Tabulka 24: Přehled o míře nezaměstnanosti absolventů v ČR, duben 2013

Kategorie vzdělání	Počet absolventů (2013)	Počet nezaměstnaných absolventů (duben 2013)	Míra nezaměstnanosti absolventů v % (duben 2013)	Srovnání s dubnem 2012
Střední odborné s výučním listem:	27 310	7 483	27,3	10,7 p.b.
- Nižší střední odborné vzdělání	3 368	1 198	35,6	6,3 p.b.
- Střední odborné s výučním listem	23 942	6 280	26,2	11,1 p.b.
Střední odborné s MZ a odborným výcvikem	5 531	1 068	19,3	6,9 p.b.
Nástavbové vzdělání	3 727	1 105	29,6	12 p.b.
Střední odborné s MZ	39 825	5 895	14,8	5,8 p.b.
Gymnaziální vzdělání	23 888	971	4,1	1 p.b.
Vyšší odborné vzdělání	4 926	584	11,9	4 p.b.

Zdroj: Informační systém o uplatnění absolventů na trhu práce, upraveno autorkou¹³⁹

¹³⁸ Informační systém o uplatnění absolventů na trhu práce: Infoabsolvent. Nezaměstnanost absolventů [online]. 2014 [cit. 2014-02-24]. Dostupné z: <http://www.infoabsolvent.cz/Temata/ClanekAbsolventi/5-1-04/Nezamestnanost-absolventu/12>

¹³⁹ Informační systém o uplatnění absolventů na trhu práce: Infoabsolvent. Nezaměstnanost absolventů [online]. 2014 [cit. 2014-02-24]. Dostupné z: <http://www.infoabsolvent.cz/Temata/ClanekAbsolventi/5-1-04/Nezamestnanost-absolventu/12>

Za poslední dva roky (2011 – 2012) je patrné, že situace absolventů se výrazně zhoršila. Celkový počet absolventů (duben 2013) činil 132 517 osob, z toho 24 584 nezaměstnaných. Nejvyšší míru nezaměstnanosti absolventů škol 35,6 % utrpěly osoby s nižším středním odborným vzděláním. Přitom situace pro absolventy se zdá příznivá, díky poklesu celkového počtu absolventů škol, rozšiřujícího se přístupu k terciárnímu vzdělávání a zavedení státní maturitní zkoušky na jaře 2011. (viz. Tabulka 24)

4.5.2. Nezaměstnanost absolventů škol v Karlovarském kraji

V Karlovarském kraji bylo k 30. 9. 2013 zaznamenáno nejvíce absolventů středního odborného vzdělání s výučním listem, celkem 384 osob (z toho 147 dívek). Oproti roku 2011 a 2012 došlo ve všech stupních vzdělání k nárůstu míry nezaměstnanosti absolventů. (viz. Tabulka 25)

Tabulka 25: Absolventi škol podle stupňů vzdělání v KKr k 30. 9. 2013

Vzdělání	Celkem	Dívky	Dosud nepracovali (celkem)
Nižší střední	0	0	0
Nižší střední odborné	91	28	21
Střední odborné bez VL	0	0	0
Střední odborné s VL	384	147	121
Gymnázium	36	16	12
Vyučení a maturita	100	43	40
Vyšší odborné	24	14	11
Bakalářské	70	46	21
Vysokoškolské	60	33	23
Doktorské	3	2	0

Zdroj: MPSV, Pololetní statistiky absolventů pro rok 2013, upraveno autorkou

Nejvíce absolventů eviduje ÚP v okrese Karlovy Vary, jelikož se zde nachází nejvíce základních, středních a vyšších odborných škol. Také uplatnění na trhu práce je v tomto okrese snazší díky lázeňství a turismu zejména v letním období. V okrese KV nachází nové zaměstnání rychleji a také více absolventů škol se středním odborným vzděláním díky hotelnictví a gastronomii poskytované právě turistům. Okres Cheb je na tom podstatně hůře, i přes dostatek škol jsou zde takřka nulové podmínky k nalezení

zaměstnání a proto většina absolventů se stěhuje do okresu KV nebo do okolních krajů, kde podíl nezaměstnaných absolventů je výrazně nižší. (viz. Tabulka 26, 27)

Tabulka 26: Absolventi škol v Karlovarském kraji k 30. 9. 2013

	Absolventi škol celkem							
	na konci sled.období		z toho:					
			dosažitelní		v evidenci déle než 5 měs.		dosud nepracovali	
celkem	dívky	celkem	dívky	celkem	dívky	celkem	dívky	
Cheb	258	127	258	127	70	26	144	73
Karlovy Vary	453	194	447	189	77	34	130	55
Sokolov	401	194	393	191	84	42	82	33
Karlovarský kr.	1 112	515	1 098	507	231	102	356	161

Zdroj: MPSV, Pololetní statistiky absolventů pro rok 2013

Karlovarský kraj patří mezi kraje s nejvyšším podílem nezaměstnaných osob, které usilují o zaměstnání, avšak uplatnění na trhu práce v krajích s vysokou nezaměstnaností se stává více obtížné. V KKr se nachází dostatečné množství základních a středních škol. Ovšem většina zaměstnavatelů požaduje minimálně vyšší odborné vzdělání. Díky tomu se většina mladistvých stěhuje za vzděláním do ostatních krajů, kde bohužel i zůstávají.

Tabulka 27: Počet škol v Karlovarském kraji

	Základní škola	Střední škola	Vyšší odborné	Vysoké školy
Karlovy Vary	45	19	4	1
Sokolov	32	9	0	2
Cheb	34	9	1	2

Zdroj: ČSÚ, Charakteristika KKr

5. Zhodnocení výsledků

Aby Česká republika patřila do Evropské unie, musela splnit jak ekonomické, sociální, tak demografické podmínky. Problémem ČR byla pracovně-právní legislativa, která se však uzpůsobila podmínkám EU a ČR 1. května 2004 vstoupila do EU. V posledních letech 2010 – 2013 si ČR dle Eurostatu drží míru nezaměstnanosti v rozmezí 6,7 – 7,3 %, tedy pod průměrem EU (27). Naopak Španělsko, jako člen EU, patří mezi země s největší nezaměstnaností. (viz. Tabulka 28)

Tabulka 28: Procentuální nezaměstnanost osob ve věku 15 až 74 let

	2010	2011	2012	2013
EU (27 zemí)	9,7	9,7	10,5	10,9
Česká republika	7,3	6,7	7	7
Španělsko	20,1	21,7	25	26,4

Zdroj: Eurostat, Unemployment rate by sex, 31. 1. 2014, upraveno autorkou

Karlovarský kraj patří mezi nejmenší kraje v ČR. Na jeho území 3 314 km² žije cca 300 655 obyvatel. Karlovarský kraj, díky ekonomické krizi roku 2009, patří mezi kraje s vysokým podílem nezaměstnaných osob a v rámci ČR se díky nezaměstnanosti nachází na druhém místě. Od roku 2012 se podíl nezaměstnaných osob 8,2 % zvýšil až o 1,3 procentního bodu. Díky tomuto nárůstu se kraj přiblížil k nejvíce nezaměstnanému Ústeckému kraji, jehož nezaměstnanost lze považovat za masovou. (viz. Tabulka 29)

Tabulka 29: Podíl nezaměstnaných osob podle krajů 2010 -- 2013

	2010	2011	2012	2013
Ústecký	9,8	9,6	9,8	11,1
Karlovarský	9,0	8,7	8,2	9,5
Celkem ČR	7,1	6,7	6,6	7,7

Zdroj: MPSV, časové řady, aktualizace 27. 1. 2014, upraveno autorkou

Karlovarský kraj je tvořen 3 okresy: Karlovy Vary, Sokolov a Cheb. Dle celkového podílu nezaměstnaných osob dle pohlaví lze říci, že již od roku 2010 jsou na tom hůře muži. Nejvyšší nezaměstnanost v KKr byla zaznamenána v roce 2013 u mužů 9,5 %. V porovnání s ženami v KKr je podíl o 1,5 procentního bodu vyšší. Důvodem je již zmiňovaný typ kraje, tedy lázeňství, kdy jsou ženy více upřednostňovány. Při porovnání

nezaměstnanosti mezi jednotlivými okresy vítězí okres Cheb, který se pyšní u obou pohlaví nejnižším podílem nezaměstnaných osob. V okrese Sokolov rozdíl mužů a žen jsou téměř shodné. Obě pohlaví se zdržují na 9 – 10 % nezaměstnanosti. Naopak okres Karlovy Vary je takřka totožný s průměrným podílem nezaměstnaných v celém KKr. Na konci roku 2011 úřady práce (KKr) nabízejí celkem 1 088 volných pracovních míst. Avšak celkový počet uchazečů o zaměstnání v kraji dosahuje podstatně vyššího počtu 17 447. Mezi nejvíce kritickou věkovou kategorií nezaměstnaných osob v KKr jednoznačně patří osoby ve věku 20 – 34 let a osoby středního věku 35 – 49let. (viz. Tabulka 9, 30)

Tabulka 30: Podíl nezaměstnaných v % v letech 2010 - 2013

	2010	2011	2012	2013
Cheb	7,6	7,2	6,7	7,5
Karlovy Vary	8,4	8,1	7,8	8,8
Sokolov	9,4	9,5	9,5	10,7
Karlovarský kraj	8,5	8,2	8,0	9,0

Zdroj: MPSV, časové řady, aktualizace 27. 1. 2014, upraveno autorkou

Nejhorší vývoj nezaměstnanosti je v okrese Sokolov, kdy podíl nezaměstnaných osob činil v roce 2013 10,7 %. Hlavními faktory, které nepříznivě ovlivňují nezaměstnanost, patří v první řadě výrobní omezení v roce 2009. Dále pak špatné dopravní spojení, nedostatečné vzdělání uchazečů o práci a neposlední řadě problémové skupiny obyvatel spoléhající na výplatu sociálních dávek. V roce 2012 bylo v okrese Sokolov zaznamenáno 6 703 evidovaných uchazečů o zaměstnání. V průmyslovém okrese Sokolov se považují osoby ve věku 20 – 34 let a 35 – 39 let za nejvíce kritické. Avšak co se týče dosaženého vzdělání, nejrizikovější kategorií se stávají nezaměstnané osoby se základním vzděláním (přes 10 tis.), pro které je velice obtížné hledat uplatnění na trhu práce. (viz. Tabulka 11, 13, 14)

Okres Cheb v porovnání s okresy Sokolov a Karlovy Vary se vyznačuje nejnižším podílem nezaměstnaných osob. Podíl nezaměstnaných osob v okrese Cheb dosáhl v roce 2013 celkem 7,5 % a o zaměstnání se ucházelo 4 925 osob. Rovné postavení zde nenacházejí muži, kteří dosahují v průměru až o 1,5 procentního bodu větší nezaměstnanost než ženy. Z hlediska věkové struktury lze říci, že za nejvíce ohroženou skupinu se považují nezaměstnané osoby ve věku 20 – 34 let. (viz. Tabulka 15, 16)

Okres Karlovy Vary je typické lázeňské centrum pro turisty. Díky tomu zde nacházejí lidé pouze zaměstnání z oboru cestovního ruchu, lázeňství a gastronomie. Podíl nezaměstnaných osob dosahoval v roce 2013 až 8,8 %. Úřady práce evidovaly v roce 2012 až 6 942 uchazečů o zaměstnání, avšak pouze 304 volných pracovních míst. Do nejvíce kritické skupiny nezaměstnaných obyvatel patří osoby ve věku 20 – 34 let se základním vzděláním nebo osoby s výučním listem. (viz. Tabulka 20, 21, 22, 30)

Absolventi škol spadají do kategorie rizikových ekonomicky aktivních obyvatel, proto jejich uplatnění na trhu práce při hledání nového zaměstnání se stává čím dál tím více obtížnější. Celkový počet absolventů v ČR (duben 2013) činil 132 517 osob, z toho 24 584 nezaměstnaných. Nejvyšší míru nezaměstnanosti absolventů škol v ČR 35,6 % utrpěly osoby s nižším středním odborným vzděláním. V KKr bylo k 30. 9. 2013 zaznamenáno nejvíce absolventů středního odborného vzdělání s výučním listem, celkem 384 osob (z toho 147 dívek). V porovnání mezi okresy je na tom nejhůře okres Cheb (nejlépe KV) i přesto, že oproti okresu Sokolov a KV má nejnižší podíl nezaměstnaných osob.

Jak již bylo řečeno, nezaměstnanost v KKr trápí nejednoho z nás ve všech věkových kategoriích. Nejvíce postiženou skupinou v KKr jsou osoby ve věku 20 – 34 let, kam spadá většina absolventů vysokých škol. Existuje ale mnoho variant, jak proti ní bojovat. Vše je pouze na dotyčné nezaměstnané osobě, jak věnuje své úsilí k nalezení nového zaměstnání na trhu práce.

Mezi největší problémy v dnešní době patří nedostatečná praxe čerstvých absolventů. Většina škol neposkytuje využití teoretických znalostí v praxi. Vše je pouze na dotyčné osobě, jak moc usiluje o praktické využití svých znalostí. Po absolvování školy jsme doslova „vrženi“ do života s cílem se co nejlépe uplatnit na trhu práce. Důležité je mít, co nabídnout zaměstnavatelům. Je proto velmi zásadní využít možností poskytovaných školou. Střední školy poskytují např. Certifikáty z cizího jazyka, IT certifikáty či řidičské oprávnění. Naopak odborná učiliště zavedly povinnou praxi. Studenti např. z oboru Kuchař, musí absolvovat každý týden povinné praxe, za které jsou nejen finančně ohodnoceni, ale také dostávají potřebné znalosti z pracovního prostředí. Neboli vědí, jak to chodí v praxi. Studenti vysokých škol si často přivydělávají a získávají zkušenosti v tzv. Trainee program, které poskytují firmy mladých studentům vysokých škol. Například společnost Telefónica O2 nabízí studentům v rámci Veletrhu pracovních

příležitostí program „Chci do O2“, kdy nabízí budoucím absolventům vysokých škol možnost, podílet se na budoucnosti jedné z největších telekomunikačních společností na světě.

Avšak co se týče osob středního věku (+35 let) jejich uplatnění s rostoucím věkem klesá. Častým důvodem bývá nedostatečná kvalifikace v oboru. Lidé se vzdělávají v každém věku, proto by jak zaměstnané, tak i nezaměstnané osoby, měly využít alespoň školení od zaměstnavatele či věnovat volný čas samostudiu.

To vše může usnadnit hledání nového zaměstnání.

6. Závěr

Hlavním cílem této bakalářské práce bylo zhodnotit celkovou nezaměstnanost v Karlovarském kraji dle pohlaví, dosaženého vzdělání a věku ve vybraných okresech Karlovy Vary, Sokolov a Cheb. Práce se zabývá analýzou problematiky nezaměstnanosti na trhu práce se zaměřením na vývoj nezaměstnanosti všech absolventů škol. Autorka zde porovnává situaci na trhu práce v letech 2010 – 2013. Na začátku této práce byly vytyčeny určité cíle, podle kterých se tato práce řídila.

Teoretická část se zabývá rozbořem teoretických východisek na dané téma trh práce a nezaměstnanost. První část se zaměřuje na obecnou charakteristiku trhu práce, tedy nabídky práce a poptávky po práci. V druhé části je podrobně vysvětlena nezaměstnanost, rozdělení nezaměstnanosti a také jak se daná nezaměstnanost měří. V poslední části teoretických východisek se nachází definice politiky nezaměstnanosti. Všechny tyto pojmy spojené s tématem byly porovnány podle různých autorů.

Analytická část se věnuje charakteristice a analýze celkové nezaměstnanosti v České republice s porovnáním se zeměmi Evropské unie. Česká republika se nachází pod průměrem míry nezaměstnanosti EU 27 dle Eurostatu. Na rozdíl od Španělska, které dosahuje nejvyšší míry nezaměstnanosti. Dále je zde podrobněji definován Karlovarský kraj, tedy okresy Karlovy Vary, Sokolov a Cheb.

Karlovarský kraj patří mezi kraje s nejvyšším podílem nezaměstnaných osob hned vedle Ústeckého kraje, jehož nezaměstnanost činila 11,1 %. Nejvyšší nezaměstnanost tohoto kraje byla zaznamenána v roce 2013 u mužů 9,5 %. V porovnání s ženami v tomto kraji je podíl o 1,5 procentního bodu vyšší. Důvodem upřednostňování uchazečů (žen) o práci je poptávka po práci zejména v hotelnictví a gastronomii. Na konci roku 2011 úřady práce zaznamenaly celkem 1 088 volných pracovních míst, avšak celkový počet uchazečů o zaměstnání v kraji dosahuje podstatně vyššího počtu 17 447. Z hlediska věkové struktury nezaměstnaných osob patří do kritické kategorie ve všech okresech osoby ve věku 20 – 34 let a osoby středního věku 35 – 49 let. Nezaměstnanost v kraji dle dosaženého vzdělání postihuje osoby se základním vzděláním a výučním listem. Z analýzy vyplývá, že pro tyto skupiny osob je na trhu práce špatné uplatnění, kvůli nedostatečné kvalifikaci a je nutné provést dodatečnou rekvalifikaci uchazečů o zaměstnání.

Dále je Karlovarský kraj rozdělen na tři okresy: Karlovy Vary, Sokolov a Cheb. Okres Karlovy Vary a Cheb patří mezi lázeňská území. Tudíž uplatnění na trhu práce nacházejí nezaměstnané osoby především v oboru cestovního ruchu, lázeňství a gastronomie. Naopak okres Sokolov patří mezi průmyslová území, kde uchazeči nachází uplatnění zejména v oboru strojírenství. Podíl nezaměstnaných osob v okrese Karlovy Vary dosahoval v roce 2013 až 8,8 %, kdy úřady práce evidovaly v roce 2012 až 6 942 uchazečů o zaměstnání, avšak pouze 304 volných pracovních míst. Mezi největší zaměstnavatele tohoto okresu patří MOSER a.s., spol. s.r.o. WITTE Nejdek nebo Thun 1794 a.s. I přes dopad ekonomické krize tyto firmy stále drží vedoucí pozici největších zaměstnavatelů v okrese Karlovy Vary. Nejhorší vývoj nezaměstnanosti se nachází v okrese Sokolov, kdy podíl nezaměstnaných osob činil v roce 2013 10,7 %. Nezaměstnanost tohoto kraje byla silně ovlivněna výrobním omezením v roce 2009. I přesto se tento okres od tohoto roku nedočkal snížení podílu nezaměstnaných osob. V roce 2012 bylo v okrese Sokolov zaznamenáno 6 703 uchazečů o zaměstnání. Většina uchazečů nemá dostatečné vzdělání a spoléhají se na výplatu sociálních dávek. Okres Cheb v porovnání s okresy Sokolov a Karlovy Vary se vyznačuje nejnižším podílem nezaměstnaných osob 7,5 %, kdy se o zaměstnání ucházelo 4 925 osob stejné věkové kategorie a s nízkým dosaženým vzděláním.

Poslední část se zaměřuje na absolventy škol, kteří spadají do kategorie rizikových ekonomicky aktivních obyvatel. Celkový počet absolventů v ČR (duben 2013) činil 132 517 osob, z toho 24 584 nezaměstnaných. Jejich uplatnění na trhu práce při hledání nového zaměstnání se stává čím dál tím více obtížnější. Nejvyšší míru nezaměstnanosti absolventů škol v ČR 35,6 % utrpěly osoby s nižším středním odborným vzděláním. V Karlovarském kraji bylo k 30. 9. 2013 zaznamenáno nejvíce absolventů středního odborného vzdělání s výučním listem, celkem 384 osob (z toho 147 dívek). V porovnání mezi okresy je na tom nejhůře okres Cheb (nejlépe KV) i přesto, že oproti okresu Sokolov a KV má nejnižší podíl nezaměstnaných osob.

Závěr práce se zabývá zhodnocením výsledků a porovnání nezaměstnanosti v celé České republice, v Karlovarském kraji a následně v okresech Karlovy Vary, Sokolov a Cheb podle pohlaví, dosaženého vzdělání a věku se zaměřením na absolventy škol. Dle mého názoru tato práce dosáhla daného cíle dle zvolené metodiky. Práce podává ucelený pohled na problematiku nezaměstnanosti ve zmíněných územích.

7. Seznam použitých zdrojů

Literatura

1. BRČÁK, Josef a Bohuslav SEKERKA. *Makroekonomie*. Vyd. 2. Plzeň: Vydavatelství a nakladatelství Aleš Čeněk, 2010, 292 s. ISBN 978-80-7380-245-5.
2. BRČÁK, Josef a Bohuslav SEKERKA. *Mikroekonomie*. Vyd. 2. Plzeň: Aleš Čeněk, 2010, 261 s. ISBN 978-80-7380-280-6.
3. HOLMAN, Robert. *Ekonomie*. 1. vyd. Praha: C. H. Beck, 1999, 726 s. ISBN 80-717-9255-1.
4. HOLMAN, Robert. *Ekonomie*. 3. aktualiz. vyd. Praha: C. H. Beck, 2002, xxii, 714 s. ISBN 80-717-9681-6.
5. HOLMAN, Robert. *Ekonomie: základní kurz*. 5. vyd. V Praze: C. H. Beck, c2011, xxii, 696 s. Beckovy ekonomické učebnice. ISBN 978-80-7400-006-5.
6. JUREČKA, Václav. *Mikroekonomie*. 1. vyd. Praha: Grada, 2010, 359 s. Expert (Grada). ISBN 978-80-247-3259-6.
7. KEŘKOVSKÝ, Miloslav a Jiří LUŇÁČEK. *Úvod do mikroekonomie: s využitím prvků distančního studia*. Vyd. 1. Praha: C. H. Beck, 2012, xvi, 197 s. Beckovy ekonomické učebnice. ISBN 978-80-7179-365-6.
8. MAREŠ, Petr. *Nezaměstnanost jako sociální problém*. Vyd. 3., upr. Praha: Sociologické nakladatelství, 2002, 172 s. Studijní texty, sv. 6. ISBN 80-864-2908-3.
9. PAVELKA, Tomáš. *Makroekonomie: základní kurz*. Vyd. 1. Praha: Vysoká škola ekonomie a managementu, 2006, 277 s. ISBN 80-867-3002-6.
10. PAVELKA, Tomáš. *Makroekonomie: základní kurz*. 3., aktualiz. vyd. Praha: Vysoká škola ekonomie a managementu, 2010, 276 s. Edice učebních textů. *Ekonomie*. ISBN 978-80-86730-21-9.
11. SAMUELSON, Paul Anthony. *Ekonomie*. Vyd. 2. Praha: Svoboda, 1995, xl, 1011 s. ISBN 80-205-0494-X
12. SAMUELSON, Paul A; NORDHAUS, William D. *Ekonomie*. 1. vydání. Praha: NS Svoboda, 1991. 1011 s. ISBN 80-205-0192-4.

13. SAMUELSON, Paul Anthony a William D NORDHAUS. *Ekonomie*. Vyd. 18. Praha: NS Svoboda, 2007, 775 s. ISBN 978-80-205-0590-3.
14. SAMUELSON, Paul Anthony. *Ekonomie: 13. vydání*. Vyd. 2. Praha: Svoboda, 1995, xl, 1011 s. ISBN 80-205-0494-X.

Internetové zdroje

15. *Ministerstvo práce a sociálních věcí: Aktivní politika zaměstnanosti* [online]. 2013 [cit. 2013-11-03]. Dostupné z: <http://portal.mpsv.cz/sz/zamest/dotace/apz>
16. *Ministerstvo vnitra České republiky: Správa na úseku zaměstnanosti* [online]. 2013 [cit. 2013-11-03]. Dostupné z: <http://www.mvcr.cz/docDetail.aspx?docid=21308222&doctype=ART>
17. *Ministerstvo práce a sociálních věcí: Změna výpočtu ukazatele registrované nezaměstnanosti* [online]. 2013 [cit. 2013-11-03]. Dostupné z: http://www.czso.cz/csu/tz.nsf/i/zmena_vypoctu_ukazatele_registrovane_nezamestnanosti20121107
18. *Ministerstvo práce a sociálních věcí: Změna metodiky ukazatele registrované nezaměstnanosti* [online]. 2013 [cit. 2013-11-03]. Dostupné z: http://portal.mpsv.cz/sz/stat/nz/zmena_metodiky
19. *Výběrové šetření pracovních sil - VŠPS. In: Český statistický úřad* [online]. 2014, 15.1.2014 [cit. 2014-02-04]. Dostupné z: http://www.czso.cz/xa/redakce.nsf/i/vyberove_setreni_pracovnich_sil_vsps
20. *Absolventi škol a mladiství. Portál MPSV* [online]. 2004 [cit. 2013-11-23]. Dostupné z: <http://portal.mpsv.cz/sz/stat/abs>
21. Informační systém o uplatnění absolventů na trhu práce: Infoabsolvent. *Nezaměstnanost absolventů* [online]. 2014 [cit. 2014-02-24]. Dostupné z: <http://www.infoabsolvent.cz/Temata/ClanekAbsolventi/5-1-04/Nezamestnanost-absolventu/12>
22. *Analýza vývoje na trhu práce za rok 2011: Karlovarský kraj. Ministerstvo práce a sociálních věcí* [online]. 2012 [cit. 2014-02-24]. Dostupné z: http://portal.mpsv.cz/upcr/kp/kvk/statistiky/analyza_vyvoje_na_trhu_prace_za_rok_2011_-_karlovarsky_kraj.pdf

23. Český statistický úřad. *Charakteristika okresu Karlovy Vary* [online]. 2014, 22.1.2014 [cit. 2014-02-08]. Dostupné z: http://www.kvary.czso.cz/xk/redakce.nsf/i/charakteristika_okresu_karlovy_vary
24. Český statistický úřad. *Charakteristika okresu Cheb* [online]. 2013, 4.2.2014 [cit. 2014-02-23]. Dostupné z: http://www.czso.cz/xk/redakce.nsf/i/charakteristika_okresu_cheb
25. Český statistický úřad. *Charakteristika okresu Sokolov* [online]. 2013, 23.1.2014 [cit. 2014-02-23]. Dostupné z: http://www.czso.cz/xk/redakce.nsf/i/charakteristika_okresu_sokolov
26. Statistická ročenka trhu práce v ČR pro rok 2012. *Ministerstvo práce a sociálních věcí: Zaměstnanost* [online]. 2013, 20.6.2013 [cit. 2014-02-24]. Dostupné z: https://portal.mpsv.cz/sz/stat/stro/statisticka_rocenka_trhu_prace_v_cr_v_roce_2012.pdf
27. Časové řady: Podíl nezaměstnaných osob od roku 2005. *Ministerstvo práce a sociálních věcí: Zaměstnanost* [online]. 2014, 27.1.2014 [cit. 2014-02-24]. Dostupné z: https://portal.mpsv.cz/sz/stat/stro/statisticka_rocenka_trhu_prace_v_cr_v_roce_2012.pdf
28. Karlovarský kraj. *Karlovarský kraj: Základní informace o kraji* [online]. 2011, 22. 11. 2013 [cit. 2014-02-07]. Dostupné z: http://www.kr-karlovarsky.cz/samosprava/Stranky/karlov_kraj.aspx

6. Seznam použitých grafů, obrázků, rovnic a tabulek

6.1. Seznam grafů

<i>Graf 1: Křivka nabídky práce.....</i>	<i>16</i>
<i>Graf 2: Poptávka práce</i>	<i>17</i>
<i>Graf 3: Rovnováha na trhu práce.....</i>	<i>18</i>
<i>Graf 4: Dobrovolná nezaměstnanost.....</i>	<i>26</i>
<i>Graf 5: Nedobrovolná nezaměstnanost</i>	<i>27</i>
<i>Graf 6: Nezaměstnanost v r. 2013</i>	<i>39</i>
<i>Graf 7: Vývoj nezaměstnanosti ČR během 10 let</i>	<i>40</i>
<i>Graf 8: Podíl nezaměstnaných osob v letech 2012 - 2013</i>	<i>43</i>
<i>Graf 9: Podíl nezaměstnaných osob v letech 2012 - 2013</i>	<i>43</i>
<i>Graf 10: Podíl nezaměstnaných v % za rok 2013 v měsících.....</i>	<i>47</i>
<i>Graf 11: Počet volných pracovních míst podle vzdělání v r. 2012 v KKr</i>	<i>52</i>
<i>Graf 12: Vývoj uchazečů o zaměstnání a počet volných pracovních míst v okrese KV</i>	<i>59</i>

6.2. Seznam obrázků

<i>Obrázek 1: Struktura obyvatelstva</i>	<i>21</i>
<i>Obrázek 2: Územně správní členění České republiky</i>	<i>41</i>

6.3. Seznam rovnic

<i>Rovnice 1: Ukazatel míry nezaměstnanosti</i>	<i>28</i>
<i>Rovnice 2: Podíl nezaměstnaných osob.....</i>	<i>30</i>

6.4. Seznam tabulek

<i>Tabulka 1: Procentuální nezaměstnanost osob ve věku 15 až 74 let.....</i>	<i>39</i>
<i>Tabulka 2: Podíl nezaměstnaných osob podle krajů 2010 - 2013.....</i>	<i>42</i>
<i>Tabulka 3: Podíl nezaměstnaných osob v letech 2010 - 2013.....</i>	<i>46</i>
<i>Tabulka 4: Podíl nezaměstnaných v % v letech 2010 -- 2013.....</i>	<i>46</i>
<i>Tabulka 5: Podíl nezaměstnaných v % za rok 2013 v měsících.....</i>	<i>47</i>
<i>Tabulka 6: Podíl nezaměstnaných v % dle pohlaví v letech 2010 -- 2013.....</i>	<i>48</i>
<i>Tabulka 7: Vývoj počtu uchazečů a volných pracovních míst v KKr.....</i>	<i>49</i>
<i>Tabulka 8: Stav a vývoj počtu uchazečů o zaměstnání 2010, 2011.....</i>	<i>50</i>
<i>Tabulka 9: Věková struktura nezaměstnaných osob v roce 2012 v KKr.....</i>	<i>51</i>
<i>Tabulka 10: Počet nezaměstnaných osob podle vzdělání v r. 2012 v KKr.....</i>	<i>51</i>
<i>Tabulka 11: Podíl nezaměstnaných v % v letech 2010 – 2013.....</i>	<i>53</i>
<i>Tabulka 12: Podíl nezaměstnaných v % dle pohlaví v letech 2010 -- 2013.....</i>	<i>53</i>
<i>Tabulka 13: Věková struktura nezaměstnaných v okrese Sokolov v r. 2012.....</i>	<i>54</i>
<i>Tabulka 14: Struktura nezaměstnaných podle vzdělání v okrese Sokolov v r. 2012.....</i>	<i>54</i>
<i>Tabulka 15: Podíl nezaměstnaných v % v letech 2010 -- 2013.....</i>	<i>55</i>
<i>Tabulka 16: Podíl nezaměstnaných v % dle pohlaví v letech 2010 -- 2013.....</i>	<i>55</i>
<i>Tabulka 17: Věková struktura nezaměstnaných v okrese Cheb v r. 2012.....</i>	<i>56</i>
<i>Tabulka 18: Struktura nezaměstnaných podle vzdělání v okrese Cheb v r. 2012.....</i>	<i>56</i>
<i>Tabulka 19: Podíl nezaměstnaných osob na obyvatelstvu v letech 2010 – 2013 (%).....</i>	<i>58</i>
<i>Tabulka 20: Vývoj počtu uchazečů o zaměstnání a volných pracovních míst.....</i>	<i>59</i>
<i>Tabulka 21: Věková struktura nezaměstnanosti v okrese Karlovy Vary v r. 2012.....</i>	<i>60</i>

<i>Tabulka 22: Struktura nezaměstnaných podle vzdělání v okrese Karlovy Vary r. 2012.....</i>	<i>61</i>
<i>Tabulka 23: Charakteristika mikroregionů k 31. 12. 2011</i>	<i>61</i>
<i>Tabulka 24: Přehled o míře nezaměstnanosti absolventů v ČR, duben 2013.....</i>	<i>64</i>
<i>Tabulka 25: Absolventi škol podle stupňů vzdělání v KKr k 30. 9. 2013</i>	<i>65</i>
<i>Tabulka 26: Absolventi škol v Karlovarském kraji k 30. 9. 2013.....</i>	<i>66</i>
<i>Tabulka 27: Počet škol v Karlovarském kraji</i>	<i>66</i>
<i>Tabulka 28: Procentuální nezaměstnanost osob ve věku 15 až 74 let.....</i>	<i>67</i>
<i>Tabulka 29: Podíl nezaměstnaných osob podle krajů 2010 -- 2013.....</i>	<i>67</i>
<i>Tabulka 30: Podíl nezaměstnaných v % v letech 2010 - 2013</i>	<i>68</i>

7. Seznam použitých zkratek

CHPM	– Chráněné pracovní místo
ČR	– Česká republika
ČSÚ	– Český statistický úřad
D	– poptávka
F	– počet osob v produktivním věku
KKr	– Karlovarská kraj
KV	– Karlovy Vary
L	– pracovní síly, množství práce
LP	– koeficient pracovní participace
LPC	– dlouhodobá Phillipsova křivka
MFCL	– mezní náklady na práci
MPPL	– mezním fyzickým produktem práce
MPSV	– Ministerstvo práce a sociálních věcí
MRPL	– příjem z mezního produktu práce
MŠMT	– Ministerstvo školství, mládeže a tělovýchovy
P	– ceny
Q	– množství
S	– nabídka
u	– míra nezaměstnanosti (%)
u*	– přirozená míra nezaměstnanosti
U	– nezaměstnané osoby
ÚP	– Úřad práce
SÚPM	– Společensky účelná pracovní místa
VŠPS	– Výběrové šetření pracovních sil
W	– mzdy (%)
π	– míra inflace (%)

8. Přílohy

Příloha 1: Administrativní členění okresu Karlovy Vary



Zdroj: ČSÚ, Krajská správa ČSÚ v KV, okres Karlovy Vary, 1. 1. 2008

Příloha 2: Územně správní členění Karlovarského kraje



Zdroj: údaje z MPSV, úřad práce