

UNIVERZITA PALACKÉHO V OLOMOUCI

Pedagogická fakulta

Ústav speciálněpedagogických studií

HANA VAŠULÍNOVÁ

III. ročník – kombinované studium

Obor: Speciální pedagogika předškolního věku

**ROZVOJ FONEMATICKÉ DIFERENCIACE
U DĚTÍ PŘEDŠKOLNÍHO VĚKU**

Bakalářská práce

Vedoucí práce: Mgr. Renata Mlčáková Ph.D.

OLOMOUC 2009

Prohlašuji, že jsem tuto bakalářskou práci vypracovala samostatně
a použila jen uvedených pramenů a literatury.

V Olomouci dne

PODĚKOVÁNÍ

Děkuji Mgr. Renatě Mlčákové, Ph.D., za odborné vedení a cenné rady. Dále bych chtěla poděkovat vedení mateřské školy v Oslavanech za to, že mi umožnilo realizovat praktickou část bakalářské práce v jejich prostorách.

OBSAH

ÚVOD.....	5
I. TEORETICKÁ ČÁST.....	6
1 Fonetika a fonologie	6
1.1 Fonologické procesy.....	7
2 Fonematická diferenciacie a fonematický sluch.....	9
2.1 Fonematická diferenciacie.....	9
2.2 Význam fonematického sluchu v předškolním věku.....	10
2.3 Vyšetření fonematického sluchu.....	11
2.4 Rozvíjení fonematického sluchu	16
II. PRAKTICKÁ ČÁST.....	19
3 Vlastní šetření.....	19
3.1 Cíl a hypotéza.....	19
3.2 Použité metody.....	19
3.3 Organizace šetření.....	21
3.4 Sledovaný soubor.....	21
4 Výsledky šetření.....	22
4.1 Vyhodnocení dotazníku pro rodiče.....	22
4.2 Vyhodnocení zkoušky fonematické diferenciacie.....	35
5 Analýza výsledků šetření.....	48
ZÁVĚR.....	50
Literatura.....	51
Přílohy.....	53
Anotace	

ÚVOD

Řeč je nezbytnou a důležitou součástí lidského života. U dítěte v předškolním věku dochází k jejímu velkému rozvoji. Bohatá a správná řeč nás většinou vede k hodnocení dítěte jako nadaného a inteligentního. Naopak je tomu v případě, kdy je slovní zásoba chudá, výslovnost nesprávná, nevýrazná, neobratná.

Pracuji jako učitelka v mateřské škole, a za devatenáct let své praxe jsem se setkala s mnoha dětmi, u kterých jsem zpozorovala výskyt řečových vad. Tyto děti měly a mají problémy s komunikací ať už se svými vrstevníky nebo dospělými osobami, dělá jim potíže vyjadřovat své myšlenky, zážitky, pocity, přání. To vše by pro nás mělo být výzvou. V prostředí mateřské školy bychom měli dětem vytvářet podmínky pro správný a přirozený vývoj řeči, pomáhat jim s překonáváním překážek, zaměřit se na preventivní logopedickou péči ve spolupráci s rodiči.

Ve své bakalářské práci se zabývám právě jednou z velice důležitých součástí logopedické péče - rozvojem fonemické diference. Zanedbání rozvoje fonemické diference může nepříznivě ovlivnit osvojování čtení a psaní nebo další úspěchy při vstupu do základní školy.

Tématem bakalářské práce je fonemická diference u dětí předškolního věku. Práce je rozdělena do dvou částí – teoretické a praktické.

V teoretické části nastíníme problematiku pojmů fonetika, fonologie, fonologické procesy, fonemická diference. Věnujeme se významu fonemického sluchu v předškolním věku.

Cílem praktické části bakalářské práce je zjistit úroveň rozvoje fonemické diference u dětí předškolního věku zkoumaného souboru.

Přínos šetření vidíme v upozornění na důležitost a problematiku fonemické diference v předškolním období, zvláště na nutnost jejího rozvoje. Podmiňuje totiž nejen správnou výslovnost, ale jak už jsme se výše zmínili také nácvik čtení a psaní i další dobré školní výsledky.

I. TEORETICKÁ ČÁST

1 Fonetika a fonologie

Fonetika a fonologie jsou zaměřeny na výrazový plán jazyka, studují zvukovou realizaci lidské řeči. Fonetika se zabývá tvořením, vnímáním a užitím hlásek ve zvukové stavbě jazyka. Všímá si nejen základních jednotek řeči (fonémů, hlásek), ale také vyšších zvukových jednotek (slabik, slov) a také úprav řeči různými modulačními faktory jako je např. melodie, tempo, přízvuk, barva hlasu. (Klenková, 2006)

Bohuslav Hála (Hála, 1975, s. 7) definuje fonetiku takto:

„Fonetika je lingvistická (jazykovědná) disciplína, která zkoumá, popisuje, třídí a hodnotí auditivní (sluchové) a vizuální (zrakové) výrazové prostředky společenského sdělování mluvenou řečí, a to jak pro účely teoretického vědeckého poznání, tak i pro využití poznatků vědeckého výzkumu pro účely mluvní praxe.“ Josef Dvořák (Dvořák, 2001) vysvětluje fonetiku jako obor zabývající se fyzikální charakteristikou řečových zvuků, který podává popis základních jednotek řeči, jejich kombinací a změn.

Fonologie je nauka, která se zabývá způsoby využívání zvukového materiálu v jazyce. Zatímco fonetika popisuje všechny zvuky používané v řeči, fonologie se orientuje jen na ty, které slouží k rozlišování významu slov. Základní jednotkou fonologie je foném. Je to minimální jazyková jednotka, která nese význam a nelze ji zaměnit, např. fonémy p, b, m ve slovech pije-bije-myje. Pro fonetika jsou například vokály *a* a *á* dvě různé hlásky, protože se liší jak vlastnostmi artikulačními, tak akustickými. Pro fonologa jsou to dva fonémy, protože jejich záměnou by se změnil smysl slova. (Ohnesorg, 1985)

1.1 Fonologické procesy

Mezi klíčové fonologické procesy, které se účastní na schopnosti dítěte naučit se číst řadíme:

- fonologické uvědomování,
- rychlé souvislé pojmenování,
- verbální krátkodobou paměť,
- rychlost artikulace. (Zelinková, Axelrood, Mikulajová, 2005)

Fonologické uvědomování charakterizuje Stanovich jako „vědomý přístup k fonémové úrovni proudu řeči a určitou schopnost kognitivně manipulovat s reprezentacemi na této úrovni“ (1986, s.362 in Zelinková, Axelrood, Mikulajová 2005). Fonologické uvědomování je považováno za prioritu při osvojování čtení, aniž by dítě umělo písmena. Je důležité, aby zvládalo vyčlenit sluchem slova ve větách, slabiky ve slovech, hlásky ve slovech, jejich pořadí, počet, délku.

Rychlé souvislé pojmenování vyžaduje od dítěte rychlý přístup k vizuálním reprezentacím a jejich rychlou verbalizaci. Předpokládá tedy kvalitní jazykové zpracování i výkonnost (rychlost) – obě tyto schopnosti významně „sytí“ vývoj čtení (Dencla a Cutting, 1999 in Zelinková, Axelrood, Mikulajová, 2005).

Krátkodobá verbálně-akustická paměť, nazývaná také pracovní paměť ve vývojových modelech čtení. Děti mají problém udržet v paměti dostatečně dlouho řetězec fonémů, aby je spojily do slov. Týká se to převážně dětí s dyslexií¹.

¹ Dyslexie je specifická porucha učení, postihuje základní znaky čtenářského výkonu, a to rychlost, správnost, techniku čtení a porozumění čtenému textu (Zelinková, 2003).

Rychlost artikulace je deficitní u dětí s narušeným vývojem řeči, které mají verbální dyspraxii².

Řada autorů zabývajících se zkoumáním fonologických procesů píše, že z uvedených čtyř výše popsanych významných procesů pro čtení se potvrdila výzkumem efektivita tréninku jen při fonologickém uvědomování. V zahraničí se procvičování této schopnosti realizuje především u těchto skupin dětí:

1. u dyslektických dětí jako terapeutický postup,
2. dětí „rizikových“, jako součást prevence – terapie,
3. dětí ze sociálně znevýhodněných podmínek jako prevence,
4. u intaktních dětí v rámci rozvíjení pregramotnosti a připravenosti na školu (Zelinková, Axelrood, Mikulajová, 2005).

Vývoj fonologického uvědomování začíná již v předškolním věku a závisí na tréninku. V zahraničí existuje celá řada programů k jeho rozvíjení u předškolních dětí (Adams, Forman, Lundberg a Beeler, 1998; Blachman, Ball, Black a Tangel, 2000 in Zelinková, Axelrood, Mikulajová 2005). V Čechách vyšla v roce 2004 metodika M. Mikulajové A. Dostálové *Trénink jazykových schopností podle D.B. Elkonina – V krajině slov a hlásek* (Zelinková, Axelrood, Mikulajová, 2005).

² Verbální dyspraxie je specifická vývojová odchylka na úrovni slov, tzn. porucha v realizaci slova (struktura slova, určité části slova) (Dvořák, 2001).

2 Fonematická diferenciacie a fonematický sluch

2.1 Fonematická diferenciacie

Fonematická diferenciacie (fonematický sluch) je schopnosť rozlišovať ve slovech sluchem hlásky s distinktivní funkcií (Dvořák, 2001).

Distinktivní rys hlásky je vlastnosť hlásky, ktorou se hláska liší od jiné, často artikulačně nebo akusticky blízké hlásky.

Distinktivní rys slouží k rozlišení významu slov. Záměnou hlásky ve slově se změní význam slova (Dvořák, 2001).

Obtíže mohou nastat např. při sluchovém rozlišování:

1/ Znělé a neznělé hlásky

P – B	T – D	S – Z
pije – bije	ten – den	vosy – vozy
puk – buk	tudy – dudy	sem – zem

2/ Hlásky artikulačně nebo akusticky blízké

L – R	S – Š	TDN – ŤĎŇ
hlad – hrad	miska – myška	tyká – tiká
lak – rak	sál – šál	dýky – díky
		nemá – němá

3/ Kvality vokálů

pes – pas
lok – luk

4/ Kvantity vokálů

šípky – šípký
dal – dál
víla – víla (Mlčáková, 2009).

2.2 Význam fonemického sluchu v předškolním věku

Význam fonemického sluchu v předškolním věku je zásadní z hlediska správného řečového vývoje a přípravy na základní školu, na vytváření předpokladu pro psaní a čtení.

První začátky fonemického slyšení popisuje František Synek již u dětí v období broukání a žvatlání. S pokusy o nápodobu řeči dospělých se začíná budovat sluchová kontrola. Dítě pak stále více usiluje o vytváření fonémů, které jsou významotvorné v řeči nejbližších osob. Současně z jeho verbálních projevů postupně mizí nadbytečné nevýznamové „zvučky“ (Synek, 2004). Z toho plyne, jak důležitý je mluvní vzor rodičů, ostatních členů rodiny a samozřejmě pedagogických pracovníků.

Sluchové vnímání dozrává mezi 5. – 7. rokem věku dítěte. V pěti letech dovede dítě diferencovat hlásky na začátku nebo na konci slova, v šesti letech většina dětí dovede rozlišit z jakých fonémů se skládá sdělení a mezi 5. a 7. rokem diferencují délku samohlásek i měkké a tvrdé souhlásky. Je to proces individuální, který je ovlivňován vnějšími i vnitřními faktory - zralost dítěte, úroveň poznávacích schopností, systematické vnímání, kvalita pozornosti, vlivy prostředí, dědičné faktory (Lechta, 1990).

V předškolním věku s dětmi mimo jiné procvičujeme hláskovou a slabikovou analýzu a syntézu slov (rozkládání slova v hlásky a slova z hlásek skládat). Dále rozvíjíme rytmickou reprodukci (dle Mgr. Faltýnka např. reprodukci odposlouchaného rytmu, reprodukci rytmu odposlouchaného slova, vytváření slov na daný odposlouchaný rytmus), jež tvoří jeden z předpokladů pro školní úspěchy v oblasti osvojení trivia (Mlčáková, 2009).

Schopnost fonemické diferenciacce je tedy nutné rozvíjet především u dětí s opožděným vývojem řeči, dětí s rizikem dyslexie a dysgrafie³, ale samozřejmě i u dětí intaktních v rámci logopedické prevence.

³ Dysgrafie je specifická porucha psaní, která postihuje grafickou stránku písemného projevu tj. čitelnost a úpravu. (Zelinková, 2003)

2.3 Vyšetření fonemického sluchu

Klíčem k úspěšnosti logopedické péče často bývá fonemická diferenciací čili schopnost rozlišovat sluchem distinktivní rysy hlásek. Je potřeba věnovat vyšetření dostatečnou pozornost, a to u každého dítěte, zejména při narušeném vývoji řeči, dyslalii⁴, dysprozódii⁵, tumultus sermonis⁶, dyslexii atd. (Škodová, 1995)

K vyšetření sluchového rozlišování se používají různé testy. Dle dvojice autorů Josefa Štěpána a Petra Petráše (1995) při orientačním vyšetřování postupujeme následovně. Dítěti předřikáváme slova, ve kterých se vyskytuje daná hláska, a to správným i nesprávným způsobem. Dítě má signalizovat, kdy jsme vyslovili hlásku nesprávně (zvednutím ruky, dupnutím, tlesknutím). Dítě nesmí vidět zkoušejícímu na ústa. Dále používají autoři při vyšetřování schopnosti fonemické diferenciací dvojice obrázků, jejichž pojmenování obsahuje protikladné fonémy:

⁴ Dyslalie - patlavost, užitý termín pro souborné označení pro poruchy výslovnosti (Dvořák, 2001).

⁵ Dysprozódie - nápadně odchylné užívání modulačních faktorů řeči-přízvuk, melodie a tempo řeči, pauzy (Dvořák, 2001).

⁶ Tumultus sermonis – breptavost- vývojová patologická odchylka plynulosti mluvy (Dvořák, 2001).

s – z	kosa – koza	l – r	lampa - rampa
s – c	pes – pec	p – t	prám – trám
s – ž	síla – žíla	p – b	puk – buk
c – č	pece – peče	v – b	vije – bije
c – ž	líce – líže	v – p	válec – palec
z – ž	vázy – váží	t – k	trčí – krčí
š – ž	věšák – věžák	t – d	topil – dopil
š – č	liška – líčka	n – m	noc – moc
č – s	bača – basa	d – z	duby – zuby
č – ž	čapka – žabka	t – ť	tyká – tiká
s – š	miska – myška	d – d'	dýky – díky
l – v	lata – vata	n – ň	nemá – němá

Pro vyšetřujícího je nutné, aby měl dostatečnou zásobu obrázkového materiálu. Položíme před dítě dvojici obrázků a sledujeme, zda je schopno vnímat rozdíly, které vznikly záměnou jednoho fonému. (Štěpán, Petráš, 1995)

Pro odborné vyšetření fonemického sluchu u předškolních dětí se v Čechách používá standardizovaného testu Vyšetření fonemického sluchu u předškolních dětí od autorů Škodová, Michek a Moravcová (1995).

Test je založen na principu dvojic obrázků, jejichž název se odlišuje vždy jedním fonémem. Sledujeme, zda dítě ukáže vždy námi požadovaný obrázek, zda je schopno rozlišovat slova, ve kterých foném změníme.

Test se skládá z těchto subtestů:

- subtest znělost – neznělost (např. Líba – lípa),
- subtest kontinuálnost – nekontinuálnost (např. les – pes),
- subtest nosovost – nenosovost (např. nitě – dítě),
- subtest kompaktnost – difúznost (např. kos – kus).

Součástí testu je i posouzení celkového počtu bodů. Pro každý subtest je uveden počet bodů, kterých může dítě dosáhnout a počet bodů, které spadají do pásma stanovené normy.

Provedení vyšetření:

Vyšetření provádíme v klidné místnosti bez rušivých elementů. Dítěti předem vysvětlíme, o jaký úkol se jedná, rodičům vysvětlíme cíl vyšetření a důvod, proč by jejich přítomnost mohla být při vyšetření nežádoucí.

Vyšetřující si všechny pomůcky připraví předem. Během vyšetření se zdrží všech komentářů týkajících se výkonu žáka.

Magnetofon umístíme tak, aby s ním dítě nemohlo manipulovat, ale aby s ním mohl bez potíží pracovat vyšetřující. Vyšetření probíhá ve volném poli. Zkontrolujeme, zda pořadí jednotlivých karet odpovídá pořadí v nahrávce. Obrazový materiál připravíme do takové polohy, aby dítě mohlo dle typu laterality použít k ukazování zvoleného obrázku obě ruce a aby zároveň karty s obrázky neblokovalo. S kartami během vyšetření manipuluje pouze vyšetřující. Nahrávka je rozdělena přestávkami, které se musí dodržovat (vždy po 15 slovech 15 sekund, v polovině testu, tj. po 60 slovech, 30 sekund). Před začátkem vyšetření si prakticky vyzkoušíme, zda dítě porozumělo naší úvodní instrukci. K tomuto účelu je v materiálu karta s dvojicí slov, která nejsou součástí testu a slouží k zácvičku (Škodová, Michek, Moravcová, 1995).

Postup při vyšetření:

Před dítě položíme 15 karet dle pořadí na hromádku tak, aby byla vidět pouze první dvojice obrázků a zapneme magnetofon. Dítě ukazuje slyšená slova. Vyšetřující odebírá jednotlivé karty s určenými slovy a skládá je obrázkem dolů. Současně zaznamenává výsledek do záznamového listu (správnou odpověď označí číslicí 1, nesprávnou číslicí 0). V následující přestávce odložíme použité karty stranou a před dítě položíme stejným způsobem karty číslo 16 až 30. V dalších přestávkách

předložíme karty číslo 31 až 45 a karty číslo 46 až 60. Po vyčerpání připravených karet následuje přestávka 30 sekund, využijeme ji ke krátké relaxaci, Ve druhé části testu celý postup zopakujeme, dítě tentokrát ukazuje druhý obrázek. Odpovědi opět zaznamenáváme u příslušných slov do záznamového listu (Škodová, Michek, Moravcová, 1995).

Postup při vyhodnocení:

Sečteme všechny dosažené body pro jednotlivé distinktivní rysy a porovnááme je s normou (norma pro subtest znělost – neznělost je 21 a více bodů, pro subtest kontinuálnost – nekontinuálnost je 28 a více bodů, pro subtest nosovost – nenosovost je 26 a více bodů a pro subtest kompaktnost – difúznost je norma 24 a více bodů). Sečteme všechny body dosažené ve všech čtyřech sledovaných distinktivních rysech. Výsledek porovnáme opět s normou (norma je 99 a více bodů).

V závěru zhodnotíme dosažené výsledky, zda se jedná o výkon spadající do stanovené normy či ne, zda mohly ovlivnit výsledek testu nějaké další skutečnosti (Škodová, Michek, Moravcová, 1995).

Matějček, Wepman patří mezi další autory zkoušky fonematické diference. Zkouška má ukázat, jak má dítě vyvinutou schopnost rozlišovat sluchem zvuky mluvené řeči.

Zkouška obsahuje čtrnáct dvojic bezesmyslových krátkých slov, která se liší jednou hláskou – jejím distinktivním rysem a šest dvojic slov stejných. Vyslovujeme slova zřetelně, ale přehnaně nezdůrazňujeme. Mezi jednotlivými slovy ve dvojici je pauza asi 1 sekundu. Dítě má určit, zda byla slova stejná nebo jiná. Zkoušku uvedeme jako hru – budeme mluvit zvláštní cizí řečí. Abychom si byli jisti, zda dítě zkoušku pochopilo, vyzkoušíme si to na třech zácvičných dvojicích:

truf – traf,
klaš – klaš,
slem – slek.

Jestliže dítě odpoví nesprávně, upozorníme je na to a dvojici slov opět zopakujeme. Pak přejdeme k vlastní zkoušce. U té již dítě na chyby neupozorňujeme.

pní – pní
zban – zban
fraš – flaš
bram – pram
žleb – šlef
tmes – dmes
tost – tost
vžep – fšep
kvěš – kveš
štěl – štel

ptýl – ptýl
dýnt – dýnt
štím – štým
nyvl – nyvl
tirp – tyrp
šňup – šnip
ždys – ždis
nýst – níst
mnět – mnět
peř – pjeř

Vyšetřující zaznamenává průběh zkoušky do záznamového archu. Zapiše celkový počet správných odpovědí. (Matějček, 1995)

Výsledkem vyšetření fonemické diferenciaci by mělo být stanovení stupně rozvoje fonemické diferenciaci a určení způsobu, směru a metod jejího dalšího rozvoje, či doporučení dalších postupů a eventuálních dalších vyšetření.

2.4 Rozvíjení fonemického sluchu

Při rozvoji sluchového vnímání a fonemického sluchu postupujeme vždy od nejjednoduššího ke složitějšímu (okolní zvuky, zvuky zvířat, zvuky dopravních prostředků, podobně znějící slova, později i slabiky). Při hrách i na vycházkách se můžeme zaposlouchat do zvuků, které nás obklopují a snažit se je rozlišit (jede auto, šumí stromy, štěká pes.)

Budeme-li u dítěte rozvíjet tuto schopnost, bude mnohem lépe schopno analyzovat jednotlivá slova (Klenková, Kolbábková, 2005).

Příklady her – rozlišování zvuků

Co slyšíš?

Rozlišujeme konkrétní zvuky. Napřed dítěti ukážeme předmět a předvedeme, jaký zvuk vydává (např. šustí papír, cinká lžička o sklenici). Dítěti zakryjeme oči, dítě určí zvuk (Klenková, Kolbábková, 2005).

Hra s krabičkami

Do stejných krabiček vložíme různý obsah – kamínky, hrách, korálky, písek. Předem ukážeme dítěti obsah a seznámíme ho se zvukem, který krabičky vydávají. Krabičky zamícháme. Dítě podle zvuku určí obsah krabiček. Můžeme také naplnit vždy dvě krabičky stejným obsahem a dítě hledá, které krabičky mají stejný zvuk (ibid).

Kde je budík?

Za naprostého ticha hledá dítě budík (ibid).

Na tichou poštu

Známa hra, při které první dítě vymyslí slovo, později i zprávu a pošeptá je dalšímu. Poslední dítě řekne slovo (zprávo) nahlas. (Klenková, Kolbábková, 2002).

Napodobování tónů a rytmů

- rychlý a pomalý
- dlouhý a krátký
- hlasitý a tichý
- vysoký a nízký (Lunch, Kidd, 2002).

Přiřazování zvuků k činnostem

Potřebujeme tři různé předměty, které vydávají zvuky, například zvonek, pískací hračku a píšťalku. Dítě reaguje na určité zvuky různým způsobem. Například když uslyší zvonek, může se otočit, když pískací hračku, dotkne se hlavy, a když uslyší píšťalku, zkříží ruce na prsou (ibid).

Zvukové loto

Přiřaďte zvuky k obrázkům a hovořte o nich. (Lunch, Kidd, 2002)

Příklady her – rozlišování prvků řeči

Rozlišování slabiky na začátku a na konci slova

Předkládáme dětem hračky a různé předměty, nebo si je samy vytahují z „kouzelného pytle“. Děti mají určit, na jakou slabiku slovo začíná, končí. Nejprve procvičujeme určování slabik na začátku slova, postupně přejdete k určování slabik na konci slova (Beranová, 2002).

Rozlišování hlásky na začátku slova

Při tomto cvičení se postupuje od souhlásek k samohláskám. Když děti zvládnou určování hlásek, přidáváme další slova, která začínají stejnou hláskou (např. k – květina, Klára, klíč). Postupně hlásky stále méně zdůrazňujeme (ibid).

Rozlišování hlásek na konci slova

Opět postupujeme od souhlásek k samohláskám a méně zdůrazňujeme. Například pes – slon – nos – sova – auto. Po zvládnutí tohoto cvičení si můžeme zahrát slovní fotbal na poslední hlásku ve slově (Beranová, 2002).

Lokalizace hlásky

Děti určují jakou hlásku slyší uprostřed ve slově. Například nos, ves, ucho, oko, krk. Co slyší na začátku, na konci slova. Slova můžeme rozkládat na hlásky n – o – s, v – e – s. Také můžeme vytleskávat rytmus slov (ibid).

Pro rozvoj fonemického sluchu je důležité věnovat pozornost také rytmizaci řeči ve spojení s pohyby rukou nebo jiných částí těla.

- tleskání,
- pleskání,
- plácání na kolena,
- ťukání třemi prsty na ruku
- dupání nohama (ibid).

Rytmus můžeme procvičovat také prostřednictvím různých hudebních nástrojů tradičních (klavír, flétna, paličky, bubínek, klávesy) i netradičních (vařečky, hrnce, lžice, krabice). Variant a možností, jak procvičovat fonemický sluch, je celá řada (Mlčáková, 2009).

II. PRAKTICKÁ ČÁST

3 Vlastní šetření

3.1 Cíl a hypotéza

Cílem praktické části bakalářské práce bylo zjistit úroveň fonemické diferenciaci u dětí předškolního věku. Zjišťovali jsme fonemickou diferenciaci konsonantů R – L, sibilant C-Č, S-Š, Z-Ž, alveolár TDN a palatál ŤĎŇ a kvantitu vokálů.

Hypotéza H:

Děti sledovaného souboru častěji chybují ve fonemické diferenciaci sibilant C-Č, S-Š, Z-Ž než ve fonemické diferenciaci konsonantů L-R, alveolár TDN a palatál ŤĎŇ, kvantitu vokálů.

3.2 Použité metody

V rámci šetření jsme provedli sběr dat od padesáti respondentů jedné mateřské školy. Použili jsme kvantitativní metody, konkrétně dotazníkovou metodu. Sestavili jsme **dotazník pro rodiče dětí**.

Dotazník obsahoval šest dotazníkových položek, které měly možnost výběru ze dvou až čtyř odpovědí. Otázky byly formulovány jasně a stručně. Pokud položka umožňovala volnou odpověď respondenta, tyto odpovědi jsme uvedli v jejich přesném znění.

Cílem dotazníku bylo zjistit anamnestické údaje: výskyt vady řeči v rodině, výskyt problémů čtení a psaní v rodině, rodný jazyk dítěte, úroveň vývoje řeči dítěte v období třetího roku, druh nadání dítěte a zda dítě navštěvuje logopeda. Dotazník pro rodiče uvádíme v příloze č.1.

Další metodou, kterou jsme v bakalářské práci použili, bylo samotné **vyšetření fonematické diferenciac**e dětí zkoumaného souboru vlastní zkouškou fonematické diferenciac

Vlastní šetření probíhalo v místnosti, která slouží k odpočinku dětí. Místnost byla dostatečně osvětlena přirozeným světlem z oken, teplota i vybavení prostředí splňovalo bezpečnostní i hygienické podmínky. V místnosti, kde se vlastní individuální vyšetření uskutečnilo, byl pouze vyšetřující a vyšetřované dítě. Zabezpečili jsme, aby na dítě nepůsobily žádné rušivé vlivy, aby bylo v místnosti ticho, aby se dítě na činnost mohlo co nejvíce soustředit. Vyšetření všech dětí probíhalo v dopoledních hodinách, kdy ještě nejsou děti unavené, respektovali jsme jejich individuální potřeby a zdravotní stav.

Postupovali jsme obdobně, jak uvádí Matějček ve zkoušce sluchového rozlišování. Dítě sedělo na židli zády k vyšetřujícímu, aby nevidělo artikulaci jeho úst. Seznámili jsme dítě s průběhem zkoušky: „Zahrajeme si novou hru se slovy. Já ti řeknu dvě slova, a ty mi povíš, jestli jsou stejná nebo jiná“.

Obsahem zkoušky byly čtyři soubory skupin diferencovaných hlásek – konsonantů L-R, sibilant C-Č S-Š Z-Ž, alveolár TDN a palatál ŤĎŇ, kvantity vokálů. Každá skupina obsahovala deset dvojic smysluplných slov. Osm dvojic slov se od sebe lišilo distinktivním rysem hlásky, dvě dvojice byly stejné. Na začátku zkoušky jsme použili tři zácvičné dvojice (Tomáš – Tomáš, balón – balón, tužka – nůžky), aby dítě pochopilo, o co ve zkoušce jde. Každý sledovaný soubor skupin diferencovaných hlásek byl vyšetřen ve dvou pokusech. Zkoušku fonematické diferenciac jsme zpracovali do záznamového archu, výsledky vyšetření jsme zapisovali v průběhu zkoušky.

Zkoušku fonematické diferenciac uvádíme v příloze č. 2.

3.3 Organizace šetření

Vlastní šetření jsme prováděli v mateřské škole, ve které autorka práce pracuje. Mateřská škola se nachází v malém městě, které má zhruba 5000 obyvatel a leží nedaleko města Brna. Je to čtyřtřídní mateřská škola s jednou třídou logopedickou. Budova je dvoupatrová s vlastní kuchyní a školní zahradou.

Tuto mateřskou školu navštěvuje celkem 112 dětí ve věku od tří do sedmi let. Působí zde osm pedagogických pracovníků, z toho šest se středoškolským a dva s vysokoškolským vzděláním.

Komplexní proces autorce šetření trval tři měsíce (získání souhlasu zákonných zástupců s vyšetřením fonemického sluchu svých dětí, sběr dat prostřednictvím dotazníků, zkouška fonemické diference).

Vyšetřeno bylo jednotlivě celkem 50 dětí.

3.4 Sledovaný soubor

Vypracovali jsem formulář pro rodiče, který obsahoval souhlas nebo nesouhlas se sledováním úrovně vývoje fonemické diference jejich dětí a sběrem nezbytných údajů pro šetření. Uvedeným formulářem jsme oslovili rodiče od 60 dětí. Děti byly ve věku 4-7 let z různých tříd (včetně třídy logopedické) výše popisované mateřské školy. Ze všech rozdaných formulářů se jich vrátilo 51. S vyšetřením fonemické diference svých dětí souhlasilo 50 rodičů, jeden formulář se vrátil s nesouhlasem. Celková návratnost formulářů byla 85%. Formulář pro rodiče uvádíme v příloze č.3.

Vlastní vyšetření tedy prováděla autorka práce s padesáti dětmi ve věku od 4 do 7 let, z toho bylo 18 dívek a 32 chlapců. Zkouška fonemické diference byla u všech sledovaných dětí zadávána stejně bez ohledu na věk nebo jiné individuální zvláštnosti.

4 Výsledky šetření

4.1 Vyhodnocení dotazníku pro rodiče

Dotazník vyplnilo a odevzdalo 50 respondentů. Zpracovali jsme údaje z 50 dotazníků. Pro grafické znázornění vyhodnocení položek jsme použili sloupcový typ grafu.

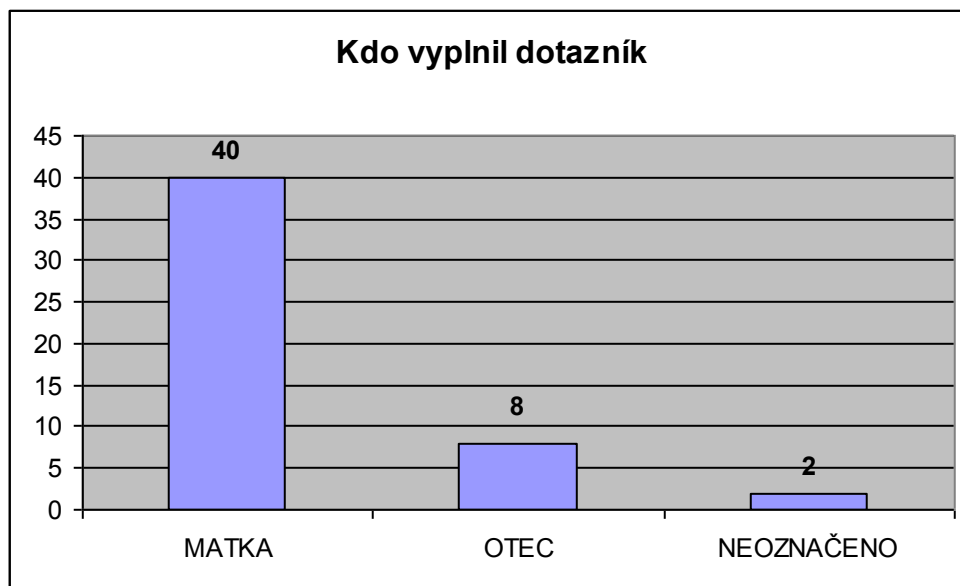
➤ Vyhodnocení doplňující otázky:

Kdo dotazník vyplnil? (matka, otec, jiný rodinný příslušník dítěte)

Z dotazníku vyplynulo, že nejčetnějším autorem odpovědí byla matka v 80%, potom otec v 16%, jiný rodinný příslušník nebyl uveden. Ve dvou případech (14%) nebyla odpověď vyplněna (viz tabulka č.1 a graf č.1).

„Kdo dotazník vyplnil? (matka, otec, jiný rodinný příslušník dítěte)“		
Odpověď	Počet	Výskyt v %
MATKA	40	80%
OTEC	8	16%
NEOZNAČENO	2	4%
CELKEM:	50	100%

Tab. č. 1: Kdo vyplnil dotazník pro rodiče



Graf č. 1: Kdo vyplnil dotazník pro rodiče

➤ **Dotazníková otázka číslo 1:**

Vyskytuje se u Vás v rodině vada řeči?

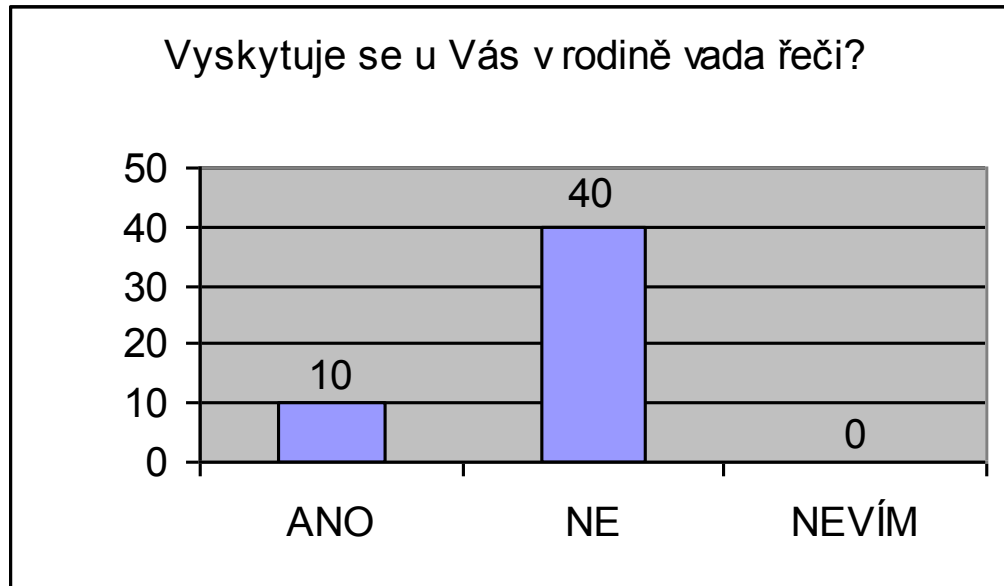
- a) ANO-U KOHO A JAKÁ?.....
- b) NE
- c) NEVÍM

U 40 respondentů, tedy u 80% byla odpověď NE, v rodině se žádná vada řeči nevyskytuje. V případech, kdy bylo odpovězeno, že se vada řeči v rodině vyskytuje, se nejčastěji uváděla nesprávná výslovnost hlásek R a Ř. V jedné odpovědi byl uveden balbuties⁷, další byly nekonkrétní – zadržávání v řeči, nezřetelně mluví, neartikuluje...(viz tabulka č.2 a graf č. 2).

⁷Balbuties – koktavost je narušení plynulosti řeči ve smyslu dynamiky řeči (Dvořák, 2001).

Otázka číslo 1: „Vyskytuje se u Vás v rodině vada řeči?“		
Odpověď	Počet odpovědí	Výskyt v %
ANO-U KOHO A JAKÁ?: - dědeček-balbuties; - matka-dlouho rotacismus; - Kristýnka R a Ř (<i>vyšetřovaná</i>); mladší sourozenec (2,5 roku) zatím nemluví (používá jen několik slůvek NE, CHCI, JO); - otec zadržává v řeči; - dědeček z matčiny strany; ano-Martinův otec rychle, nezřetelně mluví, neartikuluje; - u otce R a Ř; - matka špatná výslovnost R a Ř; - bratr navštěvoval logopedku	10	20%
NE	40	80%
NEVÍM	0	0%
CELKEM:	50	100%

Tab. č. 2: Výskyt vady řeči v rodině



Graf č. 2: Výskyt vady řeči v rodině

➤ **Dotazníková otázka číslo 2:**

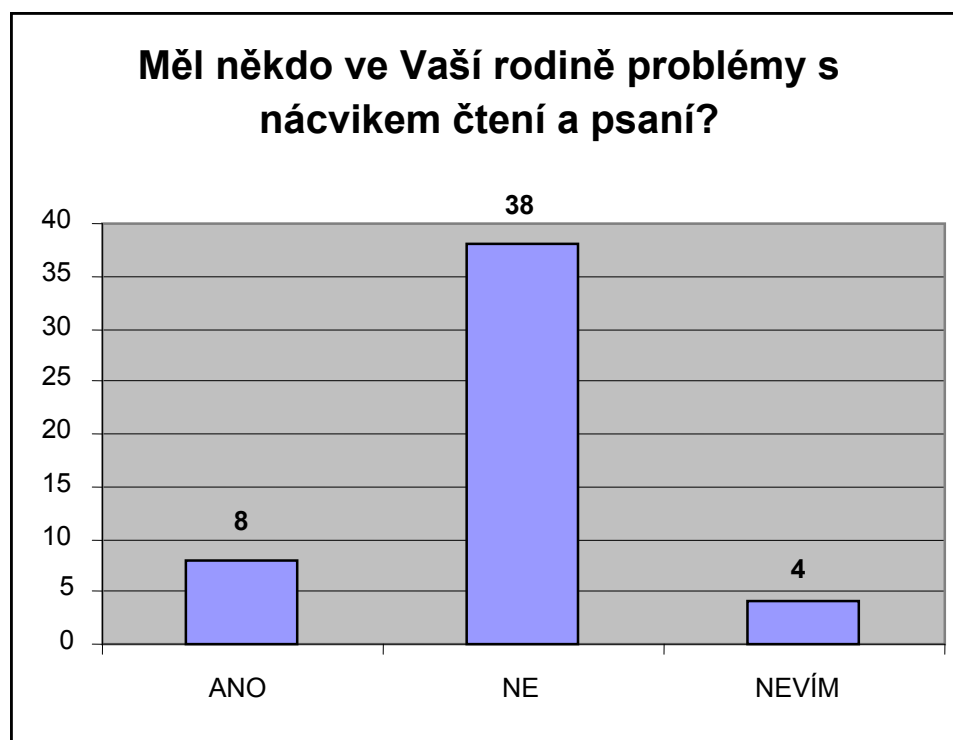
Měl někdo ve Vaší rodině problémy s nácvikem čtení a psaní?

- a) ANO-NAPIŠTE KDO
- b) NE
- c) NEVÍM

Výsledky šetření z celkového počtu 50 dotázaných osob uvádí, že problémy s nácvikem čtení a psaní mělo celkem 8 osob, to je 16%. Ve čtyřech odpovědích bylo uvedeno, že problémy s nácvikem čtení a psaní měla matka , ve dvou otec, v jedné babička a bratr. Ve čtyřech případech (8%) se objevila odpověď NEVÍM. V 38 případech (76%) respondenti uváděli, že v rodině žádné problémy s nácvikem čtení a psaní nebyly (viz tabulka č.3 a graf č.3)

Otázka číslo 2: „Měl někdo ve Vaší rodině problémy s nácvikem čtení a psaní?“		
Odpověď	Počet odpovědí	Výskyt v %
ANO-NAPIŠTE KDO: - matka (4x) - babička (1x) - otec (2x) - bratr (1x)	8	16%
NE	38	76%
NEVÍM	4	8%
CELKEM:	50	100%

Tab. č. 3: Zjištění problémů s nácvikem čtení a psaní v rodině



Graf č. 3: Zjištění problémů s nácvikem čtení a psaní v rodině

➤ **Dotazníková otázka číslo 3:**

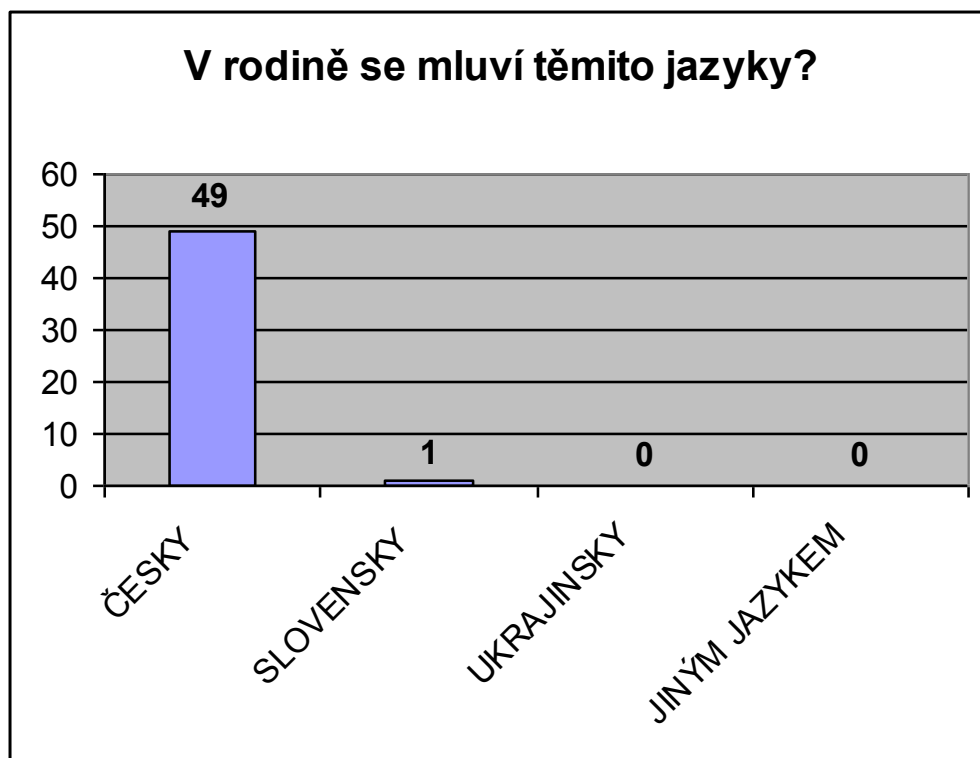
V rodině se mluví těmito jazyky?

- a) ČESKY
- b) SLOVENSKY
- c) UKRAJINSKY
- d) JINÝM JAZYKEM-UVEĎTE JAKÝM.....

Pouze v jednom případě se objevila odpověď, že v rodině se mluví cizím jazykem, a to slovensky. Prioritním jazykem u 98% respondentů je tedy jazyk český (viz tabulka č.4 a graf č. 4).

Otázka číslo 3: „V rodině se mluví těmito jazyky?“		
Odpověď	Počet odpovědí	Výskyt v %
ČESKY	49	98%
SLOVENSKY	1	2%
UKRAJINSKY	0	0%
JINÝM JAZYKEM- UVEĎTE JAKÝM	0	0%
CELKEM:	50	100%

Tab. č. 4: Jakým jazykem se v rodině mluví



Graf č. 4: Jakým jazykem se v rodině mluví

➤ **Dotazníková otázka číslo 4:**

Kolem třetího roku života Vaše dítě v běžných situacích komunikovalo:

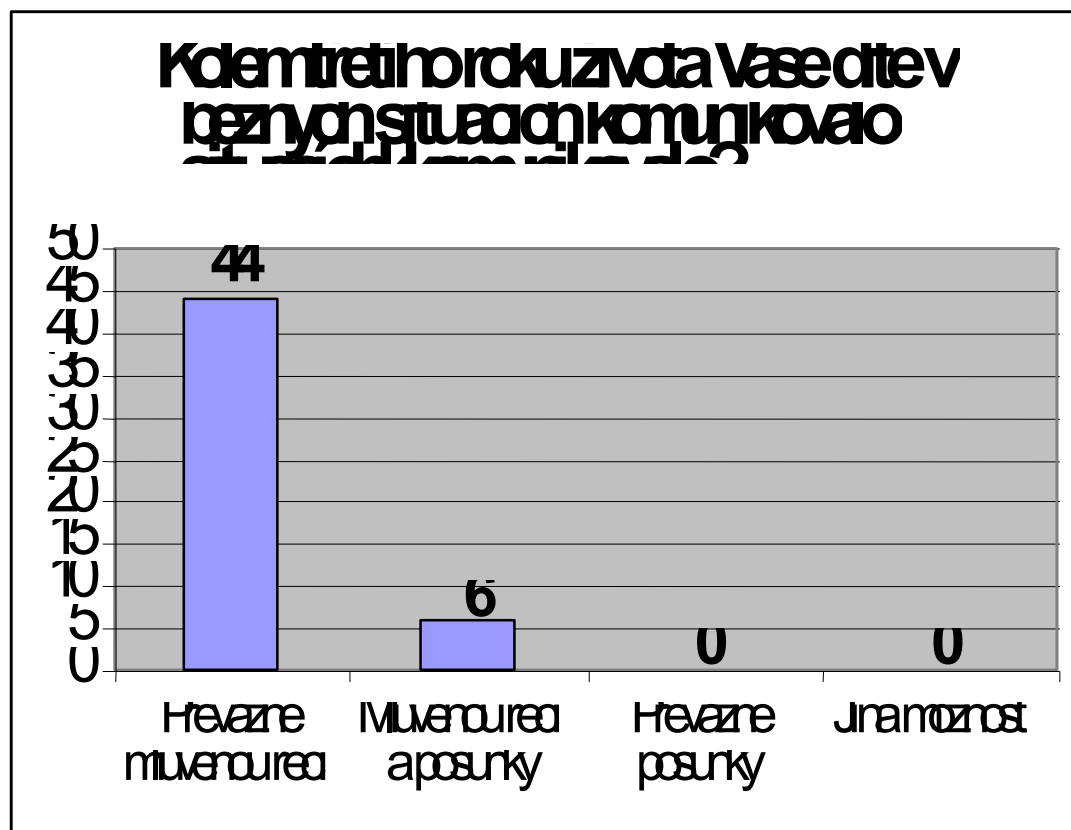
- a) PŘEVÁŽNĚ MLUVENOU ŘEČÍ
- b) MLUVENOU ŘEČÍ A POSUNKY
- c) PŘEVÁŽNĚ POSUNKY
- d) JINÁ MOŽNOST- UVEĎTE JAK.....

Z výsledků vyplývá, že 44, to je 88% dětí zkoumaného souboru komunikovala kolem třetího roku života převážně mluvenou řečí. Pouze v šesti případech (6%) se děti vyjadřovaly mluvenou řečí a posunky. Ostatní možnosti byly nulové (viz tabulka č.5 a graf č.5).

Otázka číslo 4:
„Kolem třetího roku života Vaše dítě v běžných situacích komunikovalo?“

Odpověď	Počet odpovědí	Výskyt v %
PŘEVÁŽNĚ MLUVENOU ŘEČÍ	44	88%
MLUVENOU ŘEČÍ A POSUNKY	6	6%
PŘEVÁŽNĚ POSUNKY	0	0%
JINÁ MOŽNOST-UVEĎTE JAK	0	0%
CELKEM:	50	100%

Tab. č. 5: Kolem třetího roku života Vaše dítě v běžných situacích komunikovalo.



Graf č. 5: Kolem třetího roku života Vaše dítě v běžných situacích komunikovalo.

➤ **Dotazníková otázka číslo 5:**

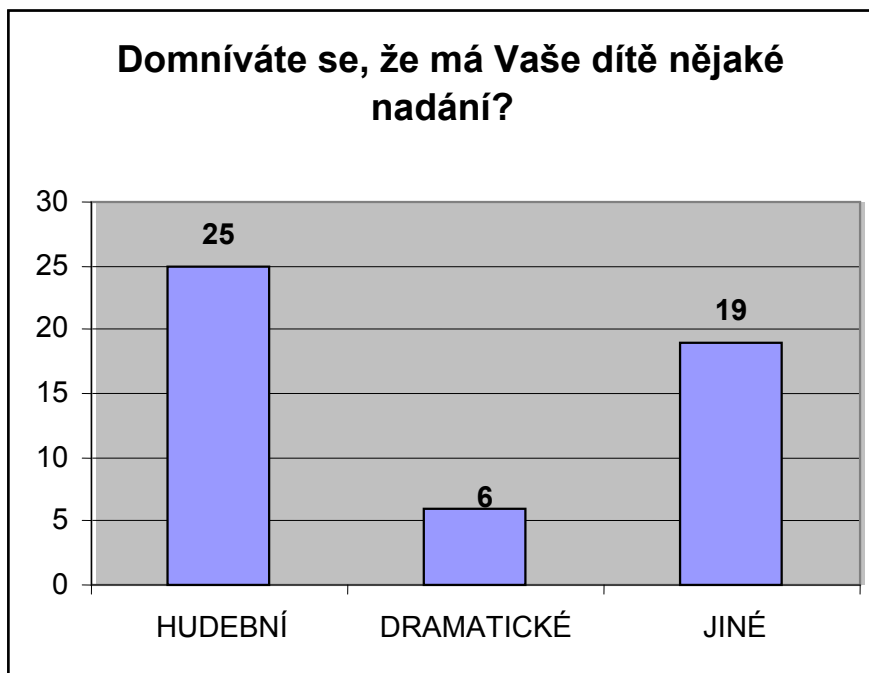
Domníváte se, že má Vaše dítě nějaké nadání?

- a) HUDEBNÍ
- b) DRAMATICKÉ
- c) JINÉ-NAPIŠTE JAKÉ.....

Největší zastoupení má odpověď HUDEBNÍ NADÁNÍ (25 odpovědí, to je 50%) . Respondenti dále uvádí možnosti nadání svých dětí v pohybových , sportovních a výtvarných aktivitách. Na druhém místě ve 38% je odpověď JINÉ, NAPIŠTE JAKÉ a v nejnižším zastoupení (12%) je odpověď nadání DRAMATICKÉ (viz tabulka č.6 a graf č.6)

Otázka číslo 5: „Domníváte se, že má Vaše dítě nějaké nadání?“		
Odpoověď	Počet odpovědí	Výskyt v %
HUDEBNÍ	25	50%
DRAMATICKÉ	6	12%
JINÉ-NAPIŠTE JAKÉ - ode všeho něco jiného - pohybové (3x) - ráda maluje - na počítač - sportovní (2x) - taneční (2x) - manuální - kreslení (3x) - výřečnost - rád hraje fotbal (kladný vztah ke sportu) - výtvarné (2x) - pěkně maluje	19	38%
CELKEM:	50	100%

Tab. č. 6: Nadání dítěte podle rodičů



Graf. č. 6: Nadání dítěte podle rodičů

➤ **Dotazníková otázka číslo 6:**

Navštěvujete s dítětem logopeda?

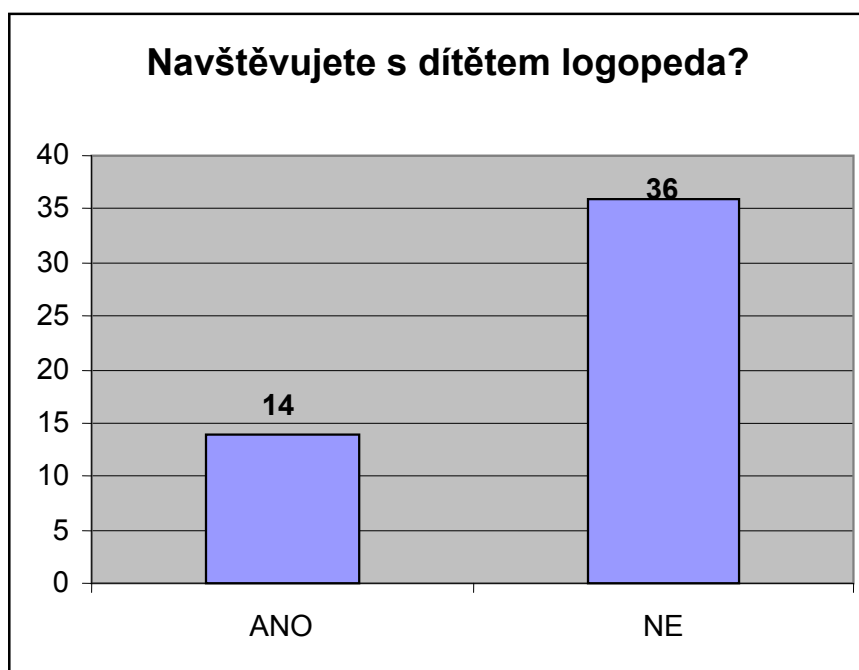
a) ANO

b) NE

Čtrnáct respondentů (28%) zvolilo odpověď ANO, třicet šest (72%) jich zvolilo odpověď NE (viz tabulka č.7 a graf č.7).

zka číslo 6: „Navštěvujete s dítětem logopeda?“		
Odpořď	Počet odpovřdí	Výskyt v %
ANO	14	28%
NE	36	72%
CELKEM	50	100%

Tab. ř. 7: Navštěvuje-li dítě logopeda



Graf ř. 7: Navštěvuje-li dítě logopeda

4.2 Vyhodnocení zkoušky fonematické diference

Zkoušku fonematické diference jsme vyhodnotili ve třech oblastech:

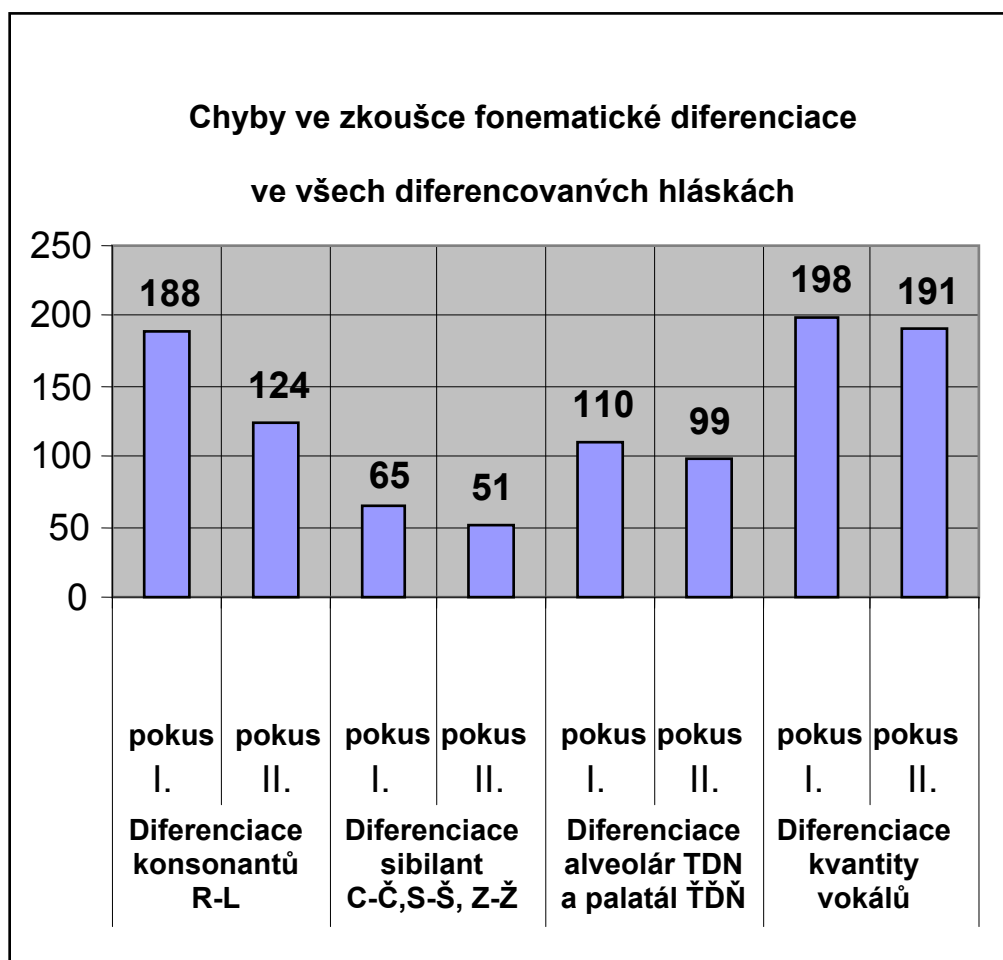
- chyby ve zkoušce fonematické diference všech skupin diferencovaných hlásek
 - chyby ve zkoušce fonematické diference v závislosti na věku
 - chyby ve zkoušce fonematické diference v jednotlivých skupinách diferencovaných hlásek
-
- **Chyby ve zkoušce fonematické diference všech skupin diferencovaných hlásek**

Celkový počet vyšetřovaných dětí bylo 50. Z šetření vyplynulo, že nejvyšší počet chyb při zkoušce fonematické diference se objevil ve zkoumané skupině diferencovaných hlásek kvantity vokálů.

Další v pořadí byla diference konsonantů R-L, následovala diference alveolár a palatál TDN – ŤĎŇ a nejméně děti chybovaly při rozlišování sibilant C-Č, S-Š, Z-Ž. Z tabulky č.8 a grafu č.8 je zřejmé, že první pokus byl vždy méně úspěšný. Ve druhém pokusu se dětem vedlo evidentně lépe (viz tabulka č.8 a graf č.8).

Diferenciace konsonantů R-L		Diferenciace sibilant C - Č S - Š Z - Ž		Diferenciace alveolár TDN a palatál ŤĎŇ		Diferenciace kvantity vokálů	
I. pokus	II. pokus	I. pokus	II. pokus	I. pokus	II. pokus	I. pokus	II. pokus
188 chyb	124 chyb	65 chyb	51 chyb	110 chyb	99 chyb	198 chyb	191 chyb

Tabulka č. 8: Chyby ve zkoušce fonemické diference ve všech diferencovaných hláskách



Graf č. 8: Chyby ve zkoušce fonemické diference ve všech diferencovaných hláskách

➤ **Chyby ve zkoušce fonemické diferenciaci v závislosti na věku**

Zkoušku jsme prováděli s dětmi tří věkových skupin v tomto počtu:

4-5 let: 13

5-6 let: 20

6-7 let: 17

Nelze porovnávat která věková skupina dětí nejvíce chybovala ve zkoušce fonemické diferenciaci, neboť počty dětí ve skupinách byly rozdílné.

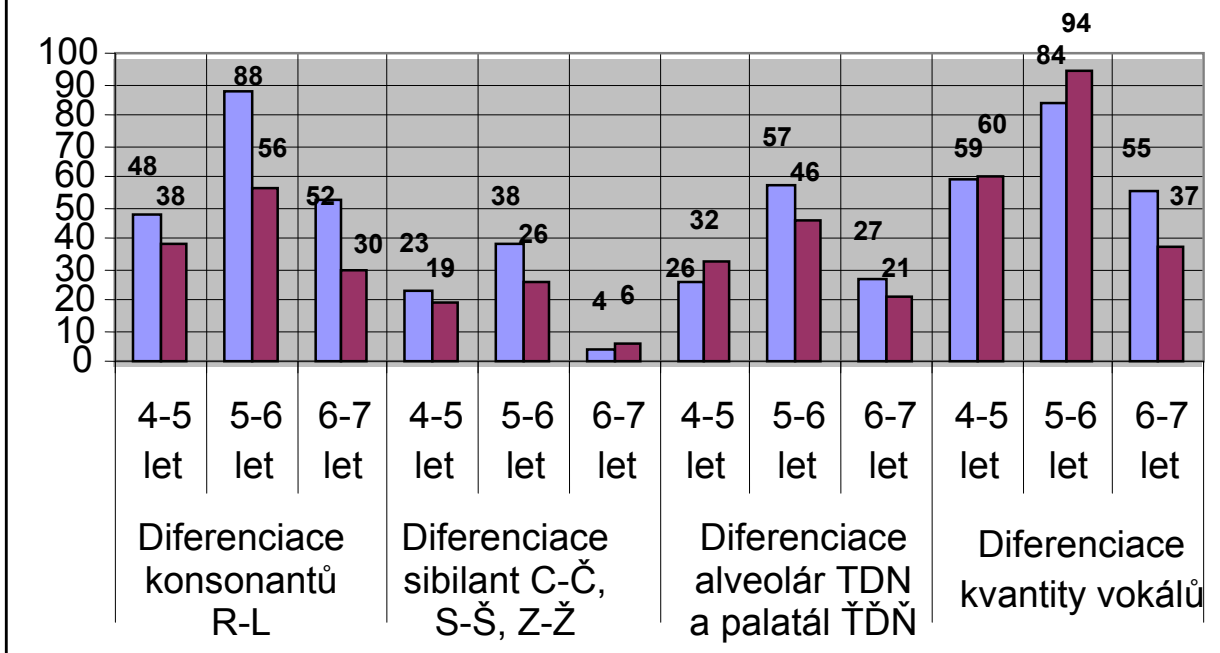
Největší četnost chyb všech věkových skupin se projevila opět při fonemické diferenciaci kvantity vokálů. Nejméně děti chybovaly ve sluchovém rozlišování sibilant C-Č, S-Š, Z-Ž.

Všechny věkové skupiny byly převážně úspěšnější při druhém pokusu zkoušky (viz tabulka č.9 a graf č.9).

věk dítěte	Diferenciaci konsonantů R-L		Diferenciaci sibilant C - Č S - Š Z - Ž		Diferenciaci alveolár TDN a palatál ŤĎŇ		Diferenciaci kvantity vokálů	
	I. pokus	II. pokus	I. pokus	II. pokus	I. pokus	II. pokus	I. pokus	II. pokus
4-5 let	48	38	23	19	26	32	59	60
5-6 let	88	56	38	26	57	46	84	94
6-7 let	52	30	4	6	27	21	55	37

Tabulka č.9: Chyby ve zkoušce fonemické diferenciaci v závislosti na věku

Chyby ve zkoušce fonemické diferenciaci v závislosti na věku



Graf č.9: Chyby ve zkoušce fonemické diferenciaci v závislosti na věku

➤ **Chyby ve zkoušce fonemické diference v jednotlivých skupinách diferencovaných hlásek**

Vyhodnocení diference konsonantů R – L

Pracovali jsme s následujícími dvojicemi slov:

rak-lak

Liba-ryba

párky-pálky

pudl-pudr

kanár-kanál

vlásky-vlásky

líže-rýže

kly-kry

led-ret

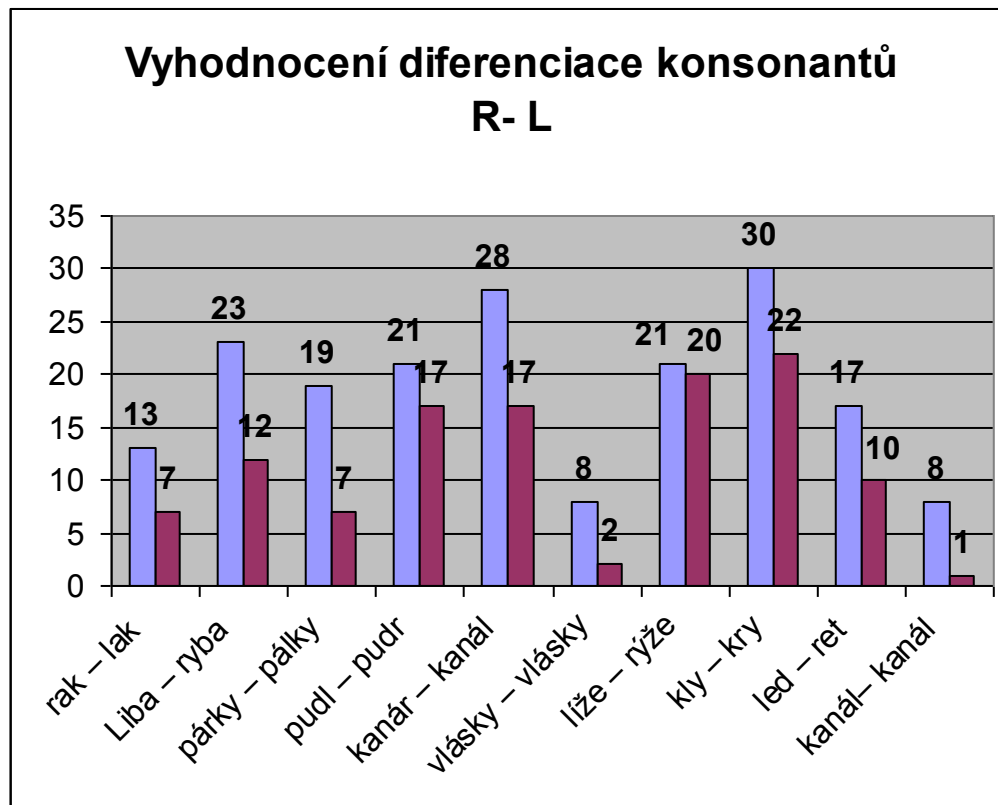
kanál-kanál

Tato skupina diferencovaných hlásek se umístila na druhém místě v četnosti chyb fonemické diference všech sledovaných skupin (188 chyb v 1.pokusu, 124 chyb ve 2. pokusu).

Nejčastěji chybovaly děti ve dvojici slov kly-kry (v prvním pokusu 30 chyb, ve druhém pokusu chybovalo 22 dětí) a také kanál-kanár (v prvním pokusu chybovalo 28 dětí, ve druhém 17). Nejmenší chybnost byla ve stejných dvojicích kanál-kanál (1.pokusu 8 chyb, ve druhém 2 chyby) a vlásky-vlásky, které měly stejné výsledky (viz tabulka č.10 a graf č.10).

Diferenciace konsonantů R – L	Počet chyb	
	1. pokus	2. pokus
rak – lak	13	7
Liba – ryba	23	12
párky – pálky	19	7
pudl – pudr	21	17
kanár – kanál	28	17
vlásky – vlásky	8	2
líže – rýže	21	20
kly – kry	30	22
led – ret	17	10
kanál– kanál	8	1

Tabulka č.10: Vyhodnocení diference konsonantů R-L



Graf č.10: Vyhodnocení diferenciacce konsonantů R-L

Vyhodnocení diferenciacce sibilant C – Č, S – Š, Z – Ž

Pracovali jsme s následujícími dvojicemi slov:

Micka-myčka

pece-peče

miska-myška

capka-čapka

mísa-Míša

zebra-žebra

šup-šup

kos-koš

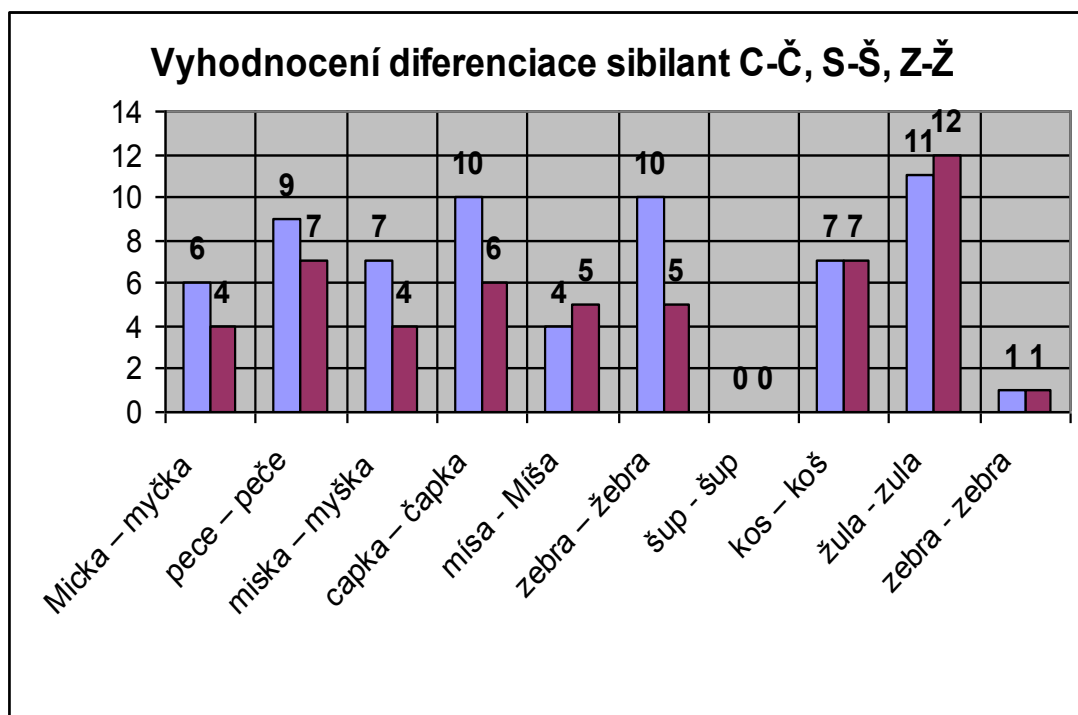
žula-zula

zebra-zebra

Z předešlých výsledků hodnocení již víme, že v této skupině se objevily nejmenší problémy při diferenciaci uvedených konsonantů. Dvojice slov žula-zula byla nejproblémovější. 11 dětí chybovalo v 1.pokusu a 12 dětí ve 2.pokusu. Zato při určování, zda je dvojice šup-šup stejná nebo jiná se děti ani jednou nezmýlily (viz tabulka č.11 a graf č.11) .

Diferenciace sibilant C – Č S – Š Z – Ž	Počet chyb	
	1. pokus	2. pokus
Micka – myčka	6	4
pece – peče	9	7
miska – myška	7	4
capka – čapka	10	6
mísa - Míša	4	5
zebra – žebra	10	5
šup - šup	0	0
kos – koš	7	7
žula - zula	11	12
zebra - zebra	1	1

Tabulka č.11: Vyhodnocení sibilant C-Č, S-Š, Z-Ž



Graf č.11: Vyhodnocení sibilant C-Č, S-Š, Z-Ž

Vyhodnocení diferenciacce alveolár TDN a palatál ŤĎŇ

Pracovali jsme s následujícími dvojicemi slov:

tuk-ťuk

panny-paní

dýky-díky

tyká-tiká

hody-hodí

vody-vodí

ťuk-ťuk

vana-Váňa

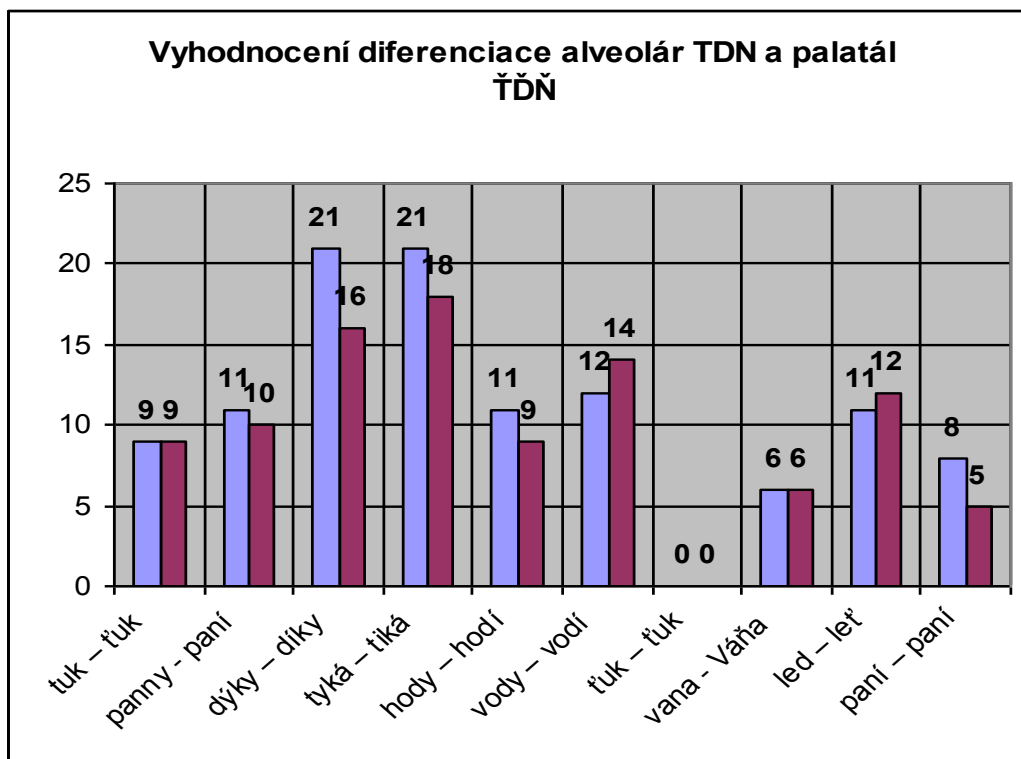
led-leť

paní-paní

Z tabulky č.12 a grafu č.12 je patrné, že v mnohých případech (21) neslyšely děti rozdíl ve dvojicích slov tyká-tiká a dýky-díky. Chybnost ve stejných slovech ťuk-ťuk byla nulová. Tato skupina diferencovaných hlásek nečinila dětem velké problémy(viz tabulka č.12 a graf č.12).

ciace alveolár TDN a palatál ŤĎŇ	Počet chyb	
	1. pokus	2. pokus
tuk – ťuk	9	9
panny - paní	11	10
dýky – díky	21	16
tyká – tiká	21	18
hody – hodí	11	9
vody – vodí	12	14
ťuk – ťuk	0	0
vana - Váňa	6	6
led – leť	11	12
paní – paní	8	5

Tabulka č.12: Vyhodnocení alveolár TDN a palatál ŤĎŇ



Tabulka č.12: Vyhodnocení alveolár TDN a palatál ŤĎŇ

Vyhodnocení diferenciací kvantity vokálů

Pracovali jsme s následujícími dvojicemi slov:

víla-vila

Mila-milá

müsli-myslí

pas-pás

rada-ráda

šipky-šipky

bál-bal!

šípky-šípky

zábal-zabal

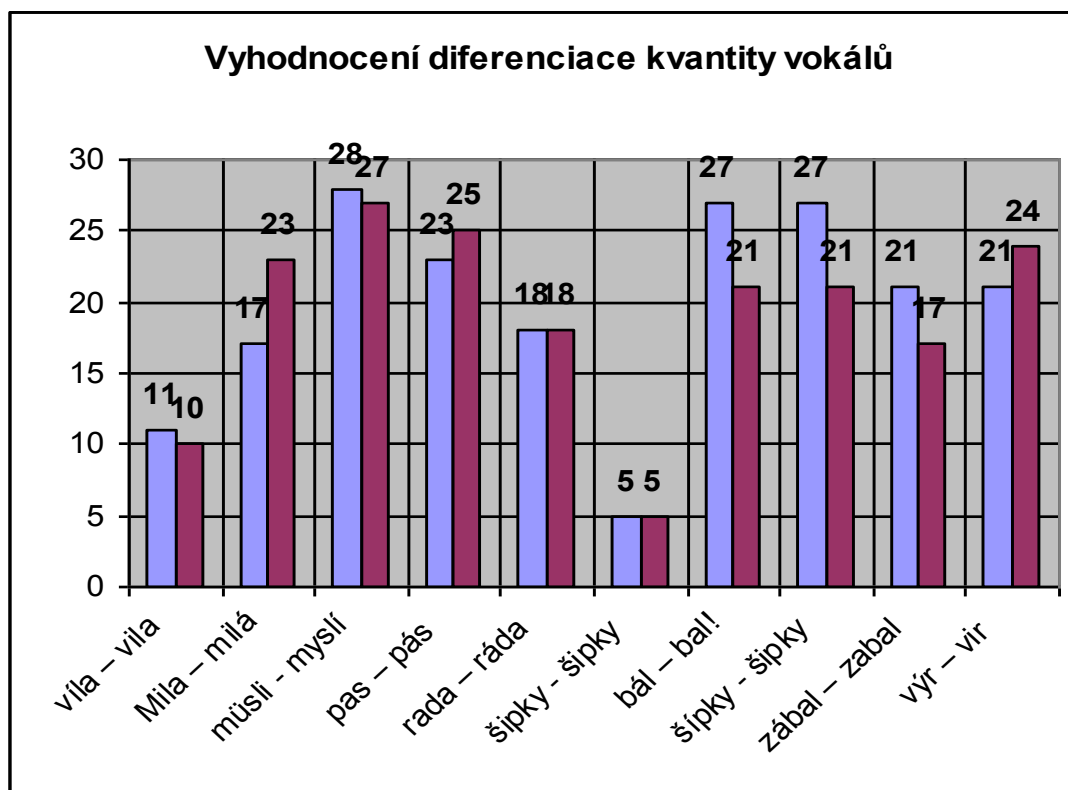
výr-vir

Diferenciací kvantity vokálů byla vyhodnocena zkouškou fonematické diferenciací jako skupina s nejčtenějším počtem chyb (198 v 1.pokusu z celkového počtu 500 pokusů a 191 ve 2.pokusu). Z pohledu na graf a do tabulky je sledovaná skupina evidentně nejrizikovější.

Ve všech dvojicích děti často chybovaly, nejvíce ve dvojici slov müsli – myslí (28 chyb v 1.pokusu, 27.chyb ve 2.pokusu). Stejně výsledky pak byly zaznamenány ve dvojici slov bál – bal a šípky – šípky (27 chyb v 1.pokusu a 21 ve 2.pokusu). V některých případech jako např.ve dvojicích slov Mila-milá, pas-pás a výr-vir byly chyby častější ve druhém pokusu zkoušky (viz tabulka č.13 a graf č.13).

Diferenciace kvantity vokálů	Počet chyb	
	1. pokus	2. pokus
víla – vila	11	10
Mila – milá	17	23
müsli - myslí	28	27
pas – pás	23	25
rada – ráda	18	18
šípky - šipky	5	5
bál – bal!	27	21
šípky - šipky	27	21
zábal – zabal	21	17
výr – vir	21	24

Tabulka č. 13: Vyhodnocení diferenciace kvantity vokálů



Graf č. 13: Vyhodnocení diferenciace kvantity vokálů

5 Analýza výsledků šetření

Dotazníkem jsme získali základní anamnestické údaje, jejichž výsledky byly přínosem pro šetření:

- V rodině se nevyskytuje vada řeči v 80%.
- V rodině není problém s nácvikem čtení a psaní v 76%.
- V rodině se mluví pouze českým jazykem v 98%.
- Ve třech letech života dítě v běžných situacích komunikovalo převážně mluvenou řečí v 88%.
- Rodiče se domnívají, že má dítě hudební nadání v 50%.
- Dítě navštěvuje logopeda ve 14%.

Šetření jsme prováděli s dětmi zkoumaného souboru, které dobře známe. Z odpovědí, které jsme zpracovali a vyhodnotili usuzujeme, že respondenti odpovídali v dotazníku upřímně, podle reálné skutečnosti.

Pravidla zkoušky fonemické diference pochopily téměř všechny děti. Po reprodukci dvou podobných slov měly děti odpovědět, zda jsou slova stejná nebo jiná. Problém jim činilo zapamatovat si tato dvě slova-**stejná, jiná**. Většinou nahrazovaly slovo **stejná** výrazem **ano** a slovo **jiná** výrazem **ne**. Někteří používali i výrazy *nee-joo* nebo neverbální komunikaci (kývání hlavou na souhlas či nesouhlas). Děti pojaly zkoušku fonemické diference jako hru, většina jich byla uvolněná a vstřícná. Děti, které si nebyly jisté a „nevěřily si“, mají celkově problémy s adaptací na nové podmínky.

Ověření hypotézy H:

Děti sledovaného souboru častěji chybují ve fonemické diferenciaci sibilant C-Č, S-Š, Z-Ž než ve fonemické diferenciaci konsonantů R-L, alveolár TDN a palatál ŤĎŇ, kvantita vokálů.

Důvodem, proč jsme si zvolili tuto hypotézu byla skutečnost, že velké procento dětí má problémy s výslovností tupých a ostrých sykavek. Vyhodnocení zkoušky fonematické diferenciaci však hypotézu nepotvrdilo. Výsledky šetření prokázaly, že nejčastěji děti chybují v diferenciaci kvantity vokálů. Děti měly ve skupině diferencovaných hlásek asibilát C-Č a sibilant S-Š, Z-Ž nejlepší výsledky. Domníváme se tedy, že úroveň fonematické diferenciaci dětí sledovaného souboru nemá zásadní vliv na jejich správné výslovnosti.

Z výsledků šetření si dovolueme tvrdit, že úroveň fonematického sluchu u zkoumaného souboru dětí byla v mezích normy. Šetření považujeme za zajímavé a podnětné. Je nezbytné, aby se v populaci předškolních dětí rozvíjela úroveň fonematické diferenciaci, a to nejlépe každý den a různými způsoby. Podmiňuje totiž osvojování a nácvik čtení a psaní, a tím i dobré školní výsledky.

ZÁVĚR

Cílem bakalářské práce bylo zjistit úroveň rozvoje fonematické diferenciaci u dětí předškolního věku zkoumaného souboru.

Bakalářská práce je rozdělena do dvou částí, teoretické a praktické. V teoretické části jsme se zabývali základními údaji, nezbytnými pro druhou - praktickou část práce. Nastínili jsme vybrané informace z oborů fonetiky a fonologie, vysvětlili pojem fonematické diferenciaci, jeho význam a důležitost u dětí v předškolním věku. Popsali jsme některá vyšetření fonematické diferenciaci a praktická cvičení pro rozvoj fonematické diferenciaci.

V praktické části popisujeme vlastní šetření. Základní údaje o zkoumaném souboru dětí jsme čerpali z dotazníku pro rodiče. K vyšetření dětí jsme použili vlastní zkoušku fonematické diferenciaci, kterou jsme vytvořili podle zkoušky sluchového vnímání dle Wepmana, Matějčka.

Výsledky šetření byly zcela jiné, než jsme očekávali. Hypotéza, kterou jsme si stanovili (Děti sledovaného souboru častěji chybují ve fonematické diferenciaci sibilant C-Č, S-Š, Z-Ž než ve fonematické diferenciaci konsonantů L-R, alveolár TDN a palatál ŤĎŇ, kvantity vokálů) se nepotvrdila. Naopak děti sledovaného souboru ve zkoušce fonematické diferenciaci sibilant C-Č, S-Š, Z-Ž měly nejmenší četnost chyb.

Celý průběh šetření byl pro autorku práce velice plodný. Potvrdilo se, že problematika fonematické diferenciaci existuje. Je nutné s ní seznámit další pedagogické pracovníky a taky rodiče v rámci preventivní logopedické péče. Intenzivní a každodenní spolupráce pedagogů a rodičů v rozvoji fonematické diferenciaci předškolních dětí je jedním z předpokladů pro úspěšné osvojení techniky čtení a psaní při nástupu do základní školy. Děti vnímají procvičování fonematického sluchu jako hru, a je jen na nás, jakou formou budeme k rozvoji fonematické diferenciaci přistupovat. Tak pojďme si hrát!

LITERATURA

BERANOVÁ, Z. *Učíme se správně mluvit. Logopedické hry a hrátky.* Praha: Grada Publishing, 2002. ISBN 80-247-0257-6.

DVOŘÁK, J. *Logopedický slovník.* 2. uprav. a rozšíř. vyd. Žďár nad Sázavou: Logopedické centrum, 2001. ISBN 80-902536-2-8.

DVOŘÁK, J. *Nácvik R a Ř.* Žďár nad Sázavou: Logopedické centrum, 2000. ISBN 80-902536-1-X.

HÁLA, B. *Fonetika v teorii a v praxi.* Praha: Státní pedagogické nakladatelství, 1975.

KLENKOVÁ, J. *Logopedie.* Praha: Grada Publishing, 2006. ISBN 80-247-1110-9.

KLENKOVÁ, J., KOLBÁBKOVÁ, H. *Diagnostika předškoláka.* Brno: MC nakladatelství, 2002.

KUTÁLKOVÁ, D. *Logopedická prevence.* Praha: Portál, 2002. ISBN 80-7178-667-5.

LIPNICKÁ, M. *Rozvoj grafomotoriky a podpora psaní.* Praha: Portál, 2007. ISBN 978-80-7367-244-7.

LYNCH, CH., KIDD, J. *Cvičení pro rozvoj řeči.* Praha: Portál, 2002. ISBN 80-7178-571-7.

LECHTA, V. a kol. *Diagnostika narušené komunikační schopnosti.* Praha: Portál, 2003. ISBN 80-7178-801-5.

MATĚJČEK, Z. *Dyslexie*. Jihočany: H&H, 1995. ISBN 80-85787-27-X.

MLČÁKOVÁ, R. [osobní sdělení, Olomouc. 23.1.2009]

OHNESORG, K. *Fonetika pro logopedy*. Praha: Univerzita Karlova, 1985.

SYNEK, F. *Říkáme si s dětmi*. Praha: ArchArt, 2004. ISBN 80-86638-04-9.

ŠKODOVÁ, E., MICHEK, F., MORAVCOVÁ, M. *Hodnocení fonemického sluchu u předškolních dětí*. Praha: Realia, 1995.

ŠTĚPÁN, J., PETRÁŠ, P. *Logopedie v praxi*. Praha: Septima, 1995. ISBN 80-7216-212-8.

ZELINKOVÁ, O. *Poruchy učení*. Praha: Portál, 2003. ISBN 80-7178-800-7.

ZELINKOVÁ, O., AXELROOD, P., MIKULAJOVÁ, M. Terapie specifických poruch učení. In LECHTA, V. a kol. *Terapie narušené komunikační schopnosti*. Praha: Portál, 2005, s. 368 – 370. ISBN 80-7178-961-5.

PŘÍLOHY

Příloha č. 1 Dotazník pro rodiče

Příloha č. 2 Zkouška fonematické diference

Příloha č. 3 Formulář pro rodiče

Příloha č. 1 – Dotazník pro rodiče

Vážení rodiče,

Připravila jsem si pro Vás tento dotazník, který bude součástí výzkumu v rámci mé bakalářské práce nazvané „Rozvoj fonematické diferenciaci u dětí předškolního věku“. Údaje z dotazníku jsou anonymní a nebudou zpřístupněny žádné třetí osobě. Budou použity pouze ve výši zmíněné práci. Vámi vybrané odpovědi, prosím, zakroužkujte. Předem Vám děkuji za spolupráci a ochotu.

Jméno dítěte:.....

Bydliště:.....

Kdo dotazník vyplnil? (matka, otec, jiný rodinný příslušník dítěte).....

1. Vyskytuje se u Vás v rodině vada řeči?

- a) ANO – U KOHO A JAKÁ?.....
- b) NE
- c) NEVÍM

2. Měl někdo ve Vaší rodině problémy s nácvikem čtení a psaní?

- a) ANO – NAPIŠTE KDO.....
- b) NE
- c) NEVÍM

3. V rodině se mluví těmito jazyky?

- a) ČESKY
- b) SLOVENSKY
- c) UKRAJINSKY
- d) JINÝM JAZYKEM, UVEĎTE JAKÝM.....

4. Kolem třetího roku života dítě v běžných situacích komunikovalo:

- a) PŘEVÁŽNĚ MLUVENOU ŘEČÍ
- b) MLUVENOU ŘEČÍ A POSUNKY
- c) PŘEVÁŽNĚ POSUNKY
- d) JINÁ MOŽNOST, UVEĎTE JAK.....

5. Domníváte se, že má Vaše dítě nějaké nadání?

- a) HUDEBNÍ
- b) DRAMATICKÉ
- c) JINÉ, NAPIŠTE JAKÉ.....

6. Navštěvujete s dítětem logopeda?

- a) ANO
- b) NE

Děkuji Vám za vyplnění dotazníku.

.....
Vašulínová Hana

Příloha č. 2 - Zkouška fonematické diference

Jméno:.....

Datum:.....

Věk dítěte:.....rok.....měsíc

Zkouška fonematické diference

Diference konsonantů R – L	Diference sibilant C – Č S – Š Z – Ž	Diference alveolár DTN palatál ĎŤŇ	Diference kvantity vokálů
Pokus 1. 2.	Pokus 1. 2.	Pokus 1. 2.	Pokus 1. 2.
rak – lak	Micka – myčka	tuk – ťuk	víla – vila
Liba – ryba	pece – peče	panny - paní	Mila – milá
párky – pálky	miska – myška	dýky – díky	müsli - myslí
pudl – pudr	capka – čapka	tyká – tiká	pas – pás
kanár – kanál	mísa - Míša	hody – hodí	rada – ráda
vlásky – vlásy	zebra – žebra	vody – vodí	šípky - šipky
líže – rýže	šup - šup	ťuk – ťuk	bál – bal!
kly – kry	kos – koš	vana - Váňa	šípky - šipky
led – ret	žula - zula	led – leť	zábal – zabal
kanál– kanál	zebra - zebra	paní – paní	výr – vir

Splnil +

Nesplnil -

Příloha č. 3 - Formulář pro rodiče

Kontaktní údaje:

Hana Vašulínová

učitelka MŠ v Oslavanech

adresa pracoviště: MŠ Sportovní 12, Oslavany

telefon na pracoviště: 546 423 333

V Oslavanech 2.1.2008

V rámci své bakalářské práce na Pedagogické fakultě Univerzity Palackého v Olomouci zpracovávám téma nazvané „**Rozvoj fonematické diference u dětí předškolního věku.**“ Pro zajištění výzkumné práce potřebuji zjistit některé údaje o Vašem synovi-dceři, které jsou pro výzkum nezbytné. Tyto budou soustředovány u autorky práce Hany Vašulínové. Bude zachována plná anonymita mateřských škol, jejichž ředitelé budou se zařazením škol do výzkumu souhlasit i anonymita zúčastněných respondentů.

Prosím o vyznačení(podtrhnutím)Vámi zvolené možnosti u následujících sdělení.

1. Sdělení

Souhlasím - nesouhlasím se sledováním úrovně vývoje fonematického sluchu našeho syna-dcery v termínu od 1.března- 30.května 2008.

2. Sdělení

Souhlasím - nesouhlasím se sběrem nezbytných údajů o našem synovi-dceři, které budou shromažďovány a zpracovávány autorkou Hanou Vašulínovou a nebudou zpřístupněny žádné třetí osobě.

Syn-dcera:.....

Narozen-a:.....

Podpis rodičů(zákonných zástupců)

.....

Podpis

Vámi vyplněný formulář, prosím, odevzdejte nejpozději 31. ledna 2008 autorce práce.

Případné dotazy, prosím, směřujte na autorku práce.

Děkuji Vám za spolupráci.

Hana Vašulínová

ANOTACE

Jméno a příjmení:	Hana Vašulínová
Katedra:	Ústav speciálněpedagogických studií
Vedoucí práce:	Mgr. Renata Mlčáková, Ph.D.
Rok obhajoby:	2009

Název práce:	Rozvoj fonematické diference u dětí předškolního věku
Název v angličtině:	Development of pre-school age children phonemic differentiation.
Anotace práce:	Bakalářská práce je zaměřena na rozvoj fonematické diference u dětí předškolního věku. Cílem je zjistit, jaká je úroveň fonematické diference dětí předškolního věku sledovaného souboru. Práce je zaměřena na zjištění fonematické diference konsonantů L-R, sibilant C-Č S-Š Z-Ž, alveolár TDN a palatál ŤDŇ a kvantitativní vokálů. Záměrem teoretické části práce bylo nastínit problematiku pojmů souvisejících s fonematickou diferenciací – fonetika, fonologie, fonologické procesy, fonematická diference, fonematický sluch. V praktické části jsou popsány a vyhodnoceny výsledky dotazníku pro rodiče a šetření zkoušky fonematické diference provedené u dětí sledovaného souboru.
Klíčová slova:	Fonematická diference Fonematický sluch Distinktivní rys hlásky Fonetika Fonologie Fonologické procesy Zkouška fonematické diference

Anotace v angličtině:	The bachelor thesis has been focused on progress of pre-school age children phonemic differentiation. The main purposes has been to find out what is the level of phonemic differentiation in follow-up file of pre-school age children. Thesis is sight on finding of phonemic differentiation of the consonant L-R, the sibilant C-Č, S-Š, Z-Ž, the alveolar TDN and the palatal TDN and the vowels quantities. Intention of theoretic parts of the thesis was to outline the meaning of terms related with phonemic differentiation – phonetics, phonology, phonological processes, phonemic differentiation, phonemic hearing. Records of the questionnaire for parents and the examination of phonemic differentiation preformed on tested children are described and evaluated in practical parts of thesis.
Klíčová slova v angličtině:	Phonemic differentiation Phonemic hearing Distinctive characteristic of phone Phonetics Phonology Phonological processes Examination of phonemic differentiation
Přílohy vázané v práci:	Příloha č. 1 : Dotazník pro rodiče Příloha č. 2 : Zkouška fonemické diferenciacce Příloha č. 3 : Formulář pro rodiče
Rozsah práce:	53 stran
Jazyk práce:	český